

POLICEJNÍ AKADEMIE ČESKÉ REPUBLIKY V PRAZE

Fakulta bezpečnostně právní

Katedra policejních činností

**Síly a prostředky pořádkové policie, jejich
struktura, klasifikace, úkoly a nasazení
v praktickém výkonu služby**

Bakalářská práce

**Forces and resources of the riot police, their structure, classification, tasks
and deployment in the practical performance of duty**

Bachelor thesis

VEDOUCÍ PRÁCE

Mgr. Ing. Radomír HEŘMAN, MBA

AUTOR PRÁCE

Filip TOMAS

PRAHA

2024

Čestné prohlášení

Prohlašuji, že předložená práce je mým původním autorským dílem, které jsem vypracoval samostatně. Veškerou literaturu a další zdroje, z nichž jsem čerpal, v práci řádně cituji a jsou uvedeny v seznamu použité literatury.

V Praze, dne 4. 2. 2024

.....

Filip TOMAS

Poděkování

Tímto bych chtěl poděkovat vedoucímu mé bakalářské práce, panu Mgr. Ing. Radomírovi Heřmanovi, MBA za odborné vedení, jeho cenné rady a ochotu, kterou mi během zpracování bakalářské práce věnoval.

Poděkovat bych chtěl také panu por. Bc. Jiřímu Holinkovi za poskytnutí informací týkajících se pořádkových jednotek Policie České republiky, zejména pak Speciální pořádkové jednotky Praha.

ANOTACE

Práce se zabývá popisem služby pořádkové policie jako jedním z nejdůležitějších a nejpočetnějších subjektů Policie České republiky. Je zde uvedena organizace, úkoly a formy činnosti služby pořádkové policie. V průběhu práce jsou postupně definovány jednotlivé organizační články a útvary včetně jejich činností, které výkon služby provázejí. Samostatná kapitola je věnována pořádkovým jednotkám, které mají nezastupitelné místo v rámci této služby. Závěr je zaměřen na zhodnocení sil a prostředků pořádkové policie z pohledu policistů vykonávajících službu. Součástí je průzkum provedený formou dotazníkového šetření, jehož cílem bylo poukázat na nedostatky a obtíže provázející výkon služby a navrhnout případná opatření ke zlepšení.

KLÍČOVÁ SLOVA

* Služba pořádkové policie * Policie České republiky * síly a prostředky * policista
* organizační článek * útvar * služba * úkoly a činnosti

ANNOTATION

The thesis deals with the description of the riot police service as one of the most important and most numerous subjects of the Police of the Czech Republic. It presents the organisation, tasks and forms of activity of the riot police service. In the course of the work, the individual organizational articles and departments are gradually defined, including their activities that accompany the performance of the duty. A separate chapter is devoted to the riot units, which have an irreplaceable place within this service. The conclusion is focused on the evaluation of the forces and resources of the riot police from the perspective of the police officers performing the duty. It includes a survey conducted in the form of a questionnaire survey, the aim of which was to point out the weaknesses and difficulties accompanying the performance of the duty and to suggest possible measures for improvement.

KEYWORDS

* Riot police service * Police of the Czech Republic * forces and means * police officer * organizational article * department * duty * tasks and activities

Obsah

Úvod.....	7
1 Postavení a působnost Policie České republiky.....	9
1.1 Právní rámec činnosti Policie České republiky	10
2 Služba pořádkové policie	12
2.1 Ředitelství služby pořádkové policie	14
2.1.1 Odbor metodiky, koordinace a podpory výkonu služby.....	15
2.1.2 Odbor speciálních potápěčských činností a výcviku	15
2.1.3 Odbor služební kynologie a hipologie	17
2.2 Krajské ředitelství policie	20
2.2.1 Odbor služby pořádkové policie krajských ředitelství policie	21
2.3 Územní odbor Policie České republiky	22
2.4 Obvodní oddělení policie a místní oddělení policie	23
2.5 Další útvary služby pořádkové policie	25
2.6 Úkoly služby pořádkové policie	27
2.7 Formy činnosti výkonu služby pořádkové policie	28
2.7.1 Obchůzková služba	29
2.7.2 Hlídková služba	30
2.7.3 Dozorčí služba	31
3 Pořádkové jednotky Policie České republiky.....	33
3.1 Speciální pořádkové jednotky	34
3.2 Krajské pořádkové jednotky	34
4 Speciální pořádková jednotka Praha	36
4.1 Vývoj a historie	37
4.2 Výcvik	37
4.3 Výstroj, výzbroj a technika	38

5	Síly a prostředky Policie České republiky pohledem policistů služby pořádkové policie	43
5.1	Průzkum formou dotazníku	43
5.2	Shrnutí	61
	Závěr	64
	Seznam použité literatury	65
	Seznam obrázků, tabulek a grafů.....	70

Úvod

Policie České republiky je nejpočetnějším bezpečnostním sborem České republiky zodpovědným za ochranu veřejného pořádku a zajištění bezpečnosti občanů. Policie České republiky představuje z hlediska organizační struktury poměrně složitý systém, pro jehož fungování je nezbytné správné fungování každého jeho organizačního článku. Tato bakalářská práce je věnována právě jednomu z největších a nejpočetnějších subjektů Policie České republiky, a to službě pořádkové policie.

V úvodní části je obecně vymezena působnost a postavení Policie České republiky. Legislativní rámec upravující činnost pořádkové policie je zásadní pro její zákonné efektivní fungování a plnění stanovených úkolů. Zahrnuje právní normy a předpisy, které definují pravomoci, povinnosti a postupy policie při výkonu její činnosti. Tato legislativa je neustále aktualizována a přizpůsobována současným potřebám společnosti.

Tématem další části je popis a postavení služby pořádkové policie se zaměřením na ředitelství služby pořádkové policie, včetně představení a rozdělení jednotlivých odborů, které v rámci ředitelství působí. Následující kapitoly jsou věnovány problematice krajských ředitelství policie, územním odborům policie a obvodním či místním oddělením policie.

Hlavním cílem této práce je poskytnout ucelený pohled na činnost služby pořádkové policie, organizaci a úkoly, které plní její jednotlivé organizační články. Charakteristika jednotlivých útvarů působících v rámci služby pořádkové policie je stěžejním tématem práce, a to ať už se jedná o útvary přímo spadající pod krajská ředitelství policie či jednotlivé územní odbory. Samostatná kapitola je zde zaměřena na problematiku pořádkových jednotek, jejichž postavení má v rámci služby pořádkové policie nezastupitelnou roli. V jedné z kapitol se důkladně věnuji Speciální pořádkové jednotce Praha. Činnost útvaru je mi velmi blízká, protože právě sídlo této jednotky se nachází v areálu Policejní akademie České republiky.

Důležitým cílem je také zhodnocení současné úrovně nasazovaných sil a prostředků pořádkové policie, včetně identifikace problémů a potíží, které výkon služby ovlivňují a dílčí návrhy k jejich zlepšení. V závěrečné fázi práce byl vytvořen dotazník určený pro policisty služby pořádkové policie vykonávajících službu na různých odděleních pořádkové policie po celé České republice.

1 Postavení a působnost Policie České republiky

Policie České republiky je charakterizována zákonem č. 273/2008 Sb., o policii České republiky jako jednotný ozbrojený bezpečnostní sbor.¹

Policie byla zřízena zákonem č. 283/1991 Sb., o Policii České republiky, ve znění pozdějších předpisů, s účinností od 15. července 1991, jako ozbrojený bezpečnostní sbor s názvem Policie České republiky. Stala se tak sborem, který je součástí státní správy a moci výkonné. K tomuto došlo zejména kvůli výrazným společenským změnám, které nastaly na podzim roku 1989. Tento okamžik znamenal pro bezpečnostní sbor počátek zásadních organizačních, personálních a materiálně technických opatření. S rozvojem společnosti stále stoupala potřeba nového zákona o policii, který by výrazněji a lépe definoval její roli v činnostech týkajících se veřejnosti. V této souvislosti došlo ke schválení a realizaci nového zákona o Policii České republiky č. 273/2008 Sb.²

Jednotnost v tomto případě představuje celistvost sboru, která je dána vnitřní strukturou, hierarchickým rozdělením a jasně definovanými služebně právními vztahy, které stanovují vztahy podřízenosti a nadřízenosti, vyplývající ze zákona č. 273/2008 Sb., o Policii České republiky, zákona č. 361/2003 Sb., o služebním poměru příslušníků bezpečnostních sborů či řadou interních aktů řízení, jimiž je činnost policie upravena. Jednotnost sboru je dána taktéž vnějším pohledem na policii, a to jak služebním stejnokrojem, hodnostním označením či barevným provedením techniky, která je používána.³

Ozbrojenost sboru je zakotvena v ustanovení § 110 zákona č. 273/2008 Sb., o Policii České republiky, ve znění pozdějších předpisů, na jehož základě jsou policisté oprávněni k plnění úkolů policie držet, nosit a jinak používat zbraně všech kategorií stanovených jiným právním předpisem. Činnost Policie ČR je striktně vymezena řadou právních předpisů, které upravují i tuto oblast

¹ § 1 zákona č. 273/2008 Sb., o Policii České republiky, ve znění pozdějších předpisů.

² HABICH, Lukáš a KLOUBEK, Martin. *Činnost policejních služeb*. Praha: Policejní akademie České republiky v Praze. ISBN 978-80-7251-481-6. str. 31.

³ Pokyn policejního prezidenta č. 290/2017, stejnokrojový předpis, vyhláška č. 122/2015 Sb., vyhláška o způsobu vnějšího označení, služebních stejnokrojích a zvláštním barevném provedení a označení služebních vozidel, plavidel a letadel Policie České republiky a o prokazování příslušnosti k Policii České republiky.

zasahování do práv občanů, a to at' už se jedná o použití zbraně či donucovacích prostředků.

Posledním pojmem souvisejícím s názvem Policie České republiky je slovo bezpečnostní. Z tohoto pojmu jasně vyplývá směr činností policie, jímž je plnění jednoho ze základních úkolů státu, a to zajištění bezpečnosti ve spolupráci s dalšími bezpečnostními sbory. Těmi jsou dále dle znění zákona č. 361/2003 Sb., o služebním poměru příslušníků bezpečnostních sborů Hasičský záchranný sbor, Celní správa České republiky, Vězeňská služba České republiky, Bezpečnostní informační služba, Úřad pro zahraniční styky a informace a Generální inspekce bezpečnostních sborů.

1.1 Právní rámec činnosti Policie České republiky

Základním normativním aktem ve vztahu k policii je zákon č. 273/2008 Sb., o Policii České republiky, ve znění pozdějších předpisů a taktéž zákon č. 361/2003 Sb., o služebním poměru příslušníků bezpečnostních sborů. Činnost policie je regulována množstvím normativních aktů různé právní síly, které by měli policisté znát a řídit se jimi.⁴

Zákon č. 273/2008 Sb., o Policii České republiky neobsahuje výčet konkrétních činností policie, ale z ustanovení § 2 tohoto zákona vyplývají úkoly, které téměř všechny plní příslušníci pořádkové policie: „Policie slouží veřejnosti. Jejím úkolem je chránit bezpečnost osob a majetku a veřejný pořádek, předcházet trestné činnosti, plnit úkoly podle trestního řádu a další úkoly na úseku vnitřního pořádku a bezpečnosti svěřené jí zákony, přímo použitelnými předpisy Evropské unie nebo mezinárodními smlouvami, které jsou součástí právního řádu.“⁵

Legislativní rámec činnosti policie je dále vymezen právními normami, z kterých vyplývá činnost policie v určitých oblastech. Mezi tyto normy patří například:

- Zákon č. 141/1961 Sb., o trestním řízení soudním (trestní řád)

⁴ HEŘMAN, Radomír. *Pořádková činnost policie: vybrané kapitoly I*. Praha: Policejní akademie České republiky v Praze, 2022. ISBN 978-80-7251-527-1. str. 8-10.

⁵ § 2 zákona č. 273/2008 Sb., o Policii České republiky, ve znění pozdějších předpisů.

- Zákon č. 40/2009 Sb., trestní zákoník
- Zákon č. 361/2000 Sb., o provozu na pozemních komunikacích
- Zákon č. 500/2004 Sb., správní řád
- Zákon č. 119/2002 Sb., o střelných zbraních a střelivu
- Zákon č. 250/2016 Sb., o odpovědnosti za přestupky a řízení o nich
- Zákon č. 328/1999 Sb., o občanských průkazech
- Zákon č. 191/2016 Sb., o ochraně státních hranic
- Zákon č. 326/1999 Sb., o pobytu cizinců na území České republiky

Tento výčet právních předpisů je jen pouhým výběrem norem, které Policii České republiky vymezují její činnost a postupy při plnění úkolů.

2 Služba pořádkové policie

Služba pořádkové policie představuje od samého počátku jeden z hlavních nosných pilířů Policie České republiky. Jedná se o nejpočetnější službu. Hlavním úkolem této služby, jak již můžeme vidět z jejího názvu, je zajištění veřejného pořádku, předcházení trestné činnosti, objasňování spáchaných skutků a následné postavení zjištěných pachatelů před soud.⁶ Její příslušníci provádějí taktéž prvotní úkony na místě činu a pátrají po hledaných a pohřešovaných osobách či věcech. V přestupkovém a trestním řízení se zaměřují převážně na drobnou majetkovou kriminalitu a další delikty, které jsou pro společnost nejvíce škodlivé. Na stejnou problematiku je zaměřena také jejich preventivní činnost.

Policisté a policistky, zařazení ve službě pořádkové policie, jsou v bezprostředním kontaktu s občany, orgány obcí a měst, právníckými či fyzickými osobami v místech svého působení. Zákony a jiné další akty řízení ukládají policistům povinnost plnit řadu úkolů v celém spektru policejních činností. Protože je rozsah těchto úkolů velice široký, musí si sloužící policisté umět poradit s každou situací, tedy správně ji vyhodnotit a rozhodnout, jakým způsobem nastalou situaci řešit. Na policisty působící v rámci pořádkové policie jsou proto kladeny vysoké nároky, ať už v oblasti znalostí zákonů, vyhlášek, služebních předpisů či fyzické a psychické připravenosti. Zároveň jim tato služba neumožňuje specializaci na konkrétní jednotlivou činnost, jako je tomu u jiných specializovaných útvarů.⁷ Na základě těchto skutečností můžeme říci, že policisté zařazení v rámci této služby, musí být „univerzální“, aby byli schopni efektivně plnit tak široké spektrum činností.⁸

Jak již bylo zmíněno výše, služba pořádkové policie je jednou ze základních služeb Policie ČR. Ke dni 1. ledna 2023 činil celkový evidovaný počet

⁶ HABICH, Lukáš a KLOUBEK, Martin. *Činnost policejních služeb*. Praha: Policejní akademie České republiky v Praze. ISBN 978-80-7251-481-6. str. 31.

⁷ *Odbor metodiky, koordinace a podpory výkonu služby - Policie České republiky*. Online. Dostupné z: <https://www.policie.cz/clanek/odbor-metodiky-koordinace-a-podpory-vykonu-sluzby.aspx>. [cit. 2023-11-28].

⁸ HERMAN, Radomír. *Pořádková činnost policie: vybrané kapitoly I*. Praha: Policejní akademie České republiky v Praze, 2022. ISBN 978-80-7251-527-1. str. 27.

příslušníků 39 422 osob, z toho je v současné době 18 500 policistů zařazeno u služby pořádkové policie.⁹

Služba pořádkové policie je organizována na principu územního řízení, tudíž značná část zmíněných pořádkových policistů je zařazena na obvodních odděleních policie a místních odděleních policie.¹⁰ Síť obvodních oddělení na území celé republiky a místních oddělení na území hlavního města Prahy slouží k přímému kontaktu pořádkových policistů s veřejností. Ti vykonávají v rámci těchto oddělení nepřetržitou dozorčí službu a zajišťují tak jejich neustálou pohotovost. Hlavním úkolem dozorčí služby je přijímat oznámení, žádosti a další podněty předkládané veřejností. Nejviditelnější činností pořádkové policie je hlídková a obchůzková služba, která je policisty vykonávána v určených částech území. Této problematice se budeme později podrobně věnovat.

V následujícím textu budou znázorněny i další organizační články, které jsou součástí struktury pořádkové policie.

Služba pořádkové policie je v rámci Policie České republiky tvořena těmito útvary:

a) Ředitelství služby pořádkové policie, které dále tvoří:

- a. Odbor metodiky, koordinace a podpory výkonu služby
- b. Odbor speciálních potápěčských činností a výcviku
- c. Odbor služební kynologie a hipologie

b) Odbory služby pořádkové policie krajských ředitelství policie České republiky

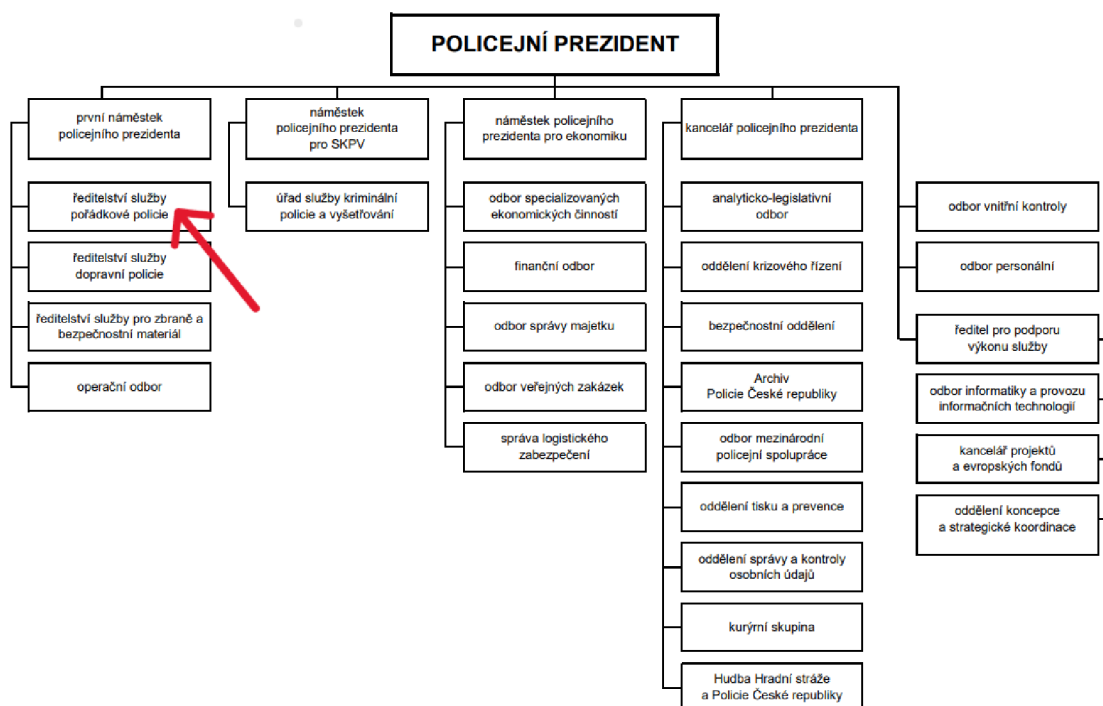
c) Obvodní oddělení policie, místní oddělení policie a další organizační články pořádkové policie

Následující organizační struktura zobrazuje postavení služby pořádkové policie v rámci Policie ČR.

⁹ *Početní stavy příslušníků Policie České republiky - Policie České republiky*. Online. VOKUŠ, Jiří. 2023. Dostupné z: <https://www.policie.cz/clanek/zverejnene-informace-2023-pocetni-stavy-prislusniku-policie-ceske-republiky.aspx>. [cit. 2023-11-21].

¹⁰ HABICH, Lukáš a KLOUBEK, Martin. *Činnost policejních služeb*. Praha: Policejní akademie České republiky v Praze. ISBN 978-80-7251-481-6. str. 32.

Organizační struktura Policie České republiky



Obrázek 1 Organizační struktura Policie České republiky, (zdroj: policie.cz)

Z výše uvedeného schématu vyplývá, že hlavním řídicím článkem Policie České republiky je Policejní prezidium. Policejnímu prezidentovi je dále podřízen první náměstek, který přímo řídí ředitele ředitelství služby pořádkové policie.¹¹

V příštích kapitolách bude blíže specifikována činnost a fungování útvarů tvořících službu pořádkové policie.

2.1 Ředitelství služby pořádkové policie

Ředitelství služby pořádkové policie (ŘSPP), v jehož čele stojí ředitel, spadá přímo pod prvního náměstka policejního prezidenta.

Ředitelství služby pořádkové policie vzniklo 1. ledna 1994 a 1. dubna 2006 bylo sloučeno s Ředitelstvím služby železniční policie a neslo název Ředitelství služby pořádkové policie a služby železniční policie Policejního prezidia České

¹¹ HEŘMAN, Radomír. *Pořádková činnost policie: vybrané kapitoly I*. Praha: Policejní akademie České republiky v Praze, 2022. ISBN 978-80-7251-527-1. str. 28.

republiky. Dne 1. září 2008 byly do struktury ředitelství začleněny také odbor služební kynologie a hipologie a odbor speciálních potápěčských činností a výcviku, které dříve přímo řídil náměstek policejního prezidenta pro uniformovanou policii. Od 1. ledna 2009 byl název změněn na Ředitelství služby pořádkové policie Policejního prezidia ČR.¹²

ŘSPP vykonává odbornou řídicí, organizační a metodicko-kontrolní činnost na úseku pořádkové policie, služební kynologie a hipologie a speciálních potápěčských činností a výcviku.¹³

V současnosti má tři odbory:

- a) **Odbor metodiky, koordinace a podpory výkonu služby**
- b) **Odbor speciálních potápěčských činností a výcviku (OSPČV)**
- c) **Odbor služební kynologie a hipologie (OSKH)**

2.1.1 Odbor metodiky, koordinace a podpory výkonu služby

Hlavním úkolem odboru je výkon metodické, odborné a řídicí činnosti ve vztahu k odborům pořádkové policie krajských ředitelství Policie České republiky, základním organizačním článkům pořádkové služby (obvodní oddělení policie, místní oddělení policie) a ostatním organizačním článkům služby pořádkové policie.

2.1.2 Odbor speciálních potápěčských činností a výcviku

Tento odbor odpovídá za plnění úkolů v oblasti organizace, řízení a provádění potápěčských činností a také za výcvik potápěčů.

Mezi hlavní činnosti odboru patří:

- zajištění, organizace a výkon komplexní potápěčské činnosti včetně hloubkového potápění,

¹² *Ředitelství služby pořádkové policie - Policie České republiky*. Online. Dostupné z: <https://www.policie.cz/clanek/reditelstvi-sluzby-poradkove-policie-268814.aspx>. [cit. 2023-11-28].

¹³ HABICH, Lukáš a KLOUBEK, Martin. *Činnost policejních služeb*. Praha: Policejní akademie České republiky v Praze. ISBN 978-80-7251-481-6. str. 32.

- koordinace, organizace a výkon komplexní potápěčské činnosti a vyhodnocení činnosti potápěčských skupin krajských ředitelství policie a Krajského ředitelství hlavního města Prahy,
- spolupráce s Útvarem rychlého nasazení,
- poskytování speciální potápěčské techniky s obsluhou pro potřeby potápěčských skupin krajských ředitelství policie a Krajského ředitelství policie hlavního města Prahy,
- podílení se na zdravotnickém zabezpečení potápěčských akcí zajištěním dekompresní komory a její obsluhy a v případech krizových situací na zajištění povrchové a léčebné dekomprese,
- spolupráce s útvary a službami policie, ministerstvy, orgány státní správy, případně s dalšími subjekty, bezpečnostními sbory jiných států, zejména při záchranných činnostech k ochraně života, zdraví a majetku,
- zajištění, organizace a výkon přípravy a výcviku potápěčů a vůdců malých plavidel policie, zejména u útvarů policie s územně vymezenou působností a Útvaru rychlého nasazení, vede evidenci držitelů oprávnění,
- zajištění, organizace a výkon přípravy a výcviku „práce ve výškách a nad volnou hloubkou“ u policie, vede evidenci držitelů oprávnění,
- provádění a podílení se na výběru, zkušebním a ověřovacím provozu potápěčské výstroje a technických prostředků, dýchacích směsí a nových postupů používaných při výkonu potápěčské činnosti, včetně jejich plánování a vyhodnocování,
- podílení se na výběru, zkušebním a ověřovacím provozu malých plavidel policie a souvisejících technických prostředků do výkonu služby,
- zajištění kontroly, údržby a oprav mobilní potápěčské techniky, výstroje a výzbroje, opravy technologických zařízení sloužících k výcvikové a další činnosti převážně pro potápěčské akce a hloubkové potápění,
- zajištění technické přestavby vozidel a dalších zařízení na mobilní potápěčské pracoviště.¹⁴

¹⁴ HABICH, Lukáš a KLOUBEK, Martin. *Činnost policejních služeb*. Praha: Policejní akademie České republiky v Praze. ISBN 978-80-7251-481-6. str. 33.

Příslušníci policie provádějí potápěčskou činnost pod hladinou řek, jezer a vodních nádrží převážně za účelem pátrání po obětech trestných činů, utonulých či pohřešovaných osobách, po věcech pocházejících z trestné činnosti nebo po věcech, jimiž byla trestná činnost spáchána. Policejní potápěči dále působí při záchraně tonoucích osob, bezpečnostních akcích, živelních pohromách a při plnění úkolů v součinnosti se správními úřady a právníckými či fyzickými osobami.

Potápěčské činnosti jsou prováděné také u pořičních oddělení, Útvaru rychlého nasazení nebo zásahových jednotek jednotlivých krajských ředitelství Policie České republiky. Všichni policejní potápěči mají výcvik k potápění v otevřených vodách s hloubkou až do 40 metrů. Mohou zasahovat pod vodou i v případě průmyslových či jiných havárií, při kterých dojde k chemické nebo biologické kontaminaci vody.

2.1.3 Odbor služební kynologie a hipologie

Počátky využívání psovodů se služebními psy můžeme hledat již v období rakousko-uherské monarchie. Psi byli v rámci služby zařazeni například u Finanční stráže, Ozbrojené stráže železnic či u četnických stanic. První kurz psovodů Policie Československé republiky byl organizován ve 20. letech minulého století v Nových Hradech. Následně byla založena Policejní škola psovodů v obci Pyšely a roku 1952 byla přemístěna do Býchor. Do této doby probíhal nákup služebních psů u jednotlivých složek Policie Československé republiky od civilních chovatelů. Později policie přistoupila k vlastnímu odchovu, který byl zaměřen zejména na povahové vlastnosti psů, potřebné pro výkon služby.¹⁵

Úkoly odboru spočívají především v:

- zabezpečení odborné přípravy psovodů se služebními psy a policistů – jezdců se služebními koňmi ve výcvikových střediscích OSKH, je

¹⁵ *Odbor služební kynologie a hipologie - Policie České republiky*. Online. Dostupné z: <https://www.policie.cz/clanek/odbor-sluzebni-kynologie-a-hipologie-904727.aspx>. [cit. 2023-11-29].

garantem všech kynologických a hipologických vzdělávacích kurzů, řídí chov psů u Policie ČR,

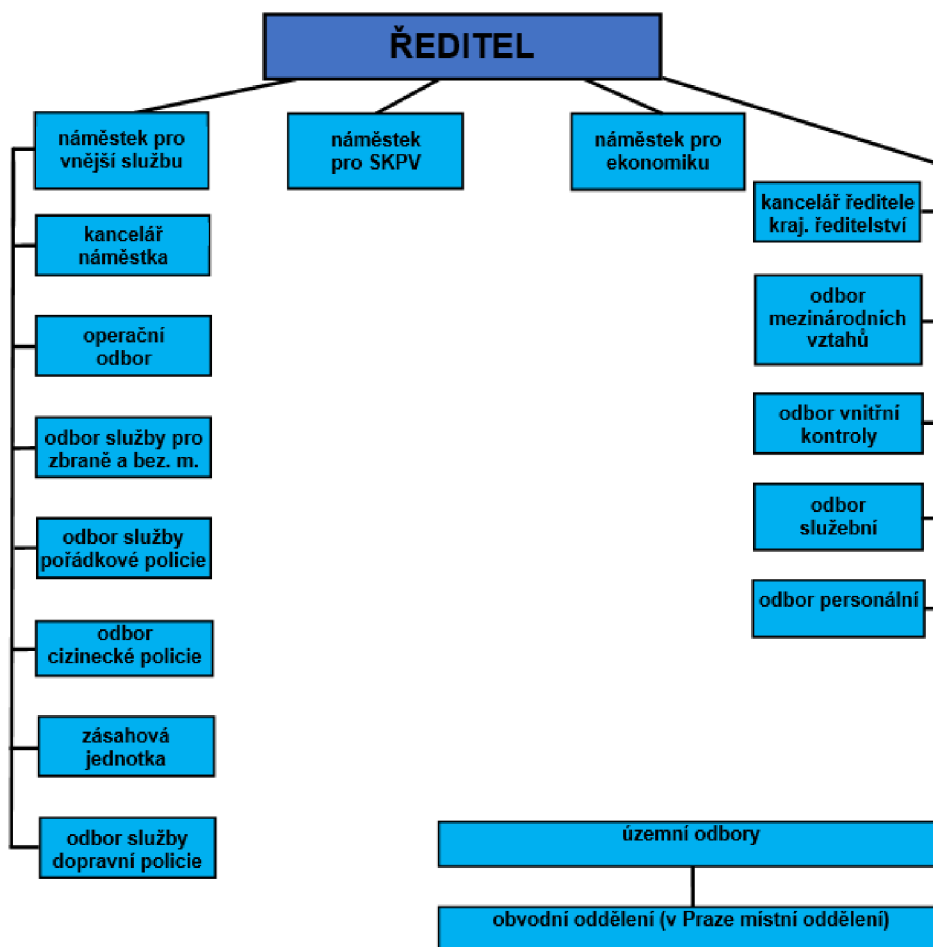
- určení zaměření výchovy a výcviku služebních psů v chovatelské stanici, výcvikových střediscích OSKH a výchovy a výcviku služebních koní v remontní a výcvikové stáji,
- zabezpečení chovu psů pro obměnu a doplňování stavů služebních psů a koní dle plánu zpracovaného z požadavků jednotlivých útvarů Policie ČR,
- organizování odborných shromáždění kynologů a hipologů krajských ředitelství a celorepublikových útvarů Policie ČR,
- kontrolování odborné připravenosti psovodů a policistů – jezdců a vycvičenosti služebních psů a služebních koní v součinnosti s odbornými vedoucími funkcionáři útvarů Policie ČR a výcvikových středisek,
- koordinování návrhů a změn interních aktů řízení týkajících se služební kynologie a hipologie,
- předkládání návrhů nových možností použití služebních psů a koní v návaznosti na metodiku výcviku služebních psů a koní,
- organizování celostátní soutěže psovodů se služebními psy a policistů – jezdců se služebními koňmi,
- podílení se na pořádání kynologických a hipologických soutěží u jednotlivých útvarů Policie ČR,
- zabezpečení odborné přípravy jiných ozbrojených sborů v České republice na základě smluvních vztahů,
- zabezpečení instrukčně metodických zaměstnání zaměřených na zvyšování znalostí v metodice a výcviku, taktice služebních zákroků za využití služebních psů a koní.

V současné době využívá Policie ČR více než tisíc služebních psů, odchovaných převážně ve vlastních chovných stanicích a vycvičených ve svých výcvikových střediscích. Téměř většina psů je cvičena k hlídkové službě a k pátrání po osobách nebo věcech. Jsou zde ale také psi, jejichž specializace spočívá především ve vyhledávání drog, zbraní, střeliva či výbušnin, ale taktéž ve vyhledávání lidských ostatků.

Policisté oddělení služební hipologie a služební koně vykonávají hlídkovou službu zejména v těžko přístupných a ekologicky citlivých lokalitách. V některých případech se podílí také při pátracích akcích a ochraně veřejného pořádku. Policisté s koňmi jsou velmi často nasazováni do zákroků pod jednotným velením při demonstracích nebo při některých sportovních, kulturních či jiných společenských akcích, kde hrozí riziko hromadných výtržností nebo jiného protiprávního jednání. Jejich výkon služby neprobíhá pouze v teritoriu oddělení, ale provádějí výkon i v jiných místech po České republice, vyžaduje-li to bezpečnostní situace.

2.2 Krajské ředitelství policie

Ve struktuře krajského ředitelství hraje nezastupitelnou roli Odbor služby pořádkové policie. Jak již bylo zmíněno v předchozí kapitole, policejnímu prezidentovi je podřízen první náměstek (dříve náměstek pro vnější službu), náměstek pro SKPV a ekonomický náměstek. Stejně je tomu tak i v případě organizace krajského ředitelství policie. V přímé podřízenosti krajského ředitele je náměstek pro vnější službu, náměstek pro SKPV a náměstek pro ekonomiku.



Obrázek 2 Organizační struktura krajského ředitelství Policie České republiky (zdroj: policie.cz)

Následující schéma přehledněji znázorňuje organizaci krajského ředitelství policie včetně postavení odborů služby pořádkové policie, podřízenost územních

odborů a obvodních oddělení. V některých případech je organizační uspořádání policie hlavního města Prahy a některých krajských ředitelství policie odlišné.¹⁶

2.2.1 Odbor služby pořádkové policie krajských ředitelství policie

Odbory služby pořádkové policie na krajských ředitelstvích policie jednotlivých krajů a územní odbory na území bývalých okresních ředitelství policie vykonávají odbornou a metodickou činnost na nižších stupních řízení.

Policisté, kteří vykonávají službu na odborech služby pořádkové policie krajských ředitelství, úzce spolupracují s vedoucími pracovníky územních odborů, v tomto případě s vedoucím územního odboru, zástupcem vedoucího územního odboru, vedoucím obvodního oddělení policie a místního oddělení policie, působícími v daných lokalitách příslušných územních odborů.

Hlavní činností odboru služby pořádkové policie KŘP je plnění úkolů týkajících se zajištění veřejného pořádku, bezpečnosti osob a majetku. Součástí jsou také úkoly na úseku kynologie, hipologie či poříčních oddělení. Poříční oddělení je stejně jako oddělení hipologie zřízeno pouze u některých krajských ředitelství policie. V případě poříčního oddělení se jedná o KŘP hlavního města Prahy a Ústeckého kraje, oddělení hipologie je zřízeno u KŘP hlavního města Prahy a Zlínského kraje.¹⁷

Odbor služby pořádkové policie KŘP není služebně nadřízen policistům základních a dalších organizačních článků pořádkové policie. Mezi jeho hlavní vybrané úkoly patří:

- samostatné řešení náročných analytických, metodických a koncepčních úkolů,
- usměrňování výkonu policejní činnosti služby pořádkové policie,
- stanovení směru rozvoje policejních činností služby pořádkové policie,
- odpovědnost za kontrolní a metodickou činnost služby pořádkové policie
- odpovědnost za řízení a koordinaci činnosti pořádkové jednotky a antikonfliktního týmu,

¹⁶ HEŘMAN, Radomír. *Pořádková činnost policie: vybrané kapitoly I*. Praha: Policejní akademie České republiky v Praze, 2022. ISBN 978-80-7251-527-1. str. 32.

¹⁷ HABICH, Lukáš a KLOUBEK, Martin. *Činnost policejních služeb*. Praha: Policejní akademie České republiky v Praze. ISBN 978-80-7251-481-6. str. 35.

- organizování odborných školení a instrukčně metodických zaměstnání služby pořádkové policie,
- spolupráce se složkami integrovaného záchranného systému při přípravě na mimořádné události, při záchranných a likvidačních pracích a při ochraně obyvatelstva v souvislosti s vyhlášením krizových stavů,
- řízení, koordinace a metodické usměrňování činností v oblasti služební kynologie,
- prezentace a propagace policie,
- řízení, koordinace a metodické usměrňování činností v oblasti služební hipologie,
- organizování instrukčně metodických zaměstnání pro policisty,
- chrání bezpečnost osob a majetku na svěřeném úseku vodní cesty ve vztahu k plavebnímu provozu a v zařízeních mu sloužících,
- provádí potápěčskou činnost při plnění úkolů policie k nalezení věcí pocházejících z trestné činnosti a spolupůsobí při odstranění následků havárií plavidel na příslušném úseku cesty a vodních ploch.¹⁸

2.3 Územní odbor Policie České republiky

Jak již víme z organizační struktury v předchozí kapitole, ředitelé územních odborů policie jsou přímo podřízeni řediteli krajského ředitelství policie. Na nižším stupni řízení následují obvodní oddělení policie, místní oddělení policie a další výkonné články služby pořádkové policie.

Územní odbor vznikl 1. ledna 2009. Před zavedením reformy se tento organizační článek nazýval okresní ředitelství Policie České republiky. Ten měl za úkol zajištění výkonu policejní služby, včetně služeb servisního charakteru, potřebných pro výkon služby. Organizační struktura byla téměř totožná jako u současných krajských ředitelství policie, pouze za nižších početních stavů a s menším počtem některých oddělení. Ministerstvo vnitra a policejní prezidium rozhodlo 1. ledna 2009 o výrazných změnách, a to jak ve struktuře, tak i ve fungování Policie ČR. Jedním z hlavních cílů této reformy policie bylo sladit

¹⁸ HABICH, Lukáš a KLOUBEK, Martin. *Činnost policejních služeb*. Praha: Policejní akademie České republiky v Praze. ISBN 978-80-7251-481-6. str. 35-36.

územní členění Policie ČR s územním uspořádáním České republiky. Došlo taktéž k vytvoření právního rámce novým zákonem č. 273/2008 Sb., o Policii České republiky a tzv. změnovým zákonem č. 274/2008 Sb., kterým se mění některé zákony v souvislosti s přijetím zákona o policii. Tyto právní předpisy společně s prováděcími vyhláškami umožnily změnu legislativy, která platila do roku 2008.¹⁹

Cílem změn policie bylo především: vytvoření moderní organizační struktury policie, zefektivnění policejní činnosti, zjednodušení a urychlení úřednických postupů a vznik nových oprávnění pro policisty. Na základě reformy vzniklo 1. ledna 2012 14 krajských ředitelství policie, členěných na územní odbory, které ve většině případů odpovídají území bývalých okresních ředitelství policie. Takto vzniklé územní odbory vnější služby a územní odbory služby kriminální policie a vyšetřování v podřízenosti krajského ředitelství policie tvoří základní organizační strukturu Policie ČR. Následující změna se týkala jednotného názvu územní odbor, který zahrnoval jak územní odbor vnější služby, tak územní odbor kriminální policie a vyšetřování. V čele územního odboru stál až do roku 2020 vedoucí územního odboru a jeho zástupce. Na základě změny v pojmenování stojí v současné době v čele územního odboru ředitel se svým zástupcem, který má v přímé podřízenosti vedoucí a zástupce obvodních oddělení, zřízených v rámci téhož územního odboru.²⁰

2.4 Obvodní oddělení policie a místní oddělení policie

Obvodní oddělení policie (v Praze místní oddělení policie) jsou základními výkonnými organizačními články krajských ředitelství policie, která jsou zřízena k plnění úkolů služby pořádkové policie.²¹ Jedná se o nejnižší, ale zároveň nejdůležitější organizační články v rámci pořádkové policie. Jsou společně s oddělením hlídkové služby stěžejními útvary služby pořádkové policie. Na těchto základních útvarech slouží nejvíce policistů. Službu zde nevykonávají

¹⁹ HEŘMAN, Radomír. *Pořádková činnost policie: vybrané kapitoly I*. Praha: Policejní akademie České republiky v Praze, 2022. ISBN 978-80-7251-527-1. str. 36-38.

²⁰ HEŘMAN, Radomír. *Pořádková činnost policie: vybrané kapitoly I*. Praha: Policejní akademie České republiky v Praze, 2022. ISBN 978-80-7251-527-1. str. 40-42.

²¹ Závazný pokyn policejního prezidenta č. 180/2012 Sb., o plnění základních úkolů služby pořádkové policie.

pouze policisté ve služebním poměru, ale pracují zde také civilní osoby. V takovém případě není žádná z civilních osob ve služebním poměru, ale v obvyklém pracovně-právním vztahu. Příkladem takové osoby v praxi může být účetní či administrativní pracovnice na recepci.

Mezi hlavní úkoly, které tyto základní útvary plní, patří především:

- dohled nad dodržováním veřejného pořádku,
- ochrana bezpečnosti osob a majetku,
- předcházení páchaní trestné činnosti,
- odhalování trestných činů a přestupků,
- pátrání po osobách a věcech,
- provádění prvotních opatření na místě činu,
- preventivní činnost.²²

Obvodní oddělení (místní oddělení) spolupracují také s dalšími službami policie, bezpečnostními sbory či ostatními složkami Integrovaného záchranného systému. Činnosti jednotlivých oddělení policie se mohou mírně lišit v závislosti na oblastech, ve kterých jsou zřízena.

Dalšími organizačními články služby pořádkové policie jsou:

- a) oddělení hlídkové služby,
- b) poříční oddělení,
- c) železniční oddělení,
- d) pohotovostní motorizovaná jednotka (pouze v Praze),
- e) oddělení METRO (pouze v Praze),
- f) oddělení služební kynologie,
- g) oddělení služební hipologie,
- h) pohotovostní a eskortní oddělení,
- i) speciální pořádková jednotka,
- j) speciální jednotky ochrany jaderných elektráren Temelín a Dukovany,
- k) zásahová jednotka,

²² *Pořádková policie - Policie České republiky.* Online. Dostupné z: <https://www.policie.cz/clanek/poradkova-policie.aspx>. [cit. 2023-12-13].

l) oddělení hlavního nádraží Brno a Ostrava.²³

2.5 Další útvary služby pořádkové policie

V této kapitole jsou blíže charakterizovány některé z dalších a důležitých útvarů služby pořádkové policie.

Oddělení hlídkové služby (OHS)

Jedná se o jeden z nejrozšířenějších útvarů v rámci Policie ČR. Hlavním úkolem oddělení hlídkové služby, jak již z názvu vyplývá, je výkon hlídkové činnosti v tom územním odboru, ve kterém bylo zřízeno. Policisté, kteří slouží v rámci tohoto oddělení, provádějí eskorty osob omezených na osobní svobodě, preventivní činnost či předchází a zabraňuje narušení veřejného pořádku. Vyžaduje-li to situace, působí také například při pátracích akcích, povodních, haváriích nebo jiných mimořádných událostech. Velmi často jsou právě policisté oddělení hlídkové služby zároveň zařazeni v pořádkových jednotkách krajských ředitelství, kterým je později věnována samostatná kapitola.

Poříční oddělení

Toto oddělení je dalším organizačním článkem služby pořádkové policie. Mezi jeho činnost patří specifické úkoly Policie ČR například na řece Vltavě, Labi, vodní nádrži Slapy či ostatních vodních plochách, včetně provádění potápěčských činností. Oddělení jsou převážně s menším počtem policistů, ti plní pořádkovou činnost formou pěších hlídek, autohlídek nebo na lodi. Jejich služba trvá nepřetržitě, tedy čtyřicet hodin denně bez ohledu na to, jaké je roční období. Policisté mají k dispozici různé typy člunů, celoroční a sezónní, dále pracovní prám s dvojitým dnem sloužící jako pracovní plošina pro potápěče či gumové čluny, a to jak s motorem, tak i bez motoru. V případě, že vykonávají policisté autohlídku, je vozidlo vybaveno vyfouklým člunem a tlakovou lahví. Náplní práce policistů poříčního oddělení je také dozor nad objekty nacházejícími se v blízkosti vody, ochrana zelených vodních ploch či kontrolování vody, zda není znečišťována například splašky z mytí vozidel,

²³ HABICH, Lukáš a KLOUBEK, Martin. *Činnost policejních služeb*. Praha: Policejní akademie České republiky v Praze. ISBN 978-80-7251-481-6. str. 36-37.

olejovými skvrnami nebo jinými odpadky. V zimě provádí kontrolu stavu ledových ploch a zaměřují se na zazimované rekreační objekty a lodě. Při nočních službách vykonávají službu převážně na lodi, kde dohlížíjí na bezpečnost osob na řece a v jejím okolí.²⁴

Pohotovostní motorizovaná jednotka (PMJ)

Pohotovostní motorizovaná jednotka je organizační článek Krajského ředitelství policie hlavního města Prahy. Policisté této jednotky tedy vyjíždějí pouze k těm případům linky 158, které se staly na území hlavního města a většinou zasahují na místě události jako první. Jejich činností jsou úkoly stanovené zákony a jinými interními akty řízení, s ohledem na požadavky jednotlivých obvodních ředitelství hlavního města Prahy. Policisté například pátrají po odcizených vozidlech a věcech či po hledaných nebo pohřešovaných osobách. Cílem těchto policistů je být co v nejkratším čase na místě oznámení. V současnosti je u Pohotovostní motorizované jednotky zařazeno kolem 300 policistů a policistek, někdy jsou také příslušníci této jednotky nazýváni jako „péjáci“. Jednotka se od ostatních útvarů služby pořádkové policie liší určitými specifiky, především výstrojí, výzbrojí, výkonem služby nebo svou dlouholetou tradicí.²⁵

Oddělení METRO

Oddělení METRO Praha je velice specifický útvar spadající pod službu pořádkové policie. Již dle názvu je jasné, že příslušníci tohoto útvaru vykonávají činnost plynoucí ze zákona o policii v prostorách a přilehlých nadzemních oblastech metra, které jsou dislokovány pouze v hlavním městě. Dne 1. ledna 2013 došlo ke sloučení oddělení doprovodů vlaků s oddělením METRO. Hlavní náplní práce těchto policistů je hlídková činnost ve veřejně přístupných

²⁴ *Poříční oddělení - od historie po současnost - Policie České republiky*. Online. Dostupné z: <https://www.policie.cz/clanek/poricni-oddeleni-od-historie-po-soucastnost-244540.aspx>. [cit. 2024-01-31].

²⁵ *Pohotovostní motorizovaná jednotka představuje své nové stránky - Policie České republiky*. Online. Dostupné z: <https://www.policie.cz/clanek/pohotovostni-motorizovana-jednotka-predstavuje-sve-nove-stranky.aspx>. [cit. 2024-01-31].

prostorách metra, a to převážně v podchodech, vestibulech, na nástupištích či v okolí větracích šachet.²⁶

Pohotovostní a eskortní oddělení

Jak již z názvu vyplývá, jedná se o útvary, jejichž hlavní činností jsou eskorty osob. Toto oddělení zajišťuje ostrahu osob umístěných v celách předběžného zadržení a jejich eskorty do zařízení vězeňské služby a eskorty osob v zákonem odůvodněných případech. Policisté v rámci tohoto útvaru slouží ve 24hodinových nebo 12hodinových směnách a v některých případech se podílejí na běžné hlídkové činnosti. Velká část těchto policistů je zařazena také v krajské pořádkové jednotce.²⁷

Zásahová jednotka

Zásahová jednotka je specializovaný útvar, který je zřízen pouze v osmi krajích České republiky a v jaderných elektrárnách Temelín a Dukovany. Mezi jejich hlavní činnosti patří zejména zásahy proti nebezpečným a ozbrojeným pachatelům. Často poskytují pomoc jiným policejním útvarům v jednotlivých krajích České republiky proti zvláště agresivním či ozbrojeným osobám, pachatelům závažné trestné činnosti jako jsou loupeže, vydírání, vraždy nebo trestné činy související s výrobou a distribucí drog. Policisté této jednotky mají velmi kvalitní výcvik a musí projít náročným psychologickým vyšetřením, fyzickými testy a osobním pohovorem.²⁸

2.6 Úkoly služby pořádkové policie

Jak již bylo zmíněno v úvodní kapitole, rozsah činností policistů služby pořádkové policie je velmi široký. Tito policisté zajišťují úkoly, které jsou stanoveny především v zákoně č. 273/2008 Sb., o Policii České republiky, konkrétně v § 2 takto: „Policie slouží veřejnosti. Jejím úkolem je chránit bezpečnost osob a majetku a veřejný pořádek, předcházet trestné činnosti, plnit

²⁶ HEŘMAN, Radomír. *Pořádková činnost policie: vybrané kapitoly I*. Praha: Policejní akademie České republiky v Praze, 2022. ISBN 978-80-7251-527-1. str. 89-91.

²⁷ *Pohotovostní eskortní oddělení "PEO" - Policie České republiky*. Online. 2022. Dostupné z: <https://www.policie.cz/clanek/pohotovostni-eskortni-oddeleni-peo.aspx>. [cit. 2024-02-23].

²⁸ *Krajské ředitelství policie hlavního města Prahy - Policie České republiky*. Online. Dostupné z: <https://www.policie.cz/docDetail.aspx?docid=9128&doctype=ART&#ZJ>. [cit. 2024-02-23].

úkoly podle trestního řádu a další úkoly na úseku vnitřního pořádku a bezpečnosti svěřené jí zákony, přímo použitelnými předpisy Evropské unie nebo mezinárodními smlouvami, které jsou součástí právního řádu.“²⁹

Další specifické úkoly, které plní služba pořádkové policie, jsou zpracovány v závazném pokynu policejního prezidenta č. 180/2012, o plnění základních úkolů služby pořádkové policie a v dalších interních předpisech upravujících činnost služby pořádkové policie.

K úkolům služby pořádkové policie patří zejména:

- dohled nad dodržováním veřejného pořádku a předcházení jeho narušení,
- dohled nad bezpečností a plynulostí provozu,
- přestupkové a trestní řízení,
- spolupráce s orgány územních samosprávných celků při zabezpečování místních záležitostí veřejného pořádku,
- pátrání po osobách a věcech,
- činnosti související se železniční, vodní a leteckou přepravou,
- dohled nad problematikou zbraní, střeliva, výbušnin a bezpečnostního materiálu,
- zabezpečení doprovodů a přepravy,
- preventivní činnost.³⁰

2.7 Formy činnosti výkonu služby pořádkové policie

Výše uvedené úkoly pořádkové policie zajišťují policisté převážně těmito formami činností:

1. dozorcí služba,
2. hlídková služba,
3. obchůzková služba,
4. policejní akce, policejní opatření a bezpečnostní opatření,
5. procesní činnost (plnění úkolů v trestním, přestupkovém a správním řízení),

²⁹ § 2 zákona č. 273/2008 Sb., o Policii České republiky, ve znění pozdějších předpisů.

³⁰ HABICH, Lukáš a KLOUBEK, Martin. *Činnost policejních služeb*. Praha: Policejní akademie České republiky v Praze. ISBN 978-80-7251-481-6. str. 37-38.

6. recepční služba,
7. administrativní činnost,
8. hlásná služba,
9. vedení a vkládání dat do evidencí a informačních systémů,
10. součinnost s ostatními službami policie,
11. spolupráce se státními orgány, orgány územních samosprávných celků a fyzickými a právníckými osobami.³¹

V následující kapitole si blíže charakterizujeme ty formy činnosti, které jsou stěžejní pro výkon služby pořádkové policie.

2.7.1 Obchůzková služba

Dle závazného pokynu policejního prezidenta č. 180/2012, o plnění základních úkolů služby pořádkové policie, je obchůzková služba vymezena takto:

Obchůzková služba – je systematická, kvalifikovaná a zpravidla samostatná činnost policistů v okrscích. Je založena na dobré místní a osobní znalosti policisty a úzké součinnosti a spolupráci se státními orgány, orgány územních samosprávných celků (například zastupitelstvo obce nebo kraje, starosta, či městská policie), právníckými a fyzickými osobami vykonávaná zejména k zajištění ochrany veřejného pořádku, k předcházení, zabraňování a odhalování trestné a jiné protiprávní činnosti a pátrání po osobách a věcech.³²

Tuto službu vykonávají příslušníci policie zařazení na obvodních či místních odděleních (v případě hlavního města Prahy). Policisté slouží v přidělených územních částech – okrscích. Okrskem je část územního obvodu oddělení, přidělovaná policistům k osobní odpovědnosti a výkonu obchůzkové služby.³³ Mezi jejich hlavní náplň práce patří zejména úzká spolupráce s představiteli samosprávy v daných městech nebo obcích, přímý kontakt s veřejností, kontrola

³¹ HABICH, Lukáš a KLOUBEK, Martin. *Činnost policejních služeb*. Praha: Policejní akademie České republiky v Praze. ISBN 978-80-7251-481-6. str. 38.

³² Závazný pokyn policejního prezidenta č. 180/2012, o plnění základních úkolů služby pořádkové policie.

³³ Závazný pokyn policejního prezidenta č. 180/2012, o plnění základních úkolů služby pořádkové policie.

veřejného pořádku, ochrana majetku, zdraví a bezpečnosti osob. Dále se zaměřují na předcházení páchaní přestupků, pátrají po hledaných či pohřešovaných osobách, vozidlech a věcech. V této souvislosti se od policisty očekává velice dobrá místní a osobní znalost, na jejímž základě zná policista místa, kde dochází k narušování veřejného pořádku či jinému protiprávnímu jednání. Velmi důležitým aspektem je v tomto ohledu také povědomí policisty o osobách, které se podílejí nebo v minulosti podílely na protiprávní činnosti.³⁴

Obchůzkovou službu vykonávají zkušenější policisté v určitém teritoriu. V praxi je tento policista někdy taktéž nazýván jako „územář“.

2.7.2 Hlídková služba

Hlídková služba je další důležitou formou činnosti pořádkové policie, jejímž výkonem policisté zabezpečují základní úkoly služby pořádkové policie.

Hlídková služba – je základní a systematická činnost policistů v úsecích nebo stanovištích, vykonávaná k zajištění ochrany veřejného pořádku, předcházení, zabraňování a odhalování trestné a jiné protiprávní činnosti a pátrání po osobách a věcech.³⁵

Pro bližší charakteristiku je zde uveden výčet úkolů, které jsou vykonávány policisty v rámci hlídkové služby:

- preventivní působení v daném regionu, které je dáno již samotnou přítomností uniformované hlídky policistů,
- zabránění narušování veřejného pořádku,
- zabránění páchaní protiprávní činnosti a případný zákrok proti takovým pachatelům,
- získávání informací o vývoji bezpečnostní situace v daných lokalitách, které by mohly vést ke zjištění a odhalení jejich pachatelů,
- řešení přestupků v příkazním řízení,
- provádění úkonů v trestním řízení a příslušných administrativních úkonů,

³⁴ HEŘMAN, Radomír. *Pořádková činnost policie: vybrané kapitoly I*. Praha: Policejní akademie České republiky v Praze, 2022. ISBN 978-80-7251-527-1. str. 50-51.

³⁵ Závazný pokyn policejního prezidenta č. 180/2012, o plnění základních úkolů služby pořádkové policie.

- podílení se na zajištění bezpečnosti a plynulosti silničního provozu,
- plnění ostatních úkolů dle pokynu operačního střediska příslušného krajského ředitelství policie.³⁶

S výkonem hlídkové služby se nejčastěji setkáme na obvodním oddělení policie, místním oddělení policie nebo oddělení hlídkové služby. Hlídková služba je v rámci Policie ČR zajišťovaná také dalšími organizačními články služby pořádkové policie, jako je speciální pořádková jednotka, pohotovostní motorizovaná jednotka či pohotovostní a eskortní oddělení.

V praxi vykonávají policisté hlídku převážně ve dvoučlenných hlídkách, někdy i vícečlenných, přičemž jeden z těchto policistů je velitelem hlídky. Na základě bezpečnostní situace a počtu sloužících policistů v určité oblasti je následně určen počet hlídek. Tyto hlídky jsou v současné době zejména motorizované, mohou být ale také pěší, jízdní, plavební či v případě potřeby kombinované. Hlídková činnost je vykonávána převážně novými policisty po absolvování základní odborné přípravy.

2.7.3 Dozorčí služba

Jednou z dalších forem činnosti služby pořádkové policie je dozorčí služba.

Dozorčí služba – zpravidla nepřetržité zabezpečování příjmu oznámení a akceschopnosti oddělení k plnění úkolů policie s návazností na činnost příslušného operačního střediska policie.³⁷

Základní a nezbytnou činností této služby je přijímání informací od občanů a její následné vyhodnocení. Policista vykonávající dozorčí službu je velmi důležitým článkem tohoto procesu, na jehož základě se odvíjí další postup policejních orgánů, včetně rychlého a správného zásahu. Prostřednictvím dozorčí služby je zajištěna akceschopnost oddělení. Dozorčí služba je příslušníky vykonávána 24 hodin denně. V případě, že tomu tak není, musí být občanům zpřístupněn telefonní kontakt, na který se mohou v případě nutnosti

³⁶ HEŘMAN, Radomír. *Pořádková činnost policie: vybrané kapitoly I*. Praha: Policejní akademie České republiky v Praze, 2022. ISBN 978-80-7251-527-1. str. 56-57.

³⁷ Závazný pokyn policejního prezidenta č. 180/2012, o plnění základních úkolů služby pořádkové policie.

obrátit. Policista slouží ve stejnokroji policie, je vyzbrojen služební zbraní, kterou nosí uloženou v pouzdře na opasku s příslušným počtem nábojů. Obušek, slzotvorný prostředek, pouta či případná další výzbroj musí být v bezprostředním dosahu a zabezpečena proti nepovolaným osobám.³⁸

³⁸ Závazný pokyn policejního prezidenta č. 156/2008, o zabezpečení, přidělování a nošení služebních zbraní, střeliva a munice v Policii České republiky.

3 Pořádkové jednotky Policie České republiky

Protože se doposud tato práce nezabývala problematikou pořádkových jednotek, které mají nezastupitelné místo v rámci služby pořádkové policie, je následná kapitola věnována problematice těchto jednotek, jejich organizaci a výkonu služby. Druhá část kapitoly je zaměřena na konkrétní útvar, kterým je Speciální pořádková jednotka Praha.

Pořádkové jednotky se vyznačují svojí speciální výstrojí, výzbrojí, postupy a úkoly, které plní. Organizační struktura každé pořádkové jednotky závisí na konkrétní potřebě jednotlivých krajských ředitelství Policie České republiky. Důležitou roli v tomto ohledu hraje bezpečnostní situace v dané oblasti a geografické umístění krajského ředitelství policie.

Základním interním právním předpisem, upravujícím strukturu a organizaci pořádkových jednotek, je Závazný pokyn policejního prezidenta č. 10/2009, o zajišťování vnitřního pořádku a bezpečnosti. Tímto předpisem je dále stanoven postup při provádění opatření k zajištění veřejného pořádku a bezpečnosti či výzbroj, výstroj, materiální a technické vybavení pořádkové jednotky. Úkoly pořádkových jednotek vycházejí z již v úvodu zmíněného zákona č. 273/2008 Sb., o Policii České republiky. Mezi tyto činnosti patří zejména ochrana bezpečnosti osob a majetku, zajišťování vnitřního pořádku a bezpečnosti a provádění potřebných opatření k jeho obnově. Pořádkové jednotky se podílejí také na plnění úkolů v rámci integrovaného záchranného systému, v případech mimořádných událostí, živelních pohrom, katastrof nebo průmyslových havárií. Hlavní náplní práce policistů zařazených v pořádkových jednotkách je nasazení v situacích, které vyžadují vyšší počet sil a prostředků policie. Jedná se například o sportovní či kulturní akce nebo pátrání po osobách a věcech.³⁹

Systém pořádkových jednotek je postaven v rámci organizace Policie České republiky na dvou typech pořádkových jednotek. Těmi jsou Speciální pořádkové jednotky a Krajské pořádkové jednotky.

³⁹ DALECKÝ, J., FILÁK, A., CHMELA, Z., ZÁMEK, D. *Vybrané problémy služby pořádkové policie*. Praha: Policejní akademie České republiky v Praze, 2009. ISBN 978-80-7251-303-1.

3.1 Speciální pořádkové jednotky

Speciální pořádkové jednotky se vyznačují svojí speciální výstrojí, výzbrojí a technikou, kterou používají při plnění svých úkolů. Těmito charakteristickými prostředky jsou například balistické helmy, vesty, protiúderové komplety, obrněné transportéry, vodní stříkače a jiná speciální vozidla pro přepravu osob. Specifickým aspektem speciálních pořádkových jednotek je také výcvik jejich policistů, který je zaměřen jak na fyzickou nebo psychickou odolnost příslušníků, tak i na práci se zbraní či ovládání jiné speciální techniky.

Speciální pořádkové jednotky jsou v rámci organizace Policie České republiky zřízeny u pěti krajských ředitelství policie. Jedná se o: Krajské ředitelství policie hlavního města Prahy, Krajské ředitelství policie Jihomoravského kraje, Krajské ředitelství policie Moravskoslezského kraje, Krajské ředitelství policie Ústeckého kraje a Krajské ředitelství policie Plzeňského kraje.

V následující tabulce je uveden počet příslušníků jednotlivých speciálních pořádkových jednotek Policie České republiky, platný k 1. 1. 2024.

Krajské ředitelství policie hlavního města Prahy	456
Krajské ředitelství policie Jihomoravského kraje	176
Krajské ředitelství policie Moravskoslezského kraje	179
Krajské ředitelství policie Ústeckého kraje	105
Krajské ředitelství policie Plzeňského kraje	130

Tabulka 1 Počty policistů Speciálních pořádkových jednotek Policie České republiky (zdroj dat: PČR)

3.2 Krajské pořádkové jednotky

Jedná se o pořádkové jednotky, zřízené v rámci těch krajských ředitelství policie, které nedisponují speciální pořádkovou jednotkou. Tyto pořádkové jednotky jsou vytvořeny z policistů služby pořádkové policie daného krajského ředitelství policie. V praxi je systém nastaven tak, že v případě potřeby vykonávají tito policisté činnost pořádkové jednotky.

V současnosti jsou krajské pořádkové jednotky nasazovány převážně při bezpečnostních opatřeních v kraji, kde působí. Jedná se například o nasazení při rizikových fotbalových utkáních, shromážděních, protestních pochodech a demonstracích. Vybavení těchto pořádkových jednotek je téměř totožné s vybavením speciální pořádkové jednotky. Jedná se o ochrannou přilbu, protiúderový komplet, rukavice či balistickou vestu.

Krajské pořádkové jednotky zřizují následující krajská ředitelství policie: Krajské ředitelství policie Středočeského kraje, Krajské ředitelství policie Jihočeského kraje, Krajské ředitelství policie Karlovarského kraje, Krajské ředitelství policie Libereckého kraje, Krajské ředitelství policie Královéhradeckého kraje, Krajské ředitelství policie Pardubického kraje, Krajské ředitelství policie kraje Vysočina, Krajské ředitelství policie Zlínského kraje a Krajské ředitelství policie Olomouckého kraje. V těchto krajských pořádkových jednotkách slouží k 1. 1. 2024 kolem 2200 policistů.

4 Speciální pořádková jednotka Praha

V této kapitole je podrobněji zpracována problematika Speciální pořádkové jednotky Praha (SPJ Praha). Jak již bylo zmíněno výše, v obecné charakteristice speciálních pořádkových jednotek, SPJ Praha je určena k ochraně bezpečnosti osob a majetku, ke spolupráci při zajišťování veřejného pořádku a provádění opatření k jeho obnově. Může být nasazena taktéž při různých mimořádných událostech, živelních pohromách, průmyslových haváriích, sportovních či kulturních akcích nebo při pátrání po osobách a věcech. Speciální pořádková jednotka působí pod jednotným velením převážně na území hlavního města Prahy, kde je dislokována. Vyžaduje-li to bezpečnostní situace, může zasahovat i na jiných místech České republiky. SPJ Praha plní také úkoly integrovaného záchranného systému, zejména při událostech, které vyžadují nasazení většího počtu sil a prostředků Policie České republiky. V případě potřeby policisté této jednotky posilují výkon hlídkové nebo jiné služby v rámci hlavního města Prahy.⁴⁰

Speciální pořádková jednotka měla v době vzniku sídlo v okrajové části hlavního města Prahy, konkrétně na zámku Vinoř. S rostoucím počtem policistů, rozrůstajícím se vozovým parkem a technickým vybavením bylo nutné hledat nové sídlo této jednotky. Od roku 1996 poskytuje zázemí pro příslušníky a jejich vybavení areál Policejní akademie České republiky na Praze 4, Lhotce.

V současnosti se SPJ Praha skládá ze čtyř oddělení, přičemž dvě oddělení slouží současně spolu a s dvěma dalšími se překrývají. Každé z těchto oddělení má svého velitele s dvěma svými zástupci. Oddělení se dále dělí na čtyři operační družstva, kdy má opět každé družstvo svého velitele a zástupce. V jednotlivých odděleních vykonává službu přes 100 policistů.⁴¹

Jednotkou je zajišťován nepřetržitý výkon služby 24 hodin denně, je tedy v neustálé pohotovosti. Policisté slouží ve 12hodinových službách po dobu 4 dní, poté následují 4 dny volna. Značnou výhodou speciální pořádkové jednotky je

⁴⁰ *Speciální pořádková jednotka Praha - Policie České republiky* [online]. 2022 [cit. 2024-01-22]. Dostupné z: <https://www.policie.cz/clanek/specialni-poradkova-jednotka-praha.aspx>.

⁴¹ FEJTEK, David. *Speciální pořádkové jednotky a jejich role v bezpečnostním systému České republiky*. Online. Roč. 3. ISSN 1805-5656. [cit. 2024-01-23].

právě nepřetržitý výkon služby, protože umožňuje nasazení velkého počtu policistů za velmi krátkou dobu.

4.1 Vývoj a historie

Stálá pořádková jednotka byla zřízena rozkazem policejního prezidenta plk. Oldřicha Tomáška 19. května 1995. Tímto rozkazem byli vyčleněni policisté, kteří byli převeleni do hlavního města Prahy ke Stálé pořádkové jednotce. Dle rozkazu se převelení týkalo celkem 100 příslušníků policie z celé České republiky na dobu jednoho roku a to od 6. června 1995 do 5. června 1996.

Pod původním označením „stálá pořádková jednotka“ se jednotka okamžitě po jejím vzniku zapojila do bezpečnostních opatření na území hlavního města Prahy. Na základě žádostí ředitelů krajských správ Policie České republiky se brzy rozšířil výčet míst, kde SPJ zasahovala, o další krajská i okresní města.

Září 1998 bylo klíčovým okamžikem v historii jednotky, došlo k výraznému navýšení početního stavu a k přerozdělení stávajících dvou skupin na čtyři oddělení. V rámci reorganizace roku 2003 byla vytvořena speciální pořádková jednotka. Následně byly vyčleněny skupiny fyzické a taktické přípravy, které měly na starosti výcviky zaměřené na zákroky pod jednotným velením, pořádkovou přípravu a jejich bezchybné provádění. V roce 2005 dostala SPJ Praha svoji standartu. V současné době se Speciální pořádková jednotka Praha řadí mezi elitu policejních složek a světovou špičku policejních pořádkových jednotek.⁴²

4.2 Výcvik

Od počátku vzniku speciální pořádkové jednotky docházelo ke zvyšování nároků na příslušníky této jednotky, což vyvolalo potřebu provádět výběr vhodných uchazečů. Zájemci, kteří chtějí být příslušníky speciální pořádkové jednotky, musí absolvovat lékařskou prohlídku, testy fyzické zdatnosti a ovládat některé další specifické dovednosti, které jsou prověřeny instruktory speciální přípravy. Součástí je samozřejmě psychologické vyšetření. V případě úspěšného

⁴² STEJSKAL, Jiří. *Speciální pořádková jednotka*. Praha: Krajské ředitelství policie hl. města Prahy.

dokončení těchto vstupních testů uchazeči zahájí náročný a dlouhý výcvik příslušníka speciální pořádkové jednotky.

Součástí služební přípravy policistů speciální pořádkové jednotky je především bezchybné a precizní zvládnutí zákroku pod jednotným velením a obnovení veřejného pořádku. Nepostradatelnou součástí výcviku příslušníků jsou modelové situace, které simulují aktuální dění ve společnosti a jsou nástrojem pro stálé zvyšování odbornosti jednotky. Úroveň připravenosti speciální pořádkové jednotky je prověřována jak při cvičeních s ostatními útvary policie, tak i se složkami integrovaného záchranného systému v rámci celé České republiky. Velmi důležitou roli zde hraje taktéž souhra a spolupráce jednotlivých policistů zařazených do operačních družstev speciální pořádkové jednotky. Používání donucovacích prostředků a techniky, ovládnutí speciální techniky a využití ochranných prostředků je důležitou součástí služební přípravy policistů speciální pořádkové jednotky. Neodmyslitelnou součástí výcviku je také kondiční příprava. Tyto aspekty jsou důležité pro následné, úspěšné zvládnutí zákroku a zajištění bezpečnosti zasahujících policistů.⁴³

4.3 Výstroj, výzbroj a technika

Od počátku svého vzniku došlo ve Speciální pořádkové jednotce Praha k mnoha obměnám vybavení. Vývojem prošla řada výstrojních součástí, policisté byli postupně vybaveni modernějšími a účinnějšími ochrannými prostředky. Zásadní změny se týkaly také taktiky samotných zákroků, prováděných jednotkou. Postupné změny ve vývoji společnosti, stupňující se agresivita a nové trendy v oblasti kriminality vyžadovaly zavedení nových poznatků do praxe. Taktika a metody činnosti speciální pořádkové jednotky se neustále vyvíjejí v závislosti na konkrétní situaci.

Protože je činnost speciální pořádkové jednotky velmi specifická, musí být kladeny i specifické požadavky na výstroj a výzbroj samotných policistů. Primární výstroj příslušníka této jednotky tvoří „černáky“ (nejčastěji kombinéza) a plastový protiúderový komplet. Ten je tvořen protiúderovou přilbou s plastovým a

⁴³ STEJSKAL, Jiří. *Speciální pořádková jednotka*. Praha: Krajské ředitelství policie hl. města Prahy.

zatmaveným hledím na ochranu obličeje, suspenzorem, chráničem krku, chráničem hrudi a zad, na který jsou připnuty chrániče ramen, loktů a předloktí, v případě dolních končetin to jsou chrániče stehen, holení a nártů. Pokud to situace vyžaduje, může být součástí výstroje policisty také plynová maska nebo balistická vesta a přilba. Tento úderový komplet nosí policisté pod kombinézou. Jedním z dalších důležitých prvků výstroje je taktická vesta, která slouží k uložení výzbroje či osobních věcí, jako jsou například rezervní zásobníky do zbraně, teleskopický obušek, slzotvorný prostředek či jiné donucovací prostředky. Hlavním účelem úderového kompletu je ochránit policistu před údery a kopy či pachatelem odhozenými předměty.⁴⁴

SPJ Praha disponuje následující výzbrojí:

Služební zbraně

- osobní pistole Glock 17
- útočná puška Heckler & Koch MP5 A5
- útočná puška Heckler & Koch MP7
- samopal Heckler & Koch G36
- vrhač granátů Heckler & Koch 69 A1 (MZP 1)

Donucovací prostředky

- teleskopický obušek
- slzotvorné prostředky
- kovová pouta
- plastová pouta
- donucovací prostředek Taser
- ochranné balistické štíty
- plastové pořádkové štíty

Ostatní technické prostředky

- beranidlo, pákové kleště, sekera

⁴⁴ FEJTEK, David. *Speciální pořádkové jednotky a jejich role v bezpečnostním systému České republiky*. Online. Roč. 3. ISSN 1805-5656. [cit. 2024-01-25].

- osobní nůž, svítilna, vysílačka
- ruční hasicí přístroje
- osobní lékárnička⁴⁵

Využívání služebních dopravních prostředků pro provedení zákroku či přeprava policistů a potřebné techniky je zásadním aspektem činnosti speciální pořádkové jednotky. Bezpečná obsluha vozidel a speciální techniky je součástí výcviku policistů.

Mezi vozidla SPJ Praha patří:

- osobní automobil Škoda Octavia
- osobní automobil Škoda Octavia combi
- osobní automobil Škoda Kodiaq
- Volkswagen Transporter
- Volkswagen Crafter
- terénní vozidlo Land Rover Discovery
- terénní vozidlo Toyota Land Cruiser
- vodní stříkač Tatra 815-7 Force 4x4
- Mercedes-Benz Arocs 2542 L NR (mobilní operační centrum)
- obrněné kolové vozidlo OKV-P

S ohledem na charakter služby speciální pořádkové jednotky je potřebná dostatečná automobilní kapacita a různé druhy vozidel. Pro výkon služby mají policisté této jednotky k dispozici běžná služební vozidla jak v barevném, policejním provedení, tak v civilním provedení. Jedná se například o vozidla Škoda Octavia či Kodiaq.

Nejčastěji užívaným vozidlem v rámci SPJ Praha je Volkswagen Crafter. Jedná se o speciál pro přepravu plně vybaveného družstva 9+1 osob s úložným prostorem, který slouží pro dlouhé zbraně a ostatní vybavení, potřebné při výkonu služby. Vozidlo je dále vybaveno radiostanicí, navigací, tempomatem, topením, klimatizací či hasicím přístrojem.

⁴⁵ STEJSKAL, Jiří. *Speciální pořádková jednotka*. Praha: Krajské ředitelství policie hl. města Prahy.

Součástí vozového parku speciální pořádkové jednotky jsou také některá specifická vozidla. Jedním z nich je například obrněné kolové vozidlo. Tento speciální prostředek může přepravit až 6 policistů a je určen k použití převážně při demonstracích, masových protestech či pátracích akcích v terénu. Masivní přední nárazník, jímž toto vozidlo disponuje, umožňuje prorazit či odtáhnout překážku nebo sloužit jako úplné zahrazení cesty. Ve vozidle se nachází také spojovací technika, samohasicí zařízení, centrální huštění pneumatik nebo vzduchové filtry. Významnou vlastností tohoto vozidla je brodivost až do výšky 0,7 metru a provozuschopnost v zamořeném prostředí.⁴⁶

Dalším velmi důležitým a nepostradatelným prostředkem jednotky je speciální nákladní vozidlo Mercedes-Benz Arocs 2542 L NR, které slouží jako mobilní operační středisko při společných zásazích integrovaného záchranného systému, bezpečnostních opatřeních s účastí velkého počtu osob, kulturních akcích, shromážděních, fotbalových utkáních a při mimořádných událostech, jako je například pátrání po pohřešovaných osobách. Vozidlo tvoří dvě samostatná pracoviště, na kterých může působit až 12 policistů. Vnitřní prostor je možné dodatečně rozšířit o vysouvací pravý bok. Mobilní operační středisko disponuje vlastním zdrojem elektrické energie, včetně její zálohy. Zařízení vozidla obsahuje technologické prostředky pro přístup do všech systémů Policie České republiky a rozšířené možnosti radiokomunikace. Dokáže pokrýt také prostory s nedostatečným signálem mobilní sítě či radiostanic. Součástí vozidla je vybavení pro pátrací akce, osobní termovize či zařízení pro lokalizaci jednotlivců. V zadní části vozidla se nachází velkoplošný monitor, který umožňuje předání instrukcí policistům, nacházejícím se mimo vozidlo. Doplňujícím vybavením je samostatný kamerový systém vozidla včetně střešní kamery.⁴⁷

Jedním z nejnovějších speciálních vozidel SPJ Praha je vodní stříkač. V současné době se jedná o jediný kus v rámci Policie České republiky. Vodní

⁴⁶ FEJTEK, David. *Speciální pořádkové jednotky a jejich role v bezpečnostním systému České republiky*. Online. Roč. 3. ISSN 1805-5656. [cit. 2024-01-26].

⁴⁷ *Pražská Speciální pořádková jednotka disponuje novým štábním vozidlem | Týdeník Policie*. Online. 2022. Dostupné z: <https://tydenikpolicie.cz/prazska-specialni-poradkova-jednotka-disponuje-novym-stabnim-vozidlem/>. [cit. 2024-01-26].

stříkač je konstruován na dvounápravovém podvozku Tatra Force, přičemž vozidlo je schopné i jízdy do strany, tzv. „krabí chod“. Konstrukce automobilu umožňuje jeho brodivost až do 1,2 metru či překonání příkopu nebo kolmé překážky o výšce minimálně 0,5 metru. Toto vozidlo je specifické například ochrannou podvozku proti tepelnému či mechanickému poškození, centrálním huštěním a odpouštěním pneumatik, senzorem náklonu včetně alarmu a tažným zařízením. Samozřejmostí je policejní úprava charakteristická pro vozidla speciálních pořádkových jednotek, jako jsou drátěné ochrany světel, zrcátek, kamer a oken. Kabina vodního stříkače je určena pro tříčlennou posádku, kterou tvoří řidič, velitel a operátor. Prostor pro posádku je vybaven plně automatickými funkcemi větrání, uzavření a filtrace. Za řidičem se nachází prostor pro uložení protiúderové výstroje a osobních věcí posádky. Nádrž na vodu pojme 4000 litrů vody a nádrže určené pro barvivo a slzotvornou látku, umístěné ve speciálním bezpečnostním zásobníku, pojmu každá 50 litrů. Přimíchávání slzotvorné látky a barviva je elektronicky ovládáno z místa operátora vozidla. Součástí vozidla jsou tři teleskopické stožáry umístěné mezi kabinou a nástavbou. Na těchto stožárech jsou umístěna zvuková zařízení, směrový reproduktor doplněný kamerovým a zvukovým záznamovým zařízením s archivací, vysoce svítivé LED reflektory či otočná hlavice s kamerovým systémem.⁴⁸

⁴⁸ *Speciální pořádková jednotka pořídila nový vodní stříkač na podvozku Tatra Force - TECHNIKAIZS.cz*. Online. Dostupné z: <https://www.technikaizs.cz/specialni-poradkova-jednotka-poridila-novy-vodni-strikac-na-podvozku-tatra-force/>. [cit. 2024-01-30].

5 Síly a prostředky Policie České republiky pohledem policistů služby pořádkové policie

Součástí bakalářské práce je dotazník, vytvořený k průzkumu mezi policisty služby pořádkové policie, jehož cílem bylo objektivní zhodnocení nasazování sil a prostředků Policie ČR pohledem policistů, včetně jejich problémů a nedostatků, které výkon pořádkové služby provázejí. Na úvod této kapitoly je nutné zmínit, že zhodnocení současného stavu sil a prostředků pořádkové policie pro mě jako osobu, která není příslušníkem policie, bylo velmi obtížné. Cílem následující kapitoly proto nebylo kritizovat či shazovat systém fungování policie, ale poukázat na aktuální problémy, které stojí před samotnými policisty služby pořádkové policie.

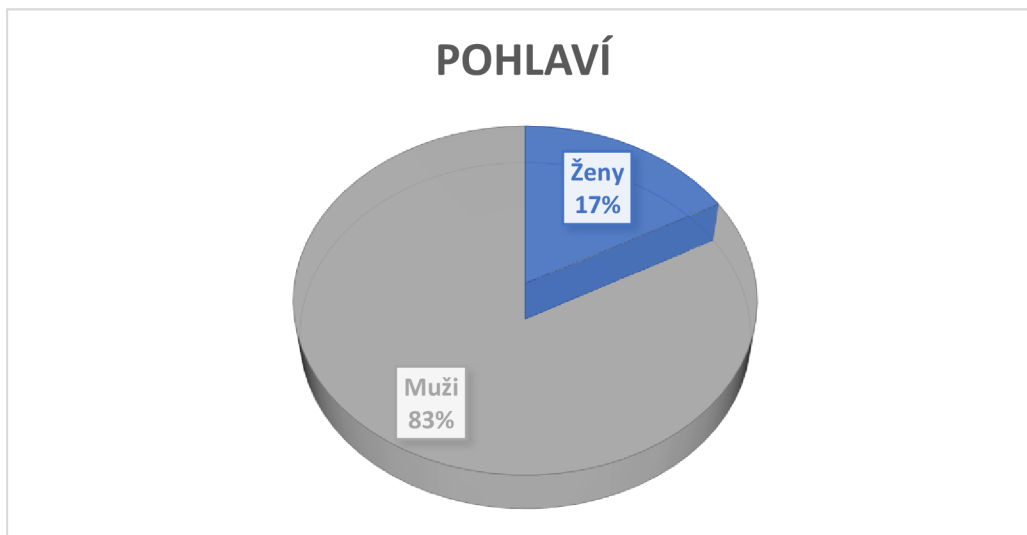
5.1 Průzkum formou dotazníku

Data pro zpracování této práce byla získána jednou z kvantitativních metod, a to formou dotazníkového šetření. Anonymní dotazník byl online formou rozeslán mezi příslušníky služby pořádkové policie na různá oddělení a útvary po celé České republice. Na elektronický dotazník odpovídalo 200 respondentů služby pořádkové policie, což je asi 1,08 % z celkového počtu přibližně 18 500 pořádkových policistů. Je tedy důležité poznamenat, že výsledek průzkumu je názorem dotazovaných policistů, nikoliv všech příslušníků služby pořádkové policie. Dotazník obsahoval celkem 15 otázek, jež byly sestaveny na základě skutečností zjištěných v první části práce a jejichž účelem bylo zjistit názor samotných policistů v oblasti nasazování sil a prostředků Policie České republiky. Součástí dotazníku byly uzavřené otázky, otázky s výběrem více odpovědí či otázka s možností vlastní písemné odpovědi. V následující části práce budou podrobněji analyzovány odpovědi na jednotlivé otázky, včetně přehledného zobrazení odpovědí za pomoci grafů.

OTÁZKA Č. 1 – Vaše pohlaví?

Možnosti:

- Žena
- Muž



Graf 1 Pohlaví respondentů

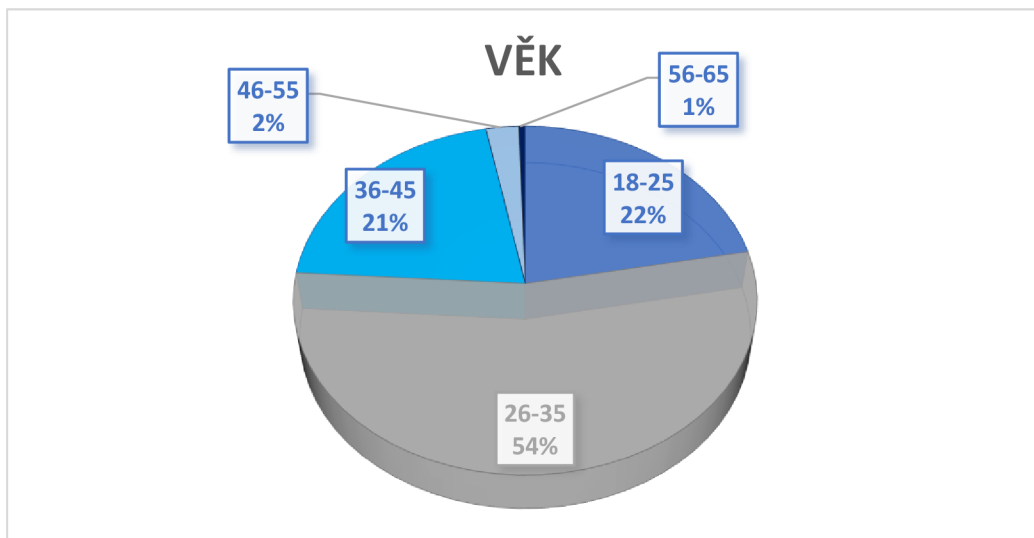
První otázka dotazníku byla zaměřena na pohlaví respondentů. Právě zmíněný poměr žen a mužů, kteří vykonávají službu u Policie České republiky, je stále aktuálnějším tématem. Kritéria pro uchazeče o vstup do služebního poměru příslušníka Policie ČR upravuje zákon č. 361/2003 Sb., o služebním poměru příslušníků bezpečnostních sborů a jsou shodná jak pro ženy, tak i pro muže. Stejně je to i v případě finančního ohodnocení, protože plat je stanovený tabulkově, tedy bez ohledu na pohlaví. Počet žen ve služebním poměru Policie ČR k 1. 1. 2023 čítá 7 058 žen.⁴⁹ Přestože se počet žen u policie stále zvyšuje, je počet mužů výrazně vyšší. Důkazem toho je i výsledek z dotazníkového šetření, kdy z celkového počtu respondentů odpovídalo 34 žen a 166 mužů.

⁴⁹ Počet příslušníků Policie České republiky a občanských zaměstnanců k datu 1. 1. 2023 - Policie České republiky. Online. 2023. Dostupné z: <https://www.policie.cz/clanek/pocet-prislusniku-policie-ceske-republiky-a-obcanskych-zamestnancu-k-datu-1-1-2023.aspx>. [cit. 2024-02-05].

OTÁZKA Č. 2 – Váš věk?

Možnosti:

- 18-25
- 26-35
- 36-45
- 46-55
- 56-65



Graf 2 Věk respondentů

Druhá otázka se týkala věku policistů služby pořádkové policie. Jedním z aktuálních problémů Policie ČR je totiž zvyšující se průměrný věk policistů. Ten se v posledních sedmi letech pohybuje pod hranicí 40 let. V roce 2023 byl průměrný věk sloužících policistů 39,4 let a v roce 2024 se pohybuje kolem 39,6 let.⁵⁰

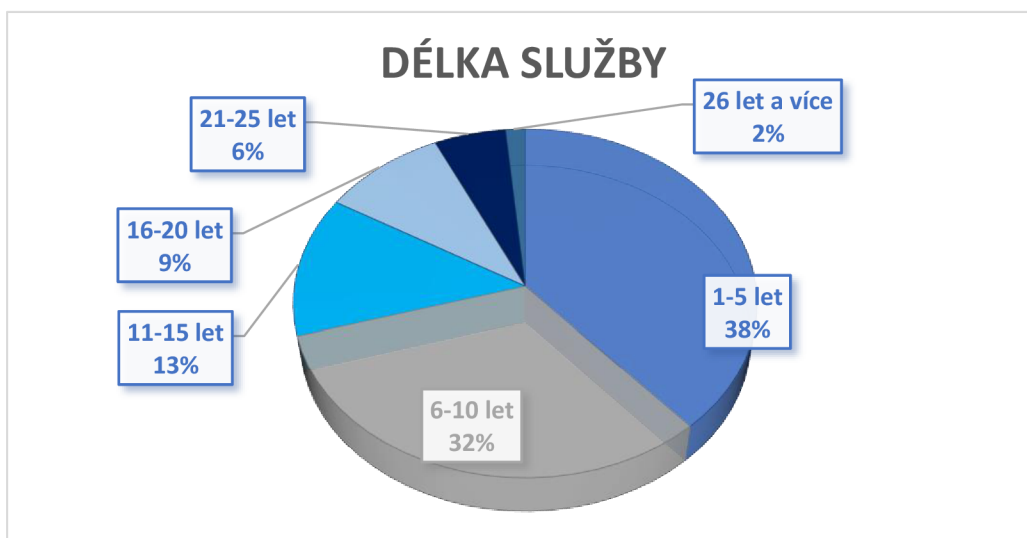
Jak můžeme vidět v grafu výše, nejvíce policistů služby pořádkové policie odpovídajících na dotazník je ve věku 26-35 let. Mladších policistů, tedy ve věku 18-25 let je 22 %.

⁵⁰ Policie loni přijala 2334 lidí, po dvou letech počet policistů stoupl | ČeskéNoviny.cz. Online. 2024. Dostupné z: <https://www.ceskenoviny.cz/zpravy/2473843>. [cit. 2024-02-06].

OTÁZKA Č. 3 – Jak dlouho sloužíte u pořádkové policie?

Možnosti:

- 1-5 let
- 6-10 let
- 11-15 let
- 16-20 let
- 21-25 let
- 26 let a více



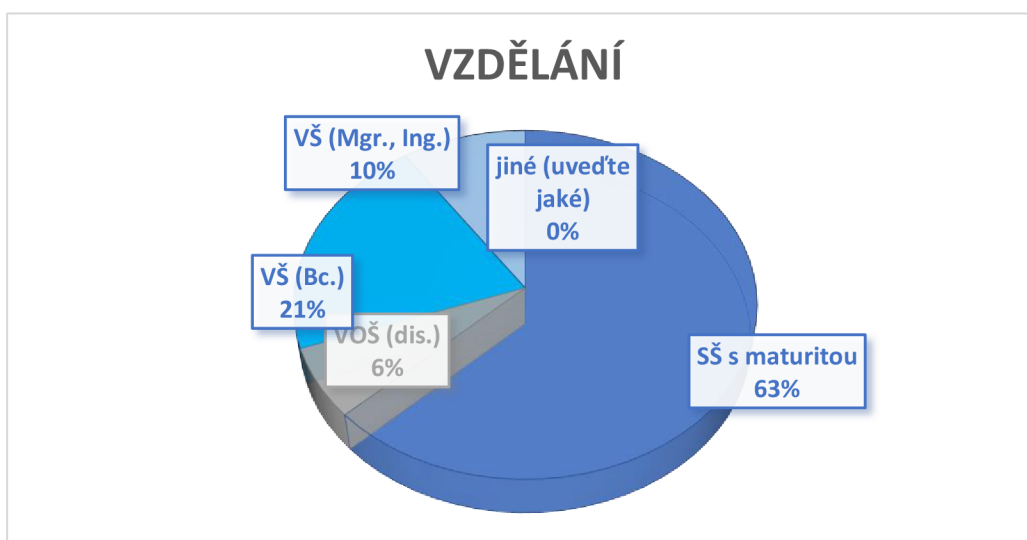
Graf 3 Délka služby respondentů u pořádkové policie

Třetí otázka dotazníku byla zaměřena na délku služby policistů. Z tohoto průzkumu vyplývá, že nejvíce respondentů vykonává službu v rozmezí od 1 roku do 5 let. Tento výsledek je pravděpodobně daný tím, že většina oslovených respondentů jsou policisté služby pořádkové policie a vykonávají službu na základních útvarech, jako jsou obvodní oddělení policie, místní oddělení policie či oddělení hlídkové služby. Z celkového počtu 200 oslovených policistů slouží u služby pořádkové policie 77 policistů v rozmezí 1-5 let, 64 v rozmezí 6-10 let, 26 v rozmezí 11-15 let, 19 v rozmezí 16-20 let, 11 v rozmezí 21-25 let a 3 policisté vykonávají službu 26 let a déle.

OTÁZKA Č. 4 – Nejvyšší dosažené vzdělání?

Možnosti:

- SŠ s maturitou
- VOŠ (dis.)
- VŠ (Bc.)
- VŠ (Mgr., Ing.)
- Jiné (uvedte jaké)



Graf 4 Vzdělání respondentů

Cílem čtvrté otázky bylo zjištění úrovně vzdělání policistů služby pořádkové policie. Dle dotazníkového šetření má nejvíce pořádkových policistů vystudovanou střední školu zakončenou maturitní zkouškou, jedná se o 126 dotazovaných z celkového počtu. Bakalářské studium pak absolvovalo 42 respondentů, magisterské studium (Mgr., Ing.) 19 respondentů a vyšší odbornou školu 13 respondentů.

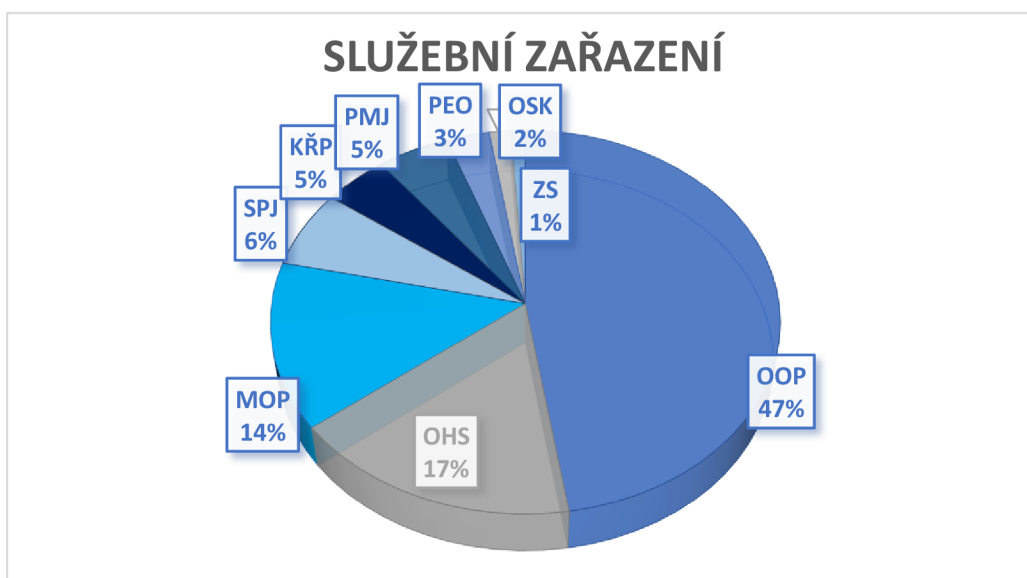
Minimálně střední vzdělání ukončené maturitní zkouškou je totiž jednou ze základních podmínek přijetí do služebního poměru. V rámci Policie ČR jsou místa, na která postačuje výuční list, ale bez maturity není možný další postup výše. Policisté mají dále možnost studia na vyšších odborných nebo vysokých školách. Mohou se také zapojit do programu celoživotního vzdělávání, který je realizován formou kurzů Policejní akademie České republiky v Praze. Policejní

akademie poskytuje v současné době svým studentům bakalářský a navazující magisterský a doktorský studijní program. K profesnímu vzdělávání policistů slouží systém kvalifikační přípravy a další odborné přípravy. Na základě tohoto systému získávají policisté další odbornou kvalifikaci nebo si doplňují kvalifikaci již získanou.⁵¹

OTÁZKA Č. 5 – Vaše současné služební zařazení?

Možnosti:

- OOP (obvodní oddělení policie)
- OHS (oddělení hlídkové služby)
- MOP (místní oddělení policie)
- SPJ (speciální pořádková jednotka)
- KŘP (krajské ředitelství policie)
- jiné (uvedte jaké)
 - vlastní písemné odpovědi respondentů:
 - PMJ (pohotovostní motorizovaná jednotka)
 - PEO (pohotovostní a eskortní oddělení)
 - OSK (oddělení služební kynologie)
 - ZS (zásahová jednotka)



Graf 5 Současné služební zařazení policistů

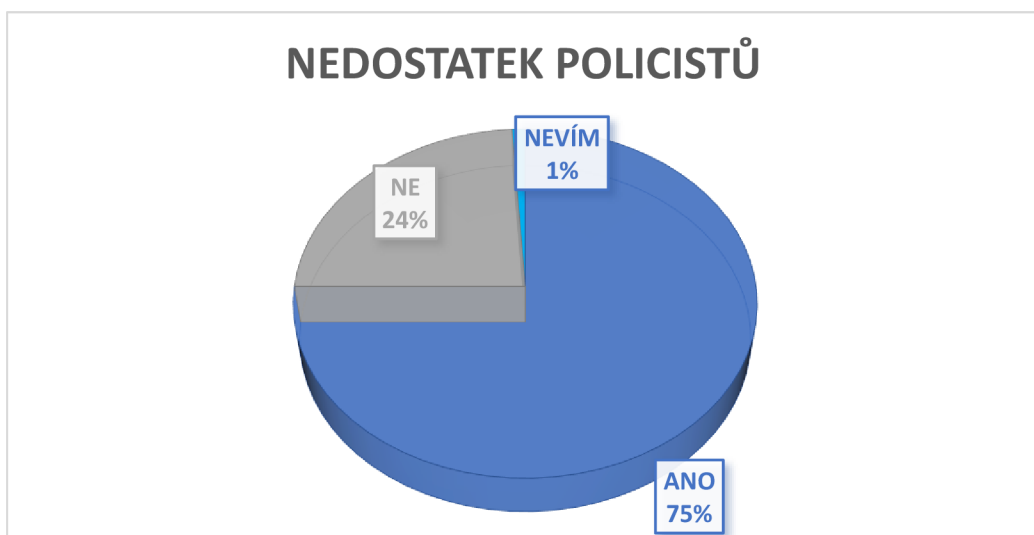
⁵¹ Povolání policista - Policie České republiky. Online. z: <https://www.policie.cz/clanek/sprava-zapadoceskeho-kraje-volna-mista-povolani-policista.aspx?q=Y2hudW09NQ%3d%3d>. [cit. 2024-02-06].

Předmětem další otázky dotazníku bylo konkrétní služební zařazení policistů. Jak již bylo zmíněno v předchozích kapitolách této práce, na základních organizačních článcích, kterými jsou obvodní oddělení policie či místní oddělení policie v Praze, slouží nejvyšší počet pořádkových policistů. Tato skutečnost je potvrzena i mnou provedeným průzkumem, kdy 95 policistů z 200 respondentů vykonává službu na obvodních odděleních policie a 28 policistů na místních odděleních policie v rámci hlavního města Prahy. Významné zastoupení má zde také oddělení hlídkové služby, na kterém slouží 34 policistů. Dalším útvarem je speciální pořádková jednotka s počtem 13 policistů a krajské ředitelství policie s 9 policisty. Z celkového počtu respondentů zvolilo 21 policistů odpověď „jiné“ s možností vlastní písemné odpovědi. Své služební zařazení uvedli všichni policisté. Jak můžeme vidět v grafu výše, jednalo se o Pohotovostní motorizovanou jednotku Praha, pohotovostní a eskortní oddělení, oddělení služební kynologie či zásahovou jednotku.

OTÁZKA Č. 6 – Potýká se Vaše oddělení s nedostatkem policistů?

Možnosti:

- ANO
- NE
- NEVÍM



Graf 6 Nedostatek policistů na oddělení

Šestá otázka byla věnována problematice týkající se nedostatku policistů. Personální stav a s tím související získávání nových členů je totiž dlouhodobým a výrazným problémem v rámci celé policie. Například v roce 2005 čítala Policie ČR kolem 47 000 policistů, k 1. 1. 2024 se pak jedná o 40 358 policistů.⁵² Ve srovnání s rokem 2005 můžeme vidět výrazný rozdíl, a to téměř o 7 000 policistů. Dle mého názoru bylo zásadní chybou snížení finančních prostředků na provoz policie a s tím bezprostředně související výrazné snížení početního stavu policistů.

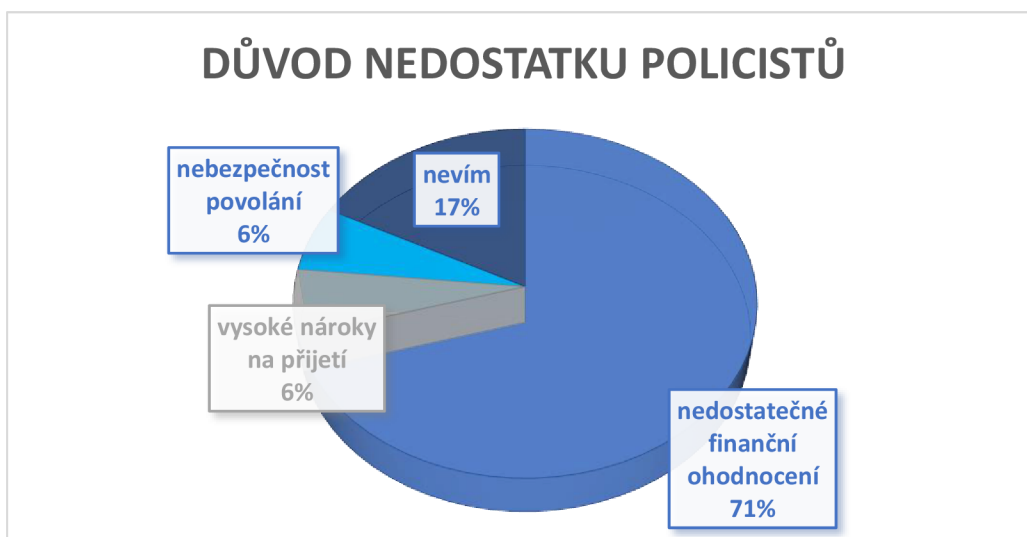
V současné době dochází sice k úspěšnému navyšování počtu příslušníků Policie ČR, ale ani to není zcela dostačující. V roce 2023 bylo přijato k Policii ČR celkem 2334 členů, což je dosud nejvyšší počet.

Dle dotazníkového šetření se 75 % policistů služby pořádkové policie potýká v rámci oddělení, na kterém vykonávají službu, s nedostatkem policistů.

OTÁZKA Č. 7 – Čím je podle Vás nedostatek policistů způsoben?

Možnosti:

- nedostatečné finanční ohodnocení
- vysoké nároky na přijetí
- nebezpečnost povolání
- nevím



Graf 7 Důvod nedostatku policistů

⁵² *Stavy příslušníků Policie České republiky - Policie České republiky*. Online. 2019. Dostupné z: <https://www.policie.cz/clanek/stavy-prislusniku-policie-ceske-republiky.aspx>. [cit. 2024-02-06].

Cílem otázky bylo zjistit, čím je pravděpodobně způsoben nedostatek policistů a jaký názor mají na tuto problematiku samotní policisté služby pořádkové policie. Respondenti měli možnost v této otázce vybírat více odpovědí. Dle většiny oslovených policistů stojí za nedostatkem pracovní síly nízké finanční ohodnocení.

Plat příslušníků Policie ČR vychází z jejich služební hodnosti, dosaženého vzdělání a délky trvání služebního poměru. Podle toho je určena jejich tarifní třída. Celkový plat je tvořen tarifní mzdou a případnými příplatky za vedení, příplatky za službu v zahraničí, zvláštními příplatky a osobními odměnami.

Dle mého názoru je nízký plat jedním z hlavních problémů, a to hlavně u začínajících policistů. Nastupující policista bez praxe nebo do tří let praxe se středním vzděláním s maturitou totiž pobírá první rok, kdy absolvuje základní odbornou přípravu, hrubý příjem od 25 720 Kč. Po návratu ze školy se hrubý příjem pohybuje od 30 790 Kč.⁵³ Na základě tohoto faktu je velmi obtížné konkurovat ostatním zaměstnavatelům či jiným bezpečnostním sborům nebo městské policii.

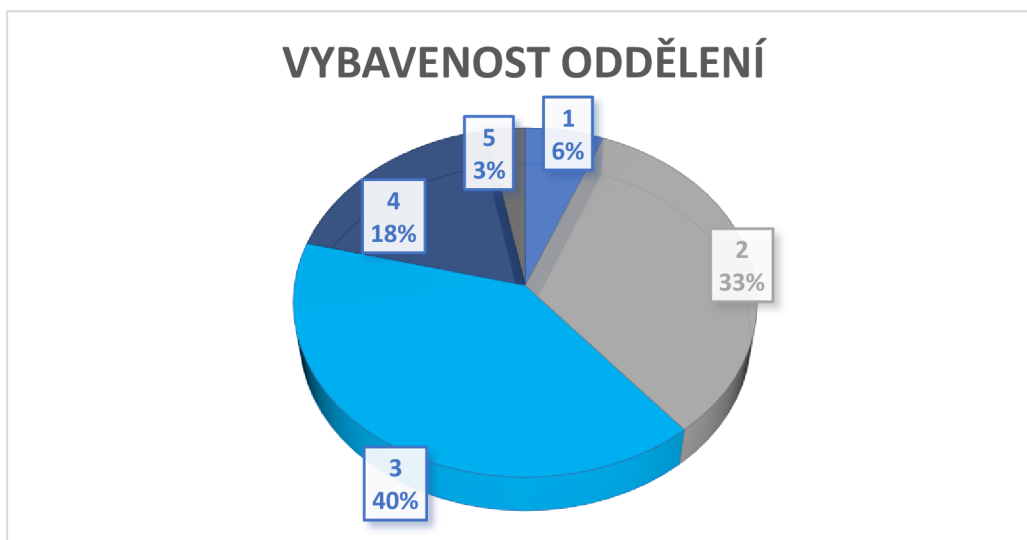
Mezi další příčiny nedostatku policistů se řadí dle dotazníkového šetření nebezpečnost povolání, kterou zvolilo 6 % respondentů a vysoké nároky na přijetí do služebního poměru, v nichž spatřuje důvod dalších 6 % respondentů.

⁵³ *Příjem a benefity - Policie České republiky.* Online. Dostupné z: <https://www.policie.cz/clanek/prijem-a-benefity.aspx>. [cit. 2024-02-08].

OTÁZKA Č. 8 – Jak byste ohodnotil/a vybavenost Vašeho oddělení na stupnici od 1 do 5? (1 – nejlépe vybavené, 5 – nejhůře vybavené)

Možnosti:

- 1
- 2
- 3
- 4
- 5



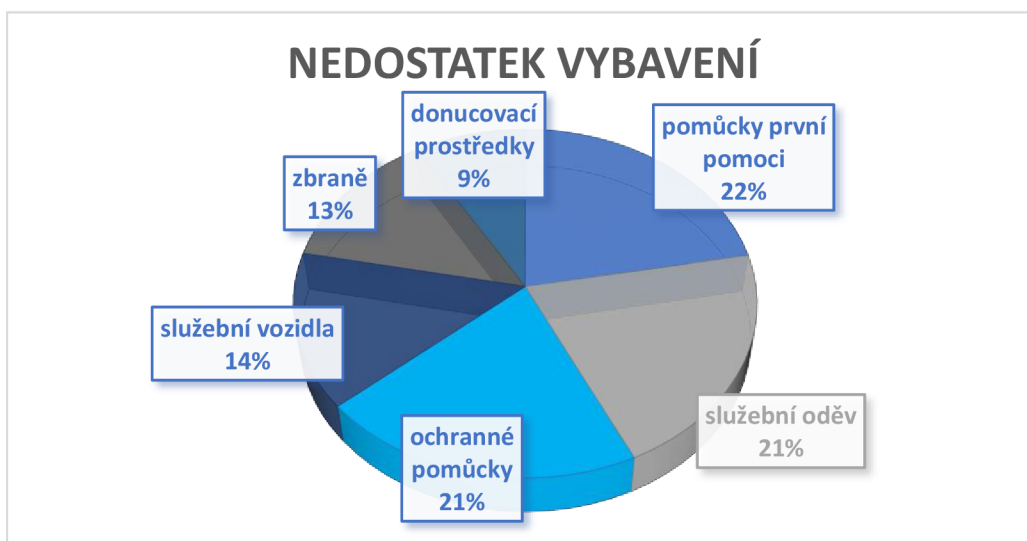
Graf 8 Vybavenost oddělení

V osmé otázce měli policisté možnost ohodnotit vybavenost oddělení, na kterém vykonávají službu. Hodnotit mohli na stupnici od 1 do 5, přičemž hodnota 1 představovala nejlépe vybavené oddělení a hodnota 5 nejhůře vybavené oddělení. Hodnotou 3, tedy průměrnou vybavenost oddělení zvolilo 80 policistů z celkového počtu 200, číslem 2 ohodnotilo své oddělení 66 policistů a hodnotou 1, tedy nejlepší úroveň vybavení zvolilo 12 policistů. Průzkum ale taktéž ukázal, že se na některých odděleních v rámci Policie České republiky nacházejí určité nedostatky, 36 policistů ohodnotilo totiž své pracoviště číslem 4 a 6 policistů dokonce číslem 5. Z dotazníkového šetření bylo také zjištěno, že s největším nedostatkem vybavení se potýkají policisté konkrétně na obvodních odděleních, a naopak nejlepším vybavením disponují speciální pořádkové jednotky.

OTÁZKA Č. 9 – Které oblasti se podle Vás nedostatek vybavení týká?

Možnosti:

- pomůcky první pomoci
- služební oděv
- ochranné pomůcky
- služební vozidla
- zbraně
- donucovací prostředky



Graf 9 Nedostatek vybavení

Cílem deváté otázky bylo blíže analyzovat oblasti, ve kterých policisté služby pořádkové policie nejčastěji spatřují nedostatky vybavení. V tomto případě mohli respondenti opět vybírat více možností. Jak již vyplývá z grafu, zastoupení jednotlivých kategorií je velmi vyrovnané. Nejmenší nedostatek vybavení je dle policistů v oblasti donucovacích prostředků, naopak největší nedostatky jsou v oblasti pomůcek první pomoci, služebních oděvů a ochranných pomůcek.

Není možné stanovit, která z uvedených oblastí je více či méně důležitá. Veškeré toto vybavení je nezbytnou součástí výkonu služby policie a každý z policistů může vidět nedostatky jinde. Z dotazníkového šetření bylo možné zjistit, že nejvíce policistů označilo za nedostatečnou oblast pomůcek první pomoci. V tomto případě se jednalo především o policisty vykonávající službu na

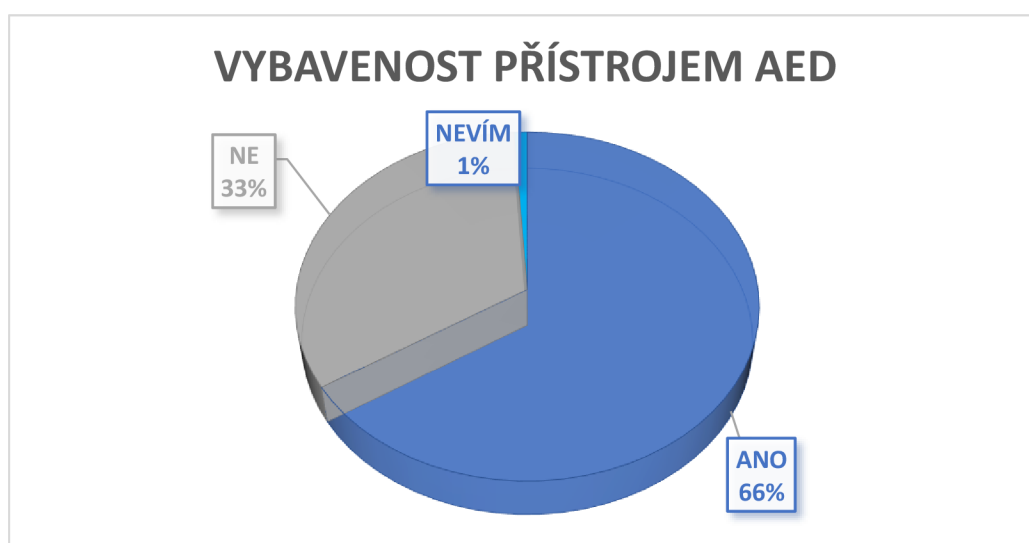
obvodních odděleních policie. Dle mého názoru je vybavení policistů pomůckami první pomoci, ochrannými pomůckami či jiným zdravotnickým materiálem opravdu nedostatečné a v rámci Policie ČR by mělo být této problematice věnováno více pozornosti. Zdravotnický materiál by měl být k dispozici jak pro samotné policisty, tak i pro osoby, kterým policisté pomoc poskytují. Součástí výstroje každého policisty by proto měla být osobní lékárnička. K poskytnutí první pomoci při závažnějších a rozsáhlejších zraněních by měla být hlídková vozidla vybavena zdravotnickými batohy či komplexními lékárničkami.

Druhou kategorií, ve které policisté služby pořádkové policie nejčastěji spatřují nedostatky, byl služební oděv. Z celkového počtu 200 respondentů se 103 policistů potýká s nedostatkem oblečení potřebným pro výkon služby. Z tohoto výsledku je zřejmé, že i zde má Policie ČR určité mezery. Dle mého názoru by měl být služební oděv a výstroj policistů poslední oblastí, kde by mělo docházet k úsporám či nedostatku finančních prostředků.

OTÁZKA Č. 10 – Je alespoň jedno vozidlo na Vašem oddělení vybaveno přístrojem AED (automatizovaným externím defibrilátorem)?

Možnosti:

- ANO
- NE
- NEVÍM



Graf 10 Vybavenost přístrojem AED

Tato další otázka úzce souvisí s otázkou předchozí. Jejím cílem bylo zjistit vybavenost jednotlivých oddělení Policie ČR přístrojem AED, tedy automatizovaným externím defibrilátorem.

AED přístroj je přenosné elektronické zařízení, které se používá v případech pomoci osobě, u které dojde k náhlé srdeční zástavě. Defibrilátor dokáže detekovat a analyzovat srdeční aktivitu člověka a v případě potřeby dodat elektrický šok přes hrudník do srdce. Srdce přejde během zástavy ve většině případů do smrtelného rytmu známého jako ventrikulární fibrilace, při které dojde k zástavě krevního oběhu. Jediným způsobem, jak vrátit fibrilaci komor do normálu, je defibrilace pomocí elektrického šoku do srdce právě pomocí AED.⁵⁴ Hlavní výhodou přístroje AED jsou mluvené pokyny, které doprovází jeho používání. Osobě poskytující pomoc jsou předávány informace o základních úkonech resuscitace, správné nalepení elektrod přístroje na tělo postižené osoby a provedení defibrilačních výbojů.

Přístroje AED začali v rámci Policie ČR využívat jako první policisté z Pohotovostní motorizované jednotky v Praze roku 2011.⁵⁵ I když je pořízení takového přístroje velmi finančně náročné, dochází v rámci Policie ČR ke stálému navyšování počtu těchto přístrojů. V současné době disponuje automatizovaným externím defibrilátorem většina hlídek Pohotovostní motorizované jednotky Praha, oddělení hlídkové služby, ale už i mnoho hlídek obvodních oddělení policie, což bylo potvrzeno také mnou provedeným průzkumem, kdy 66 % policistů odpovědělo, že je alespoň jedno vozidlo na jejich oddělení vybaveno přístrojem AED. Se stále zvyšujícím se počtem těchto přístrojů roste šance na přežití osob, u kterých dojde k zástavě srdce.

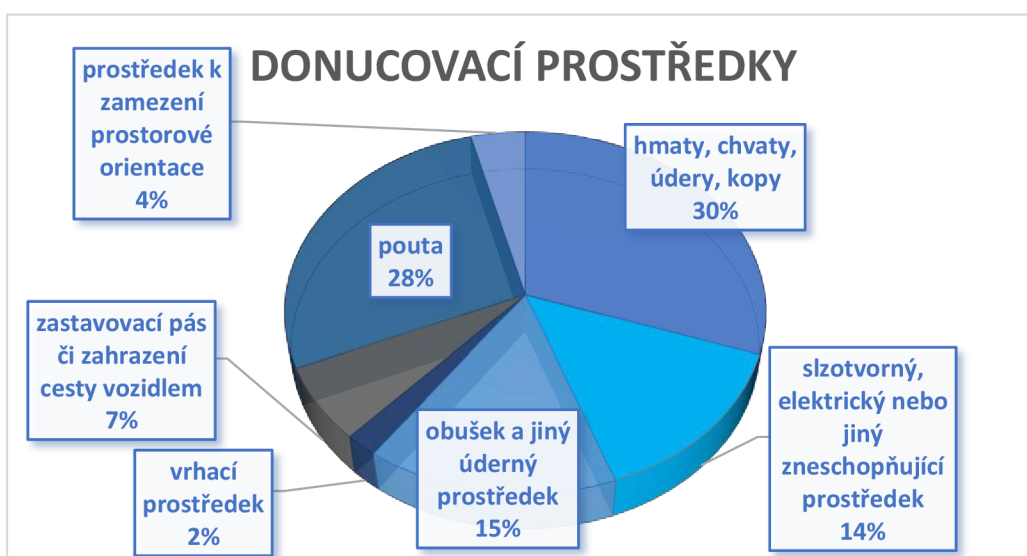
⁵⁴ *Průvodce: Jak použít AED (automatizovaný externí defibrilátor)*. Online. 2022. Dostupné z: <https://www.skolenibozp.cz/aktuality/jak-pouzit-aed-defibrilator>. [cit. 2024-02-12].

⁵⁵ *V hlavní roli přístroj AED, nelhostejnost a spolupráce - Policie České republiky*. Online. 2023. Dostupné z: <https://www.policie.cz/clanek/v-hlavni-rol-i-pristroj-aed-nelhostejnost-a-spoluprace.aspx>. [cit. 2024-02-12].

OTÁZKA Č. 11 – Které z uvedených donucovacích prostředků jste v rámci služby použil/a?

Možnosti:

- hmaty, chvaty, údery, kopy
- slzotvorný, elektrický nebo jiný obdobně dočasně zneschopňující prostředek
- obušek a jiný úderný prostředek
- vrhací prostředek
- zastavovací pás či zahrazení cesty vozidlem
- pouta
- prostředek k zamezení prostorové orientace



Graf 11 Používání donucovacích prostředků Policie České republiky

Jedenáctá otázka byla zaměřena na používání donucovacích prostředků policisty služby pořádkové policie. Respondenti mohli opět v rámci této otázky zvolit více odpovědí.

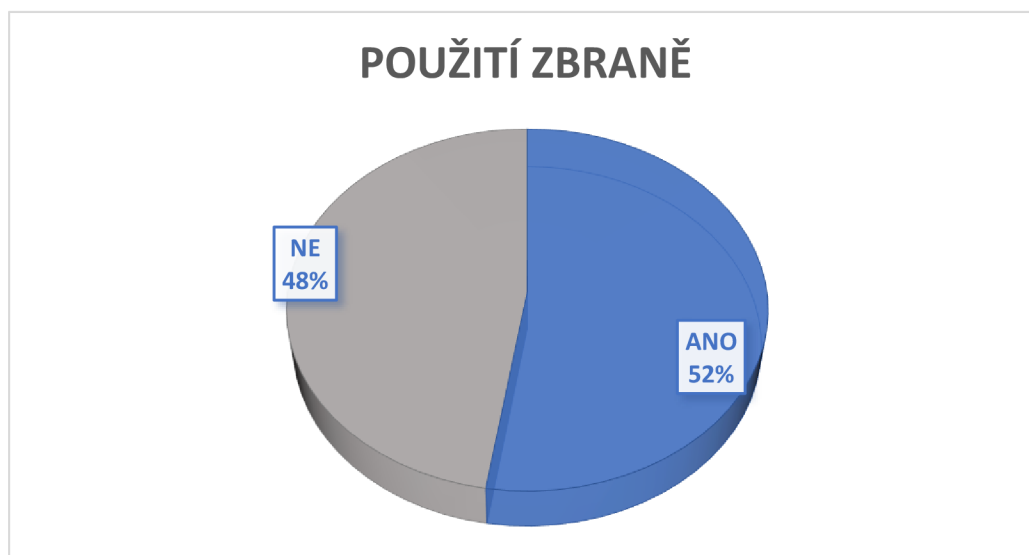
Donucovací prostředky jsou takové prostředky, které je policista oprávněn užít k ochraně bezpečnosti své osoby, jiné osoby nebo majetku či k ochraně veřejného pořádku. Jsou stanoveny v § 52 zákona č. 273/2008 Sb., o Policii České republiky a v následujících paragrafech tohoto zákona, které jasně vymezují jejich použití. Jak můžeme vidět v grafu, nejvíce používaným donucovacím prostředkem jsou jednoznačně hmaty, chvaty, údery a kopy. Druhým často využívaným donucovacím prostředkem jsou pouta, která jsou

součástí výstroje každého pořádkového policisty. Mezi další méně zastoupené donucovací prostředky patří obušek nebo jiný úderný prostředek, slzotvorný, elektrický či jiný zneschopňující prostředek a zastavovací pás nebo zahrazení cesty vozidlem. Ojediněle nasazovanými donucovacími prostředky jsou prostředky k zamezení prostorové orientace či vrhací prostředky.

OTÁZKA Č. 12 – Byl/a jste nucen při výkonu služby použít střelnou zbraň?

Možnosti:

- ANO
- NE



Graf 12 Použití zbraně

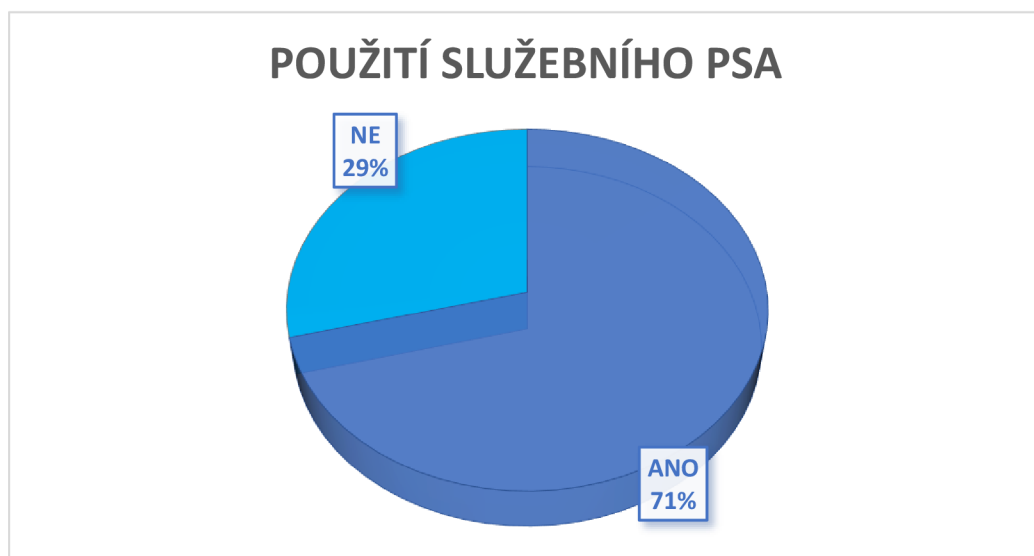
Předmětem dvanácté otázky byl jeden z dalších donucovacích prostředků Policie ČR, a to použití zbraně. Podmínky použití zbraně policistou upravuje § 56 zákona č. 273/2008 Sb., o Policii České republiky. Z provedeného průzkumu vyplývá, že zbraň při výkonu své služby již někdy použila více jak polovina oslovených policistů. Oprávnění použít zbraň představuje donucovací prostředek,

jehož použití je poslední možností, kterou mohou policisté za zákonem stanovených podmínek využít k tomu, aby dosáhli cíle sledovaného zákrokem.⁵⁶

OTÁZKA Č. 13 – Setkal/a jste se někdy při zásahu s použitím služebního policejního psa?

Možnosti:

- ANO
- NE



Graf 13 Použití služebního psa

Služební pes je dalším velmi často užívaným donucovacím prostředkem Policie ČR. Cílem této otázky bylo zjistit, kolik z oslovených pořádkových policistů se při výkonu služby setkalo se zásahem policejního psa. Z dotazníkového šetření bylo zjištěno, že více jak 70 % respondentů se s nasazením služebního psa již setkalo.

V rámci Policie České republiky je evidováno přibližně 1023 psů. Z tohoto počtu je asi 725 psů s platnou atestací pro služební použití. V současné době je do výkonu služby zařazeno asi 420 psů hlídkových a výjezdových a dalších 305

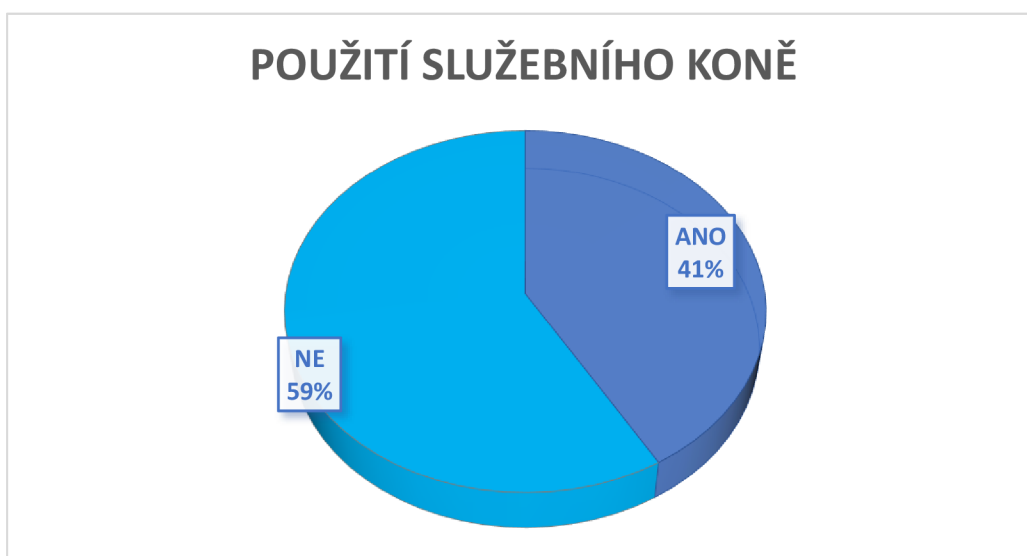
⁵⁶ *Použití zbraně dle zákona o Policii České republiky | epravo.cz*. Online. 2014. Dostupné z: <https://www.epravo.cz/top/clanky/pouziti-zbrane-dle-zakona-o-policii-ceske-republiky-95497.html>. [cit. 2024-02-14].

psů specialistů na detekci omamných a psychotropních látek, výbušnin, zbraní, lidských ostatků a na pátrání po pohřešovaných osobách.⁵⁷

OTÁZKA Č. 14 – Setkal/a jste se někdy při zásahu s použitím služebního policejního koně?

Možnosti:

- ANO
- NE



Graf 14 Použití služebního koně

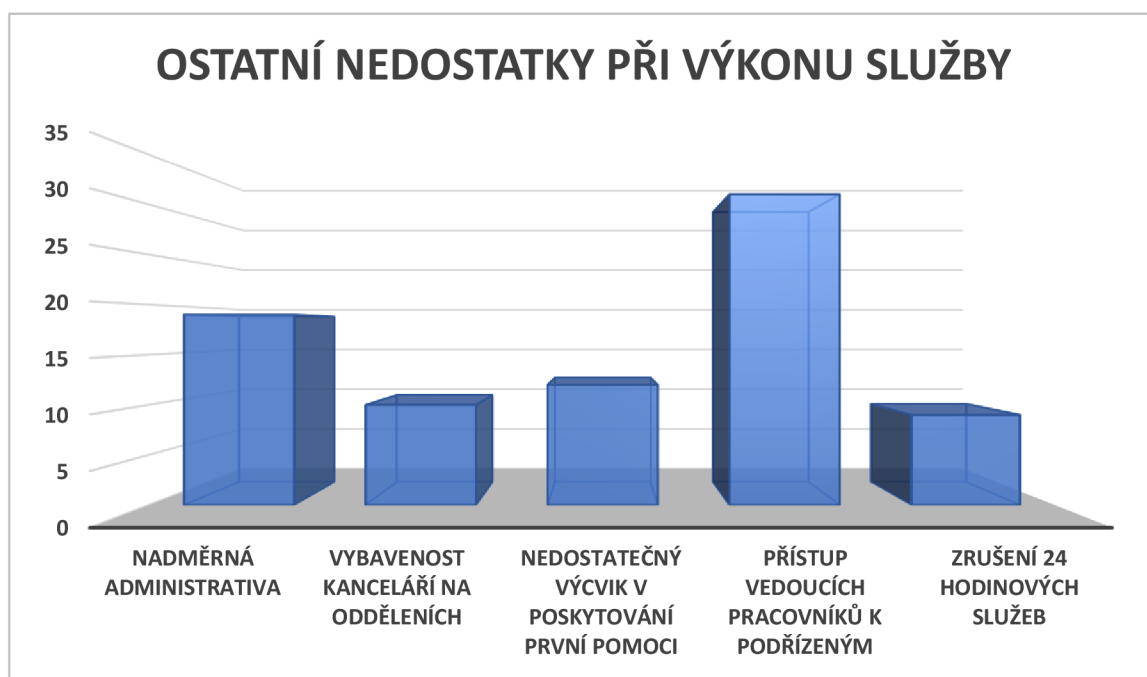
Předposlední otázka dotazníku byla zaměřena na používání služebního koně při zásazích policie. Z výše uvedeného grafu můžeme vidět, že více jak 40 % respondentů se při výkonu služby se zásahem policejního koně nesešlo.

Policie České republiky měla v roce 2022 celkem 49 koní. Jedním z hlavních úkolů policistů služební hipologie je nasazení do zákroků pod jednotným velením, při demonstracích nebo jiných sportovních a kulturních akcích v součinnosti s pořádkovými jednotkami. V případě potřeby mohou být policisté s koňmi využíváni i na jiných místech po České republice, například při pátracích akcích nebo ochraně veřejného pořádku.

⁵⁷ Odbor služební kynologie a hipologie - Policie České republiky. Online. Dostupné z: <https://www.policie.cz/clanek/odbor-sluzebni-kynologie-a-hipologie-904727.aspx?q=Y2hudW09Mg%3D%3D>. [cit. 2024-02-15].

OTÁZKA Č. 15 – Kdybyste mohl/a změnit jedinou věc v rámci své služby, která by to byla?

V poslední otázce měli respondenti možnost odpovídat formou vlastní písemné odpovědi. Tato otázka nebyla povinná, tudíž ne všichni oslovení na otázku odpověděli. Záměrem otázky bylo poukázat na jiné další nedostatky a problémy, které provázejí policisty služby pořádkové policie při výkonu jejich služby. Je naprosto pochopitelné, že se v systému každé organizace vyskytují určité mezery či nedostatky a názory jednotlivých policistů jsou různé v závislosti na jejich služebním zařazení. Následující graf zobrazuje shrnutí odpovědí, které se v rámci dotazníkového šetření vyskytovaly nejčastěji.



Graf 15 Ostatní nedostatky při výkonu služby

Můžeme zde vidět, že mezi další problémy, které provázejí pořádkové policisty při výkonu jejich služby, se řadí zejména nadměrná administrativa, kterou uvedlo ve svých odpovědích 19 respondentů, vybavenost kanceláří na oddělení 10 respondentů, nedostatečný výcvik při poskytování první pomoci 12 respondentů, přístup vedoucích pracovníků k podřízeným 31 respondentů a zrušení 24hodinových služeb 9 respondentů.

Příliš nadměrné administrativy by mohlo být do budoucna vyřešeno tak, že by všichni policisté při výkonu služby používali osobní kamery, které by

nahrávaly celý průběh jejich služby. Uložený kamerový záznam by poté sloužil jako náhrada úředního záznamu či jiného protokolu, jehož vypisováním tráví policisté v současné době nadměrné množství času. Řešení zastaralého či neodpovídajícího vybavení je dle mého názoru jediné, a to navýšení finančních prostředků jak z rozpočtu státu, tak formou příspěvků krajů či obcí, ve kterých jsou policejní oddělení zřízena. Výcviku v poskytování první pomoci by měla více pozornosti věnovat Policie ČR, a to hlavně u začínajících policistů, již v rámci probíhající základní odborné přípravy. V případě přístupu vedoucích pracovníků ke svým podřízeným se jedná o problém velmi těžko řešitelný. Myslím, že tuto situaci mohou změnit hlavně samotní vedoucí jednotlivých oddělení, kterých se problém týká. Na základě odpovědí, které uváděli oslovení policisté v dotazníkovém šetření, by se měli příslušníci ve vedoucích pozicích zaměřit například na větší podporu a motivaci svých podřízených, hodnocení za dobře odvedenou práci, lepší a vstřícnější komunikaci nebo přehlednější plánování služeb.

5.2 Shrnutí

Jak již bylo zmíněno v úvodu této kapitoly, cílem praktické části bylo zjistit problémy a nedostatky, které provázejí pořádkové policisty při výkonu služby a navrhnout případná opatření vedoucí ke kvalitnějšímu nasazování sil a prostředků. Dotazníkové šetření ukázalo, že služba pořádkové policie má v této oblasti určité mezery.

Pravděpodobně nejzávažnějším problémem, který byl zjištěn, je nedostatečné personální zajištění. Dle samotného názoru dotazovaných policistů se s nedostatkem policistů potýká většina oddělení služby pořádkové policie. Policie by se proto měla v budoucnosti stále více zaměřovat na přijímání nových příslušníků do sboru. Náborové kampaně by měly být zaměřené převážně na věkovou skupinu od 20 do 35 let s využitím internetu či dalších sociálních sítí, které jsou aktuálně mladou generací nejvíce využívány. Moje představa je například taková, že by mohli policisté prostřednictvím videí ukazovat skutečnou stránku práce, a to jak z hlediska rozmanitých příležitostí ke kariérnímu růstu, tak i různorodých situací a případů, s kterými mají možnost se při výkonu služby

setkat. Významným přínosem pro personální stav policie by mohly být také praktické ukázky činnosti policistů v rámci exkurzí či jiných simulovaných aktivit. Rozmanité a dynamické zaměstnání je dle mého názoru mezi mladými lidmi velmi žádané a problémem není, že by byla práce u policie méněcenná či neuznávaná, ale v současné době převažují na trhu práce atraktivnější nabídky zaměstnání, a to jak po stránce finančního ohodnocení, tak i různých benefitů. Snahou policie by tedy mělo být nabídnout svým potenciálním zájemcům alespoň takové podmínky, jako nabízejí ostatní zaměstnavatelé.

Druhým výrazným problémem je přístup vedoucích pracovníků ke svým podřízeným. Z mého pohledu je v této problematice nezbytná otevřená komunikace a vzájemný respekt. Vedoucí by měli být schopni naslouchat, zohlednit názory či potřeby svých podřízených a případně zlepšovat své dovednosti v řízení týmu. S tím souvisí organizování pravidelných školení, například v oblasti leadershipu nebo vedení lidí. Dle mého názoru by ke zlepšení přispělo také vytvoření pracovního prostředí, ve kterém by byla vítána a podporována zpětná vazba, což by umožnilo vedoucím lépe porozumět dopadu jejich jednání na podřízené. Je důležité brát v úvahu, že vytvoření respektujícího a podporujícího prostředí vyžaduje dlouhodobý závazek od všech příslušníků policie, bez ohledu na jejich pozici.

Dalšími zjištěnými nedostatky jsou zejména:

- nedostatek pomůcek první pomoci a ochranných pomůcek,
- nadměrná administrativa,
- zastaralá či nedostatečná vybavenost kanceláří na odděleních.

Naopak k výraznému zlepšení došlo za poslední roky v oblasti vozového parku a technického vybavení Policie ČR, o čemž vypovídá samotný průzkum mezi policisty. K modernizaci dochází napříč všemi útvary policie. Jedná se především o nákup nových vozidel jak v barvách policie, tak v civilním provedení nebo speciálních vozidel pro pořádkové jednotky. Kromě dopravních prostředků dochází také k modernizaci výzbroje policistů či stálému navyšování počtu automatizovaných externích defibrilátorů v hlídkových vozidlech. Policisté jsou

dnes již běžně vybaveni moderními technologiemi, které zabezpečují samostatnost v terénu a urychlují provádění jejich činností.

Závěr

Tato bakalářská práce tvoří ucelený pohled na službu pořádkové policie jako na jeden ze základních a nepostradatelných subjektů Policie České republiky. Cílem práce bylo na základě odborné literatury a dostupných materiálů charakterizovat službu pořádkové policie, její organizaci, úkoly a další organizační články, které jsou nezbytnou součástí této služby. Popis těchto útvarů poukázal na jejich postavení a důležitost v rámci celé policie.

Na základě průzkumu provedeného formou dotazníkového šetření mezi pořádkovými policisty byla analyzována a zhodnocena současná úroveň sil a prostředků pořádkové policie, což výrazně přispělo k hlubšímu porozumění této problematice, včetně identifikace problémů a potíží, které výkon služby ovlivňují. Odpovědi získané z dotazníku a názory samotných policistů přímo z terénu byly velkým přínosem pro zpracování této práce. Zjištění poukazuje na nedostatky a problémy stojící před službou pořádkové policie, spočívající zejména v nedostatečném personálním zajištění, nedostatku pomůcek první pomoci a ochranných pomůcek či nadměrné zatěžující administrativě.

V závěru praktické části byla navržena opatření, která by mohla vést ke kvalitnějšímu nasazování sil a prostředků pořádkové policie a k samotnému zlepšení výkonu služby. Pro další zjištění hlubších problémů a nedostatků by bylo vhodné průzkum doplnit kvalitativní metodou, například formou rozhovorů s jednotlivými policisty.

Seznam použité literatury

Monografie

1. HABICH, Lukáš a KLOUBEK, Martin. *Činnost policejních služeb*. Praha: Policejní akademie České republiky v Praze. ISBN 978-80-7251-481-6.
2. HERMAN, Radomír. *Pořádková činnost policie: vybrané kapitoly I*. Praha: Policejní akademie České republiky v Praze, 2022. ISBN 978-80-7251-527-1.
3. DALECKÝ, J., FILÁK, A., CHMELA, Z., ZÁMEK, D. *Vybrané problémy služby pořádkové policie*. Praha: Policejní akademie České republiky v Praze, 2009. ISBN 978-80-7251-303-1.
4. HRINKO, Martin. *Pořádková činnost policie*. Plzeň: Vydavatelství a nakladatelství Aleš Čeněk, 2020. ISBN 978-80-7380-793-1.
5. MACEK, Pavel. *Pořádková činnost policie: (zvláštní část)*. Praha: Police History, 2003. ISBN 80-864-7716-9.
6. MACEK, Pavel. *Pořádková činnost policie: obecná část. 2., upr. vyd.* Praha: Police history, 2008. ISBN 978-80-86477-45-9.
7. FILÁK, Antonín. *Teoretické a právní aspekty pořádkové činnosti policie: (zvláštní část)*. Praha: Policejní akademie České republiky, 2001. ISBN 80-725-1074-6.
8. MACEK, Pavel a FILÁK, Antonín. *Základy teorie policejně bezpečnostní činnosti: (zvláštní část)*. Praha: Police History, 2004. ISBN 80-864-7721-5.
9. FEJTEK, David. *Speciální pořádkové jednotky a jejich role v bezpečnostním systému České republiky*. Online. Roč. 3. ISSN 1805-5656. [cit. 2024-01-23].
10. STEJSKAL, Jiří. *Speciální pořádková jednotka*. Praha: Krajské ředitelství policie hl. města Prahy.

Právní předpisy

1. Ústavní zákon č. 110/1998 Sb., o bezpečnosti České republiky, ve znění pozdějších předpisů.

2. Zákon č. 273/2008 Sb., o Policii České republiky, ve znění pozdějších předpisů
3. Zákon č. 361/2003 Sb., o služebním poměru příslušníků bezpečnostních sborů, ve znění pozdějších předpisů.
4. Zákon č. 141/1961 Sb., o trestním řízení soudním, ve znění pozdějších předpisů.
5. Zákon č. 119/2002 Sb., o střelných zbraních a střelivu, ve znění pozdějších předpisů.
6. Vyhláška č. 122/2015 Sb., vyhláška o způsobu vnějšího označení, služebních stejnokrojích a zvláštním barevném provedení a označení služebních vozidel, plavidel a letadel Policie České republiky a o prokazování příslušnosti k Policii České republiky.

Interní akty řízení

1. Pokyn policejního prezidenta č. 290/2017, stejnokrojový předpis.
2. Závazný pokyn policejního prezidenta č. 180/2012 Sb., o plnění základních úkolů služby pořádkové policie.
3. Závazný pokyn policejního prezidenta č. 156/2008, o zabezpečení, přidělování a nošení služebních zbraní, střeliva a munice v Policii České republiky.

Internetové zdroje

1. *Odbor metodiky, koordinace a podpory výkonu služby - Policie České republiky*. Online. Dostupné z: <https://www.policie.cz/clanek/odbor-metodiky-koordinace-a-podpory-vykonu-sluzby.aspx>. [cit. 2023-11-28].
2. *Početní stavy příslušníků Policie České republiky - Policie České republiky*. Online. VOKUŠ, Jiří. 2023. Dostupné z: <https://www.policie.cz/clanek/zverejnene-informace-2023-pocetni-stavy-prislusniku-policie-ceske-republiky.aspx>. [cit. 2023-11-21].

3. *Ředitelství služby pořádkové policie - Policie České republiky*. Online. Dostupné z: <https://www.policie.cz/clanek/reditelstvi-sluzby-poradkove-policie-268814.aspx>. [cit. 2023-11-28].
4. *Odbor služební kynologie a hipologie - Policie České republiky*. Online. Dostupné z: <https://www.policie.cz/clanek/odbor-sluzebni-kynologie-a-hipologie-904727.aspx>. [cit. 2023-11-29].
5. *Pořádková policie - Policie České republiky*. Online. Dostupné z: <https://www.policie.cz/clanek/poradkova-policie.aspx>. [cit. 2023-12-13].
6. *Poříční oddělení - od historie po současnost - Policie České republiky*. Online. Dostupné z: <https://www.policie.cz/clanek/poricni-oddeleni-od-historie-po-soucastnost-244540.aspx>. [cit. 2024-01-31].
7. *Pohotovostní motorizovaná jednotka představuje své nové stránky - Policie České republiky*. Online. Dostupné z: <https://www.policie.cz/clanek/pohotovostni-motorizovana-jednotka-predstavuje-sve-nove-stranky.aspx>. [cit. 2024-01-31].
8. *Pohotovostní eskortní oddělení "PEO" - Policie České republiky*. Online. 2022. Dostupné z: <https://www.policie.cz/clanek/pohotovostni-eskortni-oddeleni-peo.aspx>. [cit. 2024-02-23].
9. *Krajské ředitelství policie hlavního města Prahy - Policie České republiky*. Online. Dostupné z: <https://www.policie.cz/docDetail.aspx?docid=9128&doctype=ART&#ZJ>. [cit. 2024-02-23].
10. *Speciální pořádková jednotka Praha - Policie České republiky [online]*. 2022 [cit. 2024-01-22]. Dostupné z: <https://www.policie.cz/clanek/specialni-poradkova-jednotka-praha.aspx>.
11. *Pražská Speciální pořádková jednotka disponuje novým štábním vozidlem | Týdeník Policie*. Online. 2022. Dostupné z: <https://tydenikpolicie.cz/prazska-specialni-poradkova-jednotka-disponuje-novym-stabnim-vozidlem/>. [cit. 2024-01-26].

12. *Speciální pořádková jednotka pořídila nový vodní stříkač na podvozku Tatra Force* - *TECHNIKAIZS.cz*. Online. Dostupné z: <https://www.technikaizs.cz/specialni-poradkova-jednotka-poridila-novy-vodni-strikac-na-podvozku-tatra-force/>. [cit. 2024-01-30].
13. *Počet příslušníků Policie České republiky a občanských zaměstnanců k datu 1. 1. 2023* - *Policie České republiky*. Online. 2023. Dostupné z: <https://www.policie.cz/clanek/pocet-prislusniku-policie-ceske-republiky-a-obcanskych-zamestnancu-k-datu-1-1-2023.aspx>. [cit. 2024-02-05].
14. *Policie loni přijala 2334 lidí, po dvou letech počet policistů stoupl* | *ČeskéNoviny.cz*. Online. 2024. Dostupné z: <https://www.ceskenoviny.cz/zpravy/2473843>. [cit. 2024-02-06].
15. *Povolání policista* - *Policie České republiky*. Online. Dostupné z: <https://www.policie.cz/clanek/sprava-zapadoceskeho-kraje-volna-mista-povolani-policista.aspx?q=Y2hudW09NQ%3d%3d>. [cit. 2024-02-06].
16. *Stavy příslušníků Policie České republiky* - *Policie České republiky*. Online. 2019. Dostupné z: <https://www.policie.cz/clanek/stavy-prislusniku-policie-ceske-republiky.aspx>. [cit. 2024-02-06].
17. *Příjem a benefity* - *Policie České republiky*. Online. Dostupné z: <https://www.policie.cz/clanek/prijem-a-benefity.aspx>. [cit. 2024-02-08].
18. *Průvodce: Jak použít AED (automatizovaný externí defibrilátor)*. Online. 2022. Dostupné z: <https://www.skolenibozp.cz/aktuality/jak-pouzit-aed-defibrilator>. [cit. 2024-02-12].
19. *V hlavní roli přístroj AED, nelhostejnost a spolupráce* - *Policie České republiky*. Online. 2023. Dostupné z: <https://www.policie.cz/clanek/v-hlavni-rolipristroj-aed-nelhostejnost-a-spoluprace.aspx>. [cit. 2024-02-12].
20. *Použití zbraně dle zákona o Policii České republiky* | *epravo.cz*. Online. 2014. Dostupné z: <https://www.epravo.cz/top/clanky/pouziti-zbrane-dle-zakona-o-policii-ceske-republiky-95497.html>. [cit. 2024-02-14].

21. *Odbor služební kynologie a hipologie - Policie České republiky*. Online.
Dostupné z: <https://www.policie.cz/clanek/odbor-sluzebni-kynologie-a-hipologie-904727.aspx?q=Y2hudW09Mg%3D%3D>. [cit. 2024-02-15].

Seznam obrázků, tabulek a grafů

Seznam obrázků

Obrázek 1 Organizační struktura Policie České republiky, (zdroj: policie.cz).....	14
Obrázek 2 Organizační struktura krajského ředitelství Policie České republiky (zdroj: policie.cz)	20

Seznam tabulek

Tabulka 1 Počty policistů Speciálních pořádkových jednotek Policie České republiky (zdroj dat: PČR)	34
---	----

Seznam grafů

Graf 1 Pohlaví respondentů	44
Graf 2 Věk respondentů	45
Graf 3 Délka služby respondentů u pořádkové policie	46
Graf 4 Vzdělání respondentů	47
Graf 5 Současné služební zařazení policistů	48
Graf 6 Nedostatek policistů na oddělení	49
Graf 7 Důvod nedostatku policistů	50
Graf 8 Vybavenost oddělení	52
Graf 9 Nedostatek vybavení	53
Graf 10 Vybavenost přístrojem AED	54
Graf 11 Používání donucovacích prostředků Policie České republiky	56
Graf 12 Použití zbraně	57
Graf 13 Použití služebního psa	58
Graf 14 Použití služebního koně	59
Graf 15 Ostatní nedostatky při výkonu služby	60