

Univerzita Hradec Králové  
Pedagogická fakulta  
Ústav primární a preprimární edukace

## **Hry a činnosti v lesní mateřské škole**

Bakalářská práce

Autor	Alžběta Kuříková
Studijní program	B7507 – Specializace v pedagogice
Studijní program	Učitelství pro mateřské školy
Vedoucí práce	PhDr. Vladimír Václavík, Ph.D.

**Univerzita Hradec Králové**  
Pedagogická fakulta

**Zadání bakalářské práce**

**Autor:** Alžběta Kuřiková

Studijní program: B7507 Specializace v pedagogice

Studijní obor: Učitelství pro mateřské školy

**Název závěrečné práce:** Hry a činnosti v lesní mateřské škole

Název závěrečné práce  
AJ: Games and activities in the forest kindergarten

**Cíl, metody, literatura, předpoklady:**

V teoretické části bude popsán vznik a rozvoj lesních mateřských škol jako alternativy k běžným mateřským školám. Praktická část bude zaměřena na problematiku her a dalších činností v lesních mateřských školách. Na základě průzkumu mezi pedagogy lesních mateřských škol bude vytvořen katalog her pro děti. Použité metody: pozorování, rozhovor, dotazník.

Garantující pracoviště: Ústav primární a preprimární edukace, Pedagogická fakulta

Vedoucí práce: PhDr. Vladimír Václavík, Ph.D.

Konzultant:

Oponent: PhDr. Yveta Pecháčková

Datum zadání závěrečné práce: 25. 2. 2013

Datum odevzdání závěrečné práce:

### **Prohlášení**

Prohlašuji, že jsem tuto bakalářskou práci vypracovala pod vedením vedoucího bakalářské práce samostatně a uvedla jsem všechny použité prameny a literaturu.

V Hradci Králové dne .....

Podpis autora

## **Anotace**

KUŘÍKOVÁ, Alžběta. *Hry a činnosti v lesní mateřské škole*. Hradec Králové: Pedagogická fakulta Univerzity Hradec Králové, 2014. 96 s. Bakalářská práce.

Tato závěrečná práce se zabývá hrami a činnostmi v lesních mateřských školách. Jedná se tedy o aktivity pro předškolní děti zpravidla ve věku od tří do šesti let, které probíhají převážně ve venkovním prostředí. Úvodní kapitoly stručně popisují původ těchto mateřských škol, jejich charakteristiku a koncept. Zaměřila jsem se též na současný legislativní vývoj ovlivňující tyto organizace. Na závěr teoretické části zařazuji kapitolu věnovanou hře v předškolním věku.

V šesté kapitole popisuji výzkum v lesních MŠ, při kterém jsem využila metod pozorování, rozhovorů a dotazníků. Výzkum byl zaměřen na hry a činnosti, které v lesních mateřských školách probíhají a jeho výsledkem je Katalog her a činností, přiložený k této práci.

Klíčová slova: lesní mateřská škola, ekologicky zaměřená mateřská škola, hra a činnost, přírodní prostředí, legislativní podmínky

## **Annotation**

KUŘÍKOVÁ, Alžběta. *Games and activities in the forest kindergarten*. Hradec Králové: Faculty of Education, University of Hradec Králové, 2014. 96 pp. Bachelor Thesis.

This thesis deals with games and activities in forest kindergartens. Those are activities for preschool children usually from three to six years of age which take place mainly outdoors. Introductory chapters briefly describe the origin of these kindergartens, their characteristics and concept. I also focused on current legislative developments affecting these organizations. In closing of the theoretical part, I included a chapter dedicated to game in preschool age.

In the sixth chapter, I describe research in forest kindergartens, which was made by observation, interviews and questionnaires. The research was focused on the games and activities in forest kindergartens and its outcome is The Catalog of Games and Activities attached to this work.

Key words: forest kindergarten (outdoor preschools), ecologically oriented kindergarten, games and activities, natural environment, legislative conditions

### **Prohlášení**

Prohlašuji, že bakalářská práce je uložena v souladu s rektorským výnosem č.1/2013 (Řád pro nakládání se školními a některými jinými autorskými díly na UHK).

Datum:..... Podpis studenta:.....

### Poděkování

Na tomto místě bych ráda poděkovala panu PhDr. Vladimíru Václavíkovi, Ph.D. za čas a přínosné rady, které mi věnoval. Velký dík patří všem lesním školcům, které jsem mohla navštívit a také všem průvodcům, kteří si dali práci s vyplňováním mých dotazníků. A v neposlední řadě děkuji za trpělivost a podporu všem svým blízkým.

# Obsah

<b>1 Úvod .....</b>	<b>11</b>
<b>2 Základní pojmy .....</b>	<b>12</b>
2.1 Lesní mateřská škola .....	12
2.2 Pedagog – průvodce .....	12
2.3 Prává a integrovaná LMŠ .....	12
2.4 Ekoškola .....	13
<b>3 Vznik myšlenky LMŠ .....</b>	<b>14</b>
3.1 Přírodní pedagogika ve světě .....	14
3.2 Historie LMŠ u nás .....	14
<b>4 Současné LMŠ .....</b>	<b>16</b>
4.1 Pobyť venku .....	16
4.2 Charakteristika LMŠ .....	18
4.2.1 Legislativní podmínky v ČR .....	18
4.2.2 Podmínky pro provoz .....	25
4.2.3 Koncept LMŠ .....	28
<b>5 Hra .....</b>	<b>35</b>
5.1 Volná hra .....	35
5.2 Hra řízená a didaktická .....	37
<b>6 Katalog her a činností v LMŠ .....</b>	<b>38</b>
6.1 Pozorování .....	39
6.2 Rozhovory .....	52
6.3 Dotazníky .....	56
6.4 Zhodnocení .....	63
<b>7 Závěr .....</b>	<b>66</b>
<b>8 Seznam použitých zdrojů .....</b>	<b>67</b>
<b>9 Seznam příloh .....</b>	<b>72</b>



# Seznam použitých zkratk

ALMŠ – Asociace lesních mateřských škol

(D)LK – (dětský) lesní klub

Kat. – Katalog her a činností

LMŠ – lesní mateřská škola

LT – lesní třída

MŠMT – Ministerstvo školství, mládeže a tělovýchovy

RK – ranní kroužek

RVP PV – Rámcový vzdělávací program pro předškolní vzdělávání

ŠVP (TVP) – školní (třídní) vzdělávací program

„Pohybujte se čile na čerstvém vzduchu a dejte se ohřávat sluníčkem.“

T. G. Masaryk

# 1 Úvod

Problematika lesních mateřských škol jako alternativy k běžnému předškolnímu vzdělávání mě zaujala hned z několika důvodů. Tím nejzásadnějším byl počet dětí a pedagogů ve skupině. Často jsem slyšela stížnosti učitelek i rodičů, že ve dvaceti osmi dětech v běžné MŠ jde individuální přístup stranou. Proto vítám rozhodnutí lesních MŠ pro skupinu okolo patnácti dětí v doprovodu dvou pedagogů. Druhým důležitým faktorem pro moji přízeň lesním školám je prakticky celodenní pobyt venku, který jsem sama v dětství vyhledávala a užívala si ho.

Přírodní pedagogika se začala v Evropě i v naší republice objevovat častěji již během minulého století. První lesní MŠ v ČR vznikla však až roku 2007. I přesto bylo vypracováno již několik studentských závěrečných prací s touto tematikou. Já jsem se rozhodla téma své práce specifikovat a zaměřit se na hry a činnosti v lesních MŠ.

Tyto alternativní předškolní organizace čerpají inspiraci především u německých lesních mateřských škol, které mají dlouholetou tradici. Myšlenkou lesních MŠ je, že les je jako jedno velké hřiště a příroda moudrá učitelka – trpělivá, přívětivá i nesmlouvavá. Program tedy probíhá primárně ve volné přírodě, zázemí pro případ extrémních klimatických podmínek je v blízkosti lesa nebo přímo v něm. Ke hře děti využívají nejčastěji přírodniny, které si sami najdou. I pomůcky a hračky jsou většinou vyrobené z přírodních materiálů.

Cílem teoretické části je přiblížit vznik a současné fungování LMS u nás i ve světě. Zvláštní pozornost jsem věnovala současným legislativním podmínkám, zvláště pak zákonu o dětských skupinách. Vzhledem zaměření práce na hry a činnosti v LMS zařazuji pátou kapitolu, ve které se věnuji teorii hry.

V praktické části se věnuji hrám a činnostem. Pomocí pozorování zjišťuji obvyklý průběh ranních kroužků v pěti LMS a jedné ekologicky zaměřené MŠ. Z rozhovorů s pedagogy jsem získala informace o volné hře dětí a o hrách v lesním prostředí obecně. Poslední zvolenou výzkumnou metodou jsou dotazníky.

Cílem mé práce je popsat činnosti probíhající v těchto školách a pokouším se o zodpovězení otázky, zda převládá volná hra nad řízeným programem nebo naopak. Poznatky, které jsem získala z pozorování, rozhovorů a dotazníků, vedou k naplnění hlavního cíle - k sestavení *Katalogu her a činností*.

## 2 Základní pojmy

### 2.1 Lesní mateřská škola

*„Lesní mateřskou školu je možné považovat za alternativní předškolní zařízení. Základním znakem LMŠ je, že většina programu probíhá venku za každého počasí v prostředí přírody.“* (Vošahlíková, 2012, s. 11)

Pro pojem lesní mateřské školy se běžně užívá zkratka LMŠ nebo lesní MŠ, v mé práci budu užívat i pojmenování lesní školka, který je rozšířen mezi pedagogy lesních MŠ, rodiči i veřejností.

### 2.2 Pedagog – průvodce

Termín průvodce více než vystihuje pověření dospělé osoby v lesní MŠ. Jeho posláním je doprovázet děti na cestě poznáním.

„Děti si samy utvářejí obraz světa a chtějí mu rozumět. I proto se ptají na příčiny a souvislosti: Proč to a ono funguje? Jak se to děje? V předškolním věku na dospělé doslova pálí jednu otázku za druhou. Právě proto potřebují kolem sebe mít dospělé, kteří jim jsou k dispozici, pomáhají jim prozkoumávat různé jevy a poskytují jim odpovědi na otázky, jež z prozkoumávání vycházejí“ (Bäcker–Braun, 2014, s. 117).

Pro průvodce je typický respektující přístup<sup>1</sup>, naslouchání nejen druhým, ale i sobě a také houževnatost, se kterou překonávají rozmary počasí.

### 2.3 Práva a integrovaná LMŠ

Lesní MŠ můžeme rozdělit na dva základní typy: **Pravá lesní mateřská škola** zpravidla nedisponuje žádnou kamennou budovou, ale má přístřeší pro případ nepřízně počasí. Děti tráví celé dopoledne venku a v případě velmi nepříznivého počasí (silný déšť či mráz) zvolí učitelky náhradní řešení (využití náhradních obecních prostor, návštěva muzea nebo domova jednoho z dětí). (Miklitz, 2005)

V České republice používáme pro pojem pravá lesní MŠ spíše název **Samostatná LMŠ**. Z názvu vyplývá, že funguje nezávisle na mateřské škole (klasické MŠ zařazené

---

<sup>1</sup> Více o programu Respektovat a být respektován uvádím v podkapitole 4.2.3 Koncept LMŠ

v rejstříku MŠMT). A již zmíněným přístřeším je například srub, teepee či jurta. (Vošahlíková, 2012)

Jakýmsi poddruhem samostatné LMŠ je **putovní lesní školka**. Liší se tím, že rodiče nepřivádějí děti na stálé místo k jurtě či jinému přístřeší. Předají své děti průvodci například na vlakové či autobusové zastávce a ti s nimi vyrážejí do přírody. Například pro děti z Lesní školky ZeMě z Řevnic byly po dva roky jediným zázemím osoba průvodce a v jeho baťoahu karimatka a srolovaná celta pro případ nepřízně počasí (Zázemí LMŠ ZeMě). Pro případ velmi nepříznivého počasí mohou děti s pedagogy využít, podobně jako u LMŠ se stálým zázemím, prostory předem domluvené s dalšími institucemi (školu, skautskou základnu či knihovnu).

Německá autorka Ingrid Miklitz (2005) uvádí o **integrované LMŠ**, že se jedná o pedagogický koncept lesní MŠ, který je však integrován do modelu běžné MŠ. Do integrovaných LMŠ tak patří **lesní třída při MŠ** (dále LT). Skupina dětí má zázemí v běžné MŠ, kam se vrací na oběd nebo i odpočinek a odpolední program. Dopoledne však tráví v lese. Výhodou této lesní třídy je, že si děti v některých školkách mohou zvolit, zda vyrazí do přírody nebo zůstanou v budově (Vošahlíková, 2012). Tato alternativa je rozšířena v Dánsku, ale i u nás najdeme lesní třídy. V obci Okna u Doks jedna taková lesní třída funguje od počátku roku 2014. Výhodou oproti samostatným LMŠ je ta, že pokud lesní třída splňuje přísná pravidla jako běžná MŠ (pravidla se týkají hlavně hygienických norem, stravování, vzdělávání), je podporovaná státem a poplatek pro rodiče je mnohem nižší<sup>2</sup>.

## 2.4 Ekoškolka

Ekologicky zaměřená MŠ a LMŠ mají mnoho společných znaků. Kladou velký důraz na pobyt dětí venku (v přírodě či na zahradě), interiér je laděn přírodně a provoz ekoškolky bývá ekologický šetrný k přírodě. Děti se tak například kompostováním, šetřením energií (voda, el. proud...) či sázením stromů učí zodpovědnému postoji k životnímu prostředí. V čem se ekoškolka více blíží běžné MŠ, je zázemí v budově. Díky tomu splňují podmínky jako běžná MŠ a jsou tak podporovány státem. (Vošahlíková, 2012)

---

<sup>2</sup> poplatek v Oknech činí 400 Kč –viz (Českolipský deník – Školka jinak, 2014)

# 3 Vznik myšlenky LMŠ

## 3.1 Přírodní pedagogika ve světě

Skandinávské země mají tradičně k přírodě blízko, a proto není divu, že první lesní mateřské školy vznikaly právě zde. První švédskou LMŠ založila v roce 1885 Siw Linde (Oprchalová, 2011). Z toho je zřejmé, že heslem „venku za každého počasí“ se řídí ve skandinávských zemích již dlouho.

O devatenáct let později, v roce 1914, vznikla ve Velké Británii školka pod širým nebem („open-air nursery“), kterou založily sestry Rachel a Margaret McMillan. Zařízení navštěvovaly předškolní děti již od jednoho a půl roku. (John Simkin, 2007)

V dánském městě Sölleröd trávila matka Ella Flatou se svými čtyřmi dětmi pravidelně čas v lese. Postupem času k nim přibírá i děti sousedů a známých, společně pak v roce 1954 zakládají občanskou iniciativu, která provozovala zřejmě historicky první LMŠ (Vošahlíková, 2012).

V Německu pak dostává v roce 1968 povolení k otevření první LMŠ Ursula Sube. Protože však neměla pedagogické vzdělání, zařízení ve Wiesbadenu museli financovat rodiče dětí. (Kapuciánová, 2010) Více se v této zemi školky šíří až v devadesátých letech, kdy Kerstin Jebsen a Petra Jäger na základě absolvované praxe v Dánsku vytvářejí pedagogickou koncepci, z níž čerpají další vznikající německé LMŠ.

Koncept lesních MŠ se dnes rychle šíří a proto se s ním setkáváme v již zmíněných zemích, ale například i v ČR, Švýcarsku, USA a Japonsku (Uzel 2010).

## 3.2 Historie LMŠ u nás

O prospěšnosti pobytu venku věděli naši předkové již dávno. Jan Amos Komenský zdůrazňovat, že: „*Čím více dítě dělá, běhá, pracuje, tím lépe na to spí, tím lépe zažívá, tím lépe roste, tím lépe jadrnosti a čerstvosti těla i mysli nabývá*“ (Čapková, 1968: s. 91)

Příkladem propojení přírody a vzdělávání je Dětská farma, založená Eduardem Štorchem. Vyučoval to, co bylo zvykem v běžných školách, avšak nezvykle pod širým nebem. (Štorch, 1929). Tato iniciativa však skončila po sedmi letech kvůli tomu, že zakladatel Štorch přišel o pozemek, kde škola stála, a též mu došly finance.

Štorch ve svém díle (1929) zmiňuje Sadovou školu v Kinského zahradě, zřízenou sociálním úřadem v roce 1926. Škola, kterou navštěvovalo 52 dětí, fungovala jen pár měsíců, a to ve školním roce 1926 až 1927.

O prvních LMŠ jako takových můžeme mluvit až později. Zakladatelka a ředitelka ekologického centra Toulcův dvůr v Praze paní Emilie Strejčková byla též u zrodu MŠ Semínko. Při této ekologicky zaměřené MŠ funguje dnes i samostatná lesní třída Lesníček, která zahájila svoji činnost v roce 2010.

O vznik první LMŠ u nás se však zasloužila Linda Kubale, která pro iDnes v roce 2011 uvedla: *„Založila jsem ji v roce 2007 v Jítravě u Liberce, pak jsem pomáhala zakládat Lesní mateřskou školku Šárinka v Praze, na ni se nabalovaly další“*.

V dnešní době eviduje Asociace LMŠ již okolo 120 školek fungujících v ČR.

# 4 Současné LMŠ

## 4.1 Pobyt venku

*„Specifikem lesních mateřských školek je intenzivní pobyt dětí v přírodě, jenž vytváří přirozený rámec zdravého životního stylu.“* (Pedagogická koncepce LMŠ Sýkorka, kap. 3.3 Životospráva)

„Ale venku jste s dětmi jen za hezkého počasí, co děláte v dešti nebo zimě?“ Takto začíná většina rozhovorů s těmi, kteří se mě zeptají, jak to vlastně v „té lesní školce“ funguje. Odpovídám již naučenou větou: „Nic zvláštního, lesní školky fungují i v zimě a děti jsou venku v dešti stejně jako za slunečného počasí.“ Reakce na moje tvrzení jsou většinou také stejné – nevěřící pohledy a spousta dalších otázek. Dá se na ně odpovědět zásadou lesních MŠ: „Není špatné počasí, pouze špatné oblečení.“ Děti jsou vybaveny funkčním a nepromokavým oblečením a mají sebou vždy suché oblečení na převlečení. (Valkounová, 2014) V extrémních podmínkách, jak jsem již dříve zmiňovala, je možnost s dětmi navštívit například knihovnu, divadlo či školní tělocvičnu.

Pobytem venku je podporován duševní, citový a sociální vývoj dětí, protože mají možnost zažívat reálně a všemi smysly okolní svět. Děti jsou totiž v dnešní době více zvyklé na zprostředkovaný pohled na svět například skrze počítačové hry či filmy. Důsledky se pak projevují v nereálných představách o reálném životě (Děti aby byly a žily, Strejčková, 2005).

Tím, jaký má vliv na dítě pobyt venku, se zabývalo již mnoho studií. Dokazují lepší zdravotní stav dětí, ale také to, že je prostředí inspiruje k tvůrčí činnosti, šikovnosti, rozvíjení fantazie.

To potvrzují i výsledky výzkumů Přínos kontaktu dětí s přírodou (Vošahlíková, 2011). Autorka uvádí několik výzkumů, které se zabývaly tímto tématem. Například porovnávání městské a lesní vesnické MŠ Petera Granha a kolektivu v roce 1997. Vyplynulo z něj, že nemocnost dětí ve vesnické MŠ je pouze 2,8% oproti 8% v městské škole. Také v úrovni hrubé motoriky a zapojování fantazie při hře vynikaly děti v lesní MŠ nad těmi městskými. Výzkum Sarah Kiener z roku 2003 ve Švýcarsku tato fakta potvrzuje. Porovnávala děti z LMŠ, z integrované LMŠ a z třídy bez pravidelného programu v lese. Opět se ukázalo, že děti z LMŠ mají rozvinutější hrubou motoriku a



jsou kreativnější<sup>3</sup>. Na Obrázku 1 je znázorněno, jaký pozitivní vliv na rozvoj mozku má pobyt venku.

Pokusné ověřování provozu lesních tříd MŠMT probíhající v LT Lesníček při MŠ Semínko se též zaměřilo krom jiného na úrazovost a nemocnost dětí. Za pravdu zde

dostala tvrzení předešlých studií<sup>4</sup>, že úrazovost a nemocnost je u dětí navštěvující lesní školky minimální. Například v lednu pozorovali pověření pracovníci VÚP (NÚV) rozdíl mezi běžnými třídami MŠ Semínko a mezi LT Lesníček. Zatímco ve dvou třídách MŠ onemocnělo hned 26 dětí, v Lesníčku pouze 3. Tato lesní třída pomyslně zvítězila i v úrazovosti – za celé dva roky ověřování v ní nedošlo k žádnému úrazu, oproti MŠ Semínko, kde se v roce 2011/2012 museli poprat se dvěma zlomeninami (Závěrečná zpráva z pokusného ověřování lesních tříd, 2013)



Obr.1: Schéma Přínos pravidelného pobytu venku

<sup>3</sup> *Výsledky výzkumu Přínos kontaktu dětí s přírodou* v plném znění dostupné z: [http://www.skolkablizkapriode.cz/sites/default/files/trpka/vysledky\\_vyzkumu-prezentace\\_30.9.2011.pdf](http://www.skolkablizkapriode.cz/sites/default/files/trpka/vysledky_vyzkumu-prezentace_30.9.2011.pdf)

<sup>4</sup> *Děti potřebují riziko(s.70) - GRÜNDLER a SCHÄFER. Dětská hřiště a zahrady v přírodním stylu: význam, plánování, realizace. Vydání první. Praha: Ministerstvo životního prostředí, 2010. ISBN 978-80-7212-523-4. Dostupné z: [http://www.opzp.cz/soubor-ke-stazeni/42/12786-01\\_id\\_detska\\_hryste\\_zahrady\\_20100927.pdf](http://www.opzp.cz/soubor-ke-stazeni/42/12786-01_id_detska_hryste_zahrady_20100927.pdf)*

## 4.2 Charakteristika LMŠ

„*Les je jako jedno velké hřiště a příroda moudrá učitelka – trpělivá, přívětivá i nesmlouvavá*“ (Myšlenka lesních MŠ).

Ve volné přírodě probíhá většina provozu lesní mateřské školy. Prosté zázemí je určeno k příležitostnému pobytu. Pedagogický program probíhá v souladu s RVP PV a jeho těžiště je v prožitkové pedagogice – ve volné hře a řízené činnosti v reálných situacích. Malá skupina (maximálně 16 dětí) v doprovodu nejméně dvou pedagogů vytváří prostor pro individuální přístup a hlubší mezilidské vztahy. (Standardy kvality LMŠ, 2014)

### 4.2.1 Legislativní podmínky v ČR

Abychom mohli lépe pochopit postavení lesních MŠ v České republice, pokusím se popsat legislativní podmínky týkající se LMŠ a problémy s nimi spojené. Lesní mateřská škola v ČR vlastně není mateřskou školou. Nepatří do rejstříku školských zařízení vedeného MŠMT. Asociace LMŠ neustále usiluje o zahrnutí lesních školek do české legislativy, ale Ministerstvo zdravotnictví zastává názor, že lesní mateřské školy mají existovat mimo státem garantované instituce. Hlavním důvodem jsou natolik odlišné podmínky od těch přísně nastavených pro klasické MŠ. Legislativní úpravu si tak ministerstvo dovede jen těžko představit. Bylo však vydáno nezávazné doporučení týkající se zajištění hygienických podmínek včetně stravování. Tento dokument lesní mateřské školy dobrovolně následují. (Valkounová, 2014)

Česká legislativa totiž počítá převážně s výchovou a vzděláváním předškolních dětí ve vnitřních prostorech<sup>5</sup> s určitými hygienickými a prostorovými podmínkami, kterým LMŠ nemohou a na základě své filosofie a několikaletých zkušeností ani nepotřebují vyhovět<sup>6</sup>. Aby mohly lesní školky existovat, setkáváme se s nimi pod

---

<sup>5</sup> Zákona č. 561/2004 Sb. o předškolním, základním, středním, vyšším odborném a jiném vzdělávání (školský zákon) a vyhláška 410/2005 Sb. o hygienických požadavcích na prostory a provoz zařízení a provozoven pro výchovu a vzdělávání dětí a mladistvých – dle těchto předpisů nesplňují LMŠ normy týkající se např. velikosti zastřešeného prostoru, počtu záchodků a umyvadel atd

<sup>6</sup> „Lesní MŠ je založena na myšlence *S dětmi venku za každého počasí* bez zdí a plotů.“ (viz <http://www.lesnims.cz/>)

hlavičkou neziskové organizace, nejčastěji ve formě spolku<sup>7</sup>. A místo na název lesní MŠ narazíme na pojmenování lesní klub či dětský klub, lesní školka, popřípadě dětské lesní centrum s dovětkem inspirované/ inspirovaný lesní mateřskou školou (Legislativa lesnims.cz).

Příkladem řešení pro zákonodárce v naší zemi by se mohl stát německý model, kde se rozhoduje o zřízení každé školky individuálně a na komunální úrovni. Jak ostatně říká i předsedkyně německé asociace lesních MŠ Ute Schulte Ostermannová v rozhovoru pro iDnes: „*Stačí mít koncept, donést ho na zemský úřad pro mládež a nechat si ho různými úřady schválit. Nedělá se to na celostátní úrovni, ale na komunální.*“ (Březinová, 2014)

Lesní MŠ tak sice nepodléhají přísným požadavkům hygienickým, výukovým ani požadavkům na pedagogické vzdělání průvodců<sup>8</sup>, ale tento stav má i své nevýhody. Mezi ty největší patří bezesporu financování. Nespadá-li školka do rejstříku MŠMT, nemá nárok na státní příspěvky určené na platy pedagogů, stavbu zázemí ani chod zařízení. Provoz školky je tak hrazen výhradně rodiči, popřípadě sponzory. Z pilotního výzkumu Kořeny předškolní výchovy z roku 2012 vyplývá, že i když jsou náklady na provoz LMŠ 6x menší než oproti běžným školkám, školkovné, které rodiče platí je, naopak 10x větší u lesních školek než v běžných MŠ. (Výzkum Kořeny předškolní výchovy, Vošahlíková, 2012).

## **Pokusné ověřování Lesníčku**

Lesní alternativě se začalo blýskat na lepší časy začátkem června roku 2010, kdy MŠMT vyhlásilo **pokusné ověřování v lesní třídě Lesníček při MŠ Semínko** v Toulcově dvoře. Ze závěrečné zprávy samotné se dozvídáme, že cílem tohoto ověřování bylo „*zda a za jakých podmínek je možné integrovat lesní mateřskou školu do provozu*

---

<sup>7</sup> dříve vznikaly LMŠ často jako občanská sdružení, ale po změnách, které přinesl nový občanský zákoník (zákon č. 89/2012 Sb.), platný od 1.1.2014, je nutné transformovat občanská sdružení na spolky. Více uvádí například Ekologický právní servis. Dostupné z: <http://www.eps.cz/poradna/kategorie/obcanska-sdruzeni/rada/jak-se-z-obcanskeho-sdruzeni-stane-spolek>

<sup>8</sup> již dříve zmíněné - vyhláška 410/2005 Sb. o hygienických požadavcích – např. 4m<sup>2</sup> hrací plochy na jedno dítě, jeden záchodek a umyvadlo na 5 dětí atd.

a zákon č. 561/2004 Sb. (školský zákon) – povinnost řídit se RVP a vypracovávat ŠVP, s tímto požadavkem však LMŠ nemají problém a samy tak činí;

zákon 563/2004 Sb o pedagogických pracovnících a o změně některých zákonů §6 Učitel mateřské školy – určující příslušné vzdělání pedagoga MŠ

*klasické mateřské školy.*“ (Závěrečná zpráva z pokusného ověřování lesních tříd, 2013, s. 3).

Proč se ministerstvo nepustilo do ověřování samostatné LMŠ, se dozvídáme tamtéž: „Původní záměr MŠMT nebyl ověřovat provoz samostatné „lesní mateřské školy“, ale pouze možnosti její existence (integrace) v běžné mateřské škole. Proto bylo v průběhu ověřování upřesněno, že se nebude jednat o ověřování provozu lesní mateřské školy při mateřské škole Semínko, ale o ověřování provozu lesních tříd (LT) integrovaných do této mateřské školy.“

Pověření pracovníci VÚP (NÚV)<sup>9</sup> porovnávali rozvoje dětí v LT Lesníček a běžných třídách MŠ Semínko. Zaměřili se na hledisko nemocnosti, úrazovosti a školní připravenosti, na ověření uplatňovaných bezpečnostních a hygienických opatření a pedagogických postupů.

Z hlavních poznatků plynou jak pozitiva, tak negativa těchto provozů. Objevily se některé problémy, především organizační, finanční a hygienické, na druhou stranu se prokázalo, že díky nižšímu počtu dětí se jim pedagog může věnovat individuálněji a úroveň školní připravenosti je srovnatelná s běžnými třídami MŠ. Proto jsou rodiče s touto alternativou spokojeni, i když musí překonat finanční překážky ve formě školného (67 000 Kč za 10 měsíců docházky) a specifického vybavení. Odradit některé by mohla i kratší provozní doba (od 8:30 do 15:00hod).

MŠMT dospělo k závěru, že LT mohou být typem předškolního vzdělávání realizovatelným v souladu s RVP PV a nabízejícím vzdělávání srovnatelné svou úrovní s běžnými MŠ. Ministerstvo tedy navrhuje:

„Na základě výsledku jednání s MZ připravit metodický materiál pro mateřské školy s doporučeným postupem pro zřizování, provoz a vzdělávání v LT integrovaných do mateřské školy.

Provéřit a dořešit možnost případného vyššího financování LT, a to zejména ve vztahu k možnostem státního rozpočtu“ (Závěrečná zpráva z pokusného ověřování lesních tříd, 2013, s. 11).

## **Zákon o dětských skupinách**

Začátek roku 2013 byl tedy pro LMŠ velmi nadějný. Pozitivní legislativní vývoj však zarazil počátek roku následujícího. Dne 10.1.2014 vláda předkládá sněmovně

---

<sup>9</sup> Výzkumný ústav pedagogický (Národní ústav pro vzdělávání)

návrh zákona o **dětských skupinách**<sup>10</sup>, který je díky přísným hygienickým a dalším předpisům pro většinu LMŠ u nás likvidační.

Pod pojmem Služba péče o dítě v dětské skupině si můžeme dle tohoto zákona představit činnost spočívající v péči o dítě, který splňuje tyto podmínky:

- je pravidelná;
- zahrnuje děti od jednoho roku věku do zahájení povinné školní docházky;
- je poskytována mimo domácnost dítěte v kolektivu dětí;
- a je zaměřena na zajištění potřeb dítěte, na jeho výchovu, rozvoj schopností, kulturních a hygienických návyků dítěte. (Zákon o dětských skupinách, 2014)

Poskytovatelem této služby mohou být i obecně prospěšné společnosti či spolky, kam nejčastěji spadají LMŠ. Všichni poskytovatelé služby, která splňuje výše uvedenou charakteristiku, mají dle zákona povinnost tuto dětskou skupinu registrovat. Splnit všechny předpisy týkající se dětské skupiny však není lehké. Mnoho organizací tak spadá mezi dětské skupiny (kam se musí povinně registrovat), ale není schopno splnit předepsané požadavky a hrozí mu zánik.

Zákon o dětských skupinách však neohrožuje pouze LMŠ. Tomio Okamura 30.10.2014 na schůzi poslanecké sněmovny uvedl, že: „*Česká rada dětí a mládeže odhaduje negativní dopad tohoto zákona na dalších 10 tisíc dětí, sdružených v YMCA, ve Skautu apod.*“ Web Do roka a do dne, který založily ohrožené organizace, uvádí dokonce odhad mluvící o řádu statisíců dětí, které by přišly o celodenní péči či zájmovou činnost. „*Mnohé organizace, které pracují vícegeneračně (junáci, skauti, hasiči a další), si vytvořily pravidelný program pro předškolní děti. Jiné organizace se přímo specializují na práci s malými dětmi (mnohá rodinná a mateřská centra, předškolní kluby Člověka v tísni a jiné)*“ (Web do roka a do dne, 2014).

---

<sup>10</sup> celý název zákon: **Zákon o poskytování služby péče o dítě v dětské skupině a o změně souvisejících zákonů**. Celé znění zákona 247/2014 Sb nalezneme na: [aplikace.mvcr.cz/sbirka-zakonu/ViewFile.aspx?type=c&id=6730](http://aplikace.mvcr.cz/sbirka-zakonu/ViewFile.aspx?type=c&id=6730)

## **Proč je zákonem ohrožena činnost mnoha organizací?**

Z původního dobrého záměru nabídnout rodičům novou alternativu péče o jejich předškolní děti se pro ně zákon o dětských skupinách stal spíše noční můrou.

Ministerstvo zdravotnictví v doprovodné vyhlášce stanovilo parametry pro skupinu do 5, 12 a nad 12 dětí. Například skupina pěti až dvanácti dětí musí mít oddělenou šatnu, sprchový kout, místnost, kde na jedno dítě připadá plocha 3m<sup>2</sup> a upřesňuje i výšku, ve které má být umístěno umyvadlo (50 cm umyvadlo a výtokový ventil 60 cm nad zemí). „*Ještě náročnější jsou požadavky na skupinu nad 12 dětí – ty musí mít provozní zázemí shodné s mateřskou školou, tzn. u existujících zařízení takové úpravy vyžadují přestavby v řádech desítek až statisíců korun,*“ uvádí Asociace lesních MŠ (Často kladené otázky, 2014).

Přísné hygienické požadavky komentuje i Václav Uzel v článku Co přináší zákon o dětských skupinách? z července 2014 takto: „Podmínky pro fungování dětské skupiny se přitom významně podobají současným (ve světě nevídaně konkrétním) normám pro mateřské školy. Dětská skupina ani mateřská škola (tedy předškolní vzdělání v Česku) nebude možné např. bez nízké záchodové mísy (kterou doma má asi málokterý rodič a nabízí se tak úvaha, že ohrožuje předškolní vzdělání svého dítěte)...“ (Uzel, 14.7.2014)

Kromě předpisů týkajících se počtu a velikosti záchodků a umyvadel stanovuje, kdo má odbornou způsobilost pro práci s dětmi v dětské skupině:

*„Odbornou způsobilostí pečující osoby je*

*a) odborná způsobilost k výkonu povolání všeobecné sestry, zdravotnického asistenta, ošetrovatele, porodní asistentky, zdravotně-sociálního pracovníka, zdravotnického záchranáře, psychologa ve zdravotnictví nebo specializovaná způsobilost k výkonu povolání klinického psychologa,*

*b) odborná způsobilost k výkonu povolání sociálního pracovníka nebo odborná způsobilost pracovníka v sociálních službách,*

*c) odborná kvalifikace učitele mateřské školy, učitele prvního stupně základní školy nebo vychovatele,*

*d) profesní kvalifikace chůvy pro děti do zahájení povinné školní docházky, nebo*

*e) odborná způsobilost k výkonu povolání lékaře“ (Zákon o dětské skupině, 2014, §5).*

Zkušené lesní pedagogy a průvodce by tak museli nahradit dle státu kvalifikovaní pracovníci. Zamysleme se však nad tím, zda se zkušenosti a hlavně opravdové zapálení pro péči o děti dají něčím nebo někým nahradit.

Připomínky ohrožených organizací i mnoha poslanců k tomuto zákon nezabraly. Zákon byl poslaneckou sněmovnou definitivně schválen v původním znění dne 4.11.2014. To znamená, že všechny fyzické i právnické osoby, jejichž služby naplňují znaky služby péče o dítě v dětské skupině, musí do dvanácti měsíců<sup>11</sup> splnit požadavky tohoto zákona.

### **Boj Asociace LMŠ za záchranu lesních školek**

ALMŠ upozorňovala na rizikovost návrhu zákona již od jeho předložení poslanecké sněmovně začátkem roku 2014. I přes diskuze s politiky vše nasvědčovalo tomu, že se poslanci rozhodnou pro schválení zákona v původním znění (tedy s povinností registrovat). ALMŠ se obrátila na veřejnost s peticí za záchranu lesních školek. Během tří týdnů se k ní připojilo 13000 lidí.

Další petice, jednání s poslanci a otevřené dopisy sice nepomohly zabránit schválení zákona v listopadu roku 2014, ale politici si uvědomili dopady zákona a začali jednat o jeho novelizaci. (Za změnu zákona o dětských skupinách, 2014)

### **Zvrat k lepšímu?**

Lesním školkám nyní nezbývá nic jiného než čekat. Čekat na to, zda se vyplní přísliby politiků. Ministryně Marksová ujistíuje LMŠ a dětská centra: „*V žádném případě je nechceme zlikvidovat.*“ (Kopecký, červen 2014, iDnes) „*Během roční výjimky podle ní bude probíhat diskuse, co bude dál s lesními mateřskými školkami. Podle ní mají nakročeno do sítě mateřských školek, kam patří.*“

Ani vládní koalice nechce poškodit alternativní formy vzdělávání. Neslibuje sice zařazení LMŠ do sítě mateřských škol, ale novelu, která by měla zákon upravovat ve prospěch těchto organizací. Podle premiéra Sobotky bude mít novela na prosincové schůzi přednost a schválena by měla být začátkem roku 2015. (ČT24, 4.11.2014)

Lesním školkám se mohlo mírně ulevit přesně měsíc po schválení zákona o dětských skupinách. Poslanci se zachovali podle svých příslibů a dne 4.12.2014 seznámili veřejnost s novelou, kterou plánují schvalovat v lednu roku 2015. Je zásadní v

---

<sup>11</sup> Zákon nabývá platnost 1.9.2014, tzn. že stávající školky, dle tohoto znění zákona, musí podmínky splnit do září roku 2015.

tom, že podle ní budou registrace dětských skupin dobrovolné. Předseda poslaneckého klubu Jiří Mihola uvedl, že za předlohou této novely stojí momentálně 95 poslanců.

Nezbývá než věřit, že poslanci novelu schválí a Asociace lesních MŠ si bude moci po ročním boji za zachování LMŠ oddechnout.



## 4.2.2 Podmínky pro provoz

Z charakteristiky LŠM je jistě zřejmé, že podmínky pro její provoz jsou značně specifické (v porovnání s běžnými mateřskými školami). Pojďme si přiblížit, co ke svému fungování lesní školky potřebují. Jednou z hlavních odlišností lesních MŠ je místo, kde se děti scházejí.

### **Umístění LMŠ**

Ideálně je v blízkosti lesa nebo přímo v něm a stanoviště v lese by mělo být z místa setkávání dobře dostupné (Miklitz, 2005). Výhodou je též snadná dosažitelnost místa pro rodiče (například blízko vlakové zastávky nebo na konci trasy městské hromadné dopravy). *Ideální je mnohotvárná část lesa s různými stromy (druhu i stáří), rovnou plochou, svahem, s dostatečným množstvím materiálu na stavění a lezení (okolo ležící větve, staré kmeny), v nejlepším případě s potokem, svahem vhodným k lezení a klouzání.* (Kapuciánová, 2010)

### **Zázemí**

Pro případ velmi špatného počasí (bouřka, vichřice, extrémně nízké teploty) poslouží dětem a průvodcům ochranný úkryt v podobě maringotky či zastřešené místnosti. (Miklitz, 2005) Oblíbené jsou i indiánská teepee či mongolské jurty (Obr.2) Zázemí však primárně slouží k uložení metodických pomůcek a náhradního oblečení. Znakem interiéru je funkčnost a smysluplnost každého detailu. (Lacinová, 1999)



**Obr.2: Jurta LK Hurá ven**

## **Hygiena a stravování**

Otázka hygieny a stravování je podstatná nejen pro zákonodárce, ale především pro rodiče. Příkladem může být lesní třída Lesníček při MŠ Semínko v Toulcově dvoře. Po celý den jsou zde k dispozici kanystry se studenou pitnou vodou i s teplou k mytí rukou. Separační WC je v oddělené místnosti v maríngotce. Děti k sezení používají karimatky a podsedačky. (Závěrečná zpráva z pokusného ověřování lesních tříd, 2013) V lese k mytí rukou slouží petlahve s pitnou vodou nebo vlhčené ubrousky. V závěrečné zprávě MŠMT (2013, s. 5) také nacházíme způsob, kterým se děti stravují. „*Děti si s sebou nosily svačiny, které jim připravovali rodiče. Rodiče byli seznámeni s pravidly přípravy zdravé svačiny a balili dětem např. celozrnné pečivo, kukuřičné sušenky, ovoce a zeleninu, sušené ovoce apod. Vyhýbali se sladkostem, jako jsou bonbony, čokoláda, lízátko, žvýkačky, koláče atd.*“ Obědy jsou do lesních školek často dováženy v transportních nádobách z blízkých stravovacích zařízení a pokud jsou splněny směrnice EU, mohou se obědy připravovat přímo v LMŠ (Vošahlíková, 2012)

## **Pedagog**

Pedagoga – průvodce LMŠ charakterizuje Uzel (2010, s.15) takto: „Ačkoli jsou na pedagoga zvýšené nároky, v naší zemi zatím neexistuje vzdělávání, které by pedagogy pro LMŠ kvalifikovalo. Za nezbytnost považují kompetence k přežití v náročných přírodních podmínkách a dětem srozumitelný a příjemný pedagogický přístup“. Sarah Kiener (2003) uvádí, že ve Švýcarsku patří mezi hlavní požadavky kladené na pedagoga několikaletá praxe, kladný vztah k přírodě i umění pracovat flexibilně a spontánně měnit program. Důležitý je též zdrženlivý a pozorovací postoj. Nově dle Standardů kvality LMŠ<sup>12</sup> má mít alespoň jeden z dvojice pedagogů vzdělání platné podle Školského zákona nebo vzdělání zaměřené na pedagogickou práci s dětmi v přírodě (Standardy kvality LMŠ, 2014)

## **Rodiče**

Zapojení rodičů je pro chod lesní MŠ mnohdy nezbytný. Často se o vznik LMŠ zasazují a následně pak pomáhají s úpravou zázemí či s vařením obědů pro děti. Aby mohlo dojít k vytvoření fungující komunity, je nutné nově přichozím rodičům podat o

---

<sup>12</sup> Standardy kvality LMŠ jsou platné od 1.1.2015, a každá LMŠ, která je členem Asociace LMŠ je povinna do dvou let od svého založení (stávající lesní školy do 1.1.2017) splňovat tyto standardy. Více v podkapitole 4.2.3 Koncept LMŠ

školce co nejvíce informací na úvodních schůzkách či dnu otevřených dveří. V některých lesních školách jsou pořádána rodičovská setkání, kde se reflektuje činnost školky a plánuje se do budoucna. „*Samozřejmě ke komunikaci mezi pedagogem a rodičem dochází každý den při převzetí a při vyzvednutí dětí, rodiče také mají možnost nahlédnout do portfolia svého dítěte, pokud LMŠ portfolia vytváří.* (Jägerová, 2013)

### **Financování LMŠ**

V České republice si za docházku do lesní MŠ rodiče připlatí. Protože nesplňuje přísné hygienické požadavky, není zařazena do rejstříku škol MŠMT a nedostává tak ani příspěvky od státu. I přesto, že jsou náklady na provoz LMŠ výrazně nižší než v běžné školce (průměrně 6krát), výdaje rodičů za školné činí desetkrát více, průměrně se částka pohybuje okolo 345 Kč za den. (Vošahlíková, 2012, Výzkum Kořeny předškolní výchovy)

### **Materiální vybavení**

Tereza Vošahlíková (2012) v manuálu pro lesní školky<sup>13</sup> doporučuje, aby mezi vybavením dětí nechyběly kvalitní boty (nejlépe goretexové), holinky, pláštěnka, pogumované oblečení a funkční prádlo. Styl oblékání je cibulovitý, tedy hodně vrstev, které se dle potřeby přidávají či ubírají. Každé dítě si nese na zádech batůžek a v něm náhradní oblečení, láhev s pitím či termosku s čajem, obvykle i krabičku se svačinou. Hodí se i pytlíček na poklady, kterých je v lese plno. Pedagog do svého batohu přidá ještě lékárníčku, mobilní telefon a seznam kontaktů na rodiče, hodí se i plachta, papírové kapesníky, vlhčené ubrousky a antibakteriální mýdlo atd.<sup>14</sup>

---

<sup>13</sup> Ekoškolky a lesní mateřské školy: Praktický manuál pro aktivní rodiče, pedagogy a zřizovatele mateřských škol. Praha, 2012. Dostupné z: [http://www.opzp.cz/soubor-ke-stazeni/46/14089-Ekoskolky\\_a\\_lesni\\_materske\\_skolky.pdf](http://www.opzp.cz/soubor-ke-stazeni/46/14089-Ekoskolky_a_lesni_materske_skolky.pdf)

### 4.2.3 Koncept LMŠ

*„Příroda je stále otevřená kniha a jen v ní opravdu stojí za to číst“*

(Antonio Gaudí y Cornet)<sup>15</sup>

V dnešní době se sice setkáváme s jistými pokyny (v ČR se Standardy kvality LMŠ), jak provozovat lesní mateřskou školu, ale koncept si každá lesní školka vytváří sama a tak se mohou lišit například v zaměření (na pohyb, na ekologickou výchovu, na rozvoj sociálních dovedností). (Häfner, 2002)

*„Lesní mateřská škola je založena na myšlence s dětmi venku za každého počasí bez zdí a plotů.“* (Asociace LMŠ)

Z toho plyne, že i většina aktivit se odehrává venku, v přírodním prostředí, v lese, v zahradě, na louce, na poli. Děti se za každého počasí učí a hrají si ve venkovním prostředí, které bylo po staletí pro vývoj dítěte přirozeným. (Pedagogická koncepce LMŠ Permoník)

Připravený program přirozeně navazuje na roční období a na místo, kde probíhá. Pomůckami jsou často přírodniny - klacík slouží jako tužka na kreslení v písku a kamínky jako hudební nástroj nebo počítadlo. (Pedagogická koncepce LMŠ Sluneční údolí)

V koncepci LMŠ Lesníček se můžeme dočíst, že děti se prostřednictvím osobních zkušeností a zážitků seznamují s přírodními zákony, rozvíjejí pozorovací schopnosti a učí se vzájemné spolupráci. Třídní vzdělávací program vychází RVP PV a ze Školního vzdělávacího programu<sup>16</sup>.

Při sestavování koncepce čerpají lesní MŠ z doporučení Standardů kvality LMŠ, dále například z waldorfské pedagogiky, pedagogiky M. Montessori a z principů respektovat a být respektován, hojně se setkáváme se situačního učení. Některé z těchto konceptů stručně představím v následujících řádcích.

---

<sup>15</sup> Motto LMŠ Permoník

<sup>16</sup> Pro inspiraci můžeme nahlédnout do ŠVP Dětského klubu Šárinka. PASSERIN, Johana et al. Školní vzdělávací program „Celý den pod širým nebem učíme se z přírody“, 2012.

Dostupné z:

[http://www.ekodomov.cz/fileadmin/4\\_Ekocentrum\\_Sarynka/Detsky\\_klub/Dokumenty/skolni\\_vzdelavaci\\_program\\_DKS\\_2012\\_2013.pdf](http://www.ekodomov.cz/fileadmin/4_Ekocentrum_Sarynka/Detsky_klub/Dokumenty/skolni_vzdelavaci_program_DKS_2012_2013.pdf)

## **Respektovat a být respektován**

Tento koncept vychází ze stejnojmenné knihy<sup>17</sup> (2008) autorů Pavla a Tatjany Kopřivových, Jany Nováčkové a Dobromily Nevolové. Za nezbytnou podmínku úspěšné výchovy považují autoři vedle lásky také respekt k dětem. Dospělí si přejí, aby se děti chovaly s respektem k druhým lidem. Může se tomu tak stát, pokud samy „na vlastní kůži“ zažijí respekt od dospělých. Je tedy potřeba opustit mocenský, manipulativní přístup ve výchově i vzdělávání.

Neznamená to však, že je správné nechat děti, aby si dělali „co chtějí“. Důležitý je respekt z jejich strany k nám a ostatním lidem. Autoři popisují respektující a přitom účinné způsoby, jak zprostředkovat dětem tolik potřebné hranice chování.

*„Jejich účinnost spočívá v tom, že budují morálku opřenu o zvnitřněné hodnoty, podle nichž budou děti zvažovat své chování i tehdy, když na blízku nebude žádná kontrola.“* (Kopřiva a kol., 2008, s.5)

Upozorňují i na rizika výchovy pouze navenek poslušného a hodného dítěte bez zvnitřněných hodnot a na celospolečenské dopady této výchovy.

### **Tresty nejsou žádoucí**

Dítě se obvykle chová tak, aby se dalšímu trestu vyhnulo. Ale pokud nepochopí, že naše požadavky jsou správné a oprávněné, bude v naší nepřítomnosti jednat opět nežádoucím způsobem. Netrestat však neznamená nereagovat – dítě má naprosto přirozeně pocítit důsledky svého chování. S dítětem se například dohodneme, že nebude po pokoji rozlívát vodu a ono ji stejně rozlívá. Vodu je nutné uklidit, a proto dáme dítěti do ruky hadřík a společnými silami pokoj uklidíme. Dokud není pokojík uklizen, dítě dovnitř nesmí, protože v mokru si nelze hrát. (Máchalová, 2012)

### **Rizika odměn a pochval**

Společným znakem trestů, odměn i pochval je ten, že jsou vnějším popudem působícím pouze na vnější chování dětí. Dítě zvyklé na časté odměňování např. sladkostí se začne chovat správně pouze za vidinou této odměny. Ty vytvářejí u dítěte závislost na autoritě a podkopávají vnitřní motivaci k dané činnosti.

---

<sup>17</sup> KOPŘIVA, Pavel, NOVÁČKOVÁ, Jana, NEVOLOVÁ, Dobromila, KOPŘIVOVÁ, Tatjana (2008). *Respektovat a být respektován*. Kroměříž: Spirála. ISBN 978-80-904030-0-0

*„Alternativou k odměnám ve výchově je uspořádat podmínky pro činnosti a chování dětí tak, aby mohly prožívat pozitivní přirozené důsledky těchto činností a chování.*

*Alternativou k pochvalám jsou komunikační dovednosti - zpětná vazba a ocenění.“ (Kopřiva a kol., 2008, s. 155)*

## **Situační učení**

Situačním učením se zabývá současná osobnostně orientovaná předškolní výchova. Popisuje ho Eva Opravilová v knize Rok v mateřské škole (2003, s. 154) takto: *„Vhodný výběr a uspořádání situací bohatých na výchovné podněty a uspořádaných tak, aby vzbudily opravdový zájem dítěte, podnítí k využívání vlastních schopností.“*

V LMŠ se situačního učení využívá neustále. Příroda nabízí nepřehledné množství inspirace a na pedagoga je, aby je uměl dobře využít. Pokud chceme situačním učením motivovat dítě k samostatnému objevování, je třeba, aby námi nabízené podněty byly srozumitelné, přitažlivé a užitečné. Dítě se pak učí jednáním, konáním a prožíváním konkrétní situace a ne slovním poučováním (Opravilová, 2011). Odlišnost situačního učení popisovaného touto autorkou a toho učení, které probíhá v LMŠ, vidím především v cíleném plánování situací. Některé situace lze bez problému předvídat a připravit se na ně (například pozorování padajících listů na podzim), ale jinak je tomu v případě, že děti objeví broučka, rostlinu nebo kámen. V těchto případech musí průvodce reagovat bezprostředně a bez příprav. To klade na bedra lesních pedagogů nelehké břemeno v podobě neustálého vzdělávání se, což dle mých zkušeností ovšem sami hodnotí pozitivně.

## **Standardy kvality lesních mateřských škol**

Tento dokument vznikl v rámci projektu Profesionalizace lesních mateřských škol v Praze a vydala ho Asociace lesních mateřských škol<sup>18</sup> v roce 2014. Na jeho tvorbě se podíleli účastníci programu Školka blízka přírodě<sup>19</sup> 2013/2014, editorkou je Mgr. Veronika Zimmelová.

---

<sup>18</sup> Podle tohoto dokumentu je vypracovaná tato část práce s názvem Standardy kvality lesních mateřských škol. Dokument je spolu s Etickým kodexem pedagoga LMŠ ke stažení na: [http://lesnims.cz/standardy-kvality-lms\\_](http://lesnims.cz/standardy-kvality-lms_)

<sup>19</sup> „Školka blízka přírodě je titulem, který získají takové školky, které dokázaly proměnit a přiblížit svůj program, provoz, komunikaci a snad i každodenní pohled na svět směrem k

Cílem standardů je zaručit dětem, rodičům, pracovníkům LMŠ a orgánům státní správy určitou kvalitu práce v LMŠ. Naplnění Standardů je závazné pro každou členskou lesní MŠ do 2 let od vzniku členství v ALMŠ. Standardy se dělí na:

- procedurální;
- personální;
- provozní.

## I. Procedurální standardy

Jejich těžištěm je vztah lesní MŠ k rodičům, dětem a veřejnosti.

Obsahuje 7 standardů kvality, mezi něž patří **Cíle činnosti a zásady jejího poskytování**. Tento standard má zaručit to, aby se k rodičům i veřejnosti dostaly prostřednictvím webových stránek informace o poslání, cílech, zásadách a cílové skupině dětí. Požaduje také mimo jiné, aby ŠVP byl v souladu s RVP PV. Standard 2 se týká **Smlouvy o výchově a vzdělávání dítěte** uzavřené se zákonnými zástupci dítěte. Tato písemně uzavřená dohoda pojednává o podmínkách a pravidlech výchovy a vzdělávání dítěte, podle nichž se postupuje. Mezi **Dokumentaci**, kterou pedagogové vedou, patří samozřejmě denní docházka dětí a zaznamenávání informací o dítěti, jeho zdravotním stavu a individuálních potřebách (doporučuje se též vedení portfolií dětí a pedagogických příprav). **Práce s dětmi** je samostatným Standardem 4. „*Pedagogický přístup vychází z prožitkového učení dětí v celoročním kontaktu s přírodou. Pedagog je schopen svou přípravu uzpůsobit aktuálnímu zájmu a potřebám dětí a aktuálním podmínkám prostředí, kde program probíhá*“ (Standardy kvality LMŠ, 2014, s. 4). Pedagog jedná v souladu s Etickým kodexem<sup>20</sup>, vede záznamy o rozvoji klíčových kompetencí dětí atd. Mimo těchto povinných bodů se doporučuje zařazovat pracovní úlohy pro předškoláky. Standardy kladou též důraz na zpětnou vazbu rodičů ke kvalitě činnosti. Certifikované lesní MŠ mají povinnost mít organizační řád (personální struktura a odpovědnost) a pravidla pro vyřizování stížností. Doporučují se pohovory s rodiči, které přispívají otevřenosti komunikace. Spolupráce se vztahuje nejen na rodiče,

---

*udržitelnému rozvoji*“ (Školka blízka přírodě). Více o školeních a tomto projektu naleznete na: <http://www.skolkablizkapriode.cz/cs>

<sup>20</sup> Etický kodex je dostupný na stránkách ALMŠ:  
[http://lesnims.cz/sites/default/files/trpka/eticky\\_kodex\\_web\\_0.pdf](http://lesnims.cz/sites/default/files/trpka/eticky_kodex_web_0.pdf)

ale též místní komunity a **Partnerství** funguje i s komunitou lesních MŠ. Existuje tedy povinnost účastnit se alespoň jednou ročně Členských schůzí ALMŠ. Daleko častěji však lesní školky pořádají slavnosti, brigády nebo exkurze pro rodiče i veřejnost. Posledním procedurálním standardem je **Poskytování informací o činnosti**, které je uskutečňováno na webových stránkách a schůzích s rodiči. Ve většině školek se setkáme s nástěnkou nebo se účastníme dnů otevřených dveří.

## **II. Personální standardy**

Těžištěm těchto standardů je vztah lesní MŠ ke svým pracovníkům.

Tyto standardy chtějí zaručit **Personální zajištění** a **Profesní rozvoj pracovníků**. Školka je schopná popsat kvalifikační a osobnostní předpoklady zaměstnanců. Může doložit osvědčení o studiu pedagogů, minimálně jeden z dvojice pedagogů má ukončené nebo probíhající studium splňující podmínky legislativy platné pro MŠ. Druhou možností je absolvování akreditovaného kurzu pro pedagogy (organizuje ho ALMŠ). Studium či kurzem to však nekončí. Školka dokládá například zprávu o výměnné exkurzi do lesních či kamenných MŠ a záznamy o poradách týmu. Na základě kritérií pro sebevyhodnocování a vyhodnocování vypracují pedagogové sebehodnotící zprávu.

## **III. Provozní standardy**

Týkají se provozních předpokladů práce v lesní MŠ a zvyšování její kvality.

**Prostředí** certifikované LMŠ:

- realizace ŠVP primárně ve volné přírodě (důležitá je dohoda s majitelem pozemku);
- zázemí ve volné přírodě (či dosažitelnost do 20 min);
- provoz 3hod a déle – vyhřívané zázemí pro odpočinek, toaleta a pitná voda (z ověřitelného zdroje).

**K dosažení Finanční udržitelnosti přispívá:**

- vypracovaný rozpočet min. na jeden školní rok;
- dlouhodobě vyrovnaný rozpočet.

**Lesní MŠ myslí i na Nouzové a havarijní situace:**



- písemné popsání těchto situací a seznámení pedagogů s tímto dokumentem;
- evidence úrazů;
- kurz první pomoci;
- lékárnička a nabitý mobilní telefon s potřebnými kontakty;
- smlouva o úrazovém a škodovém pojištění.

Aby lesní školky mohly **Zvyšovat kvalitu činnosti**, minimálně jednou ročně vyhodnocují, zda jsou v souladu s definovaným posláním, cíli a zásadami. Jako prostředky evaluace poslouží interní a externí zpětné vazby a písemné závěry z porad. V rámci interní zpětné vazby vypracovává LMŠ **Zprávu o naplňování Standardů kvality lesních mateřských škol** (nalezneme ji v přílohách Standardů kvality). Elektronicky vyplněnou zprávu odesílá lesní školka Skupině pro kvalitu. Ta následně vyhodnotí, zda udělí (zachová) nebo neudělí (odebere) Certifikát kvality.

Vyhodnocování Standardů kvality s platností od 1.1.2015 je závazné pro všechny členy ALMŠ. Na splnění standardů tak mají stávající lesní MŠ čas do 1.1.2017

#### **Skupina pro kvalitu při Asociaci LMŠ a její činnost:**

- 10 zástupců z dlouhodobě fungujících lesních MŠ;
- jmenování na 3 roky;
- volba na sletu ALMŠ;
- udělují Certifikát kvality.

#### **Co hrozí LMŠ v případě nesplnění Standardů?**

- odebrání/nepřidělení certifikátu;
- na nejbližším sletu hlasování o vyloučení z ALMŠ.

Po přečtení těchto informací se nabízí otázka k zamyšlení. Proč si samy lesní mateřské školy, které se vyznačují respektem k odlišnostem a individuálním přístupem, vytvořily standardy stejné pro všechny LMŠ?

„Jejich zavádění je totiž možné vnímat jako rutinní administrativní nutnost,...“ píše Veronika Zimmelová z LMŠ Devětsil „...a nebo ho lze chápat jako vítanou příležitost reflexe naší práce“ (Standardy kvality LMŠ, 2014, s.9), dodává též: „Procedurální, personální, provozní standardy – zní to až odpudivě, ale je možné za tím vidět konkrétní vztahy školky k dětem, rodičům, pracovníkům a veřejnosti.“

Asociace pevně doufá, že příručka o Standardech kvality opravdu podpoří kvalitu práce v LMŠ tak, aby z ní měli užitek děti a jejich rodiče, pracovníci lesních školkek i orgány státní správy.

# 5 Hra

Předškolní věk je oprávněně nazýván věkem hry. Ta je pro dítě velmi důležitá a stejně opravdová, jako je práce pro dospělé (Kořátková 2005).

Definice hry je nepřeborné množství. Jako „*spontánní, improvizovanou činnost určenou mírou vlastní zkušenosti, v jejímž rámci dítě objevuje svět a různé souvislosti v něm;*“ ji definovala Eva Opravilová (2004, s. 7). Paní Opatřilová (2006) poukazuje na to, že hra působí jako základní prostředek výchovy předškolních dětí.

K výchově pomocí hry nám může posloužit řízená či didaktická hra. V předškolním věku se jedná často o hudební a pohybové hry, kdy se dítě učí dodržovat pravidla, spolupracovat s ostatními dětmi a vnímat rytmus a pohyb (Kořátková, 2005).

Soňa Kořátková (2005) též popisuje dělení přírodovědce a psychologa Piageta, který rozlišuje základní období intelektuálního vývoje podle toho, jak se realizují v určitém charakteru hry. Jedná se o období:

- senzomotorické (6 měsíců až 2 roky),
- symbolické (2-7 let),
- konkrétních logických operací (7-11 let).

Symbolické období, kterým procházejí předškolní děti, je vrcholem dětské hry. Přítomná je fantazie a používání symbolu (hraček, předmětů), který funguje jako zprostředkovatel toho, čeho dítě zatím nemůže reálně dosáhnout nebo užívat. Hra pomáhá přizpůsobovat realitu potřebám a možnostem dětského „já“, čímž přispívá k pochopení okolního světa.

Následující řádky se budou věnovat především volné hře, která je pro lesní MŠ stěžejní a zmíním se i o hrách řízených, kterým se věnuji v praktické části.

## 5.1 Volná hra

Každý z nás byl dítětem a každý si někdy hrál. U mnoha dospělých hravost přetrvává a někteří z nás na dětská léta zapomněli a hru odsuzují jako něco zbytečného nebo dokonce neužitečného. Přitom volná hra, tedy **spontánní a improvizovaná činnost**, je stejně důležitá jak pro hrající si dítě, tak i pro pozorujícího rodiče či

pedagoga. Hra je totiž zrcadlem, které věrně odráží to, co dítě pochopilo ze světa kolem sebe a také zpětným zrcadlem působení pedagoga, rodiče. (Opravilová, 2004).

Volná hra se vyznačuje tím, že:

- pro dítě není podstatný výsledek, ale vlastní průběh hry;
- dítě naráží na rozpor svých nedokonalých mentálních a materiálních možností;
- využívá symboliku – lidé i věci mohou být nahrazeny symboly;
- skutečný předmět je sice nahrazen znakem, ale manipulace s ním je reálná (Mlejnek, 1997).

V knize Josefa Mlejníka *Dětská tvořivá hra* (1997) též najdeme odpověď na otázku, co může říci nám dospělým a proč je volná hra pro dítě důležitá:

- projevují se v ní zájmy dětí;
- dítě nabývá nové dovednosti;
- rozvíjí svou obrazotvornost;
- dítě si vytváří vztahy k okolí, ostatním dětem i dospělým.

Autorky Caiatiová, Delačová a Müllerová (1995) se zabývají problematikou volné hry a upozorňují na její důležitost v předškolním věku. Podotýkají, že většina dětí si při nástupu do MŠ umí volně hrát. Ale díky nadhodnocování vyučování a podhodnocování volné hry se často stává, že se děti odnaučí „hrát“. A podle autorek se takto může vyvinout první odpor vůči učení jako k aktivitě, která je prožívána jako neradostná povinnost. Zamýšlejí se také nad úkolem pedagoga ve volné hře dětí. Posláním je především sledovat, ale v případě potřeby i zasáhnout a ochotně pomoci. Jak jsem již zmínila, v LMŠ je volné hře věnována velká pozornost a řízené činnosti ji spíše doplňují. „*Po dopolední svačině obvykle následuje volná hra dětí, kterou doplňuje nabídka činností ze strany pedagogů*“ (Vošahlíková, 2012).

## 5.2 Hra řízená a didaktická

Společným znakem těchto dvou formulací je přítomnost někoho, kdo hru ovlivňuje, volí cíle, náměty, pravidla, organizaci apod. (Koťátková, 2005)

Koťátková (2005) též uvádí, že **řízenou hrou** je taková, kterou někdo skupině dětí zadává. Vzniká také tím, že někdo začne ovlivňovat (například vymezením místa, postav či pravidel) spontánní hru této skupiny. Tímto usměrňovatelem může být stejně dobře pedagog jako dominantní člen skupiny. Jedná se často o hry pohybové či hudební a prvořadě však nebývá nacvičování pohybové nebo jiné dovednosti, iniciace složitějších myšlenkových operací či dosažení významnějších didaktických cílů. Důležitější je přijímání a dodržování pravidel, vnímání sounáležitosti se skupinou apod.

Za **didaktickou hru** můžeme považovat tu, kterou učitel využívá v procesu vyučování. (Knapíková, Kostrub a Miňová, 2002)

Charakteristické pro ní je, že je zvolená, stimulovaná, vedená a reflektovaná učitelem. Ten motivuje, zadává a provází pedagogickou činnost prostřednictvím hry. (Koťátková, 2005)

Didaktické hry se podle Šikulové (2007) zaměřují na rozvíjení rozumových schopností dětí. Působí na zpřesňování, upevňování poznatků a jejich zařazování do systému.

Tyto řízené a didaktické hry nám umožňují cíleně sledovat rozvoj dítěte, jeho pozornost, to, zda je tvořivé, soustředěné a také jak umí využít vlastní zkušenosti. Zjistíme jeho reakce na pravidla a pokyny, které je nutné dodržovat. (Opravilová, 2011)

## 6 Katalog her a činností v LMŠ

Za cíl své bakalářské práce jsem si zvolila popsání her a činností probíhajících v lesních mateřských školách a následné sestavení katalogu her, který by mohli využívat při své práci pedagogové LMŠ i ti, kteří se rádi pohybují s předškolními dětmi na čerstvém vzduchu. Protože je katalog určen lesním MŠ, rozhodla jsem se informace o hrách a činnostech v přírodě čerpat od těch nejpovolnějších, od samotných pedagogů (průvodců). Stěžejní pro mě byly tyto metody:

- pozorování;
- rozhovory;
- dotazníky.

Pokusím se též odpovědět na otázky: *Jaká je důležitost volné hry a řízených činností v lesních MŠ? A které z těchto činností dávají přednost samy děti?* Dle mých dosavadních zkušeností usuzuji, že volná hra zaujímá stěžejní část programu těchto školek. Pokusím se tedy i o potvrzení či vyvrácení této hypotézy.

Pozorování proběhlo v šesti zařízeních a ve většině z nich jsem prováděla i rozhovory (celkem s osmi pedagogy). Dotazníky byly rozeslány do lesních školek elektronicky převážně přes Asociaci LMŠ a v tištěné podobě byly distribuovány na podzimním sletu ALMŠ 2014. Jednotlivým metodám se podrobněji věnuji v následujících podkapitolách.

*Katalog her a činností pro LMŠ*<sup>21</sup> je tedy tvořen z ověřených her, jejichž velké množství pochází z dotazníků. Nemálo námětů jsem získala jak ústní formou od pedagogů v navštívených školách, tak i přímým pozorováním dětí. Pro novou inspiraci jsem zapátrala i v dalších zdrojích a zařadila několik her z literatury (v katalogu jsou vždy označené). Katalog je přiřazen k mé práci jako Příloha č. 1, v této kapitole se na něj budu odkazovat<sup>22</sup> a potěší mě, když bude sloužit primárnímu účelu, tedy jako

---

<sup>21</sup> Dále jen: Katalog či Katalog her.

<sup>22</sup> Odkazy na katalog budou vypadat takto: (Kat. str. ...). Zkratka str. odkazuje na stranu katalogu, kde je činnost či hra popsána.

inspirace a prostředek vzájemného sdílení zkušeností mezi pedagogy lesních mateřských škol.

## 6.1 Pozorování

Pro svá pozorování jsem si zvolila pět LMŠ a jednu ekoškolku se zaměřením na lesní pedagogiku. Pozorování probíhalo po celé dopoledne, zpravidla od 8 do 12 hodin. Poznatky byly doplněny i zkušenostmi z LMŠ U tří veverek, kde jsem absolvovala praxe v rámci svého studia na Univerzitě Hradec Králové a též z mého dvouměsíčního působení v Lesním klubu Skaláček.

### Pozorování bylo zacíleno:

- na průběh tzv. ranních (komunitních) kroužků (RK);
- na řízené dopolední aktivity;
- na volnou hru dětí.

V této kapitole se budu věnovat převážně průběhu ranních kroužků, na které bylo mé pozorování zaměřeno nejvíce. Pozorování řízených aktivit sloužilo především jako inspirace pro sestavení Katalogu. Proto těmto aktivitám věnuji pouze menší část této kapitoly. Též volné hře patří méně řádků než ranním kroužkům; zato obě tyto části doplňuji Přílohou č. 2, která obsahuje fotografie zachycující volnou hru i řízené činnosti.

V následujících odstavcích představím navštívené MŠ a pokusím se popsat, jak může v LMŠ vypadat dopolední program, co je v něm obvykle řízené a předem dané, co naopak spontánní a přizpůsobené situaci.

### Výběr a stručná charakteristika navštívených LMŠ

V krátkosti si představíme ekoškolku a lesní mateřské školy, které mě vlídně přijaly a z mého pozorování a rozhovorů se tak stala zcela neformální a přátelská návštěva, za což velice děkuji.

Mezi důležitá kritéria výběru patřila dosažitelnost školek. Nacházely se buď v blízkosti místa mého pobytu nebo plánovaných návštěv a výletů. Pokud nastalo těžké rozhodování, kterou si na daném místě vybrat, volila jsem podle délky fungování (k porovnání čerstvě vzniklých škol s těmi s několikaletou zkušeností) a také podle zázemí

– mohla jsem tak navštívit široké spektrum od kamenných staveb jako je hájenka až po jurtu a teepee.

### **Lesní školka U Tří veverek v Hradci Králové<sup>23</sup>**

Lesní školka, kterou zaštiťuje spolek Všemi vjemy, zahájil svůj provoz v září 2011 na Novém Hradci Králové. Rodiče mají možnost přivádět děti ve všechny pracovní dny v půl osmé a vyzvednout si je do 16:30hod. V současné době má dvě třídy s kapacitou do 15 dětí. Starší Veverky uvolnily v letošním září své místo v pronajaté skautské klubovně mladším Oříškům a přestěhovaly se do maringotky. Na zahradě krom prolézaček najdeme i teepee. O děti se střídavě stará 6 pedagogů<sup>24</sup> (z nichž je jeden muž), v každé skupině jsou vždy dva pedagogové. Do pedagogické koncepce patří zásada Respektovat a být respektován, prvky waldorfské a montessori pedagogiky a environmentální výchovy. (Koncept U Tří veverek)

Tuto školku navštěvuji již od roku 2012 v rámci školních praxí i ve svém volném čase a nyní také v rámci získávání poznatků do této práce.

### **Liberecká lesní školka Lesmír**

V květnu roku 2014 mě přijala na jednodenní návštěvu školka Lesmír. Provoz zahájila v září roku 2012 a patří pod stejnojmenné občanské sdružení<sup>25</sup>. Dvě skupiny dětí, Skřítky a Elfové, mají základnu v kamenné budově a Elfové navíc využívají od jara do podzimu dřevěný zahradní domek se zastřešenou terasou. Stejně jako U Veverek je provoz pětidenní pro obě skupiny. Děti mohou přicházet od 7 hod a odcházet nejpozději v 17 hod. Maximální kapacita je 14 dětí u mladších Skřítků (dětí 2-4 roky) a 16 u Elfů (3-7 let) a to vždy na dva pedagogy. Vzdělávací program Lesmíru vychází z principů waldorfské pedagogiky (Koncept Lesmír).

Na webových stránkách můžeme najít mnoho cenných informací od principů již zmíněné waldorfské pedagogiky, přes fotografie až pro údaje důležité pro rodiče (rytmus dne, týdne i roku, ceník, program atd.)<sup>26</sup>

---

23 Více info o Hradeckých Veverkách na: <http://www.vsemivjemy.cz/>

24 Pedagog = průvodce. V této části budu používat ten termín, který užívají v příslušné lesní MŠ.

25 Dle občanského zákoníku musí být od 1.1.2015 v názvech neziskových organizací obsaženo slovo spolek, nebo musí název obsahovat zkratku z.s. (zapsaný spolek)

26 Webové stránky Lesmíru: <http://www.lesmir.cz/>



### **Lesní klub Skaláček - Sedmihorky**

Jen o dva dny později jsem zavítala do kempu Sedmihorky v Českém ráji. Tento klub zaštiťuje Středisko ekologické výchovy Český ráj a „*byl založen v roce 2011 z iniciativy a entuziasmu několika nadšenců z Českého ráje a jeho okolí.*“ (Lesní klub Skaláček). Kolektiv maximálně 15 dětí s doprovodem dvou pedagogů může využít hned dvě zázemí – jednu místnost se zastřešenou terasou a takzvanou Laboratoř E.M.(dřevěná stavba sloužící k ekovýchovným činnostem pořádaných Střediskem EV). Děti mají možnost přicházet od 7:30 hod a odcházet do 16:00 hod. Cílem Skaláčku je, aby děti vnímaly přírodu jako primárně přirozené prostředí a využívá metody prožitkového a kooperativního učení. (Koncept Skaláček) Více informací o pedagogické koncepci nebo vhodném vybavení naleznete na webových stránkách<sup>27</sup>.

### **Hájenka u Jihlavy**

V říjnu 2014 mě pohostil Dětský lesní klub ze Zborné blízko Jihlavy. Tento klub zřídilo občanské sdružení Děti a stromy v roce 2011. Samotný název prozrazuje, který prostor děti využívají. Budova hájenky pojme maximálně 15 – 20 dětí v doprovodu pedagoga a jeho asistenta. Provoz je celodenní, tedy od 7:30 do 16:30 hod. Tato školka je výjimečná velikostí prostor. K dispozici má kuchyňku s jídelničkou, hernu, místnost na spaní a koupelnu se záchodky a na zahradě navíc dřevěnou kůlnu se stolečky, kterou děti využívají při pobytu venku. Tato lesní MŠ vychází z konceptu LMŠ, Respektovat a být respektován a inspiruje se waldorfskou pedagogikou (Koncept Hájenka). Co Hájenka pořádá pro veřejnost nebo jaký je její program, můžete dohledat na webových stránkách<sup>28</sup>.

### **Lesní klub Hurá ven v Hostivicích**

Tento klub blízko Prahy jsem navštívila v listopadu. Velmi mě zajímala jurta i jak to funguje v LMŠ, která zahájila provoz toto září, tedy v roce 2014. Provoz je též pětidenní, od 8:00 do 16:00 hod a maximální počet dětí na dva pedagogy je 12. Jurta je postavená na obecním pozemku u hráze rybníka, teplou vodu na mytí rukou je potřeba ohřát na plynovém vařiči a záchodky jsou kompostovací. Inspirací pro tento klub je kromě konceptu lesních mateřských škol také program Začít spolu, waldorfská

---

<sup>27</sup> Skaláček: <http://www.sevceskyraj.cz/lesni-klub-skalacek>

<sup>28</sup> Hájenka: <http://www.hajenkazborna.cz/>

pedagogika a pedagogika M. Montessori (Koncept Hurá ven). Jak to ve školce chodí, najdeme na webových stránkách<sup>29</sup> ve fotogalerii a můžeme si zde přečíst zajímavé články o dění ve školce (například stavba lávky přes Litovický potok).

### **Ekoškolka Rozárka**

Do koncepce této školky patří kromě ekologického zaměření i prvky lesní pedagogiky a program Začít spolu. Vznikla roku 2011 a sídlí v Praze 4 – Braník spolu s Ekocentrem Podhoubí, pod které spadá. Maximálně 15 dětí tráví část dopoledne ve vilce se zahradou, zbytek pak v blízkém lesoparku. Pedagogové s nimi často vyrážejí ven i v odpoledních hodinách a středa je výletům do přírody vyhrazena celá. Na internetových stránkách<sup>30</sup> školky se můžeme dozvědět více o programu Začít spolu a zajímavých ekovýchovných akcích, jakou je např. obnova sadu pod Jiráskovou čtvrtí v blízkosti ekoškolky. (Koncept Rozárka)

### **První dojmy pozorovatele**

Prvním mým poznatkem se stala otevřenost a vstřícnost pedagogů i dětí, která dle mého názoru vyplývá z principu Respektovat a být respektován. Vysvětluji si to i tím, že se většina školek snaží zbavit anonymity dnešní doby a vytvářet vlídné prostředí v komunitě lidí, tedy pedagogů, dětí, ale i rodičů a přátel školy. To přispívá k otevřenosti komunikace, rodiče sdělují informace o tom, co dítě prožívá doma, a pedagog si udělá každý den čas, aby při předání dítěte sdělil rodiči vše důležité, co se během dne ve školce stalo.

### **Příchod dětí do školky**

Příchod dětí do lesní MŠ a doba krátce po něm má ve většině zařízení ustálenou podobu. Pedagog se přivítá podáním ruky nejen s rodičem, ale dobré ráno popřeje hlavně dítěti (podáním ruky, pohlazením). Dává mu tak najevo, že o něm ví a má radost z jeho příchodu. Tento rituál je vhodný i z toho důvodu, že z reakce dítěte často poznáte jeho momentální rozpoložení.

Následuje volná hra na zahradě a možnost zůstat mají i rodiče, s dětmi si pohrát nebo vyřešit neodkladné záležitosti s pedagogem. Z mých pozorování vyplynulo i to, že

---

<sup>29</sup> Hurá ven: <http://hura-ven.cz>

<sup>30</sup> Rozárka: <http://www.podhoubi.cz/ekoskolka-rozarka/>

děti uvítají volnou hru i nabídku činností. Jedná se obvykle o výtvarné činnosti, které pedagog nabízí dětem během celého týdne. Někdo se této aktivitě věnuje každé ráno, někoho zaujme jen na pár minut a zase běží na zahradu. Vše si řídí děti podle aktuální potřeby, ale jsou tu samozřejmě pravidla. Pokud chce dítě od aktivity odejít, uloží pomůcky, které používalo a už je nikdo jiný momentálně nepotřebuje.

Zde pro představu uvádím několik činností, se kterými jsem se setkala. Například ve Skaláčku mají děti možnost vyplňovat u stolečků na verandě pracovní listy. Toho využívají především předškoláci, ale i děti mladší. Když jsem navštívila Hájenku, děti právě obarvovaly temperovými barvami kaštany, ze kterých se tak staly malé dýně. U Tří veverek jsem mohla sledovat přípravu lampionů na slavnost svatého Martina. Děti navlékaly korálky na drátek, který sloužil jako držátko lampionu ze skleničky po marmeládě.

Nehledě na počasí, nejraději zdokonalují děti svoji hrubou i jemnou motoriku při volné hře na zahradách školek. Děti hrají různé honičky, využívají přírodniny (např. při tvorbě obrazců z klacků), staví si na písku a bezpočet dalších činností.

Často se setkáváme s námětovou hrou. U Tří veverek si děti nejraději hrají na Mouchy a pavouky, v klubu Hurá ven se děti navzájem zvou na návštěvu s pohoštěním, v Sedmihorském Skaláčku tvoří starší děti tajemný klub ČPK a tento výčet by mohl pokračovat. Některé námětové hry se vážou k jednomu místu – domeček, kam se chodí na návštěvu, je vždy pod stejným křovím - ale většinu z nich děti hrají jak v lese, tak při procházce či na zahradě (např. na rodinu).

## Ranní (komunitní) kroužky

Po příchodu dětí se v určený čas všichni setkají na obvyklém místě (u ohniště, u stromu atd.), aby se přivítali sebe navzájem i nový den. S tímto rituálem jsem se setkala ve všech navštívených školkách, a pokud najdeme na webových stránkách lesních školek program dne, obvykle je tam ranní kroužek (dále jen RK) zařazen.



Obr.3: Ranní kroužek v Lesmíru

Pokud bych měla zobecnit, jak ranní setkávání probíhá, jednalo by se o tyto části:

- svolání dětí (básničkou, písničkou, zvonečkem);
- přivítání se;
- program (hry, písničky, něco se naučíme...);
- organizace dne (co budeme dnes dělat, kam půjdeme);
- ukončení (např. básničkou).

Mezi kroužky v jednotlivých lesních MŠ najdeme shodné prvky i rozdíly. Mým záměrem není zhodnotit, v které z navštívených školek mají správný model tohoto ranního rituálu a kde naopak postupují špatně. Při všech návštěvách jsem totiž byla obohacena novými nápady, jak RK vést a všechna ranní setkání sloužila svému hlavnímu poslání – naučit děti respektu k druhým a sociálnímu cítění, které je v

dnešním světě čím dál vzácnější. Podrobnější popsání RK v jednotlivých lesních školkách uvádím především pro inspiraci, jak se dá tatáž aktivita dělat jinak a přesto plní svůj účel.

### **Lesmír**

- svolání dětí (písnička **Vítáme Tě krásné ráno**);
- pozdravení se (jmenovitě s každým dítětem);
- program (rozhýbání celého těla, zpívání a tančení – písnička měsíce **Pradlenka**, tematické písně);
- organizace dne a ukončení (příprava na odchod do lesa).

Po chvilce námahy se nám podařilo rozdělat oheň z navlhlého dřeva a komunitní kroužek mohl začít. Jako každý den se děti svolaly písničkou *Vítáme Tě krásné ráno* (Kat. 5), chytly se za ruce a postavily okolo ohniště. Dospělí (pedagog, asistent) se s každým dítětem jmenovitě přivítali a sdělili důležité informace o tom, co se tento den bude dít. Abychom probudili svoje tělíčka, rozhýbali jsme prsty, zahřáli dlaně, pohladili se po hlavě a tato rozcvička pokračovala až k vytažení se ke sluníčku (celé *Probouzení* Kat. 39). Inspirace waldorfskou pedagogikou se v Lesmíru projevuje rituály ve všech částech dne. Jedním z nich je písnička na měsíc, v květnu to byla *Pradlenka*<sup>31</sup>. Po jejím zazpívání děti dle nálady připojí další tematické písničky a poté hurá na procházku nejčastěji do lesa.

---

<sup>31</sup> Text, notový záznam i odkaz hudební nahrávku naleznete v Příloze č. 4

## LK Skaláček

- svolání dětí – písničkou *To jsme rádi, že jsme tady*;
- hra na ranní rozhýbání – (např. *Házení pylovým zrnem*);
- posazení se na karimatky a přivítání se
- **program** (dle tématu, např. **Poznávání květin**)
- organizace dne (řekneme si co je dnes za den a kam půjdeme)
- ukončení (pokyny, co mají děti dělat – vzít si batohy apod.)

Najít lesní školku je někdy pěkná námaha. Mně se to nakonec povedlo a dorazila jsem do kempu Sedmihorky, kde sídlí lesní klub Skaláček. Ranní kroužek byl už v plném proudu (propásla jsem svolávací říkanku *To jsme rádi, že jsme tady* (Kat. 6), děti i obě průvodkyně si házely z vlny upleteným míčem, tzv. pylovým zrnem. Květinám byl věnován celý týden a děti si tak prožitkovou pedagogikou ukazovaly způsob opylování květin. Naše znalosti byly prověřeny záhy, když jsme seděli v kroužku na karimatkách. Každý si vybral kartu s obrázkem květiny (většinou bylinky) a měl určit, jak se jmenuje a k čemu se používá. Když jsme poznali jména i využití všech rostlin, upřeli jsme zrak na papírovou tabuli, kde byl kartičkou vyznačen den i místo, kam se dnes vydáme. Děti se shodly, že je středa a že navštívíme skálu s názvem Verliba.

## Hájenka

- svolání dětí - hra na flétnu, následuje písnička *Tiše, tiše, tiše*;
- přivítání (vytleskávání jmen) a reflexní kolečko (co děti potřebují říci);
- program (téma skřítků, **Dramatizace vlastností skřítků**);
- organizace dne (co budeme dnes dělat, kam půjdeme, kdo bude průvodce);
- ukončení (starání se o králíčka a morče, pokyny, co udělat před odchodem do lesa).

Ranní kroužek na zahradě u Hájenky začal opravdu originálně. Průvodkyně si vzala zobcovou flétnu a schovala se tak, aby nebyla hned vidět. Začala hrát melodii, děti zbystřily a začaly hledat, odkud se tóny linou. Když byly v kroužku všechny, vyměnila průvodkyně flétnu za xylofon a na úvod kroužku zahrála autorskou písničku *Tiše, tiše, tiše* (Kat. 7). Aby se všichni řádně přivítali a procvičili si jazyk i počty, vytleskají postupně jména všech po slabikách. Tématem dne se stali skřítkové. Průvodkyně si navlékla jednoho fešného skřítku z rukavice na ruku a povídala si s dětmi o tom, kde všude skřítki žijí (ve stromech, v květinách) a hlavně o tom, jací jsou. To si děti zkusily na vlastní kůži, když se pokoušely různé vlastnosti skřítků napodobovat (zlost, radost, smutek). Zdánlivě primárně zábavné a pohádkové téma rozvíjí nejen dětskou fantazii, ale skřítki v příbězích jsou podobní nám lidem, a proto si z nich děti mohou brát příklad (ze zlých či neposlušných skřítků i odstrašující). Jednoduše a zajímavě tak přiblížíme dětem svět kolem nás. V závěru ranního kroužku se děti dozvěděly, že bude mít každý možnost nějakého skřítku si v lese vyrobit. A nakonec si děti mezi sebou určily průvodce dne (ten má za úkol vést ostatní na domluvené místo v lese).

### U Tří veverek

- svolání dětí (zvonečkem a básničkou **Honem všechny veverky**)
- usazení do kruhu, povídání – pedagog (zajímavosti, co je za den)
- přivítání (posílání předmětu a zpívání: „**Dobré ráno ... (jméno)**“)
- povídání (co má kdo na srdci)
- program (podle tématu, **např. O sv. Martinovi**)
- organizace dne (co budeme dnes dělat, kam půjdeme)
- ukončení (básničkou **Pod nohama (mokrá) zem**)

Ranní kroužek U Tří veverek měl tentokrát několik zvláštností. Hned první byl počet dětí – sešlo se jich 27. Ranní kroužek probíhal výjimečně společně pro Veverky i Oříšky. Jakmile jedna holčička dostala pověření, začala zvonit na zvoneček a svolala všechny na prostranství před chaloupku. Starší, Veverky, zpívaly dle zvyku svolávací písničku *Volám všechny veverky* (Kat. 2) a všechny se usazovaly na čtvercové

karimatky. Po krátkém úsilí dětí i pedagogů vznikl obrovský kruh a průvodkyně mohla zahájit přivítání. V Hradci Králové jsem se setkala s opravdu zajímavým a hezkým zvykem. Děti i pedagogové se vítají se skřítkem Celestýnkem (nebo s veverkou). Látkového Celestýnka vezme do ruky vybrané dítě a za zpěvu ostatních („Dobré ráno... např. Aničko“) obchází kruh a každé dítě pohladí skřítkovou ručičkou po hlavě. Pokud je to někomu nepříjemné, dá to najevo, například tím, že se skrčí nebo kroučí hlavou. Poté se průvodkyně zeptala dětí, co je dnes za zajímavý den a mnoho jich vědělo správně - datum 11.11. patří svatému Martinovi. Ten nám sice na bílém koni nepřivezl sních, ale nechal ve školce koňskou podkovu, kterou si děti poslaly po kroužku a náležitě si ji prohlédly. Následovalo povídání o tom, kdo byl sv. Martin, o příhodě, kdy pomohl chudákovi polovinou svého pláště. Děti si snažily vzít z této legendy ponaučení v diskuzi o tom, jak oni mohou pomáhat lidem i jiným tvorům kolem sebe. Nezapomněly ani na ptáčky, kterým dávají každou zimu zrní. Okolo Martina se točil celý den a proto průvodkyně dětem připomněla, že se musí připravit na odpolední Martinskou slavnost a dokončit svoje lampiony. Ranní setkání jsme ukončili tradiční waldorfskou básničkou *Pod nohama (mokrá) zem* (Kat. 9), při které se děti učí rozhlížet kolem sebe a všimnout si změn v přírodě (počasí, roční období). Po této básničce děti uklidily podsedáky do tašky, každé si doběhlo umýt ruce pod várnici a vzalo na záda batůžek.

### **Hurá ven**

- svolání dětí do kroužku k ohni;
- přivítání se (básnička **Dobry den, dobry den**);
- program (básničky a písničky s pohybem);
- organizace dne (co se budeme dnes dělat, na jaké místo půjdeme);
- ukončení (rozchod pro batůžky)

Ráno děti nalámou větvičky, donesou je na ohniště a po půl deváté již plápolá oheň. Tento každodenní rituál má velký význam v zimě, kdy se děti u ohně rády ohřejí. Všichni zde utvoří kruh, chytanou se za ruce a přivítají se básničkou *Dobry den, dobry den* (Kat. 8). Následují další básničky s pohybem, které poslouží nejen k zahřátí, ale děti si procvičují hrubou, jemnou motoriku a svoji paměť i řeč. Program též souvisí s tím, co



děti prožívají, i s tím, co se kolem nich děje (roční období, významné dny, svátky). Začali jsme zvolna - podzimně laděnými ukazovacími básničkami *Brambora* (Kat. 13) a *Foukej, foukej větříčku* (Kat. 14). Proběhnout se kolem ohniště umožnily říkanky *Žába skáče po blátě* (Kat. 15) a *Čáp* (Kat. 16). Poté jsme se ještě zastavili a postavili do kruhu. Průvodkyně nám pověděla, že dnes je naplánovaná výprava k vrbám, kde nasbíráme materiál na výrobu čelenek. Ty vytvoříme ještě před obědem ve školce. Tímto byl kroužek u konce, děti si odskočily na kompostovací záchodky, umyly ruce, vzaly batůžky a hurá za dobrodružstvím.

### **Rozárka**

- svolání dětí (písnička **Děti, děti pojd'te sem**);
- přivítání se (básnička s pohybem **Slunce ráno vstává**, podání ruky);
- program (četba z knihy *Týden má sedm dní*; příběh **Cvrček a mravenci**, následná diskuze o příběhu);
- organizace dne (nabídka dopoledních činností);
- ukončení (děti se rozhodnou, na jakou činnost půjdou).

Komunitní kroužek v ekoškolce Rozárka probíhá oproti ostatním LMŠ netradičně – uvnitř školky. Na zpěv písničky *Pojd'te děti, pojd'te sem* (Kat. 1) se děti sbíhají k magnetické tabuli, vezmou si polštář a dají ho do kroužku. Pozdraví se básničkou *Slunce ráno vstává* (Kat. 10), při které si protáhnou svá těla a nakonec podají ruku sousedovi po pravici i levici. Když jsme se posadili, poslala pedagožka mluvící předmět (šišku) a každé dítě mohlo říci, co mu leželo na srdci. Poté jsme upřeli zraky na tabuli, kam ráno děti umístily svoje značky. Pohledem do nakresleného domečku hned vědí, kdo z dětí do školky přišel, protože ráno si sem každé dítě umístilo svoji magnetickou značku. Podle fotky poznají i to, který pedagog s nimi bude dopoledne a který odpoledne, najdou tu název aktuálního dne a další potřebné informace. Když už jsme věděli, kdo všechno přišel a co je za den, mohl k našim uším přilétnout příběh o králi jménem Čtvrtek z knihy *Týden má sedm dní*<sup>32</sup>. Podle názvu vytušíme, že obsahuje

---

<sup>32</sup> KOTKOVÁ, Markéta (2011). *Týden má sedm dní*.

příběhy ke každému dni v týdnu a ve školce z ní čtou celý rok. I pohádka o Cvrčkovi a mravencích<sup>33</sup> nebyla dětem neznámá, a proto bez problémů podle obrázků diskutovaly o tom, jak cvrček celý rok jen hrál na housle a naopak mravenci pilně pracovali a shromažďovali zásoby. Když přišla zima, našlo se i sousto pro cvrčka, kterému tak mravenci zachránili život. Tématu mravenčích zásob na zimu se týkala i nabídka činností na dopoledne. Děti si mohly zvolit, zda půjdou vážit sušené plody na dvoumiskové váhy, péct perník, nabírat fazolky do lahviček apod. Každé si vybralo jednu z činností a umístilo k ní na tabuli svojí značku (Obr. 4). Každý věděl, kam se po svačince vydá, proto jsme uklidili polštáře a přesunuli se do jídelny.



Obr.4: Tabule pro děti s informacemi o aktuálním programu, Ekoškolka Rozárka

## Volná hra a řízené činnosti v lese

Po skončení RK nebo po dojedení svačiny se vydávají pedagogové s dětmi do lesa. Hlavní myšlenka, trávit dopoledne na krásném, klidném a inspirativním místě, je pro všechny společná. Další podrobnosti, ale i rozdíly v programu jednotlivých LMS, se pokusím nyní popsat. Hry, které jsme hráli, jsou v katalogu pro inspiraci a další činnosti, které jsme dělali, dokumentuje blíže Příloha č. 2.

Hlavní společným znakem byl prostor pro volnou hru. Ve všech školkách jí byl věnován téměř celý čas strávený v lese (nebo jinde v přírodě). Děti ho využívaly k tradiční stavbě domečků z přírodnin nebo honičkám, ale i k činnostem, jako je klouzání se po velkém pískovcovém kameni, lezení po kořenech vyvráceného stromu, zkoumání pavouků lupou, lovení ryb (listů) z potoka, hromaděním listů, čištěním potůčku nebo přivazování a uzlování lana. Činností i her, které si organizovaly samy děti, bylo mnoho. Též úloha všech pedagogů při volné hře dětí byla stejná – vnímavě pozorovat, případně pomoci či naslouchat. Průvodci nikdy nezasahovali do hry dětí, pokud je o to samy nepožádaly.

<sup>33</sup> Z leporela - NOVÁK, J.Z a KUBAŠTA, Vojtěch. *Cvrček a mravenci*.

Podmínky v každé školce však byly jiné. Záleželo na počasí, na atraktivitě navštíveného místa, na skupině dětí a jejich aktuálním rozpoložení. Například v Lesmíru, za krásného květnového počasí a navíc na místě s vyvráceným stromem, děti měly jasno, co budou dělat. Oproti tomu při mojí podzimní návštěvě Hájenky, kdy foukal silný vítr, potřebovaly děti i my zahřátí. Tomuto účelu posloužila hra *Od buku k buku* (Kat. 36). Důležitou roli hrálo i téma dne. Ve Skaláčku byl jarní čas jako dělaný na poznávání rostlin. Děti měli možnost chodit za průvodkyní a nosit jí natrhané květiny, které následně dávaly do knihy, aby se vylisovaly. Lesní školku U Tří veverka jsem navštívila v úplně jiný čas – na den svatého Martina. Děti zůstávaly v lese u maringotky a měly možnost vybarvovat obrázek Martina na koni, jak se dělí s chudákem o plášť. Kluci přivítali přesekávání klacků sekyrkou, které posloužily k zavěšení lucerniček na odpolední slavnost.

### **Závěrem k pozorování**

Moje hypotéza týkající se volné hry se potvrdila. Do programu ji zařazují všechny školky a to v hojně míře. Zároveň jsem vyzozorovala to, co často uvádějí LMŠ ve svých konceptech<sup>34</sup> – pokud pedagog zařazuje doplňující činnosti a hry, mají vždy své opodstatnění – týkají se ročního období (čištění potůčků), změn v přírodě (tvoření kup z listů) a aktuálního tématu, který pedagogové s dětmi řeší (lisování květin). Na posouzení, zda děti dávají přednost spíše volné hře nebo řízené činnosti, je dopolední pozorování krátké. Pokud bych brala ohled na moje působení v LK Skaláček<sup>35</sup>, dalo by se říci, že záleželo na více faktorech. Pokud se jednalo o lákavou činnost typu řezání kůry pilou, aktivitu si vyzkoušely téměř všechny děti (kromě těch nejmenších). Pokud jsme se nacházeli na místě pro děti zajímavém, nabízené činnosti (např. vyrábění z kaštanů) se chopily pouze některé. Kromě lákavého místa či činnosti hrálo svoji roli i počasí. Během slunečných dní si všechny děti našly mnoho vyžití, zato v dešti si převážně ty mladší rády zazpívaly písničku s pohybem, aby se zahřály.

Pozorování přispělo nejen do mého Katalogu mnoha básničkami s pohybem a různými svolávacími říkankami, ale také možností prožít úžasné zážitky, jako je chůze v rašeliništi, pouštění potůčků nebo vybíjení listům.

---

<sup>34</sup> Viz podkapitola 4.2.3 Koncept LMŠ

<sup>35</sup> Po dobu dvou podzimních měsíců roku 2014 jsem docházela do školky vždy jednou v týdnu.

## 6.2 Rozhovory

Svémi názory mě obohatilo 8 pedagogů (6 žen a 2 muži) ze školek navštívených v rámci pozorování. Odpovědi jsem získala od dvou průvodkyň z klubu Hurá ven a od průvodkyně a průvodce z ekoškoly Rozárka. V lesní školce U Tří veverka mi sdělily své zkušenosti dvě ženy a jeden muž a v lesním klubu Skaláček mi odpovídala jedna průvodkyně. Počet let praxe v LMŠ těchto pedagogů se různil (od pár měsíců po necelé čtyři roky). Zjištěná fakta budu označovat názvy školek, ve kterých pedagogové pracují. Cílem je zachovat anonymitu pedagogů.

### Názory pedagogů

Rozhovory s pedagogy byly pro mou práci velmi přínosné. Veliká výhoda této metody je, že kladené otázky je možné upřesňovat a popřípadě i doplňovat. Získala jsem tak mnoho inspirace do Katalogu her a doplnila si nejasnosti vyvstalé při pozorování. Poznatky mi pomohly i při hledání odpovědi na otázky týkající se volné hry a řízených činností.

#### **Pokládala jsem tyto čtyři otázky:**

1. Hra, kterou u dětí pozorujete nejčastěji (je nejoblíbenější)?
2. Jakou hru zařazujete nejraději, protože víte, že má u dětí (téměř) vždy úspěch?
3. Co by děti spíše zvolily, kdyby měly na výběr mezi volnou hrou a řízenou činností?
4. Jaké ekovýchovné činnosti mohou děti ve školce dělat?

### **Nejoblíbenější hry**

Z odpovědí na první otázku vyplynulo, že mezi nejhranější hry dětí v LMŠ patří **námětové hry** - shodli se na tom všichni pedagogové. Děti si rády hrají na rodinu, často v klasickém modelu tatínek (chlapec), maminka (holčička) a dítě. Děti se však nebojí experimentovat. Maminku hraje chlapec a dívka tatínka. Ve Skaláčku se z lidské rodiny stává smečka vlků nebo dokonce zombí. Pedagogové si všímají, že se do námětových her promítá osobnost dítěte a reflektuje to, co dítě prožívá a vidí kolem sebe. Setkáváme

se tak s hrou na návštěvu, na vojáky a letadla, na pavouky nebo na krádeň věcí. Dominantnost dětí poznáváme nejen u hry na rodinu, ale třeba i na páníčka a psa.

Děti z klubu **Hurá ven** rády lezou na stromy a jiné překážky nebo se procházejí po lávce přes potok a chytají na ní ryby v podobě listů. Pedagogové uvádějí, že oblíbené činnosti se úzce pojí s místem, kam se vypraví.

U **Tří veverka** oba pedagogové mladších dětí odpověděli, že oblíbené hry kluků a holčiček jsou odlišné. Chlapci rádi bojují nebo vrsteví klacky na veliké hromady, zatímco dívky často spokojeně sedí v kroužku a takzvaně „drbou“.

Zatímco u dětí v těchto dvou školkách vítězí volná hra a hry námětové, ve Skaláčku i Rozárce se děti vracejí ke hrám, které je naučili pedagogové. Ve **Skaláčku** je obvykle oblíbená ta hra, kterou poslední dobou hrají během ranního kroužku. V době mého průzkumu to byla hra na *Hlídače* (Kat. 12) a *Škatulata, batulata* (Kat. 19)

Průvodkyně z **Rozárky** uvedla, že hry (podobně jako v Hurá ven) se váží k určitému místu. Na hřišti u Zamotané houpačky, kde probíhal náš rozhovor, děti nejraději hrají *Ovečky, ovečky* (Kat. 20) nebo na *Sochy* (Kat. 29). Hru, kterou děti zaručeně hrají na každé vycházce lesem, je hra na Závory, kdy nejčastěji pedagogovi dají přes cestu klacek (závoru). Pokud chce jít dál, musí zmáčknout „čudlík“ na klacku a závora se otevře.

Obecně lze tedy říci, že některé hry se váží na jedno místo, například z důvodu specifika místa (lávka, stromy) nebo děti mají místo s hrou prostě spojené. Jiné hry děti vyhledávají více v době, kdy se je naučí například od pedagoga a nakonec jsou tu i hry, které děti hrají nehledě na čas a místo (převážně ty námětové).

## Hry nabízené pedagogy

Když jsem položila svoji druhou otázku, odpovědi se již více různily oproti otázce první. Společné znaky se však také našly. Pedagogové často volí různé podoby honiček a většina uváděla více často používaných her než pouze jednu

Jasno však měla průvodkyně z klubu **Hurá ven**. Na děti takzvaně zabírá hra *Rybičky, rybičky, rybáři jedou* (Kat. 21), která se dá hrát ve více obměnách (například na Indiány a bizony, jak se ukázalo i při mém pozorování).

U dětí z ekoškolky **Rozárka** se ukazuje, že jsou více zvyklé na nabídku činností. Ráno tráví v prostorách školky a volí si z různých koutků programu Začít spolu. To se projeví venku, kde požadují více pozornosti pedagogů, ti proto mají v zásobě hned několik oblíbených her:

- *Schovávaná* (Kat. 22);
- *Zlatá brána* (Kat. 26);
- *Přetahovaná s lanem* (Kat. 33).

V klubu **Skaláček** se k hrám dostávají převážně ráno v komunitním kroužku. Průvodkyně obvykle volí osvědčené hry, kam patří již zmíněný Hlídač a Škatulata, batulata. Děti nepohrdnou žádnou pohybovou hrou, mezi něž patří například *Myšičko, myš* (Kat. 24) nebo *Bublina* (Kat. 18). Při ní se děti drží za ruce v kruhu a na slova básničky postupně jdou pozpátku směrem z kruhu, do té chvíle, kdy pomyslná bublina praskne.

Děti z lesní školky U **Tří veverek** nepohrdnou žádnou honičkou, ale rády zareagují i na podnět pedagogů, aby si vytvořily překážkovou dráhu z přírodnin. Procvičují také mluvidla, když zpívají různé písničky s pohybem.

### **Volná hra nebo nabízené činnosti?**

Mnou předpokládaná odpověď na třetí otázku nebyla pedagogy zcela potvrzena. Domnívala jsem se totiž, že pedagogové nebudou příliš dlouho váhat, a odpoví, že děti nabídku činností nepotřebují a ve většině případů si zvolí volnou hru.

Ukázalo se však, že volbu dětí ovlivňuje několik faktorů:

- momentální situace;
- aktuální nálada dětí;
- atraktivita činnosti pro dané děti;
- složení skupiny;
- věk dětí.

U Tří veverek se například setkávají s tím, že starší (předškolní) děti vyhledávají řízené činnosti častěji než ty mladší (tří a čtyřleté) a zajímají se o hry s pravidly. Ve Skaláčku vyzorovali jako důležitý faktor složení skupiny. Když se objeví dominantnější dítě, které skupinu vede, nemá nikdo o řízenou činnost často zájem. Setkáme-li se však se skupinou méně zkušených dětí (chodících do školky pouze pár

týdnů), stane se, že potřebují nabídku činností a přítomnost pedagoga. Děti odláká od volné hry též obzvlášť zajímavá činnost, kterou může být řezání pilou nebo odlévání stop. Na situaci a místě záleží podle pedagogů z klubu Hurá ven. Když se ocitnou v lese, kde je plno příležitostí lézt na stromy, děti řízenou činnost nevyhledávají.

## **Ekovýchovné činnosti**

Informace získané z odpovědí na poslední otázku značně upravily moji představu o ekovýchovných činnostech. Pod tímto termínem jsem si vždy představila činnosti, které mají na první pohled viditelný pozitivní dopad na přírodu a prostředí kolem nás. Do této skupiny jsem řadila kompostování, sázení stromů či pěstování rostlin bez chemických postřiků a hnojiv.

Moje obzory však rozšířila většina pedagogů. Hlavní inspiraci nečerpají z knih, příruček a doporučených rad, ale především ze samotné přírody. I to, že si povídají o rostlinách a živočiších, které každý den potkávají v lese, je ekovýchovné. Zároveň se učí, jak je chránit a neškodit jim.

Přírodě děti a pedagogové školek pomáhají například tím, že se učí šetřit vodou, v Rozárce se starají o dva zakrslé králíčky, U Tří veverek mají na zahradě krmítko pro ptáčky a v klubu Hurá ven používají kompostovací záchodky. Ve Skaláčku se děti učí chránit přírodu v projektech o vodě, rostlinách či zvířatech.

## **Závěrem k rozhovorům**

Potvrdil se můj předpoklad, že děti nemají potřebu neustálé pozornosti pedagoga, který by musel jejich činnost řídit a dávat jim podněty pro hru. Často se naopak oddávají volné hře, hlavně hrám námětovým. Nedá se však globálně říci, zda děti pravidelně upřednostní volnou hru před činností námi nabízenou nebo opačně. Záleží totiž na mnoha faktorech, jako je momentální rozpoložení dětí, místo, kde se nacházíme, počasí a členové skupiny. Překvapilo mě naopak, že děti baví generacemi osvědčené hry jako *Slepá bába* (Kat. 23) či *Schovávaná* (Kat. 22). Předpokládala jsem totiž, že v dnešní době zahlcené technikou, počítačovými hrami a filmy nebudou mít děti o tyto „zastaralé“ hry zájem.

Rozhovory doplnily má pozorování a přispěly tak nejednou hrou do Katalogu. Pedagogové mi mohli objasnit mnou vyzkoušené hry a zasadit je do kontextu. Díky tomu, že jsem měla možnost na jejich odpovědi reagovat okamžitě, dotazovala jsem se na další hry a na jejich pravidla a dotyční na ně s ochotou a horlivostí odpovídali.

## 6.3 Dotazníky

Tuto metodu jsem si zvolila především proto, že oproti rozhovoru a pozorování je možné oslovit větší množství respondentů. Mým cílem bylo dosažení přehledu o tom, jaké jsou oblíbené hry dětí i pedagogů lesních MŠ a zařadit je do Katalogu her a činností. Pokusím se též najít odpověď na otázku, zda pedagogové při pobytu venku preferují spíše volnou hru či upřednostňují řízené činnosti. Ráda bych přispěla k výměně zkušeností pedagogů, a proto jsem sestavila seznam zdrojů, z kterých (podle odpovědí v dotaznících) často čerpají. Tento výčet zařazuji jako Přílohu č. 3.

### Stručná charakteristika dotazníku

Pro sběr odpovědí jsem používala převážně elektronickou podobu dotazníku. Ten byl určen pedagogům lesních MŠ, kteří svoje odpovědi mohli zasílat emailem nebo prostřednictvím online dotazníku. Tištěnou verzi mohli pedagogové vyplňovat na sletu Asociace LMŠ v říjnu 2014 a této možnosti využilo 5 z nich. Můj velký dík patří ALMŠ, která elektronicky rozeslala dotazník do všech svých členských lesních školek. Vzhledem k tomu, že ALMŠ eviduje 120 školek a předpokládáme-li, že v každé pracují dva pedagogové, mohl se dotazník dostat ke 240 respondentům, to je ovšem jen pouhá úvaha. Odpovědi jsem získávala v době od října do začátku prosince roku 2014. Dotazník je součástí této práce jako Příloha č.5. Dotazník jsem po konzultaci s vedoucím práce a známými pedagogy upravovala. Z původních 30-ti otázek se dotazník zmenšil na pouhou polovinu. Počet otázek byl pro můj výzkum dostatečný a délka dotazníku byla pro respondenty vcelku přijatelná.<sup>36</sup>

#### Počet a zaměření otázek:

- 3 otázky o respondentovi
- 2 otázky o LMŠ
- 5 otázek týkajících se konkrétních her a činností v LMŠ

---

<sup>36</sup> V online verzi dotazníku byla zaznamenána všech otevření dotazníku. Celková úspěšnost vyplnění dotazníku byla necelých 48% (z 65-ti návštěv byl 12x dotazník pouze zobrazen, 20x byl nedokončen, 31x dokončen úspěšně a 2 dokončené odpovědi jsem pro nedostatečnost vyřadila).



- 3 otázky ke zdrojům, ze kterých pedagogové čerpají
- jedna otázka o vzdálenosti školky od lesa
- jedna týkající se volné hry

## Zjištění

### Respondenti

Na můj dotazník odpovědělo 30 respondentek a jeden respondent z 25-ti různých lesních školek a klubů. Odpovědi přišly opravdu ze všech koutů České republiky a jedna dokonce z Bratislavy. Nejvíce odpovídajících (61%) je ve věku 30 – 40 let, jedné třetině ještě nebylo ani 30 let. Délka působení v LMŠ se pohybuje od několika měsíců po sedm let (hned pro 13 pedagogů je tento školní rok tím prvním, 4 a více let působí v LMŠ 6 respondentů). Rozvoji lesních školek tedy nasvědčuje fakt, že 10 z 31 pedagogů pracuje v MŠ, kde se nacházejí dvě třídy. Do těchto školek je hlášeno běžně 30, ale i 56 dětí. Objevují se však i školky s malým počtem dětí – do deseti jich má 5 lesních MŠ. Protože název těchto organizací naznačuje blízkost lesa, dovolila jsem si položit otázku, jak daleko to mají do lesa. Jen jedna z nich má les v nedohlednu, zato téměř 60% dětí nemusí ujít více jak 100 metrů a 4 školky dokonce v lese sídlí.

### Volná hra

Překvapivé pro mě byly odpovědi na otázku, zda V lese/ na procházce volíte:

- a) spíše volnou hru;
- b) volnou hru i nabídku činností;
- c) Vámi zvolenou nabídku činností.

Předpokládala jsem, že valná většina pedagogů zvolí odpověď a) spíše volnou hru. Z pozorování v LMŠ vím, jak je volná hra pro děti důležitá a pedagogy upřednostňovaná. Ale 80% z odpovídajících zvolilo odpověď, že využívají jak volnou hru, tak i nabídku činností.

## Zdroje inspirace

Cílem otázek týkajících se zdrojů bylo zjištění, ze kterých pedagogové čerpají nejčastěji. U otázky *Z čeho čerpáte při výběru her a činností* bylo jejich úkolem zvolit na škále od velmi častého využívání až po nulové u těchto možností:

- z knih;
- z časopisů;
- z webových stránek;
- z vlastních zkušeností;
- z praxe a zkušenosti ostatních lidí.

Při tvorbě dotazníku jsem předpokládala, že v dnešní online době bude převládající procento těch respondentů, kteří inspiraci hledají na internetu často. Takto však odpověděla necelá polovina a tři respondenti (tedy necelých 10%) nepotřebuje internet k získávání nových her a činností vůbec. Ještě méně využívané jsou časopisy, častěji po nich sáhne pouze 16% pedagogů. Knihy jsou na tom oproti časopisům i internetu mnohem lépe. Za svého pomocníka a rádce je často volí bezmála 2 třetiny tázaných (35% dokonce velmi často). V rámci svých praxí v běžných MŠ jsem často potřebovala pomoc knih, webu i časopisů, abych dokázala dopolední aktivity pro děti sestavit. Často se však ukázalo, že prvky, které jsem čerpala z vlastních zkušeností (z dětství, pozorováním dětí) nebo z rad pedagogů, byly mnohem přínosnější. Je samozřejmě důležité se stále učit a hledat nové cesty (jak ostatně vyplývá i z odpovědí pedagogů), ale někdy je mnohem důležitější řídit se svým pocitem a neodsuzovat to, co je léty prověřené nebo se dětmi dělá častěji. To pravděpodobně odhalili i průvodci z lesních školek. Více než polovina (51,6%) čerpá z vlastních zkušeností velmi často a často téměř všichni ostatní (38,71%). Uznávají též rady ostatních, 80% z nich jich využívá často či velmi často.

Tento trend si vysvětluji snahou lesních školek o komunitní život. Mnozí pedagogové se mezi sebou znají, vyměňují si zkušenosti nebo jezdí na stejné kurzy pořádané ALMŠ.

V následující otázce jsem dala pedagogům prostor, aby zmínili ještě jiné využívané zdroje. Odpověď přišla od dvanácti z nich. Hned pět pedagogů se shodlo, že

pomáhá další vzdělávání (semináře, studium). Dvakrát se objevila opravdu inspirující odpověď – nechme se inspirovat samotnými dětmi, jejich volnou hrou. A při výběru her a činností nemusíme váhat použít svoji fantazii (to doporučují též dva z pedagogů).

## **Ranní kroužky**

Pedagogové na otázku, zda probíhá v jejich lesním MŠ ranní kroužek, odpovědělo 29 z 31 pedagogů a všechny odpovědi byly kladné. Respondenti měli následně stručně popsat průběh kroužku. Kdybych ze získaných popisů měla opět vytvořit jakýsi vzorový ranní kroužek, byl by velice podobný tomu sestavenému na základě pozorování.

Aby kroužek mohl začít, je důležité děti svolat. Dozvěděla jsem se různé způsoby, jak to provést - například zvonečkem, píšťalkou, bubínkem nebo básničkou. Svolávací a uvítací básničky má mnoho školek. Třetina pedagogů uvedla, že ji používají a některé z nich naleznete v Katalogu ve stejnojmenné kapitole. Často pak následuje vzájemné přivítání a to jmenovitě, z každým dítětem. Nechybí ani sdílení zážitků a pocitů dětí. Může probíhat například tak, že je po kruhu poslán nějaký předmět a mluví pouze ten, kdo ho má právě v ruce. Z dotazníků jsem se dozvěděla, že to může být tzv. mluvící šiška, kámen, plyšová housenka Lucinka, dřívko, vajíčko nebo kravička. Jak uvedla téměř polovina dotázaných, následují básničky, písničky a povídky a to obvykle k tématu (dne, týdne). S dětmi si také povídají o aktuálním dění v přírodě a o tom, jaký je den v týdnu, měsíc a roční období. Za důležité považují to, že pedagogové si sdělují dětem, co se bude dít daný den, nebo dokonce upozorňují na důležité události celého týdne či měsíce.

### **Tři RK z dotazníků pro ilustraci**

#### **1) LK pro děti Brlenka**

Uvítací píseň - stojíme v kruhu a zpíváme: „*Dobry den, celý den, at' je sluncem prozářen. Dobry den, Matoušku, at' máš taky krásny den, dobry den Šimonku...*“ Jednotlivé děti přitom zvoní na zvoneček, který putuje po kruhu. Nakonec se přivítají i maminky a na závěr „...a za to si děkujem!“ Někdy děkujeme i sluníčku a dalším. Následuje svačina.

#### **2) LMŠ U Tří veverek**

Svoláváme se zazvoněním zvonku, děti se posadí do kruhu na podsedáky. Pozdravíme se, povíme si, jaký je den či co je dnes zajímavého. Potom si předáváme barevné "vajíčko" z ruky do ruky a zpíváme: „*Dobré ráno...(jméno)*.“ Potom vajíčko

uložíme a povídáme si o tom, co máme právě na srdci. Podle tématu zpíváme, tvoříme, prohlížíme, řešíme, hádáme apod. Kruh končí básničkou s pohybem *Z malinkého semínka* (Kat. 11). Kroužek někdy trvá 20 minut, jindy i hodinu - dle zájmu a nálady dětí.

### **3) DLK Petrklíč**

Svoláváme se píšťalkou, sedíme v kroužku na špalcích, zazpíváme uvítací písničku: „*Vítej, vítej, dobrý den, dobrý den, dneska máme krásný den, lesem provoněn, vítej.*“ Řekneme si s mluvícím kamenem - plyšovou housenkou Lucinkou, jak se kdo měl. Pak si řekneme něco k tématu dne a zpíváme pohybové písničky, říkadla, hry...

## **Hry a činnosti**

Her a činností uvedli pedagogové nepřeberné množství, proto se pokusím pouze o jakousi rekapitulaci – jaké hry se opakovaly nejčastěji a uvedu některé nejzajímavější. Konkrétní hry jsou uvedeny v Katalogu a protože jich je opravdu velké množství a u některých potřebuji zjistit podrobněji pravidla, budu katalog, než se dostane do rukou pedagogům, dále rozšiřovat a upravovat.

### **Na seznámení a rozpohybování dětí**

V kurzu jsou honičky s námětem, např. *Myšičko myš* (Kat. 24), *Rybičky, rybičky* (Kat. 21) nebo *Mrazík* (Kat. 25). Často se objevují říkadla, básničky a písničky s pohybem. Na zahřátí a rozpohybování také funguje běh, poskakování a houpání se na laně. Objevují se i originální hry, jako jedna seznamovací *Na medvídku* (Kat. 41) děti sedí v kruhu, medvídek stojí uprostřed a snaží se je plácnout. Děti zachraňují druhé zavoláním jména kamaráda.

### **Nejoblíbenější hra dětí**

U dětí opět vítězí honičky, hra na *Schovávanou* (Kat. 22) nebo *Cukr, káva, limonáda* (Kat. 28). Děti také rády staví domečky, lezou po stromech, holky pečení a kluci práci s náradím. Z těch méně známých uvádím alespoň dvě, které se velmi dobře hodí do lesa. První z nich je *Schovávání kolíčků na prádlo* (Kat. 34) – dřevěné kolíčky rozmístíme v okruhu 5m a děti je hledají. *Najdi si svůj strom* (Kat. 35) přímo vyžaduje prostředí lesa, hraje se ve dvojicích a procvičuje spolupráci a důvěru dětí.

## Co dělat v dešti

Pro lesní děti i pedagogy není déšť významnou přítěží, dovolují si tvrdit, že děti si průtrže mračen přímo užívají. Proto pedagogové uvádějí, že děti nejraději skáčou v kalužích, chytají vodu do nádob, vytvářejí přehradu na potůčcích a měří kolik vody napršelo – to samozřejmě umožňuje pogumované oblečení, pláštěnka a holinky. Pedagogové využívají tento čas k povídání si o vodě, zpívají tematické písničky a básničky. Čas příjemní povídání příběhu, kdy jeden začne a ostatní volně pokračují. Deštivé počasí se dá využít k dramatizaci pohádek a k výtvarným činnostem. Můžeme hrát různé hry, jako například *Koňské dostihy* (Kat. 30), prstové hry s tématem vody a deště nebo

## Ekovýchovné činnosti a jak se na nich podílejí děti

Kompostování bylo nejčastěji uváděnou činností (uvedla ho nadpoloviční většina pedagogů), děti se učí, co do něj patří a odnášejí sem zbytky zeleniny a ovoce ze svých svačin. Často jsou ve školkách kompostovací záchodky a nádrže na dešťovou vodu – ta se pak využívá při zalévání záhonku s bylinkami a dalšími plodinami (hlavně ovoce a zelenina – např. rybíz, jahody, hrášek). Děti zde sázejí (sejí), zalévají i sklízí. Učí se ekologickému chování při třídění odpadků ve školce a čistí od nich i les. Děti recyklují nepotřebné věci tím, že z nich něco vyrobí. Učí se šetřit vodu a používat šetrné mycí prostředky.

Nezapomínají ani na obyvatele lesa a domácí zvířátka. Na zahradě často najdeme ptačí krmítko či budku a v dnešní době se setkáváme s tzv. Hmyzími hotely (Obr. 5)<sup>37</sup>, které jsou postaveny z různých materiálů a vytvářejí tak domov pro různé druhy malých nájemníků. Děti se starají o školkovská zvířátka nebo docházejí někam do sousedství (např. na farmu).



Obr.5: Hmyzí hotel, LMŠ Hájenka

---

37 Více informací např. na: [www: http://www.mb-eko.cz/zahrada/podstranka-rozcestniku/hmyzi-hotylky-spol-0](http://www.mb-eko.cz/zahrada/podstranka-rozcestniku/hmyzi-hotylky-spol-0)

## **Závěrem k dotazníkům**

Vyplnil se předpoklad, že dotazníky budou nejštedřejším zdrojem informací. Nastaly však i komplikace. U otázek týkajících se her byl dodatek o tom, aby pedagogové méně známé hry stručně popsali. Míra toho, co je známá a neznám hra se však špatně odhaduje a tak jsem si připravila práci navíc – pokud se jednalo velmi zajímavě znějící hru, u které však nebyla zmíněna pravidla, snažila jsem se navázat s autorem odpovědi emailové spojení kvůli objasnění hry. Děkuji pedagogům, že ochotně odpovídali na moje otázky. Příště bych zvolila jasnou formulaci otázky, abych předešla těmto komplikacím. Pro mě velmi inspirativní výsledek vyplynul z odpovědi na otázku, z čeho pedagogové čerpají nejčastěji. Předpokládala jsem podobnou četnost čerpání z knih, internetu i vlastní zkušenosti. Poslední zmíněná možnost však zastínila ostatní (velmi často nebo často z vlastních zkušeností čerpá 90% respondentů).

Jak jsem již podotkla, dotazníku jsou pro sestavování Katalogu her přínosné hlavně z toho důvodu, že můžeme snadněji získat odpovědi od většího množství respondentů (v porovnání s pozorováním a rozhovorem) a v kratším čase. Největším rizikem je špatné porozumění otázce respondentem a ještě větší, pokud autor dotazníku špatně pochopí odpověď respondenta.

## 6.4 Zhodnocení

Zvolené metody byly k získávání her do Katalogu i odpovědi na moje otázky a hypotézy vhodné, ale ukázalo se, že v takovém rozsahu, v jakém jsem je využívala, nebyly zcela dostačující k zodpovězení otázek (krátká pozorování). Nejvíce se mi osvědčila metoda pozorování v kombinaci s rozhovorem. Výhodou je možnost hru vidět či dokonce osobně zažít a následně se zeptat pedagoga na nejasnosti a potřebné okolnosti. Čas strávený za účelem rozhovoru v lesní školce plně nahradilo to, že hry, na které jsem se ptala, mi pedagogové mohli dopodrobna popsat a odpadla mi tak práce s emailovou komunikací a doptáváním se (jako tomu bylo u dotazníku). Přínos dotazníků vidím v možnosti porovnat více školek a přístupů pedagogů a také jako zdroj informací, kde pedagogové čerpají inspiraci ke své činnosti.

Riziko spatřuji v krátkodobosti pozorování v jednotlivých školkách, protože není zcela možné získané informace nějak zobecňovat. Proto berme následující řádky spíše jako popis toho, co jsem měla možnost vidět a slyšet v lesních MŠ v danou chvíli a v daný den. Přesto se pokusím v krátkosti najít odpovědi na své otázky a hypotézy.

Volná hra měla opravdu stěžejní roli v průběhu dne každé MŠ. Děti se jí mohly věnovat obvykle celé dopoledne i velkou část odpoledne. Vyrušil je od ní pouze ranní kroužek, oběd, svačiny, odpolední odpočinek a výjimečné aktivity, jako například příprava na slavnosti, nebo v Rozárce dopolední program Začít spolu (aktivity však byly volitelné a děti si mohly vybrat z nabídky pěti činností). Moje hypotéza se tak potvrdila a to zároveň napovídá, jak bude znít odpověď na další moji otázku.

*Jaká je tedy důležitost volné hry a řízených činností v lesních MŠ?* Ohledně volné hry máme díky předchozím závěrům jasno. Řízeným činnostem věnuji pár následujících řádků. Stěžejní řízenou činností je ranní kroužek a je obvykle jedinou povinnou aktivitou LMS (vyjma setkávání se u oběda a odpoledního spánku). Má význam především socializační (poznání pravidelného rytmu dne, pocitů a zájmů druhých apod.) a též didaktický, když pedagog sděluje informace k danému tématu nebo s dětmi například procvičuje řeč v básničkách a písničkách.

Odpověď na otázku: *Které z těchto činností (volné hry nebo řízené činnosti) dávají přednost samy děti?;* nelze jednoznačně jednou větou. V rozhovorech se dotazovaní pedagogové však shodli na názoru, že volbu dětí ovlivňuje několik faktorů. S tímto názorem mohu souhlasit na základě svých pozorování (především na základě

těch dlouhodobějších U Tří veverek a ve Skaláčku). Naše názory můžeme zobecnit takto:

Při volbě dětí mezi volnou hrou a řízenou (pedagogem nabízenou) činností hrají roli tyto faktory:

- atraktivita činnosti;
- zajímavost místa;
- složení skupiny;
- věk dětí;
- momentální nálada a rozpoložení dětí;
- počasí.

Při pozorování v LMŠ Lesmír jsem diskutovala o tématu své práce s jednou z průvodkyň. Sestavovala jsem právě dotazník, a proto jsem se jí ptala, jaké otázky zařadit, aby dotazník měl výpovědní hodnotu. Mírně mě znepokojil závěr, ke kterému jsme došly: Řízené hry a hry s pravidly ve školce téměř nehrají. Pokud volí řízenou činnost, tak hlavně v ranním kroužku v podobě básniček a písniček. Toto tvrzení by znamenalo, že by cílem mé práce nemohlo být vytvoření Katalogu her, protože by ho nebylo z čeho vytvořit. I přesto, že se v LMŠ setkáváme s řízenými činnostmi méně, podařilo se nakonec Katalog sestavit a hry získané ze školek jsou mnohdy velmi inspirativní. Tedy fakt, že se LMŠ hravě obejdou bez naplánovaného programu her a činností na celé dopoledne, nás může dovést k zajímavé diskuzi:

- Proč mají děti lesních MŠ více volné hry než ty v klasických?
- Je to správné? Jaká jsou pozitiva a jaká negativa?
- Jaké to má dopady na děti v obou typech zařízení?
- Proč děti nemají potřebu často vyhledávat pedagogem řízené činnosti?



Je to možná podnětným přírodním prostředím, větším osobním prostorem, který děti mají. Na tyto otázky ani polemiky moje práce nemůže dostatečně odpovědět, ale mohly by být předmětem dalšího výzkumu.

Na závěr by bylo vhodné porovnat moje výsledky se závěry dalších studií. Protože mi bohužel není známa žádná podobná studie ani v ČR ani v zahraničí, nemohu tak učinit.

## 7 Závěr

Domnívám se, že přínos mé práce spočívá především v tom, že otevřel nové téma – téma řízených her a činností v LMŠ.

Vyvstávají tedy náměty a otázky k dalšímu výzkumu: „Proč děti v LMŠ nemají častou potřebu vyžadovat po pedagogovi, aby řídil jejich hry a činnosti? Mají řízené hry místo v lesních mateřských školách?“

Přínos spatřuji též v sestavení Katalogu her a činností, na jehož rozšiřování a grafickém upravování budu v následujícím měsíci pracovat. Prozatím se mi do něj nepodařilo zařadit všechny náměty získané z dotazníků a nejsem zcela spokojena s grafickou úpravou Katalogu. Hlavní cíl mého výzkumu - sestavení Katalogu her, se tedy naplnil pouze z části.

Mezi zřejmé omezení práce jistě patří krátkodobost pozorování v jednotlivých školkách. Bylo tedy složité najít odpověď na otázku, *zda děti upřednostňují volnou hru před řízenými činnostmi*, protože jsem v pozorovaných školkách trávila příliš málo času, abych mohla děti při volbě mezi těmito činnostmi pozorovat. Proto jsem odpovědi čerpala především z rozhovorů s pedagogy a pomohlo mi dvouměsíční působení v LK Skaláček. Odpovědět přesto není jednoduché, jak shrnuji v závěru předešlé kapitoly. Rozhodnutí dětí totiž závisí na různých faktorech (např. na stáří dětí, jejich momentální náladě nebo na samotné řízené aktivitě).

Na základě potvrzení mého předpokladu, že v lesních mateřských školách dominuje volná hra, se nabízí otázka: „*Potřebují LMŠ nějaký zásobník her? Je něčemu/někomu užitečný?*“ Odpověď na ni budeme muset nechat na samotných průvodcích a průvodkyních, kterým chci dát Katalog her a činností k dispozici. Jeho využitelnost ověří až dětské tváře, na kterých se možná objeví radostný úsměv z hrané hry.

## 8 Seznam použitých zdrojů

### Tištěné zdroje:

BÄCKER-BRAUN, Katharina (2014). *Rozvoj inteligence u dětí od 3 do 6 let*. Praha: Grada. ISBN 978-80-247-4798-9

CAIATIOVÁ, Maria, DELEČOVÁ, Světlana a MÜLLEROVÁ, Angelika., 1995. *Volná hra: Zkušenosti a náměty*. Praha: Potrál. ISBN 80-7178-011-1

ČAPKOVÁ, Dagmar (1968). *Předškolní výchova v díle J.A. Komenského, jeho předchůdců a pokračovatelů*. Praha: SPN. ISBN 14-017-67.

JÄGEROVÁ, Patricie (2013). *Lesní mateřské školy. Srovnávací studie vybrané lesní mateřské školy v České republice a ve Velké Británii*. Liberec: Technická Univerzita v Liberci, Fakulta přírodovědně-humanitní a pedagogická. Bakalářská práce

Kolektiv autorů (2005). *Děti aby byly a žily*. Výběr a sestavení STREJČKOVÁ, Emilie. Ministerstvo životního prostředí. ISBN 80-7212-382-3

KNAPÍKOVÁ, Zlata, KOSTRUB, Dušan a MIŇOVÁ Monika. (2002). *Aktivizující metody a formy v práci učitelky mateřské školy*. Prešov: Rokus. ISBN 80-89055-18-4.

KOPŘIVA, Pavel a kol. (2008). *Respektovat a být respektován*. Kroměříž: Spirála. ISBN 978-80-904030-0-0

KOŤATKOVÁ, Soňa., 2005. *Hry v mateřské škole v teorii a praxi*. Praha: Grada. ISBN 80-247-0852-3

LACINOVÁ, Ivana a kol. (1999). *Co dělají mateřské školy v Norsku pro zdravý vývoj dětí: Nikdo není malý*. Kroměříž: Spirála. ISBN 80-901873-3-1.

MASARYK, Tomáš Garrigue. Úvodní citát. In: ŠTORCH, Eduard (1929). *Dětská farma : Eubiotická reforma školy*. 1. Brno : Nákladem dědictví Komenského v Praze a ústředního spolku jednot učitelských na Moravě

MIKLITZ, Ingrid (2005). *Der Walkkindergarten. Dimensionen eines pädagogischen Ansatzes*. Weinheim: Beltz. ISBN 3-407-56260-8.

MLEJNEK, Josef (1997). *Dětská tvořivá hra*. Praha: Ipos. ISBN 80-7068-104-7

OPATŘILOVÁ, Dagmar (2006). *Pedagogicko-psychologické poradenství a intervence v ranném a předškolním věku u dětí se speciálními vzdělávacími potřebami*. Brno: Masarykova univerzita. ISBN 80-210-3977-9

OPRAVILOVÁ, Eva (2004). *Předškolní pedagogika II. Hra: Cesta k poznání předškolního dítěte*. Liberec: Technická univerzita v Liberci. ISBN 80-708-3786-1

OPRAVILOVÁ, Eva a GEBHARTOVÁ, Vladimíra (2003). *Rok v mateřské škole: kurikulum předškolní výchovy*. Praha: Portál. ISBN: 80-7178-847-3

ŠIKULOVÁ, Radka (2007). *Hra a hračka v životě dítěte předškolního věku*. In BRTNOVÁ-ČEPIČKOVÁ, I. a kol. *Kapitoly z předškolní pedagogiky III*. Ústí nad Labem: PF UJEP. ISBN 978-80-7044-941-7.

ŠTORCH, Eduard (1929). *Dětská farma : Eubiotická reforma školy*. 1. Brno : Nákladem dědictví Komenského v Praze a ústředního spolku jednot učitelských na Moravě

VOŠAHLÍKOVÁ, Tereza (2012). *Ekoškolky a lesní mateřské školy*. Praha: Ministerstvo životního prostředí. ISBN 978-80-7212-537-1.

### Internetové zdroje:

Asociace LMŠ. [online]. [cit. 3.12.2014]. Dostupné z Asociace LMŠ:  
<http://www.lesnims.cz/>

Asociace LMŠ (2014). Často kladené otázky k zákonu o dětských skupinách. [online]. 16.10.2014 [cit. 3.12.2014]. Dostupné z:  
[http://www.lesnims.cz/sites/default/files/36/faq-detske\\_skupiny.pdf](http://www.lesnims.cz/sites/default/files/36/faq-detske_skupiny.pdf)

BŘEZINOVÁ, Markéta. Lesní školky bez záchodků. In.cz. [online]. 29.9.2014 [cit. 2.10.2014]. Dostupné z iDnes: [http://zpravy.idnes.cz/lesni-skolky-nemecko-lopatka-diw-/domaci.aspx?c=A140928\\_195741\\_domaci\\_aba#utm\\_source=sph.idnes&utm\\_medium=richtext&utm\\_content=top6](http://zpravy.idnes.cz/lesni-skolky-nemecko-lopatka-diw-/domaci.aspx?c=A140928_195741_domaci_aba#utm_source=sph.idnes&utm_medium=richtext&utm_content=top6)

ČT24 (2014). *Zákon o dětské skupině platí, sněmovna přehlasovala Zemanovo veto*. [online]. 4.11.2014 [cit. 3.12.2014]. Dostupné z Česká televize:  
<http://www.ceskatelevize.cz/ct24/domaci/291324-zakon-o-detske-skupine-plati-snemovna-prehlasovala-zemanovo-veto/>

HÄFNER, Peter (2002). *Natur- und Waldkindergärten in Deutschland - eine Alternative zum Regelkindergarten in der vorschulischen Erziehung*. [online]. Heidelberg: Universität Heidelberg [cit. 10.12.2014]. Dostupné z: [http://archiv.ub.uni-heidelberg.de/volltextserver/3135/1/Doktorarbeit\\_Peter\\_Haefner.pdf](http://archiv.ub.uni-heidelberg.de/volltextserver/3135/1/Doktorarbeit_Peter_Haefner.pdf)

KOPECKÝ, Josef (2014). iDnes - Školky dostaly novou alternativu. [online]. 20.6.2014 [cit. 3.12.2014]. Dostupné z: [http://zpravy.idnes.cz/poslanci-schvalili-zakon-o-detskyh-skupinach-fq0-/domaci.aspx?c=A140620\\_070159\\_domaci\\_kop](http://zpravy.idnes.cz/poslanci-schvalili-zakon-o-detskyh-skupinach-fq0-/domaci.aspx?c=A140620_070159_domaci_kop)

KAPUCIÁNOVÁ, Magdaléna (2010). *Lesní mateřské školy*. [online]. Diplomová práce. Praha: Univerzita Karlova [cit. 23.9.2014]. Dostupné z Toulcův dvůr:  
<http://www.toulcuvdvur.cz/download/2014/Lesn%C3%AD%20mate%C5%99sk%C3%A9%20%C5%A1kolky.pdf>

KIENER, Sarah (2003). *Fördert das Spielen in der Natur : Kindergärten in der Natur – Kindergärten in die Natur?* [online]. Absolventská práce. Fribourg: Institut für Psychologie, Universität Fribourg [cit. 29.9.2014]. Dostupné z Waldkindergarten: [www.waldkindergarten.ch/downloads/lizenziatsarbeitkindergaertenindernatur.pdf](http://www.waldkindergarten.ch/downloads/lizenziatsarbeitkindergaertenindernatur.pdf)

Koncepce LMŠ Lesníček. [online]. [cit. 10.12.2014]. Dostupné z Toulcův dvůr:  
<http://www.toulcuvdvur.cz/vzdelavani/mataska-skola/lesnicek/koncepce>

Koncept Hájenka. [online]. [cit. 19.11.2014]. Dostupné z DLK Hájenka:  
<http://www.hajenkazborna.cz/pedagogicka-koncepce/>

Koncept Hurá ven. [online]. [cit. 19.11.2014]. Dostupné z EnviKlub Hurá ven:  
<http://hura-ven.cz/lesni-klub/pedagogicka-koncepce/>

Koncept Lesmír. [online]. [cit. 19.11.2014]. Dostupné z Liberecká lesní školka Lesmír:  
<http://www.lesmir.cz/hlavni-principy>

Koncept Rozárka. [online]. [cit. 19.11.2014]. Dostupné z:  
<http://www.podhoubi.cz/ekoskolka-rozarka/program/>

Koncept Skaláček. [online]. [cit. 19.11.2014]. Dostupné z SEV Český ráj:  
[http://www.sevceskyraj.cz/lesni-klub-skalacek\\_pedagogicka-koncepce](http://www.sevceskyraj.cz/lesni-klub-skalacek_pedagogicka-koncepce)

Koncept U Tří veverek. [online]. [cit. 19.11.2014]. Dostupné z Všemi vjemy:  
<http://www.vsemivjemy.cz/nase-vychovne-inspirace>

KRAUS, Zdeněk. *Školka jinak, První třídu otevřou v Oknech*. [online]. 13.1.2014 [cit. 31.10.2014]. Dostupné z Českolipský deník:  
[http://ceskolipsky.denik.cz/zpravy\\_region/skolka-jinak-prvni-lesni-tridu-otevrou-v-oknech-20140113.html](http://ceskolipsky.denik.cz/zpravy_region/skolka-jinak-prvni-lesni-tridu-otevrou-v-oknech-20140113.html)

Legislativa lesnims.cz. [online]. [cit. 2014-10-23]. Dostupné z Asociace LMŠ :  
<http://lesnims.cz/zakladni-informace/legislativa>

Lesní klub Skaláček. [online]. [cit. 23.10.2014]. Dostupné z SEV Český ráj:  
<http://www.sevceskyraj.cz/lesni-klub-skalacek>

MÁCHALOVÁ, Martina (2012). *Respektovat a být respektován - žhavý trend ve výchově dětí*. [online]. 16.1.2012 [cit. 10.12.2014]. Dostupné z:  
<http://www.maminka.cz/clanek/respektovat-a-byt-respektovan---zhavy-trend-ve-vychove-deti>

Myšlenka lesních MŠ. [online]. [cit. 3.10.2014]. Dostupné z SEV Český ráj:  
[http://www.sevceskyraj.cz/lesni-klub-skalacek\\_o-lesnich-materskych-skolkach](http://www.sevceskyraj.cz/lesni-klub-skalacek_o-lesnich-materskych-skolkach)

OPRCHALOVÁ, Barbora (2011). *Výchovný koncept lesních mateřských škol jako předpoklad plnohodnotného rozvoje dětí*. [online]. Bakalářská práce. Brno: Masarykova univerzita. Dostupné z IS Masarykovy univerzity:  
[http://is.muni.cz/th/146237/pedf\\_b/bakalarka\\_konecna\\_verze.pdf](http://is.muni.cz/th/146237/pedf_b/bakalarka_konecna_verze.pdf)

OKAMURA, Tomio. Zákon komplikuje něco, co léta dobře funguje. *In. Parlamentní listy*. [online] 31.10.2014 [cit 3.11.2014]. Dostupné z:  
<http://www.parlamentnilisty.cz/politika/politici-volicum/Okamura-Usvit-Zakon-komplikuje-neco-co-leta-dobre-funguje-343967>

Pedagogická koncepce LMŠ Permoník. [online]. [cit. 10.12.2014]. Dostupné z LMŠ Permoník: <http://lmspermonik.cz/wp-content/uploads/Pedagogick%C3%A1-koncepce-LM%C5%A0-Permon%C3%ADk.pdf>

Pedagogická koncepce LMŠ Sluneční údolí. [online]. [cit. 3.12.2014]. Dostupné z LMŠ Sluneční údolí: <http://lms.pojdteven.cz/stranky/39/pedagogicka-koncepce/>

Pedagogická koncepce LMŠ Sýkorka. [online]. [cit. 10.12.2014]. Dostupné z LMŠ Sýkorka: [http://skolka.eps.cz/wp-content/uploads/2011/01/Pedagogick%C3%A1-Koncepce-LM%C5%A0-S%C3%BDkorka\\_listopad-2013.pdf](http://skolka.eps.cz/wp-content/uploads/2011/01/Pedagogick%C3%A1-Koncepce-LM%C5%A0-S%C3%BDkorka_listopad-2013.pdf)

SIMKIN, John. *Margaret McMillan* [online]. September 1997, updated August 2014. [cit. 23.10.2014]. Dostupné z Spartacus educational: <http://www.spartacus.schoolnet.co.uk/Wmcmillan.htm>

Společnými silami změnit zákon. [online]. [cit. 14.11.2014]. Dostupné z Asociace LMŠ: <http://lesnims.cz/aktuality/spojenymi-silami-zmenit-zakon>

Standardy kvality LMŠ. [online]. 28. 4 2014 [cit. 1.12.2014]. Dostupné z Asociace LMŠ: [http://lesnims.cz/standardy-kvality-lms\\_](http://lesnims.cz/standardy-kvality-lms_)

Školka blízka přírodě. [online]. [cit. 6.12.2014]. Dostupné z Školka blízka přírodě: <http://www.skolkablizkapriode.cz/cs>

UZEL, Václav (2010). *Uvádění lesních mateřských škol do České republiky*. [online]. Bakalářská práce. Brno: Masarykova univerzita [cit. 6.12.2014]. Dostupné z IS Masarykovy univerzity: [http://is.muni.cz/th/208695/ff\\_b/Uvadeni\\_LMS\\_do\\_CR.pdf](http://is.muni.cz/th/208695/ff_b/Uvadeni_LMS_do_CR.pdf)

UZEL, Václav (2014). *Co přináší zákon o dětských skupinách*. [online]. 14.7.2014 [cit. 3.12.2014]. Dostupné z LMŠ Dobroděj: <http://lmsdobrodej.webnode.cz/news/co-prinasi-zakon-o-detskych-skupinach/>

VALKOUNOVÁ, Tereza (2014). *Často kladené otázky o LMŠ* [online]. 20.9.2014 [cit. 6.12.2014]. Dostupné z Asociace LMŠ: <http://lesnims.cz/casto-kladene-otazky-o-lesnich-ms>

VOŠAHLÍKOVÁ, Tereza (2012). *Výsledky pilotního výzkumu Kořeny předškolní výchovy*. [online]. 21.3. 2012 [cit. 9.11.2014]. Dostupné z Metodický portál RVP: <http://clanky.rvp.cz/clanek/c/p/15293/VYSLEDKY-PILOTNIHO-VYZKUMU-KORENY-PREDSKOLNI-VYCHOVY.html/>

VOŠAHLÍKOVÁ, Tereza (2011). *Výsledky výzkumů Přínos kontaktu dětí s přírodou*. [online]. 30.9.2011 [cit. 3.12.2014]. Dostupné z Školka blízka přírodě: [http://www.skolkablizkapriode.cz/sites/default/files/trpka/vysledky\\_vyzkumu-prezentace\\_30.9.2011.pdf](http://www.skolkablizkapriode.cz/sites/default/files/trpka/vysledky_vyzkumu-prezentace_30.9.2011.pdf)

Web Do roka a do dne. *Mýty a fakta o zákonu o dětských skupinách*. [online]. 30.10.2014 [cit. 25.11.2014]. Dostupné z Do roka a do dne: <http://www.dorokaadodne.cz/>

Zákon o dětských skupinách. [online]. [cit. 3.12.2014]. Dostupné z Poslanecká sněmovna parlamentu České republiky: [aplikace.mvcr.cz/sbirka-zakonu/ViewFile.aspx?type=c&id=6730](http://aplikace.mvcr.cz/sbirka-zakonu/ViewFile.aspx?type=c&id=6730)

Závěrečná zpráva z pokusného ověřování lesních tříd. [online] [cit. 31.10.2014]. Dostupné z Asociace LMŠ: [www.lesnims.cz/sites/default/files/trpka/zaverecny\\_material\\_msmt.doc](http://www.lesnims.cz/sites/default/files/trpka/zaverecny_material_msmt.doc)

Za změnu zákona o dětských skupinách. [online] [cit. 1.12.2014]. Dostupné z: <http://www.e-petice.cz/petitions/za-zmenu-zakona-o-detskych-skupinach-.html>

Zázemí LMŠ ZeMě. [online] [cit. 31.10.2014]. Dostupné z Lesní školka a škola ZeMě: <http://skolkazeme.blogspot.cz/2012/05/zazemi.html>

[online]. [cit. 3.12.2014]. Dostupné z:

### **Zdroje obrázků:**

Obr. 1: Schéma –Přínos pravidelného pobytu venku. [online]. [cit. 3.12.2014]. Dostupné z: [http://www.skolkablizkaprirode.cz/sites/default/files/trpka/vysledky\\_vyzkumu-prezentace\\_30.9.2011.pdf](http://www.skolkablizkaprirode.cz/sites/default/files/trpka/vysledky_vyzkumu-prezentace_30.9.2011.pdf)

Obrázky 2 - 5 - moje autorské fotografie

Obrázky z příloh – Obr.P1 – Obr.P6 - moje autorské fotografie

## 9 Seznam příloh

<b>Příloha č. 1 – Katalog her a činností .....</b>	<b>1</b>
<b>Příloha č. 2 – Fotografická dokumentace činností v LMŠ .....</b>	<b>14</b>
<b>Příloha č. 3 – Zdroje uvedené pedagogy v dotazníku Hry a činnosti v LMŠ .....</b>	<b>16</b>
<b>Příloha č. 4 – Květnový program LMŠ Lesmír, Liberec .....</b>	<b>17</b>
<b>Příloha č. 5 – Dotazník her a činností v LMŠ.....</b>	<b>21</b>



# Katalog her

a

# činností

Alžběta Kuříková

## Obsah

Úvodem	2
Inspirace do ranního kroužku	3
Básničky a písničky	6
Pohybovky na zahřátí i pro pobavení	8
Do lesa	11
Nášup aneb co se nikam nevešlo	12
Zdroje	13

# Úvodem

Právě otevíráte Katalog her a činností,  
který byl sestaven na základě pozorování,  
rozhovorů a dotazníků k bakalářské práci  
Hry a činnosti v LMŠ.

Nejedná se rozhodně o ucelenou sbírku  
her, spíš o jakýsi inspiromat lesních  
pedagogů pro pedagogy i pro všechny, kdo  
rádi tráví s dětmi čas venku.

Katalog budu dále rozšiřovat a dopňovat  
dalšími hrami z dotazníků a z knižních  
zdrojů. Pokusím se také o doplnění  
notového zápisu k písním.

Básničky jsou pouze náměty a jistě vás  
napadne mnoho dalších způsobů, jak se při  
básničce pohybovat...

Stručnost popisu her je účelem – krátký  
popis se mi jeví jako praktičtější (pro  
rychlé použití hry) a zároveň znám  
pedagogy LMŠ, jejich důvtip a kreativitu.

Přeji příjemné počtení,  
Alžběta Kuříková

# Inspirace do ranního kroužku

Svolávací básničky, písničky a básničky používané jako každodenní rituál při ranních kroužcích

## **1. Pojd'te děti, pojd'te sem**

Pojd'te děti, pojd'te sem,  
dokola se sesednem,  
za ruce se uchopíme,  
vzájemně se pozdravíme,  
popřejem si, ať máme všichni hezký den.

*(Rozárka)*

## **2. Volám všechny veverky**

Volám všechny veverky,  
veliký i malinký.  
Volám všechny veverky,  
pojd'te rychle sem.

*(U Tří veverek)*

## **3. Když se potkáme**

Když se spolu potkáme, tak si ruce podáme,  
když se dáme dohromady,  
tak nám bude dobře tady.  
Pod nohama pevná zem,  
nad hlavou modré nebe,  
kolem les a přátele mám dneska okolo sebe.

*(DLK skřítko Pohádky)*

## **4. Vítej, vítej**

Vítej, vítej, dobrý den, dobrý den,  
dneska máme krásný den,  
lesem provoněn, vítej.

*(Petrklíč)*

## **5. Vítáme Tě krásné ráno**

*(na nápěv písně: Bratře Kubo, bratře Kubo,  
ještě spíš?)*

Vítáme Tě krásné ráno,  
dobrý den, dobrý den,  
Ať nám slunce září,  
do všech našich tváří,  
celý den, celý den.

*(Lesmír)*

## **6. Kamarádi**

To jsme rádi, že jsme tady,  
budem spolu kamarádi,  
budeme si spolu hrát,  
běhat, smát se, povídat.

*(Skaláček)*

## **7. Tiše, tiše, tiše**

*(raní písnička je autorská průvodkyně z dětského lesního klubu Hájenka, má několik variant; doprovázíme na xylofon na jakoukoliv jednoduchou melodii)*

„Tiše, tiše, tiše, uděláme kruh.

Tiše, tiše, tiše, holka taky kluk.

Chytnem se za ruce, uděláme kruh.“

nebo přidáme:

„Společně se sejdem, uděláme kruh.

Tiše, tiše, tiše, uděláme kruh.“

nebo po domluvě s dětmi, které již v kroužku jsou přivoláváme ostatní:

„Tiše, tiše, tiše, uděláme kruh.

Mája, Bára, Miška, uděláme kruh.

Pavlík taky Domča, uděláme kruh...“

nebo:

„všechny lesní (Hájenkovské) děti, uděláme kruh...“

*(Hájenka)*

## **8. Dobrý den, dobrý den**

Dobrý den, dobrý den (ukláníme se)

Dneska máme krásný den  
(ruce z předpažení do upažení)

Ručičky jsou na tleskání (tleskáme)

A nožičky na dupání (dupáme)

Dobrý den, dobrý den (uklání se)

dneska zlobit nebudem, (kroutí hlavou)

pěkně si spolu pohrajem.

*(Hurá ven)*

## **9. Pod nohama (mokrá) zem**

*(slova v závorkách – mokrá a modré - nahrazujeme tím, co vidím a cítíme)*

Pod nohama (mokrá) zem  
(saháme na zem)

a nad hlavou (modré) nebe.  
(podíváme se na oblohu)

Já rukama tvořím tento den,  
(přikládáme k sobě dlaně)

a v srdci mám slunce tebe.  
(přiložíme dlaně na hrudník)

A kdo má v srdci sluníčko,  
(ukazujemen a slunce)

má na tváři úsměv,  
(prsty si ukážeme do koutků úst)

jak červené jablíčko.  
(hladíme se po tvářích)

Dobrý den.

*(U Tří veverek)*

## **10. Slunce ráno vstává**

*(stojíme v kroužku)*

Slunce ráno vstává, všem nám sílu dává,  
volá děti ven.

(stojíme v kruhu, ruce nad hlavu a děláme kruh do upažení = slunce)

Pozdravíme sluníčko, protáhnem se  
maličko,

dobré ráno všem.  
(protáhneme se a podáme ruku sousedovi)

*(Rozárka)*

### **11. Z malinkého semínka**

Z malinkého semínka  
(ve dřepu, ukazujeme malé semínko ve  
špetce),

které v zemi spí  
(složené dlaně na sebe, na stranu, na nich  
položená hlava, zavřené oči)

roste, roste rostlinka  
(složené dlaně, vlnivým pohybem stoupají  
vzhůru)

Když se probudí (protřít oči),  
protáhne se (protáhnout),  
protřepá (protřepat ruce),

vykukuje do světa  
(ruce na oči jako kukátka).

Povystrčí hlavičku  
(rukama ze strany přidržet hlavu a  
povytnout, postavit se),

leze z hlíny ven  
(rukama naznačujeme pohyb jako lezení po  
žebříku),

ukáže se sluníčku  
(díváme se do nebe a máváme oběma  
rukama).

Přeji dobrý den  
(ruce podél těla, výdech, mírná úklona hlavy  
jako pozdrav)."

*(U Tří veverek)*

### **12. Sluníčko**

*(básnička s pohybem)*

Sluníčko se probudilo,  
na oblohu vyskočilo, umylo  
se v ranní rose, zamrkalo, protáhlo se.

*(Vodníček)*

# Básničky a písničky

(S pohybem i bez)

- v této části nalezneme pro inspiraci několik básniček
- pokyny v závorkách napovídají, co k daným veršům dělat/ukazovat

## 13. Brambora

(básnička s ukazováním)

Kutálí se ze dvora  
(meleme rukama před tělem)

velikánská brambora.

(ruce nahoru, udělat kruh – ukazujeme  
velikou bramboru)

Neviděla

(zakryjeme si oči),

neslyšela

(zakryjeme si uši)

spadla na ní závora.

(zvedne ruce a plácne je dolů, jako když padá  
závora).

Kam koukáš ty závoro?

(dělá prstem "ty ty ty")

Na tebe ty bramboro.

(ukazujeme na svoje břicho)

Kdyby tudy projel vlak,

(rukama napodobujeme vlak – pohyb jako  
když člověk běží)

byl by z tebe bramborák.

(natáhneme ruce před sebe, jedna nahoře,  
druhá dole a tleskají o sebe)

(Hurá ven)

## 14. Foukej, foukej větríčku

(básnička s ukazováním)

Foukej, foukej, větríčku,  
(paže natažené nad hlavou, máváme do stran)

shoď mi jednu hruštičku.

Shoď mi jednu nebo dvě,  
(ukazujeme na prstech)

budou sladké obě dvě. („jíme“ hrušky)

(Hurá ven)

## 15. Žába skáče po blátě

(básnička s pohybem)

Žába skáče po blátě,

koupíme jí na gatě.

Na jaké? Na jaké?

Na zelené strakaté!

(po celou básničku poskakujeme v řadě za  
sebou kolem ohniště)

(Hurá ven)

## **16. Čáp**

*(básnička s pohybem)*

Klapy klapy klap,  
takhle dělá čáp.

Dlouhý zobák, dlouhé nohy,  
k létání má také vlohly  
na vše kouká z vysoka,  
ničeho se neleká.

(po celou básničku kráčíme kolem ohniště  
za sebou s propnutýma nohama; ruce máme  
natažené před sebou a klapeme s nimi jako  
čáp zobákem)

*(Hurá ven)*

## **17. Brzy ráno**

*(básnička s ukazováním)*

*Brzy ráno slunce vstalo,  
(protahujeme se)*

dobré ráno zavolalo,  
(zavoláme dobré ráno)

děti vstávejte a sluníčko vítejte.  
(poskočíme a pak už děláme vše, co říkáme)

Očička si umyjeme,  
vlásky sobě učešeme,  
ručičky si procvičíme,  
a břicho si pohladíme,  
nožičkama zadupeme,  
at je dneska krásný den

(zesilujeme, konec se skoro křičí :)

*(Skaláček)*

## **18. Bublina**

*(básnička s pohybem)*

Stojíme v kruhu, držíme se za ruce. Při  
říkání básničky pomalu couváme:

Pozor velká novina,  
přiletěla bublina.

Bublina se nafukuje,  
přitom pěkně poletuje.

Přiletěla nad náš dům,  
udělala prásk a bum.

Kruh se zvětšuje, až se roztrhne a všichni na  
„bum“ spadnou na zem.

*(Skaláček)*

# Pohybovky na zahřátí i pro pobavení

## 19. Škatulata, batulata

Každé dítě si najde svůj strom nebo jinou značku. Jedno dítě nebo pedagog svůj strom nemá, stojí zhruba uprostřed území, kde jsou rozmístěné ostatní děti a říká:

„Škatulata, batulata, hejbejte se z místa na místo TEĎ!“

Hned jak toto dořekne, musí všichni opustit svůj strom a najít si jiný. Snaží se o to i dítě (pedagog), které stálo uprostřed. Ten, kdo zůstal bez stromu, opět říká „Škatulata...“.

(Skaláček)

## 20. Ovečky, ovečky

Potřebujeme jednoho pastýře, jednoho nebo více vlků a ovečky. Pastýř si stoupne na jednu stranu paloučku a ovečky na tu protější. Vlci se schovají po stranách tohoto prostoru a číhají.

Dítě pastýř volá na děti ovečky: „Ovečky, ovečky, pojdte domů!“

Ovečky: „Nepůjdeme!“

Pastýř: „Proč?“

Ovečky: „Pro vlka!“

Pastýř: „Kde je vlk?“

Ovečky: „Číhá v lese!“

Pastýř: „Ovečky, ovečky nebojte se!“

Po tomto výkřiku se ovečky snaží dostat co nejrychleji k pastýřovi, ale vlci vyběhají z houští a loví je. Z ulovených oveček jsou vlci. Hra pokračuje, dokud vlci nevyloví všechny ovečky.

(Rozárka)

## 21. Rybičky, rybičky, rybáři jedou

Děti se rozdělí na dvě skupinky – rybáře a rybičky. Rybáři se drží za ruce a volají:

„Rybičky, rybičky, rybáři jedou!“

V tu chvíli začnou rybičky honit. Rybička, která je chycená, se přidává k rybářům a loví ostatní rybičky. Hra končí, když jsou chyceny všechny rybičky.

(Hurá ven)

## 22. Schovávaná

Tuto známou hru není třeba dlouze představovat. Jeden ze způsobů, jak ji hrát:

Děti si zvolí, kdo bude „pikolík“, ten se postaví čelem ke stromu a počítá (např. do kolika umí 2x). Ostatní děti se zatím schovají (předem určíme prostor, kam až mohou běhat). Když pikolík dopočítá, zvolá co nejhlasitěji:

„Před pikolou a pikolou nikdo nesmí stát, nebo nebudu hrát!“

a vydává se hledat schované děti. Ty se ho snaží zapíkat dřív, než je najde tím, že doběhnou k „pikole“ a řeknou:

„deset, dvacet ... (jméno pikolika).“

Pokud je však pikolík uvidí a doběhne k pikole dřív, zapíká je stejným způsobem.

V dalším kole piká ten, kdo byl zapíkaný jako první.



### **23. Slepá bába**

Dítěti, které chce být slepou bábou, zavážeme oči. Ostatní děti ho začnou zamotávat dokola a volají:

„Slepá bábo, kam tě vedu?“

Slepá bába (SB): „Do kouta.“

Dítě (D.): „Co v tom koutě?“

SB: „Kohouta.“

D.: „Co v kohoutě?“

SB: „Zlatá vejce.“

D.: „Co v tom vejci?“

SB: „Zlatá jehla.“

D.: „Co v té jehle?“

SB: „Zlatá nit.“

D.: „Co v té niti?“

SB: „Nic.“

D.: „Tak si mě ty Slepá bábo chyt’.“

Slepá bába se snaží děti pochytat, ty na ni pokřikují, snaží se dostat co nejbliže k ní a potom rychle uhnout. Koho slepá bába chytí, je SB v dalším kole.

(Zdroj 1)

### **24. Myšičko, myš**

Určíme si, kdo chce být kocour a kdo myš. Ostatní děti si stoupnou do co největšího kruhu a drží se napnutýma rukama. Kocour s myškou stojí vně kruhu, každý na jiné straně.

Kocour zavolá:

„Myšičko myš, pojd’ ke mně blíž!“

Myška odpovídá:

„Nepůjdu kocourku, nebo mě sníž!“

V tom se začnou honit, běhat kolem kruhu a probíhat jím. Kocour vyhrává, když myšku chytí a může začít další kolo. Pokud je myška vytrvalá, vytřídáme dvojici dříve.

(Skaláček)

### **25. Mrazík**

Děti si zvolí mezi sebou Mrazíka a sluníčko. Mrazík začne honit ostatní děti. Kdo je chycený, zůstane stát na místě a rozkročí nohy. Sluníčko ho může zahchránit tím, že ho podleze. Mrazík vyhrává, pokud zmrazí najednou všechny děti a sluníčko je nestačí rozmrazovat. Po chvíli dovjici vystřídáme.

### **26. Zlatá brána**

Dvě děti stojí naproti sobě a opírají se o sebe nad hlavu zdviženýma rukama. Ostatní touto bránou procházejí při zpěvu:

„Zlatá brána otevřena, zlatým klíčem odemčena. Kdo do ní vejde, tomu hlava sejde. Ať je to ten nebo ten, praštíme ho koštětem.“

Po dozpívání, děti pohnou rukama směrem k zemi a chytí právě procházející dítě. To se stává bránou v příštím kole.

(Skaláček)

### **27. Hlídač**

Jedno dítě/pedagog sedí na židli, pařezu a ostatní děti poletují okolo jako vrabci a zpěvují:

„Hlídač usnul na lavičce,  
všichni vrabci na silnici,  
tak se zmi nazobáme,  
na hlídače zavoláme:  
„Hlídači vstávej!“

Hlídač se probudí a snaží se pochytat všechny vrabce. Po dostatečném vyběhání určíme nového hlídače.

(Skaláček)

### **28. Cukr, káva, limonáda**

Jedno dítě se postaví na kraj paloučku a dívá se do lesa. Ostatní se postaví asi 30 m za něj a čekají, až začne odříkávat:

„Cukr, káva, limonáda, čar, rumm bum!“

Během této říkanky mohou děti běžet směrem k němu, ale hned jak ji dopoví, otáčejí se a sleduje, kdo se ještě hýbe. Ten musí jít o krok zpět a vyvolávač opět říká: „Cukr...“

Vyhrává ten, kdo se první dotkne vyvolavače.

*(Tři údolí)*

## **29. Sochy**

Děti určí, kdo z nich bude prodavač a kdo kupující. Zbytek dětí představuje sochy. Všechny sochy si vymyslí určitý pohyb, který budou předvádět (můžeme zadat téma, např. zvířata). Kupující přijde do krámu, kde stojí všechny sochy a ukazuje prodavači, kterou z nich chce spustit.

Socha se po zmáčknutí „čudlíků“ spustí, předvede pohyb a prodavač jí opět vypne. Když si kupující prohlédl všechny pohyblivé sochy, řekne:

„Pane prodavači, uteklo vám mlíko!“

Prodavač odběhne stranou a kupující zatím plácnutím pustí všechny sochy. Ty začnou dělat svůj pohyb a nepřestanou, dokud se nevrátí prodavač a všechny je nezastaví.

To se mu ale nemusí povést, protože kupující je opět pouští. Hra obvykle končí pro chvíli běhání, kdy se děti dohodnou, že chtějí hrát další kolo.

*(Rozárka)*

## **30. Koňské dostihy**

Stojíme (sedíme) s dětmi v kroužku a naučíme se napřed, co všechno se může stát na dostizích:

- kůň jede kolem dámské tribuny - všichni udělají ženským tónem 'áááááá' (můžeme si dát ruku před ústa)
- kůň jede kolem pánských tribun - všichni udělají mužským tónem 'óóóó' (přiložíme ruku k čelu a děláme, jako že se rozhlížíme)
- kůň jede kolem tribun dětí – ukážeme před sebe a zvoláme: „Hele mama, koník!“
  - kůň zatáčí - všichni se nakloní doprava/doleva
  - kůň skáče přes jednoduchou překážku - jednou nadskočíme
  - dvojité či trojitá překážka - dvakrát či třikrát nadskočíme

- když je vodní příkop - uděláme žbluňk (zacpeme si nos a dřepneme si)

... můžeme vymyslet ještě spoustu dalšího

Když umíme všechny situace, chyteneme koně za oprátku, jdeme na start, nasedneme a vystartujeme. Běh naznačujeme pleskáním rukama o stehna. Jeden komentátor určuje, co se při dostizích děje. Na konci nesmíme zapomenout na cílovou rovinku a pleskání zrychlíme.

*(Zdroj 2)*

## **31. Autobus**

Pozpěvujeme:

„Autobus, trolejbus, jede, jede po silnici,  
zastavuje na stanici, otevrou se dveře  
...(jméno dítěte) si tam vleze.“

Pedagog (jedno z dětí) je v roli řidiče a lano nebo pometlo znázorňuje autobus. Jméno dítěte, které řekneme, se s námi chytí lana a jedeme dál.

*(Mariánka)*

## **32. Houby**

Některé děti jsou houby, dřepnou si na zem a tváří se podle toho, jsou-li jedlé nebo jedovaté. Ostatní děti je jako houbaři sbírají.

*(DLK skřítky Pohádky)*

## **33. Přetahovaná s lanem**

Potřebujeme: Lano, vyznačit čáru na zemi

Děti se rozdělí do dvou týmů, ty se postaví do zástupu čelem proti sobě. Každému týmu dáme do ruky jeden konec lana. Děti táhnou ze všech sil a vyhrává ten, kdo přetáhne druhé družstvo za vyznačenou čáru na zemi.

*(Rozárka)*

# Do lesa

## **34. Schovávání kolíčků na prádlo**

Dřevěné kolíčky různě rozvěsíme v okruhu 5m – na stromy, keře, tráva a děti je hledají.

(Permonik)

## **35. Najdi si svůj strom**

Hrajeme ve dvojicích, jeden má zavázané oči a druhý ho vede ke stromu, který si ohmatá, aby ho následně mohl poznat, když si oči rozváže a bude ho mít za úkol najít.

(Lesmír)

## **36. Od buku k buku**

Každý si najde svůj buk (poblíž ostatních). Úkolem je zareagovat na slovo „buk“ a přesunout se k jinému stromu.

Pedagog vyjmenovává:

Smrk, dub, jabor, lípa, ..., buk!

Děti se hned musí přemístit k buku někoho jiného.

Můžeme říkat jiný výčet věcí, např. od písmene B, děti se pak nemohou soustředit pouze na první písmenko, ale na celé slovo.

(Hájenka)

## **37. Přírodovědné počítání**

(na rozvoj myšlení)

Klademe dětem otázky typu:

Kolik nohou mají dva psi?

Kolik nohou má jeden pavouk?

Kolik hlav má sedmihlavý drak?

(Kalábová, s.98)

## **38. Přírodní pexeso**

Budeme potřebovat 5-10 různých přírodních materiálů- šišky, kůra, jehličí.

Na deku dáme nasbírané přírodniny, děti si je prohlédnou a my je druhou dekou přikryjeme. Děti mají za úkol (během pěti min) najít stejné přírodniny.

(Bäcker-Braun, s. 124)

# Nášup aneb co se nikam nevešlo

## 39. Probouzení

Společně "probudíme" naše tělíčka (děti si uvědomí sebe ve svém těle, koncentrují se a zklidní)

- rozhybáme prsty a zahřejeme dlaně (jasný začátek - připravíme ruce na práci:-)
- pohladíme hlavu po vlasech
- najdeme dvě uši (můžeme zkusit co udělá, za ně zatáhnout:-)
- jedním prstem si sáhneme na špičku nosu
- pohladíme čelo, oči, tváře a pusu
- překřížíme ruce a poklepeme si na ramena
- pohladíme jednu ruku (od ramene k prstům z vnitřní strany a zpět z vnější strany)
- vyměníme ruce
- "zabušíme" do hrudi a zkusíme to zkombinovat z bručením
- pohladíme břicho (ve směru hodinových ručiček)
- namasírujeme záda
- pohladíme nohy a zkusíme se natáhnout až ke špičkám
- vyskočíme na nohy a zadupeme (spojení se zemí)
- vytáhneme se co nejbliže slunci,
- tleskneme (jasné ukončení).

(Lesmír)

## 40. Přechod přes řeku plnou krokodýlů

(vzájemná dopomoc, uvědomění si, že nejsme ve školce sami-máme okolo sebe kamarády)

Pomocí lan ohraničíme řeku a do řeky dáme kameny (papíry), přes které děti jdou a nesmějí šlápnout vedle. Kamarád který je mimo řeku pomáhá tomu druhému tím, že ho drží za ruku a jde společně s ním.

(Permoník)

## 41. Na medvídku

(na seznámení)

Děti sedí v kruhu, medvídek stojí uprostřed a snaží se je plácnout (zdůrazníme dětem, aby byly opatrné, můžeme použít smotané noviny). Děti zachraňují druhé zavoláním jména kamaráda, který má být plácnutý.

(Rybička)

## 42. Hod do dálky

Hra pro rozvoj koordinace (házení), taktiky. Každý má tři pokusy na hod neobvyklým materiálem

- sláma
- šiška
- pingpongový míček
- papírová koule
- korálek
- špejle
- ...

(Kalábová, s.94)

# Zdroje

Za zdroj informací a inspirace děkuji všem pedagogům a průvodcům, kteří si udělali čas a vyplnili můj dotazník.

Jmenovitě děkuji pedagogům a dětem z lesních školkek U Tří veverek, Lesmíru, Skaláčeku, Hájenky, z klubu Hurá ven a z ekoškolky Rozarka, které jsem mohla navštívit, pozorovat jak to u nich chodí a dozvědět se, co rádi dělají a hrají.

## **Seznam LMŠ, které dále přispěly inspirací:**

DLK Petrklíč, Moravský písek

DLK skřítky Pohádky, Zvole u Prahy

LK Tři údolí, Troja

DLK Mariánka, Brno

LK Vodníček, Srby u Tuchlovic

LMŠ Permoník, Černá Hora

LMŠ Rybička, Brno

## **Odkazy na webové stránky a knihy z nichž jsem čerpala:**

Zdroj 1: Říkanka ke hře na slepou bábu.

Dostupné z:

<http://www.babyonline.cz/akcni-svet-deti/hry-s-bol/hry-nejen-na-doma/slepa-baba>

Zdroj 2: Koňské dostihy. Dostupné z:

<http://www.hranostaj.cz/hra752>

KALÁBOVÁ, Naděžda (2012). *Příroda plná her: hry plné přírody*. Praha: Portál.

ISBN 978-80-262-0057-4

BÄCKER-BRAUN, Katharina (2014). *Rozvoj inteligence u dětí od 3 do 6 let*. Praha: Grada. ISBN 978-80-247-4798-

9

(Zdroj neuvádím u známých her typu Schovávaná)

## Příloha č. 2 – Fotografická dokumentace činností v LMŠ



Obr.P1: Domeček z klacků, LMŠ U Tří veverek

Obr.P1: Děti ze školky U Tří veverek rády stavějí domečky z klacků. Do tohoto se vejdou i samy.



Obr. P2: Výroba skřítků, LMŠ Hájenka

Obr.P2: Dnes si děti s průvodkyní povídaly o skřítcích. Jednoho takového právě vyrábí z přírodnin.



Obr. P3: Autobus, letadlo, prolézačka, LMŠ U Tří veverek

Obr.P3: Opět máme možnost vidět děti z LMŠ U Tří veverek. Tentokrát sedí na oblíbenem pařezu, který ke svým hrám používají již od vzniku školky.



Obr.P4: Jeden z členů LK Hurá ven právě kreslí. Nepotřebuje na to papír ani tužku – postačí klacík a kamínky jako podklad.

**Obr.P4: Malování klacíkem, LK Hurá ven**

Obr.P5: Zajímavá dětská atrakce – rozpadlý balík slámy je ukrytý pod střechou průchodu, aby na něj nepršelo. Rozpadá se tak pouze pod nohama dětí.



**Obr.P5: Balík slámy na skákání, LMŠ Hájenka**



**Obr.P6: Žízalek se nebojíme, LK Hurá ven**

Obr.P6: Důkaz toho, že lesní děti se zvířat nebojí. Naopak je se zájmem zkoumají a starají se o ně.

## Odkud čerpají pedagogové LMŠ?

Zde uvádím několik zdrojů uvedených v dotaznících, ze kterých pedagogy při své práci čerpají:

- Waldorfské věnečky - Sešity plné říkadel, básniček, písniček, her, vyprávěnek a nápadů pro nejen rodiče dětí waldorfských školek i škol
- Naomi Aldort. *Vychováváme děti a rosteme s nimi.*
- E. Leblová (2012). *Environmentální výchova v MŠ*
- P. Claycomb (2011). *Školka plná zábavy*
- H. Volfová, M. Volfová (2009). *Pohybové hrátky v netradiční dny.*
- M. Sloupová. *Rok s Krtkem.*
- Svobodová a H. Švejdomá: *Metody dramatické výchovy v MŠ*
- Táňa Smolková (2009). *Slavíme s dětmi svátky*
- Jan Neuman (2014). *Dobrodružné hry a cvičení v přírodě*
- Jan Činčera (2007). *Práce s hrou - pro profesionály.*
- Eliška Leblová(2012). *Enviromentální výchova v mateřské škole.*
- Mirka Strakatá, *Pojďme s dětmi do přírody.*
- Patty Claycombová. *Školka plná zábavy*
- Wilhelm a Dorothee Eisenreichovi. *Rodinný průvodce přírodou.*
- K. Jančaříková, M. Kapuciánová. *Činnosti venku a v přírodě v předškolním vzdělávání –*
- Metodický portál RVP ([www.rvp.cz](http://www.rvp.cz))
- Montessoridoma.cz
- Web Predskolaci.cz
- Web Hranostaj.cz
- Z pochopení vývojových zákonitostí dítěte a potřeb, setkání pedagogů lesních školek, sdílení a návštěvy dalších lesních školek,





Program na květen 2014 - ELFOVÉ

Otvírání studánek a pozorování vodních živočichů

Měsíční písnička

Pradlenka

♩ = 126

C G/H

Jak při - bě-hnou jar - ní ván - ky, pe - ru, pe - ru

F/A

u stu - dán - ky. Po-mněn-ka je mo - dro o - ká,

G C

pe - ru, pe - ru u po - to - ka, tra, la, lá. \_\_\_\_\_

JIRÍ PAVLICA  
FRANTIŠEK NECHVÁTAL

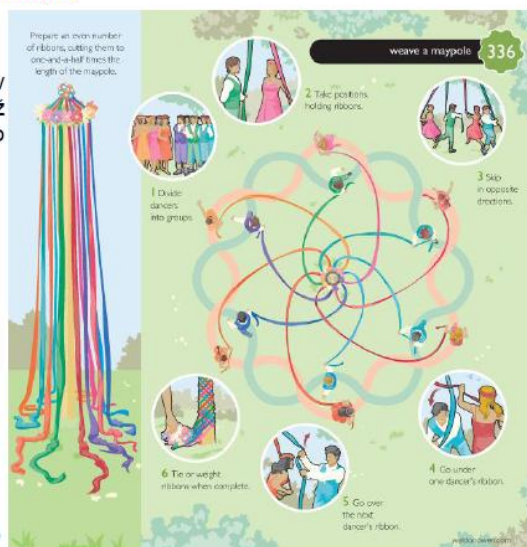
Plná verze k poslechu na:

<http://www.hradistan.cz/Audio/Studanka/32Pradlenka.mp3>

Imaginace této roční doby

Nastal čas světlé poloviny roku. Růst rostlin v přírodě pokračuje. Nejprve je vše zelené, ale když vyrostou stonky a listy, přijde čas pestré barevné květy - květen.

První máj je odnepaměti svátečním dnem - magickým časem lásky. Keltové jej nazývali **Beltaine** a věřili, že tento den se koná posvátná svatba země a nebe. Odtud pochází zvyk tancování kolem májky. Májka symbolizuje tok energie mezi zemí a nebem, který ústí ve znovuzrozený jarní růst. Úplně původně to býval veliký posvátný strom v druidském háji, pod jehož korunou byly uvázány barevné stuhy. Lidé, v bílém s květinovými věnci ve vlasech, se postavili do kruhu kolem stromu a každý se chytil jedné stuhy. Tančilo se v kruhu - ženy ve směru hodinových ručiček a muži proti směru. Tím se stuhy na stromě



proplétaly a májka ozdobena červenobílými spirálami symbolizovala spojení země a nebe. Lidé věřili, že tímto tancem pomáhají poslat energii do lůna země a probudit ji, aby plodila.

Podle staročeské tradice by májka na náměstí či návsi měla stát do svítání. Tradičně to býval oloupaný kmen z co nejvyššího jehličnatého stromu k jehož vršku kovář přiková **zelnou břízku** (někde se nechává jehličnatý vršek). Pod zelený vršek se zavěsil mohutný věnec z chvoji ozdobený pentlemi, květy, marcipánem... Během dne pak mládenci zkouší svou sílu šplháním na májku. Ten kdo vyšplhá až na vrchol získá trofej, kterou si vybere mezi ozdobami na věnci. Máje bylo třeba bedlivě hlídat, protože přespolní se jí snažili v noci potajmu podříznout a odnést. Lidé věřili, že kruhové tance kolem májky posilují půdu. Kromě velké máje se zdobili břízky všude tam, kde bydlelo svobodné děvče. Milenci se navzájem podarovali **březovými věnečky**. Tento zelený věneček si zamilovaní pověsili na dveře. Do dnes se dochoval zvyk zamilovaných líbat se pod rozkvetlým stromem.



12.-15. května má svátek **Pankrác, Servác, Bonifác a Žofie** - podle lidové pranostiky je to doba posledních mrazů a pak je již čas sázet rostliny na zahrádku.



**Čištění studánek a pramenů** v této době je prastarým zřejmě ještě keltským obřadem. Je to uctění životodárné síly vody. Pohané věřili, že voda je mystickou vstupní branou do zászvěti a posvátné studny mohou zprostředkovat uzdravení, proroctví a věštby. Obřad mohly vykonávat jen panensky čisté dívky, v bílých šatech, ozdobené květinami. Původ zvyku je asi v uctívání panenských víl. Pramen či studánka byla očištěna od nánosů bahna a zetlelého listí, ozdobena květinami. Chodilo se okolo ní po směru hodinových ručiček a zpívalo. Do džbánu byla nabrána voda a rozlévána do všech čtyřech světových stran a přitom se pronášelo přání vodě, aby byla čistá a bylo jí vždy dostatek, poděkování za to, že nás očišřtuje a prosba o ochranu před nepřízní počasí (bouře, krupobití, sucha...). Následující hostinou byl vzdán dík vodě a Matce Zemi, která o vše pečuje. Čištění studánek symbolizuje i potřebu jarní očišřty naší duše. Když se pokusíme očišřit od nánosů (potlačených) negativních emocí, můžeme se dostat k čistému průzračnému prameni v naší duši a nechat zazářit naše vnitřní světlo...

### Měsíční pohádka

**Žabí král a věrný Jindřich**

### Roční stolek

S postupujícím jarem zmizí jarní květinové panenky (postupně jak venku odkvétají) - sněžěnka, narciska.... (mohou se objevit další, které právě kvetou). Schováme i maminku Zemi a znázornění podzemí (život se již odehrává nad zemí). Zavěsíme májovou vílu. Zelená v průběhu měsíce ztmavne stejně jako venku, na zavěšené větvi (kroucené vrby) mohou viset ptáčci z papíru či filcu, větvičku mohou obsypávat květy. Do vázy nosíme čerstvé květy z procházek v přírodě. Na



Letnice zavěsíme bílou holubičku. Můžeme znázornit svatbu nebe a země.

### **Trvalé porozumění**

- Dítě ví, že voda by měla být čistá (aby byli všichni zdraví - lidé, zvířata i rostliny).
- Dítě si vody váží (jako životodárné tekutiny) a snaží se jí šetřit.
- Děti vyčistí studánku či potůček (tak aby nepoškodily organismy žijící v bahně na dně).

**Činnosti:** pozorování vody, vodní živočichové, vodní rostliny - návštěva botanické zahrady, kde děti mohou vidět jak vodní živočichy tak vodní rostliny, zkusit udělat hráz v potoce, pozorovat co žije v našem potoce a brát sebou do lesa lupy na vodní zvířátka ...

**Otvírání studánek:** uctění životodárné síly vody, vnitřní očista.

Čtvrtek 22.5 2014 od 16 h

### **Písničky a říkadla, která nás provází dnem**

**Uvítací písnička, která nás svolává do ranního kroužku**

*Vítáme tě, krásné ráno,*

*dobry den, dobry den.*

*Ať nám slunce září, do všech našich tváří,*

*celý den, celý den.*

(k poslechu na <http://www.wspd.ic.cz/pisnicky2.htm>)

**Básnička k odemčení a zamčení lesa**

*Otvírám, otvírám les,*

*aby sem každý z lesní školky vlez,*

*i kočka, i pes.*

*Vleze-li se Mareček,*

*ať z něj bude srneček,*

*vleze-li sem Emička,*

*ať z ní bude sovička.*

(atd. dokud děti baví vymýšlet rýmy - třeba i nesmyslná slova, jde o zvukomalbu)

*Zavírám, zavírám les,*

*aby sem nikdo nevlez,*

*ani kočka, ani pes.*

*Vleze-li sem bába,*

*ať z ní bude žába,*

*vleze-li sem dědek,*

*ať je z něho dudek!*

*Vleze-li sem panna,*

*ať z ní bude srna,*

*vleze-li sem mládenec,*

*ať je z něho mravence!*

*Zavírám, zavírám les,*

*aby sem nikdo nevlez,*

*ani kočka, ani pes.*



#### **Písnička, která volá děti k obědu**

*Bim bam, bim bam na zvoneček  
cinká malý mraveneček,  
našel hrnek od medu,  
volá děti k obědu.*

(Pedagog zvoní na zvoneček.)

#### **Písnička k přivolání pohádky**

*Přiletíš k nám pohádko,  
přiletíš k nám nakrátko.*

(Spojíme dlaně a propleteme prsty – máváme křídly a pomalu vylétá holubička, která přinese pohádku...)

#### **Písnička k rozloučení s pohádkou**

*Přiletěla pohádka,  
byla krásná i krátká.*

(Ruce držíme stejně a holubička klesá...)

#### **Průpověď ke společnému jídlu**

Všichni kolem stolu se chytí za ruce a společně si touto průpovědí popřejeme dobrou chuť.

*Silou země obilí vyrostlo,  
světlem slunce uzrálo.  
Slunce a země, díky vám,  
že v jídle svém vás přijímám.*

#### **Písnička k odpočinku**

*Ted' půjdeme tiše spát, hají, hajušky,  
copak se nám bude zdát, hají, há?  
O veverce, zajíčku, hají, hajušky,  
o kvítečku, o ptáčku, hají, há...*

#### **Waldorfská předškolní příprava**

- cílem je přirozenou cestou rozvíjet jemnou motoriku ruky a soustředění

- **prstové hry** (začínáme tím, že spojíme ruce tak - že se dotýkají jen konečky prstů)  
*Dva pavoučci lezli vzůru,  
spřádali si síť.*

*Na rukou použijeme jen konečky palců a ukazováků - spojíme ukazovák levé ruky a palec pravé ruky + ukazovák pravé ruky a palec levé ruky (vznikne obdélník:-)*

*Přetáčením rukou symbolizujeme jak leze pavouk nahoru - až do vzpažení.*

*Spustili se rychle dolů*

*a ted' si je chyt'!*

Prsty pohybujeme tak, jakože běží po těle dolů až na zem.

- **ruční práce** - filcování  
Pomocí formiček (vykrajovátek na perníčky) a filcovací jehly filcujeme motýlky a květiny.
- **pohádka** (čteme plnou verzi měsíční pohádky...)

## **Příloha č.5 – Dotazník her a činností v LMŠ**

### **Dotazník na téma Hry a činnosti v lesních mateřských školách**

*Dotazník je určený pedagogům a asistentům v LMŠ.*

*Milá kolegyně, kolego,*

Jsem studentka pedagogické fakulty Univerzity Hradec Králové oboru Učitelství pro mateřské školy a zároveň pracuji v LMŠ Skaláček v Sedmihorkách. Vyplněním tohoto dotazníku přispějete poznatky do mého výzkumu o hrách a činnostech v LMŠ, kterými se zabývám v mé bakalářské práci.

Po dokončení mé práce v roce 2015 bude možné si výsledky i se zásobníkem her a činností vyžádat přes Asociaci LMŠ - [www.lesnims.cz](http://www.lesnims.cz) nebo je zašlu na Vámi uvedený email na konci dotazníku.

Dotazník je anonymní, proto není potřeba se nikam podepisovat. Prosím vás o co největší upřímnost a pečlivost při jeho vyplňování - zajistíte tak objektivnost mého výzkumu a hodnotné výsledky.

Všechny otázky v dotazníku jsou dobrovolné, pokud něco nevyplníte, nic se nestane a dotazník půjde odeslat - ocením vyplnění i jedné otázky :o)

**Předem děkuji za vyplnění dotazníku, Alžběta Kuříková**

### **Informace o respondentovi:**

**Jsem :** žena muž (prosím zakroužkujte)

**Patřím do věkové skupiny** (prosím zakroužkujte):

méně než 30 let   30 - 40 let   40 - 50 let   50 a více let

**Kolikátým rokem pracuji** (kolik let jsem pracoval/a) **v LMŠ:**

### **Informace o Vaší lesní mateřské škole:**

**Název LMŠ** ve které pracuji (pracoval/a jsem) **a místo**, kde se nachází (obec, oblast):

**Počet tříd:**..... **a celkový počet docházejících dětí:**

*V případě tištěného dotazníku: Pokud budou Vaše odpovědi delší než je vyhrazené místo, pište je prosím na stranu 4.*

**1) Probíhá ve Vaší LMŠ takzvaný Ranní (komunitní) kroužek? (zakroužkujte prosím)**

Ne      Ano (popište prosím stručně jeho průběh- např. včetně svolávacích říkadel a pravidelných rituálů)

**2) Jakou pohybovku nebo „ledolamku“ k seznámení dětí nebo k jejich rozpohybování po ránu nejraději používáte? (napišete název hry, popř. méně známou hru stručně popište)**

**3) Jakou hru (činnost), kterou navrhuje dětem Vy, děti hrají nejraději? (hru stručně popište)**

**4) Z čeho čerpáte při výběru her a činností? (zakroužkujte četnost používání)**

- |  |             |       |       |        |       |
|--|-------------|-------|-------|--------|-------|
| <input type="checkbox"/> z knih                              | velmi často | často | občas | zřídka | nikdy |
| <input type="checkbox"/> z časopisů                          | velmi často | často | občas | zřídka | nikdy |
| <input type="checkbox"/> z webových stránek                  | velmi často | často | občas | zřídka | nikdy |
| <input type="checkbox"/> z vlastních zkušeností              | velmi často | často | občas | zřídka | nikdy |
| <input type="checkbox"/> z praxe a zkušeností ostatních lidí | velmi často | často | občas | zřídka | nikdy |

(někde jste činnosti viděli nebo

Vám o ni někdo řekl)

**5) Čerpáte ještě z jiných zdrojů? (krátce popište)**

**6) Uved'te 1 až 5 konkrétních zdrojů, které byste doporučili ostatním:**

- a)
- b)
- c)
- d)
- e)

**7) Jak daleko to máte do lesa? (zakroužkujte nebo podrhněte)**

- 1 krok (les je náš domov)
- co by kamenem dohodil (do 100 metrů)
- několik sloních (do 500 metrů)
- gepardí rychlostí za pár vteřin (do 1 kilometru)
- chvíli si poťapem (dál než 1 kilometr)
- les v nedohlednu

**8) V lese / na procházce volíte: (zakroužkujte nebo podrhněte)**

- spíše volnou hru
- volnou hru i nabídku činností
- Vámi zvolenou nabídku činností.

**9) Jakou činnost či hru, byste doporučil/a ostatním pedagogům v deštivém počasí?**

**10) Jaké ekovýchové činnosti provozujete? A jak se na nich podílejí děti? (krátce prosím popište činnosti jako je sázení stromů, kompostování a jiné)**

**Kontakt na Vás** (v případě, že chcete informovat o výsledcích mého výzkumu)

**Poznámky:**