

**UNIVERZITA PALACKÉHO V OLOMOUCI**  
**FILOZOFICKÁ FAKULTA**  
**KATEDRA SOCIOLOGIE, ANDRAGOGIKY A KULTURNÍ**  
**ANTROPOLOGIE**

**NÁHRADNÍ RODINNÁ PÉČE – VZDĚLÁVÁNÍ PĚSTOUNŮ**

**Bakalářská práce**

Obor studia: Sociální práce

**Autor:** Kateřina Budinská, DiS.

**Vedoucí práce:** Mgr. Pavel Veselský, Ph.D.

Olomouc 2019

Prohlašuji, že jsem bakalářskou práci na téma „Náhradní rodinná péče – vzdělávání pěstounů“ vypracovala samostatně a uvedla v ní veškerou literaturu a ostatní zdroje, které jsem použila.

V Zábřehu dne .....

Podpis .....

## Anotace

<b>Jméno a příjmení:</b>	Kateřina Budinská, DiS.
<b>Katedra:</b>	Katedra sociologie, andragogiky a kulturní antropologie
<b>Obor studia:</b>	Sociální práce
<b>Obor obhajoby práce:</b>	Sociální práce
<b>Vedoucí práce:</b>	Mgr. Pavel Veselský, Ph.D.
<b>Rok obhajoby:</b>	2019

<b>Název práce:</b>	Náhradní rodinná péče – vzdělávání pěstounů
<b>Anotace práce:</b>	<p>Cílem bakalářské práce je analyzovat vzdělávací potřeby pěstounů a poručníků, kteří jsou v evidenci Městského úřadu Zábřeh a mají uzavřenou dohodu o výkonu pěstounské péče s oddělením sociálně-právní ochrany dětí. Dále také popsat, jak osoby pečující vnímají dosavadní organizované vzdělávání. Práce se skládá ze šesti kapitol. První čtyři se věnují teoretickému ukotvení práce. Je zde vysvětlen pojem náhradní rodinná péče a její typy, uvedeno rozlišení pěstounské péče a možnosti vzdělávání, dále vyjmenovány práva a povinnosti pěstounů, definován institut dohod o výkonu pěstounské péče a role doprovázející organizace. Čtvrtá kapitola již pojednává o vzdělávání dospělých a analýze vzdělávacích potřeb. Na tuto navazuje metodická část, kde je uvedeno, jak probíhá dosavadní vzdělávání pěstounů na Městském úřadě v Zábřehu, poté je popsán samotný výzkum a v poslední kapitole jsou shrnuty zjištěné informace. Pro naplnění cíle práce jsem zvolila kvantitativní metodu - dotazníkové šetření. Výsledky šetření budou využity k plánování vzdělávacích aktivit pro další období a můžou být přínosem pro případné změny v oblasti vzdělávání.</p>
<b>Klíčová slova:</b>	Náhradní rodinná péče, pěstounská péče, práva a povinnosti pěstounů, dohoda o výkonu pěstounské péče, vzdělávání dospělých, formy vzdělávání, dotazníkové šetření

<b>Title of Thesis:</b>	Substitute family care – Education of foster parents
<b>Annotation:</b>	The object of this bachelor thesis is to analyze the educational requirements of foster parents and trustees who are registered at the Municipal Office of Zábřeh and have an agreement on foster care with the Department of Social and Legal Protection of Children. Furthermore, to describe how carers perceive organized education so far. The thesis consists of six chapters. The first four are devoted to the theoretical grounding of work. There is explained the concept of substitute family care and its types, the distinction in foster care and learning opportunities, name the rights and duties of foster parents, to define the institute of foster care agreements and the role of the accompanying organization. The fourth chapter deals with adult education and analysis of educational requirements. The following is the methodological section that describes how the foster parents are currently being educated at the Municipal Office in Zábřeh. Then the research itself is described and the last chapter summarizes the research information. To fulfill the aim of the bachelor thesis I have chosen a quantitative method – a questionnaire survey. The results of the survey will be used to plan educational activities for the next period and can be beneficial to potential changes in education.
<b>Keywords:</b>	Substitute family care, foster care, name the rights and duties of foster parents, institute of foster care agreements, adult education, forms of education, questionnaire survey
<b>Názvy příloh vázaných v práci:</b>	1. Knihovna NRP – seznam literatury 2. Dotazník vzdělávání pěstounů
<b>Počet literatury a zdrojů:</b>	27
<b>Rozsah práce:</b>	72 s. (93 294 znaků s mezerami)

## Obsah

Úvod.....	7
1. Náhradní rodinná péče /NRP/.....	9
1.1 Svěření dítěte do péče jiné osoby.....	10
1.2 Pěstounská péče .....	10
1.3 Pěstounská péče na přechodnou dobu .....	12
1.4 Poručenství .....	13
1.5 Osvojení.....	14
2. Pěstounská péče a možnosti vzdělávání pěstounů před a po přijetí dítěte .....	17
2.1 Zprostředkovaná pěstounská péče .....	18
2.2 Nezprostředkovaná pěstounská péče.....	22
3. Legislativa.....	26
3.1 Základní právní normy ve vztahu k pěstounské péči.....	26
3.2 Práva a povinnosti pěstounů .....	27
3.3 Institut dohod o výkonu pěstounské péče .....	28
3.4 Vzdělávání pěstounů.....	30
3.5 Role OSPOD.....	31
4. Vzdělávání dospělých.....	34
4.1 Analýza vzdělávacích potřeb .....	37
4.2 Metody vzdělávání .....	38
4.3 Formy vzdělávání pěstounů .....	40
5. Metodická část .....	42
5.1 Vzdělávání pěstounů v ORP Zábřeh .....	42
5.2 Přehled vzdělávacích akcí v jednotlivých letech.....	43
5.3 Individuální vzdělávání pěstounů .....	45
5.4 Volba metody – dotazníkové šetření .....	46
5.5 Předvýzkum .....	47

6. Dotazníkové šetření – vzdělávání pěstounů .....	48
6.1 Výsledky dotazníkového šetření .....	58
Závěr .....	61
Literatura a zdroje .....	63
Seznam grafů .....	65
Seznam příloh .....	66
Příloha č. 1 Knihovna NRP – seznam literatury .....	67
Příloha č. 2 Dotazník – vzdělávání pěstounů .....	69

## Úvod

Téma své bakalářské práce jsem si zvolila s ohledem na mou profesi, neboť pracuji na Městském úřadě v Zábřehu (dále také MěÚ Zábřeh), oddělení sociálně-právní ochrany dětí (dále také OSPOD) jako sociální pracovnice pro náhradní rodinnou péči. Touto problematikou se zabývám od roku 2003. Od té doby došlo v náhradní rodinné péči k zásadním změnám, a to právě v souvislosti s novelou zákona o sociálně-právní ochraně dětí účinnou od 1.1.2013. Byla zde uzákoněna nová povinnost pěstounům či poručníkům uzavřít dohodu o výkonu pěstounské péče. Tato dohoda upravuje práva a povinnosti osob pečujících (pěstounů a poručníků) a osob v evidenci (pěstounů na přechodnou dobu). Každý z nich má po uzavření dohody o výkonu pěstounské péče povinnost vzdělávat se a právo na zprostředkování či bezplatné zajištění vzdělávání ze strany doprovázející organizace. I pro nás jako OSPOD tímto vznikla nová role, byli jsme postaveni úplně před novou situací. Vzhledem k tomu, že již uplynula určitá doba od zavedení tohoto nového institutu dohod, myslím si, že situace na obou stranách (OSPOD x pěstouni) se stabilizovala, zajímá mě proto, co by pěstouni či poručníci uvítali v této oblasti ze strany doprovázející organizace, jaká je jejich spokojenost s dosavadním způsobem vzdělávání a v čem případně spatřují problémy nebo by chtěli jinak. Výhrady či doporučení by mohly být podkladem pro vypracování určitého manuálu „Postupu pro zajišťování vzdělávání pěstounů v rámci obce s rozšířenou působností Zábřeh“ (dále také ORP Zábřeh).

Teoretickou část věnuji nejprve všeobecně uvedení do problematiky náhradní rodinné péče (dále také NRP). Přestože oblast NRP je rozsáhlá, pokusím se vyjmenovat a stručně popsat jednotlivé druhy náhradní rodinné péče. Poté se již konkrétně zaměřím na pěstounskou péči, a to rozlišení zprostředkované a nezprostředkované pěstounské péče, a možnostem

vzdělávání před a po přijetí dítěte. Chtěla bych poukázat, jak jsou tyto druhy pěstounské péče odlišné, ať už v prověřování žadatelů o pěstounskou péči tak i samotném vzdělávání, tudíž v připravenosti na přijetí dítěte do péče. Pokud hovořím o pěstounské péči, mám samozřejmě na mysli také poručenskou péči s osobní péčí o dítě. V kapitole legislativa poté uvedu, o jaké právní normy se pěstounská péče opírá, kde a jak jsou upravena práva a povinnosti pěstounů. Dále se budu věnovat také institutu dohod o výkonu pěstounské péče, který zavedl povinnost vzdělávání, a možnostem vzdělávání pěstounů. Zmínila bych zde i tzv. dvojroli OSPOD jako doprovázející organizace. Do další kapitoly jsem zařadila tematiku věnovanou vzdělávání dospělých, a to se zaměřením na analýzu vzdělávacích potřeb, možné metody vzdělávání a konkrétní formy vzdělávání pěstounů. Tato kapitola bude současně sloužit jako teoretický základ pro mou praktickou část. Byla bych ráda, kdyby teoretická část mohla být také využitelná do praxe jako informativní materiál pro případné zájemce o náhradní rodinnou péči.

Cílem mé praktické části je analyzovat vzdělávací potřeby pěstounů v ORP Zábřeh a jak pěstouni vnímají dosavadní vzdělávání organizované OSPOD MěÚ Zábřeh. Zaměřím se na okruh zájmů vzdělávání pěstounů a podmínky vzdělávání. Nejprve zde pro srovnání uvedu dosavadní způsob vzdělávání pěstounů v ORP Zábřeh, včetně přehledu již proběhlých vzdělávacích akcí. Také zmíním možnosti individuálního vzdělávání pěstounů. V praktické části použiji kvantitativní metodu - dotazníkové šetření. Oslovím všechny pěstouny a poručníky v ORP Zábřeh, kteří mají uzavřenou dohodu s OSPOD MěÚ Zábřeh. Závěrem seznámím s výsledky mého šetření.



## 1. Náhradní rodinná péče /NRP/

O náhradní rodinné péči hovoříme, pokud dítě nemůže vyrůstat se svými biologickými rodiči a dítě je umístěno v náhradním rodinném prostředí. Poskytovaná přechodná či dlouhodobá péče dítěti se co nejvíce přibližuje péči rodinné. Děti jsou přednostně umísťovány do péče příbuzných či osob blízkých dítěti. Pokud není žádná takováto osoba, je přistoupeno k hledání cizích osob ve vztahu k dítěti, které by mohly dítě přijmout do své rodiny. (Novotná, 2018, s. 19-20)

Z Občanského zákoníku č. 89/2012 Sb., ve znění pozdějších předpisů, vyplývá, že umístění dítěte do náhradní rodinné péče má vždy přednost před umístěním do jakéhokoliv ústavního zařízení, zájem dítěte je na prvním místě a o jeho umístění rozhoduje vždy soud (§ 953).

Úmluva o právech dítěte ve článku 20 hovoří *„Dítě dočasně nebo trvale zbavené svého rodinného prostředí nebo dítě, které se ve svém vlastním zájmu nemůže být ponecháno v tomto prostředí, má právo na zvláštní ochranu a pomoc poskytovanou státem..“* (ČR, 1991) Vyplývá zde povinnost státu zabezpečit dítěti náhradní péči.

Nejprve pro orientaci v problematice náhradní rodinné péče vyjmenuji jednotlivé typy NRP v naší republice, kterým se budu podrobněji věnovat v dalších podkapitolách.

Podle části druhé zákona č. 89/2012 Sb., občanského zákoníku, ve znění pozdějších předpisů (dále jen Občanský zákoník), existují tyto formy NRP:

- svěřením dítěte do péče jiné osoby;
- pěstounská péče;
- poručenství;
- pěstounská péče na přechodnou dobu;
- osvojení.

Dále již přistoupím k popsání jednotlivých typů náhradní rodinné péče.

### 1.1 Svěření dítěte do péče jiné osoby

Tuto formu péče upravuje § 953–957 Občanského zákoníku (ČR, 2012a), z kterého vyplývá, že pokud o dítě nemůže osobně pečovat žádný z jeho rodičů ani poručník, je dítě svěřeno do péče jiné osoby než rodiče, kterému se říká pečující osoba (§ 953). Osoby pečující jsou zejména povinny o dítě osobně pečovat, rozhodovat o běžných záležitostech dítěte, informovat rodiče o podstatných záležitostech a vymáhat výživné stanovené rodičům na dítě a hospodařit s ním (§ 955–966).

Této formy péče u dítěte se využívá pouze v případě, že příbuzným je možné uložit vyživovací povinnost k dítěti (§ 957). Toto výživné by mělo být ve výši odpovídající potřebám dítěte. Pokud tomu tak není, přistupuje se ke svěření dítěte do pěstounské péče, o které pojednává další podkapitola.

### 1.2 Pěstounská péče

Pěstounství je státem podporovaná forma náhradní rodinné péče, kdy pěstoun i dítě je hmotně zabezpečen ze strany státu formou dávek pěstounské péče. Pěstoun je dle § 4a písm. b) zákona č. 359/1999 Sb., o sociálně-právní ochraně dětí, ve znění pozdějších předpisů, označován také jako „osoba pečující“.

Hlavním cílem pěstounské péče, jak je uvedeno v Národní zprávě o rodině vypracované Ministerstvem práce a sociálních věcí v roce 2004, s kterým se plně ztotožňuji, považuji ho za smysl pěstounské péče a přála bych si, aby takto byla pěstounská péče také vnímána, je: *„Zajistit dítěti osobní individuální péči, obdobnou té, která je poskytována dětem ve vlastních rodinách a která je z dlouhodobých zkušeností nejoptimálnějším prostředím pro vývoj dítěte. Rodičům*

*zpravidla zůstává zachována rodičovská zodpovědnost, mohou se s dítětem stýkat a mají k němu vyživovací povinnost. Vazby dítěte k širší rodině bývají také většinou zachovány. Při úspěšné pěstounské péči zůstávají vazby mezi bývalými pěstouny a dítětem zachovány i po skončení pěstounské péče, bývalí pěstouni často suplují také roli prarodičů pro potomky dětí, kterým poskytli náhradní rodinu“ (MPSV, 2004, s. 107)*

Pěstounství upravuje § 958–970 Občanského zákoníku (ČR, 2012a). O pěstounské péči opět rozhoduje soud. Dítě může být svěřeno do společné pěstounské péče manželům anebo pouze do pěstounské péče jednoho z nich se souhlasem druhého a povinností podílet se na osobní péči o dítě, i když není pěstounem. Pěstoun musí mít bydliště na území ČR, souhlasit se svěřením dítěte do své péče a skýtat záruky, že bude o dítě řádně pečovat.

Podmínka bydliště předpokládá, že rodiče zůstávají s dětmi nadále právně spojení a mohou s nimi být v kontaktu a usilovat o návrat dítěte do původní rodiny. Záruka řádné péče spočívá v bezúhonnosti trestní i občanské a stabilním zázemí. Pěstounství má určité dopady i na institut manželství. Při rozvodu pěstounů je třeba vypořádání povinností a práv k dítěti. Společná pěstounská péče zaniká rozvodem manželství, taktéž při smrti jednoho z manželů, kdy však dítě zůstává v péči pozůstalého manžela. (Novotný, Ivičičová, Syručková & Vondráčková, 2014, s. 182-183)

Po svěřením dítěte do pěstounské péče má pěstoun také povinnost uzavřít s doprovázející organizací dohodu o výkonu pěstounské péče, která upravuje podrobnosti ohledně jeho práv a povinností jako osoby pečující, jak uvádí § 47b zákona č. 359/1999 Sb., o sociálně-právní ochraně dětí, ve znění pozdějších předpisů (dále jen zákon o sociálně-právní ochraně dětí). Za pomoci klíčového pracovníka doprovázející organizace bude pěstoun provázen po celou dobu trvání pěstounské péče. Institutem dohod o výkonu pěstounské péče se budu blíže zabývat ve 3. kapitole nazvané Legislativa.

K zániku pěstounské péče dochází nejpozději nabytím plné svéprávnosti dítěte anebo zletilostí. Soud může zrušit pěstounskou péči ze závažných důvodů i dříve, také v případě, že o to požádá sám pěstoun (§ 969-970 Občanského zákoníku).

Podrobněji se budu pěstounské péči také se zaměřením na vzdělávání věnovat ve 2. kapitole.

### 1.3 Pěstounská péče na přechodnou dobu

Od 1.1.2013 došlo k novelizaci právní úpravy pěstounské péče na přechodnou dobu (dále také PPPD). Tato je někdy označována jako „profesionální pěstounská péče“. (Novotný, Ivičičová, Syrůčková & Vondráčková, 2014, s. 181)

Zákon o sociálně-právní ochraně dětí (ČR, 1999) v § 27a uvádí, že pěstounská péče na přechodnou dobu může trvat nejdéle jeden rok. Může však dojít k situaci, kdy jsou do té samé pěstounské rodiny svěřeni později sourozenci dítěte, poté se tato doba prodlužuje dle posledního sourozence a končí uplynutím doby jednoho roku u posledního z nich (§ 27a odst. 9).

Do pěstounské péče na přechodnou dobu může být dítě svěřeno pouze soudem na základě návrhu na předběžné opatření učiněného orgánem sociálně-právní ochrany dětí, a to osobám zařazeným v evidenci krajského úřadu, které jsou vhodné k výkonu pěstounské péče na přechodnou dobu označovaným jako osoby v evidenci (§ 27a odst. 7).

V PPPD se ocitají děti na dobu (§ 27a odst. 7):

- po kterou nemůže rodič ze závažných důvodů dítě vychovávat, může se jednat např. o zdravotní důvody nebo trest odnětí svobody;
- po jejímž uplynutí lze dát souhlas rodiče s osvojením, který lze učinit matkou nejdříve 6 týdnů po porodu;

- do pravomocného rozhodnutí soudu o tom, že není třeba souhlasu rodičů k osvojení.

Pokud bych ze své profesní zkušenosti měla shrnout, jaké děti jsou umísťovány do PPPD nejčastěji, jedná se o děti, které nemají nikoho, kdo by se o ně mohl na určitou dobu nepřítomnosti jejich rodiče postarat, dále miminka přímo z porodnice anebo děti odebrané z péče svých vlastních rodičů. Předpokladem je, že dítě se vrátí do své biologické rodiny anebo mu budou vybráni vhodní „dlouhodobí“ pěstouni. PPPD je pouze dočasným řešením situace dítěte.

#### 1.4 Poručenství

Poručenství je upraveno v § 928-942 Občanského zákoníku (ČR, 2012a). Poručník je na rozdíl od pěstouna ještě zákonným zástupcem dítěte a tím má také všechna práva a povinnosti jako rodič. Nemá však k dítěti vyživovací povinnost (§ 928).

Zezulová (2012, s. 16) uvádí, že poručenství je speciální forma NRP, kdy se v pěstounské péči ocitá dítě právně volné.

V § 878 Občanského zákoníku (ČR, 2012a) jsou vyjmenovány situace, ve kterých soud jmenuje dítěti poručníka, a to:

- rodiče dítěte nežijí nebo nejsou známi;
- rodiče byli zbaveni rodičovské odpovědnosti;
- výkon rodičovské odpovědnosti byl rodičům pozastaven;
- rodiče mají omezenou svéprávnost.

V případech uvedených skutečností soud jmenuje dítěti neprodleně poručníka. Dítě musí být někým zastoupeno a do doby, než je soudem jmenována konkrétní osoba, plní roli veřejného poručníka OSPOD (§ 930).

Poručenství je dle Občanského zákoníku institut právní ochrany dítěte. Poručník není povinen o dítě osobně pečovat ve své domácnosti, pokud je dítě svěřeno do péče někoho jiného (zařízení pro výkon ústavní výchovy, pěstounská péče), v případě osobní péče má poručník právo na hmotné zabezpečí jako pěstoun (§ 939). Poručník podléhá stálému doзору soudu a je povinen každoročně podávat soudu zprávy o dítěti a jeho vývoji a vyúčtování ze správy jeho jmění (§ 933–934). Ve významných záležitostech dítěte musí poručník žádat o schválení soud, a to zejména v případech nikoliv běžných léčebných zákroků, určení místa bydliště, volby vzdělání či pracovního uplatnění, změně jména a příjmení, souhlas s osvojením dítěte apod. (§ 877). Dále je také nutné schválení soudem u nakládání se jměním dítěte v nikoliv běžných záležitostech (§ 898).

Závěrem kapitoly bych ráda zmínila z mé profesní zkušenosti, že může dojít ke změně formy náhradní rodinné péče, kdy nejprve je dítě svěřeno do pěstounské péče, v průběhu péče se však změni podmínky a stávající pěstouni se stanou poručníky dítěte.

## 1.5 Osvojení

Osvojení neboli adopce se významně liší od ostatních forem náhradní rodinné péče tím, že má zásadní dopad na postavení dítěte a osvojitelů. Velmi výstižným je označení osvojení v novém občanském zákoníku jako „přijetí cizí osoby za vlastní“. Smyslem osvojení je, že dítě získá novou rodinu se vším všudy, vzniká tak nový plnohodnotný vztah rodiče a dítěte jako při narození s nabytím i dalších příbuzenských vztahů k širší rodině osvojitele. Vazby k původní biologické rodině dítěte zanikají. (Novotný, Ivičičová, Syručková & Vondráčková, 2014, s. 112) Přesto má dítě svou minulost a identitu, kterou je třeba dál budovat.

Osvojení dítěte můžeme nalézt v § 794-845 Občanského zákoníku (ČR, 2012a). Osvojením vzniká nový právní i rodinný vztah. Osvojitel získává všechny práva a povinnosti rodiče, také mu vzniká vyživovací povinnost k dítěti a osvojované dítě nabývá všechna práva a povinnosti dítěte, např. se stává neopomenutelným dědicem (§ 832–833).

Osvojitelem se může stát i jeden z registrovaných partnerů, jak vyplývá z nálezů Ústavního soudu publikovaného pod č. 234/2016 Sb., kterým byl změněn § 13 zákona č. 115/2006 Sb., o registrovaném partnerství a o změně některých souvisejících zákonů, ve znění pozdějších předpisů.

Lze se také setkat s osvojením manžela rodiče dítěte a mezinárodním osvojením.

**O osvojení manželem rodiče** se hovoří jako o tzv. nepravém osvojení, kdy český právní řád umožňuje osvojení dítěte i nevlastním rodičem, většinou jde jen o formalizaci faktického stavu, kdy dítě vyrůstá v úplné rodině, která je tvořena jedním rodičem a jeho manželem. (Novotný, Ivičičová, Syručková & Vondráčková, 2014, s. 129)

**K mezinárodnímu osvojení** bych jen uvedla, že se jedná o tzv. osvojení dětí do ciziny a z ciziny. Této možnosti se využívá v případě, když se pro dítě nedaří najít náhradní rodinu v zemi původu. Zprostředkovatelem mezinárodního osvojení je Úřad pro mezinárodněprávní ochranu dětí v Brně, nazývaný jako UMPOD, který postupuje dle Úmluvy o ochraně dětí a spolupráci při mezinárodním osvojení. (Bubleová, Vávrová, Vyskočil & Pokorná, 2014, s. 9)

Na úplný závěr je třeba uvést, že v současnosti lze osvojit i zletilého, pokud to není v rozporu s dobrými mravy. Toto upravuje podrobněji § 846 a následující Občanského zákoníku.

Dosud jsem představila jednotlivé typy náhradní rodinné péče a nyní již od druhé kapitoly navážu a budu se věnovat konkrétně pěstounské péči a vzdělávání, abych naplnila cíl mé bakalářské práce.



## 2. Pěstounská péče a možnosti vzdělávání pěstounů před a po přijetí dítěte

Pěstounská péče je forma náhradní rodinné péče, kdy zůstávají zachovány všechny vztahy dítěte k biologické rodině, také vyživovací povinnost rodičů k dítěti, a počítá se s možností kontaktů dítěte s biologickou rodinou, pravidelnými návštěvami a s případným navrácením dítěte do péče rodičů. (Novotný, Ivičičová, Syručková & Vondráčková, 2014, s. 182)

Pěstounskou péči lze rozdělit na zprostředkovanou a nezprostředkovanou, odlišují se v připravenosti budoucích pěstounů na péči o dítě (vzdělávání před přijetím dítěte) a v procesu přijímání dítěte, čímž se budu zabývat v této kapitole. Následné vzdělávání pěstounů po přijetí dítěte do péče je již u všech pěstounů stejné, a to z důvodu existující povinnosti vzdělávání v rámci uzavřené dohody o výkonu pěstounské péče, kterou představím v další kapitole. Někdy také můžeme hovořit o pěstounské péči příbuzenské či nepříbuzenské.

Dle zákona o sociálně-právní ochraně dětí č. 359/1999 Sb., ve znění pozdějších předpisů, orgány sociálně-právní ochrany dětí vyhledávají jednak fyzické osoby, které jsou vhodné stát se pěstouny a také děti, které potřebují náhradní rodinné prostředí (§ 19a).

Do pěstounské péče jsou umísťovány převážně děti starší, které nejsou vhodné do osvojení, dále děti, které nejsou zcela zdravé, jsou odlišného etnika, sourozenecké skupiny a děti, jejichž rodiče se o ně nezajímají a nemají pro jejich péči dlouhodobě vytvořeny vhodné podmínky. (Zezulová, 2012, s. 16)

## 2.1 Zprostředkovaná pěstounská péče

Jak uvádí § 19a odst. 2 zákona o sociálně-právní ochraně dětí, tak zprostředkování pěstounské péče nesmí provádět nikdo jiný než orgány sociálně-právní ochrany. (ČR, 1999)

Orgány SPOD jsou dle § 4 odst. 1 zákona o sociálně-právní ochraně dětí (ČR, 1999):

- krajské úřady;
- obecní úřady obcí s rozšířenou působností;
- obecní úřady a újezdni úřady;
- ministerstvo;
- Úřad pro mezinárodněprávní ochranu dětí;
- Úřad práce České republiky – krajské pobočky a pobočka pro hlavní město Prahu.

Postup v případě zprostředkování upravuje § 21 zákona o sociálně-právní ochraně dětí (ČR, 1999). Zprostředkování pěstounské péče začíná podáním žádosti zájemce o zprostředkování pěstounské péče obecnímu úřadu obce s rozšířenou působností. Žádost přijímá oddělení sociálně-právní ochrany dětí místně příslušné dle trvalého bydliště žadatele. Pokud mají manželé různá trvalá bydliště, tak v místě trvalého bydliště jednoho z nich. Na oddělení SPOD obdrží žadatelé formulář žádosti o NRP a dozví se, jaké další doklady musí doložit. Podáním žádosti je zahájeno správní řízení a založena spisová dokumentace žadatele. Sociální pracovník pro náhradní rodinnou péči zpracuje doložené podklady k žádosti, vyžádá si opis z rejstříku trestů, případně další důležité podklady, jako např. výpis z registru obyvatel, zprávu z přestupkového oddělení, zda žadatel nebyl v posledních letech projednáván pro nějaký přestupek, výpis z insolvenčního rejstříku, zprávu ze školky či ze školy k dětem v rodině. Poté provede sociální šetření

v domácnosti žadatele, a pokud nejsou shledány žádné závažné nedostatky, postoupí kopii spisové dokumentace se svým vyjádřením k odbornému posouzení a dalšímu řešení na příslušný krajský úřad (v Praze Magistrátu hlavního města Prahy).

Odborné posuzování žadatele pro účely zprostředkování náhradní rodinné péče dle zákona o sociálně-právní ochraně dětí (ČR, 1999) zahrnuje posouzení charakteristiky osobnosti, psychického stavu, zdravotního stavu, bezúhonnosti, předpokladu vychovávat dítě, motivace, která vedla k podání žádosti, stability manželského či partnerského vztahu, prostředí v rodině, sociální prostředí, bydlení a domácnost, etnické, náboženské a kulturní prostředí žadatele. Součástí odborného posouzení je také zhodnocení přípravy k přijetí dítěte do rodiny (§ 27). Přípravu zajišťuje příslušný krajský úřad a časový rozsah k zařazení do evidence pro zprostředkování osvojení a pěstounské péče činí nejméně 48 hodin a do evidence osob, které mohou vykonávat pěstounskou péči na přechodnou dobu, nejméně 72 hodin. (§ 11 odst. 2)

Příprava osob k přijetí dítěte do rodiny se zaměřuje: *„na sebezpoznání žadatele, jeho rodinného systému a sociálních kontaktů, poznání a naplňování práv a potřeb dítěte v náhradní rodinné péči, na osvojení si spolupráce s odborníky, komunikaci s dítětem a vhodný přístup k němu rozvíjející jeho schopnosti a zájmy a saturující jeho citové, vývojové, zdravotní, sociální a vzdělávací potřeby.“* (Trnková, 2018, s. 21)

Trnková (2018, s. 21) také uvádí, že je třeba pamatovat na kontakty dítěte v NRP s biologickou rodinou a osobami blízkými. Důležité je také pracovat s dětmi žijícími v rodině žadatele, aby dokázaly příchod nového člena do rodiny dobře zvládnout.

Posláním kurzů je poskytnout budoucím náhradním rodičům potřebné povědomí o specifických otázkách náhradní rodinné péče, nabídnout reálné informace o situaci a potřebách těchto dětí, které žijí mimo vlastní rodinu a umožňuje ujasnit představy, jaké dítě mohou přijmout do své péče. Budoucí náhradní rodiče tak mají možnost se setkat s odborníky z praxe, a také přímo náhradními rodiči (osvojiteli či pěstouny) a pohovořit s nimi o všem, co je zajímá, mohou jim také předat jejich osobní zkušenosti s péčí o dítě. (Bubleová, Vávrová, Vyskočil & Pokorná, 2014, s. 17)

Vzhledem k mé profesi sociální pracovnice pro NRP je mi známo, že v současnosti probíhají přípravy k přijetí dítěte do rodiny v Olomouckém kraji v rámci programu PRIDE.

Z informací ze semináře konaného dne 25.9. – 27.9.2018 v Olomouci s názvem MiniPRIDE – týmová spolupráce od lektorek přípravy PhDr. Moniky Stejskalové a Renaty Skarkové (nepublikováno) vyplývá, že zkratka slova PRIDE v překladu znamená zdroje pro informování, rozvoj a vzdělávání rodičů. PRIDE je založen na kompetencích, znalostech a dovednostech v pěti základních oblastech (chránit děti a starat se o ně, naplňovat vývojové potřeby dětí a řešit opožděný vývoj, podporovat vztahy mezi dětmi a jejich rodinami, vytvářet pro děti bezpečné pečující vztahy na celý život a pracovat jako člen profesionálního týmu) a slouží ke vzdělávání a přípravě, ale také společnému posuzování a výběru budoucích náhradních rodičů. Základní přípravný kurz PRIDE se skládá ze 48 hodin skupinových příprav, a to 9 sezení po 4 hodinách, a 12 hodin individuálních konzultací probíhajících v rodině žadatele (3 konzultace). Probíhá na různých místech a v různých denních a večerních časech. Kurz je veden dvěma lektory, tým se skládá ze zkušeného pěstouna či osvojitele a druhým je sociální pracovník, vychovatel nebo jiný odborník z NRP. Tematické oblasti jednotlivých sezení jsou: seznámení se s přípravou k přijetí dítěte do rodiny v programu PRIDE,

týmová práce zaměřená na zjištění stability, naplňování vývojových potřeb – vazba, ztráta, podpora rodinných vztahů, naplňování vývojových potřeb – nastavování hranic, udržování rodinných vztahů, příprava na změnu, etnicita, buďte PRIDE: informované rozhodnutí.

Metodika doprovázení vydaná o.s. Amalthea k pěstounství uvádí, že během přípravy na výkon pěstounské péče získají pěstouni určité znalosti a dovednosti, nadále je však třeba tyto rozvíjet, podporovat pěstouny ke vzdělávání. (Semerádová, Černá & Zachařová a tým centra NRP Amalthea, 2013, s. 31)

Dle § 22 zákona o sociálně-právní ochraně dětí (ČR, 1999) krajský úřad rozhoduje o zařazení žadatele do evidence žadatelů neprodleně po odborném posouzení, vydává rozhodnutí o zařazení či nezařazení, do kterého je možné se v případě nesouhlasu s výsledkem odvolat. Krajský úřad může také rozhodnout o zamítnutí žádosti žadatele ještě před provedením odborného posouzení, pokud zjistí v průběhu řízení závažné důvody, pro které nelze žadatele zařadit. (ČR, 1999)

Proti rozhodnutí o zamítnutí lze do 15 dnů ode dne oznámení rozhodnutí podat odvolání k Ministerstvu práce a sociálních věcí, jak uvádí § 81 a následující zákona č. 500/2004 Sb., správní řád, ve znění pozdějších předpisů.

Krajské úřady vedou nejen evidenci osob, které jsou vhodnými osvojiteli a pěstouny, jak uvádí § 22 odst. 1 zákona o sociálně-právní ochraně dětí, ale i evidenci osob, které mohou vykonávat pěstounskou péči na přechodnou dobu dle § 27a uvedeného zákona.

U pěstounů na přechodnou dobu je evidován také údaj o charakteristice a počtu dětí, kterým je osoba pěstouna na přechodnou dobu schopna poskytovat péči. Svěření dítěte se u této formy nezprostředkovává. OSPOD

vybere vhodného pěstouna, který má volnou kapacitu a podává návrh formou rychlého předběžného opatření přímo k soudu na svěření dítěte do péče tohoto pěstouna. (Trnková, 2018, s. 23)

Cílem celého procesu zprostředkování je najít pro dítě vedené v evidenci dětí vhodného náhradního rodiče, pěstouna či osvojitele. Základním pravidlem výběru je hledání vhodných náhradních rodičů pro dítě, nikoliv opačně. Pro zajištění odborného a odpovědného výběru vhodné náhradní rodiny pro dítě působí na krajském úřadě poradní sbory – odborné zprostředkovací panely, které vybírají pro konkrétní dítě vhodné pěstouny či osvojitele. Po jejich vytipování jsou tito žadatelé krajským úřadem osloveni jako osoby vhodné pro konkrétní dítě. (Trnková, 2018, s. 22)

Žadatelé obdrží písemné oznámení a mají právo se seznámit s dítětem do 30 dnů od doručení a rozhodnout se, zda si podají návrh k soudu na svěření dítěte do péče. Tato lhůta může být výjimečně prodloužena o dalších 30 dnů, jak je upraveno v § 24 odst. 3 zákona o sociálně-právní ochraně dětí.

Tohoto se využívá převážně u přijímání starších dětí či sourozenců, kde je třeba delší doby na sblížení (Trnková, 2018, s. 23)

Celý proces zprostředkování končí svěřením dítěte do pěstounské péče soudem, jak vyplývá z § 24c odst. 1 písm. b) zákona o sociálně-právní ochraně dětí.

## 2.2 Nezprostředkovaná pěstounská péče

Pěstounská péče, která neprochází procesem zprostředkování, je zpravidla vykonávána příbuznými či osobami dítěti blízkými, dítě tyto osoby již zná, oproti zprostředkované pěstounské péči, kdy tuto vykonávají ve vztahu k dítěti úplně cizí lidé. Nezprostředkovaná pěstounská péče bývá označována také jako „příbuzenská pěstounská péče“. Příbuzní dítěte

neprochází žádnou přípravou k přijetí dítěte do rodiny ani posouzením. O svěřením dítěte do péče rozhoduje soud, sociální pracovník před vydáním soudního rozhodnutí vyjadřuje své stanovisko ke svěřením dítěte do daného rodinného prostředí. (Rychlík & Hrbáčková, 2018, s. 31)

Ze své profesní zkušenosti mohu potvrdit, že příbuzní neprochází před přijetím dítěte žádným vzděláváním, posuzování jejich kompetencí bývá až předmětem soudního řízení. Místo povinného vzdělávání jsou příbuzní pouze poučeni sociálním pracovníkem o podmínkách a úskalích pěstounské péče v rozsahu maximálně jedné hodiny. Stává se, že příbuzní musí někdy absolvovat alespoň psychologické posouzení.

Dle § 962 odst. 2 Občanského zákoníku (ČR, 2012a) má příbuzenská pěstounská péče přednost před zprostředkováním, přesto tato musí odpovídat nejlepšímu zájmu dítěte.

Ve prospěch příbuzenské pěstounské péče hovoří kontinuita rodinného prostředí a předpokládá se bezproblémový styk dítěte s rodiči. Pokud však rodina dítěte v péči nefungovala, může být toto výchovné prostředí nežádoucí, a proto bude v zájmu dítěte jeho umístění mimo biologickou rodinu. (Trnková, 2018, s. 83)

Z mé dosavadní praxe lze uvést, že příbuzenská pěstounská péče má pro dítě spoustu výhod (např. známé prostředí a osoby dítěti, zachování rodinných vazeb), ale často i spojených rizik (věk prarodičů, nezvládání výchovných problémů s dětmi, narušené vztahy v rodině, obava o navrácení dítěte zpět k rodičům, neochota ke spolupráci apod.).

Výchozí situace příbuzenských pěstounů je naprosto odlišná. Nejedná se o jejich vlastní nezávislé rozhodnutí převzít dítě do péče a někomu pomoci, neboť byli postaveni před hotovou situací, často se proto rozhodují pod tlakem, sami se nachází v osobní krizi, kdy se musí srovnat se selháním vlastního dítěte anebo jejich ztrátou, doprovází je negativní emoce s přijetím dítěte jako smutek, zlost, obavy a mají nedostatek informací, protože

neprochází přípravou k přijetí dítěte, neorientují se tak v legislativě, službách, právech a povinnostech apod.. (Pazlarová, 2016, s. 142)

Dle zákona o sociálně-právní ochraně dětí (ČR, 1999) se zprostředkování pěstounské péče neprovádí, pokud podala návrh na svěřeni dítěte fyzická osoba příbuzná nebo blízká dítěti či jeho rodině (§ 20 odst. 3, písm. b).

Souhlasím s tvrzením opřeným o mé zkušenosti z praxe, že „*příbuzenský vztah často ke kvalitní péči nestačí*“. (Pazlarová, 2016, s. 130)

Proces umístění k příbuzným pěstounům je sice snazší, ale na druhé straně je zde skryté riziko v podcenění tohoto procesu právě z důvodu existujících vztahů a vzájemné znalosti. Nejčastěji se objevují dva modely umístění dítěte do péče příbuzných. Jedná se buď o situaci, kdy příbuzní přebírají péči o dítě postupně na různě dlouhou dobu, kdy rodiče zrovna nepečují, délka pobytu dítěte se postupně prodlužuje, až u nich dítě zůstane a poté začnou řešit formální stránku věci a svěřeni dítěte do péče. Druhou situací je náhlé umístění dítěte za často dramatických okolností jako např. smrt rodiče, nemoc, hospitalizace, vazba, výkon trestu odněti svobody. (Pazlarová, 2016, s. 142)

Do příbuzenské pěstounské péče soud svěří nezletilé dítě, pokud není možné rodičům nebo vzdálenějším předkům uložit vyživovací povinnost k dítěti, aby tak bylo hmotně zabezpečeno. Pokud je příbuzným pěstounem prarodič dítěte, tudíž osoba, která má vůči dítěti zákonnou vyživovací povinnost, náleží poté odměna pěstouna dle § 47j odst. 3 zákona o sociálně-právní ochraně dětí pouze v případech hodných zvláštního zřetele s ohledem na sociální a majetkové poměry pěstouna a jeho rodiny, a s ohledem na zdravotní stav svěřeného dítěte. (Trnková, 2018, s. 98)

Touto kapitolou jsem představila pěstounskou péči ze dvou pohledů. Je zde zřejmý rozdíl v tom, kdy se osoba pečující poprvé setká se vzděláváním



v oblasti náhradní rodinné péče. Na jedné straně jsou v systému osoby takzvaně připravené a poté nepřipravené na výkon pěstounské péče.

### 3. Legislativa

V této kapitole se budu věnovat právnímu ukotvení náhradní rodinné péče, přehledu souvisejících právních norem, dále právům a povinnostem pěstounů a roli orgánu sociálně-právní ochrany dětí.

#### 3.1 Základní právní normy ve vztahu k pěstounské péči

Stěžejními zákony, které upravují náhradní rodinnou péči, jsou zákon č. 359/1999 Sb., o sociálně-právní ochraně dětí, ve znění pozdějších předpisů, který aktuálně upravuje i dávky pěstounské péče a zákon č. 89/2012 Sb., Občanský zákoník, ve znění pozdějších předpisů.

Jako další významné zákony, které se týkají také rodin s dětmi v náhradní rodinné péči, jsou zejména:

Zákon č. 187/2006 Sb., o nemocenském pojištění, ve znění pozdějších předpisů (peněžitá pomoc v mateřství);

Zákon č. 586/1992 Sb., o daních z příjmů, ve znění pozdějších předpisů (posuzování odměny pěstouna);

Zákon č. 108/2006 Sb., o sociálních službách, ve znění pozdějších předpisů (příspěvek na péči);

Zákon č. 155/1995 Sb., o důchodovém pojištění, ve znění pozdějších předpisů (zápočet pro účely důchodového pojištění);

Zákon č. 582/1991 Sb., o organizaci a provádění sociálního zabezpečení, ve znění pozdějších předpisů (posuzování zdravotního stavu);

Zákon č. 117/1995 Sb., o státní sociální podpoře, ve znění pozdějších předpisů (dávky státní sociální podpory).

Dále je třeba zmínit i další předpisy a zdroje:

Zákon č. 500/2004 Sb., správní řád, ve znění pozdějších předpisů;

Zákon č. 99/1963 Sb., občanský soudní řád, ve znění pozdějších předpisů;

Zákon č. 292/2013 Sb., o zvláštních řízeních soudních, ve znění pozdějších předpisů;

Vyhláška č. 473/2012 Sb., o provedení některých ustanovení zákona o sociálně-právní ochraně dětí, ve znění pozdějších předpisů;

Vyhláška č. 14/2005 Sb., o předškolním vzdělávání, ve znění pozdějších předpisů;

Zákon č. 301/2000 Sb., o matrikách, jménu, příjmení, ve znění pozdějších předpisů;

Zákon č. 133/2000 Sb., o evidenci obyvatel a rodných číslech, ve znění pozdějších předpisů;

Zákon č. 262/2006 Sb., zákoník práce, ve znění pozdějších předpisů;

Normativní instrukce Ministerstva práce a sociálních věcí ČR č. 5/2013 k dávkám pěstounské péče.

### 3.2 Práva a povinnosti pěstounů

Novelou zákona č. 359/1999 Sb., o sociálně-právní ochraně dětí, ve znění pozdějších předpisů, účinnou od 1.1.2013, byla upravena práva a povinnosti pěstounů a poručníků jako osob pečujících a také pěstounů na přechodnou dobu jako osob v evidenci. Konkrétní práva a povinnosti jsou uvedeny v § 47a odst. 2 uvedeného zákona.

#### **Jedná se o právo pěstouna na:**

- poskytnutí trvalé nebo dočasné pomoci při zajištění osobní péče o dítě
  - krátkodobá pomoc;
- poskytnutí pomoci se zajištěním celodenní péče o dítě starší 2 let v rozsahu alespoň 14 dnů v kalendářním roce – respitní péče;

- zprostředkování psychologické, terapeutické nebo jiné odborné pomoci;
- zprostředkování nebo zajištění bezplatné možnosti zvyšování znalostí a dovedností – vzdělávání;
- pomoc při plnění povinností při naplňování individuálního plánu ochrany dítěte (dále také IPOD) a pomoc při kontaktu dítěte s příbuznými či osobami blízkými. (§ 47a odst. 2 písm. a) – e))

**Povinností pěstouna je:**

- zvyšovat si znalosti a dovednosti v oblasti výchovy a péče o dítě v rozsahu 24 hodin ročně;
- umožnit sledování naplňování dohody o výkonu pěstounské péče;
- v souladu s IPOD udržovat, rozvíjet a prohlubovat sounáležitost dítěte s příbuznými či osobami blízkými. (§ 47a odst. 2 písm. f) – h))

Tyto práva a povinnosti pěstounů jsou součástí dohody o výkonu pěstounské péče, které se budu věnovat v dalším textu.

### 3.3 Institut dohod o výkonu pěstounské péče

Dohody o výkonu pěstounské péče jsou uzavírány od 1.1.2013 a slouží k doprovázení pěstounských rodin. Součástí doprovázení je právě i povinnost vzdělávání pěstounů. (Šustrová, 2018, s. 139) Dohody o výkonu pěstounské péče mají formu veřejnoprávní smlouvy. (MPSV, 2013, s. 2)

Uzavírání dohod nalezneme v § 47b a § 47c zákona o sociálně-právní ochraně dětí. Pěstoun uzavírá jednu dohodu o výkonu pěstounské péče bez ohledu na počet svěřených dětí a v případě manželů pěstounů se taktéž uzavírá pouze jen jedna dohoda. Dohodu s pěstounem může uzavřít příslušný OSPOD, obecní úřad obce s rozšířenou působností, kde má pěstoun trvalý pobyt, dále obecní úřad, krajský úřad anebo lze uzavřít dohodu se zvolenou

doprovázející organizací, která má postavení pověřené osoby, avšak se souhlasem příslušného OSPOD. Pokud by nebyla uzavřena dohoda do 30 dnů ode dne nabytí právní moci rozhodnutí příslušného orgánu o svěření prvního dítěte do péče pěstouna anebo u pěstouna na přechodnou dobu od rozhodnutí o zařazení osoby v evidenci, upraví podrobnosti ohledně výkonu práva a povinností OSPOD svým rozhodnutím. Dohoda o výkonu pěstounské péče zaniká dnem skončení pěstounské péče anebo u pěstounů na přechodnou dobu dnem vyřazení pěstouna z evidence. (ČR, 1999)

Jak už jsem zmínila v úvodu této podkapitoly, tak na základě uzavřené dohody mají pěstouni nárok na tzv. doprovázení rodiny.

**Součástí doprovázení je podpora, kontrola a vzdělávání.** Podpora rodiny je nejdůležitějším úkolem doprovázení, jedná se o podporu pěstounů, dětí v NRP i biologických dětí. Další důležitou součástí doprovázení je také kontrolní činnost, kdy sociální pracovník kontroluje, zda pěstoun při výkonu NRP postupuje v souladu s individuálním plánem ochrany dítěte, naplňuje potřeby dítěte a zda jsou plněny dohodnuté cíle spolupráce. Poslední složkou doprovázení je vzdělávání pěstounů, které slouží k posílení a zvyšování jejich kompetencí pro výkon NRP. (Šustrová, 2018, s. 141–143)

Subjekt, který uzavřel s pěstounem dohodu o výkonu pěstounské péče, má nárok na státní příspěvek ve výši 48 000,- Kč ročně. Tento slouží k pokrytí nákladů vynaložených právě na poskytnutí pomoci a podpory pěstounovi a také na provádění dohledu nad pěstounskou péčí. (Trnková, 2018, s. 88)

Čerpání a využití státního příspěvku je kontrolováno příslušným Úřadem práce České republiky, který tento vyplácí. (MPSV, 2014, s. 2)

Vzdělávání blíže, možnostem vzdělávání, a roli jakou v případě doprovázení hraje OSPOD uvedu v dalších kapitolách.

### 3.4 Vzdělávání pěstounů

Dle § 47a odst. 2 písm. f) zákona o sociálně-právní ochraně dětí se vzdělávání stalo jednou z nových povinností pěstounů. Vzdělávání se před již zmiňovanou novelou zákona o sociálně-právní ochraně dětí u pěstounů po přijetí dítěte nijak neřešilo, toto bylo ponecháno na dobrovolnosti a zájmu pěstounů, došlo tímto proto k velké a zásadní změně.

Informace MPSV k dohodám o výkonu PP a správním rozhodnutím upravujícím práva a povinnosti podle § 47 a odst. 2 zákona č. 359/1999 Sb., o sociálně-právní ochraně dětí v platném znění, ze dne 15.5.2013 uvádí, že vzdělávání zajišťuje doprovázející organizace pěstouna sama anebo prostřednictvím jiných osob či subjektů, které nabízejí vzdělávací programy či akreditované kurzy. Vzdělávání lze splnit i osobní odbornou konzultací. Vzdělávání by mělo mít konkrétní přínos pro pěstouna ve vztahu k poskytované péči a k potřebám dětí a pěstounů. (MPSV, 2013, s. 7, 8)

Zvyšování znalostí a dovedností pěstounů podle vyhlášky č. 473/2012 Sb., o provedení některých ustanovení zákona o sociálně-právní ochraně dětí je zaměřeno hlavně na tyto oblasti:

- získávání nových informací a schopností v péči o dítě;
- získávání znalostí a dovedností při péči o specifické skupiny dětí (dětí jiného etnika, děti se zdravotním postižením, sourozenecké skupiny, děti týrané, zneužívané a zanedbávané);
- poskytování péče při změnách spojených se vzděláváním nebo vývojovými fázemi dítěte;
- zvládání krizových situací;
- návrat dítěte do původní rodiny a přechod do náhradní rodiny;

- příprava dítěte na osamostatnění v dosažení jeho zletilosti a odchod z náhradní péče, s ohledem na věk dítěte, vývojové a sociální potřeby (§ 5).

Témata vzdělávání by měla být zaměřena na potřeby rodiny a rozvíjet rodičovské a výchovné kompetence pěstounů. Doporučuje se proto vytvoření vzdělávacího plánu rodiny a výběr vhodných a potřebných témat pro pěstouna odpovídající potřebám jeho rodiny. (Pazlarová, 2016, s. 90)

Jaké jsou možnosti čerpání státního příspěvku na výkon pěstounské péče konkrétně na vzdělávání upravuje Instrukce MPSV č. 14/2014 ze dne 27.8.2014. Tato uvádí, že vzdělávání má být pro pěstouny bezplatné a je možno uhradit celé náklady vzdělávání, např. celý účastnický poplatek. Pokud je zajišťováno vzdělávání vlastními silami doprovázející organizace lze jako náklady uznat zejména mzdové náklady lektorů včetně času na přípravu a dopravu na místo školení, pronájem školicí místnosti, materiální náklady a drobné občerstvení. U vícedenního vzdělávání, v několika dnech po sobě jdoucích, je možné uhradit i náklady nebo část nákladů na ubytování pěstounů. Musí se však jednat o nocleh mezi dvěma dny a v každém dni pěstoun musí absolvovat minimálně 6 hodin vzdělávání. V době poskytování vzdělávání lze zpravidla u menších dětí zajišťovat osobní péče o svěřené dítě, tzv. proplatit hlídání dítěte, náklady by však měly být v místě a čase obvyklé. Pro vzdělávání pěstounů je možné také zakoupit odbornou literaturu, která bude v tomto směru využívána. (MPSV, 2014, s. 5-6)

### 3.5 Role OSPOD

Dle § 1 zákona o sociálně-právní ochraně dětí (ČR, 1999) se sociálně-právní ochranou v oblasti pěstounské péče myslí zejména zabezpečení náhradního

rodinného prostředí pro dítě, které nemůže být vychovááno ve vlastní rodině.

Obecní úřady obce s rozšířenou působností (dále „obecní úřad“), OSPOD, zabezpečují řadu činností, ať už se jedná o **poradenství, kontrolní či dohledovou činnost**. Poskytují například poradenskou pomoc právě osobám vhodným stát se pěstouny týkající se svěřením dítěte do pěstounské péče, a to v otázkách výchovy dítěte. Obecní úřad plní také roli kontrolní či dohledovou. (Novotný, Ivičičová, Syručková & Vondráčková, 2014, s. 185) Zákon o sociálně-právní ochraně dětí v § 19 odst. 3 ukládá obecnímu úřadu kdykoli v době, po kterou je dítě předáno rozhodnutím soudu do předpěstounské péče, ověřit, zda nedošlo ke změně skutečností rozhodných pro svěřením dítěte do pěstounské péče, zejména zda jsou rodiče nebo jiné osoby blízké dítěti schopny a ochotny převzít dítě do péče. Dle § 19 odst. 4 zákona o sociálně-právní ochraně dětí (ČR, 1999) sleduje obecní úřad vývoj dětí svěřených do výchovy jiné osoby odpovědné za výchovu dítěte a vývoj dětí v předpěstounské péči. Sociální pracovník OSPOD je povinen navštěvovat rodinu, kde dítě žije anebo jiné prostředí, kde se zdržuje, a to nejméně jednou za 3 měsíce v období prvních 6 měsíců náhradní péče a předpěstounské péče a dále dle potřeby a zájmu dítěte nejméně však jednou za 6 měsíců.

Dále také OSPOD zajišťuje **doprovázení** pěstounských rodin v souvislosti s uzavřenými dohodami o výkonu pěstounské péče, jak vyplývá z § 47b zákona sociálně-právní ochraně dětí. Doprovázení je službou poskytovanou pěstounovi, obsahuje dílčí služby, které definuje zákon o sociálně-právní ochraně dětí (těmito jsem se již zabývala v předchozí podkapitole 3.2).

Cílem doprovázení je podpořit pěstouna v péči o svěřené dítě. Doprovázení plní podpůrnou funkci, naproti tomu úkoly OSPOD jsou ze zákona



kontrolní. Doprovázející organizace je v roli poskytovatele služeb a pěstouni s dětmi klienty. (Lexová & Pazlarová, 2016, s. 83)

Dle Lexové a Pazlarové vyplývá:

1. Kvalitní péči může zajistit pouze rovnováha mezi podpůrnou a kontrolní složkou.
2. Pro zajištění kvalitní péče je důležitá spolupráce OSPOD a doprovázející organizace.
3. Klíčové pro zajištění rovnováhy je oddělení podpůrné a kontrolní funkce. (2016, s. 83).

Klíčový pracovník doprovázející organizace by měl být „přítelem“ a pomáhat pěstounovi s každodenními radostmi a starostmi s dětmi, být nablízku, navázat vztah důvěry a respektu. Měl by spolupracovat se sociálním pracovníkem OSPOD. Nemělo by se proto jednat o jednu osobu. (Pazlarová, 2016, s. 84)

Ze své profesní zkušenosti mohu potvrdit, jak je role OSPOD složitá a dosažení ideálního stavu při doprovázení OSPOD, jak bylo novelou zákona nejspíš zamýšleno, také nedosažitelné. OSPOD plní v případě uzavřených dohod s pěstouny takzvanou dvojroli, kontrolní a doprovázející. Jiného stavu by se dalo dosáhnout jedině za předpokladu, že by OSPOD nemohl být doprovázející organizací pěstounů a plnil by tak pouze roli kontrolní. Některými OSPOD je už nyní doporučováno pěstounům uzavírat dohody o výkonu pěstounské péče s jinou doprovázející organizací – pověřenou osobou.

Po seznámení s důležitostí a náročností pěstounství a s ohledem na kvalitní péči o dítě hraje vzdělávání pěstounů podstatnou roli a má svůj význam. V další kapitole se již budu proto věnovat vzdělávání dospělých.

## 4. Vzdělávání dospělých

V této kapitole bych představila téma vzdělávání dospělých, které bude sloužit jako teoretický základ pro mou praktickou část. Zmínila bych nejprve jednotlivé disciplíny andragogiky, které se zabývají vzděláváním dospělých v sociálních souvislostech. Zpočátku budu vycházet z literatury firemního či zájmového vzdělávání, které lze přenést i na vzdělávání pěstounů jako specifické cílové skupiny. Pěstounům je samotné vzdělávání, jak je již známo, uloženo ze zákona. V závěru kapitoly se poté zaměřím na možné formy vzdělávání přímo u pěstounů.

Začala bych disciplínou **sociální andragogika**, která se zabývá edukací a reedukací dospělých v sociálním kontextu, sociálně edukačním působením na rizikové, marginalizované (tj. lidé na okraji společnosti) a sociálně znevýhodněné skupiny dospělých a také na specifické cílové skupiny, které vyžadují zvláštní péči a pozornost. Zajímá se o kvalitu života a za klíčové považuje využití výchovných, vzdělávacích, poradenských, preventivních a osvětových nástrojů. (Veteška, 2016, s. 49-50).

Dále i **speciální andragogika** se zaměřuje na problematiku vzdělávání různě postižených jedinců a uplatnění se ve společnosti a na trhu práce. Vychází z poznatků speciální pedagogiky. Prostřednictvím specifických metod umožňuje získat postiženým jedincům přiměřenou profesní kvalifikaci, těmto osobám je poskytována zvýšená ochrana na trhu práce a také specializované profesní kurzy a rekvalifikační vzdělávání. Zaměřuje se na odstraňování bariér. (Veteška, 2016, s. 51)

**Andragogická psychologie** zase hovoří o aplikaci poznatků z psychologie učení do vzdělávání dospělých a **andragogická sociologie** se zaměřuje na výchovu a vzdělávání dospělých v kontextu sociálního prostředí a sociálních teorií. Studuje sociologické aspekty výchovy a vzdělávání dospělých a

vztahy objektů a subjektů edukace, vztahy uvnitř skupiny vzdělavatelů a uvnitř skupin vzdělávaných. (Veteška, 2016, s. 54-55)

Dle Beneše je vzdělávání dospělých definováno jako *„organizovaná, cílevědomá a více či méně institucionalizovaná pomoc dospělému člověku, skupinám lidí nebo organizacím, týkající se zvládnutí určitých problémů pomocí učení či uspokojení potřeb po poznání.“* (Beneš, 1997, s. 9)

Plamínek (2014, s. 18) uvádí, že učení a vzdělávání jsou procesy, kterými si lidé a lidstvo zvyšují svůj potenciál. Učení je chápáno jako osvojování si něčeho nového a vzdělávání „organizované učení“, jako záměrné osvojování nového, obvykle spojené s nějakými tematickými cíli a formálními pravidly.

Dle Hroníka (2007, s. 31) je zase učením myšlen proces změny, který zahrnuje nové vědění i nové konání. Učíme se organizovaně i spontánně. Učení zahrnuje víc než rozvoj a vzdělávání. Rozvoj vysvětluje jako dosažení žádoucí změny pomocí právě učení, obsahuje záměr a vzdělávání považuje za jeden ze způsobů učení, organizovaný a institucionalizovaný způsob učení. Vzdělávací aktivity jsou ohraničené začátkem a koncem.

Tudíž u vzdělávání pěstounů se jedná právě o organizované či záměrné vzdělávání. Jedná se také o tzv. školení ze zákona.

*„Řadu vzdělávacích aktivit máme dány, protože vyplývají ze zákona. Má nevýběrový charakter – je pro všechny.“* (Hroník, 2007, s. 129)

Veteška (2016, s. 63) dále uvádí, že výchovně-vzdělávací práce s dospělými je záměrná cílevědomá činnost, která sleduje konkrétní cíl nebo různé cíle, kterými je dosažení změn v psychicko-fyziologickém stavu člověka. Cíle mohou být individuální, skupinové a společenské.

Obecné cíle výchovy a vzdělávání dospělých podle Hyhlíka a Kněžů (1969) jsou:

- „rozšiřování a prohlubování všeobecného vzdělávání;
- zvyšování odborné kvalifikace, případně rekvalifikace;
- zvýšení znalostí a pěstování vlastností potřebných k úspěšnému a zodpovědnému vykonávání společenských funkcí;
- potřeby kultivace lidské společnosti;
- rozvíjení, prohlubování a uspokojování individuálních zájmů a potřeb.“

(Veteška, 2016, s. 64)

Dle Hyhlíka a Kněžů (1969) spočívá stanovení cílů a obsahu výchovně-vzdělávací práce s dospělými v dobré znalosti potřeb projevujících se celospolečensky a také projevujících se v jednotlivých oblastech společenské činnosti a dále v potřebě znát individuální zájmy účastníků ve vzdělávacím procesu. (Veteška, 2016, s. 65)

Cyklus vzdělávání v organizaci Hroník (2007, s. 133) rozděluje takto:

- identifikace mezery, potřeb a možností;
- design vzdělávací aktivity;
- realizace vzdělávací aktivity;
- zpětná vazba.

Veteška (2016, s. 120) uvádí zase následující fáze cyklu formování profesních kompetencí a kvalifikací pracovníků v rámci systematického vzdělávání a rozvoje:

1. identifikace potřeb vzdělávání a rozvoje;
2. plánování vzdělávání a rozvoje pracovníků;
3. realizace vzdělávacího či rozvojového programu;
4. vyhodnocení efektů vzdělávání a učení se pracovníků, včetně vyhodnocení vzdělávacího programu.

**Vzdělávání ovlivňují čtyři faktory.** O úspěchu vzdělávání rozhoduje, do jaké míry je užitečný **obsah** a do jaké míry je efektivní jeho **způsob**. Dále **lidé**, kteří se vyskytují kolem vzdělávání, a to učitel a účastníci vzdělávání, zadavatelé programů a zprostředkovatelé typu vzdělávacích agentur a v neposlední řadě **smysl** a kontext, vědomí důvodu, proč se chceme učit a přinášeného užitku. (Plamínek, 2014, s. 11)

Z uvedeného vyplývá, že kvalita a efekt vzdělávání záleží na všech uvedených faktorech a může tak zpříjemnit i povinné vzdělávání. Ke zjištění úrovně vzdělávání nám může sloužit právě zpětná vazba, hodnocení od účastníků vzdělávání tzv. evaluace.

Další text se již bude zabývat analýzou vzdělávacích potřeb a dostávám se tak k cíli mé bakalářské práce, kterým je právě analýza vzdělávacích potřeb pěstounů v ORP Zábřeh.

#### 4.1 Analýza vzdělávacích potřeb

Vzdělávání probíhá v několika fázích, jak jsme se již dozvěděli, a analýza vzdělávacích potřeb je prvním krokem přípravy vzdělávací akce.

Při vzdělávání je důležité identifikovat individuální potřeby (zaměstnanci – pěstouni) a potřeby organizace (doprovázející organizace), sladit zájmy organizace a jednotlivců. Individuální rozvojové a vzdělávací potřeby můžeme identifikovat dle Hroníka (2007, s. 136) ze tří různých úhlů pohledu:

- subjektu vzdělávání (individuální potřeby a přání);
- požadavků vyplývajících z funkce (hodnocení, nesoulad mezi nároky práce a reálnými způsobilostmi, mezery);
- budoucnosti (očekávání, plánovaného profesního a kariérového růstu).

*„Chcete-li dobře určit témata vzdělávání, neptejte se na ně. Neptejte se ani na potřeby. Ptejte se na problémy.“ (Plamínek, 2014, s. 77)*

Vzdělávací potřeby se v jednotlivých životních fázích mění, a to z hlediska kognitivního, motivačního, sociokulturního i ekonomického. Vzdělávání dospělých by mělo vycházet nejen z předmětů a učebních látek, ale i ze zájmů, potřeb a různorodých zkušeností pracovních či osobních. (Veteška, 2016, s. 82)

Plán vzdělávacího programu dle Plamínka (2014, s. 77): zjištěné problémy → potřebné změny → nositelé problémových kompetencí → témata vzdělávání → rozsah potřebné změny kompetencí → forma vzdělávání → potřebné zdroje a podmínky.

Dále bude navazovat druhá fáze vzdělávacího procesu, a to je výběr vhodné vzdělávací metody.

## 4.2 Metody vzdělávání

Představme si zde několik metod vzdělávání, které mohou být použity také pro vzdělávání pěstounů.

Začala bych **prezentací** poznatků, dříve **přednáška**, která je vhodná především pro nabízení informací. Přednášky jsou typické zejména pro školení. Nevýhodou prezentace je monolog přednášejícího, tedy jednosměrná přednáška nese nebezpečí, že bude mluvit o něčem, co posluchače nezajímá nebo nevědí, že by je to zajímat mělo. Přednášející se nedozví mnoho od posluchačů. Nedochozí k výměně zkušeností ani mezi posluchači navzájem. Opakem a další formou vzdělávání je proto **dialog** (komunikace dvou osob či stran) a **diskuse** (alespoň tři osoby či strany). Častější jsou diskuse probíhající v celé skupině účastníků. Diskuse bývají řízené, účastníci generují užitečné poznatky o tématu pod vedením lektora – facilitátora. Diskuse ve skupině může být volná, kdy ukazuje širí možnosti

vnímání určitého tématu a představ o jeho řešení anebo regulovaná, která míří k předem předpokládanému závěru, který lektor očekává a potřebuje pro další výklad. (Plamínek, 2014, s. 132–136)

Další metodou vzdělávání může být **řešení modelových situací** tzv. hraní her, praktický nácvik. Modelové situace slouží k tomu, aby došlo k pochopení a osvojení procesů než k získání konkrétních věcných řešení nebo specifických znalostí o tématu hry. Pomocí her dochází k předání teoretických znalostí a vznik a rozvoj praktických dovedností. (Plamínek, 2014, s. 157)

Technika **řešení reálných situací**, jak už název sám vypovídá, vychází z poznatků a dovedností z reálné praxe účastníků nebo aktuální situace. Zadání pro řešení přinášejí účastníci. (Plamínek, 2014, s. 168–169)

Dále je možno zmínit ještě **reflexní techniky**, které jsou nutnou součástí vzdělávání, neboť se jedná o výměnu informací mezi lektorem, účastníky a zadavateli. Lektor potřebuje vědět, jak je z jejich stran vnímán, aby mohl program přizpůsobit či ovlivnit atmosféru. Zadavatel potřebuje vědět, zda prostředky na vzdělávání přinášejí užitek a zda jsou efektivní. Účastníci chtějí vědět, jací jsou, a zajímá je, zda se v průběhu vzdělávání mění jejich výkon a potenciál k výkonu. Patří sem právě forma dotazníků, znalostní a dovednostní testy apod.. (Plamínek, 2014, s. 172)

Lektor může také v rámci vzdělávání využívat různých podpůrných technik, a to doprovodné aktivity drobných či rozsáhlých hrátek a her, které přispívají k budování vztahů, ať už mezi účastníky, mezi účastníky a lektorem až po vztah účastníků k tréninkovému programu a jeho tematickému obsahu. (Plamínek, 2014, s. 181)

Dále se již zaměřím konkrétně na vzdělávání pěstounů, a jakých forem vzdělávání lze využít.

### 4.3 Formy vzdělávání pěstounů

Plamínek definoval šest základních forem mimoškolního učení, a to školení, konzultace, koučování a „učení z výkonu“, a to buď učení z výkonu učitele anebo učení z výkonu vlastního. (2014, s. 40)

Není stanovena optimální struktura vzdělávání pro pěstouna, neboť každý pěstoun má jiné výchozí a aktuální podmínky pro vzdělávání, zákon neurčuje formu vzdělávání. (Lusková, 2018, s. 108)

Mezi nejčastější formy vzdělávání pěstounů patří **prezenční forma výuky**, kdy se jedná o **semináře** v optimálním rozsahu 6-8 hodin ve všední den, v sobotu nebo prodloužená víkendová školení. Kratší semináře nejsou tolik efektivní, neboť nedojde k takzvanému propojení lektora a posluchačů, které umožňuje následné vzájemné sdílení zkušeností. Pro některé pěstouny jsou oblíbené **víkendové pobyty s doprovodnými aktivitami pro děti**, kde se rozvíjí přátelské vztahy, dochází ke vzájemné podpoře a sdílení. Pro doprovázející organizaci je toto nejnáročnější forma z hlediska organizačního a finančního zajištění, pro pěstouny však nejefektivnější způsob. Další možnou formou je **samostudium literatury**. Zde je možné uznat pouze knihu s tématem určeným vyhláškou č. 473/2012 Sb., o provedení některých ustanovení zákona o sociálně-právní ochraně dětí. Je na pěstounovi prokázat přečtení knihy a sociální pracovník to musí ověřit buď rozhovorem anebo testem a zaznamenat do spisu. (Lusková, 2018, s. 107–108)

Dále existují i další zdroje informací, znalostí i dovedností, a to bez přítomnosti učitelů, kterými jsou **výukové filmy, e-learningové programy a možnost internetu**. (Plamínek, 2014, s. 273)

K autorským právům Hroník (2007, s. 158) říká, že dle § 15, odst. 2 zákona č. 175/1996 Sb., Autorský zákon, ve znění pozdějších předpisů, je upraveno, že není třeba hlásit projekci nebo odvádět projekci filmu, pokud je využita ve vzdělávání, a to konkrétně:



*„Autorovo svolení k užití díla nepotřebuje, odměnu není povinen poskytnout, kdo d) užije uveřejněného díla v samostatné přednášce výlučně k účelům vyučovacím nebo vzdělávacím, uvede-li autora a dílo.“ (ČR, 1996)*

E-learningové vzdělávání je realizováno přes elektronické aplikace. Pěstoun projde teoretickou částí kurzu a poté absolvuje test, kdy aplikace vygeneruje osvědčení po jeho úspěšném splnění a tento je opět založen do spisu doprovodné organizace. (Lusková, 2018, s. 108)

Dále již bude na vzdělávání dospělých navazovat má metodická část bakalářské práce.

## 5. Metodická část

Cílem mé bakalářské práce je analyzovat vzdělávací potřeby pěstounů v ORP Zábřeh a jak je vnímáno dosavadní vzdělávání pro pěstouny organizované OSPOD MěÚ Zábřeh. Nejprve bych pro srovnání uvedla dosavadní způsob vzdělávání pěstounů v ORP Zábřeh a přehled již proběhlých vzdělávacích akcí, zmíním zde i možnost individuálního vzdělávání pěstounů a poté přistoupím již ke zvolené technice sběru dat a výsledkům šetření. Výsledky šetření budou využity k plánování dalších vzdělávacích aktivit na následující období.

**Otázky kladené v souvislosti s bakalářskou prací jsou:**

Jaké jsou aktuální vzdělávací potřeby pěstounů, kteří mají s OSPOD MěÚ Zábřeh uzavřenou dohodu o výkonu pěstounské péče?

Co konkrétně by pěstouni uvítali v oblasti vzdělávání ze strany doprovázející organizace, jaká je jejich dosavadní spokojenost se způsobem vzdělávání a co by chtěli v rámci zajišťování vzdělávání případně změnit?

### 5.1 Vzdělávání pěstounů v ORP Zábřeh

OSPOD MěÚ Zábřeh jako doprovázející organizace pěstounů pořádá každým rokem několik vzdělávacích aktivit – školení pro pěstouny, kterými si tak mohou splnit svou povinnost vzdělávání. S organizací školení jsme začali v roce 2013 s účinností novely zákona o sociálně-právní ochraně dětí. Aktuálně je nastaveno pořádání zpravidla 4 školení v roce se splněním požadovaných 24 hodin vzdělávání, a to v sobotu jako v den pracovního volna který vyhovuje většině pěstounů. Prostory byly zajištěny v Kulturním domě Zábřeh. Témata školení byla dosud vybírána dvěma sociálními pracovníky, kteří mají na starost náhradní rodinnou péči dle požadavků a situace pěstounských rodin zjištěných v rámci pravidelných návštěv u

pěstounů a také dle následných reakcí po uskutečněných školeních. Postupem času je však čím dál náročnější výběr nových, zajímavých a užitečných témat vzdělávání. Výzkum by mohl napomoci také ke změně v této oblasti, vhodném výběru témat a tudíž co největší spokojenosti pěstounů.

Dle praktického průvodce doprovázením pěstounské péče vydaného Nadačním fondem J&T je úlohou vzdělávání a doprovázejícího sociálního pracovníka stavět na předchozích zkušenostech pěstounů, stanovovat vzdělávací cíle a identifikovat vzdělávací oblasti a potřeby pěstounů, sledovat efektivitu a přínos vzdělávání, pravidelně poskytovat zpětnou vazbu pěstounům, pomáhat rozvíjet profesionální kompetence a podporovat pěstouny při zkoumání vlastních hodnot a rozvoji antidiskriminačních přístupů. (Kolektiv autorů Nadačního fondu J&T, 2015, s. 10)

Ke zmapování vzdělávacích potřeb pěstounů může sloužit vzdělávací plán pěstounů jako technika používaná v rámci doprovázení. Plán mapuje základní oblasti kompetencí pěstouna a hledá možnosti, jak uspokojit vzdělávací potřeby a zvýšit tyto kompetence, jde o zkvalitnění výkonu NRP. Kompetence pěstouna se mapují ve čtyřech základní oblastech, a to péče o děti, zajištění bezpečného a láskyplného prostředí, týmová spolupráce a vlastní rozvoj. Vzdělávací plán nemá pevnou strukturu a podobu, důležité je, aby se dalo s časovým odstupem zhodnotit naplňování vzdělávacích potřeb. (Semerádová, Černá & Zachařová a tým Amalthea o.s., 2013, s. 59-60)

## 5.2 Přehled vzdělávacích akcí v jednotlivých letech

Nyní bych uvedla, jaká témata vzdělávání má OSPOD MěÚ Zábřeh v jednotlivých letech 2013 - 2018 již za sebou a jaká vzdělávací agentura tyto

pořádala. Ve výběru vzdělávací agentury jsme vázáni zákonem č. 134/2016 Sb., o zadávání veřejných zakázek, ve znění pozdějších předpisů.

### **2013**

Dítě v náročné životní situaci - Edupol

Dítě v náhradní rodinné péči a jeho vlastní rodina - Amalthea

System NRP - co může pěstounovi nabídnout doprovázející organizace -  
Dobrá rodina

Jak mohu pomoci dítěti úspěšně se učit? – OS Spirála

Co můžete udělat pro dítě předškolního a nižšího školního věku – OS Spirála

Jak mohu pomoci svému dítěti úspěšně se učit a zvládat školní docházku –  
OS Spirála

### **2014**

Výchova dítěte a harmonické soužití v rodině z hlediska pozitivní  
psychologie - Edupol

Děti a rodiče v pěstounských rodinách - Edupol

Úvod do problematiky sociálních dávek - Profesim

Poruchy chování dětí a mládeže - Edupol

Chování dětí - jak řešit problémové situace – mladší děti – OS Spirála

Chování dětí - jak řešit problémové situace – starší děti – OS Spirála

### **2015**

Sociálně patologické projevy chování dítěte - Edupol

Úrazy dětí v domácnosti a poskytnutí první pomoci - Edupol

Rizikovní rodiče a rizikové děti I. - Edupol

Finanční gramotnost - Charita

## **2016**

Problematická komunikace dítěte - Edupol

Dítě a sexualita - Edupol

Jak učit děti hospodařit s penězi - Edupol

Nastavování pravidel s dětmi - Náruč dětem

## **2017**

Povídání o drogách aneb co mohu pro své dítě udělat - Levatia

Virtuální svět a děti v něm - Edupol

Jak pomoci zpracovávat dítěti jeho historii - Náruč dětem

Výživa dětí a poruchy příjmu potravy - Edupol

## **2018**

Jak komunikovat se školkou a školou – Náruč dětem

Naše dítě zlobí – poruchy chování u dětí v NRP - Levatia

Psychohygiena a relaxační techniky – Edupol

Poznám jejich /ne/přítele – Edupol

Zablokovaná důvěra, zablokovaná péče – Náruč dětem

Témata školení jsou různorodá, snažíme se pokrýt nejružnější oblasti, aby bylo vzdělávání pěstounům přínosné.

### **5.3 Individuální vzdělávání pěstounů**

Kromě pořádaných školení OSPOD MěÚ Zábřeh můžou pěstouni využít ke splnění požadovaného vzdělávání i jiný způsob zvyšování znalostí a dovedností v oblasti výchovy a péče. Tohoto je však nejčastěji využíváno v případě, že se nemohou nebo nechtějí daného školení zúčastnit (např. nevyhovující termín, nemoc, zapomenuté školení, vyhledání jiného

vzdělávání). Pěstounům je nabídnuta náhradní varianta doplnění či získání vzdělávání jako je jiné školení i mimo Zábřeh, přednášky, četba odborné literatury, e-learning. Nejčastěji bývá využíváno místních přednášek anebo zapůjčení odborné literatury z knihovny NRP OSPOD MěÚ Zábřeh s následným „přezkoušením“. Seznam možné literatury z knihovny NRP - viz. Příloha č. 1.

Je na doprovázející organizaci pěstouna, aby měla řádně zdokumentováno, zda pěstoun splnil povinné vzdělávání a jakým způsobem. Toto je následně i předmět kontroly na čerpání státního příspěvku na výkon pěstounské péče.

#### 5.4 Volba metody – dotazníkové šetření

Pro svou bakalářskou práci jsem si zvolila kvantitativní metodu - techniku dotazníkového šetření.

Jedná se o standardizovanou metodu vědeckého výzkumu. Kvantitativní výzkum se zaměřuje na rozsáhlejší společenské otázky, a tudíž zkoumá větší okruh informací. Zjištěné výsledky jsou následně zpracovány a interpretovány, například prostřednictvím různých statistik. (Čapek, 2010, s. 99).

Tato technika mi umožnila oslovit všechny pěstouny a poručníky v ORP Zábřeh, kteří mají uzavřenou dohodu s OSPOD MěÚ Zábřeh. V současnosti máme uzavřených 23 dohod s 30 pěstouny a poručníky. Agendu doprovázení vykonávají dvě sociální pracovnice pro NRP. Dále ještě pro celkovou představu je třeba uvést, že máme také skupinku pěstounů, kteří uzavřeli dohodu s jinou doprovázející organizací, těchto se však dotazníkové šetření netýkalo. Takových dohod mimo OSPOD MěÚ Zábřeh je 11 s celkovým počtem pěstounů 15. Doprovázejícími organizacemi jsou v těchto případech Středisko sociální prevence, Dobrá rodina, Náruč dětem, Triáda, SOS Kompas a MěÚ Šumperk.

Dotazník tvoří otázky týkající se vzdělávání pěstounů. Zaměřují se hlavně na preferenci témat a formy vzdělávání, dále se dotazují, jakým způsobem by si přáli být pěstouni informováni o vzdělávací aktivitě, jak dlouho předem, zda jim vyhovuje čas, den, podmínky a kvalita probíhajícího vzdělávání. Cílem je analyzovat vzdělávací potřeby pěstounů, zda tito mají zájem se v budoucnu podílet na výběru témat a také mě zajímá, zda jsou pěstouni s dosavadním zajištěním vzdělávání spokojeni anebo je možné toto nějak změnit případně zlepšit.

## 5.5 Předvýzkum

Před rozdělením dotazníků jsem nejprve provedla předvýzkum. Byly učiněny čtyři rozhovory s připravenými otázkami, které jsem chtěla zahrnout do dotazníku jen bez možností výběru odpovědí, abych si ověřila pochopení otázek a mohla případně rozšířit možné odpovědi. Do předvýzkumu jsem zařadila pěstouny zprostředkované i nezprostředkované, u kterých jsem v měsíci listopadu 2018 plánovala pravidelnou návštěvu. U zprostředkovaných pěstounů byly zastoupeny obě pohlaví, u nezprostředkovaných pěstounů byl osloven pěstoun příbuzný i nepříbuzný ve vztahu k dítěti. Odpovědi na otázky jsem si písemně zaznamenávala v rámci návštěvy a dotazník následně poupravila, rozšířila o některé varianty odpovědí. Poté jsem již s kompletním dotazníkem oslovila všechny pěstouny (poručníky) v ORP Zábřeh, kteří mají OSPOD MěÚ Zábřeh jako doprovázející organizaci. Byli zahrnuti také pěstouni, kteří se účastnili tohoto předvýzkumu.

## 6. Dotazníkové šetření – vzdělávání pěstounů

Dotazníkové šetření bylo prováděno v období měsíce prosinec 2018 až leden 2019. Dotazníky byly předávány osobně v rámci pravidelných návštěv v rodinách pěstounů. Pokud se jednalo o pěstouny manžele, každý obdržel jeden dotazník. Vzhledem k tomu, že agendu NRP vykonáváme dvě sociální pracovnice, každá rozdala dotazníky svým pěstounům, které jako klíčová pracovnice zná a má na starosti. Celkem bylo rozdáno 30 dotazníků a zpět se vrátilo 22. Následně byla získaná data zpracována, spočítány odpovědi na otázky a použito grafického znázornění. Dotazník Vzdělávání pěstounů - viz. Příloha č. 2.

Zpracováním dotazníků bylo zjištěno, že u některých otázek bylo zaškrtnuto více odpovědí, než bylo původně zamýšleno, anebo otázka nebyla zodpovězena vůbec. Dotazník vyplnilo 18 žen a 4 muži, 8 respondentů bylo věkové kategorie od 30 do 50 let a 14 respondentů ve věkové kategorii od 50 do 70 let. Z celkového počtu vrácených dotazníků bylo 14 pěstounů příbuzenských a 8 nepříbuzenských (zahrnující zprostředkovanou i nezprostředkovanou pěstounskou péči).

Dále bych už přistoupila ke konkrétním otázkám z dotazníku a jejich odpovědím:

*Prošli pěstouni před přijetím dítěte nějakým vzděláváním se zaměřením na výchovu a péči o dítě, kurzy nebo přípravou k přijetí dítěte do rodiny?*

Touto otázkou jsem chtěla zjistit, kolik pěstounů bylo pro výkon pěstounské péče připraveno, tudíž má za sebou již nějaké vzdělávání a je tak teoreticky připraveno na nelehkou roli pěstouna.



**Graf č. 1** Vzdělávání před přijetím dítěte

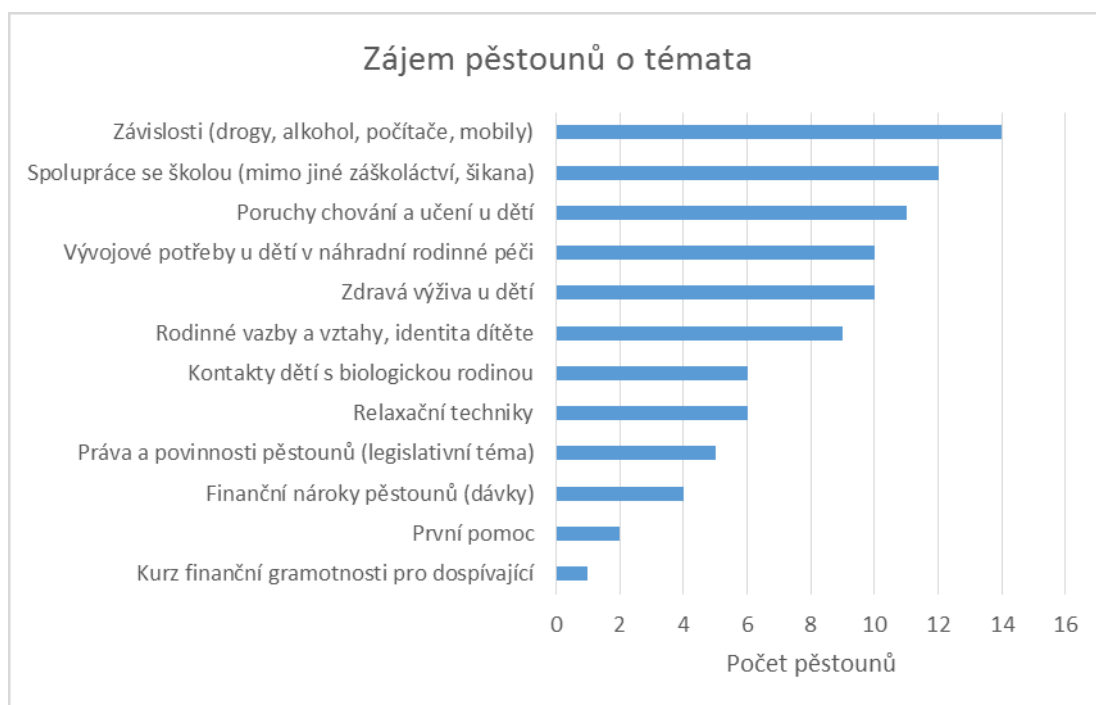


Šetřením bylo zjištěno, že 8 pěstounů prošlo před přijetím dítěte do péče nějakým vzděláváním, a to 5 z nich uvedlo přípravu k přijetí dítěte do rodiny a další 3 konkrétní vzdělávání neuvedlo. Větší část pěstounů žádné vzdělávání neabsolvovalo.

#### *Jaká témata vzdělávání by pěstouni uvítali?*

Zajímalo mě, která témata vzdělávání by pěstouni aktuálně potřebovali. Bylo jim nabídnuto několik témat z různých oblastí, z kterých si mohli vybrat případně tyto doplnit i o další neuvedené. Měli možnost zaškrtnout více možností.

**Graf č. 2 Zájem pěstounů o témata**



Mezi první tři témata s nejvyšším počtem patřilo téma Závislosti (drogy, alkohol, počítače, mobily), Spolupráce se školou (mimo jiné záškoláctví, šikana) a Poruchy chování a učení u dětí. Doplněno bylo pouze jedno téma, a to Kurz finanční gramotnosti pro dospívající.

*Měli by pěstouni zájem se podílet na výběru témat školení, které se mají v daném roce uskutečnit např. formou výběru dle největšího zájmu?*

Touto otázkou jsem se chtěla dozvědět, zda by pěstouni byli ochotni se spolupodílet na výběru témat školení, více se zapojit.

**Graf č. 3 Zájem podílet se na výběru témat**

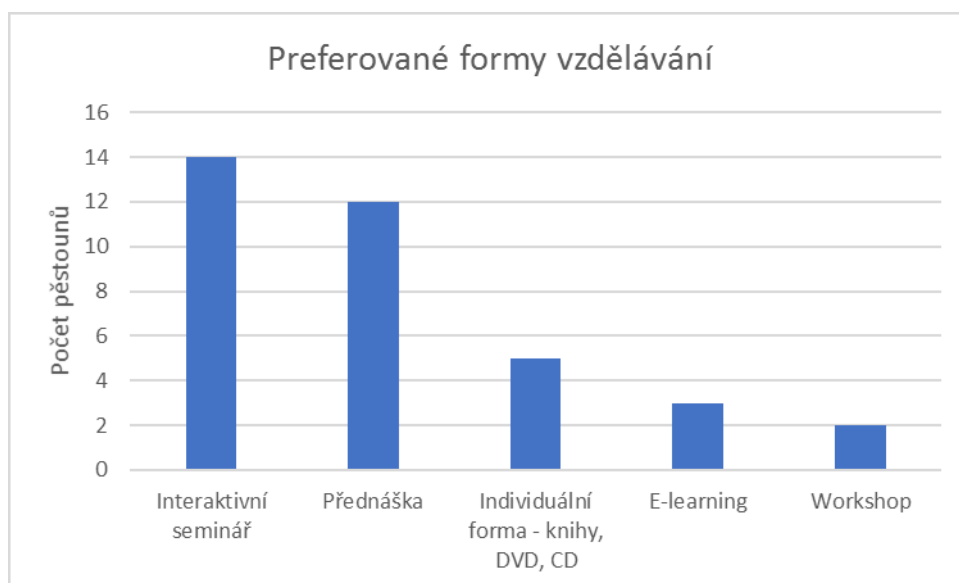


Bylo zjištěno, že 11 pěstounů by se zapojilo do výběru témat a 10 pěstounů nemá zájem, vyhovuje jim dosavadní způsob vybírání témat školení, 1 pěstoun tuto otázku nezodpověděl vůbec.

***Jaké formě vzdělávání dávají pěstouni přednost?***

U této otázky byly předem vyjmenované formy vzdělávání, o kterých bylo již hovořeno v teoretické části (podkapitola 4.2 a 4.3.). Pro porozumění jednotlivých forem byly tyto vysvětleny většinou v závorce.

**Graf č. 4 Preferované formy vzdělávání**

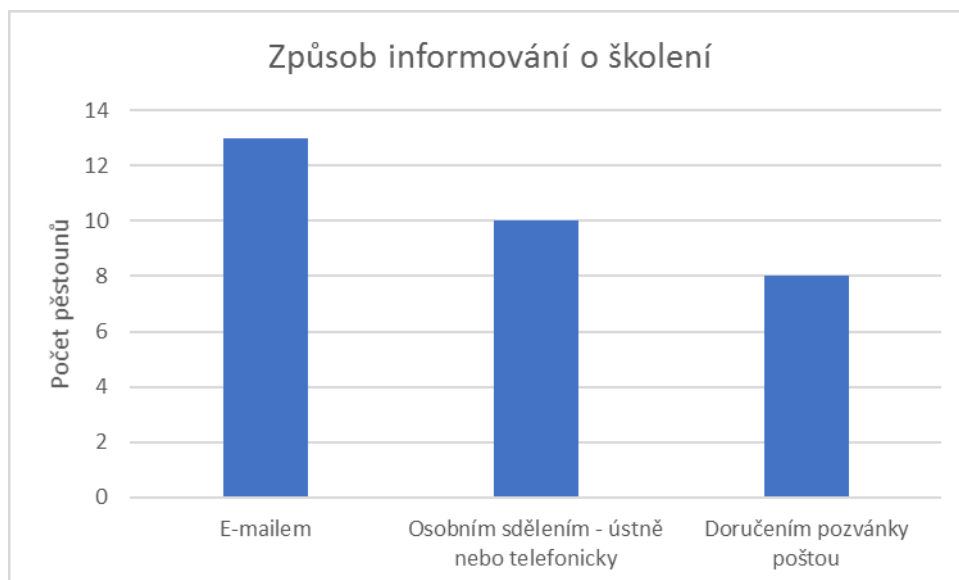


Výsledek ukazuje, že na prvním místě je interaktivní seminář, na druhé místě je přednáška a třetí místo s podstatně menším počtem poté individuální forma vzdělávání. Někteří pěstouni zaškrtovali i více odpovědí, k čemuž je mohlo vést např. nejasné zadání případně si nedokázali vybrat pouze jednu formu vzdělávání.

### *Jak by si pěstouni přáli být informováni o plánovaných školeních?*

U této otázky bylo zjišťováno, jakým způsob by si pěstouni přáli, aby se dozvěděli, že se koná školení, bylo jim toto oznámeno. Zde byly nabídnuty tři konkrétní možnosti.

**Graf č. 5 Způsob informování o školení**



Výsledek ukazuje, že každému z pěstounů vyhovuje jiný způsob předávání této informace, roli zde určitě hraje i dostupnost a obratnost s počítačem či mobilem. Nejvíce pěstounů bylo pro formu e-mailu, poté pro osobní sdělení, které zahrnovalo ústní nebo telefonické a jako poslední doručení pozvánky poštou. Odpovědi byly poměrně vyvážené. Opět někteří z pěstounů zaškrtili i více odpovědí, nejspíš netrvají pouze na jednom způsobu informování o školení.

### *V jaké časovém předstihu by pěstouni oznámení o termínu školení uvítali?*

Tato otázka souvisí s předcházející, doplňuje ji. Když už je známo, jakým způsobem pěstouni chtějí být informováni o školení, tak je důležité také vědět, jak dlouho předem potřebují znát termín školení, aby byli schopni si vše naplánovat a zařídit (udělat si čas, zajistit hlídání apod.).

**Graf č. 6 Časové oznámení termínu školení**

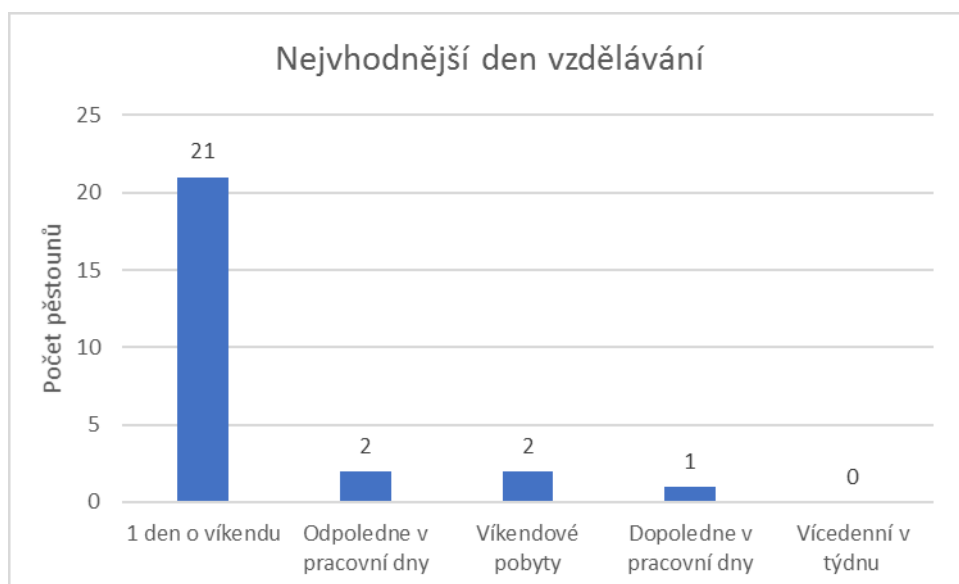


Z odpovědí vyplynulo, že delší časový úsek by byl pro pěstouny více vyhovující, nejvíce by jim vyhovovaly 4 nebo 3 týdny předem, aby věděli o uskutečnění školení. Někteří pěstouni opět zaškrtovali více možností.

### *Jaký den vzdělávání se pěstounům jeví jako nejvhodnější?*

Touto otázkou bylo směřováno k tomu, zda i nadále platí, že většině pěstounů vyhovuje, aby vzdělávání probíhalo ve dne pracovního volna, pro většinu volném dni, tudíž v sobotu tak jako doposud.

**Graf č. 7 Nejvhodnější den vzdělávání**

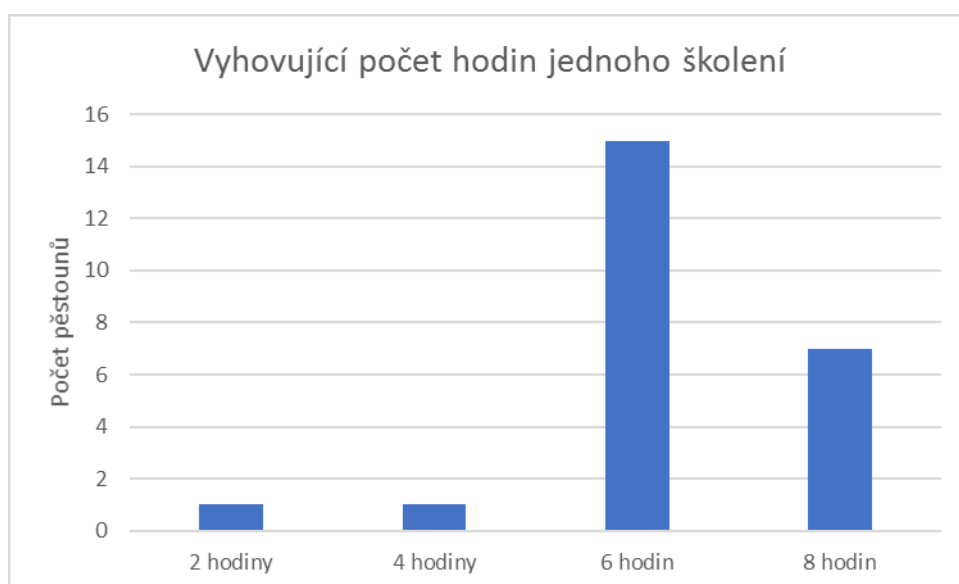


Jednoznačně zde jako nejvhodnější převažuje den o víkendu. Někteří z pěstounů dávali i více odpovědí.

***Kolik hodin vzdělávání v rámci jednoho školení by pěstounům vyhovovalo?***

Hodinový rozsah školení je také jedním z faktorů, který může ovlivnit vzdělávání. Zda pěstounům vyhovuje spíše kratší nebo delší hodinové školení v rámci jednoho dne zodpovídá právě tato otázka.

**Graf č. 8 Vyhovující počet hodin jednoho školení**

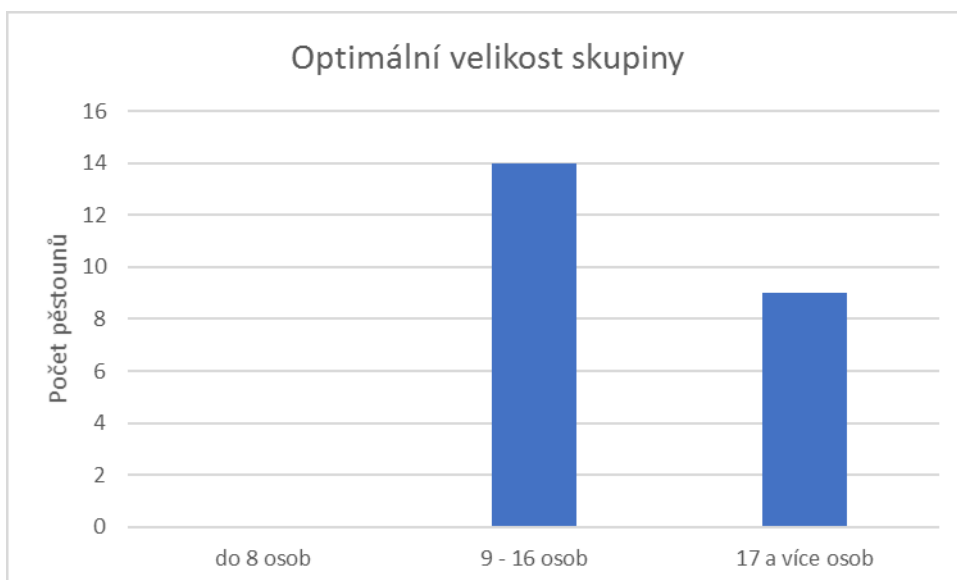


Z výsledků vyplývá, že šestihodinové školení je pro většinu vyhovující, někteří by zvládli i delší dobu školení. Opět někteří pěstouni zaškrtovali i více možností.

### ***Jak velká skupina osob by pro pěstouny byla při vzdělávání optimální?***

Vzhledem již k dost velkému počtu pěstounů, kterých je aktuálně 30, se nabízí otázka možného rozdělení této skupiny pěstounů při vzdělávání. V této souvislosti je položena otázka, jak početně velká skupina by byla pro pěstouny na školení vyhovující.

**Graf č. 9 Optimální velikost skupiny**



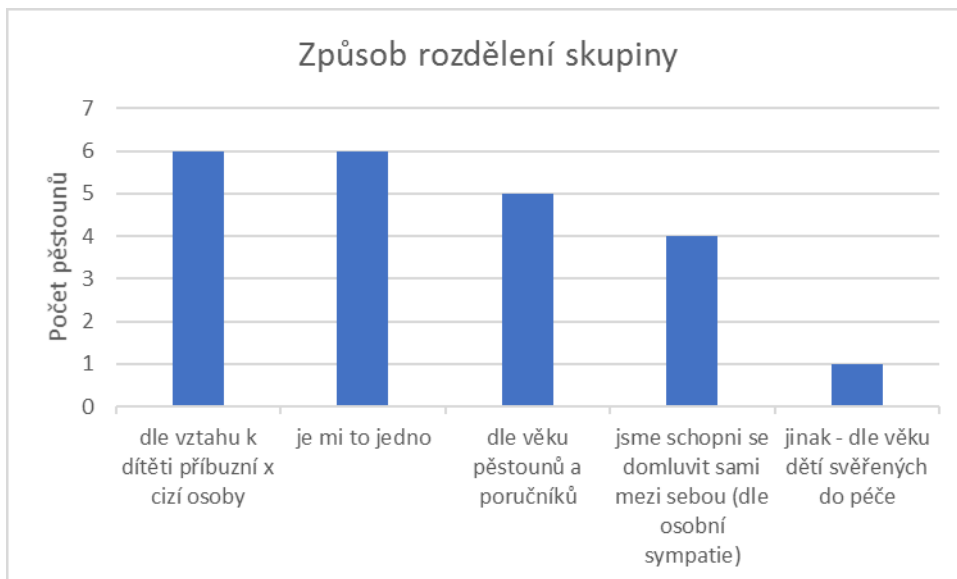
Pěstounům by více vyhovovala skupina menší, střední velikosti. Pěstouni označovali i dvě možnosti odpovědí, důvodem mohlo být, že si nebyli úplně jistí, nemohli se rozhodnout.

### ***V případě zvolení menšího počtu osob v rámci jednoho vzdělávání, aby pěstouni uvedli, jakým způsobem dosavadní skupinu rozdělit?***

S ohledem na předchozí otázku se nabízí doplňující otázka, jakým způsobem případně skupinu pěstounů, kteří se již znají, mají mezi sebou vytvořeny přátelské vztahy, vzájemně se na sebe těší, rozdělit tak, aniž by se narušili již

vytvořená pouta, klima skupiny, a mělo vše co nejmenší negativní dopad na skupinu. Nabízí se zde možnost rozdělení na pěstouny příbuzenské a nepříbuzenské, dále dle věku pěstounů, rozdělení dle samotných pěstounů na základě jejich domluvy a sympatií anebo jedno jakým způsobem.

**Graf č. 10 Způsob rozdělení skupiny**



Výsledky jsou různorodé, nejednoznačné, každému by vyhovoval jiný způsob rozdělení skupiny. Jako jiný způsob rozdělení skupiny bylo navrženo dle věku dětí svěřených do péče. Někteří z pěstounů zaškrtnli i dvě možnosti, tři pěstouni tuto otázku vynechali úplně.

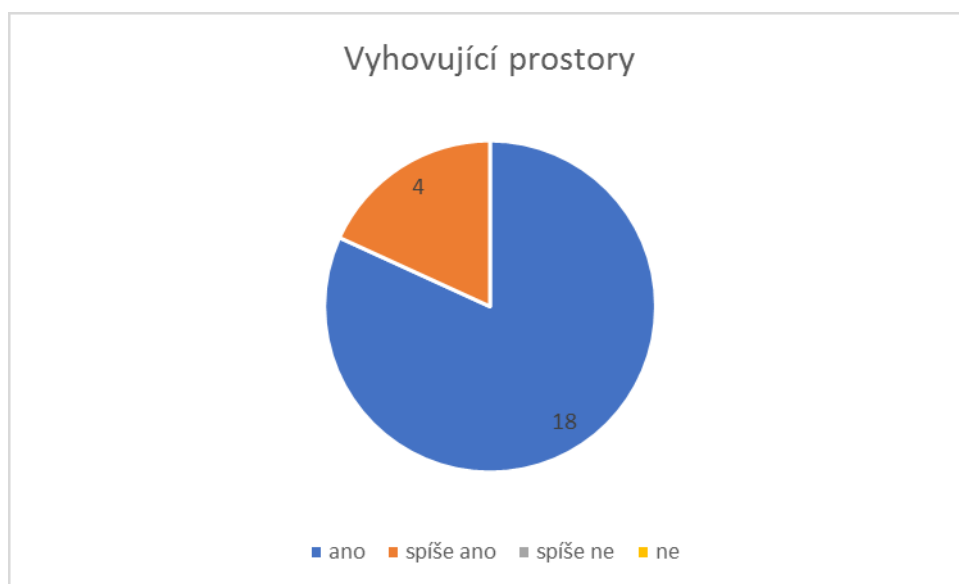
***Jsou prostory pro vzdělávání pěstounů vyhovující?***

Tato otázka nám zodpoví, zda zajištěné prostory naší doprovázející organizací, kde se vzdělávání pro pěstouny odehrává, jsou dostačující, je zde dostatek prostoru, pohodlí, odpovídá jejich potřebám.

Pěstouni měli možnost označit odpovědi na škále: ano, spíše ano, spíše ne a ne.



**Graf č. 11 Vyhovující prostory**



Bylo zjištěno, že 18 pěstounů odpovědělo ano, zbývající 4 pěstouni odpověděli spíše ano.

***Jsou pěstouni spokojeni s lektory na školeních?***

Otázkou na přednášející lektory na školeních bylo míněno, zda jsou pěstouni spokojeni s výběrem vzdělávacích agentur a nasmlouvaných lektorů.

Pěstouni měli možnost označit odpovědi na škále: ano, spíše ano, spíše ne a ne.

**Graf č. 12 Spokojenost s lektory**



Bylo zjištěno, že 16 pěstounů odpovědělo ano, 5 pěstounů odpovědělo spíše ano a zbývající 1 pěstoun spíše ne.

## 6.1 Výsledky dotazníkového šetření

Z dotazníkového šetření vyplývá, že většina respondentů je ženského pohlaví. Více než polovina respondentů spadá do věkové kategorie od 50 do 70 let, převažuje forma příbuzenské pěstounské péče a více než polovina pěstounů neprošla před přijetím dítěte do pěstounské péče žádným vzděláváním v oblasti výchovy a péče o dítě, tudíž se vzděláváním se setkává až od okamžiku uzavření dohody o výkonu pěstounské péče.

Jako témata vzdělávání byla nejčastěji vybrána problematika závislostí, ať už na drogách, alkoholu, počítačích či mobilech, poté spolupráce se školou, kam bylo mimo jiné zahrnuto i záškoláctví, šikana a poruchy chování a učení u dětí. Z mého pohledu jsou to oblasti, které pěstouny nejvíce aktuálně tíží a s kterými se setkávají, ať už přímo u dětí anebo jejich rodičů, zde mám na mysli právě různé druhy závislostí na drogách či alkoholu. Pěstouni měli zájem i o další témata, o čemž vypovídá také množství zaškrtnutých odpovědí. Doplněno bylo pouze jedno téma vzdělávání, a to kurz finanční gramotnosti pro dospívající, který se však týká spíše dítěte než osob pečujících.

Polovina respondentů odpověděla, že je ochotna se podílet na výběru témat školení pro následující období, což hodnotím kladně, neboť se tak můžou více osobně zapojit do výběru školení, které sami chtějí a může se tak jednat o vzájemnou spolupráci.

Jako formu vzdělávání pěstouni preferují interaktivní seminář, kdy se mohou zapojovat do tématu, umožňuje jim vzájemnou komunikaci, v těsné blízkosti byla také přednáška k určitému tématu. Jako třetí nejvíce

preferovaná byla individuální forma vzdělávání prostřednictvím knih, DVD a CD.

Dále ke způsobu a organizačnímu zajišťování vzdělávání ze strany pěstounů vůči OSPOD MěÚ Zábřeh jako doprovázející organizaci bylo zjištěno, že informace o plánovaných školeních vyhovuje každému pěstounovi různá, někdo rád dostává pozvánku na školení poštou, jiný e-mailem a další zase uvítá nejlépe osobní sdělení o konaném školení, ke kterému může dojít v rámci návštěvy v rodině, jednání na OSPOD anebo telefonicky. Oznámení termínu školení pěstounům nejvíce vyhovuje v rozsahu cca 3-4 týdny předem. Delší časový předstih nebyl v odpovědích nabízen, neboť bylo vycházeno z mé profesní zkušenosti, že při delší době je vhodné termín školení pěstounům ještě připomenout.

Co se týče nejvhodnějšího dne vzdělávání, tak téměř všichni pěstouni se shodli na jednom dni o víkendu s vyhovujícím rozsahem 6 hodin nebo i rozšířením na 8 hodin v rámci jedné vzdělávací aktivity.

Optimální velikost skupiny pro vzdělávání je z pohledu nadpoloviční většiny pěstounů 9 až 16 osob. Současnou skupinu pěstounů, kterou tvoří 30 osob, by rozdělili různě, nijak se však jednoznačně neshodli.

Pokud se jedná o prostory sloužící pro vzdělávání, tak pro většinu pěstounů jsou tyto vyhovující, pouze pár z nich mělo pravděpodobně nějakou výhradu, přesto ale uvedli spíše vyhovující. Dá se tudíž předpokládat, že prostory Kulturního domu Zábřeh, kde se školení odehrávají, jsou vyhovující. S lektory na uskutečněných školeních byli pěstouni většinou také spokojeni až na jednoho z nich, který uvedl, že byl spíše nespokojený. Je však pochopitelné, že každému pěstounovi vyhovuje osobnostně jiný lektor a přístup, proto se domnívám, že převažující většina vypovídá o spokojenosti s dosavadními lektory na námi pořádaných školeních.

Výhodou dotazníkového šetření je možnost oslovení všech pěstounů a získání tak většího množství dat. Na druhou stranu jsou však nevýhodou

připravené odpovědi na otázky, kdy pěstoun nejčastěji vybírá z nabízených odpovědí. Také návratnost vyplněných dotazníků není stoprocentní.

## Závěr

Bakalářská práce se zabývala tematikou náhradní rodinné péče, která je hodně rozsáhlá. Po vysvětlení jednotlivých typů jsem se již snažila zabývat podrobněji pěstounskou péčí a postupně se zaměřit na práva a povinnosti pěstounů, které vznikly s novelou zákona o sociálně-právní ochrany dětí, a to konkrétně na vzdělávání pěstounů. Teoretická část práce by mohla sloužit pro informovanost veřejnosti, případných zájemců o náhradní rodinnou péči, poskytla by jim přehled o náhradní rodinné péči a objasnění jednotlivých typů.

Samotné vzdělávání pěstounů bylo předmětem mé metodické části. Dotazníkovým šetřením bylo zjištěno, jaká je aktuální představa pěstounů o vzdělávacích potřebách a jejich zájem podílet se v budoucnu na výběru vhodných témat. Dále byly získány informace o preferované formě vzdělávání pěstounů, jakým způsobem a časově by si přáli být informováni o plánovaných školeních, který den, délka vzdělávání a velikost skupiny při vzdělávání jim nejvíce vyhovuje, případně jak by rozdělili dosavadní skupinu pěstounů. Na závěr byla zjišťována spokojenost s organizačním zajištěním prostor a lektorů.

Veškeré informace byly získány od pěstounů v ORP Zábřeh, kteří mají s naší organizací uzavřenou dohodu o výkonu pěstounské péče. Tyto informace jsou pro nás cenným materiálem a budou využity při plánování dalších vzdělávacích aktivit. Pomůžou nám také se zamyslet nad případnou změnou v dosavadních postupech či zvyklostech při organizování vzdělávání a zlepšit tak úroveň vzdělávání.

Z mého pohledu a získaných výsledků by bylo určitě vhodné pěstouny více zapojit do výběru témat školení, kdy by se alespoň spolupodíleli na výběru potřebných či pro ně zajímavých témat na další období. Zaměřila bych se i na písemné vyhotovení individuálního vzdělávacího plánu každého pěstouna,

který by byl součástí spisové dokumentace a bylo tak možné tento lépe časově zhodnotit. Dosavadní formy vzdělávání pěstounů jsou sice vyhovující, ale objevil se také zájem o individuální formu, která byla dosud využívána spíše jen okrajově a v mimořádných případech. Naše knihovna NRP a postupné rozšiřování odborné literatury tuto možnost sama nabízí. Jen je třeba lépe nastavit podmínky tohoto sebevzdělávání.

V oznamování termínu školení je možné pokračovat stejným způsobem, posílat či předávat pozvánky dle osobních znalostí pěstounů, každému vyhovuje jiný způsob. Většinou se také pěstouni shodli na jednodenním víkendovém školení v rozsahu 6 hodin. Samozřejmě je zde ponechána i možnost zúčastnit se školení jiného, než je námi pořádáno, případně víkendového pobytu, a to po předchozí domluvě.

Zajímavým zjištěním byla však informace od více než poloviny pěstounů, že by jako optimální považovali menší skupinu osob při vzdělávání. Sami jako pořadatelé již vnímáme, že kapacita pěstounů je hraniční, na druhou stranu jsme se obávali rozdělení již vytvořené a sžité skupiny pěstounů. Způsob rozdělení skupiny ze strany pěstounů se již dost odlišuje. Toto bude ještě na důkladném zvážení a promyšlení, neboť by se jednalo o dvojnásobný počet školení v roce a tím spojená administrativa a další.

Celkově se jeví, že pěstouni jsou s organizací našeho vzdělávání spokojeni, myšleno jak se zajištěním, prostorami, tak i lektory na školeních. O tomto svědčí i zpětné vazby pěstounů z jednotlivých vzdělávacích akcí, kdy uvedené výhrady jsou spíše minimálního a individuálního charakteru.

Domnívám se, že cíl bakalářské práce se mi podařilo naplnit. Jsem ráda za získané informace, které mi tato práce umožnila. Poslouží nejen k zamyšlení nad současnou praxí, ale i jako konkrétní podnět ke změně.

## Literatura a zdroje

- Beneš, M. (1997). *Úvod do andragogiky*. Praha: Karolinum.
- Bubleová, V., Vávrová, A., Vyskočil, F., & Pokorná, P. (2014). *Průvodce náhradní rodinnou péčí*. Praha: Středisko náhradní rodinné péče.
- Čapek, R. (2010). *Třídní klima a školní klima*. Praha: Grada Publishing.
- ČR. (1991). Sdělení č. 104/1991 Sb., o *Úmluvě o právech dítěte*.
- ČR. (1999). Zákon č. 359/1999 Sb., o *sociálně-právní ochraně dětí*, ve znění pozdějších předpisů.
- ČR. (2004). Zákon č. 500/2004 Sb., *správní řád*, ve znění pozdějších předpisů.
- ČR. (2006). Zákon č. 115/2006 Sb., o *registrovaném partnerství a o změně některých souvisejících zákonů*, ve znění pozdějších předpisů.
- ČR. (2012a). Zákon č. 89/2012 Sb., *občanský zákoník*, ve znění pozdějších předpisů.
- ČR. (2012b). Vyhláška č. 473/2012 Sb., o *provedení některých ustanovení zákona o sociálně-právní ochraně dětí*, ve znění pozdějších předpisů.
- ČR. (2013). Zákon č. 292/2013 Sb., o *zvláštních řízeních soudních*, ve znění pozdějších předpisů.
- ČR. (2016a). Zákon č. 134/2016 Sb., o *zadávání veřejných zakázek*, ve znění pozdějších předpisů.
- ČR. (2016b). Nález Ústavního soudu č. 234/2016 Sb., *ve věci návrhu na zrušení § 13 odst. 2 zákona č. 115/2006 Sb., o registrovaném partnerství a o změně některých souvisejících zákonů*, ve znění pozdějších předpisů.
- Hroník, F. (2007). *Rozvoj a vzdělávání pracovníků*. Praha: Grada Publishing.
- Kolektiv autorů. (2015). *Praktický průvodce doprovázením pěstounské péče*. Praha: Nadační fond J&T.
- MPSV. (2004). *Národní zpráva o rodině*. Citováno 2. ledna 2019. Dostupné z: [https://www.mpsv.cz/files/clanky/899/zprava\\_b.pdf](https://www.mpsv.cz/files/clanky/899/zprava_b.pdf)

- MPSV. (2013). *Informace MPSV k dohodám o výkonu PP a správním rozhodnutím upravujícím práva a povinnosti podle §47a odst. 2 zákona č. 359/1999 Sb., o sociálně-právní ochraně dětí v platném znění, ze dne 15.5.2013*. Praha: MPSV ČR.
- MPSV. (2014). *Instrukce MPSV č. 14/2014. Kontrola čerpání státního příspěvku na výkon pěstounské péče podle zákona č. 359/1999 Sb., o sociálně-právní ochraně dětí, ve znění pozdějších předpisů a zákona č. 320/2001 Sb., o finanční kontrole, ve znění pozdějších předpisů*. Praha: MPSV ČR.
- Novotný, P., Ivičičová, J., Syručková, I., & Vondráčková, P. (2014). *Nový občanský zákoník. Rodinné právo*. Praha: Grada Publishing.
- Novotná, V., Burdová, & E., Riedlová Jurková, J. (2014). *Zákon o sociálně-právní ochraně dětí s komentářem*. Olomouc: Anag.
- Pazlarová, H., & Lexová, J. a kol. (2016). *Pěstounská péče. Manuál pro pomáhající profese*. Praha: Portál.
- Plamínek, J. (2014). *Vzdělávání dospělých. Průvodce pro lektory, účastníky a zadavatele*. Praha: Grada Publishing.
- Stejskalová, M., & Skarková, R. (2018). *Seminář MiniPRIDE – týmová spolupráce*. Olomouc: 25. – 27. září 2018. Jihlava: Spolek PRIDE-CZ (nepublikováno).
- Semerádová, M., Černá, R., & Zachařová, B. a tým pracovníků Centra náhradní rodinné péče Amalthea o.s. (2013). *Metodika doprovázení. Podpora, vzdělávání a kontrola při výkonu náhradní rodinné péče*. Chrudim: Amalthea.
- Rychlík, D., Hrbáčková, E., Novotná, E., Šustrová, A., & Lusková, D. a kol. (2018). *Dobrý pěstoun. Náhradní rodinná péče v ČR*. Tábor: Asociace poskytovatelů sociálních služeb v ČR.
- Trnková, L. (2018). *Náhradní péče o dítě*. Praha: Wolters Kluwer ČR.
- Veteška, J. (2016). *Přehled andragogiky: úvod do studia vzdělávání a učení se dospělých*. Praha: Portál.
- Zezulová, D. (2012). *Pěstounská péče a adopce*. Praha: Portál.



## Seznam grafů

Graf č. 1 Vzdělávání před přijetím dítěte

Graf č. 2 Zájem pěstounů o témata vzdělávání

Graf č. 3 Zájem podílet se na výběru témat

Graf č. 4 Preferované formy vzdělávání

Graf č. 5 Způsob informování o školení

Graf č. 6 Časové oznámení termínu školení

Graf č. 7 Nejvhodnější den vzdělávání

Graf č. 8 Vyhovující počet hodin jednoho školení

Graf č. 9 Optimální velikost skupiny

Graf č. 10 Způsob rozdělení skupiny

Graf č. 11 Vyhovující prostory

Graf č. 12 Spokojenost s lektory

## Seznam příloh

Příloha č. 1 Knihovna NRP – seznam literatury

Příloha č. 2 Dotazník – vzdělávání pěstounů

### Knihovna NRP - seznam literatury

- Štěstí, neštěstí, láska, pěstounství – Denisa Prošková
- Dary se přece nevracejí – Ludmila Janáková
- Děti, které se rodí v srdci – Miloslava Striová
- Pěstounská péče a adopce – Dagmar Zezulová
- Domov je místo, odkud tě nevyhodí...ani když vyrosteš – Dagmar Zezulová
- Bezpečná vazba mezi náhradními rodiči a dítětem – Kate Cairns
- Potřebuji tvou lásku – Dr. Ross Campbell
- Náhradní rodinná péče – Jana Nožířová
- Komunikace mezi rodičem a dítětem – Ilona Špaňhelová
- Adopce vztah založený na slibu – Jayne E. Schoolerové
- Sama bych se v nebi bála – Ludmila Janáková
- Pubertáči a adolescenti – Michael Carr – Gregg, Erin Shale
- Drogová závislost a rodina – Marina Baenaedová
- Psychické problémy v dospívání – Michael Carr – Gregg
- Drogy – otázky a odpovědi – kolektiv autorů sdružení SANANIM
- Návykové chování a závislost – Karel Nešpor
- Vývojová psychologie – Josef Langmeier, Dana Krejčířová
- Právo sociálního zabezpečení – Jiří Veselý a kolektiv
- Školní zralost – Jiřina Bednářová, Vlasta Šmardová
- Prožívat několik životů – Hana Soukupová
- Ze zkušeností dětského psychologa – Václav Mertin
- Rodinné právo – Hrušáková, Králíčková, Westphalová a kolektiv
- Zákon o sociálně-právní ochraně dětí – komentář – Macela, Hovorka, Křístek, Trubačová, Zárasová
- Občanský zákoník – Komentář – Jiří Švestka a kolektiv
- Vzory podání a smluv s vysvětlivkami – Dobrovolná a kolektiv
- Nový občanský zákoník – Rodinné právo – Petr Novotný a kolektiv
- Učebnice obecné psychologie – Alena Plháková
- Digitální dieta – Daniel Sieberg
- Jak mluvit, aby nás děti poslouchaly – Adele Faber, Elaine Mazlish
- Agrese a agresivita – Jan Svoboda
- Dítě v nové rodině – Karyn B. Purvis, David R. Cross, Wendy Lyons Sunshine
- Jak přežít šikanování – Aija Mayrock
- Průvodce stresem pro náctileté – Nicola Morganová
- ADHD – Wolfdieter Jenett
- Puberták – návod k obsluze – Sarah Jordan, Janice Hillman

- Po dobrém nebo po zlém? – Zdeněk Matějček
- Náhradní péče o dítě – Lucie Trnková
- Pěstounská péče pro pomáhající profese – Hana Pazlarová (ed.)
- Sourozenecké konstelace – Kevin Leman
- Budování citového pouta – Daniel A. Hughes
- Rozšířená rodina dle vlastní volby – Petr Jasinski
- Kryštof Adéhádě – Pavlína Brzáková
- Anna – Eva Klimentová

### Brožury

#### Občanské sdružení Rozum a cit

- Dítě ve výchově příbuzných – Mgr. Veronika Uhlířová a kol.
- Romské dítě v náhradní rodině – Mgr. Martina Vančáková
- Děti a sexualita – Toni Cavanagh Johnson, Ph.D.
- Budování identity dítěte - PhDr. Mgr. Jeroným Klimeš, Ph.D.
- Provázení rodiny jako dlouhodobý proces
- Vztahový labyrint v náhradní rodině – Mgr. Veronika Uhlířová

#### Další:

- Zvykáme si jeden na druhého aneb nová náhradní rodina v procesu adaptace – občanské sdružení Návrat (Slovensko)
- Dítě v náhradní rodinné péči očima pediatra – nadace Sirius, SNRP
- Dítě v náhradní rodině potřebuje i vaši pomoc – nadace Sirius, SNRP
- Průvodce náhradní rodinnou péčí – Adoptce.com
- Dítě jiného etnika v náhradní rodinné péči – nadace Sirius, SNRP
- Zdravotně znevýhodněné dítě v náhradní rodinné péči – nadace Sirius, SNRP
- Základní informace o pěstounské péči a péči poručníka – nadace Sirius, SNRP
- Základní informace o osvojení – nadace Sirius, SNRP
- Jak dál s pěstounskou péčí na přechodnou dobu? – nadace Sirius, SNRP

**Dotazník**  
**VZDĚLÁVÁNÍ PĚSTOUNŮ**

*Vážení pěstouni a poručníci,*

*jmenuji se Kateřina Budinská, někteří mě již znáte, protože pracuji jako soc. pracovníce NRP na Městském úřadě v Zábřehu. V souvislosti s mým studiem oboru Sociální práce a vypracováním závěrečné bakalářské práce se na Vás obracím s prosbou o vyplnění jednoduchého dotazníku týkajícího se vzdělávání pěstounů v rámci uzavřené dohody o výkonu pěstounské péče. Zajímá mě, jak je toto vzdělávání Vámi vnímáno a co by se dalo případně zlepšit. Dotazník je anonymní, nemusíte se ničeho obávat, bude sloužit ke studijním účelům a také doufám ke zlepšení úrovně vzdělávání na MěÚ Zábřeh. Vaše názory jsou pro mě důležité.*

*Vámi zvolenou odpověď, prosím, zakřížkujte, případně doplňte.*

*Moc děkuji za Vaši ochotu a čas spojený s vyplněním dotazníku.*

- Pohlaví

žena

muž

- Věk

30- 50 let

50-70 let

- Forma pěstounské péče/poručenské péče

Příbuzenská

Nepříbuzenská

- Prošli jste před přijetím dítěte nějakým vzděláváním se zaměřením na výchovu a péči o dítě, kurzy nebo přípravou k přijetí dítěte do rodiny?

ano, uveďte jaké.....

ne

- Jaká témata vzdělávání byste uvítali? (označit i více možností, vypsát další)

Finanční nároky pěstounů (dávky)

Práva a povinnosti pěstounů (legislativní témata)

Relaxační techniky

Spolupráce se školou (mimo jiné záškoláctví, šikana)

Závislosti (drogy, alkohol, počítače, mobily)

Zdravá výživa u dětí

První pomoc

Poruchy chování a učení u dětí

Rodinné vazby a vztahy, identita dítěte

Kontakty dětí s biologickou rodinou

Vývojové potřeby u dětí v náhradní rodinné péči

.....

- Měli byste zájem se podílet na výběru témat školení, které se mají v daném roce uskutečnit např. formou výběru dle největšího zájmu?

Ano

Ne /vyhovuje mi dosavadní způsob/

- Jaké formě vzdělávání dáváte přednost?

- Interaktivní seminář (zapojování do tématu, umožňující vzájemnou komunikaci)
- Přednáška (mluvený výklad k určitému tématu)
- Workshop (pracovní seminář s využitím různých technik)
- e-learning (výuka z využitím počítače a internetu)
- individuální forma – knížky, DVD, CD

- Jak byste si přáli být informováni o plánovaných školeních?

- Doručením pozvánky poštou
- e-mailem
- Osobním sdělením – ústně nebo telefonicky

- V jakém časovém předstihu byste oznámení o termínu školení uvítali?

- 1 týden
- 2 týdny
- 3 týdny
- 4 týdny

- Jaký den vzdělávání se Vám jeví jako nejvhodnější?

- Dopoledne v pracovní dny
- Odpoledne v pracovní dny
- Vícedenní v týdnu
- 1 den o víkendu
- Víkendové pobyty

- Kolik hodin vzdělávání v rámci jednoho školení by vám vyhovovalo?

2h

4h

6h

8h

- Jak velká skupina osob by pro Vás byla při vzdělávání optimální?

do 8 osob

9 – 16 osob

17 a více osob

- V případě zvolení menšího počtu osob v rámci jednoho vzdělávání, uveďte jakým způsobem dosavadní skupinu rozdělit?

dle vztahu k dítěti příbuzní x cizí osoby

dle věku pěstounů a poručníků

jsme schopni se domluvit sami mezi sebou (dle osobní sympatie)

jinak, uveďte jak.....

Je mi to jedno

- Jsou pro Vás prostory pro vzdělávání vyhovující?

ano  spíše ano  spíše ne  ne

- Jste spokojeni s lektory na školeních?

ano  spíše ano  spíše ne  ne