

UNIVERZITA PALACKÉHO V OLOMOUCI

PEDAGOGICKÁ FAKULTA

Katedra Biologie



Bakalářská práce

**Legislativa ochrany zvířat ve vztahu k výuce přírodopisu
na 2. stupni ZŠ**

Alexandra Žajdlíková

Studijní obor: Český jazyk a literatura se zaměřením na vzdělání a přírodopis
se zaměřením na vzdělání

Vedoucí práce: Mgr. Kristýna Janišová, Ph.D.

Olomouc 2016

Prohlašuji, že jsem bakalářskou práci na téma: Legislativa ochrany zvířat ve vztahu k výuce přírodopisu na 2. stupni ZŠ zpracovala samostatně a použila jen prameny uvedené v seznamu literatury, které jsem náležitě citovala.

V Olomouci dne 18. 4. 2016

.....

Podpis

Poděkování

Na tomto místě chci vyjádřit své poděkování vedoucí předkládané práce paní Mgr. Kristýně Janišové, Ph.D., která mi po dobu zpracování poskytla odborné vedení a rady. Také děkuji své rodině za to, že mi umožňují studovat na vysoké škole.

Obsah

Úvod	5
Cíle práce	7
Metodika	8
1 Vymezení pojmu zvíře.....	9
2 Zákony na ochranu zvířat.....	10
2.1 Zákony na ochranu zvířat v České republice	11
3 Týrání zvířat (pojem týrání).....	14
3.1 Pokusy na zvířatech	16
3.1.1 Proč ukončit pokusy na zvířatech?	18
3.2 Zvířata jako potrava (hospodářská zvířata).....	20
3.2.1 Hlavní problémy ve velkochovech	20
3.2.2 Hospodářská zvířata chovaná za účelem výroby potravin.....	22
3.3 Zvířata jako domácí mazlíčci.....	24
3.4 Veřejná vystupování zvířat	25
3.5 Volně žijící zvířata.....	26
4 Mezinárodní úmluva Cites.....	28
5 Koutky živé přírody	30
5.1 Příklady druhů zvířat vhodných na chov do koutku živé přírody	31
6 Náměty pro výuku	37
6.1 Náměty pro výuku (6. - 9. ročník).....	38
7 Diskuse.....	56
Závěr	57
Seznam literatury.....	58
Seznam obrázků	61
Seznam tabulek	62

Úvod

Historii vztahu mezi člověkem a zvířetem můžeme rozdělit do dvou fází, které se datují již od pravěku. První historická fáze vztahu byla utvářena vzájemným soužitím na společné planetě. Lidé měli zpočátku ze zvířat strach, poněvadž zvířata byla větší než oni sami (divoké šelmy, nosorožci, mamuti apod.), chovali k nim respekt. Životy tehdejších lidí byly spjaty s rituály při lovu, s ulovením zvířete, oslavami, mýty atd. V této etapě života lidé zvířata uctívali, přisuzovali jim nadpřirozené schopnosti. Člověk v tomto případě nebyl ten, kdo měl moc, spíše zvířata „velela“ člověku a to tím, že ho ohrožovala a konkurovala mu (Rykovská 2006, Müllerová, Stejskal 2013).

V druhé historické fázi se celkový postoj vnímání zvířat jako svého konkurenta otočil. Díky vývoji myšlení člověka došlo k dokonalejší komunikaci mezi skupinami lidí. Člověk se změnil, od sběrače plodů povýšil na lovce, který je schopen konkurovat zdatnější zvěři. Také došlo k procesu domestikace neboli zdomácnění a chovu zvířat, která měla pomáhat člověku při práci, při lovu, při ochraně před jinými predátory a také při hledání potravy (Jílek 1999). Během domestikace dochází ke zrodu zvířat domácích, která se bez problémů množí i v zajetí. Díky tomu se člověk vypracoval až na vrcholek potravního řetězce (Müllerová, Stejskal 2013).

V průběhu času se mnohé na vztahu člověka a zvířat změnilo. Pro část z nás představují bytosti podobného druhu jen věc, se kterou mohou nakládat podle svého uvážení. Člověk přesunul zvířata na rovinu zboží či věcí, které lidé nutně potřebují pro svou existenci, zde ale záleží, zda s nimi nakládá v rámci jejich potřeb nebo naopak. Od 19. století rostl počet chovaných, hospodářských zvířat i intenzita chovu. Od 20. století začaly vznikat velkochovy, kde je chováno co největší množství zvířat na co nejmenším prostranství za nejnižších nákladů. Tento, už dnes naprosto běžný způsob chovu, ale neumožňuje plně uspokojit potřeby zvířat a směřuje k jejich strádání (Rykovská 2006).

Fyzické týrání zvířat je dalším prvkem, které vede k jejich strádání a může vyústit až do extrému, který končí jejich smrtí. Týrání lze rozdělit na úmyslné a neúmyslné. Mezi úmyslné týrání patří nehumánní zabíjení nemocných, zraněných nebo i vyčerpaných zvířat, nehumánní usmrcování na jatkách, zneužívání zvířat pro pokusy v laboratořích, ale i zanedbání péče o zvíře. Proto byly stanoveny v moderních společnostech zákony na ochranu zvířat, které by měly zvířata bránit proti jejich týráním (Rykovská 2006).

První možná cesta řešení těchto závažných problémů je spjata s posílením právní regulace a uvědomění spotřebitele (člověka). Zpřísnění právní regulace, která by vycházela ze studií biologie zvířat, by umožnilo vytvoření minimálních přiměřených podmínek pro důstojný život zvířat. Je třeba si uvědomit, že všechny problémy nelze vyřešit najednou, jak uvádí britská Rada pro welfare: „*některé problémy jsou odstranitelné, avšak některé mohou plynout ze samé podstaty tohoto systému produkce*“ (Müllerová, Stejskal 2013). Ale lze tyto problémy omezit a postupem času může dojít i k jejich odstranění. Vše zaleží jen na lidstvu a jeho přístupu, a proto je důležité informovat veřejnost a vzdělávat žáky v této problematice.

Cíle práce

Cílem mé bakalářské práce je shrnutí informací o ochraně zvířat. Chci se zaměřit na vytvoření části, která zahrnuje týrání zvířat podle toho, co spadá pod týrání zvířat, a co týrání zvířat už není. Mou prací bych chtěla upozornit na tuto závažnou problematiku. Chtěla bych také informovat žáky základních škol o tomto tématu. Dále se chci zaměřit na zákony na ochranu zvířat, především v České republice. V teorii budou rozebrány i koutky živé přírody jako výchova k řádné péči o zvířata a prevence proti jejich týrání, dále se zaměřím na zvířata, která by byla nejvhodnější pro chov na školách.

Hlavním bodem další části mé bakalářské práce bude vytvoření námětů pro výuku, které budou určeny pro žáky studující druhý stupeň základních škol, v rozmezí od 6. ročníku až po 9. ročník. Mým cílem je zakomponovat téma legislativy a týrání zvířat do výuky základních škol. Zaměřím se na předměty, ve kterých by se toto téma mohlo vyskytnout a vyučovat podle školního vzdělávacího programu.

Školní vzdělávací programy jsou pedagogickými (učebními) dokumenty, podle kterých se uskutečňuje výuka v konkrétních školách. Tyto programy si zpracovává sama škola na základě příslušného rámcového vzdělávacího programu, a to pro každý obor zvlášť.

Metodika

Teorii k danému tématu jsem prostudovala a písemně zpracovala metodou literární rešerše. Bakalářská práce je věnována rešerši z dostupných knižních zdrojů, odborných článků a internetu. Nejprve jsem nastudovala literaturu vztahující se k legislativě ochrany zvířat, týrání zvířat, mezinárodní úmluvu Cites zabývající se zachováním ohrožených zvířat, příklady týraných zvířat. Publikace zaměřující se na tato témata jsem vyhledala ve Vědecké knihovně v Olomouci a v knihovně Právnické fakulty Univerzity Palackého v Olomouci. Některé informace jsem hledala na internetových stránkách, například Google Scholar, použila jsem klíčová slova: legislativa, zvířata, týrání, ochrana.

První část je věnována nejprve zákonům na ochranu zvířat, které jsou rozšířeny o kapitolu zákony na ochranu zvířat v České republice. Poté se zabývám převážně tématem týrání zvířat, kam jsem zařadila podkapitoly, jako jsou pokusy na zvířatech, zvířata jako potrava (hospodářská zvířata), zvířata jako domácí mazlíčci, veřejná vystupování zvířat a volně žijící zvířata. Dále jsem se zaměřila na téma mezinárodní úmluvy Cites a také na koutky živé přírody, kde se zabývám nejhodnějšími živočichy pro chov do škol.

Na základě získaných poznatků a po prostudování RVP jsem vyhotovila náměty pro výuku, které mohou učitelé druhého stupně ZŠ využít během výuky přírodopisu, ale i v jiných předmětech, jako jsou občanská výchova, český jazyk a literatura, chemie, díky nimž žáci získají více informací ohledně tématu legislativa ochrany zvířat.

1 Vymezení pojmu zvíře

Existují pojmy jako zvíře, živočich a zvěř, každé z těchto slov má jiný význam, ale i přesto dochází k jejich sdružení. Pojem zvíře zahrnuje obratlovce s výjimkou člověka, pojem živočich zahrnuje obratlovce s výjimkou člověka, ale i bezobratlé, pojem zvěř zahrnuje jen některé obratlovce (Ochrana zvířat 2008).

Zvířata se dělí na hospodářská, domácí, volně žijící, polodivoká. Hospodářská zvířata slouží lidem pro hospodářský užitek, díky nim lidé získávají maso, mléko, vejce. Chov hospodářských zvířat se také jinak nazývá „živočišná výroba“. Spotřebitelé hledají co možná nejlevnější produkty, a proto dochází k problémům chovu těchto zvířat, jsou chovány v nesprávných podmínkách a stravována nekvalitními potravinami. Hodnota života těchto zvířat se tak projeví i na hodnotě produktu. Hospodářsky se také využívají polodivoká zvířata (koně, sobi, lamy, ovce, kozy), která nebyla domestikována. Jedná se o zvířata, která žijí na pastvinách volně, ale pod dohledem člověka.

Hospodářská zvířata jsou zaměřována se zvířaty domácími. Ale zvířata domácí jsou domestikována a většinou slouží lidem jako domácí mazlíčci. Zato zvířata hospodářská slouží lidským životním potřebám (Nadace na ochranu zvířat 2006).

Volně žijící živočich je jedinec volně se pohybující v přírodě a není v přímém kontaktu s člověkem. I když jim člověk do života nezasahuje přímo, dochází k vymírání některých druhů volně žijících zvířat. Lidé těmto zvířatům neustále ubírají přirozené prostředí pro život, a proto dochází k jejich úbytku.

Pojem zvíře je vnímán v mnoha hlediscích. Někteří lidé berou zvířata jako živou bytost, která je schopna cítit jako oni, jiní zase berou zvířata jako součást potravního řetězce, jiní lidé vidí ve zvířatech byznys, jak si vydělat peníze, např. převoz exotických zvířat aj.

2 Zákony na ochranu zvířat

V minulosti se člověk choval ke zvířatům podle určitých pravidel, která nebyla stanovena zákonem, a za jejich porušování nebyl nikdo potrestán. Záleželo pouze a jen na morálním chování každého jedince.

V průběhu vývoje společnosti byla některá pravidla uzákoněna státem a byla stanovena jejich vynutitelnost státní mocí. Morální chování člověka ke zvířatům bylo změněno na normu právní. Větší pozornost na ochranu zvířat proti týrání a práva zvířat byla věnována až v moderní době, a to až v 19. století nejprve ve Velké Británii, kde byl přijat první zákon na ochranu zvířat (1876). V České republice byl první zákon přijat mnohem později (1948) (Jebavý 2012).

Pojem zvíře je definován v § 3 písm. a) zákona č. 246/1992 Sb. takto:

„Zvířetem se rozumí každý živý obratlovec, kromě člověka, včetně volně žijícího zvířecího jedince a jeho samostatného života schopné formy, nikoliv však plod nebo embryo.“ (Sbírka zákonů Česká republika 2008).

Základním právním předpisem na úseku ochrany zvířat proti jejich týrání je zákon č. 246/1992 Sb., na ochranu zvířat proti týrání. Tento zákon vychází z myšlenky, že *„zvířata jsou stejně jako člověk živými tvory, schopnými na různém stupni pociťovat bolest a utrpení, a zasluhují si proto pozornost, péči a ochranu ze strany člověka“* (Sbírka zákonů Česká republika 2008).

Hlavním cílem zákona na ochranu zvířat je především šetrné zacházení se zvířaty a ochrana před jejich týráním, poškozováním jejich zdraví nebo bezdůvodným usmrcováním lidským jednáním. Nezáleží na tom, jestli se jedná o zvířata v lidské péči nebo zvířata volně žijící, u zvířat domestikovaných se jedná především o to, aby měla vytvořené vhodné podmínky pro život, jako jsou dostatek potravy, dostatek pitné vody, dostatek prostoru a hlavně umírněné zacházení.

Jestliže se jedná o zvířata volně žijící, pohybující se v přírodě, zákon jejich ochranu stanovuje pouze na zakázané způsoby jejich usmrcování a odchyty a zajišťování životních podmínek pro zvířata handicapovaná. Další ochranu volně žijících zvířat zajišťuje jiná legislativa na úseku ochrany přírody (např. zákaz usmrcování a odchyty zvláště chráněných živočichů a péče o jejich stanoviště) (Prchalová 2009).

Zákon obsahuje jednak obecná ustanovení a jednak zvláštní části zabývající se několika skupinami zvířat. Obecná ustanovení se týkají zejména definice týrání a jeho zákazu, zákazu propagace týrání, regulace usmrcování zvířat a jejich přepravy.

Zákon zvířata systematicky člení na:

- zvířata hospodářská (§ 3 písm. d)
- zvířata v zájmových chovech (§ 3 písm. e)
- volně žijící zvířata (§ 3 písm. b)
- pokusná zvířata (§ 3 písm. j)

a podle tohoto rozdělení pro ně stanoví ochranný režim (Zemědělství 2003).

Zatímco zvířata hospodářská a zvířata v zájmových chovech jsou v lidské péči, volně žijící zvířata žijí převážně ve volné přírodě. Pokusná zvířata (laboratorní zvířata) jsou také v péči lidské. Kromě toho zákon rozlišuje ještě zvířata handicapovaná, která vychází ze zvířat volně žijících, ale ztratila šanci na přežití. Další podkategorií jsou zvířata vyžadující zvláštní péči a zvláštní povinnosti chovatele pečující o ně (Jebavý 2009).

Orgány ochrany zvířat zajišťují výkon státní správy, popř. plnění dalších úkolů podle zákona. Těmito orgány jsou:

1. Ministerstvo zemědělství zahrnující ústřední komisi
2. orgány veterinární správy
3. obecní úřady obcí s přenesenou působností
4. ve vymezených případech Ministerstvo vnitra a Ministerstvo obrany
5. v oblasti ochrany pokusných zvířat příslušné ústřední orgány státní správy a Akademie věd ČR (Jebavý 2009, Müllerová, Stejskal 2013).

2.1 Zákony na ochranu zvířat v České republice

Soubor právních předpisů zabývajících se ochranou zvířat v České republice můžeme rozdělit na dvě části.

a) Přímá ochrana zvířat

Část zahrnující ochranu zvířat vymezenou právními předpisy, které definují, zakazují a postihují vlastní týrání zvířat.

Problematika přímé ochrany zvířat proti týrání je upravena v následujících právních předpisech:

- *„Zákon č. 246/1992 Sb., na ochranu zvířat proti týrání, ve znění zákona č. 162/1993 Sb., zákona č. 193/1994 Sb., zákona č. 243/1997 Sb., nálezu ÚS č. 30/1998 Sb., zákona č. 77/2004 Sb., zákona č. 413/2005 Sb., zákona č. 77/2006 Sb. a zákona č. 312/2008 Sb.*
- *Vyhláška č. 207/2004 Sb., o ochraně, chovu, a využití pokusných zvířat, ve znění vyhlášky č. 39/2009 Sb.*
- *Vyhláška č. 208/2004 Sb., o minimálních standardech pro ochranu hospodářských zvířat, ve znění vyhlášky č. 425/2005 Sb.*
- *Vyhláška č. 382/2004 Sb., o ochraně hospodářských zvířat při porážení, utrácení nebo jiném usmrcování, ve znění vyhlášky č. 424/2005 Sb.*
- *Vyhláška č. 346/2006 Sb., o stanovení bližších podmínek chovu a drezúry zvířat.*
- *Vyhláška č. 411/2008 Sb., o stanovení druhu zvířat vyžadujících zvláštní péči.*
- *Vyhláška č. 3/2009 Sb., o odborné způsobilosti k výkonu dozoru na úseku ochrany proti týrání.*
- *Vyhláška č. 5/2009 Sb., o ochraně zvířat při veřejném vystoupení a při chovu.*
- *Vyhláška č. 140/1961 Sb., trestní zákon, ve znění pozdějších předpisů“ (Zákon č. 246/1992 Sb. na ochranu zvířat proti týrání ve znění pozdějších předpisů).*

b) Nepřímá ochrana zvířat

Část zahrnující ochranu zvířat vymezenou právními předpisy, které upravují zacházení se zvířaty nebo stanovují způsob a podmínky chovu a plemenitby (šlechtění) zvířat, tedy předpisy postihující případy, kdy nedochází k týráním zvířat definovanému zvláštním právním předpisem, ale mohlo by jiným způsobem dojít k poškození zdraví, utrpení nebo narušení pohody zvířat (Večerek 2000, Jebavý 2012).

Problematika nepřímé ochrany zvířat při zacházení se zvířaty je upravena v těchto právních předpisech:

„Zdraví zvířat- veterinární péče:

- *Zákon č. 166/1999 Sb., o veterinární péči a o změně některých souvisejících zákonů.*
- *Vyhláška č. 291/2003 Sb., o zákonu podávání některých látek zvířatům, jejichž produkty jsou určeny k výživě lidí, a o sledování přítomnosti nepovolených látek.*

- *Vyhláška č. 296/2003 Sb., o zdraví zvířat a jeho ochraně, o přemístování a přepravě zvířat.*
- *Vyhláška č. 372/2003 Sb., o veterinárních kontrolách při obchodování se zvířaty.*
- *Vyhláška č. 377/2003 Sb., o veterinárních kontrolách dovozu a tranzitu zvířat ze třetích zemí.*
- *Zákon č. 381/1991 Sb., o Komoře veterinárních lékařů České republiky.*
- *aj. (Zákon č. 246/1992 Sb. na ochranu zvířat proti týrání ve znění pozdějších předpisů).*

Chov zvířat:

- *Zákon č. 154/2000 Sb., o šlechtění, plemenitbě a evidenci hospodářských zvířat a o změně některých souvisejících zákonů (plemenářský zákon).*
- *Vyhláška č. 370/2006 Sb., o odborných kurzech k výkonu některých odborných činností v oblasti šlechtění a plemenitby hospodářských zvířat.*
- *Zákon č. 242/2000 Sb., o ekologickém zemědělství, a o změně zákona č. 368/1992 Sb., o správních poplatcích.*
- *aj. (Zákon č. 246/1992 Sb. na ochranu zvířat proti týrání ve znění pozdějších předpisů).*

Zoologické zahrady:

- *Zákon č. 162/2003 Sb., o podmínkách provozování zoologických zahrad a o změně některých zákonů“.*
- *aj. (Zákon č. 246/1992 Sb. na ochranu zvířat proti týrání ve znění pozdějších předpisů.) (Jebavý 2012).*

3 Týrání zvířat (pojem týrání)

Pojem týrání pochází z latinského slova crudelitas a po celou dobu středověku se obsah tohoto slova vázal k aspektu zlých úmyslů a jednání. Týrání bylo spjato s pojmem utrpení zvířat až zhruba v 16. století, kdy začal zahrnovat takové způsoby usmrcování zvířat (Müllerová, Stejskal 2013).

Jedná se o souhrnné označení pro lidskou činnost, která způsobuje fyzickou i psychickou újmu na zdraví zvířete. Týrání zvířat můžeme rozdělit na cílené nebo nevědomé. Cílené týrání zvířat je týrání úmyslné, které člověk koná za určitým záměrem, naopak týrání nevědomé neboli neúmyslné je týrání, kdy člověk nevědomky zvířeti ublíží. Poté může dojít k poškození jeho zdraví, ke zhoršování jeho životních podmínek, fyziologickému strádání, nemožnosti žít plnohodnotný život. Každá společnost vnímá týrání zvířat rozdílně, ale je třeba si uvědomit, že zvířata stejně jako lidé jsou schopna cítit bolest a utrpení, proto je potřeba dbát na jejich ochranu a péči o ně.

Z pohledu právní normy nelze podat jednotnou definici týrání zvířat. Týrání je tak spíše právní kategorií, která vyjadřuje zakázané způsoby zacházení se zvířaty ve vztahu k určitému místu a času (Večerek 2001, Chapouthier 2014).

V § 4 je stanoveno, co zákon považuje za týrání.

Za týrání zákon považuje:

- a) *„nutit zvíře k výkonům, které neodpovídají jeho fyzickému stavu a biologickým schopnostem a prokazatelně překračují jeho síly,*
- b) *podrobit zvíře výcviku nebo veřejnému vystoupení anebo obdobnému účelu, je-li toto pro zvíře spojeno s bolestí, utrpením, zraněním nebo i jiným poškozením, jakož i vychovávat, cvičit nebo účelově používat zvíře k agresivnímu chování vůči člověku nebo jiným zvířatům,*
- c) *z jiných než zdravotních důvodů,*
 1. *omezovat výživu zvířete včetně jeho napájení, nestanoví-li zvláštní předpis jinak,*
 2. *podávat zvířeti potravu obsahující příměsi nebo předměty, které mu způsobují bolest, utrpení nebo jej jinak poškozují,*

3. *omezovat bez nutnosti svobodu pohybu nutnou pro zvíře určitého druhu, pokud by omezování způsobilo utrpení zvířete,*
- d) *vydat slabé, nevléčitelně nemocné, vyčerpané nebo staré zvíře, pro které je další přežívání spojeno s trvalou bolestí nebo utrpením, k jinému účelu než neodkladnému a bezbolestnému usmrcování,*
- e) *podávat zvířeti dopingové látky a jiné látky poškozující organismus s cílem změnit jeho výkon nebo vzhled,*
- f) *cvičit nebo zkoušet zvíře na jiném živém zvířeti, s výjimkou výcviku loveckého dravce,*
- g) *provádět chirurgické zákroky za účelem změny vzhledu nebo jiných vlastností zvířete, a to i v případě, že by uvedené zákroky byly provedeny za použití prostředků pro celkové nebo místní znecitlivění, prostředků snižujících bolest nebo jiných metod,*
1. *kupírovat uši, ničit hlasivky nebo používat jiných prostředků k omezení hlasitých projevů zvířat anebo z jiných než zdravotních důvodů amputovat drápy, zuby, jedové nebo pachové žlázy,*
 2. *z jiných než zdravotních důvodů řezat paroží nebo jeho části ve vývojové fázi živé tkáně,*
 3. *poškozovat kosti, svaly nebo nervy křídel ptáků starších 3 dnů tak, aby bylo zabráněno jejich létání,*
- h) *používat podmětů, předmětů nebo bolest vyvolávajících pomůcek tak, že působí klinicky zjevné poranění nebo následné dlouhodobé klinicky prokazatelné negativní změny v činnosti nervové soustavy nebo jiných orgánových systémů zvířat (Sbírka zákonů Česká republika 2008),*
- i) *podávat zvířeti bez souhlasu veterinárního lékaře veterinární léčiva a přípravky s výjimkou těch, které jsou volně v prodeji, provádět krvavé zákroky, pokud nejsou prováděny osobou odborně způsobilou, za tyto zákroky se nepovažují paznehtářské a podkovářské úkony,*
- j) *vyvolávat bezdůvodné nepřiměřené působení stresových vlivů biologické, fyzikální nebo chemické povahy,*
- k) *chovat zvířata v nevhodných podmínkách nebo tak, aby si sama nebo vzájemně způsobovala utrpení,*
- l) *zasahovat do průběhu porodu způsobem, který neodpovídá obtížnosti porodu, zvyšuje bolest anebo poškozuje zdraví matky i mláďete,*

- m) zacházet se zvířaty, přepravovat je nebo je pohánět způsobem, který vyvolává nepřiměřenou bolest, utrpení nebo poškození zdraví anebo vede k jeho neúměrnému fyzickému vyčerpání,
- n) používat k vázání nebo k jinému omezení pohybu zvířete prostředky, které zvířeti způsobují, anebo lze předpokládat, že budou způsobovat, poranění, bolest nebo jiné poškození zdraví (Sbírka zákonů Česká republika 2008),
- o) usmrtit zvíře způsobem působícím nepřiměřenou bolest nebo utrpení,
- p) překrmovat nebo krmit zvíře násilným způsobem, nejde-li o zákrok nezbytný k záchraně jeho života nebo zachování jeho zdraví,
- q) používat živá zvířata ke krmení těch druhů zvířat, u nichž z biologických důvodů není takový způsob výživy nutný,
- r) opustit zvíře s výjimkou zvířete volně žijícího s úmyslem se ho zbavit nebo zvíře vyhnat,
- s) při manipulaci s živými rybami zbavovat ryby šupin nebo ploutví, vsouvat rybám prsty pod skřele do žáber nebo jim vtlačovat prsty do očnic anebo násilně vytlačovat jikry nebo mlíčí, pokud se nejedná o výzkum a umělý chov ryb a nejde-li o postup stanovený zákonem rybářství a zákonem o ochraně přírody a krajiny,
- t) označovat zvíře vymrazováním s výjimkou ryb, a označovat zvíře výžehem, s výjimkou koní, stanoví-li tak zvláštní právní předpis,
- u) chovat zvíře způsobem nebo v prostorech, které jsou v rozporu se zvláštními právními předpisy,
- v) používat elektrický proud k omezení pohybu končetin nebo těla zvířete mimo použití elektrických ohradníků nebo přístrojů pro elektrické omračování a usmrcování zvířat anebo odchyt ryb podle zvláštního právního předpisu“ (Sbírka zákonů Česká republika 2008).

3.1 Pokusy na zvířatech

Pokus na zvířatech je definován jako jakékoli využití zvířat k pokusným účelům, které způsobuje bolest zvířete, vede také k úzkosti, utrpení, které může vyústit k trvalému poškození zdraví zvířete, může dojít k narušení jeho přirozeného způsobu života (Prchalová 2009). V důsledku provedených zákroků může dojít až ke smrti zvířete. Za

pokus se považují i postupy, při kterých je používáno znecitlivění zvířete a zahrnujeme sem i aplikaci prostředků, které snižují bolest.

Naopak za pokus nepovažujeme veterinární, léčebné a preventivní úkony, ale také inseminaci, přenos embryí, porážení zvířat. Rozlišujeme dva druhy pokusů: invazivní pokusy - operace, injekce, nucené přijímání látek, vystavení chemickým látkám, řezání, leptání kůže, očí atd. Jedná se tedy o procesy, které narušují jedince fyzicky. Neinvazivní pokusy - jde o psychologické metody, mnohdy jde o zamezení přístupu potravy aj., při níž mohou zvířata také trpět i fyzicky (Rykovská 2006).

V České republice stejně jako ve světě se pro pokusy využívá velké množství zvířat (viz. Tab. 1). Například v Evropské unii se každý rok na pokusy využívá přes 12 milionů zvířat. Proto existují nejrůznější organizace na ochranu zvířat určených na pokusy, tyto organizace se snaží zabránit tomuto masivnímu zabíjení zvířat, na nichž jsou prováděny různé výzkumy. Snaží se najít alternativní postupy pro vědu (Müllerová, Stejskal 2013).

Zákon stanovuje, aby se pokusy na zvířatech prováděly jen tehdy, je-li jisté, že pokus povede k prospěchu pro lidstvo nebo bude mít alespoň přínos pro společnost (Doležal 2011). Ale pokusy na zvířatech prováděné za účelem zlepšení léčebných pokusů pro člověka mohou být velmi ošemetné, a to z toho důvodu, že lidský organismus není totožný se zvířecím.

Evropská unie se v současné době snaží vytvořit nové přísnější směrnice na ochranu zvířat určených pro vědecké účely, které mají být pro pokusná zvířata příznivější. Dodává, že zvířata mají právo na respektování jejich života, ale současně Evropská unie zmiňuje, že bez pokusů na zvířatech se neobejde. Nové směrnice dbají na dodržování pravidla, které udává, že pokud se testuje jedna látka v jednom státě EU, nesmějí probíhat stejné testy na zvířatech v jiném státě EU (Jebavý 2014).

Evropská komise klade důraz na zakázání testování na velkých opicích, mezi ně patří šimpanz, gorila a orangutan, čímž se snaží snížit počet zvířat určených na pokusy. Jedinou výjimkou by byl pokus na velkých opicích, který by souvisel se záchranou živočišného druhu, s vývojem léků, nebo při jakékoli epidemii, která by ohrožovala lidskou rasu.

V současné době neexistuje žádný zákon, který by zakázal využívání zvířat na výzkumy a pokusy, ale snaží se docílit toho, aby byla zvířata využívána pouze tehdy, pokud není jiné cesty.

Mezi hlavní zákazy pokusů na zvířatech ustanovené v zákonu patří:

1. Zákon zakazuje provádění pokusů na zvířatech za účelem vývoje nebo zkoušení zbraní, bojových látek nebo munice a k nim příslušných zařízení (§ 15 odst. 5).
2. Zakázáno je rovněž provádět na zvířatech pokusy za účelem vývoje nebo zkoušení kosmetických prostředků, jejich prototypů, ingrediencí nebo kombinací ingrediencí (§ 15 odst. 6).
3. Zakázáno je rovněž provádět pokusy na zvířeti, které je považováno za jedince zvláště chráněného druhu, nebo zvíře ohroženého druhu, s výjimkou výjimečného případu, kdy jsou pokusy prováděny v souladu s tímto zákonem a slouží
 - a) zoologickému badatelskému výzkumu sledujícímu zachování tohoto zvláště chráněného druhu, nebo
 - b) biomedicínskému badatelskému výzkumu, za podmínky, že užití příslušného zvláště chráněného druhu je nezbytným předpokladem pro provedení daného výzkumu (§ 15 odst.7), (Sbírka zákonů Česká republika 2008, Prchalová 2009).

Osoba, která chová, dodává nebo používá pokusná zvířata, musí mít uděleno oprávnění k těmto činnostem. Pokusy mohou být prováděny pouze v předem schválených zařízeních. Navrhování pokusů a projektů pokusů mohou provádět pouze lékaři, veterinární lékaři a osoby s jiným vysokoškolským vzděláním v oblasti biologických oborů, kteří absolvovali kurz odborné přípravy a získali osvědčení o odborné způsobilosti k navrhování pokusů a projektů pokusů (podle § 15d a § 15e zákona č. 246/1992 Sb., na ochranu zvířat proti týrání, ve znění pozdějších předpisů, vydává ministerstvo, a to na dobu 7 let). Na základě tohoto osvědčení mohou tyto osoby provádět také pokusy na pokusných zvířatech, péči o pokusná zvířata a usmrcování pokusných zvířat (Bártová 2014).

3.1.1 Proč ukončit pokusy na zvířatech?

Mezi hlavní body patří etické, sociální a hlavně vědecké důvody. Vědecké důvody: výsledky z dílčích pokusů jsou velmi nepřehledné a chaotické, poněvadž nejsou vhodné k využití jak na člověku, tak i na zvířatech, protože nemoci vyvolané uměle v laboratořích jsou mnohdy nereálné, nejsou stejné jako skutečné choroby (Jebavý 2007). Dále také kvůli tomu, že každý jedinec reaguje na daný podnět jinak, individuálně. Bolest, strach, stres ovlivňuje zvířata natolik, že mohou být tímto jevem ovlivněny výsledky výzkumu. Mezi etické důvody patří to, že zvířata stejně jako člověk touží po pocitu bezpečí, nechtějí být

vystavována zbytečnému stresu, který vede k strádání. Proto je potřeba najít způsoby bádání bez využití zvířat. Výsledek bude prospěšný jak pro lidstvo tak i zvířectvo.

Tab. 1: Zastoupení pokusných zvířat v jednotlivých letech v ČR (Müllerová, Stejskal 2013)

Druh zvířat	1994	1996	1998	2000	2002
Hmyzožravci	0	20	0	28	20
Letouni	0	300	100	10	806
Myš laboratorní	133 264	131 052	113 700	111 421	91 879
Potkan laboratorní	53 471	43 689	44 560	37 443	36 995
Morče domácí	14 182	14 528	13 330	9 669	8 448
Ostatní hlodavci	2 889	4 281	2 367	2 713	5 921
Králík domácí	9 357	9 314	12 132	9 974	7 770
Lidoopi	0	0	0	0	0
Opice	2	11	22	75	101
Poloopice	0	0	0	0	0
Pes domácí	1 395	257	390	248	233
Kočka domácí	310	31	27	24	23
Ostatní šelmy	22	9	39	18	23
Koně, osli	348	14	74	541	182
Prase domácí	6 288	2 163	7 122	2 685	1 384
Kozy a ovce	1 532	326	295	350	859
Skot	4 489	759	751	828	1 160
Jelenovití	0	58	40	76	67
Ostatní savci	319	38	172	25	0
Ptáci	175 570	16 903	28 613	77 472	38 805
Plazi	50	70	107	165	429
Obojživelníci	1 587	313	525	299	850
Ryby	154 453	14 073	8 372	11 633	42 810
Celkem	559 568	238 209	232 738	265 697	238 765

3.2 Zvířata jako potrava (hospodářská zvířata)

Zvířata, která žijí v zajetí, jsou označována jako hospodářská zvířata. Člověk je chová za účelem zisku, a to především k získávání jejich masa, mléka, vajec, vlny či kožešiny.

Všechna tzv. hospodářská zvířata pochází z divoce žijících předků. Za nejstarší chovaná zvířata považujeme ovce nebo kozy. Chov zvířat jako zdroj potravy pro lidi byl v 18. -19. století výhradně provozován jen rodinnými farmami. Počátkem 19. století se začaly budovat mnohem větší chovy, a také jatka. Díky tomu došlo k masivnímu nárůstu chovaných zvířat ve velkochovech, k tomuto rozvoji nejprve došlo ve vyspělých zemích, jako jsou USA a Velká Británie, postupně se velkochovy dostaly do všech zemí Evropy. Sice se tato doba nedá srovnat s dobou dnešní, ale už tehdy zvířata začala strádat, kvůli nevyhovujícím podmínkám, což vedlo k jejich utrpení, k tomu také přispívala skutečnost, že neexistovaly žádné zákony, které by chránily hospodářská zvířata (Müllerová, Stejskal 2013).

Tzv. průmyslové velkochovy hospodářských zvířat u nás začaly vznikat po 2. světové válce, kdy došlo ke zvýšení poptávky po produktech živočišné výroby. Hlavním následkem zvyšování poptávky je prosazování výroby levných potravin. Proto zemědělci přestali dbát na kvalitu výrobku, ale stále více dbali na kvantitu, aby uspokojili co nejvíce spotřebitelů. Chovy po desítkách, stovkách či tisících kusů zvířat jsou umožněny díky moderní technice a vyspělým krmivům, dosahuje se tak vysoké produkce s nízkými náklady a s minimálním využitím lidské práce (Nadace na ochranu zvířat 2006). Je zajímavé, že lidé dříve nepotřebovali ke svému životu takové velké množství masa a jiných živočišných produktů, základem jejich stravy byla převážně zelenina a obilniny.

Aby se zvýšila produktivita chovů, byla zvířata natlačena do co nejmenších prostorů a šlechtěna tak, aby dávala co nejvíce mléka, masa nebo vajec. Lidé často přestali respektovat základní potřeby zvířat v zájmových chovech.

V České republice je chováno a každoročně zabito přes 150 milionů hospodářských zvířat (nejvíce však kuřat). Ve světě je to ročně kolem 55 miliard zvířat, tedy téměř 8 krát více, než je celkové množství obyvatel této planety (Rykovská 2006).

3.2.1 Hlavní problémy ve velkochovech

1. Natěsnění zvířat v přeplněných prostorech: Zvířata stejně jako lidé potřebují určitý prostor ke svému životu, aby se mohla chovat přirozeně. Důsledkem života v těchto

stísněných prostorech může být i zvýšená agresivita zvířat. Tento závažný problém se týká téměř všech druhů hospodářských zvířat, jak kuřat chovaných pro maso, tak i slepic chovaných pro vejce, prasat, krav i ovcí a koz. Dalším negativním jevem v tomto chovu je rychlý přenos chorob.

2. Nepřirozené uspořádání zvířat: Což způsobuje, že například kuřata chována ve skupinách někdy po tisících až desetitisících nejsou schopna vytvářet malá hejna, která by tvořila v přírodních podmínkách (Voslářová 2007). Dalším příkladem jsou prasnice zvyklé v přírodě žít ve vzájemné interakci s ostatními jedinci stejného druhu, jenže ve velkochovech jsou držena samostatně.

3. Nevyhovující prostředí: Zemědělské prostředí v žádném případě nevytváří pro zvířata chovaná v zajetí podmínky alespoň trochu připomínající prostředí přirozené. Slepice si nemohou vytvořit hnízda, protože jsou uzavřena v těsných klecích. Krávy a prasata mají nevyhovující podestýlku, takže trpí chronickým nepohodlím, které může vést ke zraněním (záněty končetin, kulhání).

4. Bolestivé zákroky: Zvířata chovaná v těsných prostorech se chovají agresivně, jak již bylo řečeno, aby si navzájem neublížovala, bývají jim uřezávány ocasy a řezáky, broušeny rohy, zkracovány zobáky.

5. Šlechtění a klonování: Hlavním cílem těchto procedur je rychlejší růst zvířat, větší dojivost i snůška. Pro zvířata to má drtivý dopad, především na jejich zdraví. Například krávy rodí nepřirozeně velká telata.

6. Odtržení mlád'at od matek: Mlád'ata jsou od svých matek téměř několik hodin až dní po porodu odstavena. Což je velmi stresující zážitek jak pro matku, tak i pro mládě.

7. Přeprava: Každý rok jsou transportovány miliony zvířat. Často jsou převážena na velké vzdálenosti, cesty mohou trvat až několik desítek hodin, ale i dní nebo týdnů. Zvířata jsou přepravována v omezených stísněných prostorech, trpí zimou nebo naopak horkem, nedostatkem vody a jídla, celkově dochází k jejich vyčerpání.

8. Porážka: U zvířat zabíjených ve velkochovech je nemožné zaručit rychlou a bezbolestnou smrt. Zvířata by měla být nejdříve omráčena jateční pistolí nebo elektrickým proudem, poté je jim podříznuto hrdlo a dojde k vykrvácení, k usmrcení musí dojít hned po omráčení (Singer 2001).

3.2.2 Hospodářská zvířata chovaná za účelem výroby potravin

1. Kuřata chovaná na maso

Většina kuřat bývá chována ve velkých halách, kde jsou namačkána na sebe. Prostředí, kde žijí, je velmi nevyhovující. Kuřata jsou stále více šlechtěna tak, aby za krátký čas nabyly co největší možnou hmotnost, především ve svalech. Toto šlechtění kuřat můžeme přirovnat k příkladu, kdy by desetileté dítě vážilo 150 kg a měřilo přes dva metry. Mladá nedozrálá kuřata již v pouhých 5-6 týdnech váží tolik, kolik by vážila v 15-18 týdnech přirozeného života. Rychlý nárůst jejich těl má dopad na jejich kosti, plíce a především srdce. V dnešní době na moderních jatkách je zabito přes 8 000-10 000 kuřat za hodinu (Rykovská 2006). Etičtější způsob chovu kuřat je chov s volným výběhem jim přirozeného prostředí, kde se budou cítit mnohem lépe než ve velkých přeplněných halách a budou zde postupně růst bez genetických úprav.

2. Slepice chované pro vejce

Pro slepice je přirozené instinktivní chování, proto se shromažďují v malých skupinách, kde hlavou tohoto hejna je kohout. Jejich vztahy jsou hierarchické. Hlavním potřebou slepic je snášet vajíčka do hnízda, které si samy vytvoří. Slepice chované pro snůšku jsou uzavřeny ve velkých halách, kde si své hnízdo nemohou vytvořit. Většina nosnic snese za rok 300 vajec, což je dvakrát více než před 50 lety. Slepice, které snášejí vajíčka, jsou umístěny do tzv. bateriových klecí. (Voslářová 2007).

Alternativním chovem u slepic je volný výběh do prostředí, kde si mohou slepice vytvořit hnízda, což znamená, že budou mít dostatek podestýlky, kde budou v klidu bez stresu snášet vajíčka. Zvířata se v takovém prostředí mohou chovat přirozeně.

3. Prasata

Prasata patří mezi velmi inteligentní zvířata. Prasnice jako jakékoli jiné samice mají přirozený instinkt si tvořit hnízda, do nichž rodí svá mláďata. Tyto všechny pudové činnosti v chovných stanicích provádět nemohou. Chovné prasnice jsou uzavřeny v ocelových klecích. Prasnice porodí 9-10 selat přibližně každých 140 dní (Rykovská 2006). Samice jsou od svých selat odděleny. Po čase produkce selat klesá a samice jsou odkázány na jatka. Pokud prasata dosáhnou 5 - 6 měsíců jsou určeny na jatka.

Alternativním způsobem chovu stejně jako u jiných hospodářských zvířat je volný výběh do prostranství, kde by měla prasata dostatek prostoru pro vykonávání svých potřeb.

4. Krávy chované na produkci mléka

Dojnice jsou geneticky vyšlechtěny tak, aby vyprodukovaly co největší množství mléka. Jsou schopné vytvářet 40 a více litrů za den. Pro přirovnání energetická náročnost tvorby mléka je, jako by se člověk každý den účastnil maratonského běhu (Singer 2001). Tur domácí chovaný v kravínech se téměř za celý svůj život na pastvu ani nedostane.

Přijatelnou alternativou chovu krav je jen jediná cesta. Přestat krávy šlechtit, nechat je žít ve volném prostředí a odebírat jen takové množství mléka, které jsou krávy schopné vytvořit, žádné umělé přípravky. Je potřeba chovat tento druh hospodářských zvířat na vhodné podestýlce a telata dokrmovat vhodnými krmivy.

Existují i alternativy, jak chovat hospodářská zvířata humánněji, jenže tyto metody jsou nákladnější a bohužel v současné době spotřebitelé kladou důraz spíše na co největší množství za málo peněz. Změnit se to dá, ale musela by se změnit společnost spotřebitelů.

Mezi tyto alternativy patří ekologické zemědělství, které na rozdíl od zemědělství průmyslového klade důraz na základní podmínky pro život zvířat, snaží se jim poskytnout vhodné životní prostředí a uspokojit jejich potřeby. Zvířata jsou chována v prostředí s venkovními výběhy pastvy, ve stájích mají dostatek prostoru, dostatek kvalitní podestýlky a především se dostávají do kontaktu s ostatními zvířaty. Zvířata jsou krmena jen přirozenými krmivy.

Velké množství zvířat zkonsumuje obrovské množství krmiva, které by mohlo nakrmit větší množství lidí. V dnešní době dochází spíše k přeměně rostlinné potravy (obilí) na živočišnou (maso, mléko, vejce), což není příliš přínosné. Kdyby lidé změnili svůj jídelníček a konzumovali by více zeleniny a obilí, nepotřebovali by tak velké množství živočišných produktů (Müllerová, Stejskal 2013). Zemědělci by nemuseli dbát na velkou produkci masa, mléka a vajec a mohli by se zaměřit na etičtější ustájení zvířat a poté humánnější zabíjení zvířat. Díky čemuž by existovalo více ekologických zemědělství.

Hlavním bodem pro odstranění průmyslových zemědělství by mohla být poptávka ze strany spotřebitelů po bioproduktech, tím se průmyslové produkty vymýtí a hospodářská zvířata budou konečně žít ve vyhovujících podmínkách.

3.3 Zvířata jako domácí mazlíčci

Na rozdíl od zvířat hospodářských a pokusných žijí domácí zvířata v naprosto odlišných prostředích. V dnešní společnosti mají domácí mazlíčci své jedinečné postavení (Chapouthier 2013). Zvířata se jako společníci lidí objevovala už v minulosti, ale v současnosti jsou vnímána jako součást rodiny, jsou personifikována (slaví se jejich narozeniny a jsou pohřbívána na zvířecích hřbitovech). Lidé si je přivlastnili natolik, že s nimi komunikují, tráví s nimi veškerý čas atd.

Problém u domácích mazlíčků nastává v okamžiku, kdy člověk násilně chová zvíře v prostředí, které není uzpůsobeno jeho přirozeným požadavkům na život. Typickým příkladem je chování zvířat v domácnosti nebo v prostorech například klece, terária, akvária, které vedou k omezení jejich potřeb, nemají možnost pohybu. Vlivem nejen těchto podmínek, ale i vlivem nesprávné výživy mohou u zvířete nastat poruchy, jako jsou tloustnutí, poruchy pohybového aparátu, poruchy reprodukce.

Některá zvířata jsou šlechtěna, aby vypadala podle požadavků majitele (velikost, tělesná hmotnost, barva a délka srsti, bezchlupost). Dále je upravován jejich vzhled kupírováním ušních boltců a ocasů, odstraňováním pachových žláz, což způsobuje zvířatům utrpení.

Jev komercializace chovu zájmových zvířat popisuje, jak se z chovu domácích zvířat stalo velmi ziskové obchodování, poněvadž jsou majitelé ochotni za své mazlíčky utrácet, jen aby měli tu nejlepší péči a nejlepší druh krmiva (Müllerová, Stejskal 2013).

Mnohdy je tato záliba ovlivněna módními trendy doby, kdy jsou zvířata navlékána do nejrůznějších oblečků. Majitelé to neprovádí proto, aby zvíře uchránili před zimou, ale jen kvůli módě. Dalším výstředkem doby je lakování drápků, barvení srsti, přehnané umývání zvířete, což může vést ke ztrátě specifických prvků, které má zvíře vytvořené, jako je například ochranný povlak před nízkými teplotami. To vše pro zvíře není přirozené, a proto vede k jeho strádání.

Nelze říci, že tento prvek patří mezi typické týrání zvířat, ale určitě to pro zvíře není příjemné spíše naopak.

3.4 Veřejná vystupování zvířat

Zvířata jsou využívána také pro zabavení lidí. Mezi zábavnou produkcí se cvičenými zvířaty patří zejména cirkusové manéže, delfinária, tančící medvědi aj. Tyto zábavy jsou založeny na dráždění, využívání zvířat pro potěšení lidí.

V průběhu času se velkou část těchto zábav podařilo odstranit, až na výjimky jako jsou cirkusy. I když byla podána velká množství stížností, aby byly cirkusy provozovány bez zvířat, neuspěly.

Provozovatelé uskutečňují své zábavné pořady v nejrůznějších městech, kam jsou zvířata plahočena na velké vzdálenosti. Zvířata v cirkusech jsou často nucena k nepřírodným úkonům, mnohdy za použití ne příliš příjemných metod, jako jsou elektrické šoky. Šelmám bývají odstraněny zuby a zastřihávány drápy, aby nezranily krotitele při představení. Zvířata jsou často ve stresu a mají strach z drezéry. Mnohdy to vše vyústí až v duševní poruchy, například sloni a medvědi trpí zochózami neboli mentálním postižením zvířat, které se projevuje přešlapáváním, kýváním hlavou a agresivitou. Stará nepotřebná zvířata putují buď do zoologických zahrad nebo do pokusných laboratoří (Práva zvířat 2000). V současné době dochází k poklesu cirkusů se zvířaty, spíše jsou oblíbeny cirkusy s akrobaty, žongléry, klauny a kouzelníky.

Mezi další veřejné vystupování zvířat patří zoologické zahrady. V minulosti zoologické zahrady vznikaly pro pobavení lidí, zpočátku se jednalo o tzv. zvěřince, které byly vybudovány především v Římě. Shromažďovala se exotická divoká zvířata, která byla vystavována v arénách, kde bojovala proti sobě nebo proti lidem.

První zoo dnešního typu začaly vznikat až v 18. století. Tehdy nebyla tato zařízení uzpůsobena chovu řady zvířat, která strádala kvůli nedostatku prostoru, kvůli odlišným klimatickým podmínkám, proto velká část z nich předčasně umírala z důvodu nedostatku znalostí chovatelů o exotických neznámých zvířatech.

Zlomem v historii zoo byly názory Carla Hagenbecka, který ve své knize píše: *„Hlavní přitažlivostí zamyšleného zoologického parku by mělo být ubytování zvířat... Chtěl jsem milovníkům zvířat na velkém praktickém a trvalém případě ukázat, že není naprosto nutné zařizovati přepychové budovy a velká zařízení výtopná, aby byla zvířata udržena při životě a zdraví, nýbrž že pobyt ve volném vzduchu a přivyknutí podnebí poskytují daleko lepší záruku pro zdar zvířat“* (Hagenbeck 1997). Hagenbeck tedy prosazoval názor, že by zvířata neměla žít v uzavřených klecích, ale naopak by měla

pobíhat ve volném prostranství, která jsou velmi podobná jejich přirozenému prostředí. Také prosazoval, že místo mříží by bylo lepší vytvořit vodní nebo podzemní příkopy. Sám vybudoval svou vlastní zoologickou zahradu jménem Tierparadise, která se nachází v Hamburku (Müllerová, Stejskal 2013).

Až od poloviny 20. století je kladen důraz na nároky zvířat, velká množství zoologických zahrad své prostory přestavilo podle potřeb zvířat, i když mají tyto zahrady stále poznávací a výchovně-vzdělávací funkci, od jejich počátku se mnoho změnilo. Na první místo je postaveno především pohodlí a zdraví jedince, expozice se snaží vytvořit podobné prostředí, jaké je ve volné přírodě. Hlavní úlohou zoo je, jak už bylo zmíněno, vzdělávací funkce, dále pak vědecká práce na živých zvířatech, ochrana ohrožených druhů zvířat a přírody (Müllerová, Stejskal 2013).

I když jsou zoologické zahrady v současnosti velmi vyspělé a informované o potřebách zvířat, velká část z nich stále tyto zásady nedodrží. Tyto zařízení se snaží vytvořit co nejatraktivnější prostředí, proto neustále navyšuje kapacitu nových méně známých exotických zvířat, čímž se snaží nalákat velké množství zákazníků. Je třeba, aby zoo spíše investovaly do nevyhovujících výběhů stávajících zvířat namísto toho, aby nakupovaly další zvířata, pro které musí budovat velmi nákladné stavby. Další velmi důležitou roli zde hraje také poptávka lidí. Člověk by měl zdůraznit, že mu nejde o to, aby viděl co nejvíce zvířat, ale o to aby viděl zvířata ve vyhovujících podmínkách. Zvířata, která nestrádají a cítí se dobře i v prostředí, které jim není přirozené.

3.5 Volně žijící zvířata

I když se mohou volně žijící zvířata pohybovat v přírodě bez omezení, stále jsou ovlivňována lidskou činností, jako je například odlesňování. V minulosti byla volně žijící zvířata vnímána jako zdroj potravy a také jako zdroj materiálů pro výrobu oděvů, obydlí a nástrojů. Lov byl neodlučitelnou součástí tehdejšího života lidí. Avšak lidé zvěř neustále ovlivňovali tím, že měnili jejich podmínky na život. Postupem času byl lov zvěře přetvářen potřebami zemědělství, záměrně byla zabita zvěř, která ničila úrodu nebo snižovala počty „užitkových“ jedinců. Což u nás vedlo k úplnému vyhubení medvěda hnědého (*Ursus arios*), (1887 na Moravě), vlka obecného (*Canis lupus*), (1914 na Moravě), rysa ostrovida (*Lynx lynx*), (1891) a kočky divoké (*Felis silvestris*), (1928 v Čechách). Tato zvířata se u nás dnes objevují jen zřídka kdy, občas se k nám zatoulají z jiných sousedních zemí.

Každý druh zvířat vnímá změny prostředí individuálně, záleží na jejich přizpůsobivosti. Jak již bylo zmíněno, na našem území došlo k odlesňování a zástavbě krajiny, což vedlo k vyhubení velkých šelem. I když jsou tato zvířata dnes na našem území chráněna, dostatek prostředí, ve kterém by mohla žít a rozmnožovat se, se neustále zmenšuje (Prchalová 2009).

Tento problém byl jen z části vyřešen velkoplošnými chráněnými územími neboli národními parky a chráněnými krajinnými oblastmi, jež poskytují určitý prostor pro život zvěře. Bohužel ani zde nejsou zvířata chráněna, stávají se kořistí pytláků. Jde tedy o ilegální chycení zvířat bez jakýchkoliv etických zásad, využívající k lovu moderní techniky. Jejich hlavním cílem je zisk z prodaného masa. Existuje řada organizací, které chrání ohrožené biotopy, druhy rostlin a živočichy, mezi ně patří Natura 2000, dále Program péče o krajinu, Revitalizace říčních systémů, Program obnovy venkova (Prchalová 2009).

4 Mezinárodní úmluva Cites

Podle statistik patří obchodování s volně žijícími zvířaty mezi druhou nejzávažnější příčinu vymírání druhů. Obchodování se vzácnými exotickými zvířaty je pro překupníky velmi výnosné. Jedná se o ilegální pašování zvířat, které je nezákonné a mnohdy srovnatelné s výnosy z obchodu s drogami či zbraněmi (Müllerová, Stejskal 2013).

Převoz zvířat je mnohdy velmi krutý, překupníci se snaží zvířata, celá hejna nebo skupiny skrýt před celní kontrolou. Zvířata jsou transportována na velké vzdálenosti, bez napájení, bez potravy a bez možnosti pohybu. Pašování probíhá v důmyslných úkrytech pro zvířata v dvojitém dnech kufru, transportních bednách, uvnitř dopravního prostředku. Velká část kurýrů počítá se ztrátami zvířat při převozu, proto odchytne více ohrožených zvířat, aby se ke kupci dostala alespoň část živých (Müllerová, Stejskal 2013).

Tímto nelegálním obchodem se zabývá Washingtonská úmluva, z roku 1973, neboli Cites, která koriguje mezinárodní obchod s ohroženými druhy zvířat, rostlin a výrobků z nich. Tato úmluva stanovila určitá pravidla a dohlíží na nelegální převoz, při němž dochází k týrání zvířat.

Cites je mezinárodně užívaná zkratka Úmluvy o mezinárodním obchodu s ohroženými druhy volně žijících živočichů a planě rostoucích rostlin (*Convention on International Trade in Endangered Species*). Někdy se využívá název Washingtonská úmluva podle místa, kde došlo k podpisu.

Československo podepsalo úmluvu 28. února 1992 jako 114. stát a v platnost vstoupila 28. května 1992. Později Česká republika převzala povinnosti vyplývající z úmluvy dne 1. ledna 1993. Dnes je součástí této úmluvy 179 zemí, z toho všech 28 členských států EU (Klouček 2013).

Od začátku 60. let minulého století vzniká snaha na mezinárodní úrovni rozebírat otázky regulace nadměrného využívání přírodních zdrojů živočišného a rostlinného původu za účelem uspokojování soukromých potřeb člověka (Müllerová, Stejskal 2013). Zároveň se zabývají prvky jako je ochrana přírody, zajištění welfare zvířat (při přepravě, na burzách, v soukromých chovech nebo v kamenných obchodech). Na počátku 21. století se mezinárodní obchod s volně žijícími zvířaty rozvinul natolik, že se jedná o druhou

nejzávažnější příčinu ubývání druhů na naší planetě, a to hned za ničením přirozených stanovišť.

Regulace ochrany ohrožených druhů volně žijících živočichů usměrňováním obchodu s nimi je obsahem Úmluvy o mezinárodním obchodu s ohroženými druhy volně žijících živočichů a rostlin (Müllerová, Stejskal 2013). Obsah úmluvy vytváří zásady, jimiž se musí řídit všechny smluvní strany.

Hlavním cílem Cites je vytvořit mezinárodní obchod s volně žijícími živočichy a planě rostoucími rostlinami pod společnou kontrolu všech zemí světa, aby došlo k ochraně ohrožených druhů fauny a flóry před úplným vyhubením. Úmluva kontroluje hlavně obchod se živočichy ohrožených druhů pocházející z volné přírody, avšak zabývá se také obchodem s živočichy odchovanými v zajetí nebo rostlinami ohrožených druhů, které vypěstuje člověk. Úmluva však nezahrnuje zvířata domestikovaná a kulturní rostliny (Klouček 2013). Za největší dovozce produktů z volné přírody považujeme vyspělé země, jako jsou země Evropské unie, USA, Čína, Japonsko a Austrálie. Obchodují nejen s živými a mrtvými zvířaty a rostlinami, ale i s výrobky z nich, např. kožešinové zboží, exotické suvenýry. K nejčastějším výrobkům, které obchodníci pašují, patří kůže plazů, slonovina, kožešiny kočkovitých šelem, rohy nosorožců, žlučníky medvědů, obchod s primáty, exotičtí ptáci, tropické ryby, kaviár, mušle, orchideje a plno dalších.

Úmluva Cites patří mezi nejvýznamnější složky světové strategie ochrany přírody, je velmi silně podporována významnými mezinárodními ochrannými nevládními organizacemi jako je WWF (Světový fond pro přírodu), a UICN (Světový svaz ochrany přírody) (Cites 2008). Tato úmluva vypracovala celosvětový komplex, který kontroluje mezinárodní obchod s ohroženými živočichy a planými rostlinami, a to díky povolení, které musí mít každá mezinárodní zásilka příslušných organismů a výrobků z nich. Tato povolení jinak označována jako „Cites permity“, jsou vydávána výkonnými orgány jednotlivých stran a jsou monitorována celními kontrolami všech zemí Cites. Povolení může být poskytnuto pouze tehdy, pokud příslušný vědecký orgán určí, že odběrem rostliny nebo zvířete z přírody nenastane ohrožení druhu vyhubením. Cites permit je tedy dokladem o tom, že převážení zvířete nebo rostliny je v souladu s ochranou přírody (Klouček 2013).

V současné době Cites chrání více než 5 000 druhů zvířat a okolo 29 000 druhů rostlin (viz. příloha).

5 Koutky živé přírody

Chov zvířat ve škole může dětem napomoci při navázání vztahu se zvířaty a vzájemné interakci. Vytvoření zookoutku může být také přínosné pro děti, které nemohou mít zvíře doma, ale touží po něm. Na druhou stranu je nepopíratelné, že celá řada škol nemá vyhovující podmínky pro chov zvířat. Při rozhodování, zda zookoutky vytvořit nebo ne, je velice důležité si rozmyslet, zda mohou školy vytvořit vhodné prostředí pro zvířata a také to, zda mohou zaručit, že se žáci dostanou do kontaktu se zvířetem pouze pod dohledem učitele. Další důležitá otázka, kterou si musí školy položit, je, zda poskytnou finanční prostředky pro chov zvířat, a navíc musí také počítat s veterinárními náklady. Dále také musí škola počítat s tím, že je třeba se o zvíře starat i o víkendech a prázdninách (Rykovská 2006). Také je velice podstatné brát ohled na bezpečnost a ochranu dětí, to se týká nemocí přenosných na člověka nebo alergické reakce na peří nebo srst. Jestliže je škola schopná se vypořádat se všemi těmito důležitými body, další zásadní otázkou je výběr vhodných zvířat.

Ze savců lze doporučit druh, který je menší a krátkověký a je méně náročný na prostor. Mezi ně řadíme hlavně křečky, pískomily, čincily či bílé myši. Problém nastává u morčat, samice jsou dlouho březí a neustálý kontakt s dětmi, může samicím ublížit. Do zookoutků nejsou vhodné především ptáci, nejsou příliš mazliví a nemají rádi tělesný kontakt s člověkem. Chov plazů je v současné době velice oblíbený. Přijatelný plaz pro začátečníky je například gekončík noční, výhodou tohoto tvora je, že nekouše a může být nějakou dobu bez svícení, i přes víkend, což je pro školu ideální, nevýhodou může být krmení, gekončík se živí živými cvrčky (Rykovská 2006). Dalšími vhodnými živočichy mohou být rybičky, které jsou chovány v akváriu. Na plánování, co do akvária zasadit, se mohou podílet i děti, což je donutí přemýšlet o ekologii ekosystému. Po zasazení a ustálení rostlin v akváriu do něho mohou být vpuštěny rybky, nejvhodnější jsou paví očka, zebříčky a mečovky (Rykovská 2006), které mohou děti zaujmout svou pestrostí. U chovu ryb ve školním prostředí je velice důležité dbát na hygienu, ve třídě s dětmi může dojít k překrmování a následně zakalení akvária, což způsobuje úhyn ryb.

Za nejméně náročné živočichy považujeme bezobratlé, například strašilky nebo pakobylky (demonstrace biologického jevu mimikry), jejich krmení není nijak náročné,

živí se listy maliníku a ostružiníku nebo ibišku, tuto jejich obživu není náročné shánět. K dalším oblíbeným zvířátkům ve školách patří obrovští suchozemští plži rodu *Achatina* (Rykovská 2006).

Školy by si měly vybírat především ta zvířata, která nejsou krmena živou potravou, u některých dětí pozorujících zvířata požírat jiné živé tvory může být tento zážitek traumatizující.

Pokud není škola schopna vytvořit optimální podmínky pro chov zvířat, je nutné se chovu vzdát. Vztah dětí a zvířat je možné rozvíjet i jinými způsoby. Žáci mohou navštívit nejrůznější chovatelské zařízení, jako jsou zoologické zahrady, ekofarmy nebo mohou pozorovat zvířata ve volné přírodě během procházky nebo na školních výletech.

Zvíře je jedním z mnoha činitelů ovlivňujících proces lidské socializace. Žáci si pomocí zvířete uvědomují své okolí. Dítě, které má problémy s mezilidskou komunikací, problémy s navázáním kontaktu se zvířetem většinou nemá. Napomáhá tomu i fakt, že zvíře (myšleno osrstěné) je pro dítě příjemné na dotyk a nic po něm nevyžaduje, a pokud je zvíře dostatečně trpělivé a mazlivé, nechá se od dítěte hladit. Zvíře se tak může stát sociálním prostředkem vytvářejícím sociální kontakt. Dalším důležitým prvkem může být i učení k odpovědnosti. Soužití žáků a zvířete přináší učení se empatii. Pokud se dítě naučí vžít do jiného živého tvora, pak se může také lépe vcítit do jiných dětí a dospělých.

Proto jsou koutky živé přírody v současné době velmi oblíbené a pro žáky velmi přínosné, pomalu se začínají ve školním prostředí rozrůstat. Žáci prostřednictvím zvířat trénují svou kompetenci, fyzickou aktivitu a snáze navazují a udržují sociální kontakty.

5.1 Příklady druhů zvířat vhodných na chov do koutku živé přírody

I. Oblovka (Achatina achatina)

Jedná se o největší suchozemské plže, kteří mají ulitu velkou 10 – 17 cm a jsou zajímaví svým zbarvením. Pro chov oblovek je dostačující jakákoliv skleněná či plastová nádoba s dostatečně velkým dnem, ve které se udržuje vlhko a čisto. Nádoba musí být větraná, ale zároveň přikrytá tak, aby nebyl možný únik malých jedinců. Jako substrát se využívá rašelina navrstvená do výšky asi 10 cm, nebo speciální kokosový substrát. Vhodné je využití vápencových kamenů a sépiových kostí jako dekorace a zároveň jako zdroj vápníku důležitého při tvoření ulit. Pro oblovky je vhodná pokojová teplota, jsou ale poměrně náchylné na nízkou vlhkost, proto musíme kropit substrát tak, aby byl stále vlhký. Jako

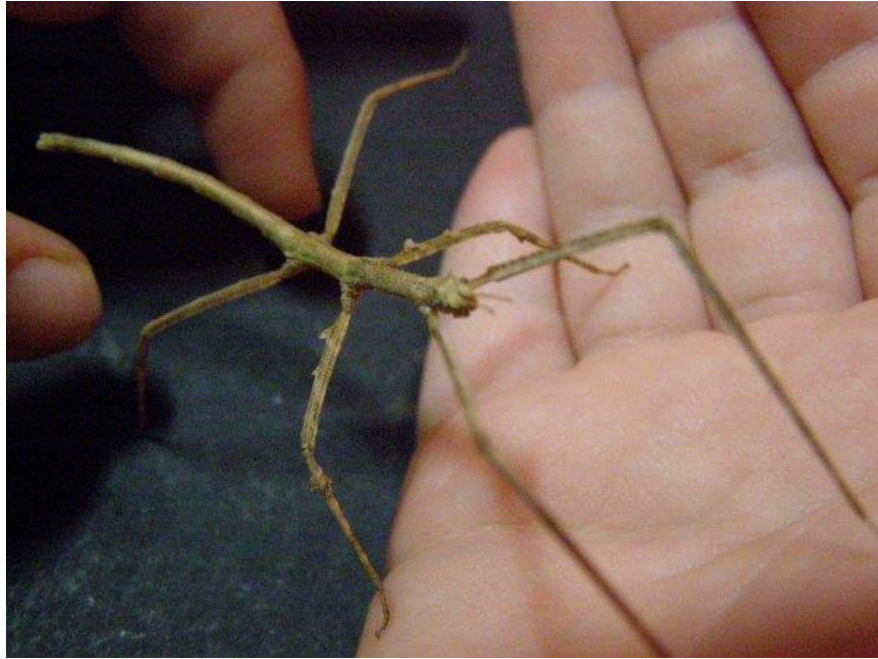
krmivo poslouží téměř jakákoliv rostlinná potrava, jako jsou listy, ovoce, nebo zelenina. Chov oblovek je pro ZŠ vhodný jak pro malou náročnost, tak pro to, že se u těchto živočichů nevyskytují choroby (Vrabec 2001).



Obr. 1: Plž rodu *Achatina* (Žajdlíková 2016)

2. Pakobylka indická (*Carausis morosus*)

Tento bezkřídlý hmyz se chová v teráriích ze skla, nebo v insektáriích z jemného pletiva a optimální velikost činí asi 40 x 30 x 40 cm. Jako podestýlka se používá rašelina a písek, papír, nebo se využívá takzvané dvojí dno, kterým propadávají vajíčka spolu s trusem. Pakobylky potřebují k životu teplotu pohybující se mezi 22 – 27 °C a pravidelné rosení výběhu vodou zhruba 1 x denně. Jako potrava slouží listy maliníku, ostružiníku, růže a břečťanu. Pakobylky jsou jedním z nejméně náročných, a proto nejčastěji chovaných zástupců hmyzu, proto jsou vhodné i do koutků živé přírody na ZŠ (Vrabec 2001).



Obr. 2: Pakobylka indická (Žajdlíková 2016)

3. Paví očko nebo-li živorodka duhová (*Poecilia reticulata*)

Živorodka duhová je velmi přátelská a mírumilovná rybka vhodná do jednodruhových i společenských nádrží. Paví očka jsou často označovány za nenáročné ryby, vhodné pro začínající akvaristy. Výhodou je, že nemají velké nároky na složení vody a snášejí vodu s různými hodnotami pH, paví očka žijí jak ve vodě měkké, tak i tvrdé. Ale nutná je voda bez škodlivin. Toho se dá dosáhnout pouze častou výměnou a dostatečnou filtrací. Sameček je barevnější a liší se řitní ploutví přeměněnou v rozmnožovací ústrojí gonopodium. Samci mají výrazně prodlouženou ocasní a hřbetní ploutev. Samičky jsou méně barevné a výrazně větší (samci 35 mm, samice 60 mm). Živorodky patří mezi všežravce, pro dobré vybarvení a růst by strava měla být pestrá a obsahovat masitou i rostlinnou složku. Bez problémů přijímají i umělá krmiva, vločky i granule.



Obr. 3: Živorodka duhová (Bucharová 2012)

4. Gekončík noční (*Eublepharis macularius*)

Gekončiči noční nevyžadují žádnou speciální péči, jejich chov je snadný a zvládne jej i začátečník. Jejich rozšířenost je dána i jejich malou velikostí, dorůstají jen 17 – 25 cm a jsou tak dobrou volbou pro koutky živé přírody. S jejich velikostí souvisí i to, že nevyžadují velký prostor. Lze si vybrat z mnoha různých barevných variant gekončíka. Výhodou je jeho milá, neagresivní povaha, gekončíka nočního lze ochočit. Nejsou kousaví. Gekončiči noční jsou tak ideálním a velmi populárním domácím mazlíčkem. V jednom teráriu je možné chovat jak jediného gekončíka, tak i chovný pár, případně celou skupinu. V takovém případě je minimální objem terária zhruba 40 – 60 litrů, přičemž čím více jedinců chováme, tím větší musí být samozřejmě i jejich životní prostor. Nejsou vzájemně agresivní, lze však chovat jen skupinu samic, případně samice s jedním jediným samcem, dva samci by se totiž napadali. V teráriu je zapotřebí podkladu. Stačí rašelina, lignocel, hrubší štěrky, či drcená kůra, ale stejnou službu udělají i papírové utěrky, či noviny. Jako substrát není příliš vhodný písek, neboť kdyby gekončík spolu s kořistí pozřel i zrnka písku, mohla by mu způsobit trávicí potíže. V teráriu by měl mít gekončík několik možností k úkrytu. Vhodný je např. květináč, kokosová skořápka, dutý kmen, břidlice, či kořeny. Nezbytná je i mělká keramická miska s čistou vodou. K osvětlení terária postačí obyčejná žárovka, vzhledem k tomu, že jsou tyto ještěři noční tvorové, nevyžadují speciální drahé UV zářivky. Gekončíka nočního je vhodné krmit cvrčky a moučnými červy, potravu by měl dostávat každý den, případně obden, nejlépe v podvečer.



Obr. 4: Gekončík noční (Forejt 2016)

5. **Křeček zlatý (*Mesocricetus aureus*)**

Křeček zlatý je oblíbeným domácím mazlíčkem díky jeho učenlivosti, zvědavé povaze a malé velikosti i nenáročnosti. Jeho nároky na péči jsou takřka minimální, přesto je třeba znát jeho potřeby a je také třeba vědět, jak se o něj postarat. Křeček zlatý potřebuje podstatně větší klec než ostatní křečkové, neboť je to velmi energetické zvíře a vyžaduje opravdu mnoho místa. Jeho podestýlka v kleci by se měla měnit minimálně jednou za týden, aby se předešlo nechtěnému zápachu. Mezi nejčastější podestýlky patří piliny nebo hobliny, samozřejmě bez prachu. Ke kleci by měla být upevněna nádobka s pitím, v kleci miska se směsí zrní, které se dají koupit ve všech zverimexech. Křečkova strava může být obohacena o nejrůznější ovoce, zeleninu, ale i listy pampelišky.



Obr. 5: Křeček zlatý (Žajdlíková 2016)

6 Náměty pro výuku

V této části jsem se zaměřila na vytvoření námětů pro žáky 6. - 9. ročníku ZŠ. Materiály jsem vytvořila v takové délce, aby mohly být použity v rámci jedné vyučovací hodiny, ale i jednodenního výletu. Při jejich tvorbě jsem se držela rámcového vzdělávacího programu pro základní vzdělání, konkrétně vzdělávacího oboru přírodopis, chemie, výchova k občanství, český jazyk a literatura a také školního vzdělávacího programu pro základní vzdělání.

Rámcový vzdělávací program je kurikulární dokument vymezující závazné rámce vzdělávání pro jeho jednotlivé etapy vzdělávání. RVP zdůrazňuje klíčové kompetence a užití získaných znalostí v praktickém životě. Pro druhý stupeň základních škol je platným dokumentem rámcový vzdělávací program pro základní vzdělání, který vydalo Ministerstvo školství, mládeže a tělovýchovy. Tento dokument je pro pedagogy závazný a škola je povinna ho zařadit do svých školních vzdělávacích programů, které si školy vypracovávají samy pomocí manuálů pro tvorbu ŠVP a podle nichž se uskutečňuje vzdělávání na jednotlivých školách (Šimoník 2003).

Cílem základního vzdělávání je rozvoj klíčových kompetencí, díky nimž si žák vytváří základ všeobecného vzdělání orientovaného především na osobní rozvoj a na praktické jednání. Rámcový vzdělávací program vymezuje vzdělávací obsah – očekávané výstupy a učivo, také zařazuje závaznou součást základního vzdělávání průřezová témata s výrazně formativními funkcemi, podporuje komplexní přístup k realizaci vzdělávacího obsahu, včetně možnosti jeho vhodného propojování, a předpokládá volbu různých vzdělávacích postupů, odlišných metod, forem výuky a využití všech podpůrných opatření ve shodě s individuálními potřebami žáků. Průřezová témata reprezentují okruhy aktuálních problémů současného světa a stávají se významnou a nedílnou součástí základního vzdělávání. Vytvářejí příležitosti pro individuální uplatnění žáků i pro jejich vzájemnou spolupráci a pomáhají rozvíjet osobnost žáka především v oblasti postojů a hodnot.

Všechny požadavky jsou zakotveny v rámcových vzdělávacích programech a jejich dílčích částech, které jsou rozděleny na jednotlivé vzdělávací oblasti. Přírodovědné vzdělávání charakterizuje těsný vztah k reálným dějům a jevům v přírodě. A právě

zkoumání a poznávání přírody mají tyto předměty společné. Ve výuce přírodovědných předmětů se neobejdeme bez výukového materiálu různého druhu – od reálných přírodních objektů až po jejich virtuální zobrazení (Lepil 2010).

Pro zlepšení procesu výuky je vhodné využívat aktivizační metody, jež činí výuku efektivnější. Hlavním cílem je změnit monologické metody v dynamickou formu, která vtáhne žáky nenásilným způsobem do problematiky a zároveň zvýší jejich zájem o probíranou tematiku (Kotrba & Lacina 2007). Úlohou aktivizačních metod je také podpora aktivního učení a samostatného myšlení žáka, kdy základem aktivního učení je kritické myšlení. Důraz je kladen na samostatnou práci žáků a jejich spolupráci s učitelem, což vede k jejich vyšší participaci ve výuce. Jednou z aktivizačních metod je metoda výukových materiálů. Díky této metodě se žáci učí pracovat s textem, získávají nové znalosti. Kvalitní vzdělávání by nám tedy mělo poskytnout kromě základních faktů, zákonitostí a teorií také schopnost jim porozumět a využít je v praktických aplikacích (Lepil 2010).

6.1 Náměty pro výuku (6. - 9. ročník)

Ochrana zvířat by mohla být součástí celkové výchovy a vzdělávání na druhém stupni základních škol od 6. až po 9. ročník. Toto důležité téma by bylo vhodné včlenit do Školního vzdělávacího programu, aby žáci měli povědomí o zákonech na ochranu zvířat, o organizacích na ochranu zvířat, o úmluvě Cites, která dohlíží na ohrožená zvířata a hlavně o problematice spojené s týráním zvířat. Prostor pro rozbor těchto témat je ve vzdělávacích oblastech Člověk a příroda i Člověk a společnost.

Hlavním bodem, jak žáky zapojit do tématu, může být **diskuse**. Pro dobré fungování kolektivu ve třídě je nezbytná komunikace všech žáků, kteří by se měli účastnit diskusí, obhajovat své názory a pochopit motivace a myšlenky druhých lidí. K nácviku těchto dovedností se využívají diskusní metody neboli dialogické metody, jejichž cílem je naučit studenty komunikovat mezi sebou, ale také vnímat ostatní a umět jim naslouchat. Diskuse je založena na existenci problému, rozporu, který vyvolá výměnu názorů (Kotrba & Lacina 2007).

Diskuse je taková forma komunikace učitele a žáků, při níž si účastníci vyměňují názory na určité téma, na základě svých znalostí pro své výroky uvádějí argumenty, a tím společně nacházejí východiska daného problému. Diskusi lze použít ve výkladu nového

učiva, k procvičování, opakování a upevnění učiva. Diskuse uskutečněná po výkladu učitele vytváří zpětnou vazbu, a on se tak dozvídá, jak žáci pochopili probíranou látku, jestli se v ní orientují.

Diskuse umožňuje žákům osvojit si nové poznatky samostatnou činností a zároveň rozvíjet komunikativní dovednosti, učí se koncentrovat, pozorně a trpělivě vyslechnout druhého. Diskuse aktivizuje učení, navyká jednotlivce veřejně vystoupit, formulovat přesně své názory a obhajovat je (Skalková 2007).

Funkce učitele spočívá v řízení diskuse, v jejím podporování. Navozuje vhodné podmínky pro rozvinutí bezprostředních vztahů mezi diskutujícími žáky. Diskuse se pak rozvine a učitel ji dále jen udržuje v předem stanovených mezích. Na závěr učitel zhodnotí výsledky a celou diskusi uzavře (Kotrba & Lacina 2007). U diskuse je velice důležité držet se předem stanovených bodů, cílem není diskutovat o čemkoli, ale držet se tématu a neskouznout k obecnostem.

Disputace je založena na tom, že učitel vznesl otázku na určité téma. Podle kladné nebo záporné odpovědi žáků na danou otázku se třída rozdělí na dvě skupinky. Jedna část třídy obhajuje svou kladnou odpověď, druhá svou zápornou odpověď. Učitel dá skupinkám dostatečný prostor pro dialog k upevnění odpovědí. Poté si dva tábory sednou proti sobě a disputace může být zahájena. Každý ze žáků se snaží obhájit svou odpověď, snaží se o zapojení do diskuze.

Konference patří mezi nejnáročnější. Žák si doma nebo ve svém volném čase připraví samostatné vystoupení před třídou na určité téma, které učitel dopředu stanoví. Materiály může sehnat v knihovnách nebo na internetu. Poté učitel ve třídě uspořádá "konferenci", při níž žáci vystoupí se svým příspěvkem. Každý výstup by měl mít úvod a závěr. V závěru ostatní žáci výstupy svých spolužáků ohodnotí tím, že vysloví myšlenky, které je zaujaly (Rykovská 2006).

K rozvoji dovedností žáků během výuky se také využívá **brainstorming**, který patří mezi diskusní metody. Někdy se také nazývá burza nápadů, lze jej uplatnit jak k výukovým účelům, tak v praxi mimoškolní (třídnické hodiny). Cílem brainstormingu je především produkce nových myšlenek, které by měly směřovat k vyřešení daného problému. Brainstorming je založen na asociativním způsobu myšlení. Tato diskusní metoda začíná otázkou. Učitel položí otázku, jež se zabývá tématem, o kterém chce danou hodinu s žáky hovořit. Diskutující chrlí velké množství odpovědí. U této diskuze mohou vzniknout zajímavé teorie nebo nové řešení. Hlavním cílem je zapojit studenty do debaty, čímž si také rozvíjí své kompetence komunikace. Důležitou podmínkou pro úspěšnou

realizaci brainstormingu je zaznamenávání celého průběhu diskuse, tedy zaznamenávání všech vyslovených nápadů, například na tabuli. Další podmínkou je zákaz kritizování, rovnost účastníků, úplná volnost nápadů. Princip kvantity před kvalitou, pohodové a klidné prostředí. S těmito zásady by měli být žáci seznámeni (Kotrba & Lacina 2007).

Tyto druhy diskuze se mohou využít v různých předmětech na druhém stupni. V rámci vzdělávací oblasti „Člověk a příroda“ a „Člověk a společnost“ mohou učitelé prohlubovat znalosti a dovednosti žáků v okruhu legislativy ochrany zvířat.

NÁMĚT PRO VÝUKU Č. 1

Téma:	Týrání zvířat
Předmět:	Český jazyk a literatura
Vzdělávací oblast:	Jazyk a jazyková komunikace
Vzdělávací obsah:	Komunikační a slohová výchova (mluvený projev)
Časová náročnost:	1 vyučovací hodina
Pomůcky:	Psací potřeby (žák), tabule, fixy (učitel)
Výukové metody:	Diskuse (pravidla diskuse a vedení žákovské konference, umění naslouchat druhému).
Pracovní postup:	Učitel českého jazyka ve vyučovacích hodinách slohu může využít konferenci na téma: Co si představujete pod pojmem týrání zvířat? Jedná se o nezákonný čin? Co byste udělali, kdybyste se stali svědkem týrání zvířat? Učitel si vyslechne názory žáků a společně s nimi shrne důležitá fakta o týrání zvířat a jejich ochraně.
Průřezové téma:	Osobnostní a sociální výchova (osobnostní rozvoj, morální rozvoj)
Mezipředmětové vztahy:	Přírodopis (biologie živočichů- rozšíření, význam a ochrana živočichů) Výchova k občanství (stát a právo- právní řád České republiky)

NÁMĚT PRO VÝUKU Č. 2

Téma:	Zákony na ochranu zvířat, Mezinárodní úmluva Cites
Předmět:	Výchova k občanství
Vzdělávací oblast:	Člověk a společnost
Vzdělávací obsah:	Stát a právo (právní základy státu)
Časová náročnost:	1 vyučovací hodina
Pomůcky:	Psací potřeby (žák), tabule, fixy (učitel)
Výukové metody:	Disputace (pravidla disputace a její vedení, umění naslouchat druhému, vyjadřovací prostředky verbální a neverbální).
Pracovní postup:	Učitel může využít disputaci k tématu: Zákony na ochranu zvířat, úmluvu Cites. Položí otázku, zda zákony České republiky na ochranu zvířat chrání zvířata dostatečně, zda je opravdu nutná tak striktní ochrana Cites. Po rozdělení žáků na skupinky učitel pozná, kolik žáků je informovaných na toto téma. Pokud žáci o daném tématu nikdy neslyšeli, povinností učitele je žáky informovat, což vede k jejich rozvoji vědomostí.
Průřezové téma:	Multikulturní výchova (lidské vztahy, princip sociálního smíru a solidarity)
Mezipředmětové vztahy:	Přírodopis (biologie živočichů- rozšíření, význam a ochrana živočichů) Český jazyk a literatura (komunikační a slohová výchova- mluvený projev)

NÁMĚT PRO VÝUKU Č. 3

Téma:	Mezinárodní úmluva Cites
Předmět	Výchova k občanství
Vzdělávací oblast:	Člověk a společnost
Vzdělávací obsah:	Mezinárodní vztahy, globální svět (mezinárodní spolupráce)
Časová náročnost:	2 vyučovací hodiny
Pomůcky:	Pracovní list, psací potřeby
Výukové metody:	Pozorování, samostatná práce žáka s pracovním listem.
Pracovní postup:	<p>Učitel občanské výchovy do svého učiva může zahrnout mezinárodní úmluvu Cites, s níž souvisejí i jiné světové organizace na ochranu zvířat. Předpokládá se, že žáci na druhém stupni o této úmluvě ještě neslyšeli, pokud ano, tak pouze okrajově. Učitel by mohl vytisknout pro své žáky obrázky, na každém z nich by bylo znázorněno ohrožené zvíře, kterému hrozí vyhynutí, také každý obdrží list se základními informacemi o úmluvě Cites (viz. Tab. 2). Každý žák by si své zvíře, které mu bylo přiděleno, prostudoval. Posléze si vytvoří referát a ostatním spolužákům nastíní, proč je zrovna toto zvíře v ohrožení, jaké příčiny k tomu vedly. Po diskuzi o ohrožených zvířatech učitel může navázat na mezinárodní úmluvu Cites, jež se snaží ohrožená zvířata chránit i před jejich nelegálním převozem. Poté žáky seznámí s dalšími světovými organizacemi, které se ochranou zvířat též zabývají, například Světový fond na ochranu přírody WWF (World Wide Fund of Nature) nebo Mezinárodní deklarace o welfare zvířat, ta je zaměřena na kvalitu života jednotlivého zvířete a jeho životní pohody.</p>
Průřezové téma:	Multikulturní výchova (lidské vztahy, princip sociálního smíru a solidarity)
Mezipředmětové vazby:	Přírodopis (biologie živočichů- rozšíření, význam a ochrana živočichů)

Tab. 2: Pracovní list (Základní informace o mezinárodní úmluvě Cites)

Mezinárodní úmluva Cites
<p>Čím se zabývá úmluva Cites?</p> <ul style="list-style-type: none">- jedná se o úmluvu, která se zabývá mezinárodním obchodem s ohroženými druhy volně žijících živočichů a planě rostoucích rostlin- úmluva byla sjednána v roce 1973 ve Washingtonu, jejím cílem je ochrana ohrožených druhů živočichů a rostlin před hrozbou vyhubení v přírodě z důvodu nadměrného využívání pro komerční účely- úmluva reguluje zejména obchod s exempláři ohrožených druhů získaných z volné přírody, kontroluje však i obchod s živočichy odchovanými v zajetí nebo člověkem vypěstovanými rostlinami druhů, které jsou v přírodě ohroženy- v současné době má úmluva 181 smluvních stran, Česká republika je smluvní stranou od 1.1.1993 (od 28.5.1992 jako bývalá ČSFR)- Cites chrání více než 5 000 druhů zvířat a okolo 29 000 druhů rostlin

NÁMĚT PRO VÝUKU Č. 4

Téma:	Listina práv zvířat
Předmět:	Výchova k občanství
Vzdělávací oblast:	Člověk a společnost
Vzdělávací obsah:	Stát a právo (protiprávní jednání)
Časová náročnost:	1 vyučovací hodina
Pomůcky:	Psací potřeby, papíry (žák)
Výukové metody:	Pozorování, domlouvání.
Pracovní postup:	<p>Učitel společně s žáky prodiskutuje potřeby lidí, ale i zvířat. Zároveň připomene žákům, že některé potřeby lidí jsou ustanoveny v lidských právech (například Listina základních práv a svobod). Učitel by měl také zmínit, že součástí této listiny je právo na život, právo na svobodu, svobodu pohybu, svobodu myšlení a plno dalších.</p> <p>Poté učitel navrhne otázku: Myslíte si, že by měla mít i zvířata svá práva na naplňování svých potřeb?</p> <p>Žáci začnou samostatně pracovat, požádáme je o napsání seznamu práv, která by podle nich měla být zvířatům zajištěna. Posléze žáci vytvoří dvojice nebo trojice podle toho, zda se jejich seznamy aspoň trochu shodují. Skupinky žáků se domluví na svém jednotném seznamu práv, dále se seskupí do čtveřic nebo pětic, aby opět prošli svou listinu a shodli se na jednotlivých právech zvířat. Nakonec žáci ve skupinkách prezentují své návrhy na listinu práv zvířat a společně diskutují o potřebách zvířat a jejich právech.</p>
Průřezové téma:	Environmentální výchova (základní podmínky života, ekosystémy)
Mezipředmětové vazby:	Přírodopis (biologie živočichů- rozšíření, význam a ochrana živočichů)

NÁMĚT PRO VÝUKU Č. 5

Téma:	Potřeby hospodářských zvířat
Předmět:	Přírodopis
Vzdělávací oblast:	Člověk a příroda
Vzdělávací obsah:	Biologie živočichů (rozšíření, význam a ochrana živočichů)
Časová náročnost:	2 vyučovací hodiny
Pomůcky:	Papír A3, fixy, lepidlo, obrázky hospodářských zvířat
Výukové metody:	Práce s textem a odbornou literaturou, pozorování.
Pracovní postup:	<p>Nejprve žákům zadáme úkol, na lavici rozložíme obrázky s hospodářskými zvířaty (kuřata chovaná na maso, slepice pro vejce, prasata chovaná na maso, krávy na mléko a maso). Žáky rozdělíme do skupin podle počtu, každá skupina si vybere jedno zvíře. Za domácí úkol žáci vyhledají informace o zvířeti, které si sami vybrali. Polovina skupiny se zaměří na informace o přirozeném životě zvířete, v jakém prostředí žije, co je jeho hlavní potravou, na jak velkém prostoru žije, zda zvíře žije samotářsky nebo ve stádu, jak se zvíře stará o svá mláďata. Poté druhá polovina vyhledá informace o tom, v jakých podmínkách zvíře žije v intenzivních chovech, jaký to má dopad na jejich chování a zdraví. Důležité je doporučit žákům hledat informace v knihovnách (knihy, časopisy, encyklopedie) nebo na internetu. Na začátku další hodiny učitel zopakuje, co měli žáci za domácí úkol. Poté si každá skupinka vybere obrázek svého zvířete. Vezmou si velký papír a na něj napíší jméno svého zvířete, nalepí obrázek, papír rozdělí na tři části. Do první napíší informace o přirozeném životě zvířete, do druhé o životě zvířete v intenzivním chovu. Na základě informací, které si načetli ze svého domácího úkolu, se pokusí napsat na třetí část papíru, jak by měl vypadat alternativní chov, kde by se zvíře cítilo lépe (viz. Tab. 3). Na konci každá ze skupinek prezentuje svůj výtvar, ostatním spolužákům popíšou všechny tři části (přirozený život, intenzivní chov i alternativní chov). Může následovat diskuze na toto téma. Výtvary</p>

	<p>o hospodářských zvířatech mohou být vyvěšeny na nástěнку. Hlavním cílem námětu je: uvědomit si potřeby hospodářských zvířat a seznámit se se způsoby jejich chovu (intenzivní i alternativní). Co jsou intenzivní chovy? Jak se hospodářským zvířatům žije ve velkochovech? Mají vše, co ke svému životu potřebují? Proč jsou výrobky z hospodářských zvířat chovaných v intenzivních chovech relativně levnější než výrobky z hospodářských zvířat chovaných na bio farmách?.</p>
Průřezové téma:	Environmentální výchova (základní podmínky života, ekosystémy)
Mezipředmětové vazby:	Výchova k občanství (stát a hospodářství- výroba, obchod, služby)

Tab. 3: Ukázka výstupu žáka (hospodářská zvířata)

<p>Kuřata chovaná na maso</p>		 <p>Obr. 6: Kuře chované na maso</p>
<p>Přirozený život</p>	<p>Intenzivní chov</p>	<p>Alternativní chov</p>
<ul style="list-style-type: none"> - pro slepice je přirozené instinktivní chování - shromažďují se v malých skupinkách, kde hlavou hejna je kohout - jejich vztahy jsou hierarchické - hlavní potřeba slepic: snášet vejíčka do hnízda, které si vytvoří 	<ul style="list-style-type: none"> - většina kuřat chována ve velkých halách - kuřata jsou namačkána na sebe - prostředí je nevyhovující a prašné - kuřata jsou šlechtěna tak, aby nabyla co největší hmotnost za krátký čas 	<ul style="list-style-type: none"> - chov s volným výběhem - přirozené prostředí - budou zde postupně růst bez genetických úprav

NÁMĚT PRO VÝUKU Č. 6

Téma:	Pokusná zvířata
Předmět:	Chemie
Vzdělávací oblast:	Člověk a příroda
Vzdělávací obsah:	Chemie a společnost (chemický průmysl v ČR)
Časová náročnost:	1 vyučovací hodina
Pomůcky:	Pracovní list (pokusná zvířata), psací potřeby
Výukové metody:	Práce s textem, pozorování.
Pracovní postup:	<p>Nejprve učitel naváže na téma pokusná zvířata pomocí otázek: Slyšeli jste už někdy o pokusech na zvířatech? Co si o tom myslíte? Jaká zvířata bývají nejčastěji využívána na pokusy? A proč? Myslíte si, že jsou laboratorní prostory vhodné pro život zvířat? Poté každý žák obdrží papír s tabulkou (viz. Tab. 4) a vyplní ho, jedná se o samostatnou práci. Následuje společná diskuze o jednotlivých výrociích na papíře. Každý může vyjádřit svůj názor.</p>
Průřezové téma:	Multikulturní výchova (lidské vztahy, princip sociálního smíru a solidarity)
Mezipředmětové vazby:	Přírodopis (Biologie živočichů- rozšíření, význam a ochrana živočichů)

Tab. 4: Pracovní list (pokusná zvířata)

Věta	Souhlasím	Nesouhlasím	Jsem nerozhodný/á
Zvířata trpí stejně jako člověk, cítí bolest a zažívají strach.			
Z toho důvodu bychom na nich neměli provádět pokusy.			
Pomocí pokusů na zvířatech lidé objevují nové léky, které pomáhají lidstvu.			
Ovšem zvířata na určité léky reagují jinak než člověk, z toho důvodu by se testy na zvířatech neměly provádět.			
Kosmetické výrobky, které slouží pouze pro zkrášlení, by se neměly na zvířatech testovat.			
Pokud budu mít možnost, koupím si kosmetický přípravek netestovaný na zvířatech, i když je dražší.			
Pokusy na zvířatech jsou důležité pro vědecký růst.			
Nemáme právo zabíjet zvířata proto, abychom našli léky na nemoci, které si způsobujeme sami (kouření, obezita).			

NÁMĚT PRO VÝUKU Č. 7

Téma:	Veřejná vystupování zvířat (cirkusy)
Předmět:	Přírodopis
Vzdělávací oblast:	Člověk a příroda
Vzdělávací obsah:	Biologie živočichů (projevy chování živočichů)
Časová náročnost:	1 vyučovací hodina
Pomůcky:	Psací potřeby, papíry
Výukové metody:	Práce s odbornou literaturou.
Pracovní postup:	<p>Učitel nejprve začne s otázkami, které se týkají cirkusů:</p> <p>Každý z vás alespoň jednou v životě navštívil cirkus, že ano? Jak se vám představení líbilo? Co si myslíte, jak se cítí zvíře během vystoupení? V jakých žije podmínkách?</p> <p>Učitel s žáky naváže diskuzi (brainstorming). Poté do skupinek po čtyřech rozdá papíry a přidělí zvířata, která často vystupují v cirkuse (opice, sloni, medvědi, tygři, lvi, psi, koně, lamy, hroši). Zvířata vyžadují vhodné podmínky pro svůj život a mají své potřeby. Proto se nyní žáci zaměří na životní podmínky této zvěře. Na papír napíšou jméno zvířete, popřípadě se pokusí o náčrt zvířete, papír rozdělí na dvě půlky a do každé z nich napíšou svůj názor na život v cirkuse a na život v přírodě. Učitel žákům může při tvorbě pomáhat, především s informacemi o zvířatech. Poté mohou žáci vytvořit jeden velký společný plakát. Na němž poukazují na život zvířat v cirkuse versus život ve volné přírodě.</p> <p>Hlavním cílem námětu je: popřemýšlet nad tím, jaký význam mají cirkusy, zda jsou podmínky v cirkusech vhodné pro chov exotické zvěře, porovnat život zvířat ve volné přírodě s životem v cirkuse.</p>
Průřezové téma:	Multikulturní výchova (lidské vztahy, princip sociálního smíru a solidarity)
Mezipředmětové vazby:	Výchova k občanství (stát a právo- protiprávní jednání)

NÁMĚT PRO VÝUKU Č. 8

Téma	Zoo
Předmět:	Přírodopis
Vzdělávací oblast:	Člověk a příroda
Vzdělávací obsah:	Biologie živočichů (projevy chování živočichů)
Časová náročnost:	Jednodenní výlet + 1 vyučovací hodina
Pomůcky:	Papír, fixy, tužky
Výukové metody:	Pozorování.
Pracovní postup:	<p>Žáci pod dohledem svého učitele navštíví zoologickou zahradu. Ještě před návštěvou dostanou žáci úkoly od učitele. Především aby si všimli prostředí, ve kterém zvířata žijí, zda je to vyhovující pro jejich potřeby. Hlavním úkolem žáků bude vytvoření návrhu své vlastní zoo.</p> <p>Jaká zvířata by do své zoo zařadili?</p> <p>Jaké prostředí by pro ně vytvořili?</p> <p>Jaká by byla jejich strava?</p> <p>Žáci mohou čerpat z literatury, ale i z internetu. Následuje diskuze mezi žáky a učitelem.</p>
Průřezové téma:	Multikulturní výchova (lidské vztahy, princip sociálního smíru a solidarity)
Mezipředmětové vazby:	Výchova k občanství (stát a právo- protiprávní jednání)

NÁMĚT PRO VÝUKU Č. 9

Téma	Vhodný domov
Předmět:	Přírodopis
Vzdělávací oblast:	Člověk a příroda
Vzdělávací obsah:	Biologie živočichů (rozšíření, význam a ochrana živočichů)
Časová náročnost:	1 vyučovací hodina
Pomůcky:	Pracovní list (vhodný domov), psací potřeby
Výukové metody:	Pozorování, práce s pracovním listem.
Pracovní postup:	<p>Učitel žáky rozdělí do skupin po třech nebo čtyřech. Jednotlivé skupiny se stávají majiteli útulku, kteří chtějí pro svá zvířata najít nový domov. Svolení k umístění však dají pouze v případě, že potenciální majitelé a nový domov budou pro zvíře vhodné. Jednotlivé skupiny obdrží list s popisem šesti různých majitelů a také zvíře, které by si chtěli pořídit (viz. Tab. 5). Žáci ve skupinách posoudí, zda je dané zvíře vhodné pro jednotlivé zájemce, případně jestli by pro ně nebylo vhodné jiné zvíře. Poté, co všechny skupiny dokončí své rozhodnutí o umístění zvířat a napíší ho do volného místa pod jednotlivé body, může následovat diskuze s učitelem a zbylými skupinami, zda se správně rozhodli a také proč tak učinili.</p> <p>Pro vhodné umístění zvířat do rodin, je třeba si položit několik závažných otázek:</p> <p>Bude zvíře v novém domově šťastné? Budou se lidé zvířeti dostatečně věnovat? Vědí zájemci, kolik stojí péče o zvíře? Budou schopni se o zvíře postarat po celý jeho život?</p> <p>Hlavním cílem námětu je: uvědomit si odpovědnost při výběru „domácího mazlíčka“ a riziko neuváženého výběru.</p>
Průřezové téma:	Osobnostní a sociální výchova (osobnostní rozvoj, morální rozvoj)
Mezipředmětové vazby:	Výchova k občanství (stát a hospodářství- majetek, vlastnictví)

Tab. 5: Pracovní list (vhodný domov)

1. Manželé Urbanovi jsou v důchodu. Jsou většinu dne doma, bydlí v domku s malou oplocenou zahrádkou. Chtěli by psa.
2. Kláře Tiché je 24 let, žije sama v malém bytě, většinu dne je v práci. Nejraději by si pořídila kočku.
3. Rodinu Novotných tvoří dva dospělí a dvě děti. Oba rodiče jsou zaměstnaní. Bydlí v bytě v centru města a často cestují. Především děti by chtěly psa.
4. V rodině Malých je matka, která je v domácnosti, otec, který většinu svého času tráví v práci, a mladá dcera. Bydlí v malém městě v domě s velkou zahradou. Chtěli by psa.
5. Rodinu Krátkých tvoří otec a matka, oba dva jsou pracující a patnáctiletá dcera. Bydlí v řadovém domku s malou zahrádkou. Chtěli by kočku a alespoň jednou by chtěli odchovat malé koťátka.
6. Rodina Malostránských je tvořena matkou se třemi dětmi, bydlí v panelákovém domě v centru města. Děti by chtěly psa nebo kočku, ale jejich matka se obává, že by se děti po čase o zvíře nestaraly, proto by jim chtěla pořídit alespoň rybičku.

Správná rozhodnutí:

1. Psí mazlíček je pro manželé Urbanovi vhodný společník, ale doporučuji postavově menší a povahově klidnější rasu.
2. Pro Kláru Tichou by byl nejvhodnější drobnější domácí mazlíček, který nevyžaduje příliš péče a není náročný na chov, například křeček, rybička.
3. Pro tuto rodinu by byl nejvhodnější také menší domácí mazlíček (křeček) nebo menší psí plemeno, do bytu jsou vhodní maltézští psi, bišonci nebo pražský krysařík.

4. Pro tuto rodinu by byl pes vhodný, v tomto případě doporučuji i větší plemeno, kterému velká zahrada vyhovuje (labradorský retrívr, německý vlčák).
5. Tato rodina by si určitě mohla pořídit jako domácího mazlíčka kočku.
6. Jelikož tato rodina bydlí v panelákovém domě, pes není příliš vhodná volba. Pokud si matka dětí myslí, že se o kočku nedokážou postarat, byla by nejvhodnější varianta křeček nebo rybička, jedná se o zvířata, která nejsou příliš náročné na chov.

NÁMĚT PRO VÝUKU Č. 10

Téma:	Potřeby lidí, zvířat a rostlin
Předmět:	Přírodopis
Vzdělávací oblast:	Člověk a příroda
Vzdělávací obsah:	Biologie živočichů (rozšíření, význam a ochrana živočichů)
Časová náročnost:	1 vyučovací hodina
Pomůcky:	Fotografie různých lidí (dítě, dospělý, starší), fotografie různých zvířat (domácí mazlíček, hospodářské zvíře, volně žijící zvíře), fotografie různých rostlin (pokojová, planě rostoucí, exotická), papíry, tužky, lepidlo
Výukové metody:	Pozorování, práce s textem.
Pracovní postup:	<p>Učitel žáky rozdělí do skupin po třech (podle počtu žáků). Každá skupinka obdrží jednu fotografii, na které je buď člověk, zvíře nebo rostlina. Hlavním úkolem žáků je popřemýšlet, jaké potřeby vyžaduje daný objekt na obrázku, co potřebuje k přežití a k tomu, aby se cítil dobře. Své názory žáci napíší na papír, který dostanou od učitele. Poté dochází k sloučení dvou skupin s rozdílnými fotografiemi. Žáci porovnávají, nakolik jsou potřeby lidí a zvířat (lidí a rostlin, zvířat a rostlin) shodné. Své názory opět zapisují na list. Poté celá třída diskutuje na téma potřeb všech třech objektů na obrázku. Diskutují také o tom, zda jsou potřeby lidí, zvířat, rostlin stejně důležité.</p> <p>Hlavním cílem námětu je: seznámit žáky s tím, do jaké míry jsou potřeby zvířat, lidí případně i rostlin podobné nebo odlišné, aktivita znázorňuje žákům základní lidské potřeby, bez jejichž uspokojování bychom se nemohli cítit dobře fyzicky ani psychicky (voda, potrava, vzduch, světlo, teplo, dostatek životního prostoru, společnost, láska...).</p>
Průřezové téma:	Environmentální výchova (základní podmínky života, ekosystémy)
Mezipředmětové vazby:	Výchova k občanství (člověk jako jedinec- podobnost a odlišnost lidí)

7 Diskuse

Předkládané náměty do výuky zaměřené na legislativu ochrany zvířat podporují budování a rozvoj klíčových kompetencí, jako jsou kompetence k učení, kdy žáci prostřednictvím námětů získávají a vyhledávají nové informace, zpracovávají je. Kompetence sociální, žáci rozvíjí sociální vztahy ve třídě, jak už vztah mezi učitelem a žákem, tak i vztahy mezi jednotlivými žáky. Dalším přínosem je také vývoj jazykových projevů, jak projevů mluvených tak i psaných, díky nimž žáci získávají další kompetence, v tomto případě kompetence komunikativní.

Klíčové kompetence nestojí vedle sebe odděleně, různými způsoby se sdružují, mají nadpředmětovou podobu. K vytvoření a rozvíjení těchto kompetencí musí přispívat vzdělávací obsah i aktivity, které ve škole probíhají. Proto jsem vyhotovila deset námětů pro výuku, které tyto podmínky splňují a obohacují tak klasickou vyučovací hodinu, díky nimž žáci získávají více informací především na téma legislativa ochrany zvířat, hodiny mohou být pro žáky zábavnější. Jednotlivé náměty podporují klíčové kompetence především metodami: pozorováním, samostatnou práci žáka s pracovními listy, domlouváním se mezi žáky navzájem, práci s textem a odbornou literaturou, nutností samostatně vyhledávat informace.

Na těchto námětech bych také chtěla poukázat na to, že ne všechny předměty jsou striktně odděleny od ostatních. Vzájemně se mezi sebou prolínají, mohou také rozvíjet průřezová témata. Předkládané návrhy aktivit do výuky výrazně posilují realizaci průřezových témat, mezi ně patří: osobnostní a sociální výchova, multikulturní výchova a environmentální výchova. I když se jedná o výhradně biologické téma, může se prolínat i v jiných vzdělávacích oblastech než je člověk a příroda, a to především v oblasti člověk a společnost, jazyk a jazyková komunikace.

Dalším přínosem námětů je rozvoj mezipředmětových vztahů, z těchto námětů vyplývají vztahy mezi přírodopisem, chemií, českým jazyk a literaturou, výchovou k občanství. Jednotlivé předměty obsahují prvky, které se mezi sebou prolínají a navazují na sebe. Například v jazyku českém se může objevit biologické téma při výuce slohu, v hodinách chemie se může vyskytnout toto téma při výkladu o pokusných zvířatech v laboratořích. Ve výchově k občanství se mohou probírat zákony na ochranu zvířat aj..

Závěr

Bakalářská práce je zaměřena na legislativu ochrany zvířat a její zpracování ve výuce na 2. stupni ZŠ. Teoretická část soustřeďuje informace k definici zvíře, živočich a zvěř. Zabývá se popisem, jak je zvíře vnímáno ze strany zákonů, jak bylo zvíře chráněné zákonem v minulosti a jak je nyní. Najdeme zde i zákony České republiky, které chrání zvířata před jejich týráním. Dále jsou zde charakterizovány jednotlivé typy týrání zvířat. Následně je zde rozebrána Mezinárodní úmluva Cites, která chrání ohrožená zvířata a sleduje jejich ilegální export a snaží se ho co nejvíce omezit.

Na základě získaných znalostí jsem vytvořila náměty pro výuku. Po prostudování školního vzdělávacího programu jsem zjistila, že se téma legislativy ochrany zvířat na základních školách nevyučuje. Proto jsem vyhotovila náměty, pomocí kterých by se mohli studenti dozvědět o tomto tématu něco více a učitelé by je mohli využít při výuce. Hlavním cílem námětů je: posoudit, jaká práva by zvířata měla mít na základě svých potřeb, uvědomit si potřeby hospodářských zvířat a seznámit se se způsoby jejich chovu, informovat se o životě pokusných zvířat a o veřejných vystupováních zvířat jako jsou cirkusy a zoo, zaměřit se na potřeby lidí, zvířat, ale i rostlin.

Náměty rozvíjí především klíčové kompetence žáků (kompetence k učení, kompetence komunikativní, kompetence sociální), dále poukazují na vývoj průřezových témat. Dalším přínosem námětů je rozvoj mezipředmětových vztahů.

Seznam literatury

- BÁRTOVÁ, Eva. *Pokusy na živých zvířatech* [online]. 2014 [cit. 2015-03-27]. Dostupné z: http://mmp.vfu.cz/opvk2014/?title=teorie-pokusy_na_zviratech&lang=cz
- *Cites: Convention on International Trade in Endangered* [online]. 2008 [cit. 2015-03-19]. Dostupné z: <http://www.cites.org/eng/disc/what.php>
- DOLEŽAL, Dalibor. *Práce s laboratorními zvířaty: Laboratorní myš, potkan a králík*. 1. vyd. Olomouc: Univerzita Palackého v Olomouci, 2011. ISBN 978-802-4429-472.
- HAGENBECK, Carl. *O zvířatech a lidech*. 2. vyd. (v Nakl. Ivo Železný 1.). Praha: I. Železný, 1997, 304 s. ISBN 80-237-2412-6.
- Ochrana zvířat: Aktuality v ochraně zvířat. *EAGRI: Ministerstvo zemědělství*[online]. 2008, [cit. 2014-11-14]. Dostupné z: <http://eagri.cz/public/web/mze/zemedelstvi/casto-kladene-otazky/existuje-obecne-vymezeni-pojmu-zvire-a.html>
- CHAPOUTHIER, Georges. *Zvířecí práva*. Vyd. 1. Překlad Olga Smolová. Praha: Triton, 2013, 118 s. ISBN 978-807-3876-074.
- JEBAVÝ, Lukáš, Pavel RÖDL a Pavla HOŘAVOVÁ. *Ochrana, chov a využití pokusných zvířat*. Vyd. 1. Brno: Veterinární a farmaceutická univerzita, 2007. ISBN 978-807-3050-009.
- JEBAVÝ, Lukáš a Zdeněk BURDA. *Etika chovu zvířat*. Vyd. 1. V Praze, 2009. ISBN 978-80-213-2030-7.
- JEBAVÝ, Lukáš. *Etika chovu a etologie zvířat*. Vyd. 1. V Praze: Česká zemědělská univerzita, 2012, 277 s. ISBN 978-80-213-2282-0.

- JEBAVÝ, Lukáš. *Ochrana, chov a využití pokusných zvířat*. Editor Lukáš Jebavý. Brno: Společnost pro vědu o laboratorních zvířatech, 2014, 454 s. ISBN 978-802-1324-862.
- JÍLEK, František. *Zákon o ochraně zvířat proti týrání a jeho uplatnění v zemědělské praxi*. Vyd. 1. V Praze: Institut výchovy a vzdělávání Ministerstva zemědělství ČR, 1999. ISBN 80-710-5199-3.
- JUNGER, Alfons a Jaromír KOPECKÝ. *Metodika přírodopisu: pro pedagogické instituty*. Praha: Státní pedagogické nakladatelství, 1964.
- KLOUČEK, Ondřej. *Ministerstvo životního prostředí* [online]. Praha, 2013 [cit. 2015-02-21]. Dostupné z: http://www.mzp.cz/cz/cites_obchod_ohrozenymi_druhy.
- KOTRBA, T. & LACINA, L. *Praktické využití aktivizačních metod ve výuce*. 1. vyd. Brno: Společnost pro odbornou literaturu – Barrister & Principal, 2007. 186 s. ISBN 9788087029121.
- LEPIL, Oldřich, *Teorie a praxe tvorby výukových materiálů*. Olomouc: Vydala a vytiskla Univerzita Palackého v Olomouci, 2010. ISBN: 978-80-244-2489-7.
- MÜLLEROVÁ, Hana a Vojtěch STEJSKAL. *Ochrana zvířat v právu: Protection of animals in law*. Praha: Academia, 2013, 490 pages. ISBN 80-200-2317-8.
- *Nadace na ochranu zvířat* [online]. 2006 [cit. 2015-02-09]. Dostupné z: <http://www.ochranazvirat.cz/126/czech/rubrika/hospodarska-zvirata/>
- *Práva zvířat: Lidská práva* [online]. 2000 [cit. 2015-02-05]. Dostupné z: <http://www.differentlife.cz/cirkusy.htm>
- PRCHALOVÁ, Jana. *Právní ochrana zvířat*. Praha: Linde, 2009, 327 s. ISBN 978-807-2017-638.
- *Rámcový vzdělávací program pro základní vzdělávání* [online]. Praha, 2007 [cit. 2016-04-04]. Dostupné z: http://www.vuppraha.cz/wp-content/uploads/2009/12/RVPZV_2007-07.pdf

- RYKOVSKÁ, Anna. Žijeme spolu, aneb, Jak na téma ochrany zvířat: praktická příručka pro pedagogy 2. stupně základních škol a pedagogy středních škol. Vyd. 1. Praha: Sdružení středisek ekologické výchovy Pavučina, 2006. ISBN 80-903-3455-5.
- *Sbírka zákonů Česká republika*. Břeclav: Moraviapress, 2008. ISBN 1211-1244.
- SINGER, Peter. *Osvobození zvířat*. Vyd. 1. Praha: Práh, 2001, 259 s. ISBN 80-725-2042-3.
- ŠIMONÍK, O. Úvod do školní didaktiky. 1. vyd. Brno: MSD, 2003. 91 s. ISBN 8086633047.
- SKALKOVÁ, Jarmila. *Obecná didaktika*. Praha: Grada Publishing, 2007. ISBN 978-80-247-1821-7.
- VEČEREK, Vladimír. *Ochrana zvířat v právních předpisech Evropské unie*. Vyd. 1. Praha: Ústřední komise pro ochranu zvířat, 2000, 179 s. ISBN 80-730-5400-0.
- VEČEREK, Vladimír. *Ochrana zvířat*. Vyd. 1. Brno: Veterinární a farmaceutická univerzita, 2001, 156 s. ISBN 80-730-5412-4.
- VOŠLÁŘOVÁ, Eva. *Ochrana zvířat proti týrání v příkladech: úvaha o etickém životě*. Vyd. 1. Brno: Veterinární a farmaceutická univerzita Brno, 2007, 112 s. ISBN 978-80-7305-017-7.
- Zákon č. 246/1992 Sb., na ochranu zvířat proti týrání ve znění pozdějších předpisů. In: *Sbírka zákonů: Česká republika*. Dostupné z: <http://www.zakonyprolidi.cz/cs/1992-246>
- Zemědělství: krmiva, rostlinolékařská péče, hnojiva, veterinární péče, vinohradnictví, chmel, plemenitba, ekologické zemědělství, oběh osiva a sadby a další : lesnictví, myslivost, rybářství, ochrana zvířat : podle stavu k 8.10.2003. Ostrava: Sagit, 2003, 368 s. Úplné znění, Č. 395. ISBN 80-720-8381-3.

Seznam obrázků

- Obr. 1: Plž rodu Achatina, zdroj: ŽAJDLÍKOVÁ, Alexandra 2016.
- Obr. 2: Pakobylka indická, zdroj: ŽAJDLÍKOVÁ, Alexandra 2016.
- Obr. 3: Živorodka duhová, zdroj: BUCHAROVÁ, Jana. *Akvaristika pro začátečníky* [online].2012[cit.2016-01-24].Dostupné:
<http://www.ireceptar.cz/zvirata/teraristika-a-akvaristika/akvaristika-pro-zacatecniky-akvarijni-rybky-neonky-a-pavi-ocka/>
- Obr. 4: Gekončík noční, zdroj: FOREJT, Jaroslav. *Terareptilium* [online]. 2016 [cit. 2016-01-24]. Dostupné z: <http://terareptilium.cz/clanky/eublepharis-macularius--gekoncik-nocni-/>
- Obr. 5: Křeček zlatý, zdroj: ŽAJDLÍKOVÁ, Alexandra 2016.
- Obr. 6: Kuře chované na maso, zdroj: Výživa a krmení drůbeže [online]. 15.4.2013 [cit. 2015-04-16]. Dostupné z:
http://web2.mendelu.cz/af_291_projekty2/vseo/stranka.php?kod=963

Seznam tabulek

- Tab. 1: Zastoupení pokusných zvířat v jednotlivých letech v ČR (Müllerová, Stejskal 2013)
- Tab. 2: Pracovní list (Základní informace o mezinárodní úmluvě Cites)
- Tab. 3: Ukázka výstupu žáka (hospodářská zvířata)
- Tab. 4: Pracovní list (pokusná zvířata)
- Tab. 5: Pracovní list (vhodný domov)

Příloha

Živočichové a rostliny pod ochranou Cites

PŘÍLOHA CITES I (příloha A podle předpisů EU)

Cca 600 druhů živočichů a 300 druhů rostlin, které jsou přímo ohrožené vyhynutím. Mezinárodní obchod s těmito druhy je zakázán (zákaz dovozu a vývozu) a je povolován jen výjimečně. Příklady: všichni lidoopi (gorila, orangutan, šimpanz), lemuři, pandy a někteří medvědi, jihoamerické opice, velcí kytovci a delfíni, řada druhů kočkovitých šelem (gepard, levhart, tygr aj.), oba druhy slonů, nosorožci, kabar pižmový, řada dravců, jeřábů, bažantů a papoušků, mořské želvy, určité druhy krokodýlů a ještěřů, velemloci, latimérie, některé druhy kaktusů a orchidejí, některé palmy a vzácné exotické dřeviny (brazílské růžové dřevo aj.) a další druhy. Z fauny ČR sem patří orel královský, orel mořský, sokol stěhovavý a vydra říční. Do přílohy A k nařízení Rady (ES) č. 338/97 z naší fauny a flóry patří vlk obecný, medvěd hnědý, vydra říční, kočka divoká, rys ostrovid, čáp černý, kolpík bílý, čírka modrá, polák malý, všichni evropští dravci (draví ptáci řádu Falconiformes), jeřáb popelavý, drop velký, hrdlička divoká, všechny evropské sovy, motýl jasoň červenooký a všechny druhy evropských vstavačovitých rostlin (Klouček 2013).

PŘÍLOHA CITES II (příloha B podle předpisů EU)

Více než 4 000 druhů živočichů a kolem 28 000 druhů rostlin, které by mohly být ohroženy, pokud by mezinárodní obchod s nimi nebyl přísně regulován. Zahrnuje i druhy snadno zaměnitelné za exempláře druhů z přílohy I a II. Mezinárodní obchod je povolen pouze na základě zvláštních povolení (tzv. permity CITES), které musí být předloženy celním orgánům jak při vývozu tak i dovozu. Hlavní důraz je kladen na povolení ze země vývozu, které musí zejména potvrdit, že vývozem nedochází k ohrožení divokých populací daného druhu na přežití. Pro dovoz do EU se vyžaduje také dovozní povolení od pověřených úřadů EU (v ČR Ministerstvo životního prostředí) s některými výjimkami pro exempláře osobního nebo rodinného charakteru. Vědecké orgány vyhodnocují údaje o rozsahu obchodu podle vydávaných povolení a srovnávají je s údaji o stavu populací zvířat a rostlin v přírodě, a pokud by obchod byl příčinou jejich nadměrného poklesu, doporučí regulaci obchodu (např. systémem pevně stanovených kvót) anebo přeřazení daného druhu do přílohy I (tj. celosvětový zákaz obchodu). Příklady: všechny opice, kytovci, vydry a

kočkovité šelmy, dále hroši, pekari, luskouni, řada druhů antilop, nandu pampový, plameňáci, všechny druhy dravců, sov, papoušků (s výjimkou andulky, korely, agapornise růžovohrdlého) a kolibříků, loskuták, rýžovník aj. ptáci, různé druhy želv, všichni krokodýli, leguáni, varani a čeleď hroznýšovitých, některé druhy exotických žab a ryb, motýlů, sklípkanů, měkkýšů, mořských korálů, všechny druhy orchidejí a kaktusů, některé agáve, aloe, sukulentní pryšcovité, tilandsie a masožravé rostliny, ženšen, některé dřeviny a další druhy. Z fauny a flóry ČR jsou zde kromě všech dravých ptáků (dravci) a sov zahrnuty úhoř říční, pijavka lékařská, jasoň červenooký, celá čeleď vstavačovitých, sněžěnka podsněžník a brambořík nachový (Klouček 2013).

PŘÍLOHA CITES III (příloha C podle předpisů EU)

Tato příloha zahrnuje ty druhy, které jsou ohroženy mezinárodním obchodem pouze v určitých zemích a jsou chráněny na návrh těchto zemí. Pro exempláře pocházející z těchto zemí je třeba celním orgánům předložit exportní povolení výkonného orgánu vyvážející země. V ostatních případech musí obchodník předložit potvrzení o původu exemplářů. Při dovozu do EU je třeba v obou případech vyplnit a celním orgánům odevzdat předepsané oznámení o dovozu. Cca 150 druhů živočichů a 120 taxonů rostlin. Příklady: medojed kapský a hyenka hřívnatá, mravenečník mexický, agut středoamerický, nosál bělohubý, kachna pižmová, kondor královský a chřestýš brazilský, svišť himálajský, šakal obecný, promyka mungo, užovka rybářská a zmije řetízková, brouk roháč Colophon, lenochod krátkokrký, bažant horský a křepel korunkatý, holub růžový, antilopa jelení a satyr obecný, pagekon, jelen berberský aj.

PŘÍLOHA D podle předpisů EU

Tato příloha zahrnuje druhy, které nejsou na seznamech Cites. Dovoz exemplářů těchto druhů do EU není nijak omezen, pouze se monitoruje jeho rozsah. Pokud by rozsah dovozu exemplářů z volné přírody nebyl v souladu s ochranou přírody, došlo by k přeřazení do přílohy A nebo B. Při dovozu do EU je třeba vyplnit a celním orgánům odevzdat předepsané oznámení o dovozu. Příklady: druhy exotických ptáků a plazů; některé léčivé rostliny apod., prha chlumní, medvědice lékařská, hořec žlutý, plavuň vidlačka, vachta trojlístá, puklérka islandská aj (Klouček 2013).

ANOTACE

Jméno a příjmení:	Alexandra Žajdlíková
Katedra:	Katedra Biologie
Vedoucí práce:	Mgr. Kristýna Janišová, Ph.D.
Rok obhajoby:	2016

Název práce:	Legislativa ochrany zvířat ve vztahu k výuce přírodopisu na 2. stupni ZŠ
Název v angličtině:	Law of animal protection related to Biology education on the second grade of the elementary school
Anotace práce:	Bakalářská práce obsahuje charakteristiku legislativy ochrany zvířat, týrání zvířat. Zaměřuje se také na mezinárodní úmluvu Cites a koutky živé přírody. Dále obsahuje náměty pro výuku, určené pro žáky na 2. stupni ZŠ.
Klíčová slova:	ochrana, zvířata, legislativa, týrání zvířat, příroda
Anotace v angličtině:	This bachelor thesis contains the characteristics of animal protection and animal cruelty legislation. It also focuses on the international CITES Convention and corners wildlife. Paper also includes suggestions for teaching, designated for students of upper primary school.
Klíčová slova v angličtině:	protection, animals, legislation, cruelty to animals, nature
Rozsah práce:	62 stran
Jazyk práce:	Čeština