

ČESKÁ ZEMĚDĚLSKÁ UNIVERZITA V PRAZE

INSTITUT TROPŮ A SUBTROPŮ

KATEDRA INŽENÝRSTVÍ, EKONOMIKY A ROZVOJE VENKOVA TROPŮ A SUBTROPŮ



Bakalářská práce

Zahraniční rozvojová spolupráce České republiky— Socio-ekonomická komparace vybraných prioritních a neprioritních zemí

Magdalena Vorlíčková

Vedoucí bakalářské práce: Ing. Vladimír Verner

Praha 2008

Prohlášení

Prohlašuji, že bakalářskou práci na téma „Zahraníční rozvojová spolupráce České republiky—Socio-ekonomická komparace vybraných prioritních a neprioritních zemí“ jsem vypracovala samostatně, za pomoci uvedené literatury a podkladových materiálů, které uvádím v příloženém seznamu použité literatury.

V Praze dne 22. května 2008

.....
Magdalena Vorlíčková

Poděkování

Na tomto místě bych ráda poděkovala vedoucímu bakalářské práce panu Ing. Vladimíru Vernerovi za odborné vedení, ochotu, trpělivost a cenné rady při vypracování této bakalářské práce. Mnoho díky patří rovněž mé rodině a blízkým přátelům.

Abstrakt

Bakalářská práce přináší rozbor problematiky zahraniční rozvojové spolupráce České republiky od roku 2005. Speciální důraz je kladen na socio-ekonomickou charakteristiku šesti prioritních a neprioritních zemí zahraniční rozvojové spolupráce ČR a případné rozdíly či shody jsou analyzovány. Za pomoci teorií rozvojové ekonomiky bylo zjištěno, že z pohledu socio-ekonomických či přírodních podmínek se od sebe vzájemně tyto země neliší. Doporučení proto je, danou problematiku dále zkoumat i z jiných úhlů pohledu, například zahrnutí politických aspektů. Komplexní socio-ekonomický pohled na tyto země by však neměl být opomíjen. Zvláště, když bylo ze socio-ekonomického pohledu potvrzeno ve všech případech, s výjimkou Afghánské provincie Kunduz, vhodnost výběru jednotlivých provincií pro implementaci projektů v rámci zahraniční rozvojové spolupráce.

Klíčová slova: zahraniční rozvojová spolupráce, prioritní země, neprioritní země, rozvoj, socio-ekonomické indikátory

Abstract

Bachelor thesis presents the analysis results regarding to Czech Republic Official Development Assistance and its development since 2005. Special emphasis is put on socio-economic analysis of six focused countries, both priority and non-priority ones. Using the tool of development economics theory, it is proofed that no significance difference exists between the priority and non-priority countries from the socio-economic point of view. Thus, the recommendation is to judge eligibility of such countries also according to the different approaches, e.g. including of political aspects. However, comprehensive socio-economic approach should not be leaving behind. Especially while in all cases, except of afghan province Kunduz, the appropriateness of choosing all provinces for Czech Republic Official Development Assistance is evident.

Key words: official development assistance, priority countries, non-priority countries, development, socio-economic indicators

OBSAH

OBSAH	i
1. ÚVOD.....	2
2. CÍL.....	3
3. METODIKA.....	4
4. ROZVOJOVÁ SPOLUPRÁCE	5
4.1 Teoretická východiska a definice rozvoje	6
4.2 Hodnocení rozvoje	11
4.3 Definice rozvojové pomoci	14
4.4 Rozdělení zahraniční pomoci.....	14
4.5 Nejvýznamnější dárci rozvojové pomoci.....	16
4.6 Příjemci rozvojové pomoci	18
4.7 Zahraniční rozvojová spolupráce České republiky.....	18
4.8 Současné aktivity ITS spojené se ZRS ČR v letech 2005-2009.....	21
5 SOCIO-EKONOMICKÁ KOMPARACE CÍLOVÝCH ZEMÍ ZRS ČR V RÁMCI AKTIVIT ITS..	24
5.1 Přírodní podmínky	26
5.2 Sociální a ekonomické podmínky.....	30
5.2.1 Demografické trendy a kulturní aspekty vybraných zemí	32
5.2.2 Hospodářská charakteristika vybraných zemí	39
7. ZÁVĚR A DOPORUČENÍ.....	48
8. ZDROJE.....	50
Literatura	50
Internetové zdroje	51
PŘÍLOHY	53

1. ÚVOD

Tradice v poskytování pomoci chudšími lidmi v lepší ekonomické situaci sahá poměrně daleko do minulosti. Pomoc byla poskytována nejen v době válečných krizí, při přírodních katastrofách, ale i v době míru. Tato tradice se během staletí formovala, procházela řadou ideových, náboženských, filozofických a politických směrů až postupně vykryštovala do dnešní podoby. Jednou z takto utvářených forem pomoci je i rozvojová pomoc a spolupráce. Otázce rozvoje, vystihnutí jeho pravého významu a problematice spjaté s rozvojovou pomocí je věnována první částí této práce.

Druhá polovina je zaměřena na socio-ekonomickou charakteristiku šesti vybraných prioritních a neprioritních zemí z hlediska zahraniční rozvojové spolupráce České republiky, do které byly zařazeny následující státy: Afghánistán, Angola, Indonésie, Kyrgyzstán, Peru a Vietnam. Země byly vybrány na základě spojitosti s implementací probíhajících nebo v budoucnu možná brzy zahájených rozvojových projektů Institutu tropů a subtropů právě v těchto oblastech. Tyto státy jsou sice velmi rozdílné, o to zajímavější je však jejich vzájemné porovnání a nalézání určitých společných rysů či vazeb.

Záporné faktory, mezi něž spadá chudoba, nedostatečná gramotnost, špatná úroveň zdravotnictví, infrastruktury a také reálná hrozba sucha, záplav a jiných přírodních vlivů, patří zatím bohužel k tradičním problémům těchto zemí. V tomto ohledu je neblaze ovlivňován nejen rozvoj tamějších ekonomik, ale ve svém důsledku i životní standard obyvatelstva, který tímto zůstává v těchto zemích stále nízký.

Spolupráce zemí, podpořená nejrůznějšími světovými organizacemi jakými jsou například organizace spadající do rodiny Organizace Spojených Národů nebo Světová banka, je pro řešení těchto otázek, týkajících se sociálního, politického a hospodářského rozvoje socio-ekonomického zázemí méně rozvinutých států v celosvětovém měřítku velmi podstatnou a zásadní záležitostí.

2. CÍL

Rozvojová spolupráce České republiky se stále více přizpůsobuje standardům, obdobným v rozvinutých tržních ekonomikách. Jedním ze současných trendů je i velice detailní rozdělení zemí na prioritní a neprioritní, vycházející z řady faktorů, které jsou pro každý stát různé a nejsou proto ani předmětem zájmu této práce. Jednou z indikátorů, který se však v rámci distribuce ODA, i na národní úrovni, uplatňuje je úroveň hrubého domácího produktu na obyvatele a rok, jako vyjádření ekonomického rozvoje dané země. S ohledem na současné trendy klasifikace rozvojových zemí spíše ze socio-ekonomického hlediska, tedy nejvyššího stupně mezi dynamickými kategoriemi, je hlavním cílem práce porovnat, právě na základě vybraných socio-ekonomických indikátorů, případné rozdíly či podobnosti mezi prioritními a neprioritními zeměmi ZRS ČR.

S ohledem na splnění hlavního cíle práce jsou vypracovány následující specifické cíle:

- a) zpracovat problematiku rozvoje a jeho vidění z pohledu teorie rozvojové ekonomie
- b) popsat a stručně charakterizovat poslední vývoj ZRS ČR, budoucí trendy a porovnat její objem s ostatními zeměmi OECD
- c) pomocí socio-ekonomických indikátorů porovnat vybraných šest cílových zemí ZRS ČR, tři prioritní a tři neprioritní, ve kterých ITS implementuje své projekty

3. METODIKA

Práce je rozdělena na dva hlavní oddíly, které se věnují již výše uvedeným tématům. První část bakalářské práce se zabývá stručnou charakteristikou rozvojové problematiky a pojmu rozvoje jako takového. Základem této části je (a) vymezení pojmu rozvojové země, a (b) odlišení jednotlivé stupně dynamických kategorií (ekonomického růstu, ekonomického rozvoje a rozvoje).

Druhá část je věnována socio-ekonomické charakteristice prioritních a neprioritních zemí. Tato část postupně rozpracovává kapitoly týkající se nejprve přírodních podmínek, poté demografických a kulturních specifík jednotlivých zemí a nakonec i ekonomické situace, včetně lidského rozvoje a úrovně chudoby.

Údaje pro zpracování problematiky o rozvojové pomoci jsou čerpány z mnoha zdrojů, a to jak vládních, tak nevládních (Člověk v tísní). Jedním ze stěžejních zdrojů je publikace „Zahraniční rozvojová spolupráce České republiky“, kterou zpracoval kolektiv autorů pod vedením Nicol Adamcové. Teoretická východiska se opírají o práce autorů jako jsou Davis či Lucas, z českých autorů pak Jeníček a Foltýn.

Údaje pro zhodnocení přírodních podmínek se opíraly o přehled zemí „Země světa“, autora Phillipa Gardnera a jeho kolektivu z roku 1999, a jiné encyklopedické publikace.

Socio-ekonomická komparace jednotlivých zemí, ale i jednotlivých oblastí, kde je ZRS ČR alokována, se opírají o v současnosti nejpoužívanější indikátory jako jsou index lidského rozvoje (Human Development Index) a index lidské chudoby (Human Poverty Index). Prvně jmenovaný v sobě obsahuje i příjmovou složku, hrubý domácí produkt (HDP) na obyvatele, a je tudíž možné jej ihned využít pro komparaci ekonomického a socio-ekonomického rozvoje.

Data pro kalkulaci obou indikátorů se opírají o databáze UNDP, Mezinárodního měnového fondu (IMF), Organizaci OSN pro výchovu, vědu a kulturu (UNESCO) a světové zdravotnické organizace (WHO). Údaje pro HDP na obyvatele jsou uvedeny ve stálých cenách k roku 2000 a v paritě kupní síly místních měn k americkému dolaru (USD). Údaje jsou získány z databáze Ontarijské univerzity (Penn World Tables, verze 6.2). V případě jednotlivých provincií jsou data získány z regionálních úřadů či různých vědeckých zpráv.

4. ROZVOJOVÁ SPOLUPRÁCE

Rozvojová pomoc resp. zahraniční rozvojová spolupráce (ZRS) vznikla po druhé světové válce, jako výraz modernější formy humanitární tradice, symbolizující obecnější a hlouběji pojatý lidský rozvoj a partnerský postoj zúčastněných stran (Jeníček a kol, 1999; OECD, 1996). Věnuje pozornost širším tématům, jako jsou ekonomické, sociální a kulturní nerovnosti mezi různými částmi dnešního světa. Usiluje o snížení chudoby cestou udržitelného socio-ekonomického rozvoje¹ v cílových, zejména rozvojových, zemích. Je to soubor dlouhodobých opatření v široké řadě sektorů a oblastí.

Existují dva základní důvody proč lidé měli vždy tendenci poskytovat druhým pomoc v nouzi. Jedním z důvodů, vyplývajících všeobecně z humanity byly důvody etické a náboženské. Podle tohoto principu je morálně a eticky správné poskytovat pomoc lidem, kteří se ocitnou v krizi a těžko zvladatelných situacích. Tato problematika je blíže specifikována v několika základních souborech mezinárodních dokumentů, úmluv a konvencí².

Na druhé straně stojí důvody politické a pragmatické. Jde o konkrétní využití humanitární pomoci v zahraniční politice států a zároveň o prevenci konfliktů, mezinárodního terorismu, nelegální migrace a poškozování životního prostředí. V dnešní době nelze popírat fakt, že chudoba je považována za živnou půdu pro rozmach terorismu. Vazba mezi bezpečností a rozvojem se zvláště zvýraznila po událostech 11.zář 2001. Snižováním chudoby by se mělo docílit zlepšení životní úrovně v RZ, zaznamenávání nižších počtů ilegálních přistěhovalců a pronikání organizovaného zločinu. Spadá sem rovněž problematika environmentální a pomoc při zabránění rozmachu infekčních chorob a snížení rizika přenosu epidemií na obyvatele dárcovských zemí (Kaplan a kol., 2007).

¹ Mnoho studií dokazuje, že přehlížení sociálních (a environmentálních) vazeb má negativní vliv na celkový efekt poskytované pomoci. V řadě případů dochází k tak negativním jevům, jako je naprostá nedůvěra místního obyvatelstva v rozvojové aktivity

² Mezinárodní humanitární právo, Všeobecná deklarace lidských práv (1948), Mezinárodní pakt o občanských a politických právech (1966), Mezinárodní pakt o hospodářských, sociálních a kulturních právech (1966), Úmluva proti mučení a jinému krutému a ponižujícímu zacházení nebo trestání (1984), Úmluva o právech dítěte (1989).

Česká republika se ztotožňuje s vícerozměrným přístupem omezování chudoby, kterou nelze chápat pouze v ekonomických termínech nízkého příjmu na obyvatele, ale i v dalších sociálních a environmentálních vazbách. Plně podporuje Rozvojové cíle tisíciletí³ a v uplynulých letech se snaží uskutečňovat a uvádět do praxe řadu významných změn v koncepci i organizaci české rozvojové spolupráce s cílem zefektivnit pomoc partnerským zemím a přizpůsobit ji měnícímu se mezinárodnímu prostředí (MZV ČR, 2001).

4.1 Teoretická východiska a definice rozvoje

Z čistě ekonomického hlediska není rozdíl pouze v rozdílné životní úrovni obyvatelstva, nižší výkonnosti a odlišné struktuře národního hospodářství, efektivnosti státního aparátu apod., ale i jinými, a v řadě případů opomíjenými, aspekty, které souvisí s odlišným pojetím hodnot, jinými tradicemi, geografickými podmínkami, rozložením ekologických zdrojů a v neposlední řadě též politickými zájmy místních představitelů.

Pojem rozvoj je běžně chápán jako změna vedoucí ke zlepšování kvality lidského života. Koncept takového rozvoje je ovšem multidimenzionální, zahrnující celou řadu složek (sociální, ekonomickou, kulturní, politickou, environmentální aj.). Různé kultury, skupiny obyvatelstva i jednotlivci chápou kvalitu života a tedy i rozvoj různě. Rozvíjet se mohou různé faktory. Lze mluvit o rozvoji osobnosti, schopností, činností, sociálních vztahů, komunity, města, státu, průmyslu, zemědělství apod. (Kaplan a kol., 2007).

V dnešní době má chápání rozvoje často několik podob, a proto je nutné si ujasnit rozdíly mezi rozvojem jako takovým, rozvojem ekonomickým a ekonomickým růstem, jež se mnohdy stává objektem kritiky právě z důvodů jeho nepochopení, neboť jeho preference v rozvojových strategiích, hospodářské politice a plánech nevedou zpravidla k žádoucím výsledkům, a to zejména v sociálně ekonomické sféře (Jeníček a Krepl, 2005).

Naopak z pohledu sociologického a ekologického lze zmínit podobu dvojí a to: rozvoj lidský a z hlediska obav o životní prostředí, v poslední době často mediálně zmiňovaný rozvoj trvale udržitelný. Oba tyto koncepty se v praxi do jisté míry prolínají, ale v nejméně

³ Millenium Development Goals (MDGs)

rozvinutých zemích světa se uplatňuje spíše lidský rozvoj. Lidé, kteří ani nemohou uspokojovat svoje každodenní potřeby jako například přísun dostatečného množství potravin, vody apod. sotva mohou brát ohledy na dlouhodobé zájmy spojené s ochranou životního prostředí⁴.

Z výše uvedených důvodů je proto nutné, i z čistě ekonomického pohledu, rozlišit mezi základními kategoriemi rozvoje: ekonomickým růstem, ekonomickým rozvojem a rozvojem.

Ekonomický růst

Za nejužší kategorii je možno pokládat ekonomický růst. Lze jej definovat jako růst HDP či jiného vhodného agregátu a jeho komponentů. Výzkum ekonomického růstu se soustřeďuje na působení faktorů a podmínek ovlivňujících růst HDP a jeho součástí (Lucas a kol., 2004; Foltýn a kol., 1995). V podstatě je vnějším projevem ekonomického rozvoje, jelikož je velmi snadno měřitelný celkovou změnou hodnoty HDP, zaměstnanosti, objemu kapitálu, trendy ve vnitřním i zahraničním obchodě apod. Lze ho považovat za numerické vyjádření úspěšnosti ekonomického rozvoje.

Ekonomický růst se měří tempem růstu HDP, či jiného agregátu⁵, celkem nebo v přepočtu na obyvatele a za určité období. V mezinárodním srovnání se nejčastěji používá jako časová jednotka jeden rok. Tím, že se přepočítává tempo růstu HDP na obyvatele, je již ekonomický růst do značné míry ovlivněn sociálními aspekty, tedy takovými aspekty, které leží mimo ekonomické spektrum pohledu. Důležitým faktorem ovlivňujícím ekonomický růst je populační růst, v řadě rozvojových zemí přesahující 2,6 procent ročně (UNDP, 2008). Čím vyšší je tempo růstu obyvatel, tím nižší je tempo růstu HDP na obyvatele, což je problém zejména v rozvojových zemích s vysokým přirozeným přírůstkem obyvatelstva a mírným růstem ekonomiky nebo dokonce její stagnací.

⁴ Mnoho studií se v současné době zabývá problematikou vztahu rozvojových aktivit, které se v anglické literatuře objevují pod názvy „production-oriented“ a „environmental-oriented“.

⁵ Mezi další hlavní činitele ekonomického růstu se počítají akumulace kapitálu, technický pokrok, ekonomický rozměr, míra specializace a organizace výroby, a přírodní zdroje.

Ekonomický rozvoj

Ekonomický rozvoj utváří již širší vymezení v soustavě dynamických kategorií a zahrnuje, na rozdíl od ekonomického růstu, další ekonomické, sociální a kulturních změny (tzv. strukturální změny), které zpětně podmiňují ekonomický růst.

Nejjednodušší definicí ekonomického rozvoje je spojení ekonomického růstu a strukturální změny, které v sobě zahrnují změny technickoekonomické a sociálně ekonomické. Jsou to změny týkající se vlastnických vztahů, rozdělování, zaměstnanosti, životní úrovně, ale i hospodářské politiky samotné (Lucas a kol., 2004; Foltýn a kol., 1995).

Socio-Ekonomický Rozvoj

Rozvoj v tomto pojetí zahrnuje ekonomický rozvoj a změny mimoekonomické sféry včetně idejí a institucí. I mimoekonomické faktory a podmínky mají závažné ekonomické a sociální implikace, které mají mnohdy větší důležitost v rozvojových zemích než v rozvinutých tržních ekonomikách (Lucas a kol., 2004; Foltýn a kol., 1995).

Socio-ekonomický rozvoj tak v sobě zahrnuje nejen samotný ekonomický rozvoj, ale klade zásadní důraz na sociální aspekty ekonomické činnosti. Mezi nejzákladnější se řadí dopad ekonomického rozvoje na kvalitu života a zlepšení vzdělanosti obyvatel. Umožňuje vytvářet prostředí, ve kterém jak ekonomický rozvoj tak i následně ekonomický růst mají trvalý a rostoucí charakter.

Graf 1 Ekonomický růst, ekonomický rozvoj a rozvoj



Zdroj: Lucas. Lectures on Economic Growth, 2004, Foltýn a kol.: Rozvojová ekonomika. Praha VŠE 1995.

Lidský rozvoj

Lidský rozvoj je proces rozšiřování možností, jak mohou lidé prožít svůj život. Tyto možnosti mohou být neomezené a měnit se v čase. Zásadní na všech úrovních však je: (i) možnost žít dlouhý a zdravý život, a, (ii) možnost získávat vědění možnost přístupu ke zdrojům nutným pro zajištění důstojného života (Sen, 1998)⁶. Pokud nemají lidé možnost uspokojit tyto tři potřeby, nemají pro ně další vymoženosti velký význam. V roce 1994 přišel Rozvojový program OSN (UNDP) s dalším upřesněním těchto tří základních východisek a celého svého pojetí rozvoje. Ten se odehrává na sedmi různých úrovních, které lépe přibližuje následující tabulka.

⁶ Indický ekonom Amartya Sen, nositel Nobelovy ceny za ekonomii za rok 1998. Je též spoluvůrcem indexu lidského rozvoje (Human Development Index), který je založen právě na zmíněných dvou zásadních možnostech lidí – prožít dlouhý a zdravý život a získat dostatečné vzdělání na získání potřebných zdrojů.

Tabulka 1 Úrovně lidského rozvoje

úroveň	popis
ekonomická	zajištění základního příjmu (ne nutně závislém na zaměstnání), sociální sítě pro chudé, přijatelné pracovní podmínky a mzdy
osobní	ochrana před násilím ze strany státu, skupin lidí či jednotlivců
potravinová	fyzický a ekonomický přístup k potravinám
zdravotní	dostačující výživa, nezávadná pitná voda a základní lékařská péče pro všechny
komunitní	ochrana před etnickým či skupinovým útokem
environmentální	zajištění čistého a bezpečného životního prostředí
politická	ochrana před politickými represemi, mučením a porušováním lidských práv, zajištění práva volit a být volen

Zdroj: Kaplan a kol., 2007

Trvale udržitelný rozvoj

Koncept trvale udržitelného rozvoje (sustainable development) se vyvinul v souvislosti s rostoucími obavami, jaký dopad na životní prostředí má, a do budoucna bude mít, náš současný způsob života. Rychlý hospodářský růst založený na intenzifikaci průmyslu a zemědělství, znečištění ovzduší, vody a půdy, rychlé vyčerpávání neobnovitelných i obnovitelných zdrojů či ztenčování ozónové vrstvy jsou jen některé z mnoha environmentálních problémů.

Průkopníky v rozvoji novodobého pojetí trvalé udržitelnosti byli Němci, a to v oblasti trvale udržitelného lesního hospodářství. Nové diskuse o trvalé udržitelnosti měly své východisko u ochrany přírody (Jeníček a kol., 2003).

V roce 1987 Světová komise pro životní prostředí a rozvoj (World Commission on Environment and Development, WCED) definovala udržitelný rozvoj jako „rozvoj, jenž uspokojuje naše dnešní potřeby takovým způsobem, který neohrožuje šance budoucích generací uspokojovat jejich potřeby.“ (WCED, 2007).

OSN pak v roce 1992 uspořádala v Rio de Janeiru schůzku na nejvyšší (tedy ministerské) úrovni pod názvem „Summit Země“. Ústřední myšlenkou setkání byla deklarace takového vztahu člověka k životnímu prostředí, který by umožňoval kontinuální trvalý rozvoj bez zhoršování kvality životního prostředí. Závěrečné resumé tohoto setkání bylo zformulováno do dokumentu pod názvem „Agenda 21“⁷.

Trvalá udržitelnost zahrnuje dlouhodobou a globální perspektivu a představuje integraci čtyř základních komponent- cílů, jichž je potřeba dosáhnout: sociální pokrok, účinná ochrana životního prostředí, uvážlivé užívání přírodních zdrojů a udržení vysoké a stabilní úrovně ekonomického růstu (Jeníček a kol., 2003).

Všech uvedených cílů je potřeba dosahovat zároveň a rovněž brát v potaz fakt, že udržitelnost spočívá na třech pilířích. Jinak řečeno TUR má tři rozměry, neboť musí splňovat tři kritéria: environmentální, ekonomické a sociální, mezi nimiž je velké množství vazeb. TUR znamená především harmonii ve všech těchto rozměrech.

4.2 Hodnocení rozvoje

Méně rozvinuté země jsou charakterizovány nízkou úrovní HDP na jednoho obyvatele, příjmy převážně většiny obyvatel na úrovni chudoby, omezující akumulací kapitálu, vysokým přírůstkem populace, vysokým podílem zaměstnanosti v zemědělské výrobě a skrytou nezaměstnaností, negramotností, závislostí na jednom či dvou statcích ve vývozu.

Stupeň rozvoje takových zemí je možné charakterizovat pomocí různých ukazatelů, kterých se v rozvojové problematice vyskytuje celá řada. Rozvojové země netvoří homogenní celek, ale velmi členitou skupinu zemí, proto již není vhodné tyto země souhrnně označovat pojmem „chudý jih“ a zbytku světa připisovat přívlastek tzv. „bohatý“, jak bývalo zvykem. Dnes se od těchto definic spíše upouští.

⁷ Jedná se o strategický plán, který identifikuje klíčové globální problémy a nabádá vlády států, jež pod agendou připojily své podpisy, aby implementovaly myšlenky agendy.

Pro snadnější orientaci a klasifikaci států byly vytvořeny indikátory, které zobrazují dosažený stupeň vývoje dané země.

Nejčastěji užívanými ukazateli pro srovnávání ekonomické úrovně zemí je hrubý domácí produkt (HDP) nebo hrubý národní důchod (HND). HDP či HND jsou základem soustavy národních účtů, která slouží jako základ zjišťování výkonnosti ekonomik jednotlivých zemí podle doporučení OSN. Další charakteristiky jsou míra zapojení země do světového trhu, její vybavenost kapitálovými zdroji, její ekonomická struktura, technická vyspělost aj. (Sojka a kol., 2007).

Klasifikaci podle úrovně HDP na obyvatele (GDP per capita) využívají organizace typu OECD, WB nebo UNCTAD. Tato jednoduchá diferenciací zemí, kterou poprvé použil v roce 1960 Paul Hoffman⁸, však není dostatečně směrodatná, neboť má svá značná omezení, zejména v podmínkách rozvojových zemí⁹. Dělí země dle výše HDP nebo HNP do skupin s nízkým, nižším středním, vyšším středním nebo vysokým příjmem.

Měření pouze formální peněžní ekonomiky země nezahrnuje tímto ekonomiku neformální a následně i sociální, politické, kulturní a environmentální aspekty rozvoje. Z tohoto důvodu byl vytvořen v rámci snah Rozvojového programu OSN (UNDP) v roce 1990 nový ukazatel, jehož posláním je zachytit sociálně-ekonomický rozvoj jediným číslem a tím obrazně vyjádřit kvalitu lidského života (human well-being).

Jeho smyslem je zachytit jak ekonomické, tak právě i sociální aspekty rozvoje. HDI je vypočítáván na základě tří kategorií faktorů: lidské zdraví, úroveň vzdělanosti a hmotná životní úroveň. V současnosti se používá celosvětově a každým rokem je počítána jeho hodnota pro 177 zemích světa. Index lidského rozvoje nabývá hodnot mezi 0-1, přičemž hodnota blížká 1 je přidělena nejvyspělejšímu státu. Na základě hodnoty HDI je možné státy rozdělit do skupin s vysokým (HDI \geq 0,8), středním (HDI = 0,5 – 0,799) a nízkým stupněm lidského rozvoje (HDI < 0,5).

⁸ Hoffman: One Hundred Countries – One and One Quarter Billion People, Washington 1960

⁹ HDP nezahrnuje, kromě jiného, i takové aspekty jako je nepeněžní hospodářství řady komunit, barterový obchod, práci v domácnostech apod. (Olivier Vaury 2003).

Zajímavé je srovnání států podle hodnoty HDP a podle velikosti indexu HDI. Hodnota HDP v podstatě ukazuje, jak je stát bohatý, zatímco hodnota HDI indikuje, do jaké míry je „lidsky rozvinut“. To tedy znamená, že země, které mají vyšší HDI než HDP, jsou lidsky rozvinutější, než by odpovídalo jejich bohatství a naopak. Mezi země s vyšším HDI, než by odpovídalo jejich finanční situaci, patří z vyspělých států například Řecko, Španělsko a Finsko, z rozvojových Kostarika a Thajsko. Naopak mezi státy s HDI nižším než je jejich hmotná finanční situace, se řadí především ropné státy, z ostatních například Švýcarsko a Lucembursko.

Kromě HDI existují i jiné indexy a ukazatele zachycující úroveň rozvoje nebo ekonomický stav daných zemí. Jsou jimi například Index lidské chudoby (Human Poverty Index), který se kvůli nerovnoměrnosti v definování chudoby dělí na HPI-1 a HPI-2, a to pro rozvojové a rozvinuté země.

V roce 1912 italský statistik Corrado Gini publikoval ve svém díle “Variabilità e Mutabilità” koeficient sestavený na základě Lorenzovi křivky. Jeho pomocí se dnes formou Ginino indexu často zobrazuje příjmová nerovnost. Čím je jeho hodnota vyšší, tím jsou vyšší i rozdíly ve výši příjmů občanů. Pokud by se index rovnal nule, měli by všichni občané stejně vysoké příjmy, a neexistovala by tak žádná mzdová nerovnost. Nejvyšší míra nerovnosti v příjmech občanů je v Namibii, Jižní Africe a Paraguayi. Naopak nejnižší rozdíly jsou v členských zemích Evropské unie.

Zařazení do skupiny rozvojových zemí, které využívá těchto indikátorů není jednou pro vždy dáno. Existuje mnoho případů urychlení nejen ekonomického, ale i sociálního rozvoje dříve zaostalých zemí a oblastí. V nedávné době takový vývoj prodělaly nově industrializované země jihovýchodní Asie, které se dnes čím dál více přibližují zemím rozvinutým. Jejich vývoj dokazuje, že pro zrychlení hospodářského rozvoje je nutné vytvořit určité předpoklady, což v situaci mnoha rozvojových zemí zdaleka není jednoduchá záležitost.

4.3 Definice rozvojové pomoci

Většina ekonomů obvykle definuje zahraniční pomoc jako jakýkoliv tok kapitálu či veřejných financí ve formě půjček nebo grantů do jiných zemí, který splňuje dvě zásady:

1. Tento kapitál nemá, z pohledu dárce komerční určení.
2. V případě půjček jde o kapitál, poskytovaný za zvýhodněných (koncesionálních) podmínek; to znamená, že úroková míra a doba splatnosti pro zapůjčený kapitál by měly být výhodnější než za běžných podmínek.

Nejobecněji přijímaná definice oficiální rozvojové pomoci (Official Development Assistance, ODA) byla v současné době formulována Výborem pro rozvojovou pomoc při OECD: „Oficiální rozvojová pomoc (ODA) je definována jako soubor těch transferů do rozvojových zemí a multilaterálních institucí, které jsou poskytovány oficiálními místy, jako jsou vlády států či místní vlády, nebo jejich výkonnými orgány.“ Každá transakce musí splňovat následující kritéria:

- i. Je poskytována s cílem podpořit ekonomický rozvoj a blahobyt v rozvojových zemích.
- ii. Je koncesionální (nemá komerční charakter) a obsahuje grantovou složku, která tvoří minimálně 25 % .

4.4 Rozdělení zahraniční pomoci

ZRS se dělí na vládní, nevládní nebo je kombinací obou. Vládní pomoc nazývaná jako „oficiální“ využívá prostředků státního rozpočtu. Nevládní zahrnuje širokou škálu dárců, nadací a charitativních organizací, sdružující dary právnických i fyzických osob. V poměrně vysoké míře však nevládní organizace (NGO-Non-Governmental Organizations) čerpají finanční prostředky právě od státu, který NGO svěřuje praktickou realizaci projektů zahraniční pomoci.

ZRS má dvě podoby. Multilaterální (mnohostranné) pomoci se účastní především mezinárodní organizace. Mezi nejdůležitější aktéry patří Organizace spojených národů

(OSN) se svými specializovanými agenturami (UNDP, WHO, UNICEF, WFP, UNESCO aj.), Evropské společnosti, Světová banka(WB) a Mezinárodní měnový fond (IMF).

Pomoc směřující z donorské země do země recipientské je založena na vztahu dárce a příjemce. Označuje se jako bilaterální, neboli pomoc dvoustranná. Tuto pomoc většinou realizují soukromé agentury, podřízené většinou ministerstvům zahraničí.

V průběhu let se také zvyšuje podíl tzv. multi-bilaterální pomoci, jejímž prostřednictvím sledují dárce specifické teritoriální či obsahové zaměření aktivit, realizovaných z jejich příspěvků, poskytovaných multilaterálními organizacím.

ZRS je poskytována formou nevratných grantů (nevratné dotace) nebo zvýhodněných půjček. Většina bilaterálních dárců preferuje granty, multilaterální aktéři podporují kombinaci jak grantů, tak půjček.

Podle charakteru pomoci a typu přijímací země se vládní ZRP v souladu s mezinárodně přijímanou metodikou Výboru pro rozvojovou pomoc (Development Assistance Committee-DAC) člení na:

- „oficiální rozvojovou pomoc“ (Official Development Assistance – ODA), která má nekomerční charakter, jejím cílem je ekonomicko- sociální rozvoj a směřuje do rozvojových zemí.
- „oficiální pomoc“ (Official Aid – OA), která splňuje stejné podmínky, ale je směřována do tzv. transformujících se zemí.
- „ostatní oficiální toky“ (Other Official Flows – OOF), které zahrnují vládní rozvojové financování nezařazené do dvou výše uvedených kategorií. (Vláda ČR, 2002)

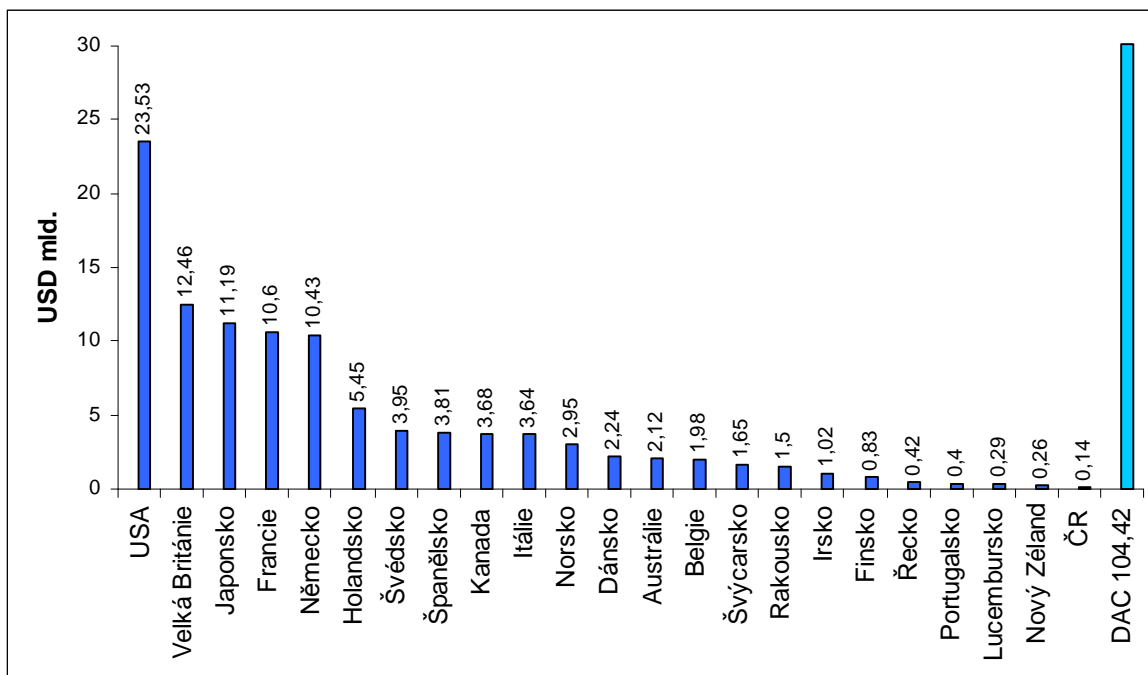
4.5 Nejvýznamnější dárci rozvojové pomoci

Nejvyšší objem pomoci poskytují země Organizace pro ekonomickou spolupráci a rozvoj (OECD). Státy OECD jsou celosvětově největším poskytovatelem bilaterální pomoci, a také největším zdrojem financí pro multilaterální organizace. Částka ročně přesahuje výši sta miliard amerických dolarů. Více než polovina této částky pochází z členských zemí Evropské unie. V rámci OECD řídí rozvojovou pomoc Výbor pro rozvojovou spolupráci (Development Assistance Committee, DAC). Mezi další významné donory patří členové Organizace zemí vyvážejících ropu (Organization of the Petroleum exporting Countries, OPEC), kteří finanční prostředky poskytují přes vlastní rozvojový fond.

Celkově členské země DAC realizují více než 90% celosvětové Oficiální rozvojové pomoci (ODA).

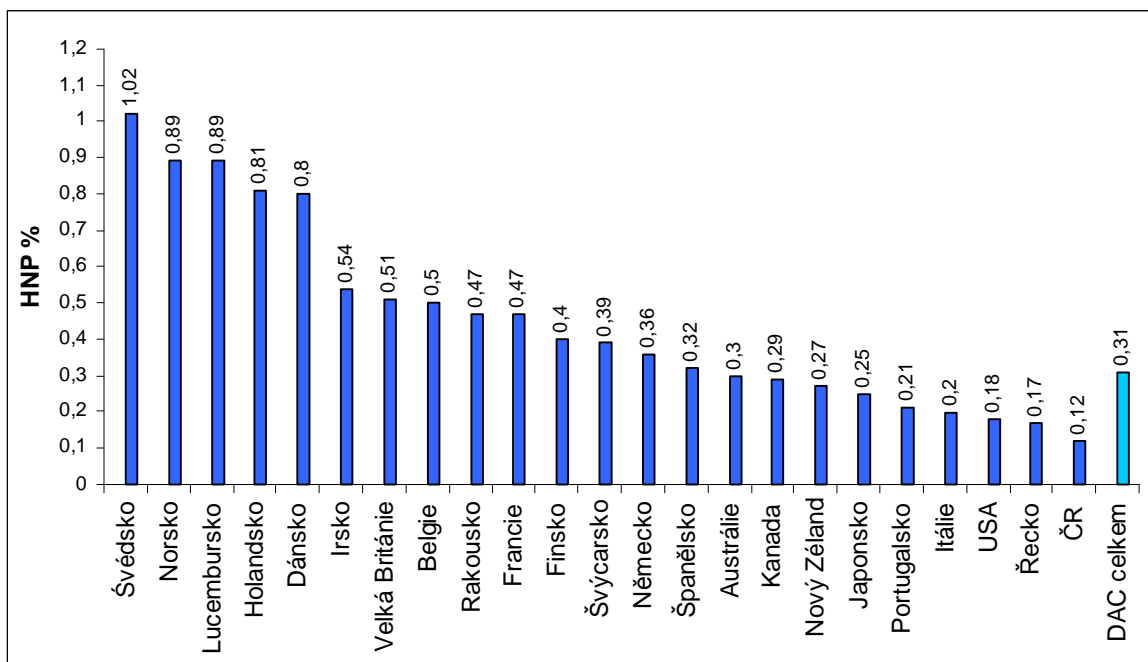
Ze výroční zprávy OECD 2006 je patrné, že absolutních číslech jsou největším dárcem Spojené státy, Velká Británie následované Japonskem, Francií a Německem (Graf 2). V přepočtu na počet obyvatel však nejvíce rozvojové pomoci poskytují Švédsko, Norsko, Lucembursko, Holandsko a Dánsko. Tyto země jsou jediné, jež splňují mezinárodní doporučení, která ODA stanovila na výši 0,7 % HND. Průměrná hodnota poskytované pomoci (ODA) členských zemí DAC je pro tento rok rovna 0,46 % HND. ČR jako bývalý člen RVHP ještě v devadesátých letech vystupovala jako příjemce rozvojové pomoci. Přetransformovala svou ekonomiku a její pozice se změnila na dárci pomoci. Na rozvojové spolupráci se momentálně podílí 0,12 % HND.

Graf 2 Oficiální rozvojová pomoc členských zemí DAC a ČR (2006)



Zdroj: OECD, 2006

Graf 3 Oficiální rozvojová pomoc (ODA) členských zemí DAC v roce 2006 v % HND



Zdroj: OECD, 2006

4.6 Příjemci rozvojové pomoci

Organizace pro ekonomickou spolupráci a rozvoj (OECD) každoročně aktualizuje seznam recipientů rozvojové pomoci (Příloha 1). Při klasifikaci těchto příjemců se vychází z výše hodnot HNP na obyvatele. Oficiální rozvojová pomoc je poskytována nejchudším státům světa, ale mnohdy i zemím, které do tohoto zařazení nespádají. Příčina je většinou připisována politickým důvodům v daných státech. V roce 2003 do této skupiny s HND vyšším než 9 360 USD na obyvatele spadala kupříkladu Malta a Slovinsko (OECD, 2003). Také se zde setkáváme se zeměmi nacházejícími se v období transformace. Jedná se o bývalé socialistické státy, které dostávají pomoc označovanou jako pomoc oficiální (OA), na rozdíl od ODA určené pro země rozvojové.

4.7 Zahraniční rozvojová spolupráce České republiky

Česká republika jako člen mezinárodního společenství demokraticky a ekonomicky vyspělých zemí uznává princip solidarity mezi lidmi a mezi státy navzájem a přijímá svůj díl odpovědnosti při řešení globálních problémů. Jedním z výrazů tohoto postoje je zahraniční rozvojová spolupráce (ZRS), která je integrální součástí české zahraniční politiky. ČR pokládá za svůj morální závazek podílet se na koordinovaných mezinárodních aktivitách zaměřených na snižování chudoby v méně vyspělých a méně bohatých částech světa (Adamcová, 2006).

ZRS má rovněž ekonomické přínosy. Prosperita chudých zemí přispívá ke stabilitě světové ekonomiky a rozvoji potenciálních trhů, pomáhá uplatnění konkurenceschopných českých firem. Rozvojový program posiluje bilaterální politické, ekonomické i kulturní vztahy s konkrétní zemí a současně zlepšuje postavení ČR na mezinárodní scéně.

Mezi hlavní cíle české rozvojové spolupráce patří snížení chudoby, ekonomicko-průmyslový rozvoj, postupná integrace partnerských zemí do světové ekonomiky, rozvoj zemědělství, rozvoj a upevnění demokracie, lidských práv a řádné správy věcí veřejných, řízení migrace, udržitelný rozvoj s důrazem na jeho environmentální složku a

postkonfliktní obnova. Při realizaci všech rozvojových projektů reflektuje ČR tzv. „průřezová témata“ (podpora občanské společnosti, rovnoprávnost mužů a žen atd.).

V Koncepti zahraniční rozvojové pomoci ČR na léta 2002–2007 z roku 2002 označila česká vláda za hlavní cíl rozvojové spolupráce omezování chudoby v rozvojových zemích. Přihlásila se plně k Rozvojovým cílům tisíciletí (MDGs) a konstatovala, že poskytování rozvojové pomoci přispívá k prosazování demokracie, lidských práv a sociální spravedlnosti, k integraci rozvojových zemí do světového hospodářství a k udržitelnému globálnímu rozvoji. Stěžejní změnou, kterou přinesla Koncepce z roku 2002, je důraz na partnerství v rámci rozvojové spolupráce a na odpovědnost přijímajících zemí – pomoc je vedena poptávkou po pomoci ze strany příjemce, nikoli nabídkou poskytovatele. Česká rozvojová spolupráce dále vychází z principů efektivnosti a transparentnosti. Koncepce se vyslovila pro sektorovou i teritoriální koncentraci české zahraniční rozvojové pomoci a vymezila dvacet prioritních zemí, do kterých se česká pomoc měla přednostně soustředit. V březnu 2004 schválila česká vláda Zásady ZRS ČR po vstupu do EU, kterými rozhodla o ještě užším teritoriálním soustředění. Po zvážení potřebnosti pomoci, kapacit pro příjem pomoci a intenzity tradice rozvojové spolupráce bylo rozhodnuto směřovat pomoc dlouhodobě do osmi prioritních zemí: Angoly, Bosny a Hercegoviny, Jemenu, Moldavska, Mongolska, Srbska a Černé Hory, Vietnamu a Zambie; za střednědobé priority byly určeny Afghánistán a Irák. ČR jako relativně malý stát disponuje omezenými finančními i personálními kapacitami, a proto je musí efektivně soustředit do méně zemí než dosud, kdy se například v roce 2004 realizovalo více než 100 bilaterálních projektů ve 40 zemích.

Na rozvojové spolupráci se podílí Ministerstvo zahraničních věcí ČR spolu se svým poradním orgánem Rozvojovým střediskem, jednotlivá sektorová ministerstva a realizátoři projektů rozvojové spolupráce (Adamcová, 2006).

ZRS ČR vykazuje v posledních letech trvalý nárůst, který je v souladu s naší rolí nastupujícího dárce a člena EU. Objem vyčleněných prostředků se od roku 2004 ustálil na 0,12% HNP (OECD/DAC, 2006). Podle usnesení Evropské rady z května 2005, v němž se nové členské státy EU zavazují „*usilovat o navýšení podílu objemu financí na zahraniční rozvojovou spolupráci na 0,17% HDP v roce 2010 a 0,33% HDP v roce 2015*“, by ČR měla v následujících letech pomoc rozvojovým zemím výrazně navýšit. V červnu 2005 schválila vláda ČR svým usnesením č.664 rozdělení finančních prostředků na

dvoustrannou rozvojovou spolupráci do roku 2008. Objem prostředků na ZRS ČR pro prioritní země se za dva roky (2006-2008) zdvojnásobil.

Finanční prostředky na nové aktivity v prioritních a neprioritních zemích byly rozděleny na základě zkušeností vyspělých dárců v přibližném poměru 3:1, tedy 75% pro prioritní země a 25% pro neprioritní země¹⁰. Z dat v následující tabulce je zřejmé, že nejvíce finanční podpory formou bilaterálních projektů získá Srbsko a Černá hora, dále pak Bosna a Hercegovina, následovaná Mongolskem. Nejméně prostředků putuje do Zambie a to ve výši téměř 50 milionů korun. Celkový příspěvek na podporu zemí prioritních zájmů by tedy v budoucnu měl činit 951,6 milionů korun.

Tabulka 1 Finanční prostředky na ZRS ČR prioritních zemí

Země	Roky (mil. Kč)			Celkem
	2006	2007	2008	
Angola	14,6	25,9	32,0	72,5
Bosna a Hercegovina	30,1	67,1	82,0	179,2
Jemen	14,4	29,7	31,7	75,8
Moldávie	20,9	31,4	35,5	87,8
Mongolsko	28,4	50,9	63,1	142,4
Srbsko a Černá Hora	42,2	94,6	96,3	233,1
Vietnam	21,4	42,6	47,3	111,3
Zambie	7,5	21,0	21,0	49,5
Celkem na prioritní země	179,5	363,2	408,9	951,6

Zdroj: Vláda ČR¹¹

Ve většině pramenů týkajících se České zahraniční spolupráce se běžně uvádí, že na ZRS ČR připadá pro prioritní země v roce 2006 celkově 178,3 milionů korun (jde o celkové částky dvoustranných projektů, které se podílí na celkové ODA ČR za rok 2006). Po sečtení jednotlivých položek u výše uvedených zemí je však hodnota o 1,2 milionů korun vyšší. K této chybě došlo patrně v důsledku častého přebírání dat a neadekvátní kontrolou.

¹⁰ Osm prioritních zemí má v rámci objemu ZRS různou váhu. Tato relativní váha v ZRS vychází zejména ze zahraničně-politických a bezpečnostních zájmů ČR a z potenciálu pro vzájemné vztahy. Při stanovení výše podílu jednotlivých zemí bylo přihlédnuto i k zájmům jednotlivých rezortů v daných zemích (www.rozvojovestredisko.cz/files/plan_zrs_2008.doc).

¹¹ Usnesení vlády ČR č. 686 ze 7. 6. 2006 „Střednědobý výhled financování zahraniční rozvojové spolupráce ČR do roku 2009“

4.8 Současné aktivity ITS spojené se ZRS ČR v letech 2005-2009

Institut tropů a subtropů své rozvojové programy implementuje jak do zemí prioritních tak neprioritních zájmů ZRS.

V současnosti se aktivní projektová činnost ITS orientuje na deset zemí, z čehož právě čtyři spadají do skupiny prioritních zemí českého programu rozvojové pomoci (Angola, Moldavsko, Vietnam, Zambie). Následující tabulka monitoruje jednotlivé projekty v daných lokalitách a především předpokládaný rozpočet financí potřebný k realizaci těchto bilaterálních projektů ve vymezeném období.

Tabulka 2 Současné aktivity ITS v rámci ZRS ČR

Cílová země	Název projektu	Resort	Realizátor	Období realizace	Rozpočet na rok 2006 (tis.Kč)	Celkový rozpočet (tis. Kč)
Angola	Centrum zemědělského vzdělávání v provincii Bié	MŠMT	ITS	2006-2008	6 300	16 200
	Poradenství v oblasti chovu ryb a drůbeže	MZE	ITS	2006-2009	1 350	4 750
Indonésie	Vybudování konzultačního a poradenského centra pro oblast zemědělského a environmentálního inženýrství na univerzitě UNITA v Taruguntu	MZE	ITS, TF ¹²	2005-2009	2 000	5 900
Jordánsko	Křížení dovezených masných a plodných plemen ovcí s místní ovcí Awassi a výstavba poradenského centra	MZE	ITS	1998-2007	4 125	19 000
Moldavsko	Podpora rozvoje studijních programů na Moldavské státní zemědělské univerzitě v Kišiněvě a sladování jejího vzdělávacího systému se standardy EU	MŠMT	ITS	2006-2008	2 467	12 000
	Podpora rozvoje venkova - zvýšení odbornosti řídicích a poradenských kapacit	MZE	ITS	2006-2009	1 830	10 530
Mongolsko	Identifikace živočišných druhů ve středním Mongolsku	MZE	ITS	2007-2009		9 700

¹² Tento projekt byl realizován pod záštitou technické fakulty ČZU. ITS se podílelo na tomto projektu menší měrou, ale jako zkušená organizace pomáhala s jeho spuštěním.

Tabulka 2 Současné aktivity ITS v rámci ZRS ČR (pokračování)

Peru	Zřízení rozvojového a extenzifikačního centra v amazonské pánvi Peru za účelem vytváření trvale udržitelných technologií v zemědělství	MZE	ITS	2003-2006	1 089	4 950
Senegal	Podpora chráněných území a národních parků Senegalu	MZE	ITS	2007-2009		6 610
Uzbekistán	Zlepšení kvality pitné a závlahové vody v oblasti Aralského moře použitím zařízení sorbentů české výroby	MZE	ITS- ČZU	2004-2006	2 500	8 500
Vietnam	Udržitelný rozvoj v komunitě Phong My	MZE	ITS	2006-2009	2 340	8 040
	Technická a metodická pomoc při rozvoji technické, environmentálního a zemědělského inženýrství na Zemědělské univerzitě v Hanoji	MZE	ITS	2007-2009		9 800
Zambie	Zvýšení produkce hovězího masa v Západní provincii Zambie	MZE	ITS	2005-2007	6 000	13 000

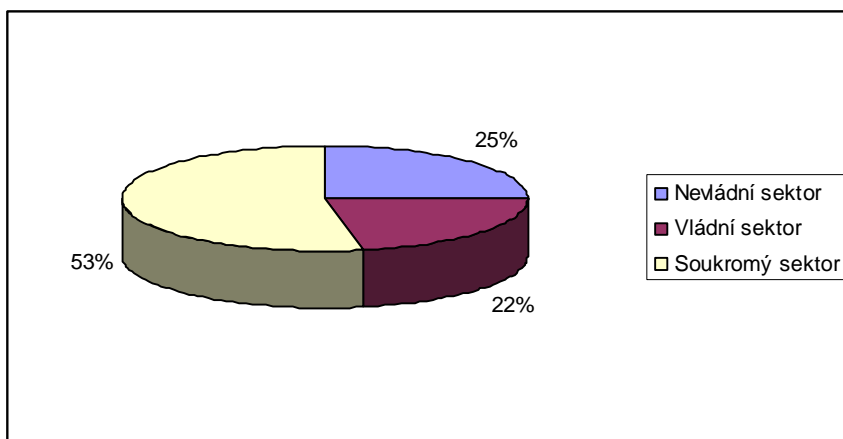
Zdroj: Rozvojové středisko ÚMV

Převážná část projektů ITS spadá do gesce Ministerstva zemědělství ČR (MZe). Výjimku v tomto případě tvoří tři projekty: v Angole, Moldavsku a Senegalu. (viz. tabulka 2). MZe podle plánu zahraniční rozvojové spolupráce pro rok 2008 vyhradilo celkově na dvoustranné projekty ZRS přesně 85,89 milionu korun. Z čehož 66,69 tisíc korun je výše prostředků do prioritních zemí a 19,2 tisíc korun do zemí neprioritních (Adamcová, 2006).

Z následujícího grafu je pak patrné, že na Rozvojové spolupráci ČR se v roce 2005 se z poloviny podílel hlavně podnikatelský sektor následovaný nevládními organizacemi. Na vládní sektor, do kterého jsou zahrnuty státní orgány, příspěvkové a rozpočtové organizace a univerzitní půda připadlo dvaadvacet procent objemu prostředků.

Výše financí poskytnutých na rozvojovou pomoc vládou ČR v následujícím roce dosahovala 237,7 milionů korun (Adamcová, 2006). Tato data sice nepochází z totožného období, ale na jejich základě je možné vytvořit hrubý odhad podílu ITS na ZRS. Ten dosahuje pro rok 2006 částky 30,001 milionu korun (viz. tabulka 2), což odpovídá podílu téměř třinácti procent.

Graf 4 Rozvojová spolupráce ČR podle realizátorů



Zdroj: Rozvojové středisko ÚMV

5 SOCIO-EKONOMICKÁ KOMPARACE CÍLOVÝCH ZEMÍ ZRS ČR V RÁMCI AKTIVIT ITS

Ze současných aktivit ITS v rámci řešení projektů ODA je vybráno celkem šest zemí. Ve třech z nich je ITS hlavním realizátorem projektu (Angola, Peru a Vietnam), zatímco v jedné zemi doposud proběhla pouze jednání na úrovni spolupráce mezi univerzitami s možností realizování aktivit rozvojové pomoci v budoucnu (Kyrgyzstán). V dalších dvou zemích se ITS realizoval spíše jako spoluhráč na poli rozvojové spolupráce. Spolupracoval s Technickou fakultou na rozvojovém projektu v oblasti školství a zemědělského poradenství (Indonésie) a v poslední zemi, šesté (Afgánistán), byla vypracována diplomová práce studentky ITS, která se zaměřila na možnosti řešení projektů ITS v budoucnu.

Všechny země mají z historického hlediska specifický vztah k České republice, přesto nejsou všechny tyto země zahrnuty mezi prioritní z hlediska ZRS ČR. Toto hledisko splňují pouze Angola, Vietnam a z dlouhodobé perspektivy zaměření ZRS ČR, Afgánistán.

Přitom právě i v ostatních zemích je či byla česká přítomnost velmi aktivní. První mapu Amazonky až do peruánských nížin jako první nakreslil český mnich a nedávno to byla opět aktivita Čechů, kteří s konečnou platností určili pramen nejdelší řeky světa. V Kyrgyzstánu stáli Češi ve dvacátých a čtyřicátých letech minulého století při zakládání alpinismu a řada vrcholů nese dodnes české názvy. V Indonésii to byl zase český cestovatel, kterého jako prvního přijali mezi sebe lovci lebek a mnoho svazků mezi těmito zeměmi a ČR vzniklo zejména v období studené války (ekonomický poradce bývalého prezidenta Václava Havla, Valtr Komárek, byl osobním přítelem Che Guevary), i přes změny v politické orientaci jsou tyto vazby nadále živé a byla by velká škoda jich v současnosti nevyužít.

Těchto šest vybraných zemí je ovšem z hlediska přírodních, sociálních i ekonomických hledisek značně rozdílných. Cílem následující kapitoly je tudíž identifikovat jak rozdíly, tak i určité společné rysy.

Tabulka 3 Přírodní podmínky prioritních zemí

Indikátor	Afgánistán	Angola	Vietnam
Subregion	Jižní a střední Asie	Subsaharská Afrika	Východní Asie a Tichomoří
Rozloha (km²)	652 225	1 246 700	331 653
Nejvyšší bod (m)	Nošak 7485	Mount Moco 2610	Phan Si pan 3 142
Nadmořská výška (m)	Kábul 1815	Luanda 44	Hanoj 16 Ho Či Minovo město 9
Průměrné teploty (°C) leden / červenec	-3 / 24	26,3 / 21,2	17,1 / 29,3 26,3 / 28,9
Roční úhrn srážek (mm)	338	323	1830 1975
Podnebí	suché, kontinentální	tropické, monzunové	subtropické až tropické, monzunové
Vodstvo	Hilmand (část) 1400 km	Cubango 1820 km (v zemi 1850 km)	Mekong 4500 km (v zemi 260 km) Rudá řeka 805 km (v zemi 450 km)
Ekosystém	stepní vegetace; jehličnaté horské lesy	suché travnaté stepi; pouštní oblast Namib; sever- tropické deštné pralesy	ustupující vegetace tropických pralesů; pruhy savany; opadavý monzunový les
Využití půdy (%)			
orná půda	3	12	20
louky a pastviny	25	40	1
lesy	40	3	28

Zdroj: Anděl a kol., 2000; Studík a Teplík, 2006; Gardner, 1999; FAOSTAT

Tabulka 4 Přírodní podmínky neprioritních zemí

	Indonésie	Kyrgyzstán	Peru
Subregion	Východní Asie a Tichomoří	Jižní a střední Asie	Latinská Amerika
Rozloha (km²)	2 027 087	198 500	1 285 216
Nejvyšší bod (m)	Puncak Jaya (západní Irian) 5030	Pik Pobedy 7430	Nevado de Huascarán 6768
Nadmořská výška (m)	Medan 25Jakarta 8	Biškeek 664	Lima 120 Cuzko 3496 Iquitos 117
Průměrné teploty (°C) leden / červenec	25,2/26,7 25,9 / 26,9	-5,5 / 23,2	22,5 / 15,2 13,6 / 10,3 25,9 / 25,0
Roční úhrn srážek (mm)	2015 1790	450	48 815 2950
Podnebí	tropické, monzunové	suché; kontinentální, v horách velmi chladné	převážně tropické; výšková stupňovitost (tierra caliente – tierra nevada)
Vodstvo	Kapuas (Kalimantan) 1400 km; Mamberamo (Západní Irian) 1300 km ²	Naryn 535 km; jezero Issyk- Kul‘ 6236 km ²	Ucayali- Apurímac 1980 km;Titicaca (3812 m.n.m.)
Ekosystém	tropické deštné pralesy;monzunové lesy; bažinaté mangrovy	polopouště; horské pastviny; řídké listnaté lesy; jehličnaté horské lesy; alpské louky	tropické pralesy; tvrdolisté křovinaté porosty; horské louky; polopouštní vegetace
Využití půdy (%)			
orná půda	12		3
louky a pastviny	6		20
lesy	57		53

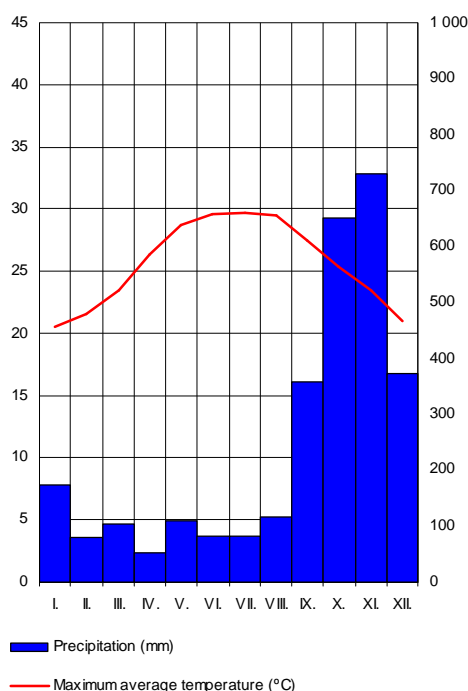
Zdroj: Anděl a kol., 2000; Studík a Teplík, 2006; Gardner, 1999; FAOSTAT

5.1 Přírodní podmínky

Všechny země, na které se tato práce zaměřuje, se nacházejí v pásmu mezi (42° s.š. a 18° j.š.) a poskytují široké spektrum specifických ekosystémů. Ve většině případů lze z převládajících uvést biotopy tropických deštných a opadavých lesů, dále pak polopouštních, horských až velehorských oblastí. Území humidních a střídavě vlhkých tropů (Peru, Indonésie a Vietnam), které se vyvinulo v závislostech na klimatu, reliéfu, směru převládajících větrů, včetně vlivu monzunů, lze charakterizovat jako oblasti s trvalým dostatkem tepla a víceméně dostatečnou, až někdy nadměrnou úrovní vláh.

Srážky jsou zde nerovnoměrné. Vyskytují se dlouhá období sucha a následně povodní, způsobené přivalovými dešti (viz.provincie HUE). Jako vzorový příklad, vystihující výše zmíněné podmínky slouží následující graf, který je typický pro oblast středního Vietnamu (provincie Tuha Thien Hue).

Graf 4 Klimatické podmínky provincie Thua Thien Hue



Zdroj: Meteorologická stanice Tuha Thein Hue

Tropický deštný les, jako nejproduktivnější, nejbohatší a zároveň nejběžnější rovníkový biom skýtá stálé klima a teploty v rozmezí od 20-28°C, srážky zde nejsou nikdy nižší než 1500 mm.

Nejvyšší úhrn srážek z vybraných zemí udává Peru, kde hodnoty v povodí Amazonky dosahují téměř 3000 mm ročně. Tato země je z vybraných států oproti ostatním asi nejvíce nesourodá, neboť sem zasahuje jak největší tropický deštný les, tak od západu země i nejsušší poušť světa (Atacama), kde některá místa neviděla déšť po více než čtyři století. Peru zároveň ve vnitrozemí protínají Vysoké Andy, nejdelší sopečné horské pásmo na Zemi s nedávno vyhaslou sopkou Huascarán (6768 m)¹³. Hlavní dvě horská pásma

¹³ V roce 1970 se do Peru vydala československá horolezecká expedice Peru '70 jejímž cílem bylo dobytí nejvyššího vrcholu Huascarán Sud. Expedici po přesunutí do základního tábora dne 31.května 1970 v půl čtvrté ráno zastihlo mohutné zemětřesení o síle 7,5 stupně Richterovy stupnice. Otřesy způsobily uvolnění

Kordiller jsou rozdělena vysoko položenou náhorní planinou, na níž je i největší jezero Jižní Ameriky Titicaca (6900 km²). Pásmo And dělí zároveň celou zemi do několika klimatických oblastí. Na pouštích při pobřeží Tichého oceánu je podnebí chladné a suché díky vlivu Humboldtova proudu, na severním pobřeží se zase díky vlivu jevu El Niño občas (jednou za pět či šest let) objevují období horká a vlhká. Podnebí And je vysokohorské a rozdílné podle nadmořské výšky (Gardner, 1999).

Sopečná pohoří jsou rovněž typická pro Indonésii, která má více činných sopek, než kterákoli jiná země světa. Nejvyšší partie hor v Západním Irianu dokonce pokrývá sníh (Puncak Jaya 5030m). Jinak je terén z převážné většiny utvářen pobřežními nížinami a mnohdy neprostupnými porosty mangrove. Deštné lesy se zde vyznačují především bohatou skladbou dřevin. Celkem se tu vyskytuje na třicet tisíc rostlinných druhů, přičemž více jak čtvrtinu tvoří stromy (dřeviny). Značná část lesů však padá za oběť rozšiřování zemědělské činnosti v oblasti a s tím spojených neadekvátních technik, které místní farmáři provozují. Většina území Indonésie má kolem 2000 mm srážek, ale existují i značné rozdíly ovlivněné expozicí vůči monzunovému proudění. Od října do února vane severozápadní monzun, od června do srpna převládají jihozápadní a jižní větry.

Indonésie je největším ostrovním státem světa. Skládá se z pěti hlavních ostrovů a asi třiceti menších souostroví. Podle nejnovějších údajů z indonéského Námořního a hydro-oceánografického úřadu je celkový počet ostrovů 17508. Indonéské ostrovy leží na rozhraní dvou oceánů – Tichého a Indického a spojují dva kontinenty – Asii a Austrálii. Tato strategická poloha má odnepaměti vliv na utváření kulturního, společenského, politického a ekonomického života země.

Narozdíl od Indonésie a Peru, kde za současnou situaci jsou zodpovědní z velké části farmáři, situace ve středním Vietnamu má své kořeny i jinde. Ozbrojené síly USA, během druhé války o Indočínu, použily zhruba 72 milionů litrů herbicidu¹⁴. Mezi lety 1968 až 1971 tak bylo zničeno téměř 14 procent jihovietnamských lesů, zejména pak v oblasti centrální vrchoviny a provincií Thua Thien Hue a Quang Tri. Mírně svažité kopcovitá

laviny ledu a kamení ze severní stěny Huascaránu, která se sesunula o 2500 m níže a svým pravým okrajem pohřbila základní tábor expedice Peru '70. Všech 14 členů výpravy společně s chilským průvodcem zahynulo.

¹⁴ Celkem bylo provedeno 6500 postřikových misí na ploše zhruba 1,5 milionů hektarů, což je cca 10% Jižního Vietnamu. Mezi chemikálie páchající tyto škody lze uvést především tzv. Agent Orange.

krajina byla porostlá hustými lesy, dnes na jejím místě roste jen hrubý plevel místně nazývaný "americká tráva".

Je však nepřehlédnutelným faktem, že následky tehdejší války, nenesou podobu jen ekologického rázu (Klub Hanoi, 2004)¹⁵. Pro sever země jsou typické dvě hustě zalidněné úrodné říční delty. Delta Rudé řeky ústí do Tonkinského zálivu na severu, delta Mekongu se rozkládá na jihu. Tropické podnebí doprovázejí v chladnějším měsících monzunové větry z jihozápadu. Na pobřeží jsou časté tajfuny, které působí velké škody až šestkrát do roka.

V příkrém protikladu k pásům tropů bohatých na srážky se Afghánistán, Kyrgyzstán a z afrického kontinentu Angola vyznačují popisem spíše opačným. Najdeme zde ekosystémy pouští, polopouští, náhorních plošin a velehorských oblastí, s podnebím drsným ať už z hlediska vysokých rozdílných ročních teplot, ale i z pohledu nedostatečných srážek, které jsou například pro africký region převážně typické. Například podnebí v Angole je tropické, převážně monzunové, ale průměrný roční úhrn srážek je téměř srovnatelný s Afghánistánem, kde je klima naopak suché, vnitrozemské a značně závislé na nadmořské výšce. Období dešťů v Angole trvá od listopadu do dubna a ročně zde spadne zhruba 368 mm srážek (Afghánistán- 338mm). Teploty po celý rok neklesají pod 20°C, chladněji je pouze ve vyšších polohách. Pobřežní oblasti na západě a na jih od Luandy jsou díky Benguelskému proudu suché, k severu a východu srážek přibývá. Většinu země tvoří rozlehlé plošiny (1000 až 2000 m) podobné vnitrozemí jižní Afriky. Na západě leží úzká pobřežní nížina. Angola má bohatou říční síť. Největšími řekami jsou Cuango a Cubango (přítok Zambezi). Některé řeky ze severovýchodu míří na sever do řeky Kongo, většina řek na jihu včetně Cubanga (Okavangy) a Cuanda odtéká na jihovýchod do vnitrozemí Afriky. Většinu země pokrývají suché travnaté stepi. Pobřežní nížina má velmi chudou vegetaci a na jižním pobřeží se rozkládá drsná pouštní oblast Namib. Nejvýše na severu v přímořské enklávě Cabinda se objevují i deštné pralesy.

Pro zbývající dvě země je charakteristický především hornatý povrch a typicky kontinentální suché podnebí, silně ovlivňované nadmořskou výškou. Severní polovina

¹⁵ dostupné z: <http://www.klubhanoi.cz/view.php?cislocianku=2004072001>, 05/04/08

území Kyrgyzstánu, jakožto země, která má ze všech států světa největší vzdálenost od moře (1700 km), leží v pásmu pohoří Ťan-Šan. Na jihozápadě se táhne Alajské pohoří a Zaalajské pohoří, které patří už k Pamíru. Více než 94% rozlohy státu leží v nadmořské výšce nad 1000 m a 40% území ve výšce nad 3000 metrů. V Afghánistánu většinu území vyplňuje horský systém Hindúkuše, který na hranici s Pákistánem překračuje až 7000 m. Zároveň v severovýchodní oblasti tohoto pohoří dochází k četným zemětřesením. 30. května roku 1998 zde bylo zničeno 125 vesnic, kde tragicky zahynulo 4000 obyvatel. Voda z tajících ledovců velehor v horkých a suchých letech napájí řeky a umožňuje tak oběma zemím rozsáhlé zavlažování. V Kyrgyzstánu je pak toto vodní bohatství, na kterém jsou závislé i další státy (Uzbekistán a částečně i Kazachstán), také využíváno jako zdroj elektrické energie, hlavně podél řeky Naryn, kde je obrovský potenciál pro rozvoj hydroelektráren. Obyvatelstvo se převážně soustřeďuje do takto zavlažovaných údolí na okrajích hor. Nejúrodnější z nich vytváří na jihovýchodě Afghánistánu řeka Kábul, podle níž je pojmenováno i hlavní město. Na jihu se rozkládají náhorní plošiny Registánu pokryté pouští a protékané řekou Hímand do solných Hamunských jezer na hranici s Íránem. Hustě osídlené jsou také roviny na severu v povodí Amudarji.

5.2 Sociální a ekonomické podmínky

Stejně rozmanité a nesourodé, jako podmínky přírodní, jsou i podmínky sociální a ekonomické. Z hlediska zaměření ZRS ČR je důraz kladen na ten druh informací, které mohou vnést lepší světlo do rozhodovacího procesu kam umístit další projekt.

Dle nejnovějšího pojetí klasifikace zemí, z pohledu teorie rozvojové ekonomiky, jsou všechny vybrané země buď země rozvojové nebo tranzitivní ekonomiky (Jeníček a Krepl., 2005). Jedním z nejpálčivějších problémů těchto zemí je nevyváženost v celkovém rozvoji, zemědělské produkci, příjmové distribuci, rozložení vzdělanosti apod. Následující tabulky a grafy uvádí základní sociální a ekonomické ukazatele pro těchto šest vybraných zemí a provincií.

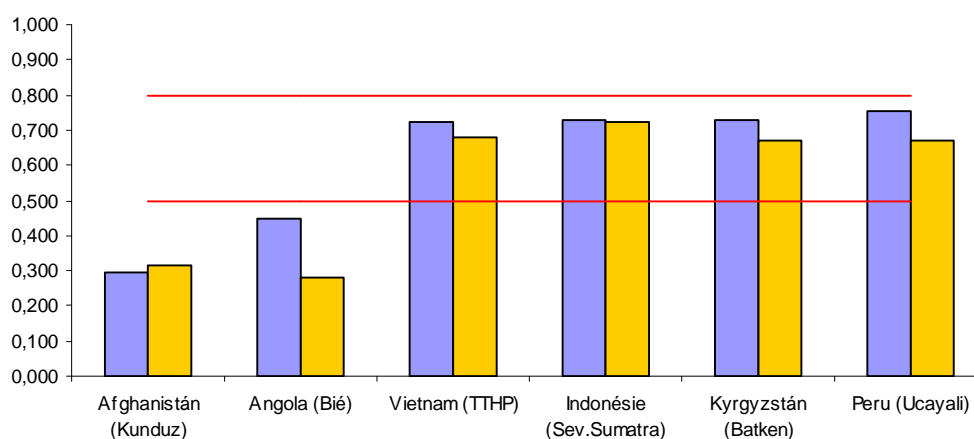
Tabulka 5 Human development index

	AFG	KUN	ANG	BIE	VIE	TTH	IND	SUM	KYR	BAT	PER	UCA
HDI	0,296	0,314	0,446	0,279	0,723	0,678	0,731	0,726	0,728	0,672	0,754	0,669
Očekávaná délka života při narození (roky)	42,5	43,0	41,7	40,0	73,7	71,6	69,7	67,1	65,6	63,0	70,7	71,0
Gramotnost dospělých (%)	24,0	27,8	67,4	23,0	90,3	85,6	90,4	95,8	98,7	95,0	87,9	85,8
Kombinovaná školní docházka (%)	42,8	47,0	25,6	15,0	63,9	71,0	68,2	67,0	77,7	65,0	85,8	45,0
HDP na obyvatele (USD)	581	600	2 335	1 000	2 561	1 472	4 065	3 994	3 463	2 416	4 351	2 241

Zdroj: UNDP: HDR 2007/08, 2008

Pozn.: Údaje pro jednotlivé regiony jsou získány z publikací UNDP o lidském rozvoji na národních úrovních (National Human Development Reports, NHDRs)

Graf 5 Human development index



Zdroj: viz tabulka 5

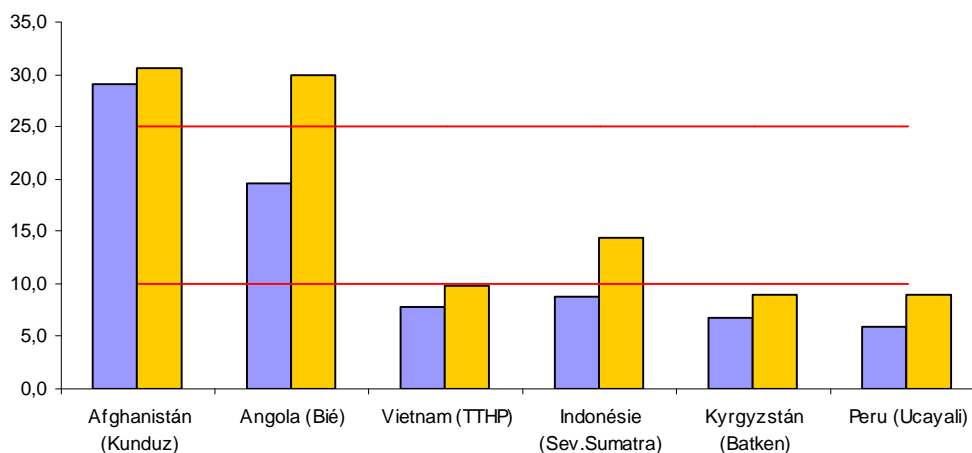
Tabulka 6 Human poverty index-1

	AFG	KUN	ANG	BIE	VIE	TTH	IND	SUM	KYR	BAT	PER	UCA
HPI-1	29,1	30,6	19,6	29,9	7,8	9,8	8,8	14,3	6,8	9,0	5,8	8,9
Not surviving 40	43,1	43,0	46,7	50,0	6,7	9,0	8,7	13,5	11,7	13,0	9,7	10,0
Illiteracy rate	76,0	72,2	32,6	77,0	9,7	14,4	9,6	4,2	1,3	5,0	12,1	14,2
No access to improved water source	61,0	84,0	47,0	60,0	15,0	9,6	23,0	47,9	23,0	30,0	17,0	30,0
Children undernourished	39,0	35,0	31,0	40,0	27,0	34,7	28,0	35,3	11,0	20,0	8,0	15,0

Zdroj: UNDP: HDR 2007/08, 2008

Pozn.: Údaje pro jednotlivé regiony jsou získány z publikací UNDP o lidském rozvoji na národních úrovních (National Human Development Reports, NHDRs)

Graf 6 Human poverty index-1



Zdroj: viz tabulka 6

S ohledem na skutečnosti zmíněné ve výše uvedených tabulkách je však důležité se zaměřit právě na data z cílových oblastí a porovnat je jak s národním průměrem, tak i mezi sebou. Dostupnost dat je opět silně omezena, i tak lze však najít určité rozdíly mezi údaji o cílových oblastech a údaji o zemích jako celku.

5.2.1 Demografické trendy a kulturní aspekty vybraných zemí

Jelikož demografický popis a charakteristika studovaných zemí je vzhledem k odlišnosti kultur a hledání společných rysů záležitostí dosti specifickou a obtížnou, je tato kapitola z důvodu lepší přehlednosti rozpracována na jednotlivé oddíly vždy s názvem státu v úvodu.

Indonésie

Nejvíce obyvatel z výše uvedených zemí čítá Indonésie, a to více jak čtvrt miliardy, což z ní činí i čtvrtou nejlidnatější zemi na světě. Za Indonésany v širším slova smyslu označuje etnografie všechny autochtonní etnické skupiny malajského souostroví, jejichž nejranější stopy sahají asi 4000 let do minulosti. Patří k nim vedle velkých národů, jako jsou Javánci, Balijsi, Malajci a Filipínci, také kolem sto padesáti menších etnických skupin a kmenů typu Drau a Noho, nezřídka s více než tisícem příslušníků, jež si vyvinuly vlastní

jazyk a kulturu (Universum, 2004)._Hovoří se zde téměř 250 jazyky a nářečími, z nichž většina je malajsko-polynejského původu. Svůj jazyk má většina ostrovů a jen na Sumatře se jich používá minimálně patnáct. Úředním jazykem je Indonéština (Bahasa Indonesia) jíž mluví většina vzdělaných lidí jako druhým jazykem. Jazykem zahraničního obchodu je však angličtina. Zajímavým národem typickým pro vybranou provincii Severní Sumatra, čítající jen o půl milionu více obyvatel než hlavní město státu, jsou Batakové¹⁶, kteří po staletí odolával vlivu islámu až „podlehli“ vlivu německých kolonizátorů a z náboženství animistického přešli na křesťanství. V současnosti činí populace Bataků zhruba 11,6 milionu. Naprostá většina věřících v zemi jsou však muslimové (88%) a Islám je i převládajícím náboženstvím na severní Sumatře (PPSU, 2008). Islám je silně ovlivněn hinduismem a buddhismem.

Rozsáhlé indonéské souostroví je však zalidněno velmi nerovnoměrně. Na rozloze téměř dvou milionů čtverečních kilometrů žije 226,1 milionu obyvatel, přičemž jen Jáva je domovem více než poloviny této populace a hustota zalidnění patří k nejhustěji osídleným oblastem světa (1000 obyvatel na km²). Na rozdíl od těchto oblastí existují rozsáhlé plochy, které jsou téměř neobydlené (Borneo, Západní Irian). Hustota zalidnění na Severní Sumatře dosahuje zhruba 160 obyvatel na km² (BPSU, 2001), což je stále více než je celonárodní průměr (zhruba 130 obyvatel na km², tedy podobně jako v České republice) a i zde je obyvatelstvo soustředěno zejména do přímořských oblastí kolem správního střediska Medanu.

V období mezi lety 1996-2005 neslo následky podvýživy 28% dětí do pěti let věku (UNDP, 2007). Za povšimnutí stojí právě oblast Severní Sumatry, kde tato hodnota je dokonce o sedm procent vyšší (UNDP, 2001).

¹⁶ Termín „Batakové“ je sběrné označení řady staroindonéských národů na severu Sumatry (v Batacku), jejichž počet je dnes odhadován na zhruba čtyři miliony. Patří k nim mj. vedle Mandailingů, Simalungunů a Angkolů také Pakpakové (Dairové) a Karové, jako největší skupina pak Tobové. Navzdory islamizaci (Angkolové, Mandailingové) nebo pokřesťanštění (Tobové), resp. silným hinduisticko-indonéským vlivům (Simalungunové, Karové) si dokázali Batakové do značné míry uchovat svou původní kulturu. Významnou roli v ní hrají kněží, považovaní pro své zaklínání duchů a výklad božských znamení za prostředníky mezi člověkem a stvořitelským božstvem. Na západě proslavily Bataky jejich velké rozložitě kolové domy s bohatě vyřezávanými štítovými průčelími v opevněných vesnických komplexech (Universum, 2004).

Podle indexu lidské chudoby se země řadí na 47. místo z 177 sledovaných států a v roce 2002 zde žilo 8% obyvatelstva pod hranicí jednoho amerického dolaru na den (UNDP, 2008).

Povinná školní docházka trvá 6 let, a mnoho dětí pokračuje dalších šest let na střední škole. Průměrná docházka v Indonésii činila v roce 1999 6,7 let. V provincii Severní Sumatry dosahovala osmi let. V každé provincii je veřejná univerzita a mnoho institutů vyššího vzdělání. Díky projektové činnosti Technické fakulty ČZU a částečné spolupráci Institutu Tropů a Subtropů, která je zaměřena na zemědělské poradenství právě ve vybrané provincii Sumatera Utara, se prestiž místní univerzity (Sisingamangaraja XII-UNITA) značně zvýšila a škola tak díky české spolupráci zaznamenává velký ohlas, což dokazuje mnohonásobně vyšší počet nových a nových studentů (Mašek a Tachecí, 2007).

Vietnam

Oproti Indonésii je struktura náboženského vyznání obyvatelstva Vietnamu poměrně pestrá. V dlouhodobém historickém vývoji byla religiozita ovlivněna zejména kombinovaným působením tří tradičních asijských myšlenkových směrů, a to buddhismu, ke kterému se hlásí asi polovina všech Vietnamců, konfucianismu a taoismu. Menšinu tvoří křesťané a ve velmi omezené míře i islám. Charakter vietnamské kultury určila do značné míry více než tisíciletá čínská nadvláda (111 př.n.l - 939 n.l.). Na přelomu 16.-17. st. došlo k prvnímu rozdělení na severní a jižní říši (Universum, 2004).

Země se skládá z 63 provincií a 5 měst ústřední správy - Hanoj, Ho Či Minovo Město, Hai Phong, Can Tho a Da Nang. Hlavním městem je Hanoj s 3,08 miliony obyvatel, největším pak Ho Či Minovo Město s 5,73 miliony obyvatel, v těchto dvou městech je soustředěno kolem 44 % městské populace země. Obyvatelstvo je ale z důvodů výhodných zemědělských podmínek koncentrováno především do oblastí kolem velkých řek. Hustota zalidnění dosahuje v deltě Rudé řeky až 1200 obyvatel na km², v deltě Mekongu 435 obyvatel na km² a v horských oblastech kolem 50–120 obyvatel na km² (Studík a Teplík, 2006). Z 85 milionů Vietnamců, kteří jsou blízce spřízněni s Číňany a hovoří jazykem patřícím k mon-khmerské skupině, jich 74% žije na venkově (61,29 mil.) a kolem 70% se živí zemědělskou produkcí.

Při hodnocení demografických skutečností je třeba poznamenat, že polovina z celkové Vietnamské populace dosud nepřekročila věk 30 let. Očekávaná délka života v roce 2007 činila 73,7 let (tedy podobně jako např. v Malajsii, či v Evropském srovnání, v Makedonii) (UNDP, 2008). Z hlediska lidnatosti zaujímá Vietnam 13.místo ve světovém pořadí. Roční přírůstek obyvatelstva, který činil v letech 1990-2000 1,9% klesl do roku 2004 na 1,44%. Předpokládá se, že do roku 2015 dosáhne počet obyvatel 94,4 milionů, přičemž roční přírůstek se sníží na 1,2%. V zemi je celkem vysoký poměr potratovosti, a to 45 potratů na 100 těhotenství, poměr potratů ve skupině vdaných žen ve věku 15-49 let sahá až k 65%, tj. průměrně 2,5 potratů na jednu ženu (STIV, 2007).

Afghánistán

Afghánistán byl často v historii dobýván pro svoji strategickou polohu na cestě do Indie, která vede Chajbarským průsmykem na hranici s Pákistánem. Nikdy však nebyl úplně ovládnut. Etnická pestrost Afghánců proto odráží dějiny výbojů a migrací; některé skupiny jsou dosud kočovníky. V zemi žijí Paštunové (Afghánci), Tádžikové, Hazárové, Balúčové, Uzbekové a Turkmeni, kteří si na severozápadě uchovávají vlastní kulturu i jazyk. Dva oficiální jazyky- paštú a darí jsou perského původu (Gardner a kol., 1999).

V 80.letech, v době občanské války uprchla asi třetina afghánského obyvatelstva ze země. Muslimští povstalci (mudžahedíni) se v roce 1992 zmocnili Kábulu a nastolili islámskou vládu. Koncem roku 1996 převzalo nad státem vládu islámské hnutí Taliban, jehož vláda postupně získala kontrolu nad 90% území. O pět let později zahájily USA a Velká Británie útoky na tamější teroristická centra a do konce roku byl Taliban poražen (Lye, 2002). S následky válečných konfliktů se obyvatelstvo stále potýká. Velké nebezpečí spočívá v obrovském počtu min, které tím znemožňuje dostatečné obdělávání půdy.

Školství, zdravotnictví a sociální péče jsou na velmi nízké úrovni, zvláště ve venkovských oblastech. Většina léků a zdravotnického materiálu pochází ze zahraniční pomoci, kterou poskytují především USA, Evropská Unie a Velká Británie. Kojenecká úmrtnost paří k nejvyšším na světě (z tisíce narozených dětí jich zemře do jednoho roku více než čtvrtina). Přes dvě třetiny dospělých je negramotných. Gramotnost žen dosahuje v provincii Kunduz dokonce jen 15% (UNICEF, 2008). Je to dáno především uzavíráním

tradičních časných sňatků a následně v celku vytíženým mateřstvím. Více než polovina místních žen ve věku 20-24 let uzavírá sňatek před osmnáctým rokem života (v některých případech již mezi 10.-11. rokem) (NRVA, 2005). Kvůli nedostatečné informovanosti a propagaci, spjaté s antikoncepční problematikou, mívají místní ženy vysoký počet dětí, které se téměř v naprosté většině narodí doma (97%). Z necelých 200 tisíc obyvatel Kunduzu tvoří polovinu obyvatelstva děti do dvanácti let. Ženám se z výše uváděných důsledků a limitovaného přístupu školství, nedostává patřičného vzdělání. Společně se zaváděním preventivních opatření, týkajících se zdravotního stavu obyvatelstva, zvyšováním dostatečného přístupu k nezávadným zdrojům pitné vody¹⁷ je redukce těchto časných manželství jednou z priorit právě pro tento region, neboť předpokládaná délka života je celkově v zemi pouhých 43 let (UNHCR, 2002). Afghánci jsou ze 74% sunnitští muslimové, 25% se hlásí k šiitům.

Kyrgyzstán

Životní prostor 6,1 milionu Kyrgyzů, kteří pocházejí původně z mongolského Altaje a jejichž jazyk patří ke skupině turkických jazyků, se rozkládá v Kyrgyzstánu, Uzbekistánu, Tádžikistánu a Číně až po severní Afghánistán. Když jejich mocnou říši zničili ve 13.století Mongolové, přišli Kyrgyzové na svá nynější sídliště, kde žili až do počátku minulého století v plstěných stanech (jurtách) jako chovatelé dobytka. Dnes bydlí většinou v hliněných a kamenných domech a základem jejich živobytí je vedle chovu zvířat (ovcí a dobytka) především zemědělství.

Ačkoli se Kyrgyzové, jejichž muži nosí na hlavách plstěné klobouky a ženy pestré šátky, hlásí od 19.století k islámu, uchovali si mnoho zvyků z předislámských dob, například šamanismus a kult předků, který dosvědčují i typické kyrgyzské monumentální hrobky (Universum, 2004). Společnost v Kyrgyzské republice je poměrně patriarchálního rázu, s převládajícím sunnitským vyznáním (75% sunnité, 20% pravoslavní, 5% ostatní vyznání). Podle zdrojů Světové banky z roku 2006 zde žije 5,2 milionů obyvatel. Mladších 15 let je téměř 40% obyvatel. Na jednu ženu spadá 2,5 dětí a naděje na dožití Kyrgyzů

¹⁷ Přístup k pitné vodě má v provincii Kunduz pouze 15% z městského obyvatelstva, což je nejméně ze všech provincií.

narozených v roce 2005 byla 65,5 let. Úmrtnost dětí mladších 5 let v roce 2004 dosahovala 58,4 z 1000 narozených (STIK, 2007).

Kyrgyzská republika, s osmisettisícovým hlavním městem Biškek, se administrativně člení na sedm oblastí. V zemi je třetina obyvatelstva soustředěna do měst, šestina žije v hlavním městě a nejbližším okolí. Nadpoloviční většinu národa, a to z 62% tvoří Kyrgyzové. Nejsilnější menšinou jsou Rusové, následovaní Uzbeky, kteří se s Kyrgyzy v roce 1990 střetli v krvavých srážkách v Ošské oblasti, dále pak Ukrajinci, Tataři a Kazaši. Na úřadech se používá kyrgyzský jazyk, ale běžně i ruština. Další nejčastěji používaný je jazyk uzbecký a na jihu země farsí. Jazyková vybavenost je v Kyrgyzstánu velmi slabá. Gramotnost obyvatel starších 15 let v roce 2005 činila téměř 99% (UNDP, 2007). Provincie Batken, jež je jednou z nejchudších oblastí leží na jihozápadě země. Vznikla v roce 1999 oddělením od provincie Oš. Nachází se zde jedno letiště a v roce 2000 zde byla založena první univerzita (Batken State University).

Peru

V předkoloniálním období existovalo na území Peru několik rozvinutých indiánských kultur. Například kultura močická, Tíwanaco, další vytvořily kmeny Chavinů, v hlubokých horských údolích žijící Nazcové, Čimové a Huarové. Před tím než začalo docházet ke koloniálnímu drancování země, bylo Peru v 15.století ovládáno proslulými kečuánskými Inky (Gardner, 1999). Dnes indiáni Kečua (vlastní označení Runa Simi), žijící zejména ve vysokohorských podmínkách přes 4000 m, jejichž základ obživy spočívá výhradně v chovu dobytka (lamy, ovce), zastupují téměř polovinu etnika.

Dřívější politická nestabilita byla částečně vyvolávána ostrými etnickými a sociálními rozdíly mezi ekonomicky silnějšími španělsky hovořícími mestici (32% populace) z pobřeží a kečuánskými indiány z horských oblastí (47% populace). O tom vypovídá i výše Gini indexu (52,0), která je z šesti zkoumaných zemí druhou nejvyšší.¹⁸

¹⁸ První místo v příjmové nerovnosti dosahuje pro vybrané státy Angola. Přesné informace sice nejsou pro tuto zemi dostupné, ale tento fakt se dá například podle hodnot HPI 1 a bohatým zásobám ropy, kterou stát disponuje, snadno předvídat.

Menšinové skupiny obyvatel představují běloši (15%), Indiáni kmene Aymará (5%), žijící převážně na náhorní plošině kolem jezera Titicaca, a další kmeny. Většina obyvatel je římskokatolického vyznání (93%), ale přežívají také tradice původních indiánských náboženských kultovních obřadů.

Region Ucayali s hlavním městem Pucallpa je druhým největším v zemi a zaujímá zhruba stejně velkou rozlohu jako V roce 2002 zde žilo necelých 470 tisíc obyvatel, kteří se živí převážně zemědělstvím a těžbou dřeva. Asi 35% obyvatel pochází z vedlejších regionů: Madre de Dios, Cusco, Junín, Pasco, Huánuco a Loreto, odkud je přistěhovalců nejvíce (12,5% z celkové populace regionu). Přes polovinu tamější populace tvoří mladí lidé do 20 let a přes čtvrtinu lidé produktivního věku. Očekávaná délka života je zde pod celkovým státním průměrem, ale gramotnost naopak o něco vyšší (93%).

Druhý stupeň školy zde navštěvuje asi 30% mladých Peruánců, pouze přes 2% má vyšší odborné vzdělání, zatímco univerzitní jen 1,7%. Polovina obyvatel dokončila jen první stupeň a necelá desetina nemá vzdělání žádné.

Angola

Angola je bývalou portugalskou kolonií s velkým přírodním bohatstvím. K nejvýznamnějším patří ropa a diamanty. Angola získala nezávislost v roce 1975. Brzy poté vypukla občanská válka mezi příznivci stran MPLA, UNITA a FNLA. V roce 1994 byla podepsána mírová dohoda mezi vládou a UNITOU. V roce 1997 byla sestavena vláda národní jednoty, boje však i nadále pokračovaly. V roce 2002 UNITA přerušila boje a stala se hlavní opoziční silou v zemi.

Angola patří podle ukazatele lidského rozvoje mezi nejméně rozvinuté země světa, v roce 2007 se umístila na 162. místě ze 177 hodnocených zemí. Toto pořadí je do jisté míry určeno válečnými událostmi a nepokoji, které v zemi dlouhou dobu panovaly. Politickou a sociální situaci v Angole lze v současné době nejlépe charakterizovat jako přechod od bezprostřední poválečné rekonstrukce k dlouhodobému rozvoji. Smrt vůdce povstaleckého hnutí „Národní svaz pro úplnou nezávislost Angoly (UNITA)“ dr. Jonase Savimbiho v přestřelce s vládními jednotkami v provincii Moxico v únoru 2002 znamenala zásadní zlom ve vývoji ozbrojeného konfliktu, který s jen krátkými přestávkami trval od počátku

60.let, respektive od roku 1975. Situace v zemi se stabilizovala a návrat k občanské válce je v současné době velmi nepravděpodobný.

Vážnou překážkou navrácení a usazování uprchlíků a bývalých bojovníků, stejně tak jako i obnovy a rozvoje venkova představují miny. Přestože bylo od roku 1995 deaktivováno na 35 tisíc min, ohrožuje lidské životy nadále až několik milionů rozmístěných min. Nejvíce jsou zasaženy provincie Huambo, Bié, Kuando-Kubango a Malanje (MZV, 2007).

Ve státě žije 16,1 milionů obyvatel, kteří se průměrně dožívají necelých 42 let. Z hlediska skladby obyvatel jsou Angolané převážně venkované. Téměř dvě třetiny (64%) jich žije na venkově, který se potýká s vysokou porodností. Na jednu ženu spadá 6,8 dětí a populační růst dosahuje 2,9% (UNDP, 2008).

Sociální sektor vykazuje vážné problémy. Od roku 2002 dochází k výraznému nárůstu počtu žáků ve školách. Tomu ale neodpovídají, zvláště na venkově, ani využitelné školní budovy, ani počet kvalifikovaného personálu. Zdevastované zemědělství a chybějící střední zemědělské školství přiměly ITS zahájit v jedné z nejvíce postižených provincií svůj rozvojový projekt, který se této problematice v hlavním městě Kuito zabývá.

Stejnými nedostatky jako školství trpí i sektor zdravotnictví. Úroveň primární a sekundární zdravotní péče v Angole musela být vzhledem k nedostatku kvalifikovaného personálu a infrastruktur redukována na 60%, přičemž i k těmto limitovaným službám má přístup pouze 30% obyvatelstva.

Špatná kvalita dopravní infrastruktury, ovlivňující sociální rekonstrukci a revitalizaci ekonomické aktivity Angolanů ve venkovských oblastech rovněž brzdí ekonomický rozvoj vnitrozemí (MZV, 2007).

5.2.2 Hospodářská charakteristika vybraných zemí

Obecně lze rozvojové země charakterizovat vysokou zaměstnaností pracujících v zemědělství. Z hlediska charakteristiky ekonomické situace vybraných států tomu není jinak. Výjimku tvoří pouze Peru, které má nejvyšší zastoupení pracujících v oblasti služeb (73%)¹⁹. Sektor služeb se zde zároveň podílí na tvorbě HDP největší měrou. Rozdíl je

¹⁹ Sektor služeb se zde zakládá především na turistickém ruchu, který má v Peru budoucnost. Nesporné kvality z hlediska poznávací a historické turistiky, adrenalinových sportů a budoucně možná i lázeňství jsou podporovány snahou vlády o přilákání co největšího počtu turistů, ne vždy jsou však promoční aktivity šťastné. Nerozvinutá infrastruktura zejména v dopravě prakticky vylučuje střední třídu, výsledkem jsou plně pětihvězdičkové hotely a studentské hostely a téměř absence slušných ubytovacích zařízení za rozumnou

znatelný například v porovnání s Afghánistánem, kde naopak zemědělství zaměstnává osmdesát procent pracujícího obyvatelstva a na služby připadá pouhá desetina.

Zajímavé je také srovnání těchto dvou zemí z hlediska celkového počtu obyvatel a zapojeného práceschopného obyvatelstva. Zatímco v ostatní státech (Vietnam, Indonésie a Kyrgyzstán) se na tvorbě hrubého domácího produktu podílí téměř vždy polovina tamější populace, v Afghánistánu jsou to 3/4 a v Peru jen 1/3 (World Fact Book, 2008).

V Afghánistánu se rovněž zemědělství podílí na tvorbě HDP z vybraných států nejvíce. Podíl 38% je shodný se sektorem služeb. Za ním s 32 procenty následuje Kyrgyzstán.

Tyto dvě země, pro něž jsou charakteristické horské a polopouštní oblasti s minimem ročních srážek, si svou zemědělskou produkci zakládají především na pastevním chovu ovcí, koz, skotu a koní v horských údolích. Některé zdroje uvádějí, že počet ovcí a koz poklesl od doby samostatnosti Kyrgyzstánu (1991) z cca 10 milionů kusů na 1,5 milionu. V posledních letech údajně dochází ke zvyšování počtu chovaných zvířat (STIK, 2007). Nejvíce se produkuje maso, mléko, vlna a kůže. V Afghánistánu je zejména kůže karakulských ovcí, známá jako persián, jedním z hlavních exportních artiklů.

Většina orné půdy se v těchto oblastech musí zavlažovat. Kyrgyzstán, ale i Afghánistán sice disponují dostatečným množstvím vody (např. z tajících horských ledovců). Rozsáhlé zavlažovací projekty, které zvětšily plochu orné půdy na více než 12% rozlohy Afghánistánu, válkou značně utrpěly. Velké nebezpečí obdělávání půdy spočívá v obrovském množství min (Gardner, 1999).

V obou zemích převládá pěstování obilí, především pšenice. Z ostatních plodin jsou pro Kyrgyzstán významné brambory, zelenina, víno, konopí a mák. Na jihu země jsou bavlníkové plantáže, pěstuje se tabák a bourec morušový. Nabízí se zde rovněž značné zásoby dřeva a také bohatství minerálních pramenů.

Nejvýznamnějším afghánským exportními produktem je bavlna, sušené a čerstvé ovoce a ořechy. V neposlední řadě je také nutné zmínit opět narůstající produkci opia, jež stojí za nelegálním obchodem a která během tří let od roku 2001-2003 vzrostla téměř o dvacetinásobek (UNDP, 2004)²⁰.

Z jednotlivých odvětví se na celkové průmyslové výrobě Kyrgyzstánu nejvíce podílí těžbařský průmysl následovaný potravinářským a metalurgickým (zhruba stejnou měrou -

cenu. S redukcí příjezdů bohatších turistů po „11. září“ nastala v odvětví určitá stagnace, kterou postupně napravují „baťůžkáři“ - ti ovšem přinášejí do odvětví méně zisku (STIP, 2005)

²⁰ Odhadovaná produkce opia za rok 2003 dosáhla 3 600 tun a v současnosti se objem obchodu s tímto artiklem odhaduje na 60 procent afghánského HDP. Velká část opia (heroinu) končí na trzích především v EU, tedy i v ČR.

každé toto odvětví cca 20%). K hlavním průmyslovým odvětvím patří však hutnictví neželezných kovů, strojírenství a lehký průmysl. Ve většině těchto odvětví dochází v poslední době mnohdy k poklesu průmyslové výroby, vyjma distribuce elektrické energie, plynu a vody. Během roku 2006 bylo uzavřeno 22 průmyslových podniků (STIK, 2007).

V Kyrgyzstánu jsou velká naleziště zlata, olova, wolframu a uhlí. Výzkumy potvrzují, že země má také velké zásoby stříbra, železné rudy, vzácných kovů, ropy a plynu. Zásoby uhlí se odhadují na 2 300 tis. tun, olova cca 250 000 tun, wolframu více než 130 000 tun. V roce 2002 se do tvorby HDP negativně promítly problémy na společném podniku Kumtor (největší zahraniční investice v zemi byla alokována do těžby zlata), což ve svém důsledku vedlo k poklesu HDP o 0,5%. Země má také velké možnosti těžby zlata, antimonu, výroby rtuti, opracovávání granitu (žuly) a mramoru. Dobývá se zde pouze 1,5% z celkového objemu palivo-energetických zdrojů Střední Asie (STIK, 2007).

Nejen z hlediska průmyslové výroby, ale zároveň celkové Afghánské hospodářství je oproti Kyrgyzskému rozvrácené dlouhotrvající válkou a zemi tak staví na pozici jedné z nejchudších na světě. Nejdůležitějším nerostným zdrojem je zemní plyn. Existují zásoby uhlí, rud železa, mědi a dalších kovů, avšak jejich potenciál je dosud, podobně jako v případě energie horských řek, jen málo využit. Slabý průmysl produkuje vlněný a bavlněný textil, přírodní léky a stavebniny. Na export jdou také řemeslné výrobky a tkané koberce (Gardner, 1999).

Počet nezaměstnaných Afghánců, společně s obyvateli žijícími pod hranicí chudoby dosahuje ve srovnání s ostatními monitorovanými zeměmi téměř nejvyšších hodnot.

Extrémní postavení v tomto ohledu ale zaujímá Angola, kde 70% obyvatelstva žije v chudobě a distribuce příjmů je zde podobně jako v Peru velmi nerovnoměrná. Přesná data v podobě gini indexu nejsou zatím pro tuto zemi dostupné (World Fact Book, 2008; UNDP, 2008).

Navzdory chudobě se kterou se potýká má značný ekonomický potenciál, zejména díky zásobám ropy poblíž Luandy a v provincii Cabinda, kterou od Angoly odděluje úzké území patřící Demokratické republice Kongo. Ropa je hlavním vývozním artiklem. Těžební průmysl se na HDP podílí 60%, na potravinářský, textilní a stavební připadá pak necelých 6%. Po Nigérii je Angola druhým největším producentem ropy v subsaharské Africe; její očekávaná denní produkce činí pro rok 2009 až na 2 miliony barelů. V Angole se také těží

diamanty - po Botswaně, Rusku a Jihoafrické republice je celosvětově čtvrtým největším producentem. Na celé polovině území dosud nebyl proveden příslušný průzkum ložisek. Během občanské války byly diamanty hlavním zdrojem prostředků pro povstalce z UNITA, vedoucí ozbrojené boje proti vládě. Licence pro těžbu vydává státní společnost Endiama, avšak značná část těžby se odehrává i vyváží ze země načerno. Tento stav i postavení firmy Endiama, kde opět dochází ke konfliktu zájmů a korupci, odrazuje potenciální investory (STIA, 2007).

Podíl zemědělství na HDP je necelých deset procent (průmysl 65,8%, služby 24,6%). Zemědělská půda je vysoce kvalitní a dostává dostatek srážek, avšak výsledkem občanské války (1999-2002) jsou všudypřítomná minová pole. Odhaduje se, že v zemi jsou 4 miliony (ale také až jedna mina na obyvatele, tj. 16 milionů) nášlapných min, v důsledku kterých se procento zornění snížilo na 3%. Zemědělství se proto omezuje na samozásobování, které je navíc nedostatečné, jelikož téměř polovina obyvatelstva trpí nedostatkem potravy. Angola, která ještě v šedesátých letech minulého století byla čistým vývozcem zemědělské produkce, nyní polovinu své spotřeby dováží. Od konce války se však situace zlepšila tak, jak se lidé navraceli do svých domovů. Hlavními plodinami jsou káva, obiloviny, ovoce a zelenina, cukrová třtina, sisal, bavlna, maniok a tabák. Postupně nyní narůstá rozloha obdělávané půdy a dochází k nárůstu zemědělské produkce, celková obnova venkova si ale vyžádá značný čas a úsilí. Chov dobytka je soustředěn do jihozápadní Angoly. Rozšířen je mořský i sladkovodní rybolov.

S ohledem na přírodní podmínky Angoly lze vystopovat podobné prvky i v zemědělském sektoru Indonésie. Obě země se vyznačují zemědělskou produkcí situovanou spíše do vyšších nadmořských výšek, které zvláště v Indonésii poskytují ideální prostředí například pro pěstování kávy, kakaa, čaje nebo kaučukovníku. Nejdůležitější plodinou je však rýže. V poslední době se po téměř dvaceti letech podařilo dosáhnout soběstačnosti, když produkce dosáhla v roce 2006 33,4 milionu tun loupané rýže (domácí spotřeba je odhadována na 32 milionu tun). Stejně tak jako u jiných plodin, je její pěstování koncentrováno na nejúrodnějších ostrovech Jávě a Bali.

I přes vládní programy modernizace vyžaduje zemědělská výroba stále mnoho pracovních sil a zaměstnává necelou polovinu ekonomicky aktivního obyvatelstva. Další důležité plodiny představují cukrová třtina, kasava, kukuřice, palma kokosová i olejná (2.místo na světě v produkci palmového oleje CPO- crude palm oil), kaučuk a kakao (2.místo), káva

(4.místo) ořechy a koření. Dříve významný obchod s kořením (pepř, muškátový ořech, hřebíček, skořice, atd.) však postupně ztrácí na významu (STII, 2007).

Živočišná výroba je slabě rozvinuta. Významný je ale mořský a sladkovodní rybolov. Země má také významné odvětví lesnictví, ve kterém se v posledních letech dále prohloubila krize. Nedávno publikovaná data poukázala na rostoucí negativní trend odlesňování, který podle indonéské NGO Forest Watch Indonesia byl odhadnut až na 3,8 milionu ha/rok, což představuje tempo největších ztrát lesů na světě. Indonésie je hlavním exportérem dřeva a výrobků ze dřeva v regionu jihovýchodní Asie a hodně dřeva se ze země vyváží nelegálními cestami nejčastěji do Číny (STII, 2007)²¹.

Indonésie je poměrně bohatá na rudy cínu, mědi, niklu, stříbra a bauxitu. Rozhodující část exportních příjmů ale zabezpečuje těžba ropy a zemního plynu na Sumatře, Borneu a v Jávském moři. Na Sumatře se těží také uhlí. Spalování paliv zajišťuje 80% vyrobené elektřiny. Nejdůležitější průmyslová odvětví představují vedle potravinářství petrochemie, výroba cínu a hliníku, umělých hnojiv, automobilů a pneumatik, papíru, textilu a také elektronických komponentů (Gardner, 1997).

Tamější ekonomika vykazuje momentálně nejlepší výsledky za poslední roky, kdy makroekonomická a měnová situace utváří dobré podpůrné klima pro další hospodářský rozvoj. Hodnota růst HDP se zvýšila v roce 2006 na 6%. Velikost indonéské ekonomiky je vůbec největší ze všech zemí ASEAN (STII, 2007; IMF, 2008).

Pro zbývající dvojici zemí (Vietnam, Peru) je možno opět uvést charakteristiky, kterými si jsou obě země do jisté míry podobné. Z hlediska zemědělství je to například pěstování totožných plodin (cukrová třtina, rýže, káva, kasava, kukuřice atd.) a z pohledu celkového HDP, vztaženého na paritu kupní síly obou států, se jejich hodnoty podle údajů převzatých z World Fact Book 2008 v loňském roce dosti přibližovaly. Lišily se přesně o pět miliard amerických dolarů.

Ačkoli jsou si země v těchto ohledech blízké, každá z ekonomik je závislá na jiném odvětví. Pokud lze něco v peruánské ekonomice považovat za stabilní, je to krom nízkých hodnot inflace, také těžba nerostných surovin. Země je na ní společně s vývozem nerostů a dalších surovinách silně závislá.

²¹ Problém s nelegální těžbou v důsledku znamená, že mnoho tradičních trhů včetně zemí EU začíná odmítat odebírat Indonéské dřevo a např. EU v posledních dvou letech podstatně zpřísnila systém kontroly pravosti dováženého dřeva formou různých certifikací apod.

Od počátku 90.let se peruánskému státu dařilo lákat zahraniční investory, kteří tento sektor v podstatě ovládli. Mezi nejdůležitější patří těžba železných rud, zinku, stříbra, mědi, olova a zlata. V amazonské oblasti a při hranicích s Ekvádorem se rozvíjí těžba ropy (STIP, 2005).

Zemědělská výroba je limitována nedostatkem půdy vhodné k obdělávání. Ta se nachází hlavně v suchých pobřežních oblastech, kde pěstování některých plodin vyžaduje rozsáhlé zavlažování (cukrová třtina, rýže, banány apod.). Všechny peruánské vlády v posledních letech prosazují zejména kvůli tvorbě pracovních míst zvyšování podílu zemědělství na HDP a v posledních letech je až na výjimky neustále rozšiřován rozsah obdělávaných ploch. V současnosti představuje obdělávaná plocha asi 4% celkového území země (STIP, 2005; Faostat, 2008). V horách převládá samozásobitelství, pro domácí potřebu se pěstuje pšenice, kukuřice, brambory, v amazonské oblasti pak káva, kakao, a kasava. Významné je pěstování bavlny. Zároveň je podporováno pěstování plodin, u nichž lze vzhledem k obrácenému vegetačnímu cyklu počítat s exportní úspěšností na severoamerických a evropských trzích (chřest, artyčoky, tropické ovoce apod.) Velké zisky přináší ilegální pěstování a zpracování koky²².

Těžbu tropického dřeva na východě omezuje špatná dopravní dostupnost. Významný je rybolov v pobřežních vodách, který zaujímá druhé místo na světě.

Zatím slabý průmysl využívá laciné vodní energie. Soustřeďuje se v aglomeraci kolem hlavního města Limy s největším přístavem Callao. Petrochemie se rozvíjí na severozápadě země. Velký objem výrobků se musí stále dovážet.

Dlouhodobý vývoj tempa růstu HDP, a v jeho rámci zejména tempa růstu průmyslu, patří k nejmarkantnějším úspěchům ekonomického vývoje Vietnamu. Ve Vietnamu probíhá tzv. industrializační fáze hospodářského vývoje. Průmyslový sektor spolu se stavebnictvím vyprodukoval v roce 2007 40,5% HDP.

Země je poměrně bohatá na nerostné zdroje. Má značné zásoby uhlí, apatitů a fosfátů, chromitů i jiných rud a menší těžbu zlata (Gardner, 1999). V současnosti se prudce rozvíjí těžba ropy z pobřežního šelfu. Ropa také již představuje hlavní položku vývozu. Velkou budoucnost mají před sebou petrochemický a chemický průmysl. Významný vliv v této

²² V současné době převažuje bohužel její význam pro obchod s drogami, a proto se zejména omezování zemědělské plochy oseté kokou stává jedním z hlavních témat politiky prezidenta Toleda. Téma omezování produkce koky a její zneužívání k výrobě kokainové pasty a následně kokainu není specifickým problémem jen Peru, ale v podstatě všech andských zemí. Nezpochybnitelnou roli hraje i nátlak USA, který se stává hlavním odbytištěm pro kokain právě z těchto andských oblastí.

oblasti budou zastávat zejména japonské firmy, výrazné začínají být ale i investice americké, francouzské, a asijské (Malajsie, Thajsko a dokonce i Indie). Perspektivní odvětví pro dodávky chemického strojírenství představuje výroba umělých hnojiv (jak z ropy, tak z antracitu), jejíž modernizace je ve Vietnamu v současné době silně podporována (STIV, 2007).

Ačkoli podíl zemědělství na tvorbě HDP v posledních letech postupně klesá, přesto se stále jedná o velmi významný ekonomický sektor, který zaměstnává přes 50% práceschopného obyvatelstva. Před zahájením ekonomických reforem (*Doi Moi* 1987-1991)²³ tvořila zemědělská výroba téměř 50% HDP, v roce 2005 tento podíl již činil pouze 20,7%. Všeobecný pokrok zemědělství se projevil i v růstu produkce dalších produktů. Po mnoha letech nedostatku potravin se Vietnam již na konci 80.let stal významným exportérem rýže. Rýže je nejvýznamnější plodinou, zabírající až 80% obdělávaných ploch a 45% zemědělských tržeb. Země disponuje mimořádným rozvojovým potenciálem jejího pěstování, zejména delta Mekongu je považována za obilnici Indočínského poloostrova (Zadní Indie, nebo též východní Indie). Vykazovaný růst produkce (15,9 mil. tun v roce 1985, 34,6 mil.tun v roce 2005) je podle vietnamských informací převážně intenzivního charakteru, tzn. že primárně vychází nikoli z rozšiřovaných ploch, nýbrž ze zvyšujících se výnosů při rovněž se zvyšující kvalitě (Studík a Teplík, 2006).

Průmyslové plodiny (káva, kaučuk, cashew, cukrová třtina, akácie či pepř) zabezpečují více jak pětinu hodnoty zemědělské produkce a jsou důležitým zdrojem příjmu i pro drobné farmáře.

Základem extenzivního vietnamského zemědělství jsou soukromě hospodařící rolníci, kteří využívají pracovní síly svých rodinných příslušníků a pouze příležitostně několika námezdních sil (zejména v době sklizně). Tito rolníci se sdružují do typů družstev, která jim pomáhají s nákupem osiva, hnojiv, ochranou plodin a zejména odbytem jejich produkce. Další především exportně významnou komoditou, jsou vodní produkty (krevety, krabi, sépie, ryby apod.) pro jejichž lov i umělý chov tvoří 3 200 km dlouhé a značně členité mořské pobřeží Vietnamu ideální podmínky (STIV, 2007). Každoročně roste také produkce hovězího dobytka a drůbeže. Zemědělství tak v zásadě opustilo samozásobitelský charakter a postupně přechází ke specializované komoditní produkci.

²³ Vietnamská ekonomika se touto reformou „otevřela“. Změnila se z modelu spočívajícího na centrálně plánovaném, příkazovém a přidělovém hospodářství a podporách na model ekonomický, postavený na uvolnění iniciativy a tendující k exportům a hospodářskému růstu.

Obecně lze konstatovat, že základními výhodami, které ztraktivňují přímé zahraniční investice ve Vietnamu, je poloha země v dynamickém regionu jihovýchodní Asie, vykazujícím nejvyšší míru ekonomického růstu na světě. Další výhodou je politická a sociální stabilita země, rychle rostoucí ekonomika a kupní síla početného obyvatelstva.

Pilná a relativně vzdělaná pracovní síla, nízké mzdy a průběžně zkvalitňované podnikatelské a investiční prostředí nahrává pozitivním tendencím hospodářského vývoje.

Stejně tak je ovšem třeba uvést i faktory nepříznivé, kterými na řadě míst je dosud nedostatečně rozvinutá infrastruktura, přetrvávající přemíra byrokracie a obtížné formality, jakož i korupce. Tyto záporné skutečnosti již také některé investory od investičních aktivit ve Vietnamu odradily a proto vyžadují urychlené řešení (Studík a Teplík, 2006).

Následující tabulka srovnává všechny vybrané země podle výše hrubého domácího produktu přizpůsobeném kupní síle a hrubém domácím produktu na obyvatele, dále pak zastoupení jednotlivých sektorů na tvorbě HDP a počet produktivních obyvatel a rovněž jejich zastoupení v jednotlivých odvětví. Dále uvádí počet obyvatel žijících v chudobě, nezaměstnanost a úroveň gini indexu, které dokresluje nerovnoměrnost rozvržení příjmu obyvatel.

Tab 6 Přehled socio-ekonomických ukazatelů jednotlivých zemí

	VIET	PER	ANG	IND	AFG	KYRG
Celkový objem HDP (mld. USD)	223	218	81	846	35	11
HDP na obyvatele v USD	2 561	4351	2335	3 400	581	3463
Složení HDP dle sektorů (%)						
zemědělství	19,4	8,4	9,6	12,4	38	31,7
průmysl	42,3	25,6	65,8	47,7	24	19,8
služby	38,3	66	24,6	39,9	n.ú.	48,4
Pracovní síla (mil. obyvatel)	45,7	9,4	6,6	108,0	15,0	2,7
Zapojení pracujících do sektorů (%)						
zemědělství	55,6	9	85	43,3	80	55
průmysl	18,9	18	n.ú.	18	10	15
služby	25,5	73	n.ú.	38,7	10	30
Nezaměstnanost (%)	5,1	7,4	n.ú.	9,7	40,0	18,0
Obyvatelstvo žijící pod hranicí chudoby (%)	14,75	44,5	70	17,8	53,0	40,0
Gini index	37	52	n.ú.	36,3	n.ú.	30,3

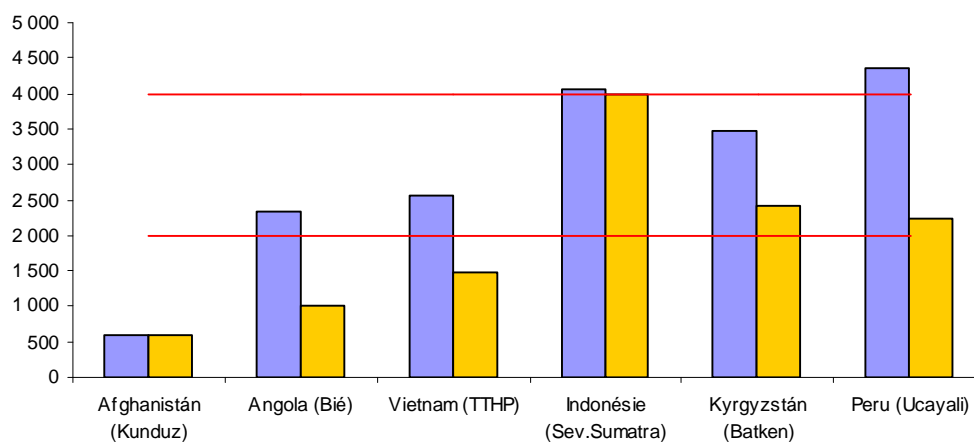
Zdroj: World Fact Book, 2008; Penn World Tables 6.2; NHDR 2001, Indonesia; <http://www.nbkr.kg/biluten/ii.pdf>

Pozn.: n.ú. (aktuální či spolehlivé údaje nejsou k dispozici)

Tabulka 7 Hrubý domácí produkt na obyvatele

Země (Provincie)		
Afghanistán (Kunduz)	581	600
Angola (Bié)	2 335	1 000
Vietnam (Tuha Thein Hue)	2 561	1 472
Indonésie (Severní Sumatra)	4 065	3 994
Kyrgyzstán (Batken)	3 463	2 416
Peru (Ucayali)	4 351	2 241

Zdroj: Penn World Tables 6.2 (parita kupní síly, stálé ceny z roku 2000)

Graf 7 GDP per capita

Zdroj: viz tabulka 7

7. ZÁVĚR A DOPORUČENÍ

Existence mnoha světových organizací, institucí či jen dobrovolných sdružení majících nespočet plánů a programů, které si vytyčily budoucí cíle týkající se podpory méně rozvinutých zemí je v dnešní době v pravdě zásadní, samozřejmou a klíčovou záležitostí. Tyto organizace, jejichž činnosti a spolupráce vyplívají mnohdy z určitých mezinárodních úmluv a dohod, se sice snaží dosáhnout jistých úrovní a povznést země pozvolna na vyšší stupeň v pomyslném žebříčku úspěchu a kvality týkající se sociálního, politického a hospodářského dění, ale je nutné vzít v potaz také fakt, zda jejich tendence nejsou někdy takřka zavádějícími.

Je třeba si uvědomit, že ekonomický obraz světa doznává nyní značných změn především v důsledku globalizace. Rychlý rozvoj informačních a komunikačních technologií přináší svá pozitiva, jejichž kladný dopad představuje rychlejší ekonomický růst, vyšší životní úroveň a vznik nových příležitostí. Ne všechny země a ne všichni lidé však mohou prospěšných stránek globalizace využít ve stejné míře. Mnoho zemí, které postrádají potřebné technické zázemí, infrastrukturu a instituční zázemí začíná za zbytkem světa rychle zaostávat.

Kritici globální ekonomické integrace tvrdí, že problém nespočívá jen v tom, že globalizace pomáhá především bohatým, ale také v tom, že zvyšuje zatížení chudých obyvatel rozvojových zemí, podporuje jejich nestabilitu a zranitelnost, ničí jejich místní kulturu a poškozují životní prostředí. Svět je dnes propojený jako nikdy před tím. Hranice států daleko méně brání přímé komunikaci, která často probíhá zcela mimo kontrolu států. To nese samozřejmě i svá rizika, jakými jsou kriminalita, terorismus, nemoci a zbraně. To vše se dnes šíří daleko rychleji a silněji než dříve. Dá se tedy konstatovat, že globalizace může ve stejné míře brát jako i dávat.

Míra úrovně rozvoje ve vybraných prioritních a neprioritních zemích je tedy vzhledem k tamějším podmínkám a ovlivňujícím činitelům značně diferencována. Ne všude je zapotřebí stejným směrem orientovaných projektů. I přesto, že země kupříkladu vykazují obdobné socio-ekonomické výsledky, každá z nich má svůj specifický problém, se kterým není většinou schopna se sama bez okolní pomoci vypořádat. O rozvojevém světě, jak je

možné se částečně přesvědčit i z této práce, se dá celkem snadno vypovídat díky určitým mezinárodně uznávaným ukazatelům, kterými lze vyhodnotit stav a pozici dané země na již výše zmíněném určitém bodovém žebříčku, který je utvářen například pomocí HDI.

Aktivita provozovaná ITS se proto snaží vycházet již z podstaty věci; z podstaty, jejíž řešení je šité vesměs na míru lokálního problému. Tato drobná pomoc, zaměřená především na spolupráci s místními farmáři, ať už jde o oblast Latinské Ameriky, Sub-Saharské Afriky, Jihovýchodní Asie, aj. se z určitého pohledu a v našich snahách může sice zdát leckdy frivolním a krátkodobým řešením. Zároveň je jasné, že ne ve všech případech se vždy docílí plánovaných výsledků a že se tímto vynaložené úsilí časem obrátí ve vítězství. Ale i přes tento fakt je to právě ono poslání, které rozvojovým zemím, procházejícím obdobím ekonomické transformace, může ITS nabídnout a tím zlepšovat životní podmínky a zmírňovat chudobu alespoň části populace. Vhodný výběr prioritních zemí, a zejména prioritních oblastí (lokalit), založený na socio-ekonomických parametrech zohledňujících jak nerovnoměrnost rozvoje v rámci jednoho státu, tak posuzování míry lidského strádání založeného na nepříjmových faktorech, by tomuto úsilí měl dopomoci.

8. ZDROJE

Literatura

- ADAMCOVÁ, N. a kol.: Zahraniční rozvojová spolupráce České republiky, Praha 2006, ISBN 86506-53-3
- JENÍČEK, V., FOLTÝN, J.: Economic of Development. Czech University of Agriculture Prague : Copy Centrum Power Point, 2006. 334 s.
- JENÍČEK, V., KREPL, V.: Development Economics. Czech University of Agriculture Prague, ITS, Praha 2005, 180 s. ISBN 80-213-1241-6
- LUCAS, R. E.: Lectures on Economic Growth. Harvard University Press. 2004. ISBN 0-67-401601-7
- FOTLÝN, J., HOLUB, A., ORDNUNG, N.: Rozvojová ekonomika. Druhé vydání. VŠE, Praha 1995. ISBN 80-7079-423-2
- JENÍČEK, V., FOLTÝN, J.: Globální problémy a světová ekonomika. První vydání. C.H. Beck, Praha 2003. ISBN 80-7179-795-2.
- UNIVERSUM: Národy světa-Svět v němž žijeme.Euromedia Group K.S.- Knižní Klub 2004, ISBN 80-242-1222-6
- GARDNER, P. a kol.: Zeměpis světa. Columbus, spol.s.r.o., Praha 2000 , ISBN 80- 901-727-6-8
- LYE, K.: Svět do kapsy, vyd. OTTOVO nakladatelství- CESTY, Praha 2002., ISBN 80-7181-662-0
- ANDĚL, J., MAREŠ, R. 2000: “Nový svět“ - Amerika, Austrálie a Oceánie: Encyklopedický přehled zemí. Země světa do kapsy III. Nakladatelství Olomouc. ISBN 80-7182-113-6
- ANDĚL, J., MAREŠ, R. 2000: “Starý svět“ – Asie a Afrika: Encyklopedický přehled zemí. Země světa do kapsy II. Nakladatelství Olomouc. ISBN 80-7182-085-7
- ŠÁRA, P. a kol.: 2004: Rodinný atlas světa. Kartografie Praha, a.s., ISBN 80-7011-574-2
- READER’S DIGEST VÝBĚR : Svět přírody, Praha 2007, ISBN 978-80-8688057-0
- KAPLAN, M. a kol.: Základy rozvojové spolupráce a humanitární pomoci. Člověk v tísní, společnost při ČT, o.p.s., Praha 2007, ISBN 978-80-8696-31-6
- SOJKA, M., KONEČNÝ, B.: Malá encyklopedie moderní ekonomie. Libri, s.r.o., Praha 2006, ISBN 80-7277-328-3
- NATIONAL SURVEILLANCE SYSTEM (2007): The National Risk and Vulnerability Assessment 2005- Afghanistan. Ministry of Rehabilitation and Development and the Central Statistics Office Kabul. ASA Institut für Sektoranalyse und Politikberatung GmbH, Germany, pp. 212. ISBN 978-3-00-021629-9
- STUDÍK, P., TEPLÍK, T.: Vietnam- Země rozmachu země příležitostí. Longa Praha, s.r.o., Praha 2006, ISBN 80-86391-20-5
- JELÍNEK, P. a kol.: Manuál projektového cyklu zahraniční rozvojové spolupráce České republiky, ÚMV, Praha 2006, ISBN 80-86506-50-9
- UNDP: Indonesia Human Development Report 2001- Towards a New Consensus: Democracy and Human Development in Indonesia 2001, ISBN: 979-598-865-4

UNDP: National Human Development Report, The Economic of Democracy: Financing Human Development in Indonesia 2004. ISBN: 979-724-190-4

Internetové zdroje

- DAC Report 2007: Development Co-operation Report [online], 2007, [cit. 2008-04-13]. dostupné z: <http://www.oecd.org/document/32/0,3343,en_2649_33721_40056608_1_1_1_1,00.html>
- Declaration On Declining Official Development Assistance (ODA) And Financial Aid In General, 1998, [cit. 2008-04-16]. dostupné z: <<http://www.ipu.org/cnl-e/162-aid.htm>>
- ZRS ČR: MZV ČR, 2007, Zvláštní hodnocení výboru OECD pro rozvojovou pomoc. [cit. 2008-04-13], dostupné z: <<http://www.mzv.cz/servis/soubor.asp?id=25209>>
- MZV ČR: Koncepce rozvojové pomoci České republiky v období let 2002-2007, Praha 2001, [cit. 2008-04-13] dostupné z: <<http://www.mzv.cz/servis/soubor.asp?id=1559>>
- UNDP: Human Development Report 2007/2008: Statistics in the Human Development Report [online]. New York United Nations Development Programme, 2007, [cit. 2008-05-6]. dostupné z: <<http://hdr.undp.org/en/reports/global/hdr2007-2008/>>
- UNDP: Millenium Development Goals Report 2007 [online]. New York, 2007, [cit. 2008-04-03]. dostupné z: <<http://www.undp.org/mdg/>>
- UNDP: National Human Development Report 2001, Doi Moi and Human Development in Viet Nam, [online], [cit. 2008-05-02]. dostupné z: <<http://hdr.undp.org/en/reports/nationalreports/asiathepacific/vietnam/name,2798,en.html>>
- UNDP: United Nations Development Program, Health For All: A Key Goal For Uzbekistán in The New Millenium 2006 [online], [cit. 2008-04-29]. dostupné z: <<http://hdr.undp.org/en/reports/nationalreports/europethecis/uzbekistan/name,3395,en.html>>
- WCED 2007: Report of the World Commission on Environment and Development: Our Common Future [online]. dostupné z: <<http://www.un-documents.net/wced-ocf.htm>>
- Klub Hanoi: Agent Orange – dioxiny v ekosystému jižního Vietnamu, 2004, [cit. 2008-05-6]. dostupné z: <<http://www.klubhanoi.cz/view.php?cisloclanku=2004072001>>
- GOLA, P.: Jak se žije ve světě: www.mesec.cz, Central Intelligence Agency – The World Factbook 2007, 2007, [cit. 2008-04-15], dostupné z: <<http://www.mesec.cz/clanky/jak-se-zije-ve-svete-spokojeni-africane-a-skandinavci/>>
- UNICEF (2008): Countryinfo Afghanistan, Provincial fact-sheet 18, Kunduz. [cit. 2008-04-21], dostupné z: <www.unicef.org/infobycountry/files/Best_Estimates_Fact_Sheet_-_Kunduz.PDF>
- UNHCR (2002): UNHCR Sub-Office MAZAR-i-SHARIF, DISTRICT PROFILE. Sub-Office Mazar-i-Sharif. [cit. 2008-04-21], dostupné z: <www.aims.org.af/afg/dist_profiles/unhcr_district_profiles/northern/balkh/dpSholgara_11_04_02.pdf>
- IMF, 2008: World Economic Outlook 2008, [online]: IMF, [cit. 2008-04-23], dostupné z: <<http://www.imf.org/external/pubs/ft/weo/2008/01/index.htm>>

- HESTON, A., SUMMERS, R., ATTEN., B.: Penn World Table Version 6.2, Center for International Comparisons of Production, Income and Prices at the University of Pennsylvania, 2006. [online], [cit. 2008-05-08]. dostupné z: <http://pwt.econ.upenn.edu/php_site/pwt_index.php>
- CIA 2007: The World Factbook 2008 [online]. Washington : CIA, 2008 , [cit. 2008-04-17]. dostupné z: <<https://www.cia.gov/library/publications/the-world-factbook/index.html>>
- Souhrnná teritoriální informace Angola, www.businessinfo.cz: oficiální portál pro podnikání a export [online], 2008, [cit. 2008-05-02], dostupné z: <<http://services.czechtrade.cz/pdf/sti/angola-2008-04-28.pdf>>
- Souhrnná teritoriální informace Indonésie, www.businessinfo.cz: oficiální portál pro podnikání a export [online], 2008, [cit. 2008-05-03], dostupné z: <<http://services.czechtrade.cz/pdf/sti/indonesie-2008-05-04.pdf>>
- Souhrnná teritoriální informace Kyrgyzstán, www.businessinfo.cz: oficiální portál pro podnikání a export [online], 2007, [cit. 2008-05-05], dostupné z: <<http://services.czechtrade.cz/pdf/sti/kyrgyzstan-2007-10-21.pdf>>
- Souhrnná teritoriální informace Peru, www.businessinfo.cz : oficiální portál pro podnikání a export [online], 2005, [cit. 2008-05-08], dostupné z: <<http://services.czechtrade.cz/pdf/sti/peru-2005-06-30.pdf>>
- Souhrnná teritoriální informace Vietnam, www.businessinfo.cz : oficiální portál pro podnikání a export [online], 2008, [cit. 2008-05-02], dostupné z: <<http://services.czechtrade.cz/pdf/sti/vietnam-2008-05-01.pdf>>
- PPSU 2001: Peremintah Provinsi Sumatera Utara /PPSU) [online], [cit. 2008-05-01]. dostupné z: <<http://www.sumutprov.go.id>>
- MAŠEK, J., TACHECÍ, M.: Zahradaweb [online]. zpravodaj časopisů zahradnictví a floristika, [cit. 2008-05-05], dostupné z: <http://www.zahradaweb.cz/projekt/clanek.asp?pid=2&cid=5075>

Přílohy

Recipients of development aid

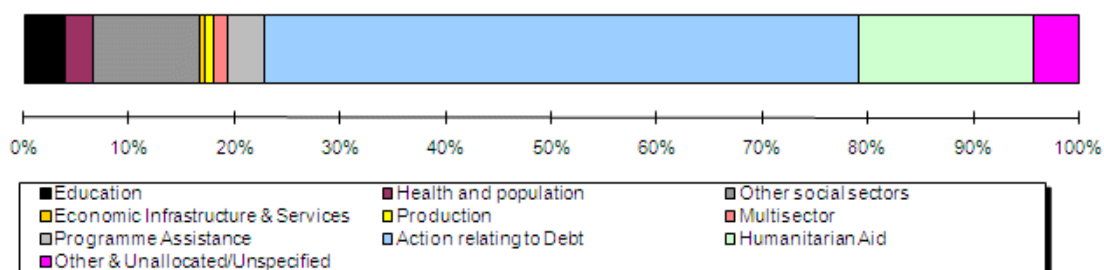
Angola

Receipts	2004	2005	2006
Net ODA (USD million)	1 145	437	171
Bilateral share (gross ODA)	88%	59%	68%
Net ODA / GNI	6.6%	1.5%	0.4%
Net Private flows (USD million)	686	1 260	- 5

For reference	2004	2005	2006
Population (million)	15.5	15.9	16.4
GNI per capita (Atlas USD)	940	1 410	1 980

Top Ten Donors of gross ODA (2005-06 average) (USD m)	
1	EC 59
2	United States 52
3	Poland 46
4	IDA 35
5	Norway 22
6	Global Fund (GFATM) 21
7	Portugal 21
8	Japan 19
9	France 17
10	Spain 16

Bilateral ODA by Sector (2005-06)



Sources: OECD, World Bank.

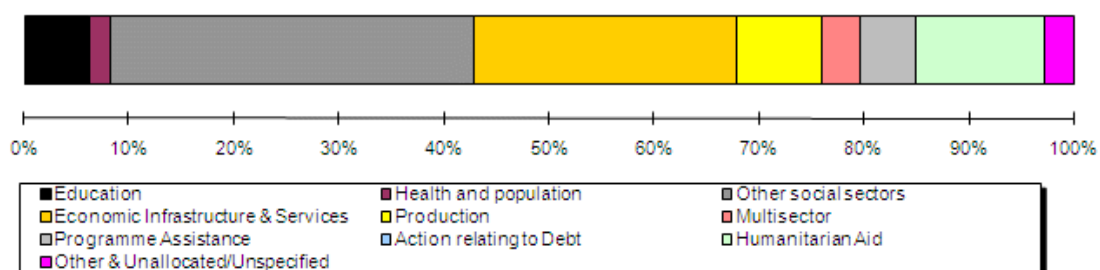
Afghanistan

Receipts	2004	2005	2006
Net ODA (USD million)	2 171	2 752	3 000
Bilateral share (gross ODA)	81%	80%	84%
Net ODA / GNI	36.4%	37.5%	35.7%
Net Private flows (USD million)	34	- 12	19

For reference	2004	2005	2006
Population (million)
GNI per capita (Atlas USD)

Top Ten Donors of gross ODA (2005-06 average) (USD m)	
1	United States 1 361
2	EC 239
3	United Kingdom 233
4	IDA 172
5	Canada 115
6	Germany 109
7	Japan 89
8	Netherlands 83
9	Norway 65
10	AsDF 46

Bilateral ODA by Sector (2005-06)



Sources: OECD, World Bank.

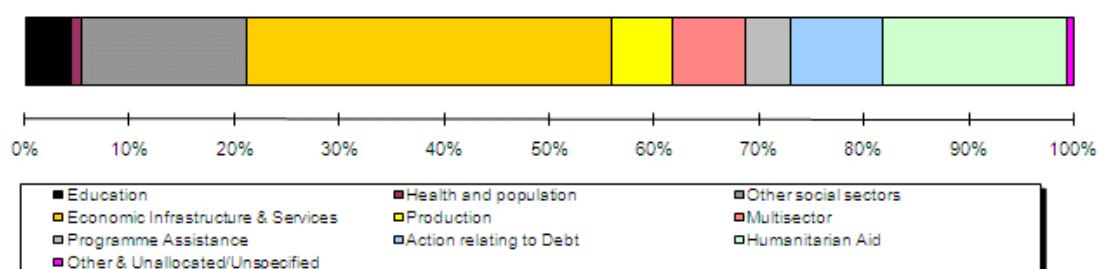
Indonesia

Receipts	2004	2005	2006
Net ODA (USD million)	130	2 522	1 405
Bilateral share (gross ODA)	82%	90%	77%
Net ODA / GNI	0.1%	0.9%	0.4%
Net Private flows (USD million)	1 292	7 113	2 371

For reference	2004	2005	2006
Population (million)	217.6	220.6	223.0
GNI per capita (Atlas USD)	1 110	1 260	1 420

Top Ten Donors of gross ODA (2005-06 average)	(USD m)
1 Japan	1 189
2 Australia	248
3 United States	220
4 Germany	213
5 IDA	191
6 Netherlands	161
7 EC	105
8 United Kingdom	104
9 AsDF	89
10 Canada	72

Bilateral ODA by Sector (2005-06)



Sources: OECD, World Bank.

Kyrgyz Rep.

Receipts	2004	2005	2006
Net ODA (USD million)	261	268	311
Bilateral share (gross ODA)	49%	60%	69%
Net ODA / GNI	12.3%	11.3%	11.8%
Net Private flows (USD million)	- 1	2	12

For reference	2004	2005	2006
Population (million)	5.1	5.1	5.2
GNI per capita (Atlas USD)	400	450	490

Top Ten Donors of gross ODA (2005-06 average)	(USD m)
1 Turkey	85
2 United States	46
3 IDA	38
4 AsDF	37
5 Germany	23
6 Japan	19
7 EC	15
8 Switzerland	13
9 SAF & ESAF (IMF)	11
10 United Kingdom	10

Due to insufficient coverage, sectoral breakdown is not available for this country.

Sources: OECD, World Bank.

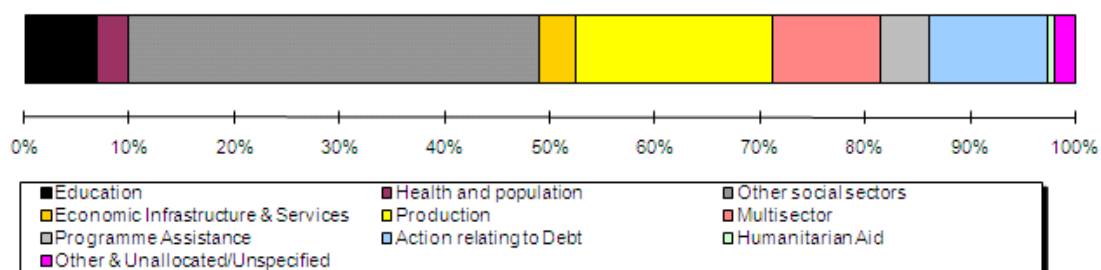
Peru

Receipts	2004	2005	2006
Net ODA (USD million)	473	477	468
Bilateral share (gross ODA)	93%	87%	85%
Net ODA / GNI	0.7%	0.6%	0.5%
Net Private flows (USD million)	148	2 280	510

For reference	2004	2005	2006
Population (million)	27.6	28.0	28.4
GNI per capita (Atlas USD)	2 390	2 640	2 920

Top Ten Donors of gross ODA (2005-06 average)		(USD m)
1	United States	196
2	Japan	123
3	Germany	100
4	Spain	83
5	EC	48
6	Belgium	17
7	UNFPA	17
8	France	17
9	Global Fund (GFATM)	15
10	Canada	15

Bilateral ODA by Sector (2005-06)



Sources: OECD, World Bank.

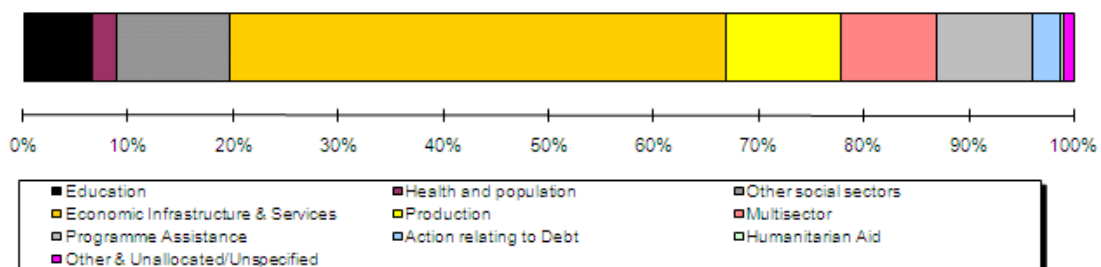
Viet Nam

Receipts	2004	2005	2006
Net ODA (USD million)	1 840	1 907	1 846
Bilateral share (gross ODA)	65%	66%	71%
Net ODA / GNI	4.1%	3.7%	3.1%
Net Private flows (USD million)	611	349	1 835

For reference	2004	2005	2006
Population (million)	82.0	83.1	84.1
GNI per capita (Atlas USD)	540	620	690

Top Ten Donors of gross ODA (2005-06 average)	(USD m)
1 Japan	666
2 IDA	369
3 AsDF	203
4 France	147
5 Germany	109
6 United Kingdom	89
7 Denmark	72
8 Netherlands	59
9 Australia	50
10 Sweden	42

Bilateral ODA by Sector (2005-06)



Sources: OECD, World Bank.

Horská oblast severního Tapanuli
Provincie Sumatera Utara (Severní Sumatra), Indonésie



Zdroj: Vladimír Verner

Amazonská pánev v okolí města Pucallpa
Provincie Ucayali, Peru



Zdroj: Vladimír Verner

Podhorské oblasti distriktu Phong Dien
Provincie Thua Thien Hue, Vietnam



Zdroj: Vladimír Verner

Náhorní oblast v okolí města Kuito
Provincie Bié, Angola



Zdroj: Petra Holíková a team Angola

Podhorské oblasti Leylekského rajónu
Provincie Batken, Kyrgyzstán



Zdroj: Daniel C. Waugh

Provincie Kunduz, Afghánistán



Zdroj: http://www.stonybrookschool.org/About/News/Afghan_School_Project.html
http://www.geh.org/fm/mismis/htmlsrc23/powell_sum00001.html
<http://muslimonline.org/forum/>
<http://picasaweb.google.com/sherylbshapiro/Afghanistan2003/photo#5050719579745071186>