

UNIVERZITA HRADEC KRÁLOVÉ
FILOZOFICKÁ FAKULTA
KATEDRA ARCHEOLOGIE

BAKALÁŘSKÁ PRÁCE

ŘÍMSKÉ PŘILBY VE DRUHÉM STOLETÍ NAŠEHO LETOPOČTU

Bakalářská práce

Martin Týfa

Vedoucí práce: doc. PhDr. Eduard Droberjar, Dr.

Hradec Králové

Bibliografický záznam

Autor:	Martin Týfa Filozofická fakulta, Univerzita Hradec Králové Obor archeologie
Název práce:	Římské přilby ve druhém století našeho letopočtu
Studijní program:	Bakalářský studijní program
Studijní obor:	Archeologie
Vedoucí práce:	doc. PhDr. Eduard Droberjar, Dr.
Akademický rok:	2014/2015
Počet stran:	89
Klíčová slova:	přilba, helma, legionář, jezdecké, slavnostní, pěchotní

Anotace

Bakalářská práce se zabývá římskými přilbami v průběhu celého druhého století našeho letopočtu a to hlavně na dunajsko-rýnské hranici. Práce se úvodem věnuje přilbám jako celku a též jejich rozšíření a použití v rámci římské říše. Hlavní část se věnuje typům přileb, tedy hlavně jaké typy se ve druhém století používaly, jaké byly jejich výhody a nevýhody, přičemž práce vychází hlavně z archeologických a ikonografických pramenů. Součástí práce je i mapa nalezišť, tedy kde se tyto přilby - artefakty našly. Cílem práce je shrnutí veškerých poznatků o přilbách na limitu. V příloze se nachází soupis, mapy nalezišť, kresby, fotografie přileb - či jejich ikonografie a další doprovodné obrázky.

The bachelor thesis deals with Roman helmets of the whole 2nd century, especially of the Danube-Rhine border. The beginning of the thesis is about helmets and their basics, distribution and use in the Roman Empire. The main part of the thesis is about types of helmets, especially which ones were using in the 2nd century, what were their advantages and disadvantages. The thesis proceeds from archeological and iconographic sources. The thesis includes map of places where these helmets-artefacts were found. The goal of this thesis is complete all the evidences of helmets on limit. The supplements are list, maps of archeological sites, drawings and photos of helmets – or their iconography – and other accompanying pictures.

Poděkování

Děkuji především vedoucímu této bakalářské práce doc. Eduardu Droberjarovi za cenné rady a připomínky, ale také za velikou ochotu, se kterou mi pomáhal při realizaci této práce. Dále děkuji doc. Jiřímu Musilovi, který mi svou ochotou pomohl rozšířit obzory a půjčil mi doprovodnou literaturu. Velký dík též patří mé rodině, která mě velmi podporovala a dodávala odvahu.

Prohlášení

Prohlašuji, že jsem tuto bakalářskou práci vypracoval, pod vedením vedoucího bakalářské práce, samostatně s využitím informačních zdrojů, které byly v práci citovány.

V Hradci Králové dne

.....

Jméno Příjmení

Obsah

1. Úvod	7
2. Metody práce	7
3. Charakteristika přilby	8
3.1. Přilby ve 2. století našeho letopočtu	8
3.2. Funkce přilby a její části.....	10
3.3. Charakteristika římské ochranné zbroje	11
3.3.1. Zbroj v 1. století n.l.	11
3.3.2. Zbroj ve 2. století	12
3.3.3. Zbroj v 1. pol. 3. století.....	12
4. Přilba v římské armádě	14
4.1. Typologie a chronologie	14
4.2. Výzdoba.....	21
4.3. Ikonografie.....	23
5. Typy přileb ve druhém století našeho letopočtu	25
5.1. Velitelské přilby	25
5.2. Jezdecké přilby	27
5.3. Slavnostní přilby.....	33
5.4. Pěchotní přilby.....	43
5.4.1. Legionářské.....	43
5.4.2. Pomocné sbory	49
5.4.3. Lučištníci.....	50
6. Soupis nálezů římských přileb ze 2. století našeho letopočtu	52
Soupis lokalit podle jednotlivých typů přileb.....	52
7. Zhodnocení nálezů přileb	61
8. Závěr	63
Seznam použité literatury	64
Obrázkové přílohy	65

1. Úvod

Pojem římská přilba je všeobecně známý termín, kterému se ve světě věnoval ne jeden badatel. Bohužel je to natolik obsáhlé téma, že jsem si pro tuto práci vybral jen určitou část a to tu, která se v menší části dotýká i našeho území (zejména v souvislosti s římskými objekty na Moravě z doby markomanských válek). V této práci se budu zabývat přilbami - helmami, které se nosily v druhém století našeho letopočtu po celé Římské říši. Budou zde jmenované hlavně ty, které se nacházely na limitu Dunaj, Rýn v druhém století po Kristu.

Na rozdíl od nás, kde se římských přileb z tohoto období nachází pomálu, mají sousední státy jako Německo a Rakousko mnohem lepší statistiky, co se nálezů týče. Je to samozřejmě tím, že oba tyto státy (Německo částečně) se nacházely pod Římskou provinciální kontrolou, kde se vyskytovala stálá legionářská armáda. Největší koncentrace nálezů z doby římské se u nás nachází na Moravě, což je zároveň nejvýznamnější etapa římské moci, která se odehrála za vlády císaře Marka Aurelia v letech 172-180, při tak zvaných markomanských válkách.

Cílem této práce je vytvořit soupis přileb, které byly nošeny po celé druhé století našeho letopočtu, následně rozděleny a důkladněji popsány. Zmíněny budou nejen legionářské, či pomocných sborů, ale také sportovní a velitelské přilby. V této práci se pokusím i přiblížit, co je vlastně římská přilba, jaké měla části a také význam.

2. Metody práce

V této práci zachycuji a popisuji všechny římské přilby spojené s druhým stoletím našeho letopočtu. Dané informace jsem získal studiem odborné literatury (monografie, články) (*Robinson 1975, 7-10, Waurick 1988, 327*) zabývající se římskými přilbami, její problematikou a výskytem. Část práce jsem věnoval i ostatním částem římské výzbroje, abych přiblížil celkový pohled na výzbroj legionářů a pomocných sborů. Dále jsem se věnoval typologii, chronologii a také samozřejmě ornamentice, kde se též římské přilby vyskytují. V nemalé části se také věnuji celkovému významu přileb a to i z hlediska obranného, útočného a reprezentačního.

3. Charakteristika přilby

Pojem přilba, či helma vznikl již před dávnými staletími. Konkrétně nejspíš v dobách prvních měst, Asýrii a dalších těchto prvních států. Velké rozšíření a hlavně využití probíhalo v dobách starověkého Řecka, kde přilba tvořila nepostradatelnou ochranu pro svého nositele. Řekové tyto helmy konstruovaly tak, že se snažili chránit celý obličej a tím zamezit jakémukoliv zranění (*Connolly 1981, 60-63*).

V Itálii se přilby vyvíjely od Etrusků (*Connolly 1981, 97-112*) a dalších městských států, které posléze převzal i samotný Řím. Byly hlavně odlišné tím, že celý obličej kryt nebyl, na rozdíl od Řeckých, a přilba byla celkově vytáhnuta nahoru. Tímto nesmíme opomenout ani Kelty a jejich přilby (*Connolly 1981, 113-126*). Ty výrazně ovlivnily pozdější římské přilby a to hlavně v období úpadku republiky při Caesarově tažení (*Fischer 2012-3, 181*). V rámci císařství měly již helmy zažitý standard, kterého se dlouhá staletí nechtěly vzdát. Můžeme tedy říci, že v dobách prvního i druhého století se víceméně nezměnily a velká změna přichází teprve ve třetím a hlavně čtvrtém a pátém století našeho letopočtu.

Přilba je tedy vojenská ochrana hlavy před údery meče, sekery, kopí, před vystřelenými šípy a vším, co by mohlo hlavu ohrozit. Je to nepostradatelná část výstroje, stejně důležitá jako meč nebo štít. Badatelé G. Waurick (*1988, 327*), H.R. Robinson (*1975, 8-9*), Th. Fischer (*2012, 139*) a P. Connolly (*1988, 23*) uvádějí, že kvalitní přilba dokázala jedince ochránit až před osmi smrtelnými zásahy. V dnešních době se též přilby nosí a byť prodělaly určitý vývoj - jejich funkce se zachovala. Stále se používají v armádě, ale také třeba v policejních složkách a v hasičských jednotkách. I dnes můžeme kupříkladu vidět, jak policejní přilba, určená pro těžkooděnce, ochránila nositele před kameny, střepy a mnohým dalším potenciálně nebezpečným materiálem.

3.1. Přilby ve 2. století našeho letopočtu

Přilba legionáře se v první čtvrtině 2. stol jen minimálně liší od předešlého období. Jde spíše o nové varianty vybavení. V druhém století nám přibyly nové typy imperiálně galských přileb a to K a J (*Robinson 1975, 61*) a imperiální italská G (*Robinson 1975, 71-73*). Ke konci druhého století se ještě zavedla další italská a to typ H. Všechny tyto přilby patřily do skupiny typu Weisenau (*Waurick 1988, 333-338*), která následovala po skupině Hagenau (*Waurick 1988, 327-332*), což byla velmi významná skupina v prvním

století před našim letopočtem, tedy závěrečném republikánském období. Tento typ definitivně vymizel v první čtvrtině prvního století našeho letopočtu.

V rámci pomocných sborů, tedy jednotek verbovaných z barbarů, či obyvatel provincií, kteří neměli římské občanství se přilby též vyskytovaly. Jedná se hlavně o typy D a C v kategorii pomocných přileb (Auxiliary Infanterie) (*Robinson 1975, 85*). Tyto přilby většinou nedosahovaly takové výrobní preciznosti, či výzdoby jako legionářské, přesto v druhém století měly velké rozšíření a využití.

Dalšími důležitými přilbami jsou helmy jezdecké. Římská armáda z počátku jízdu moc nevyužívala a najímala si žoldácké jednotky, které měly bojovat na straně Říma. Jízda sloužila jen jako doplněk, který měl za úkol pronásledovat prchající nepřítel. Ovšem s nástupem císařství přichází změna a jezdecké jednotky dostávají větší význam. Ve druhém století již byly pravidelně zavedeny a jednalo se hlavně o typy (Auxiliary Cavalry) C, D, E a F (*Robinson 1975, 96-98*). Ve druhé polovině a ke konci druhého století našeho letopočtu byly zavedeny ještě typy H a G (*Robinson 1975, 98-103*).

Přilby však nebyly jen vojenského charakteru. Vyráběly se i typy, které měly mít hlavně ochrannou a reprezentační funkci. Takové přilby se často označují jako sportovní, nebo jak je označuje H. R. Robinson (*1975, 107-111*) Cavalry Sports nebo M. Junkelmann (*1997, 11-12*) za helmy s maskou. Tyto helmy jsou většinou bohatě zdobené a vyznačují se podobiznou obličeje. Tato skupina je poměrně početná a do druhého století mezi sportovní přilby patří jednoznačně helmy typu C a D (*Robinson 1975, 113-123*), v druhé polovině a ke konci druhého století našeho letopočtu to jsou potom přilby typu E a G (*Robinson 1975, 124-129*).

Jako posledním významnějším zástupcem jsou přilby velitelské. Ty se většinou vyznačovaly, pokud byl nositel vznešenějšího původu, kvalitnějším provedením a větším zdobením. Jednalo se například o pozlacení, ornamentiku a další tyto věci.

Pokud se jednalo o centuriony, tedy běžné velitele, používaly se klasické pěchotní přilby, které se tvarem moc neodlišovaly od legionářských, ovšem velitelské vždy nesly buď chochol, či nějaké jiné výrazné znamení, které jasně označovalo hodnost nositele. Dle nalezených exemplářů víme, že chochol byl upevněn pomocí držáků ve tvaru dvojnohé, někdy i třínohé vidlice, která se umísťovala do otvoru ve vršku přilby (*Robinson 1975, 46, Syřínek 2014, 11*).

3.2. Funkce přilby a její části

Samotná přilba se skládá z několika částí. Pokud bychom chtěli hovořit o těch základních, pak je to jednoznačně *přilba*, která se přesouvá ke *kopuli*, tedy nejvyššímu místu helmy a poté spadá dolů až k *zátylníku*. K přilbě jsou též připevněny *lícnice*, které slouží jako ochrana tváří. Většina lícnic měla připevněné kožené řemínky, které sloužily k uvázání přilby pod bradou a tím zajišťovaly její stabilitu, aby nositeli během bitvy nespadla. Ač se to zdá potřebné, měly jednu velkou nevýhodu. Své nositele často řezaly do brady a to až do krve. Legionáři tedy často měli pod bradou tvrdou kůži a menší jizvu. Místo pro uši je volné a nekryté - tak zvaný *výřez pro uši*, kde je přilba zesílněna dalším železným páskem - profilem.

Jak již bylo řečeno výše, přilba je určena k ochraně hlavy nositele. Čím kvalitnější přilba je, tím je větší pravděpodobnost, že odolá náporu nepřítele. Římské přilby byly často zpevnovány železnými, či bronzovými kříži podél celé kupole, aby se zajistila její ještě větší pevnost (Connolly 1988, 23). Ovšem její velkou nevýhodou bylo, že nositeli umožňovala výhled jen dopředu a zabraňovala mu v periferním vidění. Z tohoto důvodu byla římská taktika a hlavně její formace velmi důležitým aspektem, který mohl rozhodnout o tom jestli nositel přežije, či zemře.

Ve druhém století se přilby často vyráběly ze dvou hlavních kovů. Prvním je jednoznačně železo, ze kterého se tvořily hlavně legionářské a sportovní přilby. Císařství velmi dbalo na ochranu svých vojáků, a proto tyto helmy byly kovány z lepšího kovu. Navíc elitní římské jednotky byly označovány jako těžká pěchota a to byl jen další důvod, proč své jednotky dobře vybavit. Železo bylo navíc levnějším materiálem. Nemohu však souhlasit s některými tvrzeními, že římscí řemeslníci nezvládli plně odpovídající technologii výroby železných přileb, a proto byla jejich výzdoba chudší než u předchozím bronzových typů. Pravděpodobnějším důvodem může být spíše stav jejich dochování a skutečnost, že zpravidla nebyly tak zdobné jako bronzové či mosazné exempláře. Druhým kovem je bronz, který se ve druhém století používal hlavně pro pomocné oddíly pěchoty, které nebyly na takové úrovni jako legionáři, tedy občané říše. Tyto helmy měly podobný tvar a stavění jako legionářské, ovšem vydrželi méně a byly spíše určené pro lehkou pěchotu, či jízdu. Nicméně i v tomto období ještě dožívají bronzové typy přileb pro legionáře (Waurick 1988, 333-334).

3.3. Charakteristika římské ochranné zbroje

V tomto bodě bych rád přiblížil další části výstroje a výzbroje legionářů tak, jak se postupně měnily a vyvíjely od přelomu letopočtu do první poloviny třetího století našeho letopočtu. V tomto krátkém přehledu není možné přesně určit, kdy jednotlivé vybavení bylo přesně zavedeno a kdy přesně se přestalo používat. Je potřeba si uvědomit, že časově se používání jednotlivých typů prolíná a staré typy se mohou ještě dlouhou dobu stále používat (což je hlavně u přileb a jejich jednotlivých používaných variant). Také se jednotliví autoři liší v časovém zařazení výzbroje.

Výzbroj na přelomu letopočtu je na rozdíl od dob rané republiky již dobře zdokumentována díky historickým záznamům a archeologickým nálezům. Toto má sloužit jako stručný přehled mezi třemi stoletími.

3.3.1. Zbroj v 1. století n.l.

V této éře se poprvé začínají vyrábět přilby označované jako imperiální italské (*Robinson 1975, 62-65*). Důvodem jejich výroby je kompromis mezi tradičním typem přilby a galským typem a mají tedy společné znaky, ale oproti imperiálním galským přilbám nedosahují takové úrovně zpracování.

Legionář 1. poloviny 1. století našeho letopočtu je vybaven přilbou Coolus, imperiální galskou přilbou (začátkem typy A-D, později E,F) (*Robinson 1975, 26-29, 45-51*), m či imperiální italskou přilbou (typ A, B), *loricou hamatou* či *loricou segmentatou* typu Kalkriese, dlouhým obdélníkovým štítem tzv. scutem se zaoblenými stranami, mohučským *gladiem*, *pugiem* a oštěpem (*pilum*). Přibližně od roku 40 se objevuje nový typ loric segmentaty označovaný dle místa nálezů jako Corbridge. Celkem byly identifikovány tři varianty segmentaty Corbridge A, B a C (*Robinson 1975, 174-180*).

Ve druhé polovině 1. století nahrazuje mohučský gladius nový - nazývaný pompejský gladius (*Connolly 1981, 232*). Pompejský gladius oproti mohučskému a hispánskému má rovnoběžné obě ostří a tupější špičku.

Legionář druhé poloviny 1. století je vybaven imperiální galskou (G, H a I) či italskou přilbou (C, D, E a F) (*Robinson 1975, 56-61, 67-71*), *loricou hamatou* či *loricou segmentatou* typ Corbridge A, pompejským *gladiem*, *pugiem*, štítem (*scutum*) nyní již rovným i po stranách a oštěpem (*pilum*) (*Connolly 1988, 23-25*).

3.3.2. Zbroj ve 2. století

Vybavení legionáře se v první čtvrtině 2. století jen minimálně liší od předešlého popisovaného období. Jde spíše o nové varianty vybavení. Přibyly nové typy přileb galských (K a J) a italských (G). Používaná lorica segmentata je typu Corbridge varianta B/C (*Connolly 1981, 229-230*).

Přibližně od roku 130 n. l. se ve výzbroji legionáře objevuje lorica segmentata typu Newstead a používala se až do roku 250. Lorica segmentata Corbridge postupně mizí, odhaduje se do roku 140. Končí výroba galských imperiálních přileb a ke konci 2. stol. i imperiálních italských. Posledním typem imperiální italské přilby používané koncem 2. století je typ H Niedermormter a imperiální italská nalezená v Theilenhofenu (*Waurick 1988, 336*).

Během marckmanských a sarmatských válek se ve výzbroji objevuje celoželezný gladius s prstencovou hlavicí převzatý právě od Markomanů či Sarmatů. Mění se také způsob zavěšení pochvy na řemení. Už není zavěšena pomocí kroužků na boku, ale je již provlečena křížem skrz (*Simkins 2000, 20-22*).

V průběhu druhé poloviny 2. století se používané meče prodlužují a místo krátkých mečů se používají středně dlouhé meče, které bývají označovány jako spathy. Pompejský gladius mizí. Meč je nyní zavěšen na širokém závěsu. Opasek již není klasické cingulum, ale je již prostší bez výrazného zdobení a bez typických trásní. Na konci druhého století všichni legionáři nosí meč na levé straně (*Simkins 2001, 37-39, Connolly 1981, 311, obr. 16*).

Legionář druhé poloviny 2. století je vybaven imperiální italskou přilbou typ H či imperiální italskou typu Theilenhofen (*Waurick 1988, 336*), loricou hamatou (Robinson), kdy ke konci století mizí zdvojení ramen, loricou squamatou či loricou segmentatou typ Newstead (*Robinson 1975, 179*). Je vybaven pilem, či kopím, pugiem stále klasického tvaru, krátký gladius s dřevěnou hlavicí a záštitou či celokovový, ke konci století spathou. Meč je v kožené pochvě a zavěšen na širokém závěsu. Opasek je prostý kožený bez zvláštního zdobení (*Connolly 1988, 22-25*).

3.3.3. Zbroj v 1. pol. 3. století

Ve třetím století již všechny jednotky používají spathy, případně kratší varianty označované jako semispathy (*Simkins 2001, 37-39*). Archeologické nálezy přileb pěchoty datované do třetího století jsou velmi řídké. Legionář třetího století používá

přilbu jezdeckých jednotek typu E (Niederbieber) nebo Spangenhelm. Na reliéfech z Dura Synagogue jsou vyobrazeni legionáři s šupinovou kápí (*Waurick 1988, 338-341*).

Jako zbroj se používá zvláště lorica hamata a squamata. Lorica segmentata Newstead přetrvává do poloviny 3. století. Lorica hamata je převážně již bez zdvojení ramen a s rukávy, případně dosahující na stehna (*Robinson 1975, 164-167*). Lorica squamata se vyskytuje v klasickém provedení, kdy se šupiny přisávají na podklad či lamelová varianta, kdy šupiny jsou navzájem spojeny i vertikálně a nepřipevňují se na podklad. Předpokládá se ale, že tento typ byl používán hlavně jízdními jednotkami.

Štít se používá jako plochá či mírně vypouklá oválná parma či hexagon. Štíty jsou lemované kůží. Klasický obdélníkový štít, označovaný latinsky jako scutum, nalezený v Dura Europos datované do 3. století se nejspíše používalo pro ceremoniální účely (*Connolly 1981, 304, 311, obr. 16*).

Legionáři jsou vybaveni jedním nebo dvěma kopími. Stále je používané *pilum*, ale již se nejedná o primární zbraň legionáře, jako v předchozích stoletích. Je také potřeba nezapomenout na šipky, latinsky plumbata, kterými jsou také legionáři vybaveni (*Connolly 1981, 261*).

4. Přilba v římské armádě

Přilba, v latinském názvu *cassis* nebo *galea*, byla základní součást zbroje římského legionáře sloužící k ochraně hlavy proti poranění (Syřínek 2014, 8). Přilba je velice důležitá součást výstroje a výzbroje, protože dokázala nositele ochránit před smrtí, či vyřazení z boje. Tím se tedy stala nezbytným vybavením. V rámci římské říše zažila dlouhý vývoj, ve kterém se měnila, zlepšovala a upravovala tak, aby co nejlépe vyhovovala svým nositelům (obr. 1).

4.1. Typologie a chronologie

Jako první zástupce v této chronologii je rozhodně typ Hagenau. Tento typ se vyvinul již v rámci republiky a přežil i do prvních let císařství, kde byl nahrazen typem Weisenau. Typ Hagenau se dělí ve své podstatě na dva typy, Montefortino a Coolus (Robinson 1975, 13-16, 26-29). Jelikož tyto přilby spadají do staletí před Kristem, budou zde popsány jen velmi krátce.

Přilby typu Montefortino spadají již do dob punských válek a mizí až s nástupem císařství. Jedná se o klasickou oválnou přilbu, vybavenou na vrcholu kopule knoflíkem k uchycení chocholu, či pírek. Zátylník je zde mnohem menší a jedná se spíše o vytepaní, které připomíná malý výčnělek (Waurick 1988, 328-329). Nechybí zde lícnice, které chránily tvář a překrývaly uši. Nejčastěji tyto přilby byly vyrobeny z bronzu. Tento typ přileb má svůj původ nejspíš v keltských přilbách (Connolly 1998, 133).

Přilby typu Coolus dostaly svůj název podle okrsku Coolus poblíž města Châlons-en-Champagne ve Francii, kde se tehdy tyto přilby vyráběly. U tohoto typu přileb je problémová datace, ale H. R. Robinson (1975, 13) uvádí, že počátek jejich využívání spadá do období Caesarova tažení v Galii. Samotná podoba přilby typu Coolus je oproti helmám typu Montefortino poněkud odlišná a to tím, že přilba se vyrábí více dle tvaru lidské lebky (Simkins 2000, 17). Nejvýznamnější změnou je však protažení zátylníku a přidání kovového kšiltu na přední část přilby (nad obličej), který bránil tomu, aby sečné útoky sklouzly do tváře legionáře. Lícnice zůstaly víceméně nepozměněny. Typ Coolus byl tedy první předzvěstí typu Weisenau.

Jako druhý zástupce v této chronologii je typ Weisenau. Tento typ je specifický pro první i druhé století po Kristu a své označení dostal po archeologickém nalezišti v Mohuči (Mainz-Weisenau), kde tento typ poprvé pojmenoval Paul Couissin (Waurick

1988, 333). Jedná se o nejvíce zastoupenou skupinu přileb v rámci císařství, která je nakonec nahrazena dalším typem přileb a to Niederbieber (*Waurick 1988, 338*).

Jak jsem již uváděl výše, předzvěstí pro typ Weisenau byl typ přilby Coolus, ale pokud jde o helmu, která dala jasný základ pro další vývojovou fázi, tak je to bezpochyby přilba typu Port. Tento typ se vyvinul ještě v rámci typu Hagenau a dlouho byl označován za keltskou přilbu a to nejen díky tomu, že byla vyráběna z bronzu. Díky bližšímu prozkoumání, kdy se porovnávaly lícnice, chrániče uší a specifické žebrování ve spodu přilby (zátylníku), se došlo k závěru, že stylizace nejsou již dle keltského modelu, ale dle modelu římského. S ohledem na to je typ Port první předchozí typ skupiny Weisenau (*Fischer 2012, 146*).

Přilba typu Weisenau se v rámci tohoto typu vyznačuje větším důrazem na ochranu jedince. Nalezneme zde ochranné profily u výřezu na ucho, přední profil nebo-li kšilt, který má ochránit jedince před údery svrchu a samozřejmě zátylník (zátylní kšilt), který je u tohoto typu více tažen na krk, aby mohl lépe chránit nositele před případným zraněním (*Waurick 1988, 334*). Důležitou změnou je fakt, že přilby typu Weisenau jsou již vyráběny ze železa a nikoliv z bronzu, jak tomu bylo u typu Hagenau. To však neznamená, že by bronz zcela vymizel, spíše se jen používal jako ozdobný prvek přilby, kdy se vedle bronzu používala i měď, či stříbro. Příkladem bych mohl uvést bronzové kování nýtků, pásky k ochraně ušního výřezu, emailové vložky a podobně. Existují však i případy, kdy železná přilba má bronzové a měděné překrytí, nebo další povrchovou úpravu (*Waurick 1988, 333-334*). Lícnice též prošly zlepšením. Stejně jako u typu Hagenau stále chrání tváře, ale přibyly v nich otvory pro uši, což mělo mít za následek, že legionář mohl lépe slyšet rozkazy od svého velitele. Ve spodu lícnice se poprvé objevuje ohnutí plechu směrem ven, což mělo sloužit k ochraně krku a případně i klíční kosti (*Waurick 1988, 334*).

Typ Weisenau se skládá z více než čtyřiceti variant z velké části zachovaných přileb z Nizozemí, Německa, Francie, Švýcarska, Itálie, Maďarska, bývalé Jugoslávie, Rumunska, Izraele a Alžírsko. Na všech těchto lokalitách se nachází archeologická stopa, nebo odtamtud pochází staré dokumenty (*Waurick 1988, 336*).

Pokud legionář zrovna neměl helmu na hlavě, tak mimo boj byla uložena v koženém vaku, aby nedocházelo ke korozi železa. To dokládají i archeologické nálezy přileb Weisenau z Vindonissi (*Fischer 2012, 148*). Ve druhém století došlo k dalšímu zlepšení přilby a tedy tím, že na kopuli byla možnost přidělat dva železné křížové pásy, které se křížily v nejvyšším bodě přilby a tím ji ještě více zpevňovaly.

Pokud jde o členění přileb typu Weisenau, pro potřeby této práce bude užito kontinentálního členění, tak jak to uvádí Thomas Fischer (2012, 148-153). Toto členění bude ještě lehce doplněno dle Götze Wauricka (1988, 333-338).

I. Varianta **Guttman** (obr. 2) je menší poddruh typu Weisenau a doposud se našly pouze dva vyhotovené kusy z bronzu a mosazi. Obě jsou datované do prvního století po Kristu a je na nich patrné, že ještě neposkytují takovou ochranu jako pozdější kusy z druhého století. Kupříkladu zátylní kšilt je zde mnohem menší. Tato varianta nese podobné znaky jako typ Nijmegen, o kterém se ještě zmíním a díky tomuto faktu jsou tyto přilby označovány jako mladší nebo starší varianty tohoto typu (Fischer 2012, 148-149). Obě tyto přilby se našly v hrobech. Jelikož se přesně neví jestli tyto helmy patří před Nijmegen nebo za, rozhodl jsem se tento typ v rámci typologie a chronologie uvést jako první.

II. Varianta **Nijmegen** (obr. 3) představuje typologicky i chronologicky nejstarší verzi helem typu Weisenau (Fischer 2012, 149). U této varianty již začíná být zjevné, že se více odlišuje od svých předchůdců a je zaměřena na větší ochranu. Zátylník je stažen níže na krk, což má za následek větší ochranu. Na druhou stranu kryt ucha upustil od dalšího zesílení a má jen mírně profilované hrany (Fischer 2012, 149). Přilba je vyztužena předním kovovým kšiltem. Thomas Fischer uvádí (2012, 149), že tyto přilby pocházejí ze Španělska. Dle členění Götze Wauricka (1988, 337-338) by tento typ patřil do éry císaře Augusta, tedy do doby první čtvrtiny prvního století po Kristu. Typově této variantě odpovídají přilby Galského typu A a B.

III. Varianta **Sonderformen** (obr. 4) je další skupina typu Weisenau, která prodělala další pokrok v rámci vývoje oproti variantě Guttman a Nijmegen. Stejně jako její předchůdci jsou i tyto helmy vyráběny ze železa a mají stylizované obočí na přední straně (Fischer 2012, 149-150). Zátylník je mírně zvýšen. Lícnice jsou na spodu mírně ohnuté ven, což mělo ochránit nositele před úderem na krk. Stejně jako předchozí typy má tato varianta profily výřezu ucha vyrobené z barevných kovů (Fischer 2012, 149-150). Nechybí zde ani klasické žebrování u přechodu samotné přilby v zátylní kšilt. Tyto přilby mají na vrcholu kopule místo pro uchycení tak zvané dvoj/troj vidličky, což bylo zařízení pro umístění chocholu či okrasného hřebene. V rámci členění Götze Wauricka (1988, 337-338) i tato varianta spadá do období císaře Augusta. Typově tato varianta odpovídá stejnému typu přileb jako u předchozí varianty.

IV. Varianta **Mainz** (obr. 5) již odpovídá klasickému typu Weisenau. Železná přilba je doplněna kovy jako je bronz nebo mosaz, nechybí zde stylizované obočí a ani

horizontální čelní popruh. Lícnice nesou bronzové nýtování. Nýtový blatník u ochrany ucha je zde masivnější a více klade důraz na obranu (*Fischer 2012*, 150). Dle členění Götze Wauricka (1988, 337-338) by tato varianta patřila nejspíše mezi období vlády Juliansko-Claudiovské a Flaviovské dynastie. Typově této variantě odpovídají přilby Galského typu D.

V. Varianta **Cremona** (obr. 6) je další oddíl typu Weisenau. Této varianty se dochovaly pouze čtyři exempláře a v rámci technických a formálních vlastností jsou téměř identické, až na menší odchylky (*Fischer 2012*, 150-151). Thomas Fischer (2012, 150-151) uvádí, že se tyto čtyři přilby našly v řece blízkosti města Cremona, tedy města v Italské Lombardii a všechny tyto přilby jsou z barevných kovů. Jako u předchozích typů mají tyto přilby čelní horizontální popruh, klasické žebrování na zadní straně a u přelomu zátylník. Stylizované obočí zde chybí, zato se zde na přední i zadní straně objevují kapkovité háčky. Zátylník je zde zpevněný další vrstvou, přičemž druhá je spíše dekorační než ochranná. Lícnice jsou též zpevněny. Klasicky přiléhají na tvář, ale výstupek směrem k ušnímu otvoru jde do špičky, což mohlo ohrožovat nositele. Varianta Cremona je v mnoha ohledech podobná předchozímu typu Nijmegen z dob Augusta, což může svádět datovat tyto přilby do jeho éry, ale není tomu tak. Dle Thomase Fischera (2012, 150) patří spíše do časů císaře Nerona. Celkově však tyto přilby vykazují určitou nedbalost a horší provedení než je u Římanů v této době zvykem. Chabá práce s detaily, hrubost bez vyhlazení a mnoho dalších prvků Thomase Fischera utvrzuje v tom, že tyto přilby byly vyrobeny ve velkém spěchu (*Fischer 2012*, 150-151). Typově tato varianta patří k Italickému typu C.

VI. Varianta **Mainz/Krefeld-Gellep** (obr. 7) je další odvětví typu Weisenau. Stejně jako předchozí typy svůj název získaly dle své lokality a doposud se do tohoto typu uvádějí pouze tři přilby. Jedna pochází z Mohuče u Rýna, druhá z Krefeld-Gellepu a poslední je bez původu, a tedy dostala své jméno po Axelu Guttmannovi, který ji publikoval (*Fischer 2012*, 152). Všechny tyto přilby jsou vyrobeny ze železa a nesou mosaznou výzdobu, taktéž jsou velmi specifické a dokonce postrádají některé klasické znaky Weisenau. Kupříkladu zde chybí stylizované obočí, které je zde nahrazeno různými zvířecími motivy, či zde není výzdoba žádná. Čelní popruh je zachován a všechny přilby mají masivní profily u ochrany uší. Přilby mají na kopuli křížové mosazné pásy, které mají hlavně dekorační prvek (*Fischer 2012*, 152). Křížové pásy na těchto přilbách tedy nemají nic společného s křížovými popruhy vyskytující se za éry císaře Trajána (*Fischer 2012*, 152). Přilbu Mainz zdobí dva mosazní orly v předu

kopule a na zadní části kopule je vyobrazen chrám též z mosazi. Lícnice nesou mosazné zdobení, nejspíše chrámů. Tato přilba je jedna z nejznámějších dochovaných přileb vůbec. Přilba Krefeld-Gellep nese hlavně mosazné výztuhy a jako taková nenese téměř žádné zdobení. Tyto helmy se často datovaly do přelomu prvního a druhého století po Kristu a u typu Mainz tomu tak nejspíš je, ale typ Krefeld-Gellep patří spíše do Nero-Flaviánských časů (*Fischer 2012*, 152). K tomu se přiklání i Götz Waurick (*1988*, 337-338). Typově tato přilba patří k Italickému typu D.

VII. Varianta **Hebron** (obr. 8) je další významnou částí typu Weisenau. Tento typ se vyznačuje křížovými železnými popruhy, které měly za úkol zpevnit přilbu proti Dáckým válečníkům (*Fischer 2012*, 152). Tato improvizace byla nezbytná, protože dácký srpovitý meč byl schopen standardní přilbu kolikrát proseknout, a proto během Dáckých válek císař Traján přijal toto opatření jako standardní posílení přileb (*Fischer 2012*, 152). Kromě tohoto vylepšení si přilba stále ponechala přední popruh a zpevněný profil na ochranu uší. Název těchto přileb se tradičně odvodil od místa nálezů, tedy od Hebronu v dnešním Izraeli. Již definitivně vymizelo stylizované obočí a místo toho se často na kopuli nachází čtyři půlměsíce často z neželezného materiálu a jedná se o klasický okrasný vzor (*Fischer 2012*, 152). V rámci typu Weisenau se tedy dospělo k největší dokonalosti a bezpečnosti pro nositele. Dle členění Götze Wauricka (*1988*, 337-338) by tato přilba patřila do éry císaře Trajána. Této variantě odpovídá přilba Italického typu G.

VIII. Varianta **Niedermörmter** (obr. 9) je předposlední varianta typu Weisenau. Tyto přilby se snažily ještě o kousek zvýšit posílení a jedná se tedy o první krůčky k novému typu přileb - Niederbieber (*Fischer 2012*, 152). Zátýlník začíná být mnohem masivnější než u předchozích typů a je protažen směrem k ramenům, kdy je snaha chránit nejen krk, ale i část ramen. Stále se zde vyskytuje přední kovový kšilt a masivnější profily u ochrany uší. Časově je tato přilba datována do poslední třetiny druhého století našeho letopočtu. K tomu se přiklání i Götz Waurick (*1988*, 337-338), který tuto přilbu zařazuje do stejného období. Této variantě odpovídá přilba typu H.

IX. Varianta **Theilenhofen** (obr. 10) je poslední variantou typu Weisenau. Jedná se o poslední typ přilby, která se používala ke konci druhého století po Kristu. Tyto přilby se již spíše podobají helmám typu Niederbieber, ale díky třem příčným žebrům v oblasti přechodu kopule do zátýlníku a křížovému zpevnění ještě stále patří do typu Weisenau (*Fischer 2012*, 152-153). Ovšem místo předního kovového kšiltu má přilba zpevňovací popruh v oblasti čela a již nenese žádné nýtování. Lícnice jsou klasického typu, stejně

tak blatníky u ochrany ucha. Tato přilba představuje přechod mezi typem Weisenau a Niederbieber. Řadí se do poslední čtvrtiny druhého století po Kristu.

Jako třetí a poslední zástupce v této chronologii je typ Niederbieber. Tento typ je jedním z posledních typů římských přileb vůbec. Své zastoupení měl celé jedno století a vyznačuje se hlavně svou důrazností na obranu a celkově zmožutnění přilby. Tyto přilby klasicky dostaly své jméno po svém nalezišti, tedy římské pevnosti Niederbieber (*Waurick 1988, 338*). Jejich hlavním rysem jsou protáhlé lícnice směrem k uším a tím zajišťují její plnou ochranu. Zátylník zůstal masivní a zajišťoval ochranu nejen celého krku, ale i části ramen. Z předchozího typu Weisenau si typ Niederbieber vzal hlavně křížové kování helmy, tedy na kopuli opět nalezneme dva křížové pásy poskytující větší ochranu a pevnost. U těchto přileb se také poprvé objevuje tzv. přední kšilt, který nahrazuje přední popruh. Pokud přední kšilt přilba nemá, má alespoň zpevňovací popruh v oblasti čela. Tento typ nakonec nahradil ve čtvrtém a pátém století po Kristu poslední typ, Ridge - nebo-li hřebenová přilba a Spagenhelme (*Fischer 2012, 158-161*).

V rámci typologie a chronologie je ještě třeba zmínit rozdělení slavnostních přileb. I ony mají různé typy a podtypy, které vznikaly od prvního století až po třetí století našeho letopočtu. Zde bude vypsán hrubý přehled všech typů a podtypů a více se slavnostním přilbám budeme věnovat na straně 32. Pokud tedy jde o členění slavnostních jezdeckých přileb pro potřeby této práce bude užito členění Marcuse Junkelmanna (*1997, 16-17*) (obr. 11) a bakalářská práce Michala Syřínska (*2014, 12-17*).

I. Prvním zástupcem tohoto členění je typ **Kalkriese**. Ten se vyznačuje úzkým obličejovým chráničem, který chránil pouze obličejovou část, zbytek chránily lícnice přilby. Chránič obličeje ponechává jen průzory pro oči, výřez úst pro dýchání a vrtané otvory nosních dírek (*Syřínek 2014, 13*). Tento typ obličejové masky se používal společně s přilbami typu Weisenau v prvním století po Kristu (*Junkelmann - Born 1997, 20-22*).

II. Dalším zástupcem je typ **Nijmegen-Kops Plateau**. Ten oproti minulému typu zakrývá i uši a tváře jezdce, kdy lícnice nejsou ani naznačeny v rámci vytepávání. Otvory pro dýchání jsou umístěny stejně jako u typu Kalkriese. Leb tvarově odpovídá jezdecké přilbě typu G (*Robinson 1975, 98*). Tento zástupce od odpovídá přilbám typu D (Cavalry Sports Helmet typ D) dle členění H.R. Robinsona (*Junkelmann - Born 1997, 12, 13-15*).

III. Mezi významný typ slavnostních přileb patří i typ **Vize**. Ten je v mnoha případech podobný typu předchozímu, ale jeho hlavním znakem je to, že kromě

vytepávané tváře má ještě vyobrazené lícnice. Též se přilba vyznačuje prstencovitými kroužky v průzorech pro oči. Této skupině odpovídají přilby typu D (Cavalry Sports Helmet typ D) dle členění H.R. Robinsona (*Junkelmann - Born 1997, 12, 13-15*).

Všechny tyto tři varianty (I.-III.) mají společný znak v podobě nízkého čelního závěsu, který slouží pro uchycení masky na přilbě. Tato varianta je dominantní po celé první století po Kristu.

IV: Typ **Ribchester** nese svůj název podle stejnojmenného místa nálezů a vyznačuje se trojúhelníkovým kšiltem nad obličejovou maskou a detailním zpracováním obličejové masky. Zbytek přilby též nese okrasné prvky v podobě reliéfních motivů, ale již nejsou tak dobře zpracovány. Je tedy možnost, že na tomto typu pracovali dvě skupiny umělců (*Robinson 1975, 113*). Této skupině odpovídají přilby typu B (Cavalry Sports Helmet typ B) dle členění H.R. Robinsona (*Junkelmann - Born 1997, 12, 13-15*).

V. Druhým zástupcem je typ **Silistra** a je velmi podobný předchozímu typu, až na fakt, že zde se již nenachází trojúhelníkový kšilt. Přilba nese opět vlnité vlasy okolo přilby a je doplněna v zadní části reliéfními motivy.

VI. Posledním zástupcem v této skupině je typ **Herzogenburg**. Přilba se příliš neodlišuje od předchozích typů, opět zde nalezneme vlnité vlasy, ale tentokrát po obvodu celého lebu. Též jsou zde průzory pro oči, vrtané otvory pro nosní dírky a lehce pootvřená ústa. Tedy standard téměř pro všechny slavnostní přilby. Dle mého názoru je možné, že tato přilba měla znázorňovat samotného Alexandra Makedonského. Této skupině odpovídají přilby typu C (Cavalry Sports Helmet typ C) dle členění H.R. Robinsona (*Junkelmann - Born 1997, 12, 13-15*).

Všechny tyto tři varianty (IV.-VI.) mají společné znaky v podobě vysokého hřebenovitého závěsu a zvlněných vlasů okolo čela. Tato varianta spadá do konce prvního století a začátku století druhého po Kristu.

VII. Typ **Resca** zastupuje ve slavnostních přilbách masku ženy, která je nejen propracovaná, ale doplněná i bohatým účesem. Jedná se o masku s klasickými rysy. Nechybí zde ani prstencové kruhy v průzorech pro oči. Tomuto typ odpovídají přilby typu E (Cavalry Sports Helmet typ E) dle členění H.R. Robinsona (*Junkelmann - Born 1997, 12, 13-15*).

VIII. Druhým zástupcem je typ **Straubing**, který byl o něco jednodušeji provedený než předchozí typ. Rozdíl je hlavně v rámci detailů a vyobrazení vlasů, které jsou spíše ve tvaru kápě. Stejně jako u předchozího typu, i tomuto odpovídají přilby typu E. (*Junkelmann - Born 1997, 12, 13-15*).

Tato skupina (VII.-VIII.) se vyznačuje hlavně ženským zastoupením ve slavnostních přilbách - maskách. Patří do prvního století po Kristu, i když není vyloučeno, že mohly být využívány i ve stoletím druhém.

IX. Typ **Pfrondorf** je přilba, která se vyznačuje jednou specialitou. Tedy tím, že je vybavena nasazovací obličejovou maskou kryjící v trojúhelníkovém tvaru oči, nos a ústa. Přilba chrání celou hlavu a má vyznačené vytepané lícnice na úrovni tváří. Tomuto typu odpovídají přilby typu F (Cavalry Sports Helmet typ F) dle členění H. R. Robinsona (*Junkelmann - Born 1997, 12, 13-15*).

X. Typ **Worthing** je přilba, která se podobá předchozímu typu, avšak s tím rozdílem, že je tvarovaná spíše do attické přilby (*Junkelmann - Born 1997, 59-63*).

Tato skupina (IX.-X.) se vyznačuje nasazovací maskou, která většinou kryje zrak, nos a ústa. Lícnice jsou zde uzavřeny, kdy kryjí bradu i tváře zároveň. Jistá podobnost by se dala vidět i u přileb typu Niederbieber. Přilby této skupiny patří do druhé poloviny druhého století po Kristu.

XI. **Guisborough/Theilenhofen** je přilba podobná tvarem spíše attickému provedení, kdy je doplněna čelním plátem a dvěma oddělenými lícnicemi (*Junkelmann - Born 1997,63-66*).

Typ **Kostol** je zastoupen pouze jedním exemplářem, tedy přilbou s vousatou tváří (*Junkelmann - Born 1997, 12, 13-15*),

Typ **Vechten** je přilba, která svým tvarem velmi připomíná frygickou čapku a jedná se tedy o unikát (*Junkelmann - Born 1997, 12, 13-15*). Tomuto typu odpovídá přilba typu J (Cavalry Sports Helmet typ J) dle členění H. R. Robinsona.

4.2. Výzdoba

Římské přilby typu Weisenau jsou velmi bohatě zdobený a navíc zde vidíme snahu Římanů dekorovat i běžné pěchotní přilby. Ozdobné puklice jsou vždy kruhového tvaru a v mnoha případech dekorovány rozetou, nebo koncentrickými kružnicemi. Většinou jsou umístěny v rámci lícnic, nebo i na zátylku přilby. Dekorované exempláře tohoto typu jsou zdobený jednoduše.

Charakteristické ozdoby pro typ Weisenau jsou hlavně zvlněná obočí v přední straně přilby, horizontální zvlnění, ozdoba na krytu hrdla, bohatá figurální výzdoba a mnoho dalších ozdobných prvků z neželezných kovů (*Fischer 2012, 152*).

Přilby často v tomto typu nesou i postříbření a to dokonce několikanásobné (*Waurcik 1988, 334*). Je tedy vidět snaha přilbu opravovat. Dekor se často prováděl

důlčíkem. U typu Weisenau se často vyskytují dvě očka po stranách přilby, která umožní, aby chochol byl veden ze strany na stranu, nikoliv dopředu dozadu a to napovídá, že by se mohlo jednat o přilbu patřící římskému důstojníkovi - tedy centurionovi. Jak již jsem zmínil výše, jednou z nejzajímavějších přileb v rámci výzdoby je helma typu Mainz, která je mosazným plátováním rozdělena na čtyři části, přičemž na dvou čelních je připevněn mosazný orel s vavřínovým věncem v zobáku (*Syrínek 2014, 28*), na zadních částech jsou vyobrazeny chrámy s oltářem. Motiv chrámů se opakuje i na lícnících, ovšem bez viditelného oltáře.

Motiv chrámu se u typu Weisenau obecně opakuje vícekrát, stejně tak motivy půlměsíce (*Fischer 2012, 152*).

Další novinkou v rámci výzdoby je odnímatelný držák na chochol a další upevňovací styly kopule. V rámci typu Weisenau přibyly i dvojité - trojitě vidličky, které bylo možno usadit do helmy a tím připevnit výzdobu v podobě chocholu, či hřebenu (*Robinson 1975, 45-48*).

Výzdoba přileb v rámci okrasných hřebenů či chocholů se traduje již od dob Etrusků a prvních Římanů. Vzor se tehdy přejal nejspíše od Řeků, protože první přilby a archeologie to dokazuje, jsou podobného tvaru a struktury. Tuto výzdobu máme zastoupenou i v rámci sochařství a ikonografie (*Robinson 1975, 140-143*). Kupříkladu Trajánův a sloup Marka Aurelia je živoucí důkaz toho, že legionáři opravdu nosili chocholy a okrasné hřebeny. Je patrné, že tyto chocholy si legionáři připevňovali na přilbu jen ve výjimečných situacích, tedy kupříkladu při triumfálních průvodech. V boji tuto výzdobu nenesli a takto byli označeni jen generálové a důstojníci (*Robinson 1975, 136-143*).

Hřebeny by měly být za normálních okolností bílé, černé nebo červeno-hnědé barvy, tedy vše, co se dalo získat za pomoci přírodních barviv. Žině jsou obtížné barvit a nejspíše si zachovávaly svou barvu. Mohlo se též použít husí peří, což mohlo být pro legionáře posvátné, protože husa byla spojována s římskou bohyní Juno.

Držáky na chocholy a hřebeny byly většinou tvarované do písmena "U" a byly upevněny většinou ve středu kopule. V rámci archeologie je velmi pravděpodobné, že tyto držáky byly vyráběny ze dřeva a jen občas z kovu, tudíž podstatná část shnila v průběhu času.

Nemůžeme v rámci výzdoby vynechat ani slavnostní přilby, které byly většinou bohatě zdobené a právě na nich se demonstrovalo bohatství a velikost říše. Motivy na slavnostních jezdeckých přilbách jsou, jak již bylo řečeno, bohaté a jejich

výčet je rozmanitý. Nejvíce je zastoupen motiv orla, který byl pro římskou armádu relativně neklasičtější a objevuje se kupříkladu na přilbách z Pfrondorfu (Cavalry Sports Helmet typ F), Haddernheimu, Brigentia a Eisernes Tor (Obr. 55). Dále se objevuje motiv hada, který se objevuje na přilbě typu Vechten (Cavalry Sports Helmet typ J). Svě zastoupení mají i lvi typičtí pro přilbu z Theilenhofenu. Co se týče výzdoby masek nebo-li tváří a hlav na římských přilbách, tak znaky mají v zásadě stejné. Většinou mají dvoje znázornění a to muže a ženy, přičemž všechny jsou většinou kvalitně zpracovány a mají hladké tváře. Ženské masky se odlišují vyobrazenými účesy. V mužském zastoupení masek se může objevit i výjimka, tedy východní vliv, kdy masky mají vyobrazené vousy. Příkladem je přilba z pohřebiště Tel Oum Hauran v Sýrii (Robinson 1975, 120). Nakonec je třeba říci, že ne všechny slavnostní přilby byly dělány stejně, co se kvality týče. Příkladem může být přilba Straubing (Cavalry Sports Helmet typ E), která ač je zdobná - nedosahuje takové kvality jako předchozí její typy (Robinson 1975, 124-125).

4.3. Ikonografie

Ikonografie je další velkou kapitolou, která pomáhá prohlubovat znalosti v rámci života římského vojáka, války mezi Římem a jeho nepřáteli, pochopit tehdejší život, ale zachycuje též různé slavnosti, triumfální průvody a vítězství. Přes všechna tato pozitiva však přináší něco, co je pro tuto práci důležité. Zachycuje legionářské vojenské vybavení (obr. 12 a 13).

Pro tuto práci se nejlépe hodí reliéfní zobrazení na Trajánově sloupu a sloupu Marka Aurelia (Hrnčiarik 2014, 61), kdy oba jsou velmi důležitými historickými prameny zobrazující tažení obou císařů proti barbarům. Ovšem díky preciznosti nám tato ikonografie dává mnohem více, ukazuje nám též vybavení legionáře, jeho zbroj a zbraně. Pokud budeme vycházet z poměrně nově publikovaného článku Erika Hrnčiarika (2014, 61-68), kde uvádí podrobnější přehled, jaké typy zbraní, zbroje a samozřejmě přileb se objevují na těchto dvou památkách, zjistíme, že se na nich nacházejí jisté odlišnosti, a to hlavně v rámci přileb, které bychom mohli čekat v prvním století po Kristu, ale již ne ve druhém, kdy tyto monumenty byly postaveny.

Pokud se začneme soustředit přímo na přilby, tak se na těchto sloupech objevují dva základní typy, které jsou specifické pro první i druhé století po Kristu, tedy tzv. galský typ a italský typ, které nosili převážně legionáři (Hrnčiarik 2014, 65). Imperiální

galský typ přilby je specifický pro první století a je vyráběn ze železa se specifickým naznačením obočí, které se vyskytuje jen u tohoto typu (*Robinson 1975, 45-51*). Imperiální italský typ přilby je též vyráběn ze železa, ale specifické naznačení obočí je zde nahrazeno zpevněním ve tvaru kříže v horní části přilby (*Fischer 2012, 152*). Tyto přilby postupně nahrazují galský typ a jsou dominantní po celé druhé století po Kristu. Zajímavý je však fakt, že na sloupu se objevují mnohem starší typy přileb, než jaké bychom mohly čekat pro dané období. Zastoupeny jsou hlavně přilby typ Coolus a Montefortino, a to jak na sloupu císaře Trajána, tak Marka Aurelia (*Hrnčiarik 2014, 65*). Na sloupu Marka Aurelia jsou starší typy zastoupeny dokonce ještě častěji. Důvodem přítomnosti těchto helem by mohlo být to, že se v římské armádě vyskytovalo mnoho pomocných sborů. Přilby pomocných sborů se od těch legionářských moc nelišily, vyráběly se však spíše z bronzu než ze železa (*Robinson 1975, 82-83*). Kromě toho často nosily starší typy přileb jako jsou právě Coolus a Montefortino.

Reliéfní vyobrazení na Trajánově sloupu a sloupu Marka Aurelia přinášejí ucelený pohled na římskou armádu v období dvou století po Kristu (*Hrnčiarik 2014, 67-68*).

I když jsou oba zhotoveny téměř se stoletým odstupem, rozdíl mezi zobrazeními výstroje a výzbroje jsou minimální. Je vidět, že v obou těchto století jsou římské zbraně a zbroje na poměrně vysoké úrovni, která značně přesahovala svoje nepřátele, a proto nedochází k nějakým výrazným změnám a reformám. Zajímavým faktem též může být, že na sloupu císaře Trajána mají vyobrazený chochol pouze pretoriáni, tedy císařova osobní garda, kdežto na sloupu císaře Marka Aurelia mají chochol téměř všichni vojáci. Nakonec i vyobrazení staršího typu přileb Coolus je mnohem větší v pozdní době, než za císaře Trajána, kde jasně dominovaly přilby Italského typu (*Hrnčiarik 2014, 67*).

5. Typy přileb ve druhém století našeho letopočtu

Tato kapitola popisuje již vybrané typy přileb, které spadají do druhého století po Kristu. Je třeba si uvědomit, že Římská armáda používala velké množství přileb a je tedy složité vybrat ty, které do daného období patří. Složitě je to hlavně na přelomu prvního a druhého století po Kristu, kdy se některé starší typy přileb mohou stále používat i ve století následujícím, ale nejsou pro ně historické, ikonografické či archeologické důkazy. Zastoupeny tedy nemusí být všechny a v budoucnu se může ukázat, že jich do druhého století ještě část patří, prozatím jsou zde však uvedeny ty typy, pro které je jasná datace a kontinuita.

5.1. Velitelské přilby

Pokud se bavíme o římské armádě v období principátu, tedy časně době císařství, mluvíme o velmi profesionální a dobře vybavené armádě, která značně převyšovala své potenciální nepřátele. Aby si však zajistila svou profesionalitu, muselo v císařských legiích a pomocných sborech sloužit mnoho tisíc důstojníků, a to minimálně v prvních třech stoletích říše (*Robinson 1975, 136-139*). Přes tento vysoce odhadovaný počet známe však jen pár typů přileb, které by se daly označit jako důstojnické. H.R. Robinson (*1975, 136-139*) dokonce uvažuje pouze o jednom typu přilby, která mohla být vyrobena přímo pro důstojníky a upozorňuje, že některé slavnostní - sportovní přilby mohly mít též důstojnické využití. Je to však spíše nepravděpodobné.

Zastoupeny však mohly být i mnohem starší typy přileb, než ty které jsou klasické pro první a druhé století po Kristu, tedy helmy attické, etrusko-korintského typu či dokonce helénské. Tomu by mohlo mohl napovědět fakt, že tyto přilby společně s tvarovanými kyrysy se objevují v pozdně helénském a římském sochařství (*Robinson 1975, 136-139*). Dle mého názoru je to však nepravděpodobné. Římané byli známí tím, že obdivovali helénskou kulturu a tento fakt se mohl promítnout právě v sochařství, kdy se římská sochařská snažila napodobit Řeckou kulturu. Osobně si spíše myslím, že důstojníci používali starší typy přileb jako třeba císařsko-galský typ G a H (Imperial-Gallic type G a H), která je uzpůsobena tak, aby se na ní dal upevnit chochol nebo hřeben, tedy znaky pro důstojníka v římské armádě (obr. 14 a 15). Tomu napovídá i fakt, že přilby v druhém století od této možnosti upustily a tato možnost již nebyla, proto je pravděpodobné, že buď se dále zachovaly přilby postaršího typu, nebo se helmy

více zdobily ikonickými znaky. Ostatně přilba císařsko-italického typu H (Imperial-Italic H) by toto mohla dokládat (*Robinson 1975*, 136-139).

Co se týče vyšších důstojníků, tak u nich je to ještě o kousek složitější. Legáti, či dokonce samotní císaři jistě nosili speciálně upravené přilby, které se zcela jistě velmi odlišovaly od přileb ostatních. Byly více zdobené a vyrobeny z drahých kovů. Zde bych se přiklonil k názoru H. R. Robinsona (*1975*, 136-139), že tyto přilby mohly být Attického typu. Bohužel se žádná nedochovala a našly se jen určité fragmenty, kupříkladu reliéfní čelní deska z attické helmy, která je momentálně uložena v Rijksmuseumu v Leidenu (*Robinson 1975*, 136-139, obr. 417). Tato čelní deska pochází pravděpodobně ze druhého století a ve středu, v rámci kruhové hranice, je busta oholeného muže, pravděpodobně císaře Trajána (*Robinson 1975*, 136-139). Kromě kosočtvercových rámců na každé straně, jsou na čelní desce vyobrazeny vavřínové listy, což je jasný indikátor pro vysoce postaveného důstojníka. Čelní deska je ukončena nýtovými otvory na každé straně, aby se mohla uchytit na přilbu. Jestli tato čelní deska patřila samotnému císaři nelze přesně říci, je to však další důkaz zdobnosti důstojnických přileb. Dalším dochovaným fragmentem, který dokazuje zdobnost důstojnických přilbic je lícnice v soukromé sbírce Karla Ede z Londýna (*Robinson 1975*, 136-139). Tvarem se nijak zvlášť neliší, jde spíše o precizní vyobrazení ženy s křídly. Dle datace by měla spadat do pozdního druhého století po Kristu (*Robinson 1975*, 136-139).

Je tedy pravděpodobné, že důstojnické přilby, alespoň ty pro vyšší důstojníky mohly být i nadále vyráběny z bronzu a nést jen určité železné zpevnění. Bronz mohl lépe sloužit pro výzdobu a propojení s dalšími drahými kovy.

Své místo mohli mít v rámci velení i pretoriáni. Kupříkladu přilba italského typu D je bohatě zdobena a je na ní možnost upevnit chochol (*Waurick 1988*, 336). Dle mého názoru tato přilba mohla též sloužit pro velitelské účely a dokonce i pro reprezentační. Přeci jen pretoriánské gardy měly být elita a skládaly se výhradně z nejlepších mužů říše (obr. 16).

Nakonec je však třeba říct, že znalost tohoto aspektu v římské armádě je velice skromná a nepomáhá v tomto ohledu ani ikonografie. Jen další nálezy mohou rozšířit tuto kapitulu.

5.2. Jezdecké přilby

Přilby jízdy se od pěchotních lišily hlavně tvarem. Měly kónický nebo hruškovitý tvar a byly vyráběné ze železa s bronzovým křížovým posílením. Největší rozdíl byl v týlové obraně, která byla zkrácená, aby neporanila jezdce při pádu z koně. Prodloužené měly i chrániče šíje jako dostatečnou ochranu při boji s jiným jezdce. Při jezdeckých přehlídkách se často nosily přilby s tvarovanou částí jako součást parádní zbroje. O těchto slavnostních přilbách však později. Kromě archeologických nálezů, nám jezdecké přilby přibližuje i ikonografie a to hlavně na sloupu císaře Trajána a Marka Aurelia (*Robinson 1975*, 89-93). Skrze ikonografii můžeme vidět, že přilby nejen byly většinou stejného typu pro dané období, ale většinou nesly i chochol, který se ne vždy dochoval. Kromě normálního typu přileb je zde zastoupen i typ attický doložen nejen ikonografiemi na sloupech, ale i přímo nálezem z Saalburgu v Německu, kde se jedná o bronzovou figurku jezdce stojícího vedle koně a s typickou attickou přilbou na hlavě, doplněnou chocholem - hřebenem (*Robinson 1975*, 93).

Přilba pomocné jízdy typ C

Materiál: bronz

Typ: pomocná jízda (Auxiliary Cavalry type C)

Určení: jízda

Století: první čtvrtina 2. století po Kristu

Místo nálezu: Brod (Chorvatsko)

Obrázková příloha č. 17

Jako první typ jezdecké přilby bych zde uvedl pomocnou jezdeckou přilbu typ C. K tomuto typu se doposud řadí jen dvě helmy, kdy jedna byla nalezena v řece Sávě nedaleko města Brod a druhá byla ilustrována od Franze von Lipperheida (*Robinson 1975*, 96). Tato přilba je často zobrazována s archaickými lícnicemi, které nesou jistou keltskou podobu. Originální se bohužel nenalezly či nedochovaly, ale pokud byly lícnice tvarované do keltského typu, byl by to další doklad toho, že jízda se přejímala výhradně od Keltů za dob Caesara.

Kromě trojúhelníkově tvarovaných lícnic se třemi nýty v každém rohu, je samotná přilba evidentně vyrobena z jedné bronzové desky. Vrchol je zvýšen do trojúhelníkově špičaté botky (*Robinson 1975*, 96). Zátylník je oproti pěším jednotkám mnohem kratší a

přechod helmy v zátylník nenese žádné žebrování, jako další možnou ochranu. Přilba též nenese žádnou výzdobu, snad kromě reliéfního okraje, který se táhne přes čelo, přes výřez pro uši a končí u zátylníku (*Robinson 1975, 96*). Helma nenese žádné další zesílení.

Dle mého názoru je tato helma přejatá z některého pozdně keltského typu (*Connolly 1981, 121*) a použitá jako možná alternativa pro jezdecké jednotky. H. R. Robinson (*1975, 96*) nakonec sám uvádí, že tato helma spadá do zařazení tzv. *cohors equitata*, což byla jízda doplněná pěchotními jednotkami. Je tedy možné, že tento typ přilby byl vyroben dle keltských vzorů a mohl se používat hlavně v prvním století.

Přilba pomocné jízdy typ D

Materiál: železo

Typ: pomocná jízda (*Auxiliary Cavalry type D*)

Určení: jízda

Století: druhá čtvrtina 2. století po Kristu

Místo nálezu: Niederbieber (Německo, Porýní-Falc)

Obrázková příloha č. 18

Pozoruhodná železná přilba, která se svou masivností na první pohled liší od ostatních. Tento typ byl nalezen v pevnosti Niederbieber a je to první z typů, které posléze nahradí celou skupinu Weisenau (*Robinson 1975, 96-97*). Lícnice jsou u této helmy velmi masivní a poskytují nejen ochranu celých tváří, ale zadní hrany byly rozšířeny směrem dozadu, aby ochránily část uší, přičemž zanechají dostatek místa v horní části tak, aby jezdec mohl slyšet (*Robinson 1975, 96-97*). Navíc jsou tyto lícnice opatřeny většími výstupky - profily do stran, což poskytuje dokonalou ochranu krku, kdy profily směřují téměř k ramenům. V rámci vnitřního tvarování lícnic je to uzpůsobeno tak, že část se zužuje k nosu a zbytek ustupuje očím a ústům. Obě lícnice nesou dvě dírky jako možnost upevnění přilby. Zátylník je u této přilby delší, směřovaný více dozadu na krk a tím poskytuje lepší ochranu a hlavně bezpečí, kdyby jezdec z koně spadl.

Přilba též nese bronzové ochranné pásky - desky s vroubkovanými hranicemi, které zpevňují čelní část přilby, ochranu uší a též vrchní část lícnic. K tomu všemu má přilba ještě nízký hřeben, který běží těsně od středu kopule přilby, tedy od jejího vrcholu,

téměř k zátylníku. Tento hřeben, který má poskytnout dodatečnou ochranu je uchycen dvěma kónickými nýty na každém konci (*Robinson 1975, 96-97*). Však kromě těchto pásků a hřebenu je přední část přilby, celé čelo dál nekryté a to mohla být v konečném důsledku slabina této přilby.

Přilba pomocné jízdy typ E

Materiál: bronz/železo

Typ: pomocná jízda (Auxiliary Cavalry type E)

Určení: jízda

Století: druhá polovina 2. století po Kristu

Místo nálezu: Frankfurt-Heddernheim (Německo), Friedburg (Rakousko)

Obrázková příloha č. 19

Tento typ je v mnoha ohledech velice podobný předchozímu, ale hlavním znakem, který ho od něj odděluje je větší zaměřenost na obranu. Již k zavedenému nízkému hřebenu je přidán další, podobně jak je tomu u pěchotní přilby Italického typu G, který vytváří na kopuli helmy křížové zpevnění. V centru kde se hřebeny kříží, vytváří čtvercový výstupek a hřebeny jsou klasicky uchyceny hruškovitými nýty na každém svém konci (*Robinson 1975, 96-97, Simkins 2001, 24*). Kromě této novinky je na čelní část přilby přidán kovový kšilt, často z bronzu nebo železa (*Robinson 1975, 96-97, Simkins 2001, 24*). Kšilt je buď protažen dopředu, nebo vytažen nahoru poskytující další ochranu přední části přilby.

Tvarově je přilba podobná předchozímu typu D, má tedy mohutné lícnice, které snad ještě o kousek více chrání ucho, ale zároveň ponechávají místo pro to, aby mohl voják slyšet (*Robinson 1975, 96-97*). Změnou je zde snad to, že zmizely profily do stran. Nechybí zde ani ochranné pásky, které se opět táhnou od čela přilby, přes výřez pro uši, až po zátylník.

Celkově se našly dva kusy tohoto typu. První přilba nalezená v Friedbergu byla celá z bronzu, ale byla bohužel zničena během Druhé světové války (*Robinson 1975, 96-97*). Druhá helma nalezená v Frankfurtu nad Mohanem byla pozoruhodně dobře zachovalá a byla ze železa (*Robinson 1975, 97*). Tato přilba je navíc zajímavá tím, že má v lícnici, na úrovni uší, menší středový otvor. Nejspíše proto, aby jezdec lépe slyšel. Celkově se tyto přilby datují do doby císaře Antonina Pia.

Přilba pomocné jízdy typ F

Materiál: bronz

Typ: pomocná jízda (Auxiliary Cavalry type F)

Určení: jízda

Století: 2. století po Kristu

Místo nálezu: Kalkar-Hoenepel (Německo), Amerongen (Nizozemsko)

Obrázková příloha č. 20

Tento typ je reprezentován dvěma bronzovými přilbami, které by dle odhadů mohly být vyrobeny ve stejné dílně na Rýnské hranici (*Robinson 1975, 98-99*). Jeden pochází od Rýna poblíž města Amerongen a druhý z Kalkaru-Hoenepelu, přičemž oběma chybí lícní kusy (*Robinson 1975, 98-99*).

Obě přilby jsou sice poškozené, ale tvarově odpovídají předchozímu typu E. Ovšem s tím rozdílem, že u tohoto typu nenajdeme žádné dekorační - zpevňovací desky a přilba tak působí velmi stroze (*Robinson 1975, 98-99*). Stejně jako u minulé přilby se i zde nachází křížové hřebenové zpevnění, které chrání přilbu před úderem shora. Zakončeny jsou klasicky nýty na každé straně, nyní kuličkovitého tvaru, což je odlišnost oproti předchozím typům, které měly zakončení spíše kónické (*Robinson 1975, 98-99*). Přilba nalezená v Kalkaru má navíc přidán ještě přední kovový kšilt, který ji poskytoval další ochranu, přidělán též kuličkovitými nýty. Jestli jí byla opatřena i druhá přilba nelze s jistotou říci, protože její čelní část je poškozena. Zátylník je opět směřován více na krk, je masivní a chrání celý krk, až k ramenům. Co se týče výřezu pro uši, jak již bylo zmíněno, chybí zde dodatečná desková ochrana, místo toho je zde přilba lehce vytažena do profilu (*Robinson 1975, 98-99*). Lícnice se bohužel nedochovaly, ale dle mého názoru měly velmi podobný tvar jako mají lícnice u typu E.

Největší problém je s datací této přilby. H. R. Robinson (*1975, 98-99*) uvádí, že patří do třetího století po Kristu, zároveň ji však řadí do století druhého. Já sám osobně si myslím, že typově by se tato přilba dala zařadit na konec druhého století po Kristu s tím, že přetrvala i do století následujícího.

Přilba pomocné jízdy typ G

Materiál: železo

Typ: pomocná jízda (Auxiliary Cavalry type G)

Určení: jízda

Století: druhá polovina 2. století po Kristu

Místo nálezů: Nijmegen (Nizozemsko)

Obrázková příloha č. 21

Tento typ přileb je velice odlišný od těch předchozích. Je to možná dáno tím, že by vyroben v jiné provincii říše, a to nejspíše ve východní části, a na západ se dostal, až po své výrobě (*Robinson 1975, 98-99*). Většina jezdeckých přileb v druhém století po Kristu má klasické deskovité zpevnění s vroubkovanými hranami v oblasti čela a uší, ale u této přilby je čelní část nahrazena "oboční" deskou s vyraženými vavřínovými a dubovými listy, kdy uprostřed čela je mezi listy zasazena snad hlava ženy (*Robinson 1975, 98-99*). V místě pod vavřínovými a dubovými listy se nachází čelní pás, kde jsou vyryty stromy a obloukové zpevnění a samotná deska má zdvojené perlovité linie (*Robinson 1975, 98-99*).

Co se týče zátylníku, tak ten je velmi krátký a drobný bez další výzdoby. Jeden přeživší lícní kus zase ukazuje bohatou zdobnost s tenkou bronzovou deskou (*Robinson 1975, 98-99*). Lícnice je oproti zátylníku velmi masivní a chrání celé ucho bez ohledu na to, že voják nemusel pořádně slyšet.

Vzhledem k tomu, že tato konkrétní přilba byla nalezena v řece, není úplně jasné jaké další zdobnosti, či vybavení k ní mohly být přidělané (*Robinson 1975, 98-99*). Je však patrné, že tato přilba nejspíš nebyla vybavena křížovými hřebeny, či jen samotným hřebenem.

Dle mého názoru tato přilba nejspíš patřila vysoce postavenému důstojníkovi a to v rámci, jak výzdoby, tak provedení. Přilba je totiž více uzpůsobena dle tvaru lebky. Je také možnost, že patří do skupiny slavnostních přileb, ale dlouhá léta ve vodě ji natolik deformovala, že je zařazena spíše do oblasti jízdy.

Přilba pomocné jízdy typ H

Materiál: bronz/železo

Typ: pomocná jízda (Auxiliary Cavalry type H)

Určení: jízda

Století: čtvrtá čtvrtina 2. století po Kristu

Místo nálezů: Frankfurt-Heddernheim (Německo), Theilenhofen (Německo), Nijmegen (Nizozemsko), Bodegraven (Nizozemsko)

Obrázková příloha č. 22

Tato jízdní přilba je jedna z posledních přileb, která se dá zařadit do druhého století po Kristu. Tvarem se, až tolik neodlišuje od svých předchůdců, ovšem s jakou pečlivostí byla vyrobena a zdobností jaká se na ní nachází ji zcela jasně vyzdvihuje nad ostatní typy přileb. Právě u zdobnosti ještě chvíli zůstaneme. Přilba Heddernheim, jak je někdy označována, má na první pohled jasné orientální znaky a to takové, že zdobnost má určitý egyptský vliv jako je vytepané peří nebo kroucí se hady na vrchu přilby (*Robinson 1975, 100-102, Simkins 2001, 21*). Bližší zkoumání však ukazuje, že většina ozdobných elementů se dá vysledovat do Evropských zdrojů a tato výzdoba je jen další část zdobnosti starých Římanů (*Robinson 1975, 100-102*). Ostatně podobné zdobení můžeme vidět i u slavnostních přileb, kde se kromě toho objevují kupříkladu bohové, delfini a mnoho dalších tvorů. Časté jsou i inspirace od Thrácko-Getického umění, či od Keltů.

Přilba samotná se odlišuje, kromě zdobnosti, i dutým bronzovým knoflíkem na vrcholu kopule stoupající z čtvercové základny, kde ke každému rohu směřuje jedna hlava hada (*Robinson 1975, 100-102, Simkins 2001, 21*). Okraje čtvercové základny mají perlovitý nádech. I na této helmě se nachází přední deska, která je zde velmi zdobena (nejspíše vlnkovým zobrazením) a její spodní část jakoby kopíruje tvar obočí, kdy uprostřed je menší výstupek, který směřuje k nosu. Hranice této čelní desky má též perlovitý náznak. Výřez pro uši je oplátovaný a vytažený do strany. Ani jemu se nevyhnula výzdoba, kdy v rámci třech linií se nachází u vnějšího pásu křížové čtverce. Hranice je opět perlovitého náznaku (*Robinson 1975, 100-102*). V rámci týlu se zde nachází další bronzová vrstva, opět značně zdobena - nesoucí středové žebro jakoby spojující oba pláty u výřezů pro uši. Výzdoba je spíše obdélníková s centrální kuličkou (*Robinson 1975, 100-102, Simkins 2001, 21*). Zátylník je podobný jako u předchozích typů jezdeckých přileb a směřuje tedy více na krk. Zátylník má okrajové bronzové zpevnění.

Lícnice jsou i zde poměrně masivní a zdobné. Tvarově opět odpovídají standardům, kdy je na nich patrný výřez pro oči a ústa, zbytek chrání celé tváře. Kromě toho nově

lícnice zakrývají i celé uši a chrání tedy ucho na úkor sluchu, přičemž je zde patrná malá rytá dírka (*Robinson 1975*, 100-102). Jestli byla určena pro sluch není zcela jisté. Spodní strana lícnice je v profilu vytažena mírně do strany, tedy přesněji řečeno více v zadní části - tedy u ramen a krku, méně v přední části u brady. Samozřejmě zde nechybí rytá dekorace.

Tato přilba se tedy skládá ze dvou kovů. Prvním je železo jakožto základní materiál přilby. Druhým je bronz, který zde má dekorační účel.

Tato jezdecká helma je významná i pro naše krajiny, kde s na lokalitě Mušov-Burgstall našel právě bronzový knoflík, který dokazuje doklad této přilby. Je těžké přesně určit komu v jezdecké armádě mohla patřit, ale dle mého názoru mohla patřit výše postaveným jedincům, nebo dokonce i části pretoriánské stráže. Dokazovala by to i zdobnost a pečlivost s jakou byla provedena. Datačně patří do konce druhého století a přelomu druhého a třetího století po Kristu.

5.3. Slavnostní přilby

Slavnostní přilby, německy Maskenhelme nebo anglicky Cavalry Sports Helmets jsou velmi významnou skupinou římských přileb vybavených obličejovou maskou vyráběny z velkou zdobností a precizností. Primárně byly určeny k reprezentaci a ukázce moci a bohatství Římské říše při jízdách hrách latinsky tzv. Hippika Gymnasia (*Robinson 1975*, 107). Při těchto hrách měly proti sobě stát dvě strany v odlišených maskách, většinou mužských a ženských, kdy jedna strana hrála napadené. Rozdělení přileb s maskou by mohlo představovat zobrazení motivu boje Řeků proti Amazonkám (*Robinson 1975*, 108). Detaily tvarování těchto přileb probíhalo přípravou přilby v podobě kladiv a tupých nástrojů do základního tvaru, kdy hlavní detaily byly tvarovány dlátky, rydly a důlčíky do finální podoby (*Robinson 1975*, 110). Z těchto důvodů je patrné, že tyto přilby byly primárně určeny k reprezentaci a do boje se moc nehodily a je tedy nepravděpodobné, že takto byly nasazovány. Leč výjimky se mohly udát. V rámci jednotlivých typů se často objevují přilby, které do druhého století po Kristu nepatří a jsou příznačné pro první nebo třetí století, proto níže budou uvedeny pouze ty typy, které do druhého století patří.

Slavnostní přilby typ C

Materiál: bronz/železo

Typ: slavnostní přilby s maskou (Cavalry Sport Helmet typ C)

Určení: jízda

Století: 2. století po Kristu

Místo nálezu: Newstead (Skotsko), Straubing (Německo), Ruit (Německo), Weißenburg v Bayernu (Německo), Hirchova (Rumunsko), Nijmegen (Nizozemsko), Aintab (Sýrie)

Obrázková příloha č. 23, 24, 25, 26, 27, 28

Jako první ze slavnostních přileb je zde uveden typ C. Ten se objevuje již od prvního století po Kristu, přes století druhé a končí ve stoletím třetím. Je tedy poměrně složité přesně rozlišit přilby, které patří do druhého století po Kristu, a proto zde budou uvedeny ty u kterých je jasný doklad.

Jako první sem patří železná přilba, která byla nalezena v Newsteadu ve Skotsku (*Robinson 1975*, 114-116, *Junkelmann - Born 1997*, 42-43). Přilba je však hodně poškozena a ztratila většinu v oblasti obočí a uší, tedy míst, kde byla výhradní bronzová dekorace (obr. 23). Zachovaná je pouze obličejová část a zadní týlová část (i když i ta je poškozena), včetně zátylníku. I tak je však vidět velká zdobnost této přilby, kupříkladu nádherně vyobrazené kadeře, vytažené nadočnicové oblouky s nosem, naznačenou pusou nebo trojúhelníkovitě s tečkou zdobený zátylník (*Robinson 1975*, 114-116, *Manning 2005*, 119-129).

Další část této přilby byla nalezena v Straubingském pokladu (*Robinson 1975*, 114-116). Jedná se o jeden lebeční kus a tři fragmenty. Zdobnost zůstává stejná. Jediný problém zůstává v dataci. H. R. Robinson (*1975*, 114-116) uvádí, že se může jednat jak o druhé, tak o třetí století po Kristu (obr. 27).

Dalším zástupcem těchto přileb je nález z Aintabu v Sýrii (obr. 24). Jedná se pouze o přední masku, však dobře zachovanou. Kromě tradičně vyznačených očí, nosu, úst jsou zde bohatě zastoupeny kadeře. Ty jsou vyobrazeny podél celé délky čela., kdy jsou zakončeny uchem. Jako velký cit pro detail já osobně беру i vyznačení kotlet, které upřesňují koho má maska reprezentovat. Další podobné mužské masky pochází, jak ze Sýrie, tak z bývalé Jugoslávie, Rumunska, Německa, Holandska a Alžírsko (*Robinson 1975*, 114-116, *Junkelmann - Born 1997*, 34-35). Všechny nesou podobné znaky, tedy kadeře umístěné v čelní části masky, vyobrazený nos, oči a ústa. U typů masek ze

Straubingského pokladu, Echzellu a Stuttgartu se objevuje i vyznačení obočí (*Robinson 1975*, 115-116).

Jak již tedy bylo zmíněno, všechny tyto přilby nesou poměrně stejné znaky a i když jsou lokalitami někdy hodně vzdálené, dají se díky tomu zařadit do stejné skupiny. Hlavní znaky, jako jsou vyobrazené kadeře a obličej, jsou totiž nepřehlédnutelné.

Slavnostní přilby typ D

Materiál: bronz/železo

Typ: slavnostní přilby s maskou (Cavalry Sport Helmet type D)

Určení: jízda

Století: 2. století po Kristu

Místo nálezu: Nijmegen (Nizozemsko), Mohuč (Rhine bei Mainz) (Německo), Vechten (Nizozemsko), Řím (Itálie), Chassenard (Francie), pohřebiště Tel Oum Hauran (Sýrie), Antinopolis (Egypt)

Obrázková příloha č. 29, 30, 31, 32, 33

Druhým zástupcem slavnostních přileb je bezesporu typ D. Mezi charakteristický znak této skupiny patří horizontálně umístěný závěs, který připojuje masku k přilbě a umožňuje jí tedy nadzvednout na úroveň čela (*Robinson 1975*, 118-123, *Junkelmann - Born 1997*, 22-23). Jelikož i tento typ zasahuje do století prvního a dokonce i třetího, jsou zde opět vypsány pouze přilby, které se používaly v druhém století po Kristu.

Jako první příklad je zde přilba nalezena v Nijmegenu v Nizozemsku a jedná se o bronzovou přilbu s maskou (*Robinson 1975*, 118-123). Kromě pečlivého provedení je ještě maska postříbřena, což je další důkaz výjimečnosti těchto přileb (obr. 30). Masku nese veškeré základní znaky, jako vymodelování očí, úst a nosu. Obočí zde znázorněno není. Masku je zakončena po stranách párem uší, které krásně zapadají do výřezu a uprostřed čela se nachází závěs, který je specifický pro celý tento typ.

Přes čelo je umístěn kovový pás s pěti vyobrazenými bustami - dvěma muži a třemi ženami, přičemž středu dominuje busta ženy. Datačně tato přilba spadá do období přelomu prvního a druhého století po Kristu (*Robinson 1975*, 118-123).

Dalším typem je přilba s maskou, která se našla v nekropoli Tel Oum Hauran v Sýrii (obr. 31). Tato přilba nese bohatou výzdobu a maska je obdobně připojena závěsem ve středu čela. Ve středu čelní části přilby dominuje ozbrojená postava s

trojrozměrnou hlavou, která má po stranách vyobrazené orly, jejichž hlavy směřují směrem k postavě (*Robinson 1975*, 118-123). Na postraní části přilby je vyobrazeno *quadrigae* (čtyři koně táhnoucí vůz), které vede nezahalená mužská postava (*Robinson 1975*, 118-123). Na vrcholu kopule je vyryt obličej ženy. Zátylník je zde opět menšího provedení a nese výzdobu v podobě zbrojí a oválných štítů. Masku nese reliéfní rytý knír a po stranách též tepané dlouhé zvlněné vlasy, které jsou nejspíše východního charakteru (*Robinson 1975*, 118-123). Nos má oproti jiným maskám větší a dlouhý a výřez pro oči je mírně zúžený. Výřez pro ústa chybí. I zde je maska zakončena párem rytých uší a upevněna středním čelním závěsem.

Jedním z posledních zástupců je slavnostní přilba nalezená v Egyptě na lokalitě Antinupolis (*Robinson 1975*, 122-123). Jedná se bohužel jen o vrchní kus přilby bez masky, ale přesto na něj můžeme opět pozorovat obrovskou zdobnost v podobě dvojice rytých Gryfů, kteří zabírají pomalu celou kopuli přilby (*Robinson 1975*, 118-123). V čelní části jsou potom vyryti ještě dva psi. Přilba měla nejspíše masku, která byla upevněna středním závěsem, ta se však nedochovala (obr. 32).

Dále jsou zastoupeny již pouze masky v jednotlivých nálezech. Všechny jsou většinou jednoduché s klasickými rysy, oholené a se středním závěsem na čele. Kromě bronzové přilby nalezené ve Vechtenu mají všechny vyobrazené uši (*Robinson 1975*, 118-123, *Junkelmann - Born 1997*, 18-19).

Slavnostní přilby typ E

Materiál: bronz

Typ: slavnostní přilby s maskou (Cavalry Sports Helmet type E), Resca, Straubing

Určení: jízda

Století: 2. století po Kristu

Místo nálezů: římský tábor Newstead (Skotsko), Nola (Itálie), řeka Olt (Rumunsko), Straubing (Německo), Grafenhausen a Dietlingen - Stuttgart (Německo)

Obrázková příloha č. 34, 35

Jako první zástupce této skupiny je bronzová maska/helma, která nejspíše představuje ženu. To je na římské poměry dosti zvláštní, zvláště když byla nalezena v

Newsteadu ve Skotsku, tedy drsných podmínkách (*Robinson 1975*, 124-125). H. R. Robinson (*1975*, 124-125) však uvádí, že tato maska ženy má představovat Amazonku, tedy obávanou válečnici a postrach všech mužů. Samotná maska má stejné zdobné prvky jako předchozí typy. Hladký obličej s nadočnicovým obloukem, naznačenými tvářemi a vymodelovanými ústy a nosem. Prostor je klasicky ponechán pro ústa a oči. I zde nalezneme vyznačené kadeře, které jsou hlavně kolem uší prodlouženy, aby více znázorňovaly ženu (obr. 34). Je očividné, že se jedná bohužel jen o přední masku a zbytek helmy se nedochoval.

Dalším zástupcem je maska nalezená v Nole v Itálii, je také nesporně žena (*Robinson 1975*, 124-125). Je poněkud jináho provedení, kdy obličejová maska je více protažena dolů než do strany, klasické obličejové rysy jsou však zachovány. I zde jsou vyobrazeny husté vlnité vlasy překryté nejspíše nějakým druhem čelenky či čepičky (*Robinson 1975*, 124-125). Na této masce najdeme dokonce i naznačení vrásek. Kromě tohoto vylepšení mají oči této masky přinýtované dva prsteny simulující duhovky (*Robinson 1975*, 124-125). Datačně patří do první čtvrtiny druhého století po Kristu.

Maska nalezena v řece Olt v Rumunsku je další ženskou přilbou (*Robinson 1975*, 124-125, *Junkelmann - Born 1997*, 44-45). Na první pohled by mohla připomínat indický styl a výzdoba tomu opravdu napovídá, při bližším prozkoumání se jedná o klasické zobrazení (obr. 35). Kromě vlnitých vlasů, přes které se opět nachází nějaký druh čelenky, je zde vyobrazení celého obličeje s tím rozdílem, že prostor je zde ponechán jen pro oči, nikoliv pro ústa.

Předposledním kusem v tomto typu přileb je maska nalezena v Straubingském pokladu (*Robinson 1975*, 124-125). Opět se nejspíše jedná o masku ženy. Zastoupena je klasická výzdoba a vyobrazení s tím, že tato přilba je dělaná velice na hrubo. Masku je protažena směrem nahoru, což má simulovat jakýsi drdol vlasů (obr. 35). Ty nesou lehkou nýtovanou výzdobu. I zde nalezneme dva přinýtované prsteny simulující duhovky (*Robinson 1975*, 124-125, *Junkelmann - Born 1997*, 46,49). Tato maska spadá do období přelomu letopočtu.

Slavnostní přilby typ F

Materiál: bronz

Typ: slavnostní přilby s maskou (Cavalry Sports Helmet type F), Pfrondorf

Určení: jízda

Století: 2. století po Kristu

Místo nálezu: Pfrondorf (Německo), Mohuč (Rhine bei Mainz) (Německo), Weißenberg (Německo), Ostrov (Rumunsko)

Obrázková příloha č. 36

Další typ přileb, které se vyznačují charakteristickým rysem jako jsou odnímatelné centrální oblasti masky, která zakrývá oči, nos a ústa (*Robinson 1975, 126-127, Junkelmann - Born 1997, 50, 59*). Toto může z části poskytovat, jak ochranu, tak v rámci slavností i výměnu masek a tím měnit obličej ku dané scéně, či pokud jezdec chtěl, mohl svoji tvář ukázat přímo. Upevnění vnitřní masky bylo nejčastěji řešeno menším kolíkem umístěným ve středu čela. Tvarově se opět moc neliší od předchozích typů, až na jisté specifické zvláštnosti.

Nejzachovalejší přilba tohoto typu byla nalezena v Pfrondorfu, dnešním Německu (*Robinson 1975, 126-127*). I na této přilbě můžeme pozorovat velkou zdobnost, kdy na úrovni čela se nachází vymodelovaný orel s precizně vyznačenými křídly a po stranách jsou vyobrazeni hadi ve formě propletených vlasů (*Robinson 1975, 126-127*). Přilba má tedy s největší pravděpodobností simulovat Medúzu, v jisté upravené formě. Nechybí ani naznačení uší, takže přilba s maskou chránila pomalu celou hlavu. H. R. Robinson tuto přilbu dle pozdních rysů, jako jsou obočí a řasy, zařazuje na konec prvního století po Kristu.

Další nalezené kusy již nejsou tolik kompletní jako předchozí přilba. Fragmenty nalezené v Ostrově v Rumunsku postrádají vnitřní masku a zbylé tři kusy helmy jsou poškozeny (*Robinson 1975, 126-127*). I přesto je však poznat výzdoba. Přilba nese vlnité delší vlasy, lvy, znaky vítězství, Gryfy a kance. Dochovaný zátylník, který je opět menšího provedení nese vavřínový věnec jako znak vítězství (*Robinson 1975, 126-127*). Vnitřní maska sice nalezena nebyla, ale je pravděpodobné, že jí tato přilba byla vybavena. Datačně spadá nejspíš do doby vlády císaře Antonina Pia (*Robinson 1975, 126-127*).

Kromě normálních přileb byly nalezeny ještě dva fragmenty vnitřních přileb. Jeden v městském parku v Mohuči a druhý v Weißenbergu. První z nich má tučné obočí a kolečko umístěné nad kořenem nosu. Dokonce nese i náznak řas u očních výřezů (*Robinson 1975, 127*). Druhý má oproti prvnímu obočí úzké a umístěné prstencovité

kroužky v očích, které mají simulovat duhovku (*Robinson 1975, 127*). Oba fragmenty jsou z bronzu.

Slavnostní přilby typ G

Materiál: bronz/mosaz

Typ: slavnostní přilby typ G (Cavalry Sports type type G), Heddernheim

Určení: jízda

Století: poslední čtvrtina 2. století po Kristu

Místo nálezů: Frankfurt-Heddernheim (Německo), Brigetio (Maďarsko), Eisernes Tor na Dunaji (Srbsko)

Obrázková příloha č. 37, 38, 39

Tento typ přileb se velmi odlišuje od předchozích typů. Pokud byly předešlé typy zaměřeny více na kopírování obličejů a samotné lebky, tento se vydal poněkud jiným směrem. Znakem těchto přileb je vysoký klenutý hřeben, který je zřídka kdy vidět na dochovaných římských přilbách a to z prostého důvodu, že hřebeny byly často odnímatelné a předmětů, které rychle podléhají zkáze (*Robinson 1975, 128-129*). U tohoto typu je však hřeben vyroben z kovu, který je vytepaný do výšky a poté zdoben. Díky tomu se dochoval.

Nejznámějším příkladem tohoto typu je přilba nalezena v Heddernheimu v Německu (*Robinson 1975, 128-129, Junkelmann - Born 1997, 59-62*). Přilba je rozdělena na dva hlavní kusy, vrchní část s kovovým hřebenem, jenž zakončen orlí hlavou, pod níž je na přilbovém kšiltu vyrytá a vytepaná mladistvá tvář (*Robinson 1975, 128-129, Junkelmann - Born 1997, 59*). Výřez pro uši je mnohem menšího charakteru, kdy část je opět vytažena směrem ven do prostoru a zpevnění pokračuje až k zátylníku (*Robinson 1975, 128-129*). První část není kromě hřebene moc zdobena, až na dva pásy, které kopírují tvar zpevnění u výřezů uší (obr. 39). Druhý kus je zúžený a kopíruje v podstatě celou hlavu a ponechává jen menší výřez pro oči, nos a ústa - tvarově tedy podobné maskám u typu F. Neexistuje však zatím doklad, že tato přilba byla maskou vybavena. Tato druhá část má nově přidělaný i kovový límec. Výzdoba v podobě rytých kadeří se táhne přes čelo a tváře a je zakončena u brady malou hlavou Medúzy (*Robinson 1975, 128-129*). Kromě bronzu, ze kterého je přilba vyrobena se na

ní objevuje ještě cínování hladkých ploch (*Robinson 1975*, 128-129). H. R. Robinson (*1975*, 128-129) datuje tyto přilby na přelom druhého a třetího století po Kristu.

Další doklad tohoto typu byl nalezen v Brigetiu v Maďarsku a je mnohem horší kvality, včetně rytí, než přilba nalezená v Heddernheimu (*Robinson 1975*, 128-129, *Junkelmann - Born 1997*, 63). Přilba má též vysoký hřeben, který je zakončen hlavou orla a párem hadů po stranách v temenní části přilby (obr. 37). Nechybí zde ani přední kšilt, který má opět vytepaný obličej. Výřez pro uši je stejný jako u předchozí přilby. Druhá část se nedochovala.

Asi nejlépe zdobeným a dochovaným kusem je přilba nalezená v Eisernes Tor, na břehu Dunaje v Srbsku (*Robinson 1975*, 128-129, *Junkelmann- Born 1997*, 63). Hřeben této přilby je detailně zpracován a reprezentuje celého orla, který dominantně zakončuje hřeben. Hřeben má vlnkované strany a uprostřed je vyhloubený - možná proto, aby dostal další chochol (*Robinson 1975*, 128-129). Na předním kšiltu se opět nachází vytepaná obličej, který je doplněn půlkruhově rámovanými a svíjející hady v temenní části přilby (obr. 38). V týlní části jsou ještě vyobrazeny vytepané kadeře. Zátýlník je opět menšího provedení. Druhá část se nedochovala.

Slavnostní přilby typ I

Materiál: bronz

Typ: slavnostní přilby typ I (Cavalry Sports type I)

Určení: jízda

Století: 2. století po Kristu

Místo nálezu: Yrendoorn (Nizozemsko), římský tábor Newstead (Skotsko), Nekropole

Tel Oum Hauran (Sýrie)

Obrázková příloha č. 40, 41

Jeden z posledních typů má pouze jen několik málo zástupců a pár fragmentů. Přilba nalezená na nekropoli Tel Oum Hauran v Sýrii byla těžce poškozena a to takovým způsobem, že nakonec musela být rekonstruována v sádře (*Robinson 1975*, 133-135). Díky této rekonstrukci je krásně vidět zdobnost této přilby. Ve středu čela se nacházejí dvě mužské postavy v tóze, kteří pokládají obětinu na oltář a za jejich hlavami je vymodelovaný orel s roztaženými křídly, kdy jeho hlava stoupá trojrozměrně nad čelo (*Robinson 1975*, 133-135). Pod jeho křídly se nachází ještě další čtyři postavy, kdy

dvě blíže k centrálním mužům jsou ozbrojeny a s největší pravděpodobností mají značit římského boha Marse a zbylé dvě, nad výřezem pro uši mají symbolizovat letící vítězství (*Robinson 1975*, 133-135). Výzdoba pokračuje i v zadní části přilby, tedy v týlní straně, kde jsou vyobrazeni Římané v souboji s barbary. Celou výzdobu zakončuje hlava Medúzy, který je umístěna na vrchol kopule (*Robinson 1975*, 133-135). Co se týče lícnic tak i ty jsou zdobený. Na pravé je vyobrazen Mars - římský bůh války nesoucí trofej a na levé lícnici je vyobrazena bohyně moudrosti Minerva, které též nese trofej (obr. 40).

Lícnice u tohoto typu jsou navíc opatřeny i vyobrazeným uchem, které kopíruje ucho nositele. To je poměrně nová věc, protože předchozí typy buď lícnice neměly nebo přilba jednoduše kopírovala celou hlavu. Lícnice jsou vlastně časté fragmenty, které se z tohoto typu nacházejí. Jejich výzdoba často nese bohy, či další vyobrazení chrámů, nebo vojenských věcí.

Tvarově helma připomíná spíše pěchotní přilby, pokud si tedy odmyslíme dlouhý zátylník a nahradíme jej kratším. Datačně by se tato přilba dala zařadit do druhé poloviny druhého století po Kristu (*Robinson 1975*, 133-135).

Slavnostní přilby typ J

Materiál: bronz

Typ: slavnostní přilby typ J (Cavalry Sports type J)

Určení: jízda

Století: druhá čtvrtina 2. století po Kristu

Místo nálezů: Ostrov (Rumunsko)

Obrázková příloha č. 42

Předposlední zástupce slavnostních přileb druhého století po Kristu je typ J a jedná se o jediný příklad svého druhu, která je zatím známa (*Robinson 1975*, 135). Pochází z Ostrova v Rumunsku a tvarově je velmi podobná frygické čepici a je zakončena zakřiveným vrcholem v podobě orlí hlavy. Ve výzdobě se opět objevují hadi, kteří zde omotávají přilbu na úrovni čela, přičemž hlavy se jim setkávají na přední straně (*Robinson 1975*, 135). Nechybí zde ani čelní vyobrazení boha Marse a hlava Medúzy, která je umístěna na opačnou stranu než je Mars. Zastoupeny jsou i vavřínové věnce

jako symbol vítězství. Celá přilba, s výjimkou obočí, nese vzor s vyrytým peřím (*Robinson 1975, 135*).

Lícnice jsou zde též zdobený. Vyobrazen je hlavně Dioscurius, který drží za uzdu koně. Tato přilba je silně inspirovaná východními typy přileb. Tato má nejspíše zastupovat Sarmatskou formu a lze ji datovat do období vlády císaře Antonina Pia, tedy do druhé poloviny druhého století po Kristu (*Robinson 1975, 135*).

Slavnostní přilby typ Guisborough-Theilenhofen

Materiál: bronz

Typ: slavnostní přilby (Guisborough-Theilenhofen)

Určení: jízda

Století: druhá polovina 2. století po Kristu

Místo nálezů: Guisborough (Anglie), Theilenhofen (Německo), Kaltenherberg (Německo), Chalon-sur-Saône (Francie)

Obrázková příloha č. 43

Typ Guisborough-Theilenhofen je poslední typ slavnostních přileb. Nebo alespoň zde takto budou uváděny, protože je velice těžké tento typ přilby přesně zařadit. H.R. Robinson jí nezařazuje a M. Junkelmann (*1997, 63, 64-65*) se kloní k variantě slavnostních přileb, stejně jako k možnosti zařazení jí do pomocných jezdeckých přileb.

Tato přilby je podobná jednoznačně typu Worthing, kdy oba typy mají pohyblivé lícní kusy místo obličejové masky (*Junkelmann - Born 1997, 63-65*). Tyto helmy se vyznačují velkými hřebeny, které jsou v přední části zakončeny monumentálním vyobrazením orla s trojrozměrnou hlavou a křídly. Helma též nenese žádné vytepané vlasy, místo toho je zde bohatě zastoupena figurální výzdoba jako třeba hadi a lvi (*Junkelmann - Born 1997, 63-65*). Zmínění lvi jsou vyobrazeni vždy po stranách přilby nad ušním výřezem. Lícnice zde chránily celou tvář i ucho a též nesou poměrně bohatou výzdobu. Častý je orel nesoucí v zobáku vavřínový věnec (*Junkelmann - Born 1997, 65, Feugere 1993, 182-195*). Jak již bylo zmíněno výše, není zcela jisté, jak tato přilba mohla být používána. Tedy přesněji řečeno jestli byla používána jen a pouze k jezdeckým hrám, či se používala normálně jako normální jezdecká přilba. Je pravdou, že přilba nese bohaté zdobení a to by nám mohlo napovědět, že patří spíše ke slavnostním typům přileb, na druhou stranu má helma železné jádro a díky tomu se

mohla, i přes svou zdobnost, používat jako normální přilba (*Junkelmann - Born 1997*, 63-65). Dle mého názoru je pravda někde v půli cesty. Je docela dobře možné, že tato přilba mohla mít dvoje využití, jak právě pro slavnostní hry, tak pro normální použití. Ve hře také zůstává otázka jestli nesloužila některému jízdnímu oddílu pretoriánských gard. Tuto přilbu lze datovat do období druhé poloviny druhého století po Kristu a mizí v první čtvrtině století třetího.

5.4. Pěchotní přilby

Přilby pro pěchotu byly vždy dobře propracované a staly se, alespoň v římské armádě, nepostradatelnou výzbrojní složkou každého legionáře či vojáka obecně. Jen v rámci druhého století po Kristu existovalo hned několik typů přileb, kdy jedné straně dosluhovaly předchozí typy a na straně druhé se objevily nové skupiny přileb, které měly nahradit zastaralejší modely (*Simkins 2000*, 6-7). Právě přilbám v druhém století obecně se budeme věnovat.

5.4.1. Legionářské

Legionář byl základní typ jednotky pro římskou armádu. Mohl se jím stát výhradně jen občan říše a nebo-li kdokoliv, kdo měl římské občanství. Tito lidé po naverbování dostaly svou zbroj a zbraně a prodělali těžký výcvik. Teprve potom mohli tvořit jádro římské armády. Jak již bylo řečeno výše, legionář dostával to nejlepší možné vybavení od státu.

Galský typ J

Materiál: železo

Typ: císařsko-galský (Imperila-Gallic J - typ Weisenau)

Určení: legionáři

Století: první čtvrtina 2. století po Kristu

Místo nálezů: Brigetio (Maďarsko)

Obrázková příloha č. 44

Tato přilba zastupuje jen jediný příklad, který byl nalezená v Brigetiu v Maďarsku (*Robinson 1975*, 61, *Waurick 1988*, 335) a poprvé se objevila v záznamech Hollitzerovy kolekce ve Vídni v roce 1896. Posléze přešla do Waldenské kolekce a nakonec do

Národního muzea ve Walesu jakou součást velkého odkazu zbraní a brnění (*Robinson 1975, 60-61*). Momentálně se nachází v Londýnském muzeu.

Tato přilba je v mnoha ohledech podobná předchozím typům z prvního století, tedy helmám Imperial Gallic G, H a I (*Robinson 1975, 61*). Ovšem s tím rozdílem, že tato nese mnohem větší ochranu krku. Zátylník je zde protáhnut, až k ramenům pod úhlem přibližně čtyřicet pět stupňů (ve středu). Díky poměrně dobrému zachování přilby jsou patrné i ornamentální zdobení, hlavně bronzové švy, které se na helmě vyskytují na klasických místech. Výjimku tvoří lícnice, které nesou pouze dva. Jeden je ve středu lícnice a druhý pod hlavou nýtu držící cínový kruh (*Robinson 1975, 61*). Na přechodu mezi samotnou přilbou a zátylníkem se nachází zvlnění. Na přední hraně přilby je další masivní bronzové vyztužení, což mělo tvořit ochranu obočí a je tedy umístěno vysoko na přední straně helmy. Tento pás měl za úkol odrazit případný útok mečem, či sekerou, aby ostří nepřátelské zbraně nesjelo do obličeje legionáře. Nad tímto pásem je vyobrazení dvou vlnic.

Tato helma, stejně jako její předchůdci, má držák na chochol, či další reprezentační vylepšení. Ovšem oproti předchozím typům, kdy byl držák pevně přidělán k helmě má tato přilba háčky, které se dají oddělat a bez nich je přilba plochá a bez výstupků.

Imperial Gallic J je první přilbou, která spadá do druhého století našeho letopočtu a s největší pravděpodobností měla nahradit již straší modely. Poskytovala poměrně dobrou ochranu, kdy to dobré zůstalo a to nepotřebné se dalo pryč. Tato helma nejspíš spadá do horizontu začátku druhého století, tedy přesněji řečeno do její první čtvrtiny.

Galský typ K

Materiál: železo

Typ: císařsko-galský (Imperila-Gallic K - typ Weisenau)

Určení: legionáři

Století: první čtvrtina 2. století po Kristu

Místo nálezů: římský tábor Wiesbaden (Německo)

Obrázková příloha č. 45

Tento typ přilby se používal po celé první století a její využití pokračovalo i po celou první čtvrtinu druhého století. Tato přilba za sto let prodělala jen pár změn a to hlavně ve velikosti, tvaru ochrany krku a případně detailu výzdoby. Na začátku druhého

století, či možná už ke konci století prvního, došlo k jejímu zjednodušení, které jsou na přilbě znát a dokládají je i nalezené fragmenty. Tato poslední helma ve skupině Imperial-Gallic je často označována za přechodný typ, protože nese hodně vlastností předchozí Imperial-Gallic J a hodně dekorativních prvků z Imperial-Gallic G (*Robinson 1975, 61*). Tato přilba se od přilby typu J odlišuje hlavně dvěma věcmi: zátylník - tedy ochrana krku má zaoblené kraje a na přední straně přilby je upevněn bronzový ornament půlměsíce. Původně se na přilbě nacházely čtyři, které zdobily přilbu tak, aby to působilo vzdáleně jako koruna. Bohužel přilba je silně zkorodovaná a tedy tento stav jen těžko umožňuje zjistit její plnou funkčnost a další dekorativní výzdobu. (*Robinson 1975, 61*)

Galský typ I

Materiál: bronz

Typ: císařsko-galský (Imperila-Gallic I - typ Weisenau)

Určení: legionáři

Století: poslední čtvrtina 1. století až první čtvrtina 2. století po Kristu

Místo nálezu: Mohuč (Rhein bei Mainz) (Německo)

Obrázková příloha č. 46

Z mnoha bronzových přileb z prvního století bych zde uvedl rád jednu. Imperiální galská přilba typu I se používala hlavně v prvním století a je často do té doby datována, ovšem poslední výzkumy ukazují, že tento typ přežíval, až do století druhého. Bohužel však nepřímo. Jak uvádí H. R. Robinson (*1975, 58*) tato přilba je unikátní tím, že známe jméno jejího majitele, který sloužil ve třetí čtvrtině prvního století v Moguntiancumu (*Robinson 1975, 58*).

Tato přilba se našla v řece Rýn poblíž Mohuče společně s meči a dalšími vojenskými nálezy v průběhu minulého století.

Co se týče vlastností, tato přilba je v podstatě stejného vzoru jako imperiální galská přilba typu H (*Robinson 1975, 58*): Otvory pro uši na stranách helmy jsou však mnohem menší a lícnice se nedochovaly, takže je možná pravděpodobnost, že legionář nemusel zcela dobře slyšet rozkazy. I tato přilba patří do skupiny Weisenau (*Waurick 1988, 333-338*), tudíž má klasické profilování obočí na čelní straně lebu a žebrování na zátylku, což mělo helmu zpevnit proti případným úderům shora. (*Cowan 2003 (1), 42*). Taktéž je

zde upravený i zátylník, který je protažený a snížený více na krk, což jistě zlepšilo celkovou ochranu zátylku. Na chrániči krku se také vyskytuje přinýtované držadlo. K čelnímu profilování lze přichytit chochol.

Jak již jsem výše zmínil, lícnice zde chybí. Není tedy zcela jasné, jak byly pro tuto přilbu formulovány, ale předpokládá se, že lícnice chránila celou tvář a i část ucha. K tomu nasvědčují i příklady z Nijmegenu a Caerlonu, které jsou podobně vyráběny a datovány do prvních let druhého století (*Robinson 1975, 58*). Díky tomuto faktu jsem přesvědčen, že tato přilba přežívala i do prvních let druhého století.

Italický typ E

Materiál: železo

Typ: císařsko-italický (Imperila-Italic E - typ Weisenau)

Určení: legionáři

Století: poslední čtvrtina 1. století až první čtvrtina 2. století po Kristu.

Místo nálezu: římský tábor Hofheim (Německo)

Obrázková příloha č. 47

Přilba typu Imperial-Italic typ E je jednou z dalších přileb, které by se již daly zařadit do druhého století po Kristu. Tato helma byla nalezena již v roce 1960 v římském opevněném táboře poblíž města Hofheim a nyní je uložena v Hessesnském museu v Německu (Landesarchäologie von Hessen) (*Robinson 1975, 70-71*). Ač její zchovalost není nejlepší a je škoda, že se nedochovalo více bronzových kování, přesto tato přilba nese podobné znaky jako Imperial-Italic typ D (*Robinson 1975, 68-69, 70-71*). Jeden z mála rozdílů by se dal nalézt v zátylníku, kdy typ D ho má plochý a typ E svažující směrem ke krku.

Samotná přilba je ze železa. Zachované jsou obě lícní ochrany, na kterých jsou patrné mosazné hrany, jejichž úkolem bylo zaoblit hrany a tím předejít případnému zranění pro nositele. Na obou stranách lícnic jsou patrné zbytky mosazných ornamentů (*Robinson 1975, 70-71*). Vnitřní strana lícnic nese dva kroužky, kdy první je klasicky umístěn v dolní straně, patrně pro upevnění přilby a druhý asi uprostřed zadní hrany lícnice (*Robinson 1975, 70-71*). Druhý kroužek je zde umístěn patrně z důvodu větší stability a bezpečnosti přilby, kdy provázání obou mohlo poskytnout velmi bezpečné upevnění na hlavě. Tato přilba dle H.R. Robinsona (*1975, 70-71*) spadá na přelom mezi

prvním a druhým stoletím po Kristu. Tomu nasvědčuje i fakt, že tato přilba je podobného typu jako helma Imperial-Gallic I, kdy obě nesou velmi podobně tvarovaný zátylník a je možné, že byly vyrobeny ve stejné době.

Italický typ G

Materiál: železo

Typ: císařsko-italický (Imperial-Italic G - typ Weisenau)

Určení: legionáři

Století: první polovina 2. století po Kristu

Místo nálezu: jeskyně Hebron (Izrael)

Obrázková příloha č. 48, 49

Přilba typu Imperial-Italic typ G je jednou z významných přileb druhého století po Kristu. Ač bylo nalezeno mnoho neoficiálních fragmentů těchto přileb, existuje pouze jeden exemplář, který je vhodný pro datování. Ten byl objeven v roce 1970 v jeskyni Hebron, v Izraeli a poté koupen profesorem S.S. Weinbergem, který ho věnoval Izraelskému museu v Jeruzalémě (*Robinson 1975, 71-73, Simkins 2001, 42*). Dnes je restaurována v Mohuči (Mainz).

Samotná přilba je ze železa s dobře vytvořenou kulovitou miskou a s prohlubní pro uši (*Robinson 1975, 71-73*). Přilba nese klasické trojitě žebrování v oblasti přechodu přilby v zátylní kšilt, který má vytepávané vrstvy. Zátylní kšilt je zde velmi masivní, ve svém středu je 9,3 cm široký a široký je 32,6 cm (*Robinson 1975, 71-73*). Přilba nese kovový pruh v přední části přilby (umístěn nad obličej), který měl za úkol chránit nositele před vrchními údery a tím chránit jeho obličej. I samotná kopule je u této přilby posílena, a to přidáním dvou polokruhových železných pásů, kdy jeden je běží zepředu (od předního kšiltu) dozadu a druhý od nýtovaných ochran uší, přičemž oba se kříží v nejvyšším bodě kopule - tedy v jejím středu (*Robinson 1975, 71-73*). V rámci výzdoby zde ustupuje stylizované obočí a nahrazují jej čtyři připájené bronzové půlměsíce, s rohy směřujícími vzhůru a vytečkovávanou výzdobou (*Robinson 1975, 71-73, Simkins 2001, 42*). Tato helma nemá možnost uchycení pro chochol nebo hřebenu, což je v rozporu s Trajánovým sloupem, kde je hřeben vyobrazen. Co se lícnic týče, ty jsou ploché přilehající ke tváři bez nějaké další výzdoby. U této přilby je velmi

pravděpodobné, že se používala od dob císaře Trajána po konec druhého století po Kristu a jedná se tak o hlavní dominantní typ.

Italický typ H

Materiál: bronz/železo

Typ: císařsko-italický (Imperial-Italic H - typ Weisenau)

Určení: legionáři

Století: pozdní 2. století, až začátek 3. století po Kristu

Místo nálezů: Xanten (Německo), Hessen (Německo), Faurndau (Německo), Göppingen (Německo), Swabia (Německo)

Obrázková příloha č. 50

Jedna z posledních pěchotních přileb, která se objevuje na samém konci druhého století po Kristu a pokračuje ještě ve stoletím třetím. Je to jedna z prvních přileb, která přináší předzvěst pro nadcházející skupinu Niederbieber a je přiřazována ke skupině Niedermörmter. K této přilbě se našlo spoustu fragmentů z výše uvedených lokalit, ale hlavní kus přilby je uložen v museu v městě Bonn (Landesmuseum Bonn) (*Robinson 1975, 73-74, Simkins 2001, 42*). Tato přilba je vyrobená primárně z bronzu, což je poměrně zvláštní pokud vezmeme v úvahu, že ostatní typy se často vyráběly primárně hlavně ze železa, které je zde minimálně zastoupeno.

Tato přilba se již odlišuje samotnou strukturou. Ochrana uší je zde masivnější, profil je zde protáhlý více do prostoru, kdy poskytuje více ochrany a stejně tak přední kovový kšilt, který je též protažen. U přechodu zátylníku a kopule se nachází masivní žebrování, nejspíše též pro lepší ochranu nositele. Zátylní kšilt je ještě více protáhlý než u předchozího typu a to i do stran. Je tedy pravděpodobné, že tato helma měla chránit nejen krk, ale i část ramen, kde byl slabší pancíř. U tohoto typu došlo i k jeho největšímu masivu, kdy střed byl silný až 12 cm. Zátylník je ještě vybaven držadlem, které je umístěno v jeho středu (*Robinson 1975, 72, 73-74, Feugere 1993, 120-121*). Na vrcholu kopule je klenuté tlačítko, které má dvojitou základnu z níž vystupují čtyři široké svislé proužky s centrálním žebrem. Výzdoba na této přilbě je velice pestrá. Jen zátylní kšilt je zdoben postavami a ornamenty. Zastoupen jsou orli, bůh Mars, slova vítězství a delfini (*Robinson 1975, 72, 73-74*). Není zcela doposud jasné jestli tato

přilba patří k legionářům nebo k jízdě, ale dle její masivnosti se H. R. Robinson (1975, 73-74) příkládá k názoru, že je spíše legionářská.

5.4.2. Pomocné sbory

Pomocné sbory v rámci Římské říše tvořili výhradně cizinci, kteří chtěli sloužit v říšské armádě. Většinou se jim nedostávalo tak kvalitního vybavení, jaké měli legionáři a to se samozřejmě týkalo i přileb. Přilby pomocných sborů byly vyráběny zásadně z bronzu, tedy řekněme horšího materiálu, než byly legionářské, ale stylově a tvarově se jim velmi podobaly (Connolly 1981, 222). Musíme si však uvědomit, že v těchto sborech mohli sloužit i cizinci, kteří si ponechali vlastní výstroj a výzbroj a nemuseli tedy projít romanizací. Též je zde problém s dožíváním starších typů jako byly typ A a B, které jsou specifické pro první století po Kristu (Robinson 1975, 83-85).

Přilba pomocného sboru typ C

Materiál: bronz

Typ: přilba pomocných sborů typ C (Auxiliary Infantry type C)

Určení: pomocné sbory

Století: 2. století po Kristu

Místo nálezů: Florencie, Itálie

Obrázková příloha č. 51

Přileb pomocných sborů se do dnešní doby moc nezachovalo. Jednak to může být z důvodu toho, že byly určeny barbarům, kteří si je mohly odnášet domů, tak tím, že byly z bronzu a méně kvalitně provedeny. Přilbu pomocných sborů typ C známe vlastně díky ikonografii na sloupu císaře Trajána a kousku bronzové vrchní přilby, která se našla ve Florencii (Robinson 1975, 84-85). Jedná se polokulovitou miskou na niž je dochovaný menší přední kšilt a křížovité zpevnění. Křížové zpevnění je zde odlišné tím, že končí na stejné úrovni ve všech čtyřech stranách (Robinson 1975, 84-85). Na tomto fragmentu je patrné vyříznutí pro uši a ven směřující týlní strana, kde se měl dále nacházet zátylník. Kolem celé přilby se nachází nýtované dírky, které sloužily u uchycení dalších částí přilby jako lícnic, profilů uší a podobně. Po rekonstrukci z Trajánova sloupu se přilba velmi podobá předchozímu typu B s tím rozdílem, že typ B nemá křížové zpevnění (Robinson 1975, 84-85, Connolly 1981, 222).

Dle mého názoru byly tyto přilby používány celé druhé století, nebo minimálně od první poloviny druhého století po Kristu, kdy se začíná objevovat přilba Galského typu G. Tvarová podobnost je totiž více než zjevná. Samozřejmě je jasné, že legionářská přilba byla mnohem lepšího a kvalitnějšího provedení, ale pomocná přilba si z ní mohla vzít předlohu.

5.4.3. Lučištníci

Lučištnické oddíly by se též daly zařadit do kategorie pomocných sborů a vlastně tam nejspíše i patřili, ale díky svému speciálnímu zařazení v Římské armádě jsou zde rozděleny. Římané vlastní lučištnické jednotky nejspíše neměli a nebo jen v malém množství. Mnohem více používali oštěpaře a prakovníky. Až postupem času využívaly v pomocných sborech lučištnické jednotky, které nejspíše pocházeli z východních částí říše. Nejvíce byly pravděpodobně zastoupeny Sarmatské a Syrské jednotky, kteří byli považováni v tehdejší době za nejlepší střelecké jednotky vůbec. Stejně jako u předchozího typu je pravděpodobné, že si lučištníci, alespoň v menším zastoupení, nechávali vlastní výstroj a výzbroj. Přileb nevyjímaje. Římané tedy nejspíše vytvořili přilby se silným východním vlivem, protože tyto přilby se velice odlišovaly od ostatních.

Přilba pomocného sboru typ D

Materiál: bronz

Typ: přilba pomocných sborů typ D (Auxiliary Infantry type D)

Určení: pomocné sbory

Století: 2. století po Kristu

Místo nálezů: Dakovo, Bosna, bývalá Jugoslávie

Obrázková příloha č. 52

Pokud budeme řadit předchozí typ C jako první velkou skupinu přileb pomocných sborů, tak druhou velkou skupinou budou pomocné přilby typu D. Pokud se předchozí typ držel ve větší formě legionářským standardům a proběhla zde určitá romanizace, tento typ si zcela jistě podržel své barbarské kořeny. Přilba typu D je kulovité formy, kdy z dolní poloviny stoupá přilba do duté kuželovité špice a konečném výsledku má přilba něco málo přes dvacet centimetrů (*Robinson 1975, 85*). Zátylník je malého

provedení a je zde spíše jako úchyt pro volnější šupinový, který měl alespoň trochu chránit krk střelce a zároveň ho nijak neomezoval. Je i možnost, že byl odepínací. Lícnice se bohužel nedochovaly, ale pokud opět vezmeme v potaz ikonografii z Trajánova sloupu, přilba měla dlouhé lícnice, které chránily celou tvář. Co se výzdoby týče, helma má pouze lemované perlovité proužky utvořené do čelního pásu, uvnitř se potom nachází malé postavy, které mají znázorňovat nejspíše Jupitera a Marse - jako symboly vítězství (*Robinson 1975, 85*).

Dá se tedy říci, že tato přilba má silné Syrské, Sarmatské či dokonce Dácké kořeny, které se rychle romanizovaly do římské armády. S největší pravděpodobností, a já osobně si to též myslím, tyto helmy byly určeny pro lučičtí jednotky, které podporovali hlavní římskou armádu. Přilby tohoto tvaru by se nakonec skvěle odlišovaly od přileb legionářských.

Nakonec je třeba říct, že všechny výše zmíněné přilby, ať už pěchotní či jezdecké měly polstrování nebo-li podšívku. Ta byla nejspíše připevněna zevnitř kopule pryskyřicí, smůlou či nějakým jiným přírodním lepidlem, aby se nehýbala (*Robinson 1975, 144*). Co se týče typů podšívky, tak se mohla používat bavlna, vlna, kůže, různé látky - jednoduše cokoliv, aby chránilo hlavu jedince před přímým kontaktem železa či bronzu. Vyplněná byla jen část kopule, aby poté podšívka zbytečně nepřekážela.

6. Soupis nálezů římských přileb ze 2. století našeho letopočtu

Soupis lokalit podle jednotlivých typů přileb

V této části jsou vypsány lokality, kde se našly římské přilby z druhého století po Kristu, které byly jmenovány výše. Včetně jejich momentálního místa uložení. Důvodem této kapitoly je snadnější přehled lokalit a míst uložení, včetně vypsání typu přilby, materiálu a zařazení v rámci armády (pěchota, pomocná pěchota, jízda, slavnostní přilba). K lepší přehlednosti pomáhá i obrázková příloha č. 53-56.

Lokality legionářských přileb

TYP PŘILBY: Galský typ (Imperial Gallic)

železná přilba legionářů, pěchota, typ J

Datace: první čtvrtina 2. století po Kristu

Zachovalost: celá

LOKALITY:

Brigetio (Maďarsko) - (Ž) 2 kusy (*Robinson 1975, 61*).

Půjčeno do Národního musea ve Walesu,

TYP PŘILBY: Galský typ K (Imperial Gallic)

Železná přilba legionářů, pěchota, typ K (první čtvrtina 2. století po Kristu).

Zachovalost: téměř celá, bez lícnic

LOKALITY:

římský tábor Wiesbaden (Německo) - (Ž) 1 kus (*Robinson 1975, 61*).

Uloženo v Städtisches Museum, Wiesbaden.

TYP PŘILBY: Galský typ (Imperial Gallic)

bronzová přilba legionářů, pěchota, typ I

Datace: konec 1. století, počátek 2. století po Kristu

Zachovalost: téměř celá, bez lícnic

LOKALITY:

Rýn u Mohuče (Rhine at Mainz) (Německo)- (B) 2 kusy (*Robinson 1975, 58,61*)

Uloženy v Germanisches National Museum, Nuremberg a Legionary Museum, Caerloan.

TYP PŘILBY: Italický typ (Imperial Italic)

železná přilba legionářů, pěchota, typ E

Datace: konec 1. století, začátek století druhého po Kristu

Zachovalost: celá

LOKALITY:

římský tábor Hofheim (Německo) - (Ž) 1 kus (*Robinson 1975, 70*)

Uložena Landesarchäologie museu von Hessen.

TYP PŘILBY: Italický typ (Imperial Italic)

bronzová/železná přilba legionářů, pěchota, typ H

Datace: čtvrtá čtvrtina 2. století po Kristu

Zachovalost: téměř celá, bez lícnic, přilba z Furdau, Göppingenu a Swabie jen fragmenty

LOKALITY:

Niedermörmter poblíž Xantenu (Německo) - (B) 1 kus (*Robinson 1975, 73, Waurick 1988, 336*)

Hesensko (Německo) (Ž) 1 kus, uložena v Museu Frankfurt (*Robinson 1975, 74-75*)

Faurndau (Německo) - (B) 1 kus (*Robinson 1975, 74*)

Göppingen (Německo) - (B) 1 kus (*Robinson 1975, 74*)

Swabia (Německo) - (B) 1 kus (*Robinson 1975, 74*)

Faurndau, Göppingen a Swabia - neznámé místo uložení.

TYP PŘILBY: Italický typ (Imperial Italic)

železná přilba legionářů, pěchota, typ G

Datace: první polovina 2. století po Kristu

Zachovalost: celá

LOKALITY:

Jeskyňe Hebron (Izrael) - (Ž) 1 kus (*Robinson 1975, 70-71*)

Uložena v Izraelském Museu, Jeruzalém.

Lokality přileb pomocných sborů

TYP PŘILBY: Pomocná přilba (Auxiliary Infantry)

Bronzová přilba pomocných sborů, pěchota, typ D

Datace: 2. století po Kristu

Zachovalost: téměř celá, bez lícnic

LOKALITY:

Dakovo, Bosna (Bývalá Jugoslávie, dnešní Chorvatsko) - (B) 2 kusy (*Robinson 1975, 85*)

Uložena v Archaeological Museum, Zagreb.

TYP PŘILBY: Pomocná přilba (Auxiliary Infantry)

Bronzová přilba pomocných sborů, pěchota, typ C

Datace: 2. století po Kristu

Zachovalost: bez zátylníku a lícnic

LOKALITY:

Florence (Itálie) - (B) 1 kus (*Robinson 1975, 84-85*)

Uložena v Museo Archaeologico, Florence.

Lokality přileb pomocné jízdy

TYP PŘILBY: Přilby pomocné jízdy (Auxiliary Cavalry)

bronzová přilba pomocných sborů, jízda, typ C

Datace: 2. století po Kristu

Zachovalost: celá

LOKALITY:

Řeka Sáva, bývalá Jugoslávie - (B) 1 kus (*Robinson 1975, 96*)

Momentálně uložena v Archeologickém Museu, Zagreb.

TYP PŘILBY: Přilby pomocné jízdy (Auxiliary Cavalry)

železná přilba pomocných sborů, jízda, typ D

Datace: druhá čtvrtina 2. století po Kristu

Zachovalost: celá

LOKALITY:

Niederbieber, Německo - (Ž) 1 kus (*Robinson 1975, 97*)

Momentálně uložena v Sammlung, Neuwied.

TYP PŘILBY: Přilby pomocné jízdy (Auxiliary Cavalry)

bronzová/železná přilba pomocných sborů, jízda, typ E

Datace: 2. století po Kristu

Zachovalost: téměř celá, bez lícnic

LOKALITY:

Frankfurt-Heddernheim (Německo)- (Ž) 1 kus, uložena ve Frankfurtském museu (*Robinson 1975, 97*)

Friedburg (Rakousko) - (B) 1 kus, zničena během Druhé světové války (*Robinson 1975, 96-97*)

Mercey-sur-Saône - (Ž) 1 kus, uložena ve Musée des Antiquités Nationales, St Germain-en-Laye (*Robinson 1975, 97*)

TYP PŘILBY: Přilby pomocné jízdy (Auxiliary Cavalry)

bronzová přilba pomocných sborů, jízda, typ F

Datace: 2. století po Kristu

Zachovalost: téměř celá, bez lícnic

LOKALITY:

Kalkar-Hoenepel (Německo) - (B) 1 kus (*Robinson 1975, 98*)

Amerongen (Nizozemsko) - (B) 1 kus (*Robinson 1975, 98*)

Uloženy v Rijksmuseum van Oudhen, Leiden.

TYP PŘILBY: Přilby pomocné jízdy (Auxiliary Cavalry)

železná/broznová přilba pomocných sborů, jízda, typ H

Datace: čtvrtá čtvrtina 2. století, až začátek století třetího

Zachovalost: celá, přilba z Hedderneumu bez jedné lícnice

LOKALITY:

Frankfurt-Hedderneum (Německo) - (Ž) - 1 kus, uložena v Frankfurt Museum
(*Robinson 1975*, 100)

Straubing (Německo) - (B) 2 kusy, uložena v Germanisches Nationalmuseum,
Nuremberg (*Robinson 1975*, 102-103)

Nijmegen (Nizozemsko) (Ž) - 2 kusy, (*Robinson 1975*, 100)

Bodengraven (Nizozemsko) - (B) 1 kus (*Robinson 1975*, 103)

Theilenhofen (Německo) - (B) 1 kus (*Robinson 1975*, 103)

Zbytek uložen v Rijksmuseum van Oudheden, Leiden.

TYP PŘILBY: Přilby pomocné jízdy (Auxiliary Cavalry)

železná přilba pomocných sborů, jízda, typ G

Datace: druhá polovina 2. století po Kristu

Zachovalost: Téměř celá, bez jedné lícnice

LOKALITY:

Nijmegen (Nizozemsko) - (Ž) 1 kus, Rijksmuseum van Oudheden, Leiden (*Robinson 1975*, 98-99)

Lokality Slavnostních přileb

TYP PŘILBY: Slavnostní přilba s maskou (Cavalry Sports Helmets)

bronzová/železná slavnostní přilba s maskou, jízda, typ C

Datace: 2. století po Kristu

Zachovalost: maska

LOKALITY:

- Aintab (Sýrie) - (B) 1 kus, uložena v Britském Museu (*Robinson 1975*, 114)
- Newstead, Velká Británie - (Ž) 1 kus, uložena v Museum of Antiquities, Edinburgh (*Robinson 1975*, 114)
- Straubing (Německo) - (Ž/B) 3 kusy, uložena ve Straubing Museum (*Robinson 1975*, 114)
- Hirchova (Rumunsko) - (B) 1 kus, uložena ve National Museum of Antiquities, Budapešť (*Robinson 1975*, 117)
- Nijmegen (Nizozemsko) - (Ž) 2 kusy, uložena v Minicipal Museum, Nijmegen (*Robinson 1975*, 116-117)
- Echzell (Německo) - (Ž) 1 kus, neznámé uložení (*Robinson 1975*, 117)
- Ruit (Německo) - (B) - 1 kus, uložena v Landesmuseum, Stuttgart (*Robinson 1975*, 114)
- Stuttgart (Německo) - (Ž) 1 kus, uložena v Landesmuseum, Stuttgart (*Robinson 1975*, 117, *Waurick 1988*, 333)

TYP PŘÍLBY: Slavnostní přilba (Cavalry Sports Helmets)

bronzová/železná slavnostní přilba, jízda, typ D

Date: druhá polovina 2. století po Kristu

Zachovalost: téměř celá, bez lícnic, maska

LOKALITY:

- Chassenard (Francie) - (Ž) 1 kus, uložena v Musée des Antiquitiés Nationales , St Germain-en-Laye (*Robinson 1975*, 118)
- Nijmegen (Nizozemsko) - (B) 1 kus, uložena v Rijksmuseum G.M. Kam, Nijmegen (*Robinson 1975*, 118)
- Nekropole of Tel Oum Hauran (Srbsko) - (B) - 2 kusy, uloženy v Musée Nationale de Damas (*Robinson 1975*, 120-121)
- Antinopolis (Egypt) - (Ž) 2 kusy, uloženy v Archeological Museum, Berlin (*Robinson 1975*, 123)
- Mohuč (Mainz, Německo) - (Ž) 1 kus, uložena v Kunsthistorisches Museum, Vienna (*Robinson 1975*, 122-123, *Waurick 1988*, 333, 335))
- Řím (Itálie) - (B) 2 kusy, uloženy v National Museum, Copenhagen (*Robinson 1975*, 122-123, *Waurick 1988*, 333, 335)

Vechten (Nizozemsko) - (B) 1 kus, uložen v Rijksmuseum OudHeden, Leiden
(*Robinson 1975, 123*)

TYP PŘILBY: Slavnostní přilba s maskou (Cavalry Sports Helmets)

bronzová slavnostní přilba s maskou, jízda, typ E

Datace: poslední čtvrtina 2. století po Kristu

Zachovalost: maska

LOKALITY:

Newstead (Skotsko) - (B) 1 kus, uložen v Museum of Antiquities, Edinburgh (*Robinson 1975, 124*)

Nola (Itálie) - (B) 2 kusy, uloženy v Britském museu (*Robinson 1975, 124*)

řeka Olt (Rumunsko) - (B) 1 kus, uložen v Kunsthistorisches Museum, Vienna
(*Robinson 1975, 124-125*)

Grafenhausen, Dietlingen (Německo) - (B) 2 kusy, Landesmuseum, Stuttgart (*Robinson 1975, 124-125*)

Straubing (Německo) - (B) 2 kusy, uloženy v Straubing Museum (*Robinson 1975, 124-125*)

TYP PŘILBY: Slavnostní přilba (Cavalry Sports Helmet)

bronzová slavnostní přilba, jízda, typ F

Datace: 2. století po Kristu

Zachovalost: poničené, fragmenty

LOKALITY:

Ostrov (Rumunsko) - (B) 1 kus, uložení neznámé (*Robinson 1975, 126-127*)

Pfrondorf (Německo) - (B) 1 kus, uložení v Landesmuseum, Stuttgart (*Robinson 1975, 126-127*)

Mohuč (Mainz) (Německo) - (B) 1 kus, uložení v Mittelrheinisches Landesmuseum, Mainz (*Robinson 1975, 126-127*)

Weißenberg (Německo) - (B) 1 kus, uložení v Ansbach Museum (*Robinson 1975, 126-127*)

TYP PŘILBY: Slavnostní přilba s maskou (Cavalry Sports Helmets)

bronzová slavnostní přilba s maskou, jízda, typ G

Datace: poslední čtvrtina 2. století po Kristu

Zachovalost: celá

LOKALITY:

Frankfurt-Heddernheim (Německo) - (B) 1 kus, uložena v Museu Frankfurt (*Robinson 1975, 128-129*)

Brigetio (Maďarsko) - (B) 1 kus, uložena v Hungary National Museum (*Robinson 1975, 128-129*)

Eisernes Tor (Srbsko) - (B) 1 kus, uložena v Hungary National Museum (*Robinson 1975, 128-129*)

TYP PŘILBY: Slavnostní přilba (Cavalry Sports Helmet)

bronzová slavnostní přilba, jízda, typ I

Datace: 2. století po Kristu

Zachovalost: celá, lícnice

LOKALITY:

nekropole Tel Oum Hauran (Sýrie) - (B) 1 kus, uložena v Musée Nationale de Damas (*Robinson 1975, 133-135*)

Yrendoorn (Nizozemsko) - (B) 1 kus, uložena v Rijksmuseum van Oudheden, Leiden (*Robinson 1975, 132-135*)

Newstead (Skotsko) - (B) 1 kus, uložena v Museum of Antiquities, Edinburgh (*Robinson 1975, 132-135*)

Brough, Nottinghamshire (Anglie) - (B) 1 kus, uložena v Newark Museum (*Robinson 1975, 132-135*)

Corbridge (Anglie) - (B) 1 kus, uložena v Corstopitum Site Museum (*Robinson 1975, 132-135*)

TYP PŘILBY: Slavnostní přilba (Cavalry Sports Helmet)

bronzová slavnostní přilba, jízda, typ J,

Datace: druhá čtvrtina 2. století po Kristu

Zachovalost: fragment přilby s levou lícnicí

LOKALITY:

Ostrov (Rumunsko) - (B) 1 kus, uložení neznámé (*Robinson 1975*, 135)

TYP PŘILBY: Slavnostní přilba (Cavalry Sports Helmet)

bronzová slavnostní přilba, jízda, typ Guisborough-Theilenhofen

Datace: třetí čtvrtina 2. století po Kristu

Zachovalost: Celá

LOKALITY:

Guisborough (Anglie) - (B) 1 kus (*Junkelmann 1997*, 63-65)

Theilenhofen (Německo) - (B) 1 kus (*Junkelmann 1997*, 63-65)

Chalon-sur-Saône (Francie) - (B) 1 kus (*Junkelmann 1997*, 63-65)

Kalterherberg (Německo) - (B) 1 kus (*Junkelmann 1997*, 63-65)

Uloženy v Prähistorische Staatssammlung, Mnichov.

7. Zhodnocení nálezů přileb

Pokud máme zhodnotit veškeré nálezové kontexty a rozšíření přileb v rámci říše, zjistíme, že nejvíce nálezů máme hlavně z okrajových částí říše, tedy tam, kde se nacházela stálá vojenská posádka. Jedná se tedy hlavně o lokality v Německu, Rakousku, Belgii, Lucembursku, ale také v Anglii, Francii, Alžírsku, Sýrii a Izraeli (Simkins 2000, 7). Musíme si uvědomit, že Římská říše byla obrovská, a proto potřebovala velkou a stálou armádu. Čím více vojáků potřebovala, tím více musela vyrábět vybavení. Nejvíce nálezů pochází ze států, kde protékají řeky Rýn a Dunaj (obr. 53 a 54). Jednalo se totiž o severní hranici říše, na kterou neustále dorážely barbarské kmeny a přítomnost legií byla tedy nutná. To nutně neznamená, že by na východní či jižní hranici byly legionáři zastoupeni v nějakém menším počtu. Jednoduše se dochovalo více nálezů z Dunajsko-Rýnské hranice.

Pokud se budeme držet jen na limitu Dunaj-Rýn (obr. 53-56), máme zde spoustu archeologických nálezů. Většinou se v rámci nálezové kontextu jedná o další militárie, ať už v podobě mečů a brnění či cvočků od legionářských bot. Kromě toho se však naleznou i velké množství keramiky, osobních věcí, sošek a podobných věcí.

Je velmi pravděpodobné, že v blízkosti stálého tábora, pokud ne přímo uvnitř, se nacházely kovářské dílny a další podobné výroby, které byly velmi důležité pro legionářské vojsko. Nejen v rámci výroby, ale i oprav a stálého udržování výstroje a výzbroje. Tento fakt nám dává další archeologické artefakty, které nám mohou pomoci pochopit tehdejší život.

Jak již bylo zmíněno, většina nálezů pochází z vojenských táborů nebo řek, kde se přilby ztratily. Máme jen minimum přileb z pohřebišť. Může to být tím, že staří Římané své mrtvé spalovali a artefakty se tedy nedochovaly, ale dle mého názoru si spíše vojenského materiálu cenili natolik, že se mohl dědit a přilba, či jiné vybavení, se mohla dostat do rukou více jedincům. Přeci jen vojenský materiál byl pro říši cenným majetkem, který ji stál mnoho peněz a každá inovace či nové typy stálo jistě mnoho peněz. Samotné artefakty jsou z větší části železné a bronz, který byl dominantní ve století před naším letopočtem a část století prvního se spíše používá jako dekorační doplněk. To nutně neznamená, že by se i ve století druhém po Kristu bronzové přilby neobjevovaly, ale již nejsou zastoupeny v tak velkém množství, ostatně jak nálezy v šesté kapitole dokazují. Bronz si našel zastoupení hlavně ve slavnostních přilbách a to nejspíše z důvodu toho, že se tento kov lépe zdobil. Ještě v menším zastoupení je u

přileb pomocných sborů. Všechny ostatní přilby, ať už jezdecké či pěchotní jsou vyráběny výhradně ze železa a nesou podstatně menší zdobnost než předchozí typy (*Robinson 1975, 62-65*). I zde však mohou existovat výjimky.

Závěrem je tedy třeba říct, že i když je nálezů z doby římské mnoho, samotných artefaktů přileb z druhého století po Kristu, či jiných militárií mnoho není. Musíme si uvědomit, že v říši sloužilo tisíce vojáků a každý měl své vlastní vybavení a pokud to porovnáme s nálezy, zjistíme, že se do dnešních dní toho zachovalo jen málo. Dle mého názoru důvodů může být spousta, přeci jen říše se dále vyvíjela a přicházely nové typy přileb, zbraní a podobně a staré typy se tedy mohly vyřazovat. Svou roli mohly sehrát i války, kde se vojenský materiál ztrácel a ničil ve velkém. A samozřejmě zůstává i možnost, že spousta artefaktů ještě nalezena nebyla.

8. Závěr

Tato bakalářská práce se výhradně zabývá přilbami v druhém století po Kristu. Jelikož však existuje velké množství přileb, které mohou přetrvávat z předchozího století, jsou v typologii a chronologii uvedeny i typy starších variant, aby se na primární přilby lépe navázalo. To platí i o kapitole, kde se stručně popisuje zbytek legionářské výzbroje. Díky této práci se zjistilo, že jen v rámci jednoho století se objevilo okolo dvaceti přileb různých typů a určení. Nechybí zde ani zmínka o vyobrazení přileb v rámci ikonografie. Práce se po rozdělení všechny typů věnuje nejprve přilbám velitelským, které jsou poměrně těžké na určení. Nakonec jsem se přiklonil k variantě, že se používaly starší typy přileb, na které byla možnost připevnit chochol či okrasný hřeben, což helmy v druhém století po Kristu postrádají. Následně se přešlo k přilbám jezdeckým a poté slavnostním. Právě u slavnostních přileb bylo snad nejtěžší správné rozřazení. Moc tomu nepomáhá ani fakt, že tyto přilby mají opět tradici již v prvním století našeho letopočtu a existuje jich tedy mnoho variant. V rámci pěchotních přileb bylo nakonec uvedeno, že ze všech zmíněných typů je jeden dominantní. Jedná se o Italický typ G, který se začal objevovat za vlády císaře Trajána a mizí, až na začátku třetího století po Kristu. Díky svému vylepšení v podobě křížového zpevnění poskytovala tato helma mnohem větší ochranu než její předchůdci a nejspíše proto byla nejčastěji používána. Celkově je u přileb vyráběných v druhém století po Kristu apelováno na větší ochranu jedince. Mizí zde klasické úchyty pro chocholy, které měly přilby v předchozím století a naopak se přidávají křížová zpevnění a čelní kšilty. Právě tento ústup od zdobnosti přileb se možná Římané snažili nahradit větším počtem slavnostních přileb, kterých se v druhém století objevuje velký počet. Celkově se však dá říci, že zde ustupuje zdobnost na úkor ochrany. Alespoň tedy, co se pěchotních a jezdeckých přileb týče. To nakonec vygraduje v první typy přileb, které svou mohutností a provedením dají předchůdce přilbám typu Niederbieber, které jsou příznačné pro třetí století. Právě typ Niederbieber nahradí typ Weisenau, který byl hlavním typem téměř po dvě století.

Seznam použité literatury

Bishop, M. C. – Couslton, J. C. N. 1993: Roman military equipment. In: B. T. Datsford (ed.), From Punic Wars to the fall of Rome. London.

Connolly, P. 1998: Greece and Rome at war. London.

Connolly, P. 1988: The Legionary. Oxford.

Cowan, R. 2001: Roman Legionary. Oxford.

Hrnčiarik, E. – Ulický, J. 2014: Vyobrazenia rímskej výstroje a výzbroje na Trajánovom stĺpe a stĺpe Marka Aurélia, Zborník Slovenského národného múzea (Supplementum 8), Bratislava, 61-69.

Feugère, M. 1993: Les Armes des Romains. Paris.

Fischer, T. 2012: Die Armee der Caesaren. Regensburg.

Junkelmann, M. – Born, H. 1997: Römische Kampf - und Turnierrüstungen: Sammlung Axel Guttman. Mainz.

Manning, W. 2005: The Newstead Parade Helme. London.

Robinson, H. R. 1975: The armour of imperial Rome. London.

Simkins, M. 2000: Roman Army from Caesar to Trajan. Oxford.

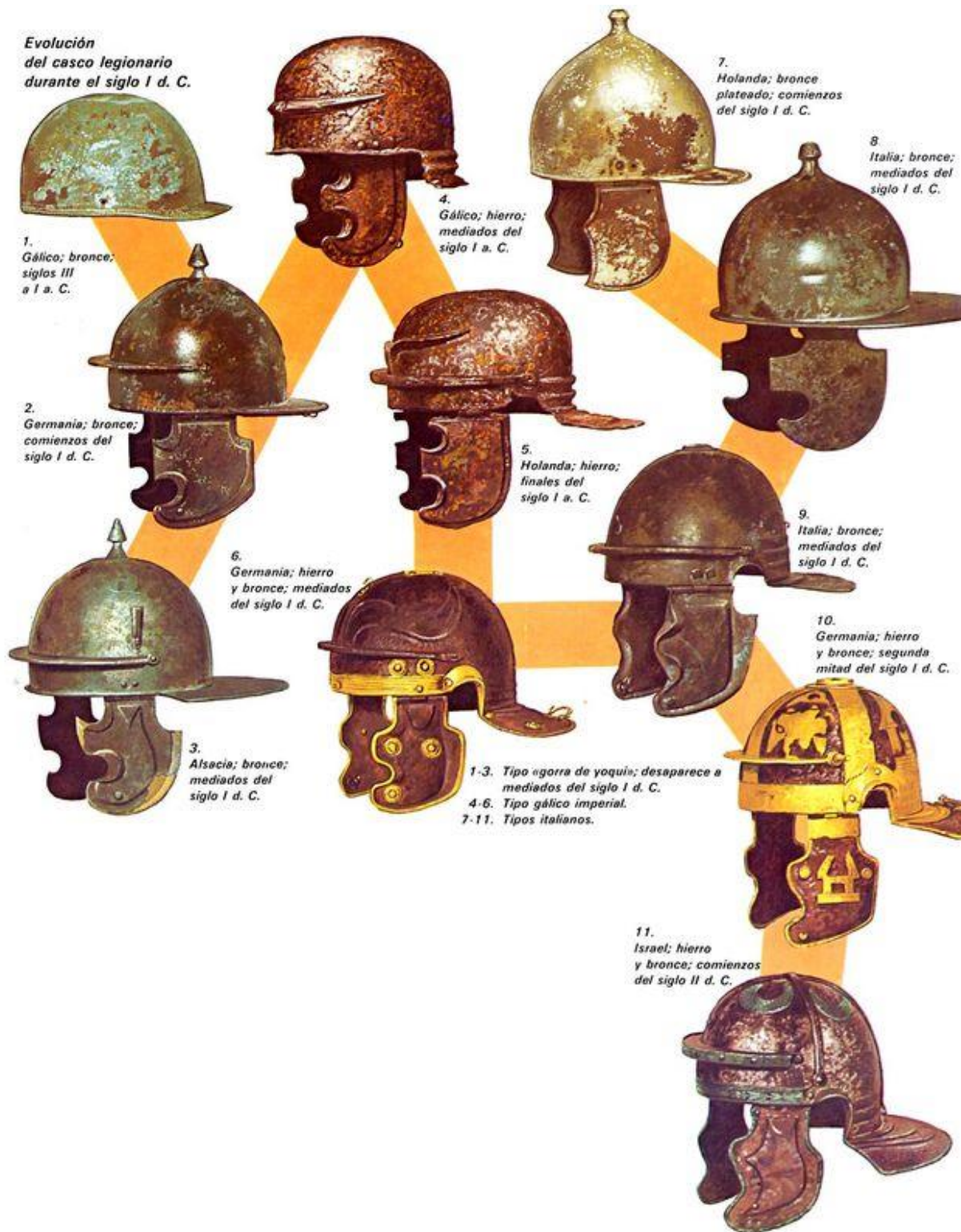
Simkins, M. 2001: Roman Army from Hadrian to Constantine. Oxford

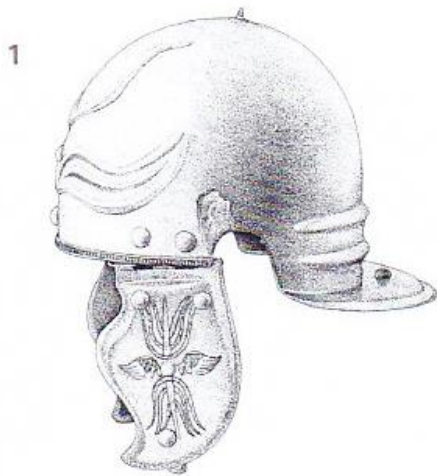
Syřínek, M. 2014: Dekorace římských zbrojí, a zbroje přehlídkové. Magisterská práce (rkp.), FF UK Praha.

Waurick, G. 1988: Römische Helme. In: Antike Helme. Mainz, 327–364

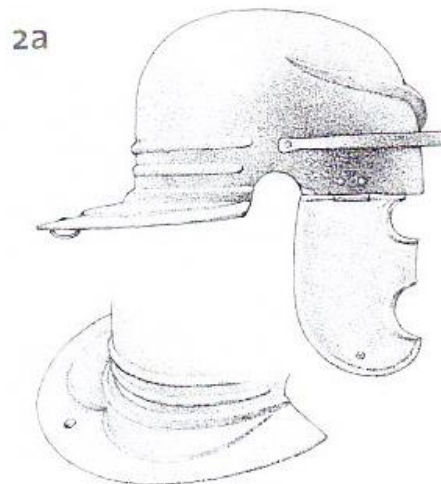
Obrázkové přílohy

Obr. 1. Vývoj římských přileb od prvního století před Kristem po začátek druhého století po Kristu (podle Connolly 1981, 221).

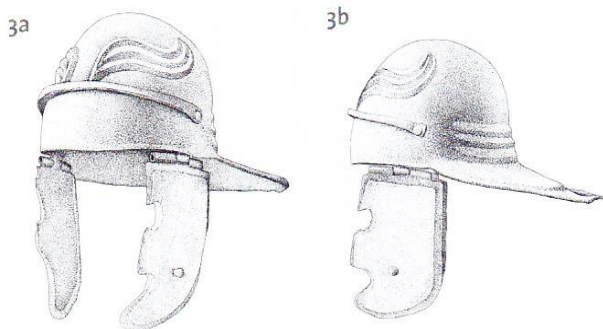




← Obr. 2. Přilba, *varianta Guttman*
(podle Fischer 2012, 148, obr.1).

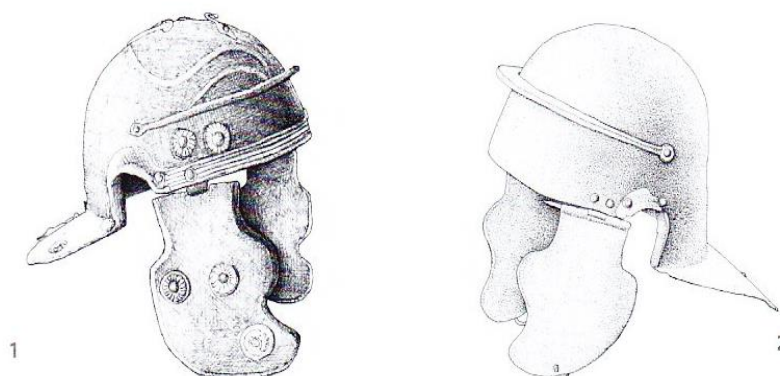


Obr. 3. Přilba, *varianta Nijmegen*
(podle Fischer 2012, 148, Obr. 2a). →

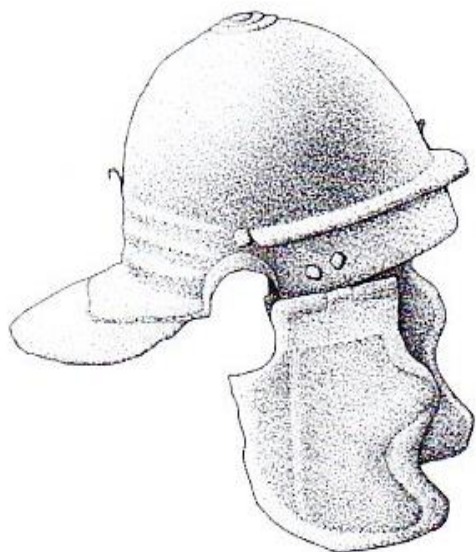


← Obr.4. Přilba, *varianta Sonderformen*
(podle Fischer 2012, 148, obr. 3a, 3b).

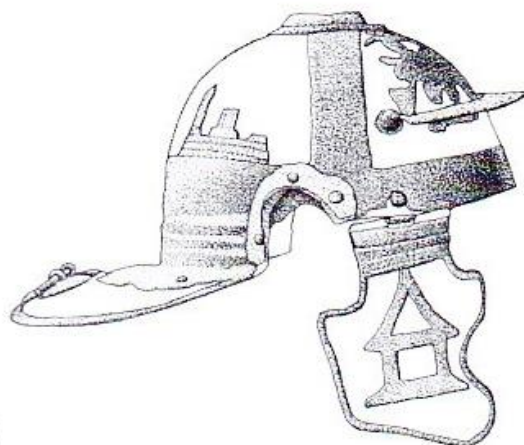
Obr. 5. Přilba, *varianta Mainz*
(podle Fischer 2012, 150, obr. 1 a 2). →



← *Obr.6. Přilba, varianta Cremona*
(podle Fischer 2012, 150, obr. 4).

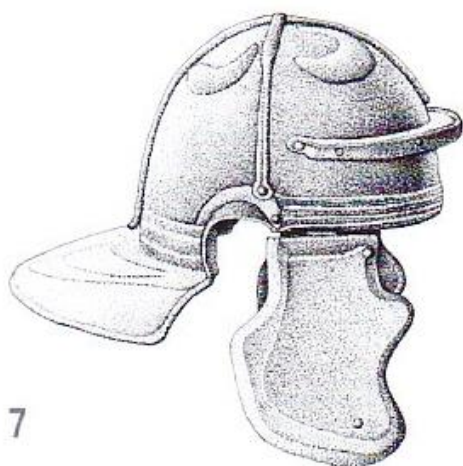


4



5

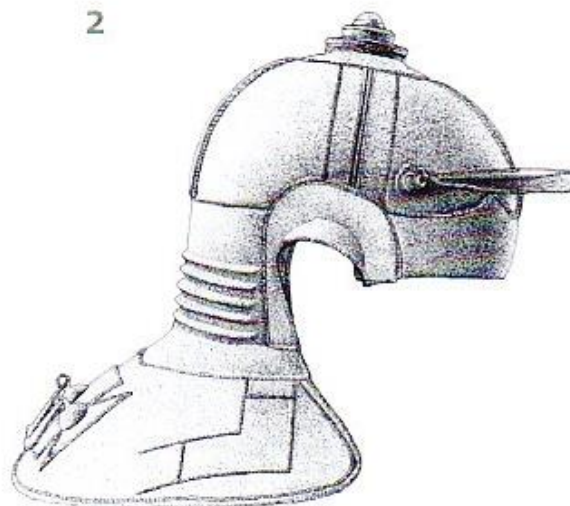
Obr. 7. Přilba, varianta Mainz, Krefeld-Gellep
(podle Fischer 2012, 150, obr. 5). →



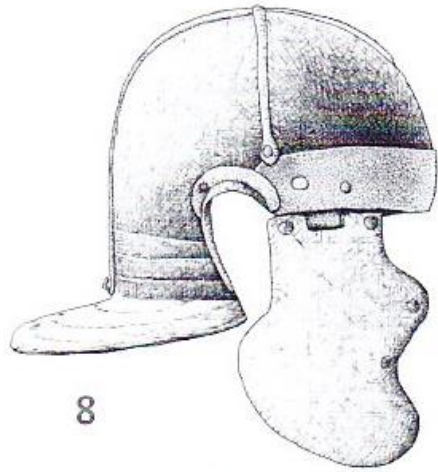
7

← *Obr. 8. Přilba, varianta Hebron*
(podle Fischer, 2012, 153, obr. 7).

2

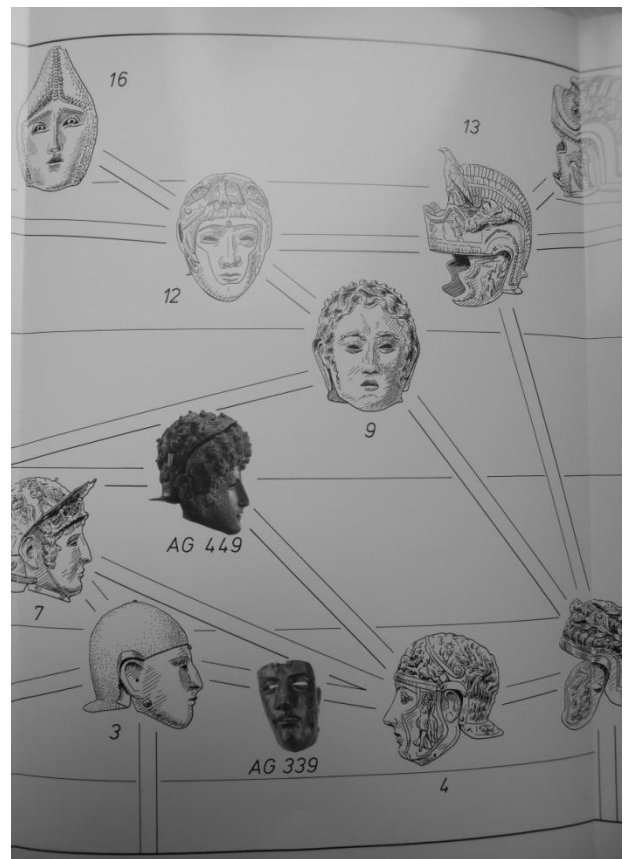
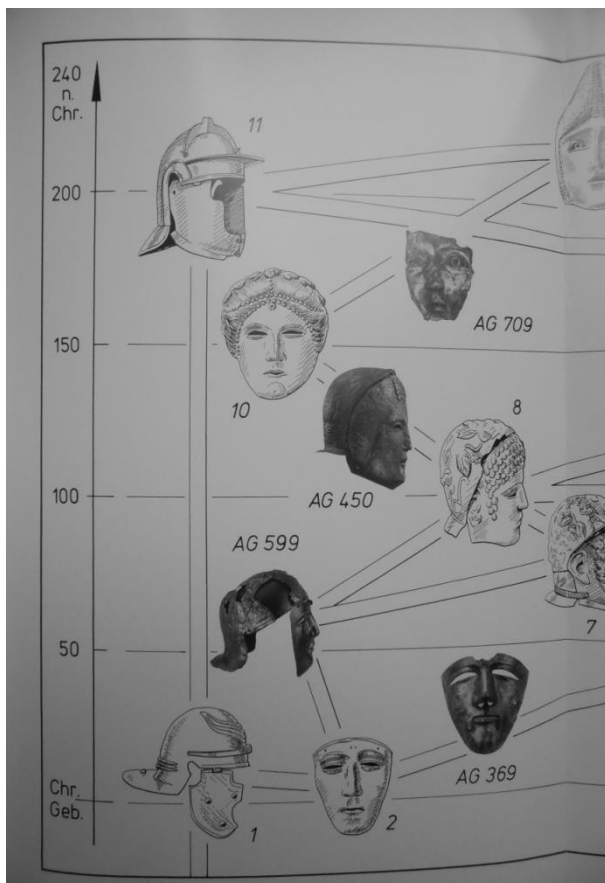


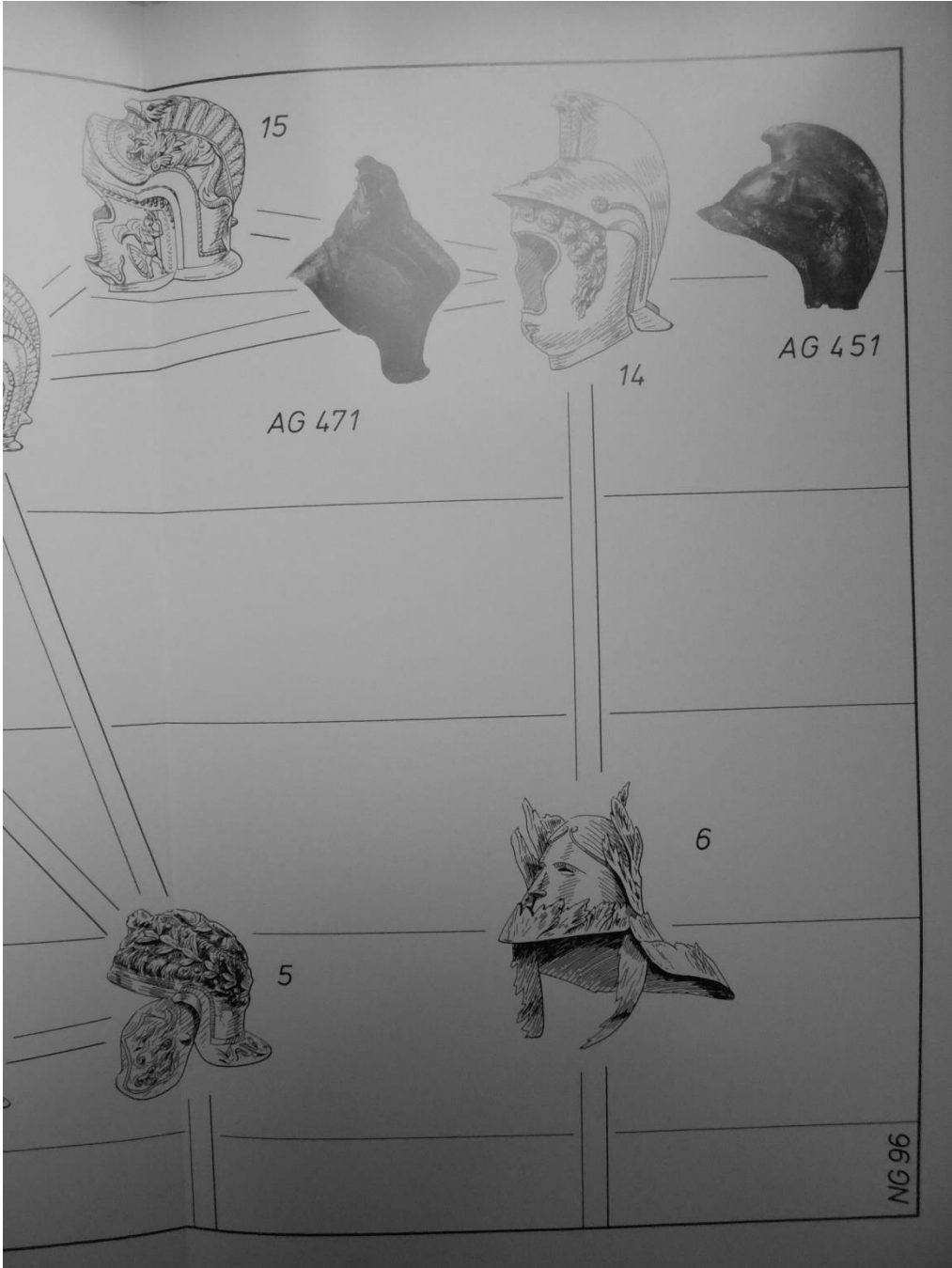
Obr. 9. Přilba, varianta Niedermörmter
(podle Fischer 2012, 154, obr. 2). →



← Obr. 10. Přilba, *varianta Theilenhofen*
(podle Fischer 2012, 153, obr. 8).

Obr. 11. Vývoj slavnostních přileb dle M. Junkelmanna a H. Borna (podle Junkelmann - Born 1997, 16).







← *Obr. 12. Vyobrazení římských legionářů na Trajánově sloupu (podle Connolly 1981, 229, obr. 7).*

Obr. 13. Vyobrazení římských jezdců na Trajánově sloupu (podle Connolly 1981, 234, obr. 2 a 3). →



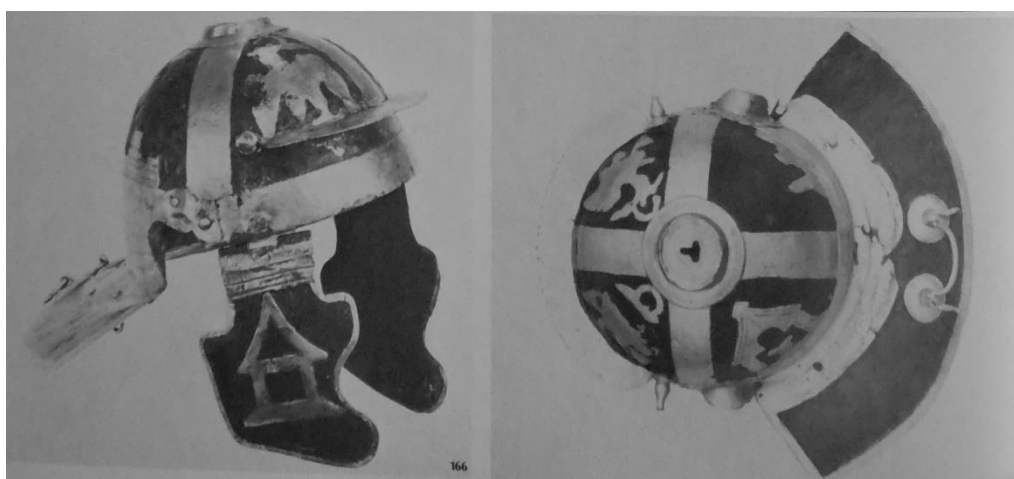


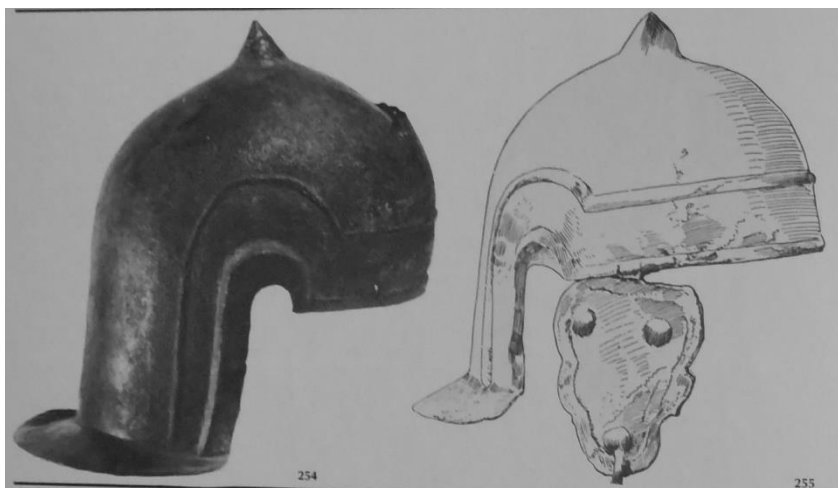
← Obr. 14. Velitelská přilba Galského typu H s chocholem
(zdroj online :
http://upload.wikimedia.org/wikipedia/commons/6/61/Helmet_centurion_end_of_second_century.).

Obr. 15. Velitelská přilba Galského typu G s vidličkou
(podle Robinson 1975, 57, obr 129). →



Obr. 16. Možná velitelská přilba Italského typu D
(podle Robinson 1975, 68, obr. 166 a 167). →



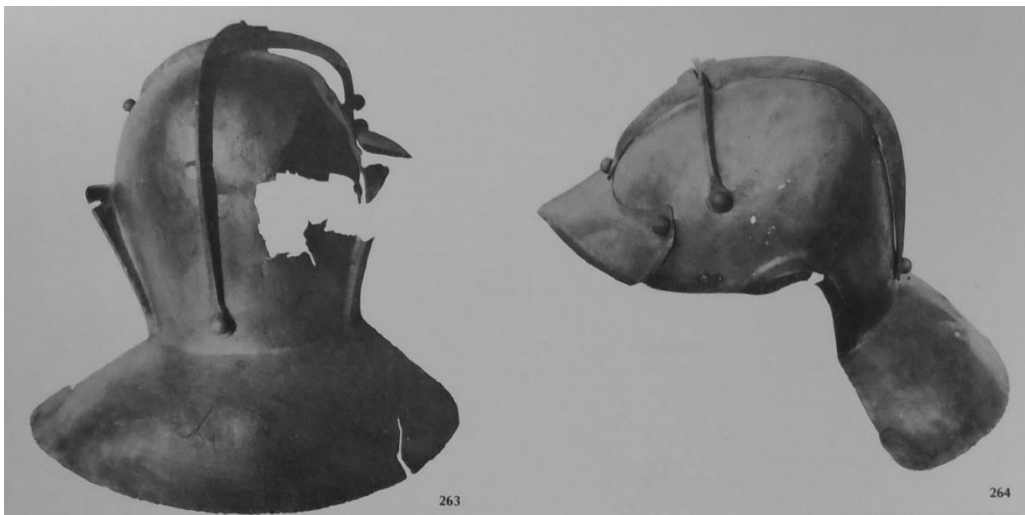


← Obr. 17. Jezdecká přilba typu C (podle Robinson 1975, 96, obr. 264 a 265).

Obr. 18. Jezdecká přilba typu D (podle Robinson 1975, 97, obr. 256 a 257). →

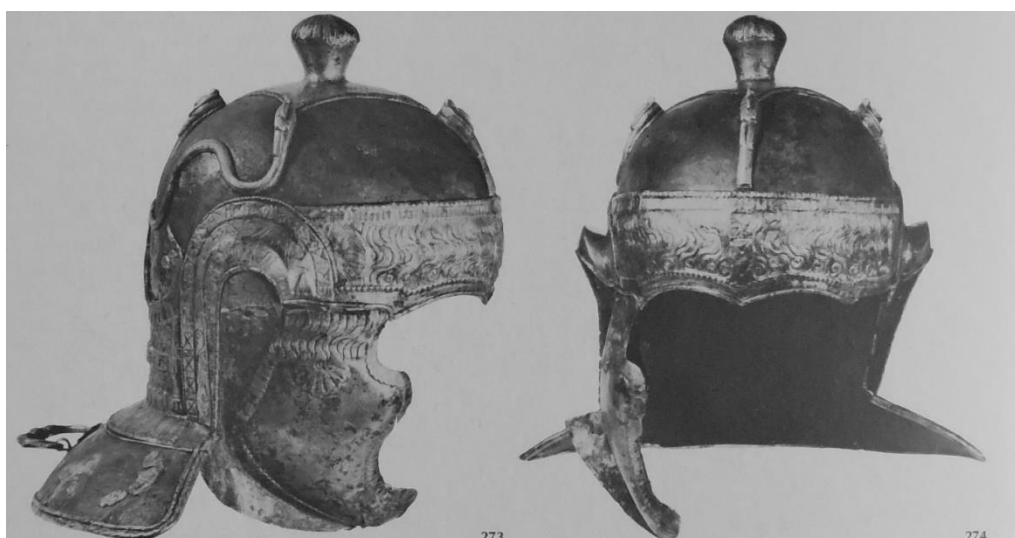
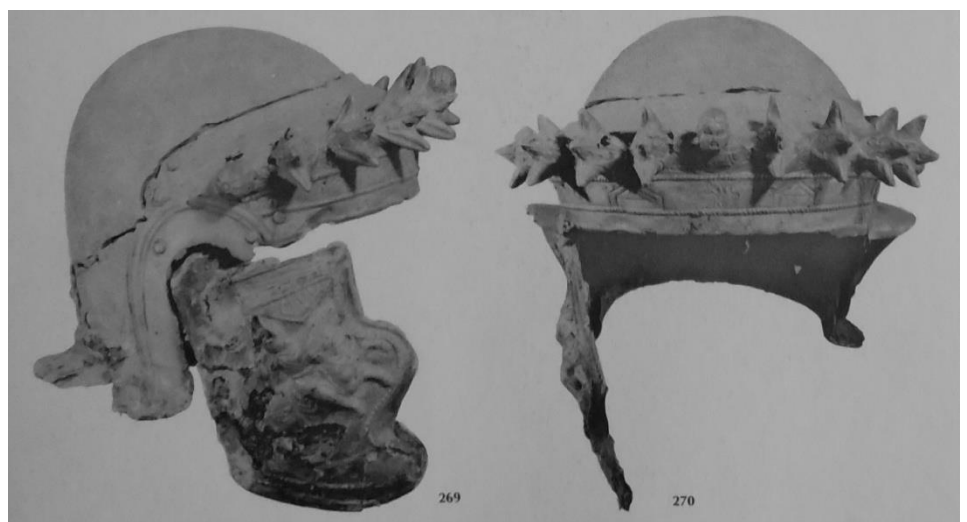


← Obr. 19. Jezdecká přilby typu E (podle Robinson 1975, 96, obr. 258 a 259).



← obr. 20.
**Jezdecká přilba
 typu F (Kalkar)**
 (podle Robinson
 1975, 98, obr. 263 a
 264).

Obr. 21. **Jezdecká přilba typu
 G** (podle Robinson 1975, 98,
 obr. 269 a 270). →

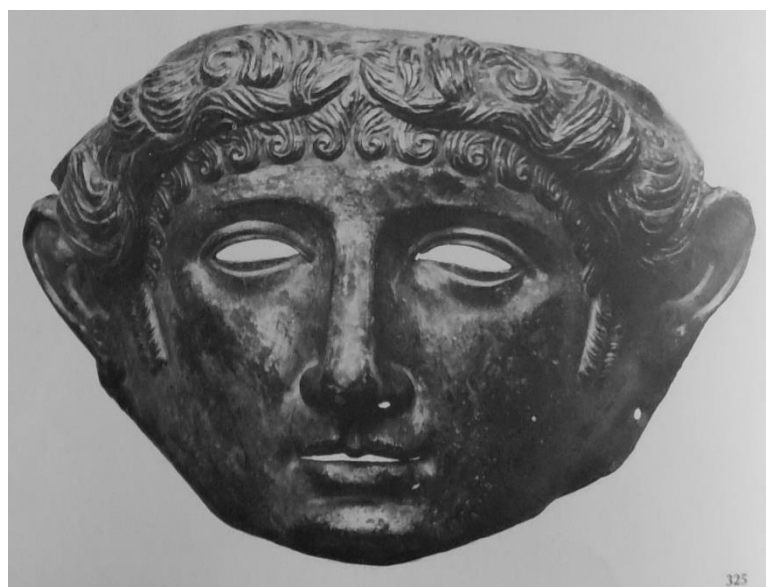


← Obr. 22.
**Jezdecká přilba typu
 H**
 (podle Robinson
 1975, 100, obr. 273 a
 274).



← obr. 23. **Slavnostní přilba typ C** - lokalita Newstead
(podle Robinson 1975, 114, obr. 318 a 319).

Obr. 24. **Slavnostní přilba typ C** - lokalita Aintab
(maska)
(podle Robinson 1975, 114, obr. 325). →



← Obr. 25.
Slavnostní přilba typ C
(maska)
(podle Robinson 1975, 115,
obr. 326 a 327).



← obr. 26.
Slavnostní přilby
typ C - lokalita
Hirchova a
Nijmegen
 (podle Robinson
 1975, 117, obr.
 329 a 330).

Obr. 27. Slavnostní přilby typ
C (masky) - Straubinský
poklad
 (podle Robinson 1975, 116,
 obr. 333 a 334). →



← **Obr. 28.**
Slavnostní přilby typ C
(masky) - lokalit:y
Echzell, Stuttgart
 (podle Robinson 1975,
 117, obr. 331 a 332).



← obr. 29. **Slavnostní přilba typ D (maska)**
 - lokalita: Chassenard
 (podle Robinson 1975, 118, obr. 337).

Obr. 30. **Slavnostní přilba typ D (maska)** - lokalita: Nijmegen
 (podle Robinson 1975, 118, obr. 339 a 340). →

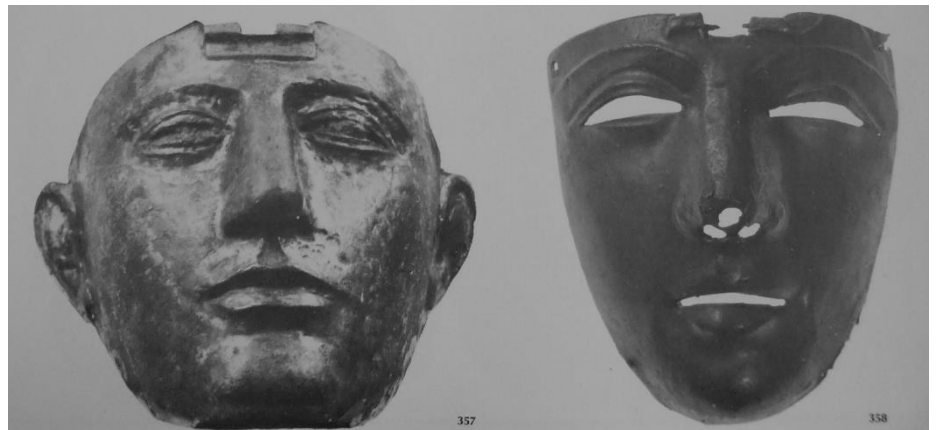


← Obr. 31. **Slavnostní přilby typ D** - lokalita: Tel Oum Hauran (podle Robinson 1975, 120, obr. 345-348).



← obr. 32.
**Slavnostní přilba
 typ D** - lokalita:
 Antinupolis
 (podle Robinson
 1975, 122, obr.
 352 a 353).

Obr. 33. **Slavnostní přilby typ
 D (masky)** - lokalita: Vechten
 (podle Robinson 1975, 123, obr.
 357 a 358). →



← Obr. 34. **Slavnostní přilby
 typ E (masky)**
 (podle Robinson 1975, 124,
 obr. 359-362).



← obr. 35.
Slavnostní přilby typ E (masky) - lokality: řeka Olt, Straubingský poklad, Grafenhausen (podle Robinson 1975, 125, obr. 363-366).

Obr. 36. **Slavnostní přilba typ F** (podle Robinson 1975, 126, obr. 367 a 368). →



← Obr. 37.
Slavnostní přilba typ G (podle Robinson 1975, 128, obr. 378 a 379).

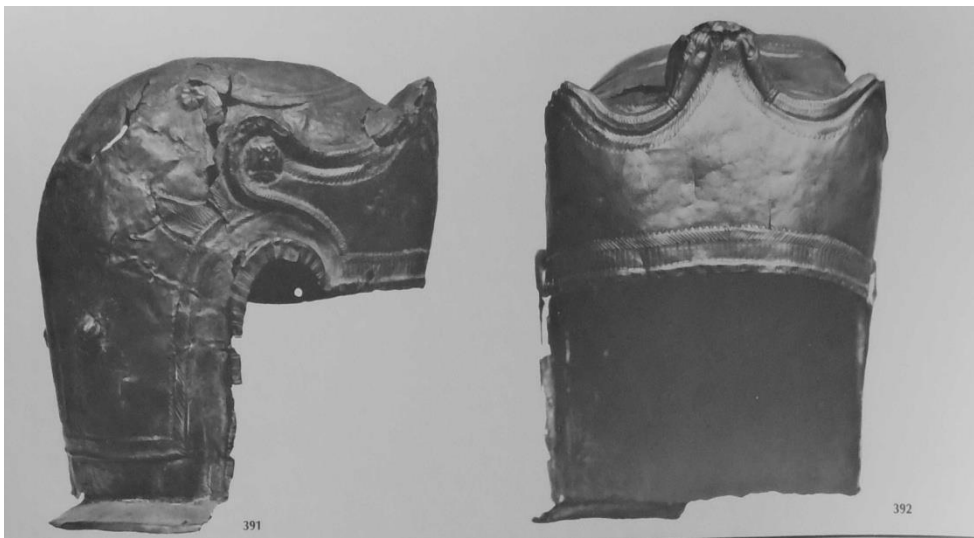


← obr. 38.
**Slavnostní přilba
 typ G**
 (podle Robinson
 1975, 128, obr. 381
 a 382).

Obr. 39. Slavnostní přilba typ G
 (podle Robinson 1975, 129, obr. 337). →



← **Obr. 40. Slavnostní přilba
 typ I**
 (podle Robinson 1975, 132,
 obr. 397 a 398).



← obr. 41.
Slavnostní přilba typ I
 (podle Robinson 1975, 132, obr. 391 a 392).

Obr. 42. **Slavnostní přilba typ J**
 (podle Robinson 1975, 135, obr. 410). →



← Obr. 43. **Slavnostní přilba typu Guisborough-Theilenhofen**
 (zdroj online:
http://upload.wikimedia.org/wikipedia/commons/2/22/Elmo_da_parata%2C_bronzo%2C_da_Theilenhofen_%28Iciniacum%29%2C_150-200_ca_03.JPG).

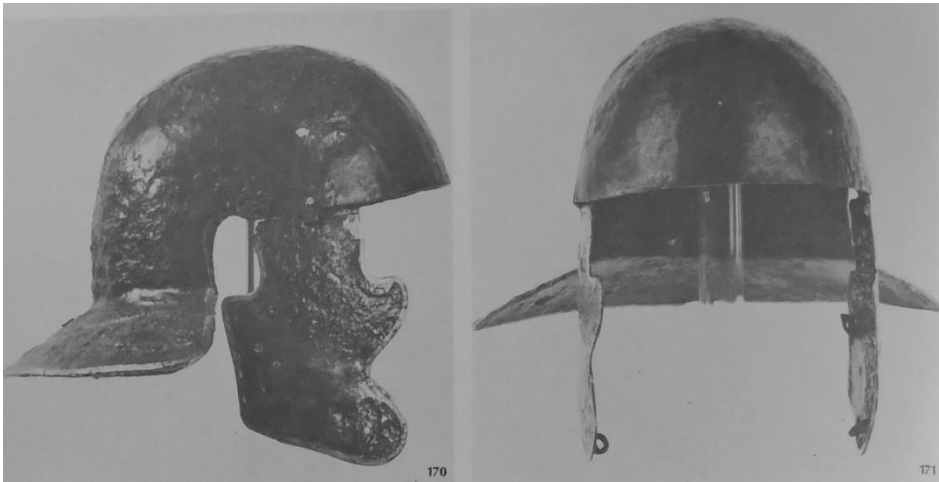


← obr. 44. **Přilba Galského typu J** (podle Robinson 1975, 60, obr. 144-147).

Obr. 45. **Přilba Galského typu K** (podle Robinson 1975, 61, obr. 148). →

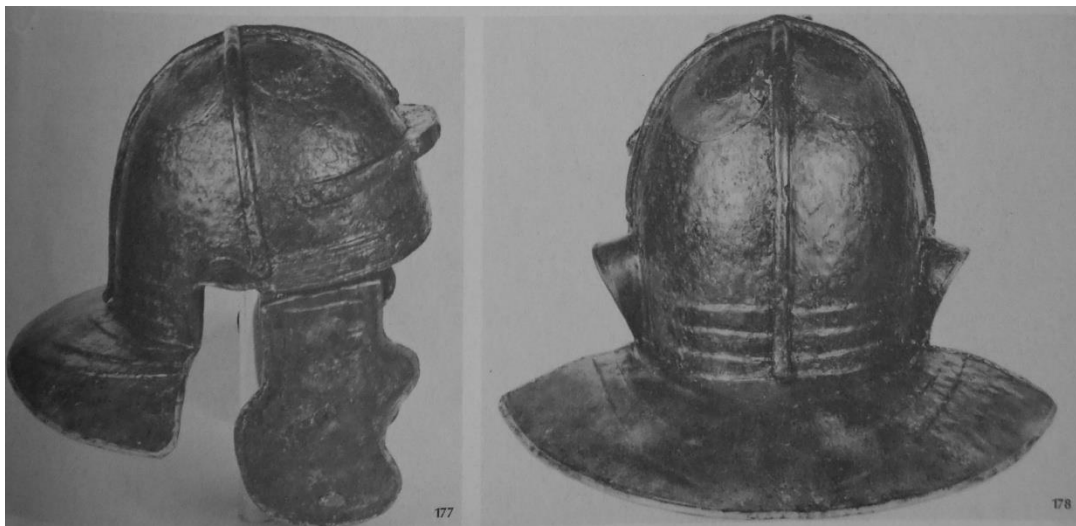
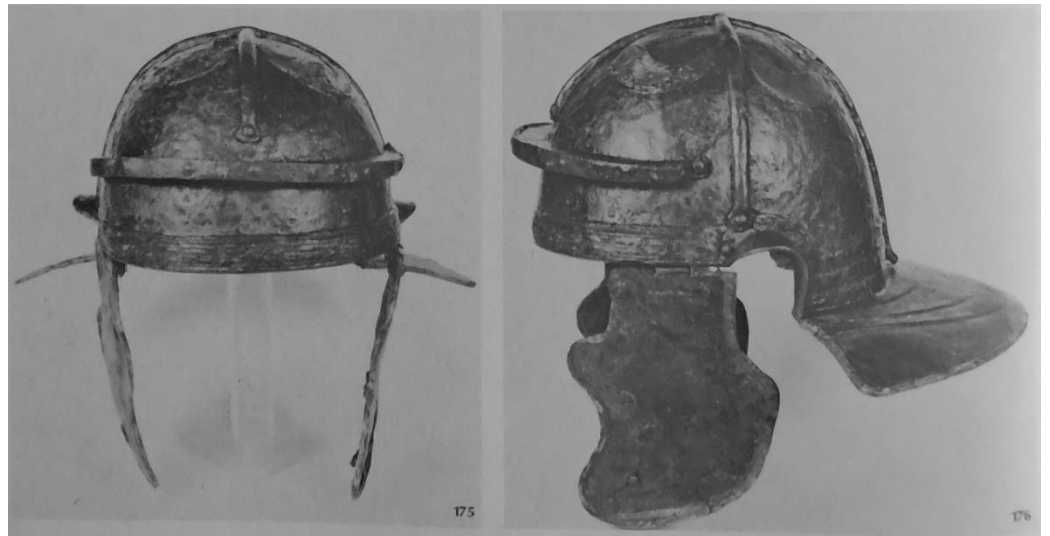


← Obr. 46. **Přilba Galského typu I** (podle Robinson 1975, 59, obr. 136 a 137).



← obr. 47. **Přilba
Italického typu E**
(podle Robinson 1975,
70, obr. 170 a 171).

Obr. 48. **Přilba
Italického typu G**
(podle Robinson 1975,
70, obr. 175 a 176).→

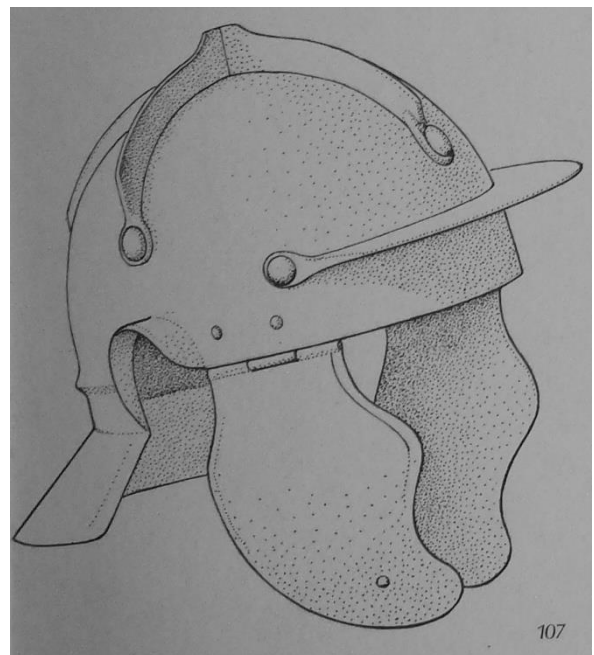


← Obr. 49.
**Přilba
Italického typu
G** (podle
Robinson 1975,
71, obr. 177 a
178).



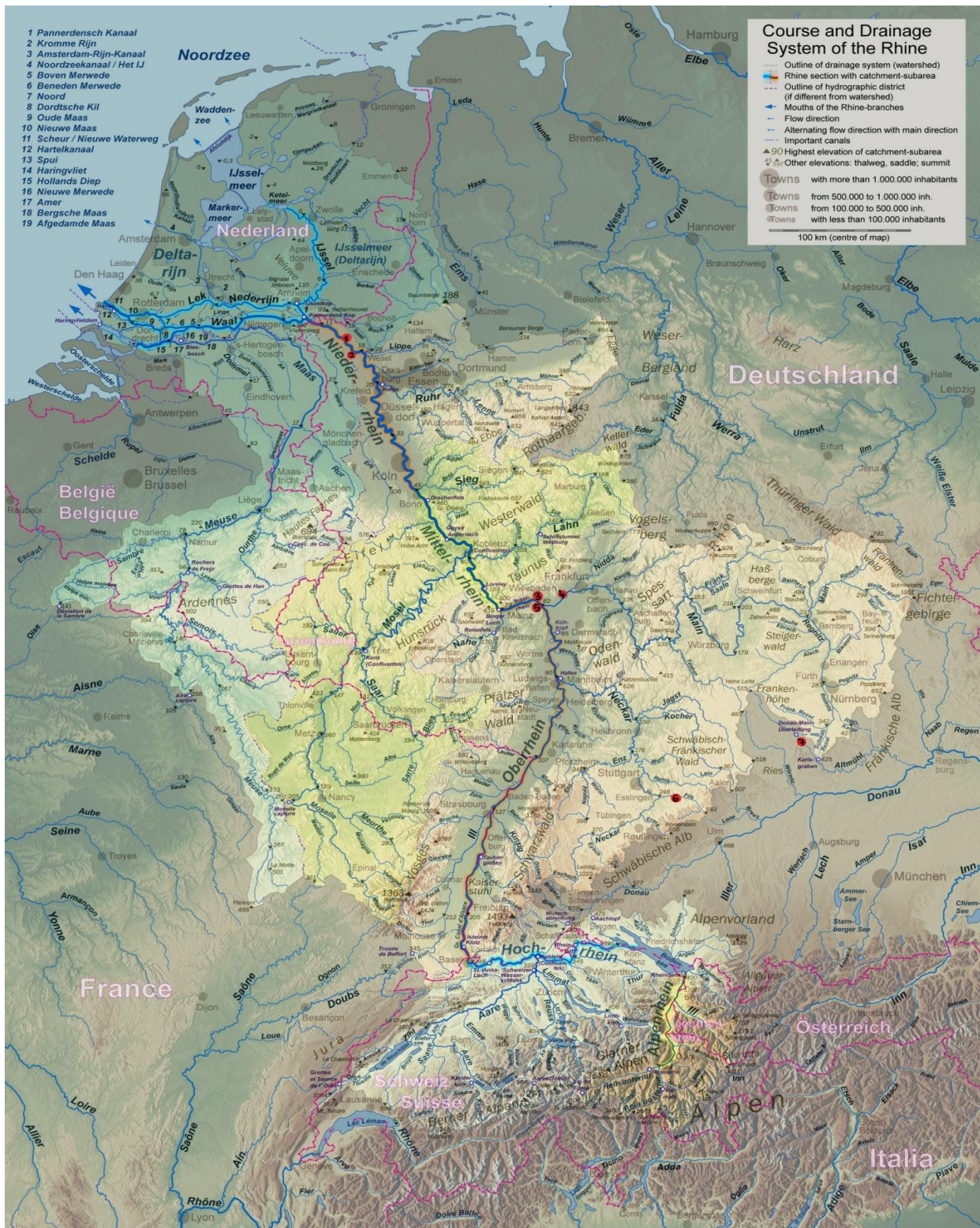
← **Obr. 50. Přilba Italického typu H**
(podle Robinson 1975, 72, obr. 179).

Obr. 51. Přilba pomocných sborů typ C
(podle Robinson 1975, 85, obr. 107). →



← **Obr. 52. Přilba pomocných sborů typ D**
(podle Robinson 1975, 85, obr. 237).

Obr. 53. Mapa s vyznačenými lokalitami pěchotních přileb všech typů okolo Rýnské hranice, které byly nalezeny v druhém století po Kristu (zdroj online: http://upload.wikimedia.org/wikipedia/commons/c/c3/Flusssystemkarte_Rhein_03.jpg).



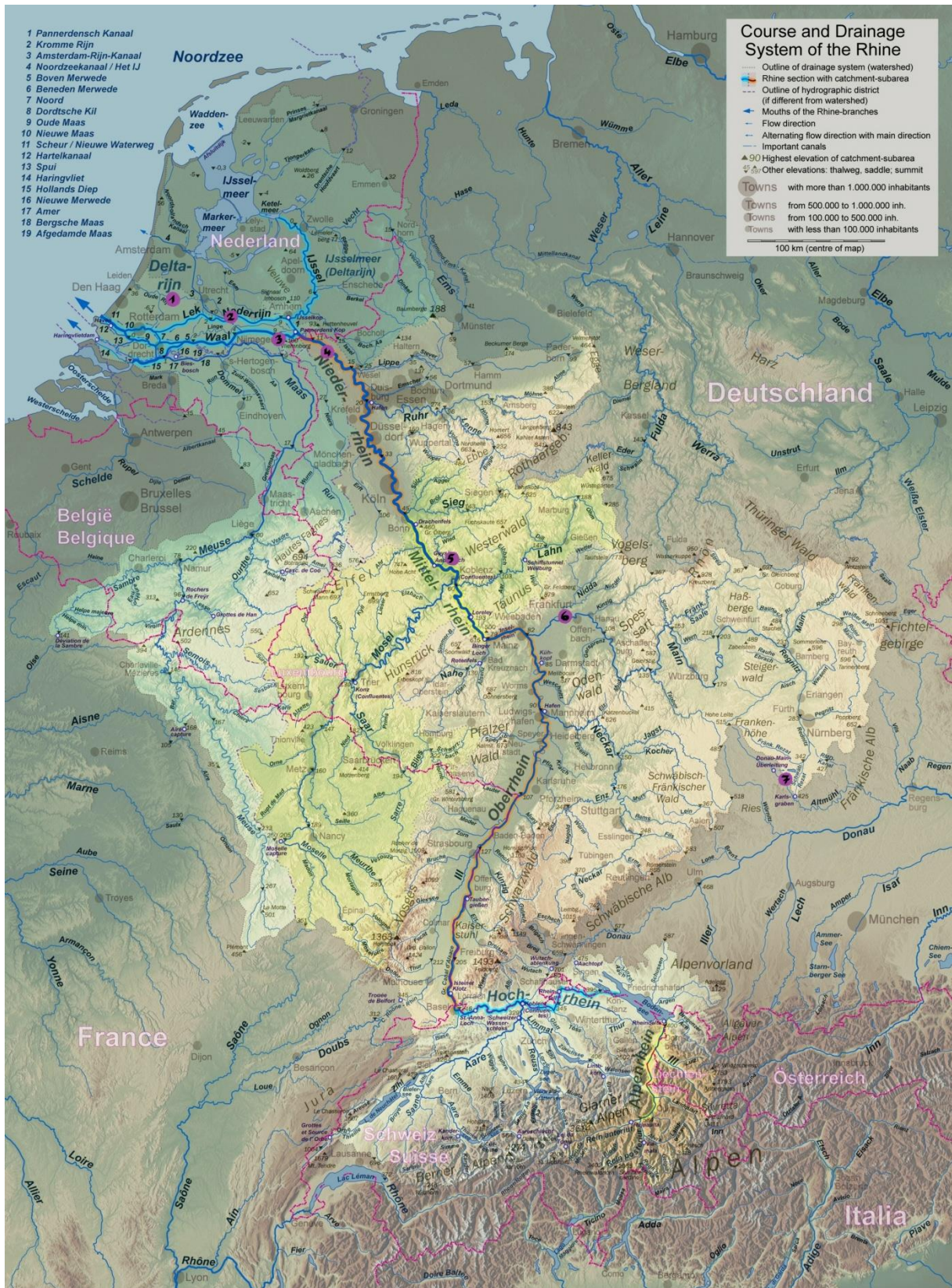
1) lokalita Niedermörmter - italský typ H, 2) lokalita Xanten - italský typ H, 3) lokalita Weisbaden - galský typ K, 4) lokalita Hofheim - italský typ E, 5) lokalita Mainz - galský typ I, 6) Faurndau - italský typ H, 7) lokalita Theinlenhofen - italský typ H

Obr. 54. Mapa s vyznačenými lokalitami slavnostních přileb okolo Rýnské hranice, které byly nalezeny v druhém století po Kristu
 (zdroj online: http://upload.wikimedia.org/wikipedia/commons/c/c3/Flusssystemkarte_Rhein_03.jpg).



- 1) lokalita Vechten - slavnostní přilba typ D
- 2) lokalita Waal - slavnostní přilba typ I
- 3) lokalita Nijmegen - slavnostní přilba typ C a D
- 4) lokalita Kalterherberg - slavnostní přilba typ Guisborough-Theilenhofen
- 5) lokalita Mohuč - slavnostní přilba typ D
- 6) lokalita Frankfurt-Heddernheim - slavnostní přilba typ G
- 7) lokalita Echzell - slavnostní přilba typ C,
- 8) lokalita Stuttgart - slavnostní přilba typ C
- 9) Pfrondorf - slavnostní přilba typ F
- 10) lokalita Grafenhausen - slavnostní přilba typ E
- 11) lokalita Dietlingen - slavnostní přilba typ E
- 12) lokalita Chalon-sur-Saône - slavnostní přilba typ Guisborough-Theilenhofen

Obr. 55. Mapa s vyznačenými lokalitami jezdeckých přileb okolo Rýnské hranice, které byly nalezeny v druhém století po Kristu
 (zdroj online: http://upload.wikimedia.org/wikipedia/commons/c/c3/Flusssystemkarte_Rhein_03.jpg).



- 1) lokalita Bodegraven - jezdecká přilba typ H
- 2) lokalita Amerongen - jezdecká přilby typ F
- 3) lokalita Nijmegen - jezdecká přilby typ H
- 4) lokalita Kalkar-Hoenepel - jezdecká přilba typ F
- 5) lokalita Niederbieber - jezdecká přilba typ D
- 6) lokalita Frankfurt-Heddernheim - jezdecká přilba typ E a H
- 7) lokalita Theilenhofen - jezdecká přilba typ H

Obr. 56. Mapa s vyznačenými lokalitami jezdeckých, pěchotních a slavnostních přiléb okolo Dunajské hranice, které byly nalezeny v druhém století po Kristu

(zdroj online:

http://upload.wikimedia.org/wikipedia/commons/a/a1/Verlaufskarte_Donau_%28de%29.png).



Červená - legionářské přilby

Černá - slavnostní přilby

Fialová - jezdecké přilby

- 1) lokalita Brigetio - galský typ J
- 2) lokalita Brigetio - slavnostní přilba typ G
- 3) lokalita Eisernes Tor - slavnostní přilby typ G
- 4) lokalita řeka Olt - slavnostní přilby s maskou typ E
- 5) lokalita Ostrov - slavnostní přilba typ F
- 6) lokalita Brod - jezdecká přilba typ C
- 7) lokalita Friedburg - jezdecká přilba typ E