

**UNIVERZITA JANA AMOSE KOMENSKÉHO PRAHA**

**BAKALÁŘSKÉ PREZENČNÍ STUDIUM  
2013-2016**

**BAKALÁŘSKÁ PRÁCE**

**Eva Šotolová**

**Specializovaná oddělení ve výkonu trestu odnětí svobody**

Praha 2016

Vedoucí bakalářské práce: Doc. PaedDr. Eva Šotolová, Ph.D.

**JAN AMOS KOMENSKY UNIVERSITY PRAGUE**

**BACHELOR FULL-TIME STUDIES**

**2013-2016**

**BACHELOR THESIS**

**Eva Šotolová**

**Special departments of the execution of the imprisonment penalty**

Prague 2016

The Bachelor Thesis Work Supervisor:

Doc. PaedDr. Eva Šotolová, Ph.D.

## **Prohlášení:**

Prohlašuji, že předložená bakalářská práce je mým původním autorským dílem, které jsem vypracovala samostatně. Veškerou literaturu a další zdroje, z nichž jsem při zpracování čerpala, v práci řádně cituji a uvádím seznam použitých zdrojů.

Souhlasím s prezenčním zpřístupněním své práce v univerzitní knihovně.

V Praze dne .....

Eva Štolová

## **Anotace**

Bakalářská práce se ve své teoretické části zabývá problematikou vězeňské služby na našem území, právním zakotvením, podrobnějším popisem specializovaných oddělení a terapeutických metod, které jsou zde využívány při resocializaci odsouzených. Praktická část na základě dotazníku definuje význam specializovaných oddělení umístěných ve věznici Valdice a jejich celkové opodstatnění ve vězeňském systému České republiky. Dále se práce zabývá vybranými faktory, které mají vliv na páchání trestné činnosti. Zaměřuje se také na vztah odsouzených k personálu věznice. Hodnotí vliv specializovaných oddělení na kvalitu života v průběhu výkonu trestu odnětí svobody.

## **Klíčová slova**

Vězeňská služba, specializovaná oddělení, penologie, resocializace, výkon trestu, odsouzený, psychoterapie, program zacházení, speciální pedagog.

## **Anotation**

Theoretical part of Bachelor thesis deals with Prison Service of the Czech Republic, legal base, detailed description of specialized departments and last but not least – therapeutic methods used to re-socialize convicted. Practical part defines the meaning of specialized departments in Valtice Jail on the basis of questionnaire. It also describes why the specialized departments are important according to Prison System of the Czech Republic. The Bachelor thesis also deals with selected factors that influence act of committing crimes. Among other things, the Thesis focuses on relationship between convicted and employees of jails. It assesses influence of the specialized departments to life quality of convicted during imprisonment.

## **Key words**

Prison Service, Specialized Departments, Penology, Re-socialization, Punishment, Convicted, Psychotherapy, Treatment Programs, Special Education Teacher, Crime and punishment.

## Obsah

ÚVOD.....	8
1 VĚZEŇSKÁ SLUŽBA ČESKÉ REPUBLIKY .....	11
1.1 Právní zakotvení .....	11
1.2 Vnější a vnitřní diference pachatelů.....	13
1.3 Členění vězeňské služby .....	15
1.4 Výkon vazby .....	17
1.5 Výkon trestu odnětí svobody.....	18
1.6 Výkon zabezpečovací detence.....	19
2 SPECIALIZOVANÁ ODDĚLENÍ VĚZEŇSKÉ SLUŽBY.....	21
2.1 Specializované oddělení pro výkon trestu odsouzených, kteří jsou schopni zapojení do skupinového terapeutického zacházení.....	22
2.1.1 Specializované oddělení pro výkon trestu odsouzených s poruchou duševní a poruchou chování .....	24
2.1.2 Specializované oddělení pro výkon trestu odsouzených s poruchou osobnosti a chování, způsobenou užíváním návykových látek .....	26
2.1.3 Specializované oddělení pro výkon trestu odsouzených s mentální retardací.....	26
2.2 Specializované oddělení pro odsouzené, kteří nejsou schopni zapojení do skupinového terapeutického působení.....	28
2.2.1 Specializované oddělení pro výkon trestu odsouzených s poruchou duševní a s poruchou chování s individuálním zacházením.....	28
2.3 Specializované oddělení pro výkon ochranného léčení protialkoholního, protitoxikomanického, patologického hráčství a sexuologického .....	29
2.4 Ostatní specializovaná oddělení .....	30
3 VĚZNICE VALDICE.....	32
4 VLASTNÍ VÝZKUM.....	35
4.1 Cíle a úkoly šetření .....	35

4.2 Charakteristika sledovaného souboru .....	36
4.3 Metodologie .....	36
4.4 Specializovaná oddělení ve věznici se zvýšenou ostrahou Valdice .....	38
4.4.1 Druhy specializovaných oddělení ve Valdicích .....	38
4.4.2 Technické zázemí specializovaných oddělení ve věznici Valdice .....	39
4.4.3 Personální zajištění oddělení .....	39
4.4.4 Pravidla pro zahájení a ukončení pobytu odsouzených na specializovaném oddělení.....	40
4.4.5 Struktura odborného zacházení na SpO a SpO/T .....	42
4.5 Hlavní zjištění.....	44
4.6 Závěry výzkumu .....	50
ZÁVĚR.....	52
SEZNAM ZDROJŮ .....	54
SEZNAM POUŽITÝCH PRÁVNÍCH PŘEDPISŮ.....	55
SEZNAM POUŽITÝCH ELEKTRONICKÝCH ZDROJŮ.....	56
SEZNAM OBRÁZKŮ .....	56
SEZNAM GRAFŮ .....	57
SEZNAM PŘÍLOH .....	57
SEZNAM POUŽITÝCH ZKRATEK .....	58

## ÚVOD

Širokou veřejností je trest vnímán jako druh sankce, která má mít zejména represivní charakter. Trest funguje na principu restrikce, způsobení újmy, jde o vynucení dodržování zákonů a pravidel, která jsou systémem stanoveny. Hlavní význam trestu tkví v nápravě, ochraně společnosti, obnovení poškozeného systému a do určité míry by měl být vnímán jako odstrašující prostředek, pro ostatní členy společnosti. Z pohledu trestního práva je nutné si uvědomit, že každý trest zaštitěný zákonem bude dříve či později ukončen a že ochrana společnosti před kriminálním jednáním skončí ihned po propuštění pachatele za branami věznice.

Proto je velmi důležité zaměřit se ve výkonu trestu na odstranění nezdravého a asociálního chování pachatelů, cílem je snížení rizika recidivy, opakovaného patologického chování a zvýšení sociálního povědomí pachatele. Plnění těchto cílů, kvalita poskytovaných služeb a dodržování lidských práv ve vězeňství je známkou demokratické společnosti. Už Winston Churchill řekl: „Ukažte mi vaše vězení a já vám řeknu, jaká je vaše společnost.“ Bohužel lze tuto podobnost vysledovat také v negativních aspektech, jako je například málo financí, nedostatek multikulturální tolerance, přebujelá administrativa a také v jiných neduzích současné společnosti.

Pro splnění výše uvedených cílů jsou ve věznicích zřizována specializovaná oddělení, která umožňují věnovat se odsouzeným s větším individuálním přístupem. Zvláštní zacházení s klienty v těchto odděleních je důležitým bodem práce odborného personálu ve vězeňství, měla by být pokládána za prioritní a to zejména s ohledem k budoucímu předpokládanému propuštění odsouzených na svobodu.

Pobyt obviněných a odsouzených ve věznicích a metody práce s nimi byly dlouho utajovanou záležitostí. Změna režimu v naší republice umožnila nové, často alternativní pojetí přístupu k vězněným osobám, to přineslo a přináší mnoho změn v práci. Ruku v ruce přichází transformace přístupu a myšlení hlavně u starších zaměstnanců a příslušníků.

Cílem práce je proniknout do problematiky zacházení s odsouzenými v rámci specializovaných oddělení výkonu trestu v systému vězeňské služby. Součástí tématu je



zhodnocení významu činnosti vychovatelů a specialistů v tomto odvětví, definování jejich náplně práce, analýza přístupů k vězněným jedincům a používaných metod při práci s nimi. Práce je zaměřena na postupy, které vězeňská služba využívá zejména při reedukaci vězněných osob a zjištění, co může nynější vězeňský systém nabídnout v rámci programů zacházení s odsouzenými.

Tuto oblast jsem zvolila, protože pracuji jako strážná ve vězeňské službě v organizační jednotce Valdice, jedná se o věznici se zvýšenou ostrahou, ve které jsou zřízena dvě specializovaná oddělení. Je nutné si uvědomit, že na tato oddělení jsou umístěováni především pachatelé zvláště závažné trestné činnosti a recidivisté, tedy pachatelé, kterým byl soudem nařízen výkon trestu ve věznici se zvýšenou ostrahou. Touto skutečností je do jisté míry ovlivněna výzkumná část bakalářské práce.

Samotná práce je složena z části teoreticko-metodologické a praktické. Část teoretická se věnuje právnímu zakotvení a členění vězeňské služby, dvě podkapitoly se zaměřují na výkon trestu a zabezpečovací detenci. Druhá kapitola obsahuje popis jednotlivých specializovaných oddělení s ohledem na klienty, pro které jsou určeny.

Praktická část se věnuje vlastnímu výzkumu na konkrétních specializovaných odděleních ve věznici Valdice. Tato oddělení jsou v současné době dvě a to specializované oddělení pro osoby s poruchou duševní a poruchou chování a specializované oddělení pro odsouzené s poruchou osobnosti a chování způsobenou užíváním psychotropních látek.

Cílem této práce je zjištění, zda specializovaná oddělení mají opodstatnění v systému vězeňství. Dále jsou posuzovány metody a postupy využívané při reedukaci na těchto odděleních, zda mají podstatný vliv na chování odsouzených po následném propuštění z výkonu trestu a tím spojenou recidivu.

Mezi další posuzované otázky spadá velmi zajímavý aspekt týkající se dosaženého vzdělání a tím spojeného vlivu na páchaní trestné činnosti. Zda je mezi těmito skutečnostmi možné spatřovat spojitost, která se předem nabízí čím nižší dosažené vzdělání, tak tím vyšší náchylnost k páchaní trestné činnosti. Dále je zde řešena otázka, jaká je motivace odsouzených pro pobyt na těchto odděleních a jaký je jejich vztah k vězeňskému personálu, zda spíše upřednostňují civilní zaměstnance, kteří jsou zapojeni především do odborného zacházení s odsouzenými a prosazování jejich práv a potřeb,

nebo spíše příslušníky vězeňské služby, kteří jsou zaměřeni na dodržování a prosazování zákonnosti a bezpečnosti ve výkonu trestu.

Metodologie šetření daných otázek je zaměřena na studium dokumentů a předpisů upravujících oblast specializovaných oddělení jak ve významu vězeňské služby, tak i v konkrétních případech specializovaných oddělení Věznice Valdice a studiem vnitřních dokumentů upravujících tuto oblast. Kvalitativní přístup bude podpořen dotazníkovým šetřením, jehož výsledky budou popsány v závěru této práce. Dotazník bude předložen všem odsouzeným umístěným na specializovaných odděleních Věznice Valdice, na která je samotný výzkum zaměřen.

# 1 VĚZEŇSKÁ SLUŽBA ČESKÉ REPUBLIKY

## 1.1 Právní zakotvení

Velmi důležitým právním ustanovením upravujícím oblast výkonu trestu je zákon č. 40/2009 Sb. trestní zákoník, na jehož základě je pachatel trestného činu odsouzen k výkonu trestu odnětí svobody. Trestní zákoník stanovuje že „*trestním činem je protiprávní čin, který trestní zákon označuje za trestný a který vykazuje znaky uvedené v takovém zákoně*“. (zákon č. 40/2009 Sb. §13). Dále podle tohoto zákona mohou být pachatelé odsouzeni k trestům:

- odnětí svobody
- domácí vězení
- obecně prospěšné práce
- propadnutí majetku
- peněžitý trest
- propadnutí věci nebo jiné majetkové hodnoty
- zákaz činnosti
- zákaz pobytu
- zákaz vstupu na sportovní, kulturní a jiné společenské akce
- ztrátu čestných titulů nebo vyznamenání
- ztrátu vojenské hodnosti
- vyhoštění (zákon č.40/2009 Sb. §52)

Je-li pachatel trestného činu podle tohoto zákona odsouzen k nepodmíněnému trestu odnětí svobody, je odsouzen ke způsobu výkonu trestu v určitém typu věznice a to:

- s dohledem
- s dozorem
- s ostrahou
- se zvýšenou ostrahou (zákon č.40/2009 Sb. §56)

Vězeňská služba je ozbrojeným bezpečnostním sborem, má za úkol zajišťovat výkon vazby, výkon zabezpečovací detence, výkon trestu odnětí svobody, dále zajišťuje bezpečnost a pořádek v budovách soudů, státního zastupitelství a Ministerstva spravedlnosti. (zákon č. 555/1992 Sb.)

Zákon o výkonu trestu odnětí svobody stanovuje, že účelem výkonu trestu je „*působit na odsouzené tak, aby snižovali nebezpečí recidivy svého kriminálního chování a vedli po propuštění soběstačný život v souladu se zákonem, chránit společnost před pachateli trestných činů a zabránit jim v dalším páchání trestné činnosti*“. (zákon č. 169/1999 Sb. § 1)

K dosažení těchto úkolů a cílů je VSČR legislativně definováno. Mezi nejpodstatnější právní ustanovení vymezující její činnost, práva a povinnosti příslušníků, civilních zaměstnanců, jakož i obviněných a odsouzených osob jsou obsažena v:

- zákon č. 555/1992 Sb. o Vězeňské službě a justiční stráži České republiky
- nařízení Generálního ředitele VS ČR č. 23/2014 Sb. o Vězeňské a justiční stráži
- zákon č. 293/1993 Sb. o výkonu vazby
- vyhláška Ministra spravedlnosti č. 109/1994 Sb. řád výkonu vazby
- zákon č. 169/1999 Sb. o výkonu trestu odnětí svobody
- vyhláška Ministra spravedlnosti č. 345/1999 Sb. řád výkonu trestu odnětí svobody
- zákon č. 218/2003 Sb. o soudnictví ve věcech mládeže

Všechny tyto právní normy reflektují snahy o důslednou přeměnu vězeňství v rámci Standardních minimálních pravidel OSN pro zacházení s vězni, také v plném rozsahu akceptují Evropská vězeňská pravidla Rady Evropy a současně jsou v souladu s Listinou základních práv a svobod České republiky a ostatními mezinárodními smlouvami a konvencemi přijatých naší republikou. (Černíková a kol. 2008)

Dále je výkon trestu odnětí svobody úžeji vymezen nařízeními, pokyny a rozkazy ředitelů organizačních jednotek Vězeňské služby. Ty respektují jednotlivá specifika každé věznice a upravují vnitřní chod organizací, tyto pokyny a nařízení musí být v souladu s legislativou upravující výkon vězeňství. Pokyny, nařízení a rozkazy vydávají i zástupci ředitelů věznic, vedoucí jednotlivých oddělení věznice a vedoucí zaměstnanci

jednotlivých odborů ve vnitřní organizaci. Tyto směrnice musí být v souladu s legislativou a je nutný jejich soulad s pokyny a nařízeními ředitele příslušné organizační jednotky.

## 1.2 Vnější a vnitřní diferenciaci pachatelů

Diferenciace vězňů je upravená zákonem č. 293/1993 Sb. o výkonu vazby a zákonem č.169/1999 Sb. o výkonu trestu odnětí svobody. Z praktického hlediska hovoříme o vnější diferenciaci a vnitřní diferenciaci. Vnější rozdělení může být dáno věkem např. mladiství, pohlavím případně recidivou. Základní rozřazení ovšem určuje soud, který zohlední všechny faktory týkající se obviněného, to je uvedeno v úvodu této kapitoly.

Vnitřní diferenciaci musí být v souladu s vnější diferenciací, která je stanovena soudem v trestním řízení. Potřeba vnitřní diferenciaci vznikla s ohledem na postupnou humanizaci výkonu trestu. Trest přestal být vnímán pouze jako izolace pachatele od společnosti, ale začalo na něj být pohlíženo jako na možnost reedukace a resocializace, začal být pokládán za nástroj pro zkvalitnění osobnosti pachatele.

Sochůrek uvádí čtyři základní přístupy k vnitřní diferenciaci. Jedná se o rozdělení podle právních kritérií, které je založeno na charakteru a závažnosti trestné činnosti související zejména s délkou trestu. Je rozdíl v přístupu k dlouhodobě odsouzeným, recidivistům a prvotrestaným. Je patrné, že prvotrestaný je více přístupný ke spolupráci s personálem věznice z důvodu neznalosti vnitřního prostředí tzv. druhého života ve věznici. Naproti tomu recidivisté jsou s prostředím velmi dobře seznámeni, působení na ně ze strany personálu je omezené.

Druhým diferenciacním přístupem je rozdělení podle osobnostních charakteristik, zde je důležité vymezení normality. *„Hranice normy je pohyblivá, normalita může být posuzována podle mnoha kritérií v závislosti na okolnostech, které toto hodnocení vyžadují“* (Vágnerová, 2004, s. 21). Zvýšenou pozornost je třeba věnovat zejména

klientům, kteří se vymykají psychickým normám například pachatelé s poruchou osobnosti a především s agresivními rysy osobnosti.

Předposledním přístupem je takzvaná progresivní diferenciacie, která se zaměřuje především na postoj k plnění povinností vyplývajících z pobytu ve výkonu trestu odnětí svobody, vnitřního řádu věznice a k aktivitám programu zacházení. Odsouzený, jehož přístup je pozitivní, může postoupit v rámci vnitřní diferenciacie do vyšších skupin, s tím jsou spojeny rostoucí výhody a naopak. Z toho jasně plyne, že vnitřní diferenciacie je dostupná a je využívána jako motivační prostředek při působení na odsouzené.

Posledním přístupem je rozdělení podle tzv. nebezpečnosti vězně, tato je kombinací třech předchozích. Z tohoto vychází typologie vězně.(Sochůrek, 2007)

Štěrba uvádí čtyři typy pachatelů trestných činů rozdělených podle procesu socializace. Toto členění je vhodné pro potřeby edukačního, popřípadě resocializačního procesu ve výkonu trestu.

**Prosociální typ** - do této skupiny jsou umístováni pachatelé, kteří svým chováním směřují ke konvenčním a legálním normám. Jejich konformní chování je směřováno k vězeňskému personálu, spíše než k ostatním odsouzeným. Většina odsouzených spadajících do této skupiny jsou prvotrestaní, odsouzení za nedbalostní trestné činy, popřípadě pachatelé násilných činů spáchaných pod značným psychickým, nebo sociálním tlakem. Jednání s ostatními typy pachatelů je značně naivní s ohledem ke kriminálním praktikám, o kterých mají nízké povědomí, vězeňské vztahy udržují převážně s odsouzenými stejného typu. Zachovávají těsné rodinné vztahy a mají zájem o výchovný program, z tohoto důvodu bývá jejich resocializace a spolupráce s nimi úspěšná. Je otázkou do jaké míry jsou schopni v podmínkách výkonu trestu udržet své prosociální postoje.

**Antisociální typ** – pachatelé spadající do této skupiny představují jedince, kteří svoji kriminální činnost zahajují již v mládí, například krádežemi aut, vloupáním, ublížením na zdraví, loupežemi. Jejich orientace je zaměřena na kriminální normy. Vztahy k vězeňskému personálu se pohybují na minimální hranici, jednají převážně s ostatními odsouzenými, kromě vězňů spadajících do prosociální skupiny.

**Pseudosociální typ** – jejich orientace je zaměřena na vlastní prospěch spíše než na společenské normy. Je pro ně příznačná nespolehlivost a labilní systém norem. Vztah

k personálu věznice je obdobný jako k ostatním odsouzeným. Jejich kriminální činnost začíná převážně až v momentě, kdy již dosáhli značného společenského postavení. Výrazným znakem těchto jedinců je, že zpravidla pocházejí z disharmonické rodiny s nedostatečnou výchovou. Socializace v tomto případě je nesnadná.

**Asociální typ** – tento typ odsouzených obdobně jako pseudociální typ postrádá normativní vazby, ale převážně z neschopnosti. Vztahy k personálu věznice bývají na minimální úrovni obdobně jako k ostatním odsouzeným. Pro tento typ je typická obava a úzkost z navazování osobních vztahů všeobecně. Jejich kriminální kariéra je nejdelší ze všech typů odsouzených a převažuje u nich recidiva. Sociální schopnost je na nízké úrovni, vyrůstali převážně bez péče rodičů, s celkovým zanedbáním. Pro tento typ je příznačný egocentrismus, neschopnost poučit se z vlastních chyb. (Štěrba, 2007)

### 1.3 Členění vězeňské služby

V čele vězeňské služby stojí generální ředitel, kterého jmenuje a odvolává ministr spravedlnosti. VS ČR tedy podléhá Ministerstvu spravedlnosti, které vytváří podmínky pro výkon vězeňství, jako jsou finanční zajištění, informační technologie atd. Ministerstvo dále provádí kontrolní činnost nad dodržováním zákonnosti ve vězeňství.

Hlavní složky organizace vězeňské služby:

- Generální ředitelství
- vazební věznice
- věznice
- Akademie Vězeňské služby
- Zotavovny Vězeňské služby

Generální ředitelství je dále členěno na jednotlivé odbory Vězeňské služby ČR (příloha A). Generální ředitel je nadřazen všem zaměstnancům vězeňské služby a jeho hlavní náplní je především koncepční činnost metodického, kontrolního a odborného charakteru, dále má také kázeňskou a personální pravomoc nad příslušníky Vězeňské služby.

Vězeňská služba je dále členěna na vazební věznice a věznice, v jejichž čele stojí ředitelé, které jmenuje a odvolává generální ředitel. Ředitelé věznic a vazebních věznic plně zodpovídají za chod organizačních jednotek v souladu s platnou legislativou upravující tuto oblast.

Akademie Vězeňské služby, v jejímž čele stojí ředitel, který služebně podléhá generálnímu řediteli, je zodpovědný za chod tohoto ústavu, který zajišťuje profesní a služební přípravu příslušníků a občanských zaměstnanců Vězeňské služby.

Zotavovny Vězeňské služby jsou příspěvkovými organizacemi Ministerstva spravedlnosti, jsou zřízeny k zajištění rehabilitačních pobytů příslušníků a zaměstnanců Vězeňské služby, dále je tu poskytována rekreace i jejich rodinných příslušníků. (Černíková a kol., 2008)

Podle Sochůrka se Vězeňská služba dále člení na vězeňskou stráž a justiční stráž, které mají charakter ozbrojeného sboru a správní službu.

- Vězeňskou stráž, která střeží, předvádí a eskortuje osoby ve výkonu vazby, výkonu trestu, dále střeží a zajišťuje pořádek a bezpečnost v budovách vězeňské služby. Má charakter ozbrojeného bezpečnostního sboru.
- Justiční stráž zajišťuje bezpečnost a pořádek v soudních budovách, státních zastupitelství a Ministerstva spravedlnosti. Justiční stráž obdobně jako stráž vězeňská má také charakter ozbrojeného bezpečnostního sboru.
- Správní služba vykonává úkony ve správním řízení v souladu s platnou legislativou a zjišťuje organizační, ekonomickou, výchovnou činnost a plní další odborné úkoly. (Sochůrek, 2007)



## 1.4 Výkon vazby

Výkon vazby je vymezen zákonem č.293/1993 Sb., o výkonu vazby, jehož účelem je „*upravit podmínky výkonu vazby v trestním řízení, zejména stanovit práva a povinnosti osob ve vazbě, postavení příslušníků a občanských pracovníků Vězeňské služby České republiky a dalších osob při zajišťování výkonu vazby a upravit dozor nad tímto výkonem*“ (zákon č. 293/1993 Sb. §1).

Důvody opravňující vzetí do vazby jsou striktně vymezeny v zákoně o trestním řízení soudním č.141/1961 Sb. (trestní řád) a to:

- a) že uprchne nebo se bude skrývat, aby se tak trestnímu stíhání nebo trestu vyhnul, zejména nelze-li jeho totožnost hned zjistit, nemá-li stálé bydliště anebo hrozí-li mu vysoký trest,
- b) že bude působit na dosud nevyslechnuté svědky nebo spoluobviněné nebo jinak mařit objasňování skutečností závažných pro trestní stíhání, nebo
- c) že bude opakovat trestnou činnost, pro niž je stíhán, dokoná trestný čin, o který se pokusil, nebo vykoná trestný čin, který připravoval nebo kterým hrozil. (zákon č.141/1961 Sb., o trestním řízení soudním)

Problematika výkonu vazby, je velmi složitá, musí zde být kladen důraz na skutečnost, že osoba, která byla vzata do vazby, ještě není uznána vinnou a musí na ni tedy být pohlíženo jako na bezúhonnou, platí zde pravidlo presumpce neviny, dokud není pravomocným rozhodnutím osoba uznána vinnou. Vazba je vykonávána ve vazebních věznicích a ve zvláštních odděleních věznic pro výkon vazby. Těmi jsou Vazební věznice a ústav pro výkon zabezpečovací detence Brno, České Budějovice, Hradec Králové, Liberec, Litoměřice, Olomouc, Ostrava, Praha Pankrác, Praha Ruzyně a Vazební věznice Teplice. Dále jsou zřizována zvláštní oddělení věznice pro výkon vazby, která jsou zřízena ve věznicích, kterými jsou Věznice Břeclav, Ostrov, Plzeň, Světlá nad Sázavou a věznice Znojmo (Nařízení generálního ředitele č. 71).

Vzetím do vazby se v okamžiku mění život osoby, která do ní byla přijata, jedná se o velký zásah do lidských práv a svobod. Za předpokladu, že se jedná pouze o osobu podezřelou ze spáchání trestného činu, je třeba dbát na to, aby její výkon co nejméně negativně působil na psychiku vazebně stíhané osoby. Je třeba si uvědomit, že již samotné

omezení volného pohybu a vytržení z běžného rodinného a společenského života způsobí velký psychický otřes.

Podle Hanuše zejména na prvoobviněného ve vazbě působí nejen stresory zapříčiněné výslechy, ale i jiné neméně zátěžové psychotraumatické faktory. Mezi které patří obava z výsledku soudního řízení, pochybnosti o kvalitách právního zástupce, nejistoty týkající se rodinného zázemí jakož i izolace od rodiny. Nedobrovolná koexistence s cizími lidmi v uzavřeném často stísněném prostředí a nutnost podrobit se a přizpůsobit systému výkonu vazby, řídit se pokyny zaměstnanců vězeňské služby, kdy je vše řízeno režimem (hygiena, stravování, vycházky), veškeré tyto činnosti jsou realizovány pod nepřetržitým dohledem, to sebou přináší jistou ztrátu sebevědomí, ztrátu možnosti řídit svůj vlastní život. Pochybnosti pramenící z výkonu vazby sebou přináší spoustu nejistot, které v mnoha případech pominou po pravomocném rozhodnutí soudu, přesunem do výkonu trestu do cílové věznice. (Hanuš, 2005)

## **1.5 Výkon trestu odnětí svobody**

Výkon trestu odnětí svobody je vymezen zákonem č.293/1993, podle kterého je účelem „výkonu trestu odnětí svobody prostředky stanovenými tímto zákonem působit na odsouzené tak, aby snižovali nebezpečí recidivy svého kriminálního chování a vedli po propuštění soběstačný život v souladu se zákonem, chránit společnost před pachateli trestných činů a zabránit jim v dalším páchání trestné činnosti“. (zákon č. 293/1993 Sb. o výkonu trestu odnětí svobody §1)

Výkon trestu je vykonáván ve věznicích, které jsou členěny s ohledem na vnější diferenciaci a to s dohledem Věznice Odolov - objekt Přední Labská a Věznice Příbram – objekt Pouchov. Dále věznice s dozorem Břeclav – objekt Poštorná, Heřmanice – objekt Vyšní Lhoty, Kynšperk nad Ohří, Odolov, Ostrov, Rapotice a Věznice a ústav pro výkon zabezpečovací detence Opava – objekt Krnová. Věznice s ostrahou Bělušice, Břeclav – objekt Břeclav, Heřmanice – objekt Hrušov, Horní Slavkov, Jiřice, Kuřim, Nové Sedlo, Oráčov, Pardubice, Plzeň, Příbram – objekt Dubenec, Rýnovice, Sráž pod Ralskem,

Světlá nad Sázavou, Vinařice, Znojmo a Věznice a ústav pro výkon zabezpečovací detence Opava – objekt Olomoucká. Věznice se zvýšenou ostrahou Karviná, Mírov a Valdice. (Nařízení generálního ředitele č. 71)

Jak bylo řečeno v předešlé kapitole, dochází u obviněného po odsouzení a přemístění z výkonu vazby do výkonu trestu k jistému uklidnění po té co bylo pravomocně rozhodnuto o výši trestu. Odsouzený má před sebou jasně danou délku trestu odnětí svobody s vymezeným typem věznice, kam je posléze přemístěn.

Po nástupu do výkonu trestu je odsouzený umístěn do nástupního oddělení, kde je pro něj vypracován konkrétní program zacházení. Programem zacházení se ve výkonu trestu nazývají veškeré aktivity a reedukační působení na odsouzeného, který je povinen tento program plnit. Podle jeho přístupu k aktivitám programu je odsouzený hodnocen a zařazen do vnitřní diferenciaci věznice. Podle Černíkové je „*prostřednictvím programu zacházení naplňována výchovná funkce výkonu trestu*“. (Černíková a kol., 2008 s. 152). Jednotlivé složky obsažené v programu zacházení jsou zaměřeny především na činnosti pracovní, speciálně-výchovné, vzdělávací, zájmové. V oblasti sociální se zaměřují především na udržování rodinných vazeb a vztahů, které jsou trestem odnětí svobody ohrožovány v nejvyšší míře. Je tedy nutné vyvíjet vysoké úsilí o jejich zachování, zejména s ohledem na pozdější propuštění na svobodu tak, aby odsouzený měl potřebné zázemí pro své opětovné začlenění do společnosti.

Program se sestavuje na základě komplexní zprávy, na jejímž vyhotovení se podílí kolektiv zaměstnanců věznice a to konkrétně speciální pedagog, psycholog, vychovatel, sociální pracovník a pedagog. (Černíková a kol., 2008)

## **1.6 Výkon zabezpečovací detence**

Výkon zabezpečovací detence je vymezen zákonem č.129/2008 Sb. o výkonu zabezpečovací detence. Tento institut byl zřízen zejména z potřeby umístit pachatele zvláště závažných trestných činů do zařízení, ve kterém bude propojena odbornost psychiatrických léčen s režimem výkonu trestu odnětí svobody. Odborná veřejnost

usilovala o zřízení ústavů zabezpečovací detence především z důvodu narůstání agresivity ze strany pachatelů, kterým byla soudně uložena ochranná léčba. Psychiatrické léčebny nebyly schopny z podstaty svého zaměření zamezit mimořádně narušeným jedincům v pokračování trestné činnosti, nárůstu agresivity chovanců vůči zaměstnancům léčeben, maření léčby, která jim byla nařízena. To bylo vyřešeno zřízením detenčních ústavů a zavedením uložení tohoto trestu do právního řádu.

Podstatou detence je tedy ochrana společnosti před pachateli zvláště závažných trestných činů, jde například o recidivisty s klinicky významnou poruchou osobnosti, pachatele sexuálně motivovaných skutků, sexuálních deviantů. V mezích trestního práva jde o druhý nejtěžší trest ukládaný v našich podmínkách, následuje hned po trestu nejzávažším a tím je u nás trest odnětí svobody na doživotí. Soud provádí každých dvanáct měsíců revizi příčin trvání detence u mladistvých, kterým je rovněž možné uložit tento trest, v jejich případě se přezkoumání uskutečňuje jednou za šest měsíců.

V současné době jsou v České republice zřízeny dva ústavy pro výkon zabezpečovací detence v Brněnské vazební věznici a v Opavě. Brněnský ústav pro výkon zabezpečovací detence je provozován od 1. 1.2009 s kapacitou 45 lůžek k dnešnímu dni je zde umístěno 17 mužů a 5 žen, založení Opavského detenčního ústavu se datuje od února 2013 s předpokládanou kapacitou 82 lůžek, umístěno je zde v současné době 32 mužů (www.vsčr. 19. 10. 2014)

V časopise České vězeňství číslo 1/2014 byla vyhodnocena zabezpečovací detence po pěti letech fungování na našem území. Četnost chovanců přijatých do zabezpečovací detence strmě narůstala do roku 2012, to bylo způsobeno zejména novelizací trestního zákoníku. S výjimkou šesti chovanců je věk klientů rovnoměrně rozptýlen v rozmezí 20-50 let. Nejvíce je klientů se zvláštní a základní školou, jedná se především o svobodné chovance. Třetina umístěných do tohoto zařízení je zbavena způsobilosti k právním úkonům. Nejvíce je zde pacientů s asociální poruchou osobnosti, poruchou intelektu a sexuální deviací. (České vězeňství 1/2014)

## 2 SPECIALIZOVANÁ ODDĚLENÍ VĚZEŇSKÉ SLUŽBY

Zřizování specializovaných oddělení se datuje na začátek devadesátých let dvacátého století, kdy po výrazných politických změnách ve společnosti, musela přijít na řadu reforma Vězeňské služby do té doby Sbor nápravné výchovy. Pozornost se začala upírat na odsouzené s různými závažnými poruchami, které vyžadovaly hlubší a výraznější zásah do jejich osobnosti. Účelem specializovaných oddělení je především působit na odsouzené v podmínkách těchto oddělení a tím snižovat riziko recidivy, respektive snižovat nebezpečnost odsouzených po jejich propuštění na svobodu.

Zřízení specializovaných oddělení (dále jen SpO) vyžaduje utvoření týmů odborníků, kteří se podílejí na činnosti daných oddělení, těmi z pravidla jsou vychovatel, speciální pedagog, psycholog, vychovatel-terapeut a sociální pracovník, kteří společně působí na odsouzené umístěné v těchto odděleních. Tito odborníci jsou samozřejmě také na ostatních odděleních věznic, ale v SpO mají podstatně méně odsouzených ve své kompetenci, než v běžných odděleních věznic. Z nařízení Generálního ředitele VSČR č.25/2012 vyplývá, že jeden vychovatel působí na deset odsouzených, psycholog na čtyřicet odsouzených, speciální pedagog rovněž na čtyřicet odsouzených, vychovatel – terapeut na dvacet odsouzených a sociální pracovník má ve své kompetenci osmdesát odsouzených, v podmínkách SpO jsou uplatňovány tyto tabulkové počty zaměstnanců. Dále je pro odsouzené zajištěna péče lékaře psychiatra, ten může působit jako externí pracovník docházející pouze na výkon určitých terapeutických činností.

Základem pro správné fungování SpO je především týmová práce, jejíž součástí je pravidelné scházení týmu zaměstnanců oddělení, jejich společné konzultace konkrétních případů a nalezení pokud možno nejvhodnějšího možného postupu při zacházení s odsouzeným, aby bylo dosaženo co nevyššího efektu intervence.

Jednotliví zaměstnanci mají svoji činnost úzce vymezenou v popisu funkce. Je vyžadováno, aby k zajištění odborného zacházení s odsouzenými (s využitím nejnovějších postupů intervenčních programů) byla ze strany odborných zaměstnanců soustavně vyvíjena snaha o sebevzdělání a doplňování odborných znalostí.

Kolektiv SpO je v pravidelných intervalech podrobován kontrole formou supervize, jejíž kritéria jsou definována vnitřním předpisem. Rovněž tento kontrolní mechanismus

zajišťuje vysokou odbornost pracovníků a je zárukou kvality aplikovaných intervenčních programů.

Nejvýznamnější složkou reedukačních programů specializovaných oddělení je uplatňování skupinové psychoterapie, kde je kladen značný důraz na sebezpoznání odsouzených, přiznání viny a přijetí zodpovědnosti za spáchaný trestný čin, většina odsouzených není schopna se ke spáchanému skutku přiznat, jejich snahy jsou ve valné většině alibistické. Zjednodušeně řečeno je tedy primární úlohou vést odsouzené ke kritickému sebenáhledu, sebekontrolě a především nácviku zvládnání krizových situací, tak aby pachatel zlepšil své chování. Podle Vacínové je chování podmíněno společensky. *„Je výsledkem společenských informací, poznatků, které člověk přijal, zpracoval, prožil a na základě toho učinil rozhodnutí, jak se adaptovat (přizpůsobit na prostředí, v němž se právě nalézá)“.* (Vacínová, 2010, s. 189)

## **2.1 Specializované oddělení pro výkon trestu odsouzených, kteří jsou schopni zapojení do skupinového terapeutického zacházení**

Skupinová terapie je prověřená, velmi efektivní a prospěšná forma psychoterapie. Je stejně účinná a v některých případech účinnější než individuální terapie, zejména tam, kde je důležitým faktorem sociální podpora a kvalita mezilidských vztahů. Velká většina osob, která se této terapii zúčastní, z ní má velký užitek. Skupinová terapie může zlepšit obtíže spojené s *„vytvářením a udržováním blízkých, vzájemně uspokojivých a smysluplných vztahů s druhými lidmi“.* (Yalom, 2007, s. 555)

Skupinová terapie nabízí možnost k:

- *„dostávání a poskytování podpory a zpětné vazby,*
- *zlepšení mezilidských vztahů a komunikace,*
- *experimentování s novým chováním ve vztahu k lidem,*
- *mluvení o pocitech upřímně a přímo,*

- *získání vhledu do svých vlastních myšlenek, pocitů a chování a jejich pochopení prostřednictvím zkoumání vztahových vzorců ve skupině i mimo skupinu,*
- *získání pochopení myšlenek, pocitů a chování druhých lidí*
- *zlepšení sebedůvěry, sebehodnocení a sebeúcty,*
- *prodělání osobní změny v rámci skupiny s očekáváním, že přenesete to, co se naučíte, do života mimo skupinu“.* (Yalom, 2007, s. 556)

Úkolem psychoterapie je naučit se vytvářet uspokojivé a nezkreslené mezilidské vztahy. „*Vývoj terapeutické skupiny směřuje ke vzniku sociálního mikrosvěta – zmenšené podoby vnitřního světa každého z jejích členů“.* (Yalom, 2007, s. 64) Členové si díky zpětné vazbě a vlastnímu pozorování uvědomí zásadní rysy svého chování a vztahů. Je jim nabídnuta zpětná reakce, která by se v reálném světě nestala, ta jim umožňuje lepší sebezpoznaní a pochopení mezilidských vztahů, klient začne přijímat odpovědnost za své chování a to se projeví na chování klienta i mimo skupinu. (Yalom, 2007)

Z výše uvedeného lze vyvodit, že použití skupinové terapie v penitenciární praxi je opravdu široké. Je zde nutné rozdělit klienty do skupin podle jejich potřeb a výchozích faktorů například skupina vícetrestaných, skupina mladých odsouzených aj.

Terapie (skupinová a individuální) v prostředí věznice vede zejména k získání praktických dovedností potřebných pro život, k možnosti seberealizace, k vlastnímu sebezpoznaní, snižování psychického tlaku, odstranění agresivních reakcí a nepřiměřených sociálních návyků. Hlavním cílem je zejména namotivovat odsouzeného k práci na sobě samém.

Podle Nařízení č. 25 generálního ředitele VS ČR dělíme specializovaná oddělení, kde se využívá skupinová terapie, následovně:

### 2.1.1 Specializované oddělení pro výkon trestu odsouzených s poruchou duševní a poruchou chování

Do těchto oddělení jsou umisťováni odsouzení klasifikovaní podle mezinárodní klasifikace nemocí MKN-10, F60-F61. (Nařízení generálního ředitele č. 25/2012)

Pro přehlednost jsou uvedeny jednotlivé poruchy s vymezením jejich definic a stručnou charakteristikou projevů.

**Specifická porucha osobnosti F60** primárním diagnostickým indikátorem jsou nápadnosti osobnostních vlastností a z nich pramenících projevů chování. Jestliže je nadměrně, nebo naopak nedostatečně rozvinuta struktura osobnosti je nevyzrálá, s tím souvisí abnormální chování, prožívání a v neposlední řadě uvažování.

**Paranoidní porucha osobnosti F60.0** jedinci trpící touto poruchou zpravidla bývají extrémně vztahovační, skeptičtí k ostatním lidem, podezíraví, kladou přehnaný důraz na dodržování norem a uplatňování vlastních práv. Od ostatních lidí se raději distancují z důvodu obav pramenících z jejich osobnosti. Bližší vztahy s ostatními raději nenavazují, popřípadě mají krátké trvání. Jejich necitlivost k ostatním lidem jim znesnadňuje život i po profesní stránce, kdy nejsou schopni zapojení do kolektivu z důvodu neschopnosti spolupráce, nekompromisnosti, neústupnosti a nadměrného soustředění na vlastní osobu.

**Schizoidní porucha osobnosti F60.1** typickým znakem této osobnosti je neprostý nezájem o lidi ve vztahu k ostatním jsou chladní a odtažití. Jedná se o takzvanou oploštělost citového prožívání. Dalším typickým projevem schizoidní osobnosti je výrazný sklon k introverzi a nezájmu o okolní dění. Lhostejnost projevují i k názorům ostatních lidí, nezáleží jim ani na hodnocení od ostatních, byť by se jednalo o pochvalná hodnocení jich samotných.

**Disociální porucha osobnosti F60.2** „*typickým znakem disociální poruchy osobnosti je egocentrismus, bezohlednost a neschopnost ovládat své jednání podle platných norem*“ (Vágnerová, 2014, s. 476)

Jedinci s touto poruchou mají sklon k reakci na běžné podněty afektivním výbuchem, bývají často zlostní a podráždění převážně mívají mrzutou náladu, nejsou schopni snést



nudu, z tohoto důvodu mají sklon k požívání psychoaktivních látek. Dalším typickým znakem, je hodnocení sebe sama, které je z jejich pohledu nepřiměřeně pozitivní. Ve vztahu k ostatním se jim nedostává empatie. Schopnost sociálního učení je omezená z tohoto důvodu se nejsou schopni poučit z vlastních chyb a jednání mívá až iracionální ráz. Mají tendenci lpět na určitém způsobu života, i když jsou s tím spojeny problémy, nedokáží se poučit a posléze své jednání změnit.

**Emočně nestabilní porucha osobnosti F60.3** rozlišujeme dva typy těchto osobností impulzivní a hraniční. Typickým ukazatelem je psychická nestabilita a neschopnost koordinovat chování a prožívání. Jedinci s touto poruchou jsou příznační kolísavou a nepředvídatelnou povahou.

**Histrionská porucha osobnosti F60.4** mezi primární projevy poruchy patří necitlivost k ostatním lidem nutnost být soustavně středem dění, egocentrismus a s tím spojený přehnaný důraz na svoji osobu. Citová nestabilita a sklon k zlostným projevům. Jejich dramatický a teatrální projev, který je v naprostém nesouladu s povrchností prožitků. Myšlení ovládá aktuální rozpoložení. Své potřeby a požadavky prosazují pomocí manipulace s ostatními, i když se v počátku mohou jevit jako jedineční společníci. Příznačná je stylizace do rozmanitých rolí.

**Anankastická porucha osobnosti F60.5** neboli obsedantně kompulzivní porucha je příznačná tím, že jedinec musí mít vše pod naprostou kontrolou, znakem je rigidita chování, prožívání i uvažování. Jedinec s touto poruchou je vnitřně nejistý, neustále pochybuje, je nerozhodný a zakládá si na stereotypech, zvýšený důraz klade na dodržování daných pravidel. Mezilidské vztahy pro něj nejsou prioritní a ani ho vnitřně neuspokojují.

**Anxiózní (vyhýbavá) osobnost F60.6** primárním znakem „*je sklon k úzkostnému prožívání a s tím související tendence vyhýbat se jakémukoli potenciálnímu ohrožení*“ (Vágnerová, 2014, s. 487)

**Závislá porucha osobnosti F60.7** nejvýznamnějším rysem této poruchy je nepřiměřená vazba na jinou osobu a s tím spojená neschopnost osamostatnit se. Jedinci často bývají úzkostní a skeptičtí, jejich sebevědomí je na nízké úrovni a s tím je spojena snadná manipulovatelnost s těmito jedinci. (Vágnerová, 2014)

### **2.1.2 Specializované oddělení pro výkon trestu odsouzených s poruchou osobnosti a chování, způsobenou užíváním návykových látek**

Do těchto oddělení jsou umísťováni odsouzení, kteří v období před nástupem výkonu trestu splňovali kritéria syndromu závislosti nebo škodlivého užívání tvrdých drog a byli hodnoceni podle MKN-10( F11.1, F11.2, F13.1, F13.2, F14.1, F14.2, F15.1, F15.2).(nařízení generálního ředitele č. 25 § 12) tato klasifikace je založena na typu drogy, kterou závislý užívá, například opioidy, hypnotika, kanabinoidy, kokain a jiné stimulanty.

Podle Kaliny je skupinová psychoterapie často využívanou metodou práce s těmito klienty, lze ji však využít jen v určitých fázích léčby. Klienty je nutné adekvátně připravit a motivovat. (Kalina, 2003)

### **2.1.3 Specializované oddělení pro výkon trestu odsouzených s mentální retardací**

Mentální retardace podle Švarcové představuje „*snížení úrovně rozumových schopností, které se v psychologii obvykle označují jako inteligence*“. (Švarcová, 2011, s. 36). Tento hojně využívaný pojem, bohužel nebyl uspokojivě vymezen a psychologové se snaží o jeho výstižnější definici. Inteligence je všeobecně chápána jako schopnost poučit se z předešlé zkušenosti a adaptovat se na nové životní podmínky a situace.(Švarcová, 2011)

Definice rozumových schopností neboli inteligence je velice obtížná, ale v psychologii tento termín náleží mezi stěžejní a úzce související s mentální retardací a celkovou charakteristikou osob, je tudíž nezbytné přesné vymezení této definice. Černá ve své publikaci uvádí definici podle Gatesema, „*že inteligence je schopnost myslet, učit se a na základě těchto procesů se adaptovat na požadavky prostředí*“. (Černá, 2008, s. 77)

W. Stern zavedl do praxe nejpoužívanější vyjádření úrovně inteligence, inteligenční kvocient ( IQ), který vyjadřuje vztah mezi mentálním a chronologickým věkem, který je měřitelný a informuje o celkové rozumové úrovni konkrétního jedince.

*Mentální retardace byla podle této stupnice rozdělena a klasifikována podle Mezinárodní klasifikace nemocí (dále jen MKN-10) do následujících kategorií.*

- *Lehká mentální retardace, IQ 50- 69 (F70)*
- *Středně těžká mentální retardace, IQ 35-49(F 71)*
- *Těžká mentální retardace, IQ 20-34(F 72)*
- *Hluboká mentální retardace, IQ je nižší než 20*
- *Jiná mentální retardace*
- *Nespecifikovaná mentální retardace (Švarcová, 2011, s. 36-41)*

Do těchto oddělení jsou umísťováni odsouzení, kteří splňují alespoň jedno z kritérií, jako je diagnóza podle MKN-10 (F70, F71) popřípadě jedná-li se o jedince s intelektem v subnormě ve spojení se sociální maladaptací. Dále sem může být zařazen jedinec s poruchou intelektu vlivem drog a jedinec s pseudooligofrenií.

Tato oddělení se zřizují především proto, že mentálně retardovaní jedinci bývají často zneužíváni z příčiny snížené inteligence, jejich umístění na specializované oddělení je tedy zejména z důvodu ochrany těchto jedinců, před ostatními pachateli. Dále pomáhají zajistit hendikepovaným odsouzeným podmínky pro výkon trestu, kde nebude nadále docházet ke zhoršování jejich psychického stavu.

Práce s těmito odsouzenými je založena na komunitním uspořádání oddělení a individuální psychoterapii. Vedoucím těchto oddělení bývá většinou speciální pedagog ve spolupráci s psychologem, sociálním pracovníkem a vychovatelem.

Do výkonu trestu jsou přijímáni pachatelé s lehkou mentální retardací v rozmezí 50-69, osoby, jejichž IQ se pohybuje pod hranicí 50, nejsou do výkonu trestu umísťováni, jejich pobyt ve vazbě je ukončen zásahem soudních znalců z oblasti psychiatrie. Počet odsouzených s IQ nižším než 70 se pohybuje kolem 300 jedinců (příloha časopisu České vězeňství č. 6/2005 )

## **2.2 Specializované oddělení pro odsouzené, kteří nejsou schopni zapojení do skupinového terapeutického působení**

Skupinové terapie se může zúčastnit téměř každý, je na terapeutovi, které klienty po zralé úvaze ze skupinové terapie vyřadí. Vylučovací kritéria jsou různá a odpovídají specifičnosti určité skupiny. *„Existuje klinický konsenzus o tom, že terapie v heterogenní ambulantní skupině je nevhodná pro klienty s poškozením mozku, paranoidní, hypochondrické, závislé na drogách a alkoholu, akutně psychotické nebo sociopatické“.* (Yalom, 2007, s. 228)

Pro úspěch psychoterapie je důležité, aby byl klient schopen zvládnout primární úkol skupiny ať z hlediska intelektu, psychologie či vztahů. Pokud tomu tak není, je vysoká pravděpodobnost, že terapie selže a nebude úspěšná. Záleží tedy především na správné volbě typu skupiny, případně na správné volbě klienta pro určitou skupinu.

Důležitým rysem osoby je v případě skupinové terapie zejména schopnost a ochota zabývat se svým interpersonálním chováním, otevřenost a schopnost poskytnout a přijmout zpětnou vazbu. Nevhodní klienti mohou vytvářet interpersonální roli, která škodí jim i skupině. Za těchto okolností může skupina být prostředkem k posilování negativních vzorců chování. (Yalom, 2007)

### **2.2.1 Specializované oddělení pro výkon trestu odsouzených s poruchou duševní a s poruchou chování s individuálním zacházením.**

Terapeutický program na těchto odděleních je založen na individuální práci s odsouzeným, která může být doplněna skupinovými aktivitami. Zařazují se sem odsouzení, kteří nejsou schopni začlenit se do běžné vězeňské populace z příčiny značných agresivních projevů, impulzivity a výrazných výkyvů nálad.

Individuální terapie, která je přímo zaměřena na potřeby určitého klienta, umožní lépe splnit terapeutické cíle, jako je zvyšování seberegulace, sebekontroly a rozvoj základních sociálních schopností potřebných pro následnou resocializaci po propuštění z výkonu trestu odnětí svobody. Správně nastavená individuální terapie snižuje riziko recidivy.

## **2.3 Specializované oddělení pro výkon ochranného léčení protialkoholního, protitoxikomanického, patologického hráčství a sexuologického**

Do těchto oddělení se umísťují odsouzení, kterým bylo soudem uloženo ochranné léčení. Zde jim je umožněno vykonat soudem nařízené ochranné léčení souběžně s výkonem trestu odnětí svobody. Pokud odsouzený toto léčení nepodstoupí souběžně s výkonem trestu, je povinen vykonat uloženou ochrannou léčbu po propuštění z výkonu trestu ve státních zdravotních zařízeních.

Základními faktory ovlivňujícími ochranné léčení je nízká kapacita léčebných zařízení, dlouhá čekací doba, která může stávající problém ještě prohloubit a také přeplněnost léčeben, která má vliv na kvalitu poskytovaných služeb a vhodnou diferenciaci pacientů. Nelze provádět přiměřenou postupnou integraci klienta do společnosti z důvodu neexistence vhodného ubytování či pracovních příležitostí. Chybí důležitý kontakt s rodinou a širším sociálním prostředím pachatele, protože odsouzený je sociálně vykořeněn z důvodu délky a opakovanosti trestu. (Černíková a kol., 2008)

**Specializované oddělení pro výkon ochranného léčení protialkoholního** se nachází ve Věznici Heřmanice (muži), Věznici a ústavu pro výkon zabezpečovací detence Opava (muži, ženy) a Věznici Znojmo (muži).

**Specializované oddělení pro výkon ochranného léčení protitoxikomanického** je umístěno do Věznice a ústavu pro výkon zabezpečovací detence Opava (muži, ženy), Věznice Rýnovice (muži) a Věznice Znojmo (muži).

**Specializované oddělení pro výkon ochranného léčení patologického hráčství** je umístěno ve Věznici Heřmanice (muži), Věznici a ústavu pro výkon zabezpečovací detence Opava (muži, ženy).

**Specializované oddělení pro výkon ochranného léčení sexuologického** se nachází ve Věznici Kuřim (muži).

## 2.4 Ostatní specializovaná oddělení

**Specializované oddělení pro výkon trestu odsouzených trvale pracovní nezařaditelných** je umístěno ve Věznici Kynšperk nad Ohří, Věznici Rapotice, Věznici Břeclav, Věznici Pardubice, Světlá na Sázavou (ženy), Věznice Karviná, Vazební věznice České Budějovice, Vazební věznice Liberec, Vazební věznice Ostrava, Vazební věznice Praha Pankrác, Vazební věznice Praha Ruzyně – objekt Řepy, Vazební věznice Teplice.

Tato specializovaná oddělení jsou zřizována především z potřeby umístit odsouzené, kteří nejsou schopni zapojení do pracovního procesu, který patří ve výkonu trestu k základním podmínkám a povinnostem odsouzených. Pracovní aktivity jsou stěžejním bodem programu zacházení. Diferenciace je založena především na věkovém a zdravotním omezení. Zařazování odsouzených na tato SpO je vymezena § 69 zákona č. 169/1999 Sb.

Trvale pracovní nezařaditelný je odsouzený v případě pokud:

- je starší 65 let, pokud sám nepožádá o zařazení do práce,
- byl uznán plně invalidním,
- jeho zdravotní stav neumožňuje trvalé pracovní zařazení.

Cílem oddělení je umožnit hendikepovaným a starším klientům absolvování trestu v podmínkách, které nebudou přispívat ke zhoršování zdravotního popřípadě psychického stavu a zamezit zneužívání slabších jedinců ze strany ostatních odsouzených.

**Specializované oddělení pro výkon trestu odsouzených matek nezletilých dětí** je součástí věznice Světlá na Sázavou. Specializované oddělení bylo založeno 1. 10. 2002, kapacita zařízení je 15 odsouzených žen a 20 dětí. V tomto zařízení je umožněno odsouzeným matkám pečovat o nezletilé dítě v průběhu výkonu trestu. Oddělení bylo založeno především z potřeby zachování citových a psychických vazeb, mezi matkou a dítětem v souladu se zákonem 169/1999 Sb. a dodržení účelu výkonu trestu. Mezi primární cíle SpO patří zajištění, aby matky zvládly péči o dítě a jeho celkový psychický a fyziologický rozvoj. Práce s dětmi probíhá skupinově, popřípadě individuálně, to vše je podřízeno věku a potřebám dítěte. Stravu matky připravují dětem samostatně ve vězeňské

kuchyni pod dohledem zaměstnanců věznice. Oddělení je mimo jiné vybaveno hračkami, rehabilitačními a didaktickými pomůckami.

Přijetí na SpO je podřízeno následujícím podmínkám, žena před nástupem do VT řádně o své dítě pečovala, nebyla omezena v rodičovské odpovědnosti, vyměřený trest je do tří let věku dítěte, ale zároveň trest musí být delší než šest měsíců, kladné stanovisko dětského psychologa a Orgánu sociálně právní ochrany dětí, zdravotní a psychický stav matky.(www.Věznice Světlá na Sázavou)

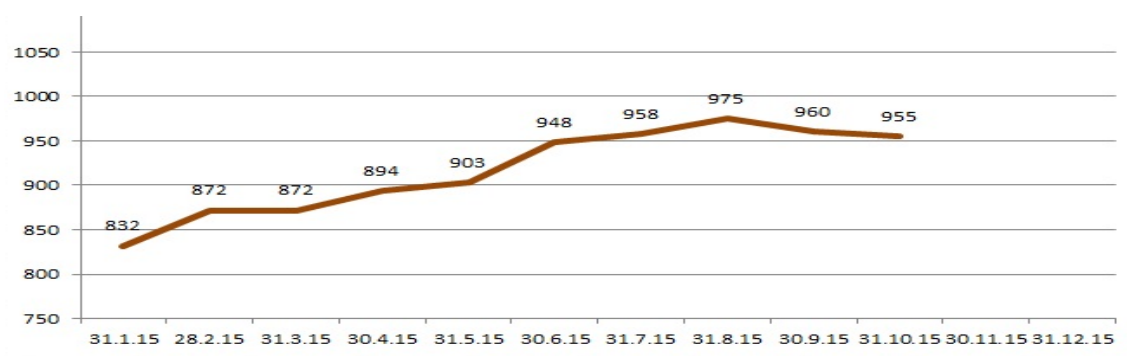
**Specializované oddělení pro výkon trestu odsouzených příslušníků bezpečnostních sborů, vojáků z povolání a strážníků obecní policie** je umístěno do Věznice a ústavu pro výkon zabezpečovací detence Opava – objekt Krnovská, Věznice Stráž pod Ralskem.

Tato specializovaná oddělení jsou zakládána od roku 2013. Potřeba zavedení tohoto oddělení vznikla z důvodu zvyšujícího se počtu páchaní trestné činnosti příslušníky bezpečnostních sborů. Cílem SpO je především zajistit bezpečnost odsouzených, kteří se mohou stát terčem útoků ostatních odsouzených. A rovněž oni mohou znamenat zvýšené bezpečnostní riziko ve výkonu trestu, které plyne ze znalosti vnitřních poměrů ve věznicích v případě příslušníků vězeňské služby. Zvýšené riziko plyne i ze znalostí a dovedností získaných v průběhu služby a specializovaného výcviku, které mohou být zneužity například při útěku.

### 3 VĚZNICE VALDICE

Věznice Valdice byla založena 1857 přeměnou kartuziánského kláštera založeného Albrechtem Václavem Eusebianem z Valdštejna 1627. (příloha B) Nachází se tři kilometry od Jičína v obci Valdice. Kapacita zařízení je 1092 odsouzených. V následující tabulce jsou přehledně vyhodnoceny stavy odsouzených umístěných do věznice Valdice v roce 2015, z něhož je patrné, že kapacita zařízení je využívána téměř stoprocentně. V minulých letech nebylo výjimečné, že stavy odsouzených překračovaly maximální kapacitní hodnoty tohoto zařízení.

Obrázek č 1: Početní stavy odsouzených ve věznici Valdice v roce 20115



Zdroj:<http://www.vscr.cz/veznice-valdice-95/informacni-servis-1633/statistiky-a-udaje-365/>

Aktuální stavy odsouzených ve Věznici Valdice podle vnitřního informačního systému ke dni 28. 12. 2015 jsou v oddělení dozor 31 odsouzených, v oddělení ostraha je 347 odsouzených, v oddělení zvýšená ostraha 598 odsouzených a 24 doživotních vězňů umístěných v oddělení se zvýšeným stavebně technickým zabezpečením. Aktuální celkový stav odsouzených k tomuto datu je tedy 1000 vězňů.

Chod zařízení podle výroční zprávy Věznice Valdice za rok 2014, uveřejněné ve vnitřním informačním systému věznice, zajišťuje 265 příslušníků z toho 20 žen a 245 mužů. Zaměstnanců v pracovním poměru je 171, z čehož je 52 žen a 119 mužů. Celkový počet zaměstnanců se tedy v roce 2014 pohyboval kolem 436 osob.



Z čehož vyplývá, že na jednoho příslušníka ve služebním poměru připadají téměř čtyři odsouzení, na jednoho zaměstnance v pracovním poměru téměř šest odsouzených, celkový poměr mezi zaměstnanci a odsouzenými se pohybuje kolem hodnoty 2,3 klientů na jednoho zaměstnance.

Věznice je členěna do pěti ubytoven A, B, C, D a E. Je profilována jako věznice se zvýšenou ostrahou, kam jsou umístováni pachatelé odsouzeni za zvlášť závažné trestné činy. Dále jsou zde oddělení s dozorem, ostrahou a oddělení ze zesíleným stavebně technickým zabezpečením (příloha C), kam jsou umístováni pachatelé odsouzení k výjimečnému trestu odnětí svobody a trestu doživotí. Dále je zde zřízeno nástupní oddělení pro odsouzené (příloha D), kteří jsou do věznice přijímáni a výstupní oddělení určené pro odsouzené před propuštěním z výkonu trestu (příloha E). Součástí věznice je rovněž ošetrovna s lékařským personálem, kde je odsouzeným poskytována základní zdravotní péče.

V areálu věznice se nachází budovy určené k zaměstnávání odsouzených, kteří mohou být zařazeni do provozu zajišťujícího vnitřní chod věznice jako je prádelna, závodní a zaměstnanecká kuchyně, truhlárna, zámečnická dílna atd. Vězni jsou zaměstnáváni rovněž u soukromých subjektů, které ve vnitřních prostorech areálu působí. Zaměstnávání odsouzených je jedním ze základních reedukačních prostředků, který je obsažen v programu zacházení a je vynakládána snaha o co možná nejvyšší zaměstnanost ve výkonu trestu, v současnosti se zaměstnanost pohybuje na úrovni šedesáti dvou procent.(John, 2012)

Pro přehlednost přikládám tabulku s hodnotami referujícími o počtech zaměstnaných odsouzených ve výkonu trestu umístěných ve věznici Valdice v roce 2014.

Obrázek č. 2: Vývoj zaměstnanosti v roce 2014 ve věznici Valdice

	led.	únor	břez.	dub.	květ.	červ.	č.- dec.	srp.	zář.	říj.	list.	pros.
průměrný kmenový stav ve věznici	910	913	911	909	920	921	909	836	810	814	816	827
průměrný poč. zam. ods.	602	604	607	606	599	586	542	516	524	503	506	431
%	69	70	70	70	68	66	62	63	66	64	64	54

Zdroj: <http://www.vscr.cz/veznice-valdice-95/informacni-servis-1633/statistiky-a-udaje-365/>

Dále je v areálu věznice umístěno Školské vzdělávací středisko, kde mohou vybraní odsouzení získat střední odborné vzdělání v učebním oboru Obráběč kovů, do kterého v roce 2014 nastoupilo 61 odsouzených, ti mají možnost, po úspěšném zakončení studia, získat výuční list, ze kterého není patrné, že byl získán v průběhu výkonu trestu (příloha F). Dále jsou odsouzeným nabízeny kurzy Celoživotního vzdělávání v oboru Malíř-natěrač a Knihař, do kterých během roku 2014 nastoupilo 58 odsouzených. Mezi další možnosti vzdělávání ve věznici patří velmi zajímavá možnost doplnění středoškolského vzdělání zakončeného maturitní zkouškou v oboru Ekonomika a podnikání, které je umožněno ve spolupráci se Soukromou střední školou podnikatelskou – Altman s.r.o. Jičín. ([www. Věznice Valdice](http://www.VezniceValdice))

Ve Věznici Valdice jsou umístěna dvě specializovaná oddělení (příloha G, H) zaměřená na odsouzené s duševními poruchami, v nichž se zaměstnanci snaží mimo jiné o to, aby jim bylo umožněno bezproblémové vykonání trestu.

## 4 VLASTNÍ VÝZKUM

### 4.1 Cíle a úkoly šetření

Cílem práce je popsat význam specializovaných oddělení a prokázat jejich důležitost a opodstatnění v systému výkonu trestu. Práce je zaměřena na tuto problematiku, zejména z důvodu nízké informovanosti laické veřejnosti o problematice výkonu trestu a odborném zacházení s odsouzenými v penitenciární péči. Tato práce je zaměřena na specializovaná oddělení věznice Valdice protože, zde pracuji již sedm let a mám snažší přístup k informacím týkajících se chodu těchto oddělení, zároveň chci poukázat na důležitost odborné práce s odsouzenými v průběhu výkonu trestu. Dalším důvodem bylo to, že takové šetření v tomto specifickém prostředí ještě neproběhlo.

Dále se práce zabývá vybranými faktory, které mají vliv na páchání trestné činnosti. Zaměřuje se také na vztah odsouzených k personálu věznice a motivaci k nástupu výkonu trestu ve specializovaném oddělení.

Proto, aby bylo možné splnit cíl práce, je nutné položit si následující otázky:

- Mají specializovaná oddělení opodstatnění v systému vězeňství?
- Má úroveň dosaženého vzdělání vliv na páchání trestné činnosti?
- Jaký mají odsouzení vztah k personálu na specializovaných odděleních?
- Co motivuje odsouzené k nástupu výkonu trestu ve specializovaném oddělení?

Odpovědi na tyto výzkumné otázky jsou následující úkoly šetření:

**Cíl šetření č. 1:** Specializovaná oddělení mají opodstatnění v systému vězeňství.

**Cíl šetření č. 2:** Úroveň dosaženého vzdělání má vliv na páchání trestné činnosti.

**Cíl šetření č. 3:** Odsouzení mají negativní vztah k dozorcům.

**Cíl šetření č. 4:** Hlavní motivací pro umístění na specializovaného oddělení je osobní prospěch odsouzeného z hlediska snížení trestu případně zlepšení podmínek v průběhu výkonu trestu.

Tyto cíle šetření byly sestaveny na základě osobních zkušeností získaných v průběhu práce s odsouzenými. Úkoly šetření byly vybrány tak, aby byl co nejlépe naplněn cíl práce. Při jejich sestavení byly využity poznatky získané ze Sborníku příspěvků z praxe specializovaných oddělení a terapeutických programů (Jiříčka, 2012) a z odborné literatury (Sochůrek, 2007).

## **4.2 Charakteristika sledovaného souboru**

Výzkumným vzorkem jsou odsouzení umístění do specializovaných oddělení ve věznici Valdice. Jedná se o věznici se zvýšenou ostrahou pro odsouzené muže, z toho tedy vyplývá, že respondenti jsou muži odsouzení za zvlášť závažné trestné činy a recidivisty. Studie se zúčastnili všichni odsouzení, umístění na tato oddělení v celkovém počtu patnáct respondentů, z toho je osm umístěných na specializovaném oddělení pro odsouzené s poruchou duševní a poruchou chování a sedm na specializované oddělení pro odsouzené s poruchou osobnosti a chování způsobené užíváním návykových látek.

## **4.3 Metodologie**

Jako výzkumná metoda bude použito anonymní dotazníkové šetření (příloha CH), studium vnitřních předpisů a analýza dokumentů předložených při hospitalaci na specializovaném oddělení. Dále bude využito poznatků z praxe, protože pracuji ve věznici Valdice jako strážná již sedm let.

Ačkoli je dotazník pokládán za kvantitativní metodu šetření a v tomto případě se jedná pouze o patnáct respondentů, byl vyhodnocen jako nejvhodnější metoda pro získání

konkrétních informací v tomto prostředí. Byl využit především z důvodu jeho rychlosti a efektivnosti, časová náročnost jiných metod by mohla negativně zasáhnout do chodu těchto oddělení. Důležitou roli při výběru výzkumné metody sehrála specifičnost skupiny respondentů, kteří by v případě časově náročnější metody nemuseli, podle názoru speciálního pedagoga, spolupracovat.

Při tvorbě dotazníku bylo postupováno podle kroků uvedených v knize Úvod do pedagogického výzkumu autora Petra Gavory. Nejdříve bylo nutné vyjasnit si cíl, zaměřit se na to, co má být zjištěno, určit okruh respondentů a rozhodnout se, zda bude dotazník anonymní. Byla stanovena témata – okruhy zájmu a ta byla logicky uspořádána, také bylo zváženo, zda jsou tato témata dostatečně zajímavá a bohatá. Metodou *think-aloud procedure*, bylo ověřeno, zda jsou otázky chápány, tak jak byly myšleny. Poté byla navržena grafická podoba dotazníku. Po zkompletování byl tento dotazník ověřen na malé skupině v tzv. předvýzkumu. Vše proběhlo v pořádku a tak bylo možné pokračovat ve vlastním výzkumu. (Gavora, 2008)

Dotazník byl předložen prostřednictvím speciálního pedagoga. Respondentům bylo jasně vysvětleno s jakým záměrem je tento dotazník zpracováván a pro jaké účely budou výsledky šetření využity, dále byli respondenti obeznámeni s tím že vyplnění a účast na studii je zcela dobrovolná a výsledky anonymní. Dotazník byl předložen patnácti odsouzeným umístěným na těchto odděleních a všichni se dobrovolně do studie zapojili.

Tento dotazník je složen z devíti uzavřených a jedné otevřené otázky. Otázky jsou zpracovány tak, aby potvrdily nebo vyvrátily výzkumné cíle stanovené na začátku praktické části práce.

## 4.4 Specializovaná oddělení ve věznici se zvýšenou ostrahou Valdice

### 4.4.1 Druhy specializovaných oddělení ve Valdicích

Ve věznici Valdice jsou umístěna dvě specializovaná oddělení:

**Specializované oddělení pro odsouzené s poruchou duševní a poruchou chování** (dále SpO) jehož předchůdcem bylo tzv. psychopatické oddělení pro odsouzené ve věznici se zvýšenou ostrahou, činnost tohoto oddělení byla zahájena dne 19. 1. 1999, a v různých formách zajišťuje odbornou činnost nepřetržitě do dnes. Dne 1. 10. 2010 byla zahájena činnost specializovaného oddělení dle současných právních norem. *„Dlouhodobým cílem terapeutického programu oddělení je zredukovat škodlivé či nebezpečné projevy chování odsouzených a naučit odsouzené vědomě kontrolovat své jednání a chování žádoucím směrem“*. (www.vsčr .Věznice Valdice)

Cílovou skupinou odsouzených, kteří jsou na tato oddělení umístováni, jsou osoby s diagnózou poruchy osobnosti klasifikované podle MKN-10 F60-61. Na SpO Valdice je v současné době umístěno osm odsouzených z celkové kapacity 22 lůžek.

**Specializované oddělení pro odsouzené s poruchou osobnosti a chování způsobené užíváním návykových látek** (dále SpO/T), které bylo založeno z důvodu neustále se zvyšujícího počtu osob závislých na návykových látkách, bylo tedy nutné vytvořit samostatné oddělení zabývající se touto skupinou odsouzených. Činnost tohoto oddělení byla zahájena 1. 4. 2008.

Cílovou skupinou odsouzených umístovaných na toto oddělení jsou odsouzení, kteří v období před nástupem výkonu trestu splňovali kritéria syndromu závislosti nebo škodlivého užívání tvrdých drog a byli hodnoceni podle MKN-10( F11.1, F11.2, F13.1, F13.2, F14.1, F14.2, F15.1, F15.2). Na tomto oddělení je v současnosti ubytováno sedm klientů.

#### 4.4.2 Technické zázemí specializovaných oddělení ve věznici Valdice

Specializované oddělení je samostatným celkem, které je odděleno stavebně technickými prostředky od zbytku věznice. Je tvořeno ubytovacími místnostmi, učebnou, kulturní místností, místností pro sebeobslužné aktivity, terapeutickou místností, vycházkovými prostory. Vycházkový prostor je využíván také ostatními odděleními, ale v jiných časech. Kapacita oddělení je 26 klientů, cely jsou dimenzovány maximálně pro čtyři odsouzené. Každé oddělení má čtyři cely. V současnosti na SpO je osm ubytovaných a na specializovaném oddělení pro odsouzené s poruchou osobnosti a chování způsobené užíváním návykových látek (dále SpO/T) je klientů sedm. Počet je menší z důvodu složitosti příjmu nového odsouzeného, tak aby nenarušoval chod oddělení. Klienti se stravují na celách. Aktivity provozují na společné chodbě například stolní tenis. V kulturní místnosti je televize, stolní kopaná, šipky a dva rotopeny.

Nařízení generálního ředitele č. 25/2012 přesně stanovuje kapacitu specializovaného oddělení tak aby na každého odsouzeného připadalo alespoň šest metrů čtverečních ubytovací plochy. Ostatní prostory jsou zpravidla koncipovány tak, aby na klienta připadly 2-3 metry čtvereční.

#### 4.4.3 Personální zajištění oddělení

Specializovaná oddělení fungují samostatně, ale jsou součástí oddělení výkonu trestu. Podléhají řízení vedoucího oddělení výkonu trestu. Specializovaná oddělení odborně zaštiťuje psycholog, zároveň je tento lékař psychologem i pro odsouzené umístěné na oddělení E se zesíleným stavebně technickým zabezpečením, je rovněž zaměstnancem vězeňské služby. Na SpO pouze dochází. Dále je zde zaměstnán speciální pedagog, pedagog, dva vychovatelé terapeuti (pro každou komunitu jeden) a vychovatel. Chod oddělení je zabezpečován dozorci, dále zde působí sociální pracovník a duchovní.

*„Speciální pedagog je odborný zaměstnanec oddělení, který garantuje u svěřených odsouzených odbornou úroveň realizace programu zacházení a vnitřní diferenciací“* (Sochůrek, 2007, s. 12) Speciální pedagog řídí práci vychovatelů, provádí pedagogickou diagnostiku, zpracovává přehled jednotlivých aktivit programu zacházení (dále PZ),

vybírání odsouzených do zaměstnání, vzdělávání a rekvalifikace, provádí orientační pedagogické pohovory, poskytuje pedagogickou poradenskou činnost a zajišťuje individuální pedagogickou péči klientům v krizových stavech. „*Psycholog je odborný zaměstnanec, který garantuje u odsouzených odbornou psychologickou činnost a odbornou úroveň realizace programu zacházení*“ (Sochůrek, 2007, s. 13) Psycholog provádí psychologickou diagnostiku a psychologické posouzení vězňů. Usměrnjuje v rámci své odbornosti vychovatele – terapeuty, vede orientační psychologické pohovory s vězni, poskytuje poradenskou psychologickou pomoc případně péči. Spolu se speciální pedagogem se podílí na zkoumání příčin vzniku mimořádných událostí a navrhuje příslušná opatření. Také se společně vyjadřují k rozhodování o udělení přerušování výkonu trestu.

„*Vychovatel je členem týmu, jehož základním úkolem je komplexní výchovná, vzdělávací, diagnostická a preventivní činnost zaměřená na celkový rozvoj osobnosti a na socializaci, resocializaci a reedukaci včetně cílených opatření k optimalizaci vzdělávacího procesu odsouzených a realizaci protidrogové prevence v rámci věznice*“ (Sochůrek, 2007, s. 16). Jeho výhodou je že zná osobně odsouzené, zná sociální vztahy a skupinovou atmosféru v přidělené skupině. Vede osobní karty, podílí se na hromadně organizovaných akcích, zajišťuje každodenní aktivity oddělení. Dalším pracovníkem je vychovatel – terapeut, ten realizuje individuální a skupinové terapie pod metodickým vedením psychologa. Chod věznice je zajišťován také sociálními pracovníky, jejichž základním úkolem je samostatná sociální práce. Dále jsou zde duchovní, kteří jsou bráni jako garanti dodržování lidských práv a lidského zacházení s klienty.

#### **4.4.4 Pravidla pro zahájení a ukončení pobytu odsouzených na specializovaném oddělení**

Klienti jsou umisťováni na základě žádosti o přijetí do specializovaného oddělení (příloha I), součástí této žádosti je rovněž vyjádření specialistů k umístění odsouzeného na toto oddělení a to od psychologa, vychovatele, speciálního pedagoga a ošetřujícího lékaře (příloha J), dále je k žádosti přikládán motivační dopis, psaný vlastní rukou odsouzeného (příloha K), kde mimo jiné žadatel alespoň částečně přijme zodpovědnost



za spáchaný trestný čin. V případě odsouzeného závislého na návykových látkách musí být prokázána motivace k řešení vlastního drogového problému. Odsouzený musí dále projevit aktivní zájem na řešení své situace a snahu o nápravu své osobnosti s ohledem na pozdější propuštění z výkonu trestu.

Dalším kritériem umístění je schopnost absolvovat skupinové zacházení, na jehož základě a principu jsou tato oddělení založena. Je nutné vyloučit kontraindikace jako epilepsie, závažný tělesný handicap, užívání psychofarmak, která by mohla být zneužita. Odsouzenému nesmí zbývat méně než jeden rok do konce jeho trestu. Na SpO/T nejsou přijati odsouzení, pokud u nich není prokázána závislost. Odsouzený musí být umístěn ve věznici ze zvýšenou ostrahou. Dále nelze přijmout odsouzeného, který je pracovně zařazen. Podmínkou je také psychologické posouzení klienta ve vztahu ke splnění cílů programu zacházení daného specializovaného oddělení. Všechna výše uvedená kritéria posuzuje odborná komise, která zpracovává návrh, který je předložen řediteli věznice, na jeho základě ředitel rozhodne, zda odsouzeného do programu zařadit, či nezařadit. Přijetí na oddělení SpO je zahájeno podpisem smlouvy ve které odsouzený souhlasí s podmínkami pobytu na oddělení (příloha L).

Pobyt ve specializovaném oddělení je ukončen na základě rozhodnutí ředitele, který tak učiní dle písemného návrhu odborné komise např. po uplynutí doby časově limitovaného terapeutického programu, dále pokud je psychický stav odsouzeného stabilizovaný a jeho pobyt na oddělení je již bezdůvodný.

Předčasně může být odsouzený vyřazen z důvodu ukončení výkonu jeho trestu, nebo přemístění do jiného typu věznice. Dále v případě, že odsouzený hrubě poruší ustanovení vnitřního řádu věznice, neplní či porušuje terapeutický program, anebo podá vlastní žádost o vyřazení. Odborná komise zpracuje písemný návrh, na základě něhož ředitel věznice rozhodne o ukončení pobytu odsouzeného.

Valdická specializovaná oddělení nejsou zdravotním zařízením, nelze tedy používat medikaci, s odsouzenými se pracuje s využitím psychoterapie a jiných terapeutických metod.

#### 4.4.5 Struktura odborného zacházení na SpO a SpO/T

Primární úlohou terapeutického programu je snížení negativních projevů chování odsouzených, jedná se o redukování obzvláště agresivních, nebezpečných, asociálních a patologických aspektů v osobnosti a konání odsouzeného. Klienta je nutné naučit sebeovládání, kontrole svého chování a jednání pozitivním směrem zejména ve stresových situacích. Dalším cílem tohoto programu je hlubší sebepoznání, sebereflexe, zvládání konfliktních situací v mezilidských vztazích a celkové vylepšení sociálních schopností klientů v rámci interpersonální komunikace. Odsouzení umístění do SpO/T by měli navíc získat náhled na užívání návykových látek a současně zvýšit zájem korigovat svoji závislost.

K naplnění těchto cílů slouží aktivity uplatňované při působení na odsouzené, které probíhají na základě skupinové psychoterapie, speciálně výchovných aktivit. Dále je aplikováno individuální terapeutické zacházení a využívány jsou také pracovní, vzdělávací, kulturní a zájmové činnosti, které jsou zpracovány do týdenního plánu činností, pro jednotlivá oddělení a odsouzení jsou povinni se tímto programem řídit (příloha M, N). Všechny tyto aktivity jsou aplikovány dle individuálních potřeb klienta s důrazem na komunitní způsob života. Odborné zacházení probíhá zejména stylem skupinové práce, pokud je to nutné, využívány jsou individuální konzultace. Z interních materiálů vyplývá, že jeden terapeutický program trvá 1,5 roku, je rozdělen na tři půlroční etapy, přičemž tematické dělení programu je dvouměsíční. Každá fáze je zakončena vlastním sebehodnocením klientů, dále je také vyhodnocen program zacházení a terapeutický proces vzhledem ke stanoveným cílům jednotlivých odsouzených. Toto zhodnocení je vždy veřejné v rámci komunity. Pokud je terapeutický program úspěšně absolvován, je odsouzenému umožněno přestoupení do výhodnější skupiny vnitřní diference. Pokud je toto úspěšné, je klientovi vyhotoveno doporučující hodnocení, které je využito při soudním řízení o přeřazení do mírnějšího typu věznice, popřípadě je k výsledkům přihlíženo v průběhu soudního řízení o podmíněném propuštění z výkonu trestu.(příloha O)

Terapeutické aktivity jsou zaměřeny zejména na konkrétní negativní aspekty v chování klientů. Na trestnou činnost odsouzeného se zaměřuje zejména skupinová terapie, řeší se

například uznání viny, empatie směrem k oběti a zjištění motivace k trestnému činu. V rámci sociálních dovedností je terapie zaměřena zvláště na vlastní kvalitu těchto dovedností v oblasti interpersonálních akcí. Terapie se také věnuje zvládnutí těžkých životních situací a následné řešení konfliktů a zvládnutí stresu z toho vyplývající. U drogově závislých klientů je nutné se zaměřit na rozpoznání situací a faktorů, které mohou ohrozit abstinenci a také na zvládnutí stavů, kdy už k porušení abstinence došlo.

Na specializovaných odděleních je využíváno mnoho doprovodných terapeutických aktivit, ty jsou především zaměřeny na sebereflexi, návrat do normálního života po propuštění a snížení možnosti recidivy. Jedná se o aktivity, jako jsou například interakční výcvik, skupinová práce, psychohygienu a muzikoterapie.

Cílem tohoto programu je celkové zlepšení duševního i fyzického stavu odsouzeného, zvýšení všeobecného rozhledu, komunikačních schopností, vytvoření kontaktu se současnou sociální realitou ve společnosti. Klienta je nutné naučit vhodně a rozumně využívat volný čas, ve vztahu k pozitivnímu rozvoji osobnosti. Lze tedy říci, že se jedná o celkovou změnu hodnotového systému odsouzeného a jeho životních postojů.

Ve valdické věznici podle týdenního plánu činností fungují tyto aktivity:

- Návuk sociálních dovedností/skupinová diskuse.
- Psychoterapie.
- Relaxace s hudbou.
- Velká komunita.
- Prevence relapsu.
- Stolní tenis.
- Stolní kopaná.
- Šipky.
- Skupinová terapie.
- Kondiční cvičení.
- Společenské hry.
- Hudební kroužek.
- Psychohygienu.
- Modelářský kroužek.
- Geografie.
- Skupinová práce.
- Biblioterapie.

Důležitým faktorem těchto oddělení je, že odsouzení nemají v programu zacházení zařazenou pracovní činnost (ta je významnou součástí programu zacházení na ostatních odděleních), a to z důvodu využití veškerého času pro výše uvedené aktivity a snížení kontaktu s ostatními vězni. Jejich „pracovní náplní“ je úklid společných prostor.

## 4.5 Hlavní zjištění

Speciální pedagog dotazníky předložil odsouzeným při aktivitě „komunitní setkání“, kde vysvětlil podmínky a důvody pro vyplnění těchto dotazníků a požádal klienty o spolupráci. Odsouzení souhlasili, lze říci, že se jednalo o zpestření jejich běžného dne. Dotazníky se vrátily vyplněné od všech zúčastněných a všichni přistoupili k věci zodpovědně, s přihlédnutím o jaký segment společnosti se jedná.

Dotazníky byly vyhodnoceny a následně byla data zpracována formou grafů. Jedná se o sloupcové grafy vytvořené v softwaru Excel. Otevřená otázka, která byla též součástí dotazníku, byla vyhodnocena a závěr z tohoto vyhodnocení je uveden níže.

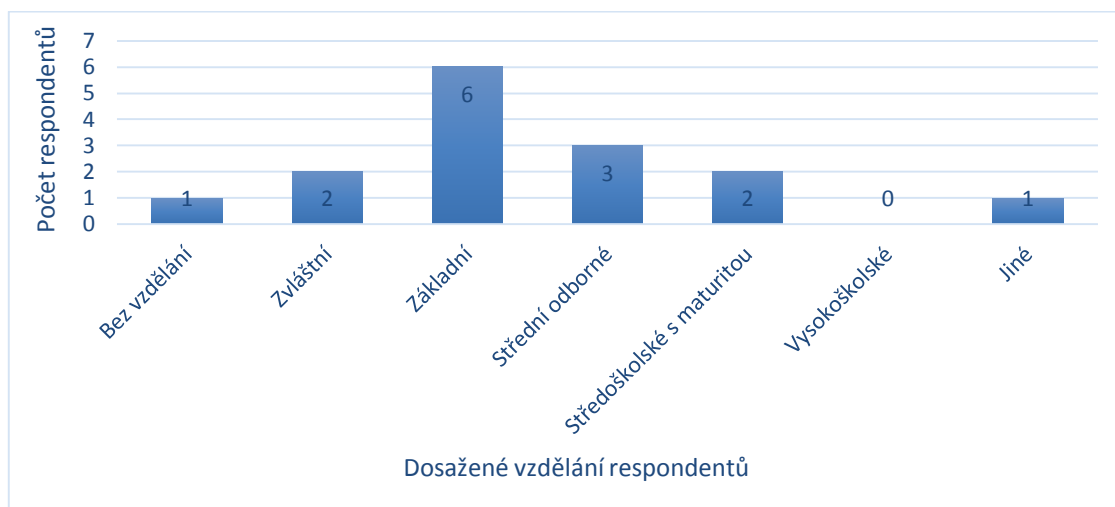
Graf 1: Věkové rozmezí odsouzených



Zdroj: Dotazník otázka č. 1.

Z grafu vyplývá, že nejvíce je na oddělení zastoupena věková skupina 31-40 let. Nejméně je odsouzených ve věku 41-50 let. Stejný počet klientů je ve věkové skupině 20 – 30 a 51 a více let.

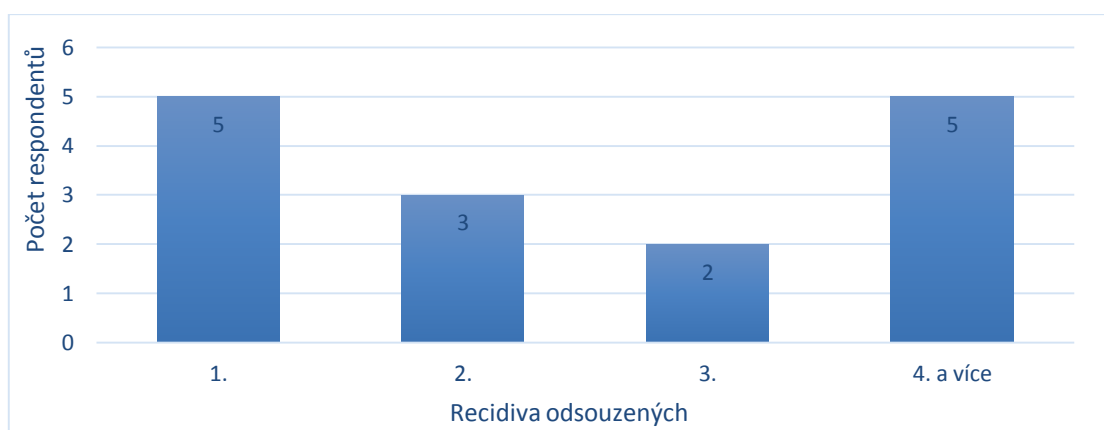
Graf 2: Nejvyšší dosažené vzdělání



Zdroj: Dotazník otázka č. 2

Z uvedeného grafu vyplývá, že nejvíce je zastoupena skupina osob se základním vzděláním a dále se středním odborným vzděláním. Žádný z dotazovaných nemá vzdělání vysokoškolské. Počet odsouzených se zvláštním a středoškolským vzděláním je shodný.

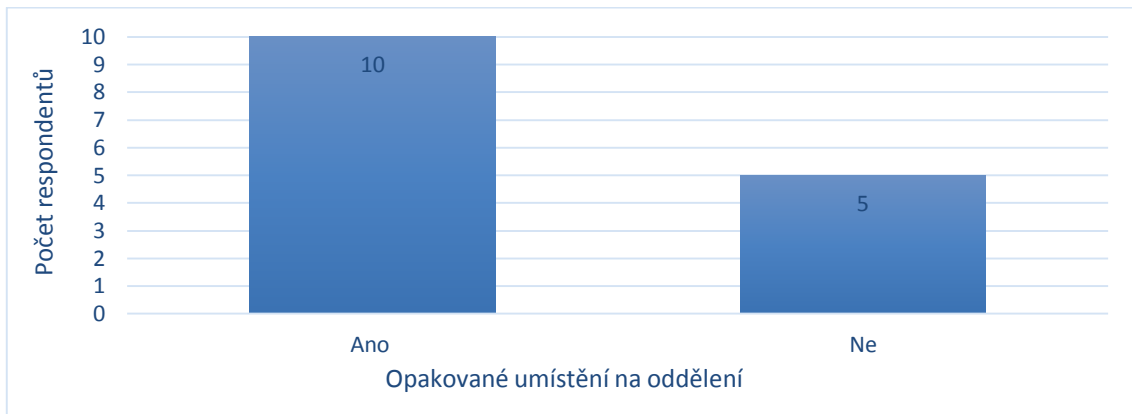
Graf 3: Recidiva dotazovaných



Zdroj: Dotazník otázka č. 3

Z uvedeného vyplývá, že nejvíce bylo klientů prvotrestaných a 4 a více krát trestaných. Dvakrát trestání byli tři klienti a třikrát trestání byli dva odsouzení.

Graf 4: Opakované umístění na SpO a SpO/T



Zdroj: Dotazník otázka č. 4

Z uvedeného grafu vyplývá, že deset respondentů je na oddělení umístěno opakovaně. Dva respondenti uvedli, že jsou ve výkonu trestu poprvé a na specializovaném oddělení jsou umístěni opakovaně. To může být zapříčiněno délkou trestu, v jeho průběhu došlo k opakovanému umístění. Třetina vězňů je na specializovaném oddělení poprvé.

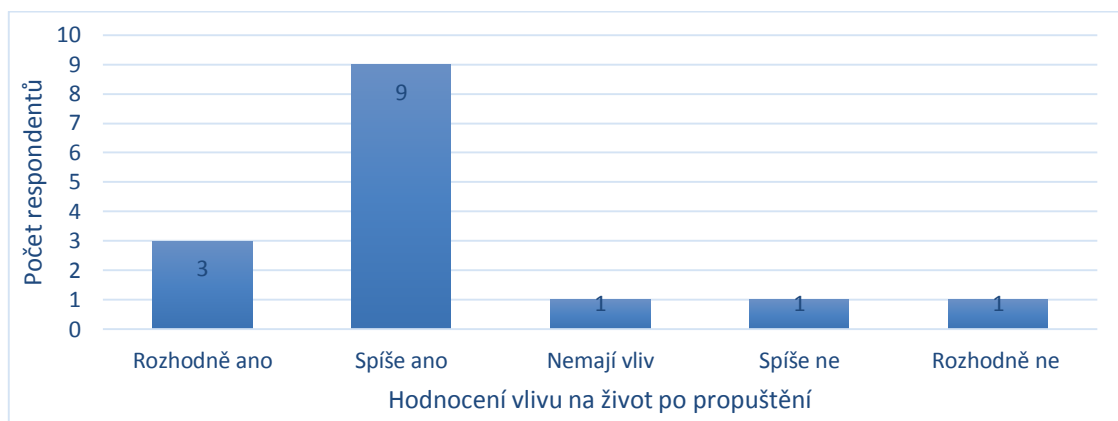
Graf 5: Zlepšují aktivity obsažené v programu zacházení život ve věznici



Zdroj: Dotazník otázka č. 5

Téměř všichni dotazovaní jsou přesvědčení, že aktivity obsažené v PZ zlepšily kvalitu jejich života ve věznici. Jeden respondent neodpověděl.

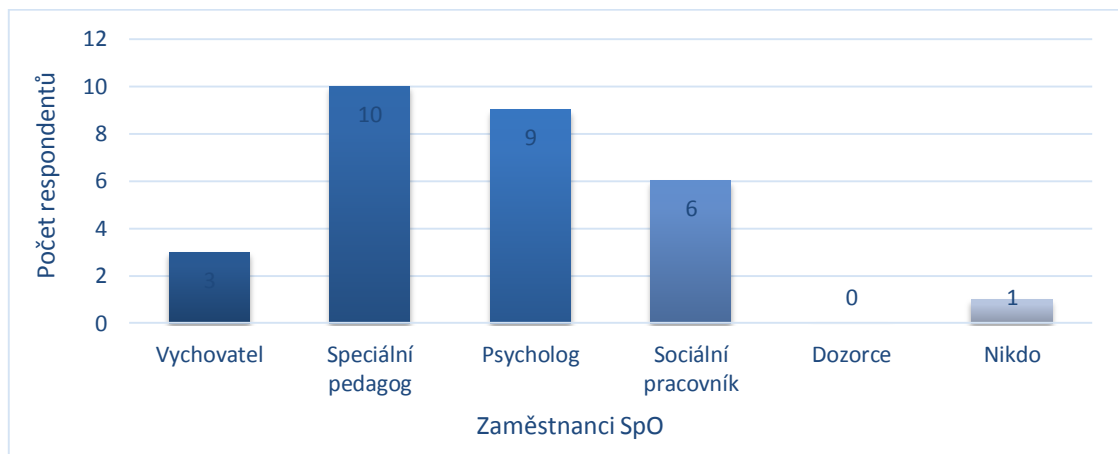
Graf 6: Budou mít aktivity programu zacházení vliv na život po propuštění z výkonu trestu



Zdroj: Dotazník otázka č. 6

Dvanáct respondentů předpokládá, že aktivity z PZ budou mít vliv na jeho život po propuštění. Tři klienti toto nepotvrdili.

Graf 7: Ke komu z personálu mají odsouzení kladný vztah.



Zdroj: Dotazník č. 7

Nejméně oblíbenými z personálu věznice jsou dozorcí. Nejvíce oblíbený je speciální pedagog a psycholog. Třetí místo zaujal sociální pracovník. Na posledním místě byl hodnocen vychovatel. Jednou byla označena varianta nikdo. Odsouzení vybírali více možností. V jednom z dotazníků byla otázka doplněna o text „jak kdo ke mně, tak já k němu“, tento odsouzený zaškrtnul všechny možnosti.

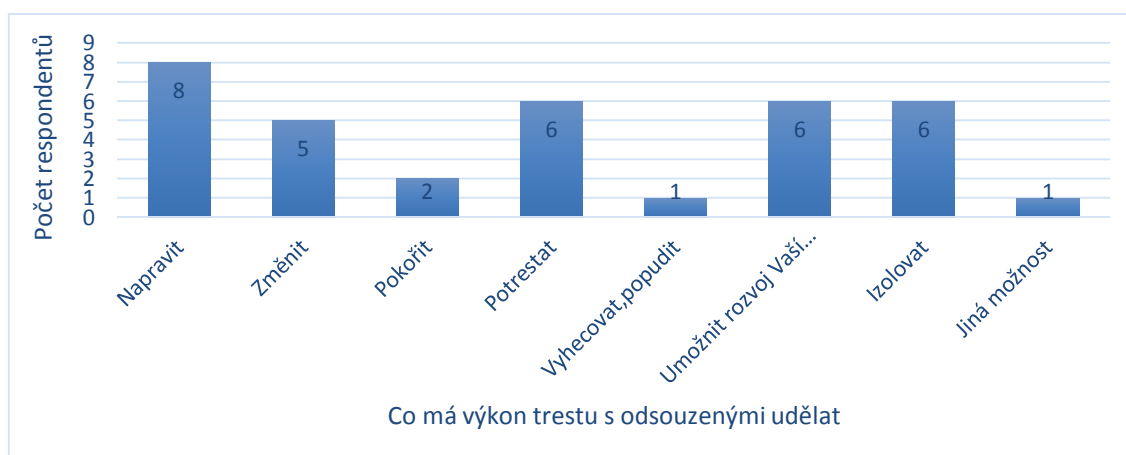
Graf 8: Má specializované oddělení z pohledu odsouzených význam



Zdroj: Dotazník otázka č. 8

Všichni respondenti jednoznačně vybrali variantu, že oddělení má z jejich pohledu význam. Zde bylo umožněno odsouzeným vyjádřit vlastní názor na účel SpO jejich odpovědi byly např. „význam má pro toho, kdo chce“, „možnost pracovat na změně asi“, „člověk víc přemýšlí, a to je dobře“, „říkám, že určitě, aby se ze mě stal normální“, „najít v sobě samém vnitřní klid a hlavně pochopit sám sebe jakož člověka, což je pro výraznou změnu a další rozvoj osobnosti velice důležité a poznání osudových chyb (předešlých) je opravdu trpká a těžká a toto poznání, jaký jsem byl opravdu bolí“.

Graf 9: Cíl výkonu trestu z pohledu odsouzeného



Zdroj: Dotazník otázka č. 9



Z pohledu odsouzených je cílem výkonu trestu klienta napravit, potrestat, umožnit rozvoj osobnosti a izolace. Možnosti jako pokořit, vyhecovat byly voleny pouze u třech klientů. Respondenti mohli zaškrtnout více možností. Jeden z klientů označil „jinou možnost“ a uvedl „zničit“.

Graf 10: Recidiva versus dosažené vzdělání



Zdroj: Dotazník srovnání otázky č. 1 a č. 3

Z uvedeného grafu vyplývá, že nízká úroveň dosaženého vzdělání zvyšuje pravděpodobnost recidivy.

Otevřená otázka byla zaměřena na motivaci pro zařazení do specializovaného oddělení. Odpovědi respondentů lze rozdělit do třech skupin. První skupina pěti odsouzených, odpověděla, že jejich motivací je zejména zlepšení života ve věznici v průběhu výkonu trestu, přeřazení do jiného typu věznice, možnost lepšího hodnocení u odborníků s výhledem na zkrácení trestu odnětí svobody. Z čehož vyplývá, že motivace k absolvování tohoto programu je jednoznačně zaměřena na vlastní prospěch – přeřazení do nižšího typu vnitřní diference, přeřazení do nižšího typu věznice a zlepšení podmínek při soudním řízení o podmíněném propuštění.

Druhá skupina tj. pět odsouzených odpovědělo formou líbivých naučených frází jako například „chci poznat sám sebe a zařadit se na svobodě do normální společnosti a žít

řádným životem“, v tomto případě se jedná o recidivistu, který je potřetí ve výkonu trestu, je ve věkové skupině 31-40 let a má základní vzdělání. Podobně tomu je i u ostatních z této skupiny, jedná se ve všech případech o vícenásobné recidivisty. Je zde patrný jednoznačný vliv konformního jednání.

Třetí skupinou jsou odsouzení, kteří spatřují motivaci zejména ve zlepšení jejich závislosti na drogách, jednalo se o pět klientů.

#### **4.6 Závěry výzkumu**

Specializovaná oddělení mají opodstatnění v systému vězeňství, toto bylo jednoznačně potvrzeno z výsledku dotazníkového šetření. Všichni respondenti označili možnost ano. V tomto případě měli odsouzení možnost uvést vlastní zdůvodnění účelnosti těchto oddělení v systému vězeňství, z odpovědí jednoznačně vyplynulo, že největší přínos vidí především v možnosti poznat sám sebe, odsouzení jsou zde zejména vedeni ke kritickému sebenáhledu a tato oddělení jim poskytují podporu v tomto snažení.

Dále bylo šetřením potvrzeno, že úroveň dosaženého vzdělání má vliv na páchání trestné činnosti. Zde je nutné brát v úvahu, že se jedná o šetření ve věznicích se zvýšenou ostrahou, kam jsou umísťováni zejména recidivisté a pachatelé zvláště závažných trestných činů. Tímto šetřením byla prokázána souvislost mezi úrovní dosaženého vzdělání a trestností v tom směru, že čím nižší stupeň vzdělání tím se zvyšuje pravděpodobnost páchání trestné činnosti.

Šetření rovněž potvrdilo předpoklad, že odsouzení mají nejméně kladný vztah k dozorcům. Naopak nejoblíbenějším zaměstnancem je speciální pedagog. Primárním důvodem tohoto jevu je nejspíše to, že dozorcí zastávají represivní stránku výkonu trestu, do jejich pracovní náplně spadají úkony jako prohlídky osobních věcí a cel, osobní prohlídky odsouzených, nemalou úlohu může sehrávat i fakt, že dozorcí jsou uniformovanou složkou a mají u sebe neustále donucovací prostředky, které mohou být proti odsouzeným použity.

Hlavní motivací pro umístění na specializovaného oddělení je osobní prospěch odsouzeného z hlediska snížení trestu případně zlepšení podmínek v průběhu výkonu trestu. Z odpovědí odsouzených nelze tento předpoklad jednoznačně potvrdit, protože jsou zde patrné známky konformního jednání a odpovědi jsou tendenční.

## ZÁVĚR

Cílem této práce bylo proniknout do problematiky zacházení s odsouzenými v rámci specializovaných oddělení Vězeňské služby. Zároveň byla hodnocena náplň práce vychovatelů a specialistů v tomto oboru. Byly popsány postupy, které jsou využívány při reedukaci vězňených osob. Hodnoceno také bylo to, co může vězeňský systém nabídnout v rámci programů zacházení s odsouzenými.

Teoretická část práce se věnuje zejména právnímu zakotvení a členění vězeňské služby s důrazem na výkon trestu a zabezpečovací detenci. Jsou zde uvedeny jednotlivé druhy specializovaných oddělení, podle klientů na které jsou zaměřeny.

Výzkum probíhal na specializovaných odděleních ve věznici se zvýšenou ostrahou Valdice, kde pracují jako strážná. Stanovené úkoly šetření byly ověřeny. Výzkum potvrdil, že specializovaná oddělení mají opodstatnění v systému vězeňství. Téměř všichni zúčastnění předpokládají, že budou mít vliv na jejich život po propuštění z věznice. Výkon trestu vnímají jako možnost k nápravě a prostředek k potrestání za spáchaný trestný čin a izolaci od společnosti. Specializovaná oddělení mají podle odsouzených jednoznačně svoje místo v systému vězeňské služby. Toto potvrdil také personál věznice.

Z rozhovoru se speciálním pedagogem vyplynulo, že tato oddělení mají jednoznačný význam v systému vězeňství. Pedagog hovořil o působení na odsouzené, kdy se klade důraz na dobrovolnou změnu myšlení, komunikační dovednosti, sebenáhled, přijetí zodpovědnosti za spáchaný čin. Pedagog zkonstatoval, že odsouzení spolupracují s odborným personálem, lépe než s dozorci, nicméně ke svému chování je vede především osobní prospěch získaný účastí na tomto programu. Dle názoru pedagoga není vliv specializovaných oddělení na recidivu pachatelů příliš velký.

Na otázku položenou speciálnímu pedagogovi, co jej naplňuje a jak je vůbec schopen v tomto prostředí pracovat, mi pedagog předložil dopis. Dopis byl psaný vlastní rukou odsouzeným, který prošel specializovaným oddělením Valdice. V něm stálo upřímné poděkování především za čas jemu věnovaný a za snahu ukázat mu, že se dá žít také jinak. Pachatel zde popisuje, že poprvé ve svém životě zažil pocit, že někomu na něm záleží a chápe že, pokud změní přístup a své jednání k ostatním, změní se přístup také k němu

samotnému. Na tomto oddělení si odsouzený uvědomil svou vlastní hodnotu. Došel zde k poznání, kdy a jak dochází z jeho strany ke zkratkovitému jednání. Byly mu zde vštípeny vhodné vzorce chování, a on si uvědomuje, že pokud se jimi bude do budoucna řídit, společnost ho přijme a nebude s ní muset soupeřit. Nejdůležitější přínos tohoto oddělení vidí v tom, že je zde kladen vysoký důraz na kritický sebenáhled, sebekontrolu a sebeuvědomění. Tento dopis napsal člověk, který prožil část svého života ve Valdicích, dnes je na svobodě, neočekával tedy žádné výhody z toho, že tento dopis napíše. Můžeme ho tedy považovat za upřímné vyjádření někoho, kdo má osobní zkušenost se specializovaným oddělením. Tento dopis je spíše výjimečný, zpětná vazba s odborným personálem nebývá pravidlem, o to je složitější hledat v případě speciálního pedagoga motivaci pro tuto práci.

Z rozhovorů s dozorcí vyplynulo, že chování odsouzených se liší, pokud jsou přítomni odborní občanskí zaměstnanci, odsouzení se chovají lépe. Mezi dotazovanými dozorcí převládá názor, že vynaložené úsilí a prostředky na tento program jsou zbytečné.

Je zde tedy patrný rozdíl v postojích služebních a civilních zaměstnanců. Tento rozdíl je také viditelný v přístupu odsouzených k těmto různým skupinám zaměstnanců. To zřejmě souvisí s tím, že příslušníci představují především represivní stránku výkonu trestu.

Hlavní motivací odsouzených pro umístění na SpO je osobní prospěch související zejména s možností snížení trestu a případné zlepšení podmínek v průběhu trestu. Je jednoznačné, že úroveň dosaženého vzdělání má vliv na páchání trestné činnosti samozřejmě spolu se sociálním původem, primární socializací a vrozenými vlastnostmi pachatele. Z tohoto důvodu je důležité zaměření na prevenci, vzdělávání a výchovu rizikových skupin společnosti.

Přesto že jsou tato oddělení hodnocena kladně tak je jejich celkový vliv na recidivu zanedbatelný. Je patrné, že se odsouzení v mnoha případech do věznice „rádi“ vracejí, to souvisí s určitým komfortem, který je jim poskytován a s neschopností prožívat svůj život na svobodě. Je otázkou, zda přemrštěně humánní přístup k výkonu trestu nepřináší spíše negativní dopady ohledně recidivy pachatelů.

## SEZNAM ZDROJŮ

- ČERNÁ, M. *Česká psychopedie: speciální pedagogika osob s mentálním postižením*. Vyd. 1. Praha: Karolinum, 2008, 222 s. ISBN 978-80-246-1565-3.
- ČERNÍKOVÁ, V. A KOL. *Sociální ochrana terciární prevence, její možnosti a limity*. 1. vyd. Plzeň: Aleš Čeněk s.r.o., 2008. ISBN 978-80-7380-138-0.
- GAVORA, P. *Úvod do pedagogického výzkumu*. 4., rozšířené vydání Bratislava: Vydavateľstvo UK, 2008, 269 s. ISBN 978-80-223-2391-8.
- HANUŠ, B. *Primární základy penologie*. 1. vyd. Praha: Vysoká škola J. A. Komenského, 2005, 95 s. ISBN 80-86723-14-3.
- JOHN, R. *Věznice Valdice v proměnách času*. 2. rozšířené vydání. Praha: Vězeňská služba ČR, 2012.
- KALINA, K. *Drogy a drogové závislosti: mezioborový přístup*. 1. vyd. Praha: Úřad vlády České republiky, 2003, 343 s. ISBN 80-86734-05-6.
- KALVODA, P.: SMÉKAL, V.: VANĚK, J. *Zabezpečovací detence po pěti letech*. ČESKÉ VĚZEŇSTVÍ. Praha: Vazební věznice Praha - Pankrác, 2014, 2014(1): 29. ISSN 1213-9297.
- SOCHŮREK, J. *Kapitoly z penologie II. díl: Teorie a praxe zacházení s vězňými*. 1. vyd. Liberec: Technická univerzita v Liberci, 2007. ISBN 978-80-7372-204-3.
- ŠTĚRBA, V. *Penologie*. Vyd. 1. Praha: Armex, 2007, 148 s. Skripta pro střední a vyšší odborné školy. ISBN 978-80-86795-48-5.
- ŠVARCOVÁ-SLABINOVÁ, I. *Mentální retardace: vzdělávání, výchova, sociální péče*. Vyd. 4., přeprac. Praha: Portál, 2011, 221 s. Speciální pedagogika (Portál). ISBN 978-80-7367-889-0.
- VACÍNOVÁ, M.: TRPIŠOVSKÁ, D.: FARKOVÁ, M. *Psychologie*. Vyd. 2., rozš. Praha: Univerzita Jana Amose Komenského, 2010, 240 s. ISBN 978-80-7452-008-2.
- VÁGNEROVÁ, M. *Současná psychopatologie pro pomáhající profese*. Vyd. 1. Praha: Portál, 2014, 815 s. ISBN 978-80-262-0696-5.

VÁGNEROVÁ, M. *Psychopatologie pro pomáhající profese / Marie Vágnerová*. Vyd. 3., rozš. a přeprac. Praha: Portál, 2004, 870 s. ISBN 80-7178-802-3.

YALOM, I. D.: LESZCZ. : M. *Teorie a praxe skupinové psychoterapie*. Vyd. 2. Praha: Portál, 2007, 647 s. ISBN 978-80-7367-304

## SEZNAM POUŽITÝCH PRÁVNÍCH PŘEDPISŮ

Zákon č. 40/2009 Sb., *Trestní zákoník* (ze dne 8. ledna 1999, v plném znění). [online].[cit. 2015-12-10]. Dostupné z: <http://www.vscr.cz/generalni-reditelstvi-19/o-nas/vykon-vezenstvi-16/legislativa>

Zákon č. 555/1992 Sb., *o Vězeňské službě a justiční stráží České republiky* (zákon České národní rady ze dne 17. listopadu 1992, v platném znění). [online].[cit. 2015-10-03]. Dostupné z: <http://www.vscr.cz/generalni-reditelstvi-19/o-nas/vykon-vezenstvi-16/legislativa>

Zákon č. 169/1999 Sb., *o výkonu trestu odnětí svobody* (zákon ze dne 30. června 1999, v platném znění).[online].[cit. 2015-10-03]. Dostupné z: <http://www.vscr.cz/generalni-reditelstvi-19/o-nas/vykon-vezenstvi-16/legislativa>

Zákon č. 293/1993 Sb., *o výkonu vazby* (zákon ze dne 10. listopadu 1993 v platném znění).[online].[cit. 2015-10-03]. Dostupné z: <http://www.vscr.cz/generalni-reditelstvi-19/o-nas/vykon-vezenstvi-16/legislativa>

Zákon č. 141/1961 Sb., *o trestním řízení soudním* (trestní řád).[online].[cit. 2015-12-11]. Dostupné z: [http://business.center.cz/business/pravo/zakony/trestni\\_rad/](http://business.center.cz/business/pravo/zakony/trestni_rad/)

NGŘ Vězeňské služby České republiky č. 71 *o vazebních věznicích a profilaci věznic Vězeňské služby České republiky*

NGŘ Vězeňské služby České republiky č. 25 *o specializovaných odděleních pro výkon trestu odsouzených s poruchami duševními a s poruchami chování a specializovaných odděleních pro výkon ochranného léčení*

## SEZNAM POUŽITÝCH ELEKTRONICKÝCH ZDROJŮ

VĚZEŇSKÁ SLUŽBA. *Cíle a poslání VS ČR*. [online]. [cit. 2015-12-03]. Dostupné z: <http://www.vscr.cz/generalni-reditelstvi-19/o-nas/zakladni-informace-4/cile-a-poslani-vs-cr-6124>

VĚZEŇSKÁ SLUŽBA. *Účel výkonu trestu*. [online]. [cit. 2015-12-03]. Dostupné z: <http://www.vscr.cz/veznice-pankrac-26/o-nas-1615/vykon-vezenstvi-652/ucel-vykonu-trestu-5748>

VĚZEŇSKÁ SLUŽBA. *Organizační schéma Vězeňské republiky České republiky*. [online]. [cit. 2014-12-03]. Dostupné z: <http://www.vscr.cz/generalni-reditelstvi-19/o-nas/organizacni-struktura-2/>

VĚZNICE VALDICE. *Vzdělávání vězňů*. [online]. [cit. 2015-12-28]. Dostupné z: <http://www.vscr.cz/veznice-valdice-95/o-nas-1632/vykon-vezenstvi-366/zamestnavani-odsouzenych-1305/vzdelavani-veznenych-osob-v-roce-2011>

VĚZEŇSKÁ SLUŽBA. *Specializované oddělení pro výkon trestu odsouzených matek nezletilých dětí*. [online]. [cit. 2016-01-28]. Dostupné z: (<http://www.vscr.cz/veznice-svetla-nad-sazavou-93>)

## SEZNAM OBRÁZKŮ

Obrázek č 1: Početní stavy odsouzených ve věznici Valdice v roce 2015

Obrázek č. 2: Vývoj zaměstnanosti v roce 2014 ve věznici Valdice



## SEZNAM GRAFŮ

Graf 1: Věkové rozmezí odsouzených.....	37
Graf 2: Nejvyšší dosažené vzdělání.....	38
Graf 3: Recidiva dotazovaných.....	38
Graf 4: Opakované umístění na SpO a SpO/T.....	39
Graf 5: Zlepšují aktivity obsažené v programu zacházení život ve věznici.....	39
Graf 6: Budou mít aktivity programu zacházení vliv na život po propuštění z výkonu trestu....	40
Graf 7: Ke komu z personálu mají odsouzení kladný vztah.....	40
Graf 8: Má specializované oddělení z pohledu odsouzených význam.....	41
Graf 9: Cíl výkonu trestu z pohledu odsouzeného.....	41
Graf 10: Recidiva versus dosažené vzdělání.....	42

## SEZNAM PŘÍLOH

Příloha A – Organizační struktura VSČR.....	I
Příloha B – Věznice Valdice. <i>Kartuziánský klášter</i> .....	II
Příloha C – Věznice Valdice. <i>Cela se zesíleným stavebně technickým zabezpečením</i> .....	II
Příloha D – Věznice Valdice. <i>Cela nástupního oddělení</i> .....	III
Příloha E – Věznice Valdice. <i>Cela výstupního oddělení</i> .....	III
Příloha F – Věznice Valdice. <i>Školské vzdělávací středisko</i> .....	IV
Příloha G – <i>Specializované oddělení Valdice</i> .....	IV
Příloha H – <i>Specializované oddělení Valdice</i> .....	V
Příloha CH – <i>Strukturovaný dotazník</i> .....	VI-VII

Příloha I - <i>Žádost o přijetí do SpO/T</i> .....	VIII
Příloha J - <i>Stanovisko k žádosti o zařazení do SpO/T</i> .....	IX
Příloha K - <i>Motivační dopis odsouzeného</i> .....	X
Příloha L - <i>Souhlas s podmínkami pobytu na SpO/T</i> .....	XI
Příloha: M - <i>Týdenní plán činností SpO Valdice</i> .....	XII
Příloha N - <i>Týdenní plán činností SpO/T</i> .....	XIII
Příloha O - <i>Výstupní hodnocení odsouzeného umístěného na SpO/T</i> .....	XIV-XV
Příloha P - <i>Bibliografické údaje</i> .....	XVI

## SEZNAM POUŽITÝCH ZKRATEK

**VŠČR:** Vězeňská služba České republiky

**OSN:** Organizace spojených národů

**MKN-10:** Mezinárodní klasifikace nemocí

**IQ:** Inteligenční kvocient

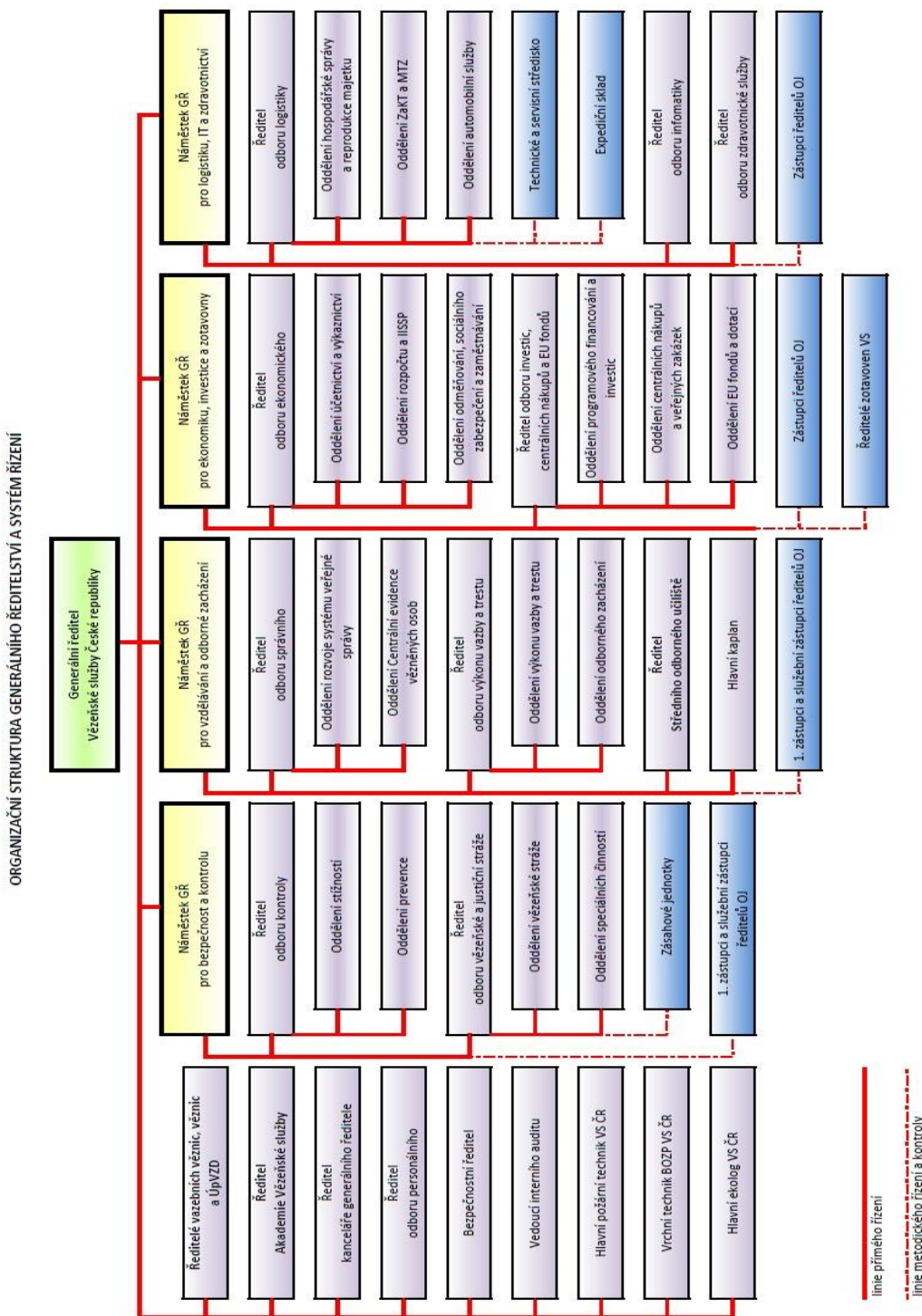
**PZ:** Program zacházení

**SpO:** Specializované oddělení pro odsouzené s poruchou duševní a poruchou chování

**SpO/T:** Specializované oddělení pro odsouzené s poruchou osobnosti a chování způsobené užíváním návykových látek,

**NGŘ:** Nařízení generálního ředitele

Příloha A – Organizační struktura VSČR



Zdroj: VSČR.[online].[2015-12-28] Dostupné z: <http://www.vscr.cz/generalni-reditelstvi-19/onas/organizacni-struktura-2/>

Příloha B: Kartuziánský klášter a kostel Sv. Josefa



Zdroj: VĚZNICE VALDICE.[online].[2015-12-28]. Dostupné z: <http://www.vscr.cz/veznice-valdice-95/informacni-servis-1633/aktuality-669/rekonstrukce-kostela-sv-josefa>

Příloha C: Cela oddělení se zesíleným stavebně technickým zabezpečením



Zdroj: VĚZNICE VALDICE.[online]. [2015-12-28]. Dostupné z: <http://www.vscr.cz/veznice-valdice-95/o-nas-1632/fotogaleri-489/>

Příloha D: Cela nástupního oddělení



Zdroj: VĚZNICE VALDICE. [online].[2015-12-28]. Dostupné z: <http://www.vscr.cz/veznice-valdice-95/o-nas-1632/fotogaleri-489/>

Příloha E: Cela výstupního oddělení



Zdroj: VĚZNICE VALDICE. [online].[2015-12-28]. Dostupné z: <http://www.vscr.cz/veznice-valdice-95/o-nas-1632/fotogaleri-489/>



Příloha F: Školské vzdělávací středisko Valdice



Zdroj: Věžnice Valdice. [online].[2015-12-28]. Dostupné z: <http://www.vscr.cz/veznice-valdice-95/o-nas-1632/fotogaleri-489/>

Příloha G: Specializované oddělení Valdice



Zdroj: Věžnice Valdice. [online].[2015-12-28]. Dostupné z: <http://www.vscr.cz/veznice-valdice-95/o-nas-1632/fotogaleri-489/>

Příloha H: Specializované oddělení Valdice



Zdroj: Věznice Valdice. [online].[2015-12-28]. Dostupné z: <http://www.vscr.cz/veznice-valdice-95/o-nas-1632/fotogaleri-489/>

## Dotazník

*Vážený respondente, jmenuji se Eva Šotolová, studuji vysokou školu, obor speciální pedagogika - vychovatelství, ráda bych Vás touto cestou požádala o spolupráci při vyplnění dotazníku, na téma specializovaná oddělení ve výkonu trestu. Dotazník je zcela anonymní, výsledky šetření budou využity pouze pro účely vyhotovení bakalářské práce. Předem děkuji za Váš čas, věnovaný vyplnění tohoto dotazníku.*

V následujících otázkách zřetelně označte jednu možnost, která je Vám nejbližší.

**1. V jakém věkovém rozmezí se nacházíte**

- 30-40
- 31-40
- 41-50
- 51 a více

**2. Jaké je Vaše nejvyšší dosažené vzdělání**

- Bez vzdělání
- Zvláštní
- Základní
- Střední odborné
- Střední odborné s maturitou
- Vysokoškolské
- Jiné

**3. Po kolikáté jste ve výkonu trestu**

- 1
- 2
- 3
- 4. a více

**4. Pokud jste ve výkonu trestu opakovaně, byl jste zařazen do specializovaného oddělení**

- Ano
- Ne

**5. Domníváte se, že aktivity obsažené v programu zacházení zlepšují Váš život**

- Rozhodně ano
- Spíše ano
- Nemají vliv
- Spíše ne
- Rozhodně ne



**6. Napište prosím, co bylo Vaší motivací pro zařazení do specializovaného oddělení**

Napište.....  
.....  
.....  
.....

**7. Domníváte se, že aktivity obsažené v programu zacházení budou mít pozitivní vliv na Váš život po propuštění z výkonu trestu**

- Rozhodně ano
- Spíše ano
- Nemají vliv
- Spíše ne
- Rozhodně ne

**8. Ke komu z personálu věznice máte kladný vztah**

- Vychovatel
- Dozorce
- Speciální pedagog
- Psycholog
- Sociální pracovník
- Nikdo

**9. Má z Vašeho pohledu specializované oddělení význam**

- Ano
- Ne
- Pokud ano napište prosím konkrétní důvody

.....  
.....  
.....  
.....

**10. Pobyt ve vězení Vás má (vyberte maximálně tři možnosti)**

- Napravit
- Změnit
- Pokořit
- Potrestat
- Vyhecovat, popudit
- Umožnit rozvoj Vaší osobnosti
- Izolovat
- Jiná možnost (napište)

.....

**Žádost o přijetí do specializovaného oddělení pro výkon trestu odsouzených s poruchou osobnosti a chování, způsobenou užíváním návykových látek**

- (1) **Podmínky pro přijetí**
- a) na specializované oddělení jsou přijímáni pouze odsouzení s diagnostikovanou drogovou závislostí a vykonávající trest odnětí svobody ve věznici se zvýšenou ostrahou, zbývá-li jim do konce trestu minimálně 1 rok
  - b) žádost odsouzeného o přijetí do specializovaného oddělení posuzuje odborná komise
- (2) **Ubytování**
- a) odsouzený je v případě přijetí ubytován v prostorách specializovaného oddělení pro výkon trestu odsouzených s poruchou osobnosti a chování, způsobenou užíváním návykových látek, umístěných na ubytovně odsouzených „D“
- (3) **Odsouzený může být ze specializovaného oddělení vyřazen rozhodnutím odborné komise z důvodu**
- a) neplnění nebo porušování stanoveného programu zacházení např. tím, že se odmítá zapojit do povinných aktivit, závažně poruší normy skupiny, narušuje skupinový způsob ovlivňování odsouzených
  - b) porušení abstinence, či zatajení informace o porušení abstinence spoluodsouzeným, jakékoli psychotropní, návykové či omamné látky (stejně tak při držení, získávání a výrobě těchto látek nebo za držení prostředku k jejich výrobě či aplikaci)
  - c) odmítnutí se podrobit testu na přítomnost těchto látek v organismu
  - d) projevu jakéhokoliv fyzického násilí a krádeže
  - e) změny zdravotní klasifikace vylučující jeho další pobyt na specializovaném oddělení
  - f) vlastní písemné žádosti o vyřazení z SpO/T
- (4) **Do specializovaného oddělení nejsou přijímáni odsouzení**
- a) trpící epilepsií, se závažným tělesným handicapem, nebo u nichž je nutností pravidelné užívání medikamentů, u kterých hrozí zneužití
  - b) do konce trestu odnětí svobody jim zbývá méně než 1 rok
  - c) není-li prokázána závislost
  - d) kteří ještě neabsolvovali všechny nezbytné náležitosti související s přijetím odsouzeného do výkonu trestu a nástupním oddělení
  - e) nesplňují-li typ věznice – zvýšená ostraha
  - f) jsou-li pracovně zařazeni

Jméno, příjmení ..... datum narození ..... kód .....

typ věznice ..... délka trestu ..... konec trestu ..... § .....

kmenový oddíl ..... PSVD ..... vychovatel .....

nepracující – nezaměstnaný – nezařaditelný – pracující – (pracoviště): .....

poznámka .....

Dobrovolně se zavazuji k účasti na programu zacházení zaměřeného na drogovou problematiku (závislost), dodržování zásad oddělení, řádu SpO/T, VŘV a jsem si vědom možnosti vyřazení z oddělení pro výše uvedené důvody.

Zároveň dávám souhlas odborným zaměstnancům SpO/T k nahlížení do mé zdravotní dokumentace.

Ve Valdicích, dne .....

Podpis žadatele .....

Zdor: SpO/T Valdice

Příloha J: Stanovisko k žádosti o zařazení do SpO/T

**Stanovisko k žádosti ods. o zařazení do specializovaného oddělení pro výkon trestu odsouzených s poruchou osobnosti a chování, způsobenou užíváním návykových látek**

**1. Psycholog** (stanovisko k žádosti odsouzeného, výsledek pohovoru)

Doporučuji / nedoporučuji

Posouzení odsouzeného:

**2. Vychovatel** (stručné hodnocení průběhu výkonu trestu žadatele, zda je a jaké ochranné léčení je nařízeno)

Doporučuji / nedoporučuji

Hodnocení odsouzeného:

**3. Speciální pedagog** (stanovisko k žádosti odsouzeného)

Doporučuji / nedoporučuji

Poznámka:

**4. Ošetřující lékař**

Pravidelné užívání návykových léků

ANO/NE

jaké.....

Epilepsie

ANO/NE

Zdravotní omezení pro absolvování programu

ANO/NE

Jiná zdravotní omezení nebo doporučení

jaká.....

.....

.....

.....

Zdroj: SpO Valdice Zdroj: SpO/T Valdice

Příloha K: Motivační dopis odsouzeného

oddíl "Druhá vyhodnotitel  
 číslo 208  
 jm: mon.  
 26.10 2015

Děle brešku na let  
 24ho vykonáno 27 měsíců.

Ve své práci mám nedostatků.  
 kde jsem dostal do práce oko SVK.  
 celou dobu jsem se 2 DS.

"Má rodina, upřednostňuje Adas -  
 nebo oddělení práce praktičtí jako  
 jsem měl za a drogová, pau  
 2 občasně pro mě šel  
 2 civilu pakostim a leské šipi

Má práce je směřováno na  
 oddělení Toxi i když tím se  
 mábor je os po nových noc.

O mimi počme motivováním  
 drapsem.

<p>Drog, ako puvitím, jsem začal          užívat ako <del>neobdobně</del> <del>na</del>          1997 kde má let 25 let.          Na učil, jsem se do ve Vimoričích          se všem.</p>	<p>problém se zákonem.          Rád bych se sebou něco udělal          práce má dělá na mě Rodina          a hlavně má mám osnori,          má rodina má ho kokej noci          obřeh del na toxiku.</p>
<p>začalo mi to chybět, kvůli          bylo to něco jiného, viděl, ne-          spánek a mělo dělalo práce,          a jiné bylo práce. Problém má-          díval, jakmile mě propustili          2 VT. Začal jsem ho mluvit          i v civilním právu. Začal          jsem ovládat (VÍHERNIA)          kromě rodicím (krovi) penězím)          a pak i pacháním brešku čimši,          práce jsem skončil se všem.</p>	<p>Toto je má definicím rozhodnutí          a by bych rád bych se         šel do svého vlastního těmí          na Toxiku.</p>
<p>Cože byje má rodiny, tak by          nikdy ani z alkoholem ani          drogová problémy neměli.          a pak bez inkery, nikdy neměli</p>	<p>Také mělo porodil ods.          který mi správně          přiléh celého programů, dudu          koho odělení.          Děle ods. <span style="float: right;">24ho</span>          a už porodil a zároveň má          děkuje se vše.</p>
	<p>Společným ods.          PS: Pekarčí dudu, zastavte.</p>

Zdroj: SpO Valdice



**Souhlas s podmínkami pobytu ve specializovaném oddělení pro výkon trestu odsouzených s poruchou osobnosti a chování, způsobenou užíváním návykových látek**

- (1) Jsem obeznámen s denním řádem a budu jej přesně dodržovat.
- (2) Jsem informován o tom, že po dobu pobytu budu absolvovat skupinové aktivity. Jsem ochoten hovořit o svých problémech ve skupině a upřímně projevovat své pocity. Víím, že se mi má dostat od spoluodsouzených též informací o tom, jak moje jednání působí na druhé.
- (3) Budu se zajímat o spolubydlící a pomáhat jim pochopením, podporou a svými připomínkami v poznání a sebepoznání.
- (4) Budu se aktivně podílet na individuální i skupinové práci.
- (5) V případě opakovaného porušování Vnitřního řádu Věznice Valdice, opakovaného porušování právních norem upravujících výkon trestu odnětí svobody (ZVTOS a RVTOS), či ve zvlášť závažných případech, bude mít mé chování za následek vyřazení z oddělení.
- (6) Vyřazen ze specializovaného oddělení mohu být zejména z důvodů:
  - a) neplnění nebo porušování stanoveného programu zacházení např. tím, že se odmítnu zapojit do povinných aktivit, závažně poruším normy skupiny, budu narušovat skupinový způsob ovlivňování odsouzených
  - b) poruším-li abstinenci, či zatajím informaci o porušení abstinence spoluodsouzeným; nepřijatelné je i držení, získávání a výroba jakékoliv návykové látky, či držení prostředků k její výrobě nebo aplikaci
  - c) odmítnu se podrobit testu na přítomnost těchto látek v organismu
  - d) projevu jakéhokoliv fyzického násilí a krádeže
  - e) změny zdravotní klasifikace vylučující další pobyt na specializovaném oddělení
- (7) Souhlasím, aby odborní zaměstnanci SpO/T podobu mého pobytu na specializovaném oddělení mohli nahlížet do mé zdravotní dokumentace a konzultovat můj zdravotní stav se zdravotnickým personálem věznice.
- (8) Jsem si vědom skutečnosti, že v SpO/T není uplatňován systém vnitřní diferenciacce a že do úspěšného ukončení terapeutického programu mi nebude personálem doporučeno přeřazení do jiné věznice nebo do věznice s mírnějším režimem.

**Souhlasím s podmínkami pobytu ve specializovaném oddělení.**

**Kód odsouzeného:**

**Příjmení a jméno:**

**Ve Valdicích, dne.....**

**Podpis odsouzeného .....**

Příloha M: Týdenní plán činností SpO Valdice

TÝDENNÍ PLÁN ČINNOSTI "SpO"					
stálý rozpis					
Den	Čas	Aktivita	Kdo	Kde	
Pondělí	7:30-9:00	Skupinová terapie		207	
	9:00-10:30	Geografie		207	
	10:30-11:30	oběd			
	11:30-12:30	Velká komunita, knihovna SpO	personál SpO	207	
	12:30-13:30	vycházka			
	14:30-16:00	Stolní tenis		chodba SpO	
	14:30-16:00	Stolní kopaná a el. šipky		207	
Úterý	7:30-9:00	Psychoterapie		207	
	9:00-10:30	Relaxace s hudbou		207	
	10:30-11:30	oběd			
	11:30-12:30	Komunitní setkání		207	
	12:30-13:30	vycházka			
Středa	7:30-9:00	Psychohygiena		207	
	9:00-10:30	Skupinová práce		207	
	10:30-11:30	oběd			
	11:30-12:30	Komunitní setkání		207	
	12:30-13:30	vycházka			
	14:00-15:00	Kondiční cvičení		tělocvična C	
	15:15-16:15	Společenské hry		211	
Čtvrtek	7:30-9:00	Hudební kroužek		211	
	9:00-10:30	Psychoterapie		211	
	10:30-11:30	oběd			
	11:30-12:30	Komunitní setkání		207	
	12:30-13:30	vycházka			
	15:00-16:00	Modelářský kroužek		211	
Pátek	7:30-9:00	Nácvik soc. dovedností / skup. diskuse		207	
	9:00-10:30	Biblioterapie		207	
	10:30-11:30	oběd			
	11:30-12:30	Komunitní setkání	personál SpO	207	
	12:30-13:30	vycházka			
	14:30-15:30	Výměna knih	dozorci	knihovna D	
Sobota	12:30-13:30	vycházka			
	14:00-16:00	Stolní tenis - chodba SpO	vychovatel, dozorce *		
	14:00-16:00	Stolní kopaná a el. šipky - 207	vychovatel, dozorce *		
Neděle	12:30-13:30	vycházka			

Zrušení nebo přesunutí aktivity PZ je možné pouze výjimečně, ze závažných důvodů, se souhlasem VOVT.

\* - průběžný dohled nad víkendovou činností zajišťuje službu konající vychovatel odd. D, dle týdenního přehledu služeb a dozorce stanoviště KO, dle denního rozkazu VOVT. V termínu návštěv odsouzených se aktivita nekoná.

23.9.2015

Schválil: Vrchní komisař

Zpracoval: .

spec. pedagog

vedoucí OVT



Zdroj: SpO Valdice

Příloha N: Týdenní plán činností SpO/T

TÝDENNÍ PLÁN ČINNOSTI "SpO/T"				
stálý rozpis				
Den	Čas	Aktivita	Kdo	Kde
Pondělí	7:30-9:00	Nácvik soc. dovedností / Skup. diskuse		211
	9:00-10:30	Psychoterapie		211
	10:30-11:30	oběd		
	12:30-13:30	vycházka		
	13:30-14:30	Velká komunita, knihovna SpO	personál SpO	207
Úterý	7:30-9:00	Relaxace s hudbou		211
	9:00-10:30	Prevence relapsu		211
	10:30-11:30	oběd		
	12:30-13:30	vycházka		
	13:30-14:30	Komunitní setkání		207
	14:30-16:00	Stolní tenis		chodba SpO
Středa	14:30-16:00	Stolní kopaná a el. šipky		207
	7:30-9:00	Skupinová terapie		211
	9:00-10:30	Prevence relapsu		211
	10:30-11:30	oběd		
	12:30-13:30	vycházka		
	13:30-14:30	Komunitní setkání		207
Čtvrtek	14:00-15:00	Kondiční cvičení		tělocvična C
	15:15-16:15	Společenské hry		211
	7:30-9:00	Hudební kroužek		211
	9:00-10:30	Psychohygiena		207
	10:30-11:30	oběd		
	12:30-13:30	vycházka		
Pátek	13:30-14:30	Komunitní setkání		207
	15:00-16:00	Modelářský kroužek		211
	7:30-9:00	Psychoterapie		211
	9:00-10:30	Skupinová práce		211
	10:30-11:30	oběd		
	12:30-13:30	vycházka		
Sobota	13:30-14:30	Komunitní setkání	personál SpO	207
	14:30-15:30	Výměna knih	dozorci	knihovna D
	12:30-13:30	vycházka		
Neděle	12:30-13:30	vycházka		
	14:00-16:00	Stolní tenis - chodba SpO	vychovatel, dozorce *	
	14:00-16:00	Stolní kopaná a el. šipky - 207	vychovatel, dozorce *	

Zrušení nebo přesunutí aktivity PZ je možné pouze výjimečně, ze závažných důvodů, se souhlasem VOVT.

\* - průběžný dohled nad víkendovou činností zajišťuje služba konající vychovatel odd. D, dle týdenního přehledu služeb a dozorce stanoviště KO, dle denního rozkazu VOVT. V termínu návštěv odsouzených se aktivita nekoná.

17.9.2015

Schválil: Vrchní komisař

Zpracoval:

vedoucí OVT

spec. pedagog

Zdroj: SpO/T Valdice

**6) Hodnocení k ukončení pobytu v terapeutickém programu:**

Jmenovaný absolvoval jeden a půl roční terapeutický program specializovaného oddělení pro výkon trestu odsouzených s poruchou osobnosti a chování, způsobenou užíváním návykových látek. Cílem programu je redukce škodlivých a nebezpečných projevů chování, zlepšení sociálních dovedností, osvojení si technik pro zvládání zátěžových situací, získání náhledu na vlastní postoje, chování, trestnou činnost a řešení svého drogového problému a osobních cílů po propuštění z VTOS. Během programu opakovaně absolvoval kontrolní monitoring na zneužívání návykových látek, vždy s negativním výsledkem. Odsouzený svým zapojením do programu a jeho plněním prokázal motivaci a snahu řešit svůj osobní problém, týkající se zneužívání návykových látek a páčání trestné činnosti v souvislosti s jeho závislostí.

**Hodnocení cílů v terapeutickém programu:** počáteční období bylo ze strany odsouzeného spíše opatrné, seznamoval se s chodem oddělení, se spoluodsouzenými i s personálem, tzv. mapoval terén. Působil dojmem jedince, který je silně nedůvěřivý, váhavý a opatrný ve svých projevech. Jistým důvodem byla i jeho nižší sebedůvěra. Postupně se však začal více zapojovat do chodu oddělení, zadané úkoly plnil. Přesto se nadále kontroloval, zejm. ve svých verbálních projevech – neřekl víc, než bylo nutné. V nestandardních situacích se projevovala vyšší nedůvěra k okolí i obava, aby se tzv. neukázal v pravém světle. Bylo zjevné, že má rád věci pod kontrolou, což ovšem bylo v rozporu s jeho dosavadním životním stylem na drogách. V závěru prvního období již naplno prezentoval, že v oblasti drog má jasno a že drogy do jeho života nepatří. Uvědomoval si jistou nenormálnost dosavadního způsobu života, přesto však nešlo ještě jednoznačně rozpoznat, jak moc je schopen připustit si své reálné možnosti, schopnosti a dovednosti, které by mu měly pomoci v dalším, „jiném“ životě. V komunitě si postupně vybudoval pozici jedince, který patřil spíše k oblíbeným, do sporů se výrazněji nezapojoval a pokud ano, řešil je spíše klidem, než silou.

V průběhu druhého období došlo k určitému posunu ve vztahu k odbourání nedůvěry ke komunitě a personálu, což se projevilo ve vyšší snaze začít odstraňovat vlastní problémy a defektní nastavení svého myšlení. Také v komunikaci došlo ke změně - začal projevovat názory a postoje otevřeněji, a to nejen směrem ke komunitě a personálu, ale zejména k sobě samotnému. Začal více přemýšlet o svých reálných možnostech i chybách, kterých se v minulosti dopouštěl a které by si měl otevřeně přiznat. Tato oblast mu však činila značné obtíže, a to i díky zvýšenému pozitivnímu sebevnímání, které v určitých situacích hraničilo až s egoismem. Zadané úkoly plnil aktivně, vyjadřoval se i ke složitějším tématům z oblasti



života komunity a mezilidských vztahů. Bohužel, díky určitému „osmělení se“ začal mít i občasně nereálné požadavky směrem k personálu a získané vyšší sebevědomí mu v určitých oblastech začalo dávat falešný pocit jisté exkluzivity, což se pochopitelně střetávalo s odlišnou realitou.

Závěrečné období bylo charakterizováno odbourání zbytku bariér k personálu a spoluodsouzeným. Začal naplno spolupracovat při redukci svých osobních problémů, otevřeně komunikoval. Došlo ke stabilizaci názorů i projevů. V přijímání sebekritiky však zůstaly určité rezervy, některé oblasti si ještě stále těžko přiznává. Právě v nich se občas dostane na povrch nižší schopnost zvládat zátěžové situace, které se ho osobně dotýkají. V uvedených situacích mu stále ještě dělá jisté obtíže zvládat svou zvýšenou impulzivitu, občas až agresivitu.

**Hodnocení zapojení do komunity:** v rámci komunity se postupně naučil vystupovat sebevědomě, aktivně, snažil se svými názory členy komunity zaujmout a občas také ovlivnit. Přesto nebyl kolektivem přímo oblíben, spíše pouze respektován. Prokázal, že před skupinou dokáže hovořit i o zásadnějších problémech. Do poslední chvíle se mu jednalo o bezproblémové absolvování terapeutického programu, i když mu to občas dalo dost práce. Přínos programu si naprosto jasně uvědomuje. Pomohl mu objektivně nahlédnout na svůj dosavadní život i své chyby, díky kterým skončil ve výkonu trestu. I když pochopil, že nemá v budoucnu jinou možnost než se vydat cestou abstinence, stále si ještě není sám sebou jistý, že to zvládne. Proto bude nezbytné dále pracovat na svých chybách i způsobu myšlení. Bez této soustavné práce budou jeho další šance na plnohodnotné začlenění se do společnosti relativně malé. Pozitivně lze však hodnotit motivaci k další práci na sobě, kdy se přihlásil do učebního oboru obráběč kovů na ŠVS. Celkově je možno konstatovat, že pobyt v SpO/T plnil svůj účel.

**Závěr: odsouzený úspěšně absolvoval terapeutický program.**

Z pohledu výše uvedeného lze odsouzenému do budoucna dát kladné stanovisko k jeho případné žádosti o přemístění do věznice s mírnějším režimem. Na návrh odborné komise byl ředitelem věznice přeřazen do I. přístupné skupiny vnitřní diferenciaci. Dále doporučujeme pokračovat v započaté cestě studiem učebního oboru na ŠVS, či následně v bezdrogové zóně, dále usilovat o pracovní zařazení, případně ještě jednou, s časovým odstupem, absolvovat terapeutický program se zaměřením na prevenci relapsu.

Zdroj: SpO/T Valdice

## **Bibliografické údaje**

**Jméno autora:** Eva Šotolová

**Obor:** Speciální pedagogika – vychovatelství

**Forma studia:** Kombinované

**Název práce:** Specializovaná oddělení ve výkonu trestu odnětí svobody

**Rok:** 2016

**Počet stran textu:** 58

**Celkový počet stran příloh:** 16

**Počet titulů českých použitých zdrojů:** 14

**Vedoucí práce:** Doc. PaedDr. Eva Šotolová, Ph.D.