

JIHOČESKÁ UNIVERZITA V ČESKÝCH BUDĚJOVICÍCH

Ekonomická fakulta

Katedra strukturální politiky EU a rozvoje venkova

Studijní program: N6208 Ekonomika a management

Studijní obor: Účetnictví a finanční řízení podniku

**Aspekty čerpání finančních prostředků
ze zdrojů EU a návrh finančních zdrojů
pro vybranou Místní akční skupinu**

Vedoucí diplomové práce:

Ing. Radka Prokešová

Autor:

Bc. Lenka Ottenschlägerová

2012

ZADÁNÍ DIPLOMOVÉ PRÁCE

(PROJEKTU, UMĚLECKÉHO DÍLA, UMĚLECKÉHO VÝKONU)

Jméno a příjmení: **Bc. Lenka OTTENSCHLÄGEROVÁ**
Osobní číslo: **E10522**
Studijní program: **N6208 Ekonomika a management**
Studijní obor: **Účetnictví a finanční řízení podniku**
Název tématu: **Aspekty čerpání finančních prostředků ze zdrojů EU
a návrh finančních zdrojů pro vybranou Místní akční
skupinu**
Zadávací katedra: **Katedra strukturální politiky EU a rozvoje venkova**

Z á s a d y p r o v y p r a c o v á n í :

Cíl práce:

Cílem práce je popis, zhodnocení a analýza současného stavu vybrané Místní akční skupiny z hlediska čerpání finančních prostředků na její rozvoj. Dále řešení problematiky čerpání finančních prostředků ze zdrojů EU a návrh možností jejího čerpání.

Metodika práce:

1. Literární rešerše vztahující se k tématu diplomové práce (EU, regionální a strukturální politika).
2. Cíl a metodika práce.
3. Charakteristika vybrané Místní akční skupiny, popis realizovaných a řešených projektů, monitoring, analýza strategie rozvoje a SWOT analýza. Alokace finančních prostředků, analýza průběžného naplňování stanovených indikátorů pro vybranou Místní akční skupinu.
4. Vyhodnocení zjištěných výsledků a návrh doporučení dalšího čerpání zdrojů pro vybranou Místní akční skupinu.

Rámcová osnova:

1. Úvod práce, 2. Literární rešerše, 3. Cíle a metodika práce, 4. Praktická část, 5. Výsledky a diskuse, 6. Závěr, 7. Summary, 8. Přehled použité literatury, Přílohy.

Rozsah grafických prací: **dle potřeby**
Rozsah pracovní zprávy: **50 - 70 stran, dle možností**
Forma zpracování diplomové práce: **tištěná/elektronická**
Seznam odborné literatury:

WOKOUN, R., MALINOVSKÝ, J. a kol.: Regionální rozvoj. Linde Praha a.s., 2008. 322 s. ISBN 978-80-7201-699-0.

SVATOŠOVÁ, L., BOHÁČKOVÁ, I., HRABÁNKOVÁ, M.: Regionální rozvoj z pozice strukturální politiky. České Budějovice: Jihočeská univerzita v Českých Budějovicích, 2005. 173 s. ISBN 80-7040-749-2.

BOHÁČKOVÁ, I., HRABÁNKOVÁ, M.: Strukturální politika Evropské unie. Praha: C.H. Beck, 2009. 188 s. ISBN 978-80-7400-111.


NĚMEC, V.: Projektový management. Praha: GRADA Publishing, 2002. 182 s. ISBN 80-247-0392-0.

VILAMOVIČ, Š.: Jak získat finanční zdroje Evropské unie. Praha: GRADA Publishing, 2005. 196 s. ISBN 80-247-0828-0.

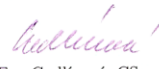
Vedoucí diplomové práce: **Ing. Radka Prokešová**

Datum zadání diplomové práce: **10. února 2011**

Termín odevzdání diplomové práce: **29. dubna 2012**


doc. Ing. Ladislav Rolínek, Ph.D.
děkan

JIHOČESKÁ UNIVERZITA
V ČESKÝCH BUDĚJOVICÍCH
EKONOMICKÁ FAKULTA
Studentská 13 (1)
370 05 České Budějovice


doc. Ing. Eva Cudlínová, CSc.
vedoucí katedry

V Českých Budějovicích dne 11. března 2011

Prohlášení

Prohlašuji, že jsem diplomovou práci na téma Aspekty čerpání finančních prostředků ze zdrojů EU a návrh finančních zdrojů pro vybranou Místní akční skupinu vypracovala samostatně a uvedla v ní veškerou literaturu i ostatní zdroje, které jsem použila.

Prohlašuji, v souladu s §47 b zákona č. 111/1998 Sb., v platném znění souhlasím se zveřejnění své diplomové práce, a to v nezkrácené podobě elektronickou cestou ve veřejně přístupné části databáze STAG provozované Jihočeskou univerzitou v Českých Budějovicích na jejích internetových stránkách, a to se zachováním mého autorského práva k odevzdanému textu této kvalifikační práce. Souhlasím dále s tím, aby toutéž elektronickou cestou byly v souladu s uvedeným ustanovením č. 111/1988 Sb. zveřejněny posudky školitele a oponentů práce i záznam o průběhu a výsledku obhajoby kvalifikační práce. Rovněž souhlasím s porovnáním textu mé kvalifikační práce s databází kvalifikačních prací Theses.cz provozovanou Národním registrem vysokoškolských prací a systémem na odhalování plagiátů.

V Netřebicích 24.dubna 2012

.....
Bc. Lenka Ottenschlägerová

Poděkování

Touto cestou bych chtěla poděkovat Ing. Evě Tarabové, Ph.D a vedoucí práce Ing. Radce Prokešové za cenné připomínky a odborné rady při zpracování této diplomové práce.

Obsah

ÚVOD.....	3
1 Literární řešerše	5
1.1 Politiky EU.....	5
1.2 Regionální politika	5
1.2.1 Cíle programového období 2007 – 2013	6
1.3 Strukturální politika	7
1.3.1 Strukturální fondy	8
1.3.2 Strukturální fondy EU v období 2007-2013	8
1.4 Kohezní politika EU.....	9
1.5 Fondy EU	10
1.5.1 Jaké projekty jsou financovány z fondů EU	12
1.6 Zdroje financování z EU v období 2007-2013.....	13
1.7 ROP NUTS II Jihozápad	15
1.8 Program rozvoje venkova	17
1.9 LEADER.....	18
1.9.1 Místní akční skupiny.....	20
1.9.2 Realizace místní rozvojové strategie	24
1.9.3 Realizace projektů spolupráce	25
1.10 Systém sestavování a podávání projektů	25
1.10.1 Základní pravidla pro vytváření a podávání projektů na MAS	29
1.10.2 Administrace a výběr projektu MAS	30
2 Cíl a metodika práce	32
2.1 Cíl práce	32
2.2 Metodika	32
3 Místní akční skupina Pomalší	34
3.1 Popis MAS Pomalší o.p.s.....	34
3.2 Financování a činnost MAS Pomalší o. p. s.....	43
3.2.1 Financování MAS	43

3.2.2	Činnost MAS Pomalší	44
3.2.3	Projekty spolupráce.....	45
3.2.4	Projekty v roce 2009	46
3.2.5	Projekty v roce 2010	48
3.2.6	Projekty v roce 2011	53
3.2.7	Projekty v roce 2012	56
3.3	Analýza MAS Pomalší o. p. s.	56
3.3.1	Hodnocení MAS Pomalší o. p. s.	56
3.3.2	SWOT analýza.....	58
4	Vyhodnocení zjištěných výsledků	61
5	Závěr	69
6	Summary.....	71
7	Přehled použité literatury	72
	Seznam tabulek, grafů, obrázků a příloh	75
	Přílohy.....	77

ÚVOD

Diplomová práce má název “Aspekty čerpání finančních prostředků ze zdrojů EU a návrh finančních zdrojů pro vybranou Místní akční skupinu”. Toto téma jsem si vybrala, protože bydlím v obci, která je součástí Místní akční skupiny (dále jen MAS), reps. Místní akční skupiny Pomalší, o. p. s.. Oblast, ve které se MAS nachází je mi osobně blízká, a proto mě zajímá, zda se zde čerpá dostatek financí na její rozvoj.

MAS jsou založeny na základě programu LEADER, který je financován z Programu rozvoje venkova (dále jen PRV). Tento program se snaží o udržení obyvatel na venkově, a to zatraktivněním daného regionu, jak v oblasti kulturního či pracovního zázemí, tak např. podporou místních zvyků a tradic. O dotace z PRV mohou žádat veškeré venkovské prostory v ČR, kromě hlavního města Prahy.

PRV řeší problémy, při kterých je potřeba větší alokace finančních prostředků. Cílem PRV je tedy najít cestu k lepšímu využívání těchto financí pro rozvoj daného regionu. PRV by se měl snažit zamezit fluktuaci obyvatel z venkovských prostorů do měst. Venkovské prostory jsou pod tlakem mnoha problémů, které ovlivňují její úroveň i atraktivitu. Proto vznikly MAS, které by měly zamezit těmto nedostatkům a podporovat rozvoj venkova.

Zaměření na lidský faktor není pouze jedinou otázkou, kterou se politika rozvoje venkova zabývá. Můžeme sem zařadit i zájem o podporu investic do zemědělství a také otázku týkající se zvýšení konkurenceschopnosti regionu nebo podporu zaměstnanosti ve venkovských oblastech.

Sdružováním venkovských oblastí do MAS má jednoznačný význam – samostatná obce nemá takové pravomoce a nemůže dostáhnout všech požadovaných a vytyčených cílů, jako když se sloučí s ostatními venkovskými oblastmi. Může

tak realizovat větší projekty, na které by sama nestačila. MAS sdržuje většinou obce, které mají stejné či podobné problémy, které mohou v rámci spolupráce řešit.

Diplomová práce se zabývá problematikou Místních akčních skupin a financování jejich projektů. V první části jsou uvedeny základní informace o regionální a strukturální politice, dále jsou rozebrány obecné informace o finančních zdrojích EU. V poslední řadě bude představena, popsána a zhodnocena vybraná Místní akční skupina.

1 Literární rešerše

1.1 Politiky EU

Společná politika Evropské unie (dále jen EU) je oblast, ve které členské státy zcela delegovaly své pravomoci na orgány EU, resp. Evropské společenství (Radu, Parlament a Komisi). Mezi společné politiky patří společná zemědělská politika, společná obchodní politika, společná dopravní politika a pro 12 členských zemí eurozóny i měnová politika.

Existují i koordinované politiky, jejichž princip stojí na tom, že členské státy přenesly svou působnost jen částečně. Sem můžeme zařadit např. jednotný vnitřní trh, ochranu spotřebitele, ochranu životního prostředí, energetickou politiku, kohezní politiku a regionální (strukturální) politiku.

1.2 Regionální politika

Regionální politika je vysvětlována celou řadou definic, avšak žádná z nich není brána za všeobecně přijatelnou. Regionální politika, resp. politika soudržnosti, je projevem určité solidarity na úrovni EU, je mocnou hnací silou ekonomické integrace a má i nezanedbatelný význam při posilování společné identity. Jejím úkolem je odstraňovat hospodářské a sociální nerovnosti mezi členskými státy EU a jejich regiony.

Smyslem regionální politiky je podle doktorky Vilamové podporovat harmonický a vyvážený rozvoj regionů, snižování nezaměstnanosti a rozvoj lidských zdrojů, snižování regionálních disparit, ochrana životního prostředí a zabezpečení rovných

příležitostí pro muže i ženy.¹

Regionální politika je v EU uskutečňována na úrovni nadnárodní, národní a regionální.

Nástrojem regionální politiky je Strategie regionálního rozvoje ČR platná pro období 2007-2013, která zabezpečuje provázanost národní regionální politiky s regionální politikou EU a s ostatními politikami ovlivňující rozvoj území.

1.2.1 Cíle programového období 2007 – 2013

Cíl regionální politiky je rozvoj regionů zaměřený na jejich soudržnost a zvyšování konkurenceschopnosti. Evropská komise pro období 2007-2013 stanovila následující tři cíle, které jsou společné pro všechny státy EU:

- *Cíl Konvergence* - prioritou tohoto cíle je podpora růstu a tvorby pracovních míst v nejméně rozvinutých členských zemích a oblastech,
- *Cíl Regionální konkurenceschopnost a zaměstnanost* - zahrnuje regionální programy pro regiony a orgány regionální správy podporující ekonomické změny v průmyslových, městských a venkovských oblastech,
- *Cíl Evropská územní spolupráce* - cílem je podpora rozvoje vědy, výzkumu a informační společnosti, životního prostředí a přecházení rizikům, řízení vodních zdrojů.

Oproti minulému programovému období (2000-2006) nastaly změny ve struktuře cílů a finančních nástrojů. Následující tabulka č. 1 nabízí srovnání cílů a nástrojů politiky soudružnosti v období 2000-2006 a současného programového období 2007 - 2013.

¹ VILAMOVA, Š.: *Jak získat finanční zdroje Evropské unie*. Praha: GRADA Publishing a.s., 2004. str. 11

Tabulka 1: Srovnání cílů a nástrojů politiky soudržnosti v období 2000-2006 a 2007-2013

2000-2006		2007-2013	
Cíle	Finanční zdroj	Cíle	Finanční zdroj
Fond soudržnosti	Fond soudržnosti	Konvergence	Fond soudržnosti ERDF ESF
Cíl 1	ERDF ESF EAGGF FIFG		
Cíl 2	ERDF ESF	Regionální konkurenceschopnost a zaměstnanost	ERDF ESF
Cíl 3	ESF		
INTERREG	ERDF	Evropská územní spolupráce	ERDF ESF
URBAN	ERDF		
LEADER	EAGGF		
EQUAL	ESF		
Rozvoj venkova a restrukturalizace rybolovu mimo cíle 1	EAGGF FIFG	Tato problematika není v novém období součástí politiky soudržnosti, ale je zařazena pod Společnou zemědělskou politiku	
9 cílů	6 finančních nástrojů	3 cíle	3 finanční nástroje

Zdroj: Finanční prostředky fondů EU v programovém období 2007 – 2013 (2007)

1.3 Strukturální politika

Strukturální politika EU je souhrnem hospodářsko-politických nástrojů a opatření, kterými se stát snaží ovlivňovat schopnost a proces přizpůsobení ekonomických subjektů měnícím se strukturálním charakteristikám prostředí, v němž působí.²

Díky strukturální politice jsou poskytovány finanční prostředky a dochází ke koordinaci politiky členských států. Tato politika realizuje regionální a sociální politiku, prostřednictvím strukturálních fondů.

² KADERÁBKOVÁ, A., SPĚVÁČEK, V., ŽÁK, M.: *Růst, stabilita a konkurenceschopnost II*. Praha: Linde, 2004.

1.3.1 Strukturální fondy

Strukturální fondy jsou nástrojem politiky hospodářské a sociální soudržnosti, díky nimž se má dosáhnout ekonomické a sociální soudržnosti EU. Finanční prostředky jsou určeny na pomoc méně rozvinutým regionům, regionům se strukturálními problémy a na podporu adaptace a modernizace politik, systémů vzdělávání a odborné přípravy zaměstnanosti.

V programovém období 2007-2013 došlo k několika změnám:

- změna počtu strukturálních fondů - z původních čtyř strukturálních fondů (Evropský fond regionálního rozvoje, Evropský sociální fond, Evropský zemědělský garanční a podpůrný fond a Finanční nástroj na podporu rybolovu) došlo ke snížení na dva strukturální fondy (Evropský fond regionálního rozvoje, Evropský sociální fond),
- transformace zbylých dvou strukturálních fondů - Evropský zemědělský fond pro rozvoj venkova a Evropský rybářský fond se staly součástí Společné zemědělské politiky.

1.3.2 Strukturální fondy EU v období 2007-2013

Pomoc ze strukturálních fondů EU je nejvýznamějším nástrojem, jejichž prostřednictvím se řeší strukturální, hospodářské a sociální problémy. Finanční prostředky jsou poskytovány z těchto fondů:

- Evropský fond regionálního rozvoje (ERDF)
 - je zaměřen na podporu investičních projektů (např. výstavba silnic a železnic, odstraňování ekologických zátěží...)
- Evropský sociální fond (ESF)
 - je oproti ERDF zaměřen na podporu neinvestičních projektů (např. rekvalifikace nezaměstnaných, tvorba inovativních vzdělávacích programů...)

*“Příspěvek z fondů je zásadně vázán na operační program a na jejich úrovni se vypočítává buď ve vztahu k celkovým způsobilým výdajům, zahrnujícím veřejné i soukromé výdaje, nebo ve vztahu ke způsobilým veřejným výdajům.”*³

Financování cíle – Konvergence:

- přiděl členského státu se vypočítává na základě relativní regionální prosperity, prosperity státu a míry nezaměstnanosti,

Financování cíle - Regionální konkurenceschopnost a zaměstnanost:

- podíl členského státu představuje součet podílů jeho způsobilých regionů, jež jsou stanoveny na základě kritérií a váhových koeficientů těchto kritérií.

1.4 Kohezní politika EU

Evropská kohezní politika neboli politika hospodářské, sociální a územní soudržnosti je jednou z nejvýznamnějších politik EU. Cílem této politiky je snižování rozdílů mezi úrovní rozvoje různých regionů, snížení zaostalosti nejvíce znevýhodněných regionů a posilování hospodářské, sociální a územní soudržnosti, to vše za účelem harmonického vývoje EU.

Úkolem kohezní politiky je pomáhat slabším zemím splnit kritéria pro vstup do Hospodářské a měnové unie. Zaměřuje se na podporu rozvoje chudších států, nikoli region, financuje investiční projekty a dbá na ochranu životního prostředí. Pomoc se poskytuje zemím, jejichž hrubý národní produkt na obyvatele (HNP) je nižší než 90% průměru EU.

Nástrojem pro kohezní politiky jsou strukturální fondy EU a Fond soudržnosti. Kohezní politika je zaměřena na územní celky s počtem obyvatel mezi 800 tisíc a 3 miliony. Jelikož naše kraje do tohoto rozmezí většinou nespádají, bylo potřeba tyto

³ BOHÁČKOVÁ, I., HRABÁNKOVÁ, M.: Strukturální politika Evropské unie. Praha: C.H. Beck, 2009. str. 101

kraje seskupit. Na území našeho státu byly tedy zřízeny regiony soudružnosti (dále jen NUTS II), které mají napomáhat k efektivnímu získávání prostředku z evropských fondů. Tyto regiony se skládají z jednoho či více českých krajů. Jedná se o regiony soudružnosti NUTS II Severozápad, Severovýchod, Jihovýchod, Jihozápad, Střední Čechy, Moravskoslezsko, Střední Morava.

Statistická soustava NUTS byla vytvořena pro porovnávání a analýzu ekonomických ukazatelů a hodnocení regionální politiky členských zemí EU. Jedná se o rozdělení územních celků, jejichž hierarchie je znázorněna v následující tabulce č. 2. Vedle soustavy NUTS existuje i soustava LAU, která označuje místní samosprávné jednotky (obce a okresy). LAU v současnosti nahrazuje dřívější stupně NUTS 4 a NUTS 5.

Tabulka 2: Klasifikace NUTS

statistická jednotka		počet v ČR (CZ-NUTS)
zkratka	český ekvivalent	
NUTS 0	stát	1
NUTS 1	území	1
NUTS 2	region	8
NUTS 3	kraj	14
NUTS 4 (LAU 1)	okres	77
NUTS 5 (LAU 2)	obec	6 250

Zdroj: www.wikipedia.org

1.5 Fondy EU

Fondy EU představují hlavní nástroj pro realizaci evropské politiky hospodářské a sociální soudružnosti, prostřednictvím nichž se rozdělují finanční prostředky. Jsou upraveny Nařízením Rady (ES) č. 1083/2006 o obecných ustanoveních

o Evropském fondu pro regionální rozvoj, Evropském sociálním fondu a Fondu soudržnosti.

EU má tři základní fondy, jejichž finanční prostředky slouží ke snižování ekonomických a sociálních rozdílů mezi členskými státy a jejich regiony. Jedná se o:

- Strukturální fondy:
 - Evropský fond pro regionální rozvoj (ERDF)



- Evropský sociální fond (ESF)



- Fond soudružnosti (FS) – poskytuje finanční prostředky na velké investiční projekty v sektorech dopravy a životního prostředí členkým státům EU, jehož hrubý národní důchod (HND) je nižší než 90 % průměru EU a realizuje program „hospodářské konvergence“.

Za priority úsilí ERDF je přitom podle profesorky Hrabánkové a docentky Boháčkové považováno posílení konkurenceschopnosti, inovace, vytváření a ochrana udržitelných pracovních míst a zajištění udržitelného rozvoje. Věcně jsou intervence směřovány především do investiční oblasti, a to do:

- produktivních investic, které přispívají k tvorbě a ochraně udržitelných pracovních míst, zejména prostřednictvím přímé podpory investic do malých a středních podniků,
- investic do infrastruktury,
- investic na podporu regionálního a místního rozvoje.⁴

⁴ BOHÁČKOVÁ, I., HRABÁNKOVÁ, M.: *Strukturální politika Evropské unie*. Praha: C.H. Beck, 2009. str. 117

ESF se zaměřuje na lidské zdroje – různé věkové skupiny pracovních sil, i nezaměstnané. Cílem tohoto strukturálního fondu je zlepšit fungování trhu práce, snížit nezaměstnanost a podpořit růst zaměstnanosti v nejméně ekonomicky rozvinutých členských státech a regionech. Úkolem ESF je:

- zvyšování přizpůsobivosti pracovníků a společností, podniků a podnikatelů,
- zlepšování přístupu k zaměstnání a udržitelnost,
- zlepšení sociálního začlenění znevýhodněných osob,
- posílení lidského kapitálu.

Následující tabulka č. 3 přehledně znázorňuje financování z fondů EU pro jednotlivé cíle, které jsou platné pro programové období 2007 – 2013.

Tabulka 3: Financování cílů z fondů EU v programovém období 2007 - 2013

Cíle	Fondy		
	ERDF	ESF	FS
Konvergence	ERDF	ESF	FS
Regionální konkurenceschopnost a zaměstnanost	ERDF	ESF	
Evropská územní spolupráce	ERDF		

Zdroj: vlastní zpracování

1.5.1 Jaké projekty jsou financovány z fondů EU

Z fondů EU jsou financovány tyto projekty:

- rozvoj dopravy a dopravní infrastruktury,
- ochrana životního prostředí,
- rozvoj měst a obcí, příhraniční spolupráce,
- rozvoj cestovního ruchu,
- rozvoj lidských zdrojů,

- zlepšování kvality služeb poskytovaných veřejnou správou a samosprávou,
- podpora podnikání, vědy a výzkumu,
- program rozvoje venkova.

1.6 Zdroje financování z EU v období 2007-2013

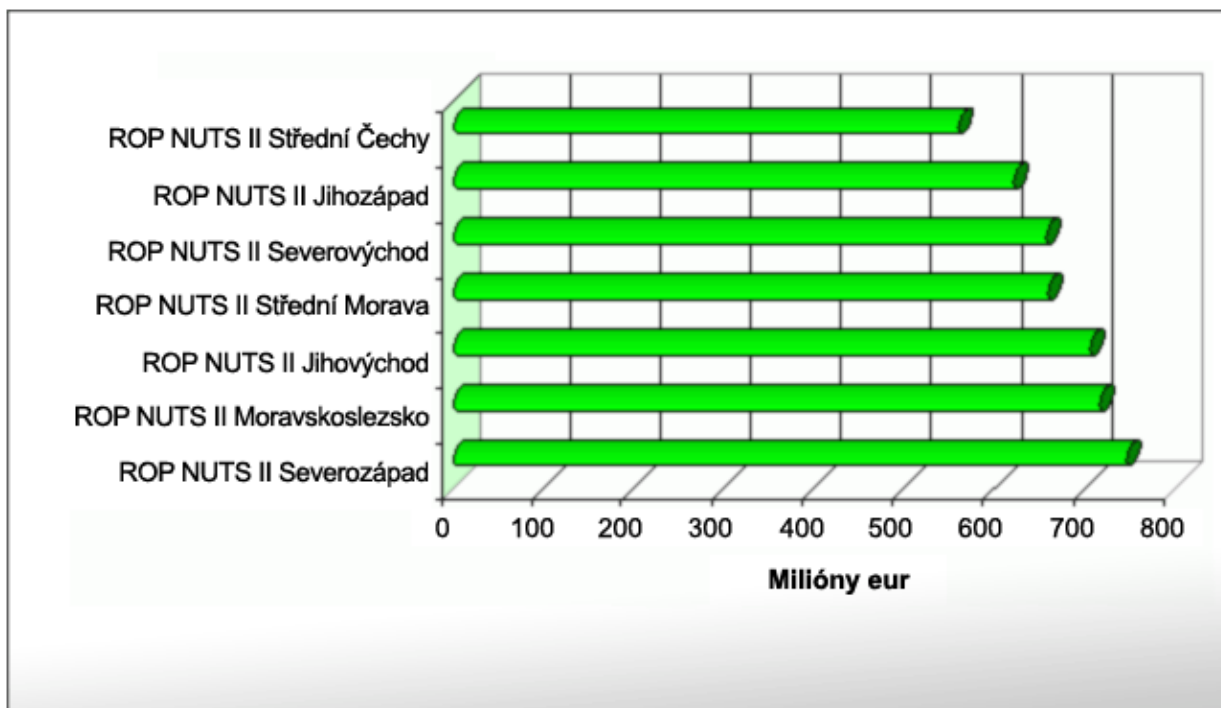
V programovém období 2007-2013 se používá 24 operačních programů, které se dělí podle následujících cílů do skupin:

Cíl Konvergence - podpora regionů s HDP na obyvatele nižším než 75% průměru EU.

- Tematické operační programy:
 - OP Podnikání a inovace
 - OP Životní prostředí
 - OP Vzdělávání
 - OP Výzkum a vývoj pro inovace
 - OP Doprava
 - OP Lidské zdroje a zaměstnanost
 - Integrovaný operační program
 - Regionální operační programy
- Regionální operační programy (dále jen ROP):
 - ROP NUTS II Severozápad, Severovýchod, Jihovýchod, Jihozápad, Střední Čechy, Moravskoslezsko, Střední Morava.

V České republice se pohybuje alokace finančních prostředků pro cíl Konvergence v nemalých částkách, jedná se o miliony eur. Následující obrázek č. 1 zobrazuje přidělení finančních prostředků podle jednotlivých ROP NUTS II.

Obrázek 1: Alokace finančních prostředků z fondů EU v ČR pro ROP v cíl Konvergence



Zdroj: www.strukturalni-fondy.cz

Cíl Regionální konkurenceschopnost a zaměstnanost - podpora regionů i států, které mají HDP na obyvatele nad 75% průměru EU.

- OP Praha - Adaptabilita
- OP Praha – Konkurenceschopnost

Cíl Evropská územní spolupráce

- INTERACT II
- ESPON II
- OP Mezuregionální spolupráce
- OP Nadnárodní spolupráce
- OP Přeshraniční spolupráce
 - ČR - Bavorsko
 - ČR - Polsko
 - ČR - Rakousko
 - ČR - Sasko

- ČR – Slovensko

Na níže uvedeném obrázku č. 2 vidíme mapu ČR, která je rozčleněna podle krajů do příslušných ROP NUTS II.

Obrázek 2: Regionální působnost programů



Zdroj: www.topgrant.cz

Další programy:

- OP Technická pomoc,
- Komunitární programy,
- Finanční mechanismus EHP a Norska,
- Program rozvoje venkova.

1.7 ROP NUTS II Jihozápad

“Regionální operační program NUTS II Jihozápad je určen pro region soudržnosti Jihozápad sestávající z Jihočeského a Plzeňského kraje. Zaměřuje se na zlepšení dopravní dostupnosti a propojení regionu vč. modernizace prostředků veřejné dopravy, podporu rozvoje infrastruktury i služeb cestovního ruchu, přípravu

*menších podnikatelských ploch a zlepšování podmínek k životu v obcích a na venkově především prostřednictvím zkvalitnění vzdělávací, sociální a zdravotnické infrastruktury.*⁵

ROP NUTS Jihozápad je jedním ze sedmi ROP ČR, který slouží k podpoře sociálního a hospodářského rozvoje. Jeho cílem je zvýšení konkurenceschopnosti a atraktivity regionu v zájmu zvyšování kvality života jeho obyvatel. Dotace získává z ERDF, na programové období 2007 – 2013 je vyčleněno 18,4 mld. Kč. Na obrázku č. 3 si můžeme prohlédnout logo ROP jihozápad.

Obrázek 3: Logo ROP Jihozápad



Zdroj: www.rr-jihozapad.cz

ROP Jihozápad je rozčleněn do čtyř prioritních os, které rozdělují operační program do logických celků (ty jsou konkretizovány v tzv. oblastech podpory). Oblasti podpory vymezují typy projektů, které mohou být v rámci prioritních os podpořeny. Prioritní osy pro ROP jsou:

- Prioritní osa 1 – Dostupnost center
 - zaměřena na zlepšení dopravní situace v daném regionu (rekonstrukce, modernizace a výstavba silnic II. a III. třídy, příprava projektů na rozvoj dopravní obslužnosti, podpora přeměny autobusů na ekologický pohon, zastávky, informační systémy atd.)

⁵ BusinessInfo [online]. [citace 2012-02-08]. Dostupné na: < <http://www.businessinfo.cz/cz/rubrika/rop-jihozapad/1001706/> >

- Prioritní osa 2 – Stabilizace a rozvoj měst a obcí
 - zaměřeno na podporu rozvoje měst a obcí
(revitalizace center měst, památkových zón, výstavba, rekonstrukce, modernizace a vybavení zařízení péče o seniory a předškolní a mimoškolní péče o děti, výstavba a rekonstrukce místních komunikací atd.)
- Prioritní osa 3 – Rozvoj cestovního ruchu
 - zaměření na projekty, které jsou orientovány k lepšímu využití potenciálu území a k posílení ekonomického významu udržitelného cestovního ruchu
(výstavba a rekonstrukce turistických cest, budování doprovodných informačních systémů, rekonstrukce a oprava památek atd.)
- Prioritní osa 4 – Technická pomoc
 - určená k financování potřeb na realizaci programu ROP Jihozápad (finanční potřeby spojené s řízením programu – platy pracovníků, propagace programu, poskytování informací, asistence a metodické pomoci potenciálním předkladatelům projektu atd.).

1.8 Program rozvoje venkova

Program rozvoje venkova (dále jen PRV) patří mezi další programy zdrojů financování z EU v programovém období 2007 – 2013.

PRV vychází z Národního strategického plánu rozvoje venkova a jeho řídicím orgánem je Ministerstvo zemědělství. Finanční prostředky pro tento program jsou čerpány z Evropského zemědělského fondu pro rozvoj venkova (EAFRD), který zajišťuje jeho efektivní realizaci a již není součástí strukturálních fondů.

PRV v programovém období 2007-2013 je uskutečňován prostřednictvím čtyř

prioritních os a jejich priorit, jedná se o:

- osa I – zlepšení konkurenceschopnosti zemědělství a lesnictví,
(příspěvek EAFRD 630 mil. EUR – cca 22 % rozpočtu na PRV)
- osa II – zlepšení životního prostředí a krajiny,
(příspěvek EAFRD 1 554 mil. EUR – cca 55 % rozpočtu na PRV)
- osa III – kvalita života na venkově a diverzifikace hospodářství venkova,
(příspěvek EAFRD 447 mil. EUR – cca 17 % rozpočtu na PRV)
- osa IV – LEADER, je impulzem k rozvoji místního partnerství a využití vnitřního potenciálu venkova.
(příspěvek EAFRD 140 mil. EUR – cca 5 % rozpočtu na PRV)

1.9 LEADER

Metoda LEADER patří mezi IV. osu Programu rozvoje venkova a je v ČR aplikována a dotována od roku 2004. První zkušenosti získávaly Místní akční skupiny v rámci podopatření LEADER+ Operačního programu Rozvoj venkova a multifunkční zemědělství a národního Programu LEADER ČR, který probíhal v letech 2004-2008.

Iniciativa LEADER+ nebyla v programovém období 2000-2006 pro ČR přístupná, proto pro další období 2007-2013 se ČR začala připravovat již s předstihem a vytvářela finanční i organizační podmínky pro mikroregiony a vznikající Místní akční skupiny.

Program LEADER ČR využívá investiční prostředky ze státního rozpočtu na základě zákona o státním rozpočtu ČR na příslušný rok. Je určen Místním akčním skupinám, které vytvářejí a realizují společné rozvojové strategie a záměry. Také je určen místním subjektům, které realizují konkrétní projekty.

Z podpory program LEADER ČR je možné realizovat investiční projekty, jako například:

- nákup zemědělských strojů,
- rehabilitace přírodních lokalit,
- obnova kulturních památek nebo charakteristických stavebních prvků sídel a krajiny,
- pořizování nových strojů, technologie pro obnovu a údržbu přírodních lokalit nebo kulturního dědictví,
- obnova a budování nových vhodných ploch a prostorů pro podnikání v cestovním ruchu (obchody, restaurace, kuchyně, ubytování, atd.)⁶

Obrázek 4: Logo LEADER



Zdroj: www.pobeskydi.cz

Principy LEADERu vedou k pozitivním efektům rozvoje venkova tím, že spojují různé subjekty, které ve venkovském prostředí působí. Využití principu LEADERu je vhodným doplňkem v cílených aktivitách, které přispívají k obnově a rozvoji obcí, k rozvoji zemědělství a k péči o krajinu.

Cílem LEADERu je podněcovat a podporovat zlepšení kvality života ve venkovských oblastech, posílení ekonomického prostředí a zhodnocení přírodního a kulturního dědictví. Tento program využívá zdroje z EAFRD.

Osa IV LEADER se dělí na tři opatření:

- *Místní akční skupiny (MAS)* - vybráno 112 MAS na základě na splnění kritérií přijatelnosti na jimi zpracovaném Strategickém plánu Leader (dále jen SPL), MAS čerpají dotaci na svoji činnost související s realizací SPL,

⁶ Leader ČR [online]. [citace 2012-02-07]. Dostupné na:
<<http://eagri.cz/public/web/mze/dotace/dobihajici-a-ukoncene-dotace/leader-cr/>>

úspěšně realizované projekty v rámci Fichí⁷ by měly přispět k dosažení cílů a priorit MAS,

- *Realizace místní rozvojové strategie* - opatření zaměřené na podporu projektů, které jsou v souladu se schváleným SPL MAS a příslušnými podmínkami PRV, projekty vybírá MAS prostřednictvím své výběrové komise,
- *Realizace projektů spolupráce* - toto opatření zahrnuje podporu spolupráce na společném vypracovaném projektu mezi MAS v rámci národní a mezinárodní spolupráce.

Následující tabulka č. 4 znázorňuje priority, cíle a opatření osy IV – Leader. Jednotlivá opatření jsou rozbrány v dalších podkapitolách.

Tabulka 4: Priority, cíle a opatření osy IV - LEADER

Priorita	Zlepšení řízení a mobilizace přirozeného vnitřního rozvojového potenciálu venkova	
Cíl	Realizovat místní rozvojové strategie a spolupráci místních partnerství	% z osy 100
Opatření	IV.1. 1. Místní akční skupina	max. 18
	IV.1. 2. Realizace místní rozvojové strategie	min. 72
	IV.2. 1. Realizace projektů spolupráce	10

Zdroj: www.dvs.cz

1.9.1 Místní akční skupiny

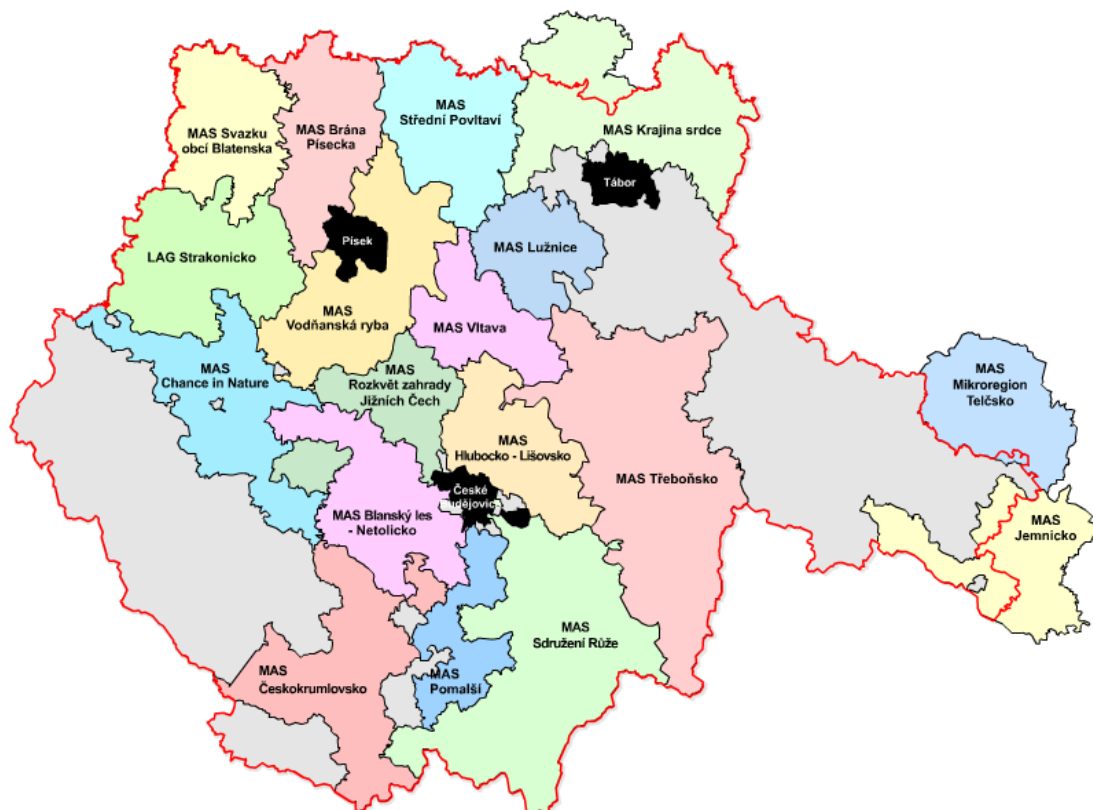
“Místní akční skupiny (dále jen MAS) jsou společenství občanů, neziskových organizací, soukromé podnikatelské sféry a veřejné správy (obcí, svazků obcí a institucí veřejné moci), které spolupracují na rozvoji venkova, zemědělství a při získávání finanční podpory z EU a z národních programů, pro svůj region, metodou LEADER.”⁸

⁷ Fiche – stručný popis opatření stanovený MAS neboli oblast podpory, na co mohou žádat

⁸ eAGRI [online]. [citace 2012-02-07]. Dostupné na: <<http://eagri.cz/public/web/mze/venkov/mistni-akcni-skupiny/>>

Na obrázku č. 5 je zobrazena mapa Jihočeského kraje podle jednotlivých MAS, které v ní působí.

Obrázek 5: Přehled MAS v Jihočeském kraji



Zdroj: www.nsmascr.cz

Základní parametry MAS:

- geograficky homogenní území,
- počet obyvatel od 10 000 do 100 000, mimo města s počtem obyvatel větším než 25 000,
- hustota obyvatel do 150 obyvatel/km²,
- účast zástupců veřejné správy v MAS je max. 50%, druhá polovina je tvořena zástupci podnikatelů a neziskových organizací,
- právní subjektivita MAS dle Programu rozvoje venkova může být:
 - obecně prospěšná společnost podle zákona č. 248/1995 Sb., o obecně

prospěšných společnostech, ve znění pozdějších předpisů,

- občanské sdružení podle zákona č. 83/1990 Sb., o sdružování občanů, ve znění pozdějších předpisů,
- zájmové sdružení právnických osob podle § 20, písm. f) zákona č. 40/1964 Sb., Občanský zákoník, ve znění pozdějších předpisů,
- MAS nemůže být obchodní společnost, svazek obcí a občanské sdružení podle § 829 zákona č. 40/1964 Sb.,
- MAS musí mít stanoven statut, stanovy, organizační řád, strukturu a musí být registrován u MV ČR,
- MAS musí projednat a schválit strategii pro území dané MAS,
- fungování MAS na základě metody LEADER.

MAS označujeme jako místní partnerství, které mají připravené integrované územní strategie rozvoje venkova. Disponují dostatečnou administrativní kapacitou a schopnostmi zajistit realizaci jednotlivých projektů v rámci realizace Strategického plánu Leader (dále jen SPL)

MAS předkládají SPL, který vznikl nejlépe komunitním plánováním, prostřednictvím něhož se plánuje rozvoj služeb na daném území pro určité skupiny znevýhodněných osob v určitém čase. V SPL se MAS zaměřuje se na vybraná témata rozvoje venkova, která jsou důležitá pro její území. Strategie MAS musí vést k:

- využívání nového know-how a nových technologií,
- zvýšení konkurenceschopnosti místních produktů a služeb,
- zlepšování kvality života a životního prostředí ve venkovských oblastech,
- zvyšování přidané hodnoty místních produktů,
- efektivnímu využívání kulturního dědictví.

Na území ČR se v současné době nachází více než 150 jednotek MAS. V programovém období 2007 – 2013 je z PRV podpořeno 112 MAS, které budou

na realizaci své místní rozvojové strategie získávat prostředky z PRV až do konce programového období (do roku 2013). Vybrané MAS budou každoročně přiděleny finanční prostředky, které musí být rozděleny:

- maximálně 20% finančních prostředků na podporu své činnosti související s realizací SPL (tzv. režijní výdaje),
- minimálně 80% finančních prostředků přerozděleno na projekty konečných žadatelů.

MAS musí pro poskytnutí finanční podpory splnit určitá výběrová kritéria a podmínky, mezi které patří:

- vytváření vhodného partnerství MAS mezi veřejným a soukromým sektorem na místní úrovni, přičemž na rozhodovací úrovni se podílí min. 50 % zástupců soukromé sféry,
- vytvoření povinných orgánů pro zajišťování činnosti MAS a správy veřejných prostředků (manažer, účetní, výběrová komise, orgán pro přípravu strategického plánu a dozor nad jeho realizací),
- členové MAS musí mít trvalé bydliště, sídlo nebo provozovnu na území své působnosti,
- vytvoření ucelené oblasti, na kterou se vztahuje strategický plán MAS,
- zpracování strategického plánu na období 2007 – 2013 musí být podle závazné osnovy,
- použití pouze jednoho zdroje financování EU pro způsobilé výdaje MAS,
- nabízení dostatečného kritického množství finančních, lidských a hospodářských zdrojů na podporu udržitelné strategie rozvoje.

Pokud MAS splní všechna tato kritéria, může jí být poskytnuta podpora na projekty, které jsou v souladu se schválených SPL MAS a příslušnými podmínkami opatření PRV.

1.9.2 Realizace místní rozvojové strategie

Jak jsme již v kapitole 1.8 zmínili, realizace místní rozvojové strategie patří mezi opatření osy IV metody LEADER. Jedná se o opatření zaměřené na podporu projektů.

V rámci tohoto opatření lze podporu poskytnout na projekty, které jsou v souladu se schváleným SPL MAS a příslušnými podmínkami opatření PRV. Projekty k realizaci vybírá na základě předem stanovených bodovacích kritérií Místní akční skupina prostřednictvím své výběrové komise. Projekt musí být realizován na území působnosti příslušné MAS.⁹

Strategický plán Leader je základní strategický dokument MAS určený k podpoře projektů pro programové období 2007 – 2013. V SPL se specifikuje a vymezí území, kategorie příjemců podpory, forma a výše podpory a další podmínky. SPL má obsahovat tyto kapitoly:

- Žadatel/předkladatel SPL,
- Základní údaje o území MAS,
- Zpracování SPL MAS,
- Analýza území MAS,
- SWOT analýza území MAS,
- Strategie,
- Partnerství MAS,
- Zkušenosti a spolupráce,
- Organizace a zdroje MAS,
- Administrativní postupy,
- Zapojení žen, mladých lidí a zemědělců.

⁹ Deník veřejné správy [online]. [citace 2012-02-08]. Dostupné na:
<<http://www.dvs.cz/clanek.asp?id=6267173> >

Následující tabulka č. 5 znázorňuje realizaci místní rozvojové strategie, počet zaregistrovaných žádostí, zamítnutých a schválených žádostí a v konečné fázi počet dokončených projektů ke konci roku 2009.

Tabulka 5: Realizace místní rozvojové strategie k 31.12.2009

Zaregistrované žádosti		Zamítnuté žádosti		Schválené žádosti		Dokončené projekty	
Počet	Finanční požadavek	Počet	Finanční požadavek	Počet	Finanční požadavek	Počet	Proplaceno
	(mil. Kč)		(mil. Kč)		(mil. Kč)		(mil. Kč)
2561	1411,29	534	301,41	1058	564,08	130	51,67

Zdroj: www.dvs.cz

1.9.3 Realizace projektů spolupráce

Cílem realizace projektů spolupráce je účast MAS s jinou MAS na společném vypracovaném projektu. Tato spolupráce může probíhat na národní (mezi MAS v ČR) nebo mezinárodní úrovni (MAS z ČR s zahraniční MAS).

Projekty spolupráce jsou vhodným nástrojem k výměně zkušeností, informací, posílení místních aktivit, vytváří přátelské vazby mezi MAS i mezi MAS a jejich obyvateli a především přispívá ke společnému řešení problémů.

1.10 Systém sestavování a podávání projektů

Čerpání finančních zdrojů z fondů EU je jedním z nejvýznamnějších aspektů období 2007-2013. Pro jejich úspěšné čerpání se musí splnit několik podmínek. Mezi tyto podmínky můžeme zařadit přípravu strategických dokumentů, ve kterých je důležité vymezit cíle a priority. Jako další podmínka je vytvoření projektového záměru, který v sobě obsahuje nejen nápady, ale i schopnost formální přípravy projektu, jakož i jeho následné řízení. Po splnění těchto podmínek se očekává přiděl finančních prostředků, které mají za úkol zlepšení dosavadní situace formou finanční pomoci.

Projekt je podle docenta Němce cílevědomý návrh na uskutečnění určité inovace v daných termínech zahájení a ukončení. Z této definice vyplývá záměr, který má následující charakteristické znaky:¹⁰

- sleduje konkrétní cíl,
- definuje strategii vedoucí k dosažení daného cíle,
- určuje nezbytně nutné zdroje a náklady včetně očekávaných přínosů z realizace záměru,
- vymezuje jeho začátek a konec.

Podle věcné struktury dělíme projekty na jednotématické nebo vícetématické. Podle délky řešení existují projekty krátkodobé (do 1 roku), střednědobé (2-4 roky) a dlouhodobé (4 roky a déle). Dále členíme projekty podle výše finanční podpory na malé (0,5 – 2 mil. Kč) a velké (2 – 20 mil. Kč).

Příprava projektu je velice náročný a zdlouhavý proces, při kterém je potřeba dodržet závazné postupy a příslušnou komunitární i českou legislativou. Kvalitně zpracovaný projekt má jistotu, že bude schválen a získá finanční zdroje z evropských fondů.

*“Projekt lze definovat např. jako řadu aktivit se stanovenými cíli, které vedou ke konkrétnímu výsledku v daném časovém rámci, nebo např. jako časově omezené úsilí, jehož cílem je vytvořit jedinečný produkt či službu. Projekt, jenž musí naplnit stanovené cíle a záměry pomocí dostupných zdrojů během vymezeného období, je připraven tak, aby se vypořádal s problémy, jejichž je požadováno.”*¹¹

Profesorka Vilamová uvádí, že příprava projektové dokumentace je proces k získání finančních podpor, při němž je potřeba respektovat následující:

- nařízení Evropského společenství (dále jen ES), která jsou legislativním základem pro tvorbu všech programových dokumentů,

¹⁰ NĚMEC, V.: *Projektový management*. Praha: GRADA Publishing, 2002. str 11

¹¹ VILAMOVIČ, Š.: *Jak získat finanční zdroje Evropské unie*. Praha: GRADA Publishing, 2005. str. 121

- vazby na programové dokumenty, zejména na operační programy, a to regionální a sektorové, které po vyjednání se zástupci Evropské komise tvoří mantinely, v nichž se obsah a rozsah projektu bude nacházet,
- vazby na přijaté rozvojové strategie, hospodářskou politiku, zejména její lokální úroveň, která je v případě konkrétních projektů často limitující,
- nezbytnost komunikace se všemi partnery, kteří se buď podílejí na řešení projektu nebo se jich jeho výsledky budou týkat (vliv na životní prostředí, změna technologie, pozemkové úpravy apod.).

“Zásadní záležitostí u projektu je poměr spolufinancování ze strany EU, jenž se určuje jen k uznatelným nákladům. To znamená, že předkladatel projektu musí mít zajištěny prostředky nejen na úhradu “svého” podílu financování, ale také na celé neuznatelné náklady. Pomoc ze strany EU je proplácena zpětně, což pro předkladatele znamená nutnost mít zajištěné prostředky před zahájením projektu nebo v jeho průběhu (z vlastních zdrojů, úvěru, půjčky nebo od partnerů, kteří se účastní projektu).”¹²

Předkladatel projektu předkládá návrh projektu zprostředkujícímu subjektu, který posoudí jeho formální úplnost, věcnou správnost a provede hodnocení z mnoha hledisek. Například příliš vysoké náklady v poměru k výstupům a dopadům projektu se odráží při hodnocení projektu a mohou být důvodem k zamítnutí projektu.

Požadavky na formu, obsah a strukturu předkládaného projektu se liší, ale závazně by měl obsahovat:

- název projektu a jeho věcný záměr,
- místo realizace projektu,
- účel a zdůvodnění projektu,
- podrobný popis projektu,
- zabezpečení projektu,

¹² WOKOUN, R.: *Strukturální fondy a obce I.* 1. vydání. Praha: ASPI, 2006. str. 120

- časový postup realizace projektu.

*“Stručný přehled projektu je možné vyjádřit v tzv. Logickém rámci projektu (LRP), který tabulkovým, přehledným způsobem vyjadřuje etapy řešení projektu, očekávané přínosy a indikátory účinnosti vložených prostředků.”*¹³

Mezi cíle LRP můžeme zařadit následující:

- zjištění vhodnosti a přiměřenosti řešení daného problému,
- zajištění proveditelnosti a trvalé udržitelnosti,
- příprava projektu, jeho realizace a následné vyhodnocení.

Pokud předložený projekt nebude splňovat požadované kritéria přijatelnosti, představuje to pro žadatele vyloučení jeho projektu z dalšího hodnocení. Mezi obecná pravidla přijatelnosti můžeme zařadit:

- projekt musí být v souladu se základními podmínkami programu, finančními a legislativními předpoklady apod.,
- žádost o dotaci se vztahuje jen na jednu oblast podpory vyhlášeného programu,
- realizace projektu na území ČR,
- projekt musí být v souladu s českou, ale i evropskou legislativou,
- splnění definice žadatele atd..

Předkladatel projektu, tzv. žadatel o finanční podporu musí splňovat několik důležitých kritérií, aby mu byla dotace přidělena. Jedná se o tyto podmínky:

- splnění definice příjemce dotace uvedené v příslušné Fichi,
- nesmí se nacházet v žádné formě likvidace,

¹³ BOHÁČKOVÁ, I., HRABÁNKOVÁ, M.: *Strukturální politika Evropské unie*. Praha: C.H. Beck, 2009. str. 68

- na majetek příjemce dotace nebylo uplatněno konkurzní řízení v posledních 3 letech zpětně od data registrace žádosti,
- financování realizace projektu je zabezpečeno nejprve z vlastních zdrojů,
- prokázat svoji bezdlužnost při podpisu dohody,
- odpovědnost za jím uvedené údaje, které musí být po celou dobu administrace dotace prokazatelně úplné a pravdivé,
- poskytnout notářský ověřený překlad dokumentů, které jsou předloženy v jiném než českém jazyce,
- poskytovat od okamžiku podání žádosti o dotaci požadované informace,
- dokladovat svoji činnost,
- poskytovat součinnost a dokumentaci projektu příslušné MAS, Státnímu zemědělskému investičnímu fondu (dále jen SZIF) a Ministerstvu zemědělství po celou dobu trvání závazku,
- dodržení účelu projektu a veškerých podmínek po celou dobu trvání závazku,
- nakládat s majetkem financovaným z dotace obezřetně a s náležitou odbornou péčí,
- povinnost uchovávat po dobu nejméně 10ti let veškeré doklady, které se týkají přijaté dotace,
- dodržování ustanovení týkající se požadavků na publicitu projektu,
- dodržovat v rámci projektu pravidla volné soutěže.

1.10.1 Základní pravidla pro vytváření a podávání projektů na MAS

Žadatel o dotaci musí nejprve zpracovat “Žádost o dotaci” v softwarovém nástroji na internetových stránkách MAS, kde jsou zveřejněné dané výzvy. Aby mohl být zařazen mezi kandidáty, musí Žádost o dotaci splňovat a obsahovat:

- definici příjemce dotace určenou Fichí,
- výdaje projektu, které vedou ke splnění cíle Fiche,
- uvedení způsobilých výdajů¹⁴, které budou realizovány v daném projektu a dodržení jejich minimální a maximální výše stanovenou ve Fichi MAS,

Projekt musí splňovat kritéria přijatelnosti a další podmínky uvedené pro všechna opatření i podopatření, ze kterých jsou uplatňovány způsobilé výdaje. Z těchto způsobilých výdajů je vypočítávána dotace, avšak musí být dodrženy limity uvedené v Přehledu maximálních hodnot a ve Fichi. Do nezpůsobilých výdajů zařazujeme částky, které přesahují tuto hodnotu.

Žádost o dotaci musí být podána v termínu výzvy vyhlášené příslušnou MAS, které jsou vyhlašovány minimálně jednou za kalendářní rok. Podává se samostatně pro každou Fichi v elektronické podobě a součástí jsou povinné i nepovinné přílohy, které jsou dodány dané MAS.

Žádost o dotaci musí být podepsána žadatelem osobně, u právnických osob prostřednictvím statutárního orgánu. Pokud se žadatel nemůže dostavit, lze žádost podepsat i prostřednictvím zmocněného zástupce, avšak na základě čestného prohlášení s úředně ověřeným podpisem žadatele.

1.10.2 Administrace a výběr projektu MAS

MAS vezme všechny přijaté Žádosti o dotaci a provádí administrativní kontrolu (po stránce obsahové správnosti) a kontrolu přijatelnosti. Pokud MAS zjistí, že nějaká žádost obsahuje nedostatky, vyzve písemně žadatele o opravení či doplnění těchto nesprávností. Žadateli poskytne pevně daný termín, pokud avšak na tuto výzvu nereaguje, MAS ho vyřadí pro nesplnění podmínek pravidel.

Po provedení této kontroly MAS písemně informuje žadatele o výsledku. U úspěšných žádostí bude posléze provedeno bodové hodnocení na základě předem

¹⁴ Způsobilé výdaje (uznatelné náklady) jsou takové, které jsou v souladu s evropskou i českou legislativou a s operačními programy. Musí být prokazatelné, doložené potvrzenými účetními doklady, přiměřené a vynaloženy s principy hospodárnosti, účelnosti, efektivnosti.

stanovených preferenčních kritérií a vybrán projekt za každou Fichi.

MAS informuje žadatele o výsledku výběru úspěšného projektu do 5ti pracovních dnů po konečném výběru projektu. Vyřazený žadatel, který má nějaké pochybnosti nebo nesouhlasí s průběhem výběru projektu, může podat žádost o přezkoumání postupu MAS do 7 pracovních dnů ode dne následujícího po dni informování od MAS a to u příslušné MAS.

2 Cíl a metodika práce

2.1 Cíl práce

Cílem diplomové práce je analýza finančních zdrojů Místní akční skupiny a návrh čerpání finančních prostředků pro vybranou MAS.

2.2 Metodika

Diplomová práce je rozdělena do dvou částí, teoretické a praktické. V teoretické části jsou stručně popsány základní údaje, které jsou nezbytné k pochopení dané problematiky. Jedná se o popis regionální a strukturální politiky, jejich fondů a způsobu financování. Největší pozornost jsem věnovala vysvětlení a pochopení pojmu místní akční skupiny (MAS), jelikož téma diplomové práce se zabývá analýzou čerpání finančních prostředků vybrané MAS.

Dále je v teoretické části vysvětlena problematika týkající se sestavování a podávání projektů, bez jehož realizace by nebylo možné získat finanční prostředky.

Praktická část se zabývá obecným popisem vybrané MAS. Je zde rozebrána její organizační strukturu, cíle, předmět a činnosti MAS, popis SPL a jednotlivých fichí.

Dále je v diplomové práci provedena analýza MAS z hlediska čerpání finančních zdrojů, kde a na co čerpala. Popis a zhodnocení přijatých projektů, které prošly procesem výběru a rozdělily se na schválené a neschválené projekty.

Posléze se práce bude zabývat rozbořem vybraných projektů, které splnily všechna požadovaná kritéria a bude ukázána jejich úspěšná realizace. Následně bude provedeno zhodnocení realizovaných projektů, kolik z požadované částky získaly z PRV zpět a také, o kolik se navýšil rozpočet na daný projekt.

Práce bude dále porovnávat naši vybranou MAS s dalšími MAS, které se nachází na území Jihočeského kraje. Bude provedeno zhodnocení, jak si na tom MAS stojí

a v jaké hodnotové skupině se nachází.

Charakter výzkumu je kvalitativní s využitím empirických a logických metod vedoucí k analýzám. Další použitou metodou je SWOT analýza, která hodnotí silné a slabé stránky podniku, jejich příležitosti a ohrožení.

V poslední řadě budou zhodnoceny všechny zjištěné informace o vybrané MAS. Získaná data budou vyhodnocena pomocí tabulek a grafů, aby bylo vše přehledné a jasně pochopitelné. Jako zdroje dat pro zpracování praktické části diplomové práce byly použity Výroční zprávy MAS Pomalší a Pilotní strategie území Místní akční skupiny Pomalší.

Základní výzkumné otázky této diplomové práce jsou tvrzení:

“Místní akční skupina využila dostatečně finanční prostředky z fondů EU na svůj rozvoj v uplynulých letech.”

“Místní akční skupina úspěšně realizovala projekty v jednotlivých letech.”

“Místní akční skupina získala na přijaté projekty žadatelů dostatečnou část finančních prostředků.”

Stanovené výzkumné otázky jsou potvrzeny nebo vyvráceny v závěru této práce.

3 Místní akční skupina Pomalší

3.1 Popis MAS Pomalší o.p.s.

Místní akční skupina Pomalší má statut obecně prospěšné společnosti (dále jen o.p.s.), jedná se o neziskovou organizaci sdružující města a obce v povodí řeky Malše s podnikatelskými subjekty, které v tomto regionu působí.

MAS Pomalší o. p. s. je založena na základě zákona č. 248/95 Sb., o obecně prospěšných společnostech v platném znění a vznikla 13. prosince 2005 zápisem v Restříku obecně prospěšných společností.

Území MAS Pomalší o. p. s. tvoří katastrální území obcí sdružených ve Svazku měst a obcí (dále jen DSMaO) regionu Pomalší a ve Sdružení vesnických obcí (dále jen SO) Poluška. Převážná část tohoto území leží v povodí řeky Malše, mezi Chráněnou krajinou oblastí Blanský les a Chráněnou krajinou oblastí Novohradské hory. Oblast působnosti MAS Pomalší tvoří 27 obcí, které leží na rozloze cca. 33 386 ha.

Mezi základní charakteristické znaky sdružených měst a obcí MAS Pomalší můžeme zařadit:

- převážně venkovský charakter území s dochovanými památkami lidové architektury a hradními zříceninami,
- snahu o zachování místních tradic a zvyků,
- zemědělskou prvovýrobu, vodní a lesní hospodářství,
- ochranu přírody a životního prostředí,
- rozvoj cestovního ruchu (cykloturistika, agroekoturistika, atd.),
- území ležící podél povodí řeky Malše,
- příhraniční region,
- spolupráci obcí.

V následující tabulce č. 6 je přehledně uspořádán seznam měst a obcí, které patří do MAS Pomalší o. p. s.. DSMaO Pomalší přísluší 19 obcí, SO Poluška připadá 7 obcí a dále máme jednu obec, která patří do svazku obcí Vltava. Dříve bylo v MAS Pomalší registrováno 23 měst a obcí, avšak během roku 2011 se připojily další 4 obce. Jedná se o obce, které jsou v následující tabulce žlutě vyznačeny, tj. Dolní Třebonín, Rožmitál na Šumavě, Přídolí a Střítež. MAS Pomalší tedy za poslední tři roky zvětšila své pole působnosti o 4 další obce, zvětšil se tedy i počet obyvatel.

Tabulka 6: Seznam měst a obcí patřících do MAS Pomalší o. p. s.

SEZNAM OBCÍ MAS Pomalší					
obec	počet obyvatel		celková výměra katastru (ha)		
	DSMaO Pomalší	31.12.2007	31.12.2010	31.12.2007	31.12.2010
Besednice		867	879	1 611	1 611
Bujanov		567	552	1 745	1 745
Doubravice		285	304	182	182
Doudleby		384	403	585	586
Heřmaň		163	182	217	218
Kaplice		7 310	7 355	4 087	4 087
Komařice		271	287	1 029	1 029
Mokrý Lom		88	103	355	355
Nedabyle		305	327	586	238
Nová Ves		658	713	586	586
Omlenice		484	509	1 379	1 379
Plav		377	371	510	510
Roudné		685	988	382	383
Římov		734	820	1 528	1 528
Soběnov		337	350	1 251	1 251
Střížov		182	199	466	466

Střítež		480		838
Velešín	4 039	3 979	1 323	1 323
Vidov	414	509	123	123
SO Poluška				
Mirkovice	434	469	1 549	1 550
Netřebice	482	477	1 336	1 336
Přídolí		679		4 003
Rožmitál na Šumavě		435		4 275
Věžovatá Pláně	120	128	479	480
Zubčice	398	417	948	949
Zvíkov	55	68	291	290
SO Vltava				
Dolní Třebonín		1 212		2 065
MAS celkem	19 639	23 195	22 548	33 386

Zdroj: Rozvoj regionu MAS Pomalší metodou Leader 2009 – 2013.

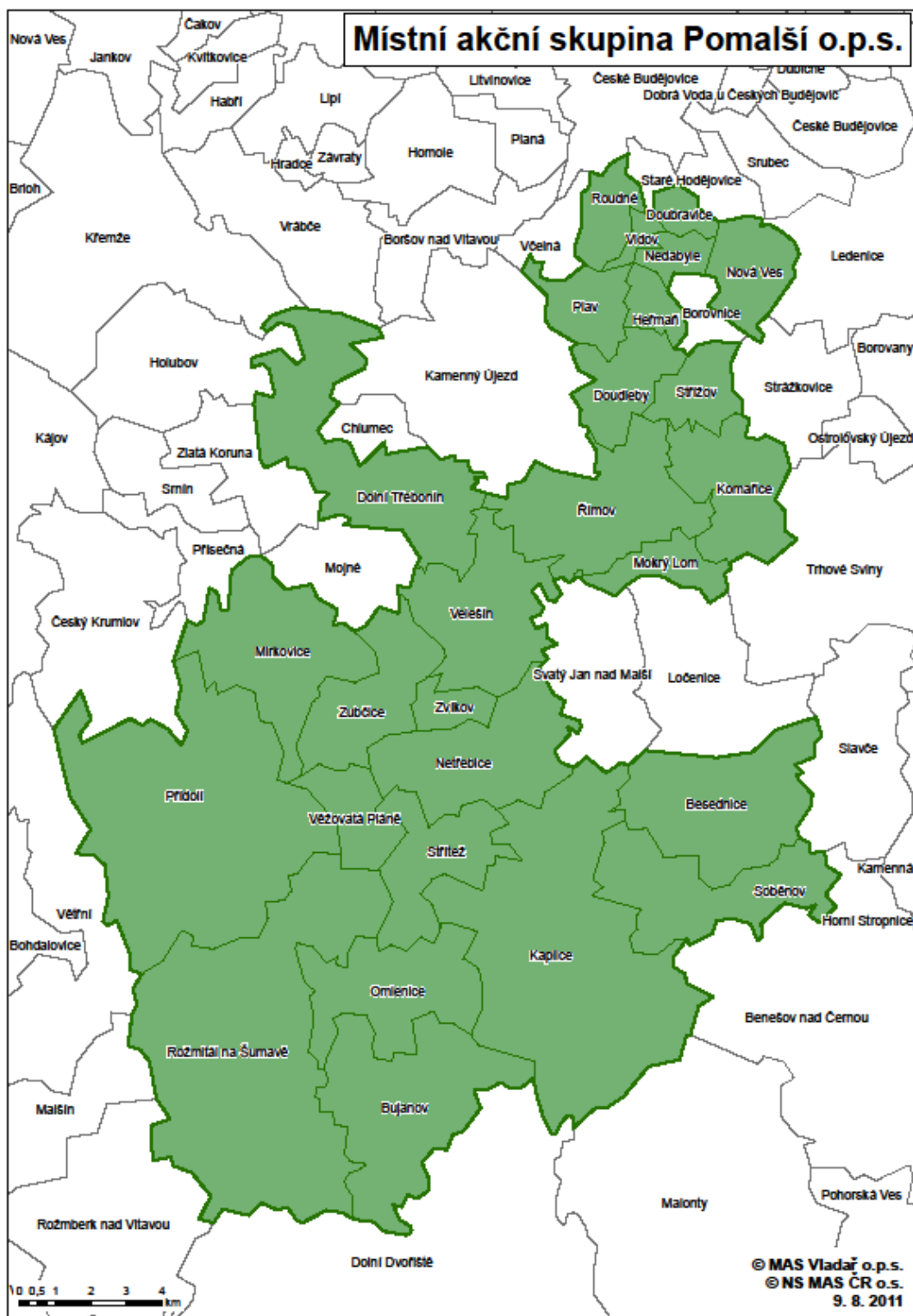
Další tabulka č. 7 znázorňuje uspořádání MAS Pomalší podle statistické soustavy NUTS. Dále je zobrazena mapa, která vymezuje území MAS na území ČR.

Tabulka 7: Vymezení území MAS Pomalší z hlediska regionů NUTS

NUTS I	NUTS II	NUTS III	NUTS IV	NUTS V
Česká republika	Jihozápad	Jihočeský kraj	Okresy: České Budějovice Český Krumlov	Jednotlivé obce tvořící území MAS

Zdroj: Pilotní strategie MAS Pomalší o. p. s. na období 2007 – 2013

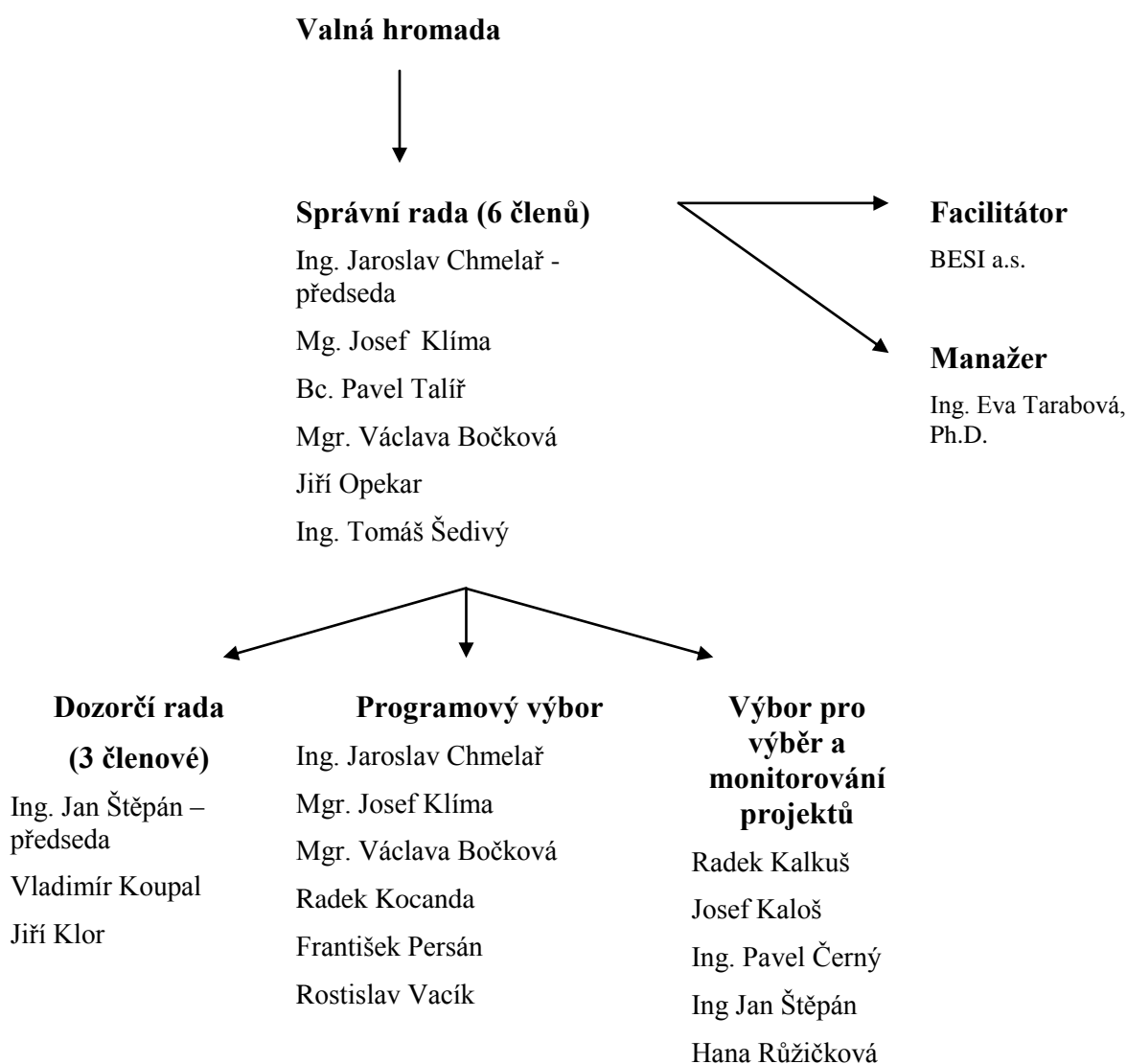
Obrázek 6: Území MAS Pomalší o. p. s.



Zdroj: Rozvoj regionu MAS Pomalší metodou Leader 2009 – 2013.

Orgány MAS Pomalší o. p. s. tvoří dle statutu valná hromada, správní rada, dozorčí rada, facilitator MAS, ředitel společnosti, manažer realizace strategie MAS, programový výbor a výbor pro výběr a monitorování projektů. Organizační strukturu zobrazuje níže uvedené schéma na obrázku č. 7.

Obrázek 7: Složení orgánů MAS Pomalší o.p.s.



Zdroj: Pilotní strategie území MAS Pomalší o. p. s. na období 2007 – 2013 (aktualizované)

Činností MAS Pomalší o. p. s. je podporovat projekty, které jsou zaměřené především na tyto oblasti:

- péče o kulturní a hospodářský rozvoj,
- spoluúčast na projektech evropské spolupráce,
- péče o životní prostředí a rozvoj její ochrany,
- meziregionální a mezinárodní spolupráce,
- podpora malého a středního podnikání,
- podpora vzniku a provozu regionálních podnikatelských sítí,
- péče o rozvoj cestovního ruchu.

Cílem MAS Pomalší o. p. s. je intenzivní rozvoj a propagace svého regionu metodou LEADER. Stěžejní skutečnost pro dosažení těchto cílů bylo zapojení MAS Pomalší do PRV. Na základně kvalitně zpracovaného SPL, který se nazývá “Rozvoj regionu MAS Pomalší metodou LEADER”, byla MAS Pomalší vybrána k realizaci osy IV. LEADER – k realizaci opatření IV. 1. 1. a opatření IV. 1. 2. Mezi dílčí cíle dle SPL můžeme tedy zařadit:

- zkvalitnění života obyvatel a rozvoj obcí,
- podpora propagace regionu a cestovního ruchu,
- kvalitní ochrana kulturního dědictví,
- rozvoj podnikatelského sektoru (především zemědělství),
- rozvoj území MAS Pomalší,
- zapojení veřejnosti do dění v regionu,
- vytvoření konkurenceschopného regionu,
- poradenská činnost v oblasti využívání dotace,
- podpora a realizace projektů,

- mezinárodní spolupráce.

V rámci realizace SPL se MAS Pomalší o. p. s. rozhodla v období 2007 – 2013 podporovat aktivity v rámci následujících fichí:

- FICHE 1 - Zemědělství
 - zaměřeno na podporu a rozvoj podnikatelských subjektů v zemědělství, důraz je kladen na podporu malých zemědělců, zvýšení efektivnosti a hospodárnosti v zemědělské výrobě,
 - patří sem investice do zemědělských staveb a technologií a také investice na zpracování biomasy pro vlastní potřebu,
 - výše dotace – min. 100 000 Kč, max. 2 000 000 Kč způsobilých výdajů;
- FICHE 2 - Lesnická infrastruktura
 - zaměřeno na budování a údržbu lesní infrastruktury (cesty, stezky, chodníky), pro tuto potřebu pořízení strojů a zařízení, budování retenčních nádrží, popř. dalších produktů lesního hospodářství, jejichž hlavní cíl je zkvalitnění lesního hospodářství,
 - patří sem také výstavba, rekonstrukce, modernizace či celkové opravy lesní infrastruktury,
 - výše dotace – min. 100 000 Kč, max. 2 000 000 Kč způsobilých výdajů;
- FICHE 3 - Diverzifikace
 - zaměřeno na rozšíření nabídky služeb zemědělců, stabilitu venkovského prostředí, podporu zaměstnanosti a zajištění podmínek pro kvalitní život místních obyvatel,
 - výše dotace – min. 100 000 Kč, max. 2 000 000 Kč způsobilých

výdajů;

- FICHE 4 - Cestovní ruch
 - zaměřeno na podporu turistického ruchu, agroturistiky, investic do turistické infrastruktury, obnovu stravovacích a ubytovacích zařízení na území MAS,
 - patří sem např. výstavba pěších stezek, hippostezek, obnova malokapacitních ubytovací kapacity, výstavba či rekonstrukce ploch pro sportovní využití,
 - výše dotace – min. 80 000 Kč, max. 2 000 000 Kč způsobilých výdajů;

- FICHE 5 - Rozvoj obcí
 - zaměřeno na zlepšení kvality zázemí v obcích v oblasti základní a technické infrastruktury včetně vodohospodářské na území MAS (komunikace, chodníky, kanalizace, vodovody, úpravy veřejných prostranství atd.),
 - cílem je zajištění územních plánů, zlepšení vzhledu obcí a tím i životních podmínek obyvatel,
 - výše dotace – min. 100 000 Kč, max. 2 000 000 Kč způsobilých výdajů;

- FICHE 6 - Občanská vybavenost
 - zaměřeno na zkvalitnění základní nabídky služeb v obcích (společenských, kulturních, zájmových a sportovních spolků), rozvoj aktivit občanských organizací,
 - cílem je zapojení obyvatel do rozvoje obce a zatraktivění obcí v oblasti turistického ruchu,
 - výše dotace – min. 100 000 Kč, max. 2 000 000 Kč způsobilých výdajů;

- FICHE 7 - Kulturní dědictví
 - hlavním cílem je zvýšení návštěvnosti regionu, zachování historických hodnot území, obnova významných památek, kulturních a přírodních prvků regionu,
 - výše dotace – min. 100 000 Kč, max. 2 000 000 Kč způsobilých výdajů.

Následující tabulka č. 8 zobrazuje finanční alokace pro jednotlivé Fiche, které jsou možné v období 2009 – 2013. Jaké Fiche bude v jednotlivých výzvách podporovat a jejich roční alokaci finančních prostředků si zvolila MAS Pomalší sama, se souhlasem valné hromady MAS.

Tabulka 8: Tabulka finančních alokací na r. 2009 - 2013 (v %)

Období	Číslo výzvy	Téma Fiche	Roční alokace
Rok 2009	1.výzva (srpen)	Fiche 3 Diverzifikace	16 %
		Fiche 6 Občanská vybavenost	84 %
Rok 2010	2.výzva (březen)	Fiche 5 Rozvoj obcí	40 %
		Fiche 7 Kulturní dědictví	15 %
	3.výzva (srpen)	Fiche 1 Modernizace zemědělství	15 %
		Fiche 6 Občanská vybavenost	30 %
Rok 2011	4.výzva (březen)	Fiche 2 Lesnická infrastruktura	13 %
		Fiche 5 Rozvoj obcí	30 %
	5. výzva (srpen)	Fiche 6 Občanská vybavenost	40 %
		Fiche 7 Kulturní dědictví	17 %
Rok 2012	6.výzva (březen)	Fiche 1 Modernizace zemědělství	15 %

	7. výzva (červen)	Fiche 5 Rozvoj obcí	32 %
		Fiche 6 Občanská vybavenost	32 %
		Fiche 4 Cestovní ruch	6 %
		Fiche 7 Kulturní dědictví	15 %
Rok 2013	8.výzva (březen)	Fiche 3 Diverzifikace	5 %
		Fiche 5 Rozvoj obcí	43 %
	9.výzva (červen)	Fiche 2 Lesnická infrastruktura	10 %
		Fiche 6 Občanská vybavenost	42 %

Zdroj: Strategický plan LEADER 2009 – 2013

3.2 Financování a činnost MAS Pomalší o. p. s.

V této kapitole bude poborně rozeberána činnost a financování MAS Pomalší o. p. s.. Popis bude zaměřen na vyhlášené výzvy v jednotlivých letech, jejich analýzu a jejich následné zhodnocení.

3.2.1 Financování MAS

Jelikož je činnost MAS Pomalší podpořena programem LEADER, získává finanční prostředky z Programu rozvoje venkova. V 1. polovině jejího fungování byla roční alokace určena velikostí území MAS a počtu obyvatel. V 2. polovině rozpočtového období pro určení výše dotace bude přihlédnuto k bodovému hodnocení, které se určuje podle úspěšnosti dané MAS. Do bodového kritéria se započítává např. jak MAS hospodaří či jak se podílí na ostatních aktivitách nad rámec svých povinností. Přidělená finanční částka je vždy na období jednoho roku a MAS si jí procentuelně rozdělí podle jednotlivých výzev a počtu Fichí, které chce v daném roce uskutečnit. Výzvy a Fiche má MAS stanoveny ve svém SPL vytvořeném před začátkem činnosti.

MAS mohou získávat finanční prostředky i z jiných regionálních a nadregionálních operačních program. MAS Pomalší však těchto prostředků doposud nevyužila a svou činnost financuje pouze z PRV a z příspěvků kraje.

MAS sídlící v Jihočeském kraji moc nevyužívají čerpání finančních prostředků z regionálních operačních programů (dále jen ROP), avšak několik jich tuto možnost využilo v rámci oblasti podpory 3.3. Rozvoj služeb cestovního ruchu, marketingu a produktů cestovního ruchu. Následující tabulka č. 9 ukazuje MAS, které financovaly své projekty z ROP.

Tabulka 9: MAS z jihočeského kraje, které podaly žádost na financování z ROP

Žadatel	Výzva	Oblast podpory	Název projektu	rok	Požadovaná dotace	Získaná dotace
CHANCE IN NATURE – LOCAL ACTION GROUP	2.	3.3	LAG Chance in Nature - CESTY EVROPY - marketing CR	2008 - 2010	3 798 182 Kč	3 791 302 Kč
Místní akční skupina Hlubocko - Lišovsko o.p.s	2.	3.3	Podpora cestovního ruchu na Hlubocko - Lišovsku	2008 - 2010	4 035 216 Kč	projekt není ukončen
Místní akční skupina Hlubocko - Lišovsko o.p.s	3.	3.3	Jihočeské rybářské slavnosti 2008 & 2010	2008 - 2010	1 651 173 Kč	688 136 Kč
CHANCE IN NATURE-LOCAL ACTION GROUP	5.	3.3	Rozvoj sítě hipostezev v jihočeském kraji, fáze B (neinvestiční část)	2010 -2013	1 458 120 Kč	projekt není ukončen
Celkem					10 942 691 Kč	4 479 438 Kč

Zdroj: www.rr-jihozapad.cz

3.2.2 Činnost MAS Pomalší

MAS Pomalší je tzv. zprostředkovatel, který se zabývá administrativou projektů a podáváním informací žadatelům, ale ne zpracováním projektů. Projekt si buď žadatel zpracuje sám nebo může požádat MAS Pomalší, která má svého facilitátora (firmu BESI, a. s.) a ten daný projekt se součinností žadatele vytvoří.

Projekty konečných příjemců MAS zhodnotí a vybere ty, které splňují všechna požadovaná kritéria v dané výzvě. MAS je ovšem omezena při výběru počtu projektů finanční částkou, kterou má maximálně k dispozici. Projekty, které se nevejdou do této

alokované částky, jsou neschválené.

Do 3. výzvy platilo pravidlo, pokud se vyskytl projekt, který byl na rozhraní této hranice, mohl být uznán, avšak po vypracování nové žádosti s nižší finanční alokací, aby se tento projekt vešel do finanční hranice. Pokud toto žadatel neuskutečnil a neupravil svůj projekt, aby se vešel do sjednané hranice, nebyl projekt schválen. V současné době platí, jakmile se projekt nevejde celou částkou do stanoveného limitu, není vybrán. Zbytek finančních prostředků, které zbývají do naplnění maximální hranice finančních prostředků pro danou výzvu, je pak přerozdělen do další výzvy v daném roce.

Schválené projekty jsou monitorovány, aby nedošlo k odchylkám, které by vedly k závažným skutečnostem ovlivňující celý průběh realizace a financování projektu. Pokud dojde k navýšení způsobilých výdajů, které jsou vypočtené a uvedené v projektu, musí si žadatel tuto částku doplatit sám, nebude mu proplacena. Dojde-li však ke snížení způsobilých výdajů, sníží se i poskytnutá dotace na požadovaný projekt.

Pokud je projekt zaregistrován a schválen na Státním zemědělském investičním fondu (dále jen SZIF), následuje jeho realizace. Proběhne-li realizace v pořádku a splní-li projekt všechny náležitosti, pošle se k proplacení na SZIF. Tento dokument se nazývá “žádost o proplacení výdajů”.

3.2.3 Projekty spolupráce

MAS Pomalší vystupuje nejen jako zprostředkovatel při podávání projektů, ale také realizuje své projekty. Jedná se o projekty spolupráce, kde se podílí na společně vypracovaném projektu s jinými MAS. Cílem těchto projektů je spolupráce mezi jednodílnými MAS, které si navzájem mohou předat zkušenosti, informace a vzájemnou podporou směřují k dosažení vytyčeného cíle.

Projekty spolupráce jsou financovány z PRV, kdy si MAS vyčíslí celkové náklady na projekt a podají žádost na ZSIF k jejich proplacení. Na jeden projekt spolupráce je poskytována dotace maximálně do výše 5 mil. Kč.

V průběhu existence MAS Pomalší byly podpořeny tyto projekty:

- Rehabilitace drobných sakrálních staveb v jihočeském pohraničí – spolupráce s MAS Sdružení Růže, o. s. a MAS Blanský les a Netolicko, o. s.,
- Kovářství včera a dnes – spolupráce s MAS Sdružení Růže, o. s. a MAS LEADER Loucko, o. s.,
- Venkovské tradice v krajině II. – spolupráce s MAS Sdružení Růže, o. s., MAS KRAJINA SRDCE, o. s., “Strážnicko” Místní akční skupina a MAS NAD ORLICÍ, o. p. s..

3.2.4 Projekty v roce 2009

V srpnu roku 2009 vyhlásila MAS Pomalší 1. výzvu pro Fiche 3 – Diverzifikace a pro Fiche 6 – Občanská vybavenost. Finanční alokace na tuto výzvu činila cca. 7,1 mil. Kč. Celkem bylo přijato 10 žádostí, z toho 9 žádostí na Fiche 6 ve výši 6.541.386 Kč a jedna žádost na Fiche 3 ve výši 1.120.000 Kč, která byla však na základě kontroly přijatelnosti vyřazena.

V následující tabulce č. 10 jsou zaznamenány všechny schválené a vybrané žádosti k registraci na regionální odbor SZIF (dále jen RO SZIF) v 1. výzvě. Celková výše požadovaných finančních prostředků byla tedy 6.541.386 Kč, nevyčerpané prostředky z této výzvy byly převedeny do dalších let.

Tabulka 10: Schválené žádosti 1. výzvy v roce 2009

Žadatel	Číslo Fiche	Název projektu	Schválená dotace
Obec Soběnov	6	Rekonstrukce víceúčelové budovy v obci Soběnov	363 110 Kč
Jezdecký dvůr Vladykův dvůr	6	Jezdecký klub Vladykův Dvůr - klubovna	511 677 Kč
Obec Zubčice	6	Výměna oken v prostorách víceúčelové budovy Zubčice	194 052 Kč
Město Kaplice	6	Revitalizace hřiště na víceúčelové sportoviště pro streeball a skateboard	987 463 Kč
Obec Římov	6	Výměna oken a oprava fasády ZŠ Římov	1 330 020 Kč

Obec Nedabyle	6	Obnova víceúčelového hřiště ZŠ Nedabyle	1 476 634 Kč
Město Velešín	6	Technické zhodnocení a modernizace hasičské zbrojnice	312 416 Kč
Obec Plav	6	Centrum seniorů Plav	1 011 554 Kč
Společnost přátel města Velešín, o. s.	6	"Kantůrkovec" - obnova oken a fasády	354 460 Kč
Celkem			6 541 386 Kč

Zdroj: Výroční zpráva MAS Pomalší, o. p. s. za rok 2010

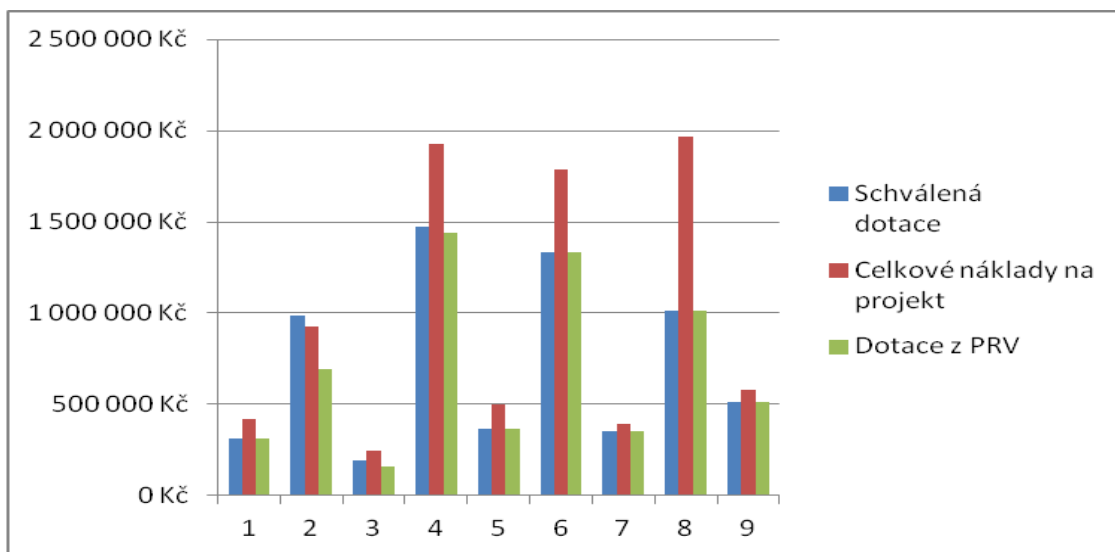
Následující tabulka č. 11 zobrazuje přehledný popis zrealizovaných projektů v roce 2009, zhodnocení jejich požadovaných a celkových nákladů na realizaci projektu, vyčíslení skutečné výše dotace, kterou žadatelé obdrželi z PRV. Následně si vypočítáme procentní porovnání výše poskytnuté dotace k původně požadované schválené dotaci a zakreslíme do grafu č. 1.

Tabulka 11: Zhodnocení nákladů na realizované projekty v 1. výzvě 2009

Číslo	Žadatel	Schválená dotace	Celkové náklady na projekt	Dotace z PRV	Podíl proplacení
1.	Město Velešín	312 416 Kč	416 387 Kč	312 416 Kč	100,00%
2.	Město Kaplice	987 463 Kč	925 993 Kč	694 620 Kč	70,34%
3.	Obec Zubčice	194 052 Kč	244 615 Kč	157 410 Kč	81,12%
4.	Obec Nedabyle	1 476 634 Kč	1 923 931 Kč	1 443 074 Kč	97,73%
5.	Obec Soběnov	363 110 Kč	500 993 Kč	363 110 Kč	100,00%
6.	Obec Římov	1 330 020 Kč	1 788 252 Kč	1 330 020 Kč	100,00%
7.	Společnost přátel města Velešína, o.s.	354 460 Kč	392 293 Kč	353 063 Kč	99,61%
8.	Obec Plav	1 011 554 Kč	1 965 760 Kč	1 011 554 Kč	100,00%
9.	Jezdecký klub Vladykův dvůr	511 677 Kč	577 427 Kč	511 667 Kč	100,00%
	Celkem	6 541 386 Kč	6 192 464 Kč	6 176 944 Kč	94,43%

Zdroj: vlastní zpracování

Graf 1: Porovnání nákladů na realizované projekty v 1. výzvě v roce 2009



Zdroj: vlastní zpracování

Na grafu si můžeme porovnat náklady na jednotlivé projekty, které byly realizované. Skutečnost, že celkové náklady na projekt neboli skutečně vynaložené způsobilé výdaje jsou vyšší než požadované dotace, vůbec neovlivňuje výši přijaté dotace z PRV. Výše přijaté dotace může být maximálně do výše nákladů, které jsou uvedeny ve schváleném projektu. To, že se náklady během realizace projekty navýšili, je problém žadatele, který musí tyto nadbytečné výdaje hradit sám. Nikdy nedostane větší dotaci, než o kterou si požádal. Avšak nikdo mu na druhou stranu neslíbí, že se mu proplatí celá schválená částka projektu, pokud nedodrží pravidla vyúčtování, termíny realizace a ostatní podmínky, ke kterým se podpisem dohody o poskytnutí dotace zavázal.

Ukázka fotografií realizovaných projektů v roce 2009 se nachází v příloze č. 1.

3.2.5 Projekty v roce 2010

MAS Pomalší v roce 2010 vyhlásila dvě výzvy. V rámci 2. výzvy se jednalo o Fiche 5 – Rozvoj obcí a Fiche 7 – Kulturní dědictví. 3. výzva byla vyhlášena pro Fiche 1 - Zemědělství a Fiche 6 – Občanská vybavenost.

Nyní se budeme zabývat 2. výzvou, která byla vyhlášena v březnu roku 2010 a alokace finančních prostředků na ní byla cca. 4.018.527 Kč. Tento rozpočet byl rozhodnutím výboru MAS navýšen o nevyčerpané finance (164 074 Kč) na celkových 4.182.601 Kč. Celkem bylo ve 2. výzvě přijato 10 žádostí, z toho šest projektů na Fiche 5 a čtyři projekty ve Fiche 7.

Finanční požadavky žadatelů byly mnohem vyšší než byl rozpočet pro 2. výzvu, proto se projekty s menším počtem bodů staly tzv. "náhradními" v souladu s aktuálními pravidly PRV. Během lhůty pro hodnocení projektů byl však stažen jeden projekt z Fiche 7 a během procesu administrace byl stažen další projekt z Fiche 5, proto se náhradní projekty mohly zařadit do procesu o získání financí z PRV. Schválené projekty z 2. výzvy v roce 2010 nám ukazuje následující tabulka č. 12.

Tabulka 12: Schválené projekty z 2. výzvy za rok 2010

Registrační číslo MAS	08/005/41100/231/000141
Název MAS	Místní akční skupina Pomalší o.p.s.
CELKOVÁ ČÁSTKA, KTEROU MAS ALOKUJE NA PROJEKTY IV.1.2. V 10. KOLE PŘÍJMU ŽADOSTÍ (Kč)	4.182.601,-

Seznam vybraných žádostí – 2. výzva 2010

Číslo Fiche	Pořadí v rámci Fiche	Název žadatele	IČ	Název projektu	Počet bodů	Dotace (Kč)
5	1	Obec Roudné	00245372	Provedení parkových úprav na návsi obce Roudné a oprava autobusových zastávek	83,0	468 913
5	2	Obec Vidov	00581917	Úprava veřejného prostranství v obci Vidov	80,3	515 160
5	3	Obec Nová Ves	00581810	Revitalizace vzhledu veřejných prostranství obce Nová Ves	79,0	634 770
5	4	Obec Mokřý Lom	00581771	Bezdrátový místní informační systém pro obec Mokřý Lom	58,0	212 148
5	5	Obec Zubčice	00246221	Oprava místní komunikace Zubčice	51,7	464 996
7	1	Hrady na Malši, o.s.	26987341	HRAD POREŠÍN – konzervace zříceniny – 2. etapa, objekty G. a H.	152,7	456 573
7	2	Město Velešín	00246174	Rehabilitace sakrálních staveb města Velešína	123,0	418 770
7	3	Obec Heřman	00581305	Revitalizace pomníku padlým a božích muk v Heřman	98,0	214 155

Celkem

3 385 485

V Netřebicích dne

jméno a podpis statutárního zástupce MAS,
příp. osoby pověřené plnou mocí k předání Žádostí o dotaci

Převzato k zaregistrování dne

jméno a podpis odpovědného pracovníka RO SZIF

Zdroj: Výroční zpráva MAS Pomalší o. p. s. za rok 2010

Ve 2. výzvě bylo schváleno 8 projektů v celkové výši 3.385.485 Kč. V následující tabulce č. 13 si rozebereme realizované projekty v rámci 2. výzvy, které jsou zveřejněné

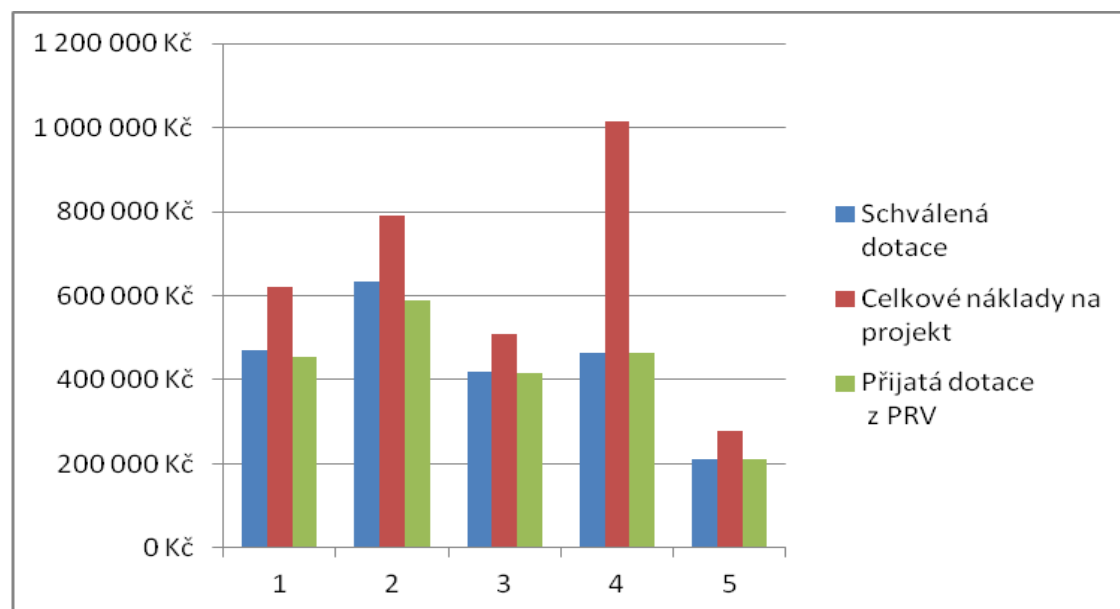
na internetových stránkách (pouze 5 projektů z 8). Vyčíslíme si náklady z hlediska požadovaných dotací, podle výše získaných dotací z PRV a skutečně vynaložených nákladů na projekt. Dále také znázorníme graf č. 2, kde porovnáme požadovanou dotaci s přijatou a skutečnými výdaji na projekt.

Tabulka 13: Porovnání nákladů na projekty 2. výzvy 2010

Číslo	Žadatel	Schválená dotace	Celkové náklady na projekt	Skutečně přijatá dotace z PRV	% podíl proplacení
1.	Obec Roudné	468 913 Kč	620 850 Kč	455 413 Kč	97,12%
2.	Obec Nová Ves	634 770 Kč	789 064 Kč	589 409 Kč	92,85%
3.	Město Velešín	418 770 Kč	507 400 Kč	416 520 Kč	99,46%
4.	Obec Zubčice	464 996 Kč	1 015 163 Kč	464 996 Kč	100,00%
5.	Obec Mokrý Lom	212 148 Kč	279 505 Kč	212 148 Kč	100,00%
Celkem		2 199 597 Kč	3 211 982 Kč	2 138 486 Kč	97,22%

Zdroj: vlastní zpracování

Graf 2: Porovnání skutečných, vynaložených nákladů s přijatou dotací ve 2. výzvě



Zdroj: vlastní zpracování

Ve 3. výzvě, která byla realizovaná v srpnu roku 2010 bylo k dispozici cca. 3.287.887 Kč finančních prostředků. Po rozhodnutí výboru MAS byla tato finanční

alokace navýšena o nevyčerpané prostředky z 2. výzvy na 4.494.326 Kč.

Fiche 1 – Zemědělství a Fiche 6 – Občanská vybavenost byly předmětem této výzvy. Celkem bylo přijato 9 projektů, z toho jeden projekt pro Fiche 1 a osm pro Fiche 6. Jelikož finanční alokace pro tuto výzvu byla menší než výše požadovaných dotací, musel se jeden projekt s nejnižším počtem bodů zařadit mezi náhradní projekty. Pokud by se během procesu jeden z vybraných projektů vyřadil nebo by odstoupil, mohl by tento projekt nastoupit místo něj. Avšak to se v tomto případě nestalo, tudíž byl projekt vyřazen. Následující tabulka č. 14 zobrazuje projekty, které byly schválené v 3. výzvě v roce 2010. Celková alokace na tyto projekty byla ve výši 4.489.278 Kč.

Tabulka 14: Schválené projekty v 3. výzvě v roce 2010

Registrační číslo MAS	08/005/41100/231/000141
Název MAS	Místní akční skupina Pomalší o.p.s.
CELKOVÁ ČÁSTKA, KTEROU MAS ALOKUJE NA PROJEKTY IV.1.2. V 11. KOLE PŘÍJMU ŽÁDOSTÍ (Kč)	4 494 326,-

Seznam vybraných žádostí – 3. Výzva 2010

Číslo Fiche	Pořadí v rámci Fiche	Název žadatele	IČ	Název projektu	ØPočet bodů	Dotace (Kč)
1	1	Zemědělské družstvo Netřebice	00109975	Modernizace čističky máku ZD Netřebice	77,0	546 250
6	1	Obec Zubčice	00246221	Výměna oken a dveří v ZŠ obce Zubčice	91,3	241 049
6	2	Obec Soběnov	00665657	Stavební úpravy č.p. 28 a 53 v obci Soběnov	91,3	1 256 580
6	3	Český rybářský svaz, Jihočeský územní svaz České Budějovice	00434116	Inovace materiálně-technického vybavení školícího zařízení pro zajištění spolkové činnosti	90,6	430 020
6	4	Obec Plav	00581861	Centrum seniorů Plav – závěrečná etapa	83,6	1 192 500
6	5	Obec Doudleby	00244813	Doudleby – dětské hřiště	62,7	252 549
6	6	Obec Mirkovice	00246000	Modernizace vytápění objektu OÚ Mirkovice	50,0	332 946
6	7	Obec Nová Ves	00581810	Dostavba tenisového kurtu v Nové Vsi u Českých Budějovic	49,0	237 384

Celkem

4 489 278

V Netřebicích dne

jméno a podpis statutárního zástupce MAS,
příp. osoby pověřené plnou mocí k předání Žádosti o dotaci

Převzato k zaregistrování dne

jméno a podpis odpovědného pracovníka RO SZIF

Zdroj: Výroční zpráva MAS Pomalší, o. p. s. za rok 2010

Následující tabulka č. 15 znázorňuje porovnání schválených dotací s přijatými finančními prostředky a skutečně vynaloženými náklady na zrealizování projektu. Je zde uvedeno pouze šest projektů z původních osmi, o kterých jsme získaly potřebné informace. Tyto dva projekty, o kterých nemáme údaje, totiž nebyly ještě zrealizovány

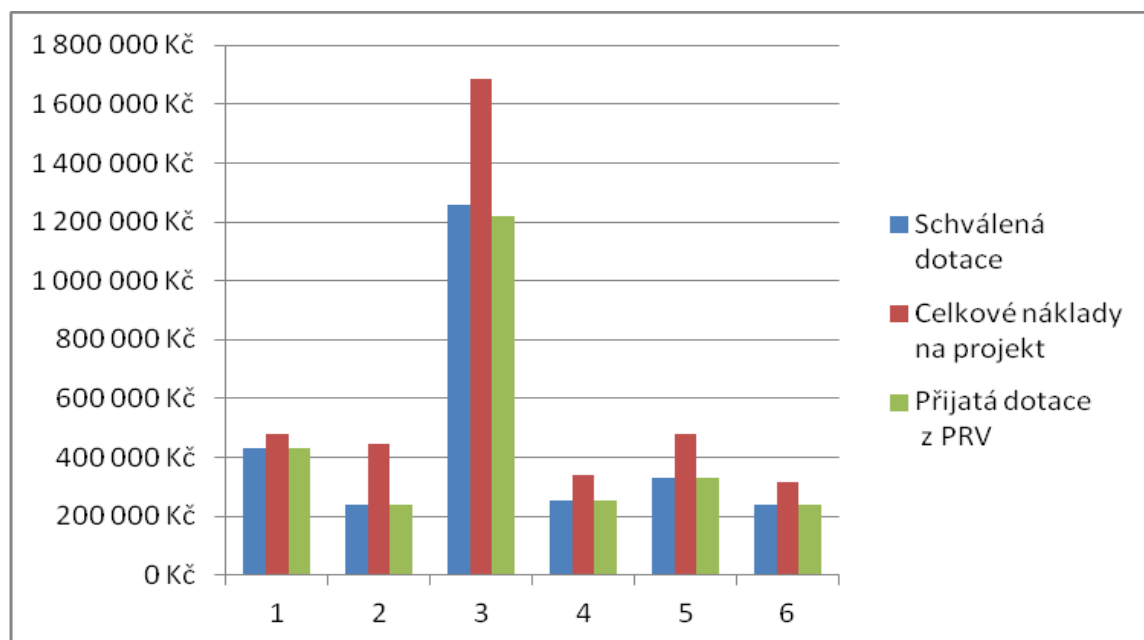
nebo proplaceny. Následně zjištěné výsledky znázorníme v grafu č. 3.

Tabulka 15: Porovnání výše schválených a získaných dotací z PRV a celkových vynaložených nákladů v 3. výzvě

Číslo	Žadatel	Schválená dotace	Celkové náklady na projekt	Přijaté dotace z PRV	% podíl proplacení
1.	Český rybářský svaz, Jihočeský územní svaz ČB	430 020 Kč	477 800 Kč	430 020 Kč	100,00%
2.	Obec Zubčice	241 049 Kč	444 022 Kč	241 049 Kč	100,00%
3.	Obec Soběnov	1 256 580 Kč	1 687 674 Kč	1 219 680 Kč	97,06%
4.	Obec Doudleby	252 549 Kč	339 305 Kč	252 549 Kč	100,00%
5.	Obec Mirkovice	332 946 Kč	481 564 Kč	332 946 Kč	100,00%
6.	Obec Nová Ves	237 384 Kč	316 512 Kč	237 384 Kč	100,00%
Celkem		2 750 528 Kč	3 746 877 Kč	2 713 628 Kč	98,66%

Zdroj: vlastní zpracování

Graf 3: Porovnání nákladů na projekty ve 3. výzvě v roce 2010



Zdroj: vlastní zpracování

Obrázky projektů, které byly realizovány ve 2. a 3. výzvě jsou uvedeny v příloze č. 2.

3.2.6 Projekty v roce 2011

Pro rok 2011 vyhlásila MAS Pomalší 4. a 5. výzvu. 4. výzva byla realizovaná v měsíci březnu pro Fiche 2 – Lesnická infrastruktura a pro Fiche 5 – Rozvoj obcí. 5. výzva proběhla v srpnu téhož roku a byla určena pro Fiche 6 – Občanská vybavenost a na Fiche 7 – Kulturní dědictví.

Předpokládaná alokace na 4. výzvu byla cca. 5 mil. Kč. Tato alokace byla navýšena o určitou část finančních prostředků, které měly být určeny na alokaci pro 5. výzvu. Stalo se tak, protože ze zjištěných odhadů se předpokládal větší zájem o 4. výzvu a tím i větší počet žádostí o dotaci než v 5. výzvě. Celková alokace finančních prostředků pro 4. výzvu byla tedy 5.870.000 Kč. Pro 5. výzvu se pak navýšil rozpočet o nevyčerpané finanční prostředky určené na režii MAS.

Na 4. výzvu reagovalo 7 žadatelů o dotaci, jeden pro Fiche 2 a zbytek pro Fiche 5 – Rozvoj obce. Projekt, který byl přijat pro Fiche 2 – Lesnická infrastruktura byl na poslední chvíli žadatelem stažen. Následující tabulka č. 16 znázorňuje schválené projekty 4. výzvy. Celková výše požadované dotace činí 5.869.259 Kč.

Tabulka 16: Seznam přijatých žádostí pro 4. výzvu v roce 2011

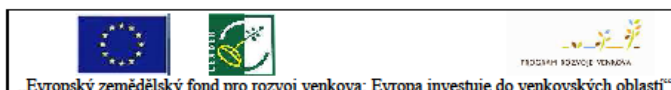
**Místní akční skupina Pomalší o.p.s.
se sídlem
Družstevní 596, 382 32 Velešín**

IČ: 260 98 296 Tel.: +420 380 743 381 E-mail: info@maspomalsi.cz
Provozní kancelář: Netřebice 131, 382 32 Velešín
www.maspomalsi.cz

Seznam vybraných Žádostí o dotaci

Místní akční skupina Pomalší o.p.s.
Registrační číslo MAS - 08/005/41100/231/000141
4. výzva 2011

Název subjektu:	Místo realizace projektu (NUTS 5)	Název projektu:	Číslo fiche-název:	Doporučená výše dotace:
Obec Vidov	Vidov	Obec Vidov – zpracování územně plánovací dokumentace	Fiche 5 Rozvoj obcí	236 250,-
Obec Věžovatá Pláně	Věžovatá Pláně	Věžovatá Pláně – vybudování ČOV	Fiche 5 Rozvoj obcí	1 796 759,-
Obec Římov	Římov	Oprava místních komunikací v Římově	Fiche 5 Rozvoj obcí	1 136 299,-
Obec Mírkovice	Mírkovice	Místní komunikace v Mírkovicích	Fiche 5 Rozvoj obcí	739 620,-
Obec Netřebice	Netřebice	Rekonstrukce a přeložka kanalizačního sběrače v obci Netřebice	Fiche 5 Rozvoj obcí	406 211,-
Město Velešín	Velešín- místní část Skřídla	Skřídla - vodovod	Fiche 5 Rozvoj obcí	1 554 120,-



Zdroj: www.maspomalsi.cz

Jelikož většina těchto projektů jsou ještě v realizační fázi, nemůžeme vyčíslit jejich skutečně vynaložené výdaje na realizaci projektu. Ty se mohou ještě v průběhu dokončení projektu změnit a tím ovlivnit i výši získané dotace z PRV. Dotace z PRV je přidělena až po skončení prací na projektu, podání žádosti o proplacení a následné provedení fyzické administrativní kontroly, zda byly splněny všechny vytyčené cíle a nedošlo k závažným odchylkám od předložených plánů. Následující tabulka č. 17 ukazuje, v jaké fázi se nachází jednotlivé projekty schválené ve 4. výzvě.

Tabulka 17: Fáze projektů 4. výzvy

Žadatel	Název projektu	Dotace	Poznámka
Obec Netřebice	Rekonstrukce a přeložka kanalizačního sběrače	406 211,-	Nyní probíhá kontrola žádosti o platbu
Obec Vidov	Zpracování územně plánovací dokumentace	236 250,-	Projekt v realizační fázi, termín žádosti o platbu 31.10.2013
Obec Mirkovice	Místní komunikace v Mirkovicích	739 620,-	Projekt v realizační fázi, termín žádosti o platbu 28.9.2012
Město Velešín	Skřídla - vodovod	1 554 120,-	Projekt v realizační fázi, termín žádosti o platbu 31.7.2012
Obec Římov	Oprava místních komunikací v Římově	1 136 299,-	Projekt v realizační fázi, termín žádosti o platbu 15.10.2012
Obec Věžovatá Pláně	Věžovatá Pláně – vybudování ČOV	1 796 759,-	Ukončení administrace projektu na vl. žádost žadatele po zaregistrování žádosti o dotaci na RO SZIF
Celkem		5.869.259,-	

Zdroj: www.maspomalsi.cz

5. výzva se konala v srpnu roku 2011 a byla určena pro Fiche 6 – Občanská vybavenost a pro Fiche 7 – Kulturní dědictví. Předpokládaná alokace finančních prostředků na tuto výzvu je cca. 3.000.000 Kč. Celkem bylo přijato 7 projektů, z toho čtyři pro Fiche 6 a tři pro Fiche 7. Podle bodového hodnocení byly schváleny 4 projekty, jejichž požadovaná výše dotace činí 3.446.300 Kč. Všechny tyto projekty jsou v realizační fázi, proto nemůžeme vyčíslit úspěšnost této výzvy z hlediska přijaté dotace a výše vynaložených nákladů na realizaci projektu. Následující tabulka

č. 18 zobrazuje přijaté žádosti na MAS pro 5. výzvu.

Tabulka 18: Seznam přijatých žádostí pro 5. výzvu v roce 2011

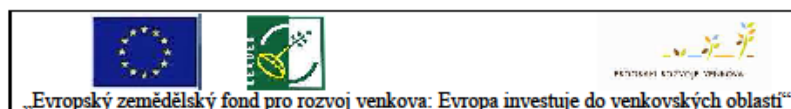
**Místní akční skupina Pomalší o.p.s.
se sídlem
Družstevní 596, 382 32 Velešín**

IČ: 260 98 296 Tel.: +420 380 743 381 E-mail: info@maspomalsi.cz
Provozní kancelář: Netřebice 131, 382 32 Velešín
www.maspomalsi.cz

Seznam vybraných Žádostí o dotaci

Místní akční skupina Pomalší o.p.s.
Registrační číslo MAS - 08/005/41100/231/000141
5. výzva 2011 (zveřejněno na webové stránky dne 13.10. 2011)

Název subjektu:	Místo realizace projektu (NUTS 5)	Název projektu:	Číslo fiche-název:	Doporučená výše dotace:	Počet bodů dle pref. kritérií
Městys Besednice	Besednice	Půdní vestavba ZŠ Besednice – odborná učebna informatiky	6 Občanská vybavenost	1 325 137,-	87,0
Český rybářský svaz, Jihočeský územní svaz České Budějovice	Kaplice – Květoňov - Mostky	Školící středisko Květoňov – Mostky – vytápění objektu	6 Občanská vybavenost	449 044,-	85,3
Obec Doubravice	Doubravice	Zázemí pro činnost dětí a mládeže v obci Doubravice	6 Občanská vybavenost	457 245,-	76,0
Hrady na Malší, o.s.	Kaplice - Pořešín	Expozice středověkého stavitelství- hrad Pořešín, návrh nového oplocení	7 Kulturní dědictví	1 214 874,-	173,0



Zdroj: www.maspomalsi.cz

Následující tabulka č. 19 zobrazuje projekty schválené v 5. výzvě, jejich požadovanou dotaci a v jaké fázi realizace se nachází.

Tabulka 19: Fáze projektů 5. Výzvy

Žadatel	Název projektu	Dotace	Poznámka
ČRS, Jihočeský územní svaz ČB	Školící středisko Květoňov – Mostky – vytápění objektu	449 044,-	Projekt v realizační fázi, termín žádosti o platbu 15.10.2012
Městys Besednice	Půdní vestavba ZŠ Besednice – odborná učebna informatiky	1 325 137,-	Projekt v realizační fázi, termín žádosti o platbu 15.10.2012

Obec Doubravice	Zázemí pro činnost dětí a mládeže v obci Doubravice	457 245,-	Projekt v realizační fázi, termín žádosti o platbu 15.10.2012
Hrady na Malši, o.s.	Expozice středověkého stavitelství – hrad Pořešín, návrh nového oplocení	1 214 874,-	Projekt v realizační fázi, termín žádosti o platbu 31.1.2013
Celkem		3.446.300,-	

Zdroj: vlastní zpracování

3.2.7 Projekty v roce 2012

Jelikož vyhlášení 6. výzvy při zpracovávání diplomové práce ještě neproběhlo, nemůžeme se těmito projekty zabývat. 6. výzva měla být schválena v březnu, ale je posunuta přibližně o jeden měsíc vzhledem k posunu příjmů opatření z jarního kola příjmů žádostí na PRV roku 2011.

3.3 Analýza MAS Pomalší o. p. s.

Analýza MAS se bude zaměřovat na hodnocení MAS Pomalší vůči ostatním MAS, které se nacházejí v jihočeském kraji. Dále si uvedeme SWOT analýzu naší MAS a rozebereme si její jednotlivé složky.

3.3.1 Hodnocení MAS Pomalší o. p. s.

Ministerstvo zemědělství ČR hodnotilo v roce 2011 činnosti MAS na území ČR. Hodnocení probíhalo na základě veřejných prezentací před hodnotitelskou komisí a na základě doložených podkladů. Komise se zaměřila na strategické dokumenty, personální zajištění, administraci výzev a výběr projektů v rámci SPL, integraci a rozvoj, monitoring a evaluaci, propagaci a nastavbu aktivit. MAS byly následně rozčleněny do čtyř skupin od A do D, podle počtu získaných bodů.

Skupina A představuje nejlépe fungující MAS – příklady dobré praxe, skupina B je dobře fungující MAS, skupina C průměrná MAS a do skupina D patří ty MAS, které by měly svůj přístup přehodnotit. V následující tabulce č. 20 si ukážeme výsledky tohoto hodnocení pro jihočeský kraj. MAS Pomalší se bohužel umístila na posledním

místě s hodnocením D. Následující tabulka nám ukazuje hodnocení MAS, které se nachází v jihočeském kraji.

Tabulka 20: Hodnocení MAS v jihočeské kraji v letech 2010 a 2011

Jihočeský kraj Název MAS	počet bodů	kategorie 2010	kategorie 2011
Občanské sdružení MAS KRAJINA SRDCE	177	A	A
Místní akční skupina LAG STRAKONICKO, o.s.	177	A	A
Občanské sdružení "Rozkvět zahrady jižních Čech - místní akční skupina"	174	B	A
Místní akční skupina Sdružení Růže	171	A	A
Občanské sdružení CHANCE IN NATURE - LOCAL ACTION GROUP	169	A	A
MAS Třeboňsko o.p.s.	153	B	B
MAS Vltava, o.s.	147	C	B
Místní akční skupina Svazku obcí Blatenska, o.p.s.	133	B	B
MAS Lužnice, o.s.	129	B	C
MAS Blanský les - Netolicko o.p.s.	126	B	C
Místní akční skupina Hlubocko-Lišovsko o.p.s.	117	D	D
Místní akční skupina Pomalší o.p.s.	116	C	D

Zdroj: www.nsmascr.cz

Naše vybraná a analyzovaná MAS Pomalší se podle výsledků nachází na posledním místě. Podle mých informací je to zapříčiněno tím, že MAS Pomalší změnila během roku 2011 své zaměstnance, kteří se starají o chod a činnost MAS. Dříve MAS neplnila skoro žádné aktivity nad rámec svých povinností, což se také ukázalo na tomto hodnocení, které je z jedné části zaměřeno i na taková to kritéria. V této době má MAS novou manažerku, která se věnuje své profesi naplno a to se určitě promítne na příštím hodnocení MAS Pomalší.

3.3.2 SWOT analýza

SWOT analýzou můžeme identifikovat silné a slabé stránky, příležitosti a ohrožení vybrané MAS. Používá se při tvorbě politik, marketingové strategie a různých analýz. Díky informacím, které nám poskytne SWOT analýza můžeme vyhodnotit fungování MAS, zjistit její problémy, reagovat na ně nebo najít nové možnosti, jak může MAS růst a rozvíjet svoji činnost. Následující obrázek č. 8 zobrazuje SWOT analýzu a její učení strategií.

Obrázek 8: Ilustrace SWOT analýzy

SWOT analýza		Interní analýza	
		S: Silné stránky	W: Slabé stránky
E x t e r n í a n a l ý z a	O: Příležitosti	<i>SO-Strategie:</i> Vývoj nových metod, které jsou vhodné pro rozvoj silných stránek společnosti (projektu).	<i>WO-Strategie:</i> Odstranění slabin pro vznik nových příležitostí.
	T: Ohrožení	<i>ST-Strategie:</i> Použití silných stránek pro zamezení hrozeb.	<i>WT-Strategie:</i> Vývoj strategií, díky nimž je možné omezit hrozby, ohrožující naše slabé stránky.

Zdroj: www.cs.wikipedia.org/wiki/SWOT

Silné stránky:

- samotné vytvoření a stabilní zázemí MAS,
- kvalitní zaměstnanci MAS,
- zpracovaný SPL MAS,
- spolupráce soukromého a veřejného sektoru,

- zájem MAS o rozvoj této oblasti,
- blízkost zahraničnímu trhu,
- turisticky atraktivní krajina,
- dostupnost velkých center,
- velký počet sdružených měst a obcí,
- podpora místních tradic a kultury,
- dobré čerpání dotací.

Slabé stránky:

- čerpání pouze z PRV,
- nedostatek finančních prostředků,
- málo propagované území MAS.

Příležitosti:

- čerpání finančních prostředků z jiných fondů EU (např. ROP),
- spolupráce s jinými MAS při realizaci společných cílů,
- zlepšení propagace a prezentace MAS,
- realizace projektů, které budou mít pozitivní dopad na rozvoj regionu,
- školení zaměstnanců MAS nejen v oblasti rozvoje venkova.

Ohrožení:

- konkurence ostatních MAS,
- nedostatek finančních zdrojů na podporu rozvojových projektů,
- ztráta členů měst a obcí, které patří do MAS,
- odliv podnikatelských aktivit,
- finanční náročnost v oblasti propagace a prezentace MAS.

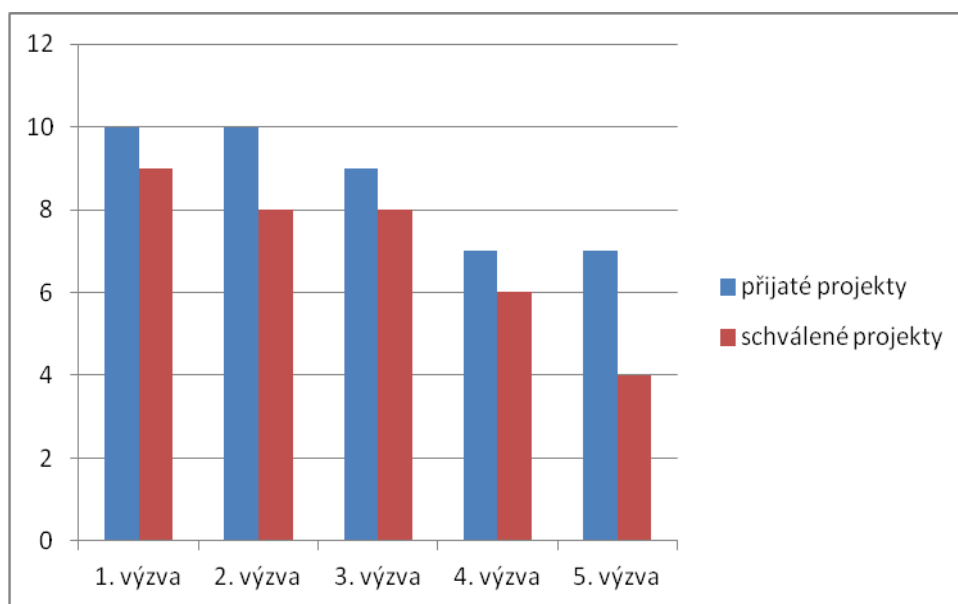
Z námi zjištěných výsledků vyšla pro MAS Pomalší strategie SO, která udává, že MAS má využít svých silných interních stránek a okolím nabízených příležitostí.

4 Vyhodnocení zjištěných výsledků

MAS Pomalší čerpá finanční prostředky z Programu rozvoje venkova. Alokace finančních prostředků je závislá na rozloze MAS, počtu obyvatel na daném území a také na hospodaření MAS nad rámec svých povinností. I přesto, že MAS Pomalší vykazovala v posledních letech (podle bodového hodnocení vůči ostatním MAS v Jihočeském kraji) špatné hospodaření, myslím si, že získala finanční prostředky na většinu přijatých projektů.

Následující graf č. 4 porovnává počet přijatých žádostí v jednotlivých výzvách s počtem schválených žádostí, které byly vybrány k registraci na RO SZIF a následně proplaceny.

Graf 4: Srovnání přijatých žádostí s počtem schválených žádostí o dotaci v jednotlivých výzvách



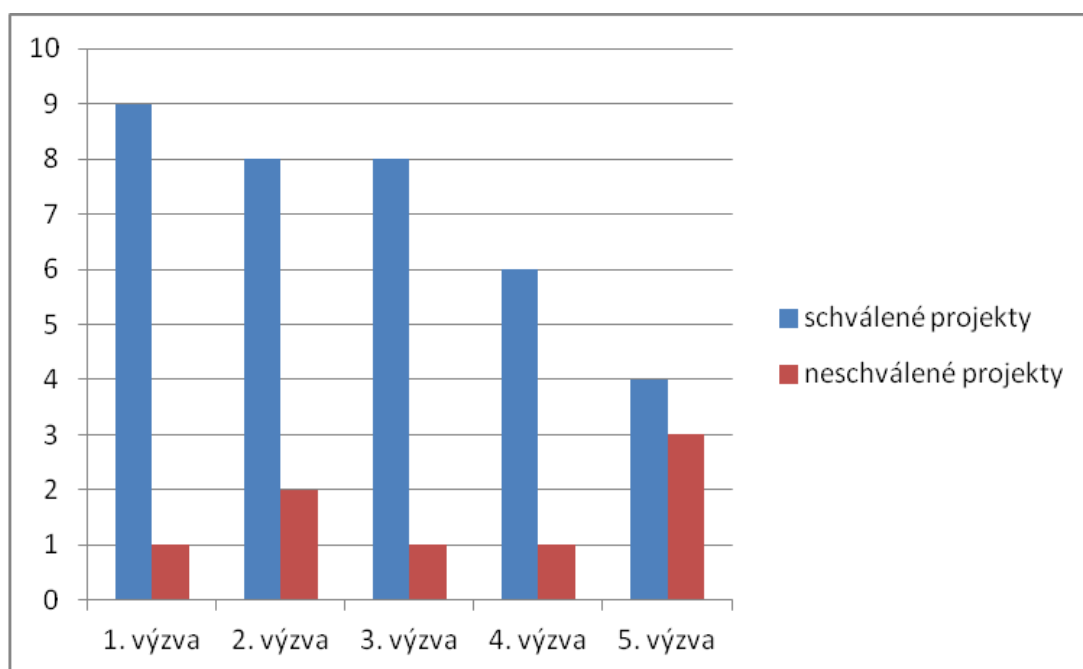
Zdroj: vlastní zpracování

V průměru přicházelo MAS Pomalší na každou vyhlášenou výzvu 8,6 žádostí o dotaci. Procento úspěšnosti schválení projektu za všechny výzvy je 81,4 %, což nám ukazuje, že většina přijatých žádostí byla schválena a zaregistrována na SZIF. To, že projekty nebyly vybrány, je z důvodu alokované částky pro danou výzvu, do

kteře se všechny projekty podle bodového hodnocení nevešly.

Neschválené projekty (zamítnuté) nebyly schváleny pro získání menšího počtu bodů než měly ostatní projekty. Jejich finanční alokace převyšovala maximální rozpočet MAS pro danou výzvu, resp. žádosti se umístily na posledním místě a na jejich schválení už nezbyly finanční prostředky. Z grafu č. 5 je patrné, že počet přijatých žádostí mnohonásobně převyšuje počet nepřijatých projektů.

Graf 5: Srovnání schválených a neschválených projektů v jednotlivých výzvách



Zdroj: vlastní zpracování

Teď si porovnáme kolikrát byla vyhlášena jednotlivá Fiche za celou dobu financování MAS z PRV. Jelikož ještě neuplynula celá doba financování projektů a zbývá ještě vyhlášení čtyř výzev (jedná se o 6. až 9. výzvu, které budou vyhlášeny v roce 2012 a 2013). Proto se může stát, že do této doby nebyla nějaká Fiche vyhlášena. To vše si zobrazíme v následující tabulce č. 21, která porovnává kolikrát byly jednotlivé Fiche do této doby vyhlášeny a kolik jich ještě zbývá vyhlásit do konce roku 2013.

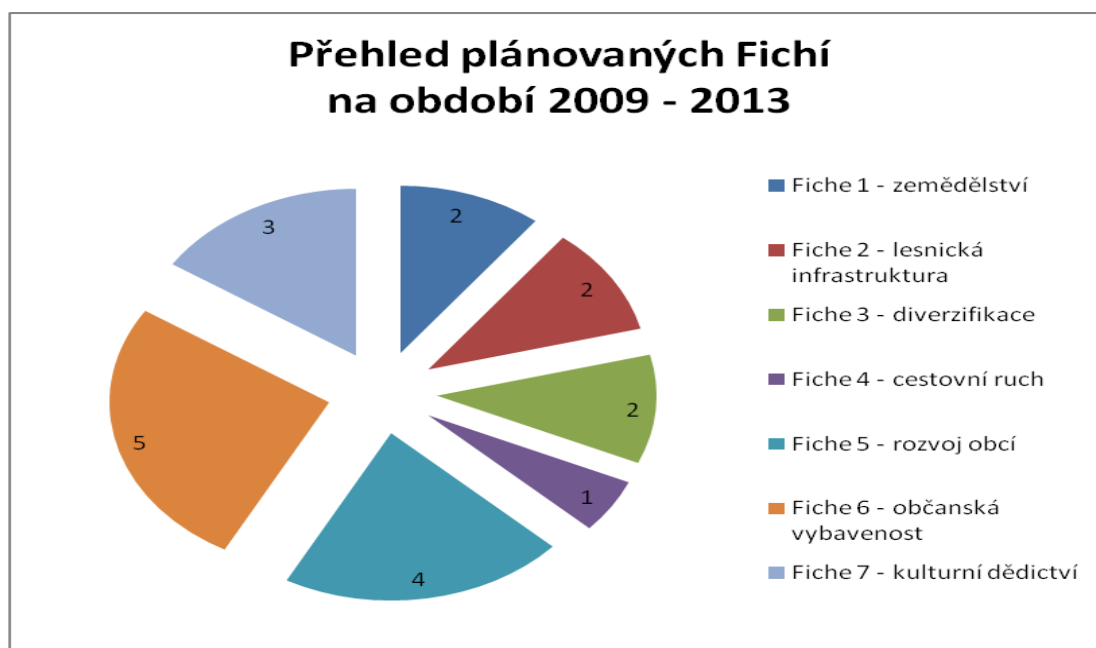
Tabulka 21: Přehled uskutečněných Fichí a celkových vyhlášených Fichí

Fiche	Vyhlášené Fiche za období 2009 - 2011	Vyhlášené Fiche za období 2009 - 2013
Fiche 1 - zemědělství	1x	2x
Fiche 2 - lesnická infrastruktura	1x	2x
Fiche 3 - diverzifikace	1x	2x
Fiche 4 - cestovní ruch	0x	1x
Fiche 5 - rozvoj obcí	2x	4x
Fiche 6 - občanská vybavenost	3x	5x
Fiche 7 - kulturní dědictví	2x	3x
Celkem	10x	19x

Zdroj: vlastní zpracování

Graf č. 6 zobrazuje, kolikrát budou jednotlivé Fiche vyhlášeny za celé období financování MAS z PRV. Ve vyhlášených výzvách se nejvíce podporovala Fiche 6 – občanská vybavenost a Fiche 5 – rozvoj obcí.

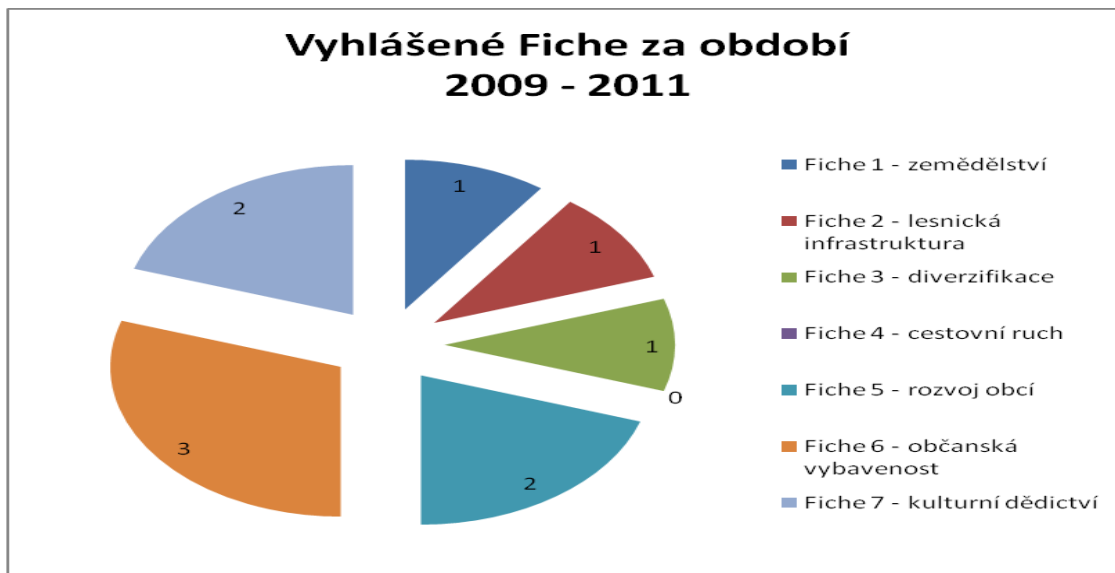
Graf 6: Přehled počtu plánovaných Fichí za celé období financování MAS z PRV



Zdroj: vlastní zpracování

Následující graf č. 7 ukazuje počet vyhlášených Fichí za období 2009 – 2011, tedy za dosud uplynulé období. Je zde patrné, že pro Fiche 4 – cestovní ruch zatím nebyla vyhlášena žádná výzva. Tato Fiche by se podle stanovených plánů měla vyhlásit v 7. výzvě roku 2012.

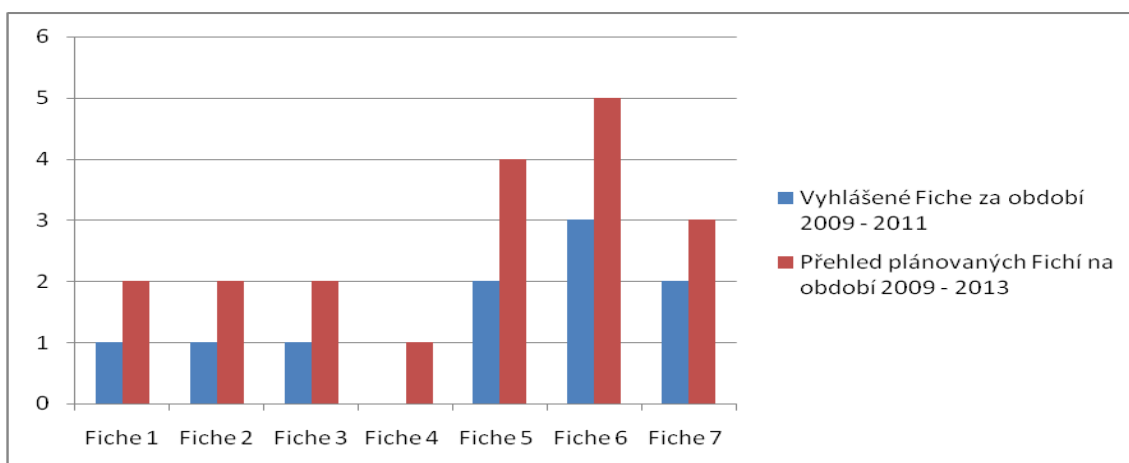
Graf 7: Přehled počtu vyhlášených Fichí za období 2009 - 2011



Zdroj: vlastní zpracování

Následující graf č. 8 porovnává jednotlivé Fiche, kolik jich bylo do této doby vyhlášeno a kolik má být celkem vyhlášeno. Rozdíly jsou díky tomu, že ještě neskončilo programové období, na které jsou jednotlivé výzvy vyhlášeny.

Graf 8: Porovnání vyhlášených a plánovaných Fichí



Zdroj: vlastní zpracování

Za období 2009 – 2011 byly na MAS Pomalší přijaty a dále schváleny na ZSIF projekty, na které se požadovala finanční alokace ve výši 18.731.708 Kč. Následující tabulka č. 22 znázorňuje, jak byla rozdělena finanční podpora mezi jednotlivé výzvy a jednotlivé Fiche.

Tabulka 22: Požadovaná finanční alokace na období 2009 – 2011 podle jednotlivých výzev

Číslo výzvy	Téma Fiche	Finanční alokace na jednotlivé fiche	Celková alokace pro danou výzvu
1.výzva (srpen)	Fiche 3 Diverzifikace	0 Kč	6 541 386 Kč
	Fiche 6 Občanská vybavenost	6 541 386 Kč	
2.výzva (březen)	Fiche 5 Rozvoj obcí	2 295 987 Kč	3 385 485 Kč
	Fiche 7 Kulturní dědictví	1 089 498 Kč	
3.výzva (srpen)	Fiche 1 Modernizace zemědělství	546 250 Kč	4 489 278 Kč
	Fiche 6 Občanská vybavenost	3 943 028 Kč	
4.výzva (březen)	Fiche 2 Lesnická infrastruktura	0 Kč	869 259 Kč
	Fiche 5 Rozvoj obcí	5 869 259 Kč	
5. výzva (srpen)	Fiche 6 Občanská vybavenost	2 231 426 Kč	3 446 300 Kč
	Fiche 7 Kulturní dědictví	1 214 874 Kč	
Celkem		23 731 708 Kč	18 731 708 Kč

Zdroj: vlastní zpracování

Následující tabulka č. 23 porovnává celkovou schválenou finanční alokaci za jednotlivé Fiche s přijatou dotací na tyto Fiche. Z tabulky je zřejmé, že nejvíce finančních prostředků bylo použito na Fiche 6 – občanská vybavenost. Fiche 4 ještě nebyla realizována, proto na ni nebyly vydány žádné peníze. Naopak Fiche 2 a Fiche 3 už vyhlášeny byly, avšak pokaždé byly tyto projekty staženy nebo ukončeny.

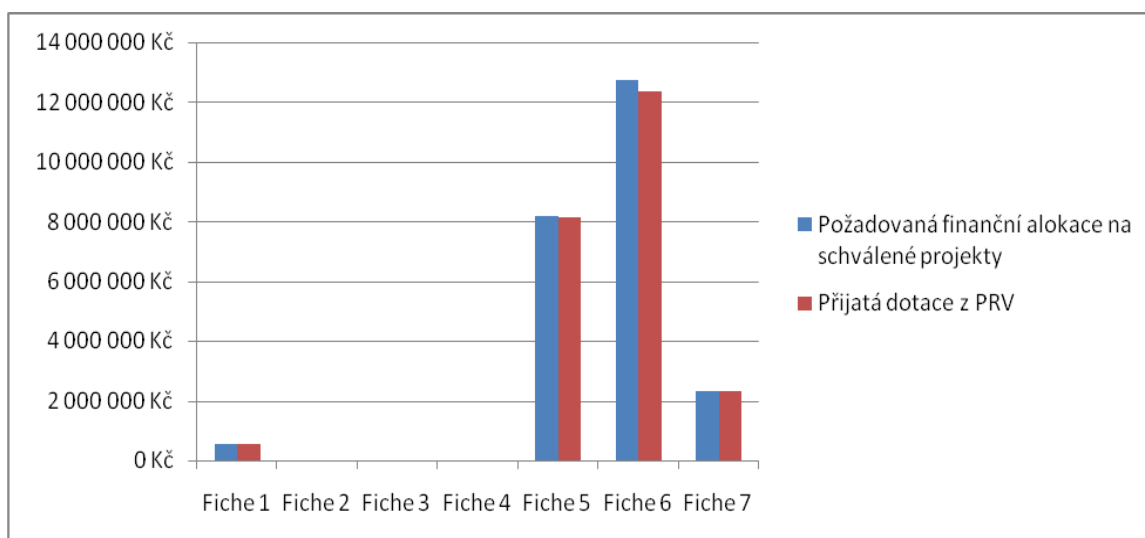
Tabulka 23: Porovnání finanční alokace jednotlivých Fichí v období 2009 – 2011

Fiche	Finanční alokace na schválené projekty	Přijatá dotace z PRV
1	546 250 Kč	546 250 Kč
2	0 Kč	0 Kč
3	0 Kč	0 Kč
4	0 Kč	0 Kč
5	8 165 246 Kč	8 120 293 Kč
6	12 715 840 Kč	12 352 795 Kč
7	2 304 372 Kč	2 298 297 Kč
Celkem	23 731 708 Kč	23 317 635 Kč

Zdroj: vlastní zpracování

Pro lepší orientaci, jsou v grafu č. 9 uvedeny hodnoty finančních alokací z předchozí tabulky. Fiche 2 – Lesnická infrastruktura, vyhlášená ve 4. výzvě, byl projekt na poslední chvíli stažen, proto je finanční alokace nulová. Další výzva pro Fiche 2 bude v rámci 9. výzvy roku 2013. Pro Fiche 3 – Diverzifikace byl také přijat pouze jeden projekt, který byl na základě kontroly přijatelnosti stažen a další vyhlášení pro tuto Fiche 3 se plánuje v 8. výzvě roku 2013. Fiche 4 do této doby nebyla realizována, její vyhlášení je v plánu v rámci 7. výzvy roku 2012.

Graf 9: Porovnání finanční alokace pro jednotlivé Fiche za období 2009 - 2011



Zdroj: vlastní zpracování

Podle výše zjištěných výsledků bych MAS Pomalší doporučila se více zabývat Fichí 6 – Občanská vybavenost a Fichí 5 – Rozvoj obcí, protože v rámci vyhlášených výzev přišlo na tyto Fiche nejvíce projektů. Oproti tomu o Fiche 2 – Lesnická infrastruktura a Fiche 3 – Diverzifikace není skoro žádný zájem, proto bych při sestavování finančních alokací pro další období volila více se zaměřit na již zmíněné Fiche 6 a 5, kterým bych přiřadila vyšší finanční alokaci.

MAS Pomalší pracuje jako zprostředkovatel, který žadatelům pomáhá podávat projekty, které jsou následně financovány z PRV. Při porovnání výše přijaté dotace na tyto projekty s požadovanou finanční částkou, byla úspěšnost získání požadované částky cca. 98%. Tento údaj nám ukazuje, že MAS dokázala podpořit všechny přijaté projekty v téměř plné výši.

MAS Pomalší nerealizuje žádné své projekty, ale zaměřuje se spíše na projekty spolupráce. Tyto projekty jsou výhodnější v tom, že MAS nefinancuje celý projekt sama, ale podílí se na projektu jen předem stanovenou částkou. Tyto projekty jsou financovány také z PRV.

MAS může čerpat i z jiných fondů, např. regionálních operačních programů (ROP), avšak převážná většina MAS této možnosti nevyužívá. Je to dáno tím, že tyto projekty jsou pro MAS velice náročné a to jak po stránce finanční, tak po stránce administrativní. Další stěžejní skutečností je fakt, že MAS realizují měkké, neinvestiční projekty, které mohou financovat z PRV. Čerpání z ROP je zaměřeno spíše na tvrdé, investiční projekty, které MAS většinou nevyužívají.

MAS Pomalší získává finanční prostředky z PRV a z příspěvků kraje, které jí na svoji režii a realizované projekty doposud stačily a nepotřebuje čerpat z jiných zdrojů. Pokud by chtěla čerpat jinde, navrhla bych využití ROP v oblasti podpory 3.3 Rozvoj služeb cestovního ruchu, marketingu a produktů cestovního ruchu. Avšak v nejbližší době se vyhlášení výzvy, do které by spadala tato oblast podpory, neuvažuje. Pokud by tato možnost byla, mohla by MAS Pomalší podat projekt např. na podporu cestovního ruchu nebo rozvoj hippostezek v daném regionu. Zpracování takových projektů je ale velice náročné a komplikované, proto by musela MAS přijmout dalšího pracovníka, který by tuto práci usnadnil. To by však znamenalo další finanční alokaci. I přesto, že MAS Pomalší čerpá finanční prostředky pouze z PRV, získává, dle mého názoru, dostatek finanční podpory na své činnosti.

Kapitola 3.3.2 se zabývala SWOT analýzou. V této analýze jsou uvedeny silné a slabé stránky, příležitosti a ohrožení podniku. Při určování SWOT analýzy MAS Pomalší jsem brala v potaz pouze ty nejdůležitější faktory, které daný region ovlivňují. Tyto faktory jsem mezi sebou porovnávala pomocí Fullerova trojúhelníku a ve výsledné matici mi vyšla strategie SO, ve které převažují silné stránky a příležitosti. To znamená, že MAS Pomalší by měla využít svých silných stránek ke zhodnocení příležitostí. MAS by měla využít své turisticky atraktivní krajiny se zapojením místních tradic do propagace daného regionu.

V kapitole 2.2 byly stanoveny výzkumné otázky, které si jednotlivě zodpovíme:

“Místní akční skupina využila dostatečně finanční prostředky z fondů EU na svůj rozvoj v uplynulých letech”.

MAS Pomalší čerpá finanční prostředky z PRV. Přijatá finanční alokace byla dostatečně zhodnocena a využita, jak pro rozvoj samotné MAS, tak na uskutečnění schválených projektů.

“Místní akční skupina úspěšně realizovala projekty v jednotlivých letech”

MAS Pomalší podpořila do této doby 34 projektů, které byly registrované na SZIF. Úspěšně jich bylo dokončeno a proplaceno 20, zbylé projekty jsou ve fázi realizace či kontroly. Podle těchto výsledků soudím, že MAS Pomalší realizuje úspěšně projekty.

“Místní akční skupina získala na přijaté projekty dostatečnou část finančních prostředků”

MAS Pomalší získala z PRV zpět cca. 98% finančních prostředků, o které žádala. Toto procento ukazuje, že žadatelé získali téměř celou finanční alokaci, kterou požadovali.

Podle zpracovaných a vypočtených informací lze shrnout, že MAS Pomalší působí ve své činnosti velmi zodpovědně a získává dostatečný množství finančních prostředků, které potřebuje.

5 Závěr

Diplomová práce se zabývala problematikou Místní akční skupiny a finančních zdrojů z Evropské unie. Cílem této práce bylo popsání a zhodnocení vybrané MAS z hlediska její finanční alokace.

Místní akční skupina Pomalší získává na režii a realizaci všech projektů finanční prostředky z Programu rozvoje venkova (PRV) a z příspěvků kraje. Pro běžný provoz je tato částka dostačující, avšak do budoucna by bylo vhodné zkusit rozšířit její činnost. Možnost rozšíření MAS Pomalší bych viděla v oblasti poradenských služeb, financovanou z jiných fondů EU, např. prostřednictvím regionálních operačních programů (ROP), operačního programu vzdělávání pro konkurenceschopnost (OPVK) atd.

MAS Pomalší realizuje projekty spolupráce, které jsou financovány z PRV. Na projektech spolupráce se podílí více MAS, které mají stejný záměr. Díky této spolupráci dochází k naplňování vytyčených cílů a tyto projekty nejsou pro jednotlivé MAS tak finančně náročné, protože se na nich podílí určitým procentním podílem, který si mohou dovolit.

Projekty spolupráce jsou pro MAS výhodnější než kdyby realizovala projekty sama, protože by těžko získávala finanční prostředky na větší akce. Tato skutečnost vede k tomu, že MAS z převážné většiny čerpají nejvíce finančních prostředků z PRV než z ROP, protože tyto projekty dokáže lépe zafinancovat.

MAS by také mohla čerpat finanční zdroje z Regionálních operačních programů, avšak po návštěvě na ROP Jihozápad jsem zjistila, že v nejbližší době se nechystá žádná oblast podpory, ve které by MAS mohla podat projekt.

Dalším problémem čerpání finančních zdrojů z ROP je fakt, že tyto projekty jsou většinou investičního charakteru a jedná se o tzv. tvrdé projekty, na které je potřeba větší finanční alokace, než si může MAS jako nezisková společnost dovolit. MAS proto

raději sama žádné větší projekty nerealizuje a zaměřuje se na měkké, neinvestiční projekty a projekty spolapráce, kde se na spolufinancování podílí i s jinými MAS.

Pokud se budeme zabývat stanovenými výzkumnými otázkami, můžeme si potvrdit tvrzení, že MAS získala dostatečnou část finančních prostředků z PRV jak na svoji režii, tak na schválené projekty, které byly úspěšně zaregistrovány na ZSIF. Tato fakta jsou potvrzena v kapitole 4, ve které je činnost MAS zhodnocena.

Z celkem 34 registrovaných projektů na SZIF v období 2009 – 2011 jich bylo doposud úspěšně ukončeno a proplaceno 20. Po fyzické kontrole a před proplacením je v současné době 6 projektů, zbylé projekty se nachází ve fázi realizace.

Během 1. – 3. výzvy bylo u zrealizovaných projektů požadováno na dotacích celkem 11.491.511 Kč, proplaceno bylo 96% z této částky. To svědčí o svědomité práci MAS, která dbá o správný průběh hodnocení projektů a následně pomáhá žadatelům se zpracováním podkladů k Žádosti o proplacení, aby se předcházelo chybám. Je také důležité zmínit, že doposud neměli žadatelé připomínky nebo stížnosti na SZIF ohledně administrace a hodnocení jejich projektů na MAS.

Hodnocení místních akčních skupin, které proběhlo v loňském roce, zařadilo MAS Pomalší do skupiny D. Mezi parametry, které negativně ovlivnily bodování, byla malá propagace MAS a jejího regionu, nedostatečné nadstavbové aktivity, chybějící zpracování evaluace a monitoringu. Pro následující hodnotící období doporučuji propagaci MAS zlepšit např. zveřejňováním informací o výzvách a projektech do regionálního tisku, rozmístěním letáků do informačních center apod..

Závěrem bych uvedla, že díky podpoře z fondů EU může MAS financovat mnoho svých aktivit a směřovat finance tam, kde je potřeba. Hlavním cílem finanční podpory je tedy zlepšovat úroveň ve všech směrech, které jsou důležité pro stabilní prostředí a rozvoj celé České republiky.

6 Summary

The thesis dealt with The Local Action Groups (LAG) and funding from the European Union. The aim of this study was to describe and evaluate the selected LAG in terms of its financial allocation.

The Local Action Group Pomalší obtains funds from the Rural Development Programme (RDP) and contributions from the region. For normal operation is this amount sufficient but in the future would be appropriate to try to expand its activities. Possibility of extension LAG Pomalší I would recommend in the area of consulting services financed from other EU funds for example with help of the Regional Operational Programmes (ROP), Operational Programme Education for Competitiveness (OPVK) etc.

Evaluation of local action groups which took place last year the LAG Pomalší ranked in the group D. The parameters that negatively affected the scoring was a small promotion LAG and its region, the lack of super structural activities and lack of process evaluation and monitoring. For next evaluation period I recommend better propagation for example of publication of the challenges and projects in the regional press, placing flyers in information centers etc.

If we consider defined research questions we can confirm the claim that LAG has acquired a sufficient amount of funding from the RDP to its operation and for approved projects that have been successfully registered in the State Agricultural Intervention Fund (SAIF). These facts are confirmed in chapter 4 in which the activities of the LAG are evaluated.

In summary, thanks to support from EU funds the LAG can finance many of their activities. The main objective of financial support is to improve the level in all directions which are important for a stable environment and the development of the Czech Republic.

7 Přehled použité literatury

ARMSTRONG, H., TAYLOR, J.: *Regional Economics and Policy*. 3. vydání. Oxford: Blackwell Publishers, 2000. 437 s. ISBN 0-631-21713-4.

BERAN, V., DLASK, P. a kol.: *Management udržitelného rozvoje region, sídel a obcí*. 1. vydání. Praha: Academia, 2005. 323 s. ISBN: 80-200-1201-x.

BOHÁČKOVÁ, I., HRABÁNKOVÁ, M.: *Strukturální politika Evropské unie*. 1. vydání. Praha: C.H. Beck, 2009. 188 s. ISBN 978-80-7400-111-6.

HRABÁNKOVÁ, M., ŘEHOŘ, P., ROLÍNEK, L., SVATOŠOVÁ, L.: *Faktory regionálního rozvoje a jejich vliv na sociálně-ekonomický potencionál regionu*. 1. vydání. Brno: Akademické nakladatelství CERM, 2011. 111 s. ISBN 978-80-7204-752-9.

CHVOJKOVÁ, A., KVĚTOŇ, V. a kol.: *Finanční prostředky fondů EU v programovém období 2007 – 2013*. 1. vydání. Praha: IREAS, o. p. s., 2007. 183 s. ISBN 978-80-86684-43-7.

KADERÁBKOVÁ, A., SPĚVÁČEK, V., ŽÁK, M.: *Růst, stabilita a konkurenceschopnost II*. Praha: Linde, 2004. 383 s. ISBN 80-86131-49-1.

MARKOVÁ, H.: *Finance měst, obcí a krajů*. 1. vydání. Praha: ORAL, s. r. o., 2000. 150 s. ISBN 80-86199-23-1.

NĚMEC, V.: *Projektový management*. 1. vydání. Praha: GRADA Publishing, a. s., 2002. 184 s. ISBN 80-247-0392-0.

PELCL, P., a kol.: *Metodika dobré praxe místních akčních skupin v České republice: Zpráva výzkumného projektu 2007-2008*. Plzeň: Centrum pro komunitní práci CpKP, 2008. 63 s. ISBN 978-80-86902-74-6.

PELCL, P., SVOBODA, T., PROŠEK, J., HEGER, L.: *Mikropůjčky: Nový nástroj financování projektů na venkově*. Plzeň: Centrum pro komunitní práci CpKP, 2008. 75 s. ISBN: 978-80-86902-63-0.

PĚLUCHA, M. a kol.: *Rozvoj venkova v programovém období 2007 – 2013 v kontextu reformy SZP EU*. 1. vydání. Praha: IREAS, o. p. s., 2006. 162 s. ISBN 80-86684-42-3.

PEKOVÁ, J.: *Hospodaření obcí a rozpočet*. Praha: Codex Bohemia, s. r. o., 1997. 289 s. ISBN 80-85963-34-5.

ROSENAU, M.: *Řízení projektů*. 3. vydání. Brno: Computer Press, 2007. 344 s. ISBN: 978-80-251-1506-0.

SVATOŠOVÁ, L., BOHÁČKOVÁ, I., HRABÁNKOVÁ, M.: *Regionální rozvoj z pohledu strukturální politiky*. České Budějovice: Jihočeská univerzita v Českých Budějovicích, 2005. 173 s. ISBN 80-7040-749-2.

TETŘEVOVÁ, L.: *Financování projektů*. 1. vydání. Praha: Professional Publishing, 2006. 182 s. ISBN: 80-86946-09-6.

VILAMOVÁ, Š.: *Jak získat finanční zdroje Evropské unie*. 1. vydání. Praha: GRADA Publishing, a. s., 2005. 196 s. ISBN 80-247-0828-0.

WOKOUN, R.: *Strukturální fondy a obce I*. 1. vydání. Praha: ASPI, 2006. 146 s. ISBN 80-7357-138-2.

WOKOUN, R., MALINOVSKÝ, J. a kol.: *Regionální rozvoj*. Linde Praha a.s., 2008. 322 s. ISBN 978-80-7201-699-0.

BusinessInfo [online]. [citace 2012-02-08]. Dostupné na:
<<http://www.businessinfo.cz/cz/rubrika/rop-jihozapad/1001706/>>

eAGRI [online]. [citace 2012-02-07]. Dostupné na:
<<http://eagri.cz/public/web/mze/venkov/mistni-akcni-skupiny/>>

Deník veřejné správy [online]. [citace 2012-02-08]. Dostupné na:

<<http://www.dvs.cz/clanek.asp?id=6267173>>

Leader ČR [online]. [citace 2012-02-07]. Dostupné na:

<<http://eagri.cz/public/web/mze/dotace/dobihajici-a-ukoncene-dotace/leader-cr/>>

Národní strategický plan rozvoje venkova České republiky na období 2007 – 2013 [online]. [citace 2012-02-07]. Dostupné na:

<http://eagri.cz/public/web/file/26839/Narodni_strategicky_plan_rozvoje_venkova.pdf>

Národní síť Místních akčních skupin České republiky [online]. [citace 2012-02-08].

Dostupné na: <<http://www.nsmascr.cz>>

MAS Pomalší [online]. [citace 2012-02-08]. Dostupné na: <<http://www.maspomalsi.cz>>

Program rozvoje venkova České republiky na období 2007 – 2013 [online]. [citace 2012-02-08]. Dostupné na:

<https://www.szif.cz/irj/portal/anonymous/CmDocument?rid=%2Fapa_anon%2Fcs%2Fdokumenty_ke_stazeni%2Fefafd%2F1180428724933.pdf>

Seznam tabulek, grafů, obrázků a příloh

Obrázek 1: Alokace finančních prostředků z fondů EU v ČR pro ROP v cíl Konvergence	14
Obrázek 2: Regionální působnost programů	15
Obrázek 3: Logo ROP Jihozápad.....	16
Obrázek 4: Logo LEADER.....	19
Obrázek 5: Přehled MAS v Jihočeském kraji.....	21
Obrázek 6: Území MAS Pomalší o. p. s.	37
Obrázek 7: Složení orgánů MAS Pomalší o.p.s.....	38
Obrázek 8: Ilustrace SWOT analýzy	58
Tabulka 1: Srovnání cílů a nástrojů politiky soudržnosti v období 2000-2006 a 2007-2013	7
Tabulka 2: Klasifikace NUTS.....	10
Tabulka 3: Financování cílů z fondů EU v programovém období 2007 - 2013	12
Tabulka 4: Priority, cíle a opatření osy IV - LEADER	20
Tabulka 5: Realizace místní rozvojové strategie k 31.12.2009	25
Tabulka 6: Seznam měst a obcí patřících do MAS Pomalší o. p. s.	35
Tabulka 7: Vymezení území MAS Pomalší z hlediska regionů NUTS.....	36
Tabulka 8: Tabulka finančních alokací na r. 2009 - 2013 (v %)	42
Tabulka 9: MAS z jihočeského kraje, které podaly žádost na financování z ROP	44
Tabulka 10: Schválené žádosti 1. výzvy v roce 2009.....	46
Tabulka 11: Zhodnocení nákladů na realizované projekty v 1. výzvě 2009	47
Tabulka 12: Schválené projekty z 2. výzvy za rok 2010	49
Tabulka 13: Porovnání nákladů na projekty 2. výzvy 2010	50
Tabulka 14: Schválené projekty v 3. výzvě v roce 2010	51
Tabulka 15: Porovnání výše schválených a získaných dotací z PRV a celkových vynaložených nákladů v 3. výzvě	52
Tabulka 16: Seznam přijatých žádostí pro 4. výzvu v roce 2011	53
Tabulka 17: Fáze projektů 4. výzvy.....	54

Tabulka 18: Seznam přijatých žádostí pro 5. výzvu v roce 2011	55
Tabulka 19: Fáze projektů 5. Výzvy.....	55
Tabulka 20: Hodnocení MAS v jihočeské kraji v letech 2010 a 2011	57
Tabulka 21: Přehled uskutečněných Fichí a celkových vyhlášených Fichí.....	63
Tabulka 22: Požadovaná finanční alokace na období 2009 – 2011 podle jednotlivých výzev	65
Tabulka 23: Porovnání finanční alokace jednotlivých Fichí v období 2009 – 2011 ...	65
Graf 1: Porovnání nákladů na realizované projekty v 1. výzvě v roce 2009	48
Graf 2: Porovnání skutečných, vynaložených nákladů s přijatou dotací ve 2. výzvě....	50
Graf 3: Porovnání nákladů na projekty ve 3. výzvě v roce 2010.....	52
Graf 4: Srovnání přijatých žádostí s počtem schválených žádostí o dotaci v jednotlivých výzvách	61
Graf 5: Srovnání schválených a neschválených projektů v jednotlivých výzvách.....	62
Graf 6: Přehled počtu plánovaných Fichí za celé období financování MAS z PRV	63
Graf 7: Přehled počtu vyhlášených Fichí za období 2009 - 2011.....	64
Graf 8: Porovnání vyhlášených a plánovaných Fichí	64
Graf 9: Porovnání finanční alokace pro jednotlivé Fiché za období 2009 - 2011	66
Příloha 1 Projekty v roce 2009	77
Příloha 2 Projekty v roce 2010	79

Přílohy

Příloha 1 Projekty v roce 2009

Revitalizace hřiště Kaplice a obnova hřiště Nedabyle



Technické zhodnocení a modernizace hasičské zbrojnice Velešín



Rekonstrukce víceúčelové budovi Soběnov a výměna oken obecní budovy Zubčice



Výměna oken a oprava fasády ZŠ Římov a centrum seniorů Plav



Jezdecký klub Vladykův dvůr – klubovna



Kantůrkovec obnova oken a fasády díky společnosti přátel města Velešín, o. s.



Zdroj: www.maspomalsi.cz

Příloha 2 Projekty v roce 2010

Rehabilitace sakrálních staveb ve městě Velešín



Provedení parkovacích úprav a oprava autobusových zastávek v obci Roudné



Dětské hřiště v Doublebech a dostavba tenisového kurtu v Nové Vsi



Výměna oken a dveří v obci Zubčice a modernizace vytápění OÚ v obci Mirkovice



Inovace materiálně-technického vybavení školícího zařízení pro zajištění spolkové činnosti pro Český rybářský svaz



Zdroj: www.maspomalsi.cz