

ČESKÁ ZEMĚDĚLSKÁ UNIVERZITA V PRAZE

Provozně ekonomická fakulta

Katedra statistiky



Analýza výroby a odbytu firmy PFT s.r.o.

BAKALÁŘSKÁ PRÁCE

Vedoucí bakalářské práce: Ing. Marie Prášilová, CSc.

Autor bakalářské práce: Pavla Hejduková

Praha 2007

Česká zemědělská univerzita v Praze

Provozně ekonomická fakulta

Katedra statistiky

Akademický rok 2006/2007

ZADÁNÍ BAKALÁŘSKÉ PRÁCE

Pavla Hejduková

obor Provoz a ekonomika

Vedoucí katedry Vám ve smyslu Studijního a zkušebního řádu ČZU v Praze
čl. 16 určuje tuto bakalářskou práci.

Název tématu: **Analýza výroby a odbytu firmy PFT s.r.o.**

Struktura bakalářské práce:

1. Úvod
2. Cíl práce a metodika
3. Literární rešerše
4. Charakteristika společnosti
5. Analýza dosažených výsledků. Návrhy a doporučení. Perspektivy rozvoje společnosti
6. Závěr
7. Seznam literatury
8. Přílohy



Rozsah původní zprávy: 30 - 40 stran

Seznam odborné literatury:

- Rosochatecká, E. a kol.: Ekonomika podniků. Praha, Česká zemědělská univerzita, 2001, ISBN 80-213-0770-6.
Vosoba, P. a kol.: Řízení firemních financí. Praha, EKOPRESS s.r.o., 1998, ISBN 80-86119-05-X.
Stutely, R.: Průvodce ekonomickými ukazateli. Praha, Scientia, 2002, ISBN 80-7169-201-8.
Vlachynský, K.: Co by měl vědět podnikatel o financích. Bratislava, FITR, 1993.
Synek, M. a kol.: Podniková ekonomika. Praha, Beck, 2000, ISBN 80-7179-388-4.
Hindls, R., Hronová, S., Seger, J.: Statistika pro ekonomy. Praha, Professional Publishing, 2002, ISBN 80-86419-30-4.
Svatošová, L., Kába, B., Prášilová, M.: Zdroje a zpracování sociálních a ekonomických dat. Praha, ČZU, 2006, ISBN 80-213-1189-4.

Další literatura bude doporučena v průběhu zpracování bakalářské práce.

Vedoucí bakalářské práce: **Ing. Marie Prášilová, CSc.**

Termín odevzdání bakalářské práce: červen 2007

Kebe

.....
Vedoucí katedry



Prášilová

.....
Děkan

V Praze dne: 27.11.2006

Prohlášení:

Prohlašuji, že jsem bakalářskou práci vypracovala samostatně za použití uvedené literatury a po odborných konzultacích s Ing. Marií Prášilovou, CSc. a prokuristou sledovaného podniku PhDr. Janem Hejdukem.

Poděkování:

Děkuji Ing. Marii Prášilové, CSc. za odborné vedení bakalářské práce, za hodnotné připomínky k obsahu a za návrhy řešení daného tématu. Dále děkuji PhDr. Janu Hejdukovi za poskytnutí potřebných informací týkajících se zkoumaného podniku.

V Praze dne 17. 6. 2007

Pavla Hejduková

Analýza výroby a odbytu firmy PFT s.r.o.

Analysis of production and marketing of PFT firm

Souhrn

Předkládaná bakalářská práce se zabývá zhodnocením ekonomické situace a prosperity firmy PFT spol. s r.o. v letech 1996 až 2006. Z tohoto důvodu jsou ve vlastní práci zkoumány ekonomické a výrobní ukazatele. Z ekonomické oblasti je analyzována rentabilita vlastního kapitálu a rentabilita tržeb z provozní činnosti, ve výrobní sféře je sledována výroba jednotek (elementů) pro český a zahraniční trh i celková výroba. Vývoj všech vybraných ukazatelů je popsán časovou řadou, podle které je následně určen trend vývoje a předpovězen budoucí vývoj každého z ukazatelů. Na základě získaných výsledků jsou v práci uvedeny návrhy a doporučení, které by mohly firmě vylepšit její výsledky.

Klíčová slova

Podnik, výroba, odbyt, ekonomické ukazatele, element, analýza, časová řada, trend

Summary

Submitted bachelor work deals with evaluation of economic situation and prosperity of company PFT, ltd. in years 1996-2006. From this reason there are examined production and economic indexes in the proper work. Profitability of shareholder's capital and profitability of operations sales is analyzed in economic area. In production sphere there is monitored production of elements for Czech and foreign market, even product. The development of all selected indexes is described by time series. According to it there is identified development trend and predict the future development each of index. Pursuant to discovered results there are indicated suggestions and recommendations in the work which could improve company's results.

Key words

Firm, production, sale, economic indicators, element, analysis, time series, trend

Obsah

1.	ÚVOD	3
2.	CÍL A METODIKA PRÁCE	5
2.1.	Cíl práce	5
2.2.	Metodika	5
3.	LITERÁRNÍ REŠERŠE	12
3.1.	PODNIKÁNÍ	12
3.1.1.	Definice podnikání	12
3.1.2.	Úloha podnikání v ekonomickém rozvoji	13
3.1.3.	Podniky	13
3.1.4.	Odvětvová klasifikace ekonomických činností	14
3.2.	FINANČNÍ ANALÝZA	16
3.2.1.	Přehled nejdůležitějších finančních ukazatelů	16
3.2.2.	Rozvaha	19
3.2.3.	Výsledovka	20
3.3.	TRH	20
3.3.1.	Definice trhu	20
3.3.2.	Ekonomický systém v tržní soustavě	22
3.3.3.	Marketing v podmínkách tržního hospodářství	23
4.	CHARAKTERISTIKA SPOLEČNOSTI PFT s.r.o.	24
4.1.	Historie podniku	24
4.2.	Předmět podnikání	24
4.3.	Majetkové vztahy	25
4.4.	Organizační (řídící) struktura firmy PFT	25
4.5.	Charakteristika výrobků PFT	26
4.6.	Nákup surovin	27
4.7.	Odbyt	28
5.	ANALÝZA DOSAŽENÝCH VÝSLEDKŮ	30
5.1.	Vývoj vybraných výrobních ukazatelů	30
5.1.1.	Elementární charakteristika časových řad výrobních ukazatelů	31
5.1.2.	Vyrovnaní časových řad výrobních ukazatelů a predikce	35
5.2.	Vývoj vybraných ekonomických ukazatelů	39
5.2.1.	Ukazatele rentability	39
5.2.2.	Elementární charakteristika časových řad ukazatelů rentability	41
5.2.3.	Vyrovnaní časových řad ekonomických ukazatelů a predikce	43
5.3.	Návrhy a doporučení	46
6.	ZÁVĚR	47
7.	SEZNAM LITERATURY	49
8.	SEZNAM TABULEK, GRAFŮ, SCHÉMAT A OBRÁZKŮ	51
9.	PŘÍLOHY	52

1. ÚVOD

Podnik je základní jednotkou národního hospodářství. Základem úspěšné ekonomiky je tedy prosperující podnik. Podniková ekonomika soustřeďuje své bádání na podnik a jeho jevy, nikoliv na podnikatele a jeho subjektivní pohnutky. Zajímá jí struktura a dynamika podniku, hospodárnost, popřípadě stupně hospodárnosti ve všech výrobních oblastech podnikatelské činnosti. Průvodním motivem podnikatelské činnosti je úsilí o dosažení zisku nebo přinejmenším rovnováhy nákladů a výnosů.

Podle úrovně vztahů mezi náklady a výnosy lze členit podniky v obecné rovině na výdělečné, svébytné a příspěvkové. K výdělečným podnikům se řadí ty, jejichž podstatou je převaha výnosů nad náklady, a tím dosahování zisku. K svébytným podnikům se počítají takové, které se snaží udržet své náklady a výnosy v rovnováze, vyhnout se ztrátám a nedosahovat zisku. Podniky příspěvkové vycházejí z předpokladu převahy nákladů nad výnosy. Požadují určité příspěvkové zdroje, z nichž má být rozdíl uhrazen. Všechny uvedené druhy podniků mají společný účel: uspokojovat cizí potřeby odbytem výrobků a pracovních výkonů.

Dělba práce a kooperace práce vedou k technickému a ekonomickému osamostatňování podniků. Proces technického osamostatnění spočívá v tom, že každý podnik vyrábí výrobky v určité struktuře a kooperaci s jinými podniky, má své technologické postupy, vybavení výrobními prostředky a pracovními silami a svoji strukturu organizačních jednotek. Ekonomická stránka osamostatnění podniku spočívá v ocenění vkladů práce a výrobních prostředků, v kalkulaci nákladů, v porovnání nákladů a výnosů, v tvorbě a rozdělení zisku apod.. Ekonomické osamostatnění je kriteriálním znakem podniků.

Právní osamostatnění je dalším důležitým znakem podniků a vyplývá z faktu, že podnik je právnickou osobou, právně zodpovědnou před zákonem za svoje konání. Právní osobou se podnik stává dnem zápisu do obchodního rejstříku a je jí po celou dobu, pokud není z obchodního rejstříku vymazán.

Charakteristickým rysem tržní ekonomiky je existence velkého počtu podniků nejrůznějšího zaměření. Tyto podniky se liší jak co do velikosti, tak i co do rozmanitosti právních forem. Obchodní zákoník a další právní normy umožňují podnikatelům volit různé právní formy podnikání. Výběr formy podnikání je záležitostí podnikatele. Každá právní forma je však podřízena dalším právními normám, které rovněž ovlivňují podnikatelské rozhodování. V současné době existují tyto právní formy podnikání:

- Samostatný podnikatel (fyzická osoba – živnostník)
- Obchodní společnosti (osobní a kapitálové)
- Družstva
- Státní podnik
- Ostatní, smíšené formy společností

Volba právní formy patří k dlouhodobě působícím rozhodnutím, proto podnikatel musí zvážit řadu kritérií mezi které patří např. způsob a rozsah ručení (podnikatelské riziko), oprávnění k řízení, počet zakladatelů, nároky na počáteční kapitál, administrativní náročnost založení podniku a rozsah výdajů spojených se založením a provozováním podniku, účast na zisku či ztrátě, finanční možnosti, daňové zatížení či zveřejňovací povinnost.

2. CÍL A METODIKA PRÁCE

2.1. Cíl práce

Cílem bakalářské práce je za pomoci statistické analýzy vybraných ekonomických a výrobních ukazatelů zhodnotit úspěšnost firmy PFT spol. s r.o. (Plastik Fenster und Türen) v letech 1996 až 2006. Hlavní činností společnosti je výroba plastových a hliníkových oken a dveří a jejich následný prodej. V objemu produkce se PFT řadí mezi deset největších výrobců tohoto sortimentu na českém trhu a může se pyšnit nejvyšší kvalitou.

V práci je z ekonomické oblasti zpracována analýza rentability vlastního kapitálu a rentability tržeb z provozní činnosti. Hodnoty těchto ukazatelů byly vypočítány z rozvah a výkazů zisku a ztrát společnosti. Ve výrobní sféře je sledován nejen vývoj vyrobených elementů (jeden zasklený otvor) pro český a zahraniční trh, ale i výroba celkem. Hodnoty jsou získány z interních zdrojů PFT.

Na základě zjištěných výsledků jsou spočítány hodnoty jednotlivých ukazatelů v příštích třech letech a uvedeny návrhy a doporučení pro zlepšení budoucího vývoje.

2.2. Metodika

V bakalářské práci jsou použity metody z finanční analýzy, které slouží pro výpočet jednotlivých ekonomických ukazatelů. K analýze těchto ekonomických, ale i výrobních ukazatelů, jsou použity metody z analýzy časových řad.

Finanční analýza

Hlavním úkolem finanční analýzy je zobrazit vývoj hospodaření zkoumaného podniku, nalézt příčiny daného stavu a navrhnout řešení pro odstranění nežádoucích stavů. Ke zjištění hospodářské situace podniku slouží metody finanční analýzy, podle nichž se dají vypočítat hodnoty jednotlivých finančních ukazatelů jako je např. zadluženost, rentabilita a likvidita.

Zadluženost

Ukazatelé zadluženosti řeší otázku velikosti a struktury vlastního kapitálu a cizích zdrojů a jejich poměru. Mezi cizí zdroje patří například bankovní úvěr, leasing či hypotéční úvěr.

Ukazatelé zadluženosti

Míra celkové zadluženosti:

$$\text{Cizí zdroje} / \text{celková aktiva} * 100$$

Udává, z kolika procent jsou naše aktiva kryta cizím majetkem.

Koeficient samofinancování:

$$\text{Vlastní kapitál} / \text{celkový kapitál} * 100$$

Uvádí, z kolika procent vlastní zdroje financují aktiva.

Úrokové zatížení:

$$\text{Placené úroky} / \text{provozní zisk} + \text{placené úroky} * 100$$

Udává, z kolika procent placené úroky odčerpávají vytvořený provozní zisk.

Úrokové krytí:

$$\text{Provozní zisk} + \text{placené úroky} / \text{placené úroky}$$

Říká, do jaké míry jsou úroky kryty provozním ziskem a částkou vyprodukovanou cizím kapitálem.

Rentabilita (ziskovost)

Rentabilita je schopnost podniku dosahovat zisk a zhodnocovat tím vložený kapitál. Za zisk pro vyčíslení rentability lze považovat jakoukoli kategorii zisku. Volba příslušné kategorie závisí na potřebách hodnocení.

Ukazatelé rentability

Rentabilita vlastního kapitálu:

$$\text{Zisk} / \text{vlastní kapitál}$$

Říká, kolik haléřů (Kč) zisku vytvoří právě 1 Kč vlastních zdrojů.

Rentabilita celkového kapitálu:

Zisk po zdanění + placené úroky / celková aktiva

Říká, kolik Kč zisku přinese 1 Kč použitých zdrojů.

Rentabilita tržeb:

Zisk / tržby zúžený ukazatel: **provozní zisk / tržby za provozní činnost**

Udává, kolik 1 Kč provozních tržeb vytvoří Kč provozního zisku.

Nákladovost tržeb:

Náklady / tržby

Uvádí, kolik 1 Kč tržeb vyvolá adekvátních nákladů.

Likvidita

Likvidita je schopnost podniku plnit své závazky. Aby mohla výroba v podniku probíhat bez komplikací, je nutné udržovat určitou část aktiv v likvidní formě. Likvidní prostředky (např. peníze na účtu) ale přinášejí nízký úrok. Vysoká rentabilita výroby vyžaduje použití převážné části finančních prostředků ve výrobě a tím vylučuje jejich vysokou likviditu. Mezi likviditou a rentabilitou existuje tedy nepřímá úměrnost.

Ukazatelé likvidity

Okamžitá likvidita (1. stupně):

Finanční majetek / krátkodobé závazky

Po vynásobení 100 říká, z kolika procent je možné uhradit momentální finanční povinnost.

Běžná likvidita (2. stupně):

Finanční majetek + krátkodobé pohledávky / krátkodobé závazky

Uvádí, z jaké části je možné krýt závazky z hotovosti a došlých plateb od odběratelů.

Celková likvidita (3. stupně):

Finanční majetek + krátkodobé pohledávky + zásoby / krátkodobé závazky

Udává, kolikrát může podnik krýt krátkodobé závazky z finančních prostředků získaných z pokladny, z účtu, z cenin, z plateb došlých od odběratelů a prodejem zásob.

Analýza časových řad

Analýza časových řad včetně předpovídání jejich budoucího chování je jednou z nejdůležitějších oblastí v rozvoji statistiky. Tato disciplína se úspěšně vyrovnává s popisem dynamických systémů. Časová řada je posloupnost v čase uspořádaných údajů většinou ve směru minulost – přítomnost, kde každý údaj se vztahuje buď k určitému časovému úseku (intervalu) nebo určitému časovému bodu (okamžiku). Každá časová řada musí obsahovat věcné, časové a prostorové hledisko srovnatelnosti.

Elementární charakteristika časových řad

Elementární charakteristika časových řad slouží rychlé informaci o dynamice a chování časového ukazatele v časové řadě. Mezi ukazatele elementární charakteristiky se řadí difference různého řádu, tempa růstu a průměrná tempa růstu, bazický index a průměry.

Přehled vybraných ukazatelů elementární charakteristiky časových řad

První absolutní difference (d_{1i}):	$d_{1i} = y_i - y_{i-1}$
Průměrný absolutní přírůstek (\bar{d}_1):	$\bar{d}_1 = y_n - y_1 / n - 1$
Druhá absolutní difference (d_{2i}):	$d_{2i} = d_{1i} - d_{1(i-1)}$
První relativní difference (r_i):	$r_i = d_{1i} / y_{i-1}$
Druhá relativní difference (z_i):	$z_i = d_{2i} / d_{1(i-1)}$
Řetězový index (k_i):	$k_i = y_i / y_{i-1}$
Koeficient růstu (k_i'):	$k_i' = y_i / y_{i-1} * 100$
Průměrný koeficient růstu (k):	$k = (y_n / y_1)^{1/n-1}$

Volba metody pro analýzu časové řady závisí na mnoha faktorech, z nichž nejdůležitější jsou účel časové řady, typ časové řady a zkušenost statistika. Je známo, že některé časové řady hlavně z ekonomické praxe mohou být rozloženy na několik složek, kterými jsou trend, periodická složka (sezónní s cyklická) a reziduální (zbytková) složka. Provádění dekompozice (rozkladu) časové řady je motivováno nadějí, že v jednotlivých složkách rozkladu se snadněji podaří identifikovat pravidelné chování řady, než v původní nerozložené řadě.

Trend

Trend odráží dlouhodobé změny v průměrném chování časové řady. Je možné si představit, že trendová složka vzniká v důsledku působení sil, které systematicky působí ve stejném směru. Popis trendu v časové řadě se provádí graficky (korelační pole), mechanicky (klouzavé průměry) a analyticky (trendové funkce). Trendové funkce jsou obměnou regresních funkcí, ve kterých je nezávisle proměnnou čas (t_i) a závisle proměnnou (u_i) je hodnocený ukazatel v časové řadě.

Nejčastěji používané trendové funkce

Lineární: $u_i = a + b * t_i$

Parabolická: $u_i = a + b_1 * t_i + b_2 * t_i^2$

Hyperbolická: $u_i = a + b * 1 / t_i$

Logaritmická: $u_i = a + b * \log t_i$

Exponenciální: $u_i = a * b^{t_i}$

Mocninná: $u_i = a * t_i^b$

Periodická složka

Periodická složka se dle délky periody dělí na složku sezónní a cyklickou. Zatímco sezónní složka má délku periody kratší než jeden rok, cyklická má periodu roční nebo delší.

Sezónní složka popisuje periodické změny v časové řadě, které se odehrávají během jednoho kalendářního roku a každý rok se opakují. Sezónní změny jsou hlavně způsobeny takovými faktory, jako je střídání ročních dob a lidské zvyky zakotvené institucionálně v ekonomické aktivitě. Pro zkoumání sezónní složky jsou vhodná především měsíční nebo čtvrtletní měření. Tato složka se kvantifikuje především pomocí sezónních indexů (s_i).

$$s_i = \text{skutečná hodnota } (y_i) / \text{vyrovnaná hodnota } (u_i)$$

U časové řady bez trendu nebo s nevýrazným trendem se vyrovnaná hodnota získá z celkového průměru skutečných hodnot za období jedné periody sezónního cyklu.

$$s_i = y_i / \text{průměr } y$$

U časových řad s trendem se vyrovnaná hodnota počítá buď z klouzavých průměrů nebo z trendové funkce.

Klouzavé průměry: $s_i = y_i / \text{klouzavý průměr}$

Trendová funkce: $s_i = y_i / u_i$

Cyklická složka je nejspornější složkou časové řady. Někteří autoři se vyhýbají nazvat tuto složku cyklickou a hovoří spíše o kolísání okolo trendu, v němž se střídá fáze růstu s fází poklesu. Délka jednotlivých cyklů je obvykle proměnlivá a stejně tak může být proměnlivá i intenzita jednotlivých fází cyklického průběhu. Cyklická složka může být důsledkem evidentních vnějších vlivů, někdy je ale vytipování jejich příčin velmi obtížné.

Reziduální (náhodná) složka

Náhodná složka zbývá v časové řadě po odstranění trendu a sezónní i cyklické složky. Je tvořena náhodnými pohyby (fluktuacemi) v průběhu časové řady, které nemají systematický charakter. Proto se již také nepočítá mezi předchozí tzv. systematické složky časové řady. Reziduální složka také pokrývá chyby v měření údajů časové řady a některé chyby, kterých se dopouští statistik při vlastní analýze řady. Kvantifikace reziduálních odchylek se provádí pomocí absolutní průměrné odchylky a relativní průměrné odchylky.

Absolutní průměrná odchylka (\bar{d}): $\bar{d} = \Sigma |y_i - u_i| / n$

Relativní průměrná odchylka (\bar{d}'): $\bar{d}' = \Sigma (|y_i - u_i| / u_i) / n$

Predikce

Jedním z nejdůležitějších úkolů analýzy časových řad je předpověď vývoje zkoumaného ukazatele v budoucích letech. Metody pro predikci mohou být kvalitativního či kvantitativního charakteru.

Kvalitativní předpovědní metody jsou obvykle založeny na názoru odborníků (nazývají se také někdy expertní metody) a mají proto dosti subjektivní charakter. Tyto metody jsou nezbytné používat v případě, kdy nejsou k dispozici „historická“ data.

Kvantitativní metody se snaží provádět předpovědi na základě statistické analýzy naměřených údajů, tj. na základě objektivních matematicko-statistických postupů. V souvislosti s těmito předpověďmi je však nutné zdůraznit, že přestože kvantitativní předpovědní metody jsou konstruovány na základě objektivních metod, jejich opodstatněnost významně závisí na předpokladu, že se v budoucím čase, kterého se předpověď týká, nemění dosavadní charakter řady. Provádí se tedy pouze jakési prodloužení minulých a současných hodnot do budoucnosti. Prognózování se provádí pomocí trendových funkcí a sezónních indexů.

3. LITERÁRNÍ REŠERŠE

3.1. PODNIKÁNÍ

3.1.1. Definice podnikání

Téměř všechny definice podnikání se shodují v tom, že jde o druh jednání, který zahrnuje 1. chopení se iniciativy, 2. organizování a reorganizování sociálně-ekonomických mechanismů za účelem přeměny zdrojů a situací v praktický výsledek a 3. zakalkulování rizika neúspěchu.

Pro ekonoma je podnikatelem ten, kdo uvádí zdroje, práci, materiál a jiná aktiva do kombinací, jež zvyšují jejich hodnotu oproti hodnotě původní, jakož i ten, kdo zavádí změny, inovace a nový řád. Z hlediska psychologa je podnikatel osobou motivovanou určitými pohnutkami – potřebou něco získat nebo dosáhnout, vyzkoušet si něco, něco si splnit, nebo třeba zbavit se poručnickování jiných osob. Filozofujícímu kapitalistovi se podnikatel bude zdát osobou vytvářející blahobyt pro všechny, osobou, hledající cesty k dokonalejšímu využití zdrojů a k omezení ztrát, osobou, vytvářející místa, jež ostatní s radostí obsadí.

Podnikání je dynamický proces vytváření přírůstkového bohatství. Toto bohatství vytvářejí jednotlivci, kteří přejímají hlavní rizika z hlediska kapitálu, času nebo kariéry, nebo poskytují hodnotu za nějaké zboží či služby. Toto zboží nebo služba může či nemusí být nové anebo unikátní, musí však nějakým způsobem obsahovat hodnotu, kterou do něj injektoval podnikatel přijetím a vynaložením potřebných dovedností a zdrojů.

Podnikání je proces utváření čehosi jiného, čemuž náleží hodnota prostřednictvím vynakládání potřebného času a úsilí, přebírání doprovodných finančních, psychických a společenských rizik a získávání výsledné odměny v podobě peněžního a osobního uspokojení. [1]

3.1.2. Úloha podnikání v ekonomickém rozvoji

Význam podnikání pro hospodářský rozvoj nelze zužovat na pouhý růst produkce a příjmů na hlavu. Jde rovněž o iniciování a konstituování změn ve struktuře podnikání jako takového i ve společnosti jako celku. Tyto změny jsou doprovázeny růstem a vzestupem produkce, který umožňuje, aby se mezi zúčastněné rozdělilo více. Co vlastně usnadňuje potřebné změny a rozvoj? Jedna z teorií ekonomického růstu popisuje inovaci nejen jako klíč k vývoji nových výrobků a služeb, určených pro trh, ale i jako stimul zájmu investorů o nově vytvářené podniky.

Tyto nové investice pak fungují na nabídkové i poptávkové straně růstové rovnice. Nově vytvořený kapitál rozšiřuje prostor pro růst (strana nabídky) a následně nové nákupy (výdaje) využívají nové kapacity a jejich produkci (strana poptávky).

Přesto však i přes důležitost investic a inovací pro ekonomický rozvoj některé oblasti nadále schází náležité pochopení procesu evoluce produktu (tedy výrobku či služby). Jde o proces, jehož prostřednictvím se inovace rozvíjí a komercializuje podnikatelskou činností stimulující ekonomický růst. [1]

3.1.3. Podniky

Charakteristickým rysem tržní ekonomiky je existence velkého počtu podniků nejrůznějšího zaměření. [5] Podnikem se rozumí soubor hmotných, nehmotných i osobních složek podnikání. K podniku náleží věci, práva a jiné majetkové hodnoty, které patří podnikateli a slouží k provozování podniku nebo vzhledem k své povaze mají tomuto účelu sloužit. [2]

Podniky se liší jak co do velikosti, tak i co do rozmanitosti právních forem. Obchodní zákoník a další právní normy umožňují podnikatelům volit různé právní formy podnikání. Výběr právní formy je záležitostí podnikatele. Každá právní forma je však podřízena dalším právními normám, které rovněž ovlivňují podnikatelské rozhodování.

V současné době existují tyto právní formy podnikání: 1. Samostatný podnikatel (fyzická osoba – živnostník), 2. Obchodní společnosti (osobní a kapitálové), 3. Družstva, 4. Státní podniky, 5. Ostatní, smíšené formy podnikání. [5]

3.1.4. Odvětvová klasifikace ekonomických činností

Odvětvová klasifikace ekonomických činností (OKEČ) je jednou ze základních ekonomických klasifikací. Je vypracována pro kategorizaci údajů, které souvisí s organizační jednotkou - ekonomickým subjektem. Poskytuje základnu pro přípravu statistických údajů o různých vstupech, výstupech, tvorbě kapitálu a finančních transakcích ekonomických subjektů.

Předmětem odvětvové klasifikace ekonomických činností jsou všechny pracovní činnosti vykonávané ekonomickými subjekty, určované jejich vývojem. Obecně je činnost dána kombinací práce, výrobní techniky, informační sítě, materiálů, výrobků a vede k vytvoření specifických výrobků nebo výkonů (služeb).

Klasifikace je univerzální v tom smyslu, že musí umožnit odvětvové zařazení jak státní správy a činnosti vlád, místní správy, tak i velkých hospodářských a společenských organizací i drobných podnikatelů. Rozdělení na tržní a netržní činnosti není třídícím kritériem. [12]

Konstrukce kódu OKEČ

Pro třídění činností je využita kombinace alfabetského a číselného kódu, která umožňuje vytvářet různé účelové agregace činností.

Třídící klíč je sestaven následovně:

- a) Alfabetický kód je dvoustupňový
 - A sekce
 - AA subsekce
- b) Číselný kód je čtyřstupňový
 - První stupeň: oddíl – 12. (xx. – dvoumístné číslo s tečkou)
 - Druhý stupeň: skupina – 3 (x – jednomístné číslo)
 - Třetí stupeň: třída – 4 (x – jednomístné číslo)
 - Čtvrtý stupeň: podtřída – 5 (x – jednomístné číslo)

Pokud páté místo není uvedeno v systematické části klasifikace, znamená to, že daná čtyřmístná položka se dále nečlení a na pátém místě se doplňuje znak „0“, přičemž text na čtvrté a páté pozici je totožný. [12]

Využití OKEČ

Hlavním účelem odvětvové klasifikace je poskytnutí hierarchického třídění ekonomických činností, které je možno využít pro rozčlenění informací podle těchto činností pro analytické práce ve statistice i v jiných oblastech. Z hlediska podobnosti činností lze jednotlivé organizační jednotky seskupovat do příslušných agregací.

Třídění slouží pro členění ekonomických subjektů (nikoliv pro členění výrobků a služeb, které ekonomické subjekty poskytují). Při sestavování se dbalo na to, aby do jednoho seskupení bylo možno zařadit produkci výrobků a služeb, které se zpravidla vyskytují společně u jednoho ekonomického subjektu. Výrobní jednotky jsou na prvním místě klasifikovány podle hlavního druhu ekonomické činnosti, kterou se zabývají bez ohledu na druh vlastnictví a na úroveň používané technologie, tj. zda je jejich činnost vykonávána ručně nebo za pomoci strojů, v továrně, dílně nebo domácnosti. Teprve dalšími kritérii jsou použití vyráběného zboží a poskytovaných služeb, využívané suroviny a postupy apod.

Odvětvového třídění ekonomických činností se užívá ve státní statistice, zejména v analytických pracích a při sestavování národních účtů. [12]

3.2. FINANČNÍ ANALÝZA

Účelem finanční analýzy podniku je pokud možno komplexně vyjádřit finanční situaci podniku, zobrazit vývoj hospodaření, najít příčiny daného stavu, tj. určit příčiny zlepšení či zhoršení finanční situace a přispět k volbě nejvhodnějších směrů dalšího vývoje činnosti podniku a usměrnění finančního hospodaření.

Existují různé definice finanční analýzy, které se v zásadě liší šíří pojetí a to z hlediska obsahového, časového, uživatelského a i z hlediska objektu analýzy. Svůj význam má nepochybně uživatelské hledisko. Finanční situaci podniku sledují a hodnotí manažeři podniku, krátkodobí věřitelé, bankovní ústavy, investoři, vlastníci, odběratelé, státní orgány, konkurence i zaměstnavatelé. Každý uživatel preferuje ty informace, které jsou z jeho hlediska rozhodující. [5]

3.2.1. Přehled nejdůležitějších finančních ukazatelů

K nejdůležitějším finančním ukazatelům patří likvidita, ziskovost (rentabilita) a zadluženost. Pro správné pochopení je v práci nejprve uveden přehled jejich významů (tabulka č. 1.).

Tabulka č. 1: Přehled finančních ukazatelů

	Zjednodušené vyjádření každého ukazatele
LIKVIDITA	„Ať žije hotovost!“
ZADLUŽENOST	„Cizí peníze nesmí přerůst přes hlavu!“
ZISKOVOST	„Má to vůbec smysl?“

Pramen: VOSOBA P. a kol., Řízení firemních financí., 1998, str. 166

Likvidita

Pojem likvidita znamená schopnost firmy pokrýt provozní závazky ve stanovené lhůtě a objemu. Vytvoření této skupiny ukazatelů je založeno na zjištění, jakou částí dlouhodobých zdrojů (vlastního jmění a cizích dlouhodobých zdrojů) firma financuje běžný provoz a jak velkou částí se podílejí na běžném provozu cizí krátkodobé zdroje. Dlouhodobé zdroje jsou „jistější“ a na rozdíl od krátkodobých cizích zdrojů je věřitelé v krátkodobém horizontu nepožadují. Riziko ztráty likvidity se tak zmenšuje s rostoucím podílem dlouhodobých zdrojů na běžných aktivech.

To, jak vysokou úroveň likvidity firma potřebuje, závisí na provozním cyklu, jenž začíná okamžikem investování peněz do materiálu, zboží a práce až do vrácení hotovosti. Čistý provozní cyklus vyjadřuje počet dní, které firma potřebuje k navrácení peněz investovaných do zásob a pohledávek, a přitom bere v úvahu že nákup může být kreditní (závazky). Tím, že firma nemusí zaplatit nákup okamžitě, snižuje své likvidní potřeby. Čím je čistý provozní cyklus delší, tím je požadovaná likvidita vyšší.

K základním ukazatelům likvidity patří velikost čistého pracovního kapitálu, běžný poměr, rychlý poměr a poměr čistého pracovního kapitálu k tržbám. [7]

Zadluženost

Při analýze zadluženosti je více než v jiných oblastech vidět skutečná finanční strategie firmy (jak velké riziko je ochotna podstoupit a za jakých podmínek). Obecně platí, že čím více je firma zadlužená (především dlouhodobými úvěry), tím větší je tzv. financial leverage¹ (finanční páka, nástroj). Tento nástroj vychází ze vztahu rizika a návratnosti. Používání cizích finančních prostředků, jako jsou úvěry, zvyšuje riziko, ale i očekávanou návratnost. Problematika finanční páky je úzce spojena se stanovením optimální struktury zdrojů – poměru vlastního a cizího kapitálu a velikosti čistého pracovního kapitálu.

Základní ukazatelé zadluženosti se dělí do dvou skupin. První skupina se zabývá celkovou a dlouhodobou mírou zadluženosti a patří do ní např. ukazatel míry dlouhodobé zadluženosti k vlastnímu jmění či míry dlouhodobé zadluženosti

¹ Je-li výnosnost aktiv podniku větší než náklady na cizí kapitál (úroky), zvýší se rentabilita vlastního kapitálu (rozdíl jde ve prospěch akcionářů, majitelů). Kdyby naopak úroková míra byla vyšší než výnosnost aktiv, rozdíl by šel na vrub akcionářů.

k celkovým zdrojům. Druhá skupina ukazatelů se věnuje schopnosti firmy krýt své závazky svými příjmy, především vůči peněžním ústavům. Do druhé skupiny se řadí např. míra pokrytí úroků z celkového hospodářského výsledku, míra pokrytí fixních plateb a nedobytné pohledávky. [7]

Ziskovost (rentabilita)

Tato skupina ukazatelů dává do vzájemného poměru zisk vyvolaný danou investicí (zpravidla se uvažuje čistý zisk po zdanění) a investované prostředky, resp. vložený kapitál. Tato skupina zohledňuje kritérium výnosnosti, je proto požadována co nejvyšší rentabilita. [5]

Ve světě se používá řada způsobů měření rentability. Většina z nich využívá ukazatele vztahující se především k výnosům, celkovým aktivům, vlastnímu jmění a tržní hodnotě akcií. Mezi ukazatele rentability měřené výnosy patří např. rentabilita z výnosů měřená hrubým či čistým ziskem.

K ukazatelům rentability měřené celkovými aktivy a vlastním jměním se řadí ukazatelé jako je např. rentabilita celkových aktiv měřená čistým ziskem či rentabilita vlastního jmění měřená EBITem.²

Třetí skupinu ukazatelů rentability tvoří rentabilita měřená tržní cenou akcií. Ukazatelé této skupiny jsou např. výnosy na akcii a poměr tržní ceny a výnosu na akcii.

Finanční data potřebná pro finanční analýzu přicházejí z mnoha zdrojů. Výchozím zdrojem informací jsou výkazy (rozvaha, výsledovka, výkaz cash flow) a finanční rozpočet. Vedle toho jsou nezbytná data z oblasti ekonomického vývoje společnosti (inlace, úrokové sazby, cenové indexy, nezaměstnanost, spotřeba a další), konkurence (ceny, náklady, investice, pracovní podmínky a další) a postavení firmy samé (vývoj nové řady výrobků, chystané investice, vyznané ztráty, výzkum a další důležité informace). [7]

² Hospodářský výsledek před zdaněním a splacením úroků.

3.2.2. Rozvaha

Rozvaha je výkaz zpracovaný na základě údajů v účetnictví o stavu hospodářských prostředků k určitému okamžiku. Zpracovává se ve formě dvoustranné tabulky, jejíž levá strana (označovaná jako aktiva) zahrnuje formy hospodářských prostředků používaných k podnikání a pravá strana (označovaná jako pasiva) zahrnuje zdroje financování hospodářských prostředků, vyjadřující vztah hospodářských prostředků k uživateli. Základní strukturu rozvahy uvádím v tabulce č. 2.

Protože v rozvaze je přehled o stavu hospodářských prostředků uvedený ze dvou hledisek a protože pro oba tyto pohledy je použito stejného ocenění, musí se jejich sumy rovnat.

Platí že: $\Sigma \text{aktiv} = \Sigma \text{pasiv}$

Struktura aktiv je upravena podle konkrétních forem hospodářských prostředků, tj. podle jejich užitných vlastností. Pořadí majetkových složek v rozvaze je sestaveno podle jejich likvidnosti.³ Stupně likvidnosti jsou čtyři: 1. peněžní prostředky a krátkodobý finanční majetek, 2. pohledávky, 3. zásoby, 4. stálá aktiva.

Aktiva jsou rozdělena do tří skupin podle charakteru jejich účasti ve výrobním procesu či způsobu zahrnování jejich ceny do nákladů. Z toho hlediska se člení na stálá aktiva, oběžná aktiva a přechodná aktiva.

Struktura pasiv vyjadřuje vlastnický vztah hospodářských prostředků k jejich uživateli a zároveň je uspořádána podle časového hlediska. Pasiva se člení na vlastní kapitál, který představují trvalé zdroje financování a cizí kapitál, který se skládá z dočasných zdrojů financování. Další složkou pasiv jsou přechodná pasiva. [3] Obecná struktura rozvahy je zobrazena v příloze č. 1.

V České republice je rozvaha normalizovaná. Podniky mají povinnost dodržovat předepsanou strukturu. Někteří podnikatelé chápou tuto skutečnost jako byrokratismus, který do současné hospodářské reality nepatří. Bohužel se mylí. Právě závaznost ve vytváření rozvahy dává možnost srovnání hospodářské situace jednotlivých podniků a ukazuje na zdravotnost nebo nemocnost daných podniků. [6]

³ Vlastnost majetkové složky být převedena na peněžní formu (tj. je na likvidní prostředky).

3.2.3. Výsledovka

Výsledovka je účetní výkaz sestavený na základě celkových obrátů nákladů a výnosů zjištěných v účetnictví, který umožní vyčíslit výsledek hospodaření za sledované období. V praxi se přehled o výsledku hospodaření označuje jako Výkaz zisku a ztráty, který má sloupcovou úpravu, a který umožní podrobné analýzy a šetření o tvorbě výsledku hospodaření. Na rozdíl od rozvahy, která zachycuje aktiva a pasiva k určitému časovému okamžiku a vypovídá tedy o jejich stavech, se výsledovka sestavuje vždy za určitý časový interval a obsahuje tedy informace o tocích, které během tohoto intervalu nastaly. [3] Struktura výkazu zisku a ztráty je uvedena v příloze č. 2.

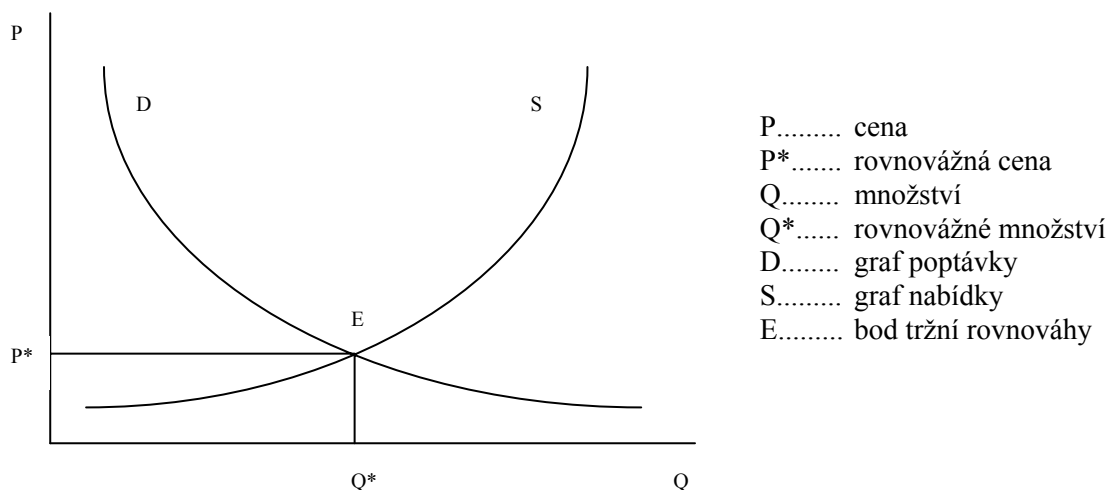
3.3. TRH

3.3.1. Definice trhu

Pojmem trh označujeme obecně směnný vztah mezi poptávkou a nabídkou a současně mezi kupujícím a prodávajícím. Pod označením nabídky rozumíme objem nabízeného zboží a služeb, které v daném místě a čase je předmětem trhu a tvoří nabídku. Subjekty vytvářející nabídku jsou jednotliví výrobci a obchodníci, produkující toto zboží a služby. Kupujícími jsou spotřebitelé, jednotlivci i hromadní spotřebitelé, vystupující na straně poptávky. Skutečnost, že spotřebitelé vystupují na straně poptávky, je dána kupím fondem, tj. množstvím peněz a úrovní cen. Ideálním stavem na trhu je rovnováha poptávky a nabídky, která je ale realizovatelná pouze v přechodném stavu. Rovnováhu na trhu uvádím v grafu č. 1.

V tržním mechanismu hraje klíčovou roli obchodní činnost. Správný obchodní mechanismus vytváří u statků a u výrobních faktorů rovnovážnou obchodní soustavu, která významně reguluje výrobu i spotřebu a to na základě nabídky a poptávky. [2]

Graf č. 1: Rovnováha nabídky a poptávky



Pramen: HES A. a kol., Obchodní nauka, 2004, str. 23

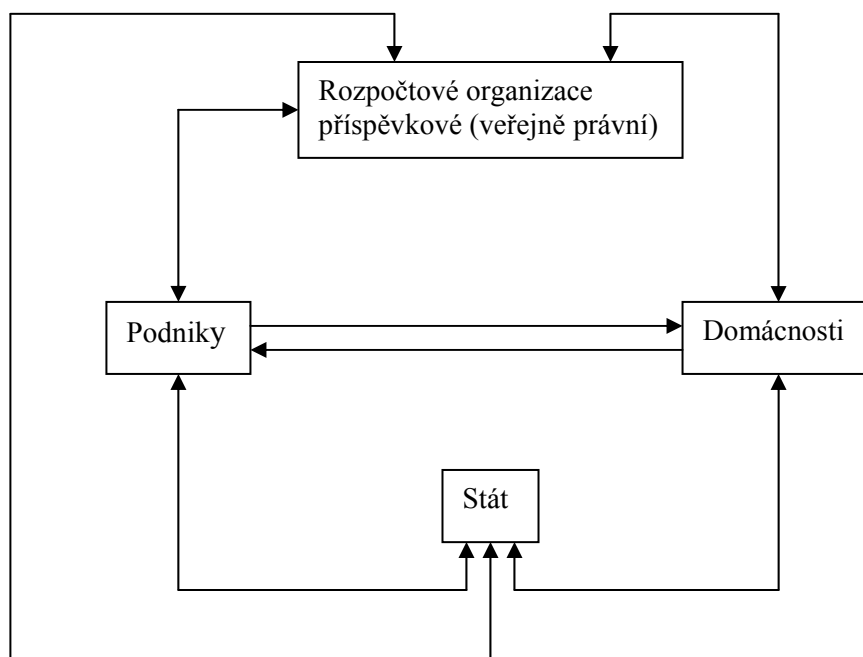
Rovnovážná cena je taková cena, za kterou jsou výrobci ochotni prodat právě tolik, kolik kupující chtějí koupit. Nabízená cena se rovná poptávkové ceně. **Rovnovážné množství** je takové množství, kdy se nabízené množství rovná poptávanému.

3.3.2. Ekonomický systém v tržní soustavě

Jednou z nejdůležitějších součástí tržní soustavy je ekonomický systém, který specifikuje strukturu výroby (co vyrábět), alokaci výrobních zdrojů (jak a jakým způsobem vyrábět) a distribuční systém (pro koho vyrábět).

Velmi důležitou roli v tržním mechanismu hrají ekonomické subjekty, které lze charakterizovat jako jednotlivce, kteří tvoří navzájem skupinu. Tržními subjekty jsou domácnosti, podniky, rozpočtové organizace a stát. Vazby mezi těmito subjekty jsou ve směně, tedy v obchodu. Tyto vazby jsou zobrazeny ve schématu č. 1.

Schéma č. 1: Tržní prostředí s ekonomickými subjekty



Pramen: HES A., Obchodní nauka, 2004, str. 4

Trh nikdo nevymyslel, nikdo jej nenavrhl a nerealizoval, vznikl v průběhu tisíciletého vývoje zboží výroby. Může být omezován, deformován, změněn, ale nemůže být zcela potlačen. [2]

3.3.3. Marketing v podmínkách tržního hospodářství

Vymezení pojmu marketing není jednoznačné, neboť neustálým vývojem a rozvojem tržního mechanismu dochází k upřesňování a doplňování obsahu tohoto pojmu. Pro pochopení podstaty marketingu se vychází z toho, že v jeho obsahu dominují dva základní znaky:

- potřeba nebo užitek spotřebitele jako základ filozofie a koncepce přístupu
- způsob efektivního podnikání (řízení) jako předpoklad úspěšnosti na trhu

Marketingové činnosti jsou prováděny denně, rovněž tak marketingové úvahy. Lidé na obou stranách trhu, tj. prodávající i kupující jsou vtaženy do nepřetržitého procesu marketingových rozhodování, aniž by si toho byli vědomi.

Prvním úkolem i cílem profesionálního marketingu je orientace na zákazníka a uspokojování jeho potřeb. To, na kolik se firma přiblíží svému zákazníkovi, dnes do značné míry určuje její postavení na trhu a budoucí vzestup či pád. Druhým a neméně důležitým úkolem i cílem je v podmínkách tržního hospodářství tvorba přiměřeného zisku, z něhož je financován další rozvoj podniku nebo organizace.

Marketing je tedy proces, který zahrnuje řadu činností. Od provádění výzkumu trhu, analýzy prostředí, průzkumu potřeb zákazníků, přes koncepční činnost, plánování, tvorbu produktu, volbu distribučních cest, cenovou politiku, stimulaci prodeje atd. až k cíli, tj. uspokojení individuálních a hromadných potřeb zákazníků.

Jako nástroj k uskutečňování marketingové strategie slouží marketingový mix. Marketingovým mixem se nazývá to, jaké proměnné veličiny a prostředky, a s jakou intenzitou, nasadit k dosažení cíle. Marketingový mix se skládá ze čtyřech základních složek: produkt (výrobek, služba), place (místo), promotion (propagace) a price (cena). Všechny složky marketingového mixu jsou používány k vytvoření určité pozice produktu na trhu. Cílem je dosažení individualizace produktu, aby byl vnímán odlišně od jiných konkurenčních produktů. [2]

4. CHARAKTERISTIKA SPOLEČNOSTI PFT s.r.o.



4.1. Historie podniku

Společnost vznikla 27. září 1993 v městě Jičín jako česká fyzická osoba s podílem zahraničního kapitálu, který poskytla německá firma Dombrink GmbH. Tato firma poskytla také výrobní stroje a materiál, takže závod PFT s.r.o. fungoval na principu práce ve mzdě. Byla tedy placena odvedená práce, ale odbyt byl řízen z Německa. V roce 1998 padlo rozhodnutí nevyrábět ve mzdě, které nebylo úplně finančně výhodné pro českou stranu a potýkalo se složitou administrativou. Proto bylo rozhodnuto o odkupu veškerého strojního zařízení a stávajícího materiálu od společnosti Dombrink GmbH a obchod se začal realizovat ve vlastní režii. Musela být tedy vybudována nová obchodní síť, která se více zaměřovala na český trh, reklamní kampaň, obnova strojů a zařízení. Německý partner se stal společníkem bez osobního vlivu na chod firmy.

4.2. Předmět podnikání

Předmětem podnikání firmy PFT, spol. s r.o. (Plastik Fenster und Türen) je výroba plastových a hliníkových oken a dveří, dále koupě zboží za účelem dalšího prodeje a prodej zboží, které by svou povahou mohlo splňovat charakter této kategorie obchodní činnosti.

Firma PFT spol. s r.o. se podle OKEČ řadí do sekce D (zpracovatelský průmysl), subsekce H (výroba pryžových a plastových výrobků), oddílu 25 (výroba pryžových a plastových výrobků), skupiny 2 (výroba plastových výrobků), třídy 3 (výroba ostatních plastových výrobků pro stavebnictví) a podtřídy 0 (není další rozlišení).

Kód firmy je tedy DH 25230 .

4.3. Majetkové vztahy

Závod PFT má právní formu společnosti s ručením omezeným. Pojem s.r.o. je podle zákona č. 512/1991 Sb., obchodního zákoníku, § 105 definován jako společnost, jejíž základní kapitál je tvořen vklady společníků a jejíž společníci ručí za závazky společnosti, dokud nebylo zapsáno splacení vkladů do obchodního rejstříku. Společnost s ručením omezeným může být založena jedním společníkem a nejvíce může mít padesát členů. Výše základního kapitálu společnosti musí činit 200 000 Kč.

PFT spol. s r.o. byla tedy založena a zapsána do obchodního rejstříku na základě společenské smlouvy 27. září 1993 čtyřmi společníky z nichž dva byli z Německa. Minimální základní kapitál 200 000 Kč byl vložen všemi společníky. Všichni ze společníků mají již samozřejmě svůj díl základního kapitálu stoprocentně splacen.

Od roku 1998, po odkoupení strojního vybavení a materiálu od firmy německých společníků, závod PFT funguje již bez osobního vlivu těchto společníků na chod firmy.

4.4. Organizační (řídící) struktura firmy PFT

Organizační strukturou rozumíme stanovení povinností, pravomocí a vztahů mezi jednotlivými zaměstnanci závodu.

V hierarchii organizační struktury podniku PFT je nejvýše postavena valná hromada společnosti představovaná jednotlivými společníky. Každý ze společníků má na starosti jeden ze dvou úseků.

První ze společníků je ředitelem obchodně – ekonomického úseku a zároveň má funkci prokuristy. Druhý ze společníků zodpovídá za úsek výrobně – technický a je jednatelem firmy. Schémata těchto úseků najdete v přílohách č. 3. a 4.

Dva základní úseky se dále vnitřně dělí na jednotlivá oddělení. Tyto hierarchicky nižší stupně v organizační struktuře mají v čele vedoucí pracovníky, kteří spolu navzájem neustále komunikují a spolupracují a zároveň je každý z nich zodpovědný za svůj úsek a za něj vykazuje dosažené výsledky.

4.5. Charakteristika výrobků PFT

PFT se zabývá výrobou plastových a hliníkových oken a dveří. Firma dělí své výrobky na okna a dveře „typizované“, což jsou klasické otvorové výplně jaké má většina lidí doma (tzn. především čtvercové a obdélníkové tvary) a tzv. „speciály“, kterými jsou myšlena okna a dveře oblouková, kosená, kruhová atd. V podniku PFT si může nechat zákazník vyrobit jakoukoliv stavební otvorovou výplň až do určitých velikostních maxim, na něž firma zákazníka předem upozorní.

PFT vyrábí plastová okna a dveře z německých profilů. Jde převážně o stavebnicové systémy umožňující nabídnout zákazníkům širokou škálu variant co do šířky profilů, jejich barevnosti, vzhledu, tepelně izolačních vlastností, ceny atd. Pro své výrobky, používá firma izolační skla od renomovaných a záruky poskytujících firem. V příloze č. 5 jsou zobrazeny fotografie vybraných objektů s okny a dveřmi PFT spol. s r.o..

V mediálních kampaních a při podobných prezentacích zdůrazňuje firma především kvalitu a moderní řešení svých výrobků, které splňují i nejpřísnější české a evropské stavební normy. Jsou certifikovány Institutem pro testování a certifikaci ve Zlíně. Certifikáty PFT jsou umístěny v přílohách č. 6, 7 a 8.

Proč je kvalita oken tak důležitá? Zní to jako protimluv, ale pokud okna nedokáží větrat i když jsou zavřená, zhoršuje to kvalitu bydlení a hrozí značné škody způsobené nadměrnou vlhkostí. Výrobci přemýšleli jak tyto požadavky spojit dohromady. Nejlepší řešení vyvinula německá firma KBE, která dodává profily PFT. Její systém zaručuje větrání okenním rámem a křídlem při zavřeném křídle a současně splňuje přísné předpisy o ochraně proti tepelným ztrátám a o ochraně proti hluku. Jiné větrací systémy tak dobrý zvukový útlum nezaručují. Má-li být systém účinný, je třeba, aby jím byla vybavena všechna okna bytu nebo domu. U bytů či místností s centrálním odvodem vzduchu (koupelny, kuchyně) je větrací systém nezbytný, protože jinak se do vzduchotechniky nedostane potřebné množství vzduchu a zařízení nebude účinné.

4.6. Nákup surovin

V současné době patří k nejdůležitějším materiálům při výrobě plastových a hliníkových oken a dveří čtyři materiály. Jsou to profily z plastu a hliníku, kování, izolační sklo a ocelové profily (používané jako výztuže do profilů)

PFT nakupuje tyto materiály, jak již bylo řečeno, na českém i zahraničním trhu. Zahraniční dodavatelé dodávají firmě převážně plastové a hliníkové profily, protože na českém trhu nemají tyto materiály požadovanou kvalitu, či je jich nedostatek. . Dodavatelské firmy profilů jsou KBE Berlin, Trocal Troisdorf a firma Schüco Bielefeld, která se specializuje na profily hliníkové.

I ostatní materiály potřebné pro výrobu firmy jsou převážně nakupovány ve Spolkové republice Německo. Výjimku tvoří sklo, které je v české republice vyráběno ve špičkové kvalitě a firma si ho tedy obstarává převážně na domácím trhu. Mezi nejvýznamnější dodavatelské firmy skla patří Pilkington a WMA-Glas.

V tabulce č. 2 je uveden výčet nejdůležitějších a největších dodavatelských firem využívaných pro naplnění materiálových potřeb závodu PFT.

Tabulka č. 2: Největší dodavatelské firmy závodu PFT, spol. s r.o v roce 2006

Název dodavatelské firmy	Druh materiálu	Cena (mil. EUR)
PROFINE SRN	profily	2,5
ROTO SRN přes generální zastoupení ROTO cz	kování	1
Pilkington Czech s.r.o.	izolační sklo	0,8
WMA Glass s.r.o.	izolační sklo	0,4

Pramen: Interní materiály PFT spol. s r.o.

4.7. Odbyt

Odbyt PFT spol. s r.o. je realizován prostřednictvím přímých či externích prodejců. Firma má své zastoupení především ve Východních a Středních Čechách. Obchodní středisko se nachází ve Vrchlabí. Prodejci podniku jsou ale také např. v Praze, Hradci Králové, Červeném Kostelci a Liberci. Zákazníci se mohou samozřejmě také informovat ve výrobním závodě v Jičíně. Rozmístění prodejců firmy je zobrazeno v obrázku č. 1.

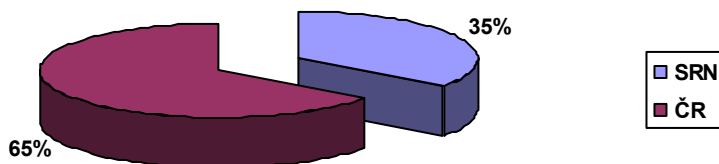
Obrázek č. 1: Mapa prodejců PFT, spol. s r.o.



Pramen: <http://www.pft.cz/contact/resellers.html>, dne 3.4., 18 hod

Odběr výrobků firmy PFT probíhá nejen na českém, ale i na zahraničním trhu. Zahraniční odbyt představuje Spolková republika Německo. I když se SRN podílí na odbytu firmy poměrně velkým dílem, v roce 2006 to bylo 35 %, největší odbyt zaznamenává firma na domácí půdě. V roce 2006 se čeští odběratelé podíleli na celkovém odbytu firmy 65 %. Podíl jednotlivých odběratelských zemí na odbytu je zobrazen v grafu č. 2.

Graf č. 2: Podíl ČR a SRN na celkovém odbytu PFT, spol. s r.o.



Pramen: Interní zdroje PFT spol. s r.o.

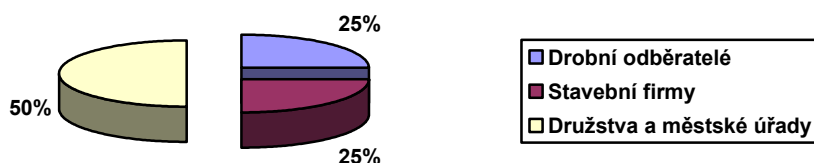
Na českém trhu zprostředkovává firma odbyt pro tři hlavní skupiny odběratelů (graf č. 3). První ze skupin jsou drobní odběratelé. Jedná se většinou o majitele rodinných domů či jednotlivých bytů, kteří mají zájem převážně o menší zakázky. Dodávky této kategorie objemně rostou, bohužel ale nestačí naplnit kapacitu. I když s touto skupinou je organizačně nejvíc práce, zisk firmy z ní je značný, neboť na malé zakázky neposkytuje firma tak výrazné slevy jako na zakázky většího rozsahu. Další výhodou této kategorie je, že platí 50% zálohu a i zbytek částky splácí či platí relativně spolehlivě. Firma s nimi nemá vážnější problémy. V roce 2006 se drobní podnikatelé podíleli na odbytu firmy 25 %.

Další klíčovou skupinou odběratelů jsou stavební firmy. Ačkoli v minulosti s nimi firma hodně spolupracovala, v dnešní době je tomu jinak. Hlavním důvodem omezení spolupráce je špatné placení stavebních firem. Navíc si diktují ceny a smluvní podmínky. Tyto problémy má PFT převážně s velkými stavebními firmami. Spolupráce se středními a malými stavebními společnostmi nadále bez problémů přetrvává. S některými z nich spolupracuje PFT již 12 let, tedy skoro po celou dobu existence podniku. V roce 2006 se tato skupina podílela na odbytu firmy 25 %.

Rozhodující odbyt má nyní firma s poslední skupinou odběratelů, kterou představují družstva a městské úřady, z nichž největší podíl zaujímají státní bytová družstva a společenství vlastníků bytů či privatizované panelové domy. Tato kategorie uzavírá s firmou poměrně velké zakázky a platí či splácí velmi ukázněně. V roce 2006 byl její podíl na odbytu firmy 50 %.

Čísla v grafu č. 3 uváděná u jednotlivých skupin jsou pouze přibližná, ale odpovídají současné struktuře trhu.

Graf č. 3: Největší odběratelé PFT, spol. s r.o. v roce 2006



Pramen: Interní materiály PFT spol. s r.o.

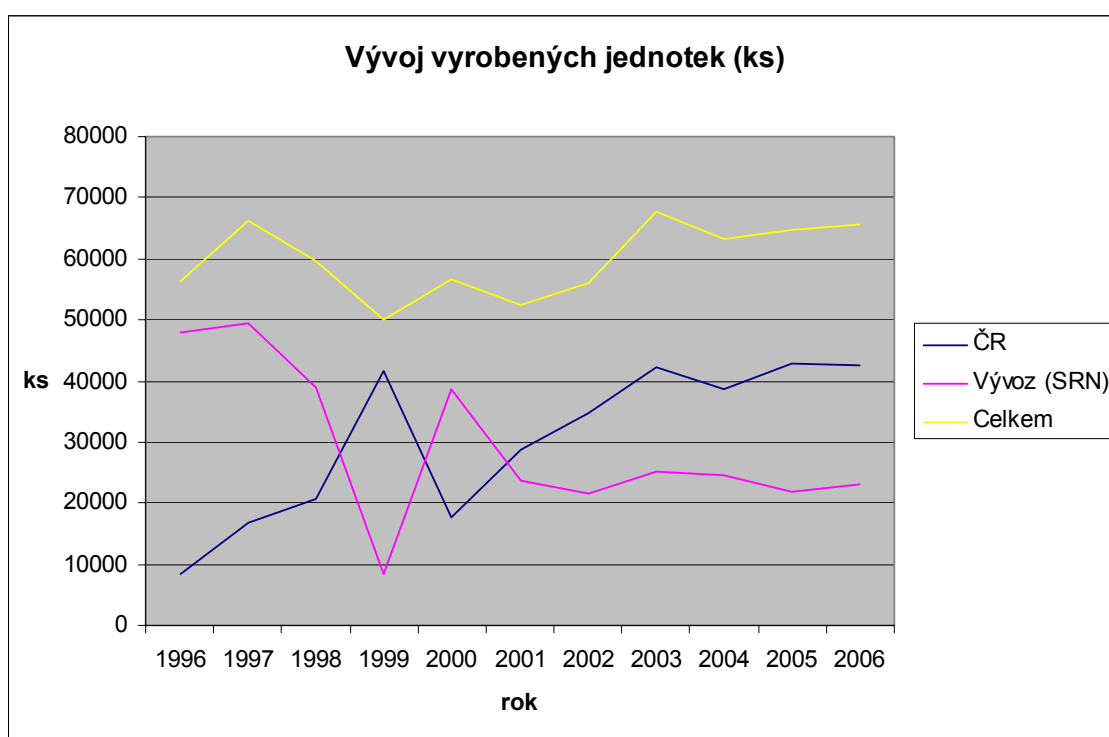
5. ANALÝZA DOSAŽENÝCH VÝSLEDKŮ.

5.1. VÝVOJ VYBRANÝCH VÝROBNÍCH UKAZATELŮ

Firma PFT vyrábí své produkty přímo na zakázku, čili počet vyrobených oken a dveří se rovná prodaným. Jak je již v práci uvedeno, odbyt firmy se realizuje jak na českém, tak na zahraničním trhu (SRN) a proto také dělí PFT svoji výrobu na tuzemskou a zahraniční. Jako výrobní ukazatele uvádí firma výrobní jednotky (elementy)⁴.

Vývoj výroby jednotlivých odvětví je různý. Zatímco výroba pro Českou republiku neustále stoupá, zahraniční má klesající tendenci. Celková výroba má od roku 1996 přibližně stále stejnou úroveň. Vývoj jednotlivých odvětví je znázorněn v grafu č. 4. pomocí časových řad.

Graf č. 4: Vývoj zahraniční a tuzemské výroby PFT spol. s r.o. v letech 1996 - 2006



Vlastní studie

⁴ Jednotkou (elementem) je jeden zasklený otvor

Z grafu č. 4 je patrné, že největší zahraniční výroba byla do roku 1997. Rok 1998 byl v tomto ohledu také velmi slušný. V roce 1999 je vyobrazen hluboký pokles výroby. Ale ve skutečnosti tomu tak nebylo a výroba pro zahraniční odvětví byla přibližně na stejné úrovni jako v roce 1998. Daný pokles je způsobený tím, že podnik začal vyvážet z části napřímo a z části stále přes firmu Dombrink, která dosud zajišťovala veškerý vývoz. Ovšem ta část, realizovaná přes firmu Dombrink, se počítala k domácí výrobě, proto je tato hodnota zkrácená a nelze ji porovnávat s ostatními hodnotami v grafu č. 4.

Výroba pro domácí trh zaznamenává od roku 1996 pozvolný růst, kromě roku 1999, který je zkrácený. Rok 2003 byl ovlivněn nervozitou občanů ze změny sazeb DPH před vstupem ČR do EU, proto je výroba pro český trh na tak vysoké úrovni.

5.1.1. Elementární charakteristika časových řad výrobních ukazatelů

K popsání vývoje dynamiky a chování ukazatelů v časových řadách bylo použito některých z elementárních charakteristik. Vybrány byly charakteristiky první a druhé absolutní diference, průměrný absolutní přírůstek a tempo růstu.

Absolutní charakteristiky umožňují absolutní porovnání hodnot jednotlivých členů časové řady. První absolutní diference charakterizují absolutní přírůstek či úbytek zkoumaného výrobního ukazatele v určitém okamžiku proti okamžiku bezprostředně předcházejícímu. Druhé absolutní diference charakterizují absolutní zrychlení, respektive zpomalení vývoje ve zkoumané časové řadě, udávají o kolik byl následující přírůstek větší či menší než předcházející. Průměrný absolutní přírůstek říká, o kolik se průměrně zvýšila či snížila výroba. Poslední zvolenou charakteristikou je tempo růstu, které udává relativní postupnou rychlost změn hodnot v časové řadě. Vypočítané hodnoty vybraných elementárních charakteristik jsou uvedeny v tabulkách č. 3, 4 a 5. Podkladové údaje k těmto výpočtům jsou umístěny v příloze č. 9.

Tabulka č. 3: Elementární charakteristiky časové řady výrobních ukazatelů pro český trh v letech 1996 -2006

CHARAKTERISTIKA	1996	1997	1998	1999	2000	2001	2002
1. absolutní diference	-----	8424	3785	21036	-23963	11022	5911
2. absolutní diference	-----	-----	-4639	17251	-44999	34985	-5111
Tempo růstu	-----	1,99858	1,22450	2,01894	0,42509	1,62207	1,20567

CHARAKTERISTIKA	2003	2004	2005	2006
1. absolutní diference	7658	-3724	4236	-239
2. absolutní diference	1747	-11382	7960	-4475
Tempo růstu	1,22100	0,91198	1,10978	0,99442
Průměrný absolutní přírůstek celého období	3414,6			

Vlastní výpočty

Z tabulky č. 3 je zřejmé, že se počet vyrobených elementů pro tuzemský trh až na výjimky neustále zvyšoval. V roce 2000 je zaznamenán pokles vyrobených jednotek oproti roku 1999, avšak do tohoto roku byla započítána i část elementů vyrobených pro vývoz, čili toto srovnání je zkreslené. Další pokles výroby byl zaznamenán v roce 2004. Tento jev byl způsoben obavou lidí ze sazeb DPH po vstupu ČR do EU, proto byla v roce 2003 tuzemská výroba nadměrná oproti ostatním a to se také promítlo do vzájemného srovnání s rokem 2004. Klesající tendence byla také zaznamenána v roce 2006, ovšem tento pokles nebyl výraznějšího charakteru. Výroba pro český trh se průměrně meziročně zvedla o 3 414,6 vyrobených jednotek.

Tabulka č. 4: Elementární charakteristiky časové řady výrobních ukazatelů pro zahraniční trh (SRN) v letech 1996 - 2006

CHARAKTERISTIKA	1996	1997	1998	1999	2000	2001	2002
1. absolutní diference	-----	1484	-10507	-30422	30360	15149	-2201
2. absolutní diference	-----	-----	-11991	-19915	60782	-45509	12948
Tempo růstu	-----	1,03099	0,78714	0,21704	4,60014	0,60949	0,90691

CHARAKTERISTIKA	2003	2004	2005	2006
1. absolutní diference	3848	-750	-2524	1042
2. absolutní diference	6049	-4598	-1774	3566
Tempo růstu	1,17945	0,93382	0,89715	1,04733
Průměrný absolutní přírůstek celého období	-2481,9			

Vlastní výpočty

Z tabulky č. 4 vyplývá, že pokud pomíneme zkreslený rok 1999, který výrazně ovlivnil vypočítané hodnoty v letech 1999 a 2000, výroba pro zahraniční trh neustále kolísá. Z uvedených hodnot je ale patrné, že i přes kolísající charakter má výroba pro zahraniční odvětví klesající tendenci. Toto nám dokazuje i průměrný absolutní přírůstek, který vyšel záporný. Výroba pro zahraniční trh se tedy meziročně snížila o 2481,9 elementů. Důvodem snižující se tendence vývozu je ztráta dobrého zahraničního zprostředkovatele, kterou do roku 1999 představovala partnerská firma Dombrink.

Tabulka č. 5: Elementární charakteristiky časové řady výrobních ukazatelů obou odvětví (celkem) v letech 1996 - 2006

CHARAKTERISTIKA	1996	1997	1998	1999	2000	2001	2002
1. absolutní diference	-----	9908	-6722	-9386	6397	-4127	3710
2. absolutní diference	-----	-----	-116630	-2664	15783	-10524	7837
Tempo růstu	-----	1,17594	0,89849	0,84225	1,12765	0,92697	1,07082

CHARAKTERISTIKA	2003	2004	2005	2006
1. absolutní diference	11506	-4474	1712	803
2. absolutní diference	7796	-15980	6186	-909
Tempo růstu	1,20512	0,93382	1,02712	1,01239
Průměrný absolutní přírůstek celého období	932,7			

Vlastní výpočty

Z tabulky č.5 je vidět, že výroba firmy PFT spol. s r.o. až na výjimky nezaznamenala za sledované období výraznější změny. Výjimkou byl rok 1997, kde velký podíl na zvednutí celkové výroby měl zahraniční trh. Dodávka elementů do SRN byla nejvyšší za sledované období, na čemž se ve velké míře podílela partnerská firma Dombrink GmbH., která zahraniční odbyt PFT zprostředkovávala. Další výrazný vzestup, a také nejvyšší počet vyrobených jednotek za sledované období, byl zaznamenán v roce 2003. Na tomto jevu se však podílel především tuzemský trh (obava lidí se zazebr DPH po vstupu ČR do EU).

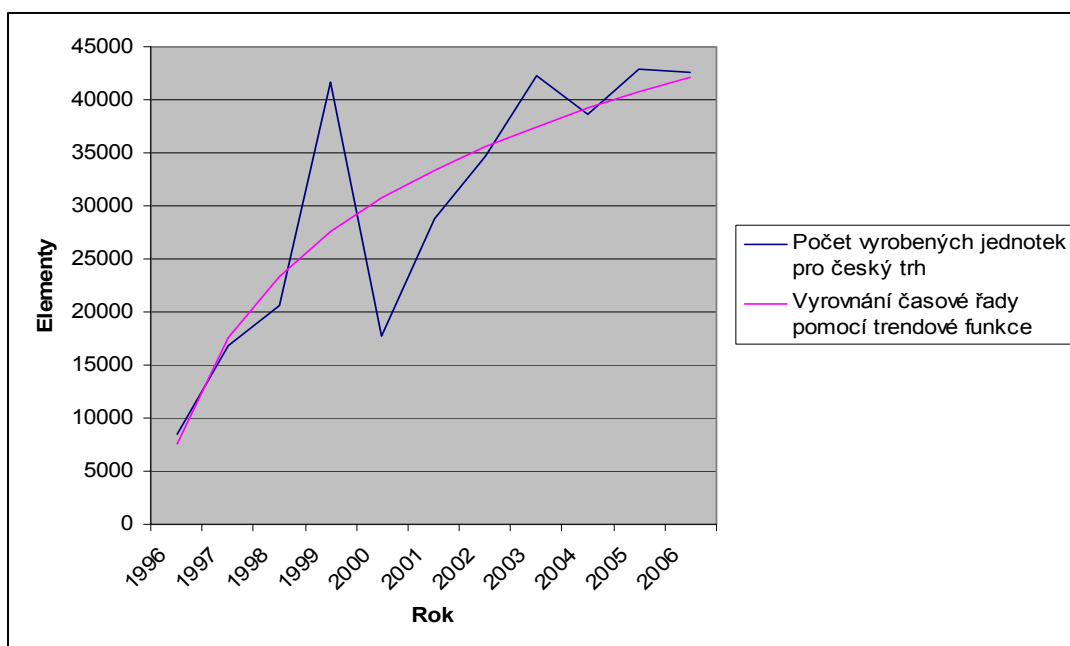
5.1.2. Vyrovnání časových řad výrobních ukazatelů a predikce

Časové řady výrobních ukazatelů pro český trh, zahraničí (SRN) i celkové výroby mají charakter dlouhodobé okamžikové časové řady. Tyto řady jsou tvořeny primárními ukazateli.

Výrobní ukazatelé pro český trh

Časová řada vyrobených jednotek pro český trh obsahuje náhodné kolísání a trendovou složku. Funkce popisující průběh vývoje je logaritmická a má tvar $u_i = 7534,40 + 33172,53 * \log t_i$. Tato funkce je nejprve očištěna od náhodného kolísání a potom je s pomocí její trendové složky předpovězen budoucí vývoj vyrobených elementů pro český trh. Vyrovnaná časová řada je zachycena v grafu č.5.

***Graf č. 5: Vývojové tendence vyrobených elementů pro český trh
v letech 1996 - 2006***



Vlastní studie

Z uvedeného grafu č. 5 lze pozorovat, že výkyvy skutečných hodnot od teoretických byly v letech 1999 a 2000 značné. Prudký nárůst v roce 1999 byl ovlivněn připočítáním výrobků vyrobených pro zahraniční trh a zprostředkovaných na německý trh firmou Dombrink GmbH do vlastní výroby. V roce 2000 zaznamenala firma pokles výroby pro český trh, ovšem tento pokles by nebyl tak výrazný, kdyby v grafu nebyl srovnáván se zkráceným rokem 1999. Ostatní hodnoty nejsou značně vychýlené od teoretických hodnot a poměrně věrně kopírují vyrovnanou časovou řadu. Těsnost závislosti je i přes nepřesné hodnoty v roce 1999 vysoká ($I = 0,8536$).

Předpověď do budoucna je také částečně zkrácená již zmíněným rokem 1999, i přesto však částečně vypovídá o budoucím stavu firmy. Vypočtené údaje jsou zařazeny v tabulce č. 6. Jelikož je časová řada vyrobených elementů pro český trh tvořena 11 údaji, je predikce vypočítána pro tři bezprostředně následující roky.

Tabulka č. 6: Predikce výroby pro český trh

Rok	Bodová predikce [ks]
2007	43333,57
2008	44486,72
2009	45554,37

Rok	Intervalová predikce [ks]	
	MINIMUM	MAXIMUM
2007	27643,62	59023,52
2008	28586,16	60387,28
2009	29308,86	61799,88

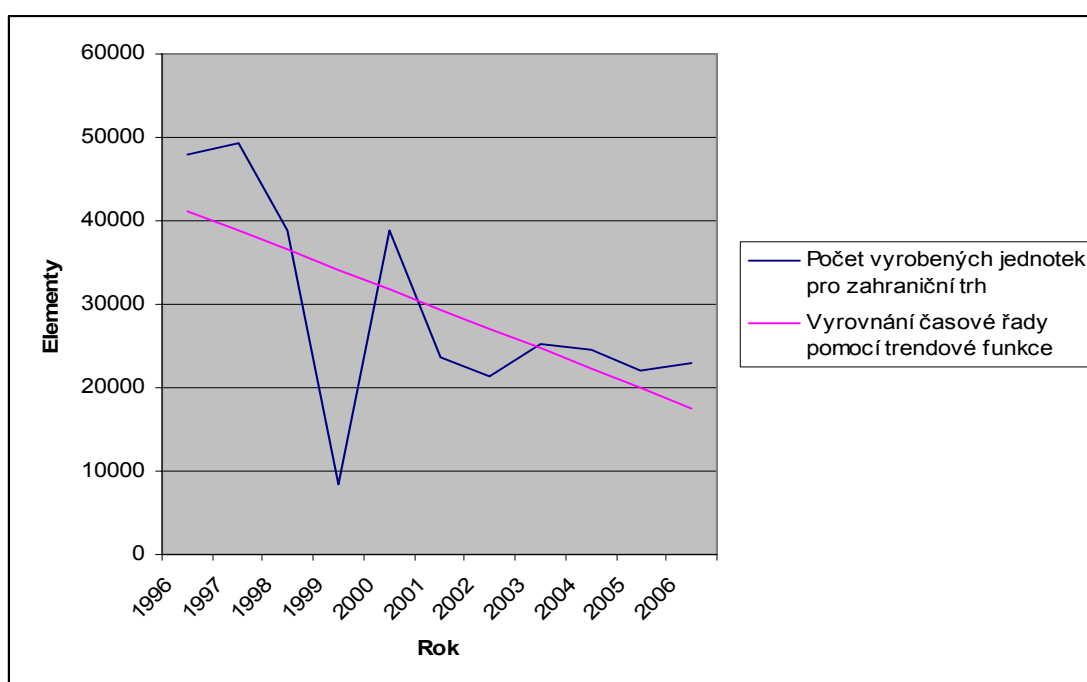
Vlastní výpočty

Z grafu č. 5 i tabulky č. 6 se dá vyčíst, že hodnoty vyrobených elementů pro český trh mají rostoucí tendenci. I když předpověď lze považovat pouze za orientační, vše nasvědčuje tomu, že výroba pro český trh se bude i do budoucna neustále zvyšovat. Skutečné hodnoty by se měly pohybovat mezi hodnotami uvedenými v intervalové predikci.

Výrobní ukazatelé pro zahraniční trh (SRN)

Také v časové řadě vyrobených elementů pro zahraniční trh se prokazatelně vyskytuje náhodné kolísání a trendová složka.. Tato časová řada je popsána lineární funkcí tvaru $u_i = 43576,96 - 2364,1 t_i$. Očištění časové řady od náhodné složky je zobrazeno v grafu č. 6.

Graf č. 6: Vývojové tendence vyrobených jednotek pro zahraniční trh v letech 1996 - 2006



Vlastní studie

Z výše uvedeného grafu č. 6 lze pozorovat klesající trend výroby podniku pro zahraniční trh (SRN). Tento jev může být způsoben tím, že na začátku sledovaného období zařizovala odbyt na zahraniční trh německá firma Dombrink, po zkreslené hodnotě v roce 1999 si od roku 2000 zařizovala zahraniční odbyt PFT pouze sama. Firma tedy přišla o dobrého zprostředkovatele, což zapříčinilo výrazné snížení výroby do SRN v roce 2001. Také je viditelné, že skutečné hodnoty se poměrně hodně odchyľují od vypočítaných. O tom vypovídá i korelační koeficient $r = 0,62205$. Těsnost závislosti je středně vysoká.

I u časové řady v grafu č. 6 je zkršená hodnota v roce 1999. Predikce uvedená v tabulce č.7 není tedy přesná.

Tabulka č. 7: Predikce výroby pro SRN

Rok	Bodová predikce [ks]
2007	15207,76
2008	12843,66
2009	10479,56

Rok	Intervalová predikce [ks]	
	MINIMUM	MAXIMUM
2007	-8430,87	38846,39
2008	-11112,30	36799,60
2009	-13996,10	34955,21

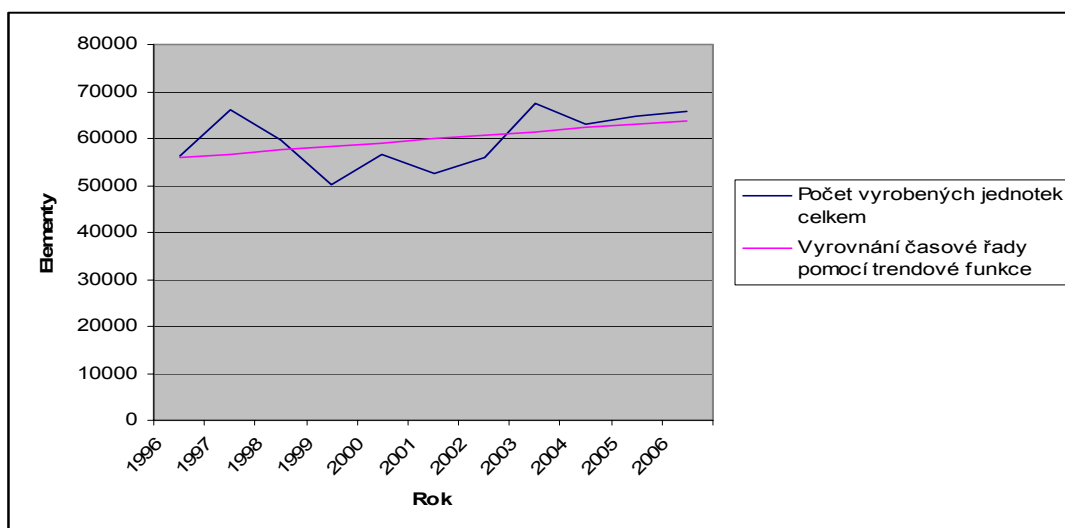
Vlastní studie

Z hodnot v tabulce č. 7 je zřejmé, že pokud firma nezlepší svoji zahraniční propagaci a realizaci výrobků na německý trh, výroba pro toto odvětví bude neustále klesat. I když jsou výpočty zkršené, z intervalové predikce je patrné, že by se firma v příštích letech mohla setkat s nulovou výrobou pro toto odvětví.

Výrobní ukazatelé obou odvětví (celkem)

Časová řada všech vyrobených elementů za jednotlivá období obsahuje trendovou složku a náhodné kolísání. Vývoj tohoto ukazatele je popsán lineární trendovou funkcí tvaru $u_i = 55129,53 + 786,66 t_i$. Také tuto časovou řadu je před predikcí nejprve nutné očistit od náhodné složky. Tento jev je zachycen v grafu č. 7.

Graf č.7: Vývojové tendence celkové výroby v letech 1996 - 2006



Vlastní studie

Z grafu č. 7 je vidět pozvolný rostoucí trend výroby podniku. Ovšem odchylky skutečných hodnot od vypočtených jsou výrazné. O tom také vypovídá hodnota korelačního koeficientu $r = 0,30003$. Toto číslo znamená nízkou těsnost závislosti mezi skutečnými a vypočítanými hodnotami. Proto je predikce tohoto ukazatele velmi nepřesná, přesto z ní ale můžeme získat orientační obraz o budoucím vývoji výroby v podniku. Předpověď pro bezprostředně následující tři roky je uvedena v tabulce č. 8.

Tabulka č. 8: Predikce celkové výroby podniku

Rok	Bodová predikce [ks]
2007	64569,39
2008	65356,05
2009	66142,70

Rok	Intervalová predikce [ks]	
	MINIMUM	MAXIMUM
2007	50894,26	78244,52
2008	51497,35	79214,75
2009	51983,35	80302,05

Vlastí výpočty

I přestože jsou hodnoty predikce velmi nepřesné lze v budoucích třech letech při stejných ekonomických a výrobních podmínkách předpokládat pozvolný nárůst celkového objemu výroby firmy. Uvedené hodnoty se od skutečných budou ale s největší pravděpodobností výrazně lišit.

5.2. VÝVOJ VYBRANÝCH EKONOMICKÝCH UKAZATELŮ

Pro podrobnější analýzu ekonomických ukazatelů jsou v této práci zvoleny ukazatele rentability, protože mají největší vypovídající schopnost o tom, jak byla výroba firmy PFT spol. s r.o. zhodnocena dále. Jestli při daných nákladech na výrobu a odbytu vyrobených elementů v jednotlivých letech zaznamenala firma zisk či ztrátu a jak se tento hospodářský výsledek vyvíjel ve sledovaném období.

5.2.1. Ukazatele rentability

Z rozvah a výkazů zisku a ztrát daného podniku jsou vypočítány hodnoty rentability vlastního kapitálu a rentability tržeb z provozní činnosti. Rentabilita vlastního kapitálu se dá počítat s použitím čistého či hrubého zisku. Uvedené hodnoty jsou vypočítány s použitím čistého zisku. Rentabilita tržeb je značně široký ukazatel. Pro hlubší zkoumání lze použít jen takové položky, které nejlépe vystihují sledovanou oblast. Tato práce je

zaměřena na provozní oblast podniku a jsou zde tedy uvedeny hodnoty rentability tržeb z provozní činnosti. Hodnoty těchto dvou ukazatelů jsou zachyceny v tabulce č. 9. Podkladové údaje pro výpočet rentabilit jsou umístěny v příloze č. 10.

Tabulka č. 9: Rentabilita PFT spol. s r.o. v letech 1996 - 2006

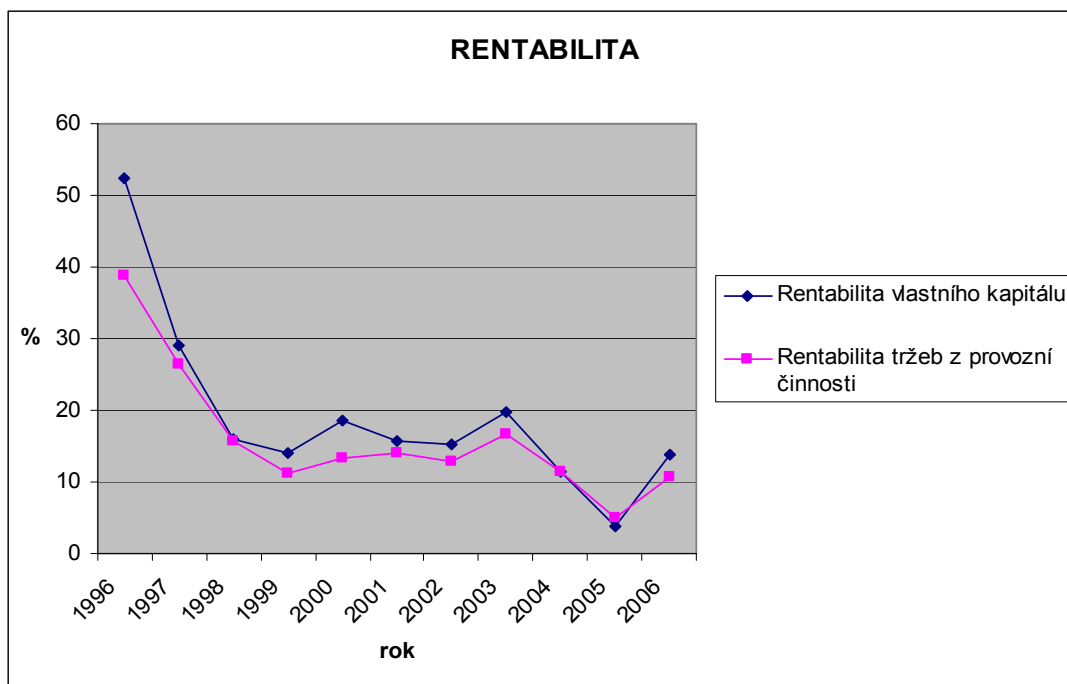
Ukazatel	1996	1997	1998	1999	2000	2001
R. vlastního kapitálu [%]	52,339	29,120	16,028	14,107	18,580	15,664
R. tržeb z provozní činnosti [%]	38,791	26,523	15,620	11,130	13,249	14,065

Ukazatel	2002	2003	2004	2005	2006
R. vlastního kapitálu [%]	15,171	19,676	11,323	3,850	13,709
R. tržeb z provozní činnosti [%]	12,748	16,573	11,352	5,030	10,603

Vlastní výpočty

Pro porovnání vývoje jednotlivých rentabilit mezi sebou uvádím je v níže uveden souhrnný graf těchto dvou ukazatelů v grafu č. 8.

Graf č. 8: Rentabilita vlastního kapitálu a rentabilita tržeb PFT spol. s r.o. v letech 1996 - 2006



Vlastní studie

5.2.2. Elementární charakteristika časových řad ukazatelů rentability

K elementární charakteristice časových řad rentability jsou zvoleny stejné ukazatele jako u charakteristiky výrobních ukazatelů (první a druhá absolutní diference, tempo růstu a průměrný absolutní přírůstek celého období). Vypočítané hodnoty těchto elementárních charakteristik jsou uvedeny v tabulkách č. 10 a 11.

Tabulka č. 10: Elementární charakteristika časové řady rentability vlastního kapitálu v letech 1996 - 2006

CHARAKTERISTIKA	1996	1997	1998	1999	2000	2001
1. absolutní diference [%]	-----	-23,279	-13,092	-1,921	4,473	-2,916
2. absolutní diference [%]	-----	-----	10,187	11,171	6,394	-7,389
Tempo růstu	-----	0,55574	0,55041	0,88015	1,31708	0,843057

CHARAKTERISTIKA	2002	2003	2004	2005	2006
1. absolutní diference [%]	-0,493	4,505	-8,353	-7,473	9,859
2. absolutní diference [%]	2,423	4,998	-12,858	0,880	17,332
Tempo růstu	0,96853	1,29695	0,57547	0,34002	3,56078
Průměrný absolutní přírůstek celého období	-3,8690				

Vlastní výpočty

Z hodnot v tabulce č. 10 je zřejmé, že rentabilita vlastního kapitálu do roku 1999 rapidně klesala, což bylo způsobeno rychlým růstem vlastního kapitálu podniku a snižujícím se čistým ziskem firmy. Od roku 1999 do roku 2003 byl čistý zisk firmy přibližně na stejné úrovni a velikost vlastního kapitálu stoupala pomaleji, proto jsou hodnoty rentability v tomto období bez větších výkyvů. Od roku 2003 zaznamenala firma opět výrazný pokles čistého zisku, zatímco vlastní kapitál neustále pozvolna stoupal, to způsobilo další snížení rentability vlastního kapitálu.

Nejlepšího výsledku dosahovala rentabilita vlastního kapitálu v roce 1996, což bylo ovšem způsobeno malými hodnotami nejen čistého zisku, ale i vlastního kapitálu. Po velkém vzrůstu vlastního kapitálu dosahoval tento ukazatel poměrně dobrých hodnot také v letech 2000 až 2003.

Nejnižší hodnotu rentability vlastního kapitálu měla firma v roce 2005, což způsobila velmi nízká hodnota čistého zisku. Z celkového hlediska zaznamenal tento vývoj průměrný meziroční pokles o 3,869 %.

Tabulka č. 11: Elementární charakteristika časové řady rentability tržeb z provozní činnosti v letech 1996 - 2006

CHARAKTERISTIKA	1996	1997	1998	1999	2000	2001
1. absolutní diference [%]	-----	-12,268	-10,903	-4,490	2,119	0,816
2. absolutní diference [%]	-----	-----	1,365	6,413	6,609	-1,303
Tempo růstu	-----	0,68374	0,58892	0,71255	1,19039	1,06159

CHARAKTERISTIKA	2002	2003	2004	2005	2006
1. absolutní diference [%]	-1,317	3,825	-5,221	-6,322	5,573
2. absolutní diference [%]	-2,133	5,142	-9,046	-1,101	11,895
Tempo růstu	0,90636	1,30005	0,68497	0,44309	2,10795
Průměrný absolutní přírůstek celého období	-2,8188				

Vlastní výpočty

Na základě uvedených hodnot v tabulce č. 11 je zřetelné, že vývoj rentability tržeb z provozní činnosti byl skoro totožný s vývojem rentability vlastního kapitálu. I když hodnoty provozního zisku a tržeb za provozní činnost byly ve sledovaném období o hodně vyšší než hodnoty čistého zisku a vlastního kapitálu, poměry daných ukazatelů byly skoro stejné. V letech 1998 a 2004 měla firma hodnoty těchto ekonomických ukazatelů, dá se říci, na stejné úrovni.

Nejlepší hodnoty dosáhla rentabilita tržeb z provozní činnosti v roce 1996, nejnižší v roce 2005. Průměrně tento ukazatel klesal o 2,8188 % za rok.

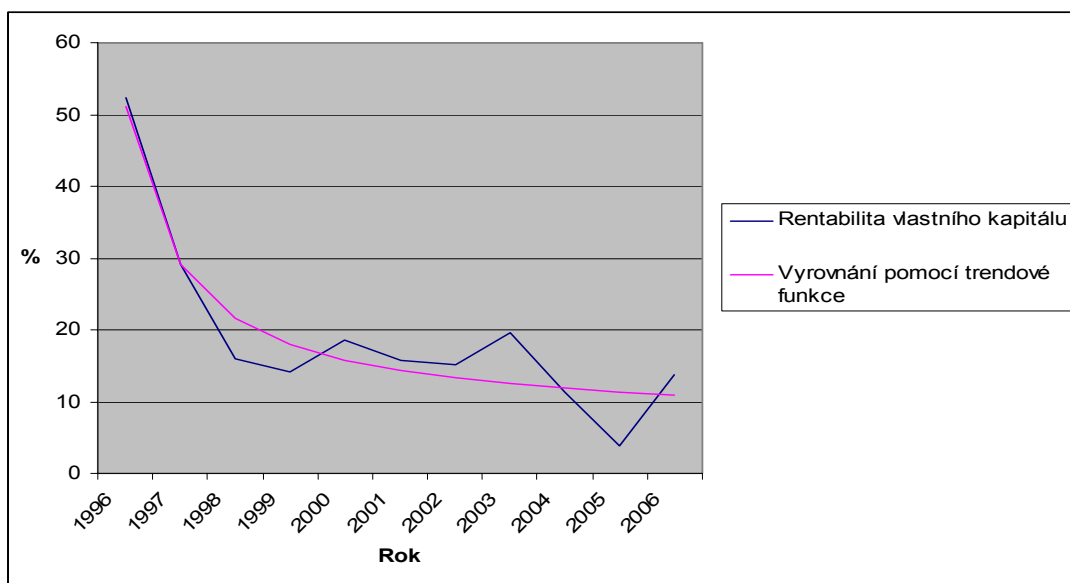
5.2.3. Vyrovnaní časových řad ekonomických ukazatelů a predikce

Časové řady rentability vlastního kapitálu a rentability tržeb z provozní činnosti mají charakter okamžikové dlouhodobé časové řady a jsou tvořeny sekundárními (odvozenými) ukazateli.

Rentabilita vlastního kapitálu

Křivka časové řady rentability vlastního kapitálu je tvořena hyperbolickou funkcí, která má tvar $u_i = 6,9599 + 44,0640 * 1/t_i$. V této časové řadě je patrné náhodné kolísání a trendová složka. Jelikož bude dále předpovězen budoucí vývoj této ekonomické charakteristiky, je nejprve nutné očistit časovou řadu od náhodné složky. Očistění je provedeno na základě vyhlazení časové řady pomocí trendové funkce. Tato operace je vyobrazena v grafu č. 9.

Graf č. 9: Vývojové tendence rentability vlastního kapitálu v letech 1996 - 2006



Vlastní studie

Z grafu č. 9 lze vyčíst, že se skutečné hodnoty poměrně těsně přibližují teoreticky vypočítaným hodnotám o čemž vypovídá i index korelace, který má pro tuto funkci hodnotu 0,9425. Značí tedy vysokou těsnost závislosti skutečných a vypočítaných hodnot. Hyperbolická funkce má dobrou vypovídající schopnost o vývoji skutečných ukazatelů.

Po očištění trendové funkce od náhodného kolísání, je v tabulce č. 12 vypočítán budoucí vývoj tohoto ekonomického ukazatele. Jelikož se predikce doporučuje počítat pouze pro 1/3n období, jsou uvedeny předpovědi pro bezprostředně následující tři roky.

Tabulka č. 12: Predikce vývoje rentability vlastního kapitálu

Rok	Bodová predikce [%]	Intervalová predikce [%]	
2007	10,6319	MINIMUM	MAXIMUM
2008	10,3494	0,5270	20,7365
2009	10,1073	0,1089	20,5899
		-0,3554	20,5699

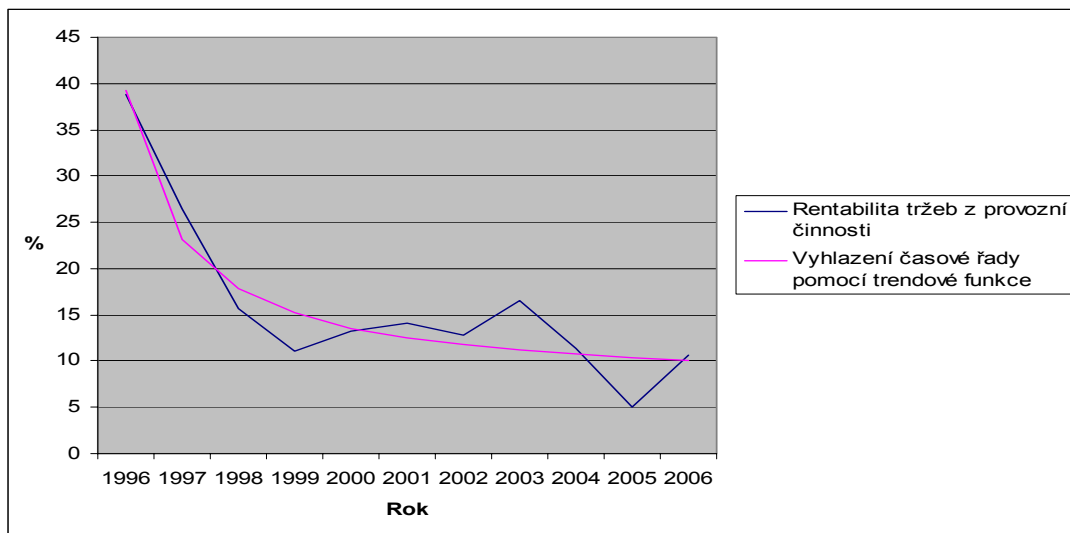
Vlastní výpočty

Pokud nenastanou ve výrobě, odbytu a vývoji vlastního kapitálu podniku nějaké výraznější změny, měla by se rentabilita vlastního kapitálu v příštích třech letech pohybovat kolem vypočítaných hodnot v uvedených tabulkách, bude tedy velmi povolna klesat. V roce 2009 by mohla dosáhnout až nulové hodnoty.

Rentabilita tržeb z provozní činnosti

Z grafu č. 8 je zřejmé, že vývoj rentability vlastního kapitálu a rentability tržeb z provozní činnosti má stejnou tendenci. Křivka rentability tržeb je tedy také hyperbolická. Tato funkce má tvar $u_i = 7,1492 + 32,1348 * 1/t_i$. Před předpovědí budoucího vývoje rentability tržeb z provozní činnosti je nutno nejprve časovou řadu očistit od náhodného kolísání. Tento jev je zachycen v grafu č. 10.

**Graf č. 10: Vývojové tendence rentability tržeb z provozní činnosti
v letech 1996 - 2006**



Vlastní studie

Jelikož index korelace hyperbolické funkce je $I = 0,9426$, těsnost závislosti skutečných a teoretických hodnot je vysoká a zvolená funkce věrně zobrazuje vývoj daného ukazatele.

Časová řada rentability tržeb z provozní činnosti je tvořena jedenácti údaji, čili je možné učinit předpověďet budoucího vývoje maximálně pro tři následující období. Vypočítané hodnoty jsou zobrazeny v tabulce č. 13.

Tabulka č. 13: Predikce vývoje rentability tržeb z provozní činnosti

Rok	Bodová predikce [%]
2007	9,8271
2008	9,6211
2009	9,4445

Rok	Intervalová predikce [%]	
	MINIMUM	MAXIMUM
2007	4,5449	15,1093
2008	2,1601	17,0821
2009	1,8217	17,0673

Vlastní výpočty

Pokud zůstanou výrobní podmínky bez větších změn, měla by se ziskovost provozní hospodářské činnosti v následujících třech letech pohybovat těsně pod deseti procenty a pozvolna klesat.

5.3. Návrhy a doporučení

Z vypočítaných výsledků je patrné, že si firma, i přes stále klesající rentabilitu, udržuje vysoký objem výroby se stále rostoucím trendem. Přesto by firma mohla svoji produkci ještě zvýšit. Výroba podniku pro český trh má pozitivní vývoj, ale i tak by se dal odbyt tohoto odvětví posílit zlepšením propagace firmy, rozšířením obchodní sítě po celé České republice nebo novým sortimentem a inovací stávajících produktů. Rozmanitější nabídka by uspokojila větší počet zákazníků. Tato opatření by zajisté také pomohla ke zvýšení hodnot rentability vlastního kapitálu i rentability tržeb z provozní činnosti.

Problémem je výroba pro zahraniční trh (SRN). Odbyt na zahraniční trh je realizován především přes německé prodejce, kteří od PFT odkoupí zboží ve velkém, upraví ho a dále sami prodávají. Pokud by firma získala další velké německé odběratele, výroba pro zahraniční odvětví by se značně zvýšila. Také by se odbyt do SRN dal posílit přijetím dalších firemních prodejců (německých), kteří prodávají zboží menším odběratelům. Dále by se mohla firma pokusit rozšířit svoji působnost na nějakém dalším zahraničním trhu. Pokud by byli odběratelé dané země s výrobky PFT spokojeni, zajistilo by to podniku značný zahraniční odbyt i do dalších let.

Dalším opatřením pro zlepšení výroby je modernizace strojního zařízení, které by bylo schopné vyprodukovat více výrobků za hodinu, větší produktivita práce zaměstnanců či zmenšení ztrát ve výrobě (tyto ztráty vznikají například na základě reklamací či výroby kazových výrobků). Tato opatření by také snížila náklady na výrobu, což by pomohlo zvýšit hodnoty rentabilit, které mají nepříznivou klesající tendenci. Firma by se tedy měla snažit dostat hodnoty rentabilit na vyšší úroveň.

Ke zlepšení hodnot ekonomických ukazatelů by mohlo vést také zvýšení cen výrobků, což je v praxi ovšem prakticky nemožné z důvodu velké konkurence na trhu, či snížení nákladů. Některé návrhy jak uspořit peníze jsou již uvedeny výše. Dalším způsobem jak snížit náklady, by mohlo být zajištění nezbytných pomocných prací (např. montáží) firmou samotnou. Podnik by pak nemusel platit drahé dodavatelské firmy, které zatím tyto práce obstarávají.

6. ZÁVĚR

Předkládaná bakalářská práce je zpracována na téma „Analýza výroby a odbytu firmy PFT s.r.o.“. Tato firma se zabývá výrobou plastových a hliníkových oken a dveří a patří mezi deset největších výrobců tohoto sortimentu na českém trhu. Kvalitou svých produktů patří k nejlepším.

Analýza byla prováděna na základě zvolených výrobních a ekonomických ukazatelů v letech 1996 – 2006. Ve výrobní oblasti byl zkoumán vývoj počtu vyrobených jednotek (elementů) pro ČR a SRN (vývoz) i celková výroba podniku za jednotlivá období. Z ekonomického hlediska se zjišťoval trend u rentability vlastního kapitálu a rentability tržeb z provozní činnosti.

Ze statistické analýzy vyplynulo, že každé odvětví výrobních ukazatelů zaznamenalo odlišný vývoj. Počet vyrobených elementů pro Českou republiku byl popsán rostoucím trendem, zatímco výroba pro zahraniční trh (SRN) pozvolna klesala. Tyto tendence budou i nadále pokračovat. Je tedy zřejmé, že si firma na českém trhu vede velmi dobře a své postavení si neustále vylepšuje. Na německém trhu se ovšem pozice PFT v důsledku velké konkurence zhoršuje.

Klesající trend zahraničního odbytu je velmi ovlivněn rokem 2000, kdy firma ztratila dobrého zprostředkovatele (firmu Dombring GmbH). Od tohoto roku si společnost PFT zajišťuje prodej na německý trh sama. Odbyt do zahraničí by se dal zvýšit např. získáním nového velkého německého odběratele a najmutím dalšího firemního prodejce, který nabízí výrobky menším německým zákazníkům. Dále by se firma mohla pokusit realizovat své výrobky na jiném zahraničním trhu.

Trend celkové výroby podniku v letech 1996 – 2006 zaznamenal nepatrný meziroční nárůst, což znamená, že rostoucí tendence výroby pro český trh byla za sledované období větší, než klesající trend u zahraničního odvětví.

Při zkoumání ekonomické stránky podniku, byl zjištěn stejný vývoj obou ukazatelů. Rentabilita vlastního kapitálu i rentabilita tržeb z provozní činnosti vykazovala klesající trend. Bohužel tato tendence bude dle predikce pokračovat i v dalších letech. Firma PFT spol. s r.o. by tedy měla učinit opatření, která by hodnoty těchto ekonomických ukazatelů dostala na vyšší úroveň.

Ke zlepšení by mohlo vést např. zvýšení produktivity práce zaměstnanců, větší sortiment nabízených výrobků či inovace stávajících produktů. Rozšíření sortimentu by zaujalo i nejnáročnějšího zákazníka, čímž by firma získala více odběratelů a zvýšila tak tržby z prodeje. Dalším opatřením by mohla být modernizace výrobních strojů, které by vyprodukovaly menší počet zkažených výrobků a vyrobily více kusů za hodinu. Dále by pomohlo zlepšení propagace firmy, či rozšíření obchodní sítě společnosti po celé České republice

Ze zjištěných výsledků lze tedy usoudit, že si firma PFT spol. s r.o., i přes stále se snižující rentabilitu vlastního kapitálu a rentabilitu tržeb z provozní činnosti, udržuje rostoucí trend výroby. Klesající tendence ekonomických ukazatelů tedy nemá velký vliv na prosperitu podniku. Pokud by ale firma učinila některá z uvedených opatření, mohla by zaznamenat ještě lepší výsledky, než jsou předpovědi bakalářské práce.

7. SEZNAM LITERATURY

Literatura použitá v rešerši

- [1] HISRICH, R.D., PETERS, M.P. *Založení a řízení nového podniku*. Praha: Viktoria Publishing a.s., 1996, s. 496, ISBN 80-85865-07-6
- [2] HES, A., REGNEROVÁ, M., HRUBÁ, D. *Obchodní nauka*. Praha: Česká zemědělská univerzita, 2004, s. 290, ISBN 80-213-1155-X
- [3] VALDER, A., LÖRINCZOVÁ, E. *Účetnictví I*. Praha: Česká zemědělská univerzita, 2007, s.120, ISBN 978-80-213-0934-0
- [4] Zákon č. 455/1991 Sb., o živnostenském podnikání, § 2
- [5] ROSOCHATECKÁ, E. *Ekonomika podniků*. Praha: Česká zemědělská univerzita, 2006, s. 152, ISBN 80-213-1482-6
- [6] PIVRNEC, J. *Finanční management*. Praha: Grada Publishing, 1995, s. 168, ISBN 80-85623-92-7
- [7] VOSOBA, P. a kol. *Řízení firemních financí*. Praha: EKOPRESS, s.r.o., 1998, s.214, ISBN 80-86119-05-X
- [8] BURIANOVÁ, J., ČADIL, J. a kol. *Učební texty z mikroekonomie I. část*. Praha: Česká zemědělská univerzita, 2005, s. 198, ISBN 80-213-1210-6
- [9] LANDOVÁ, M. a kol. *Cvičení z teorie účetnictví*. Praha: Česká zemědělská univerzita, 2007, s.100, ISBN 978-80-213-1466-5
- [10] CIPRA, T. *Analýza časových řad s aplikacemi v ekonomii*. Praha: SNTL, 1986, s.248, ISBN 99-00-00157-X
- [11] SVATOŠOVÁ, L., KÁBA, B., PRÁŠILOVÁ, M. *Zdroje a zpracování sociálních a ekonomických dat*. Praha: Česká zemědělská univerzita, 2004, s.194, ISBN 80-213-1189-4
- [12] Odvětvová klasifikace ekonomických činností (OKEČ).[citováno 10. 3. 2007]. Dostupné z WWW:
<<http://www.businessinfo.cz/cz/clanek/analyzy-statistiky/odvetvova-klasifikace-ek-cinnosti-uvod/1000431/39840>>

Další zdroje informací

OKEČ – Systematická část platná od 1.1. 2003. [citováno 10.3.2003]. Dostupné z WWW: <<http://www.czso.cz/csu/klasifik.nsf/i/okec>>

Databáze firem OKEČ. [citováno 13.3.2007]. Dostupné z WWW: <<http://www.databaze-firem.net/OKEC.htm>>

PFT spol. s r.o.. [citováno 3.4.2007]. Dostupné z WWW: <<http://www.pft.cz>>

Interní materiály PFT, spol. s r.o.

8. SEZNAM TABULEK, GRAFŮ, SCHÉMAT A OBRÁZKŮ

SEZNAM TABULEK

Tabulka č. 1: Přehled finančních ukazatelů	str. 10
Tabulka č. 2: Největší dodavatelské firmy závodu PFT, spol. s r.o v roce 2006	str. 21
Tabulka č. 3: Elementární charakteristiky časové řady výrobních ukazatelů pro český trh v letech 1996 - 2006	str. 26
Tabulka č. 4: Elementární charakteristiky časové řady výrobních ukazatelů pro zahraniční trh (SRN) v letech 1996 - 2006	str. 26
Tabulka č. 5: Elementární charakteristiky časové řady výrobních ukazatelů obou odvětví (celkem) v letech 1996 - 2006	str. 27
Tabulka č. 6: Predikce výroby pro český trh	str. 29
Tabulka č. 7: Predikce výroby pro SRN	str. 31
Tabulka č. 8: Predikce celkové výroby podniku	str. 32
Tabulka č. 9: Rentabilita PFT, spol. s r.o. v letech 1996 – 2006	str. 33
Tabulka č.10: Elementární charakteristika časové řady rentability vlastního kapitálu v letech 1996 - 2006	str. 34
Tabulka č.11: Elementární charakteristika časové řady rentability tržeb z provozní činnosti v letech 1996 - 2006	str. 35
Tabulka č.12: Predikce vývoje rentability vlastního kapitálu	str. 37
Tabulka č.13: Predikce vývoje rentability tržeb z provozní činnosti	str. 38

SEZNAM GRAFŮ

Graf č. 1: Rovnováha nabídky a poptávky	str. 15
Graf č. 2: Podíl ČR a SRN na celkovém odbytu PFT, spol. s r.o.	str. 22
Graf č. 3: Největší odběratelé PFT, spol. s r.o. v roce 2006	str. 23
Graf č. 4: Vývoj zahraniční a tuzemské výroby PFT spol. s r.o. v letech 1996 - 2006	str. 24
Graf č. 5: Vývojové tendence vyrobených elementů pro český trh v letech 1996 - 2006	str. 28
Graf č. 6: Vývojové tendence vyrobených jednotek pro zahraniční trh v letech 1996 - 2006	str. 30
Graf č. 7: Vývojové tendence celkové výroby v letech 1996 - 2006	str. 31
Graf č. 8: Rentabilita vlastního kapitálu a rentabilita tržeb PFT spol. s r.o. v letech 1996 - 2006	str. 34
Graf č. 9: Vývojové tendence rentability vlastního kapitálu letech 1996 - 2006	str. 36
Graf č.10: Vývojové tendence rentability tržeb z provozní činnosti v letech 1996 - 2006	str. 38

SEZNAM SCHÉMAT

Schéma č. 1: Tržní prostředí s ekonomickými subjekty	str. 16
--	---------

SEZNAM OBRÁZKŮ

Obrázek č. 1: Mapa prodejců PFT, spol. s r.o.	str. 22
---	---------

9. PŘÍLOHY

SEZNAM PŘÍLOH

Příloha č. 1: Obecná struktura rozvahy

Příloha č. 2: Stručný přehled výkazu zisku a ztrát

Příloha č. 3: Řídící struktura PFT spol. s r.o. Obchodně – ekonomický úsek

Příloha č. 4: Řídící struktura PFT spol. s r.o. Výrobně – technický úsek

Příloha č. 5: Fotografie vybraných objektů s výroby PFT spol. s r.o.

Příloha č. 6: Certifikát 1

Příloha č. 7: Certifikát 2

Příloha č. 8: Certifikát 3

Příloha č. 9: Podkladové údaje pro analýzu výrobních ukazatelů

Příloha č.10: Podkladové údaje pro výpočet rentability

Příloha č.11: Propagační materiály PFT spol. s r.o.

Příloha č. 1: Obecná struktura rozvahy

Aktiva – majetek podniku	Kč	Pasiva – zdroje krytí	Kč
1. Dlouhodobý majetek - Dlouhodobý nehmotný majetek - Dlouhodobý hmotný majetek - Dlouhodobý finanční majetek		1. Vlastní kapitál - Základní kapitál - Kapitálové fondy - Fondy ze zisku - Výsledek hospodaření min. let - Výsledek hospodaření běžného účetního období	
2. Oběžný majetek ZÁSoby - Materiál - Nedokončená výroba - Polotovary - Výrobky - Zvířata - Zboží POHLEDÁVKY - Dlouhodobé - Krátkodobé FINANČNÍ MAJETEK - Pokladna - Běžný účet - Ceniny - Krátkodobý finanční majetek		2. Cizí kapitál ZÁVAZKY - Dlouhodobé - Krátkodobé ÚVĚRY - Dlouhodobé - Krátkodobé	
3. Přejídná aktiva		3. Přejídná pasiva	
Součet aktiv		Součet pasiv	

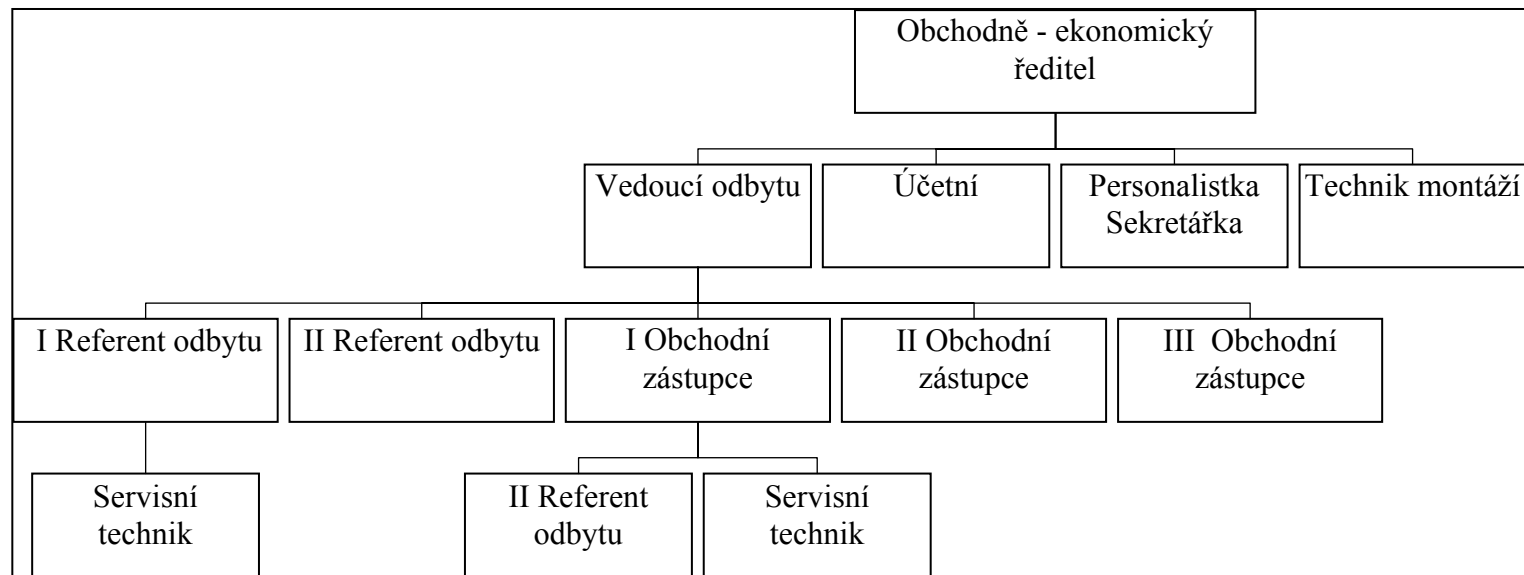
Pramen: LANDOVÁ M., Cvičení z teorie účetnictví I., 2007, str. 7

Příloha č. 2: Stručný přehled výkazu zisku a ztrát

Tržby za vlastní výkony
+ - Změna stavu zásob
- Aktivace vnitropodnikových zdrojů
= Výkony podniku celkem
- Cena spotřebovaného materiálu
- Cena za služby dodavatele
= Přidaná hodnota
- Mzdové náklady
- Záonné sociální pojištění
- Přímé daně
- Odpisy
- Rezervy na budoucí výdaje
= VÝSLEDEK HOSPODAŘENÍ Z PROVOZNÍ ČINNOSTI
Externí finanční výnosy
- Externí finanční náklady
= VÝSLEDEK HOSPODAŘENÍ Z FINANČNÍ ČINNOSTI
- Daň z příjmu z běžné činnosti (provozní + finanční činnost)
= VÝSLEDEK HOSPODAŘENÍ Z BĚŽNÉ ČINNOSTI PO ZDANĚNÍ
Mimořádné výnosy
- Mimořádné náklady
= VÝSLEDEK HOSPODAŘENÍ Z MIMOŘÁDNÉ ČINNOSTI
- Daň z příjmu z mimořádné činnosti
= VÝSLEDEK HOSPODAŘENÍ Z MIMOŘÁDNÉ ČINNOSTI PO ZDANĚNÍ
= VÝSLEDEK HOSPODAŘENÍ ZA BĚŽNÉ OBDOBÍ CELKEM PO ZDANĚNÍ

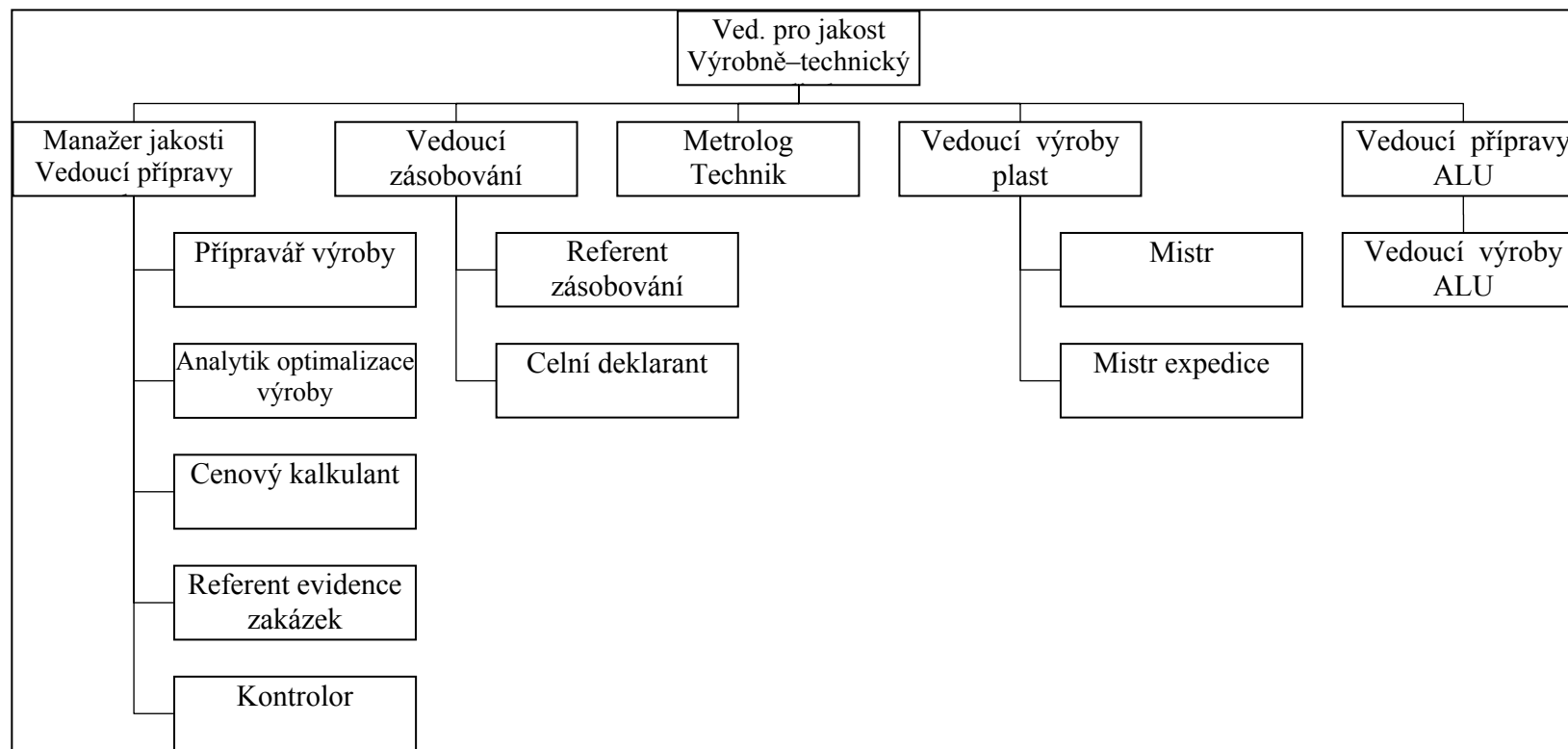
Pramen: Vlastní studie

Příloha č. 3: Řídící struktura PFT spol. s r.o. Obchodně – ekonomický úsek



Pramen: Interní materiály PFT spol. s r.o

Příloha č. 4: Řídící struktura PFT spol. s r.o. Výrobně – technický úsek



Pramen: Interní materiály PFT spol. s r.o

Příloha č. 5: Fotografie vybraných objektů s výrobky PFT spol. s r.o.



Příloha č. 6: Certifikát 1



Autorizovaná osoba č. 224
Institut pro testování a certifikaci, a. s., Zlín
Autorizace číslo: 7/2003 ze dne 26. 2. 2003

CERTIFIKÁT
č. 04 0275 V/AO

vydaný

výrobci:

PFT spol. s r. o.
U Javůrkovy louky 567
506 01 Jičín

Identifikační číslo: 49813587
na výrobek:

Okno a balkonové dveře z PVC,
typ: TROCAL InnoNova – 70.M5

u kterého bylo provedeno posouzení shody podle ustanovení § 12 zákona č. 22/1997 Sb., o technických požadavcích na výrobky a o změně a doplnění některých zákonů, ve znění zákona č. 71/2000 Sb., zákona č. 102/2001 Sb. a zákona č. 205/2002 Sb.

Výše uvedená autorizovaná osoba tímto certifikátem potvrzuje, že u vzorku předmětného výrobku zjistila shodu jeho vlastností se základními požadavky Nařízení vlády č.163/2002 Sb. konkretizovanými

Stavebním technickým osvědčením STO-AO224-1510/ 2004 v platném znění

Nedílnou součástí certifikátu je následující doklad, který je přílohou tohoto certifikátu:
Závěrečný protokol č.j. 7835 00199/2004

Autorizovaná osoba současně konstatuje, že výrobce má zajištěny předpoklady pro trvalé dodržování jakosti výrobků ve výrobě.

Tento certifikát se vydává pro účely vydání prohlášení o shodě výrobku s výše uvedenými technickými předpisy.

Vydáno ve Zlíně : 29. 4. 2004




RNDr. Radomír Čevelík
představitel autorizované osoby

Příloha č. 7: Certifikát 2



Autorizovaná osoba č. 224
Institut pro testování a certifikaci, a. s., Zlín, Česká republika
Autorizace číslo: 7/2003 ze dne 26. února 2003

CERTIFIKÁT

č. 04 0754 V/AO
vydaný

výrobci
PFT spol. s r. o.
U Javůrkovy louky 567, 506 01 Jičín
DIČ: CZ49813587

na výrobek:
Okno a balkonové dveře z PVC,
Typ: KBE 70 mm MD

u kterého bylo provedeno posouzení shody podle ustanovení § 12 zákona č. 22/1997 Sb., o technických požadavcích na výrobky a o změně a doplnění některých zákonů, ve znění zákona č. 71/2000 Sb. zákona 102/2001 Sb a zákona č. 205/2002 Sb.
Výše uvedená autorizovaná osoba tímto certifikátem potvrzuje, že u vzorku předmětného výrobku zjistila shodu jeho vlastností se základními požadavky nařízení vlády č. 163/2002 Sb. konkretizovanými

Stavebním technickým osvědčením STO-AO224-1688/2004 v platném znění

Nedílnou součástí tohoto certifikátu je následující doklad, který je přílohou tohoto certifikátu.
Závěrečný protokol č.j. 783500298/2004

Autorizovaná osoba současně konstatuje, že systém řízení výroby odpovídá technické dokumentaci a zabezpečuje, aby výrobky uváděné na trh odpovídaly technické specifikaci.

Tento certifikát se vydává pro účely vydání prohlášení o shodě výrobku s výše uvedenými technickými předpisy.

Vydáno ve Zlíně: **30. 11. 2004**




RNDr. Radomír Čevelík
představitel autorizované osoby

Příloha č. 8: Certifikát 3



Autorizovaná osoba č. 224
Institut pro testování a certifikaci, a. s., Zlín, Česká republika
Autorizace číslo: 7/2003 ze dne 26. února 2003

CERTIFIKÁT

č. 04 0755 V/AO
vydaný

výrobci:
PFT spol. s r. o.
U Javůrkovy louky 567, 506 01 Jičín
DIČ: CZ49813587

na výrobek:
Okno a balkonové dveře z PVC,
Typ: KBE 70 mm AD

u kterého bylo provedeno posouzení shody podle ustanovení § 12 zákona č. 22/1997 Sb., o technických požadavcích na výrobky a o změně a doplnění některých zákonů, ve znění zákona č. 71/2000 Sb. zákona 102/2001 Sb a zákona č. 205/2002 Sb.
Výše uvedená autorizovaná osoba tímto certifikátem potvrzuje, že u vzorku předmětného výrobku zjistila shodu jeho vlastností se základními požadavky nařízení vlády č. 163/2002 Sb. konkretizovanými

Stavebním technickým osvědčením STO-AO224-1689/2004 v platném znění

Nedílnou součástí tohoto certifikátu je následující doklad, který je přílohou tohoto certifikátu:
Závěrečný protokol č.j. 783500299/2004

Autorizovaná osoba současně konstatuje, že systém řízení výroby odpovídá technické dokumentaci a zabezpečuje, aby výrobky uváděné na trh odpovídaly technické specifikaci.

Tento certifikát se vydává pro účely vydání prohlášení o shodě výrobku s výše uvedenými technickými předpisy.

Vydáno ve Zlíně: **30. 11. 2004**




RNDr. Radomír Čevelík
představitel autorizované osoby

Příloha č. 9: Podkladové údaje pro analýzu výrobních ukazatelů (údaje v ks)

	1996	1997	1998	1999	2000	2001	2002	2003	2004	2005	2006
ČR	8436	16860	20645	41681	17718	28740	34651	42309	38585	42821	42582
Vývoz (SRN)	47878	49362	38855	8433	38793	23644	21443	25291	24541	22017	23059
Celkem	56314	66222	59500	50114	56511	52384	56094	67600	63126	64838	65641

Pramen: Interní materiály PFT spol. s r.o.

Příloha č. 10: Podkladové údaje pro výpočet rentability (údaje v tis. Kč)

	1996	1997	1998	1999	2000	2001	2002	2003	2004	2005	2006
Zisk	26215	20554	13473	13805	22205	22179	22187	33374	21668	7659	29821
Vlastní kapitál	50029	70583	84057	97862	119510	141708	146248	169622	191289	198947	217528
Provozní zisk	43069	35569	21819	23124	34444	33226	32661	50667	31597	15393	30259
Tržby z provozní činnosti	111027	134108	139686	207771	259983	236234	256214	305725	278337	306044	285370

Pramen: Rozvahy a Výkazy zisku a ztrát z let 1996 – 2006 PFT spol. s r.o.

Příloha č. 11: Propagační materiály PFT spol. s r.o.



Stavíte dům?

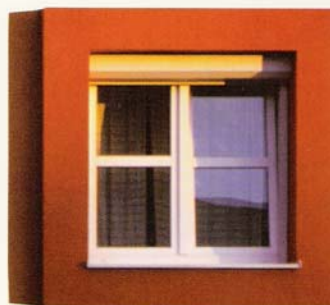


*Vyberte
správná okna!*



Kvalita a poznání

Každý, kdo staví nebo přestavuje dům, se snaží použít co nejlepší a přitom cenově dostupné stavební prvky a materiály. S výrobou oken je to stejné. Tvoří je několik klíčových prvků a záleží jen na nás, které zvolíme. PFT Jičín nabízí svým zákazníkům za přijatelnou cenu okna nejvyšší kvality vycházející z nejnovějšího technického poznání.

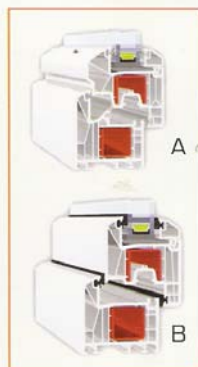


Záruky, certifikáty, dodací lhůty

PFT Jičín je jedním z největších výrobců plastových oken v České republice. Ve čtyřech halách vybavených špičkovou technologií může vyrobit až 600 oken denně. Třetinu své produkce vyváží do západní Evropy. Firma je držitelem certifikátu ISO 9001:2001. Zpracovává především německé profilové systémy KBE a Trocal, které jejím výrobkům zaručují vysokou pevnost, dlouhodobou barevnou stálost a odolnost vůči povětrnostním vlivům. Okna jsou ověřena Institutem pro testování a certifikaci ve Zlíně a Institutem okenní techniky v německém Rosenheimu.

Jaké okno chcete?

Každý zákazník by si měl před podepsáním objednávky ujasnit, pro jaký dům okna vybírá, jaké vlastnosti od nich očekává, i to, zda výrobky odpovídají stavebnímu zákonu a příslušným normám.



Plastový profil je základním stavebním prvkem, dává oknu pevnost, statickou odolnost a další důležité vlastnosti. Počet komor profilu je důležitý z hlediska jak pevnosti, tak tepelně izolačních vlastností okenních rámu a křídel. Podle konstrukce profilu existují okna se středovým (A) nebo dorazovým (B) těsněním, která mají rozdílné vlastnosti důležité pro těsnost oken, zatékavost i pro případnou instalaci větracího systému. Dorazové těsnění vždy nemusí splňovat některé podmínky stanovené stavebním zákonem a souvisejícími normami. Kombinace větracího systému se středovým těsněním je výhodnější. U oken se středovým těsněním je kování umístěno za těsněním v takzvané suché (teplé) zóně, což snižuje nejen riziko vzniku koroze.

Izolační dvojsklo je standardně sestaveno z tabulí plochého skla o tloušťce 4 mm s pokovenou vrstvou a s mezerou mezi skly 16 mm vyplněnou inertním plynem. V porovnání s jednoduchým zasklením izolační dvojsklo umožňuje snížení tepelných ztrát o 40 až 48 procent. Zákazníci mohou volit mezi zasklením standardním, protislunečním, zvukově izolačním a zasklením s bezpečnostními parametry. Vlastnosti skel lze kombinovat. Riziko rosení skel minimalizuje takzvaný teplý rámeček.

Kování pro všechna okna z PFT Jičín dodává firma Roto. Okna jsou standardně vybavena kováním Roto NT, které má jednostupňový zavírací systém s vynikajícími mechanickými vlastnostmi a maximální bezpečností. Splňuje nové bezpečnostní normy pro okna odolná proti vloupání ve třídách 1, 2 i 3. Integrovaná pojistka proti sklopení aretuje křídlo v požadované poloze. Speciální povrchová úprava zaručuje vysokou ochranu proti korozi.

Doplňky plastových oken tvoří především vnější nadokenní rolety, parapety, vnitřní žaluzie a síť proti hmyzu, které nejsou součástí standardní dodávky, ale zákazník je může objednat zvlášť.

Řeč zákonů, norem a atestů

Při výběru plastových oken může napomoci porovnání některých parametrů podle domácích a evropských zákonů a norem. České normy jsou s evropskými sladěny nebo jsou ještě přísnější. Některé členské země Evropské unie, třeba Polsko, však dosud k evropským stavebním zákonům a normám nepřistoupily. Výrobky tamních firem proto tvrdším kritériím vyhovovat nemusí.

Okna PFT 70 mm

Základní norma ČSN 730 540-2, tepelná ochrana budov, část 2 požadavky.

1. Hodnoty součinitele prostupu tepla u_n pro budovy s převažující navrhovanou teplotou 20 °C. Okno a jiná výplň otvoru podle článku normy 4.6 z vytápěného prostoru (včetně rámu, který má nejvýše 2,0 W/m².K)

	požadovaná hodnota	doporučená hodnota	dosažená hodnota PFT 70 mm
původní norma	2,0	1,35	1,3
nová norma	1,8	1,2	1,3

2. Hodnoty součinitele spárové průvzdušnosti $i_{L,V,N}$ [m³/s.m.Pa⁶⁷]

požadovaná hodnota		dosažená hodnota PFT	
do 8 m	0,85. 10 ⁻⁴	jednokřídlové okno	0,52. 10⁻⁴/0,38. 10⁻⁴
8 - 10 m	0,60. 10 ⁻⁴	dvoukřídlové okno	0,14. 10⁻⁴/0,14. 10⁻⁴
nad 10 m	0,30. 10 ⁻⁴	balkonové dveře	0,25. 10⁻⁴/0,26. 10⁻⁴

Dosažené hodnoty jsou uvedeny před zatížením větrem a po něm podle ČSN EN 12 207, okna a dveře, průvzdušnost. Okna PFT 70 mm splňují klasifikační třídu 4.

Podle předpisů RAL nesmí být překročena hodnota spárové průvzdušnosti okna 1 m³/h.m (při 10 Pa). Kvalitní nová okna však mívají spárovou průvzdušnost nižší než 0,1 m³/h.m, to znamená, že jsou téměř hermeticky těsná. V bytech s takovými okny prakticky nedochází k výměně vzduchu, kondenzují tam vodní páry a hrozí nebezpečí vzniku plísní. Okna s větracím systémem KBE mají garantovanou hodnotu spárové průvzdušnosti 0,71 m³/h.m; s dodatečným využitím zařízení KBE Clima TEC 70, které samočinně přivírá nebo otevírá větrací otvory podle síly větru, je tato hodnota při tlakovém spádu 10 Pa 0,94 m³/h.m.

Výše uvedené hodnoty jsou platné i při současném dodržení podmínek normy ČSN 730 540-2.

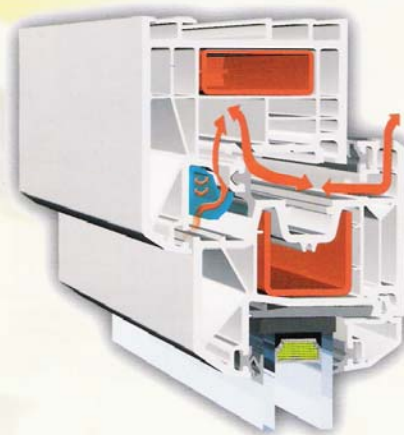
Zkušební protokol č. 783 500 298/2004 deklaruje tyto hodnoty:

- součinitel prostupu tepla $u_i = 1,3$
- odolnost proti zatížení větrem třídy C5 (<1/300)
- zatékavost třídy E 1050 (1050 Pa) 9A
- průměrná hodnota zlomového napětí (pevnost sváru) 47,4/39,8 MPa (>35 MPa)
- průvzdušnost třídy 4
- zvukový útlum až 42 dB

Proč pětikomorový profil KBE MD 70 mm nebo Inno Nova_70.M5?

- má středové těsnění
- tloušťky stěn profilů odpovídají normě RAL, kvalitativní třídě A
- má dekompresní komoru
- rám se kotví přes výztuhu
- možnost použití třetího těsnění
- výztuhy jsou vždy za dvěma komorami
- kování je umístěno v suché (teplé) zóně
- čtyři komory jsou ve funkční zóně (spáře)
- vedlejší profily mají naextrudované těsnění
- profil má nejlepší možné povrchové teploty
- má zaručenu pevnost rohových spojů
- vnitřní konstrukce (křížové komory) dává profilu nejlepší možné statické parametry
- při zachování zvukového útlumu má garantovanu spárovou průvzdušnost 1050 Pa

To vše umožňuje výrobu staticky stabilních oken s vynikajícími tepelně izolačními vlastnostmi.

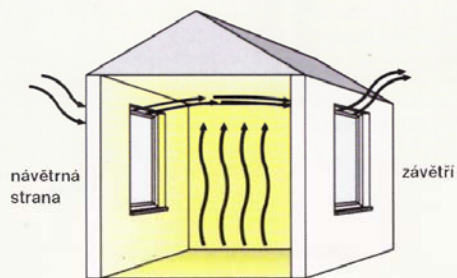




Proč okna s větracím systémem?

Zatímco starými, špatně těsnícími okny do bytů proudí čerstvý vzduch nekontrolovaně, nová okna opatřená dvojitým nebo trojitým těsněním byty téměř hermeticky uzavřou. To sice přináší úspory energie, ale také zhoršení klimatu a zejména ve starších budovách škody způsobené vlhkostí. Tyto nevýhody odstranil okenní systém se středovým těsněním, který zaručuje větrání okenním rámem a křídlem při zavřeném okně a současně splňuje přísné předpisy o ochraně proti tepelným ztrátám a o ochraně proti hluku. Jiné větrací systémy tak dobrý zvukový útlum nezaručují.

Větrací štěrby jsou uspořádány tak, aby nemohl nastat průvan a nežádoucí zvukové efekty. Uživatelé bytu větrací systém nevidí a nemusí obsluhovat žádná další zařízení. Má-li být systém účinný, je třeba, aby jím byla vybavena všechna okna bytu nebo domu. U bytů či místností s centrálním odvodem vzduchu (koupelny, kuchyně) je větrací systém nezbytný, protože bez něj by se do vzduchotechniky nedostalo potřebné množství vzduchu a zařízení by nebylo účinné.



Výměna vzduchu v bytě s okny vybavenými větracím systémem



Řez okenním rámem a křídlem s větracím systémem

Venkovní vzduch vstupuje mezi rám a křídlo do vnější komory před středovým těsněním a proudí nahoru. Po průchodu oddělenou komorou obsahující těsnicí a zvuk pohlcující ucpávku proudí vzduch do prostoru mezi rámem a křídlem za středové těsnění. Odtud se dostává přesazenými otvory umístěnými v horní části okenního křídla do místnosti.



O výrobcí

Na místě bývalých vojenských garáží v Jičíně vrostl v roce 1994 jeden z největších závodů na výrobu plastových i hliníkových oken v České republice. PFT Jičín může denně vyrobit okna pro 60 rodinných domků nebo pro 150 standardních bytů. V době vzniku činily tržby společnosti necelých třicet milionů korun, po deseti letech byly více než desetkrát vyšší a stále rostou. Všechny okny vyrobenými dosud v PFT by se daly vybatit domy ve městě větším než Brno či Ostrava.

Mimo výrobní závod v Jičíně Vám informace poskytnou

obchodní střediska:

Hradec Králové - Tomáš Pohl, Jana Masaryka 1365,
500 12 Hradec Králové
tel.: 602 695 843,
e-mail: pft.hk@worldonline.cz

Liberec - Petr Kratochvíl, Letná 562,
460 01 Liberec 12
tel.: 724 329 134, 724 130 984,
e-mail: pftliberec@centrum.cz

Vrchlabí - Nádražní 488, 543 01 Vrchlabí
tel.: 499 425 921, 602 621 486, fax: 499 421 113,
e-mail: pftvrchlabi@tiscali.cz

prodejci:

Červený Kostelec - HPM Marketing s.r.o., Jiráskova 37,
549 41 Červený Kostelec
tel. a fax: 491 461 101, tel.: 602 406 068,
e-mail: hpm.vacek@tiscali.cz

Domažlice - Vekorm, s.r.o., Maškova 336,
344 01 Domažlice
tel. a fax: 379 720 316, tel.: 775 159 784,
e-mail: info@vekorm.cz, www.vekorm.cz

Duchcov - Windooroll, Václava Soboty 1079/35,
419 01 Duchcov
tel. a fax: 417 569 100, tel.: 777 276 752,
e-mail: windooroll@volny.cz

Havlíčkův Brod - agentura STOP-PROM, U Kasáren 1338,
580 01 Havlíčkův Brod
tel. a fax: 569 428 297, tel.: 602 290 804,
e-mail: stopprom@hbnet.cz, www.stopprom.cz

Mladé Buky - ZAK, 542 23 Mladé Buky 23
tel. a fax: 499 873 414, tel.: 603 486 188

Mníšek pod Brdy - MN Okna-dveře, Čisovická 21,
252 10 Mníšek pod Brdy
tel. a fax: 318 590 529, tel.: 775 690 104,
e-mail: obchod@oknadvere.cz, www.oknadvere.cz

Praha 4 - MN Okna-dveře, Modřanská 433/43,
147 00 Praha 4
tel.: 244 460 021,
e-mail: obchodpraha@oknadvere.cz, www.oknadvere.cz

Praha 6 - Klima s.r.o., Radimova 25,
169 00 Praha 6
tel.: 220 510 660, 603 210 184, fax: 233 352 258,
e-mail: info@klimasro.cz, www.klimasro.cz



PFT U Javůrkovy louky 567
CZ-506 01 JIČÍN
telefon: 493 546 611
www.pft.cz, e-mail: info@pft.cz