

Česká zemědělská univerzita v Praze

Provozně ekonomická fakulta

Katedra humanitních věd



Diplomová práce

**Neziskový sektor a jeho přínos pro rozvoj místní
komunity a obec**

Bc. Zuzana Jindřichová DiS.

ČESKÁ ZEMĚDĚLSKÁ UNIVERZITA V PRAZE

Provozně ekonomická fakulta

ZADÁNÍ DIPLOMOVÉ PRÁCE

Bc. Zuzana Jindřichová, DiS.

Hospodářská politika a správa
Veřejná správa a regionální rozvoj

Název práce

Neziskový sektor a jeho přínos pro rozvoj místní komunity a obce

Název anglicky

Nonprofit sector and its contribution to the development of a local community

Cíle práce

V souladu s teorií regionálního rozvoje práce vychází z předpokladu o klíčovém vlivu endogenních proměnných na místní rozvoj. V této souvislosti se zaměřuje na úlohu neziskového sektoru ve vývoji vybrané obce. Z hlediska konkrétního cíle je práce orientována na posouzení významu vybrané neziskové organizace v municipálním rozvoji. Dílčími cíli, které mají přispět k naplnění hlavního cíle, je popsat aktivity studovaného subjektu a dále charakterizovat postoj místních obyvatel ve vnímání aktivit dané neziskové organizace.

Metodika

Práce bude pojata jako případová studie. Vybranou neziskovou organizací bude Kruh přátel muzea Varnsdorf, z.s. Subjekty studia budou jednak aktivity sledované neziskové organizace a postoje veřejnosti k jejím aktivitám, objektem studia bude dopad činnosti neziskové organizace na její aktivní členy a Varnsdorfskou veřejnost. Práce bude postavena na rozhovorech s představiteli neziskové organizace, studiu jejich materiálů. Podstatnou součástí datové základny práce budou také informace získané prostřednictvím dotazníkového šetření zaměřené na veřejnost účastnící se aktivit neziskové organizace.

Doporučený rozsah práce

60-80 stran

Klíčová slova

neziskový sektor, občanská společnost, zájmové organizace, regionální rozvoj, místní komunita

Doporučené zdroje informací

MANSFELDOVÁ, Z. – KROUPA, A. *Participace a zájmové organizace v České republice*. Praha: Sociologické nakladatelství, 2005. ISBN 80-86429-53-9.

STACHOVÁ, J. *Občanská společnost v regionech České republiky*. Praha: Sociologický ústav AV ČR, 2008. ISBN 978-80-7330-142-2.

STEJSKAL, J. – KUVÍKOVÁ, H. – MAŤÁTKOVÁ, K. *Neziskové organizace – vybrané problémy ekonomiky : se zaměřením na nestátní neziskové organizace*. Praha: Wolters Kluwer Česká republika, 2012. ISBN 978-80-7357-973-9.

ŠEDIVÝ, M. – MEDLÍKOVÁ, O. *Úspěšná nezisková organizace*. Praha: Grada, 2011. ISBN 978-80-247-4041-6.

Předběžný termín obhajoby

2019/20 LS – PEF

Vedoucí práce

Ing. Radek Kopřiva, Ph.D.

Garantující pracoviště

Katedra humanitních věd

Elektronicky schváleno dne 12. 2. 2021

prof. PhDr. Michal Lošťák, Ph.D.

Vedoucí katedry

Elektronicky schváleno dne 15. 2. 2021

Ing. Martin Pelikán, Ph.D.

Děkan

V Praze dne 23. 03. 2021

Čestné prohlášení

Prohlašuji, že svou diplomovou práci "Neziskový sektor a jeho přínos pro rozvoj místní komunity a obce" jsem vypracovala samostatně pod vedením vedoucího diplomové práce a s použitím odborné literatury a dalších informačních zdrojů, které jsou citovány v práci a uvedeny v seznamu literatury na konci práce. Jako autorka uvedené diplomové práce dále prohlašuji, že jsem v souvislosti s jejím vytvořením neporušila autorská práva třetích osob.

V Praze dne 24. 3. 2021

Poděkování

Ráda bych touto cestou poděkovala Ing. Radku Kopřivovi Ph.D. za vedení mé diplomové práce, cenné rady a odborný dohled. Mé poděkování patří též lidem ze spolku Kruh přátel muzea Varnsdorf z. s. za spolupráci při získávání údajů pro výzkumnou část práce.

Neziskový sektor a jeho přínos pro rozvoj místní komunity a obce

Abstrakt

Tato diplomová práce řeší oblast nestátního neziskového sektoru a místní komunity. První část je věnována teoretickému ukotvení neziskového sektoru v regionálním rozvoji a národním hospodářství. Dále se zabývá způsoby participace občanů na neziskovém sektoru, sociálním kapitálem, rozdělením neziskového sektoru a popisem komunity. Vlastní práce je tvořena případovou studií. Je charakterizován nestátní neziskový sektor ve městě Varnsdorfu a konkrétně pak vybraná nezisková organizace Kruh přátel muzea Varnsdorf z. s. První dotazníkové šetření je mířeno dovnitř spolku, k členům jeho nejužšího vedení, a druhé dotazníkové šetření k veřejnosti. Cílem je zjištění, jak obyvatelé Varnsdorfu vnímají tento spolek a zda by měli zájem stát se součástí komunity kolem spolku. Výsledky mohou sloužit pro Kruh přátel muzea Varnsdorf z. s. pro jeho další činnost a získávání členů a příznivců.

Klíčová slova: neziskový sektor, občanská společnost, zájmové organizace, regionální rozvoj, místní komunita

Nonprofit sector and its contribution to the development of a local community

Abstract

This diploma thesis addresses the area of the non-governmental non-profit sector and the local community. The first part is devoted to the theoretical anchoring of the non-profit sector in regional development and the national economy. It also deals with the ways of citizen participation in the non-profit sector, social capital, the division of the non-profit sector and the description of the community. The actual work consists of a case study. The non-governmental non-profit sector in the city of Varnsdorf is characterized, and specifically the selected non-profit organization Kruh pratel muzea Varnsdorf z. s. (Circle of Friends of the Museum of Varnsdorf). The aim is to find out how the inhabitants of Varnsdorf perceive this association and whether they would be interested in becoming part of the community around the association. The results can be used for the Kruh pratel muzea Varnsdorf z. s. For its further activities and gaining members and supporters.

Keywords: nonprofit sector, civil society, interest organizations, regional development, local community

Obsah

Obsah	8
1 Úvod.....	10
2 Cíl práce a metodika	12
2.1 Cíl práce	12
2.2 Metodika	12
3 Teoretická východiska	14
3.1 Regionální rozvoj.....	14
3.1.1 Region.....	14
3.1.2 Teorie regionálního rozvoje.....	15
3.2 Sektory národního hospodářství.....	22
3.3 Účast veřejnosti ve veřejném sektoru	25
3.3.1 Občanská společnost.....	25
3.3.2 Způsoby participace.....	27
3.3.3 Účast v dobrovolných organizacích, dobrovolnictví	32
3.4 Sociální kapitál a lokální komunita.....	33
3.5 Neziskový sektor.....	35
3.5.1 Veřejný neziskový sektor.....	36
3.5.2 Soukromý neziskový sektor.....	38
3.5.3 Komunita	41
4 Vlastní práce	45
4.1 Charakteristika lokality.....	45
4.2 Spolková činnost ve Varnsdorfu	46
4.2.1 Tradice spolkové činnosti a její působení na občanskou společnost ve Varnsdorfu	46
4.2.2 Současnost spolkové činnosti ve Varnsdorfu	49
4.3 Kruh přátel muzea Varnsdorf.....	51
4.3.1 Činnost KPMV	52
4.3.2 Financování KPMV	56
4.4 Členská základna KPMV	57
4.5 Lidé uvnitř spolku a jejich vnímání působnosti KPMV.....	58
4.5.1 Pohled zevnitř spolku na vlastní činnost a vlastní komunitní působení	60
4.6 KPMV a komunita z pohledu veřejnosti.....	68
5 Diskuze	81

6	Závěr	84
7	Seznam použitých zdrojů.....	86
7.1	Tištěné publikace	86
7.2	Internetové zdroje.....	87
	Přílohy.....	90

1 Úvod

Diplomová práce *Neziskový sektor a jeho přínos pro rozvoj místní komunity a obce* se zabývá nestátním neziskovým sektorem. Ten plní důležitou funkci v regionálním rozvoji podle své působnosti na větším či menším území. Existují organizace s celorepublikovou nebo i mezinárodní působností stejně jako, a to v mnohem větší míře, s lokální působností ve městě nebo té nejmenší obci. Nelze však hodnotit důležitost nebo prospěšnost jednotlivých neziskových organizací pouze podle jejich dosahu působnosti. Na občany má vliv právě ta organizace, která dokáže postihnout jejich potřeby a zájmy, i kdyby to měl být malý spolek ve venkovském prostředí. Pokud je kolem jakékoliv problematiky utvořena skupina jedinců se společným cílem a ustanoví tomu rámec a podmínky, jde o participaci, neboli spolupodílení. Právě ta je nezbytná pro fungování nestátních neziskových organizací a zejména pro zájmové organizace. Kolem nich se poté utváří komunita z jedinců, kteří jsou dobrovolně součástí většího celku podobně smýšlejících lidí. Pokud komunita dobře funguje, je jedinec přínosný pro ni, stejně jako je komunita přínosná pro každého svého člena. V širším pohledu pak mohou neziskové organizace zastávat významnou roli v regionálním či místním rozvoji.

Právě touto oblastí se diplomová práce zabývá. Její součástí je literární rešerše, která shrnuje poznatky o regionálním rozvoji, jeho základním pojetím, strategiích a aktérech. Právě nestátní neziskové organizace, které vznikají z podnětu místních obyvatel, jsou znakem endogenního regionálního rozvoje. Dále se práce věnuje samotnému neziskovému sektoru, jeho ukotvení v národním hospodářství, kde prvním sektorem je soukromý ziskový, druhým veřejný neziskový, třetím právě soukromý neziskový a čtvrtým je sektor domácností. Nepostradatelná pro třetí sektor je participace občanů, jejich aktivní zapojení do veřejného dění, dobrovolná práce v organizacích. To je úzce spojeno se sociálním kapitálem a stejně tak s komunitním cítěním.

Práce dále řeší případovou studii. Popisuje spolkovou činnost ve Varnsdorfu, hraničním městě na severu Čech s přibližně patnácti tisíci obyvateli. Konkrétně se pak věnuje jednomu lokálně významnějšímu spolku a jeho dlouholetému působení ve městě. Tím spolkem je Kruh přátel muzea Varnsdorf, v minulosti občanské sdružení a později zapsaný spolek podle nového občanského zákoníku. V roce 1996 vznikl při varnsdorfské pobočce Okresního muzea Děčín z potřeby místních občanů. Přestože budova muzea je již dlouhou dobu dočasně uzavřena z důvodu havarijního stavu, a spolek tak přišel o vhodné

zázemí, funguje dál za pomoci jiných místních organizací příležitostně poskytujících potřebné prostory. Je to spolek zaměřený na zájmovou činnost, rozdělený na několik tematických klubů. Některé fungují od počátku, jiné vznikaly nebo zanikaly podle situace. Spolek má v portfoliu činnosti konání tematických výstav, přednášek, besed, promítání, vycházek a výletů, ale také bohatou vydavatelskou činnost. Převážná část je vztažena k lokalitě Šluknovského výběžku – ať už tématem nebo osobou, která přednáší nebo jinak prezentuje výsledky své činnosti. Akce jsou konané nejen pro členy spolku, ale také pro širokou veřejnost a dlouhé roky se kolem Kruhu přátel muzea Varnsdorf vytvářela komunita s různou početní proměnlivostí v čase. Právě členskou základnou a komunitou se také bude zabývat část této diplomové práce.

2 Cíl práce a metodika

2.1 Cíl práce

V souladu s teorií regionálního rozvoje práce vychází z předpokladu o klíčovém vlivu endogenních proměnných na místní rozvoj. V této souvislosti se zaměřuje na úlohu neziskového sektoru ve vývoji vybrané obce. Z hlediska konkrétního cíle je práce orientována na posouzení významu vybrané neziskové organizace v municipálním rozvoji. Dílčími cíli, které mají přispět k naplnění hlavního cíle, je popsat aktivity studovaného subjektu a dále charakterizovat postoj místních obyvatel ve vnímání aktivit dané neziskové organizace.

Pro konkrétní vybranou organizaci je práce přínosná díky informacím získaným z vnějšího prostředí. Vlastní pohled vedení spolku může být zaujatý a ne zcela objektivní. Názory a postoje veřejnosti pomohou lépe nastínit situaci, proč ubývá členů organizace a jakým směrem by se mohl spolek ubírat, aby byl schopen do budoucna naplňovat potřeby jak své, tak i místní komunity.

2.2 Metodika

Teoretická část je provedena formou literární rešerše ze zdrojů dostupných jak v tištěné, tak v elektronické formě.

Praktická část práce bude pojata jako případová studie. Vybranou neziskovou organizací je Kruh přátel muzea Varnsdorf, z. s. Subjekty studia jsou jednak aktivity sledované neziskové organizace a postoje veřejnosti k jejím aktivitám, objektem studia je dopad činnosti neziskové organizace na její aktivní členy a varnsdorfskou veřejnost. Práce je postavena na rozhovorech s představiteli neziskové organizace, studiu jejích materiálů. Rozhovory obsahující devět otázek jsou vedeny s čelními představiteli spolku a nejužšími spolupracovníky. Seznam otázek pokládaných v rozhovorech je uveden v Příloze č. 1.

Podstatnou součástí datové základny práce jsou také informace získané prostřednictvím dotazníkového šetření zaměřeného na veřejnost bez ohledu na to, zda se aktivit neziskové organizace účastní nebo neúčastní. Dotazník není cílen na konkrétní skupinu obyvatel, jediným kritériem je, že respondent musí být obyvatelem Varnsdorfu, případně blízkého okolí s dobrou dostupností Varnsdorfu. Pro vyhodnocení průzkumu slouží vyplněné dotazníky od devadesáti respondentů. Ti je vyplňovali anonymně, na rozdíl od respondentů v rozhovorech v předchozí části.

Dotazník směřovaný k veřejnosti je koncipován na základě znalostí místních poměrů, znalostí a získaných informací o KPMV a v neposlední řadě také z podnětů získaných z předchozích rozhovorů. Polostrukturovaný dotazník je tvořen čtrnácti otázkami. První tři otázky jsou identifikační uzavřeného typu. Následuje deset otázek hlavní části dotazníku. Ta sestává z jedné uzavřené „single choice“ otázky, dvou polouzavřených „multiple choice“ otázek, jedné polouzavřené „single choice“ otázky, třech otevřených otázek, dvou maticových otázek, neboli baterií otázek, a jednoho hvězdičkového hodnocení. Některé otázky mají prvky Likertovy škály. Dotazník uzavírá jedna otevřená doplňková otázka. Celý dotazník je uveden v Příloze č. 2.

3 Teoretická východiska

3.1 Regionální rozvoj

3.1.1 Region

Region je možné charakterizovat jako specifický územní celek, vyčlenitelný z širšího území, který vykazuje určité znaky vymezení pro konkrétní funkci nebo účel. Pro zvýšení efektivity v jeho řízení jsou regiony přiděleny potřebné pravomoci. Z hlediska regionální politiky lze definovat region územně-samosprávný nebo politicko-administrativní.

Regiony mohou být dále členěny na základě několika kritérií:

- Podle geografického hlediska
- Na základě účelového vymezení
- Z pohledu regionální politiky Evropské unie
- Mikroregiony
- Z pohledu jejich ekonomické výkonnosti

V Evropské unii se pro členění regionů používá tzv. nomenklatura územních statistických jednotek – NUTS (z fr. „Nomenclature des unités territoriales statistique“). Druhým typem členění z hlediska regionální politiky Evropské unie jsou Euroregiony. (Lacina, 2007, s.6-9)

Klasifikace CZ-NUTS zahrnuje od roku 2008 územní dělení do krajské úrovně a na ni navazuje systém LAU (z angl. „Local administrative units“), který nahradil jednotky NUTS 4 a NUTS 5.

Tabulka 1 Vymezení jednotek NUTS a LAU

NUTS	Územní jednotka	Počet jednotek
NUTS 0	stát	1
NUTS 1	území	1
NUTS 2	oblast	8
NUTS 3	kraj	14
LAU		
LAU 1	okres	77
LAU 2	obec	6249

Zdroj: Národní ústav odborného vzdělávání, 2008, online

Podle Ježka (in Wokoun a kol., 2008, s.282-287) je v odborných kruzích dlouhodobá snaha o všeobecně přijatelnou definici regionu a jejich typologii. Nejčastěji je definován třemi aspekty: prostorem, velikostí a věcným obsahem. Zároveň uvádí, že nejcitovanější klasifikací je typologizace regionů podle H. H. Blotenvogela – reálné (analytické) regiony, regiony vymezené lidskými aktivitami a činnostmi, identifikační regiony (osobní sounáležitost). Region může být vymezen i politicky, ekonomicky, sociálně-kulturně, ekologicky nebo strategicky.

3.1.2 Teorie regionálního rozvoje

Regionální rozvoj je daný přirozeným historickým vývojem. Lokální výroba a služby, doplněné mezinárodním obchodem na světě fungují po staletí. V posledních desetiletích byla v kontextu s raketovým rozvojem technologií, dopravy a zejména komunikačních dovedností na svém vrcholu tzv. globalizace. Regionalizace je prakticky jejím protikladem a v poslední době je to stále častěji skloňované téma. Globalizace natolik změnila regionální vazby, že je v současnosti velmi obtížné vracet některých regionům jejich schopnosti.

Podle Pavlíka a kol. (2016, s. 13) neexistuje ustálená definice regionálního rozvoje a uvádí několik teorií. Zajímavé jsou dva základní pohledy - akademický a praktický, které popisuje shodně s Damborským (in Wokoun a kol., 2008, s.11-12).

Akademické (teoretické) pojetí regionálního rozvoje je aplikace různorodých nauk, ekonomie, geografie a sociologie a jejich vzájemné fungování v konkrétním regionu. Zde se pak projevují příčinné zákonitosti, činnosti, z nich lze sledovat určité změny. Ze získaných poznatků lze vyvodit nástroje použitelné regionální politiku.

Praktické pojetí regionálního rozvoje pak lze chápat jako vyšší využívání a zvyšování možností konkrétně vymezeného regionu. Toho může být dosaženo za předpokladu optimalizace socioekonomických aktivit a využití přírodních zdrojů. Výsledkem je vyšší životní úroveň, konkurenceschopnost i stav životního prostředí.

Potenciál regionu lze hodnotit pomocí HDP na jednoho obyvatele, průměrnou mzdou, vzdělaností, mírou nezaměstnanosti a dále z hlediska přírodně-geografického např. kvalitou ovzduší, vod a půdy nebo nerostným bohatstvím (Damborský, in Wokoun a kol., 2008, s. 11-12).

Regionální politika si dává za cíl potírání hospodářských a sociálních rozdílů mezi jednotlivými oblastmi. Prakticky to znamená soustředění a podpora tří základních os hospodářsko-sociální politiky soustředěných zejména na problémové regiony – infrastruktura a životní prostředí, rozvoj lidských zdrojů a podpora podnikání (Lacina, 2007, s. 5).

Podle Pavlíka a kol. (2016, s. 21) žádná z definic regionální politiky nebyla akceptována za všeobecně přijatelnou. Obecně je však možné ji velmi zjednodušeně vymezit jako soubor cílů k vyrovnávání markantních rozdílů v socioekonomické úrovni jednotlivých regionů. Regionální politika má ve většině evropských zemí za cíl podporu rozvoje problémových regionů, které jsou vlivem restrukturalizace natolik zatíženy, že ztrácí schopnost vlastní činností zvládat nezbytné strukturální změny.

Ježek (2014, s.9-10, online) uvádí cíle regionální politiky:

- Pokles nezaměstnanosti, především v regionech s vysokou mírou dlouhodobé nezaměstnanosti
- Snižování rozdílů mezi regiony, podpora makroekonomické stability
- Snižování pracovní (ekonomicky) motivované migrace
- Zrychlování ekonomického růstu využitím potenciálu pracovních sil
- Omezení růstu velkých aglomerací, podpora venkovských oblastí
- Snížení rozdílů v příjmech a životní úrovni mezi regiony

- Větší rovnoměrnost v rozložení ekonomických aktivit z důvodu politických, národnostních a vojensko-strategických
- Uvedení regionu na samostatnou růstovou (rozvojovou) dráhu

Teorie udržitelného rozvoje podle Strategie regionálního rozvoje ČR na období 2014-2020, (Ministerstvo pro místní rozvoj ČR, 2013, s. 4, online) je taková, že pro vyvážený rozvoj je podstatná souhra a rovnováha tří pilířů: sociálního, ekonomického a environmentálního.

Udržitelný rozvoj je zároveň propojený soubor strategií, jež umožňují využití materiálních, kulturních a duchovních potřeb člověka za pomoci ekonomických prostředků a technologií, ale zároveň plně respektují environmentální limity (Pavlík a kol., 2016, s. 11-12).

Základními principy trvale udržitelného rozvoje podle Pavlíka a kol. (2016, s. 12) jsou:

- Propojení základních oblastí života – ekonomické, sociální a životní prostředí, přičemž je nelze oddělit
- Dlouhodobá perspektiva – je třeba plánovat dlouhodobě a strategicky
- Omezená kapacita životního prostředí – zdroje surovin, funkce pro život, prostor pro odpady
- Předběžná opatrnost – nejsou známy všechny důsledky činnosti
- Prevence – efektivnější než pozdější řešení problémů
- Kvalita života – materiální, společenská, etická, estetická, duchovní, kulturní aj.
- Sociální spravedlnost – rovnocenné příležitosti pro všechny země, regiony a sociální skupiny
- Zohlednění vztahu lokální/globální – činnosti na obou úrovních se vzájemně ovlivňují
- Vnitrogenerační a mezigenerační odpovědnost – národnostní, rasová, generační rovnost, respektování práv současných i budoucích generací
- Demokratické procesy – zapojení veřejnosti vytváří obecnou podporu realizace

3.1.2.1 Strategie regionálního rozvoje

Strategie regionálního rozvoje lze základně rozdělit na exogenní a endogenní. Zatímco exogenní strategie spoléhá na externí rozvojové impulsy, endogenní strategie je zaměřena na maximální využití dostupných zdrojů regionu.

Pavlík a kol. (2016, s. 24-25) také rozlišuje dva základní teoretické přístupy regionální politiky – tradiční a akcelerační.

3.1.2.1.1 Exogenní regionální rozvoj

Exogenní regionální rozvoj vychází z klasické teorie mobility výrobních faktorů. To znamená, že pokud region zaostává, je to dané tím, že nemá dostatek určitých výrobních faktorů (práce, kapitál, inovace), které je tedy zapotřebí dodat zvnějšku. Tato teorie předpokládá, že všechny výrobní faktory je možné přemísťovat. To ovšem není vždy prakticky proveditelné. Při aplikaci těchto postupů dochází více k růstu, ale méně už k rozvoji.

Exogenní strategie je většinou zaměřena na průmyslové podniky. Při její aplikaci jsou do regionů umísťovány nové výrobní a podniky s inovačním potenciálem, ty pak lákají nové i vysoce kvalifikované pracovní síly. Pro realizaci takové strategie je nepostradatelná dopravní infrastruktura pro meziregionální a mezinárodní dopravu. V 70. a 80. letech minulého století začaly studie poukazovat na nízkou účinnost a rizika spojená s aplikací exogenní strategie. To se týká zejména venkovských oblastí, umísťování pouze výrobních složek podniků a s tím souvisejícím vznikem pracovních míst převážně pro málo kvalifikované zaměstnance. Tyto podniky mají řízení mimo region a v případě hospodářských problémů dochází k ukončení provozu a tím k velkému nárůstu nezaměstnanosti v regionu (Ježek, 2014, s. 40, online).

S touto teorií exogenního rozvoje víceméně souzní tradiční přístup založený na neoklasické a keynesiánské teorii jak ji popisuje Pavlík a kol. (2016, s. 24-25). Zde má hlavní význam mobilita faktorů (kapitálu a práce) a státní intervencionismus. V tomto případě stát koncentruje moc nad rozdělováním prostředků a nad realizací regionální politiky. Realizace regionální politiky pak spočívá ve vymísťování podniků z přetížených regionů a jejich umísťování do regionů zaostávajících.

3.1.2.1.2 Endogenní regionální rozvoj

V současnosti zajímavější a preferovanější strategií je endogenní teorie regionálního rozvoje. Ta říká, že pro daný region je klíčové maximálně efektivní využití zdrojů, které má k dispozici v místě a čase. Většina teorií má však problém s tím, že příliš upřednostňuje místní zdroje, ale místní kapacity nechává v pozadí zájmu. Může se tedy stát, že například významné ložisko surovin nemůže být využito, protože místní obyvatelé nemají dostatečné pracovní kapacity nebo schopnosti.

Ve stejné době, kdy výše zmiňované studie poukázaly na nízkou efektivitu exogenní strategie, tedy na přelomu 70. a 80. let minulého století, pronikla do Evropy endogenní strategie regionálního rozvoje. Uplatnění našla především v okrajových a venkovských oblastech. Tato strategie se snaží najít nevyužitý potenciál v disponibilních výrobních zdrojích a řeší konkurenceschopnost stávajících regionálních podniků. Tady začíná propojení s dalšími oblastmi udržitelného rozvoje. Ekonomický růst přestává být jediným cílem a ukazatelem rozvoje regionu. Ekologie životního prostředí a sociokulturní rozvoj se dostává do popředí zájmu jako důležitá součást lidských potřeb a stability regionu. Přími aktéři v daném regionu jsou důležití pro rozhodování a směřování regionu. Na rozdíl od exogenní strategie při endogenní strategii nepřichází do regionu montovny cizích podniků, ale naopak je snaha o rozvoj a inovaci stávajících, jejich restrukturalizaci, konkurenceschopnost a celkovou aktivitu. Celkově jde v regionu o podporu a rozvoj inovací, vzdělávání, kapitálu, infrastruktury, kulturního potenciálu aj. Důležitá je diverzifikace odvětví, podpora malých a středních podniků. V rámci diverzifikace má být myšleno i na okrajová odvětví, jako je zemědělství, energetika a jiné specifické obory. Na region má být nahlíženo komplexně. Každý má své ekonomické a sociální vazby, kulturu, historii, společné zájmy aktérů. Tyto aspekty nelze dělit, jsou spolu úzce provázány. Důležitou roli v této strategii hraje rozhodování na regionální úrovni a široká účast místních a regionálních zájmových skupin. Význam je stále kladen na trvale udržitelný rozvoj, na ekologii životního prostředí (Ježek, 2014, s. 40-42, online).

Výhodou aplikace endogenní strategie, podle dosavadních zkušeností a ve srovnání s klasickými teoriemi, je fakt, že zohledňují možnosti jednotlivých regionů. Regionální subjekty jsou díky vlastní angažovanosti lépe identifikovatelné. Zpravidla má endogenní strategie vyšší kvalitativní výsledky. Naproti tomu má tato strategie také jisté problémy. Potenciál podniků a institucí není v řadě regionů dostatečně rozvinutý na to, aby vyvolal

hospodářský rozvoj. V těchto regionech s omezenými možnostmi zůstává i kvantita rozvoje poměrně omezená (omezená produkce, horší platové podmínky, vyšší nezaměstnanost). Takové regiony, většinou staré průmyslové, jsou po stránce inovací a rekonstrukcí podniků skutečnou výzvou (Ježek, 2014, s. 42, online).

Pavlík a kol. (2016, s. 25-26) takovou strategii nazývá akcelerační přístup regionální politiky. Ten je založen na liberalismu. Preferuje demonopolizaci, deregulaci a upouští od státních intervencí a paternalismu. Cílem je vytvoření efektivního prostorového ekonomického systému. Důležitými faktory je aktivizace soukromého podnikání, využití vlastního ekonomického potenciálu. Zásadní je decentralizace rozhodování a administrativy regionálního plánování a zároveň rozšiřování pravomocí místních a regionálních úřadů.

3.1.2.2 Aktéři regionálního rozvoje

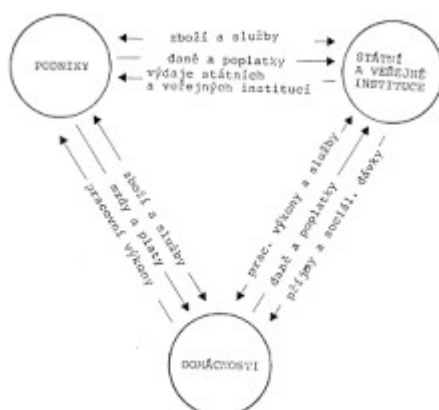
V regionálním rozvoji lze rozlišit hierarchii regionální politiky podle úrovně na již výše zmiňované regiony NUTS I-III (republika, region, kraje) a nižší jednotky LAU (okresy, obce). Mezi okresy a obce je ještě vhodné zařadit správní obvody obcí s rozšířenou působností. Jednotliví aktéři regionálního rozvoje působí na každé z těchto úrovní různou mírou. Otázkou je kvalita a kvantita spolupráce mezi nimi. Základním kamenem v regionálním rozvoji by měl být princip vzájemného partnerství mezi jednotlivými subjekty.

Ježek (2014, s. 5-7, online) rozděluje aktéry na základní kategorie, které následně popisuje:

- Podniky
- Soukromé domácnosti/jednotlivci
- Veřejný sektor (stát)

Tyto tři skupiny svým jednáním a rozhodováním utváří regionální rozvoj. Mezi nimi vzájemně probíhají interakce. Základní vztahy znázorňuje obrázek 1.

Obrázek 1 Aktéři regionálního rozvoje a jejich základní vztahy



(Zdroj: Ježek, 2014, s. 6, online)

Pro **podniky** je prvotním rozhodnutím umístění výrobních, obchodních, výzkumných, řídicích a jiných aktivit. Mohou mít veškerou činnost soustředěnou v jedné lokalitě nebo mohou být strategicky rozmístěny do většího počtu organizačních jednotek. Jednou možností je řešení formou jednotlivých autonomních poboček vybavených všemi funkcemi. Druhou možností je rozdělení různých podnikových funkcí (výrobní, řídicí, vědecko-výzkumná, skladovací, aj.) do různých lokalit podle výhodnosti pro podnik. Podniky se podílejí na regionálním rozvoji tím, že vytvářejí nákupní a odbytové sítě a mzdová politika podniku má vliv na výši regionálního důchodu.

O svém stanovišti rozhodují i **domácnosti a jednotlivci**. Jsou to spotřebitelé, drobní podnikatelé, zaměstnanci a případně i investoři. Rozhodují o místě bydliště, zaměstnání, trávení volného času, aj. Vysoká mobilita lidí umožňuje podnikům soustředit v jednom místě velké množství pracovní síly a zajistit tím značnou produktivitu.

Lidé se podílejí na regionálním rozvoji i tím, že nakupují zboží a služby a ve volném čase cestují mimo svá bydliště. Velká nákupní a obchodní centra mohou koncentrovat na jednom místě širokou nabídku, protože jednotlivci jsou ochotni překonávat relativně velké vzdálenosti a vytvářejí značnou poptávku.

Rozhodnutí o umístění v prostoru do jisté míry činí i **veřejný sektor**. Stát (a nižší správní jednotky) zřizuje a umísťuje veřejné instituce jako školy, vědecká a výzkumná centra, aj. Stát také může ovlivnit výši vybíraných daní podle regionů nebo obcí.

Velmi významným úkolem veřejného sektoru je vybavení území infrastrukturou – materiální (dopravní, energetická, stavby pro výkon veřejné správy, kulturní a zdravotnická zařízení, aj.), institucionální (zákony, normy, právní systém, bankovní systém, aj.) a osobní (množství obyvatel, vzdělanost, aj.). Vybavenost a kvalita infrastruktury vytváří konkurenční výhodu či nevýhodu daného regionu.

Je třeba si uvědomit, že veřejné instituce a jejich jednotlivé úrovně (státní, krajská, obecní) a odbory nemají vždy stejné zájmy nebo si mohou dokonce konkurovat. Je zde mnoho omezení a překážek, které jsou obdobné jako pro podniky, např. při umisťování veřejných zařízení nebo právě podniků. Stát je tedy pouze jedním z aktérů a nelze jej považovat za hlavního tvůrce veřejného prospěchu.

Wokoun (in Wokoun a kol., 2008, s. 406) určuje jako hlavní aktéry regionálního rozvoje výrazně širší spektrum:

- Zákonodárné složky státu (PS ČR, Senát ČR)
- Výkonné složky (vláda, ústřední správní úřady)
- Regionální rady (na úrovni regionů NUTS II)
- Orgány samosprávy (kraje, obce)
- Řídící a monitorovací orgány (Řídící a koordinační výbor, Výbory regionálního rozvoje)
- Rozvojové agentury s celostátní/regionální působností (např. Agentura pro rozvoj podnikání, CzechInvest, CzechTrade, Česká centrála cestovního ruchu, aj.)
- Hospodářské a agrární komory, **zájmová sdružení**, zaměstnanecké a zaměstnavatelské organizace
- Instituce veřejného sektoru (vysoké školy, zdravotní, sociální, kulturní zařízení), **nestátní neziskové organizace**
- Subjekty soukromého sektoru

3.2 Sektory národního hospodářství

V minulosti existoval tradiční model dvousektorové ekonomiky, kde bylo národní hospodářství rozděleno na stát a trh. Moderní pojetí společnosti s vyspělou tržní ekonomikou již hledá způsoby efektivního přerozdělení úkolů nejen směrem ke státu

a trhu, ale také ke třetímu sektoru, neboli soukromému neziskovému sektoru (Stejskal, Kuvíková, Mařátková, 2012, s. 32).

V **třísektorovém rozdělení** národního hospodářství figurují různé druhy organizací:

- Soukromé ziskové
- Soukromé neziskové
- Veřejné

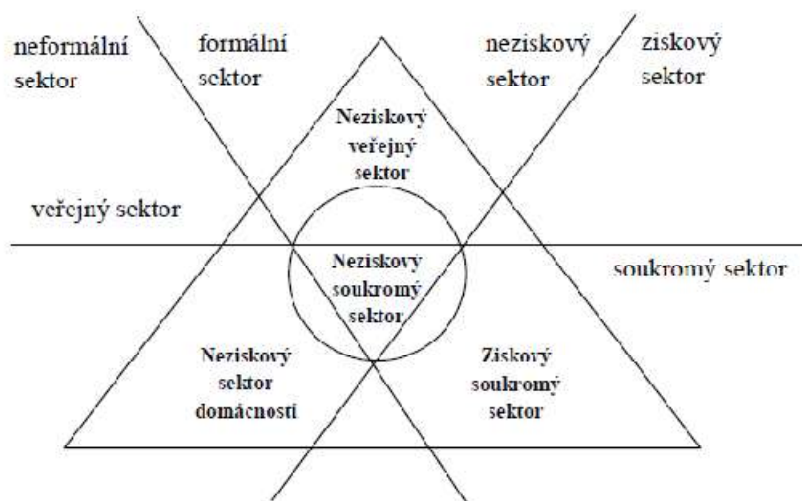
Soukromý neziskový sektor může být schopen řešit problémy tržního i vládního selhání. V případě selhávání trhu či jeho absence se zásahy státu jeví jako nezbytné opatření. Pokud však selhává stát nebo jeho zásahy, může být řešením vznik soukromých neziskových organizací (Stejskal, Kuvíková, Mařátková, 2012, s. 32).

Právě třetí sektor v Česku (do 31. 12. 1992 v Československu) prošel významnými změnami ke konci 20. století. Po listopadu 1989 byl nárazově otevřen prostor pro jeho vznik, ovšem právní normy ještě nebyly aktualizovány a tak vznikala nejčastěji jako občanská sdružení, což byla velmi rozvolněná právní forma. Soukromý neziskový sektor začal brzy v některých oborech doplňovat veřejné služby (Rektořík a kol., 2005, s. 30).

Model **čtyřsektorové ekonomiky** národního hospodářství byl poprvé publikován švédským ekonomem Victorem A. Pestoffem v roce 1987. Je založen opět na interakcích a vazbách ziskového a neziskového sektoru. Národní hospodářství je v grafickém znázornění zobrazeno jako trojúhelník, který je na základě tří racionálních kritérií rozdělen na jednotlivé sektory. Těmi kritérii jsou: institucionalizovanost - neboli organizačně-právní forma, ziskovost jako motiv pro fungování organizace a legislativní normy limitující jejich vznik (Stejskal, Kuvíková, Mařátková, 2012, s. 39). Čtyřsektorový model tedy rozeznává tyto sektory:

- Soukromý ziskový sektor
- Veřejný neziskový sektor
- Soukromý neziskový sektor
- Sektor domácností

Obrázek 2 Členění národního hospodářství podle Pestoffa



(Zdroj: Stejskal, Kuvíková, Mařátková, 2012, s. 39)

Stejně rozdělení na čtyři sektory je i podle principu financování. Podle něj je národní hospodářství děleno v základu na tržní a netržní (neziskový) sektor. Ten netržní je dále dělen na veřejný a soukromý sektor a sektor domácností. Tyto budou popsány v následujících odstavcích (Rektořík a kol., 2001, s. 13-14).

Ziskový (tržní) sektor je část národního hospodářství, která získává prostředky z prodeje vyráběných nebo distribuovaných statků za tržní cenu vytvořenou na základě vztahu nabídky a poptávky. Funkcí tržního sektoru je zisk.

Neziskový (netržní) sektor zahrnuje subjekty, které získávají prostředky na svou činnost mimo jiné i cestou přerozdělovacích procesů z veřejných financí. Funkcí neziskového sektoru není finanční zisk, ale tvorba užitečných statků, ve většině případů veřejných služeb.

Neziskový veřejný prostor je financován z veřejných financí. Poskytuje veřejné služby, veřejnou správou je řízen a spravován, rozhoduje se v něm veřejnou volbou a také je veřejně kontrolován.

Neziskový soukromý sektor se také nazývá třetí sektor. Jeho cílem není produkce finančního zisku, ale přímý užitek. Je financován ze soukromých prostředků a zároveň je možné získat finance i z veřejných zdrojů. Finance mohou vkládat fyzické i právnické osoby, ovšem za předpokladu, že tento vklad nepřinese žádný finanční zisk.

Sektor domácností je významným článkem koloběhu mezi všemi ostatními sektory. Vstupuje na trh produktů, faktorů i kapitálu. Má významnou roli ve formování občanské společnosti.

3.3 Účast veřejnosti ve veřejném sektoru

3.3.1 Občanská společnost

Občanská společnost znamená společnost občanů, jež se angažují a sdružují ve veřejném prostoru. To znamená, že tato angažovanost je oddělena jak od soukromého prostoru, tak od trhu a státu. Zcela zásadní je princip dobrovolnosti. Dobrovolné spolčování lidí do organizací přináší existenci nestátního neziskového sektoru, který zahrnuje mnoho odlišných způsobů formálního sdružování. Občanská společnost však nelze omezit jen na formální sdružování. Je třeba brát v úvahu také individuální participaci – občanskou i politickou. Občanská společnost se může sdružovat i neformálně nebo naopak vyloženě institucionálně. Jednou z nejvýznamnějších oblastí občanské společnosti je neziskový sektor (Stachová, 2008, s. 9-10).

Pro možnost aktivizace občanské společnosti je předpokladem existence sociálně diferencovaná společnost. Při diferenciaci zájmů následuje jejich manifestace, což má za následek vznik dobrovolných organizací, které tyto zájmy reprezentují. Tyto organizace v politicky a společensky diferencovaném prostředí přirozeně vznikají zdola, na rozdíl od socialistické společnosti, kde jsou organizované shora a jsou takzvaně „přeorganizované“ (Mansfeldová, Kroupa a kol. 2005, s. 11-12).

Stachová (2008, s. 15) dále rozvádí rozdělení na dva základní koncepty občanské společnosti a to sociokulturní a institucionální. Jak bylo výše zmíněno, lidé se sdružují formálně i neformálně.

Sociokulturní pojetí vidí základ v přijetí politické kultury formou socializace v nějaké skupině – škole, rodině, spolku nebo zaměstnání. Taková občanská společnost vzniká přímo ze společnosti, za působení sociálních interakcí a občanských tradic (princip „bottom-up“). Občanská společnost vzniká zdola. Sociální kapitál vzniká na základě dobrovolného sdružování a jeho následného rozvoje. Koncept předpokládá, že takové sociální sítě mají hodnotu jak pro jednotlivce, tak pro celou skupinu a společnost. Zapojují se do nich angažovaní občané, kteří se zajímají o informace a aktivně se zapojují do politického dění. Vznikají tak dobrovolné spolky a sdružení, v nichž se utváří sociální

důvěra, která pak ulehčuje koordinaci a komunikaci v kolektivní práci (Stachová, 2008, s. 17).

Institucionální koncept vyzdvihuje působení strukturálních podnětů a vliv institucí na vznik a účast na politické kultuře. Významný vliv zde má dlouhodobé uspořádání režimu, charakter institucí, působení veřejné politiky nebo socioekonomické podmínky (princip „top-down“). Občanská společnost vzniká shora. Podle této teorie je tvorba sociálního kapitálu spojena s formálními státními institucemi. Za předpokladu, že je politický systém efektivní a silný, bude spolkový život přispívat k demokracii a politické stabilitě. Pokud jsou tyto instituce schopny pojmout rozdílné individuální zájmy občanů, je možné, aby tento koncept dobře fungoval a nevedl k podryvání politické stability, štěpení společnosti a vzniku opozice, jako tomu může být u slabých, nelegitimních nebo neefektivních politických systémů (Stachová, 2008, s. 24-25).

Vliv politického systému na občanskou společnost je významným činitelem určujícím formu občanské společnosti. Jak bylo zmíněno výše, pokud v daném prostředí působí silné politické instituce, mohou zajistit občanskost a naopak slabé až nelegitimní systémy plodí opoziční hnutí. To lze sledovat například v zemích islámského světa.

Politické struktury země lze identifikovat do dvou základních dimenzí – etatismus a korporativismus. Etatismus ve velké míře funguje ve většině kontinentální Evropy v čele s Německem a Francií. Vyznačuje se tradicí politického autoritářství a byrokratismem. Dobrovolnická aktivita čelí omezování a zpravidla od státu nezískává možnost rozhodování a odpovědnosti. Občanská společnost je státem kontrolovaná. Naproti tomu v anglosaských zemích je stát považován za reprezentaci občanské společnosti - korporativismus. Autonomie společnosti je myšlenkou politické kultury a byrokratický aparát je jednodušší. Občanská angažovanost je silně podporována (Stachová, 2008, s. 26).

Stejskal, Kuvíková, Maťátková (2012, s. 36-37) popisují čtyři modely koexistence jednotlivých sektorů podle toho, jak probíhá vzájemná kooperace. Jednotlivé modely zkoumají rozsah a intenzitu spolupráce při poskytování smíšených a kolektivních statků. Nelze nechat bez povšimnutí, že se tento zdroj poměrně významně rozchází v tom, které státy aplikují daný model oproti tomu, co popisuje Stachová (2008, s. 26). Charakteristika jednotlivých modelů podle Stejskala, Kuvíkové, Maťátkové (2012, s. 37-38) je následující.

Liberální model preferuje minimální zásahy ze strany státu a upřednostňuje řešení formou dobrovolnictví a soukromých iniciativ. V tomto modelu je rozsáhlý organizovaný třetí sektor. Prosadil se hlavně ve Spojených státech a částečně ve Velké Británii.

Sociálně-demokratický model je protikladem k modelu liberálnímu. Preferuje státem zabezpečené služby. Třetí sektor má v tomto schématu relativně malý prostor a hrají jen okrajovou úlohu. Je uplatňován ve skandinávských zemích a částečně v Itálii.

Korporativistický model znamená poměrně rozsáhlý neziskový sektor, ale současně s ním ovládá sociální programy financované státem. Neziskové organizace zde působí jako rezervoár klíčových sociálních elit. Prakticky tento model funguje v Německu, Rakousku a Francii (právě těmto zemím naopak Stachová připisuje etatistický model).

Etatistický model se vyznačuje silnou rolí státu. Stát využívá svou silnou pozici pro dosahování vlastních politických zájmů. Neziskové organizace zastávají marginální úlohu a jsou na okraji politických zájmů. Třetí sektor je v tomto modelu velmi slabě rozvinutý. Reprezentuje jej například Japonsko. Sociální zabezpečení zde zajišťují soukromé firmy nebo rodina. Stejně tomu bylo i v Evropě na přelomu 19. a 20. století.

Novodobá historie občanského prostoru v České republice je poměrně krátká. V době socialismu do roku 1989 byl svobodný veřejný občanský prostor prakticky nemožný, byl systematicky zlikvidován. Po „sametové revoluci“ tento prostor nově vznikala. Prudce rostl počet organizací, avšak ochota jedinců organizovaně se angažovat klesala. V situaci, kdy už členství v masových organizacích nebylo povinné, výrazně upadl zájem o něj. Mohlo by se hovořit o jisté nechuti, či zahořklosti. O trendu kolektivní neparticipace v zemích bývalého východního bloku se zmiňuje politolog Marc Morjé Howard (2003, s. 18).

3.3.2 Způsoby participace

Participace znamená podílení, spolupodílení se a účast ve veřejném životě a politice. Občanská forma je tedy o aktivní účasti ve veřejném prostoru, nikoliv jen o formálních rozhodovacích procedurách. Participace také znamená sdílení vlivu nebo moci ve veřejném rozhodování. Jde o vztah mezi správními institucemi a občany, potažmo občanskou společností, popřípadě dalšími aktéry.

Participace úzce souvisí se zprostředkováním a prosazováním zájmů prostřednictvím občanské aktivity. Obecně participace znamená účast občanů na společenských a politických aktivitách a rozhodovacích procesech (Mansfeldová, Kroupa a kol. 2005, s. 12).

3.3.2.1 Společenská participace

Jednou ze základních forem občanské participace je dobrovolné sdružování lidí do různých organizací. Výsledkem je existence neziskového sektoru, který je významnou sociální a ekonomickou silou (Stachová, 2008, s. 10).

Participace je podle Hakena, Havlína a kol. (2016, s. 7, online) označována za občanskou ze dvou důvodů:

- Občanská uskupení nebo neorganizovaná veřejnost je právě ta skupina, s níž veřejní činitelé vliv a moc sdílejí
- Nemusí se vždy jednat o formální procedury týkající se veřejných rozhodnutí; participace se týká i neformálního podílení na chodu celé společnosti (obec, město, region aj.); zásadní je přiblížení a porozumění lidem – občanům

Podle Mansfeldové, Kroupy a kol. (2005, s. 12) je pro realizaci společenské participace, sociální angažovanosti, potřeba existence těchto základních předpokladů:

- Motivace (osobní hodnoty a normy, vliv okolí a osobní zájmy)
- Zdroje (čas, sociální status, blízký vztah k oblasti zájmu – např. profese)
- Zapojení do sociálních sítí

Proces participace je pokaždé individuální a řídí se specifiky problému a místa. Vždy je ale potřeba položit základní otázky a na ně řešený problém implementovat. Tyto základní otázky zní:

- PROČ? Smysl, principy, přínosy
- CO? Obsahové a procesní cíle
- KDO? Přístup k jednotlivým aktérům
- KDY a JAK? Příprava a metody vedení procesu
- JAK HODNOTIT? Průběžný monitoring a hodnocení

(Haken, Havlín a kol., 2016, s. 11, online)

Čermák (in Čermák, Vobecká a kol., 2011, s. 106-107) popisuje i současný fenomén **internetu a jeho roli při participaci občanů**. Zde může jít o participaci společenskou i politickou, ale základem je využití této technologie při podílení se na tvorbě obsahu nebo jeho sledování. Jednoznačnou výhodou participace prostřednictvím internetu je snižování nákladů a úspora času. Posílání emailů, online hovory nebo elektronická úřední deska přispívají ke snižování nákladů občanům i institucím. Osobní návštěvy rozhodně zaberou více času než napsání o odeslání emailu. Elektronická komunikace také pomáhá lidem např. s fyzickým handicapem. Nevýhodou může být finanční nedostupnost internetového připojení pro některé skupiny obyvatel a digitální negramotnost.

Žebřík internetové participace podle jednotlivých dimenzí je následující. Podle míry zapojení jsou formy seřazeny odzdoła vzhůru (upraveno dle Čermáka in Čermák, Vobecká a kol., 2011, s. 110):

5. TVŮRCI

- Píší blogy
- Publikují texty, videa, audiozáznamy (podcasty)
- Vytvářejí internetové stránky
- Zakládají diskuzní skupiny
- Vytvářejí skupiny na Facebooku a jiných sociálních sítích
- Zveřejňují a rozesílají petice, jež vytvořili

4. POSUZOVATELÉ (KRITICI)

- Diskutují na diskuzních serverech
- Diskutují pod články na blogu či zpravodajských serverech
- Odesílají hodnocení stránek
- Účastní se internetových anket
- Píší hodnocení (recenze, názory)
- Přihlašují se do skupin na sociálních sítích a aktivně v nich diskutují
- Přihlašují se na chat a aktivně v něm vystupují
- Podepisují petice na internetu
- Píší e-maily institucím, v nichž vyjadřují své názory k veřejným otázkám nebo činnosti těchto institucí

3. ÚČASTNÍCI (ZAPOJUJÍ SE DO SOCIÁLNÍCH SÍTÍ)

- Přihlášení na sociálních sítích

- Využívají chatovací a jiné komunikační programy
- Komunikují elektronicky s institucemi ohledně běžné agendy

2. SBĚRATELÉ INFORMACÍ

- Užívají RSS (zobrazují se jim novinky z vybraných serverů)
- Ukládají si záložky z vybraných stránek
- Přihlašují se do maillistů

1. DIVÁCI

- Čtou zpravodajské stránky (internetové noviny a časopisy)
- Sledují stránky obecních úřadů
- Čtou blogy
- Sledují videa
- Poslouchají internetová rádia, podcasty (audiozáznamy reportáží, rozhovorů, komentářů aj.)

3.3.2.2 Politická participace

Teoretické definice politické participace lze rozdělit na dvě základní teze, klasickou, která se vyvíjela od 40. let minulého století, a novou, kterou sociologové vytvářeli na přelomu tisíciletí.

Klasická definice politické participace znamená aktivity, které vedou k faktickému ovlivňování činnosti vlády nebo jsou alespoň za tímto účelem vedeny, a nepřímé ovlivňování výběru lidí, čili volební účast (Vráblíková, 2008, s. 368-369, online).

Podle **nové definice politické participace** Vráblíková (2008, s. 372-373, online) cituje koncepci E. H. Bradyho, že politická participace znamená aktivity obyčejných občanů zaměřené na ovlivnění politických výstupů. V této větě jsou zásadní slova či spojení – *akce, občané, ovlivnit a politický výstup*. Přičemž právě *politický výstup* je termín, kterým se nová definice liší od klasické. *Politickým výstupem* je myšlena distribuce sociálních statků a norem.

Jednoznačně nejobvyklejším způsobem politické participace je ovlivňování složení politické reprezentace volební účast občanů.

Balík (2009, s. 165) považuje **volební účast** za jeden z projevů politické participace, ale zároveň zdůrazňuje, že někteří autoři se k této problematice staví opačně.

Také popisuje proměnlivost výše volební účasti v závislosti na čase, prostoru a typu voleb. Volební účast ovlivňují:

- Právní podmínky (administrativní povinnosti pro získání možnosti volit)
- Typ volebního systému (většinový/proporční)
- Politický systém (unikameralismus/bikameralismus)
- Typ stranického systému (bipartismus/multipartismus)
- Četnost voleb
- Geografické a klimatické podmínky
- Sociálně demografické podmínky

Hodnoty volební účasti zaznamenaly po roce 1990 několik proměn. Zatímco do roku 2004 volební účast postupně klesala, přičemž největší pokles byl patrný do roku 1998, od roku 2006 do roku 2009 volební účast opět mírně stoupla.

Za skutečně základní ukazatel politické participace považuje volební účast Čmejrek a kol. (2009, s. 25), který mimo výrazného celkového poklesu volební účasti v 90. letech sleduje, že v malých obcích je významně větší zájem o volby do obecního zastupitelstva, než ve městech.

Podle hodnot získaných srovnáním zveřejněných výsledků po roce 2009 volební účast opět o několik procentuálních jednotek klesla (Český statistický úřad, 2019, online).

Aktivní zapojení občanů do politických procesů je dalším způsobem politické participace. Jedná se o činnost v politických stranách, hnutích, zájmových skupinách a jiných občanských iniciativ. Taková aktivita však může nabývat až protestního charakteru, např. ve formě petic, případně i vytvoření sdružení nezávislých kandidátů (Čmejrek a kol., 2009, s. 28).

Ve venkovských obcích je běžné, že většina kandidátů v obecních volbách je bez politické příslušnosti. Lidé v obci se znají a hledí spíše na úspěchy z minulých volebních období a osobní preference než na program politických subjektů s neregionální působností (Čmejrek a kol., 2009, s. 28-29).

Ve věci legislativního uspořádání politických uskupení v České republice došlo k významným změnám po listopadu 1989. Vznikla nová právní regulace vzniku a činnosti politických stran. Zákon č. 15/1990 Sb., o politických stranách byl později nahrazen zákonem č.424/1991 Sb., o sdružování v politických stranách a v politických hnutích, který s řadou novelizací platí dodnes. Zákon upravuje vznik a zánik politických subjektů

a zvláštní pozornost je v něm věnována jejich financování a hospodaření (Mansfeldová, Kroupa a kol., 2005, s. 28-29).

Novela zákona z roku 2000 ukládá vedení veřejného rejstříku politických stran a hnutí splňujících zákonné podmínky. K 22. srpnu 2019 Ministerstvo vnitra České republiky (2019, online) registruje devadesát dva aktivních politických stran a sto čtyřicet tři aktivních politických hnutí.

Zákon č. 128/2000 Sb., o obcích, ve znění pozdějších předpisů umožňuje politickou participaci všem občanům starším osmnácti let. Pod tento pojem spadají např. tyto práva:

- Volit a být volen, hlasovat v referendu
- Vyjadřovat se na zasedání zastupitelstva obce k projednávaným záležitostem i rozpočtu závěrečného účtu obce
- Nahlížet do výstupů z jednání orgánů obce
- Podávat orgánům obce návrhy, připomínky a podněty a požadovat jejich projednání

Obec je podle tohoto zákona povinna tyto práva umožnit (Čermák, Vobecká a kol., 2011, s. 29-30).

3.3.3 Účast v dobrovolných organizacích, dobrovolnictví

Aktivní účast v organizaci občanské společnosti má významné důsledky na sociální učení a vliv na veřejnou sféru. Dobrovolná sdružení napomáhají sociální infrastruktuře veřejného prostoru a jednotlivcům dávají možnost vyjádřit svůj názor a prezentovat svůj zájem. Osobní účast v organizaci občanské společnosti přináší člověku pocit, že může ovlivnit okolní dění (Stachová, 2008, s. 27).

Dobrovolnictví znamená, že jedinec ze své vlastní vůle, ve svém volném čase a bez nároku na odměnu pomáhá jiným lidem nebo se zapojuje do veřejně prospěšných aktivit. Velmi často je dobrovolnictví spojeno se zdravotní a sociální péčí, kdy se dobrovolnická centra zaměřují na určitou cílovou skupinu (děti a mládež, senioři, aj.) nebo na konkrétní typ organizace (kojenecký ústav, domov seniorů, hospic, aj.) (HESTIA - Centrum pro dobrovolnictví, z. ú., 2019, online).

V době socialismu bylo členství v různých organizacích víceméně povinné. V současnosti je členství skutečně dobrovolné a lidé nemohou být nuceni se připojit a mají také svobodu v rozhodnutí neúčastnit se. V celém bývalém východním bloku byla touha

jedinců zapojit se do dobrovolných organizací, a tím překlenout velkou propast mezi soukromou a veřejnou sférou, ještě v době na začátku tisíciletí neslučitelná s předchozími zkušenostmi s komunistickými organizacemi, protože se tehdy obecně dívali a stále se dívají na většinu organizací s podezřením a nedůvěrou (Howard, 2003, s. 26). V současnosti je ve společnosti silně patrná nedůvěra v neziskové organizace, lidé na ně pohlížejí podezřívavě a není vyloučeno, že tyto nálady částečně pramení i z předrevoluční situace.

Důležitější než množství organizací je počet členů, kteří jsou aktivně zapojeni v občanské společnosti. V České republice je oproti západním demokraciím výrazně nižší počet členství v občanské organizaci. V západních zemích je přibližně 2,4 členství na jednoho obyvatele, zatímco v bývalých komunistických zemích je to jen 0,9 členství na jednoho obyvatele (Howard, 2003, s. 53). Jedním z faktorů je obecně nízká důvěra nedůvěra k ostatním lidem.

V České republice se například dobrovolnictví zaměřené na zdravotnictví začalo více systematicky rozvíjet až v 2. polovině 90. let minulého století. První organizace vznikla už v roce 1993, ale například první samostatný dobrovolnický program pro nemocnice vznikl až v roce 1998 ve spolupráci s Baťovou nemocnicí ve Zlíně a nemocnicí sv. Karla Boromejského v Praze. Později vznikaly další organizace se specializací na zastřešení dobrovolnictví a také bylo založeno metodické a vzdělávací centrum. V roce 2011 začala fungovat online databáze dobrovolnických zařízení (HESTIA - Centrum pro dobrovolnictví, z. ú., 2019, online).

Členství v dobrovolných sdruženích nejen, že přispívá k rozvoji občanské společnosti, ale také se vyznačuje vysokou hladinou sociálního kapitálu.

3.4 Sociální kapitál a lokální komunita

Existují tři základní klasické koncepce sociálního kapitálu nazvané podle jejich tvůrců (Bourdieu, Coleman, Putnam). Tyto koncepce shrnul a porovnal Šafr a Sedláčková (2006, s 15-21, online).

První a často uváděná definice je od P. Bourdieuho, který sociální kapitál definuje jako “množinu aktuálních nebo potenciálních zdrojů, která vychází z vlastnictví trvalé sítě více či méně institucionalizovaných vztahů a známostí, jinými slovy z členství ve skupině, které vybavuje každého člena kolektivně vlastněným kapitálem, tedy různými

oprávněnými“. Hodnotu vlastního sociálního kapitálu musí podle něj každý aktér udržovat a aktivně používat. Tato teorie je tedy výrazně zaměřena na individualismus, kdy sociální kapitál je zdrojem nerovností ve společnosti.

Naopak Coleman považuje sociální kapitál za kolektivní statek, kdy vztahy jsou založeny na dlouhodobě opakované směně a síťové struktuře. Sociální kapitál lze vnímat také jako jakési „poukázky na důvěru“. Jedinec jedná v zájmu jiných a to vytváří závazek důvěry, který se může vyplatit v jiných situacích v budoucnu. Coleman považuje sociální kapitál za nástroj k vysvětlení kolektivního jednání, kdy i rozdílní lidé v určitých situacích kooperují a nesoutěží mezi sebou. Bourdieu i Coleman zkoumali tuto problematiku skrze mechanismus úspěšnosti při studiu a následný vliv na reprodukci sociálních nerovností.

Robert Putnam pak zavedl zcela nové pojetí sociálního kapitálu. Chápe jej jako základ soudržnosti celé společnosti, resp. komunity. Posunul vnímání sociálního kapitálu z oblasti vzdělávání do veřejné sféry. Komunitní sociální kapitál je nahrazován funkčním a formy aktivní občanské participace ochabují.

Sociální kapitál je sociální zdroj, díky kterému se utvářejí interakce mezi jednotlivci a vzniká tak možnost dosahovat společných cílů. Existují však také různé formy interakcí s rozdílnou efektivitou a produktivitou. Sociální kapitál má dvě složky – strukturální (sociální sítě) a sociokulturní (generalizovaná důvěra, normy reciprocity, postoje a hodnoty). Jiné rozdělení může být na personalizovanou a kolektivní formu. Personalizovaná forma sociálního kapitálu nepřesahuje konkrétní společenství, důvěra panuje pouze na jeho členy. Naopak při kolektivní formě je důvěra rozšířena za hranice skupiny a to přispívá k občanskosti společnosti (Stachová, 2008, s. 27).

Bartkowski (in Badescu, Uslaner, 2003, s. 184, online) označuje slabost sociálního kapitálu za jednu z největších překážek rozvoje zemí střední a východní Evropy. Původ vidí v dědictví komunismu a zaostalém sociálním rozvoji. Pro pokrok je zapotřebí vznik silných politických, ekonomických a sociálních institucí, které ovšem mohou některé formy sociálního kapitálu negativně ovlivnit, zejména ve spojení s politickým populismem. Bartkowski sice popisuje situaci v Polsku, ale vzhledem ke společné minulosti a těsnému sousedství je možné srovnávání s Českou republikou. Nízký sociální kapitál se projevuje v mezilidské nedůvěře, slabosti místní komunity, neúčasti v dobrovolných sdruženích, nedůvěře v politické instituce a veřejnou správu. Komunismus potíral občanskou

společnost a diktatura zapříčinila vysokou úroveň sociálního strachu. Státní monopol na občanské instituce vyústil v nedostatečnou schopnost mezilidské spolupráce.

Komunita je nejviditelnějším projevem sociálního kapitálu. Pocit komunity jedince významně motivuje k aktivitě. Získání sociálního kapitálu je často kvalitním předpokladem pro úspěšnost ovlivnění veřejného cíle (Bartkowski, in Badescu, Uslaner, 2003, s. 193, online).

3.5 Neziskový sektor

Jako **důvody vzniku** neziskového sektoru jsou uvedeny čtyři ekonomické teorie. Tyto teorie popisuje Stejskal, Kuvíková, Maťátková (2012, s. 32-36) a Rektorčík a kol. (2001, s. 27-30).

Asi nejrozšířenější z nich je právě **teorie vládních a tržních selhání**. Bývá nazývána teorií veřejných statků, kdy „veřejný statek“ je svým způsobem vyloučen z tržního mechanismu, protože jej nelze poskytovat pomocí cenového mechanismu. Problémem je neuspokojování poptávky po veřejných statcích ze strany menšinových skupin. Trh selhává mimo jiné i z důvodu neschopnosti jednotlivců spolupracovat.

Druhou je **teorie informační asymetrie**. Spotřebitelé hledající důvěryhodné informace o statcích, které nabízí ziskový sektor, se obracejí na organizace neziskového sektoru, protože nebyly založeny za účelem dosahování zisku a stávají se tedy tím důvěryhodným zdrojem informací.

Podle **teorie blahobytu státu** třetí sektor ztrácí na významu, neboť trh se stane dokonalým a stát zodpovědnějším. Neziskové organizace by pak měly plnit zcela okrajové sociální problémy. Neziskový sektor jako určité reziduum pouze doplňuje komplex uspokojování potřeb trhem a státem.

Poslední je **teorie vzájemné závislosti**. V té situaci jsou na sobě všechny tři sektory (ziskový, neziskový, veřejný) vzájemně závislé a spolupracují v produkci smíšených kolektivních statků. Podle světových výzkumů je tento vztah silný ve zdravotnických, vzdělávacích a sociálních službách. Neziskové organizace mnohdy reagují na potřeby lidí velmi rychle a jsou v této oblasti aktivnější. Stát pak může využít výsledek práce neziskových organizací pro vlastní činnost.

Podle Pavlíka a kol. (2016, s. 191) se v současné době potvrzuje poslední zmíněná teorie o vzájemné závislosti, kdy dříve jsou oddělené sektory – soukromý, veřejný a

neziskový – čím dál tím více propojeny a sblížíjí se při uspokojování společenské poptávky a reagují na společné výzvy současného světa. Těmi výzvami je inovativnost, mezinárodnost, udržitelnost a etika.

Tak jako jsou popsány důvody vzniku soukromého neziskového sektoru, tak jsou popsány i teorie o konkrétních **problémech a důvodech, proč jednotlivé neziskové organizace selhávají**, což může vést i k jejich zániku.

Stejskal, Kuvíková, Maťátková, (2012, s. 36) a Rektořík a kol. (2001, s. 30-32) uvádějí teorii Lestera Salamona z druhé poloviny 80. let minulého století i významného slovenského odborníka Juraje Nemce, kteří shrnují příčiny selhávání neziskových organizací:

- Filantropická nedostatečnost – nedostatek finančních, lidských a jiných zdrojů na činnost, organizace často musí rezignovat na některé potřebné činnosti
- Filantropický paternalismus – organizace má snahu rozhodovat o potřebách klientů, nepodporuje jejich samostatnost; podobnost se zásahy státu, organizace se mívá s potřebami klientů, nabídka nereflexuje poptávku
- Filantropický amatérismus – nedostatek kvalifikovaných pracovníků a členů, dobré úmysly a nadšení převládá nad odborností, tyto negativa se však připisují i státu
- Filantropický partikularismus – organizace se soustředí na jen na vybrané služby, nejsou schopny zajistit komplexnost, zde se otevírá prostor pro spolupráci se státem

Neziskový sektor se dělí na veřejný a soukromý a na sektor domácností. První dva budou popsány v následujících kapitolách, sektor domácností není předmětem výkladu.

3.5.1 Veřejný neziskový sektor

Veřejný neziskový sektor, též nazývaný jen veřejný sektor nebo druhý sektor znamená soubor subjektů zakládaných za účelem dosažení přímého užítku, nikoliv zisku, jak je tomu u tržního sektoru. Zakladateli a zřizovateli jsou veřejné subjekty jako státní orgány, města a obce. Protože mají tyto výše postavené subjekty zájem na daném přímém užítku, vkládají do samostatných neziskových subjektů prostředky, aniž by očekávaly finanční návratnost. Zakládající veřejný subjekt je tedy zřizovatelem dalších neziskových

veřejných subjektů, zpravidla **příspěvkových organizací** (Boukal a kol., 2013, s. 16). Veřejný sektor je financován z veřejných financí, je řízen a spravován veřejnou správou, rozhoduje se v něm veřejnou volbou a podléhá veřejné kontrole (Rektořík a kol., 2001, s. 14).

Česká legislativa nemá právní předpis vymezující pojem veřejné prospěšnosti. Takový předpis byl připravován, ale zatím nebyl dokončen a od jeho vypracování se pravděpodobně ustoupilo.

Dobrozemský, Stejskal (2016, s. 26) uvádějí charakteristiky veřejné prospěšnosti podle slovenského zákona č. 213/1997 Z. z., o neziskových organizáciách poskytujúcich všeobecne prospešné služby, v znení neskorších predpisov. V tomto právním předpisu jsou všeobecně prospěšné služby definovány následně:

- Poskytování zdravotní péče
- Poskytování sociální pomoci a humanitární péče
- Tvorba, rozvoj, ochrana a obnova, prezentace duchovních a kulturních hodnot
- Ochrana lidských práv a základních svobod člověka
- Vzdělávání, výchova a rozvoj tělesné kultury
- Výzkum, vývoj, vědecko-technické služby a informační služby
- Tvorba a ochrana životního prostředí a ochrana zdraví obyvatelstva
- Služby na podporu regionálního rozvoje a zaměstnanosti
- Zabezpečování bydlení, správy, údržby a obnovy bytového fondu

Tyto parametry jsou sice platné jak pro veřejný tak pro soukromý sektor, ovšem v rámci veřejného neziskového sektoru je velká část těchto služeb zajišťována právě příspěvkovými organizacemi.

Těmito příspěvkovými státními neziskovými organizacemi podle Dobrozemského a Stejskala (2016, s. 27) jsou:

- Školské právnické osoby
- Organizační složky státu
- Příspěvkové organizace státu, obcí a krajů
- Státní fondy a subjekty, o nichž to stanoví zákon (kraje, obce aj.)

Přestože jsou příspěvkové organizace financovány z rozpočtu zřizovatele, který je tak hlavním zdrojem prostředků, musí se zároveň chovat ekonomicky efektivně. Usilují

o další zdroje a měly by využívat například fundraising, ačkoliv hlavní pozici stále zaujímá zřizovatel jako hlavní nositel zdrojů (Boukal a kol., 2013, s. 16).

Typickými zástupci příspěvkových organizací obce jsou mateřské a základní školy, základní umělecké školy, domy dětí a mládeže, divadla, nemocnice, knihovny a školní jídelny. Kraje jsou zřizovateli středních škol. Např. Muzeum Varnsdorf, které je úzce propojeno se spolkem Kruh přátel muzea Varnsdorf, o němž je praktická část této diplomové práce, je pobočkou příspěvkové organizace Oblastní muzeum Děčín. Jejím zřizovatelem je Ústecký kraj.

3.5.2 Soukromý neziskový sektor

Soukromý neziskový sektor, nazývaný též třetí sektor, zahrnuje subjekty, jejichž hlavním cílem je, stejně jako u veřejného sektoru, dosažení přímého užitku. Rozdíl oproti veřejnému neziskovému sektoru je ve financování. Soukromé subjekty zakládající soukromé neziskové subjekty, do nichž vkládají prostředky, aniž by očekávaly dosažení zisku. Soukromí zřizovatelé mají zájem na dosažení přímého užitku, který stejně jako u veřejných neziskových subjektů nemá ziskový charakter. Zdroje tedy pocházejí od soukromých subjektů – zakladatelů. Významným způsobem získávání zdrojů je zde však fundraising. Pokud má být fundraising úspěšný, je zapotřebí kooperace státních, samosprávných a soukromých institucí na financování NNO (Boukal a kol., 2013, s. 16).

Mimo financování je důležitá vhodně zvolená právní forma organizace. Podle Šedivého a Medlíkové (2017, s. 24) je zásadní pro pozdější realizaci poslání. Právní forma neziskové organizace má vliv zejména na tyto skutečnosti:

- Vliv zakladatelů na další fungování organizace
- Statutární a výkonné orgány – způsob rozhodování
- Způsob řízení organizace
- Přístup k veřejným nebo soukromým finančním zdrojům
- Daňové výhody a účetní systém
- Možnost podnikání formou vedlejší činnosti
- Transparentnost organizace

Právní formy NNO, které je v současnosti možné zakládat a organizace, jež mohou přetrvávat v původní právní formě, jsou podle Dobrozemského a Stejskala (2016, s. 29) tyto:

- Podle NOZ (nový Občanský zákoník (zákon č. 89/2012 Sb.), který od 1. 1. 2014 nahradil původní Občanský zákoník 40/1964 Sb.
 - Spolek
 - Ústav
 - Nadace
 - Nadační fond
 - Přidružený fond
- Podle zákona č. 424/1991 Sb., o sdružování v politických stranách a politických hnutích, ve znění pozdějších předpisů
 - Politické strany
 - Politické hnutí
- Podle zákona č. 3/2002 Sb., o církvích a náboženských společnostech
 - Církev
 - Náboženské společnosti
- NNO, které byly založeny před účinností NOZ, ovšem po tomto datu je již založit není možné
 - Obecně prospěšná společnost (z. 248/1995 Sb., o obecně prospěšných společnostech)
 - Zájmová sdružení právnických osob (OZ 1964)

Vláda na své schůzi dne 29. července 2015 schválila Státní politiku vůči nestátním neziskovým organizacím na léta 2015 - 2020 (Vláda ČR, 2015, s. 8-10, online), ve které jsou popsány typické znaky mezinárodně sdílené definice NNO. Tato definice z devadesátých let vznikla z potřeby vymezení konkrétních reálných znaků soukromých neziskových organizací. Tyto znaky jsou:

- **Organizovanost** (stálá, formalizovaná struktura)
- **Soukromý charakter a nezávislost na státu** (soukromoprávnost)
- **Nerozdělování zisku** (mezi členy a rozhodující osoby)
- **Samosprávnost** (vnitřní struktura)

- **Dobrovolnost** (ve smyslu „s účastí dobrovolníků“)

Dále jsou v tomto dokumentu NNO zjednodušeně rozděleny podle funkce. Zjednodušeně proto, že se jedná o převažující funkci, ale v praxi jsou funkce běžně přesahovány a kombinovány:

Tabulka 2 Typologie NNO v ČR podle funkcí

Funkce	Hlavní činnost	Vnitřní struktura
Servisní	Sociální, zdravotní péče Vzdělávání a výzkum Humanitární pomoc a charita Kultura Rozvojová spolupráce a humanitární pomoc	Převážně nečlenské
Advokační	Ochrana životního prostředí Ochrana lidských práv Prosazování rovnosti a nediskriminace Ochrana práv menšin Ochrana zvířat Ochrana práv spotřebitelů Boj proti korupci apod. Kulturní aktivity	Členské i nečlenské
Zájmové	Sport Volný čas Včelaři, myslivci, zahrádkáři Komunitní spolky Další	Členské
Filantropické	Poskytující granty a dary	Převážně nečlenské

Zdroj: Vláda ČR, 2015, Státní politika vůči NNO na léta 2015-2020, online

3.5.2.1 Zájmové organizace

Skupina zájmových NNO je v České republice nejpočetnější. Běžně organizuje činnost výhradně pro své členy, ale častý je i přesah do širší veřejnosti, když členové připraví akci pro své spoluobčany. Aktivity se pak blíží službám pro určité skupiny obyvatel. Typickými příklady jsou NNO zabývající se sportem, kulturou nebo tradiční venkovské zájmové spolky (Sokol, sbor dobrovolných hasičů, zahrádkářské svazy, aj.). Zájmové NNO jsou založeny na principu členství (Vláda ČR, 2015, s. 10, online).

Mezi zájmové NNO patří i Kruh přátel muzea Varnsdorf, který má výrazný přesah do širší veřejnosti pořádáním populárně naučných vycházek a besed, výstav a dalších akcí. Pořádá je členský výbor pro své členy i veřejnost. Členové platí členské příspěvky mají různé výhody. Kruhu přátel muzea Varnsdorf bude věnována praktická část této diplomové práce.

3.5.2.1.1 Spolek, zapsaný spolek

Spolek je právní forma právnické osoby, jež od 1. 1. 2014 nahradil termín „občanské sdružení“. Občanská sdružení byla zakládána na základě zákona č. 83/1990 Sb., o sdružování občanů, ve znění pozdějších předpisů.

Spolek je tedy právně upraven v pododdílu 2, § 214 až § 302, zákona č. 89/2012 Sb., občanský zákoník, ve znění pozdějších předpisů. Zákon udává, že spolek tvoří alespoň tři osoby, které jeho prostřednictvím dobrovolně naplňují společný zájem, za jehož účelem byl spolek založen. V názvu vždy musí být slovo „spolek“, „zapsaný spolek“, nebo za názvem zkratka „z. s.“. Podnikání a výdělečná činnost nesmí být hlavní náplní spolku, avšak spolek může vyvíjet hospodářskou činnost v oblasti svého působení za podmínky, že zisk je možné využít pouze pro činnost a správu spolku.

Občanský zákoník dále podrobně upravuje založení, vznik, členství, orgány, likvidaci a zánik, fúze a rozdělení. Každý spolek musí mít své stanovy, které se schvalují na ustavující schůzi, poté může spolek vzniknout zápisem do veřejného rejstříku. Členem spolku může být fyzická i právnická osoba. Orgány spolku jsou statutární orgán a nejvyšší orgán, případně kontrolní komise, rozhodčí komise a další orgány určené ve stanovách. Nejméně jednou ročně svolává statutární orgán spolku členskou schůzi. Zrušen může být spolek soudně na návrh oprávněné osoby nebo v případě, že jedná protizákonně.

3.5.3 Komunita

Na otázku, co je to vlastně komunita odpovídá Jan Keller (2017, online) v Sociologické encyklopedii.

Komunita (též pospolitost, společenství) je sociální útvar charakterizovaný zvláštním typem sociálních vazeb uvnitř mezi členy a specifickým postavením navenek. Avšak pojem je chápán velmi nejednoznačně. Již v 60. letech bylo shromážděno téměř sto různých definic.

Tradiční komunity se vyznačovaly znaky prostorového vymezení a propojeností častými příbuzenskými vztahy. Navenek i uvnitř působily mocensky suverénně a fungovaly převážně soběstačně. Takový typ komunity se všemi znaky je patrně zastoupen již jen v izolovaných kulturách přírodních národů.

Pozdější typy komunit byly hospodářsky a sociálně soběstačné, ale mocensky závislé. Takto zpravidla fungoval venkov před urbanizací a propojením s městy.

Dalším stupněm jsou komunity, jež nejsou soběstačné po žádné stránce, avšak stále jsou schopny uspokojit potřeby členů.

V současnosti konečnou fází ve vývojové řadě jsou komunity podobně smýšlejících osob – komunity umělecké, vědecké, profesní, náboženské apod. tyto komunity pozbývají všech znaků tradiční komunity a ztrácí tak schopnost být prostředím, v němž je možné prožít celý život. Na rozdíl od tradiční komunity, která status svých členů produkovala, v moderním pojetí komunity jednotlivci status získávají vně a používají ho pro vstup a účast v komunitě.

V současném pojetí komunity je podle Tožičky a Uhlové (2018, s. 4-5, online) někdy nesprávně zaměňováno, co je a není komunitní práce. Komunitní práce by měla být společná práce, společné hledání řešení problémů. Důležitá je komunikace. Organizátoři komunity umožňují vznik rozvojových procesů. Organizátor by neměl přicházet s hotovým názorem, co je nutné udělat, jde hlavně o společné jednání.

3.5.3.1 Význam nestátních neziskových organizací pro rozvoj regionu a lokální komunity

Základní skupiny neziskových organizací se podle působnosti dělí na veřejné a soukromé. První ve veřejném neziskovém sektoru zajišťují především realizaci výkonu státní správy, což jsou organizační složky státu a územních celků, případně některé příspěvkové organizace. Druhou skupinou pak jsou neziskové organizace, fungující mimo dosah veřejné správy v soukromém neziskovém sektoru. Avšak i u těchto organizací působících v soukromém sektoru sehrává veřejná správa významnou roli, například v zákonných principech, podle nichž mohou existovat, realizovat se a získávat finanční prostředky (Rektořík a kol., 2001, s. 23).

Pavlík a kol. (2016, s. 93-96) přisuzuje nestátním neziskovým organizacím významný vliv na rozvoj lokálních ekonomik v regionech. Největší vliv mají pochopitelně

ty neziskové organizace, které jsou veřejnosti známé z celostátních médií, zabývající se celospolečenskými tématy a nezřídka uzavírají určitá partnerství se státní správou. Často jde dokonce o organizace s mezinárodní působností, zaměřených na humanitární a rozvojovou činnost. Dále mají velký vliv nadační společnost, které netvoří přímou veřejně prospěšnou činnost, ale získávají finanční a materiální prostředky, které dále přerozdělují do různých projektů. Mezi velké a známé patří Český červený kříž, ADRA, Člověk v tísni, Lékaři bez hranic, Nadace charty 77 atd. Tyto neziskové organizace s celostátní (i mezinárodní) působností představují jen nepatrný zlomek z celkového počtu v ČR. Naprostá většina NNO je zaměřena na regionální, či spíše obecní úroveň a tím reagují na místní potřeby. Na regionální nebo lokální úrovni tedy mají i nejrozsáhlejší možnosti uplatnění.

Rektořík a kol. (2001, s. 23-25) dále vysvětluje opodstatnění organizací v soukromém neziskovém sektoru. To vychází z jedné ze základních svobod demokratického státu – svobody sdružování. Je to schopnost společenství lidí žijících v určitém prostoru spolupracovat a organizovat své jednání. Jde o participaci na veřejné politice formou občanské společnosti. Existují zároveň i silné brzdy rozvoje sdružování, v jakémkoliv typu státního uspořádání. Každý moderní stát prošel nebo prochází vlastním specifickým vývojem ke vzniku neziskového sektoru.

V současnosti je již běžné, že neziskové organizace jsou místní samosprávou považovány za důležité a jsou tedy respektovanými partnery. Tento respekt se však často střetává s realitou finančního podporování samosprávami. V této oblasti je zatím uplatňován spíše centralismus a významné dotační tituly pocházejí od centrálních a někdy lépe krajských úřadů. Důsledkem toho se vazby regionálních neziskových organizací a místní samosprávy rozvolňují. Větší a významnější organizace jsou dokonce schopné samostatně získat podporu např. ze strukturálních fondů EU. Tím se přímá provázanost na region a samosprávu uvolňuje ještě více (Pavlík a kol., 2016, s. 96).

Úspěchy lokální komunity úzce souvisí s kvalitou sociálního kapitálu. Sounáležitost s komunitou motivuje občanskou aktivitu. Pokud je komunita v rámci sociálního kapitálu silná a vyspělá, je to pozitivní předpoklad pro úspěšnost jednání za účelem dosažení veřejných cílů. Komunita je nejviditelnější projev sociálního kapitálu (Stachová, 2008, s. 39).

Pro udržení ducha lokální komunity jsou významné tři skupiny lokálních institucí. První jsou lokální média. Mnohé i velmi malé obce udržují místní noviny. Druhou skupinou jsou místní/regionální kulturní sdružení a společnosti přátel lokality. Jejich účelem je udržování folklóru a vytváření integračního prostoru. Třetí skupina působí zejména ve venkovských obcích. Jsou to různá sdružení, sportovní kluby, sbory dobrovolných hasičů. V nejmenších obcích jsou tyto spolky obvyklým pořadatelem místních kulturních akcí. Často jejich budovy slouží i jako komunitní centra. Aktivní členové komunitních organizací bývají činní i v místní politice. Mezi venkovskými komunitními sdruženími zpravidla neexistují vzdělávací sdružení (Bartkowski, 2003, in Badescu, Uslaner, s. 193-194, online).

Střední a východní Evropa se vyznačuje odtržením jedinců od politického systému i od sebe navzájem. Komunistická vláda dlouhodobě narušila nejzákladnější formy politické a sociální interakce. Tyto skutečnosti měly a do jisté míry stále mají vliv na nízkou angažovanost občanské společnosti v postkomunistických zemích (Stachová, 2008, s. 39).

4 Vlastní práce

4.1 Charakteristika lokality

Město Varnsdorf je sídlo na severní státní hranici se Spolkovou republikou Německo, konkrétně se Svobodným státem Sasko. Hranice Varnsdorf obkličuje ze tří stran a jsou zde hned dva hraniční přechody do měst Seifhennersdorf a Großschönau. Varnsdorf leží v kotlině mezi kopci Hrádek, Špičák, Pěnkavčí vrch a západním směrem se zvedá silnice k oddělené části města – Studánce. Řeka Mandava, která pramení v Česku, protéká Německem a pak opět Českem přes Varnsdorf zpět do Německa, aby se na německo-polské hranici vlila do Nisy. Na dohled města jsou Lužické hory, nedaleko Labské pískovce a Národní park České Švýcarsko. Šluknovský výběžek, jehož je Varnsdorf součástí nabízí množství přírodních zajímavostí a v poslední době se stává vyhledávanou lokalitou pro trávení dovolených, pokud lidé hledají klid a jakousi nedotčenost krajiny.

Obsáhle je historie města popsána v knize *Varnsdorf, město průmyslu a zahrad* (Bílek, ed., 2003) a stručněji v odstavci Historie v datech na webových stránkách města Varnsdorf (Město Varnsdorf, 2018, online). Z těchto dvou zdrojů jsou čerpány následující stručné informace o historii města.

Historie města sahá do 1. pol. 13. stol. a první písemná zmínka pochází z roku 1357 z Žitavské církevní kroniky. Původní Varnsdorf patřil do Tolštějnského panství, které v roce 1681 celé koupili Lichtenštejnové, v jejichž majetku byl až do pozemkové reformy v roce 1919. V roce 1689 vznikla ves Nový Varnsdorf, později vznikly ještě další vesnice – Floriansdorf, Karlsdorf, Alt Franzenthal a roku 1800 Neu Franzenthal. Těchto šest vesnic chtěl již roku 1804 císař František II. povýšit na město, to však bylo odmítnuto – vesnice měly finanční výhody oproti městům. Přesto se o čtyřicet pět let později spojily a pod společným názvem Varnsdorf vznikla obec, jež do počtu obyvatel byla největší v celém Rakousku. Až v roce 1868 byl Varnsdorf „nejvyšším rozhodnutím jeho apoštolského veličenstva císaře Františka Josefa I.“ povýšen na město s tehdy čtrnácti tisíci obyvateli.

Již roku 1771 se v obci začalo s výrobou damašku a následovaly další tkaniny, zejména samet. V roce 1904 byla otevřena vyhlídková restaurace na Hrádku, která je dominantou města dodnes.

I. světová válka se Varnsdorfu citelně dotkla – nedostatek potravin a tyfová epidemie. Zatímco před válkou zde žilo 23 879 osob, krátce po válce to bylo jen 20 167

osob. Před II. světovou válkou se sice počet obyvatel dostal téměř na stejnou úroveň, ale od té doby opět klesal a nikdy se již na tuto úroveň nevrátil. Po vzniku Československa dokonce došlo k nezdařenému pokusu o samostatnou provincii Deutschböhmen. Česká menšina sice posílila, ovšem Varnsdorf zůstal nadále německým městem. Češi byli ve Varnsdorfu až do konce II. světové války pouze cca 5% menšinou (Bílek, 2003, s. 276).

Poválečná éra byla pro Varnsdorf nechvalně významná. Průmyslové město s velkým množstvím továren a podniků znárodněných po německém obyvatelstvu bylo baštou pro rozvoj dělnictva, které sem přišlo z vnitrozemí za prací. Varnsdorfská stávka 5. března 1947, kdy dav nepustil do továrny německého židovské majitele navráťivšího se z exilu, jemuž byla továrna soudně navracena, byla pro vznikající režim „předvojem“ pro „únor 1948“ a zejména kulatá výročí se pojila s velkolepými oslavami. Následné socialistické období tedy Varnsdorf plnil funkci textilního a strojírenského města. Stěžejní podniky byly Elite, Velveta a TOS Varnsdorf. V roce 1980 byla s Varnsdorfem sloučena obec Studánka. Mnoho historických domů, zejména dřevěných podstávkových, bylo v minulosti zbouráno a na jejich místě vznikla sídliště, nebo místa zejí prázdnotou.

Po listopadu 1989 zůstal Varnsdorfu výraz průmyslového pohraničního města. V současnosti se snad daří město zvelebovat a vyzdvihnout také jeho světlé stránky, které nebývají vidět na první pohled.

Město Varnsdorf mělo podle Českého statistického úřadu k 31. 12. 2019 trvale hlášených 15 193 obyvatel (Český statistický úřad, 2020, online). Tento počet meziročně stabilně klesá.

4.2 Spolková činnost ve Varnsdorfu

4.2.1 Tradice spolkové činnosti a její působení na občanskou společnost ve Varnsdorfu

Období posledních desetiletí monarchie a první republiky byly pro spolkovou činnost dobou zaslíbenou. Bílek (2003, s. 180-277) v rozsáhlé publikaci věnované historii města Varnsdorf popisuje, mimo jiné, historii zdejší spolkové činnosti.

Přestože rakouský absolutistický stát i kancléř Metternich spatřovali ve spolicích jen nebezpečí v přílišné svobodomyšlnosti, vydání ústavy v roce 1849 přiznalo občanům právo na vytváření spolků. Do té doby to bylo možné pouze se zvláštním povolením vlády. Tento

system koncesí byl vzápětí v roce 1852 znovu zaveden a občanská společnost musela čekat patnáct let do 15. listopadu 1867, kdy byl vydán nový společovací zákon. Protože to bylo otázkou cti, byl každý ctižádostivý občan členem několika spolků najednou. Již v roce 1869 bylo ve Varnsdorfu devatenáct spolků a v roce 1913 dokonce dvě stě tři! Spolky podle témat byly zejména střelecké, společenské, hudební, chovatelsko-pěstitelské, ochotnické, sportovní a spolky válečných veteránů.

Nejstarším spolkem ve Varnsdorfu byla Městanská střelecká společnost (Bürgerliche Schützengesellschaft). Byl založen již v roce 1796 a zrušili jej až nacistické úřady v roce 1939. Tzv. Královské střelby byly výjimečnou událostí trvající tři dny a měly doslova jarmareční atmosféru. Od tohoto spolku se časem odštěpily další střelecké spolky.

Druhou skupinou spolků byli váleční veteráni. Spolek válečných vysloužilců ve Varnsdorfu (Militär-Veteranen Verein in Warnsdorf) vznikl roku 1852 a byl velmi aktivní. Později měl od císaře dokonce povolení používat na spolkovém praporu císařského orla. Dalším obdobným spolkem byl Svaz důstojníků v severních Čechách a v roce 1904 zde vznikla ještě pobočka dělostřeleckého spolku pro severní a východní Čechy.

Mezi společenskými kluby měl ve Varnsdorfu zastoupení i v té době rozšířený spolek Schlaraffia (první vznikl roku 1859 v Praze, v okolí byl např. v Liberci, Frýdlantu, České Lípě, Jablonci nad Nisou). Schlaraffia (zde nazvané Schlaraffia Mandovia – vznik 1898) bylo společenství mužské měšťanské společnosti v německých oblastech, které jistým napodobením ceremoniálu svobodných zednářů deklarovalo družnost, kulturu a humor. Z jiných společenských spolků je známý například Spolek pro vážné i veselé umění (Verein für ernste und heitere Kunst), spolek Silvelsia s podobným zaměřením a zajímavé byly kuřácké spolky Waldesrand a Qualm.

Hudební spolky byly pěvecké – zabývaly se hlavně sborovým zpěvem, ale také nastudovávaly ochotnická operní představení, měly vlastní orchestry, kroužky pro komorní hudbu a pořádaly koncerty známých sólistů. Nejpočetnější byl spolek Warnsdorfer Männergesangverein 1846, který působil devadesát devět let až do roku 1945. Roku 1856 byl založen významný dámský pěvecký spolek Concordia, který se počátkem 70. let 19. století spojil s mužským spolkem, a vznikl tak velmi oblíbený smíšený sbor. Dále ve Varnsdorfu fungovalo minimálně sedm dalších pěveckých spolků.

Roku 1869 vznikl Okrašlovací spolek (Anpflanzungs-Verein), jehož smyslem bylo pěstování a šlechtění ovocných stromů a následné zásobování místních dětí čerstvým

ovocem. Počátkem 80. let 19. století měl již čtyři sta padesát členů. V září roku 1908 byla otevřena okresní výstava ovocnářství, zahradnictví a včelařství za účasti rakouského ministra železnic. Z této výstavy se dochovalo mnoho fotografií. Další spolky, které ve Varnsdorfu působily, založili chovatelé králíků, včel a kanárů. Existoval také Spolek na ochranu zvířat a stromů.

Od poloviny 19. století byly zakládány také ochotnické spolky. Nejstarším byl od roku 1851 spolek Thalia. Jeho cílem bylo pěstovat dramatické umění a dobročinnost. Jen mezi lety 1888 – 1945 nastudovala Thalia asi čtyři sta divadelních her. Konkurenční spolek byl založen roku 1894 pod názvem Dramatischer Klub, jenž se věnoval zejména soudobé tvorbě.

Touhy po zřízení turnerských (tělovýchovných) organizací přicházeli již před společenským uvolněním v Rakousku ze sousedního Saska. Od roku 1852 dva místní rodáci začali s pravidelným cvičením, ale až v roce 1861 se konala první valná hromada varnsdorfského Turnvereinu. Na počátku roku 1869 měl spolek již sto čtyři členů a za dalších šest let, roku 1875, byla dokončena tělocvična (slouží svému účelu dodnes). V témže roce manželky turnerů založily vlastní ženský tělovýchovný spolek. Při Turnvereinu byl roku 1863 založen i požární sbor - první, bohužel neúspěšný, zásah byl na jejich vlastním spolkovém domě, Fröhlichově hostinci, v následujícím roce. Lehl popelem. Samostatný Sbor dobrovolných hasičů města Varnsdorfu vznikl až v roce 1891. Tělocvična se v 70. a 80. letech 19. století stala dějištěm společenského života. Vystupovali zde umělci, vědci i politici, konaly se plesy a koncerty. Od roku 1903 se naplno projevil antisemitismus, spolek se přidal k jiným turnerským organizacím, jež přestaly přijímat osoby židovského původu. Další působící tělovýchovné a turistické spolky iniciovaly stavby rozhleden, vyhlídkových hostinců.

Koncem 19. století, s velkým rozmachem cyklistiky, vznikly nejméně čtyři cyklistické spolky. Pořádaly výlety a závody. V roce 1907 vznikl první fotbalový klub Deutsche Fußballclub Warnsdorf - DFC, zanedlouho sklízel úspěchy a vstoupil do celorakouského fotbalového svazu, později vznikl i konkurenční fotbalový spolek. Zimní sporty měly ve Varnsdorfu také své spolky – bruslařský Warningsdorfer Eis-klub.

Specifickým spolkem byl Verein für Naturheilkunde – Spolek pro přírodní léčbu, který později založil první nájemní zahrádkovou osadu a také vegetariánskou vývařovnu.

Významné byly i některé církevní spolky, zpravidla s charitativní činností. Dále zde byly vzdělávací a čtenářské spolky.

Česká menšina ve Varnsdorfu založila vůbec první český spolek Pokrok v roce 1891, později zde vznikly ještě další české spolky. Německé obyvatelstvo se k tomu stavělo velmi nelibě a často agresivně.

Významné zakládající či vedoucí pozice v německých spolcích často zastávala řada jmen z podnikatelských, továrnických kruhů až do současnosti známých a dobře zdokumentovaných osobností.

Významné spolky pořádaly velké množství společenských akcí pro veřejnost. Občanská společnost byla vysoce rozvinutá a aktivní, často dosahovala významných úspěchů. Výsledky jsou například dodnes stojící významné stavby.

Po druhé světové válce v pohraničí došlo k radikální změně ve složení obyvatelstva. Sdružování obyvatel bylo značně omezeno. Roku 1950 se otevřely závodní kluby Elite a Velveta, které sice sloužily pro společenské vyžití občanů města, ale často nešlo o spolkovou občanskou iniciativu ve smyslu endogenního vývoje. Nezřídká členství znamenalo prospěchářství. Ve Varnsdorfu fungovaly tělovýchovné jednoty, které byly v roce 1956 sloučeny v jedinou – TJ Slovan Varnsdorf. Spolky ve formě občanských sdružení mohly znovu vznikat až po roce 1989.

4.2.2 Současnost spolkové činnosti ve Varnsdorfu

Krajský soud v Ústí nad Labem převzal od 1. 1. 2014 od Ministerstva vnitra databázi spolků, resp. občanských sdružení. Veřejný rejstřík Krajského soudu v Ústí nad Labem tedy k 1. 1. 2014 evidoval devadesát čtyři organizací tohoto typu s adresou ve Varnsdorfu. Řada z nich však už v té době nebyla aktivní a při změně občanského zákoníku nebyla aktualizována dle NOZ. Tuto skutečnost však rejstřík není schopen rozlišit.

Nejčtenější zastoupení ve Varnsdorfu mají spolky se zaměřením na sport, přičemž nejvýznamnější je TJ Slovan Varnsdorf, který je zaměřen na širokou škálu sportů. V rámci jednotlivých disciplín jsou ovšem další spolky – fotbal (FK Varnsdorf), hokej (HC TS Varnsdorf), atletika (Jednota Sokol Varnsdorf, Sportovní klub Varnsdorf), kulturistika (Nothorn Strongman Varnsdorf, OST Varnsdorf), tenis (Tenis Varnsdorf), paintball (Sportovní klub paintball Varnsdorf), triatlon (Mandavan), horolezectví (Horolezecký klub

Varnsdorf), nohejbal (1. NK Varnsdorf), tanec (Stars Varnsdorf, Stylklub Varnsdorf), futsal (SK futsal Varnsdorf), střelectví (Střelecký klub Alfa Varnsdorf), bowling, cyklistika, biatlon aj. Existence těchto spolků je často spojená s možností pořádat nebo se účastnit akcí, soutěží a závodů. K netradičním v tomto odvětví patří spolek Štěkatlon (triatlon se psem), který každoročně pořádá oblíbený závod u místního koupaliště. Za zmínku stojí také Romský sportovní klub – FC Roma Varnsdorf a také fanouškovské kluby.

Tradiční spolek se zastoupením po celé republice a v malých obcích často pro společenský život dosti zásadní jsou dobrovolní hasiči – spolek Hasiči ČR – Sdružení pro výchovu, výcvik a vzdělávání dobrovolných hasičů působí i ve Varnsdorfu, kde organizuje aktivity pro všechny věkové kategorie dobrovolných hasičů.

Řada spolků má charitativní poslání. Ve Varnsdorfu jsou to například spolek Lenička, který prodejem drobných výrobků získává prostředky pro potřebné. Spolek Červený kostel Varnsdorf úspěšně usiluje o záchranu architektonicky zajímavého evangelického kostela ze začátku 20. století, který má fasádu z glazovaných cihel. Také zde funguje Spolek na ochranu zvířat Varnsdorf a okolí.

Společensko-charitativní je spolek Život jde dál, jež se věnuje nevidomým, pořádá mimo jiné závody vodících psů a přibližuje svět nevidomých široké veřejnosti.

Jako sociálně-charitativní lze označit spolek Na křižovatce, který různými projekty pomáhá seniorům, handicapovaným, drogově závislým lidem nebo sociálně znevýhodněným dětem. Spolek provozuje nízkoprahové centrum pro děti a mládež, kontaktní a poradenské centrum pro drogově závislé nebo občanskou poradnu.

Mezi kulturně-umělecké patří pěvecký spolek Kvíltet nebo spolek Etuda Prima, fungující při Základní umělecké škole Varnsdorf, jehož účelem je pořádání různých akcí, zejména vystoupení ve městě, výjezdy žáků ZUŠ po republice. Zajímavým počinem tohoto spolku je každoroční celostátní festival scénického tance s názvem Tanambourrée. V roce 2019 se konal již 21. ročník. Spolek S radostí pořádá ve městě multižánrové kulturní akce, z nichž nejvýznamnější je jazzový festival Mandava Jazz. Na něm spolupracuje s německou stranou, koncerty se během tří podzimních týdnů konají na mnoha místech v Česku i Německu. V Německu se tento festival koná již asi dvacet pět let, spolupráce s Českem, tedy spolkem S radostí, trvá osm let.

Další skupinou jsou spolky náboženské. Vedle státem uznaných církví fungují i spolky, které s nimi souvisí. Vzhledem k poloze města na hranicích je zde početná vietnamská komunita, která založila Vietnamský klub sympatizantů s Buddhismem v EU, nepůsobí pouze ve Varnsdorfu, ale má zde sídlo. V roce 2008 klub otevřel buddhistický Chrám nebeského milosrdenství ve Varnsdorfu, první svého druhu v Česku. Slavnostního otevření a vysvěcení se účastnil i velvyslanec Vietnamu v ČR se svou manželkou. Během buddhistických svátků se zde pravidelně sjíždí mnoho lidí. Odnoží křesťanské církve je spolek Sbor Alfa a Omega, který má ve Varnsdorfu pravidelnou náboženskou aktivitu pro své příznivce.

Ze společensko-politicky zaměřených spolků je zřejmě nejaktivnější Občanská iniciativa Varnsdorf 2000, angažující se v aktuálních problémech města.

Mezi spolky zaměřené na vzdělávání patří Vzdělávací institut – středisko volného času, organizující malou dětskou skupinu a HAHA spolek, organizující pro děti například odpolední doučování nebo příměstské tábory s filmařskou tematikou. Spolek Pomoc4ALL je sdružení zdravotníků a nadšenců, kteří dělají kurzy první pomoci pro firmy, školy, školky i jinde, vede dětský kroužek Mladý záchranář, pořádá tábory a je schopen zajistit zdravotní dozor na cizích akcích.

Letitou tradici má Myslivecké sdružení Hraničář, které v minulosti společnými silami postavilo „bažantnici“, dům se společenským sálem, ale sdružení již nezískává nové aktivní členy.

Ve Varnsdorfu působí dlouhá řada zájmových pobočných spolků a místních organizací, které zaštiťují volnočasové aktivity množství občanů. Patří sem Klub českých turistů, Český kynologický svaz – Kynologický klub Varnsdorf, Český svaz chovatelů, Český rybářský svaz, Český svaz včelařů, Senioři České republiky, Český zahrádkářský svaz, Junák – český skaut, Svaz tělesně postižených, Letecko-modelářský klub, Klub vojáků v záloze.

4.3 Kruh přátel muzea Varnsdorf

Kruh přátel muzea Varnsdorf je právní formou zapsaný spolek se sídlem v ulici Legií 2574, Varnsdorf a běžně používá zkratku KPMV. Sídlo má shodné se současným sídlem Muzea Varnsdorf, které je spolu s Muzeem Rumburk pobočkami Oblastního muzea v Děčíně. Sdružuje především občany Varnsdorfu. Má ale členy i z měst a obcí

Šluknovského výběžku a několik členů i ze zahraničí. Celkový počet členů ke konci roku 2019/2020 byl sto dvanáct (sto čtyři platících, osm čestných).

KPMV byl založen v květnu 1996 jako občanské sdružení, podle tehdy platného občanského zákoníku. Od roku 2014 podle nového občanského zákoníku došlo k úpravě právní formy na zapsaný spolek. V následujících kapitolách bude popsána historie i činnost jednotlivých klubů, společná činnost spolku a stručně i způsob jeho financování.

4.3.1 Činnost KPMV

Jedná se o volnočasový zájmový spolek, kde členství není podmínkou účasti na pořádaných akcích. Každý měsíc, vyjma července a srpna, KPMV pořádá průměrně dvě až tři akce pro veřejnost. Tomu předchází pravidelná příprava ve formě výborové schůze, která probíhá vždy první úterý v měsíci. Výbor KPMV sestává ze starostky (Jaroslava Štěpánková), jednatele (Josef Zbihlej) a hospodářky (Alena Fabiánková). Poradní výbor jsou vedoucí jednotlivých klubů (uvedeni níže) a kronikářka (Anna Zajíčková).

Činnost jednotlivých klubů je popsána na webových stránkách Kruhu přátel muzea Varnsdorf (2019, online).

Klub přátel historie a historických staveb byl jako Klub přátel historie jedním ze zakládajících klubů KPMV (1996). Jeho členové provádějí vlastní badatelskou činnost, publikují v odborných sbornících, pořádají přednášky, besedy a výlety a dříve také autobusové zájezdy a exkurze. Velmi významnými počiny bylo vydání českého překladu tzv. *Palmeho kroniky Varnsdorfu* a sestavení publikace *Varnsdorf – dobové fotografie*. Významný podíl na knize *Varnsdorf – městu průmyslu a zahrad* měli také členové klubu. Klub také s nadšením inicioval a i vlastní prací uskutečňoval záchranu zvoničky, pamětních kamenů a křížků. Právě o tyto drobné sakrální stavby se klub i nadále stará a jsou ozdobou varnsdorfských ulic. V roce 2001 začala dnešní starostka KPMV provádět pasportizaci podstávkových domů ve Varnsdorfu a na Studánce (internetová databáze) a s tím založila Klub historických staveb, který se o tři roky později spojil s Klubem přátel historie a funguje pod současným názvem. Klub mapoval také textilní průmysl ve Varnsdorfu, spolupracuje se Společností pro trvale udržitelný rozvoj Šluknovska a zabývá se muzejnictvím a záchranou podstávkových domů v rámci česko-německých skupin.

Klub pořádá ročně obvykle sedm až deset akcí pro veřejnost, ale například v roce 2013 jich bylo dokonce 16. Kromě jednorázových besed a přednášek proběhlo také několik

cyklů – vycházky po podstávkových nebo klasicistních domech, Toulky podél Mandavy (od pramene k soutoku s Nisou, celkem 12 vycházek během šesti let), Nad dobovými fotografiemi Varnsdorfu (tematické promítání – školy, hospody, kostely aj.). V současnosti začal nový cyklus vycházek po původních vesnicích před spojením v jednu velkou. Současným vedoucím tohoto nejaktivnějšího klubu je Filip Mágr.

Klub výtvarníků je také zakládajícím klubem (1996). Sdružuje jak aktivní výtvarníky, tak laické zájemce o umění. Dříve klub pořádal výtvarnou soutěž pro děti a jejich díla byla vystavována v galerii muzea, avšak kvůli havarijnímu stavu budovy spolek přišel o výstavní prostory a je odkázán na jiné, například v Městském centru kultury a vzdělávání Varnsdorf nebo městském divadle. Přáním je v dětské výtvarné soutěži po rekonstrukci muzea pokračovat. V muzeu byla také vytvořena grafická dílna s materiálovým zabezpečením, která ale taktéž čeká na své opětovné zpřístupnění.

Ročně klub pořádá zpravidla 2 – 3 akce pro veřejnost, jsou to výlety do galerií, muzeí, návštěvy výtvarných ateliérů a jednou za dva roky výstavu varnsdorfských výtvarníků. Klub se také podílí na obnově křížků ve městě a aktuálně ho vede Jiřina Nováková.

Klub fotografů je další z řady zakládajících klubů (1996). Tento klub navázal na zaniklý fotoklub F76 při Závodním klubu Velveta a jeho cílem bylo obnovit celostátní soutěž Fotorok. To se podařilo včetně zajištění sponzoringu i zajištění zkušených porotců. Každý rok v lednu jsou vyhodnoceny soutěžní fotografie a proběhne vernisáž s vyhlášením vítězů. Pro Fotorok je již několik let využíván výstavní prostor v chodbě Městského centra kultury a vzdělávání Varnsdorf. Příležitostně klub organizuje promítání fotografů. V minulosti proběhly i dva dvouleté kurzy pro zdokonalování technických a estetických znalostí v oboru.

Klub fotografů mívá 1 – 2 akce pro veřejnost za rok, momentálně je bez vedoucího.

Mineralklub, taktéž zakládají klub (1996), má za cíl průzkum a dokumentaci podzemí v regionu Šluknovského výběžku, účastní se ale také akcí ve vzdálenějších hornických lokalitách. Podílí se na každoročním sčítání netopýrů v zimovištích. Klub pořádá geologické vycházky na přírodní nebo hornickou činností vytvořená místa a přednášky. Klub se významně podílel na zpřístupnění štol sv. Jana Evangelisty v Jiřetíně pod Jedlovou a na tvorbě naučné stezky Milířka. V době využitelnosti výstavních

prostor budovy muzea probíhaly mineralogické výstavy. Po mnoholetém výzkumu členů klubu byla vydána kvalitní kniha „Podzemí Šluknovska a Lužických hor“.

Klub pořádá každý rok 2 – 3 akce pro veřejnost a v jeho čele od samého počátku stojí Miloš Flekna.

Přírodovědný klub vznikl v roce 2006. Mezi jeho členy jsou lidé věnující se fauně a floře. Každoroční prosincovou aktivitou je zdobení stromku v lese pro lesní zvěř, což je spojeno s příjemnou procházkou a posezením v přátelském kruhu. V průběhu roku klub pořádá vycházky a výlety za nedalekými přírodními zajímavostmi a přednášky na ekologická a přírodovědná témata.

Klub pořádá 3 – 5 akcí pro veřejnost ročně a vede ho Zuzana Jindřichová.

Primo Victoria – klub historického šermu je nejmladším klubem (2014). Pod hlavičkou KPMV se účastní akcí pro veřejnost i uzavřenou společnost. Klub sám příliš akcí nepořádá. Jeho představení lze vidět na historizujících bitvách, slavnostech, plesech, šermířských soutěžích. Od roku 2016 spolupracuje také s uznávanou pražskou skupinou Wulfgard. Vedoucím klubu je Karel Kopecký.

FASCIKL – fantasy a sci-fi club byl založen roku 2001, ale od roku 2019 byla jeho činnost pozastavena, protože v posledních letech nebyl aktivní. Jeho členové, nadšenci pro fantasy a sci-fi literaturu pořádali týdenní terénní hry typu L.A.R.P., besedy na toto téma a cestovatelské přednášky. Jejich „království“ se jmenuje Tardor, jeho webové stránky jsou zatím v provozu a je otázkou, zda po čase obnoví svou činnost.

Zaniklé kluby:

Filmový klub fungoval mezi lety 2001 a 2004, počtem svých členů tehdy patřil k nejpočetnějším. První videoprojekce se konaly ve varnsdorfském muzeu, později došlo ke spolupráci s kinem BIO LUŽ v sousedním Dolním Podluží. Promítaly se klasické archivní filmy. Nejvýznamnějším počinem kluby byly tři ročníky filmového festivalu nezávislých filmů Šedévr a jeden ročník Festivalu absolventských filmů – FAF 2002. Po zprovoznění kina ve Varnsdorfu zde vznikl klub nový, dnes již také bohužel zaniklý.

Klub betlémářů při KPMV působil pouze mezi lety 2001 a 2002. Dnes nepochopitelné spory mezi klubem a tehdejšími vedením KPMV vedly k odchodu členů do rumburského spolku, kde vlastně bylo i centrum dění klubu. Klub měl významný podíl na vydání českého překladu německy psané knihy „Betlémy a betlémáři Šluknovského

výběžku“. Uspořádal 2 výlety za výstavami betlémů a spolupracoval na každoroční výstavě v Rumburském muzeu, které dokázalo vystavit více než 100 betlémů.

Klub sběratelů byl založen roku 1997 za účelem vzájemné výměny zkušeností i předmětů. Klub pořádal výstavy pohlednic, poštovních známek, vinných a pivních etiket, platidel, turistických holí, map, autogramů a dalších. Konaly se také zájezdy na sběratelské burzy a výstavy. S uzavřením budovy muzea na podzim roku 2009 přišel klub o potřebné zázemí a přesídlil do DDM Varnsdorf. Pod KPMV byla činnost klubu sběratelů ukončena v roce 2011.

Klub šachistů byl založen v roce 1996, ale pod záštitou KPMV pracoval až od roku 2005. Vzájemná utkání se konala ve studentském centru Střelnice, ale později se musela přesunout do provizorních prostor. Už nebylo možné se zúčastnit krajské soutěže, na nichž měl klub v letech 2007-2009 slušné výsledky. Nepodařilo se zajistit financování provozu a vybavení klubu a roku 2011 byla činnost ukončena. Mládežnický šach dnes funguje při DDM Varnsdorf.

4.3.1.1 Publikační činnost KPMV

Kruh přátel muzea Varnsdorf má na místní poměry bohaté portfolio vydaných publikací. V první řadě vydává od svého založení každý podzim spolkovou ročenku sestávající ze zpráv o činnosti jednotlivých klubů za uplynulou sezonu (červenec předchozího roku až červen stávajícího roku). První ročenka tedy vyšla v roce 1997 a již v druhém ročníku, v roce 1998, se k výročním zprávám přidal blok článků na vlastivědná témata ze Šluknovska. Tyto články psali a dodnes píše jak členové KPMV, tak hosté, kteří se spolkem spolupracují například formou přednášek nebo průvodcování. Dalšími přispěvateli jsou badatelé, pracovníci muzeí a archivů a to i ze sousedního Saska. Blok těchto příspěvků rozsahem výrazně převyšuje ročenkovou část. Od roku 2004 se tedy tento sborník přejmenoval podle řeky, která také překračuje hranice a tím spojuje příhraniční oblasti – Mandava. Každých pět let vychází Mandava dokonce dvojjazyčně, česko-německy. Na webových stránkách KPMV lze najít kompletní seznam článků, které kdy v Mandavách nebo v původních ročenkách vyšly.

Mimo pravidelný sborník KPMV vydalo (spoluvydalo) řadu knih, většinou monografií:

- překlad kroniky Varnsdorfu od Aloise Palmeho: Varnsdorf a jeho pamětihodnosti od založení až do roku 1850
- Igor Heinz: Z minulosti hudby Šluknovska. Od středověku po Missu solemnis 1830 (české i německé vydání)
- Christian Adolph Pescheck: Čeští exulanti v Sasku
- Jaroslav Sedláček: Aeroklub Varnsdorf 1945-1958
- Milan Hrabal: Hanka Krawcec (lužickosrbská výtvarnice žijící ve Varnsdorfu)
- Hans Bergmann: Betlémy a betlemáři Šluknovského výběžku
- Marie Šulcová: Dvě studie (Jičínská katastrofa 1866 a K. H. Mácha)
- Marie Šulcová: Antonín Marek - buditel národa (z Jičínka)
- Milan Hrabal: Prázdniny ve Žvatlánsku (dětská beletrie)
- Josef Rybánský: Drobné sakrální památky Šluknovského výběžku a Horní Lužice / Sakrale Kleindenkmäler im Schluckenauer Zipfel und der Oberlausitz
- Kolektiv: Varnsdorf a jeho historické pamětihodnosti od roku 1850 do 1913

Členové KPMV se významně podíleli i na knihách jinde vydaných. Patří sem:

- Kolektiv autorů: Varnsdorf ve starých fotografiích - vydal *Kulturní dům Rozkrok*
- P. Brzák - O. Fabiánek - P. Havránek: Podzemí Šluknovska a Lužických hor - vydal *ZO ČSOP Netopýr a KČT Krásná Lípa*

Mimo knižní publikace vznikla také brožura ke stejnojmennému projektu - Muzeum do ulic. V plánech do blízké budoucnosti je vydat brožuru o všech muzeích v okolí, která by měla nalákat místní i turisty k jejich návštěvě.

4.3.2 Financování KPMV

KPMV řeší zdroje jednak pro běžnou činnost a jednak pro konkrétní projekty, vydavatelskou činnost a pořádání klubových akcí – přednášek, besed, promítání. Jedním ze zdrojů příjmů jsou členské příspěvky. Každý člen, který je výtěžně činný, platí příspěvek 200 Kč ročně, důchodci a studenti 100 Kč ročně.

Od začátku fungování spolku, tehdy občanského sdružení, bylo jasné, že členské příspěvky zdaleka nepokryjí jeho potřeby a záměry. Zásadní pro fungování je tedy získávání prostředků z grantových projektů. Úspěšné žádosti a získané dotace v minulosti byly například z Fondu malých projektů Cíl 3/Ziel 3, Nadace Via, Nadace Občanského fóra, Ústecké komunitní nadace, Česko-německého fondu budoucnost, Nadačního fondu Tesco. Často se jedná o částky v řádu desítek tisíc korun, ale některé dotace přesahují stotisícovou částku.

Zejména pro publikační činnost byly vždy důležité sponzorské dary od místních firem a filantropů. Výrazně se zde zapsala společnost TOS Varnsdorf a. s. Finanční podporu věnoval také Zwjazk serbskich wumělcow Budyšin (SRN). Při vydávání sborníku Mandava je zastoupení sponzorských darů místních firem obsáhlejší, za jejich dar je v Mandavě otištěna reklama firmy v různých velikostech podle darovaného obnosu. Soukromí dárci zpravidla nechtějí být jmenováni. Příjmy z prodeje publikací jsou také finančním zdrojem, který zůstává v KPMV na jeho další činnost.

Každý rok také Město Varnsdorf přispívá v rámci grantového systému na provoz spolku.

Konkrétně v roce 2020 se spolku podařilo získat grantové příspěvky od Města Varnsdorf, z Českoněmeckého fondu budoucnosti a z Fondu malých projektů Euroregionu Nisa.

4.4 Členská základna KPMV

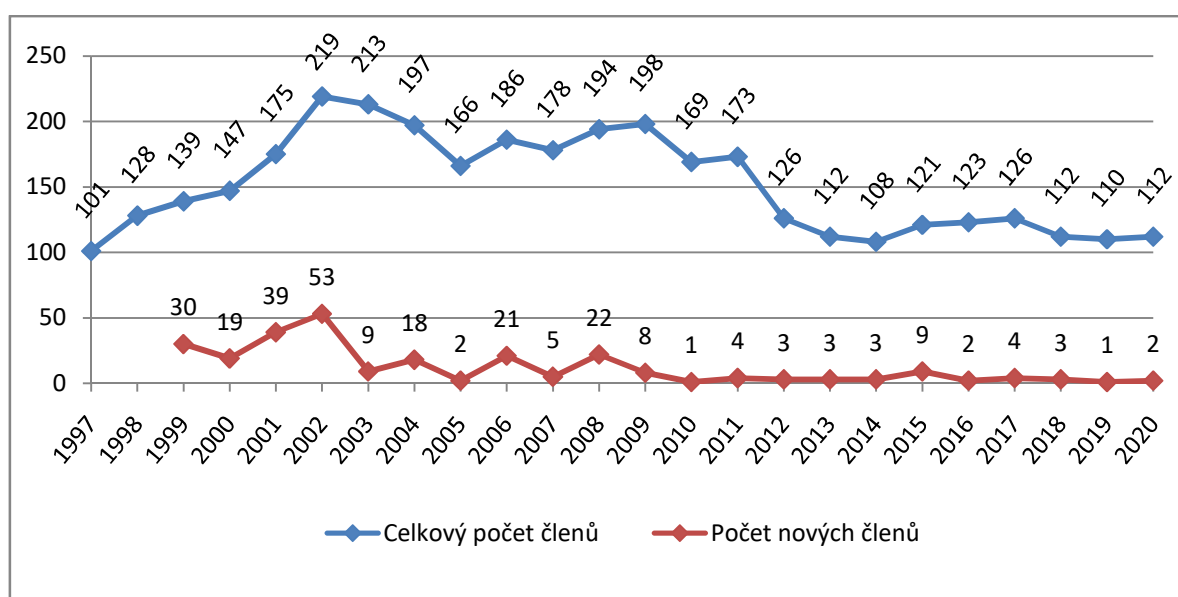
V 90. letech, v dobách výrazných změn v české postkomunistické společnosti, bylo nasnadě rozvíjet mimo politicky motivovanou občanskou společnost také tu zájmově motivovanou. Množství zájmových klubů, které dříve fungovaly například při závodních klubech nebo Socialistickém svazu mládeže, zaniklo.

Ve Varnsdorfu bylo fungující muzeum a několik skupin lidí se společnými zájmy se rozhodlo založit občanské sdružení. Motivací pro oficiální způsob zájmové činnosti byla možnost pořádat soutěže a jiné akce a také se jich účastnit, získávat finanční prostředky z veřejných zdrojů a grantových programů. Významnou motivací v tomto případě byla také možnost zázemí v budově muzea. V květnu roku 1996 tedy proběhla ustavující schůze a byl založen KPMV. K přesnému počtu členů při založení KPMV nejsou informace, ale

po prvním roce fungování tedy k uzávěrcce vydání Ročenky 1996/1997 bylo zapsáno sto jedna členů.

Vývoj počtu členů od založení do současnosti vyjadřuje následující graf. Počty nových členů byly zapisovány až od roku 1999. Úbytky členů nastávají z přirozeného důvodu úmrtí nebo tak, že člen přestal platit členský příspěvek, ať už s nahlášením ukončení členství, nebo častěji bez ohlášení. Počty zaniklých členství nejsou v grafu znázorněny.

Graf 1 Vývoj celkového počtu členů a nově přijatých členů KPMV



Zdroj dat: Ročenky KPMV a ročenkové části sborníku Mandava – všechny ročníky od roku 1997 do roku 2020

4.5 Lidé uvnitř spolku a jejich vnímání působnosti KPMV

Jak bylo psáno výše, za dvacet pět let působení KPMV došlo k přirozeným změnám ve členské i zakladatelské struktuře. Významným zakládajícím členem a prvním starostou KPMV byl pan Milan Šebek, který po šesti letech na tuto funkci rezignoval. Vedoucí klubů se většinou vyměnili nebo skončili spolu se zánikem klubu, případně přesunem klubu pod jiného zřizovatele. V následujících odstavcích jsou stručně představeni lidé, kteří jsou v současnosti pro fungování klubu důležití:

Josef Zbihlej, 75 let:

Bývalý učitel a poté dlouholetý kustod muzea Děčín na pobočce Varnsdorf je jedním z iniciátorů založení KPMV v roce 1996. Do současnosti je jeho významným patriotem a plní funkci jednatele spolku. Jeho zájmy jsou především historie a fotografie.

Jaroslava Štěpánková, 59 let:

Původním povoláním stavařka se většinu svého profesního života věnuje pedagogice. S KPMV úzce spolupracuje osmnáct let od roku 2001, nedlouho poté, v roce 2003, byla na valné hromadě zvolena druhou starostkou KPMV, tuto funkci stále vykonává. Ve spolku se věnuje především stavebně-historickým záležitostem. Příležitostně dělá přednášky v Klubu důchodců Pohádka.

Filip Mágr, 43 let:

Projektový manažer na vlastní noze a učitel na VOŠ Varnsdorf je členem KPMV od roku 2001. Je vedoucím klubu přátel historie a historických staveb. Je hlavním zpracovatelem a administrátorem grantů a dotací pro KPMV a je členem redakční rady sborníku Mandava a zabývá se propagací spolku na sociálních sítích. Mimo KPMV je aktivní také ve Společnosti pro trvale udržitelný rozvoj Šluknovska se sídlem v Lipové, kde mimo jiné organizuje pravidelná čtvrtletní pracovní setkávání muzejníků ze Šluknovska a německého příhraničí.

Martin Havlíček, 55 let:

Civilním povoláním je knihovník a v KPMV je členem do jeho založení v roce 1996. Přestože není vedoucím žádného klubu, má významný podíl na fungování spolku. Věnuje se editorské a korektorské práci na publikacích vydávaných spolkem, spravuje webové stránky KPMV, připravuje plakáty s měsíčním programem spolku a zajišťuje publicitu akcí v místním tisku Hlas Severu.

Miloš Flekna, 47 let:

Prodavač elektroniky v místní kamenné prodejně je také zakládajícím členem KPMV. Je vedoucím Mineralklubu. Mineralogii a historii důlní činnosti se věnoval od dětství se svým otcem, oba měli významný podíl na mineralogických publikacích a popularizaci historické činnosti důlní činnosti v blízkém okolí.

Jiřina Nováková, 71 let:

Dřívě pracovala jako dělnice v textilní továrně Velveta. V roce 2013 byla zvolena vedoucí klubu výtvarníků, ale v muzeu měla v rámci klubu vystavené obrazy už v roce 2010. Je vášnivou malířkou lokální krajiny.

Alena Fabiánková, 50 let:

Profesí je účetní a činnost hospodářky vykonává pro KPMV deset let.

Všichni tito lidé z jádra KPMV dostali v rozhovoru stejné otevřené otázky, které jsou uvedeny v Příloze č. 1. Z jejich odpovědí by mělo být ukázáno, jakým způsobem je vnímáno fungování spolku zevnitř, jakým způsobem působí na místní komunitu a jaké důvody jsou pro úbytek členské základny.

4.5.1 Pohled zevnitř spolku na vlastní činnost a vlastní komunitní působení

Dotazník je sestavený z devíti otevřených otázek a respondenti na něj odpovídali písemnou formou. Odpovědi byly získány na podzim roku 2020.

V první řadě je vhodné uvést, co spolupráce se spolkem vlastně přináší lidem, kteří jeho obsah tvoří. Co je vede k pokračování v činnosti nebo naopak k útlumu?

„... přináší uspokojení občanům, kteří mohou rozvíjet své schopnosti v zájmových klubech.“ (Josef)

O této skutečnosti vypovídají pohledy dalších zúčastněných:

„... přináší mi to seberealizaci v aktivitách, které mě zajímají...“ (Jaroslava)

„... dřívě: nové zkušenosti v editorské činnosti a tvorbě webových stránek, kontakty s lidmi podobných zájmů; nyní: tutéž činnost vnímám už jen jako časovou zátěž.“ (Martin)

Je patrné, že také lidé, kteří pro spolek vykonávají tvůrčí činnost, nejsou stále zaujati stejnou činností a jejich preference se mohou s časem měnit. Práce pro KPMV

nepřináší žádnou finanční motivaci, jde tedy opravdu o čistě zájmovou činnost, do které je potřeba investovat čas a energii.

Úspěšnost a kvalita odvedené práce, v tomto případě uskutečněných akcí nebo projektů, je jedním z důležitých faktorů, které ovlivňují uspokojení iniciátorů a motivují je k další práci. Jaké svoje projekty tedy považují za úspěšné, jak z osobního hlediska, tak z hlediska úspěch u veřejnosti?

„... úspěšná byla moje první vernisáž v prostorách ZUŠ v dubnu 20015, tam se i prodaly nějaké obrazy... najdou se lidé, kterým se moje obrazy líbí.“ (Jiřina)

„Pomoc při zpřístupnění Štoly sv. Jana Evangelisty v Jířetíně pod Jedlovou.“ (Miloš)

„Obnovení tradiční soutěže Fotorok, pravidelné vydávání ročenky Mandava, další bohatá vydavatelská činnost, ... záchrana drobných sakrálních památek, vytvoření seznamu všech podstávkových domů, ... a mnoho dalších projektů...“ (Josef)

„... organizuji přednášky a série vycházek. První byly podstávkové domy, poté klasicistní a secesní. Následovala série vycházek po toku řeky Mandavy, od pramene až po soutok s Nisou. V současnosti probíhá série po bývalých vesnicích, které se sloučily ve Varnsdorf. ... Každá série si nachází své posluchače a zájem je vždy poměrně slušný... přijde i více než 30 osob... účastníci konstatovali, že začínají objevovat město, kde bydlí a vidí jej z jiného úhlu. To mi udělalo největší radost.“ (Jaroslava)

„... hojně navštěvované jsou besedy s promítáním starých fotografií Varnsdorfu. Turisticky atraktivní jsou opravené drobné sakrální památky... Ve spolupráci s kolegy (zejména s Martinem) považuji za úspěšnou publikační činnost spolku...“ (Filip)

Podle názorů lidí ve vedení spolku je tedy řada jeho akcí úspěšná, ať už se jedná o návštěvnost nebo o dosažení konkrétního cíle, např. jmenované opravy drobných sakrálních památek a vydávání publikací. Dostatečně velká návštěvnost je subjektivní otázka, ale je možné ji definovat tak, že dobrá návštěvnost je ta, která motivuje

organizátora k pokračování v činnosti. Důležité jsou také reakce od příjemců (návštěvníků, čtenářů apod.). Respondenti tedy odpovídali také na otázku, zda vnímají zpětnou vazbu. Někdo odpovídá pouze stručně, že kladné ohlasy vnímá, ale nespecifikuje je, jiní jsou konkrétnější.

„Zpětná vazba je pro nás důležitá pro plánování budoucí činnosti...“ (Josef)

„ Vnímám zpětnou vazbu u sborníku Mandava (zájem čtenářů o každé nové vydání)...“ (Martin)

„Ano, občas se někdo ozve na facebook nebo se lidé ozývají přímo po akci, drtivá většina jsou kladné ohlasy, občas náměty na další akce.“ (Filip)

„Ohlasy trochu mám a dost často se mě ptají, kdy bude další vycházka a kam se půjde“ (Jaroslava)

„... začaly chodit i turistiky, jinak tam vidím stále stejné tváře, ale to nevádí...“ (Jiřina)

Na otázku, zda podle respondentů funguje ve Varnsdorfu občanská společnost, ať už politickém, společenském nebo kulturním dění, se sešly rozdílné názory. Podle Miloše ve městě nic takového není. Josef si také není vědom, že by zde občanská společnost byla aktivní. Ovšem je také pravda, že každý může být aktivitu spoluobčanů vnímat jinak, co je pro jednoho málo, pro jiného může znamenat hodně. Důležité pro účely této práce jsou názory lidí, kteří jsou sami v rámci občanské společnosti nějakým způsobem aktivní, zda sami vidí aktivitu kolem sebe.

„Hodně rozšířenou skupinou v našem okrese jsou turisté KČT... a nezapomenout na akce v knihovně – přednášky a výstavy.“ (Jiřina)

„Určitě, vím, že funguje turistický spolek, klub důchodců, celá řada sportovních klubů, dobrovolní hasiči...“ (Jaroslava)

„Ano, ve Varnsdorfu jsou aktivní skupiny... možná je jich méně než v městech ve vnitrozemí, ale jsou tu.“ (Filip)

„Ano. Ponechávám stranou, zda dostatečně.“ (Martin)

Mimo zmiňovaných skupin, které uvádějí respondenti, jsou zde také nově vznikající, které ovšem nemohou zasáhnout do povědomí všech lidí. Například v roce 2020 vznikla ve městě iniciativa se snahou založit komunitní zahradu. Na velkém pronajatém pozemku se již konalo několik akcí, ať už pracovních nebo zábavních a seznamovacích. Tato skutečnost je však dosti nová a zatím z ní nejsou tolik patrné výsledky.

Spolková činnost, kterou tvoří KPMV, umožňuje konání akcí pro veřejnost a dává veřejnosti možnost zapojení do zájmové činnosti. Vnímá tedy vedení KPMV samo sebe jako přispěvatele k rozvoji místní komunity?

„Ano, kulturní akce, výstavy a vycházky komunitně působí.“ (Alena)

„Ano, při akcích pro veřejnost jako jsou výstavy, přednášky, soutěže a výlety“ (Miloš)

„... přispívá k poznání přírody a historie našeho regionu... přispívá k trvalému zlepšování česko-německých vztahů.“ (Josef)

„Myslím, že trochu ano. Na akcích se schází lidé se stejnými či podobnými zájmy, mnohdy přivedou známé či sousedy...“ (Jaroslava)

„Ano. Zvyšuje povědomí o minulosti a tradicích regionu, iniciuje spolupráci lidí na některých projektech (opravy křížků, diskuze nad dobovými fotografiemi apod.).“ (Martin)

„Ano, určitě. Minimálně v publikační činnosti nemá ve VDF ani ve Šluknovském výběžku konkurenci...“ (Filip)

Jak uváděl Martin v odpovědích výše, o publikace KPMV na lokální témata je mezi veřejností zájem. Ač to nemusí znamenat přímo komunitní prostředí, minimálně to prohlubuje zájem lidí o současnost i minulost místa, kde žijí.

Zejména ti členové, kteří jsou součástí KPMV od jeho založení, nebo přišli někdy v prvních letech, mohou popisovat změny, jaké se ve spolku udály a jakým směrem se ubírala komunita kolem něj. Ostatní, kteří do spolku vstoupili později, také znají minulost svých klubů, ačkoli pouze zprostředkovaně.

„ Když se zakládal KPMV... to ještě fungovalo muzeum a výtvarníci se scházeli. Teď už někteří zemřeli, onemocněli, zestárlí...“ (Jiřina)

„ Spolek byl v počátcích velmi aktivní... všechny akce byly masově navštěvovány. Měli jsme dostatečně velký prostor takové akce. Vše se zhoršilo vyhlášením havarijního stavu budovy starého muzea a po přestěhování do nevyhovující budovy. Některé kluby zanikly okamžitě, jiné značně omezily svou činnost...“ (Josef)

„... motivací spolkového života byla seberealizace členů v situaci, kdy tuto možnost ztratili se zánikem tzv. závodních klubů. Společenská atmosféra žila v 90. letech nadšením z nových možností... Dobrou volbou byla organizace spolku formou zájmových klubů pod „jednou střechou“... činnost KPMV rozjízďely známé či výrazné a charismatické osobnosti... První starosta spolku měl „tah na branku“. Intenzivně budoval kontakty ve veřejné i podnikatelské sféře, inicioval různé projekty... Byl silnou osobností prosazující své představy o činnosti spolku i za cenu konfliktů...“ (Martin)

„... když jsem nastoupil, byl starosta spolku dost autoritativní, práce s ním byla obtížná, byl cholerický a některé členy spolku rozhádal a odradil... mimo jiné zapříčinil rozpad klubu betlémářů v r. 2002... pod novou starostkou se atmosféra uvolnila, stala se více přátelskou a tvůrčí. Od té doby spolek uskutečnil řadu projektů... Dlouhodobě se nedaří obsadit vedení klubu fotografů... zanikl klub sběratelů, klub šachistů, Fascikl, většinou z důvodu nedostatku prostor pro výstavy, hraní a scházení...“ (Filip)

„Když jsem nastupovala do KPMV, starostou byl člověk spojený s komunismem a způsob vedení schůzí, včetně rozdělování úkolů byl poplatný té době...činnost je dobrovolná a bez finančních odměn... došlo na nespokojenost a rozhádání... když jsem se ujala vedení, společně jsme se respektovali. Každý začal dělat jen to, co ho baví, co umí a co zvládne. Někteří členové začali znovu spolupracovat a jsou dodnes aktivní.“
(Jaroslava)

Z těchto odpovědí lze vyvodit dvě zásadní zlomová období. Prvním byla změna na postu starosty a druhým uzavření budovy muzea. Tyto zlomy od sebe dělí pět let (r. 2004 a r. 2009). Zatímco ve věci vedení má někdo k prvnímu období značné výhrady, je potřeba uznat také jeho nezadatelný přínos. Zlom v podobě ztráty prostor je však po všech stránkách negativní, přímo zapříčinil zánik dvou klubů a nepřímo se negativně podepsal na všech klubech ztrátou výstavních a přednáškových prostor. Snad i povědomí veřejnosti o činnosti může klesat v situaci, kdy ve městě o přibližně patnácti tisících obyvatel dlouhodobě není funkční muzeum.

Vývoj počtu členů je znázorněn v grafu č. 1 na str. 58 této práce. Je z něj pozorovatelný prudký nárůst v počátcích KPMV, poté od roku 2002 poměrně rychlý pokles až do roku 2005. To souvisí jednak s koncem početného filmového klubu, ale také na tom mají podíl zmiňované neshody a ukončení činnosti klubu betlémářů za prvního starosty spolku. Na podzim roku 2004 byla zvolena starostka nová a členská základna každým rokem mírně roste až do roku 2009, kdy došlo k uzavření budovy muzea. Od té doby má křivka trvale klesající tendenci. Ztráta prostor však zřejmě není jedinou příčinou. Jaké důvody vidí vedení spolku v ubývání členů a tedy zmenšování komunity kolem KPMV? Týká se tento problém pouze KPMV nebo i jiných podobných organizací?

„První příčina je přirozená. Druhá spočívá v naší neschopnosti omladit členskou základnu.“ (Josef)

„... je to i jinde, nabídka osobních aktivit je již daleko větší, zájem lidí se změnil a navíc je stále nefunkční budova muzea...“ (Miloš)

„... důvody můžeme hledat jak vně, tak uvnitř KPMV... někteří z těch, kteří v 90. letech s elánem vstupovali do veřejného dění, pociťovali zklamání z problémů, které nové zřízení přineslo...větší význam přikládám generačnímu problému... do spolku vstupovali lidé ve vyšším a středním věku... mnozí již nežijí... k oživení je třeba získávat mladší generaci.“ (Martin)

„Členy jsou především starší lidé.“ (Alena)

„... pokud nebudu počítat sportovní dětské a mládežnické spolky, tak KPMV je stále nejpočetnější spolek ve Šluknovském výběžku...“ (Filip)

„... hlavní důvod je absence vhodných prostor pro činnost spolku... aktivity členů jsou omezeny nedostatkem volného času.“ (Jaroslava)

Respondenti se všeobecně shodují na tom, že zásadním problémem je stárnutí členské základny, nezájem mladších generací o organizovanou činnost a nedostatek času. Další názory na důvody, proč se nehlásí noví členové, jsou následující.

„... lidé mají pocit, že se nemusí shromažďovat a není ani kde, každý se zavře doma, a co potřebuje, najde na internetu i ty virtuální přátelé...“ (Jiřina)

„... řadě zájemců vyhovuje, že jsou pouze příznivci spolku, nemají žádné povinnosti, ale také nemají určitá privilegia... určitý vliv má i to, že většina lidí nerozlišuje KPMV a Oblastní muzeum Děčín, pobočku Varnsdorf...“ (Filip)

„... mladší generace nemá zájem o tento typ akcí...“ (Alena)

„... celkový úpadek zájmové činnosti...“ (Josef)

„...jistou bariérou může být název spolku, mnozí jej vnímají jako spolek „muzejníků“... dlouhotrvající absence prostorového zázemí, nejsme pro zájemce

atraktivním partnerem... nové charismatické osobnosti by spolku jistě prospěly...“
(Martin)

Je tedy patrné, že jsou si všichni vědomi jisté neatraktivnosti zájmové činnosti mezi mladou generací. Doba klade na každého jedince vysoké nároky a ten si určuje své priority, zájmová činnost se stává jaksí nadbytečnou a jen málokdo je ochoten věnovat svůj volný čas organizaci akcí pro jiné lidi. V tomto kontextu je otázkou, zda má smysl v této činnosti pokračovat. Zatím ovšem základna a určitá komunita kolem KPMV funguje a činnost vyvíjí. Přestože členská základna každým rokem slábne, příznivci i z řad nečlenů akce navštěvují. Jakou budoucnost si tedy respondenti z vedení spolku představují? Kam by měl směřovat?

„...naděje vkládám do rekonstrukce objektu varnsdorfského muzea, která by měla proběhnout v nejbližších letech... naději vidím také ve spolupráci s místním gymnáziem, kde byl v letošním roce (2020-2021) založen kroužek mladých historiků... spolek by měl pokračovat v tom, v čem je dobrý, tj. pořádání akcí pro veřejnost, publikační činnost, českoněmecká spolupráce, spolupráce s ostatními muzei...“ (Filip)

„ Zachovat hlavní směry tradiční činnosti a vytvořit kluby se zajímavou činností pro mládež.“ (Josef)

„Pokud se podaří otevřít budova muzea a expozice bude příznivá pro mladší generaci – interaktivní výstavy, pak možná přijde víc zájemců a vzniknou třeba i nové kluby...“ (Jaroslava)

„ Hlavně by už bylo potřeba dokončit opravu muzea a prostor, kde by se mohli scházet lidé společných zájmů (ale asi už to není moderní)...“ (Jiřina)

„... ideální by bylo vytvářet a co nejvíce distribuovat přitažlivé barevné plakáty, zasílat reportáže do regionálních médií...“ (Martin)

Zajímavé jsou také postřehy k tématu počtu členů spolku a jeho významnosti.

„... je nižší počet členů na závalu? Pro klub výtvarníků či fotografů je širší komunita nepostradatelná, zatímco klub mineralogů, přírodovědců i zájemců o historii může stát na aktivitách několika málo lidí. Jejich úspěch záleží na návštěvnosti a ohlasu z řad veřejnosti... pro další existenci spolku bude podstatné, kolik lidí pro něj bude pracovat, než kolik jich bude zapsáno v členských seznamech.“ (Martin)

„... Podle mě je důležitá spíše kvality než kvantita, tj. raději méně členů, kteří se budou zajímat a budou chodit na akce, než papírově hodně členů, které ani neznám.“ (Filip)

Z výstupu tohoto dotazníku je možné vyvodit, že se opravdu jedná o činnost, jíž musí jedinci ve vedení spolku věnovat větší či menší množství svého času a energie. Pro řadu z nich je KPMV součástí života již dvacet šest let, pro některé jen o několik let méně. Mohou tedy do jisté míry trpět tzv. provozní slepotou. Komunita kolem KPMV se za dobu působení měnila a přeskupovala, jak kluby vznikaly, zanikaly nebo přecházely pod jiného zřizovatele. K nezájmu mladé generace se přidalo uzavření budovy muzea, což upozadilo spolek v očích veřejnosti. Ostatně téma uzavření budovy muzea se jako „červená nit“ prolíná odpověďmi celého dotazníku pro vedení spolku. Tento palčivý problém zdůrazňuje každý z respondentů, stejně jako stárnutí členské základny. Výstupy z toho dotazníku jsou také využity pro následující dotazník směřovaný k veřejnosti.

4.6 KPMV a komunita z pohledu veřejnosti

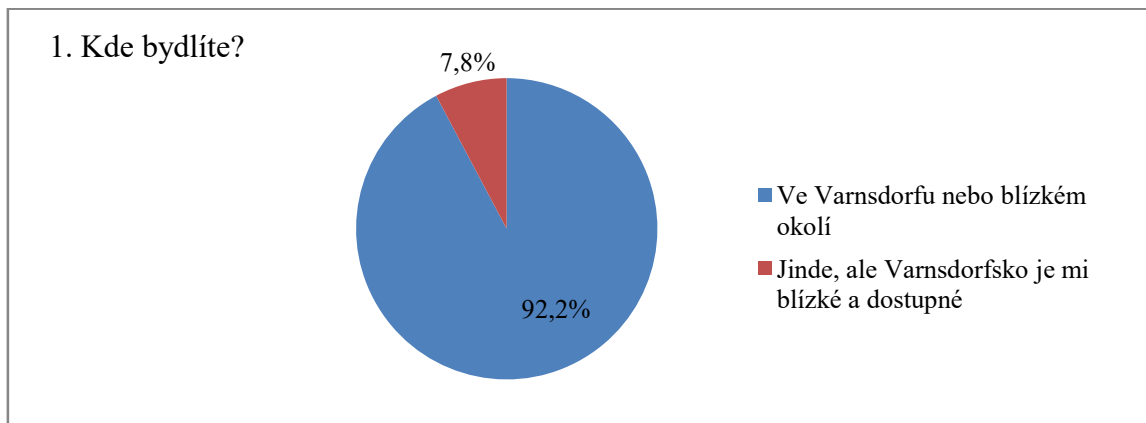
Jak již bylo popisováno výše, Kruh přátel muzea Varnsdorf ve městě funguje již od roku 1996. Členská základna se v průběhu let měnila, ale trend počtu členů je dlouhodobě klesající. Řada obyvatel města a okolí spolek zná, ačkoli nejsou členy, zvláště pokud se zajímají o kulturní a společenské dění. Jistě ale existuje i značná skupina lidí, která se o dění nezajímá a ani nechce. Pak se ovšem dá předpokládat také skupina lidí, jenž má o dění ve městě jen povrchní povědomí, přestože by se za příhodných okolností k této otevřené komunitě připojila.

Dotazník směřovaný k obyvatelům Varnsdorfu a okolí byl koncipován na základě znalostí místních poměrů, znalostí a získaných informací o KPMV a v neposlední řadě také z podnětů získaných prvním dotazníkem mířeným k vedení a nejbližším spolupracovníkům

spolku. Dotazník tvořený čtrnácti otázkami je uveden v Příloze č. 2. Dotazník vyplnilo celkem devadesát respondentů.

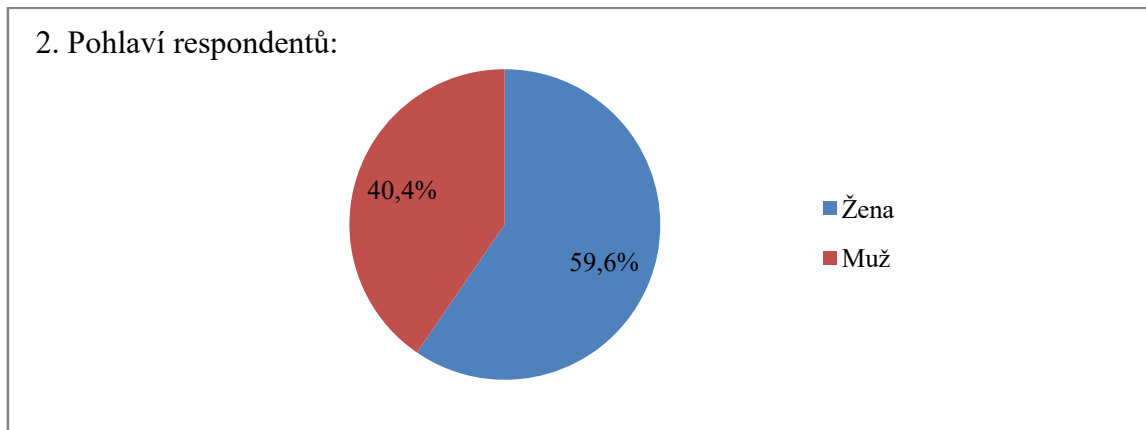
Z prvních identifikačních otázek vyplývá, že převážná většina respondentů bydlí přímo ve Varnsdorfu nebo nejbližším okolí. Častěji dotazník vyplňovaly ženy než muži. Věkově převládají respondenti v produktivním věku.

Graf 2 Vyhodnocení otázky č. 1 dotazníku



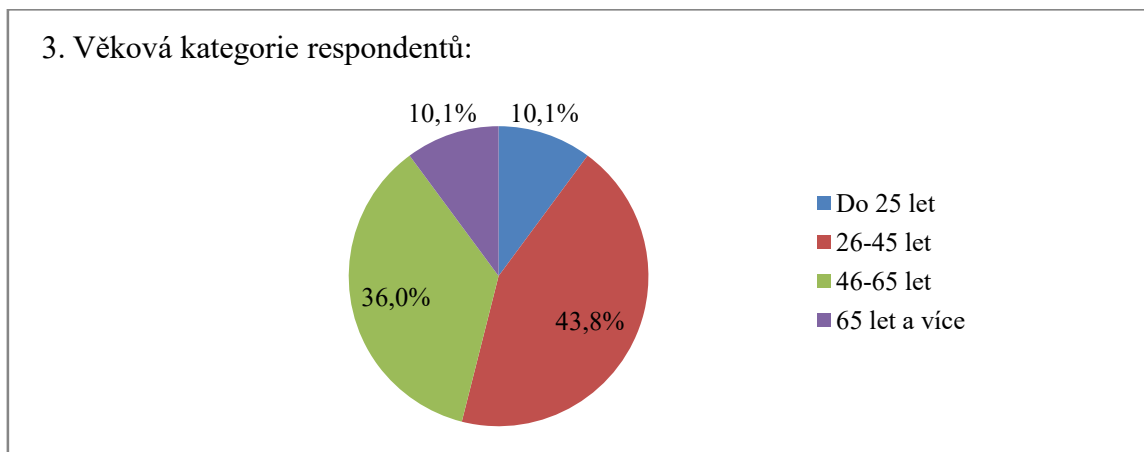
Zdroj: vlastní výzkum

Graf 3 Vyhodnocení otázky č. 2 dotazníku



Zdroj: vlastní výzkum

Graf 4 Vyhodnocení otázky č. 3 dotazníku

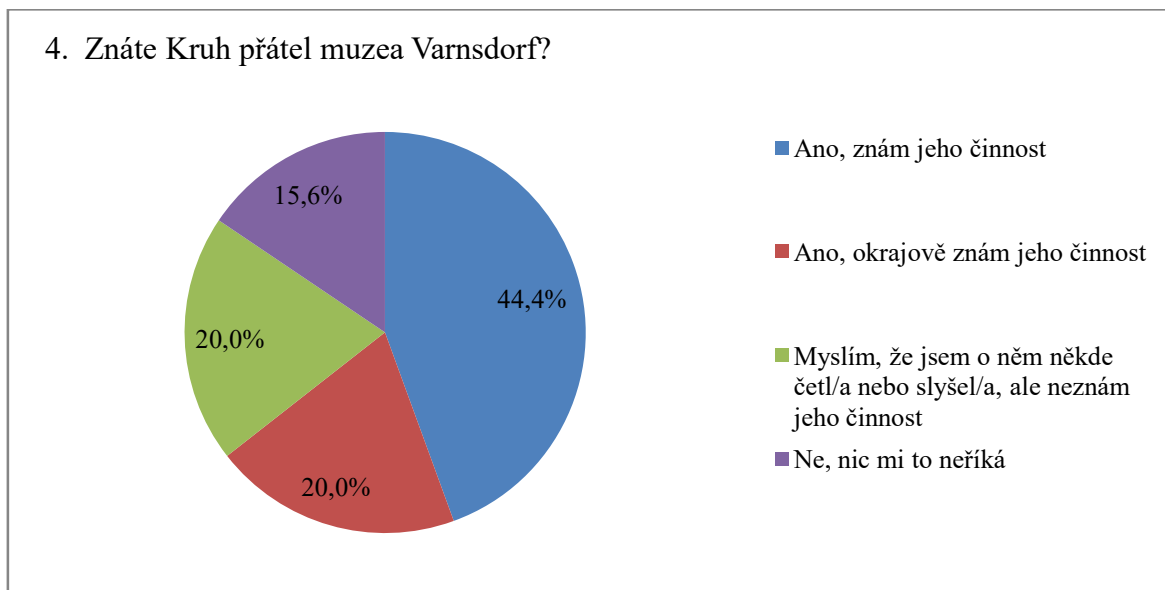


Zdroj: vlastní výzkum

Z odpovědí na povědomí respondentů o spolku Kruh přátel muzea Varnsdorf vyplývá, že téměř jedna polovina místních obyvatel spolek zná a ví, jaká je náplň jeho činnosti a další jedna pětina jej zná alespoň okrajově. Celkově tedy dvě třetiny dotazovaných vědí alespoň přibližně, čím se spolek zabývá. Slabé nebo vůbec žádné povědomí o spolku má přibližně jedna třetina obyvatel, přičemž všichni respondenti z nejnižší věkové kategorie volili jednu z těchto dvou odpovědí. Tedy žádný z respondentů do 25 let nezná ani okrajově činnost spolku. Naproti tomu všichni respondenti ve věku nad 65 let jeho činnost znají nebo mají alespoň povědomí o jeho existenci.

Muži znají činnost spolku častěji než ženy, jejichž většina ji zná okrajově. Zároveň je však v poměru k ženám více mužů, kteří spolek neznají vůbec.

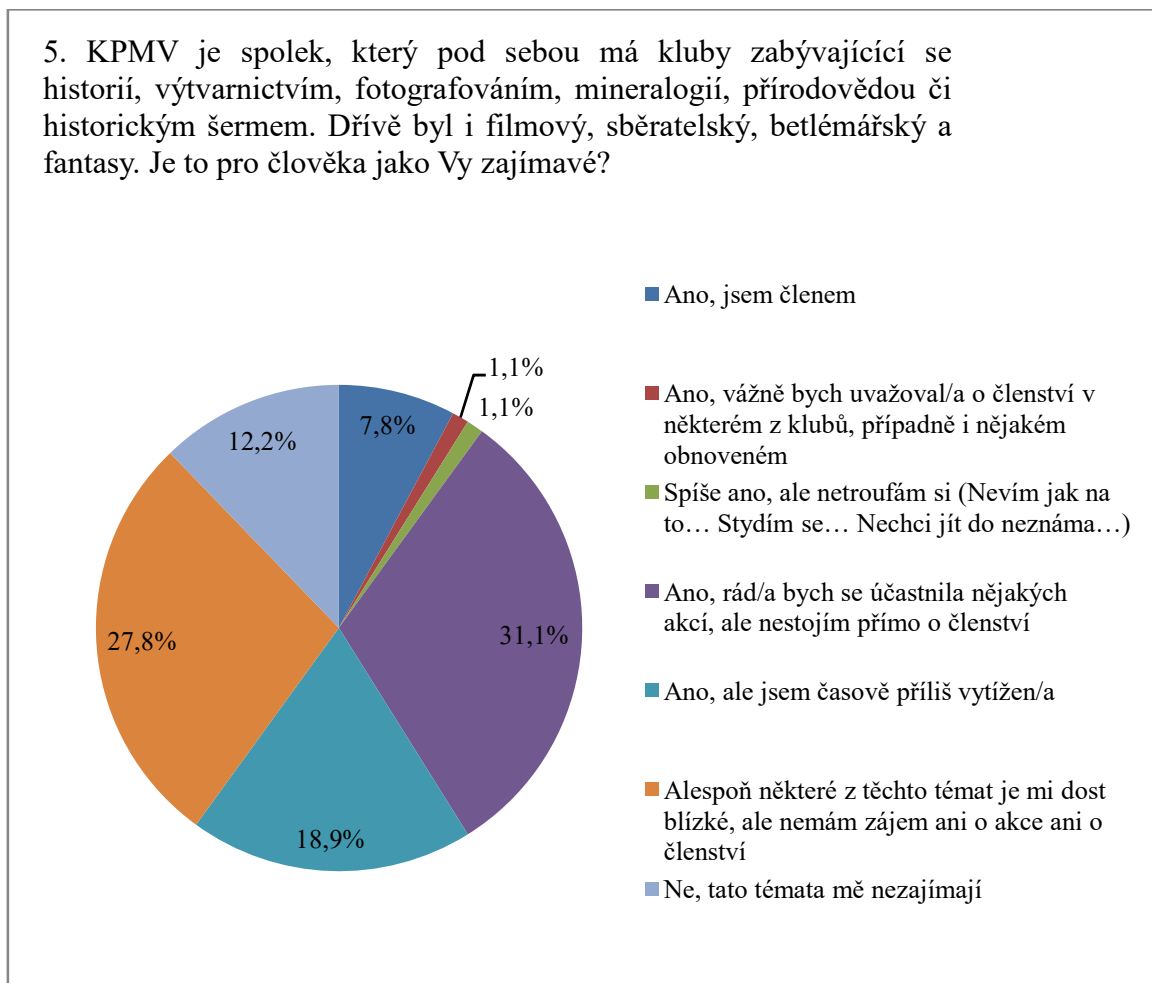
Graf 5 Vyhodnocení otázky č. 4 dotazníku



Zdroj: vlastní výzkum

Na otázku, zda je spolek pro občany zajímavý a lákavý odpovědělo kladně 60 % respondentů, avšak jedna třetina z nich je v situaci, kdy zejména z důvodu časového vytížení nemá o spolkové dění v současnosti výrazný zájem. Jedna třetina všech respondentů odpověděla, že má zájem o účast na akcích spolku, ale není pro ni důležité být členem. To koresponduje s názory některých lidí z vedení spolku, kteří říkají, že není důležitá velikost členské základny tak jako počet příznivců. Více než jedna čtvrtina respondentů odpověděla, že témata jsou sice zajímavá, ale oni sami nemají potřebu se účastnit akcí s těmito tématy spojenými, což zase odpovídá názorům z rozhovorů, podle nichž lidé nemají zájem o spolkovou činnost.

Graf 6 Vyhodnocení otázky č. 5 dotazníku



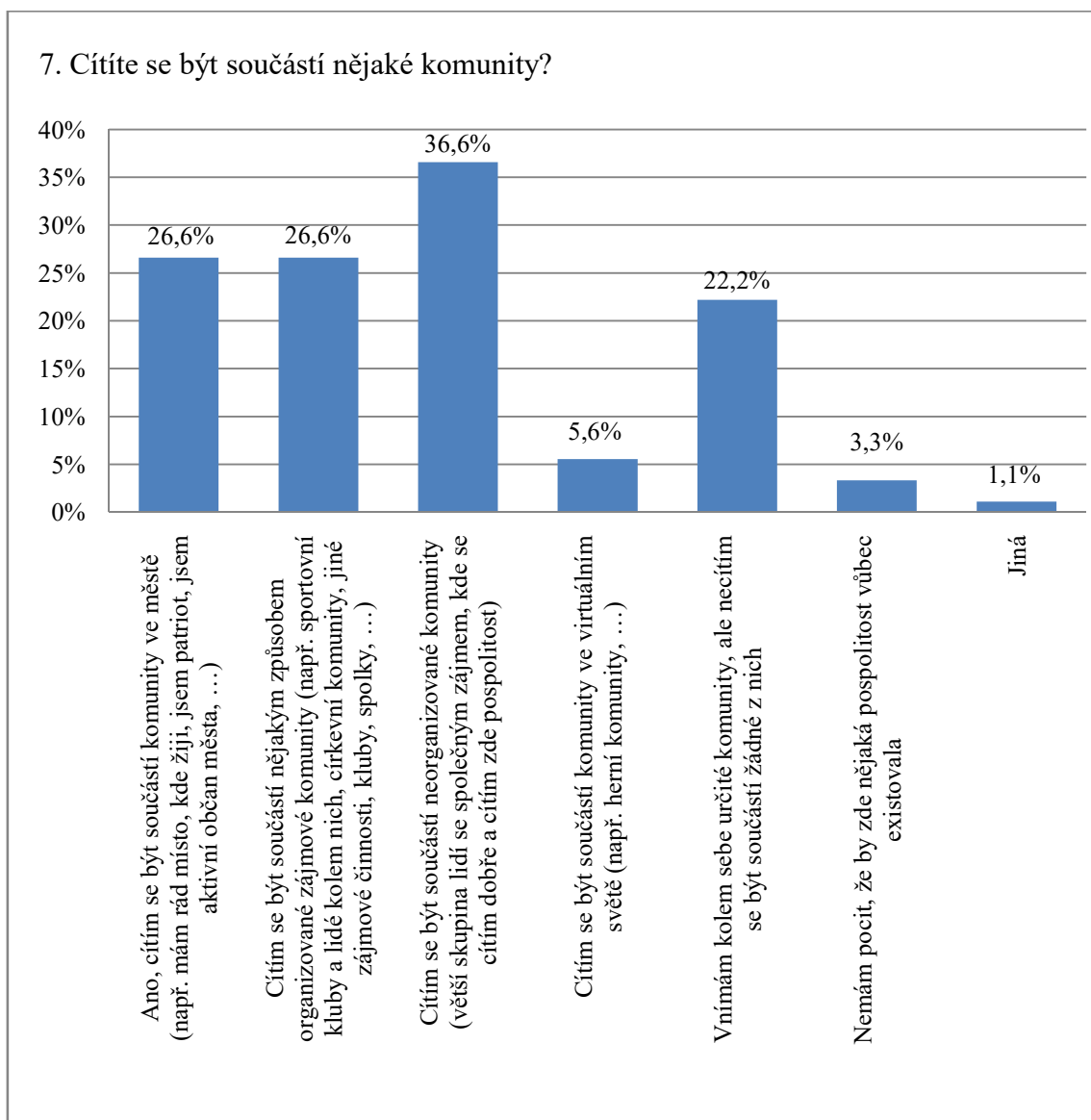
Zdroj: vlastní výzkum

Polovina respondentů podle svých slov není a nikdy nebyla členem nějaké zájmové organizace. Druhá polovina ovšem členem nějaké skupiny je nebo byla a často ne pouze jedné. Více než desetina respondentů uvádí členství ve sportovním klubu, nejčastěji je to TJ Slovan Varnsdorf. Z konkrétních sportů jsou uvedeny volejbal, basketbal, atletika a z jiných sportovních oddílů například OCR – překážkové sporty nebo aerobic. Z dalších aktivit, které obyvatelé Varnsdorfu konají v rámci více či méně organizovaných skupin, je nejčastěji zmiňováno dobrovolné hasičství, skauting, rybářství, chovatelství, zahrádkářství, fotografické a šachové oddíly, modelářství nebo pionýrství. Jednotlivě pak respondenti uvádějí pestrý výčet zájmových organizací, například Český svaz ochránců přírody, Česká speleologická společnost, Klub českých turistů, jóga, agility, kuželkářství, radioamatérství, včelařství, taneční skupiny nebo spolek sdružující hráče počítačových her a aktivní činnost

v místní farnosti. Všechny tyto činnosti kolem sebe vytvářejí různě velké komunity lidí se společnými zájmy.

Komunity ovšem nevznikají pouze u zájmových organizací, vznikají i přirozeně bez umělého zaštitění jakoukoli, nejen zájmovou, organizací a každý jedinec své postavení vnímá subjektivně. Lidé mohou být součástí různých komunit, které jsou různě propojené nebo na sobě zcela nezávislé. Více než jedna třetina respondentů to tímto způsobem vnímá a cítí se být součástí komunity, přestože nemá žádný právní rámec. Jsou to víceméně komunity přátel, kteří spolu sdílejí zájmy a společný čas. Zároveň se čtvrtina respondentů cítí být součástí městské komunity. Jedná se o vztah ke svému bydlišti, sounáležitost. Za členy organizované komunity se v současnosti označuje také jedna čtvrtina respondentů. Fenomémem současnosti je virtuální svět, více než 5 % respondentů se cítí být členem virtuální komunity. Možnost textové odpovědi zvolil respondent, který vnímá komunitu ve své velké rodině. Naproti tomu všemu více než pětina respondentů není podle svého názoru členem žádné komunity, přestože je ve svém okolí registruje. Pouze málo dotazovaných je ve svém postoji pesimistická a ve svém okolí necítí žádnou pospolitost.

Graf 7 Vyhodnocení otázky č. 7 dotazníku



Zdroj: vlastní výzkum

Následující dvě otázky mají smysl zejména v zamyšlení se respondentů nad tématem.

Jaký význam mají pro občany města zájmové organizace z pohledu respondentů? Všichni se shodují na pozitivním působení neziskových organizací. V textových odpovědích respondenti kromě smysluplného vyplnění volného času nejčastěji popisují sociální a edukační význam. Tyto organizace mají i funkci kohezní, napomáhají stmelování lidí, umožňují snazší sdílení informací a tak slouží k osobnostnímu rozvoji.

Také dotázaní uvádějí, že jsou důležité pro funkční chod obce. Zde jsou uvedeny některé další postřehy respondentů:

„... aktivizující element komunitního života...“ (#24)

„... doplňují nabídku služeb městských a státních institucí a to ze všech oblastí občanského života (kultura, sociální oblast, sportovní aktivity, edukační programy)...“ (#12)

„... je důležité mít možnost být součástí zájmové organizace, je vhodné jich mít ve městě více, kvůli možnosti výběru...“ (#19)

Žádná z odpovědí nemá negativní vyznění ani nezmiňuje nízký význam těchto organizací.

Opačná otázka, jaký význam mají jednotlivci pro zájmovou organizaci a její komunitu také nevyvolala žádnou negativní reakci. Respondenti sice nejčastěji popisují přínos jednotlivých členů jako inspiraci pro ostatní, nový pohled a vklad svých znalostí a zkušeností, avšak nezřídka si uvědomují, že rozpětí přínosu jednotlivce může být od mizivého u pasivních členů po zásadní u těch aktivních. Často je popsáno také to, že každý člen spolku nebo i komunity má své místo, i pasivní člen je důležitý:

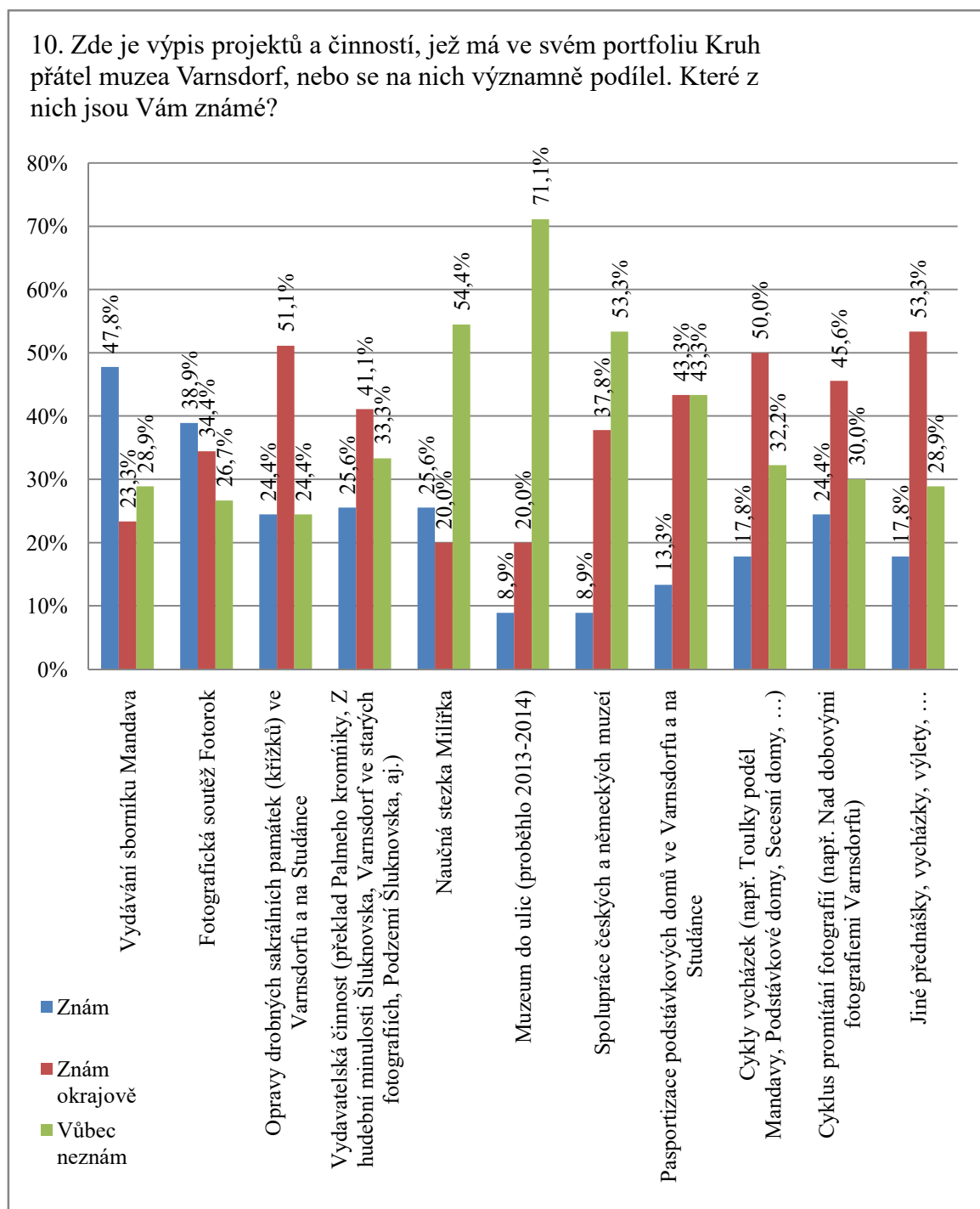
„... v případě aktivní účasti je pak nezbytnou a nenahraditelnou součástí, bez níž by organizace či komunita nemohla existovat...“ (#12)

„... každý přináší svůj malý střípek do velké mozaiky...“ (#8)

Na dřívější otázku č. 4 ohledně znalosti činnosti spolku odpověděly dvě třetiny respondentů, že ji znají dobře nebo alespoň okrajově. V maticové otázce na znalost nebo povědomí o vybraných významnějších akcích nebo pravidelných činnostech jsou pro respondenty nejznámější dvě. Jsou to ty, které se každoročně opakují, což přirozeně přispívá k jejich všeobecné známosti. Jsou to vydávání sborníku Mandava a fotografická soutěž Fotorok (výstava k ní v posledních letech, kdy je zavřené muzeum, probíhá v chodbách městské knihovny a informačního centra). Mezi akce, které dobře zná alespoň čtvrtina respondentů, patří opravy drobných sakrálních památek, naučná stezka Milířka a cyklus promítání zejména dobových fotografií. Naučná stezka Milířka zároveň získala i druhý nejvyšší počet odpovědí, že ji dotazovaný nezná vůbec. Nejméně známá je akce Muzeum do ulic, která však proběhla již před sedmi až osmi lety. Spolupráce českých a německých muzeí je relativně interní záležitost a pasportizace podstávkových domů

probíhala dokonce již před dvaceti lety. Mezi všemi vybranými tématy, kterými se spolek zabývá, je patrné, že je lidé často alespoň okrajově znají, ale nemají s nimi přímo osobní zkušenost.

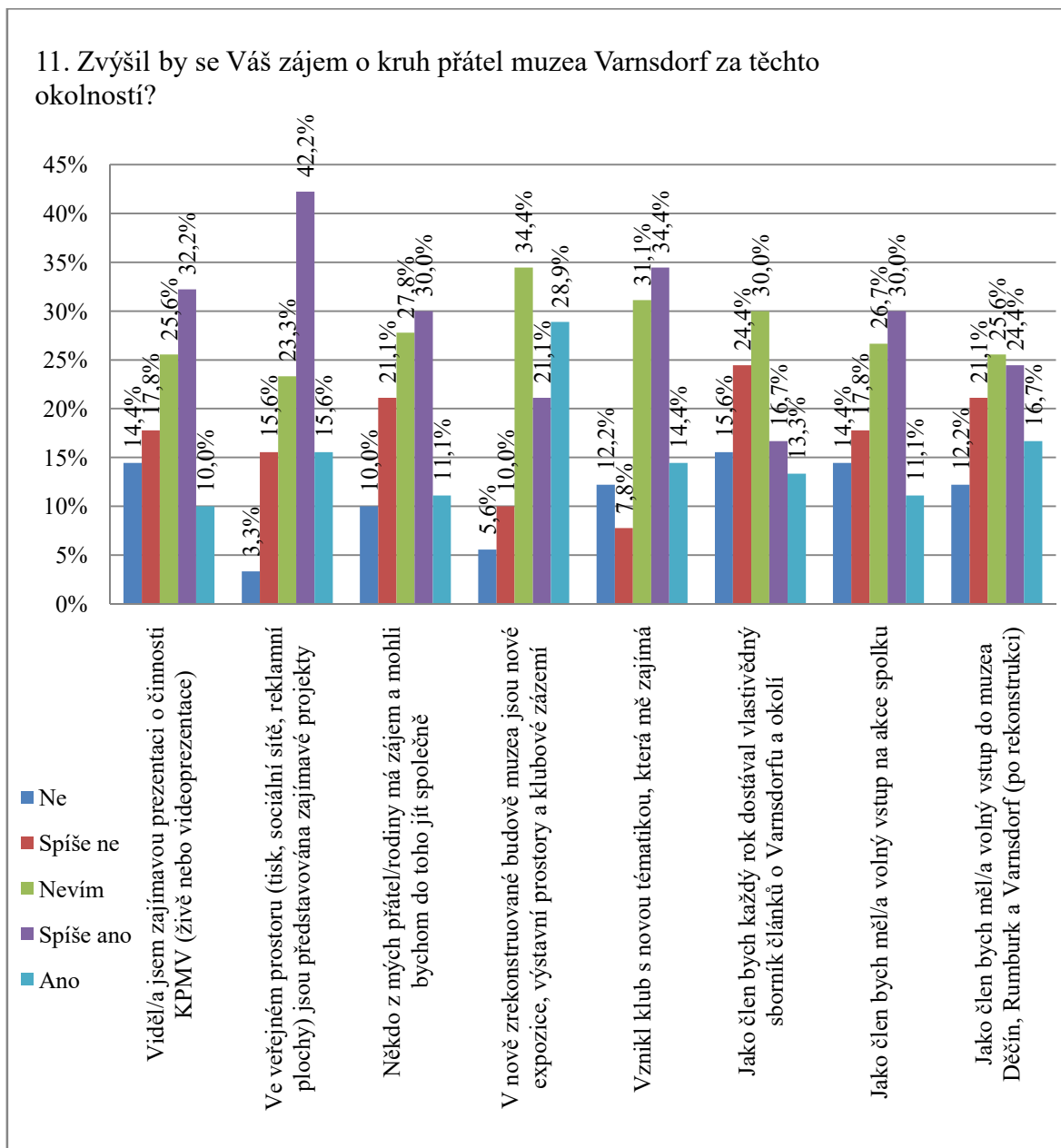
Graf 8 Vyhodnocení otázky č. 10 dotazníku



Zdroj: vlastní výzkum

Členství v Kruhu přátel muzea Varnsdorf přináší jisté výhody, o nichž lidé běžně nevědí. Také propagace spolku není zejména z finančních důvodů nijak výrazná. Další otázka tedy směřuje k možnostem, které by mohly zvýšit zájem obyvatel o zájmovou činnost ve spolku. Pokud by byla spojena odpověď „Ano“ a „Spíše ano“, pak pro více než polovinu respondentů by bylo motivací, kdyby byl spolek a jeho činnost více prezentován v tisku, na sociálních sítích a reklamních plochách. Pro přesnou polovinu dotázaných bude lákavé znovuotevření budovy muzea, kde bude mimo jiné opět kvalitní zázemí pro spolkovou činnost. Rovněž polovina respondentů považuje za zajímavou možnost založení nového klubu s novou tematikou. Naopak pravidelné získávání vlastivědného sborníku Mandava, který zároveň nejvíce respondentů zná, není právě velkou motivací pro členství. Ovšem volné vstupné do Oblastního muzea Děčín a jeho poboček v rámci členství je lákavé pro více než 40 % dotázaných.

Graf 9 Vyhodnocení otázky č. 11 dotazníku



Zdroj: vlastní výzkum

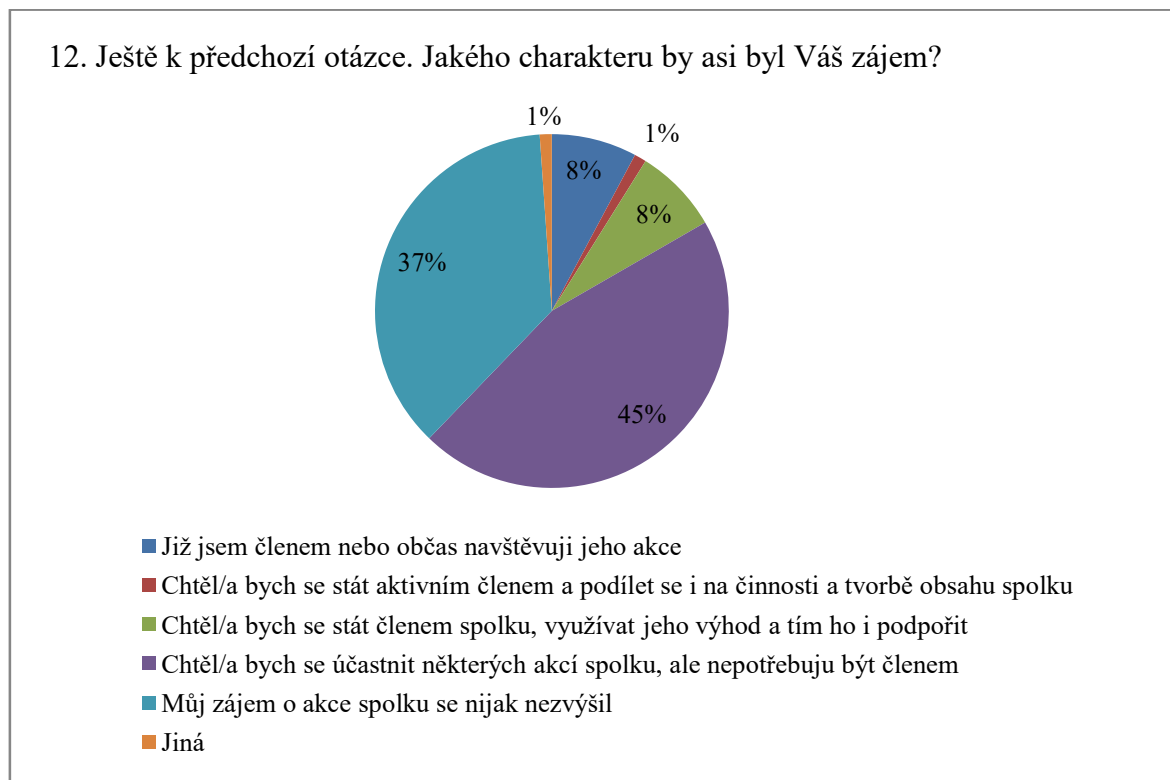
V situaci, kdy bylo pomocí předchozích otázek respondentům nastíněno portfolio činností spolku a také určité výhody plynoucí ze členství, přichází otázka, zda by se změnil charakter jejich zájmu o dění kolem spolku. V páté otázce se přibližně jedna třetina respondentů vyjádřila, že by se ráda účastnila akcí spolku, ale nestojí přímo o členství a necelá desetina respondentů již členy spolku je. V situaci po stručném seznámení se spolkem by zájem o účast na akcích měla téměř polovina respondentů. Zájem se tedy lehce

zvýšil. Beze změny intenzity zájmu zůstává více než třetina dotázaných, avšak ta může zahrnovat jednak jedince, jež zájem projevovali i předtím, taky i ty, kteří ho neměli a stále nemají. Necelá desetina respondentů by svým členstvím ráda podpořila a využívala výhod, které nabízí. Jeden člověk by se dokonce rád stal aktivním členem spolku a podílel se na jeho činnosti. Jedna textová odpověď specifikuje svůj zájem takto:

„Můj zájem by byl nečlenský, bez účasti, spíš mne zajímají vydávané materiály, které bych si mohla prohlédnout doma.“ (#76)

Zatímco u mužů převládá odpověď, že se jejich zájem nijak nezvýšil, u žen je v silné převaze odpověď, že by se rády účastnily některých akcí spolku bez touhy po členství ve spolku.

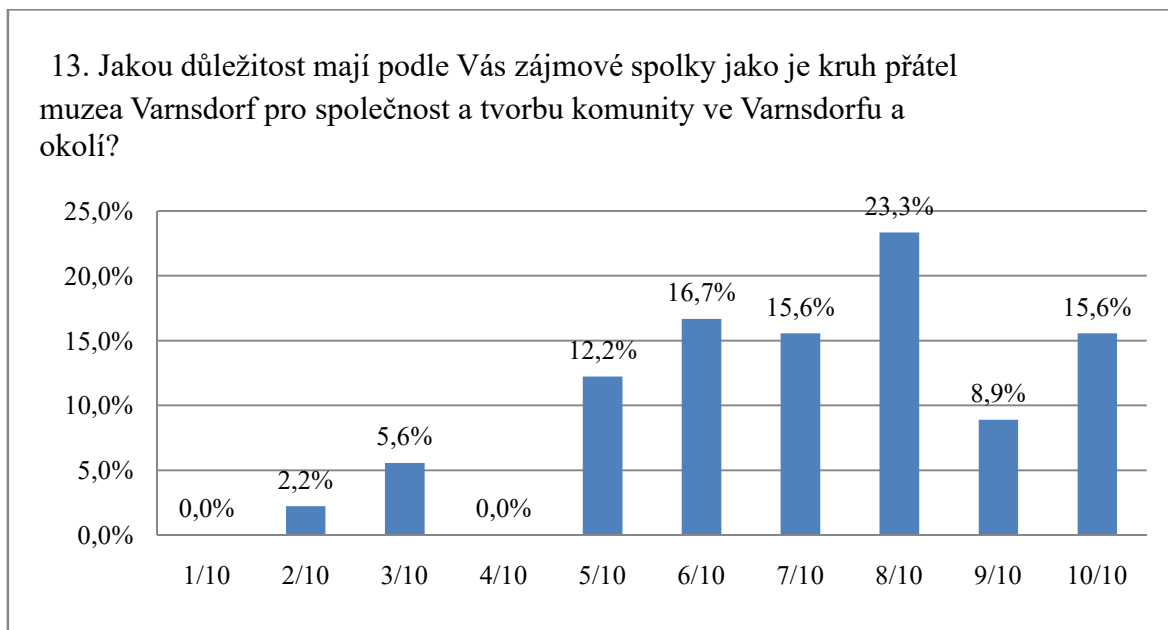
Graf 10 Vyhodnocení otázky č. 12 dotazníku



Zdroj: vlastní výzkum

Respondenti také mohli ze svého pohledu určit míru důležitosti zájmových spolků pro město a místní komunitu. Nejčastěji volili v horní polovině škály, čili vidí poměrně vysoký význam v těchto organizacích. V průměru dotazovaní přidělili důležitost 7,13 hvězdiček z 10, což odpovídá 71% důležitosti zájmových spolků.

Graf 11 Vyhodnocení otázky č. 13 dotazníku



Zdroj: vlastní výzkum

V posledním bodě dotazníku se mohli respondenti volně vyjádřit k řešenému tématu, zde jsou úvahy některých z nich:

„Ve spolicích obecně chybí mladí "zapálení" lidé, pokud tam jsou, jen se "vezou".“ (#77)

„Je důležité, aby se vaší činnosti dozvěděli děti ve školách...“ (#82)

„Určitě je dobře, že takové organizace existují.“ (#56)

„Spíše využijí občané důchodového věku nebo děti.“ (#64)

5 Diskuze

Spolek Kruh přátel muzea Varnsdorf je jako instituce zapojená do veřejného života přímým aktérem regionálního rozvoje ve Varnsdorfu a také v rámci celého Šluknovského výběžku. Jeho smyslem je obohacení a zkvalitnění sociokulturní stránky života v lokalitě. Jedná se o endogenní regionální rozvoj, tak jak ho popisuje Ježek (2014, s. 40-42, online), kdy iniciativa k rozvoji vzniká přímo v místě a není implementovaná vnějšími subjekty. Stejně tak se vznikem a fungováním spolku koresponduje teorie občanské společnosti, kterou popisuje Stachová (2018, s. 17). Zde jsou v sociokulturním pojetí vzniku zakládány spolky na principu „bottom up“. Jsou to dobrovolná spojení lidí, v nichž se utváří důvěra, která ulehčuje koordinaci a komunikaci. Takto vzniká komunita a neformální sociální kapitál. Na rozdíl od toho je v institucionálním pojetí sociální kapitál řízen shora a má formální charakter.

Marc Morjé Howard (2003, s. 18) popisuje, jak v zemích postsocialistických bývalého východního bloku panuje nedůvěra občanů v neziskové organizace a zmiňuje kolektivní neparticipaci. Přestože po roce 1989 vznikalo mnoho organizací, zájem občanů byl nízký. Léta povinné angažovanosti byla podle něj důvodem nezájmu ze strany občanů. To je se situací kolem Kruhu přátel muzea Varnsdorf v určitém rozporu, protože když v roce 1996 vznikl, byl o něj poměrně velký zájem. Tehdy se do občanského sdružení hlásili především lidé starší nebo středního věku a až s pozdější generací upadal zájem lidí o spolkovou činnost. V současnosti, kdy mladí dospělí již socialismus ani nezažili, jeví ještě výrazně menší zájem o spolkovou zájmovou činnost.

Proč tedy Kruh přátel muzea Varnsdorf nedokáže rozšiřovat svou členskou základnu a zaujmout potenciální nové členy? Podle Mansfeldové, Kroupy a kol. (2005, s. 12) jsou pro realizaci společenské participace potřebné tyto předpoklady:

- Motivace (osobní hodnoty a normy, vliv okolí a osobní zájmy)
- Zdroje (čas, sociální status, blízký vztah k oblasti zájmu – např. profese)
- Zapojení do sociálních sítí

Právě nedostatek času, jakožto zdroje, uvedla téměř jedna pětina respondentů jako důvod, proč se více neangažuje v oblasti svého zájmu. Lidé jsou dnes časově velmi vytížení jak pracovně tak i rozsáhlou nabídkou volnočasových aktivit. Ve svých odpovědích psali, že zájmová činnost je vhodná zejména pro děti a seniory, u nichž zřejmě předpokládají větší množství volného času. Motivace je druhou věcí, pokud není zájem

člověka o dané téma na horních příčkách jeho hodnot, nedokáže si pro něj najít ani dostatek volného času. To jsou příčiny ze strany neparticipujících občanů.

Stejně tak existují i nedostatky přímo ze strany Kruhu přátel muzea Varnsdorf. Stejskal, Kuvíková, Maťátková, (2012, s. 36) a Rektořík a kol. (2001, s. 30-32) uvádějí příčiny selhávání neziskových organizací:

- Filantropická nedostatečnost – nedostatek finančních, lidských a jiných zdrojů na činnost
- Filantropický paternalismus – organizace se mívá s potřebami klientů, nabídka nereflektuje poptávku
- Filantropický amatérismus – nedostatek kvalifikovaných pracovníků a členů, dobré úmysly a nadšení převládá nad odborností
- Filantropický partikularismus – organizace se soustředí na jen na vybrané služby, nejsou schopny zajistit komplexnost

Spolek se více či méně potýká s prvními třemi problémy. Má dlouhodobě neobsazené místo například v čele klubu fotografů. Nedaří se mu sehnat člověka znalého problematiky, který by byl ochoten spolku věnovat svůj čas a um. V dotazníku také polovina respondentů uvedla, že by se jejich zájem o spolek zvýšil v případě, že by zde byl klub s novou lákavou tematikou. To ovšem opět obnáší angažovaného jedince, který jej povede. Ve vedení spolku totiž nemusí být lidé, kteří jsou největšími odborníky na danou problematiku. Větší důraz je kladen na organizační schopnosti, zda je daný jedinec chopen uspořádat nějakou akci pro veřejnost a pakliže není sám odborníkem na konkrétní téma, tak také na zajištění řečníka, průvodce apod.

Více než dvě třetiny z dotázaných jedinců sebe sama vidí jako člena nějaké komunity, ovšem pouze jedna čtvrtina dotázaných odpověděla, že je členem nějakým způsobem organizované komunity. U ostatních se dá předpokládat, že se jedná o velmi rozvolněnou komunitu. Mezi respondenty se objevila pouze necelá desetina lidí, kteří jsou součástí komunity kolem Kruhu přátel muzea Varnsdorf. Přesto všechno je patrné, že velká část lidí má potřebu někam patřit a být součástí většího celku. Jak uvádí Keller (2017, online), aktuální vývojové stádium komunity je nastaveno tak, že lidé do komunity vstupují se sociálním statutem získaným vně. Komunita tedy již neprodukuje vlastní členy, jako tomu bylo v tradičním pojetí komunity.

Z dotazníkového výzkumu vyplývá, že pokud bude chtít Kruh přátel muzea Varnsdorf více uspět u obyvatel Varnsdorfu a potažmo celého Šluknovska, měl by se zaměřit větší propagaci a otevřenost novým možnostem. Jednoznačným handicapem, který vnímají jak představitelé spolku, tak i veřejnost, je nedostatečné zázemí do doby, než bude zrekonstruována budova muzea. Tento časový horizont není známý, zatím je v přípravě projektová dokumentace a řeší se i financování. Je to situace, kterou spolek ani veřejnost neovlivní, tato situace panuje již dvanáct let a za tu dobu spolek využívá prostory spřátelených organizací. V tom je třeba pokračovat, aby byla vyvíjena činnost a tím také udržena stávající komunita. Z výzkumu také vyplynulo, že řada projektů a akcí pořádaných v minulých letech jsou v současnosti z přirozených důvodů již velmi málo známé. Není důvod nepřipomenout a neobnovit některé z témat. Například výstava Muzeum do ulic by mohla být znovu instalována, pasportizace podstávkových domů by mohla být aktualizována, apod.

Subjektivní pohled občanů na významnost a důležitost zájmových neziskových organizací koresponduje s objektivním významem a důvodem, proč jsou tyto organizace zakládány. Lidé je považují za důležité, přestože často nejsou členy žádné z nich. To je jeden z motivujících faktorů pro další práci spolku.

6 Závěr

Tato práce má řešenému subjektu, tedy spolku Kruh přátel muzea Varnsdorf, přinést odpovědi na to, jaký vliv má na své okolí, jak je veřejností přijímán, a jaké jsou odezvy na jednotlivé projekty a akce, mimo jiné také z řad neúčastníků se veřejnosti. Vzhledem k faktu, že spolku za druhou polovinu jeho existence setrvale ubývá členů, zabývala se tato práce také otázkou, proč se to děje a jaké faktory by tento trend mohly ovlivňovat.

Za čtvrtstoletí své existence si spolek vybudoval takové postavení, že o něm mají alespoň okrajové povědomí dvě třetiny obyvatel. Řada z těchto lidí na jeho akce občas zavítá, ať už pravidelně nebo příležitostně, pokud je vyloženě zaujme některé z témat. Důležité pro spolek je to, že je vnímán všeobecně pozitivně a jeho práce má smysl. Lidé ve městě popisují přínosy pro společnost i jednotlivce kladně. Průzkum také nastiňuje skutečnosti, na které by se měl spolek zaměřit, a těmi je propagace a otevřenost. Propagace spolku je obvykle spojována s náklady. Nemusí však jít zrovna o placenou reklamu, lze i vlastními silami uspořádat akci, která bude viditelná ve veřejném prostoru a to i lidem, kteří ji cíleně nevyhledali. Je pak třeba dobře zvážit cenu, případně vynaložené úsilí, a potenciální dosah. S otevřeností spolku vůči veřejnosti úzce souvisí také zázemí pro činnost. Spolku v tomto případě nezbyvá než čekat a doufat, že rekonstrukce budovy muzea proběhne v co nejbližší době. To by mělo přinést zájem veřejnosti a potenciálních členů a příznivců. Jak se však ukázalo, pro spolek by neměla být důležitá pouze velikost členské základy, protože podle průzkumu není pro veřejnost členství prvkem, po kterém právě touží. Pravděpodobně z něj mají jakýsi zavazující dojem. Lidé rádi budou navštěvovat akce spolku, ale členství je pro ně většinou příliš. To je dáno dalším faktorem a tím je nedostatek času, lidé se nechtějí vázat, když posléze nemají dostatek času se svému zájmu věnovat. Spolek tedy ani tak neztrácí zájem veřejnosti, jako ztrácí aktivní členy. Zde je prostor, na nějž by se měl spolek zaměřit. Shánění nových aktivních členů je nelehký úkol, ale pokud se podaří, může přinést nejen novou energii při pořádání stávajících činností, ale také například nový typ aktivit, který zaujme současnou mladou a střední věkovou generaci.

Z výsledků diplomové práce je patrné, že Kruh přátel muzea Varnsdorf kultivuje v občanech vztah ke svému městu a okolí, je tedy aktivním aktérem endogenního rozvoje

v sociokulturní oblasti. Stejným způsobem jistě ovlivňují kvalitu života i zájmové spolky jiného zaměření a společně mají významný podíl na utváření komunitního života ve městě i jeho okolí. V této lokalitě je žádoucí vztah k místu v lidech kultivovat, protože zde stále přetrvává stigma Sudet, vystěhování původních německých obyvatel, potírání historie a likvidace historických staveb zejména v éře socialismu.

Ač o tom veřejnost možná leckdy ani neví, setkává se s činností KPMV ve svém okolí poměrně běžně – opravené drobné sakrální stavby ve Varnsdorfu a na Studánce, výstavy při návštěvě knihovny, zpřístupněná štola v blízkém Jiřetíně pod Jedlovou, hornická naučná stezka Milířka v Dolním Podluží a další. Jsou to skutečnosti, které se také podepisují na municipálním rozvoji a utváření místní identity.

7 Seznam použitých zdrojů

7.1 Tištěné publikace

BALÍK, Stanislav. *Komunální politika – obce, aktéři a cíle místní politiky*. 1. vydání. Praha: Grada, 2009. 256 s. ISBN 978-80-247-2908-4

BÍLEK, Ivan (ed.). *VARNSDORF, město průmyslu a zahrad*. 1. vydání. Česká Lípa: Studio REMA '93. 2003. 441 s. ISBN 80-239-0276-8

ČERMÁK, Daniel, VOBECKÁ, Jana a kol. *Spolupráce, partnerství a participace v místní veřejné správě: význam, praxe, příslib*. 1. vydání. Praha: Sociologické nakladatelství, 2011. 181 s. ISBN 978-80-7419-067-4

ČMEJREK, Jaroslav a kol. *Participace občanů na veřejném životě venkovských obcí ČR*. 1. vydání. Praha: Kernberg Publishing, 2009. 133 s. ISBN 978-80-87168-10-3

DOBROZEMSKÝ, Václav, STEJSKAL, Jan. *Nevýdělečné organizace v teorii*. 2., aktualizované vydání. Praha: Wolters Kluwer, 2016. 408 s. ISBN 978-80-7552-103-3

HOWARD, Marc Morje. *The weakness of civil society in post-Communist Europe*. 1. vydání. New York: Cambridge University Press, 2003. 222 s. ISBN 0-521-01152-3

LACINA, Karel. *Regionální rozvoj a veřejná správa*, 1. vydání, Praha: Vysoká škola finanční a správní, 2007, 70 s. ISBN 978-80-86754-74-1

MANSFELDOVÁ, Zdenka, KROUPA, Aleš (eds.). *Participace a zájmové organizace v České Republice*. 1. vydání. Praha: Sociologické nakladatelství, 2005. 244 s. ISBN 80-86429-53-9

PAVLÍK, Marek a kol. *Podpora lokální ekonomiky: využití skrytých potenciálů v regionech*. 1. vydání. Praha: Wolters Kluwer ČR, 2016. 228 s. ISBN 978-80-7552-390-7

REKTOŘÍK, Jaroslav a kol. *Organizace neziskového sektoru: základy ekonomiky, teorie a řízení*. 1. vydání. Praha: Ekopress, 2001. 177 s. ISBN 80-86119-41-6

STACHOVÁ, Jana. *Občanská společnost v regionech České republiky*. 1. vydání. Praha: Sociologický ústav AV ČR, 2008. 93 s. ISBN 978-80-7330-142-2

STEJSKAL, Jan, KUVÍKOVÁ, Helena, MAŤÁTKOVÁ, Kateřina. *Neziskové organizace – vybrané problémy ekonomiky*. 1. vydání. Praha: Wolters Kluwer ČR, 2012. 172 s. ISBN 978-80-7357-973-9

ŠEDIVÝ, Marek, MEDLÍKOVÁ, Olga. *Úspěšná nezisková organizace*. 3., aktualizované a rozšířené vydání. Praha: Grada. 2017. 168 s. ISBN 978-80-271-0249-5

WOKOUN, René, MALINOVSKÝ, Jan a kol. *Regionální rozvoj-východiska regionálního rozvoje, regionální politika, teorie, strategie a programování*. 1. vydání. Praha: Linde, 2008. 475 s. ISBN 978-80-7201-699-0

7.2 Internetové zdroje

BADESCU, Gabriel, USLANER, Eric M. *Social capital and the transition to democracy*. [online]. 1. vydání. Copyright © London: Routledge, 2003. 254 s. ISBN 0-203-43891-4. [cit. 18.09.2019] Dostupné z:
<https://epdf.pub/social-capital-and-the-transition-to-democracy.html>

Česko: *Zákon č. 89/2012 Sb., občanský zákoník, ve znění pozdějších předpisů*. *Zakony.cz - Právní poradna, smlouvy* [online] Copyright © 2020 Heagl, s.r.o. [cit. 02.06.2020]. Dostupné z: <https://www.zakony.cz/zakon-SB2012089>

Český statistický úřad: *Databáze demografických údajů za obce ČR*. [online]. Copyright © Český statistický úřad. 2020. [cit. 7.10.2020]. Dostupné z: <https://www.czso.cz/csu/czso/databaze-demografickych-udaju-za-obce-cr>

Český statistický úřad: *Výsledky voleb a referend*. [online]. Copyright © Český statistický úřad, 2019. [cit. 28.08.2019]. Dostupné z: <https://volby.cz/>

HAKEN, Roman, HAVLÍN, František a kol. *Metodika participace aneb jak zapojit občany do rozhodování* [online]. 2. vydání. Praha: Agora CE, 2016. 79 s. ISBN 978-80-906397-1-3. [cit. 29.06.2019] Dostupné z: <https://www.fondnno.cz/res/data/016/005181.pdf>

HESTIA - Centrum pro dobrovolnictví: *Jak fungují dobrovolnická centra?* [online]. Copyright © HESTIA - Centrum pro dobrovolnictví, z.ú., 2011. [cit. 12.09.2019] Dostupné z: <https://www.dobrovolnik.cz/jak-funguji-dobrovolnicka-centra>

HESTIA - Centrum pro dobrovolnictví: *Začátky dobrovolnictví v ČR*. [online]. Copyright © HESTIA - Centrum pro dobrovolnictví, z.ú., 2011. [cit. 12.09.2019] Dostupné z: <https://www.dobrovolnik.cz/zacatky-dobrovolnictvi-v-cr>

JEŽEK, Jiří a kol. *Regionální rozvoj* [online]. 1. vydání. Copyright © Plzeň: Západočeská univerzita v Plzni, 2014. 122 s. ISBN 978-80-261-0426-9. [cit. 30.06.2019] Dostupné z: https://old.zcu.cz/export/sites/zcu/pracoviste/vyd/online/Regionalni_rozvoj.pdf

KELLER, Jan. *Komunita - Sociologická encyklopedie*. [online]. Copyright © Praha: Sociologický ústav AV ČR, v.v.i. 2017. [cit. 11.02.2021]. Dostupné z: <https://encyklopedie.soc.cas.cz/w/Komunita>

Kruh přátel muzea Varnsdorf: *Zájmové kluby KPMV*. [online]. Copyright © KPMV, 2019 [cit. 7.10.2020]. Dostupné z: <http://muzeum.varnsdorf.cz/kluby/kluby.htm>

Město Varnsdorf: *Historie v datech*. [online]. Copyright © Město Varnsdorf. 2018 [cit. 7.10.2020]. Dostupné z: <https://www.varnsdorf.cz/cz/o-varnsdorfu/historie/historie-datech.html>

Ministerstvo pro místní rozvoj ČR: *Strategie regionálního rozvoje ČR na období 2014-2020* [online]. Copyright © Ministerstvo pro místní rozvoj ČR, 2013. [cit. 28.06.2019] Dostupné z:

<https://www.mmr.cz/getmedia/08e2e8d8-4c18-4e15-a7e2-0fa481336016/SRR-2014-2020.pdf>

Ministerstvo vnitra České republiky: *Seznam politických stran a hnutí* [online]. Copyright © Ministerstvo vnitra České republiky, 2019. [cit. 28.08.2019]. Dostupné z: <https://aplikace.mvcr.cz/seznam-politickych-stran/>

Národní ústav odborného vzdělávání: *Klasifikace jednotek NUTS*. Národní ústav odborného vzdělávání [online]. Copyright © QCM, 2008. [cit. 12.06.2019]. Dostupné z: <http://www.nuov.cz/klasifikace-jednotek-nuts>

ŠAFR, Jiří, SEDLÁČKOVÁ, Markéta. *Sociální kapitál: koncepty, teorie a metody měření*. [online]. 1. vydání, Copyright © Praha: Sociologický ústav AV ČR, 2006. 93 s. ISBN 80–7330–095–8. [cit. 18.09.2019]. Dostupné z: https://www.soc.cas.cz/sites/default/files/publikace/244_ss_06_07.pdf

TOŽIČKA, Tomáš, UHLOVÁ, Saša. *Základy a principy komunitní práce*. [online]. Copyright © Praha: EDUCON z.s., 2018. 32 s. [cit. 11.02.2021]. Dostupné z: https://www.vlada.cz/assets/ppov/zalezitosti-romske-komunity/dokumenty/Publikace-komunitni_prace.pdf

Vláda ČR: *Státní politika vůči NNO na léta 2015 – 2020*. [online]. Copyright © Vláda ČR, 2015 [cit. 13.09.2019] Dostupné z : https://www.vlada.cz/assets/ppov/rnno/dokumenty/statni_politika.pdf

VRÁBLÍKOVÁ, Kateřina. *Politická participace – koncepty a teorie* [online]. Copyright © Politologický časopis, XV., 4, 2008, s. 366-387 [cit. 28.08.2019]. Dostupné z: https://www.politologickycasopis.cz/userfiles/file/2008/4/Polcas_2008_4_pp_366_387.pdf

Přílohy

Příloha č. 1:

Otázky v rozhovoru – vedoucí klubů a lidé ze spolku:

- 1) Jak dlouho spolupracujete s KPMV a v čem spolupráce spočívá a co Vám přináší?
- 2) Jaké ze svých projektů považujete za úspěšné z pohledu zájmu veřejnosti?
- 3) Je podle Vás ve Varnsdorfu a okolí funkční občanská společnost (dobrovolně aktivní lidé/skupiny v politicko-společensko-kulturním dění)?
- 4) Přispívá KPMV k rozvoji místní komunity ve VDF a okolí? Jakým způsobem?
- 5) Vnímáte zpětnou vazbu veřejnosti, máte konkrétní ohlasy na pořádané akce nebo projekty?
- 6) Pokud jste měl/a možnost být součástí spolku v jeho začátcích, jak byste popsal/a tehdejší spolkový život? Měla komunita kolem KPMV nějaká specifika a jak se s časem měnila?
- 7) Za téměř 25 let působení KPMV postupně ubývá jeho členů. Proč se to podle Vás děje? Je tomu tak i jiných organizací nebo vidíte problém uvnitř KPMV?
- 8) Jaké jsou podle Vás důvody toho, že se do spolku téměř nehlásí noví členové?
- 9) Kam by podle Vás KPMV měl směřovat?

Příloha č. 2:

Dotazník pro veřejnost:

Spolek Kruh přátel muzea Varnsdorf - vliv na místní společnost

1 Bydlíte:

Nápověda k otázce: *Pokud se pro Vaše bydliště nehodí nabízené možnosti, dotazník prosím dále nevyplňujte.*

- ve Varnsdorfu nebo blízkém okolí. jinde, ale Varnsdorfsko je mi blízké a dostupné.

2 Jste:

Nápověda k otázce: *Vyberte jednu odpověď*

- žena muž

3 Uvedte prosím Vaši věkovou kategorii:

Nápověda k otázce: *Vyberte jednu odpověď*

- do 25 let 26-45 let 46-65 65 a více

4 Znáte Kruh přátel muzea Varnsdorf?

Nápověda k otázce: *Vyberte jednu odpověď*

- Ano, znám jeho činnost. Ano, okrajově znám jeho činnost. Myslím, že jsem o něm někde četl/a nebo slyšel/a, ale neznám jeho činnost. Ne, nic mi to neříká.

5 Kruh přátel muzea Varnsdorf je spolek, který pod sebou má kluby zabývající se historií, výtvarnictvím, fotografováním, mineralogií a přírodovědou, historickým šermem. Dříve byl i klub filmový, sběratelský, šachistický, betlémský nebo fantasy. Je to pro člověka jako Vy zajímavé?

Nápověda k otázce: *Vyberte jednu nebo více odpovědí*

- Ano, jsem členem. Ano, vážně bych uvažoval/a o členství v některém z klubů, případně i nějakém obnoveném. Spíše ano, ale netroufám si. (Nevím jak na to... Stydím se... Nechci jít do neznáma...). Ano, ale jsem časově příliš vytížen/a.
- Ano, rád/a bych se občas zúčastnil/a nějakých akcí, ale nestojím přímo o členství. Alespoň některé z těchto témat je mi dost blízké, ale nemám zájem ani o akce ani o členství. Ne, tato témata mě nezajímají.
- Jiná...

6 Jste nebo byl/a jste členem/členkou nějaké zájmové organizace? Jaké?

Nápověda k otázce: *Například i skauting, rybářství, dobrovolní hasiči, modelářství a další. Pište, co Vás napadne, žádná odpověď není špatná. Případně stačí i "ne".*

7 Cítíte se být součástí nějaké komunity?

Nápověda k otázce: *KOMUNITA: * skupina či spolek osob žijících v téže lokalitě; * skupina osob sdílějících společné zájmy věnujících se téže činnosti; * skupina osob, na kterou je nahlíženo tak, jako by tvořila svěbytnou část společnosti, většinou se svou vlastní subkulturou ** Vyberte JEDNU NEBO VÍCE odpovědí*

- | | | | |
|---|---|--|---|
| <input type="checkbox"/> Ano, cítím se být součástí komunity ve městě (např. mám rád místo, kde žiji, jsem patriot, jsem aktivní občan města, ...). | <input type="checkbox"/> Cítím se být součástí nějakým způsobem organizované zájmové komunity (např. sportovní kluby a lidé kolem nich, církevní komunity, jiné zájmové činnosti, kluby, spolky, ...) | <input type="checkbox"/> Cítím se být součástí neorganizované komunity (větší skupina lidí se společným zájmem, kde se cítím dobře a cítím zde pospolitost). | <input type="checkbox"/> Cítím se být součástí komunity ve virtuálním světě (např. herní komunity, ...) |
| <input type="checkbox"/> Vnímám kolem sebe určité komunity, ale necítím se být součástí žádné z nich. | <input type="checkbox"/> Nemám pocit, že by zde nějaká pospolitost vůbec existovala. | | |
| <input type="checkbox"/> Jiná.. <input style="width: 150px;" type="text"/> | | | |

8 Jaký význam mají podle Vás zájmové organizace pro občany?

Nápověda k otázce: *Stačí 1-2 věty.*

9 Jaký přínos může mít podle Vás jednotlivec pro zájmovou organizaci a její případnou komunitu?

Nápověda k otázce: *Stačí 1-2 věty.*

10 Zde je výpis projektů a činností, jež má ve svém portfolio Kruh přátel muzea Varnsdorf nebo se na nich významně podílel. Které z nich jsou Vám známe?

Nápověda k otázce: *Vyberte jednu odpověď v každém řádku*

	Znám - účastnil/a jsem se / viděl/a jsem / čet/a jsem	Znám okrajově, z doslechu nebo pozvánek	Vůbec neznám
Vydávání sborníku Mandava	<input type="radio"/>	<input type="radio"/>	<input type="radio"/>
Fotografická soutěž Fotorok	<input type="radio"/>	<input type="radio"/>	<input type="radio"/>
Opravy drobných sakrálních památek (křížků) ve Varnsdorfu a na Studánce	<input type="radio"/>	<input type="radio"/>	<input type="radio"/>
Vydavatelská činnost (překlad Palmeho kroniky, Z hudební minulosti Šluknovska, Varnsdorf ve starých fotografiích, Podzemí Šluknovska, aj.)	<input type="radio"/>	<input type="radio"/>	<input type="radio"/>
Naučná stezka Miliřka	<input type="radio"/>	<input type="radio"/>	<input type="radio"/>
Muzeum do ulic (proběhlo 2013-2014)	<input type="radio"/>	<input type="radio"/>	<input type="radio"/>
Spolupráce českých a německých muzeí	<input type="radio"/>	<input type="radio"/>	<input type="radio"/>
Pasportizace podstávkových domů ve Varnsdorfu a na Studánce	<input type="radio"/>	<input type="radio"/>	<input type="radio"/>
Cykly vycházek (např. Toulky podél Mandavy, Podstávkové domy, Secesní domy, ...)	<input type="radio"/>	<input type="radio"/>	<input type="radio"/>
Cyklus promítání fotografií (např. Nad dobovými fotografiemi Varnsdorfu)	<input type="radio"/>	<input type="radio"/>	<input type="radio"/>
Jiné přednášky, vycházky, výlety, ...	<input type="radio"/>	<input type="radio"/>	<input type="radio"/>

11 Zvýšil by se Váš zájem o Kruh přátel muzea Varnsdorf za těchto okolností?

Nápověda k otázce: *Vyberte jednu odpověď v každém řádku*

	Ne	Spiše ne	Nevím	Spiše ano	Ano
Viděl/a jsem zajímavou prezentaci o činnosti KPMV (živě nebo videoprezentace)	<input type="radio"/>	<input type="radio"/>	<input type="radio"/>	<input type="radio"/>	<input type="radio"/>
Ve veřejném prostoru (tisk, sociální sítě, reklamní plochy) jsou představovány zajímavé projekty	<input type="radio"/>	<input type="radio"/>	<input type="radio"/>	<input type="radio"/>	<input type="radio"/>
Někdo z mých přátel/rodiny má zájem a mohli bychom do toho jít společně	<input type="radio"/>	<input type="radio"/>	<input type="radio"/>	<input type="radio"/>	<input type="radio"/>

Spolek Kruh přátel muzea Varnsdorf - vliv na místní společnost

V nově zrekonstruované budově muzea jsou nové expozice, výstavní prostory a klubové zázemí	<input type="radio"/>	<input type="radio"/>	<input type="radio"/>	<input type="radio"/>	<input type="radio"/>
Vznikl klub s novou tematikou, která mě zajímá	<input type="radio"/>	<input type="radio"/>	<input type="radio"/>	<input type="radio"/>	<input type="radio"/>
Jako člen bych každý rok dostával vlastivědný sborník článků o Varnsdorfu a okolí	<input type="radio"/>	<input type="radio"/>	<input type="radio"/>	<input type="radio"/>	<input type="radio"/>
Jako člen bych měl volný vstup na akce spolku	<input type="radio"/>	<input type="radio"/>	<input type="radio"/>	<input type="radio"/>	<input type="radio"/>
Jako člen bych měl volný vstup do muzea Děčín, Rumburk a Varnsdorf (po rekonstrukci)	<input type="radio"/>	<input type="radio"/>	<input type="radio"/>	<input type="radio"/>	<input type="radio"/>

12 Ještě k předchozí otázce. Jakého charakteru by asi byl Váš zájem?

Nápověda k otázce: *Vyberte jednu odpověď*

- Již jsem členem nebo občas navštěvuji jeho akce.
- Můj zájem o akce spolku se nijak nezvýšil.
- Jiná...
- Chtěl/a bych se stát aktivním členem a podílet se i na činnosti a tvorbě obsahu spolku.
- Chtěl/a bych se stát členem spolku, využívat jeho výhod a tím ho i podpořit.
- Chtěl/a bych se účastnit některých akcí spolku, ale nepotřebuji být členem.

13 Jakou důležitost mají podle Vás zájmové spolky jako je Kruh přátel muzea Varnsdorf pro společnost a tvorbu komunity ve Varnsdorfu a okolí?

Nápověda k otázce: *Čím více hvězdiček, tím větší důležitost.*

☆☆☆☆☆☆☆☆☆☆ / 10

14 Chcete se k tématu ještě vyjádřit? Chyběly Vám odpovědi? Zde je prostor k Vaším úvahám:

Mockrát děkuji, že jste došli až sem. Vašich odpovědí si opravdu vážím a pevně doufám, že Vám dotazník nezbral příliš mnoho vzácného času