

ČESKÁ ZEMĚDĚLSKÁ UNIVERZITA V PRAZE

FAKULTA ŽIVOTNÍHO PROSTŘEDÍ

KATEDRA APLIKOVANÉ GEOINFORMATIKY A ÚZEMNÍHO PLÁNOVÁNÍ



LEGISLATIVA POVOLOVÁNÍ VODOHOSPODÁŘSKÝCH STAVEB

BAKALÁŘSKÁ PRÁCE

Vedoucí práce: Ing. Jiří Kykal, CSc.

Bakalant: Jan Suk

2014

ČESKÁ ZEMĚDĚLSKÁ UNIVERZITA V PRAZE

Katedra aplikované geoinformatiky a územního
plánování
Fakulta životního prostředí

ZADÁNÍ BAKALÁŘSKÉ PRÁCE

Suk Jan

Vodní hospodářství

Název práce

Legislativa povolování vodohospodářských staveb

Anglický název

Legislation of wather management construction permits

Cíle práce

Shrnutí problematiky a procesu povolování vodohospodářských staveb se zaměřením na povolování staveb studen. Přehled zásad, které se uplatňují při povolování těchto staveb a jejich realizaci, užívání a odstraňování. Úloha vodoprávních úřadů při povolování vodohospodářských staveb, zejména studen.

Metodika

Závěry a poznatky vyplývající z právních předpisů, které se týkají povolování vodohospodářských staveb se zaměřením na povolování studen, popsané v rešeršní části, budou aplikovány v analytické části práce a vyhodnoceny.

Harmonogram zpracování

Datum zadání bakalářské práce: 15. 3. 2013

Termín odevzdání bakalářské práce: 30. 3. 2014

Rozsah textové části

40 stran

Klíčová slova

Vodohospodářské stavby, vodní díla, studny, vodoprávní úřad, vodní zákon, stavební zákon, stavební povolení, povolení k nakládání s podzemními vodami.

Doporučené zdroje informací

Zákon č.254/2001 Sb., o vodách a o změně některých zákonů (vodní zákon), v platném znění
Zákon č.183/2006 Sb., o územním plánování a stavebním řádu (stavební zákon), v platném znění
Vyhláška č.501/2006 Sb., o obecných požadavcích na využívání území, v platném znění
Vyhláška č.503/2006 Sb., o podrobnější úpravě územního rozhodování, územního opatření a stavebního řádu, v platném znění
Vyhláška č.499/2006 Sb., o dokumentaci staveb, v platném znění
Vyhláška č.432/2001 Sb., o dokladech žádosti o rozhodnutí nebo vajířření a o náležitostech povolení, souhlasů a vajířření vodoprávního úřadu, v platném znění

Vedoucí práce

Kykal Jiří, Ing., CSc.

Elektronicky schváleno dne 18.3.2014

Ing. Petra Šimová, Ph.D.

Vedoucí katedry

Elektronicky schváleno dne 3.4.2014

prof. Ing. Petr Sklenička, CSc.

Děkan fakulty

PROHLÁŠENÍ

Prohlašuji, že jsem tuto bakalářskou práci vypracoval samostatně pod vedením Ing. Jiřího Kykala, CSc., a že jsem uvedl všechny literární prameny, ze kterých jsem čerpal.

V Humpolci dne:

.....

Jan Suk

PODĚKOVÁNÍ

Děkuji vedoucímu bakalářské práce Ing. Jiřímu Kykalovi, CSc. za odborné vedení práce, vstřícný přístup, trpělivost a pomoc při zpracování daného tématu.

Také děkuji Mgr. Janu Machyánovi, tajemníkovi Městského úřadu Pelhřimov a Ing. Josefu Slavětínskému, vedoucímu odboru životního prostředí Městského úřadu Pelhřimov za cenné rady a poskytnutí potřebných informací a materiálů.

Abstrakt

Bakalářská práce je zaměřena na proces povolování vodohospodářských staveb, zejména staveb studen. Poskytuje ucelený a srozumitelný přehled průběhu vodoprávního řízení. Zabývá se průběhem povolování, realizací a užíváním vodohospodářských staveb, dále úlohou vodoprávních úřadů, jako speciálních stavebních úřadů. Dotýká se problematiky povolování nakládání s povrchovými a podzemními vodami, územního řízení, technických požadavků pro vodní díla, stavebního povolení k vodním dílům, dodatečného povolování staveb studen, v závěru pak okrajově zmiňuje sankce za nepovolené užívání stavby vodního díla. Hlavním zdrojem a základním kamenem bakalářské práce je zákon č. 254 / 2001 Sb., zákon o vodách a o změně některých zákonů (vodní zákon), ve znění pozdějších předpisů, který je speciálním zákonem podle kterého se řídí vodoprávní řízení.

Klíčová slova: vodohospodářské stavby, vodní díla, studny, vodoprávní úřad, vodní zákon, stavební zákon, stavební povolení, povolení k nakládání s podzemními vodami

Abstract

This bachelor thesis is focused on the process of permitting water buildings, especially wells. It provides a comprehensive and clear overview of the water management during the procedure. It deals with the process of permitting, the implementation and the use of water management structures, also it deals with the role of water authorities, as a special building authorities. It covers the issues of permitting the treatment of surface water and groundwater management, land management, technical requirements for water works, building permits for water works, additional permits for the construction of wells. Finally, it marginally mentions penalties for unauthorized use of the water constructions. The main source and the cornerstone of the bachelor thesis is the Act No. 254 / 2001 Coll., Water Act, as amended, which is a special law, that directs the water management.

Key words: water structures, water works, wells, water authority, water law, construction law, construction permits, management of permitting groundwater

Obsah

1. ÚVOD	9
2. CÍL BAKALÁŘSKÉ PRÁCE	11
3. METODIKA	12
4. LITERÁRNÍ REŠERŠE	13
4.1 Stavební zákon	13
4.2 Vodní zákon	14
4.3 Vodní díla	16
4.3.1 Studna.....	17
4.3.2 Vybrané pojmy vodního zákona	20
4.4 Průběh územního řízení	22
4.4.1 Účastníci územního řízení	22
4.4.2 Zahájení územního řízení	23
4.4.3 Územní rozhodnutí	25
4.4.4 Umístění stavby studny v území - požadavky na využití území	25
4.4.5 Technické požadavky pro vodní díla, studny	27
4.5 Vodoprávní řízení (§ 115 vodního zákona)	29
4.5.1 Vodoprávní úřady	30
4.5.1.1 <i>Obecní úřady</i>	30
4.5.1.2 <i>Újezdní úřady na územní vojenských újezdů</i>	31
4.5.1.3 <i>Obecní úřady obcí s rozšířenou působností</i>	31
4.5.1.4 <i>Krajské úřady</i>	31
4.5.1.5 <i>Ministerstva jako ústřední vodoprávní úřad</i>	32
4.5.1.6 <i>Česká inspekce životního prostředí</i>	32
4.5.2 Účastníci vodoprávního řízení	33
4.5.3 Povolení, ohlášení a souhlas.....	33
4.5.4 Povolení k nakládání s podzemními vodami.....	37

4.5.5 Realizace stavby vodního díla, studny.....	41
4.5.5.1 <i>Projektová dokumentace ke stavbě vodního díla</i>	41
4.5.5.2 <i>Povolení stavby studny</i>	42
4.5.6 Dodatečné povolení stavby studny.....	46
4.5.7 Užívání stavby vodního díla, studny.....	48
4.5.8 Sankce za nepovolené užívání stavby vodního díla, studny.....	51
5. STATISTICKÉ ÚDAJE, VÝSLEDKY	53
6. DISKUZE.....	57
7. ZÁVĚR	59
8. PŘEHLED LITERATURY A POUŽITÝCH ZDROJŮ.....	60
9. PŘÍLOHY.....	63

1. ÚVOD

Úřední povolení k nakládání s vodami bylo potřeba již od roku 1870. Právo nakládat s vodami se nazývalo vodním právem, nyní je to vodoprávní povolení. Velmi důležitá je skutečnost, že vodoprávní povolení se nevztahuje k osobě, ale k vodnímu dílu a to na dobu, po kterou je platné povolení. Za Rakouska Uherska existovaly tzv. Vodní knihy, kam se zapisovalo kde, komu a co bylo povoleno. Vodní knihy byly uzavřeny v roce 1955. Od 1. ledna 1955 musí být všechny studny povoleny. Studny, které byly vybudovány před rokem 1955 se považují automaticky za povolené, protože do té doby se záznamy nevedly a zpětně prokázat jejich existenci by bylo dost obtížné. V 60. a 70. letech byla povolení většinou vydávána na dobu neurčitou, bez časového omezení byla vydávána i povolení podle vodního zákona č.138/1973 Sb., který platil do konce roku 2001. Nový vodní zákon č. 254 / 2001 Sb. přinesl zásadní změny - omezil platnost části již vydaných povolení do 1.1.2008 (Kopáčová, 2011).

Pokud si někdo nestihl povolení prodloužit, musel žádat o nové povolení. Povinnost žádat o prodloužení povolení se týkala podnikatelů, drobných živnostníků, majitelů bytových domů nebo pronajímatelů chat. Ti, co studny používali pouze pro domácnost, těch se povinnost prodloužení povolení netýkala, protože jejich povolení nebyla omezena. Omezení platnosti se týkalo i všech povolení k vypouštění odpadních vod. V současné době, pokud chceme nakládat s vodami, povrchovými či podzemními, vždy je k tomu nutné povolení. Výjimku tvoří případy, které jsou uvedeny v § 8 odst.3 vodního zákona, kdy povolení k nakládání s vodami není třeba.

Základními právními předpisy, podle kterých se řídí v podstatě celý legislativní proces povolování vodohospodářských staveb, zejména staveb studen, v současné době, jsou zákon č. 183 / 2006 Sb., o územním plánování a stavebním řádu, ve znění pozdějších právních předpisů a prováděcích vyhlášek a zákon č. 254 / 2001 Sb., o vodách a o změně některých zákonů, ve znění pozdějších právních předpisů a prováděcích vyhlášek. Tyto dva zákony se v některých bodech dotýkají stejné problematiky a úpravy v novelách vodního zákona mají vliv a dopad do stavebního zákona a naopak. Povolování vodohospodářských staveb je jednou z oblastí, kde jsou tyto právní normy velmi úzce spojeny, neboť vodní díla jsou speciální stavby, k jejichž realizaci je zapotřebí nejen stavební povolení, ale také povolení k nakládání s vodami.

Od 1. 1. 2014 nabyla účinnosti novela zákona č. 254 / 2001 Sb., o vodách a o změně některých zákonů, ve znění pozdějších předpisů, jejíž změny se však nepromítají do ustanovení, která souvisejí s legislativním procesem povolování vodohospodářských staveb, studen.

V bakalářské práci se zaměřím na legislativu povolování staveb studen, protože toto téma se týká široké veřejnosti, v podstatě každý, kdo chce nakládat s podzemní vodou musí tento proces absolvovat.

2. CÍL BAKALÁŘSKÉ PRÁCE

Cílem mé bakalářské práce je poskytnout srozumitelný pohled a shrnutí problematiky procesu povolování vodohospodářských staveb, se zaměřením na povolování staveb studen, přehled zásad, které se uplatňují při povolování těchto staveb a jejich realizaci, užívání a odstraňování, úloha vodoprávních úřadů při povolování vodohospodářských staveb, zejména staveb studen .

3. METODIKA

Při zpracování bakalářské práce jsem vycházel ze studia současných právních předpisů, týkajících se legislativního procesu povolování vodohospodářských staveb, zejména staveb studen. Těmito právními předpisy jsou stavební a vodní zákon, v platném znění a jejich prováděcí vyhlášky. Dále jsem použil poznatky z další odborné literatury, z metodických pokynů a odborných článků uveřejněných na internetových stránkách Ministerstva pro místní rozvoj a Ministerstva pro životní prostředí. vycházel jsem také z informací, které na svých internetových portálech zveřejňují vodoprávní úřady pro své občany.

Konkrétní data byla poskytnuta vodoprávním úřadem Města Pelhřimov, statistické údaje pak byly zpracovány a vyhodnoceny v analytické části bakalářské práce. V závěru své bakalářské práce jsem veškeré poznatky, které jsem získal studiem procesu legislativy povolování vodohospodářských staveb shrnul a zhodnotil.

4. LITERÁRNÍ REŠERŠE

4.1 Stavební zákon

Zákon č. 183 / 2006 Sb., o územním plánování a stavebním řádu, ve znění pozdějších předpisů (dále v textu pouze stavební zákon) je základním právním předpisem, kterým se upravuje a řídí procesy ve věcech územního plánování, vytyčuje cíle a úkoly územního plánování, nástroje územního plánování, postupy posuzování vlivů záměrů na životní prostředí, zabývá se rozvojem území, evidencí územně plánovací činnosti. Dále tento zákon upravuje zejména procesy povolování staveb a jejich změn, terénních úprav, užívání a odstraňování staveb, soustavu stavebních úřadů, povinnosti a odpovědnost osob při přípravě a provádění staveb. Zákon se dále zabývá úpravou podmínek pro projektovou činnost, stanovuje obecné požadavky na výstavbu, účely vyvlastnění, vstup na pozemky a do staveb nebo ochranu veřejných zájmů.

Stavební zákon, jako základní právní předpis na úseku územního plánování, je dále prováděn vyhláškami, ve kterých se rozvádějí jednotlivá ustanovení stavebního zákona a dostávají tím konkrétnější podobu. Mezi nejvýznamnější prováděcí vyhlášky stavebního zákona v souvislosti procesem povolování staveb vodních děl patří:

- vyhláška č. 499 / 2006 Sb., o dokumentaci staveb, ve znění pozdějších předpisů, zde je stanoven mimo jiné rozsah a obsah projektové dokumentace, pro vybrané ohlašované stavby, projektové dokumentace pro stavební řízení, pro provádění stavby a dokumentace skutečného provedení stavby. Z důvodu úzkého propojení územního a stavebního řízení vyhláška dále obsahuje rozsah a obsah dokumentace pro vydání rozhodnutí o umístění stavby nebo zařízení, dokumentace pro vydání rozhodnutí o změně využití území, rozsah a obsah dokumentace pro vydání rozhodnutí o změně vlivu užívání stavby na území nebo společné dokumentace pro vydání společného územního rozhodnutí a stavebního povolení u staveb v působnosti obecných stavebních úřadů a u staveb vodních děl
- vyhláška č. 501 / 2006 Sb., o obecných požadavcích na využívání území, ve znění pozdějších předpisů, stanovuje obecné požadavky na využívání území při vymezení ploch a pozemků, upravuje požadavky na využívání pozemků staveb pro bydlení a pro rodinnou rekreaci a umístování staveb na nich

- vyhláška č. 503 / 2006 Sb., o podrobnější úpravě územního rozhodnutí, územního opatření a stavebního řádu, ve znění pozdějších předpisů, tato vyhláška obsahuje úpravy, které byly předmětem prováděcí vyhlášky č.526/2006 Sb., která byla zrušena ke dni 29.3.2013. Tato vyhláška upravuje obsah žádosti o územně plánovací informaci, obsah společného rozhodnutí, obsah územního souhlasu, ve vyhlášce je upravena žádost o vydání územního rozhodnutí ve zjednodušeném územním řízení, je zde zakotvena úprava týkající se stavebně technické prevence (např. náležitosti informace o výskytu závady, poruchy nebo havárie). Vyhláška dále obsahuje mimo jiné náležitosti žádosti o povolení k předčasnému užívání stavby a nebo obsahové náležitosti certifikátu autorizovaného inspektora. V přílohách pak jsou upraveny formuláře některých žádostí, ohlášení nebo oznámení.

4.2 Vodní zákon

Zákon č. 254 / 2001 Sb., o vodách a o změně některých zákonů, ve znění pozdějších předpisů (dále v textu jen vodní zákon) je základním právním předpisem, jehož hlavním cílem je chránit povrchové a podzemní vody, nakládání s nimi, stanoví podmínky pro využívání podzemních a povrchových vod. Dále např. upravuje právní vztahy k povrchovým a podzemním vodám, vztahy k pozemkům a stavbám, s nimiž souvisí výskyt podzemních a povrchových vod, definuje vodní díla.

Vodní zákon obsahuje 13 Hlav:

Hlava I - úvodní ustanovení

Hlava II - nakládání s vodami

Hlava III - stav povrchových a podzemních vod

Hlava IV - plánování v oblasti vod

Hlava V - ochrana vodních poměrů a vodních zdrojů

Hlava VI - vodní toky

Hlava VII - správa povodí

Hlava VIII - vodní díla

Hlava IX - ochrana před povodněmi

Hlava X - poplatky

Hlava XI - výkon státní správy

Hlava XII - správní delikty

Hlava XIII - společná a přechodná ustanovení.

I vodní zákon provádějí vyhlášky, které upravují různá ustanovení tohoto zákona. Ve vztahu k procesu povolování vodohospodářských staveb je jednou z nejvýznamnějších prováděcí vyhláška č. 432 / 2001 Sb., o dokladech žádosti o rozhodnutí nebo vyjádření a o náležitostech povolení, souhlasů a vyjádření vodoprávního úřadu.

Vyhláška č. 432 / 2001 Sb., o dokladech žádosti o rozhodnutí nebo vyjádření a o náležitostech povolení, souhlasů a vyjádření vodoprávního úřadu, ve znění pozdějších předpisů - stanovuje jaké doklady předkládá žadatel vodoprávnímu úřadu ke konkrétním žádostem, např. k žádosti o povolení k nakládání s podzemními nebo povrchovými vodami, doklady pro vydání povolení k vypouštění odpadních vod, doklady pro vydání stavebního povolení k vodním dílům. Vyhláška obsahuje v přílohách 1 až 25 formuláře a vzory žádostí, oznámení a ohlášení.

Subsidiarita správního řádu

Správní řád, tj. zákon č. 500 / 2004 Sb., v platném znění, je obecný právní předpis podle kterého postupují správní úřady, tedy i vodoprávní, při správním řízení, pokud zvláštní zákony nestanoví jinak. Vodoprávní úřady postupují vždy podle správního řádu s výjimkou odchylek upravených výslovně vodním zákonem, což je právě případ všech typů řízení, která probíhají podle vodního zákona. Procesní úprava vodního zákona podle ustanovení § 115 odst. 1 vždy přednost před ustanoveními správního řádu. Obecnou právní úpravou, která vymezuje základní náležitosti správního řízení představuje správní řád. Vodní zákon je zvláštním právním předpisem, který řeší odlišným způsobem určité procesní instituty od obecné právní úpravy podle správního řádu. Vodoprávní úřad je jedním ze speciálních stavebních úřadů, který rozhoduje o povolení stavby vodního díla, studny a na tato řízení se použijí ustanovení stavebního zákona, jsou pro vodoprávní řízení o povolení stavby, změnu nebo odstranění stavby vodního díla také závazná ustanovení stavebního zákona.

4.3 Vodní díla

Stavby, které jsou považovány za vodní díla jsou definována v § 55 vodního zákona. Jsou to stavby, které slouží zejména ke vzdouvání a zadržování vod, k ochraně a užívání vod, k nakládání s vodami, dále k umělému usměrňování odtokového režimu povrchových vod, k úpravě vodních poměrů nebo k jiným účelům, které vymezuje vodní zákon.

Dle § 55 vodního zákona rozlišujeme tato vodní díla:

- přehrady, hráze, vodní nádrže, jezy a zdrže
- stavby, jimiž se upravují, mění nebo zřizují koryta vodních toků
- stavby vodovodních řádů a vodárenských objektů včetně úpraven vody, kanalizačních stok, kanalizačních objektů, čistíren odpadních vod a staveb, k čištění odpadních vod před jejich vypouštěním do kanalizací
- stavby na ochranu před povodněmi
- stavby k vodohospodářským melioracím, zavlažování a odvodňování pozemků
- stavby, které se zřizují k plavebním účelům v korytech vodních toků nebo na jejich březích
- stavby k využití vodní energie a energetického potenciálu
- stavby odkališť
- stavby, které slouží k pozorování povrchových nebo podzemních vod
- studny
- stavby k hrazení bystřin a strží (pokud zákon č. 289 / 1995 Sb. o lesích a o změně a doplnění některých zákonů, platném znění, tzv. lesní zákon, nestanoví jinak)
- jiné stavby potřebné k nakládání s vodami, které je povolováno podle § 8 vodního zákona

Za vodní díla se podle tohoto zákona nepovažují jednoduchá zařízení mimo koryta vodních toků na jednotlivých pozemcích a stavebách k zachycení vody a k ochraně jednotlivých pozemků a staveb proti škodlivým účinkům povrchových nebo podzemních vod, dále i jednoduchá zařízení mimo koryta vodních toků, která slouží k akumulaci odpadních vod (žumpy), vodovodní a kanalizační přípojky, vodohospodářské úpravy, bezodtokové jímky včetně přítokového potrubí, vnitřní vodovody, vnitřní kanalizace a dále se za vodní díla nepovažují

průzkumné vrty, případně další zařízení, která jsou realizována v rámci geologických prací.

Pokud vyvstanou pochybnosti o tom, zda se jedná o vodní dílo či nikoliv, rozhoduje o tom místně příslušný vodoprávní úřad.

4.3.1 Studna

Historie

Studna se většinou definuje jako svislé zařízení, které slouží k jímání a odběru podzemní vody. Studny se budovaly již od starověku, například ve starém Egyptě se studny dokonce i vrtaly, a to i do velkých hloubek (k vrtání se používaly primitivní ruční zařízení a vrtání probíhalo nárazovým způsobem). Ve středověku se studny kopaly i hloubily mimo jiné i hornickým způsobem (šachty). Příkladem mohou být studny na hradech, kde docházelo k jejich hloubení a kopání i za cenu velkých nákladů, dokud se nenarazilo na vodu, neboť studny sloužily jako důležitý zdroj vody v době obléhání. Studny jako takové, ať kopané či vrtané měly a stále mají velký význam pro zásobování vodou (Anonym, 2013).

Druhy studní

Studny se dají dělit podle různých kritérií a podle toho se rozlišují různé druhy studní. Mezi nejrozšířenější členění studen patří to jaký význam má slovo studna v hydrogeologii. Podle toho se studny dělí na vertikální jímadlo podzemní vody a v hydraulických výpočtech. Další způsoby členění studen jsou například podle způsobu otevření hydrogeologického kolektoru (úplné a neúplné studny), podle jejich hydraulické funkce (hydraulicky dokonalá studna, hydraulicky nedokonalá studna, fiktivní studna) a nebo podle druhu technického provedení (emšerská studna, jehlová studna, pohlcovací, vsakovací a infiltrační studna, vrtaná studna, velkopřůměrová studna a studna s horizontálními sběrači) (Anonym, 2013).

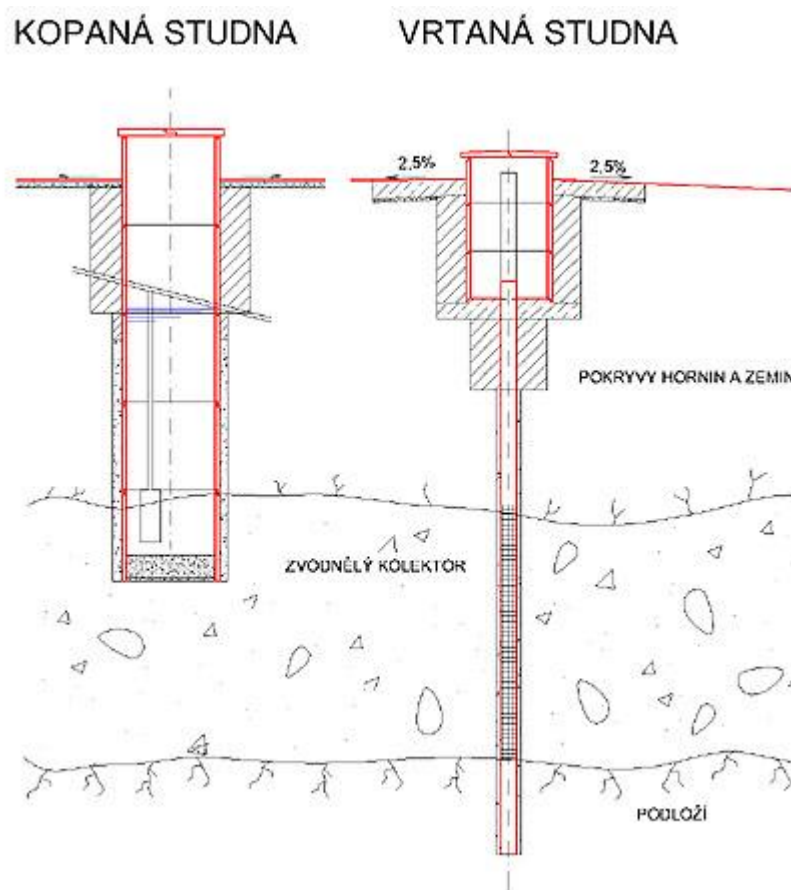
Nejčastěji však rozlišujeme studny podle technologického postupu jednoduše na kopané studny a vrtané studny.

Kopaná studna

Dnes už kopaná studna ve srovnání s vrtanou jen těžko obstojí. Kopaná studna nedosahuje ve většině případů větších hloubek, a to má za následek, že čerpaná voda bývá často druhotně znečištěna z povrchu. Další velkou nevýhodou kopané studny je často závislost kvality podzemní vody přímo na srážkové vodě. Tyto studny jsou v mnoha případech na srážkách závislé a pokud jde o suché letní období nebo při zimních holomrazech jejich hladiny značně kolísají. Snad jedinou výhodou kopané studny ve srovnání s vrtanou je její poměrně velká akumulace (Anonym, 2009).

Vrtaná studna

Vrtané studny jsou často vydatnější a hlavně levnější než studny kopané. Vrtaná studna dosahuje větších hloubek, jímá hlubší podzemní vodu, která není přímo závislá na srážkové vodě. Množství podzemní vody je díky tomu v průběhu celého roku stálější a čerpaná voda má většinou lepší jakost. Díky hlubokému vrtu nehrozí vniknutí povrchové (nekvalitní) vody do díla jako u kopané studny. Další výhodou vrtané studny je snadné provedení, jednoduchá instalace čerpadel, v neposlední řadě je to minimální poškození stávajícího terénu. Nevýhodou je omezená životnost. Vlivem dlouhodobého odběru se vrt zanášá a klesá jeho vydatnost. Toto se děje v řádu desítek let, je však nutno s tímto jevem počítat (Anonym, 2009).



Obr. č. 1: Schéma kopané a vrtané studny
(zdroj : <http://www.ekodrill.cz/konstrukce-vrtu.html>)

Definice a účel

Jak již bylo řečeno studna je svislé zařízení, které slouží k jímání a odběru podzemní vody. Studna je druhem podzemní stavby ve smyslu stavebního a vodního zákona. Účelem stavby studny je zajištění zdroje podzemní vody. Studny se většinou budují tam, kde se podle hydrogeologických průzkumů předpokládá kolektor (zvodněná vrstva, která se právě využívá k jímání podzemních vod) podzemní vody a její dostatečná zásoba. Dále se vychází ze znalosti hydrogeologických podmínek lokality, hydrogeologických map. Místa, kde se vyskytuje podzemní voda se dají vyhledávat i pomocí geofyzikálních metod nebo bioindikací (pomocí proutku), (Anonym, 2013).

4.3.2 Vybrané pojmy vodního zákona

Nejdůležitější pojmy jsou obsaženy v § 2 vodního zákona. Mezi ně patří definice povrchových vod, podzemních vod, nakládání s vodami.

Povrchové vody

"Povrchovými vodami jsou vody přirozeně se vyskytující na zemském povrchu, tento charakter neztrácejí, protékají-li přechodně zakrytými úseky, přirozenými dutinami pod zemským povrchem nebo v nadzemních vedeních" - § 2 odst. 1 vodního zákona.

Povrchové vody jsou definovány jako složka životního prostředí, jako součást přírody a jako přírodní zdroj, stejně jako vody podzemní.

Podzemní vody

" Podzemními vodami jsou vody přirozeně se vyskytující pod zemským povrchem v pásmu nasycení v přímém styku s horninami, za podzemní vody se též považují vody protékající podzemními drenážními systémy a vody ve studních" - § 2 odst. 2 vodního zákona.

Jak už bylo řečeno i podzemní vody jsou definovány jako složka životního prostředí, jako součást přírody a jako přírodní zdroj. Pro zajímavost je možné zmínit, že dříve se pásmu nasycení říkalo zvodněné vrstvy zemské a zemské dutiny naplněné vodou.

Nakládání s vodami

Vodu chápeme a rozlišujeme ve dvou slova smyslech, a to jako součást přírody, složka životního prostředí a přírodní zdroj a druhou kategorií je voda, která je odebrána a z věcného a právního hlediska má zcela jiný charakter.

Povrchové a podzemní vody nejsou věcí v právním slova smyslu, a nemůže ani nesmí je tudíž nikdo vlastnit. Vodní zákon v § 3 říká, že povrchové a podzemní vody nejsou součástí ani příslušenstvím pozemku, na němž nebo pod nímž se vyskytují. Práva k těmto vodám upravuje právě vodní zákon, ostatní úpravy nejsou možné, například občanskoprávní smlouvou, povrchové

a podzemní vody nemohou být pronajaty, prodány a nikdo nemá žádné právo k těmto vodám, pokud to nevyplývá z vodního zákona, popřípadě z předchozích právních předpisů, a dále pokud mu takové právo nedá příslušný v tomto případě vodoprávní úřad.

Obecně nakládání s vodami vymezuje § 6 vodního zákona. V podstatě jde o to, že člověk nemůže existovat bez přístupu k vodám a v tomto paragrafu připouští tzv. obecné nakládání s povrchovými vodami. Říká se v něm, že každý může bez povolení nebo souhlasu vodoprávního úřadu odebírat povrchové vody nebo jinak s nimi nakládat, pokud je to pro vlastní potřebu, nikoliv pro komerční a výrobní účely, a není k tomu třeba zvláštního technického zařízení.

Povolení k nakládání s povrchovými nebo podzemními vodami

Vodní zákon v § 8 vymezuje případy, kdy je třeba povolení k nakládání s povrchovými nebo podzemními vodami. Nejobvyklejším nakládáním s povrchovými i podzemními vodami je jejich odběr, po odběru už se nejedná o povrchovou nebo podzemní vodu, ale je to voda surová, užitková nebo pitná, prostě voda, která je již na rozdíl od povrchové a podzemní vody předmětem vlastnictví. Zákon vymezuje i případy, ve kterých povolení k nakládání s podzemními nebo povrchovými vodami není třeba. Jedná se například o čerpací pokusy při provádění hydrogeologického průzkumu nebo průzkumu vydatnosti vodních zdrojů, za podmínky, že je kratší než 14 dnů a odběr vody nepřekročí 1l/s. Nejsou-li splněny obě tyto podmínky, pak povolení k nakládání s vodami musí být vydáno.

Povolení k nakládání s vodami je časově omezeno. Doba omezení může být určena různým způsobem, omezení nějakou lhůtou, například na 10 let (lhůta začíná běžet prvním dnem následujícím po nabytí právní moci rozhodnutí k povolení o nakládání s vodami) nebo omezení s udáním konkrétního data, například do 31. 12. 2007. Vydané povolení může být časově omezeno i na dobu existence vodního díla, což záleží na vodoprávním úřadě a toto omezení se vztahuje hlavně ke stavbám studní pro individuální zásobování vodou nebo vodních nádrží.

Řízení o povolení k nakládání s vodami může být zahájeno pouze na základě žádosti. Vodoprávní úřad je z vlastního podnětu nemůže zahájit, s výjimkou případů uvedených v § 12 vodního zákona. Povolení k nakládání s vodami zaniká dle § 13 uplynutím doby, na kterou bylo uděleno, nebo zánikem

vodního díla a nebo zánikem právnické osoby nebo smrtí fyzické osoby, pokud nedošlo k přechodu oprávnění na nabyvatele.

4.4 Průběh územního řízení

K povolení jakékoliv studny je třeba mít nejdříve územní rozhodnutí o umístění stavby. Kdo a jaké rozhodnutí smí vydávat je definováno ve stavebním zákoně. Zjednodušeně lze říci, že územní rozhodnutí vydávají obecné stavební úřady. Obecným stavebním úřadem je dle § 13 stavebního zákona ministerstvo (to je ústředním správním orgánem ve věcech stavebního řádu), krajský úřad, obecní úřad obce s rozšířenou působností, pověřený obecní úřad a městský a obecní úřad, který tuto působnost vykonával k 31. 12. 2012. Vedle obecných stavebních úřadů existují ještě tzv. speciální stavební úřady, které vykonávají státní správu na daných úsecích podle zvláštních právních předpisů.

Speciální stavební úřady vykonávají státní správu u tzv. speciálních staveb, mezi které patří dle § 15 stavebního zákona letecké stavby, stavby drah a na dráze, včetně zařízení na dráze, stavby dálnic silnic, místních komunikací a veřejně přístupných účelových komunikací a stavby vodních děl.

4.4.1 Účastníci územního řízení

Územní rozhodnutí je vydáváno na základě výsledků územního řízení. Účastníky územního řízení jsou žadatel a obec, na jejímž území má být požadovaný záměr realizován. Dále jsou účastníky územního řízení vlastník pozemku, na kterém má být stavba prováděna, není-li sám žadatelem, nebo ten kdo má jiné věcné právo k tomuto pozemku nebo stavbě, osoby jejichž vlastnické nebo jiné věcné právo k sousedním stavbám anebo sousedním pozemkům nebo stavbám, na nich může být územním rozhodnutím přímo dotčeno a nakonec osoby, o kterých to stanoví zvláštní právní předpis (těmito osobami jsou občanská sdružení, zvláštními právními předpisy, které občanským sdružením přiznávají být účastníky územního řízení jsou tři zákony: zákon č.100/2001 Sb., o posuzování vlivů na životní prostředí a o změně souvisejících zákonů, ve znění pozdějších předpisů, zákon č. 114 / 1992 Sb., o ochraně

přírody a krajiny, ve znění pozdějších předpisů a zákon č. 254 / 2001 Sb., o vodách a o změně některých zákonů, ve znění pozdějších předpisů).

4.4.2 Zahájení územního řízení

Žádost obsahuje mimo obecných náležitostí také základní údaje o požadovaném záměru, identifikační údaje o pozemku nebo stavbě, na nichž se má záměr uskutečnit, dále žadatel uvádí osoby, které mají vlastnické nebo jiné věcné právo k sousedním pozemkům nebo stavbám na nich, v případě, že by územním rozhodnutím bylo jejich právo přímo dotčeno. Žádost o vydání rozhodnutí je specifikována ve vyhlášce č. 503 / 2006 Sb., o podrobnější úpravě územního rozhodování a stavebního řádu, ve znění pozdějších předpisů, konkrétně v § 3 této vyhlášky a příloze č.1. této vyhlášky. K žádosti o vydání územního rozhodnutí přikládá žadatel přílohy, které slouží jako podklady pro rozhodování o žádosti (např. doklady prokazující vlastnické právo žadatele nebo smlouva nebo doklad o právu provést stavbu, závazná stanoviska, rozhodnutí dotčených orgánů, pokud je to třeba, stanoviska vlastníků veřejné dopravní a technické infrastruktury k možnosti a způsobu napojení nebo k podmínkám dotčených ochranných a bezpečnostních pásem, smlouvy s příslušnými vlastníky veřejné dopravní a technické infrastruktury nebo plánovací smlouvu, když to vyžaduje záměr vybudování nové nebo úpravu stávající veřejné dopravní a technické infrastruktury) a dále dokumentaci pro vydání územního rozhodnutí, které obsahuje průvodní zprávu, souhrnnou technickou zprávu, výkresovou dokumentaci a dokladovou část (§ 86 stavebního zákona) .

Stavební úřad na základě žádosti oznámí zahájení územního řízení a nařídí ústní jednání k projednání žádosti. Oznámení o konání ústního jednání se doručí nejméně 15 dnů předem. Námitky účastníků řízení a závazná stanoviska, která mohou dotčené orgány uplatňovat, musí být uplatněny nejpozději právě při ústním jednání, jinak se k nim nepřihlíží. Pokud stavební úřad od ústního jednání ustoupí, musí být závazná stanoviska dotčených orgánů a námitky účastníků řízení uplatněny ve stanovené lhůtě, jinak se k nim nepřihlíží. Tuto lhůtu stanoví stavební úřad a lhůta nesmí být kratší než 15 dnů (§ 87 odst.1 stavebního zákona). V odst. 4 § 87 stavebního zákona jsou stanoveny delší lhůty pro vydání územního rozhodnutí než ve správním řádu. V jednoduchých

případech, zejména když lze rozhodnout na základě podkladů předložených žadatelem, rozhodne stavební úřad bez zbytečného odkladu, nejdéle však do 60 dnů ode dne zahájení územního řízení. Ve zvlášť složitých případech, zejména v případech záměrů posuzovaných ve zjišťovacím řízení nebo kde bylo vydáno stanovisko k posouzení vlivů provedení záměru na životní prostředí, anebo záměrů umisťovaných v území, ve kterém nebyl vydán územní plán, stavební úřad rozhodne nejdéle do 90 dnů.

Námítky a připomínky účastníků řízení a závazná stanoviska dotčených orgánů musí být uplatněny nejpozději při ústním jednání, jinak se k nim nepřihlíží. Pokud dojde k upuštění od ústního jednání, musí být závazná stanoviska dotčených orgánů (§ 4 odst. 4 stavebního zákona) a dále námítky účastníků řízení uplatněny ve stanovené lhůtě, jinak se k nim nepřihlíží. Účastníci řízení ve svých námitkách uvádí skutečnosti, které zakládají jeho postavení jako účastníka řízení a důvody podání námitek. Pokud námítky účastníky překročí rozsah stanovený v § 89 odst. 4 stavebního zákona, nepřihlíží se k nim. Například obce uplatňují v územním řízení námítky k ochraně zájmů obce a zájmů občanů obce.

V rámci územního řízení stavební úřad posuzuje, zda je záměr žadatele v souladu:

- a) s vydanou územně plánovací dokumentací
- b) s cíli a úkoly územního plánování, zejména s charakterem území, s požadavky na ochranu architektonických a urbanistických hodnot území
- c) s požadavky tohoto zákona a jeho prováděcích předpisů, zejména s obecnými požadavky na využití území
- d) s požadavky na veřejnou dopravní a technickou infrastrukturu
- e) s požadavky zvláštních právních předpisů a se stanovisky dotčených orgánů podle zvláštních právních předpisů (§ 90 stavebního zákona).

4.4.3 Územní rozhodnutí

Územní rozhodnutí vydává příslušný stavební úřad na základě územního řízení nebo zjednodušeného územního řízení (§ 84 stavebního zákona).

Dle § 77 stavebního zákona je územní rozhodnutí rozhodnutím o umístění stavby nebo zařízení, o změně využití území, o změně vlivu užívání stavby na území, o dělení nebo scelování pozemků a o ochranném pásmu. Základními zákonnými obsahovými náležitostmi rozhodnutí o umístění stavby jsou hlavně 1. vymezení stavebního pozemku, 2. umístění stavby na něm, 3. druh a účel užívání umísťované stavby, 4. podmínky pro její umístění, pro zpracování projektové dokumentace, pro vydání stavebního povolení a 5. další základní požadavky, které se týkají stavby a její vazby na okolí (§ 79 stavebního zákona).

Stavební úřad územním rozhodnutím schvaluje navržený záměr a dále stanoví podmínky pro využití a ochranu území, podmínky pro další přípravu a realizaci záměru, zejména pro projektovou přípravu stavby. V rozhodnutí je stanovena doba platnosti rozhodnutí, pokud je delší než stanoví tento zákon. V odůvodnění jsou vždy vyhodnoceny připomínky veřejnosti. Pokud není záměr žadatele v souladu s požadavky, které jsou uvedeny v § 90 stavebního zákona nebo pokud by došlo umístěním a realizací záměru k ohrožení zájmů, které jsou chráněny tímto zákonem nebo zvláštními právními předpisy, stavební úřad žádost o vydání územního rozhodnutí zamítne.

Obsahové náležitosti jednotlivých druhů územních rozhodnutí stanoví prováděcí právní předpis.

Územní rozhodnutí platí 2 roky (výjimkou je rozhodnutí o ochranném pásmu) ode dne nabytí právní moci, pokud stavební zákon nestanoví v odůvodněných případech delší lhůtu, nejdéle však 5 let (§ 93 odst.1 stavebního zákona).

4.4.4 Umístění stavby studny v území - požadavky na využití území

V rámci územního řízení se posuzují i požadavky na využívání území, stanovují se podmínky využití pozemků a ploch, podmínky umísťování staveb

na nich. Tuto problematiku podrobněji rozvádí prováděcí vyhláška stavebního zákona č. 501 / 2006 Sb., o obecných požadavcích na využití území, ve znění pozdějších předpisů.

V této vyhlášce jsou upraveny požadavky na vymezení ploch a dále požadavky na vymezení pozemků a umístování staveb na nich. Mezi obecné požadavky na umístování staveb patří mimo jiné pravidlo, že stavby se podle druhu a potřeby umísťují tak, aby bylo umožněno jejich napojení na sítě technické infrastruktury. Stavby se umísťují tak, aby ani stavba a ani její část nepřesahovala na sousední pozemek. Mimo stavební pozemek lze umístit jen stavby zařízení staveniště a podzemní komunikace (§ 23 vyhlášky č. 501 / 2006 Sb.). Hned následující ustanovení upravuje zvláštní požadavky na umístování stavby. Zvláštní požadavky na umístování staveb se týkají například rozvodných energetických vedení, staveb pro shromažďování většího počtu osob, staveb pro výrobu, zemědělských staveb, garáží, čerpacích stanic a dalších.

Tato vyhláška se věnuje i stavbě studny, a to v § 24a Studny individuálního zásobování vodou. Zde se říká, že studna musí být situována v prostředí, které není zdrojem možného znečištění ani ohrožení jakosti vody ve studni, a v takové poloze, aby nebyla ovlivněna vydatnost sousedních studen (§ 24a odst.1 výše uvedené vyhlášky). Je zde stanovena nejmenší vzdálenost studny od zdrojů možného znečištění. Toto je stanoveno podle druhu možného znečištění, pro málo prostupné prostředí takto:

- a) žumpy, malé čistírny, kanalizační přípojky 12 m,
- b) nádrže tekutých paliv pro individuální vytápění umístěné v obytné budově nebo samostatné pomocné budově 7 m,
- c) chlévy, močůvkové jímky a hnojiště při drobném ustájení jednotlivých kusů hospodářských zvířat 10 m,
- d) veřejné pozemní komunikace 12 m,
- e) individuální umývací plochy motorových vozidel a od nich vedoucí odtokové potrubí a strouhy 15 m. Pokud se jedná o prostupné prostředí je nejmenší vzdálenost studny od zdroje znečištění stanovena takto:

ad a) 30 m,

ad b) 20 m,

ad c) 25 m,

ad d) 30 m a

ad e) 40 m.

4.4.5 Technické požadavky pro vodní díla, studny

Vodní dílo by mělo být navrženo a provedeno tak, aby splňovalo požadavky na jeho účel. Tyto technické požadavky upravuje vyhláška č. 590 / 2002 Sb., o technických požadavcích pro vodní díla, v platném znění.

Základní technické požadavky pro vodní díla jsou uvedeny v § 3 této vyhlášky - vodní dílo musí splňovat požadavky na vodní dílo z hlediska:

- a) mechanické odolnosti a stability
- b) ochrany zdraví, zdravých životních podmínek a životního prostředí
- c) bezpečnosti při jeho užívání a požární bezpečnosti
- d) přiměřené odolnosti proti zneužití násilnou činností
- e) ochrany konstrukcí vodního díla před účinky mrazu, ledu a splavením
- f) dalších zájmů chráněných vodním dílem.

Technické požadavky pro provedení vodního díla jsou určeny jeho účelem a jeho vazbou na koryto vodního toku, vodní nádrž, zdrž nebo jiný vodní útvar - § 3 odst.2 této vyhlášky.

Vodní dílo, tedy i studnu je možné navrhnout jen v lokalitě, která vyhovuje z hlediska morfologických, geologických a hydrogeologických podmínek. Při navrhování vodního díla musí být zvažena náročnost opatření spojených:

- a) se zásahy do zastavěného území,
- b) se stabilizací navazujícího úseku koryta vodního toku,
- c) s ochranou před účinky povodní,
- d) s požadavky ochrany přírody a krajiny a ochrany zdraví a zdravých životních podmínek - § 3 odst.3 vyhlášky č. 590 / 2002 Sb..

Tato vyhláška dále upravuje zakládání vodních děl, a to v § 4, kde se mimo jiné říká, že založení vodního díla umístěného v korytě vodního toku nebo

v místě, kde na něj mohou působit účinky vody, musí splňovat požadavky na stabilitu a odolnost pro krajně nepříznivý zatěžovací stav účinků vody a účinků možných nahodilých zatížení. Dále při zakládání vodního díla posuzují i možné změny průtokových poměrů, hlavně průchod povodní, a možná změna režimu podzemních vod.

Touto vyhláškou jsou dále stanoveny technické požadavky na stavební konstrukce vodních děl, a to jak obecně v § 5, tak specifické požadavky. Návrh a provedení stavební konstrukce nebo stavebního prvku vodního díla musí splňovat požadavky určené účelem vodního díla a požadavky na odolnost proti všem předvídatelným zatížením a jiným vlivům, které se mohou při provádění a užívání vodního díla vyskytnout (například škodlivé působení prostředí, koroze, otřesy). Pro stavbu studny, jako stavbu vodního díla je důležité ustanovení § 5 odst. 3, 4 a 5, kde je určeno, že beton, který se používá pro stavební konstrukci vodního díla a jeho části, který přichází do styku s vodou, musí splňovat požadavky na vodostavební betony z hlediska odolnosti, mrazuvzdornosti, vodotěsnosti, objemové stálosti, pevnosti a houževnatosti.

Návrh vodního díla, které umožňuje nakládání s vodami vyžadující měření množství a jakosti vody, případně měření množství vody vzduť nebo akumulované vodním dílem (podle § 10 vodního zákona) musí zahrnovat zařízení pro měření, které odpovídá požadavkům podle zvláštního právního předpisu (vyhláška č. 20 / 2002 Sb., o způsobu a četnosti měření množství a jakosti vody). Nově prováděné vodní dílo, které je určené ke vzdouvání vody nebo při změně stavby stávajícího vodního díla, se toto vodní dílo vybavuje vodočetnou latí osazenou do výškové úrovně koruny hráze nebo limnigrafem pro měření výškové úrovně hladin.

Dalších ustanovení této vyhlášky pak stanovují specifické technické požadavky pro různá vodní díla - § 6 Přehrady a hráze, § 7 Vodní nádrže a zdrže, § 8 Jezy, § 9 Stavby, kterými se zřizují, upravují nebo mění koryta vodních toků, § 10 Stavby vodovodních řádů a vodárenských objektů včetně úpraven vody, kanalizačních stok a kanalizačních objektů včetně čistíren odpadních vod, jakož i stavby k čištění odpadních vod před jejich vypuštěním do kanalizace, § 11 Stavby na ochranu před povodněmi, § 12 Stavby k vodohospodářským melioracím, zavlažování a odvodňování pozemků, § 13 Stavby zřizované k plavebním účelům v korytě vodního toku nebo na jeho březích, § 14 Stavby k využití vodní energie a energetického potenciálu, § 15 Stavby odkališť, § 16 Stavby sloužící k pozorování stavu povrchových nebo

podzemních vod, § 17 Studny, § 18 Hrazení bystřin a strží a § 19 Jiné stavby vyžadující povolení k nakládání s vodami.

Studny se podle ustanovení § 17 této vyhlášky musí provádět ze stavebních hmot, které odpovídají příslušným materiálovým normám. Pokud jde o studny, které slouží pro oděr podzemní vody využívané pro zásobování pitnou vodou, musí být provedeny z materiálů podle zvláštního právního předpisu, tj. podle vyhlášky č. 37 / 2001 Sb., o hygienických požadavcích na výrobky přicházející do přímého styku s vodou nebo na úpravu vod, v platném znění.

Konstrukce studny se provádí tak, aby zabraňovala vnikání dešťové vody a nečistot do studny.

Podmínky umístění a zřizování studně se stanoví způsobem podle zvláštního právního předpisu (například Vyhláška č. 590 / 2002 Sb.) a podle normových hodnot (ČSN 75 5115 Jímání podzemní vody) s přihlédnutím k vyjádření osoby s odbornou způsobilostí (§ 9 odst.1 vodního zákona), pokud je toto vyjádření k dispozici.

4.5 Vodoprávní řízení (§ 115 vodního zákona)

Vodoprávní řízení je samostatné správní řízení, které vede příslušný vodoprávní úřad a jehož cílem je vydání povolení vodního díla.

Předmětem vodoprávního řízení je rozhodování o právech, povinnostech a právem chráněných zájmech účastníků daného správního řízení, tj. vodoprávního řízení. V konkrétních vodoprávních řízeních je rozhodováno o právu účastníka (žadatele) nakládat s vodami, právu účastníka (žadatele) zřídit, změnit nebo odstranit stavbu vodního díla, a dále o povinnostech a právech stanovených výslovně vodním zákonem.

Vodoprávní úřady postupují ve vodoprávním řízení dle zákona o vodách. Pokud tento zákon nestanoví jinak, postupují vodoprávní úřady při řízení o věcech upravených vodním zákonem dle správního řádu, popřípadě dle stavebního zákona, jde-li o rozhodování o vodních dílech.

Základním právním předpisem, jak již bylo řečeno je pro vodoprávní řízení vodní zákon, který upravuje právní vztahy k povrchovým a podzemním vodám, vztahy fyzických a právnických osob k využívání povrchových a podzemních vod, jakož i vztahy k pozemkům a stavbám, s nimiž výskyt těchto vod přímo

souvisí, a to v zájmu zajištění trvale udržitelného užívání těchto vod, bezpečnosti vodních děl a ochrany před účinky povodní a sucha.

V jednoduchých věcech, zejména lze-li rozhodnout na podkladě dokladů předložených účastníky vodoprávního řízení, rozhodne vodoprávní úřad bezodkladně. V ostatních případech rozhodne nejdéle do 60 dnů od zahájení vodoprávního řízení a ve zvláště složitých případech nejdéle do 3 měsíců (§ 115 odst.10 vodního zákona).

4.5.1 Vodoprávní úřady

V § 104 vodního zákona jsou taxativně vymezeny vodoprávní úřady a další orgány státní správy, které vykonávají státní správu podle tohoto zákona. Státní správu podle vodního zákona vykonávají vodoprávní úřady a Česká inspekce životního prostředí (§ 104 odst.1 vodního zákona).

Vodoprávními úřady jsou (§ 104 odst.2 vodního zákona):

- a) obecní úřady,
- b) újezdní úřady na území vojenských újezdů,
- c) obecní úřady obcí s rozšířenou působností,
- d) krajské úřady,
- e) ministerstva jako ústřední vodoprávní úřad.

4.5.1.1 Obecní úřady

Obecním úřadům vymezuje jejich pravomoci § 105 vodního zákona. Obecní úřady, které nejsou pověřeny obecními úřady, upravují, omezují, popřípadě zakazují dle § 6 odst.4 tohoto zákona obecné nakládání s povrchovými vodami, pokud nejde o vodní toky, které tvoří státní hranice.

Pokud se jedná o pověřené obecní úřady, jejich působnost zahrnuje v podstatě nejširší okruh činností při nakládání s povrchovými nebo podzemními vodami, ať už vyžadují povolení nebo souhlas vodoprávního úřadu. Zejména jde

o povolování odběrů nebo jiného nakládání s povrchovými nebo podzemními vodami. Výjimku tvoří povolování vypouštění odpadních vod do povrchových nebo podzemních vod, což je v kompetenci obecních úřadů s rozšířenou působností. Povolují zřizování, užívání, změny a odstraňování vodních děl, které souvisí s odběrem vod.

4.5.1.2 Újezdní úřady na územní vojenských újezdů

Újezdní úřady vykonávají státní správu na území vojenských újezdů podle §105 až 107 tohoto zákona, pokud nejde o působnosti podle hlavy X (Poplatky) a XII (Správní delikty) vodního zákona. Státní správu vykonávají tyto úřady v rozsahu potřeb zajištění obrany státu a výcviku ozbrojených sil, pokud nejde o poplatky, platby, penále a sankce dle vodního zákona.

4.5.1.3 Obecní úřady obcí s rozšířenou působností

Působnost, která je dána tímto zákonem vodoprávním úřadům, vykonávají obecní úřady obcí s rozšířenou působností, pokud tuto působnost zákon o vodách nesvěřuje jiným orgánům. Pokud není výslovně přenesena působnost podle ustanovení § 105 a § 107 vodního zákona, vykonávají veškerou působnost stanovenou tímto zákonem vodoprávní úřady obcí s rozšířenou působností. Obecní úřady obcí s rozšířenou působností uplatňují svá stanoviska k územním plánům a regulačním plánům, s výjimkou územních plánů těchto obcí - § 106 odst. 2 vodního zákona.

4.5.1.4 Krajské úřady

Kompetence krajských úřadů podle vodního zákona jsou taxativně vymezeny v § 107. Mezi kompetence krajských úřadů patří například uplatňování stanoviska k zásadám územního rozvoje a k územním plánům obcí s rozšířenou působností, vyjadřují se ke stavbám, pokud rozhodujícím způsobem ovlivňují nakládání s vodami, ochranu vod nebo ochranu proti povodním, rozhodují ve věcech hraničních vod po projednání s Ministerstvem zemědělství

a Ministerstvem životního prostředí, spolupracují s ústředními vodoprávními úřady a správci povodí při pořizování plánů oblastí povodí a jejich plnění. Krajské úřady dále ukládají opatření, které stanoví ve veřejném zájmu programy opatření podle § 26 odst. 4 tohoto zákona, stanovují způsob a podmínky vypouštění důlních vod do povrchových nebo podzemních vod a znečištění vod a průsaků z úložných míst do povrchových vod, dále povolují například vypouštění odpadních vod do vod povrchových vod ze zdrojů znečištění o velikosti 10 000 ekvivalentních obyvatel a více, povolují výjimky při použití závadných látek, schvalují manipulační řády vodních děl a další. Kompetence krajských vodoprávních úřadů je velmi široká a má rozsáhlý územní dopad.

4.5.1.5 Ministerstva jako ústřední vodoprávní úřad

V § 108 vodního zákona se říká, že působnost ústředního vodoprávního úřadu, pokud není tímto zákonem stanoveno jinak, vykonává Ministerstvo zemědělství. Dále jsou zde vyjmenované případy, kdy působnost ústředního vodoprávního úřadu vykonává Ministerstvo životního prostředí, zejména ve věcech ochrany množství a jakosti povrchových a podzemních vod, ochrany vodních zdrojů, ochrany před povodněmi a další. Ministerstvo dopravy a spojů vykonává působnost ústředního vodoprávního úřadu ve věcech užívání povrchových vod k plavbě podle ustanovení § 7 vodního zákona, Ministerstvo obrany ve věcech, v nichž je založena působnost újezdních úřadů podle ustanovení § 105 vodního zákona.

4.5.1.6 Česká inspekce životního prostředí

Česká inspekce životního prostředí podle § 112 vodního zákona především provádí dozor nad tím, jak fyzické nebo právnické osoby dodržují povinnosti stanovené tímto zákonem nebo uložené podle tohoto zákona nebo vodoprávními úřady, dále například vede centrální evidenci havárií podle § 40 a následujících, dozírá na dodržování ustanovení tohoto zákona o poplatcích za vypouštění odpadních vod do vod povrchových znečišťovateli nebo provádí kontrolní

zjišťování jakosti a množství vypouštěných odpadních vod včetně zjišťování zdrojů znečišťovateli.

4.5.2 Účastníci vodoprávního řízení

Účastníky vodoprávního řízení jsou kromě osob, ať fyzických či právnických, o jejichž právech a povinnostech je rozhodováno nebo jejichž práva, právem chráněné zájmy a povinnosti mohou být dotčeny, také

- obce, v jejichž územním obvodu může dojít rozhodnutím vodoprávního úřadu k ovlivnění vodních poměrů nebo životního prostředí, pokud zákon nestanoví jinak (§ 115 odst.4 vodního zákona)

-správce vodního toku v případech, kdy se řízení vodního toku dotýká (§ 115 odst. 5 vodního zákona)

- občanské sdružení, jehož cílem je podle stanov ochrana životního prostředí, je oprávněno být informováno o zahajovaných správních řízeních, která jsou vedena podle tohoto zákona a pokud o tyto informace požádá vodoprávní úřad , s výjimkou stavebních řízení vedených podle § 15 vodního zákona. Občanské sdružení získá postavení účastníka řízení , které je vedeno podle tohoto zákona , s výjimkou stavebních řízení vedených podle § 15 tohoto zákona, pokud o to písemně požádá , a to do 8 dnů ode dne sdělení informace o zahájení řízení (§ 115 odst. 6 a 7 vodního zákona).

Podle ustanovení § 115 odst. 15 je účastníkem řízení o povolení k odběru podzemní vody žadatel a dále osoby podle odstavců 4 a 7. Účastníky řízení o určení správce drobného vodního toku nebo jeho zrušení jsou žadatel, dosavadní správce drobného vodního toku, správce povodí a obce, jejichž územím drobný vodní tok protéká.

4.5.3 Povolení, ohlášení a souhlas

Povolení, které se vztahují k vodním dílům jsou povolení:

- k provedení vodních děl
- k jejich změnám a změnám jejich užívání, k jejich odstranění

Pokud slouží vodní dílo k nakládání s vodami, a je-li toto povolení k nakládání s vodami třeba, pak lze povolit stavbu vodního díla pouze za předpokladu, je-li vydáno odpovídající povolení k nakládání s vodami, a to nejpozději současně s povolením stavby vodního díla, studny.

V průběhu vodoprávního řízení o povolení stavby vodního díla studny, je nezbytné, aby bylo vedeno také řízení o povolení k nakládání s vodami. Jedná se o dvě různá řízení, ale nelze vydat povolení k realizaci vodního díla bez povolení k nakládání s vodami (§ 115 vodního zákona).

Stavební povolení k vodním dílům

Povolení vodoprávního úřadu je nutné k provedení vodních děl, k jejich změnám a změnám jejich užívání, dále i k jejich zrušení a odstranění. Pokud se jedná povolení k provedení nebo změně vodního díla, které slouží k nakládání s vodami (povoleno podle § 8 vodního zákona), může být vydáno jen tehdy, pokud je povoleno odpovídající nakládání s vodami a nebo se nakládání s vodami povoluje současně s povolením k provedení nebo změně vodního díla.

Stavební úpravy vodovodů a kanalizací, pokud se nemění jejich trasa, nevyžadují stavební povolení ani ohlášení.

Vodoprávní úřad vystupuje a vykonává působnost na tomto úseku jako speciální stavební úřad podle zvláštního zákona (stavební zákon).

Povolování vodních děl, jejich změn, změn jejich užívání a jejich odstraňování mají řadu specifik, například při jejich povolování musí být zohledněna ochrana vodních a na vodu vázaných ekosystémů. Tato vodní díla nesmějí vytvářet bariéry pohybu ryb a vodních živočichů v obou směrech vodního toku. Toto neplatí v případech:

- a) kdy jde o rybníky nebo vodní nádrže pro chov ryb nebo stavby k hrazení bystřin a strží
- b) vyžaduje-li to ochrana před povodněmi nebo jiný veřejný zájem
- c) nebo kdy pohyb ryb a vodních živočichů v obou směrech vodního toku nelze zajistit z důvodů technické neproveditelnosti nebo neúměrných nákladů (§ 15 odst. 6 vodního zákona).

Pokud se stane, že došlo k zániku povolení o nakládání s vodami (vydané podle § 8 tohoto zákona), musí vodoprávní úřad rozhodnout o podmínkách

dalšího trvání, případně odstranění vodního díla, které umožňovalo nakládání s vodami.

K posouzení autorizovaným inspektorem jsou pouze stavby vodovodních řádů, kanalizačních stok a kanalizačních objektů, která nevyžadují povolení k nakládání s vodami, ostatní vodní díla ne.

Ohlášení vodních děl

Ohlášení vodoprávnímu úřadu stačí v případě, pokud se jedná o provedení vodních děl, která jsou určena pro čištění odpadních vod do kapacity 50 ekvivalentních obyvatel a jejichž podstatnou součástí jsou výrobky označované CE podle zvláštního právního předpisu (zákon č. 22 / 1997 Sb., o technických požadavcích na výrobky a o změně a doplnění některých zákonů, ve znění pozdějších předpisů). Povinnost vlastníka vodního díla ohlásit se týká i udržovacích prací, které by mohly negativně ovlivnit životní prostředí nebo stabilitu vodního díla. Dále ohlášení podléhá podle § 15a vodního zákona i obnova vodních děl zničených živelní pohromou nebo havárií, dále vodohospodářské práce. Naopak zemní práce a změny terénu v přirozených korytech vodních toků a na pozemcích s nimi sousedícími, jimiž nedochází v podstatě ke změně přirozeného koryta vodního toku, nevyžadují stavební povolení ani ohlášení.

Lhůta pro sdělení vodoprávnímu úřadu v případě, že nemá námítky, je 15 dnů, v této lhůtě může stavební úřad ohlášenou obnovu nebo udržovací práce nebo vodohospodářské práce zakázat (§ 15a odst. 3 vodního zákona). Pokud vodoprávní úřad souhlasí s provedením ohlášeného vodního díla, má se za povolené i nakládání s vodami podle § 8 odst.1 písm. c) tohoto zákona, tj. povolení k vypouštění odpadních vod do vod povrchových nebo podzemních. Vodoprávní úřad tyto skutečnosti bez zbytečného odkladu sdělí správci povodí a pokud je provedením ohlášeného vodního díla dotčen i vodní tok, také příslušnému správci vodního toku.

Ohlášení vodního díla obsahuje dle § 15a odst. 2:

- a) náležitosti podle stavebního zákona,
- b) kategorii výrobku označeného CE,
- c) projektovou dokumentaci zpracovanou osobou, která má oprávnění k této činnosti podle zvláštního právního předpisu (zákon č. 360 / 1992 Sb., o výkonu

povolání autorizovaných architektů a autorizovaných inženýrů a techniků činných ve výstavbě, ve znění pozdějších předpisů)

- d) způsob vypouštění odpadních vod,
- e) vyjádření příslušného správce vodního toku v případě vypouštění odpadních vod z vodního díla do povrchových vod,
- f) stanovisko správce povodí,
- g) vyjádření osoby s odbornou způsobilostí v případě vypouštění odpadních vod z vodního díla přes půdní vrstvy do podzemních a povrchových vod,
- h) provozní řád.

Souhlas

V případech, kdy ke stavbám, zařízením nebo činnostem není třeba povolení podle vodního zákona, ale může dojít k ovlivnění vodních poměrů, uděluje vodoprávní úřad souhlas. Tyto případy jsou vyjmenovány v § 17 vodního zákona, a tento souhlas uděluje vodoprávní úřad (§ 17 odst.1 tohoto zákona):

- a) ke stavbám a zařízením na pozemcích, na nichž se nacházejí koryta vodních toků, nebo na pozemcích s takovými pozemky sousedících, pokud tyto stavby a zařízení ovlivní vodní poměry
- b) ke zřizování dálkových potrubí a stavbám umožňujícím podzemní skladování látek v zemských dutinách, jakož i ke skladům, skládkám, případně nádržím, pokud provoz uvedených staveb a skládek může významně ohrozit jakost povrchových nebo podzemních vod
- c) ke stavbám, k těžbě nerostů nebo k terénním úpravám v záplavových územích
- d) ke stavbám ve vzdálenosti do 15 m od vzdušné paty ochranné hráze vodního toku
- e) ke stavbám v ochranných pásmech vodních zdrojů
- f) k úložným místům pro nakládání s těžebním odpadem nebo k rozhodnutí o povinnosti shromažďovat znečištěnou vodu a průsaky podle jiného právního předpisu (zákon č. 157 / 2009 Sb., o nakládání s těžebním odpadem a o změně některých zákonů, ve znění pozdějších předpisů)
- g) k vrtům pro využívání energetického potenciálu podzemních vod, z nichž se neodebírá nebo nečerpá podzemní voda

h) k ukládání oxidu uhličitého do přírodních horninových struktur podle jiného právního předpisu (zákon č. 85 / 2012 Sb., o ukládání oxidu uhličitého do přírodních horninových struktur a o změně některých zákonů)

Vodoprávní úřad může v souhlasu stanovit podmínky i dobu, na kterou se souhlas uděluje. Tento souhlas je závazný pro příslušné orgány, které postupují podle zvláštních zákonů (např. stavební zákon, zákon o hornické činnosti, výbušninách a ostatní báňské správě, ve znění pozdějších předpisů nebo zákon o nakládání s těžebním odpadem a o změně některých zákonů, v platném znění).

Souhlas není třeba k činnostem, které provádí při cvičení nebo zásahu Hasičský záchranný sbor ČR a jednotky požární ochrany, Báňská záchranná služba, Policie ČR, obecní policie a ozbrojené síly ČR. Tyto složky postupují v dohodě s příslušným vodoprávním úřadem.

4.5.4 Povolení k nakládání s podzemními vodami

Podle vodního zákona je povinností každého, kdo nakládá s vodami dbát o jejich ochranu, zabezpečit jejich hospodárné a účelné užívání, dbát na to, aby nedocházelo k znehodnocování jejich energetického potenciálu a k porušování jiných veřejných zájmů.

S povrchovými vodami může bez povolení nebo souhlasu vodoprávního úřadu nakládat každý, pokud jde o vlastní potřebu a pokud k tomu není třeba zvláštního technického zařízení. Povolení nebo souhlas není třeba při zachycování povrchových vod jednoduchým zařízením na pozemcích a stavbách nebo ke změně přirozeného odtoku vod. U obecného nakládání s povrchovými vodami se nesmí ohrožovat jakost nebo zdravotní nezávadnost vod, nesmí se narušovat přírodní prostředí, zhoršovat odtokové poměry, poškozovat břehy, vodní díla, zařízení pro chov ryb a porušovat práva a právem chráněné zájmy jiných. Pokud to vyžaduje veřejný zájem nebo dochází k porušování výše uvedených povinností, může vodoprávní úřad obecné nakládání s povrchovými vodami upravit, omezit, popřípadě zakázat rozhodnutím nebo opatřením obecné povahy (§ 6 vodního zákona).

Povolení k nakládání s povrchovými nebo podzemními vodami je třeba:

a) jde-li o povrchové vody a nejde o obecné nakládání s nimi:

1. k jejich odběru,
2. k jejich vzdouvání, popřípadě k akumulaci,
3. k využívání jejich energetického potenciálu,
4. k užívání těchto vod pro chov ryb nebo vodní drůbeže, případně jiných vodních živočichů, za účelem podnikání
5. k jinému nakládání s nimi,

b) jde-li o podzemní vody:

1. k jejich odběru,
2. k jejich akumulaci,
3. k jejich čerpání za účelem snižování jejich hladiny,
4. k umělému obohacování podzemních zdrojů vod povrchovou vodou,
5. k jinému nakládání s nimi,

c) k vypouštění odpadních vod,

d) k čerpání povrchových nebo podzemních vod a jejich následnému vypouštění do těchto vod za účelem získání tepelné energie,

e) k čerpání znečištěných podzemních vod za účelem snížení jejich znečištění a k jejich následnému vypouštění do těchto vod,

f) k užívání důlní vody jako náhradního zdroje podle zvláštního zákona (např. zákon č. 44 / 1988 Sb., o ochraně a využití nerostného bohatství, ve znění pozdějších předpisů).

Naopak povolení k nakládání s vodami není třeba:

a) k čerpacím pokusům při provádění hydrogeologického průzkumu nebo při průzkumu vydatnosti zdrojů podzemních vod, pokud trvají méně než 14 dnů a odběr vody nepřekročí 1 l/s,

b) k odběrům povrchových a podzemních vod pro zjišťování a hodnocení stavu těchto vod (dle § 21 tohoto zákona),

- c) k jednorázovému odběru povrchových a podzemních vod v případech záchranných prací při mimořádných událostech, požárech a jiných živelných pohromách,
- d) k nakládání s povrchovými vodami při cvičení a zásahu Hasičského záchranného sboru ČR a jednotek požární ochrany, Policie ČR, obecní policie či ozbrojených sil ČR, toto nakládání však musí být předem projednáno s vodoprávním úřadem,
- e) k využívání energetického potenciálu podzemních vod v případě, že nedochází k odběru nebo čerpání podzemní vody,
- f) k užívání důlních vod organizací při hornické činnosti pro její vlastní potřebu nebo k vypouštění důlních vod organizací.

Toto vymezení, kdy je nutné povolení k nakládání s vodami a kdy ne, je zakotveno v ustanovení § 8 vodního zákona.

Povolení k nakládání s vodami se vydává na časově omezenou dobu (například povolení k vypouštění odpadních vod nemůže být vydáno na dobu delší než 10 let, povolení k nakládání s vodami pro jejich vzdouvání, případně akumulaci se vydává na dobu užívání vodního díla, které takové nakládání s vodami umožňuje) a stanovuje se v něm účel, rozsah, povinnosti, případně podmínky, za kterých se povolení vydává (§ 9 vodního zákona).

Z hlediska povolování stavby studny je velmi důležité ustanovení § 9 odst. 5, kde se říká, že povolení k nakládání s vodami, které lze vykonávat pouze užíváním vodního díla, je možné vydat jen současně se stavebním povolením k takovému vodnímu dílu ve společném řízení, pokud nejde o vodní dílo, které již existuje nebo je již povolené. Pokud se vydává povolení k nakládání s vodami současně s povolením k provedení vodního díla, pak se výroky těchto povolení vzájemně podmiňují. Pokud by došlo k odvolání proti oběma rozhodnutím, provede se nejdříve odvolací řízení o odvolání proti povolení k nakládání s vodami, přičemž odvolací řízení, předmětem kterého je stavební povolení k provedení vodního díla, se přerušuje do dne, kdy nabude právní moci rozhodnutí odvolacího správního orgánu, které je vydáno v řízení o odvolání proti povolení k nakládání s vodami.

Vodoprávní úřad může již vydané povolení k nakládání s vodami měnit i rušit, a to buď z moci úřední nebo i na žádost oprávněného, v případě, že povolení bylo vydáno jiné osobě, žadatel musí doložit, že je oprávněným

z tohoto povolení on. Důvody pro zrušení nebo změnu povolení jsou uvedeny v § 12 vodního zákona:

- z moci úřední může vodoprávní úřad měnit nebo rušit povolení v případě:

a) pokud oprávněný nevyužívá vydaného povolení k nakládání s vodami nebo ho využívá minimálně bez vážného důvodu po dobu delší než 2 roky (to neplatí v případě povolení podle §8 odst.1 písm. b) tohoto zákona k odběru vody ze záložních zdrojů pro zásobování pitnou vodou z veřejného vodovodu)

b) pokud byla oprávněnému, který má povolení k vypouštění odpadních vod do vod povrchových nebo podzemních, uložena povinnost připojit se na kanalizaci

c) při stanovení minimální hladiny podzemních vod

- v případě, že to nezbytné, může vodoprávní úřad měnit a rušit povolení i z dalších důvodů:

a) k dosažení cílů ochrany vod přijatých v plánu povodí

b) ke splnění programů snížení znečištění povrchových vod

c) ke splnění programu snížení znečištění povrchových a podzemních vod nebezpečnými závadnými látkami a zvláště nebezpečnými závadnými látkami

d) pro zásobování pitnou vodou podle plánu rozvoje vodovodů a kanalizací

Pokud požádá oprávněný o změnu doby platnosti povolení k nakládání s vodami, povolení nezanikne, dokud o žádosti není pravomocně rozhodnuto, žádost musí být podána před uplynutím doby původního povolení k nakládání s vodami (§ 12 odst. 4 vodního zákona).

V ustanovení § 13 vodního zákona jsou taxativně vyjmenovány způsoby, kterými povolení k nakládání s vodami zaniká:

a) uplynutím doby, na kterou bylo uděleno

b) zánikem vodního díla umožňujícího povolené nakládání s vodami, pokud vodoprávní úřad do 1 roku po zániku díla nestanoví lhůtu a podmínky k uvedení stavby do původního stavu, pak povolení zaniká marným uplynutím této lhůty

c) zánikem právnické osoby nebo smrtí fyzické osoby, kterým bylo povolení uděleno, pokud nedošlo k přechodu oprávnění na dalšího nabyvatele podle § 11 vodního zákona.

4.5.5 Realizace stavby vodního díla, studny

4.5.5.1 Projektová dokumentace ke stavbě vodního díla

Projektová dokumentace ke stavbě vodního díla je zpracovávána v rozsahu, který předepisuje vyhláška č. 499 / 2006 Sb., o dokumentaci staveb, v platném znění, kterou se provádějí některá ustanovení stavebního zákona.

Dokumentace pro vydání rozhodnutí o umístění stavby nebo zařízení obsahuje části (§ 1a výše uvedené vyhlášky a přílohy č. 1 vyhlášky):

- Průvodní zpráva
- Souhrnná technická zpráva
- Situační výkresy
- Výkresová dokumentace
- Dokladová část

Průvodní zpráva obsahuje identifikační údaje, tj. údaje o stavbě, údaje o žadateli, údaje o zpracovateli dokumentace, údaje o území, časové údaje o realizaci stavby, údaje o splnění požadavků dotčených orgánů nebo orientační náklady stavby.

V souhrnné technické zprávě se uvádí mimo jiné celkový popis stavby, zhodnocení staveniště, vliv stavby na životní prostředí, vliv stavby na okolní pozemky atd.

Další částí dokumentace jsou situační výkresy, a to situační výkres širších vrahů (měřítko 1:1000 až 1:50000), celkový situační výkres (měřítko 1:200 až 1:1000) koordinační situační výkres, katastrální situační výkres a speciální situační výkres.

Nedílnou součástí dokumentace je i výkresová dokumentace a dokladová část, která obsahuje doklady o splnění požadavků podle jiných právních předpisů, závazná stanoviska, stanoviska, rozhodnutí, vyjádření dotčených orgánů.

4.5.5.2 Povolení stavby studny

Jak již bylo několikrát řečeno studna je vodního díla. Proto je dle stavebního zákona stavbou, kterou nelze provádět svépomocí a k jejímuž povolení je příslušný jedině vodoprávní úřad, který o ní smí rozhodnout teprve na základě platného územního rozhodnutí, které vydává obecný stavební úřad. Vodní díla jsou vyjmenovaná v § 55 vodního zákona, ale jejich definice zde nenalezneme. Ty můžeme nalézt v normách ČSN. Podle normy ČSN 75 - jímání podzemní vody, se dělí na studny šachtové (klasické studny o světlosti zpravidla 1 m a více) a studny trubní (vrty) a podle účelu na studny veřejné, neveřejné a požární. Pro zajímavost lze uvést definici a druhy studní podle báňských předpisů, které studnu definují jako svislé dílo, určené k vodohospodářským účelům. Báňské předpisy rozlišují čtyři druhy staveb studní prováděných v předem zjištěných hydrogeologických poměrech a průzkumná díla, celkem tedy pět druhů staveb studní:

1. stavba studny hloubené v podzemí, jako stavební zemní práce - šachtice do hloubky 3m
2. stavba studny vrtané strojně, jako stavební zemní práce - vrt s délkou do 30m
3. stavba studny vrtané jako stavební zemní práce - vrt s délkou nad 30m
4. stavba studny hloubené v podzemí - šachtice či jáma do hloubky nad 3m
5. hydrogeologické průzkumné dílo, vrt i šachtice jakékoliv hloubky, studnou se stane ve smyslu vodního zákona teprve vodoprávním rozhodnutím o povolení z něj zříditi studnu.

V současné době právní předpisy umožňují zříditi studnu dvěma způsoby, a to jako předem povolenou stavbu vodního díla, anebo jako geologické průzkumné dílo (vrt), které se studnou stává teprve následným vydáním rozhodnutí. Pokud se jedná o realizaci studny jako průzkumného díla, jedná se o častěji používaný postup, než postup realizace studny jako vodního díla. K zahájení průzkumného vrtu je vodohospodářské povolení nutné jenom v případě, když se nachází v zátopovém území nebo v ochranném pásmu vodního či léčivého zdroje. V případě realizace studny jako průzkumného vrtu je nutné nejdříve předložit projekt geologického průzkumu, oznámit to příslušné obci, pokud se provádějí vrty hlubší jak 30 m, je nutné osm dní před započítím

prací toto ohlásit na obvodní báňský úřad. pak následuje realizace průzkumného vrtu, po jeho provedení následují hydrodynamické zkoušky a zpracování závěrečné zprávy o průzkumu hydrogeologem. Dalším krokem je zpracování projektové dokumentace vodního díla - studny, na základě závěrečné zprávy geologického průzkumu a projektové dokumentace studny, pak požádá stavebník o vydání územního rozhodnutí obecný stavební úřad (územní rozhodnutí nebo alespoň územní souhlas musí obecný stavební úřad vydat vždy) a dále vodohospodářský orgán o povolení k odběru podzemní vody a o povolení zřídit ze zajištěného průzkumného díla dílo vodohospodářské, tj. studnu. Posledním krokem po definitivní úpravě vrtu na studnu požádá majitel vodoprávní úřad o povolení uvést vodní dílo - studnu do trvalého provozu. Domovní studny se obvykle nekolaudují, postačí oznámit užívání stavby podle § 120 stavebního zákona. V případě, že se studna realizuje jako vodní dílo, tak jak to vyžaduje vodní a stavební zákon, prvním krokem je územní rozhodnutí, dále je nutné zpracovat projektovou dokumentaci stavby studny a získat vyjádření hydrogeologa, a tyto doklady pak předložit k žádosti o povolení k odběru podzemní vody a ke zřízení studny. Následuje vodoprávní řízení, jehož výsledkem je vodoprávní rozhodnutí (stavební povolení a povolení k odběru podzemních vod), které musí nabyt právní moci před započítím stavby. Po získání stavebního povolení může začít realizace studny. Pokud se jedná o studny hloubené do hloubky více než 3m nebo studny strojně vrtané nad 30m, je provádějící organizace povinna nejméně 8 dní před započítím prací ohlásit toto obvodnímu báňskému úřadu. Dále má také povinnost ohlásit i přerušování prací, a to na dobu delší než 30 dnů. Pokud se zjistí při stavbě studny hloubené v podzemí do hloubky více než 3 m, že zjištěné geologické podmínky neodpovídají geologickému předpokladu, musí být hloubení zastaveno a musí se provést dodatečný geologický průzkum. Následuje zpracování hydrogeologické dokumentace, která se předkládá spolu s žádostí o povolení uvést vodní dílo do trvalého provozu. poté následuje uvedení do provozu.

Obecně povolení k nakládání s vodami se vždy vydává žadatelům na základě jejich žádosti. Žádosti o povolení k nakládání s vodami se podávají na předepsaných formulářích a musí obsahovat jak obecné náležitosti, které stanovuje správní řád, a to v § 45 odst. 1, tak, a to především, konkrétní náležitosti, které jsou uvedeny v prováděcí vyhlášce vodního zákona č. 432 / 2001 Sb., o dokladech žádostí o rozhodnutí nebo vyjádření a o náležitostech povolení, souhlasů a vyjádření vodoprávního úřadu, v platném

znění. Tato vyhláška je obsáhlá a podrobně upravuje, co musí žadatel předkládat spolu s žádostí o povolení k nakládání s vodami, dále podklady, které předkládá v souvislosti s povolením staveb vodních děl a další. To, co je uvedeno v této prováděcí vyhlášce je maximum podkladů a dokladů, co může vodoprávní úřad po žadateli vyžadovat. Tato vyhláška dále upravuje také náležitosti rozhodnutí o povolení, které vydává vodoprávní úřad. Jde o náležitosti, které musí rozhodnutí vodoprávního úřadu obsahovat, je to v podstatě minimum toho, co v rozhodnutí musí být.

K žádosti o povolení k odběru podzemních vod pro potřeby jednotlivých občanů (domácností) nebo jejich změnu, žadatel předkládá podle § 3a vyhlášky č. 432 / 2001 Sb., o náležitostech povolení, souhlasů a vyjádření vodoprávního úřadu, v platném znění, tyto následující podklady:

a) situaci širších vztahů místa odběru podzemní vody a jeho okolí, schematicky zakreslenou do mapového podkladu zpravidla v měřítku 1:10 000 až 1: 50 000, pokud se současně s odběrem podzemních vod nežadá i o povolení souvisejícího vodního díla,

b) kopii katastrální mapy území, jehož se povolení týká, včetně zakreslení odběru podzemní vody,

c) vyjádření osoby s odbornou způsobilostí (podle zákona č. 62 / 1988 Sb., o geologických pracích a o Českém geologickém úřadu, ve znění pozdějších předpisů) pokud vodoprávní úřad ve výjimečných případech nerozhodne jinak, obsahuje:

1. základní údaje, včetně identifikace zadavatele a zpracovatele vyjádření, popřípadě zpracovatele příslušné projektové dokumentace

2. popisné údaje, včetně identifikace hydrogeologického rajonu, útvaru podzemních vod, popřípadě kolektoru, ve kterém se nachází podzemní vody, se kterými má být nakládáno

3. zhodnocení hydrogeologických charakteristik, včetně stanovení úrovně hladiny podzemních vod, mocnosti zvodnělé vrstvy směru proudění podzemních vod, se kterými má být nakládáno

4. zhodnocení míry rizika ovlivnění množství zdrojů podzemních a povrchových vod nebo chráněných území vymezených zvláštními právními předpisy

5. návrh podmínek, za kterých může být povolení k odběru podzemních vod vydáno, pokud může mít tento odběr podstatný vliv na jakost a množství podzemních vod nebo chráněná území

6. návrh minimální hladiny podzemních vod, pokud odběr může mít za následek podstatné snížení hladiny podzemních vod

d) kopii povolení stavby vodního díla a kolaudačního rozhodnutí nebo kolaudačního souhlasu, pokud požadované povolení k nakládání s vodami souvisí se stávajícím vodním dílem a v minulosti bylo vydáno jiným úřadem než vodoprávním úřadem dnes příslušným k vydání povolení k nakládání s vodami,

e) doklad o vlastnickém právu nebo právu užívání vodního díla, pokud požadované povolení k nakládání s vodami souvisí se stávajícím vodním dílem,

f) rozhodnutí, stanoviska, vyjádření, souhlasy, posouzení, popřípadě jiná opatření dotčených orgánů, které se týkají dané věci a pokud to po žadateli vyžadují jiné právní předpisy (například zákon č. 114 / 1992 Sb., o ochraně přírody a krajiny, ve znění pozdějších předpisů).

Výše uvedené doklady předkládá žadatel vodoprávnímu úřadu spolu s žádostí na předepsaném formuláři, jehož obsahové náležitosti jsou stanoveny v příloze č. 2 této vyhlášky.

V § 3b výše uvedené vyhlášky jsou potom uvedeny náležitosti povolení k odběru podzemních vod pro potřeby jednotlivých občanů (domácností), jsou to

a) účel a rozsah nakládání s vodami,

b) doba, na kterou se povolení vydává,

c) číslo hydrogeologického rajonu a útvaru podzemních vod, ze kterých bude podzemní voda odebírána,

d) údaje o množství odebíraných podzemních vod, jakož i další údaje podle vodního zákona nebo právních předpisů podle něj vydaných,

e) stanovení podmínek, ze kterých se nakládání s vodami povoluje,

f) určení polohy místa odběru podzemních vod (orientačně souřadnicemi určenými v souřadnicovém systému Jednotné trigonometrické sítě katastrální).

Vodoprávní řízení a stavební řízení je dle § 115 vodního zákona řízením společným, proto žadatel podává společnou žádost o povolení k odběru podzemních vod pro potřeby jednotlivých občanů (domácností) a o stavební povolení ke studni nebo jinému vodnímu dílu potřebnému k takovému odběru,

formulář této žádosti je uveden v příloze č. 17 vyhlášky č. 432 / 2001 Sb., v platném znění, kterou se provádí vodní zákon. Doklady, které žadatel předkládá spolu s žádostí vodoprávnímu úřadu jsou vyjmenovány v § 11f výše uvedené vyhlášky. Jsou to:

- a) situace širších vztahů místa odběru podzemní vody a jeho okolí, schematicky zakreslenou do mapového podkladu zpravidla v měřítku 1:10 000 až 1:50 000,
- b) kopie katastrální mapy území, jehož se povolení týká, včetně zakreslení místa odběru vody,
- c) vyjádření osoby s odbornou způsobilostí (podle zákona č. 62 / 1988 Sb., o geologických pracích a o Českém geologickém úřadu, ve znění pozdějších předpisů),
- d) rozhodnutí, stanoviska, vyjádření, souhlasy, posouzení, případně jiná opatření dotčených orgánů,
- e) doklady, které se připojují k žádosti o stavební povolení podle jiného právního předpisu, tj. podle stavebního zákona a jeho prováděcích vyhlášek, v platném znění,
- f) projektovou dokumentaci, která se v případě souvislosti povolovaného vodního díla s hraničními vodami předkládá v počtu stanoveném podle mezinárodní smlouvy, kterou je česká republika vázána,
- g) souhlas stavebního úřadu, který je příslušný k vydání územního rozhodnutí, popřípadě vyjádření o souhlasu navrhované stavby se záměry územního plánování.

4.5.6 Dodatečné povolení stavby studny

Podle současných právních předpisů, by dnes již neměly existovat studny, které buď nemají stavební povolení a nebo povolení k odběru podzemních vod. Jak již bylo řečeno, studny zřízené po 1. 1. 1955 musí mít vždy stavební povolení. Příslušnými úřady jsou vodoprávní úřady (pro studny, které slouží pro individuální zásobování vodou jsou to pověřené obecní úřady, pro právnické osoby, hromadné zásobování atd. jsou to obecní úřady s rozšířenou působností). Studny zřízené před 1. 1. 1955 se považují za stavebně povolené. Pokud má

současný vlastník k dispozici například stavební povolení rodinného domu, jehož součástí je i studna jako zdroj pro zásobování vodou, je to dostačující, případně stačí čestné prohlášení nebo jiný vypovídající doklad o existenci studny před 1. 1. 1955. To samé platí i pro odběr podzemní vody, veškeré odběry podzemní vody musí být povoleny, protože u nich neexistuje obecné užívání, opět s výjimkou studní zřízeným před 1. 1. 1955, tyto odběry se považují za povolené (Kopačková, 2005).

U studen, které byly zřízeny v období od 1. 1. 1955 do 1. 1. 2002, končila platnost povolení k odběru podzemní vody s výjimkou povolení k odběrům podzemní vody ze zdrojů určených pro individuální zásobování domácností pitnou vodou, dnem 1. 1. 2008. V těchto případech vlastníci studny s odběrem museli před 1. 7. 2007 žádat o prodloužení platnosti povolení k odběru. Tu mohl vodoprávní úřad prodloužit pouze tehdy, pokud se nezměnily podmínky ani poměry proti období, kdy bylo vydáno původní povolení, pokud to vlastník nestihl nebo v případech, kdy se změnila podmínky a poměry původního povolení, muselo být požádáno o vydání nového povolení (Vodárenská, a. s., 2009).

U povolení k odběru podzemní vody, která byla vydána po 1. 1. 2002 nekončila jejich platnost ze zákona k 1. 1. 2008, ale v termínu uvedeném v příslušném povolení, protože po 1. 1. 2002 vodoprávní úřady začaly vydávat povolení k odběru podzemní vody na časově omezenou dobu, která je v povolení konkrétně uvedena (Vodárenská, a. s., 2009).

Pokud je v současné době užívána studna bez platného stavebního povolení, je brána jako "černá stavba" a jako taková podléhá také příslušným sankcím podle stavebního zákona (toto však není tak jednoduché jak by se zdálo, vlastník stavby může tvrdit, že stavební povolení ztratil a je na stavebním úřadu, aby dokázal opak, pokud mu stavební úřad nedokáže, že studna je nelegální stavbou, musí si vlastník v případě, že chce odebírat vodu, vyřídit jen povolení k odběru vody s výjimkou zásobování domácností). Osoba, která takovou studnu vlastní a užívá, musí požádat o dodatečné povolení (stavební). Pokud je podzemní voda odebírána bez platného povolení k odběru nebo v rozporu s ním (například pokud nejsou dodrženy podmínky povolení, odebírání většího množství než je povolené atd.) může vodoprávní úřad uložit pokutu ve výši násobku sazby 70 Kč za 1 m³ nedovoleně odebraných podzemních vod a celkového množství těchto vod, nejvýše však 500 000 Kč (§ 116 odst. 4 vodního zákona).

4.5.7 Užívání stavby vodního díla, studny

Užívání vodního díla, studny, je v podstatě poslední krok vodoprávního řízení. Užívání vodního díla se řídí ustanoveními stavebního zákona, neboť vodní zákon nemá pro toto speciální ustanovení. Rozhodnutí ale vydávají vodoprávní úřady, jako speciální stavební úřady (jejich působnost je dána § 15 stavebního zákona). Stavební zákon umožňuje stavebníkovi užívat dokončenou stavbu, popřípadě část stavby schopnou samostatného užívání, která vyžadovala stavební povolení nebo ohlášení stavebnímu úřadu na základě oznámení stavebnímu úřadu nebo kolaudačního souhlasu (§ 119 stavebního zákona).

Při uvádění do užívání stavební úřad zkoumá, zda byla stavba provedena v souladu s územním rozhodnutím a dokumentací nebo projektovou dokumentací, v souladu se závaznými stanovisky, popřípadě rozhodnutími dotčených orgánů. Pokud v průběhu provádění stavby dojde ke změně českých technických norem, podle kterých je zpracována dokumentace nebo projektová dokumentace, pak se stavba posuzuje podle norem, které platily v době kdy byla dokumentace nebo projektová dokumentace zpracována (§ 119 stavebního zákona).

Oznámení o užívání stavby

Institut oznámení o užívání stavby přinesla do stavebního zákona jeho novela platná od 1. 1. 2007. Pokud se jedná o stavby, které nejsou uvedeny v § 122 stavebního zákona (ty které vyžadují kolaudační souhlas), oznámí stavebník záměr započít s užíváním stavby nejméně 30 dnů předem. V oznámení stavebník uvádí označení stavby, údaje o umístění a povolení stavby, předpokládaný termín dokončení stavby a zahájení jejího užívání. S užíváním stavby , k němuž byla stavba povolena, může být započato následující den po kontrolní prohlídce stavby nebo pokud do 30 dnů od oznámení stavební úřad rozhodnutím užívání stavby nezakáže (§ 120 odst. 1 stavebního zákona). Stavební úřad , poté co stavebník oznámí užívání stavby může provést ještě závěrečnou kontrolní prohlídku, při které zjišťuje, zda stavebník dodržel projektovou dokumentaci, stavební povolení, zda splnil podmínky ochrany života a zdraví osob nebo zvířat anebo životního prostředí. Pokud stavební úřad zjistí nedostatky, pro které nelze užívání stavby povolit, pak užívání stavby zakáže.

Účastníkem řízení je pouze stavebník, v případě, že změnu stavby provádí jiná osoba na základě dohody s vlastníkem, pak je účastníkem řízení i vlastník stavby (§ 120 odst. 3 stavebního zákona).

Náležitosti oznámení o užívání stavby vodního díla a přílohy, které stavebník přikládá k tomuto oznámení jsou uvedeny v příloze vyhlášky č. 432 / 2001 Sb., o náležitostech povolení, souhlasů a vyjádření vodoprávních úřadů, v platném znění.

Kolaudační souhlas

V § 122 stavebního zákona je vymezen okruh staveb, které kolaudační souhlas vyžadují, nejprve obecnou charakteristikou a poté příkladným výčtem. Obecnou charakteristikou se rozumí formulace "Stavba, jejíž vlastnosti nemohou budoucí uživatelé ovlivnit, například...", jsou to stavby u kterých se budoucí uživatelé nemohou a ani nepodílejí na jejich provádění. Mezi vyjmenované stavby patří například nemocnice, nájemní bytový dům, dopravní stavby a další.

Zákon stanovuje, že kolaudační souhlas vyžadují jen tři kategorie staveb:

1. stavby, jejichž vlastnosti nemohou budoucí uživatelé ovlivnit (rozumí se, že je nemohou ovlivnit při jejich provádění),
2. stavby, u kterých bylo stanoveno provedení zkušebního provozu, a
3. změny staveb, které jsou kulturní památkou.

Kolaudační souhlas vydává na žádost stavebníka příslušný stavební úřad, resp. vodoprávní úřad. Náležitosti žádosti o vydání kolaudačního souhlasu stavby vodního díla a přílohy, které předkládá stavebník jsou uvedeny v příloze vyhlášky č. 432 / 2001 Sb., o náležitostech povolení, souhlasů a vyjádření vodoprávních úřadů, v platném znění. Zjednodušeně řečeno ten kdo stavbu povolil, ten kolauduje. Příslušný vodoprávní úřad je povinen do 15 dnů ode dne doručení žádosti, stanovit termín provedení závěrečné kontrolní prohlídky stavby. Závěrečná kontrolní prohlídka musí být provedena do 60 dnů ode dne doručení žádosti o vydání kolaudačního souhlasu.

Při závěrečné kontrolní prohlídce stavební (vodoprávní) úřad zkoumá především splnění podmínek, které jsou uvedeny v §119 odst. 2 stavebního zákona, a to zda stavba byla provedena v souladu se stavebním povolením, zda byly dodrženy obecné požadavky na výstavbu, zda užívání stavby nebude ohrožovat život a veřejné zdraví, život nebo zdraví zvířat anebo životní prostředí.

Pokud příslušný stavební úřad nezjistí při závěrečné kontrolní prohlídce žádné nedostatky, vydá do 15 dnů ode dne provedení závěrečné kontrolní prohlídky kolaudační souhlas, který je dokladem o povolení účelu užívání stavby. Pokud se jedná o stavby vodních děl je příslušným stavebním úřadem vodoprávní úřad, který stavbu povolil. Pokud jsou na stavbě zjištěny závady, které brání jejímu bezpečnému užívání, stavební úřad kolaudační souhlas nevydá a rozhodnutím užívání stavby zakáže.

Účastníkem tohoto řízení je stavebník, vlastník stavby, případně budoucí uživatel stavby.

Když stavebník doloží žádost o vydání kolaudačního souhlasu kromě všech předepsaných dokladů také odborným posudkem (certifikátem) autorizovaného inspektora, stavební úřad může vydat kolaudační souhlas již bez toho, aby sám provedl závěrečnou kontrolní prohlídku. Je zřejmé, že v těchto případech prohlídku "místo" stavebního úřadu musí provést autorizovaný inspektor a ve svém odborném posudku osvědčit, že byly splněny všechny podmínky, které zákon a další právní předpisy stanoví pro to, aby stavba mohla být užívána, tj. pro vydání kolaudačního souhlasu. Formulace „může upustit“ znamená, že stavební úřad má vždy i v případech, kdy byl doložen odborný posudek autorizovaného inspektora, možnost provést sám kontrolní prohlídku stavby a přesvědčit se tak, že podmínky pro vydání souhlasu jsou splněny.

Za vydání kolaudačního souhlasu není vybírán poplatek.

Příslušný stavební úřad může vydat také časově omezené povolení k předčasnému užívání stavby před jejím úplným dokončením, pokud to nemá vliv na užitelnost stavby, neohrozí to bezpečnost a zdraví osob nebo zvířat a nebo životní prostředí. Stavebník k žádosti o předčasné užívání stavby dokládá závazná stanoviska, příp. stanoviska dotčených orgánů. Pokud se jedná o stavbu, která je prováděna dodavatelsky, stavebník přiloží k žádosti dohodu se zhotovitelem stavby, obsahující jeho souhlas, případně v žádosti uvádí sjednané podmínky předčasného užívání stavby.

Účastníky řízení jsou stavebník, zhotovitel, v případě, že jde o stavbu prováděnou dodavatelsky a vlastník stavby, pokud není stavebníkem.

Dále může nastat situace, kdy ještě před vydáním kolaudačního souhlasu, je nutné provést zkušební provoz. V § 124 stavebního zákona se říká, že zkušebním provozem se ověřuje funkčnost stavby a vlastnosti provedené stavby podle dokumentace nebo projektové dokumentace. Stavební úřad může

stanovit rozhodnutím, že kolaudační souhlas lze vydat jen po provedení zkušebního provozu při splnění jednoho ze tří důvodů, které jsou vedeny v tomto ustanovení:

1. na základě požadavku dotčeného orgánu
2. na odůvodněnou žádost stavebníka anebo
3. v jiném odůvodněném případě

Za základní a nezbytnou podmínku pro provedení zkušebního provozu lze dále považovat, že stavba musí obsahovat "technologické zařízení" (např. výrobní linku apod.).

Obsahem rozhodnutí o provedení zkušebního provozu je zejména doba jeho trvání a je-li to nutné i podmínky pro jeho provedení, případně podmínky pro plynulý přechod zkušebního provozu do řádného užívání stavby. Účastníky řízení jsou stavebník a vlastník stavby, pokud není sám stavebníkem.

4.5.8 Sankce za nepovolené užívání stavby vodního díla, studny

Pokud někdo nedovoleně nakládá s vodami nebo odebírá nepřiměřené množství vody, případně dochází k jinému porušení vodního, resp. stavebního zákona, dopouští se tak přestupků v rámci vodního zákona a hrozí mu sankce za jeho protiprávní jednání. Přestupky na úseku vodního hospodářství postihuje vodní zákon, zákon o přestupcích a dále stavební zákon v otázkách porušení stavebních předpisů.

Vodní zákon upravuje přestupky a následné sankce v Hlavě XII (Správní delikty), v ustanoveních § 116 až § 125l. V jednotlivých ustanoveních jsou vyjmenovány případy, kdy se fyzická nebo právnická osoba dopouští přestupku a následně jsou vyčísleny pokuty za konkrétní přestupky.

Přestupků a následujících pokut je ve vodním zákoně uvedeno velmi mnoho, pro příklad uvádím přestupek za odběr podzemních vod bez povolení k nakládání s vodami anebo v rozporu s ním, kdy je v § 116 odst. 4 vodního zákona stanovena pokuta ve výši násobku sazby 70 Kč za 1 m³ nedovoleně odebraných podzemních vod (u nedovoleného odběru povrchových vod je výše sazby 40 Kč za 1 m³) a celkového množství těchto vod, nejvýše však ve výši

500 000 Kč. Pokutu za přešupek spáchaný nedovoleným odběrem povrchových nebo podzemních vod lze stanovit nejvýše za období 3 let předcházejících dni, kdy byl nepovolený odběr vody zjištěn. Sazbu této pokuty může být snížena, pokud jsou pro to důvody zvláštního zřetele zřejmé. Snížená sazba však nesmí být nižší než 10 Kč za 1 m³ nedovoleně odebraných povrchových vod a u nedovoleného odběru podzemních vod snížená sazba nesmí být nižší než 25 Kč za 1 m³ nedovoleně odebraných podzemních vod. Pokud se nedá stanovit množství povrchových nebo podzemních vod, které byly odebrány bez povolení k nakládání s vodami nebo v rozporu s ním, stanoví orgán, který pokutu ukládá množství odebrané vody podle směrných čísel roční spotřeby vody podle vyhlášky, kterou se provádí zákon o vodovodech a kanalizacích, v platném znění. Pokud toto nejde stanovit ani tímto způsobem, stanoví množství odebrané vody orgán ukládající pokutu odhadem a při tom vychází z účelu použití odebrané vody a místních podmínek.

K řízení o přešupcích podle vodního zákona je příslušná Česká inspekce životního prostředí nebo obecní úřad s rozšířenou působností, přičemž správní řízení vede ten orgán, který jako první zjistil porušení povinnosti.

Přešupky proti stavebnímu zákonu jsou řešeny podle stavebního zákona, konkrétně v ustanoveních § 178 až § 183 stavebního zákona. například pokuta za nepovolenou stavbu studny činí pro stavebníka až 200 000 Kč. V § 180 a § 181 stavebního zákona jsou pak uvedeny správní delikty, kterých se svým chováním může dopustit právnická osoba a nebo podnikající fyzická osoba a následně jsou stanoveny pokuty za tyto správní delikty. Odpovědnost právnické osoby za správní delikt zaniká, jestliže stavební úřad o něm nezahájil řízení do 1 roku ode dne , kdy se o něm dozvěděl, nejdéle však do 3 let ode dne , kdy byl správní delikt spáchan (§ 182 odst. 3 stavebního zákona). Správní delikty podle stavebního zákona v prvním stupni projednávají stavební úřady k tomu příslušné, tj. obecné stavební úřady, speciální stavební úřady nebo vojenské a jiné stavební úřady.

5. STATISTICKÉ ÚDAJE, VÝSLEDKY

V této kapitole uvádím data, která mi poskytl odbor životního prostředí Městského úřadu v Pelhřimově. Město Pelhřimov je obcí s rozšířenou působností, ve svém správním obvodu má 53 obcí včetně města Pelhřimov. Poskytnutá data jsou od roku 2009 do roku 2013. Tato data jsem zpracoval do níže uvedených tabulek a pro názornost jsem připojil i grafická znázornění.

Vodoprávní řízení					
	Rok				
	2009	2010	2011	2012	2013
Počet žádostí o povolení k odběru podzemních vod a stavby studny	68	42	23	21	24
Počet vydaných rozhodnutí o povolení k užívání vodního díla nebo kolaudačních souhlasů pro studny	15	10	5	4	3
Počet zastavených řízení	3	1	0	1	2

Tabulka č. 1 – Statistika o vodoprávních řízeních

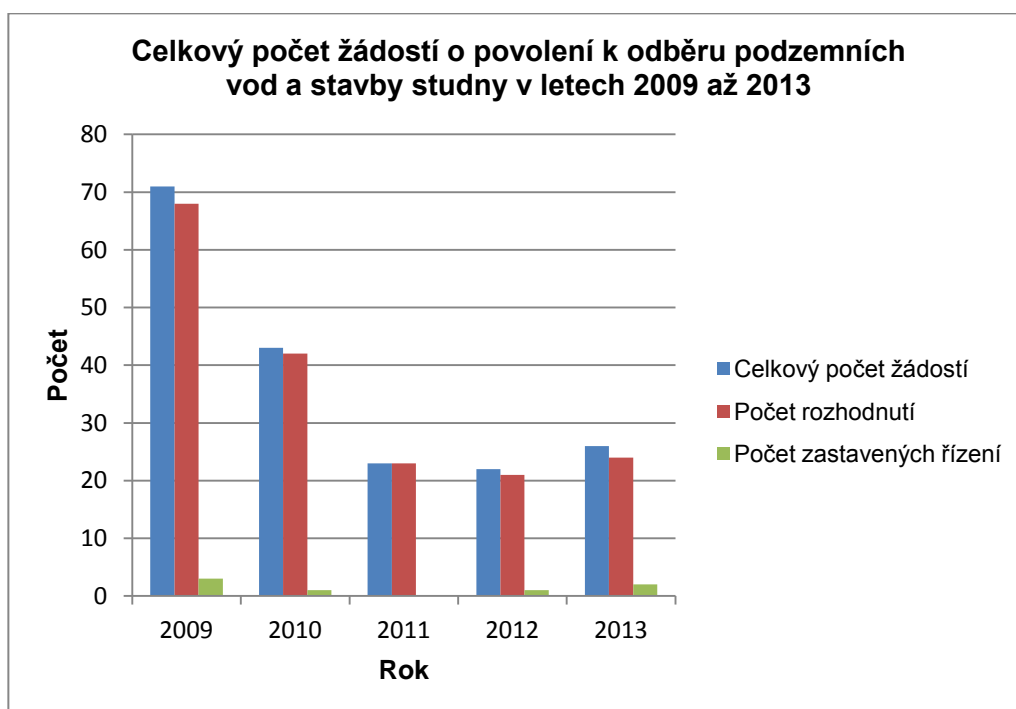
(zdroj: data poskytnutá vodoprávním úřadem města Pelhřimov)

Z tabulky č.1 je patrné, že nejvíce žádostí o povolení k odběru podzemních vod a stavby studny bylo ve správní působnosti Města Pelhřimov podáno v roce 2009, od roku 2011 počet podaných žádostí klesl zhruba o polovinu oproti roku 2010.

Dále z údajů uvedených v tabulce vyplývá velmi malý počet řízení, která byla vodoprávním úřadem města Pelhřimov zastavena. Podle informací získaných od pracovníků vodoprávního úřadu je zastavováno řízení pouze pro nedodání podkladů, které jsou nutné pro projednání žádosti, a to podle § 66 odst.1 písm. c)

zákona č. 500 / 2004 Sb., správní řád, v platném znění - "Řízení o žádosti správní orgán zastaví, jestliže žadatel v určené lhůtě neodstraní podstatné vady žádosti, které brání pokračování v řízení".

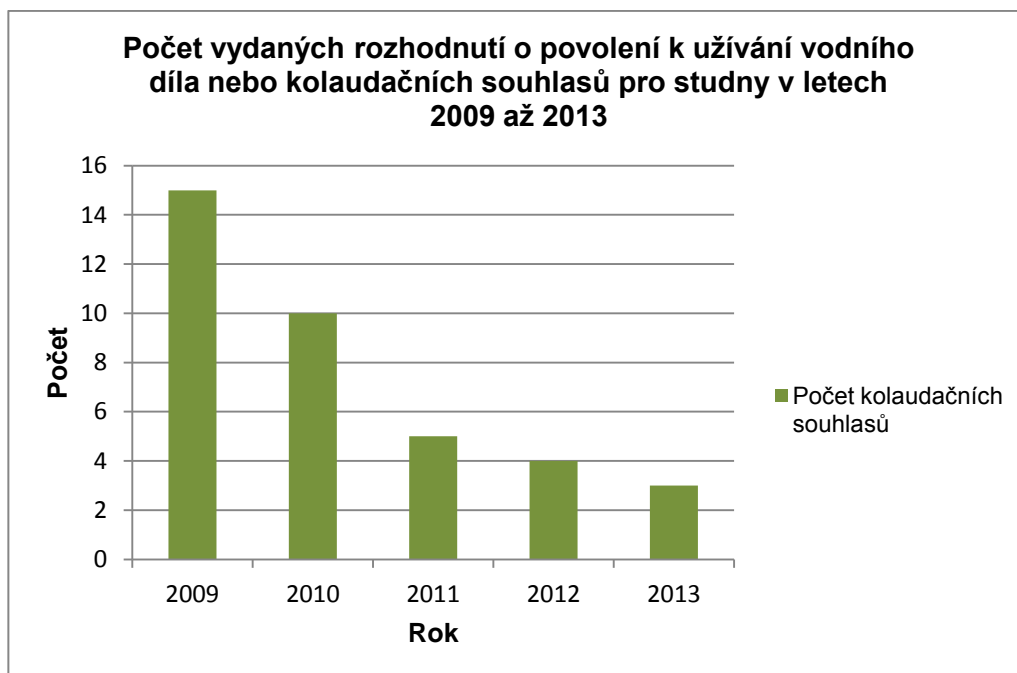
Pro přehlednost uvádím také grafické znázornění, které se nachází v obr. č. 2.



Obr. č. 2 – Grafické znázornění žádostí

(zdroj: data poskytnutá vodoprávním úřadem města Pelhřimov)

V tabulce č.1 jsou ještě uvedeny počty vydaných rozhodnutí o povolení k užívání. Malý počet kolaudačních souhlasů je zdůvodněn tím, že ve správním obvodu města Pelhřimov se nekolaudují domovní studny. Toto ukazuje obr. č. 3. U staveb povolených podle dříve platného stavebního zákona se vydává kolaudační rozhodnutí. U staveb povolených podle současného stavebního zákona se vydává kolaudační souhlas nebo stavebník, pokud se jedná o domovní studnu, pouze oznámí užívání stavby (podle § 120 stavebního zákona). To dle informací pracovníků vodoprávního úřadu není jednotné, v některých obcích s rozšířenou působností se domovní studny kolaudují, v některých ne.



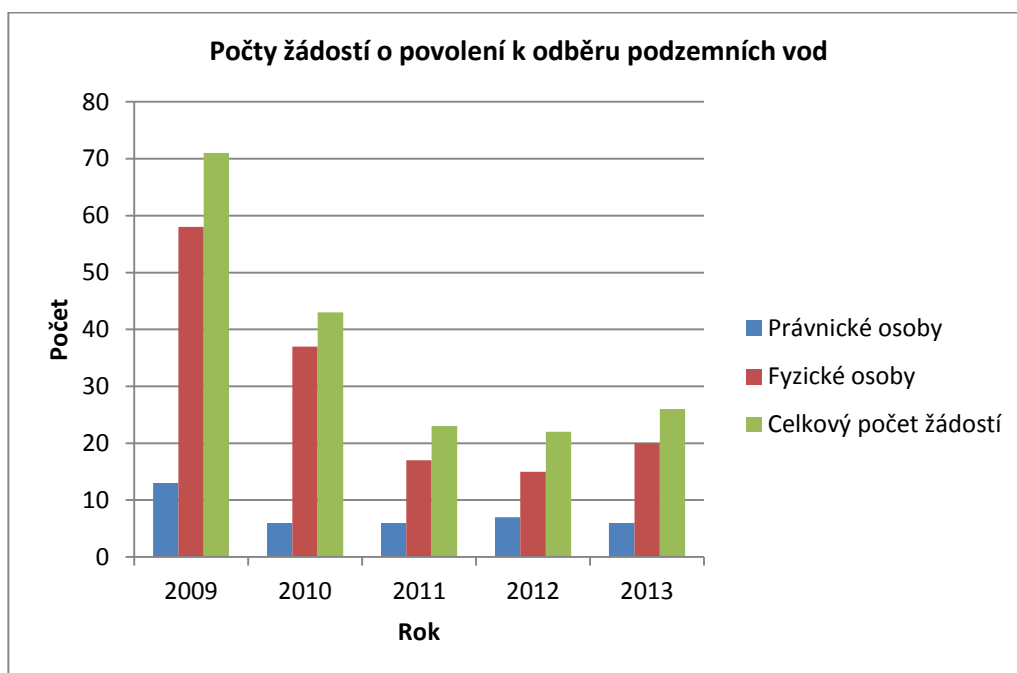
Obř. č. 3 – Grafické znázornění rozhodnutí a souhlasů
(zdroj: data poskytnutá vodoprávním úřadem města Pelhřimov)

Vodoprávní řízení - povolování staven studen Město Pelhřimov, obec s rozšířenou působností					
Podávající	Rok				
	2009	2010	2011	2012	2013
Fyzické osoby, domácnosti	58	37	17	15	20
Právnícké osoby, podnikatelé	13	6	6	7	6
Celkem	71	43	23	22	26

Tabulka č. 2 – počet žádostí o povolení k odběru podzemních vod
(zdroj: data poskytnutá vodoprávním úřadem města Pelhřimov)

V tabulce č.2 jsou uvedeny počty podaných žádostí v letech 2009 až 2013 v členění na žádosti od fyzických a právnických osob. Toto členění uvádím spíše pro zajímavost. Z tabulky je patrné, že poměr žádostí od fyzických a právnických osob k celkovému počtu je zhruba v tomto období stejný, a to v poměru 80 % od fyzických osob a 20 % od právnických osob.

I v tomto případě připojuji pro zajímavost grafické znázornění na obr. č. 4.



Obr. č. 4 – Počty žádostí

(zdroj: data poskytnutá vodoprávním úřadem města Pelhřimov)

6. DISKUZE

V současné době platí, že každá studna by měla být povolena příslušným úřadem. Studny, které byly postaveny před rokem 1955 a jsou používány pouze pro potřebu jednotlivých domácností, tzv. historické studny se považují za povolené. Od roku 1955 se vždy k odběru podzemní vody vyžaduje povolení úřadu, bez ohledu na způsob odběru, jeho četnost a množství odebírané podzemní vody.

Člověk, který chce začít budovat stavbu studny musí začít podáním žádosti o územní rozhodnutí o umístění stavby. Žádostí se zabývá obecný stavební úřad, který v rámci územního řízení posuzuje záměr stavebníka vybudovat studnu, posuzuje předepsanou dokumentaci. V rámci územního řízení se také řeší námítky majitelů okolních studní, účastníků řízení a dotčených orgánů. Jde o ústní jednání, které zabraňuje průtahům, ke kterým by mohlo docházet při postupném uplatňování připomínek a námitek, neboť k připomínkám a námítkám podaným po ústním jednání se nepřihlíží. Pokud žádost stavebníka splňuje veškeré požadavky, které ukládá stavební zákon a jeho prováděcí vyhláška č. 499 / 2006 Sb., o dokumentaci staveb, v platném znění, pak příslušný stavební úřad vydá územní rozhodnutí. To platí 2 roky a v tomto období by měl stavebník realizovat další krok legislativního procesu povolování staveb studen, který zahrnuje získání stavebního povolení a současně povolení k nakládání s vodami. Toto je v kompetenci příslušného vodoprávního úřadu a ten vede vodoprávní řízení. Pokud stavebník předloží veškeré podklady a dokumentaci pro vydání rozhodnutí a jde o jednoduchou věc, rozhodne vodoprávní úřad bezodkladně, pokud se jedná o ostatní případy, rozhoduje vodoprávní úřad do 60 dnů od zahájení vodoprávního řízení. Pokud stavebník získá stavební povolení může zahájit stavbu studny, musí to však udělat do dvou let ode dne, kdy stavební povolení nabylo právní moci, pak pozbývá platnosti. Posledním krokem procesu je pro stavebníka povinnost oznámit dokončení stavby a ohlásit začátek jejího užívání. Toto stavebník musí udělat nejméně 30 dnů předem. V jednodušších případech, kam ve většině případů studny patří, může být započato užívání stavby pouhým oznámením stavebnímu úřadu (resp. vodoprávnímu úřadu) a následného uplynutí zákonné třicetidenní lhůty, pokud v ní stavební úřad užívání stavby nezakáže. U "složitějších" staveb (např. stavby vodních děl, která vyžadují provedení zkušebního provozu) musí k užívání stavby stavebník získat kolaudační souhlas. Důležitým rozdílem v prvním případě je, že

stavební úřad nevydává souhlas k užívání ohlášené stavby, ale s výjimkou případů, kdy stavební úřad užívání ohlášení stavby ve stanové lhůtě zakáže (§ 120 odst. 2 stavebního zákona), se vždy uplatňuje domněnka souhlasu (§ 120 odst. 1 stavebního zákona).

Jak již bylo řečeno v předchozí kapitole ve správním obvodě Města Pelhřimov se domovní studny nekolaudují, podle informací pracovníků Vodoprávního úřadu v Pelhřimově není toto jednotné a ve správních obvodech některých obcí s rozšířenou působností se kolaudují i domovní studny.

Dalším poznatkem pro mě bylo, že některá teoretická rozdělení, např. studna jako předem povolená stavba vodního díla a studna jako geologické průzkumné dílo, nemají v praxi skoro žádný význam, neboť v praxi se studna vždy odvrťává jako geologické průzkumné dílo. Pokud se vrtné práce povedou, dodá vrtařská firma stavebníkovi podklady pro povolení (projekt, stanovisko hydrogeologa). Stavebník požádá o povolení stavby studny a současně o povolení k odběru vody. Vodoprávní úřad povolí stavbu studny, v podstatě administrativně převede průzkumný objekt vrtu na stavbu studny aniž by se v terénu fyzicky něco stavebně změnilo. Povolí se stavba studny a odběr vody jedním rozhodnutím, které má dva výroky. Po nabytí právní moci povolení stavebník s příslušnými "papíry" potřebnými k užívání stavby může požádat o vydání kolaudačního souhlasu nebo u domovních studní zpravidla jen oznámí užívání stavby.

Pokud si představím úplně obyčejného člověka, který si chce na zahradě vybudovat studnu pro svou vlastní potřebu, zdá se mi celý legislativní proces hodně složitý a rozsah příloh, které musí stavebník předkládat k jednotlivým žádostem, co se týče stavby studny, opravdu velký. Také znalost zákonů a jejich prováděcích vyhlášek musí být na určité úrovni, aby stavebník věděl alespoň podle kterého zákona postupovat podle toho, ve které části procesu povolování se nachází. Pokud jde ale o případy studní pro domácnosti, mohl by se proces povolování zjednodušit, například vynechat stavební povolení a tyto věci řešit v rámci územního řízení, ponechat je v kompetenci stavebního úřadu. Pak by vodoprávní úřadům odpadla nutnost zabývat se plány, provedením stavby studny a mohly by se pak více zabývat např. podmínkami, za kterých povolí odběr podzemních vod, v jakém množství atd.

7. ZÁVĚR

Ve své bakalářské práci jsem se snažil shrnout legislativní proces při povolování vodohospodářských staveb, a to se zaměřením na povolování staveb studen, ve spojení s novelou vodního zákona č. 254 / 2001 Sb. o vodách a o změně některých zákonů, která nabyla účinnosti 1. 1. 2014. Proces povolování vodních děl je podle mého názoru dost složitý a komplikovaný. Tento několikafázový proces platí pro povolování všech vodních děl, ať je to velké vodní dílo jako např. přehrada, čistírna odpadních vod, tak i pro ty nejběžnější, což jsou podle mě právě studny. Je samozřejmé, že u velkých vodních děl musí existovat přísný formální postup, kontrola dodržování dané legislativy ze strany správních orgánů i účastníků řízení. U povolování staveb studen mi připadá tento proces zbytečně složitý, a to i z toho důvodu, že některé kroky povolování se řídí stavebním zákonem a některé vodním zákonem.

Obyčejný člověk, který si chce u svého rodinného domu zřídit studnu pro vlastní potřebu tak musí absolvovat v podstatě tři kroky, které na sebe navazují počínaje získáním územního rozhodnutí o umístění stavby, které vydává stavební úřad a jeho vydání se řídí stavebním zákonem, přes žádost o povolení nakládání s podzemními vodami a stavebního povolení, o níž rozhoduje vodoprávní úřad dle vodního zákona, až po oznámení o užívání stavby nebo vydání kolaudačního souhlasu.

Legislativa týkající se povolování staveb vodních děl je poměrně rozsáhlá, základním právním předpisem je sice vodní zákon, ale některé fáze procesu se řídí stavebním zákonem a pokud vodní a stavební zákon nestanoví jinak, použije se správní řád, nesmíme zapomínat ani na řadu prováděcích vyhlášek jak vodní tak stavebního zákona, ve kterých jsou specifikovány konkrétní požadavky na účastníky řízení. Velký rozsah a složitost právní úpravy klade velké požadavky na jak hmotně právní tak i procesně právní znalost účastníků řízení.

Závěrem jsem zjistil, že aplikace právních předpisů do praxe není úplně tak snadná a automatická jak by se mohlo zdát. Možná by do budoucna měli zákonodárci více spolupracovat s pracovníky stavebních a vodoprávních úřadů, tak aby se legislativní procesy více zjednodušily, což by vedlo k jejich větší průhlednosti a jednotnosti.

8. PŘEHLED LITERATURY A POUŽITÝCH ZDROJŮ

- Zákon č.254/2001 Sb., o vodách a o změně některých zákonů (vodní zákon), v platném znění
- Zákon č. 183/2006 Sb., o územním plánování a stavebním řádu (stavební zákon), v platném znění
- Vyhláška č.501/2006 Sb., o obecných požadavcích na využívání území, v platném znění
- Vyhláška č.503/2006 Sb., o podrobnější úpravě územního rozhodování, územního opatření a stavebního řádu, v platném znění
- Vyhláška č.499/2006 Sb., o dokumentaci staveb, v platném znění
- Vyhláška č.432/2001 Sb., o dokladech žádosti o rozhodnutí nebo vyjádření a o náležitostech povolení, souhlasů a vyjádření vodoprávního úřadu, v platném znění
- Vyhláška č.590/2002 Sb., o technických požadavcích pro vodní díla, v platném znění
- ČSN 75 5115 - Jímání podzemní vody
- Zákon č.500/2004 Sb., správní řád, ve znění pozdějších předpisů
- Článek Studny a ostatní nakládání s vodami v novele zákona o vodách-právní pohled (II), autor: Ing. Dagmar Kopačková, cit. 25.7.2005

Internetové zdroje

- Studny a jejich právní náležitosti, Vodárenská, a.s., online: <http://www.vodarenska.cz/studny-a-jejich-pravni-nalezitosti>, cit. 2009
- Žádost o stavební povolení pro vodní dílo, Statutární město Ostrava, online: <http://www.ostrava.cz/cs/urad/magistrat/odbory-magistratu/odbor-ochrany-zivotniho-prostredi/oddeleni-vodniho-hospodarstvi/zivotni-situace/zadost-o-stavebni-povoleni-pro-vodni-dilo>
- Novela vodního zákona (zákon o vodách) 150/2010 Sb. a jeho vztah ke stavebnímu zákonu, 15.2.2011, Ing. Dagmar Kopačková, Ph.D., online: <http://voda.tzb-info.cz/normy-a-pravni-predpisy-voda-kanalizace/7155-novela-vodniho-zakona-zakon-o-vodach-150-2010-sb-a-jeho-vztah-ke-stavebnimu-zakonu>

- Vodohospodářské vyjádření souhlas, povolení, informační portál Města Svitavy, online: <http://www.svitavy.cz/cs/m-48-navody-a-formulare/>
- Právní předpisy MZe, Zákon č.254/2001 Sb., o vodách a o změně některých zákonů (vodní zákon) §15, online: <http://eagri.cz/public/web/mze/legislativa/pravni-predpisy-mze/tematicky-prehled/100053069.html>
- Informace k prováděcím vyhláškám ke stavebnímu zákonu, Ministerstvo pro místní rozvoj ČR, online: <http://www.mmr.cz/cs/Stavebni-rad-a-bytova-politika/Uzemni-planovani-a-stavebni-rad/Novela-stavebniho-zakona/Provadeci-vyhlasky/Informace-k-provadecim-vyhlaskam-ke-stavebnimu-zak>
- Studny - povolení, loucka euroing.cz, online: <http://www.studny-povoleni.cz/>
- Jak se žádá o povolení studny, A až Zet, Vrty, studny, geologie, RNDr. Petr Čížek, online: http://studny.info/informacni_centrum/uredni_postup.htm
- Povolení k odběru podzemní vody ze studny, Ekoporadce.cz, online: <http://www.ekoporadce.cz/povoleni-studny.html>
- Studny - zákon povolení - dotazy a odpovědi MZe, tzbinfo, online: <http://www.tzb-info.cz/102491-studny-zakon-povoleni-dotazy-a-odpovedi-mze>
- Zřízení studny - úkol pro kvalifikovaného odborníka, Hydroprůzkum České Budějovice, s.r.o., online: <http://hydropruzkum.cz/hydropruzkum-publikace.php>
- Nová závazná ČSN 75 5115 - Jímání podzemní vody, volný výklad technické normy, RNDr. Petr Čížek 2011, online: http://www.studny.info/Nova_%20CSN_755115.htm#Některá_ustanovení
- Co by měl vědět zájemce o studnu nebo vrt, A až Zet, Vrty, studny, geologie, RNDr. Petr Čížek, online: <http://www.studny.info/>
- Povolení studny, Voda a energie z Vaší zahrady, Martin Balajka, online: <http://www.studnanaklic.cz/page/101.povoleni-studny>
- Co je vodoprávní řízení, ASKdesign, Ing. arch. Kamila Šindelářová, online: <http://askdesign.webnode.cz/vodopravni-rizeni/>
- Vrtané studny, vrty pro geologický průzkum, VRT-KV s.r.o., online: <http://www.vrt-kv.cz/postup.html>
- Vyhláška o technických požadavcích pro vodní díla - 509/2002 Sb., Zákony pro lidi.cz, online: <http://www.zakonyprolidi.cz/cs/2002-590>

- Studna, Anonym, online: <https://cs.wikipedia.org/wiki/Studna>, cit. 5. 9. 2013
- Konstrukce studny, Anonym, online: <http://www.ekodrill.cz/konstrukce-vrtu.html>, cit. 2009

9. PŘÍLOHY

- Příloha č. 1 - Foto kopaná studna
- Příloha č. 2 - Foto vrtaná studna
- Příloha č. 3 - Vzor žádosti o povolení k odběru podzemních vod pro potřeby jednotlivých občanů (domácností) a o stavební povolení ke studni nebo jinému vodnímu dílu potřebnému k takovému odběru

Příloha č.1 - Foto kopaná studna



(Zdroj: vlastní)



(Zdroj: vlastní)



(Zdroj: vlastní)

Příloha č.2 - Foto vrtaná studna



(Zdroj: vlastní)



(Zdroj: vlastní)



(Zdroj: <http://www.pospichalstudny.cz/>)



(Zdroj: <http://www.artemiastudny.cz/image.php?oid=725680&nid=5290&width=1600&height=900>)



Zdroj: <http://studny-vrtane.cz/vrtane-studny/>

Příloha č.3 - Vzor žádosti o povolení k odběru podzemních vod pro potřeby jednotlivých občanů (domácností) a o stavební povolení ke studni nebo jinému vodnímu dílu potřebnému k takovému odběru

Příloha č. 16 k vyhlášce č. 432/2001 Sb.

Γ *)

L

*) Adresa místně a věcně příslušného
vodoprávního úřadu

**Žádost o povolení k odběru podzemních vod pro
potřeby jednotlivých občanů (domácností) a o
stavební povolení ke studni nebo jinému vodnímu
dílu potřebnému k takovému odběru¹⁾**

[§ 8 odst. 1 písm. b) bod 1. a § 15 vodního zákona]

1. Žadatel²⁾

Jméno, popřípadě jména, příjmení

.....

Adresa místa pobytu

.....

Adresa pro doručování

Datum narození

Telefon

E - m a i l

Žádá-li o vydání rozhodnutí více žadatelů, připojí se údaje obsažené v tomto bodě v samostatné příloze: ano ne

1a. Žadatel jedná

samostatně

je zastoupen: jméno, příjmení / název nebo obchodní firma zástupce; místo trvalého pobytu/adresa sídla (popř. jiná adresa pro doručování, není-li shodná):

.....

2. Účel odběru podzemní vody ³⁾

.....

3. Údaje o množství vod, se kterými má být povoleno nakládat

Počet měsíců v roce, kdy se odebírá
prům. _____ l.s ⁻¹	max. _____ l.s ⁻¹
max. _____ m ³ .měs ⁻¹	_____ m ³ .rok ⁻¹

4. Doba, na kterou je nakládání s vodami žádáno let

5. Údaje o místě stavby a nakládání s vodami

Název obce

.....

Název katastrálního území

.....

Parcelní číslo pozemku podle katastru nemovitostí

.....

6. Název stavby.....

7. Druh stavby (správný údaj označte křížkem)

novostavba změna dokončené stavby

– studna

– jiné stavby potřebné k odběru podzemních vod

8. Předpokládaný termín

– dokončení stavby

– u dočasné stavby i dobu jejího trvání

9. Pozemky, které se mají použít pro výstavbu

Pozemek		Katastrální území	Vlastník a jeho adresa
parc. č.	druh		

(V případě většího počtu pozemků než 6 se jejich seznam uvede v příloze žádosti: ano
 ne)

10. Sousední pozemky, včetně staveb na nich

Pozemek		Katastrální území	Vlastník a jeho adresa	Stavba
parc. č.	druh			

(V případě většího počtu pozemků než 6 se jejich seznam uvede v příloze žádosti: ano
 ne)

11. Zpracovatel projektové dokumentace

Jméno, popřípadě jména, příjmení, titul

.....

Adresa

.....

Číslo, pod kterým je zapsán v seznamu autorizovaných osob

.....

12. Zhotovitel stavby (je-li v době podání žádosti znám)

Název stavebního podnikatele

.....

Sídlo.....

.....

IČ (bylo-li přiděleno)

.....

13. Navrhovaná stavba

- | | | | | |
|--------------------------|--------------------------|--|--------------------------|---------------------------------|
| <input type="checkbox"/> | <input type="checkbox"/> | je v souladu s obecnými požadavky na výstavbu,
doklad o tom je | <input type="checkbox"/> | součástí projektové dokumentace |
| | | | <input type="checkbox"/> | v příloze žádosti |
| <input type="checkbox"/> | <input type="checkbox"/> | je v souladu se závaznými stanovisky dotčených orgánů
doklad o tom je | <input type="checkbox"/> | součástí projektové dokumentace |
| | | | <input type="checkbox"/> | v příloze žádosti |

14. Územní rozhodnutí – územní souhlas ze dne čj.

.....

vydal

.....

15. Seznam a adresy účastníků vodoprávního řízení, kteří jsou žadateli známi.

Název nebo obchodní firma / Jméno, příjmení	Adresa

(V případě většího počtu účastníků řízení než 6 se jejich seznam uvede v příloze žádosti:

ano ne)

16. Orientační náklad na provedení stavby včetně technologie
tis. Kč

V dne

.....

*podpis(y) žadatele(ů)
(jméno, příjmení, funkce)*

Zdroj: <http://www.svitavy.cz/cs/m-48-navody-a-formulare/>