

Univerzita Hradec Králové
Pedagogická fakulta
Katedra sociální pedagogiky

Volnočasové aktivity při domově mládeže České
lesnické akademie Trutnov

Diplomová práce

Autor : František Malina
Studijní program: N 7507 Specializace v pedagogice
Studijní obor: K-SOCPN - Sociální pedagogika
Vedoucí práce: Mgr. Jakub Holeček



Zadání diplomové práce

Autor: František Malina

Studium: P14K0287

Studijní program: N7507 Specializace v pedagogice

Studijní obor: Sociální pedagogika

Název diplomové práce: **Volnočasové aktivity při domově mládeže České lesnické akademie Trutnov**

Název diplomové práce AJ: Leisure time activities in youth homes of the Czech Forestry Academy in Trutnov

Cíl, metody, literatura, předpoklady:

Cílem diplomové práce je s oporou o odbornou literaturu zjistit, jak jsou studenti České lesnické akademie Trutnov ovlivněni zapojením do volnočasových aktivit při domově mládeže. Výzkum bude proveden při domově mládeže České lesnické akademie Trutnov, kde zmapuje nabízené volnočasové aktivity. Zmapuje zájem středoškolských studentů v oboru lesnictví a ochrany životního prostředí o nabízené volnočasové aktivity. Metody výzkumu: studium dokumentů, kvantitativní výzkumné šetření prostřednictvím dotazníku.

KRAUS, Blahoslav. Sociální aspekty výchovy. 2. vyd. Hradec Králové: Gaudeamus, 1999, 165s. ISBN 80-7041-135 NĚMEC, Jiří et al. Kapitoly ze sociální pedagogiky a pedagogiky volného času. 1. vyd, Brno: Pedagogická fakulta MU v Brně, Paido, 2003. ISBN 80-7315-006-9 PÁVKOVÁ, Jiřina et al. Pedagogika volného času: teorie, praxe a perspektivy mimoškolní výchovy a zařízení volného času. Paha: Portál, 1999. ISBN 80-7178-295-5 PŘADKA, Milan. Kapitoly z dějin pedagogiky volného času. Brno: Paido, 1999. ISBN 80-210-20333-4 SÝKORA, Jan. Zážitkové kurzy jako nástroj pedagoga volného času. 1. vyd. Hradec Králové: Gaudeamus, 2006. ISBN 80-7041-380-8

Garantující pracoviště: Katedra sociální pedagogiky,
Pedagogická fakulta

Vedoucí práce: Mgr. Jakub Holeček

Oponent: doc. PhDr. Jiří Semrád, CSc.

Datum zadání závěrečné práce: 6.11.2014

Prohlášení

Prohlašuji, že jsem tuto diplomovou práci vypracoval samostatně (pod vedením vedoucího diplomové práce) a uvedl jsem všechny použité prameny a literaturu.

V Trutnově dne 23. 5. 2016

Bc. František Malina

Poděkování

Děkuji vedoucímu práce Mgr. Jakubu Holečkovi za jeho ochotu, podnětné připomínky a cenné rady při odborném vedení mé práce.

Anotace

MALINA, František. *Volnočasové aktivity při domově mládeže České lesnické akademie Trutnov*. Hradec Králové: Pedagogická fakulta Univerzity Hradec Králové, 2016. 81 s. + přílohy. Diplomová práce.

Hlavním cílem diplomové práce je s oporou o odbornou literaturu zjistit, jak jsou studenti české lesnické akademie Trutnov ovlivněni zapojením do volnočasových aktivit na domově mládeže. V diplomové práci je popsána skladba volnočasových aktivit při domově mládeže České lesnické akademie Trutnov a zmapován zájem středoškolských studentů v oboru lesnictví a ochrany životního prostředí o nabízené volnočasové aktivity. V teoretické části se práce zabývá vymezením základních pojmů, významem volnočasových aktivit středoškolské mládeže, volným časem a životním stylem adolescentů. Následně je popisována environmentální výchova, osobnost pedagoga a vývoj volnočasových aktivit na České lesnické akademii Trutnov.

Empirická část se věnuje průzkumu, ve kterém je zjišťováno, jak jsou studenti České lesnické akademie ovlivněni zapojením do volnočasových aktivit a zda existuje vztah mezi nabídkou volnočasových aktivit domova mládeže při ČLA a trávením volného času studentů České lesnické akademie.

Jako metodu výzkumu používám studium dokumentů a kvantitativní výzkumné šetření prostřednictvím dotazníku.

Klíčová slova: Volnočasové aktivity, vzdělávání, výchova, sociální pedagogika, životní prostředí, environmentální výchova

Annotation

MALINA, František, Leisure activities at the youth home of the Czech Forestry Academy in Trutnov. Hradec Králové, Faculty of Education, University of Hradec Králové, 2016. 81 p + suppl. Diploma Thesis.

The main objective of this thesis is with the help of scientific literature to determine how students of the Czech Forestry Academy in Trutnov are influenced by engaging in leisure activities at the youth home. The thesis describes the structure of leisure activities at the youth home of the Czech Forestry Academy in Trutnov and charts interest of high school students majoring in forestry and environmental protection in offered leisure activities. The theoretical part deals with the definition of basic concepts, of the meaning of leisure time of the school youth, leisure and lifestyle of adolescents. Subsequently is described environmental education, personality of the teacher and the development of leisure activities on the Czech Forestry Academy in Trutnov.

The empirical part deals with the survey, in which it is determined how are the students of the Czech Forestry Academy influenced by engaging in leisure activities and whether there is a relationship between the range of leisure time activities offered and organized by the youth home and by those activities in which are the students of the Czech Forestry Academy engaged.

As a method of research I use document study and quantitative research through a questionnaire.

Keywords: Leisure Activities, training, education, social education, environment, environmental education

Obsah

Úvod	9
1. Volný čas adolescentů	10
1.1 Volnočasové aktivity a životní styl adolescentů	11
1.2 Funkce volného času	16
1.3 Typy volnočasových aktivit.....	19
1.4 Zájmové aktivity v přírodě.....	20
2. Environmentální výchova na ČLA.....	23
2.1 Ekologická výchova a ochrana životního prostředí	25
2.2 Osobnost pedagoga	30
3. Vývoj volnočasových aktivit na ČLA.....	36
3.1 Historie	36
3.2 Současnost	41
3.3 Volnočasové aktivity domova mládeže při ČLA	48
4. Průzkumné šetření.....	53
4.1 Teoretická východiska	53
4.2 Cíle výzkumu a stanovení hypotéz	54
4.3 Metoda sběru a zpracování dat.....	57
4.4 Charakteristika výzkumného vzorku	58
4.5 Vyhodnocení a interpretace výzkumného šetření.....	59
4.6 Diskuse	69
5. Závěr.....	74
Seznam použité literatury	77
Příloha A.....	82
Příloha B.....	86
Příloha C.....	87
Příloha D.....	88

Příloha E	91
Příloha F	94
Příloha G	99
Příloha H	100

Úvod

Volný čas a volnočasové aktivity jsou nedílnou a důležitou součástí našeho života. Každý má možnost se rozhodnout jak tento čas bude využívat a jakým činností se bude věnovat. Všeobecně volný čas můžeme vnímat jako čas, ve kterém uspokojujeme své potřeby a prožíváme radost a uspokojení. Důležitý význam má zejména při vývoji mladého člověka, protože zábavná a nenásilná interakce s vrstevníky má velký význam v rozvoji důležitých sociálních dovedností a je také důležitou součástí formující jeho osobnost. V rámci své práce se věnuji nabídce volnočasových aktivit domova mládeže při České lesnické akademii Trutnov (ČLA), kde je environmentální výchova součástí nabízených aktivit. Volný čas tráví každý z nás po svém, ale mnoho studentů ČLA jej tráví v zájmových kroužcích s environmentálním zaměřením.

Tématem předkládané diplomové práce je zmapování volnočasových aktivit při domově mládeže ČLA. Cílem diplomové práce je s oporou o odbornou literaturu zjistit, jak jsou studenti České lesnické akademie Trutnov ovlivněni zapojením do volnočasových aktivit při domově mládeže. Téma své práce jsem si zvolil i z důvodu osobního zájmu o volný čas studentů. Spolupracuji s ČLA při absolvování studentských provozních praxí v lesnickém provozu. Také jsem tuto střední školu vystudoval a využíval jsem některé nabízené volnočasové aktivity.

Teoretická část této diplomové práce se zabývá různými aspekty, které se týkají volného času. Jsou vymezeny základní pojmy spojené s volným časem. V první kapitole se práce věnuje definováním pojmu volný čas adolescentů a jak volný čas ovlivňuje životní styl adolescentů. Přes stručný náhled na typy volnočasových aktivit první kapitola směřuje k volnočasovým aktivitám v přírodě a k naplnění funkce volného času na domově mládeže při ČLA. Ve druhé kapitole je přiblížena environmentální a ekologická výchova na ČLA a osobnost pedagoga.. Třetí kapitola popisuje prostředí studentů ČLA a vývoj volnočasových aktivit, historii i současné zaměření. Jsou zde zmapovány nabízené volnočasové aktivity a zájem středoškolských studentů o tyto nabízené aktivity.

Praktická část se zabývá vyhodnocením dotazníkového šetření, které bylo provedeno u studentů ČLA. Jedná se tedy o průzkum, jak jsou tyto studenti ovlivněni prostředím, ve kterém vyrůstají, dospívají a vzdělávají se. Výzkum mezi studenty ČLA byl proveden formou dotazníkového šetření.

1. Volný čas adolescentů

Existují různé pohledy a názory na volný čas, které poskytují mnoho definic. Nelze zvolit pouze jednu definici, která by se dala označit za nejlepší či nejpřesnější. Termín volný čas je všeobecně známý, je rozšířen i mezi laickou veřejností a každý jedinec je tedy schopen si pod tímto pojmem něco představit. Může docházet nejenom k jeho bagatelizaci, ale i podcenění a zjednodušení této problematiky, která zejména u dětí a mládeže stále nabývá na významu (Janiš, 2009). Pávková a kol. (2008, s. 13) chápe volný čas jako *„opak nutné práce a povinností, dobu, kdy si své činnosti můžeme svobodně vybrat, děláme je dobrovolně a rádi, přinášejí nám pocit uspokojení a uvolnění.“* Další definici nám poskytuje Pedagogický slovník kolektivu autorů Průcha, Walterová a Mareš (2001, s. 274), kteří definují volný čas jako *„čas, s kterým člověk může nakládat podle svého uvážení a na základě svých zájmů. Volný čas je doba, která zůstane z 24 hodin běžného dne po odečtení času věnovaného práci, péči o rodinu a domácnost, péči o vlastní fyzické potřeby (včetně spánku).“* Němec a kol. (2002, s. 17) odpovídají na otázku co je volný čas *„Je to čas, v němž je člověk sám sebou, nejvíce patří sám sobě, kdy koná převážně svobodně a dobrovolně činnosti pro sebe, popř. pro druhé, ze svého vnitřního popudu a zájmu,“* Pod pojmem volný čas si tedy lze představit široké spektrum činností a dalších definic.

Pokud se dítě zapojí do aktivního trávení volného času a zda tyto aktivity bude nadále provozovat i v adolescenci, souvisí ve velké míře s vlivem rodiny. *„Rodina je primární skupinou, kterou si nevybíráme, ale vztahy v ní jsou pro každého tím nejvýznamnějším a široce i hluboce formujícím sociálním prostředím“* (Čačka, 2000, s. 301). Rodina ovlivňuje dítě jak záměrným působením v rámci výchovy, tak i svým pravidelným životním stylem. Každá lidská aktivita má sociální rozměr a řídí se normami a vzorci chování, vztahy, hodnotami. Rodina tyto hodnoty a normy přenáší na další generace. Primárním faktorem ovlivňujícím rozhodování dětí a mládeže, co se svým volným časem, je rodina a způsob rodinného života. Odráží se zde vztah rodičů k různým životním skutečnostem, k činnostem jako je práce, domov, jejich majetek, lidé okolo nich a také přístup ke svému volnému času. Podle Spousty (1994, s. 109) je pro životní způsob rodiny rozhodující zaměření rodičů k určitým hodnotám a z nich vyplývajícím cílům. Rodina může své dítě ovlivnit způsobem rodinného života a svým postojem k mimoškolním aktivitám. Pokud rodiče ve svém mládí byli aktivní, je pravděpodobné, že své dítě povedou tímto směrem (Čačka 2000, Spousta 1994).

Pokud rodiče v rámci volného času sportují, věnují se kultuře, zdravému životnímu stylu, přírodě a dalším aktivitám, je velký předpoklad, že se těmto aktivitám v nějaké míře budou věnovat i jejich děti. *„Rodina jako primární sociální skupina je pro rozhodující většinu dětí a mladých lidí také prvotním prostředím volnočasového života a výchovy“* (Hofbauer, 2004, s. 56). Rodina má významný vliv na formování osobnosti dítěte a dospívajícího. V rodině si jedinec vytváří první vzorce chování. Orientace rodiny a její představy o volnočasových aktivitách do značné míry ovlivňují využívání volného času každého jedince.

Studenti středních škol se nacházejí ve věku, kdy jsou z pedagogického a sociologického hlediska označováni jako mládež (Kraus, 1999). V psychologii se setkáváme převážně s termínem adolescence, který je vymezen přibližně 15 – 20 rokem života. Mládež ve věku 16-20 let se označuje jako adolescence. *„Adolescencí se označuje celé období mezi dětstvím a dospělostí. Ačkoliv dnes již není vnímána jednostranně jako období vzdoru a revolty, stále se jedná o významný milník v životě. Dochází ke komplexní proměně osobnosti ve všech oblastech – somatické, psychické i sociální“* (Vágnerová, 2005, s. 254). Dokončuje se psychický vývoj, dozrávají všechny tělesné funkce. Tělesný a sociální rozvoj není zcela v souladu s pomalejším citovým a zejména sociálním dozráváním. Jedná se o období, které je charakteristické hledáním vlastní identity. Je důležité mládeži nabízet zájmové aktivity, ve kterých se mohou realizovat. Ne jen nabízet, ale i v rámci daných možností mládež v aktivním trávení volného času podporovat. Podporu potřebují adolescenti především od rodičů, školy, společnosti a svých vrstevníků. Nejaktivnějším obdobím z hlediska množství a náplně volného času je období kolem sedmnácti let. Těžiště tvorby životního stylu spadá přibližně do věku šestnácti let, v němž se utvářejí kulturní volnočasová zaměření (Vážanský a Smékal, 1995, s. 27).

1.1 Volnočasové aktivity a životní styl adolescentů

Aktivity, které ve volném čase vyvíjíme, úzce souvisí se životním stylem. *„Způsob využívání volného času je jedním z důležitých ukazatelů životního stylu“* (Pávková a kol., 1999, s. 28). Další vymezení životního stylu nabízí Kraus: *„Termínem životní styl se označuje soubor názorů, postojů, návyků a chování, které mají trvalejší ráz a jsou*

pro každého jedince individuálně specifické, čili vystihují osobitost chování“ (Kraus, Poláčková a kol., 2001, s. 153).

Pokud se zaměříme na kategorizaci životního stylu, pak Žumárová rozlišuje tři kategorie:

- *Pracovně orientovaný životní styl* - profesionální činnost je vnímána jako ústřední smysl života a volný čas je chápán jako zbytková kategorie sloužící především k zotavení.
- *Hédonistický životní styl* - životní zájmy jsou umístovány především do oblasti volného času, práce je brána jako zajištění prostředků k užívání volného času. Tento styl lze shrnout do bonmotu, „nežiji, abych pracoval, pracuji, abych žil“.
- *Celistvý životní styl* - jedinec se snaží omezit oddělení oblastí práce a volného času (Žumárová, 2001, s. 154-155).

Kubátová (2010) hovoří o teoriích životního způsobu v rámci strukturálního funkcionalismu a rozděluje je na konformní životní způsob, hédonistický životní způsob a deviantní životní způsoby. Konformní životní způsob je odvozen od konformity s obecným kulturně-hodnotovým vzorcem společnosti. Hédonistický životní způsob má uspokojovat všechny lidské potřeby a to ihned a deviantní životní styly vznikají tím, že zájmy jednotlivce se neshodují se zájmy společnosti.

Sak (2000, s. 46) uvádí, že životní styl je integrovanou kategorií sociálního zrání a všechny ostatní prvky a projevy tohoto zrání se do něj promítají. Životní styl je specifický pro každého jedince i když má společné rysy s dalšími jedinci. I když je životní styl typický pro danou životní etapu, jsou v něm obsaženy základy celoživotního stylu.

Bernard Cathelat je autorem následující typologie do které se promítá hodnotová orientace, spotřební chování, či zájmy:

- *Podnikavec* – vše se točí okolo práce,
- *Utilitarista* – orientuje se na rodinu, domov a rodinu,
- *Konzervativec* – uzavírá se do svého teritoria,

- *Ideál* – jeho přáním je klidný rodinný život, pohodlné bydlení,
- *Anarchista* – preferuje osobní život, je proměnlivý,
- *Prospěchář-zbohatlík* – usiluje o maximum osobního prospěchu bez sociálních ohledů,
- *Harlekýn sociálního divadla* – pozoruje svou existenci, stále potvrzuje svou identitu (Duffková, Urban, Dubský, 2008, s. 131-132).

Zajímavou typologii poskytuje Bauman (1995). Ten nabízí typy životních stylů zevloun, tulák, turista a hráč. *Zevloun* reprezentuje moderní městskou kulturu, *Tulák* žije na cestě a každou situaci chápe jako útulek, který brzy opustí. *Turista* opouští dům, aby vyhledával dojmy, hledá nové zkušenosti a *Hráč* bere život jako hru, kterou nelze předvídat.

Werner Georg ve své typologii zohledňuje hodnoty, spotřební chování a volný čas. Uvádí tyto typy životních stylů:

- *Hédonistický expresivní životní styl* – kladen velký důraz na sociální kontakty,
- *Životní styl orientovaný na rodinu* – rodina je základem života ve všech rovinách,
- *Kulturně orientovaný asketický životní styl* – smysl pro principy zdravého i ekologického životního stylu,
- *Opatrnický životní styl* – konzervativní hodnoty v různých oblastech života,
- *Na prestiž orientovaná sebe prezentace* – soustředění na demonstrování sociálního statusu ve spotřebě i ve volném čase,
- *Opatrnický konvenční životní styl* – je paralelou k opatrnickému pasivnímu životnímu stylu,
- *Avantgardní, požitkářský a reprezentativní životní styl* – velmi výrazné zaměření na spotřebu, a to především luxusních předmětů (Duffková, Urban, Dubský 2008, str. 132-134).

Kvalita života člověka je ovlivněna životním stylem, tedy i tím, jak trávíme svůj volný čas. Adolescenti si mnohdy neuvědomují, že aktivity, které vyvíjejí, se projevují na kvalitě jejich současného i budoucího života, na jejich zdravotním stavu, budoucím uplatnění, začlenění do většinové společnosti. MŠMT vydalo Zprávu o mládeži 2013, ve které se uvádí: „ *Mladí lidé pociťují ve srovnání se staršími věkovými kategoriemi daleko méně problémů v oblasti svého zdravotního stavu, nicméně právě období dětství a dospívání je zásadní z hlediska osvojení si základních principů zdravého životního stylu. Rizikové chování (jako je užívání alkoholu, tabáku nebo dalších návykových látek, nesprávná výživa nebo nedostatek pohybové aktivity aj.) zvláště v tomto období může mít později dlouhodobé a celoživotní následky*“ (MŠMT, [online], 2016).

„*Životní styl je považován za nejdůležitější faktor ovlivňující zdraví jedince*“ (ÚZIS, [online], 2016). Ve Výběrovém šetření o zdravotním stavu populace České republiky realizovaném Ústavem zdravotnických informací a statistiky ČR za rok 2008 bylo sledováno několik charakteristik, které mohou zdraví respondentů determinovat (např. index tělesné hmotnosti (BMI) v sobě slučující charakteristiky tělesné výšky a hmotnosti). Index vyšší než 25 kg/m² je označován za nadváhu a v roce 2008 mělo tento index 63 % mužů a 54 % žen. Z toho mladých lidí ve věku 15-24 let mělo tento index 29 % mužů a 10 % žen. Jedním z faktorů, které mohou zejména tělesnou hmotnost ovlivňovat, je **fyzická aktivita**. Nějakou těžkou fyzickou aktivitu provádělo v průběhu posledního týdne 53 % mužů a 24 % žen, přitom celkem 76 % mužů a 66 % žen provádělo středně těžké fyzické aktivity, chůzi se věnovali téměř všichni respondenti. Druhým z faktorů ovlivňujícím tělesnou stavbu jedince je **strava**. Mezi zásady správné výživy patří častá konzumace ovoce a zeleniny. Negativně zdraví jedince ovlivňuje **konzumace návykových látek, jako je alkohol, tabák nebo ostatní drogy**. Denně kouří zhruba 30 % mužů a 20 % žen, dalších 8 % představují kuřáci příležitostní. Ve věkové kategorii 15-24 let kouří denně přibližně 23 % mužů a 17 % žen. Celkové shrnutí všech charakteristik by se mělo odrážet v hodnocení kvality života. Zhruba tři čtvrtiny respondentů hodnotí **kvalitu života** jako dobrou či velmi dobrou. U mužů ve věku 15-24 let se jednalo o 91 % a u žen stejného věku 86 % (MŠMT, ÚZIS, [online], 2016).

Všechno, co jedinec dělá, se tedy odráží na jeho životním stylu. Životní styl má velký význam, a to především pro zdraví. Je tedy důležité, aby mládež byla vedena ke zdravému životnímu stylu už od útlého věku v rodině i ve škole. Ve zdravém

životním stylu a prevenci sociálně patologických jevů u dětí a mládeže je základním prvkem aktivní odpočinek. „*Osvojení si stereotypu a potřeby aktivního trávení volného času je dáno tím, jak je k aktivní formě odpočinku přistupováno v rodině, ve škole i v dalších subjektech realizujících volnočasové aktivity dětí*“ (MŠMT, Volný čas a prevence u dětí a mládeže, [online], 2016).

Mladý jedinec v procesu osvojování společenského hodnotového systému není pasivní, ale v tomto procesu působí jako aktivní subjekt. Hodnotový systém si mladý jedinec osvojuje a vytváří v procesu sociálního zrání. Preference hodnot a hodnotová orientace se od jedince k jedinci odlišuje. Funkcionální působení má na stavbu hodnotového systému často silnější vliv než záměrné výchovné působení. To je dáno tím, že dospívající nechce být vychováván a mentorován, ale potřebuje mít pocit svobodné volby a chce být aktivní. Vzhledem ke zvýšené potřebě sociálních kontaktů a erotickým potřebám má pro jedince ve věku 15 – 18 let mimořádný význam parta vrstevníků. U části mládeže tohoto věku se může parta stát v jejich sociálním poli dominantním prvkem s důsledky pro jejich hodnotový systém (Sak 2000, s. 38-40).

Podle Čačky (2002, s. 49) slouží vrstevnické skupiny dospívajících k prověřování společenského styku a různých forem mezilidské interakce. Ve vrstevnické skupině se její členové učí diskutovat, přijímat kritiku, uplatňovat své názory, učí se toleranci a diskuzi.

Vrstevnické skupiny jsou v období adolescence silně působícím činitelem „*příslušnost k takovéto skupině může rozhodujícím způsobem určovat náplň volného času jedince*“ (Pávková 2008, s. 34).

Hodnoty působí se silnějšími vazbami na společenské systémy a ve větším sociálním časoprostoru, protože oproti základním potřebám představují více socializovanou a kultivovanou motivaci. „*Hodnoty a hodnotová orientace jsou součástí energetické stránky osobnosti. Spolu s potřebami, zájmy a postoji vytvářejí motivaci k jednání člověka a určují směr tohoto jednání*“ (Sak 2000, s. 65). Hodnotová orientace mládeže ve věku 15 – 18 let je podle výzkumu Saka (2000, s. 98) taková, že na prvních deseti místech se nalézají zdraví, mír, láska, přátelství, svoboda, životní prostředí, životní partner, pravda a poznání, rodina a děti, demokracie.

Havlíková (2002, s. 70-74) představila výsledky výzkumu Sonda do životního způsobu české středoškolské mládeže na přelomu tisíciletí. Na základě analýzy odpovědí došli výzkumníci k názoru, že chlapci si cení nejvíce na sobě i na druhých upřímnosti a tolerance. Následovaly hodnoty smysl pro humor a věrnost, přátelskost a pravdomluvnost. Dívky podle výzkumu oceňují upřímnost, toleranci, spolehlivost. Konstatuje, že mezi odpověďmi chlapců a dívek není statisticky významný rozdíl.

Životní způsob a volný čas jedince v dospělosti jsou dány vývojem a rolemi spojenými s určitou životní fází. Sféra volného času mládeže má proto význam pro celoživotní orientaci člověka. Mezi nejfrekventovanějšími aktivitami mládeže ve věku 15 – 18 let podle Saka (2000, s. 154) jsou na prvních deseti místech sledování televize, poslech hudby, povídání si s přáteli, poslech rozhlasu, studium a příprava na školu, četba novin a časopisů, odpočinek a nicnedělání, četba knih, schůzka s partnerem, domácí práce.

1.2 Funkce volného času

Některé funkce volného času lze považovat za základní, další funkce volného času se postupně objevují v závislosti na společenských podmínkách, v důsledku doby a změn společenského života, i z hlediska přístupů rozličných věd (Kratochvílová, 2004, s. 86).

„Za hlavní funkce volného času lze považovat: zábavu (regenerace duševních sil), odpočinek (regenerace pracovní síly), a rozvoj osobnosti (spoluúčast na vytváření kultury)“ (Hofbauer, 2004, s. 13).

Seberealizace jedince z hlediska náplně volného času je velmi významná, protože člověk potřebuje pro spokojený život subjektivní pocit smysluplného využití času. Dlouhodobý nedostatek tohoto pocitu vyvolává u většiny z nás rozladěnost, nespokojenost, někdy až psychické trauma a bývá často zdrojem různých výstřelků v chování. Lidé proto spontánně či záměrně směřují k aktivitám, které jim tento pocit dávají (Spousta a kol., 1996, s. 16).

Duffková, Urban, Dubský (2008, s. 152) uvádí funkce volného času podle J. Dumazediera, ideální stav nastává, když jsou všechny tři uvedené složky v rovnováze:

- odpočinek (relaxace) – především fyzický,
- (sebe) vzdělávání – kultivace osobnosti,
- rozptýlení, zábava – včetně duševní relaxace.

Protože jsou volnočasové aktivity dětí a mládeže realizované ve výchovných vzdělávacích zařízeních, lze hovořit o výchově ve volném čase. *„Pedagogické ovlivňování volného času, zejména výchova dětí a mládeže v době mimo vyučování, je významnou oblastí výchovného působení. Poskytuje příležitost vést jedince k racionálnímu využívání volného času, formulovat hodnotné zájmy, uspokojovat a kultivovat významné lidské potřeby, rozvíjet specifické schopnosti a upevňovat žádoucí morální vlastnosti“*(Pávková a kol., 1999, s. 39).

Podle Hájka (2008, s. 70) lze funkce výchovy ve volném čase vymezit funkcí výchovně-vzdělávací, zdravotní, sociální a preventivní. Výchovně-vzdělávací funkce výchovy ve volném čase je zde popisována tak že je na ní kladen velký důraz a různé instituce a zařízení pro výchovu ve volném čase se na plnění této funkce podílejí podle svých specifických možností a legislativně vymezeného poslání. *„Spočívá v záměrném a cílevědomém formování osobnosti vychovávaných jedinců, dosahování reálných cílů pomocí promyšleně volených pedagogických prostředků. Výchova ve volném čase zvláště umožňuje uspokojovat a kultivovat potřeby, usměrňovat, rozšiřovat a prohlubovat zájmy, objevovat a rozvíjet specifické schopnosti vychovávaných jedinců“*(Hájek a kol., 2008. s. 70).

Aktivity prováděné ve volném čase slouží k obnově pracovních schopností, překonávání únavy a vyvážení jednostranného zaměstnání. V dětském věku a pubescenci nejsou činnosti ve volném čase ostře odděleny od her, činností učebních a pracovních. Volný čas lze využít k zájmové činnosti, zábavě, dobrovolnému vzdělávání, odpočinku, společensky prospěšné činnosti, rekreaci (Pávková, 2002, s. 40).

V pojetí funkcí volného času podle Vážanského (2001, s. 32) by měl volný čas jedinci napomáhat:

- umožňovat pocit nějak k něčemu patřit,
- rozvíjet vědomí vlastní individuality,
- zprostředkovat a uvést v soulad různé funkce jedince,
- být společnosti a jedinci prospěšný,
- umožňovat pozitivní zážitky,
- podněcovat tvůrčí síly člověka;

Hofbauer (2004, s. 13) považuje za hlavní funkce volného času zejména odpočinek, zábavu a rozvoj osobnosti. V těchto funkcích se regenerují pracovní síly a duševní zdraví a při rozvoji osobnosti se člověk podílí na vytváření kulturních hodnot. Také uvádí, že oficiální dokumenty v České republice považují za funkce volného času relaxaci, regeneraci, kompenzaci, sociální prevenci a výchovu.

Spousta (2007, s. 49-50) podrobně analyzoval funkce volného času podle dominantních rysů a účinku na jedince a rozdělil je na kompenzačně rekreační, terapeutické, formativně výchovné, kreativní a axiologické. Každá tato hlavní skupina je dále podrobně členěna. Dále uvádí, že funkce volného času se v průběhu života člověka mění v závislosti na aktivitách, které v určité životní etapě převažují. V souvislosti se středoškolskou mládeží uvádí podrobnější členění funkcí formativně – výchovných:

- socializační – zprostředkovává společenské zkušenosti a názory,
- stimulační – aktivizuje a podněcuje fantazii a imaginaci,
- kognitivní – umožňuje poznání a nazírání na svět,
- vzdělávací – kultivuje a rozšiřuje obzor vědomostí,
- výchovná – podporuje kultivaci charakteru, osvojování názorů a postojů,
- humanizační – vytváření etického citění, empatie, altruismu, kompenzuje nedostatek lásky, porozumění a uznání,
- kulturní – podporuje přejímání kulturních hodnot, tradic a ideálů,

- akulturační – význam při adaptaci imigrantů a etnických skupin.

1.3 Typy volnočasových aktivit

Volnočasové aktivity jsou činnosti zaměřené na uspokojování a rozvíjení individuálních potřeb, schopností a zájmů. Podílí se na formování osobnosti studenta. Základ těchto aktivit tvoří činnosti odpočinkové, rekreační, zájmové, veřejně prospěšné, sebeobslužné a příprava na vyučování. Podle Pávkové (1999, s. 52) můžeme tyto činnosti rozdělit:

Odpočinkové činnosti slouží k odstranění únavy a jsou psychicky i fyzicky nenáročné. Mohou mít charakter klidu na lůžku, procházky, rozhovorů a popovídání, četby, sběratelství, rukodělné práce, hudební činnosti.

Rekreační činnosti slouží stejně jako odpočinkové činnosti k odreagování a odstranění únavy, ale obsahují pohybově náročnější aktivity. Může se jednat o manuální práci, aktivity sportovního či turistického zaměření. V ideálním případě jsou tyto činnosti realizované venku.

Zájmové činnosti jsou nejdůležitější součástí obsahu výchovy mimo vyučování. Mezi základní oblasti můžeme zahrnout přírodovědné, společenskovední, tělovýchovné, sportovní zájmové činnosti.

Sebeobslužné činnosti se zaměřují na vedení dětí k samostatnosti v péči o vlastní osobu a osobní majetek.

Veřejně prospěšné činnosti vedou děti k dobrovolné práci ve prospěch druhých lidí. Příkladem takové činnosti může být pomoc slabším, podíl na ochraně a tvorbě životního prostředí, kulturní a osvětová činnost.

Příprava na vyučování je okruh činností, které souvisejí s plněním školních povinností.

Všechny uvedené činnosti jsou na domově mládeže při ČLA prováděny v různé intenzitě. Nejzajímavější pro tuto diplomovou práci jsou činnosti zájmové, kterým je na domově mládeže věnována významná část volného času a u studentů jsou oblíbené.

1.4 Zájmové aktivity v přírodě

Pohyb je velmi důležitou a nedílnou součástí zdravého životního stylu a je zřejmé, že spolu se stravovacími návyky je velmi důležitý pro zdraví. Pohyb souvisí s volným časem, protože ve volném čase se studenti mohou věnovat pohybovým aktivitám a kompenzovat tak sedavou práci ve škole. Pohyb působí nejen na zdraví člověka po fyzické stránce, ale také po té psychické.

„Pohyb je nezbytným a nejpřirozenějším předpokladem k zachování a upevňování normálních fyziologických funkcí organismu:

- zvyšuje fyzickou zdatnost;
- snižuje hladinu cholesterolu;
- přispívá k duševní svěžesti, zvyšuje pocit duševní pohody a odolnosti vůči stresu, napomáhá lepšímu prokrvení a okysličení mozku;
- pomáhá proti bolestem v zádech;
- zpevňuje kosti a zmenšuje riziko zlomenin, zvláště u lidí ve vyšším věku;
- zlepšuje prokrvení kůže a tím i fyzický vzhled;
- je prevencí chronických neinfekčních chorob“ (Machová, Kubátová, 2009, s. 58).

Pro člověka je pobyt v přírodě potřebný. Člověk je tvor společenský, zároveň je svým původem součástí přírody, proto je pro něj pobyt v přírodě důležitý. Podle výzkumů je prokázáno, že děti by měly trávit svůj čas v přírodě. Může to zlepšit osobnostní rozvoj a omezit vznik rizikového chování nebo emoční problémy (forestschoools [online], 2016).

Podle Hanuše můžeme volnočasové aktivity v přírodě rozdělit následovně:

- **Turistika** – pěší, vodní, cykloturistika.
- **Rekreace v přírodě** – procházky, houbaření, rybářství, myslivost, sběr lesních plodů.

- **Cvičení v přírodě** – *rytmická chůze, běhy, skoky a poskoky, šplhy, hody, protahování, gymnastické cvičení, cvičení kloubní pohyblivosti, jóga, strečink, tanec.*
- **Hry v přírodě** – *iniciativní hry, lanové aktivity, drobné pohybové hry, hry úkolové, závody jednotlivců či skupin.*
- **Tábornická a zálesácká praxe** – *lasování, uzlování, řemeslné praxe, lov, průzkumnictví, pozorování přírody, překonávání překážek, předávání zpráv“* (Hanuš, Chytilová 2009, s. 111).

Sporty v přírodě jsou častou aktivitou ve volném čase. Mezi takové sporty můžeme zařadit plavání, běh, triatlon, cyklistiku, lukostřelbu, fotbal, baseball, softball, horolezectví a řadu dalších sportů, které lze na organizované či individuální bázi provozovat v přírodním prostředí.

Stejně jako sport mohou zaujmout i hry v přírodě. Hry přináší svým účastníkům především prožitek, pocit radosti. Navíc hry v přírodě nám dávají možnost získávat prožitek ve spojení s přírodou. V dnešní zrychlené době začíná pobyt v přírodě být čím dál více vyhledáván všemi skupinami obyvatel. Hry v přírodě mohou být dobrým prostředkem k získávání prožitků a zkušeností. Hra je forma aktivního odpočinku a mládež při ní uvolní přebytečnou energii, projevuje se v ní radost ze života. Pocit radosti je jedním z průvodních jevů hry, který nám přináší do života novou kvalitu. Vedle fyzické činnosti zahrnují i sebehodnocení, hodnocení sociálních vztahů, mohou pomoci odbourávání různých bariér, budují psychickou odolnost, sebevědomí a sebedůvěru (Sýkora, 2006, Němec, 2004).

Během puberty se zpravidla snižuje zájem o přírodu, protože veškerá pozornost dospívajících je ve velké míře soustředěna na mezilidské vztahy a vlastní osobu. Na druhou stranu roste zájem o ochranu životního prostředí. Děti v pubertě je obtížné zaujmout, proto je potřeba volit vhodné způsoby, jak jim pobyt v přírodě zpestřit zajímavou aktivitou. Pro dospívající mohou být atraktivní simulační hry, sbírání nerostů, zážitkové učení, pořizování fotografických sbírek rostlin a živočichů. Další z možností jak zaujmout je pořádání zážitkových kurzů: „*Cílem zážitkového kurzu je práce s jedincem či kolektivem v oblasti osobnostního rozvoje nebo skupinové dynamiky*“ (Sýkora, 2006, s. 5).

Adolescenti se nalézají mezi pubertou a ranou dospělostí. Přejímají dospělé role, zaujímají vlastní postoje a názory, budují si svůj vlastní životní styl. Vyhledávání kontaktu s přírodou se u adolescentů liší podle toho, jaké jsou jejich dosavadní zkušenosti s pobytem v přírodním prostředí. Výhodou je, že adolescenti jsou schopni chápat problémy životního prostředí v širších souvislostech a utvářet si své vlastní názory na vztah člověka k přírodě. Je tedy potřebné podporovat u adolescentů aktivní pobyt v přírodě, šetrné chování k životnímu prostředí a probouzet u nich zájem o porozumění environmentálních témat.

Z hlediska dětí a mládeže se do volného času nezahrnuje vyučování a aktivity s tím spojené. Studenti ČLA jsou ale i v rámci výuky vedeni k aktivnímu využívání svého volného času a to především v přírodě. Je již dlouholetou tradicí, že studenti věnují svůj volný čas práci s dětmi ze základních škol a v rámci her, společných pobytů v přírodě a interaktivních přednášek dětem předávají své zkušenosti a nabyté vědomosti. Krásným příkladem takovéto aktivity a pedagogického působení mohou být pravidelné přírodovědné a turistické kurzy do Rumunska. Nejnavštěvovanější lokalitou se stala krajina v okolí Banátských hor. Do této oblasti mířilo z lesnické školy (později ČLA) v minulosti mnoho přírodovědných expedic, školních zájezdů a humanitárních výprav, které měly a dodnes mají za cíl malebnou vesničku Rovensko vysoko v Banátských horách. Jedná se o vesničku, v níž již přes 200 let žije komunita českých přistěhovalců. Studenti na výpravách po Rumunsku navštívili i další z šesti českých vesnic. Při putování po horách studenti provádějí terénní biologii, přírodní fotodokumentaci, dokumentaci hmyzu, bylin, minerálů a hornin. Všechny tyto zážitky a poznatky studenti s pomocí pedagogů zpracují a tyto své zážitky prezentují před ostatními studenty, žáky základních škol a před veřejností (ČLA Trutnov [online], 2015).

U dětí a mládeže je důležité, aby byl jejich volný čas pedagogicky ovlivňován, a to především z výchovných důvodů. Na edukaci studentů mimo vyučování se podílí kromě školy a rodiny zařízení pro výchovu mimo vyučování. K těmto institucím patří střediska pro volný čas, jazykové školy, nízkoprahová zařízení, spolky a sportovní kluby. Tato zařízení jsou součástí života ve městě a studenti je v rámci svého volného času v různé míře využívají. Vedle těchto institucí je ještě školské zařízení a to domov mládeže při ČLA. O domově mládeže a osobnosti pedagoga se zmiňují v následujících kapitolách.

2. Environmentální výchova na ČLA

V úvodu této kapitoly je potřeba zorientovat se v pojmu environmentální výchova. Není příliš jednoznačný a můžeme na něj nahlížet z několika úhlů. Může být prostředkem prevence před narušováním a překračováním limitů přírody, dále lze na environmentální výchovu nahlížet jako na hodnotu, kterou člověk přijme za svou a jiným úhlem se můžeme na celou environmentální oblast dívat přes zákonné normy. Podstatou a společným jmenovatelem ale zůstává spojení člověka s přírodou. Za důležité pokládám vnímat vše jako celek a propojovat různé úhly pohledu, vnímat přírodu, ve které žijeme jako naši neodmyslitelnou součást. Pak lze environmentální výchovu a vzdělávání přijmout jako běžnou složku našeho života. „*Podstatným úkolem pro environmentální vzdělávání je vytvářet u člověka a skupin lidí aktivní vědomí zodpovědnosti vůči sobě samým a příštím generacím*“ (Němec a kol, 2002, s. 65).

Environmentální výchova od svého počátku prochází stálým vývojem. Problematika životního prostředí se v pedagogických souvislostech dostala do povědomí v 70. letech 20. století. V 80. letech se začal prosazovat termín ekologická výchova. Na konci 90. let se začal v České republice používat pojem environmentální výchova. Tento pojem je také uveden ve Státním programu environmentálního vzdělávání, výchovy a osvěty (EVVO) přijatém vládou roku 2000: „*Environmentální vzdělávání, výchova a osvěta (EVVO) má v České republice dlouhodobou tradici. Koncepční podpora environmentálního vzdělávání se ale výrazně posunula až na konci devadesátých let. Významným mezníkem bylo v říjnu 2000 přijetí základního strategického dokumentu zajišťujícího dlouhodobý rozvoj EVVO v ČR - Státního programu environmentálního vzdělávání, výchovy a osvěty v České republice*“ (MŽP, [online], 2015). Environmentální výchova se tak stala silným tématem environmentální politiky. Politikou životního prostředí se zabývá i Česká republika a vymezuje plán na realizaci ochrany životního prostředí. Aktuálně platný dokument Státní politiky životního prostředí vymezuje plán ochrany životního prostředí až do roku 2020. V dnešní době se environmentální politika stala samozřejmou součástí politického spektra a zabývají se jí všechny vyspělé státy světa včetně České republiky. „*Environmentální problematika a její řešení prostředky vlastními environmentální politice je záležitostí celé společnosti. Na přípravě a provádění environmentální politiky by se měl podílet celý společensko-politický systém*“ (Mezřický, 2005, s. 59).

Environmentální vzdělávání je zapojeno do procesu celoživotního učení. Hlavním úkolem tohoto učení je systematické působení na mladou generaci za účelem přijetí hodnot a jednání, které jsou nezbytné pro ochranu a péči o životní prostředí. S výchovou a vzděláváním je spojena i osvěta, jejímž úkolem je působit informativně na veřejnost. Zákonná norma nám nabízí další pohled na výchovu a vzdělávání v environmentální oblasti: „*Výchova, osvěta a vzdělávání se provádějí tak, aby vedly k myšlení a jednání, které je v souladu s principem trvale udržitelného rozvoje, k vědomí odpovědnosti za udržení kvality životního prostředí a jeho jednotlivých složek a k úctě k životu ve všech jeho formách*“ (Zákon č.17/1992 Sb., § 16).

Hlavním dokumentem vzdělávací politiky ČR je Strategie vzdělávací politiky České republiky do roku 2020. Spolu s dalšími dokumenty rozpracovávají cíle a opatření strategie a tvoří tak strategickou základnu české vzdělávací politiky. Strategii 2020 předcházela Národní program rozvoje vzdělávání v České republice, označovaný též jako Bílá kniha. Dokumenty jsou tvořeny ve dvou úrovních a to státní a školní. Na úrovni státní mají podobu Strategie vzdělávací politiky a Rámcových vzdělávacích programů. Na úrovni školní mají podobu Školních vzdělávacích programů, podle kterých se uskutečňuje vzdělávání v konkrétní škole (MŠMT, ČLA, [online], 2016).

Zařazení environmentální výchovy do Rámcových vzdělávacích programů bylo reakcí na aktuální řešení problematiky ochrany životního prostředí. Vytváření podmínek pro udržitelný rozvoj je jedním z nejdůležitějších zájmů Evropské unie v oblasti ochrany životního prostředí a Česká republika se hlásí k Evropským strategiím vzdělávání pro udržitelný rozvoj (Máchal, 2000). Rámcový vzdělávací program obsahuje metodiku školních vzdělávacích programů a snaží se školám poradit, jak mají sestavovat své školní programy. Obsahuje také průřezová témata, která se týkají životního prostředí. Tato průřezová témata mohou zahrnovat i mimoškolní a volnočasové aktivity. Témata lze uplatnit buď jako samostatný předmět nebo jako součást dalších předmětů Školní vzdělávací program je stěžejním pedagogickým dokumentem školy, na jehož základě škola realizuje vzdělávání v daném oboru. Je povinnou součástí dokumentace školy (MŠMT, ČLA, [online], 2016).

ČLA má zpracovaný Školní vzdělávací program pro maturitní obory Lesnictví, Ekologie a životní prostředí, Mechanizace a služby. V oboru Lesnictví a oboru Mechanizace a služby je oblast odborného vzdělávání zaměřena hlavně na hospodaření

v lesích šetrné k životnímu prostředí, které zohledňuje potřeby ekosystémů. V oboru Ekologie a životní prostředí je výuka zaměřena na ochranu životního prostředí, vyváženost ekosystémů a souvislost mezi environmentálními, ekonomickými a sociálními aspekty ve vztahu k udržitelnému rozvoji (ČLA, [online], 2016).

Mládež, která navštěvuje střední a vyšší odborné školy, tedy i studenti ČLA, jsou významně ovlivňováni školou. Ale i mimoškolní zařízení a domovy mládeže mají na studenty významný vliv. Environmentální výchovou tak mohou být ovlivňováni v rámci výuky i v rámci volnočasových aktivit provozovaných při domově mládeže nebo ve volnočasových zařízeních mimo školu. Cílem environmentální výchovy na ČLA je poskytování znalostí a dovedností a pěstování návyků potřebných pro ochranu životního prostředí a pochopení principu trvale udržitelného rozvoje, upevňování znalosti praktickými metodami výuky a výchovy, různými školními aktivitami a aktivitami v rámci volného času ovlivňovat způsob myšlení a rozvíjení samostatnosti a tvořivosti. Vytváření kontaktů s okolím a odbornou veřejností, nabízení a získávání praktických zkušeností (ČLA, [online], 2016).

2.1 Ekologická výchova a ochrana životního prostředí

V úvodu kapitoly se krátce zmíním o obsahu pojmů ekologie a ochrana životního prostředí a volně přejdu k popisu působení ČLA na studenty ve zmiňovaných oblastech.

Ekologie zkoumá vztahy mezi organismy a jejich prostředím. Pro pochopení přírodních procesů je potřeba mít znalosti z mnoha vědních oborů a to především proto, že se ekologie zabývá nejen vztahem jedinců k okolí, ale i souborem všech faktorů přírody ve vzájemných vazbách. Jestliže tou nejnižší kategorií, kterou se ekologie zabývá je jedinec, pak tou nejvyšší kategorií je ekosystém: *„Ekosystém je funkční soustava živých a neživých složek životního prostředí, jež jsou navzájem spojeny výměnou látek, tokem energie a předáváním informací a které se vzájemně ovlivňují a vyvíjejí v určitém prostoru a čase“* (zákon č. 17/1992 Sb., §3). Ekologii můžeme vnímat jako vědeckou disciplínu, ale také ji můžeme zařadit do svých postojových hodnot, pro někoho může být hnutím či smyslem života. Ekologická témata se stávají předmětem odborných i laických diskuzí. Výuka o ekologii a životním prostředí se tak

stává důležitou pro utváření názorů a zaujímání postojů k životu a prostředí, ve kterém člověk žije.

Sak (2000, s. 98), ve svých výzkumech uvádí hodnotové preference mládeže ve věku 15-18 let. Nejvíce jsou preferovány zdraví, mír, láska, přátelství, svoboda, životní prostředí, životní partner. Životní prostředí je tedy na šestém místě. Zájmy a koníčky, které lze považovat za volnočasové aktivity, jsou až na šestnáctém místě.

Pro porovnání lze uvést hodnotové preference středoškolské mládeže na Slovensku z výzkumu Koutekové (2002, s. 134-139), středoškolská mládež ve věku 16–18 let nejčastěji považovala za jednu z nejdůležitějších hodnot práci, na druhém místě byla tolerance a snášenlivost, na třetím místě spokojený život a kvalitní životní prostředí bylo na třináctém místě.

„Životním prostředím je vše, co vytváří přirozené podmínky existence organismů včetně člověka a je předpokladem jejich dalšího vývoje. Jeho složkami jsou zejména ovzduší, voda, horniny, půda, organismy, ekosystémy a energie“ (zákon č.17/1992 Sb., §2).

Životním prostředím bychom podle znění zákona mohli nazvat vše co je kolem nás, co na člověka působí a na co působí člověk svou činností, nebo jen svou prostou existencí. Příroda může být pro člověka přínosná a stejně tak může být člověk přínosný pro přírodu. Životnímu prostředí může člověk pomáhat, ale i škodit. Člověk poškozuje životní prostředí přímo či nepřímo. Kácením lesů, stavbou silnic a železnic, těžbou nerostných surovin, rozšiřováním městských aglomerací. Nepřímé poškození životního prostředí se děje pozvolna v dlouhých časových obdobích a narušují se tím původní přirozené samoregulační mechanismy. Dochází tak k postupné degradaci životního prostředí. Tato postupná degradace je v počátku nenápadná a těžko zjištělná a její destruktivita se ukáže až v okamžiku, kdy je velmi těžké zjednat nápravu a pak mohou nastat změny prostředí, které jsou nevratné. Pokud člověk svou činností způsobuje degradaci prostředí a narušuje vzájemnou rovnováhu složek životního prostředí, pak se zbavuje životních podmínek, které jsou vhodné pro život člověka. Vliv člověka na životní prostředí nebyl vždy tak destruktivní, jako je dnes. Zvyšuje se průměrný věk člověka. Lidská populace neustále roste a dosáhla počtu jedné miliardy někdy na přelomu 18. a 19. století. Od počátku 19. století přibýlo na planetě během dvou set let pět miliard lidí. Na první miliardu bylo potřeba několik tisíc let a na tu

poslední už stačilo jen dvanáct let. Zatím co v rozvojových zemích je velký růst počtu obyvatel, v oblastech s rozvinutou ekonomikou je trend spíše opačný. Lze předpokládat, že populační exploze bude v nejhudších oblastech světa pokračovat. V přírodě se za běžných podmínek růst populace po dosažení nosné kapacity prostředí začíná zpomalovat, u člověka dosud k zpomalení růstu populace nedochází. Růst lidské populace způsobuje problémy člověku i životnímu prostředí.

Člověk svým chováním a činnostmi dokáže životní prostředí měnit. Toto přetvářené prostředí však dále působí na jeho zdraví, osobnost a celkově ovlivňuje jeho způsob života. Organismus je schopen se do určité míry vyrovnávat s prostředím a podmínkami, které jej obklopují. K adaptaci dochází dvěma způsoby. Buď se člověk sám těmto podmínkám přizpůsobuje, anebo je mění podle svých potřeb tím, že do nich aktivně zasahuje. Každý člověk vyrůstá a žije v nějakém sociálním a přírodním prostředí, které obsahuje podněty nezbytné pro rozvoj lidské osobnosti. „*Prostředí člověka zahrnuje vedle hmotných předmětů nezbytné vztahy, tedy vedle materiálního systému duchovní systém, tj. prvky jako věda, umění, morálka ap.*“ (Kraus, Poláčková, 2001, str. 99).

Kraus (1999, s. 21-22) uvádí, že člověk je s životním prostředím ve vzájemném působení. Reaguje na podněty prostředí, jeho vývoj je ovlivňován a on se přizpůsobuje. A dále Kraus představuje některé typologie prostředí. K nejběžnějším kritériím typologie prostředí je velikost prostoru. V takovém případě rozlišujeme **makroprostředí** jako prostor, který vytváří podmínky pro existenci celé společnosti, **regionální prostředí** jako prostor v životě širší sociální skupiny na rozsáhlejší teritoriu, **lokální prostředí** jako prostor spojený převážně s bydlištěm a **mikroprostředí** jako bezprostřední prostor, v němž jedinec pobývá. Podle činností, které jsou v prostoru realizovány, je prostředí členěno na pracovní, obytné a relaxační.

Jako jedno z nejdůležitějších členění pokládá Kraus členění podle charakteru a obsahu prvků, kterými je prostředí tvořeno. Jedná se o přírodní, společenské a kulturní prostředí:

- „*Přírodní prostředí tvoří v zásadě živá (fauna, flora) a neživá příroda...*
- *Společenské prostředí je dáno především charakterem a uspořádáním celého společenského systému...*

- *Kulturní prostředí je spjato s prostředím společenským, jedná se především o veškeré výtvoř umělecké, vědecké poznání, pravidla chování, právní a morální“ (Kraus, 1999, s.22).*

Prostředí a environmentální výchovu spojuje ve svém článku Jana Klocoková: *„Potřeba osobitných priestorov pre kvalitnú environmentálnu výchovu sa ukázala byť spoločným bodom v rozprávaniach učiteliek zo škôl i členov environmentálnych organizácií. Vzdelávacie prístupy, ktoré vychádzajú z toho, že poznanie je situované a distribuované, venujú priestorovej organizácii vyučovania veľkú pozornosť“ (Klocoková, 2014).*

Výuka o ekologii a životním prostředí se stala běžnou součástí edukace na základních, středních i vysokých školách. Na ČLA Trutnov je výuka těchto předmětů s ohledem na odborné zaměření školy zcela samozřejmou a nezbytnou součástí edukace. Je také přirozenou součástí výchovného působení v rámci volnočasových aktivit domova mládeže při ČLA.

Environmentální výchova je zařazena na ČLA Trutnov jako vyučující předmět pro studenty druhých ročníků oboru lesnictví a ekologie. Cílem vyučovaného předmětu je přimět žáka se zamyslet nad vztahem člověka s přírodou a vést jej k zodpovědnosti za současný i budoucí stav přírody. Motivuje studenta k šetrnému přístupu k přírodě, seznamuje ho s alternativními zdroji energie a poukazuje na negativní důsledky lidské civilizace. Mezi hlavní projekty vyučované v předmětu environmentální výchovy na ČLA patří:

- Trvalý růst populace
- Globální oteplování
- Obnovitelné zdroje energie
- Náš domov

Ekologická výchova je povinným předmětem pro obor Ekologie a životní prostředí. U studentů oborů lesnictví samostatný předmět ekologická výchova neprobíhá, protože je tato problematika včleněna do jiných odborných předmětů. Jelikož jde o stěžejní maturitní předmět studentů ekologie a životního prostředí, je vyučován od druhého ročníku po dobu tří let. Mimo teoretického vyučování jsou žáci obou oborů vedení

k seznámení se základními ekologickými principy v praktickém vyučování na Školním polesí. Studenti spojují teoretickou výchovu ekologie s praktickým využitím i mimo vyučování. Sestavují sbírky dřevin, minerálů a hornin, hmyzu, rostlin, které obohacují exempláři ze školních zájezdů do zahraničí. Studenti tak spojují své vědomosti získané z vyučování s volnočasovou aktivitou trávenou v přírodě. Jedná se o jev, kdy žák dostává teoretické informace od svého pedagoga a ve svém volném čase jej rozvíjí praktickou zkušeností.

Získané teoretické znalosti mohou studenti rozvíjet v rámci volnočasových aktivit provozovaných domovem mládeže při ČLA a to konkrétně například v Sokolnickém kroužku. Kroužek byl založen studenty za pomoci školy a sponzorských firem. Byly vybudovány voliéry pro chované a zraněné dravce, studenti voliéry pravidelně udržují a obměňují staré, již nevyhovující. Činnost kroužku spočívá v seznamování studentů s problematikou chovu a výcviku dravců, v teoretickém i praktickém seznamování s činností v oblasti ochrany dravců a provozování záchytné stanice pro poraněné dravce. Studenti se učí vyrábět sokolnickou výstroj, provozovat záchytnou stanici pro zraněná zvířata, pečovat o dravce a sovy. O své zkušenosti a znalosti se dělí se zkušenými kolegy v rámci spolupráce studentů se sokolníky v celé ČR.

Ochrana životního prostředí je dalším stěžejním předmětem oboru Ekologie a životní prostředí. V oboru Lesnictví je vyučována v předmětu Ochrana lesa. Žáci oboru Ekologie a životního prostředí si často vybírají pro své individuální praxe instituce zaměřené na tento obor. Získají tak realistický náhled pro své možné budoucí povolání a uplatnění. Mezi tyto instituce například patří národní parky, CHKO, záchranné stanice a zoologické zahrady. Studenti však často zjišťují, že pro své budoucí povolání potřebují mnohem více informací a proto pokračují ve svém rozvoji při volnočasových aktivitách v přírodovědných kroužcích a později při studiu na vysokých školách.

Studenti si své teoretické znalosti mohou ověřit a upevnit praktickou výukou konanou na různých terénních pracovištích, kontaktem s provozem při různých exkurzích po lesnických pracovištích a v neposlední řadě se studenti mohou inspirovat v zahraničí, kam v rámci aktivit školy také vyrážejí. S reálnými podmínkami provozu lesního hospodářství se žáci setkávají jak při odborných praxích, tak i při svých

mimoškolních zájmových aktivitách, ve kterých jsou podporováni školou, domovem mládeže i učitelským sborem nad rámec jejich pracovních povinností.

2.2 Osobnost pedagoga

Důležitá, ve výchovném působení, je také podpora spolupráce škol a školských i mimoškolních volnočasových zařízení v oblasti životního prostředí a environmentální výchovy. K tomu je zapotřebí mít k dispozici kvalifikované pedagogy a vychovatele se specializací na environmentální problematiku a podporovat jejich vzdělávání.

Kvalifikaci vychovatele domova mládeže lze získat studiem na střední škole zakončeném maturitní zkouškou v oborech zaměřených na vychovatelství s případným pokračováním v programech celoživotního vzdělávání, které je uskutečňováno vysokou školou. Další možností je získání kvalifikace vysokoškolským studiem v oblasti pedagogických věd (Zákon č. 563/2004 Sb.).

Pávková (2000, s. 24) uvádí: „*Pro povolání vychovatele – pedagoga volného času se v současné době mohou uchazeči připravit několika způsoby:*

- *studiem na střední pedagogické škole*
- *studiem na vyšší odborné škole s příslušným zaměřením*
- *doplňujícím pedagogickým studiem, které zabezpečují pedagogické fakulty nebo katedry pedagogiky jiných vysokých škol*
- *studiem oboru na vysoké škole*
- *vysokoškolským studiem učitelství (podle platné vyhlášky MŠMT ČR)“.*

Odborné vzdělání je nabízeno například na Lesnické a dřevařské fakultě Mendelovy univerzity v Brně, která nabízí v magisterském studiu studijní programy Lesní inženýrství a Krajinné inženýrství. Institut celoživotního vzdělávání téže univerzity nabízí studium programu Učitelství odborných předmětů. Tento kurz je určen pro absolventy vysokých škol zemědělského, ekologického a lesnického zaměření. Dalším příkladem odborného vzdělání je nabídka Univerzity Hradec Králové, která nabízí obor

Systematická biologie a ekologie na Přírodovědecké fakultě. Pedagogická fakulta UHK nabízí například programy akreditované v systému dalšího vzdělávání pedagogických pracovníků jako je Pedagog volného času, Učitel střední školy, Vychovatel, Učitel odborného výcviku a učitel praktického vyučování (UHK, MU, [online], 2016). Dále je potřeba poskytovat studentům relevantní učební dokumenty a učební prostředky, zabezpečit provoz škol a mimoškolních zařízení tak, aby byl šetrný k životnímu prostředí a šetřil přírodní zdroje a udržovat kontakt s živou přírodou.

Naplňovat výše uvedené cíle environmentální výchovy na ČLA je náročné a vyžaduje dostatečné množství kvalifikovaného odborného personálu. Seznam pedagogů a vychovatelů je uveden v tabulce č.1.

Odborný personál podle výše uvedené tabulky čítá celkem 34 pedagogů a vychovatelů, což lze pokládat za dostačující vzhledem k dosaženému vzdělání, počtu let praxe a odbornosti pedagogických pracovníků. Pokud si rozdělíme předchozí seznam pracovníků podle jejich pracovního zařazení, pohlaví, vzdělání a praxe jak ukazuje Tab.č. 2 zjistíme, že pedagogů je 26 a vychovatelů 8. Environmentální výchově se při výuce odborných předmětů věnuje 14 pedagogů, ve volném čase se ale zapojují do pedagogického a výchovného působení v environmentální oblasti všichni pedagogové i vychovatelé v rámci volnočasových aktivit a odborných exkurzí ČLA.

Všechny prostředky, metody a formy environmentální výchovy mají vést k vytváření vlastního názoru, vzájemné spolupráci, podněcování jedinců k vyhledávání informací z nejrůznějších informačních zdrojů a prezentace výsledků vlastní práce (Činčera, 2007). Podle Máchala (2000) musí prostředky environmentální výchovy brát zřetel na složku vědomostní, dovednostní a postojovou. Dovednostní složka zahrnuje prožitky a zkušenosti, které lze získat například kontaktem s živou přírodou a péčí o ni, roli hraje i estetický rozměr vnímání. Postojová složka bere v potaz i sociální stránku, využívá nejčastěji prostředků hry, týmové spolupráce, zážitku a prožitku nebo sebevýchovy (Máchal, 2000).

Tab. č.1 Seznam pedagogů a vychovatelů 2014/2015 (zdroj ČLA Trutnov)

Číslo	Pracovní zařazení	Pohlaví Ž/M	Vzdělání	Délka praxe
1	Ředitel a středoškolský učitel	M	VŠ	44
2	Zástupce ředitele a středoškolský učitel	M	VŠ	31
3	Střed. Učitel	Ž	VŠ	4
4	Střed. Učitel	M	VŠ	34
5	Střed. Učitel	M	VŠ	30
6	Vedení VOŠ a středoškolský učitel	Ž	VŠ	16
7	Střed. Učitel	M	VŠ	24
8	Střed. Učitel	M	VS	4
9	Střed. Učitel	M	VŠ	34
10	Střed. Učitel	M	VS	5
11	Střed. Učitel	M	VŠ	41
12	Střed. Učitel	Ž	VŠ	43
13	Střed. Učitel	M	VŠ	34
14	Střed. Učitel	M	VŠ	13
15	Střed. Učitel	M	VŠ	39
16	Střed. Učitel	M	VŠ	27
17	Střed. Učitel	Ž	VŠ	8
18	Střed. Učitel	M	VŠ	16
19	Střed. Učitel	M	VŠ	9
20	Střed. Učitel	M	VS	31
21	Střed. Učitel	Ž	VŠ	37
22	Střed. Učitel	Ž	VŠ	17
23	Střed. Učitel	M	VŠ	18
24	Střed. Učitel	M	VŠ	15
25	Střed. Učitel	Ž	VŠ	13
26	Střed. Učitel	M	VŠ	3
27	Vedoucí vychovatel	M	VŠ	35
28	Vychovatel	M	SŠ	22
29	Vychovatel	M	SŠ	29
30	Vychovatel	M	SŠ	28
31	Vychovatel	M	SŠ	32
32	Vychovatel	Ž	SŠ	35
33	Vychovatel	Ž	SŠ	35
34	Vychovatel	M	SŠ	16

Prožitek, kontakt s živou přírodou, týmová spolupráce. To je v oblasti environmentální výchovy nabízeno studentům ČLA také prostřednictvím sportovních

aktivit v rámci soutěží a reprezentace školy. Jedním z příkladů může být aktivní účast studentů, pedagogů a vychovatelů na závodech v běhu na lyžích rámci republiky i zahraničí (účast v tradičním závodě v běhu na lyžích v prostředí Krkonoš s názvem Velká Maloúpská pod hlavičkou Krkonošského národního parku). Již tradiční je dlouholetá účast na Vasově běhu ve Švédsku. Tento extrémně náročný běh na 90 km klasickou technikou je u pedagogů, absolventů i studentů oblíbený a jsou ochotni pro náročnou přípravu obětovat velkou část svého volného času.

Vzhledem k času, který studenti tráví s učitelem a vzhledem k úloze, kterou učitelé hrají při rozvoji osobnosti studenta, je vhodné, aby měl pedagog kladný postoj ke světu, choval se ohleduplně k životnímu prostředí, zajímal se o přírodu a udržoval dobré mezilidské vztahy. Podle Kohoutka (2009) má osobnost učitele rozhodující úlohu ve výchovné a vyučovací práci a jeho autorita je závislá na jeho společenské a odborné pověsti. Za nenahraditelné považuje osobní příklad učitele a charisma jeho osobnosti. *„Pedagog imponuje žákům především svým kladným a spravedlivým postojem k nim, a teprve pak svými znalostmi a pracovními schopnostmi, klidem a objektivností. Pro svého oblíbeného učitele žáci často vykazují zvýšené pracovní úsilí“* (Kohoutek, [online], 2009).

Existuje mnoho typologií pedagogovy osobnosti, uvedu jen některé z nich. Kohoutek (1996, s. 28) uvádí rozdělení podle psychologa Caselmana do dvou skupin z hlediska motivace a to **Logotropa**, který je zaměřen na svůj obor a předměty, které vyučuje a dále **Paidotropa**, který je zaměřen na své žáky a jejich problémy. Uvádí i Döringovu typologii, která vymezuje typy učitele náboženský, estetický, sociální, teoretický, ekonomický a mocenský (Kohoutek, 1996, s. 24-26).

Podle stylu výchovného působení na žáky rozlišuje Pruner (2003, s. 127) tři typy učitele: **autoritativní**, který je dominantní, žáky vede, ale nemá pro ně pochopení, **liberální** žáky nevede, poskytuje volnost a dává rady, pokud si je žáci sami vyžádají a **demokratický** zabírá vedoucí roli, podporuje iniciativu a tvořivost.

Na Carla Gustava Junga poukazuje Nakonečný (1997, s. 355) a uvádí v rámci rozlišování jedinců pojmy **extrovert** a **introvert**.

Výchovnou činnost v domovech mládeže vykonávají vychovatelé, jejichž pracovní náplní je výchovně působit na svěřené studenty, korigovat jejich chování, studijní styl

a trávení volného času. Podle Krause (1999, s. 144), je vychovatel profesionál, který plně zodpovídá za proces cíleně orientovaného výchovného působení. Skupinu, na kterou je jeho výchova směřována, tvoří nejen děti a mládež, ale i dospělí.

Vychovateli umožňují aktivně reagovat na příchozí situace jeho rysy a dovednosti. Mezi takové rysy by měla patřit důslednost, víra v žáka, kreativita, láska k povolání, rozvaha, spravedlnost, empatie, laskavost. Z dovedností jsou významné komunikační, organizační a rétorické (Jůva a kol., 2001, s. 58).

Učitelovu roli vychovatele nelze omezit na mimovýukovou činnost učitele, jako jsou dozory a noční služby. Právě ve výuce je i v roli vychovatele, což je trend zvýšeného zřetele k žákovi. Učitel v roli vychovatele by měl usilovat např. o to, aby žák ve výuce uplatnil vlastní zkušenost, rozvíjet žakovu schopnost sociální percepce a uměl se orientovat v sociálních vztazích, rozvíjet jeho verbální i neverbální komunikační dovednosti, prohlubovat žakovu schopnost autoreflexe a autokorekce atd. *„Realizace těchto aktivit předpokládá u učitele zejména aby měl pozitivní vztah k žákům, uměl s nimi vytvořit důvěrný kontakt založený na oboustranné ochotě ke spolupráci a také péči o rozvoj individuality každého jednotlivého žáka“* (Semrád a kol., 2007, s. 109).

Protože vychovatel pracuje se žáky ve volném čase, jejich vzájemné vztahy by neměly být jen formální. Vychovatelova autorita není vybudována jen strohými příkazy, zákazy a tresty, ale vyplývá z jeho lásky k dětem, z jeho odborných znalostí a metodických schopností. Široké všeobecné vzdělání, orientace v zájmech dětí, úspěchy v některých zájmových činnostech jsou atributy, kterých si žáci váží. *„Funkce vychovatele spočívá především v tom, že je rádcem, instruktorem a inspirátorem činností, kterých nenásilně využívá k navození procesu učení“* (Pávová a kol., 1999, s. 76).

V letech 2004-2005 realizoval Sociologický ústav Akademie věd ČR výzkum s názvem Genderové aspekty přechodu žáků/žákyň mezi vzdělávacími stupni. Jedním z cílů bylo zjištění představ, očekávání a zkušeností žákyň a žáků vůči své vzdělávací a pracovní dráze. Tento výzkum ukázal, že přetrvává vžité rozdělení sfér vlivu mužů a žen. Z těchto sfér vyplývají i společenské role, které jsou ženám a mužům přisuzovány. Představy o společenských rolích ovlivňují i názory studujících na profesie, které rozdělují na více vhodné pro muže či vhodnější pro ženy. *„Role ženy jako*

pečovatelky o rodinu a role muže jako živitele rodiny má v názorech studujících jasné dopady na jejich pracovní uplatnění“ (Smetáčková 2006, s. 7).

Václavíková Helušová (2006) uvádí, že v učitelském povolání výrazně dominují ženy a muži jako živitelé rodiny vyhledávají spíše povolání s možností kariérního růstu. Ženy vnímají učitelskou profesi odlišně a je pro ně vhodná pro skloubení s rodinným životem. Z pohledu kariérního růstu jsou pro muže lákavé posty vysokoškolských učitelů. Platí, že čím vyšší vzdělávací stupeň, tím menší podíl žen a vyšší podíl mužů (Václavíková Helušová, 2006).

Tab.č.2 Rozdělení pedagogických pracovníků (Zdroj autor)

Zařazení	Počet	Muž	Žena	Vzdělání VŠ	Vzdělání SŠ	Praxe do 10 let	Praxe nad 10 let
Učitel	26	19	7	26	0	6	20
Vychovatel	8	6	2	1	7	0	8

V pedagogickém složení ČLA dominují muži. Z uvedené tabulky č.2 je patrné, že jak u pedagogů, tak u vychovatelů výrazně převládá mužské pohlaví. Je to dáno pravděpodobně historickým vývojem, kdy škola byla v minulosti určena především pro chlapce a dívky na školu nebyly přijímány. To se změnilo až v 90. letech. Více o historii se zmiňuji v následujících kapitolách. Složením studentů bylo pravděpodobně ovlivněno i složení pedagogického sboru. Pokud srovnáme vzdělání pracovníků, pak se dostaneme k informaci, že všichni učitelé mají vysokoškolské vzdělání a vychovatelé mají jen jednoho vysokoškolsky vzdělaného a tím je vedoucí vychovatel. Sedm vychovatelů z osmi tak má středoškolské vzdělání. Když k tomu přiřadíme délku praxe, zjistíme, že vychovatelé mají sice „jen“ středoškolské vzdělání, ale všichni mají více než desetiletou praxi ve svém oboru na ČLA. Délka praxe jistě hraje důležitou roli a v mnoha ohledech může nahradit vyšší stupeň vzdělání. Mezi učiteli je z celkového počtu 26 jen 6, kteří mají praxi kratší 10ti let. Najdou se i jedinci, kteří mají pedagogickou praxi v oboru lesnictví a ochrany přírody delší než 40 let.

Vychovatelé domova mládeže a pedagogové ČLA jsou známí tím, že rozvíjejí osobnost studentů prostřednictvím akcí konaných i nad rámec požadavků školních osnov a věnují studentům část svého volného času. Ve výchovné práci jsou

od vychovatelů požadovány pružné reakce na všechny projevy chování ubytovaných studentů. Vychovatel musí svoji práci přizpůsobit měnícím se požadavkům, vnímat nová rizika, nové směry v prevenci a nabídce volnočasových aktivit. Podmínkou je jeho pozitivní vztah k mládeži, schopnost přiblížit se jí a snažit se ji pochopit. Ze vzájemně vytvořeného vztahu mezi vychovatelem a studentem se pak odvíjí výsledky další činnosti a výchovného působení. „*Nezaujme-li mladého člověka vychovatel, nezaujmou ho ani jeho hodnoty*“ (Pávková a kol., 1999, s. 54).

Ať už pohlížíme na environmentální a ekologickou výchovu z jakéhokoli úhlu pohledu, na závěr této kapitoly lze říci, že environmentální výchova má působit na chování a myšlení studentů a toto působení je na ČLA Trutnov zajištěno prostřednictvím zkušených pedagogických pracovníků v dostatečné míře.

3. Vývoj volnočasových aktivit na ČLA

Tato kapitola přibližuje historii a současnost ČLA Trutnov a jejího domova mládeže, pojetí výuky, výchovy a vedení k aktivnímu trávení volného času. Historie školy sahá do poloviny 19. století a v průběhu let se stěhovala na několik míst v severovýchodních Čechách, až zapustila své kořeny v Trutnově. V prvopočátcích své existence se její studenti skládali z dospělých lidí, kteří museli mít předchozí vzdělání v podobě absolvování nižší reálky nebo gymnasia a dále dvouletý praktický výcvik. Postupně se složení studentů a požadavky na jejich předchozí vzdělání měnily a vznikala potřeba ubytování studentů a vhodného naplnění jejich volného času.

3.1 Historie

Ke konci 18. století vzniklo v Čechách i na Moravě několik soukromých tzv. mistrovských škol, která však zpravidla brzy zanikly. O zřízení veřejných lesnických škol se sice začalo uvažovat již od počátku 19. století, ale teprve po vzniku lesnických spolků byl vytvořený předpoklad k jejich otevření. Prvním oficiálním požadavkem na zřízení veřejné lesnické školy je výnos ministerstva zemědělství a hornictví ze dne 23. 6. 1850 v němž se navrhuje zřízení dvouleté lesnické školy se sídlem ve středních Čechách. Realizovat tento záměr se podařilo až České lesnické jednotě, prvnímu lesnickému spolku v celém Rakousku. K zakládání lesnických škol přispěl požadavek

ministerstva orby z roku 1852 na skládání veřejné zkoušky pro lesní hospodáře i nově vydaný zákon lesní z roku 1852 v českých zemích zakotvený císařským patentem. V Čechách se řešilo, kde bude lesnická škola umístěna a jak bude financována. Problém pomohl vyřešit tehdejší předseda České lesnické jednoty, šlechtic – hrabě Christian Waldstein, který se rozhodl uvolnit pro účely lesnické školy svůj zámek v Bělé pod Bezdězem. Jednota zároveň vyzvala majitele lesů v Čechách, aby po dobu nejméně šesti let přispívali na zřízení a udržování lesnické školy. Na provoz školy se zavázala přispívat i státní správa. Lesnická škola tak mohla být otevřena 1. května 1855 (Uhlíř, 2015, s. 9-14, ČLA, [online], 2015).

3.1.1 Období 1855-1904

1.května 1855 byla založena lesnická škola v Bělé pod Bezdězem. Vyučovací jazyk byl německý. Škola byla dvouletá a pro přijetí ke studiu se požadovalo úspěšné absolvování 3. ročníku reálného gymnázia a dvouletá praxe u některého z vybraných lesních hospodářů. Studium bylo zakončeno závěrečnou zkouškou a po tříleté praxi v oboru mohli absolventi složit státní zkoušku pro lesní hospodáře. V roce 1864 byla při škole zřízena meteorologická stanice a do správy byl přijat obecní les jako školní objekt. S rozvojem úrovně lesnictví se postupně rozvíjel i způsob výuky. Docházelo ke změnám učebního plánu a zkušebního řádu. V roce 1895 bylo studium prodlouženo na tři roky a škola povýšena na vyšší lesnický ústav. S dalším vývojem školy, kdy se rozrůstal počet studentů, nestačil zámek v Bělé pod Bezdězem uspokojit požadavky školy. Proto ústav po 49 letech působení ukončil svou činnost a přemístil se do bývalého císařského cukrovaru v Zákupích (Uhlíř, 2015, s. 9-14, ČLA, [online], 2015).

3.1.2 Období 1904 – 1940

Činnost nové lesnické školy v Zákupích začala úředně 1. srpna 1904. K přeložení školy došlo po uzavření smlouvy, podle které byly budovy bývalého císařského cukrovaru v Zákupích dány Českému lesnickému spolku do bezplatného užívání na dobu 60 let. Po vzniku samostatného čs. státu se škola stala státní. Nadále byl ponechán německý vyučovací jazyk a do výuky se zavedl nově český jazyk jako státní jazyk. Přestavba cukrovaru byla nákladná. Zákupská škola byla na svou dobu moderně vybavená. Byla školou internátního typu. Měla ústřední vytápění i teplou vodu na internátě. Měla i samostatnou lékařskou péči, poštovní doručování, botanickou

zahradu, arboretum, lesní školku. Bylo vybudováno šest poslucháren s aulou, kabinety, jídelna a dokonce vlastní elektrárna. V roce 1908 byl zavedený nový organizační řád, podle kterého bylo úkolem školy připravovat posluchače po stránce vědecké a speciálně lesnické pro správní službu. Doba studia byla i nadále tříletá. Učební plán školy se stále přizpůsoboval požadavkům doby, až škola v roce 1922 přešla na čtyřletý typ studia zakončený maturitou. V roce 1925 přešla škola do státní správy, při čemž její označení bylo upraveno na Státní německá vyšší lesnická škola v Zákupch. V důsledku válečných událostí byla výuka ukončena v r. 1940. Po válce v roce 1945 už lesnická škola v Zákupch nebyla obnovena. Ministerstvo školství a osvěty přeložilo v roce 1945 školu ze Zákup do Trutnova. Od roku 1855 do roku 1940 absolvovalo školu 2435 studentů (Uhlíř, 2015, s. 9-14, ČLA, [online], 2015).

3.1.3 Období 1945 – 1989

Státní vyšší lesnická škola v Trutnově byla slavnostně otevřena 15. října 1945 a bylo zahájeno vyučování ve dvou třídách prvního ročníku. Do prvního ročníku nastoupilo 87 převážně dospělých studentů staršího věku. Škola využívala a dodnes využívá pro své potřeby budovu bývalé německé chlapecké školy u městského parku. Místní správní komise v Trutnově nabídla budovu včetně vnitřního zařízení budovy a přilehlých pozemků. Později škola zajistila i internátní ubytování a stravování žáků. Zaměstnancům školy byly přiděleny přiměřené byty. V letech 1945 – 1950 řídilo školu Ministerstvo školství a osvěty v Praze, r. 1951 – 1956 Ministerstvo lesů a dřevařského průmyslu, v letech 1957 – 1961 opět řízena Ministerstvem zemědělství a lesního hospodářství a spravována stejnojmenným odborem KNV. Od roku 1961 po územní reorganizaci až do zrušení krajů v roce 1990 byla řízena Ministerstvem školství a spravována odborem školství VčKNV v Hradci Králové (Uhlíř, 2015, s. 9-14, ČLA, [online], 2015).

Od října 1945 až dosud je v Trutnově čtyřleté řádné denní studium lesnictví ukončené maturitou. Škola měla různá pojmenování vyjádřená ve zkratkách: SVLŠ (1945 – 1949), VLŠ (1949 – 1952), SLTŠ (1953 – 1955), LTŠ (1956 – 1961), SLTŠ (1962 – 1984), SLŠ (1985 – 1996), SLŠ a VOŠL (1996 – 2007). V letech 1945 – 1993 bylo pětileté studium při zaměstnání a čtyřleté dálkové a externí studium SLŠ ukončené maturitou. V letech 1957 – 1969 probíhalo tříleté studium SLŠ pro absolventy středních škol ukončené maturitou z odborných lesnických předmětů. V letech 1958 – 1972 se

vyučovalo v tříletém dálkovém studiu nižší LMŠ při zaměstnání, 1959 - 1964 probíhalo dvouleté denní studium LMŠ, 1961 – 1968 a 1974 – 1977 tříleté studium vybraných odborných předmětů SLTŠ (bez maturity). Proto byla zřízena konzultační střediska studia při zaměstnání SLTŠ a LMŠ v Trutnově (od 1. 9. 1954), dále v Teplicích v Čechách (1. 9. 1968, 1978 – 1982), v Hradci Králové (1962), v Praze (1964) a v Havlíčkově Brodě (1. 9. 1964 – 30. 6. 1968). Také pro absolventy SLTŠ bylo v letech 1974 – 1992 zřízeno dvouleté pomaturitní studium pro pracovníky lesních provozů (Kejklíček, 2015, s. 25-26, ČLA Trutnov [online], 2015).

Trutnovská lesnická škola od počátku své činnosti usilovala o zřízení domova mládeže. Snažila se získat důležité objekty ke zřízení domova mládeže i o objekty vhodné k řízení školního polesí. V roce 1946 škola získala budovu bývalého chudobince a dvě provizorní ubikace. V roce 1952 převzala škola domov mládeže ve Volanovské ulici a v roce 1970 ho směnila za budovu v Lužické ulici. V letech 1961 – 1967 se část žáků LMŠ i SLTŠ ubytovala ve starém zámečku v obci Staré Buky kousek od Trutnova. Studenti vyšších ročníků si museli zajistit ubytování v soukromí. V letech 1967 – 1984 byli studenti prvních ročníků ubytováni v domově mládeže Východočeských uhelných dolů v Malých Svatoňovicích, odkud dojížděli vlakem. V roce 1978 proběhla rekonstrukce a přístavba několika pokojů na domově mládeže v Trutnově. Až do roku 1984 bylo na domově mládeže nedostatek místa pro všechny studenty, kteří o ubytování projevovali zájem. Studenti vyšších ročníků tak nalézali přechodné ubytování ve společné ubytovně Úsvit n. p. ZPA, Texlen a Kara v Trutnově. Po těchto zkušenostech bylo rozhodnuto o výstavbě nového domova mládeže. V letech 1980 – 1984 tedy probíhala výstavba čtyřpodlažní budovy internátu poblíž školy. K 1. 9. 1984 byl nový internát školy o kapacitě 145 lůžek uvedený do provozu. Tento nový domov mládeže byl moderně vybavený odpovídajícím hygienickým zařízením, kuchyňkami na každém patře, fotokomorou, skladovými prostory a střelnicí v suterénu budovy. Stravování studentů bylo zabezpečeno od roku 1946 na domově mládeže Lipová. Studenti se také stravovali na domově mládeže ve Starých Bukách a v Malých Svatoňovicích (Kvasničák, 2015, s. 49-50, ČLA Trutnov [online], 2015).

Studenti byli po celou dobu provozování školy a jejího domova mládeže podporováni v aktivním trávení volného času a vždy jim byla nabízena řada volnočasových aktivit. Za nejdůležitější byla vždy považována podpora vztahu k živé i neživé přírodě. Tato podpora se vždy děla jak v rámci pedagogického ovlivňování při

výuce, tak i při nabízení zájmové činnosti mimo školní lavice a to buď formou nabídky různých kroužků na domově mládeže, nebo nabídkou mimoškolních aktivit pořádaných školou a jejími učiteli.

Součástí nabídky profesních aktivit na lesnické škole byly a jsou dodnes **zahraniční aktivity školy** - jsou její nedílnou součástí. Tyto mezinárodní aktivity začaly již v roce 1949 a pokračují v různých formách dodnes. Jedná se o výměnné zájezdy studentů, tematické zájezdy, sportovní kurzy, zahraniční praxe studentů atd. Mezi tyto aktivity se řadí i Přírodovědné a turistické kurzy do Rumunska, o kterých se zmiňuji v kapitole 1.5.

Významný a velmi úspěšný byl **Sportovní střelecký klub**. Tradice tohoto klubu byla založena v roce 1981 a její činnost byla postupně ukončována po roce 2000. Systém střelecké přípravy probíhal ve specializovaných střeleckých třídách ve čtyřletých cyklech. Pod vedením zkušených trenérů se podařilo vychovat mnoho vynikajících sportovců, kteří následně pokračovali ve své kariéře v profesionálních klubech. Nejznámějším odchovancem Sportovního střeleckého klubu, který studoval na škole v letech 1984-1988, je bezesporu Jan Sychra, účastník 4 olympijských her v Atlantě, Aténách, Pekingu a v Londýně.

Další atraktivní a oblíbená zájmová činnost byla aktivita v **Jezdeckém klubu**. Počátky koní na lesnické škole v Trutnově sahají do roku 1969, kdy několik nadšenců založilo jezdecký klub mládeže. Klub začínal v pronajaté stáji s jedním koněm. Pronajaté prostory členové klubu postupně svépomocí upravili a věnovali se drezuře a soutěžím. Postupem času se rozrůstal počet koní a členů klubu a bylo potřeba hledat nové prostory. To se po letech úsilí a práce podařilo a v roce 1980 byla zkolaudovaná a zprovozněná stavba se stájemi a provozním zázemím. Největších sportovních úspěchů se podařilo dosáhnout v disciplíně military. Později se klub soustředil na jezdeckou turistiku a rekreační ježdění. Po roce 1990 po změnách ve financování školy hrozila likvidace klubu a tak bylo založeno občanské sdružení, které klub převzalo a lesnická škola tak jezdecký klub přestala provozovat.

Dále domov mládeže nabízel řadu sportovních aktivit a pravidelných sportovních soutěží od sálové kopané, nohejbalu, volejbalu, až po lesnický víceboj. Ubytovaným studentům byla umožněna v rámci volného času i aktivita v různých zájmových a sportovních kroužcích ve městě mimo domov mládeže. Trutnov má dlouhou sportovní historii a v minulosti i dnes nabízí velkou škálu zájmových a sportovních činností.

Sportovní a jiné volnočasové aktivity byly a jsou podporovány vedením města i škol a různých spolků a organizací. Vycházky studentů byly na domově mládeže individuálně upravovány v závislosti na účasti ve volnočasových aktivitách mimo domov mládeže.

3.2 Současnost

K 1. září 1990 získala škola právní subjektivitu a byla řízena Ministerstvem školství, mládeže a tělovýchovy ČR v Praze a spravována Školským úřadem v Trutnově do 30. 9. 2001 a od 1. 10. 2001 dosud je spravována odborem školství, mládeže a tělovýchovy Krajského úřadu Královéhradeckého kraje v Hradci Králové. Od 1. 9. 1996 bylo zahájeno vyučování na nově zřízené dvouleté Vyšší odborné škole lesnické, která byla v roce 2003 transformována na tříletou. Od 1. 9. 2005 bylo opět otevřeno dálkové studium SLŠ. Od 1. 1. 2008 sloučením dvou lesnických škol VOŠL a SLŠ Trutnov s SŠLZ Svoboda nad Úpou vznikla Česká lesnická akademie - střední škola, vyšší odborná škola (ČLA Trutnov [online], 2015).

V letech 1995 – 2005 došlo k dalšímu zlepšení ubytování a vylepšení životního prostředí ve škole i na domovech mládeže. Byla dokončena rekonstrukce budovy domova mládeže v Lužické ulici, kde byla provedena střešní nástavba. Při rekonstrukci byla také postavena nová kuchyň a školní jídelna, zubní ordinace a byla opravená střelnice. Chloubou se stala stylová aula, která slouží k slavnostním příležitostem a konají se v ní odborné semináře pořádané školou a dalšími institucemi. Součástí této stavební akce byla i rekonstrukce sociálních zařízení ve všech poschodích domova mládeže. Vedle hlavního domova mládeže se investovalo v minulých letech i do ostatních ubytovacích zařízení. V roce 2000 byla dokončena rekonstrukce sociálních zařízení v DM Lužická. Zvyšující se počet děvčat studujících na škole, vyvolal potřebu zkvalitnění jejich ubytování, a tak v roce 2003 byla dokončena nástavba domova mládeže. Touto nástavbou se získalo 28 míst pro kvalitní ubytování dívek (Kvasničák, 2015, s. 49-50, ČLA Trutnov [online], 2015).

V současné době má Česká lesnická akademie tyto čtyřleté maturitní studijní programy:

- Lesnictví v denním čtyřletém a dálkovém pětiletém studiu zakončeném maturitní zkouškou. V tomto oboru se studenti připravují na odborné práce spojené s prací

lesního a mysliveckého hospodáře. Absolventi mají uplatnění u různých lesnických subjektů, orgánů ochrany životního prostředí, státní správy a myslivosti. Mohou získat oprávnění pro práci s motorovou pilou a křovinořezem, řidičské oprávnění a zbrojní průkaz.

- Ekologie a životní prostředí je čtyřletý maturitní obor. Absolventi získávají úplnou kvalifikaci středoškolsky vzdělaných odborníků v oblasti ochrany přírody a životního prostředí. Obor připravuje nejen úzce specializované odborníky pro ochranu přírody a zejména lesa, ale i odborníky, kteří jsou schopni odborné ekologické poznatky uplatňovat v různých oblastech státní správy, krajů, měst a obcí.
- Mechanizace a služby je čtyřletý maturitní obor, který poskytuje absolventům uplatnění operátorů harvestorů, řidičů vyvážecích traktorů a technickohospodářských pracovníků v lesní výrobě. Uplatnění získají také jako výrobní mistři a technici ve výrobních organizacích (ČLA Trutnov [online], 2015).

Teoretické znalosti si studenti ověřují při praktické výuce a při činnostech v rámci volnočasových aktivit. S lesním provozem se studenti dostávají do pravidelného kontaktu jak při různých exkurzích do pracovišť lesnických firem, tak i při svých mimoškolních zájmových aktivitách, ve kterých jsou podporováni školou i učitelským sborem nad rámec jejich pracovních povinností.

Ve školním roce 2015/2016 studuje na ČLA celkem v maturitních oborech a všech ročnících 207 studentů, z toho v oborech lesnických 137 studentů, v oboru ekologie 70 studentů. Pedagogický sbor starající se o odbornou, všeobecnou, praktickou a teoretickou výuku je složen z 26 učitelů a 8 vychovatelů.

3.2.1 Domov mládeže při ČLA

Kapitola se věnuje funkci a provozu domova mládeže. Volnočasové aktivity ČLA jsou nabízeny školou a dále prostřednictvím domova mládeže a proto se v následujícím textu budu věnovat domovu mládeže.

Domov mládeže při ČLA je ubytovací zařízení, které poskytuje ubytování studentům střední školy a studentům vyšší odborné školy, pro které není dojíždění každý den do místa svého bydliště reálné. Z vyhlášky č. 108/2005 Sb., o školských výchovných a ubytovacích zařízeních a školských účelových zařízeních vyplývá, že při umístování studentů do domova mládeže bere ředitel ohled na vzdálenost domova od místa bydliště, dopravní dostupnost, sociální poměry či zdravotní stav žadatelů. O přijetí či nepřijetí žáka nebo studenta do domova rozhoduje ředitel na základě podané přihlášky na příslušný školní rok. Studenti jsou umístováni podle kapacity do DM podle následujících kritérií:

a) kritéria obecně platná

- z dětských domovů
- podle vzdálenosti místa trvalého bydliště od školy, doby potřebné k dojíždění a obtížnosti dopravního spojení (možnost dojíždění do 60 minut).

b) další kritéria pro studenty a studentky ubytované v DM:

- splnění podmínek ubytování – povinný odběr celodenní stravy
- platební kázeň při hrazení poplatků za ubytování a stravu
- stupeň ukázněnosti žáka (ČLA Trutnov [online], 2015).

Domov mládeže se v rámci legislativního vymezení řadí do školských výchovných a ubytovacích zařízení, jejichž činnost upravuje vyhláška č. 108/2005 Sb., o školských výchovných a ubytovacích zařízeních a školských účelových zařízeních. Toto zařízení zabezpečuje žákům a studentům vzdělávání, sportovní či jiné zájmové činnosti v době mimo vyučování, celodenní výchovu, stravování a ubytování. Toto zákonné vymezení se týká i domova mládeže při ČLA. Výchovně vzdělávací činnost na domově mládeže navazuje na výchovně vzdělávací činnost střední a vyšší odborné školy.

Studenti jsou ubytováni v pokojích na domově mládeže odděleně podle pohlaví. Domov mládeže je tvořen třemi budovami. Kapacita zařízení je 247 lůžek. Ubytovací jednotky jsou zařazeny do 1. kategorie a to konkrétně:

1a – pokoje I – VIII – DM Lužická 57

1b – pokoje 111, 220, 311, 320, 410, 411, 420 DM Lužická 489

1c – ostatní pokoje DM Lužická 489

1d – ostatní pokoje DM Lužická 57 a DM Lípová

Studentům a studentkám ČLA jsou k dispozici dvou a třílůžkové pokoje podle vybavenosti v ceně od 800 Kč do 1200 Kč. Nejmodernějším vybavením pokojů disponují děvčata (ČLA Trutnov [online], 2015).

„Domov mládeže je školské zařízení, které zabezpečuje žákům středních škol kvalifikované výchovné působení, ubytování a stravování. Obsah výchovné činnosti v domově mládeže navazuje na obsah vzdělávací práce střední školy. Domovy mládeže mohou být součástí střední školy nebo jsou samostatné a slouží žákům více škol“(Pávková a kol., 1999, s.133). Domov mládeže provozuje svoji činnost během školního roku. Podmínky provozu a pobytu v domově mládeže upravuje vnitřní řád. Tento vnitřní řád se týká především denního režimu, stanovuje práva, povinnosti a zákazy pro ubytované, obsahuje také sankce za jeho porušení, kdy nejtvrdějším postihem je vyloučení studenta z domova mládeže. Některá ustanovení se mohou lišit dle věku ubytovaných (Pávková a kol., 1999).

Domovy mládeže poskytují také možnosti trávení volného času, které by měly být odborně zajištěny. Ubytování studenti mohou využívat i jiné organizace pro trávení svého volného času, které jsou v dané lokalitě. Takovým studentům by mělo být umožněno trávit svůj volný čas v oněch organizacích. To platí i u domova mládeže při ČLA, ubytování studenti využívají některé nabídky volnočasových aktivit v okolí. Jedná se především o sportovní vyžití v některých sportovních oddílech.

Domov mládeže při ČLA v Trutnově poskytuje ubytování studentům České lesnické akademie. Některé pokoje ve starších budovách nejsou příliš moderně vybavené. Provoz domova mládeže se řídí Výchovným programem a Vnitřním a Provozním řádem. *„Základním úkolem DM je vytvářet podmínky pro kvalitní studium a všestranný rozvoj osobnosti žáků a studentů. Snahou všech pracovníků je nabídnout pestré a atraktivní volno časové aktivity v širokém spektru oborů. Každý večer je k dispozici tělocvična školy s posilovnou pro základní druhy sportů. V klubovnách a v areálu školy probíhají kroužky přírodovědné a estetické. Mezi žáky jsou velice oblíbené celoškolské turnaje v kopané, šachu, ledním hokeji a florbalu“*(ČLA Trutnov [online], 2015).

Úkolem domova mládeže při ČLA je poskytnout ubytování a stravování studentům, vytvářet podmínky pro výchovu a vzdělávání. V uplynulých letech se škola a s ní i domov mládeže potýkají s omezeným rozpočtem, přesto se daří obnovovat vybavení domova mládeže i podporovat volnočasové aktivity studentů. Práce s mládeží je stále náročnější a je možné ji realizovat pouze s týmem kvalitních pedagogů a vychovatelů. Kvalitnímu týmu se snadněji daří rozvíjet osobnost studentů a vytvářet vhodné podmínky k rozvoji zájmové činnosti.

ČLA a její domov mládeže nabízí kromě zájmových kroužků také pestrou škálu dalších zájmových útvarů, účast studentů na volnočasových akcích školy, sportovních a přírodovědných soutěží. V tabulce č.3 jsou uvedeny akce pořádané domovem mládeže a školou ve školním roce 2014/2015.

Tab. č. 3 Soupis akcí pořádaných domovem mládeže a školou ve školním roce 2014/2015 (zdroj ČLA Trutnov)

Okresní kolo v přespolním běhu	30. 9. 2014
Školní kolo Pišqworky	14.10.2014
Kopaná přebor J. Masopusta	21.10.2014 (2. místo)
Okresní kolo Pišqworky	12.11.2014
Středošk. hry košíková dívky	12.11.2014
Středošk. hry volejbal chlapci	13.11.2014 (1. místo)
Školní turnaj v šachu	26.11.2014
Okresní přebor v šachu	4.12.2014 (2. místo)
Turnaj ve stolním tenise	16.12.2014
Vánoční vytrubování	17.12.2014
Pohár čs. florbalu	9.12.2014
Školní turnaj v ledním hokeji	9.01. 2015
Silový trojboj – krajské kolo	25.02.2015
Školní přebor ve florbalu	26.02.2015
Beseda s architektem	5.03.2015
Silový trojboj školy	19.02.2015
Okresní kolo v halové kopané	10.03.2015 (1. místo)

Krajské kolo v sálové kopané	27.03.2015 (2. místo)
Akademická soutěž vábení a mysliveckého troubení	27.03.2015
Školní turnaj v sálové kopané	08.04.2015
Lesnický Festival	14.05 2015

Z uvedené tabulky č.3 je zřejmé, že nabídka školou a domovem mládeže pořádaných volnočasových akcí je bohatá. Mezi těmito aktivitami převažují aktivity sportovní a studenti v nich zaznamenávají i úspěchy v podobě umístění v okresních a krajských soutěžích.

3.2.2 Prevence sociálně patologických jevů na domově mládeže

Součástí školního řádu a vnitřního řádu domova mládeže je i prevence sociálně patologických jevů. S těmito řády jsou studenti seznamováni vždy na začátku školního roku. Negativním projevům chování a rizikům s nimi spojených, jako je požívání alkoholických nápojů a drog, kouření, gamblerství, se věnují pedagogové ve vyučovacích hodinách biologie, psychologie a občanské nauky, třídní učitelé a vychovatelé při pravidelných setkáních se studenty. *„Na základě získaných poznatků, průzkumů, pozorování a rozhovorů se žáky jsou vyhledáváni problematičtí žáci a těm se v úzké spolupráci vedení školy a zainteresovaných pracovníků věnuje zvýšená pozornost“* (ČLA Trutnov [online], 2015).

Prevence brání rozvinutí nebo vzniku nechtěného, nežádoucího jednání ubytovaných studentů. Na škole a ve školním zařízení domova mládeže se jedná zejména o vyvíjení aktivit, které směřují studenta tím správným směrem a brání výskytu rizikového, případně zmírňuje dopady takového rizikového chování. Prevence je z těchto důvodů důležitá. *„Sociální prevence znamená předcházení potencionálnímu ohrožení sociálně patologickými jevy a ochranu před nimi “* (Kraus, 2008, s. 148).

Kraus (2008, s. 148) dále rozlišuje prevenci primární, sekundární a terciální, kdy se při primární prevenci snažíme předejít sociálně patologickému jednání, kdy jev ještě

nenastal. V sekundární prevenci působíme na osoby rizikové, či takové, které se deviantního chování dopustily. Terciální prevence je snaha o zabránění recidivě.

Výchova se věnuje rozvoji morálněvolných vlastností ubytovaných studentů. Vychovatelé a pedagogové na ČLA pravidelně zjišťují a monitorují projevy rizikového chování ubytovaných i neubytovaných studentů, organizují akce zaměřené na prevenci rizikového chování, snaží se poskytnout studentům dostatečné množství informací. Při prevenci a řešení nežádoucích jevů spolupracují jak škola s domovem mládeže tak i obě tato zařízení s rodiči (ČLA, [online], 2015).

Kraus (2008) pokládá za podstatné rozdělení prevence na specifickou a nespecifickou, při čemž specifická se týká jednotlivých sociálních deviací a „*nespecifická prevence představuje celkové formování osobnosti ke zdravému životnímu stylu tak, aby zralá osobnost byla sama schopna odolávat nejrůznějším negativním vlivům, ohrožením a nástrahám.*“ (Kraus, 2008, s. 148). Primární prevence nespecifická je základním druhem prevence na domově mládeže při ČLA. Představuje působení všech protektivních faktorů, kterými jsou výchova ke zdravému životnímu stylu, rozvoj osobnosti formou nabídky pestrých volnočasových aktivit, převzetí odpovědnosti za své jednání. Na domově mládeže jsou v různé míře realizovány i ostatní typy prevence.

Pokud má být primární prevence efektivní je důležité volit individuální přístup, nebo práci v malých skupinách. Tato prevence je zaměřena na nácvik vhodných způsobů odmítání, podporu zdravého sebevědomí, zvládnání konfliktů, stresových situací a odolávání tlaku okolí. Děti a mládež si podle Hájka, Hofbauera a Pávkové (2008, s. 193) nežádoucím chováním kompenzují nedostatek možností k vhodnějšímu trávení volného času. Autoři předpokládají, že si dospívající vlivem prevence vytvoří pozitivní žebříček hodnot a zároveň si vytvoří vnitřní bariéry vůči působení negativních vlivů.

Mladí lidé potřebují vhodné vzory, je potřeba se zajímat o jejich problémy a rozvíjet jejich zájmy a především je důležitá důslednost a systémovost. Kraus (1999, s. 55) se zmiňuje i o významu prevence prostředí. Podmínkou je vyrovnaný poměr faktorů rizikových a protektivních. Těmito faktory mohou být projevy lásky, pochopení a celkový zájem o dospívajícího. Ty jsou také mnohdy pomocníky při včasném odhalení rizikového jednání, velmi proto záleží na empatii a všímavosti pedagoga.

Němec (2002, s. 24-25) konstatuje, že dospívající si chtějí vše vyzkoušet, potřebují poznávat svět a hledají nové činnosti, v nichž by vynikli a dosáhli uspokojení. Předpokladem pro budoucí profesionální orientaci dospívajících je podněcování a usměrňování jejich zájmové činnosti. Pro formování osobnosti v oblasti volných vlastností, citových a intelektuálních je v období dospívání významný zájem o sport a tělesnou výchovu. Děti a mládež si aktivní účastí na zájmové činnosti vytváří dovednosti vytyčit si cíl, promýšlet cesty k jeho dosažení, překonávat překážky, objektivně hodnotit výsledky své činnosti a řešit vzniklé problémy.

3.3 Volnočasové aktivity domova mládeže při ČLA

Nabídka volnočasových aktivit domova mládeže při ČLA je pestrá a bohatá. V následující části stručně představím některé z těchto aktivit a následně se budu věnovat struktuře nabídky volnočasových aktivit a zájmu studentů o tyto aktivity.

Florbalový kroužek – Počátky tohoto kroužku sahají do roku 2001. Důležité bylo pro zahájení činnosti tohoto kroužku sehnat finanční podporu na nákup základního vybavení. Kroužek pracuje se studenty ve věkové kategorii 15 až 18 let. U studentů je tímto sportem rozvíjena vytrvalost, obratnost, smysl pro týmovou spolupráci. Tréninky probíhají dvakrát týdně po dvou hodinách. V každém školním roce je pořádán celoškolský turnaj a družstvo se účastní okresního kola soutěže středních škol.

Hokejový kroužek – Členové hokejového kroužku při ČLA Trutnov celý školní rok pravidelně trénují a účastní se zápasů a turnajů pořádaných různými školními hokejovými družstvy. Také sami každý rok pořádají hokejový turnaj České lesnické akademie.

Myslivecký kroužek - Lesnictví a myslivecké hospodaření spolu již tradičně souvisí i když mají jinou obsahovou náplň. Pozitivní vztah k myslivosti je u řady lesnických vzdělaných odborníků považován za samozřejmost. Studenti ČLA mají v rámci studia a volnočasových aktivit možnost věnovat se činností, které jsou spojené s provozem myslivosti ve školní honitbě Javorník. Honitba poskytuje studentům možnost vykonávat mysliveckou praxi, pečovat o divoce žijící zvěř, instalovat krmeliště a další myslivecká zařízení. Po dovršení 18 let věku a získání odborné způsobilosti

mohou vykonávat právo myslivosti v plném rozsahu. Při těchto aktivitách jsou studenti vedeni zkušenými myslivci z řad zaměstnanců školy.

Tab.č.4 Kroužky a počet členů (Zdroj ČLA)

Kroužek	Školní rok						
	2009/ 2010	2010/ 2011	2011/ 2012	2012/ 2013	2013/ 2014	2014/ 2015	2015/ 2016
Kynologický	7	6	6	5	6	6	7
Sportovní hry	63	57	35	35	35	30	32
Akvaristický	6	8	7				
Trubačský	23	26	20	46	25	30	33
Jezdecký	7	6	5	6	4		
Včelařský	10	7	7	7	6	5	5
Preparátorský	10	14	6	6	8	9	8
Sokolnický	12	10	20	20	10	9	10
Kroužek florbalu	20	23	15	24	22	30	29
Kroužek střelecký	15	5	54	59	35	7	12
Lední hokej	21	25	25	22	20	11	16
Myslivecký	18	20	36	16	12	17	17
Vábění jelení zvěře	9	12	8	7	7	6	6
Školní časopis Facír	10	9	15	12	10	13	12
Šachy	3	6	10				
Sálová kopaná			15	16	18	17	18
Košiková			12	12	10	10	11
Odbíjená			15	15	15	18	19
Kondiční plavání			8	8	8	6	8
Kondiční cvičení			20	20	15	16	18
Bojové sporty					5	5	5
Matematický						20	15
Celkem	234	234	339	336	271	265	281

Hierarchie hodnot podle Saka (2000, s. 69-70) nám ukazuje, že hodnota životní prostředí u mládeže ve věku 15-18 let se nalézá na šestém místě. Životní prostředí patří ke globálním hodnotám a mladá generace v Evropě i České republice působí směrem k ekologické dimenzi života. V hierarchii hodnot pozice životní prostředí ukazuje jak silně je hodnotově zakotven základ ekologických iniciativ mládeže a jejich občanských sdruženích. „I když ekologické aktivity se omezují na malou vrstvu aktivistů, má tato skupina silné zázemí v sympatiích a hodnotové prioritě u celého souboru české mládeže“ (Sak, 2000, s. 70). Přírodovědné zájmové činnosti vedou k prohlubování

vědomostí o přírodě a pěstují vztah k její ochraně. Náplň těchto zájmových činností by měla vycházet ze schopností dětí osvojovat si poznatky o živé a neživé přírodě. S přibývajícím věkem stoupá zájem o specializované činnosti (Pávková, 1999, s. 99-100).

Ve věkovém intervalu 15-18 let je již vytvořen hodnotový základ jedince a k hodnotovým posunům v dalším věku dochází jen v malé míře. Do značné míry tak hodnotová orientace této věkové skupiny ukazuje na hodnotový profil mladé generace (Sak, 2000, s. 89). Martončík (2011) dochází k závěru, že zájmy je možné po většinu života považovat za stabilní, ale tak jako v období adolescence, kdy člověk prochází bohatým vývojovým obdobím a jeho zájmy jsou nestabilní, tak i v dalších obdobích života nelze vyloučit změny v zájmech, pokud je dostatek stimulů a výzev.

Zájmy a aktivity každého jedince navazují na hodnotovou orientaci, kulturu a způsob života jeho rodiny. Sféra volného času a jeho obsahové naplnění má význam pro celoživotní orientaci člověka. Obsah volného času v dětství a mládí vypovídá o vyhraněné profesní orientaci v dospělosti (Sak, 2000, s. 133).

Tabulka č. 4 nám ukazuje nabídku volnočasových aktivit domova mládeže při ČLA a počty studentů, kteří volnočasovou aktivitu využívají a to od školního roku 2009/2010 až do školního roku 2015/2016. V průběhu těchto sedmi školních roků se vyvíjel počet a druh nabízených aktivit. Akvaristický kroužek a kroužek šachů byl aktivní jen do roku 2011/2012 a pro nezájem studentů byly tyto kroužky ukončeny. V jiných letech naopak vznikaly další nové kroužky podle zájmu studentů a možností školy a domova mládeže. V roce 2009/2010 bylo aktivních 15 kroužků, které měli v celkovém součtu 234 členů a v roce 2015/2016 je aktivních kroužků 19 a celkový počet jejich členů je 281. Z toho lze vyvodit, že zájem studentů o aktivní využívání volného času se zvyšuje a domov mládeže dokáže na tento zájem adekvátně reagovat. Důvodem ke zvyšování počtu studentů v kroužcích může být více, domov mládeže a škola mohou být tak aktivní a nabízet tak zajímavou nabídku a kvalitu volnočasových aktivit, že tímto oslovují více studentů a ti reagují aktivní účastí. Jeden student také může být aktivní ve více zájmových kroužcích.

Sak (2000, s. 134 – 135) uvádí, že základ trávení volného času mládeže s denní a týdenní frekvencí tvoří hlavně pasivní příjem obsahu estetických hodnot a informací z hromadných sdělovacích prostředků. Podle jeho výzkumu je nejčastější aktivitou

mládeže ve věku 15-18 let sledování televize, následuje poslech CD a povídání si s přáteli. Aktivní sportování je až na sedmáctém místě.

Podle Sociální analýzy mládeže ve východočeském regionu má ve volnočasových aktivitách dominantní postavení televize, poslech reprodukované hudby a povídání si s přáteli. Výzkum dále naznačil, že přibližně polovina mladé populace přistupuje k životu reálně a zodpovědně (Kraus, 1999, s. 37-39).

Žumárová (2002, s. 200-202) představila výzkum mezi studenty 1. až 4. ročníku gymnázií, středních odborných škol a odborných učilišť Hradeckého kraje, který ukázal, že k významným atributům životního stylu člověka patří sport a pohybová aktivita. Výzkumné šetření prokázalo u celého výzkumného vzorku těsnou vazbu mezi pojmy volný čas a sportovní aktivity. I přes toto zjištění se podle Žumárové (2002) pohybová aktivita u dospívajících stále snižuje, protože se objevují nové aktivity pro volný čas jako jsou počítače, internet, mobilní telefony.

Podle údajů z tabulky č.4 vidíme, že studenti mají o sportovní kroužky velký zájem a domov mládeže jich nabízí ve školním roce 2015/2016 deset z celkového počtu devatenáct.

Tab.č.5 Kroužky podle faktorů (Zdroj ČLA)

Kroužek	Orientace			Celkem
	Kulturní	Manuální	Sportovní	
Kynologický		7		7
Sportovní hry			32	32
Trubačský	33			33
Včelařský		5		5
Preparátorský		8		8
Sokolnický		10		10
Kroužek florbalu			29	29
Kroužek střelecký			12	12
Lední hokej			16	16
Myslivecký		17		17
Vábení jelení zvěře		6		6
Školní časopis Facír	12			12
Sálová kopaná			18	18
Košíková			11	11
Odbíjená			19	19

Kondiční plavání			8	8
Kondiční cvičení			18	18
Bojové sporty			5	5
Matematický	15			15
Celkem	60	53	168	281

Sak (2000) použil faktorovou analýzu, ve které aktivity ve volném čase vytvářejí logicky propojené trsy. Tyto faktory obsahují výpověď o reálném chování vyššího řádu. Z pohledu faktorů by se dala nabídka zájmových kroužků uvedených v tabulce č. 4 rozdělit do faktoru Kulturní orientace, Sportovní orientace a do faktoru Manuální orientace. Do Sportovní orientace spadají všechny sportovní aktivity, kterých je v roce 2015/2016 deset s celkovým počtem 168 členů. Do Manuální orientace lze zařadit všechny kroužky s environmentální tematikou, kterých je šest s 53 členy. Do Kulturní orientace spadá kroužek matematický, trubačský a školní časopis Facír celkem s 60 členy. Sportovní orientace je tak se svými 168 členy nejpočetnější. Toto rozdělení nám ukazuje tabulka č. 5.

Tělovýchovné, sportovní a turistické zájmové činnosti přispívají k fyzické zdatnosti a psychické odolnosti. Podmínkou zdravého vývoje je přiměřená pohybová aktivita (Pávková, 1999, s. 101).

V období adolescence je vlastní tělo součástí identity jedince stejně jako potřeba výkonu. Adolescent je fyzicky i psychicky připravený podávat výkony na horní hranici svých možností. Tato zkušenost se často dostává až do struktury osobnosti a bývá přenášena i do jiných oblastí života. Vysoká obliba dobrodružných aktivit je vysvětlována potřebou intenzivních autentických prožitků. V období adolescence je pohybová sféra dominantní oblastí v prožívání a vyhledávání prožitků (Kirchner, 2012).

Celková struktura a oblíbenost volnočasových aktivit nabízených domovem mládeže při ČLA odpovídá poznatkům Pávkové a Kirchnera. V nabídce i oblíbenosti výrazně převládají sportovní aktivity nad těmi ostatními.

4. Průzkumné šetření

Praktická část této práce se zabývá dotazníkovým šetřením a jeho vyhodnocením, které bylo provedeno u studentů ČLA. Průzkum se zabývá tím, jak jsou studenti ovlivněni prostředím ČLA, domovem mládeže a nabízenými volnočasovými aktivitami.

4.1 Teoretická východiska

Podle Hofbauera (2004, s. 56) je prvotním prostředím volnočasového života a výchovy pro většinu dětí a mládeže jejich rodina. Na formování osobnosti dítěte má tak rodina významný vliv. Studenti ČLA se nalézají ve věku adolescence a na školu a domov mládeže si tak přinášejí představy o využívání volného času, které získali ve své rodině. Škola a její domov mládeže pak mohou poskytnout podporu studentům ve věku adolescence a nabídnout v tomto aktivním období odpovídající zájmové aktivity a podílet se tímto způsobem na tvorbě životního stylu a utváření volnočasového zaměření svých studentů.

Životní styl má pro zdraví a kvalitu života člověka velký význam a je tedy důležité, aby byla mládež vedená ke zdravému životnímu stylu. Důležitým prvkem je vedení k aktivní formě odpočinku jak v rodině, tak i ve škole a domově mládeže. Sak (2000, s. 98-154) uvádí, že hodnotová orientace mládeže ve věku 15-18 let je taková, že na prvních místech je zdraví, mír, láska, přátelství, svoboda, životní prostředí. Dále se dozvídáme, že sféra volného času mládeže má význam pro celoživotní orientaci člověka a mezi nejfrekventovanější aktivity mládeže patří sledování televize, poslech hudby, povídání si s přáteli, poslech rozhlasu a až na sedmáctém místě je aktivní sportování.

Podle Spousty (1996, s. 16) lidé spontánně, či záměrně směřují k aktivitám, které jim dodávají subjektivní pocit smysluplného využití času. Volný čas a jeho využívání má své funkce. Protože jsou volnočasové aktivity studentů ČLA realizované na škole a domově mládeže, lze hovořit o výchově ve volném čase. Hájek (2008, s. 70) funkce výchovy ve volném čase vymezuje funkcí výchovně-vzdělávací, zdravotní, sociální a preventivní. Na ČLA je kladen důraz na výchovně-vzdělávací funkci, která pomáhá kultivovat osobnost a rozvíjet hodnotový systém studentů. Podle Vážanského (2001, s. 32) by měl volný čas umožňovat vědomí vlastní individuality. Nabídka volnočasových aktivit na domově mládeže, které jsou převážně sportovního

a environmentálního zaměření umožňují studentům získat vědomí a tom, že někam patří, že něco umí, že dokáží dosahovat svých cílů.

V oblasti environmentální a ekologické výchovy je studentům nabízen kontakt s přírodou v rámci výuky a také prostřednictvím zájmových kroužků, sportovních aktivit a soutěží. Cílem takové výchovy je nejen poskytování znalostí a dovedností, ale praktickými metodami výuky a aktivitami v rámci volného času je cílem ovlivňovat způsob myšlení, rozvíjet samostatnost a tvořivost, vytvářet kontakty s odbornou veřejností. V mimoškolních zájmových aktivitách jsou studenti podporováni školou, domovem mládeže, pedagogy a vychovateli. Podle poznatků získaných v teoretické části práce jsou pedagogové a vychovatelé ČLA ochotni rozvíjet osobnost studentů i nad rámec školních osnov a věnují jim část svého volného času. Lze předpokládat, že výchovné působení je na ČLA zajištěno v dostatečné míře.

Ze zjištěných údajů o nabídce a využívání zájmových kroužků domova mládeže při ČLA uvedených v tabulce č. 4 vyplývá, že nabídka je pestrá a bohatá a převládají aktivity sportovní. Podle Saka (2000, s. 133) je pro celoživotní orientaci člověka významná sféra volného času a jeho obsahové naplnění, při čemž obsah volného času v mládí vypovídá o vyhraněné profesní orientaci v dospělosti. Celková struktura a oblíbenost volnočasových aktivit na domově mládeže odpovídá poznatkům Pávkové a Kirchnera, kdy v období adolescence je pohybová aktivita dominantní oblastí ve vyhledávání prožitků a tělovýchovné zájmové činnosti přispívají k fyzické zdatnosti a psychické odolnosti.

4.2 Cíle výzkumu a stanovení hypotéz

Hlavním cílem diplomové práce je s oporou o odbornou literaturu zjistit, jak jsou studenti české lesnické akademie ovlivněni zapojením do volnočasových aktivit na domově mládeže. Na základě tohoto hlavního cíle byl formulován výzkumný problém, hlavní hypotéza a několik dílčích hypotéz.

Vědeckovýzkumný problém:

Existuje vztah mezi nabídkou volnočasových aktivit domova mládeže při ČLA a trávením volného času studentů České lesnické akademie?

Ústřední hypotéza:

Existuje závislost mezi studijním zaměřením studentů a způsobem trávení volného času.

Dílčí hypotézy:

H1: Volba volnočasových aktivit při domově mládeže České lesnické akademie Trutnov je ovlivněna pohlavím studentů.

H^A: Existuje statisticky významná závislost mezi pohlavím studentů a volbou volnočasových aktivit při domově mládeže České lesnické akademie Trutnov.

H⁰: Mezi volbou volnočasových aktivit a pohlavím studentů neexistuje statisticky významná závislost.

Studium na ČLA Trutnov, zaměřené na environmentální oblast, je v posledních letech umožněno i dívkám. Rozdíly ve způsobu trávení volného času v závislosti na pohlaví u adolescentů jsou dlouhodobě známy. Domněnka, že faktor pohlaví ovlivňuje preference volnočasových aktivit dívek a chlapců v období adolescence, se opírá o tvrzení Saka (2000, s. 151), že „*dívky a ženy jsou poněkud kulturněji orientovány než chlapci a muži.*“ a o výzkum Stašové a Žumárové (Sociália 2000, 2001, s. 331-334) kde tvrdí, že „*více sportují chlapci než dívky (83 %, dívky pouze 71 %). U čtení naopak dominují dívky 43 % (chlapci 21,8 %).*“

Tato hypotéza je statisticky ověřována a je zde ověřována závislost mezi pohlavím a volbou volnočasových aktivit.

H2: Volba volnočasových aktivit při domově mládeže České lesnické akademie Trutnov je ovlivněna věkem studentů.

H^A: Existuje statisticky významná závislost mezi věkem studentů a volbou volnočasových aktivit při domově mládeže České lesnické akademie Trutnov.

H⁰: Mezi volbou volnočasových aktivit a věkem studentů neexistuje statisticky významná závislost.

Výběr volnočasových aktivit se mění s věkem studentů, klesajícím vlivem rodiny a naopak rostoucím vlivem vrstevníků a pracovníků školy. S rostoucím věkem adolescentů se jejich volnočasové aktivity diferencují, upevňují a stabilizují. Některé aktivity jsou v rámci volnočasových aktivit upřednostňovány, jiné jsou naopak postupně potlačovány. S rostoucím věkem se všeobecně snižuje počet aktivit, kterými studenti tráví svůj volný čas.

Nejaktivnějším obdobím z hlediska množství a náplně volného času je období kolem sedmnácti let. Těžiště tvorby životního stylu spadá přibližně do věku šestnácti let, v němž se utvářejí kulturní volnočasová zaměření (Vážanský a Smékal, 1995, s. 27).

Tato hypotéza je statisticky ověřována a je zde ověřována závislost mezi pohlavím a volbou volnočasových aktivit.

H3: Existuje souvislost mezi zapojením studentů do volnočasových aktivit při domově mládeže České lesnické akademie Trutnov a jejich studijními úspěchy v daném studijním oboru.

V roce 2009/2010 bylo aktivních 15 kroužků, které měly v celkovém součtu 234 členů a v roce 2015/2016 je aktivních kroužků 19 a celkový počet jejich členů je 281. Z toho lze vyvodit, že zájem studentů o aktivní využívání volného času se zvyšuje.

Přírodovědné zájmové činnosti vedou k prohlubování vědomostí o přírodě a pěstují vztah k její ochraně. Náplň těchto zájmových činností by měla vycházet ze schopností dětí osvojit si poznatky o živé a neživé přírodě. S přibývajícím věkem stoupá zájem o specializované činnosti (Pávková, 1999, s. 99-100).

Vychovatelé umožňují aktivně reagovat na příchozí situace jeho rysy a dovednosti. Mezi takové rysy by měla patřit důslednost, víra v žáka, kreativita, láska k povolání, rozvaha, spravedlnost, empatie, laskavost. Z dovedností jsou významné komunikační, organizační a rétorické (Jůva a kol., 2001, s. 58).

4.3 Metoda sběru a zpracování dat

Hlavní použitou metodou zkoumání je dotazníkové šetření provedené prostřednictvím dotazníku pro studenty střední školy. Dotazníkové šetření je vhodnou formou získávání dat z několika důvodů:

- Anonymita respondentů
- Rychlé získání většího množství dat
- Jednoduchost a srozumitelnost
- Nejběžnější technika sběru dat
- Odpovědi bez vlivu spolužáků a učitele
- Efektivní a jednoduché zpracování dat

Podle Gavory (2010, s. 121) je dotazník nejfrekventovanější metodou a je určen převážně pro hromadné získávání údajů a můžeme jím získat velké množství informací při malé investici času.

Dotazník byl distribuován mezi všechny studentky a studenty maturitních oborů ČLA. Schůzka se studenty byla domluvena s vedením ČLA a třídními učiteli. S třídními učiteli jsem absolvoval malou informační schůzku, na které jsem objasnil cíl mé práce a obsah dotazníku. Distribuce dotazníků byla vedením školy umožněna v průběhu vyučování. Studenti byli informováni o tématu a cíli diplomové práce, o záměru dotazníku a bylo jim zdůrazněno, že dotazník je anonymní. Studenti byli požádáni o poctivý, upřímný a otevřený přístup při vyplňování dotazníku. V dotazníku je celkem 15 otázek. Z toho je 9 otázek uzavřených, 2 polouzavřené a 4 otázky škálové. Vzor dotazníku je uveden v příloze A.

4.4 Charakteristika výzkumného vzorku

Dotazníky byly vyplněny studenty 1. - 4. ročníku maturitních oborů ČLA. Studenti byli ve věku 15 – 19 let. Celkem bylo rozdáno 207 dotazníků, z nichž bylo zcela vyplněno a vráceno 186, což dělá návratnost 90%. Některé dotazníky nebyly vráceny vůbec s odůvodněním, že studenti nejsou z důvodu nemoci dlouhodobě přítomni a 8 dotazníků bylo vyplněno jen zčásti a byly tedy vyřazeny. Z výše uvedeného vyplývá, že k analýze dat empirického šetření byla k dispozici data od 186 respondentů, z nichž 125 bylo chlapců a 61 dívek. Studijní obor Lesnictví je ve výzkumném vzorku zastoupen 101 chlapci a 20ti dívkami. Studijní obor Ekologie a životní prostředí je ve výzkumném vzorku zastoupen 24 chlapci a 41 dívkami jak je zobrazeno v tab. č. 6.

Tab.č.6 Zastoupení podle oboru a pohlaví

obor/pohlaví	muž	žena	Σ
Lesnictví	101	20	121
Ekologie a životní prostředí	24	41	65
celkem	125	61	186

Dalším sledovaným faktorem je věk respondentů, který je uveden u pohlaví a studovaného oboru v tab. č. 7. Věk respondentů je spolu s volbou volnočasových aktivit používán na ověřování hypotézy H2.

Tab.č. 7 Zastoupení podle věku, oboru a pohlaví

věk/pohlaví	Lesnictví		Ekologie a životní prostředí		Celkem		Σ
	muž	žena	muž	žena	muž	žena	
15	2	3	1	1	3	4	7
16	33	1	4	10	37	11	48
17	16	4	6	11	22	15	37
18	27	5	5	8	32	13	45
19	23	7	8	11	31	18	49
celkem	101	20	24	41	125	61	186

Z uvedených tabulek je zřejmé, že obor Lesnictví studuje více chlapců a méně dívek, tedy z počtu 121 respondentů oboru Lesnictví je to 83,47 % chlapců a 16,53 % dívek. Obor Ekologie a životní prostředí studuje naopak více dívek a méně chlapců, tedy z počtu 65 respondentů oboru Ekologie a životní prostředí je to 63,08 % dívek a 36,92 % chlapců.

4.5 Vyhodnocení a interpretace výzkumného šetření

Průzkumné šetření bude vyhodnocováno podle jednotlivých hypotéz.

H1: Volba volnočasových aktivit při domově mládeže České lesnické akademie Trutnov je ovlivněna pohlavím studentů.

H^A: Existuje statisticky významná závislost mezi pohlavím studentů a volbou volnočasových aktivit při domově mládeže České lesnické akademie Trutnov.

H⁰: Mezi volbou volnočasových aktivit a pohlavím studentů neexistuje statisticky významná závislost.

Tuto hypotézu ověřovaly v dotazníku především otázky č. 1 a č. 6. Jako doplňkově otázky byly použity č. 2, č. 4 a č. 5.

Stanovená hypotéza H1 říká, že volba volnočasových aktivit při domově mládeže České lesnické akademie Trutnov je ovlivněna pohlavím studentů. Pro zjištění, zda existuje závislost mezi volbou volnočasových aktivit a pohlavím respondentů bylo zvoleno testové kritérium na hladině významnosti 0,01. Pro výpočet byly použity údaje z dotazníku v otázce č. 1 a č. 6. Údaje z otázky č. 6 jsou uvedeny v příloze D tabulce č. 3 a 4. Test dobré shody – výpočet pro hypotézu H1 je uveden v příloze B tabulce č. 1.

Při hladině významnosti 0,01 a stupni volnosti 2 byla nalezena kritická hodnota 9,21. Byla vypočítána hodnota testového kritéria $\chi^2 = 19,16$ a následně byla porovnána s kritickou hodnotou 9,21. Při porovnání vypočítané hodnoty s příslušnou kritickou hodnotou byl učiněn závěr, že vypočítaná hodnota je větší než kritická a proto odmítám H⁰ a přijímám H^A na hladině významnosti 0,01.

Závěr: přijímám hypotézu H^A: Existuje statisticky významná závislost mezi pohlavím studentů a volbou volnočasových aktivit při domově mládeže České lesnické akademie Trutnov.

Znalost nabídky volnočasových aktivit při domově mládeže ČLA byla zjišťována v otázce č. 4. Jednotlivé položky Ano, Celkem ano a Zná, ale nenavštěvuji vypovídají o znalosti nabídky volnočasových aktivit a položky Příliš neznám a Neznám vypovídají o tom, že respondenti nabídku neznají a nenavštěvuji. Odpovědi na otázku č. 4 jsou uvedeny v příloze D tabulce č. 1.

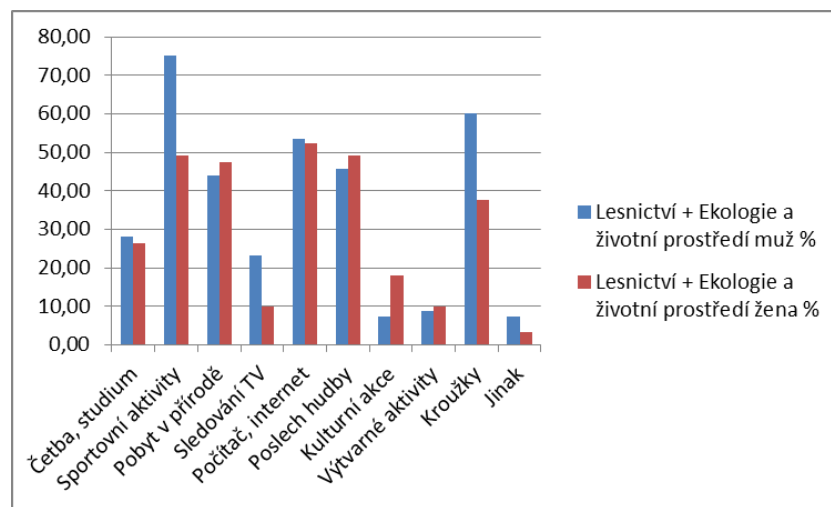
Dohromady ve studijních oborech **Lesnictví a Ekologie a životní prostředí** je celkový počet odpovědí na znalost nabídky volnočasových aktivit 186. Z tohoto počtu 44,62 % respondentů odpovědělo, že nabídku volnočasových aktivit zná a pravidelně navštěvuje. Celkem 97,85 % respondentů odpovědělo, že nabídku volnočasových aktivit zná a jen 2,15 % respondentů označilo odpověď, že nabídku příliš nezná. Položku neznám, nevyplnil žádný respondent. Podle pohlaví je zastoupení respondentů u obou oborů 67,20 % chlapců a 32,80 % dívek. Z počtu 125 respondentů mužského pohlaví jich 96,80 % označilo odpovědi, že nabídku volnočasových aktivit zná a jen 3,20 % chlapců odpovědělo, že nabídku příliš nezná. Z počtu 61 respondentů ženského pohlaví jich 100,00 % odpovědělo, že nabídku volnočasových aktivit zná. Žádná z dívek neoznačila položku znamenající, že nabídku volnočasových aktivit nezná. Položku Zná, ale ne navštěvuji, Příliš neznám a Neznám označilo 88 respondentů z celkového počtu 186, tedy 47,31 % respondentů. Volnočasové aktivity podle uvedených odpovědí zná a navštěvuje 98 respondentů, tedy 52,69 %, z toho 75 chlapců a 23 dívek studujících obory Lesnictví a Ekologie a životní prostředí. Tyto údaje nám ukazují tab.č. 10 a graf č. 1v příloze H.

Tab.č. 8 Znalost nabídky podle pohlaví

věk/pohlaví	Lesnictví + Ekologie a životní prostředí					
	muž počet	muž %	žena počet	žena %	celkem počet	celkem %
Ano	62	49,60	21	34,43	83	44,62
Celkem ano	13	10,40	2	3,28	15	8,06
Zná, ale ne navštěvuji	46	36,80	38	62,29	84	45,16
Příliš neznám	4	3,20	0	0,00	4	2,15
Neznám	0	0,00	0	0,00	0	0,00
celkem	125	100,00	61	100,00	186	100,00

Způsob trávení volného času studentů ČLA byl zjišťován v otázce č. 5. Odpovědi na otázku č. 5 jsou uvedeny v příloze D tabulce č. 2. Respondenti mohli z nabídnutých položek vybrat několik podle skutečnosti a v jedné z položek mohli napsat, jakou další aktivitou se zabývají ve volném čase. Odpovědi na položku Jinak bylo celkem 11 a nejčastější uvedenou aktivitou bylo Hra na hudební nástroj. Položku Využívám nabídky zájmových kroužků domova mládeže označilo 98 respondentů. Tento zjištěný údaj souhlasí se zjištěním v otázce č. 4. kde volnočasové aktivity podle uvedených odpovědí zná a navštěvuje 98 respondentů. Nejčastěji označovanou položkou jsou Sportovní aktivity, které označilo 124 respondentů, z toho 94 chlapců a 30 dívek. Při

rozdělení na pohlaví tedy z počtu 125 chlapců 75,20 % z nich tráví svůj volný čas sportovními aktivitami a z počtu 61 dívek jich sportovními aktivitami tráví svůj volný čas 49,18 %. Další nejčastěji uváděnou aktivitou je trávení volného času u počítače a internetu. Tuto aktivitu označilo 99 respondentů, z toho 67 chlapců a 32 dívek. Při rozdělení na pohlaví tedy z počtu 125 chlapců 53,60 % z nich tráví svůj volný čas u počítače a z počtu 61 dívek jich u počítače tráví svůj volný čas 52,46 %. Trávení volného času je zobrazeno v grafu č. 1.



Graf č. 1 Způsob trávení volného času podle pohlaví

H2: Volba volnočasových aktivit při domově mládeže České lesnické akademie Trutnov je ovlivněna věkem studentů.

H^A: Existuje statisticky významná závislost mezi věkem studentů a volbou volnočasových aktivit při domově mládeže České lesnické akademie Trutnov.

H⁰: Mezi volbou volnočasových aktivit a věkem studentů neexistuje statisticky významná závislost.

Tuto hypotézu ověřovaly v dotazníku především otázky č. 3 a č. 6. Jako doplňkově otázky byly použity č. 2, č. 4 a č. 5.

Stanovená hypotéza H2 říká, že volba volnočasových aktivit při domově mládeže České lesnické akademie Trutnov je ovlivněna věkem studentů. Pro zjištění, zda existuje závislost mezi volbou volnočasových aktivit a věkem respondentů bylo zvoleno

testové kritérium na hladině významnosti 0,01. Pro výpočet byly použity údaje z dotazníku v otázce č. 3 a č. 6. Údaje z otázky č. 6 jsou uvedeny v příloze E tabulce č. 3 a č. 4. Test dobré shody – výpočet pro hypotézu H2 je uveden v příloze C tabulce č. 1. Graf č. 2 v příloze H nám ukazuje využívání kroužků rozdělených do kulturní, manuální a sportovní orientace podle věku.

Při hladině významnosti 0,01 a stupni volnosti 8 byla nalezena kritická hodnota 20,09. Byla vypočítána hodnota testového kritéria $\chi^2 = 28,56$ a následně byla porovnána s kritickou hodnotou 20,09. Při porovnání vypočítané hodnoty s příslušnou kritickou hodnotou byl učiněn závěr, že vypočítaná hodnota je větší než kritická a proto odmítám H_2^0 a přijímám H_2^A na hladině významnosti 0,01.

Závěr: přijímám hypotézu alternativní H_2^A : Existuje statisticky významná závislost mezi věkem studentů a volbou volnočasových aktivit při domově mládeže České lesnické akademie Trutnov.

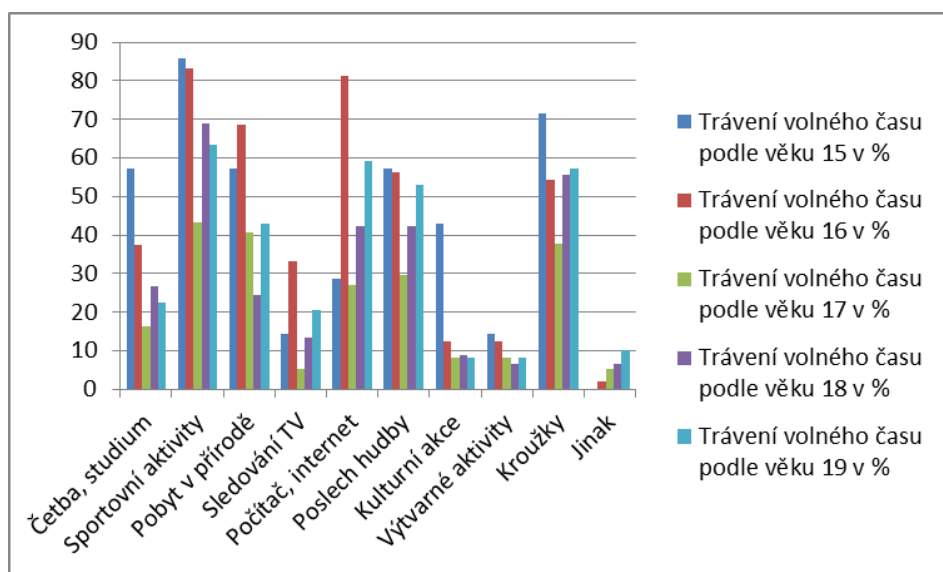
Znalost nabídky volnočasových aktivit při domově mládeže ČLA byla zjišťována v otázce č. 4. Způsob trávení volného času studentů ČLA byl zjišťován v otázce č. 5. Na rozdíl od hypotézy H1 je zde jako jeden z faktorů používán věk respondentů. Údaje získané odpověďmi na otázky č. 3,4,5 a 6 jsou tedy vztaženy k věku respondentů, který se pohybuje v rozmezí 15 – 19 let. Věkové rozložení chlapců a dívek v jednotlivých studijních oborech je zobrazeno v tabulce č. 7 v kapitole 4.4. Jednotlivé položky u otázky č. 4 Ano, Celkem ano a Zná, ale nenavštěvuji, vypovídají o znalosti nabídky volnočasových aktivit a položky Příliš neznám a Neznám vypovídají o tom, že respondenti nabídku neznají a nenavštěvuji. Odpovědi podle věku na otázku č. 4 jsou uvedeny v příloze E tabulce č. 1.

Dohromady ve studijních oborech **Lesnictví** a **Ekologie a životní prostředí** je celkový počet odpovědí na znalost nabídky volnočasových aktivit 186. Nabídku volnočasových aktivit zná a navštěvuje z celkového počtu 98 respondentů. Respondentů ve věku 15 let je pouze sedm, ale nabídku zná a kroužky navštěvuje pět z nich, což činí 71,43 %. Z 19ti letých respondentů, kterých je celkem 49, jich 28 nabídku volnočasových aktivit zná a navštěvuje, což činí 57,14 %. Respondenti ve věku 17 let volnočasové aktivity znají a navštěvují z 37,84 %. Podle věku je počet odpovědí znázorněn v tabulce č. 9 a v příloze H grafu č. 3.

Tab.č. 9 Znalost nabídky podle věku

	Lesnictví + Ekologie a životní prostředí										Celkem počet	Celkem %
	15	%	16	%	17	%	18	%	19	%		
Ano	4	57,14	21	43,75	13	35,14	20	44,44	25	51,02	83	44,62
Celkem Ano	1	14,29	5	10,42	1	2,70	5	11,12	3	6,12	15	8,06
Znám, ale nenavštěvuji	2	28,57	20	41,67	21	56,76	20	44,44	21	42,86	84	45,16
Příliš neznám			2	4,17	2	5,40					4	2,16
Neznám											0	
celkem	7	100	48	100	37	100	45	100	49	100	186	100

Způsob trávení volného času studentů ČLA byl zjišťován v otázce č. 5. Odpovědi na otázku č. 5 jsou uvedeny v příloze E tabulce č. 2. Respondenti mohli z nabídnutých položek vybrat několik podle skutečnosti a v jedné z položek mohli napsat, jakou další aktivitou se zabývají ve volném čase. Položku Využívám nabídky zájmových kroužků domova mládeže označilo 98 respondentů. Věkové zastoupení respondentů, kteří označili tuto položku, souhlasí se zjištěním v otázce č. 4, kde volnočasové aktivity zná a navštěvuje pět ze sedmi 15ti letých a 28 ze 49 devatenáctiletých. Nejčastěji označovanou položkou jsou Sportovní aktivity, které označilo 124 respondentů. Při rozdělení do věkových kategorií tedy z počtu sedmi patnáctiletých jich šest provozuje sportovní aktivity, což je 85,71 %. Sportovní aktivity označilo nejméně sedmnáctiletých respondentů a to 16 ze 48, což činí 43,24 %. Trávení volného času podle věku je zobrazeno v grafu č. 2 a v příloze E tabulce č. 2.



Graf č. 2 Způsob trávení volného času podle věku

H3: Existuje souvislost mezi zapojením studentů do volnočasových aktivit při domově mládeže České lesnické akademie Trutnov a jejich studijními úspěchy v daném studijním oboru.

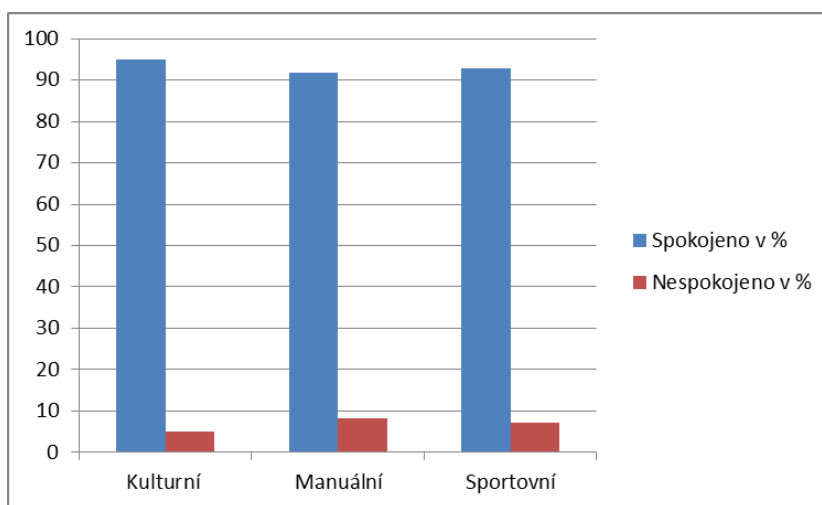
Složení respondentů je znázorněno v příloze F tabulce č. 1. Návštěvnost kroužků rozdělených do kulturní, manuální a sportovní orientace je uvedena v příloze D tabulce č. 4.

Pro stanovení, že prospěch respondentů je ovlivněn zapojením do zájmových kroužků při domově mládeže, je potřeba, aby alespoň u dvou ze tří orientací byl prospěch respondentů, kteří navštěvují kroužky lepší, než prospěch respondentů, kteří kroužky nenavštěvují. Pro stanovení, že existuje souvislost mezi výukou environmentálních předmětů a náplní volnočasových aktivit bude stačit, že většina respondentů označí položky Navazuje a Částečně navazuje. Vliv volnočasových aktivit na studijní úspěchy bude připuštěn, pokud tak odpoví nadpoloviční většina respondentů. Pokud bude souvislost prokázána u dvou ze tří těchto faktorů, hypotéza bude považována za přijatou.

Z celkového počtu 186 respondentů jich 88 nenavštěvuje žádný kroužek při domově mládeže, což je 47,31 %. Naopak 98 respondentů, tedy 52,69 % tyto kroužky navštěvuje a někteří z nich i více kroužků. Celková návštěvnost kroužků všech orientací je 276 respondentů, což odpovídá 100% klientů. Kroužky jsou pro přehlednost rozděleny do kulturní, manuální a sportovní orientace. Do kulturní orientace spadají kroužky matematický, trubačský a školní časopis. Kroužky spadající do kulturní orientace navštěvuje celkem 55 klientů což je 19,93 %. Do manuální orientace jsou zařazeny kroužky související s environmentální tematikou a navštěvuje je celkem 59 klientů což je 21,37 %. Sportovní orientace zahrnuje všechny kroužky se sportovním zaměřením. Kroužky se sportovním zaměřením navštěvuje celkem 162 klientů, což činí 58,70 %. Je zřejmé, že o kroužky sportovní je mezi respondenty největší zájem.

Spokojenost s aktivitami rozdělenými do orientací je následující: Kulturní orientaci navštěvuje 55 klientů, z toho v kroužku Trubačském je zapojeno 30 klientů, v kroužku Školní časopis je 12 klientů a z tohoto počtu je v obou kroužcích 100 % klientů velmi a celkem spokojeno. V kroužku matematickém je velice a celkem spokojeno 84,62 % klientů a 15,38 % nepříliš spokojeno. Manuální orientaci navštěvuje 59 klientů v šesti

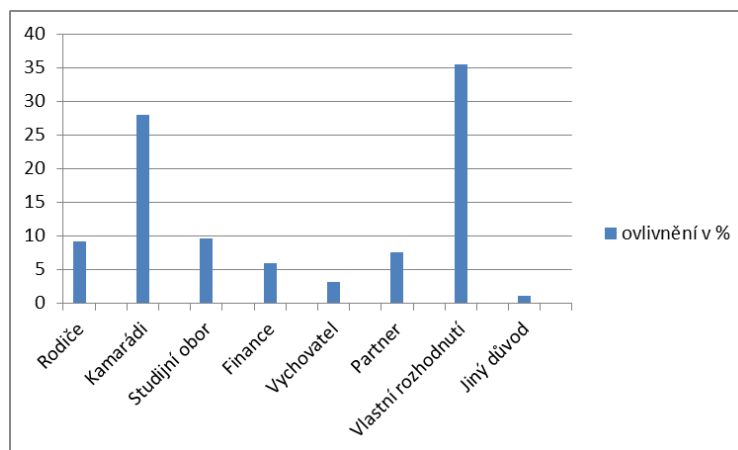
kroužcích. Pouze v kroužku Kynologickém je 40 % nepříliš spokojených klientů a v Sokolnickém je 10% zcela nespokojeno. Ve všech ostatních kroužcích manuální orientace je 100 % klientů velmi a celkem spokojeno. Sportovní orientaci navštěvuje 162 klientů v deseti kroužcích. Kroužek florbalu a Bojové sporty mají 100% spokojenost. Nejméně jsou klienti spokojeni s kroužkem Kondiční plavání, kde je 87,50% klientů velice a celkem spokojeno a 12,50 % klientů nepříliš spokojeno. Graf č. 3 ukazuje, že výrazná většina respondentů je s nabídkou volnočasových aktivit spokojena.



Graf č. 3 Spokojenost s nabídkou volnočasových aktivit

Spokojenost s prací pedagoga volnočasových aktivit je zcela shodná se spokojeností s nabídkou volnočasových aktivit. Respondenti odpovídali na tyto otázky stejně jako na spokojenost s nabídkou. Odpovědi na otázku spokojenosti jsou uvedeny v příloze F tabulce č. 2 a tabulce č. 6.

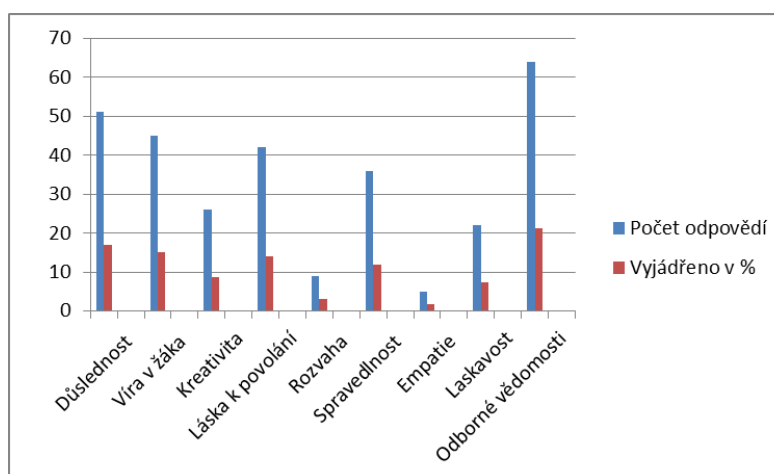
Trávení volného času respondentů nejvíce ovlivňuje vlastní rozhodnutí, tedy 35,48 %. Na druhém místě jsou to kamarádi s 27,96 %. Vliv vychovatele je minimální 3,22 % a vliv studovaného oboru je jen 9,68 %. Jak se respondenti cítí být ovlivněni při výběru trávení volného času ukazuje graf č. 4.



Graf č. 4 Ovlivnění trávení volného času

Souvislost mezi výukou environmentálních předmětů a náplní volnočasových aktivit při domově mládeže vidí 79,57 % respondentů. S náplní environmentálních aktivit je plně a částečně seznámeno 82,80 % respondentů. 8,06 % respondentů se vyjádřilo, že jim nebyly podány informace a 9,14 % respondentů environmentální aktivity nezajímají. V příloze F, tabulkách č. 4 a 5 jsou uvedeny odpovědi respondentů.

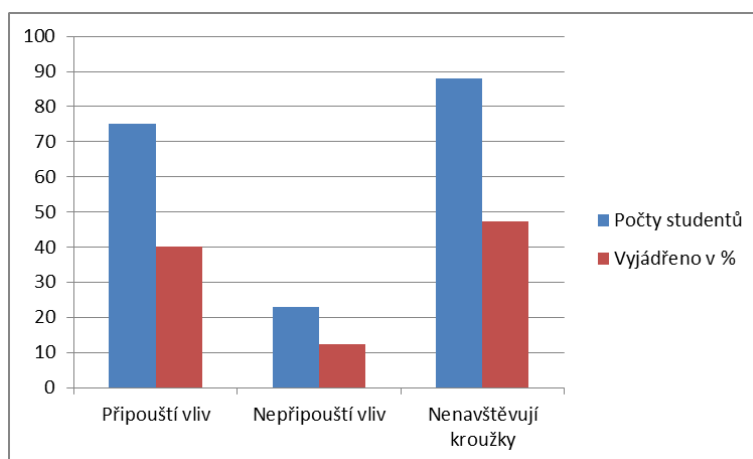
Respondenti, kteří navštěvují kroužky při domově mládeže, nejvíce oceňují u pedagoga volnočasových aktivit jeho odborné znalosti a to v 21,33 %. Dalším nejvíce oceňovaným rysem je důslednost se 17,00 %. Nejméně oceňované jsou laskavost s 7,33 % a empatie s 1,67 %. Oceňované rysy a dovednosti jsou zobrazeny v grafu č. 5.



Graf č. 5 Oceňované rysy a dovednosti

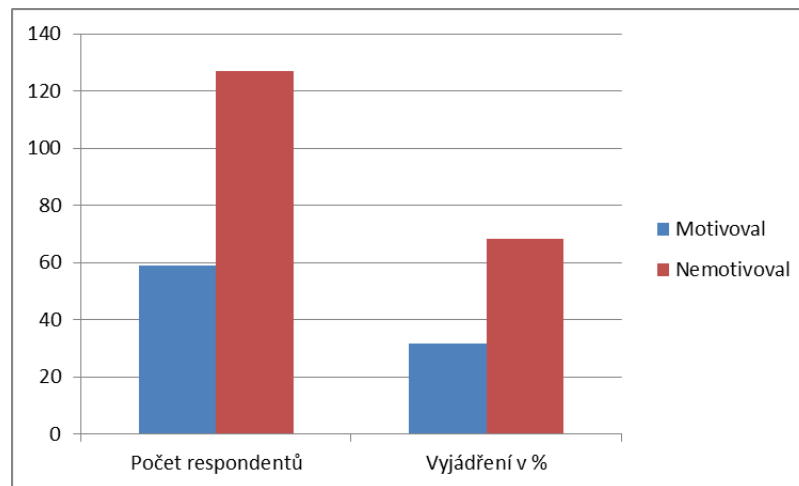
Průměrný prospěch respondentů v pololetí z předmětů manuální, sportovní a kulturní orientace, kteří navštěvují kroužky při domově mládeže, se výrazně neodlišují od respondentů, kteří kroužky při domově mládeže nenavštěvují. Průměrný prospěch v rozmezí 1,00 až 1,50 u manuální orientace se vyskytuje u respondentů navštěvujících kroužky ve 20,41 % a u těch co nenavštěvují je to 23,86 %. U sportovní orientace v rozmezí 1,00 – 1,50 je 70,41 % respondentů navštěvujících kroužky a 62,50 % těch co kroužky nenavštěvují. U kulturní orientace v rozmezí 1,00 – 1,50 je 16,33% respondentů navštěvujících kroužky a 25,00 % těch co kroužky nenavštěvují. Přehled prospěchu respondentů je zobrazen v příloze H grafu č. 4.

U otázky č. 14 se respondenti vyjadřovali, zda jim účast v zájmových kroužcích pomáhá ve studijních úspěších. Ze 186 respondentů jich 88, tedy 47,31%, uvedlo, že kroužky nenavštěvuje. Dalších 40,32% respondentů připouští vliv volnočasových aktivit a volili možnost určitě ano a spíše ano. Vliv nepřipouští 12,37% respondentů. Graf č. 6 znázorňuje odpovědi respondentů.



Graf č. 6 Názor na vliv volnočasových aktivit

Vyučovací předmět motivoval k výběru zájmového kroužku při domově mládeže 31,72 % respondentů a 68,28 % respondentů uvedlo, že spíše ne a určitě ne. Studenti se tedy při volbě zájmových kroužků necítí být ovlivněni vyučovými předměty. Odpovědi jsou znázorněny v grafu č. 7.



Graf č. 7 Motivace k výběru zájmového kroužku

Závěr: Výrazná většina respondentů je s nabídkou volnočasových aktivit spokojena. Trávení volného času nejvíce ovlivňuje vlastní rozhodnutí, při čemž role vychovatele je minimální. Prospěch respondentů v pololetí z předmětů manuální a kulturní orientace, kteří navštěvují kroužky při domově mládeže, se výrazně neodlišuje od respondentů, kteří kroužky při domově mládeže nenavštěvují. Prospěch respondentů v pololetí z předmětů sportovní orientace, kteří navštěvují kroužky při domově mládeže, je lepší než prospěch respondentů, kteří kroužky nenavštěvují. Souvislost mezi výukou environmentálních předmětů a náplní volnočasových aktivit při domově mládeže vidí 79,57% respondentů. Vliv volnočasových aktivit na studijní úspěchy připouští 40,32% respondentů. Hypotéza není zcela potvrzena. Z uvedených důvodů odmítám hypotézu H3 jako neplatnou.

4.6 Diskuse

Hlavním cílem tohoto šetření bylo zjistit, jak jsou studenti České lesnické akademie ovlivněni zapojením do volnočasových aktivit při domově mládeže. Dílčím cílem bylo zmapování nabízených volnočasových aktivit a zmapování zájmu studentů o tyto nabízené volnočasové aktivity. Na základě hlavního cíle byl formulován výzkumný problém, hlavní hypotéza a několik dílčích hypotéz.

Zmapování nabízených volnočasových aktivit a zájmu studentů probíhalo prostřednictvím získávání informací z dokumentace ČLA, které byly poskytnuty a z dokumentů veřejně dostupných. Jedním z hlavních zdrojů těchto informací byly informace od vedení ČLA a Domova mládeže při ČLA. Dalším významným informačním zdrojem se staly Výroční zprávy školy. V průběhu let se vyvíjel počet a druh nabízených aktivit. Některé kroužky byly ukončeny, jiné naopak vznikaly. Počty kroužků se postupně měnily a počty jejich členů se zvyšují. Ve školním roce 2009/2010 bylo aktivních 15 kroužků, které měly v celkovém součtu 234 členů a ve školním roce 2015/2016 je aktivních kroužků 19 a celkový počet jejich členů je 281. Informace získané studiem dokumentace byly ověřovány průzkumem. Průzkumem, kterého se zúčastnilo 186 respondentů z 207 studentů všech ročníků maturitních oborů, bylo zjištěno, že zájem o nabízené volnočasové aktivity má 98 (52,69 %) respondentů. Nabízených kroužků je 19 a v celkovém součtu navštěvuje všechny kroužky celkem 276 respondentů. Někteří respondenti navštěvují i více než tři zájmové kroužky. Lze konstatovat, že nabídka volnočasových aktivit je pestrá a zájem studentů o tyto aktivity je mírně nadprůměrný.

Dílčí hypotéza H1 ověřuje, zda volba volnočasových aktivit je ovlivněna pohlavím studentů. Ze 186 respondentů je 125 chlapců a 61 dívek. Průzkumem bylo zjištěno, že sportovní aktivity preferuje ze 125 respondentů mužského pohlaví 75,20 % chlapců a z 61 respondentů ženského pohlaví 49,18 % dívek. Četbu, studium a kulturní akce preferuje 35,20 % chlapců a 44,26 % dívek. Toto zjištění koresponduje s tvrzením Saka (2000, s. 151), že *„dívky a ženy jsou poněkud kulturněji orientovány než chlapci a muži.“* a s výzkumem Stašové a Žumárové (2001, s. 331-334) kde tvrdí, že *„více sportují chlapci než dívky.... U čtení naopak dominují dívky....“*

Tato hypotéza je statisticky ověřována a je zde ověřována závislost mezi pohlavím a volbou volnočasových aktivit. Pro zjištění, zda existuje závislost mezi volbou volnočasových aktivit a pohlavím respondentů bylo zvoleno testové kritérium na hladině významnosti 0,01 a při porovnání vypočítané hodnoty s příslušnou kritickou hodnotou byl učiněn závěr, že existuje statisticky významná závislost mezi pohlavím studentů a volbou volnočasových aktivit při domově mládeže České lesnické akademie Trutnov.

Dílčí hypotéza H2 ověřuje, zda volba volnočasových aktivit je ovlivněna věkem studentů. Nabídku volnočasových aktivit zná a navštěvuje z celkového počtu nejvíce 19ti letých respondentů. Při rozdělení na věkové kategorie jsou nejvíce aktivní ve využívání nabídky volnočasových aktivit domova mládeže respondenti ve věku 15ti let a to 71,43 %. Z 19ti letých respondentů využívá nabídku volnočasových aktivit 57,14 %. Respondenti ve věku 17 let volnočasové aktivity znají a navštěvují z 37,84 %. Podle Vážanského a Smékala (1995, s. 27) je neaktivnějším obdobím z hlediska množství a náplně volného času období kolem sedmnácti let. Tento poznatek se v průzkumu neprokázal. Neaktivnější ve volnočasových aktivitách domova mládeže se jeví 15ti letí studenti. Je možné se domnívat, že nejmladší studenti nastupující do prvních ročníků považují nabídku volnočasových aktivit domova mládeže za atraktivní a chtějí si vyzkoušet, jaký typ volnočasové aktivity jim bude vyhovovat.

Tato hypotéza je statisticky ověřována a je zde ověřována závislost mezi věkem a volbou volnočasových aktivit. Pro zjištění, zda existuje závislost mezi volbou volnočasových aktivit a věkem respondentů bylo zvoleno testové kritérium na hladině významnosti 0,01 a při porovnání vypočítané hodnoty s příslušnou kritickou hodnotou byl učiněn závěr, že existuje statisticky významná závislost mezi věkem studentů a volbou volnočasových aktivit při domově mládeže České lesnické akademie Trutnov.

Dílčí hypotéza H3 ověřuje, zda existuje souvislost mezi zapojením studentů do volnočasových aktivit při domově mládeže České lesnické akademie Trutnov a jejich studijními úspěchy. Se zájmovými kroužky je podle průzkumu spokojena výrazná většina respondentů, kteří je navštěvují.

S prací pedagoga volnočasových aktivit je spokojeno 94,20 % respondentů, vliv vychovatele na volbu trávení volného času je však pouze 3,22 %. Trávení volného času

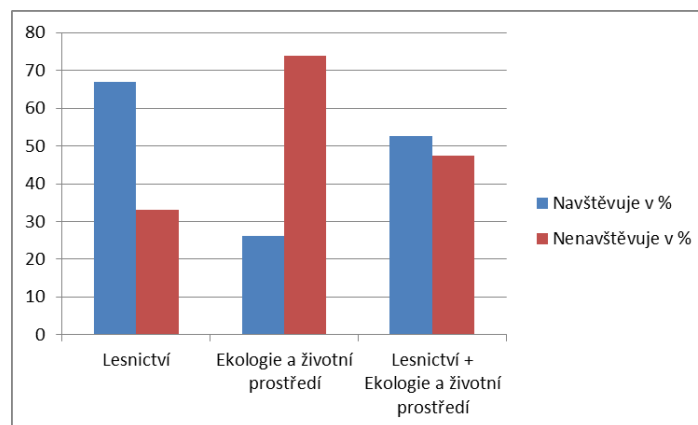
respondentů nejvíce ovlivňuje vlastní rozhodnutí, tedy 35,48%. Podle Jůvy (2001, s. 58) umožňují vychovateli aktivně reagovat na příchozí situace jeho rysy a dovednosti. Mezi takové rysy by měla patřit důslednost, víra v žáka, kreativita, láska k povolání, rozvaha, spravedlnost, empatie, laskavost. Tyto rysy byly zařazeny jako položky jedné z otázek dotazníku a z průzkumu vyplynulo, že respondenti, kteří navštěvují kroužky při domově mládeže, nejvíce oceňují u pedagoga volnočasových aktivit jeho odborné znalosti a to v 21,33 %. Dalším nejvíce oceňovaným rysem je důslednost se 17,00 %.

Podle Pávkové (1999, s. 99-100) přírodovědné zájmové činnosti vedou k prohlubování vědomostí o přírodě a pěstují vztah k její ochraně. Souvislost mezi výukou environmentálních předmětů a náplní volnočasových aktivit při domově mládeže vidí 79,57 % respondentů.

Vliv volnočasových aktivit na studijní úspěchy připouští 40,32 % respondentů. Prospěch respondentů v pololetí z předmětů manuální a kulturní orientace, kteří navštěvují kroužky při domově mládeže, se výrazně neodlišují od respondentů, kteří kroužky navštěvují. Prospěch respondentů v pololetí z předmětů sportovní orientace, kteří navštěvují kroužky při domově mládeže, je lepší než prospěch respondentů, kteří kroužky nenavštěvují. Prospěchy respondentů se tedy u dvou ze tří orientací výrazně neodlišují.

Existence souvislosti mezi zapojením studentů do volnočasových aktivit při domově mládeže České lesnické akademie Trutnov a jejich studijními úspěchy není zcela potvrzena. Nelze tedy tvrdit, že studijní úspěch souvisí se zapojením do volnočasových aktivit a proto odmítám H3 jako neplatnou.

Ústřední hypotéza tvrdí, že existuje závislost mezi studijním zaměřením studentů a způsobem trávení volného času. Šetření prokázalo, že z oboru Lesnictví navštěvuje volnočasové aktivity 66,94 % respondentů, zatímco z oboru Ekologie a životní prostředí je to 26,15 % respondentů. Nabídka volnočasových aktivit je velmi pestrá a v součtu obou oborů větší část studentů těchto nabídek využívá, což je znázorněno v grafu č. 8. Lze připustit, že i studovaný obor má vliv na rozhodování studentů o způsobu trávení volného času.



Graf č. 8 Využívání volnočasových aktivit

Průzkumem pro dílčí hypotézu H1 bylo zjištěno, že sportovní aktivity preferuje více chlapců a méně dívek a že dívky jsou kulturněji zaměřeny. Hypotéza byla statisticky ověřována a potvrzena.

Průzkumem pro dílčí hypotézu H2 bylo zjištěno, že nejvíce aktivní ve využívání nabídky volnočasových aktivit domova mládeže jsou respondenti ve věku 15ti let. Statisticky bylo ověřeno, že volba volnočasových aktivit je ovlivněna věkem studentů.

Průzkumem pro dílčí hypotézu H3 bylo zjištěno, že existence souvislosti mezi zapojením studentů do volnočasových aktivit při domově mládeže České lesnické akademie Trutnov a jejich studijními úspěchy není zcela potvrzena a proto byla odmítnuta.

Celý vědeckovýzkumný problém se zabývá otázkou vztahu mezi nabídkou volnočasových aktivit domova mládeže ČLA Trutnov a trávením volného času studentů této akademie. Tím, že se dvě dílčí statisticky ověřované hypotézy potvrdily, je možné odpovědět, že tento vztah existuje. Proto přijímám ústřední hypotézu jako platnou.

Ze zjištěných výsledků není ale možné vyvozovat obecné závěry platné pro využívání volného času všemi studenty ČLA. Část studentů nevyužívá nabídky zájmových kroužků domova mládeže při ČLA. Tito studenti mohou využívat jiných nabídek volnočasových aktivit dalších organizací ve městě Trutnov. Uvedená zjištění by bylo vhodné ověřit při výzkumu většího rozsahu.

Cílem výzkumného šetření bylo zmapovat zájem středoškolských studentů v oboru lesnictví a ekologie a životní prostředí o nabízené volnočasové aktivity a zjistit, jak jsou

studenti České lesnické akademie Trutnov ovlivnění zapojením do volnočasových aktivit při domově mládeže, což bylo výzkumným šetřením provedeno.

5. Závěr

Cílem mé diplomové práce bylo s oporou o odbornou literaturu zjistit, jak jsou studenti České lesnické akademie Trutnov ovlivněni zapojením do volnočasových aktivit při domově mládeže. Cíl této práce byl splněn.

Jednalo se o dva obory střední školy, a to obor Lesnictví a obor Ekologie a životní prostředí. Teoretická část práce se zaměřovala na vymezení jednotlivých pojmů spojených s volným časem adolescentů, jejich životním stylem a volnočasovými aktivitami, kterým se věnují. V první kapitole byl definován volný čas a s ním související základní pojmy. V druhé kapitole byla popsána pro lepší představu environmentální a ekologická výchova na ČLA. Kapitola popisovala rovněž osobnost pedagoga. Pedagogové a jejich přístup ke studentům byl rovněž součástí výzkumu. Ve třetí kapitole bylo popsáno prostředí studentů ČLA a vývoj volnočasových aktivit, a to od historie až po současnost.

Pro empirickou část práce byl definován hlavní vědeckovýzkumný problém: *Existuje vztah mezi nabídkou volnočasových aktivit domova mládeže při ČLA a trávením volného času studentů České lesnické akademie.* Aby bylo možné daný výzkumný problém zodpovědět a popsat, musela být definována ústřední hypotéza: *Existuje závislost mezi studijním zaměřením studentů a způsobem trávení volného času.* Tuto hypotézu ještě podporovaly dílčí hypotézy. První hypotéza se snažila prokázat, že na volbu volnočasových aktivit studentů má vliv jejich pohlaví. Druhá hypotéza předpokládala vliv věku studentů na volbu zájmových volnočasových aktivit, kterým se věnují. Třetí hypotéza měla prokázat souvislost mezi zapojením studentů do zájmových kroužků s jejich studijními úspěchy v daných studijních oborech. Byla použita výzkumná metoda dotazníkového šetření a analýza dokumentů, které se týkají počtu studentů evidovaných v jednotlivých zájmových kroužcích, dále dokumenty o vývoji volnočasových aktivit a o práci vychovatelů a pedagogů. Studenti a pedagogové byli seznámeni s účelem výzkumu, jeho možným přínosem pro praxi. Zároveň byli ujištěni, že bude zachována přísná anonymita a výsledky výzkumu budou použity pouze pro účely této diplomové práce.

Z 207 rozdaných dotazníků bylo vyplněno a vráceno 186, což činí 90 % návratnost. Tím byla zajištěna objektivita výzkumu. Zastoupení byli chlapci i dívky a to v poměru

121 chlapců ku 65 dívkám. Obor Lesnictví studovali převážně chlapci, obor Ekologie a životní prostředí byl spíše doménou dívek. Studenti obou oborů se pro činnost v zájmových kroužcích rozhodovali především na základě vlastního rozhodnutí. Studenti ve věku adolescence se také nechávají ovlivňovat vrstevnickými skupinami, což prokázalo i výzkumné šetření. Vliv pohlaví na volbu zaměření volnočasových aktivit byl potvrzen. Sportovně zaměřené zájmové kroužky si volí především chlapci, dívky dávají přednost kulturně orientovaným zaměřením zájmových kroužků.

Studenti připouštějí vliv trávení volného času v zájmových kroužcích jako pozitivní podíl na jejich studijních úspěších. U volnočasových aktivit zaměřených na rozvoj studenta, na rozšíření znalostí získaných při studiu odborného předmětu, oceňovali studenti na pedagogovi především jeho odborné znalosti a hned vzápětí další oceňovanou vlastností byla důslednost.

Převážná většina studentů pak vnímala nabídku volnočasových aktivit při domově mládeže ČLA jako dostatečnou. S poskytovanými informacemi, které jim měli přiblížit činnost jednotlivých zájmových kroužků, byli spokojeni.

Vztah mezi nabídkou volnočasových aktivit domova mládeže při ČLA a trávením volného času studentů České lesnické akademie byl potvrzen. Ústřední hypotéza, která tvrdí, že existuje závislost mezi studijním zaměřením studentů a způsobem trávení volného času byla přijata za platnou. Přispěly k tomu prokázané platnosti dvou dílčích hypotéz.

Práce rovněž upozornila na ochotu pedagogů a vychovatelů, působících na ČLA, věnovat část svého volného času studentům a také jejich snahu o správné směřování životního stylu mladé generace.

Přínos své práce vidím v možnosti využití získaných výsledků výzkumu k plánování dalších volnočasových aktivit. Výsledky se dají použít jako inspirace k efektivnějšímu oslovování studentů a k hledání způsobů jak studenty ve větší míře zapojovat do volnočasových aktivit domova mládeže. Práce také může vést k zamyšlení nad možností většího propojení náplně volnočasových aktivit s obsahem environmentální výuky. Tvorba této práce měla i pro mne osobní přínos. Jako absolvent této školy jsem mohl porovnávat osobní zkušenosti s výukou a s volnočasovými aktivitami se získanými

informacemi při mém výzkumu. Volnočasové aktivity považuji za významnou součást životního stylu středoškolské mládeže.

Seznam použité literatury

- BAUMAN, Z. *Úvahy o postmoderní době*. Praha: SLON, 1995, 165 s. ISBN 80-86429-11-3
- ČAČKA, O. *Nástin psychologie II: pro doplňující pedagogické studium*. Brno: Paido, 2002, 103 s. ISBN 80-7315-016-6.
- ČAČKA, O. *Psychologie duševního vývoje dětí a dospělých s faktory optimalizace*. Brno: Doplněk, 2000. ISBN 1081-171-2000.
- Česká lesnická akademie Trutnov, 2015. Domov mládeže. [online]. Copyright © 2016 Česká lesnická akademie Trutnov, 2015, [cit.2015-12-18]. Dostupné z: <http://www.clatrutnov.cz/index.php/domov-mladeze/149-domov-mladeze-trutnov>
- Česká lesnická akademie Trutnov, 2015. Historie školy. [online]. Copyright © 2016 Česká lesnická akademie Trutnov, 2015, [cit.2015-12-18]. Dostupné z: <http://www.clatrutnov.cz/index.php/historie-skoly/51-historie-skoly-trutnov>
- Česká lesnická akademie Trutnov, 2015. Výroční zpráva. [online]. Copyright © 2016 Česká lesnická akademie Trutnov, 2015, [cit.2015-12-18]. Dostupné z: <http://www.clatrutnov.cz/index.php/dokumenty/70-vyrocní-zprava>
- ČINČERA, J., *Environmentální výchova: od cílů k prostředkům*. Brno: Paido, 2007. ISBN 978-80-7315-147-8
- DUFKOVÁ, J., URBAN, L. & DUBSKÝ, J. *Sociologie životního stylu*. Plzeň: Aleš Čeněk, 2008. 240 s. ISBN 978-80-7380-123-6
- GAVORA, P. *Úvod do pedagogického výzkumu*. 2. vyd. Brno: Paido, 2010. 261 s. ISBN: 978-80-7315-185-0
- HÁJEK, B., HOFBAUER, B., PÁVKOVÁ, J. *Pedagogické ovlivňování volného času: současné trendy*. 1. vyd. Praha: Portál, 2008. 240 s. ISBN 978-80-7367-473-1.
- HÁJEK, B., HOFBAUER, B., PÁVKOVÁ, J. *Pedagogické ovlivňování volného času: současné trendy*. Vyd. 1. Praha: Portál, 2008, 239 s. ISBN 978-807-3674-731.
- HANUŠ, R., CHYTILOVÁ, L. *Zážitkové pedagogické učení*. 2009. Praha: Grada Publishing, ISBN 978-80-247-2816-2
- HAVLÍKOVÁ, M. *Sonda do životního způsobu české středoškolské mládeže na přelomu tisíciletí*. In: *Sociália 2002. K sociální analýze mládeže*. Gaudeamus, Hradec Králové 2003, s. 70-74. ISBN 80-7041-784-6
- HOFBAUER, B. *Děti, mládež a volný čas*. Vyd. 1. Praha: Portál, 2004, 176 s. ISBN 80-717-8927-5.
- JŮVA, V. *Základy pedagogiky pro doplňující pedagogické studium*. Brno: Paido - edice pedagogické literatury, 2001. 118 s. ISBN 80-85931-95-8.

- KEJKLÍČEK, P. Současné typy škol a obory. In Kolektiv pedagogů. *Sedmdesát let lesnického školství v Trutnově*. Jilemnice: Gentiana, 2015, s. 25 – 26. ISBN 978-80-86527-40-6
- KIRCHNER, J. Tendence k vyhledávání mimořádných prožitku. *n: Československa Psychologie*, 2012, **56**(1):73-84 ProQuest Hospital Collection. ISSN 0009062X.
- KLOCOKOVÁ, J. Environmentálna výchova ako otvorený projekt vytvárania významov a praktík starostlivosti o svet. *Sociologia* [online]. 2014, **46**(5): 504-533 [cit. 2016-02-6]. ISSN 00491225.
- KOHOUTEK, R. *Základy pedagogické psychologie*. Brno: CERM, 1996. 184 s. ISBN 80-85867-94-X.
- KOHOUTEK, R. Typologie osobnosti učitele. *Blog: Psychologie v teorii a praxi* [online]. 27. 12. 2009 [cit. 2016-01-4]. Dostupné z: <http://rudolfkohoutek.blog.cz/0912/typy-osobnosti-ucitelu>
- KOUTEKOVÁ, M. *Hodnotová orientácia stredoškolskej mládeže*. In: *Sociália 2002. K sociální analýze mládeže*. Gaudeamus, Hradec Králové 2002, s. 134-139. ISBN 80-7041-760-9
- KRATOCHVÍLOVÁ, E. *Pedagogika voľného času*. Univerzita Komenského Bratislava, 2004. ISBN 80-223-1930-9.
- KRAUS, B, POLÁČKOVÁ, V. a kol. *Člověk, prostředí výchova. K otázkám sociální pedagogiky*. Brno: Paido, 2001. ISBN 80-7315-004-2.
- KRAUS, B. *Sociální aspekty výchovy*. 2. vyd. Hradec Králové: Gaudeamus, 1999. 165 s. ISBN 80-7041-135-X.
- KRAUS, B. Současná mládež, In. KRAUS, B., JANIŠ, K. a kol. *Sociální analýza mládeže ve východočeském regionu*. Hradec Králové: Gaudeamus, 1999. ISBN 80-7041-615-7.
- KRAUS, B. *Základy sociální pedagogiky*. 1. vyd. Praha: Portál, 2008. 215 s. ISBN 978-80-7367-383-3.
- KVASNIČÁK, J. Domov mládeže v průběhu desetiletí. In: Kolektiv pedagogů. *Sedmdesát let lesnického školství v Trutnově*. Jilemnice: Gentiana, 2015, s. 49 – 50. ISBN 978-80-86527-40-6
- LIBROVÁ, H. Čtyři dimenze individualizmu v environmentální perspektivě. *Sociální Studia / Social Studies (1214813X)* [online]. 2009, **6**(3): 11-29 [cit. 2015-05-13]. ISSN 1214813X.
- MACEK, P. *Adolescence*. 2., upr. vyd. Praha: Portál, 2003. 144 s. ISBN 80-7178-747-7.
- MÁCHAL, A. *Průvodce praktickou ekologickou výchovou*. Brno: Rezekvítek, 2000. ISBN
- MACHOVÁ, J., KUBÁTOVÁ, D. *Výchova ke zdraví*. Vyd. 1. Praha: Grada, 2009, 291 s. Pedagogika (Grada). ISBN 978-80-247-2715-8.

- MAŇÁK, J., HŘEBÍČEK, L., TELEC, J., SPOUSTA, V. *Teoretické základy výchovy ve volném čase: (úvod do studia pedagogiky volného času)*. 1. vyd. Brno: Masarykova univerzita, 1994, 183 s. ISBN 80-210-1007-X.
- MARTONCIK, M. *Stabilita, změna a vývin záujmů*. In: *Ceskoslovenská Psychologie*, 2011, 6(4):345-355 ProQuest Hospital Collection. ISSN 0009062X.
- Mendelova univerzita v Brně. Institut celoživotního vzdělávání, aktuální kurzy. [online]. Copyright © 2015 Mendelova univerzita v Brně - všechna práva vyhrazena, 2015, [cit.2016-02-6]. Dostupné z: <http://icv.mendelu.cz/article/aktualnikurzy>
- MEZŘICKÝ, V. *Environmentální politika a udržitelný rozvoj*. 1. vyd. Praha: Portál, 2005. 208 s. ISBN: 80-7367-003-8.
- Ministerstvo školství, mládeže a tělovýchovy. Volný čas a prevence u dětí a mládeže. [online]. © 2013 – 2016 MŠMT, 2015, [cit. 2016-01-30]. Dostupné z: <http://www.msmt.cz/file/7327?highlightWords=Voln%C3%BD+%C4%8Das+prevence+d%C4%9Bt%C3%AD+ml%C3%A1de%C5%BEE>
- Ministerstvo školství, mládeže a tělovýchovy. Zpráva o mládeži 2013. [online]. © 2013 – 2016 MŠMT, 2015, [cit. 2016-01-30]. Dostupné z: <http://www.msmt.cz/mladez/zprava-o-mladezi-2013-1?highlightWords=zpr%C3%A1va+ml%C3%A1de%C5%BEi+2013>
- Ministerstvo životního prostředí. Environmentální vzdělávání, výchova a osvěta. [online]. © 2008 – 2015 Ministerstvo životního prostředí, 2015, [cit. 2015-02-26]. Dostupné z: <http://www.mzp.cz/cz/evvo>
- Ministerstvo životního prostředí. Strategické dokumenty. [online]. © 2008 – 2015 Ministerstvo životního prostředí, 2015, [cit. 2015-12-26]. Dostupné z: [http://www.mzp.cz/C1257458002F0DC7/cz/strategie_dokumenty_evvo_cr/\\$FILE/OEV-OVO_SP%20EVVO-20081105.pdf](http://www.mzp.cz/C1257458002F0DC7/cz/strategie_dokumenty_evvo_cr/$FILE/OEV-OVO_SP%20EVVO-20081105.pdf)
- NAKONEČNÝ, M. *Encyklopedie obecné psychologie*. 2. rozš. vyd. Praha: Academia, 1997. 437 s. ISBN 80-200-0625-7.
- NĚMEC, J. a kol. *Kapitoly ze sociální pedagogiky a pedagogiky volného času pro doplňující pedagogické studium*. Brno: Paido, 2002. ISBN 80-7315-012-3.
- NĚMEC, J. *S hrou na cestě za tvořivostí*. 1. vyd. Brno: Paido, 2004. 136 s. ISBN 80-7315-014-X
- PÁVKOVÁ, J. *Profesní příprava pedagogů volného času*. In: *Sociália 2000. Mládež a volný čas*. Gaudeamus, Hradec Králové 2000, s. 23-26. ISBN 80-7041-760-9
- PÁVKOVÁ, J., a kol. *Pedagogika volného času: teorie, praxe a perspektivy mimoškolní výchovy a zařízení volného času*. Praha: Portál, 1999. ISBN 80-7178-569-5
- PRUNNER, P. *Vybrané kapitoly z pedagogické psychologie*. Plzeň: Západočeská univerzita, 2003. 147 s. ISBN 80-7082-979-6.

- SAK P., SAKOVÁ, K. *Mládež na křižovatce*. 1.vyd. Praha: Svoboda servis, 2004. 240 s. ISBN 80- 86320-33-2.
- SAK, P. *Proměny české mládeže*. 1. vyd. Praha: Petrklíč, 2000. 291 s. ISBN 80-7229-042-8.
- SEMRÁD, J., JURÁČKOVÁ, I., ŠÍMA, V. *Průvodce sociální pedagogikou v kontextu pedagogických věd*. Hradec Králové : Gaudeamus, 2007. 121 s. ISBN 978-80-7041-897-0 (brož.).
- SMETÁČKOVÁ, I. Gender a školství. In *Smetáčková, I., Jarkovská, L. Gender ve škole: Příručka pro vyučující předmětů občanská výchova, občanská nauka a základy společenských věd na základních a středních školách*. Praha: Otevřená společnost, 2006a, s. 73-79. ISBN 80-903331-5-X
- SMETÁČKOVÁ, I. Žakovské představy o genderových rozdílech. In *Současné metodologické přístupy a strategie pedagogického výzkumu*. 14. konference ČAPV, Plzeň: Západočeská univerzita v Plzni, 2006. Dostupné z: <http://www.kpg.zcu.cz/capv/HTML/64/64.pdf>
- SPOUSTA, V. Proměny funkcí volného času v závislosti na věku. In ČECH, T. (ed). *Výchova a volný čas 2*. Brno: MSD, 2007, s. 49-50. ISBN 978-80-86633-97-8.
- SPOUSTA, V., FALTÝSKOVÁ, J., HŘEBÍČEK, L., KNOTOVÁ, D., ŘEHULKA, E. *Kapitoly z pedagogiky volného času*. Brno: Masarykova univerzita, 1996. ISBN 80-210-1274-9
- STAŠOVÁ, L., ŽUMÁROVÁ, M. *Volný čas očima mladé generace*. In: *Sociália 2000. Mládež a volný čas*. Gaudeamus, Hradec Králové 2001, s. 331-334. ISBN 80-7041-750-9
- SÝKORA, J. *Zážitkové kurzy jako nástroj pedagoga volného času*. 1.vyd. Hradec Králové: Gaudeamus, 2006. ISBN 80-7041-380-8
- UHLÍŘ, J. 160 let lesnického školství v severovýchodních Čechách. In Kolektiv pedagogů. *Sedmdesát let lesnického školství v Trutnově*. Jilemnice: Gentiana, 2015, s. 9 – 14. ISBN 978-80-86527-40-6
- Univerzita Hradec Králové, 2015. Centrum celoživotního vzdělávání, dalšího vzdělávání pedagogických pracovníků. [online]. Copyright © 2010 - 2015 Univerzita Hradec Králové, 2015, [cit.2016-02-6]. Dostupné z: <https://www.uhk.cz/cs-CZ/PDF/Studium/Centrum-celozivotniho-vzdelavani/Nabidka-programu-CZV/Programy-DVPP#UHK-Article>
- Ústav zdravotnických informací a statistiky ČR. ÚZIS ČR Stručná zpráva o výsledcích EHS 2008. [online]. © ÚZIS ČR 2010-2016, 2016, [cit. 2016-01-30]. Dostupné z: <http://www.uzis.cz/publikace/evropske-vyberove-setreni-zdravi-ceske-republice-ehis-2008>

- VÁCLAVÍKOVÁ HELŠUSOVÁ, L. Pedagogický sbor. In Smetáčková, I., Jarkovská, L. *Gender ve škole: Příručka pro budoucí i současné učitelky a učitele*. Praha: Otevřená společnost, 2006, s. 20 – 25. ISBN 80-903331-5-X
- VÁGNEROVÁ, M.: *Vývojová psychologie I. Dětství a dospívání*. Praha: Karolinum, 2005. 467 s. ISBN 80-246-0956-8
- VÁŽANSKÝ, M. *Základy pedagogiky volného času*. 2. dopl. vyd. Brno: Print-Typia, 2001. 176 s. ISBN 80-86384-004.
- Young People with Emotional Issues [online]. 2003 [cit. 2016-03-15]. Dostupné z: <https://www.forestschoools.com/case-studies/behavioral-issues/>
- Zákon č. 563/2004 Sb., o pedagogických pracovnících a o změně některých zákonů.
- Zákon č.17/1992 Sb. ze dne 5. prosince 1991 O životním prostředí ve znění dle zákona č. 123/1998 Sb.
- ŽUMÁROVÁ, M. Volný čas v pojetí mládeže Hradeckého kraje. In: *Sociália 2002. K sociální analýze mládeže*. Gaudeamus, Hradec Králové 2002, s. 134-139. ISBN 80-7041-760-9.
- ŽUMÁROVÁ, M. Životní styl a jeho utváření. In: KRAUS, B, POLÁČKOVÁ, V. a kol. *Člověk, prostředí výchova. K otázkám sociální pedagogiky*. Brno: Paido, 2001. ISBN 80-7315-004-2.

Příloha A

DOTAZNÍK PRO STUDENTY ČLA TRUTNOV

„Volnočasové aktivity při domově mládeže České lesnické akademie Trutnov“

Milý studente, studentko

Tento anonymní dotazník je sestaven za účelem sběru dat, která budou použita v mé diplomové práci na téma „Volnočasové aktivity při domově mládeže České lesnické akademie Trutnov.“

Věnuj prosím několik minut svého času na vyplnění tohoto dotazníku.

Za vyplnění dotazníku Ti velice děkuji.

Bc. František Malina

student Pedagogické fakulty Univerzity Hradec Králové

1. Pohlaví: Muž Žena

2. Studijní obor: Lesnictví Ekologie a životní prostředí

3. Věk: _____

4. Znáš nabídku zájmových kroužků domova mládeže?

- Ano, pravidelně navštěvuji některý z kroužků Celkem ano, občas navštěvuji
 Zním, ale nechodím do žádného kroužku Příliš neznám
 Neznám, organizované aktivity mne nezajímají

5. Jak trávíš svůj volný čas? Označ i více možností podle skutečnosti:

- Četba knih, studium Sportovní aktivity Pobyt v přírodě
 Sledování TV Počítač, internet Poslech hudby
 Kulturní akce (divadlo, kino, koncerty..)
 Výtvarné a rukodělné aktivity
 Využívám nabídky zájmových kroužků domova mládeže
 Jinak – uveď jak: _____

6. V jakých nabízených zájmových kroužcích domova mládeže trávíš svůj volný čas? Označ i více možností podle skutečnosti:

- Kynologický Sportovní hry Trubačský
 Včelařský Preparátorský Sokolnický
 Kroužek florbalu Kroužek střelecký Lední hokej
 Myslivecký Vábení jelení zvěře Školní časopis Facír
 Sállová kopaná Košíková Odbíjená
 Kondiční plavání Kondiční cvičení Bojové sporty
 Matematický

7. Jak jsi spokojen s nabídkou volnočasových aktivit domova mládeže, které navštěvuješ?

Kroužek	Velice spokojen	Celkem spokojen	Nepříliš spokojen	Zcela nespokojen
Kynologický				
Sportovní hry				
Trubačský				
Včelařský				
Preparátorský				
Sokolnický				
Kroužek florbalu				
Kroužek střelecký				
Lední hokej				
Myslivecký				
Vábení jelení zvěře				
Školní časopis Facír				
Sállová kopaná				
Košíková				
Odbíjená				
Kondiční plavání				
Kondiční cvičení				
Bojové sporty				
Matematický				

8. Co nebo kdo nejvíce ovlivňuje trávení Tvého volného času?

- Rodiče Kamarádi Studijní obor
 Finance Vychovatel, pedagog Partner
 Já sám/a Jiný, kdo/co: _____

9. Jak náplň environmentálních volnočasových činností nabízených domovem mládeže podle Tvého názoru navazuje na environmentální výchovu na ČLA?

- Navazuje, pravidelně využívám poznatky z volnočasových aktivit
- Částečně navazuje, někdy tyto poznatky využívám
- Téměř nenavazuje, většinou tyto poznatky nevyžívám
- Vůbec nenavazuje, výuka s aktivitami nesouvisí.

10. Jak jsi seznámen s náplní environmentálních volnočasových aktivit nabízených domovem mládeže:

- Jsem plně seznámen
- Mám pouze částečné informace
- Nikdo mi nepodal žádné informace
- Tyto aktivity mne nezajímají

11. Jak jsi spokojen s prací pedagoga (vedoucího kroužku) volnočasových aktivit domova mládeže? Odpověď označ u kroužku, který navštěvuješ:

Kroužek	Velice spokojen	Celkem spokojen	Nepříliš spokojen	Zcela nespokojen
Kynologický				
Sportovní hry				
Trubačský				
Včelařský				
Preparátorský				
Sokolnický				
Kroužek florbalu				
Kroužek střelecký				
Lední hokej				
Myslivecký				
Vábení jelení zvěře				
Školní časopis Facír				
Sálová kopaná				
Košíková				
Odbíjená				
Kondiční plavání				
Kondiční cvičení				
Bojové sporty				
Matematický				

12. Jaké rysy a dovedností pedagogů volnočasových aktivit domova mládeže nejvíce oceňuješ? Označ maximálně tři nejvíce oceňované rysy a dovednosti pedagoga kroužku, který navštěvuješ:

- | | | |
|---|--------------------------------------|--|
| <input type="checkbox"/> Důslednost | <input type="checkbox"/> Víra v žáka | <input type="checkbox"/> Kreativita |
| <input type="checkbox"/> Láska k povolání | <input type="checkbox"/> Rozvaha | <input type="checkbox"/> Spravedlnost |
| <input type="checkbox"/> Empatie | <input type="checkbox"/> Laskavost | <input type="checkbox"/> Odborné vědomosti |

13. Tvůj průměrný prospěch v pololetí z orientace předmětů:

1. Manuální orientace (všechny environmentální předměty) _____
2. Sportovní orientace (tělesná výchova a pod.) _____
3. Kulturní orientace (hudební, literární, ekonomické předměty) _____

14. Domníváš se, že Ti zájmové kroužky při domově mládeže, které navštěvuješ, pomáhají ve studijních úspěších?:

- Určitě ano
- Spíše ano
- Spíše ne
- Určitě ne
- Žádné kroužky nenavštěvuji

15. Domníváš se, že Tě některý z vyučovaných předmětů motivoval k výběru zájmového kroužku?:

- Určitě ano
- Spíše ano
- Spíše ne
- Určitě ne

Příloha B

Tab. č. 1: Test dobré shody – výpočet pro hypotézu H1

Pozorované četnosti P			
2. proměnná	1. proměnná - Pohlaví		Σ
	MUŽI	ŽENY	
kroužky			
kulturní	30	25	55
manuální	48	11	59
sportovní	134	28	162
Σ	212	64	276

Dílčí chí-kvadráty			
2. proměnná	1. proměnná - Pohlaví		Σ
	MUŽI	ŽENY	
kroužky			
kulturní	3,54997887	11,75930501	15,309284
manuální	0,15862312	0,525439081	0,6840622
sportovní	0,73527178	2,435587762	3,1708595
Σ	4,44387377	14,72033185	19,164206

Očekávané četnosti P			
2. proměnná	1. proměnná - Pohlaví		Σ
	MUŽI	ŽENY	
kroužky			
kulturní	42,24637681	12,75362319	55
manuální	45,31884058	13,68115942	59
sportovní	124,4347826	37,56521739	162
Σ	212	64	276

1. Stanovení H_1^0 : Mezi volbou volnočasových aktivit a pohlavím studentů neexistuje statisticky významná závislost.

2. Volba hladiny významnosti: 0,01

3. Výpočet kritéria: 19,16

4. Výpočet stupňů volnosti (f) a nalezení kritické hodnoty: $(3-1) \cdot (2-1) = 2$ stupně volnosti
kritická hodnota: 9,21

5. porovnání hodnot a závěr: 19,16 > 9,21

Ha Ho

Závěr: přijímám hypotézu H_1^A : Existuje statisticky významná závislost mezi pohlavím studentů a volbou volnočasových aktivit při domově mládeže České lesnické akademie Trutnov.

Příloha C

Tab. č. 1: Test dobré shody – Výpočet pro hypotézu H2

Pozorované četnosti P

2. proměnná - kroužky	1. proměnná - věk					Σ
	15	16	17	18	19	
kulturní	4	7	6	12	26	55
manuální	6	29	5	10	9	59
sportovní	8	43	26	38	47	162
Σ	18	79	37	60	82	276

Dílčí chí-kvadráty

2. proměnná - kroužky	1. proměnná - věk					Σ
	15	16	17	18	19	
kulturní	0,04756258	4,855296776	0,255743688	0,000158103	5,709981041	10,868742
manuální	1,20375829	8,687294976	1,070208196	0,622697126	4,149903242	15,733862
sportovní	0,62283056	0,244858232	0,844518431	0,21986044	0,02655041	1,9586181
Σ	1,87415143	13,78744998	2,170470316	0,842715669	9,886434693	28,561222

Očekávané četnosti P

2. proměnná - kroužky	1. proměnná - věk					Σ
	15	16	17	18	19	
kulturní	3,586956522	15,74275362	7,373188406	11,95652174	16,34057971	55
manuální	3,847826087	16,88768116	7,90942029	12,82608696	17,52898551	59
sportovní	10,56521739	46,36956522	21,7173913	35,2173913	48,13043478	162
Σ	18	79	37	60	82	276

1. Stanovení H_2^0 : Mezi volbou volnočasových aktivit a věkem studentů neexistuje statisticky významná závislost.

2. Volba hladiny významnosti: 0,01

3. Výpočet kritéria: 28,56

4. Výpočet stupňů volnosti (f) a nalezení kritické hodnoty: $f = (3-1) \cdot (5-1) = 8$ stupně volnosti
kritická hodnota: 20,09

5. porovnání hodnot a závěr: 28,56 > 20,09
Ha Ho

Závěr: přijímám hypotézu alternativní H_2^A : Existuje statisticky významná závislost mezi věkem studentů a volbou volnočasových aktivit při domově mládeže České lesnické akademie Trutnov.

Příloha D

Tab. č. 1 Otázka č. 4 dotazníku

H1:ot.č. 4	Lesnictví		Ekologie a životní prostředí		Celkem		Σ
	muž	žena	muž	žena	muž	žena	
znalost/pohlaví							
Ano	52	14	10	7	62	21	83
Celkem Ano	13	2			13	2	15
Znám, ale nenavštěvuji	32	4	14	34	46	38	84
Příliš neznám	4				4	0	4
Neznám					0	0	0
celkem	101	20	24	41	125	61	186

Tab. č. 2 Otázka č. 5 dotazníku

H1:ot.č. 5	Lesnictví		Ekologie a životní prostředí		Celkem		Σ
	muž	žena	muž	žena	muž	žena	
volný čas/ pohlaví							
Četba, studium	27	9	8	7	35	16	51
Sportovní aktivity	85	11	9	19	94	30	124
Pobyt v přírodě	46	9	9	20	55	29	84
Sledování TV	27		2	6	29	6	35
Počítač, internet	62	11	5	21	67	32	99
Poslech hudby	50	15	7	15	57	30	87
Kulturní akce	2	4	7	7	9	11	20
Výtvarné aktivity	7	2	4	4	11	6	17
Kroužky	65	16	10	7	75	23	98
Jinak	9	2			9	2	11
celkem	380	79	61	106	441	185	626

Tab. č. 3 Otázka č. 6 dotazníku

H1:ot.č. 6 a kroužek/ pohlaví	Lesnictví		Ekologie a životní prostředí		Celkem		Σ
	muž	žena	muž	žena	muž	žena	
Kynologický	3	2			3	2	5
Sportovní hry	26	2	2		28	2	30
Trubačský	18	6	4	2	22	8	30
Včelařský	10		1		11	0	11
Preparátorský	7				7	0	7
Sokolnický	5	4		1	5	5	10
Kroužek florbalu	24		4		28	0	28
Kroužek střelecký	8	4	1	2	9	6	15
Lední hokej	8		5		13	0	13
Myslivecký	9	3	4	1	13	4	17
Vábení jelení zvěř	8		1		9	0	9
Školní časopis	1	4	1	6	2	10	12
Sálová kopaná	16	1			16	1	17
Košíková	6	4		1	6	5	11
Odbíjená	8	3	4	2	12	5	17
Kondiční plavání	5	1	1	1	6	2	8
Kondiční cvičení	11	3	1	3	12	6	18
Bojové sporty	3	1	1		4	1	5
Matematický	4	4	2	3	6	7	13
celkem	180	42	32	22	212	64	276

Tab. č. 4 Otázka č. 6 dotazníku – rozděleno na orientace

H1:ot.č. 6 b	Kulturní orientace		Manuální orientace		Sportovní orientace		Σ
	muž	žena	muž	žena	muž	žena	
Kynologický			3	2			5
Sportovní hry					28	2	30
Trubačský	22	8					30
Včelařský			11				11
Preparátorský			7				7
Sokolnický			5	5			10
Kroužek florbalu					28		28
Kroužek střelecký					9	6	15
Lední hokej					13		13
Myslivecký			13	4			17
Vábení jelení zvěř			9				9
Školní časopis	2	10					12
Sálová kopaná					16	1	17
Košiková					6	5	11
Odbíjená					12	5	17
Kondiční plavání					6	2	8
Kondiční cvičení					12	6	18
Bojové sporty					4	1	5
Matematický	6	7					13
celkem	30	25	48	11	134	28	276

Příloha E

Tab. č. 1 Otázka č. 4 dotazníku – rozděleno podle věku

H2:ot.č. 4	Lesnictví					Ekologie a životní prostředí					Celkem					Σ
	15	16	17	18	19	15	16	17	18	19	15	16	17	18	19	
znalost/obor/věk	15	16	17	18	19	15	16	17	18	19	15	16	17	18	19	Σ
Ano	4	17	10	18	17		4	3	2	8	4	21	13	20	25	83
Celkem Ano	1	5	1	5	3						1	5	1	5	3	15
Znám, ale nenavštěvuji		10	7	9	10	2	10	14	11	11	2	20	21	20	21	84
Příliš neznám		2	2								0	2	2	0	0	4
Neznám											0	0	0	0	0	0
celkem	5	34	20	32	30	2	14	17	13	19	7	48	37	45	49	186

Tab. č. 2 Otázka č. 5 dotazníku – rozděleno podle věku

H1:ot.č. 5	Lesnictví					Ekologie a životní prostředí					Celkem					Σ
	15	16	17	18	19	15	16	17	18	19	15	16	17	18	19	
volný čas/obor/věk	15	16	17	18	19	15	16	17	18	19	15	16	17	18	19	Σ
Četba, studium	2	12	5	10	7	2	6	1	2	4	4	18	6	12	11	51
Sportovní aktivity	4	28	13	26	25	2	12	3	5	6	6	40	16	31	31	124
Pobyt v přírodě	2	19	7	9	18	2	14	8	2	3	4	33	15	11	21	84
Sledování TV		13	1	5	8	1	3	1	1	2	1	16	2	6	10	35
Počítač, internet	1	26	7	17	22	1	13	3	2	7	2	39	10	19	29	99
Poslech hudby	2	18	10	14	21	2	9	1	5	5	4	27	11	19	26	87
Kulturní akce	1	1	2	1	1	2	5	1	3	3	3	6	3	4	4	20
Výtvarné aktivity		3	2	1	3	1	3	1	2	1	1	6	3	3	4	17
Kroužky	5	22	11	23	20		4	3	2	8	5	26	14	25	28	98
Jinak		1	2	3	5						0	1	2	3	5	11
celkem	17	143	60	109	130	13	69	22	24	39	30	212	82	133	169	626

Tab. č. 3 Otázka č. 6 dotazníku – rozděleno podle věku

H2:ot.č. 6a	Lesnictví					Ekologie a životní prostředí					Celkem					
kroužek/obor/věk	15	16	17	18	19	15	16	17	18	19	15	16	17	18	19	Σ
Kynologický		2		2	1						0	2	0	2	1	5
Sportovní hry	2	9	3	6	8		1		1		2	10	3	7	8	30
Trubačský	3	5	5	6	5	1	2	1	2		4	7	6	8	5	30
Včelařský	1	8	1			1					2	8	1	0	0	11
Preparátorský		1	2	2	2						0	1	2	2	2	7
Sokolnický	2	4	1	1	1	1					3	4	1	1	1	10
Kroužek florbalu		2	4	8	10			2	2		0	2	6	10	10	28
Kroužek střelecký	4	7	1				3				4	10	1	0	0	15
Lední hokej		1	3	1	3			1	1	3	0	1	4	2	6	13
Myslivecký	1	4	1	2	4		2		2	1	1	6	1	4	5	17
Vábení jelení zvěř		7		1			1				0	8	0	1	0	9
Školní časopis				1	4				3	4	0	0	0	4	8	12
Sálová kopaná	1	12	3	1							1	12	3	1	0	17
Košiková		1	1	3	5		1				0	2	1	3	5	11
Odbíjená	1		2	3	5			4		2	1	0	6	3	7	17
Kondiční plavání		1		3	2			1		1	0	1	1	3	3	8
Kondiční cvičení		3	1	3	7				4		0	3	1	7	7	18
Bojové sporty		2		2						1	0	2	0	2	1	5
Matematický					8					5	0	0	0	0	13	13
celkem	15	69	28	45	65	3	10	9	15	17	18	79	37	60	82	276

Tab. č. 4 Otázka č. 6 dotazníku – rozděleno podle věku a orientací

H2:ot.č. 6b	Kulturní orientace					Manuální orientace					Sportovní orientace					Σ
	15	16	17	18	19	15	16	17	18	19	15	16	17	18	19	
kroužek/obor/věk																
Kynologický							2		2	1						5
Sportovní hry											2	10	3	7	8	30
Trubačský	4	7	6	8	5											30
Včelařský						2	8	1								11
Preparátorský							1	2	2	2						7
Sokolnický						3	4	1	1	1						10
Kroužek florbalu												2	6	10	10	28
Kroužek střelecký											4	10	1			15
Lední hokej												1	4	2	6	13
Myslivecký						1	6	1	4	5						17
Vábení jelení zvěře							8		1							9
Školní časopis				4	8											12
Sálová kopaná											1	12	3	1		17
Košíková												2	1	3	5	11
Odbíjená											1		6	3	7	17
Kondiční plavání												1	1	3	3	8
Kondiční cvičení												3	1	7	7	18
Bojové sporty												2		2	1	5
Matematický					13											13
celkem	4	7	6	12	26	6	29	5	10	9	8	43	26	38	47	276

Příloha F

Tab. č. 1 Zastoupení podle věku, oboru a pohlaví

věk/pohlaví	Lesnictví		Ekologie a životní prostředí		Celkem		Σ
	muž	žena	muž	žena	muž	žena	
15	2	3	1	1	3	4	7
16	33	1	4	10	37	11	48
17	16	4	6	11	22	15	37
18	27	5	5	8	32	13	45
19	23	7	8	11	31	18	49
celkem	101	20	24	41	125	61	186

Tab. č. 2 Spokojenost s nabídkou volnočasových aktivit

H3: ot.č. 7	Lesnictví				Ekologie a životní prostředí				Celkem				Σ
	VS	CS	NS	ZN	VS	CS	NS	ZN	VS	CS	NS	ZN	
kroužek/spokojenost													
Kynologický		3	2						0	3	2	0	5
Sportovní hry	20	6	2		2				22	6	2	0	30
Trubačský	18	6			4	2			22	8	0	0	30
Včelařský	10				1				11	0	0	0	11
Preparátorský	4	3							4	3	0	0	7
Sokolnický	5	3		1	1				6	3	0	1	10
Kroužek florbalu	23	1			2	2			25	3	0	0	28
Kroužek střelecký	7	4	1		2	1			9	5	1	0	15
Lední hokej	5	3			3	1	1		8	4	1	0	13
Myslivecký	8	4			4	1			12	5	0	0	17
Vábení jelení zvěř	4	4			1				5	4	0	0	9
Školní časopis	3	2			4	3			7	5	0	0	12
Sálová kopaná	9	6	2						9	6	2	0	17
Košiková	5	5					1		5	5	1	0	11
Odbíjená	6	5			3	1	2		9	6	2	0	17
Kondiční plavání	3	2	1		1	1			4	3	1	0	8
Kondiční cvičení	8	6			2	1	1		10	7	1	0	18
Bojové sporty	3	1				1			3	2	0	0	5
Matematický		7	1		1	3	1		1	10	2	0	13
celkem	141	71	9	1	31	17	6	0	172	88	15	1	276

Tab. č. 3 Kdo ovlivňuje trávení volného času

H3:ot.č. 8	Lesnictví		Ekologie a životní prostředí		Celkem		
ovlivnění/pohlaví	muž	žena	muž	žena	muž	žena	Σ
Rodiče	10	1	3	3	13	4	17
Kamarádi	31	7	5	9	36	16	52
Studijní obor	7	3	2	6	9	9	18
Finance	5	1	1	4	6	5	11
Vychovatel	3	1	1	1	4	2	6
Partner	10	2	1	1	11	3	14
Já sám/a	35	4	11	16	46	20	66
Jiný		1		1	0	2	2
celkem	101	20	24	41	125	61	186

Tab. č. 4 Návaznost na environmentální výuku

H3:ot.č. 9	Lesnictví		Ekologie a životní prostředí		Celkem		
návaznost/pohlaví	muž	žena	muž	žena	muž	žena	Σ
Navazuje	16	9	5	11	21	20	41
Částečně navazuje	59	7	14	27	73	34	107
Téměř nenavazuje	15	2	5	2	20	4	24
Vůbec nenavazuje	11	2		1	11	3	14
celkem	101	20	24	41	125	61	186

Tab. č. 5 Znalost náplně volnočasových aktivit

H3:ot.č. 10	Lesnictví		Ekologie a životní prostředí		Celkem		
znalost/pohlaví	muž	žena	muž	žena	muž	žena	Σ
Plně seznámen	46	6	15	10	61	16	77
Částečně seznámen	41	8	5	23	46	31	77
Bez informací	10	2	1	2	11	4	15
Nezájem	4	4	3	6	7	10	17
celkem	101	20	24	41	125	61	186

Tab. č. 6 Spokojenost s prací pedagoga volnočasových aktivit

H3:ot.č. 11	Lesnictví				Ekologie a životní prostředí				Celkem				
pedagog/spokojenost	VS	CS	NS	ZN	VS	CS	NS	ZN	VS	CS	NS	ZN	Σ
Kynologický		3	2						0	3	2	0	5
Sportovní hry	20	6	2		2				22	6	2	0	30
Trubačský	18	6			4	2			22	8	0	0	30
Včelařský	10				1				11	0	0	0	11
Preparátorský	4	3							4	3	0	0	7
Sokolnický	5	3		1	1				6	3	0	1	10
Kroužek florbalu	23	1			2	2			25	3	0	0	28
Kroužek střelecký	7	4	1		2	1			9	5	1	0	15
Lední hokej	5	3			3	1	1		8	4	1	0	13
Myslivecký	8	4			4	1			12	5	0	0	17
Vábení jelení zvěř	4	4			1				5	4	0	0	9
Školní časopis	3	2			4	3			7	5	0	0	12
Sálová kopaná	9	6	2						9	6	2	0	17
Košíková	5	5					1		5	5	1	0	11
Odbíjená	6	5			3	1	2		9	6	2	0	17
Kondiční plavání	3	2	1		1	1			4	3	1	0	8
Kondiční cvičení	8	6			2	1	1		10	7	1	0	18
Bojové sporty	3	1				1			3	2	0	0	5
Matematický		7	1		1	3	1		1	10	2	0	13
celkem	141	71	9	1	31	17	6	0	172	88	15	1	276

Tab. č. 7 Oceňované rysy a dovednosti pedagoga

H3:ot.č. 12	Lesnictví		Ekologie a životní prostředí		Celkem		
rysy/pohlaví	muž	žena	muž	žena	muž	žena	Σ
Důslednost	38	4	5	4	43	8	51
Víra v žáka	22	6	10	7	32	13	45
Kreativita	18	1	1	6	19	7	26
Láska k povolání	26	1	6	9	32	10	42
Rozvaha	7	2			7	2	9
Spravedlnost	21	2	2	11	23	13	36
Empatie	1	2		2	1	4	5
Laskavost	14	2	4	2	18	4	22
Odborné vědom.	39	9	8	8	47	17	64
celkem	186	29	36	49	222	78	300

Tab. č. 8 Prospěch

H3:ot.č. 13	Lesnictví			Ekologie a životní prostředí			Celkem			
prospěch/předmět	MO	SO	KO	MO	SO	KO	MO	SO	KO	Σ
1,00 - 1,50	30	82	26	11	42	12	41	124	38	203
1,51 - 2,00	32	30	28	8	15	19	40	45	47	132
2,01 - 2,50	32		24	15	8	15	47	8	39	94
2,51 - 3,00	23	7	25	15		19	38	7	44	89
3,01 - 3,50	2		8	8			10	0	8	18
3,51 - 4,00	2	2	10	8			10	2	10	22
4,01 - 4,50							0	0	0	0
4,51 - 5,00							0	0	0	0
celkem	121	121	121	65	65	65	186	186	186	558

Tab. č. 9 Názor zda kroužky pomáhají ve studijních úspěších

H3:ot.č. 14	Lesnictví		Ekologie a životní prostředí		Celkem		
úspěchy/pohlaví	muž	žena	muž	žena	muž	žena	Σ
Určitě ano	18	4	6	2	24	6	30
Spíše ano	28	10	2	5	30	15	45
Spíše ne	15	2	2		17	2	19
Určitě ne	4				4	0	4
Nenavštěvuji	36	4	14	34	50	38	88
celkem	101	20	24	41	125	61	186

Tab. č. 10 Názor zda vyučované předměty motivují k výběru zájmového kroužku

H3:ot.č. 15	Lesnictví		Ekologie a životní prostředí		Celkem		
motivace/pohlaví	muž	žena	muž	žena	muž	žena	Σ
Určitě ano	7	5	9	3	16	8	24
Spíše ano	18	6	5	6	23	12	35
Spíše ne	28	5	5	16	33	21	54
Určitě ne	48	4	5	16	53	20	73
celkem	101	20	24	41	125	61	186

Příloha G

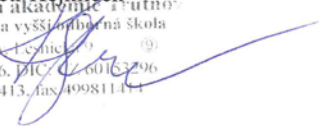
Souhlas s provedením výzkumu

Česká lesnická akademie Trutnov
střední škola a vyšší odborná škola
Lesnická 9
54111 Trutnov

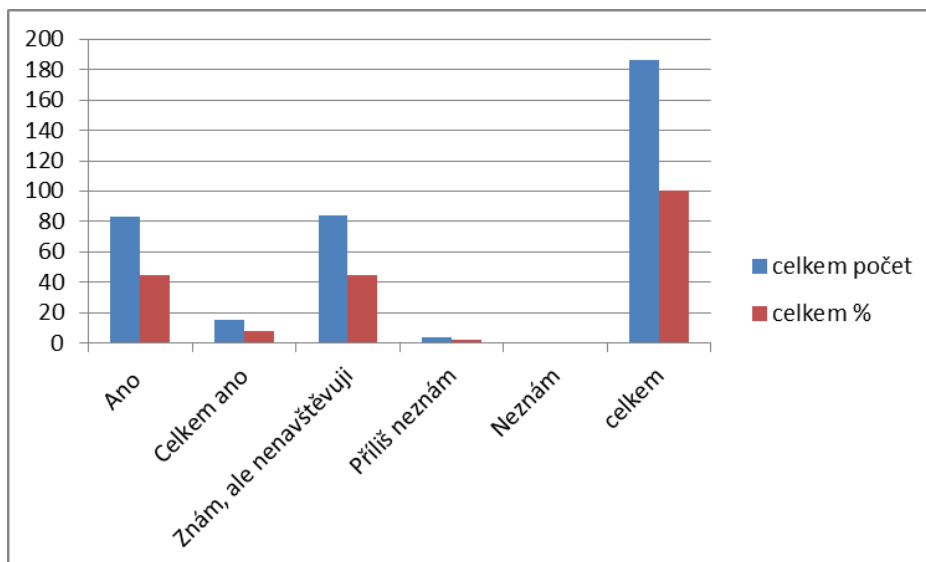
Na základě žádosti Bc. Františka Maliny vyslovuji souhlas s provedením výzkumného šetření v České lesnické akademii Trutnov a uvedením názvu školy v diplomové práci „Volnočasové aktivity při domově mládeže České lesnické akademie Trutnov.“

V Trutnově dne 19.11.2015

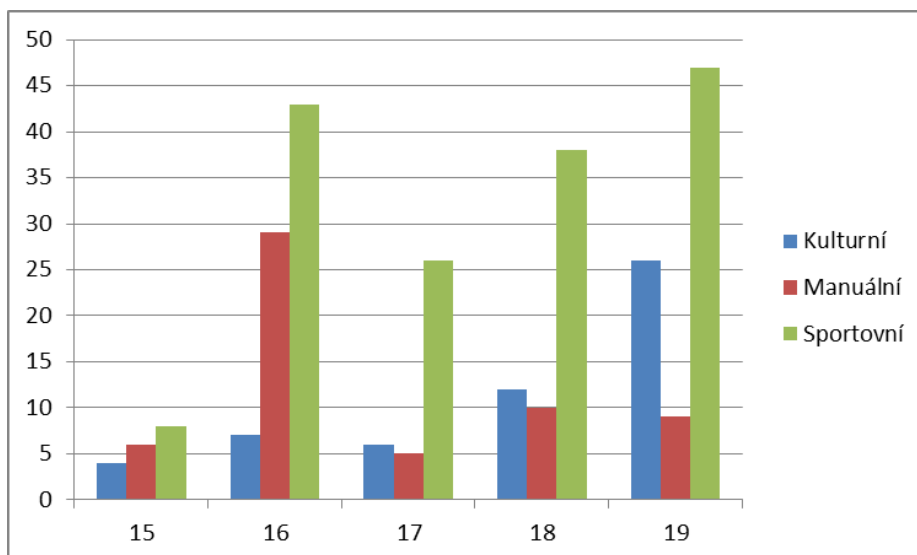
RNDr. Petr Kejkřlíček
Česká lesnická akademie Trutnov
- střední škola a vyšší odborná škola
541 11 Trutnov, Lesnická 9
IČO: 60153296, DIČ: CZ 60153296
Tel.: 499811413, fax: 499811414



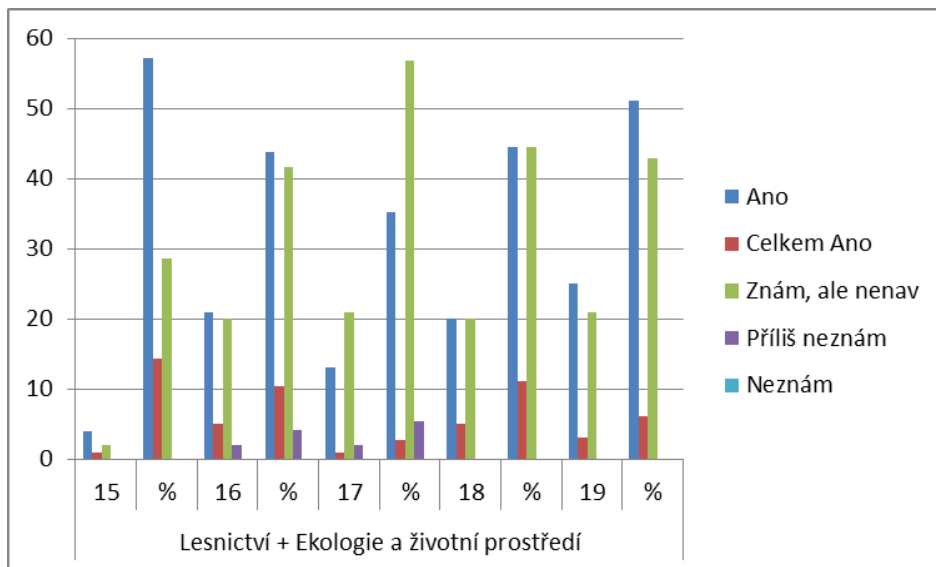
Příloha H



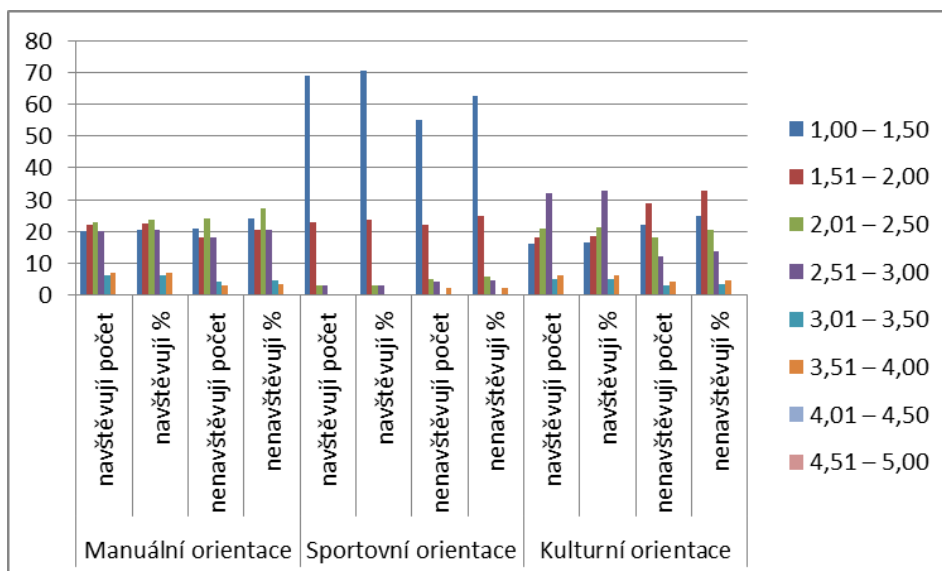
Graf. č. 1 Znalost nabídky zájmových kroužků



Graf. č. 2 Volba volnočasových aktivit podle věku



Graf. č. 3 Znalost nabídky zájmových kroužků podle věku



Graf. č. 4 Přehled prospěchu