



Pedagogická
fakulta
Faculty
of Education

Jihočeská univerzita
v Českých Budějovicích
University of South Bohemia
in České Budějovice

Jihočeská univerzita v Českých Budějovicích
Pedagogická fakulta
Katedra pedagogiky a psychologie

Bakalářská práce

Rodina, základní umělecká škola a trávení volného času dětí a mládeže

Vypracovala: Milada Novotná
Vedoucí práce: Mgr. Miroslav Procházka, Ph.D.

Praha 2015

Čestné prohlášení

Prohlašuji, že svoji bakalářskou práci jsem vypracovala samostatně pouze s použitím pramenů a literatury uvedených v seznamu citované literatury.

Prohlašuji, že v souladu s § 47b zákona č. 111/1998 Sb. v platném znění souhlasím se zveřejněním své bakalářské práce, a to v nezkrácené podobě, elektronickou cestou ve veřejně přístupné části databáze STAG provozované Jihočeskou univerzitou v Českých Budějovicích na jejích internetových stránkách, a to se zachováním mého autorského práva k odevzdanému textu této kvalifikační práce. Souhlasím dále s tím, aby toutéž elektronickou cestou byly v souladu s uvedeným ustanovením zákona č. 111/1998 Sb. zveřejněny posudky školitele a oponentů práce i záznam o průběhu a výsledku obhajoby kvalifikační práce. Rovněž souhlasím s porovnáním textu mé kvalifikační práce s databází kvalifikačních prací Theses.cz provozovanou Národním registrem vysokoškolských kvalifikačních prací a systémem na odhalování plagiátů.

V Praze dne

.....
Milada Novotná

Poděkování:

Děkuji svému vedoucímu práce Mgr. Miroslavu Procházkovi, Ph.D. za to, že mi dal při psaní cenné rady, a taktéž za ochotu a vstřícnost při spolupráci.

Taktéž děkuji své rodině a přátelům, v neposlední řadě nemohu zapomenout též na paní učitelky a pány učitele ze základních uměleckých škol.

Tátovi

Abstrakt:

Tato práce se zabývá tématem rodiny, základních uměleckých škol a trávením volného času u dětí a mládeže. Nabízí faktické údaje o uvedených tématech a zároveň nahlíží do problematiky docházení do základně uměleckých škol, čímž nabízí jasnější pohled na dané téma. Je rozdělena do části teoretické a praktické. Teoretická část poskytuje informace týkající se oblastí rodiny, volného času a základních uměleckých škol a tím podrobněji osvětluje tematiku vybraných pojmů. Praktická část je rozdělena do dvou částí. První se věnuje výzkumu probíhajícímu mezi žáky a rodiči žáků základních uměleckých škol, na jehož základě je možné vyvodit určité závěry v otázce navštěvování zmiňované instituce. Ve druhé části je uveden rozhovor s osobou mající v základně uměleckém školství dlouholeté zkušenosti, a to jak pedagogické, tak i profesionální.

Klíčová slova:

Rodina, volný čas, základní umělecká škola, děti, mládež

Abstract:

This work is focused on family, art schools and leisure time of children and youth. It provides specific information on discussed topics and also deals with the issue of art school attendance, offering a clearer view on that topic. It is divided into theoretical and practical part. The theoretical part provides information relating to the areas of family, leisure time and art schools and the detailed explanation of the topic selected terms. The practical part is divided into two parts. The first is dedicated to ongoing research among students of arts schools and their parents, which makes it possible to draw some conclusions on the issue of attending the mentioned institution. In the second part we can find an interview with a person having many years of experience in art schools, both educational as well as professional.

Key words:

Family, leisure time, art school, children, youth

Obsah

I ÚVOD	8
II TEORETICKÁ ČÁST	9
1 Rodina	9
1.1 Vysvětlení pojmu	9
1.1.1 Manželství	11
1.1.2 Rozvodovost	12
1.2 Funkce rodiny	12
1.3 Rodina a její problémy	14
1.4 Rodina v jiných úhlech pohledu	15
2 Volný čas	18
2.1 Vysvětlení pojmu	18
2.2 Funkce výchovy ve volném čase	21
2.3 Etapy lidského života na pozadí volného času	23
2.4 Trávení volného času dětí a mládeže	27
2.4.1 Náhled na volnočasové aktivity v České republice	28
3 Základní umělecká škola	36
3.1 Historie uměleckého školství v českých zemích	36
3.2 Vysvětlení pojmu základní umělecká škola	39
3.2.1 Vyučované předměty	41
3.2.2 Vývoj počtu žáků základních uměleckých škol	42
III PRAKTICKÁ ČÁST	43
4. Výzkum	43
4.1 Metodologie výzkumu	43
4.2 Výzkumné cíle a předpoklady	44
4.3 Charakteristika výzkumného vzorku	48
4.3.1 Podíl dívek a chlapců	49
4.3.2 Věk dětských respondentů	49
4.4 Vyhodnocení odpovědí	50
5 Rozhovor s Mgr. Helenou Kostečkovou	69
IV ZÁVĚR	72
V SEZNAM LITERATURY	74
VI SEZNAM GRAFŮ	77
VIII SEZNAM TABULEK	78
IX SEZNAM PŘÍLOH	79

I Úvod

Svou bakalářskou práci jsem se rozhodla napsat na téma Rodina, ZUŠ a trávení volného času dětí a mládeže.

Rodina plní několik funkcí, které mají ve svém poslání vytvořit řádného člověka. V mnoha případech se tak bohužel nestává, což může mít za následek nejruznější komplikace v budoucím chování jedince.

Volný čas je neustálým předmětem mnoha diskuzí, je rozebírán ze všech možných úhlů pohledu, aby byl následně vytvořen závěr o tom, jak je důležité trávit jej smysluplně a ku prospěchu svého bytí. Správné naplnění volného času slouží jako primární prevence zabraňující vzniku patologických jevů.

Mé rozhodnutí vybrat si toto téma bylo dáno mými životními zkušenostmi, jelikož základní umělecká škola pro mne představuje podstatnou a důležitou část mého života. Mám na ni milé vzpomínky, a studium v ní doporučuji každému, kdo neví, jak naložit s volným časem svým nebo svého potomka. S touto volnočasovou aktivitou souvisí i další kapitoly mé práce, tedy rodina a volný čas, které podrobněji rozebírám v teoretické části. Rozepisuji v nich podle svého názoru hlavní témata těchto širokých oblastí.

V praktické části jsem se zaměřila na téma, které souvisí se všemi kapitolami mé práce. Je spojením fenoménu rodiny, volného času i tématem základních uměleckých škol. Za cíl jsem si předepsala zodpovědět si otázky týkající se docházení do uvedené instituce. Hlavním motivem je souhra názorů dítěte a rodiče, kteří společně tvoří celek, z něhož vychází názorové vyjádření obou skupin. Vybrala jsem si kvantitativní dotazník, který mi pomůže zjistit a následně porovnat, o co oběma stranám v otázce trávení volného času v základní umělecké škole jde.

Dalším tématem praktické části je rozhovor s bývalou ředitelkou Základní umělecké školy Taussigova v Praze 8, která je zároveň i velkou pamětnicí, a která stále v této instituci vyučuje. Rozhovor je jakousi sondou do myšlení osoby mající hodně společného se zájmovou uměleckou činností, a zároveň dává nahlédnout do jejího přesvědčení získaného mnohaletými zkušenostmi. Do této části byly též zařazeny otázky se stejnou tematikou, které byly předány i respondentům základního výzkumu, na jejichž základě jsou vyvozeny doplňující výstupy.

Závěry této práce mohou posloužit dvěma skupinám čtenářů, a to rodičům a žákům základních uměleckých škol, a taktéž samotným představitelům těchto institucí. Má práce může ale i posloužit jako případné vodítko a nápověda pro budoucí směřování jejich profesních vizí.

II Teoretická část

1 Rodina

Rodina je primárním stavebním kamenem pro vnímání světa každého člověka. Učí se v ní základním návykům, předávají se kulturní vzorce, jedinec se socializuje. Jedním z úkolů každé takovéto sociální instituce i skupiny je zajištění pocitu bezpečí a bazální jistoty vyvíjející se nové osobnosti. Rodinné prostředí (mikroprostředí) je ovlivňováno více činiteli, které působí přímo či nepřímo na vývoj a budoucí postoje a hodnoty dítěte. Důležitými prvky mohou být přítomnost sourozenců, prarodičů, nejvyšší dosažené vzdělání rodinných příslušníků, nebo materiální vybavenost domácnosti (Procházka, 2012, str. 102).

Rodina a s ní související rodinný život patří mezi nejdůležitější životní hodnoty, což dokazuje žebříček priorit provedený na základě průzkumu mezi obyvateli České republiky v 90. letech 20. století. Češi řadili své životní hodnoty takto:

1. rodina
2. práce
3. volný čas
4. přátelé
5. politika
6. náboženství (Ševčík, Špatenková a kol., 2011, str. 13)

1.1 Vysvětlení pojmu

Odborná literatura nabízí širokou škálu definic rodiny, od pojetí sociologického, přes pojetí antropologické, až k vymezení náboženskému.

Rodina patří svým druhem mezi malé skupiny, ty jsou charakterizovány vztahovou setrvačností, vzájemným rozdělením rolí a statusů, a uvědoměním si společného vědomí „my“. Důležitým faktorem vzájemného vnímání je přímá interakce tváří v tvář.

Nakonečný diferencuje termín malá skupina do čtyř kategorií¹, kdy rodina vytváří pro člověka skupinu primární, „*kteřá se vyznačuje citovými vazbami mezi členy skupin, intimními interakcemi a relativním setrváním svazku.*“ (Nakonečný, 2003, str. 368).

Podle Giddense (Procházka, 2012, str. 102) můžeme rodinu chápat jako skupinu osob, které jsou sjednoceny příbuzenskými vztahy, přičemž dospělí v tomto uskupení jsou odpovědní za své děti. Pojem příbuzenství blíže vysvětluje ve své publikaci Vodáková a kol. (Vodáková, Maříková, Petrusek, 2000, str. 119) jako jiný výraz pro pokrevnost, přičemž pokrevnost je výraz biologického vztahu, příbuzenstvím můžeme označit vztah sociologický. Jedná se o vztahy určitého počtu jedinců, které jsou uzavřeny sňatkem, nebo dány pokrevně.

Sekot (2002, str. 119) vypichuje vzájemnou kooperaci dítěte a rodiče a uvádí, že „*rodina bývá označována za soubor lidí spojených krví, manželstvím (či jinou formou souhlasného vztahu) či adoptí, sdílí základní zodpovědnost za reprodukci a péči o členy společnosti.*“ (Sekot, 2002, str. 361). V našem systému lze hovořit o nukleární rodině, čemuž odpovídá soužití manželského páru a jejich svobodných potomků. V hlubším pojetí se jedná o základní postavení rodiny, přičemž pokud s mladou rodinou žijí i prarodiče, či jiní příbuzní (strýc, teta), mluvíme o širší rodině.

Tentýž autor uvádí, že lze vývoj rodinného soužití strukturovat do několika fází, a to:

1. mládenecké
2. novomanželské
3. plné hnízdo I (dětí do šesti let)
4. plné hnízdo II (dětí starší šesti let)
5. plné hnízdo III (starší manželské páry s nezaopatřenými dětmi)
6. prázdné hnízdo II (starší páry, děti z domu, hlava rodiny stále pracuje)
7. prázdné hnízdo II (starší páry, děti z domu, hlava rodiny v penzi)
8. osamělý vdovec (vdova)
9. osamělý důchodce (důchodkyně)²

(Sekot, 2002, str. 120).

¹ Primární skupina, sekundární skupina, pozitivně vztažná skupina, negativně vztažná skupina (Nakonečný, 2003, str. 368)

² Toto členění bývá používáno zejména pro lepší představu spotřebního chování rodiny v procesu jejího mnohaletého vývoje.

1.1.1 Manželství

Dnešní doba nemá velké pochopení pro uzavírání sňatků, mnoho mladých lidí zakládá rodiny, aniž by vstoupilo do svazku manželského. Důvodem může být finanční situace nedovolující partnerům sňatek uzavřít, protože nemají dostatek prostředků k vypravení svatby. Dalším důvodem může být finanční zohlednění svobodné matky jakožto samoživitelky, která má možnost pobírat sociální dávky, v neposlední řadě se synonymem pro žití v nemanželském svazku stává též přesvědčení jednoho či obou partnerů o tom, že svatba je v dnešní moderní době zbytečná.

Pakliže se partneři rozhodnou uzavřít manželství, stává se to oproti létům minulým, v mnohem vyšším věku, než bývalo zvykem dříve.

V roce 1989 činil průměrný věk novomanželky 21,8 roku a novomanžela 24,6 roku, v roce 2000 se věk zvýšil na 26,4 roky u nastávající manželky a 28,8 u budoucího manžela (Možný, 2002, str. 41), přičemž tento jev byl podpořen fenoménem poklesu sňatkovosti takřka na polovinu. Již v roce 2013 však průměrný věk ženy nevěsty vzrostl na 29,8 let, muži se ve stejném roce obvykle ženili, když jim bylo 32,3 let³.

Budeme-li sledovat počet uzavřených sňatků, i tato pomyslná křivka značně klesá. Sňatečnost na přelomu milénia činila v České republice necelých 60 000 za rok, což je v porovnání s 50. lety 20. stol, značný rozdíl, tehdy se rozhodlo pro uzavření manželství zhruba 90 000 spoluobčanů (rok 1950). Vítězství si odnáší 70. léta 20. stol., ve kterých se oddalo necelých 100 000 partnerů (rok 1974) (Možný, 2002, str. 41). Současnosti dominuje klesající tendence, známkou toho je rok 2014, kdy bylo v naší republice realizováno 45 575 sňatků⁴.

Dalo by se říci, že jedním z důvodů uzavření manželství je touha mít dítě. Není to ale podmínkou, jak je výše uvedeno, mnoho lidí si děti pořizuje i bez uzavření manželského svazku. Otázkou však je, proč lidé chtějí mít děti. Odpovědí může být několik, počínaje mateřským pudem. Blíže se této tématice věnuje psychologie rodičovství, která na první místo mateřské motivace řadí instinkt (Matějček, 1999, str. 55). Matějček v tomto kontextu zmiňuje (str. 55) lidské potěšení z toho, že se narodí dítě, které do života vnáší novou radost a zábavu. Taktéž dává důraz na hmotné statky a získané poznatky, které člověk získá během života, a které po narození dítěte mají hodnotu daru, které mu může rodič v budoucnu předat, zatímco

³ Podrobněji viz.: www.czso.cz dne 13. 6. 2015

⁴ Podrobněji viz.: www.czso.cz dne 13. 6. 2015

se během svého života těší z toho, že může někomu dát svou lásku. Lze však vnímat objekt rodičovství i z temnější stránky, a to pokud je realizováno jako nátlak na partnera k získání jeho zájmu.

1.1.2 Rozvodovost

Rozvod manželství je jedním ze způsobů zániku manželského svazku. Patří mezi nejkrizovější situace v lidském životě, nestrádají jen manželé, ale i děti.

Zatímco se v České republice v posledních letech snižuje počet uzavíraných manželství, tendence rozpadu manželství je opačná, tedy postupně se zvedající. Za posledních 50 let stoupl počet rozvodů čtyřnásobně, což vysílá naši republiku na vyšší příčky v mezinárodním pořadí rozvratu manželství (Možný, 2002, str. 44). Český statistický úřad uvádí, že průměrná délka manželství, které skončilo rozvodem, byla v roce 2003 jen 12 let⁵. Alarmující jsou údaje uvádějící stále stoupající tendenci rozvodovosti, která vyplývá z výsledků šetření Českého statistického úřadu. Roku 2013 bylo rozvedeno na 27 895 manželství, což je o 1 500 rozvodů více než v roce předešlém⁶. Matoucí mohou být čísla z let 2001 – 2008, která uvádí, že počet rozvodů v následujících letech oproti těmto létům klesl. Opak je však pravdou, jelikož je nutné vést v patrnosti i stále se snižující počet nově uzavřených manželství, který v tomto výpočtu figuruje. Celkově se tedy dá říci, že od roku 2001 se rozpadá 45 – 50 % českých manželství⁷.

1.2 Funkce rodiny

Osoby, které se rozhodnou mít děti, se zavazují, že je budou vychovávat a pečovat o ně. Rodina je tvůrcem mravního profilu osobnosti jedince, učí se v ní, jak rozeznat, co je dobré a co špatné, a taktéž je vzorem pro budoucí roli dítěte jakožto rodiče.

Výčet funkcí rodiny se podle Procházky (2012, str. 103) dá vyložit následovně:

- biologicko – reprodukční – posláním člověka je zplodit další generaci, což v dnešní době honby za kariérami postupy činí lidstvu značný fatální problém

⁵ Podrobněji viz.: www.czso.cz dne 17. 2.2015

⁶ Podrobněji viz.: www.czso.cz dne 17. 2.2015

⁷ Podrobněji viz.: www.czso.cz dne 17. 2.2015

Česká republika se potýká s poklesem porodnosti, který byl omezen v 70. letech 20. století. Tak zvaná „záchovná plodnost“, tj. 2,1 dítěte na matku, je dnes brána jako neuskutečnitelné číslo, jelikož současnost uvádí pouze 1,2 dítěte na matku.

Ženy narozené ve 30. letech 20. století daly život průměrně 2,7 dětem, matky, které se narodily na konci let padesátých, porodily v průměru 2,2 dítěte, a u žen narozených ke konci 60. let 20. století se porodnost dá již nyní vyhodnotit na 1,3 – 1,5 dítěte (Možný, 2002, str. 27). Stejně tak by se dalo určit, která města hrají prim v nejmenším počtu narozených dětí. První místa obsazují velká města, tedy Praha (na tisíc obyvatel 8,0 dětí), Plzeň (na tisíc obyvatel 8,0 dětí) a Brno (na tisíc obyvatel 8,2 dětí). Naopak nejvíce dětí se rodí na severu, východě a jihu Čech (Možný, 2002, str. 28). Nejedná se však o ojedinělý trend týkající se pouze České republiky, situace je obdobná v celé Evropě. Výrazný pokles porodnosti nastal v 70. letech 20. století. Alarmující je taktéž fakt, že v roce 2000 se podíl tzv. dětí ze zkumavky blížil 2 % ze všech narozených dětí (Možný, 2002, str. 29). Důvodem může být i trend v odkládání rodičovství na pozdější dobu, jehož důvodem může být například zájem potenciální matky na vlastní kariéře, ekonomická situace partnerů, či strach z omezení vlastní nezávislosti

- sociálně – ekonomická – „z vnitřního hlediska lze ekonomickou funkci rodiny vyjádřit jako schopnost zajistit ekonomické a sociální podmínky pro zajištění a realizaci potřeb svých členů“ (Procházka, 2012, str. 105)
- výchovná funkce – rodiče mají hlavní úlohu v otázce výchovy dětí. Pokud tito neplní svůj úkol řádně, hrozí, že budou proti nim provedena určitá opatření. Mnoho rodičů si není jisto svými kompetencemi při výchově dětí, ty se většinou prokážou až po příchodu nového člena do rodiny. Leckdy se může stát, že se mladí lidé zřeknou poslání být rodičem právě z důvodu obav z toho, že nedokážou řádně zastávat výchovnou funkci dítěte.

Každý rodič by si měl zvolit, jaký výchovný styl bude vůči svým potomkům uplatňovat. Existuje více takovýchto stylů, hlavní úlohu v nich hraje autorita⁸.

⁸ Sociální vztah, který existuje mezi účastníky tohoto vztahu (jedinci, jedincem a sociálním útvar, sociálními útvary) a je jedním z atributů sociální pozice, resp. její statkové složky. Nejprimitivnější kategorií je fyzická moc, která je uplatňována na jedince, který se následně pod nánosem strachu, podřizuje (Geist, 2000, str. 29).

- socializační funkce – věcnými determinantami této funkce jsou ekonomické podmínky jdoucí ruku v ruce s kulturními a materiálními prostředky, které dítě obklopují
- emocionální funkce - počáteční rané připoutání dítěte k matce ovlivňuje pozdější schopnosti v projevech přijímání lásky od někoho jiného a dávání lásky druhé osobě (Procházka, 2012, str. 109) a má celkově výrazný vliv na emoční složku osobnosti, obzvláště na mravní city (Linhart a kolektiv, 1987, str. 417). Rodina poskytuje člověku pocit bezpečí a lásky, pocitů nanejvýš potřebných k dosažení řádného citového zázemí
- ochranná a domestikační funkce – jedinci se dostává vědomí, že někam patří
- rekreační a regenerační funkce – význam prožívání volného času ve společnosti rodinných příslušníků

K obdobnému výčtu funkcí rodiny se přiklání i Pavlík (1992, str. 15):

- reprodukční
- sociálně - ekonomická
- kulturně - výchovná
- vnitřní funkce:
 - sociálně - psychologická
 - emocionální

1.3 Rodina a její problémy

Aby rodina fungovala, je zapotřebí, aby spolu její členové komunikovali o otázkách každodenního soužití, pociťovali pocit sounáležitosti a blízkosti, a zároveň se uměli přizpůsobit nečekaným událostem, ať již v pozitivním, nebo i v negativním duchu (Ševčík, Špatenková, 2011, str. 14).

V moderní společnosti lze dosáhnout jakýmkoliv prostředky vytoužených cílů, avšak přijde-li krizová situace, dojde na přetřes i osobní život člověka, do kterého spadá i rodina. V souvislosti s rodinou dnešních dnů se často hovoří o krizi rodiny. Příčinou může být nevěra jednoho z partnerů, kriminalita, nebo například agresivita či jiné společensky nepřijatelné jevy (Procházka, 2012, str. 112), ale i uvědomění si rozdílnosti povah, či snad dokonce nezáměr o rodinu⁹.

Je-li v rodině vše v pořádku, všechny její funkce jsou plně zajištěny, a nikdo z jejích členů nestrádá, hovoříme o rodině funkční (Procházka, 2012, str. 113).

Tentýž autor následně rozděluje rodiny se zaznamenaným rizikovým chováním do 3 úrovní:

- problémová rodina = objevili se závažnější komplikace v souvislosti s některými, případně i všemi jejími funkcemi, které mohou narušit chod rodiny, potažmo vývoj dítěte
- dysfunkční rodina = tyto komplikace se objevují dlouhodobě a ve větší míře. Je ohrožena rodina jako taková, problémy mají výrazný dopad na dítě
- afunkční rodina = rodina již takřka neplní žádnou ze svých funkcí, čímž dítě trpí, a je vážně ohrožen jeho vývoj (Procházka, 2012, str. 113).

1.4 Rodina v jiných úhlech pohledu

Nahlédnout do tajů teorie rodiny mohou poskytnout i jiné směry než klasické vědní disciplíny jako sociologie či sociální pedagogika, přínosné může být prostudování názorů z jiných oblastí.

Zajímavé je hledisko antropologické, pro něž vzniká rodina na základě příbuzenství (parentela) a je hlavním prvkem každé sociální struktury.

⁹ Podrobněji viz.: www.czso.cz dne 17. 2.2015

Typy rodin dle Skarupské (2006, str. 42):

- jaderná (nukleární) = mladá rodina s dětmi
- polygamní = tvořena mužem a jeho manželkami a dětmi
- spojená = tvořena skupinou bratrů s jejich manželkami a dětmi, kdy žijí všichni pohromadě
- rozšířená = vytvořena spojením jaderné rodiny s prarodiči, anebo i jinými příbuznými

Mezi antropology stále panují rozepře, zdali je příbuzenství založeno biologicky, nebo zda je otázkou spíše společenskou (Eriksen, 2008, str. 155).

Neméně zajímavý je pohled na kult rodiny v náboženském kontextu.

Lidé jsou svým založením predisponováni k víře, která jim může dát návod, jak nahlížet na okolní svět i na sebe sama. Každé náboženství přikládá rodině jinou váhu, přičemž v souhrnu je ve většině případů považována za základní jednotku společnosti.

Výstižně shrnul pohledy několika náboženství na instituci rodiny O'Callaghan (2012):

- Křesťanství – rodina je považována za klíčový stavební prvek společnosti, důležitou úlohu hraje sňatek muže a ženy, nejlépe církevní. Poté společná výchova dětí ve sdílené domácnosti.
- Judaismus – sňatek, který je považován za posvátné spojení, jenž připomíná smlouvu mezi Bohem a lidmi, je uzavírán s osobou stejné víry. Zcela výjimečně, a to pouze v současnosti, v minulých dobách by toto bylo nepřípustné, lze povolit sňatek i s osobou jiného vyznání. Rozvod je povolen, avšak manželé jsou od něj všemožnými způsoby odrazováni.
- Islám – náboženství, které i v dnešní době vypichuje důležitost rodiny, a manželství připisuje velký význam. Manželství, do kterého partneri vstupují bez předchozích sexuálních zkušeností, je bráno za sociální a občanské partnerství (O'Callaghan, 2012,

str. 69). Některé muslimské lokality umožňují mužům i sňatek s více ženami, avšak ukládá mužům za povinnost všechny své manželky rovnocenně zabezpečit. Rozvod je možný, avšak je manželům rozmlouván. Děti dostávají v rodině velkou péči a jsou zasvěcovány do pramenů své víry.

- Hinduismus – rodina je považována za důležitý prvek ve společnosti, kde rodiče mají velký vliv na své děti. Rodiny mívají mnoho členů, definují se jako „spojené rodiny“ (O’Callaghan, 2012, str. 109), mnohdy žije v jedné domácnosti více generací. Hlavní slovo má muž, což odpovídá postavení mužů v celé hinduistické společnosti.
- Buddhismus – v tomto náboženství hraje velkou roli laskavost a vzájemná úcta mezi členy rodiny a příbuznými. Rodiče jsou zasvěceni tomu, aby svým potomkům dopřáli vzdělání, předali zkušenosti v oblasti trávení volného času, a poučili je o tom, jak nikdy nezvolit špatně. Děti jim za tento dar zaručí důstojné stáří. Taktéž manželé by se k sobě měli chovat s úctou a milovat se navzájem. Role obou manželů jsou rozděleny na ženské práce, mezi něž patří zajištění vlídného a pohostinného domova, a mužské práce, kterými se rozumí získávání materiálních statků pro zajištění plynulého chodu domácnosti.

2 Volný čas

Volný čas dětí a mládeže¹⁰, stejně tak jako i dospělých, patří k hodně diskutovaným tématům. To, jak mladí lidé tráví volné chvíle, může ovlivnit jejich současné myšlení a vývoj, a zároveň může mít vliv na budoucí život. Právě z těchto důvodů by měl být na tuto tematiku brán velký zřetel a v žádném případě by se neměla podceňovat.

Avšak volný čas není jen výhradou mládeže, ale s jeho řešením se můžeme setkat i u předškolních dětí, či u seniorů. Následující kapitola se věnuje volnému času dětí a mladých lidí.

2.1 Vysvětlení pojmu

Kolář (2012, str. 162) vymezuje volný čas jako *„čas, ve kterém se jedinec rozhoduje sám, jakými činnostmi jej naplní. Je to doba po odečtení doby nezbytné k práci (učení), nutné péči o sebe, splnění povinností v rodině.“*

Podobně se o volném čase ve své knize zmiňují Hájek, Hofbauer a Pávková. Tito autoři dávají volnému času podobu doby, která je opakem chvíl věnovaným práci nebo povinnostem, a kdy je nutné načerpat novou energii (2011, str. 68). Ve volném čase se lidé věnují svým koníčkům a zálibám, mají z těchto činností radost a přináší jim uvolnění a spokojenost. Během svého volného času má každý svobodnou vůli si předmět svého zájmu sám vybrat a následně se mu plně věnovat. Zjednodušeně by se dalo říci, že po čase stráveném v práci, ve škole, nebo při provozování domácích prací, je volný čas důležitou složkou v životě člověka, která slouží k seberealizaci a k regeneraci nových sil (Hájek, Hofman, Pávková, 2011, str. 10).

Francouzský sociolog J. Dúmazedier chápe volný čas jako *„souhrn činností, které může člověk provozovat s plnou libovůlí, buď pro odpočinek nebo pro pobavení, či pro rozvoj svých znalostí nebo nezištné školení, pro svou dobrovolnou účast na společenských záležitostech nebo svobodnou tvůrčí činnost poté, když se uvolnil ze závazků pracovních, rodinných i společenských.“* (Hájek, Harmach, Hoffmann, Jíra, Jírová, 2004, str. 25).

¹⁰ Dítě < 18 let, mládež 18 – 26 let

Všechna vysvětlení pojmu mají za společnou jednotku více či méně aktivní činnost, proto je důležité uvědomit si, že volný čas nemůžeme chápat jen jako tak zvané nicnedělání¹¹. V takovém případě by se jednalo o nudu, která se stává problémem moderní společnosti, jež vyvstává z čím dál tím větší kapacity volného času zejména mládeže, se kterým si ani mládež, ani její okolí stále více neví rady. Příčinou této vzrůstající tendence je zkracující se pracovní doba a také technický pokrok (například ve vybavení domácností), jež usnadňuje lidem práci a tím jim dává větší prostor pro jejich vlastní zájmy (Hájek, Hofman, Pávková, 2011, str. 11). Otázkou však zůstává, jak s ušetřeným časem efektivně naložit, aby nebyl jen pasivně využíván a přetvářen ke konzumnímu typu života.

Člověk je neustále ovlivňován velkým počtem faktorů ukazujících mu směr jeho myšlení. Proto tedy i rozhodnutí zda jeho kroky budou směřovat k aktivnímu trávení volného času, může být z části manipulováno vnějšími vlivy. Těmi mohou být například následující namátkou vybrané faktory (dle Hájek, Harman, Hoffmann, Jíra, Jírová, 2004, str. 30):

- rodina – primární činitel v rozhodování dotyčného, ve výběru volnočasových aktivit hraje velkou roli. Klade důraz na osobnostní předpoklady dítěte a zároveň na celkové možnosti rodiny (finance, časové možnosti, způsob docházení apod.)
- hromadné sdělovací prostředky – zdroj informací, který může mít na dítě i negativní vliv. Patří sem televize, rozhlas, internet apod.
- vrstevníci – skupiny ovlivňující rozhodujícího se jedince v pozitivním, ale i negativním směru.

Jako mnoho dalších oblastí lidského poznání, i volný čas má svou vědeckou stránku odhalující specifika a variabilitu tohoto fenoménu. Odvětvím zabývajícím se volným časem je pedagogika volného času, resp. věda o volném čase. Rozlišení obou disciplín je následující:

- věda o volném čase = zkoumá zákonitosti vzniku volného času, zkoumá jej ze společenského hlediska a taktéž řeší prostupnost volného času mezi mládež (Hájek,

¹¹Podrobněji viz.: www.vyzkum-mladez.cz dne 20. 2. 2015

Hofbauer, Pávková, 2011, str. 14). Je známo, že mládež a děti mají více volného času nežli dospělí, proto je i z pohledu preventivního vhodné tuto oblast sledovat

- pedagogika volného času = neformální typ výchovy. Rozebírá způsoby využití volného času a jak jej plnohodnotně využít, taktéž se zabývá organizacemi a institucemi, které se problematice věnují, a následně na základě vývoje a tendencí vyvozuje závěry k dalším opatřením (Hájek, Hofbauer, Pávková, 2011, str. 14). Neméně významnou roli při rozhodování se o tom, jak s volným časem naložit, hraje motivace. Díky tomuto motivu se člověk rozhodne, proč, jak a zda vůbec s volným časem naloží. Důvodem takového rozhodnutí bývají rodinné kompilace (přání rodičů), vlastní ctižádost (prestiž ve společnosti), nebo touha po odpočinku.

I tuto oblast můžeme rozčlenit na dvě hlediska:

- výchova pro volný čas (někdy též k volnému času) = rozvoj a utváření kompetencí včetně motivací k tomu, aby jedinec prožíval svůj volný čas hodnotně
- výchova ve volném čase = bere v úvahu konkrétní specifika dětí a mládeže při výběru vhodného druhu volnočasových aktivit. Někdy se též označuje jako zážitková pedagogika (Kolář, 2012, str. 97).

Někdy se uvádí ještě další oblast, kterou je výchova volným časem = vytváří přehled o obsahovém a institucionálním působení, a to skrze sdružení nebo média, zařízení apod.

Při řešení otázky volnočasových aktivit pro děti a mládež, je vhodné uvědomit si, kdo je jejich účastníkem. Do této sféry spadají dvě skupiny:

- děti a mladí lidé – aktivity navštěvují buď na základě vlastního zájmu (především mladí lidé), nebo proto, že je k tomu vedou jejich rodiče (především děti). V průběhu realizování činností si rozšiřují okruhy znalostí, získávají nové zážitky a zkušenosti (Hájek, Hofbauer, Pávková, 2011, str. 28) a jejich psychický vývoj prochází změnami, mezi něž můžeme zařadit posun v socializaci. Zároveň se učí sami za sebe rozhodovat a být členy kolektivu.
- dospělí – v případě poskytování aktivit pro děti a mladé lidi bývají v pozici vedoucích a vychovatelů, tedy těch, kteří se aktivně podílí na výchovném

procesu zhodnocování volného času (Hájek, Hofbauer, Pávková, 2011, str. 28). Jejich úkolem není jen vlastní výchovná činnost, ale i spolupráce na zajišťování běhu aktivit, sjednávání a vyhledávání nových kontaktů, nebo řešení nenadálých situací. Důraz je zde potřeba klást i na vlastní osobnost dospělého, na jeho zkušenosti s prací s dětmi a mladistvými, a taktéž na jeho smysl pro zodpovědnost.

Dalším pojmem vycházejícím z pedagogiky volného času je samotný pedagog volného času, tedy ten, kdo skupinu vede a zaujímá v ní řídicí postavení. Nabízí se opět vícero možností náhledů na tuto profesi, například Hájek, Hofbauer, Pávková uvádějí (2011, str. 136), že na rozdíl od klasického pedagoga¹² by měl pedagog volného času splňovat ještě další požadavky, kterými jsou například hravost a radost ze hry, či asertivita. Měl by být schopen pohotově reagovat na náhle se měnící situace. Mezi jeho vlastnosti by měla patřit průbojnost a schopnost zdravého prosazování svých názorů, a v neposlední řadě by měl oplývat smyslem pro humor. S podobným objasněním se setkáváme v jiné publikaci (Hájek, Harman, Hoffmann, Jíra, Jírová, 2004, str. 41), kde se volnočasový pedagog adaptuje do několika rolí, přesněji do role instruktora, poradce a diagnostika.

Všechny výklady na toto téma mají společný základ, kterým je fakt, že pedagog volného času by měl být především dobrý člověk. Občas se stane, že lidé zamění poslání volnočasového pedagoga s funkcí vychovatele. Hájek, Hofbauer a Pávková (2011, str. 132) vysvětlují, že zásadní rozdíl tkví v tom, že vychovatelé působí v zařízeních pro zájmová vzdělávání, výchovných a ubytovacích zařízeních a v zařízeních pro ústavní a ochrannou výchovu. Ostatní instituce typu střediska volného času, či stanice zájmových sdružení, jsou výsadou pedagogů volného času.

2.2 Funkce výchovy ve volném čase

Jedním z klíčových termínů tohoto tématu je pojem výchova. Počet jejích výkladů je nezměrný, proto uvedeme nejzákladnější výběr, jakým je například definice podle Koláře (2012, str. 163): „*Výchova je specificky lidská činnost. Dlouhodobé i jednorázové záměrné*

¹² Je empatický a oplývá jistou mírou dominantnosti kvůli způsobilosti pro vedení lidí, má kladný vztah k lidem a dětem.

cílevědomé jednání, jehož smyslem je optimální rozvoj člověka, optimalizace člověka, osobnosti, dosažení pozitivních změn v osobnosti. Je tak organickou součástí socializace člověka.“

Historie vidí funkci výchovy ve volném čase zcela jednoznačně – hlavním mottem bylo děti ohlídat a přitom jim poskytnout kvalitní sociální zázemí bez možnosti ohrožení mravních zásad společnosti. Toto krédo se začalo vyvíjet a postupně nabírat i jiné úkoly výchovy ve volném čase, tudíž se začalo hovořit o funkci výchovně - vzdělávací (Hájek, Hofbauer, Pávková, 2011, str. 72), která se nyní považuje za funkci prioritní. Ta je zaměřena na formulování a spoluutváření osobnosti jedince, přičemž je záměrná a cílevědomá. Dokáže též objevovat a rozšiřovat specifické schopnosti vychovávaných jedinců. Principem výchovy jedince je předávání dovedností, vědomostí a návyků (Hájek, Harmach, Hoffmann, Jíra, Jírová, 2004, str. 37).

Druhou v pořadí je funkce zdravotní, která podporuje kvalitní fyzický, sociální a psychický vývoj (Hájek, Hofbauer, Pávková, 2011, str. 72). Zjednodušeně se jedná o podporu dobrého zdravotního stavu, a to tím, že se vynakládají snahy o naslouchání lidským biorytmům, dále se jedná o motivování k řádnému pobytu na čerstvém vzduchu, učení se základním hygienickým návykům (obzvláště u dětí), a v neposlední řadě se dává za cíl dodržování bezpečnosti práce. Bezpečnost práce je dána právními předpisy souvisejícími s prací pedagoga, kterými je pedagog povinen se řídit.

Nejrozšířenějším úkolem je funkce sociální (Hájek, Hofbauer, Pávková, 2011, str. 72), ta bývá s volným časem spojována nejčastěji a lidé ji mají nejvíce v povědomí, přinejmenším ve spojení se školními družinami a kluby, které jsou jejími hlavními vykonavateli. Z uvedeného lze vyvodit, že se jedná o samotnou péči o děti v době, kdy rodiče nemohou tuto práci vykonávat, jelikož jsou zaneprázdněni svými povinnostmi (zejména zaměstnáním). V případě, že by jejich potomci nebyli v tuto dobu (tedy po skončení vyučování) v péči školských zařízení, byli by odkázáni na pomoc jiných cizích subjektů či osob. Mimo již uvedených družin a školních klubů přejímají sociální funkci i výchovná a ubytovací zařízení pro mládež, jako např. domovy mládeže, internáty apod. Oba dva typy institucí berou zřetel i na stírání sociálních rozdílů mezi svými členy, a také dávají možnost navazování nových kontaktů i samotné socializaci. Tím, že se mezi sebou setkávají nejrůznější vrstvy společnosti a členové funkčních a méně funkčních rodin, je možné vykonávat i preventivní funkci (Hájek,

Hofbauer, Pávková, 2011, str. 72) s důrazem na potlačování patologických jevů, jako jsou různé závislosti, či zvýšená agresivita vůči ostatním i sobě samému. Vhodně zvolený způsob pedagogického ovlivňování volného času je v preventivní oblasti potenciálně úspěšnější než následné řešení jeho následků (Hájek, Harmach, Hoffmann, Jíra, Jírová, 2004, str. 37).

2.3 Etapy lidského života na pozadí volného času

Jak již bylo zmíněno na začátku této kapitoly, trávení volného času není výsadou jen mladých lidí, ale i seniorů a dětí v předškolním věku. Každé stadium lidského života má svá specifika. V této části tématu o volném čase budou kontinuálně zmíněna období života člověka v souvislosti s jeho vývojem a potažmo předurčením, jak v daném věku může trávit své volné chvíle.

Psychický vývoj člověka, jak jej vidí Nakonečný (2003, str. 378), by mohl být rozdělen následovně:

1. období evoluce = období vývoje; člověk se zdokonaluje jak psychicky, tak i fyzicky (vyvíjí se). Narození člověka -> 20. rok života.
 - dětství = narození -> 15. rok
 - pubescence = 11., někdy 12. rok -> 15. rok
 - > prepubescence = 11. -> 12. rok (záleží na pohlaví)
 - adolescence = 16. rok -> 20. rok.

2. období stabilizace = dospělost; ukončení psychického i fyzického vývoje, zralost. Zájmy a postoje člověka jsou již vytvořeny. 21 -> 60. rok.
 - mladší dospělost = vrcholem mladého věku je 35. – 40. rok
 - přechod ke stáří = okolo 55. roku

3. období involuce = stáří; > 60 let.

Z hlediska ilustrování vývoje jedince může být jeho rozvoj pojat jednodušeji, a to tak, jak jej uvádí Hájek, Hofbauer, Pávková (2011, str. 86). Třídí stupně nikoliv dle věku samotného,

nýbrž je kategorizují nejprve do školního zařazení a následně podle věku. Toto členění je výchozí pro následné definování centra zájmů jedince:

1. předškolní věk (3 – 6 let) – vyvíjí se svalstvo, kosti jsou pružné, dítě má velkou potřebu pohybu. Vykazuje první náznaky samostatnosti – zkoumá své okolí, osamostatňuje se, dokáže bez cizí pomoci vyjít schody nebo jezdit na tříkolce. Jemná motorika je stále více zdokonalována, jednodušší manuální úkoly pro něj již neznačí problém (Kern, Mehl, Nolz, Peter, Wintersperger, 1999, str. 174). Jednou z nejdůležitějších potřeb tohoto věku je hra. V tomto období se hovoří o těchto jejích druzích:

- a) činnostní (funkční)
- b) pohybová
- c) konstrukční (fiktivní, či symbolická)
- d) hra s pravidly
- e) skupinová

(Kern, Mehl, Nolz, Peter, Wintersperger, 1999, str. 175).

Nakonečný (2003, str. 384) uvádí, že *„děti jsou v tomto období hravé, sugestibilní, sdílné, napodobivé, pohybově velmi čilé až neposedné, emocionální a vykazují vyvinutou představivost“*.

Ačkoliv se často hovoří o vhodnosti zahájení prohlubování konkrétního zájmu v tomto věku, tato včasná specializace může být dle Hájka, Hofbauera a Pávkové (2011, str. 86) naopak kontraproduktivní, důležitější pro dítě tohoto věku jsou *„pestrost a mnohostrannost pohybu“*.

Mezi další důležité znaky patří rozvoj fantazie, sociální vývoj (vyhledávání kontaktů především s vrstevníky), pozornost je nestálá, je nutné ji upoutávat podněty, které budou pro malého jedince zajímavé. Důležitými nástroji k vytváření sociální interakce, sebedůvěry, a schopnosti být zdravě sebejistý, jsou hra a jakékoliv pohybové aktivity.

I přes uvedený výčet nových schopností je dobré myslet na kvalitní odpočinek, který by neměl být opomíjen. Nejlepším momentem pro nabrání nových sil je spánek.

2. mladší školní věk (6 – 11 let; 1. stupeň základní školy) – vývoj kostry stále ještě není dokončen, dítěti se formuje páteř, svaly mladého jedince získávají na objemu a jsou výkonnější. Pohyby by se daly označit za přesnější a jistější, stále trvá potřeba

uspokojování touhy po velkém množství pohybu, spíše než před vidinou jasného výkonu je patrná spíše záliba ve spontánním pohybu.

Do jisté míry bychom mohli již hovořit o prvopočátcích nezávislosti na rodičích, tvoří si na ně a jejich postavení v rodině vlastní názor, stejně tak přistupují k roli dospělého jakožto vychovatele či učitele. Důležitým posunem je schopnost tvoření si herních skupinek, většinou stejného pohlaví, ve kterých si děti začínají vyhledávat kamarády, čímž takto mohou vznikat první přátelství. Co se vlastních her týče, nejedná se již o nahodilé nevyhraněné chvílky, nýbrž o promyšlené a složitější hry, které nejsou tolik fantazijně zaměřeny, ale jsou více realistické.

Novým faktorem vstupujícím do života žáka 1. stupně je učení (Hájek, Hofbauer, Pávková, 2011, str. 92), jenž se často stává (současně s náročností přijetí nových povinností a stereotypů) předmětem rozladěnosti.

Občas lze u nadaného dítěte již objevit první známky talentu (nadání)¹³, je vhodné je nenásilně rozvíjet, například umístěním školáka do jedné či více institucí nabízejících výběr z nepřeberného množství volnočasových aktivit, kde bude moci své schopnosti uplatnit, to znamená rozvíjet a podporovat.

3. střední školní věk (11 – 15 let, 2. stupeň základní školy) – v tomto nelehkém životním období každého člověka probíhají velké změny jak ve fyzickém, tak i psychickém vývoji. Zatímco se doposud odehrávalo vše v poklidném rytmu, nyní nabývá rychlost vývoje na obrátkách, aby se opět, k jeho konci, rychlost stabilizovala.

To může mít za následek neklid ve vztazích s rodiči, s autoritami, kamarády, ale i se sebou samým. Pubescenti mohou na odezvy od okolí reagovat nepřiměřeně, jejich postoj může být afektovaný, okolí se může též setkat s apatií, nesoustředěným chováním, může být vyzorována i lehká malátnost. To vše je zapříčiněno změnami v nervové soustavě, ty jsou důvodem i k přehnané vznětlivosti, nebo až k agresivnímu

¹³ Nadání = dle Koláře a kol. (2012, str. 80) se jedná „o komplex fyzických a psychických vlastností člověka regulujících provádění činností.“ Jsou dány vlohami, které prosazují způsobilost k výkonu. D. Wechsler naopak vidí nadání jako „složenou nebo globální schopnost individua jednat rozumně a vypořádat s účinným způsobem s okolím.“ (Geist, 2000, str. 156). Rozlišuje se několik druhů nadání, např. hudební, organizační, kritická schopnost, kombinační schopnost, motorické nadání apod. (Geist, 2000, str. 156). Všechny jdou zjistit na základě speciálních testů.

Talent = Kolář a kol. (2012, str. 146) uvádí toto vysvětlení: „zvláště vysoký až zcela vyjimečný stupeň schopností či nadání. Spojeno s divergentním myšlením, s kreativitou a s výraznou úrovní motivace a zájmu.“ Talent může být vrozený či vyvinutý na základě učení. Stejně tak Geist (2000, str. 296) jej vymezuje jako nadprůměrné nadání pro specifickou činnost, jenž lze cvičením zdokonalovat.

Některé publikace berou slovo talent jakožto synonymum ke slovu nadání, oba dva pojmy tedy nikterak výrazně nerozlišují. Fořtík a Fořtíková (2007, str. 12) rozdělují schopnosti na schopnosti intelektové, kreativní, vědecké, vůdcovské, mechanické (zručné) a na nadání v oblasti krásného umění.

chování. Pro okolí je důležité nenechat se vyprovokovat neočekávaným chováním a brát v potaz mladickou nerozvážnost daného člověka.

V tomto období začíná u mladého jedince docházet k sebereflexi (Kern, Mehl, Nolz, Peter, Wintersperger, 1999, str. 178), uvědomuje si, že již není dítě, ale zároveň ještě není dospělým. Osamostatňuje se, velký vliv klade na přátelství, kamarádi mu v tomto věku začínají vynahrazovat rodiče, s nimiž může mít velké spory právě kvůli tomu, že si myslí, že mu dospělí nerozumí.

Objevují se nové potřeby – sexuální a kulturní. Kulturní potřeba je dána vlivem sociálního prostředí. V zájmové oblasti se dá již hovořit o cílenějších a hlubších rovinách pohledu, zájmy bývají už trvalejší povahy, z některých koníčků se později mohou stát i profesní záležitosti. Je vhodné v tuto chvíli nechat mladistvého rozvíjet své zájmy, na nic netlačit, ale uvědoměle podněcovat k činnostem, které by mohly naplňovat volný čas.

4. starší školní věk (15 – 20 let, střední škola) – vývin postavy je v podstatě dokončen, růst do výšky se zastavuje, stabilizuje se nárůst hmotnosti. Tělo si ukládá tukové zásoby a svaly mohutní. Celkový vzhled postavy je konečný, v budoucnu se ovšem může na základě určitých důvodů několikrát změnit. Adolescenti mohou být v tomto věku nespokojeni se svým vzhledem, který může být například narušován produkty zvýšené činnosti potních a mazových žláz, což může mít za následek pocity frustrace, či snad méněcennosti.

V tomto věku se může objevit záliba v tvůrčích činnostech uměleckého směru, tzn. skládání básní, či psaní textů k písním. Je typické, že pokud dítě dokáže dovést své zájmy až do tohoto věku, obvykle se již tyto nemění, a zůstávají spolu s jejich nositelem. Bohužel tento věk je též spojen s užíváním návykových látek, nebo též s vyhledáváním netradičních a neobvyklých zážitků (Nakonečný, 2003, str. 387), jež mohou zanechat pro budoucí život neblahé následky. Naopak kladně lze hodnotit zvýšený zájem o estetické hodnoty, tento trend může jedince přivést do tajů krásy přírody, vyvolat nadšení pro ochranu životního prostředí nebo jen evokovat zájem o zkoumání okolního světa všeobecně.

Jedním z nejdůležitějších činitelů tohoto období jsou kamarádi a láska. Co se vlastního zájmu o volný čas týče, nejvíce se mladí lidé věnují sportu, zajímají se o kulturní dění, chladnými je nenechávají ani turistické výzvy (Hájek, Hofbauer, Pávková, 2011, str. 110).

Je vhodné si uvědomit, že pokud adolescent nejeví žádné známky touhy po osobním rozvoji, důvodem nemusí být jeho psychické zábrany, nýbrž výchovné prostředky a prostředí, v němž byl vychováván.

5. období dospělosti (> 20 let) – v době mladší dospělosti (20 – 30 let) dochází u člověka ke změnám, jakými jsou uplatňování dosud nabytých dovedností získaných v edukačním procesu, práce na vlastní kariéře, ale i vstup do manželství a následné vytváření rodinného hnízda k přivedení potomků na svět. Tvrdí se, že znakem zralé osobnosti jsou stabilní osobní zájmy, a že „*jedinec bez trvalých kvalitních zájmů je problematickou osobností.*“ (Hájek, Hofbauer, Pávková, 2011, str. 112). Znamená to tedy, že i nadále platí pravidlo udržování si vlastních koníčků, ovšem na základě vzájemné tolerance obou partnerů. Způsob trávení volného času může být i vodítkem pro výběr nejvhodnějšího životního partnera.

Střední dospělost (30 – 45 let) bývá spojována s krizí životního středu (Hájek, Hofbauer, Pávková, 2011, str. 112), která se týká nového pojetí partnerského vztahu (potomci mají již své zájmy, vzájemná láska nabývá funkci spíše silného přátelství), nebo i otázek profesních (uvědomění si vlastní úspěšnosti, či naopak). Jedná se o vhodný čas k nalezení nových koníčků, nebo o návrat zálib, které byly ponechány v dávné minulosti.

Čas pozdní dospělosti (45 – 65 let) se spojuje se začínajícím poklesem fyzických sil (nezřídka i sil psychických) a přechodem člověka do seniorského věku. Ovšem nastává čas, kdy je možné opět se plně věnovat svým bývalým zájmům.

Stáří (> 65 let) – dnešní doba přeje různým programům a aktivitám pro seniory, kteří je většinou vítají s velkým nadšením. Zájem o tyto náplně volného času je spojen s předchozími vypěstovanými návyky.

2.4 Trávení volného času dětí a mládeže

Způsob trávení volného času je ovlivněn mnoha faktory. Každý člověk je individuem mající své názory a požadavky, proto i takové téma, jako je volný čas, nebývá vyřešeno během pár hodin, nýbrž může být probíráno i spousty dní, nebo i měsíců.

Udává se, že to, jak se nakonec jedinec rozhodne, bývá produktem informací od více zdrojů, kterými jsou dle Národního institutu Děti a mládeže (2009, str. 11) rady od učitelů, komunikace s vrstevníky, výběr na základě vlastních výsledků a inteligence, a samozřejmě osobní rozhodnutí. V neposlední řadě nemůže být opomíjen ani názor rodičů, ti do výběru svého potomka zasahují nejvíce.

Volným časem se ale nemyslí jen záliby, které jedinec realizuje například ve střediscích volného času, ale i nárazové aktivity, nahodilé akce, do kterých investuje svůj čas za účelem uspokojení své touhy po něčem jiném, co jej vyvede z reality všedního dne. Seneca řekl, že „*styl je výrazem duše a podle stylu poznáme život člověka*“ (Možný, 2002, str. 143), což by mohlo být v dnešní době vyloženo tak, že lze určit zaměření člověka podle toho, o jaké činnosti jeví zájem.

Hitem moderní doby je sledování televize, Možný ve své publikaci uvádí, že Česká republika byla mezi lety 1994 – 1998 na 4. příčce v žebříčku sledování televize v délce alespoň dvou hodiny denně (2002, str. 149), což potvrzuje naši velkou oblibu v tomto druhu koníčku. I kontinuální výzkum prováděný mezi mladými lidmi ve věku 15 – 29 let a probíhající v letech 1985, 1992 a 1996 uvedl, že spojnicí mezi těmito lety je obliba sledování televize ve volném čase dosahující prvních příček v pomyslném žebříčku nejoblíbenějších volnočasových činností¹⁴. Pozadu našťastí nezůstává ani kulturní vyžití Čechů, do divadel a galerií chodí alespoň 1 x za měsíc zhruba 7 % dospělých občanů (Možný, 2002, str. 155). Stejně tak můžeme uvést, že mezi lety 2001 – 2004 navštívilo divadla zhruba 5 000 000 diváků a jejich počet začal narůstat až do roku 2010, kdy začala stagnace¹⁵.

2.4.1 Náhled na volnočasové aktivity v České republice

Jak správně vyplnit dobu mezi školou a večerem, je otázkou mnoha rodičů dětí a mladistvých, kterým není lhostejné, co jejich potomek v uvedený čas dělá. Základní školy nabízí dvě tradiční možnosti, kam své dítě v tuto dobu umístit, jsou jimi školní družina pro 1. stupeň a školní klub pro 2. stupeň základní školy. Avšak po jejich uzavření může vyvstat volná chvíle, která by měla být řešena. V českém prostředí existuje nepřeberné množství subjektů, které se

¹⁴ Podrobněji viz.: www.vyzkum-mladez.cz dne 30. 5. 2015

¹⁵ Podrobněji viz.: www.nipos-mk.cz dne 24. 5. 2015

postarají o to, aby se dítěti přicházejícímu na čas pod jejich křídla, dostalo té nejlepší péče, a aby se jejich rodiče mohli v každém případě spolehnout, že bude o jejich potomky kvalitně a řádně postaráno.

a) Sport

Mezi lidmi koluje domněnka, že lidé jsou buď zaměřeni umělecky, nebo v jejich myslích převládá nadšení pro sport. Rovina uměleckého založení bude probrána v následující kapitole, na sportovní vyžití bude zaměřena pozornost v kapitole této.

Sport jako fyzická aktivita, která má svá pravidla a zvyklosti, je s lidstvem spojován již odpradáвна, jako příklad můžeme uvést známé antické olympijské hry. Přináší člověku zábavu, odreagování se, u některých vyvolává touhu po vítězství. V této souvislosti se dá hovořit i o pohybovém učení (motorice), o kultivaci pohybu. Lidé díky sportování získávají nové zážitky, učí se novým rolím (soupeř, spoluhráč) a zároveň získávají schopnost rozhodování se ve vypjatých situacích.

Taktéž je důležité zmínit, jak důležitý je pro člověka pohyb¹⁶. Současná doba přináší člověku možnosti, kterými lze leccos urychlit nebo zlepšit, a to mnohokrát na úkor toho, že se díky takovýmto vymoženostem nemusí ani pohnout. Tím postupně vzniká nedostatek pohybové aktivity, jenž by mohl vyvstat v budoucích letech jako hrozba, jelikož řádný pohyb je, a to nejen pro děti, primárním předpokladem pro fyzické a psychické zdraví člověka, díky němuž je možné předcházet mnoha civilizačním onemocněním. Základem je, aby si každý člověk vytvořil k pohybu kladný vztah. Stejně tak jako mnohá vědecká odvětví má i sport svou odbornou terminologii nebo také didaktiku¹⁷, která se musí dodržovat. Následující řádky uvedou stručný popis tří namátkou vybraných zájmových činností sportovního charakteru, jejichž společným jmenovatelem je pohyb:

¹⁶ Pohyb = Světová zdravotnická organizace (WHO) uvádí, že pohybová aktivita znamená „*jakoukoli aktivitu produkovanou kosterním svalstvem způsobující zvýšení tepové a dechové frekvence*.“ (Ješina, Hamřík a kol., 2011, str. 11). Pod termínem pohyb si tedy můžeme představit jakoukoliv aktivitu typu tanec, aktivní hru, nebo třeba i domácí práce

¹⁷ Didaktika sportu = „*vědecká disciplína zkoumající kauzální, strukturální a funkcionální vztahy mezi činností trenéra a sportovce (respektive kolektivu a stanoveným cílem, tj. dosažení naplánované úrovně sportovní výkonnosti*.“ (Fajfer, 2005, str. 119).

Fotbal

„Fotbal je kolektivní sport, v němž se hráči pokoušejí vstřelit míč kopem nebo „hlavičkou“ do soupeřovy branky“ (Hammond, T., 1991, str. 6). Tento sport bývá pro Čechy takřka synonymem výrazu sport, leckdy je chápán jako český národní sport. Na téměř každé vesnici bývá vystaven malý sportovní areál, kam chodí kopat ti nejmenší s úmyslem, že jednou vyhrájí nejcennější triumf pro svou zemi.

První zmínky o tomto sportu sahají do hluboké minulosti lidstva, již ve starověké Číně hráli tamní vojáci cosi jako fotbal s tím rozdílem, že namísto míče používali hlavu nepřítele (Hammond, T., 1991, str. 6). Nejvíce je však fotbal spojován s Anglií, kde i ve středověku vznikl. V České republice je k dnešnímu dni zaevidováno na 15 378 mužstev, 11 569 trenérů a 3 856 rozhodčích¹⁸ působících pod hlavičkou Fotbalové asociace České republiky¹⁹.

Atletika

O této sportovní kategorii se mluví jako o královně sportu. Snoubí se v ní tradiční pohybové dovednosti, jakými jsou běh, skok a hod, přičemž vlastní dělení bývá rozlišeno na dráhové disciplíny (běh, chůze) a technické disciplíny (skoky, hody) (Hammond, T., 1991, str. 38).

Jistě není nutné uvádět, že již zmiňované antické olympijské hry hostily i tuto tehdy novou sportovní kategorii, první historické zmínky jsou tedy staré i více než 4 000 let, zatímco o atletice v českém měřítku se poprvé začalo hovořit až ve 13. století. Konkrétně to byly oslavy korunovace Václava II²⁰, na nichž byly uspořádány hry, které by se daly nazvat počátkem atletiky v českých zemích, alespoň co se prvních písemných zmínek o tomto sportu týče. Tehdejší soutěžící běhali nazí, aby světu ukázali svou zdatnost.

O mnoho desetiletí později se o rozšíření atletiky v Čechách zasloužil Sokol Pražský, tehdy se však o tomto sportu mluvilo jako o „tělocviku prostém“. Tato instituce se zasloužila o první atletickou medaili – ve skoku do dálky, a to dne 17. 1. 1867, vítězem byl Jan Kahovec²¹, který je tímto považován za prvního atletického vítěze v českých dějinách. Možná, že i tento úspěch přispěl k rozhodnutí o sestavení České amatérské atletické unie 8. 5. 1897²² (v pozdějších letech patřil mezi její členy například i Jiří Guth – Jarkovský), pod níž

¹⁸ Podrobněji viz.: nv.fotbal.cz dne 24. 5. 2015

¹⁹ Založena roku 1901

²⁰ Podrobněji viz.: www.atletika.cz dne 25. 5. 2015

²¹ Podrobněji viz.: www.atletika.cz dne 25. 5. 2015

²² Podrobněji viz.: www.atletika.cz dne 25. 5. 2015. Dva roky poté byl založen Český olympijský výbor.

tehdy spadaly všechny tehdejší známé sporty. Za zmínku stojí, že i známý Strahovský stadion byl vystavěn pro dřívější atletické nadšence, k jeho výstavbě dopomohla spolupráce s Českou obcí sokolskou.

V období 2. světové války docházelo k potlačování kulturních akcí, což paradoxně dopomohlo k navýšení zájmu o tuto disciplínu. Významnou osobností té doby byl František Vojta²³, za jehož působení vzniklo mnoho tvůrčích nápadů užívaných dodnes. V současnosti je používán název Český atletický svaz, pod jehož hlavičkou se dá najít nepřeberné množství sportovních úspěchů naší republiky.

Česká mládež může najít své uplatnění ve velkém množství atletických klubů a oddílech nabízejících atletické vyžití po celé republice, pestrá je i nabídka atletických závodů pro děti a mládež. Autoři Kaplan, Válková (2009, str. 21) přesto uvádějí, že zájem o atletiku u nás bohužel klesá. Důvodem je větší zájem mladistvých o mediálně více popularizované sporty (fotbal, hokej). Proto začala atletická hnutí investovat více prostředků do práce s nejmladšími ročníky, do tak zvané přípravy, aby v budoucnu svá neblahá očekávání vyvrátila

Junák

Na první pohled tento spolek nepatří mezi sportovní kategorie, ale pokud bychom chtěli pokračovat ve výčtu disciplín dávajících zřetel na pohybovou aktivitu, zajisté bychom mohli Junáka mezi takové zařadit.

Dalo by se říci, že je Junák českou odnoží známého britského Skauta (scoutingu), jehož kořeny sahají do roku 1907²⁴. O čtyři roky později se na základě zpráv o novém směru v oblasti výchovy mládeže vydává do Anglie Antonín Benjamin Svojsík²⁵, aby poznal, o jakou vizi se jedná, a pokusil se ji následně aplikovat do českého prostředí. Skutečnost předčila jeho očekávání a tak se v létě roku 1911 pod hradem Lipnicí (Svojsík, 1912, str. nečíslována) realizuje první skautský tábor s celkovým počtem šesti zúčastněných chlapců. Toto místo je považováno za místo zrodu českého skautingu. Zde byla vypracována pravidla výchovného systému junáctví. Po význačných radách osobností té doby, jakými byly například T. G. Masaryk, a za uměleckého přispění M. Alše, vzniká roku 1912 (Svojsík, 1912,

²³ Podrobněji viz.: www.atletika.cz dne 25. 5. 2015

²⁴ Založil Robert Baden-Powell. Na ostrově Brownsea byl rozložen první skautský tábor v počtu dvaceti chlapců. Autor knihy Scouting for Boys (podrobněji viz.: www.skaut.cz dne 25. 5. 2015)

²⁵ 3. 9. 1876 – 17. 9. 1938 (Svojsík, 1912, str. nečíslována)

str. nečíslována) tak zvaná skautská bible pro české junáky s názvem *Základy junáctví*²⁶. Cesta moderního sdružení nebyla natolik jednoduchá, jak se mohla na svém prvopočátku zdát. Během 20. století došlo k celkem třem rozpuštěním, a to z politických důvodů - během 2. světové války v roce 1940, podruhé roku 1950 po přidružení do Svazu československé mládeže a naposledy v roce 1970²⁷. Ve chvílích oficiální nečinnosti působili věrní členové v jiných organizacích nebo v exilu. Nové období se pro junáky otevírá až po sametové revoluci, kdy je skautská organizace v Československu opět natrvalo obnovena.

Sám Svojsík řekl o novém směru ve výchově mladých lidí po své cestě v Anglii: *„Idylicky krásné scény ze života skautů v lesích, ušlechtilost, bezvadnost vystupování, opravdovost v každé práci ať duševní ať tělesné, horlivost v konání dobra, energie a čistá, jasná duše zírající z jejich očí, nepřipouštějí ani zdání klamu. Toť jsou nepopíratelně skvělé výsledky silné výchovy v přírodě, jež byla mým dávným ideálem.“* (Svojsík, 1912, str. 7).

Současnost sdružení přeje, proto má Junák po celé republice 53 028 členů, kteří se sdružují ve 2 093 oddílech²⁸ vedených v téměř každém městě. Mottem oddílů *„je podporovat rozvoj osobnosti dětí a mladých lidí.“*²⁹ Ve světě je skauting též hojně podporován, o tom svědčí počet zemí světa, v nichž se lze s touto duchaplnou činností setkat, v tuto chvíli činí konečné číslo 216 zemí, ve kterých se sdružuje cca 40 milionů skautů³⁰.

²⁶ Před touto knihou vznikla brožura *Český skaut*.

²⁷ Podrobněji viz.: www.skaut.cz dne 25. 5. 2015

²⁸ Podrobněji viz.: www.skaut.cz dne 25. 5. 2015

²⁹ Podrobněji viz.: www.skaut.cz dne 25. 5. 2015

³⁰ Podrobněji viz.: www.skaut.cz dne 25. 5. 2015

Obrázek 1: A. B. Svojsík



Zdroj: www.skautotrokovice.org dne 30. 3. 2015

Možnosti realizace pohybových aktivit osob se speciálními potřebami

Jelikož se ve 21. století lidé hodně věnují myšlence solidárnosti k ostatním, můžeme se s tématem sportu jakožto kvalitního využití volného času setkat i v případě osob, pro které by do nedávna mohlo být toto téma značně tabuizované. Jedná se o lidi se speciálními potřebami, ať již jde o lidi s fyzickým, nebo mentálním postižením. Tím, že budou zapojováni do běžného aktivního života, čímž volnočasové aktivity bezpochyby jsou, lze postupně zamezovat jejich vylučování ze společnosti.

Tomu již nyní napomáhá řada organizací, namátkou uvedme například:

Centrum Paraple

Založeno roku 2010 (Ješina, Hamřík a kol., 2011, str. 57). Nabízí služby v oblasti poradenství, rehabilitace a odlehčovacích služeb.

Sportovní klub vozíčkářů Praha a Sportability

Sportovní klub zaměřující se na aktivity pro vozíčkáře. Nabízí volnočasové aktivity typu stolní tenis, florbal, potápění apod. V nabídce si lze vybrat i z dalších druhů outdoorových sportů, jakými jsou cyklistika vozíčkářů, nebo turistika (Ješina, Hamřík a kol., 2011, str. 61).

SPOLU Olomouc

Rok založení 1995 (Ješina, Hamřík a kol., 2011, str. 59). Centralizuje své poslání na spolupráci s lidmi primárně s mentálním postižením. Realizuje umělecké zájmové kurzy, pořádá výlety a společenské akce, a v neposlední řadě poskytuje možnost letních táborů v České republice, ale i v zahraničí (Ješina, Hamřík a kol., 2011, str. 60).

b) Nespportovní možnosti volnočasových aktivit

Pro ty, kterým nebyl do vínku nadělen sportovní talent, je v České republice určeno nespočet jiných zařízení nabízejících příležitosti k vybití přebytečné energie a zároveň sloužících jako bezpečný úkryt v době, kdy dospělí nemohou svůj čas trávit se svými potomky, protože plní své pracovní povinnosti. Ve chvíli, kdy se uzavřou dveře školních tříd, děti začínají migrovat mezi školou, domovem anebo tak zvanými kroužky. Pokud se rozhodnou, že cílem jejich zájmu nebude seberealizace v institucionálním zařízení, většinou tráví volný čas doma, nebo s kamarády, případně navštěvují i zábavní podniky, či atrakce. Právě kroužky se již mnoho let těší velké oblibě rodičů a dětí. Jsou uzpůsobeny dětem nejmenším, pubescentům, i jedincům, kteří v nedávné době překročili hranici dospělosti. Může vyvstat otázka, co vede potenciální zájemce k tomu, aby svůj čas trávili v některé z nabízených institucí. Nabízí se několik možností odpovědí, jednou z nich může být fakt, že si navštěvování kroužků přejí spíše rodiče, než samotné dítě. Opak může nastat, když si dítě samo zvolí navštěvování kurzu z toho důvodu, že od něj očekává jakýsi způsob relaxace, druh uvolnění v době po škole a zároveň před nutným plněním domácích úkolů. Tato možnost se může jevit jako ideální, jelikož si ji dítě zvolí samo, což znamená, že se do kroužku těší a nevyvolává to v něm psychické napětí. Edukační motiv taktéž hraje velkou roli při rozhodování, stejně tak i sociální motivace, pod kterou si můžeme přestavit touhu po tom, být ve společnosti vrstevníků a osob, které dítěti imponují.

Výzkum Ministerstva školství, mládeže a tělovýchovy v roce 2002 uvedl, že pouze 10 – 18 %³¹ dětské populace věnuje svůj čas k jeho plnohodnotnému trávení, což představuje docházení do kroužků nebo jiných volnočasových aktivit. U ostatních může nastat problém jak naložit s dlouhou chvílí. To by mohlo mít za následek tak zvané nic nedělání, tedy pasivní trávení volného času, pod které můžeme řadit i dříve zmiňované dívání se na televizi, nebo

³¹ Podrobněji viz.: www.vyzkum-mladez.cz dne 30. 5. 2015

hraní počítačových her. V nejhorším případě může jedinec dojít do fáze, kdy se chytí party vrstevníků se stejným pojetím seberealizace, jejichž následná činnost může vést až k sociálně patologickým jevům. Proto je důležitá primární prevence, pod kterou můžeme řadit i snahu o důmyslné trávení volného času. Ten se dá kvalitně vyplnit v těchto institucích:

Střediska volného času - též domy mládeže. Spadají pod Ministerstvo školství mládeže a tělovýchovy. Ve školním 2013 / 2014 jich bylo v naší zemi zaevidováno 312³², přičemž pravidelně do nich v témže období docházelo 270 699³³ žáků.

Školní družiny

Školní kluby

Nízkoprahová centra

Základní umělecké školy

Jiné instituce - dle právní formy, např. Valášek Praha, Dětský pěvecký sbor Osmikvítek, a další).

³² Podrobněji viz.: www.msmt.cz dne 31. 5. 2015

³³ Podrobněji viz.: www.msmt.cz dne 31. 5. 2015

3 Základní umělecká škola

Pod pojmem základní umělecká škola si každý představí něco jiného. Pro někoho je to výraz, který nikdy neslyšel, jiný si vybaví zbytečně vynaložené síly v jakési instituci, další si vzpomene na krásně strávená léta v doprovodu milého učitele.

Již sám Komenský tvrdil, že dítě do svého 6. roku věku „*bude uměti některý veršiček zpaměti zpívati*“ (Komenský, 2007, str. 37), čímž měl na mysli vztah nejmenších k hudbě, tedy jeho budování v dětských duších. Co ale ve skutečnosti znamená termín základně umělecké školství, si uvedeme v této kapitole.

3.1 Historie uměleckého školství v českých zemích

Snad každá historická kniha popisující dějiny českého muzicírování uvádí, že co Čech, to muzikant, jinými slovy, vyzdvihuje silný vztah českého národa k hudbě a tanci. Ne málo historických událostí bylo přetvořeno v hudební dílo menšího či většího rozsahu.

Za zmínku stojí jméno historicky prvního českého muzikanta, za kterého je považován jistý Dobrata, jocular³⁴ (Hostinský, 1900, str. 3), šašek vévody Vladislava I. Žijící ve 12. století (Hostinský, 1900, str. 3). Tentýž autor zmiňuje 16. století jakožto dobu, v níž působil školený pěvecký sbor, který dosáhl vynikajícího rozkvětu. Možná má na mysli hudební společnost ustanovenou v Praze při kapli Božího těla, kterou ve své knize cituje i Berkovec (1984, str. 17).

I výše zmiňovaný Komenský by se mohl dát zařadit mezi průkopníky české hudební tvorby, ne však jako skladatel, nýbrž člověk kladoucí důraz na hudební výchovu a zpěv, neboť hlásal, že muzika je nezbytná ve všech stupních školského systému, a že zpěv by měl být platnou součástí každodenní výuky ve školách. K tomu dodával, že vhodné je znát i hudební teorii, obraz takové vize vytvořil ve své knize *Schola Ludus* (Gregor, Sedlický, 1973, str. 15), kterou podává jako rozhovor žáka s učitelem.

Doba pobělohorská přinesla jak známo naší zemi mnohé strádání a utlačování českého slova, spousta umělců a příslušníků české inteligence odešla do emigrace, vývoj byl celkově utlumen. Avšak život českého lidu šel dál a s ním se udržovala záliba v českých písních, které

³⁴ = žonglér = hudec a zpěvák, pravděpodobně též i šašek

byly utužovány ve školách vedených českými kantory dávajícími důraz na českou lidovou kulturu. Nepopsatelnou zásluhu na rozvoji české hudby měly klášterní školy a řádové či jiné (např. jezuitské) koleje, ze kterých později vycházeli studovaní kantoři, kteří mohli své znalosti šířit dále. Velký příděl na udržování české hudby a potažmo vzdělávání českého lidu měli piaristé, kteří školili osiřelé děti (Gregor, Sedlický, 1973, str. 18) a dávali velký důraz na výuku zpěvu. Obecně by se klášterní školy a jiné církevní instituce daly považovat za předchůdce hudebního školství, protože poskytovaly vzdělání lidem prostým, a to na základě zjištěného talentu.

Když v roce 1777 vyšel Všeobecný školní řád³⁵ v češtině, mělo se za to, že cílem Marie Terezie je germanizace českého obyvatelstva. Učitel na škole krátce na to dostává jiného vzdělání a je i jinak považován. Školní píseň je zařazena mezi předměty jako včelařství nebo měřičtví (Gregor, Sedlický, 1973, str. 22). Překvapivě pak zní informace o tom, že i za těchto podmínek se ve školách i nadále zpívají dětské písně v českém jazyce. V této době národního dualismu se pozornost obrací do Prahy, kde vzniká roku 1811 pod patronací Společnosti pro zvelebení hudby v Čechách (Nakladatelství Československé akademie věd, 1972, str. 102) pražská konzervatoř. Finanční náklady na její provoz byly zpočátku hrazeny členy Společnosti pro zvelebení hudby v Čechách, později byla škola dotována z Vídně. Pražská konzervatoř není ceněna jen pro své české zaměření, je považována za významnou i z hlediska váženosti učitelů, jež měla tu čest za svou existenci hostit. Z nejznámějších zajisté uveďme Antonína Dvořáka, který zde působil jako pedagog a od roku 1901 dokonce jako umělecký ředitel (Nakladatelství Československé akademie věd, 1972, str. 102) konzervatoře. Za doby Dvořákovy éry zde vanuly české proudy, v dalších letech musela instituce čelit německému tlaku. Dalšími osobnostmi spjatými s pražskou konzervatoří byli například Josef Suk nebo Oskar Nedbal. Vedle této pražské instituce se na hudebním poli objevily i početné soukromé ústavy, jež patřily mezi vyhledávaná umělecká zařízení. Uvádí se, že v roce 1910 působilo na území tehdejší Prahy 59 soukromých hudebních škol, 25 pěveckých škol a 4 zvláštní pěvecké školy pro děti (Nakladatelství Československé akademie věd, 1972, str. 103). Mimo hlavní město byly zakládány městské hudební školy, nejznámější byla vystavěna v roce 1903 v Českých Budějovicích a nesoucí název Česká hudební škola v Budějovicích (Nakladatelství Československé akademie věd, 1972, str. 103). Autoři Gregor, Sedlický dokonce uvádí, že známá Městská hudební škola v Českém Krumlově byla založena ještě

³⁵ Vydání nejprve 1774 v Rakousku pro německé školy na základě usnesení Marie Terezie (Gregor, Sedlický, 1973, str. 21).

dříve než pražská konzervatoř, konkrétně již roku 1780 (1973, str. 27). Jako další se ke vznikajícím hudebním školám přidala města Tábor, Pardubice, Plzeň a další.

V době tak zvané první republiky městské hudební školy i nadále přibývaly, taktéž univerzity nabízely předměty s hudební tematikou, které byly hojně vyhledávány, a z nichž poté vycházeli kvalitní absolventi s výbornými znalostmi z oboru. Avšak příchod 2. světové války po dlouhé době utlumil rozjetý vývoj v umělecké sféře národa, mnoho jejích představitelů bylo perzekuováno, někteří pod tlakem doby zahynuli. Hudba však neutichla, ale nabyla tak říkajíc sduřovací funkce. Je s podivem, že v období mezi lety 1943 – 1944 bylo v Čechách a na Moravě uskutečněno zhruba 7 000 koncertů převážně vážné hudby, z toho čtvrtina z nich v Praze, dokonce se některé koncerty konaly i 3 – 4 x za den (Berkovec, 1984, str. 131).

Rok 1940 byl zlomový především v prosazení národního zájmu v oblasti hudebního školství, v Praze vzniká Hudební a pěvecká škola při Unii českých hudebníků (Bílková - Tůmová, 1994, str. 5). Vyučovalo se převážně v soukromých bytech pedagogů. Věci nabraly rychlý spád a roku 1945 se ustanovuje Městská hudební škola hlavního města Prahy, aby se v následujících letech z dílčích poboček staly samostatné školy. Mezníkem se stal rok 1961 (Bílková - Tůmová, 1994, str. 6) kdy na základě usnesení tehdejšího Ústředního výboru Komunistické strany Československa vyšel výnos ministerstva školství, díky němuž vznikla nová soustava uměleckého školství, což do budoucna napomohlo tomu, aby například již v roce 1966 bylo v hlavním městě celkem 15 lidových škol umění, na kterých vyučovalo 340 učitelů a docházelo na ně 9 817 žáků (Bílková - Tůmová, 1994, str. 6).

Nejmodernější české dějiny, tedy doba po sametové revoluci, nebyly zprvu pro základně umělecké školství nejjednodušší (například z důvodu restitučních potíží), avšak posléze se mince obrátila a počet příznivců této instituce opět začal přibývat. Svědčí o tom i čísla ze školního roku 1993 / 1994, která vykazují údaje o tom, že v Praze byla výuka v té době realizována na 28 základních uměleckých školách³⁶.

³⁶ Ke změně názvu z lidových škol umění na základní umělecké školy došlo k 1. 9. 1991 (Bílková - Tůmová, 1994, str. 7).

Nárůst počtu lidových škol umění / základních uměleckých škol dle Bílkové – Tůmové (1994, nečíslovaná strana):

1945: Malá Štupartská 9, Biskupská, Voborského

1948: Lounských; Šimáčkova

1949: Zbraslav; Voršilská

1952: Ďáblice

1953: Klapkova; Tuklatská; Pelcova; Na Popelce; Španělská

1954: Horní Počernice

1955: Koněvova

1956: Štefánkova

1958: Malá Štupartská 6

1959: Radotín; Břevnov

1960: Veleslavín; Bajkalská; Štítného

1961: Prosek

1968: Stodůlky

1969: Hostivař

1972: Čakovice

1990: Juranova; Spořilov

1993: Jungmannovo náměstí (1. církevní základní umělecká škola „Veselá škola“)

3.2 Vysvětlení pojmu základní umělecká škola

Statut každé základní umělecké školy se řídí vyhláškou o základním uměleckém vzdělávání, č. 71/2005 Sb. ze dne 9. února 2005, vydané Ministerstvem školství, mládeže a tělovýchovy České republiky. Zmiňuje § 112 a § 123 odst. 5 zákona č. 561 / 2004 Sb. o předškolním, základním, středním, vyšším odborném a jiném vzdělávání (školský zákon)³⁷. V souladu s kutikulární reformou byl následně téhož roku Ministerstvem školství mládeže a tělovýchovy vydán *Rámcový vzdělávací program pro základní umělecké vzdělávání* (dále jen RVP ZUV) s tím, že po pilotním ověření se stane povinným v roce 2012. Na základě tohoto dokumentu je termín základní umělecká škola vysvětlen takto:

³⁷ Podrobněji viz.: www.msmt.cz dne 20. 6. 2015

„Základní umělecké vzdělávání poskytuje základy vzdělání v jednotlivých uměleckých oborech – hudebním, tanečním, výtvarném a literárně - dramatickém. Je součástí systému uměleckého vzdělávání v České republice.

Základní umělecké vzdělávání má podobu dlouhodobého, systematického a komplexního studia, jehož kvalita je zajišťována prostřednictvím vlastního hodnocení školy a externí evaluace.

Základní umělecké vzdělávání rozvíjí a kultivuje umělecké nadání širokého okruhu zájemců, kteří prokážou potřebné předpoklady ke studiu, a současně je rozsáhlou platformou pro vyhledávání umělecky mimořádně nadaných jedinců.

Základní umělecké vzdělávání neposkytuje stupeň vzdělání, ale základy vzdělání v uměleckých oborech. V systému navazujícího uměleckého vzdělávání představují důležité východisko pro vzdělávání ve středních, vyšších odborných školách uměleckého nebo pedagogického zaměření a na konzervatořích, popřípadě pro studium na vysokých školách s uměleckým nebo pedagogickým zaměřením.

V souladu se zákonem č. 561/2004 Sb. je pro realizaci základního uměleckého vzdělávání vydán Rámcový vzdělávací program pro základní umělecké vzdělávání.“³⁸

RVP ZUV je veřejný dokument, podle kterého si každá základní umělecká škola vytváří svůj vlastní školní vzdělávací program.

Výuka v základních uměleckých školách je organizována v pěti typech zařazení, kterými jsou³⁹:

- přípravné studium = první kroky k umění, získávání návyků, zjišťování talentu
- základní studium I. stupně = individuální rozvoj talentu, příprava na neprofesionální aktivity, ale i na případné studium na uměleckých školách (sedmileté)
- základní studium II. stupně = rozvoj získaných dovedností (čtyřleté)
- studium s rozšířeným počtem vyučovacích hodin = zaměřeno na žáky s výbornými uměleckými výsledky plánujícími studium na některé z uměleckých škol (konzervatoř, vysoké umělecké školy)
- studium pro dospělé = výuka koncipována na základě celoživotního vzdělávání.

Stejně jako ekonomické subjekty či veřejné instituce má i základně umělecké školství své cíle, kterými hodlá dovést své studenty k úspěšnému zakončení jejich studia, a motivovat je

³⁸ Podrobněji viz.: www.msmt.cz dne 1. 6. 2015

³⁹ Podrobněji viz.: www.msmt.cz dne 1. 6. 2015

k co nejlepším výsledkům, jež by v budoucnu mohly ovlivnit i výběr jejich zaměstnání. Ve výše zmiňovaném *Rámcovém vzdělávacím programu pro základní umělecké vzdělávání* jsou vytyčeny tyto cíle⁴⁰:

- utvářet a rozvíjet klíčové kompetence žáků, kultivovat tím jejich osobnost po stránce umělecké a motivovat je k celoživotnímu učení
- poskytnout žákům základy vzdělání ve zvoleném uměleckém oboru s ohledem na jejich potřeby a možnosti
- připravit žáky po odborné stránce pro vzdělávání ve středních a vyšších odborných školách uměleckého nebo pedagogického zaměření a na konzervatořích, případně pro studium na vysokých školách s uměleckým nebo pedagogickým zaměřením
- motivovat žáky k učení a spolupráci vytvořením příznivého sociálního, emocionálního a pracovního klimatu

3.2.1 Vyučované předměty

Člověk, který se rozhodne pro studium na kterékoliv základní umělecké škole, má k dispozici čtyři obory, ve kterých může dle svého uvážení uplatnit své vrozené i získané umělecké dispozice. Jedná-li se o žáka, jenž ještě nedosáhl plnoletosti, zastupuje jej dle právního řádu České republiky, zákonný zástupce, který stvrzuje svůj souhlas s docházkou na přihlášce ke studiu. V jeho kompetenci je výběr z těchto předmětů:

1. Hudební obor

- hra na klávesové nástroje
- hra na smyčcové nástroje
- hra na dechové nástroje
- hra na strunné nástroje
- hra na bicí nástroje
- sólový zpěv

⁴⁰ Podrobněji viz.: www.msmt.cz dne 21. 6. 2015

- sborový zpěv
 - elektronické zpracování hudby a zvuková tvorba
 - hra na akordeon
 - hra na cimbál
 - hra na dudy
 - skladba
2. Výtvarný obor
 3. Taneční obor
 4. Literárně - dramatický obor

Uvedené obory jsou svým vymezením koncipovány pro všech pět variant studia (tedy pro přípravné studium, pro I. a II. stupeň základního studia, studium s rozšířeným počtem vyučovacími hodinami a v neposlední řadě studium pro dospělé).

3.2.2 Vývoj počtu žáků základních uměleckých škol

Rostoucí tendenci týkající se zájmu o studium v této instituci nám pomůže vykreslit tabulka s názvem Vývoj počtu žáků základních uměleckých škol:

Tabulka 1: Vývoj počtu žáků základních uměleckých škol

Stav ke dni	Lokalita	Školy	Pobočky	Studující žáci	Z toho dívky	Studium pro dospělé	Z toho ženy
15. 10. 1994	Celá ČR	454	291	218 718	152 274	1 554	950
	Praha	31	709	22 174	14 085	225	140
	Jižní Čechy	37	514	12 958	8 786	34	23
30. 9. 2005	Celá ČR	474	625	216 216	153 743	3 157	2 144
	Praha	35	16	21 577	14 076	875	548
	Jižní Čechy	33	36	12 523	8 812	174	128
2013/2014 ⁴¹	Celá ČR	486	905	242 837	167 822	3 051	1 995
	Praha	36	33	24 906	16 054	497	322
	Jižní Čechy	34	69	13 481	9 095	102	73

Zdroj: Ústav pro informace ve vzdělávání, 1995; MŠMT: rejskol.msmt.cz dne 1. 3. 2015

⁴¹ Zdroj neuvádí konkrétní datum, pouze školní rok.

III Praktická část

V této části mé práce se zabývám průzkumem praktické stránky smyslu činnosti základních uměleckých škol, čímž mám na mysli samotné docházení do těchto institucí. Snažím se zmapovat, jak vybraná skupina respondentů hodnotí smysl základní umělecké školy (dále jen ZUŠ), a zároveň chci ověřit, zda děti vyjadřují shody či rozdíly v názorech na svou docházku jako jejich rodiče.

V druhé části práce uvádím postoje získané z rozhovoru s Mgr. Helenou Kostečkovou, bývalou ředitelkou jedné z níže uvedených základních uměleckých škol, a dodnes aktivní učitelkou literárně – dramatického oboru. Mgr. Kostečkovou jsem se rozhodla vyzpovídat z toho důvodu, že vím, že oplývá mnohaletou zkušeností v práci s dětmi majícími zálibu v aktivním trávení volného času v podobě navštěvování ZUŠ, a současně zvládá komunikaci s jejich rodiči, se kterými se setkává během vyučovacích hodin nebo při třídních přehrávkách. Z toho důvodu jsem usoudila, že může do mé práce přispět svými praktickými názory na téma volného času a ZUŠ.

4. Výzkum

4.1 Metodologie výzkumu

Cílem výzkumné části bakalářské práce bylo provést výzkumné šetření, které by zachytilo názory respondentů (žáků ZUŠ a jejich rodičů) na základní umělecké školy a nahlédnout, jak vnímají jejich význam pro svůj život. Ve výzkumu jsem sledovala oblasti týkající se samotné záliby v chození do ZUŠ, finanční stránku tohoto závazku, či vlastní uvědomění si obou stran subjektů, co sami cítí, a taktéž, co si podle jejich názoru myslí druhá strana. To mohlo dopomoci k zamyšlení se nad vlastními pocity a případně zahájit diskuzi mezi rodiči a jejich dětmi. Dílčím cílem bylo provedení komparace názorů dvou skupin respondentů a popsání rozdílů v jejich vnímání ZUŠ.

Ve snaze zajistit co nejvíce výzkumných dat jsem se rozhodla pro využití kvantitativní metodologie a dotazníkovou techniku. Vytvořila jsem nestandardizovaný dotazník

s uzavřenými otázkami. Pokud si respondent nevybral ze žádné z nabízených možností, a měl v úmyslu odpovědět svými slovy, mohl odpověď rozvinout v jedné z variant nabízených odpovědí. Jedná se o anonymní dotazníky s deseti otázkami, u kterých je uvedeno pět možností odpovědí. Výzkum je tedy obohacen o tu skutečnost, že se na jeho realizaci nepodíleli jen žáci, ale i jejich rodiče.

Žáci základních uměleckých škol měli za úkol vyplnit dotazník, který má dvě části. Pro ně samotné byla připravena část s názvem „VARIANTA PRO DĚTI“, druhou část s titulkem „VARIANTA PRO RODIČE“ posléze předaly k vyplnění svým rodičům. Obě varianty jsou co do námětu otázek totožné, liší se jen v samotné formulaci, jelikož ve „VARIANTĚ PRO DĚTI“ je vyjádřen názor respondentů – dětí, a ve „VARIANTĚ PRO RODIČE“ vychází najevo pohled na věc ze strany rodiče. Na první pohled je patrná ještě jedna odlišnost, a to v dětské části dotazníku, ve které jsou přidány navíc dvě otázky, ve kterých se dotazují na pohlaví a věk respondenta, což mi následně pomohlo ve vyvozování dílčích závěrů, jak bude později uvedeno.

Samotný výzkum byl realizován na začátku června roku 2015 ve dvou základních uměleckých školách na Praze 8 – v Základní umělecké škole Taussigova 1150 a v Základní umělecké škole Klapkova 25, konkrétně se jednalo o hudební obor (sólový a sborový zpěv), výtvarný obor a hudební nauku. Celkem bylo rozdáno 200 dotazníků, z nichž 100 bylo pro děti a následujících 100 pro rodiče. Dále budeme brát v potaz číslo 100 = konečná dvojice (je výchozí pro propočty – pokud byla odevzdána jen 1 z variant (například pro rodiče), dotazník pozbyl platnosti). Děti a jejich rodiče své varianty po vyplnění spojili dohromady a přinesli zpět do své základní umělecké školy. Předpokládala jsem padesátiprocentní návratnost validních dotazníků.

Nápomocnými mi byly paní učitelky a páni učitelé uvedených oborů, kteří se stali zprostředkovateli dotazníků mezi mnou a žáky a jejich rodiči.

4.2 Výzkumné cíle a předpoklady

Výzkum byl zaměřen na dvě cílové oblasti:

1. Zmapovat a popsat pohledy rodičů a dětí na ZUŠ a postihnout rozdíly v názorech na význam a smysl ZUŠ pro děti a pro jejich rodiče.
2. Zjistit skutečnou situaci k dílčím předpokladům, které jsem si vytvořila před zahájením výzkumu, z nichž následně vzejde informace o tom, zda se rodiče a jejich děti ve svých názorech na uvedené téma shodnou či nikoliv.

V samotné otázce výsledků šetření se budeme soustředit na tyto vzešlé údaje:

- dílčí odpovědi u rodičů a dětí
- srovnání s mým předpokladem
- závěr, zda se názory rodičů a dětí shodují. Tento fakt vyplývá z údaje, ve kterém se bere v potaz výběr varianty s nejvyšším počtem zaškrtnutých odpovědí u dětí a výběr varianty s nejvyšším počtem zaškrtnutých odpovědí u rodičů. Nejpočetněji zaškrtnutá varianta odpovědi znamená u obou skupin respondentů projev jejich názoru – výchozí údaj.

4.2.1 Výzkumné předpoklady

Před započítáním výzkumu jsem si vytvořila předpoklady, jež se dotazníkovou formou snažím potvrdit či vyvrátit. Níže jsou uvedena jejich znění (*psána kurzívou*) a současně k nim přidány výzkumné otázky, na které děti a rodiče poté odpovídali.

Otázka č. 1

Předpoklad:

- a) *Děti chodí do základní umělecké školy převážně rády.*

Otázka pro dítě: Chodíš rád/a do ZUŠ?

- b) *Rodiče si myslí, že děti chodí do základní umělecké školy převážně rády.*

Otázka pro rodiče: Myslíte, že Vaše dítě chodí rádo do ZUŠ?

-> *Výsledkem je shoda, děti a rodiče vyjádří stejný názor.*

Otázka č. 2

Předpoklad:

- a) *Děti chodí do základní umělecké školy, protože se chtějí naučit něco nového.*

Otázka pro dítě: Proč chodíš do ZUŠ?

- b) *Rodiče si myslí, že jejich dítě chodí do základní umělecké školy proto, že se chce naučit něco nového.*

Otázka pro rodiče: Proč Vaše dítě chodí do ZUŠ?

-> *Děti a rodiče mají stejný názor na to, proč vlastně chodí do základní umělecké školy*

Otázka č. 3

Předpoklad:

- a) *Děti neví, zda by se v budoucnu chtěli profesionálně věnovat tomu, co studují v základní umělecké škole.*

Otázka pro děti: Chtěl/a by ses v budoucnu věnovat studovanému oboru profesionálně?

- b) *Rodiče neví, zda chtějí, aby se jejich dítě v budoucnu věnovalo profesionálně tomu, co v základní umělecké škole studuje.*

Otázka pro rodiče: Chtěl/a byste, aby se Vaše dítě věnovalo studovanému oboru v budoucnu profesionálně?

-> *Děti a rodiče shodně neví, zda by chtěli, aby se dítě věnovalo v budoucnu profesionálně oboru, který v základní umělecké škole studuje.*

Otázka č. 4

Předpoklad:

- a) *Děti vyjadřují, že většinou to jsou rodiče, kdo přijde s nápadem, aby dítě chodilo do ZUŠ.*

Otázka pro děti: Kdo přišel s nápadem, abys chodil/a do ZUŠ?

- b) *Rodiče uvedou, že to byli oni, kdo přišel s nápadem, aby dítě chodilo do ZUŠ.*

Otázka pro rodiče: Kdo přišel s nápadem, aby Vaše dítě chodilo do ZUŠ?

-> *Děti a rodiče se shodují na tom, že to byli rodiče, kdo přišel s nápadem docházet do ZUŠ.*

Otázka č. 5

Předpoklad:

- a) *Dětem spíše stačí čas strávený v základní umělecké škole, nepotřebují v ní trávit více volného času.*

Otázka pro děti: Chtěl/a bys v ZUŠ trávit více času?

b) *Rodiče si myslí, že by jejich dítě mělo v základní umělecké škole trávit více času.*

Otázka pro rodiče: Chtěl/a byste, aby Vaše dítě trávilo v ZUŠ více času?

-> *Děti a rodiče mají na objem času tráveného v základní umělecké škole jiný názor.*

Otázka č. 6

Předpoklad:

a) *Pokud by dítě nebylo v základní umělecké škole, trávilo by svůj volný čas s kamarády.*

Otázka pro dítě: Co myslíš, že bys dělal/a ve chvílích volna, kdybys nebyl/a v ZUŠ?

b) *Pokud by dítě nebylo v základní umělecké škole, ve svém volném čase by se nudilo.*

Otázka pro rodiče: Co myslíte, že by Vaše dítě dělalo ve chvílích volna, kdyby nebylo v ZUŠ?

-> *Děti a rodiče si nemyslí to samé o tom, co by dítě dělalo, kdyby nebylo v ZUŠ.*

Otázka č. 7

Předpoklad:

a) *Děti si myslí, že jsou jejich rodiče rádi, že jejich dítě chodí do základní umělecké školy.*

Otázka pro dítě: Myslíš, že jsou tvoji rodiče rádi, že chodíš do ZUŠ?

b) *Rodiče jsou rádi, že jejich dítě chodí do základní umělecké školy.*

Otázka pro rodiče: Jste rádi, že Vaše dítě chodí do ZUŠ?

-> *Děti ví, že jsou jejich rodiče rádi, že jejich dítě chodí do základní umělecké školy.
Nastává shoda.*

Otázka č. 8

Předpoklad:

a) *Děti chtějí do základní umělecké školy chodit tak dlouho, jak jen to půjde.*

Otázka pro dítě: Jak dlouho chceš do ZUŠ chodit?

b) *Rodiče si myslí, že jejich dítě chce do základní umělecké školy chodit tak dlouho, jak jen to půjde.*

Otázka pro rodiče: Jak dlouho chcete, aby Vaše dítě chodilo do ZUŠ?

-> *Děti a rodiče mají stejný názor na délku trvání docházky do ZUŠ.*

Otázka č. 9

Předpoklad:

a) *Děti si myslí, že je pro jejich rodiče jejich studium v ZUŠ finančně náročné.*

Otázka pro dítě: Myslíš, že je tvé studium v ZUŠ pro tvé rodiče finančně náročné?

b) *Rodiče tvrdí, že je pro ně studium jejich dítěte v ZUŠ finančně náročné.*

Otázka pro rodiče: Je pro Vás studium Vašeho dítěte v ZUŠ finančně náročné?

-> *Děti a rodiče vyjadřují stejný názor na to, že je studium v základní umělecké škole finančně náročné.*

Otázka č. 10

Předpoklad:

a) *Děti si myslí, že je rodiče v jejich zálibách převážně podporují.*

Otázka pro dítě: Cítíš se být svými rodiči ve svých zálibách dostatečně podporován/a?

b) *Rodiče si myslí, že své děti v jejich zálibách rozhodně podporují.*

Otázka pro rodiče: Cítíte, že Vaše dítě v jeho zálibách dostatečně podporujete?

-> *Děti a rodiče mají stejný názor na otázku podpory zálib dítěte, přičemž rodiče jsou si svou odpovědí jistější.*

4.3 Charakteristika výzkumného vzorku

Mým cílem bylo získat odpovědi od žáků základních škol bez ohledu na pohlaví. Věk a pohlaví odpovídajících rodičů pro mne nebyl podstatný, proto jsem se jich na tyto otázky nedotazovala.

Jak bylo již dříve uvedeno, rozdáno bylo 100 celkových dvojic dotazníkového šetření.

Z tohoto množství se vrátilo zpět 61 odpovědí.

Z těchto odpovědí jich bylo odebráno 7, jelikož jim chyběla vyplněná druhá část, většinou „VARIANTA PRO RODIČE“, což znamená, že dotazník nesplnil požadavky proto, aby byl validní. Do dotazníku bylo tedy zařazeno 54 dotazníků = tento počet celkových dvojic dotazníku je výchozí pro další šetření. Návratnost platných dotazníků činí 54 %, což je číslo, které neodpovídá mému předpokladu uvedenému na začátku této kapitoly. Ten činil 60 % navrácených dotazníků. Byly zodpovězeny všechny otázky, vyjma jedné doplňující, ta se týkala věku dotazovaného dítěte.

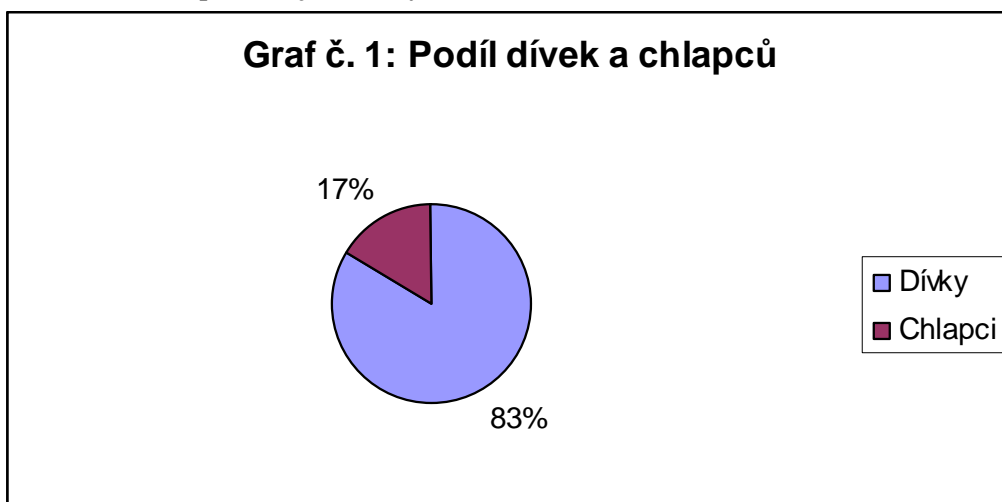
Bylo uvedeno, že údaje byly získány ve dvou lokalitách – v Základní umělecké škole Taussigova 1150 a v Základní umělecké škole Klapkova 25. V první škole bylo aktivních 24 žáků a jejich rodičů, zbylý počet, který činil 30 respondentů, patřil škole druhé.

Samotné dotazníky jsou uvedeny v přílohách této bakalářské práce.

4.3.1 Podíl dívek a chlapců

Tato informace pro mne byla velmi překvapující, a to proto, že rozdíl mezi počtem odpovídajících dívek a chlapců byl nadmíru veliký:

Graf 1: Podíl dívek a chlapců (údaje uvedeny v relativních četnostech, $f_i = 100\%$, $n_i = 54$)



4.3.2 Věk dětských respondentů

Tento údaj není příliš objektivní, protože jeden chlapec neuvedl v záhlaví svůj věk.

Pokud jej nebudeme započítávat a budeme brát tímto v potaz pouze 53 odpovídajících dětí, průměrný věk dětských respondentů bude v takovém případě 10,77 roku.

Nejnižší věk: 8

Nejvyšší věk: 15

4.4 Vyhodnocení odpovědí

Otázka č. 1

Předpoklad:

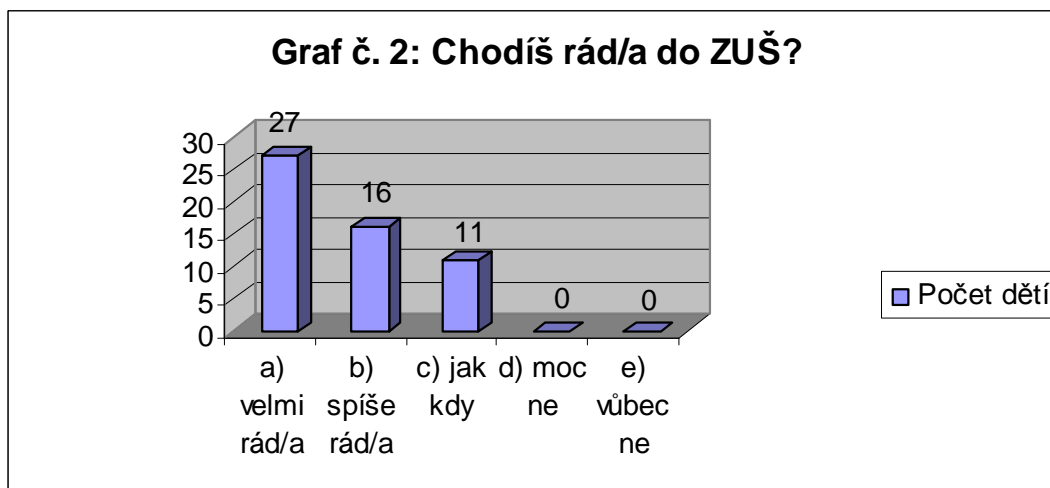
- a) Děti chodí do základní umělecké školy převážně rády.
b) Rodiče si myslí, že děti chodí do základní umělecké školy převážně rády.
-> Výsledkem je shoda, děti a rodiče vyjádří stejný názor.

Děti: Chodíš rád/a do ZUŠ?

Tabulka 2: Chodíš rád/a do ZUŠ

Odpověď	a) velmi rád/a	b) spíše rád/a	c) jak kdy	d) moc ne	e) vůbec ne	Σ
Počet dětí	27	16	11	0	0	54

Graf 2: Chodíš rád/a do ZUŠ



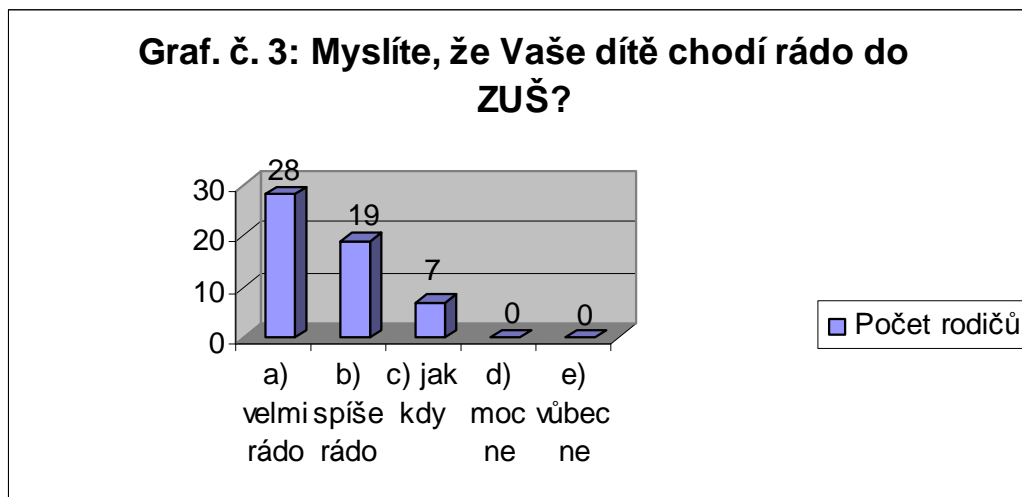
Děti nejčastěji vybíraly mezi odpověďmi a), b), c), nejvíce se vyskytovala odpověď a), což značí, že chodí do ZUŠ velmi rády.

Rodiče: Myslíte, že Vaše dítě chodí rádo do ZUŠ?

Tabulka 3: Myslíte, že Vaše dítě chodí rádo do ZUŠ

Odpověď	a) velmi rádo	b) spíše rádo	c) jak kdy	d) moc ne	e) vůbec ne	Σ
Počet rodičů	28	19	7	0	0	54

Graf 3: Myslíte, že Vaše dítě chodí rádo do ZUŠ?



Ve variantě pro rodiče se tito vyjadřovali téměř shodně jako děti. Nebyly vybrány možnosti d), e), převládá odpověď a).

Závěr: U této otázky bylo mým cílem zjistit, zda děti rády chodí do ZUŠ a zároveň, jestli jejich rodiče si o jejich docházení myslí to samé, to znamená, zda tam děti chodí rády, nebo raději volí jinou odpověď.

Můj předpoklad se naplnil, jelikož se děti i rodiče vyjádřili kladně – dítě chodí rádo do ZUŠ. Nuancí se stává, že oproti mému předpokladu jsou si tím děti více jisté, než jsem předpokládala.

Obě skupiny dávají najevo souhlas se stejnou otázkou, což znamená, že se shodují.

Otázka č. 2

Předpoklad:

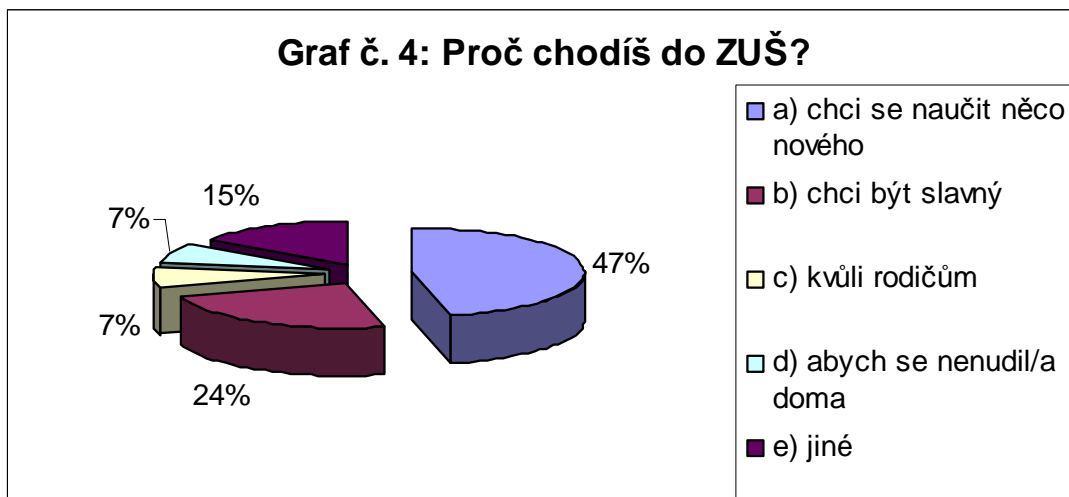
- a) *Děti chodí do základní umělecké školy, protože se chtějí naučit něco nového*
 - b) *Rodiče si myslí, že jejich dítě chodí do základní umělecké školy proto, že se chce naučit něco nového.*
- > *Děti a rodiče mají stejný názor na to, proč vlastně chodí do základní umělecké školy*

Děti: Proč chodíš do ZUŠ?

Tabulka 4: Proč chodíš do ZUŠ?

Odpověď	a) chci se naučit něco nového	b) chci být slavný	c) kvůli rodičům	d) abych se nenudil/a doma	e) jiné	Σ
Počet dětí	25	13	4	4	8	54

Graf 4: Proč chodíš do ZUŠ? (údaje uvedeny v relativních četnostech, $f_i = 100\%$, $n_i = 54$)



V této otázce si děti zvolily více druhů odpovědí, nejčastěji se vyskytovala odpověď a), poprvé se vyjádřily i k otázce e), v níž mohly vyjádřit odpověď svými slovy. Svůj vlastní názor udávaly tento:

„Chci být s dětmi, které mají podobné zájmy.“

„Baví mě to, jde mi to.“

„Baví mě předmět, na který chodím.“ (2 x)

„Baví mě to.“ (3 x)

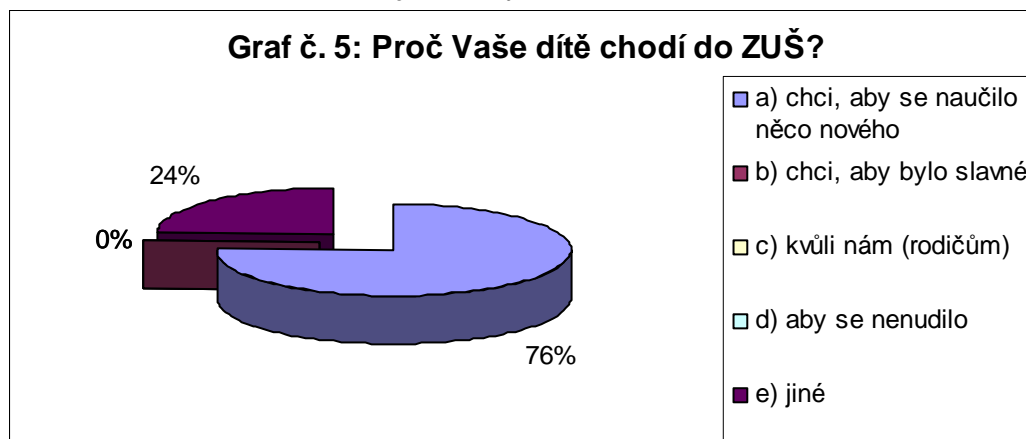
„Už jsem s tím začala, nechci to jen tak nechat.“

Rodiče: Proč Vaše dítě chodí do ZUŠ?

Tabulka 5: Proč Vaše dítě chodí do ZUŠ?

Odpověď	a) chci, aby se naučilo něco nového	b) chci, aby bylo slavné	c) kvůli nám (rodičům)	d) aby se nenudilo	e) jiné	Σ
Počet rodičů	41	0	0	0	13	54

Graf 5: Proč Vaše dítě chodí do ZUŠ (údaje uvedeny v relativních četnostech, fi = 100%, ni = 54)



Rodiče nejčastěji volili variantu a), kterou dávají najevo své přesvědčení o tom, že jejich potomek chodí do ZUŠ proto, aby se naučil něco nového. V menšině byli rodiče hlásící se k jinému názoru, než byl v nabídce dotazníkového šetření. Jednalo se o tyto odpovědi:

„Aby se v dospělosti mělo k čemu vracet.“

„Protože ho to baví.“ (2 x)

„Aby z něj nevyrostl emoční ignorant.“

„Aby se rozvíjelo ve svých dovednostech a emoční inteligenci.“

„Má talent.“ (5 x)

„Sama má zájem a chce.“ (2 x)

„Chodí tam rád.“

Závěr: Východiskem pro formulování této otázky bylo přesvědčení, že oba týmy respondentů mají shodný názor na to, proč děti navštěvují ZUŠ. Předpoklad se tímto zcela naplnit – obě skupiny mají nejvyšší počet odpovědí u stejných možností a zároveň si myslí, že chodí do ZUŠ proto, aby se naučily něco nového.

Odpovědi dětí se shodují s odpověďmi rodičů.

Otázka č. 3

Předpoklad:

a) Děti neví, zda by se v budoucnu chtěli profesionálně věnovat tomu, co studují v základní umělecké škole.

b) Rodiče neví, zda chtějí, aby se jejich dítě v budoucnu věnovalo profesionálně tomu, co v základní umělecké škole studuje.

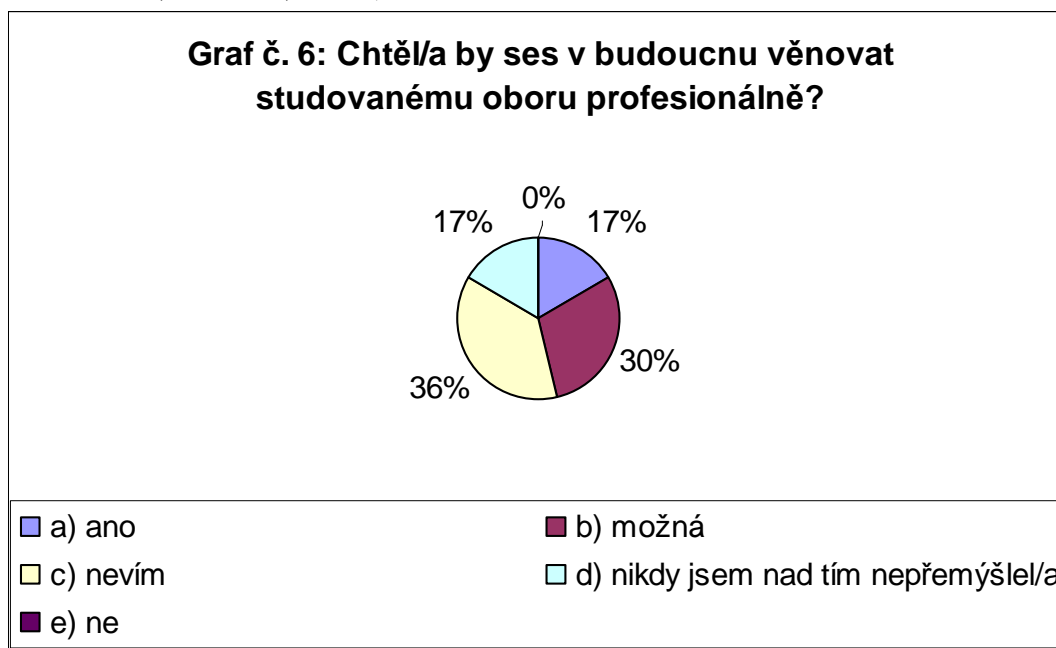
->Děti a rodiče shodně neví, zda by chtěli, aby se dítě věnovalo v budoucnu profesionálně oboru, který v základní umělecké škole studuje.

Děti: Chtěl/a by ses v budoucnu věnovat studovanému oboru profesionálně?

Tabulka 6: Chtěl/a by ses v budoucnu věnovat studovanému oboru profesionálně?

Odpověď	a) ano	b) možná	c) nevím	d) nikdy jsem nad tím nepřemýšlel/a	e) ne	Σ
Počet dětí	9	16	20	9	0	54

Graf 6: Chtěl/a by ses v budoucnu věnovat studovanému oboru profesionálně? (údaje uvedeny v relativních četnostech, $f_i = 100\%$, $n_i = 54$)



V tomto případě došlo k rozmělnění odpovědí téměř do všech možností vyjma odpovědi e). Děti nejsou rozhodnuty, zdali se svému studovanému oboru chtějí v budoucnu věnovat profesionálně.

Rodiče: Chtěl/a byste, aby se Vaše dítě věnovalo studovanému oboru v budoucnu profesionálně?

Tabulka 7: Chtěl/a byste, aby se Vaše dítě věnovalo studovanému oboru v budoucnu profesionálně?

Odpověď	a) ano	b) možná	c) nevím	d) nikdy jsem nad tím nepřemýšlel/a	e) ne	Σ
Počet rodičů	3	20	7	7	17	54

Graf 7: Chtěl/a byste, aby se Vaše dítě věnovalo studovanému oboru v budoucnu profesionálně? (údaje uvedeny v relativních četnostech, fi = 100%, ni = 54)



Tato otázka přinesla překvapivé zjištění, a to v tom, že rodiče by možná chtěli, aby se jejich dítě věnovalo studovanému oboru v budoucnu profesionálně. Nejvíce odpovědí získal bod b).

Závěr: V případě dětských odpovědí se můj předpoklad naplnil, domnívala jsem se, že nebudou vědět, jestli se studovanému oboru budou chtít v budoucnu profesionálně věnovat, což můj výzkum potvrdil. Ovšem velmi překvapivě vyšly odpovědi od rodičů, kteří s touto variantou možná i trochu počítají. To znamená, že u rodičů se má domněnka nenaplnila.

Znamená to tedy, že se můj předpoklad nenaplnil.

Děti se u této otázky s rodiči neshodly.

Otázka č. 4

Předpoklad:

a) *Děti vyjadřují, že většinou to jsou rodiče, kdo přijde s nápadem, aby dítě chodilo do ZUŠ.*

b) *Rodiče uvedou, že to byli oni, kdo přišel s nápadem, aby dítě chodilo do ZUŠ.*

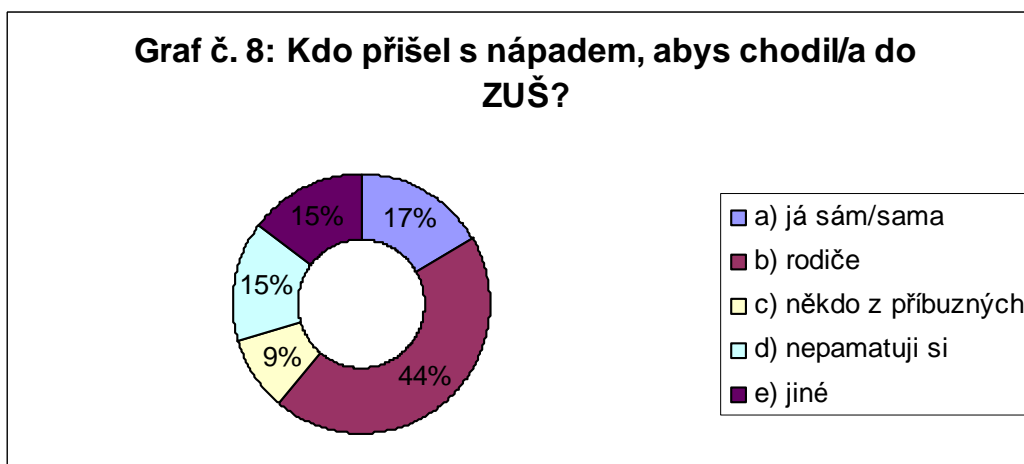
->Děti a rodiče se shodují na tom, že to byli rodiče, kdo přišel s nápadem docházet do ZUŠ.

Děti: Kdo přišel s nápadem, abys chodil/a do ZUŠ?

Tabulka 8: Kdo přišel s nápadem, abys chodil/a do ZUŠ?

Odpověď	a) já sám/sama	b) rodiče	c) někdo z příbuzných	d) nepamatuji si	e) jiné	Σ
Počet dětí	9	24	5	8	8	54

Graf 8: Kdo přišel s nápadem, abys chodil/a do ZUŠ? (údaje uvedeny v relativních četnostech, $f_i = 100\%$, $n_i = 54$)



Zde se ukazuje vliv rodičů na děti, jak vyplývá z výsledku této otázky. Největší podíl na vstupu dětí do ZUŠ mají jejich rodiče, což potvrzuje nejvyšší počet zaškrtnutých odpovědí b). Pokud se však rozhodly pro doplnění svého názoru formou výběru varianty e), byly dopsány tyto odpovědi:

„Na některé předměty jsem chodila už ve školce.“

„Já a máma, moje kamarádka.“

„Kamarádka, kamarád.“ (3 x)

„Začal do ní chodit brácha, a pak jsem se přihlásila i já.“

„Sousedka.“

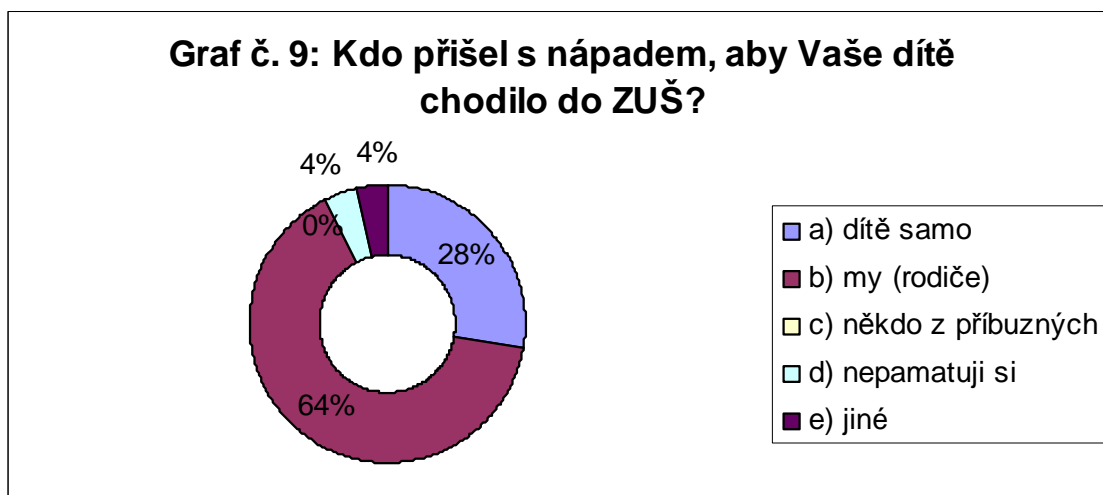
„Učitel.“

Rodiče: Kdo přišel s nápadem, aby Vaše dítě chodilo do ZUŠ?

Tabulka 9: Kdo přišel s nápadem, aby Vaše dítě chodilo do ZUŠ?

Odpověď	a) dítě samo	b) my (rodiče)	c) někdo z příbuzných	d) nepamatuji si	e) jiné	Σ
Počet rodičů	15	35	0	2	2	54

Graf 9: Kdo přišel s nápadem, aby Vaše dítě chodilo do ZUŠ? (údaje uvedeny v relativních četnostech, $f_i = 100\%$, $n_i = 54$)



I u rodičů převládalo uvědomění si, že to byli oni sami, kdo přivedl své dítě do ZUŠ. Největší zastoupení má tímto odpověď b).

Závěr: Naplnil se můj předpoklad o tom, že u této otázky vznikne maximální souhra mezi rodiči a jejich dětmi. Obě strany nejčastěji zvolily variantu, kde vychází najevo, že primárním faktorem, ze kterého vychází nápad docházet do ZUŠ, jsou samotní rodiče.

U této otázky se dotazované strany shodly.

Otázka č. 5

Předpoklad:

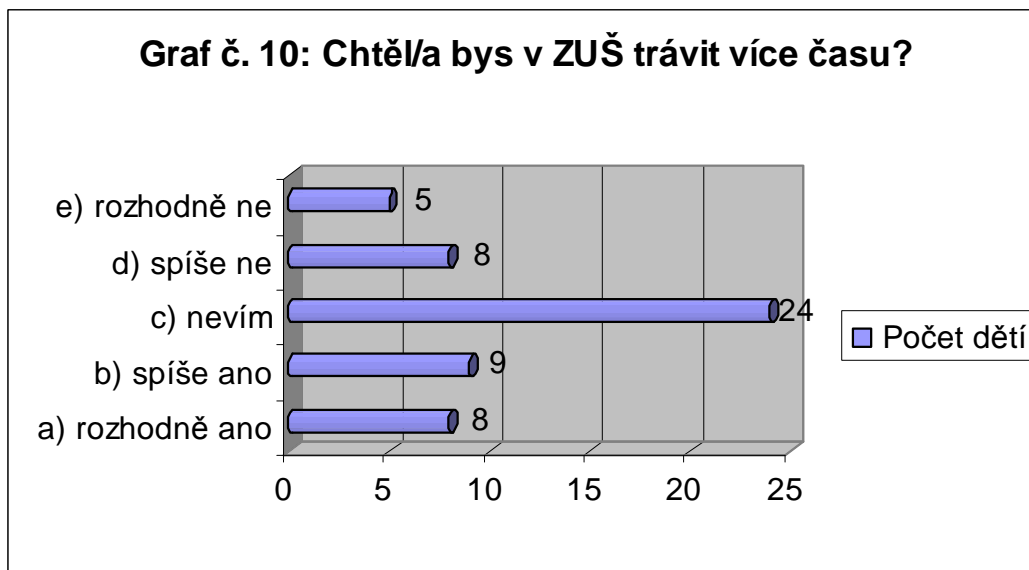
- a) *Dětem spíše stačí čas strávený v základní umělecké škole, nepotřebují v ní trávit více volného času.*
- b) *Rodiče si myslí, že by jejich dítě mělo v základní umělecké škole trávit více času.*
->Děti a rodiče mají na objem času tráveného v základní umělecké škole jiný názor.

Děti: Chtěl/a bys v ZUŠ trávit více času?

Tabulka 10: Chtěl/a bys v ZUŠ trávit více času

Odpověď	a) rozhodně ano	b) spíše ano	c) nevím	d) spíše ne	e) rozhodně ne	Σ
Počet dětí	8	9	24	8	5	54

Graf 10: Chtěl/a bys v ZUŠ trávit více času



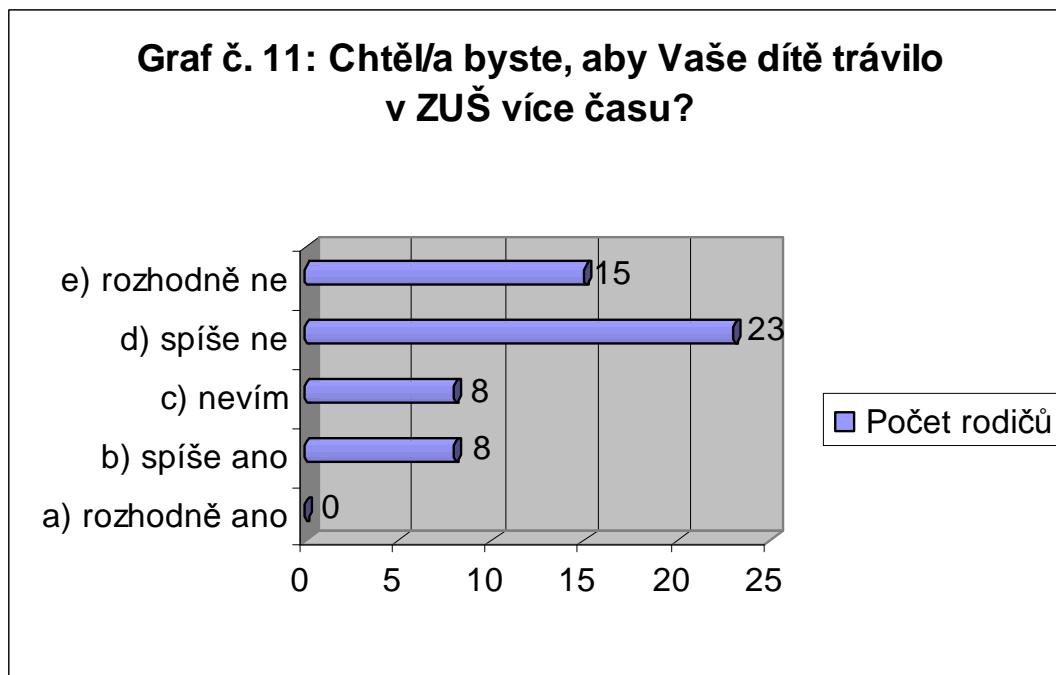
Děti neví, zda jim stačí čas trávený v této instituci, proto nejvíce volily možnost c).

Rodiče: Chtěl/a byste, aby Vaše dítě trávilo v ZUŠ více času?

Tabulka 11: Chtěl/a byste, aby Vaše dítě trávilo v ZUŠ více času?

Odpověď	a) rozhodně ano	b) spíše ano	c) nevím	d) spíše ne	e) rozhodně ne	Σ
Počet rodičů	0	8	8	23	15	54

Graf 11: Chtěl/a byste, aby Vaše dítě trávilo v ZUŠ více času?



Rodiče jsou toho názoru, že jejich dětem čas trávený v ZUŠ stačí, a že není potřeba, aby v ní trávily více času, převládá odpověď b).

Závěr: Předpokládala jsem, že dětem spíše stačí čas, který tráví v ZUŠ, ale ve skutečnosti to děti samy dobře neví. Taktéž jsem si myslela, že rodiče budou chtít, aby jejich potomci v této instituci trávili více času, což se projevilo jako nesprávný předpoklad.

Ani z jedné části se tedy můj předpoklad u této otázky nepotvrdil.

Zde se shoda mezi rodiči a dětmi neprojevila.

Otázka č. 6

Předpoklad:

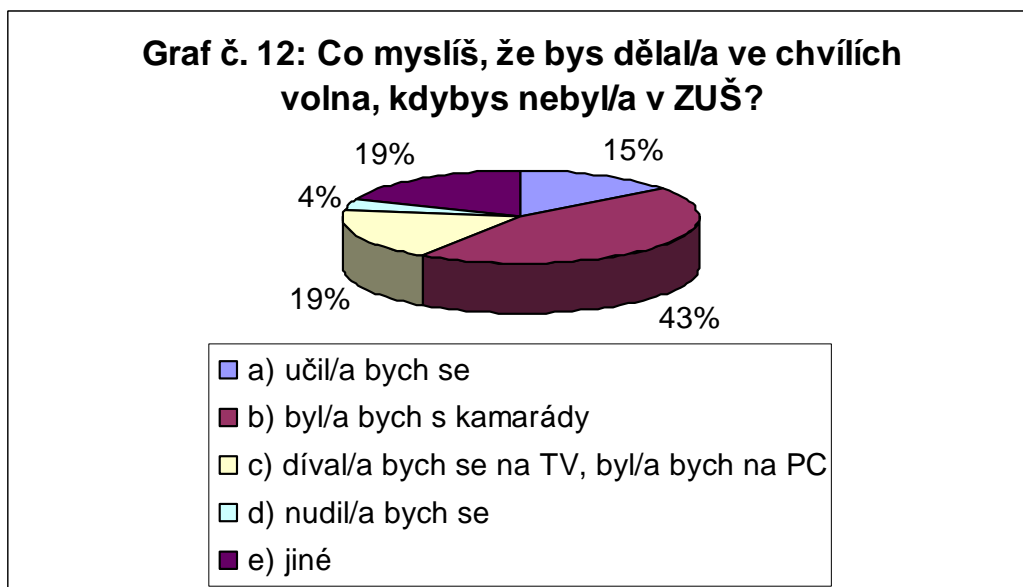
- a) *Pokud by dítě nebylo v základní umělecké škole, trávilo by svůj volný čas s kamarády.*
 - b) *Pokud by dítě nebylo v základní umělecké škole, ve svém volném čase by se nudilo.*
- > *Děti a rodiče si nemyslí to samé o tom, co by dítě dělalo, kdyby nebylo v základní umělecké škole.*

Děti: Co myslíš, že bys dělal/a ve chvílích volna, kdybys nebyl/a v ZUŠ?

Tabulka 12: Co myslíš, že bys dělal/a ve chvílích volna, kdybys nebyl/a v ZUŠ?

Odpověď	a) učil/a bych se	b) byl/a bych s kamarády	c) díval/a bych se na TV, byl/a bych na PC	d) nudil/a bych se	e) jiné	Σ
Počet dětí	8	24	10	2	10	54

Graf 12: Co myslíš, že bys dělal/a ve chvílích volna, kdybys nebyl/a v ZUŠ? (údaje uvedeny v relativních četnostech, fi = 100%, ni = 54)



U této otázky se děti vyjadřovaly k tomu, co by dělaly nemít svou volnočasovou aktivitu v podobě ZUŠ. Největší počet odpovědí získala odpověď b), kterou daly najevo, že v takovou chvíli by byly se svými kamarády. Pokud se rozhodly zaškrtnout variantu e), vyjádřily k ní ještě tento dodatek:

„*Psala bych si s kamarády.*“ (2 x)

„*Sportoval bych.*“ (2 x)

„*Hrál bych si.*“ (3 x)

„*Psál povídky.*“

„*Četl bych si, chodil bych na badminton.*“

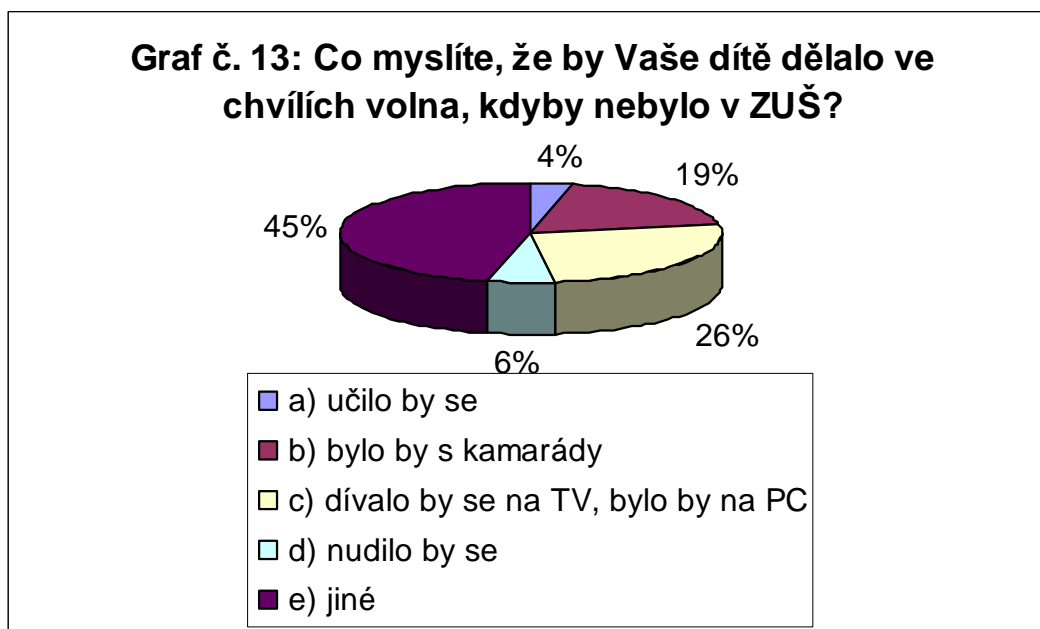
„*Nakupovala bych.*“

Rodiče: Co myslíte, že by Vaše dítě dělalo ve chvílích volna, kdyby nebylo v ZUŠ?

Tabulka 13: Co myslíte, že by Vaše dítě dělalo ve chvílích volna, kdyby nebylo v ZUŠ?

Odpověď	a) učilo by se	b) bylo by s kamarády	c) dívalo by se na TV, bylo by na PC	d) nudilo by se	e) jiné	Σ
Počet rodičů	2	10	14	3	25	54

Graf 13: Co myslíte, že by Vaše dítě dělalo ve chvílích volna, kdyby nebylo v ZUŠ? (údaje uvedeny v relativních četnostech, fi = 100%, ni = 54)



Zde se rodiče nejčastěji vyjadřovali formou odpovědi e), kterou vypsali do připravené kolonky. Mezi jejich hodnocením se nacházely tyto domněnky o volném čase jejich dětí:

„*Sportovalo by.*“ (6 x)

„*Bylo by na jiném kroužku.*“ (8 x)

„Bod C“

„Bod B, A“

„Četlo by si.“ (5 x)

„Všechny body.“

„Bylo by venku s kamarády“ (3 x)

„Hrálo by si.“

Závěr: V rozhodnutí dětí o tom, co by dělaly, kdyby nebyly v ZUŠ, se můj předpoklad naplnit. Opačně však vyšly předpoklady u rodičovských odpovědí, vůči kterým jsem byla nedůvěřivá. O to více mne mile překvapila četnost odpovědí e), v níž byly zastoupeny i různé druhy jiných volnočasových aktivit.

Můj předpoklad se proto z těchto důvodů nepotvrdil.

Ani u této otázky se dětské respondenty neshodli se svými rodiči.

Otázka č. 7

Předpoklad:

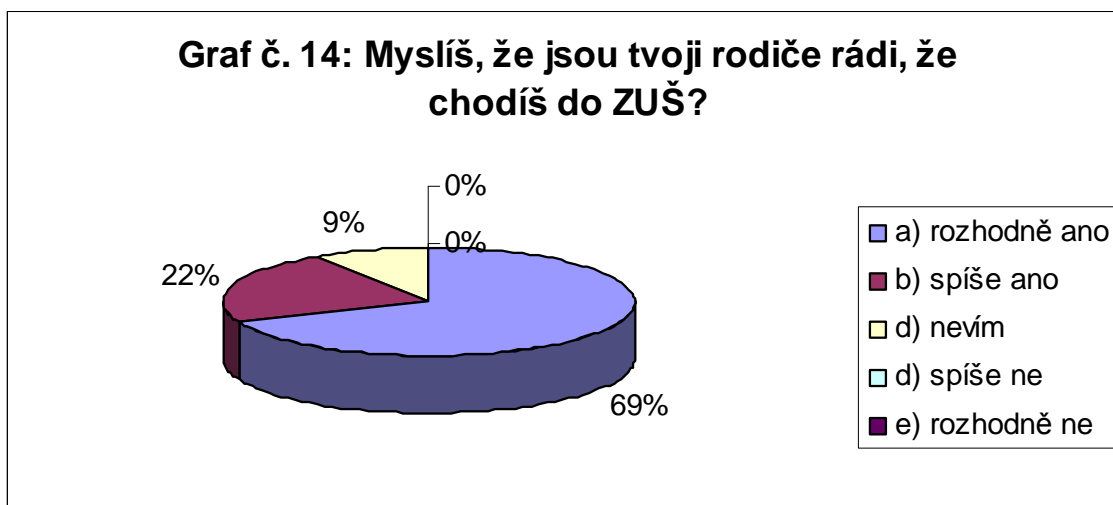
- a) Děti si myslí, že jsou jejich rodiče rádi, že jejich dítě chodí do základní umělecké školy.
- b) Rodiče jsou rádi, že jejich dítě chodí do základní umělecké školy.
-> Děti ví, že jsou jejich rodiče rádi, že jejich dítě chodí do základní umělecké školy.

Děti: Myslíš, že jsou tvoji rodiče rádi, že chodíš do ZUŠ?

Tabulka 14: Myslíš, že jsou tvoji rodiče rádi, že chodíš do ZUŠ?

Odpověď	a) rozhodně ano	b) spíše ano	d) nevím	d) spíše ne	e) rozhodně ne	Σ
Počet dětí	37	12	5	0	0	54

Graf 14 Myslíš, že jsou tvoji rodiče rádi, že chodíš do ZUŠ? (údaje uvedeny v relativních četnostech, $f_i = 100\%$, $n_i = 54$)



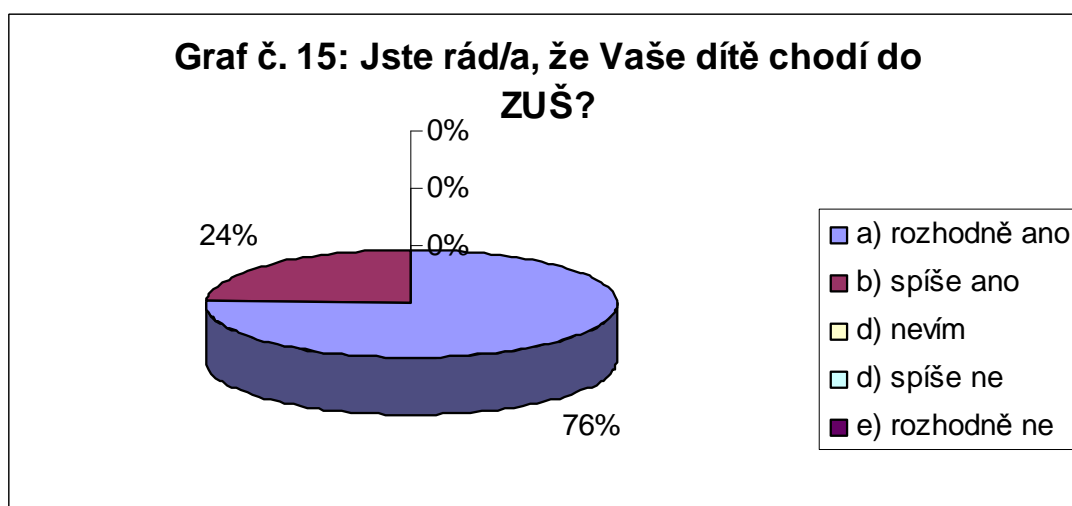
Děti se rozhodovaly většinou pro variantu příznivě znějící pro jejich rodiče, nejvíce hlasů dostala odpověď a).

Rodiče: Jste rád/a, že Vaše dítě chodí do ZUŠ?

Tabulka 15: Jste rád/a, že Vaše dítě chodí do ZUŠ?

Odpověď	a) rozhodně ano	b) spíše ano	d) nevím	d) spíše ne	e) rozhodně ne	Σ
Počet rodičů	41	13	0	0	0	54

Graf 15: Jste rád/a, že Vaše dítě chodí do ZUŠ? (údaje uvedeny v relativních četnostech, $f_i = 100\%$, $n_i = 54$)



Záliba v chození do ZUŠ je rodiči vnímána pozitivně, naprostá většina z nich odpověděla na uvedenou otázku zcela kladně, tedy možností a).

Závěr: V tomto případě došlo mezi dětmi a jejich rodiči k vzájemné souhře, z toho vyplývá, že můj předpoklad se potvrdil v obou směrech, a to ve vnímání rodičů dětmi i prokázáním skutečnosti u rodičů.

Tato otázka nabízí shodu rodičů a dětí.

Otázka č. 8

Předpoklad:

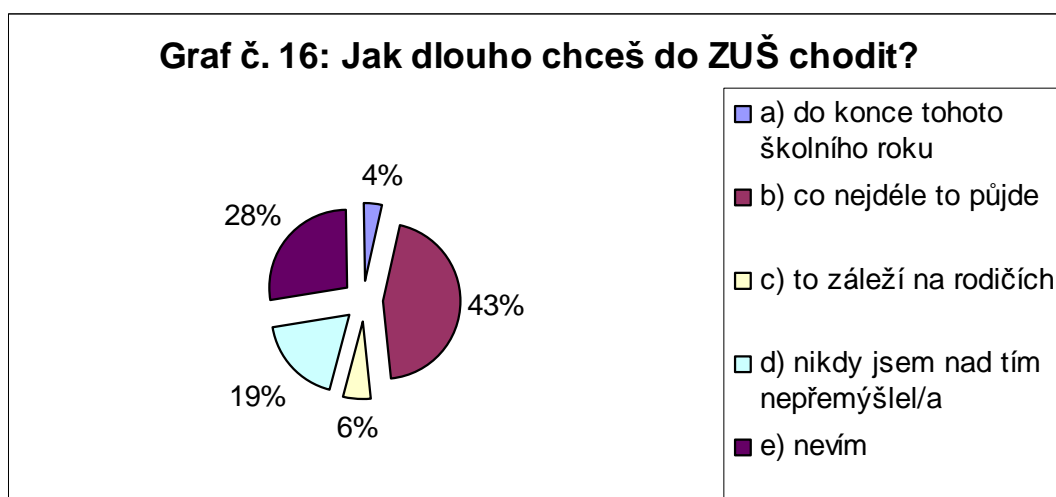
- a) *Děti chtějí do základní umělecké školy chodit tak dlouho, jak jen to půjde.*
 b) *Rodiče si myslí, že jejich dítě chce do základní umělecké školy chodit tak dlouho, jak jen to půjde.*
 -> *Děti a rodiče mají stejný názor na délku trvání docházky do základní umělecké školy.*

Děti: Jak dlouho chceš do ZUŠ chodit?

Tabulka 16: Jak dlouho chceš do ZUŠ chodit?

Odpověď	a) do konce tohoto školního roku	b) co nejdéle to půjde	c) to záleží na rodičích	d) nikdy jsem nad tím nepřemýšlel/a	e) nevím	Σ
Počet dětí	2	24	3	10	15	54

Graf 16: Jak dlouho chceš do ZUŠ chodit? (údaje uvedeny v relativních četnostech, fi = 100%, ni = 54)



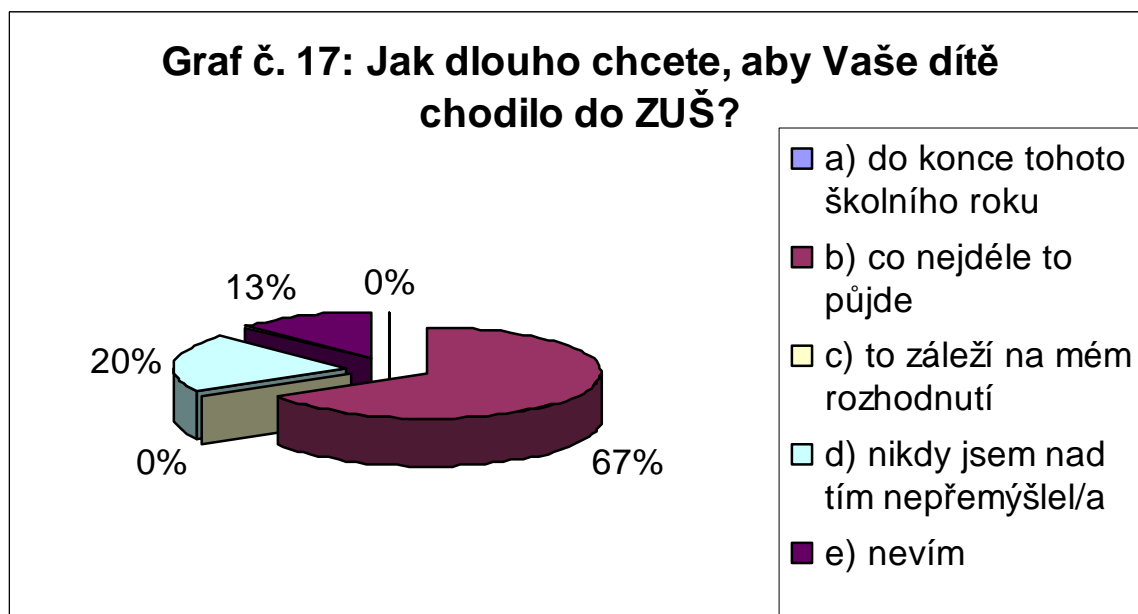
Nejčastěji figurovala mezi dětskými odpověďmi možnost b) co nejdéle to půjde, čímž dávají najevo oblibu docházení do ZUŠ.

Rodiče: Jak dlouho chcete, aby Vaše dítě chodilo do ZUŠ?

Tabulka 17: Jak dlouho chcete, aby Vaše dítě chodilo do ZUŠ?

Odpověď	a) do konce tohoto školního roku	b) co nejdéle to půjde	c) to záleží na mém rozhodnutí	d) nikdy jsem nad tím nepřemýšlel/a	e) nevím	Σ
Počet rodičů	0	36	0	11	7	54

Graf 17: Jak dlouho chcete, aby Vaše dítě chodilo do ZUŠ? (údaje uvedeny v relativních četnostech, fi = 100%, ni = 54)



Stejně jako u dětí, i u jejich rodičů převládá názor, že chtějí, aby chodili do ZUŠ, co nejdéle to půjde. Nejčastěji byla zaškrtnuta odpověď b).

Závěr: Můj předpoklad se ve všech směrech potvrdil, jelikož děti odpověděly, tak, jak jsem předpokládala, a stejně tak i jejich rodiče měli na věc stejný náhled. Došlo ke vzájemné shodě.

Vyskytla se celková shoda mezi rodiči a jejich dětmi.

Otázka č. 9

Předpoklad:

a) Děti si myslí, že je pro jejich rodiče jejich studium v ZUŠ finančně náročné.

b) Rodiče tvrdí, že je pro ně studium jejich dítěte v ZUŠ finančně náročné.

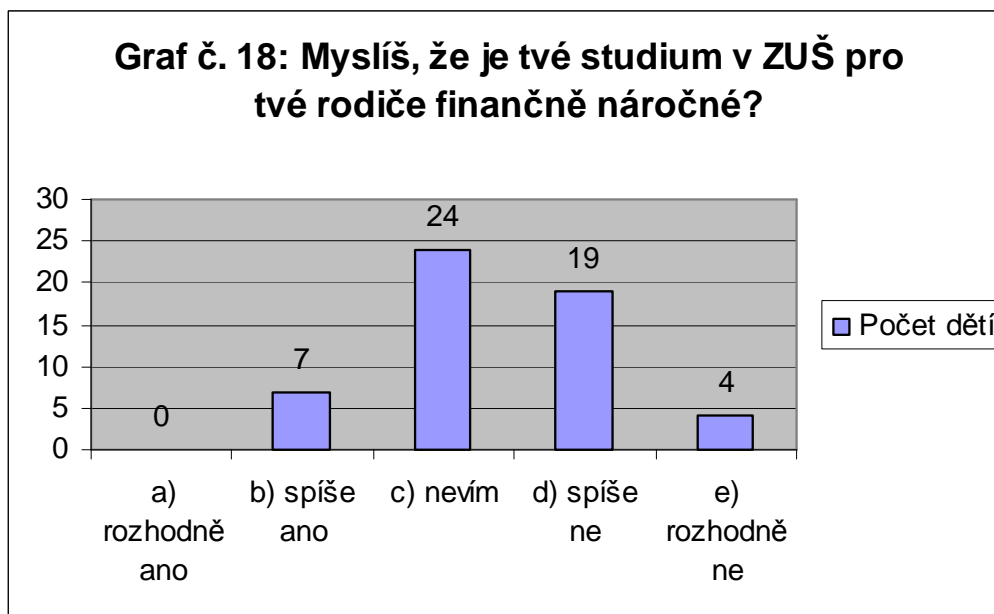
-> Děti a rodiče vyjadřují stejný názor na to, že je studium v základní umělecké škole finančně náročné.

Děti: Myslíš, že je tvé studium v ZUŠ pro tvé rodiče finančně náročné?

Tabulka 18: Myslíš, že je tvé studium v ZUŠ pro tvé rodiče finančně náročné?

Odpověď	a) rozhodně ano	b) spíše ano	c) nevím	d) spíše ne	e) rozhodně ne	Σ
Počet dětí	0	7	24	19	4	54

Graf 18: Myslíš, že je tvé studium v ZUŠ pro tvé rodiče finančně náročné?



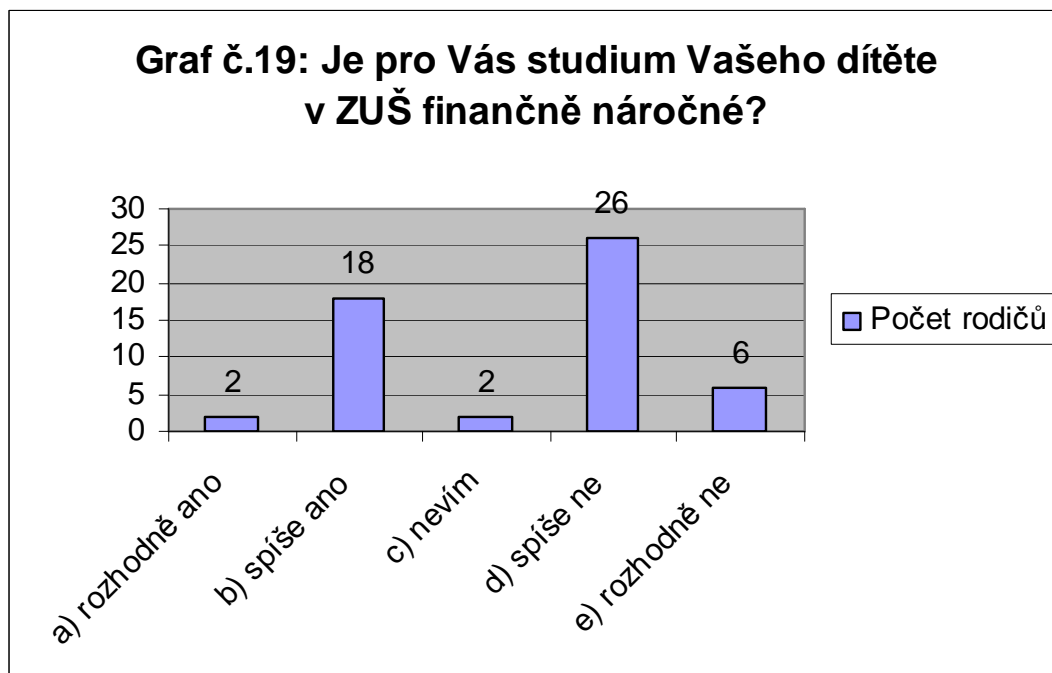
Nyní se nám nabídl zajímavý pohled na vnímání dětí v oblasti finančního rozhodování rodičů. Prokázalo se, že děti nemají svůj názor na to, jestli je pro rodiče jejich studium drahé či ne, proto řešily tuto situaci nejčastěji tak, že zaškrtnly variantu c).

Rodiče: Je pro Vás studium Vašeho dítěte v ZUŠ finančně náročné?

Tabulka 19: Je pro Vás studium Vašeho dítěte v ZUŠ finančně náročné?

Odpověď	a) rozhodně ano	b) spíše ano	c) nevím	d) spíše ne	e) rozhodně ne	Σ
Počet rodičů	2	18	2	26	6	54

Graf 19: Je pro Vás studium Vašeho dítěte v ZUŠ finančně náročné



Toto šetření prokazuje, že rodiče nemají obavy z toho, že by pro něj bylo studium jejich dítěte v ZUŠ finančně náročné, možnost e) získala největší počet hlasů.

Závěr: U této otázky nebyl naplněn ani jeden z mých předpokladů. Děti nemají jasno v otázce finanční svobody rodičů a ti zároveň podotýkají, že pro ně v podstatě docházka jejich dítěte do ZUŠ není finančně náročná.

Děti a rodiče nedošly k vzájemné shodě při výběru nejvhodnější možnosti.

Otázka č. 10

Předpoklad:

a) Děti si myslí, že je rodiče v jejich zálibách převážně podporují.

b) Rodiče si myslí, že své děti v jejich zálibách rozhodně podporují.

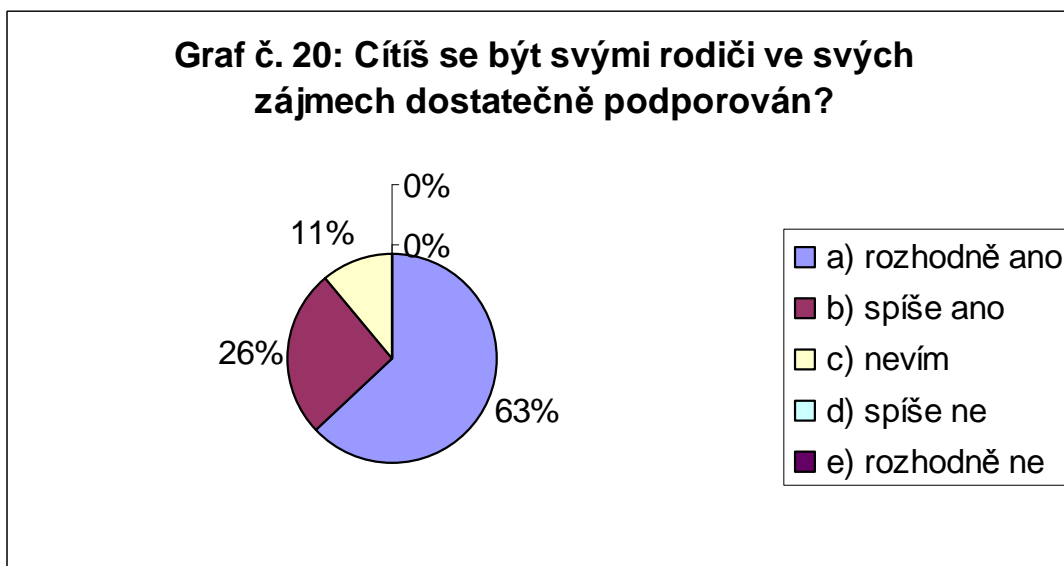
-> Děti a rodiče mají takřka stejný názor na otázku podpory zálib dítěte, přičemž rodiče si jsou svou odpovědí jistější.

Děti: Cítíš se být svými rodiči ve svých zálibách dostatečně podporován/a?

Tabulka 20: Cítíš se být svými rodiči ve svých zálibách dostatečně podporován/a?

Odpověď	a) rozhodně ano	b) spíše ano	c) nevím	d) spíše ne	e) rozhodně ne	Σ
Počet dětí	34	14	6	0	0	54

Graf 20: Cítíš se být svými rodiči ve svých zálibách dostatečně podporován/a? (údaje uvedeny v relativních četnostech, fi = 100%, ni = 54)



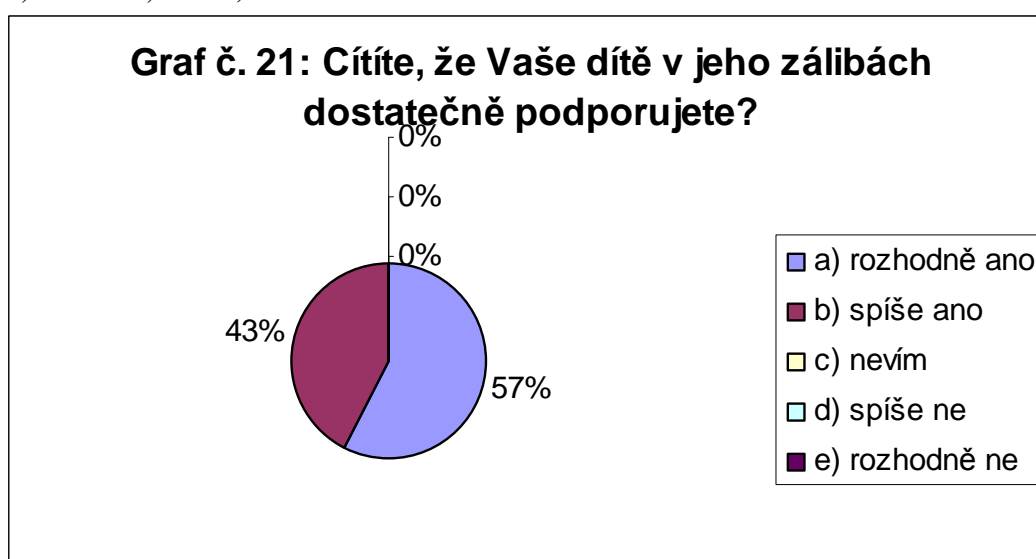
Děti se cítí být dostatečně podporovány svými rodiči, pokud jde o jejich záliby. Z toho důvodu nejvíce krát volily variantu odpovědi a).

Rodiče: Cítíte, že Vaše dítě v jeho zálibách dostatečně podporujete?

Tabulka 21: Cítíte, že Vaše dítě v jeho zálibách dostatečně podporujete

Odpověď	a) rozhodně ano	b) spíše ano	c) nevím	d) spíše ne	e) rozhodně ne	Σ
Počet rodičů	31	23	0	0	0	54

Graf 21: Cítíte, že Vaše dítě v jeho zálibách dostatečně podporujete (údaje uvedeny v relativních četnostech, fi = 100%, ni = 54)



Rodiče se cítí být zcela jisti tím, že své dítě dostatečně podporují v jeho zájmových aktivitách. Převládají tímto odpovědi a).

Závěr: Rodiče i děti se shodují na tom, že rodiče své děti v jejich zálibách podporují, v tomto je můj předpoklad správný. Nepatrný rozdíl je pouze v předpokladu u dětí, kde jsem byla toho názoru, že se budou cítit být podporovány, ale jen zčásti (tedy spíše). Realita je taková, že se cítí být podporovány zcela.

U závěrečné otázky došlo u obou stran ke shodě.

Pokud bychom chtěli vyjádřit, kolikrát se projevila názorová shoda obou skupin v dotazníku, došli bychom k tomuto výsledku:

Z celkového počtu deseti otázek se děti a rodiče shodli na stejných odpovědích v otázkách celkem **6 x**, přičemž toto číslo značí poměr nejčastěji zvolených možností odpovědí jak rodičů, tak i dětí. Tyto odpovědi byly zaškrtnuty nejčastěji.

Shoda odpovědí dětí a rodičů k jednotlivým otázkám:

Formulace otázek je přetvořena do znění, které celkově vystihuje její téma, to znamená, že není uvedena forma pro děti, ani pro rodiče, nýbrž je tato převedena do neurčitého tvaru.

Dílčí procentuální vyjádření shody u jednotlivých otázek:

Tabulka 22: Procentuální dílčí shoda odpovědí dětí a rodičů

Číslo otázky	Téma otázky	Odpověď					Σ
		a	b	c	d	e	
1	Chodí dítě rádo do ZUŠ?	25,00%	14,81%	6,48%	0,00%	0,00%	46,30%
2	Proč dítě chodí do ZUŠ?	23,15%	0,00%	0,00%	0,00%	7,41%	30,56%
3	Chce se v budoucnu věnovat studovanému oboru ZUŠ profesionálně?	2,78%	14,81%	6,48%	6,48%	0,00%	30,56%
4	Kdo přišel s nápadem studovat ZUŠ?	8,33%	22,22%	0,00%	1,85%	1,85%	34,26%
5	Trávení většího množství času v ZUŠ	0,00%	7,41%	7,41%	1,85%	4,63%	21,30%
6	Jak by děti trávily volný čas, kdyby nebyly v ZUŠ?	1,85%	9,26%	9,26%	1,85%	9,26%	31,48%
7	Jsou rodiče rádi, že dítě navštěvuje ZUŠ?	34,26%	11,11%	0,00%	0,00%	0,00%	45,37%
8	Jak dlouho chtějí, aby dítě chodilo do ZUŠ?	0,00%	22,22%	0,00%	9,26%	6,48%	37,96%
9	Je studium v ZUŠ finančně náročné?	0,00%	6,48%	1,85%	17,59%	3,70%	29,63%
10	Cítí se dítě dostatečně ve svých zálibách podporováno?	28,70%	12,96%	0,00%	0,00%	0,00%	41,67%

Ze srovnání vyplývá, že největší shoda rodičů s dětmi panuje u otázek č. 1, 7 a 10. U otázky č. 1 se děti a rodiče shodnou na tom, že dítě navštěvuje uměleckou školu rádo. V otázce číslo 7 si většina dětí myslí, že jsou rodiče se studiem umělecké školy spokojeni a stejně tak svoji spokojenost vyjadřují rodiče. U poslední otázky č. 10 se většina dětí i rodičů shoduje na tom, že souhlasí či spíše souhlasí s dostatečnou podporou svého studia ze strany rodičů.

Naopak nejmenší shoda panuje u otázek č. 5 a 9. Překvapivě většina rodičů nesouhlasí s tím, aby dítě trávilo v umělecké škole více času, což by se dalo předpokládat spíše u dětí. Děti v převážné části odpovědi neví, mírně převažují odpovědi, že by rádi trávili v ZUŠ více času. Stejně tak se rodiče a děti úplně neshodnou v tom, zda je studium finančně náročné. Většina dětí neví, nebo si myslí, že škola je spíše finančně nenáročná, z čehož by se dalo vyvodit, že děti ještě nemají dostatečnou zkušenost s hospodařením s penězi, respektive s hodnou peněz. Odpovědi rodičů jsou protichůdné: u většiny rodičů převažuje názor, že financování školy není finančně náročné, třetina odpovědí naopak považuje financování ZUŠ za finančně náročné. Zajímavé jsou také odpovědi u otázky č. 6, jak by děti trávily čas v případě, že by nenavštěvovaly ZUŠ. Většina dětí by trávila čas s kamarády. Rodiče si myslí, že by jejich děti sportovaly, nebo trávily čas u PC a TV.

5 Rozhovor s Mgr. Helenou Kostečkovou

V další části práce jsem se rozhodla doplnit výzkum o pohled zkušené ředitelky ZUŠ. Cílem je snaha objektivizovat pohled na ZUŠ a vybrat ilustrativní názory, které zvýrazní sledované oblasti výzkumu. Z rozhovoru, jehož doslovný přepis uvádím v příloze č. 3 této práce, vybírám názory paní ředitelky na stejná témata, která byla představena respondentům v dotazníkovém šetření, avšak s tím rozdílem, že tyto jsou formulovány přímo pro Mgr. Kostečkovou.

Rozhovor poskytla Mgr. Helenou Kostečkovou, bývalá ředitelka Základní umělecké školy Taussigova 1150 v Praze 8 a současně dlouholetá učitelka literárně – dramatického oboru na téže základní umělecké škole. Byl realizován dne 11. června 2015 po 18. hodině v prostorách literárně – dramatického oboru uvedené základní umělecké školy po skončení poslední vyučovací hodiny tohoto předmětu.

Níže vybírám kategorie, které jsem ve strukturovaném rozhovoru sledovala. Do kategorií nebyla zařazena otázka s tématem délky docházení do ZUŠ, jelikož ta je svým podáním určena spíše jen rodičům a dětem.

1. Chodí děti rády do ZUŠ?
2. Proč chodí děti do ZUŠ?
3. Chtějí se děti věnovat studovanému oboru v budoucnu profesionálně?
4. Kdo přichází s nápadem, aby chodily do ZUŠ?
5. Chtěly by děti trávit v ZUŠ více času?
6. Co by děti dělaly, kdyby nebyly v ZUŠ?
7. Jsou rodiče rádi, že jejich dítě chodí do ZUŠ?
8. Je studium v ZUŠ pro rodiče finančně náročné?
9. Cítí se děti svými rodiči v jejich zálibách podporovány?

Hledisko názoru Mgr. Kostečkové k daným kategoriím:

1. Dle vyjádření navštěvují děti tuto instituci rády.
„Spíše rády. ZUŠ děti kultivuje.“
2. Paní ředitelka považuje za důvod k docházce fakt, že se děti chtějí naučit něco, co ještě neznají.
„Chtějí se naučit něco nového.“
3. Případnou profesionální dráhu dítěte ve studovaném oboru paní ředitelka nedokáže zhodnotit, avšak uvádí příklady následného využití získaných zkušeností.
„Možná. Za dobu své čtyřicetileté působnosti na této škole jsem úspěšně připravila k přijímacím zkouškám na různé typy uměleckých škol 32 žáků. Šlo o školy jako je státní konzervatoř, Vyšší odborná škola herecká, JAMU, DAMU, FAMU a dokonce i zahraniční školy – GITIS v Moskvě, Sorbonne v Paříži – obor teatrologie – a další. Mám radost, že takřka všichni z nich pracují doteď ve svém zvoleném oboru, který vystudovali, a někteří dosáhli na metu pro herce vůbec nejvyšší, dva moji žáci jsou členy Národního divadla v Praze, další se stali známými filmovými a televizními umělci. Potěšitelný je fakt, že velký počet absolventů literárně – dramatického oboru se věnuje ochotnickému divadlu, případně si sami založili své amatérské divadelní soubory. Záliba pramenící v dětství, může člověka provázet celým jeho životem, respektive ovlivnit jeho celý život.“
4. Mgr. Kostečková je toho názoru, že nejčastěji jsou děti ovlivněny svými kamarády.
„Kamarádi.“
5. Dle Mgr. Kostečkové by děti trávily v ZUŠ i více volného času.
„Spíše ano.“

6. Paní učitelka si myslí, že v případě, že by děti nebyly v ZUŠ, trávily by svůj volný čas u PC nebo u TV. Stejně tak si paní učitelka myslí, že existuje rozdíl v chování dětí, které navštěvují ZUŠ, a mezi dětmi, které nemají žádnou volnočasovou aktivitu
„Dívaly by se na TV, byly by na PC. Za celou dobu svého působení jsem se nesečkala s žádnými případy vandalství žáků, drogovými delikty, případně kriminálními delikty. To je, myslím si, úžasné.“
7. Paní ředitelka si je jista, že jsou rodiče rádi, že jejich potomek navštěvuje ZUŠ.
„Rozhodně ano.“
8. Na finanční stránku věci odpovídá Mgr. Kostečková dvěma variantami.
„Možná. Příspěvek na školné je prozatím přínosný pro velkou většinu rodičů.“
9. Podporou volnočasových zájmů dětí jejich rodiči si je paní učitelka zcela jista.
„Rozhodně ano.“

IV Závěr

Na začátku své práce jsem zmiňovala cíle, kterých bych ráda touto formou dosáhla. Mezi nimi se nacházela jednotlivá témata teoretické části mé bakalářské práce, jejich členění a vymezení základních pojmů, které se mi jeví jako podstatné. Dalším požadavkem bylo vyřešení otázky docházení dětí do základních uměleckých škol, kterou jsem se rozhodla zařadit do praktické části. Na základě dotazníkového šetření blíže probraném v části Výzkum jsem došla k mnoha závěrům. Tyto výsledky bych zhodnotila jako z větší míry překvapivé a z další části naopak předvídatelné.

Ne všechny děti se názorově shodnou se svými rodiči, některé tak činí z neznalosti, jiné natruc, další se raději své odpovědi snaží vyhnout. O to zajímavější je poté skutečnost, kdy se uvedené vytratí a nastane shoda. Ta byla primárním motivem mého výzkumu, respektive otázka, zda může vůbec mezi dětmi a jejich rodiči nastat.

Zároveň jsem byla před konečným zpracováním výsledků plna očekávání na to, jestli dnešní děti vnímají instituci základní umělecké školy stejně tak, jako jsem ji vnímala já (a stále ji i vnímám), nebo se během uplynulých let mnohé změnilo, a nastala v tomto směru změna. Jinými slovy záměr vypracování této práce nebyl dán pouze školními povinnostmi, ale i mým soukromým očekáváním.

Po vypracování a následném rozdělení dotazníků jsem čekala, kolik respondentů bude ochotno na mém výzkumu spolupracovat. Jak jsem již dříve uvedla, můj předpoklad nebyl zcela přesný, myslela jsem, že se po konečném sběru sejde vyplněných dotazníků více.

Po zpracování informací uvedených v navrácených dotaznících jsem došla ke zjištěním, která byla překvapivá, uspokojivá i zřejmá. Zjistila jsem například, že děti chodí do základní umělecké školy rády a stejně tak i jejich rodiče vnímají tuto zálibu svých dětí obdobně. To je pro mne osobně primárním zjištěním, od kterého se ostatní vyvíjí, jelikož pokud by výsledek byl negativní, to znamená, že by děti a (nebo i) rodiče docházení do uvedené instituce hodnotili záporně, výsledek by pro mne byl znepokojivý, jelikož mým osobním přáním bylo odhalit, že oba činitelé chodí do základní umělecké školy rády. Mimo tuto základní otázku jsem zjišťovala výsledky i u dalších otázek, ze kterých jsem poté vyvodila závěry týkající se předem daných předpokladů, jejichž pravdivost jsem hodlala touto formou potvrdit či vyvrátit. Obdobně jsem pracovala i na otázce celkové názorové shody rodičů a dětí, která pro obě skupiny nevyšla příliš příznivě, jelikož z deseti otázek se pouze u šesti z nich shodovali rodiče i děti v nejpočetnějším výběru stejných odpovědí.

Na konci svého výzkumu jsem pro zajímavost uvedla dílčí procentuální propočet shody u jednotlivých odpovědí.

Ve druhé polovině praktické části jsem uvedla výpověď Mgr. Heleny Kostečkové, paní učitelky základní umělecké školy a zároveň bývalé ředitelky Základní umělecké školy Taussigova 1150, o tom, jak ona chápe problematiku smyslu základních uměleckých škol. Během našeho rozhovoru, který je uveden v příloze č. 3, vyprávěla o svých pocitech a zkušenostech v oblasti výuky na tomto typu škol, což může čtenáři dopomoci k vytvoření si obrázku o kladech i záporech tohoto zaměstnání, v případě Mgr. Kostečkové můžeme říci i posláním.

Ve své práci jsem několikrát zmínila potřebu správného realizování volného času u dětí a mládeže, jelikož řádné hospodaření s aktivitami prováděnými ve volném čase může posloužit jako primární prevence delikventního chování a potažmo i patologických jevů ve společnosti. Na základě výsledků svého dotazníkového šetření k tomuto tvrzení dodávám, že je také vhodné upřít pozornost na komunikaci v rodině, na vzájemnou percepci a utužování vztahů v této primární sociální skupině. Pokud se tedy propojí vzájemný vztah rodiny s poskytovateli kvalitních volnočasových aktivit, mezi něž můžeme řadit i základní umělecké školy, může se stát, že v budoucnu nebude potřeba řešit tolik výtržnictví jedinců, kteří ve svém volném čase projevují své názory pro společnost nevybíravými způsoby.

Byla bych ráda, kdyby má bakalářská práce přispěla k obohacení názorů rodičů, dětem a pracovníkům (nejen) základně uměleckých škol.

V Seznam literatury

AUTORSKÝ KOLEKTIV HÁJEK, B., HARMACH, J., HOFFMANN, O., JÍRA, O., JÍROVÁ, H.: *Děti, vedoucí, volný čas*. Institut dětí a mládeže MŠMT. Praha, 2004. 80-86784-06-1

BERKOVEC, J.: *V hudbě život Čechů*. ČSS stranická knihovnička, Praha, 1984.

BÍLKOVÁ – TŮMOVÁ, M.: *Základní umělecké školy v Praze*. Ústav pro informace ve vzdělávání, Praha, 1994. 80-211-0183-0

ERIKSEN, THOMAS HOLLAND: *Sociální a kulturní antropologie*. Portál, Praha, 2008. 978-80-7367-465-6

FAJFER, Z.: *Trenér fotbalu mládeže (6 – 15)*. Praha, 2005. 80-7033-933-0

FOŘTÍK, V, FOŘTÍKOVÁ, J.: *Nadané dítě a rozvoj jeho schopností*. Portál, Praha, 2007. 978-80-7367-297-3

GEIST, B.: *Psychologický slovník*. Vodnář, Praha, 2000. 80-86226-07-7

GREGOR, V., SEDLICKÝ, T.: *Dějiny hudební výchovy v českých zemích a na Slovensku*. Supraphon, Praha, 1973. 02-249-73

HÁJEK, B., HOFBAUER, B., PÁVKOVÁ, J.: *Pedagogické ovlivňování volného času*. Portál, Praha, 2011. 978-80-262-0030-7

HAMMOND, T.: *Sport*. Tatran, Bratislava, 1991. 80-222-0352-1

HOSTINSKÝ, O.: *Hudba v Čechách*. Nakladatel Fr. A. Urbánek, Praha, 1900.

JEŠINA, O., HAMŘÍK, Z. A KOL.: *Podpora aplikovaných pohybových aktivit v kontextu volného času*. Univerzita Palackého v Olomouci, Olomouc, 2011. 978-80-244-2946-5

KAPLAN, A., VÁLKOVÁ, N.: *Atletika pro děti a jejich rodiče, učitele a trenéry*. Praha, Olympia, 2009. 978-80-7376-156-1

KERN, H., MEHL, CH., NOLZ, H., PETER, M., WINTERSPERGER, R.: *Přehled psychologie*. Portál, Praha, 1999. 80-7178-426-5

KOLÁŘ, Z. A KOL.: *Výkladový slovník z pedagogiky*. Grada, Praha, 2012. 978-80-247-3710-2

KOMENSKÝ, J. A.: *Informatorium školy mateřské*. Academia, Praha, 2007. 978-80-200-1451-1

LINHART, J. A KOL.: *Základy obecné psychologie*. Státní pedagogické nakladatelství, 1987. 14-545-87

MATĚJČEK, Z.: *Náhradní rodinná péče*, Portál, Praha, 1999. 80-7178-304-8

MOŽNÝ, I.: *Česká společnost*. Portál, Praha, 2002. ISBN 80-7178-624-1

NAKLADATELSTVÍ ČESKOSLOVENSKÉ AKADEMIE VĚD: *Dějiny české hudební kultury 1890/1945*. Academia, Praha, 1972 - nejsou uvedeni autoři. 21-097-72

NAKONEČNÝ, M.: *Úvod do psychologie*. Academia, Praha, 2003. 80-200-0993-0

NÁRODNÍ INSTITUT DĚTÍ A MLÁDEŽE MŠMT ČR: *Volnočasové aktivity*. NIDM MŠMT, Praha, 2009. ISBN: 978-80-86784-83-0

O'CALLAGHAN, S.: *Malé kompendium světových náboženství*. Euromedia Group – Knižní klub, Praha, 2012. 978-80-242-3467-0

PAVLÍK, Z.: *Sňatečnost a rodina*. Československá akademie věd, 1992. 80-200-0068-2

PROCHÁZKA, M.: *Sociální pedagogika*. Praha, 2012. Grada Publishing. 978-80-247-3470-5

Předškolní zařízení, základní školy, základní umělecké školy: 1994 / 1995. Ústav pro informace ve vzdělávání. 1995. 80-211-0225-X

SEKOT, A.: *Sociologie v kostce*. Brno, 2002. Paido, 80-7315-021-2

SKARUPSKÁ, H.: *Úvod do kulturní a sociální antropologie*. Univerzita Palackého, Olomouc, 2006. 80-244-1509-7

SVOJSÍK, A. B.: *Základy junáctví*. Merkur, Praha, 1991. 80-7032-001-x

ŠEVČÍK, D., ŠPATENKOVÁ, D. A KOL.: *Domácí násilí*. Portál, Praha, 2011. 978-80-7367-690-2

VODÁKOVÁ, A., VODÁKOVÁ, O., SOUKUP, V.: *Sociální a kulturní antropologie*. Sociologické nakladatelství, 2000, Praha. 80-85850-29-X

Internetové zdroje:

<https://www.czso.cz/csu/czso/ceska-republika-od-roku-1989-v-cislech#07> dne 13. 6. 2015

https://www.czso.cz/csu/czso/oby_cr_m dne 13. 6. 2015

[http://www.czso.cz/csu/2004edicniplan.nsf/t/69003B9D44/\\$File/rozvody.pdf](http://www.czso.cz/csu/2004edicniplan.nsf/t/69003B9D44/$File/rozvody.pdf) dne 17. 2. 2015

<http://www.czso.cz/csu/redakce.nsf/i/rozvodovost> dne 17. 2. 2015

<http://www.czso.cz/csu/redakce.nsf/i/rozvodovos> dne 17. 2. 2015

<http://www.czso.cz/csu/redakce.nsf/i/rozvodovost> dne 17. 2. 2015

<http://www.vyzkum-mladez.cz/zprava/1157352599.pdf> dne 20. 2. 2015

<http://www.vyzkum-mladez.cz/zprava/1157352599.pdf> dne 30. 5. 2015

<http://www.nipos-mk.cz/wp-content/uploads/2015/02/Anal%C3%BDza-v%C3%BDvoje-kultury-%C4%8CR-v-letech-2000-2013.pdf> dne 24. 5. 2015

<http://nv.fotbal.cz/cmfs/index.php> dne 24. 5. 2015

<http://www.atletika.cz/o-nas/historie/pocatky-ceske-atletiky/> dne 25. 5. 2015

<http://www.atletika.cz/o-nas/historie/2-polovina-19-stoleti/> dne 25. 5. 2015

<http://www.atletika.cz/o-nas/historie/za-druhe-svetove-valky/> dne 25. 5. 2015

<http://www.skaut.cz/skauting/o-skautingu/historie> dne 25. 5. 2015

www.skautotrokovice.org dne 30. 3. 2015

<http://www.skaut.cz/skauting/o-skautingu/fakta-cisla> dne 25. 5. 2015

<http://www.vyzkum-mladez.cz/zprava/1157352599.pdf> dne 30. 5. 2015

<http://www.msmt.cz/vzdelavani/skolstvi-v-cr/statistika-skolstvi/vykonova-data-o-skolach-a-skolskych-zarizenich-2003-04-2013> dne 31. 5. 2015

<http://www.msmt.cz/file/31244/> dne 1. 6. 2015

<http://rejskol.msmt.cz/> dne 1. 3. 2015

<http://www.msmt.cz/dokumenty/vyhlaska-c-71-2005-sb-1> dne 21. 6. 2015

VI Seznam grafů

Graf 1: Podíl dívek a chlapců (údaje uvedeny v relativních četnostech, $f_i = 100\%$, $n_i = 54$)	49
Graf 2: Chodíš rád/a do ZUŠ.....	50
Graf 3: Myslíte, že Vaše dítě chodí rádo do ZUŠ?	51
Graf 4: Proč chodíš do ZUŠ? (údaje uvedeny v relativních četnostech, $f_i = 100\%$, $n_i = 54$) ..	52
Graf 5: Proč Vaše dítě chodí do ZUŠ (údaje uvedeny v relativních četnostech, $f_i = 100\%$, $n_i = 54$).....	53
Graf 6: Chtěl/a by ses v budoucnu věnovat studovanému oboru profesionálně? (údaje uvedeny v relativních četnostech, $f_i = 100\%$, $n_i = 54$)	54
Graf 7: Chtěl/a byste, aby se Vaše dítě věnovalo studovanému oboru v budoucnu profesionálně? (údaje uvedeny v relativních četnostech, $f_i = 100\%$, $n_i = 54$)	55
Graf 8: Kdo přišel s nápadem, abys chodil/a do ZUŠ? (údaje uvedeny v relativních četnostech, $f_i = 100\%$, $n_i = 54$)	56
Graf 9: Kdo přišel s nápadem, aby Vaše dítě chodilo do ZUŠ? (údaje uvedeny v relativních četnostech, $f_i = 100\%$, $n_i = 54$)	57
Graf 10: Chtěl/a bys v ZUŠ trávit více času.....	58
Graf 11: Chtěl/a byste, aby Vaše dítě trávilo v ZUŠ více času?	58
Graf 12: Co myslíš, že bys dělal/a ve chvílích volna, kdybys nebyl/a v ZUŠ? (údaje uvedeny v relativních četnostech, $f_i = 100\%$, $n_i = 54$)	59
Graf 13: Co myslíte, že by Vaše dítě dělalo ve chvílích volna, kdyby nebylo v ZUŠ? (údaje uvedeny v relativních četnostech, $f_i = 100\%$, $n_i = 54$).....	60
Graf 14 Myslíš, že jsou tvoji rodiče rádi, že chodíš do ZUŠ? (údaje uvedeny v relativních četnostech, $f_i = 100\%$, $n_i = 54$)	62
Graf 15: Jste rád/a, že Vaše dítě chodí do ZUŠ? (údaje uvedeny v relativních četnostech, $f_i = 100\%$, $n_i = 54$).....	62
Graf 16: Jak dlouho chceš do ZUŠ chodit? (údaje uvedeny v relativních četnostech, $f_i = 100\%$, $n_i = 54$).....	63
Graf 17: Jak dlouho chcete, aby Vaše dítě chodilo do ZUŠ? (údaje uvedeny v relativních četnostech, $f_i = 100\%$, $n_i = 54$)	64
Graf 18: Myslíš, že je tvé studium v ZUŠ pro tvé rodiče finančně náročné?	65
Graf 19: Je pro Vás studium Vašeho dítěte v ZUŠ finančně náročné.....	66
Graf 20: Cítíš se být svými rodiči ve svých zálibách dostatečně podporován/a? (údaje uvedeny v relativních četnostech, $f_i = 100\%$, $n_i = 54$)	67
Graf 21: Cítíte, že Vaše dítě v jeho zálibách dostatečně podporujete (údaje uvedeny v relativních četnostech, $f_i = 100\%$, $n_i = 54$)	67

VIII Seznam tabulek

Tabulka 1: Vývoj počtu žáků základních uměleckých škol	42
Tabulka 2: Chodíš rád/a do ZUŠ	50
Tabulka 3: Myslíte, že Vaše dítě chodí rádo do ZUŠ	50
Tabulka 4: Proč chodíš do ZUŠ?.....	51
Tabulka 5: Proč Vaše dítě chodí do ZUŠ?	52
Tabulka 6: Chtěl/a by ses v budoucnu věnovat studovanému oboru profesionálně?.....	54
Tabulka 7: Chtěl/a byste, aby se Vaše dítě věnovalo studovanému oboru v budoucnu profesionálně?	54
Tabulka 8: Kdo přišel s nápadem, abys chodil/a do ZUŠ?	56
Tabulka 9: Kdo přišel s nápadem, aby Vaše dítě chodilo do ZUŠ?.....	56
Tabulka 10: Chtěl/a bys v ZUŠ trávit více času	57
Tabulka 11: Chtěl/a byste, aby Vaše dítě trávilo v ZUŠ více času?	58
Tabulka 12: Co myslíš, že bys dělal/a ve chvílích volna, kdybys nebyl/a v ZUŠ?.....	59
Tabulka 13: Co myslíte, že by Vaše dítě dělalo ve chvílích volna, kdyby nebylo v ZUŠ?	60
Tabulka 14: Myslíš, že jsou tvoji rodiče rádi, že chodíš do ZUŠ?.....	61
Tabulka 15: Jste rád/a, že Vaše dítě chodí do ZUŠ?	62
Tabulka 16: Jak dlouho chceš do ZUŠ chodit?	63
Tabulka 17: Jak dlouho chcete, aby Vaše dítě chodilo do ZUŠ?	64
Tabulka 18: Myslíš, že je tvé studium v ZUŠ pro tvé rodiče finančně náročné?.....	65
Tabulka 19: Je pro Vás studium Vašeho dítěte v ZUŠ finančně náročné	65
Tabulka 20: Cítíš se být svými rodiči ve svých zálibách dostatečně podporován/a?.....	66
Tabulka 21: Cítíte, že Vaše dítě v jeho zálibách dostatečně podporujete	67
Tabulka 22: Procentuální dílčí shoda odpovědí dětí a rodičů	68

IX Seznam příloh

Příloha č. 1 Dotazník – varianta pro rodiče

Příloha č. 2 Dotazník – varianta pro děti

Příloha č. 3 Přepis rozhovoru s Mgr. Helenou Kostečkovou

Příloha č. 1

Dotazník – varianta pro rodiče

Dobrý den,

dovoluji si Vás požádat o anonymní vyplnění níže uvedeného dotazníku, a to tím, že zakroužkujete jen 1 odpověď, která je pro Vás nejvíce vyhovující. Současně s Vaší odpovědí je potřeba získat odpovědi též od Vašeho dítěte, které chodí do ZUŠ (přiložená první část), pokud se tak nestane, dotazník tím pozbývá své platnosti.

Údaje z dotazníku vyplývající poslouží jako zdroj k výzkumné části mé bakalářské práce na téma **Rodina, ZUŠ a trávení volného času dětí a mládeže.**

Velmi děkuji za Váš čas!

Milada Novotná

3. ročník oboru Sociální pedagogika, Pedagogická fakulta Jihočeské univerzity v Českých Budějovicích

1. *Myslíte, že Vaše dítě chodí rádo do ZUŠ?*

- | | |
|---------------|-------------|
| a) velmi rádo | d) moc ne |
| b) spíše rádo | e) vůbec ne |
| c) jak kdy | |

2. *Proč Vaše dítě chodí do ZUŠ?*

- | | |
|--|--------------------|
| a) chci, aby se naučilo něco nového | d) aby se nenudilo |
| b) chci, aby bylo slavné, a ZUŠ nám k tomu může pomoci | e) jiné |
| c) kvůli nám (rodičům) | uved'te |

3. *Chtěl/a byste, aby se Vaše dítě věnovalo studovanému oboru v budoucnu profesionálně?*

- | | |
|----------|-------------------------------------|
| a) ano | d) nikdy jsem nad tím nepřemýšlel/a |
| b) možná | e) ne |
| c) nevím | |

4. *Kdo přišel s nápadem, aby Vaše dítě chodilo do ZUŠ?*

- | | |
|-----------------------|------------------|
| a) dítě samo | d) nepamatuji si |
| b) my (rodiče) | e) jiné |
| c) někdo z příbuzných | uved'te |

5. *Chtěl/a byste, aby Vaše dítě trávilo v ZUŠ více času?*

- a) rozhodně ano
- b) spíše ano
- c) nevím
- d) spíše ne
- e) ne

6. *Co myslíte, že by Vaše dítě dělalo ve chvílích volna, kdyby nebylo v ZUŠ?*

- a) učilo by se
 - b) bylo by s kamarády
 - c) dívalo by se na TV, bylo by na PC
 - d) nudilo by se
 - e) jiné
- uveďte

7. *Jste rád/a, že Vaše dítě chodí do ZUŠ?*

- a) rozhodně ano
- b) spíše ano
- c) nevím
- d) spíše ne
- e) rozhodně ne

8. *Jak dlouho chcete, aby Vaše dítě chodilo do ZUŠ?*

- a) do konce tohoto školního roku
- b) co nejdéle to půjde
- c) to záleží na mém rozhodnutí
- d) nikdy jsem nad tím nepřemýšlel/a
- e) nevím

9. *Je pro Vás studium Vašeho dítěte v ZUŠ finančně náročné?*

- a) rozhodně ano
- b) spíše ano
- c) nevím
- d) spíše ne
- e) rozhodně ne

10. *Cítíte, že Vaše dítě v jeho zálibách dostatečně podporujete?*

- a) rozhodně ano
- b) spíše ano
- c) nevím
- d) spíše ne
- e) rozhodně ne

Příloha č. 2

Dotazník – varianta pro dítě

Dobrý den,

dovoluji si tě požádat o anonymní vyplnění níže uvedeného dotazníku, a to tím, že zakroužkuješ jen 1 odpověď, která je pro tebe nejvíce vyhovující. Současně s tvou odpovědí je potřeba získat odpovědi též od tvých rodičů (přiložená druhá část), pokud se tak nestane, dotazník tím pozbývá své platnosti.

V jeho počátku, prosím, uveď svůj věk a pohlaví.

Údaje z dotazníku vyplývající poslouží jako zdroj k výzkumné části mé bakalářské práce na téma **Rodina, ZUŠ a trávení volného času dětí a mládeže**.

Velmi děkuji za tvůj čas!

Milada Novotná

3. ročník oboru Sociální pedagogika, Pedagogická fakulta Jihočeské univerzity v Českých Budějovicích

Pohlaví:

- a) dívka
- b) chlapec

Věk:

1. Chodíš rád/a do ZUŠ?

- a) velmi rád/a
- b) spíše rád/a
- c) jak kdy
- d) moc ne
- e) vůbec ne

2. Proč chodíš do ZUŠ?

- a) chci se naučit něco nového
- b) chci být slavný/á a ZUŠ mi k tomu může pomoci
- c) kvůli rodičům
- d) abych se nenudil/a
- e) jiné
uveď

3. Chtěla by ses v budoucnu věnovat studovanému oboru profesionálně?

- a) ano
- b) možná
- c) nevím
- d) nikdy jsem nad tím nepřemýšlel/a
- e) ne

4. *Kdo přišel s nápadem, abys chodil/a do ZUŠ?*

- a) já sám/sama
- b) rodiče
- c) někdo z příbuzných
- d) nepamatuji si
- e) jiné
- uved'

5. *Chtěl/a bys v ZUŠ trávit více času?*

- a) rozhodně ano
- b) spíše ano
- c) nevím
- d) spíše ne
- e) ne

6. *Co myslíš, že bys dělal/a ve chvílích volna, kdybys nebyl/a v ZUŠ?*

- a) učil/a bych se
- b) byl/a bych s kamarády
- c) díval/a bych se na TV, byl/a bych na PC
- d) nudila bych se
- e) jiné
- uved'

7. *Myslíš, že jsou tvoji rodiče rádi, že chodíš do ZUŠ?*

- a) rozhodně ano
- b) spíše ano
- c) nevím
- d) spíše ne
- e) rozhodně ne

8. *Jak dlouho chceš do ZUŠ chodit?*

- a) do konce tohoto školního roku
- b) co nejdéle to půjde
- c) to záleží na rodičích
- d) nikdy jsem nad tím nepřemýšlel/a
- e) nevím

9. *Myslíš, že je tvé studium v ZUŠ pro tvé rodiče finančně náročné?*

- a) rozhodně ano
- b) spíše ano
- c) nevím
- d) spíše ne
- e) rozhodně ne

10. *Cítíš se být svými rodiči ve svých zájmech dostatečně podporován/a?*

- a) rozhodně ano
- b) spíše ano
- c) nevím
- d) spíše ne
- e) rozhodně ne

Příloha č. 3

Přepis rozhovoru s Mgr. Helenou Kostečkovou

M. Novotná: „Paní učitelko, mohla byste mi, prosím, nastítnit, jak jste se dostala ke své práci, byla Vám, jak se říká, předurčena?“

Mgr. Kostečková: „Narodila jsem se do umělecké rodiny, tatínek byl ředitelem divadla, jeho povolání mě k mému rozhodnutí nasměrovalo. Po škole jsem byla přijata na JAMU, divadelní fakultu, obor herectví – absolvovala jsem s vyznamenáním. Působila jsem v několika divadlech, v Beskydském, v Horáckém a v Brně, poté jsem se věnovala pódiové činnosti, hudbě a moderování. Jako výkonný umělec jsem pracovala do svých čtyřiceti let a pak jsem nastoupila do lidové školy umění jako učitelka literárně - dramatického oboru. Učila jsem v Praze - Ďáblicích. Tam jsem pracovala od roku 1976. Nyní učím přesně 40, letos svou učitelskou kariéru završím.

Ještě dodávám, že jsem se v roce 1982 stala zástupkyní ředitele na zmiňované škole, poté v roce 1983 její ředitelkou. V téhle funkci jsem vydržela do roku 1990, kdy jsem odešla do důchodu. Při něm vyučuji doteď.“

M. Novotná: „V čem vidíte smysl existence ZUŠ?“

Mgr. Kostečková: „Cílem je podporovat tvořivou činnost dětí, jejich kultivaci a rozvíjení osobnosti.“

M. Novotná: Mění se během let postavení rodičů vůči ZUŠ?

Mgr. Kostečková: „Já v tom rozdíl nevidím, když už rodič má zájem, aby jeho dítě rozvíjelo své vlohy, a dostaví se s ním k zápisu, pak nevidím žádný rozdíl v chování rodičů.“

M. Novotná: „Jsou dnes rodiče, jak se říká, vůči učitelům drzejší?“

Mgr. Kostečková: „Je to stejné, jako bývalo, nemyslím, že by se vztah rodičů k výuce na ZUŠ a učitelům samotným změnil.“

M. Novotná: „Myslíte, že se změnila děti?“

Mgr. Kostečková: „Děti se rozhodně změnila, jsou samostatnější, dokážou více prosazovat svůj názor, také jsou „nebojácné“. Opravdu nemohu říct, že by snad byly drzé. Když se náhodou někdo takový vyskytne, tak si s tím dokážu poradit. S tím už má člověk nějakou

zkušenost. Za celou dobu svého působení jsem se nesešla s žádnými případy vandalství žáků, drogovými delikty, případně kriminálními delikty. To je, myslím si, úžasné.“

M. Novotná: *„Myslíte, že existuje rozdíl v chování dětí, které navštěvují ZUŠ, a mezi dětmi, které nemají žádnou volnočasovou aktivitu?“*

Mgr. Kostečková: *„Ano. ZUŠ děti kultivuje.“*

M. Novotná: *„Můžete mi, prosím, popsat nějaké další přínosy Vaší školy?“*

Mgr. Kostečková: *„Kromě výše uvedených kladů při výchově mladých lidí bych uvedla, že se děti učí kultuře vystupování na veřejnosti, zbavují se nežádoucí trémy a učí se porozumět zhlédnutým uměleckým dílům, ať už se jedná o koncert či výstavu. Taktéž je dokázkou následně zhodnotit.“*

M. Novotná: *„Jaký máte názor na finanční stránku věci, myslíte, že je studium v ZUŠ finančně přijatelné?“*

Mgr. Kostečková: *„Příspěvek na školné je prozatím přínosný pro velkou většinu rodičů.“*

M. Novotná: *„Jste si vědoma svých učitelských úspěchů? Znáte současnou situaci svých dnes již bývalých žáků?“*

Mgr. Kostečková: *„Za dobu své čtyřicetileté působnosti na této škole jsem úspěšně připravila k přijímacím zkouškám na různé typy uměleckých škol 32 žáků. Šlo o školy jako je státní konzervatoř, Vyšší odborná škola herecká, JAMU, DAMU, FAMU a dokonce i zahraniční školy – GITIS v Moskvě, Sorbonne v Paříži – obor teatrologie – a další. Mám radost, že takřka všichni z nich pracují doteď ve svém zvoleném oboru, který vystudovali, a někteří dosáhli na metu pro herce vůbec nejvyšší, dva moji žáci jsou členy Národního divadla v Praze, další se stali známými filmovými a televizními umělci. Potěšitelný je fakt, že velký počet absolventů literárně – dramatického oboru se věnuje ochotnickému divadlu, případně si sami založili své amatérské divadelní soubory.“*

M. Novotná: *„Dá se z toho vyvodit, že záliba pramenící v dětství, může člověka provázet celým jeho životem, respektive ovlivnit jeho celý život?“*

Mgr. Kostečková: *„Rozhodně ano, a to platí ve všech oborech ZUŠ.“*

M. Novotná: *Kdybyste se znovu měla rozhodnout ve výběru svého povolání – měnila byste?“*

Mgr. Kostečková: „*Rozhodně ne, chtěla bych se opět stát herečkou a později předávat své zkušenosti mladším.*“

M. Novotná: „*Mnohokrát děkuji za rozhovor!*“

1. *Myslíte, že děti chodí rády do ZUŠ?*

b) spíše rády

2. *Proč děti chodí do ZUŠ?*

a) chtějí se naučit něco nového

3. *Myslíte, že se chtějí věnovat studovanému oboru v budoucnu profesionálně?*

c) možná

4. *Kdo si myslíte, že přichází s nápadem, aby chodily do ZUŠ?*

e) jiné – kamarádi

5. *Myslíte, že by děti chtěly trávit v ZUŠ více času?*

b) spíše ano

6. *Co myslíte, že by dělaly, kdyby nebyly v ZUŠ?*

c) dívaly by se na TV, byly by na PC

7. *Myslíte, že jsou rodiče rádi, že jejich dítě chodí do ZUŠ?*

a) rozhodně ano

8. *Tuto otázku nelze pro tento případ formulovat.*

9. *Myslíte, že je studium v ZUŠ pro rodiče finančně náročné?*

c) nevím

10. *Myslíte, že se děti cítí být svými rodiči v jejich zálibách podporovány?*

a) rozhodně ano