

Univerzita Palackého v Olomouci

Filozofická fakulta

Katedra psychologie

**OSOBNOSTNÍ ODLIŠNOSTI JEDINCŮ VLASTNÍCÍCH  
PSA A JEDINCŮ VLASTNÍCÍCH KOČKU**



**Bakalářská diplomová práce**

Autor:

Kateřina Černá

Vedoucí práce:

PhDr. Romana Mazalová, Ph.D.

Olomouc

**2019**

## Poděkování

Děkuji své vedoucí práce, paní PhDr. Romaně Mazalové, Ph.D., za její rady, snahu, podporu a čas, který mi při realizaci mé práce věnovala. Svou bakalářskou práci na téma osobnostní odlišnosti jedinců vlastních psa a jedinců vlastních kočku jsem mohla realizovat právě díky jejímu zájmu, ochotě a přesvědčení o zajímavosti tohoto tématu.

Dále bych ráda poděkovala všem svým respondentům, kteří mi byli ochotni věnovat svůj čas a pomoci mi tak zrealizovat bakalářskou práci, protože bez nich by nevznikla. Velice si vážím celkového počtu respondentů, protože ani v nejmenším bych nevěřila, že bych mohla dostat tolik odpovědí. Myslím, že už jen počet pěti set respondentů dokazuje ochotu, vstřícnost a přátelskost lidí, kteří vlastní pejska či kočku. Zároveň bych také ráda poděkovala za jejich milé poznámky, které mi pomohly lépe porozumět jejich odpovědím, a zároveň prostřednictvím kterých se mi snažili vyjádřit náklonnost a zájem o téma mé bakalářské práce.

## Prohlášení

Místopřísežně prohlašuji, že jsem bakalářskou diplomovou práci na téma: „Osobnostní odlišnosti jedinců vlastních psa a jedinců vlastních kočku“ vypracovala samostatně pod odborným dohledem vedoucího diplomové práce a uvedla jsem všechny použité podklady a literaturu.

V Olomouci, dne 10. března 2019

.....

*podpis*

## OBSAH

<b>1</b>	<b>ÚVOD</b> .....	5
<b>2</b>	<b>DOMÁCÍ MAZLIČCI A JEJICH ZASTOUPENÍ</b> .....	7
<b>3</b>	<b>PES JAKO SOUČÁST LIDSKÉHO ŽIVOTA</b> .....	8
3.1	Charakteristika psa.....	8
3.2	Historický původ a vývoj psa.....	8
3.3	Předchůdce psa.....	9
3.3.1	Vlk neboli Canis lupus.....	9
3.4	Domestikace psů.....	10
3.5	Změny psa vlivem domestikace.....	11
3.6	Vazba mezi psem a člověkem.....	12
3.6.1	Role psa v životě člověka.....	12
<b>4</b>	<b>KOČKA JAKO SOUČÁST LIDSKÉHO ŽIVOTA</b> .....	15
4.1	Charakteristika kočky.....	15
4.2	Historický původ kočky domácí.....	15
4.3	Předchůdce kočky domácí.....	16
4.3.1	Kočka plavá.....	17
4.4	Domestikace kočky.....	17
4.4.1	Změny kočky vlivem domestikace.....	18
4.5	Vazba mezi kočkou a člověkem.....	19
4.5.1	Role kočky v životě člověka.....	19
<b>5</b>	<b>OSOBNOST ČLOVĚKA</b> .....	21
5.1	Vymezení pojmu osobnost.....	21
5.2	Rysy osobnosti.....	22
5.2.1	Big Five.....	23
5.2.2	Psychologické měření osobnostních vlastností.....	24
5.3	Typy osobnosti.....	24
5.3.1	Kretschmerova typologie.....	25
5.3.2	Galénova čtyřka.....	25
5.3.3	Eysencova teorie.....	26
<b>6</b>	<b>VÝZKUMY</b> .....	27
6.1	Osobnostní identifikace psů a kočičích lidí.....	27

6.1.1	Použití metody a soubor .....	28
6.1.2	Administrace.....	28
6.1.3	Opatření výzkumu.....	29
6.1.4	Výsledky studie .....	29
6.1.5	Doporučení pro budoucí studie a další možné směry .....	29
6.1.6	Shrnutí výzkumu.....	30
6.2	Osobnostní rozdíly mezi psími a kočičími lidmi .....	30
6.2.1	Výzkumný soubor a použité metody .....	31
6.2.2	Administrace.....	31
6.2.3	Analýza dat.....	32
6.2.4	Výsledky studie .....	32
6.2.5	Omezení a budoucí studie .....	32
6.2.6	Závěrečné shrnutí.....	33
<b>7</b>	<b>METODOLOGICKÁ RÁMEC .....</b>	<b>35</b>
7.1	Design výzkumu .....	35
7.2	Výzkumný problém.....	35
7.3	Cíle výzkumu a hypotézy .....	36
<b>8</b>	<b>CHARAKTERISTIKA SOUBORU A ETIKA .....</b>	<b>38</b>
8.1	Zkoumaný soubor .....	38
8.2	Etické problémy a jejich řešení.....	40
<b>9</b>	<b>APLIKOVANÁ METODIKA.....</b>	<b>41</b>
9.1	Technický plán.....	41
9.2	Metoda sběru dat.....	41
9.3	Metoda zpracování a analýzy dat.....	42
<b>10</b>	<b>VÝSLEDKY VÝZKUMU.....</b>	<b>44</b>
10.1	Osobnostní inventář NEO Big Five.....	44
10.2	Výsledky statistických hypotéz.....	47
10.3	Dotazník zaměřující se na jedince a jeho mazlíčka.....	50
<b>11</b>	<b>DISKUZE.....</b>	<b>55</b>
<b>12</b>	<b>ZÁVĚR.....</b>	<b>58</b>
	<b>SOUHRN.....</b>	<b>59</b>
	<b>SEZNAM POUŽITÉ LITERATURY .....</b>	<b>62</b>
	<b>PŘÍLOHY .....</b>	<b>67</b>

# 1 ÚVOD

Pro svou bakalářskou práci jsem si vybrala téma „Osobnostní odlišnosti jedinců vlastních psa a jedinců vlastních kočku“. Důvodem je můj pozitivní a blízký vztah ke zvířatům. Už jako malé dítě jsme měli v rodině spoustu zvířat, a proto jsem se jimi rozhodla zabývat i v rámci své bakalářské práce. Konkrétně se v ní zaměřuji na psa a kočku, jako dva nejvyhledávanější mazlíčky mezi lidmi. Mou snahou je přiblížit významnost psa a kočky v životě člověka, společný vývoj a vzájemnou interakci, z níž plynou pozitivní aspekty jak pro člověka, tak zvíře.

Zvíře zastává v lidské existenci nezastupitelnou roli, která napomáhá nejenom k formování osobnosti, ale ve většině případů přináší člověku i hřejivé pocity a spokojenost. Péče o naše mazlíčky přináší vedle radostí i starosti. Troufám si však říci, že pozitivní prožitky a společně strávené chvíle ve většině případů převažují nad těmi negativními.

Práce se dělí na část teoretickou a empirickou. Teoretická část obsahuje prvních pět kapitol, v rámci níž je mým účelem rozebrat pojmy jako kočka, pes, domestikace, osobnost, rysy osobnosti. Pro rozebrání jsem si vybrala tyto pojmy z důvodu jejich provázanosti s výzkumnou částí, kde porovnávám právě osobnostní rysy na základě vlastnění jednoho z uvedených zvířat. V krátkosti se zde zabývám také pozitivními aspekty psa a kočky na zdraví a vývoj jedince. Poslední kapitola teoretické části je věnována výzkumům, které již byly na toto téma provedeny v jiných zemích. Při realizaci výzkumů jsem se jimi inspirovala, proto považuji za stěžejní je v krátkosti rozebrat také v teoretické části.

Cílem empirické části je objasnit, zda se osobnostní rysy člověka, který vlastní psa odlišují od osobnostních rysů člověka, který vlastní kočku. V rámci této části se snažím nalézt odpovědi také na další otázky. Ovlivňuje osobnost člověka preferenci domácího mazlíčka? Zohledňuje člověk při výběru zvířete své životní podmínky a časové možnosti – tedy to, v jakých prostorách bydlí nebo například jak časově náročnou práci má? Může být důvodem pořízení konkrétního mazlíčka předešlá zkušenost s daným zvířetem? Myslí si lidé samotní, že existuje rozdíl v osobnosti majitelů psů a majitelů koček?

# **Teoretická část**

## 2 DOMÁCÍ MAZLÍČCI A JEJICH ZASTOUPENÍ

Požizování domácího mazlíčka se dnes zdá již trendem. Důvodů, proč si lidé zvíře chtějí pořídit, je mnoho. Dalo by se říci, že se důvody objevují postupně s přibývajícím věkem. Pro mladý pár může být motivací pořídit si zvíře například to, že zatím neuvažují o založení vlastní rodiny, ale přesto by se rádi „nanečisto“ o někoho starali. Páry, které již rodinu mají, často pořizují mazlíčka jako kamaráda pro děti a manželské páry, jejichž děti se osamostatnily, si obstarávají zvířecího společníka, aby si je tím nahradily. Skutečně jde tedy o vztah, který je ve většině případů hluboký a vzájemně citově založený (Desenský & Vodičková, 2017).

Dle FEDIAF (2017) (Evropská federace výrobců krmiv pro domácí zvířata), která každoročně přezkoumává členské asociace týkající se trendů Evropanů v pořizování společenských zvířat, uvedla, že přes 80 milionů Evropanů vlastní minimálně jedno domácí zvíře, z čehož 21 % vlastní alespoň jednoho psa a 24 % vlastní kočku.

Česká republika je považována za jednu z evropských zemí, ve které žije nejvíce rodin s domácími zvířaty. V českých domácnostech žije přes 2 miliony psů a milion koček (Desenský & Vodičková, 2017).

V následujících kapitolách se blíže seznámíme se psem a kočkou, s jeho předchůdcem, vývojem, domestikací a vztahem, který mezi zvířetem a jeho pánem může vzniknout.

## 3 PES JAKO SOUČÁST LIDSKÉHO ŽIVOTA

### 3.1 Charakteristika psa

Z celého množství zvířat, která byla člověkem v průběhu dějin ochočena, patří pes mezi ty nejdůležitější. Na základě své podoby a silným sociálním vazbám s člověkem byl pes jedním z nejdříve ochočených domácích mazlíčků a dodnes můžeme při čtení různých odborných článků zjišťovat, že není dodnes zcela jasné, zda byl prvním zdomácněným zvířetem pes, nebo ovce a koza (Šebková, 2008).

Pes a kočka jsou dnes dvěma nejčastějšími druhy zvířat, které s námi sdílejí život. I přesto, že jsou si v některých věcech podobné (oba jsou masožravci a lovci), v jiných mezi nimi nalézáme odlišnost. Mezi charakteristické vlastnosti psů patří jeho oddanost pánovi, spřízněnost a neustálé nutkání vyhledávat jeho společnost a sdílet s ním svou lásku. Možná právě to patří mezi příčiny, proč byl pes domestikován dříve než kočka (Taylor, 2008).

### 3.2 Historický původ a vývoj psa

Paleontologické výzkumy, zabývající se původem psa přinášejí stále nové poznatky, a proto se i dnes setkáváme se spornými názory ohledně jeho původu. Šelmy se od jiných savců začaly oddělovat před 58 miliony let a první psovitě šelmy – předchůdci dnešního typu psa, žily již ve třetihorách, odkud pochází mimo jiné i první malby nalezené v alžírské Saharě, konkrétně v pohoří Tassili (Taylor, 2008).

Prostřednictvím některých nálezů je možné konstatovat, že předchůdci psa domácího pocházeli z oblastí Přední Asie a severní Afriky. U jiných nálezů se setkáváme s teorií, kdy podle nich pes pochází ze severoamerického kontinentu, kde k jeho vývoji s největší pravděpodobností přispěl také kojot, jenž byl zdomácněn indickými kmeny. Ani jedna z uvedených teorií se nedá považovat za nesprávnou (Procházka, 1994).

Jako součást lidského života je pes datován po mnoha tisíciletí. Například Spartané využívali psa jako pomoc při lovu. Na počátku 1. tisíciletí byli psi Římany používáni jako prostředek pro pronásledování křesťanů. Užívali k tomu nejčastěji velká plemena psů, k nimž patří například dogy. Pro spoustu civilizací má pes význam také náboženský a mytologický. Vnímají ho jako posvátné zvíře, prostředníka mezi životem a smrtí, vlkodlaka, ale také jako společníka mrtvých. Ve Starém Egyptě měl pes tak významnou úlohu, na základě níž bylo jeho zabití trestáno smrtí pachatele (Hegewald-Kawich, 2009).



Do Evropy se pak pes začal dostávat až s lidmi, se kterými si v průběhu historie vytvořil blízký vztah. Mlád'ata se často dostávala do zajetí lidí a bylo na nich, zda budou člověku sloužit a žít v jeho společnosti. Lidé velmi brzy pochopili významnost psa jakožto člena svého společenství. Vlci svou lidskou smečku chránili, pomáhali jim při lovu a varovali je před nebezpečím (Fogle, 1998). Jejich schopnosti napomohly i k jejich sblížení s člověkem.

V některých kulturách byl pes chován pro svou společenskost, v jiných ke psům tak vřelý vztah neměli. Mnohokrát byl vnímán za přenašeče nemocí nebo ho civilizace využívaly jako zdroj jejich vlastní obživy. Takový přístup k psovi je zaujímán v jistých částech moderního světa dodnes (Císařovský, 2008).

### 3.3 Předchůdce psa

Za předchůdce psa se původně považoval šakal. Názory panující mezi dnešními vědci jsou však nakloněny spíše k variantě, která považuje za předchůdce psa jižní druh vlka (*Canis lupus pallipes*), žijícího v Indii. Mezi další možné kandidáty lze řadit vlka mongolského (*Canis lupus chango*), jenž obývá Indii a Tibet a vlka stepního (*Canis lupus campestris*), pohybujícího se v pouštních oblastech na Středním východě. Bez ohledu na druh můžeme s jistotou říci, že za předchůdce lze obecně považovat vlka. (Taylor, 2008).

#### 3.3.1 Vlk neboli *Canis lupus*

T. Riepe (2017) ve své knize podporuje tvrzení o divokém vlku jako o "praotci" psa domácího a podle švédských přírodovědců se zařazuje do skupiny *Canis lupus*. Do této skupiny spadá i dnešní pes domácí. Jen bychom ho častěji našli pod názvem *Canis lupus familiaris*. Stejně jako ostatní zvířecí druhy má i vlk své charakteristické znaky. „Je to vytrvalá šelma s vynikajícími smysly, robustní fyziologií a především vybavená mimořádnými sociálními schopnostmi, díky nimž se dokáže přizpůsobovat různým druhům a sociálním okolnostem (Riepe, 2017, 52).

V historii měl vlk v přirozeném prostředí spoustu vrozených vlastností a instinktů, které se odrážely v jeho chování a které jsou i dodnes poměrně konzistentní. Jejich behaviorálními charakteristikami se zabývalo velké množství výzkumníků po desetiletí a mimo tyto projevy jsme schopni popsat i jejich společenskou a teritoriální organizaci. I přes různá zkoumání budou vlci, podobně jako ostatní zvířata žijící v divočině, do značné míry nepředvídatelní (International wolf center, 2018).

V průběhu evoluce však docházelo ke změnám, díky nimž některé jejich vlastnosti zeslábly a jiné se naopak v rámci druhu posílily, nicméně určité charakteristické rysy jsou jak vlkům, tak psům stále společné. Jedním z takových rysů je žití ve smečce. To jim zajišťuje základní potřeby, jimiž je myšleno fungování, možnost rozmnožovat se, obstarávat potravu a cítit se v bezpečí. Za smečku považujeme kromě zvířecí rovněž tu lidskou, protože v dnešní době je člověk jedním z hlavních poskytovatelů všech výše uvedených potřeb. (Arce, 2016).

Je velmi zajímavé, že i přes jejich typické žití ve skupině nemají vlci sklon k utváření smečky s jinými, nepřibuznými druhy. V pojetí biologickém se vlk jakožto praotec psa nedá považovat za striktně hierarchické zvíře. Spíše by mu mohlo náležet označení sociálního živočicha, snadno přizpůsobitelného svému prostředí (Riepe, 2017).

### 3.4 Domestikace psů

Tématem domestikace se budu zabývat také v kapitole o kočce domácí. Považuji tedy za nutné, abych zde zmínila její stručnou definici.

Domestikace je nejčastěji definována jako „*ovládnutí a plánovité využívání přírody, přeměna planých rostlin a divokých zvířat ve prospěch člověka, jejich tematické využívání prostřednictvím dalšího pěstování a chovu*“ (Císařovský, 2008, 22).

V souvislosti s domestikací psa zoologové neustále polemizují nad tím, zda měl v rámci prvopočáteční domestikace větší vliv člověk na vlka, jakožto předchůdce psa, nebo vlk na člověka. S jistotou lze říci, že pes bez společnosti člověka být nedokáže, protože se v jeho společnosti i vyvinul. To samé je možné konstatovat také o člověku. I ten si nedovedl představit život bez psa, jakmile poznal jeho přednosti (Císařovský, 2008).

Když se na počátek jejich společného navazování vztahu a fungování podíváme v knize autora R. Lindnera (2013) blíže, dočteme se v ní o kočovném způsobu života, jež si pojíme s člověkem žijícím v období paleolitu. K jeho denním činnostem patřil sběr plodin a lov zvířat. Za lovem nemusel nikdy moc daleko, protože v okolí jeho příbytku se často vyskytovala divoká zvířata. Mezi nimi byli také divocí psi – vlci. To způsobilo, že se tak začali k člověku pomalu přibližovat a postupem času se naučili v jejich společnosti fungovat. Zbavovali je odpadu i exkrementů, díky čemuž začal člověk vnímat jejich užitečnost. Jak už jsem uvedla výše, pes byl pro tehdejšího člověka částečným zdrojem bezpečí, protože byl charakteristický svou ostražitostí. Díky ní dokázal člověka varovat před blížícím se nepřítelem nebo nebezpečnou šelmou, což je jeden z hlavních důvodů, proč

se pes a člověk sblížili a žili vedle sebe. Chvíle, kdy samice porodila mladé v jejich blízkosti, lze stejně tak považovat za počátek domestikace psovitých šelem člověkem.

Ovšem ochočování nebylo tak snadné. V rámci historie se nejprve domestikovali ti, kteří se nebáli kontaktu s lidmi, sami se ochotně odpojili od žití ve své druhové smečce a přidali se raději k lidem, kteří je začali chovat podle svých možností a představ. Ti jednotlivci, již vyhovovali svými přednostmi a vlastnostmi, byli mezi lidmi oblíbení a zároveň se je lidé snažili mezi sebou vzájemně rozmnožovat. Tím došlo ke křížení různých druhů. Mimo ochranného a doprovodného využití byl pes rovněž společníkem svého pána. Později, když se lidé začali věnovat zemědělství, upozorovali ve svém čtyřnohém přítelovi další kvality. Psi jim dokázali uhlídat obydlí, kozy a ovce. Zároveň se osvědčili i jako pomocníci při lovu, především díky svým schopnostem a instinktům (Lindner, 2013).

### 3.5 Změny psa vlivem domestikace

Během ochočování zvířat došlo ke spoustě změnám, díky kterým se dnešní pes podstatně liší od svého divokého předchůdce – vlka. Vedle změn, které jsou patrné v komunikaci psa směrem ke svému pánovi, jsou patrné i změny v jejich psychické a fyziologické sféře.

Pokud bychom měli porovnat fyziologickou stránku vlka a psa, nalezneme zde hned několik rozdílů. Mezi primární rozdíly patří velikost mozku a chrupu. Vlíčí zuby byly větší a měli jich podstatně méně. Velikost mozku u dnešního psa je přibližně o 30 % menší, než byl ten vlčí, což do značné míry ovlivnilo i jejich inteligenci. Oproti dnešním psům si byli vlci nuceni obstarat potravu sami, k čemuž jim sloužili smysly. Ani ty u dnešních psů nejsou na tak dobré úrovni kvůli zmenšeným smyslovým centrům (Eaton, 2010).

V porovnání s vlkem má pes také delší zažívací trakt, což je způsobeno jeho stravovacími návyky. Pes je dnes spíš už všežravec, kdežto vlk byl a stále je z velké části masožravec a jeho střeva jsou tak kratší. V souvislosti s častým rozmnožováním u psů došlo i ke změně v plodnosti. Feny hárají dvakrát do roka a není zvláštní, pokud porodí 12 štěňat. K dalším změnám patří délka srsti, její složení a zbarvení, stavba končetin, svislé ušní boltce, zakroucení ocasů (což byla vůbec první domestikační změna) a vznik nepřeborného množství nových plemen (Šebková, 2008).

Nesmíme opomenout ještě jeden fakt, jenž významně odlišuje vlky od psů, a sice ten, že jsou psi oproti vlkům specialisté na vztah s člověkem. Nedělá jim problém se s nimi přátelit, žít, důvěřovat jim a zcela se jim podřídít. To bude nejspíše i nadále oblast vlkům

poněkud vzdálenější (Riepe, 2017).

Na některé změny neměla vliv pouze evoluce a ochočování. Myslím si, že prostřednictvím šlechtění a křížení psů se v dnešní době především my lidé podílíme na jejich pokračující přeměně.

### **3.6 Vazba mezi psem a člověkem**

Vztah mezi člověkem a psem se utvářel po dlouhá staletí, a možná proto je dnes pro spoustu lidí nejvěrnějším domácím mazlíčkem. K tomuto vztahu přispěly z velké části především jejich psychické schopnosti a vlastnosti, mezi které patří věrnost pánovi, poslušnost, citlivost a vychytralost (Hegewald-Kawich, 2009).

Svou pozici si v životě člověka zajistili také prostřednictvím své neuvěřitelné přizpůsobivosti měnícím se podmínkám. Pes je zvyklý žít nejenom na zahradě či v domě, většina rodin si pořizuje psa i do panelového bytu což je jeden z důkazů o jejich přizpůsobivosti. Jsou to tvorové společenského charakteru, prahnoucí po lidské společnosti a interakci, díky níž se stávají členy našeho života. Není proto překvapením, že své území a lidi považují za svou smečku, ve které předpokládají, že se jejich pán zhostí role „dominantního jedince“, a tudíž celou smečku bude řídit. Ne u každého však toto hierarchické uspořádání funguje. Proto se pak mohou objevovat nežádoucí problémy (Fogle, 1998).

V rámci sociální interakce má člověk v životě psa nezastupitelnou roli. Trávení času s člověkem je pro něj důležitý a má ho rád. Tento chtíč je patrný u všech psů, kteří vyrůstali v blízkosti člověka. V porovnání potřeby sociálního kontaktu s pokrevními příbuznými je pro ně vztah s člověkem díky domestikaci upřednostňovaný. Pouto se mezi nimi vytváří poměrně rychle a má dlouhodobé trvání (Riepe, 2017).

#### **3.6.1 Role psa v životě člověka**

Různorodost mezi lidmi je stejně velká jako různorodost důvodů, proč si chtějí pořizovat psa. Někteří chtějí tohle zvíře kvůli společnosti, jiní by s ním rádi trávili chvíle při sportování, nebo by je pořizovali k dětem kvůli rozvoji empatie a tolerance. Účelů pro pořízení, stejně jako plemen, existuje celá řada, a proto si každý může vybrat dle svých preferencí. V žádném případě se nedá konstatovat, zda je ten či onen účel více sobecký než druhý. Všechny je propojuje chtíč uspokojit si své sny, přání a pocit dobra, který jim pořízení mazlíčka poskytne. Ať už to bude z jakéhokoliv důvodu. (Arce, 2016).

Rolí, které svému čtyřnohému příteli přiřazujeme, je celá řada. Krátce se zde zmíním jen o některých z nich, jež mi přijdou nejčastějšími.

### **Sportovní partner**

Role psa jako společníka při provozování různých druhů sportů, není dnes nic ojedinělého. Lidé vyžadující pohyb, disciplínu a kondici si rádi pořizují psa, se kterým se svým sportovním aktivitám budou moci věnovat. Vedle klasických sportů, do nichž se dá mazlíček zapojit (lyžování, běhání, ...) umožňují lidem také kluby, unie a kynologické organizace, aby se se svým mazlíčkem věnovali různým dalším sportům, které jsou více zaměřené na zvíře. Mezi takové sporty patří například agility, terénní běh (canicross), stopařské zkoušky, flyball, tanec se psem nebo například trial ovčáckých psů (Hegewald- Kawich, 2009).

### **Společník**

Někteří jedinci si pořizují psa kvůli tomu, aby nebyli sami, nebo se měli o koho po dospění svých dětí starat, chodit ven a povídat si. Vidáme ho často i v rodinách, kde má pes roli dalšího člena a dětského kamaráda. Členové rodiny jsou si tak blíže a tráví spolu více volného času, což současně zajišťuje upevňování vztahů a dynamiku. Pes jako společník pomáhá lidem navazovat nové kontakty, probouzet zájem o nové činnosti, dokáže přirozeně dodávat sebevědomí a společně s kočkou jsou nejlepšími partnery v náročných obdobích (Kučerová, 2013).

### **Podpora pro zdraví**

Každý pes je úžasným pomocníkem člověka při prožívání úzkostných stavů či stresu. Jak jistě všichni víme, stres je de facto každodenní součástí našeho života a výzkumy potvrzují, že právě pes dokáže ohrožující stresové reakce člověka zmírnit. Při hlazení psa totiž dochází ke snížení a ustálení pravidelnosti dýchání, tepu a krevního tlaku. U lidí vlastnicích psa bylo zjištěno nižší svalové napětí a cholesterol. Mimo jiné dokážou upozornit svého pána na jeho blížící se epileptický záchvat (Kvasnica, 2018).

### **Pracovní využití**

Pracovní využití psů je dalším důvodem pro jejich pořizování. Vykonáváním úkolů napomáhají svým majitelům v jejich každodenních činnostech. Pro své psychické

schopnosti je pes využíván jako hlídač, záchranářský pes, služební pes, lovecký, asistenční atd. Jeho smyslové receptory jsou na velmi dobré úrovni a prostřednictvím tréninku se dají rozvíjet do takové míry, že pak pes vyčenechá například výbušniny, nebo drogy. V roli záchranáře je jeho úkolem nalézání raněných, tonoucích či zasypaných lidí sutinami a lavinou. U člověka trpícího úplnou ztrátou zraku se pes zároveň osvědčil jako nejschopnější zvíře, jež je svému majiteli oporou a pomocníkem při běžném fungování. Toto je však schopnost, kterou nedisponuje každý pes (Pracovní pes, nedat.).

## 4 KOČKA JAKO SOUČÁST LIDSKÉHO ŽIVOTA

### 4.1 Charakteristika kočky

V dnešním světě se kočka považuje za jedno z nejoblíbenějších zvířat mezi lidmi. Není však známý jasný důvod, proč tomu tak je. Pokud bychom ji měli porovnat s jejím největším protivníkem – se psem, rychle si uvědomíme, že kočka není zvíře, které by bylo poslušné a poslechlo na slovo, naučilo se různým veselým trikům, nebo nám doneslo ovladač. Je to zvíře rádo dávající najevo svou nezávislost na člověku (Cutts, 2003).

Jsou to tvorové půvabní, elegantní a jejich vybavenost jim umožňuje žít téměř v jakýchkoliv podmínkách od divočiny až po město. Mezi typické charakteristiky, které má v sobě bez pochyby každá kočka, patří to, že v jednu chvíli dokážou být hbitými lovci a jindy přítulnými partnery. Není proto překvapením, že se staly vyhledávanými společníky u lidí různého věku i národnosti (Edney, 1997).

### 4.2 Historický původ kočky domácí

Předchůdci kočky domácí, jak ve svém díle uvádí Cutts (2003), byli na planetě Zemi objeveni již před 12 miliony let. Zajímavým poznatkem je, že zdomácnělý typ kočky se začal vyskytovat teprve před 4 000 lety na území Nubie. Odtud se postupně rozšiřoval téměř do celého světa. I přesto, že se kočky začaly objevovat nejprve v Núbii, za jejich domovinu se dodnes považuje Egypt.

V Egyptě byly kočky chovány nejčastěji z důvodu hubení malých škůdců, kteří by mohli napadnout jejich sýpky. Dokázaly usmrtit i zvíře, kterého se Egypťané báli nejvíce – hada. A právě na základě toho, že byly výbornými lovci, vysloužily si kočky význačné postavení ve společnosti. Vesničané a zemědělci si k nim pomalu začali nacházet cestu. Krmili je chlebem, rybami a vztah mezi člověkem a kočkou se tak postupně formoval (Kočka a člověk od starověku až po dnešek, 2018).

Archeologické nálezy jsou dalším důkazem, jenž nám dokládá důkaz o původu koček. Mezi 4000 – 2000 př. n. l. bylo nalezeno mnoho sošek a různých vyobrazení koček. Jednou z nich je například lovecká scéna s kočkou či její fresky (pocházející přibližně z roku 1350 př. n. l.). Ty můžeme nalézt v hrobce thébana, který v tehdejší době zastával funkci „hlídače obilí“ (Kočka a člověk od starověku až po dnešek, 2018).

Některé z nejstarších zpráv také dokládají informaci, že kromě lovu byly kočky pro Egyptany významné z důvodu považování ji za převtělenou bohyni Bastet. Víra v toto přesvědčení byla tak silná, že za usmrcení kočky byl viníkovi uložen trest smrti. Měla tak významné postavení, že i v případě, kdy měla být kočka pohřbena, se jí dostalo obřadu hodného faraona. Běžnou součástí obřadu bylo balzamování, jež bylo typické pro tehdejší krále (Cutts, 2003).

Další civilizace, která patřila k domestikujícím národům, byla Itálie. S jejich přičiněním se rozšířily po celé Evropě a s prvními anglickými koloniemi se kočky dostaly také do Ameriky. Ve středověku se však výsostné postavení kočky postupně měnilo v opak. Začaly vznikat nové nemoci, se kterými přibývalo také pověr a nesnášenlivosti mezi lidmi. Vše se začalo podřizovat církvi a v neposlední řadě začal vznikat blud o čarodějnicích. Ten zapříčinil nemilou obměnu pozitivních vlastností kočky za negativní. Kočka již nebyla vnímána jako převtělený bůh, nýbrž jako ztělesněný ďábel. Její pohled, který byl uchvacující, byl najednou vnímán jako pohled podporující temnotu lidské fantazie. Tato přesvědčení byla podpořena i tehdejší tradicí v Germánii. Divoká lesní kočka se zde přidružovala k bohyni Freie a s neutuchajícím fanatismem se věřící obrátili proti svému božskému kultu této bohyně a začali ji stejně jako divokou kočku odsuzovat jako nepřipustné zlo, které si nezaslouží nic jiného, než peklo. V souladu s tím pak začalo být vykonáváno upalování nejen žen, ale i mužů společně s jejich „nežádoucími služebníky“ na hranicích. Neštěstí, jež bylo touto událostí zapříčiněné, přineslo spoustu mrtvých. Přes devět milionů lidí přišlo o život kvůli obvinění z čarodějnictví a konečný počet usmrcených koček byl tak vysoký, že v 17. století došlo k přemnožení krys. To zapříčinilo značné rozšíření epidemie moru. Později, v době osvícenství, došlo ke znovu uvědomění si užitečnosti koček a opětovnému navazování pozitivního vztahu s nimi (Pfleiderer & Rödder, 2013).

### **4.3 Předchůdce kočky domácí**

Když se podíváme na kočku domácí více z blízka, zjistíme, že existuje spousta plemen, která se od sebe liší povahou, barvou, délkou srsti a končetin, velikostí uší atd. Tato fakta můžeme vnímat jako důkaz, že má v sobě kočka domácí vlastnosti a geny hned několika kočkovitých šelem. Kočkovité šelmy jako takové, od tygrů, lvů až po dnešní moderní kočku domácí, patří mezi potomky starobylých masožravců - miacidů. Předpokládá se, že právě z miacidů se vyvinuli tygři a lvi. Vedle miacidů paralelně žila také Martelliho



kočka, jež se považuje za prapředchůdce kočky, protože z ní se vyvinula kočka divoká. Ta se rozšířila po světě ve třech odlišných typech: evropská kočka divoká, africká kočka plavá a asijská kočka stepní. Z těchto všech výše zmíněných předků se za nejmladšího předchůdce moderní malé kočky domácí považuje africká kočka plavá, pocházející z Egypta (Edney, 1997).

### **4.3.1 Kočka plavá**

Území, kde bychom mohli nalézt kočku plavou je skutečně obrovské. Můžeme ji zpozorovat například na Západní Sahare (od jižního výběžku Afriky až po Přední Asii) nebo v západoafrických deštných pralesích. Při prvním spatření této kočky by lidé s největší pravděpodobností řekli, že je identická s kočkou domácí. Když však pozornost zaměříme na detaily, zjistíme, že disponuje zajímavými charakteristikami svého druhu (Cutts, 2003).

Kočka plavá působí postavením svého těla protáhle, má vysoké končetiny a dlouhý ocas. Právě díky svým dlouhým končetinám a vzpřímenému sezení se kočka plavá velmi podobá staroegyptským soškám vymodelovaným na základě jejich podoby. I přesto, že spousta koček domácích je stejně štíhlých, oproti jejich předchůdkyni stále působí zavalitým dojmem. U hlavy je patrný rozdíl ve tvaru lebky. Tu má kočka plavá spíše hranatou a úzkou, kdežto kocouři kočky domácí ji mají kulatější. Mezi nejnapadnější znaky, na základě kterých dokážeme rozeznat kočku plavou od kočky domácí, patří velké uši, na jejichž zadní straně mají nejčastěji oranžové zbarvení. Barva srsti přechází většinou od plavohnědé po žltorudé odstíny. Při jasném světle je možné si všimnout i světlehnědých skvrn, které má tento druh koček na bocích. Při pohybu v divočině se nejraději pohybuje v hustých, vysokých trávách a vyhledává též vyvýšená místa pro svůj odpočinek, čímž se podobají opět moderní kočce domácí (Pfleiderer & Rödder, 2013).

Největším rozdílem mezi nimi je proces socializace. Kočka domácí nepotřebuje příliš dlouhou adaptační fázi, aby zjistila, že s člověkem může být kamarád. Oproti tomu kočka divoká, která je odchovaná svou matkou, zůstane divokou i navzdory situacím, kdy by ji člověk denně krmil a hrál si s ní (Pfleiderer & Rödder, 2013).

## **4.4 Domestikace kočky**

Conwayová (1999) ve své knize uvádí, že k domestikaci koček došlo o mnoho let později oproti psovi, jakožto jejich největšímu rivalovi dnešní doby. Ovšem jak je zmíněno výše, k domestikaci koček docházelo postupně již od starověku. První vztah mezi člověkem

a kočkou se začal navazovat díky jejich schopnostem lovit a zabránit tak hubení jejich úrody nevítanými škůdci.

Výhody tohoto vztahu vyplývaly nejen pro člověka, ale také pro kočku. Tím, že se pohybovala v chráněném území člověka, cítila se v bezpečí před dravci, hyenami a většími kočkami. Na základě toho se objevuje v tématu domestikace kočky další teorie, ovšem poněkud lišící se od té první. Podle této teorie došlo k domestikaci kočky díky její odhodlanosti přizpůsobit se novým podmínkám, a to ve snaze zajistit svým mláďatům bezpečný vývoj a pozdější nezávislost (Wade, 2007).

Při ohlédnutí se do minulosti v rámci díla R. Tabora (2008) můžeme zjistit, že s námi měla kočka i pes v celku dobrý vztah. Status domácí mazlíček, jak ho známe dnes, vznikl však přednedávno. Skutečnost, že se z kočky domácí stal domácí mazlíček, sebou přináší i negativní skutečnosti. Konkrétně se jedná o fakt ubývajícího počtu ostatních kočkovitých šelem a to nejen v rámci druhu, ale také území, na kterém se dříve běžně vyskytovaly.

#### **4.4.1 Změny kočky vlivem domestikace**

Když se podíváme na různá kočičí plemena, je patrné, že změnám podmíněným domestikací se nevyhnulo nejspíše ani jedno z nich. Budeme-li mluvit o vzhledu, změn si všimne každý z nás jistě rychle. Ale to, že se u nich s přibývajícím časem začal měnit i objem mozku nebo jejich schopnost adaptability, napadne spíše už jen odborníky.

Vnější změny můžeme spatřit již u samotné změny barvy srsti. Původní kočka měla barvu srsti kolorovanou nejčastěji do kouřové šedivé barvy. Nebylo lidským záměrem změnit barvu kočičí srsti. I přesto se tak stalo. Mezi nové odstíny kočičí srsti najednou patřila také černá, modrá či bílá, ze kterých začaly postupně v dalších generacích vznikat barvy ještě novější. Změna kvality srsti se objevila až po nových zbarveních. Vedle kočky krátkosrsté se vyvíjely kočky dlouhosrsté, kadeřavé, ale také kočky bez srsti. To bylo patrně zapříčiněno různými mutacemi, při kterých se určité typy chlupů nemusely správně vyvinout. Ve zhodnocení stravy došlo též k několika změnám. Střevo kočky domácí je delší než střevo kočky plavé. Nejpravděpodobnějším vysvětlením je odlišný obsah potravy, kterým se jak předchůdkyně, tak dnešní kočka živí. V ostroty smyslů se pozoruje další neméně patrný rozdíl. Ostrost sluchu, čichu, chuti a zraku není už tak silný a intenzivní, jako tomu bývalo dříve. Příčinou se jeví chudší množství vzruchů, které jejich orgány přijímají a zpracovávají dále v mozku (Pfleiderer & Rödder, 2013).

## 4.5 Vazba mezi kočkou a člověkem

Jak se můžete dočíst v předchozích kapitolách, v průběhu lidského vývoje neměla kočka vždy jednoduchou existenci. Dnes je tomu už jinak. V současné době si kočka pevně drží své místo co do oblíbenosti domácího mazlíčka. Samo o sobě to dokládá i množství kočičích druhů, jež potkáváme na jakémkoliv území, nikoliv jen tam, kde byly objeveny (Svobodová, 2010).

Domestikace napomohla kladnému vztahu mezi těmito dvěma druhy. Kočka je pro člověka často nejbližším přítelem. Pomáhá mu odbourat negativní myšlenky a úzkost, zároveň jí člověk může svěřit tajemství, které se nikdo nedozví. To, co se mezi nimi odehrává, se dá přirovnat k aktu navazování či zajišťování důvěrného vztahu, s čímž má jistě zkušenost každý z nás. V podstatě můžeme říci, že se lidé ke kočkám chovají stejně, jako se chovají k druhým lidem. To samé platí i u koček. I ony se v mnoha ohledech chovají totožně k nám jako k jedincům svého druhu. Když porovnáme psa s kočkou, zjistíme, že kočky nemají oproti psům potřebu společenské hierarchické struktury domácnosti. Od svých předků si pes převzal potřebu být s dominantnějším jedincem, v tomto případě se svým pánem, což mu umožňuje cítit se bezpečně. U koček však velmi často dochází k odstranění vzájemných rolí a s člověkem se k sobě chovají jako rovnocenní partneři. Oboustranně v sobě mohou vidět kamaráda pro hru, milujícího pečovatele, nebo dítě vyžadující péči (Tabor, 2008)

### 4.5.1 Role kočky v životě člověka

Kočka si před dlouhou dobou vysloužila symbol tajemnosti. I v současnosti se setkáme s lidmi věřícími této skutečnosti. Kočku považují za nevyzpytatelné, falešné zvíře, kterému se nedá věřit. Když přijdeme s kočkou do kontaktu, neměli bychom se hned zamýšlet nad otázkami, co od ní můžeme čekat nebo jaké s ní má kdo zkušenosti. Měli bychom svou pozornost zaměřit na ní a vyvarovat se jiným, v ten daný moment, nepotřebným myšlenkám. Neexistuje nikdo, kdo by věděl vše. Je přirozené se mýlit (Tabor, 2008).

Každý majitel má se svým domácím mazlíčkem jiné zkušenosti. Napadá mě, že jedním z důvodů, proč tomu tak je, je ten, že každý člověk má své jedinečné vlastnosti a povahu, kterými se liší od druhých. Dalším, jenž mě napadá, je ten, že každý z nás si kočku pořizuje naprosto z odlišného důvodu. A co může být důvodem pro pořízení si kočky jakožto domácího mazlíčka?

## **Výstavy**

Ve starověkém Egyptě byla kočka přidělena role převtělené bohyně, kterou věřící uctívali. Za současnou formu uctívání lze považovat chov čistokrevných koček a s ním spojené výstavy, na nichž spatřujeme skutečně veliké množství kočičích vyšlechtěných plemen. Chovatelé zde mají možnost předvést své mazlíčky, obdržet cenu, a popřípadě tak i zajistit pokračování svého chovného plemene (Pfleiderer & Rödder, 2013).

## **Užitečnost**

Jedním z dalších účelů, proč si lidé opatřují kočku, je jejich schopnost lovu. Zemědělci a hospodáři jsou potěšeni jejich přítomností. Zajišťují jim totiž odchyťávání drobných hlodavců a škůdců. Hospodáři jim na oplátku poskytují přístřeší s teplem, mlékem a potravou (Pfleiderer & Rödder, 2013).

## **Společník**

Ve většině měst má kočka spíše úlohu přítele a společníka nežli lovce myši. Zde povětšinou bývá partnerem starších nebo osamělých lidí. Ve velkém množství se můžeme setkat také s rolí prospěšného rodinného přítele. Výzkumy dokazují, že děti, které vyrůstají s domácím mazlíčkem, ať už se psem, kočkou či jiným zvířetem, se projevují jako vyrovnanější, empatičtější a ohleduplnější, se sklony k nižší míře agresivního chování. Soužití s kočkou učí děti i dospělé k vzájemnému respektu a akceptování potřeb druhého (Felderová, 2018).

## **Podpora zdraví**

Mezi kočičí přednosti vedle výše zmíněných zařazujeme i její terapeutické účinky. Ve studiích pojednávajících o tématu zvířat a jejich účinků na zdraví člověka, se dočítáme o faktu, že život s kočičím společníkem má pozitivní vliv na kardiovaskulární onemocnění a vysoký krevní tlak. Tyto problémy se u majitelů koček vyskytují v nižší míře než u lidí, kteří kočku nevládní. K dalším pozitivním účinkům, které soužití s tímto zvířetem přináší, patří nižší míra úzkosti, klidnější spánek a lepší schopnost odbourávat stres (Felderová, 2018).

## 5 OSOBNOST ČLOVĚKA

*„Každý jsme jiný, každého z nás je možno nějak charakterizovat, popsat, určit, ztotožnit a zároveň odlišit od ostatních lidí. Podle tělesných znaků, ale hlavně podle duševních vlastností, které projevujeme v tom, co a jak prožíváme a mluvíme, co ve skutečnosti děláme, jak jednáme a čeho jsme schopni. Každý jsme trochu jinou osobou a jako kterákoliv osoba máme svoje vlastnosti. Jsou to vlastnosti ohraničené tím, že patří určité osobě, která má svůj život a svou historii, a která zároveň může být v jakémkoliv okamžiku svého života, nějakými vlastnostmi a znaky vymezena“ (Havlíková, 1969, 7).*

Člověk je nositelem živoucího povahového systému. Ten vychází z činností a je součástí opakovaného vzájemného působení s okolím. U osobnosti tomu není jinak. I ona sama se v procesu interakce s okolním prostředím mění. Přítomnost a průběh osobnostních stavů a aktivit jsou jedním z primárních znaků lidské bytosti a mezi úkoly psychologa, zabývajícího se psychologií osobnosti, spadá jejich objasnění (Balcar, 1991).

Jednou z přehledových studií, jež byla zveřejněna v roce 1921, byla Allportova studie o „osobnosti a charakteru“. Zdroje, v nichž autor citoval pojetí rysů, měly již tenkrát jistou dominanci. Snažil se vymezit rozdíl mezi pojmy „osobnost“ a „charakter“, protože bylo dříve běžné obě slova zaměňovat (Blatný, 2010).

Dle Allporta (1961), jenž se snažil ve spolupráci s behavioristy stanovit definici osobnosti, byla stanovena jako vnitřní dynamické uspořádání psychických a fyzických systémů, jež ovlivňují jedincovy charakterové projevy a uvažování.

### 5.1 Vymezení pojmu osobnost

Výše uvedená citace může být považována za jakýsi základ empirické koncepce psychologie osobnosti. V psychologickém uplatnění tohoto pojmu nalézáme shody, nicméně samotný termín je sám o sobě velmi obsáhlý a je prakticky nemožné ho vystihnout univerzální větou. Proto se u jednotlivých autorů setkáváme s různými, formálně vymezenými definicemi. Existuje několik výzkumných programů, kde se v každém z nich autoři snaží vyzdvihnout to nejpodstatnější. To je důvodem, proč se některé teorie od sebe mohou lišit méně či více. Neznamena to ale, že by jedna teorie měla být horší, nebo lepší než druhá (Balcar, 1991). Přesto se dá s jistotou určit, že v každé z definic lze objevit totožné body:

- výjimečnost nebo osobitost individuálních prožitků, myšlení a chování;
- celistvost všech psychických funkcí;
- relativní stálost psychosociální existence člověka (Cakirpaloglu, 2012).

Pro jasnější představu si zde také uvedme několik definic pojmu osobnosti. Jednou z nich je definice Gordona Allporta, která říká, že osobnost je vnitřní dynamické uspořádání psychofyzických soustav individua, je ovlivňuje její behaviorální projevy vůči svému okolí (Carver & Scheier, 2000).

Dalším klasikem v pojetí osobnosti, kterého ve své knize uvádí (Balcar, 1991), je Hans J. Eysenc. Ten osobnost představuje jako soubor reálných a možných vzorů behaviorálních projevů, ovlivňujících prostředí a vrozené aspekty jedince.

L. A. Pervin patří do skupiny současných autorů a jeho definice pro změnu vymezuje osobnost jako souhrn osobitých rysů, které jsou základem koherentních vzorců chování. Těmito osobitými rysy se chápou myšlenky, city a patrné chování (Blatný, 2010).

Posledním současným autorem, jehož myšlenku bych zde ráda uvedla, je pan doktor Smékal, podle kterého se tímto pojmem v poslední době čím dál častěji označuje soubor psychických stavů, procesů a vlastností, včetně vnitřních činitelů ovlivňujících chování a prožitky. Vše dohromady pak tvoří celistvého jedince (Smékal, 2009).

## 5.2 Rysy osobnosti

Oblast psychologie zabývající se rysy stanovila předpoklad, že v osobnosti jsou nějaké trvalé dispozice a rysy. Každý z nás se vyznačuje jedinečnými osobnostními charakteristikami, které určují naše prožívání a jednání. Jedná se o rysy, jež mohou mít povahu vrozenou, získanou a trvalou. Tento poznatek je jedním ze základů, proč se dnes na člověka nahlíží jako na individualitu s jeho charakteristickými rysy. Ty mu umožňují odlišit se od ostatních lidí (Cakirpaloglu, 2012).

Odborníci se setkávali s případy, kdy docházelo k zaměňování rysů za jiné podobné psychické kategorie, a proto byla vymyšlena kritéria, na základě nichž došlo k jasnému oddělení. Některé z nich si zde zmiňme:

- je to reálná vlastnost;
- lze je zkoumat empiricky;
- nejsou závislé na morálním nebo společenském hodnocení;
- umožňují řídit psychické procesy a jednání člověka;

- je to nesrovnatelná a zároveň zobecnitelná vlastnost, kterou je možné sdílet s ostatními (Cakirpaloglu, 2012).

Allport (1961), považovaný za jednoho z předchůdců zkoumání rysů, ve své knize tvrdí, že se jedná o dispozice, kterými lze porovnávat jedince i skupiny. I my samy se často přistihneme při srovnávání se s nějakými jinými lidmi. To samé dělají také psychologové, kteří rysy nazývají dimenzemi, faktory a proměnnými. Mezi další předchůdce patří také Hippokratova typologie temperamentů, Jungova teorie osobnostních typů nebo například Eyesenc a Cattell, již jsou považováni konkrétně za představitele teorie osobnostních faktorů.

Při měření rysů odborníci preferují využívání empirického uspořádání primárních faktorů osobnosti. Na základě toho lze pak psychické rysy - vlastnosti (jak je lze mimo jiné také nazvat) u konkrétního jedince porovnávat se stanovenými normami, čímž umožňují výklad osobnosti. (Cakirpaloglu, 2012).

Možností, jak zkoumat rysy, je mnoho. Nejčastěji používanými metodami, sloužícími k měření osobnostních rysů, se v průběhu historie staly idiografické přístupy, konstrukty a typologie odvozené z úvah. Dále pak i faktorová analýza. Aby se daly rysy zkoumat, bylo zapotřebí je nějak sloučit. Proto není divu, že se psychologové snažili o jejich vymezení v co možná nejmenším počtu, avšak za podmínky, že se pestrost lidské osobnosti zachová (Hoskovec, 2002).

Jedním z metod, která mapuje základní osobnostní dimenze člověka je „Velká pětka“.

### **5.2.1 Big Five**

Pětifaktorový model struktury osobnosti (Big Five, Velká pětka) je jednou z psycholexikálních metod faktorové analýzy, jež se snaží o vymezení charakteristických vlastností člověka. Záměrem však není jen vyjmenovat veškeré individuální rozdíly, které jsou typické pro jednotlivce. Její podstatou je vyzdvihnutí pěti základních dimenzí, pod nimiž by se ukrývala spousta dalších. Jednu z možností, jak vylíčit vlastnosti osobnosti v pěti základních faktorech, uvádí ve své knize K. Lee & M. Ashton (2012). Je to:

- extraverte (společenský x plachý);
- přívětivost (laskavý x ostrý);
- svědomitost (disciplinovaný x nedisciplinovaný);
- neuroticismus (úzkostlivý x klidný);

- otevřenost vůči zkušenosti (kreativní x konzervativní).

Lexikální výzkumy poukazují na fakt, že existují i jiné dimenze, které by v budoucnu mohly rozšířit uváděný model. Za potenciálního „adepta“ se považuje Ashtonův faktor poctivosti – pokory, obsahující důvěryhodnost, pravdivost a integritu. Není dnes však stále zcela jasné, zda by se zmíněné rysy nepřekrývaly s těmi již používanými (Říčan, 2010).

## 5.2.2 Psychologické měření osobnostních vlastností

Zkoumání rysů podpořilo rozvoj platných a spolehlivých vyšetřovacích metod zdravých a narušených osobností. Testy osobnosti pátrají po osobnostní skladbě, nikoliv tak po rysech, jakožto náchylnostech představujících strukturu a dynamiku osobnosti. Dynamika a její děje, mezi které zařazujeme také motivaci, se i nadále nejlépe zkoumají prostřednictvím projektivních technik nežli testů, které zde budu níže zmiňovat (Cakirpaloglu, 2012).

Většina metod, jako jsou osobnostní dotazníky, se ve svém měření cílí pouze na jednu osobnostní vlastnost (např. úzkost, svědomitost, extraverci apod.) Metody měřící tyto vlastnosti nazýváme „testy osobnosti“. Existují však také další psychodiagnostické metody, měřící více osobnostních rysů paralelně. Těmto metodám se říká „osobnostní inventáře“. Typickými a nejčastěji používanými osobnostními inventáři je NEO Big Five, MMPI (Minnesotský multifázový osobnostní inventář) nebo například Cattellův 16 PF (Cakirpaloglu, 2012).

## 5.3 Typy osobnosti

Psychologický typ osobnosti je postaven na zkušenosti, že i přes podobnost duševních znaků, kterými někteří lidé disponují, jsou si současně s jinými lidmi a jejich duševními znaky zcela odlišní. Naskýtá se nám tak příležitost vytvořit skupiny, kam bychom mohli zařadit jedince na základě podobnosti určitých vzorců osobnostních vlastností. O takto rozdělených jedincích do skupin pak můžeme konstatovat, že jsou určitými osobnostními typy. Předpis, na jehož základě dochází k dělení, je tvořen typologií (Balcar, 1991).

Nakonečný (2009) ve své knize uvádí klasický příklad takové soustavy. Tou je typologie C. G. Junga – introverze, extraverze, jejíž stvoření se zakládalo na jeho zobecněných, intuici podložených klinických zkušenostech a bohatých vědomostech.



Pro zajímavost si zde uvedme tři nejčastěji používané typologie.

### 5.3.1 Kretschmerova typologie

Typologie E. Kretschmera spadá do konstitučních typologií, vycházejících z přesvědčení o souvislosti mezi rysy psychických vlastností a konstitucí těla. Svou teorii proslavil především díky publikování knihy s názvem *Stavba těla a charakter*. Základ jeho koncepce spočíval v rozlišení typů *pyknického*, *leptosomního* a *atletického*. Těm pak přiřadil temperamenty. Pyknik byl tedy *cyklotymní*, leptosom *schizotymní* a atletik *viskózní*. Podstatná je také informace, že i navzdory stáří Kretschmerovy typologie se jeho první dva typy v dnešní době stále hojně uvádějí (Říčan, 2010).

Pro cyklotymního jedince je příznačné střídání nálad veselosti/smutku, vzrušivosti a klidu. Jsou to často společensky orientovaní lidé se smyslem pro humor. Jednoduchým způsobem se však jejich nálada dokáže změnit ve smutek a pláč, a při nadměrné eskalaci může přejít až do afektivní psychózy, při níž dochází ke střídání běžného emočního prožívání se stavy deprese či mánie (Blatný, 2010).

Schizothymní jedinec se vyznačuje nejasnou a jen těžko rozpoznatelnou povahou. U tohoto typu člověka je velmi obtížné se dostat do jeho nitra, které má ve skutečnosti hloubku i přesto, že tak na první pohled nemusí působit. Osoby se schizothymním vyladěním se vyznačují uzavřeností, citlivostí a vážností. I zde se může normalita překlenout v patologii. V tomto případě by se jednalo o schizofrenii, pro niž je typické uzavření se do vlastního světa a rozvrácení myšlenkové a emoční pospolitosti s okolním světem (Nakonečný, 2009).

### 5.3.2 Galénova čtyřka

O vztah mezi biologickou složkou a osobnostními vlastnosti se zajímali již antičtí filosofové. Nejznámější a nejstarší teorie, často v literatuře pojmenována jako humorální, je Hippokratova teorie temperamentu. V ní Hippokrates vymyslel a popsal čtyři typy temperamentu používané dodnes – sangvinik, melancholik, choleric a flegmatik. Tvrdil, že lze jednotlivé typy chápat jako odraz převažující tělní tekutiny. Hippokrates spatřuje základ lidského chování spíše tedy v typech temperamentu nežli v osobnostních dimenzích a systémech komunikačních složek (Robins, John & Caspi, 1998). Do systému byla uvedena až o dvě staletí později Galénem. Proto ji v některých pramenech můžeme objevit pod názvem Galénova čtyřka.

*Sangvinik* (krev) je znám svou veselostí, čilostí a živostí. Snadno se nadchne

pro nové věci a je věčným optimistou. *Melancholika* (černá žluč) poznáme na základě pokleslé nálady, přecitlivělosti a uzavřenosti. Špatně se aklimatizuje a je pesimistický. *Flegmatika* (hlen) vystihuje klidnost, spolehlivost, nepodléhá náladám a není snadné ho vyvést z míry. *Cholerik* (žluč) je přesný opak. Jednoduše se rozzlobí, avšak tato nálada nemá dlouhé trvání. Je celkově vzteklý a unáhlený ve svých reakcích (Říčan, 2010).

### 5.3.3 Eysencova teorie

H. J. Eysenc (1916–1979) je považován za jednoho z nejznámějších autorů psychologie osobnosti. Svými teoriemi a faktorovou analýzou rozšířil osobnostní faktory o tzv. *faktory druhého řádu*, do nichž spadá extraverte – introverte, neuroticismus (emocionální labilita – stabilita) a psychoticismus. Současně svou teorií rozšířil Hippokratovu teorii temperamentu, popsanou výše (Říčan, 2010).

Pro extravertní dimenzi je výstižné chovat se společensky, živoucně, aktivně, dominantně a toužebně co se týče vyhledávání vzrušení – vše co charakterizuje extravertně laděnou osobnost (Carver & Scheier, 2000).

Introvertní jedinci jsou typičtí svou uzavřeností, tichostí, mají sklon se příliš pozorovat, jsou trpěliví a nemají rádi nepořádek. Často se hodnotí i jako pesimisté (Nakonečný, 1995).

Emočně stabilní lidé většinou působí klidně, protože jejich nervová soustava není tak vzrušivá jako například ta extrovertů. I klid a vyrovnanost se u některých dokáže proměnit v častěji prožívané obavy. Příčinou pak bývá rozrušení a pocity zoufalství. Citovou stabilitu tak lze jednoduše proměnit v citovou labilitu, vyznačující se větší náchylností k depresím a úzkostem (Carver & Scheier, 2000).

Poslední dimenzi modelu, dimenzi psychoticismu, vytvořil Eysenc jako poslední. Psychoticismus je charakteristický projevy agrese, impulzivitou, lakomstvím, odosobnělostí a lhostejností. Typická je pro něj také specifická míra kreativity (Říčan, 2010).

Faktorovému modelu J. H. Eysenca se dostalo, stejně jako jiným teoriím také určité kritiky. I přesto je faktor extraverte – introverte dodnes považován za nejlepší charakteristiku osobnosti. Nejlepší empirická doložitelnost je jednou z jeho značných výhod oproti jiným modelům (Nakonečný, 1995).

## 6 VÝZKUMY

V následující kapitole si přiblížíme dva vybrané psychologické výzkumy, které se zabývají stejnou problematikou jako tato práce. Oba výzkumy byly realizovány na území Spojených států amerických. V obecném povědomí panuje přesvědčení, že se od sebe lidé různé národnosti liší. V souvislosti s tímto faktem jsem se rozhodla provést replikaci tohoto výzkumu na obyvatelstvu České Republiky a zjistit, zda se rozdíly mezi psími a kočičími lidmi objeví i v rámci našeho území.

V empirické části své práce jsem se nechala těmito výzkumy inspirovat, což je mimo jiné dalším z důvodů, proč se s jejich průběhem a výsledky nyní seznámíme.

### 6.1 Osobnostní identifikace psích a kočičích lidí

Následující podkapitola vychází z výzkumu *Personalities of Self-Identified “Dog People“ and “Cat People“*, jehož autory jsou Samuel D. Gosling, Carson J. Sandy & Jeff Potter (2010).

Údajné přesvědčení o existenci rozdílů mezi jedinci, kteří vlastní psa a kteří vlastní kočku, přiměli autory výzkumu Goslinga et al. ke snaze podílet se na objasnění spekulací, vynořujících se ohledně tohoto tématu. Jejich cílem bylo prozkoumat rozdíly v osobnostních charakteristikách Big Five u psích a kočičích lidí.

Při realizaci své studie autoři vycházeli z několika dříve provedených výzkumů a tedy i předpokladů, že:

- majitelé psů a koček mají své fyzické a psychické potřeby, jež se mohou prokazovat v rozdílnosti jejich osobnosti, protože i psi a kočky mají své specifické projevy chování;
- maskulinita a nezávislost člověka predikuje preferenci psa před kočkou;
- u altruistických a dominantních lidí není upřednostnění psa či kočky významné;
- lidé vlastníci psa vykazují na škále neuroticismu nižší skór než lidé vlastníci kočku, zároveň však nebyly nalezeny signifikantní rozdíly ohledně extravertze, svědomitosti a otevřenosti.

I přesto, že se výše zmíněné poznatky z předchozích studií zdají jasné a dokazující rozdíly mezi těmito dvěma skupinami majitelů, autory této studie jsou brány za nekonzistentní. Důvody, na základě nichž tak usuzují, jsou následující:

- některé studie využili ve svých výzkumech vícero metod o různých širších měřitelných škál, (Eysenecův inventář osobnosti, Lexington Attachment nebo Impact inventář) proto je prakticky nemožné usuzovat na shodu mezi jednotlivými studiemi;
- zkoumané vlastnosti nebyly vybrány tak, aby představovaly konzistentní šířku osobnostního spektra (jedna studie se zaměřila pouze na extraverci, zatímco jiná zkoumala více rysů najednou, tedy třeba mužnost, ženskost, nezávislost atd.);
- soubor probandů nebyl příliš pestrý (některé výzkumy měly soubor zastoupený převážně ženami – nebyl tedy vyvážený);
- některé soubory obsahovaly malý počet probandů – nebyly tedy schopné zachytit malé rozdíly mezi oběma skupinami.

Těmto nedostatkům se autoři ve své studii snažili vyhnout. Využili proto pro své zkoumání již rozsáhle prozkoumaný rámec osobnosti, používaný za účelem širokého zachycení charakteristických vlastností, a sice model Big Five. Ten je založen na principu schopnosti zachytit rozsáhlou oblast specifických vlastností, vyjadřující osobnost jedince. Obsahuje pět rozměrů, jimiž je extraverce, svědomitost, neuroticismus, otevřenost a spokojenost.

### **6.1.1 Použité metody a soubor**

Jak je uvedeno výše, pro svůj výzkum si autoři zvolili Pětifaktorový osobnostní inventář Big Five, ze kterého vybrali 44 položek využitelných pro svou studii.

Soubor byl složen ze 4 565 dobrovolníků, kteří před samotným zahájením výzkumu poskytli osobní a demografické údaje na webu *World Wide Web*. Probandy spojoval fakt, že byli součástí projektu osobnosti Goslika-Pottera. Věkové rozmezí skupiny bylo od 10 – 95 let, kdy jejich průměrný věk byl 23,4 let, a soubor tvořilo 63 % žen. Různorodost souboru byla zajištěna prostřednictvím odlišností v národnostních a etnických původech.

### **6.1.2 Administrace**

Sběr dat probíhal online metodou na stránkách vytvořených přímo pro účely daného výzkumu. Při příchodu na webovou stránku byli probandi vyzváni k vyplnění testu osobnosti, skládajícího se ze 44 položek Big Five inventáře. Data byla sbírána v termínu od 19. do 24. dubna 2009, proto byla v rámci testu probandům položena také klíčová otázka,

ptající se na datum, kdy test vyplňovali. Veškeré vyplněné testy mimo toto datové rozmezí nebyly do pozdější analýzy dat zahrnuty.

### **6.1.3 Opatření výzkumu**

Opatření se vztahovalo konkrétně na dvě věci. Prvním z nich bylo zajištění potřebného indexu psí a kočičí skupiny. Tento index jim zajistili samotní probandi, protože se měli sami zařadit do jedné ze skupin podle pravdivosti. Vedle těchto dvou primárních skupin se probandi mohli zařadit také do skupiny, která vlastní obojí či něco jiného. Druhé opatření se týkalo relevantnosti osobnostního inventáře, jehož docílili prostřednictvím výběru 44 otázek ze standardizovaného inventáře Big Five.

### **6.1.4 Výsledky studie**

Ze 4 565 probandů se 2 088 z nich hlásilo ke skupině psích majitelů, 527 z nich se hlásilo ke kočičí skupině, 1 264 uvedlo, že jsou majiteli obou zvířat a 686 probandů uvedlo, že nemají ani jedno z uvedených zvířat. Tato čísla dokazují, že nejméně polovina účastníků spadá do psí nebo kočičí skupiny.

Na základě jednosměrné analýzy provedené pomocí testu ANOVA byly odhaleny signifikantní rozdíly mezi oběma skupinami ve všech pěti faktorech Big Five. Bylo prokázáno, že psí lidé měli oproti kočičím lidem signifikantně vyšší skóre v extraverci, přívětivosti a svědomitosti. Naopak u neuroticismu a otevřenosti lépe skórovali jedinci zastupující kočičí skupinu.

U spousty výzkumů byla také prokázána celá řada odlišností v osobnostních charakteristikách mezi muži a ženami. Na základě tohoto poznatku provedli autoři i v rámci své studie analýzu faktoru pohlaví a došli k závěru, že v rámci jejich souboru nebyly shledány žádné významné rozdíly v osobnostních charakteristikách při provádění analýzy na obou pohlavích zvlášť. Mohli tedy s jistotou prohlásit, že po přidání faktoru pohlaví nebude zastíněn rozdíl v osobnostních charakteristikách mezi majiteli psů a majiteli koček.

### **6.1.5 Doporučení pro budoucí studie a další možné směry**

Autoři v rámci své práce uvádějí i jiné směry, na něž by bylo možné se v rámci dalších studií zaměřit. Mezi ně patří ještě podrobnější zmapování vztahu mezi lidmi a zvířaty – jsou přesvědčeni o jeho přínosu v otázce zkvalitnění zdravotní péče (př.: nemocnice, pečovatelské služby, domy pro seniory), kde se určitý druh zvířat využívá pro své terapeutické schopnosti.

### 6.1.6 Shrnutí výzkumu

„V širším slova smyslu náš výzkum naznačuje, že existuje široká veřejnost majitelů psů, lišících se ve svých osobnostních charakteristikách od majitelů koček. Jejich nálezy také poskytují počáteční přehled o konkrétních odlišnostech mezi oběma skupinami majitelů. Ve srovnání s kočičími lidmi mají psi lidé tendenci být více extravertní, příjemní a svědomití, zároveň také méně neurotičtí a otevření“ (Gosling et al., 2010, 221).

## 6.2 Osobnostní rozdíly mezi psími a kočičími lidmi

Následující výzkum byl pojat opět kvantitativním způsobem. V návaznosti na předchozí výzkum, zde uvádím také výzkum s názvem *Personality Differences between Dog People and Cat People*, jehož autory jsou Andrea D. Guastello, Denise D. Guastello & Stephen J. Guastello (2017). Tito autoři si ve svém výzkumu stanovili stejný cíl a vycházeli přitom z výše zmíněného výzkumu, jehož výsledky a doporučení pro další studie jim umožnili vyvarovat se nedokonalostem, jež měl on sám.

Tato studie se zaměřuje na prozkoumání rozdílů v osobnostech jedinců, kteří vlastní psa a kteří vlastní kočku. Výzkum je založen na statistických údajích o počtu a druhu vlastněného zvířete u obyvatel Spojených států. Ty říkají, že přibližně 44 % obyvatel vlastní psa a 35 % obyvatel vlastní kočku (American Society for the Prevention of Cruelty to Animals, 2016). Dalším východiskem pro realizaci jejich práce byla informace o údajné schopnosti zvířat poskytnout svému majiteli benefity, mezi něž patří formování a prohlubování pocitů lásky, sounáležitosti, duševní pohody a zdravé emocionality.

Volba souboru vycházela z předpokladů specialistů zabývajících se interakcí zvířete a člověka. Specialisté jsou totiž přesvědčeni, že tendence upřednostňování psů nebo koček souvisí do značné míry s rozdílnostmi v osobnostních charakteristikách jejich pánů. Prostá populace se též přiklání k myšlence, že mezi kočičími a psími lidmi existuje odlišnost v jejich vlastnostech osobnosti (Gosling et al., 2010).

Při své realizaci se autoři opírají též o poznatky získané předešlými studiemi, mezi které patří zjištění, že:

- u lidí vlastníci psa je míra sebehodnocení významněji vyšší než u lidí vlastníci kočku;
- lidé preferující psa mají silnější citovou vazbu než lidé preferující kočku;
- kočičí lidé disponují vyšší autonomií a nižší dominancí;
- míra neuroticismu je významněji nižší u skupiny kočičích lidí než u psích lidí.

Gosling et al. (2010) pozorovali v předešlých výzkumech na toto téma jisté nedostatky, kterým se snažili předejít opatřeními v oblasti výzkumného souboru a samotné užití metody zkoumání (viz výše). Také Guastello et al. pro svůj výzkum použili metodu Big Five. Domnívají se však, že i přes schopnost této metody jasně pochopit jednotlivé základní vzorce osobnosti člověka, je nezbytné pro výzkum použít i další metodu, jež by nezakrývala významné individuální rozdíly probandů. Na základě svých domněnek proto vedle metody Big Five použili také Catellův šestnáctifaktorový osobnostní dotazník (16 PF). Ten umožňuje základní uspořádání primárních rysů, jež lze formulovat konkrétněji než prostřednictvím Big Five.

### 6.2.1 Výzkumný soubor a použité metody

Studie se zúčastnilo 600 vysokoškolských studentů, kteří se přihlásili do psychologického kurzu na soukromé univerzitě v USA. Soubor se skládal z 25,7 % mužů a 74,2 % žen. Jejich věk se pohyboval v rozmezí od 18 do 22 let.

Pro svou studii tedy využili Catellův 16 PF, měřící 16 základních faktorů (vřelost, uvážlivost, emocionální stabilita, dominance, živost, zásadovost, sociální smělost, citlivost, ostražitost, snivost, uzavřenost, ustrašenost, otevřenost ke změnám, soběstačnost, perfekcionismus, napětí) a 5 globálních faktorů osobnosti (extraverze, úzkostnost, otevřenost mysli, nezávislost, sebekontrola).

Další uplatněnou metodou byl tzv. *Pet Survey*, tedy dotazník, prostřednictvím něž Guastello et al. u svých probandů zjišťoval nejen demografické údaje, nýbrž také historii dříve vlastněných zvířat, jejich postoje k vlastnění daného zvířete apod. Příkladem otázek tohoto typu je: „*Měli jste již dříve domácího mazlíčka? Pokud ano, jakého?*“. Otázky v tomto dotazníku byly též koncipovány na principu Likertovy stupnice, u nichž byli probandi vyzváni k ohodnocení se na stupnici 1 – 5. Jednou z takových otázek byl i souhlas s prohlášením: „*Jsem psí člověk x jsem kočičí člověk*“.

### 6.2.2 Administrace

Účastníci výzkumu byli seznámeni s koncepcí studie a bylo jim umožněno 5 minut na prostudování informovaného souhlasu. Po jeho podepsání jim byl v malé skupině předložen 16 PF a *Pet Survey*. Celková doba administrace trvala přibližně 45 minut, a vyplnění probíhalo metodou tužka – papír. Na základě vyplnění těchto dvou dotazníků byl probandům udělen zápočet z předmětu psychologického kurzu, kterého se měli možnost zúčastnit v rámci svého studia.

### 6.2.3 Analýza dat

Veškerá analýza byla zrealizována pomocí Statistického balíčku pro společenské vědy (SPSS). Všechny testy měli jednotnou míru účinku statistické významnosti alfa 0,05 a vyšší. Rozbor dat probíhal ve třech primárních krocích.

- 1) Nejprve se zkoumaly rozdíly v osobnostních charakteristikách lidí vlastnicích psa a lidí vlastnicích kočku, včetně jejich pohlaví v sérii analýzy kovariancí (ANCOVA).
- 2) Zrealizování postupné diskriminační analýzy, jejímž účelem bylo zaznamenat co nejmenší počet znaků, které by poukazovaly na odlišnost mezi skupinou psích a kočičích majitelů.
- 3) V konečné fázi se provedla opětovná diskriminační analýza, zaměřená zvláště na mužské a ženské pohlaví. Tato analýza měla za cíl zjistit, zda existují charakterové rysy odlišující vlastníky psů a koček v závislosti na jejich pohlaví či nikoliv.

### 6.2.4 Výsledky studie

Odpovědi v rámci dotazníku *Pet Survey* umožnily autorům rozdělit probandy do skupin podle skutečnosti, zda vlastní kočku, psa nebo obojí. Jedince, kteří vlastnili obojí, ze svého výzkumného souboru vyloučili, aby nedošlo ke zkreslení výsledků hledaných rozdílů mezi skupinami. Pro analýzu bylo využito 418 probandů, z nichž 84,2 % se označovalo jako psí jedinci a 15,8 % se označovalo jako kočičí jedinci. Z dotazníku bylo také zjištěno, že většina psích i kočičích majitelů vlastnila stejné zvíře již v minulosti.

Postupná diskriminační analýza poukázala na fakt, že mezi psími a kočičími lidmi skutečně existuje statisticky signifikantní rozdíl. Výsledky hovoří následovně:

- psí lidé mají vyšší skóre na škále extravertnosti a vzájemnosti než kočičí lidé;
- kočičí lidé vykazují vyšší skóre na škále uvážlivosti a citlivosti oproti psí skupině;
- psí lidé oproti kočičím zase lépe skórují na škále zásadovosti a živosti.

### 6.2.5 Omezení a budoucí studie

Guastello et al. jsou si vědomi skutečnosti, že i s tímto výzkumem se pojí určitá omezení, kterým by se dalo v budoucích studiích předejít. Mezi ně patří fakt, že soubor této studie byl v 84,2 % zastoupen skupinou psích lidí, což samo o sobě poukazuje na nevyváženost souboru. Budoucí výzkumníci by se tedy měli snažit o vyvážení zkoumaných skupin. Mezi další omezení patří porovnávání pouze dvou skupin probandů – skupiny psích lidí a skupiny kočičích lidí. Autoři vidí potřebu realizovat další studie,



jež by se zaměřili na rozdíly mezi těmito dvěma skupinami a skupinou, která vlastní oba domácí mazlíčky.

### **6.2.6 Závěrečné shrnutí**

Průměrná osobnost člověka, který se řadí do skupiny kočičích lidí, se dá obecně vyjádřit jako plachá, uzavřená, samotářská, nepřizpůsobivá, ale také tvořivá, nezávislá a soběstačná. Průměrná osobnost psích lidí se dá charakterizovat jako vřelá, pragmatická, společenská, stojící pevně nohama na zemi, oduševnělá a expresivní.

V deskriptivní analýze se pohlaví projevilo také jako ukazatel rozdílů mezi psími a kočičími lidmi – charakterové rysy jsou mezi oběma pohlavími rozdílné, tyto rozdíly však nemusí být nutně pro obě pohlaví totožné. Je proto důležité při objasňování rozdílů v charakteristických rysech mužů a žen jakožto příslušníků určité skupiny (v našem případě příslušníky psí a kočičí skupiny) brát zřetel také na přirozené rozdíly mezi nimi.

# **Empirická část**

## 7 METODOLOGICKÁ RÁMEC

V první kapitole empirické části se nejprve seznámíme s výzkumným designem a důvody jeho volby. Následovat bude přiblížení výzkumného problému, a poté si stanovíme hlavní cíle výzkumu, na jejichž základě budou stanoveny také výzkumné hypotézy, které se budeme snažit v dalších kapitolách objasnit. Vedle hlavních cílů si stanovíme také dílčí cíle.

### 7.1 Design výzkumu

Pro realizaci praktické části práce byl zvolen kvantitativní design výzkumu. Dle Punche (2008) se dá tento typ výzkumu vysvětlit jako šetření, jehož principem je vyjádřit proměnné (tedy to, co budeme zkoumat) v podobě číselných hodnot, které je poté možné spolu porovnávat. V našem případě jde tedy o porovnávací studii, jejíž podstatou je porovnání skupiny respondentů vlastních psa a skupinu vlastních kočku. Mezi těmito skupinami se následně porovnávali naměřené hodnoty extravertze, neuroticismu, otevřenosti vůči zkušenosti, přívětivosti a svědomitosti.

Na základě porovnání charakteristik a předností kvalitativního a kvantitativního designu jsem se nakonec rozhodla právě pro kvantitativní. Snahou bylo získat co nejvíce respondentů do výzkumného souboru.

### 7.2 Výzkumný problém

Zvířata jsou součástí lidského života již po staletí. To, že si lidé pořizují zvířata, je dnes již běžná věc. Dříve však byla zvířata pořizována hlavně za pracovními účely. Dnes si je lidé pořizují zejména kvůli společnosti, sportům či výstavám. Každé zvíře je však jiné, stejně tak jako lidé. Když porovnáme psa a kočku, určitě většina z nás ihned prohlásí, že pes je na celkovou péči náročnější, a že stejně tak jako v péči se od sebe zvířata liší obecně povahou. Se psem je třeba chodit na procházky a věnovat mu více času a pozornosti, kdežto kočka je více nezávislá (Vybíráme pejska, nedat.).

To, zda si jedinec pořídí psa nebo kočku může být dle Guastella et al. (2017) ovlivněno jejich odlišnými životními styly. Ty se dají charakterizovat jako systém zvyklostí či ustálených principů chování, které jsou charakteristické pro každého člověka (Šmídová, 1992). Stejně tak je tomu i v případě osobnostních vlastností. Jak životní styl, tak i osobnostní vlastnosti mohou být podobné u vícera jedinců, což nám umožňuje

je rozdělit do skupin na základě jejich podobnosti (Balcar, 1991).

Tato práce je směřována ke zjištění osobnostních odlišností mezi jedinci, kteří vlastní psa a jedinci, kteří vlastní kočku. Na základě prostudované literatury a provedených výzkumů byly mezi zkoumané proměnné zařazeny charakterové rysy člověka a zvíře (pes x kočka), které jedinec vlastní. V rámci šetření je též snahou prozkoumat oblasti životního stylu a možností jedince, které by mohly souviset s volbou daného zvířete.

### **7.3 Cíle výzkumu a hypotézy**

Jak jsem již uvedla v samotném úvodu práce, cílem mého výzkumu je zjistit, zdali se osobnostní rysy jedinců vlastnicích psa liší od osobnostních rysy jedinců, vlastnicích kočku.

V rámci své práce jsem se rozhodla stanovit si hlavní cíle, které jsou prioritní a věnuji jim v práci větší pozornost, a poté dílčí cíle, jejichž cílem je obohacení práce a získání dalších podstatných informací o obou skupinách respondentů.

Hlavní cíle mého výzkumu jsou následující:

- změřit hodnoty jednotlivých dimenzí pětifaktorového osobnostního inventáře (NEO) u obou zkoumaných skupin;
- porovnat a zjistit, zda se jedinci v obou skupinách liší v naměřených hodnotách jednotlivých dimenzí;
- zjistit souvislosti mezi osobnostními rysy jedinců a volbou mezi psem a kočkou.

Dílčí cíle mého výzkumu jsou následující:

- zjistit informace a zajímavosti o obou skupinách na základě vyhodnocení nestandardizovaného dotazníku;
- porovnat odpovědi obou skupin na základě vyhodnocení nestandardizovaného dotazníku.

Vzhledem k faktu, že se v této práci jedná o výzkum kvantitativní, je třeba si v závislosti na cílech výzkumu stanovit hypotézy, jejichž platnost se budeme snažit ověřit:

**H1:** Skupina jedinců vlastnicích psa se statisticky významně **liši** v míře neuroticismu od skupiny jedinců vlastnicích kočku.

**H2:** Skupina jedinců vlastnicích psa se statisticky významně **liši** v míře extraverte od jedinců vlastnicích kočku.

**H3:** Skupina jedinců vlastnicích kočku se statisticky významně **neliši** v míře otevřenosti vůči zkušenosti od jedinců vlastnicích psa.

**H4:** Skupina jedinců vlastnicích kočku se statisticky významně **liši** v míře přívětivosti od jedinců vlastnicích psa.

**H5:** Skupina jedinců vlastnicích psa se statisticky významně **liši** v míře svědomitosti od jedinců vlastnicích kočku.

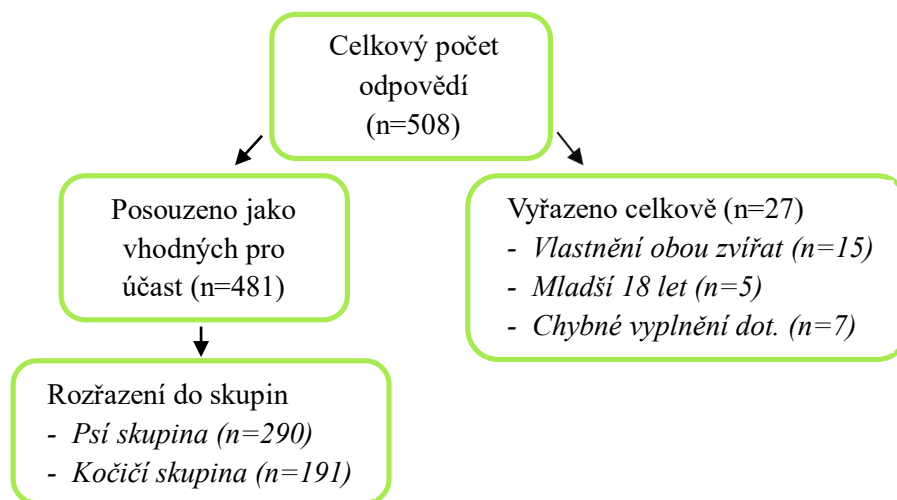
## 8 CHARAKTERISTIKA SOUBORU A ETIKA

### 8.1 Zkoumaný soubor

Výběr respondentů probíhal prostřednictvím kriteriálního (cíleného) výběru. Kritérium, jež bylo třeba splnit, aby se jedinec mohl stát součástí výzkumného souboru, bylo, aby byl vlastníkem pouze jednoho z uvedených zvířat: *pes x kočka*. Získání respondentů proběhlo v menším množství osobně. Druhou formou (častější) bylo zveřejnění odkazu online dotazníku v rámci sociální sítě Facebook, kde bylo učiněno sdílení především na skupinách orientujících se na psy či kočky, a to z důvodu předpokladu získání většího množství respondentů. Vzhledem k rychlému nárůstu počtu odpovědí byl dotazník zpřístupněn pouze týden, během kterého bylo získáno 508 odpovědí.

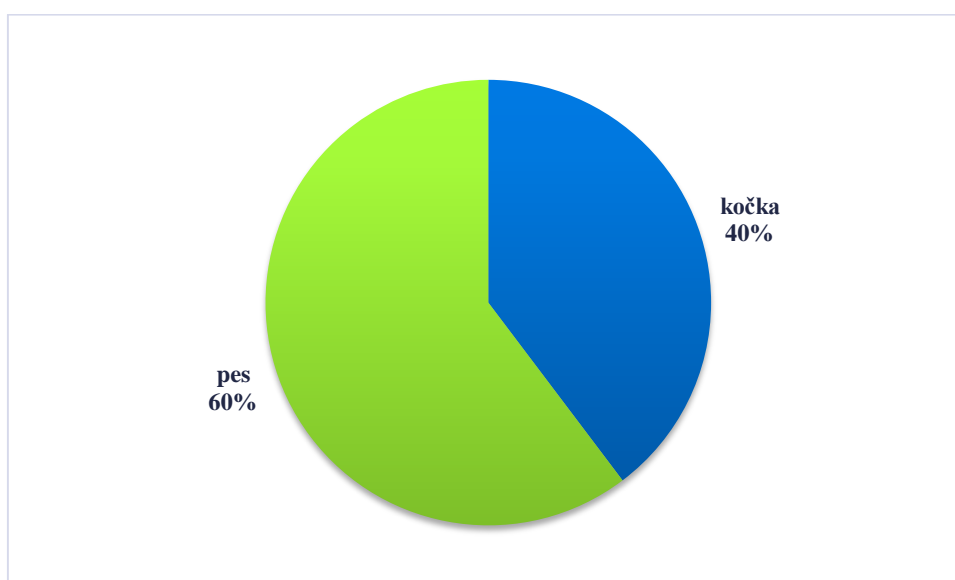
Na základě stěžejní otázky (zda jedinec vlastní *psa nebo kočku*) byli respondenti rozděleni do dvou skupin – skupina vlastníci psa a skupina vlastníci kočku. Respondenti, kteří do poznámek pro výzkumníka uvedli, že vlastní obojí, byli z výzkumu vyřazeni, protože by jejich odpovědi mohli konečné výsledky zkreslit. Stejně tak byli vyřazeni také respondenti, kteří byli mladší 18 let nebo chybně vyplnili osobnostní dotazník. Respondenti mladší 18 let byli vyřazeni z důvodu předpokladu nedostatečně vyvráté osobnosti člověka. S osobností je úzce spjata prefrontální kůra a k jejímu dozrávání dochází až mezi 18-20 rokem života (Orel, 2016). V tomto období můžeme tedy hovořit už o poměrně vyvráté osobnosti, u které se nebudou předpokládat výrazné změny. Chybné vyplnění dotazníku bylo poslední příčinou odstranění několika respondentů. Množství vyřazených odpovědí bylo v celkovém množství 27 z 508 původních. Následující schéma slouží pro větší přehlednost.

Schéma č. 1 – proces výběru souboru



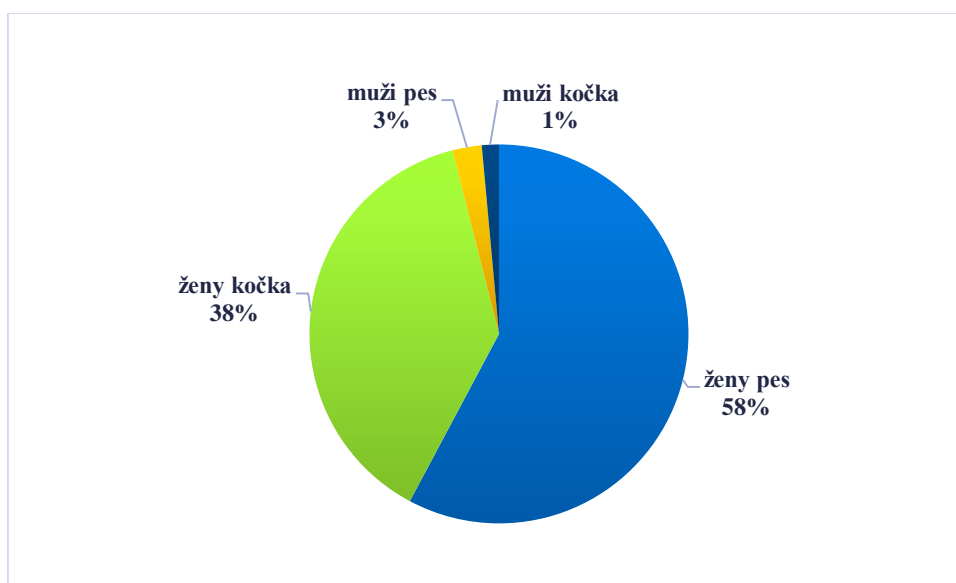
Výše uvedené informace ve schématu č. 1 nám tedy říkají, že konečný počet respondentů, zahrnutých do výzkumu, tvořilo 481 respondentů. Skupinu „jedinců vlastnicích psa“ tvořilo 290 respondentů a skupinu „jedinců vlastnicích kočku“ tvořilo 191 respondentů, což znázorňuje také graf č. 1. Můžeme říci, že jde o poměrně vyrovnané skupiny.

Graf č. 1 – rozložení skupin



Věkové rozmezí obou skupin bylo 18 – 75 let, přičemž se nejvíce respondentů v obou skupinách pohybovalo ve věkovém rozmezí 22 – 35 let. Dle výsledků statistik ČSÚ z roku 2015 a 2016 je nejčastějším obdobím sňatků a zakládání rodin právě věkové období 25 – 34 let, což může být důvodem toho, proč si lidé v tomto věku pořizují také zvířata. Pohlavní zastoupení výzkumného souboru bylo nevyrovnané, o čemž pojednává graf č. 2. Ve skupině bylo celkem 19 mužů a 462 žen – tedy 96 % výzkumného souboru byl tvořen ženami. Z této skutečnosti vyplývá nemožnost generalizovat výsledky na celou populaci.

Graf č. 2 – charakteristika souboru



## 8.2 Etické problémy a jejich řešení

V rámci tohoto výzkumu nedošlo k žádným vážným etickým problémům, které by si žádaly své řešení. V úvodním slovu dotazníku byl každý respondent seznámen s výzkumníkem, s cílem výzkumu a udělením souhlasu se zpracováním dat. S tím se pojila i informace o zachování anonymity každého z účastníků a možnosti kdykoliv výzkum opustit. V závěru dotazování byla respondentům nabídnuta příležitost seznámení se s výsledky práce po jejich obhájení.



## 9 APLIKOVANÁ METODIKA

### 9.1 Technický plán

V následujících řádcích se ve stručnosti seznámíme s popisem technického plánu výzkumného měření praktické části práce.

Bakalářská práce je nazvána „Osobnostní odlišnosti jedinců vlastnicích psa a jedinců vlastnicích kočku“. Na úplném začátku byla shromážděna dostupná literatura a zdroje, dotýkající se daných zkoumaných oblastí. Na základě rešerše byl následně zvolen výzkumný design, při jehož výběru bylo pohlíženo na charakteristiku, výhody a nevýhody jednotlivých typů designu. Po porovnání výše zmíněného bylo nakonec rozhodnuto pro kvantitativní design výzkumu.

Následně byly prozkoumány výzkumné metody, jež by byly nejvhodnějšími metodami pro následný sběr dat. Mimo volby standardizovaného dotazníku byl vytvořen také dotazník vlastní konstrukce. K dotazníkům byl přiložen též informovaný souhlas, který je nezbytnou součástí výzkumného šetření.

Před samotným výzkumem byla provedena pilotní studie, která nám zajistila jasnost a pochopitelnost otázek, především v případě dotazníku vlastní konstrukce. Pilotního testování se zúčastnili 4 jedinci. Po konečných úpravách byly metody zveřejněny ve dvou podobách, a sice v podobě tužka-papír a v podobě elektronického dotazníku, jenž byl následně vyvěšen na sociální síti. Podoba tužka-papír byla u respondentů administrována osobně, po předešlé domluvě.

Po sběru dat byl proveden v případě dotazníku tužka-papír přepis do elektronické podoby. Poté byla provedena selekce a čištění dat, po nichž následovala jejich analýza a vyhodnocení.

### 9.2 Metoda sběru dat

Pro ověření stanovených cílů práce byl zvolen standardizovaný dotazník, konkrétně pětifaktorový osobnostní inventář (NEO), jehož autory jsou Hřebíčková & Urbánek (2001). Ten posloužil ke zjištění 5 základních dimenzí osobnosti, mezi něž patří: neuroticismus, extraverte, otevřenost vůči zkušenosti, přívětivost a svědomitost.

Dále byl použit nestandardizovaný dotazník vlastní konstrukce, jehož prostřednictvím byly zjištěny informace o jedinci a jeho mazlíčkovi. Tedy co za mazlíčka

má, jaký byl důvod pořízení si mazlíčka, kolik času denně mu věnuje, jaký vztah mají ke zvířatům jejich rodiče, v jakém bydlí respondent prostředí nebo jaká je časová náročnost jeho zaměstnání. Součástí nestandardizovaného dotazníku byla též otázka týkající se jedincova subjektivního názoru na téma, a to zdali podle něj skutečně existuje rozdíl mezi jedinci vlastnicími psa a jedinci vlastnicími kočku.

Dotazníkové šetření probíhalo ve formě jak tužka-papír, tak i ve formě online dotazníku. Důvodem použití online dotazníku byla snaha získat co možná největší výzkumný soubor. Odkaz na online dotazník byl vyvěšen na sociální síti Facebook a sociálních skupinách, zaměřujících se na psy a kočky. Šíření probíhalo i mezi samotnými respondenty. Znění obou dotazníků je uvedeno v přílohách této práce (příloha 2 a 4).

Dotazníkové šetření jakožto metodu sběru dat jsem zvolila v souvislosti s volbou kvantitativního šetření. To mi umožnilo získat velké množství dat od velkého množství respondentů. Jedinců, kteří vlastní psa nebo kočku existuje nejenom ve světě, ale i na našem území velmi mnoho a dotazníkové šetření jsem vnímala jako nejjednodušší způsob, jak se k velkému počtu respondentů dostat. Zároveň mi tato forma šetření umožňuje zobecnění výsledků na populaci.

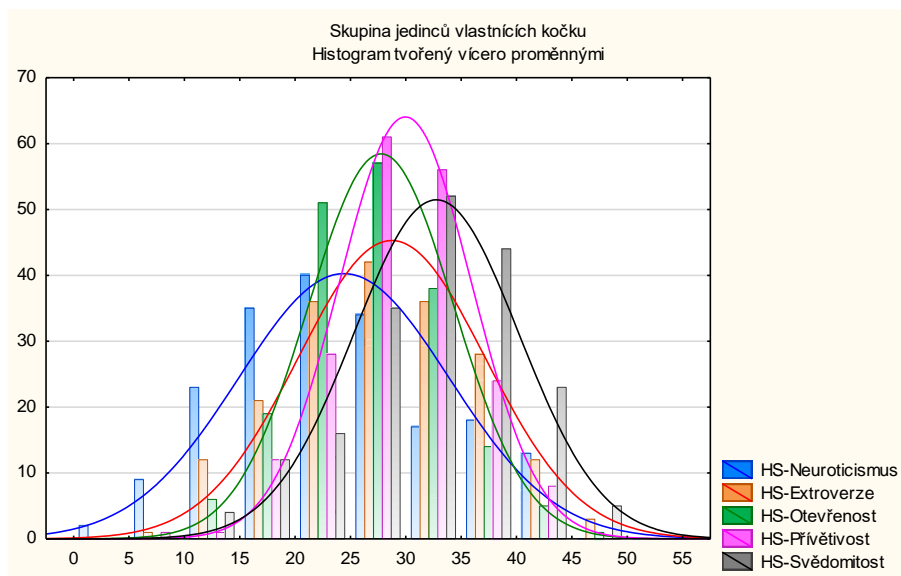
### **9.3 Metoda zpracování a analýzy dat**

Při zpracování statistických údajů se vycházelo ze získaných dat, poskytnutých respondenty ve standardizovaném dotazníku NEO a nestandardizovaném osobním dotazníku zaměřujícím se na jedince a jeho mazlíčka. Získané hodnoty ve všech pěti dimenzích osobnostního dotazníku NEO byly sečteny pro každou dimenzi zvlášť. Současně byly tyto výsledky i výsledkem hrubých skóre jednotlivých dimenzí – neuroticismu, extraverte, otevřenosti vůči zkušenosti, přívětivosti a svědomitosti. Hrubý skóre (HS) však sám o sobě nemá zvláštní vypovídající hodnotu, a proto se (v rámci tohoto dotazníku) přepočítává na percentily, které umožňují zjistit, kolik procent zkoumaných osob bude mít pravděpodobně nižší nebo stejný výsledek v dané osobnostní dimenzi, jako konkrétní měřený jedinec. Pro přepočet HS na percentily jsme použili normy zahrnující celý soubor (muže i ženy dohromady).

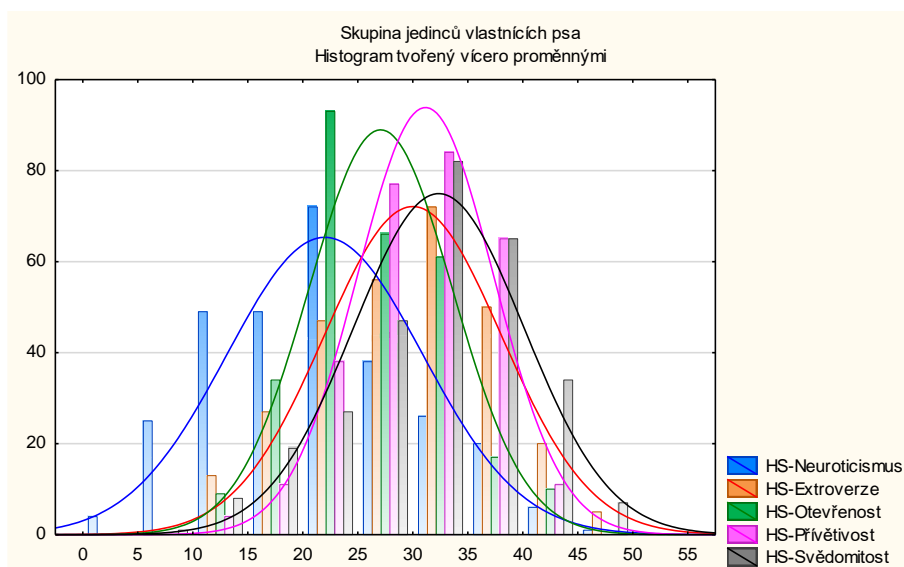
Na základě typů zkoumaných proměnných, které mají povahu alternativní (pes x kočka) a metrickou (výsledky HS respondentů v jednotlivých dimenzích), byl při statistickém zpracování použit T-test pro dva nezávislé výběry, přičemž výsledky byly vyhodnocovány na hladině statistické významnosti  $\alpha = 0,05$ .

Typicky se t-test pro dva nezávislé výběry používá u hodnot, které byly naměřeny u dvou náhodně vybraných skupin jedinců. Předpokladem užití tohoto testu je však normální rozdělení zkoumaných veličin a shodné rozptyly, které se dají zjistit prostřednictvím F-testu. (Dostál, 2017). Při ověřování výše uvedených předpokladů bylo potvrzeno normální rozdělení, což znázorňují grafy č. 3 a 4 a shodné rozptyly, tudíž bylo možné t-test pro dva nezávislé výběry použít. Pro analýzu a následné vyhodnocení dat byl užit program Exel a Statistica 13.

Graf č. 3: Normální rozdělení měřené veličiny (kočičí skupina)



Graf č. 4: Normální rozdělení měřené veličiny (psí skupina)

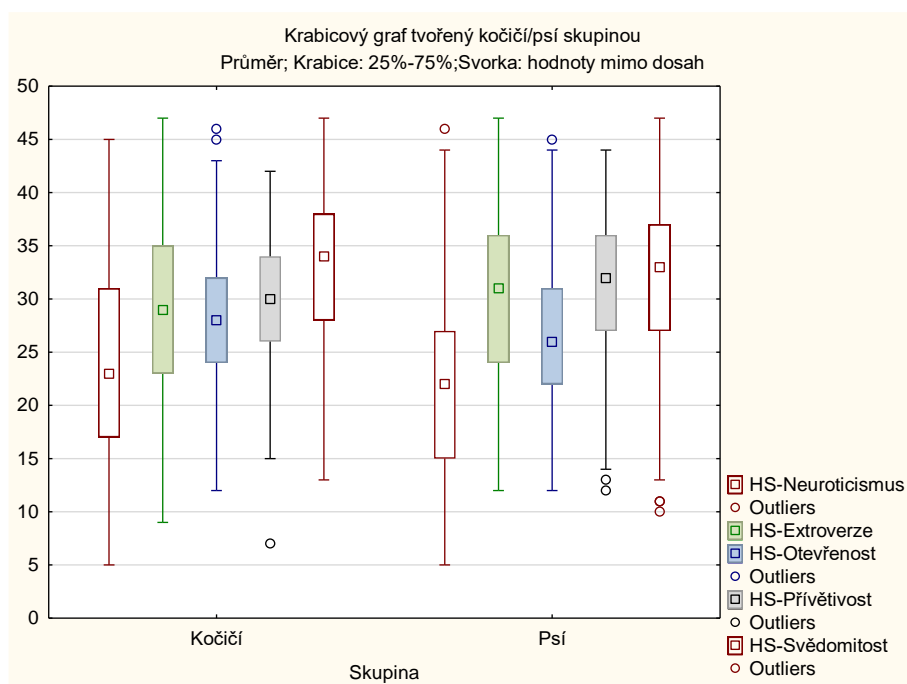


## 10 VÝSLEDKY VÝZKUMU

### 10.1 Osobnostní inventář NEO Big Five

Výzkumný soubor se skládal ze 481 respondentů, kteří byli na základě kritéria rozdělení do dvou skupin, a to na skupinu jedinců vlastnicích psa, která byla zastoupena 290 respondenty a skupinu jedinců vlastnicích kočku. Tu tvořilo 191 respondentů. Následujícího graf č. 5 zobrazuje rozložení dosažených hrubých skóre (HS) v rámci obou skupin u všech zkoumaných dimenzí osobnosti. Z grafu je zřetelné, že vzhledem k velikosti souboru dosahují obě skupiny poměrně variabilních získaných skóre. Největší variabilita je pozorována v případě dimenze neuroticismu, kdežto nejnižší je pozorována na škále přívětivosti. Nejnižším dosaženým skórem bylo v obou skupinách 5 bodů a nejvyšším 47 bodů. Z rozložení dat také vyplývá, že obě skupiny skórovaly na škále svědomitosti ve vyšších hodnotách, což dokazují i grafy č. 6 a 7. Naopak na škále neuroticismu a otevřenosti vůči zkušenosti se obě skupiny pohybovaly v hodnotách nižších. V grafu si lze všimnout také přítomnosti několika extrémních hodnot, jež jsou znázorněny v podobě kroužků. Tyto hodnoty mohou být charakterizovány jako chybná měření či neobvykle extrémní hodnoty, kterým by mělo být v rámci zpracování dat věnováno více pozornosti. Jako vhodné řešení by se nabízelo i jejich úplné odstranění z měřeného souboru.

Graf 5: rozložení dosažených HS v rámci obou skupin v pěti zkoumaných dimenzích osobnosti



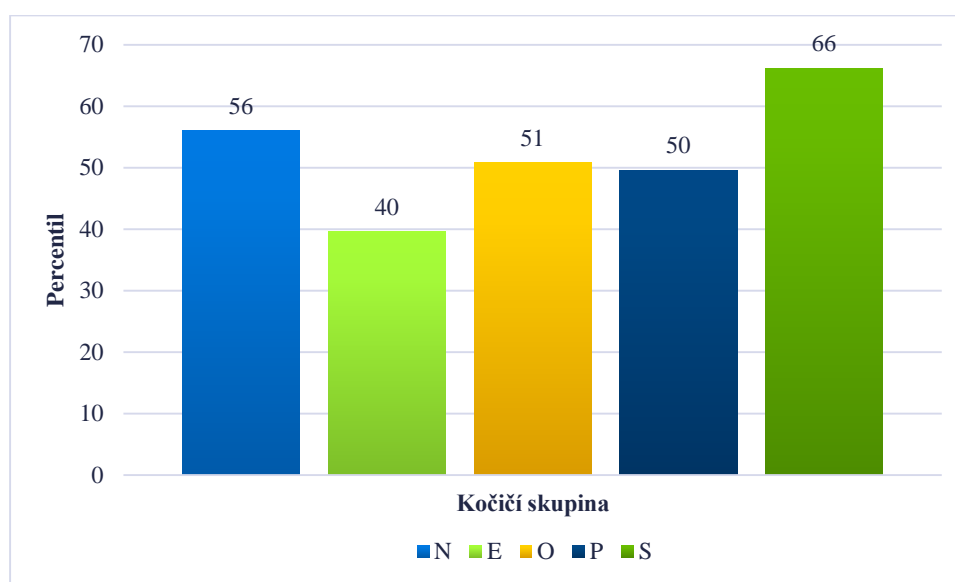
Následující tabulka č. 1 představuje souhrn informací v rámci vyhodnocení standardizovaného dotazníku NEO Big Five u skupiny jedinců vlastních koček. Skupinu tvořilo 191 respondentů. V tabulce jsou uvedeny hrubé skóre (HS) a percentily, jež vznikly přepočtem HS dle norem dotazníku. Hodnoty jsou uvedeny pro každou škálu zvlášť.

Tabulka č 1: výsledky osobnostních charakteristik NEO dotazníku u skupiny jedinců vlastních koček

	Neuroticismus		Extraverze		Otevřenost		Přívětivost		Svědomitost	
	HS	Percentil	HS	Percentil	HS	Percentil	HS	Percentil	HS	Percentil
<b>minimum</b>	5	1	9	1	12	1	7	1	13	1
<b>maximum</b>	45	99	47	99	46	99	42	99	47	99
<b>průměr</b>	24,28	55,98	28,58	39,61	27,62	50,75	29,80	49,63	32,59	66,16
<b>SD</b>	9,46	31,09	8,41	29,64	6,52	27,77	5,95	28,06	7,4	28,44
<b>medián</b>	23	56,00	29	36	28	56	30	48	34	78

Graf č. 6, který je znázorněn níže, zobrazuje průměrné percentily kočičí skupiny, kterých dosáhla napříč všemi osobnostními rysy. V rámci NEO dotazníku můžeme hodnoty interpretovat následovně: 56 % celého normovacího souboru (muži i ženy) se považuje za méně nebo stejně neurotické, jako skupina jedinců vlastních koček. V případě svědomitosti je to 66 % souboru, u otevřenosti vůči zkušenosti a přívětivosti je to polovina respondentů a u extraverze je to 40 % normovacího souboru.

Graf č. 6: osobnostní charakteristiky kočičí skupiny



N = neuroticismus, E = extraverze, O = otevřenost vůči zkušenosti,

P = přívětivost, S = svědomitost

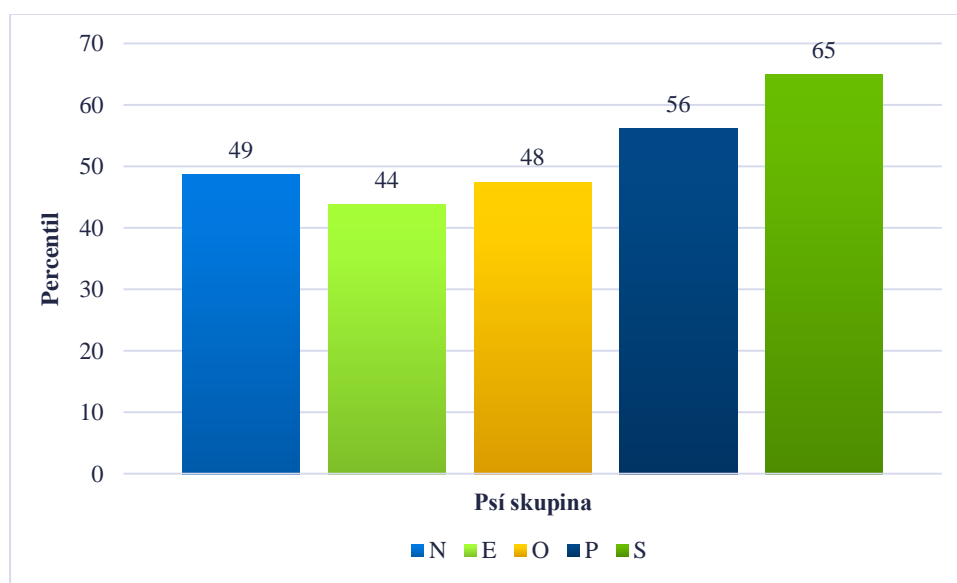
Další tabulka č. 2 představuje souhrn informací v rámci vyhodnocení standardizovaného dotazníku NEO Big Five u skupiny jedinců vlastních psa. Skupinu tvořilo 290 respondentů. V tabulce jsou uvedeny hrubé skóry (HS) a percentily, jež vznikly přepočtem HS dle norem dotazníku. Hodnoty jsou uvedeny pro každou škálu zvlášť.

Tabulka č 2: výsledky osobnostních charakteristik NEO dotazníku u skupiny jedinců vlastních psa

	Neuroticismus		Extraverze		Otevřenost		Přívětivost		Svědomitost	
	HS	Percentil	HS	Percentil	HS	Percentil	HS	Percentil	HS	Percentil
<b>minimum</b>	5	1	12	1	12	1	12	1	10	1
<b>maximum</b>	46	99	47	99	45	99	44	99	47	99
<b>průměr</b>	21,88	48,71	29,84	43,83	26,93	47,52	30,99	56,08	32,19	65
<b>SD</b>	8,85	30,63	8,02	29,35	6,5	28,46	6,16	29,14	7,72	29,23
<b>medián</b>	22	50	31	45	26	42	32	61	33	73

Graf č. 7, který je znázorněn níže, zobrazuje průměrné percentily psí skupiny, kterých dosáhla napříč všemi osobnostními rysy. V rámci NEO dotazníku můžeme hodnoty interpretovat následovně: 65 % celého normovacího souboru (muži i ženy) se považuje za méně nebo stejně svědomité, jako skupina jedinců vlastních psa. V případě přívětivosti je to 56 % souboru, u otevřenosti vůči zkušenosti a neuroticismu je to přibližně polovina a u extraverze je to 44 % normovacího souboru.

Graf č. 7: osobnostní charakteristiky psí skupiny



N = neuroticismus, E = extraverze, O = otevřenost vůči zkušenosti,  
P = přívětivost, S = svědomitost

## 10.2 Výsledky statistických hypotéz

Následující část výsledků je orientována na otestování statistických hypotéz, jež byly stanoveny před samotným provedením výzkumu. Hypotéz bylo celkem 5 a byly testovány prostřednictvím T-testu pro dva nezávislé výběry.

**H1:** Skupina jedinců vlastníků psa se statisticky významně **liši** v míře neuroticismu od skupiny jedinců vlastníků kočku.

Tabulka č. 3: výsledky t-testu

Škála	Skupina	N	Průměr (HS)	t-test	p-hodnota	Cohenovo d
Neuroticismus	kočičí	191	24,28	2,83	<b>0,01</b>	0,26
	psí	290	21,88			

V rámci této oboustranné hypotézy bylo cílem zjistit, zda se skupina jedinců vlastníků psa statisticky významně **liši** v míře neuroticismu od skupiny jedinců vlastníků kočku. Na základě výsledku p-hodnoty ( $p=0,01$ ) můžeme konstatovat, že mezi skupinami existuje statisticky významný rozdíl v míře neuroticismu. Hypotéza se tedy potvrdila, a tudíž ji **přijímáme**.

Závěr: T-testem pro dva nezávislé výběry bylo prokázáno, že kočičí skupina vykazuje statisticky vyšší míru neuroticismu  $t(481) = 2,83; p < 0,05$ .

**H2:** Skupina jedinců vlastníků psa se statisticky významně **liši** v míře extraverze od jedinců vlastníků kočku.

Tabulka č. 4: výsledky t-testu

Škála	Skupina	N	Průměr (HS)	t-test	p-hodnota	Cohenovo d
Extraverze	kočičí	191	28,58	-1,67	0,09	0,15
	psí	290	29,84			

V rámci této oboustranné hypotézy bylo cílem zjistit, zda se skupina jedinců vlastníků psa statisticky významně **liši** v míře extraverze od jedinců vlastníků kočku. Na základě výsledku p-hodnoty ( $p=0,09$ ) můžeme konstatovat, že mezi skupinami

neexistuje statisticky významný rozdíl v míře extraverze. Hypotéza se tedy nepotvrdila, a tudíž ji **zamítáme**.

Závěr: T-testem pro dva nezávislé výběry se neprokázala existence rozdílu v míře extraverze mezi skupinami  $t(481) = -1,67$ ;  $p > 0,05$ .

**H3:** Skupina jedinců vlastních kočku se statisticky významně **neliší** v míře otevřenosti vůči zkušenosti od jedinců vlastních psa.

Tabulka č. 5: výsledky t-testu

Škála	Skupina	N	Průměr (HS)	t-test	p-hodnota	Cohenovo d
Otevřenost	kočičí	191	27,62	1,14	0,26	0,11
	psí	290	26,93			

V rámci této oboustranné hypotézy bylo cílem zjistit, zda se skupina jedinců vlastních kočku statisticky významně **neliší** v míře otevřenosti vůči zkušenosti od jedinců vlastních psa. Na základě výsledku p-hodnoty ( $p=0,26$ ) můžeme konstatovat, že mezi skupinami neexistuje statisticky významný rozdíl v míře otevřenosti vůči zkušenosti. Hypotéza se tedy potvrdila, a tudíž ji **přijímáme**.

Závěr: T-testem pro dva nezávislé výběry se neprokázala existence rozdílu v míře otevřenosti vůči zkušenosti mezi skupinami  $t(481) = 1,14$ ;  $p > 0,05$ .

**H4:** Skupina jedinců vlastních kočku se statisticky významně **liší** v míře přívětivosti od jedinců vlastních psa.

Tabulka č. 6: výsledky t-testu

Škála	Skupina	N	Průměr (HS)	t-test	p-hodnota	Cohenovo d
Přívětivost	kočičí	191	29,80	-2,09	<b>0,04</b>	0,20
	psí	290	30,99			

V rámci této oboustranné hypotézy bylo cílem zjistit, zda se skupina jedinců vlastních kočku statisticky významně **liší** v míře přívětivosti od jedinců vlastních psa.



Na základě výsledku p-hodnoty ( $p=0,04$ ) můžeme konstatovat, že mezi skupinami existuje statisticky významný rozdíl v míře přívětivosti. Hypotéza se tedy potvrdila, a tudíž ji **přijímáme**.

Závěr: T-testem pro dva nezávislé výběry bylo prokázáno, že psí skupina vykazuje statisticky vyšší míru přívětivosti  $t(481) = -2,09$ ;  $p < 0,05$ .

**H5:** Skupina jedinců vlastnicích psa se statisticky významně **liší** v míře svědomitosti od jedinců vlastnicích kočku.

Tabulka č. 7: výsledky t-testu

Škála	Skupina	N	Průměr (HS)	t-test	p-hodnota	Cohenovo d
Svědomitost	kočičí	191	32,59	0,57	0,57	0,05
	psí	290	32,19			

V rámci této oboustranné hypotézy bylo cílem zjistit, zda skupina jedinců vlastnicích psa se statisticky významně **liší** v míře svědomitosti od jedinců vlastnicích kočku. Na základě výsledku p-hodnoty ( $p=0,57$ ) můžeme konstatovat, že mezi skupinami neexistuje statisticky významný rozdíl v míře svědomitosti. Hypotéza se tedy nepotvrdila, a tudíž ji **zamítáme**.

Závěr: T-testem pro dva nezávislé výběry se neprokázala existence rozdílnosti v míře svědomitosti mezi skupinami  $t(481) = 0,57$ ;  $p > 0,05$ .

### 10.3 Dotazník zaměřující se na jedince a jeho mazlíčka

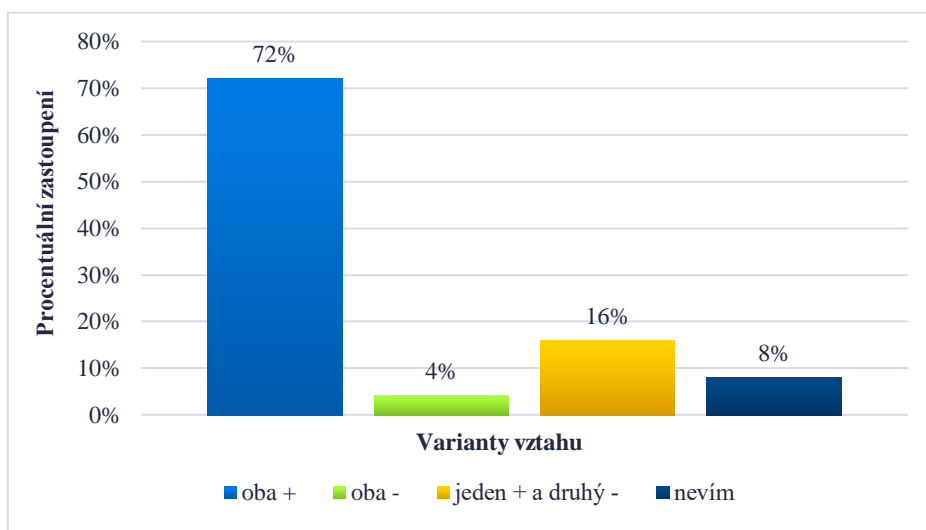
V následujících odstavcích se zabýváme výsledky z nestandardizovaného dotazníku, který se zaměřoval na jedince a jeho mazlíčka. V těchto výsledcích jsem se rozhodla používat pro pojmenování skupin termíny „*kočkaři*“ a „*pejskaři*“. Hlavním důvodem rozhodnutí byla délka spojení „*skupiny jedinců vlastních psa a jedinců vlastních koček*“. Termíny byly vybrány na základě analýzy nejčastěji vyhledávaných slov v systému Sklik.

Soubor se skládal dohromady ze 481 respondentů. Následující otázky měly povahu uzavřených či polouzavřených otázek. Několik z nich se orientovalo na jedince, jeho rodinu a vlastněné zvíře. Mezi tyto otázky patří následující:

- **Měli jste již dříve stejného mazlíčka?**
- **Měli/mají Vaši rodiče stejné zvíře, jako máte Vy?**
- **Jaký měli rodiče vztah ke zvířatům ve Vašem dětství?**
- **Chtěl/a jste si vždy pořídit toto zvíře?**

V rámci těchto otázek uvedlo 75 % respondentů z celého výzkumného souboru, že již dříve vlastnilo stejné zvíře. Podobně tomu bylo i v případě odpovědi na otázku, zda vlastnili, nebo vlastní stejné zvíře i jejich rodiče (uvedlo tak 63 % respondentů). V odpovědích na další otázku, kterou mimo jiné znázorňuje také graf č. 8, bylo v 72 % případů uvedeno, že oba respondentovy rodiče měli či mají pozitivní vztah ke zvířatům. Dalších 16 % uvedlo, že k nim má pozitivní vztah alespoň jeden z nich.

Graf č. 8 – vztah rodičů ke zvířeti



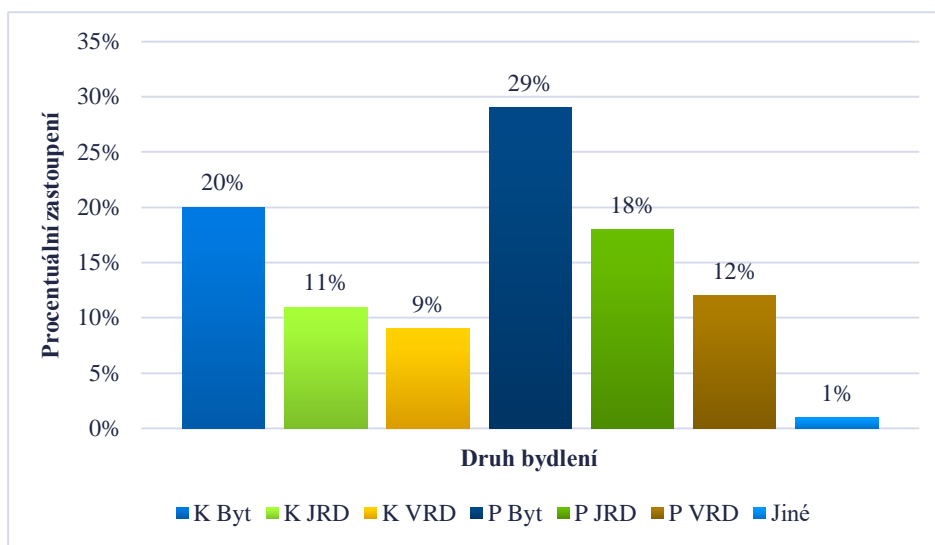
Vysvětlivky: + = pozitivní, - = negativní

Další otázky byly zaměřené na zjištění životní situace jedince. Mezi tyto otázky byly zařazeny:

- **Žijete dlouhodobě sám/a?**
- **V jakých prostorách bydlíte?**

V otázkách, jež se orientovaly na živobytí, bylo 20 % respondentů z kočičí skupiny udáno, že bydlí v bytě, přičemž dalších 11 % této skupiny uvádělo jako druhou nejčastější odpověď bydlení v jednogeneračním rodinném domě. Podobně tomu bylo i ve skupině pejskařů, kdy 29 % respondentů uvedlo bydlení v bytě a 18 % dalších členů skupiny bydlení v jednogeneračním rodinném domě. Na otázku, zda bydlí respondenti dlouhodobě sami, odpověděla převážná většina z nich, tedy 84 %, že tomu tak není. Následující graf č. 9 zobrazuje procentuální zastoupení odpovědí obou skupin.

Graf č. 9 – živobytí



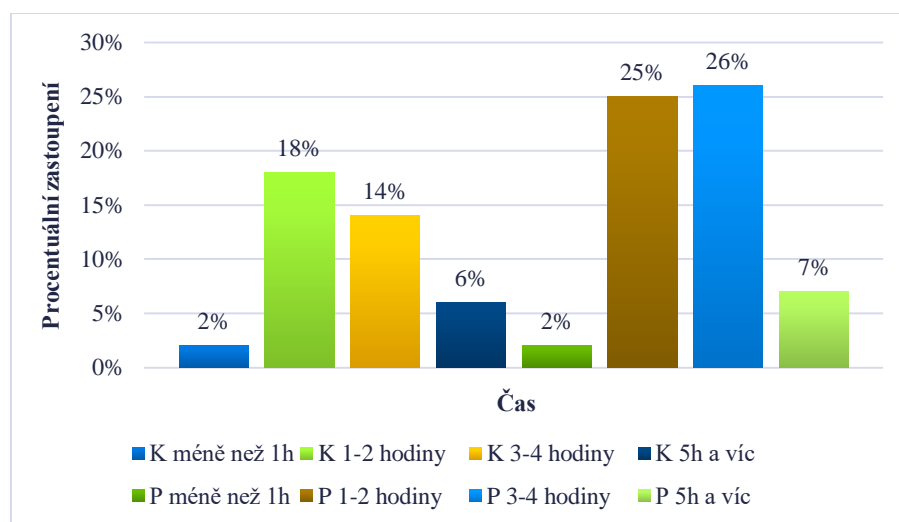
Vysvětlivky: K = kočičí sk., P = psí sk., JRD = Jednogenerační rodinný dům, VRD = vícegenerační rodinný dům, Jiné = loď, chata, byt se zahradou atd.

Následovalo několik otázek týkajících se jedincova volného času a časových možností.

- **Jak trávíte převážně svůj volný čas?**
- **Jak časově náročnou práci máte?**
- **Kolik času denně většinou věnujete svému mazlíčkovi (hraní, procházky, mazlení...)?**

V rámci skupiny pejskařů bylo v 52 % případů sděleno, že svůj volný čas tráví aktivně (př.: sport, čtení knih, výlety, umění, péče o zvířata, péče o děti, ...). Ve skupině kočkařů se aktivní trávení volného času objevilo v 29 %. Časová náročnost zaměstnání byla v obou skupinách poměrně vyrovnaná (6-12 hodin/den). I přes tyto skutečnosti však v průměru více času může svým mazlíčkům věnovat skupina pejskařů, což znázorňuje následující graf č. 10.

Graf č. 10 – čas věnovaný zvířeti



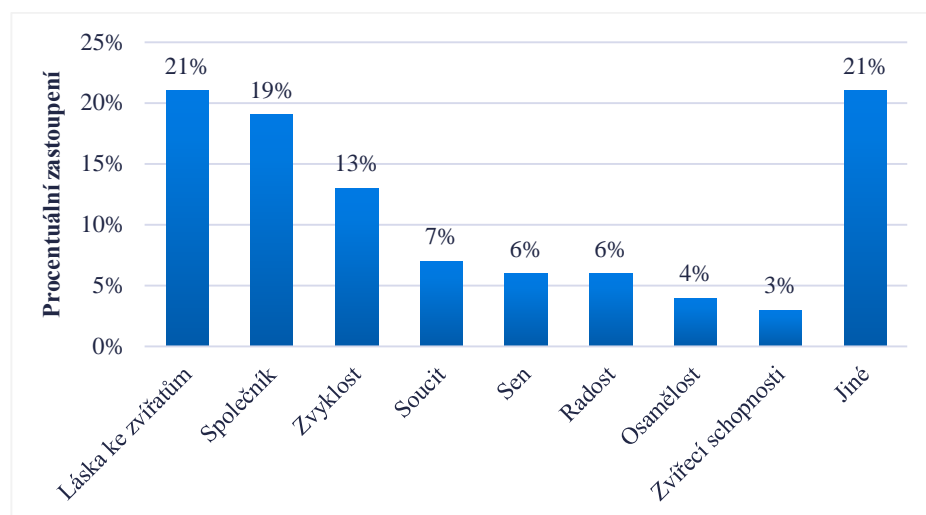
Výsvětlivky: K = kočičí skupina, P = psí skupina

Dále byly respondentům položeny otevřené otázky. Jednou z nich byla otázka, **jaký byl důvod pořízení psa či kočky**. Ze skupiny pejskařů uvedlo 14 % respondentů, že si zvíře pořídilo z důvodu chtění společnosti („parťák, který nikdy neublíží a vždy tu pro ně bude“). V kočičí skupině tak uvedlo 5 % respondentů. Poměrně častým důvodem byla též láska ke zvířatům, ve které byly obě skupiny vyrovnané, stejně tak jako v případě náhrady („úmrtí blízkého či zvířete“), osamělosti, radosti, zvyklosti („od mala, bez zvířete bych se necítla úplně, zvíře k člověku prostě patří“), nebo důvěry v psí a kočičí schopnosti („terapie, snižování úzkosti, zrelaxování, uklidnění“).

Jako další důvody uváděla skupina pejskařů též pracovní využití („hlídač domu a hospodářství, myslivectví, pastevectví“), oddanost zvířete, sport („běh, agility, sportovní kynologie“), splnění dětského snu, „schopnost mít za někoho konečně zodpovědnost“, nebo například studium veterinární školy. Skupina kočkařů uváděla častěji děti („aby se učili odpovědnosti a respektu k potřebám, jež zvířata mají“, nebo „protože děti chtěli zvíře“), jakožto příčinu pořízení daného zvířete. Dále 7 % respondentů této skupiny sdělilo, že si zvíře pořídilo ze soucitu („záchrana, útulek, zvíře se přitoulalo“). V psí skupině tak uvedlo pouze 1 % respondentů.

Následující graf č. 11 znázorňuje shrnutí nejčastěji uvedených důvodů v otázce pořízení zvířete, a to v rámci celého souboru.

Graf č. 11 – Nejčastější důvody pořízení



Na druhou otevřenou otázku, **zda si respondenti chtěli vždy pořídit dané zvíře**, odpovědělo 86 % celého souboru souhlasně. Zbýlý počet (14 %) uvedl nesouhlas. Důvody se ve většině případů shodovaly s celkovými důvody pořízení zvířete - tedy děti, úmrtí, soucit. Mezi jiné patřila náročnost péče o zvíře (pes uváděn jako náročnější zvíře nejen na péči, ale i čas) nebo nemožnost mít dané zvíře, a to ať už z hlediska nedostatku prostoru, časové náročnosti práce, či kompromisu.

Jednou z posledních otevřených otázek byla otázka, **zda si sami respondenti myslí, že existuje rozdíl v osobnosti člověka vlastního psa a člověka vlastního kočku.** V 57 % odpovědí bylo uvedeno „ne“. Ve zbývajícím počtu 43 % odpovědí bylo uvedeno „ano“.

Mezi odpověďmi se objevovaly tyto charakteristiky:

- Pejskaři: aktivní, dominantní, vyžadují poslušnost, oddanost, jsou jednoduší na pochopení, ambiciózní, rádi vedou druhé, extroverti, přátelští, komunikativní, sociabilní, méně úzkostlivý, závislí, přizpůsobiví a obětaví, zodpovědní a povětšinu nemající rádi druhé zvíře (kočku).
- Kočkaři: klidní, pohodlní, flexibilní, samostatní, respektující, tolerantní, citliví, záhadní (složitější na pochopení), introverti, egocentričtí, úzkostliví, svobodomyšlní a povětšinu mají rádi obojí (psa i kočku).

## 11 Diskuze

V této části se budeme ze všeho nejdříve věnovat nedostatkům, které jsme v průběhu výzkumného šetření začali nalézat. Nedílnou součástí bude také diskuse nad zjištěnými poznatky, včetně jejich zasazení do širšího kontextu a porovnání s výzkumy, které byly na dané téma již realizovány a jsou zmíněny v teoretické části práce.

Prvním z limitů, který se ve výzkumném šetření objevil, je nedostatek nabídnutých odpovědí, na základě nichž by došlo k následnému rozdělení respondentů do příslušných skupin. Jedincům byly nabídnuty pouze dvě možnosti odpovědi, a to zda vlastní psa, nebo kočku – tedy byla postrádána možnost uvedení, že jsou majiteli obou zvířat. V poznámkách, jež bylo možné na konci dotazování zanechat, byla několika respondenty sdělena informace o vlastnění obou zvířat. Proto bylo třeba je následně z výzkumného souboru vyřadit, a to z důvodu, že s touto skupinou jedinců ve výzkumné části pracováno nebylo. Ve skutečnosti však mohlo být takových respondentů více.

Za druhý nedostatek může být považováno chybné vyplnění standardizovaného dotazníku NEO. I přesto, že byli respondenti v průvodním slovu dotazníku požádáni, aby uvedli vždy jen odpověď, jež je vystihuje nejvíce, v několika málo případech elektronické verze dotazníku se objevilo vícero odpovědí na jednu otázku. Důvodem mohlo být přehlédnutí informace, nebo nepozornost ve vyplňování. V případě použitého dotazníku však nebylo možné dále s těmito respondenty pracovat, tudíž byli z výzkumného souboru vyřazeni.

Za poslední nedostatek šetření můžeme vnímat pohlavní nevyrovnanost výzkumné skupiny. Zastoupení žen (96 %) totiž silně převažovalo nad zastoupením mužů (4 %), což nám znemožňuje porovnat skupiny na základě proměnné pohlaví. Ve výzkumech Goslinga et al. (2010) a Guastella et al. (2017) bylo pracováno i s touto proměnnou, z důvodu předpokladu jejich rozdílnosti. Rozdíl však prokázán nebyl. Zároveň nám tento nedostatek neumožňuje zobecnit výsledky šetření na celou populaci.

První dva uvedené nedostatky se mohly stát příčinou nesignifikantnosti tří zbývajících hypotéz. Jsou to však limity, které se dají v rámci dalšího šetření odstranit a podpořit tak potvrzení dalších hypotéz. Zároveň by budoucí šetření, jež by do svého výzkumu zahrnulo skupinu jedinců vlastnících kočku i psa, mohlo přinést zajímavé výsledky při porovnání se skupinami, které vlastní pouze jedno z nich. Poslední z nedostatků může být též příležitostí pro další zkoumání, která by rozdílnost v pohlaví potvrdila či vyvrátila v případě české populace.

Nyní si uvedme poznatky získané při deskripci a analýze a jejich porovnání s doposavad realizovanými studiiemi v této oblasti. Zaměříme se nejprve na hlavní zjištění, a to na potvrzení významné rozdílnosti mezi skupinami jedinců vlastnicích psa a jedinců vlastnicích kočku. Při analýze byl nalezen významný rozdíl v míře neuroticismu ( $p=0,01<0,05$ ), kdy vyššího skóre dosahuje konkrétně skupina kočkařů a přívětivosti ( $p=0,04<0,05$ ), kde vyššího skóre dosahuje naopak skupina pejskařů. Tato zjištění jsou v souladu se zjištěními v případě výzkumu Goslinga et al. (2010) a Guastello et al. (2017). Těm se však mimo jiné podařilo objevit signifikantní rozdíly i na zbývajících škálách extraverte, otevřenosti vůči zkušenosti a svědomitosti. Je však nutné uvést, že v rámci našeho výzkumu oproti výzkumům Guastella et al. (2017) a Goslinga et al. (2010) nebyla předpokládána rozdílnost na škále otevřenosti vůči zkušenosti, a to z důvodu osobního přesvědčení, že obě skupiny jedinců mají podobnou intelektuální úroveň, jejich fantazie je bohatá, jsou vnímavější vůči svým prožitkům a nepohrdnou uměním. Tento předpoklad se nám též potvrdil ( $p=0,26>0,05$ ).

Mezi dalšími zjištěnými výsledky byly informace týkající se jedincova života a veškerých souvislostí, které by se na pořízení zvířete mohly podílet. Jedním ze zajímavých zjištění bylo, že skutečnost, zda si jedinec pořídí zvíře, může být ovlivněno již dřívějším vlastněním daného zvířete. Důležitou součástí takového rozhodnutí se na základě výsledků jeví i jedincova rodina a její vztah ke zvířeti. Z tohoto zjištění můžeme konstatovat, že si nejčastěji pořizují zvíře jedinci, kteří ho měli již dříve, a u kterých měl alespoň jeden rodič pozitivní vztah ke zvířeti. Dále bylo zjištěno, že při výběru zvířete hraje roli fakt, kolik času jedinec může svému mazlíčkovi věnovat. Psa si pořizují nejčastěji lidé, kteří mají více volného času, kdežto kočku ti, kteří času svému mazlíčkovi sice moc věnovat nemohou, ale chtějí společnost. Mezi další skutečnosti patří fakt, že to, v jakých prostorách jedinec žije, se nijak významně nepodílí na tom, zda si pořídí psa, nebo kočku.

Nejvíce času bylo věnováno otázkám důvodu pořízení zvířete a subjektivnímu názoru respondentů na existující rozdíly mezi oběma majiteli. Důvodem zvýšené pozornosti byla zajímavost a pestrost odpovědí.

Připomeňme si myšlenky Kučerové (2013), která ve svém díle uvádí nejčastější důvody pro pořízení zvířete. Dle autorky k nim patří touha po společnosti, ale také touha po zodpovědnosti či potřeba mít se o koho starat ve chvíli, kdy děti dorostou a opustí domov. Tato odůvodnění se často vyskytovala i v odpovědích respondentů. Pořízení zvířete kvůli jeho zdravotním účinkům jistě také málokoho zaskočí. Tuto skutečnost ve svém díle uvádí



například Kvasnica (2018) a Feredová (2018). Ve svých odpovědích to uváděli stejně tak i respondenti, tedy že pes a kočka mají pozitivní účinky na jejich zdravotní stav. Stejně tomu bylo i v případech důvodů sportu, výstav a chovu.

V případě dotazu na subjektivní názor respondenta na existenci či neexistenci rozdílu mezi pejskaři a kočkaři, jsme došli k velmi zajímavým zjištěním. Při analýze se totiž odpovědi respondentů velmi často shodovali s rozdíly, jež byly prokázány statistickým t- testem pro dva nezávislé výběry v rámci našeho šetření, ale i dříve realizovanými výzkumy Goslinga et al. (2010) a Guastella et al. (2017). Na základě tohoto zjištění lze tedy konstatovat, že skupina jedinců vlastníčích psa je více extravertní, společenská, komunikativní a méně úzkostlivá, kdežto skupina jedinců vlastníčích kočku je zase více úzkostlivá, introvertní a otevřená novým možnostem a zkušenostem.

Vybrané výsledky námi provedeného výzkumu by mohli být přínosem v oblasti zvířecí terapie. Například by se daly využít poznatky získané při vyhodnocení osobnostních charakteristik jedinců se psem a jedinců s kočkou. V případě jejich rozhodnutí se pro zvířecí terapii by se tak mohlo vybrat zvíře, které by jim nejvíce vyhovovalo v souvislosti s jejich osobností.

## 12 Závěr

V této práci zaměřené na porovnání osobnostních rozdílů mezi skupinou jedinců vlastnicích psa a skupinou jedinců vlastnicích kočku se přišlo na několik zjištění.

V rámci nestandardizovaného dotazníku bylo zjištěno, že to zda si člověk pořídí zvíře či nikoliv může být ovlivněno vztahem rodičů ke zvířeti, ale i skutečností, zda dané zvíře jedinec vlastnil již v minulosti. Mezi nejčastější důvody, proč si lidé pořizují zvíře, patří láska ke zvířatům, chtít mít společnost a nebýt doma sám, pozitivní terapeutické a zdravotní účinky přítomnosti psa a kočky a oživení, které zvířecí přítomnost přináší. Bylo též zjištěno, že prostředí, ve kterém jedinec žije, nehraje při výběru zvířete podstatnou roli.

Významné bylo potvrzení rozdílů ve dvou osobnostních charakteristikách mezi oběma skupinami. Signifikantní rozdíl byl potvrzen na škále neuroticismu, kde vyšší míru vykazovala skupina jedinců vlastnicích kočku, a na škále přívětivosti, kde vyšší míru vykazovala naopak skupina jedinců vlastnicích psa. Zároveň nebyl prokázán signifikantní rozdíl v míře extravertze, otevřenosti vůči zkušenosti a svědomitosti. Na základě zjištěných výsledků je tedy možné charakterizovat skupiny následovně:

- skupinu „*kočkařů*“ jako skupinu, jejíž emoční stabilita je velmi snadno narušitelná, lze je snadno přivést do rozpaků, častěji prožívají negativní prožitky, jsou nervózní a úzkostní;
- skupinu „*pejskařů*“ jako skupinu, kterou charakterizuje altruismus, projevují druhým přízeň a předchází je laskavost, zároveň jsou ochotni pomáhat a upřednostňují spolupráci před samostatností.

## Souhrn

Tato práce byla cílena především na aspekty člověka a zvířete, konkrétně psa a kočky. Následující řádky jsou snahou shrnout celou práci, přesně tak, jak vznikala.

V teoretické části bylo zapotřebí definovat a rozebrat výše zmíněné klíčové aspekty práce, na kterých byl výzkum postaven. První kapitola byla věnována psovi, kde jsme si nejprve psa charakterizovali nejen z hlediska popisu, ale i jeho historického původu, vývoje a domestikace. V této kapitole se též seznamujeme s vazbou mezi člověkem a psem, včetně jeho role v životě člověka. Je to nepostradatelná součást, která propojuje teoretickou část s částí praktickou, v níž se o roli, kterou pes v životě člověka zastává, dozvídáme informace přímo od respondentů.

Podobně tomu bylo i v další kapitole, která byla věnována druhému zvířeti, a sice kočce. Stejně tak jako v případě psa jsme si charakterizovali také kočku. Zmínili jsme si její původ, domestikaci a následně vztah, který se mezi ní a člověkem vyvíjí od pradávna. Nepostradatelnou součástí této kapitoly je, stejně tak role kočky v životě člověka, o které se dozvídáme nejenom v teoretické části od různých autorů, ale i v praktické části od samotných respondentů.

Předposlední kapitola teorie se zabývala osobností člověka a jejím stručným vymezením, pro niž je typická zejména celistvost psychických funkcí, výjimečnost individuality, a relativní stálost psychosociální existence člověka (Cakirpaloglu, 2012). Dále jsme si zde charakterizovali, co to jsou osobnostní rysy a jaké jsou možnosti jejich zkoumání. Ve zkratce si zde zmiňujeme také osobnostní inventář NEO Big Five, jehož největším přínosem je zachycení široké oblasti specifických vlastností jedince, jež ho charakterizují (Gosling et al., 2010). Současně se tento inventář stal také výzkumným nástrojem v praktické části práce. Součástí kapitoly je i pozastavení se nad dalšími přijatelnými východisky, na jejichž základě je možné jednotlivce rozdělit do skupin podle charakteristických rysů.

Za jakýsi pomyslný most mezi teoretickou a praktickou částí práce bychom mohli vnímat poslední kapitolu, která se orientuje na představení dříve realizovaných výzkumů na stejné téma. Součástí kapitoly je i prezentace výsledků výzkumů a jejich omezení a doporučení pro budoucí studie.

V první fázi praktické části práce došlo ke stanovení výzkumných problémů, cílů práce a hypotéz. Následně došlo k výběru vhodného výzkumného designu, kdy vzhledem k povaze zkoumaného problému bylo nejvhodnější zvolit kvantitativní design výzkum. Dále byly

zvoleny také vhodné výzkumné metody. Vzhledem k designu výzkumu bylo využito dotazníkového šetření, a to konkrétně dvou dotazníků, mezi nimiž byl dotazník vlastní konstrukce „Dotazník o jedinci a jeho mazlíčkovi“ a standardizovaný dotazník NEO Big Five (Hřebíčková & Urbánek, 2001).

Při čtení dalších částí se čtenář seznamuje s popisem zkoumaného souboru včetně jeho výběru, průběhu sběru dat a následné analýzy. Následuje technický plán, jehož cílem je prezentace komplexního průběhu výzkumu.

Při vyhodnocení dotazníku vlastní konstrukce se zjistilo, že největší procento respondentů již dříve vlastnilo stejné zvíře jako nyní. Stejně tak bylo zjištěno, že převážná většina rodičů respondentů má pozitivní vztah ke zvířatům. Dále jsme se dozvěděli, že časová náročnost zaměstnání obou skupin respondentů je v průměru 6-12 hodin denně, přičemž více času svému mazlíčkovi věnuje skupina jedinců vlastnicích psa. Způsob aktivního trávení volného času je více přirozený skupině jedinců, kteří vlastní psa, než jedincům, kteří vlastní kočku. Prostředí, ve kterém jedinec žije (byt x dům), nebylo na základě odpovědí respondentů shledán jako podstatné, při rozhodování se v otázce, jaké zvíře si pořídí. Jako nejčastější důvod vedoucí k pořízení zvířete, byla v obou skupinách láska ke zvířatům, zvyklost na dané zvíře od mala, osamělost, prahnutí po společnosti či terapeutické a zdravotní účinky obou zvířat. Dále bylo zjištěno, že sami respondenti vnímají rozdíly v osobnostech majitelů psů a majitelů koček. Majitelé psů byli samotnými respondenty hodnoceni jako extrovertnější, aktivnější, svědomitější, komunikativnější a důslednější. Majitelé koček byli hodnoceni jako klidnější, svobodomyšlnější, introvertnější, a respektující.

Na základě analýzy kvantitativních dat byla objevena významná rozdílnost mezi oběma skupinami v míře neuroticismu ( $p < 0,05$ ), kdy vyššího skóre dosáhla skupina jedinců vlastnicích kočku a v míře přívětivosti ( $p < 0,05$ ), kde naopak skórovala výše skupina jedinců, která vlastní psa. V rámci míry otevřenosti vůči zkušenosti nebylo předpokládáno, že by se rozdíl mezi oběma skupinami vyskytl. Následná analýza nám potvrdila i tuto skutečnost, tedy že rozdíl mezi jedinci vlastnicími psa a kočku neexistuje rozdílnost v otevřenosti vůči zkušenosti ( $p > 0,05$ ). Hlavní stanovené cíle, tedy zjištění, zda se od sebe skupiny majitelů psů a majitelů koček liší, můžeme považovat za splněný.

Práce může být přínosem v oblasti terapií se zvířaty, v rámci níž jsou pes a kočka úspěšně využíváni. V případě jedincova zájmu o tuto terapii mu na základě zjištění jeho osobnostních charakteristik a životního stylu může být nabídnuto zvíře, které by pro něj bylo v souvislosti

s jeho osobností nejvhodnější. Dále lze tuto práci vnímat jako výzkumně ověřenou myšlenku panující v povědomí široké populace, a sice že rozdíl mezi oběma majiteli skutečně existuje.

## SEZNAM POUŽITÉ LITERATURY

1. Allport, G. W. (1961). *Pattern and Growth in Personality*. New York: Holt, Rinehart and Winston.
2. American Society for the Prevention and Cruelty to Animals. (2016). *Shelter intake and surrender*. Získáno dne 13. 11. 2018 z <https://www.asPCA.org/animal-homelessness/shelter-intake-and-surrender/pet-statistics>
3. Arce, J. (2016). *Pět tajemství šťastného vztahu člověka a psa*. Praha: Knižní klub.
4. Balcar, K. (1991). *Úvod do studia psychologie osobnosti*. Chrudim: MACH.
5. Blatný, M. (2010). *Psychologie osobnosti: hlavní témata, současné přístupy*. Praha: Grada Publishing.
6. Cakirpaloglu, P. (2012). *Úvod do psychologie osobnosti*. Praha: Grada Publishing.
7. Carver, C. S., & Scheier, M. (2000). *Perspectives on personality*. Boston: Allyn and Bacon.
8. Císařovský, M. (2008). *Pes: nekonečný příběh od pravěku do třetího tisíciletí*. Praha: Canis.
9. Conwayová, D. J. (1999). *Tajemná magická kočka*. Praha.
10. Cutts, P. (2003). *Vše o kočkách: kompletní průvodce*. Praha: Svojtka & Co.
11. Desenský, R., & Vodičková, K. (2017). Chceme se stát majitelem domácího mazlíčka, jak na to?. *Haf & Mňau*, 6(3-4), 32-33.
12. Dostál, D. (2017). *Statistické metody v psychologii*. Olomouc.
13. Eaton, B. (2010). *Psí dominance: mýtus, nebo skutečnost?*. Praha: Plot.
14. Edney, A. T. B. (1997). *Já kočka*. Praha: Cesty.
15. European statistics. (2017). *FEDIAF (The european pet food industry)*. Získáno 4. 11. 2018 z <http://www.fediaf.org/52-dcs-statistics>
16. Felderová, I. (2018). My a kočky ... nebo kočky a my? *Naše kočky*, 22(9), 14-15.
17. Fogle, B. (1998). *Poznej svého psa*. Praha: Cesty.
18. Gosling, S. D., Sandy, C. J., & Potter, J. (2010). Personalities of self-identified dog people and cat people. *Anthroöos*, (online). Získáno dne 8. 10. 2018 z [https://www.researchgate.net/publication/233630429\\_Personalities\\_of\\_Self-Identified\\_Dog\\_People\\_and\\_Cat\\_People](https://www.researchgate.net/publication/233630429_Personalities_of_Self-Identified_Dog_People_and_Cat_People)
19. Guastello, A. D., Guastello, S. J., & Guastello, D. D. (2017). Personality Differences between Dog People and Cat People, *Human-Animal Interaction Bulletin*. (online).

- Získáno dne 9. 10. 2018 z <https://www.apa-hai.org/human-animal-interaction/haib/2017/personality-differences-dog-people-cat-people/>
20. Havlínová-Horváthová, M. (1969). *Co je osobnost?*. Praha: Academia.
  21. Hegewald-Kawich, H. (2009). *Pes*. Praha: Vašut.
  22. Hoskovec, J. (2002). *Psychologie*. Praha: Triton.
  23. Hřebíčková, M., & Urbánek, T. (2001). *Big Five NEO pětifaktorový osobnostní inventář*. Praha: Testcentrum.
  24. International wolf center. (2018). *Wolf-Dog Hybrids*. Získáno dne 15. 11. 2018 z <https://www.wolf.org/wolf-info/basic-wolf-info/wolves-and-humans/wolf-dog-hybrids/>
  25. Kočka a člověk od starověku až po dnešek. (2018). *Haf & Mňau*, (1-2), 8-9.
  26. Kučerová, B. (2013). *Pes v životě člověka*. Jihočeská univerzita v Českých Budějovicích.
  27. Kvasnica, J. M. (2018). Síla emocí: Psi jako léčitelé aneb čtyři tlapy proti depresím. *Psí kusy*, (4), 32-33.
  28. Lee, K., & Ashton, M. C. (2012). *The H factor of personality: why some people are manipulative, self-entitled, materialistic, and exploitive - and why it matters for everyone*. Waterloo, Ont.: Wilfrid Laurier University Press.
  29. Lindner, R. (2013). *Co pes skutečně chce*. Praha: Knižní klub.
  30. Nakonečný, M. (1995). *Psychologie osobnosti*. Praha: Academia.
  31. Nakonečný, M. (2009). *Psychologie osobnosti*. Praha: Academia.
  32. Orel, M. (2016). *Psychopatologie: nauka o nemocech duše*. Praha: Grada.
  33. Pfleiderer, M., & Rödder, B. (2013). *Co kočka skutečně chce*. Praha: Knižní klub.
  34. *Pracovní pes*. (nedat.). In Wikipedia. Získáno dne 4. 11. 2018 z [https://cs.wikipedia.org/wiki/Pracovn%C3%AD\\_pes](https://cs.wikipedia.org/wiki/Pracovn%C3%AD_pes)
  35. Procházka, Z. (1994). *Chov psů*. Brno: Z. Procházka.
  36. Punch, K. (2008). *Základy kvantitativního šetření*. Praha: Portál.
  37. Riepe, T. (2017). *Spokojený psí život: jak psu vytvořit prostředí, které mu umožní žít podle jeho přirozeného způsobu chování*. Praha: Euromedia.
  38. Robins, R. & John, P. O. & Caspi, A. (1998). *The typological approach to studying personality. Methods and Models for Studying the Individual*. Získáno dne 4. 11. 2018 z [https://www.researchgate.net/publication/232457188\\_The\\_typological\\_approach\\_to\\_studying\\_personality](https://www.researchgate.net/publication/232457188_The_typological_approach_to_studying_personality)

39. Říčan, P. (2010). *Psychologie osobnosti: obor v pohybu*. Praha: Grada Publishing.
40. Sklik. (online). Získáno dne 25. 2. 2019 z: <https://www.sklik.cz/>
41. Smékal, V. (2009). *Pozvání do psychologie osobnosti: člověk v zrcadlení vědomí a jednání*. Praha: Barrister & Principal.
42. Svobodová. (2010). *Kočka jako výtvarné téma*. Univerzita Karlova v Praze.
43. Šebková, N. (2008). *Kynologie*. Praha: Česká zemědělská univerzita v Praze.
44. Šmídová, O. (1992). *Životní styl a styl života*. Praha: Karolinum.
45. Tab. První sňatky podle věku nevěst a ženichů ve vybraných letech 1993-2016. *Český statistický úřad*. Získáno dne 25. 1. 2019 z <https://www.czso.cz/documents/10180/45709978/300002171106.pdf/e0a8d21f-5325-41a3-81a0-b442027824e1?version=1.0>
46. Tab. Živě narození podle věku otce a matky ve vybraných letech 2010 a 2015. *Český statistický úřad*. Získáno dne 25. 1. 2019 z <https://www.czso.cz/documents/10180/45709978/300002171116.pdf/d79aadd7-961f-4b9e-a345-24df1bc76818?version=1.0>
47. Tabor, R. K. (2008). *100 způsobů, jak rozumět vaší kočce*. Praha: Mladá fronta.
48. Taylor, D. (2008). *O psech: velká kniha*. Praha: Knižní klub.
49. Vybíráme pejska. (2019). *Zooo.cz*. Získáno dne 20. 1. 2019 z <https://www.zooo.cz/porizujeme-psa/>
50. Wade, N. (2007, June 29). Study Traces Cat's Ancestry to Middle East. *The New York Times*. Získáno dne 15. 11. 2018 z <https://www.nytimes.com/2007/06/29/science/29cat.html>



# **ABSTRAKT DIPLOMOVÉ PRÁCE**

**Název práce:** Osobnost odlišností jedinců vlastnicích psa a jedinců vlastnicích kočku

**Autor práce:** Kateřina Černá

**Vedoucí práce:** PhDr. Romana Mazalová, PhD.

**Počet stran a znaků:** 64, 79 373

**Počet příloh:** 4

**Počet titulů použité literatury:** 50

**Abstrakt:** Práce je zaměřena na osobnost člověka a její odlišnosti mezi skupinami jedinců, kteří vlastní psa a skupinou jedinců, kteří vlastní kočku. V rámci výzkumu byly stanoveny výzkumné hypotézy, jejichž cílem bylo potvrdit odlišnosti mezi oběma skupinami jedinců, a sice v osobnostních charakteristikách neuroticismu, extravertze, otevřenosti vůči zkušenosti, přívětivosti a svědomitosti. Teoretická část práce se orientuje na aspekty lidské osobnosti a zvířete – kočky, psa. Dále jsou zde uvedeny informace z výzkumů, jež byly na dané téma realizovány. Pro empirickou část byl zvolen kvantitativní design. Výzkumný soubor byl tvořen 481 respondenty, přičemž byl tento počet dále rozdělen do dvou skupin – skupina jedinců vlastnicích psa (n=290) a skupina jedinců vlastnicích kočku (n=191). Soubor byl utvořen principem kriteriálního výběru. Data byla získána prostřednictvím dvou testových metod – dotazník vlastní konstrukce a osobnostní inventář NEO Big Five. Na základě deskriptivní analýzy bylo možné zmapovat životní situaci a možnosti probandů, včetně jejich vztahu ke zvířeti a pomocí statistické metody se podařilo potvrdit statisticky významné rozdíly mezi jedinci vlastnicími psa a jedinci vlastnicími kočku.

**Klíčová slova:** osobnost, kočka, pes, NEO Big Five

## **ABSTRACT OF THESIS**

**Title:** Personality differences between dog people and cat people

**Author:** Kateřina Černá

**Supervisor:** PhDr. Romana Mazalová, PhD.

**Number of pages and characters:** 64, 79 373

**Number of appendices:** 4

**Number of references:** 50

**Abstract:** The work is focused on the personality and the differences between groups of individuals who own a dog and a group of individuals who own a cat. Within research, the research hypotheses were determined and their aimed to confirm the differences between the two groups of individuals, specifically in the personality traits of neuroticism, extraversion, openness to experience, agreeableness and conscientiousness. The theoretical part focuses on aspects of the human personality and animals (cat, dog). It also contains information from surveys that were carried out on the subject previously. For the empirical part was elected quantitative design. The research group consisted of 481 respondents, wherein the number was further divided into two groups - group of individuals owning dogs (n = 290) and group of individuals owning cat (n = 191). The file was formed by selection criteria principle. Data were obtained through two testing methods - a questionnaire of our own design and personality inventory NEO Big Five. Based on the descriptive analysis it was possible to map the life situation and the possibility of subjects, including their relationship to the animal and using the statistical method was able to confirm statistically significant differences between individuals owning a dog and cat owning individuals.

**Key words:** personality, cat, dog, NEO Big Five

# PŘÍLOHY

## **Seznam příloh:**

1. Informovaný souhlas
2. Dotazník vlastní konstrukce
3. Osobnostní inventář Big Five od Hřebíčkové a Urbánka (2001)
4. Výsledná tabulka t-testu z programu Statistica 13

## Příloha č. 1: Informovaný souhlas



Univerzita Palackého  
v Olomouci



KATEDRA  
PSYCHOLOGIE  
FILOZOFICKÉ FAKULTY UP

Vážená respondentko, vážený respondent.

Jmenuji se Kateřina Černá a třetím rokem studuji obor psychologie na Univerzitě Palackého v Olomouci. Ráda bych Vás touto cestou oslovila a zároveň požádala o vyplnění následujících dotazníků. S Vaší pomocí bych ráda provedla výzkum na téma osobnost člověka a její souvislost s volbou domácího mazlíčka.

Dotazník je zcela anonymní a účast je dobrovolná. Pokud byste však chtěl/a znát své výsledky, můžete mi na začátku prvního dotazníku uvést své jméno/přezdívku a kontakt na Vás. Po zpracování všech dat Vám ráda Vaše výsledky zašlu. Také se můžete během vyplňování kdykoliv rozhodnout, že již dále pokračovat nechcete. Dotazníky jsou celkem dva. První se zaměřuje na Vás a Vašeho domácího mazlíčka (psa/kočku). Druhý dotazník se zaměřuje na osobnost člověka. Vyplnění obou dotazníků Vám nezabere více než 20 minut času.

Vyplněním a odevzdáním těchto dotazníků dáváte souhlas se zpracováním a následným vyhodnocením poskytnutých dat. V případě jakýchkoliv dotazů se na mě neváhejte obrátit, a to na e-mail: [katka.cerna324@gmail.com](mailto:katka.cerna324@gmail.com).

Děkuji Vám za Váš čas a ochotu.

## Příloha č. 2: Dotazník vlastní konstrukce

### DOTAZNÍK ZAMĚŘENÝ NA JEDINCE A JEHO MAZLÍČKA

Instrukce:

Dotazník má celkem **15** otázek. Většina otázek je uzavřených, kde zaškrtněte vždy jen jednu odpověď. Pokud bude u některé z otázek možnost zaškrtnout více než jednu odpověď, budete u dané otázky informován/a. Některé otázky jsou též polootevřené, což znamená, že máte v otázkách možnost vlastního vyjádření. Dále jsou zde otázky otevřené, které jsou vypisovací.



Zaškrtnutí



Opravení odpovědi a zaškrtnutí nové

---

**Jméno/přezdívk**a (nepovinné): .....

**Kontakt** (nepovinné): .....

**Pohlaví:**

muž

žena

**Věk:**

Uveďte, prosím \_\_\_\_\_

**Vzdělání:**

Základní vzdělání

Středoškolské vzdělání s výučním listem

Středoškolské vzdělání s maturitou

Vyšší odborné vzdělání

Vysokoškolské vzdělání

**1. Vlastníte psa NEBO kočku?**

Psa

Kočku

**2. Měli jste již dříve stejného mazlíčka (třeba i v dětství)?**

Ano

Ne

**3. Měli/mají Vaši rodiče stejné zvíře, jako máte Vy?**

- Ano  
 Ne  
 Nemohu posoudit, protože .....

**4. Jaký měli rodiče vztah ke zvířatům ve Vašem dětství?**

- Oba pozitivní  
 Oba negativní  
 Jeden pozitivní, druhý negativní  
 Nevím

**5. Jaký byl důvod, že jste se rozhodl/a pořídit si mazlíčka?**

Uved'te, prosím .....

**6. Chtěl/a jste si vždy pořídit toto zvíře?**

- Ano  
 Ne

**Pokud jste v předchozí otázce (č. 6) odpověděl/a NE, jaký byl důvod, že jste si nakonec pořídila toto zvíře?**

.....

**7. Myslíte si, že se člověk, který má psa bude svými vlastnostmi lišit od člověka, který má kočku?**

- Ano  
 Ne

**Pokud jste v předchozí otázce (č. 7) odpověděl/a ANO, jak se podle Vás tyto lidé budou ve svých vlastnostech lišit?**

.....

**8. Žijete dlouhodobě sám/a?**

- Ano  
 Ne

**9. Bydlím:**

- Ve městě
- Na vesnici
- Jiné .....

**10. V jakých prostorách bydlíte?**

- Jednogenerační rodinný dům
- Vícegenerační rodinný dům
- Byt (panelový, mezonetový, garsonka, ...)
- Jiné .....

**11. Jak trávíte převážně svůj volný čas?**

- Aktivně (př.: sport, čtení knih, výlety, umění, ...)
- Pasivně (př.: dívání na televizi, hraní na PC, ...)
- Jiné .....

**12. Kolik času denně většinou věnujete svému mazlíčkovi (hraní, procházky, mazlení,...)?**

- Méně jak hodinu
- 1 – 2 hodiny
- 3 – 4 hodiny
- Pět a více hodin

**13. Jaké je Vaše zaměstnání? (Pokud jste student/v důchodu, uveďte do kolonky tuto skutečnost, prosím)**

Uveďte, prosím .....

**14. Jak časově náročnou práci máte?**

- Lehce náročnou (pět hodin a méně)
- Průměrně náročnou (6 – 12 hodin denně)
- Lehce náročnější (13 – 16 hodin denně)
- Extrémně náročnou (17 hodin a více)

**15. Věnujete čas své práci i doma ve svém volném čase?**

- Ano
- Ne

### Příloha č. 3: Osobnostní dotazník Big Five

#### NEO Pětifaktorový osobností inventář (NEO-FFI)

Instrukce:

Inventář obsahuje 60 výpovědí, kterými byste mohli popsat sami sebe. Přečtěte si pozorně každou výpověď a posuďte, do jaké míry Vás vystihuje. Svoji odpověď označte zakroužkováním příslušného čísla na připojené škále.

0	1	2	3	4
<b>Vůbec</b>	<b>Spíše</b>	<b>Neutrální</b>	<b>Spíše vystihuje</b>	<b>Úplně</b>
<b>nevystihuje</b>	<b>nevystihuje</b>	<i>Ani výstižná ani</i>	<i>Výpověď Vás</i>	<b>vystihuje</b>
<i>Výpověď Vás</i>	<i>Výpověď Vás</i>	<i>nevýstižná</i>	<i>spíše vystihuje</i>	<i>Výpověď Vás</i>
<i>vůbec</i>	<i>spíše</i>	<i>výpověď</i>		<i>úplně vystihuje</i>
<i>nevystihuje</i>	<i>nevystihuje</i>			

*Nakolik mě vystihuje tato výpověď?*

<b>1</b>	Obvykle si nedělám starosti.	0	1	2	3	4
<b>2</b>	Mám rád(a) kolem sebe mnoho lidí.	0	1	2	3	4
<b>3</b>	Nerad(a) ztrácím čas denním sněním.	0	1	2	3	4
<b>4</b>	Snažím se být zdvořilý(á) ke každému, s kým se setkám.	0	1	2	3	4
<b>5</b>	Své věci udržuji v pořádku a čistotě.	0	1	2	3	4
<b>6</b>	Často se cítím horší než ostatní.	0	1	2	3	4
<b>7</b>	Snadno se rozesměji.	0	1	2	3	4
<b>8</b>	Neměním vyzkoušené způsoby, jak něčeho dosáhnout.	0	1	2	3	4
<b>9</b>	Často se dostanu do sporu se svou rodinou nebo spolupracovníky.	0	1	2	3	4
<b>10</b>	Svůj čas si dovedu dobře zorganizovat tak, abych vyřídil(a) všechny nutné záležitosti.	0	1	2	3	4
<b>11</b>	Pokud jsem vystaven(a) velkému stresu, mám občas pocit, že se zhroutím.	0	1	2	3	4
<b>12</b>	Nepovažuji sám (sama) sebe za příliš veselého (veselou).	0	1	2	3	4



13	Jsem fascinován(a) motivy, které nalézám v umění a přírodě.	0	1	2	3	4
14	Někteří lidé si o mně myslí, že jsem sobecký(á) a egoistický(á).	0	1	2	3	4
15	Nejsem příliš systematickým člověkem.	0	1	2	3	4
16	Málokdy se cítím osamělý(á) nebo smutný(á).	0	1	2	3	4
17	Velmi rád(a) se bavím s jinými lidmi.	0	1	2	3	4
18	Je zbytečné, aby člověk naslouchal rozdílným názorům, protože si z nich stejně nedovede žádný vybrat.	0	1	2	3	4
19	Raději bych s ostatními spolupracoval(a), než soupeřil(a).	0	1	2	3	4
20	Pokouším se o splnění všech svěřených úkolů s maximální svědomitostí.	0	1	2	3	4
21	Často se cítím napjatý(á) a nervózní.	0	1	2	3	4
22	Jsem rád(a) tam, kde se něco děje.	0	1	2	3	4
23	Poezie na mě má malý nebo žádný účinek.	0	1	2	3	4
24	Vůči záměrům druhých jsem nedůvěřivý(á) a rezervovaný(á).	0	1	2	3	4
25	Mám přesně vymezené cíle a pracuji systematicky na jejich dosažení.	0	1	2	3	4
26	Někdy se cítím zcela bezcenný(á).	0	1	2	3	4
27	Raději bývám sám (sama) než ve společnosti.	0	1	2	3	4
28	Mám-li možnost, rád(a) si dávám nová nebo cizokrajná jídla.	0	1	2	3	4
29	Když to člověk dovolí, tak ho ostatní lidé zneužijí pro své cíle.	0	1	2	3	4
30	Promarním mnoho času, než se pustím do práce.	0	1	2	3	4
31	Málokdy pocítím strach nebo úzkost.	0	1	2	3	4
32	Často mám pocit, že překypuji energií.	0	1	2	3	4
33	Málokdy si u sebe povšimnu nálad nebo pocitů vyvolaných okolními vlivy.	0	1	2	3	4
34	Většina lidí, které znám, mě má ráda.	0	1	2	3	4
35	Pracuji tvrdě na dosažení svých cílů.	0	1	2	3	4

36	Často mě rozčílí, jak se mnou lidé jednají.	0	1	2	3	4
37	Jsem radostný, dobře naladěný člověk.	0	1	2	3	4
38	Při řešení závažných životních situací se řídím názory autorit.	0	1	2	3	4
39	Někteří lidé mne považují za chladného (chladnou) a vypočítavého (vypočítavou).	0	1	2	3	4
40	Pokud něco slíbím, vždy to dodržím.	0	1	2	3	4
41	Pokud se něco nedaří, až příliš se tím nechávám odradit a mám pocit, že to vzdám.	0	1	2	3	4
42	Nejsem příliš optimistický(á).	0	1	2	3	4
43	Při čtení poezie či pohledu na umělecké dílo mi někdy naskakuje husí kůže a pociťuji mrazení.	0	1	2	3	4
44	Ve svých postojích jsem tvrdošíjný(á) a neústupný(á).	0	1	2	3	4
45	Někdy na mne není takové spolehnutí, jaké by mělo být.	0	1	2	3	4
46	Málokdy jsem smutný(á) a depresivní.	0	1	2	3	4
47	Často žiji v rychlém tempu.	0	1	2	3	4
48	Nemám zájem hloubat o podstatě světa nebo smyslu existence člověka	0	1	2	3	4
49	Obvykle se snažím být ohleduplný(á) a citlivý(á).	0	1	2	3	4
50	Jsem výkonný(á) a svou práci vždy zvládnou.	0	1	2	3	4
51	Často se cítím bezmocný(á) a potřebuji někoho, kdo by mi pomohl vyřešit mé problémy.	0	1	2	3	4
52	Jsem velmi aktivní.	0	1	2	3	4
53	Toužím po poznání a vědomostech.	0	1	2	3	4
54	Pokud někoho nemám rád(a), dám to dotyčnému najevo.	0	1	2	3	4
55	Snad nikdy nebudu schopen (schopna) uspořádat si své záležitosti.	0	1	2	3	4
56	Někdy se tak stydím, že bych se nejraději neviděl(a).	0	1	2	3	4
57	Nebaví mě vést druhé lidi.	0	1	2	3	4

<b>58</b>	Často si rád(a) pohrávám s teoriemi nebo abstraktními myšlenkami.	0	1	2	3	4
<b>59</b>	Je-li to nutné, neváhám manipulovat lidmi, abych dosáhl(a) toto, čeho chci.	0	1	2	3	4
<b>60</b>	Usiluji o dokonalost ve všem, co dělám.	0	1	2	3	4

#### Příloha č. 4: Výsledky t-testu pro dva nezávislé výběry

Variable	T-tests; Grouping: 1. Vlastníte psa NEBO kočku? (Spreadsheet6)										
	Group 1: Kočku					Group 2: Psa					
	Mean Kočku	Mean Psa	t-value	df	p	Valid N Kočku	Valid N Psa	Std.Dev. Kočku	Std.Dev. Psa	F-ratio Variances	p Variances
HS-Neuroticismus	24,27749	21,88276	2,82451	479	0,004933	191	290	9,461360	8,851331	1,142589	0,307027
HS-Extroverze	28,57592	29,84483	-1,66522	479	0,096522	191	290	8,411349	8,019444	1,100127	0,463538
HS-Otevřenost	27,61780	26,92759	1,13818	479	0,255613	191	290	6,518435	6,500327	1,005579	0,959174
HS-Prívětivost	29,80105	30,98621	-2,09288	479	0,036886	191	290	5,947330	6,160468	1,072959	0,601580
HS-Svědomitost	32,58639	32,18621	0,56557	479	0,571953	191	290	7,401396	7,716415	1,086936	0,535616