

**MENDELOVA UNIVERZITA V BRNĚ
AGRONOMICKÁ FAKULTA**

BAKALÁŘSKÁ PRÁCE

BRNO 2015

MARIE JAŠKOVÁ



**Možnost ekonomického rozvoje velmi malých obcí a úloha
primárního sektoru na příkladu obce Katov**
Bakalářská práce

Vedoucí práce:
doc. RNDr. Antonín Vaishar, CSc.

Vypracovala:
Marie Jašková

ZADÁNÍ

ČESTNÉ PROHLÁŠENÍ

Prohlašuji, že jsem práci: **Možnost ekonomického rozvoje velmi malých obcí a úloha primárního sektoru na příkladu obce Katov** vypracovala samostatně a veškeré použité prameny a informace uvádím v seznamu použité literatury. Souhlasím, aby moje práce byla zveřejněna v souladu s § 47b zákona č. 111/1998 Sb., o vysokých školách ve znění pozdějších předpisů a v souladu s platnou *Směrnicí o zveřejňování vysokoškolských závěrečných prací*.

Jsem si vědoma, že se na moji práci vztahuje zákon č. 121/2000 Sb., autorský zákon, a že Mendelova univerzita v Brně má právo na uzavření licenční smlouvy a užití této práce jako školního díla podle § 60 odst. 1 autorského zákona.

Dále se zavazuji, že před sepsáním licenční smlouvy o využití díla jinou osobou (subjektem) si vyžádám písemné stanovisko univerzity, že předemtná licenční smlouva není v rozporu s oprávněnými zájmy univerzity, a zavazuji se uhradit případný příspěvek na úhradu nákladů spojených se vznikem díla, a to až do jejich skutečné výše.

V Brně dne:.....

.....
podpis diplomanta

OBSAH

1	ÚVOD	10
2	CÍL PRÁCE	11
3	METODIKA PRÁCE	12
4	LITERÁRNÍ PŘEHLED	13
4.1	Venkov	13
4.2	Venkovské sídlo	13
4.2.1	Nástroje vymezení venkovských sídel.....	13
4.2.2	Velikostní kategorie venkovských sídel	14
4.2.3	Základní typy venkovských sídel	14
4.3	Kraj.....	15
4.4	Region	15
4.5	Velmi malá obec	15
4.6	Malá obec	15
4.7	Venkovská obec	16
4.8	Obec	16
4.8.1	Nástroje rozvoje obce	16
4.8.1.1	Rozvojové představy obyvatel a vedení obce	17
4.8.2	Technická vybavenost obcí.....	17
4.8.3	Občanská vybavenost obcí.....	18
4.8.4	Problematika malých obcí	19
4.8.5	Vývojové trendy v malých obcích	20
4.8.6	Spolupráce obcí.....	20
4.9	Primární sektor	21
4.10	Podpora zaměstnanosti a zaměstnatelnosti.....	21
4.11	Jihomoravský kraj	21
4.11.1	Postavení velmi malých a malých obcí v Jihomoravském kraji v roce 2013 23	
4.11.2	Vzdělanostní struktura v Jihomoravském kraji	25
4.11.3	Vývoj nezaměstnanosti v Jihomoravském kraji	26
4.12	Okres Brno – venkov	26
4.13	Region Tišnovsko	27
5	OBEC KATOV	28
5.1	Historie obce Katov.....	29
5.2	Významné dominanty obce Katov	31

5.3	Občanská vybavenost obce Katov	32
5.3.1	Školství	32
5.3.2	Kultura	32
5.3.3	Zdravotnictví.....	33
5.3.4	Sport.....	33
5.3.5	Služby	33
5.3.6	Spolky	34
5.4	Dopravní infrastruktura a technická vybavenost obce Katov	35
5.4.1	Dopravní obslužnost	35
5.4.2	Odkanalizování	35
5.4.3	Energetika a energetická zařízení	36
5.4.4	Zásobování plynem.....	36
5.5	Ekonomika obce Katov	36
5.5.1	Rozpočty obce.....	36
5.5.2	Pracovní příležitosti v obci	39
5.6	Úloha primárního sektoru v obci Katov	39
6	DISKUZE	40
7	ZÁVĚR	42
8	POUŽITÁ LITERATURA.....	43
9	SEZNAM TABULEK.....	47
10	SEZNAM GRAFŮ A OBRÁZKŮ	48
11	SEZNAM PŘÍLOH.....	49
12	PŘÍLOHY	50

PODĚKOVÁNÍ

Za cenné rady a užitečné připomínky při zpracování mé bakalářské práce děkuji doc. RNDr. Antonínu Vaisharovi, CSc. Dále bych chtěla poděkovat panu starostovi obce Ludřkovi Mičánkovi a paní účetní Jiřině Rubešové, kteří mi poskytli všechny potřebné informace o obci.

ABSTRAKT

JAŠKOVÁ, M. *Možnost ekonomického rozvoje velmi malých obcí a úloha primárního sektoru na příkladu obce Katov*. Bakalářská práce. Brno 2015

Bakalářská práce je zaměřena na možnosti ekonomického rozvoje velmi malých obcí a na úlohu primárního sektoru na příkladu obce Katov. Nejprve je vyhodnocena rozsáhlá literatura ohledně venkovských sídel, problematiky malých obcí a jejich rozvojových možnostech. Dále řeší postavení malých obcí v Jihomoravském kraji na základě výsledků sčítání lidu a situaci na trhu práce. Dále jsou vyhodnocené dostupné informace o současném stavu obce Katov v rámci Tišnovska z hlediska geografické polohy, demografického vývoje a struktury, ekonomické aktivity, technické a dopravní infrastruktury a sociální problematiky. Hlavním úkolem bylo provést vlastní terénní zjišťování v obci pomocí sociologických metod, jako např. rozhovory s významnými subjekty týkající se ekonomiky obce, především otázek rozpočtu. Zjištěné poznatky jsou zpracovány v tabulkách a grafech. Na závěr jsou navrženy rozvojové možnosti obce.

Klíčová slova: venkov, obec, primární sektor, Katov

ABSTRACT

JAŠKOVÁ, M. *The possibility of economic development of very small villages and the role of the primary sector in the example of the village Katov*. Bachelor thesis. Brno 2015

Bachelor thesis is focused on the possibilities for economic development of very small villages and the role of the primary sector in the example of the village Katov. First, it evaluates the extensive literature regarding country residences, the issue of small villages and their development prospects. Thesis deals furthermore with the position of small villages in the South Moravian region based on the results of the census and the labor market situation. There are also evaluated the available information about the current state of the village Katov within Tischnov region in terms of geographic location, demographic trends and structure of economic activity, technical and transport infrastructure and social issues. The main task was to conduct its own field survey in the village using sociological methods, eg. interviews with important subjects on the economy of the village, especially budget issues.

The findings are presented in tables and graphs. The proposed development possibilities of the village are described in the conclusion.

Key words: countryside, village, primary sector, Katov

1 ÚVOD

Bakalářská práce se zabývá možnostmi ekonomického rozvoje velmi malých obcí a úlohou primárního sektoru obce Katov. Obec Katov leží v Jihomoravském kraji v okrese Brno – venkov s celkovým počtem obyvatel kolem 250. Život v této obci má své výhody. Klidnější prostředí, lepší vzájemné vztahy, kvalitní dopravní obslužnost a blízkost přírody. Na druhé straně se ale obec potýká s omezeným množstvím pracovních příležitostí, omezenou nabídkou občanské vybavenosti a dalšími problémy.

2 CÍL PRÁCE

Cílem bakalářské práce bylo získat dostupné informace o obci Katov a na základě toho vyhodnotit statistická data. Hlavním úkolem bylo provést vlastní terénní zjišťování v obci, především rozhovory s významnými subjekty, týkající se otázek rozpočtu, problémech v obci a spolupráce v rámci mikroregionu. Ze získaných poznatků zhodnotit další rozvojové možnosti obce. Důležitou součástí práce bylo získat určité informace v dostupné literatuře a na internetových stránkách. Výsledky a zjištění jsou shrnuty v diskuzi a závěru.

3 METODIKA PRÁCE

Aby byl splněn požadavek na splnění cíle bakalářské práce, bylo nutné celkovou problematiku rozdělit do několika kapitol:

- výchozí krok představoval nastudování odborné literatury, na základě které byla vypracována teoretická část zabývající se venkova,
- další krok představoval seznámení se s vyhodnocovanou obcí a následné zpracování statistických dat,
- vlastní práce zahrnuje historický vývoj obce, dominanty obce, vývoj obyvatelstva, občanskou vybavenost, spolkový život, technickou vybavenost, dopravní infrastrukturu a ekonomiku obce,
- hlavním bodem této práce byla analýza ekonomiky obce a primárního sektoru,
- ze získaných výsledků provedených analýz v rámci uvedeného metodického postupu byly zobecněny hlavní poznatky a zpracovány závěry, které tvoří samostatnou, závěrečnou část této práce.

4 LITERÁRNÍ PŘEHLED

4.1 Venkov

Venkov lze definovat jako území tvořené mozaikou sídel a krajiny mezi nimi. Sjednocuje jak nezastavěné, tak i zastavěné území malých sídel. Svou prostorovou strukturou, charakterem hospodářství a společností je specifickou částí socioekonomické sféry, která pro podporu rozvoje vyžaduje specifický přístup. Za venkov je považováno území venkovských obcí, proto se často uvádí výraz “venkovské obce” (BINEK a kol., 2007).

Plošně je venkovský prostor obvykle vymezován jako souhrn ploch zemědělské půdy, lesů, vodních ploch, venkovských sídel, polních cest a místních komunikací. Venkov zahrnuje jak krajinu, tak i venkovská sídla (www.regionalnirozvoj.cz).

4.2 Venkovské sídlo

Venkovským sídlem může být samota, víska a vesnice.

V současnosti se pojem vesnice, venkovské osídlení nebo venkov používá pro všechna sídla, která nejsou městy, bez ohledu na to, že obyvatelstvo většiny takových sídel už ztratilo jakékoliv spojení se zemědělskou výrobou.

Venkovská sídla jsou mimořádně rozmanitá jak do velikosti, tak i vnější podoby. Zpravidla se skládají z obytných budov, hospodářských budov a zemědělsky obdělávaných ploch. Podstatnou část zemědělské půdy, která patří k venkovskému sídlu, tvoří tzv. plužina. Plužina zahrnuje ornou půdu patřící k sídlu, louky, pastviny a lesy, které se nachází v souvisle rozparcelované ploše polí (www.distgeo.upol.cz).

4.2.1 Nástroje vymezení venkovských sídel

a) urbanistické – sídla s typickou urbanistickou strukturou nízkopodlažní zástavby, s vysokým podílem rodinných domů, s málo vyvinutou uliční sítí, s dominantním prostorem návsi jako společenského a kulturního centra sídla a vysokým podílem zeleně v sídle.

b) architektonické - sídla s dominancí nízkopodlažní zástavby v individuálních rodinných domech, které nemají vybudováno přízemí určené k obchodní činnosti nebo ke službám. Venkovský dům je doplněn rozsáhlejším hospodářským zázemím, které sloužilo původně pro zemědělskou prvovýrobu (chlévy stáje). V současnosti slouží k zabezpečení provozu domu. Pro tradiční venkovský dům je typické vymezení dvora a zahrady s výrazně oddělenými funkcemi.

c) sociální – venkovské sídlo je takové sídlo, kde existují mnohem užší sociální kontakty mezi jednotlivými obyvateli sídla, kde existuje dlouhodobá neformální sociální kontrola a participace.

d) ekonomické – venkovské sídlo je takové sídlo, kde dominantní nebo rozhodující činností je zemědělství a primární výroba potravin a kde významný podíl ekonomicky aktivních osob vyjíždí do zaměstnání mimo toto sídlo.

e) historické – sídlo, které v minulosti získalo městské právo, je městem, ostatní sídla jsou vesnicemi.

f) administrativní – městy jsou ty obce, které stát jako města definuje a která mají právo používat městská práva a městský znak. Toto označení nově propůjčuje městům předseda Poslanecké sněmovny a nemá žádný administrativní nebo jiný význam. Jeho jediný význam je prestižní.

g) statistické – venkovské sídlo je takové sídlo, které má méně než konvenčně stanovený počet obyvatel (PERLÍN, 2010).

4.2.2 Velikostní kategorie venkovských sídel

Samota je izolované obydlí, které má značný odstup od jiných obydlí. Území mezi samotou a nejbližšími domy nesmí být vyplněno plochami bezprostředně příslušejícími k domu, jako jsou dvory a zahrady, ale musí ho tvořit plochy jiného hospodářského využití (les, louka, pole). Zpravidla jsou za samoty pokládány i skupinky dvou nebo tří usedlostí.

Víska je seskupení 4 – 15 usedlostí.

Vesnice (ves) je tvořena větším počtem usedlostí (www.distgeo.upol.cz).

4.2.3 Základní typy venkovských sídel

Podle četnosti výskytu samot v krajině a vzájemného poměru mezi samotami a vesnicemi rozlišujeme dva základní typy venkovského osídlení:

a) venkovská sídla rozptýlená

Tato sídla jsou ovlivněna přírodními podmínkami. Půda je rozdělena na větší pozemky. S disperzním osídlením se setkáváme především v horských oblastech s členitým reliéfem a méně úrodnými zemědělskými půdami (Beskydy, Alpy, Bílé Karpaty).

Tvoří převážně samoty a vísky, které jsou vzájemně odděleny rozlehlými plochami luk, polí a pastvin (www.obyvateľstvo.czweb.org).

b) venkovská sídla skupinová (seskupená)

Jsou spojena se způsobem hospodaření na půdě. Rozdělují se zde půdy na menší zemědělské pozemky. Častým typem jsou sídla silničního a návěsního typu. Do tohoto typu venkovského sídla spadá naprostá převaha vesnic.

Ke vzniku seskupeného osídlení přispívá zejména nížinná poloha, dobrá kvalita půdy (která vede ke snaze zastavět co nejmenší a pokud možno nejméně kvalitní část půdy) a v sušších oblastech i výskyt zdrojů vody (www.obyvateľstvo.czweb.org).

4.3 Kraj

Dle zákona č. 129/2000 Sb. o krajích je kraj územní společenství občanů a veřejnoprávní korporace. Má právo na samosprávu, a to v rozsahu stanoveném zákonem a v souladu s potřebami kraje. Vystupuje v právních vztazích svým jménem a nese odpovědnost vyplývající z těchto vztahů, pečuje o všestranný rozvoj svého území a o potřeby svých občanů, chrání veřejný zájem vyjádřený v zákonech a jiných právních předpisech, má vlastní majetek a hospodaří s ním samostatně za podmínek stanovených zákonem (www.ksr.ef.jcu.cz).

4.4 Region

Území vymezené na základě nějakých společných znaků. Regiony mohou být určovány politicky nebo přirozeně. Regiony se mohou překrývat (cojeto.superia.cz).

4.5 Velmi malá obec

Obec, která má méně než 200 obyvatel. V ČR v roce 2001 bylo registrováno 1 661 velmi malých obcí.

4.6 Malá obec

Obec, která má více než 200 a méně než 500 obyvatel. V roce 2001 bylo v ČR registrováno 2 041 malých obcí.

4.7 Venkovská obec

V české odborné literatuře jsou zpravidla za venkovské obce považovány obce, které mají méně než 2 000 obyvatel, po přijetí nového zákona o obcích je častěji používána hodnota do 3 000 obyvatel pro vymezení venkovských obcí.

Při vymezení venkovského prostoru je možné více pracovat s hustotou zalidnění a vztahovat počet obyvatel k celkové ploše spravovaného území (www.dvs.cz).

4.8 Obec

Dle Zákona č. 128/2000 Sb. o obcích je obec základním územním samosprávným společenstvím občanů. Jedná se o veřejnoprávní korporaci v podobě právnické osoby.

Má právo vlastnit majetek a hospodařit s ním, v právních vztazích vystupuje svým jménem a nese odpovědnost, jež vyplývá z těchto vztahů. Pečuje o všestranný rozvoj svého území a o potřeby svých občanů, chrání veřejný zájem vyjádřený v zákonech a jiných právních předpisech, tvoří územní celek, který je vymezen hranicí území obce (www.ksr.ef.jcu.cz).

V České republice je obec samosprávnou jednotkou od roku 1850, kdy vstoupil v platnost zákon, který zrušil do té doby užívané panství. V době komunismu byla jejich práva dočasně omezena.

Každá obec je přesně vymezena na základě katastrálního území. Úředním orgánem obce je obecní zastupitelstvo a rada obce (www.cojeto.superia.cz).

4.8.1 Nástroje rozvoje obce

Podmínkou kvalitní správy obce je využívání vhodných nástrojů řízení a vhodných rozvojových nástrojů. Nástroje slouží jako prostředky k uskutečnění určité činnosti. Bývá svázán buď s určitou konkrétní technikou nebo reálným technologickým a společenským postupem (BINEK a kol., 2010).

Celkově můžeme rozlišit šest kategorií nástrojů rozvoje obcí:

- Administrativní nástroje – legislativa, závazné procedury, organizační normy, postupy,
- Koncepční nástroje – strategie, programy, plány, politické deklarace, územně plánovací dokumenty, pozemkové úpravy,
- Institucionální nástroje – instituce, spolupráce, regionální management,

- Věcné nástroje – infrastruktura, poskytnutí prostor, služeb, hmotného plnění, poradenství,
- Sociálně - psychologické nástroje – vzdělávání, komunikace, motivace,
- Finanční nástroje – systémy finančních podpor, dotace, granty (BINEK a kol., 2010).

4.8.1.1 Rozvojové představy obyvatel a vedení obce

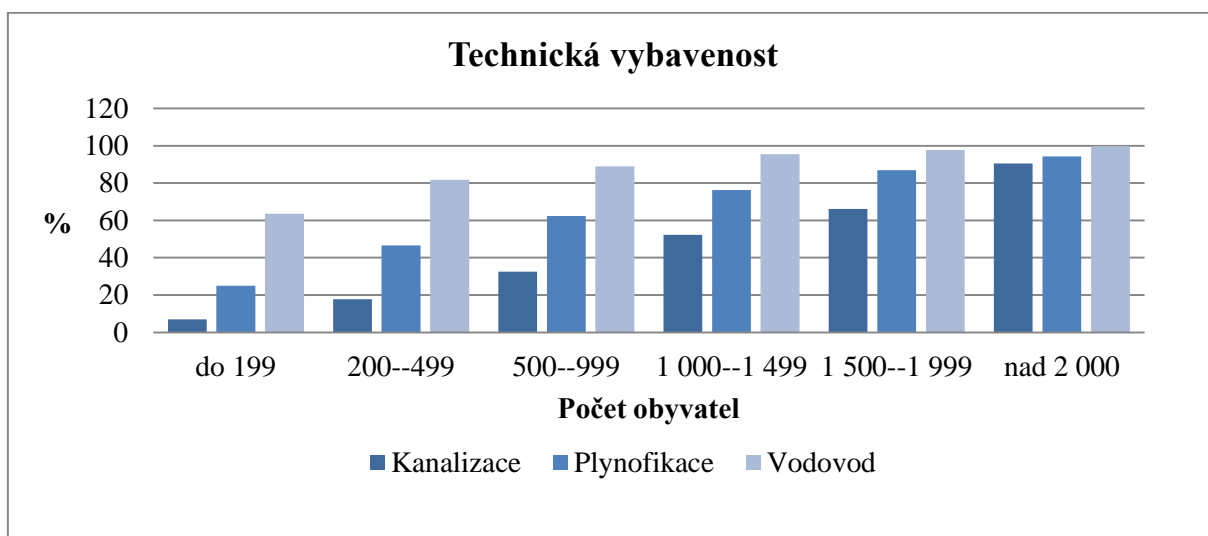
Venkovské obce mají vzhledem ke své velikosti a poloze často omezené možnosti rozvoje. Realizace rozvojových aktivit nebývá jednoduchá, ať už z důvodů finančních, či organizačních. Také vyžaduje synergické a aktivní zapojení aktérů z různých tematických oblastí, kteří mají zájem o rozvoj svého regionu, a také vhodné využití rozvojových nástrojů. Subjektů ovlivňujících rozvoj venkovských obcí je celá řada, ať už se jedná o aktéry na národní, regionální nebo lokální úrovni. Opravdový rozvoj venkova se však odehrává na lokální úrovni, kde je využití rozvojových nástrojů pro „malé“ aktéry omezené.

Výkonným rozvojovým orgánem obce je starosta a zastupitelstvo (případně rada) obce. Zásadními aktéry na místní úrovni jsou obyvatelé, kteří se mohou přičinit o rozvoj obce především svou vlastní aktivitou. Rozvojové představy se pak liší podle potřeb daného typu aktéra (jiné potřeby má maminka s dětmi, jiné senior, jinak může rozvoj obce vidět starosta). Za rozvoj obce považují místní aktéři (starostové, obyvatelé) především řešení problémů s technickou infrastrukturou. Obyvatelé obcí tak upřednostňují řešení nedostatků, které jsou v obcích přímo viditelné. Rozvojové priority se také obvykle odvíjejí od vybavenosti obce službami. Mezi hlavní rozvojové priority ve venkovských obcích patří v současné době zejména výstavba hřišť, komunikací, oprava obecního úřadu, vodovodního řádu nebo výstavba rodinných domů, dále výstavba čističky odpadních vod, hospody, obchodů, opravy chátrajících památek, kulturních areálů, cyklostezek, sociálních bytů. Projekty, podporující místní aktivity, zlepšující vzdělanost obyvatelstva nebo jejich kvalifikaci, jsou ve venkovských obcích často opomíjeny. V tomto případě je problémem finanční a administrativní náročnost obce (BINEK a kol., 2010).

4.8.2 Technická vybavenost obcí

Základní údaje o vybavenosti obce technickou infrastrukturou můžeme najít v Malém lexikonu obcí ČR vydávaném každoročně Českým statistickým úřadem. Počet obcí vybavených vodovodem, kanalizací a plynofikací každoročně stoupá. Výsledky z Graf č. 1 Technická vybavenost obcí (vlastní zpracování dle PERLÍN, 1998) potvrzují, že vybavenost

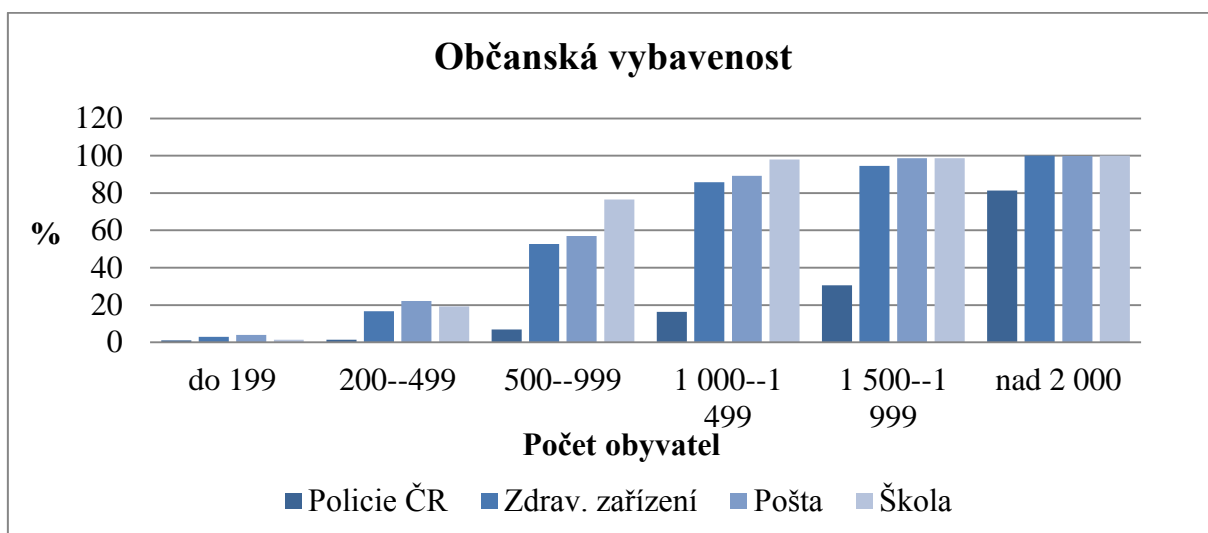
obcí technickou infrastrukturou se zvyšuje s její velikostí a snižuje se vzdáleností od města (PERLÍN, 1998).



Graf č. 1 Technická vybavenost obcí (vlastní zpracování dle PERLÍN, 1998)

4.8.3 Občanská vybavenost obcí

Statisticky jsou sledovány také údaje o občanské vybavenosti, avšak pouze ve čtyřech položkách (pošta, škola, zdravotnické zařízení a úřadovna Policie ČR). V Graf č. 2 Občanská vybavenost obcí (vlastní zpracování dle PERLÍN, 1998) je vidět logická závislost úrovně vybavenosti na velikosti obce.



Graf č. 2 Občanská vybavenost obcí (vlastní zpracování dle PERLÍN, 1998)

Uvedené prvky v tabulce však nevyovídají podrobně o celkové situaci v obci. Proto i tato problematika byla předmětem výzkumu. Zjišťovaly se i další prvky občanské vybavenosti, jako například obchody, restaurace, knihovny či možnosti ubytování.

Podle předpokladů se potvrdila přímá závislost mezi vybaveností a velikostí obce. Objevila se také souvislost mezi vybaveností a vzdáleností obce od nejbližšího města nad 10 tisíc obyvatel. Čím vzdálenější, tím lépe vybavená obec. Projevuje se tak stálá závislost venkovských obcí na městech, neboť argumenty o nepotřebnosti budování vybavenosti, která je dostupná v blízkém městě, vítězí nad snahou zkvalitnit život přímo v obci (PERLÍN, 1998).

4.8.4 Problematika malých obcí

V souvislosti s reformou územní veřejné správy je třeba zabývat se s postavením malých obcí, a to jak z hlediska ekonomického, tak i z pohledu výkonu veřejné správy.

Po roce 1990 došlo v České republice k dezintegračním procesům. Osamostatnily se převážně malé obce. Obecné celospolečenské změny jako je návrat k tradičním vlastnickým vztahům, obnova demokratické formy vlády, postupná liberalizace ekonomického a společenského života a obnova právního řádu se pochopitelně dotkla i venkovských sídel.

Tato dezintegrace se týkala pochopitelně především nejmenších venkovských obcí, kdy vznikaly nové malé obce do 500 obyvatel a původní velké obce se propadly do menších kategorií. Zvýšil se počet obcí v kategorii do 500 i do 200 obyvatel a poklesl počet obcí v kategorii nad 500 obyvatel. Obnova samosprávy byla podpořena i obrovským, byť relativně krátkým vzepjetím občanského zájmu o věci veřejné.

Zatímco v roce 1989 bylo v ČR cca 4 100 obcí, počátkem roku 1991 vzniklo téměř 2 000 nových obcí, tím se počet zvýšil na nových více než 6 200 obcí.

Z evropských zemí je naše republika na prvním místě, pokud jde o podíl obcí s méně než 1 000 obyvateli. Osamostatňování obcí bylo ukončeno do roku 2001. V dalších letech nebylo osamostatnění zaznamenáno. Největší počet obcí se osamostatnil ještě před schválením prvního zákona o obecním zřízení na podzim 1990 (VAJDOVÁ a kol., 2006).

I když je podíl těchto obcí na celkovém počtu obyvatel a na tvorbě hrubého domácího produktu malý, významný je podíl na rozsahu spravovaného území. V řadě případů jde o oblasti, v nichž je umístěna významná část přírodního potenciálu státu (např. nerostné bohatství), což na druhé straně vyžaduje kvalitní správu tohoto potenciálu.

V roce 1991 došlo k transformaci původních zemědělských družstev, kdy jednotlivá družstva musela dát do souladu svoje vnitřní stanovy s obchodním zákoníkem. Toto

vyrovnání se týkalo především živého inventáře a budov. Po návratu k původní evidenci pozemků na katastru nemovitostí bylo možné původní pozemky vydat potomkům majitelů.

Došlo také ke zvýšení kvality ochrany životního prostředí, kde bylo omezeno používání nepovolených obecních skládek, rychle se změnil systém skládkování v obcích na povolené a kontrolované skládky. V krajině byly vymezeny systémy ekologické stability – biokoridory a biocentra, která jsou jednoznačně chráněna. Nově do české legislativy byla zavedena možnost hodnocení vlivu stavby na životní prostředí, změnila se legislativa na úseku ochrany ovzduší, lesa a krajiny. Velmi rychle vzrostly náklady na chemická hnojiva a chemické ochranné prostředky.

Dalším velmi významným procesem s ekonomickým i sociálním dopadem byla postupná redukce veřejné, především autobusové dopravy.

Jako jednoznačně pozitivní lze hodnotit změny ve struktuře a síti maloobchodu a služeb. Po roce 1990 došlo velmi rychle k tomu, že i v nejmenších lokalitách se velmi rychle obnovily malé obchody a hospůdky nebo další služby. Stejně tak došlo i k velmi rychlému rozvoji dalších především stravovacích zařízení a na český venkov se postupně kromě hospod bez kuchyně vrací i restaurace.

Jedním z velmi preferovaných aktivit, které se začaly rozvíjet ihned po roce 1990, byly cíle spojené s preferencí agroturistiky jako nové a specifické formy trávení volného času (PERLÍN, 1998).

4.8.5 Vývojové trendy v malých obcích

U malých obcí lze v současné době zjistit několik základních, dlouhodobě působících trendů. Mezi ně zejména patří postupné stárnutí obyvatelstva, které je rychlejší než u celkové populace, úbytek schopností poskytovat služby, rostoucí převaha obytné a rekreační funkce nad funkcemi ekonomickými a obslužnými, rychlý úbytek pracovních míst a následné zvyšování vyjížděky obyvatel za prací, snižování úrovně dopravní obslužnosti veřejnou dopravou a obecný nedostatek finančních prostředků (www.dvs.cz).

4.8.6 Spolupráce obcí

Představitelé malých obcí stále více rozvíjí meziobecní spolupráci. Spolupráce obcí je vhodná například při společných investičních akcích nebo hospodářské činnosti (Professional Publishing, 2008). Dále rozvíjí spolupráci v rámci spádových obvodů, v podstatě již vytvořených a stabilních, nebo spolupráci účelovou, mimo střediskovou soustavu, např. sdružení pro řešení zásobování vodou, odvozu odpadu a čištění odpadních vod (www.dvs.cz).

4.9 Primární sektor

Sektor surovin označovaný též jako *primární sektor* nebo prvovýroba zahrnuje všechna odvětví lidské činnosti, která přeměňují přírodní zdroje do základních produktů (surovin, výrobků). Jedná se o produkty zemědělství (pěstování rostlin a chov zvířat), lesnictví a těžba dřeva, lov a rybolov, hornictví a těžba surovin (www.managementmania.com).

Význam primárního sektoru se v ekonomice v ČR dlouhodobě zmenšoval. Díky penězům se vyplatí suroviny nakupovat anebo využívat levnější pracovní síly v cizině. (www.ekonomikaonline.cz). V roce 1993 se na celkovém ekonomickém výkonu podílel 7,3 % a zaměstnával 7,5 % pracujících, v roce 2013 jeho podíl na výkonu dosahoval už jen 3,6 % a uplatnění v něm nacházelo 3,9 % zaměstnaných osob. Počet zaměstnaných v zemědělství, lesnictví a rybářství se mezi roky 1993 a 2013 snížil o 114,7 tisíc osob, těžbu a dobývání opustilo 60,3 tisíc pracujících (www.czso.cz).

4.10 Podpora zaměstnanosti a zaměstnatelnosti

Mezi hlavní příčiny nezaměstnanosti na venkově patří nižší diverzifikace ekonomických činností a celkově i nižší množství pracovních míst v přepočtu na obyvatele. Je to způsobeno snižováním pracovních příležitostí v zemědělství a soustředěním terciárního sektoru do měst. Častou bariérou jsou především špatný stav technické infrastruktury a vybavenosti obcí.

Řešení problému nezaměstnanosti je úkolem Ministerstva práce a sociálních věcí a zprostředkovaně jednotlivých úřadů práce. Ty však více méně rezignovaly na aktivní roli při snižování nezaměstnanosti a plní pouze funkci orgánu, který nezaměstnané registruje.

Klíčem může být nabídka vhodných pozemků či objektů pro podnikání, podpora vzniku malých podniků, zkvalitnění dopravní infrastruktury. Důležitá je i kvalifikace občanů – schopnost pracovat s počítačem i jinou vyspělou technikou, znalost jazyků, snaha přizpůsobit se daným podmínkám, atd. (BINEK a kol., 2010).

4.11 Jihomoravský kraj

Jihomoravský kraj je region ležící v srdci Evropy a bez nadsázky tvoří její křižovatku. Od pradávna se na jeho území protínaly cesty mezi severem a jihem, východem a západem. Rozkládá se na rozhraní České vysočiny a Karpatské soustavy. Jeho terén se postupně k východu a jihu snižuje od okrajů Českomoravské vrchoviny do Dyjskosvrateckého a Dolnomoravského úvalu, které patří k nejurodnějším oblastem v kraji.

S výměrou 7 195 km² je čtvrtým největším krajem České republiky. Na konci roku 2013 měl kraj 1 170 078 obyvatel a tím zaujímal třetí místo v republice. Jižní Morava patří mezi ekonomicky nejvyspělejší regiony České republiky, je krajem průmyslu a zemědělství, vědy a výzkumu, kultury a vzdělání, krajem vína i mezinárodního obchodu. Na území kraje jsou 4 místa zapsána do Seznamu světového dědictví UNESCO: Lednicko-valtický areál, vila Tugendhat v Brně, biosférické rezervace – Dolní Morava, Bílé Karpaty. Centrem regionu je krajské město Brno.

Z hlediska zemědělství je Jihomoravský kraj zaměřen především na obiloviny, řepku a cukrovku. Výměra orné půdy, která je v mezikrajském porovnání druhá největší po kraji Středočeském, zabírá 323 304 hektarů, což tvoří 12,7 % výměry orné půdy České republiky. Nejvyšší stupeň zornění (podíl orné půdy na zemědělské) mají okresy Znojmo a Vyškov.

Nadprůměrná úroveň přírodních předpokladů umožňuje nadále pokračovat v dlouhodobé tradici specializovaných oborů zemědělské výroby, vázaných na specifické regionální rysy. Je to především vinařství, ovocnářství a zelinářství. Jihomoravský kraj je největším pěstitelem vinné révy v ČR. Dle údajů z března 2010 se v regionu se nachází více než 92 % plochy vinic ČR. Plodící vinice se rozprostírají na 14 860 hektarech. Vinohradnictví je rozvinuto především v okrese Břeclav, ale i v okresech Hodonín, Znojmo a částečně také Brno-venkov.

Perspektivní je zde i ekologické zemědělství, proto se každoročně zvyšuje počet subjektů, zabývajících se tímto oborem (Jihomoravský kraj, odbor regionálního rozvoje, 2009).

I když se Jihomoravský kraj neřadí mezi kraje s výrazným zalesněním, nachází se zde velmi cenné lužní lesy (jižní část) nebo naopak i oblasti s nadprůměrným zalesněním (severní část).

V rámci živočišné výroby zaujímá Jihomoravský kraj jedno z předních míst v chovu prasat a drůbeže. Jistou roli sehraává i v oblasti rybníkářství, kde se producent Rybníkářství Pohořelice řadí mezi významné subjekty i v rámci celé ČR (www.regionalnirozvoj.cz).



Obrázek č. 1 Mapa České republiky - poloha Jihomoravského kraje (www.risy.cz)



Obrázek č. 2 Mapa Jihomoravského kraje - členění na okresy (www.old.kdu.cz)

4.11.1 Postavení velmi malých a malých obcí v Jihomoravském kraji v roce 2013

V Jihomoravském kraji žilo na konci roku 2013 celkem 1 170 078 obyvatel. Průměrný věk obyvatel kraje dosahoval výše 41,7 roku, ženám bylo v průměru 42,8 roku a mužům 39,7 let. Stárnutí obyvatelstva kraje se projevilo nepřetržitým růstem počtu i podílu obyvatelstva ve věku 65 a více let. Obyvatelstvo žilo v celkem 673 obcích, z toho bylo 112 nejmenších obcí do 199 obyvatel a 194 malých obcí ve velikostní skupině 200 až 499 obyvatel, což je největší počet obcí Jihomoravského kraje. Celkem 194 obcí tvořilo 28,1 % celku, ovšem žilo

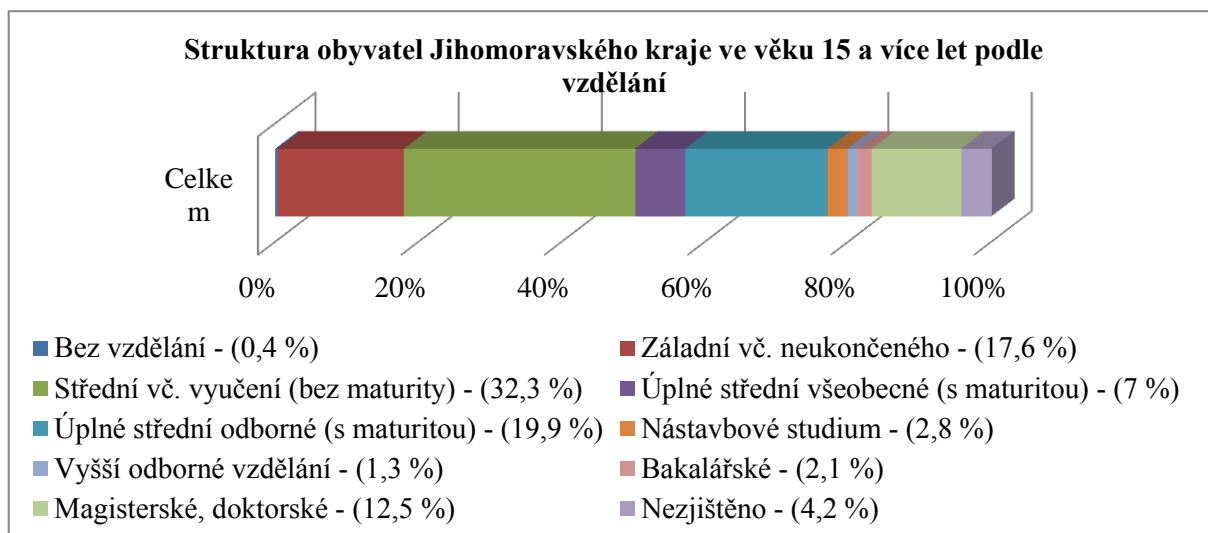
zde pouze 5,4 % z počtu obyvatel kraje. V nejmenších obcích počet obyvatel narůstal, především zásluhou migrace, v největších obcích naopak počet obyvatel klesal. Malých obcí do 499 obyvatel je celostátně 3 700 (www.czso.cz).

Tabulka č. 1 Demografické údaje za dvě velikostní skupiny obcí Jihomoravského kraje k 31. 12. 2013 (vlastní zpracování dle www.czso.cz)

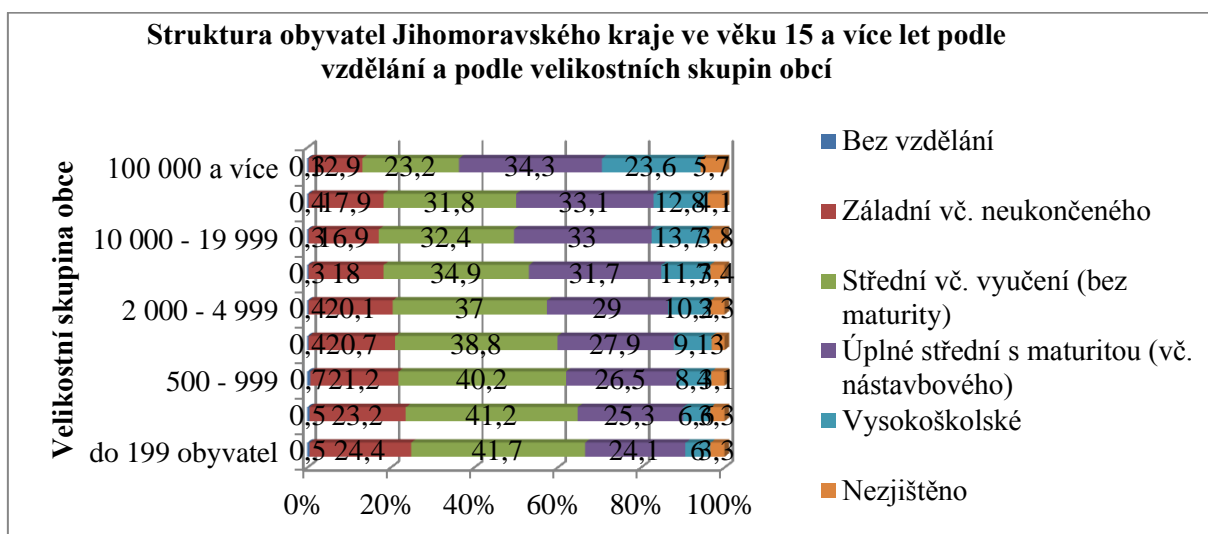
Ukazatel	Měřicí jednotka	Obce celkem	do 199	200 - 499
Počet obcí		673	112	189
podíl z celku	%	100	16,6	28,1
Počet obyvatel	osoby	1 170 078	14 295	63 359
podíl z celku	%	100	1,2	5,4
Průměrný věk	roky	41,7	43,1	41,2
muži	roky	40,1	41,6	40
ženy	roky	43,2	44,8	42,4
Na 1 000 obyvatel				
živě narození	‰	10,6	11,3	10,3
zemřelí	‰	10	11,9	10,9
přirozený přírůstek	‰	0,7	-0,6	-0,6
migrační přírůstek	‰	0,6	3,2	3,7
celkový přírůstek	‰	1,2	2,5	3,1

4.11.2 Vzdělanostní struktura v Jihomoravském kraji

Dle výsledků sčítání lidu v kraji v roce 2011 mělo 31 % obyvatelstva ve věku 15 a více let alespoň maturitu a téměř 15 % obyvatelstva absolvovalo vysokou školu.



Graf č. 3 Struktura obyvatel Jihomoravského kraje ve věku 15 a více let podle vzdělání (vlastní zpracování dle www.czso.cz)



Graf č. 4 Struktura obyvatel Jihomoravského kraje ve věku 15 a více let podle vzdělání (vlastní zpracování dle www.czso.cz)

Dle výsledků zobrazených v Graf č. 4 Struktura obyvatel Jihomoravského kraje ve věku 15 a více let podle vzdělání (vlastní zpracování dle www.czso.cz) je možno konstatovat, že s rostoucí velikostní skupinou obce roste vzdělanost obyvatel. Příkladem může být podíl osob s úplným středním vzděláním s maturitou, jenž se zvyšuje napříč celého spektra velikostních skupin obcí (od 24,1 % v nejmenších obcích až po 34,3 % v Brně). Podobně podíl osob s vysokoškolským vzděláním, který se zvyšuje od 6,0 % v malých obcích po 23,6 % v Brně,

výjimku tvoří okresní města, kde je podíl vysokoškoláků nižší než v obcích s počtem obyvatel 10 až 20 tisíc (www.czso.cz).

4.11.3 Vývoj nezaměstnanosti v Jihomoravském kraji

Ke dni 1. 4. 2011 se změnila organizační struktura veřejných služeb zaměstnanosti v ČR. Vznikl Úřad práce ČR, který se člení na 14 krajských poboček. Krajská pobočka ÚP ČR v Brně nyní svoji činnost zajišťuje na dvaceti kontaktních pracovištích (www.portal.mpsv.cz).

Ke dni 31. 3. 2014 dosáhla míra nezaměstnanosti hodnoty 9,1 %. Ke stejnému datu bylo na ÚP ČR v kraji registrováno celkem 3 481 volných pracovních míst, z nichž zhruba třetina byla lokalizována do krajského města. Na jedno volné místo připadlo v Jihomoravském kraji v březnu 2014 v průměru 21 nezaměstnaných osob, což je hodnota výrazně převyšující celorepublikový průměr.

V průběhu měsíce března 2014 bylo na kontaktních pracovištích ÚP ČR v Jihomoravském kraji zaevidováno 73 200 osob (38 355 mužů a 34 845 žen). Oproti stavu ke konci roku 2013 došlo ke zvýšení počtu o 1 230 osob, meziroční změna představovala zvýšení počtu uchazečů o zaměstnání dokonce o 3 709 osob.

Stav na trhu práce v kraji stále negativně ovlivňuje nízký počet hlášených volných pracovních míst, důležité ovšem je, že i v tomto ohledu se situace na regionálním trhu práce meziročně mírně zlepšila. Z jednotlivých okresů Jihomoravského kraje jsou nezaměstnaností nejvíce postiženy okresy Hodonín, kde míra nezaměstnanosti zde dosahovala v březnu 2014 11,75 % a Znojmo 11,95 %, v jejichž míře nezaměstnanosti se ovšem projevují výrazné sezónní výkyvy. Naopak nejnižší úroveň nezaměstnanosti je dlouhodobě vykazována v obou brněnských okresech (Brno - venkov 7,29 %, Brno - město 8,99 %) a také v okrese Vyškov (7,08 %).

Ke konci března 2015 bylo na úřadech práce v Jihomoravském kraji evidováno 63 858 uchazečů o zaměstnání, podíl nezaměstnaných osob na obyvatelstvu tak dosáhl 7,92 %. Proti konci roku 2014 se počet nezaměstnaných snížil o 2 345 nezaměstnaných (www.czso.cz).

4.12 Okres Brno – venkov

Okres leží v Jihomoravském kraji a jeho sídlem je město Brno, které však do něj nespadá, protože vytváří samostatný okres Brno – město.

Od 1. ledna 2005 je jeho součástí 25 obcí, převedených z kraje Vysočina, okresů Třebíč a Žďár nad Sázavou. Od 1. ledna 2007 byly do území okresu sjednoceny hranice všech správních obvodů obcí s rozšířenou působností, které mají sídlo na jeho území.

Území okresu Brno – venkov se člení do 7 správních obvodů obcí s rozšířenou působností (Ivančice, Kuřim, Pohořelice, Rosice, Šlapanice, Tišnov, Židlochovice).

K roku 2012 měl okres 206 501 obyvatel, 187 obcí, 13 měst a 11 městysů. Okres zaujímá celkovou plochu ČR 1 238 km², z toho je 56,25 % zemědělských pozemků, které z 86,03 % tvoří orná půda (48,39 % rozlohy okresu), 43,75 % ostatní pozemky, z toho 75,25 % lesy (32,92 % rozlohy okresu).

4.13 Region Tišnovsko

Region s celkovou rozlohou 270,2 km² se rozkládá na severozápadním okraji okresu Brno – venkov v Jihomoravském kraji. Do regionu spadá celkem 42 obcí. K 31. 12. 2005 žilo v regionu 24 939 trvale bydlících obyvatel a na počtu obyvatel okresu Brno – venkov se podílel 16,8 %. Hustota zalidnění je zde podprůměrná (92 obyvatel na 1 km²). Je to dáno strukturou osídlení s převahou malých obcí.

Funkčním regionálním střediskem pro region Tišnovsko je město Tišnov, které je významným střediskem osídlení v rámci celého Jihomoravského kraje.

Region je obklopen krásnou přírodou i množstvím historických památek. Významné jsou zachovalé středověké hrady a honosná architektura zámeckých sídel (www.dsotisnovsko.cz).

5 OBEC KATOV

Obec Katov leží v okrese Brno – venkov v Jihomoravském kraji 10 km severovýchodně od Velké Bíteše na náhorní rovině v nadmořské výšce 474 m. Rozloha katastrálního území má 300 ha. Z toho připadá 206 ha na pole, 14 ha na luk, 3 ha na zahrady, 28 ha na pastviny a 40 ha na lesy. Pověřeným městem působnosti pro obec Katov je město Tišnov v okrese Brno-venkov. Obec Katov přešla 1. ledna roku 2005 z kraje Vysočina do kraje Jihomoravského. První zmínka o obci v listinné podobě se váže k roku 1390, i když je pravděpodobné, že obec existovala již dříve.

Obecní znak vychází z obecní pečeti, která byla nalezena v archivních fondech MZA v Brně jako novum v roce 2004. V pečeti je stylizovaný listnatý strom, který je ikonograficky symbolem bytí lidského rodu. Dále je užito obecné heraldické figury přepásaná lilie. Ta je jedním z atributů patronky místní sakrální stavby, která je zasvěcena Narození Panny Marie. Přepásaná lilie je symbolem čistoty a čistého ušlechtilého smýšlení. Tato přirozená heraldická figura je tvořena třemi nahoře delšími a třemi dole kratšími listy. Střední lístek symbolizuje Víru, postranní dva pak Moudrost a Rytířství. Tuto figuru doprovází dvě hvězdy, které jsou dalším z atributů místní patronky. Hvězdy symbolizují štěstí, zdraví, nový život. Všechny čtyři obecné heraldické figury jsou koncepčně uspořádány do kříže, a to v souvislosti se skutečností, že půdorys obce je uspořádán právě do toho tvaru (www.katov.cz).

Tabulka č. 2 Základní charakteristika sídla (vlastní zpracování)

Kraj	Jihomoravský
Okres	Brno - venkov
Obec s rozšířenou působností	Tišnov
Pověřená obec	Tišnov
Počet obyvatel (k 1. 1. 2014)	233
Plocha k.ú. v ha	300
Plocha urbanizované části k.ú. v ha	22,4

Obec patří mezi typické malé venkovské obce založené a rozvíjené pro původní funkci zemědělskou a obytnou. Zemědělský charakter sídla je předurčen strukturou krajiny s vysokým zastoupením orné půdy. Středisko živočišné výroby bylo vybudováno v době rané kolektivizace na jihovýchodním okraji obce. Dnes je využíváno několika soukromými majiteli (www.katov.cz).

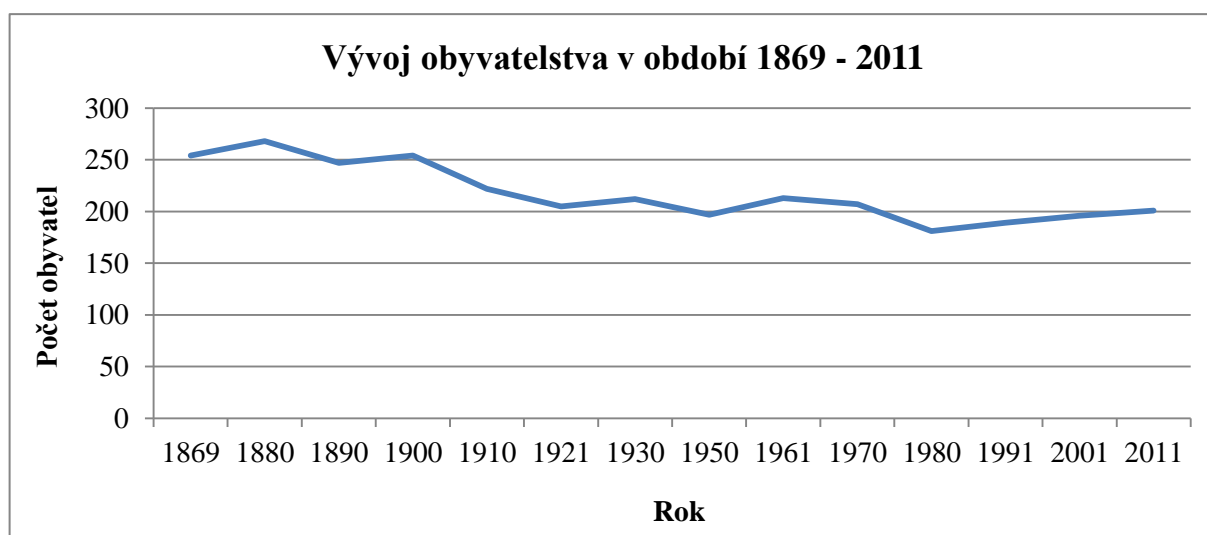
5.1 Historie obce Katov

Název vesnice a nález lidských kostí při stavebních pracích kolem školy nabízejí domněnku, že šlo o popraviště, a že prvním obyvatelem Katova byl Kat. Z historie si připomeňme ve stručnosti nejednu pověst, která je uvedena v rubrice „Z historie našich obcí“ v bítešském zpravodaji z roku 1986.

V 17. století bylo v blízkosti Katova zřízeno pohřebiště Sasů, kteří onemocněli při svém vojenském tažení cholerou, či jinou nakažlivou nemocí a v okolí Katova zemřeli.

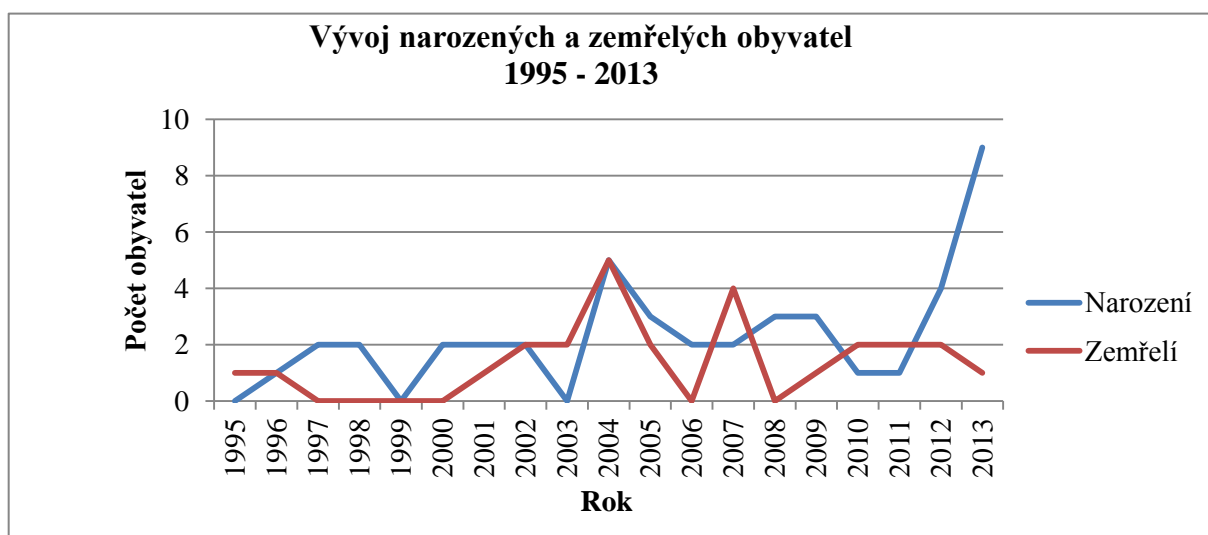
Ve středověku náležel Katov mocnému a majetnému rodu pánů z Deblína. Je možné, že již v těch dobách ves existovala, je však výslovně jmenována až v listině z roku 1390. Od roku 1318 přešlo celé deblínské panství do majetku pánů z Lomnice. V roce 1415 prodal nejvyšší komorník Jan mladší z Lomnice celé deblínské panství, tedy i Katov, rytíři Albrechtovi z Vetěrova, jehož rod držel tento majetek až do roku 1464, kdy přechází do vlastnictví pánů z Boskovic. V roce 1470 prodávají boskovičtí celé panství městu Brnu, kde setrvalo až do zrušení poddanství (www.katov.cz).

Následující Graf č. 5 Historický vývoj obyvatelstva v období 1869 – 2011 (vlastní zpracování dle RŮŽKOVÁ, 2006) se zabývá historickým vývojem obyvatel obce v letech 1869 – 2011. Nejvyššího počtu obyvatel 268 dosáhla vesnice v roce 1880. Po roce 1900 vykazovala mírně klesající charakter. V současnosti se opět počet obyvatel navyšuje. Je to dáno narozením dětí a migrací obyvatel z jiných měst.



Graf č. 5 Historický vývoj obyvatelstva v období 1869 – 2011 (vlastní zpracování dle RŮŽKOVÁ, 2006)

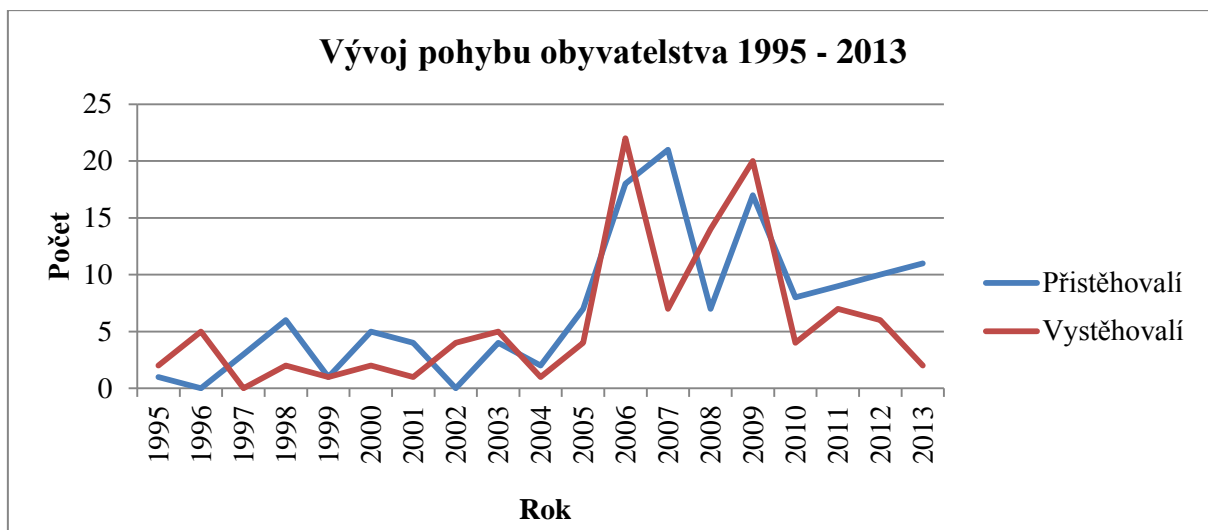
V Graf č. 6 Vývoj počtu narozených a zemřelých obyvatel v obci mezi roky 1995 – 2013 (vlastní zpracování dle www.czso.cz) jsem se zaměřila na počet narozených a zemřelých obyvatel v obci mezi roky 1995 – 2013. Nejvíce narozených dětí připadá na rok 2013 a nejvyšší počet úmrtnosti obyvatel připadá na rok 2004, kdy v tomhle roce zemřelo 5 obyvatel Katova.



Graf č. 6 Vývoj počtu narozených a zemřelých obyvatel v obci mezi roky 1995 – 2013 (vlastní zpracování dle www.czso.cz)

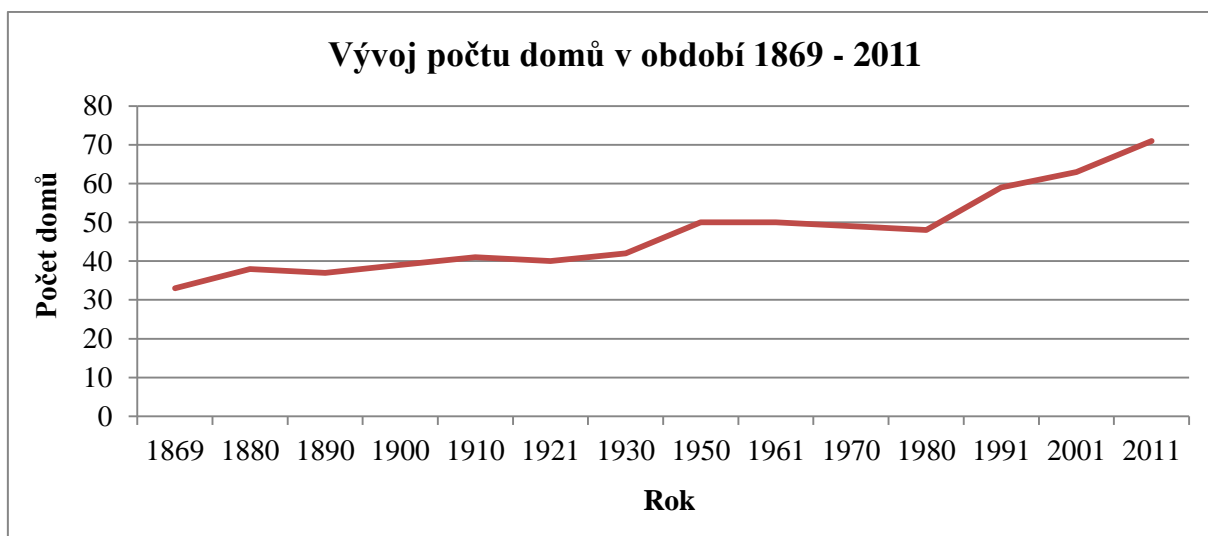
Graf č. 7 Vývoj pohybu obyvatelstva mezi roky 1995 – 2013 (vlastní zpracování dle www.czso.cz) vyjadřuje vývoj pohybu obyvatel v letech 1995 – 2013. V roce 2007 se do obce přistěhovalo nejvíce obyvatel, celkem 21. Naopak v roce 2006 opustilo obec celkem 22 občanů.

Příčinami stěhování mohou být pracovní příležitosti, které se jim v obci nedostávají a větší rozpětí služeb, než je v obci k dispozici.



Graf č. 7 Vývoj pohybu obyvatelstva mezi roky 1995 – 2013 (vlastní zpracování dle www.czso.cz)

Jak vyjadřuje následující Graf č. 8 Vývoj počtu domů v období 1869 – 2011 (vlastní zpracování dle RŮŽKOVÁ, 2006) počet domů se od roku 1869 stále navyšuje. Pro obec je to z ekonomického hlediska velmi výhodné. Obec prodává své pozemky, tím získává peníze do obecního rozpočtu.



Graf č. 8 Vývoj počtu domů v období 1869 – 2011 (vlastní zpracování dle RŮŽKOVÁ, 2006)

5.2 Významné dominanty obce Katov

Mezi hlavní dominanty obce Katov patří kaple zasvěcená Narození Panny Marie, která byla postavena roku 1948.

Dále základní škola, ve které se nachází dvě třídy. Navštěvuje ji cca 30 žáků prvního stupně nejen z Katova, ale i z okolních vesnic. Na základě dohody mezi občany Křížínkova

a Katova bylo započato s přístavbou nové školy 19. července roku 1886. Již 21. září téhož roku byla nová škola dostavena a v neděli 10. října 1886 o druhé hodině odpoledne bylo konáno slavnostní svěcení této školní budovy. Dne 19. října 1887 se začalo na dvoutřídní škole vyučovat. V této budově se po různých úpravách učí dodnes.

Další významnou dominantou obce Katov je nová hasičská zbrojnice včetně jídelny pro základní školu. Prostory bývalé hasičské zbrojnice z roku 1953 nevyhovovaly potřebám hasičů, proto ji v roce 2009 vyklidili a velice výhodně prodali. Novou hasičskou zbrojnici Katovští stavěli tři roky. Stavbu zahájili na svátek práce v sobotu 1. 5. 2010. Moderní hasičská zbrojnice s kompletním zázemím začala pro potřeby hasičů sloužit v sobotu 20. 7. 2013, kdy byla slavnostně otevřena v rámci oslav 70 let od založení SDH Katov. V budově je kompletní sociální zařízení, společenská místnost, sklad a samozřejmě prostorné garáže pro všechny hasičské automobily. Jedná se o moderní objekt v hodnotě 2 744 619 Kč. Celková dotace činila 1 000 047 Kč. Hasiči zde odpracovali 6 330 brigádnických hodin zdarma. Půdorys stavby je o rozměrech 16x13 metrů (www.prodh.cz).

Dále se v Katově nachází Kulturní dům, ve kterém se koná každoročně počátkem září pouť a v průběhu roku řada tanečních zábav, z nichž nejvýznamnější je tradiční Poslední myslivecká leč konaná v prosinci.

5.3 Občanská vybavenost obce Katov

5.3.1 Školství

Jak již bylo zmíněno, v obci je postavena základní škola, která je v provozu od roku 1887. Škola je dvoutřídní a navštěvuje ji cca 30 žáků jak z Katova, tak i z okolních vesnic.

5.3.2 Kultura

V obci se každoročně pořádá mnoho kulturních akcí. Mezi nejvýznamnější patří pouť, která je zde tradičně pořádána začátkem září. V Kulturním domě se v průběhu roku pořádá řada tanečních zábav, a také plesy, mezi které patří Poslední myslivecká leč konaná v prosinci a hasičský ples, pořádaný hasiči z Velké Bíteše, konaný v únoru. Mezi další kulturní akce patří vepřové zabíjačkové hody, Mikulášská nadílka, rozsvícení Vánočního stromku, hasičské závody (Katovská osma, Žďárská liga), ostatky, fotbalový turnaj, dětský den, vyhlášení výsledků turné čtyř osem, dílničky na základní škole, pálení čarodějnice, KATCUP (tenisový turnaj), Silvestrovská párty, turnaj v nohejbalu, den matek, košt slivovice. Co se týče kultury,

jsem na svou rodnou ves velice pyšná. Jsme jediná obec v okolí, která pořádá v průběhu roku tolik kulturních akcí a stále se vymýšlí něco nového.

5.3.3 Zdravotnictví

V obci není zřízena žádná zdravotnická služba, proto lidé musí dojíždět do Velké Bíteše, Dolních Louček nebo Tišnova. V současné době náleží Katov do zdravotního obvodu Velká Bíteš, kde mimo obvodních lékařů je oddělení interní, dětské a zubní.

5.3.4 Sport

V roce 2009 bylo v obci vybudováno nové víceúčelové hřiště. Tenisový kurt stále více láká svých návštěvníků i z okolních obcí.

V kulturním domě se každé pondělí večer cvičí aerobic pod vedením paní učitelky tělesné výchovy z obce Křižínkov. Za kulturním domem je zřízeno hasičské cvičiště, využíváno hasičskými sbory pro jejich tréninky na hasičské závody, které se i zde 2x do roka pořádají.

5.3.5 Služby

V obci se nachází obchod s potravinami, který patří do vlastnictví soukromé prodejce. V obchodě je nedostatečný výběr zboží a je předražené. V obchodě převážně nakupují místní důchodci. Byl zde nevyužitý prostor o jedné místnosti. Tento prostor začala v roce 2012 využívat dcera soukromé prodejce obchodu pro své účely. Zřídila si zde kadeřnictví Lenka. Svou šikovností za příznivé ceny si získala velkou klientelu. Kadeřnictví provozuje pouze po předchozí domluvě na dni a čase, většinou ve všední dny po 17 hod a v sobotu dopoledne.

Další dostupnou službou v obci je místní hostinec. Hostinec je také ve vlastnictví soukromých prodejců, kteří mají nad hostincem zřízený byt.

Své služby nabízí i Kulturní dům s kapacitou 40 osob pro sklípek, 30 osob pro zasedací místnost a 160 osob pro sál. Občané zde slaví svá životní jubilea, sál je využíván pro cvičení a taneční zábavy. KD pronajímá své prostory za příznivé ceny.

Další službou v obci je hasičská zbrojnice, ve které mohou místní hasiči využívat její prostory. Ať už jde jen o přátelské posezení nebo oslavu narozenin. Pořádají se zde i vepřové zabíjačkové hody. V 1. patře hasičské zbrojnice je zasedací místnost, která slouží pro účely jako je výroční valná hromada hasičů, schůze hasičských členů a vyhlášení různých soutěží.

5.3.6 Spolky

V obci jsou zavedené dva spolky. Jedním z nich je Sbor dobrovolných hasičů Katov. Sbor dobrovolných hasičů v Katově byl založen na ustavující schůzi 29. 8. 1943. Za členy se přihlásilo 27 občanů. Při založení neměl sbor žádné vybavení. K získání finančních prostředků pořádali hasiči plesy, taneční zábavy a divadelní představení. V roce 1953 byla zahájena výstavba hasičské zbrojnice a současně sbor obdržel od hasičů ve Velké Bíteši požární vozidlo Walter. Nyní, když měl sbor požární vozidlo, mohl se zúčastňovat soutěží, cvičení a požárů i v okolních obcích. V roce 1963, 1970, 1983 a 2005 se v Katově uskutečnila okrsková soutěž. V roce 1987 byla sboru přidělena od ONV Žďár nad Sázavou motorová stříkačka PPS 12 a byl ustaven u Sboru oddíl mladých požárníků v počtu 10 členů, který se zúčastňoval různých soutěží a soutěže hry Plamen. V roce 2005 se podařilo získat pro sbor motorové vozidlo Ford Tranzit z HZS Brno. V roce 2011 si sbor v Předotíně u Roudnice nad Labem pořídil hasičského veterána AS 16 Praga RN, kterým se při různých společenských, kulturních i sportovních akcích reprezentuje. V roce 2005 se uskutečnil 1. ročník hasičského cvičení v požárním sportu o Katovskou sekeru, který se od té doby pořádá každoročně. Letos se uskuteční 11. ročník tohoto oblíbeného sportu. V roce 2010 SDH Katov pořádal novou hasičskou soutěž s názvem: Turné čtyř osem - Katovská osma. K dnešnímu dni má sbor Katov 59 členů. Z toho 8 žen a 7 mladých hasičů. Hasičský sbor Katov má 4. soutěžní družstva: Katov A soutěží v požárním útoku v rámci Žďárské ligy, Kati Katov soutěží v Turné čtyř osem, Kat-off-ské Babinec se také zúčastňují v soutěži Turné čtyř osem a Kati Katov Junior byli založeni v letošním roce, pilně trénují, aby se mohli také zúčastňovat soutěží. Akce pořádané sborem: Hasičské závody v požárním sportu, Fotbalový turnaj s dětským sportovním dnem, Obecní vepřové hody a taneční zábavy (www.prodh.cz).

Druhým spolkem Katova je hokejový klub HC Kati Katov. Spolek byl oficiálně založen na konci sezóny 2009/2010 a pravidelně se účastní amatérské hokejové ligy nazvané "BHL" - Bítešská hokejová liga. V týmu je zapsaných 25 hráčů a 3 brankáři. V této lize jsou dále týmy HC Maršov, HC Bolks Olší, HC Veverská Bitýška, HC Rapid Březka. Sezóna je každoročně zahájena v listopadu a končí v březnu. Zápas se odehrává každou neděli a v pondělí se hraje mezi týmy tzv. "Přátelák".

5.4 Dopravní infrastruktura a technická vybavenost obce Katov

5.4.1 Dopravní obslužnost

Řešeným územím prochází silnice III/3795 Křoví – Kuřimské Jestřabí - Dolní Loučky a silnice III/3796 Katov - Níhov. Hlavní komunikační systém obce tvoří silnice III/3795, která prochází zastavěným územím ze severovýchodu z Dolních Louček a Kuřimského Jestřabí do sousední obec Křižínkov a dále. Základní komunikační systém obce je doplněn silnicí III/3796 z Katova do obce Níhov. Prostřednictvím silnice II/379 je obec spojena s Velkou Bíteší, s Tišnovem a dále s krajským městem Brnem. Prostřednictvím silnice II/397 Velká Bíteš – Tišnov – Blansko - Vyškov je obec v širších vztazích napojena na základní silniční síť a na dálnici D1.

Veřejná doprava je integrována částečně do společného dopravního systému JMK. Je zajišťována linkovými autobusy. Veřejná autobusová doprava je zastoupena dvěma regionálními linkami IDS JMK, a to linkou č. 163 a linkou č. 411. Do IDS patří i linka S3, která je vedena po regionální železnici z Brna přes Tišnov s ukončením v obci Níhov. Dopravní dostupnost obou spádových středisek města Tišnova i Velké Bíteše je vyhovující a četnost je postačující.

Severním okrajem obce vede železniční trať č. 250, a to v minimálním rozsahu. Nejbližší železniční zastávka se nachází ve vzdálenosti cca 1,1 km na katastrálním území Níhov. Železniční spojení obce Níhov s městem Tišnovem a krajským městem Brnem je zajištěno prostřednictvím linky S3 integrovaného dopravního systému.

Podél obou stávajících tras průjezdných silnic nejsou z převážné části vybudovány chodníky pro pěší dopravu. Vzhledem k tomu, že je podél nich stávající i nově navržená zástavba rodinnými domy, navrhuje ÚP doplnit v přilehlém prostoru silnic minimálně jednostranný pruh pro pěší o šířce cca 1,5 m.

V obci nejsou značené cyklotrasy, ale vzhledem k nízkým dopravním intenzitám jsou vedeny po místních silnicích. S budováním samostatných cyklostezek se prozatím neuvažuje. Údolím říčky Halda přes sousední obce Březské a Níhov vede značená turistická stezka, na kterou se lze podél účelových cest z řešeného území napojit.

5.4.2 Odkanalizování

V listopadu roku 2014 byla v obci zahájena stavba kanalizace. Jedná se o oddílnou kanalizaci, respektive splaškovou s doplněním kanalizace dešťové. Rovněž je ÚP vymezena plocha pro umístění čistírny odpadní vody, která bude společná i pro sousední obec

Křižínkov. Doposud byly odpadní vody likvidovány prostřednictvím jímek na vyvážení. Územní plán řeší i případnou možnost ohrožení přívalovými dešťovými vodami, a to tak, že vhodnými dílčími opatřeními je zpožděný odtok povrchových vod z povodí, a tím umožněno jejich zasakování. Dále pak navrhuje hospodaření s dešťovými vodami v zastavitelných plochách stanovením optimální míry zastavitelnosti pozemku v rámci regulace návrhových ploch s cílem v maximálně možné míře zajistit jejich vsak a akumulaci.

5.4.3 Energetika a energetická zařízení

V území nejsou vybudovány žádné výrobní elektrické energie, které by pracovaly do nadřazených sítí. Území je napájeno linkou 22 kV č. Vn 33, která prochází ve směru severovýchod – jihozápad a je napájeno přes linku č. Vn 168 z transformovny 110/22 kV Velká Bíteš. Dle sdělení E.ON Distribuce, a.s. je stav rozvodné soustavy 22 kV přenosově dobrý s dostatečnou rezervou, která pokryje požadavky na příkon i po návrhovém období. Vedení je většinou na betonových podpěrách v dobrém mechanickém stavu. Z tohoto vedení jsou nadzemními přípojkami napojeny jednotlivé trafostanice 22/0,4 kV. Na řešeném území jsou v provozu celkem 2 trafostanice 22/0,4 kV zásobující elektrickou energii distribuci i soukromý sektor. Tato zařízení jsou v dobrém stavu a vyhovují současným požadavkům na zajištění odběrů.

5.4.4 Zásobování plynem

Obec je zásobována plynem regulační stanice typu VTL osazené v obci Křoví. Ze stanice je přiveden přivaděč typu PE 110 do obce Křižínkov a tento dále pokračuje do obcí Katov, Kuřimská Nová Ves, Kuřimské Jestřabí a na druhou stranu do obce Křoví. V obci jsou rozvedeny plynovodní rozvody typu STL k jednotlivým stávajícím odběrným místům. Vlastníkem plynovodních rozvodů je obec.

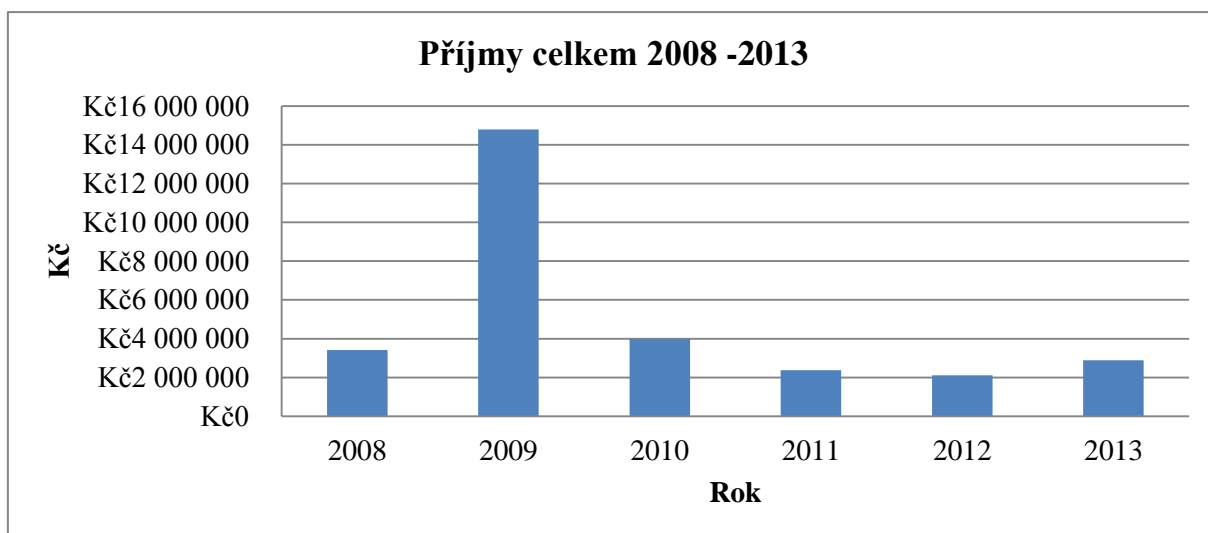
5.5 Ekonomika obce Katov

5.5.1 Rozpočty obce

Rozpočet obce se schvaluje vždy na rok dopředu kvůli plánujícím činnostem obce, které je třeba udělat. Musí se zohlednit peněžní možnosti obce. Obec Katov se snaží žádat o dotace, které by byly pro obec prospěšné. Ne vždy jsou dotace schváleny.

Tabulka č. 3 Celkové příjmy obce Katov v letech 2008 – 2013 (vlastní zpracování dle www.rozpocetobce.cz)

Příjmy	2008	2009	2010	2011	2012	2013
Daňové	1 759 480 Kč	1 476 780 Kč	2 090 260 Kč	1 520 780 Kč	1 577 990 Kč	2 147 464 Kč
Nedaňové	68 500 Kč	806 220 Kč	856 420 Kč	213 990 Kč	176 460 Kč	201 380 Kč
Dotace	1 584 900 Kč	12 513 130 Kč	1 051 130 Kč	641 960 Kč	355 750 Kč	537 686 Kč
Celkem	3 412 880 Kč	14 796 130 Kč	3 997 810 Kč	2 376 730 Kč	2 110 200 Kč	2 886 530 Kč

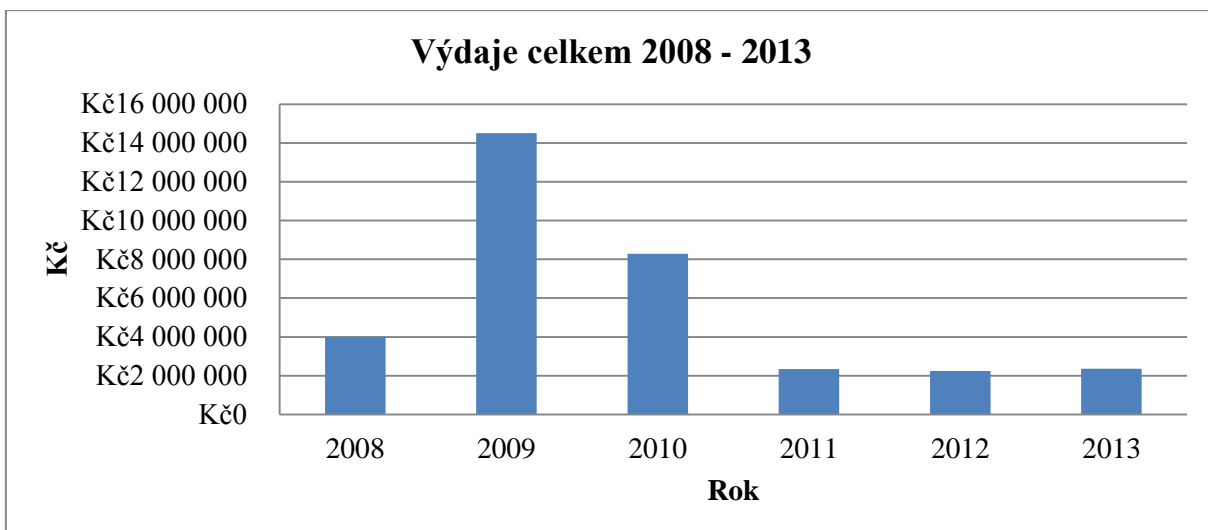


Graf č. 9 Příjmy obce Katov v období 2008 - 2013 (vlastní zpracování dle www.rozpocetobce.cz)

Graf č. 9 Příjmy obce Katov v období 2008 - 2013 (vlastní zpracování dle www.rozpocetobce.cz) vyjadřuje, že největší příjmy byly v obci v roce 2009, kdy obec Katov dostala vysoké dotace na stavbu vodárny.

Tabulka č. 4 Celkové výdaje obce Katov v období 2008 – 2013 (vlastní zpracování dle www.rozpocetobce.cz)

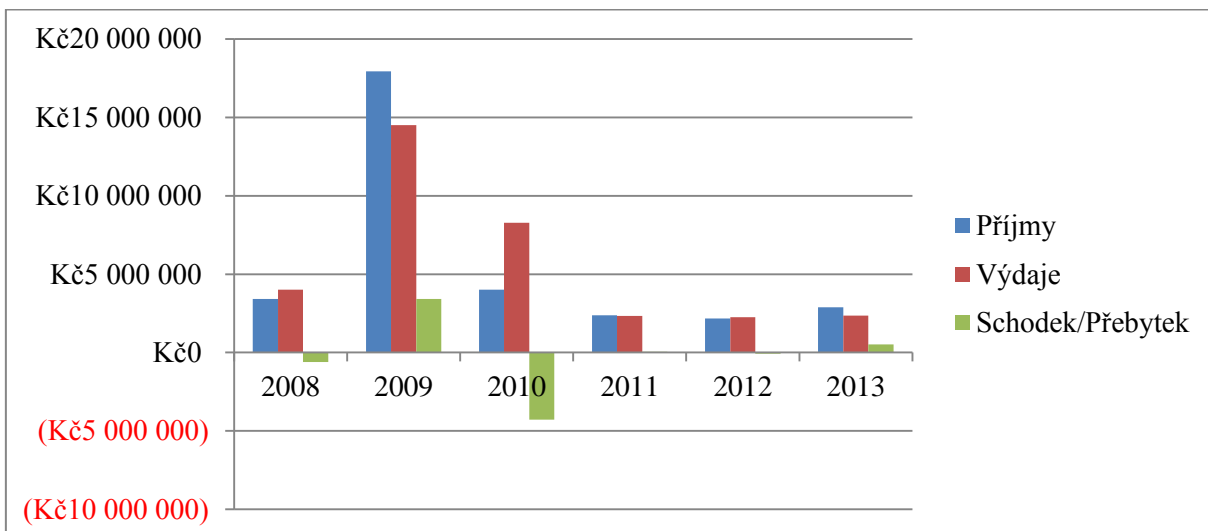
Jednotka	2008	2009	2010	2011	2012	2013
Výdaje	4 009 890 Kč	14 519 010 Kč	8 285 740 Kč	2 334 280 Kč	2 250 200 Kč	2 361 512 Kč



Graf č. 10 Výdaje obce Katov v období 2008 – 2013 (vlastní zpracování dle www.rozpocetobce.cz)

Tabulka č. 5 Celková finanční situace obce v letech 2008 – 2013 (vlastní zpracování dle www.rozpocetobce.cz)

Jednotka	2008	2009	2010	2011	2012	2013
Příjmy	3 412 880 Kč	17 935 130 Kč	4 005 560 Kč	2 376 730 Kč	2 180 200 Kč	2 886 530 Kč
Výdaje	4 009 890 Kč	14 519 010 Kč	8 285 740 Kč	2 334 280 Kč	2 250 200 Kč	2 361 512 Kč
Schodek/Přebytek	-597 010 Kč	3 416 120 Kč	-4 280 180 Kč	42 450 Kč	-70 000 Kč	525 018 Kč



Graf č. 11 Celková finanční situace obce v letech 2008 – 2013 (vlastní zpracování dle www.rozpocetobce.cz)

Celkem:

Stav v letech 2008 – 2013 : - **963 602 Kč**

Schodek/přebytek v roce 2013: + **525 018 Kč**

5.5.2 Pracovní příležitosti v obci

V obci nejsou téměř žádné pracovní příležitosti. Před 5 lety zde působila firma Dettimex, s.r.o., která se zabývala výrobou plastových obalů. Vedl se trojsměnný provoz a ve firmě bylo zaměstnáno cca 15 dělnic a 1 dělník. V dnešní době je firma zrušená a působí v místě Zbraslav.

Zaměstnavatelem v obci je pouze obecní úřad, který vede dohody o provedení práce. Na jednu dohodu zaměstnává muže, který se celoročně stará o obec. Další dohodu o provedení práce mají uzavřenou 2 ženy na mateřské dovolené, které se podílí na údržbě obce.

V březnu 2015 dosahoval podíl nezaměstnaných uchazečů v obci 4,4 %. Počet volných míst je v obci 0 (www.portal.mpsv.cz).

V obci je registrováno celkem 47 ekonomických subjektů. Dle právní formy jsou zde evidovány 3 firmy v OR, 5 právnických osob, 32 živností, 5 osob v OR a 2 provozovny.

5.6 Úloha primárního sektoru v obci Katov

V obci se nachází 2 kravíny, které patří do vlastnictví soukromých zemědělců. Zemědělci se zabývají chovem masného i dojného skotu. Chovají krávy Holštýnského plemene určené na mléčnou produkci. Dále zde bydlí zemědělci, kteří se zabývají zvláště živočišnou nebo rostlinnou výrobou. Všichni mají pole ve svém vlastnictví. Zemědělci se ve větší míře zabývají produkcí obilovin, dále také olejin, luskovin a píce.

V obci se nachází obecní rybník, který měl řadu let v pronájmu občan z Katova. Rekreačně na rybníku rybařil. Každé léto pořádal v hospodě U Vodníka v obci Křížínkov grilování ryb, které ulovil. Od 1. 1. 2015 patří rybník pouze obci, dále ho nechce pronajímat.

Dále zde samostatně podniká rodina, která má v provozu vlastní malou farmu na svém pozemku. Zabývá se chovem koz a ovcí. Z kozího mléka vyrábí sýry, které prodává.

Co se týče lesnictví, obec Katov pronajímá některé své lesy hasičům z Katova. Dřevo jim plní úlohu při pořádání různých akcí.

6 DISKUZE

Prvním tématem diskuze je otázka rozpočtu obce. Obec Katov se po ekonomické stránce jeví stabilně. Pouze v roce 2010 se dostala do velkých finančních potíží a vznikla dlužná částka ve výši čtyř miliónů korun. Náklady na stavbu nové vodárny byly vyšší, než získané dotace. V posledních letech se ale obec nachází v plusových hodnotách, tím pádem dochází rok od roku ke snižování celkové dlužné částky za období v letech 2000 – 2013.

Druhým tématem diskuze je demografická struktura obyvatelstva. Největším problémem je vyšší nezaměstnanost obce, a také, že lidé musí za prací dojíždět do měst, což je z finančního hlediska nákladné. V okolních městech jsou větší možnosti k získání práce. Jedná se hlavně o Tišnov, Velkou Bíteš, Velké Meziříčí a především Brno. Problémem je také vyšší průměrný věk v obci, což je dáno tím, že se mladí lidé stěhují do jiných měst kvůli studiu nebo práci. Pozitivní stránkou obce je spolkový život a dodržování určitých tradic. Lidé se rádi zapojují do činností v obci a také jsou členy místních spolků. Tyto spolky by v obci měly nadále fungovat z důvodu jejího dalšího možného rozvoje a budování dobrých vztahů.

Dalším tématem diskuze je technická infrastruktura obce. Jak už jsem v této práci nastínila, v listopadu roku 2014 byla v obci zahájena výstavba splaškové kanalizace po celé obci a vybudování společné čističky odpadní vody se sousední vesnicí Křižínkov. V obci je také zavedená plynofikace.

Velkým pozitivem je zde veliká dostupnost služby z hlediska dopravy. Lidé mohou využívat jak autobusovou, tak železniční dopravu. Spoje jezdí téměř každou hodinu.

Občané v zimě používají kotle na tuhá paliva, pálí odpady na zahradách a zakládají černé skládky v okolí obce, což vede k znečištění životního prostředí.

Z hlediska cestovního ruchu se obec jeví jako velice přívětivá. Nedaleko vesnice se nachází dětský tábor. V letní sezóně červen – srpen je tábor plně obsazen. Tábořit jezdí hlavně děti ze základních škol. Dále se v jednom z obecních lesů nachází indiánský totem. Nedaleko obce se nachází chatová oblast. Nejvíce turistů sem ale lákají okolní lesy, díky dobrým podmínkám na vliv růstu hřibů. Slabou stránkou obce je, že nenabízí možnost žádného ubytování. Dle mého názoru je to velká škoda.

Pro obec je z hlediska ekonomického rozvoje velmi přívětivé, že katovští obyvatelé v průběhu roku pořádají různé akce, ať už je to začátkem roku Katovská zabíjačka, v létě hasičské závody, Katovská tradiční pout', tenisový turnaj, taneční zábavy, vždy přiláká velké množství občanů z okolních vesnic i z jiných krajů.

Obec dostala v minulých letech dotaci na stavbu tenisového kurtu. Za její pronajmutí si účtuje 60 Kč/hod. Tento sport je zde hojně využíván a obec z něj dostává značné množství příjmů, které započítává do svého každoročního rozpočtu. Letos byla zahájena oprava dětského hřiště, které je zde postavené již 10 let, obec se o její údržbu nestarala a hřiště začalo chátrat. Maminky dětí již žádaly několikrát o opravu, nebylo jim ale nikdy vyhověno. Až letos byla společně s budováním kanalizace zahájena rekonstrukce hřiště, na které se z větší části podílí Sbor dobrovolných hasičů z Katova.

Příležitostí obce bych viděla stavbu mateřské školky. V Katově se za posledních pár let narodilo hojné množství dětí. Sice by to pro obec bylo velice nákladné, ale dle mého názoru by se v průběhu několika let vložené investice vrátily zpět. Pozitivní by také byla žádost o dotace. V dnešní době je veliký problém s nedostatkem míst v mateřských školkách, matky by rády daly své děti do školek v nejbližším okolí, ale bohužel z nedostatku kapacity nemohou. V nové hasičské zbrojnici je dostatek místa na uskutečnění tohoto plánu. Je zde i zřízena jídelna, která patří k základní škole.

Co se týče obecního rybníku, zavedla bych zde rekreační rybaření. Obec by mohla vydělat značnou sumu zejména na prodeji pověření k rybolovu. Museli bychom ale počítat s náklady na chov ryb. Rybáři by si zde mohli zakoupit návnady, případně si zapůjčit rybářské potřeby za poplatek. V dnešní době je rekreační rybaření na rybnících průlomem do starých zvyklostí rybářů.

Posledním bodem diskuze je význam primárního sektoru obce Katov. Ekonomicky výhodné je, že se obec rozrůstá. Prodává své pozemky za účelem stavby nových rodinných domů. Stěhují se sem převážně mladé rodiny. Nevýhodou ale je, že podél nových staveb, které vedou až k železniční stanici, není vybudováno veřejné osvětlení. Návrh na jejich výstavbu je již schválený, v téhle chvíli ještě vyčkat, kdy stavba bude zahájena. Společně s osvětlením by měla být provedena stavba chodníku kvůli bezpečnosti občanů. Také je obec velmi dobře dotována. Díky dotacím se zde letos buduje již zmiňovaná splašková kanalizace, což je pro obec v současnosti největším ekonomickým rozvojem. Obec má také ve vlastnictví značné množství lesů. Neviděla bych tedy problém v těžbě dřeva. Lidé v obci topí tuhými palivy a o dřevo mají stále vyšší zájem. Obec by buď mohla zavést přímý prodej hotového dřeva, nebo by mohla nabízet vlastní zpracování dřeva. V obou případech by byl stanoven poplatek za plometr.

7 ZÁVĚR

Bakalářská práce byla zaměřena na možnosti ekonomického rozvoje obcí a na úlohu primárního sektoru v obci Katov. V literárním přehledu je zpracována charakteristika venkovských obcí, dále analýza kraje, ve kterém se obec Katov nachází a ve druhé části práce bylo provedeno především vlastní terénní šetření této obce. Z výsledků, které jsou uvedeny v diskuzi, bylo zjištěno mnoho možností ekonomického rozvoje, které obec využívá nejen pro své přednosti. Také jsou v práci navrženy další možnosti rozvoje, které by byly pro obec ekonomickým přínosem.

Rozvoj obce je odrazem přístupu lidí, kteří v nich žijí. Aktivita, informovanost a vytvoření týmu nadšených obyvatel, kteří chtějí mít svou obec lepší a krásnější, jsou hlavními rozvojovými silami.

8 POUŽITÁ LITERATURA

Knižní zdroje

- 1) BINEK, Jan. *Rozvojové možnosti obcí*. Vyd. 1. Praha: Ministerstvo pro místní rozvoj ČR, 2010, 50 s. ISBN 978-80-87147-29-0

- 2) BINEK, Jan. *Synergie ve venkovském prostoru: přístupy k řešení problémů rozvoje venkovských obcí*. Vyd. 1. Brno: GaREP, 2010, 118 s. ISBN 978-809-0430-846.

- 3) BINEK, Jan. *Venkovský prostor a jeho oživení*. Brno: Georgetown, 2007, 137 s. ISBN 978-80-86251-22-6.

- 4) ČMEJREK, Jaroslav. *Obce a regiony*. Praha: Alfa nakladatelství, 2008, 165 s. ISBN 978-808-7197-004.

- 5) HALÁS, Marián, Šárka BRYCHTOVÁ a Miloš FŇUKAL. *Základy humánní geografie 1*. 1. vyd. Olomouc: Univerzita Palackého v Olomouci, 2013, 101 s. Studijní opory. ISBN 978-802-4438-474.

- 6) *Jihomoravský kraj: tradice, inovace, investice*. Brno: Jihomoravský kraj, odbor regionálního rozvoje, [2009], 15 s

- 7) PERLÍN, Radim a Martina HUPKOVÁ. *Venkovy a venkované: doprovodná publikace k výstavě ...* Praha: Ministerstvo pro místní rozvoj ČR, 2010, 11 s., 19 složených l. ISBN 978-80-87147-27-6.

- 8) RŮŽKOVÁ, Jiřina a Josef ŠKRABAL. *Historický lexikon obcí České republiky 1869-2005*. 1. vyd. Praha: Český statistický úřad, 2006, 2 sv. (759, 623 s.). ISBN 80-250-1311-1.

- 9) *Řízení obcí I*. 1. vyd. Praha: Professional Publishing, 2008, 263 s. ISBN 978-808-6946-764.

10) VAJDOVÁ, Zdenka, Daniel ČERMÁK a Michal ILLNER. *Autonomie a spolupráce: důsledky ustavení obecního zřízení v roce 1990*. 1. vyd. Praha: Sociologický ústav AV ČR, 2006, 108 s. Sociologické studie, 06/2. ISBN 80-733-0086-9.

Internetové zdroje

11) *Co je to?: Obec* [online]. 2012 [cit. 2015-02-19]. Dostupné z: <<http://cojeto.superia.cz/politika/obec.php>>

12) *Co je to?: Region* [online]. 2012 [cit. 2015-03-18]. Dostupné z: <<http://cojeto.superia.cz/politika/region.php>>

13) *Český statistický úřad: Nezaměstnanost v Jihomoravském kraji k 31. březnu 2014* [online]. 2014 [cit. 2015-03-18]. Dostupné z: <https://www.czso.cz/csu/xb/nezamestnanost_v_jihomoravskem_kraji_k_31_breznu_2014>

14) *Český statistický úřad: Postavení primárního sektoru v ekonomice ČR* [online]. 2014 [cit. 2015-02-17]. Dostupné z: <http://www.czso.cz/csu/tz.nsf/i/postaveni_primarniho_sektoru_v_ekonomice_cr_20141201>

15) *Český statistický úřad: Výsledky sčítání lidu 2011 v regionálním pohledu - vzdělanostní struktura* [online]. 2013 [cit. 2015-03-18]. Dostupné z: <https://www.czso.cz/csu/xb/vysledky_sldb_2011_v_regionalnim_pohledu_vzdelanostni_struktura>

16) *Deník veřejné správy: Problematika malých obcí* [online]. 2004 [cit. 2015-04-28]. Dostupné z: <<http://www.dvs.cz/clanek.asp?id=5783262>>

17) *Deník veřejné správy: Vymezení venkovských obcí v Česku* [online]. 2009 [cit. 2015-04-28]. Dostupné z: <<http://www.dvs.cz/clanek.asp?id=6384068>>

18) *Dobrovolný svazek obcí Tišnovsko: Region Tišnovsko* [online]. 2008 [cit. 2015-03-18]. Dostupné z: <<http://www.dsotisnovsko.cz/region-tisnovsko>>

19) *Ekonomika online: Co je to ekonomický sektor?* [online]. 2013 [cit. 2015-02-17].
Dostupné z: <<http://ekonomikaonline.cz/240/ekonomicky-sektor>>

20) *Management mania: Primární sektor (suroviny)* [online]. 2014 [cit. 2015-02-17].
Dostupné z: <<https://managementmania.com/cs/suroviny-primarni-sektor>>

21) *Ministerstvo práce a sociálních věcí: Situace na trhu práce v Jihomoravském kraji* [online]. 2012 [cit. 2015-03-18]. Dostupné
z: <[http://portal.mpsv.cz/upcr/kp/jhm/statistiky/trh_prace_v_jihomoravskem_kraji_-
vyvoj.pdf](http://portal.mpsv.cz/upcr/kp/jhm/statistiky/trh_prace_v_jihomoravskem_kraji_-_vyvoj.pdf)>

22) *Ministerstvo práce a sociálních věcí: Statistiky nezaměstnanosti z územního hlediska* [online]. 2015 [cit. 2015-03-18]. Dostupné
z: <[http://portal.mpsv.cz/sz/stat/nz/uzem/?_piref37_240429_37_240428_240428.next_page=
>](http://portal.mpsv.cz/sz/stat/nz/uzem/?_piref37_240429_37_240428_240428.next_page=)

23) *Obyvatelstvo a sídla: Venkovská sídla* [online]. 2010 [cit. 2015-03-18]. Dostupné z:
<<http://www.obyvateľstvo.czweb.org/38.html>>

24) *PERLÍN, R.: Venkov, typologie venkovského prostoru* [online]. 1998 [cit. 2015-03-18].
Dostupné z:
<[http://www.researchgate.net/publication/228386326_Venkov_typologie_venkovskho_prosto
ru](http://www.researchgate.net/publication/228386326_Venkov_typologie_venkovskho_prostoru)>

25) *Regionální rozvoj: Charakteristika Jihomoravského kraje* [online]. 2009 [cit. 2015-04-28]. Dostupné z: <<http://www.regionálnírozvoj.cz/index.php/jihomoravsky-kraj.html>>

26) *Regionální rozvoj: Přístupy k vymezení venkova* [online]. 2009 [cit. 2015-03-18].
Dostupné z: <<http://www.regionálnírozvoj.cz/index.php/vymezeni.html>>

27) *Rozpočet obce: Katov* [online]. 2014 [cit. 2015-04-12]. Dostupné
z: <<http://www.rozpocetobce.cz/seznam-obci/587907-katov?zobrazeni=celkem>>

28) *SDH Velká Bíteš: Otevření nové hasičské zbrojnice v Katově* [online]. 2013 [cit. 2015-03-18]. Dostupné z:
<http://www.prodh.cz/blogy/index.php?stranka=velkabites&blog=sdh&id_clanek=2934&idKategorie=4154>

9 SEZNAM TABULEK

Tabulka č. 1 Demografické údaje obcí Jihomoravského kraje	24
Tabulka č. 2 Základní charakteristika sídla.....	28
Tabulka č. 3 Celkové příjmy obce Katov v letech 2008 – 2013	37
Tabulka č. 4 Celkové výdaje obce Katov v období 2008 – 2013	37
Tabulka č. 5 Celková finanční situace obce v letech 2008 – 2013	38

10 SEZNAM GRAFŮ A OBRÁZKŮ

Graf č. 1 Technická vybavenost obcí	18
Graf č. 2 Občanská vybavenost obcí	18
Graf č. 3 Struktura obyvatel Jihomoravského kraje ve věku 15 a více let podle vzdělání	25
Graf č. 4 Struktura obyvatel Jihomoravského kraje ve věku 15 a více let podle vzdělání	25
Graf č. 5 Historický vývoj obyvatelstva v období 1869 – 2011	29
Graf č. 6 Vývoj počtu narozených a zemřelých obyvatel v obci mezi roky 1995 – 2013	30
Graf č. 7 Vývoj pohybu obyvatelstva mezi roky 1995 – 2013	31
Graf č. 8 Vývoj počtu domů v období 1869 – 2011	31
Graf č. 9 Příjmy obce Katov v období 2008 - 2013	37
Graf č. 10 Výdaje obce Katov v období 2008 – 2013	38
Graf č. 11 Celková finanční situace obce v letech 2008 – 2013	38
Obrázek č. 1 Mapa České republiky - poloha Jihomoravského kraje	23
Obrázek č. 2 Mapa Jihomoravského kraje - členění na okresy	23

11 SEZNAM PŘÍLOH

Příloha č. 1 Kaple zasvěcená Panně Marii

Příloha č. 2 Kulturní dům + Obecní úřad

Příloha č. 3 Hasičská zbrojnice – přední pohled

Příloha č. 4 Hasičská zbrojnice – zadní pohled

Příloha č. 5 Obchod s potravinami

Příloha č. 6 Základní škola

Příloha č. 7 Splašková kanalizace

Příloha č. 8 Obecní rybník

Příloha č. 9 JZD - komplet

Příloha č. 10 Zemědělská budova

Příloha č. 11 Kravín – zadní pohled

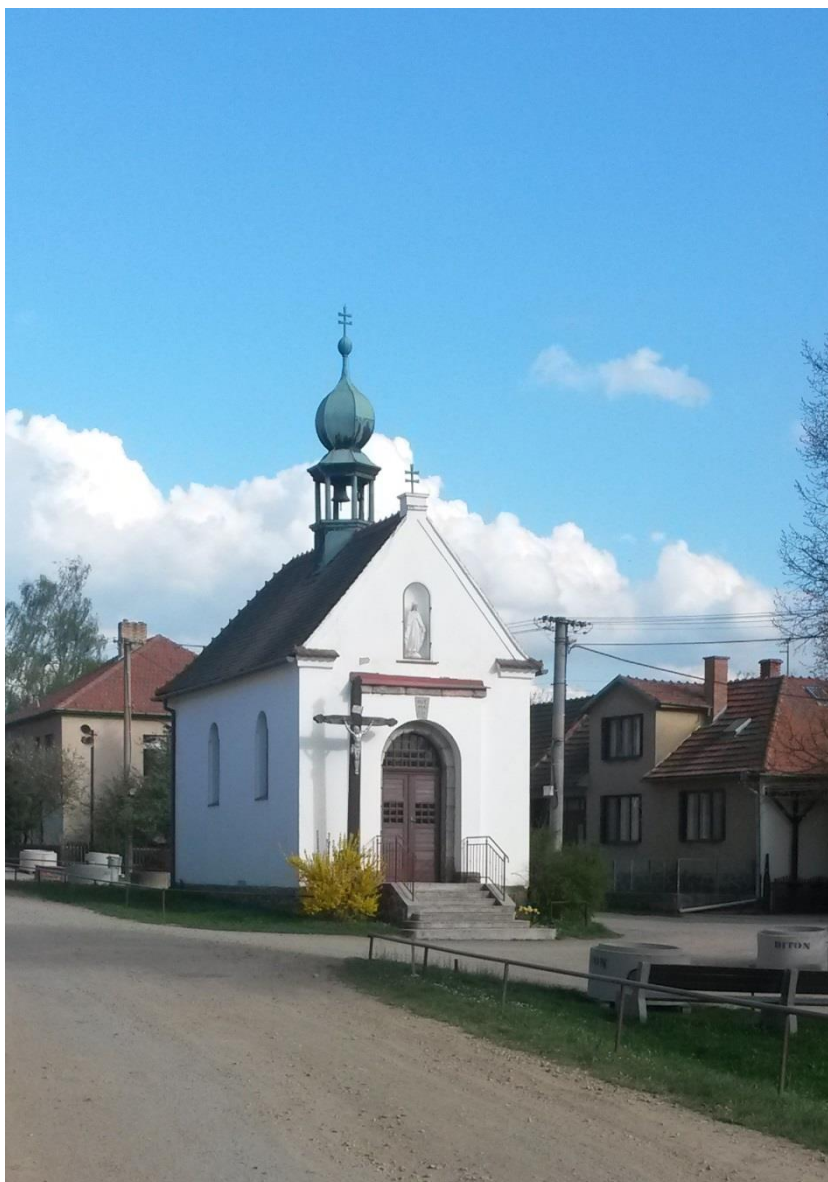
Příloha č. 12 Kravín – přední pohled

Příloha č. 13 Bývalý hostinec

Příloha č. 14 Vodárna

Příloha č. 15 Chatová oblast

12 PŘÍLOHY



Příloha č. 1 Kaple zasvěcená Panně Marii



Příloha č. 2 Kulturní dům + Obecní úřad



Příloha č. 3 Hasičská zbrojnice – přední pohled



Příloha č. 4 Hasičská zbrojnice – zadní pohled



Příloha č. 5 Obchod s potravinami



Příloha č. 6 Základní škola



Příloha č. 7 Splašková kanalizace



Příloha č. 8 Obecní rybník



Příloha č. 9 JZD - komplet



Příloha č. 10 Zemědělská budova



Příloha č. 11 Kravín – zadní pohled



Příloha č. 12 Kravín – přední pohled



Příloha č. 13 Bývalý hostinec



Příloha č. 14 Vodárna



Příloha č. 15 Chatová oblast