

**Česká zemědělská univerzita v Praze**

Institut vzdělávání a poradenství

Katedra celoživotního vzdělávání a podpory studia



Bakalářská práce

Nákladová funkce firmy: distanční text

© 2016 ČZU v Praze

# ČESKÁ ZEMĚDĚLSKÁ UNIVERZITA V PRAZE

Institut vzdělávání a poradenství

## ZADÁNÍ BAKALÁŘSKÉ PRÁCE

Bc. Lucie Humhalová

Učitelství odborných předmětů

Název práce

Nákladová funkce firmy: distanční text

Název anglicky

The cost function of the company: text for distance learning

---

Cíle práce

Hlavním cílem práce je vytvořit distanční text pro zvolené téma s názvem Nákladová funkce firmy. Dílčími cíli práce jsou: popsat požadavky pro psaní distančního textu v teoretické části a získané poznatky aplikovat v praktické části ve formě distančního textu.

Metodika

1. 1. Studium vybrané problematiky v dostupných informačních zdrojích a průběžné konzultace s vedoucí práce.
2. 2. Vymezení terminologie a deskripce teoretických východisek.
3. 3. Vymezení předmětu práce: Práce bude založena na syntéze nejdůležitějších poznatků ohledně jednotlivých komponent distančního textu. Dále bude provedena syntéza odborných poznatků pro koncepci obsahu zvoleného tématu. Získané informace budou převedeny do formy distančního textu.
4. 4. Vyvození závěru, soupis literatury, korekce formálních a stylistických náležitostí.
5. 5. Harmonogram zpracování: Kompletní pracovní verzi práce odevzdat vedoucí práce do konce února 2015. Finální verzi práce odevzdat na studijní oddělení do 31.3.2015.

Doporučený rozsah práce  
Dle pravidel pro psaní bakalářské práce.

Klíčová slova

Distanční text, nákladová funkce firmy.

---

Doporučené zdroje informací

BARTOŇKOVÁ, H., CIMBÁLNÍKOVÁ, L. Jak psát distanční text. Olomouc: Univerzita Palackého v Olomouci, 2010. ISBN 978-80-244-2490-3.

BEDNAŘÍKOVÁ, I. Jak psát distančně . Olomouc: Vydavatelství Univerzity Palackého v Olomouci, 2007. ISBN 978-80-244-1681-6.

PODŠKUBKOVÁ, J. et al. Didaktika distančního vzdělávání v prostředí vysoké školy. Olomouc: Univerzita Palackého v Olomouci, 2006. ISBN 80-244-1541-0.

ZLÁMALOVÁ, H. Distanční vzdělávání a eLearning. Praha: Univerzita Jana Amose Komenského, 2008. ISBN 978-80-86723-56-3.

ZLÁMALOVÁ, H. Příručka pro autory distančních vzdělávacích opor. Praha: Centrum pro studium vysokého školství, 2006. ISBN 80-86302-39-3.

ZLÁMALOVÁ, H. Úvod do distančního vzdělávání. 2. vydání. Praha: Centrum pro studium vysokého školství, 2000. ISBN 80-86302-10-5.

---

Předběžný termín obhajoby  
2014/15 LS – IVP

Vedoucí práce

PhDr. Lucie Smékalová, Ph.D.

Garantující pracoviště

Katedra celoživotního vzdělávání a podpory studia

Elektronicky schváleno dne 24. 2. 2015

Ing. Jiří Husa, CSc.  
vedoucí katedry

Elektronicky schváleno dne 24. 2. 2015

prof. Ing. Milan Šlavík, CSc.  
ředitel

V Praze dne 27. 11. 2015

---

### Čestné prohlášení

Prohlašuji, že svou bakalářskou práci "Nákladová funkce firmy: distanční text" jsem vypracovala samostatně pod vedením vedoucí diplomové práce a s použitím odborné literatury a dalších informačních zdrojů, které jsou citovány v práci a uvedeny v seznamu literatury na konci práce. Jako autorka uvedené diplomové práce dále prohlašuji, že jsem v souvislosti s jejím vytvořením neporušila autorská práva třetích osob.

V Praze dne 4. 1. 2016 \_\_\_\_\_

## Poděkování

Ráda bych poděkovala všem, kteří mi při psaní bakalářské práce a při celém mém studiu pomáhali. Především vedoucí bakalářské práce PhDr. Lucii Smékalové, Ph.D. et Ph.D., která mi po celou dobu ochotně a vstřícně pomáhala a poskytla řadu cenných připomínek a rad, a samozřejmě také celé své rodině.

# Nákladová funkce firmy: distanční text

---

## The cost function of the company: text for distance learning

### Souhrn

Bakalářská práce se zabývá tvorbou distančního textu. Distanční studium je v současné době velmi rozšířená forma studia, která se zvyšujícím se důrazem na vzdělání zaujímá stále významnější roli. Základem efektivního distančního studia jsou kvalitní studijní opory, mezi které patří právě distanční text.

Bakalářská práce nejprve shrnuje základní teoretické poznatky, důraz je kladen především na požadavky pro tvorbu distančních textů. Praktická část je tvořena přímo distančním textem s názvem Nákladová funkce firmy, který představuje ukázkou možného distančního textu středoškolského učiva.

### Klíčová slova

distanční text, formy studia, distanční vzdělávání, mikroekonomie, náklady, nákladová funkce

### Summary

The thesis deals with the creation of the text for distance learning. Distance learning is currently a very widespread form of study, which with the increasing emphasis on education is taking an increasingly important role. The basis of effective distance learning is high-quality study materials, which include the distance text.

The thesis firstly summarizes the basic theoretical findings, and emphasis is placed on the demands for creating the texts for distance learning. The practical part is created by the distance text called “The cost function of the company”, which illustrates the potential distance text of high school curriculum links.

### Key words

text for distance learning, form of study, distance learning, microeconomic, cost, cost function

# Obsah

1	Úvod .....	8
2	Cíl práce a metodika .....	9
2.1	Cíl práce .....	9
2.2	Metodika práce .....	9
3	Teoretická východiska práce .....	10
3.1	Distanční vzdělávání .....	10
3.1.1	Formy studia .....	10
3.1.2	Co je distanční studium.....	11
3.1.3	Vývoj distančního vzdělávání.....	12
3.1.4	Možné problémy distančního vzdělávání .....	13
3.1.5	Celoživotní vzdělávání .....	14
3.2	Studijní opory.....	15
3.2.1	Průvodce studiem.....	15
3.2.2	Tištěné studijní opory .....	16
3.2.3	Multimediální studijní opory .....	16
3.3	Distanční text .....	16
3.3.1	Co je to distanční text .....	17
3.3.2	Požadavky na tvorbu distančního textu .....	17
3.3.3	Struktura studijní jednotky.....	19
3.3.4	Vytváření zpětné vazby .....	21
4	Distanční text.....	23
5	Závěr.....	45
6	Použitá literatura.....	46
7	Seznam obrázků.....	48

# 1 Úvod

Lidé si stále častěji uvědomují potřebu vzdělávání, ať už za účelem získání nových informací nebo třeba kvůli potřebnému zvýšení kvalifikace.

Ať už je důvod jakýkoliv, stále přibývá lidí, kteří využívají možnosti distančního vzdělávání. Chodí do zaměstnání a k tomu studují různé školy. V tomto případě je omezena kontaktní výuka a studenti tak musí strávit delší čas samostudiem.

Aby studium mohlo být skutečně efektivní, je k tomu zapotřebí kvalitních studijních materiálů přizpůsobených potřebám distančního vzdělávání. A právě k tomu slouží distanční text.

Distanční text je vzdělávací text upravený podmínkám dálkového studia. Správně vytvořený distanční text musí zvládnout zastoupit učitele, kterého student distančního studia nemůže mít celou dobu při sobě.

Distanční text musí studenta správně motivovat, provést celou probíranou látkou, rozčlenit učení na vhodné úseky, upozornit na obtížné pasáže či naopak na zajímavosti, které slouží spíše k pobavení a doplnění studia, ale není je nutné podrobně znát. Dále musí studenta vést k procvičení a zopakování dané látky.

Distanční text je však možné použít i při prezenční výuce. Může sloužit jako opora učiteli i žákovi. Vhodné je použití zejména tehdy, pokud žák dostatečně nepochopil výklad učitele a chce se na probíranou látku podívat jiným způsobem, nebo pokud žák z nějakého důvodu ve výuce chyběl.

Bakalářská práce předkládá ukázkou části distančního textu středoškolského učiva. Distanční text by mohl být využit studenty kombinovaného studia středních škol, kteří si například dodatečně dodělávají maturitní zkoušku, dále studenty prezenčního studia, kteří se připravují na maturitní zkoušku a hledají vhodný materiál k oživení dříve probíraného studia, či jako doplněk při běžné kontaktní výuce.



## **2 Cíl práce a metodika**

### **2.1 Cíl práce**

Bakalářská práce se zabývá distančním textem. Hlavním cílem práce je vytvořit distanční text pro zvolené téma s názvem Nákladová funkce firmy.

Díličními cíli práce jsou:

- vysvětlit význam používání distančních textů;
- popsat požadavky pro psaní distančního textu;
- získané poznatky aplikovat v praktické části ve formě distančního textu.

### **2.2 Metodika práce**

Práce se skládá ze dvou částí – teoretické a praktické.

Nejprve bude zapotřebí nastudovat odbornou literaturu zabývající se distančními texty, jejich významem a tvorbou, a provést syntézu nejdůležitějších poznatků. Získané poznatky budou shrnuty v teoretické části práce a poslouží jako východisko k tvorbě praktické části.

Dále bude provedena syntéza odborných poznatků pro koncepci obsahu zvoleného tématu. Získané informace budou převedeny do formy distančního textu s názvem Nákladová funkce firmy.

Samotný distanční text tvoří praktickou část práce a představuje ukázkou zpracování středoškolského učiva do podoby distančního textu. Jedná se pouze o několik kapitol, které se zabývají nákladovou funkcí firmy. Zpracované kapitoly by mohly být použity jako součást komplexního distančního textu *Základy ekonomiky*.

## 3 Teoretická východiska práce

Kapitola Teoretická východiska práce shrnuje poznatky různých autorů týkající se distančního textu a s ním souvisejících poznatků, které je zapotřebí vysvětlit ke správnému pochopení významu distančního textu.

### 3.1 Distanční vzdělávání

Distanční vzdělávání je specifická forma studia. Někdy se uvádí jako opak prezenčního vzdělávání. Právě pro potřeby distančního vzdělávání jsou připravovány distanční texty, proto je zapotřebí se nejprve věnovat samotnému distančnímu vzdělávání.

#### 3.1.1 Formy studia

Nejdříve je třeba vymežit vztah distančního vzdělávání k ostatním formám studia.

Forem studia existuje několik. Nejznámější formou studia je tzv. **prezenční studium**. Této formě studia se však nemohou věnovat všichni přijatí zájemci o studium. Většinou to bývá zapříčiněno špatnou sociální situací, vzdáleností bydliště od školy, handicapem, nejčastěji tělesným, anebo tím, že zájemce o studium již dochází do zaměstnání a nemůže tak denně docházet do školy. Nemůže-li se tedy jedinec z různých důvodů vzdělávat v prezenční formě studia, navštěvuje tzv. **distanční formu studia** (Zlámalová, 2006, str. 7).

Výkladový slovník z pedagogiky charakterizuje, co je to prezenční studium i co je to distanční studium:

- **Prezenční studium** – studium probíhá ve všední pracovní dny, dopoledne i odpoledne.
- **Distanční studium** – od prezenční formy se liší poměrem kontaktní výuky a samostudia, studenti plní stejné povinnosti jak studenti prezenčního studia. Výuka je založena na hromadných konzultacích. Používají se speciálně připravené studijní materiály (Kolář a kol., 2012, str. 135).

Kromě těchto dvou forem rozlišuje i další formy studia, které z původních dvou forem vycházejí:

- **Kombinované studium** – kombinace distančního a prezenčního studia, založeno na samostatném studiu doplněném výukou v blocích.
- **Korespondenční studium** – forma distančního studia, kontakt mezi studentem a vyučujícím je založen na posílání učebních textů a úkolů, a to poštou či e-mailem (Kolář a kol., 2012, str. 135).

Ve srovnání s jinými vyspělými zeměmi, kde se upravená forma distančního studia objevuje i v rámci povinné školní docházky u dětí, tedy v rámci primárního vzdělávání, v České republice se jedná převážně o vzdělávání terciární nebo celoživotní, které zahrnuje jak vysokoškolské studijní programy, tak i kurzy dalšího vzdělávání, anebo vzdělávací kurzy známé pod názvem rekvalifikace (Zlámalová, 2006, str. 7-8).

### 3.1.2 Co je distanční studium

*„Distanční (dálková) forma studia, kdy studenti chodí do školy např. jedenkrát týdně na odpolední vyučování či konzultace; nemusí se účastnit přednášek a cvičení jako studenti prezenčního studia, kteří do školy chodí obvykle každý den. Dnes bývá většinou nahrazováno tzv. kombinovaným studiem.“* (VysokeSkoly.cz, 2015).

Distanční studium má mnoho definic. Příklad jedné z nich je uveden výše. Další definice uvažuje s distančním vzděláváním jako s kurzem či programem představující alternativu prezenčního studia s důrazem na nezávislost rozložení času. Jiná definice vyzdvihuje spíše jakési „oddálení“ procesu vyučování od samotného učení se (Zlámalová, 2006, str. 9).

Další definice říká, že distanční vzdělávání je druhem dálkového studia zprostředkovaného médii, kterými může být rozhlas, televize, telefon či počítač, a spočívá na předem strukturovaných programech a na samoučení (Vališová, Kasíková, 2007, str. 220).

Mezi základními prvky distančního studia patří například:

- studijní flexibilita,
- obsahová flexibilita,
- organizační flexibilita,

- vysoká míra individualizace,
- široké využití IT a komunikačních technologií,
- charakteristicky zpracované studijní pomůcky,
- specifická individuální pedagogická podpora studujících (Zlámalová, 2006, str. 10).

Distanční studium může být také v kombinaci s prezenčním studiem, pak se nazývá studiem kombinovaným. Jaký typ studia zvolíme, záleží především na složitosti vyučovaného předmětu, např. pokud předmět vyžaduje určité praktické dovednosti, nebude samotné distanční studium tolik efektivní, jako když bude zařazena i část prezenční (Zlámalová, 2006, str. 9).

### 3.1.3 Vývoj distančního vzdělávání

Počátek distančního vzdělávání se datuje do první třetiny 19. století. Vývoj je obvykle členěn do tří fází:

- poštovní (korespondenční) distanční vzdělávání,
- multimediální distanční vzdělávání,
- internetové distanční vzdělávání (Šerák, Dvořáková, 2009, str. 111).

**Poštovní distanční vzdělávání** se datuje do 30. - 90. let 19. století, konkrétně do roku 1837, kdy vznikl první dálkový kurz. Jednalo se o kurz těsnopisu, kdy student dostával potřebné učivo poštou. Tento způsob však vyžadoval více času na korespondenci a nebyl příliš flexibilní (Šerák, Dvořáková, 2009, str. 111).

První korespondenční škola v Evropě vznikla ve Velké Británii už roku 1840, nazývala se Sir Isaac Pitman Correspondence Colleges a byla zaměřená na výuku těsnopisu. Následně vznikly korespondenční školy v Německu a v Rakousko-Uhersku, které se zaměřovaly především na jazykové vzdělávání a obchodní disciplíny (Andromedia.cz, 2015).

**Multimediální distanční vzdělávání** se datuje od 90. let 19. století do 90. let 20. století a hlavními médii jsou rádio, film, gramofonové desky, televize a video. Tato média umožnila rychlejší komunikaci mezi tutorem a vzdělávajícím se (Šerák, Dvořáková, 2009, str. 111).

První radiové vzdělávací pořady se objevily v roce 1926 ve vysílání rádia Luxembourg, následoval Radiofonický institut v Paříži (Andromedia.cz, 2015).

**Internetové distanční vzdělávání** se datuje od 90. let 20. století až do současnosti, kdy se hlavním nosným médiem staly internetové stránky a tzv. e-learning. Tento trend s využíváním internetu a multimédií je využíván doposud, ačkoliv má i své nevýhody, například v podobě nevhodnosti pro určité cílové skupiny vzdělávajících se anebo náročnosti na technologické vybavení či připojení k internetu (Šerák, Dvořáková, 2009, str. 111).

Má však i mnoho výhod, které nelze v psaném textu využít. Jedná se například o rozličné dynamické prvky v podobě multimediální animace, videosekvence popřípadě online aplikace (Egerová, 2012).

První instituce distančního vzdělávání vznikaly od roku 1867 v Německu a v Norsku. Roku 1968 vzniklo EHSC - **European Home Study Council**, neboli Evropská rada pro domácí studia. Následně v roce 1987 byla založena EADTU - **European Association for Distance Teaching Universities**, neboli Evropská asociace distančně vzdělávajících univerzit (Andromedia.cz, 2015).

#### **3.1.4 Možné problémy distančního vzdělávání**

Při přípravě a realizaci distančního studia se však mohou objevit i problémy, a to jak na straně vzdělavatelů, tak i na straně vzdělávaných.

Na straně vzdělavatelů se nejčastěji jedná o špatné rozhodnutí se pro formu studia v návaznosti na potřeby vzdělávajícího se, neprofesionální příprava studia, špatně zvolené obsahové zaměření studijního produktu, podcenění příprav pro distanční typ studia nebo také nevhodný způsob řízení zatížený většinou zažitými „modely“ z prezenční formy studia.

Na straně vzdělávaných to je většinou nedostatečná motivace, opadnutí prvotního nadšení anebo nedostatek času. Při použití metod jako je e-Learning anebo blended learning pak do hry vstupují také bariéry, které hlavně starším osobám způsobují značné potíže. Jde především o zvládnutí nových technologií, práce na počítači anebo strach z nové techniky. Většinu těchto problémů lze však při správně zvolené cílové skupině dopředu zredukovat (Zlámalová, 2006, str. 10 - 12).

Dalším problémem může být absence osvojování sociálně interaktivních dovedností, jako je týmová práce, sociální komunikace, skupinové řešení problémů apod. (Průcha, Míka, 2000, str. 6).

### **3.1.5 Celoživotní vzdělávání**

Celoživotní vzdělávání v tomto kontextu je specifický druh studia, který často probíhá právě distanční formou.

Celoživotní vzdělávání zahrnuje vzdělávání po celou dobu života jedince, povinnou i nepovinnou školní docházku, kurzy či rekvalifikace. Realizuje ho řada vysokých škol i jiných organizací. Po absolvování programu celoživotního vzdělávání obdrží absolvent osvědčení dle § 29 zákona č. 563/2004 Sb. (VysokeSkoly.cz, 2014).

Celoživotním vzděláváním se zabývá nejen Česká republika, ale i všechny státy Evropské unie. Některé státy, na doporučení právě Evropské unie, rozvíjí své národní strategie pro celoživotní učení, aby umožnili všem svým občanům aktivně se zapojit do tohoto procesu (Veteška, Tureckiová, 2008, str. 13).

V dnešní době stoupá poptávka po celoživotním vzdělávání. Pokud si chce člověk v produktivním věku udržet jistý nadhled a svůj profesní rozvoj, může toho dosáhnout právě pomocí neustálého sebevzdělávání se. Jedná se především o vzdělání v nových technologiích, aplikacích, jazycích a podobně (Zlámalová, 2006, str. 8).

Celoživotní vzdělávání se jindy nazývá také celoživotním učení. Celoživotní učení je dnes považováno za nezbytný proces, který vede k aktivní zaměstnanosti a uplatnění jedince na trhu práce (Veteška, Tureckiová, 2008, str. 13).

Jako důsledek této potřeby, která se nejen v České republice, ale i v ostatních zemích Evropské unie neustále zvyšuje, je jakási výzva právě pro vzdělavatele, kteří mají za úkol vytvořit dostatečné množství vzdělávacích „produktů“, které pak poslouží právě těm, kteří mají o další studium zájem, chtějí se neustále zlepšovat a pracovat na sobě. Tyto aspekty nemají vliv pouze na vzdělávajícího se člověka, nýbrž mají také dopady na zaměstnanost, rozvoj ekonomiky a sociální rovnováhu (Zlámalová, 2006, str. 8).

## 3.2 Studijní opory

„*Studijní opory jsou veškeré studijní a informační zdroje, které jsou součástí studia a které studující získá od vzdělávací instituce, měly by obsahovat vše, co má studující znát ke zkoušce*“ (Šerák, Dvořáková, 2009, str. 115).

Studijní oporou se rozumí takový produkt, kurz, program či jiná příprava distančního studia, která slouží studentovi k samostatnému studiu a k jeho efektivnímu zvládnutí. Opora se tento produkt nazývá proto, aby se o něj student mohl při samostudiu takzvaně „opřít“. Měla by být připravena tak, aby studující obdržel maximální studijní a poradenskou podporu (Zlámalová, 2006, str. 13).

Šerák a Dvořáková (2009, str. 115 – 119) rozlišují tři hlavní druhy studijních opor – průvodce studiem, tištěné studijní opory a multimediální studijní opory.

Zlámalová (2006, str. 13 – 14) člení studijní opory podrobněji, zahrnuje mezi ně například:

- studijní texty v tištěné podobě,
- CD a DVD s programy anebo audio/videonahrávkami,
- internetové zdroje s odkazy na další informace,
- pedagog (tutor) a komunikace s ním po telefonu, SMS, poštou apod.,
- písemný průvodce studiem s příslušnými informacemi,
- administrátor studia anebo jiný odborník jako studijní anebo psychologický poradce.

### 3.2.1 Průvodce studiem

Průvodce studiem je příručkou pro studenty, kterým radí, jak efektivně organizovat a řídit studium.

Je rozčleněn obvykle na dvě části:

- **metodická část** – zabývá se tím, jak dosahovat optimálních studijních výsledků,
- **organizační část** – obsahuje informace o obsahu kurzu, termíny, kontakty apod. (Šerák, Dvořáková, 2009, str. 115).

V průvodci studiem by neměly chybět informace o obsahu kurzu, poměru prezenčního studia, kreditech, kontaktech na pedagogy a konzultanty. Tyto informace mohou být v tištěné podobě anebo na internetu a mají za cíl, aby se budoucí student

správně rozhodl, jaké studium zvolit, zdali bude zájemci o studium dostávat dosavadní vzdělání a praxe, za jakých podmínek může nastoupit anebo naopak studium ukončit apod. Jak kvalitně anebo nekvalitně budou tyto podklady zpracovány, takový bude nejspíše i pohled budoucího studenta na vzdělavatele (Zlámalová, 2006, str. 41 - 42).

### **3.2.2 Tištěné studijní opory**

Tištěné studijní opory zůstávají stále, i přes prudký rozvoj multimediálních a digitálních technologií, základní studijní oporou distančního vzdělávání. Je rozlišováno několik druhů tištěných studijních opor:

- distanční texty,
- běžná skripta, učebnice a další literatura,
- atlasy, slovníky, matematické tabulky (Rohlíková, Vejvodová, 2012, str. 178 - 179).

Distančnímu textu, kterým se zabývá tato práce, je podrobně věnována následující kapitola.

### **3.2.3 Multimediální studijní opory**

Mezi multimediální studijní opory patří například audio a videokazety, CD či DVD a mnoho dalšího. Nejvýznamnější multimediální studijní oporou je E-learning (Šerák, Dvořáková, 2009, str. 119 - 120).

E-learning je možno přeložit jako elektronické učení. Je to vzdělávání, které je poskytováno elektronicky za pomoci multimediálních technologií. Je možno rozlišit mnoho specifických druhů E-learningu (Egerová, 2012, str. 23).

## **3.3 Distanční text**

Základní studijní oporou distančního studia je distanční text, který má řadu specifik, požadavků a náležitostí, které jsou vysvětleny v této kapitole.

Tvorbě distančních textů je třeba věnovat náležitou pozornost, protože distanční studium je založeno především na práci s textem, čímž se výrazně odlišuje od studia prezenčního (Unifor, 2014).



### **3.3.1 Co je to distanční text**

Základním studijním materiálem distančního studia jsou distanční psané texty, které se zásadním způsobem odlišují od textů běžně používaných v rámci prezenčního studia (Průcha, 2003, str. 3).

Oproti klasickému studijnímu textu pro denní studium má studijní text pro distanční vzdělávání určitá specifika:

- definice cílů a požadavků, kterých má být dosaženo,
- členění textu na kratší kapitoly,
- kratší odstavce,
- včlenění volných míst pro psaní poznámek,
- navádění k častému opakování,
- prvky posilování, motivace, otázek v textu,
- praktické úkoly a cvičení,
- aktivizace zájmu, potřeby studovat, motivace studovat,
- propojení s praxí (Zlámalová, 2006, str. 20 - 21).

Tato a další specifika samozřejmě kladou na autora textů mnoho nároků. Jedná se především o zjištění nejrůznějších informací, například pro koho je text určen, jak je člověk vzdělaný, jaké má dosavadní znalosti, zkušenosti, kompetence, jaký rozsah je pro daný text potřeba, jaké technické požadavky musí text mít a podobně (Zlámalová, 2006, str. 21).

Rovněž Průcha a Míka (2000, str. 11) v textu Distanční studium v otázkách uvádí, že distanční text se na první pohled výrazně odlišuje od běžných učebnic a skript. Odlišné je například členění textu spojené s tzv. dávkováním učiva či grafická úprava.

Základem distančních textů je jejich problémové sestavení, obsahují řadu otázek, námětů na cvičení, krátkých testů, shrnutí apod., aby bylo možné dosáhnout plnohodnotného řízeného samostudia (Průcha, 2003, str. 3).

### **3.3.2 Požadavky na tvorbu distančního textu**

Tvorba distančního textu klade mnoho požadavků, které je zapotřebí dodržovat. Jedná se o:

- grafickou přehlednost a výstižný cíl studia,

- návaznost dalších předmětů na vstupu i na výstupu,
- přehledný průvodce,
- cíle učiva,
- potřebný čas ke zvládnutí textu,
- kratší učební úseky,
- pomocné obrázky, ilustrace doplňující text,
- písemné úkoly na konci kapitoly,
- pomocné prvky autora s odkazem na odlehčení a odpočinek studujícího,
- prvky opakování a upevňování,
- přímé odkazy na konkrétní pasáže doporučené literatury, ne na celou knihu,
- seznam literatury na konci kapitoly namísto na konci celého učebního textu,
- prvky kontroly a sebehodnocení,
- prvky testů, aby se student ujistil, zda je již připraven na zkoušku anebo ne,
- slovníček pojmů (Zlámalová, 2006, str. 23 - 24).

Zvládnutím těchto požadavků je směřováno k dosažení nejdůležitějšího požadavku, a tím je **srozumitelnost** (Zlámalová, 2006, str. 24).

S tím souvisí řada faktorů, které je zapotřebí při psaní distančního textu sledovat:

- tematická návaznost kapitol,
- srozumitelnost, volba výrazových a stylistických výrazů podle cílové skupiny,
- logická posloupnost v návaznosti na strukturu předmětu,
- přiměřenost informací,
- shrnutí na konci kapitoly,
- závěrečné úkoly (Podlahová a kol., 2012, str. 110).

Velmi důležitým předpokladem pro úspěšné vytvoření studijního distančního textu je nejen zvládnutí všech obecných požadavků, ale také uvědomění si autora textu, že nepíše text pro sebe, ale pro konkrétní cílovou skupinu a jeho vžití se do situace této cílové skupiny (Zlámalová, 2006, str. 25).

Dalším prvkem podstatným při tvorbě distančního textu je správná grafická úprava. Je třeba graficky odlišit jednotlivé celky, jako jsou kapitoly a podkapitoly. Zvolit vhodné symboly a značky, které pomohou čtenáři při orientaci v textu. Je však třeba dodržovat

jednotný systém u všech kapitol. Vhodné je i zařazení grafů, obrázků, schémat či myšlenkových map (Podlahová a kol., 2012, str. 116).

Studijní text také nesmí být nikdy nudný, ale naopak musí být pro studenta zajímavý. Vhodné je zařadit i konkrétní praktické příklady (Unifor, 2014).

Tvorba strukturovaného distančního textu musí sledovat správné rozvržení obsahu studijního textu, většinou do menších, cíleně strukturovaných studijních jednotek i s možností nasadit prvky tzv. dialogového stylu textu, tedy textu, kdy se autor snaží vést se studujícím jakýsi dialog například pomocí otázek směřujících k jeho poznatkům z praxe a tím mu učení zpříjemnit a oživit. Často se používají také formulace typu „jistě víte, že“ anebo „možná si vzpomenete“ a podobné, které se používají na přednáškách a cvičeních (Zlámalová, 2006, str. 25).

### **3.3.3 Struktura studijní jednotky**

Studijní jednotka je strukturována do jednotlivých částí, většinou ji tvoří úvod, stať a závěr. Záleží na autorovi a na jeho zkušenostech, pedagogických a didaktických dovednostech, jak celou studijní jednotku strukturuje. Studijní jednotka by měla obsahovat různé zpětné vazby, aby studující mohl stále kontrolovat pokroky svého studia a neztratil tak motivaci (Zlámalová, 2006, str. 34 - 35).

Text je rozdělen na dvě části – hlavní sloupec a popisný sloupec. Obě tyto části se dále člení (Šerák, Dvořáková, 2009, str. 117 - 118).

Následně uvedená struktura studijní jednotky obsahuje syntézu poznatků od řady autorů.

## **Hlavní sloupec**

Hlavní sloupec obsahuje vlastní text práce (Šerák, Dvořáková, 2009, str. 117).

Měl by obsahovat určité náležitosti.

### **a) Úvod**

Cílem úvodu je seznámit studujícího s materiálem, především s cíli či organizačními pokyny. Podstatné je také navození správné atmosféry pro studium (Šerák, Dvořáková, 2009, str. 117).

## b) Výkladová část

Výkladová část je rozdělena do kapitol. Jedna kapitola představuje ucelenou část, kterou je studující schopen prostudovat najednou. Kapitoly se dále člení do podkapitol (Šerák, Dvořáková, 2009, str. 117).

Výkladová část obsahuje:

- **klíčová slova** - velký důraz je u studijní jednotky kladen na klíčová slova, která se někdy nazývají také pojmy k zapamatování. Jsou většinou uváděna na začátku anebo na konci studijní jednotky a studující se k nim může neustále vracet a soustředit se na jejich obsah a dosáhnout tak snazšího pochopení celé studijní jednotky (Zlámalová, 2006, str. 34).
- **studijní cíle** - každá studijní jednotka musí mít jasně definovaný cíl a studující musí mít možnost na konci studijní jednotky ověřit, zdali tohoto cíle dosáhl. Cíle mohou být různé: znalost, porozumění, aplikace, analýza, syntéza, hodnotící posouzení (Zlámalová, 2006, str. 31 - 32).
- **požadované vstupní znalosti** – znalosti, které by měl student mít dříve, než začne studovat danou kapitolu (Šerák, Dvořáková, 2009, str. 117).
- **čas potřebný ke studiu** – stanovuje se odhadem či podle počtu slov dané kapitoly (Šerák, Dvořáková, 2009, str. 117).
- **seznam distančních ikon** – představují charakteristický znak distančních textů, upozorňují na různé druhy studijních aktivit (Rohlíková, Vejvodová, 2012, str. 210).
- **vlastní text** – látka ke studiu, měla by být přehledná, čtivá srozumitelná, doplněna schémata či obrázky (Šerák, Dvořáková, 2009, str. 117).
- **literatura pro zájemce** – literatura, ve které je možno získat další podrobnější informace (Šerák, Dvořáková, 2009, str. 117).

- **souhrn** – krátké shrnutí probírané látky (Šerák, Dvořáková, 2009, str. 117). Je nenahraditelnou součástí každé studijní jednotky anebo jednotek, je to shrnutí toho nejpodstatnějšího a nejdůležitějšího, co je nutné si zapamatovat (Zlámalová, 2006, str. 38).
- **průvodce studiem** – objevuje se v celém textu, upozorňuje na podstatné informace, představuje metodickou pomoc (Šerák, Dvořáková, 2009, str. 117).

c) **Literatura**

d) **Slovníček pojmů**

e) **Klíč k úkolům, testům**

f) **Závěr**

## Popisný sloupec

Ve sloupci popisném, který zabírá asi 20-30% tiskové plochy stránky, se nachází orientační a řídicí prvky, ikony, glosy apod. Popisný sloupec slouží ke snadné orientaci studujícího (Zlámalová, 2006, str. 29).

### 3.3.4 Vytváření zpětné vazby

Při tvorbě distančního textu je zapotřebí nezapomínat na vytvoření zpětné vazby.

Existují dvě hlavní metody zpětné vazby – interní, kdy je hodnotitelem sám studující a externí, kdy je hodnotitelem pedagog. Zpětnou vazbu je možno získat v prvé řadě otázkami, ať už **řečnickými**, které jsou zakomponované přímo v textu a na které si odpovídá sám studující, anebo otázkami **k přemýšlení, sebehodnotícími** anebo třeba **kontrolními**, které se umisťují na konec textu a mají charakter externí zpětné vazby například v případě, že jsou součástí zkušebního textu, který je následně odeslán pedagogovi (Zlámalová, 2006, str. 35 - 36).

Otázky mohou být koncipovány například jako ANO-NE otázky, kdy studující určuje pravdivost nějakého tvrzení; jako přiřazování, kdy studující přiřazuje navzájem si odpovídající informace a podobně (Zlámalová, 2006, str. 36).

Prvky, které podporují aktivitu studenta a vytváří zpětnou vazbu, se umísťují průběžně v textu. Jsou to:

- **otázky nevyžadující písemnou odpověď** – po studujícím je požadováno, aby si na otázky sám odpověděl, správné odpovědi nalezne obvykle v textu.
- **otázky vyžadující písemnou odpověď** – měly by studujícího donutit přemýšlet, hledat řešení, řešení se obvykle uvádí v klíči.
- **testy** – kontrolní otázky k ověření učiva,
- **korespondenční úkoly** – práce většího rozsahu, obvykle zasílána ke kontrole (Šerák, Dvořáková, 2009, str. 118).

V závěru je pak ke správnému sebehodnocení studenta nutné, aby na konci učebního celku byly umístěny také klíče se správnými odpověďmi (Zlámalová, 2006, str. 37).

## 4 Distanční text

Po teoretickém shrnutí požadavků pro tvorbu distančního textu je v této kapitole vytvořen vlastní distanční text.

Vytvořená práce představuje pouze výňatek z distančního textu, tedy nastínění toho, jakým způsobem by mohl být vytvořen celý komplexní studijní text.

Kapitoly distančního textu se zabývají nákladovou funkcí firmy a byly by zařazeny v distančním textu *Základy ekonomiky*.

Pro přehlednost jsou kapitoly číslovány od začátku, tedy první kapitola začíná číslem 1.

Vytvořený distanční text je určen pro studenty středních škol. Cílovou skupinou jsou především studenti studující střední školu dálkově, dodělávající si maturitní zkoušku, ale text je možné využít také jako doplněk prezenčního studia.

## Úvod

Náklady hrají v každé společnosti významnou roli a jejich teoretické zvládnutí je nezbytným předpokladem pro následnou efektivní práci s náklady v praxi.

Distanční text **Nákladová funkce firmy** Vás seznámí s problematikou nákladů firmy. Provede Vás základní teorií nákladů ve firmě. Následně Vám vysvětlí, jak dělit náklady dle různých kritérií, jak se liší náklady v krátkém a dlouhém období nebo jak vypadají nákladové grafy.

Pro lepší přiblížení praxi Vás celým textem bude provázet Martin, který se rozhodl začít prodávat zmrzlinu. Na příkladech z praxe vše jistě pochopíte o mnoho lépe. Teorie i praxe nákladů se pro vás stanou hračkou!

## Seznam použitých symbolů



Průvodce studiem



Cíle



Klíčová slova



Zapamatujte si



Příklad z praxe





Otázky k zopakování



Početní příklad



Literatura



Správné řešení

## 1 CO TO JSOU NÁKLADY?

*Než se začneme dále zabývat členěním nákladů, je důležité vědět, co to náklady jsou nebo jaké položky můžeme do nákladů zahrnout. Úvodní kapitolu si prostudujte velmi dobře, protože znalost základní teorie Vám pomůže lépe pochopit další kapitoly.*

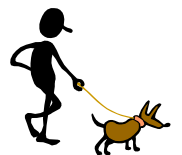
### NÁKLAD, SPOTŘEBA, VÝDAJE

Po prostudování této kapitoly budete schopni:

- definovat, co jsou to náklady;
- rozeznat položky patřící do nákladů.

Náklady podniku představují peněžní vyjádření spotřeby prostředků, služeb a práce, které jsou použity na vytvářené statky a poskytované služby.

Co to jsou  
náklady?



Náklady zahrnují například **cenu spotřebovaného materiálu, odpisy dlouhodobého majetku, mzdy a ostatní sociální náklady, cenu spotřebovaných služeb** (Biňovec, 2004).

Náklad může být vyjádřen také jako pokles aktiv či přírůstek závazků, což způsobuje snížení vlastního kapitálu. Náklady vznikají v okamžiku spotřeby (Petrželová, 2008).

**Náklad** = peněžní vyjádření spotřeby prostředků, služeb a práce, které jsou použity na vytváření statky a poskytované služby.

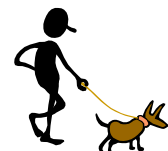
Mezi náklady není možné započítat cokoli, ale pouze daňově uznatelné výdaje! Daňově uznatelné výdaje jsou ty, které byly prokazatelně vynaloženy přímo na zabezpečení provozu nebo výroby firmy, na zabezpečení údržby, opravy majetku firmy, výplatu mezd zaměstnanců a další (Zlámal, Mendl, 2007).

*Martinovy náklady tedy tvoří pronájem zmrzlinového stánku, suroviny potřebné na výrobu zmrzliny nebo jeho vlastní mzda, kterou si stanovil na 80 Kč na hodinu. Ale na druhou stranu, některé věci jako své náklady počítat nemůže, například lístek do kina.*

#### Otázky k zopakování:

1. Jak definujete náklady?
2. Uveďte příklad položek, které lze považovat za náklady.
3. Co není možné považovat za náklady firmy?

*V této kapitole jste se naučili, co jsou to náklady a jaké položky je možné za náklady považovat. Pokud se Vám správně podařilo zodpovědět otázky k zopakování, můžete přejít na další kapitolu.*



## 2 ZÁKLADNÍ ČLENĚNÍ NÁKLADŮ

*Existuje mnoho členění nákladů. Některá členění jsou pro Vaše další studium a následnou praxi více důležitá, o těch si také více povíme v této kapitole a naučíme se jejich použití v praxi.*

*Některá členění postačí znát spíše obecně a získat o nich alespoň základní přehled, což je obsahem kapitoly následující.*

**ÚČETNÍ NÁKLADY, EKONOMICKÉ NÁKLADY, EXPLICITNÍ NÁKLADY, IMPLICITNÍ NÁKLADY, NÁKLADY UŠLÉ PŘÍLEŽITOSTI, VARIABILNÍ NÁKLADY, FIXNÍ NÁKLADY, MEZNÍ NÁKLADY, PRŮMĚRNÉ NÁKLADY, CELKOVÉ NÁKLADY, KRÁTKÉ OBDOBÍ, DLOUHÉ OBDOBÍ.**

Po prostudování této kapitoly budete schopni:

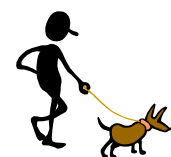
- definovat, co jsou to účetní a ekonomické náklady;
- definovat, co jsou to explicitní a implicitní náklady;
- definovat, co jsou to náklady ušlé příležitosti;
- definovat, co jsou to variabilní a fixní náklady;
- definovat, co jsou to mezní, průměrné a celkové náklady;
- definovat, co jsou to proporcionální, progresivní a degresivní náklady;
- rozlišit mezi krátkým a dlouhým obdobím,
- nakreslit nákladové grafy.

### 2.1 Náklady účetní a ekonomické

Náklady z účetního hlediska, tzv. **explicitní náklady**, jsou veškeré reálně vynaložené náklady. Jejich pohyb je zaznamenán v účetních knihách.

Ekonomické pojetí nákladů bere v úvahu nejen náklady explicitní, ale také náklady **implicitní**. Implicitní náklady firma reálně neplatí, jsou to tzv.

Základní členění  
nákladů

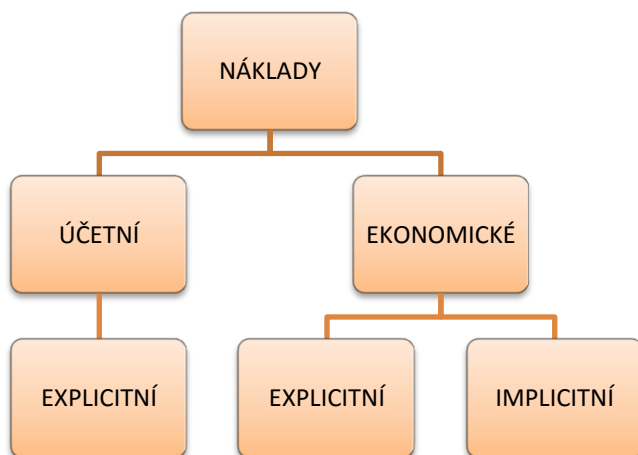


Náklady účetní a  
ekonomické

Ke snazšímu  
pochopení  
využijte graf na  
další straně!

alternativní náklady neboli náklady ušlé příležitosti, které budou vysvětleny následně (Hořejší, Soukupová a kol., 2008).

**Obrázek 1** Členění nákladů



**Zdroj:** vlastní práce autora

**Explicitní náklady** = reálně vynaložené náklady.

**Implicitní náklady** = náklady ušlé příležitosti.

*Martinovy explicitní náklady tvoří pronájem zmrzlinového stánku, suroviny potřebné na výrobu zmrzliny nebo jeho vlastní mzda. Implicitní náklady tvoří například mzda 60 Kč, kterou by získal, kdyby pracoval jako brigádník v zahradnictví.*

## 2.2 Náklady ušlé příležitosti

Ve finančním managementu jsou někdy do nákladů započítávány také tzv. náklady ušlé příležitosti. Náklady ušlé příležitosti vznikají obětováním jedné možnosti ve prospěch druhé (Klínský, Münch, 2004).

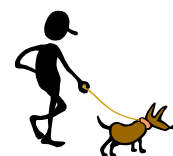
**Náklady ušlé příležitosti** = užitek, který by jedinec nebo firma získal, kdyby zvolil druhou nejlepší variantu (Petrželová, 2008).



Náklady ušlé příležitosti



*Jak jsme si pověděli již dříve, pokud hovoříme o nákladech ekonomických, tak náklady ušlé příležitosti (náklady implicitní) se musí započítávat vždy, proto je zapotřebí je znát! V praxi s nimi však firmy příliš nepočítají, protože to může být zrádné, jak ukazuje následující příklad z praxe.*



*Martin se před začátkem podnikání rozhodoval, zdali bude prodávat zmrzlinu nebo koláče. Zjistil, že ze zmrzliny by měl čistý zisk 4 Kč na jednu zmrzlinu a z koláčů 3 Kč na jeden koláč. Rozhodl se pro zmrzlinu, ale zisk z koláčů, čili 3 Kč, představuje náklady ušlé příležitosti. Z prodeje jedné zmrzliny tak získá pouze 1 Kč (4 - 3).*



## Početní příklad:

Mezi měsíční náklady firmy patří:

- mzdové náklady – 500 000 Kč
- odpisy – 200 000 Kč
- splátky úvěrů – 80 000 Kč
- ušlá mzda majitele – 40 000 Kč
- alternativní náklady vlastníkem poskytnutého zařízení – 100 000 Kč
- ušlý úrok z vlastníkem poskytnutých finančních prostředků – 10 000 Kč



**Vypočítejte explicitní náklady, implicitní náklady, ekonomické náklady, účetní náklady.**

## Správné řešení:

### Explicitní náklady:

Explicitní náklady = 500 000 + 200 000 + 80 000 = 780 000 Kč

### Implicitní náklady:

Implicitní náklady = 40 000 + 100 000 + 10 000 = 150 000 Kč



### **Ekonomické náklady:**

Ekonomické náklady = explicitní náklady + implicitní náklady

Ekonomické náklady = 780 000 + 150 000 = 930 000 Kč

### **Účetní náklady:**

Účetní náklady = explicitní náklady = 780 000 (Paličková, 2012).

## **2.3 Náklady fixní, variabilní a celkové**

**Fixní náklady (FC)** se s objemem produkce nemění.

$$FC = \text{konst.}$$

**Variabilní náklady (VC)** rostou se zvyšujícím se objemem produkce.

$$VC = f(Q)$$

**Celkové náklady (TC)** rostou se zvyšujícím se objemem produkce. Vypočítají se jako součet variabilních nákladů a fixních nákladů.

$$TC = VC + FC$$

*Martinova mzda nebo nájemné zmrzlinového stánku jsou pořád stejné, nezáleží na tom, jestli prodá 1 zmrzlinu nebo 10 zmrzlin. = **fixní náklady***

*Ovšem spotřeba surovin na výrobu zmrzliny roste společně s počtem prodaných zmrzlin. Martin spotřebuje více surovin, když prodá 10 zmrzlin, než kdyby prodal pouze jednu. = **variabilní náklady***

*Pokud chce zjistit **celkové náklady** za měsíc, sečte variabilní a fixní náklady. Fixní náklady budou každý měsíc stejné (pokud si Martin nezmění mzdu nebo se nezmění cena za pronájem zmrzlinového stánku), ale variabilní náklady se budou každý měsíc lišit podle toho, kolik Martin prodá zmrzlin.*

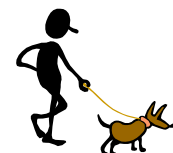
## **2.4 Náklady mezní a průměrné**

*Dále se rozlišují náklady mezní a průměrné, což budeme potřebovat především při následných výpočtech.*

Náklady fixní,  
variabilní a  
celkové



Náklady mezní a  
průměrné



**Mezní náklady (MC)** jsou náklady na každý další spotřebovaný kus, nejdříve klesají a následně rostou.

$$MC = (TC)'$$

$$MC = TC_{Q+1} - TC_Q$$

**Průměrné náklady (AC)** jsou náklady na 1 kus produkce, nejdříve klesají a následně rostou.

$$AC = TC/Q$$

(Petrželová, 2008)

$$FC = \text{konst.}$$

$$VC = f(Q)$$

$$TC = FC + VC$$

$$MC = TC_{Q+1} - TC_Q$$

$$AC = TC/Q$$

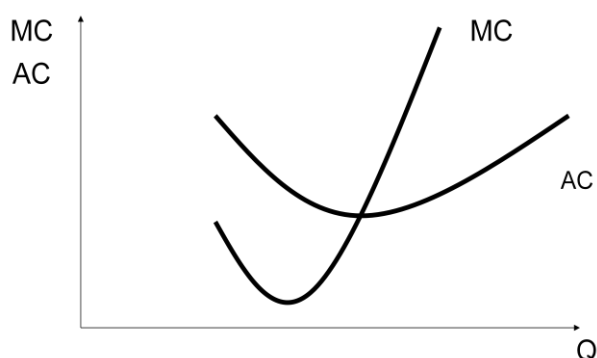
*Pro výpočet mezních nákladů budeme používat pouze vztah  $MC = TC_{Q+1} - TC_Q$ , čili vezmeme celkové náklady při určitém počtu kusů, například 20, a od toho odečteme celkové náklady, když je počet kusů o 1 menší, tedy celkové náklady při 19 kusech. Tím zjistíme mezní náklady potřebné k výrobě 20. zmrzliny.*

*Výpočet mezních nákladů ze vzorce  $MC = (TC)'$  používat nebudeme, protože se počítá pomocí derivace, kterou zatím neumíte. Je ale dobré, abyste o této možnosti věděli.*

*V grafu se podívejte, jak vypadají funkce mezních a průměrných nákladů. Jak nakreslit přesný průběh funkce znát nemusíte, ale měli byste vědět, jaký tvar tyto funkce mají.*



**Obrázek 2** Funkce mezních a průměrných nákladů



**Zdroj:** vlastní práce autora

### Počtení příklad:

Martin prodal za jeden den 200 kopečků zmrzliny s celkovými náklady 1900 Kč. Jestliže jsou fixní náklady 700 Kč, jak velké jsou průměrné variabilní náklady? (Paličková, 2012)

**Správné řešení:**

$$AVC = \frac{VC}{Q} = \frac{TC - FX}{Q} = \frac{1900 - 700}{200} = 6 \text{ Kč}$$

## 2. 5 Náklady proporcionální, degressivní a progresivní

Variabilní náklady se dále rozlišují na:

- **proporcionální** – mění se stejně jako objem výkonu.

(Zvýší-li podnik počet výrobků o 10 %, zvýší se variabilní náklady také o 10 %.)

(Biňovec, 2004).

*Když Martin zvýší prodej zmrzliny o 10 %, vzroste spotřeba materiálu potřebného k výrobě zmrzliny také o 10 %.*



Náklady  
proporcionální,  
degressivní a  
progresivní





- **degresivní** – zvyšují se pomaleji než objem výkonu.

(Zvýší-li podnik počet výrobků o 10 %, zvýší se variabilní náklady o méně než 10 %.)

(Biňovec, 2004).

*Když Martin bude prodávat více zmrzliny, může obdržet množstevní slevu na nákup surovin potřebných k výrobě zmrzliny. Náklady tedy porostou pomaleji než objem výkonu.*

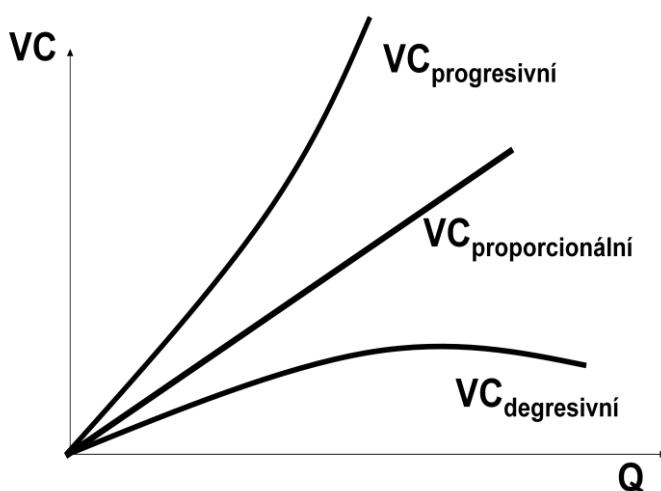
- **progresivní** – zvyšují se rychleji než objem výkonu.

(Zvýší-li podnik počet výrobků o 10 %, zvýší se variabilní náklady o více než 10 %.)

(Biňovec, 2004).

*Progresivní nárůst nákladů způsobují například přesčasové mzdy – každý kus vyrobený v přesčasu představuje vyšší náklady než v běžné pracovní době.*

**Obrázek 3** Funkce nákladů progresivních, proporcionálních a degresivních



**Zdroj:** vlastní práce autora



## 2.6 Náklady v krátkém a dlouhém období

*Krátké a dlouhé období jsou v ekonomice důležité pojmy, se kterými budete i v budoucnu často pracovat. Proto je důležité si nejprve vysvětlit a důkladně pochopit, jaký je rozdíl mezi krátkým a dlouhým obdobím. Následně si povíme, jak liší náklady v krátkém a dlouhém období.*

**Krátké období** - firma nemůže měnit výstup změnou výrobního prostoru nebo používané technologie. Může změnit pouze variabilní vstupy (např. práce).

**Dlouhé období** - firma může měnit výrobní prostor, používané technologie i variabilní vstupy (Hořejší, Soukupová a kol., 2008).

**Krátké období** = období, kdy firma může měnit pouze variabilní vstupy, ostatní jsou konstantní.

**Dlouhé období** = období, kdy firma může měnit veškeré vstupy.

*Pokud Martin zjistí, že poptávka lidí po zmrzlině je příliš vysoká a on nestačí točit dostatečné množství zmrzliny pro všechny zájemce, v **krátkém období** to může vyřešit pouze tak, že přijme novou pracovní sílu, dalšího člověka = variabilní vstup, ale nemůže se pořídit nový stroj, pomocí kterého by zmrzlinu točil rychleji. Zatímco v dlouhém období nový stroj pořídit může.*

*Pro vás je asi těžko pochopitelné, proč to takhle je, proč v krátkém období nemůže Martin pořídit nový stroj? Vezměte si, že když Martin zjistí potřebu nového stroje, musí ho nejprve vybrat, objednat, nějakou dobu trvá, než tento stroj přijde. V některých odvětvích (např. automobilovém), může být výměna technologií třeba roční záležitostí. Proto ekonomie pracuje s pojmy **krátké a dlouhé období**, aby se co nejvíce přiblížila skutečnosti, i když se to tak na první pohled vůbec zdát nemusí.*

**Náklady v krátkém období (STC)** – jsou rozlišovány náklady fixní (firma je měnit nemůže) a náklady variabilní (firma je měnit může).

**Náklady v dlouhém období (LTC)**- existují pouze náklady variabilní (Hořejší, Soukupová a kol., 2008).

Náklady  
v krátkém a  
dlouhém období



$$STC = \text{fixní náklady (FC)} + \text{variabilní náklady (VC)}$$

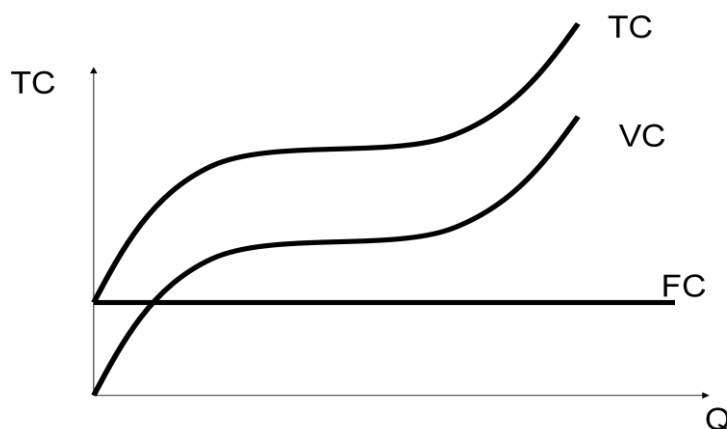
$$LTC = \text{variabilní náklady (VC)}$$

*Podívejte se na následující grafy, které vám pomohou lépe pochopit rozdíly mezi krátkým a dlouhým obdobím.*

### Krátké období

*Nejprve je zde znázorněn graf krátkého období. Podívejte se, že celkové náklady (TC) začínají na úrovni fixních nákladů (FC) a mají tvar variabilních nákladů (VC)!*

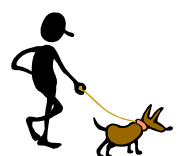
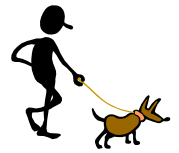
**Obrázek 4** Náklady v krátkém období



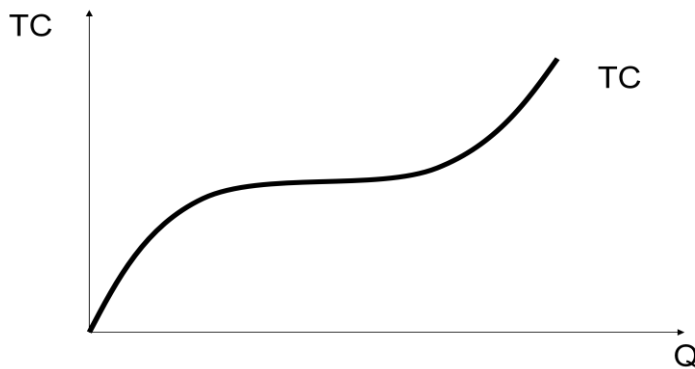
**Zdroj:** vlastní práce autora

### Dlouhé období

*U dlouhého období jsou pouze náklady celkové, což jsou vlastně náklady variabilní, protože v dlouhém období žádné fixní náklady neexistují. Zatímco v krátkém období začínala křivka celkových nákladů na úrovni fixních nákladů, v dlouhém období začíná již v bodě 0.*



**Obrázek 5** Náklady v dlouhém období



**Zdroj:** vlastní práce autora

### Počtení příklad:

Znáte nákladovou funkci  $TC = 1500 + 50Q + 2Q^2$  (Paličková, 2012)

Vypočítejte:

- Fixní náklady na 100 kusů výrobků.
- Průměrné fixní náklady na 100 kusů výrobků.
- Variabilní náklady na 10 výrobků.
- Mezní náklady na 11. výrobek.

### Správné řešení:

- Fixní náklady na 100 kusů výrobků.  
Fixní náklady jsou pořád stejné, nezáleží na počtu výrobků. V nákladové funkci představují konstantu.  
 $FC = 1500 \text{ Kč}$
- Průměrné fixní náklady na 100 kusů výrobků.  
 $AFC = \frac{FC}{Q} = \frac{1500}{100} = 15 \text{ Kč}$
- Variabilní náklady na 10 výrobků.  
 $VC = 50 \times 10 + 2 \times 10^2 = 700 \text{ Kč}$



d) Mezní náklady na 11. výrobek.

$$MC = TC(11) - TC(10) = 2292 - 2200 = 92 \text{ Kč}$$

$$TC(11) = VC(11) + FC(11) = 792 + 1500 = 2292$$

$$TC(10) = VC(10) + FC(10) = 700 + 1500 = 2200$$

### Počtení příklad:

Tomáš prodává koláče. Za jeden den jich prodal 280 kusů. Spočítal si, že celkové náklady činí 1400. Tomášův honorář je 80 Kč na hodinu při osmihodinové pracovní době. Pronájem stánku je 200 Kč na den (osm hodin). Jaké náklady připadají na výrobu jednoho koláče?

### Správné řešení:

Náklady na výrobu jednoho koláče jsou 2 Kč.

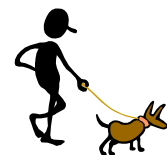
### Otázky k zopakování:

1. Jaké znáte základní členění nákladů?
2. Jaký je rozdíl mezi náklady účetními a náklady ekonomickými?
3. Definujte explicitní náklady a uveďte příklad.
4. Definujte implicitní náklady a uveďte příklad.
5. Co jsou to náklady ušlé příležitosti a jak vznikají?
6. Jaký je rozdíl mezi náklady fixními a variabilními?
7. Co to jsou průměrné náklady a jak je lze vypočítat?
8. Co to jsou mezní náklady a jak je lze vypočítat?
9. Nakreslete graf mezních a průměrných nákladů.
10. Jak se dále člení variabilní náklady?
11. Jak nazýváme variabilní náklady, když rostou rychleji než objem produkce?
12. Jak definujete dlouhé a krátké období?
13. Jaké jsou náklady firmy v krátkém období?
14. Nakreslete graf nákladů v dlouhém období.
15. Kde má počátek funkce nákladů v grafu dlouhého období a proč?



Pokud Vám odpověď na nějakou otázku činí problém, označte si ji a průběžně se k ní vracujte, než si budete odpověď zcela jistí.

*V kapitole Základní členění nákladů jste se naučili, jakým způsobem se nejčastěji člení náklady. Otázky k zopakování si projděte raději vícekrát, než si budete zcela jistí a rozlišení jednotlivých druhů nákladů Vám již nebude dělat žádný problém. Nezapomeňte správně nakreslit všechny grafy!*



Další členění  
nákladů

### 3 DALŠÍ ČLENĚNÍ NÁKLADŮ

*V této kapitole je uvedeno několik dalších členění nákladů, které je také zapotřebí znát, ale již není potřeba zacházet do detailů. Stačí, když jednotlivá členění budete umět vyjmenovat a krátce vysvětlit.*

#### NÁKLADY PODLE DRUHŮ, NÁKLADY PODLE ÚČELU, NÁKLADY PODLE ORGANIZAČNÍCH SLOŽEK PODNIKU, NÁKLADY PŘÍMÉ A NEPŘÍMÉ.



Po prostudování této kapitoly budete schopni:

- rozlišit náklady podle druhů;
- rozlišit náklady podle účelu;
- rozlišit náklady podle organizačních složek podniku,
- definovat přímé a nepřímé náklady.



#### A. Členění nákladů podle druhů

Při členění nákladů podle druhů je rozhodující to, co podnik spotřeboval. Tímto způsobem jsou náklady uspořádány také v plánu nákladů a výnosů podniku a v účetnictví.

Jsou zde také rozlišeny náklady

- na provozní činnost (činnost, pro kterou byl podnik zřízen – prodej zboží, poskytování služeb),
- na finanční činnost (získávání úvěru),
- na mimořádné náklady (škody) (Biňovec, 2004).

*Martin rozlišuje náklady materiálu na výrobu zmrzliny, vlastní mzdu, elektřinu nebo případné škody.*



## **B. Členění nákladů podle účelu**

Firma se obvykle nezabývá pouze jednou činností, nenabízí pouze jeden produkt nebo neposkytuje pouze jednu službu. Pro firmu je důležité vědět, jaké náklady na jednotlivé činnosti spadají (Biňovec, 2004).

*Pokud by Martin společně se zmrzlinou prodával i koláče, musí při výpočtu nákladů uvažovat, že existují náklady, které jsou společné (Martinova mzda) a také náklady, které jsou odlišné (zvláště musí počítat suroviny pro výrobu zmrzliny i koláčů). Při porovnávání jednotlivých nákladů s výnosy by pak zjistil, jestli jsou jednotlivé činnosti ziskové nebo ztrátové.*



## **C. Členění nákladů podle organizačních složek podniku**

Větší podniky jsou obvykle rozčleněny do vnitropodnikových organizačních útvarů. Mohou to být různá oddělení, pobočky apod. (Biňovec, 2004).

*Pokud by si Martin otevřel druhý stánek, zvláště by evidoval náklady prvního (původního) stánku a druhého (nově vzniklého) stánku.*



## **D. Náklady přímé a nepřímé**

U **přímých** nákladů je možno přesně určit jejich výši vztahující se k jednomu výrobku. Patří sem spotřeba materiálu nebo úkolové mzdy.

U **nepřímých** (režijních) nákladů jejich velikost připadající na jeden výrobek přesně určit nelze. Mezi nepřímé náklady patří odpisy, propagace nebo spotřeba drobného materiálu (šroubky, hřebíky). (Klínský, Münch, 2004)

### Otázky k zopakování:

1. Jaké znáte další typy členění nákladů?
2. Jak jsou rozlišovány náklady podle druhu?
3. Z jakého důvodu se používá členění nákladů dle účelu?
4. Kdy mohou být členěny náklady podle organizačních složek podniku?
5. Definujte náklady přímé a nepřímé.

*Kapitola další členění nákladů Vám přiblížila další možnosti členění nákladů, které se v praxi také používají. Není je však zapotřebí znát tak podrobně, přesto by se Vám mezi sebou neměly plést!*

## ZÁVĚREČNÝ TEST

*Pokud se Vám všechny otázky k zopakování podařilo bez problémů zodpovědět, příklady Vám nedělají problémy a veškerá teorie je Vám jasná, je ten správný čas přejít k závěrečnému testu a svoje znalosti si ověřit.*

*Pokud si však u něčeho ještě nejste zcela jisti, vraťte se k tomu a danou látku si znovu zopakujte!*

*Správné odpovědi jsou na konci testu. U každé úlohy testu máte počet bodů, kolik dostane, pokud zodpovíte správně. Na konci je také hodnotící škála, pomocí které zjistíte, jakou známku byste obdrželi.*

*U bodování buďte objektivní, je to pouze Vaše zpětná kontrola!*

***Hodně štěstí!***

1. Napište definici následujících pojmů: (6 b)

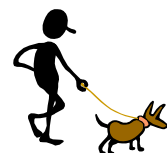
**Náklad –**

**Explicitní náklady –**

**Krátké období –**



Závěrečný  
test





2. *Zakroužkujte písmena u správných odpovědí: (2 b)*

**Náklad může být vyjádřen jako:**

- a. pokles aktiv
- b. pokles pasiv
- c. přírůstek závazků
- d. přírůstek pohledávek

3. *Zakroužkujte písmeno u správné odpovědi: (1 b)*

**Ekonomické náklady:**

- a. se dělí na explicitní a implicitní
- b. zahrnují pouze náklady explicitní
- c. zahrnují pouze náklady implicitní
- d. záleží na typu firmy, někdy zahrnují jen implicitní náklady, jindy i explicitní

4. *Vepište pojem, který se nejlépe hodí k doplnění následujícího tvrzení: (2 b)*

.....představují užitek, který by jedinec nebo firma získal, kdyby zvolil druhou nejlepší variantu.

5. *Zakroužkujte písmeno u správné odpovědi: (1 b)*

**Celkové náklady v dlouhém období:**

- a. se rovnají fixním nákladům
- b. se rovnají variabilním nákladům
- c. zahrnují náklady fixní i variabilní
- d. nezávisí na fixních a variabilních nákladech

6. *Napište vzorce pro výpočet: (4 b)*

**Mezních nákladů:**

**Průměrných nákladů:**

7. *Nakreslete graf: (4 b)*

**Průměrných nákladů a mezních nákladů:**

8. *Zakroužkujte písmena u tvrzení, která nepovažujete za správná: (1 b)*

**Degresivní náklady:**

- a. mění se stejně jako objem výkonu
- b. zvyšují se pomaleji než objem výkonu
- c. zvyšují se rychleji než objem výkonu
- d. nezávisí na objemu výkonu

9. *Zakroužkujte písmeno u správné odpovědi: (1 b)*

**Funkce celkových nákladů v grafu celkových nákladů v krátkém období začíná:**

- a. v počátku soustavy souřadnic
- b. na ose x
- c. na ose y
- d. v průniku funkcí fixních a variabilních nákladů

10. *Zakroužkujte písmeno u správné odpovědi: (1 b)*

**Funkce celkových nákladů v grafu celkových nákladů v dlouhém období začíná:**

- a. v počátku soustavy souřadnic
- b. na ose x
- c. na ose y
- d. v průniku funkcí fixních a variabilních nákladů

11. *Zakroužkujte písmeno u tvrzení, které nepovažujete za správné: (1 b)*

**Členění nákladů podle druhů rozlišuje náklady na:**

- a. provozní činnost
- b. finanční činnost
- c. nepřímé náklady
- d. mimořádné náklady

12. *Vepište pojem, který se nejlépe hodí k doplnění následujícího tvrzení:*

*(2 b)*

Členění nákladů podle ..... rozlišuje náklady podle různých oddělení či poboček.

***Celkem 26 bodů.***

### Hodnotící škála:

1	26 b – 25 b
2	24 b – 21 b
3	20 b – 17 b
4	16 b – 13 b
5	12 b a méně

### Správné řešení

**1- Náklad** - peněžní vyjádření spotřeby prostředků, služeb a práce, které jsou použity na vytvářené statky a poskytované služby.

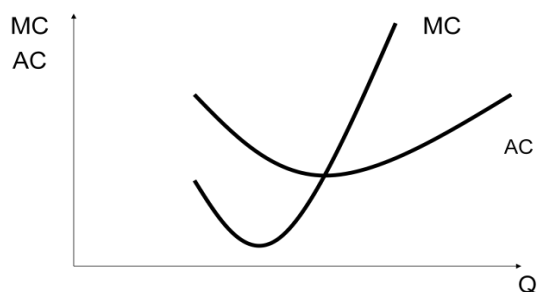
**Explicitní náklady** - reálně vynaložené náklady

**Krátké období** - firma nemůže měnit výstup změnou výrobního prostoru nebo používané technologie. Může změnit pouze variabilní vstupy (např. práce).

2 – a, c; 3 – a; 4 – *Náklady ušlé příležitosti*; 5 – b;

6 –  $MC = TC_{Q+1} - TC_Q$ ,  $AC = TC/Q$

7 –



8 – a, c, d; 9 – c; 10 – a; 11 – c; 12 – *organizačních složek podniku*

### Literatura

1. BIŇOVEC, K. *Přehled učiva k maturitní zkoušce z ekonomiky*. Praha: Fortuna, 2004, ISBN 80-7168-747-2.
2. HOŘEJŠÍ, B., SOUKUPOVÁ, J. A KOL. *Mikroekonomie*. Praha: MANAGEMENT PRESS, 2008, ISBN 978-80-7261-150-8.



3. KLÍNSKÝ, P., MÜNCH, O. *Ekonomika pro obchodní akademie a ostatní střední školy. 2. upravené vydání.* Praha: Nakladatelství FORTUNA, 2004, ISBN 80-7168-910-6.
4. PALIČKOVÁ, I. *Cvičebnice mikroekonomie.* Brno: BizBooks, 2012, ISBN 978-80-265-0042-1.
5. PETRŽELOVÁ, J. *Maturitní otázky ekonomie.* Praha: Nakladatelství FRAGMENT, 2008, ISBN 978-80-253-0598-0.
6. ZLÁMAL, J., MENDEL, Z. *Ekonomie nejen k maturitě 2.* Kralice na Hané: Computer Media, s.r.o., 2007, ISBN 80-86686-78-7.

## 5 Závěr

Distanční text je studijní text speciálně upravený pro potřeby distančního studia, tedy samostatného studia bez přítomnosti učitele. Má mnoho požadavků a zásad, které musí být splněny, aby text posloužil svému účelu a stal se skutečně efektivní pomůckou studenta.

V distančním studiu má právě distanční text nenahraditelný význam, a pokud je text správně vytvořen, dokáže významně zkrátit a zefektivnit samostatné studium studenta. Právě osvětlení významu distančního textu byl jeden z dílčích cílů bakalářské práce. Bylo nalezeno mnoho faktorů ukazujících na význam této studijní pomůcky, proto je první dílčí cíl možno považovat za splněný.

Dalším dílčím cílem práce bylo shrnout požadavky pro tvorbu distančních textů. Těchto požadavků je poměrně velké množství, záleží na jednotlivých autorech, kteří v některých případech mají odlišné názory a kladnou odlišné předpoklady pro tvorbu správného distančního textu. Autorka práce tyto odlišné názory shrnula a poskytla syntézu názorů různých autorů, čímž byl splněn další dílčí cíl práce.

Získané poznatky byly dále využity při tvorbě samotného distančního textu s názvem Nákladová funkce firmy. Distanční text slouží jako ukázka toho, jak je možné zpracovat středoškolské učivo do podoby distančního textu. Vytvořením distančního textu byl splněn hlavní cíl bakalářské práce.

## 6 Použitá literatura

EGEROVÁ, D. *E-learning jako možná nástroj vzdělávání a rozvoje pracovníků*. Plzeň: Západočeská univerzita v Plzni, 2012, ISBN 978-80-261-0139-0.

KOLÁŘ, Z. A KOL. *Výkladový slovník z pedagogiky*. Praha: Grada Publishing, a.s., 2012, ISBN 978-80-247-3710-2.

PODLAHOVÁ, L. A KOL. *Didaktika pro vysokoškolské učitele*. Praha: Grada Publishing, a.s., 2012, ISBN 978-80-247-4217-5.

PRŮCHA, J. *Jak psát učební texty pro distanční studium*. Ostrava: VŠB-Technická univerzita Ostrava, 2003, ISBN 80-248-0281-3.

PRŮCHA, J., MÍKA, J. *Distanční studium v otázkách*. Praha: Národní centrum distančního vzdělávání, 2000, ISBN 80-86302-16-4.

ROHLÍKOVÁ, L., VEJVODOVÁ, L. *Vyučovací metody na vysoké škole*. Praha: Grada Publishing, a.s., 2012, ISBN 978-80-247-4152-9.

ŠERÁK, M., DVOŘÁKOVÁ, M. *Kapitoly z teorie a praxe vzdělávání dospělých*. Praha: Česká zemědělská univerzita v Praze, 2009, ISBN 978-80-213-2001-7.

VALIŠOVÁ, A., KASÍKOVÁ, H. *Pedagogika pro učitele*. Praha: Grada Publishing, a.s., 2007, ISBN 978-80-247-1734-0.

VETEŠKA, J., TURECKIOVÁ, M. *Kompetence ve vzdělávání*. Praha: Grada Publishing, a.s., 2008, ISBN 978-80-247-1770-8.

ZLÁMALOVÁ, H. *Příručka pro autory distančních vzdělávacích opor. Jak tvořit distanční text*. Praha: Národní centrum distančního vzdělávání, 2006, ISBN 80-86302-39-3.

## Internetové zdroje

Andromedia.cz: Dějiny distančního vzdělávání. PALÁN, Z. [online]. [cit. 2015-03-16].

Dostupné z: <http://www.andromedia.cz/andragogicky-slovník/dejiny-distančního-vzdělávání>

KOPECKÝ, K. Unifor: Distanční text v kostce čili několik rad pro začínající (ale i pokročilé) autory. [online]. [cit. 2014-11-22]. Dostupné

z: <http://www.lmsunifor.com/index.php/zajímavosti/e-learning-teorie-praxe/181-distanční-text-v-kostce-ili-několik-rad-pro-zajímavosti-ale-i-pokročile-autory>

VysokeSkoly.cz: Slovník akademických pojmů: celoživotní vzdělávání. [online]. [cit.

2014-12-02]. Dostupné z: <http://www.vysokeskoly.cz/akademický-slovník/heslo/celoživotní-vzdělávání-2>

VysokeSkoly.cz: Slovník akademických pojmů: distanční studium. [online]. [cit. 2015-03-

15]. Dostupné z: <http://www.vysokeskoly.cz/akademický-slovník/heslo/distanční-studium>

## Obrázky

Google: Microsoft Clip Art. [online]. [cit. 2015-02-18]. Dostupné z:

[https://www.google.cz/search?q=clip+art+microsoft&source=lnms&tbm=isch&sa=X&ved=0ahUKEwis4tOMqrDJAhWBqnIKHZpHAD4Q\\_AUIBygB&biw=1280&bih=642#](https://www.google.cz/search?q=clip+art+microsoft&source=lnms&tbm=isch&sa=X&ved=0ahUKEwis4tOMqrDJAhWBqnIKHZpHAD4Q_AUIBygB&biw=1280&bih=642#)

## **7 Seznam obrázků**

**Obrázek 1** Členění nákladů

**Obrázek 2** Funkce mezních a průměrných nákladů

**Obrázek 3** Funkce nákladů progresivních, proporcionálních a degresivních

**Obrázek 4** Náklady v krátkém období

**Obrázek 5** Náklady v dlouhém období