

**Česká zemědělská univerzita v Praze**

**Provozně ekonomická fakulta**

**Katedra ekonomiky**



**Diplomová práce**

**Reálná konvergence zemí Evropské unie na pozadí  
ekonomické integrace**

**Jan Bláha**

© 2020 ČZU v Praze

## ZADÁNÍ DIPLOMOVÉ PRÁCE

Bc. Jan Bláha

Hospodářská politika a správa  
Veřejná správa a regionální rozvoj

Název práce

**Reálná konvergence zemí Evropské unie na pozadí ekonomické integrace**

Název anglicky

**Real convergence in the European Union on the background of economic integration**

---

### Cíle práce

Cílem diplomové práce je zhodnotit, zda u ekonomik jednotlivých členských států EU dochází v období po roce 2004 k reálné konvergenci směrem k evropskému průměru. Dílčím cílem je zhodnotit reálnou konvergenci i na regionální úrovni a výsledky následně porovnat s úrovní národní.

### Metodika

Práce vychází z literární rešerše, která přibližuje historický vývoj ekonomické integrace v regionu a následně se podrobněji zabývá pojmy nominální a především reálné konvergence, která je pro práci klíčová. Dále se práce v teoretické části věnuje také rozpočtu EU a regionální politice.

V praktické části práce je reálná konvergence analyzována na základě statistických dat prostřednictvím ekonomických ukazatelů jako HDP na obyvatele v paritě kupní síly nebo průměrného růstu HDP. Zkoumány jsou dva druhy reálné konvergence – beta a delta konvergence. Pro testování beta konvergence využíváme metodu regresní analýzy a delta konvergenci testujeme pomocí variačního koeficientu. Konvergence je zjišťována jak na úrovni národních států, tak pro euroregiony na úrovni NUTS II. Výsledky analýz obou testovaných úrovní jsou následně komparovány mezi sebou. Z časového hlediska se práce věnuje období od roku 2004 do 2017.

## Doporučený rozsah práce

60 – 80 stran

## Klíčová slova

ekonomická integrace, euroregion, Evropská unie, evropský průměr, hrubý domácí produkt, nominální konvergence, reálná konvergence

---

## Doporučené zdroje informací

Abrahám, J. 2008. Komparativní ekonomika EU. Praha: MAC. ISBN 978-80-86783-34-5

BALDWIN, R E. – WYPLOSZ, C. *The economics of European integration*. London: McGraw-Hill Education, 2015. ISBN 978-0-07-716965-7.

ČESKÁ ZEMĚDĚLSKÁ UNIVERZITA V PRAZE. PROVOZNĚ EKONOMICKÁ FAKULTA, – TOMŠÍK, K. *Evropská integrace a environmentální ekonomika*. Praha: Česká zemědělská univerzita, 2016. ISBN 978-80-213-2661-3.

FIALA, P. – PITROVÁ, M. *Evropská unie*. Brno: Centrum pro studium demokracie a kultury, 2003. ISBN 80-7325-015-2.

ZAHRADNÍK, P. *Vstup do Evropské unie : přínosy a náklady konvergence*. Praha: C.H. Beck, 2003. ISBN 80-7179-472-4.

---

## Předběžný termín obhajoby

2019/20 LS – PEF

## Vedoucí práce

doc. Ing. Karel Tomšík, Ph.D.

## Garantující pracoviště

Katedra ekonomiky

---

Elektronicky schváleno dne 13. 3. 2020

**prof. Ing. Miroslav Svatoš, CSc.**

Vedoucí katedry

---

Elektronicky schváleno dne 13. 3. 2020

**Ing. Martin Pelikán, Ph.D.**

Děkan

V Praze dne 04. 04. 2020

### **Čestné prohlášení**

Prohlašuji, že svou diplomovou práci „Reálná konvergence zemí Evropské unie na pozadí ekonomické integrace“ jsem vypracoval samostatně pod vedením vedoucího diplomové práce a s použitím odborné literatury a dalších informačních zdrojů, které jsou citovány v práci a uvedeny v seznamu použitých zdrojů na konci práce. Jako autor uvedené diplomové práce dále prohlašuji, že jsem v souvislosti s jejím vytvořením neporušil autorská práva třetích osob.

V Praze dne 4. 4. 2020

---

### **Poděkování**

Rád bych touto cestou poděkoval vedoucímu diplomové práce panu docentovi Karlovi Tomšíkovi za odborné konzultace, rady a trpělivost při zpracovávání této práce.

# Reálná konvergence zemí Evropské unie na pozadí ekonomické integrace

## Abstrakt

Tato diplomová práce pojednává o ekonomické integraci v rámci Evropské unie a má ambici zjistit, zda dochází mezi jednotlivými členskými státy EU ke sblížení jejich ekonomik. Práce se soustředí na reálný konvergenční proces, prostřednictvím kterého zkoumá, zda se státy, respektive euroregiony přibližují směrem k unijnímu průměru. První část je soustředěna na teoretická východiska daného tématu, která byla postavena na studiu odborné literatury. Zabývá se historií integračního procesu, nominální a reálnou konvergencí ekonomik členských států, rozpočtem EU a regionální politikou. V praktické části dochází ke zhodnocení reálné konvergence na základě statistických metod. Reálná konvergence je zkoumána na úrovni národních států, ale současně také na regionální úrovni tzv. NUTS II. Následně práce komparuje výsledky na obou úrovních mezi sebou a zjišťuje, zda míra konvergence na státní úrovni koresponduje s mírou konvergence v euroregionech.

**Klíčová slova:** ekonomická integrace, euroregion, Evropská unie, evropský průměr, hrubý domácí produkt, nominální konvergence, reálná konvergence

# **Real convergence in the European Union on the background of economic integration**

## **Abstract**

This thesis is exploring the economic integration within the European Union, with aim to discover whether the economics' of the member states converge. The work is focused on the real convergence process, investigating whether EU states and regions are actually getting closer to the EU average. The first part is focused on theoretical framework of the topic, based on a study of expert literature. It deals with the history of the convergence process, nominal and real convergence of the member states economics', EU budget and regional politics. The practical part is concerned with evaluating the level of real convergence using statistical methods. The real convergence is investigated on the level of nation states, but also on the regional level (so called NUTS II). The work further compares the results on both levels and explores how the convergence on the level of states compare to the one on the level of regions.

**Keywords:** economic integration, euroregion, European Union EU average, gross domestic product, nominal convergence, real convergence

# Obsah

<b>1 Úvod.....</b>	<b>12</b>
<b>2 Cíl práce a metodika .....</b>	<b>13</b>
2.1 Cíl práce .....	13
2.2 Metodika .....	13
<b>3 Teoretická východiska .....</b>	<b>14</b>
3.1 Integrační procesy v EU .....	14
3.2 Ekonomická integrace .....	15
3.2.1 Zóna volného obchodu.....	16
3.2.2 Celní unie .....	16
3.2.3 Společný trh .....	16
3.2.3.1 Jednotný evropský akt .....	18
3.2.3.2 Cecchiniho zpráva .....	18
3.2.4 Hospodářská a měnová unie .....	19
3.2.4.1 Evropský měnový systém.....	19
3.2.4.2 Delorsova zpráva .....	20
3.3 Nominální konvergence .....	21
3.3.1 Monetární konvergenční kritéria .....	22
3.3.2 Fiskální konvergenční kritéria .....	22
3.3.3 Pakt stability a růstu.....	23
3.4 Reálná konvergence .....	23
3.4.1 Beta konvergence.....	24
3.4.2 Delta konvergence .....	25
3.5 Rozpočet EU .....	25
3.5.1 Sestavování rozpočtu .....	26
3.5.2 Příjmy.....	27
3.5.3 Výdaje .....	28
3.6 Regionální politika .....	29
3.6.1 Strategie Evropa 2020.....	30
3.6.2 Strukturální a investiční fondy.....	31
3.6.3 Klasifikace územních správních jednotek (NUTS) .....	34
<b>4 Vlastní práce .....</b>	<b>35</b>
4.1 Ekonomický růst .....	35
4.1.1 Vývoj HDP ve sledovaném období .....	36
4.2 Zhodnocení reálné konvergence .....	37



4.2.1	Národní úroveň .....	37
4.2.1.1	Beta konvergence .....	39
4.2.1.2	Delta konvergence .....	42
4.2.2	NUTS II úroveň .....	44
4.2.2.1	Beta konvergence .....	47
4.2.2.2	Delta konvergence .....	48
4.2.2.3	Regionální diference v zemích EU .....	50
<b>5</b>	<b>Výsledky a komparace .....</b>	<b>55</b>
5.1	Evropská unie .....	55
5.2	Původní členské státy .....	56
5.3	Nové členské státy .....	58
5.4	Další zjištění .....	59
<b>6</b>	<b>Závěr .....</b>	<b>61</b>
<b>7</b>	<b>Seznam použitých zdrojů .....</b>	<b>63</b>
<b>8</b>	<b>Přílohy .....</b>	<b>65</b>

## Seznam grafů

Graf 1 Příjmy rozpočtu EU 2018 (€ 158,642.6 mld.) .....	28
Graf 2 Výdaje rozpočtu EU 2018 (€ 156,672.7 mld.) .....	29
Graf 3 Podíl fin. prostředků 2014-2020 (€ 636,076.4 mld.) .....	33
Graf 4 Průměrný růst HDP 2004 - 2017 .....	36
Graf 5 Vztah mezi Počátečním HDP a růstem HDP .....	40

## Seznam tabulek

Tabulka 1 Stupně ekonomické integrace .....	15
Tabulka 2 Fáze tvorby HMU .....	21
Tabulka 3 HDP na obyvatele v PPP v procentech .....	38
Tabulka 4 Beta konvergence EU_28, EU_26 .....	39
Tabulka 5 Beta konvergence EU_28, EU_26, jednotlivé období .....	41
Tabulka 6 Beta konvergence EU_15, EU_13 .....	41
Tabulka 7 Delta konvergence 2004 - 2017 .....	42
Tabulka 8 Delta konvergence 2004 - 2008 .....	42
Tabulka 9 Delta konvergence 2009 - 2013 .....	43
Tabulka 10 Delta konvergence 2014 - 2017 .....	43

Tabulka 11 Delta konvergence bez LU a IE .....	43
Tabulka 12 Výše HDP NUTS II .....	45
Tabulka 13 NUTS II regiony průměr HDP v procentech .....	46
Tabulka 14 Beta konvergence EU_28, NUTS II .....	47
Tabulka 15 Beta konvergence EU_15, NUTS II .....	48
Tabulka 16 Delta konvergence 2004 - 2017, NUTS II .....	48
Tabulka 17 Delta konvergence 2004 - 2008, NUTS II .....	49
Tabulka 18 Delta konvergence 2009 - 2013, NUTS II .....	49
Tabulka 19 Delta konvergence 2014 - 2017, NUTS II .....	49
Tabulka 20 Delta konvergence NUTS II bez nejsilnějších regionů .....	50
Tabulka 21 Rozdíly EU_15, NUTS II .....	51
Tabulka 22 Rozdíly EU_13, NUTS II .....	53
Tabulka 23 Srovnání výsledků EU_28 .....	56
Tabulka 24 Srovnání výsledků EU_15 .....	57
Tabulka 25 Srovnání výsledků EU_13 .....	58
Tabulka 26 Beta konvergence EU_15, v jednotlivých obdobích .....	65
Tabulka 27 Beta konvergence EU_13 v jednotlivých obdobích .....	65
Tabulka 28 Beta konvergence EU_13, NUTS II .....	65
Tabulka 29 Beta konvergence uvnitř jednotlivých členských států, EU_15 .....	66
Tabulka 30 Beta konvergence uvnitř jednotlivých členských států, EU_13 .....	66

## Seznam použitých zkratk

AESAN: The Association of Southeast Asian Nations .....	16
AT: Rakousko .....	45
BE: Belgie .....	45
BG: Bulharsko .....	45
CB: Centrální banka .....	21
CEFTA: Central European Free Trade Agreement .....	16
CF: Cohesion Fund .....	32
CZ: Česká republika .....	45
ČR: Česká republika .....	33
DE: Německo .....	45
DPH: Daň z přidané hodnoty .....	27
EAFRD: European Agricultural Fund for Rural Development .....	32
ECU: European Currency Unit .....	18
EFTA: European Free Trade Association .....	16
EHS: Evropské hospodářské společenství .....	16
EK: Evropská komise .....	29
EMFF: European Maritime and Fisheries Fund .....	32
EMS: Evropský měnový systém .....	19
ERDF: European Regional Development Fund .....	31
ERM: European Exchange Rate Mechanism .....	19
ESCB: Evropský systém centrálních bank .....	21
ESF: European Social Fund .....	32

ESIF: Evropské Strukturální a investiční fondy .....	31
ESUO: Evropské společenství uhlí a oceli .....	14
EU: Evropská unie .....	14
EU_13: státy EU přistoupivší po roce 2004 .....	35
EU_15: státy EU před rokem 2004 .....	35
EU_28: všechny státy EU včetně Velké Británie .....	35
Eurostatu: European Statistical Office.....	34
FR: Francie .....	45
HDP: Hrubý domácí produkt.....	18
HMU: Hospodářská a měnová unie.....	19
HND: Hrubý národní důchod .....	28
HU): Maďarsko.....	45
IE: Irsko .....	45
IROP: Integrovaný regionální operační program .....	33
JEA: Jednotný evropský akt .....	18
LAU: Local administrative units .....	34
LU: Lucembursko .....	45
MERCOSUR: Mercado Común del Sur.....	16
NAFTA: North American Free Trade Agreement) .....	16
NUTS: (Nomenclature des unités territoriales pour les statistiques .....	34
OP: Operační program .....	33
PPP: Purchasing Power Parity .....	23
PPS: Purchasing Power Standard .....	24
RO: Rumunsko .....	45
SRN: Spolková republika Německo .....	14
SVK: Slovensko.....	45
SWE: Švédsko .....	45
UK: Velká Británie .....	45

# 1 Úvod

Evropská unie, potažmo její předchůdci, prochází neustálým integračním procesem, jehož síla se stále prohlubuje. Od společného trhu s uhlím a ocelí v 50. letech 20. století mezi několika státy západní Evropy se EU posunula k jednotnému trhu s volným pohybem zboží, osob, služeb a kapitálu, na kterém se podílí 27<sup>1</sup> států. Ekonomická stránka však není jediným rozměrem unie. EU je také politický projekt, který má řadu dalších agend a společných politik, na kterých se všechny členské státy společně podílejí. Zároveň s prohlubováním integračních procesů se Evropská unie současně stále rozšiřuje o další členy, v důsledku čehož se z ní stává více heterogenní celek. Jednotlivé ekonomiky se od sebe odlišují v hospodářských ukazatelích, přičemž se tyto rozdíly ještě prohloubily při rozšíření v roce 2004 a následně 2007 a 2013. Unie se snaží tyto ekonomické disparity snižovat především pomocí nástrojů kohezní politiky.

Náplní této práce tak bude zjistit, zda v praxi skutečně dochází ke sblížení ekonomických úrovní členských zemí, především pak zda ekonomiky nových členských zemí konvergují směrem k unijnímu průměru. Kromě ekonomik celých států se práce zaměří také na vývoj ekonomických ukazatelů na regionální úrovni, skrze kterou je kohezní politika prováděna. Komparací obou úrovní bude zjištěno, zda vývoj národních ekonomik koresponduje s vývojem v regionech a tedy zda kohezní politika opravdu přispívá ke snižování ekonomických disparit v rámci unie.

První část práce je zpracována formou literární rešerše, která má čtenáři přiblížit vývoj ekonomické integrace unie od jejího počátku až po současnost, dále ho seznámit s problematikou nominální a především reálné konvergence, evropským rozpočtem a regionální politikou EU. Rešerše má za úkol uvést čtenáře do zkoumané problematiky a poskytnout mu o ní ucelený obrázek. Na literární rešerši poté navazuje druhá, praktická část práce. Ta se zabývá samotným zhodnocením reálné konvergence na základě datové analýzy a použití statistických metod a následně ještě srovnává míru konvergence mezi státní a regionální úrovní.

---

<sup>1</sup> po odchodu Velké Británie

## **2 Cíl práce a metodika**

### **2.1 Cíl práce**

Cílem diplomové práce je zjistit, zda u ekonomik jednotlivých členských států EU dochází v období po roce 2004 k reálné konvergenci směrem k evropskému průměru. Dílčím cílem je zhodnotit reálnou konvergenci i na regionální úrovni a výsledky následně porovnat s úrovní národní.

### **2.2 Metodika**

Práce vychází z literární rešerše, která přibližuje historický vývoj ekonomické integrace v regionu a následně se podrobněji zabývá pojmy nominální a především reálné konvergence, která je pro práci klíčová. Dále se práce v teoretické části věnuje také rozpočtu EU a regionální politice.

V praktické části práce je reálná konvergence analyzována na základě statistických dat prostřednictvím ekonomických ukazatelů jako HDP na obyvatele v paritě kupní síly nebo průměrného růstu HDP. Zkoumány jsou dva druhy reálné konvergence – beta a delta konvergence. Pro testování beta konvergence využíváme metodu regresní analýzy a delta konvergenci testujeme pomocí variačního koeficientu. Konvergence je zjišťována jak na úrovni národních států, tak pro euroregiony na úrovni NUTS II. Výsledky analýz obou testovaných úrovní jsou následně komparovány mezi sebou. Z časového hlediska se práce věnuje období od roku 2004 do 2017.

## 3 Teoretická východiska

### 3.1 Integrační procesy v EU

V první polovině 20. století zažil evropský kontinent hned dva ničivé konflikty, které v dějinách dodnes nemají obdoby. Jen několik let po konci 2. světové války však začíná zcela odlišná kapitola evropských dějin. Po draze vykoupené historické zkušenosti se začíná rodit myšlenka spolupráce. Na začátku druhé poloviny 20. století tak můžeme pozorovat počátky integračního procesu v oblasti zbrojního průmyslu, jehož cílem bylo přispět k poválečné obnově zúčastněných zemí, ale měl také sloužit jako prevence vzniku dalších konfliktů. Vedle ekonomických přínosů bylo právě udržení míru v Evropě nejdůležitějším politickým cílem integrace.

Za počátek evropské integrace v poválečném období považujeme vznik Evropského společenství uhlí a oceli (ESUO). Tímto krokem započalo v roce 1951 hospodářské sjednocování západní Evropy. Smlouvu o vytvoření ESUO podepsalo v Paříži 6 států – Francie, SRN, Itálie, Belgie, Nizozemsko a Lucembursko. V rámci ESUO docházelo ke koordinaci těžby uhlí a výroby oceli – dvou klíčových oblastí pro zbrojní průmysl.<sup>2</sup> Integrace těchto odvětví tak měla kromě ekonomických výhod také za úkol vytvořit transparentní prostředí, kde již nebude možné zbrojit tak, aby to přerostlo v další válečný konflikt. Zpočátku se jednalo především o kontrolu německého průmyslu.

*„Jedinečnost evropské integrace spočívá v tom, že se pokouší sdružit státy s dlouhou vlastní historií, kulturou a tradicemi, které sice mají řadu společných rysů, ale zároveň se v mnoha směrech odlišují.“<sup>3</sup>*

---

<sup>2</sup> Fiala, Krutílek, Pitrová, 2018. *Evropská unie*.

<sup>3</sup> Had, Urban, 1997. *Evropská společenství*.

### 3.2 Ekonomická integrace

Výhody ekonomické integrace plynou především z odstranění tržních bariér, které znesnadňují obchodování mezi zeměmi a z velikosti nově vzniklého trhu. Objem produkce může být větší, při větší výrobě klesají náklady, na trhu je více aktérů, čímž se zvyšuje konkurence. S konkurencí se zvyšuje kvalita zboží a dochází k poklesu cen. Větší trh znamená také větší nabídku a rychlejší inovace.<sup>4</sup>

Ekonomická integrace má několik stadií, která se liší intenzitou provázanosti. Vyšší stadia pak zahrnují předchozí nižší stupně integrace.

**Tabulka 1** Stupně ekonomické integrace

<b>Zóna volného obchodu</b>	Zrušení všech tarifních i kvantitativních obchodních omezení mezi dvěma a více státy, přičemž každý stát si zachovává vlastní celní předpisy a kvóty ve vztahu k jiným zemím
<b>Celní unie</b>	Rozšíření zóny volného obchodu o společný celní sazebník vůči třetím zemím
<b>Společný trh</b>	Rozšíření volného pohybu zboží o volný pohyb dalších hospodářských faktorů (osob, služeb a kapitálu); společný trh je zpravidla chráněn společnými pravidly hospodářské soutěže
<b>Měnová unie</b>	Společný trh doplněný o společnou měnu, zahrnující jednotný měnový systém a centrální banku
<b>Hospodářská unie</b>	Plná integrace členských států v nadnárodních orgánech odpovědných za vytváření společné hospodářské politiky včetně existence jednotného daňového systému

**zdroj: Tichý aj 2006**

---

<sup>4</sup> Had, Urban, 1997. Evropská společenství.

### 3.2.1 Zóna volného obchodu

Zónu volného obchodu lze považovat za nejnižší stupeň ekonomické integrace mezi dvěma nebo více státy. Jedná se o snížení nebo úplné odstranění cla mezi zeměmi, které se podílejí na obchodování v rámci zóny volného obchodu. Vůči třetím zemím si však každý stát zachovává vlastní celní pravidla a kvóty, čímž se odlišuje od celní unie.

Jako příklady zóny volného obchodu můžeme jmenovat Sdružení národů jihovýchodní Asie (AESAN), Evropské sdružení volného obchodu (EFTA), Severoamerickou dohodu o volném obchodu (NAFTA), Středoevropskou zónu volného obchodu (CEFTA) nebo MERCOSUR.

### 3.2.2 Celní unie

Celní unie je dalším stupněm ekonomické integrace plynně navazujícím na zónu volného obchodu. Rozdílem oproti předchozímu stupni integrace je jednotný celní sazebník uplatňovaný pro třetí země.

Celní unie vznikla na základě článku 9 Smlouvy o EHS. Smlouva také zahrnovala časový harmonogram, podle kterého docházelo k procentuálnímu snižování cel a celních sazebníků pro jednotlivé výrobky. Jako termín dokončení celní unie byl stanoven 31. prosinec 1969, nicméně k odbourání cel nakonec došlo rychleji, než se původně plánovalo a celní unie tak byla dobudována již 1. července 1968.<sup>5</sup>

Clo je vybíráno při dovozu zboží ze třetích zemí a tvoří tzv. vlastní zdroj rozpočtu, který představuje zhruba 14% celkových příjmů EU. Kromě členů Evropské unie je členem také Andorra, Monako, Turecko a San Marino.<sup>6</sup>

### 3.2.3 Společný trh

Dalším stupněm ekonomické integrace evropského společenství bylo vybudování společného trhu, který v sobě integruje předešlé integrační procesy a doplňuje je o volný

---

<sup>5</sup> Fiala, Krutílek, Pitrová, 2018. *Evropská unie*.

<sup>6</sup> Evropská komise. Celní unie v praxi.



pohyb dalších hospodářských faktorů (osob, služeb a kapitálu). Vytvoření jednotného trhu je zakotveno ve Smlouvě o EHS, přičemž článek 3 hovoří o opatřeních, která je třeba přijmout pro jeho vybudování. Jsou jimi:

- odstranění celních poplatků a kvantitativních omezení při dovozu a vývozu zboží mezi členskými státy, jakož i všech ostatních opatření s rovnocenným účinkem
- zavedení společného celního sazebníku a společné obchodní politiky vůči třetím státům
- zrušení překážek volného pohybu osob, služeb a kapitálu mezi členskými státy
- zavedení systému zajišťujícího, že soutěž na společném trhu nebude narušována
- sbližování vnitrostátních právních řádů v rozsahu potřebném pro fungování společného trhu<sup>7</sup>

Termín dobudování společného trhu byl stanoven k 1. ledu 1970. Tohoto termínu se nakonec dosáhnout nepodařilo díky politické krizi Společenství, ke které došlo v roce 1965. Následující roky se nesly ve znamení ekonomické stagnace a zhoršování ekonomických ukazatelů. V této době je Společenství svazováno vnitřními spory, které se vedou ohledně společné zemědělské politiky, ale i principů financování. V důsledku politické krize dochází ke ztrátě konkurenceschopnosti na světových trzích a pro tohle období se vžil termín euroskleróza.<sup>8</sup>

V průběhu 80. se Evropský parlament i Komise pokouší o znovuoobnovení myšlenky jednotného trhu. Na půdě parlamentu jsou předkládány jednotlivé návrhy a strategie jako Ferrantiho iniciativa, Narjesův plán, Albert-Ballova zpráva nebo plán Evropa 1990. Stejně tak je tomu i v Komisi, kde je 14. června 1985 představena tzv. Bílá kniha o vnitřním trhu. Tento strategický dokument pojmenovává hlavní překážky bránící dobudování společného trhu a zároveň navrhuje nástroje vedoucí k jejich překonání. Zároveň stanovuje nový termín dokončení procesu na konec roku 1992.<sup>9</sup>

---

<sup>7</sup> Smlouva o založení Evropského hospodářského společenství, 1957.

<sup>8</sup> Swann 1996. *European Economic Integration*.

<sup>9</sup> Fiala, Krutílek, Pitrová, 2018. *Evropská unie*.

### 3.2.3.1 Jednotný evropský akt

Pro obnovení procesu jednotného trhu hrál důležitou roli i Jednotný evropský akt (JEA), který revidoval zakládající smlouvy Evropských společenství. JEA vstoupil v platnost roku 1987 a potvrdil termín dokončení společného trhu do roku 1992. Zároveň také ukládal Komisi povinnost monitorování a vyhodnocování dění ohledně tvorby trhu a stanovil nový harmonogram. Další výraznou změnou, která pomohla usnadnit celý proces, byla změna hlasovacího mechanismu v Radě v otázkách vnitřního trhu. Jednomyslnost byla nahrazena hlasováním kvalifikovanou většinou a celý rozhodovací proces se tak usnadnil a zrychlil.<sup>10</sup>

### 3.2.3.2 Cecchiniho zpráva

Další významnou studií k problematice společného trhu byla tzv. Cecchiniho zpráva, oficiálním jménem Evropa 1992 – komplexní výzva. Tento dokument, vytvořený Komisí v roce 1988, je v podstatě analýzou nákladů, které Evropskému společenství vzniknou při nedokončení společného trhu. Úspory, které vzniknou na základě dokončení celého procesu, zpráva vyčíslila na 174 – 258 miliard ECU (měnová jednotka sloužící k zúčtování mezinárodních operací, později nahrazena eurem).

Postupné dokončování společného trhu a implementace tzv. čtyř svobod s sebou přinesly hospodářský růst v podobě vyšší produktivity práce, růstu HDP, snížení cen a vyššího podílu investic. Důležité je však zmínit, že tento proces zatím stále nebyl úplně dokončen a i přes veškeré dosud provedené reformy jsou stále oblasti, kde o dokončeném jednotném trhu mluvit nelze. Je také třeba zmínit, že za implementaci kroků vedoucích ke společnému trhu není odpovědná pouze Komise, ale také jednotlivé členské země, které implementaci směrnic provádí. Platí také, že každým rozšířením EU se celý proces ztíží, což bylo zejména patrné v roce 2004, kdy přistoupilo najednou deset nových členů.<sup>11</sup>

---

<sup>10</sup> Fiala, Krutílek, Pitrová, 2018. *Evropská unie*.

<sup>11</sup> Fiala, Krutílek, Pitrová, 2018. *Evropská unie*.

Současné překážky společného trhu:

- odlišné daňové systémy jednotlivých zemí
- oddělené trhy v odvětví energetiky, finančnictví a dopravy
- problematika uznávání odborných kvalifikací
- nejednotné normy v oblasti elektronického obchodování v členských zemích<sup>12</sup>

### 3.2.4 Hospodářská a měnová unie

Na společný trh navazuje další integrační stupeň, kterým je vytvoření hospodářské a měnové unie. Hospodářská unie znamená sjednocení hospodářských politik členských zemí a jejich následný výkon nadnárodními orgány. Měnovou unií se potom rozumí společný měnový systém doplněný o centrální banku. Tento projekt bývá označován jako IV. pilíř maastrichtského chrámu a na jeho implementaci se názory velmi různí.

Z historického hlediska můžeme k problematice HMU pozorovat dva hlavní přístupy, z nichž každý má mezi členskými státy své zastánce. Monetaristický přístup se přiklání k rychlému zavedení společné měny, která následně zapříčiní konvergenci národních ekonomik. Ekonomistický přístup naopak tvrdil, že ekonomiky jednotlivých zemí jsou příliš heterogenní a je nejdříve zapotřebí jejich sblížení. Společná měna je zde chápána až jako završení procesu konvergence členských ekonomik.

#### 3.2.4.1 Evropský měnový systém

Koncem sedmdesátých let vzniká EMS jako jakýsi předstupeň jednotné evropské měny. Systém nahrazoval nepříliš úspěšnou Wernerovu koncepci vzájemného navázání evropských kurzů pomocí vazby na americký dolar. Cílem EMS byla stabilizace měnových kurzů prostřednictvím dvou hlavních nástrojů – společného měnového koše (ECU) a evropského směnného mechanismu (ERM).

ECU tvořila jakousi rezervní měnu, která sloužila jako transakční nástroj uvnitř Společenství, například pro sestavování rozpočtu nebo převod peněz ze strukturálních

---

<sup>12</sup> Evropská komise. Jednotný vnitřní trh bez hranic.

fondů. Podíl jednotlivých měn byl v koši zastoupen s ohledem na ekonomickou sílu dané země.

Evropský směnný mechanismus spočíval ve stanovení pevných směnných kurzů, které ovšem byly přizpůsobitelné. Měny byly svázány po dvojicích v paritní měnové mřížce s povolenou fluktuací v rozmezí  $\pm 2,25$  %. Současně využíval takzvaný indikátor divergence, na základě kterého byla při vyšší než 75 % fluktuaci měny požadována náprava ze strany dané centrální banky. Indikátor divergence tak plnil funkci jakéhosi preventivního opatření.<sup>13</sup>

#### 3.2.4.2 Delorova zpráva

Na konci osmdesátých let se opět otevřela diskuze jak, a zda vůbec, přijmout společnou měnu. Stejně tak se názory rozcházely i ohledně vytvoření evropské centrální banky. Společenství tak potřebovalo přijít s konkrétním návrhem dalšího postupu budování HMU a za tímto účelem byla Komisi v roce 1989 předložena Delorova zpráva, která se skládala ze tří stadií. V první fázi mělo nejdříve dojít ke sblížení ekonomik členských zemí a užší spolupráci v oblasti fiskální a monetární politiky. Druhá fáze předpokládala legislativní úpravy pro umožnění vzniku Evropské centrální banky a v poslední fázi mělo dojít k zafixování směnných kurzů a zavedení jednotné měny.<sup>14</sup>

---

<sup>13</sup> European Commission. ERM II – the EU's Exchange Rate Mechanism.

<sup>14</sup> Fiala, Krutílek, Pitrová, 2018. *Evropská unie*.

**Tabulka 2 Fáze tvorby HMU**

<b>1. Fáze (od 1. 7. 1990)</b>	<b>2. Fáze (od 1. 6. 1994)</b>	<b>3. Fáze (od 1. 1. 1999)</b>
<ul style="list-style-type: none"> <li>➤ úplná liberalizace kapitálových trhů</li> <li>➤ užší spolupráce mezi centrálními bankami</li> <li>➤ volné používání ECU</li> <li>➤ Zlepšení hospodářské konvergence</li> </ul>	<ul style="list-style-type: none"> <li>➤ založení Evropského měnového institutu</li> <li>➤ zákaz úvěrování veřejného sektoru centrálními bankami</li> <li>➤ užší koordinace měnových politik</li> <li>➤ posílení hospodářské konvergence</li> <li>➤ nezávislost CB nejpozději k založení ESCB</li> </ul>	<ul style="list-style-type: none"> <li>➤ Neodvolatelné stanovení směnných kurzů</li> <li>➤ zavedení eura</li> <li>➤ jednotná měnová politika ESCB</li> <li>➤ nabytí účinnosti ERM II</li> <li>➤ nabytí účinnosti Paktu stability a růstu</li> </ul>

**zdroj: ECB, vlastní zpracování**

Spory o nové podobě HMU se vedly především ohledně časového harmonogramu o zahájení jednotlivých etap a nejednotnost názorů panovala také v přístupu k dodržování konvergenčních kritérií, která budou podrobněji popsána v následující kapitole.

### **3.3 Nominální konvergence**

Podmínkou fungování HMU je dosažení určitého stupně tzv. nominální konvergence. Nominální konvergence je proces, při němž dochází ke sblížení měnových a rozpočtových ukazatelů v rámci ekonomik členských zemí. K vyjádření nominální konvergence slouží tzv. Maastrichtská konvergenční kritéria, která byla zavedena roku 1991. Dosažení těchto kritérií je podmínkou pro všechny země, které mají zájem podílet se na společné měnové politice. Jejich cílem je připravit země na přijetí společné měny takovým způsobem, aby v budoucnosti nedošlo k její destabilizaci.<sup>15</sup> Maastrichtská kritéria můžeme dále rozlišit na monetární a fiskální.

<sup>15</sup> Abrahám, 2008. Komparativní ekonomika EU.

### **3.3.1 Monetární konvergenční kritéria**

#### **Cenová stabilita**

Kritérium cenové stability říká, že míra inflace v kandidátské zemi nesmí být vyšší než 1,5 % nad průměr tří zemí, kde je míra inflace nejnižší. Inflace je měřena indexem spotřebitelských cen a její nízká míra ukazuje na dlouhodobě udržitelnou cenovou stabilitu v zemi.

#### **Stabilita devizového kurzu**

Kandidátská země by se měla alespoň dva roky před vstupem monetární unie zapojit také do ERM (od roku 1999 do ERM II) a v průběhu tohoto období by nemělo dojít k devalvaci devizového kurzu její národní měny.

#### **Konvergence dlouhodobých úrokových sazeb**

Dlouhodobé úrokové sazby nesmí být vyšší než 2 % v porovnání s úrokovými sazbami tří zemí s nejnižší mírou inflace. Výše úrokových sazeb je porovnávána na základě dlouhodobých státních dluhopisů nebo podobných cenných papírů.

### **3.3.2 Fiskální konvergenční kritéria**

#### **Výše veřejného dluhu**

Veřejný dluh kandidátské země nesmí přesahovat 60 % jejího hrubého domácího produktu, případně musí prokazatelně svůj veřejný dluh snížit na danou úroveň.

## **Deficit veřejného rozpočtu**

Země může hospodařit s rozpočtem, jehož deficit činí maximálně 3 % jejího hrubého domácího produktu, případně musí prokazatelně snižovat úroveň deficitu směrem k jeho povolené hranici.<sup>16</sup>

### **3.3.3 Pakt stability a růstu**

Jelikož státy po zavedení eura již nejsou svázány dodržováním konvergenčních kritérií, došlo v roce 1997 k přijetí Paktu stability a růstu, který měl zabránit zemím opět hospodařit s velkým deficitem rozpočtu. Právě dodržování fiskálních kritérií bylo pro některé země největším problémem a tato dohoda měla zabránit destabilizaci společné měny a zvýšení inflace v eurozóně. Pakt vychází z Maastrichtských fiskálních konvergenčních kritérií, tedy že stav veřejného dluhu nesmí překročit 60 % HDP a schodek musí být nižší než 3 % HDP. Dohoda obsahuje Nařízení o posílení dohledu nad rozpočty a koordinací ekonomik a Nařízení o implementaci procedury při nadměrném deficitu. První nařízení plní preventivní funkci, druhé sankční. V letech 2002 a 2003 začaly mít problémy s dodržováním rozpočtové kázně i velké země jako Německo, Francie a Itálie. K uvalení sankcí však nedošlo a dohoda byla v roce 2005 reformována, kdy došlo k zavedení řady výjimek.<sup>17</sup>

## **3.4 Reálná konvergence**

Jako reálnou konvergenci označujeme sblížení ekonomické úrovně mezi státy nebo jinak vymezenými regiony. Pro vyjádření této konvergence se nejčastěji používá ukazatel HDP na obyvatele v paritě kupní síly (PPP). Pro potřeby mezinárodního srovnávání je lepší HDP poměřovat v jedné měně. Jednotlivé státy se od sebe odlišují také rozdílnými cenovými hladinami. Z tohoto důvodu je HDP přepočítáno pomocí parity kupní síly. PPP je ekvivalentem tržních směnných kurzů a díky tomu lze ukazatele vyjádřit v jednotné měně.

---

<sup>16</sup> Abrhám, 2008. Komparativní ekonomika EU.

<sup>17</sup> Abrhám, 2008. Komparativní ekonomika EU.

Uměle vytvořená jednotka této měny se nazývá standard kupní síly (PPS) a její pomocí lze srovnat kupní síly zemí, jejichž cenové hladiny se různí.

V rámci reálné konvergence rozlišujeme dvě převládající teorie. Neoklasická růstová teorie tvrdí, že v podmínkách otevřené ekonomiky dochází v dlouhém období ke konvergenci z důvodu přelévání kapitálu z bohatších států do států chudších, a také kvůli tomu, že ekonomicky slabší země již disponují moderními technologiemi. Druhým přístupem je Teorie endogenního růstu, která v dlouhém období připouští i divergenci ekonomik, zejména u poptávkově orientovaných modelů růstové politiky (diferencovaný, polarizovaný růst apod.).<sup>18</sup>

Reálná konvergence je zkoumána jak na úrovni členských států, tak na úrovni regionů soudržnosti tzv. NUTS 2. Na obou úrovních sledujeme, zda dochází k jednotlivým typům reálné konvergence, tedy beta konvergenci a delta konvergenci. Pro zjištění beta konvergence používáme metodu regresní analýzy, pomocí které určujeme míru závislosti mezi průměrným tempem růstu reálného HDP ve sledovaném období a počátečním HDP na obyvatele. Pro posouzení delta konvergence používáme variační koeficient HDP na obyvatele u členských zemí na počátku a na konci sledovaného období.

### 3.4.1 Beta konvergence

Tento koncept vychází z neoklasické teorie růstu a stojí na předpokladu, že méně vyspělé ekonomiky rostou rychleji než ty vyspělejší. Slabší ekonomiky tak dohánějí ty silnější, čímž dochází ke konvergenci a tento proces je nazýván jako tzv. „catch-up efekt“.  $\beta$ -konvergenci měříme v HDP v přepočtu na obyvatele v paritě kupní síly. Koncept předpokládá, že u kapitálu a dalších výrobních faktorů dochází ke klesajícím výnosům a z toho důvodu růstový proces vede ekonomiky k dlouhodobému ustálenému stavu, jehož tempo růstu ovlivňuje pouze technologický pokrok a růst pracovních sil.<sup>19</sup>

K testování beta konvergence použijeme regresní analýzu. Pokud bude regresní koeficient  $\beta < 0$ , naznačuje to absolutní beta konvergenci. Pro spolehlivost našeho testování musíme brát v úvahu také horní a dolní

---

<sup>18</sup> Abrhám, 2008. Komparativní ekonomika EU

<sup>19</sup> Monfort, 2008. Convergence of EU regions: Measures and evolution.



95 % intervaly spolehlivosti. Pokud budou oba intervaly menší než 0, bude prokázána beta konvergence, pokud tomu bude jinak, výsledky testování nebudou průkazné nebo budeme konstatovat divergenci. Nakonec zjistíme ještě hodnotu  $t$ , která musí ležet mimo interval  $\langle -2; 2 \rangle$ , aby se jednalo o statisticky významný soubor. Pokud budou všechny tyto podmínky splněny, budeme konstatovat beta konvergenci.

### 3.4.2 Delta konvergence

Delta konvergenci chápeme jako snižování úrovně variability určitého ekonomického ukazatele. V našem případě budeme měřit míru variability HDP na obyvatele, k čemuž nám slouží variační koeficient. Variabilitu ekonomické úrovně členských zemí měříme pomocí variačního koeficientu pro hodnoty HDP na obyvatele v paritě kupní síly na začátku a na konci námi sledovaného období.

## 3.5 Rozpočet EU

Pro realizaci společných politik vedoucích k hospodářskému a sociálnímu zlepšení byl vytvořen seznam finančních nástrojů, prostřednictvím kterých lze této realizace dosahovat. Hlavním nástrojem je rozpočet Evropské unie. Od národních rozpočtů se liší především strukturou příjmových a výdajových položek. Chybí zde například rozpočtové kapitoly jako jsou školství, zdravotnictví nebo sociální záležitosti. Největší objem vynaložených peněz jde na společnou zemědělskou politiku a do strukturálních fondů. Od národních rozpočtů se liší také v tom, že nesmí být deficitní.<sup>20</sup> Dále musí roční rozpočet respektovat víceletý finanční rámec, který je sestavován na sedmileté období. Rámec udává limity, v jejichž mezích jsou vytvářeny jednotlivé roční rozpočty. Aktuálně se vytváření rozpočtu řídí finančním rámcem pro období 2014 – 2020.

Sestavování rozpočtu je pro členské státy zásadní z hlediska distribuce integračních zisků. V zájmu každého státu je směřovat finanční prostředky do oblastí, které považují za prioritní a dosahovat tak svých zájmů. Každý stát má priority jiné, a proto může být sestavování rozpočtu poměrně komplikovanou záležitostí. Stejně tak při tvorbě rozpočtu

---

<sup>20</sup> Laffan, 2001. Finance and Budgetary Processes in the European Union.

dochází ke střetu i mezi jednotlivými evropskými institucemi, které se na něm podílejí. Pro Komisi, Radu EU a Evropský parlament je rozpočet také nástrojem, pomocí kterého mohou uskutečňovat své cíle a programy.<sup>21</sup>

### **3.5.1 Sestavování rozpočtu**

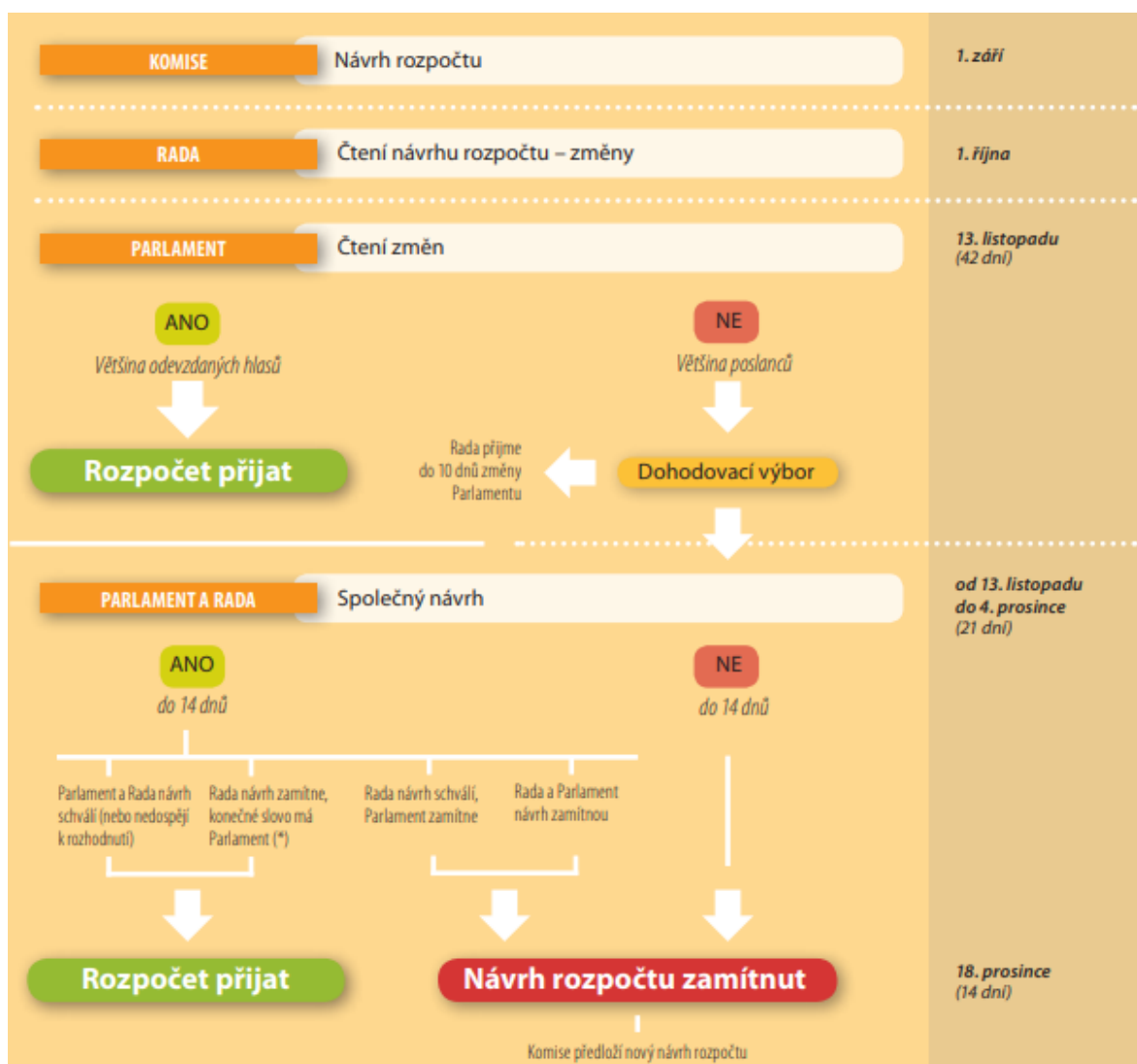
Na sestavování rozpočtu Evropské unie se podílejí hned tři instituce – Evropská komise, Rada EU a Evropský parlament. Komise vytvoří předběžný návrh rozpočtu, který je dále předán Radě. Rada rozpočet může přijmout nebo jeho podobu upraví pozměňovacími návrhy a postoupí Evropskému parlamentu. V prvním čtení může parlament rozpočet schválit, čímž je přijat nebo navrhne další změny. Pokud jsou parlamentem navrženy další změny, rozpočet se vrací Radě, která může změny opět přijmout nebo provést další změny. Pokud se Rada rozhodne pro další změny, rozpočet se opět vrací do Parlamentu k druhému čtení. Ten pak může schválit změny provedené radou a rozpočet je tímto definitivně přijat. V případě, že nedojde ke schválení změn navržených Radou a rozpočet je odmítnut, je Rada nucena vytvořit nový návrh rozpočtu.<sup>22</sup> Pro lepší orientaci v celém procesu slouží následující schéma.

---

<sup>21</sup> Pinder, 1994. Evropské společenství.

<sup>22</sup> Zahradník, 2003. Vstup do Evropské unie – přínosy a náklady konvergence.

Obrázek 1 Proces sestavování rozpočtu



zdroj: Rozpočet Evropské unie

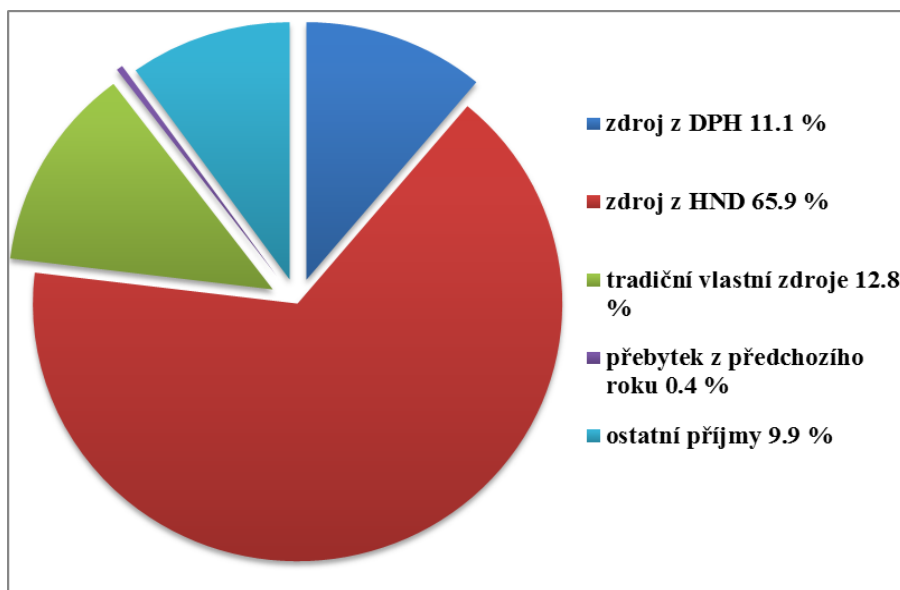
### 3.5.2 Příjmy

Strukturu příjmů tvoří zejména tradiční vlastní zdroje, výnos z daně z přidané hodnoty, zdroj z hrubého národního důchodu, zůstatek z minulých let a ostatní příjmy.

Tradiční vlastní zdroje tvoří zejména cla na import z třetích zemí mimo Evropskou unii a poplatky z cukru a izoglukózy. Tato příjmová položka se však kvůli liberalizaci světového obchodu neustále zmenšuje. Dalším zdrojem je podíl na DPH. Tento zdroj bývá terčem kritiky, neboť členské země zatěžuje nerovnoměrně a jeho problematičnost tkví také v samotném výpočtu, kdy v rámci Evropské unie není sazba DPH jednotná. Příjem z DPH je dnes stanoven na pouhých 0,3 % z vybraného základu. Hlavním příjmem

rozpočtu je pak podíl z hrubého národního důchodu členských států. Tento příjem byl zaveden v roce 1988 a jeho výše dnes činí 1 % z celkové sumy HND. Ostatní příjmy tvoří odvedené daně zaměstnanců evropských institucí, příspěvky třetích zemí a pokuty firmám porušujícím pravidla hospodářské soutěže. V případě, že předchozí rok skončil rozpočet v přebytku, je ušetřená suma převedena do dalšího roku.<sup>23</sup>

**Graf 1 Příjmy rozpočtu EU 2018 (€ 158,642.6 mld.)**



zdroj: EK, vlastní zpracování

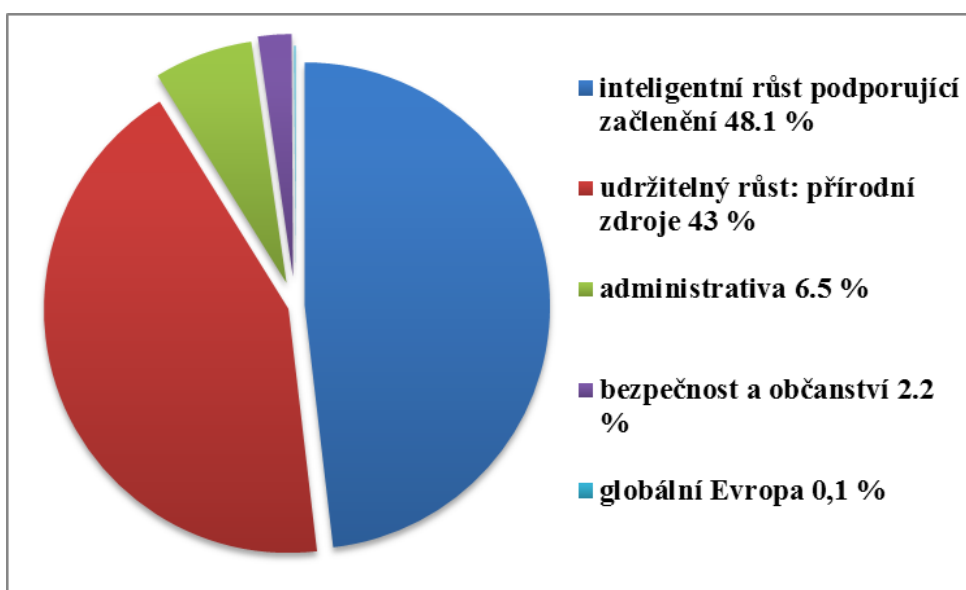
### 3.5.3 Výdaje

Výdajovou položku rozpočtu tvoří z největší části společná zemědělská politika a strukturální fondy. Navyšování finančních prostředků ve prospěch strukturálních fondů se odvíjelo od postupného rozšiřování Evropského společenství, potažmo Evropské unie. U společné zemědělské politiky naopak v poslední době sledujeme opačný trend, tedy snížení objemu financování. Další výdaje rozpočtu tvoří administrativní náklady, výdaje na bezpečnost, ochranu životního prostředí a realizaci vnější a vnitřní politiky.<sup>24</sup>

<sup>23</sup> Fiala, Krutílek, Pitrová, 2018. *Evropská unie*.

<sup>24</sup> Fiala, Krutílek, Pitrová, 2018. *Evropská unie*.

Graf 2 Výdaje rozpočtu EU 2018 (€ 156,672.7 mld.)



zdroj: EK, vlastní zpracování

### 3.6 Regionální politika

Regionální nebo také kohezní politika je nástroj, jehož úkolem je snižovat disparity mezi jednotlivými regiony v rámci EU. Je důležité si uvědomit, že Evropská unie není nijak ekonomicky homogenní celek, a že napříč členskými státy, potažmo jednotlivými regiony uvnitř těchto států, panují velké rozdíly. Nebylo tomu tak ale vždy. Téma regionální politiky se objevuje až v 70. letech, kdy vzniká Evropský fond pro regionální rozvoj. Větší pozornosti se regionální politice dostává až v 80. letech, což je spojeno s jižním rozšířením o Řecko, Španělsko a Portugalsko. V této době lze pozorovat velké rozdíly mezi starými a nově přistoupivšími zeměmi. Tyto pomyslné nůžky mezi regiony se vždy opět rozevrou s každým rozšířením Unie.

Počátky kohezní politiky jsou úzce spjaty se snahou o vybudování společného trhu. Právě společný trh a zejména jeho čtyři svobody pohybu (zboží, služeb, osob a kapitálu) měly do značné míry tyto nerovnosti eliminovat. Volný pohyb kapitálu předpokládal investice v zemích, kde jsou nižší výrobní náklady. Volný pohyb osob zase cestování za lepšími pracovními příležitostmi. Ukázalo se však, že pouze tržní principy nestačí. Firmy nechtějí investovat v regionech, kde není dostatečně rozvinutá infrastruktura, stejně tak

mobilita pracovní síly je nízká vzhledem k rozdílné úrovni vzdělání, jazykové bariéry apod. Zde je tedy místo pro regionální politiku, prostřednictvím které má docházet k hospodářskému a sociálnímu pozvednutí méně rozvinutých oblastí.<sup>25</sup>

Pro období 2014 – 2020 se regionální politika zaměřuje na dva hlavní cíle, kterými jsou Investice pro růst a zaměstnanost a Evropská územní spolupráce. Regiony jsou rozděleny do tří kategorií podle úrovně HDP vůči evropskému průměru.

- Méně rozvinuté regiony (<75 % průměru EU)
- Přejídnové regiony (75 – 90 % průměru EU)
- Více rozvinuté regiony (>90 % průměru EU)

Regionální politika má také pro toto období jedenáct priorit:

- Posilování výzkumu technologického vývoje a inovací
- Zlepšení přístupu k informacím a komunikačním technologiím a zvýšení jejich kvality
- Posilování konkurenceschopnosti malých a středních podniků
- Podpora přechodu na nízkouhlíkové hospodářství
- Podpora přizpůsobení se klimatickým změnám, řízení a prevence rizik
- Ochrana životního prostředí a podpora efektivního využívání zdrojů
- Podpora udržitelné dopravy a zlepšování síťových infrastruktur
- Podpora udržitelné zaměstnanosti a mobility pracovních sil
- Podpora sociálního začleňování, boj proti chudobě a jakékoli diskriminaci
- Investování do vzdělávání, odborného výcviku a celoživotního vzdělávání
- Zvyšování efektivity veřejné správy<sup>26</sup>

### 3.6.1 Strategie Evropa 2020

Na toto plánovací období je také navázána strategie s názvem Evropa 2020, která navazuje na předešlou Lisabonskou strategii. Strategie Evropa 2020 má tři priority:

- Inteligentní růst – rozvoj ekonomiky založené na znalostech a inovacích

---

<sup>25</sup> George, 1996. Politics and Policy in the European Union.

<sup>26</sup> Evropská komise. Priority na rok 2014 – 2020.

- Udržitelný růst – podpora ekologičtější ekonomiky méně náročné na zdroje
- Růst podporující začlenění – podpora ekonomiky s vysokou zaměstnaností, vyznačující se sociální a územní soudržností

Dále vytyčuje pět cílů, kterých má být do roku 2020 dosaženo. Jsou jimi:

- Zaměstnanost – 75 % osob produktivním věku by mělo být zaměstnáno
- Věda a výzkum – investice 3 % HDP EU do vědy a výzkumu
- Klimatické podmínky a energetika – tzv. 20 – 20 – 20 neboli vyrábět 20 % energie z obnovitelných zdrojů, produkovat o 20 % méně emisí skleníkových plynů oproti stavu v roce 1990 a zvýšit energetickou účinnost o 20 %
- Vzdělávání – děti, které předčasně ukončí školní docházku, by mělo být méně než 10 % a alespoň 40 % osob by mělo dosáhnout terciální úrovně vzdělání
- Eliminace chudoby a sociálního vyloučení – počet osob ohrožených chudobou by měl klesnout o 20 milionů <sup>27</sup>

### **3.6.2 Strukturální a investiční fondy**

Tyto fondy jsou hlavním nástrojem Unie ke snižování nežádoucích disparit jak na úrovni členských států, tak na úrovni regionů. Prostředky ze strukturálních a investičních fondů mohou země čerpat prostřednictvím operačních programů. Pro období 2014 – 2020 patří mezi strukturální a investiční fondy (ESIF):

#### **Evropský fond pro regionální rozvoj (ERDF)**

Strukturální fond byl založen už roku 1975 a jeho cílem je podpora ekonomické a sociální soudržnosti, která má vést ke snižování nerovností mezi jednotlivými regiony v rámci Evropské unie. Jsou z něj financovány programy podporující konkurenceschopnost a územní spolupráci v regionech, které trpí dlouhodobou nezaměstnaností a nízkými příjmy. Prostřednictvím ERDF přispívá k dosažení cílů Investice pro růst a zaměstnanost a Evropská územní spolupráce.

---

<sup>27</sup> Evropská komise. Europe 2020 strategy.

### **Evropský sociální fond (ESF)**

Tento strukturální fond byl založen již v roce 1958 a je ze všech fondů nejstarší. Tento nástroj regionální politiky se zaměřuje především na investice do lidského kapitálu, zejména pak podporu pracovních příležitostí a uplatnění na trhu práce. ESF přispívá k naplnění cíle Investice pro růst a zaměstnanost.

### **Fond soudržnosti (CF)**

Fond soudržnosti, nazývaný také Kohezní fond, pochází z roku 1993 a byl založen za účelem podpory nejméně rozvinutých zemí v rámci Společenství. Financují se z něj zejména projekty týkající se dopravní infrastruktury a životního prostředí.

### **Evropský námořní a rybářský fond (EMFF)**

EMFF od současného období (2014 – 2020) nahradil předešlý Evropský rybářský fond. Slouží jako nástroj podpory mořského i sladkovodního rybolovu, inovace ve zpracovatelském průmyslu a modernizaci plavidel. V obecné rovině má směřovat k ochraně životního prostředí a zlepšení konkurenceschopnosti.

### **Evropský zemědělský fond pro rozvoj venkova (EAFRD)**

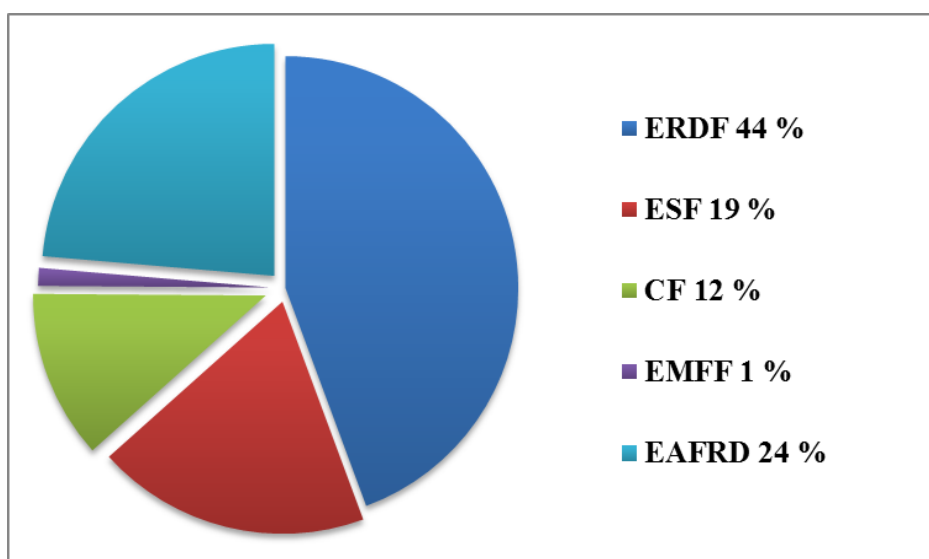
Fond vznikl v roce 2007 a je nástupcem Evropského zemědělského podpůrného a záručního fondu. Jak je patrné z názvu, fond funguje za účelem rozvoje venkova, konkrétně z něj lze čerpat prostředky na podporu konkurenceschopnosti lesnictví a zemědělství, diverzifikaci funkcí venkova, životního prostředí nebo zlepšení kvality života v rurálních oblastech.<sup>28</sup>

---

<sup>28</sup> Ministerstvo pro místní rozvoj. Strukturální a investiční fondy.



**Graf 3 Podíl fin. prostředků 2014-2020 (€ 636,076.4 mld.)**



**zdroj: vlastní zpracování**

Fondy jsou obsluhovány členskými zeměmi na základě Dohody o partnerství, kterou každá země zpracuje ve spolupráci s Evropskou komisí. Dohoda stanovuje, jakým způsobem budou prostředky využity. Z jednotlivých strukturálních a investičních fondů lze čerpat finanční prostředky prostřednictvím tematických programů. Tyto programy jsou v gesci jednotlivých členských zemí a jejich řídicími orgány jsou příslušná ministerstva. Operační programy by tak měly reflektovat individuální národní zájmy a potřeby. Operační programy spadají pod jednotlivé cíle regionální politiky. V současném období jsou tyto cíle dva – Investice pro růst a zaměstnanost a Evropská územní spolupráce.

Jako příklad můžeme uvést Českou republiku, kde lze v období 2014 – 2020 čerpat prostředky z deseti národních operačních programů, které spadají pod cíl Investice pro růst a zaměstnanost: OP Podnikání a inovace pro konkurenceschopnost, OP Výzkum, vývoj a vzdělávání, OP Zaměstnanost, OP Doprava, OP Životní prostředí, Integrovaný regionální operační program (IROP), OP Praha – pól růstu, Program rozvoje venkova, OP Rybářství 2014 – 2020, OP technická pomoc. Pro cíl Evropská územní spolupráce lze v ČR využít programy: OP přeshraniční spolupráce mezi ČR a Polskou republikou, OP přeshraniční spolupráce mezi ČR a Slovenskou republikou, OP přeshraniční spolupráce mezi ČR a Rakouskou republikou, OP přeshraniční spolupráce mezi ČR a Svobodným státem Bavorsko, OP přeshraniční spolupráce mezi ČR a svobodným státem Sasko, OP nadnárodní spolupráce Central Europe, OP nadnárodní spolupráce Danube, OP

meziregionální spolupráce a Program rozvoje venkova. Jednotlivé projekty poté mohou čerpat finanční prostředky z evropských fondů prostřednictvím operačních programů.<sup>29</sup>

Kromě ESIF Evropská unie disponuje i dalšími fondy jako jsou Fond solidarity, Evropský fond pro přizpůsobení se globalizaci, Fond evropské pomoci nejchudším osobám, Azylový migrační a integrační fond nebo Evropský fond pro strategické investice.

### **3.6.3 Klasifikace územních správních jednotek (NUTS)**

Pro potřeby regionální politiky Evropské společnosti vytvořilo v roce 1988 novou klasifikaci územních správních jednotek NUTS (Nomenclature des unités territoriales pour les statistiques). Tato klasifikace umožňuje Eurostatu (statistickému úřadu EU) srovnávání regionů na základě statistických ukazatelů, monitorování a hodnocení realizace regionální politiky. Pro tyto účely jsou územní správní jednotky členěny na základě počtu obyvatel na jednotky NUTS 0, NUTS 1, NUTS 2, NUTS 3, LAU 1 a LAU 2 (Local administrative units)

- NUTS 0 – 7 000 000 až 3 000 000 obyvatel
- NUTS 1 – 2 999 999 až 800 000 obyvatel
- NUTS 2 – 799 999 až 150 000 obyvatel

Menší správní jednotky odpovídají samosprávným celkům (příklad České republiky: NUTS 3 – Kraje, LAU 1 – okresy, LAU 2 – obce).

Pro regionální politiku, potažmo poskytování finančních prostředků, je nejdůležitější úroveň NUTS 2. V České republice žádný z dosavadních územně správních celků této úrovně neodpovídal, a tak došlo k vytvoření tzv. regionů soudržnosti. Tyto regiony vznikly ve většině případů sloučením dvou až tří krajů. Jen Praha a Středočeský kraj si zachovaly svou podobu. ČR má tak osm regionů soudržnosti – Praha, Střední Čechy, Jihozápad, Severozápad, Severovýchod, Jihovýchod, Střední Morava a Moravskoslezsko.<sup>30</sup>

---

<sup>29</sup> Ministerstvo pro místní rozvoj. Programy.

<sup>30</sup> Ministerstvo pro místní rozvoj. NUTS.

## 4 Vlastní práce

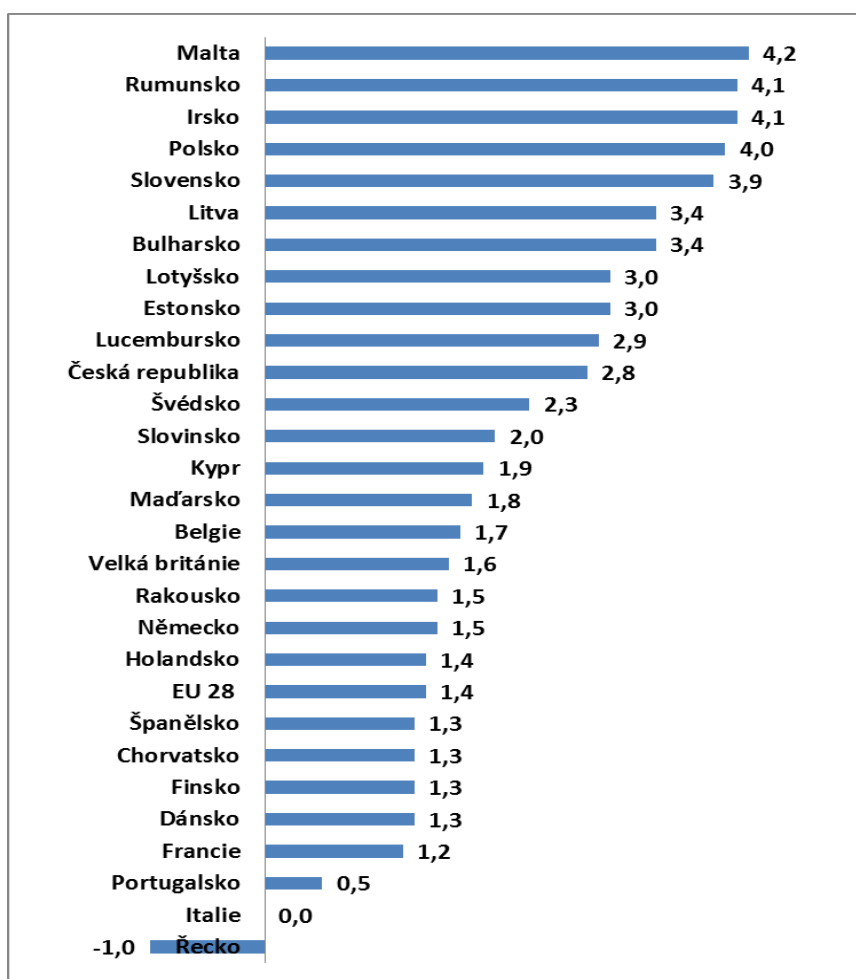
### 4.1 Ekonomický růst

Pro analýzu ekonomického růstu použijeme ukazatel reálného HDP. Tento ukazatel je vhodný, jelikož zohledňuje změny cenové hladiny v průběhu sledovaného období, tzn. je vyjádřen ve stálých cenách. Ekonomický růst sledujeme v rámci EU v období mezi roky 2004 a 2017 a výchozí data jsou čerpána z Evropského statistického úřadu.

Tempo růstu se liší mezi starými a novými členskými zeměmi. Z analýzy je patrné, že v nových členských zemích roste reálný HDP rychleji než v zemích EU<sub>15</sub>. Výjimkou je Irsko, které je s 4,1 % na druhém místě v rámci EU<sub>28</sub> a částečně také Lucembursko (2,9 %) a Švédsko (2,3 %). Ostatní země EU<sub>15</sub> se pohybují pod průměrem EU<sub>28</sub>. Nejpomaleji rostoucími zeměmi jsou Portugalsko, Itálie a Řecko. Řecko je také jediným státem, kde reálný HDP za celé sledované období klesl, a to konkrétně o jeden procentní bod. Státy EU<sub>13</sub> rostou průměrně v rozmezí 1,8 až 4,2 % HDP ročně. Jedinou výjimkou je Chorvatsko, kde průměrný růst činí 1,3 %.

Pokud zprůměrujeme průměrné HDP všech členských zemí ve sledovaném období, dostaneme se na úroveň 2,1 % HDP ročně. Pokud takto srovnáme země EU<sub>15</sub> a EU<sub>13</sub> zjistíme, že nové země rostou jednou tak rychle jako země původní (1,4 % ku 2,9 % HDP). Toto vyjádření by však nebylo přesné, protože nezohledňuje velikost jednotlivých ekonomik. Jak již bylo řečeno, ekonomiky nových členských zemí rostou rychleji než ekonomiky zemí původních. Mezi původní, a tedy pomaleji rostoucí, však patří velké ekonomiky jako Německo, Velká Británie, Francie nebo Itálie. Tyto země tak stlačují průměrný HDP na nižší hodnoty. Naopak země jako Malta, Irsko, Rumunsko nebo pobaltské státy mají vzhledem ke své velikosti na unijní průměr jen malý vliv.

Graf 4 Průměrný růst HDP 2004 - 2017



zdroj: vlastní výpočty, data Eurostat

Pokud tedy zohledníme rozdílné velikosti ekonomik, tak reálný HDP v Evropské unii rostl za celé sledované období průměrně o 1,4 %. Pomalejší hospodářský růst je záležitostí především původních zemí EU, které do značné míry ovlivňují unijní průměr.

#### 4.1.1 Vývoj HDP ve sledovaném období

Sledované období můžeme rozdělit na tři menší časové úseky. Prvním je pětileté období **2004 až 2008**. V tomto období všechny sledované státy zažívaly ekonomický růst. Státy rostly průměrně o 3,9 % HDP ročně. Při zohlednění rozdílné velikosti ekonomik činil unijní průměr 2,3 % HDP. V tomto období se nejvýrazněji ukazuje rychlejší růst nových členských zemí, které jsou na prvních jedenácti příčkách průměrného tempa růstu HDP. Za

zmínku stojí také Řecko s průměrem 2,9 % HDP. V roce 2008 už na většinu zemí začíná dopadat finanční krize, jejich růst se zpomaluje a někde HDP dokonce klesá. Výjimku tvoří pouze Rumunsko, kde HDP meziročně stoupl o 2,1 % na 9,3 %. Nejvíce se ekonomický propad projevil v pobaltských zemích, kde meziročně HDP klesl o více než 10 % a dále v Irsku a Lucembursku, kde byl pokles jen o málo nižší.

V období **2009 až 2013** svět naplno pociťuje finanční krizi známou jako Velká recese. Všechny sledované státy zažívají hospodářský útlum a unijní průměr činí -0,1 % HDP. V tomto období si relativně dobře vedou ekonomiky Polska (2,9 %) a Malty (2 %). Naopak nejhůře postiženým státem je Řecko (-5,9 %), potažmo celá jižní Evropa. Většina zemí se pohybuje mezi -1,5 % a 1,5 % průměrného HDP. Během finanční krize se také téměř stírá rozdíl v tempu růstu průměrného HDP mezi EU\_15 a novými členskými státy. Průměr EU\_15 ovšem silně ovlivňuje právě Řecko.

V období **2014 až 2017** je ve většině zemí ekonomická krize zažehnána a opět dochází k růstu HDP. Unijní průměr v tomto období činí 3,1 %, respektive 2,2 % HDP (při zohlednění velikosti ekonomik). Nejrychleji roste Irsko (11,4 %) a Malta (8,1 %) nejpomaleji naopak Řecko (0,4 %) a Itálie (1 %). Stejně jako v předchozích dvou obdobích lze pozorovat rozdíl mezi původními a novými zeměmi v tempu růstu HDP, kdy nové země stále rostou v průměru rychleji, ale tento rozdíl už není tak výrazný jako v období před finanční krizí.

## **4.2 Zhodnocení reálné konvergence**

### **4.2.1 Národní úroveň**

Než přistoupíme k testování beta a delta konvergence, interpretujeme si samotná data týkající se hrubého domácího produktu přepočteného na obyvatele v paritě kupní síly vztažené k průměru Evropské unie. Z následující tabulky můžeme vyčíst, že EU je v tomto ohledu silně diferencovaná. Lucembursko vykazuje více jak 250 % průměru EU a spolu s Irskem (181 %) tvoří z tohoto pohledu nejvyspělejší ekonomiky unie. Tyto dvě země jsou spíše výjimkou a v pořadí další nejvyspělejší ekonomiky nepřekračují hranici 130 % průměru. Na opačné straně žebříčku pak nalezneme Bulharsko, které dosahuje ani ne poloviny unijního průměru a dalších šest států se nachází pod úrovní 75 % průměru. Tato čísla nepůsobí příliš pozitivním dojmem, nicméně je potřeba vnímat, že v roce 2004, tedy

na začátku námi sledovaného období, se pod hranicí 75 % nacházelo hned devět států a zmiňované Bulharsko dosahovalo pouze 34 %. Diferenciací se budeme podrobněji zabývat při testování delta konvergence.

**Tabulka 3 HDP na obyvatele v PPP v procentech**

	<b>2004</b>	<b>2017</b>	<b>Rozdíl</b>
<b>Lucembursko</b>	240	253	<b>13</b>
<b>Irsko</b>	145	181	<b>36</b>
<b>Dánsko</b>	124	128	<b>4</b>
<b>Holandsko</b>	129	128	<b>-1</b>
<b>Rakousko</b>	127	127	<b>0</b>
<b>Německo</b>	119	124	<b>5</b>
<b>Švédsko</b>	126	121	<b>-5</b>
<b>Belgie</b>	121	116	<b>-5</b>
<b>Finsko</b>	117	109	<b>-8</b>
<b>Velká Británie</b>	119	106	<b>-13</b>
<b>Francie</b>	110	104	<b>-6</b>
<b>EU 28</b>	<b>100</b>	<b>100</b>	<b>0</b>
<b>Malta</b>	80	97	<b>17</b>
<b>Itálie</b>	110	96	<b>-14</b>
<b>Španělsko</b>	98	92	<b>-6</b>
<b>Česká republika</b>	78	89	<b>11</b>
<b>Kypr</b>	97	85	<b>-12</b>
<b>Slovinsko</b>	85	85	<b>0</b>
<b>Estonsko</b>	54	79	<b>25</b>
<b>Litva</b>	51	78	<b>27</b>
<b>Portugalsko</b>	81	77	<b>-4</b>
<b>Slovensko</b>	57	76	<b>19</b>
<b>Polsko</b>	51	70	<b>19</b>
<b>Maďarsko</b>	61	68	<b>7</b>
<b>Lotyšsko</b>	46	67	<b>21</b>
<b>Řecko</b>	95	67	<b>-28</b>
<b>Rumunsko</b>	34	63	<b>29</b>
<b>Chorvatsko</b>	54	62	<b>8</b>
<b>Bulharsko</b>	34	49	<b>15</b>

zdroj: vlastní výpočty, data Eurostat

Z dat také vyplývá, že během sledovaného období došlo u téměř všech nových členských zemí ke konvergenci směrem k unijnímu průměru. Výjimku tvoří pouze Kypr, který si pohoršil o 12 procentních bodů a Slovinsko, které zůstalo na stejných hodnotách jako v roce 2004. Největší „skokany“ však najdeme v EU\_15 a těmi jsou Irsko, které si polepšilo o 36 procentních bodů a Řecko, které ve srovnání naopak kleslo o 28 procentních bodů.

#### 4.2.1.1 Beta konvergence

Nyní přistoupíme k testování beta konvergence, která byla definována jako schopnost slabších ekonomik růst rychlejším tempem. Při testování EU\_28 za celé sledované období 2004 – 2017 nelze beta konvergenci potvrdit. Zde je potřeba uvést, že testování je ovlivněno menšími ekonomikami, jako je Irsko a především Lucembursko, jejichž ukazatele jsou od průměrných hodnot vzdáleny. Pokud regresní analýzu provedeme bez těchto států, pak lze konstatovat, že k beta konvergenci dochází. Vypuštění Lucemburska a Irska ze základního souboru je legitimní, neboť se jedná o ekonomiky, jejichž podíl na celkovém HDP unie je malý, ovšem které výrazně zkreslují výsledky testování.

**Tabulka 4 Beta konvergence EU\_28, EU\_26**

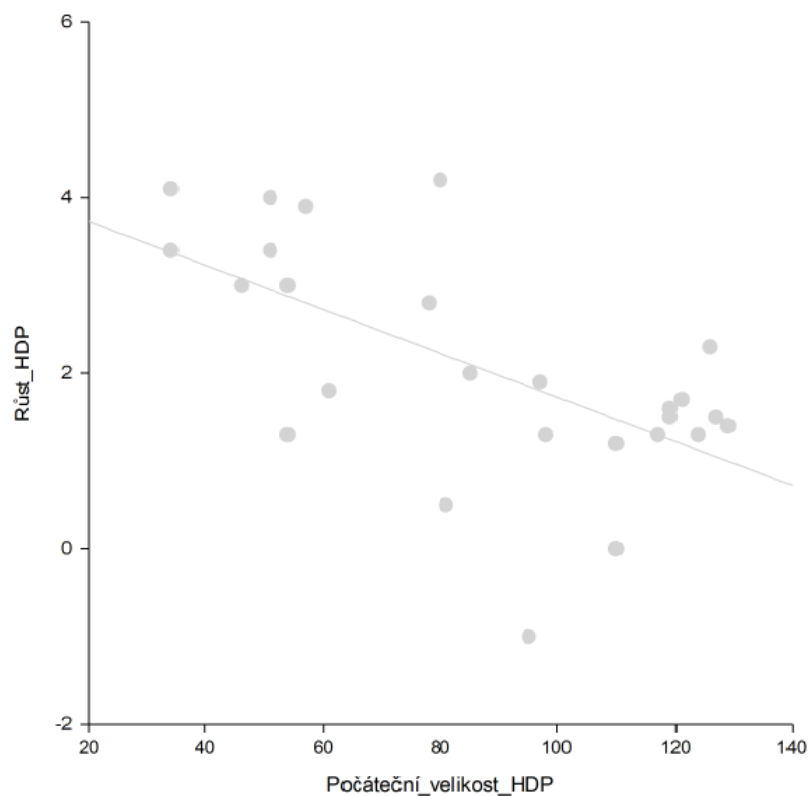
	<b>EU_28</b>	<b>EU_26</b>
<b>BETA</b>	-0,0082	-0,0251
<b>Dolní mez BETA</b>	-0,02	-0,0386
<b>Horní mez BETA</b>	0,0037	-0,0116
<b>T hodnota</b>	-1,4169	-3,8254
<b>Zamítáme H0</b>	NE	ANO
<b>Výsledek</b>	<b>Neprůkazné</b>	<b>Konvergence</b>

zdroj: vlastní výpočty, data Eurostat

Pro lepší představu můžeme beta konvergenci vyjádřit i graficky. V grafu je znázorněna nepřímá (negativní) závislost průměrného růstu HDP na počáteční hodnotě HDP na obyvatele v paritě kupní síly. Jinými slovy tedy to, že slabší ekonomiky rostou rychlejším

tempem než ty vyspělé. Každý bod v grafu představuje jednu zemi EU a sklon regresní přímky vypovídá o záporném beta koeficientu.

**Graf 5 Vztah mezi Počátečním HDP a růstem HDP**



**zdroj: vlastní výpočty, data Eurostat**

Pokud sledované období rozdělíme na tři menší části a budeme testovat každou zvlášť, zjistíme, že unie jako celek konvergovala pouze v prvním období před finanční krizí (2004 – 2008). V ostatních dvou obdobích analýza naznačuje divergenci, ovšem ani to není průkazné, jelikož není splněn 95 % interval a hodnota t ukazuje, že se nejedná o statisticky významnou závislost. Pokud provedeme analýzu bez Lucemburska a Irska, pak můžeme konvergenci konstatovat pro období před i po finanční krizi. Sbližování se pozastavilo pouze v období mezi lety 2009 – 2013.



Tabulka 5 Beta konvergence EU\_28, EU\_26, jednotlivé období

<b>EU_28</b>			
	<b>2004 - 2008</b>	<b>2009 - 2013</b>	<b>2014 - 2017</b>
<b>BETA</b>	-0,0279	0,0059	0,0041
<b>Dolní mez BETA</b>	-0,0428	-0,0099	-0,0163
<b>Horní mez BETA</b>	-0,0129	0,0217	0,0245
<b>T hodnota</b>	-3,8358	0,7691	0,414
<b>Zamítáme H0</b>	ANO	NE	NE
<b>Výsledek</b>	<b>Konvergence</b>	<b>Neprůkazné</b>	<b>Neprůkazné</b>
<b>EU_26</b>			
	<b>2004 - 2008</b>	<b>2009 - 2013</b>	<b>2014 - 2017</b>
<b>BETA</b>	-0,052	0	-0,018
<b>Dolní mez BETA</b>	-0,0684	-0,0253	-0,0326
<b>Horní mez BETA</b>	-0,0356	0,0253	-0,0034
<b>T hodnota</b>	-6,5596	-0,0006	-2,5522
<b>Zamítáme H0</b>	ANO	NE	ANO
<b>Výsledek</b>	<b>Konvergence</b>	<b>Neprůkazné</b>	<b>Konvergence</b>

zdroj: vlastní výpočty, data Eurostat

Regresní analýzu ještě provedeme zvlášť pro původní země (EU\_15) a pro nové členské země (EU\_13). Zde nelze prokázat konvergenci uvnitř ani jedné skupiny zemí. Prokazatelně konvergují pouze nové členské země v období 2004 – 2008. Původní země (bez Lucemburska a Irska) naopak v období 2009 – 2013 prokazatelně divergují.

Tabulka 6 Beta konvergence EU\_15, EU\_13

	<b>EU_15</b>	<b>EU_13</b>
<b>BETA</b>	0,0009	-0,0201
<b>Dolní mez BETA</b>	-0,0138	-0,0506
<b>Horní mez BETA</b>	0,0156	0,0104
<b>T hodnota</b>	0,1322	-1,4484
<b>Zamítáme H0</b>	NE	NE
<b>Výsledek</b>	<b>Neprůkazné</b>	<b>Neprůkazné</b>

zdroj: vlastní výpočty, data Eurostat

#### 4.2.1.2 Delta konvergence

Dále bylo testováno, zda v rámci Evropské unie dochází k delta konvergenci. Z testování delta konvergence můžeme vyčíst, že Evropská unie jako celek mezi lety 2004 a 2017 konvergovala, tedy že došlo ke snížení diference mezi ekonomikami. To však neplatí pro původní členské země, kde došlo naopak ke zvýšení rozdílů mezi těmito státy navzájem. Naopak lze konstatovat, že ekonomická úroveň nových členských zemí konverguje velmi rychle.

**Tabulka 7 Delta konvergence 2004 - 2017**

Variační koeficient HDP na obyvatele v %	2004	2017
Evropská unie (EU_28)	45,1	40,5
Původní členské země (EU_15)	27,8	35,5
Nové členské země (EU_13)	31	16,8

**zdroj: vlastní výpočty, data Eurostat**

Obdobné výsledky dostaneme, pokud zkoumáme delta konvergenci v období předcházejícím finanční krizi, tedy mezi lety 2004 a 2008. Trend konvergence je opět patrný v rámci EU\_28 a ještě výrazněji ho můžeme sledovat uvnitř skupiny nových zemí EU. Původní země unie naopak vzájemně divergují.

**Tabulka 8 Delta konvergence 2004 - 2008**

Variační koeficient HDP na obyvatele v %	2004	2008
Evropská unie (EU_28)	45,1	42,3
Původní členské země (EU_15)	27,8	32
Nové členské země (EU_13)	31	23,8

**zdroj: vlastní výpočty, data Eurostat**

Situace se mění během finanční krize, kdy celý proces sblížení ekonomické úrovně zpomaluje a konvergence je takřka nulová. EU\_28 v tomto ohledu stagnuje, nicméně ke konvergenci stále dochází u nových členských zemí a ekonomiky EU\_15 stále divergují.

**Tabulka 9 Delta konvergence 2009 - 2013**

Variační koeficient HDP na obyvatele v %	2009	2013
Evropská unie (EU_28)	42	41,7
Původní členské země (EU 15)	30,8	34,6
Nové členské země (EU 13)	24,5	17,2

zdroj: vlastní výpočty, data Eurostat

V období od roku 2014 do roku 2017 můžeme pozorovat jisté změny. EU dále konverguje jako celek, ale již nedochází k divergenci původních zemí a trend se pomalu obrací. Změnou je také významné snížení rychlosti sblížení ekonomik nových zemí, kde se proces konvergence prakticky zastavil. Je ovšem třeba uvést, že variabilita zemí EU\_13 je v tomto období již nízká.

**Tabulka 10 Delta konvergence 2014 - 2017**

Variační koeficient HDP na obyvatele v %	2014	2017
Evropská unie (EU_28)	42,4	40,5
Původní členské země (EU 15)	36,1	35,5
Nové členské země (EU 13)	17,1	16,8

zdroj: vlastní výpočty, data Eurostat

Testování delta konvergence můžeme provést i bez zahrnutí Lucemburska a Irska, jejichž hodnoty HDP jsou výrazně vzdáleny od evropského průměru a mají tak významný vliv na celkové výsledky testování. V takovém případě je variabilita jak celé EU, tak i původních zemí výrazně nižší, než tomu bylo u předchozích pozorování.

**Tabulka 11 Delta konvergence bez LU a IE**

Variační koeficient HDP na obyvatele v %	2004	2017
Evropská unie (bez Lucemburska)	36,7	30
Původní členské země (bez Lucemburska)	13,5	23,4
Evropská unie (bez Lucemburska i Irska)	36,1	25,3
Původní členské země (bez Lucemburska i Irska)	12,2	17,7

zdroj: vlastní výpočty, data Eurostat

Můžeme tedy konstatovat, že v rámci Evropské unie mezi lety 2004 a 2017 byla prokázána delta konvergence. Nové členské země mezi sebou konvergovaly velmi rychle, ale

v posledních letech se tento proces zpomalil. Naopak u původních členských států došlo k divergenci, ovšem zde se tento trend pomalu obrací. Při nezahrnutí Lucemburska a Irsko do základního souboru ekonomiky EU konvergují ještě významněji, respektive původní země divergují méně.

#### **4.2.2 NUTS II úroveň**

Nyní se zaměříme na regionální diferenciaci v rámci EU. Důležitou otázkou je, zda jsou rozdíly na úrovni NUTS II větší či menší a jaký je jejich vývoj v čase. Na tyto rozdíly má vliv každé další rozšíření unie. Ta do roku 2004 tvořila poměrně homogenní celek, s každým dalším rozšířením se však více diferencovala. Proto nás bude také zajímat, jak se v tomto ohledu vyvíjely regiony původní EU\_15 vůči sobě navzájem.

V následující tabulce se podíváme na vývoj deseti nejvyspělejších regionů a deseti nejchudších regionů z hlediska HDP na obyvatele na začátku námi sledovaného období (2004) a na jeho konci (2017).

Tabulka 12 Výše HDP NUTS II

Nejvyšší HDP 2004		Nejnižší HDP 2004	
Region	EU_28 = 100	Region	EU_28 = 100
Inner London - West (UK)	553	Nord-Vest (RO)	32
Luxembourg (LU)	240	Yugoiztochen (BG)	31
Région de Bruxelles-Capitale (BE)	239	Sud-Est (RO)	31
Hamburg (DE)	219	Severoiztochen (BG)	30
Inner London - East (UK)	177	Sud - Muntenia (RO)	28
Oberbayern (DE)	175	Sud-Vest Oltenia (RO)	28
Darmstadt (DE)	175	Severen tsentralen (BG)	27
Stockholm (SWE)	175	Severozapaden (BG)	26
Wien (AT)	170	Yuzhen tsentralen (BG)	26
Eastern and Midland (IE)	166	Nord-Est (RO)	23
Nejvyšší HDP 2017		Nejnižší HDP 2017	
Region	EU_28 = 100	Region	EU_28 = 100
Inner London - West (UK)	626	Dél-Dunántúl (HU)	45
Luxembourg (LU)	253	Sud-Vest Oltenia (RO)	45
Southern (IE)	220	Észak-Alföld (HU)	43
Hamburg (DE)	202	Yugoiztochen (BG)	43
Région de Bruxelles-Capitale (BE)	196	Severoiztochen (BG)	39
Eastern and Midland (IE)	189	Nord-Est (RO)	39
Praha (CZ)	187	Yuzhen tsentralen (BG)	35
Bratislavský kraj (SVK)	179	Mayotte (FR)	34
Île de France (FR)	177	Severen tsentralen (BG)	34
Oberbayern (DE)	177	Severozapaden (BG)	31

zdroj: vlastní výpočty, data Eurostat

Nejvyspělejší regiony v obou případech přesahují 160 % unijního průměru. V případě regionu Inner London – West jde dokonce o více jak šestinásobek průměru. Nejbohatší regiony jsou zejména hlavní města členských států, případně vyspělé průmyslové oblasti. V desítku nejbohatších se během posledních let pravidelně umísťují i dva regiony nových členských zemí – Praha a Bratislavský kraj. Mezi deseti nejbohatšími regiony je každá země zastoupena právě jednou, výjimku tvoří pouze Německo a Irsko, které zastupují dva regiony.

Nejslabší regiony nedosahují ani poloviny unijního průměru. Tyto regiony pořád výrazně zaostávají. Jistá konvergence směrem k průměru je zde patrná, nicméně velmi pozvolná. V roce 2004 tvořily desítku nejzaostalejších výhradně regiony Rumunska a Bulharska, musíme však brát v úvahu, že v tomto roce ještě ani jedna země nebyla

členem EU. V roce 2017 pochází nejslabší regiony z kromě dvou zmíněných zemí také z Maďarska a možná trochu překvapivě i Francie. U Francie jde o zámořský region Mayotte, což je ostrov ležící v Indickém oceánu.

V rámci celé EU máme necelých 18 % regionů, jejichž hodnota HDP na obyvatele je větší než 125 % průměru. Toto číslo se od roku 2004 nijak nezměnilo. U zemí původních členských zemí v tomto došlo k zanedbatelnému poklesu o 0,6 % na úroveň 18,4 %. Pokud jde o nové členské země, jejich podíl se zvedl ze 7,3 % na 9,9 %. Podíl zemí, které dosahují výrazně větších hodnot nad unijní průměr, se tedy v čase příliš nemění ani u jedné ze zkoumaných skupin.

To však neplatí u zemí, jejichž hodnoty HDP na obyvatele jsou méně než 75 % průměru. V roce 2004 se nacházela pod hranicí 75 % HDP zhruba pětina regionů. V roce 2017 už to bylo téměř 30 %. Nabízelo by se vysvětlení, že tento nárůst zapříčinily vlny rozšíření v letech 2007 a 2013. Je to pravda, ale pouze částečně. U původních členských zemí se podíl zemí pod 75 % hranicí zvedl za stejné období o 13 % na 20,1 %. To je výrazný nárůst a nelze tedy tvrdit, že méně rozvinuté regiony se nachází pouze v nových členských zemích. U těch došlo ve sledovaném období naopak ke zmenšení podílu z 83 % na 68 %. Tento rozdíl je také výrazný, ovšem pořád se 7 z 10 regionů zemí EU\_13 řadí mezi méně rozvinuté a je zde tedy velký prostor pro zlepšení.

**Tabulka 13 NUTS II regiony průměr HDP v procentech**

%	EU_28		EU_15		EU_13	
	2004	2017	2004	2017	2004	2017
<b>více než 125 %</b>	17,5	17,5	19	18,4	7,3	9,9
<b>méně než 75 %</b>	21,5	29,6	7,2	20,1	82,9	68,3

**zdroj: vlastní výpočty, data Eurostat**

#### 4.2.2.1 Beta konvergence

Pomocí regresní analýzy zjistíme, zda mezi regiony EU došlo k beta konvergenci, tedy zda slabší regiony rostly rychlejším tempem než regiony vyspělé. Nejprve analýzu provedeme pro všechny unijní regiony a následně zvlášť pro původní členské státy a nové členské státy.

Mezi regiony došlo v sledovaném období k beta konvergenci, což znamená, že slabší regiony rostly rychleji než regiony vyspělé. Neplatí to ale pro celé toto období. Konvergence byla nejsilnější v období 2004 – 2008. V následujícím období finanční krize naopak regiony EU divergovaly, tzn., že u vyspělých regionů docházelo k rychlejšímu růstu než u těch méně rozvinutých. U posledního období nelze s jistotou beta konvergenci prokázat.

Tabulka 14 Beta konvergence EU\_28, NUTS II

Regiony EU_28				
	2004 - 2017	2004 - 2008	2009 - 2013	2014 - 2017
<b>BETA</b>	-0,0115	-0,0376	0,0096	-0,0005
<b>Dolní mez BETA</b>	-0,0164	-0,0478	0,0034	-0,0054
<b>Horní mez BETA</b>	-0,0065	-0,0274	0,0158	0,0044
<b>T hodnota</b>	-4,5507	-7,2339	3,0406	-0,1945
<b>Zamítáme H0</b>	ANO	ANO	ANO	NE
<b>Výsledek</b>	<b>Konvergence</b>	Konvergence	Divergence	Neprůkazné

zdroj: vlastní výpočty, data Eurostat

Uvnitř skupiny regionů původních členských zemí naopak můžeme konstatovat divergenci. K té prokazatelně došlo v posledních dvou období 2009 – 2017. V letech 2004 – 2008 země pravděpodobně konvergovaly, nicméně nemůžeme to s jistotou potvrdit, a pokud ano, pak jen velmi slabě. Uvnitř skupiny regionů nových členských států konvergenci ani divergenci nelze prokázat v žádném sledovaném období.

**Tabulka 15 Beta konvergence EU\_15, NUTS II**

<b>Regiony EU 15</b>				
	<b>2004 - 2017</b>	2004 - 2008	2009 - 2013	2014 - 2017
<b>BETA</b>	0,0037	-0,0053	0,0103	0,0065
<b>Dolní mez BETA</b>	0,0001	-0,0109	0,0028	0,0017
<b>Horní mez BETA</b>	0,0073	0,0003	0,0177	0,0112
<b>T hodnota</b>	2,0142	-1,8637	2,7456	2,6958
<b>Zamítáme H0</b>	ANO	NE	ANO	ANO
<b>Výsledek</b>	<b>Divergence</b>	Neprůkazné	Divergence	Divergence

zdroj: vlastní výpočty, data Eurostat

Regiony EU tedy v tomto směru konvergují. Je to zásluhou především období 2004 – 2008, kdy byla konvergence silná. V následujícím období sice došlo k divergenci, nicméně tyto tendence nebyly tak významné jako v případě předchozího konvergenčního procesu. V posledním období se naměřené hodnoty kloní spíše ke konvergenci, ale nelze to tvrdit s jistotou.

#### 4.2.2.2 Delta konvergence

Stejně jako jsme otestovali variabilitu národních ekonomik, učiníme tak i v případě regionů NUTS II. Následující tabulka nám říká, jak se vyvíjela variabilita regionů v letech 2004 až 2017. Vidíme, že rozdíly regionů unie v tomto období vzrostly o více než 4 procentní body. Ještě silnější divergenci zaznamenaly původní členské země, jejichž variabilita vzrostla o 9 %. U regionů nových členských zemí naopak došlo ke vzájemné konvergenci o 4 %.

**Tabulka 16 Delta konvergence 2004 - 2017, NUTS II**

Variační koeficient HDP na obyvatele v %	2004	2017
Regiony Evropské unie (EU 28)	46,5	50,8
Regiony původních členských zemí (EU 15)	39,9	47,7
Regiony nových členských zemí (EU 13)	52,5	45,5

zdroj: vlastní výpočty, data Eurostat

Sledované období si opět rozdělíme na tři menší časové úseky. V prvním z nich, mezi lety 2004 – 2008, u EU\_28 k žádnému výraznému pohybu z hlediska míry variability nedošlo.



Stejně tak tomu bylo u zemí EU\_13, kde změna nenastala žádná. U původních zemí se v tomto období míra variability zvýšila o 2 %.

**Tabulka 17 Delta konvergence 2004 - 2008, NUTS II**

Variační koeficient HDP na obyvatele v %	2004	2008
Regiony Evropské unie (EU 28)	46,5	46,3
Regiony původních členských zemí (EU 15)	39,9	41,8
Regiony nových členských zemí (EU 13)	52,5	52,5

**zdroj: vlastní výpočty, data Eurostat**

Podíváme-li se na období finanční krize, variabilita mezi regiony EU v tomto období poměrně výrazně vzrostla o 3 %. V regionech zemí EU\_15 je tento rozdíl ještě o procento vyšší. Naopak v regionech nových členských zemí došlo ke konvergenci.

**Tabulka 18 Delta konvergence 2009 - 2013, NUTS II**

Variační koeficient HDP na obyvatele v %	2009	2013
Regiony Evropské unie (EU 28)	46,8	49,7
Regiony původních členských zemí (EU 15)	42,3	46,5
Regiony nových členských zemí (EU 13)	53,5	50,2

**zdroj: vlastní výpočty, data Eurostat**

Během let 2014 až 2017 zůstaly rozdíly takřka stejné, změna v rámci celé unie byla pouhých 0,3 %. K téměř žádné změně nedošlo ani u zemí EU\_15 a země EU\_13 v tomto období dosáhly pouze malého zlepšení o 0,8 %.

**Tabulka 19 Delta konvergence 2014 - 2017, NUTS II**

Variační koeficient HDP na obyvatele v %	2014	2017
Regiony Evropské unie (EU 28)	51,1	50,8
Regiony původních členských zemí (EU 15)	47,6	47,7
Regiony nových členských zemí (EU 13)	46,3	45,5

**zdroj: vlastní výpočty, data Eurostat**

Testování provedeme ještě jednou, ale tentokrát z něj vynecháme ekonomicky nejsilnější region každé členské země. Země, které jako celek tvoří pouze jeden region NUTS II v souboru ponecháme. Jak vidno, při vynechání nejsilnějších regionů se míra variability

výrazně snížila. Tyto regiony jsou zpravidla tvořeny hlavními městy daných zemí, případně silnými průmyslovými centry a zejména v případě nových členských států jsou z hlediska HDP velice vzdáleny ostatním regionům. Největší vliv na testování má ovšem region Inner London – West, který dosahuje hodnoty 626 % průměru EU a variabilitu celého souboru ovlivňuje sám o sobě skoro o 10 %. Kromě celkové nižší variability regionů zůstaly trendy stejné, ale změnila se jejich intenzita. V rámci EU\_28 jsme zaznamenali pouze nepatrný nárůst variability o 0,6 %, EU\_15 také divergovala, ale méně než při zahrnutí nejsilnějších regionů a rozdíly v rámci EU\_13 se zmenšily, ale také o něco méně než při předešlém testování.

**Tabulka 20 Delta konvergence NUTS II bez nejsilnějších regionů**

<b>Bez zahrnutí nejsilnějšího regionu každé členské země</b>		
Variační koeficient HDP na obyvatele v %	2004	2017
Regiony Evropské unie (EU 28)	34,1	34,7
Regiony původních členských zemí (EU 15)	24,4	31
Regiony nových členských zemí (EU 13)	36,6	27

**zdroj: vlastní výpočty, data Eurostat**

Na úrovni regionů NUTS II, tedy ve sledovaném období, nelze konstatovat delta konvergenci. Regiony všech členských zemí naopak divergovaly a variabilita u nich vzrostla o 4,3 %. Ještě silnější divergenci jsme zaznamenali u původních členských států, kde se míra variability zvětšila o 7,8 %. Opačný trend platí pro nové členské státy, u kterých došlo ke vzájemné konvergenci a to o 7 %. Celková variabilita mezi regiony výrazně klesne, pokud do základního souboru nezahrneme nejsilnější regiony jednotlivých členských zemí. Stejně tak se zmírnila i intenzita konvergence/divergence.

#### 4.2.2.3 Regionální diference v zemích EU

V rámci delta konvergence jsme si ukázali, zda se rozdíly mezi regiony unijních států mají tendenci spíše zmenšovat nebo naopak zvětšovat. Nyní si to samé ukážeme u regionů uvnitř jednotlivých členských států. Zkoumání byly podrobeny země, pro které byla dostupná srovnatelná data a také země, které jsou členěny na více než jeden region

NUTS II. Čísla označená červeně vyjadřují zvyšující se variabilitu v čase, zelená čísla označují snižující se variabilitu.

**Tabulka 21 Rozdíly EU\_15, NUTS II**

<b>Regionální rozdíly v zemích EU_15</b>					
	Rok	Var. koef. V %	Rozdíl	Var. koef. bez nejvyspělejšího regionu v %	Rozdíl
Belgie	2004	37	5,7	19,2	3,5
	2017	31,3		22,7	
Dánsko	2004	17,6	4,2	8,7	1,4
	2017	21,8		10,1	
Finsko	2004	20,3	2,7	18,3	5,1
	2017	17,6		13,2	
Irsko	2004	20,4	2,9	25,3	13,2
	2017	17,5		38,5	
Itálie	2004	25,1	1,7	24,8	0,6
	2017	26,8		25,4	
Německo	2004	25,7	4,3	21,5	3,1
	2017	21,4		18,4	
Portugalsko	2004	20,4	5,3	9,9	1,6
	2017	15,1		8,3	
Rakousko	2004	18,8	2,7	14,5	1
	2017	16,1		15,5	
Řecko	2004	18,3	2	13,5	0,4
	2017	20,3		13,1	
Španělsko	2004	18,6	2	17,3	1,8
	2017	20,6		19,1	
Švédsko	2004	17,6	0,7	3,9	2,3
	2017	18,3		6,2	
Velká Británie	2004	60	20,5	21,3	3,2
	2017	80,5		24,5	

zdroj: vlastní výpočty, data Eurostat

V tabulce 21 jsou vyjádřeny hodnoty variačních koeficientů původních členských států. Variabilita většiny zemí se pohybuje okolo 20 %. Výrazně vyšší variabilitu má Belgie 31,3 % a především Velká Británie 80,5 %. U Belgie došlo v čase ke snížení rozdílů mezi regiony, ve Velké Británii se naopak rozdíly zvětšily, a to o více než 20 %. Z 11 zkoumaných zemí se rozdíly mezi regiony zvyšovaly u 6 z nich a u 5 došlo k jejich snížení.

Průměrná celková variabilita zemí se mezi lety 2004 a 2017 prakticky nezměnila, respektive vzrostla o 0,6 % na 25,6 %.

Stejně jako při testování delta konvergence bylo testování provedeno znovu a došlo k vyřazení ekonomicky nejsilnějších regionů z každého státu. U všech států došlo k poklesu míry variability. Výjimku tvoří Irsko, jelikož vyřazený region Southern – nejsilnější v roce 2017 – nebyl nejsilnějším v roce 2004. V ostatních případech si nejsilnější regiony z roku 2004 zachovaly vedoucí pozici až do roku 2017. Průměrná variabilita se zvýšila o 1,4 % na 17,9 %. To je vyšší nárůst než u předchozího měření, nicméně celková hodnota míry variability je nižší.

Zajímavé je také sledovat, jak se mění rozdíl ve variabilitě u jednotlivých států při vyřazení nejsilnějšího regionu. Rozdíl ovlivňuje především postavení tohoto regionu v dané zemi. Regiony v Belgii, Rakousku a Irsku se navzájem přibližovaly, při absenci nejsilnějšího regionu u nich ale naopak došlo k ekonomickému vzdalování. V Belgii a Rakousku to bylo způsobeno tím, že nejvyspělejší region ve sledovaném období ztrácel na své síle vůči ostatním regionům, a tím se snížila i celková variabilita. Ostatní regiony naopak vzájemně divergovaly, a proto se při vynechání nejvyspělejšího regionu při druhém měření variabilita naopak zvýšila. Mezi řeckými regiony byl po vynechání nejsilnějšího z nich trend přesně opačný, variabilita se tedy mírně snížila, nicméně všechny regiony výrazně zchudly. V ostatních státech zůstal trend stejný, jen se změnila jeho intenzita. Nejvýraznější změna je u Velké Británie (z 20,5 na 3,2 %), jelikož region Inner London – West od roku 2004 posílil o 73 % na 626 %. Bez něj je míra variability výrazně nižší.

Regionální disparity mezi regiony se u zemí EU\_13 v čase zvětšovaly s výjimkou Slovinska. Mohl za to výrazný ekonomický růst nejsilnějších regionů (zpravidla zahrnujících hlavní města). Tyto regiony rostly výrazně rychleji, než ty zbylé. Největší skok v tomto směru zaznamenaly rumunský region Bucuresti – Ilfov (ze 71 na 144 % unijního průměru) a slovenský Bratislavský kraj (ze 129 na 170 % průměru).

Průměrná celková variabilita přesahovala 30 %, po vyřazení nejsilnějších regionů klesla na zhruba 12 %. Všechny země zaznamenaly velmi významný pokles, u Chorvatska a Slovinska tuto změnu nelze měřit, jelikož po vyřazení nejsilnějšího regionu zbývá v zemích pouze jediný další region NUTS II. I když s druhým měřením variabilita klesla, rozdíly mezi zbývajícím regiony se přesto stále zvyšovaly.

Tabulka 22 Rozdíly EU\_13, NUTS II

Regionální rozdíly v zemích EU_13					
	Rok	Var. koef. V %	Rozdíl	Var. koef. bez nejvyspělejšího regionu v %	Rozdíl
Bulharsko	2004	26,6	10,9	7,5	4
	2017	37,5		11,5	
Česká republika	2004	41,1	0,8	7,1	1,1
	2017	41,9		8,2	
Chorvatsko	2004	0,9	2,4	-	
	2017	3,3			
Maďarsko	2004	46,5	0,6	17,7	1,2
	2017	47,1		18,9	
Rumunsko	2004	39,3	9,3	14,6	1,8
	2017	48,6		16,4	
Slovensko	2004	52,6	3,6	10,5	0,1
	2017	56,2		10,6	
Slovinsko	2004	19,5	0,9	-	
	2017	18,6			

zdroj: vlastní výpočty, data Eurostat

Rozdíly mezi regiony jsou v nových členských zemích vyšší než mezi regiony původních zemí. Tento stav se ale obrátí v případě, že nezohledníme ekonomicky nejsilnější region. Regionální disparity v zemích EU\_13 jsou způsobeny především výsadním postavením nejbohatších regionů, za kterými ostatní zaostávají. V zemích EU\_15 tento jev není tak častý, i když i zde se s ním můžeme setkat. V nových členských zemích se rozdíly mezi regiony zvyšují i bez nejsilnějšího regionu, nicméně tyto hodnoty jsou v řádu jednotek procent a celková variabilita je velmi nízká. Problémem je ale to, že během sledovaného období tyto regiony zaznamenaly jen malý nebo žádný posun směrem k evropskému průměru. Pokud se v zemi nachází region s nadprůměrnými hodnotami HDP na obyvatele, je to zpravidla hlavní město a tento region také nejrychleji roste.

Diference regionů zemí EU\_15 jsou velmi specifické a liší se téměř stát od státu. Lišila se jak míra variability, tak i její vývoj v čase. Někde došlo v průběhu let ke zmenšení rozdílů, jinde naopak k jejich zvětšení. Při vynechání nejsilnějšího regionu samozřejmě ve všech případech míra variability klesla, nicméně její vývoj v čase byl tímto ovlivněn různě. V zemích jako Dánsko, Itálie, Španělsko nebo Velká Británie se rozdíly mezi regiony

nadále zvyšovaly, ale pomalejším tempem. Ve Švédsku se toto tempo naopak urychlilo. V Německu a Portugalsku se regionální diference v čase snižovaly a bez nejsilnějšího regionu byl tento trend ještě zřejmější. Pak jsou tu také země, u kterých se rozdíly snižovaly, ale po nezapočítání nejsilnějšího regionu se tento trend zcela otočil a rozdíly se naopak zvětšovaly. To se týká Belgie, Irska a Rakouska. V Řecku se tento trend také otočil ale směrem ke snížení rozdílů. Nelze zde tedy hledat společného jmenovatele. Pokud míra variability klesla, bylo to většinou z důvodu oslabení nejsilnějšího regionu.

Uvnitř jednotlivých zemí bylo zjišťováno také to, zda méně rozvinuté regiony rostou rychleji než ekonomicky silné regiony. Toto tvrzení se prokázalo pouze v rámci České republiky. Silné regiony naopak rostly prokazatelně rychleji než méně vyspělé v Itálii a na Slovensku. Podrobné výsledky jsou k dispozici v příloze v tabulkách 29 a 30.

## 5 Výsledky a komparace

V analytické části byly zkoumány konvergenční procesy pomocí regresní analýzy a testování variability. Testování bylo provedeno na více úrovních, u různých skupin a ve více časových obdobích. Výsledky budou nyní komparovány a interpretovány.

V kapitolách 4.1 a 4.2 není zahrnuto Lucembursko a Irsko, jelikož tyto ekonomiky výrazně převyšují evropský průměr a výrazně zkreslují výsledky testování. Zároveň se jedná o malé ekonomiky, které mají minimální vliv na celkový HDP unie. Srovnání takto více vystihuje skutečný stav. Výsledky zahrnující i tyto státy lze najít v analytické části práce.

### 5.1 Evropská unie

Po provedení analýzy můžeme tvrdit, že v rámci EU došlo na úrovni států ve sledovaném období ke snižování ekonomických rozdílů. Státy se slabší ekonomickou úrovní rostly rychleji než státy vyspělé, což je předpokladem beta konvergence. Zároveň se snížila i celková variabilita, došlo tedy i k delta konvergenci. Integrační proces se v tomto ohledu zdá být úspěšný.

Výsledná zjištění se ale liší, podíváme-li se na regionální úroveň. Zde lze také konstatovat beta konvergenci, ovšem nikoliv pro období finanční krize a neprůkazné je z tohoto hlediska i období následující. V letech 2009 – 2013 došlo dokonce k divergenci, tedy silnější regiony rostly rychleji než ty slabší. Celé sledované období je možné označit za konvergující především proto, že beta konvergence byla v prvním období výrazně silnější než divergence v období následujícím. Celková variabilita regionů se naopak zvýšila, a proto konstatujeme divergenci. K té došlo i přesto, že ve dvou ze tří období se rozdíly spíše zmenšovaly. Opět je to dáno silou těchto procesů. V prvním období se rozdíly zmenšily o hodnotu 0,2 % a ve třetím o 0,3 %, ovšem v období finanční krize se rozdíly zvýšily o hodnotu 2,9 %, a proto v celém sledovaném období konstatujeme mírný nárůst disparit.

Tabulka 23 Srovnání výsledků EU\_28

<b>Evropská unie EU_28</b>				
<b>Národní úroveň</b>				
	<b>2004 - 2017</b>	2004 - 2008	2009 - 2013	2014 - 2017
<b>Beta konvergence</b>	<b>Konvergence</b>	<b>Konvergence</b>	Neprůkazné	<b>Konvergence</b>
<b>Delta konvergence</b>	<b>Konvergence</b>	<b>Konvergence</b>	<b>Konvergence</b>	<b>Konvergence</b>
<b>NUTS II úroveň</b>				
	<b>2004 - 2017</b>	2004 - 2008	2009 - 2013	2014 - 2017
<b>Beta konvergence</b>	<b>Konvergence</b>	<b>Konvergence</b>	<b>Divergence</b>	Neprůkazné
<b>Delta konvergence</b>	<b>Divergence</b>	<b>Konvergence</b>	<b>Divergence</b>	<b>Konvergence</b>

zdroj: vlastní výpočty, data Eurostat

Výsledky můžeme interpretovat tak, že novým členským zemím se podařilo alespoň částečně dohnat původní země. Nové členské země mohly silně profitovat z výhod společného trhu, kterého před vstupem nebyly součástí. Pobaltské státy, díky své nízké počáteční úrovni, rostly v první třetině sledovaného období dokonce dvojciferným tempem. Rozdíly mezi zeměmi se pomalu snižují, nicméně žádné z nových členských zemí se zatím nepodařilo dosáhnout průměru EU.

Pro snížení regionálních disparit v EU je nejsilnějším nástrojem kohezní politika. Prostředky poskytované zemím skrze strukturální a investiční fondy tvoří velkou část výdajů unijního rozpočtu. Mezi regiony ale stále panují významné rozdíly a k jejich snižování viditelně nedochází. Celková variabilita vzrostla a počet ekonomicky slabých regionů (<75 %) se ve sledovaném období zvýšil skoro o 10 %.

## 5.2 Původní členské státy

U původních členských států se rozdíly ve sledovaném období snížit nepodařilo. Beta konvergenci nelze prokázat v žádném období a v letech 2009 – 2013 rostly vyspělé ekonomiky rychleji než méně vyspělé, čímž se rozdíly zvětšily. Testování delta



konvergence také ukazuje na zvyšování rozdílů mezi státy. Za celé období variabilita vzrostla o 7,7 % na 35,5 %. Ke snížení došlo až v posledním období, ale pouze o 0,6 %.

Na úrovni NUTS II je zvětšování disparit ještě výraznější. Vyspělé regiony rostou rychleji než méně rozvinuté regiony v každém období, kromě let 2004 – 2008. Míra variability se pak zvyšovala po celou dobu sledovaného období. U obou testování tedy můžeme konstatovat divergenci.

Tabulka 24 Srovnání výsledků EU\_15

<b>Původní členské státy EU_15</b>				
<b>Národní úroveň</b>				
	<b>2004 - 2017</b>	2004 - 2008	2009 - 2013	2014 - 2017
<b>Beta konvergence</b>	Neprůkazné	Neprůkazné	<b>Divergence</b>	Neprůkazné
<b>Delta konvergence</b>	<b>Divergence</b>	<b>Divergence</b>	<b>Divergence</b>	<b>Konvergence</b>
<b>NUTS II úroveň</b>				
	<b>2004 - 2017</b>	2004 - 2008	2009 - 2013	2014 - 2017
<b>Beta konvergence</b>	<b>Divergence</b>	Neprůkazné	<b>Divergence</b>	<b>Divergence</b>
<b>Delta konvergence</b>	<b>Divergence</b>	<b>Divergence</b>	<b>Divergence</b>	<b>Divergence</b>

zdroj: vlastní výpočty, data Eurostat

V těchto zemích není intervence regionální politiky tak zřejmá jako v zemích EU\_13. Vlivem východního rozšíření se snížil celkový průměr EU a velká část regionů EU\_15 přestala splňovat podmínky pro příjem podpory ze strukturálních a investičních fondů. Původní členské země jsou také více pod vlivem globálních tržních sil, které samy o sobě vedou k divergenci. V důsledku koncentrace ekonomických aktivit v centrech a vylidňování venkova se regionální disparity zvětšují.

Uvnitř jednotlivých zemí je situace v regionech různá a její vývoj se liší případ od případu. Celková variabilita byla průměrně 20 %. Pokud míra variability klesla, bylo to většinou z důvodu oslabení nejsilnějšího regionu. U zemí EU\_15 se můžeme často setkat

s tím, že se zde nachází více než jeden ekonomicky silný region. To je rozdíl oproti zemím EU\_13, kde zpravidla dominuje region zahrnující hlavní město.

### 5.3 Nové členské státy

Mezi novými členskými státy nelze prokázat (kromě prvního období), že by méně rozvinuté státy rostly rychleji než ty ekonomicky silnější. Míra variability se však přesto snižovala po celou dobu a to velmi výrazným způsobem z 31 % na necelých 17 %. Variabilita tak během 14 let klesla na téměř poloviční úroveň. Na národní úrovni tedy konstatujeme delta konvergenci.

Podobné výsledky dostaneme i v případě regionů NUTS II. Beta konvergenci nelze prokázat, delta konvergenci už ano. Delta konvergence ale není tak výrazná jako na státní úrovni. Během celého období se snížila o 7 % a výsledná míra variability v roce 2017 byla 45,5 %. Tato hodnota se ještě sníží na 27 %, pokud z měření vynecháme nejsilnější regiony jednotlivých zemí.

Tabulka 25 Srovnání výsledků EU\_13

<b>Nové členské státy EU_13</b>				
<b>Národní úroveň</b>				
	<b>2004 - 2017</b>	2004 - 2008	2009 - 2013	2014 - 2017
<b>Beta konvergence</b>	Neprůkazné	<b>Konvergence</b>	Neprůkazné	Neprůkazné
<b>Delta konvergence</b>	<b>Konvergence</b>	<b>Konvergence</b>	<b>Konvergence</b>	<b>Konvergence</b>
<b>NUTS II úroveň</b>				
	<b>2004 - 2017</b>	2004 - 2008	2009 - 2013	2014 - 2017
<b>Beta konvergence</b>	Neprůkazné	Neprůkazné	Neprůkazné	Neprůkazné
<b>Delta konvergence</b>	<b>Konvergence</b>	Stagnace	<b>Konvergence</b>	<b>Konvergence</b>

zdroj: vlastní výpočty, data Eurostat

Rozdíly mezi regiony nových členských zemí se snížily. Jiná situace je ale mezi regiony uvnitř jednotlivých zemí. Mezi regiony každé země došlo ke zvýšení rozdílů, s výjimkou

Slovinska. Mohl za to výrazný ekonomický růst nejsilnějších regionů (zpravidla zahrnujících hlavní města). Tyto regiony rostly výrazně rychleji než ty zbylé. Průměrná celková variabilita přesahovala 30 %, nicméně při vynechání nejsilnějšího regionu každé země byla pouze 12 %. Během sledovaného období se ale u všech zemí zvyšovala i v případě nezahrnutí hlavního regionu. Nárůst byl ale pouze v řádu jednotek procent.

## 5.4 Další zjištění

Kromě testování beta a delta konvergence, která jsou pro tuto práci stěžejní, byly zjištěny i další důležité poznatky. Ty nejdůležitější si nyní v bodech shrneme.

- Průměrný HDP v EU za celé sledované období vzrostl o 2,1 % respektive 1,4 % při zohlednění velikosti jednotlivých ekonomik.
- Nové členské země rostly dvojnásobným tempem oproti původním zemím (1,4 : 2,9 %).
- EU je silně diferencovaná. Lucembursko dosahuje hodnoty 253 % průměru HDP, kdežto nejslabší Bulharsko pouze 49 %. To je rozdíl 204 % a od roku 2004 se snížil pouze o 2 %.
- Ekonomicky nejsilnější region Inner London - West (UK) dosahuje hodnoty 626 % a nejslabší Severozapaden (BG) jen 31 %. Tento rozdíl se od roku 2004 zvýšil o 74 %. Rozdíl mezi nejsilnějším a nejslabším regionem je tak ještě o mnoho větší než mezi státy a ve sledovaném období ještě výrazně zesílil.
- V roce 2004 sedm zemí dosahovalo ekonomické úrovně přesahující 125 % průměrné hodnoty a devět zemí bylo pod úrovní 75 % průměru. Z tohoto pohledu došlo ke snížení diferencí, jelikož v roce 2017 125 % hranici převyšovalo pouze pět zemí a pod hranicí 75 % se nacházelo už jen 7 zemí.
- Na regionální úrovni se podíl zemí přesahujících 125 % během sledovaných let nezměnil a zůstal na hodnotě 17,5 %. Naopak se zvýšil podíl zemí pod 75 % průměru z 21,5 % na 29,6 %.
- Rozdíly mezi regiony jsou v nových členských zemích vyšší než mezi regiony původních zemí. Tento stav se ale obrátí v případě, že nezohledníme ekonomicky nejsilnější region.

- Regionální disparity v zemích EU\_13 jsou způsobeny především výsadním postavením nejbohatších regionů.
- Diference regionů zemí EU\_15 jsou velmi specifické a liší se téměř stát od státu. Lišila se jak míra variability, tak i její vývoj v čase.
- U českých regionů došlo ve sledovaném období k beta konvergenci, u italských a slovenských naopak k divergenci.

## 6 Závěr

Hlavním cílem této práce bylo zjistit, zda u ekonomik členských států EU došlo mezi lety 2004 - 2017 k reálné konvergenci směrem k evropskému průměru. Tento cíl byl doplněn o dílčí cíl, kterým bylo zhodnotit reálnou konvergenci i pro regionální úroveň a výsledky následně porovnat. K tvorbě samostatných zjištění bylo zapotřebí sesbírat relevantní data, dát je do souvislostí a vhodně interpretovat. Hlavními nástroji pro práci s daty byly statistické metody, konkrétně regresní analýza a měření míry variability, pomocí kterých byla konvergence zjišťována.

Můžeme konstatovat, že členské státy EU ve sledovaném období konvergovaly. Méně rozvinuté ekonomiky rostly rychlejším tempem než ekonomiky vyspělých států a celkové rozdíly se zmenšily. Nové členské země rostly dvojnásobným tempem oproti původním zemím a přiblížily se tak k průměru celé EU, zatím však žádná z nich tuto hranici nepřekročila. Celkové rozdíly se zmenšily i mezi novými členskými státy navzájem. Opačný vývoj byl zaznamenán mezi původními členskými státy, kde došlo naopak ke zvýšení variability ekonomik.

Výsledky zjištěné na regionální úrovni se poněkud liší. Konvergenci zde nelze potvrdit ani vyloučit. U regionů nových členských zemí došlo ke snížení disparit. Vývoj v čase je podobný jako u národních ekonomik, na obou úrovních je tedy patrný trend snižování rozdílů. Míra variability je ale na regionální úrovni výrazně vyšší než mezi státy. Stejně tak celkový pokles rozdílů byl mnohem výraznější mezi státy. Vzrostl také počet regionů, které nedosahují ani 75 % evropského průměru. U regionů původních členských zemí jsme zaznamenali stejný vzestupný trend nárůstu disparit jako na národní úrovni. Tyto rozdíly se zvětšily na obou úrovních zhruba stejnou měrou. Stejně jako u zemí EU\_13 můžeme konstatovat, že mezi regiony panují větší rozdíly než mezi státy.

Ukázalo se tedy, že konvergenční procesy na národní a regionální úrovni nemusí nutně korespondovat. U skupin EU\_13 a EU\_15 jde vývoj u obou úrovní stejným směrem, ať už se jedná o konvergenci či divergenci, nicméně v obou případech jsou regionální rozdíly mnohem větší než rozdíly mezi státy.

Regionální disparity byly zkoumány také uvnitř jednotlivých států. Regiony zemí EU\_13 vykázaly ve sledovaném období divergenci s výjimkou Slovinska. Výsledky v těchto státech jsou silně ovlivněny jejich ekonomicky nejsilnějším regionem, který

zpravidla zahrnuje hlavní město. V případě vyřazení tohoto regionu jsou rozdíly mezi regiony výrazně menší. Tyto regiony mají výsadní postavení v rámci států a vykazují rychlejší tempo růstu. Rozdíly mezi regiony zemí EU\_15 se liší stát od státu. Ve zhruba polovině zemí dochází ke konvergenci a v druhé polovině k divergenci. Fenomén jednoho regionu, jehož ekonomika výrazně převyšuje zbytek, zde není ani zdaleka tak častý jako u zemí EU\_13, nicméně i zde se s ním lze setkat, zejména u menších států.

Z pohledu ekonomické konvergence se v současnosti Evropské unii daří poměrně dobře integrovat nové státy. Tento vývoj často dán především rozvojem ekonomického centra daného státu a v ostatních částech už ekonomické zlepšení tolik vidět není. To jsme dokázali provedením analýzy reálné konvergence i na úrovni NUTS II. Integrační proces je běh na dlouhou trať a pravděpodobně nikdy zcela neskončí. Pokud se EU bude dále rozšiřovat, budou zde stále nové země potažmo regiony, které budou zaostávat za evropským průměrem. Pokud se EU rozšiřovat nebude, tento proces neskončí ani tak, jelikož nežádoucí rozdíly zde zřejmě budou stále a mohou se i zvyšovat, jak můžeme v současné době vidět u zemí, které jsou paradoxně nejdéle členy evropského společenství.

## 7 Seznam použitých zdrojů

**Abrahám, J.** 2008. *Komparativní ekonomika EU*. Praha: MAC. ISBN 978-80-86783-34-5

**Eurostat** *GDP per capita in PPS* [online] 2020. Dostupné z: <https://ec.europa.eu/eurostat/databrowser/view/tec00114/default/table?lang=en>

**Eurostat** *GDP per current market prices* [online] 2020. Dostupné z: [https://appsso.eurostat.ec.europa.eu/nui/show.do?dataset=nama\\_10r\\_2gdp&lang=en](https://appsso.eurostat.ec.europa.eu/nui/show.do?dataset=nama_10r_2gdp&lang=en)

**Eurostat** *Real GDP growth rate – volume* [online] 2020. Dostupné z: <http://appsso.eurostat.ec.europa.eu/nui/show.do?dataset=tec00115&lang=en>

**Evropská komise.** *Celní unie EU v praxi.* [online] 2018. Dostupné z: [https://europa.eu/european-union/topics/customs\\_cs](https://europa.eu/european-union/topics/customs_cs)

**Evropská komise.** *Europe 2020 strategy.* [online] 2017. Dostupné z: [https://ec.europa.eu/info/strategy/european-semester/framework/europe-2020-strategy\\_en](https://ec.europa.eu/info/strategy/european-semester/framework/europe-2020-strategy_en)

**Evropská komise.** *Jednotný vnitřní trh bez hranic.* [online] 2019. Dostupné z: [https://europa.eu/european-union/topics/single-market\\_cs](https://europa.eu/european-union/topics/single-market_cs)

**Evropská komise.** *Priority na rok 2014 – 2020.* [online] 2017. Dostupné z: [https://ec.europa.eu/regional\\_policy/cs/policy/how/priorities](https://ec.europa.eu/regional_policy/cs/policy/how/priorities)

**Evropská komise.** *Rozpočet Evropské unie.* [online] 2010. Dostupné z: [https://ec.europa.eu/budget/library/biblio/publications/glance/budget\\_glance\\_cs.pdf](https://ec.europa.eu/budget/library/biblio/publications/glance/budget_glance_cs.pdf)

**European Commission.** *ERM II – the EU's Exchange Rate Mechanism.* [online] 2019. Dostupné z: [https://ec.europa.eu/info/business-economy-euro/euro-area/introducing-euro/adoption-fixed-euro-conversion-rate/erm-ii-eus-exchange-rate-mechanism\\_en](https://ec.europa.eu/info/business-economy-euro/euro-area/introducing-euro/adoption-fixed-euro-conversion-rate/erm-ii-eus-exchange-rate-mechanism_en)

**European Commission.** *Total expenditure and revenue 2014 - 2020.* [online] 2019. Dostupné z: [https://ec.europa.eu/budget/graphs/revenue\\_expenditure.html](https://ec.europa.eu/budget/graphs/revenue_expenditure.html)

**Fiala, P., Krutílek, O., Pitrová, M.** 2018. *Evropská unie*. Brno: Centrum pro studium demokracie a kultury. ISBN 978-80-7325-450-6

**Fiala, Z., Zpěvák, A., Jonáková, T., Novotný, V.** 2015. *Evropská Veřejná správa*. Praha: Univerzita Jana Amose Komenského. ISBN 978-80-7452-110-2

**George, S.** 1996. *Politics and Policy in the European Union*. Oxford: Oxford University. ISBN 978-0198781905

**Had, M., Urban, L.** 1997. *Evropská společenství*. Praha: Ústav mezinárodních vztahů. ISBN 80-85864-38-7

**Laffan, B.** 2001. *Finance and Budgetary Processes in the European Union*. In Bromley, S. (ed.), *Governing the European Union*. London: Sage Publications. ISBN 978-1-349-25784-3

**Ministerstvo pro místní rozvoj.** *Programy*. [online] 2019. Dostupné z: <https://www.dotaceeu.cz/cs/evropske-fondy-v-cr/2014-2020/operacni-programy>

**Ministerstvo pro místní rozvoj.** *NUTS*. [online] 2019. Dostupné z: <https://www.dotaceeu.cz/cs/Ostatni/Dulezite/Slovník-pojmu/N/NUTS>

**Ministerstvo pro místní rozvoj.** *Strukturální a investiční fondy*. [online] 2019. Dostupné z: <https://www.dotaceeu.cz/cs/Evropske-fondy-v-CR/Informace-o-fondech>

**Monfort, P.** 2008. *Convergence of EU regions: Measures and evolution*. [online] Dostupné z: <https://infoeuropa.euroid.pt/files/database/000047001-000048000/000047547.pdf>

**Pinder, J.** 1994. *Evropské společenství*. Praha: Nadace Jiřího z Poděbrad pro evropskou spolupráci ISBN 80-901281-2-2

**Swann, D.** 1996. *European Economic Integration*. Cheltenham: Edward Elgar. ISBN: 9781852787738

**Smlouva o založení Evropského hospodářského společenství** [online] 1957. Článek 3. smlouvy. Dostupné z: [http://www.euroskop.cz/gallery/2/754-smlouva\\_o\\_es.pdf](http://www.euroskop.cz/gallery/2/754-smlouva_o_es.pdf)

**Tichý, L. a kol.** 2006. *Evropské právo*. Praha: C. H. Beck. ISBN 978-80-7400-546-6

**The world bank** [online] 2020. *GDP growth (annual %)*. Dostupné z: <https://data.worldbank.org/indicator/NY.GDP.MKTP.KD.ZG>

**Zahradník, P.** 2003. *Vstup do Evropské unie – přínosy a náklady konvergence*. Praha: C. H. Beck. ISBN 80-7179-472-4



## 8 Přílohy

Tabulka 26 Beta konvergence EU\_15, v jednotlivých obdobích

EU_15			
	2004 - 2008	2009 - 2013	2014 - 2017
<b>BETA</b>	0,0056	0,0209	0,0166
<b>Dolní mez BETA</b>	-0,0035	-0,0033	-0,0172
<b>Horní mez BETA</b>	0,0148	0,0451	0,0505
<b>T hodnota</b>	1,3271	1,865	1,0603
<b>Zamítáme H0</b>	NE	NE	NE
<b>Výsledek</b>	Neprůkazné	Neprůkazné	Neprůkazné

Tabulka 27 Beta konvergence EU\_13 v jednotlivých obdobích

EU_13			
	2004 - 2008	2009 - 2013	2014 - 2017
<b>BETA</b>	-0,0512	-0,0184	0,0325
<b>Dolní mez BETA</b>	-0,0963	-0,0759	-0,041
<b>Horní mez BETA</b>	-0,006	0,0391	0,1061
<b>T hodnota</b>	-2,4949	-0,7036	0,9731
<b>Zamítáme H0</b>	ANO	NE	NE
<b>Výsledek</b>	Konvergence	Neprůkazné	Neprůkazné

Tabulka 28 Beta konvergence EU\_13, NUTS II

Regiony EU_13				
	2004 - 2017	2004 - 2008	2009 - 2013	2014 - 2017
<b>BETA</b>	-0,0189	-0,0403	0,0033	-0,0063
<b>Dolní mez BETA</b>	-0,0381	-0,0859	-0,012	-0,0206
<b>Horní mez BETA</b>	0,0004	0,0052	0,0187	0,008
<b>T hodnota</b>	-1,9825	-1,7884	0,439	-0,8858
<b>Zamítáme H0</b>	NE	NE	NE	NE
<b>Výsledek</b>	Neprůkazné	Neprůkazné	Neprůkazné	Neprůkazné

Tabulka 29 Beta konvergence uvnitř jednotlivých členských států, EU\_15

	Regiony EU_15					
	BETA	D. mez BETA	H.mez BETA	T hodnota	Zamítáme H0	Výsledek
Belgie	-0,0032	0,0113	0,0049	-0,8806	NE	Neprůkazné
Dánsko	0,0155	-0,0228	0,0537	1,2871	NE	Neprůkazné
Finsko	-0,0057	-0,0315	0,02	-0,7087	NE	Neprůkazné
Irsko	-0,0497	-0,5255	0,04261	-1,3283	NE	Neprůkazné
Itálie	0,0192	0,0111	0,0273	4,9427	ANO	Divergence
Německo	0,0036	-0,0014	0,0085	1,4556	NE	Neprůkazné
Portugalsko	0,0011	-0,0247	0,0269	0,1098	NE	Neprůkazné
Rakousko	0,0059	-0,0057	0,0175	1,2029	NE	Neprůkazné
Řecko	0,0015	-0,0368	0,0398	0,0872	NE	Neprůkazné
Španělsko	0,0069	-0,0108	0,0245	0,8201	NE	Neprůkazné
Švédsko	-0,0089	-0,0269	0,0269	-1,1966	NE	Neprůkazné
Velká Británie	-0,0005	-0,0029	0,002	-0,3867	NE	Neprůkazné

Tabulka 30 Beta konvergence uvnitř jednotlivých členských států, EU\_13

	Regiony EU_13					
	BETA	D. mez BETA	H.mez BETA	T hodnota	Zamítáme H0	Výsledek
Bulharsko	0,1085	-0,0355	0,2526	2,0915	NE	Neprůkazné
Česká republika	-0,0138	-0,0248	-0,0027	-3,0515	ANO	Konvergence
Maďarsko	0,0081	-0,03	0,0192	1,7912	NE	Neprůkazné
Rumunsko	0,0155	-0,0306	0,0616	0,0222	NE	Neprůkazné
Slovensko	0,0125	0,0061	0,0188	8,4671	ANO	Divergence