

# JIHOČESKÁ UNIVERZITA V ČESKÝCH BUDĚJOVICÍCH

Ekonomická fakulta

Katedra obchodu a cestovního ruchu

Studijní program: N6208 Ekonomika a management

Studijní obor: Obchodní podnikání

Analýza využití dotací z Programu rozvoje venkova pro zlepšení  
tržních příležitostí (ekofarmy Jihočeský kraj)

Vedoucí diplomové práce

Ing. Hana Doležalová, Ph.D.

Autor

Bc. Vladimíra Šiková

2011

## ZADÁNÍ DIPLOMOVÉ PRÁCE

(PROJEKTU, UMĚLECKÉHO DÍLA, UMĚLECKÉHO VÝKONU)

Jméno a příjmení: **Bc. Vladimíra ŠIKOVÁ**  
Osobní číslo: **E09592**  
Studijní program: **N6208 Ekonomika a management**  
Studijní obor: **Obchodní podnikání**  
Název tématu: **Analýza využití dotací z Programu rozvoje venkova pro zlepšení tržních příležitostí (ekofarmy Jihočeský kraj)**  
Zadávací katedra: **Katedra obchodu a cestovního ruchu**

### Z á s a d y p r o v y p r a c o v á n í :

#### **Cíl práce:**

Zhodnotit zapojení ekofarem v Jihočeském kraji do Programu rozvoje venkova, a to především v rámci osy I (opatření zaměřená na restrukturalizaci a rozvoj fyzického kapitálu a podporu inovací) a III (Opatření k diverzifikaci hospodářství venkova). Vymezit hlavní směry využití prostředků z evropských fondů.

#### **Metodický postup:**

1. Studium odborné literatury
2. Zpracování datových podkladů ze SZIF
3. Představení vybraných projektů
4. Formulace závěrů

#### **Rámcová osnova:**

1. Úvod. 2. Literární přehled. 3. Metodika. 4. Využití dotačních titulů Programu rozvoje venkova ekofarmami (Jihočeský kraj). 5. Závěr. 6. Přehled použité literatury. 7. Přílohy.

Rozsah grafických prací: **dle potřeby**  
Rozsah pracovní zprávy: **60 - 80 stran**  
Forma zpracování diplomové práce: **tištěná**

Seznam odborné literatury:

**Boháčková, I., Hrabánková, M.** *Strukturální politika Evropské unie.* Praha: C.H. Beck, 2009.

**Kouřilová J.** *Dotace v zemědělství: z hlediska komplexního pohledu a s přihlédnutím k ekologickému zemědělství.* 1. vydání. Brno: CERM, 2009.

**Marek D.,** *Příprava a řízení projektů strukturálních fondů Evropské unie.* 2. vydání. Brno: Společnost pro odbornou literaturu - Barrister & Principal, 2009.

**Šarapatka, B. Urban, J. a kol.** *Ekologické zemědělství v praxi.* Šumperk: PRO-BIO, 2006.

**Vilamová, Š.** *Čerpáme finanční zdroje z Evropské unie.* 1. vydání. Praha: Grada Publishing, 2005.


[www.szif.cz](http://www.szif.cz)

[www.mze.cz](http://www.mze.cz)

Vedoucí diplomové práce: **Ing. Hana Doležalová, Ph.D.**  
Katedra obchodu a cestovního ruchu

Datum zadání diplomové práce: **15. února 2010**

Termín odevzdání diplomové práce: **16. dubna 2011**



prof. Ing. Magdalena Hrabánková, CSc., prof.h.c.

děkanka

JIHOČESKÁ UNIVERZITA  
V ČESKÝCH BUDĚJOVICÍCH  
EKONOMICKÁ FAKULTA  
Studentská 13 (25)  
370 05 České Budějovice



Ing. Kamil Pícha, Ph.D.

vedoucí katedry

V Českých Budějovicích dne 17. února 2010

## **Prohlášení**

Prohlašuji, že jsem diplomovou práci na téma Analýza využití dotací z Programu rozvoje venkova pro zlepšení tržních příležitostí (ekofarmy Jihočeský kraj) vypracovala samostatně s použitím pramenů a literatury uvedených v seznamu citované literatury.

Prohlašuji, že v souladu s § 47b zákona č. 111/1998 sb. v plném znění souhlasím se zveřejněním své diplomové práce, a to v nezkrácené podobě elektronickou cestou ve veřejně přístupné části databáze STAG provozované Jihočeskou univerzitou v Českých Budějovicích na jejích internetových stránkách, a to se zachováním mého autorského práva k odevzdanému textu této kvalifikační práce. Souhlasím dále s tím, aby toutéž elektronickou cestou byly, v souladu s uvedeným ustanovením zákona č. 111/1998 Sb., zveřejněny posudky školitele a oponentů práce i záznam o průběhu a výsledku obhajoby kvalifikační práce. Rovněž souhlasím s porovnáním textu mé kvalifikační práce s databází kvalifikačních prací Theses.cz provozovanou Národním registrem vysokoškolských kvalifikačních prací a systémem na odhalování plagiátů.

V Českých Budějovicích dne 2.9.2011

.....

Vladimíra Šiková

### **Poděkování**

Na tomto místě bych ráda poděkovala Ing. Haně Doležalové Ph.D. za cenné připomínky a rady, kterými přispěla k vypracování této diplomové práce.

# Obsah

<b>1.ÚVOD.....</b>	<b>1</b>
<b>2.LITERÁRNÍ REŠERŠE.....</b>	<b>3</b>
<b>2.1 Společná zemědělská politika (SZP) a politika rozvoje venkova.....</b>	<b>3</b>
2.1.1 Podpora zemědělství a rozvoje venkova v období 2000 – 2006.....	5
2.1.1.1 Evropský zemědělský orientační fond a záruční fond (EAGGF).....	5
2.1.2 Podpora zemědělství a rozvoje venkova v období 2007 - 2013.....	7
2.1.2.1 Evropský zemědělský garanční fond (EAGF).....	8
2.1.2.2 Evropský zemědělský fond pro rozvoj venkova (EAFRD).....	8
2.1.3 Program rozvoje venkova.....	9
<b>2.2 Ekologické zemědělství.....</b>	<b>15</b>
2.2.1 Vymezení základních pojmů.....	15
2.2.2 Kontrola ekologického zemědělství.....	16
2.2.3 Vývoj ekologického zemědělství.....	18
<b>2.3 Dotační podpora ekologického zemědělství v rámci PRV.....</b>	<b>21</b>
2.3.1 Poskytování dotační podpory.....	21
2.3.2 Dotační podpora z Programu rozvoje venkova – osa II.....	22
2.3.3 Dotační podpora z Programu rozvoje venkova osa I a III.....	23
2.3.4 Rozvoj tržních příležitostí v rámci ekologického zemědělství.....	24
<b>2.4 Postup získání dotační podpory (osa I a III).....</b>	<b>26</b>
2.4.1 Seznámení s Pravidly pro čerpání prostředků z PRV.....	26
2.4.2 Výzva k předkládání žádosti.....	26
2.4.3 Žádost o dotaci z PRV.....	27
2.4.4 Hodnocení projektů.....	28
2.4.5 Osnova projektu.....	28
2.4.6 Pravidla pro publicitu.....	29
<b>3.CÍL PRÁCE A METODIKA.....</b>	<b>32</b>
<b>4.PRAKTICKÁ ČÁST.....</b>	<b>34</b>
<b>4.1 Charakteristika ekologického zemědělství v Jihočeském kraji.....</b>	<b>34</b>
4.1.1 Ekologické zemědělství v Jihočeském kraji a ČR.....	34
4.1.2 Struktura ploch ekologických podniků.....	36
4.1.3 Počet registrovaných subjektů v ekologickém zemědělství.....	36
4.1.4 Počet pracovníků na ekofarmách.....	38
4.1.5 Kontrolní organizace.....	39

<b>4.2</b>	<b>Využití dotačních titulů PRV ekofarmami v Jihočeském kraji v rámci jednotlivých opatření .....</b>	<b>41</b>
4.2.1	Program rozvoje venkova – osa I.....	41
4.2.1.1	Opatření I.1.1.1 Modernizace zemědělských podniků .....	41
4.2.1.2	Opatření I.1.3.1 Přidávání hodnoty zemědělským a potravinářským produktům.....	43
4.2.1.3	Opatření I.3.2 Zahájení činnosti mladých zemědělců .....	45
4.2.2	Program rozvoje venkova – osa III .....	47
4.2.2.1	Opatření III.1.1.a Diverzifikace činností nezemědělské povahy.....	47
4.2.2.2	Opatření III.1.3.b Podpora cestovního ruchu .....	48
<b>5.3</b>	<b>Zhodnocení využití dotačních titulů PRV .....</b>	<b>50</b>
5.3.1	Počet zaregistrovaných projektů .....	50
5.3.2	Úspěšnost projektů .....	52
5.3.3	Opakované čerpání.....	53
5.3.4	Vynaložené finanční prostředky .....	55
<b>5.4</b>	<b>Kontrola plnění podmínek PRV .....</b>	<b>56</b>
5.4.1	Výsledky kontroly ex-post .....	58
<b>5.5</b>	<b>Představení vybraných projektů .....</b>	<b>60</b>
5.5.1	Kompletní rekonstrukce stájí .....	60
5.5.2	Rekonstrukce stáje skotu a skladu píce .....	63
5.5.3	Rekonstrukce hospodářských prostor ubytovacího zařízení Nepřejov .....	66
<b>6.</b>	<b>ZÁVĚR.....</b>	<b>69</b>
<b>7.</b>	<b>SUMMARY .....</b>	<b>71</b>
<b>8.</b>	<b>SEZNAM POUŽITÉ LITERATURY .....</b>	<b>72</b>
	<b>SEZNAM OBRÁZKŮ A TABULEK</b>	
	<b>PŘÍLOHY</b>	

# 1. Úvod

V rámci Evropské unie je stále větší důraz kladen na zemědělství a to především díky Společné zemědělské politice, která zde působí ještě vedle dalších společných politik, jimiž jsou společná obchodní, dopravní a měnová politika. V těchto oblastech státy delegovaly veškeré své pravomoci na orgány Evropské unie. Společnou zemědělskou politiku je možné považovat za nejstarší politiku evropských společenství. V minulosti bylo zemědělství vždy klíčovým a nejnákladnějším odvětvím a tento trend zůstává i dodnes. Do odvětví zemědělství plynou z rozpočtu Evropské unie významné finanční prostředky, což potvrzuje i fakt, že na rozpočtové období 2007-2013 je vyčleněno v průměru 43 % z rozpočtu EU.

K rozvoji zemědělství napomáhá politika rozvoje venkova. Pro léta 2007 – 2013 je jejím hlavním nástrojem Program rozvoje venkova. Jde o programový dokument pro čerpání prostředků z Evropského zemědělského fondu pro rozvoj venkova (EAFRD). Jedním z cílů politiky rozvoje venkova je vytvořit pro zemědělce podmínky, které by vedly ke zlepšení jejich života a zabránily vyliďňování venkova. O finanční pomoc z toho fondu mohou požádat jak zemědělci, tak obce, svazky obcí, neziskové organizace či podnikatelé. Finanční prostředky pomáhají drobným podnikatelům v začátcích jejich podnikání, podporují cestovní ruch na venkově, farmám nabízejí ziskovější způsoby využívání zemědělských ploch apod.

Důležitou součástí zemědělské politiky je ekologické zemědělství. Tento obor přináší možnosti na trhu v podobě produktů a služeb ekologického zemědělství. Jedná se o perspektivní příležitosti uplatnění na trhu. Ekologické zemědělství je jedním z nejrychleji rostoucích odvětví zemědělství v České republice a stále větší zájem spotřebitelů o kvalitu potravin i služeb ve spojení se zachováním životního prostředí a krajiny tento trend podporuje. Ekologické zemědělství v kombinaci s agroturistikou nabízí velmi dobré příležitosti pro dlouhodobý rozvoj českého venkova. Zajišťují pracovní místa, zmírňují vysídlování vesnic a pomáhají udržovat kulturní ráz krajiny.



Zemědělské podnikání je stále velice nákladné, je třeba je podporovat státními prostředky a prostředky z Evropské unie. Z Programu rozvoje venkova mohou všichni zemědělci čerpat prostředky na své investiční záměry, které jim některé překážky na trhu pomohou lépe překonat. Ekologické zemědělství má zatím těžší podmínky pro uplatnění se na trhu a ekozemědělci jsou v některých případech zvýhodňováni při získávání dotací z Programu rozvoje venkova formou bodového bonusu, jenž vede ke zvýšení konkurenceschopnosti těchto podniků. Finanční podpora ekologického zemědělství se projevuje v rámci osy II – Agroenvironmentální opatření a také přiznáním bodového bonusu při hodnocení projektů podávaných v rámci osy I a III.

Diplomová práce má za cíl analyzovat využití dotací z Programu rozvoje venkova (osa I a III) ekologickými farmami v Jihočeském kraji, které vytváří předpoklad pro další rozvoj těchto subjektů.

## **2. Literární rešerše**

### **2.1 Společná zemědělská politika (SZP) a politika rozvoje venkova**

Zemědělství plní ze společenského hlediska řadu důležitých úkolů, nejenom zásobování obyvatelstva potravinami. Jelikož se zemědělská činnost realizuje převážně ve venkovském území, je problematika zemědělství plně svázána s venkovem a jeho rozvojem. Proto je také důležité, aby došlo k integraci zemědělské politiky s politikou rozvoje venkova. [18]

Téměř 90 % plochy zemí EU je tvořeno venkovskými oblastmi, které mají pro budoucnost celé Evropy mimořádný význam. Zemědělci, obce a lidé v těchto oblastech se starají o to, aby krajina zůstala stále kulturní. Krajina však není jen prostorem pro zemědělskou výrobu, ale také místem pro rozvoj nejrůznějších aktivit, zejména agroturistiky.

Jedním z nejdůležitějších faktorů, který musí venkov řešit, je vytváření optimálního sociálního a ekonomického prostředí pro jeho obyvatele, protože jsou to právě oni, kteří zajišťují jeho plnohodnotné fungování a rozvoj. To je důvodem, proč EU věnuje oblasti zemědělství a rozvoje venkova mimořádnou pozornost. Podpora zemědělství a rozvoje venkova se velmi dynamicky vyvíjí a prochází řadou významných reforem. Výsledkem je současná existence dvou politik EU, které určují základní strategické směry rozvoje venkova: Společná zemědělská politika (SZP) a politika hospodářské a sociální soudržnosti (HSS). [3]

Politika společného trhu se zemědělskými výrobky je jednou z nestarších politických aktivit EU. K financování Společné zemědělské politiky až do roku 2007 sloužil Evropský zemědělský garanční a orientační fond, ze kterého byly vypláceny zemědělcům dotace na výrobu i subvence pro vývoz, případně intervenční platby pro nákup přebytečných výpěstků na sklad. Na přelomu sedmdesátých a osmdesátých let odčerpával až 70 % evropského rozpočtu. V devadesátých letech došlo k finančnímu posílení orientační části fondu EAGGF, začaly být financovány programy rozvoje

venkova a nezemědělského využívání půdy, podpory předčasného odchodu farmářů do důchodu a naopak start mladých farmářů, ekologické zemědělství, modernizace výroby, péče o krajinu apod. [4]

V červnu 2003 byla členskými státy EU přijata nová pravidla Společné zemědělské politiky. Reforma znamená kompletní změnu způsobu, jakým EU podporuje svůj hospodářský sektor. SZP vychází vstříc spotřebitelům a plátcům daně a podnikatelům dává volnost produkovat to, co si trh žádá. Reformy SZP představují významný krok v rámci zlepšení konkurenceschopnosti a udržitelného rozvoje hospodářských aktivit EU a pokládají základ pro další reformy v budoucnosti. Evropskou komisí předkládaná struktura v oblasti ekologické výroby dává výrobcům široké množství hospodářských příležitostí, přičemž poskytuje také začleňování environmentální ochrany do zemědělství, podporuje a řídí kvalitu a bezpečnost výroby potravin. [9]

Společná zemědělská politika je založena na **principech**:

- jednotnosti trhu,
- preference společenství a
- finanční solidaritě. [2]

Za svůj **cíl** si klade především soběstačnost a zaručené příjmy. [6]

Od roku 2007 došlo v oblasti financování SZP k jistým změnám. Za účelem zefektivnění finanční pomoci bylo rozhodnuto o zřízení dvou samostatných evropských zemědělských fondů: *Evropského zemědělského záručního fondu* na financování především tržního opatření SZP a *Evropského zemědělského fondu pro rozvoj venkova*, který financuje programy rozvoje venkova. [8]

### **2.1.1 Podpora zemědělství a rozvoje venkova v období 2000 – 2006**

Finanční prostředky pro tuto oblast byly vypláceny z Evropského zemědělského orientačního a záručního fondu, který byl řazen v tomto období ještě mezi strukturální fondy. Finanční prostředky získané prostřednictvím fondů slouží ke snižování ekonomických a sociálních rozdílů mezi členskými státy a jejich regiony.

V souladu především s principy solidarity a soudržnosti byla Evropskou unií formulována regionální politika, která je realizována hospodářskou a sociální soudržností prostřednictvím strukturálních fondů, Fondu soudržnosti, fondů pro zemědělství a rozvoj venkova a dalších. Cíle a priority regionální politiky vycházejí z hlavních regionálních problémů a jsou definovány vždy nově na nadcházející programovací období. S novým programovacím obdobím jsou upraveny rovněž fondy a nástroje regionální politiky.

Regionální politiku je možné vnímat jako součást souboru ekonomických a sociálních politik, pomocí níž se státy snaží dosáhnout národních cílů, jako je ekonomický růst, sociální a politická stabilita, rovnost šancí obyvatel i rozdělování příjmů způsobem, který většina obyvatel považuje za spravedlivý a který je současně ekonomicky stimuluje. [1]

Obecně lze regionální politiku definovat jako soubor cílů, opatření a nástrojů vedoucích ke snižování příliš velkých rozdílů v socioekonomické úrovni jednotlivých regionů. [18]

#### **2.1.1.1 Evropský zemědělský orientační fond a záruční fond (EAGGF)**

Hlavním smyslem tohoto fondu bylo pomáhat chránit spojení mezi zemědělstvím a půdou, zlepšovat a podporovat konkurenceschopnost zemědělské činnosti jakožto klíčové aktivity ve venkovských oblastech, starat se o diverzifikaci činností ve venkovských oblastech a pomáhat udržovat osídlení venkovských oblastí. Měl chránit a zlepšovat životní prostředí, krajinu a venkovské památky. [18]

Tento fond, založený v roce 1962, byl rozdělen do dvou částí a to záruční sekce a pomocné sekce. Záruční sekce financuje většinu činností Společné zemědělské politiky, jako jsou vývozní kompenzace, stabilizace cen, apod. a tvoří přibližně 95 %

všech výdajů fondu. Zatímco pomocná sekce financuje pouze strukturální opatření, má tedy za úkol podporovat modernizaci a racionalizaci zemědělské výroby. [17]

Z fondu byl pro ČR z části financován program **SAPARD** a po vstupu ČR do EU navíc operační programy **Rozvoj venkova a multifunkční zemědělství** a **Horizontální plán rozvoje venkova**.

Jako celek se v oblasti rozvoje venkova účastnil především těchto aktivit:

- investice do zakládání a rozvoje zemědělských holdingů za účelem zvýšení konkurenceschopnosti, produktivity a kvality výrobků,
- pomoc začínajícím farmářům,
- podpora vzdělávacích programů pro pracovníky v zemědělství a lesnictví,
- podpora zemědělců při předčasném odchodu do důchodu,
- podpora zemědělství v oblastech s nepříznivými přírodními podmínkami a oblastech s přísnějším ekologickým režimem,
- podpora marketingové strategie pro zemědělské výrobky,
- podpora a rozvoj lesnictví,
- podpora rozvoje venkovských oblastí. [5]

### **SAPARD (Speciální předvstupní program pro zemědělství a rozvoj venkova)**

SAPARD se stal prvním dotačním programem Evropské unie, který Česká republika mohla využívat v programovacím období 2000 – 2006, maximálně však do konkrétního data vstupu do Evropské unie. SAPARD napomáhal kandidátským zemím při řešení konkrétních úkolů, vztahujících se ke společné zemědělské politice.

Přínosem dotačních podpor, které Česká republika získala v rámci programu SAPARD byly zejména rekonstrukce a modernizace provozů živočišné výroby, modernizace skladovacích technologií, plnění hygienických a veterinárních standardů, rozvoj agroturistiky na venkově a pomoc při zachování kulturního dědictví na českém venkově. [26]

### **Horizontální plán rozvoje venkova (HRDP)**

Hlavním cílem programového dokumentu Horizontální plán rozvoje venkova ČR byl trvale udržitelný rozvoj zemědělství, venkova a jeho přírodních zdrojů, který byl zároveň jeho prioritou. Pro dosažení tohoto cíle byla schválena následující opatření:

- předčasné ukončení zemědělské činnosti (PUZČ),
- méně příznivé oblasti (LFA) a oblasti s environmentálními omezeními,
- agroenvironmentální opatření (AEO),
- lesnictví,
- zakládání skupin výrobců (ZSV),
- technická pomoc. [26]

### **OP Rozvoj venkova a multifunkčního zemědělství**

Operační program Rozvoj venkova a multifunkčního zemědělství navazuje na program SAPARD. Jeho hlavní cíl byl směřován na investice do zemědělství, na podporu mladých zemědělců a na zpracování produktů zemědělské výroby. Dále prostředky směřovaly jednak na rozvoj konkurenceschopného zemědělství, ale také lesnictví, vodohospodářství a venkova a to vše s důrazem na zlepšování kvality a produktivity práce, zvýšení kvality zemědělských produktů. Program měl důležitou roli v rozvoji venkova a zemědělství a pro udržení krajiny v kulturním stavu. [32]

## **2.1.2 Podpora zemědělství a rozvoje venkova v období 2007 - 2013**

Změny v současném programovacím období v oblasti zemědělské politiky a rozvoje venkova se týkají mimo jiné nové struktury fondů. Nově vznikl *Evropský zemědělský fond pro rozvoj venkova* (EAFRD) a s ním zanikla Orientační sekce Evropského zemědělského fondu pro orientaci a garanci. EAFRD není již součástí strukturální politiky, ale nově je zařazen pod Společnou zemědělskou politiku.

V současném období 2007 – 2013 zastupuje fondy vztahující se k oblasti zemědělství a rozvoje venkova *Evropský zemědělský fond pro rozvoj venkova* a *Evropský zemědělský garanční fond*.

#### **2.1.2.1 Evropský zemědělský garanční fond (EAGF)**

Evropský zemědělský garanční fond v souladu s principy Společné zemědělské politiky financuje:

- přímé platby zemědělským subjektům – farmářům,
- podporu exportu zemědělských produktů do třetích zemí,
- intervenční opatření pro regulaci zemědělských trhů,
- informační a propagační opatření pro zemědělské produkty na vnitřním trhu EU a ve třetích zemích,
- informační zajištění obchodních aktivit,
- specifická veterinární opatření, opatření pro inspekci potravin, propagaci zemědělských produktů apod. [5]

#### **2.1.2.2 Evropský zemědělský fond pro rozvoj venkova (EAFRD)**

Evropský zemědělský fond pro rozvoj venkova byl vytvořen z Orientační sekce EAGGF a z Horizontálního plánu rozvoje venkova. Tento fond se věnuje venkovskému prostoru komplexně, jako prostředí zahrnující přírodní zdroje, kulturní tradice a které je místem pro odpočinek. Podpora pro rozvoj venkova přispívá k dosažení následujících cílů:

- zlepšování konkurenceschopnosti zemědělství a lesnictví podporou restrukturalizace, rozvoje a inovací,
- zlepšování životního prostředí a krajiny podporou hospodaření s půdou,
- zlepšování kvality života ve venkovských oblastech a povzbuzení diverzifikace hospodářské činnosti. [5]

Z EAFRD je financován nejvýznamnější nástroj *Program rozvoje venkova*, který určuje politiku rozvoje venkova ČR v období 2007–2013.

### 2.1.3 Program rozvoje venkova

Program rozvoje venkova (PRV) vychází z Národního strategického plánu rozvoje venkova. Jeho realizace přispívá k dosažení cílů stanovených Národním strategickým plánem rozvoje venkova, tj. k rozvoji venkovského prostoru České republiky na bázi trvale udržitelného rozvoje, zlepšení stavu životního prostředí a snížení negativních vlivů intenzivního zemědělského hospodaření. Program dále umožňuje vytvářet podmínky pro konkurenceschopnost ČR v základních potravinářských komoditách, podporuje rozšiřování a diverzifikaci ekonomických aktivit ve venkovském prostoru s cílem rozvíjet podnikání, vytváří nová pracovní místa, snižuje míru nezaměstnanosti na venkově a posiluje sounáležitost obyvatel na venkově. [15]

Podpora pro Program rozvoje venkova České republiky je poskytována z Evropského zemědělského fondu pro rozvoj venkova (EAFRD). Řídícím orgánem Programu rozvoje venkova je Ministerstvo zemědělství ČR a zprostředkující orgán je představován Státním zemědělským intervenčním fondem.

Program rozvoje venkova se dělí do 4 os, které mají následující zaměření:

- Osa I. Zlepšení konkurenceschopnosti zemědělství, potravinářství a lesnictví
- Osa II. Zlepšení životního prostředí a krajiny
- Osa III. Zkvalitnění života ve venkovských oblastech a diversifikace hospodářství venkova
- Osa IV. LEADER

Jednotlivé osy jsou rozčleněny na opatření zaměřená na konkrétní oblast podpory. Při stanovení výše a struktury finančních prostředků na jednotlivé osy a opatření musí členské státy dodržet nařízení Rady o podpoře pro rozvoj venkova z Evropského zemědělského fondu pro rozvoj venkova č. 1698/2005 a rozhodnutí Rady o strategických pokynech Společenství. Zejména musí dodržet minimální povinné finanční limity z prostředků EAFRD a jejich rozdělení do jednotlivých os, minimální podíly spolufinancování z EU a národních veřejných zdrojů, priority EU v rámci jednotlivých os, rozdělení na osy a nabídku opatření.



Tabulka 1: Alokace finančních zdrojů podle os a priorit, PRV, roční průměr 2007 – 2013

Priority/osy	Veřejné zdroje			
	Celkem Euro	EZFRV		ČR Euro
		Euro	% z osy	
1. Modernizace, inovace a kvalita	110 684 805,37	83 013 604,03	92	27 671 201,34
2. Přenos znalostí	9 389 837,04	7 042 377,78	8	2 347 459,26
<i>Osa I celkem</i>	<i>120 074 642,41</i>	<i>90 055 981,81</i>	<i>100</i>	<i>30 018 660,60</i>
1 Biologická rozmanitost, zachování a rozvoj zemědělských a lesnických systémů s vysokou přidanou hodnotou a tradičních zemědělských krajín	221 708 155,09	177 366 524,07	79,89	44 341 631,02
2 Ochrana vody a půdy	40 600 704,83	32 480 563,86	14,63	8 120 140,97
3 Zmírňování klimatických změn	14 264 362,46	11 411 489,97	5,14	2 852 872,49
<i>Osa II celkem</i>	<i>277 962 693,05</i>	<i>222 022 786,77</i>	<i>100</i>	<i>55 939 906,28</i>
1 Tvorba pracovních příležitostí a podpora využívání OZE	45 396 688,16	34 047 516,12	50	11 349 172,04
2 Podmínky růstu a kvalita života na venkově	43 580 820,64	32 685 615,48	48	10 895 205,16
3 Vzdělávání	1 815 867,53	32 685 615,48	2	453 966,89
<i>Osa III celkem</i>	<i>90 793 376,33</i>	<i>68 095 032,25</i>	<i>100</i>	<i>22 698 344,08</i>
<i>Osa IV celkem</i>	<i>25 138 449,59</i>	<i>20 110 759,67</i>	<i>100</i>	<i>5 027 689,92</i>

Zdroj: Národní strategický plán rozvoje venkova ČR 2007 – 2013

### Osa I – Zlepšení konkurenceschopnosti zemědělství, potravinářství a lesnictví

Tato osa je zaměřena na podporu konkurenceschopnosti zemědělství a lesnictví. Poskytuje investiční dotace jak na zlepšení podnikání v zemědělské výrobě, tak v navazujícím potravinářství. Podpory nejsou určeny ke zvýšení zemědělské prvovýroby, ale ke zvýšení její kvality. Prioritou jsou investice do modernizace zemědělských podniků, pozemkové úpravy a předávání hodnoty zemědělským produktům. V rámci této osy je možné financovat investice do zemědělských staveb, do techniky a technologií pro živočišnou výrobu a rostlinnou výrobu. Dále pak investice do lesnických strojů a stavební investice do lesní infrastruktury atd. [13]

Osa je členěna na dvě priority a dále na jednotlivá opatření:

#### *Priorita 1.1 Modernizace, inovace a kvalita*

Za cíl si klade vytvořit silné zemědělsko-potravinářské odvětví, modernizovat zemědělské podniky, zavádět inovace a zvýšit kvalitu produktů a je na ní vyčleněno 85 % prostředků z osy I.

*Opatření: Modernizace zemědělských podniků*

Investice do lesů

Přidávání hodnoty zemědělským a potravinářským produktům

Pozemkové úpravy

Seskupení producentů

*Priorita 1.2 Přenos znalostí*

Cílem je vytvořit dynamické zemědělsko-potravinářské prostředí, rozšířit vzdělávání a poradenství a snížit věkový průměr pracovníků v zemědělství a směřuje sem 15 % rozpočtu osy I.

*Opatření: Další odborné vzdělávání a informační činnosti*

Zahájení činnosti mladých zemědělců

Předčasné ukončení zemědělské činnosti

Využívání poradenských služeb [27]

## **Osa II – Zlepšení životního prostředí a krajiny**

Osa II je zaměřena na zlepšování životního prostředí a krajiny a udržitelné využívání zemědělské a lesní půdy. Jedná se o platby v rámci méně příznivých oblastí (LFA), agroenvironmentální opatření (AEO) a platby v rámci oblastí Natura 2000 na zemědělské půdě. Prioritní oblastí v rámci projektových opatření je obnova lesů po kalamitách a podpora společenských funkcí lesů. [31]

Osa obsahuje tři priority a její podíl na celkové finanční alokaci EAFRD činí 55,2 %.

*Priorita 2.1 Biologická rozmanitost, zachování a rozvoj zemědělských a lesnických systémů s vysokou přidanou hodnotou a tradičních zemědělských krajin*

Podporuje zemědělské postupy šetrné k životnímu prostředí, které vedou k biologické rozmanitosti a podporuje vhodné zemědělské systémy pro zachování venkovské krajiny.

Na tuto oblast směřuje 80 % prostředků z osy II.

*Opatření:* Platby za přírodní znevýhodnění poskytované v horských oblastech a platby poskytované v jiných znevýhodněných oblastech  
Platby v rámci Natury 2000 na zemědělské půdě a Rámcové směrnice pro vodní politiku 2000/60/ES - Platby v rámci Natury 2000 na zemědělské půdě  
Agroenvironmentální opatření - Postupy šetrné k životnímu prostředí (vč. ekologického zemědělství a integrované produkce)  
Agroenvironmentální opatření - Ošetřování travních porostů  
Platby v rámci Natury 2000 v lesích  
Lesnicko-environmentální platby

### *Priorita 2.2 Ochrana vody a půdy*

Chrání a zachovává jakost povrchových a podzemních vodních zdrojů prostřednictvím opatření zaměřených na protierozní ochranu a vhodné používání zemědělského půdního fondu.

*Opatření:* Agroenvironmentální opatření – Péče o krajinu

Platby v rámci Natury 2000 na zemědělské půdě a Rámcové směrnice pro vodní politiku 2000/60/ES – Rámcové směrnice pro vodní politiku 2000/60/ES (WFD)

### *Priorita 2.3 Zmírňování klimatických změn*

Je zaměřena na podporu využívání obnovitelných zdrojů energie prostřednictvím lesního potenciálu a možností jeho rozšíření. [27]

*Opatření:* Zalesňování zemědělské půdy

Obnova lesního potenciálu po kalamitách a podpora společenských funkcí lesů

## **Osa III – Zkvalitnění života ve venkovských oblastech a diversifikace hospodářství venkova**

Osa III podporuje rozvoj životních podmínek na venkově a diverzifikaci ekonomických aktivit. Tyto cíle vycházejí z analýz problémů venkova a jeho potřeb v oblasti vzniku

nových pracovních příležitostí a úrovně kvality života obecně. Tato osa řeší problémy spojené se snižováním populace ve venkovských obcích, které jsou částečně spojeny s obecnými demografickými trendy vývoje a částečně se ztrátou pracovních příležitostí v zemědělství, která je důsledkem zvyšování efektivnosti a celkové konkurenceschopnosti. [31]

Osa je dále členěna na 3 priority.

#### *Priorita 3.1 Tvorba pracovních příležitostí a podpora využívání OZE*

Hlavním úkolem je tvorba pracovních míst a zajištění vyšší příjmové úrovně obyvatel venkova rozvojem a různorodostí aktivit na venkově a zároveň podpořit venkovskou turistiku.

*Opatření:* Diverzifikace činností nezemědělské povahy

Podpora zakládání podniků a jejich rozvoje

Podpora cestovního ruchu

#### *Priorita 3.2 Podmínky růstu a kvalita života na venkově*

V rámci této priority jsou vytvářeny podmínky růstu ve venkovských oblastech. Dochází ke zlepšení vybavení a vzhledu vesnic a veřejných prostranství s cílem posílení sounáležitosti obyvatel s místním prostředím a dědictvím venkova. Dílčími cíli je dále rozvoj venkovské infrastruktury, rozvoj malého a středního podnikání a zlepšení životního prostředí venkovských sídel.

*Opatření:* Obnova a rozvoj vesnic, občanské vybavení a služby

Ochrana a rozvoj kulturního dědictví venkova

#### *Priorita 3.3 Vzdělávání*

Cílem je přispět k vyšší úrovni vzdělanosti a uplatnění na trhu práce venkovských obyvatel rozvojem poradenství a vzdělávání a zvýšení používání informačních a komunikačních technologií.

*Opatření:* Vzdělávání a informace [27]

## **Osa IV – LEADER**

Účelem osy IV Leader je zlepšení kvality života ve venkovských oblastech, posílení ekonomického potenciálu a zhodnocení přírodního a kulturního dědictví venkova, to vše v návaznosti na posílení řídicích a administrativních schopností na venkově. Principy Leaderu pro rozvoj venkova vedou k pozitivním efektům plynoucím ze spojení různých subjektů, které ve venkovském prostoru působí. Tuto osu využívají především Místní akční skupiny (MAS), které jsou vhodným doplňkem v úsilí o obnovu a rozvoj obcí a přispívají k rozvoji zemědělství a péči o přírodu a krajinu.

*Opatření:* Místní akční skupina

Realizace místní rozvojové strategie

Realizace projektů spolupráce [26]

## 2.2 Ekologické zemědělství

### 2.2.1 Vymezení základních pojmů

**Ekologické zemědělství** je hospodaření s kladným vztahem ke zvířatům, půdě, rostlinám a přírodě bez používání umělých hnojiv, chemických přípravků, postřiků, hormonů a umělých látek. Jedná se o velmi pokrokový způsob hospodaření, které staví na tisíciletých zkušenostech našich předků a bere ohled na přirozené koloběhy a závislosti. Tak umožňuje produkovat vysoce hodnotné a kvalitní potraviny. Rozvíjí se již několik desetiletí a od r. 1994 je součástí zemědělské politiky EU. [25]

Nejvyšší legislativní normou pro ekologické systémy zemědělského hospodaření v České republice je zákon č. 242/2000 Sb. o ekologickém zemědělství. Je v souladu s legislativou EU, tj. nařízením č. 2092/91 EEC včetně doplňku tohoto nařízení, tj. nařízení č. 1804/99 EEC týkajícího se chovu hospodářských zvířat v ekologickém zemědělství. [12]

**Ekologický podnikatel** nebo-li ekologický zemědělec je osoba, která je evidována podle zvláštního právního předpisu a registrována podle tohoto zákona a hospodář na ekofarmě. [28]

**Ekofarma** je uzavřená hospodářská jednotka zahrnující pozemky, hospodářské budovy, provozní zařízení a případně i hospodářská zvířata, sloužící ekologickému zemědělství. Podnikatelský subjekt, který se rozhodl podnikat na ekofarmě je povinen se registrovat u Ministerstva zemědělství. Registrace je možná pro pěstování rostlin nebo pro pěstování rostlin i chov zvířat. [9]

**Bioprodukt** je surovina rostlinného nebo živočišného původu získaná v ekologickém zemědělství a určená zejména k výrobě biopotravin, na níž bylo vydáno osvědčení o původu bioproduktu. [12]

**Biopotravina** je potravina vyrobená ze surovin pocházejících z ekologického zemědělství za podmínek uvedených v Nařízení Rady 2092/91 ES a v zákoně

č. 242/2000 Sb., o ekologickém zemědělství, na kterou bylo vydáno osvědčení o původu biopotraviny. [21]

*Mezi hlavní cíle ekologického zemědělství patří:*

1. Trvalé udržení a zlepšení půdní úrodnosti.
2. Ochrana genofondu a udržení biodiverzity.
3. Zachování krajinných prvků a jejich harmonizace.
4. Hospodaření s vodou, udržení vody v krajině, ochrana vod před znečištěním.
5. Efektivní využívání energie, orientace na obnovitelné zdroje.
6. Maximální recirkulace živin a zábrana vnosu cizorodých látek do agroekosystému.
7. Produkce kvalitních potravin a surovin.
8. Optimalizace životních podmínek pro všechny organismy včetně člověka. [9]

Ekologické zemědělství a další druhy šetrného hospodářství vyžadují větší lidskou sílu než intenzivní produkce, a proto vytvářejí nová pracovní místa. Práce přibývá přímo na farmách a mimo ně v navazujících odvětvích, zpracování či marketingu. Je patrné, že ekologické zemědělství nevytváří jen výhody ekologické, ale zároveň i ekonomické a sociální formou soudržnosti venkovských oblastí. [7]

### **2.2.2 Kontrola ekologického zemědělství**

Kontrolou dodržování právních norem a certifikací jsou Ministerstvem zemědělství ČR pověřeny tyto organizace: ABCERT AG, Biokont CZ, s.r.o., KEZ, o.p.s. a ÚKZÚZ. Jejich úkolem je kontrolovat, zda zemědělský podnikatel řádně dodržuje právní předpisy pro ekologické zemědělství, zaručit konzumentům pravost bioproduktu, umožnit producentovi používat ochrannou známku u uznaných bioproduktů a chránit jej před nekalou konkurencí. [22]

## **KEZ o.p.s.**

*Obrázek 1: Logo KEZ*



*Zdroj: [www.kez.cz](http://www.kez.cz)*

KEZ je česká akreditovaná kontrolní a certifikační společnost zajišťující odbornou nezávislou kontrolu a certifikaci v systému ekologického zemědělství. Získáním certifikace produktů je garantován ekologický původ na všech stupních „výroby BIO“. KEZ je jediná česká certifikační organizace s mezinárodně platnou akreditací ČIA v oblasti přírodní kosmetika a biokosmetiky. [23]

## **ABCERT AG, organizační složka**

*Obrázek 2: Logo ABCERT*



*Zdroj: [www.abcert.cz](http://www.abcert.cz)*

ABCERT je akreditovaná a nezávislá kontrolní a certifikační organizace. Společnost ABCERT vznikla v roce 2002 splynutím kontrolních organizací Alicon a BioZert. Jejimi zákazníky je 10 000 kontrolovaných zemědělských podniků, jejichž velká část se nachází v Německu. [19]

## **Biokont CZ, s.r.o.**

*Obrázek 3: Logo Biokont*



*Zdroj: [www.biokont.cz](http://www.biokont.cz)*

Organizace Biokont je kontrolní a certifikační organizace v ekologickém zemědělství, pověřená Ministerstvem zemědělství ČR. Je registrovaná v Official Journal of the



European Union v Bruselu. Hlavní činností společnosti je kontrola ekologického zemědělství, inspekce a certifikace BIO. V ČR je jedinou kontrolní organizací ekologického zemědělství přihlášená k „Etickému kodexu“ akreditovaných osob u ČIA. [20]

### **Ústřední kontrolní a zkušební ústav zemědělský (ÚKZÚZ)**

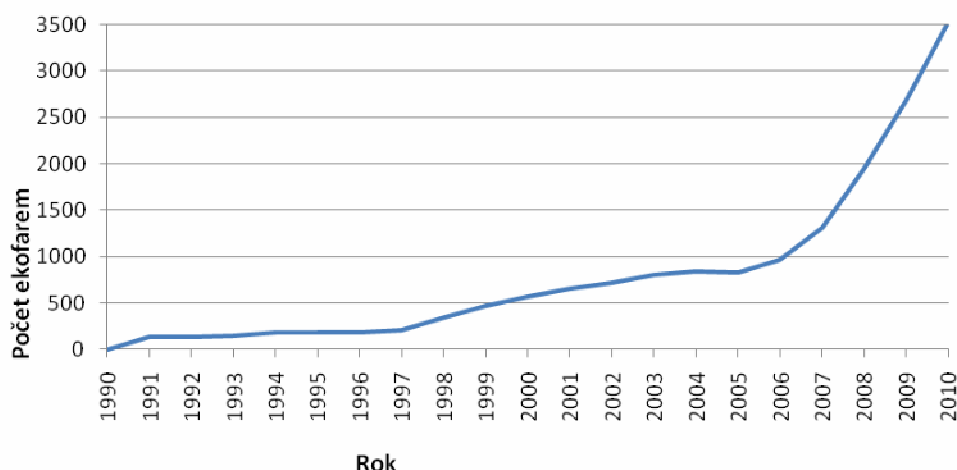
ÚKZÚZ je zřízen Ministerstvem zemědělství ČR jako specializovaný orgán státní správy. Provádí správní řízení, odborné a zkušební úkony, kontrolní a dozorové činnosti v oblasti odrůdového zkušebnictví, krmiv, agrochemie, půdy a výživy rostlin, osiv a sadby pěstovaných rostlin, trvalých kultur a v oblasti živočišné produkce.

Od 1.1.2010 je ÚKZÚZ pověřen rovněž k provádění úředních kontrol pro oblast ekologického zemědělství zaměřené na dodržování povinností vyplývajících z přímo použitelných předpisů Evropských společenství. Tyto kontroly jsou zaměřeny pouze na vybrané subjekty na základě rizikové analýzy a náhodného výběru a jsou sdruženy s kontrolami na místě v rámci agroenvironmentálních opatření a s národními kontrolami prováděnými Státním zemědělským a intervenčním fondem. [34]

### **2.2.3 Vývoj ekologického zemědělství**

Ekologické zemědělství se v ČR rozvíjí od roku 1990. V porovnání s tímto rokem, kdy v ČR hospodařily pouze tři ekofarmy, došlo prvních deseti let k výraznému nárůstu počtu ekofarek na 563 podniků v roce 2000, které hospodaří na výměře 165 699 ha, což tvoří 3,8 % z celkové výměry zemědělského půdního fondu ČR. Další desetiletí (2000 – 2010) představuje ještě výraznější rozmach ekologického zemědělství. V roce 2010 hospodařilo 3494 ekofarek na 442 869 ha.

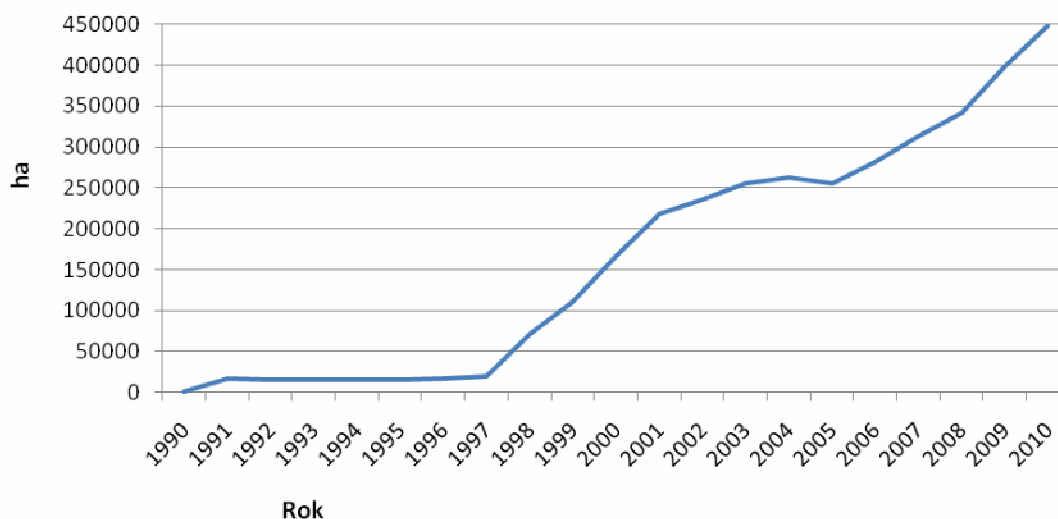
Obrázek 4: Vývoj počtu farem hospodařících v ekologickém zemědělství



Zdroj: Mze, graf vlastní

K největšímu nárůstu ekologicky obhospodařované plochy došlo mezi roky 1997 – 2003 a 2006 – 2010. Hlavním důvodem tohoto rozvoje bylo obnovení státní podpory ekologického zemědělství v roce 1998, která tak navázala na státní podporu poskytovanou v letech 1990 – 1993. Podnět pro rozvoj v druhém období přineslo schválení Programu rozvoje venkova. [26]

Obrázek 5: Vývoj celkové plochy v ekologickém zemědělství (ha)

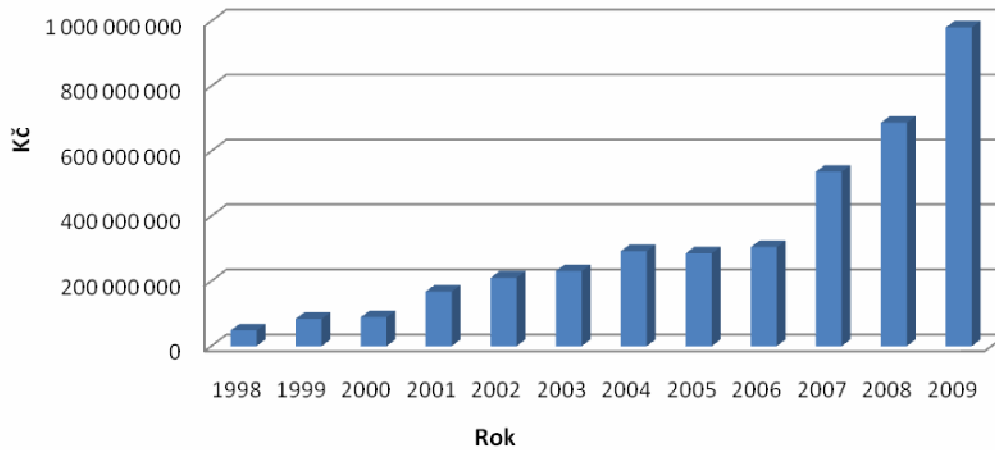


Zdroj: Mze, graf vlastní

Při porovnání poskytnutých prostředků v období let 1998 - 2009 je patrný jejich značný nárůst. V roce 1998 bylo vyplaceno na ekologické zemědělství cca 48 mil. Kč, v roce

2002 to bylo už více než 210 mil. Kč. Za rok 2005 se vyplatilo ekologickým zemědělcům více než 230 mil. Kč a poslední zveřejněné výsledky v roce 2009 činí více jak 980 mil. Kč.

*Obrázek. 6: Vyplacené dotační prostředky na ekologické zemědělství v ČR*



*Zdroj: Mze, graf vlastní*

## **2.3 Dotační podpora ekologického zemědělství v rámci PRV**

### **2.3.1 Poskytování dotační podpory**

Ministerstvo zemědělství ve spolupráci se Státním zemědělským intervenčním fondem (SZIF) a Podpůrným a garančním rolnickým a lesnickým fondem (PGRLF) poskytuje podporu subjektům podnikajícím v zemědělství a zároveň řídí i programy zabývající se podporou venkovského prostoru a venkovského života. Cílem je podpora „evropského modelu zemědělství“ s důrazem na jeho multifunkčnost. Stále většího významu nabývá hlubší propojení zemědělství s obnovou a rozvojem venkova. [13]

#### **Státní zemědělský intervenční fond**

Státní zemědělský intervenční fond (SZIF) je akreditovanou platební agenturou, s níž žadatelé o dotaci komunikují v případě předkládání projektů v reakci na výzvy. Je tedy zprostředkovatelem finanční podpory z Evropské unie a z národních zdrojů. V současnosti je nejvýznamnější institucí odpovědnou za podporu podnikatelů v zemědělství a posiluje i svou pozici v obecné podpoře rozvoje venkova. Dotace z EU jsou z Evropského zemědělského záručního fondu (EAGF) a v nynějším programovacím období (2007 – 2013) také z Evropského zemědělského fondu pro rozvoj venkova (EAFRD) a z Evropského rybářského fondu (EFF). [13]

Předchůdcem Státního zemědělského intervenčního fondu byl Státní fond tržní regulace, zřízený v roce 1993. V roce 2004 byla organizaci udělena akreditace jako platební agentura EU. SZIF se řídí zákonem č. 256/2000 Sb., o Státním zemědělském intervenčním fondu, v platném znění.

V rámci společné zemědělské politiky se v EU uplatňují tři zásady:

- společný trh pro zemědělské produkty při společných cenách,
- zvýhodnění produkce ze zemí Unie na úkor vnější konkurence,
- finanční solidarita - financování ze společného fondu, do něhož všichni přispívají. [31]

### 2.3.2 Dotační podpora z Programu rozvoje venkova – osa II

Stěžejním nástrojem je Program rozvoje venkova (PRV) v rámci Evropského zemědělského fondu pro rozvoj venkova, který tak nahradil HRDP a OP Zemědělství.

V rámci agroenvironmentálního opatření (AOE) je podporován dotační titul Ekologické zemědělství, který je zařazen v *ose II – Zlepšování životního prostředí a krajiny*. V rámci tohoto titulu je ekologickým podnikatelům vyplacena náhrada za ekonomické ztráty vzniklé tímto systémem hospodaření. Platba je poskytována na plochu ekologicky obhospodařované půdy s diferenciací dle užití ploch (tj. pěstovaných kultur). [28]

*Tabulka 2: Porovnání podpor pro ekologické zemědělce z PRV v roce 2010 s předchozím programovacím obdobím*

<b>Kultura</b>	<b>2004 - 2006 (HRDP)</b> (Kč/ha)	<b>2010 (PRV)</b> (Kč/ha)
Orná půda	3 520	4074
Trvalé travní porosty	1 100	1866/2339*
Zelenina a speciální byliny na orné půdě	11 050	14824
Trvalé kultury (sady, vinice)	12 235	22382
Trvalé kultury (extenzivní sady)	12 235	13405

*Zdroj: Mze, tabulka vlastní*

*\*sazba pro 100% ekologické zemědělce bez souběžné konveční produkce*

V období let 2004 až 2006 byly podmínky státní podpory upraveny programovým dokumentem Horizontální plán rozvoje venkova, který byl zpracován již dle pravidel EU (tj. nařízení Rady (ES) č. 1257/1999 o podpoře pro rozvoj venkova z Evropského zemědělského orientačního a záručního fondu).

Ekologické zemědělství se stalo také jedním z podporovaných titulů v rámci tzv. agroenvironmentálních opatření (AEO) a podrobné podmínky poskytování dotací do EZ byly stanoveny v nařízení vlády č. 242/2004 Sb., o provádění AEO, ve znění pozdějších předpisů. [28]

### 2.3.3 Dotační podpora z Programu rozvoje venkova osa I a III

Ekologické zemědělství je podporováno nejen v rámci dotace na plochu v ose II, ale také výrazným bodovým zvýhodněním ekologických zemědělců při hodnocení investičních projektů v rámci osy I a III Programu rozvoje venkova, ze kterých mohou čerpat stejně jako zemědělci hospodařící konvenčním způsobem. Ekologičtí zemědělci tak mají vyšší šanci, že jejich projekt bude schválen a financován.

V ose I jsou ekologičtí zemědělci bodově zvýhodněni v rámci opatření:

- Modernizace zemědělských podniků,
- Přidávání hodnoty zemědělským a potravinářským produktům,
- Zahájení činnosti mladých zemědělců.

V ose III se bodové zvýhodnění vztahuje na opatření:

- Diverzifikace činností nezemědělské povahy,
- Podpora cestovního ruchu (agroturistika).

Tabulka 3: Bodové zvýhodnění pro ekologické zemědělství v ose I a III

Název opatření/podopatření	Možný bodový zisk pro ekologické zemědělce	
	EZ na celé výměře zemědělské půdy	EZ na 50 % výměry zemědělské půdy
Modernizace zemědělských podniků	27	15
Přidávání hodnoty zemědělským a potravinářským produktům	20*/15	10
Zahájení činnosti mladých zemědělců	15	10
Diverzifikace činností nezemědělské povahy	15	10
Podpora cestovního ruchu	15	10

Zdroj: SZIF, tabulka vlastní

\*Ekologičtí zemědělci, kteří mají platné osvědčení o původu biopotraviny či biokrmiva

Stejně tak v minulém programovacím období mohli ekologičtí zemědělci také využívat zvýhodněné bodové bonifikace při žádostech o podporu z „Operačního programu Zemědělství“ (OP).

### 2.3.4 Rozvoj tržních příležitostí v rámci ekologického zemědělství

Ekologické zemědělství je jednou z možností, jak zlepšit ekonomickou, sociální a ekologickou trvalou udržitelnost. Z produktů ekologického zemědělství se těší nejen lidé z venkova, ale také obyvatelé měst. Z těchto důvodů by mělo být ekologické zemědělství i nadále rozvíjeno a podporováno jako strategie pro rozvoj venkova, mělo by sloužit k naplňování cílů PRV.

Ekologické zemědělství je možné podpořit následujícími kroky:

- Větší část prostředků by měla směřovat do osy III - Kvalita života ve venkovských oblastech a diverzifikace hospodářství venkova.
- Vytvořit příznivé podmínky pro podnikání v oblasti produkce a zpracování ekologických produktů zemědělství (přizpůsobit hygienické a veterinární předpisy pro drobné faremní zpracování).
- Podpořit spotřebu místních biopotravin ve veřejných institucích (školy, nemocnice, domovy důchodců).
- Začlenění ekologického zemědělství do strategií rozvoje krajů a regionů, vypracování Akčních plánů podpory ekologického zemědělství v krajích.
- Pomoci s organizováním pravidelných zemědělských trhů ve městech, s podporou jarmarků, dožínek či jiných forem oslav místní produkce potravin.
- Podpory vzdělávacích a informačních aktivit v oblasti udržitelné produkce potravin.
- Podpory eko-agro-turismu, podpory turistiky založené na tradičních specialitách či místních zemědělských zvycích. [22]

Základním posláním ekologického zemědělství je ochrana základních složek životního prostředí, jako je půda, voda, ovzduší, živočichové atd. Jiným jeho cílem je zajištění bioprodukce a otevření nového trhu pro certifikované bioprodukty, které mohou být perspektivním exportním zbožím. Největší objem ekologické produkce ČR směřuje do Německa, Rakouska a Nizozemska. V neposlední řadě se ekologické zemědělství podílí i na řešení sociálních otázek, jako je udržení osídlení venkova, které zajistí životaschopnost farmářů a venkovských oblastí obecně.

I přes zvýšený zájem spotřebitelů o produkty či služby spojené s ekologickým zemědělstvím a ochotu spotřebitelů zaplatit za ně vyšší ceny je finanční podpora ekologického hospodaření stále velmi potřebná. Stát tak stimuluje další, velmi perspektivní odvětví zemědělské činnosti, která v sobě spojuje požadovanou péči o krajinu a zemědělskou výrobu. [16]



## **2.4 Postup získání dotační podpory (osa I a III)**

Po vstupu do Evropské unie mají zemědělci možnost čerpat finanční prostředky z evropských dotačních programů. Tyto programy jsou doplňovány navíc národními dotačními programy. Jedním z těchto programů je Program rozvoje venkova. Program rozvoje venkova nabízí podpory investiční (osa I, III, IV) a plošné (osa II). V rámci plošných podpor se podávají tzv. jednotné žádosti do 15. května, na rozdíl od investičních podpor, kde jsou vyhlašovány tzv. výzvy na příjem žádostí.

### **2.4.1 Seznámení s Pravidly pro čerpání prostředků z PRV**

Podnikatel, který se rozhodne zažádat si o dotační titul, musí mít konkrétní představu, jaký projekt by chtěl zrealizovat. K získání základních informací je vhodné nastudovat programový dokument se základním popisem jednotlivých opatření, podmínek dotace a potenciálních příjemců apod. Na základě těchto informací si vybere požadovanou oblast podpory, tedy konkrétní opatření/podopatření, kterého se záměr týká. Soubor opatření se stejnými cíly tvoří osu.

Každé opatření má dále svá vlastní Pravidla, ve kterých zájemce nalezne podmínky pro poskytování dotace na projekty z PRV. Tyto Pravidla se skládají z části Obecných a Specifických podmínek pro dané opatření/podopatření. V případě nejasností se může obrátit na Ministerstvo zemědělství a Státní zemědělský intervenční fond. Tyto dva subjekty zveřejňují výzvy o vyhlášení kola příjmu žádostí a to alespoň 4 týdny před zahájením příjmu žádostí.

### **2.4.2 Výzva k předkládání žádosti**

Výzva je aktivita Ministerstva zemědělství ČR, v jejímž termínu jsou přijímány žádosti o dotace. Termín výzvy je uveřejněn v tisku a na internetových stránkách. Výzva obsahuje číslo výzvy, název programu, kterého se týká, název prioritní osy a oblasti

podpory, místo předložení projektu, datum a hodinu nejpozdějšího předložení. Dále jsou zde uvedeny odkazy na podrobnější informace a na odpovědné implementační orgány. Výzva obsahuje také popis vyhlášené oblasti podpory a přesný výčet oprávněných žadatelů.

V rámci Programu rozvoje venkova během prvních čtyř let proběhlo 11 výzev. Z čehož na každé opatření/podopatření připadly vždy 4 výzvy, tedy jedna výzva za rok.

### **2.4.3 Žádost o dotaci z PRV**

Dalším krokem je pořízení žádosti s dalšími souvisejícími přílohami a její vyplnění. Žádostí o dotaci z PRV se rozumí standardizovaný formulář předkládaný žadatelem na příslušný regionální odbor Státního zemědělského intervenčního fondu (RO SZIF), pro zájemce z Jihočeského kraje je k dispozici pobočka v Českých Budějovicích. Příslušný RO SZIF je dán místem realizace projektu, sídlem u PO nebo trvalým bydlištěm u FO. Žádost o dotaci se skládá z obecné části, případně specifické části a dále zahrnuje projekt a přílohy. Žádost o dotaci vymezuje plánovaný rozpočet projektu, na jehož základě je stanovena maximální výše dotace. Podání žádosti o dotaci probíhá v termínu daném výzvou, kdy žadatel předloží žádost na regionální odbor SZIF. Žádost o dotaci se podává samostatně za každé opatření/podopatření. Žadatel by měl být na zahájení příjmu projektů připraven, aby byl schopen doložit k žádosti také potřebné přílohy. Jelikož výzvy mohou být aktualizovány, měl by si zájemce při vyhlášení výzvy přečíst aktuální Pravidla.

Před registrací je provedena předběžná administrativní kontrola (úplnost dokumentace). Neúplná Žádost o dotaci nebude zaregistrována a žadatel bude o této skutečnosti informován. Následně RO SZIF provede úplnou administrativní kontrolu Žádosti o dotaci, která byla zaregistrována. V případě zjištění nedostatků vyzve žadatele k odstranění konkrétních nedostatků. Pokud k tomu tak nedojde, dochází k ukončení administrace Žádosti o dotaci.

## 2.4.4 Hodnocení projektů

Dalším krokem je hodnocení projektů. Kladně přijaté Žádosti o dotaci jsou ohodnoceny body podle stanovených bodovacích kritérií PRV a na základě získaných bodů sestupně seřazeny. Pokud dojde k rovnosti bodů, přichází v úvahu časového hledisko podání Žádostí o dotaci. Podle disponibilních finančních zdrojů pro dané opatření/podopatření jsou Žádosti o dotaci doporučeny či nedoporučeny a následně schváleny či neschváleny k financování.

Pokud se projekt dostal do fáze, kdy je schválen ke spolufinancování bez shledání nedostatků, je s žadatelem sepsána Dohoda o poskytnutí dotace, kterou mu je podpora přislíbena za podmínek, že neporuší stanovená Pravidla daného opatření/podopatření. Tímto se z žadatele stává příjemce dotace. Dotace je většinou poskytována zpětně na základě Žádosti o proplacení a proplacených faktur, tzn., že si podnikatel musí projekt nejprve financovat sám.

## 2.4.5 Osnova projektu

### 1. *Název projektu*

Obsahuje stručný a výstižný název projektu s číselným označením a názvem opatření/podopatření.

### 2. *Identifikace žadatele*

Je zde název, adresa či sídlo žadatele, IČ nebo RČ. Dále je vhodné popsat jeho základní činnosti, které mají vztah k předmětu projektu. V případě, že existuje zpracovatel projektu, který je jiný než žadatel, identifikuje se v projektu i tato osoba.

### 3. *Popis projektu*

Základní popis projektu zdůvodňuje jeho podstatu, tzn. popisuje problém včetně charakterizovaného výchozího stavu a následné přispění realizace projektu k vyřešení příslušného problému.

Dále jsou zde popsány kroky realizace projektu – tedy konkrétní činnosti realizované jako způsobilé výdaje v rámci projektu, předpokládaný časový harmonogram realizace projektu, místo realizace projektu a další.

Dalším bodem může být technické řešení projektu a nakonec stručné výsledky s jejich využitím i po ukončení realizace projektu.

#### *4. Rozpočet projektu*

Rozpočet zahrnuje celkové výdaje, celkové způsobilé výdaje projektu, způsobilé výdaje, ze kterých je stanovena dotace a nezpůsobilé výdaje projektu.

#### *5. Realizované projekty*

V případě, že žadatel realizoval nebo současně realizuje jiné projekty v rámci jiných dotačních titulů, uvede i tyto projekty.

#### *6. Přílohy*

Schválení projektů si vyžaduje řadu příloh dle charakteru projektu a opatření např. čestné prohlášení, daňové přiznání, stavební povolení, výpis z OR, technické dokumentace předkládané ke stavebnímu řízení atd. [31]

### **2.4.6 Pravidla pro publicitu**

Základní povinností každého příjemce podpory je propagace spolufinancování aktivit projektu z fondů EU. Při podpisu Dohody o poskytnutí dotace z PRV se příjemce zavazuje k dodržení podmínek pro publicitu. Tím, že příjemce dodržuje pravidla publicity, informuje veřejnost o svém projektu a tím, co užitečného realizuje a čeho dosáhl. Zároveň tak může motivovat a inspirovat ostatní potenciální žadatele. Zároveň to může vyjadřovat určitou úroveň kvality projektu.

#### ***Povinná informační a publikační opatření***

##### *1. Informační tabule*

V případě, že celkové náklady projektu přesahují 50 000 EUR, umístí příjemce v místě realizace projektu viditelně informační tabuli, a to po ukončení realizace projektu,

tj. nejpozději v den obdržení finančních prostředků na běžný účet. Na daném místě je umístěna po celou dobu udržitelnosti propagovaného projektu.

## *2. Billboardy*

Pokud celkové náklady projektu přesahují 500 000 EUR, umístí příjemce v místě realizace projektu viditelně billboard s informací. Jeho instalace a délka umístění má stejné podmínky jako informační tabule.

## *3. Informační plakáty a publikace*

Publikace (brožury, letáky) a plakáty o opatřeních a akcích spolufinancovaných z Evropského zemědělského fondu pro rozvoj venkova (EZFRV) budou na titulní stránce obsahovat jasné uvedení účasti Společenství, stejně jako jeho symbol a logo PRV.

## *4. Webové stránky (týká se především MAS)*

Webové stránky provozované v souvislosti s projekty realizovanými za podpory Programu rozvoje venkova musí obsahovat následující informace:

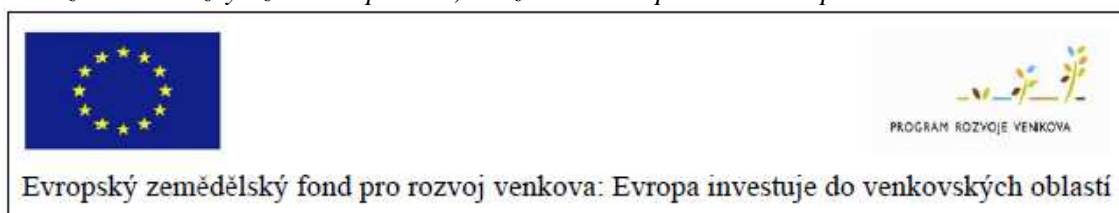
- zmínka o Evropském zemědělském fondu pro rozvoj venkova a o PRV (včetně log)
- v případě MAS zmínka o metodě LEADER včetně loga
- odkaz na stránky Komise týkající se Evropského zemědělského fondu pro rozvoj venkova ([http://ec.europa.eu/agriculture/rurdev/index\\_cs.htm](http://ec.europa.eu/agriculture/rurdev/index_cs.htm))

*Obsah informační tabule, billboardu, plakátů a publikací:*

- popis (název) projektu,
- symbol a slogan Společenství a logo Programu rozvoje venkova ČR

Tyto informace budou zabírat nejméně 25 % plochy formátu. [26]

*Obrázek 7: Závazný vzor části plakátu, brožur a letáků pro všechna opatření*



*Zdroj: Mze*

### ***Nepovinná informační a publikační opatření***

V případě, že projekt nepatří do povinných informačních opatření, může příjemce dotace informovat veřejnost o spolufinancování projektu z Evropského zemědělského fondu pro rozvoj venkova a to výše uvedenými formami dle závazných vzorů. Další možností jsou např. samolepky k označení předmětů, pořízených v rámci projektů.

Veškeré uvedené technické prostředky (informační tabule, billboardy, samolepky, plakáty) jsou financovány z vlastních zdrojů příjemce dotace. Příjemce dotace je povinen uchovat ke kontrole doklady, že dodržel všechny podmínky informačních a propagačních opatření (např. plakát, fotografie atd.). [26]

### 3. Cíl práce a metodika

Téma diplomové práce je „Analýza využití dotací z Programu rozvoje venkova pro zlepšení tržních příležitostí (ekofarmy Jihočeský kraj)“.

#### Cíl práce

Cílem diplomové práce je zhodnocení zapojení ekofarem v Jihočeském kraji do Programu rozvoje venkova se zaměřením především na osy I - Zlepšení konkurenceschopnosti zemědělství, potravinářství a lesnictví a III - Zkvalitnění života ve venkovských oblastech a diverzifikace hospodářství venkova.

Dílním cílem je vymezení hlavních směrů využití prostředků z evropských fondů.

#### Hypotézy

*Hypotéza č. 1:* Nejvíce projektů bylo podáno v rámci opatření I.1.1.1 Modernizace zemědělských podniků.

*Hypotéza č. 2:* Úspěšnost ekologických zemědělců v rámci osy I a III je menší než 50 %.

*Hypotéza č. 3:* Největším problémem ekofarem při žádání o dotaci z PRV je složitá administrativa.

#### Metodika

Po seznámení s odbornou literaturou je *sestaven literární přehled*, který by měl čtenáře uvést do problematiky tématu.

V úvodu praktické části práce jsou *zpracovány základní statistické údaje o stavu ekologického zemědělství v Jihočeském kraji* v porovnání s údaji za celou ČR. Tyto informace pocházejí převážně ze statistických ročenek ekologického zemědělství.

Další kapitola se zaměřuje na využívání dotačních titulů podnikateli v rámci ekologického zemědělství. Zkoumány jsou typy projektů v oblasti osy I a III, jejich úspěšnost a četnost. Tyto údaje jsou zpracovány formou *komparativní metody* z databází Ministerstva zemědělství a Státního intervenčního fondu, který má svoji pobočku v Českých Budějovicích. Tyto údaje a data o stavu ekologického zemědělství byly zpracovány za pomoci program MS Excel.

Na základě *nestandardizovaného rozhovoru* s Ing. Drahoslavou Brabcovou ze SZIF je charakterizován průběh a problémy kontroly příjemců dotace. Další část obsahuje *řízený rozhovor* s majiteli vybraných ekologických farem, který je zaměřen na postup získání dotace, její využití a další činnosti s tím spojené. Tyto farmy jsou následně představeny. Posledním krokem je formulace závěrů.

### **Zdroje informací**

2. odborná literatura,
3. elektronické zdroje, vč. odborných webových stránek,
4. statistické ročenky
5. Státní zemědělský intervenční fond
6. Ministerstvo zemědělství
7. řízené rozhovory s vlastníky ekofarem



## **4. Praktická část**

### **4.1 Charakteristika ekologického zemědělství v Jihočeském kraji**

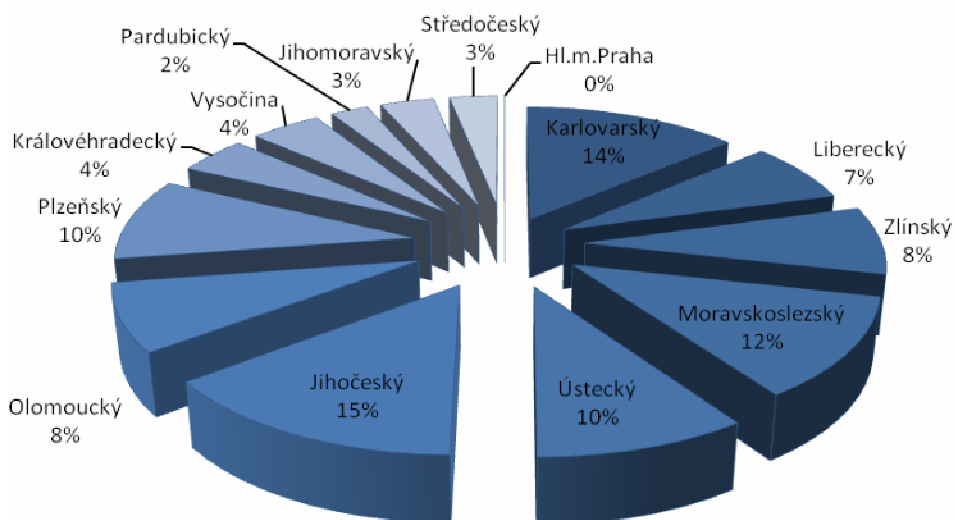
#### **4.1.1 Ekologické zemědělství v Jihočeském kraji a ČR**

Ekologické zemědělství začíná být v České republice celkem rozšířené, což dokazuje například rostoucí počet ekologicky hospodařících zemědělců (viz. kapitola 2.2.3 Vývoj ekologického zemědělství). Celková výměra zemědělské půdy v ekologickém zemědělství po přechodném období k 31. 12. 2009 zaujímala 398 407 ha, o rok později zaujímala již 448 202 ha.

Jihočeský kraj je v České republice krajem s největší ekologicky obhospodařovanou plochou. V roce 2010 tato plocha (64 848 ha) zaujímala celých 15 % z celkové výměry ekologického zemědělství v ČR. Jak se podílejí jednotlivé kraje na celkové výměře ekologické plochy je znázorněno v grafu č. 4. Jihočeský kraj následuje kraj Karlovarský s 60 736 ha (13,6 % z celkové rozlohy půdy v EZ v ČR) ekologické půdy. Za zmínku stojí také Moravskoslezský kraj se 52 860 ha (11,8 % z celkové rozlohy půdy v EZ v ČR) ekologické půdy.

Již tradičně je ekologické zemědělství soustředěno do méně příznivých horských a podhorských oblastí ČR nacházející se především v pohraničních hornatých okresech zmíněných krajů.

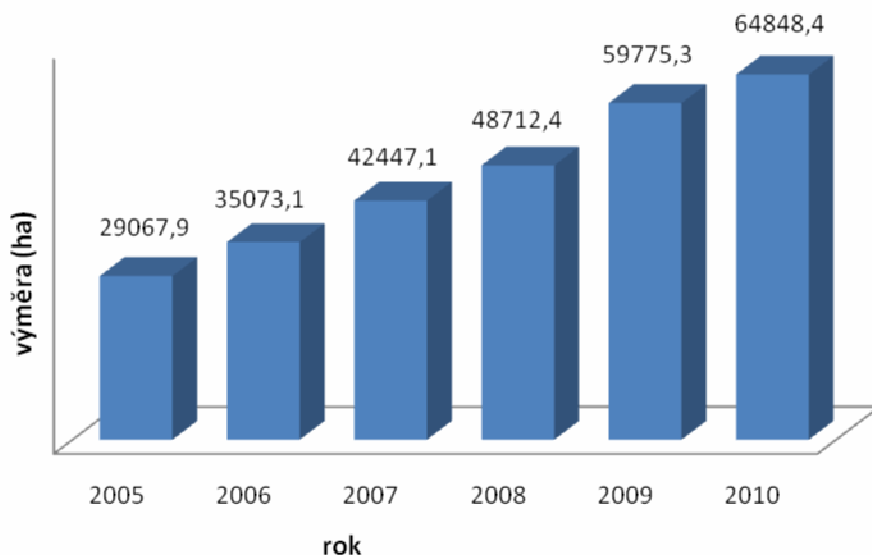
Obrázek 8: Podíl ploch v ekologickém zemědělství v jednotlivých krajích ČR na celkové výměře v roce 2010



Zdroj: Mze, graf vlastní

Od roku 2005 dochází k pravidelnému nárůstu obhospodařované ekologické půdy. V Jihočeském kraji v tomto roce činila rozloha 29 067,9 ha a do roku 2010 se rozrostla na 64 848,4 ha. Největší nárůst byl zaznamenán právě v roce 2009 o téměř 23 % z původní rozlohy 48 712,4 ha v roce 2008.

Obrázek 9: Vývoj výměry ploch v EZ v letech 2005 – 2010 (ha) v Jihočeském kraji

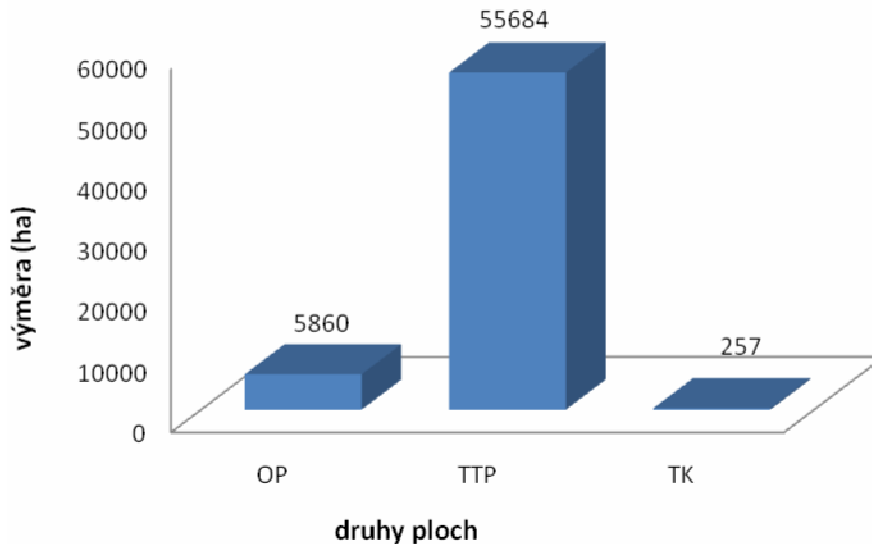


Zdroj: Mze, graf vlastní

### 4.1.2 Struktura ploch ekologických podniků

Podle užití půdy mají největší podíl v EZ v Jihočeském kraji trvalé travní porosty (TTP), které zaujímají z celkové ekologické plochy 82,3 %, 11 % tvoří orná půda, 1 % trvalé travní kultury a zbylých 5 % ostatní plochy.

Obrázek 10: Struktura ekologických ploch podle jejich užití v roce 2010 v Jihočeském kraji



Zdroj: Mze, graf vlastní

Hlavními pěstovanými plodinami na orné půdě jsou obiloviny a dále píce. Na plochách trvalých kultur se nacházejí nejčastěji jabloně, dále třešně a švestky. Z hlediska živočišné produkce má největší zastoupení v EZ chov skotu, dále stojí za zmínku také chov ovcí a drůbeže.

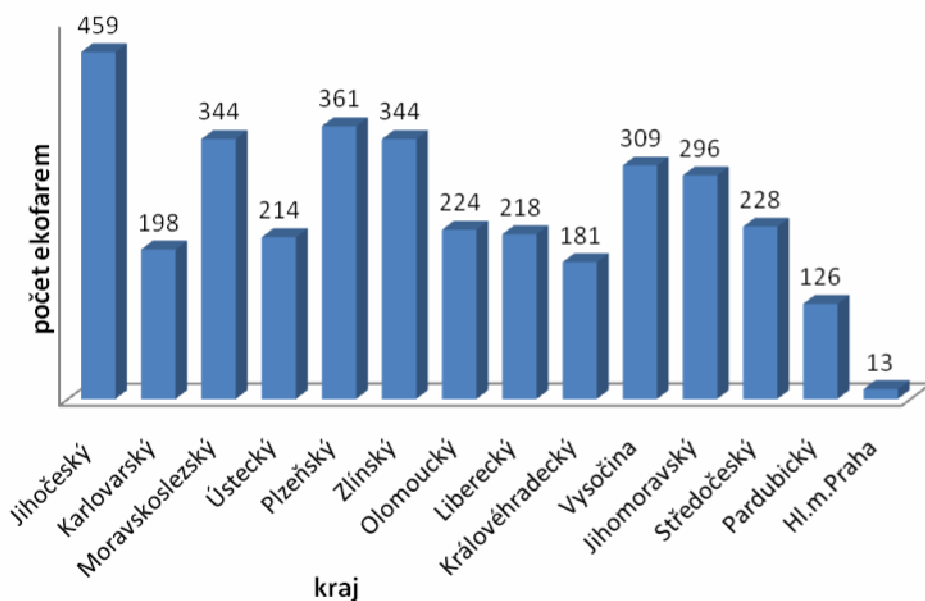
### 4.1.3 Počet registrovaných subjektů v ekologickém zemědělství

Podle seznamu ekologických zemědělců bylo v České republice k 31. 12. 2009 zaregistrováno celkem 2 689 subjektů hospodařících v ekologickém zemědělství. Z toho 10 % subjektů provozovalo souběžně ekologické i konvenční hospodaření. Konec roku 2010 zaznamenal již 3515 ekologických zemědělců.

Jak uvádí obr. 11, nejvíce podnikatelů (459 subjektů) nalezneme v Jihočeském kraji. Ten je dále následován krajem Plzeňským s 361 subjekty a kraji Zlínským a Moravskoslezským se stejným počtem subjektů (257). Z celkového počtu ekologických podnikatelů zhruba 4 % vytvářejí navíc ještě další kategorii, nejčastěji výrobce biopotravin, distributory biopotravin a bioproduktů, výrobce krmiv a ekologické včelaře.

Zvýše uvedených údajů průměrná ekofarma v Jihočeském kraji vlastní 141 ha. Tato hodnota je mírně nad celkovým průměrem za ČR (127 ha).

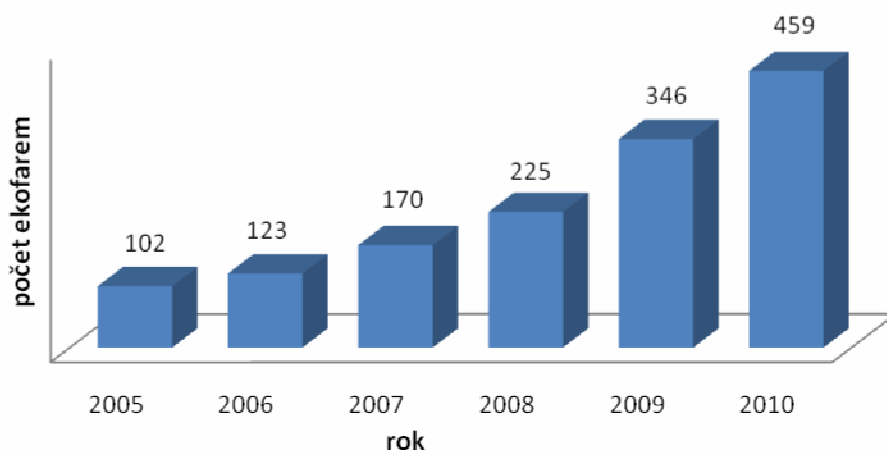
Obrázek 11: Počet registrovaných subjektů v ekologickém zemědělství v jednotlivých krajích v roce 2010



Zdroj: Mze, graf vlastní

Ještě výrazněji než rozloha půdy se vyvíjel ve sledovaném období také počet registrací ekologických podnikatelů v Jihočeském kraji. Z počátečních 102 subjektů v roce 2005 se zvýšil na 459 subjektů. K největšímu nárůstu došlo opět v roce 2009 o 54 % z původních 225 podnikatelů v roce 2008. Nárůst od roku 2006 byl ovlivněn především schválením Programu rozvoje venkova a navýšením kompenzačních sazeb pro ekologické zemědělství v tomto programu.

Obrázek 12: Vývoj počtu registrovaných ekologických podnikatelů v Jihočeském kraji v letech 2005 - 2010



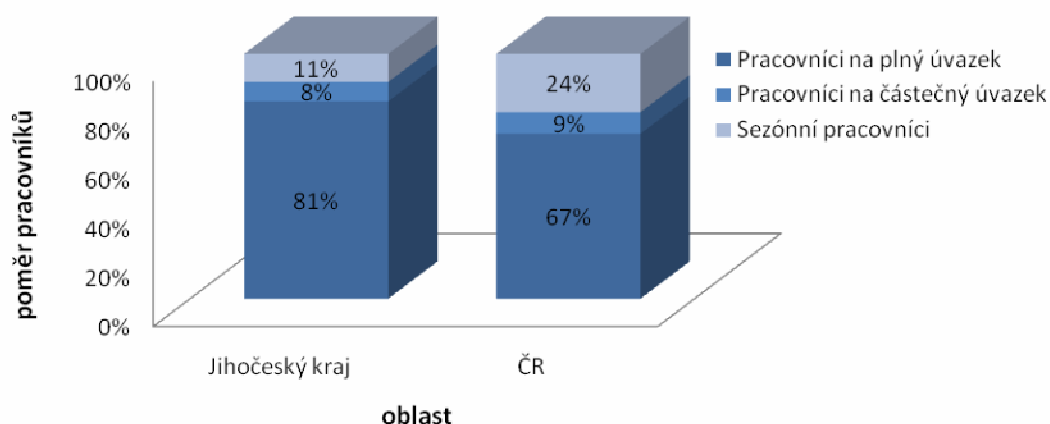
Zdroj: Mze, graf vlastní

#### 4.1.4 Počet pracovníků na ekofarmách

Toto šetření prováděl ÚZEI v roce 2009, z tohoto důvodu jsou známy údaje pouze za rok 2008. Do šetření bylo zahrnuto 1788 subjektů. V roce 2007 pracovalo na farmách celkem 7928 osob. Nejvyšší podíl tvořili pracovníci zaměstnaní na plný úvazek (68 %), přičemž třetina jsou rodinní příslušníci. Další kategorií jsou sezónní a příležitostní zaměstnanci (22 %), zbylou částí jsou zaměstnanci na částečný úvazek.

Z geografického hlediska dojdeme ke stejným závěrům. Konkrétně v Jihočeském kraji bylo sledováno 224 farem, na kterých je zaměstnáno 820 osob. Z toho opět nejvyšší podíl zauímají zaměstnanci na plný úvazek (80 %), následovány sezónními pracovníky (8 %) a nakonec pracovníky na částečný úvazek (12 %). Jedna ekofarma zaměstnává v průměru 3,6 zaměstnance.

Obrázek 13: Struktura pracovníků zaměstnaných na ekofarmách v roce 2008



Zdroj: ÚZEI, graf vlastní

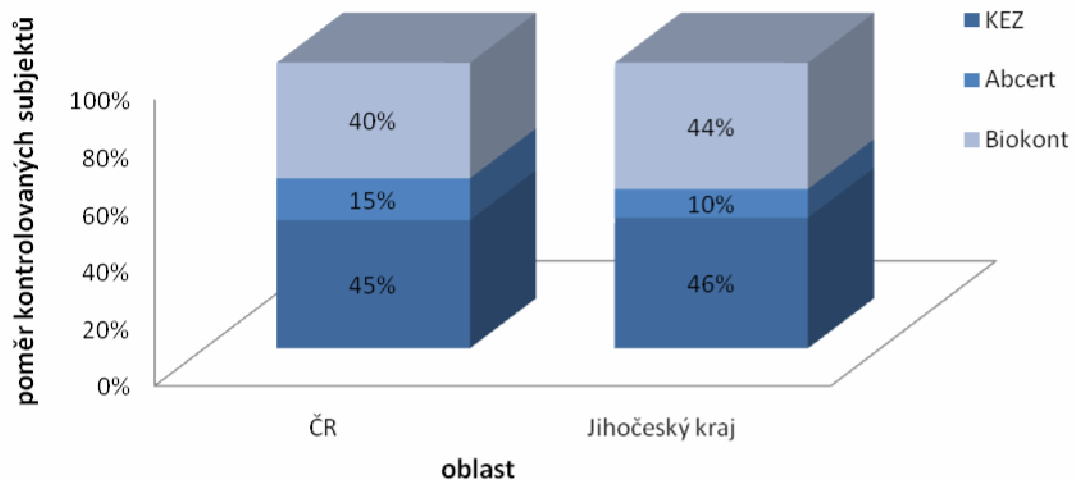
#### 4.1.5 Kontrolní organizace

Kontrolu všech registrovaných ekologických subjektů provádějí v ČR v souladu se zákonem č. 242/2000 Sb., o ekologickém zemědělství tři organizace, které jsou pověřené ministerstvem zemědělství. Těmito organizacemi jsou KEZ, o.p.s., Abcert AG a Biokont CZ a od roku 2010 nově ÚKZÚZ.

V roce 2010 z celkového počtu 3515 kontrolovaných subjektů bylo 45 % prověřeno organizací KEZ, o.p.s. Kontroloři z organizace Biokont CZ prověřili 40 % zemědělců a zbylých 15 % bylo kontrolováno organizací Abcert AG.

Na území Jihočeského kraje kontroloři prověřili celkem 459 zemědělců. Nejvyšší podíl na kontrole byl opět zaznamenán u organizace KEZ, o.p.s. (46 %), další organizace Biokont CZ prověřila 44 % podnikatelů a nejméně kontrol provedla organizace Abcert AG (10 %)

Obrázek 14: Struktura kontrolních organizací ekologických zemědělců v ČR a Jihočeském kraji za rok 2010



Zdroj: Mze, graf vlastní

## **4.2 Využití dotačních titulů PRV ekofarmami v Jihočeském kraji v rámci jednotlivých opatření**

### **4.2.1 Program rozvoje venkova – osa I**

#### **4.2.1.1 Opatření I.1.1.1 Modernizace zemědělských podniků**

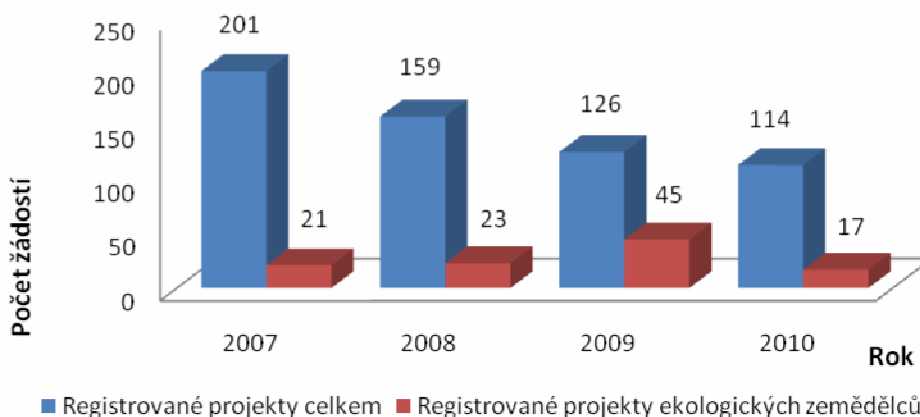
Podpora v rámci tohoto podopatření je zaměřena na investice zlepšující celkovou výkonnost zemědělského podniku za účelem zvýšení jeho konkurenceschopnosti. Podpora je zaměřena na investice související s produkcí a využitím energie z obnovitelných zdrojů pro vlastní potřebu, na investice do zemědělských staveb a technologií, dále na podporu welfare zvířat a biobezpečnost. [27]

Ekologičtí zemědělci jsou zvýhodněni 27 body v případě, že provozují ekologické zemědělství na celé výměře zemědělské půdy, nebo 15 body, pokud provozují ekologické zemědělství na 50 % výměry obhospodařované zemědělské půdy.

Dotace z podopatření Modernizace zemědělských podniků chtělo nejvíce jihočeských podnikatelů (201) využít v roce 2007, postupně se tento zájem v dalších letech snižoval. Naopak tím rostl poměr zaregistrovaných žádostí od ekologických zemědělců. V prvním roce působení Programu rozvoje venkova tvořilo ze všech registrací 10 % žádostí ekologických zemědělců, v roce 2009 se tento poměr zvýšil dokonce až na téměř 36 %, kdy bylo zaznamenáno 45 možných projektů.



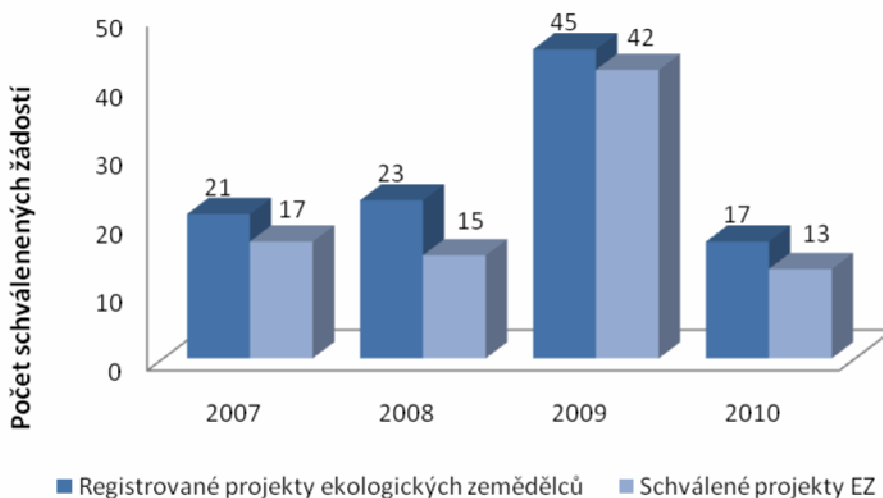
Obrázek 15: Podopatření I.1.1.1 Modernizace zemědělských podniků - celkový počet zaregistrovaných projektů a počet registrovaných projektů ekolog. zemědělců v Jihoč. kraji



Zdroj: autorka, data získaná z databáze Mze

V následujícím grafu č. 8 lze vidět vysokou úspěšnost registrovaných projektů zaměřených na ekologické zemědělství. Díky zvýhodněnému bodování je schváleno ve všech letech kolem 80 % projektů. K největšímu úspěchu došlo opět v roce 2009, kdy ze 45 žádostí vyhovělo 42 projektů. V následujícím roce došlo k výraznému poklesu jednak registrovaných podnikatelů, tak rovněž ke schváleným žádostem.

Obrázek 16: Podopatření I.1.1.1 Modernizace zemědělských podniků - počet schválených projektů z počtu registrovaných projektů ekologických zemědělců v Jihočeském kraji



Zdroj: autorka, data získaná z databáze Mze

Během prvních čtyř let zažádalo o podporu celkem 106 ekologických subjektů v Jihočeském kraji. Vyhověno bylo 87 žadatelům, jejichž projekty měly celkovou hodnotu 125,45 mil. Kč. Podpořené projekty jsou zaměřeny především na rekonstrukci

stájí pro skot, staveb pro skladování krmiv, obilovin, ovoce a zeleniny atd. Větší část prostředků směřovala do živočišné výroby. Konkrétním příkladem z mnoha úspěšných projektů lze jmenovat například projekt s nejvyšší spolufinancovanou částkou 12 901 047 Kč „Dostavba areálu farmy Maletice“.

*Tabulka 2: Podopatření I.1.1.1 Modernizace zemědělských podniků - přehled administrace žádostí o dotaci zaregistrovaných v letech 2007 - 2010 v Jihočeském kraji*

<b>Projekty</b>	<b>2007</b>	<b>2008</b>	<b>2009</b>	<b>2010</b>
<b>Zaregistrované projekty celkem</b>	201	159	126	114
<b>Zaregistrované projekty ekologických zemědělců</b>	21	23	45	17
<b>z toho schválené</b>	17	15	42	13
	21,62 mil Kč	15,15 mil. Kč	58,21 mil. Kč	30,47 mil. Kč

*Zdroj: autorka, data získaná z databáze Mze*

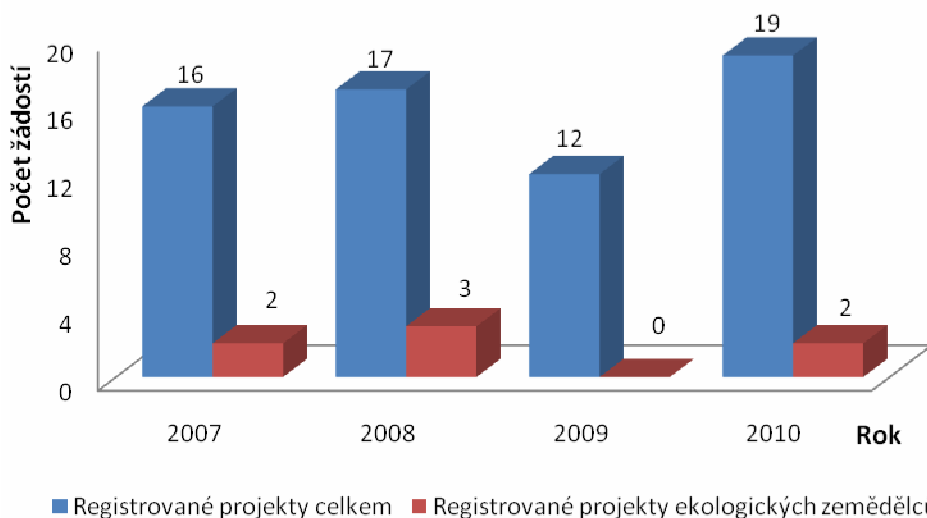
#### **4.2.1.2 Opatření I.1.3.1 Přidávání hodnoty zemědělským a potravinářským produktům**

Podpora je zaměřena na hmotné a nehmotné investice, které se týkají zpracování, uvádění na trh, či vývoje nových produktů, procesů a technologií. Investice zlepšují celkovou výkonnost podniku a přispívají ke zvýšení konkurenceschopnosti zemědělsko-potravinářského odvětví. [27]

V tomto případě jsou ekologičtí zemědělci zvýhodněni 20 body, pokud mají platné osvědčení o původu biopotraviny či biokrmiva udělené některou z kontrolních organizací pověřenou Ministerstvem zemědělství. Běžné zvýhodnění činí 15 bodů pro zemědělce provozující ekologické zemědělství na veškeré výměře obhospodařované půdy, pokud jen na minimálně 50 % výměry, pak získává 10 bodů.

V období od roku 2007 do roku 2010 bylo celkem požádáno v Jihočeském kraji o 64 dotací, přičemž v jednotlivých letech nedocházelo k velkým výkyvům. Z tohoto počtu je registrováno pouze 7 ekologických zemědělců. V roce 2009 dokonce nepožádal o podporu ani jeden subjekt hospodařící v ekologickém zemědělství.

Obrázek 17: Podopatření I.1.3.1 Přidávání hodnoty zemědělským a potravinářským produktům - celkový počet zaregistrovaných projektů a počet registrovaných projektů ekologických zemědělců v Jihočeském kraji



Zdroj: autorka, data získaná z databáze Mze

Jelikož všichni ekologičtí podnikatelé splnili požadované podmínky a navíc díky jejich bodovému zvýhodnění, byly všechny jejich žádosti zároveň schváleny. Všechny ekologické projekty dosáhly celkem hodnoty 47 mil. Kč. Podpořené projekty jsou zaměřeny zejména na technologie zpracování masných a mléčných výrobků, ale také například na zpracování čajů. Nejvíce prostředků v této oblasti směřovalo na úspěšný projekt s názvem „Mlékárna Olšov“.

Tabulka 3: Podopatření I.1.3.1 Přidávání hodnoty zemědělským a potravinářským produktům - přehled administrace žádostí o dotaci zaregistrovaných v letech 2007 - 2010 v Jihočeském kraji

Projekty	2007	2008	2009	2010
<b>Zaregistrované celkem</b>	16	17	12	19
<b>Zaregistrované projekty ekologických zemědělců</b>	2	3	0	2
<b>z toho schválené</b>	2	3	0	2
	22,11 mil Kč.	20,04 mil. Kč	0 mil. Kč	4,85 mil. Kč

Zdroj: autorka, data získaná z databáze Mze

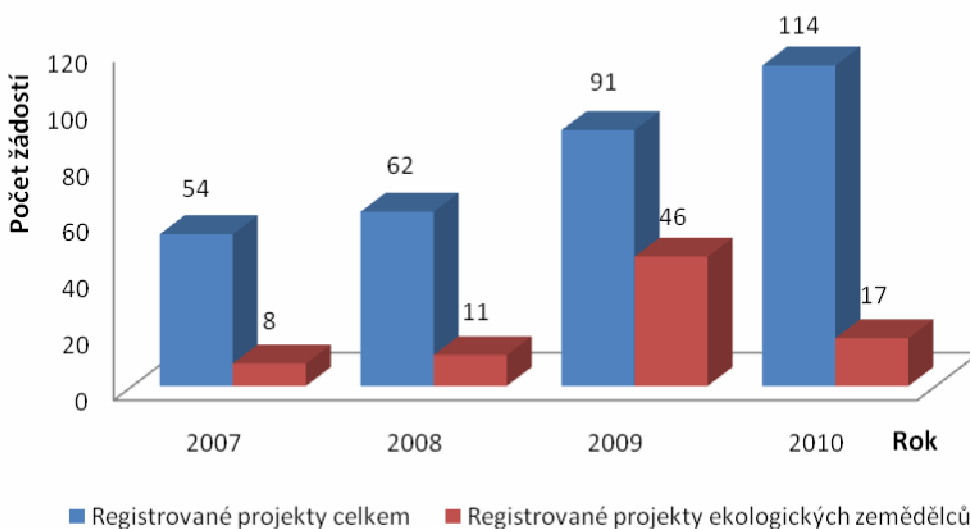
#### 4.2.1.3 Opatření I.3.2 Zahájení činnosti mladých zemědělců

Podpora je zaměřena na stimulaci zahájení podnikání mladých zemědělců. Mladým zemědělcem je zemědělský podnikatel, který nedosáhl věku 40 let a zahajuje zemědělskou činnost poprvé. [27]

Takto definovaný zemědělec získá 15 bodů, resp. 10 bodů pokud provozuje ekologické zemědělství na minimálně 50 % výměry obhospodařované půdy.

O podporu požádalo nejvíce mladých zemědělců v roce 2010, jejichž celkový počet za Jihočeský kraj dosahoval 114 subjektů. V předešlém roce se naopak zaregistrovalo nejvíce ekologických zemědělců (46) během posledních čtyř let, dokonce tvořili více jak polovinu všech žadatelů.

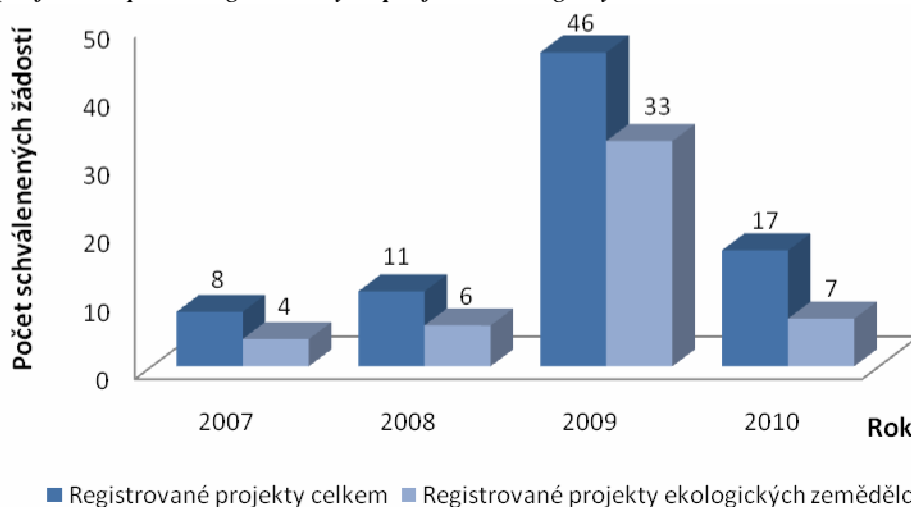
Obrázek 18: Podopatření I.3.2 Zahájení činnosti mladých zemědělců - celkový počet registrovaných projektů a projektů ekologických zemědělců v Jihočeském kraji



Zdroj: autorka, data získaná z databáze Mze

V roce 2007 byly schváleny 4 projekty z 8 zaregistrovaných, v dalších letech docházelo k mírnému růstu počtu registrací i schválených projektů. Nejvýraznější nárůst lze zaznamenat v roce 2009 na 46 registrací a z toho schválených 72 % projektů. V následujícím roce došlo opět k výraznému poklesu na 17 žadatelů, z nichž bylo vyhověno pouze 7 žádostem.

Obrázek 19: Podopatření I.3.2 Zahájení činnosti mladých zemědělců - počet schválených projektů z počtu registrovaných projektů ekologických zemědělců, v Jihočeském kraji



Zdroj: autorka, data získaná z databáze Mze

Celková výše investic za období let 2007 – 2010 činí 54,4 mil. Kč. Tato částka byla poskytnuta na 50 projektů ekologických zemědělců. Typem odvětví podnikání převažovala u začínajících zemědělců smíšená živočišná a rostlinná výroba a dále chov skotu mimo produkci mléka. Nejčastějšími projekty byly nákupy zemědělské techniky na zahájení činnosti. Tohoto opatření využilo mnoho soukromých zemědělců do svých začátků jako např. František Prchlík s projektem „Ekologická farma Mutice se specializací na produkci jehňat“ nebo Farma Ohrazenice s.r.o. „Zahájení činnosti firmy MACERATA s.r.o.“ a další. Většině žadatelům byla přidělena stejná finanční částka 1 056 000 Kč.

Tabulka 4: Podopatření I.3.2 Zahájení činnosti mladých zemědělců - přehled administrace žádostí o dotaci zaregistrovaných v letech 2007 - 2010 v Jihočeském kraji

Projekty	2007	2008	2009	2010
<b>Zaregistrované celkem</b>	54	62	91	114
<b>Zaregistrované projekty ekologických zemědělců</b>	8	11	46	17
<b>z toho schválené</b>	4	6	33	7
	4,4 mil Kč.	6,55 mil. Kč	35,79 mil. Kč	7,7 mil. Kč

Zdroj: autorka, data získaná z databáze Mze

## 4.2.2 Program rozvoje venkova – osa III

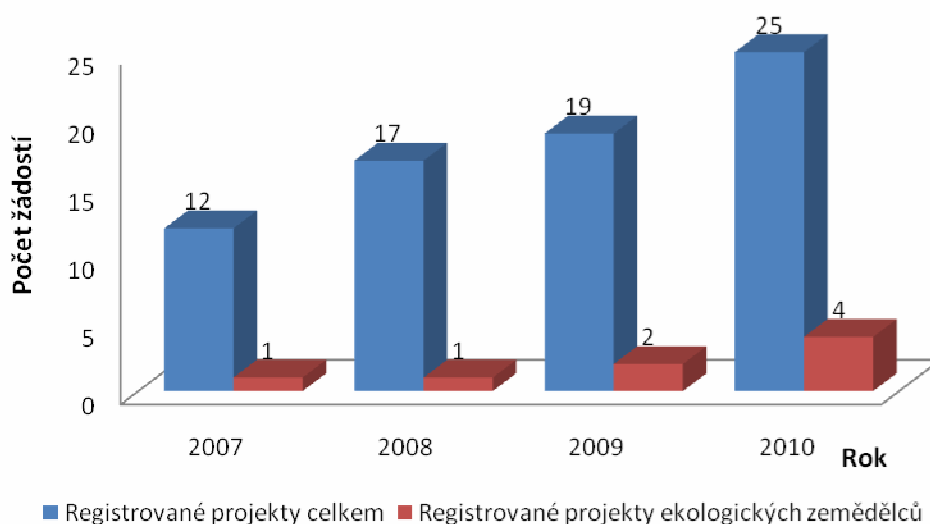
### 4.2.2.1 Opatření III.1.1.a Diverzifikace činností nezemědělské povahy

Podpora je zaměřená na rozvoj nezemědělských aktivit s cílem zajistit stabilní příjem, udržet či vytvořit nová pracovní místa, a tím zajistit podmínky pro kvalitní život místních obyvatel a stabilitu venkovského prostoru. Důležitou součástí opatření je i podpora výstavby zařízení pro zpracování a využití obnovitelných zdrojů energie – bioplynových stanic, kotelen či zařízení na výrobu tvarovaných biopaliv. Záměr a) je určen k zahájení a rozvoji aktivit zejména v oblasti výroby a zpracování včetně podpory tradičních řemesel.

Zemědělec provozující ekologické zemědělství na veškeré výměře obhospodařované půdy získává 15 bodů, pokud jen na minimálně 50 % výměry, pak získává 10 bodů.

Zájem o toto podopatření během sledovaného období stále rostl, ačkoli počet ekologických zemědělců žádajících o podporu byl poměrně malý. Během tohoto období podalo své žádosti celkem 73 zemědělců a z toho se zapojilo pouze 8 ekologických podnikatelů. Zároveň bylo všech 8 projektů úspěšně schváleno.

Obrázek 20: Podopatření III.1.1.a Diverzifikace činností nezemědělské povahy - celkový počet registrovaných projektů a projektů ekologických zemědělců v Jihočeském kraji



Zdroj: autorka, data získaná z databáze Mze

Všechny schválené projekty z prostředí ekologického zemědělství činily 11,3 mil. Kč. Ze získaných prostředků byly nejčastěji financovány nezemědělské činnosti např. modernizace pily, rekonstrukce kovárny, oprava zahradní techniky apod. Konkrétním příkladem může být projekt „Rekonstrukce pily Štěchovice“ podaný soukromým zemědělcem Zdeňkem Kadlecem.

*Tabulka 5: Podopatření III.1.1a Diverzifikace činností nezemědělské povahy - přehled administrace žádostí o dotaci zaregistrovaných v letech 2007 - 2010 v Jihočeském kraji*

<b>Projekty</b>	<b>2007</b>	<b>2008</b>	<b>2009</b>	<b>2010</b>
<b>Zaregistrované celkem</b>	12	17	19	25
<b>Zaregistrované projekty ekologických zemědělců</b>	1	1	2	4
<b>z toho schválené</b>	1	1	2	4
	0,24 mil. Kč	1,25 mil. Kč	1,09 mil. Kč	8,72 mil. Kč

*Zdroj: autorka, data získaná z databáze Mze*

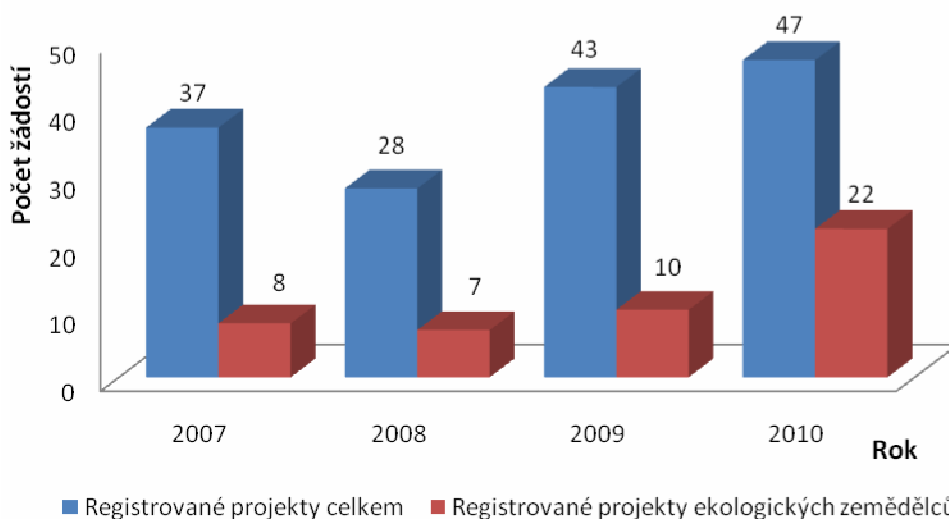
#### **4.2.2.2 Opatření III.1.3.b Podpora cestovního ruchu**

Podpora je určena na vybudování rekreační infrastruktury pro malokapacitní ubytování, včetně stravování a rekreačních zařízení. Podporováno bude také zajištění služeb pro pěší turistiku, vodáctví a lyžování, budování a značení turistických tras včetně naučných, odpočinkových míst, vč. využití zvířat v rámci cestovního ruchu a nákup a výsadba doprovodné zeleně. [27]

Ekozemědělcům je zde poskytováno zvýhodnění ve výši 15 bodů, pokud provozují ekologické zemědělství na veškeré výměře obhospodařované půdy a 10 bodů, pokud na minimálně 50 % této výměry.

Za první čtyři roky bylo v rámci tohoto podopatření zaregistrováno 155 jihočeských podnikatelů. Od roku 2008 rostl zájem o podporu, v roce 2010 bylo zaregistrováno nejvíce, a to 47 subjektů. Stejně tak narostl v tomto roce počet registrací ekologických podnikatelů z 10 v předešlém roce na 22 zemědělců. V předešlých letech zaujímal podíl ekologicky hospodařících subjektů na celkovém počtu registrací vždy kolem 20 %.

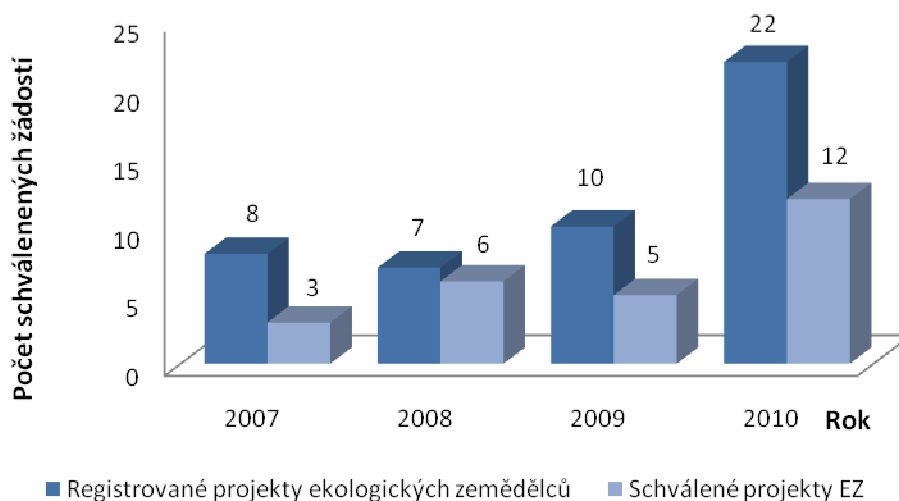
Obrázek 21: Podopatření III.1.3b Podpora cestovního ruchu - celkový počet zaregistrovaných projektů a počet registrovaných projektů ekologických zemědělců v Jihočeském kraji



Zdroj: autorka, data získaná z databáze Mze

Z celkových 47 žadatelů z ekologického zemědělství bylo schváleno 26 projektů. Nejvíce schválených žádostí (12) je zaznamenáno v roce 2010, ale největší úspěšnost lze vidět v roce 2008, kdy ze 7 registrací dosáhlo požadovaných prostředků 6 žadatelů.

Obrázek 22: Podopatření III.1.3 b Podpora cestovního ruchu - počet schválených projektů z počtu registrovaných projektů ekologických zemědělců v Jihočeském kraji



Zdroj: autorka, data získaná z databáze Mze

Nejčastěji byly projekty zaměřeny na využití investice do ubytovacích zařízení, zájem byl také o vybavení jezdeckých areálů.



Celková výše investic za první čtyři roky činí 138,74 mil. Kč v rámci ekologického zemědělství v Jihočeském kraji. I v rámci tohoto opatření byla podpořena řada významných projektů, kterým je například „Ubytování Matějovec“ s nejvyšším příspěvkem 5 500 000 Kč.

*Tabulka 6: Podopatření III.1.3b Podpora cestovního ruchu- přehled administrace žádostí o dotaci zaregistrovaných v letech 2007 - 2010 v Jihočeském kraji*

<b>Projekty</b>	<b>2007</b>	<b>2008</b>	<b>2009</b>	<b>2010</b>
<b>Zaregistrované celkem</b>	37	28	43	47
<b>Zaregistrované projekty ekologických zemědělců</b>	8	7	10	22
<b>z toho schválené</b>	3	6	5	12
	16,69 mil. Kč.	23,45 mil. Kč	22,41 mil. Kč	76,19 mil. Kč

*Zdroj: autorka, data získaná z databáze Mze*

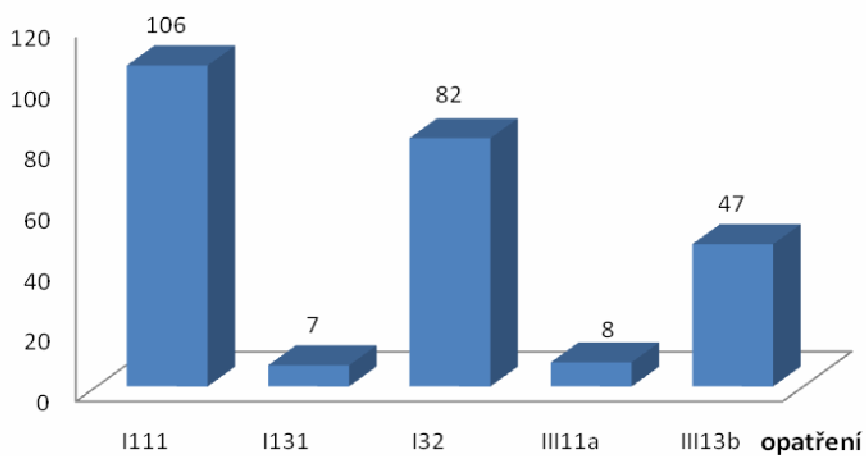
## **5.3 Zhodnocení využití dotačních titulů PRV**

### **5.3.1 Počet zaregistrovaných projektů**

Jak je možné vidět z předchozích grafů, zájem o podporu z Programu rozvoje venkova u ekologických zemědělců každý rok rostl. Jedinou výjimkou byl rok 2010, kdy mimo opatření I.3.2 Zahájení činnosti mladých zemědělců došlo u ostatních opatření k poklesu.

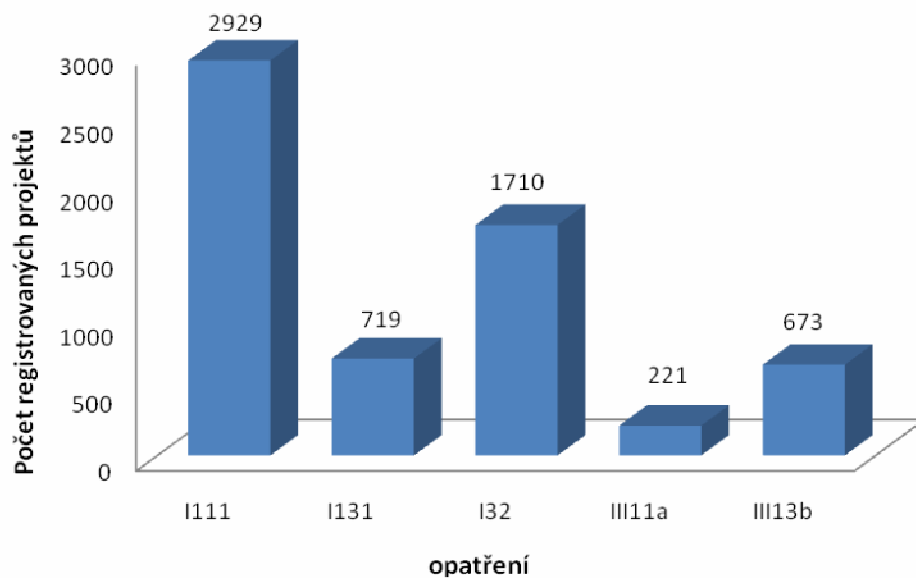
Celkem za první čtyři roky fungování tohoto programu bylo v Jihočeském kraji přijato 1213 žádostí. Z toho téměř 21 % (250 projektů) tvořili ekologičtí zemědělci. Největší zájem ze strany ekologicky hospodařících podnikatelů byl o opatření I.1.1.1 Modernizace zemědělských podniků. Podpory z tohoto opatření mělo být využito celkem na 106 projektů. Druhým žádaným záměrem bylo opatření Zahájení činnosti mladých zemědělců s 82 projekty od ekologických zemědělců. Z následujících dvou grafů je možné vidět podobnost zájmu o jednotlivá opatření Jihočeského kraje s daty za celou Českou republiku.

Obrázek 23: Počet zaregistrovaných ekologických zemědělců v Jihočeském kraji podle jednotlivých opatření (2007 – 2010)



Zdroj: autorka, data získaná z databáze Mze

Obrázek 24: Počet zaregistrovaných projektů v ČR podle jednotlivých opatření (2007-2009)



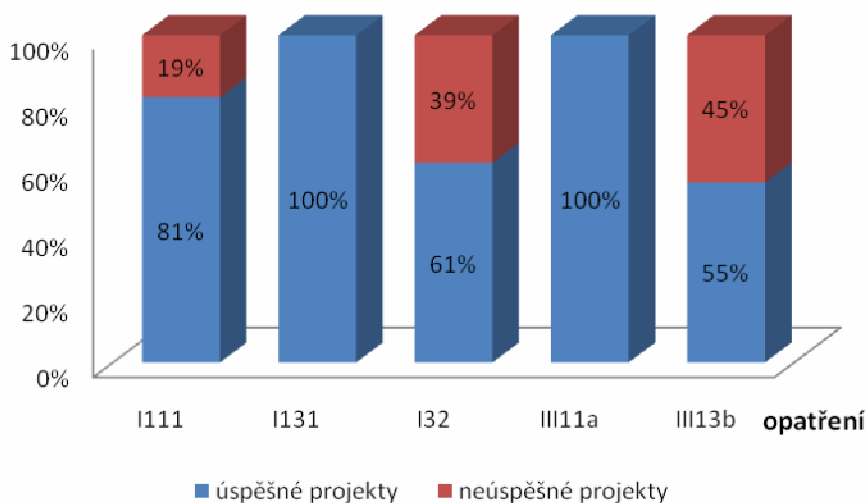
Zdroj: Mze, graf vlastní

### 5.3.2 Úspěšnost projektů

Sto procentní úspěšnost byla zaznamenána u opatření I.1.3.1 Přidávání hodnoty zemědělským a potravinářským produktům a opatření III.1.1a Diverzifikace činností nezemědělské povahy. Hlavním důvodem této úspěšnosti je preference ekologických zemědělců. Zároveň byl o tyto opatření také nižší zájem vzhledem k ostatním. U opatření I.1.3.1 bylo podáno pouze 7 projektů a u opatření III.1.1a tuto úspěšnost vytvořilo 8 projektů.

O dotaci z opatření I.1.1 Modernizace zemědělských podniků byl projevěn zájem celkem 106 projekty. Jejich úspěšnost byla 81%, tzn., že 87 projektů bylo schváleno. Úspěšnost u zbylých dvou opatření již byla o něco menší, přesto více jak polovina jejich projektů byla schválena.

Obrázek 25: Úspěšnost podaných projektů ekologických zemědělců v jednotlivých opatřeních v Jihočeském kraji (2007 – 2010)



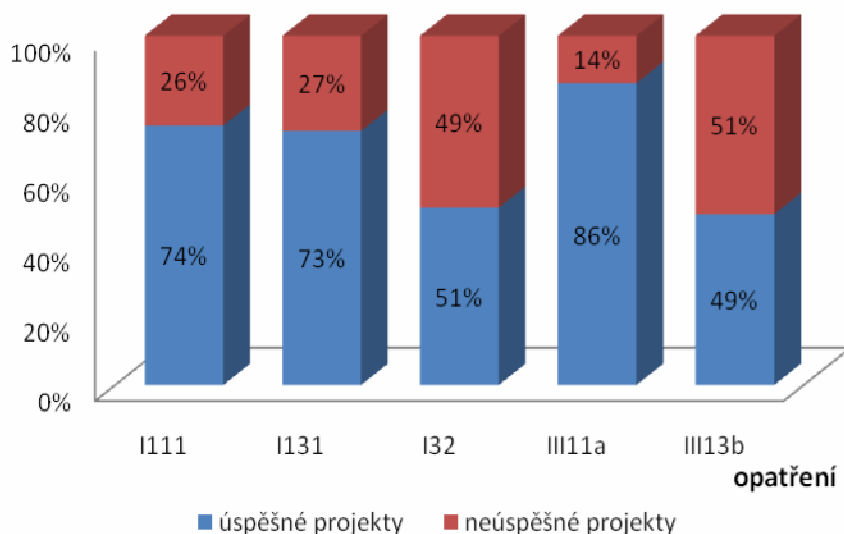
Zdroj: autorka, data získaná z databáze Mze

Pro porovnání úspěšnosti lze využít celorepubliková data za jednotlivá opatření (viz. obrázek 26). Tato opatření zahrnují projekty konvečních i ekologických zemědělců za období 2007 – 2009 a je patrné, že mají menší úspěšnost než projekty podané pouze ekologickými zemědělci v Jihočeském kraji. Nejmenší rozdíl je u opatření Podpora cestovního ruchu, které má v ČR 49% úspěšnost a podle šetření v Jihočeském kraji

55%. Naopak nejmenší rozdíl v úspěšnosti projektů je u opatření Diverzifikace činností nezemědělské povahy.

Celková úspěšnost v Jihočeském kraji za těchto pět opatření je 73 %. Z 250 zaregistrovaných projektů ekologických zemědělců SZIF schválil 178 projektů. Podle údajů z Mze bylo za první tři roky v ČR přijato v rámci sledovaných opatření 6 252 žádostí a z toho schváleno 4 087 projektů, tzn. 65% úspěšnost projektů.

Obrázek 26: Úspěšnost podaných projektů v jednotlivých opatřeních v ČR (2007 – 2009)



Zdroj: Mze, graf vlastní

### 5.3.3 Opakované čerpání

Podle Pravidel je možné podat na jeden předmět dotace za každé opatření pouze jednu Žádost. Nijak však není omezené podat si další Žádost na jiný předmět dotace v témže opatření. Zemědělci také využívají možnosti podat si Žádost na stejný předmět v dalším kole, kdy je zveřejněna výzva na toto opatření.

#### Opatření I.1.1.1a Modernizace zemědělských podniků

Modernizace zemědělských podniků je nejžádanějším zdrojem finančních prostředků. Celkem zde požádalo o dotaci 68 žadatelů, z nichž 18 se pokusilo získat příspěvek

i v dalších letech. Z těchto 18 žadatelů většina podala 2 různé projekty buď v různých letech, nebo i ve stejném kole. Pouze u 5 žadatelů nebyla 100% úspěšnost všech jejich žádostí, ale vždy alespoň jeden z nich byl schválen.

#### **Opatření I.1.3.1 Přidávání hodnoty zemědělským a potravinářským produktům**

Tohoto opatření celkem využilo 6 subjektů, z toho jeden zažádal o dotaci dva roky po sobě. Tímto subjektem byla BIOGENA CB, spol. s r.o.. Oba projekty se lišily ve svém předmětu podpory, ale jejich úspěšnost byla 100%, tedy došlo k jejich schválení.

#### **Opatření I.3.2 Zahájení činnosti mladých zemědělců**

V tomto opatření lze předpokládat, že je opakovatelnost nemožná, jelikož podmínkou pro získání dotace je skutečnost, že žadatel doposud neprovozoval zemědělskou činnost. Za první 4 roky nebyl tedy žádný projekt podán vícekrát.

#### **Opatření III.1.1a Diverzifikace činností nezemědělské povahy**

Tohoto opatření vícekrát využil pouze jeden žadatel, který podal 3 projekty, první v roce 2008 a další dva v roce 2010. Všechny projekty se týkaly různých účelů. Díky menšímu zájmu o toto opatření a vysoké preferenci ekologických zemědělců byly zároveň všechny projekty úspěšně schváleny. Zbýlých 5 žadatelů využili této podpory pouze jednou. Zmíněným úspěšným žadatelem byla ekofarma CHANA – DW, s.r.o., získané prostředky směřovaly na nákup techniky k výrobě palivového dřeva, rekonstrukci truhlárny a nákup procesoru na výrobu palivového dřeva.

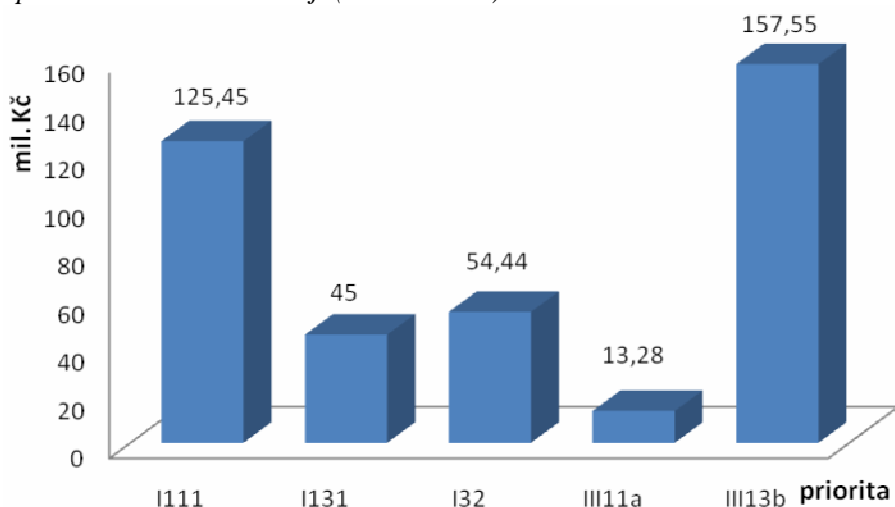
#### **Opatření III.1.3b Podpora cestovního ruchu**

V rámci tohoto opatření využili pouze 4 žadatelé z celkových 43 registrovaných možnosti zažádat si o podporu ve více kolech. Z těchto 4 projektů byly dva podány poprvé v roce 2007 a jeden v roce 2009, ale bohužel byla u všech ukončena administrace. V následujícím roce byly projekty opět zaregistrovány a zároveň také úspěšně schváleny. Poslední projekt byl podán také dva roky za sebou, bohužel v obou letech byla ukončena administrace.

### 5.3.4 Vynaložené finanční prostředky

Za první čtyři roky byly schváleny projekty v celkové hodnotě 395,72 mil. Kč. Největší podíl připadl na Podporu cestovního ruchu (157,55 mil. Kč), dále na Modernizaci zemědělských podniků (125,45 mil. Kč). Nejméně je věnováno na Diverzifikaci činností nezemědělské povahy.

Obrázek 27: Celková hodnota schválených projektů ekologických zemědělců za jednotlivá opatření v Jihočeském kraji (2007 – 2010)



Zdroj: autorka, data získaná z databáze Mze

Podle stanoveného rozpočtu na programové období 2007 – 2013 je nejvíce finančních prostředků vyčleněno na Modernizace zemědělských podniků, o něco méně na Podporu cestovního ruchu, dále na Diverzifikaci činností nezemědělské povahy, Přidávání hodnoty zemědělským a potravinářským produktům a nejméně na Zahájení činnosti mladých zemědělců.

Tabulka č. 7: Rozpočet na období 2007 – 2010 podle vybraných opatření (mil. Kč)

<b>Modernizace zemědělských podniků</b>	7 981,7
<b>Přidávání hodnoty zemědělských a potravinářských produktů</b>	3 368,9
<b>Zahájení činnosti mladých zemědělců</b>	1 427,8
<b>Diverzifikace činností nezemědělské povahy</b>	3 669,4
<b>Podpora cestovního ruchu</b>	1 967,3

Zdroj: PRV, 2010

## 5.4 Kontrola plnění podmínek PRV

V rámci této práce byl proveden rozhovor s Ing. Drahoslavou Brabcovou, která je vedoucí oddělení finanční podpory RO SZIF v Českých Budějovicích. Rozhovor byl zaměřen na téma kontroly žadatelů a příjemců podpory prováděné Státním zemědělským intervenčním fondem. Na základě rozhovoru jsou popsány související činnosti SZIF při kontrole subjektů.

SZIF provádí Kontrolu na místě a Kontrolu ex post. Kontrole na místě podléhají všichni zaregistrovaní žadatelé. Tato kontrola probíhá ještě před proplacením požadované finanční podpory. Je zaměřena na kontrolu údajů uvedených v Žádosti se skutečností a plnění podmínek souvisejících s přidělením požadované podpory.

Kontrola ex post je prováděna pouze u náhodně vybraného vzorku, který představuje 5 % příjemců dotace z celkového počtu. Tato kontrola může být uskutečněna kdykoli v průběhu 5 let.

Kontrola ex post je zaměřena na plnění podmínek vyplývajících z Dohody. Nejčastěji kontrolovanými podmínkami jsou:

- Dodržování preferenčních kritérií uvedených v Žádosti.
- Účelnost projektu a efektivnost vynaložených prostředků – účelnost projektu musí trvat minimálně 5 let od data podpisu Dohody, resp. od data podání Žádosti o proplacení.
- Dodržování administrativních podmínek.
- Dodržování pravidel pro publicitu.
- Vykazování monitorovacích indikátorů.

Jednotlivými kontrolami jsou pověřeni inspektoři SZIF. Kontrola může být ohlášená a to až 48 hodin předem (telefonicky, elektronickou poštou, faxem, písemně). Účastní se jí minimálně 2 inspektoři podle potřeby a rozsahu kontroly. Inspektoři nejprve kontrolovaného seznámí s obsahem prováděné kontroly, poté jsou jím osobně či pověřeným zástupcem doprovázeni po farmě. Příjemce dotace musí uchovávat projekt a všechny doklady související s přidělením dotace k nahlédnutí minimálně 10 let

od předložení Žádosti o proplacení. Po skončení kontroly je sepsán Protokol o kontrole ve 3 vyhotoveních, z čehož jedno dostane kontrolovaný subjekt. V protokolu je zaznamenán celý průběh kontroly – popis kontrolovaných dokumentů, jejich shoda či neshoda se skutečností, lhůty stanovené na odstranění apod. Protokol je podepsán na místě a kontrolovaný subjekt se proti němu může s řádným odůvodněním písemně odvolat.

V případě zjištění nedostatků jsou inspektoři oprávněni uložit opatření k nápravě, jehož lhůta je závislá na závažnosti nesplněných podmínek, obvykle však činní 14 dní. V některých případech může být stanovena Sankce z pravidel. Sankční systém udává postupy pro snížení částky dotace či vratky v případě zjištění nedodržení podmínek. Sankce jsou odstupňovány do následujících kategorií:

- A – dotace je snížena o 10 % částky dotace. Tato sankce je stanovena například při neuchování veškerých dokladů týkajících se poskytnuté dotace.
- B – dotace je snížena o 50 % částky dotace. Tato situace může nastat v případě změny místa realizace projektu.
- C – dotace je snížena o 100 % částky dotace. K vrácení celé dotační částky může dojít například zjištěním, že projekt nebyl celý doplacen ještě před přijetím finanční podpory nebo nebyla dodržena účelnost projektu.
- D – uložení nápravných opatření nastává často v případě nevykazování údajů potřebných pro monitoring projektu po jeho realizaci.

Z rozhovoru bylo zjištěno, že nejčastějšími nedostatky při kontrole jsou většinou administrativní záležitosti, např. chyby na fakturách, chybné soupisky. Závažnějším prohřeškem však bývá neúplné předložení výběrového řízení. Naopak zcela bez problémů z kontrolovaných činností vychází dodržování Pravidel pro publicitu.

Dále byl rozhovor směřován na problematiku spojenou s ekologickými zemědělci. Pro podnikatele hospodařící v ekologickém zemědělství může být jedním z problémů zachování registrace ekologického zemědělce a to po dobu 5 let. Může se stát, že podnikatel nedodrží podmínky ekologického zemědělce a z registru je vyřazen. Tento



kontrolovaný subjekt tedy musí doložit certifikaci ekologického zemědělce resp. doklad o přechodném období.

Pokud je kontrola dokončena, předává se její výsledek na oddělení autorizace a následně se zaznamenává na soupisku. Poté v případě Kontroly na místě, která se provádí ještě před proplacením, je žadateli připsána dotace zpravidla do 3 týdnů.

#### **5.4.1 Výsledky kontroly ex-post**

Vzhledem k tomu, že k proplácení konečných plateb PRV došlo poprvé až v roce 2008, byly první kontroly ex-post prováděny až v roce 2009. Kontroly ex-post neprovádí samotný RO SZIF v Českých Budějovicích, ale RO Praha. Tento regionální odbor mi poskytl informace o dosud proběhlých kontrolách projektů, které spadají pod RO České Budějovice, tzn. NUTS 2 – jihozápad. Podle Klasifikace územních statistických jednotek (NUTS) představuje NUTS 2 region soudržnosti. V tomto případě je region Jihozápad vymezen územím Jihočeského a Plzeňského kraje.

V roce 2009 byly zkontrolovány v tomto regionu celkem 3 projekty, z nichž všechny byly bez závad.

- opatření I.1.1: provedena 1 kontrola, bez závad
- opatření I.1.2: provedena 1 kontrola, bez závad
- opatření I.3.2: provedena 1 kontrola bez závad

V roce 2010 proběhlo v daném regionu 5 kontrol, které nebyly již všechny bez závad, ale došlo k jejich nápravě.

- opatření I.1.1: provedeny 2 kontroly bez závad
- opatření I.3.2: provedeny 2 kontroly

u obou uloženo opatření k nápravě, splněno v termínu

- opatření III.2.1: provedena 1 kontrola  
uloženo opatření k nápravě, splněno v termínu

Z celkových 8 kontrol ex-post, bylo 5 shledáno jako zcela bez závad, u zbylých 3 však došlo k jejich nápravě.

## 5.5 Představení vybraných projektů

V této části jsou představeny 3 projekty, jejichž provedení bylo úspěšné. Došlo tedy ke schválení žádosti, k vyplacení dotačních prostředků v požadované výši a účel projektu je stále platný.

### 5.5.1 Kompletní rekonstrukce stájí

Název projektu	Kompletní rekonstrukce stájí
Název ekofarmy	Statek Horní Dvorce, s.r.o.
Priorita	Modernizace zemědělských podniků
Dotační částka	385 211 Kč
Míra spolufinancování (%)	60 %
Největší problém	Přechod z fyzické osoby na právnickou osobu

*Obrázek č.28 : Zrekonstruovaná stáj – Statek Horní Dvorce*



*Zdroj: autorka*

Projekt s názvem Kompletní rekonstrukce stájí byl realizován ekofarmou Statek Horní Dvorce, s.r.o. Ekofarmu, projekt i průběh jeho zpracování mi představila pí Micheala Dubová.

Statek Horní Dvorce se nachází ve stejnojmenné vesnici nedaleko města Strmilov v Jindřichohradeckém okrese. Jeho předmětem činnosti je zemědělská výroba s následným zpracováním produktů vlastní výroby. Ekofarmě náleží 115 ha travních porostů. Její činností je zároveň chov ovcí, kterých mají ve vlastnictví cca 350 ks. V nabídce ekofarmy je také prodej koní, možnost jejich ustájení, výuka jízdy na koni, prodej jehňat a ovčích produktů, se kterými se lze setkat na farmářských trzích. Od roku 2009 produkují jehňata už pouze s certifikací BIO produkt, dalšími produkty jsou navíc vlna a vyčiněná ovčí rouna. Z hlediska právní formy jde o společnost s ručením omezeným s jediným vlastníkem Ing. Radkem Dubovým.

Ekologickým zemědělstvím se majitelé zabývají od roku 2006. Pro tento způsob hospodaření se rozhodli na základě předešlých zkušeností s chovem ovcí. Po několika letech hospodaření majitel zjistil, že způsob chovu ovcí je téměř na stejných principech, jako chov v ekologickém prostředí. Ekofarma tedy postupně přešla z konvenčního zemědělství na ekologické. Jako výhodu ekologického hospodaření majitelé vidí možnost prodeje bioproduktů, především když zájem o ně mírně roste. Nevýhodou je s ním spojená byrokracie a kontrola.

Ekofarma zažádala v roce 2008 o finanční prostředky z EU z Programu rozvoje venkova v rámci priority Modernizace zemědělských podniků. Investice se vztahovaly na rekonstrukci stáje. Konkrétně byla položena nová zámková dlažba před stájí a vybetonována zpevněná plocha uvnitř stáje. Dále zde bylo vybudováno sociální zařízení, nájezd do stáje uzpůsobený používaným strojům a navazující výběh pro hospodářská zvířata. Dotace následně pokryla investice ve výši 60 % v hodnotě 385 211 Kč. Celá částka projektu byla financována pouze z vlastních zdrojů. Podle majitele poskytnutá částka rozhodně pomohla k rozvoji podnikání, což bylo i hlavní motivací pro využití dotace, jelikož slouží pro ekofarmu jako zdroj k dalším možným investicím.

Celý proces od podání žádosti o dotaci až k jejímu vyplacení trval 3 roky. Největším a zároveň časově nejnáročnějším problémem se stal přechod z fyzické osoby na právnickou, jenž byl jednou s podmínek žádosti. S touto činností souvisely rozsáhlé

administrativní aktivity (povolení a soudní odhady), které trvaly až 1,5 roku. Obecně lze říci, že nastává často problém v případě, že dochází ke změně či rozšíření společnosti. Bohužel tento přechod nyní Statek Horní Dvorce omezuje ve využití dalších dotací, které jsou podmíněny 3 roky podnikání jako právnická osoba.

Jako ekologicky hospodařícímu subjektu, byly farmě přiděleny zvýhodňující body, které jim napomohly k získání finančních prostředků. V projektu bylo využito i jiné zvýhodněné bonifikace, a to preferenční kritérium mladý zemědělec, projekt využívající existující budovu a hospodaření v méně příznivé oblasti.

Ačkoli celý proces byl velmi složitý, nenastal pro žadatele okamžik, ve kterém by uvažoval o ukončení žádosti. Ekofarma si projekt zpracovávala sama, bez pomoci specializované agentury. V případě nejasností se obraceli na Státní zemědělský a intervenční fond, kde jim byla vždy ochotně poskytnuta potřebná pomoc. Celkově spolupráci s touto institucí hodnotí velmi kladně ve všech situacích. Stále zde však zůstává největším problémem velká byrokracie. SZIF provedl na farmě povinnou kontrolu před proplacením, kde došlo k přezkoumání účelnosti projektu, účetních dokladů, jejich proplacení a souvisejících smluv.

Jednou z podmínek je informační povinnost o spolufinancování projektu Evropskou unií. Jelikož projekt nepřesáhl částku 1 mil. Kč, nemusí farma umisťovat žádnou informační tabuli a jiné komunikační nástroje.

Tento projekt není jediným úspěchem Statku Horní Dvorce. V roce 2009 majitel zažádal o dotaci opět z priority Modernizace zemědělských podniků na projekt Pastervní areál pro ovce, na nějž bylo poskytnuto formou dotace 123 712 Kč. K jeho vyplacení došlo již v následujícím roce. Majitel se nebrání ani další možnosti zažádat si o dotaci z PRV, již tak učinil v tomto roce – ve 13. kole PRV.

## 5.5.2 Rekonstrukce stáje skotu a skladu píce

Název projektu	Rekonstrukce stáje skotu a skladu píce
Název ekofarmy	R-YARD, spol. s r.o. – Farma Čeřín
Priorita	Modernizace zemědělských podniků
Dotační částka	1 547 820 Kč
Míra spolufinancování (%)	50 %
Největší problém	Administrativní činnost u žádosti při proplacení a samotné financování

*Obrázek č. 29: Stáj před rekonstrukcí – Farma Čeřín*



*Zdroj: p. Novák*

*Obrázek č. 30: Stáj po rekonstrukci – Farma Čeřín*



*Zdroj: p. Novák*

Druhým vybraným projektem je projekt ekofarmy R-YARD spol. s r.o. – farma Čeřín, kterou spolu s projektem blíže představil pan Petr Novák, vlastník farmy.

Ekofarma se nachází ve vesnici Čeřín vzdálené několik kilometrů od Rožmitálu na Šumavě v okrese Český Krumlov. S celkovou výměrou 206 ha trvalých travních porostů se zaměřuje na chov masného skotu. Farma je zapsána jako společnost s ručením omezeným.

Farma má silnou tradici v oblasti ekologického zemědělství. Pro kontrolované ekologické hospodaření se majitel rozhodl již v roce 1991, podle jeho slov především z „idealistických důvodů a zdravého rozumu“. Jako jedinou výhodu v tomto zaměření však spatřuje pouze možnost získání dotace. Nevýhodou je náročnost na provoz a s ním spojená administrativa. Ačkoli chov skotu je na ekofarmě od roku 2003 certifikován, jeho prodejní cena se i v tomto případě pohybuje kolem obvyklých cen skotu z konvečního zemědělství. Certifikovanými bioprodukty jsou píce – seno, skot a buvolí.

V roce 2007 byla podána ekologickou farmou žádost o čerpání dotační podpory z PRV z priority Modernizace zemědělských podniků. Předmětem žádosti byla rekonstrukce stáje skotu a skladu píce. Investice směřovaly na rekonstrukci bývalého kravína na zimní krmoviště skotu s volným přístupem z cca 30 ha pastviny a rekonstrukce seníku. Jednalo se o obnovu staveb používaných Státním statkem Dolní Dvořiště. Uznatelné náklady na uvedené práce činily celkem 3 440 000 Kč. Dotace byla poskytnuta ve výši 50 % uvedených nákladů. Projekt byl financován z vlastních zdrojů firmy a vlastních zdrojů rodiny.

Proces celého vyřízení dotace trval od listopadu 2007 od podání žádosti do dubna 2009, kdy byla dotace vyplacena. Nejsložitějším úkolem bylo pro žadatele celkové financování opravy, protože dotační prostředky jsou poskytnuty až po dokončení veškerých oprav. Další klíčový problém byl spatřen v následném vyúčtování. Jelikož poskytování dotace na modernizaci je z hlediska daní pouze investiční dotace, neplatí zde zákon o účetnictví, které rozlišuje opravy, rekonstrukce a modernizaci – opravy do nákladů, zhodnocení budov do investic a následné odepisování. Nemohly být tudíž uplatněny několik let tvořené rezervy na opravy a navíc byla ještě zaplacená daň z nerozpuštěných rezerv. Dotace tedy byla poskytnuta ve výši 1,6 mil. Kč a daň

z příjmu zároveň 1,5 mil. Kč. Podle pana Nováka nastalo během této doby několik okamžiků, kdy chtěl žádost o dotaci vzdát, avšak vždy se vyskytlé problémy vyřešily.

Důležitými preferenčními kritérii, která pomohla k získání dostatečného počtu bodů pro přidělení dotace, jsou dle majitele činnost v ekologickém režimu hospodaření, působení ve znevýhodněné oblasti a projekt využívající existující budovu.

S tvorbou projektu a žádostí o dotaci se ekofarma obrátila na agenturu Agroconsult Bohemia v Českých Budějovicích. V jistých otázkách v žádosti byl farmě nápomocen také SZIF v Českých Budějovicích. Majitel farmy hodnotí spolupráci se SZIF při vyřizování a přijetí vlastní žádosti kladně. Větší problém však spatřuje při kontrolách a vyúčtování, kde se projevila velká byrokracie a nekompetentnost. Byly provedeny dvě kontroly ze strany SZIF, jedna v průběhu prací, druhá po dokončení před proplacením dotace.

Splněna byla rovněž podmínka publicity, která je zde vyžadována. Na budově stále je informační cedule dodaná SZIF obsahující název projektu, informaci o spolufinancování projektu EU spolu s logy PRV a EU a základní identifikaci opatření.

Zmíněné problémy se vyskytly také z důvodu, že toto byla první žádost o dotaci z Programu rozvoje venkova. Bohužel majitel již po dosavadních zkušenostech neuvažuje o další možnosti získat finanční prostředky z fondu Evropské unie tímto způsobem.



### 5.5.3 Rekonstrukce hospodářských prostor ubytovacího zařízení Nepřejov

Název projektu	Rekonstrukce hospodářských prostor ubytovacího zařízení Nepřejov
Název ekofarmy	IKL Farming, s.r.o.
Priorita	Podpora cestovního ruchu
Dotační částka	4 620 000 Kč
Míra spolufinancování (%)	50 %
Největší problém	Administrativní činnost u Žádosti o proplacení

Obrázek č. 31: Penzion Kateřina – ekofarma IKL Farming



Zdroj: autorka

Třetí představený projekt s názvem „Rekonstrukce hospodářských prostor ubytovacího zařízení Nepřejov“ realizovala ekofarma IKL Farming. Tento projekt a jeho realizaci představil vlastník ekofarmy pan Luděk Fuka.

Ekologická farma IKL Farming se nachází ve vesnici Nepřejov vzdálené asi 20 km od města Tábor. Jedná se o soukromé hospodářství o výměře cca 60 ha se zaměřením na chov masného skotu a agroturistiku. Ubytování na farmě je možné v penzionu Kateřina s celkovou kapacitou 18 lůžek. Snahou majitelů bylo dochovat - dochovat penzion v původním venkovském stylu. Možné je ubytování ve 2- až 4-lůžkových pokojích s vlastním příslušenstvím a kuchyňkou. Přímo u penzionu je k dispozici vybavené dětské hřiště, hřiště na míčové hry, vybavení na stolní tenis a další.

Po domluvě je možné na ekofarmě pořádat různé oslavy, rauty, svatby, školení či dokonce domácí zabijačku.

Pro ekologické zemědělství se majitel se svojí rodinou rozhodli na základě preferované formy životního stylu. Vyjadřují tím tak zájem o kvalitu, zdravou výživu a potraviny bez či s minimálním chemickým ošetřením. Zároveň tak tento způsob hospodaření pro ně představuje téměř samé výhody. Důkazem je také fakt, že v tomto prostředí hospodaří již sedmým rokem se zaměřením na chov masného skotu.

Hlavním záměrem pro využití dotační podpory bylo rozšíření působnosti a dále možnosti zvýšení příjmů. Předmětem projektu byla výstavba ubytovacího zařízení. Konkrétně došlo k vybudování nových ubytovacích prostor (3 podkrovní pokoje se sociálním zařízením a kuchyňkou, společenská místnost). Budova byla rozdělena do třech částí, kde u každé byl postaven samostatný vstup. Investice dále směřovaly na opravu podlahy, omítky, oken. V rámci tohoto projektu bylo celkem vytvořeno 10 nových lůžek.

Projekt byl financován z půjček a úvěrů a získaná finanční částka pokryla projekt ve výši 50 % jeho nákladů, ke spolufinancování byla vyměřena částka 4 620 000 Kč.

Na tento projekt byla žádost přijata v listopadu 2007, k proplacení došlo v únoru 2010. Obecně bylo nejslabším místem získat dobrý přehled o předpisech a nařízeních. Za nejkritičtější část v tomto projektu je považováno vyřizování žádosti o proplacení (administrativní stránka). K získání dotace napomohla některá významná preferenční kritéria, jimiž je hospodaření jako ekologický zemědělec, a to v méně příznivých podmínkách, dále projekt také využívá existující stavbu.

S žádostí a projektem ekofarmě pomáhala specializovaná agentura Agroconsult Bohemia a SZIF. Vztah ke Státnímu zemědělskému a intervenčnímu fondu hodnotí pan Fuka velmi kladně ve všech směrech spolupráce. Kontrola od SZIF proběhla na ekofarmě před proplacením, kdy bylo sledováno, zda byl projekt proveden v souladu s podmínkami a dále byly kontrolovány potřebné doklady spojené s proplacením.

Ke zviditelnění, že projekt je spolufinancován v rámci Programu rozvoje venkova Evropskou unií, slouží zveřejněná informační tabule s požadovanými údaji o projektu a jeho financování.

Ekofarma IKL Farming má již několik zkušeností s žádáním o dotaci v rámci PRV. V roce 2008 získala dotaci z opatření Modernizace zemědělských podniků na projekt „Pastevní areál“, u stejného opatření byla v roce 2010 podána žádost o dotace na projekt „Vznik zimoviště se skladem sena“. Představený projekt pokračuje projektem „Rekonstrukce hospodářských prostor ubytovacího zařízení Nepřejov“. Tento projekt byl podán v listopadu 2008 a k proplacení došlo za necelé dva roky ve výši 3 654 000 Kč. V rámci projektu bylo vytvořeno jedno nové pracovní místo a dvě lůžka pro ubytování v penzionu. Došlo k vybudování nových pokojů, společenské místnosti s kachlovou pecí, opravě střechy atd.

Ani v dalších letech se majitelé nebrání dalšímu zažádání o dotaci, pokud bude příležitost.

## 6. Závěr

Program rozvoje venkova je velmi užitečným nástrojem pro podporu rozvoje venkova a hospodaření zemědělských podniků. Cílem diplomové práce bylo zhodnocení zapojení ekofarem v Jihočeském kraji do Programu rozvoje venkova se zaměřením na osy I – Zlepšení konkurenceschopnosti zemědělství, potravinářství a lesnictví a III - Zkvalitnění života ve venkovských oblastech a diverzifikace hospodářství venkova.

Počet ekologicky hospodařících zemědělců se během posledních let výrazně zvýšil. Jen za poslední rok došlo k 30% nárůstu. V roce 2010 jich hospodařilo již 3517. Stabilně se zvyšuje také výměra orné půdy v ekologickém zemědělství, která v roce 2010 dosáhla 448 202 ha, což představuje 10,5 % z celkové výměry zemědělské půdy. Stát pomáhá a finančně podporuje ekologické zemědělství dotacemi.

Významnou možností, jak podpořit investiční aktivity ekofarem jsou dotace z Programu rozvoje venkova, zejména Osy I a III zaměřené na modernizaci zemědělských podniků, přidávání hodnoty zemědělským a potravinářským produktům, činnost mladých začínajících zemědělců, diverzifikaci činností nezemědělské povahy a podporu cestovního ruchu.

Celkem bylo za první čtyři roky přijato v Jihočeském kraji v rámci jednotlivých opatření 1213 žádostí. Z toho se zapojilo do PRV 21 % ekologicky hospodařících podnikatelů. Největší zájem ze strany ekologických zemědělců zaznamenalo opatření I.1.1.1 Modernizace zemědělských podniků. Tím je také potvrzena hypotéza č. 1 *Nejvíce projektů bylo podáno v rámci opatření I.1.1.1 Modernizace zemědělských podniků.* Do zmíněného opatření bylo přijato 106 projektů (42 %) podaných ekofarmami. Dále ho následovalo opatření I32 Zahájení činnosti mladých zemědělců s 82 žádostmi a opatření III.1.3b Podpora cestovního ruchu (47 žádostí).

Díky nízké konkurenci a vyšší preferenci ekofarem byla neúspěšnější opatření I.1.3.1 Přidávání hodnoty zemědělským a potravinářským produktům a opatření III.1.1a

Diverzifikace činností nezemědělské povahy. Jejich úspěšnost byla stoprocentní, ale zároveň zde byl projevěn velmi nízký zájem, konkrétně 7 a 8 projektů. Vyšší vypovídací schopnost o úspěšnosti má opatření I.1.1.1 Modernizace zemědělských podniků se 106 žádostmi, z nichž schválených bylo 81 %. Z mladých zemědělců bylo úspěšných 61 % a v Podpoře CR taktéž více jak polovina (55 %). Celková úspěšnost podávaných žádostí o poskytnutí dotace v Jihočeském kraji u ekofarek byla vyhodnocena na 73 %. Tímto údajem je možné potvrdit hypotézu č. 2 *Úspěšnost ekologických zemědělců v rámci osy I a III je větší než 60 %*. Podle údajů z Mze byla za první tři roky v ČR celková úspěšnost žadatelů 65 % v rámci jednotlivých opatření, jenž zahrnovaly projekty ekologických i konvenčních zemědělců.

Někteří žadatelé využívají možnosti zažádat o dotaci na více projektů v témže kole nebo opakovaně v dalších kolech. Často této možnosti využívali žadatelé, kteří v předešlém kole neuspěli. První čtyři roky přinesly 178 schválených žádostí s požadovanými finančními příspěvky o celkové hodnotě 395,72 mil. Kč. Nejvíce prostředků směřovalo na Podporu Cestovního ruchu (157,55 mil Kč).

Závěrečná část diplomové práce je věnována představení tří vybraných projektů, kterým byla dotační částka přidělena. Z rozhovorů s příjemci dotace vyplynulo, že největším problémem pro ně byla složitá administrativní činnost, čímž je potvrzena hypotéza č. 3 *Největším problémem ekofarek při žádání o dotaci z PRV je složitá administrativa*. Úzkým místem nebyla samotná žádost a projekt, jednalo se především o činnosti spojené s proplacením dotace. Tuto skutečnost dokazují i mnohé veřejné ankety, statistiky či odborné články. Problematika týkající se využívání dotace je stále aktuálním tématem a často využívanou formou zdrojů příjmů a dalších investic, ale zároveň je to složitý úkol pro žadatele, proto také často využívají specializovaných agentur.

Finanční podpora podnikání v zemědělství je velmi potřebná. Stát tím udržuje další perspektivní odvětví v zemědělství a mírní negativní dopady současné ekonomiky na zemědělský a potravinářský sektor.

## 7. Summary

The thesis is called Analysis of the use of subsidies from the Rural Development Programme for the improvement of market opportunities (eco-farms South Bohemian Region)

The aim is to evaluate the engagement of organic farms in South Bohemia in Rural Development Programme. The thesis is focused on Axis I and III, in which organic farmers are points preferential. Specifically, the following measures:

- Modernization of agricultural holdings
- Adding value to agricultural and food products
- Setting up of young farmers
- Diversification into non-agricultural activities
- Encouragement of tourism activities

In this thesis, I came to the following results. In the last years there has been significant development of organic agriculture. Just last year, the number of organic farmers increased 30 %. Within the mentioned 5 measures were received 1213 applications in the South Region. 21 % of the applications were projects from organic farmers. The organic farmer's greatest interest is the measure of Modernization of agricultural holdings. There was more than a half of successful "organic" subsidy applicants. 55 % of the total 250 applicants were approved. The total of all approved projects is 397.72 million CZK.

Three successful projects are presented at the end of this thesis. The first project applies to the reconstruction of the stables. The second project is focused on reconstruction of the stable and the barn. The third project presents reconstruction of the accommodation. From these interviews emerged that the biggest problem is administration, especially in the payments of subsidies.

## 8. Seznam použité literatury

- [1] BLAŽEK, Jiří; UHLÍŘ, David. *Teorie regionálního rozvoje: Nástin, kritika, klasifikace*. Praha: Karolinum, 2002. 211 s. ISBN 80-246-0384-5.
- [2] CINI, Michelle. *European Union Politics*. New York: Oxford University Press, 2007. 496 s.
- [3] ČERVENÁ, Gabriela, et al. *Rozvoj venkova v programovacím období 2007 - 2013 v kontextu reformy SZP EU*. Praha: IREAS, Institut pro strukturální politiku, 2006. 162 s.
- [4] FAJMON, Hynek. *Současnost a budoucnost českého zemědělství v EU: informační příručka europoslance Hynka Fajmona*. Praha: Centrum pro studium demokracie a kultury, 2010. 187 s. ISBN 978-80-7325-215-1-
- [5] HRABÁNKOVÁ, Magdalena; BOHÁČKOVÁ, Ivana. *Strukturální podpory v rámci politiky soudržnosti v období 2000 – 2013*. Praha: Ústav zemědělských a potravinářských informací, 2005. 49 s. ISBN 80-7271-159-8.
- [6] JANÍČEK, Ladislav; DRDLA, Miloš; REIS, Karel. *Evropská unie: Instituce, ekonomická, bezpečnostní a sociální politika*. Praha: Computer Press, 2002. 294 s. ISBN 80-7226-819-8.
- [7] KONEČNÝ, Martin; KOTECKÝ, Vojtěch; MATOUŠEK, Libor. *Ekologické dopady Společné zemědělské politiky a vstupu do EU v českém zemědělství*. Brno: Hnutí DUHA, 2004. 87 s.
- [8] KÖNIG, Petr, et al. *Rozpočet a politiky Evropské unie. Příležitost pro změnu*. Praha: C.H.Beck, 2009. 630 s. ISBN 978-80-7400-011-9.
- [9] KONVALINA, Petr, et al. *Právní normy a dotace v ekologickém zemědělství*. České Budějovice: Jihočeská univerzita, 2007. 39 s. ISBN 978-80-7394-014-0.
- [10] KUČHYŇKOVÁ, Petra, et al. *Společná zemědělská politika Evropské unie a český venkov: Informační příručka europoslance Hynka Fajmona*. Praha: Centrum pro studium demokracie a kultury (CDK), 2007. 159 s.
- [11] Ministerstvo pro místní rozvoj ČR: *Abeceda fondů Evropské unie 2007 – 2013*. MMR ČR, Odbor evropských fondů, 2007. 29 s.
- [12] MOUDRÝ, Jan, et al. *Ekologické zemědělství*. České Budějovice: Jihočeská univerzita, 2007. 219 s. ISBN 978-80-7394-046-1.

- [13] PELCL, Petr, et al. *Financování rozvoje venkova*. Plzeň: Centrum pro komunitní práci, 2008. 59 s.
- [14] STEJSKAL, Jan. *Regionální politika a její nástroje*. Praha: Portál, s.r.o., 2009. 216 s. ISBN 978-80-7367-588-2.
- [15] *Úspěšné projekty DSO Blanicko-Otavského regionu: Inspirace pro budoucnost*. Vodňany : Rada DSO Blanico-Otavského regionu, 2009. 45 s.
- [16] *Venkov v rozšířené Evropě*. Praha: Ministerstvo zemědělství ČR, 2003. 42 s.
- [17] VILAMOVÁ, Šárka. *Čerpáme finanční zdroje Evropské unie*. Praha: Grada Publishing, 2005. 200 s. ISBN 80-247-1194-X.
- [18] WOKOUN, René, MALINOVSKÝ, Jan, a kol.: *Regionální rozvoj*. Praha: Linde a. s., 2008. 322 s. ISBN 978-80-7201-699-0.
- [19] ABCERT [online]. 2006 [cit. 2011-06-14]. Dostupné z WWW: <<http://www.abcert.cz/>>.
- [20] *Biokont CZ - Inspekce a certifikace BIO* [online]. 2011 [cit. 2011-06-14]. Dostupné z WWW: <<http://www.biokont.cz/>>.
- [21] *Biopotraviny.info: Portál o produktech zrozených bez chemie* [online]. 2010 [cit. 2011-02-23]. Dostupné z WWW: <<http://www.biopotraviny.info/>>.
- [22] *Ekologické zemědělství a rozvoj venkova* [online]. Brno: Spolek poradců v ekologickém zemědělství ČR, o.s., 2008 [cit. 2011-02-17]. Dostupné z WWW: <<http://www.agro-envi-info.cz/files/dokumen/EZ%20a%20rozvoj%20venkova.PDF>>.
- [23] *Kontrola ekologického zemědělství* [online]. 2009 [cit. 2011-06-14]. Dostupné z WWW: <<http://www.kez.cz/>>.
- [24] *Penzion Kateřina* [online]. c2009 [cit. 2011-07-19]. Dostupné z WWW: <[www.penzion-katerina.cz](http://www.penzion-katerina.cz)>.
- [25] *PRO - BIO Svaz ekologických zemědělců* [online]. 2008 [cit. 2011-02-14]. Dostupné z WWW: <<http://www.pro-bio.cz>>.
- [26] *Portál eAgri - resortní portál Ministerstva zemědělství* [online]. 2009 [cit. 2011-02-02]. Dostupné z WWW: <<http://eagri.cz>>.



- [27] *Program rozvoje venkova České republika na období 2007 - 2013* [online]. Praha: Ministerstvo zemědělství České republiky, 2010 [cit. 2011-02-02]. Dostupné z WWW: <[http://eagri.cz/public/web/file/61102/prv\\_zmeny\\_cerven2010\\_web.pdf](http://eagri.cz/public/web/file/61102/prv_zmeny_cerven2010_web.pdf)>.
- [28] *Ročenka ekologického zemědělství v České republice 2009* [online]. Praha: Ministerstvo zemědělství České republiky, 2009 [cit. 2011-02-14]. Dostupné z WWW: <[http://www.bioinstitut.cz/documents/Rocenka-web-komplet\\_000.pdf](http://www.bioinstitut.cz/documents/Rocenka-web-komplet_000.pdf)>.
- [29] *Statek Horní Dvorce: Chov koní a ovcí* [online]. c2007 [cit. 2011-07-19]. Dostupné z WWW: <[www.hornidvorce.cz](http://www.hornidvorce.cz)>.
- [30] *Statistická šetření ekologického zemědělství provedená v roce 2009* [online]. Brno: Ústav zemědělské ekonomiky a informací, 2010 [cit. 2011-02-14]. Dostupné z WWW: <[http://eagri.cz/public/web/file/56451/Zprava\\_EZ\\_2009\\_aktualizovano\\_16.\\_6.\\_2010\\_UZEI.pdf](http://eagri.cz/public/web/file/56451/Zprava_EZ_2009_aktualizovano_16._6._2010_UZEI.pdf)>.
- [31] *Státní zemědělský intervenční fond* [online]. 2000 [cit. 2011-02-02]. Dostupné z WWW: <<http://www.szif.cz>>.
- [32] *Strukturální fondy EU* [online]. 2010 [cit. 2011-02-02]. Dostupné z WWW: <<http://www.strukturalni-fondy.cz>>.
- [33] *Národní strategický plán rozvoje venkova České republika na období 2007 – 2013* [online]. Praha: Ministerstvo zemědělství ČR, 2006 [cit. 2011-02-18]. Dostupné z WWW: [http://eagri.cz/public/web/file/26839/Narodni\\_strategicky\\_plan\\_rozvoje\\_venkov a.pdf](http://eagri.cz/public/web/file/26839/Narodni_strategicky_plan_rozvoje_venkov_a.pdf)
- [34] *Ústřední kontrolní a zkušební ústav zemědělský* [online]. 2010 [cit. 2011-08-12]. Dostupné z WWW: <<http://www.ukzuz.cz>>.

# Seznam obrázků a tabulek

## Obrázky, grafy

<i>Obrázek 1: Logo KEZ</i> .....	17
<i>Obrázek 2: Logo ABCERT</i> .....	17
<i>Obrázek 3: Logo Biokont</i> .....	17
<i>Obrázek. 4: Vývoj počtu farem hospodařících v ekologickém zemědělství</i> .....	19
<i>Obrázek 5: Vývoj celkové plochy v ekologickém zemědělství (ha)</i> .....	19
<i>Obrázek. 6: Vyplacené dotační prostředky na ekologické zemědělství v ČR</i> .....	20
<i>Obrázek 7: Závazný vzor části plakátu, brožur a letáků pro všechna opatření</i> .....	31
<i>Obrázek 8: Podíl ploch v ekologickém zemědělství v jednotlivých krajích ČR na celkové výměře v roce 2010</i> .....	35
<i>Obrázek 9: Vývoj výměry ploch v EZ v letech 2005 – 2010 (ha) v Jihočeském kraji</i> .....	35
<i>Obrázek 10: Struktura ekologických ploch podle jejich užití v roce 2010 v Jihočeském kraji</i> ... 36	
<i>Obrázek 11: Počet registrovaných subjektů v ekologickém zemědělství v jednotlivých krajích v roce 2010</i> .....	37
<i>Obrázek 12: Vývoj počtu registrovaných ekologických podnikatelů v Jihočeském kraji v letech 2005 - 2010</i> .....	38
<i>Obrázek 13: Struktura pracovníků zaměstnaných na ekofarmách v roce 2008</i> .....	39
<i>Obrázek 14: Struktura kontrolních organizací ekologických zemědělců v ČR a Jihočeském kraji za rok 2010</i> .....	40
<i>Obrázek 15: Podopatření I.1.1.1 Modernizace zemědělských podniků - celkový počet zaregistrovaných projektů a počet registrovaných projektů ekolog. zemědělců v Jihoč. kraji</i> ..	42
<i>Obrázek 16: Podopatření I.1.1.1 Modernizace zemědělských podniků - počet schválených projektů z počtu registrovaných projektů ekologických zemědělců v Jihočeském kraji</i> .....	42
<i>Obrázek 17: Podopatření I.1.3.1 Přidávání hodnoty zemědělským a potravinářským produktům - celkový počet zaregistrovaných projektů a počet registrovaných projektů ekologických zemědělců v Jihočeském kraji</i> .....	44

<i>Obrázek 18: Podopatření I.3.2 Zahájení činnosti mladých zemědělců - celkový počet registrovaných projektů a projektů ekologických zemědělců v Jihočeském kraji</i> .....	45
<i>Obrázek 19: Podopatření I.3.2 Zahájení činnosti mladých zemědělců - počet schválených projektů z počtu registrovaných projektů ekologických zemědělců. v Jihočeském kraji</i> .....	46
<i>Obrázek 20: Podopatření III.1.1a Diverzifikace činností nezemědělské povahy - celkový počet registrovaných projektů a projektů ekologických zemědělců v Jihočeském kraji</i> .....	47
<i>Obrázek 21: Podopatření III.1.3b Podpora cestovního ruchu - celkový počet zaregistrovaných projektů a počet registrovaných projektů ekologických zemědělců v Jihočeském kraji</i> .....	49
<i>Obrázek 22: Podopatření III.1.3 b Podpora cestovního ruchu - počet schválených projektů z počtu registrovaných projektů ekologických zemědělců v Jihočeském kraji</i> .....	49
<i>Obrázek 23: Počet zaregistrovaných ekologických zemědělců v Jihočeském kraji podle jednotlivých opatření (2007 – 2010)</i> .....	51
<i>Obrázek 24: Počet zaregistrovaných projektů v ČR podle jednotlivých opatření (2007-2009)</i> . 51	
<i>Obrázek 25: Úspěšnost podaných projektů ekologických zemědělců v jednotlivých opatřeních v Jihočeském kraji (2007 – 2010)</i> .....	52
<i>Obrázek 26: Úspěšnost podaných projektů v jednotlivých opatřeních v ČR (2007 – 2009)</i> .....	53
<i>Obrázek 27: Celková hodnota schválených projektů ekologických zemědělců za jednotlivá opatření v Jihočeském kraji (2007 – 2010)</i> .....	55
<i>Obrázek č.28 : Zrekonstruovaná stáj – Statek Horní Dvorce</i> .....	60
<i>Obrázek č. 29: Stáj před rekonstrukcí – Farma Čerhín</i> .....	63
<i>Obrázek č. 30: Stáj po rekonstrukci – Farma Čerhín</i> .....	63
<i>Obrázek č. 31: Penzion Kateřina – ekofarma IKL Farming</i> .....	66

## **Tabulky**

<i>Tabulka 1: Alokace finančních zdrojů podle os a priorit, PRV, roční průměr 2007 – 2013</i> .....	10
<i>Tabulka 2: Podopatření I.1.1.1 Modernizace zemědělských podniků - přehled administrace žádostí o dotaci zaregistrovaných v letech 2007 - 2010 v Jihočeském kraji</i> .....	43
<i>Tabulka 3: Podopatření I.1.3.1 Přidávání hodnoty zemědělským a potravinářským produktům - přehled administrace žádostí o dotaci zaregistrovaných v letech 2007 - 2010 v Jihočeském kraji</i> .....	44

<i>Tabulka 4: Podopatření I.3.2 Zahájení činnosti mladých zemědělců - přehled administrace žádostí o dotaci zaregistrovaných v letech 2007 - 2010 v Jihočeském kraji.....</i>	<i>46</i>
<i>Tabulka 5: Podopatření III.1.1a Diverzifikace činností nezemědělské povahy - přehled administrace žádostí o dotaci zaregistrovaných v letech 2007 - 2010 v Jihočeském kraji.....</i>	<i>48</i>
<i>Tabulka 6: Podopatření III.1.3b Podpora cestovního ruchu- přehled administrace žádostí o dotaci zaregistrovaných v letech 2007 - 2010 v Jihočeském kraji.....</i>	<i>50</i>
<i>Tabulka č. 7: Rozpočet na období 2007 – 2010 podle vybraných opatření (mil. Kč).....</i>	<i>55</i>

## PŘÍLOHY

### Příloha č. 1: Fotografie představených projektů

*Statek Horní Dvorce – zrekonstruovaná část vnitřní části stáje a nový nájezd do stáje*



*Zdroj: autorka*

*Farma Čeřín - vnitřní prostory stáje po rekonstrukci a před rekonstrukcí*



*Zdroj: p. Novák*

*Farma Čeřín – zrekonstruovaný seník*



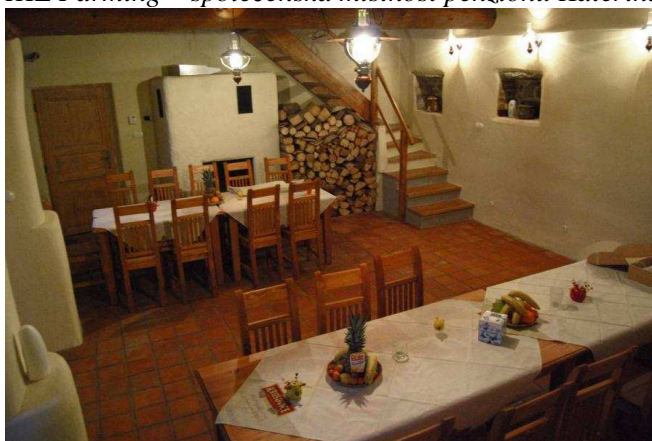
*Zdroj: p. Novák*

*IKL Farming – vybavený pokoj penzionu Kateřina a sociální zařízení*



*Zdroj: [www.penzion-katerina.cz](http://www.penzion-katerina.cz)*

*IKL Farming – společenská místnost penzionu Kateřina*



*Zdroj: [www.penzion-katerina.cz](http://www.penzion-katerina.cz)*