

**Univerzita Palackého v Olomouci  
Cyrilometodějská teologická fakulta**

**Katedra křesťanské sociální práce**

*Charitativní a sociální práce*

Eliška Obidová

*Změna mediálního obrazu sociální práce  
mezi lety 2006 – 2015*

Bakalářská práce

vedoucí práce: Mgr. Pavlína Jurníčková, Ph.D.

**2017**

### **Prohlášení**

Prohlašuji, že jsem práci vypracovala samostatně a že jsem všechny použité informační zdroje uvedla v seznamu literatury.

V Olomouci dne 28.3.2017

---

Eliška Obidová

## **Poděkování**

Ráda bych na tomto místě poděkovala své rodině, za trpělivou podporu nejen při studiu. A vedoucí své práce Mgr. Pavlíně Jurníčkové, Ph.D. bych chtěla poděkovat za cenné rady a připomínky.



# Obsah

Úvod.....	7
1 Teoretická část.....	9
1.1 Média.....	9
1.1.1 Tištěná média.....	9
1.1.2 Funkce masmédií.....	11
1.1.3 Mediální komunikace.....	11
1.1.4 Mediální konstrukce reality.....	12
1.1.5 Zdroje informací v redakci.....	13
1.1.6 Výběr a zpracování informací ve zpravodajství.....	14
1.1.7 Mediální produkt.....	16
1.2 Sociální práce.....	17
1.2.1 Cíle sociální práce.....	18
1.2.2 Sociální pracovník.....	18
1.3 Mediální obraz sociální práce.....	18
1.3.1 Účinky médií.....	19
1.3.2 Přístup k médiím.....	20
1.3.3 Dobrá mediální prezentace.....	21
2 Výzkumná část.....	23
2.1 Cíl výzkumu.....	23
2.2 Popis použitých metod.....	23
2.2.1 Výzkumné otázky.....	23
2.2.2 Formulace hypotéz a operacionalizace proměnných.....	24
2.3 Popis výzkumného souboru.....	27
2.4 Způsob zpracování dat.....	28
2.5 Výsledky.....	28
2.6 Diskuse.....	41

Závěr.....	44
Bibliografie.....	45
Seznam grafů.....	47
Seznam tabulek .....	48
Seznam příloh.....	49
Příloha 1 – Dělán práci, která má smysl.....	50
Příloha 2 – Rokycanská Diakonie se stala nízkoprahovým klubem roku .....	51
Příloha 3 – Soše příběhů přibyly další osudové kameny.....	52
Příloha 4 – Nepořádné nájemníky z Janova čeká ubytovna.....	53
Příloha 5 – Odvolací soud potvrdil podmínku za Dominika.....	54
Příloha 6 – Na sociální služby chybějí Plzeňsku stovky miliónů .....	55
Příloha 7 – Ve městech vznikají romská ghetta .....	56
Příloha 8 – 12 na zajímavé obory VOŠ.....	57
Příloha 9 – Janov, proč to došlo tak daleko?.....	58
Příloha 10 - Kódovací manuál.....	60
Příloha 11 - Záznamový arch .....	61

## Úvod

Mediální obraz sociální práce, je nedílnou a klíčovou součástí celkové prestiže oboru ve společnosti. To, jak je problematika související se sociální prací prezentována v médiích silně ovlivňuje postoje veřejnosti jednak vůči sociálním pracovníkům a jejich činnosti, ale také vůči klientům sociálních služeb a sociálním službám jako takovým. Ačkoli v posledních letech klesá odběr tištěných médií, zejména denního tisku, stále jsou považována za relativně hodnověrný zdroj informací zejména v porovnání s internetovými periodiky. Tištěná média jsou také trvalejší z pohledu přechování informace, například v porovnání se zpravodajstvím televizním či rozhlasovým, proto jsem se rozhodla zkoumat právě novinový tisk.

Sociální práce je pro veřejnost jen obtížně uchopitelnou oblastí, vždyť i sami sociální pracovníci nemají jednotně definovaný svůj obor činnosti. Orientaci v problematice znesnadňuje široké spektrum cílových skupin, sociálních služeb a úřadů i nástrojů, které pod tento pojem spadají. Sociální pracovníci se tak dnes a denně potýkají s řadou předsudků, které se nezřídka zakládají právě na tomto nepochopení.

Zákon o sociálních službách z roku 2006 také přišel s výraznými změnami systémů sociálních služeb, z nichž nejzajímavější, s ohledem na cíl mé práce, je poskytnutí peněžních prostředků na péči osobě, o níž je pečováno a nikoli službě, která péči poskytuje. V tomto směru je tedy na sociální služby vyvíjen tlak, aby se ke své propagaci stavěly obdobně, jako komerční subjekty. Aby budovaly dobrý mediální obraz své organizace, rozšiřovaly informovanost o poskytované službě, ale také o problematice související s cílovou skupinou.

Toto téma jsem si zvolila, protože jsem se v průběhu celého studia setkávala s celou řadou dezinformací a předsudků, jak vůči sociální práci, tak vůči sociálním pracovníkům (např. že sociální pracovníci berou děti rodičům), uživatelům služeb apod. Na druhou stranu však pracovníci v organizacích, které jsem navštěvovala při svých praxích, často aktivně pracovali na budování dobrého jména a obecně zvyšování informovanosti o sociální práci. Proto jsem se rozhodla podívat, zda tento doposud nepříliš pozitivní obraz sociální práce nemají na svědomí právě média.

Cílem mé práce je tedy zmapovat, zda během posledních deseti let prošel obraz sociální práce ve třech nejčtenějších českých tištěných denících nějakou změnou, a pokud ano, v čem tato změna spočívala. Metodou kvantitativní analýzy budu zkoumat články, které vyšly ve třech nejčtenějších českých novinových denících mezi lety 2006 a 2015 a obsahovaly slovní spojení sociální práce. Sledovat budu nejen umístění textu v rámci deníku, ale i jeho zařazení

regionálně či do rubriky. Mezi dalšími budu hodnotit, jaké je vyznění článku nebo s jakým typem organizace je text spjatý.

V teoretické části práce představím média jako taková, jejich vliv na konstrukci sociální reality, a také několik základních teorií souvisejících s výběrem témat a tvorbou mediálního obsahu. Následně vymezím oblast sociální práce, její cíle a vykonavatele, tedy sociální pracovníky. Teoretickou část pak uzavírám kapitolou pojednávající o mediálním obrazu sociální práce, jaké jsou možné účinky médií, jaký přístup by měli aktéři sociální práce zvolit při komunikaci s médii. Na konec této části představím i několik základních bodů, které by dobrá mediální prezentace, nejen sociální práce měla rozhodně splňovat.



# 1 Teoretická část

V teoretické části nejdříve představím pojem média, to jakým způsobem probíhá mediální komunikace, a jak se tato komunikace podílí na konstruování sociální reality. Dále přiblížím některé základní teorie a koncepty, které popisují, jakým způsobem je vybírán konkrétní obsah předkládaný publiku od čehož se odvíjí strategie pro budování mediálního obrazu. V druhé části ve stručnosti představím obor sociální práce, jeho cíle a představitele, tedy sociální pracovníky. Následně představím nejčastější aktéry za obor sociální práce v médiích, jejich přístupy k budování mediálního obrazu i časté nešvary, které se ze strany poskytovatelů sociálních služeb při mediální komunikaci vyskytují. A na závěr shrnu základní body, které je třeba mít při komunikaci s médii na paměti.

## 1.1 Média

Chceme-li hovořit o mediální komunikaci, je nezbytné se nejdříve zabývat samotnými médii. Samotný pojem média vychází z latinského termínu *medius*, který znamená prostředek či prostředník. Hlavním úkolem médií je tedy zprostředkovávat či předávat informace. V sociální komunikaci se pak pod pojmem médium rozumí médium komunikační, které stojí mezi mediálním obsahem a příjemcem. Komunikační charakter spočívá v tzv. celospolečenské nebo též masmediální komunikaci, která se vyznačuje zejména potenciální dostupností všem příslušníkům určité společnosti. (Jiráček & Köpplová, 2003, str. 16) „V komunikační teorii médium dostává význam všeho, co umožňuje komunikaci, všeho, co slouží jako prostředek k uchování a přenosu informace v prostoru a čase“ (Osvaldová, Halada, & kol., 1999, str. 104) Je patrné, že takto široce pojatá definice však zahrnuje i díla umělecká, proto je třeba specifikovat média tak, jak to učinil McQuail „V nejobecnější rovině jsou masová média považována za ustavené společenské instituce s vlastní svébytnou množinou pravidel a postupů, která je v celém rozsahu svých činností určována a omezována společností, v níž působí“ (McQuail, 1999, str. 22).

### 1.1.1 Tištěná média

Ve své práci se zabývám články otisknutými v novinových denících, proto se nyní blíže zaměřím na specifika tištěných médií. Ta představují tzv. třetí období vývoje médií. První období bylo představováno orálně předávanou kulturou, jakožto „svět ucha“. Následující období bylo etapou psané kultury – rukopisů, kde se jazyk z akustické formy přetvářel do formy vizuální. Třetí období vedlo k rozšíření vizuálního produktu do více kopií, jejichž vznik je neoddelitelně spojen s Johannem Gutenbergem a jeho vynálezem knihtisku roku 1450. Tištěný

produkt se stal konzumním zbožím dostupným širší veřejnosti, a mimo jiné tak dal vzniknout masové mediální komunikaci. Zatím poslední období začíná o mnoho let později a spojuje se s rozšířením využití elektřiny. (Tomandl, 2011, str. 19)

Pro tištěná média masové komunikace se vžilo označení masový tisk. Ten se začal jako první skutečně masové médium rozvíjet na počátku 19. století jako protipól dosud existujícímu tisku politickému či serióznímu. Masový tisk cílil spíše na čtenáře nižších a středních vrstev, nabízel jim spíše populární témata a i politické zpravodajství bylo přizpůsobeno. Obecně byly texty spíše kratšího rozsahu, grafické rozlišení bylo nápadnější, také se rozvíjelo využití ilustrací. (Jiráček & Köpplová, 2003, str. 29)

Masová tištěná média lze rozdělit na základě několika různých kritérií. Z pohledu územní distribuce se hovoří o tištěných médiích lokálních, regionálních, nadregionálních, celostátních a nadnárodních. Dále můžeme tištěná média rozdělovat podle jejich distribuce v čase, respektive z pohledu periodicity. Tato je v českém právním systému kodifikována zákonem č.46/2000 Sb. o právech a povinnostech při vydávání periodického tisku a o změně některých dalších zákonů (také tzv. tiskový zákon). Za periodicky vydávaná tisková média jsou považována ta, která jsou vydávána alespoň dvakrát ročně pod stejným názvem, s týmž obsahovým zaměřením a jednotnou grafickou úpravou, vyjma Sbírek zákonů a úředních věstníků. Tištěná média tento zákon dělí na deníky, týdeníky, čtrnáctideníky, měsíčníky a čtvrtletníky. (Zákon č. 46/2000 Sb. v účinném znění ke dni 15.2.2017) Jiným kritériem diferenciací je také obsah. Dle klasifikace České Unie vydavatelů denního tisku je tříděn na zpravodajské týdeníky, tituly společenského a životního stylu (společenské časopisy, časopisy pro ženy, programové časopisy, časopisy zdraví a životního stylu), tituly pro děti a mládež (pro děti do 12 ti let, pro mládež od 12 ti let) a zájmové a hobby tituly. (Reifová, 2004, str. 137-138)

Samostatnou podkategorii pak tvoří masový tisk bulvárního charakteru. Ten je specifický obsahem a formou, která je cílena na velmi početnou skupinou čtenářů s nízkým vzděláním. Zpočátku probíhala distribuce zejména pouličním prodejem na ulicích (francouzsky boulevard – ulice) prostřednictvím kamelotů či v kioscích. Typická byla nižší cena, vysoký náklad, a také velmi nápadná grafická úprava. Obsahově se zaměřoval na kriminální příběhy, sex, politická témata formulovaná jako zábava. Syntax byl prostý a výrazové prostředky vulgární, aby odpovídaly schopnostem čtenářů. (Jiráček & Köpplová, 2003, str. 30)

### **1.1.2 Funkce masmédií**

Masmédia jako taková plní ve společnosti řadu funkcí, mezi nejzákladnější patří již zmiňovaná komunikační funkce. Dále představují systémovou paměť, která následujícím komunikacím poskytuje kontextové pozadí, a tím působí na nově vznikající pozorování. (Luhmann, 2013, str. 112-121) A v neposlední řadě mají média nezastupitelnou roli při vytváření kódů pro popisování sociální reality, a které následně dále působí na adresáty v jejich vnímání a interpretaci světa. (Reifová, 2004, str. 96-98) Jakožto na společenskou instituci se i na média vztahují čtyři normativní teorie tisku (Čtyři teorie tisku (1956 – Siebert – Peterson – Schramm) o tom, jak by měla přistupovat k informacím. Mezi nejuznávanější teorie patří autoritářská, která považuje média za prostředek, kterým jsou sdělovány postoje a názory konkrétní autority. Další je libertariánská, též teorie svobodného tisku, která dává médiím možnost kdykoli říci co se jim zachce. Teorie společenské odpovědnosti apeluje na média, aby směřovala k ideálu společensky přínosného jednání. Sovětská teorie médií je považuje za nástroj socializace a prostředek k utváření veřejného mínění. Po zveřejnění těchto čtyř základních teorií se ukázala jejich nedostatečnost a McQuail formuloval dvě další koncepce. První z nich je rozvojová teorie, podle níž je funkcí médií rozvíjet národní kulturu a národní jazyk. Teorie demokratické participace, která považuje média za společenské instituce, které by neměly podléhat žádné centralizované kontrole, média by měla podporovat práva menšin a jednotlivců. V současnosti se v demokratických zemích nejvíce prosazuje teorie svobodných médií, která vychází ze svobody projevu a předpokládá tedy, že do produktů médií nikterak nezasahuje stát. (Jirák & Köpplová, 2003, str. 58-64)

### **1.1.3 Mediální komunikace**

Považujeme-li média za prostředky komunikace, podívejme se nyní, jaká jsou specifika této komunikace. Média představují článek mezi komunikátorem, kterým je zpravidla mediální organizace, tedy v případě tištěných periodik nejčastěji redakce, a adresátem. Sdělení šířená médii se vyznačují jednak veřejnou dostupností, ale také standardizovanou formou, která je tvořena profesionály. Média též představují sociální instituci, jak vyplývá již z výše citované definice McQuaila, neboť představují homogenní souhrn praktik, norem a hodnot. (Reifová, 2004, str. 139-140) Jedná se především o hierarchii v redakci - kdo rozhoduje v jakém pořadí a rozsahu budou informace předkládány, či samotné postupy, které se uplatňují při výběru témat a materiálů pro vydání. Některé z nich blíže představím v následujících kapitolách.

Mediální komunikace se od běžné interpersonální komunikace liší řadou prvků. Nejpatrnějším je neosobnost, kdy komunikátor nemá s adresáty žádný přímý osobní kontakt. Adresáti jsou

vždy zobecnění pod anonymizujícími pojmy, jako jsou „veřejnost“ „občan“ apod. Takto vedená komunikace je zjevně možná pouze jedním směrem oproti ostatním typům komunikace, což vede k dekontextualizaci, zejména s rozšiřujícími se technickými možnostmi šíření informací. Pojem dekontextualizace označuje jev, kdy informace o dění ve vzdálených destinacích k adresátovi přichází v obsahově zredukované formě, neboť s ohledem na rozsah není možné poskytnout dostatečně široký kontext. (Jirák & Köpplová, 2003, str. 36-39) Jsme tedy sice mnohem lépe informovaní o dění i ve vzdálenějších koutech světa, ale naše informace podléhají mnohem většímu zkreslení.

#### **1.1.4 Mediální konstrukce reality**

Tím, že denně získává celá společnost velké množství nejrůznějších informací z médií, se zvyšuje jejich vliv na percepci a chápání skutečnosti veřejností. Média tak mají schopnost konstruovat realitu, což popisuje koncept mediální konstrukce reality, který navazuje na teze sociálního konstruktivismu konstituovaného Thomasem Luckmannem a Peterem Bergerem. Jejich teze stojí na myšlence, že „společnost je výtvorem člověka. Společnost je objektivní realitou. Člověk je výtvorem společnosti.“ (Berger & Luckmann, 1999, str. 64) Vnější realita tedy není vnímána jako objektivní skutečnost, ale jako výtvor lidské vůle a produkt interakcí mezi jedinci, společnostmi a kulturami. Realita je tvořena institucemi, které typizují činnosti i jejich konatele. A v tomto smyslu se i masová média vyznačují institucionalizovanou podobou komunikačních aktivit, během které se sdělení, zpravidla krátkodobého užití, přenáší od komunikátora k adresátovi, kde komunikátorem je komplexní organizace profesionálů a adresátem je nesourodé disperzní publikum. Komunikační aktivity, které je možno pod masová média zahrnout jsou především noviny a časopisy, rozhlas, televize a reklama. Samostatnou kategorií pak tvoří média internetová – síťová. (Reifová, 2004, str. 100-103)

Tento uměle a institucionalizovaně konstruovaný obsah produkovaný médii je neoddělitelnou součástí existence společnosti a touto je přijímán jako objektivní realita. Pro široké spektrum adresátů je tato mediální konstrukce reality jediným nebo přinejmenším hlavním zdrojem informací o celé řadě skutečností, s nimiž se osobně nedostanou do styku. (Trampota, Zpravodajství, 2006, str. 12) Z toho je zřejmé, že média mají velkou moc, neboť to, která témata si zvolí za obsah a jakým způsobem je zpracují, vede k formování názoru veřejnosti na objektivní realitu. Jak píše Watson (1998) „zprávy ... jsou zpravidla tím jediným, s čím si musíme vystačit jako s představami o skutečnosti, která je mimo nám známé a námi dosažitelné prostředí...“ (Watson, 1998, str. 107) Z výše uvedených informací je zřejmé, že média mají velký podíl na tvoření veřejného mínění. To lze popsat jako jev, který ovlivňuje každého

jedinice. Jedná se o názorově hodnotové klima a atmosféru doby, z nichž se nelze snadno vyvázat. Představuje tak sociální a politickou moc, jejímž nástrojem jsou do velké míry média. (Jiráček & Köpplová, 2003, str. 91-92)

### **1.1.5 Zdroje informací v redakci**

Pro to, abychom lépe porozuměli tomu, jakým způsobem média tvoří svůj obsah, musíme se zajímat o to, odkud čerpají informace, které následně selektují a předkládají veřejnosti. Informace získávají redakce tištěných médií z řady různých zdrojů. Jednak přejímají informace zpravodajských agentur, jedná se o zprávy, fotografie a další multimediální obsah připravený k okamžitému užití. Služby zpravodajských agentur si redakce platí, proto se předpokládá, že dodané informace budou kvalitní a důvěryhodné. Pro redakci je spolupráce s agenturou výhodná i z dalších důvodů – nižší vytíženost vlastních redaktorů, menší potřeba dopisovatelů a zpravodajů. Dalším zdrojem jsou experti, odborné instituce, analytici či vědci. Jsou to tzv. privilegované zdroje, pro něž je vždy otevřený přístup do zpravodajství. Poskytují expertní komentáře, výzkumy, statistiky či předpovědi k aktuálním či atraktivním tématům. Další zdroj informací představují politici a další osobnosti veřejného života. Informace předávají prostřednictvím tiskových zpráv či tiskových konferencí. I tento zdroj lze považovat za privilegovaný a ve všech redakcích obsahově rozšířený. V demokratických zemích však často novináři podrobují prohlášení kritickému zkoumání. Dalšími zdroji informací pro redaktory jsou veřejně dostupné úřední dokumenty a databáze. Tyto zdroje se rozšiřují jednak díky možnostem internetu, a taky díky postupnému otevření se veřejné správy. Často informace z těchto zdrojů mohou nemile překvapit organizace či jedince, například informace z insolvenčního rejstříku apod. S nárůstem počtu sociálních sítí a jejich rozvojem je řada osobních informací pro novináře snadno přístupná i zde. Dále se jedná o informace z blogů a internetových diskusí. Pochopitelně ne všechny informace jsou snadno dostupné on-line, či dokonce nabízené k využití, proto novináři musí provádět vlastní investigativní práci, se kterou se úzce pojí tzv. utajené zdroje – informátoři, kteří novináře vybavují informacemi, ale sami si přejí zůstat v pozadí. V neposlední řadě redakce čerpají z tiskových prohlášení a zpráv od PR agentur. Public relations, tedy vztah s veřejností je bez komunikace skrze média velmi omezený, proto je nedílnou součástí kvalitního public relations i tzv. media relations – vztah s médii. Zejména proto, že dle jistého výzkumu z roku 1995 tvoří tyto zprávy PR agentur více než polovinu obsahu. (Tomandl, 2011, str. 24-26) K subjektům, které v médiích nejčastěji prezentují oblast sociální práce, jejich PR a rezervám v sebeprezentaci se budu věnovat v dalších částech této práce.

### 1.1.6 Výběr a zpracování informací ve zpravodajství

O tom, které z nabízených informací redakce zpracují a publikují, pojednává celá řada principů a teorií. Jednak je to koncept veřejného nastolování témat, dále tzv. hlídání brány neboli gatekeeping, či sociologický koncept značkování respektive labellingu a rámcování neboli framingu. V neposlední řadě ve stručnosti představím rozsáhlou teorii o zpravodajských hodnotách. Jak píše McNair „Moc zviditelňovat věci, je patrně hlavním účinkem žurnalistiky.“ (McNair, 2004, str. 54) Ty události, které média opominou, se dotýkají jen velmi omezeného množství jedinců, zatímco z těch, které jsou médiu prezentovány, se stávají veřejná témata, dotýkající se společnosti. (McNair, 2004, str. 54-55) Blíže jednotlivé principy popíší v následující kapitole.

Princip veřejného nastolování témat (agenda-settingu) vychází z předpokladu, že média zpracují informace z různých zdrojů, propojí je a prezentují je veřejnosti, pomáhají společnosti pochopit dění kolem sebe, ale také mají vliv na formování názorů a postojů. To, že se téma objeví v masovém tisku, mu dává v očích veřejnosti důležitost. Témata, která si novináři vybírají ke zpracování, nejsou nahodilá, podléhají třem systémům pravidel, a to veřejnosti, politice a pochopitelně médiím. Novináři tedy nebudou publikovat taková témata, která veřejnost nezajímají či jsou v rozporu s veřejným míněním, ve snaze naplnit očekávání publika. Také budou při výběru témat podléhat tlakům politickým a mediálním, zejména z vyšších stupňů redakční hierarchie. Každý z těchto tří systémů má vlastní agendy, ale jsou navzájem velmi úzce propojené. Mimo tyto agendy hrají roli v nastolování témat i události reálného, tedy mediálně neformovaného světa a vlastní zkušenosti aktérů. (Kalvas, Váně, Štípková, & Kreidl, 2012, str. 5)

Princip gatekeepingu neboli hlídání brány nevnímá novináře jako ty, kdy vybírají informace, ale naopak zastavují ty zprávy, které nejsou z nějakého důvodu vhodné k publikování. Důvody pro zablokování informace jsou v zásadě dvojí, jednak organizační – například nedostatek místa, pozdní obdržení informace apod. Významnější jsou z pohledu mediální konstrukce reality důvody obsahové – kdy se jedná o nepřijetí informace, pokud je duplicitní nebo jejího vyhodnocení jako nezajímavé či nedůležité. V praxi to znamená, že některá témata jsou médiu systematicky potlačována nebo je jim věnována jen okrajová pozornost. (Shoemaker, 1997, str. 57) Gatekeepera, tedy tzv. dveřníka zpravidla nepředstavuje jedinec, ale obvykle se jedná o proces, během kterého více osob má možnost informace zablokovat. Tyto osoby stojí na nejrůznějších stupních v hierarchii. Nejčastěji to může být editor, šéfredaktor, případně samotný majitel média. (Trampota, Zpravodajství, 2006, str. 47)

Další princip, tzv. labellingu se odvíjí od skutečnosti, že slovo label znamená v angličtině nálepkou. Přidělení nálepek provádí především ti, kteří disponují nástroji sociální kontroly, mezi něž média nepochybně patří. Giddens uvádí následující příklad – celá řada dětí páchá drobné přestupky, chodí na cizí pozemky nebo rozbíjí okna. Děti z vyšších společenských kruhů se tím však v očích veřejnosti dopouští omluvitelné klukoviny, zatímco totéž jednání u dětí ze sociálně slabšího prostředí bude vyhodnoceno jako deviace. (Giddens, Sociologie, 1999, str. 375) Spojení určité nálepky s jedincem či skupinou může vytvářet předsudky. Ty představují způsoby vnímání a chápání světa, na základě zažitých postojů. Tyto úsudky jsou nepodložené a často jsou silně emocionálně zabarvené a mohou být jak negativní, tak pozitivní. (Allport, 2004, str. 215)

Princip framingu popisuje, jak výběr informací pro zpracování podléhá skutečnosti, že publikum se bude zaměřovat při konzumování mediálního produktu především na ty obsahy, které jsou kompatibilní s jejich vlastními zájmy. (Entman, 1989, str. 349-350) Samotný pojem framing vychází z anglického termínu frame, tedy rámec. Média tedy nejen, že vybírají obsahy, které budou prezentovat, ale také je zařazují do konstruktů, od nichž se odvíjí i to, jakým způsobem nad předloženým obsahem následně publikum uvažuje. Vytváří se tak kontextuální podklad pro následující události a percepci reality a zjevně se tedy jedná o praktickou aplikaci jisté sociální moci v rukou médií. (Tabery, 2009)

Poslední a nejrozsáhlejší teorií popisující způsob výběru obsahu do médií je tzv. teorie zpravodajské hodnoty. Tento princip ve své podstatě doplňuje všechny výše uvedené, neboť tyto hodnoty vyjadřují, co je pro tvoření obsahu do médií důležité, respektive, které vlastnosti mediálního obsahu mu dávají větší šanci se redakcí dostat až do tisku. Seznam zpravodajských hodnot sepsali ve své práci Johan Galtung a Mari Holmboe-Ruggerová v 60. letech 20. století. První z nich je dopad zprávy, tj. na jak velký okruh publika má daná zpráva přímý či nepřímý vliv. Aktuálnost – pro média i čtenáře jsou zajímavější čerstvé novinky, zde sehrává roli i délka průběhu a platí, že pro média jsou vhodnější zprávy o událostech, jež se odehrávají v kratším časovém rozsahu. Na druhou stranu, dostane-li se jednou zpráva do médií, je díky faktoru kontinuity snazší média informovat i o dalším průběhu v dané věci. Jednoznačnost a srozumitelnost pomáhají novinářům snáze zpracovat zprávu pro čtenáře. Dalším z faktorů je souznění, to znamená, nakolik informace splňují očekávání čtenářů nebo nakolik jsou v souladu s veřejným míněním. Pokud je zpráva v rozporu se souzněním, je možné naplnit jiný faktor, a tím je novost a překvapení, případně takzvaný faktor odchylky od běžného chodu věcí. Dále se posuzuje vztah k elitním národům (především v zahraničním zpravodajství) či osobám.

Elita v tomto případě popisuje jednak skutečné elity, politické, vědecké atd., ale také celebrity, které jsou neblaze proslulé. Obecně se uplatňuje lépe zpráva splňující faktor personalizace, tedy možnost přiřadit k události konkrétní identifikovatelné osoby, jednak jako konatele nebo jako ty, na něž událost dopadá. Pochopitelně vyznění informace hraje roli v její úspěšnosti při procesu selekce zpráv v redakci, negativní zprávy si snáze najdou publikum, než zprávy pozitivní. Z toho se také odvíjí skutečnost, že konflikt a kontroverze nejrůznějšího druhu zvyšují lákavost zprávy pro média. Další z řady faktorů je utajení, tedy skutečnost, že zprávy a informace, které se někdo snaží utajit, jsou lákavější, neboť informace dobrovolně vydané mohou být považovány za reklamu. Souvislost s jinou významnější událostí může pomoci prosazení méně významné události, stejně tak jako geografická blízkost publiku. Obecně je pro prosazení zprávy do médií podstatná logistika, ty události, které se dějí v místech snáze dostupných, jsou pro média lákavější. Intenzita události je faktor, který popisuje, nakolik tato událost překračuje běžné každodenní záležitosti, pochopitelně čím intenzivnější je skutečnost, tím větší pozornosti se jí ze strany novinářů dostane. Dokáže-li zpráva ve čtenářích vyvolat emoce, je pro redakci lákavější. Stejně tak obsahuje-li nějakou užitečnou informaci či lidský příběh. A pochopitelně velkou roli hraje i vizuální atraktivita zprávy, především nyní v době internetu, kdy je text standardně doplněn fotografiemi či videem. Pochopitelně obsah nabízený PR agenturami jen těžko bude naplňovat všechny faktory, přesto je ideální, naplňuje-li jich co nejvíce, případně vyniká-li některý z faktorů naprosto mimořádně. (Tomandl, 2011, str. 194-197)

### **1.1.7 Mediální produkt**

Po procesu selekce informací dochází k samotnému zpracování mediálního produktu do formy, která je dále předávána publiku. Pojem mediální produkt je poměrně široký a nejednoznačně vymezený, v podstatě zahrnuje to, co je publiku nabízeno jako jednorázově či opakovaně zveřejňovaný celek, popřípadě součásti celku, jsou-li identifikovatelné. Mediálním produktem tak může být jednak jedno číslo novin či vydání časopisu, ale taktéž můžeme za mediální produkt považovat tiskovou zprávu. Ať už mediální produkt vnímáme v široké či úzké perspektivě, vždy v něm můžeme vymezit jisté obsahové zaměření a z tohoto popsat šest základních obsahových oblastí. První z nich představuje politika, v České republice se jedná o obsahy o jednotlivých politicích, vládě a parlamentu, samosprávě a veřejné správě. Ekonomika se obsahově zobrazuje jednak jako informace o konkrétních podnicích, ale také jako obsahy o stavu celospolečenského hospodaření. Další obsahy se týkají zahraničí, zejména se jedná o vztahy jednotlivých států na politické nebo ekonomické úrovni, ale také



zajímavosti nejrůznějšího druhu. Opakem jsou pak zprávy z domova, kde se obsahově vyskytují nejrůznější informace k dění v ČR, jako je otázka kriminality, veřejná agenda a pochopitelně příběhy jednotlivců a zajímavosti. Samostatnou kategorií tvoří zprávy z kultury, které se zaměřují na dění v literatuře, hudbě, divadelní tvorbě, premiérách a kulturních akcích. Poslední obsahovou oblast představuje sport, kde nalezneme jak průběh, tak především výsledky nejrůznějších sportovních utkání, ale také příběhy sportovců atd. (Jirák & Köpplová, 2003, str. 121-123)

Žurnalistický text neposuzujeme jen na základě jeho obsahové struktury, ale také formy, respektive typu. Text je zprostředkovaná realita, tedy informace o reálném světě poskytovaná novinářem a přizpůsobuje se konkrétním požadavkům média, v němž se má výpověď šířit. V tisku jsou výstupy rozdělovány zpravidla do několika typů. Prvním z nich je zpráva, ta si klade za cíl poskytnout informace o zajímavých novinkách. Tomandl (2011) specifikuje zprávy o události, zprávy s reakcí, produktové tiskové zprávy nebo trendové tiskové zprávy, expertní zprávy aj. (Tomandl, 2011, str. 78-81) Dalším typem je reportáž, s podrobnějším a analytičtějším zpracováním vybrané problematiky. Seznámení s vlastním názorem na určitou problematiku probíhá prostřednictvím komentáře či sloupku. V rozhovoru dochází k předložení názorů a postojů konkrétních aktérů nebo elit. A poslední typ, úvodník, představuje názor celé redakce. (McNair, 2004, str. 16-17)

## **1.2 Sociální práce**

Abychom mohli vymezit mediální obraz sociální práce, je třeba definovat samotný obor sociální práce, což je poměrně nesnadný úkol. V literatuře najdeme řadu definic, nejrůznějšího rozsahu, z nichž mnohdy jsou mezi nimi velké rozpory. Mohlo by se zdát, že nejpřesnější definice je ta, kterou ve své publikaci *Practising Social Work* předložili Terry Philpot a Christopher Hanvey., tedy že „sociální práce je to, co sociální pracovníci dělají.“ (Hanvey & Philpot, 1994, str. 1) Tato definice je však velmi vágní, neboť činnost sociálních pracovníků se v praxi nezřídka překrývá s aktivitami jiných příslušníků pomáhajících profesí, jako jsou terapeuti, zdravotničtí pracovníci a další. Mezinárodní etický kodex sociální práce proto přináší následující definici: „Sociální práce podporuje sociální změnu, řešení problémů v mezilidských vztazích a osvobození lidí za účelem naplnění jejich osobního blaha,“ (Mezinárodní etický kodex sociální práce – principy, 2004, str. 32) Mám za to, že ač se jedná o poměrně stručnou definici a tedy ne zcela úplnou, je dostatečně výstižná a uchopitelná pro laickou veřejnost. Nejlépe však ilustrují oblast sociální práce cíle, kterých se sociální pracovníci snaží dosahovat.

### **1.2.1 Cíle sociální práce**

Obdobně jako při definování oboru, i při vymezování cílů sociální práce existuje několik různých přístupů, jak může být problematika uchopena. Celá řada autorů při stanovování cílů sociální práce vychází z konceptu sociálního fungování. Tento termín popisuje Bartlettová jako vzájemný vztah mezi požadavky, které na člověka klade prostředí a osobou, která se s požadavky dostává do vzájemné interakce. (Bartlett, 1970 In Navrátil, 2001, str. 12) Sociální pracovníci se snaží podpořit klienta sociální práce a pomáhají mu vytvořit vhodné podmínky pro sociální fungování. Alternativní definice cílů sociální práce podle Navrátila (2000) se také úzce pojí se sociálním fungováním: „cílem sociální práce je podpora sociálního fungování klienta v situaci, kde je taková potřeba buď skupinově, nebo individuálně vnímána a vyjádřena. Sociální práce se profesionálně zabývá lidskými vztahy v souvislosti s výkonem sociálních rolí (sociální fungování).“ (Navrátil, 2001, str. 117) V této definici je patrná akcentace toho, odkud má vzejít požadavek na to, že je potřeba stávající situaci nějak měnit. Klient sociální práce by tedy zjevně měl být nikoli objektem, jemuž je z vnějšku stanovováno, zda je jeho sociální fungování v normě či ne, ale naopak by od něj měl vzejít impuls ke změně.

### **1.2.2 Sociální pracovník**

Jsou-li vykonavateli sociální práce sociální pracovníci, je na místě se blíže podívat, jaké jsou požadavky nejen na výkon této profese. Dle Gulové (2011) je sociálním pracovníkem ten, kdo získal odpovídající vzdělání, které by mělo poskytnout teoretický základ pro následnou praxi. (Rédová, 2012, str. 22) Odpovídající odbornou způsobilost upravuje §110 zákona č. 108/2006 Sb. o sociálních službách. V témže předpise, v §109 se také dočteme, že „Sociální pracovník vykonává sociální šetření, zabezpečuje sociální agendy včetně řešení sociálně právních problémů v zařízeních poskytujících služby sociální péče, sociálně právní poradenství, analytickou, metodickou a koncepční činnost v sociální oblasti, odborné činnosti v zařízeních poskytujících služby sociální prevence, depistážní činnost, poskytování krizové pomoci, sociální poradenství a sociální rehabilitace, zjišťuje potřeby obyvatel obce a kraje a koordinuje poskytování sociálních služeb.“ (Zákon č. 108/2006 Sb. v účinném znění ke dni 16.2.2017) Mimo činnost přímo související s výkonem sociální práce se však také sociální pracovníci velkou měrou podílejí na budování veřejného povědomí a mediálního obrazu sociální práce.

### **1.3 Mediální obraz sociální práce**

Pro pojem mediální obraz nebo též image, je v odborné literatuře řada nejrůznějších definic, za jednu z nejvýstižnějších považují tu od Phillipa Kotlera „Image je způsob, jimiž vnímá

veřejnost společnost (organizaci), nebo její produkty.“ (Tomandl, 2011, str. 43). Mediální obraz, respektive jeho dopad se odvíjí od skutečnosti, že média jako taková mají významný vliv na jednotlivce, ale i celou společnost, jak jsem uvedla výše. A mediální produkty tedy mají zásadní účinek na jejich postoje, chování a názory. (Jirák & Köpplová, 2003, str. 151)

Dle Šveřepy jsou pro drtivou většinu lidí jediným a hlavním zdrojem informací o sociální práci právě média, neboť osobně do kontaktu se sociálním pracovníkem nepřicházejí. Toto potvrzuje také výzkum Association of Directors of Social Services (Woolf, 2001), podle jehož zjištění se zásadně liší postoje veřejnosti k sociálním pracovníkům právě na základě toho, zda s nimi mají osobní zkušenost. (Šveřepa, 2005, str. 111-112)

### **1.3.1 Účinky médií**

S budováním mediálního obrazu také neodmyslitelně souvisí především účinky médií. Ty můžeme dělit na krátkodobé či dlouhodobé, přímé nebo nepřímé a plánované či neplánované. Krátkodobé nebo též bezprostřední účinky médií jsou zpravidla okamžité reakce na mediální podnět, opačně dlouhodobé účinky se projevují často změnami v postojích jednotlivců či uspořádání společnosti. Přímými účinky se rozumí ty, které především v krátkodobém časovém horizontu ovlivní percepci jedince, ať se jedná o cíl propagovat nadcházející událost či očistit jméno politika v předvolebním klání. Nepřímé účinky jsou hůře identifikovatelné a jejich působení se zpravidla projevuje až v delším časovém horizontu. Často se jedná o formování představy veřejnosti o tématech, která jsou důležitá, tedy o tzv. nastolování agendy. Záměrné účinky jsou dle McGuira rozděleny do pěti různých typů: účinky reklamy na chování spotřebitelů, politických kampaní na volební chování, vliv osvětových a společenských kampaní na chování jednotlivců a vzrůst sociální solidarity, účinky propagandy na ideologii a účinky mediálních rituálů na sociální kontrolu. Tyto účinky jsou typickým cílem persvazivní komunikace, ale nemalý vliv na percepci publika mají i nezáměrné účinky. Ty jsou obvykle popisovány jako účinky násilí na agresivitu, dopady mediálních výjevů na sociální konstrukci reality, vliv předpojatosti médií na stereotypizaci, vliv erotických a sexuálních obsahů na postoje a jednání jednotlivců a o vlivu mediálních obsahů na poznávání, životní styl a vkus jedinců. (Jirák & Köpplová, 2003, str. 174-176)

Je patrné, že mediální obraz je v první řadě pojem z oblasti marketingu, ale obdobně je pochopitelně aplikovatelný i na celé obory lidské činnosti. Sociální práce, jakožto sféra činnosti, jejímž velkým zdrojem financí jsou dobrovolné dary veřejnosti a sponzorství firem, by tedy měla také dbát na svůj mediální obraz, aby působila na veřejnost důvěryhodně

a spolehlivě. Mediální obraz sociální práce nemá vliv jen na percepci oboru veřejností, ale hraje také roli v budování kvalitních vztahů s veřejností, bez kterých se v prostředí narůstající konkurence žádná organizace poskytující sociální služby neobejde. Jednak potřebuje kvalitní mediální obraz pro získání nových uživatelů svých služeb, ale také pro oslovování potenciálních dárců a podporovatelů. (Šveřepa, 2005, str. 112-113)

### **1.3.2 Přístup k médiím**

Pro budování kvalitního mediálního obrazu sociální práce je tedy nezbytné, aby sociální pracovníci a další aktéři v oblasti PR znali možné přístupy k médiím a byli schopni optimálně nastavit strategie. Co se týče přístupu k médiím, lze zpravidla vypočítat tři základní přístupy – přístup aktivní, kdy se samy organizace snaží přilákat pozornost médií a udržovat vztah s novináři. Pasivní přístup, kdy v organizaci není zpracována koncepce budování vztahu s médii a jen se vyčkává, kdy se média ozvou sama. Nepřátelský přístup k médiím znamená nejen nevyhledávání kontaktu s novináři, ale také ignoraci pokusů o navázání kontaktů. (Tomandl, 2011, str. 44)

Pro kvalitní vedení aktivní komunikace s médii, je třeba, aby měla organizace dobře zpracované strategie v oblasti marketingové komunikace, specificky public relations a zejména media relations. Dobrý vztah s médii snižuje náklady na propagaci, neboť není potřeba platit za reklamu, aby média udržovala publicitu organizace. (Tomandl, 2011, str. 33-45)

Nejčastěji jsou institucemi či organizacemi produkujícími mediální obsah, spojený s oblastí sociální práce, státní správa a samospráva, vysoké školství a neziskové organizace. Prezentace těchto subjektů i možné komunikované obsahy se výrazně odlišují.

Jedním z hlavních prezentátorů sociální práce je sféra státní správy a samosprávy, té je však ze strany veřejnosti vyčítána přílišná byrokratičnost a zkomplikovanost a přehnaný formalismus. Ten se projevuje i v mediální prezentaci na úkor poutavosti textů a často se jedná ze strany sociálních pracovníků či úředníků pouze o mechanické plnění povinnosti, souvisejících například s podmínkami projektu či dotace. Při tvorbě textů obvykle nezohledňují čtenáře či možný dopad publikované zprávy a nevyužijí tak obvykle dostatečně možnosti poskytovaného mediálního prostoru. Nejčastěji jsou ze stran úřadů komunikovány informace o nabídce služeb či o průběhu realizace projektů. (Tomandl, 2011, str. 260-261) Poněkud lépe bývají formulovány zprávy, na kterých se podílí orgány státní správy i neziskový sektor.

Neziskový sektor je jedním z privilegovaných, co se týče přístupu do médií. Novináři předpokládají, že představitelé občanských sdružení a obecně aktivisté, vykonávají aktivity z přesvědčení bez vedlejších cílů, propůjčí mediální prostor raději těmto, než úředníkům či politikům. Neznamená to však automatický nárok neziskového sektoru na poskytnutí mediálního prostoru. Teorie popisují, že neziskové organizace zpravidla usilují o mediální pozornost z několika důvodů. Jednak chtějí vyvolat veřejnou diskusi o problému, chtějí ovlivnit veřejné mínění a názory společnosti na specifickou problematiku. Nebo se snaží získat podporu pro uskutečňování svých záměrů, a to jak finanční, tak morální. Případně chtějí vytvořit veřejný tlak na politiky a úředníky. A v neposlední řadě si přístupem do médií budují mediální obraz, zvyšují svou publicitu a utváří dobré jméno organizace. (Tomandl, 2011, str. 271) V českém mediálním prostoru se bohužel praxe nejvíce omezuje na pouhé představení služby, nově zahájené spolupráce či statistické zhodnocení činnosti. Tyto zprávy často působí jako pouhé reklamní či inzertní články, bez jakéhokoli dlouhodobého pozitivního účinku na budování mediálního obrazu.

Posledním velkým aktérem publikujícím v tištěných médiích o tématu sociální práce jsou školské subjekty. Zejména vysoké školy se do mediálního dění aktivně zapojují především proto, aby přilákaly uchazeče o studium, ale také mohou usilovat o potenciální sponzory či průmyslové partnery. A pochopitelně se snaží budovat co nejlepší mediální obraz své vzdělávací instituce, aby v očích veřejnosti zvýšili její prestiž. Oproti orgánům státní správy a samosprávy mají univerzity nespornou výhodu, neboť jsou místem, kde se shromažďuje poznání z mnoha oborů. Univerzity tak mohou prezentovat například významné vědecké úspěchy, objevy a inovace. Publikační úspěchy pracovníků, zejména v zahraničním tisku, technologické inovace, zejména podařilo-li se je univerzitě uvést do praxe a mnoho dalších. (Tomandl, 2011, str. 266-268). Je tedy na pováženou, že nejčastěji se setkáme s tiskovými zprávami zaměřenými na dny otevřených dveří či termíny přijímacích zkoušek, v nejlepším případě se čas od času objeví zpráva o otevření nového oboru či článek o studentech vracejících se ze stáží, takové články jsou však bohužel spíše výjimkami.

### **1.3.3 Dobrá mediální prezentace**

Z výše uvedených informací je patrné, že nejvýznamnější aktéři mediálního prostoru za obor sociální práce nejsou dostatečně obeznámeni se základními prvky vedení dobré mediální prezentace. Proto se v následující části pokusím ty nejzákladnější body kvalitní mediální prezentace sociální práce shrnout. V prvé řadě je třeba vyhnout se jakékoli lži či nepravdě, také je dobré být aktivní a neočekávat, že novináři si budou informace sami vyhledávat. Při

předkládání informací médiím je důležité reagovat rychle, informovat novináře o nadcházejících událostech s dostatečným předstihem a o proběhnuvších akcích referovat dokud je téma stále čerstvé. Při prezentaci používat přirozené a uměřené výrazy, vyhnout se odborným termínům, ale také emocionálně zabarveným slovům. Zkrátka psát tak, aby byla informace pochopitelná pro co nejširší čtenářstvo. S novináři udržovat přátelské vztahy dlouhodobě, neuzavírat se, když si vyžádají informaci, aktivně předkládat tiskové zprávy a zvát je na veřejné akce. Není záhodno podceňovat formu a strukturu informací, které se do médií zasílají. I dobře napsanou zprávu může znehodnotit špatná grafická úprava. Předpokládat, že se publicita vybuduje sama, je zcestné, proto je potřeba hledat vhodná témata a využívat veškerých příležitosti pro sebezprezentaci. K tomu velmi pomáhá umět nahlédnout na vlastní sociální činnost očima novináře, tedy znát zpravodajskou hodnotu jednotlivých událostí. Při sebehodnocení je ale dobré být umírnění, nepřehánět se sebechválou a superlativy a především zůstat realisty ohledně možností a dopadů vedení media relations. (Tomandl, 2011, str. 275-276)

## **2 Výzkumná část**

### **2.1 Cíl výzkumu**

Cílem mého výzkumu je zmapovat a popsat v jakých člancích se mohli čtenáři setkat s pojmem sociální práce ve třech nejčtenějších českých denících. Jaké bylo geografické a časové rozdělení článků o sociální práci i jaké vyznění je s takovými texty spojeno.

Mediální obraz oboru má zásadní vliv na to, jak je vnímána sociální práce veřejností, jaké prestiži a vážnosti se těší. Pro sociální práci je důležité, aby byla vnímána především jako užitečná a důvěryhodná disciplína. Analýza trendů v mediální prezentaci sociální práce může poskytnout užitečná data, na základě kterých je možné zvýšit efektivitu komunikace sociálních pracovníků s veřejností prostřednictvím tištěných periodik.

### **2.2 Popis použitých metod**

Metodou použitou pro výzkum v této práci je kvantitativní obsahová analýza, z důvodu vysoké systematičnosti, a také díky možnosti statisticky zpracovat větší množství vstupních dat. Takto získaná data mají velkou míru validity (Scherer, 2004, str. 34)

Kvantitativní metoda byla zvolena s ohledem na cíl výzkumu. Dovoluje lépe zpracovat a porovnat větší množství dat, a tak umožňuje náhled na změny probíhající ve specifikovaném časovém horizontu. Při provádění kvantitativní obsahové analýzy je možno postupovat podle řady základních kroků definovaných Wimmerem a Dominickem (2006) – je to formulování výzkumné otázky, definování zkoumaného souboru, výběr vzorku zkoumaného souboru, výběr a definice jednotek pro analýzu, vytvoření konstrukce kategorií pro analýzu, trénink kódovačů a pilotní analýza, kódování obsahů, analýza získaných dat a definice závěrů. (Trampota & Vojtěchovská, *Metody výzkumu médií*, 2010, str.103-104)

#### **2.2.1 Výzkumné otázky**

1. Kolik článků o sociální práci bylo v jednotlivých letech zveřejněno?
2. Které periodikum publikovalo nejvíce článků o sociální práci?
3. Ve kterých regionech se nejčastěji psalo o sociální práci?
4. Ve kterých rubrikách se nejčastěji psalo o sociální práci?
5. Jaké typy zpráv nejčastěji pojednávaly o sociální práci?
6. Jaký typ organizace byl nejčastěji spojován s tématem sociální práce?
7. Jaká obsahová oblast článků byla nejčastěji spojována se sociální prací?
8. Jaké bylo vyznění článků o sociální práci?

## **2.2.2 Formulace hypotéz a operacionalizace proměnných**

**Hypotéza č. 1: Množství článků se meziročně v průběhu sledovaného období výrazně nezměnilo.**

Operacionalizace H1: Hypotéza bude potvrzena tehdy, budou-li roční počty článků v podobných hodnotách.

Proměnná doba vydání určuje, ke kterému datu byl článek v periodiku publikován. Dle toho, můžeme určit, zda se množství článků o sociální práci v čase zvyšuje či naopak. Zvýšené množství článků lze předpokládat v obdobích, kdy média informují o změnách v oboru sociální práce.

**Hypotéza č. 2: Nejvíce článků o sociální práci je publikováno v MF Dnes.**

Operacionalizace H2: Hypotéza bude potvrzena, pokud počet článků publikovaných v MF Dnes bude představovat nejvyšší ze všech zkoumaných článků o sociální práci.

Proměnná periodikum popisuje, ve kterém ze zkoumaných deníků byl článek publikován. Zjištěná data umožní zjistit, která z tiskovin věnuje největší prostor problematice sociální práce.

**Hypotéza č. 3: Celkové úhrny zpráv o sociální práci za sledované budou v jednotlivých regionech obdobné.**

Operacionalizace H3: Hypotéza se potvrdí tehdy, nebude-li rozdíl v procentuálním rozložení článků vydaných za zkoumané období mezi jednotlivými regiony vyšší než 10%.

Proměnná regionální mutace vyjadřuje, ve kterých regionech byl článek vydán. Předpokladem je, že mezi jednotlivými regiony v dlouhodobém horizontu nebudou velké rozdíly. Krátkodobě pravděpodobně budou rozdíly markantnější s ohledem na aktuálně probíhající regionální kauzy. Informace o regionální mutaci jsou čerpány z údajů portálu Anopress. Jelikož se vymezení regionů v jednotlivých periodicích i v průběhu zkoumaného období měnilo, byly pro jednoznačnost jako možné hodnoty této proměnné zvoleny vyšší územně samosprávné celky.

**Hypotéza č. 4: Na titulní stránce bude umístěno méně než 10% z celkového počtu článků.**

Operacionalizace H4: Hypotéza bude potvrzena tehdy, bude-li na titulní stránce zveřejněno méně než 10% z celkového počtu článků.



**Hypotéza č. 5: Počet článků zveřejněných na titulní stránce v průběhu zkoumaného období nevykazuje stoupající tendenci.**

Operacionalizace H5: Hypotéza bude potvrzena tehdy, bude-li mít počet článků zveřejněných na titulní stránce stabilní či klesající průběh v čase.

Podle proměnné umístění textu je možné určit, jaký význam novináři přikládají oblasti sociální práce. Dle teorie vypíchnutí neboli primingu, se zprávy, které jsou, dle redakce důležité, dostávají na přední strany titulu. (Trampota, Zpravodajství, 2006, str. 123)

**Hypotéza č. 6: Články o sociální práci jsou nejčastěji zařazeny do regionálních rubrik.**

Operacionalizace H6: Hypotéza se potvrdí, bude-li celkové množství článků o sociální práci zveřejněných v regionálních rubrikách nejvyšší.

Proměnná rubrika popisuje, ve kterých tematických sekcích jsou články o sociální práci zveřejňovány. Informace o zařazení do rubriky byly čerpány z informačního systému Anopress. Pro zjednodušení byly obdobné rubriky s podobnými obsahy řazeny do jedné kategorie (například: Vzdělání a Kam na VŠ). Také byly veškeré regionální rubriky (např. Jižní Čechy, Praha, Severní Morava) označeny jako Regionální.

**Hypotéza č. 7: Nejvíce zpráv bude spojeno se vzdělávacími organizacemi.**

Operacionalizace H7: Hypotéza bude potvrzena, bude-li nejvyšší množství zkoumaných článků spojeno se vzdělávacími organizacemi.

Proměnná organizace popisuje, jaký typ organizace je se zprávou spojen. Jedná-li se o orgán státní správy či samosprávy, vysoké školy nebo neziskové organizace. Případně, není-li článek spojen s žádným z výše zmíněných typů organizací. Toto nám umožní popsat, které organizace jsou v médiích nejčastěji spojovány se sociální prací.

**Hypotéza č. 8: Největší množství článků bude spadat do obsahové oblasti z domova.**

Operacionalizace H8: Hypotéza bude potvrzena právě tehdy, bude-li nejvyšší počet článků zařazen do obsahové oblasti z domova.

Proměnná obsahová oblast určuje, v jaké souvislosti bylo téma sociální práce v článku prezentováno. Tato proměnná může nabývat hodnot: politika, ekonomika, zahraničí, z domova, kultura a sport, dle kategorizace Jiráka a Köpplové, kterou jsem podrobněji představila výše.

### **Hypotéza č. 9: Články o sociální práci budou prezentovány nejvíce v negativním vyznění.**

Operacionalizace H9: Hypotéza bude potvrzena tehdy, bude-li mít nejvyšší podíl zkoumaných článků negativní vyznění.

### **Hypotéza č. 10: Počet negativních článků o sociální bude narůstat.**

Operacionalizace H10: Hypotéza se potvrdí tehdy, bude-li mít počet článků negativního vyznění vzrůstající tendenci.

Proměnná vyznění článku popisuje, jaké je celkové vyznění článku. Hodnocení této proměnné probíhá výhradně na základě úsudku autorky. Za pozitivní budou označené ty články, kde jsou zmiňovány pracovní úspěchy sociálních pracovníků (Příloha 1 – Dělán práci, která má smysl), zejména související s provozem služby (Příloha 2 – Rokycanská Diakonie se stala nízkoprahovým klubem roku). Příběhy úspěšných absolventů nebo studentů například ze stáží (Příloha 3 – Soše příběhů přibyly další osudové kameny), také rozšíření či zkvalitnění nabídky vzdělávání v oboru sociální práce ať již otevřením nového oboru, navázáním spolupráce, či například zlepšením podmínek novým materiálním vybavením nebo rekonstrukcí výukových prostor. Dále budou za pozitivní označeny právní změny sloužící k lepší ochraně ohrožených osob. Za negativní pak budou označeny ty články, které se hanlivě vyjadřují k cílovým skupinám sociální práce (Příloha 4 – Nepořádné nájemníky z Janova čeká ubytovna) či činnosti sociálních pracovníků (Příloha 5 – Odvolací soud potvrdil podmínku za Dominika). Také články, v nichž jsou informace o nedostatečném personálním či finančním zabezpečení služeb nebo vzdělávacích oborů sociální práce, budou označeny jako negativní (Příloha 6 – Na sociální služby chybějí Plzeňsku stovky miliónů). Do kategorie negativních budou řazeny i články o hrozících či existujících sociálních problémech, jako je sociální vyloučení, chudoba, prostituce, domácí násilí a další sociálně patologické jevy, jimž má sociální práce předcházet, respektive minimalizovat jejich negativní důsledky (Příloha 7 – Ve městech vznikají romská ghetta). Články, které nebude možno subsumovat pod žádnou z kategorií, budou označeny za neutrální. Jedná se zejména o články pojednávající o volných místech na vysokých a středních školách (Příloha 8 – 12 na zajímavé obory VOŠ) nebo články publicistického charakteru či takové, kde autor prezentuje názory na problematiku (Příloha 9 – Janov, proč to došlo tak daleko?). Ukázky konkrétních článků zařazených do jednotlivých kategorií jsou samostatnými přílohami této práce.

## Hypotéza č. 11: Nejčastějším typem tiskové zprávy o sociální práci bude zpráva.

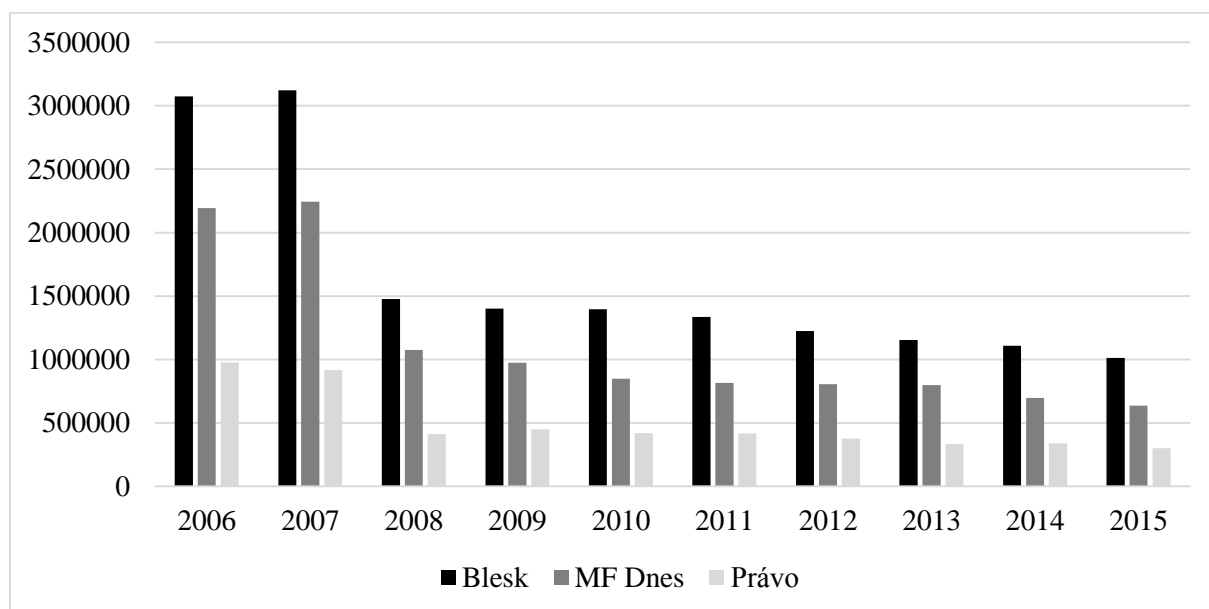
Operacionalizace H11: Hypotéza se potvrdí tehdy, bude-li procentuální zastoupení zpráv nejvyšší ze všech typů tiskových zpráv.

Proměnná typ zprávy umožní sledovat, v jakém typu článku se nejčastěji setkáme se spojením sociální práce. Proměnná může nabývat hodnot: zpráva, reportáž, rozhovor či úvodník. (McNair, 2004, str. 16-17) V případě, že se bude jednat o placený inzertní článek, bude označen jako inzerce. Nebude-li možné článek podřadit pod žádnou z výše uvedených kategorií, bude označen jako jiné.

### 2.3 Popis výzkumného souboru

Výzkum byl prováděn na článcích, které vyšly ve třech nejčtenějších novinových denících (Blesk, MF Dnes a Právo) v období od 1. ledna 2006 do 31. prosince 2015 a obsahovaly slovní spojení „sociální práce“ přesně v uvedeném znění. Tyto texty byly, dle výše uvedených parametrů, vyhledávány prostřednictvím databáze Anopress. Dle tohoto portálu odpovídalo výše uvedeným kritériím 578 článků, které tedy představují výzkumný soubor.

Zatímco MF Dnes a Právo jsou tzv. seriózní tiskoviny, v případě deníku Blesk se jedná o tisk bulvární.



Graf 1 - Statistika čtenosti český tištěných deníků

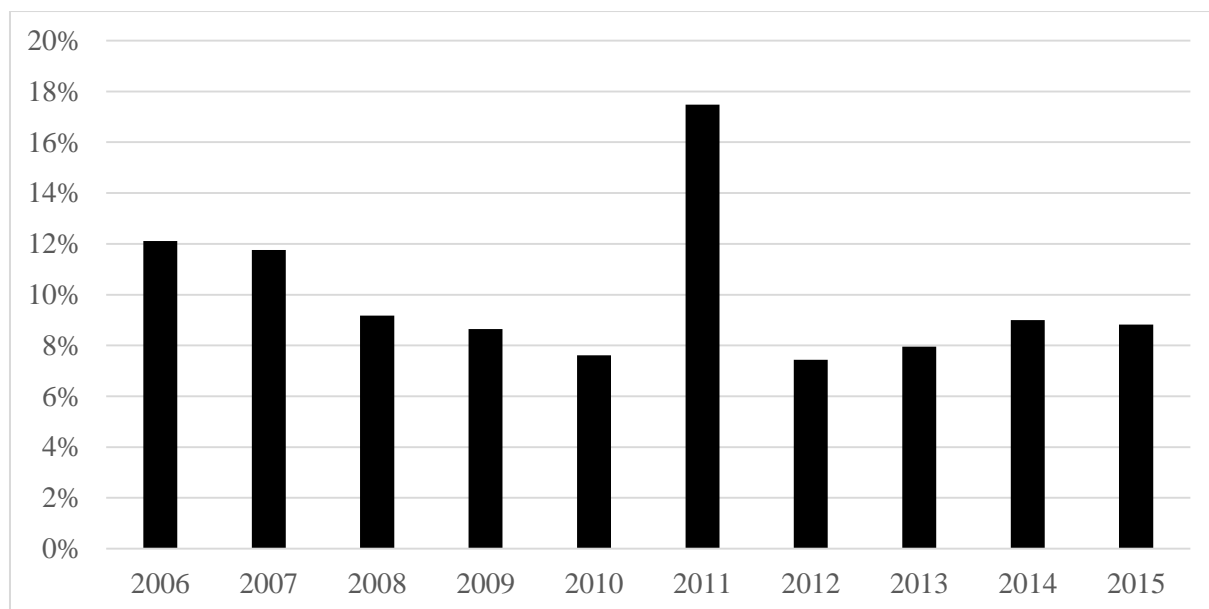
## 2.4 Způsob zpracování dat

Pro výběr konkrétních periodik pro výzkum, jsem vycházela z údajů Media projektu. Na základě jejich dat jsem omezila periodika pouze na tři nejčtenější tištěné deníky ve zvoleném období. Následně jsem stanovila zkoumané období. Počáteční rok 2006 jsem zvolila z důvodu vstupu platnosti zákona o sociálních službách a koncový rok 2015 proto, že desetileté zkoumané období poskytuje dostatečnou plochu pro porovnání změn diskurzu a jeho vývoje. Také se jednalo o poslední uzavřený ročník v době zahájení výzkumu. Prostřednictvím databázové služby Anopress jsem vyhledávala všechny články vydané ve zvolených periodících ve stanoveném časovém rozsahu, které obsahovaly slovní spojení „sociální práce“, přesně v uvedeném znění. A následně jsem takto získané články podrobila analýze na základě výše uvedených proměnných. K jednotlivým proměnným jsem do záznamového archu (Příloha 11) přiřazovala hodnoty dle kódovacího manuálu (Příloha 10).

## 2.5 Výsledky

### Doba vydání

Hypotéza č. 1: Množství článků se meziročně v průběhu sledovaného období výrazně nezměnilo.



Graf 2 - Doba vydání

Tato hypotéza byla vyvrácena. Graf č. 2 názorně vyjadřuje, jak se v jednotlivých letech měnil počet článků o sociální práce. Z celkem 578 článků bylo v roce 2006 publikováno 70 článků, roku 2007 to bylo 68 článků, následující rok 2008 bylo zveřejněno 53 články, v roce 2009 to

bylo 50 článků. Hodnota 44 článků byla v roce 2010, po té následoval rok 2011 s nejvyšším počtem celkem 101 článků, v roce 2012 byl celkový počet zveřejněných článků nejnižší, publikováno jich bylo pouhých 43. V roce 2013 bylo otisknuto 46 článků, roku 2014 to bylo 52 a v posledním zkoumaném roce 2015 se jednalo o 51 článků.

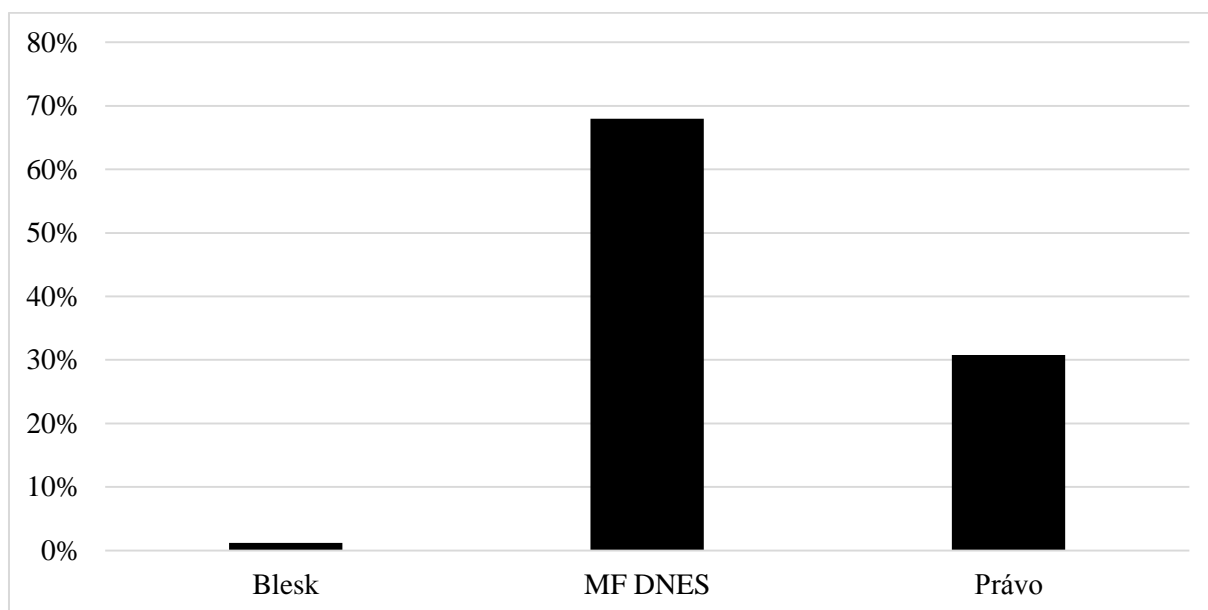
Dramatický nárůst počtu publikovaných textů v roce 2011 byl způsoben zejména dvěma velkými kauzami toho roku, souvisejícími se sociální prací. První z nich bylo v úvodu roku zahájení soudního procesu se sociálními pracovníci, které měly pochybit v případě tzv. týraného Dominika. Letní měsíce a zejména podzim se pak média intenzivně věnovala problematice Šluknovska, kde nastal konflikt v důsledku kriminální činnosti tzv. nepřizpůsobivých obyvatel a následným demonstracím. (Fujciková, 2013, str. 81-82)

<b><i>Rok</i></b>	<b><i>Absolutní četnost</i></b>	<b><i>Relativní četnost</i></b>
2006	70	12%
2007	68	12%
2008	53	9%
2009	50	9%
2010	44	8%
2011	101	17%
2012	43	7%
2013	46	8%
2014	52	9%
2015	51	9%
<i>Celkem</i>	<i>578</i>	<i>100%</i>

Tabulka 1 - Doba vydání

## Periodikum

Hypotéza č. 2: Nejvíce článků o sociální práci je publikováno v MF Dnes.



Graf 3 - Periodikum

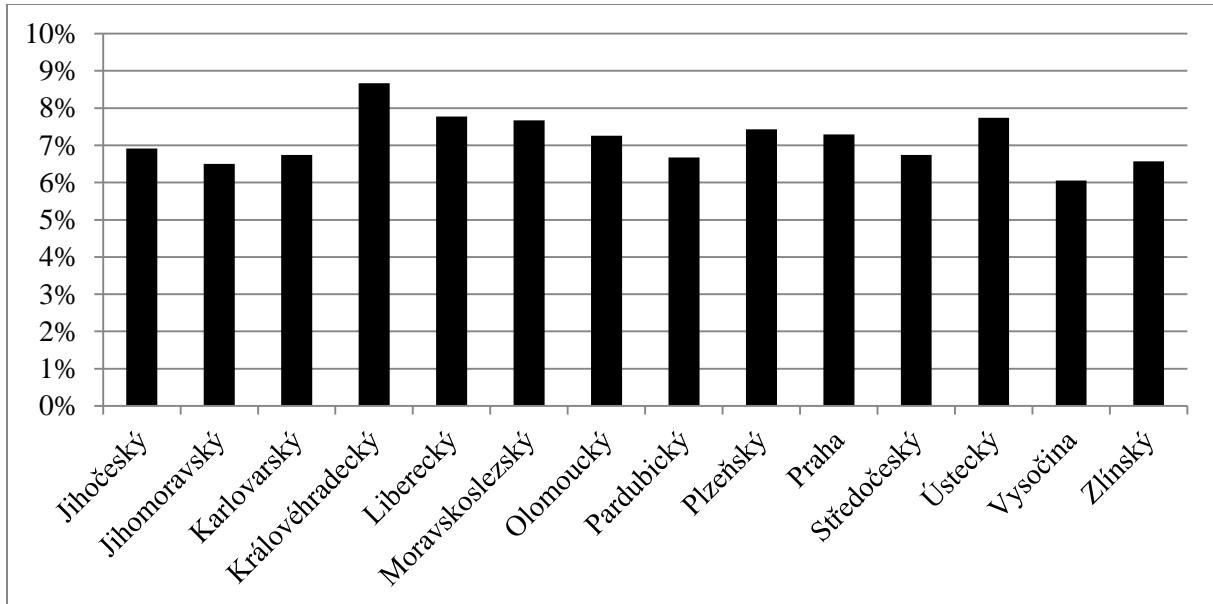
Hypotéza č. 2 byla potvrzena. Z celkového množství 578 článků jich 393, tedy 68% bylo zveřejněno v MF Dnes, v deníku Právo bylo publikováno 178 článků, což představuje 31% a v Blesku otiskli 7 článků, to je přibližně 1% ze všech zkoumaných článků.

<i>Periodikum</i>	<i>Absolutní četnost</i>	<i>Relativní četnost</i>
Blesk	7	1%
MF Dnes	393	68%
Právo	178	31%
<i>Celkem</i>	<i>578</i>	<i>100%</i>

Tabulka 2 - Periodikum

## Regionální mutace

Hypotéza č. 3: Celkové úhrny zpráv o sociální práci za sledované budou v jednotlivých regionech obdobné.



Graf 4 - Regionální mutace

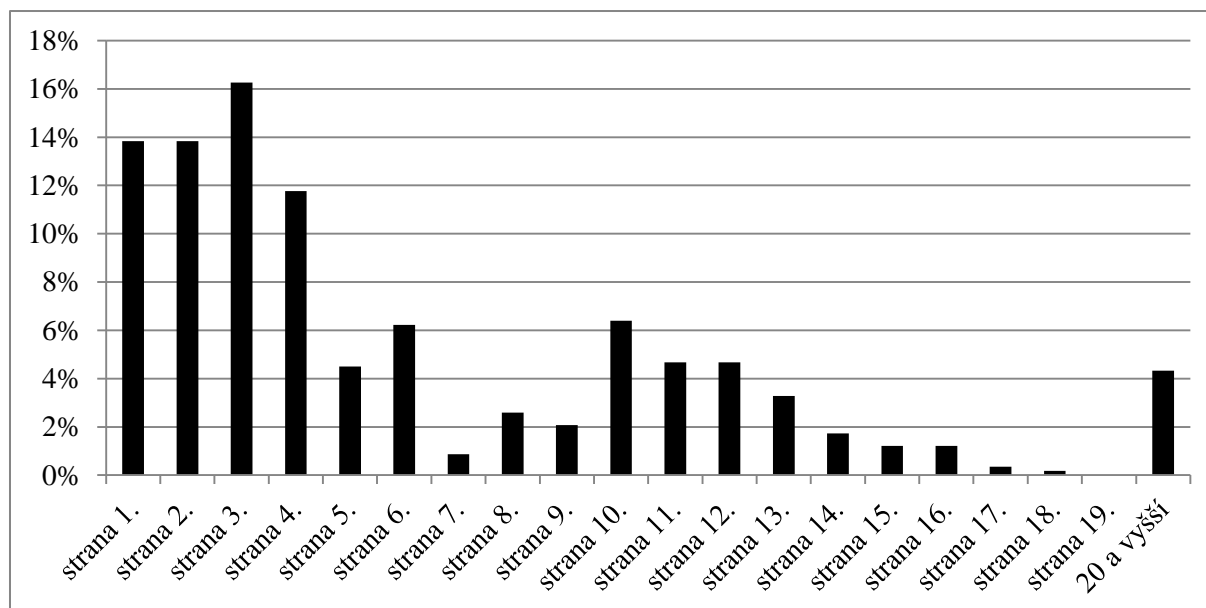
Hypotéza č. 3 byla potvrzena, množství článků zveřejněných v jednotlivých regionech se pohybovalo mezi 6% a 9%. Nejnižší množství článků bylo publikováno v kraji Vysočina (176), Jihomoravském (189), Zlínském (191), Pardubickém (194), Karlovarském (196) a Středočeském (196). Poněkud vyšší počty byli zveřejněny v krajích Jihočeském (201), Olomouckém (211), v hlavním městě Praha (212) a kraji Plzeňském (216). Nejvyšší množství článků pak bylo otištěno v krajích Moravskoslezském (223), Ústeckém (225), Libereckém (226) a Královéhradeckém (252).

<i>Region</i>	<i>Absolutní četnost</i>	<i>Relativní četnost</i>
Jihočeský	201	7%
Jihomoravský	189	6%
Karlovarský	196	7%
Královéhradecký	252	9%
Liberecký	226	8%
Moravskoslezský	223	8%
Olomoucký	211	7%
Pardubický	194	7%
Plzeňský	216	7%
Praha	212	7%
Středočeský	196	7%
Ústecký	225	8%
Vysočina	176	6%
Zlínský	191	7%
<i>Celkem</i>	<i>2908</i>	<i>100%</i>

Tabulka 3 - Regionální mutace

### Umístění textu

Hypotéza č. 4: Na titulní stránce bude umístěno méně než 10% z celkového počtu článků.



Graf 5 - Umístění textu

Hypotéza č. 4 byla vyvrácena. Na první stránce titulů bylo publikováno ve zkoumaném období celkem 80 článků, což z celkového počtu 578 článků představuje 14%. Totožné množství článků (80) bylo zveřejněno i na druhých stranách. Nejvyšší počet článků o sociální práci byl publikován na třetích stranách (94), také na čtvrtých stranách (68) bylo zveřejněno poměrně vysoké množství článků. Na dalších stranách už jsou počty výrazně nižší – na pátých stranách

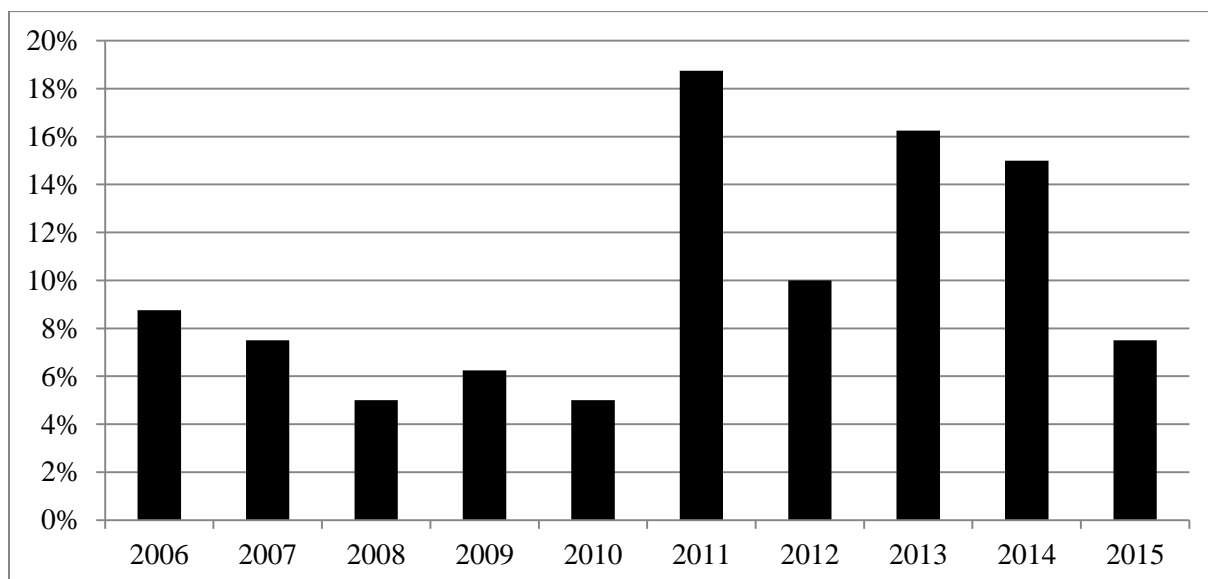


26 článků, na šestých jich bylo 36, sedmé strany obsahovaly jen 5 článků, osmé strany 15 článků, deváté 12 článků. Následující strany mají klesající tendenci 10 (37), 11 (27), 12 (27), 13 (19), 14 (10), 15 (7), 16 (7), 17 (2), na straně 18 byl ve sledovaném období zveřejněn pouhý jeden článek, na stránce 19 dokonce nebyl publikován žádný článek o sociální práci a na dvacáté a následujících bylo otisknuto celkem 25 článků.

<i><b>Stránka</b></i>	<i><b>Absolutní četnost</b></i>	<i><b>Relativní četnost</b></i>
strana 1.	80	14%
strana 2.	80	14%
strana 3.	94	16%
strana 4.	68	12%
strana 5.	26	4%
strana 6.	36	6%
strana 7.	5	1%
strana 8.	15	3%
strana 9.	12	2%
strana 10.	37	6%
strana 11.	27	5%
strana 12.	27	5%
strana 13.	19	3%
strana 14.	10	2%
strana 15.	7	1%
strana 16.	7	1%
strana 17.	2	0%
strana 18.	1	0%
strana 19.	0	0%
20. a následující	25	4%
<i><b>Celkem</b></i>	<i><b>578</b></i>	<i><b>100%</b></i>

Tabulka 4 - Umístění textu

Hypotéza č. 5: Počet článků zveřejněných na titulní stránce v průběhu zkoumaného období nevykazuje stoupající tendenci.



Graf 6 - Titulní strana

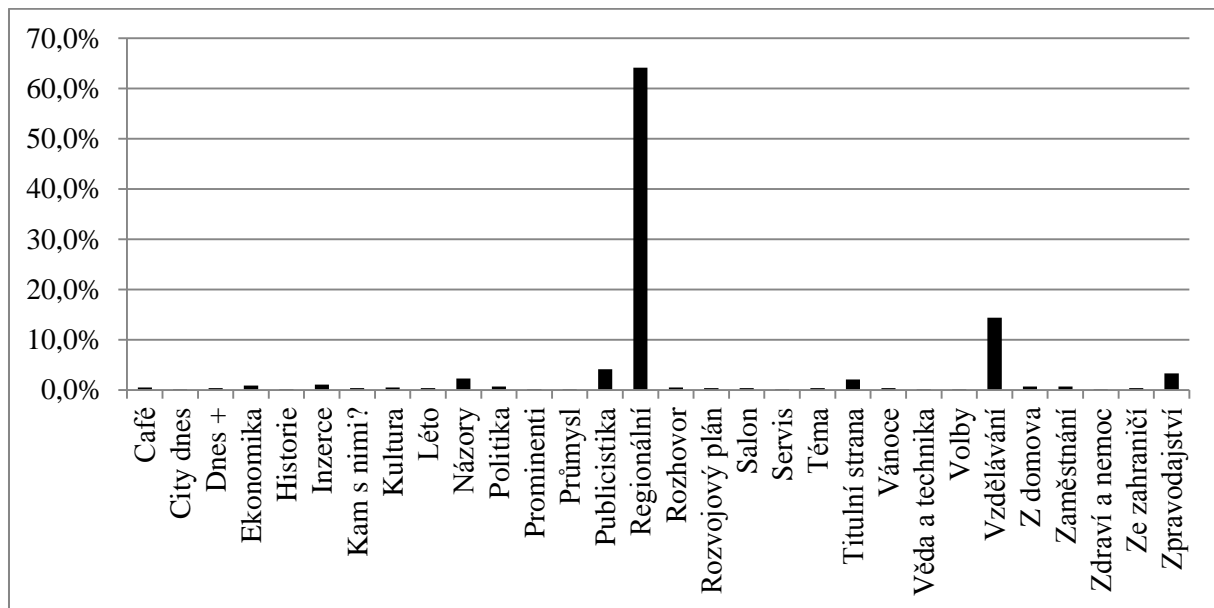
Hypotéza č. 5 byla vyvrácena. Jak je patrné z grafů č. 2 a č. 6 počty článků o sociální práci zveřejněné na titulních stranách deníků poměrně výrazně kopírují celkové počty článků zveřejněné v jednotlivých letech. V prvních zkoumaných letech se hodnoty držely na podobných hodnotách 2006 (7), 2007 (6), 2008 (4), 2009 (5) a 2010 (4). Následoval prudký nárůst v roce 2011 na celých 15 článků, rok 2012 přinesl na titulní stránky 8 článků. Další nárůst přinesly roky 2013 (13) a 2014 (12). V posledním zkoumaném roce 2015 byl počet článků na titulních stranách 6.

<b>Rok</b>	<b>Absolutní četnost</b>	<b>Relativní četnost</b>
2006	7	9%
2007	6	8%
2008	4	5%
2009	5	6%
2010	4	5%
2011	15	19%
2012	8	10%
2013	13	16%
2014	12	15%
2015	6	8%
<i>Celkem</i>	<i>80</i>	<i>100%</i>

Tabulka 5 - Titulní strana

## Rubrika

Hypotéza č. 6: Články o sociální práci jsou nejčastěji zařazeny do regionálních rubrik.



Graf 7 - Rubrika

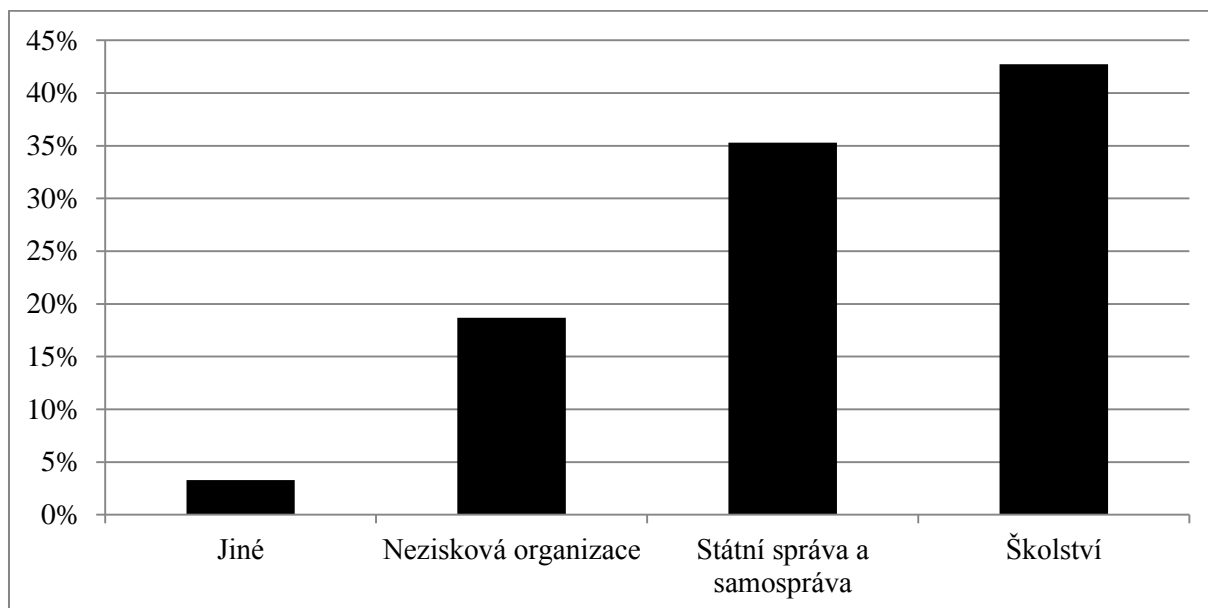
Hypotéza č. 6 byla potvrzena, jak ukazuje graf č. 7, Regionální rubriky obsahovaly 371 z celkových 578 zkoumaných článků, což představuje více než 64%. V rubrice vzdělávání byly publikovány 83 články, pod hlavičkou publicistiky si čtenáři mohli přečíst ve sledovaném období 24 články. Následuje rubrika zpravodajství s 19 články, názory se 13 články a Titulní strana, kde bylo zveřejněno 12 článků. Ostatní rubriky obsahovaly už jen malá množství článků o sociální práci, konkrétně Inzerce (6), Ekonomika (5), Politika (4), Z domova (4), Zaměstnání (4), Café (3), Kultura (3), Rozhovor (3), Dnes + (2), Kam s nimi? (2), Léto (2), Rozvojový plán (2), Salon (2), Téma (2), Vánoce (2), Ze zahraničí (2), City dnes (1), Historie (1), Prominenti (1), Průmysl (1), Servis (1), Věda a technika (1), Volby (1) a Zdraví a nemoc (1).

<b>Rubrika</b>	<b>Absolutní četnost</b>	<b>Relativní četnost</b>
Café	3	0,5%
City dnes	1	0,2%
Dnes +	2	0,3%
Ekonomika	5	0,9%
Historie	1	0,2%
Inzerce	6	1,0%
Kam s nimi?	2	0,3%
Kultura	3	0,5%
Léto	2	0,3%
Názory	13	2,2%
Politika	4	0,7%
Prominenti	1	0,2%
Průmysl	1	0,2%
Publicistika	24	4,2%
Regionální	371	64,2%
Rozhovor	3	0,5%
Rozvojový plán	2	0,3%
Salon	2	0,3%
Servis	1	0,2%
Téma	2	0,3%
Titulní strana	12	2,1%
Vánoce	2	0,3%
Věda a technika	1	0,2%
Volby	1	0,2%
Vzdělávání	83	14,4%
Z domova	4	0,7%
Zaměstnání	4	0,7%
Zdraví a nemoc	1	0,2%
Ze zahraničí	2	0,3%
Zpravodajství	19	3,3%
<i>Celkem</i>	<i>578</i>	<i>100,0%</i>

Tabulka 6 - Rubrika

## Organizace

Hypotéza č. 7: Nejvíce zpráv bude spojeno se vzdělávacími organizacemi.



Graf 8 - Organizace

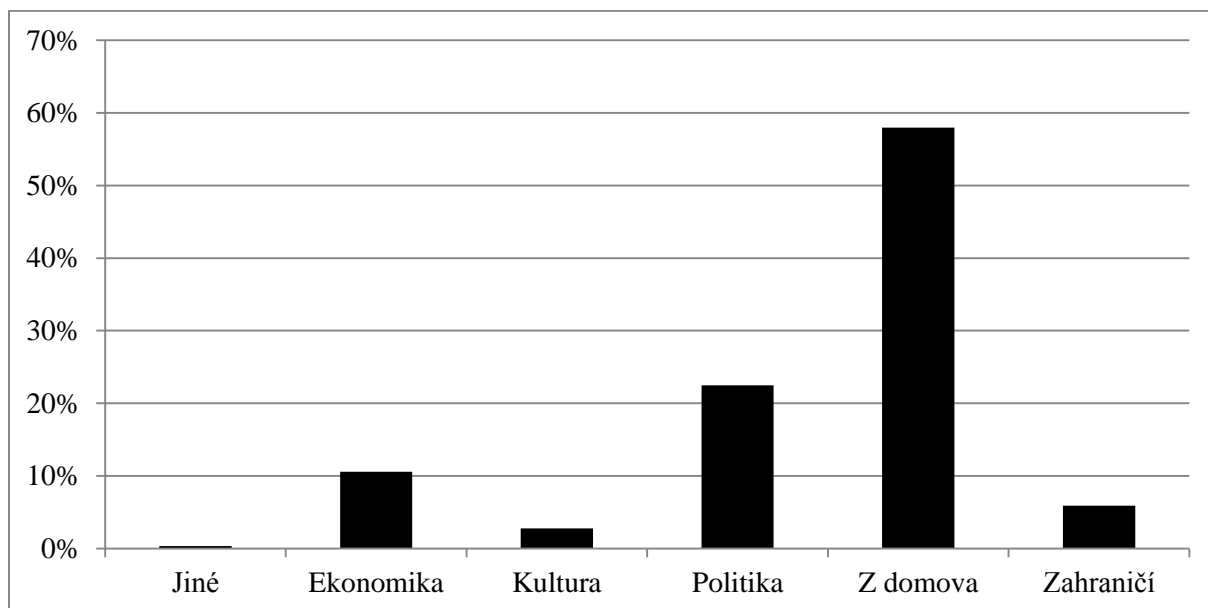
Hypotéza č. 7 byla potvrzena, protože články související se vzdělávacími organizacemi a školstvím představovaly s počtem 247 téměř 43% ze všech publikovaných článků. Druhou nejčetnější kategorií představovaly 204 články související se státní správou a samosprávou a následované neziskovými organizacemi se 108 publikovanými články. Ty články, které nebylo možné přiřadit ani k jedné z výše zmíněných skupin byly označený jako jiné (19).

<i>Organizace</i>	<i>Absolutní četnost</i>	<i>Relativní četnost</i>
Jiné	19	3,3%
Nezisková organizace	108	18,7%
Státní správa a samospráva	204	35,3%
Školství	247	42,7%
<i>Celkem</i>	<i>578</i>	<i>100,0%</i>

Tabulka 7 - Organizace

## Obsahová oblast

Hypotéza č. 8: Největší množství článků bude spadat do obsahové oblasti z domova.



Graf 9 - Obsahová oblast

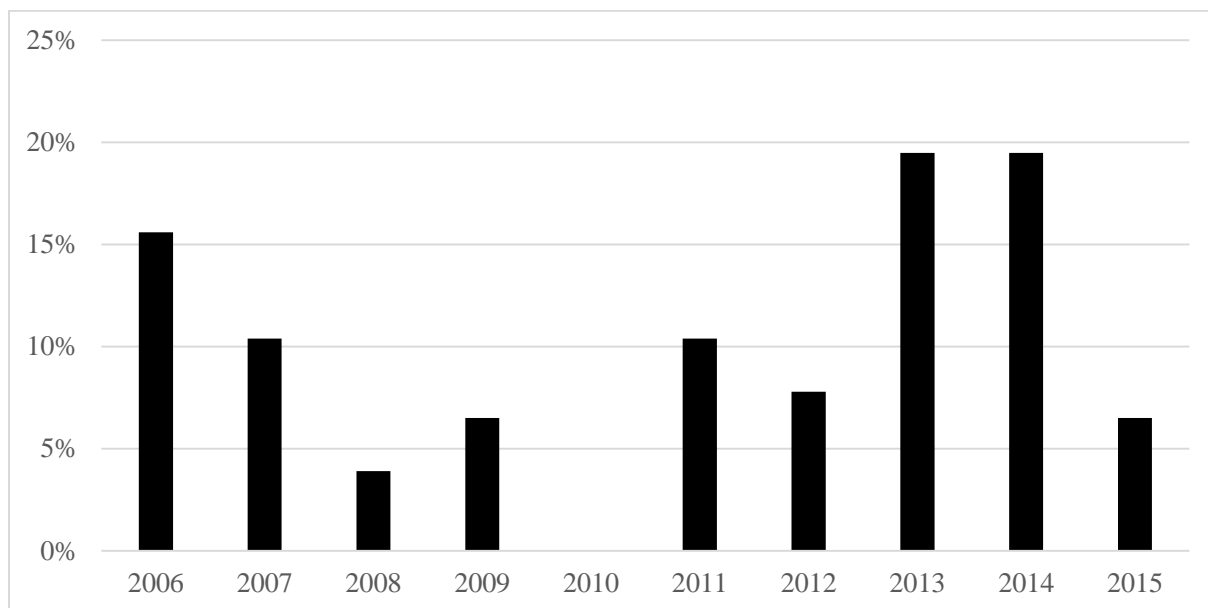
Hypotéza č. 8 byla potvrzena, neboť článků spadajících do obsahové oblasti z domova bylo publikováno 335, což představuje 58% ze všech 578 zkoumaných článků. Následuje 130 článků z politiky, ekonomika s 61 článkem, 34 články ze zahraničí. S kulturou bylo spojeno 16 článků a 2 články nebylo možné subsumovat žádné z kategorií.

<i>Oblast</i>	<i>Absolutní četnost</i>	<i>Relativní četnost</i>
Ekonomika	61	11%
Jiné	2	0%
Kultura	16	3%
Politika	130	22%
Z domova	335	58%
Zahraničí	34	6%
<i>Celkem</i>	<i>578</i>	<i>100%</i>

Tabulka 8 - Obsahová oblast

## Vyznění

Hypotéza č. 9: Články o sociální práci budou prezentovány nejvíce v negativním vyznění.



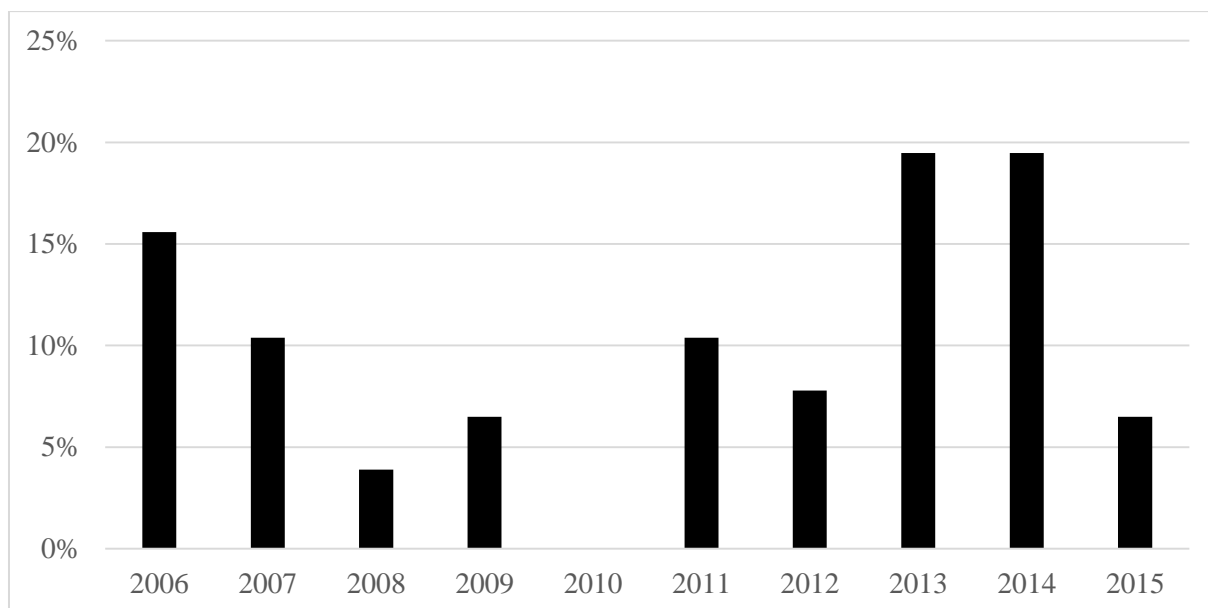
Graf 10 - Vyznění

Hypotéza č. 9 byla vyvrácena, neboť největší množství článků mělo pozitivní vyznění (259), neutrální vyznění bylo patrné ve 242 člancích a negativní konotace se pojily se 77 články.

<i>Vyznění</i>	<i>Absolutní četnost</i>	<i>Relativní četnost</i>
Pozitivní	259	45%
Negativní	77	13%
Neutrální	242	42%
<i>Celkem</i>	<i>578</i>	<i>100%</i>

Tabulka 9 - Vyznění

Hypotéza č. 10: Hypotéza se potvrdí tehdy, bude-li mít počet článků negativního vyznění vzrůstající tendenci.



Graf 11 - Negativní vyznění

Hypotéza č. 10 nebyla potvrzená, jak je patrné z grafu č. 11. V roce 2006 bylo vydáno 12 článků s negativním vyzněním, o rok později, roku 2007, to bylo jen 8, následoval další pokles v roce 2008 na pouhé tři negativní články o sociální práci. Roku 2009 to bylo 5 článků, v roce 2010 nevyšel žádný negativní článek o sociální práci, roku 2011 si čtenáři mohli přečíst 8 negativně laděných článků a v roce 2012 jich bylo vydáno 6. Přestože v letech 2013 (15) a 2014 (15) byly nejvyšší počty prezentovaných článků s negativním vyzněním. V posledním zkoumaném roce 2015 došlo opět k značnému poklesu na 5 článků s negativním vyzněním.

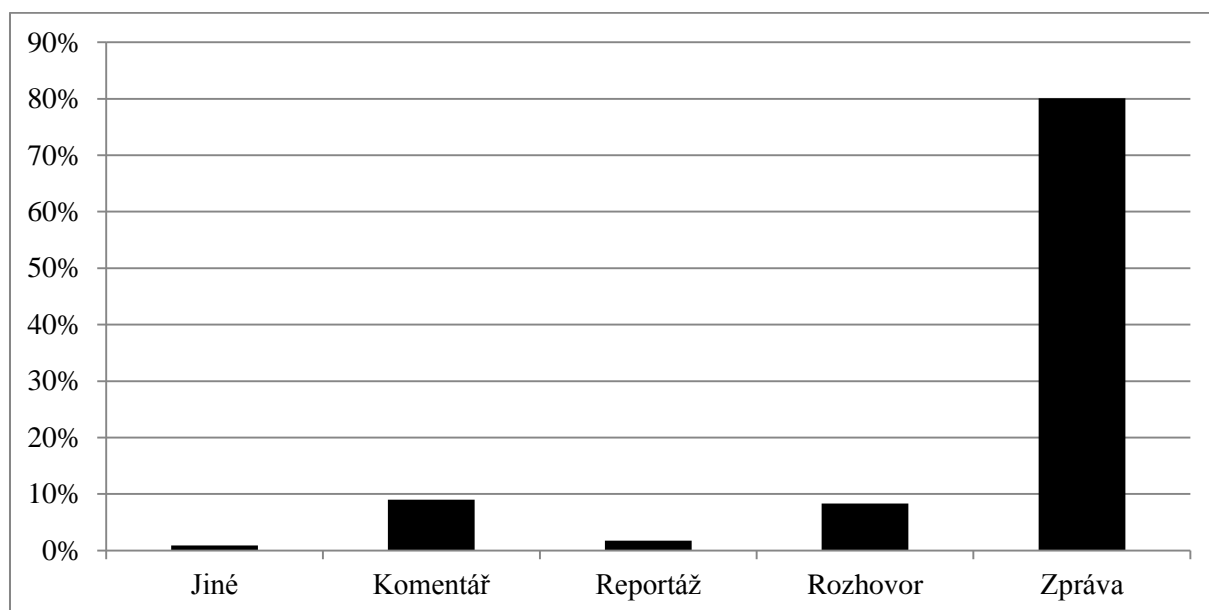
<i>Rok</i>	<i>Absolutní četnost</i>	<i>Relativní četnost</i>
2006	12	16%
2007	8	10%
2008	3	4%
2009	5	6%
2010	0	0%
2011	8	10%
2012	6	8%
2013	15	19%
2014	15	19%
2015	5	6%
<i>Celkem</i>	<i>77</i>	<i>100%</i>

Tabulka 10 - Negativní vyznění



## Typ tiskové zprávy

Hypotéza č. 11: Nejčastějším typem tiskové zprávy o sociální práci bude zpráva.



Graf 12 - Typ tiskové zprávy

Hypotéza č. 11 se potvrdila, neboť zprávy (463) tvoří 80% ze všech zkoumaných článků. Následují komentáře (52), rozhovory (48) a reportáže (10). Jiných článků než výše uvedených bylo 5.

<i>Typ</i>	<i>Absolutní četnost</i>	<i>Relativní četnost</i>
Jiné	5	1%
Komentář	52	9%
Reportáž	10	2%
Rozhovor	48	8%
Zpráva	463	80%
<i>Celkem</i>	<i>578</i>	<i>100%</i>

Tabulka 11 - Typ tiskové zprávy

## 2.6 Diskuse

V prováděném výzkumu jsem chtěla zmapovat, jak se v průběhu let 2006 – 2015 měnila struktura publikovaných článků obsahujících slovní spojení „sociální práce“ ve třech nejčtenějších denících. K tomu bylo nezbytné nejdříve zjistit, jaký celkový objem článků o sociální práci byl v jednotlivých zkoumaných letech prezentován a ve kterých periodících byl problematice sociální práce věnován největší prostor. Z výzkumu vyplynulo, že počet článků měl v dlouhodobé perspektivě sice klesající tendenci, která však byla narušená rokem 2011,

kdy došlo k dramatickému nárůstu publikovaných článků o sociální práci. Největší množství článků o sociální práci bylo prezentováno v MF Dnes, nejméně pak v bulvárním deníku Blesk.

Dále jsem mapovala, je-li množství článků o sociální práci v jednotlivých regionech České republiky obdobné. Výzkum ukázal, že mezi jednotlivými regiony v dlouhodobém horizontu nejsou příliš velké rozdíly. Sledovala jsem také, do kterých rubrik bývají informace o sociální práci nejčastěji řazeny a jaký typ zpráv je v souvislosti se sociální prací zveřejňován nejčastěji. Nejčtenější jsou články o sociální práci v rubrikách regionálních. Nejčtenějším typem článku je zpráva.

Zaměřila jsem se také na organizace, které jsou se sociální prací spojovány nejčastěji a které obsahové oblasti se v článcích dotýkajících se sociální práce probírají nejčastěji. Nejčastěji jsou zprávy o sociální práci spojeny se vzdělávacími organizacemi. Zde hraje velkou roli skutečnost, že každoročně dochází ke zveřejňování seznamů vysokých a středních škol, a také díky publikační činnosti akademických pracovníků. Obsahově odpovídá prezentace článků o sociální práci zaměřením na zprávy z domova.

Pochopitelně jsem zkoumala jaké je vyznění prezentovaných článků, a zda se v čase proměnilo. Celkově byly zveřejňované články především pozitivního vyznění. Při bližším zkoumání časového rozložení negativních konotací analýza ukázala, naopak klesající tendence, které však opět poměrně dramaticky narušil rok 2011 a následující 2012.

Provedený výzkum neprokázal žádnou výraznou změnu ve struktuře publikovaných článků o sociální práci. Množství publikovaných článků vykazovalo slabě klesající tendenci, kde však vcelku výrazně působil nárůst počtu zveřejněných článků v roce 2011. Výzkumu mediálního obrazu sociální práce právě v tomto roce je věnovaná celá diplomová práce, kde zdůvodňuje zvýšený zájem médií o sociální práci zejména v souvislosti s kauzou týraného chlapce Dominika na počátku roku a později v září s problematikou tzv. nepřizpůsobivých občanů na Šluknovsku. (Fujciková, 2013, str. 81)

V souvislosti s výše uvedenými kauzami bych ráda upozornila právě na jejich mediální označení, kdy se začalo užívat ustáleného slovního spojení „nepřizpůsobiví občané“, což v praxi potvrzuje teorii labellingu tak, jak byla představena v teoretické části práce.

Oproti očekávanému negativnímu vyznění byly naopak převažující konotace pozitivní a neutrální. V tomto bodě je ovšem možné zkreslení, neboť se jednalo o kritérium hodnocené na základě subjektivního dojmu autorky – studentky sociální práce a je pravděpodobné, že u

laika či osoby, která se sociální prací nepřišla do kontaktu, by bylo patrně v některých případech hodnocení odlišné. Přesto se ukázalo, že Fuciková (2013) dospěla s údaji za rok 2011 k podobným poměrům mezi jednotlivými konotacemi. (Fuciková, 2013, str. 86-87)

Kvantitativní výzkum mohl ukázat některé trendy, které se v průběhu deseti let projevily v množství a struktuře publikovaných textů o sociální práci. A i z prezentovaných výsledků je patrné, že pro opravdu důkladné zmapování mediálního obrazu a jeho proměny v čase by bylo jednak potřeba podrobit texty také analýze po stránce kvalitativní. Samozřejmě to nejsou jen tištěné deníky, které se podílejí na formování mediálního obrazu a především v současné době bude hrát patrně velkou roli obsah zveřejňovaný na internetových stránkách sociálních služeb, případně na sociálních sítích, neboť tam nepodléhá rozhodnutím redaktorů a dalších. Taktéž by se mohly případné navazující výzkumy pochopitelně zaměřit i na percepci předkládaných textů čtenáři samotnými.

## **Závěr**

V úvodu teoretické části této práce jsem představila média jako taková, jejich funkce a vliv na konstrukci reality. Také jsem popsala, některé základní principy, jimž podléhá výběr a zpracování informací, z nichž je následně produkován mediální obsah. V následujících kapitolách jsem se věnovala sociální práci, jejímu teoretickému vymezení, popsání jejích cílů, a také profesi sociálního pracovníka. Závěrečnou část jsem pak věnovala aktérům, kteří nejčastěji prezentují obor sociální práce do médií, tomu, jaké existují přístupy k zástupcům médií a jak by obecně měla být vystavěna dobrá mediální prezentace.

V empirické části jsem nejdříve představila metodu kvantitativní analýzy s jednotlivými kroky, kterými je výzkum prováděn. Následovaly výzkumné otázky a formulace hypotéz. Posléze jsem popisovala specifika jednotlivých proměnných, výzkumný soubor a samotný způsob zpracování dat. V závěrečné pasáži empirické části, tedy prezentaci výsledků, jsem se snažila v podobě přehledných grafů názorně ilustrovat průběh jednotlivých proměnných v čase.

Výzkum neprokázal žádné výraznější změny ve struktuře a složení prezentovaných článků z oblasti sociální práce, což pochopitelně může být ovlivněno i omezenými možnostmi kvantitativního výzkumu. Je možné a pravděpodobné, že prezentace sociálních služeb sice vzrůstá, ale nejspíše se přesunula tato mediální prezentace mimo tištěná média, a to zejména do prostředí sociálních sítí a internetu, kde prezentace sociální služby není závislá na rozhodnutí redaktorů a dalších představitelů médií.

## Bibliografie

- Allport, G. W. (2004). *O povaze předsudků*. Praha: Prostor.
- Berger, P. L., & Luckmann, T. (1999). *Sociální konstrukce reality: pojednání o sociologii vědění*. Brno: Centrum pro studium demokracie a kultury.
- Burton, G., & Jiráček, J. (2001). *Úvod do studia médií*. Brno: Tisk Sýkora.
- Entman, R. M. (1989). How the Media Affect What People Think: An Information Processing Approach. *The Journal of Politics*, stránky 347-370.
- Fujciková, K. (2013). *Mediální obraz sociální práce v tisku*. Olomouc: Cyrilometodějská teologická fakulta.
- Giddens, A. (1999). *Sociologie*. Praha: Argo.
- Hanvey, C., & Philpot, T. (1994). *Practising social work*. Lonýn: Routledge.
- Jiráček, J., & Köpplová, B. (2003). *Mediální společnost*. Praha: Portál, s.r.o.
- Kalvas, F., Váně, J., Štípková, M., & Kreidl, M. (2012). Rámcování a nastolování agendy: Dva paralelní procesy v interakci. *Sociologický časopis*(48), stránky 3–38.
- Luhmann, N. (2013). *Realita masmédií*. Praha: Academia.
- Matoušek, O. (2001). *Základy sociální práce*. Praha: Portál.
- McNair, B. (2004). *Sociologie žurnalistiky*. Praha: Portál, s.r.o.
- McQuail, D. (1999). *Úvod do teorie masové komunikace*. Praha: Portál.
- Mezinárodní etický kodex sociální práce – principy. (2004). *Sociální práce / Sociálna práca*, stránky 31-34.
- Navrátil, P. (2001). *Teorie a metody sociální práce*. Brno: Zeman.
- Osvaldová, B., Halada, J., & kol. (1999). *Encyklopedie praktické žurnalistiky*. Praha: Libri.
- Rédová, L. (2012). Role sociálního pracovníka z pohledu uživatele sociální služby. *Diplomová práce*. Brno. Získáno 24. února 2017, z <http://is.muni.cz/th/327176>
- Reifová, I. & (2004). *Slovník mediální komunikace*. Praha: Portál, s.r.o.

- Shoemaker, P. (1997). A New Gatekeeping Model. V D. Berkowitz, *Social Meanings of News: A Text-Reader* (stránky 57-63). Thousand Oaks: SAGE.
- Scherer, H. (2004). Úvod do metody obsahové analýzy. V W. Schulz, H. Scherer, L. Hagen, I. Reifová, & J. Končelík, *Analýza obsahu mediálních sdělení* (stránky 29–50). Praha: Karolinum.
- Šveřepa, M. (2005). Sociální práce a média. *Sociální práce / Sociálna práca*(4), stránky 111-119.
- Tabery, P. (1. 3 2009). *Nastolování agendy a proces rámování*. Načteno z Socioweb: [http://www.socioweb.cz/upl/editorial/download/164\\_socioweb\\_03\\_09.pdf](http://www.socioweb.cz/upl/editorial/download/164_socioweb_03_09.pdf)
- Tiskový zákon. Zákon č. 46/2000 Sb. v účinném znění ke dni 15.2.2017. (nedatováno).
- Tomandl, J. (2011). *Jak účinně oslovit média*. Brno: Computer Press, a.s.
- Trampota, T. (2006). *Zpravodajství*. Praha: Portál.
- Trampota, T., & Vojtěchovská, M. (2010). *Metody výzkumu médií*. Praha: Portál.
- Watson, J. (1998). *Media Communication: An Introduction to Theory and Process*. London: Palgrave Macmillan.
- Zákon o sociálních službách. Zákon č. 108/2006 Sb. v účinném znění ke dni 16.2.2017. (nedatováno).

## Seznam grafů

Graf 1 - Statistika čtenosti český tištěných deníků .....	27
Graf 2 - Doba vydání.....	28
Graf 3 - Periodikum.....	30
Graf 4 - Regionální mutace .....	31
Graf 5 - Umístění textu.....	32
Graf 6 - Titulní strana.....	34
Graf 7 - Rubrika .....	35
Graf 8 - Organizace .....	37
Graf 9 - Obsahová oblast.....	38
Graf 10 - Vyznění.....	39
Graf 11 - Negativní vyznění.....	40
Graf 12 - Typ tiskové zprávy .....	41

## Seznam tabulek

Tabulka 1 - Doba vydání .....	29
Tabulka 2 - Periodikum .....	30
Tabulka 3 - Regionální mutace .....	32
Tabulka 4 - Umístění textu .....	33
Tabulka 5 - Titulní strana .....	34
Tabulka 6 - Rubrika .....	36
Tabulka 7 - Organizace .....	37
Tabulka 8 - Obsahová oblast .....	38
Tabulka 9 - Vyznění .....	39
Tabulka 10 - Negativní vyznění .....	40
Tabulka 11 - Typ tiskové zprávy .....	41



## Seznam příloh

Příloha 1 – Dělán práci, která má smysl.....	50
Příloha 2 – Rokycanská Diakonie se stala nízkoprahovým klubem roku .....	51
Příloha 3 – Soše příběhů přibyly další osudové kameny.....	52
Příloha 4 – Nepořádné nájemníky z Janova čeká ubytovna.....	53
Příloha 5 – Odvolací soud potvrdil podmínku za Dominika.....	54
Příloha 6 – Na sociální služby chybějí Plzeňsku stovky miliónů .....	55
Příloha 7 – Ve městech vznikají romská ghetta .....	56
Příloha 8 – 12 na zajímavé obory VOŠ .....	57
Příloha 9 – Janov, proč to došlo tak daleko?.....	58
Příloha 10 - Kódovací manuál.....	60
Příloha 11 - Záznamový arch .....	61

## **Příloha 1 – Dělán práci, která má smysl**

Hana Vozková a její tým učí dovednostem mentálně postižené lidi

Úspěšný absolvent

Plzeň - Pracovat s mentálně postiženými lidmi začala Hana Vozková (na snímku) už během studia vysoké školy. "Bylo toho hodně. Často jsem musela být doslova v jednu dobu na dvou místech," říká sedmadvacetiletá Hana Vozková, která dnes pracuje jako vedoucí programu Zkusme to v Diakonii českobratrské církve evangelické - středisko v Plzni.

Že se chce jednou věnovat sociální práci, to se rozhodla už během studia na Gymnáziu Ludřka Pika v Plzni. "Po maturitě jsem se proto přihlásila na obor sociální práce na Pedagogické fakultě ZČU. Hned napoprvé se to ale nepovedlo, tak jsem nastoupila na jazykovou školu. Potom jsem byla přijata na obor humanistika na ZČU," vzpomíná Hana Vozková.

Po skončení studia humanistiky se jí podařilo úspěšně složit přijímací zkoušky na vysněný obor sociální práce na Pedagogické fakultě ZČU. Před vstupem do posledního ročníku se přihlásila na magisterské studium oboru teorie a filozofie komunikace také na Filozofické fakultě ZČU. "Studovala jsem tak rok souběžně dva obory. Bylo to hodně náročné, ale stálo to za to. Vždy jsem si stanovila nějaký reálný cíl a toho jsem se držela," míní Hana Vozková.

Aby toho neměla málo, začala už během studia pracovat. "Ke studijním povinnostem mi během magisterského studia přibýly ještě povinnosti pracovní. Nastoupila jsem do denního centra Človíček při diakonii jako vychovatelka," doplňuje Hana Vozková.

Dnes pracuje jako vedoucí programu Zkusme to, který funguje také v rámci diakonie. "Cílem služby Zkusme to je lidem s mentálním nebo kombinovaným postižením z Plzně a okolí poskytovat podporu v rozvoji a uplatňování sociálních dovedností jako je cestování, nakupování, trávení volného času nebo základní úkony v péči o domácnost," popisuje program, na jehož zrodu má s kolegy zásluhu.

Stálo mě to hodně úsilí, ale výsledek stojí za to "Mám na starosti činnosti spojené s chodem programu, kontakt se zájemci o naše služby, uživateli a jejich rodinami a úzce spolupracuji s koordinátorem dobrovolníků, kteří si chtějí vyzkoušet, jaké to je pomáhat lidem s handicapem," vysvětluje Vozková.

"Stálo mě to hodně úsilí, ale dnes mohu říci, že dělám práci, která mě baví a kterou jsem vždycky chtěla dělat. A hlavně: cítím, že to co dělám, má smysl," konstatuje Hana Vozková.

*Zdroj: Mladá fronta Dnes, 05.06.2008, str.: 4*

## **Příloha 2 – Rokycanská Diakonie se stala nízkoprahovým klubem roku**

ROKYCANY - Za efektivní podchycení romských dětí a mládeže, zejména z rodin ohrožených sociálním vyloučením, a organizování jejich volného času získala rokycanská Diakonie cenu Nadace Vodafone a České asociace streetwork - výroční cenu Časovaná bota za největší přínos v oboru nízkoprahových sociálních služeb v roce 2006. Komunitní centrum Diakonie Rokycany se tak stalo nejlepším v kategorii nízkoprahový klub roku.

"Udělením Časované boty vyvrcholila osvětová kampaň na podporu nízkoprahových klubů, která byla odstartována letos v říjnu. Právě rokycanská Diakonie byla takovým našim koněm, neboť nejenže velmi úspěšně pracuje se sociálně ohroženou romskou mládeží, ale podařilo se jí do řešení řady nepopulárních problémů zatáhnout i představitele města, což v oblasti právě nízkoprahových služeb stále není obvyklé. Dlužno podotknout, že rokycanské centrum vytváří i pilotní modely práce právě s romskou menšinou," uvedl Filip Hrubý z Nadace Vodafone.

Podle jeho slov letos nadace podpořila nízkoprahové kluby v rámci svého grantového programu 8,5 milióny korun v podobě grantů či přímé finanční a materiální pomoci.

Nízkoprahové kluby a streetwork rozvíjejí v ČR nové metody sociální pomoci, odlišné od klasického institucionálního modelu sociální práce. Často jsou mylně přiřazovány pouze do drogové problematiky, jejich záběr je však daleko širší - obsahují v sobě prvky sociální pomoci, prevence i volnočasových aktivit. Kluby nabízejí dětem a mládeži aktivní vyžití volného času, poskytují bezpečný prostor pro seberealizaci a zmírňují případná rizika spojená s dospíváním.

Nízkoprahovost je stěžejním principem těchto služeb. Pro pobyt v klubech není potřeba registrace nebo vstupenka.

*Zdroj: Právo, 20.12.2006, str.: 13*

### **Příloha 3 – Soše příběhů přibyly další osudové kameny**

O dalších 34 kamenů, které symbolizují životní osudy konkrétních lidí, se v pondělí rozrostla netradiční Socha příběhů, která již šest let stojí na nádvoří Vyšší odborné školy sociální Caritas v Olomouci.

Kameny přivezli studenti třetího ročníku oboru charitativní a sociální práce ze svých praxí, kde se setkávají s lidmi potácejícími se často u dna společnosti, snaží se být oporou lidem překonávajícím různé tragédie a pomáhají také v domovech pro staré lidi nebo dětem.

Celkem už kameny ve skulptuře, která je dílem sochaře Lubomíra Dostála, symbolizují osudy zhruba dvou set lidí. Ty nové symbolizují příběhy lidí mj. z USA, Velké Británie, Slovenska, Německa, Nizozemí, Španělska a samozřejmě i tuzemska.

"Mezi pozoruhodné osobnosti, se kterými se naši studenti seznámili, patří například paní Helga z německého Herfordu, která se vyrovnává s těžkou demencí svého manžela, malý Michal z rozvedené rodiny či paní Zuzana, která se stará o děti své sestry a jako ručitelka musí splácet dluhy své sestry," přiblížil aktéry některých příběhů iniciátor projektu Ivo Mludek.

*Zdroj: Právo, 06.12.2011, str.: 10*

#### **Příloha 4 – Nepořádné nájemníky z Janova čeká ubytovna**

Litvínov - Litvínovská radnice hodlá přitvrdit v postupu proti problémovým obyvatelům sídliště Janov. Majitelé zdejších domů sem sestěhovávají takzvaně nepřizpůsobivé občany zejména z Prahy a středních Čech. Mezi novými obyvateli a starousedlíky roste napětí, které využili i pravicoví radikálové jako záminku ke svým pochodům.

Vedení města nyní chystá kontroly nepřizpůsobivých rodin, které svým chováním obtěžují sousedy. "Cílem každodenní terénní sociální práce ve vytypovaných ulicích a domech je přísný postup proti jedincům narušujícím mezilidské vztahy, hrozí jim případně i vystěhování," řekl litvínovský starosta Milan Šťovíček. Město má podle něj volné kapacity ve dvou ubytovnách. "Další místa není problém vytvořit. Nebudeme nadále tolerovat lidi, kteří se neumějí chovat, jsou bezohlední vůči svému okolí, ničí majetek či neplatí nájem. V janovském sídlišti město byty nemá, úzce však spolupracujeme s vlastníky domů," uvedl.

Upozornil, že pro město jsou přijatá opatření v Janově náročná personálně i finančně. "Vše jsme dosud hradili jen my, i když peníze už nám slíbil vicepremiér Jiří Čunek i ministryně Džamila Stehlíková. Ombudsmana Otakara Motejla, který navštívil sídliště ve středu, jsme požádali zejména o legislativní pomoc," doplnil starosta.

Romské aktivisty nepotřebujeme Vedení Litvínova už dříve uvedlo, že nehodlá řešit problémy v Janově pomocí romských aktivistů. Odmítá některé jejich návrhy, aby byly v sídlišti zřízeny speciální romské hlídky. S podobným návrhem, aby s místními strážníky spolupracovali placení romští asistenti, přišla minulý týden také ministryně pro lidská práva Džamila Stehlíková.

Kvůli zvýšení bezpečnosti na sídlišti přijme radnice pět strážníků a deset terénních pracovníků. "Není možné, aby v Janově působily jakési hlídky z řad místního romského obyvatelstva, které by platil stát či město. Podobný model funguje v mosteckém Chanově, já s ním však nesouhlasím. Bezpečnost občanů je věcí státní či městské policie. Pokud splní podmínky náboru Rom, není problém ho přijmout. Mezi strážníky Romy máme a jsme s nimi spokojeni," uvedl místostarosta Martin Klika.

*Zdroj: Mladá fronta Dnes, 05.12.2008, str.: 1*

## **Příloha 5 – Odvolací soud potvrdil podmínku za Dominika**

Marně se snažila odvolací senát brněnského Krajského soudu přesvědčit o své nevině bývalá sociální pracovnice Eva Babičková, které měla od října 2008 do září 2009 na starost rodinu, kde rodiče tehdy týrali sedmiletého Dominika.

Brněnský Městský soud ji už potrestal podmíněným trestem v trvání šesti měsíců s odkladem na rok a půl. Odvolací soud tento verdikt ve čtvrtek potvrdil. Podmínku už dříve dostala za stejné pochybení i další sociální pracovnice Lea Petříčková.

Podle obžaloby Babičková velmi dobře věděla, že rodiče Dominika byli už dříve odsouzeni za týrání starších dětí, a nad rodinou byl proto vysloven soudní dohled. "Důsledně neplnila své povinnosti, neprováděla potřebné návštěvy, nereagovala ani na zprávy školy a týrání si během své povrchní návštěvy ani nemohla všimnout. Svou práci prováděla jen od stolu. Proto, aby zjistila, jak se to dítě má, neudělala prakticky nic," upozornila státní zástupkyně. Babičková totiž přes veškeré indicie do rodiny zavítala za necelý rok jen jednou, její předchůdkyně měla přitom rodinu pod pečlivým drobnohledem.

"Dominik byl sice drobné postavy, ale jinak na něm nebylo nic, co by mě upozornilo na týrání. Hned po nástupu jsem s ním byla na policii kvůli trestnímu oznámení, které na jeho rodiče podala má předchůdkyně. Policie ale věc odložila. Pak jsem ho sledovala ve spolupráci se školou. Celý život jsem dělala tuhle práci a nikdo si na mě nikdy nestěžoval. Teď jsem najednou čarodějnice a hydra. Za to, co se stalo, necítím ani žádnou morální zodpovědnost," prohlásila Babičková.

"Řadový sociální pracovník nemá v rámci pracovní činnosti vymezeno, co konkrétně má ve vztahu k rodině dělat. Proto lze těžko mojí klientce vyčítat, že nekonala něco, co nebylo přesně vymezeno," zvolila poněkud podivnou obhajobu advokátka Babičkové. "Byla jsem tam jen na brigádě, nechtěla jsem Dominikovi ublížit tím, že bych s ním navázala vztah a za pár měsíců by si musel zvykat na někoho jiného," přisadila si Babičková.

Soud ale takové námitky smetl rozhodně ze stolu. "Nekontaktovala Dominika, nijak nezajišťovala jeho ochranu, přestože měla dost podkladů k tomu, aby činila. Měla zprávy lékařky, školy, sousedů, a přesto nekonala. Zcela rezignovala na samou podstatu sociální práce," vysvětlil verdikt soudce Petr Hlavina.

Dominik byl dlouhodobě týrán vlastními rodiči hladem, připínáčky v botách, bitím a dalšími tresty. Když se na jeho případ na jaře 2010 přišlo, byl v sedmi letech podvyživený, vážil pouhých 13,5 kg, tedy asi jako tříleté dítě. Soud vyměřil jeho rodičům za týrání 6 a 6,5 roku vězení.

Práci prováděla jen od stolu. Proto, aby zjistila, jak se to dítě má, neudělala prakticky nic žalobkyně

*Zdroj: Právo, 29.06.2012, str.: 10*

## **Příloha 6 – Na sociální služby chybějí Plzeňsku stovky miliónů**

Skoro dvě stě miliónů korun zatím chybí poskytovatelům sociálních služeb v Plzeňském kraji.

Zástupci hejtmanství proto v úterý jednali na ministerstvu práce a sociálních věcí s ředitelem odboru sociálních služeb a sociálnípráce Petrem Hanušem. Výsledky jsou mlhavé.

"Podle vyjádření Petra Hanuše bude ministryně Ludmila Müllerová usilovat o navýšení financí na sociální služby v rozsahu tři sta až 500 miliónů korun," sdělila mluvčí kraje Šárka Stará a dodala: "O kolik peněz by se poté zvýšila částka pro poskytovatele v Plzeňském kraji, však v tuto chvíli nikdo říct nedokáže." I pokud se podaří sehnat zmiňovaných 500 miliónů a celková rozdělovaná částka tak stoupne až na 6,55 miliardy, bude to podle krajského radního Zdeňka Honze (ČSSD) málo.

"Ve skutečnosti by na sociální služby byla zapotřebí částka asi o dvě miliardy vyšší. I přesto jsem po zmíněné schůzce mírně optimisticky naladěný," doplnil.

Poskytovatelé sociálních služeb v Plzeňském kraji mají zatím přiděleno 276,5 miliónu korun, potřebovali by však 460 miliónů.

Třeba Domovu pro osoby se zdravotním postižením v Milířích na letošní rok chybí více než 2,7 miliónu – tamnímu řediteli už také došla trpělivost a v polovině února poslal na ministerstvo žádost o navýšení dotace.

*Zdroj: Právo, 28.02.2013, str.: 10*

## **Příloha 7 – Ve městech vznikají romská ghetta**

Jižní Čechy - Jsou na dně, léta bez práce, zadlužení. Žijí ze sociálních dávek a bydlí pohromadě v nuzných bytech někde na kraji města. Ministerstvo práce a sociálních věcí nyní zmapovalo romská ghetta v Jihočeském kraji a napočítalo jich šestnáct. V Budějovicích dokonce tři, v Táboře a Písku dvě.

Romský koordinátor budějovické radnice David Kostrohryz však tvrdí, že lokality na Máji, ubytovně v Okružní ulici a domě ve Vrbenské ulici zdaleka nenaplnují základní parametry ghetta.

"Problematické nejsou doprava, vzdálenost k obchodům ani ke školám. A město situaci řeší: terénní sociální práce, strážníci zvýšili počet hlídek, do ulic přibudou kamery," vypočítal.

Ghetta s sebou přinášejí drogy, krádeže, ve Větrní a Českých Velenicích bují prostituce. Romské rodiny se totiž často propadají do dluhů a končí v holobytech. V Písku se jejich problémy s bydlením snaží řešit sdružení Naděje. Středisko pro neplatiče leží dva kilometry za městem.

"Někdy řeknou, že se jim tu líbí. Jindy zase tvrdí, že jsou vyčleněni ze společnosti, protože to děti mají daleko do školy," řekl Pavel Kubišta z Naděje.

Situace se ale podle něj zlepšuje, stejně jako v budově ve Svatoplukově ulici, kterou Písečtí nazývají dům hrůzy. "Spoustu rodin se podařilo vrátit do normálního bydlení."

*Zdroj: Mladá fronta Dnes, 20.09.2006, str.: 1*



## **Příloha 8 – 12 na zajímavé obory VOŠ**

**Publicistika:** Vyšší odborná škola publicistiky, Praha Zaměření: studovat je možné tři specializace: autorskou žurnalistiku, audiovizuální a digitální média a public relations a marketingovou komunikaci

**Agroturistika:** VOŠ zemědělská Bystřice n/Pernštejnem Zaměření: na podnikatelskou činnost v oblasti agroturistiky, ekoturistiky a ekoagroturistiky. Absolvent musí ovládat zásady zemědělské výroby s nejrůznějšími specializacemi jak v rostlinné, tak živočišné výrobě. S tím souvisí požadavek na získání vědomostí a dovedností o možnostech zpracování rostlinných a živočišných výrobků. Podnikání v agroturistice je dále podmíněno znalostmi zeměpisu, psychologie zákazníka, principu turistického ruchu, rekreačních činností, pohostinství a alespoň jednoho světového jazyka.

**Sociální práce :** Jabok – VOŠ sociálně pedagogická a teologická v Praze Zaměření: sociální práce a sociální pedagogika s křesťanským hodnotovým základem

**Design hraček, interiérů a hřišť:** VOŠUP, Praha Zaměření: studenti získávají odborné znalosti v oblasti designu a tvorby hraček. Vzdělávací program se zabývá i projektováním a výrobou dětských interiérů, hřišť a herních objektů.

**Analýza potravin:** VOŠ potravinářská a mlékárenská Kroměříž Zaměření: příprava odborníků pro potravinářský průmysl, provozy hromadného stravování, laboratoře státního dozoru potravin.

**Životní prostředí:** VOŠ Chrudim Zaměření: ochrana a tvorba životního prostředí, odpadové hospodaření, právní aspekty, hygiena a toxikologie, monitoring životního prostředí

**Reklamní tvorba:** VOŠ umělecké a reklamní tvorby Praha Zaměření: multimediální tvorba v reklamě specializovaná na fotografii, grafický design nebo film

**Automobilová diagnostika a servis:** VOŠ Rychnov nad Kněžnou Zaměření: na diagnostické metody, vědomosti o konstrukci motorových vozidel a manažerské dovednosti. Absolventi jsou schopni nejen hodnotit technický stav vozidel a navrhnout opravu, ale i působit jako manažeři v servisních a opravárenských firmách. Mohou se uplatnit jako znalci a odhadci.

**Tvorba nábytku a dřevěné konstrukce:** VOŠ Volyně Zaměření: absolvent je schopen zvládnout kvalifikované práce ve všech oblastech návrhu, výroby a užití nábytku, dřevěných stavebních prvků i celých dřevostaveb.

**Zdravotnický záchranář:** VOŠ Zdravotnická Plzeň Zaměření: připravuje studenty na povolání zdravotnického záchranáře, který poskytuje zdravotní péči bez přímého vedení nebo odborného dohledu. Klíčovým předmětem jsou poznatky z urgentní medicíny

**Letecká doprava v cestovním ruchu:** VOŠ podnikatelská Praha Zaměření: absolventi mohou působit v letecké logistice, jako technici letecké dopravy, řídicí odbavovací plochy či operátoři letových dat. Studují se i odborné předměty a cizí jazyky. Součástí studia je odborná praxe.

**Oděvní návrhářství:** VOŠ oděvního návrhářství, Praha Zaměření: na oděvní tvorbu s využitím počítačových programů, navrhování, modelování a aranžování oděvů. Studenti se zdokonalují také ve figurální kresbě a malbě a dozívají se o módních trendech a stylistice. Součástí výuky je reklamní tvorba, propagace a management oděvní firmy.

*Zdroj: Mladá fronta Dnes, 15.11.2011, str.: 3*

## **Příloha 9 – Janov, proč to došlo tak daleko?**

Podle výzkumu, který provedla plzeňská univerzita, začaly být problémy s litvínovským sídlištěm před pěti lety. Odborníci také uvádějí, že stát neumí trestat ty, kteří problému využívají.

LITVÍNŮV, PLZEŇ Problém zvaný Janov, tedy pád litvínovského sídliště do pavučiny sociálního vyloučení, střetu starousedlíků s lidmi z okraje společnosti, které sem z různých míst v Česku vystěhovali spekulanti, a sílící podpora extremistických hnutí, začal před pěti lety.

Tvrdí to antropologové Západočeské univerzity v Plzni, kteří v těchto dnech zveřejnili výsledky velkého terénního výzkumu z Litvínova. Jejich závěry se prakticky shodují s nedávnou prezentací litvínovského starosty Martina Kliky, který rovněž upozornil na zárodek konfliktu v Janově, jímž měla být nepovedená privatizace tamních bytů.

Podle šéfa výzkumu Michala Tošnera ji využili realitní spekulanti a výsledkem bylo, že do Janova se začali stěhovat za levným bydlením sociálně slabí i z jiných lokalit, například z drahého pražského Karlína, kde se v té době také byty privatizovaly. Kvůli kumulaci nepřizpůsobivých v Janově spadly ceny bytů.

"Starousedlíci tak přihlížejí sociálnímu propadu lokality, poklesu cen bytů a jsou nespokojení. Pak už je jen krůček k podpoře projevů extrémních nacionalistů z Dělnické strany nebo Národního odporu, kterými naopak trpí romští obyvatelé sídliště," upozornil Tošner.

Další problém: práce načerno

Výzkum ale na stejnou úroveň, jako spekulace s byty, dává také práci načerno. Tedy lépe řečeno zneužívání sociálních dávek tím, že člověk velmi jednoduše někde načerno pracuje.

Z jeho závěrů vyplývá, že chybou je hlavně to, že stát, pokud je přistihne, trestá především ty, kdo načerno pracují, neumí si ale efektivně došlápnout na firmy, které na podobném zaměstnávání vydělávají. Koncentrace obyvatel závislých na sociálních dávkách navíc vede podle výzkumu k rozvoji pracovních míst v oblasti sociálních služeb pro vzdělanou střední třídu, čímž se kompenzuje úbytek průmyslových pracovních míst v regionu. De facto se tedy vznik takové lokality v podstatě hodí, protože zaměstná lidi, kteří se jí snaží pomoci. "Systém práce načerno společně s rozvojem sociálních služeb a soukromých zisků vytvářených na úkor ekonomicky a sociálně znevýhodněných tvoří takzvaný průmysl sociálního vyloučení," pojmenoval situaci Tošner.

Žádná populistická gesta

Antropolog nabádá k tomu, aby se problematika lokalit, jako je Janov, řešila jinak než populistickými gesty typu exekucí dávek při jejich výplatě. Nutná je podle něj změna legislativy týkající se zaměstnávání a bydlení sociálně slabých.

Podobně nahlízejí na situaci i v Litvínově. Za rok a půl od nájezdu extremistů na Janov se situace v sídlišti značně změnila. Radnice zavedla důkladné kontroly problematických bytů, zapojila do práce strážníky, ale i terénní sociální pracovníky. V sídlišti je například mobilní služebna, kde se dají okamžitě řešit konflikty třeba při vyhazování odpadků před sousedovy dveře nebo rušení nočního klidu.

Ve spolupráci s úřady na Slovensku a Velké Británii se sledujemožné dvojí pobírání dávek. Lidé v místních ubytovnách pro neplatiče musí pro tato místa pracovat v údržbě či úklidu,

zároveň ale mají šanci dostat se systémem takzvaného dostupného bydlení z místností v ubytovně až do běžných bytů, pokud začnou pracovat na svém oddlužení a shánějí práci.

Lze se nějak vypořádat se spekulanty, kteří stěhují sociálně slabé na sever a pak vydělávají na jejich bytech? Napište nám váš názor, rádi ho zveřejníme. Pište na mail: redul@mfdnes.cz

FAKTA Opatření v Janově - kontroly bytů - jak lidé migrují, kolik jich tam bydlí - kontroly v hernách - možnost výplaty části dávek v poukázkách či vyplácení v menších obnosech - mobilní služebna strážníků - rychlé řešení konfliktů - terénní sociální práce - pomoc sociálně vyloučeným - evr. dotace na opravy domů a úpravy veřejných prostranství - dostupné bydlení - možnost návratu z ubytoven pro neplatiče do běžného života - spolupráce s jinými státy - zamezení dvojího pobírání dávek

*Zdroj: Mladá fronta Dnes, 08.06.2010, str.: 2*

## Příloha 10 - Kódovací manuál

Proměnná	
1	Doba vydání
2	Periodikum
3	Regionální mutace
4	Umístění
5	Rubrika
6	Organizace
7	Obsahová oblast
8	Vyznění
9	Typ článku

Periodikum	
B	Blesk
M	Mladá fronta dnes
P	Právo

Regionální mutace	
C	Jihočeský
B	Jihomoravský
K	Karlovarský
H	Královehradecký
L	Liberecký
T	Moravskoslezský
M	Olomoucký
E	Pardubický
P	Plzeňský
A	Praha
S	Středočeský
U	Ústecký
J	Vysočina
Z	Zlínský

Rubrika	
1	Café
2	City dnes
3	Dnes +
4	Ekonomika
5	Historie
6	Inzerce
7	Kam s nimi?
8	Kultura
9	Léto
10	Názory
11	Politika
12	Prominenti
13	Průmysl
14	Publicistika
15	Regionální
16	Rozhovor
17	Rozvojový plán
18	Salon
19	Servis
20	Téma
21	Titulní strana
22	Vánoce
23	Věda a technika
24	Volby
25	Vzdělávání
26	Z celé země
27	Z domova
28	Zaměstnání
29	Zdraví a nemoc
30	Ze zahraničí
31	Zpravodajství

Organizace	
1	jiné
2	nezisková organizace
3	státní správa a samospráva
4	školství

Obsahová oblast	
1	Ekonomika
2	Jiné
3	Kultura
4	Politika
5	Z domova
6	Zahraničí

Vyznění	
-	negativní
0	neutrální
+	pozitivní

Typ článku	
1	Jiné
2	Komentář
3	Reportáž
4	Rozhovor
5	Zpráva

**Příloha 11 - Záznamový arch**

Č.	PROMĚNNÁ								
	1	2	3	4	5	6	7	8	9
1	03.01.06	P	P	11	15	2	1	+	5
2	26.01.06	P	C, B, K, H, L, T, M, E, P, A, S, U, J, Z	14	30	1	6	+	5
3	23.02.06	P	M	12	15	4	5	+	5
4	23.03.06	P	K	13	15	3	1	+	5
5	07.04.06	P	J	12	15	2	3	+	5
6	26.04.06	P	A, S	13	15	4	5	0	5
7	05.05.06	P	U	13	15	2	5	+	5
8	26.05.06	P	C, B, K, H, L, T, M, E, P, A, S, U, J, Z	8	25	4	5	0	3
9	30.05.06	P	C, B, K, H, L, T, M, E, P, A, S, U, J, Z	6	31	3	4	-	5
10	01.06.06	P	C, B, K, H, L, T, M, E, P, A, S, U, J, Z	6	31	3	1	+	5
11	06.06.06	P	C, B, K, H, L, T, M, E, P, A, S, U, J, Z	1	21	3	1	+	3
12	08.06.06	P	C, B, K, H, L, T, M, E, P, A, S, U, J, Z	4	25	4	5	0	5
13	08.06.06	P	C, B, K, H, L, T, M, E, P, A, S, U, J, Z	3	25	4	5	0	5
14	08.06.06	P	C, B, K, H, L, T, M, E, P, A, S, U, J, Z	1	25	4	5	0	5
15	15.06.06	P	L	10	15	3	1	+	5
16	16.06.06	P	C, B, K, H, L, T, M, E, P, A, S, U, J, Z	8	25	4	5	0	3
17	19.06.06	P	C, B, K, H, L, T, M, E, P, A, S, U, J, Z	4	31	4	5	0	3
18	12.07.06	P	H, E	12	15	4	5	0	5
19	31.08.06	P	C, B, K, H, L, T, M, E, P, A, S, U, J, Z	1	18	1	5	0	1
20	31.08.06	P	T, M	10	15	3	4	-	5
21	23.10.06	P	T, M	15	15	2	5	+	5
22	04.11.06	P	C, B, K, H, L, T, M, E, P, A, S, U, J, Z	11	14	3	4	-	2
23	18.11.06	P	B	16	15	2	5	+	5
24	30.11.06	P	L	13	15	2	5	+	5
25	12.12.06	P	H, E	14	15	2	5	+	5
26	20.12.06	P	P	13	15	2	5	+	5
27	02.01.07	P	U	12	15	2	5	+	5
28	16.01.07	P	L	12	15	3	1	+	5
29	18.01.07	P	M	12	15	2	1	0	5
30	29.01.07	P	P	8	15	2	1	+	5
31	31.01.07	P	U	13	15	4	5	+	5
32	16.02.07	P	C, B, K, H, L, T, M, E, P, A, S, U, J, Z	12	25	4	1	+	3
33	23.02.07	P	C	9	15	4	5	0	5
34	26.02.07	P	M	8	15	4	3	+	5
35	27.02.07	P	Z	11	15	2	4	+	5
36	08.03.07	P	C, B, K, H, L, T, M, E, P, A, S, U, J, Z	1	21	3	1	+	5
37	16.03.07	P	P	11	15	2	4	+	5
38	20.03.07	P	C, B, K, H, L, T, M, E, P, A, S, U, J, Z	6	14	3	4	-	2
39	10.04.07	P	C, B, K, H, L, T, M, E, P, A, S, U, J, Z	6	14	3	4	-	2
40	17.04.07	P	C, B, K, H, L, T, M, E, P, A, S, U, J, Z	6	14	3	4	-	2
41	21.05.07	P	C	12	15	4	1	+	5

42	21.05.07	P	C, B, K, H, L, T, M, E, P, A, S, U, J, Z	2	31	3	4	-	5
43	07.06.07	P	C, B, K, H, L, T, M, E, P, A, S, U, J, Z	3	25	4	5	0	5
44	07.06.07	P	C, B, K, H, L, T, M, E, P, A, S, U, J, Z	2	25	4	5	0	5
45	30.07.07	P	C, B, K, H, L, T, M, E, P, A, S, U, J, Z	6	14	3	4	+	2
46	03.08.07	P	C, B, K, H, L, T, M, E, P, A, S, U, J, Z	6	14	3	4	0	2
47	29.08.07	P	U	11	6	1	1	+	1
48	06.09.07	P	C, B, K, H, L, T, M, E, P, A, S, U, J, Z	3	23	4	4	0	2
49	06.11.07	P	U	12	15	4	5	0	4
50	28.11.07	P	C, B, K, H, L, T, M, E, P, A, S, U, J, Z	1	21	3	1	+	5
51	10.01.08	P	C, B, K, H, L, T, M, E, P, A, S, U, J, Z	10	25	4	5	0	5
52	10.01.08	P	C, B, K, H, L, T, M, E, P, A, S, U, J, Z	4	25	4	5	0	5
53	10.01.08	P	A, S	12	15	2	5	0	5
54	11.01.08	P	T, M	12	15	4	5	0	5
55	21.04.08	P	C	14	15	3	5	+	5
56	13.05.08	P	C, B, K, H, L, T, M, E, P, A, S, U, J, Z	6	14	3	4	0	2
57	04.06.08	P	A, S	13	15	4	5	0	5
58	05.06.08	P	C	11	15	4	5	0	5
59	30.07.08	P	A, S	12	15	3	5	+	5
60	16.10.08	P	C, B, K, H, L, T, M, E, P, A, S, U, J, Z	4	18	1	3	0	4
61	30.10.08	P	B	12	15	4	5	+	5
62	06.11.08	P	A, S	52	25	4	5	0	5
63	13.11.08	P	C	13	15	4	5	+	5
64	19.11.08	P	C, B, K, H, L, T, M, E, P, A, S, U, J, Z	6	14	1	4	0	2
65	15.12.08	P	C, B, K, H, L, T, M, E, P, A, S, U, J, Z	6	14	3	4	-	2
66	20.01.09	P	C, B, K, H, L, T, M, E, P, A, S, U, J, Z	5	31	3	4	+	5
67	21.02.09	P	C, B, K, H, L, T, M, E, P, A, S, U, J, Z	17	14	2	6	+	2
68	17.04.09	P	U	12	15	3	1	+	5
69	04.05.09	P	C	8	15	4	5	+	5
70	12.05.09	P	U	10	15	3	4	+	5
71	15.05.09	P	T, M	12	15	4	5	0	5
72	25.05.09	P	C, B, K, H, L, T, M, E, P, A, S, U, J, Z	6	14	3	4	0	2
73	04.06.09	P	C, B, K, H, L, T, M, E, P, A, S, U, J, Z	2	25	4	5	0	5
74	04.06.09	P	C, B, K, H, L, T, M, E, P, A, S, U, J, Z	1	25	4	5	0	5
75	05.06.09	P	U	15	15	3	1	-	5
76	18.06.09	P	A, S	11	15	2	4	0	5
77	22.07.09	P	C, B, K, H, L, T, M, E, P, A, S, U, J, Z	3	31	3	4	0	5
78	06.08.09	P	U	10	15	3	4	0	5
79	04.09.09	P	C, B, K, H, L, T, M, E, P, A, S, U, J, Z	12	25	4	5	0	5
80	08.09.09	P	C, B, K, H, L, T, M, E, P, A, S, U, J, Z	1	21	1	6	0	2
81	05.01.10	P	C	10	15	2	5	+	5
82	14.01.10	P	C, B, K, H, L, T, M, E, P, A, S, U, J, Z	1	25	4	5	0	5
83	18.01.10	P	C, B, K, H, L, T, M, E, P, A, S, U, J, Z	4	31	2	6	0	5
84	29.04.10	P	C	10	15	4	5	0	5
85	03.06.10	P	C, B, K, H, L, T, M, E, P, A, S, U, J, Z	10	25	4	5	0	5
86	03.06.10	P	C, B, K, H, L, T, M, E, P, A, S, U, J, Z	9	25	4	5	0	5

87	17.06.10	P	U	11	15	3	4	+	5
88	13.08.10	P	C, B, K, H, L, T, M, E, P, A, S, U, J, Z	12	25	4	5	0	5
89	02.11.10	P	C, B, K, H, L, T, M, E, P, A, S, U, J, Z	14	4	3	4	0	5
90	01.12.10	P	U	11	15	3	4	+	5
91	13.01.11	P	C, B, K, H, L, T, M, E, P, A, S, U, J, Z	3	25	4	5	0	5
92	13.01.11	P	H, E	11	15	4	5	+	5
93	14.02.11	P	H, E	15	15	3	5	+	5
94	22.02.11	P	M	11	15	4	6	+	5
95	14.03.11	P	U	16	15	3	4	+	5
96	01.04.11	P	C	10	15	2	5	+	5
97	02.04.11	P	C, B, K, H, L, T, M, E, P, A, S, U, J, Z	8	31	4	5	+	5
98	04.04.11	P	C, B, K, H, L, T, M, E, P, A, S, U, J, Z	6	14	3	4	-	2
99	05.04.11	P	H, E	10	15	4	5	+	5
100	07.04.11	P	C	10	15	3	4	0	4
101	22.04.11	P	H, E	10	15	3	5	+	5
102	05.05.11	P	H, E	10	15	4	5	0	5
103	19.05.11	P	T, M	10	15	3	4	+	5
104	26.05.11	P	H, E	11	15	3	5	0	5
105	02.06.11	P	C, B, K, H, L, T, M, E, P, A, S, U, J, Z	12	25	4	5	0	5
106	02.06.11	P	C, B, K, H, L, T, M, E, P, A, S, U, J, Z	6	14	3	4	-	2
107	29.06.11	P	H, E	10	15	4	5	+	5
108	26.07.11	P	T, M	11	15	4	5	0	5
109	26.07.11	P	M	11	15	4	5	0	5
110	17.08.11	P	M	10	15	3	1	+	5
111	08.09.11	P	U	10	15	3	4	0	5
112	08.09.11	P	C, K, H, L, E, P, A, S, U	11	15	3	4	0	5
113	08.09.11	P	C, B, K, H, L, T, M, E, P, A, S, U, J, Z	3	31	3	4	0	5
114	20.09.11	P	C, B, K, H, L, T, M, E, P, A, S, U, J, Z	6	14	3	4	-	2
115	20.09.11	P	C, B, K, H, L, T, M, E, P, A, S, U, J, Z	2	31	3	4	0	5
116	26.09.11	P	H, E	16	15	4	5	0	4
117	29.09.11	P	T, M	17	15	3	4	0	5
118	30.09.11	P	H, E	10	15	3	4	0	5
119	04.10.11	P	C, B, K, H, L, T, M, E, P, A, S, U, J, Z	2	31	3	4	-	5
120	06.12.11	P	M	10	15	4	6	+	5
121	12.01.12	P	C, B, K, H, L, T, M, E, P, A, S, U, J, Z	11	25	4	5	0	5
122	12.01.12	P	C, B, K, H, L, T, M, E, P, A, S, U, J, Z	9	25	4	5	0	5
123	12.01.12	P	C, B, K, H, L, T, M, E, P, A, S, U, J, Z	3	25	4	5	0	5
124	02.03.12	P	C, B, K, H, L, T, M, E, P, A, S, U, J, Z	10	15	2	1	+	5
125	20.03.12	P	C, B, K, H, L, T, M, E, P, A, S, U, J, Z	13	30	4	4	0	5
126	12.04.12	P	A, S	11	15	2	5	-	5
127	20.04.12	P	P	11	15	4	1	+	5
128	17.05.12	P	C, P	10	15	4	1	0	5
129	29.05.12	P	C, P	10	15	4	5	-	5
130	01.06.12	P	C, B, K, H, L, T, M, E, P, A, S, U, J, Z	10	25	4	5	0	5
131	02.06.12	P	T	13	15	3	1	+	5

132	09.06.12	P	C, B, K, H, L, T, M, E, P, A, S, U, J, Z	1	21	3	1	0	5
133	29.06.12	P	B, J	10	15	3	4	-	5
134	05.10.12	P	C, B, K, H, L, T, M, E, P, A, S, U, J, Z	6	14	3	4	-	2
135	22.10.12	P	B, J	11	15	4	5	+	5
136	04.01.13	P	C, B, K, H, L, T, M, E, P, A, S, U, J, Z	2	31	3	1	0	5
137	28.02.13	P	C, P	10	15	3	1	-	5
138	18.04.13	P	C, B, K, H, L, T, M, E, P, A, S, U, J, Z	3	31	3	4	0	5
139	20.05.13	P	T, M	14	15	4	3	+	5
140	13.06.13	P	C, B, K, H, L, T, M, E, P, A, S, U, J, Z	1	1	4	3	0	4
141	11.07.13	P	C, B, K, H, L, T, M, E, P, A, S, U, J, Z	7	31	3	5	0	5
142	18.09.13	P	C, B, K, H, L, T, M, E, P, A, S, U, J, Z	4	31	3	4	0	5
143	17.10.13	P	C, B, K, H, L, T, M, E, P, A, S, U, J, Z	1	1	3	4	-	2
144	23.10.13	P	K, U	13	15	2	5	+	5
145	14.11.13	P	P	11	15	4	1	-	5
146	21.11.13	P	K, U	10	15	3	5	+	5
147	18.01.14	P	C, B, K, H, L, T, M, E, P, A, S, U, J, Z	3	31	3	4	0	5
148	30.01.14	P	K, U	12	15	4	1	+	5
149	31.01.14	P	K, U	13	15	2	5	+	5
150	10.03.14	P	T, M	15	15	4	5	+	5
151	01.04.14	P	C, B, K, H, L, T, M, E, P, A, S, U, J, Z	1	21	3	5	+	5
152	16.05.14	P	C, B, K, H, L, T, M, E, P, A, S, U, J, Z	6	14	3	4	+	2
153	26.05.14	P	C, B, K, H, L, T, M, E, P, A, S, U, J, Z	7	14	3	4	0	2
154	27.05.14	P	C, P	10	15	1	5	+	5
155	18.06.14	P	C, B, K, H, L, T, M, E, P, A, S, U, J, Z	2	31	3	4	0	5
156	20.06.14	P	C, B, K, H, L, T, M, E, P, A, S, U, J, Z	5	31	3	5	-	5
157	24.06.14	P	C, B, K, H, L, T, M, E, P, A, S, U, J, Z	6	14	3	5	-	2
158	11.10.14	P	T	13	15	2	1	+	5
159	05.12.14	P	C, B, K, H, L, T, M, E, P, A, S, U, J, Z	14	15	3	5	+	5
160	27.01.15	P	K, U	10	15	2	5	+	5
161	29.01.15	P	T	13	15	2	5	+	5
162	06.02.15	P	C, P	8	15	2	5	+	5
163	10.02.15	P	C, B, K, H, L, T, M, E, P, A, S, U, J, Z	7	14	3	1	0	5
164	16.02.15	P	H, L, E	14	15	3	4	0	5
165	06.05.15	P	C, B, K, H, L, T, M, E, P, A, S, U, J, Z	6	14	4	1	0	2
166	07.05.15	P	C, B, K, H, L, T, M, E, P, A, S, U, J, Z	6	14	4	1	+	2
167	27.05.15	P	K, U	10	15	3	4	+	5
168	03.06.15	P	T	10	15	3	4	+	5
169	12.09.15	P	C, B, K, H, L, T, M, E, P, A, S, U, J, Z	8	31	3	5	+	5
170	03.10.15	P	T	22	15	3	1	+	5
171	23.10.15	P	K, U	11	15	2	5	+	5
172	05.11.15	P	B, J	12	15	3	5	+	5
173	23.11.15	P	K, U	15	15	3	5	+	5
174	24.11.15	P	K, U	10	15	4	5	+	5
175	30.11.15	P	T, M	13	15	4	6	+	5
176	03.12.15	P	K, U	14	15	3	1	0	5



177	08.12.15	P	H, L, E	9	15	4	5	+	5
178	08.12.15	P	K, U	9	15	3	1	+	5
179	21.01.06	M	P	3	15	2	5	+	4
180	26.01.06	M	T	3	15	3	5	-	5
181	31.01.06	M	A, S	4	15	4	5	+	5
182	10.02.06	M	T, M, Z	2	15	4	5	+	5
183	15.02.06	M	H	4	15	2	5	+	5
184	16.02.06	M	H, L, U	4	15	4	5	0	5
185	16.02.06	M	H	9	8	4	3	0	5
186	03.03.06	M	K	3	15	3	5	0	4
187	04.03.06	M	P	3	15	3	5	0	4
188	04.03.06	M	K	3	15	3	1	+	5
189	15.03.06	M	H, L, U	2	15	3	5	+	5
190	17.03.06	M	E	2	15	3	1	+	5
191	20.03.06	M	C	3	15	4	5	-	5
192	21.03.06	M	P	1	15	4	1	+	5
193	22.03.06	M	C	5	26	4	1	+	5
194	22.03.06	M	K	2	15	4	1	+	5
195	23.03.06	M	P	1	15	2	1	-	5
196	29.03.06	M	T, M, Z	2	15	4	5	0	5
197	11.05.06	M	P	6	25	4	6	0	5
198	29.05.06	M	T	3	15	2	5	+	4
199	30.05.06	M	T, M, Z	6	15	2	5	+	4
200	30.05.06	M	T, M, Z	4	15	4	5	+	5
201	13.07.06	M	H	2	15	3	5	+	5
202	21.07.06	M	J	3	15	2	5	+	5
203	15.08.06	M	A, S	3	15	3	1	-	5
204	29.08.06	M	C, B, K, H, L, T, M, E, P, A, S, U, J, Z	35	25	4	5	0	5
205	01.09.06	M	H	1	15	4	6	0	5
206	18.09.06	M	K	3	15	3	5	0	2
207	20.09.06	M	C	1	15	3	4	-	5
208	21.09.06	M	C, B, K, H, L, T, M, E, P, A, S, U, J, Z	2	11	4	5	-	5
209	22.09.06	M	C, B, K, H, L, T, M, E, P, A, S, U, J, Z	2	11	4	5	0	5
210	14.10.06	M	C, B, K, H, L, T, M, E, P, A, S, U, J, Z	37	6	3	4	+	4
211	14.10.06	M	C, B, K, H, L, T, M, E, P, A, S, U, J, Z	34	6	2	5	+	4
212	19.10.06	M	P	5	15	2	5	+	5
213	19.10.06	M	T	6	15	2	1	+	5
214	02.11.06	M	T, M, Z	3	15	3	4	-	2
215	06.11.06	M	T	5	15	4	6	0	5
216	06.11.06	M	A, S	4	15	4	5	+	5
217	29.11.06	M	M, Z	3	15	3	5	+	5
218	30.11.06	M	P	5	15	4	6	+	5
219	30.11.06	M	P	5	15	4	6	+	5
220	06.12.06	M	P	7	8	2	3	+	5
221	19.12.06	M	C	3	15	4	5	-	5

222	30.12.06	M	P	2	15	3	5	-	5
223	03.01.07	M	P	4	15	2	5	+	5
224	10.01.07	M	T	1	15	4	5	+	5
225	11.01.07	M	P	4	15	4	5	+	5
226	12.01.07	M	K	3	15	4	5	+	5
227	17.01.07	M	C, B, K, H, L, T, M, E, P, A, S, U, J, Z	12	25	4	5	0	5
228	01.02.07	M	P	4	15	4	6	+	5
229	01.02.07	M	C	4	15	4	5	+	5
230	02.02.07	M	P	4	15	3	1	0	4
231	03.02.07	M	C	3	15	4	5	+	5
232	20.02.07	M	T, M, Z	4	15	4	5	+	5
233	28.02.07	M	M, Z	2	15	3	4	+	5
234	28.02.07	M	A, S	2	15	3	5	+	5
235	02.03.07	M	T, M, Z	5	8	4	3	+	5
236	07.03.07	M	C, B, K, H, L, T, M, E, P, A, S, U, J, Z	4	16	3	4	-	4
237	08.03.07	M	E	4	15	3	5	+	5
238	07.04.07	M	J	3	15	2	5	0	4
239	10.04.07	M	C	4	15	4	5	0	5
240	25.04.07	M	T, M, Z	1	15	2	1	+	5
241	17.05.07	M	A	3	15	4	5	-	5
242	21.05.07	M	C	4	15	4	5	0	5
243	22.05.07	M	C, B, K, H, L, T, M, E, P, A, S, U, J, Z	3	7	3	4	0	2
244	22.05.07	M	C, B, K, H, L, T, M, E, P, A, S, U, J, Z	3	7	3	4	0	4
245	24.05.07	M	C, B, K, H, L, T, M, E, P, A, S, U, J, Z	8	10	3	4	-	2
246	26.05.07	M	E	2	15	2	5	+	5
247	26.05.07	M	H	2	15	2	5	+	5
248	31.05.07	M	P	4	15	4	5	+	5
249	07.06.07	M	A	6	15	2	3	+	5
250	12.06.07	M	C, B, K, H, L, T, M, E, P, A, S, U, J, Z	1	25	4	5	0	5
251	28.06.07	M	H, L, U	3	15	4	4	0	2
252	18.07.07	M	C, B, K, H, L, T, M, E, P, A, S, U, J, Z	13	6	1	1	+	1
253	08.08.07	M	H, L, U	2	15	2	1	+	5
254	04.09.07	M	H, L, U	5	6	1	1	+	1
255	15.09.07	M	C, B, K, H, L, T, M, E, P, A, S, U, J, Z	6	5	1	5	0	3
256	26.09.07	M	C, B, K, H, L, T, M, E, P, A, S, U, J, Z	42	17	4	5	+	5
257	26.09.07	M	C	2	15	2	1	+	5
258	02.10.07	M	M, Z	2	15	3	5	+	4
259	02.10.07	M	M, Z	1	15	3	5	+	5
260	04.10.07	M	P	4	15	4	6	+	5
261	10.10.07	M	C, B, K, H, L, T, M, E, P, A, S, U, J, Z	22	6	1	1	+	1
262	17.10.07	M	C, B, K, H, L, T, M, E, P, A, S, U, J, Z	9	10	3	4	-	2
263	03.11.07	M	H	4	15	1	5	0	5
264	20.11.07	M	C, B, K, H, L, T, M, E, P, A, S, U, J, Z	11	22	1	5	0	5
265	01.12.07	M	E	6	22	1	5	0	5
266	12.12.07	M	M, Z	3	15	3	5	0	5

267	09.01.08	M	T	4	15	4	5	0	5
268	23.01.08	M	C, B, K, H, L, T, M, E, P, A, S, U, J, Z	12	25	4	5	0	5
269	15.02.08	M	T	1	15	4	5	0	5
270	15.02.08	M	H, L, U	3	15	4	5	0	5
271	26.02.08	M	A, S	6	15	2	3	+	5
272	05.03.08	M	J	4	15	1	5	+	3
273	14.03.08	M	C, B, K, H, L, T, M, E, P, A, S, U, J, Z	4	15	2	5	0	5
274	28.03.08	M	L	3	15	3	1	+	5
275	25.04.08	M	T	3	15	4	5	+	5
276	25.04.08	M	T	2	15	4	5	+	5
277	26.04.08	M	J	4	15	4	5	+	5
278	06.05.08	M	C, B, K, H, L, T, M, E, P, A, S, U, J, Z	8	28	1	5	0	5
279	07.05.08	M	A, S	3	15	4	5	0	5
280	14.05.08	M	C, B, K, H, L, T, M, E, P, A, S, U, J, Z	22	17	3	5	+	5
281	14.05.08	M	C, B, K, H, L, T, M, E, P, A, S, U, J, Z	12	25	4	5	0	5
282	14.05.08	M	C, B, K, H, L, T, M, E, P, A, S, U, J, Z	11	25	4	5	+	5
283	29.05.08	M	P	4	15	4	5	+	5
284	05.06.08	M	P	4	15	4	5	+	5
285	05.06.08	M	P	4	15	4	5	+	5
286	12.06.08	M	H	4	15	2	3	+	5
287	19.06.08	M	K	3	15	2	5	+	2
288	03.07.08	M	T, M, Z	1	15	4	5	0	5
289	17.07.08	M	C, B, K, H, L, T, M, E, P, A, S, U, J, Z	4	9	2	5	+	4
290	26.07.08	M	L	1	15	2	5	+	4
291	04.08.08	M	T, M, Z	2	15	2	5	+	5
292	12.08.08	M	A, S	4	15	3	5	+	4
293	13.08.08	M	C, B, K, H, L, T, M, E, P, A, S, U, J, Z	10	25	4	5	0	5
294	03.09.08	M	C, B, K, H, L, T, M, E, P, A, S, U, J, Z	4	27	3	5	-	5
295	16.09.08	M	C, B, K, H, L, T, M, E, P, A, S, U, J, Z	3	20	3	4	0	2
296	11.10.08	M	B	6	15	3	4	+	4
297	18.10.08	M	C, B, K, H, L, T, M, E, P, A, S, U, J, Z	12	16	4	5	0	4
298	05.11.08	M	L	4	15	4	5	+	5
299	05.12.08	M	H, L, U	1	15	3	4	-	5
300	08.12.08	M	H, L, U	4	15	3	4	+	2
301	15.12.08	M	A, S	4	15	2	1	+	5
302	16.12.08	M	A, S	6	15	3	1	+	5
303	16.12.08	M	A, S	4	15	3	1	+	5
304	17.12.08	M	C, B, K, H, L, T, M, E, P, A, S, U, J, Z	9	25	4	5	0	5
305	10.01.09	M	H	2	15	4	5	+	5
306	13.01.09	M	A, S	3	15	4	5	+	5
307	21.01.09	M	C	3	15	4	3	+	5
308	09.02.09	M	P	3	15	3	5	+	4
309	09.02.09	M	T, M, Z	1	15	4	5	0	5
310	14.02.09	M	H, L, U	3	15	4	5	0	5
311	25.02.09	M	H, L, U	1	15	3	4	0	5

312	25.02.09	M	J	4	15	2	5	+	5
313	07.03.09	M	K	3	15	2	5	+	4
314	11.03.09	M	T, M, Z	1	15	4	5	0	5
315	12.03.09	M	C, B, K, H, L, T, M, E, P, A, S, U, J, Z	13	14	3	4	-	4
316	12.03.09	M	C, B, K, H, L, T, M, E, P, A, S, U, J, Z	13	14	3	1	-	2
317	09.04.09	M	H, L, U	3	15	3	5	0	5
318	20.04.09	M	C, B, K, H, L, T, M, E, P, A, S, U, J, Z	10	10	3	6	-	2
319	28.04.09	M	C	3	15	4	5	+	5
320	20.05.09	M	L	3	15	3	5	-	5
321	22.05.09	M	C, B, K, H, L, T, M, E, P, A, S, U, J, Z	3	15	4	5	+	5
322	12.06.09	M	C, B, K, H, L, T, M, E, P, A, S, U, J, Z	22	25	4	5	0	5
323	20.06.09	M	A	4	15	4	5	+	5
324	20.07.09	M	K	3	15	3	4	+	4
325	14.08.09	M	A, S	5	15	2	5	+	4
326	15.08.09	M	T	5	25	4	5	0	5
327	15.08.09	M	T	5	25	4	5	0	5
328	19.08.09	M	A, S	2	15	4	5	0	5
329	25.08.09	M	A, S	3	15	2	5	+	5
330	26.08.09	M	C, B, K, H, L, T, M, E, P, A, S, U, J, Z	4	25	4	5	0	5
331	26.08.09	M	C, B, K, H, L, T, M, E, P, A, S, U, J, Z	2	25	4	5	0	5
332	05.10.09	M	H	3	15	4	5	+	5
333	07.10.09	M	C, B, K, H, L, T, M, E, P, A, S, U, J, Z	10	14	3	4	0	2
334	14.10.09	M	J	4	15	2	5	+	5
335	24.11.09	M	T, M, Z	2	15	4	5	+	5
336	25.11.09	M	H, L, U	3	15	3	4	0	5
337	01.12.09	M	H, L, U	2	15	3	1	+	5
338	07.12.09	M	B	3	20	2	5	+	5
339	09.01.10	M	C, B, K, H, L, T, M, E, P, A, S, U, J, Z	11	10	4	4	0	2
340	25.01.10	M	K	2	15	2	5	+	5
341	09.02.10	M	B	4	15	4	5	0	5
342	10.02.10	M	T	4	15	4	5	+	5
343	03.03.10	M	T, M, Z	1	15	4	5	0	5
344	12.03.10	M	T, M, Z	2	15	4	5	+	5
345	29.03.10	M	T	4	15	2	5	+	5
346	31.03.10	M	B	5	15	4	5	0	5
347	01.04.10	M	H, L, U	2	15	3	4	+	5
348	27.04.10	M	C	1	15	4	5	+	5
349	29.04.10	M	C, B, K, H, L, T, M, E, P, A, S, U, J, Z	4	25	4	5	0	5
350	29.04.10	M	H, L, U	4	15	3	5	+	5
351	06.05.10	M	C, B, K, H, L, T, M, E, P, A, S, U, J, Z	9	25	4	5	0	5
352	18.05.10	M	C, B, K, H, L, T, M, E, P, A, S, U, J, Z	9	24	3	4	0	5
353	27.05.10	M	C, B, K, H, L, T, M, E, P, A, S, U, J, Z	58	3	4	4	+	4
354	01.06.10	M	A	5	15	2	5	+	5
355	01.06.10	M	B	3	15	3	4	0	5
356	08.06.10	M	H, L, U	2	15	3	4	0	5

357	11.06.10	M	C, B, K, H, L, T, M, E, P, A, S, U, J, Z	3	25	4	5	+	5
358	14.06.10	M	H, L, U	2	15	2	4	+	5
359	17.06.10	M	C, B, K, H, L, T, M, E, P, A, S, U, J, Z	8	28	4	5	0	5
360	18.06.10	M	P	2	15	2	4	+	5
361	29.06.10	M	T, M, Z	3	15	3	4	+	5
362	26.07.10	M	M, Z	2	15	3	4	+	5
363	26.07.10	M	C, B, K, H, L, T, M, E, P, A, S, U, J, Z	11	10	3	4	+	2
364	27.07.10	M	A, S	3	15	2	5	0	5
365	02.09.10	M	C, B, K, H, L, T, M, E, P, A, S, U, J, Z	10	25	4	5	0	5
366	29.09.10	M	H, L, U	2	15	4	6	0	5
367	23.10.10	M	H	2	15	4	5	+	5
368	03.11.10	M	L	3	15	3	4	0	5
369	10.12.10	M	T	5	15	2	3	0	5
370	10.12.10	M	T	4	15	2	5	+	5
371	17.12.10	M	L	1	15	3	4	0	5
372	05.01.11	M	A	1	25	4	5	0	5
373	07.01.11	M	P	2	15	2	5	+	5
374	10.01.11	M	H	3	15	4	5	+	5
375	12.01.11	M	C, K, P, A, S, U	6	25	4	5	0	5
376	12.01.11	M	C, A, S	5	25	4	5	0	5
377	12.01.11	M	B	5	25	4	5	0	5
378	12.01.11	M	Z	5	25	4	5	0	5
379	12.01.11	M	A	12	25	4	5	0	5
380	12.01.11	M	A	9	25	4	5	0	5
381	12.01.11	M	A	4	25	4	5	0	5
382	12.01.11	M	A	3	25	4	5	0	5
383	12.01.11	M	A	2	25	4	5	0	5
384	12.01.11	M	A	1	25	4	5	0	5
385	12.01.11	M	T	1	25	4	5	0	5
386	29.01.11	M	B, T, M, J, Z	11	10	4	4	0	2
387	29.01.11	M	C, K, H, L, E, P, A, S, U	11	10	4	4	0	2
388	31.01.11	M	H	2	15	3	5	+	5
389	02.02.11	M	B	3	15	3	5	0	4
390	04.02.11	M	H, L, U	3	15	3	1	0	5
391	23.02.11	M	H	2	15	4	5	0	5
392	02.03.11	M	H	3	15	3	4	-	5
393	03.03.11	M	C, K, H, L, E, U	6	28	3	1	+	4
394	03.03.11	M	B, M, Z	6	28	3	1	+	4
395	03.03.11	M	P	3	15	4	5	0	4
396	21.03.11	M	H	2	15	4	5	0	5
397	02.04.11	M	C	3	15	4	5	+	5
398	08.04.11	M	P	1	15	4	4	0	5
399	12.04.11	M	H	3	15	3	1	-	5
400	12.04.11	M	H, L, U	3	15	3	1	+	5
401	19.04.11	M	C, K, H, L, E, P, U	8	25	4	5	0	5

402	19.04.11	M	A, S	8	25	4	5	0	5
403	19.04.11	M	B, T, M, J, Z	8	25	4	5	0	5
404	26.04.11	M	B	4	15	2	5	+	5
405	29.04.11	M	L	1	15	3	4	0	5
406	14.05.11	M	H	3	15	2	5	+	5
407	23.05.11	M	H	2	15	4	5	0	5
408	27.05.11	M	B	4	15	3	5	+	5
409	07.07.11	M	E	3	15	2	3	+	5
410	15.07.11	M	A, S	4	15	2	5	+	5
411	16.07.11	M	P	4	15	2	6	+	5
412	05.08.11	M	L	3	15	3	4	0	4
413	23.08.11	M	H	3	15	4	6	0	5
414	01.09.11	M	H, L, U	3	15	3	4	+	4
415	02.09.11	M	H, L, U	4	15	2	5	+	5
416	06.09.11	M	H, L, U	2	15	3	4	0	5
417	07.09.11	M	C, B, K, H, L, T, M, E, P, A, S, U, J, Z	10	10	3	4	0	2
418	07.09.11	M	E	3	15	4	5	0	5
419	08.09.11	M	H, L, U	4	15	2	5	+	5
420	14.09.11	M	L	1	15	3	5	-	5
421	16.09.11	M	H, L, U	3	15	3	4	0	4
422	17.09.11	M	L	3	15	3	4	0	4
423	21.09.11	M	C, B, K, H, L, T, M, E, P, A, S, U, J, Z	15	10	3	4	+	2
424	21.09.11	M	E	1	15	3	5	+	5
425	26.09.11	M	H, L, U	1	15	3	4	+	5
426	07.10.11	M	H	4	15	4	5	0	5
427	11.10.11	M	C, B, K, H, L, T, M, E, P, A, S, U, J, Z	5	29	2	6	+	5
428	17.10.11	M	H, L, U	2	15	3	4	-	5
429	21.10.11	M	H	1	15	4	5	0	5
430	26.10.11	M	L	5	15	3	5	+	4
431	27.10.11	M	H, L, U	4	15	3	4	0	5
432	05.11.11	M	T	1	21	3	4	+	2
433	11.11.11	M	H	1	15	3	5	+	5
434	12.11.11	M	T	1	21	3	5	+	2
435	15.11.11	M	B, T, M, J, Z	3	25	4	5	0	5
436	15.11.11	M	B, T, , , , , , ,	3	25	4	5	0	5
437	15.11.11	M	C, K, H, L, E, P, A, S, U	3	25	4	5	0	5
438	21.11.11	M	B	3	15	2	5	+	5
439	24.11.11	M	C, B, K, H, L, T, M, E, P, A, S, U, J, Z	12	10	4	4	0	5
440	07.12.11	M	J	1	15	3	4	0	5
441	30.12.11	M	H	1	15	3	4	0	5
442	31.12.11	M	T	1	15	3	4	0	5
443	05.01.12	M	H	3	15	4	5	0	5
444	10.01.12	M	A	53	25	4	5	0	5
445	17.01.12	M	C, B, K, H, L, T, M, E, P, A, S, U, J, Z	1	25	4	5	0	5
446	23.01.12	M	H	3	15	4	5	0	5

447	31.01.12	M	C, B, K, H, L, T, M, E, P, A, S, U, J, Z	2	25	4	5	0	5
448	01.02.12	M	H, L, U	1	15	3	4	-	5
449	16.02.12	M	A, S	4	15	4	5	+	5
450	27.02.12	M	H, L, U	2	15	3	6	+	5
451	06.04.12	M	C	1	15	3	5	+	5
452	14.04.12	M	L	1	15	3	4	0	4
453	16.04.12	M	P	2	15	2	5	+	5
454	24.04.12	M	C, B, K, H, L, T, M, E, P, A, S, U, J, Z	1	25	4	5	0	5
455	03.05.12	M	B	5	15	1	2	0	2
456	03.05.12	M	B	5	15	1	2	0	2
457	17.05.12	M	B	5	15	2	5	+	5
458	17.05.12	M	B	5	15	2	5	+	5
459	24.05.12	M	A	4	15	3	5	0	5
460	29.05.12	M	P	2	15	4	1	-	5
461	12.06.12	M	C, B, K, H, L, T, M, E, P, A, S, U, J, Z	2	25	4	5	0	5
462	19.07.12	M	K	4	15	2	5	0	5
463	24.07.12	M	C, B, K, H, L, T, M, E, P, A, S, U, J, Z	4	9	2	6	+	5
464	05.09.12	M	C	3	15	2	5	+	5
465	27.10.12	M	P	3	15	2	5	+	5
466	03.11.12	M	H	1	15	4	6	+	5
467	16.11.12	M	H	2	15	4	4	0	2
468	16.11.12	M	H	1	15	4	4	0	5
469	08.12.12	M	K	3	15	4	5	+	5
470	22.12.12	M	P	3	15	2	5	+	5
471	23.01.13	M	H, L, U	1	15	3	5	-	5
472	19.02.13	M	P	1	15	2	5	-	5
473	20.02.13	M	H	1	15	4	5	0	5
474	25.02.13	M	P	3	15	2	5	+	4
475	26.02.13	M	P	3	15	2	6	-	4
476	26.02.13	M	P	1	15	2	6	-	5
477	26.02.13	M	K	3	15	2	6	-	4
478	26.02.13	M	K	1	15	2	6	-	5
479	16.03.13	M	P	3	15	2	5	-	2
480	23.04.13	M	C, B, K, H, L, T, M, E, P, A, S, U, J, Z	7	25	4	5	0	5
481	23.04.13	M	C, B, K, H, L, T, M, E, P, A, S, U, J, Z	5	25	4	5	0	5
482	09.05.13	M	M	1	15	2	5	+	5
483	10.05.13	M	E	1	15	2	6	+	5
484	11.06.13	M	C, B, K, H, L, T, M, E, P, A, S, U, J, Z	1	25	4	5	0	5
485	14.06.13	M	H, L, U	4	15	2	3	+	5
486	01.07.13	M	H	2	15	4	5	0	5
487	01.07.13	M	H	2	15	4	5	0	4
488	01.07.13	M	H	1	15	4	6	0	5
489	20.07.13	M	H, L, U	2	15	3	5	+	5
490	23.07.13	M	Z	1	15	3	5	0	5
491	16.08.13	M	T	4	15	4	5	0	5

492	27.08.13	M	C, B, K, H, L, T, M, E, P, A, S, U, J, Z	9	4	3	4	0	5
493	05.09.13	M	T	2	15	3	5	0	5
494	14.09.13	M	C, B, K, H, L, T, M, E, P, A, S, U, J, Z	8	4	3	4	-	5
495	19.09.13	M	C, B, K, H, L, T, M, E, P, A, S, U, J, Z	3	27	3	4	-	5
496	15.10.13	M	A	56	25	4	5	+	5
497	15.10.13	M	S	52	25	4	5	+	5
498	16.10.13	M	T	2	15	3	4	-	5
499	17.10.13	M	H, L, U	1	15	4	5	+	5
500	17.10.13	M	L	2	15	3	4	-	5
501	02.11.13	M	C, B, K, H, L, T, M, E, P, A, S, U, J, Z	6	1	4	5	0	2
502	11.11.13	M	E	3	15	2	6	+	5
503	15.11.13	M	P	4	15	4	5	-	5
504	20.12.13	M	T	4	15	2	1	+	5
505	07.01.14	M	A	53	15	4	5	0	5
506	14.01.14	M	C, B, K, H, L, T, M, E, P, A, S, U, J, Z	2	25	4	5	0	5
507	14.01.14	M	C, B, K, H, L, T, M, E, P, A, S, U, J, Z	1	25	4	5	+	5
508	15.01.14	M	B	1	15	3	4	0	5
509	28.01.14	M	C, B, K, H, L, T, M, E, P, A, S, U, J, Z	4	25	4	5	0	5
510	03.02.14	M	B	1	15	4	6	+	4
511	24.02.14	M	M	3	15	3	5	0	4
512	26.02.14	M	P	1	15	4	5	-	5
513	26.02.14	M	E	2	15	4	5	-	5
514	27.02.14	M	K	2	15	4	5	-	5
515	06.03.14	M	B	2	15	3	5	+	3
516	08.03.14	M	M	2	15	4	5	0	5
517	18.03.14	M	B	1	15	3	5	-	5
518	21.03.14	M	T	1	15	3	4	-	5
519	03.04.14	M	C, B, K, H, L, T, M, E, P, A, S, U, J, Z	10	4	3	4	-	5
520	05.04.14	M	C	3	15	2	5	+	5
521	22.04.14	M	C, B, K, H, L, T, M, E, P, A, S, U, J, Z	6	25	4	5	0	5
522	22.04.14	M	C, B, K, H, L, T, M, E, P, A, S, U, J, Z	15	10	3	4	-	2
523	20.06.14	M	H	3	15	4	4	-	2
524	20.06.14	M	C, B, K, H, L, T, M, E, P, A, S, U, J, Z	2	27	4	4	-	5
525	26.06.14	M	M	1	15	4	5	0	5
526	19.08.14	M	C, B, K, H, L, T, M, E, P, A, S, U, J, Z	4	25	4	5	0	5
527	26.09.14	M	H	2	15	4	5	0	5
528	27.09.14	M	C, B, K, H, L, T, M, E, P, A, S, U, J, Z	12	16	3	4	0	4
529	01.10.14	M	T	2	15	3	5	+	5
530	20.10.14	M	L	2	15	4	5	-	5
531	22.10.14	M	A	53	25	4	5	0	5
532	24.10.14	M	A	1	21	3	4	+	5
533	31.10.14	M	C	56	15	3	4	+	5
534	27.11.14	M	C, B, K, H, L, T, M, E, P, A, S, U, J, Z	1	3	1	4	0	3
535	29.11.14	M	S	1	21	2	5	0	4
536	01.12.14	M	A	2	15	3	4	0	5



537	06.12.14	M	Z	2	15	3	5	+	5
538	08.12.14	M	K	3	15	2	5	+	4
539	09.12.14	M	S	2	15	3	4	+	4
540	15.12.14	M	P	1	21	2	5	-	5
541	18.12.14	M	M	2	15	4	6	+	5
542	05.01.15	M	A	52	25	4	5	0	5
543	16.01.15	M	C, B, K, H, L, T, M, E, P, A, S, U, J, Z	1	25	4	5	0	5
544	28.01.15	M	E	2	15	4	5	0	5
545	31.01.15	M	K	2	15	2	5	+	5
546	02.02.15	M	M	1	15	3	4	-	5
547	03.02.15	M	E	2	15	2	5	+	5
548	06.02.15	M	P	1	15	2	5	-	5
549	14.02.15	M	L	1	21	3	4	0	5
550	17.02.15	M	L	2	15	3	5	+	5
551	18.02.15	M	H	1	15	4	5	+	5
552	09.03.15	M	S	1	15	3	4	+	5
553	12.03.15	M	C, B, K, H, L, T, M, E, P, A, S, U, J, Z	14	10	3	6	0	2
554	17.04.15	M	E	3	15	4	5	0	5
555	24.04.15	M	T	58	25	4	5	0	5
556	24.04.15	M	J	58	25	4	5	0	5
557	24.04.15	M	C	58	25	4	5	0	5
558	24.04.15	M	E	58	25	4	5	0	5
559	24.04.15	M	K	58	25	4	5	0	5
560	29.04.15	M	T	51	13	4	5	0	5
561	14.07.15	M	P	2	15	2	5	+	5
562	15.07.15	M	M	2	15	4	5	0	5
563	29.07.15	M	C, B, K, H, L, T, M, E, P, A, S, U, J, Z	6	4	3	4	+	5
564	15.08.15	M	E	2	15	4	5	0	5
565	26.08.15	M	A	61	2	4	5	+	3
566	18.09.15	M	H, L, U	14	15	3	6	+	5
567	23.09.15	M	C, B, K, H, L, T, M, E, P, A, S, U, J, Z	13	10	3	6	+	2
568	10.10.15	M	H, L, U	18	15	2	5	-	5
569	12.10.15	M	L	16	15	2	5	-	5
570	02.12.15	M	H, L, U	16	15	3	5	+	5
571	07.12.15	M	H, L, U	16	15	3	1	+	5
572	21.11.09	B	C, B, K, H, L, T, M, E, P, A, S, U, J, Z	6	15	4	5	+	5
573	08.04.10	B	C, B, K, H, L, T, M, E, P, A, S, U, J, Z	16	12	4	3	0	5
574	13.05.13	B	C, B, K, H, L, T, M, E, P, A, S, U, J, Z	22	19	4	5	0	5
575	20.06.14	B	A, S	5	15	3	4	-	5
576	21.06.14	B	C, B, K, H, L, T, M, E, P, A, S, U, J, Z	3	11	3	4	-	5
577	10.02.15	B	C, B, K, H, L, T, M, E, P, A, S, U, J, Z	6	15	3	5	-	5
578	19.06.15	B	C, B, K, H, L, T, M, E, P, A, S, U, J, Z	2	11	3	4	0	5