

**JIHOČESKÁ UNIVERZITA V ČESKÝCH BUDĚJOVICÍCH**

**PEDAGOGICKÁ FAKULTA**

**Katedra geografie**

**BAKALÁŘSKÁ PRÁCE**

**Program obnovy venkovské obce Kaliště  
(u Humpolce)**

**Pavla Taičmanová**

**Vedoucí bakalářské práce: doc. RNDr. Jan Kubeš, CSc.**

**České Budějovice**

**2012**



**Prohlášení:**

Prohlašuji, že jsem svou bakalářskou práci na téma *Program obnovy venkovské obce Kaliště (u Humpolce)* vypracovala samostatně s využitím pramenů a literatury uvedených v seznamu citované literatury a na základě vlastního šetření v terénu.

Prohlašuji, že v souladu s § 47b zákona č. 111/1998 Sb. v platném znění souhlasím se zveřejněním své bakalářské práce, a to v nezkrácené podobě ve veřejně přístupné části databáze STAG provozované Jihočeskou univerzitou v Českých Budějovicích na jejích internetových stránkách.

V Českých Budějovicích 20. 4. 2012

.....  
Podpis studenta

**Poděkování:**

Na tomto místě bych ráda vyslovila poděkování vedoucímu této bakalářské práce doc. RNDr. Janu Kubešovi, CSc. za jeho cenné rady a kritické připomínky při tvorbě této práce. Dále bych chtěla poděkovat starostovi obce Kaliště Pavlu Kutišovi za spolupráci a poskytnuté materiály o obci. Touto cestou také děkuji členům zastupitelstva a všem občanům obce Kaliště za jejich čas, podporu a zájem o rozvoj obce.

TAIČMANOVÁ, P. (2012): Program obnovy venkovské obce Kaliště (u Humpolce). Bakalářská práce. Jihočeská univerzita v Českých Budějovicích, Pedagogická fakulta, katedra geografie, 69 str. + přílohy

**Anotace:**

Tato bakalářská práce se věnuje lokálnímu rozvoji venkova, konkrétně tvorbě komplexního Programu obnovy venkovské obce Kaliště (u Humpolce). V teoretické části práce je charakterizováno území obce Kaliště, poté následuje analýza literatury věnující se řešenému území a literatury zabývající se rozvojem venkova. V praktické části bakalářská práce navrhuje množství akcí rozvoje obce Kaliště, které jsou členěny podle jednotlivých oblastí podpory. Tento návrh akcí vyplývá jak z analýzy existujících územně a lokálně rozvojových dokumentů, tak z terénního průzkumu, z rozhovorů s důležitými aktéry v obci a z námětů získaných z dotazníkového šetření mezi místními obyvateli.

**Klíčová slova:**

obec Kaliště, program obnovy venkova, rozvoj venkova, venkovské sídlo, územní plán, vybavenost venkova

TAIČMANOVÁ, P. (2012): The Renewal Program of Kaliště Village (near Humpolec). Bachelor Thesis. University of South Bohemia in České Budějovice, Faculty of Education, Department of geography, 69 pgs. + supplements

**Annotation:**

The bachelor thesis is devoted to local rural development, specifically the creation of a comprehensive Renewal program of Kaliště village (near Humpolec). The theoretical part of the thesis deals with the characteristics of Kaliště, followed by an analysis of literature devoted to the area of Kaliště and literature dealing with rural renewal. In the practical part the bachelor thesis propose a lot of structured events/schemes aimed at development of Kaliště, these being divided into individual sectors. This proposal of the schemes follows from the analysis of existing territorial and local documents and information obtained from field research, such as data gathered from interview with important person of the village and a from questionnaire survey carried out among Kaliště's local residents.

**Key words:**

Kaliště village, rural renewal program, rural development, rural settlement, program draft, rural amenities

## Obsah

<b>1. ÚVOD .....</b>	<b>1</b>
<b>2. GEOGRAFICKÁ A HISTORICKÁ CHARAKTERISTIKA OBCE .....</b>	<b>3</b>
2.1 Geografická poloha obce .....	3
2.2 Historie obce .....	3
2.3 Fyzicko-geografická charakteristika obce .....	8
2.4 Sociálněgeografická charakteristika obce .....	11
2.4.1 <i>Poloha obce a územně správní členění</i> .....	11
2.4.2 <i>Charakteristika obyvatelstva obce Kaliště</i> .....	13
2.4.3 <i>Architektonicko – urbanistická charakteristika</i> .....	14
2.4.4 <i>Výrobní kapacity a zaměstnanecké příležitosti</i> .....	15
2.4.5 <i>Služby a technická vybavenost</i> .....	16
2.4.6 <i>Rekreace a cestovní ruch</i> .....	19
<b>3. ROZBOR LITERATURY .....</b>	<b>20</b>
3.1 Vlastivědná a geografická literatura o regionu a obci .....	20
3.2 Metodická literatura, vědecké články a internetové zdroje o územním a lokálním rozvoji venkova .....	22
<b>4. ÚZEMNĚ A LOKÁLNĚ ROZVOJOVÉ MATERIÁLY REGIONU A OBCE .....</b>	<b>26</b>
4.1 Strategie rozvoje mikroregionu Zálesí .....	26
4.2 Rozvojová strategie Humpolecka .....	26
4.3 Místní program obnovy venkova obce Kaliště .....	27
4.4 Charakteristika územního plánu obce Kaliště .....	28
4.5 Charakteristika Generelu místního územního systému ekologické stability .....	28
4.6 Program obnovy venkova Vysočiny .....	29
4.7 Fond Vysočiny .....	29
<b>5. SHROMÁŽDĚNÍ NÁMĚTŮ PRO TVORBU PROGRAMU OBNOVY VENKOVSKÉ OBCE KALIŠTĚ .....</b>	<b>30</b>
5.1 Náměty ze zpracovaných územně a lokálně rozvojových materiálů .....	30
5.2 Náměty z dotazování znalců dané problematiky .....	31
5.3 Náměty z dotazníkového šetření mezi obyvateli obce Kaliště .....	32
5.3.1 <i>Sestavení dotazníku a uskutečnění dotazníkového šetření</i> .....	32
5.3.2 <i>Vyhodnocení dotazníkového šetření</i> .....	34
5.3.3 <i>Shrnutí námětů z dotazníkového šetření</i> .....	51

<b>6. NÁVRH PROGRAMU OBNOVY VENKOVSKÉ OBCE KALIŠTĚ .....</b>	<b>52</b>
<b>7. MOŽNOSTI ROZVOJE OBCE V SOUVISLOSTI S RODIŠTĚM SKLADATELE GUSTAVA MAHLERA.....</b>	<b>63</b>
<b>8. ZÁVĚR .....</b>	<b>65</b>
<b>9. SEZNAM LITERATURY A INTERNETOVÝCH ZDROJŮ .....</b>	<b>66</b>
<b>PŘÍLOHY</b>	



# 1. ÚVOD

Jelikož je venkov obecně velmi široký pojem, jeho vymezení není jednoduché. Doposud neexistuje jednotná definice tohoto útvaru, a to nejen mezi jednotlivými státy a regiony, ale ani lidé bydlící na venkově nemají ucelený a jednotný názor na to, co je vlastně venkov a jak ho vymežit. Definice venkovské oblasti bývá založena na socioekonomických podkladech, a to z důvodu jeho jedinečných kulturních, hospodářských a sociálních vazeb, typických řemeslných aktivit a krajinné rozmanitosti (Pělucha a kol., 2006).

Obecně lze venkov definovat jako „prostor, který zahrnuje jak krajinu, tak i venkovská sídla. Pro venkov je charakteristická menší intenzita sociálně ekonomických kontaktů a menší hustota vazeb mezi jednotlivými subjekty“ (Perlín, 1999). Vymezení venkovského prostoru je ve státech EU zpravidla podle hustoty zalidnění, například podle typologie Organizace pro hospodářskou spolupráci a rozvoj (OECD) jsou všechny obce s méně než 150 obyvateli/km<sup>2</sup> označovány jako venkovské. Tato definice je však velmi obecná a pro území českého venkova neumožňuje adekvátní vymezení ([www.dvs.cz](http://www.dvs.cz)). V České republice označujeme venkovskou obcí takovou, která má méně než 3000 obyvatel ([www.denik.obce.cz](http://www.denik.obce.cz)).

V současné době se do popředí dostává politika rozvoje venkova (Bínek, 2006). Hnutí za obnovu venkova k nám přišlo ze západní Evropy, zejména z Bavorska a Rakouska (Blažek, 1998). Tyto zahraniční zkušenosti byly aplikovány do podmínek českého venkovského prostoru a byl tak vytvořen Program obnovy vesnice (POV). Tento program se stal v roce 1991 vládním programem, do kterého jsou zapojena ministerstva místního rozvoje, životního prostředí a zemědělství. Cílem je komplexní stabilizace venkovského prostoru (Kubeš, Perlín, 1998). V roce 1993 byl založen Spolek pro obnovu venkova, jehož prioritou bylo získávání financí pro POV. V roce 1998 se Program obnovy vesnice přejmenoval na Program obnovy venkova. Do programu byla nově začleněna podpora spolkové činnosti, místních podnikatelů a mikroregionů. V současnosti je Program obnovy venkova řízen jednotlivými kraji, a to již od roku 2003 (Hošek, Šulmanová, Vojtková, 2007).

V souvislosti s rozvojem vesnice nesmíme zapomenout zmínit každoroční soutěž Vesnice roku. Tuto soutěž poprvé vyhlásil Spolek pro obnovu venkova v roce 1995, tehdy pod názvem Soutěž o nejzdařilejší program obnovy vesnice. Od roku 1996 je jedním z vyhlášovatelů Ministerstvo pro místní rozvoj a Svaz měst a obcí ČR. Ministerstvo zemědělství se k vyhlášení připojilo v roce 2007. Cílem této soutěže je snaha povzbudit obyvatele venkova k aktivní účasti na rozvoji svého domova, znovu objevit a pojmenovat „genium locci“ rodného místa a upozornit širokou veřejnost na význam venkova ([www.vesniceroku.cz](http://www.vesniceroku.cz)).

Jedním ze základních dokumentů, který vyjadřuje předpokládaný vývoj obce je Strategický plán rozvoje. Lze ho také chápat jako „koncepční a rozvojový dokument, jehož předmětem je dohoda o dalším využití současných zdrojů a vytvoření společného programu, které by měly směřovat ke zlepšení situace v obci“ (Perlín, 2002). Základní koncepci Strategického plánu rozvoje tvoří Územní plán.

Podkladem pro tuto bakalářskou práci se stal Územní plán obce Kaliště, který nabyl účinnosti 12. 6. 2009. Další důležité rozvojové podklady vztahující se k obci Kaliště jsou „Místní program obnovy venkova obce Kaliště“, „Generel místního územního systému ekologické stability“, „Strategie mikroregionu Zálesí“ atd. Aby bylo možné v této práci správně sestavit návrh Programu obnovy venkovské obce Kaliště, předchází samotnému návrhu geografická a historická charakteristika této obce. Další část práce se věnuje analýze podkladů a dokumentů územního a regionálního rozvoje obce Kaliště a literatuře zaměřené na obecnou problematiku rozvoje venkova. Nedílnou součástí je také získání podkladů z dotazníkového šetření a z dotazování znalců. Výsledkem všech shromážděných podkladů je sestavení návrhu Programu obnovy venkovské obce Kaliště na období následujících patnácti let.

Každý z nás má k venkovu jiný vztah. Silnějším poutem jsou s životem na venkově zcela jistě spjatí lidé, kteří na venkově bydlí. Naopak ti, kteří celý život žijí ve městě, obvykle k venkovu hlubší vztah necítí. Téma této bakalářské práce jsem si vybrala i přes to, že bydlím ve zhruba jedenáctitisícovém městě Humpolec. Život na vesnici má mnoho výhod, stejně tak jako spoustu nedostatků, se kterými se venkov denně potýká a kterými je třeba se aktivně zabývat. Mým přáním je se alespoň částečně zapojit nejen do hledání problémů obce Kaliště, ale také do jejich řešení.

Cíle bakalářské práce:

1. Geografická a historická charakteristika obce Kaliště využitelná při tvorbě Programu obnovy venkovské obce Kaliště (u Humpolce).
2. Analýza podkladů a dokumentů územního a regionálního rozvoje pro obec Kaliště a literatury zaměřené na obecnou problematiku rozvoje venkova.
3. Shromáždění námětů pro Program obnovy venkovské obce Kaliště a jejich vyhodnocení.
4. Sestavení návrhu Programu obnovy venkovské obce Kaliště (u Humpolce).

## **2. GEOGRAFICKÁ A HISTORICKÁ CHARAKTERISTIKA OBCE**

### **2.1 Geografická poloha obce**

Obec Kaliště se nachází 7 km severozápadně od Humpolce v okrese Pelhřimov v kraji Vysočina. Přesné GPS souřadnice jsou S 49°35'31,5" a V 15°18'11,52". Obec Kaliště je tvořena celkem z pěti částí, a to Háj, Holušice, Kaliště, Podivice a Staré Hutě (Nováková, 1991). Tyto jednotlivé části obce Kaliště budeme v následujícím textu považovat za sídla. Celé území obce se rozkládá na Křemešnické vrchovině, přičemž sídlo Kaliště leží v nadmořské výšce 601 m n. m., sídlo Háj ve výšce 550 m n. m. a sídla Holušice, Podivice a Staré Hutě zhruba ve výšce 557 m n. m. ([www.obeckaliste.cz](http://www.obeckaliste.cz)).

### **2.2 Historie obce**

#### *Sídlo Kaliště*

První písemná zmínka o obci Kaliště pochází z roku 1318. V době husitských válek se stala majetkem Zikmunda Lucemburského. V roce 1436 dal Zikmund Kaliště jako zástavu Mikuláši Trčkovi z Lípy, ten je připojil ke svému lipnickému panství. V roce 1561 připadly Kaliště pod světelské panství Janu Bartolomějovi, který vesnici prodal v roce 1698 hraběti Janu Jáchymovi z Harrachu. Ten vytvořil z vesnice samostatný statek a v něm postavil zámek, který zanikl v roce 1801. V roce 1707 koupil Kaliště hrabě Jan Leopold Donát z Trautsonu a Falkenštejna (Pleva, 1991).

Následující 19. století přineslo velmi důležité změny ve vývoji vesnice. V roce 1812 byl na návsi postaven kostel. V roce 1850 připadla ves Kaliště pod nově vzniklý okres Humpolec a byl zde zřízen obecní úřad. V roce 1860 se zde narodil světoznámý skladatel a dirigent Gustav Mahler. Pozitivní dopad měla roku 1887 výstavba školní budovy. Později však došlo ke snižování počtu žáků, proto musela být škola po 199 letech provozu v roce 1986 uzavřena. V budově zůstala pouze mateřská škola, která je funkční dodnes (Prouzová, Prouza, 2010).

Na počátku 20. století byla založena kempelička, která po roce 1953 splynula s Českou spořitelnou. Později byl zřízen poštovní úřad, založen ochotnický divadelní spolek TYL a obecní knihovna. Roku 1928 rozhodl Okresní úřad v Humpolci vybrat jednu z vesnic v okrese a upravit ji jako vzorovou ves. Komise si vybrala obec Kaliště. Odborníci zhotovili plány, jak by měla ves v budoucnu vypadat, přičemž se jednalo hlavně o úpravu návsi. Během několika let postupně došlo ke zbourání několika původních stavení. K větším úpravám však nedošlo z důvodu vypuknutí druhé světové války.

I období socialismu přineslo mnoho změn. Po roce 1948 začaly v Československu v důsledku socialistické zemědělské politiky vznikat JZD. Tento trend se v roce 1957 objevil i v Kalištích. Místní Kališťské družstvo se v roce 1963 sloučilo s JZD Proseč a Holušice a dostalo název Jedlina se sídlem v Kalištích. V tomto období došlo i k relativně rapidnímu rozvoji technické a dopravní infrastruktury. V letech 1966-1977 došlo k vyasfaltování vozovky uvnitř obce a byly postaveny dvě bytové jednotky s 12 byty, zřízena mateřská škola, dílna na opravu hospodářských strojů a vybudovaná školní kuchyně a jídelna. V roce 1974 se k obci Kaliště připojila obec Podivice, v roce 1980 pak Holušice a Proseč.

V osmdesátých letech byla prodloužena kanalizace, postavena výkrmna pro skot a došlo k poslednímu sloučení JZD Kaliště s JZD Budíkov. Také byla zahájena stavba kulturního domu spolu s hasičskou zbrojnicí, vystavěna budova místního národního výboru, nové veřejné osvětlení, vybudována studna pro obecní vodovod, opraven kostel a došlo k přestavbě pošty.

Počátkem devadesátých let se JZD rozpadlo, obec Proseč se oddělila od obce Kaliště, později byla dokončena kanalizace, zřízeno pohostinství v novém kulturním domě a vybudován tenisový kurt. V roce 2000 byly v nevyužívané budově školy vystavěny 3 byty a na návsi vybudována sportovní klubovna ([www.obeckaliste.cz/historie-obce](http://www.obeckaliste.cz/historie-obce)).

### Obr. 1: Dobová pohlednice sídla Kaliště



*Zdroj: Novák, 2006*

#### *Sídlo Háj*

Háj nesl do roku 1954 pojmenování Německo. Jako součást obce Kaliště je toto sídlo uváděno již velmi dlouho, ale přes veškeré úsilí se doposud nepodařilo o tomto sídle zjistit podrobnější informace, například rok založení. I když slouží v současnosti velká část domů

převážně pro rekreační účely, vyrůstají zde vedle původních domů i novostavby. Obyvatelé tohoto sídla bydlí ve dvanácti domech (Prouzová, Prouza, 2010).

#### *Sídlo Holušice*

Sídlo Holušice v minulosti patřilo k želivskému klášteru. Neví se přesně, kdy toto sídlo vzniklo, ale berní rula z roku 1654 uvádí, že ve vsi Holušice byly čtyři „osedlé“ chalupy. V roce 1980 byly Holušice připojeny k obci Kaliště. V polovině osmdesátých let byl položen asfaltový potah na cestu z Holušic do obce Kaliště. Převážná část domů slouží k rekreaci (Pleva, 2008).

#### *Sídlo Podivice*

Sídlo Podivice je zřejmě nejstarší ze všech sídel obce Kaliště, první zmínka pochází z roku 1352. V 16. a 17. století byly Podivice (stejně jako Kaliště) v majetku rodu Trčků z Lípy. V roce 1636 získal Podivice Burian Ladislav z Valdštejna, ale již v roce 1654 bylo toto sídlo připojeno k panství Martiniců. Posledním doloženým majitelem byl v roce 1785 Karel Josef Palm. V roce 1850 zde vznikl obecní úřad. V kronice obce Kaliště je také zmínka o škole v Podivicích, která zde byla zřízena jako jednotřídní už v roce 1914. Důvodem byl velký počet žáků ve škole v Kalištích. Později škola přestala být expoziturou kališťské školy a byla vedena jako samostatná škola. Vyučovalo se zde až do roku 1973. Ve dvacátých letech 19. století zde byl založen hasičský sbor, postaveno hasičské skladiště a založena obecní knihovna. V roce 1948 byl do Podivic zaveden elektrický proud. O šest let později začal do Podivic dojíždět autobus. V roce 1980 byla obec přidělena k Místnímu národnímu výboru Kaliště, následně byla vybudována kanalizace a později provedena rekonstrukce elektrické sítě ([www.obeckaliste.cz/historie-obce](http://www.obeckaliste.cz/historie-obce)).

#### *Sídlo Staré Hutě*

Sídlo Staré Hutě vzniklo zřejmě založením sklářské hutě v roce 1720 skelmistrem Kryštofem Hielepem. Důvodem pro založení hutě bylo velké množství dřeva v okolních lesích. Vyrábělo se zde duté sklo, které kupovali severočeští obchodníci. Sklářská huť zanikla kolem roku 1747. Mezi zajímavosti tohoto sídla patří křížový kámen, který se nachází na lesní cestě z Hutí do Rejčkova. Na žulové desce je vytesaný letopočet 1941. Na hrázi zdejšího rybníka Pařez stojí mlýn, ve kterém se mlelo až do roku 1951. V tomto mlýně se také konala setkání některých členů Charty 77. V současnosti je sídlo Staré Hutě nejvíce obýváno v letních měsících, kdy zdejší krajinu navštěvují chataři padesáti osmi chat (Pleva, 2008).

Vývoj počtu obyvatel v letech 1869-2011 v jednotlivých částech obce Kaliště (tj. Háj, Holušice, Kaliště, Podivice, Staré Hutě) zachycuje Tabulka 1. Historicky nejvíce obyvatel bylo v celé obci sečteno při sčítání v roce 1900, kdy zde žilo 1 111 obyvatel. Od tohoto roku dochází pouze k úbytku obyvatel, a to až do současnosti. K nejstrmějšímu poklesu došlo v letech 1961 až 1991, kdy počet obyvatel klesl z 615 na 334, tedy o 46 %. Toto snížení počtu obyvatel je způsobeno především silným úbytkem obyvatelstva v jednotlivých částech obce Kaliště, v samotných Kalištích však není pokles tak markantní. Relativní ustálení počtu obyvatel nastalo mezi lety 1991 až 2001. Z průběžného šetření k 30. 6. 2011 vyplývá, že v sídle Kaliště žije 273 obyvatel a celkový počet i s okolními sídly činí 337 občanů.

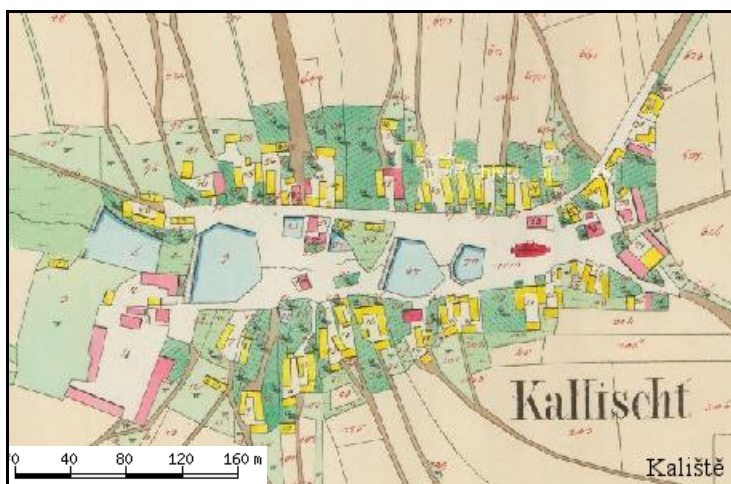
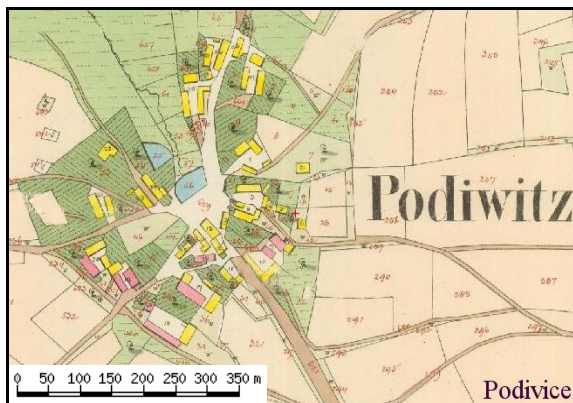
**Tabulka 1: Vývoj počtu obyvatel v letech 1869 – 2011 v jednotlivých sídlech obce Kaliště**

Obec, sídlo obce:	Počet obyvatel při sčítání v roce:						
	1869	1880	1890	1900	1910	1921	1930
1. Háj	64	69	70	71	68	65	64
2. Holušice	98	105	134	117	130	130	105
3. Kaliště	523	513	540	577	461	511	382
4. Podivice	224	209	223	268	254	212	218
5. Staré Hutě	81	83	79	78	58	53	46
<b>Obec celkem:</b>	990	979	1 046	1 111	972	971	815

Obec, sídlo obce:	Počet obyvatel při sčítání v roce:						
	1950	1961	1970	1980	1991	2001	2011
1. Háj	59	56	49	28	24	16	10
2. Holušice	94	79	73	40	25	26	25
3. Kaliště	342	305	241	253	246	257	273
4. Podivice	162	142	114	73	29	27	24
5. Staré Hutě	40	33	34	23	10	7	5
<b>Obec celkem:</b>	69	615	511	417	334	333	337

*Zdroj: Historický lexikon obcí ČR 1869-2005 a data z průběžné registrace k 30. 6. 2011*

Obr. 2: Mapy stabilního katastru – císařské otisky z roku 1827, sídla obce Kaliště



Zdroj: [www.archivnimapy.cuzk.cz](http://www.archivnimapy.cuzk.cz)

## 2.3 Fyzicko-geografická charakteristika obce

Z hlediska *geomorfologického členění* řadíme obec Kaliště do provincie Česká vysočina, do Českomoravské subprovincie a do oblasti Českomoravská vrchovina, která se dělí na 7 celků. Jeden z těchto celků se nazývá Křemešnická vrchovina (IIC-A). V této ploché vrchovině se zalesněnými vrchy se nalézají hluboká údolí vodních toků. Součástí Křemešnické vrchoviny je podcelek Humpolecká vrchovina (IIC-1D), který se skládá ze sedmi okrsků. Sever řešeného území spadá do geomorfologického okrsku Melechovská vrchovina a jih do okrsku Humpolecká kotlina (Demek, Mackovčín a kol., 2006). Hranice těchto dvou okrsků je společně s dalšími vybranými přírodními prvky řešeného území znázorněna v Mapě 1.

*Nejvyšší místo* řešeného území nese označení Podivický vrch s výškou 638 m n. m. Tento zalesněný kopec se nachází zhruba 1,9 km severo-severozápadním směrem, tedy při severní hranici obce Kaliště ([www.sgi.nahlizenidokn.cuzk.cz](http://www.sgi.nahlizenidokn.cuzk.cz)). Za zmínku stojí také vrch Melechov, který se nachází za severní hranicí řešeného území zhruba ve vzdálenosti tří kilometrů. Leží ve výšce 715 m n. m. Rozhledna na vrcholu slouží jako zeměměřičská věž. V letech 1824-1825 zde byl vyznačen „bod Melechov“ jako součást tehdejšího Stabilmního katastru. Roku 1864 na něm proběhlo středoevropské stupňové měření. Od roku 1937 slouží jako bod Základní trigonometrické sítě a od roku 1995 je zde zřízen Přírodní park Melechov (Sáblík, 2003).

Z *geologického hlediska* je oblast tvořena oblastmi metamorfovaných hornin moldanubik, jako jsou ruly a žuly a dále starší vyvěřelé horniny (Demek, Mackovčín a kol., 2006). V Kalištích pak převažují pararuly. Mezi nerosty a suroviny, které se zde odpradávně těžily, patřila kvalitní žula a křemen využívaný ve sklářském průmyslu. Méně rozsáhlá a významná jsou naleziště zlata. Dnes už zde najdeme jen opuštěné lomy (Prouzová, Prouza, 2010).

Z *půdních typů* se zde vyskytují hlavně kambizemě nižších poloh s dystrickým stupněm okyselení, které vznikly ze zvětralin žul a rud a které jsou bohaté na živiny a také dystrické kambizemě vyšších poloh, které jsou převážně chudé, tudíž využívané pro pastviny a lesy (Culek ed. a kol., 1996; Atlas půd České republiky, 2009). Z *půdních druhů* se zde nalézají hlinitopísčité až písčitohlinité půdy (Atlas půd České republiky, 2009).

Z hlediska *klimatu* patří obec Kaliště do podoblasti středně vlhké, oblasti mírně teplé s mírnou zimou (Culek ed. a kol. 1996 - převzato z Quitt, 1971). Teplotní poměry jsou charakterizovány průměrnou roční teplotou mezi 6–7°C. V průběhu roku je zhruba 220–240 dní bez mrazu a 120–140 mrazových dní. Roční úhrn srážek se pohybuje mezi 650–700 mm. Sněhové srážky se zde vyskytují v průměru v šedesáti dnech ročně a souvislá sněhová pokrývka pokrývá krajinu zhruba 60–70 dní v roce (Atlas podnebí Česka, 2007).



Zastoupení *druhů pozemků* podle katastru nemovitostí obce Kaliště tvoří 1 242 ha. Největší plochu zaujímají zemědělské pozemky, které tvoří přibližně 811 ha, tj. 65 % (z toho orná půda přibližně 609 ha, trvalé travní porosty 177 ha, zahrady 24 ha a ovocné sady 1 ha). Významný podíl tvoří lesní půda, která zaujímá 28 % rozlohy, vodní plochy (0,9 %), zastavěné plochy (1 %). Ostatní plochy zaujímají 4,7 % rozlohy ([www.risy.cz/cs/vyhledavace](http://www.risy.cz/cs/vyhledavace)). Z hlediska zemědělství se obec Kaliště nachází v oblasti pěstování brambor a řepky. Bonita půdy je však nízká, proto vždy měly a stále mají velký význam lesy (Prouzová, Prouza, 2010). Vrchovinný reliéf je výrazně pokryt smrkovými lesy, zbytek krajiny představuje zemědělsko-lesní krajinu s mozaikou luk, pastvin a menších remízků (Demek, Mackovčín, eds. a kol. 2006).

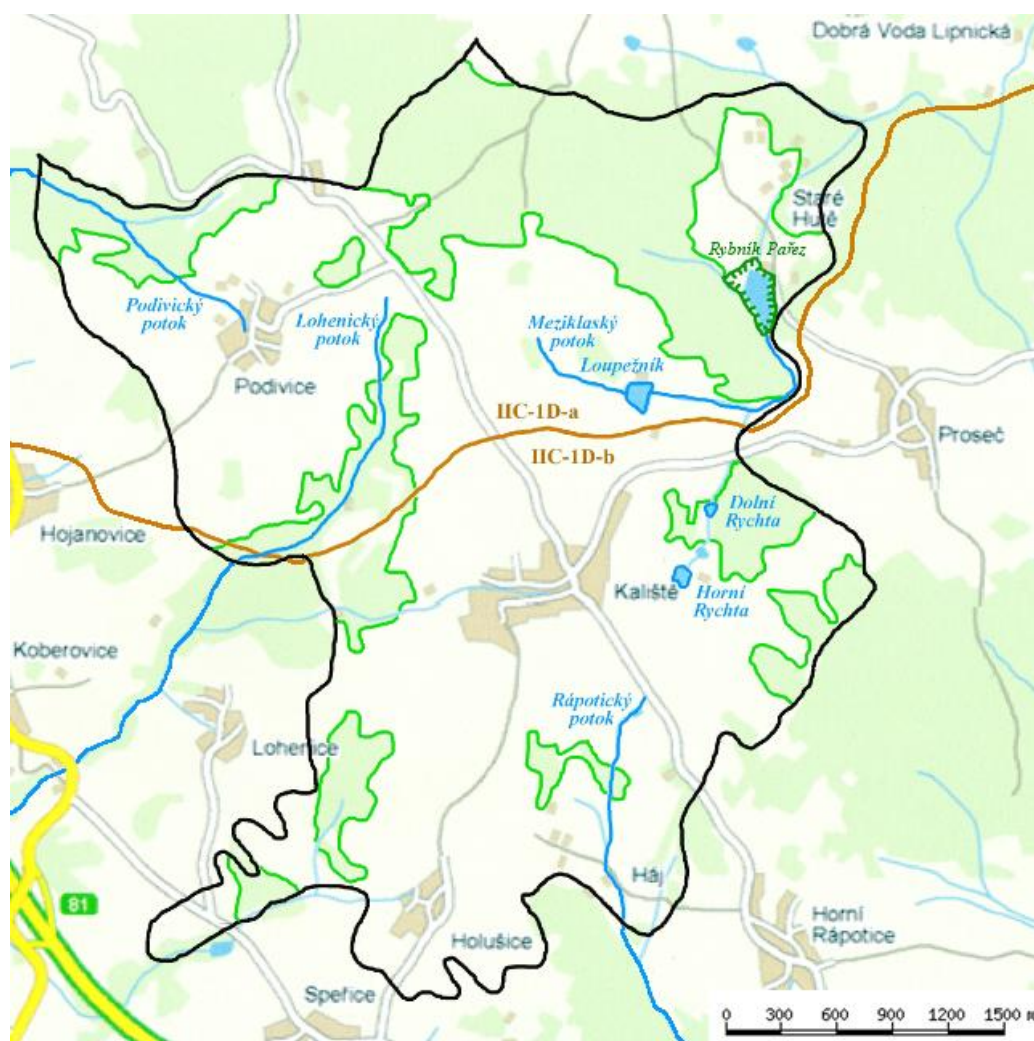
Z hlediska *povrchového vodstva* se území obce Kaliště nachází v povodí Sázavy. Zhruba 9,5 km severně od obce Kaliště protéká řeka Sázava a 5,5 km západním směrem řeka Želivka ([www.mapy.cz](http://www.mapy.cz)). Řešeným územím prochází hranice ochranného pásma vodárenské nádrže Švihov na řece Želivce, proto musí být hospodaření a výstavba uvnitř hranic tohoto ochranného pásma v souladu se „Zásadami pro zajištění hygienické ochrany vodárenské nádrže a povodí vodního díla Želivka“ (Plicka, 2009). Na území obce se nachází několik malých potůčků, jako je Meziklaský, Huťský, Rapotický, Holušícký, Lohenický a Podivický potok (Nováková ed. a kol. 1991). Významným rybníkem v řešeném území je rybník Pařez, který se nachází ve stejnojmenné přírodní rezervaci (viz níže). Mezi další významné rybníky patří rybník Loupežník, Horní a Dolní Rychta a nově opravený rybník Druhá Rychta s ostrůvkem uprostřed (Prouzová, Prouza, 2010). Přímo na návsi obce Kaliště se nalézají dva rybníky, další se rozkládá na návsi v Podivicích a dva nové byly vystavěny v sídlu Háj. Rybníky v řešeném území mají pouze místní význam, jsou využívány převážně k rybaření či rekreaci. Na území obce se nenachází žádný větší vodní tok, i tak je ale zdejší kraj velice cenný právě z důvodu velkého množství malých potůčků a pramenů, které se postupně sbíhají a následně tvoří přítoky řeky Sázavy a Želivky.

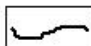





Do *problematiky ochrany přírody a krajiny* zahrnujeme na řešeném území přírodní rezervaci (PR) Rybník Pařez, který se nalézá 2 km severovýchodním směrem od sídla Kaliště v údolí Meziklaského potoka. Jeho výměra je 4,38 ha. Přírodní rezervací je vyhlášen z důvodu zachování lučního rašeliniště se vzácnými druhy rostlin a živočichů. Žije zde poměrně velká kolonie raka říčního a ropuchy obecné, chráněný dravec moták pilich a pilich rákosní. Vzácná je třtina nachová, stejně tak jako výskyt rosnatky bahenní, bublinatky jižní, vachty trojlísté a d'áblíka bahenního. Jiná maloplošná chráněná území se v řešeném území nenachází. Za zmínku však stojí PR Stvořidla ve vzdálenosti 8 km severně od sídla Kaliště, dále PR Kamenná trouba

leží 4,8 km východním směrem od řešeného území, PP Melechov (6,5 km severně) a PP Čertův kámen pod vrcholem kopce Melechov (Čech, Šumpich, Zabloudil a kol., 2002).

Všechny tyto výše jmenované přírodní struktury, tedy charakteristická fauna a flora, mokřady a potůčky, přírodní rezervace atd. vytvářejí překrásnou krajinu jak pro obyvatele trvale bydlící, tak pro náhodné návštěvníky i pro desítky chatařů a chalupářů.

**Mapa 1: Vybrané přírodní prvky v řešeném území**



- |  |   |
|--|---|
|  územní hranice obce Kaliště            |  vodní plocha       |
|  geomorfologická hranice okrsku s kódem |  hranice lesa       |
|  vodní tok                              |  přírodní rezervace |

*Zdroj: www.mapy.cz a vlastní zákres*

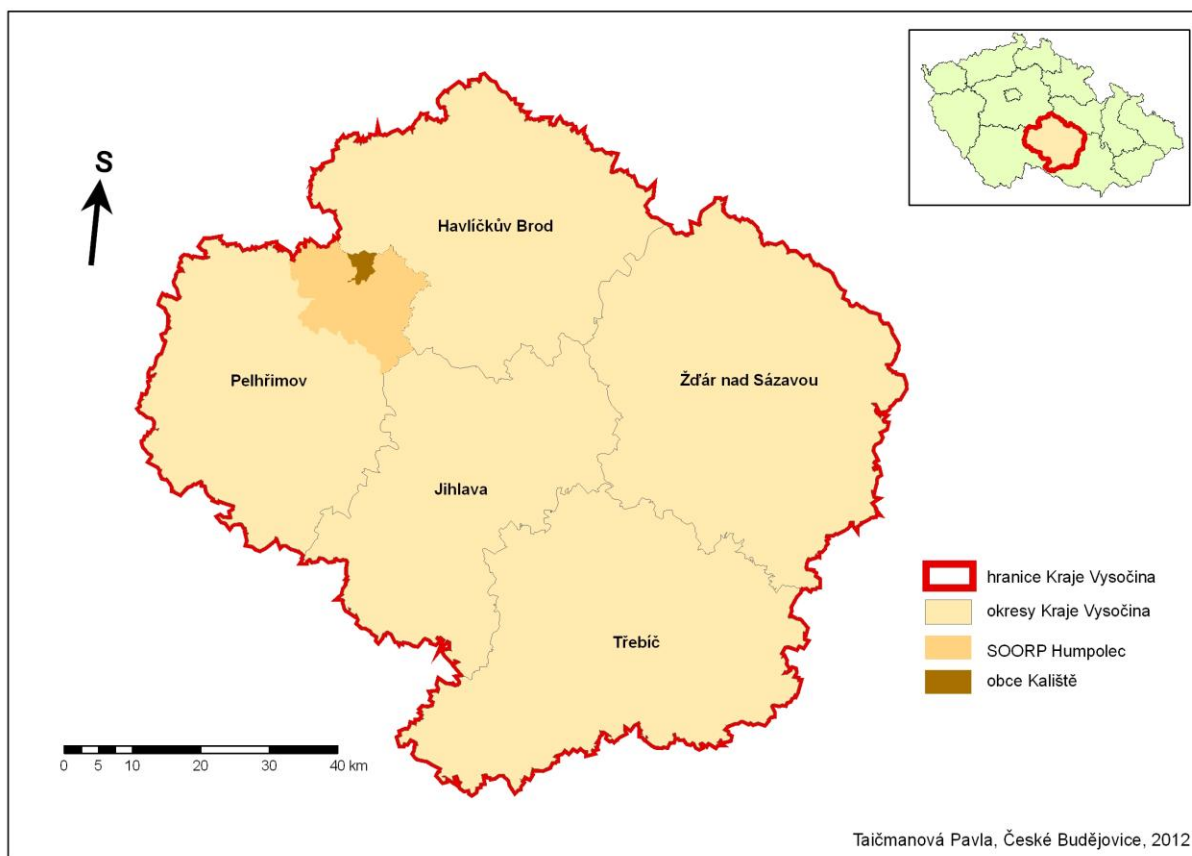
## 2.4 Sociálněgeografická charakteristika obce

### 2.4.1 Poloha obce a územně správní členění

Poloha obce Kaliště je znázorněna v Mapě 2. Obec se nachází v kraji Vysočina (NUTS III), konkrétně v severovýchodní části okresu Pelhřimov (NUTS IV). Severní hranice řešeného území je tvořena okresem Havlíčkův Brod. Zhruba ve vzdálenosti 7 km jihovýchodním směrem se nalézá město Humpolec, 11 km severovýchodním směrem město Světlá nad Sázavou a 12 km severo-severozápadním směrem město Ledec nad Sázavou. Přibližně ve vzdálenosti 3 km jihozápadním směrem od řešeného území prochází dálnice D1 ([www.mapy.cz](http://www.mapy.cz)).

Řešené území spadá pod správní obvod obce s rozšířenou působností (SOORP) Humpolec. Obec Kaliště se skládá z pěti sídel, jejichž celková výměra činí 1 242 ha. Jedná se o Háj, Holušice, Kaliště, Podivice a Staré Hutě. Těchto pět sídel je rozděleno do tří katastrálních území (Mapa 3). Jedná se o katastrální území sídla Holušice, Podivice a katastrální území sídla Kaliště, ve kterém jsou zahrnuty Staré Hutě a Háj ([www.mesta.obce.cz](http://www.mesta.obce.cz)).

**Mapa 2: Poloha obce Kaliště v rámci kraje Vysočina**



Mapa 3: Hranice a katastrální území obce Kaliště



- hranice obce Kaliště
- ..... hranice katastrálního území

Zdroj: [www.mapy.cz](http://www.mapy.cz) a vlastní zákres

## 2.4.2 Charakteristika obyvatelstva obce Kaliště

Jelikož nebyly výsledky ze Sčítání lidí, domů a bytů (SLDB) ze dne 26. 3. 2011 v době tvorby této bakalářské práce k dispozici a data ze SLDB 2001 jsou již značně zastaralá, byl text následující kapitoly sestaven na základě dat z průběžné registrace vedené obecním úřadem ke dni 30. 6. 2011 (Tabulka 2).

**Tabulka 2: Charakteristika obyvatelstva podle částí obce Kaliště (2011)**

Obec, část obce	Počet obyvatel	Počet obyvatel (%)	Počet mužů	Podíl mužů (%)	Počet žen	Podíl žen (%)	Počet obyvatel ve věku 0–14	Podíl obyvatel ve věku 0–14 (%)	Počet ekonomicky aktivních	Míra registrované nezaměstnanosti
Háj	10	3,0	4	2,2	6	3,8	0	0	5	0
Holušice	25	7,4	15	8,4	10	6,3	0	0	10	0
Kaliště	273	81,0	146	81,6	127	80,4	45	100	116	8
Podivice	24	7,1	11	6,1	13	8,2	0	0	5	0
Staré Hutě	5	1,5	3	1,7	2	1,3	0	0	0	0
Obec Kaliště	337	100	179	100	158	100	45	100	136	8

*Zdroj: Data z průběžné registrace k 30. 6. 2011*

Na celkové výměře obce Kaliště (tedy na 1 242 ha) žije celkem 337 obyvatel. Na první pohled je patrné, že nejvíce obyvatel (81 %) se soustřeďuje v sídle Kaliště. Zatímco se zde počet obyvatel v průběhu let postupně navyšuje, v ostatních sídlech obce Kaliště je tomu naopak. To je dáno zejména tím, že v každém sídle (kromě sídla Kaliště) tvoří minimálně polovinu obyvatelstva obyvatelstvo důchodového věku. Kvůli stárnutí tak místních obyvatel v malých sídlech postupně ubývá. Rodiny, které se stěhují do obce Kaliště, nejčastěji upřednostňují sídlo Kaliště, kde mají kvalitnější zázemí pro život. Tomuto faktu nasvědčuje i výstavba zhruba dvanácti nových rodinných domů ve východní části sídla Kaliště. Obyvatelé ve věkové kategorii 0–14 let žijí pouze v sídle Kaliště, v ostatních sídlech obce zastoupení této skupiny nenajdeme.

Nejmenším sídlem je sídlo Staré Hutě s pěti obyvateli, z nichž všichni dosáhli důchodového věku, tudíž je v tomto sídle nulový počet ekonomicky aktivních i nulová míra registrované nezaměstnanosti. Důležité je však zmínit, že sídlo Staré Hutě poskytuje příjemné podmínky pro chataře, kteří zde obývají zhruba šedesát chat a zvyšují tak hlavně v letních měsících počet přítomného obyvatelstva. Nejinak je tomu i v sídle Háj a Holušice.

Počet ekonomicky aktivních je v sídlech Háj, Holušice a Podivice kvůli malému počtu bydlících minimální, na druhou stranu je zde také nulová míra registrované nezaměstnanosti. Oproti roku 2001 se celkový počet ekonomicky aktivních v obci Kaliště snížil ze 158 (Statistický lexikon obcí ČR, 2005) na 136, tedy zhruba o 14 %. Vyjížděka za prací a zaměstnanost v jednotlivých sektorech je popsána v kapitole 2.4.4.

Podíl mužů a žen je v obci Kaliště téměř vyrovnaný. Počet mužů představuje 53 % z celkového počtu obyvatel a počet žen 47 %. Ve všech sídlech převažuje počet mužů, výjimkou je sídlo Podivice, kde je o dvě ženy více.

### **2.4.3 Architektonicko – urbanistická charakteristika**

*Sídlo Kaliště* je obklopeno rozsáhlými zemědělskými plochami, mezi kterými se ostrůvkovitě vyskytují lesy. Směrem na sever a na východ od sídla Kaliště je rozlehlý lesní komplex. Půdorysná struktura je založena kolem rozsáhlé obdélníkové návsi (délka 270 m, šířka 65 m) s dominantou kostela na východním konci. V těchto místech je situována také budova bývalé školy, která slouží jako knihovna a mateřská škola. Po obou stranách návsi jsou domy a dvorcové zemědělské usedlosti, které jsou otočeny průčelím do návsi. Starší usedlosti mají štít domu a sýpky spojené branou. Západním a jihozápadním směrem od návsi se rozkálá polorozpadlý komplex bývalého Jednotného zemědělského družstva (JZD). Uvnitř návsi se rozprostírají dva rybníky, budova obecního úřadu, hasičská zbrojnice, hostinec, tenisové kurty, dětské hřiště atd. V jižní části návsi je nově opravená fara. Atmosféru upravené návsi dotvářejí vzrostlé stromy, hlavně vrby na břehu rybníka. Na vybíhajících komunikacích směrem od návsi jsou postaveny novější struktury obydlí, které mají podobu rodinných domů městského a poloměstského typu. Novou zástavbu nalezneme hlavně ve východní části sídla. V severovýchodní části sídla se nachází hřbitov. Sídlo Kaliště působí neobyčejně krásným, upraveným dojmem. Jedinou výjimkou zůstává zmiňovaný areál bývalého JZD. Na celém území obce Kaliště se nachází nespočet křížků a božích muk, z nichž naprostá většina je nově opravena.

Sídlo *Háj* se rozkládá podél místní komunikace, která pozvolna stoupá od jihovýchodu k severozápadu. Větší část domů tvoří dvorcové zemědělské usedlosti, které mají klasickou

prostorovou formu. Průčelím je vždy trojúhelníkovitý štít obytné části. Za obytnou částí se nachází chlév, stáj a stodola. Některé domy mají původní doškovou střechu a léty oprýskané cihlové zdi. Najdeme zde i domy, které jsou nově opraveny. Sídlo Háj obklopují převážně zemědělské pozemky. V jižní části je rozsáhlý lesní komplex, v severní části se lesy vyskytují ostrůvkovitě. U jihovýchodního vjezdu do sídla je nově vybudovaný rybník.

Sídlo *Holušice* také leží podél místí komunikace. Převážná část domů jsou podlouhlá stavení či chalupy. Mezi původními domy se vyskytují i novostavby, některé v honosném stylu (bazén, balkón, altán atd.). Ve střední části sídla Holušice se rozkládá malý rybníček a travnatá plocha, na které je postaveno dřevěné posezení.

Sídlo *Podivice* leží v údolí. Jeho půdorysná stavba je zajímavá, jedná se o návesní sídlo, jehož středem je náves s malým rybníkem (který je nejnižejí položeným místem) a kostelíčkem. Okolní stavby jsou dvorcového typu. Některé domy dále od středu sídla jsou z šedesátých let. Najdeme zde i nově zrekonstruované domy a staré stodoly. V severní části sídla vyběhá cesta lemována staveními, která je zakončena shlukem dalších obytných domů uspořádaných do tvaru trojúhelníku. Jedná se o původní domy i novostavby, u kterých nechybí bazény.

Sídlo *Staré Hutě* je tvořeno chaotickou půdorysnou strukturou. Na severu sídla se rozprostírá zhruba šedesát menších chat, které jsou obklopeny rozsáhlými lesními komplexy. Ve střední části tohoto sídla je několik obytných domů. V jižní části se rozprostírá přírodní památka rybník Pařez. Na hrázi tohoto rybníka stojí bývalý Kletečkův mlýn. Celé sídlo Staré Hutě je obklopeno rozlehlými komplexy hustých lesů.

#### **2.4.4 Výrobní kapacity a zaměstnanecké příležitosti**

Nejvýznamnější výrobní kapacitou v obci Kaliště je výkrmna skotu v areálu bývalého JZD, která patří Zemědělskému obchodnímu družstvu (ZOD) Hořice. ZOD Hořice se sídlem v Hořicích je od obce Kaliště vzdálené zhruba 8,5 km západním směrem a jeho předmětem činnosti je hlavně zemědělská a pilařská výroba. Toto zemědělské obchodní družstvo má v nájmu zhruba 80 % pozemků v okolí obce Kaliště, na kterém hospodaří. V obci Kaliště najdeme velké množství soukromých zemědělců, z nichž největším je pan Zadina, kterému patří například kravín u Podivic. Z živnostníků je zde například automechanik, truhlář, zámečnick, klempíř, také obyvatelé zaměstnaní například v prodejně potravin, pohostinství, nebo penzionu. Vyjížděku za prací a počet ekonomicky aktivních v jednotlivých oborech zachycuje Tabulka 3.

**Tabulka 3: Ekonomicky aktivní (EA) a vyjížd'ka za prací podle sídel obce Kaliště**

Sídlo	Celkem ekonomicky aktivních	Vyjíždějící za prací z EA	Míra registrované nezaměstnanosti	Pracující v zemědělství, lesnictví, rybolovu	Pracující v zemědělství, lesnictví, rybolovu z EA (%)	Pracující v průmyslu, stavebnictví	Pracující v průmyslu, stavebnictví z EA (%)	Pracující ve službách	Pracující ve službách z EA (%)
Háj	5	4	0	1	20 %	2	40 %	2	40 %
Holušice	10	9	0	2	20 %	6	60 %	2	20 %
Kaliště	116	97	8	9	7,7 %	59	50,9 %	40	34,5 %
Podivice	5	5	0	0	0 %	2	40 %	3	60 %
Staré Hutě	0	0	0	0	0 %	0	0 %	0	0 %
Obec Kaliště	136	115	8	12	8,8 %	69	50,7 %	47	34,6 %

*Zdroj: Statistický lexikon obcí ČR, 2005*

Z Tabulky 3 vyplývá, že z celkového počtu 136 ekonomicky aktivních vyjíždí za prací 115 obyvatel (tj. 85 %), tudíž v místě bydliště pracuje pouze 15 % obyvatel. Střediskem pracovních příležitostí je zejména město Humpolec. Někteří vyjíždějí i do vzdálenějších měst, například do Světlé nad Sázavou, Ledče nad Sázavou, Pelhřimova nebo Havlíčkova Brodu. Celkově obec poskytuje málo pracovních příležitostí, a to z důvodu absence většího zaměstnavatele. Nejvíce ekonomicky aktivních pracuje v průmyslu a ve stavebnictví (cca 51 %) a dále ve službách (cca 35 %).

#### **2.4.5 Služby a technická vybavenost**

Služby, které obec poskytuje občanům, jsou stejně tak důležité, jako technická vybavenost každého sídla. Právě spektrum služeb a úroveň technické vybavenosti napomáhají k rozvoji obce (Perlín a kol., 1993). Vhodné náměty ze strany vedení obce, které představují zlepšení života obyvatel po stránce kulturní a sociální, mnohdy představují stěžejní podmínku při rozhodování občanů o volbě života na vesnici (Černohorský a kol., 2010).

K vytvoření přehledu o poskytovaných službách a technické vybavenosti v obci Kaliště byla využita předloha tabulky z knihy Venkovský prostor – Územní plánování vesnice a krajiny (Sýkora, 1998).



Dostupnost vybraných služeb pro obyvatele obce Kaliště představuje Tabulka 4. Z této tabulky je patrné, že pokud se daná služba nevyskytuje v obci Kaliště, skoro vždy ji místní mohou využít v nedalekém Humpolci. Další široké spektrum služeb nabízí také Světla nad Sázavou, Ledec nad Sázavou, Pelhřimov a Havlíčkův Brod. Obec Kaliště je velmi dobře vybavena službami pro sport a odpočinek. Za zmínku stojí tenisové kurty, víceúčelová klubovna, nové dětské hřiště, hřiště pro míčové hry apod. Další důležitou položkou z oblasti služeb je místní knihovna, pošta a penzion Mahler. Mínusem je pro obec absence lékařské péče. Ze školních zařízení je zde pouze mateřská škola. Důležité je také zmínit zájmová sdružení, jako je Sbor dobrovolných hasičů, jehož velitelem je pan Jaroslav Zadina. Dalším sdružením je Myslivecké sdružení Kaliště pod vedením Josefa Martince, pionýrská skupina Jitřenka, která se již poněkolkáté umístila mezi prvními v závodech tábornických dovedností. Také zde působí Volnočasový klub Kamarád, jezdecký klub Trio a Sportovní klub Gustava Mahlera, který podporuje zejména tenis, rybaření, lední hokej, turnaje v pétanque, nohejbalu atd. Společenský život je v obci podporován každoročním průvodem masek, dětským dnem, karnevalem, mysliveckým plesem, Hubertovou jízdou, koncerty, sportovními turnaji, drakiádou, poutí atd.

**Tabulka 4: Dostupnost vybraných služeb pro obyvatele obce Kaliště**

Druh služby	Sídlo	Druh služby	Sídlo
Obecní úřad	<i>Kaliště</i>	Knihovna	<i>Kaliště</i>
Pověřený obecní úřad	Humpolec	Kulturní dům, klubovna	<i>Kaliště, Podivice</i>
ORP	Humpolec	Kino	Humpolec
Úřad práce	Havlíčkův Brod, Pelhřimov	Sál s možností konání zábah	<i>Kaliště</i>
Policie	Humpolec	Dětské hřiště	<i>Kaliště</i>
Hasiči	Humpolec	Tělocvična	<i>Kaliště</i>
Sbor dobr.hasičů	<i>Kaliště, Podivice</i>	Hřiště na míčové hry	<i>Kaliště</i>
Mateřská škola	<i>Kaliště</i>	Fotbalové hřiště	<i>Kaliště</i>
Základní škola	Humpolec	Tenisové kurty	<i>Kaliště</i>
Gymnázium	Humpolec	Koupaliště	Humpolec
Domov důchodců	Humpolec, Onšov	Bazén	Havlíčkův Brod, Pelhřimov
Lékárna	Humpolec	Zimní stadion	Humpolec
Obvodní lékař	Humpolec	Kadeřník, holič	Humpolec
Odborní lékaři, Poliklinika	Humpolec	Kosmetický salón, masáže	Humpolec

Pohotovost, nemocnice	Světlá nad Sázavou, Havlíčkův Brod	Veřejně přístupný internet	<i>Kaliště</i>
Kostel s bohoslužbami	<i>Kaliště</i>	Prodejna průmyslového zboží	Humpolec
Fara	<i>Kaliště</i>	Prodejna potravin	<i>Kaliště</i>
Hřbitov	<i>Kaliště</i>	Supermarket	Humpolec
Pošta	<i>Kaliště</i>	Hostinec	<i>Kaliště</i>
Pobočka banky	Humpolec	Restaurace	<i>Kaliště</i>
Bankomat	Humpolec		

*Zdroj: Vlastní šetření*

Stav technické vybavenosti je znázorněn v Tabulce 5. Ve všech sídlech obce Kaliště proběhla elektrifikace a je zde k dispozici veřejné osvětlení. Veřejný vodovod zatím nebyl vybudován v sídle Staré Hutě, místní obyvatelstvo je zásobeno pitnou vodou z domovních studní. Kanalizace není v sídle Háj a Staré Hutě. V těchto sídlech jsou odpadní vody akumulovány v bezodtokých jímkách a vyváženy do ČOV Humpolec, nebo jsou zaústěny do jímek s odtokem. V sídle Podivice je technický stav kanalizace nevyhovující a vzhledem k tomu, že odpadní vody z obce odtékají do Podivického potoka, který ústí do vodárenské nádrže Želivka, je uvažováno výhledově s výstavbou nové kanalizace odvádějící splaškové vody. Sídlu Kaliště má jako jediné napojení kanalizace na ČOV, která se nachází v západní části sídla. V sídle Holušice se výhledově předpokládá výstavba ČOV. V obci není k dispozici obecní rozhlas a plynofikace. V současné době se o zavedení plynu neuvažuje, protože zdroje plynu jsou od obce značně vzdálené a náklady na vybudování příliš vysoké. V sídle Kaliště je před budovou pošty k dispozici telefonní budka (Plicka, 2009).

**Tabulka 5: Současný stav technické infrastruktury v obci Kaliště**

Druh infrastruktury	Sídla, ve kterých se daný druh infrastruktury vyskytuje
Kanalizace	Kaliště, Holušice, Podivice
Čistírna odpadních vod	Kaliště
Vodovod	Kaliště, Háj, Holušice, Podivice
Plynofikace	-
Elektrifikace	Kaliště, Háj, Holušice, Podivice, Staré Hutě
Obecní rozhlas	-
Veřejné osvětlení	Kaliště, Háj, Holušice, Podivice, Staré Hutě

*Zdroj: Vlastní šetření*

Z dopravní infrastruktury je pro obec Kaliště nejdůležitější silnice III. třídy, která vede z města Humpolec severozápadním směrem, prochází sídlem Kaliště, pokračuje stejným směrem a zhruba po 5,5 km se napojuje na silnici II. třídy č. 130. Tato komunizace umožňuje kvalitní spojení s městem Ledec nad Sázavou. Druhou důležitou komunikací je silnice III. třídy, která vede ze sídla Kaliště severovýchodním směrem k Proseči. Ostatní sídla v obci Kaliště jsou propojena komunikacemi místního významu, jako jsou místní a účelové komunikace. Přibližně ve vzdálenosti 3 km jihozápadním směrem od řešeného území prochází dálnice D1, podél které vedou silnice I. třídy E50 a E65 ([www.mapy.cz](http://www.mapy.cz)). I když jsou tyto dopravní tepny poměrně blízko obce, nijak nenarušují krajinný ráz řešeného území ani život ve vesnici. Na území obce neprochází železnice, nejbližší najdeme v Humpolci a ve Světlé nad Sázavou.

V současné době by se mělo co nejvíce apelovat na rozvoj a údržbu dopravní i technické infrastruktury, jelikož nedostatečný rozvoj infrastruktury ve venkovských obcích způsobuje nemalé problémy v oblasti pracovního trhu (Bite, Rasnaca, 2008).

#### **2.4.6 Rekreace a cestovní ruch**

Ubytovací a stravovací služby mohou turisté využít v sídle Kaliště, kde se nachází rodný dům skladatele a Gustava Mahlera, který byl nově zrekonstruován a přestavěn na restauraci a penzion. Druhý hostinec se nachází na návsi.

Obcí Kaliště prochází cyklostezka číslo 1211, červeně značená turistická cesta a zeleně značená turistická cesta Gustava Mahlera (Kolektiv, 2009).

Atraktivitou obce Kaliště je přírodní rezervace Rybník Pařez v sídle Staré Hutě, přírodní skalka Čertův kámen (zvaná také Čertovo kopyto), která je skryta v lese severně od sídla Staré Hutě, nebo tajemné smírčí kameny rozeseté v okolních lesích. Za zmínku stojí také zbytky zemanské tvrze v obci Proseč z počátku 14. století, stejně tak jako Přírodní park Melechov se zbytky zdiva Melechovské tvrze (Pleva, 2008).

V jednotlivých sídlech obce Kaliště najdeme poměrně rozsáhlé soubory chat a chalup. Typickým příkladem je sídlo Staré Hutě, kdy zde v letních měsících rekreanti obývají zhruba 58 chat, stejně tak i v sídle Háj a Holušice slouží převážná část stavení jako rekreační chalupy. Nesmíme také opomenout zmínit chalupu „Na Bělíci“, která se nalézá v překrásném stejnojmenném údolí přibližně 1 km severozápadním směrem od sídla Kaliště. Dříve se jednalo o kovárnu, dnes se v chalupě konají dětské tábory, školy v přírodě, sluchovací večírky, hudební vystoupení atd. Tato chalupa i její okolí působí díky vzorné péči nájemce (kterým je Pionýrská skupina Jitřenka Kaliště) velmi pěkným a upraveným dojmem (Pleva, 2008).

### 3. ROZBOR LITERATURY

#### 3.1 Vlastivědná a geografická literatura o regionu a obci

Kniha *Kaliště / Gustav Mahler* (Prouzová, Prouza, 2010) je uceleným průvodcem nejen obcí Kaliště, ale i širšího okolí, které s touto obcí souvisí. Tato publikace je členěna do krátkých kapitol, které jsou bohatě doplněny barevnými fotografiemi. Kromě historie obce zde nalezneme informace o jednotlivých sídlech obce, stejně tak jako zajímavosti o místních památkách a krásách přírody, jako je například Přírodní rezervace Rybník Pařez. Některé kapitoly se věnují i okolí obce Kaliště, jako je například osud Trhové Zahrádky, Melechov, Haberská stezka kolem Lipnice, nebo tvrz v Proseči. Část textu je také věnována světoznámému hudebnímu skladateli a dirigentovi, Kališťskému rodákovi Gustavu Mahlerovi. Kniha se snaží zachytit promítnutí rodného místa Mahlera do jeho umělecké tvorby, ale i význam jeho hudby v Čechách i v Evropě. Z této knihy jsem čerpala především sociálněgeografické informace týkající se jednotlivých sídel obce Kaliště a také informace o zajímavostech z okolí obce Kaliště.

Publikace *120 let hasičů v Kalištích* (Novák, 2006) byla vydána ve spolupráci s obecním úřadem v Kalištích. Jedná se o almanach, který mapuje historii místního svazu dobrovolných hasičů od roku 1886-2006. V úvodu této publikace jsou popsány krásy Českomoravské vysočiny, za kterými následují informace o obci Kaliště – pověsti o vzniku obce, historie místních budov, jako je například škola, pošta, lihovar atd., nechybí zmínka o novodobé historii a o současném vzhledu obce. Část textu je věnována Gustavu Mahlerovi i místním spolkům. Následující stránky jsou zaměřeny na svaz dobrovolných hasičů. V textu nechybějí jak historické fotografie soukromých vlastníků, tak fotografie ze současnosti. Tato publikace mi poskytla relativně podrobné informace o významných budovách v obci Kaliště.

*Kronika obce Kaliště* (Kolektiv, 1937-1985) představuje chronologicky zaznamenané události v obci Kaliště mezi lety 1937 až 1985. Na knize se podílel kolektiv autorů a je psaná ručně. Informace získané z kroniky obce Kaliště tvoří podstatnou část kapitoly o historii obce.

Knihy *Toulky vrchovinou* (Pleva, 1991) a *Vrchovina neznámá* (Pleva, 2008) popisují města, obce a významná místa vrchoviny. Autor se zaměřuje především na oblast okresu Havlíčkův Brod a Pelhřimov. Všechna města, obce i významná místa jsou v obou knihách abecedně seřazeny. Kniha je doplněna velkým množstvím černobílých fotografií, které zachycují dřívější podobu jednotlivých míst i charakter místních obyvatel. Tyto dvě knihy mi poskytly nejen informace o historii jednotlivých sídel obce Kaliště, ale i spoustu zajímavostí o méně známých místech v obci Kaliště.

Publikace *Českomoravská vrchovina* (Sáblík, 2003) popisuje Českomoravskou vrchovinu jako celek z hlediska geologie, geomorfologie, klimatu, vodstva apod. V dalších kapitolách najdeme podrobnější informace o zajímavých místech a lokalitách vrchoviny, jako jsou nejvyšší vrcholy, rozhledny, údolí atd. Tato publikace mi napomohla poznat řešené území jako celek.

*Chráněná území ČR: Jihlavsko – svazek č. 7* (Čech, Šumpich, Zabloudil, 2002) seznamuje s přírodními poměry okresu Pelhřimov. Jedná se o popis národních přírodních památek, přírodních památek, přírodních rezervací a památných stromů v této oblasti z hlediska polohy, geologie, fauny, flory a využití území. Publikaci doplňují barevné fotografie a mapy. Tento svazek vydaný Agenturou ochrany přírody a krajiny ČR mi poskytl informace o přírodní rezervaci Rybník Pařez nacházející se na území obce Kaliště a informace z oblasti pedologie v řešeném území.

*Atlas půd České republiky* (Kozák a kol., 2009) popisuje nejen druhy a typy půd v jednotlivých oblastech České republiky, ale i jejich vznik, využití apod. *Zeměpisný lexikon ČR: Hory a nížiny* (Demek, Mackovčín a kol., 2006) je publikace zabývající se geomorfologickým členěním České republiky, která poskytuje informace o názvech jednotek, jejich rozloze, poloze, geologickém podloží apod. *Zeměpisný lexikon České republiky, obce a sídla A – M* (Nováková a kol., 1991) podrobně popisuje obce a sídla na území ČR, jejich přesnou lokaci, historii, strukturu, významné budovy, apod. Knihu doplňují historické mapy jednotlivých sídel a dobové pohlednice. *Statistický lexikon obcí ČR* (Růžková a kol., 2005) je lexikon zpracovaný Českým statistickým úřadem ve spolupráci s Ministerstvem vnitra ČR obsahující výsledky sčítání lidu, domů a bytů k 1. březnu 2001. Z těchto publikací jsem čerpala informace pro fyzicko-geografickou a sociálněgeografickou charakteristiku řešeného území.

*Atlas krajiny České republiky* (Hrnčiarová, Mackovčín, Zvara eds., 2010) je unikátní mapové dílo, které obsahuje zhruba 1 100 map, kartogramů, kartodiagramů, fotografií, schémat apod. doplněnými krátkými vysvětlivkami. Do této bakalářské práce byly zpracovány některé informace, které se týkají přírodní a sociální struktury řešeného území.

Zdrojem map, které tato bakalářská práce obsahuje, jsou internetové stránky <http://archivnimapy.cuzk.cz>, mapy z internetového portálu Google <http://maps.google.cz> a také webové stránky Českého úřadu zeměměřického a katastrálního <http://sgi.nahlizenidokn.cuzk.cz>.

### **3.2 Metodická literatura, vědecké články a internetové zdroje o územním a lokálním rozvoji venkova**

Důležitou metodickou příručkou se pro tuto práci stala publikace *Strategický plán mikroregionu* (Perlín, 2002), která se věnuje nejen samotnému strategickému plánu, ale i dalším strategickým dokumentům. V úvodu jsou sepsány jak základní informace o tom, co je vlastně strategický plán, tak i různá kritéria a otázky, kterými bychom se měli při sestavování strategického plánu řídit a na které bychom si měly před samotným zhotovováním strategického plánu odpovědět. V další části textu jsou popsány stěžejní metody při zhotovování strategických dokumentů, postupy veřejného projednávání, schválení, evaluace a zhotovení, dále popis vnějších podmínek, které mají vliv na samotnou realizaci strategie, jako je například typologie území, prostorové vazby atd. Autor zde zdůrazňuje důležité hledisko řešitelnosti. Tato publikace mi napomohla lépe pochopit problematiku strategického plánování.

*Příručka člena zastupitelstva obce po volbách 2010* (Černohorský a kol., 2010) byla vydána jako studijní pomůcka pro starosty, členy zastupitelstva a radní. Jedná se o příručku, která vysvětluje, jak reagovat v různých situacích, které působení ve výše uvedených funkcích přináší. V knize nechybí modelové příklady řešení konkrétních problémů, které jsou doprovázeny ilustracemi. Zde jsem nejvíce ocenila kapitolu „Rozvoj obce“, která obsahuje různé návrhy pro zlepšení života občanů po stránce kulturní a sociální.

*Místní akční skupiny a jejich činnost na venkově* (Pavlíková, 2009) představuje příspěvek ve sborníku „Český venkov 2008 – Proměny venkova“. Snaží se definovat pojmy spojené s touto rozvojovou skupinou, nastínit historii Iniciativy Leader a předložit systém financování. Hlavní část je věnována zkušenostem s aplikací metody Leader v ČR a národní síti MAS v ČR. Tento článek byl přínosný zvláště díky praktické realizaci iniciativy Leader v krajích.

Publikace *Spolupráce obcí jako faktor rozvoje* (Galvasová a kol., 2007) shrnuje poznatky z výzkumného projektu Ministerstva pro místní rozvoj ČR, jehož předmětem se stala efektivnost a formy spolupráce obcí při přípravě a zabezpečení rozvojových projektů. Hlavním východiskem je upravení stávajících forem tak, aby lépe odpovídaly potřebám obcí. Text pojednává také o významu, možnostech, podmínkách a nástrojích spolupráce obcí, stejně tak jako o přístupech ke spolupráci. Tato publikace mi poskytla přehledný úvod do problematiky spolupráce obcí.

*Rozvoj venkova v programovacím období 2007-2013 v kontextu reformy Společné zemědělské politiky Evropské unie* (Pělucha a kol., 2006) představuje ucelený pohled na problematiku rozvoje venkova EU. Publikace nabízí přehledné informace o vývoji i současném stavu zemědělství v EU, popisuje cíle a strategie reformy Společné zemědělské

politiky EU, definuje a vysvětluje pojmy týkající se rozvoje venkova. Část textu je věnována Evropskému zemědělskému fondu pro rozvoj venkova, který slouží pro financování rozvoje venkova. Publikace mi pomohla sestavit definici venkova, která je uvedena v úvodu této práce.

Publikace *Český venkov 2006 – Sociální mobilita a kvalita života venkovské populace* (Majerová a kol., 2006) shrnuje výsledky šetření nazvaného Životní strategie lidí na venkově. Velkou část publikace zabírají otázky týkající se vztahu respondenta k životu a práci na venkově, jako je například druh současného bydlení, původ respondenta, majetkové poměry, vztah k práci v zemědělství apod. Tato publikace byla pro mou bakalářskou práci přínosná hlavně při sestavování dotazníku v kapitole 5.3.1.

*Venkovský prostor a jeho oživení* (Bínek a kol., 2006) je teoreticko-metodologická publikace, která se zabývá různými oblastmi rozvoje venkova, jako je socioekonomický rozvoj, lidské zdroje, hospodaření obcí apod. Snaží se analyzovat problémy obcí a nastínit přístupy k jejich řešení. Publikace byla přínosná především díky specifikaci vnitřních a vnějších rozvojových nástrojů, které mohou přispět k oživení venkovského prostoru.

Knih *Venkov, města, média* (Blažek, 1998) je členěna do tří stejnojmenných kapitol. Autor se snaží vymezit jednotlivé pojmy a také zachytit a popsat souvislosti mezi venkovem, městy a médii. Nejdůležitější kapitolou se pro tuto práci stala kapitola Venkov, kde jsem využila poznatky o historickém vývoji venkova, a také kapitola Kříšení venkova, která informuje nejen o vývoji hnutí obnovy venkova, ale i o dalších spolicích, které se u nás vytvářely. Následuje poměrně rozsáhlá tabulka, která prezentuje zásadní rozdíly mezi venkovem a městem, ale i pohled na to, co nám s ohledem na toto téma předkládají média. Součástí kapitoly Venkov je i návod na herní techniku, která mapuje problémy souvisejících s myšlením obyvatelstva na venkově i ve městech.

Skripta *Územní plánování pro geografy* (Kubeš, Perlín, 1998) představují jeden ze základních studijních materiálů věnovaný územnímu plánování a regionálnímu rozvoji. V jednotlivých kapitolách sestavených přehledně dle témat je popsán historický vývoj územního plánování, dále obecné charakteristiky územního plánování, jako jsou hlavní činnosti, cíle apod. Následují charakteristiky o územně plánovacích podkladech, územně plánovací dokumentaci a o zdrojích informací pro územní plánování. Další, méně obsáhlé kapitoly se věnují zónám sídel, rekreaci, infrastruktuře, krajinnému plánování, životnímu prostředí sídel apod. Velmi důležitou se pro tuto bakalářskou práci stala kapitola Vybrané problémy územního plánování vesnic, která podává informace o územním plánu vesnice a o Programu obnovy vesnice.

Publikace *Venkovský prostor 2. díl – Územní plánování vesnice a krajiny* (Sýkora, 1998) představuje převážně kreslenou pomůcku hlavně pro studenty architektury a urbanismu. Cílem

této publikace je představit typy českého venkova, jeho problémy a případné hrozby. Autorovy poznatky jsou publikovány převážně obrázkovou formou, což umožňuje daleko lepší představivost čtenáře. Kapitoly se zabývají problémy rozvoje venkova, jako je porovnání znaků současného a budoucího venkova, důležitým tématem se stává i urbanistická typologie venkovského území, stejně tak jako změny ve venkovské krajině, zeleni, občanské vybavenosti atd. Z této publikace jsem čerpala informace zpracované v kapitole 2.4.3.

Publikace *Program obnovy vesnice* (Perlín a kol., 1993) poskytuje informace o metodice tvorby POV. Kniha popisuje, co je POV, proč tento program vznikl, co je jeho cílem a jaké komplikace mohou při jeho tvorbě nastat. Dále popisuje jednotlivé kroky potřebné pro přípravnou fázi, jako je samotná přihláška do programu, výběr projektanta, rozbor nákladů atd. Důležitou částí je návod na dotazníkové šetření, který se stal inspirací pro tuto práci.

*Promoting rural municipalities to attract new residents: An evaluation of the effects* (Niedomysl, 2007) je publikace, která se zabývá poklesem populace ve švédských venkovských obcích v průběhu 90. let, kvůli kterému došlo ke stárnutí populace na venkově. Autor se snaží zachytit příčiny, průběh a následky tohoto poklesu. Zároveň sleduje vliv marketingových kampaní a jiných faktorů ovlivňující migrační toky ve vztahu město-venkov. Tyto faktory mi byly inspirací při sestavování návrhu komplexního programu.

*Rural areas of success – in search of definition and measures* (Czapiewski, 2006) je publikace polského autora, která představuje úvod k diskuzi o rozvoji polských venkovských oblastí. Hlavní myšlenka této publikace předpokládá, že oblast, kde je vysoce rozvinuta pouze jedna ze zkoumaných rovin, zatímco ostatní roviny dosáhnou hodnoty nižší, než je průměr, nemůže být považována za oblast úspěšně se rozvíjející. Autor se zde snaží nastínit podmínky, které vedou k harmonickému rozvoji venkovských oblastí. Analýza těchto podmínek byla přínosnou pro tvorbu návrhu komplexního programu v této bakalářské práci.

*Das Landes hat Zukunft* (Glück, Magel a kol., 1992) je kniha, která se snaží předložit ucelený pohled na život na venkově v budoucnu. Ve čtyřech navzájem provázaných kapitolách se dovídáme o vztahu mezi venkovským a městským obyvatelstvem, o jejich rozdílném způsobu myšlení a šancích na rozvoj do budoucích let. V této publikaci najdeme také pojednání o problematice znevýhodňování odlehlých regionů, které závisí na vzdálenosti venkova od města. Kniha poskytuje několik nápadů, jak zlepšit kvalitu života mimo město.

Vědecký článek *Employers in the rural towns* (Bite, Rasnaca, 2008) pojednává o problematice trhu práce ve venkovských obcích. I když se autoři zaměřují na venkovské obce v Litvě, jedná se o podobnou problematiku jako v ČR, jelikož jde také o postsocialistickou zemi. Autoři se věnují regionálním rozdílům v počtu zaměstnanců, formám podnikání, interakcím mezi



zaměstnanci a zaměstnavateli, tradičním formám zaměstnání na venkově apod. Největší problém pracovního trhu ve venkovských obcích spatřují v nedostatečném rozvoji infrastruktury a neuspokojivých podnikatelských iniciativách. Tento článek mi pomohl lépe pochopit problematiku trhu práce ve venkovských obcích.

Cílem vědeckého článku *A Typology of Rural Space in Czechia according to its Potential for Development* (Perlín, Kučerová, Kučera, 2010, časopis *Geografie*, ročník 115, č. 2) je typologie venkovského prostoru v ČR. Autoři se snaží analyzovat typologii venkovských obcí na základě velikosti a geografické polohy a vymezit rozdílné typy venkovského prostoru z hlediska potenciálu rozvoje. Klíčovou roli sehrálo vymezování rozvojových os ve venkovském prostoru, při kterém je přihlíženo na charakteristiku osídlení, obyvatelstva a hospodářství. Výsledkem typologie je odlišení tří hlavních typů venkova a jejich podtypů.

Vědecký článek *The co-operation of rural municipalities – chance or condition of achievement* (Perlín, 2006, časopis *Agriculture Economics*, ročník 52, č. 6) pojednává o problematice možností a limitů spolupráce venkovských obcí. Autor se snaží nastínit, jakým způsobem mohou venkovské obce spolupracovat a určitým způsobem změnit rozdrobenost obecní struktury. Text je zaměřen především na analýzu forem dosavadní spolupráce venkovských obcí, jako jsou dobrovolné svazky obcí. Nechybí zde ani možnosti dalších dosud nerealizovaných forem spolupráce venkovských obcí, jako je zajištění účinnějších nástrojů pro podporu rozvojových projektů obcí. Tento článek mi pomohl lépe pochopit problematiku spolupráce obcí a tvorbu dobrovolných svazků obcí.

Internetová stránka *Škola Vesnice* ([www.venkov.cz](http://www.venkov.cz)) nabízí informace o Programu obnovy venkova. Jedná se o spolek, který byl založen roku 1997 v obci Modrá jako metodické, vzdělávací a informační centrum. Hlavním cílem je vytváření kontaktů a rozšiřování vzájemné spolupráce regionů, sběr informačních materiálů o venkovské problematice, propagace života na venkově atd. Jako hlavní činnost jsou uvedeny různé semináře, které mají přinést nové poznatky a zkušenosti. Z těchto internetových stránek jsem čerpala především informace z novely Programu obnovy vesnice č. 730, jejímž obsahem jsou cíle a předmět programu, organizační zabezpečení programu a financování programu.

Internetové stránky *Vesnice roku v Programu obnovy venkova* ([www.vesniceroku.cz](http://www.vesniceroku.cz)) nabízejí množství informací o této celorepublikové soutěži, jejímž cílem je povzbudit obyvatele venkova k aktivní účasti na rozvoji a upozornit veřejnost na význam venkova. Jsou zde popsány podmínky pro přihlašování a hodnocení vesnic, stejně tak jako další ocenění, které mohou vesnice získat. Hlavní přínos těchto stránek pro mou práci spočívá v prezentaci úspěšných obcí, které mohou posloužit jako inspirace při obnově méně rozvinutých sídel.

## **4. ÚZEMNĚ A LOKÁLNĚ ROZVOJOVÉ MATERIÁLY REGIONU A OBCE**

### **4.1 Strategie rozvoje mikroregionu Zálesí**

Sdružení obcí mikroregionu Zálesí vzniklo roku 1999 v Humpolci. Starostové šesti obcí (Čejov, Kaliště, Sedlice, Senožaty, Vystrkov, Želiv) a města Humpolec podepsali prohlášení, kde vyjadřují zájem stát se součástí mikroregionu. Mikroregion Zálesí vznikl jako formace obcí spojených kulturními a historickými tradicemi, ale také společnými problémy. Impulsem k založení byla možnost operativnějšího a schůdnějšího řešení problémů a možnost lepšího dosažení financí ze státního rozpočtu a z fondů EU. V současnosti tvoří mikroregion 20 obcí.

*Strategie rozvoje mikroregionu Zálesí (Kolektiv, 2000)* je dokument, který je zpracován Regionální rozvojovou agenturou Vysočiny. Analytická část seznamuje s cílem mikroregionu Zálesí, kterým je nastolení opatření vedoucích k podpoře hospodářského, sociálního a kulturního rozvoje obcí. Tato část charakterizuje území mikroregionu, ekonomickou, sociální a demografickou situaci, stav přírody a krajiny, infrastrukturu atd. Analytická část je doplněna SWOT analýzou. Následuje „Pasport obcí mikroregionu Zálesí“ uvádějící charakteristiku členských obcí, tedy i charakteristiku obce Kaliště. Silnou stránkou bylo pro obec Kaliště vymezeno přírodní prostředí, naopak slabou stránkou byl označen slabý rozvoj podnikání. Strategická část představuje 6 hlavních pilířů problematiky rozvoje mikroregionu, kterými jsou např. řešení infrastruktury, rozvoj podnikání, kvalita životního prostředí apod. U každého okruhu problematiky je nastíněno řešení v podobě projektu, jeho cíle, návrh na realizaci, předpokládaný termín zahájení a dokončení projektu a způsob financování.

Jelikož byla tato Strategie vydána v roce 2000, jedná se o starší dokument. Většina navrhovaných změn byla již aplikována, některé projekty však zůstávají nesplněny. Jedná se zejména o ty, které představují vysoké finanční náklady. Tento dokument mi poskytl nejen komplexní obraz o mikroregionu Zálesí, ale i úvod do problematiky obcí tohoto mikroregionu.

### **4.2 Rozvojová strategie Humpolecka**

*Rozvojová strategie Humpolecka (Kolektiv, 2006)* je zpracovaná Místní akční skupinou Společnost pro rozvoj Humpolecka. Prostřednictvím místních akčních skupin realizuje společenství LEADER opatření, která jsou zaměřena na trvale udržitelný rozvoj venkovských regionů (Pavlíková, 2009). Tento dokument je spolufinancován Evropskou unií a Evropským zemědělským orientačním a záručním fondem (EAGGF).

Analytická část podrobně popisuje stávající stav regionu z různých pohledů. Cílem popisu je co nejpřesnější zmapování skutečných potřeb regionu na základě tzv. tvrdých dat. Jedná se o podrobnou charakteristiku území, infrastruktury, ekonomiky a oblastí zájmů, jako je např. životní prostředí, veřejná správa a samospráva, podnikání, cestovní ruch, sport, vzdělávání a kultura. Závěr analýzy obsahuje pasporty obcí, které shrnují základní informace o každé obci.

Ve strategické části jsou faktické údaje doplněny o tzv. měkká data, která byla získána v průběhu zpracování strategie formou rozhovorů s klíčovými osobami v regionu, místními občany a skupinové práce zpracovatelů této strategie.

Rozvojová strategie Humpolecka mi oproti dokumentu Strategie rozvoje mikroregionu Zálesí (viz výše) poskytla aktualizovaná data, další rozdíl spočívá ve vymezení řešeného území.

### **4.3 Místní program obnovy venkova obce Kaliště**

*Místní program obnovy venkova obce Kaliště (Kolektiv, 2008)* je dokument, který byl schválen obecním zastupitelstvem 13. 12. 2008 na základě Územního plánu obce Kaliště.

Cílem tohoto programu je vytvořit takové ekologické a organizační podmínky, které by podporovaly obyvatelstvo a samosprávy venkovských obcí tak, aby se vlastními silami snažili o harmonický rozvoj zdravého životního prostředí, udržování přírodních a kulturních hodnot venkovské krajiny, rozvoj ekologicky nezávadného hospodářství a vytvoření podmínek pro vstup investorů a zájemců o podnikatelskou činnost (Galvasová a kol., 2007).

Nezbytnou součástí tohoto Místního programu obnovy venkova je výčet jednotlivých aktivit, které přímo vyplývají ze zpracovaného Územního plánu obce. Tyto akce jsou prováděny (dle povahy a rozsahu) buď dodavatelem, nebo svépomocí. Jedná se například o podporu místních organizací, rehabilitaci veřejných prostranství, podporu bytové výstavby, podporu podnikání, revitalizaci staveb, údržbu místních komunikací apod.

Jelikož se jedná o otevřený dokument, je do něho možno kdykoliv vstupovat, rozšiřovat jej a upřesňovat podle momentální situace a možností obce. Tento dokument mi pomohl nastínit hlavní záměry a cíle rozvoje obce Kaliště.

#### 4.4 Charakteristika územního plánu obce Kaliště

*Územní plán obce Kaliště (Plicka, 2009)*, který nabyl účinnosti 12. 6. 2009, představuje druhý územně plánovací dokument této obce. Pořizovatelem je Městský úřad Humpolec (Stavební úřad) a jeho zpracovatelem je Ing. Arch. Ivan Plicka (Ivan Plicka Studio s.r.o.). Jedná se o obsáhlý soubor informací, který tvoří textová a grafická část.

Textová část se skládá z 60 stran, které se dělí na dvě části, a to „Návrh“ a „Odůvodnění“. „Návrh“ obsahuje nezbytné informace o vymezení zastavěného území, dále koncepci rozvoje území, jako je například respektování tradiční venkovské zástavby a zeleně v krajině, respektování hranice ochranného pásma vodárenské nádrže Švihov atd. „Návrh“ pokračuje urbanistickou koncepcí, dále rozsáhlejší kapitolou o systému sídelní zeleně a koncepcí veřejné infrastruktury. Text nejrozsáhlejší kapitoly „Koncepce uspořádání krajiny“ pojednává o územním systému ekologické stability (ÚSES) a je doplněn tabulkou biocenter. Druhá polovina textové části je věnována „Odůvodnění“, která odůvodňuje jednotlivé kroky „Návrhu“. Nechybí vyhodnocení vlivů na životní prostředí a vyhodnocení Zemědělského půdního fondu.

Grafická část obsahuje mapové výstupy, jako je například základní členění území, plán využití území, stav technické infrastruktury, výkres ÚSES apod. Všechny výkresy jsou zpracovány v měřítku 1:10 000, nebo 1:5 000.

Územní plán obce Kaliště mi pomohl lépe poznat problematiku řešeného území. Návrhy na rozvoj obce, které jsou v tomto územním plánu zaznamenány, jsem využila v kapitole 5.1.

#### 4.5 Charakteristika Generelu místního územního systému ekologické stability

*Generel místního územního systému ekologické stability (Jonešová, 2008)* je dokumentace, která popisuje přírodní poměry řešeného území, jako je klima, reliéf a horninová stavba, půda, vodstvo a typy ekosystémů. Autorka se zaměřuje na biogeografické jednotky (tj. bioregiony a biochory). Nechybí zde vymezení skupin geobiocénů a popis aktuálního stavu krajiny, u kterého autorka využila svých místních znalostí území doplněnými o terénní šetření. Autorka hodnotí ekologickou stabilitu lesních a lučních porostů, křovinatých mezí a liniové zeleně, vodních ploch, toků apod. Obsáhlá tabulka prvků ÚSES popisuje celkem 31 vymezených biocenter a biokoridorů řešeného území. Přílohu této dokumentace tvoří pět map, ve kterých jsou vyznačeny trasy již existujících i nově navržených biokoridorů a biocenter. Tato dokumentace byla brána na vědomí při tvorbě Územního plánu. Pro mou práci poskytla množství biogeografických informací o řešeném území.

## 4.6 Program obnovy venkova Vysočiny

Program obnovy venkova Vysočiny (POVV) věcně navazuje na Program obnovy venkova z roku 1998. Cílem POVV je podpora obyvatel venkova a samospráv obcí za účelem rozvoje společenského života a životních podmínek na venkově. Jedná se zejména o podporu místních kulturních a společenských tradic, rozvoje hospodářství a zaměstnanosti, zachování a obnovy venkovské zástavby, úpravy veřejných prostorů a staveb, zlepšení infrastruktury apod.

Poskytování dotací v rámci POVV zabezpečuje kraj Vysočina od roku 2004 v rámci svého rozpočtu. Dotace je přísně účelová a je určena pro obce s maximálním počtem 1 500 obyvatel. POVV podporuje 22 typů projektů, jako jsou např. radnice, mateřské a základní školy, zařízení sociální péče, sakrální stavby, obecní rybníky, hasičské zbrojnice, pěší stezky a chodníky, místní komunikace, místní rozhlas, veřejné osvětlení, veřejné vodovody a kanalizace apod.

Tabulka 6 představuje přehled schválených dotačních titulů v rámci POVV pro obec Kaliště. ([www.kr-vysocina.cz/program-obnovy-venkova](http://www.kr-vysocina.cz/program-obnovy-venkova)).

**Tabulka 6: Přehled dotačních titulů v rámci POVV pro obec Kaliště.**

Rok	Název projektu	Schválená dotace pro obec Kaliště (Kč)	Celková suma dotací kraje Vysočina (Kč)
2006	Výměna oken a oprava části fasády u víceúčelové budovy	127 000	69 127 000
2007	Oprava místní komunikace	119 000	70 882 000
2008	Oprava místní komunikace	116 000	70 361 000
2009	Úprava veřejného prostranství u bytového domu čp. 94	134 000	81 120 000
2010	Sklad materiálu Sboru dobrovolných hasičů - 1. etapa	111 000	68 459 000
2011	Sklad materiálu Sboru dobrovolných hasičů - 2. etapa	111 000	70 688 000

*Zdroj: [www.kr-vysocina.cz/program-obnovy-venkova](http://www.kr-vysocina.cz/program-obnovy-venkova)*

## 4.7 Fond Vysočiny

V rámci kraje Vysočina mohou obce zažádat o přiznání dotace z Fondu Vysočiny. Tento fond byl zřízen usnesením zastupitelstva kraje v roce 2002 a představuje nástroj k realizaci regionální politiky v rámci schváleného Programu rozvoje Kraje Vysočina. Prostřednictvím Fondu Vysočiny podporuje Kraj řadu aktivit v oblasti sportu, kultury, informatizace, územního plánování, životního prostředí, vzdělávání a zemědělství. Grantové programy jsou vyhlášovány průběžně ([www.kr-vysocina.cz/fond-vysociny](http://www.kr-vysocina.cz/fond-vysociny)).

## 5. SHROMÁŽDĚNÍ NÁMĚTŮ PRO TVORBU PROGRAMU OBNOVY VENKOVSKÉ OBCE KALIŠTĚ

### 5.1 Náměty ze zpracovaných územně a lokálně rozvojových materiálů

Nejvíce námětů nabízí *Územní plán obce Kaliště*. Základní urbanistická koncepce sídla Kaliště navrhuje doplnění zastavěného území menšími rozvojovými lokalitami pro výstavbu rodinných domů, které zaplní stávající proluky ve struktuře zástavby. Také jsou zde vymezeny rozlehlejší rozvojové lokality při východním okraji obce, doplňující a rozšiřující stávající strukturu zástavby. Jedná se o hlavní rozvojové lokality pro kompaktní zástavbu rodinnými domy v řešeném území. Pro sídlo Podivice jsou vymezeny rozvojové lokality doplňující stávající roztržitěnou zástavbu v severní části sídla, přičemž by nová zástavba měla respektovat rozvolněný charakter zástavby. V sídle Holušice a Háj doplňují nové rozvojové lokality stávající zástavbu podél komunikací, nová zástavba by měla být také spíše rozvolněného charakteru.

V systému sídlení zeleně se navrhuje revitalizace vodních toků v okolí rybníku Loupežník a rozčlenění velkých bloků orné půdy výsadbou liniové zeleně podél cest. Nově vzniklé části sídel je třeba zapojit do krajiny i obecního prostoru doplněním zeleně. Jedná se především o neovocné dřeviny na rozhraní mezi novou výstavbou a volnou zemědělskou krajinou a ovocné dřeviny na zahradách nových domů. Dalším návrhem je doplnit okolí většího rybníka na návsi vysokokmennými stromy a lépe začlenit hřiště na návsi výsadbou vhodné zeleně. V územním plánu je vymezeno celkem 30 nových lokalit pro založení nové lesní plochy.

Koncepce dopravní infrastruktury navrhuje postupnou úpravu šířkového uspořádání komunikací a také navržení komunikací zajišťující dostupnost nově navrhovaných lokalit zástavby rodinných domů. Dalším návrhem je narovnáni trasy silnice III/1293 při hranici s obcí Horní Rápotice.

Koncepce technické infrastruktury v sídle Kaliště navrhuje napojení rozvojových ploch na stávající kanalizační síť prostřednictvím nových splaškových stok. V sídle Holušice navrhuje výstavbu splaškové kanalizace a ČOV. Celková délka navrhovaných stok je 820 m. Pro zásobování elektrickou energií je navrhována výstavba kabelové přípojky VN 22 kV, kabelové trafostanice N-TS1 400 kVA a výstavba posilujícího sekundárního vedení nízkého napětí.

Na základě *Místního programu obnovy venkova obce Kaliště* vznikl návrh na údržbu a posupné doplnění veřejné zeleně, podpora místní spolkové činnosti, obnova prvků drobné architektury, péče o prvky územního systému ekologické stability aj.

Návrhem *Generelu místního územního systému ekologické stability* je vytvoření biokoridoru v jižní části řešeného území, který by spojoval vymezená lokální biocentra.

Ze *Strategie rozvoje mikroregionu Zálesí* vzešel návrh na využití areálu bývalého JZD pro rozvoj podnikání. Mezi další návrhy patří plynofikace a výstavba ČOV.

*Rozvojová strategie Humpolecka* apeluje na podporu místních podnikatelů, tvorbu nových pracovních míst a udržení kulturního života v obci.

## 5.2 Náměty z dotazování znalců dané problematiky

Jedním ze zdrojů návrhů pro tvorbu Programu obnovy venkovské obce Kaliště se stalo dotazování místních znalců na danou problematiku. Dotazování se zúčastnily čtyři osoby, o kterých si myslím, že mají díky svému působení v obci větší přehled o zdejší situaci. Mezi dotazovanými byl současný starosta obce Kaliště pan Pavel Kutiš, místostarosta obce pan Pavel Čapek, členka zastupitelstva obce paní Ilona Žatečková a zastupitel obce pan Jiří Kutiš. Osobní názory dotazovaných na problematiku obce Kaliště jsou shrnuty v následujícím textu.

Největším problémem je podle starosty obce Pavla Kutiše stará budova, ve které se nachází pošta a nad kterou je klubovna Pionýrské skupiny Jitřenka. Tento objekt potřebuje nutně rekonstrukci nejen z důvodu zastaralého technického zázemí, ale i kvůli opadávání omítky, výskytu plísní apod. Na opravu budovy je podána žádost o dotaci z evropských peněz. O nutnosti rekonstrukce objektu je přesvědčena i zastupitelka Ilona Žatečková a zastupitel Jiří Kutiš.

Druhým velkým problémem obce je opuštěný chátrající areál bývalého JZD. Podle starosty je problém v řešení vlastnických vztahů, kdy současný vlastník nemá na opravu finanční prostředky a zároveň nechce objekty prodat těm, kteří jsou ochotni investovat. Špatně řešitelným se stává i fakt, že některé budovy jsou ve vlastnictví jiné osoby, než pozemek. Zastupitel Pavel Čapek vidí řešení v odkoupení a vytvoření plánu na využití s následnou úpravou. Zároveň však dodává, že na toto řešení nemá obec finanční prostředky. Podle zastupitele Jiřího Kutiše je zde také nebezpečí úrazu, jelikož jsou objekty volně přístupné a areál hyzdí celkovou tvář obce. Jako řešení navrhuje pozemky s objekty odkoupit a zbourat, popřípadě zachránit některé objekty a nabídnout je k podnikání, což by přispělo k vytvoření pracovních míst pro občany obce.

Zastupitelka obce Ilona Žatečková spatřuje velký problém v místní mateřské školce (MŠ). Společně s většinou maminek, které mají děti ve zdejší MŠ, se domnívá, že se zde s malými

děťmi málo vyrábí, stříhá, kreslí apod. Připravenost dětí na základní školu je tak ve srovnání s jinými vesnickými MŠ minimální. Hlavní příčinu tohoto problému spatřuje v paní ředitelce MŠ, která dojíždí až z Pacova a také v místní „paní učitelce“, která nemá patřičné vzdělání ani kvalifikaci pro práci s malými dětmi. Podle paní zastupitelky Žatečkové nedovede paní ředitelka MŠ v tomto smyslu maminkám naslouchat, otevřeně s nimi komunikovat a daný problém řešit. Podle názoru paní Žatečkové by měla paní ředitelka změnit svůj postoj ke vzdělávání malých dětí, více je učit a více s nimi tvořit. Zdůrazňuje také potřebu patřičného vzdělání a kvalifikace pro práci s malými dětmi.

Jednou z otázek byl také názor na plynofikaci obce. Zde se všichni čtyři dotazovaní shodli na tom, že náklady na vybudování vyžadují velké finanční prostředky, které jsou pro obec ekonomicky neúnosné. Nutno také dodat, že zájem o napojení občanů na plyn není velký, a to hlavně kvůli vysoké ceně plynu a pořizovacích nákladů na kotle a přípojky. Podle Pavla Čapka by bylo dobrým řešením centrální vytápění obce dřevěnou štěpkou, jelikož má obec své lesy a zpracování dřeva přímo v obci by přineslo pracovní příležitosti pro obyvatele, více peněz do rozpočtu a levnější provozní náklady na výrobu tepla. Problémem jsou, stejně jako u plynofikace, ohromné finanční náklady na realizaci tohoto projektu.

### **5.3 Náměty z dotazníkového šetření mezi obyvateli obce Kaliště**

#### **5.3.1 Sestavení dotazníku a uskutečnění dotazníkového šetření**

Uskutečněné dotazníkové šetření mezi obyvateli obce Kaliště tvořilo významnou část získávání návrhů pro tvorbu Programu obnovy venkovské obce Kaliště. Toto dotazníkové šetření bylo provedeno na základě sestaveného dotazníku (viz Přílohy), který byl inspirován Fučíkovou, 2010 a publikací Český venkov 2006 – Sociální mobilita a kvalita života venkovské populace (Majerová a kol., 2006). Originál dotazníku, který pochází z knihy Program obnovy vesnice (Perlín a kol., 1993) byl upraven. Úprava spočívala především v eliminaci původních otázek a doplnění o otázky nové.

Dotazník je tvořen čtyřmi částmi, kdy každá část tvoří určitý okruh otázek. Jedná se o „Vymezení zanedbaných, udržovaných a dalších lokalit pro Program obnovy obce“, „Otázky na základní údaje o obci Kaliště“, „Otázky pro tvorbu Programu obnovy vesnice“ a „Otázky k charakteristice dotazovaného“. První soubor otázek spočíval ve vyznačení daných lokalit do mapy sídel obce Kaliště a jeho komentář. Díky druhému souboru otázek jsem získala přehled o tom, jaké mají obyvatelé jednotlivých sídel znalosti o obci. Cílem třetí části otázek bylo zjistit,



co se lidem v obci líbí, co postrádají a jaký je jejich vztah k rozvoji obce. Tato část mi poskytla náměty pro další rozvoj. Poslední soubor otázek charakterizoval každého respondenta dotazníku.

Dotazníkové šetření bylo uskutečněno anonymně na zhruba dvanáctiprocentním reprezentativním vzorku obyvatel. Podle podílu počtu obyvatel v jednotlivých sídlech byl stanoven podíl počtu dotazovaných z celkového počtu obyvatel obce Kaliště. Počty respondentů v jednotlivých sídlech obce Kaliště jsou zaznamenány v Tabulce 7. Při dotazování bylo bráno na vědomí dodržení reprezentativnosti vzorku, a to jak z hlediska pohlaví, tak i z hlediska věkové struktury dotazovaných. Do tohoto dotazníkového šetření nebylo zahrnuto obyvatelstvo věkové kategorie 0–15 let. Struktura dotazovaných obyvatel je zaznamenána v Tabulce 8.

**Tabulka 7: Počet a podíl dotazovaných obyvatel v jednotlivých sídlech obce Kaliště**

Sídlo	Počet obyvatel	Podíl obyvatel	Počet dotazovaných	Podíl dotazovaných
1. Háj	10	3 %	2	5 %
2. Holušice	25	7,4 %	3	7,5 %
3. Kaliště	273	81 %	31	77,5 %
4. Podivice	24	7,1 %	3	7,5 %
5. Staré Hutě	5	1,5 %	1	2,5 %
Kaliště celkem	337	100 %	40	100 %

*Zdroj: Data z průběžné registrace k 30. 6. 2011*

**Tabulka 8: Struktura dotazovaných obyvatel v obci Kaliště dle věkových kategorií**

Věková skupina	Počet dotazovaných mužů	Počet dotazovaných žen	Celkový počet dotazovaných
0 až 14 let	0	0	0
15 až 29 let	5	5	10
30 až 49 let	6	6	12
50 až 64 let	5	5	10
65 a více let	4	4	8
Celkem	20	20	40

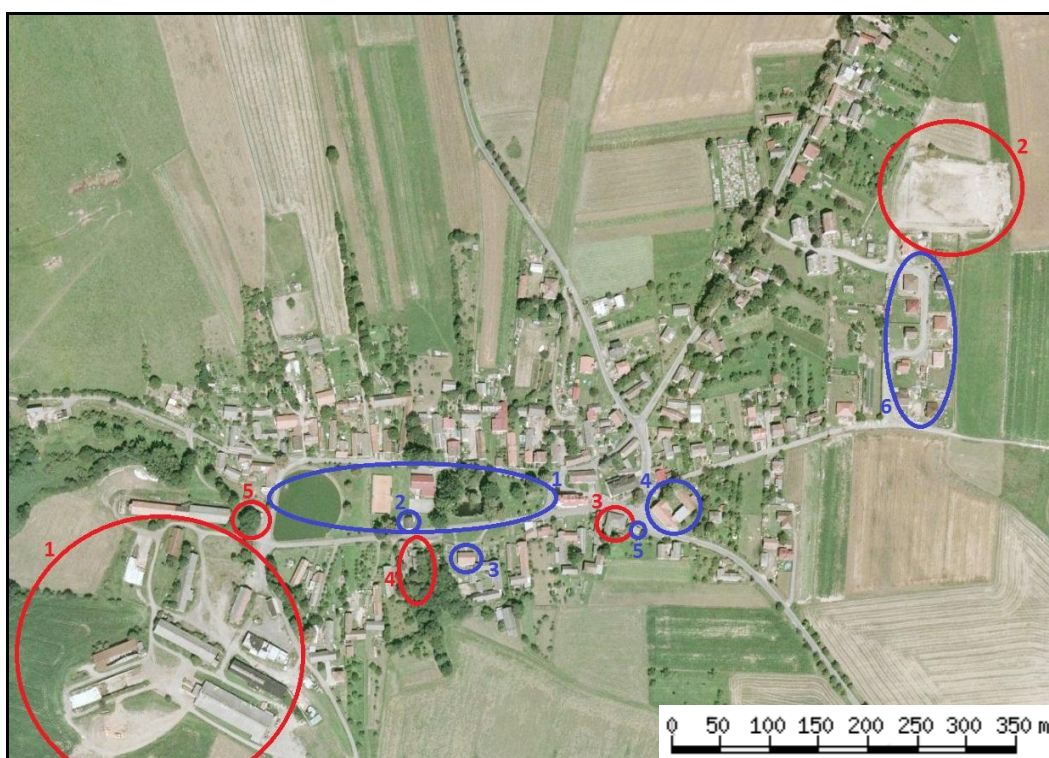
### 5.3.2 Vyhodnocení dotazníkového šetření

#### Část A: Vymezení zanedbaných, udržovaných a dalších lokalit pro Program obnovy vesnice

**Otázka 1: V mapě jednotlivých částí obce Kaliště zakreslete a popište lokality neudržované, zanedbané, ošklivé a lokality udržované, opravené, pěkné.**

(pozn.: v mapách 4–8 jsou zakresleny lokality, které byly v dotazníku vyznačeny aspoň 5 krát)

#### Mapa 4: Vyznačení neudržovaných a udržovaných lokalit v sídle Kaliště



Zdroj: maps.google.cz a vlastní zákres

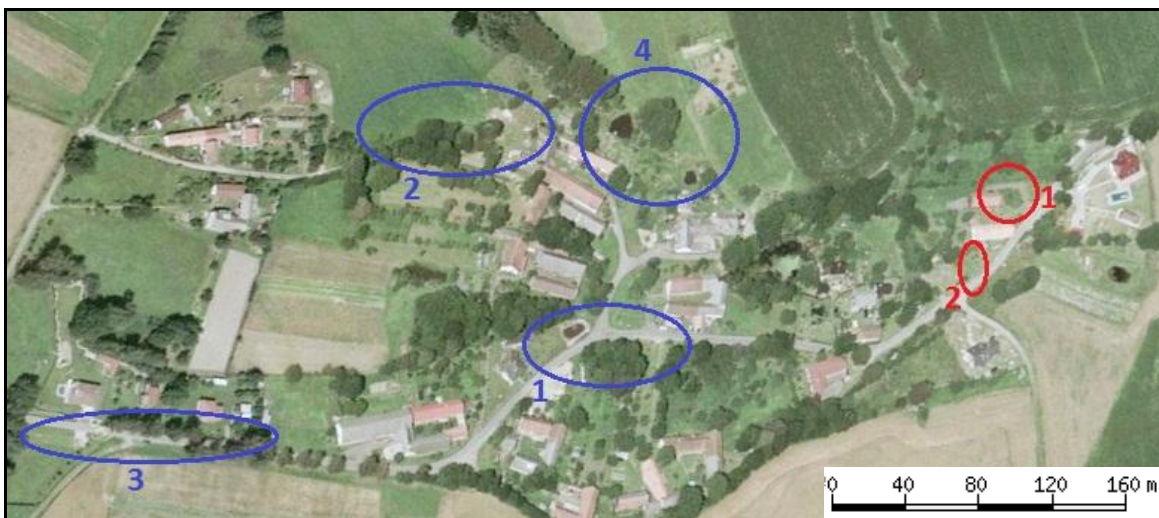
Neudržovaná místa (červeně):

1. Areál bývalého JZD
2. Fotbalové hřiště Vinohrádek
3. Budova smíšeného zboží
4. Polorozpadlá budova pod farou
5. Váha u JZD

Udržovaná místa (modře):

1. Náves (rybníky, altánek, stromy, lavičky,...)
2. Budova klubovny
3. Fara
4. Penzion Mahler
5. Opravená zastávka autobusu
6. Nová výstavba rodinných domů

### Mapa 5: Vyznačení neudržovaných a udržovaných lokalit v sídle Holušice



Zdroj: maps.google.cz a vlastní zákres

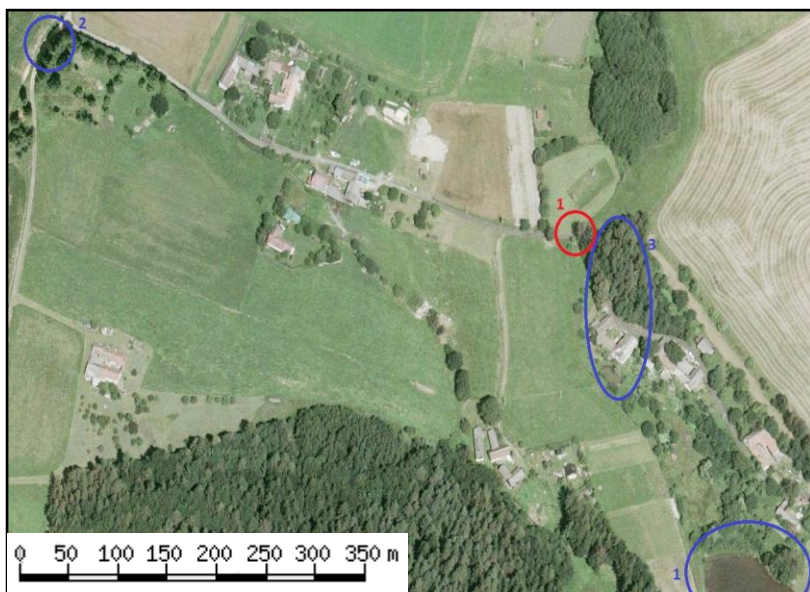
Neudržovaná místa (červeně):

1. Pozemek u domu čp. 11
2. Rozmístění kontejnerů na tříděný odpad

Udržovaná místa (modře):

1. Náves
2. Okolí rybníčku
3. Alej stromů na příjezdové silnici
4. Okolí Holušického potoka

### Mapa 6: Vyznačení neudržovaných a udržovaných lokalit v sídle Háj



Neudržovaná místa (červeně):

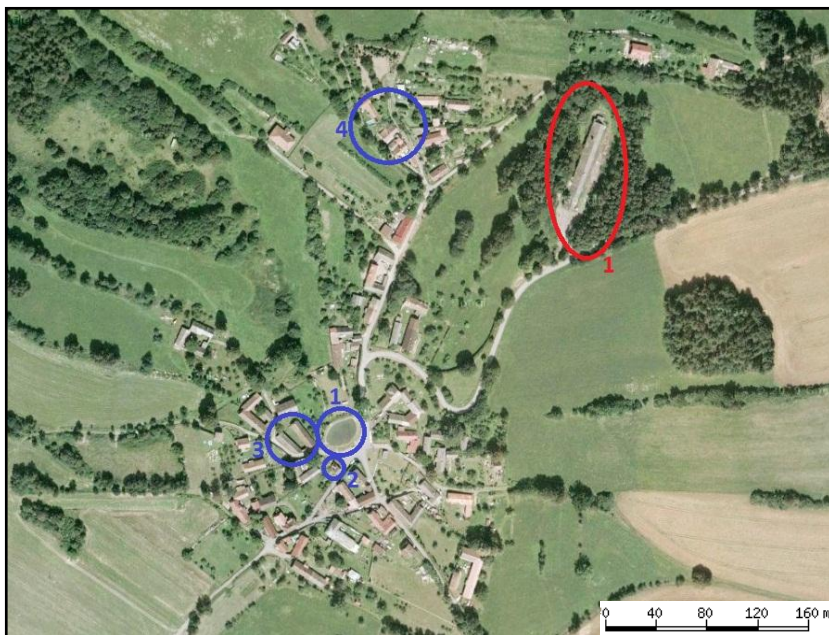
1. Okolí kontejnerů na tříděný odpad

Udržovaná místa (modře):

1. Rybník a jeho okolí
2. Křížek u cesty
3. Rápotický potok a jeho okolí

Zdroj: maps.google.cz a vlastní zákres

### Mapa 7: Vyznačení neudržovaných a udržovaných lokalit v sídle Podivice



Neudržovaná místa (červeně):

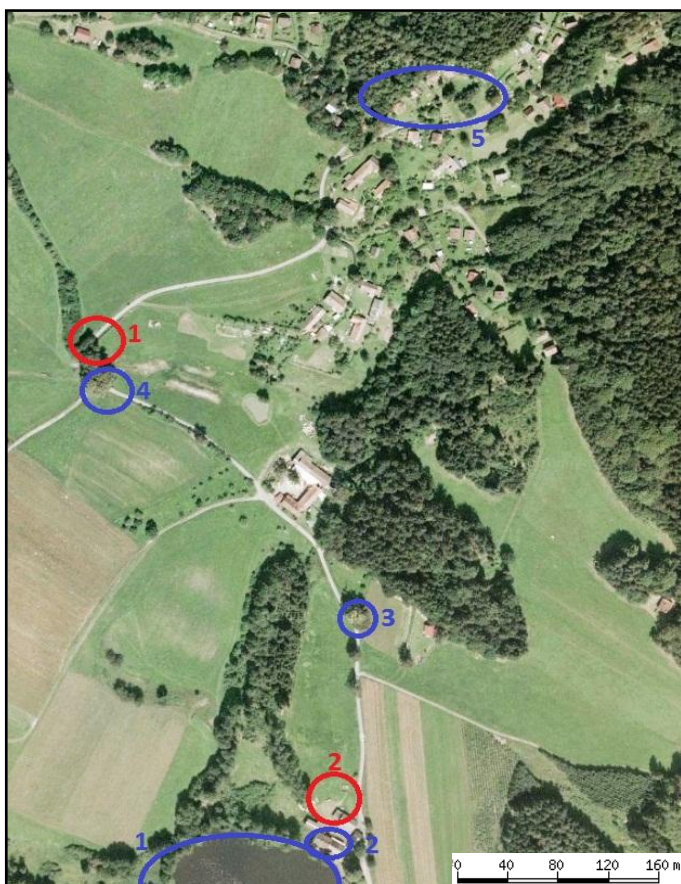
1. Kravín

Udržovaná místa (modře):

1. Rybník na návsi
2. Kaplička na návsi
3. Dům čp. 23
4. Opravené a nové domy

Zdroj: maps.google.cz a vlastní zákres

### Mapa 8: Vyznačení neudržovaných a udržovaných lokalit v sídle Staré Hutě



Neudržovaná místa (červeně):

1. Pozemek severně od Kletečkova mlýna
2. Okolí kontejnerů na tříděný odpad

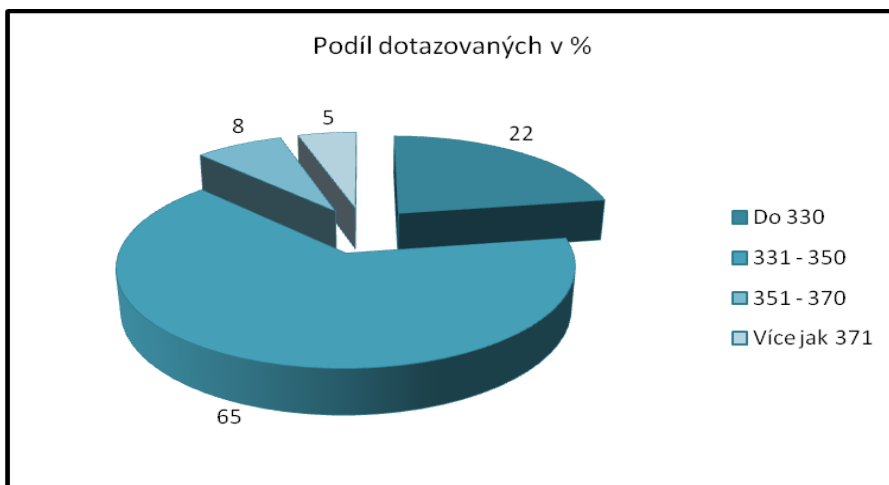
Udržovaná místa (modře):

1. Rybník Pařez
2. Kletečkův mlýn
3. Udržovaný křížek u cesty
4. Udržovaný křížek u cesty
5. Upravené chaty a jejich okolí

Zdroj: maps.google.cz a vlastní zákres

## Část B: Otázky na základní údaje o obci Kaliště

### Otázka 1. Graf 1: Kolik obyvatel má v současnosti obec Kaliště?



Podle sčítání obyvatel z roku 2001 má obec 333 obyvatel, podle dat z průběžné statistiky vedené obecním úřadem žije v obci k 30. 6. 2011 celkem 337 obyvatel. Ať už odpovídali dotazovaní podle dat z roku 2001 nebo 2011, jejich odpovědi měl být interval 331–350 obyvatel. Tuto odpověď zvolilo celkem 65 % respondentů. Častou odpovědí (22 %) byl také interval do 330 obyvatel, což je zřejmě zapříčiněno úbytkem občanů z okolních sídel. Zatímco ale v okolních sídlech obyvatel viditelně ubývá, v sídle Kaliště dochází v posledních letech k opačné situaci. Správně odpověděli nejčastěji obyvatelé sídla Kaliště, konkrétně patřící do věkové kategorie 30–49 let.

### Otázka 2: Pokuste se vyjmenovat alespoň 3 části obce Kaliště.

Správná odpověď zní: Háj, Holušice, Kaliště, Podivice, Staré Hutě. 62 % dotazovaných uvedlo právě 3 části, ke kterým otázka směřovala. Můžeme se tedy domnívat, že pokud by se upravilo znění otázky na „Jmenujte všechny části obce Kaliště“, dotazovaní by pravděpodobně byli schopni vyjmenovat všech 5 částí. Všechna sídla vyjmenovalo správně 25 % dotazovaných a pouze 13 % respondentů uvedlo méně jak 3 správné odpovědi.

### Otázka 3: Patří obec Kaliště do nějakého dobrovolného svazku obcí? Pokud ano, jak se tento svazek jmenuje?

Obec Kaliště patří do Mikroregionu Zálesí. Správnou odpověď uvedlo celkem 57 % dotazovaných, z nichž 27 % bylo obeznámeno i s názvem. Překvapující pro mě byla častá odpověď „nevím“ (38 %). Myslím si, že naprostá většina obyvatel humpolecka je s pojmem Zálesí velmi dobře obeznámena. Proto se domnívám, že respondenti pouze nevěděli, co je

dobrovolný svazek obcí, tudíž nemohli na tuto otázku plnohodnotně odpovědět. Správná odpověď byla častěji zaznamenána u mužů a u respondentů ve věkové kategorii 50–64 let.

**Otázka 4: Má obec Kaliště zpracovaný územní plán? Pokud ano, uveďte rok schválení.**

Územní plán obec Kaliště samozřejmě má. Byl schválen v roce 2009. Správnou odpověď uvedlo celkem 75 % obyvatel, z nichž 40 % správně vědělo i rok schválení. Pouze 7 % dotazovaných si myslí, že obec územní plán nemá. Domnívám se, že tyto dotazovaní nevědí přesně, jaký dokument si pod tímto pojmem mají představit. Nejméně správných odpovědí bylo zaznamenáno u osob důchodového věku, nejvíce u osob se středním vzděláním.

**Otázka 5: Kolik zastupitelů má obec Kaliště?**

Obec Kaliště má celkem 9 zastupitelů včetně starosty. Správně odpovědělo 77 % respondentů. Špatnou odpověď nejčastěji uvedly ženy ve věkové kategorii 15–29 let.

**Otázka 6: Jmenujte současné členy zastupitelstva obce Kaliště.**

Jak bylo řečeno v předchozí otázce, obec Kaliště má celkem 9 zastupitelů včetně starosty. Jedná se o P. Kutiše, M. Čapka, P. Kocha, P. Čapka, F. Urbana, R. Šimka, I. Žatečkovou, J. Zadinu a J. Kutiše. Všichni dotazovaní uvedli alespoň jednu správnou odpověď. 40 % respondentů dokázalo vyjmenovat všechny členy a 30 % uvedlo správně alespoň 6 jmen. Výsledek této otázky považuji za celkem úspěšný.

**Otázka 7: Jak se jmenuje současný starosta obce Kaliště?**

Současný starosta obce Kaliště se jmenuje Pavel Kutiš. S touto odpovědí neměl problém nikdo z dotazovaných, což považuji za samozřejmé.

***Část C: Otázky pro tvorbu Programu obnovy vesnice***

**Otázka 1: Které nedostatky obce Kaliště považujete za nejzávažnější?**

Na tuto otázku nedokázalo přesně odpovědět 45 % dotazovaných. Jejich nejčastější odpovědí bylo „Nejsem si vědom/a žádných nedostatků.“, „Se stavem vesnice jsem naprosto spokojen/a.“ apod. Překvapujícím zjištěním bylo, že takto odpovídali téměř všichni dotazovaní z menších sídel obce, jako je Háj či Staré Hutě. Z ostatních odpovědí jsem vybrala ty nedostatky, které se opakovaly nejčastěji. Dotazovaní považují za největší problém chátrající areál bývalého

JZD v sídle Kaliště, který je jakousi jizvou na tváři obce. Dalším často uvedeným nedostatkem je malý počet autobusových spojů hlavně v dopoledních hodinách směrem na Humpolec a zpět. Dotazovaní nejsou také spokojeni s technickým stavem hřiště Vinohrádek, někteří požadují zlepšení bezpečnostních podmínek dětského hřiště na návsi sídla Kaliště a někteří by uvítali více chodníků. Dalšími jmenovanými nedostatky je chybějící plynofikace a koupaliště.

### **Otázka 2: Jak na Vás působí vzhled veřejných prostranství v sídle Kaliště?**

Odpovědi na tuto otázku mě nikterak nepřekvapily. Veřejné prostranství Kališť je již několik let velmi dobře udržované a stává se tak podle mého názoru chloubou obce. Obec je upravená ať už ji navštívíte v jakémkoliv ročním období. Nejedná se však pouze o sídlo Kaliště, ve velmi udržovaném stavu jsou i ostatní sídla obce, tedy v Háji, Holušicích, Podivicích i Starých Hutích. Nejčastější odpovědi, které se v dotazníkovém šetření objevovaly, jsou: „Obec celkově působí velmi upraveně.“, „Se vzhledem obce jsem nadmíru spokojena.“, „Vzhled je příjemný a udržovaný.“, „Hezké, pozitivní, velmi dobré.“, „Výborné, nemám námitek.“. Jediné, co podle dotazovaných hyzdí vzhled obce je již zmiňovaný chátrající objekt bývalého JZD v sídle Kaliště.

### **Otázka 3: Potřebuje některá z důležitých budov v obci Kaliště rekonstrukci?**

65 % respondentů je toho názoru, že jsou v obci budovy, které by rekonstrukci potřebovaly. Nejčastěji se objevoval návrh na zrekonstruování budovy pošty. Dotazovaní navrhuje nejen zlepšení nevyhovujícího technického stavu této budovy, ale i novou fasádu, která by budovu oživila. Novou fasádu by také potřebovala budova obecního úřadu, která má v současnosti vymalovaný pouze vchod a dále obchod se smíšeným zbožím, který působí podle slov některých dotazovaných „socialisticky“. Ostatní budovy v obci považují dotazovaní za dobře udržované, bez další nutnosti rekonstrukce.

### **Otázka 4: Dokázali byste navrhnout konkrétní jména obyvatel, kteří by měli tvořit skupinu určenou pro rozvoj obce?**

Kromě konkrétních jmen se v této otázce velmi často objevil názor, že by měl být rozvoj obce vytvářen za spolupráce velkého počtu obyvatel obce. Tento názor považuji za správný, každopádně by však mělo být vytvořeno vedení této skupiny. Z konkrétních jmen velká část dotazovaných uvedla jména členů současného zastupitelstva obce Kaliště. Do skupiny byl navržen i bývalý starosta obce J. Rod, truhlář M. Čepl, provozovatelka pohostinství M. Hadaštoková, úředník J. Kasal, podnikatel P. Dubský a stavební inženýr J. Veleta. Ať už by

byl členem této skupiny kdokoliv, mělo by se jednat o člověka, který má k obci velmi kladný vztah a kterému jde především o zlepšení situace na venkově zejména pro místní obyvatele.

#### **Otázka 5: Měla by být v obci Kaliště zavedena plynofikace?**

Plyn není v současnosti zaveden ani v jednom ze sídel obce Kaliště a jak vyplývá z dotazníkového šetření, nepovažuje 80 % respondentů plynofikaci v obci za potřebnou. Důvodem je nejčastěji využití jiných zdrojů, jako je elektřina či tuhá paliva. Dalším často zmiňovaným faktem je vysoká pořizovací cena a náklady na provoz. 20 % dotazovaných by plynofikaci v obci uvítalo.

#### **Otázka 6: Třídíte odpad ve Vaší domácnosti?**

Naprostá většina (95 %) dotazovaných uvedlo kladnou odpověď. Mým terénním průzkumem bylo zjištěno, že je každé sídlo obce Kaliště vybaveno kontejnery na tříděný odpad. Proč 5 % respondentů odpad netřídí, se mi nepodařilo zjistit.

#### **Otázka 7: Je podle Vás v obci Kaliště nedostatek hřišť pro děti?**

I přes to, že je 88 % dotazovaných toho názoru, že je v obci Kaliště dostačující počet hřišť pro děti, má mnoho z nich k fungujícím hřištím připomínky. Někteří navrhují, že by bylo dobré dětské hřiště uprostřed návsi více zabezpečit (například oplocením), jelikož se rozkládá u silnice a na návsi jsou také dva rybníky. Objevil se zde i návrh opravit schody u skluzavky, jiní by uvítali více aktivit – například přidat kolotoč či pískoviště. Dalším návrhem byla modernizace fotbalového hřiště Vinohrádek. Dotazovaní obyvatelé žijící v menších sídlech hřiště pro děti nepostrádají, jelikož je v těchto sídlech absence obyvatel ve věkové skupině 0–15 let. Z již fungujících hřišť obyvatelé nejvíce oceňují tenisové kurty, hřiště pro míčové hry a pingpongový stůl. Na tuto otázku odpovídali kladně nejčastěji ženy na mateřské dovolené, s počtem hřišť jsou naopak spokojeni lidé ve věkové skupině 65 let a více a také respondenti žijící v menších sídlech obce Kaliště.

#### **Otázka 8: Jste spokojeni s nabídkou služeb v obci Kaliště?**

Většině dotazovaných (87 %) úroveň poskytovaných služeb v obci vyhovuje. 13 % respondentů však není zcela spokojeno. Jako problém označují nejčastěji místní školku. U takto odpovídajících se objevují názory, že je ve školce zvýšená kapacita na úkor vzdělání, s dětmi se moc netvoří a děti jdou pak do školy méně připravené. Dotazovaní menších sídel odpovídali na tuto otázku většinou záporně, ovšem s dodatkem, že jsou s nepřítomností



některých služeb v jejich sídle sžití, tudíž jsou zvyklí v případě potřeby za službami dojíždět. Více záporných odpovědí uvedly ženy než muži.

#### **Otázka 9: Postrádáte v obci Kaliště některé služby? Pokud ano, které to jsou?**

Necelé tři čtvrtiny dotazovaných obyvatel (73 %) jsou s nabídkou služeb v obci spokojeni a nepovažují za nutné zřizovat další. Nejčastější odpovědi respondentů, kterým některé služby v obci chybí (27 %), je návrh na zřízení kadeřnictví, kosmetiky a masáží. Takto odpovídaly nejčastěji ženy ve věkové kategorii 15–29 let a 30–49 let. Z oblasti sportovních služeb byl zmíněn návrh na vybudování posilovny a koupaliště. Častým názorem se také stal návrh na posílení autobusových spojů směrem na Humpolec. Celkově lze říci, že negativně odpovídali zejména starší občané.

#### **Otázka 10: Jste spokojeni s kulturním děním v obci Kaliště?**

Na tuto otázku odpovědělo kladně 100 % dotazovaných. Tuto odpověď jsem předpokládala. Obec Kaliště se snaží velmi aktivně zapojit občany do společenského života. Společenské dění v obci podporuje nejen aktivitu obyvatel, ale napomáhá i k soudržnosti místních. Tento fakt dokládá nespočet kulturních a sportovních akcí, které se během roku konají. Z těch oblíbených jsou to zejména hasičské závody, sportovní turnaje (tenis, pétanque, nohejbal...), turistické dny, plesy a zábavy, dětské karnevaly, dětské dny, veřejné oslavy Velikonoc a Vánoc, divadelní představení apod.

#### **Otázka 11: Jsou podle Vás státní komunikace v obci Kaliště dobře udržované?**

Se stavem a údržbou státních komunikací v obci Kaliště spokojeno 77 % respondentů. Dotazovaní, kteří spokojeni nejsou (23 %), jako nejčastější důvod uvádějí špatný stav silnic v zimních měsících, kdy se podle jejich slov málo solí (nebo se nesolí vůbec) a silnice jsou špatně sjízdné. Objevují se také názory na zhoršený stav některých krajnic a výmoly na silnicích. Při hodnocení stavu státních komunikací byli kritičtější více muži než ženy.

#### **Otázka 12: Jsou podle Vás místní komunikace v obci Kaliště dobře udržované?**

Co se týká stavu a údržby místních komunikací, dopadlo jejich hodnocení lépe než hodnocení státních komunikací. Spokojeno je celých 95 % respondentů. Podle jejich slov jsou místní silnice dobře udržované dle možností i v zimních měsících. Záporné odpovědi se objevovaly u respondentů v menších sídlech obce Kaliště.

### **Otázka 13: Je pro Vás autobusová doprava v obci Kaliště vyhovující?**

S autobusovou dopravou není v obci Kaliště spokojeno 68 % respondentů. Je ale důležité dodat, že někteří respondenti vyslovili spokojenost ovšem s tím dodatkem, že místo autobusové dopravy využívají dopravu automobilem. Nejvíce námitek mají lidé kvůli malému počtu spojů, a to hlavně v dopoledních hodinách směrem na Humpolec a zpět a také o víkendech. Co se týká rozložení autobusových zastávek, neobjevily se zde žádné námítky. Lidé také pozitivně hodnotí upravenost a čistotu autobusových zastávek. Nejvíce nespokojených je s autobusovou dopravou obyvatelstvo studující a také ti, kteří dojíždějí do zaměstnání do okolních obcí.

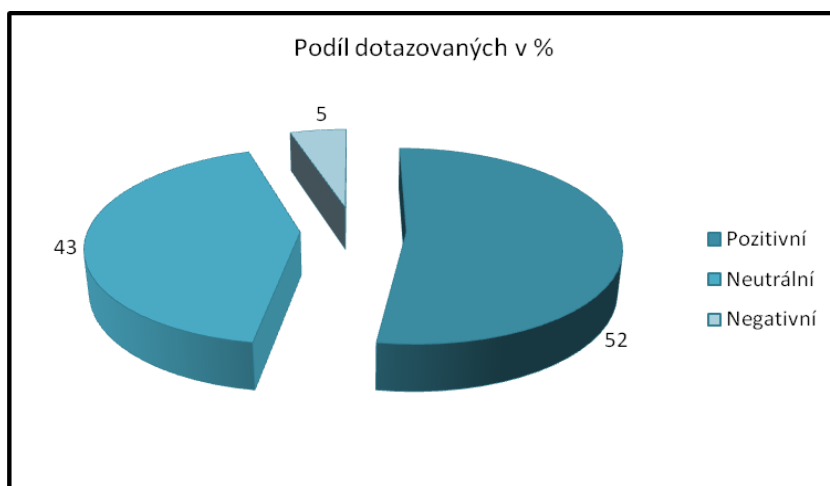
### **Otázka 14: Myslíte si, že je důležité obnovovat a soustavně pečovat o zeleň v krajině?**

Necelé tři čtvrtiny (přesněji 70 %) považuje za vhodné zaniklou zeleň v zemědělské krajině obnovit. Jako důvod nejčastěji udávají úkryt pro zvěř (tedy myslivecké hledisko), ochranu před půdní erozí a estetické hledisko. Co se týká místa, kde by se nejvíce měla obnovovat zeleň, bylo nejčastější odpovědí „Všude, kde to jen jde.“, nebo „V okolí sídel.“. Zajímavé jsou komentáře respondentů, kteří na tuto otázku odpověděli záporně. Naprostá většina z nich dodala, že zeleň byla obnovena v tomto roce, že se na obnově v současné době pracuje, nebo že byly vysazovány a prořezávány stromy apod., proto není další obnova nutná. Odpovědi mužů i žen jsou vyrovnané.

### **Otázka 15: Myslíte si, že je důležité obnovovat a soustavně pečovat o kapličky, křížky, boží muka apod., nacházející se na území obce Kaliště?**

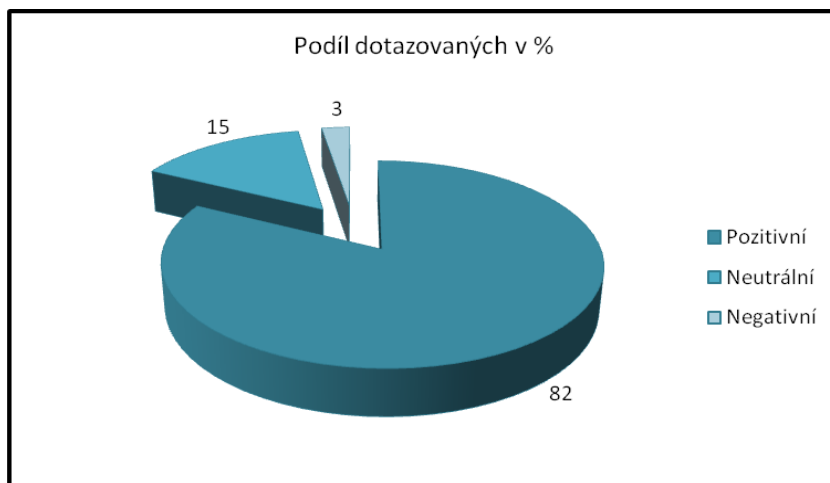
77 % dotazovaných je toho názoru, že by se kapličky, křížky a křížové cesty měly obnovovat, protože se jedná o kulturní památky, o tradici předků, která k vesnici patří a cítí nutnost zachování této tradice pro další generace. Respondenti, kteří na tuto otázku odpověděli záporně (23 %), často uvádějí ten důvod, že jsou kapličky a křížky opravené, tudíž další rekonstrukci nepotřebují. S tímto názorem souhlasím, neboť jsou opravdu tyto památky (nejen podél cest) ve velmi pěkném a udržovaném stavu.

### Otázka 16. Graf 2: Jaký je Váš vztah k chalupaření a chalupářům v obci Kaliště?



Více jak polovina dotazovaných (52 %) má k chalupařům pozitivní vztah. Nejčastěji uvedený důvod byl ten, že jim chalupáři nepůsobí problémy, nedochází tak ke konfliktům a není důvod mít negativní vztah. Neutrální vztah k chalupářům (43 %) nejčastěji uvádějí ti, kteří bydlí v sídle Kaliště, kde je oproti ostatním sídlům obce velmi málo chalupářů. 5 % dotazovaných má však k této skupině lidí negativní vztah. Jako důvod uvádějí nepořádek, který po nich prý zůstává kolem kontejnerů na komunální odpad.

### Otázka 17. Graf 3: Jak vnímáte novou výstavbu rodinných domů v sídlech obce Kaliště?



Z výsledků této otázky vyplývá, že 82 % dotazovaných vnímá novou výstavbu rodinných domů pozitivně. Nejčastější uvedený důvod je ten, že nová výstavba znamená přísun mladých lidí do obce, což je dobrým předpokladem pro rozvoj obce správným směrem. Nejčastější důvod neutrálního názoru (15 % respondentů) je ten, že v některých sídlech vzniká nová výstavba pouze krátkou chvíli, proto respondenti zatím nemají s novými lidmi zkušenost a neumí tak tuto skutečnost zhodnotit. Negativních odpovědí je minimum, přesně 3 %. Jeden respondent je názoru, že k rozrůstání sídla Kaliště dochází špatným směrem (špatná lokace parcel určených

k nové zástavbě), další si myslí, že městské obyvatelstvo na malou vesnici jednoduše nepatří. Díky nové výstavbě dochází k rozvoji vesnice a přílivu obyvatelstva do vesnice. Vždy však záleží na tom, zda je nová výstavba prováděna s citem a také na tom, jak se noví obyvatelé dokážou začlenit mezi místní obyvatele, kteří ve vesnici žijí většinou již několik generací.

#### **Otázka 18: Máte nějaký návrh pro další rozvoj obce? Pokud ano, jaký?**

Vzhledem k tomu, že z předešlých otázek tohoto dotazníkového šetření vyplývá velké množství návrhů pro další rozvoj obce, nijak mě nepřekvapilo, že zhruba polovina obyvatel (53 %) žádný jiný návrh nemá. V této otázce jsem zaznamenala kromě návrhů, které již byly řečeny v předchozím textu, i nápady nové, jako například vybudování rekreačního rybníku pro koupání v okolí sídla Kaliště, nebo zřízení kompostárny. Podle respondentů by obci také prospělo hledání firem a podnikatelů, díky kterým by vznikla nová pracovní místa. Nejvíce nových návrhů uvedly podle výsledků šetření ženy ve věkové kategorii 30–49 let středního a vyššího vzdělání.

#### **Otázka 19: Máte zájem se aktivně podílet na dalším rozvoji obce Kaliště?**

Celých 30 % respondentů nemá zájem aktivně se podílet na dalším rozvoji obce. Uváděným důvodem je nejčastěji nedostatek času a stáří. Takto odpovídali zejména občané ve věkové kategorii 50–64 let a 65 a více let. Respondenti, kteří mají chuť se aktivně zapojit do rozvoje obce, tvoří sedmdesátiprocentní podíl dotazovaných. Jejich zapojení spočívá zejména ve výpomoci při pořádání kulturních a sportovních akcí, někteří jsou ochotni zapojit se do veřejně prospěšných prací, jiní by obci chtěli pomoci svou radou. Mnoho dotazovaných dodává, že záleží hlavně na času a možnostech.

#### ***Část D: Otázky k charakteristice dotazovaného***

Cílem této části dotazníku bylo získání informací o dotazovaných jedincích. Za analýzou jednotlivých otázek této části dotazníku je přiložena Tabulka 9, která představuje přehlednou strukturu dotazovaných osob. V této tabulce jsou hodnoty vyjádřeny absolutně i relativně. Úplné znění otázek i s nabídkou odpovědí je k dispozici v Příloze.

#### **Otázka 1: Pohlaví**

Vzhledem k tomu, že musela být dle zadání dodržena reprezentativnost vzorku dotazovaných nejen z hlediska zastoupení věkových kategorií, ale i z hlediska pohlaví, je podíl

dotazovaných mužů totožný s podílem dotazovaných žen. V absolutních číslech se jedná o 20 mužů a 20 žen. Ve výsledcích dotazníkového šetření si můžeme všimnout rozdílu ve vnímání rozvoje vesnice z pohledu mužů a z pohledu žen. Zatímco muži se zaměřují především na technický rozvoj obce, sportovní zařízení apod., ženy hodnotí převážně estetickou stránku obce, služby jako kadeřnictví či kosmetika apod.

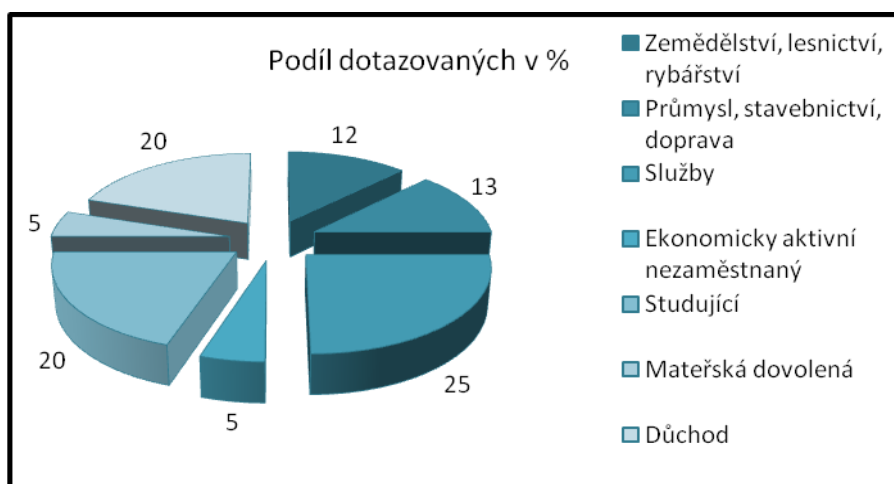
### Otázka 2: Věková kategorie

Do dotazníkového šetření nebylo zahrnuto obyvatelstvo ve věkové kategorii 0–14 let. Všichni dotazovaní byli rozděleni do čtyř předem určených věkových skupin tak, aby každou věkovou skupinu zastupovala přibližně čtvrtina respondentů. Z odpovědí respondentů je patrné, že se nejvíce inovací a námětů snažili vymyslet lidé z první a druhé věkové skupiny, tedy obyvatelé ve věku 15–49 let. Tento poznatek lze považovat za velmi pozitivní, neboť rozvoj každé vesnice z velké části záleží právě na přístupu mladého obyvatelstva.

### Otázka 3: Dosažené vzdělání

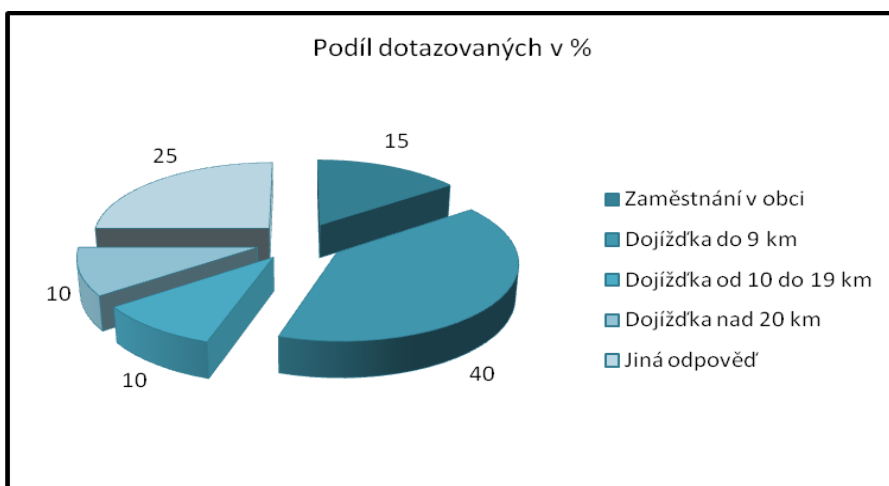
Co se týká vzdělanostní struktury respondentů, lehce převyšuje kategorie středoškolského vzdělání s maturitou (30 %) nad kategorií základního vzdělání (22 %), středního odborného vzdělání (25 %) a vysokoškolského vzdělání (23 %). Zpracovaná data dokládají, že mladí lidé, kteří spadají do první věkové skupiny (tj. 15–29 let) a kteří zároveň patří do skupiny se základním a středním vzděláním, obvykle navrhují změny týkající se zlepšení služeb pro volný čas. Naopak lidé s vyšším vzděláním více apelovali na změny týkající se technických parametrů.

### Otázka 4. Graf 4: Současné zaměstnání (sektor)



Největší podíl dotazovaných zastupuje sektor služeb, jedná se o celou čtvrtinu respondentů. Druhou největší skupinou se stali studenti a lidé důchodového věku. Nejmenší část je tvořena lidmi v sektoru nezaměstnaných a maminek na mateřské dovolené. Ze zpracovaných dat dotazníkového šetření není patrný rozdíl odpovědí, který by měl souvislost se zaměstnáním dotazovaných. Jedinou výjimkou jsou odpovědi žen na mateřské dovolené, které požadují zvýšení bezpečnosti dětského hřiště v sídle Kaliště.

#### Otázka 5. Graf 5: V jaké vzdálenosti se vyskytuje Vaše zaměstnání (popř. škola)?



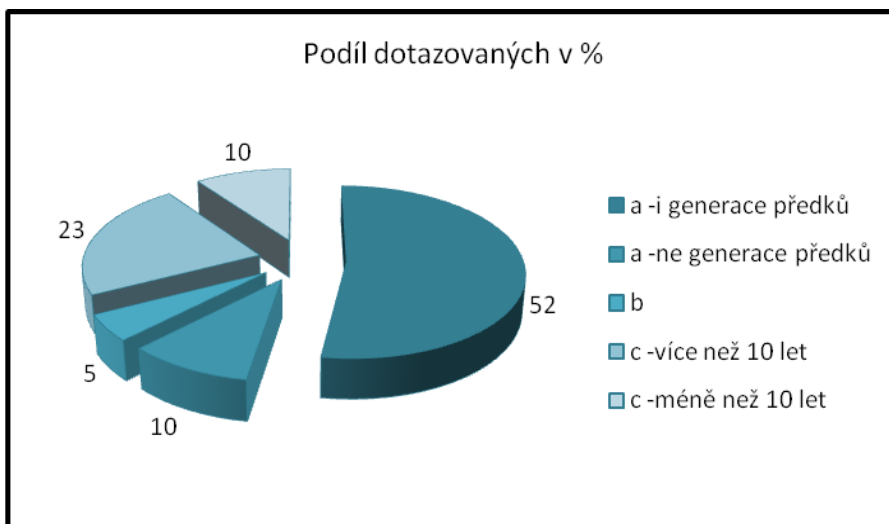
Z dotazovaných osob je přímo v obci zaměstnáno 15 % obyvatel, kteří pracují nejčastěji ve službách či zemědělství. Celých 40 % dotazovaných dojíždí do zaměstnání ve vzdálenosti do 9 km. U naprosté většiny obyvatel jedná o dojíždku do města Humpolec. 10 % respondentů si vybralo variantu „10 až 19 km“ a stejný počet respondentů volil variantu „Nad 20 km“. Cíl vyjíždky za zaměstnáním do vzdálenějších míst představuje zejména Ledeč nad Sázavou a Světlá nad Sázavou. Do kategorie dojíždky nad 20 km patří hlavně studenti vysokých škol. Čtvrtina respondentů uvedla jinou odpověď. Jedná se o obyvatele důchodového věku a také ženy na mateřské dovolené.

#### Otázka 6: Přestěhování mimo obec Kaliště

82 % dotazovaných je v obci spokojeno a neplánuje se v nadcházejících letech stěhovat. 18 % respondentů stěhování plánuje, a to buď z rodinných důvodů (10 %), nebo za zaměstnáním (8 %). Žádný z respondentů neuvedl jako důvod stěhování bytové důvody, či nespokojenost s podmínkami v obci.

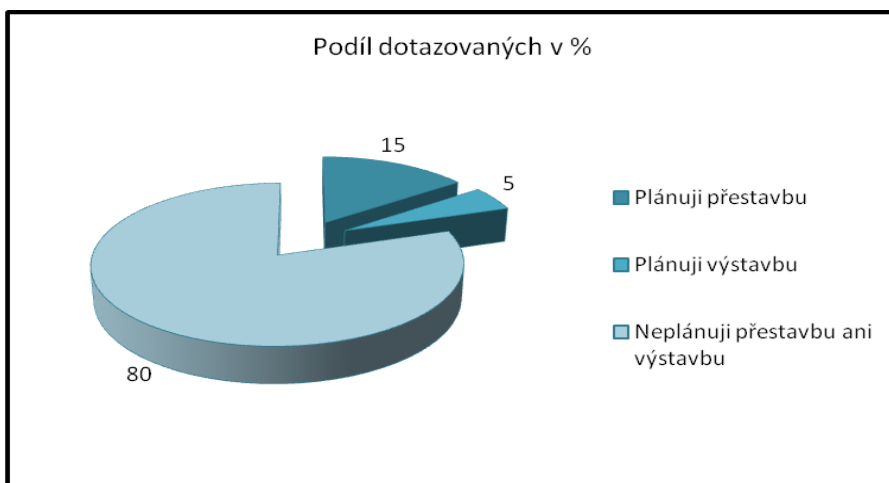
### Otázka 7. Graf 6: Původ

- Celý život bydlím v obci Kaliště: žily zde i generace našich předků / nežily zde generace našich předků.
- Bydlel/a jsem v obci Kaliště a vrátil/a jsem se po určité době zpátky.
- Přistěhovala jsem se do obce Kaliště: před více než 10 lety / před méně než 10 lety.



Z grafu je patrné, že nejvíce dotazovaných žije v obci celý život. 52 % z nich navazuje na tradici života na vesnici svých předků. Obyvatel žijících v obci méně jak 10 let je 10 %. Nepatrná část respondentů uvedla odpověď, že v obci žili a po určité době se vrátili zpátky.

### Otázka 8. Graf 7: Přestavba /výstavba rodinného domu

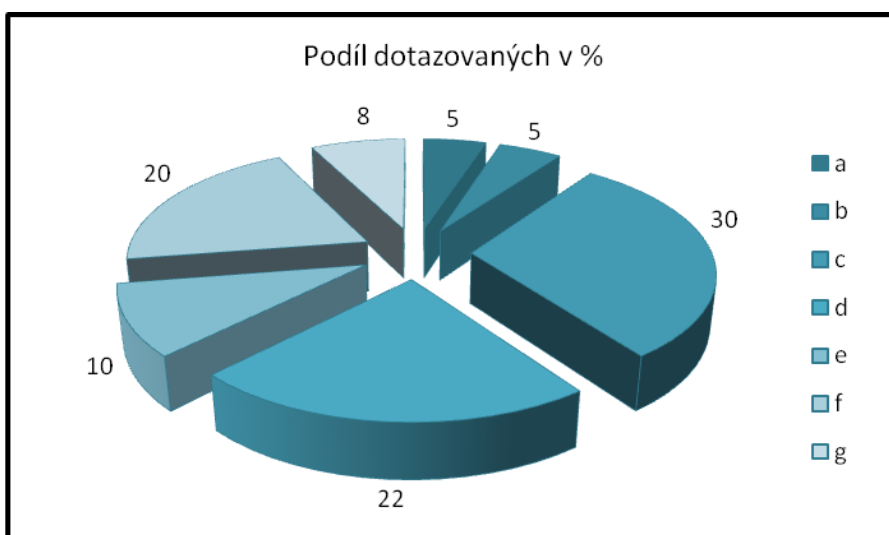


Naprostá většina účastníků dotazníkového šetření (80 %) neplánuje do nadcházejících let ani přestavbu, ani výstavbu nového domu. Důvodem je spokojenost s dosavadním bydlením. Přestavbu plánuje 15 % dotazovaných, jedná se zejména o obyvatele starších typů domů, které nevyhovují jejich podmínkám pro život. Pouze 5 % dotazovaných výhledově plánuje výstavbu

nového domu. V tomto případě se jedná hlavně o ty, kteří obývají více generační domy, nebo využívají bydlení ve více-bytovém domě.

#### Otázka 9. Graf 8: Současná forma bydlení

- a) Pronájem/podnájem
- b) Vlastní byt ve více bytovém domě
- c) Starší rodinný dům městského charakteru
- d) Nový rodinný dům městského charakteru
- e) Původní zemědělská usedlost
- f) Zmodernizovaná zemědělská usedlost
- g) Jiné



Největší podíl respondentů využívá bydlení jak ve starším, tak i v novějším rodinném domě městského charakteru. Celých 30 % dotazovaných žije v zemědělské usedlosti, přičemž 20 % z nich je zmodernizovaných. Jedná se zejména o modernizaci z technického hlediska, či estetickou rekonstrukci. Nepatrná část využívá pronájem či podnájem a bydlení ve více bytovém domě. Do kategorie „jiné“ respondenti zařadili novější i starší rodinné domy, které neodpovídají městskému typu.

#### Otázka 10: Rodinné vlastnictví zemědělských a lesních pozemků na území obce:

Celých 40 % dotazovaných nevlastní na území obce žádné zemědělské nebo lesní pozemky. To však neznamená, že nemohou vlastnit pozemky mimo území obce. 32 % dotazovaných obyvatel vlastní pozemky o rozloze do 2 ha a 15 % dotazovaných vlastní 3 až 5 ha pozemků. Vlastnictví pozemků větších rozloh nikdo z dotazovaných nevedl a 13 % nechtělo odpovídat.



### Otázka 11: Jak byste se charakterizoval/a?

Ze dvou nabízených odpovědí uvedlo 72 % dotazovaných, že se považuje za člověka venkovského životního stylu, kterým nevadí ve srovnání s městem nižší technický standard bydlení a 13 % obyvatel vyžaduje na vesnici městské vymoženosti. Druhou variantu volili lidé, kteří se považují za vyznavače venkovského životního stylu, ale zároveň chtějí mít standardní podmínky srovnatelné s městem (15 % respondentů). Mezi takto odpovídající patří zejména věková skupina 15–29 let a 30–49 let.

**Tabulka 9: Struktura dotazovaných osob v absolutních i relativních hodnotách**

1. Pohlaví						
muž	žena					
20 (50 %)	20 (50 %)					
2. Věková kategorie						
15–29 let	30–49 let	50–64 let	65 +			
10 (25 %)	12 (30 %)	12 (25 %)	8 (20 %)			
3. Dosažené vzdělání						
základní	střední odborné		středoškolské s maturitou		vysokoškolské	
9 (22 %)	10 (25 %)		12 (30 %)		9 (23 %)	
4. Současné zaměstnání (sektor)						
zemědělství	průmysl	služby	ekonomicky	student	mateřská	důchod
lesnictví	stavebnictví		aktivní		dovolená	
rybářství	doprava		nezaměstnaní			
5 (12 %)	5 (13 %)	10 (25 %)	2 (5 %)	8 (20 %)	2 (5 %)	8 (20 %)
5. Kde se vyskytuje Vaše zaměstnání (popř. škola)?						
zaměstnání v obci	dojíždka do 9 km	dojíždka 10-19 km	dojíždka nad 20 km	jiná odpověď		
6 (15 %)	16 (40 %)	4 (10 %)	4 (10 %)	10 (25 %)		
6. Původ						
celý život bydlím v obci			bydlel/a jsem v obci a vrátil/a jsem se po určité době zpět		přistěhoval/a jsem se do obce před:	

žily zde generace mých předků	nežily zde generace mých předků	-		více než 10ti lety	méně než 10ti lety	
21 (52 %)	4 (10 %)	2 (5 %)		9 (23 %)	4 (10 %)	
<b>7. Přestěhování mimo obce Kaliště:</b>						
neplánuji	plánuji – důvod:					
-	za členem rodiny	zaměstnání	z bytových důvodů	nespokojenost s podmínkami v obci	jiné	
33 (82 %)	4 (10 %)	3 (8 %)	0 (0 %)	0 (0 %)	0 (0 %)	
<b>8. Přestavba / výstavba rodinného domu v obci:</b>						
plánuji přestavbu		plánuji výstavbu		neplánuji přestavbu ani výstavbu		
6 (15 %)		2 (5 %)		32 (80 %)		
<b>9. Současná forma bydlení:</b>						
pronájem /podnájem	vlastní byt ve více- bytovém domě	rodinný dům městského typu starší 15 let	rodinný dům městského typu mladší 15 let	původní zem. usedlost	zmoderni- zovaná zem. usedlost	jiné
2 (5 %)	2 (5 %)	12 (30 %)	9 (22 %)	4 (10 %)	8 (20 %)	3 (8 %)
<b>10. Rodinné vlastnictví zemědělských a lesních pozemků na území obce</b>						
žádné	do 2 ha	3–5 ha	6–9 ha	10–19 ha	nad 20 ha	nechci odpovídat
16 (40 %)	13 (32 %)	6 (15 %)	0 (0 %)	0 (0 %)	0 (0 %)	5 (13 %)
<b>11. Jak byste se charakterizoval/a?</b>						
Člověk venkovského životního stylu i za cenu nižšího technického standardu			Člověk moderního stylu života vyžadující na vesnici městské vymoženosti		jinak	
29 (72 %)			5 (13 %)		6 (15 %)	

*Zdroj: Vlastní šetření*

### 5.3.3 Shrnutí námětů z dotazníkového šetření

Mezi hlavní návrhy přispívající k obnově obce Kaliště patří rekonstrukce pošty v sídle Kaliště (návrh na zlepšení technického stavu a nové fasády apod). Nová fasáda byla také navržena u Obecního úřadu. Z estetického hlediska dotazovaní navrhuji razantní změny ve vzhledu chátrajícího areálu bývalého JZD. Co se týká dopravní infrastruktury, uvítali by posílení autobusových spojů, a to hlavně směrem na Humpolec a zpět, zejména v dopoledních hodinách a také o víkendech. Dalším návrhem z oblasti dopravy je zkvalitnění údržby státních i místních komunikací hlavně v zimních měsících (více posypu) a také opravení některých krajnic a výmolů. Z hlediska služeb by respondenti v obci nejvíce uvítali zřízení kadeřnictví, kosmetiky, masáží a vybudování kompostárny. Co se týká sportovního vyžití, padl návrh na vybudování posilovny, koupaliště či rekreačního rybníku na koupání. Dalším návrhem je zlepšit technický stav fotbalového hřiště Vinohrádek, zajistit lepší bezpečnost na hřišti uprostřed návsi v sídle Kaliště (například oplocením, živým plotem apod.) a doplnit dětské hřiště o další aktivity, jako je například kolotoč či pískoviště. Z hlediska pracovních příležitostí je velmi důležitým návrhem hledání nových firem a podnikatelů, díky kterým by vznikla nová pracovní místa pro místní obyvatele. V krajině v okolí sídel obce Kaliště by se mělo nadále pokračovat nejen v obnově zeleně ale také v opravě a následném udržování kapliček, křížků apod.

## 6. NÁVRH PROGRAMU OBNOVY VENKOVSKÉ OBCE KALIŠTĚ

Následující návrh Programu obnovy venkovské obce Kaliště je sestaven na základě rozvojových dokumentů obce, námětů místních obyvatel, námětů dotazovaných znalců a vlastních návrhů. Návrh je sestaven na období následujících patnácti let. Struktura navrženého programu je inspirována Programem obnovy vesnice (Perlín, 1993) a také prací Fučíkové (2010) a Křešničkové (2012). Jednotlivé návrhy pro Program obnovy venkovské obce Kaliště jsou uspořádány do sedmi tabulek (Tabulka 10–16) podle oblasti podpory.

Některé získané náměty nebyly do návrhu Programu obnovy venkovské obce Kaliště začleněny. Jedná se o náměty, které jsou nerealizovatelné z důvodu velmi vysokých finančních nákladů nebo z důvodu nevhodnosti pro danou obec. Jedním z takových námětů je například plynofikace obce Kaliště.

V návrhu Programu se vyskytují náměty, u kterých jsou finanční náklady označeny otazníkem. Finanční náklady u takto vyznačených námětů je velmi náročné uvést, jelikož je zapotřebí spolupráce s odborníky. Jedná se například o digitalizaci územního plánu obce, založení lokálních biokoridorů, nebo výsadbu nových lesních porostů apod. Uvedené finanční náklady slouží pouze orientačně, nejedná se o definitivní částku.

Některé z navrhovaných námětů jsou bez finančních nákladů. Jde například o pořádání kulturních zájezdů, které hradí sami účastníci, nebo náměty na úpravy realizované prostřednictvím dobrovolnické práce (např. drobné opravy).

Zdroj financování jednotlivých námětů je ve většině případů určen jako kombinace rozpočtu obce a konkrétního dotačního programu, který je poskytován krajem, evropskou unií atd. Ve sloupci Zdroj návrhu je zaznamenán pramen daného námětu, který pochází například z dotazníkového šetření, ze zpracovaných rozvojových materiálů, nebo se jedná o vlastní návrh autorky apod.

Převážnou část celé této kapitoly tvoří tabulky, jelikož se právě forma tabulek jeví jako smysluplnější, než forma textu. Důvodem je lepší přehlednost nejen jednotlivých oblastí podpory, ale i přehlednost informací o finančních nákladech, období realizace apod.

Zkratky vypsané na této straně jsou použity v Tabulce 10–16 a představují oblasti podpory v rámci uvedených programů, nebo zkratky řešitelů.

*OP ŽP – Operační program Životní prostředí*

1 = Zkvalitnění nakládání s odpady

*PRV – Program rozvoje venkova*

1 = Podpora cestovního ruchu

2 = Občanské vybavení a služby

3 = Obnova a rozvoj vesnic

4 = Podpora zakládání podniků a jejich rozvoje

*POVV – Program obnovy venkova Vysočiny*

1 = Obecní úřady a radnice

2 = Objekty v majetku obce

3 = Sakrální stavby

4 = Místní komunikace a chodníky

5 = Veřejné kanalizace, vodovody, vodojemy a čistírny odpadních vod

*ROP JV – Regionální operační program Jihovýchod*

1 = Úpravy veřejných prostranství

2 = Rozvoj infrastruktury pro cestovní ruch

3 = Rozvoj dopravní infrastruktury

*VHS Vysočina a. s. – Vodohospodářské stavby Vysočina a. s., Jihlava*

*AOPK – Agentura ochrany přírody a krajiny*

*MPOV - Místní program obnovy venkova obce Kaliště*

**Tabulka 10: Návrh Programu obnovy venkovské obce Kaliště – služby pro obyvatele a návštěvníky obce**

Navrhovaný záměr	Období realizace	Finanční náklady	Zdroj financování	Odpovědný řešitel	Zdroj návrhu
Výběr vhodného místa a následná výstavba kompostárny a sběrného dvora	2013	4 mil Kč	OP ŽP 1, rozpočet obce	obecní úřad	dotazník
Finanční příspěvek na provoz pojízdné prodejny obsluhující sídla Staré Hutě, Háj, Holušice	každoročně	5 tis. Kč	rozpočet obce	obecní úřad	vlastní
Instalace stálé expozice v rodném domě Gustava Mahlera zachycující jeho život a dílo	2017	200 tis. Kč	PRV 1, rozpočet obce	obecní úřad, kraj Vysočina	vlastní
Zřízení posilovny – výběr a úprava vhodného objektu (např. společenská budova) a nákup posilovacích strojů	2015	200 tis. Kč	PRV 2, rozpočet obce	místní sportovní klub, obecní úřad	dotazník
Digitalizace územního plánu obce Kaliště a jeho zpřístupnění na webových stránkách obce	2014	?	rozpočet obce	obecní úřad	vlastní
Vyznačení další cyklotrasy <sup>1)</sup>	2014	?	ROP JV 2, Kraj Vysočina	Kraj Vysočina, obecní úřad	vlastní
Vyznačení koňské stezky pro hipoturistiku <sup>2)</sup>	2014	20 tis. Kč	ROP JV 2, Kraj Vysočina	Kraj Vysočina, obecní úřad	vlastní

<sup>1)</sup> Napojení na stávající cyklotrasu 1211 ze sídla Kaliště přes Podivice, Hojanovice, Koberovice, Senožaty, Želiv, Jiřice, Horní Rápotice, Kaliště. Vybudování cyklotrasy spočívá ve stavebních úpravách vymezené trasy a jejím dopravním značení. Celková délka zhruba 30 km.

<sup>2)</sup> Po trase Kaliště – rybník Loupežník - rybník Pařez – Staré Hutě – Rejčkov – Čertův kámen – Stvořidla. Celková délka zhruba 15 km.

**Tabulka 11: Návrh Programu obnovy venkovské obce Kaliště – kulturní, společenské a sportovní akce**

Navrhovaný záměr	Období realizace	Finanční náklady	Zdroj financování	Odpovědný řešitel	Zdroj návrhu
Finanční příspěvek pro pionýrskou skupinu Jitřenka a volnočasový klub Kamarád na realizaci dětského karnevalu (hudba, občerstvení, ceny)	každoročně	2 tis. Kč	rozpočet obce	Pionýrská skupina Jitřenka a klub Kamarád	vlastní
Finanční příspěvek pro Myslivecké sdružení na realizaci mysliveckého plesu (hudba apod.)	každoročně	2 tis. Kč	rozpočet obce	Myslivecké sdružení	vlastní
Finanční příspěvek pro Jezdecký klub Trio na pořádání Hubertovy jízdy a taneční zábavy (hudba, občerstvení)	každoročně	3 tis. Kč	rozpočet obce	Jezdecký klub Trio	vlastní
Finanční příspěvek pro Sbor dobrovolných hasičů na realizaci masopustu (příprava masek apod.)	každoročně	4 tis. Kč	rozpočet obce	Sbor dobrovolných hasičů	vlastní
Finanční příspěvek pro Sportovní klub Guslava Mahlera na startovné Posázavské ligy neregistrovaných hráčů tenisu	každoročně	1 tis. Kč	rozpočet obce	Sportovní klub Gustava Mahlera	vlastní
Finanční příspěvek pro Sportovní klub Gustava Mahlera na uspořádání tenisového turnaje Kaliště open (pozvánky, plakáty, občerstvení, ceny)	každoročně	4 tis. Kč	rozpočet obce	Sportovní klub Gustava Mahlera	vlastní
Finanční příspěvek pro Sportovní klub Gustava Mahlera na turnaj v pétanque a nohejbalový turnaj (občerstvení, ceny)	každoročně	2 tis. Kč	rozpočet obce	Sportovní klub Gustava Mahlera	vlastní

Finanční příspěvek na hudební festival Pocta Gustavu Mahlerovi (zajištění dopravy účastníků, občerstvení, popř. ubytování)	každoročně	?	OS Mahler 2000, rozpočet obce	OS Mahler 2000, ZUŠ Humpolec, obecní úřad	OS Mahler 2000
Finanční příspěvek pro pionýrskou skupinu Jitřenka a volnočasový klub Kamarád na realizaci folkového festivalu FolKaliště (úprava pódia, osvětlení, posečení travnaté plochy hlediště, plakáty)	každoročně	2 tis. Kč	rozpočet obce	Pionýrská skupina Jitřenka a klub Kamarád, obecní úřad	vlastní
Průběžná organizace kulturních (divadelních) zájezdů	průběžně	0 Kč	účastníci	obecní úřad, místní organizace	vlastní
Nákup nových knižních titulů pro místní knihovnu	2012	4 tis. Kč	rozpočet obce	obecní úřad	vlastní
Sestavení a vydání kalendáře s fotografiemi obce a chystanými akcemi	každoročně	2 tis. Kč <sup>3)</sup>	rozpočet obce	obecní úřad	vlastní
Příspěvek pro kronikáře	každoročně	2 tis. Kč	rozpočet obce	obecní úřad	vlastní

<sup>3)</sup> Finanční náklady na sestavení a vydání prvotního výtisku kalendáře (včetně odměny pro autora) jsou odhadovány na 2 000 Kč. Náklady na vydání dalších výtisků nejsou započítány, jelikož budou vyrovnány prodejem kalendáře.



**Tabulka 12: Návrh Programu obnovy venkovské obce Kaliště – rekonstrukce veřejných objektů a příprava pozemků pro výstavbu**

Navrhovaný záměr	Období realizace	Finanční náklady	Zdroj financování	Odpovědný řešitel	Zdroj návrhu
Rekonstrukce obecního úřadu (výměna oken, zateplení, fasáda)	2019	2 mil Kč	POVV 1, rozpočet obce	obecní úřad, stavební firma	dotazník
Rekonstrukce pošty (technický stav, výměna oken, zateplení, fasáda, rekonstrukce místností)	2015	3 mil Kč	POVV 2, rozpočet obce	obecní úřad, stavební firma	dotazník
Spoluúčasť na rekonstrukci kostela (omítka, drobné opravy, údržba věžních hodin)	2016	200 tis. Kč	POVV 3, farní úřad, rozpočet obce	farní úřad, obecní úřad	dotazník
Údržba prvků drobné architektury (křížky, boží muka, kapličky) – průběžné opravy omítky, údržba okolních travních porostů	průběžně	?	POVV 3, rozpočet obce	obecní úřad	dotazník
Projektová příprava pozemků pro výstavbu rodinných domů <sup>4)</sup>	2012	?	rozpočet obce	obecní úřad	územní plán

<sup>4)</sup> tj. pozemky zaznamenané v územním plánu, které jsou definované jako rozvojové lokality. Prioritní lokality jsou:

**Kaliště:** K-OV8, K-OV9 (rozlehlejší rozvojové lokality při východním okraji obce, které doplňují a rozšiřují stávající strukturu zástavby).

**Podivice:** P-OV6, P-OV7 (rozvojové lokality doplňující stávající rozšířenou zástavbu v severní části sídla).

**Holušice:** H-OV 4 (rozvojová lokalita doplňující stávající zástavbu podél hlavní komunikace).

**Tabulka 13: Návrh Programu obnovy venkovské obce Kaliště – obnova veřejných prostranství a jejich doplnění**

Navrhovaný záměr	Období realizace	Finanční náklady	Zdroj financování	Odpovědný řešitel	Zdroj návrhu
Ohrazení stanoviště kontejnerů na tříděný odpad v sídle Holušice (dřevěný plot)	2012	1 tis. Kč	rozpočet obce	obecní úřad	vlastní
Úprava stanoviště kontejnerů na tříděný odpad v sídle Háj a Staré Hutě	2012	0 Kč	dobrovolnická práce	obecní úřad	dotazník
Modernizace fotbalového hřiště Vinohrádek v sídle Kaliště (zatravnění hrací plochy, oplocení, doplnění laviček a tribun)	2019	2 mil Kč	ROP JV 1, rozpočet obce	obecní úřad	dotazník
Doplnění atrakcí na dětské hřiště v sídle Kaliště dle nových norem EU (pískoviště, houpadla)	2014	20 tis. Kč	ROP JV 1, rozpočet obce	obecní úřad	dotazník
Zlepšení bezpečnostních podmínek dětského hřiště na návsi v sídle Kaliště – dřevěné oplocení	2012	10 tis. Kč	ROP JV 1, obecní úřad	obecní úřad	dotazník
Zrušení váhy u JZD (demolice)	2012	0 Kč	dobrovolnická práce	obecní úřad	vlastní

**Tabulka 14: Návrh Programu obnovy venkovské obce Kaliště - obnova a udržení zeleně v krajině**

Navrhovaný záměr	Období realizace	Finanční náklady	Zdroj financování	Odpovědný řešitel	Zdroj návrhu
Začlenění rybníku na návsi v sídle Kaliště do návěsního prostoru výsadbou zeleně (doplnění břehových porostů vzrostlými stromy)	2013	5 tis. Kč	ROP JV 1, rozpočet obce	obecní úřad	vlastní
Výsadba stromové zeleně okolo návěsního rybníčku v sídle Podivice (např. javor, jasan)	2013	4 tis. Kč	ROP JV 1, rozpočet obce	obecní úřad	vlastní
Začlenění nové zástavby do krajiny a do intravilánu sídla Kaliště doplněním veřejné zeleně (výsadba neovocných dřevin) a soukromé zeleně (zejména ovocné dřeviny)	od 2012	7 tis. Kč <sup>5)</sup>	rozpočet obce, vlastník pozemku	obecní úřad, vlastník pozemku	územní plán
Začlenění hřiště Vinohrádek v sídle Kaliště do okolního prostoru výsadbou vysokokmenné listnaté zeleně (výsadba zejména na severní a východní části hřiště)	2019	20 tis. Kč	ROP JV 1, rozpočet obce	obecní úřad	územní plán
Výsadba lesních porostů dle územního plánu <sup>6)</sup>	2016	?	Pr.péče o krajinu, rozpočet obce	obecní úřad, Lesy České republiky	územní plán
Založení lokálních biokoridorů v jižní části řešeného území na pozemcích obce <sup>7)</sup>	od 2016	?	Fond Vysočiny – životní prostředí, rozpočet obce	AOPK, Myslivecké sdružení Kaliště, obecní úřad	Generel místního ÚSES
Péče o prvky ÚSES na pozemcích obce <sup>8)</sup>	průběžně	?	Pr.péče o krajinu, rozpočet obce	AOPK, Myslivecké sdružení Kaliště	MPOV

<sup>5)</sup> Uvedené finanční náklady jsou určeny pro financování veřejné zeleně na pozemcích v majetku obce. Doplnění soukromé zeleně je financováno soukromými vlastníky daného pozemku.

<sup>6)</sup> Jedná se o 30 lokalit zaznamenaných v územním plánu, které jsou určeny k zakládání lesních ploch (lokalita L1 až L30). Doporučenou skladbu tvoří převážně jehličnany (smrk ztepilý, smrk obecný, jedle bělokorá). Prioritní oblastí pro výsadbu lesních porostů je lokalita L14 a L19.

<sup>7)</sup> Tzn. od biocentra Na vršcích k určeným sousedním biocentrům (Kaliště, Svěborka, Horní a Dolní Rychta) a mezi biocentry Svěborka a Holušice. Založení biokoridoru spočívá ve výsadbě druhově vhodných dřevin, eventuálně zatravnění, ve výstavbě dočasného oplocení apod.

<sup>8)</sup> Postupné nahrazení uhynulých sazenic dřevin, ochrana sazenic před zvěří, instalace kůlů, regulace výšky porostu, průběžná kontrola stavu oplocení, podpora biodiverzity výsadbou rostlin

**Tabulka 15: Návrh Programu obnovy venkovské obce Kaliště - technická a dopravní infrastruktura**

Navrhovaný záměr	Období realizace	Finanční náklady	Zdroj financování	Odpovědný řešitel	Zdroj návrhu
Vybudování technické infrastruktury nové zástavby rodinných domů ve východní části sídla Kaliště <sup>9)</sup>	od 2012	8 mil Kč	PRV 3, rozpočet obce	obecní úřad, VHS Vysočina a. s.	územní plán
Výstavba splaškové kanalizace o délce 820 m a čistírny odpadních vod v sídle Holušice	2017	7 mil Kč	POVV 5, rozpočet obce	obecní úřad, VHS Vysočina a. s.	územní plán
Výstavba kanalizace v sídle Podivice o délce 2570 m	2020	7 mil Kč	POVV 5, rozpočet obce	obecní úřad, VHS Vysočina a. s.	územní plán
Dostavba místních komunikací u nové zástavby rodinných domů ve východní části sídla Kaliště <sup>10)</sup>	od 2012	3 mil Kč	POVV 4, rozpočet obce	obecní úřad	územní plán

Narovnání trasy silnice III/1293 při hranici s obcí Horní Rápotice	2021	5 mil Kč <sup>11)</sup>	Kraj Vysočina	ORP Humpolec, obecní úřad	územní plán
Údržba místních komunikací v zimních měsících (nákup posypového materiálu, údržba techniky)	každoročně	200 tis. Kč	rozpočet obce	obecní úřad	MPOV
Průběžná oprava výmolů na místních komunikacích	průběžně	?	rozpočet obce	obecní úřad	dotazník
Spolufinancování nového autobusového spoje v dopoledních hodinách směr Humpolec a zpět	od 2013	?	rozpočet obce	obecní úřad, ICOM Transport a. s.	dotazník

<sup>9)</sup> Jedná se o lokality K-OV8, K-OV9, K-OV10. Cílem je napojení na stávající kanalizační síť a vodovod, nová kabelová přípojka a trafostanice.

<sup>10)</sup> Jedná se o lokality K-OV8, K-OV9, K-OV10. Zajištění dopravní dostupnosti spočívá jednak v protažení současné místní komunikace, výstavbě chodníků a dopravního značení a dále ve výstavbě nových křižovatek na trase silnice III/12934 a III/34761 v úseku před jejich vstupem do zastavěného území obce.

<sup>11)</sup> Jedná se o komunikaci III. třídy, tudíž je zdrojem financování Kraj Vysočina.

**Tabulka 16: Návrh Programu obnovy venkovské obce Kaliště - podpora podnikání, pracovní příležitosti a spolupráce s obcemi**

Navrhovaný záměr	Období realizace	Finanční náklady	Zdroj financování	Odpovědný řešitel	Zdroj návrhu
Využití areálu JZD pro rozvoj podnikání – zorganizování dohody mezi vlastníky, nabídka prostorů ve vlastnictví obce za sníženou cenu podnikatelům, kteří přinášejí nová pracovní místa	od 2012	0 Kč	PRV 4, rozpočet obce	obecní úřad, ORP Humpolec, Mikroregion Zálesí	Strategie rozvoje mikroreg. Zálesí
Propagace agro/hipoturistiky v obci (ve formě letáků, výpomoc při sestavování žádostí o dotace apod.) jako pomoc místním podnikatelům v cestovním ruchu	od 2013	?	PRV 4, soukromníci	obecní úřad	Strategie rozvoje mikroreg. Zálesí
Výhodný pronájem obecních prostorů drobným podnikatelům, kteří přinášejí do obce služby (kadeřnictví, kosmetika atd.)	od 2012	0 Kč <sup>12)</sup>	soukromníci	obecní úřad, soukromníci	MPOV
Spolupráce s okolními obcemi v rámci mikroregionu Zálesí (pořádání společenských akcí, porad, seminářů, setkávání apod.)	průběžně	?	rozpočet obce	obecní úřad, Mikroregion Zálesí	vlastní

<sup>12)</sup> Tato akce je bez finančních nákladů, předpokládá se zde zisk pro obec z pronájmu prostorů.

## **7. MOŽNOSTI ROZVOJE OBCE V SOUVISLOSTI S RODIŠTĚM SKLADATELE GUSTAVA MAHLERA**

K obci Kaliště neodmyslitelně patří jméno Gustav Mahler. Tento světoznámý umělec, za svého života uznávaný především jako skladatel a dirigent, se narodil 7. července 1860 v domku na kraji obce. Současná doba považuje Mahlera za geniálního umělce, jehož symfonie patří k pokladům světového umění. Jsou na repertoáru velkých orchestrů a slavných dirigentů na všech světových pódii (Kolektiv, 2009). Spojení obce Kaliště se jménem Gustava Mahlera tak představuje velký potenciál pro rozvoj obce.

Jedním z nejvýznamnějších symbolů obce se stal rodný dům umělce. Rekonstrukce domu byla zahájena v dubnu 1998 na popud zástupců nadace Musica noster amor. Cílem projektu byla nejen oprava objektu, ale i zpřístupnění zájemcům o hudbu (Pleva, 2008). V současnosti tento dům nabízí stylově zařízený hostinec s dobovým výčepem, penzion a akusticky dokonalý a dostatečně prostorný sál s koncertním křídlem (Kolektiv, 2009). Tento dům přispívá k rozvoji a propagaci obce, protože se stal ideálním místem nejen pro hudební koncerty, ale i pro nejrůznější semináře, přednášky, jazykové kurzy, podniková školení apod.

Doposud největší kulturní akci, která značně zviditelnila obec Kaliště, představuje koncert „Open air Mahler Gala“ (Obrázek 3). Tato akce byla uspořádána v červenci 2010 k příležitosti 150. výročí narození Gustava Mahlera. Organizátorem byla společnost Mahler 2000, ArcoDiva Management, Nordisk Film TV a Česká televize. Koncert se konal na návsi obce a byl vysílán v přímém přenosu. Vystoupili zde světově uznávaní interpreti, Pražský filharmonický sbor, chlapecký sbor Boni Pueri a další. Mezi diváky byli kromě zástupců kraje Vysočina i velvyslanci USA, Izraele, Norska, Švédska a Rakouska ([www.krvysocina.cz/vismo5/fulltext](http://www.krvysocina.cz/vismo5/fulltext)).

Pro kulturní rozvoj obce, také v souvislosti se skladatelem Gustavem Mahlerem, považují za velmi důležité zaměřit se na pravidelné pořádání hudebních festivalů a koncertů. Důvodem je zejména zviditelnění obce a také možnost kulturního života. Hudební akce obce Kaliště se těší velké oblibě, tudíž nemají nouzi o návštěvníky. Mezi posluchače patří nejen místní obyvatelstvo, které se zároveň podílí na přípravách, ale i návštěvníci z okolních obcí a měst (např. z Humpolce). Mezi každoroční hudební akce patří festival „Pocta Gustavu Mahlerovi“, který se koná na přelomu května a června. Tento festival představuje tradiční setkání mládežnického dechového orchestru, jehož organizátorem je Občanské sdružení Mahler 2000. Hrají zde například orchestry ZUŠ Gustava Mahlera Humpolec a ZUŠ Dačice. Další každoroční akcí je koncert dechového orchestru a pěveckého souboru ZUŠ Humpolec, který se koná během červnové kališťské pouti. Pravidelným se stal také folkový festival FolKaliště (Obrázek 4), jehož

organizátorem je pionýrská skupina Jitřenka. Tento folkový festival se koná v údolí Na Bělci (viz kapitola 2.4.6) začátkem června.

Vzhledem k tomu, že má obec Kaliště velkou hudební tradici, bylo by možné ještě dále hudební aktivity rozvíjet tak, aby přinesly obci další zviditelnění, příjmy, rozvoj cestovního ruchu apod. Proto navrhuji zavést pořádání pěveckých či klavírních soutěží pro mladé nadějně hudebníky z okolních obcí, nebo častější vystupování významných hudebníků a hudebních těles v koncertním sále penzionu Mahler. Předpokladem úspěšnosti těchto akcí je jejich intenzivní propagace v Kalištích a v okolních obcích, např. formou plakátů, novinových článků atd. Za zvážení stojí také zajištění autobusového svozu posluchačů, popř. nabídka ubytování v penzionu Mahler. Při pořádání se předpokládá spolupráce s hudebními spolky a jinými organizacemi, jako je například ZUŠ Gustava Mahlera Humpolec, ZUŠ Jihlava, Občanské sdružení Mahler 2000, Asociace hudebních festivalů ČR, Kraj Vysočina aj.

Dalším návrhem je také zřízení stálé expozice v rodném domě, která by zachycovala život a dílo Gustava Mahlera, konkrétně Mahlerův pobyt v obci, dokumentaci jeho skladatelské činnosti, obraz jeho působení v Budapešti, Vídni, New Yorku a Paříži. Součástí expozice by byl hudební panel s možností poslechu nahrávek Mahlerových skladeb. Finanční podporu by poskytl Program rozvoje venkova, konkrétně opatření III. 1. 3. – Podpora cestovního ruchu.

Pravidelné pořádání hudebních akcí má pro obec Kaliště velký význam, neboť právě tyto akce obec zviditelňují, lákají do obce návštěvníky a upevňují vztahy mezi místními obyvateli. Obec Kaliště, která vděčí za věhlas zejména Gustavu Mahlerovi, má tak potenciál stát se jedním z hudebních center Vysočiny.

**Obr. 3: Koncert „Open air Mahler Gala“**



Zdroj Obr. 3: <http://svatosovi.bloguje.cz/876480-7-7-2010.php>

**Obr. 4: Folkový festival FolkKaliště**



Zdroj Obr. 4: <http://www.zalman.cz/festival/Foto2011>



## 8. ZÁVĚR

Ve své bakalářské práci jsem se zabývala Programem obnovy venkovské obce Kaliště. V úvodu byly stanoveny čtyři cíle, které byly dle mého názoru splněny. Nejprve jsem sestavila geografickou a historickou charakteristiku obce využitelnou při tvorbě návrhu Programu obnovy venkovské obce Kaliště. Sepsání této části bylo nezbytné pro vytvoření širšího povědomí o řešeném území.

Druhým cílem byla analýza podkladů a dokumentů územního a regionálního rozvoje pro obec Kaliště a také analýza literatury zaměřené na problematiku rozvoje venkova. Vlastivědná a geografická literatura mi napomohla lépe poznat charakter řešeného území, metodická literatura a vědecké články mi poskytly přehled o územním a lokálním rozvoji venkova.

Poté následovalo shromáždění námětů pro tvorbu návrhu Programu a jejich vyhodnocení. K této části jsem využila dostupné zdroje územně a lokálně rozvojových materiálů regionu a obce, jako např. Strategii rozvoje mikroregionu Zálesí, Územní plán obce Kaliště atd. Dalším zdrojem se stalo dotazování znalců dané problematiky a náměty z dotazníkového šetření mezi obyvateli obce Kaliště. Dotazníkovému šetření se tato práce věnuje poměrně rozsáhle, neboť se jednalo o jeden z hlavních zdrojů návrhů pro tvorbu Programu. Výsledkem je velké množství získaných námětů.

Poslední cíl představoval sestavení samotného návrhu Programu na základě analýzy předchozích kapitol. Jednotlivé návrhy byly uspořádány do sedmi tabulek podle oblastí podpory. Každý návrh byl doplněn údajem o předpokládaném období realizace, finančních nákladech, možným zdrojem financování, navrhovaným řešitelem a zdrojem návrhu.

Zvláštní kapitolou se stalo zhodnocení dalších možností rozvoje obce v souvislosti s rodištěm skladatele Gustava Mahlera.

Při tvorbě práce jsem se potýkala s řadou problémů. Největší překážkou se stal již v úvodu zmíněný fakt, že v obci nebydlím. Zprvu bylo velmi obtížné podchytit skutečné problémy obce, poznat vztahy mezi místními obyvateli a navázat s nimi kontakt. Na druhou stranu považuji za přínosné zkoumat tuto obec z pozice nezávislého a nezaujatého pozorovatele.

Předkládaná práce by mohla být rozšířena o další návrhy Programu a o podrobnější popis jednotlivých navrhovaných akcí. Jednalo by se například o převedení konkrétních návrhů do podoby projektů. Dále by byla možnost provést dotazování znalců na danou problematiku a dotazování místních obyvatel na rozsáhlejší vzorku. Tuto bakalářskou práci poskytnu obci Kaliště, jelikož by zastupitelstvo mohlo využít jednotlivé návrhy pro rozvoj obce.

## 9. SEZNAM LITERATURY A INTERNETOVÝCH ZDROJŮ

- BINEK, J. a kol. (2006): Venkovský prostor a jeho oživení. GaREP, spol. s. r. o., Brno, 144 s.
- BLAŽEK, B. (1998): Venkov, města, média. Sociologické nakladatelství, Praha, 362 s.
- CULEK, M. ed. a kol., (1996): Biogeografické členění České republiky. Nakladatelství Enigma, Praha, 347 s.
- CZAPIEWSKI, P. (2006): Rural areas of success – in search of definition and measures. Europa XXI, Warszawa, s. 77-86
- ČECH, L., ŠUMPICH, J., ZABLOUDIL, V. a kol. (2002): Chráněná území ČR: Jihlavsko – svazek č. 7. Agentura ochrany přírody a krajiny ČR, Ekocentrum Brno, Praha, 526 s.
- ČERNOHORSKÝ, J. a kol. (2010): Příručka člena zastupitelstva obce po volbách 2010. Svaz měst a obcí České republiky, Praha, 184 s.
- DEMEK, J., MACKOVČIN, P. eds. a kol. (2006): Zeměpisný lexikon ČR: Hory a nížiny. Agentura ochrany přírody a krajiny ČR, Brno, 582 s.
- FUČÍKOVÁ, M. (2010): Program obnovy vesnice Nebahovy (u Prachatic). Bakalářská práce. Jihočeská univerzita v Českých Budějovicích, Pedagogická fakulta, katedra geografie, 106 s.
- GALVASOVÁ, I. a kol. (2007): Spolupráce obcí jako faktor rozvoje. GaREP, spol. s. r. o., Brno, 144 s.
- GLÜCK, A., MAGEL, H. a kol. (1992): Das Landes hat Zukunft. Jehle München, München, 244 s.
- HOŠEK, R., ŠULMANOVÁ, G., SVOJTKOVÁ, I. (2007): Vzorová zemědělská obec roku 2007 v Programu obnovy venkova. MZe ČR, Praha, 65 s.
- HRNČIAROVÁ, T., MACKOVČIN, P., ZVARA, I. eds. (2010): Atlas krajiny České republiky. MŽP Průhonice, Výzkumný ústav pro krajinu a okrasné zahradnictví, Praha, 332 s.
- JONEŠOVÁ, E. (2008): Generel místního územního systému ekologické stability. Pelhřimov, 42 s.
- KOLEKTIV: Pamětní kniha – kronika obce Kaliště 1937-1985
- KOLEKTIV (2009): Po stopách Gustava Mahlera. Vydala Vysočina Tourism p. s., Jihlava, 19 s.
- KOLEKTIV (2008): Místní program obnovy venkova obce Kaliště. Vydal Obecní úřad Kaliště, 3 s.
- KOLEKTIV (2006): Rozvojová strategie Humpolecka. Místní akční skupina Společnost pro rozvoj Humpolecka, o. s., Pelhřimov, 43 s.

- KOLEKTIV (2000): Strategie rozvoje mikroregionu Zálesí. Regionální rozvojová agentura Vysočina, z. s. p. o., Jihlava, 123 s.
- KOZÁK, J. a kol. (2009): Atlas půd České republiky. ČZU Praha, 150 s.
- KUBEŠ, J. ed. (2000): Problémy stabilizace venkovského osídlení ČR. Jihočeská univerzita v Českých Budějovicích, Pedagogická fakulta, katedra geografie 163 s.
- KUBEŠ, J., PERLÍN, R. (1998): Územní plánování pro geografu. Nakladatelství Karolinum, Praha, 89 s.
- MAJEROVÁ, V. a kol. (2006): Český venkov 2006 – Sociální mobilita a kvalita života venkovské populace. ČZU, provozně ekonomická fakulta, CREDIT Praha, 125 s.
- NIEDOMYSL, T. (2007): Promoting rural municipalities to attract new residents: An evaluation of the effects. *Geoforum* 38/2007, Uppsala University, Sweden, s. 698-709
- NOVÁK, J. (2006): 120 let hasičů v Kalištích. Vydáno ve spolupráci s OÚ Kaliště, 80 s.
- NOVÁKOVÁ, B. ed. a kol. (1991): Zeměpisný lexikon České republiky, obce a sídla (A – M). Nakladatelství Československé akademie věd, Praha, 604 s.
- PAVLÍKOVÁ, G. (2009): Místní akční skupiny a jejich činnost na venkově. Sborník Český venkov 2008 – Proměny venkova, ČZU, provozně ekonomická fakulta, Praha, s. 57-81
- PERNÍL, R., KUČEROVÁ, S., KUČERA, Z. (2010): A Typology of Rural Space in Czechia according to its Potential for Development. *Geografie*, ročník 115, č. 2, s. 161-187
- PERLÍN, R. (2006): The co-operation of rural municipalities – chance or condition of achievement. *Agriculture Economies*, ročník 52, č. 6, s. 263-272
- PERLÍN, R. (2002): Strategický plán mikroregionu. Ministerstvo pro místní rozvoj ČR, Praha, 52 s.
- PERLÍN, R. (1999): Venkov, typologie venkovského prostoru. In *Česká etnoekologie*, Cargo Publishers, o. s., Praha, s. 87-104
- PERLÍN, R. a kol. (1993): Program obnovy vesnice. Metodická publikace, Výzkumný ústav výstavby a architektury, Praha, 63 s.
- PĚLUCHA, M. a kol. (2006): Rozvoj venkova v programovacím období 2007-2013 v kontextu reformy Společné zemědělské politiky Evropské unie. IREAS, Praha, 162 s.
- PLEVA, F. (1991): Toulky vrchovinou. Vydalo město Ledec nad Sázavou, Ledec nad Sázavou, 334 s.
- PLEVA, F. (2008): Vrchovina neznámá. Vydala Nová tiskárna Pelhřimov s.r.o., Pelhřimov, 318 s.
- PLICKA, I. (2009): Územní plán obce Kaliště. Ivan Plicka Studio s.r.o., Humpolec, 60 s.

- PROUZOVÁ, E., PROUZA, L. (2010): Kaliště / Gustav Mahler. Nakladatelství MH, Beroun, 89 s.
- QUITT, E. (1971): Klimatické oblasti Československa. *Studia Geographica*, Geografický ústav ČSAV Brno, 73 s.
- RŮŽKOVÁ, J., ŠKRABAL, J. a kol. (2006): Historický lexikon obcí České republiky 1869-2005, 1. díl. Český statistický úřad, Praha, 760 s.
- RŮŽKOVÁ, J. a kol. (2005): Statistický lexikon obcí ČR. Ottovo nakladatelství s.r.o., Praha, 1358 s.
- SÁBLÍK, J. (2003): Českomoravská vrchovina. Freytag & Berndt, Praha, 152 s.
- SÝKORA, J. (1998): Venkovský prostor 2. díl – Územní plánování vesnice a krajiny. Vydavatelství ČVUT, Praha, 155 s.
- TOLASZ, R. a kol. (2007): Atlas podnebí Česka. Vydal Český hydrometeorologický ústav v koedici s Univerzitou Palackého v Olomouci, Praha-Olomouc, 255 s.
- [www.archivnimapy.cuzk.cz](http://www.archivnimapy.cuzk.cz) [online 14. 9. 2011]**  
Prohlížení archiválií Ústředního archivu zeměměřictví a katastru.
- [www.denik.obce.cz/clanek.asp?id=6207352](http://www.denik.obce.cz/clanek.asp?id=6207352) [online 26. 8. 2011]**  
Deník veřejné správy. Velikost obcí a ekonomická aktivita obyvatelstva
- [www.dvs.cz/clanek.asp?id=6485296](http://www.dvs.cz/clanek.asp?id=6485296) [online 26. 8. 2011]**  
Deník veřejné správy. Nová typologie regionů NUTS3 podle Evropské komise.
- [www.kr-vysocina.cz/fond-vysociny/d-4000091/p1=1209](http://www.kr-vysocina.cz/fond-vysociny/d-4000091/p1=1209) [online 9. 12. 2011]**  
Fond Vysočiny. Oficiální internetové stránky Kraje Vysočina.
- [www.kr-vysocina.cz/program-obnovy-venkova](http://www.kr-vysocina.cz/program-obnovy-venkova) [online 27. 11. 2011]**  
Program obnovy venkova. Oficiální internetové stránky Kraje Vysočina.
- [www.krvysocina.cz/vismo5/fulltext.asp?hledani](http://www.krvysocina.cz/vismo5/fulltext.asp?hledani) [online 23. 1. 2012]**  
Kraj Vysočina. Oficiální internetové stránky Kraje Vysočina, Open air Mahler Gala.
- [www.maps.google.cz/maps](http://www.maps.google.cz/maps) [online 14. 7. 2011] a [www.mapy.cz](http://www.mapy.cz) [online 17. 7. 2011]**  
Mapy. Internetové mapové portály.
- [www.mesta.obce.cz/zsu/vyhledat-6224.htm](http://www.mesta.obce.cz/zsu/vyhledat-6224.htm) [online 23. 6. 2011]**  
Města a obce online. Portál územní samosprávy.
- [www.nahlizenidokn.cuzk.cz/](http://www.nahlizenidokn.cuzk.cz/) [online 15. 1. 2012]**  
Státní správy zeměměřictví a katastru. Nahlížení do katastru nemovitostí.
- [www.obeckaliste.cz/o-kalisti/ds-50/p1=52](http://www.obeckaliste.cz/o-kalisti/ds-50/p1=52) [online 21. 6. 2011]**  
Obec Kaliště. Oficiální internetové stránky obce Kaliště.

**[www.risy.cz/cs/vyhledavace/obce/detail?Zuj=548090](http://www.risy.cz/cs/vyhledavace/obce/detail?Zuj=548090)** [online 21. 6. 2011]

RISY; Portál Regionálních informačních servisů.

**[www.venkov.cz/venkov/kdo-jsme-venkov-metodicke-a-informacni-centrum-bnovyvenkova.html](http://www.venkov.cz/venkov/kdo-jsme-venkov-metodicke-a-informacni-centrum-bnovyvenkova.html)** [online 20. 10. 2011]

Škola vesnice. Metodické, vzdělávací a informační Centrum obnovy venkova.

**[www.vesniceroku.cz/o-soutezi](http://www.vesniceroku.cz/o-soutezi)** [online 20. 10. 2011]

Vesnice roku. Soutěž Vesnice roku v Programu obnovy venkova.

# PŘÍLOHY

## Příloha 1: Vzor dotazníkového šetření

### Dotazníkové šetření – obec Kaliště

Vážení občané,

v rámci tvorby mé bakalářské práce s názvem „Program obnovy venkovské obce Kaliště“ bych Vás chtěla touto cestou požádat o spolupráci při rozvoji Vaší obce, která spočívá ve vyplnění následujícího dotazníku. Toto dotazníkové šetření je anonymní a vyplněná data budou použita pouze k vypracování návrhů na rozvoj obce Kaliště. Cílem zmiňovaného Programu obnovy obce je nejen zkvalitnění podmínek života v obci po stránce společensko – kulturní, ale i zlepšení služeb pro obyvatele, zkvalitnění technické infrastruktury, životního prostředí, úpravy veřejného prostranství obce, atd.

#### **A. Vymezení zanedbaných, udržovaných a dalších lokalit pro Program obnovy obce**

- 1) V mapě jednotlivých částí obce Kaliště zakreslete a popište:
  - a) lokality neudržované, zanedbané, ošklivé (rozpadlý dům, rozbitý plot, skládka, zarostlé pozemky,...)
  - b) lokality udržované, opravené, pěkné (zrekonstruovaný dům, udržovaná zeleň, estetika,...)

#### **B. Otázky na základní údaje o obci Kaliště**

- 1) Kolik obyvatel má v současnosti obec Kaliště.
  - Do 330
  - 331-350
  - 351-370
  - Nad 371 obyvatel
- 2) Pokuste se vyjmenovat alespoň 3 části obce Kaliště.
- 3) Patří obec Kaliště do nějakého dobrovolného svazku obcí? Pokud ano, jak se tento svazek jmenuje?
- 4) Má obec Kaliště zpracovaný územní plán? Při kladné odpovědi uveďte rok schválení.
- 5) Kolik zastupitelů má obec Kaliště?
- 6) Jmenujte současné členy zastupitelstva obce Kaliště.

7) Jak se jmenuje současný starosta obce Kaliště?

### **C. Otázky pro tvorbu Programu obnovy vesnice**

- 1) Které nedostatky obce Kaliště považujete za nejzávažnější?
- 2) Jak na Vás působí vzhled veřejných prostranství v sídle Kaliště? Svou odpověď zdůvodněte a pokuste se navrhnout změny.
- 3) Myslíte si, že některá z důležitých budov v obci Kaliště potřebuje rekonstrukci?
  - Ano – která budova a proč?
  - Ne
- 4) Dokázali byste navrhnout konkrétní jména obyvatel, kteří by měli tvořit skupinu určenou pro rozvoj obce?
- 5) Měla by být v obci Kaliště zavedena plynofikace? Svou odpověď zdůvodněte.
- 6) Třídíte odpad ve Vaší domácnosti?
  - Ano
  - Ne – uveďte důvod
- 7) Je podle Vás v obci Kaliště nedostatek hřišť pro děti? Svou odpověď zdůvodněte.
- 8) Vyhovuje Vám úroveň poskytovaných služeb v obci Kaliště? (obchod, škola, školky, pohostinství,...)
  - Ano
  - Ne – proč?
- 9) Postrádáte v obci Kaliště některé služby, které by bylo reálné zřídit? Pokud ano, které to jsou?
- 10) Jste spokojeni s kulturním děním v obci Kaliště?
  - Ano
  - Ne – co byste chtěli zlepšit?
- 11) Jsou podle Vás státní komunikace v obci Kaliště dobře udržované? Pokud ne, uveďte důvod.
- 12) Jsou podle Vás místní komunikace v obci Kaliště dobře udržované? Svou odpověď zdůvodněte.
- 13) Je pro Vás autobusová doprava v obci Kaliště vyhovující?
  - Ano

- Ne – co považujete za největší problém?
- 14) Myslíte si, že je důležité obnovovat a soustavně pečovat o zeleň v krajině? (stromořadí, remízky, dřeviny podél potoků, meze,...) Svou odpověď zdůvodněte.
- 15) Myslíte si, že je důležité obnovovat a soustavně pečovat o kapličky, křížky, boží muka apod., nacházející se na území obce Kaliště? Svou odpověď zdůvodněte.
- 16) Jaký je Váš vztah k chalupaření a chalupářům v obci Kaliště? Vyberte odpověď a uveďte proč.
- Pozitivní
  - Neutrální
  - Negativní
- 17) Jak vnímáte novou výstavbu rodinných domů v sídlech obce Kaliště? Vyberte odpověď a uveďte proč.
- Pozitivní
  - Neutrální
  - Negativní
- 18) Máte nějaký návrh pro další rozvoj obce?
- Ano – jaký?
  - Ne
- 19) Máte zájem se aktivně podílet na dalším rozvoji obce Kaliště?
- Ano – jakým způsobem?
  - Ne – proč?

#### **D. Otázky k charakteristice dotazovaného**

- 1) Pohlaví
- Muž
  - Žena
- 2) Věková kategorie
- 15-29
  - 30-49
  - 50-65
  - 65 a více
- 3) Dosažené vzdělání
- Základní
  - Střední odborné



- Středoškolské s maturitou
- Vysokoškolské

4) Současné zaměstnání (sektor)

- Zemědělství, lesnictví, rybářství
- Průmysl, stavebnictví, doprava
- Služby
- Ekonomicky aktivní nezaměstnaný
- Studující
- Mateřská dovolená
- Důchod

5) Máte zaměstnání v obci, nebo dojíždíte za zaměstnáním (vzděláním) mimo obec?

- Zaměstnání v obci
- Dojíždka do 9 km
- Dojíždka od 10 do 19 km
- Dojíždka nad 20 km
- Jiná odpověď

6) Plánování přestěhování mimo obec Kaliště

- Neplánuji se odstěhovat
- V budoucnu se plánuji odstěhovat
  - Stěhování za členem rodiny
  - Stěhování z důvodu přiblížení zaměstnání
  - Stěhování z bytových důvodů
  - Nespokojenost s podmínkami v obci
  - Jiné (jaké?)

7) Jaký je Váš původ?

- Celý život bydlím v obci Kaliště
  - Žily zde i generace našich předků
  - Nežily zde generace našich předků
- Bydlel/a jsem v obci Kaliště a vrátil/a jsem se po určité době zpátky
- Přistěhovala jsem se do obce Kaliště
  - Před více než 10 lety
  - Před méně než 10 lety

8) Plánujete zásadní přestavbu Vašeho stávajícího domu nebo výstavbu domu nového?

- Plánuji přestavbu
- Plánuji výstavbu
- Neplánuji ani přestavbu ani výstavbu

9) Jakou formu bydlení právě využíváte?

- Pronájem či podnájem bytu
- Vlastní byt ve více-bytovém domě
- Rodinný dům městského charakteru starší
- Rodinný dům městského charakteru nový – do 15 let po výstavbě
- Původní zemědělská usedlost
- Zmodernizovaná zemědělská usedlost
- Jiné

10) Rodinné vlastnictví zemědělských a lesních pozemků na území obce:

- Žádné
- Do 2 ha
- Od 3 ha do 5 ha
- Od 6 ha do 9 ha
- Od 10 ha do 19 ha
- Nad 20 ha
- Nechci odpovídat

11) Jak byste se charakterizoval/a?

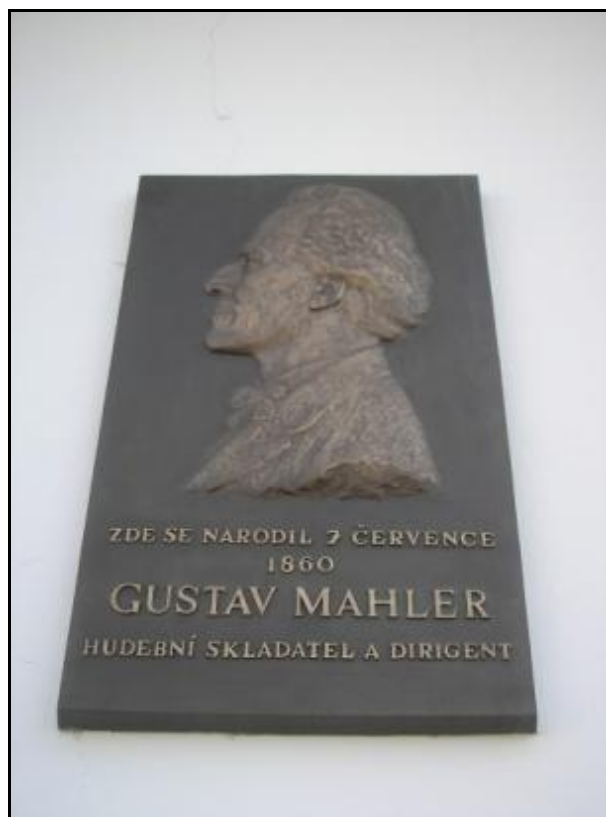
- Člověk venkovského životního stylu i za cenu nižšího technického standardu bydlení ve srovnání s městem
- Člověk moderního stylu života vyžadující na vesnici městské vymoženosti
- Jinak – jak?

**Příloha 2: Fotografie (zdroj fotografií 1–23: autorka)**

**Foto 1: Pohled na Penzion Mahler, budovu bývalé školy, poštu a kostel v sídle Kaliště**



**Foto 2, 3: Zrekonstruovaný rodný dům Gustava Mahlera a skladatelova pamětní deska**



**Foto 4: Budova bývalé školy v sídle Kaliště, dnes mateřská škola a knihovna. Před budovou rozárium.**



**Foto 5: Budova pošty v sídle Kaliště**



**Foto 6: Obecní úřad a hasičská zbrojnice na návsi v sídle Kaliště**



**Foto 7: Kostel sv. Jana Křtitele v sídle Kaliště**



**Foto 8: Fara v sídle Kaliště**



**Foto 9: Nově vybudovaný altánek na okraji „Dolního“ rybníka na návsi v sídle Kaliště**



**Foto 10: „Horní“ rybník na návsi v sídle Kaliště, vpravo budova fary**



**Foto 11, 12: Sportovní vyžití pro obyvatele obce uprostřed návsi v sídle Kaliště**



**Foto 13, 14: Nová výstavba rodinných domů ve východní části sídla Kaliště**



**Foto 15, 16: Chátrající areál bývalého JZD v sídle Kaliště**



**Foto 17, 18: Areál bývalého JZD využívaný ZOD Hořice v sídle Kaliště**





**Foto 19: Chatová zástavba v sídle Staré Hutě**



**Foto 20: Kletečkův mlýn v sídle Staré Hutě, na který zleva přiléhá přírodní rezervace rybník Pařez**



**Foto 21: Náves v sídle Podivice**



**Foto 22, 23: Zrekonstruované a udržované autobusové zastávky v obci Kaliště**

