



Pedagogická
fakulta
Faculty
of Education

Jihočeská univerzita
v Českých Budějovicích
University of South Bohemia
in České Budějovice

Jihočeská univerzita v Českých Budějovicích
Pedagogická fakulta
Katedra geografie

Bakalářská práce

Současný turismus v Krkonoších se zaměřením
na katastrální území obce Špindlerův Mlýn
(zmapování současné nabídky služeb)

Vypracovala: Lucie Slezáková
Vedoucí práce: RNDr. Růžena Štemberková

České Budějovice 2015

Prohlašuji, že svoji bakalářskou práci jsem vypracovala samostatně pouze s použitím pramenů a literatury uvedených v seznamu citované literatury.

Prohlašuji, že v souladu s § 47b zákona č. 111/1998 Sb. v platném znění souhlasím se zveřejněním své bakalářské práce, a to v nezkrácené podobě fakultou elektronickou cestou ve veřejně přístupné části databáze STAG provozované Jihočeskou univerzitou v Českých Budějovicích na jejích internetových stránkách, a to se zachováním mého autorského práva k odevzdanému textu této kvalifikační práce. Souhlasím dále s tím, aby toutéž elektronickou cestou byly v souladu s uvedeným ustanovením zákona č. 111/1998 Sb. zveřejněny posudky školitele a oponentů práce i záznam o průběhu a výsledku obhajoby kvalifikační práce. Rovněž souhlasím s porovnáním textu mé kvalifikační práce s databází kvalifikačních prací Theses.cz provozovanou Národním registrem vysokoškolských kvalifikačních prací a systémem na odhalování plagiátů.

V Českých Budějovicích dne 30. 4. 2015

.....

Lucie Slezáková

Poděkování:

Tímto způsobem bych chtěla poděkovat své vedoucí paní RNDr. Růženě Štemberkové za průběžnou kontrolu, rady a doporučení během psaní této bakalářské práce. Stejně tak bych chtěla poděkovat svému konzultantovi panu RNDr. Stanislavu Kraftovi, Ph.D. za jeho čas, který mi věnoval během konzultací a za jeho věcné rady.

Velké díky také patří mé rodině za jejich podporu během celého studia, zázemí a jejich důvěru.

Anotace

SLEZÁKOVÁ, L. (2015): Současný turismus v Krkonoších se zaměřením na katastrální území obce Špindlerův Mlýn (zmapování současné nabídky služeb). Bakalářská práce. Jihočeská univerzita v Českých Budějovicích, Pedagogická fakulta, katedra geografie, 66 s.

Bakalářská práce zpracovává zmapování současného turismu ve vymezené oblasti Krkonoš s bližším zaměřením na katastrální území obce Špindlerův Mlýn. V úvodu vymezuje cíle práce. Následují teoretická východiska práce a metodika s hypotézami. Dále se věnuje fyzicko-geografické a sociálně-geografické charakteristice území. V následující praktické části řeší vývoj turismu ve Špindlerově Mlýně s ohledem na stravovací a ubytovací zařízení, návštěvnost dle národností a přehled poskytovaných služeb. Dále se v praktické části zabývá analýzou potenciálu cestovního ruchu vybrané oblasti Krkonoš, kde řeší přírodní, kulturní a realizační předpoklady vybraných obcí. Závěrem je vyhodnocení praktické části, ověření hypotéz a rekapitulace cílů práce. Součástí práce je také seznam tabulek, obrázků, grafů, map a zkratk, seznam použité literatury a přílohová část.

Klíčová slova: turismus, turista, potenciál cestovního ruchu, Krkonoše, Špindlerův Mlýn

Anotation

SLEZÁKOVÁ, L. (2015): Present-day tourism in Krkonoše with focus on cadastre unit of Špindlerův Mlýn (charting of current service supplies). Bachelor thesis. University of South Bohemia in České Budějovice, Faculty of Education, Department of Geography, 66 p.

Bachelor thesis elaborates charting of tourism in specified area of Krkonoše with more focus on cadastre unit of Špindlerův Mlýn. The introduction defines aims of work, followed by theoretical solutions and methodology with suppositions. Furthermore it deals with physical-geographical and socio-geographical territory characteristics. In the following practical part tackles tourism development in Špindlerův Mlýn regarding catering and accommodation establishment, visit rate according to nationalities and provided service survey. Furthermore it deals with analysis of tourist trade potential in a particular Krkonoše region resolving the natural, cultural and elementary prerequisites of particular communities. In conclusion there are the practical part evaluation, hypothesis verification and work aims recapitulation. A list of tables, pictures, diagrams, maps and abbreviations also is a part of the thesis, with a list of applied literature and the appendix part.

Key words: tourism, tourist, tourist trade potential, Krkonoše, Špindlerův Mlýn

Obsah

1. Úvod a cíle práce.....	7
2. Teoretická východiska práce.....	9
2.1 Základní terminologie cestovního ruchu.....	9
2.2 Faktory ovlivňující cestovní ruch a jeho typizace.....	11
2.3 Ubytovací a stravovací služby.....	15
2.4 Přístupy k hodnocení potenciálu cestovního ruchu.....	17
2.5 Trendy současného turismu.....	18
3. Metodika	20
3.1 Vymezení sledovaného území.....	20
3.2 Datová základna	21
4. Fyzicko-geografická charakteristika Krkonoš.....	25
5. Sociálně geografická charakteristika území.....	28
5.1 Administrativní členění a socio-geografická poloha.....	28
5.2 Obyvatelstvo	29
5.3 Sídla.....	31
5.4 Doprava	31
6. Zmapování nabídky služeb v katastrálním území obce Špindlerův Mlýn	33
6.1 Ubytovací a stravovací služby.....	33
6.2 Návštěvnost Špindlerova Mlýna dle národností.....	36
6.3 Sportovní, relaxační, kulturní a adrenalinové služby	42
7. Vyhodnocení potenciálu cestovního ruchu Špindlerova Mlýna v porovnání s vybranými obcemi oblasti Krkonoš	44
8. Závěr	54
9. Seznam tabulek, obrázků, grafů, map a zkratk.....	55
10. Zdroje	57
11. Přílohy.....	61

1. Úvod a cíle práce

Dnešní doba je pro mnohé velmi hektická. Lidé pracují, tak aby zvládli vše, co se od nich očekává a často jim nezbyvá dostatek volného času na výlet do přírody nebo relaxaci. Avšak většina z nás si jistě alespoň jednou do roka udělá čas na nějakou dovolenou. Mnoho lidí každoročně vyráží k moři nebo v zimě do Alp, ale proto, abychom si nerušeně odpočinuli, tak nemusíme jezdit až za hranice našeho státu. Navštívit cizí zemi je jistě zajímavé a velmi nás to obohatí, poznáme novou kulturu, jinou krajinu a uslyšíme jiný jazyk. Avšak i v České republice je spousta destinací, kde se dá strávit příjemná dovolená plná zajímavých zážitků. Ačkoliv je Česká republika nevelká rozlohou, tak skrývá spoustu atraktivních míst, které bychom měli znát.

Podle atlasu cestovního ruchu (Vystoupil a kol. 2006) můžeme říci, že turisticky nejatraktivnějšími bývají oblasti s výskytem přírodních a kulturně-historických pozoruhodností. Z hlediska přírodních pozoruhodností jsou to bez pochyby oblasti národních přírodních parků, chráněných krajinných oblastí a celkově i většina našich příhraničních pohoří. Dále mezi vyhledávané cíle patří lázně, kterých se u nás vyskytuje celá řada. Některé jsou dokonce nadnárodního významu. Kulturně historické památky či pozoruhodnosti jsou z větší části koncentrovány ve městech. Nejvíce památek můžeme najít v našem hlavním městě. Spolu s atraktivitou destinace souvisí počty hromadných ubytovacích zařízení a zaměstnanost ve službách. Právě podle kartodiagramu z atlasu cestovního ruchu můžeme říci, že největší koncentrace hromadných ubytovacích zařízení je v Praze, Brně, Karlových Varech a v oblasti Krkonoš. Praha a Brno tedy dominují městskému a kulturně poznávacímu cestovnímu ruchu, Karlovy Vary zase lázeňství. Krkonoše vynikají svou přírodou a hornatým reliéfem, které jsou předpokladem pro většinu zimních, ale i spousty letních sportů.

Jak již bylo zmíněno, tak právě cestovním ruchem můžeme strávit volný čas a odpočinout si od běžného životního stylu. Naše země nabízí řadu atraktivních destinací. Odpočinek a relaxaci může určitě podpořit klidné prostředí uprostřed našeho nejstaršího národního parku. Mluvíme o Krkonošském národním parku, jehož oblast je velmi turisticky atraktivní. Krkonoše, jsou naše nejvyšší pohoří a každoročně sem míří spousta turistů nejen z České republiky. Oblast Krkonoš je velmi rozsáhlá, a proto by bylo pro bakalářskou práci příliš objemné sledovat detailně cestovní ruch v celé této oblasti. Vybraným modelovým územím pro tuto práci je katastrální území Špindlerova Mlýna,

kteřé se budeme snažit porovnat s těmi okolními. Toto krásné horské městečko je právě dle většiny odborníků a cestovních průvodců hodnoceno jako naše nejprestižnější středisko zimního cestovního ruchu (David a kol. 2010). Zda je Špindlerův Mlýn skutečně nejvýznamnějším střediskem v Krkonoších a jaké poskytuje služby, tak tím se budeme zabývat v této práci.

Cíle práce

Hlavním z cílů této bakalářské práce je, podat komplexní přehled o nabídce služeb v katastrálním území (KÚ) obce Špindlerův Mlýn s ohledem na kulturně-historické, přírodní a realizační předpoklady. Za další bychom měli získat přehled o návštěvnosti této lokality v jednotlivých měsících a letech dle národnostní struktury, čímž bychom mohli vyvodit závěry o rozvoji cestovního ruchu v posledních letech. Dále budeme řešit vývoj turismu ve Špindlerově Mlýně od samého počátku. V neposlední řadě se zaměříme na vyhodnocení potenciálu cestovního ruchu vybrané oblasti a budeme moci porovnat středisko Špindlerův Mlýn s okolními obcemi patřícími do námi vybrané oblasti Krkonoš. Právě vyhodnocení potenciálu cestovního ruchu je velmi důležité pro rozvojové šance destinací v cestovním ruchu. Zkrátka cestovní ruch by měl být rozvíjen tam, kde pro to jsou nejlepší předpoklady. Mezi ty hlavní patří předpoklady krajinné a přírodní, ale také kulturně-historické pozoruhodnosti. Právě tyto předpoklady tedy budou zahrnuty v analýze potenciálu KÚ obcí Krkonoš a porovnány s detailněji řešeným KÚ obce Špindlerův Mlýn.

2. Teoretická východiska práce

V této kapitole budou vysvětleny základní pojmy týkající se cestovního ruchu a blíže definován termín cestovní ruch. Dále zde bude věnována pozornost faktorům ovlivňujícím cestovní ruch, typologii cestovního ruchu a ubytovacím a stravovacím službám. V neposlední řadě budou zmíněny současné významné trendy turismu a přístupy k hodnocení potenciálu cestovního ruchu.

2.1 Základní terminologie cestovního ruchu

Cestovní ruch (turismus) je mnohotvárný jev, který můžeme zkoumat v rovině geografické, ekonomické, ekologické či sociální a psychologické. První definice cestovního ruchu se začaly objevovat již brzy na počátku 20. století, jejich obsah se od sebe lišil, neboť každý z autorů upřednostňoval různé stránky tohoto jevu. Pořádek do teorie cestovního ruchu, dle některých názorů, vnesli v roce 1942 pánové Hunziker a Krapfa, kteří v tomto roce vydali dílo „Základy všeobecné nauky cestovního ruchu“. V roce 1991 uspořádala Světová organizace cestovního ruchu (UNWTO) mezinárodní konferenci o statistice cestovního ruchu v Ottavě, kde došlo k unifikaci základních pojmů souvisejících s cestovním ruchem. Tyto pojmy byly v rámci revize UNWTO zpřesněny v roce 2008 (Indrová a kol. 2009). Podle světově uznávané definice můžeme popsat cestovní ruch (CR) jako „činnost osoby, cestující na přechodnou dobu do jiného místa než je její bydliště, a to na dobu kratší jednoho roku, z důvodů práce, potěšení a jiných“ (Goeldner, Ritchie 2009, s. 7).

Turismus je vázán na volný čas. Větší pozornosti se mu dostalo až v průběhu dvacátého století, kdy došlo ke zkrácení a stanovení pevné pracovní doby. Útlum pak samozřejmě přinesla první a druhá světová válka. V poválečném období docházelo k výraznému rozvoji. V socialistické éře u nás docházelo ovšem zejména k rozvoji turismu v rámci hranic naší republiky či okolních socialistických zemí. V této době došlo i k rozmachu chataření a chalupaření. Po pádu režimu začalo být cestování snazší. V dnešní době existuje spousta cestovních kanceláří a internetových portálů, které nabízí nepřehledné množství různých zájezdů či různých wellness pobytů a podobně. „Cestovní ruch je nejen stále významnější složkou spotřeby obyvatelstva, ale stále více se stává významným ekonomickým fenoménem“ (Indrová a kol. 2009, s. 7). Musíme ho tedy vnímat nejen jako významnou složku spotřeby obyvatel, ale i jako významnou příležitost k podnikání, tedy výdělečné činnosti a tím i součást ekonomiky.

Ke správnému chápání celé této práce je nezbytné vysvětlit pojmy, které se s turismem pojí. Jako první pojem, který je odvozen od slova turismus, upřesníme pojem turista. Turista je člověk, který cestuje, mimo místo svého trvalého pobytu a alespoň jednou v místě přenocuje. Důvod cestování může být různý, můžeme uvést například cestování pro potěšení, z pracovních důvodů, zdravotních a dalších. Doba jeho pobytu by však neměla překročit 12 měsíců (Goeldner, Ritchie 2009).

Dalším termínem používaným v cestovním ruchu je návštěvník neboli same-day visitor. Návštěvník je v podstatě definován stejně jako turista, avšak s tím rozdílem, že v daném místě nepřenocuje (Goeldner, Ritchie 2009).

Často používaným termínem nejen v oblasti cestovního ruchu je rezident. Rezident neboli stálý obyvatel je v mezinárodním cestovním ruchu chápán jako osoba žijící v dané zemi, alespoň rok před příjezdem do jiné země na dobu kratší jednoho roku. V domácím cestovním ruchu je tato osoba chápána jako osoba žijící v určitém místě šest po sobě jdoucích měsíců, před příjezdem do jiného místa na méně než šest měsíců (Indrová a kol. 2009).

Jedním z cílů této práce je zmapování současné nabídky služeb v katastrálním území Špindlerova Mlýna. Pro porovnání významnosti této destinace se zaměříme i na přírodní, kulturně-historické a realizační předpoklady vybrané oblasti Krkonoš, bude tedy řeč o analýze potenciálu cestovního ruchu. Potenciálem cestovního ruchu je myšlena „souhrnná hodnota všech předpokladů cestovního ruchu oceněných na základě bodovací škály, snížena o zápornou hodnotu negativních faktorů rozvoje cestovního ruchu, jako je například špatné životní prostředí“ (Vystoupil 2008, s. 304). Potenciál cestovního ruchu můžeme jednodušeji definovat jako výraz lokalizačních a realizačních faktorů pro rozvoj turismu. Problematika hodnocení lokalizačního potenciálu cestovního ruchu se člení na hodnocení přírodních předpokladů a hodnocení kulturně-historických předpokladů a mezi realizační potenciál můžeme zařadit dopravní dostupnost, ubytovací zařízení, stravovací zařízení a ostatní zařízení (Klapka a kol. 2007).

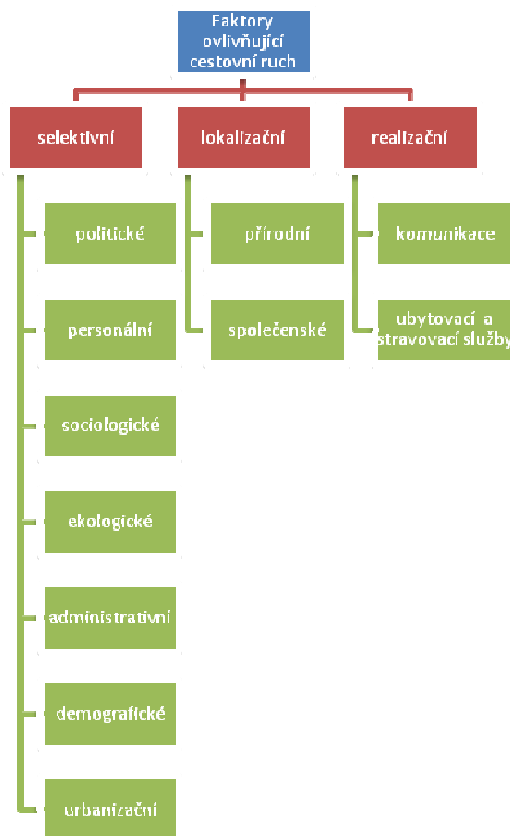
Pro úplnost bychom měli zmínit také velmi často používané slovo destinace, která označuje místo s vysokou koncentrací atraktivit cestovního ruchu (Vystoupil 2008).

2.2 Faktory ovlivňující cestovní ruch a jeho typizace

Faktory ovlivňující cestovní ruch

Pokud si budeme vybírat destinaci pro naši dovolenou, tak se jistě nejprve zamyslíme nad následujícími faktory, jež ovlivňují cestovní ruch. Těmito faktory jsou faktory lokalizační, selektivní a realizační. Selektivní faktory nám napomáhají s primárním výběrem. Velký vliv na turismus má jistě politická situace v daném státu a mírové uspořádání. Dalšími již ryze subjektivními selektivními faktory jsou psychologické hledisko, propagace destinace, módnost a další. Navázat na ně můžeme pevněji danými, lokalizačními faktory. Na prvním místě bychom zde měli jmenovat přírodní podmínky a atraktivitu, mezi které patří klimatické, hydrologické a morfologické poměry a fauna s flórou. Mezi společenské neboli kulturně-historické předpoklady patří památky a také možnosti sportovního a kulturního vyžití. Třetím, taktéž velmi důležitým faktorem pro rozvoj turismu v určité lokalitě je doprava, stravovací a ubytovací zařízení, jež můžeme hromadně zařadit mezi realizační předpoklady rozvoje cestovního ruchu (Vystoupil 2008).

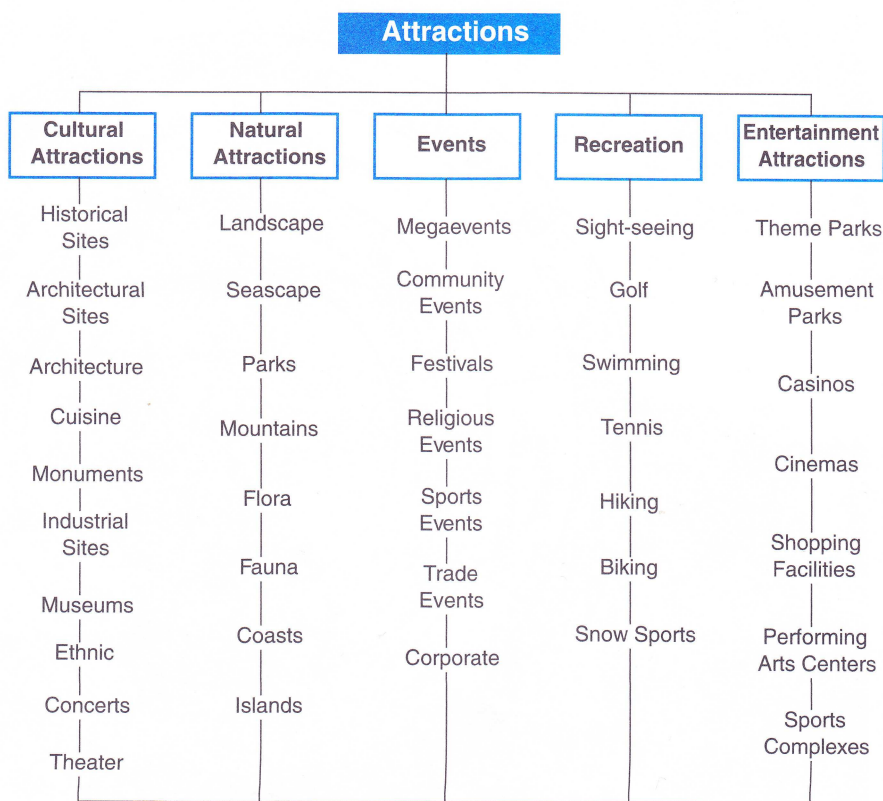
Obrázek 1. Schéma faktorů cestovního ruchu



zdroj: vlastní zpracování, dle Vystoupil 2008

Vzhledem k tomu, že v praktické části se budeme zabývat zmapováním služeb a hodnocením potenciálu cestovního ruchu, tak bychom si měli upřesnit, které faktory a atraktivita jsou pro cestovní ruch nejdůležitější a nejmenovanější. „Seznam přitažlivostí je rozsáhlý a v mnoha případech je to kombinace přitažlivostí, které přivádí turisty do cílové oblasti“ (Goeldner, Ritchie 2009, s. 213). Dle pánů Goldnera a Ritchieho (Goeldner, Ritchie 2009) je to právě kombinace zajímavostí zábavy a rekreace, která láká turisty do dané destinace. Které přitažlivosti jsou to konkrétně, můžeme vidět v následujícím schématu.

Obrázek 2: Schéma přitažlivostí či atraktivit v cestovním ruchu



zdroj: Goeldner, Ritchie 2009, s. 214

Typizace cestovního ruchu

V současné době, kdy je turismus běžnou lidskou aktivitou, tak můžeme vymezit širokou škálu jeho klasifikace. Následující členění nebude rozlišovat formy od druhů cestovního ruchu, neboť někteří autoři chápou formu jako druh a naopak. Proto použijeme následující členění, které zohledňuje tato kritéria: převažující motivace účasti na cestovním ruchu, místo realizace, vztah k platební bilanci státu, délka pobytu, způsob zabezpečení

cesty a pobytu, počet účastníků, způsob financování, věk účastníků, převažující prostředí pobytu a ostatní kritéria.

Podle rozdělení cestovního ruchu podle převažující motivace účasti na cestovním ruchu můžeme mluvit o rekreačním cestovním ruchu, kulturně-poznávacím cestovním ruchu, cestovním ruchu s náboženskou tematikou, CR se vzdělávacími motivy, CR se společenskými motivy, zdravotně orientovaném CR, sportovně orientovaném CR, atd. (Indrová a kol. 2009).

Dle místa realizace dělíme cestovní ruch na domácí a zahraniční. Zahraniční CR můžeme dále členit na pasivní, aktivní a tranzitní. Světová organizace UNWTO definuje ještě členění na vnitrostátní a národní cestovní ruch. Nejširším pojmem z hlediska územní realizace je mezinárodní CR, k němuž se ještě vztahují CR světový a CR světa (Indrová a kol. 2009).

Podle vztahu k platební bilanci dělíme CR na zahraniční cestovní ruch s aktivní bilancí a zahraniční CR s pasivní platební bilancí. CR s pasivní platební bilancí je tvořen výjezdem obyvatel do zahraničí a má stejný charakter jako import, tedy odčerpává devizové prostředky státu, opak tvoří aktivní zahraniční CR (Indrová a kol. 2009).

Podle délky pobytu je členění velmi jednoduše rozděleno na krátkodobý a dlouhodobý CR. Krátkodobý je pobyt mimo trvalé bydliště trvající maximálně 3 přenocování. Dlouhodobý CR trvá naopak více než 3 přenocování (Indrová a kol. 2009).

Vymezení CR podle způsobu zabezpečení cesty řeší otázku organizace. Pokud máme vše zajištěné od cestovní agentury či kanceláře, tak se jedná o organizovaný CR, v případě, že si veškeré záležitosti vyřizujeme sami, tak mluvíme o tzv. individuálním cestovním ruchu (Indrová a kol. 2009).

Podle počtu účastníků je CR vymezen na individuální, tvořený jedincem či rodinou a skupinový (Indrová a kol. 2009).

Podle způsobu financování dělíme CR na komerční, který si jedinec hradí sám, a sociální, jenž je hrazen například pojišťovny, či zaměstnavatelem (Indrová a kol. 2009).

Dělení podle věku účastníků můžeme v současné době klasifikovat jako CR dětí do 15 let, CR mládeže od 15 do 24 let, CR rodin s dětmi, CR osob ve věku 40-50 let a konečně tak CR seniorů (Indrová a kol. 2009).

Typy CR dle převažujícího prostředí jsou vymezeny dle odlišných nároků na služby na městský CR, venkovský CR, lázeňský CR a CR ve střediscích cestovního ruchu různého charakteru (Indrová a kol. 2009).

Mezi dalšími kritérii v typologii cestovního ruchu bychom rádi vyzdvihli rozdělení dle ročního období, a to na letní a zimní, případně na sezónní a mimosezónní (Indrová a kol. 2009).

Obrázek 3: Schéma typizace cestovního ruchu



zdroj: vlastní zpracování, dle Indrová a kol. 2009

2.3 Ubytovací a stravovací služby

Jak bylo výše zmíněno, tak k realizaci cestovního ruchu je potřebná infrastruktura, kterou tvoří ubytovací a stravovací zařízení. Ubytovací zařízení mohou být různé úrovně, a to od obyčejných kempů po pětihvězdičkové hotely. Je samozřejmé, že každý z účastníků CR si vybírá ubytovací zařízení dle vlastních potřeb a finančních prostředků. V analýze potenciálu cestovního ruchu se setkáme s pojmem hromadné ubytovací zařízení (HUZ), který je možno charakterizovat jako „zařízení s minimálně pěti pokoji nebo deseti lůžky sloužící pro účely cestovního ruchu, tj. poskytující přechodné ubytování hostům (včetně dětí) za účelem dovolené, zájezdu, lázeňské péče, služební cesty, školení, kursu, kongresu, symposia, pobytu dětí ve škole v přírodě, v letních a zimních táborech apod.“(ČSÚ 2014). Výše jsme zmínili, že ubytovací zařízení můžeme členit podle úrovně ubytování a služeb, které poskytují. Nebudeme zde jmenovat veškeré typy ubytovacího zařízení, ale zmíníme jen ta, která se v současné době vyskytují v katastrálním území Špindlerova Mlýna dle statistik ČSÚ.

Nejkvalitnějším ubytovacím zařízením v rámci vybavení pokojů a poskytovaných služeb jsou zejména hotely. „Hotel je ubytovací zařízení nejméně s deseti pokoji pro hosty, vybavené pro poskytování přechodného ubytování a služby s tím spojené“ (Indrová a kol. 2009, s. 36). Hotely můžeme dále rozdělit do pěti tříd, a to podle úrovně poskytovaných služeb. Úroveň služeb je u nás hodnocena počtem hvězdiček. Nejluxusnějšími jsou tedy pětihvězdičkové hotely, které poskytují veškeré stravovací služby a další služby jako například wellness. Pokoje pětihvězdičkových hotelů jsou prostornější a vchod do sociálního zařízení mají z předsínky, bývají i luxusněji vybaveny, ne nadarmo se hotelům s pátou hvězdičkou přidává hodnocení luxury. Hotely nižší úrovně označujeme jako hotely garni, ty jsou charakteristické nižším rozsahem služeb. Hotely garni členíme do čtyř tříd a většinou poskytují pouze snídaně a drobné občerstvovací služby během dne (hotelstars 2014)

Dalším typem ubytovacího zařízení, které může dosahovat úrovně čtyř hvězdiček je pension. Pension můžeme také členit podle hvězdiček, a to do čtyř kategorií. Jedná se o ubytovací zařízení s nejméně pěti a maximálně dvaceti pokoji pro hosty, které poskytuje služby s omezenějším rozsahem než hotel (hotelstars 2014).

Pro méně náročné návštěvníky se nabízí turistická ubytovna. Turistická ubytovna je jednodušší ubytování na nižší úrovni, jedná se o přechodné ubytování s větším počtem lůžek v ubytovacích pokojích (Indrová a kol. 2009).

V období letních měsíců jsou v provozu také ubytovací zařízení nazvané jako kempy. Jedná se o ubytovací zařízení pro nejméně náročné návštěvníky. Kemp bývá ubytovací zařízení, ve kterém se hosti ubytovávají buď ve vlastních stanech či karavanech, nebo v půjčených chatičkách či karavanech a využívají společné sociální zařízení.

Důležitou službou v cestovním ruchu je stravování. Někteří lidé dokonce jezdí na dovolenou za účelem poznat jinou kuchyni a užít si chutných jídel v těch nejvyhlášenějších restauracích. Existuje také gastronomický cestovní ruch. Stravování je tedy naprosto běžnou součástí turismu. Někteří jedinci si na své dovolené raději vaří sami, čili preferují individuální stravování, jiní raději upřednostní formu společného stravování. Společné stravování může být buď veřejné tedy na způsob restaurací, nebo účelové, obojí však má významný vliv na ekonomiku a významně se podílí na tvorbě HDP. Účelové zařízení zahrnuje školní, závodní a nemocniční jídelny lázeňské jídelny atp. Stravování může být zahrnuto přímo v koupi zájezdu, či ve výdajích za nocleh. Většina ubytovacích zařízení má automaticky ubytování se snídaní, jiné s polopenzí, někdo si potrpí na plnou penzi a běžné dnes bývají i zájezdy s celodenním stravováním, nazývané all inclusive (Indrová a kol. 2009).

2.4 Přístupy k hodnocení potenciálu cestovního ruchu

Jak již bylo výše zmíněno, tak cestovní ruch můžeme zkoumat kromě jiného také v rovině geografické. V rámci geografie má své místo od 30. let 20. století. Geografie CR jako dílejší disciplína geografie zkoumá zákonitosti prostorových vztahů mezi cestovním ruchem a krajinou sférou (Vystoupil 2008). Což je v podstatě základ pro hodnocení potenciálu krajiny pro cestovní ruch. My se v této podkapitole budeme především věnovat vývoji přístupů k hodnocení potenciálu cestovního ruchu. V rámci geografie cestovní ruch zkoumá potenciál krajiny pro rozvoj cestovního ruchu, a to jinak než ze statistických údajů o návštěvnosti (Mariot 1969).

Jak uvádí Mariot, tak hodnocením potenciálu krajiny pro cestovní ruch se zabývala spousta autorů jako například Hasbargenová (1963), Ludvigová (1958), Šprincová (1968) a další (Mariot 1971, s. 242). Většina z těchto autorů používala dosti podobná kritéria, která Mariot (1971) vymezil a doplnil (Mariot 1971).

Mariot zmiňuje i přístup Posera (1939), který se snažil určit činitele, které podněcují nebo brzdí rozvoj cestovního ruchu právě v oblasti Krkonoš v meziválečném období. Poser, tyto činitele rozdělil do tří kategorií, a to na základní, podporující a brzdící. Do první skupiny zařadil přírodní a demografické předpoklady. Do druhé skupiny, tedy podporující, zařadil vzestup počtu obyvatel, rozvoj zájmu o CR, propagaci, finanční, psychologické a další. Do třetí skupiny zařadil nepříznivou politickou situaci, hospodářskou krizi a nepříznivé klimatické období (Mariot 1971). Tento přístup je, jak už jsme zmiňovali, z období meziválečného, ale jeho základní myšlenku můžeme demonstrovat i v dnešní době.

Další přístup, který už jsme lehce zmínili, je přístup slovenského geografa Mariota. Mariot rozdělil předpoklady cestovního ruchu na selektivní, lokalizační a realizační. Mezi selektivní předpoklady řadí hospodářské, sociální, sídelní a politické činitele. Lokalizační předpoklady dělí na přírodní (povrch, voda, klima, rostlinstvo a živočišstvo a celkový ráz krajiny) a kulturně-historické (stavební památky, lidová kultura a jiné). Konečně mezi realizační činitele řadí dopravní dostupnost a materiálně technickou základnu CR (Mariot 1971).

Jedním z významných autorů, který v současné době řeší hodnocení potenciálu cestovního ruchu, je také Bína. Bína vymezuje dva typy předpokladů, jimiž jsou předpoklady realizační a lokalizační. Lokalizační předpoklady dále člení na kulturně-historické atraktivity, společenské a kulturní akce, které mají význam pro turismus, a

fyzicko-geografické předpoklady charakteristické pro různé formy cestovního ruchu. Realizačním předpokladům nepřisuzuje takový důraz a člení je na komunikační a materiálně technickou základnu (Bína 2002).

2.5 Trendy současného turismu

Prvopočátky turismu se datují do 5. století před naším letopočtem a od tohoto období do dnes ho můžeme rozčlenit na čtyři charakteristické etapy. Jmenovat a popisovat jednotlivé etapy by pro tuto práci nebylo nijak přínosné. Zmíníme pouze poslední etapu, která probíhá do dnes, je nazvána jako etapa Současného turismu a začíná rokem 1990. Od doby vzniku prošel turismus výraznými změnami, ale základní předpoklady pro jeho rozvoj jsou stále stejné. Mezi základní předpoklady pro rozvoj turismu řadíme svobodu pohybu, volný čas a dostatek volných finančních prostředků (Ryglová 2005).

Zejména v souvislosti s rozvojem volného času a svobody pohybu, a s tím spojenými změnami životního stylu a zvyšující se mobilitou, došlo na přelomu tisíciletí, v etapě Současného období turismu k výrazným změnám trendů. Tyto trendy se měnily po celém světě. V následujících dvou odstavcích zmíníme ty, které jsou příznačné pro Českou republiku (Ryglová 2005).

Výrazným pozitivním trendem je nárůst příjmů a výdajů v oblasti cestovního ruchu. Uvádí se, že po přelomu tisíciletí výdaje domácností za cestování rostou a tvoří 5% z jejich příjmů. Roste také náročnost hostů na kvalitu poskytovaných služeb a v domácím cestovním ruchu převládá zájem o rodinné pobyty na horách či u vodních ploch. Stále větší atraktivitě se těší aktivní cestovní ruch, a to jak pěší horská turistika, cyklistika, vodní sporty, tak i lyžování a další. Co se dopravy týče, tak v domácím cestovním ruchu zcela převládá automobilová doprava, a to drtivými 85% (Ryglová 2005).

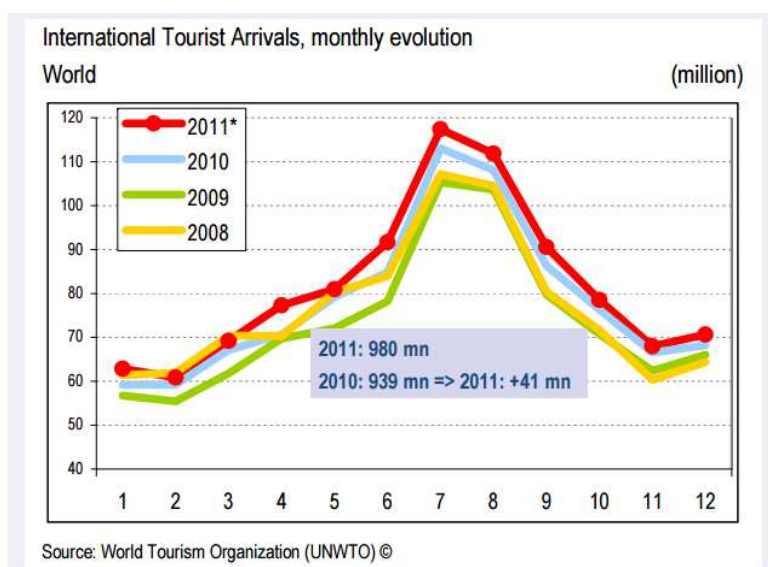
Dochází k rozvoji specifických forem cestovního ruchu, mezi které můžeme zařadit agroturistiku, cykloturistiku, kongresovou turistiku, hipoturistiku a další. S rozvojem cestování a stejně tak rozvojem technologií dochází ke zvýšení dostupnosti informací o daných destinacích. Zvyšuje se stabilita v podnikání v oblasti cestovního ruchu a dochází k tvorbě statistických údajů za cestovní ruch (Ryglová 2005).

Zmínili jsme, že v České republice dochází k nárůstu významu turismu a jeho specifikaci. Co se však týče trendů světových, tak to jsme ještě nezmínili, a proto se tomuto tématu budeme věnovat v následujících odstavcích.

Jak uvádí statistiky UNWTO, tak význam turismu celosvětově stoupá, což nám dokazují například zvyšující se počet mezinárodních příjezdů turistů, který v některých měsících roku 2011 stoupl až o 15 milionů v těch samých měsících roku 2008. Celkový rozdíl mezi lety 2010 a 2012 činí 41 milionů ve směru nárůstu, což můžeme vidět i v grafu číslo 1. Největší růst zaznamenává Evropa, která v roce 2011 evidovala šestiprocentní nárůst, přičemž světový nárůst tvořilo v průměru 4,4 procenta (UNWTO 2014).

Jak už jsme zmiňovali, tak turismus je významnou složkou ekonomiky, ale existuje zde samozřejmě obousměrná vazba. V případě, že dojde k ekonomickým problémům, tak dojde i k poklesu cestovního ruchu a naopak. Jako v případě nedávné ekonomické krize, která započala již roku 2007 hypoteční krizí v Severní Americe. Tato ekonomická krize zasáhla nejen Ameriku, ale i Evropu a další. Spolu s touto krizí byl znatelný i pokles světového turismu, což je patrné i z následujícího grafu zpracovaného světovou organizací cestovního ruchu. Na následujícím grafu (graf č. 1) je patrný pokles turismu v prvním pololetí roku 2009, jedná se o jediný výraznější pokles a jeho důvody mohou být spojeny právě s ekonomickými následky.

graf 1: Vývoj mezinárodního počtu turistů v letech 2008-2012



zdroj: arlt-lectures.com

3. Metodika

V následujících podkapitolách se budeme věnovat vymezení sledovaného území a datové základně, z které čerpá praktická část této bakalářské práce. Závěrem této kapitoly budou sestaveny hypotézy, jež se budeme snažit v praktické části verifikovat.

3.1 Vymezení sledovaného území

Pro analytické účely došlo k vymezení oblasti Krkonoš. Území oblasti Krkonoš lze chápat a vymežit více způsoby, a to od krajinně ekologického způsobu, přes území obcí zasahujících do biosférické rezervace či pouze hranicemi biosférické rezervace (Klapka 2006) až po subjektivní pocitové chápání oblasti Krkonoš. My však v této práci použijeme vymezení, které je geomorfologické, neboť sledovaná oblast byla vymezena dle uznávaného geomorfologického členění České republiky dle Demka a kol. (2006). Vymezená oblast je charakterizována jako geomorfologická podoblast Krkonoše, ale s drobnými nepřesnostmi. Vzhledem k tomu, že pro analýzu dat jsou data zpracovávána a uváděna za jednotlivá KÚ, tak jsme tomuto faktu přizpůsobili i hranice vymezení oblasti. V rámci této oblasti bylo vymezeno 17 katastrálních území obcí, které zasahují většinou svého KÚ do geomorfologické podoblasti Krkonoše. Jedná se o obce Harrachov, Paseky nad Jizerou, Rokytnice nad Jizerou, Vítkovice, Špindlerův Mlýn, Strážné, Benecko, Vrchlabí, Dolní Dvůr, Lánov, Černý Důl, Pec pod Sněžkou, Janské Lázně, Svoboda nad Úpou, Malá Úpa, Horní Maršov a Žacléř. Tato oblast byla vymezena pro potřeby vyhodnocení dílčího potenciálu cestovního ruchu tohoto území a porovnání oblasti Špindlerova Mlýna s dalšími obcemi tohoto území. Pro vizualizaci můžeme vymezenou oblast vidět na následující mapce, která kromě hranice krajů a jednotlivých katastrálních území znázorňuje i geomorfologickou hranici podcelku Krkonoše. Můžeme zde tedy sledovat, jak se od sebe liší území sledované a geomorfologická hranice podcelku Krkonoše.

mapa 1: Znázornění KÚ obcí spadajících do geomorfologického podcelku Krkonoš



zdroj: vlastní zpracování

3.2 Datová základna

K dosažení cílů práce, tedy zmapování současné nabídky služeb ve Špindlerově Mlýně, vyhodnocení vývoje návštěvnosti ve sledovaném období a porovnání potenciálů cestovního ruchu vybraných obcí, byl proveden sběr dat. Data byla sbírána v následujících sledovaných oblastech, a to návštěvnosti, kapacity vleků, počtu hromadných ubytovacích zařízení, podílu ploch vhodných pro rekreaci na celkové rozloze území obce, výskytu kulturně-historických zařízení a památek, nadmořské výšky a dopravní dostupnosti. Přehled národních přírodních památek a přírodních pozoruhodností zohledněn nebyl, neboť velká část vybraného území spadá do Krkonošského národního parku (KRNAPU). Po sběru dat došlo k jejich syntéze do grafů a map. Získaná data slouží jak k vyhodnocení návštěvnosti Špindlerova Mlýna v posledních letech, tak k vymezení potenciálu cestovního ruchu území a k závěrečnému vyhodnocení služeb v oblasti Katastrálního území Špindlerova Mlýna v porovnání s obcemi ve vybrané oblasti. Data byla získávána z různých pramenů, jejichž přehled nalezneme v následující tabulce.

Tabulka 1: Přehled datových zdrojů pro analytickou část

indikátor	kritérium	zdroj
návštěvnost	počet turistů v KÚ ŠM s národnostní strukturou od roku 2000	www.czso.cz TIC ve Špindlerově Mlýně
kapacita vleků	přepravní kapacita osob za hodinu ve všech vlecích a lanovkách v daném katastrálním území	www.hory-krkonose.cz/lyzovani/lyzarska-strediska www.skiareal.cz www.ceskehory.cz www.skiregion.cz
HUZ	počet hromadných ubytovacích zařízení v KÚ obcí	www.czso.cz
nadmořská výška	průměrná nadmořská výška obce	ARC CR 500
PPPR	podíl ploch vhodných pro rekreaci zahrnuje lesní a vodní plochy, louky, pastviny, zahrady a sady	www.cuzk.cz
kulturně-historické památky	NP, rozhledny, MPR, VPR, hrady a zámky, technické památky, církevní památky, vojenské památky a kulturní zařízení	www.npu.cz Atlas cestovního ruchu ČR (2006)
dopr. dostupnost	Počet přímých spojů do jednotlivých obcí z Prahy v sobotu 13. 12. 2014	www.idos.cz

zdroj: vlastní zpracování

Získaná data budou zpracována do map, grafů a tabulek. Výsledné výstupy budou slovně okomentovány. Vyhodnocování návštěvnosti dle národností budeme řešit pouze ve vybraném katastrálním území Špindlerova Mlýna, stejně jako zastoupení jednotlivých hromadných ubytovacích zařízení. Potenciál krajiny pro cestovní ruch budeme řešit ve vymezené oblasti Krkonoš a výsledkem bude porovnání jednotlivých KÚ obcí a bodové ohodnocení veškerých sledovaných dílčích realizačních a lokalizačních předpokladů. Body do výsledné tabulky k jednotlivým dílčím předpokladům (nadmořská výška, podíl ploch vhodných k rekreaci, počet přímých spojů z Prahy, přepravní kapacita vleků, počet hromadných ubytovacích zařízení a počty kulturně-historických zařízení) budeme přiřazovat dle metody váhového hodnocení a závěrem bude vyhodnocení obcí s nejvyšším potenciálem pro CR.

Řešení potenciálu krajiny vybraných KÚ obcí pro CR bude založeno na již existujících pracích, jako jsou práce pana Mariota, který se touto problematikou zabýval, a

to na území západního Slovenska, dále dle předlohy atlasu cestovního ruchu. Tato bakalářská práce nebude kopírovat postup pana Mariota, ale bude z něho čerpat v oblasti rozdělení a vymezení lokalizačních a realizačních faktorů. Lokalizační faktory Mariot dělí na přírodní a kulturně historické, jak už jsme zmiňovali v teoretické části. Přírodní faktory jsou dány přírodou a člověk je nemůže nijak moc změnit. My budeme v rámci přírodních předpokladů řešit pouze nadmořskou výšku obcí a podíl ploch vhodných pro rekreaci. Podíl ploch vhodných pro rekreaci budeme počítat stejně jako v atlasu cestovního ruchu z roku 2006, tedy jako podíl vodních a lesních ploch, luk, zahrad, pastvin a sadů na celkové výměře KÚ obce. Blíže se o přírodních předpokladech tohoto území dozvíme ve fyzicko-geografické charakteristice území v následující kapitole. V rámci kulturně-historických předpokladů budeme hodnotit četnost výskytu nemovitých památek podle seznamu národního památkového ústavu. Pro přesnost ještě zmíníme, že „nemovité památky tvoří nejznámější a širokou veřejností nejvíce vnímanou část památkového fondu ČR. Patří k nim vedle státních hradů a zámků a dalších státních památkových objektů zejména mnoho církevních a náboženských staveb, dále vysoké procento městských budov, vesnické architektury a mnoho dalších staveb v krajině i mnoho specifických druhů staveb - technických, vojenských apod.“ (NPU 2014). Kromě nemovitých kulturních památek budeme hodnotit kulturně-historický potenciál také z pohledu národních kulturních památek. Na rozdíl od nemovitých památek jsou však národní kulturní památky mnohem méně četné a jsou součástí nejvýznamnějšího kulturního bohatství národa, a proto jim budeme přiřazovat nadřazenější význam v celkovém hodnocení.

Hypotézy práce

Hypotéza 1:

Vzhledem k tomu, že Špindlerův Mlýn se nachází v těsné blízkosti Polské republiky a zároveň i v nedaleké vzdálenosti Německé republiky, tak předpokládáme, že největší podíl zahraničních turistů bude zastoupen z těchto zemí.

Tuto hypotézu můžeme podložit skutečností, že po roce 2000 jsou „nejčastějšími zahraničními návštěvníky České republiky hosté z Německa, následují Poláci a Italové“ (Ryglová 2005, 15. s). V roce 2014 pak agentura Czech Tourism uvádí na prvních příčkách hosty z Německa, Ruska, Slovenska a Polska (Czech Tourism 2014). Dále můžeme tuto tezi podpořit přítomností výběru ne všude standardně se vyskytujícího polského jazyka na oficiálních stránkách města Špindlerův Mlýn.

Hypotéza 2:

Dle atlasu cestovního ruchu z roku 2004 je Špindlerův Mlýn v charakteristice Královéhradeckého kraje uváděn vždy na prvním místě, hned za ním je zmíněná Pec pod Sněžkou a Jánské Lázně. Je však nutné zmínit, že část vybraných obcí spadá do Libereckého kraje, kde se setkáme se středisky Harrachov, Rokytnice nad Jizerou, Paseky nad Jizerou, Benecko a Vítkovice. V celkovém pohledu na mapu HUZ na území ČR v roce 2004 jsou však dominantními zejména Pec pod Sněžkou a Špindlerův Mlýn.

Můžeme se tedy domnívat, že v celkovém vyhodnocení potenciálu, který by měl být základem pro rozvoj cestovního ruchu, bude Špindlerův Mlýn taktéž na prvním místě ze všech sledovaných obcí.

4. Fyzicko-geografická charakteristika Krkonoš

Krkonoše, neboli „Obří hory“ jsou nejvyšším pohořím nejen České republiky, ale i střední Evropy severně od Alp. Rozkládají se v severní části České republiky na hranicích s Polskem. Nejvyšší horou Krkonoš a zároveň celé České republiky je Sněžka (1602 m n. m.) Dalším prvenstvím je výskyt alpské vegetace, nalezneme zde dokonale vytvořený subalpínský typ vegetace a u samých vrcholů až alpínský vegetační stupeň. Proto se můžeme také setkat s označením „Tundra uprostřed Evropy“. Evropského významu Krkonoše dosahují hned z několika důvodů. Nalezneme zde velmi bohatou a rozmanitou faunu i flóru, nachází se zde i tzv. glaciální relikty, hřebeny tvoří rozvodí mezi Severním a Baltským mořem a jsou jedním z nejvýznamnějších center geobiodiverzity ve Střední Evropě (Čihař 2002).

Geomorfologická charakteristika

Oblast Krkonoš spadá do Krkonošsko-Jesenické subprovincie a dělí se na tři základní geologické celky, a to Krkonošské hřbety, Krkonošské rozsochy a Vrchlabskou vrchovinu. Jejich geologický vznik spadá do období starohor a počátku prvohor, kdy vznikl vyvrásněním krystalických břidlic masiv zvaný Krkonošsko-jizerské krystalinikum (Demek a kol. 2006). „Tento masív vytvořil rozsáhlou klenbu, do jejíhož středu pronikly žuly krkonošsko-jizerského plutonu“ (Demek a kol. 2006, s. 250). K dalším geomorfologickým procesům docházelo až v období třetihor a čtvrtohor. V období třetihor, konkrétně v období saxonských pochodů došlo k vyzdvižení horského celku. Následně došlo k erozi a vzniku hlubokých říčních údolí. Období čtvrtohor je pro dnešní ráz Krkonoš stěžejní. Střídání dob ledových a meziledových vedlo k zaoblení reliéfu a vzniku ledovcových údolí ve tvaru písmene U (např. trogy Obřího nebo Labského dolu). V místech kde se dříve nacházely ledovcové kary, dnes můžeme nalézt jámy (Úpská či Kotelní). Dalšími pozůstatky jsou například ledovcová jezera. Tvar naší nejvyšší hory je taktéž způsoben opakovaným zaledněním a odborně ho můžeme nazvat jako karling. Dalšími pozůstatky geologického vývoje, které vznikly regelací jsou tory (Mužské, Dívčí a Harrachovi kameny), skalní stupně neboli mrazové sruby, kryoplanační terasy (v oblasti Luční a Studniční hory) a polygonální či brázděné půdy (Čihař 2002). Krkonoše se svým vývojem staly členitou hornatinou tvořenou převážně krystalickými břidlicemi starohorního a prvohorního stáří, biotitickými žulami, svory, grafitickými fylity s vložkami krystalických vápenců, porfyroidů a metadiabasů (Demek a kol 2006).

Hydrologická charakteristika

Říční síť Krkonoš se formovala již ve třetihorách a během čvrtohor. Tato oblast je vyhlášená jako chráněná oblast akumulace vod (Čihař 2002). Pramení zde jeden z největších toků Evropy, a to Labe. Labe pramení na Labské louce ve výšce 1384 m n. m., z počátku má horský ráz, který je charakteristický četnými kaskádami, vodopády a 37% spádem. Dalším významným tokem, který v této oblasti pramení, je Úpa. Úpa pramení 1,5 km od Studniční hory v nadmořské výšce 1432 m a je levostranným přítokem Labe. Třetím nejvýznamnějším tokem této oblasti můžeme jmenovat Mumlavu, která pramení na svahu Kotle v nadmořské výšce 1360m a je levostranným přítokem Jizery do které se vlévá nedaleko pod Kořenovem (Vlček a kol. 1984). Koryta zdejších řek bývají hluboce zaklesnuta v údolích a zdobí je krásné vodopády. Mezi nejznámější vodopády zde, můžeme zařadit Labský, Pančavský, Mumlavský či Úpský. Vyskytují se zde i obří hrnce např. v Labské soutěsce pod Špindlerovým Mlýnem. Nejvíce vody mívají zdejší toky na jaře a případně v létě (Čihař 2002). V těsné blízkosti Špindlerova Mlýna se nachází retenční vodohospodářská stavba, Labská vodní nádrž o rozloze 28,5 ha (Vlček a kol. 1984). Nalezneme zde i rašelinná jezírka, či rašeliniště (Pančavská louka nebo Úpské rašeliniště). Tato subalpínská rašeliniště byla zařazena na seznam mezinárodně chráněných mokřadů. Na Polské straně nalezneme i dvě ledovcová jezera Wielki a MałyStaw, a na straně české veřejnosti nepřístupné Mechové jezírko (Čihař 2002).

Podnebí

Krkonošské podnebí výrazně ovlivňuje vlhké a studené proudění od Atlantiku. Krkonošské vrcholy díky své nadmořské výšce, tvoří hradbu, do které tyto proudy směřují a narážejí. Zdejší klima je proto drsnější než v jiných částech země a rychlé změny počasí jsou zde naprosto běžné. Pro tuto oblast je typická srážková nadprůměrnost a teplotní podprůměrnost v rámci ČR. Na hřebenech hor spadne srážek v průměru 1200-1400 mm za rok a v oblasti Špindlerova Mlýna zhruba 1300 mm. Můžeme zde také pozorovat efekt srážkového stínu, který je patrný v pásu Harrachov, Vrchlabí, Žacléř. Většina srážek, které zde spadnou, jsou pevného skupenství, což je způsobeno tím, že průměrné roční teploty jsou poměrně nízké. Průměrná roční teplota vzduchu na Sněžce je 0,2°C a ve Špindlerově Mlýně 4,7°C. Nejvyšší teploty bývají naměřeny v červenci, naopak nejnižší v lednu. V zimních a podzimních měsících se tu také můžeme setkávat s inverzí, která zde může trvat několik dnů až týdnů (KRNAP 2010).

Fauna a flóra

Jak fauna, tak flóra se mění od podhůří k vrcholům. Poměrně hojné jsou mezi zdejšími živočichy glaciální relikty jako měkkýš vrkoč severní, slídák ostnohý, kos horský či hraboš mokřadní. Co se týče endemitů, tak těch zde příliš nenajdeme, ale můžeme zmínit například motýla huňatce žlutopásého. Dříve se zde pohybovali medvědi, vlci, a také orli skalní, ty však člověk vyhubil. Dnes zde můžeme nalézt, jak běžně se vyskytující druhy, mezi něž patří jeleni, srnky, lišky, jezevci, budníčci, hýli, čápi, dlasci, jestřábi, krahujci, výři, různé druhy motýlů, hmyzu či obojživelníků, tak druhy ohrožené či chráněné jako jsou chřástal polní a tetřívek obecný (Čihař 2002).

Zdejší flóra patří do oblasti středoevropské lesní květeny a je oproti jiným hercynským horstvům velice bohatá. Nachází se zde kromě velkého množství bezcévnatých rostlin až na 1250 taxonů cévnatých rostlin. V podhorském neboli submontánním stupni, nalezneme především smrkovou monokulturu, k bylinnému podrostu zde patří česnek medvědí, kyčelnice devítolistá, vraní oko čtyřlísté, sasanka hajní, nebo lilie zlatohlávek. Horský neboli montánní stupeň charakterizují smrčiny, jejichž přirozené bylinné patro tvoří borůvka černá, knotovka lesní, podbělice alpská, sedmikvítek evropský nebo travina metlička křivolaká. Mezi nejpozoruhodnější botanické oblasti patří bezlesé enklávy, které hýří druhovou rozmanitostí a mimořádností. Na těchto lukách, jejichž historie spadá do 18. století, kdy zde probíhal rozvoj budařství nalezneme violky, arniky, červenorůžový hadí kořen, endemické jestřábníky či zvoneček. V nadmořských výškách mezi 1200-1450 m můžeme hovořit o klečovém, tedy subalpínském stupni. V tomto stupni se dochovaly jedny z nejcennějších ekosystémů a druhů. Jedná se o prostředí rašelinišť a pramenišť. Kromě porostů kleče zde nalezneme jestřábníky, hořepník tolitový, různé traviny, ostřice, třtinu chloupkatou, smilku tuhou, brusnicovité a další. Do posledního, alpínského vegetačního stupně patří pouze pětice izolovaných, nejvyšších hor, jedná se o temeno Kotle, Vysoké Kolo, Luční horu, studniční horu a samozřejmě Sněžku. Vegetační období zde trvá maximálně 4 měsíce. Mezi typické druhy zde můžeme zařadit biku klasnatou, jestřábníky, rozrazil chudobkolistý a také koniklec bílý (Čihař 2002).

Pedologie

Krkonoše mají výraznou výškovou půdní zonaci, od nejnižší položené hnědé lesní půdy, přes humusové podzoly, rašelinné podzoly, podzolové rankery až po kamenité a velmi mělké alpínské půdy. V oblastech toků se nacházejí nivní a glejové půdy a na náhorních plošinách také rašelinné půdy (KRNAP 2010).

5. Sociálně geografická charakteristika území

V této kapitole zmíníme základní socio-geografické charakteristiky, které jsou pro nás v rámci této práce významné. Řešeným územím bude oblast Krkonoš s důrazem na KÚ Špindlerova Mlýna. Budeme zde řešit jak administrativní řešení a polohu v rámci České republiky, tak obyvatelstvo, sídelní strukturu a dopravu. Charakteristiku trhu práce, průmyslu a zemědělství vynecháme, neboť v řešené problematice cestovního ruchu není nezbytná a stěžejní.

5.1 Administrativní členění a socio-geografická poloha

Krkonoše jakožto naše nejvyšší pohoří se nachází na severu naší země a z administrativního hlediska je můžeme rozdělit z části do Libereckého a z části do Královéhradeckého kraje. Jak můžeme vidět z mapy č. 1 (s. 21), tak větší část území spadá do Královéhradeckého kraje, do kraje Libereckého patří z hlediska námi vymezené oblasti pouze obce Benecko, Vítkovice, Rokytnice nad Jizerou, Paseky nad Jizerou a Harrachov. Ze západní strany na Krkonoše navazují Jizerské hory, na straně jižní a východní Krkonoše pomalu přecházejí v Krkonošské podhůří a ze strany severní pokračují na Polském území. Velká část námi sledovaného území je součástí KRNAPU. Špindlerův Mlýn leží přímo v centru KRNAPU a katastrální území obce je vymezeno jako jeho ochranné pásmo (viz. obrázek č. 4). Obec se nachází na horním toku Labe a na jeho soutoku s Dolským potokem je obklopena mohutnými horskými hřbety. Ve svých nejvyšších partiích sousedí s Polskem.

Obrázek 4: Znárodnění Špindlerova Mlýna v rámci Krkonošského národního parku



Zdroj: visitkrkonose.cz

Do katastrálního území obce Špindlerův Mlýn řadíme i dříve samostatné osady Bedřichov, Labská, Přední Labská a Svatý Petr. Zajímavostí je, že dnes vžitý název města Špindlerův Mlýn, které oficiálně vzniklo jako samostatná obec s vlastním jménem a samosprávou až 5. 3. 1854, byl původně jiný. Město nese název po otci Špindlerovi, v jehož mlýně se scházeli obyvatelé z okolních chalup, aby odsud posílaly suppliky císaři Josefu II. Původní název obce však byl Svatý Petr. Na přelomu 18. a 19. století odsud obyvatelé odeslali dopis s žádostí o povolení stavby kostela a jako místo sepsání uvedli Špindlerův mlýn. Posléze dostali povolení ke stavbě v obci Špindlerův Mlýn, aby nedráždili vrchnost, tak obec raději přejmenovali (Špindlerův Mlýn 2012).

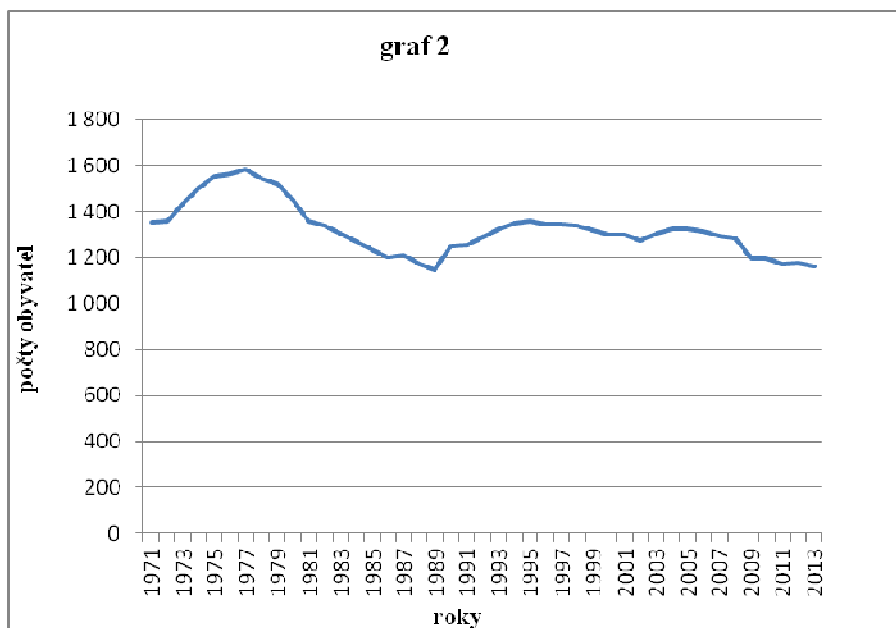
Ze sociálně-geografického hlediska můžeme polohu Krkonoš hodnotit jako periferní. Jedná se o oblast s horší dostupností, bez výraznějších průmyslových a zemědělských aktivit. Výjimku vybrané oblasti tvoří snad jenom Vrchlabí, které je takovým dominantnějším centrem oblasti. Jedná se jak o centrum služeb jako je zdravotnictví, školství, ale i centrum pracovních příležitostí. Nachází se zde řada významných zaměstnavatelů jako např. Škoda Auto. Vysoká podnikavá činnost je také evidována právě v KÚ obce Špindlerův Mlýn, Pec Pod Sněžkou, Rokytnicí nad Jizerou a dalších (ČSÚ 2015). Vysoká podnikavost vymezeného území je určena právě přítomností cestovního ruchu a s ním spojených služeb. To, že je zdejší oblast z hlediska dostupnosti, průmyslovosti, obchodu, vzdělání a některých služeb periferní je patrné, ale v rámci cestovního ruchu je tomu naopak. Můžeme tedy říci, že se jedná o horskou oblast, která má předpoklady pro řadu letních a zimních sportů a je velmi atraktivní pro turismus.

5.2 Obyvatelstvo

Oblast Krkonošského podhůří byla osídlena již ve dvanáctém století, následně se zde začal rozvíjet sklářský a těžební průmysl (Čihař 2002). Oblast Špindlerova Mlýna začala být osidlována v souvislosti s těžbou rud a dřeva v 16. století, do té doby se zde nacházel pouze pustý les. V osmnáctém století se již setkáváme na tomto území s osadou jménem Špindlerův Mlýn (dříve Svatý Petr) a několika dalšími jako jsou Krausovi boudy (dnes Labská), Volský Důl (dnes Přední Labská), a Bedřichov. Postupem času těžba umiňovala a z vymícených lesů se staly dnes známé luční enklávy. Z horníků a dřevařů se postupně stali budaři, kteří zde měli postavené boudy a na nově vzniklých loukách chovali dobytek a přivydělávali si výrobou sýrů a másla. Největší rozmach budařství nastal

v polovině 19. století s příchodem a rozvojem turismu. Na přelomu 19. a 20. století město zaznamenalo nejvyšší počet obyvatel ve své historii, žilo zde 3065 obyvatel. Což je oproti dnešnímu počtu více než dvakrát tolik. Poté nastal v souvislosti s politickou a ekonomickou situací značný úbytek, roku 1935 se uvádí 2700 obyvatel a roku 1947 již 2071 obyvatel (Louda, Zázvorková 2007). Tento fakt si můžeme odůvodnit tím, že značná část sledovaného území včetně Špindlerova Mlýna byla součástí Sudet, a tudíž se zde musel projevit úbytek počtu obyvatel po odsunu Němců. Z následujícího grafu pak můžeme vidět, že celkovému poklesu obyvatel docházelo i v letech 1978-1989 s výjimkou roku 1987 kdy byl přirozený přírůstek kladný. Další období pak střídají roky s celkovým přírůstkem, ale i úbytkem. Celkově však dochází od roku 2006 k poklesu obyvatel. Nejnižšího počtu obyvatel za celé 20. století město dosáhlo roku 1988, kdy zde mělo trvalý pobyt 1171 obyvatel. Naopak největšího přírůstku se město dočkalo roku 1990, kdy začal vznikat trend suburbanizace. V současné době počet stálých obyvatel Špindlerova Mlýna klesá, město mělo k 1. 1. 2014 1162 obyvatel z toho 582 mužů a 580 žen (ČSÚ 2014). Dnešní trend poklesu stálých obyvatel Špindlerova Mlýna je dost možná způsoben tím, že město má ráz turistické destinace se zaměřením na zahraniční turisty. Dalším z faktorů může být to, že starší obyvatelstvo, které zde žilo, postupně vymírá a mladší generace si zdejší oblast nechávají jen jako místo druhého bydlení. Nutné je také zmínit, že jsou zde značná omezení v rámci jakékoliv nové výstavby, neboť se nacházíme v ochranné zóně národního parku.

graf 2: Vývoj počtu obyvatel ve Špindlerově Mlýně v letech 1971-2013



zdroj: vlastní zpracování dle ČSÚ

5.3 Sídla

Vzhledem k tomu, že sledovaná oblast je součástí našeho nejvyššího pohoří Krkonoše a dále navazující oblastí, která klesá směrem do krkonošského podhůří, tak i charakter sídelní struktury tím bude specifický a jiný například od vnitrozemských oblastí. Zdejší oblast byla osídlena výrazně později než jiné části země. Vliv na zdejší sídelní strukturu má i fakt, že zdejší oblast byla z velké části součástí Sudet. Některé obce zde se po odchodu Němců výrazně zmenšily a některé byly zničené či zanikly, častější pro tuto oblast bylo však zničení některých staveb (google maps 2014). Vezmeme-li sídelní strukturu podle geomorfologických možností, tak osídlení zde je poměrně řídké, neboť velkou část území tvoří lesy a chráněná území. Podle počtu obyvatel se však většinou nejedná o malé obce do 200 obyvatel. Většina vybraných obcí se pohybuje v rozmezí 1000-2000 obyvatel. Dominantním sídlem pro větší část vybrané oblasti je Vrchlabí. Vrchlabí mělo k 1. 1. 2014 12676 obyvatel a je tak největším centrem oblasti (ČSÚ 2014).

5.4 Doprava

Oblast Krkonoš má se svým hornatým příhraničním terénem horší dopravní dostupnost, která je navíc limitována přítomností národního parku Krkonoše. Železniční síť zde má velmi malé zastoupení a význam. Jedinými obcemi, do kterých zasahuje železnice je Vrchlabí, Svoboda nad Úpou, Rokytnice nad Jizerou a Harrachov. Co se týče sítě silniční, tak je zde rozšířená zejména v podobě silnic nižších tříd. Stěžejní je pro celou tuto oblast napojení na silnici I/14, od které se odpojují silnice nižších tříd směřující do jednotlivých obcí. Silnice I/14 spojuje Českou Třebovou, Náchod, Vrchlabí a Liberec. Největšího lokálního významu zde tedy nabývají silnice druhé třídy, a to II/300 do obce Žacléř, která navazuje na I/14 vedoucí z Trutnova, dále se od silnici I/14 odpojuje silnice II/296 směřující do Pece pod Sněžkou, ta se dále větví na silnici II/252 směřující k hraničnímu přechodu Pomezí Boudy, dále silnice II/295, která se odpojuje taktéž od silnice I/14 a směřuje do Špindlerova Mlýna. Další významnou silnicí, která spojuje Turnov s Harrachovem a následně s Polskem je silnice I/10. Pro obce Vítkovice a Rokytnice nad Jizerou je důležitá komunikace II/286, která vede z Jičína do Vítkovic a odděluje se z ní silnice II/294 směřující do Rokytnice nad Jizerou. Jsou zde samozřejmě i silnice třetích tříd, ale ty pravděpodobně nemá smysl jednotlivě jmenovat. Pro dopravní dostupnost z Prahy je nutné zmínit rychlostní silnici R10, která končí v Turnově, dálnici D11 na kterou můžeme v Hradci Králové navázat silnicí I/35 nebo I/33.

Dopravní dostupnost Špindlerova Mlýna, který je závislá na jediné příjezdové cestě, která sem vede od jihu z Vrchlabí. Tato silnice vedená jako II/295 končí v centru města a dále na ni navazuje pouze horská silnička směřující ke Špindlerově Boudě (ŘSD 2012).

6. Zmapování nabídky služeb v katastrálním území obce Špindlerův Mlýn

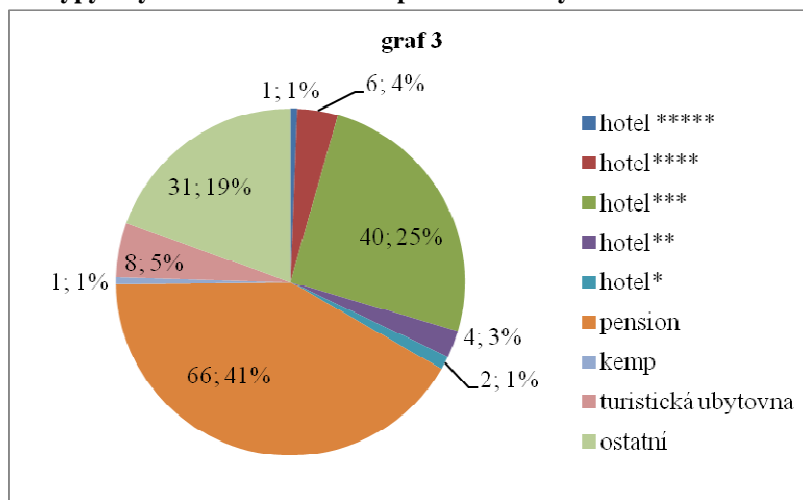
V následujících podkapitolách se zmíníme o službách a návštěvnosti v katastru Špindlerova Mlýna. Nejprve se budeme věnovat ubytovacím a stravovacím zařízením, dále návštěvnosti v hromadných ubytovacích zařízeních dle národnostní struktury a nakonec možnostem sportovního, relaxačního, kulturního a adrenalinového využití.

Jak již bylo zmíněno, tak osídlení této oblasti spadá do šestnáctého století, kdy se sem přistěhovali horníci a dřevaři za prací. „Počátek turismu ve Špindlerově Mlýně se však datuje od roku 1865, kdy se tady ubytovali čtyři výletníci z Vratislavi. Zalíbilo se jim tady natolik, že sem začali jezdit pravidelně i se svými známými“ (Špindlerův Mlýn 2012). V té době lidé zjistili, že zdejší krajina má jistý potenciál, který by mohli rozvinout, a tak začali budovat výletní cesty a rozšiřovat a zvelebovat své boudy. Tyto boudy se v průběhu času přeměnily na hotely a z budařů se v průběhu času stali hoteliéři. Rozvoji turismu v této lokalitě značně pomohla výstavba již zmíněné silnice z Vrchlabí, která byla vybudována v roce 1872 (Špindlerův Mlýn 2012).

6.1 Ubytovací a stravovací služby

Jak již bylo zmíněno, tak tato sféra služeb je nedílnou součástí turismu a samozřejmě i podnikatelských příležitostí a ekonomiky státu. Stravovací zařízení jdou v turistických oblastech velmi často ruku v ruce se zařízeními ubytovacími. V katastru obce Špindlerův Mlýn bylo k roku 2014 evidováno 159 ubytovacích zařízení různé úrovně (ČSÚ 2014). Od počátků turismu zde však prošla nejen ubytovací zařízení velkou změnou. S příchodem prvních turistů obyvatelé začali objevovat a využívat potenciál tohoto místa. Postupem času se začali živit pouze výdělkem z cestovního ruchu a dobytek chovali pouze už pro potřebu svou a svých hostů, kteří se u nich ubytovali. Na počátku se však jednalo o velmi obyčejné chalupy, kde nechávali hosty přespat na seně a prodali jim hrnek mléka a krajíc chleba s tvarohem. Postupem času zdejší obyvatelé zjistili, že čím lepší služby hostům poskytnou, tak tím více si mohou vydělat peněz a tak své chalupy stále zvelebovali a přistavovali. Turistický průvodce z roku 1894 uvádí na území tehdejšího Špindlerova Mlýna a Bedřichova 18 hotelů, 7 penzionů a ubytoven a 11 privátů. To že od té doby došlo k výraznému rozmachu a významnému rozvoji cestovního ruchu nasvědčuje i to, že počet hromadných ubytování je dnes tak vysoký (Louda, Zázvorková 2007).

Graf 3: Typy ubytovacích zařízení ve Špindlerově Mlýně dle četnosti v roce 2014



zdroj: vlastní zpracování dle ČSÚ

Z předchozího grafu (graf č. 3) můžeme vidět, že jsou zde nejvíce zastoupeny penzióny a tříhvězdičkové hotely, další v pořadí jsou doposud blíže nespecifikovaná ostatní zařízení. Mezi ostatní zařízení jsou v případě Špindlerova Mlýna řazeny apartmány, podnikové zotavovny, rekreační střediska některých podniků, dětské zotavovny, či horské boudy a chalupy. Zmíněné podnikové zotavovny či rekreační podniková střediska zde vznikala zejména v padesátých letech dvacátého století. Většina těchto podniků měla sídlo v Praze. Dokonce se té doby říkalo Špindlerovu Mlýnu „Praha 11“ (David a kol, 2010). V dnešní době zde ještě existuje celá řada podnikových zotavoven jako například zotavovna věžeňské služby České republiky. Většina zdejších zotavoven má poměrně velkou ubytovací kapacitu a svým hostům často nabízí dnes již standardní služby jako je whirlpool, sauna, posilovna, solárium a další. Dále si můžeme v grafu povšimnout, že i ubytovací zařízení pro méně náročné, tedy turistické ubytovny, zde má téměř devítiprocentní zastoupení. Dalším ubytovacím zařízením s následující nejvyšší četností jsou čtyřhvězdičkové hotely a v zápětí za nimi dvouhvězdičkové hotely. Nejmenším dílem jsou zde zastoupeny hotely pětihvězdičkové a kempy, ty se zde vyskytují každý pouze jednou.

Kromě těchto hromadných ubytovacích zařízení je ve Špindlerově Mlýně také velké množství soukromých bytů, které slouží jako druhé bydlení. Jejich majitelé bývají převážně lidé z větších měst, zejména tedy z Prahy.

Jak jsme si mohli povšimnout, tak škála ubytovacích zařízení ve Špindlerově Mlýně je poměrně pestrá, a to co se druhu i počtu týče. Bylo by nejspíš zbytečné zde jmenovat

všechna hromadná ubytovací zařízení, proto bychom zmínili pouze ta, která jsou něčím specifická. Zmíníme tedy nejstarší, nejnovější, nejluxusnější a ta největší ubytovací zařízení nacházející se v katastrálním území Špindlerova Mlýna.

Nejstaršími ubytovacími zařízeními v katastru Špindlerova Mlýna jsou Brádlerovi boudy (1637) a bouda Martinova (1642). Jedná se o výše položené boudy s nižší ubytovací kapacitou a standardem. Mají však v rámci Krkonoš výrazné postavení nejen svou historií, ale i svou polohou, která je velmi vhodná pro vstup do hor. Historicky se jedná právě o boudy, které zde vznikly spolu s počátkem těžby rud a dřeva (Louda, Zázvorková 2007).

Naopak mezi nejmladší hromadná ubytovací zařízení v katastrálním území obce Špindlerův Mlýn patří tříhvězdičkový hotel Aqua Park Špindlerův Mlýn, který se nachází naproti skiareálu Medvědíň a svou kapacitou se řadí k těm největším ubytovacím zařízením.

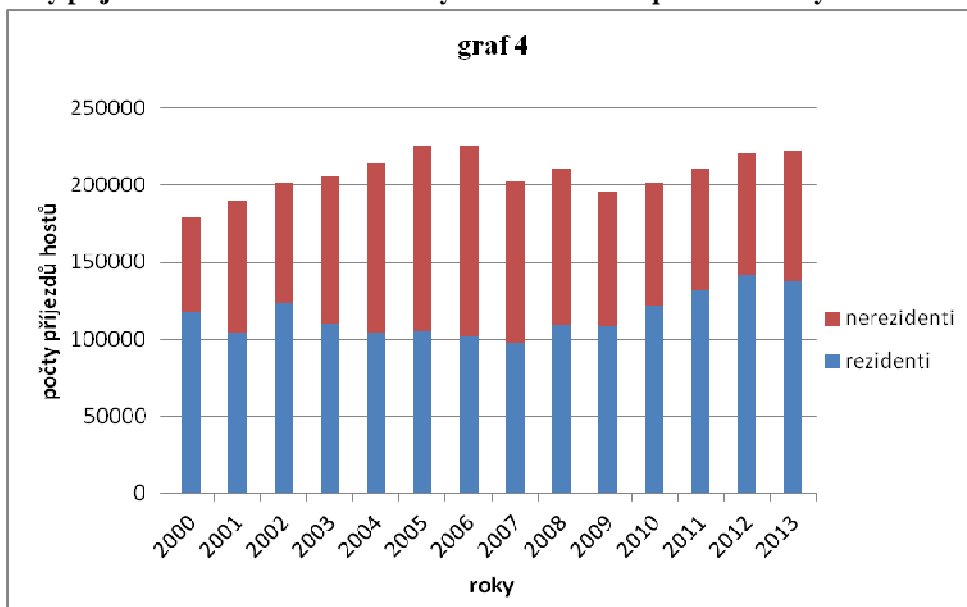
V současné době jediným pětihvězdičkovým ubytovacím zařízením je hotel Savoy Royal, tento hotel stojí v centru Špindlerova Mlýna a při procházce podél hlavní promenády směrem od náměstí k Medvědínu ho nemůžeme minout. Jedná se o hotel postavený v roce 1881 Josefem Erlebachem. Tento hotel již podle svého hodnocení pěti hvězdiček je nejluxusnějším hotelem ve Špindlerově Mlýně, kromě služeb jako je luxusní ubytování ve 38 pokojích a apartmánech, kvalitního stravování a širokých nabídek wellness procedur nabízí svým hostům bezplatné testování vozů BMW, či testování ručně vyráběných švýcarských lyží. Hotel nabízí také animační služby pro děti, či projížďky na skútru na Špindlerovu boudu (hotel Savoy 2014).

Mezi ubytovací zařízení s kapacitou počtu pokojů vyšší než 100 můžeme zařadit čtyřhvězdičkový hotel Clarion, Harmony a Orea, dále tříhvězdičkové hotely Aqua Park Špindlerův Mlýn a Vojenskou zotavovnu Bedřichov. Co se počtu lůžek týče, tak celkově nejvyšší ubytovací kapacitu má hotel Clarion, který disponuje kapacitou 207 pokojů s celkem 600 lůžky. Hotel Clarion se nachází v bývalé osadě Přední Labská, jeho poloha je jednou z těch vzdálenějších od centra, ale o to výhodnější při výstupu do hor, a to jak pro letní, tak pro zimní turistiku. Hotel se rozkládá nad Labskou přehradou a přímo u hotelu se nachází sjezdovka s lanovkou. I tento hotel poskytuje služby na velmi vysoké úrovni a dokáže uspokojit i velmi náročné klienty (hotel Clarion 2011).

6.2 Návštěvnost Špindlerova Mlýna dle národností

Z následujícího grafu (grafu č. 4) vidíme, že v posledních letech se návštěvnost Špindlerova Mlýna pohybuje kolem 200 tisíc hostů ročně. Z údajů které nám poskytuje kniha Jiřího Loudy a Blanky Zázvorkové můžeme pro porovnání uvést, v jakých číslech se návštěvnost pohybovala v průběhu času od samotného vzniku cestovního ruchu ve Špindlerově Mlýně. Roku 1888 to bylo 742 hostů, roku 1912 to bylo již 4514 hostů. Zvyšování návštěvnosti významně přispěla výstavba mnoha turistických cest a zejména již zmíněné silnice z Vrchlabí, dále potom zprovoznění vleku pro saně a zatraktivnění tohoto místa i v zimním období. Válečné a meziválečné období bylo náročné i pro Špindlerův Mlýn a politická situace výrazně ovlivňovala národnostní skladbu rezidentů, ale především hostů. Do první světové války byli nejvýznamnějšími návštěvníky zpravidla Němci, ale po vzniku samostatného Československa roku 1918 došlo k nárůstu tuzemských turistů až na 90%. Tento poměr se po roce 1923 opět na čas vyrovnal a městu se vedlo poměrně dobře. S příchodem druhé světové války došlo k významnému útlumu cestovního ruchu a velké obměně obyvatel. Na území Špindlerova Mlýna se začali stěhovat Němci, a postupně zde zkupovat jednotlivé domy. Ani zdejší obyvatelé se nevyhnuli genocidám a pracovním táborem. Druhá světová válka město poznamenala, ale nedá se říct, že by ho nějak zdevastovala. Po konci druhé světové války a odsunu německého obyvatelstva se skladba obyvatel opět obměnila, ale tentokrát v prospěch Čechů. Došlo ke zpětnému přílivu turistů, jednalo se zejména hosty tuzemské a o hosty z východního bloku. Názvy hotelů a jiných zařízení se postupně také měnily. Roku 1945 zde bylo 80 hotelů a penzionů a během zimní sezony přijelo 21 500 návštěvníků. I nadále se počet hostů zvyšoval a počet obyvatel snižoval, roku 1970 město navštívilo 252 000 hostů, což je hodnota, která nebyla v novém tisíciletí překonána (Louda, Zázvorková 2007).

graf 4: Počty příjezdů zahraničních a tuzemských hostů do KÚ Špindlerova Mlýna v letech 2000-2013

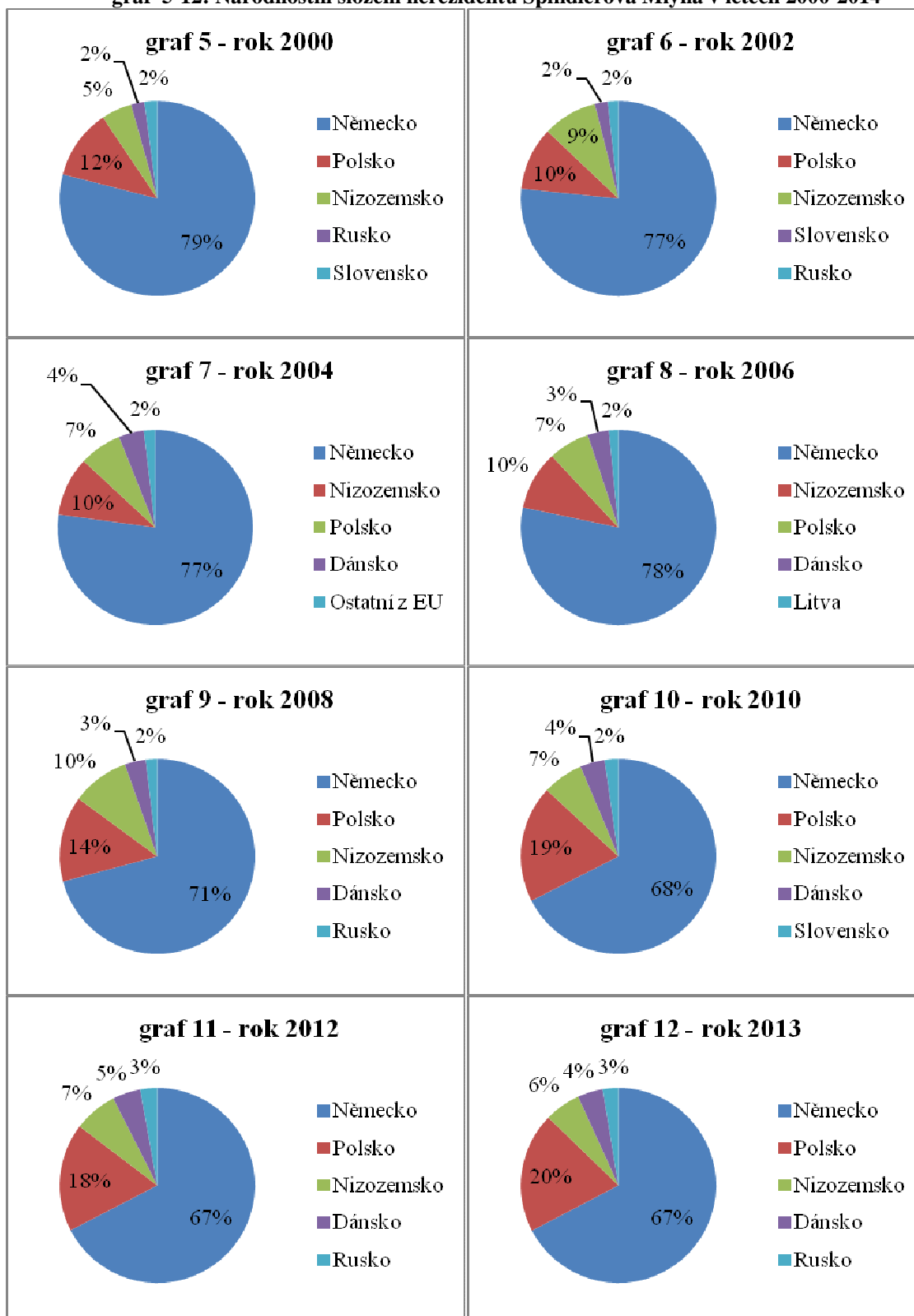


zdroj: vlastní zpracování, dle ČSÚ

Z grafu (graf č. 4) vidíme, že celková návštěvnost Špindlerova Mlýna za jednotlivé roky se pohybuje v rozmezí 178-225 tisíc hostů za rok. Od sledovaného roku 2000 návštěvnost pozvolna rostla, až do roku 2007, kdy mírně poklesla. Nejvýraznější pokles je patrný v roce 2009, to klesla návštěvnost pod dvousettisícovou hodnotu, a to poprvé od roku 2003. Tato skutečnost může být zapříčiněná právě tehdejší hospodářskou krizí z roku 2008. V posledních letech pák můžeme vidět opětovný nárůst. V roce 2013 se hodnoty pohybovaly opět lehce přes 220 000 návštěvníků za rok, konkrétně 221 941 počtu příjezdů hostů.

Kromě celkové návštěvnosti Špindlerova Mlýna v jednotlivých letech můžeme z grafu vyčíst i hodnoty týkající se zastoupení zahraničních a tuzemských návštěvníků, tedy rezidentů a nerezidentů. Můžeme si tedy povšimnout, že ve většině sledovaných let mírně převažuje návštěvnost rezidentů, avšak v roce 2004-2008 převažovali návštěvníci zahraniční. Již zmíněný pokles návštěvnosti po roce 2006 je nejmarkantnější právě u zahraničních hostů. Počet nerezidentů v letech 2007- 2012 pozvolna klesal, a to z hodnot kolem 120 000 hostů na méně než 80 000 (graf č. 13). Naopak počet tuzemských hostů zaznamenal počínaje rokem 2007 pozvolný nárůst, který se zastavil až roku 2012. Přesto však zahraniční návštěvníci tvoří významný podíl turistů směřujících právě do Špindlerova Mlýna a o jejich složení se zmíníme v několika následujících grafech a odstavcích.

graf 5-12: Národnostní složení nerezidentů Špindlerova Mlýna v letech 2000-2014

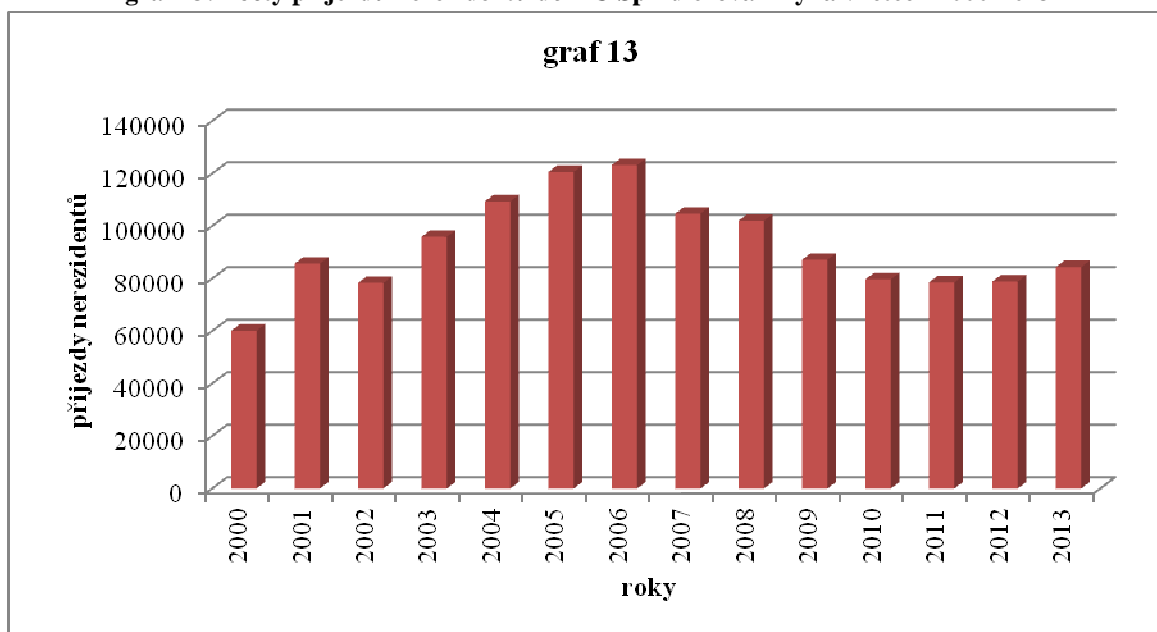


zdroj: vlastní zpracování dle ČSÚ

Z předchozí série grafů (graf č. 5-12) již můžeme s jistotou říci, že nejpočetnější zahraniční skupinou turistů ve Špindlerově Mlýně jsou v posledních 13 letech Němci. O

druhé a třetí místo se dělí Poláci a Nizozemci, s tím, že Polští turisté mají ve většině let navrch. Podle knihy pana Loudy a paní Zázvorkové můžeme říci, že tomu tak není pouze v tomto tisíciletí. Již na počátku turismu ve Špindlerově Mlýně je zmínka právě o polských turistech, kteří si tuto destinaci oblíbili natolik, že sem začali jezdit i se svými známými. V knize je zmínka i o Němcích, pro které byla tato destinace až do první světové války velmi výhodná a tvořili zde až 90% tehdejšího počtu turistů (Louda, Zázvorková 2007). Zde můžeme demonstrovat vliv politické situace na struktuře turistů, ale i na jejich výši. V socialistické éře docházelo k nárůstu turistů z východního bloku (Louda, Zázvorková 2007) a možná právě proto se dnes čím dál tím častěji začínáme opět setkávat s významnými počty ruských turistů, kteří v posledních letech spolu se Slováky a Litevci zaujmají pátou příčku v návštěvnosti zahraničními turisty. V souvislosti s politickým neklidem v Rusku a na Ukrajině by mohlo případně dojít k opětovnému poklesu návštěvnosti těchto národností, ale jedná se pouze o spekulace.

graf 13: Počty příjezdů nerezidentů do KÚ Špindlerova Mlýna v letech 2000-2013



zdroj: vlastní zpracování dle ČSÚ

Celkově však můžeme říci, že od roku 2007 se počty nerezidentů výrazně snížily. Jedním z možných důvodů může být již jmenovaná hospodářská krize z roku 2008. Co se týče struktury tak jsou to, ale právě Němci, kterých začalo po roce 2006 výrazně ubývat a vzhledem k tomu, že tvoří nejpočetnější skupinu nerezidentů, tak je logické, že se tato skutečnost viditelně projevila v grafu (graf č. 13). Naopak počty návštěvníků z Polska se začaly zvyšovat. Počet hostů z Německa dosahoval v roce 2000 42 tisíc a až do roku 2006

výrazně stoupal, a to na téměř 86 tisíc hostů. Od roku 2006 pak počet hostů z Německa výrazně klesal a to až na hodnotu 46 tisíc v roce 2012. V současné době opět mírně stoupl a v roce 2013 zaznamenal Špindlerův Mlýn 49 tisíc hostů z Německa. Počty hostů jiných národností jsou s výjimkou Polska a Nizozemska a případně Dánska poměrně marginální. Ačkoliv se v posledních letech zvyšují počty nerezidentů z Polska z hodnot kolem 6 tisíc v roce 2000 na hodnoty kolem 14 tisíc v roce 2013, tak v poměru s německými turisty se nejedná o nijak výrazné hodnoty. Je pravděpodobně zbytečné se zabývat střídavě se klesajícími a rostoucími počty Nizozemců, Rusů, Litevců a dalších neboť jejich návštěvnost je v porovnání s Němci a Poláky zanedbatelná. Pokud bychom tedy chtěli odůvodnit pokles návštěvníků Špindlerova Mlýna po roce 2006, tak se musíme zaměřit na německé hosty. Patrně tím nejzávažnějším důvodem, proč poklesl počet hostů z Německa, je ekonomická krize, která započala roku 2007 a vyvrcholila v letech 2008 a 2009 a právě německá ekonomika byla silně zasažena. Naopak ekonomika Polska se této krizi vyhnula, proto je možné, že počty turistů z Polska plynule rostly dál. Dalším důvodem, který mohl zapříčinit pokles hostů z Německa je proměna cen za služby. Dříve laciné služby u nás se v podstatě vyrovnaly cenám v Německu. Důvody mohou být samozřejmě různé a pohledy na tuto problematiku se jistě mohou lišit, ale možná, že právě výše jmenované důvody jsou těmi hlavními pro vysvětlení předchozích grafů.

V posledních deseti až 15 letech čím dál častěji sledovaným jevem je návštěvnost TIC a národnostní složení jeho návštěvníků. I tato statisticky neobjektivní tabulka o návštěvnosti TIC ve Špindlerově Mlýně (tabulka č. 1) o něčem vypovídá a můžeme na ní demonstrovat a rozšířit údaje získané z ČSÚ.

Tabulka 2: Statistika návštěvnosti TIC ve Špindlerově Mlýně dle národnosti v letech 2007-2012

Statistika návštěvnosti TIC ve Špindlerově Mlýně									
	Němci	Nizozemci	poláci	Rusové	Britové	Slováci	Češi	ostatní	celkem
2007	8688	1027	655	144	80	55	10499	144	21292
2008	7888	753	1023	109	203	51	9314	461	19802
2009	5191	383	601	74	29	41	9344	266	15929
2010	3806	360	613	65	9	33	8602	148	13636
2011	3849	287	510	142	56	139	10806	153	15942
2012	5029	502	834	230	48	162	15224	208	22237

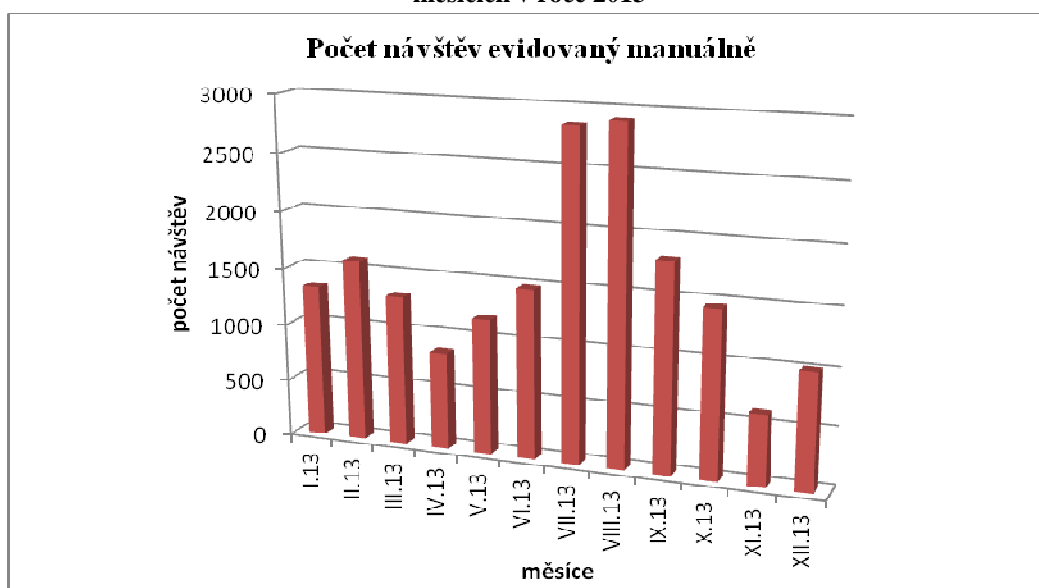
zdroj: vlastní zpracování dle údajů z TIC ve Špindlerově Mlýně

Ze statistických údajů o národnostní návštěvnosti turistického informačního centra ve Špindlerově Mlýně v letech 2007-2012 vidíme, že nejčastěji ho využívají ty národnosti,

kteře jsou ve výše zmíněných grafech mezi nejčtenějšími. Zajímavé je, že od roku 2004 stabilně čtvrtá nejčtenější národnost turistů, tedy Dánové, nepatří mezi četné návštěvníky informačního centra. Dále vidíme, že tedy převažují čeští návštěvníci a hned za nimi jsou to návštěvníci z Německa, Polska, Nizozemska, Ruska a dalších zemí EU.

Z následujícího grafu č. 14 můžeme vidět, v jakých číslech se pohybuje návštěvnost TIC ve Špindlerově Mlýně během roku v jednotlivých měsících.

graf 14: Počet návštěvníků turistického informačního centra ve Špindlerově Mlýně v jednotlivých měsících v roce 2013



zdroj: turistické informační centrum města Špindlerův Mlýn

Z grafu zaznamenávajícího návštěvnost infocentra během roku (graf č. 14) můžeme sledovat, že nejvyšší návštěvnost bývá v letních měsících a naopak nejnižší v průběhu jara a podzimu. V období zimní sezóny je nárůst znatelný, ale nedosahuje tak vysokého počtu jako návštěvnost v prázdninových měsících, která dosahuje téměř 3,5 tisíce. Ačkoliv se jedná pouze o záznamy z turistického informačního centra evidované manuálně, tak můžeme říci, že turismus ve Špindlerově Mlýně je aktuální po celý rok. To, že je v létě tak vysoká návštěvnost oproti zimě může být dáno například tím, že v zimě lidé jezdí lyžovat a nepotřebují tolik námětů a doporučení ohledně toho jak zde trávit čas, jednoduše jdou lyžovat. Nejnižší návštěvnost zaznamenává TIC v měsíci listopadu a následně dubnu. To, že ve zmíněném období sem jezdí skutečně nejméně hostů, Vám potvrdí i zdejší hoteliéři a provozovatelé jednotlivých zařízení, kteří se sem snaží nalákat hosty na současné době velmi atraktivní wellness pobyty. Jedná se v podstatě o přechodná období, kdy se destinace připravuje na zimní sezonu, či kdy zimní sezóna končí a očekává se příchod té letní. Dále

můžeme ještě v souvislosti s údaji zaznamenanými v grafu říci, že nejvíce návštěvnosti přinášejí tedy prázdninové měsíce červenec a srpen, po nich následuje měsíc září a měsíc únor. Zvýšená návštěvnost v únoru se může pojít s probíhajícími jarními prázdninami a s nimi spojenými rodinnými dovolenými a lyžařskou aktivitou.

6.3 Sportovní, relaxační, kulturní a adrenalinové služby

Již několikrát jsme se zmínili o tom, že Špindlerův Mlýn je významným centrem zimních i letních sportů. Jeho potenciál pro zimní sporty zdejší obyvatelé využívají už od druhé poloviny 19. století, kdy se zde stala nejrozšířenější zimní atrakcí jízda na rohačkách a následně i na upravených sportovních saních. Do roku 1909 byly sáně k Petrově či Špindlerově boudě tahány zvířecími spřeženími. Roku 1909 byla uvedena do provozu první vodní elektrárna a následující zimní sezónu i elektrický vlek. S historicky prvními lyžemi v Krkonoších se na bývalé Petrově boudě objevili roku 1880 bratři Krausové. Tehdy však nikdo netušil, že právě lyže budou za následujících dvacet let významným fenoménem a tahounem cestovního ruchu, ale tehdy spíš dopravním prostředkem. K významnému rozšíření lyží zde významně napomohl továrník Rotter, který je všem horským školám daroval. Po první světové válce nabral cestovní ruch ve Špindlerově Mlýně druhý dech. Zimní sezona se začala pomalu vyrovnávat té letní a hotely, které chtěly upoutat více hostů, postupně začaly budovat centrální vytápění. Kromě lyžování, které zde bylo již rozšířené, se zde začaly stavět skokanské můstky. První skokanský můstek byl postaven přímo v centru Špindlerova Mlýna pod dnešním hotelem Sněžka a skákalo se z něho až za hranici 16 m. Největšího rozmachu se zde skákání na lyžích dostalo po druhé světové válce. Skákalo se zejména ve Svatém Petru a to až na hodnoty P 72 a K 86. Až do konce 70. let se zde konaly vrcholové závody ve skocích, posléze však došlo k výstavbě mamutích můstků v Harrachově a zdejší můstky přestaly být atraktivní (Louda, Zázvorková 2007).

V dnešní době se areál Špindlerova Mlýna specializuje zejména na sjezdové disciplíny (Louda, Zázvorková 2007). V období zimní sezony nabízí 25 km sjezdových tratí, 85 km značených běžeckých tratí, 3 snowparky, skibus, sánkařskou dráhu, snowtubing, lezení po ledové stěně, bruslení, bowling, aquapark i jiné kryté bazény, tenis, squash, střelnici, wellness, lyžařské školy, baby sitting, půjčovny vybavení na lyže, běžky snowboardy, skialpy či jiné, vyhlídkové lety a paragliding (Špindlerův Mlýn 2012).

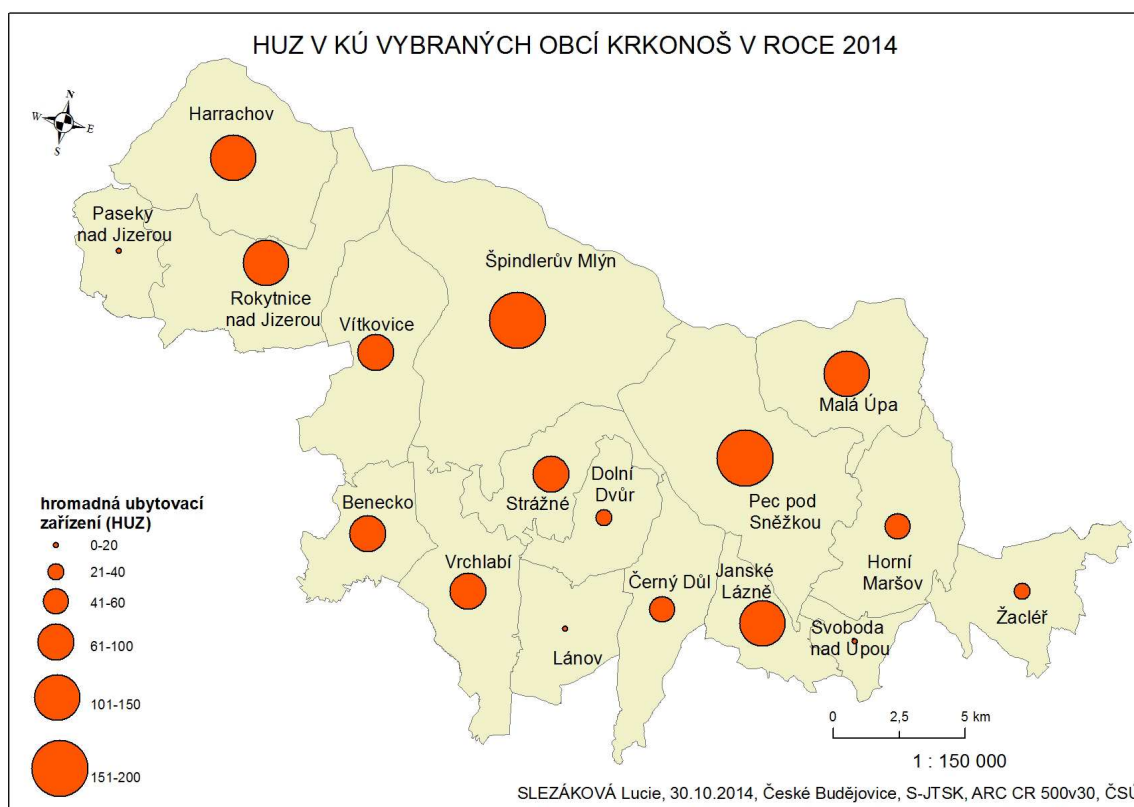
V období letní sezóny směřuje většina turistů do hor, kde naleznou spoustu značených turistických cest, jež vedou krásnými scenériemi národního parku. Po celý rok

zde mohou turisté pro přiblížení svých cílů využít lanovku či autobus, který jezdí pravidelně každý den. Kromě turistiky, která zde existuje takřka tak dlouho jako samotný cestovní ruch, se zde rozvíjí a dostává do povědomí lidí čím dál tím více nových aktivit a možností trávení volného času stejně jako v zimní sezoně. V posledních letech zde rozšířila působnost například zážitková a vzdělávací agentura Yellowpoint, která zde již několik let provozuje řadu zimních aktivit a nově i letních. V současné době tato agentura nabízí lanové centrum adventure park, slanění či přemostění Labské přehrady, sjezdy na silničních či horských koloběžkách, výlety s průvodcem, čtyřkolky, paragliding a půjčovnu lodí. Kromě značených turistických tras se zde setkáme s trasami pro vozíčkáře, tzv. handicap trasami. Přímo ze Špindlerova Mlýna vede řada cyklistických tras, zařadit si můžete i v bikeparku pod sjezdovkou Sv. Petr. Je zde samozřejmě možnost půjčení kol a využití cyklobusu. Pro milovníky tenisu je zde několik antukových tenisových kurtů. Dále může trávit čas relaxací v aqvaparku, bazénech, wellnes centrech či rybařením u přehrady (Špindlerův Mlýn 2012). Velmi známá je zdejší bobová dráha, která byla postavena v roce 1997 jako první projekt tohoto druhu u nás, její délka dosahuje 1400 m a využívat ji mohou všechny věkové kategorie. Provozovatelem je společnost Happyworld, která zde provozuje také Monkeypark (bobová dráha 2014). Za zmínku určitě také stojí summer tubing, minigolf, minivláček, lezecká stěna, bowling paragliding, golf, střelnice a jízdárna (Špindlerův Mlýn 2012).

7. Vyhodnocení potenciálu cestovního ruchu Špindlerova Mlýna v porovnání s vybranými obcemi oblasti Krkonoš

V této kapitole se pomocí kartogramů a kartodiagramů seznámíme s dílčími oblastmi potenciálu vybraných KÚ jednotlivých obcí. V závěru kapitoly bude potenciál bodově ohodnocen a budeme moci vyhodnotit, které obce mají nejvyšší potenciál pro cestovní ruch a které naopak nejnižší. Pro porovnání uvedeme počty hostů v jednotlivých obcích a budeme moci ohodnotit souvislost potenciálu a reálné návštěvnosti. V úplném závěru kapitoly si vymezíme typy obcí podle výše potenciálu a počtu hostů.

Mapa 2: Počet hromadných ubytovacích zařízení v jednotlivých KÚ oblasti Krkonoš v roce 2014

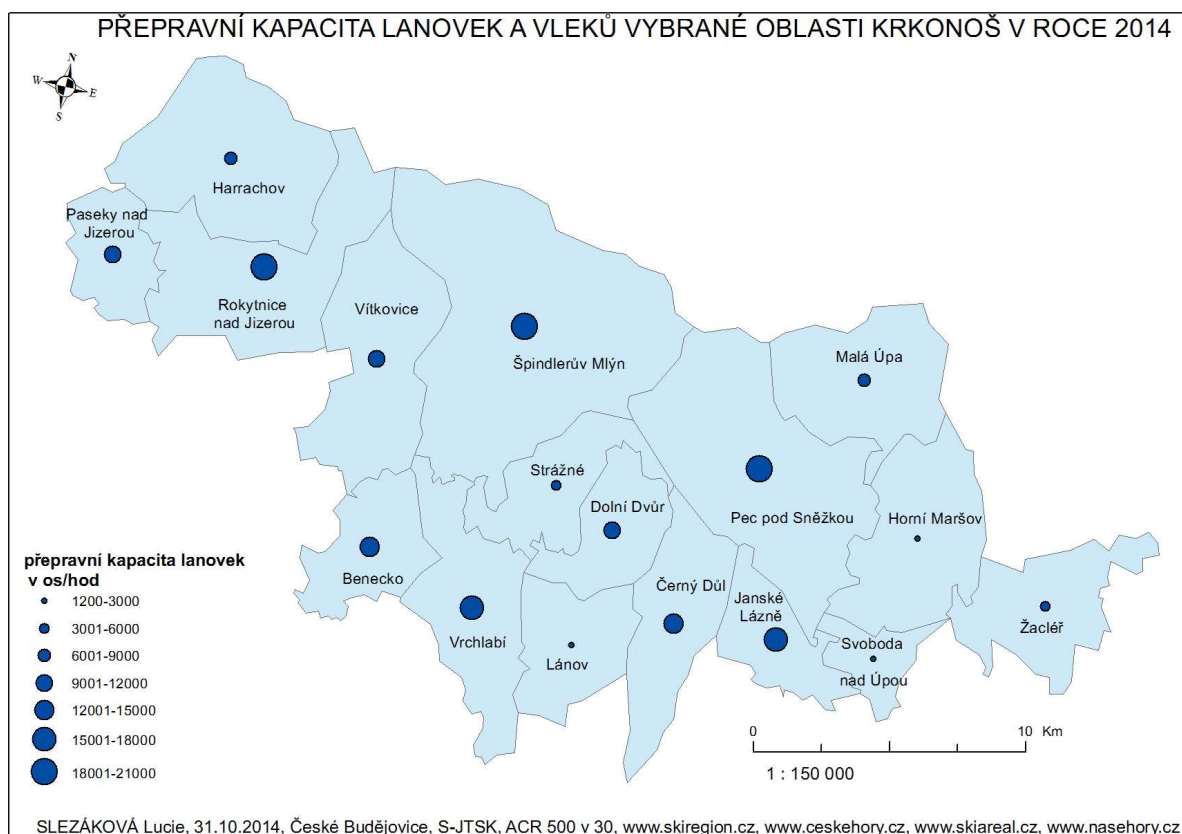


zdroj: vlastní zpracování dle ČSÚ

Mezi základní realizační předpoklady pro uskutečnění cestovního ruchu řadíme hromadná ubytovací zařízení, bez nichž by nebylo možné cestovní ruch provozovat. Je tedy pravděpodobné, že ty obce, které mají zvýšený počet HUZ jsou turisticky atraktivní a patrně v nich má cestovní ruch dobré předpoklady. Z mapy číslo 2 je zřejmé, že Špindlerův Mlýn (156) spolu s Pecí pod Sněžkou (187) vládnou přítomností hromadných ubytovacích zařízení v celé vybrané oblasti. O velký krok za nimi se drží Rokytnice nad Jizerou (83) a Harrachov (76). O další kousek níže se nachází Janské Lázně (49), Malá Úpa (48), Strážné,

Vítkovice a Benecko. Nad 20 HUZ najdeme ještě ve Vrchlabí, Žacléři, Horním Maršově, Černém Dole a Dolním Dvoře. Můžeme tedy říci, že nejvyšší možnosti výběru ubytovacích zařízení poskytuje Pec pod Sněžkou a Špindlerův Mlýn, naopak nejmenší realizační předpoklady v podobě HUZ má Lánov, Svoboda nad Úpou a Paseky nad Jizerou.

Mapa 3: přepravní kapacita lanovek a vleků vybrané oblasti Krkonoš v osobách za hodinu, v roce 2014

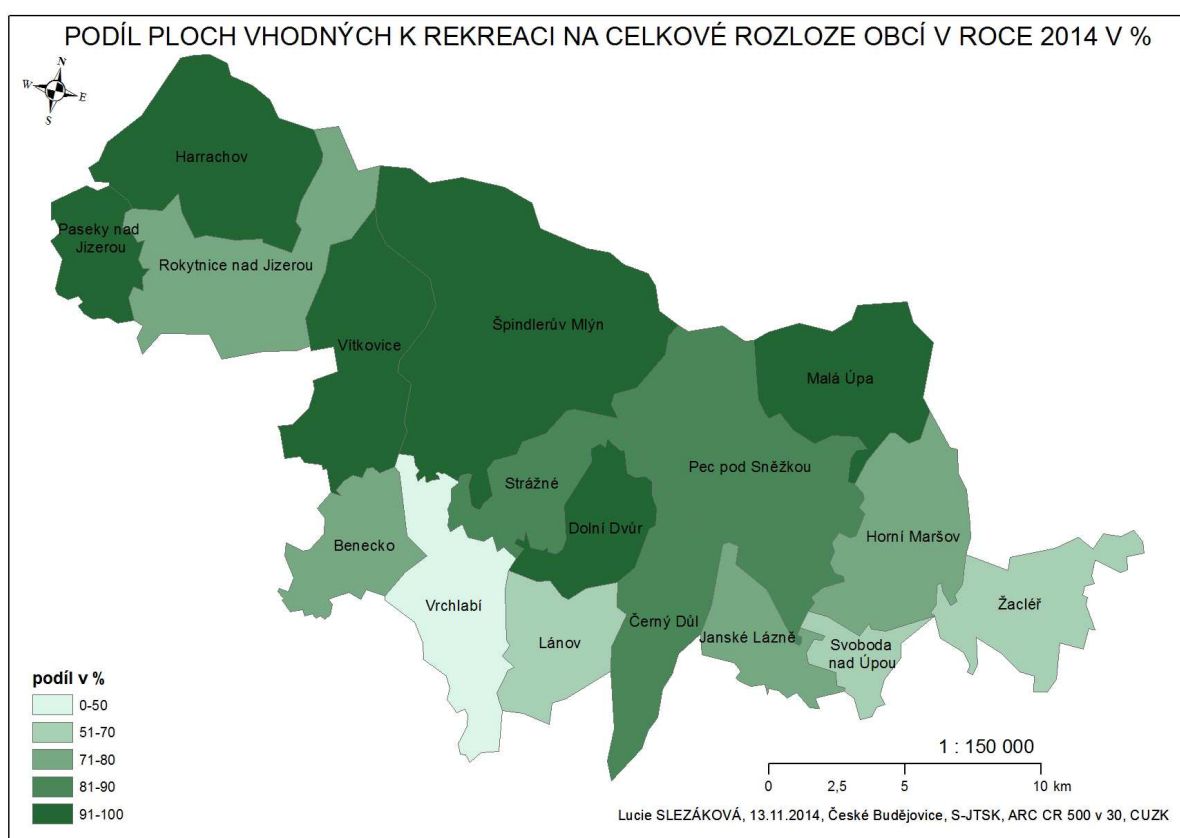


zdroj: vlastní zpracování dle: skiregion.cz, nasehory.cz, ceskehory.cz, skiareal.cz

Přítomnost lanovek a vleků je nedílnou součástí realizačních předpokladů pro zimní cestovní ruch. Celková přepravní kapacita v jednotlivých KÚ, svědčí nejen o tom, jaké fyzicko-geografické předpoklady daná lokalita poskytuje zimním sportům, ale především se pojí s vybaveností a modernizací středisek. Nejvyšší přepravní kapacitu mívají samozřejmě střediska, která mají několik sedačkových lanovek, neboť právě ta jsou schopna přepravit spolu s těmi kabinovými nejvyšší počet osob za hodinu. V námi sledovaném území se nachází pouze jediná kabinová lanovka, a to Černohorský expres v Janských Lázních. Jedná se o jedinou kabinovou lanovku v České republice a je schopna přepravit až 1900 osob za hodinu, avšak s těmi zahraničními se nedá příliš srovnávat. Výhodou kabinových lanovek je úkryt před nepřízní počasí a větší pohodlí. Pro porovnání

uvedeme také kapacitu čtyřsedačkové lanovky ve Svatém Petru, která přepraví až 2400 osob za hodinu. Z předchozího kartodiagramu vidíme, že přepravní kapacita vleků v naší vybrané oblasti Krkonoš je nejvyšší v KÚ obcí Špindlerův Mlýn, Pec pod Sněžkou a Rokytnice nad Jizerou. Špindlerův Mlýn je schopen přepravit až 20 543 osob za hodinu a tím se dostává na první místo. Hned za ním zmíněná Pec pod Sněžkou 19 223 a Rokytnice nad Jizerou 18 895. Kolem hodnot 11 tisíc se pohybují Janské Lázně a Vrchlabí. Již jsme zmínili, že významným faktorem v přepravní kapacitě je modernizace areálu a délka sjezdových tratí, která je závislá na nadmořské výšce a vhodnosti terénu.

Mapa 4: Podíl ploch vhodný pro rekreaci na celkové rozloze obcí vybrané oblasti Krkonoš v roce 2014

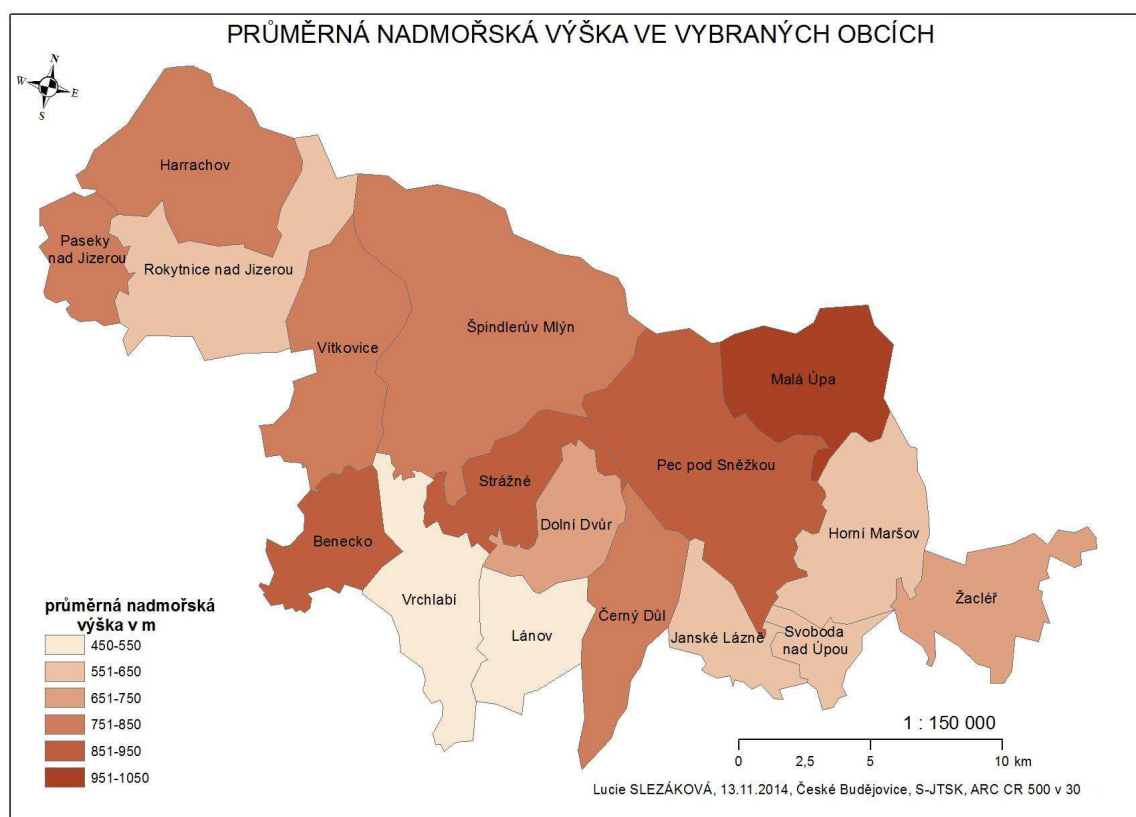


zdroj: vlastní zpracování dle cuzk.cz

Podíl ploch vhodných k rekreaci je běžnou součástí hodnocení potenciálu území pro cestovní ruch. Za území vhodné pro rekreaci považujeme vodní plochy, které jsou často vyhledávané v souvislosti jak s rekreací u vody, tak s některými vodními sporty či rybařením. Dále sem řadíme lesy, louky, zahrady, pastviny, sady a vinice. Specifikem naší vybrané oblasti Krkonoš je přítomnost jednoho ze čtyř národních parků. Vzhledem k tomu, že většina sledovaného území leží v KRNAPU, tak se dá očekávat, že zde bude vysoký podíl lesů a území, které je vhodné a atraktivní pro cestovní ruch. Dle atlasu

cestovního ruchu je za velmi vhodné území považováno území s více než 75% potenciálem pro cestovní ruch (Vystoupil a kol. 2006). Z předchozího kartodiagramu (mapa č. 4) vidíme, že většina obcí patří do kategorie 70% a více. Nejvyššího potenciálu pro cestovní ruch dosahuje Malá Úpa, Dolní Dvůr, Špindlerův Mlýn, Harrachov, Vítkovice a Paseky nad Jizerou. Naopak nejmenšího přírodního potenciálu v rámci podílu rekreačních ploch dosahuje městské Vrchlabí, dále periferní obec Lánov, která měla v doposud sledovaných předpokladech nejnižší potenciály pro CR, dále je to spíše kulturně-historické město Žacléř a periferně položené město Svoboda nad Úpou.

Mapa 5: Průměrná nadmořská výška ve vybraných obcích Krkonoš



zdroj: vlastní zpracování dle Arc CR 500 v 30

Jak už jsme zmiňovali, tak právě nadmořská výška a výšková členitost území jsou velmi důležitým faktorem, který podmiňuje cestovní ruch. Hodnocení a porovnávání v naší oblasti je velmi neobvyklé, neboť celé sledované území je součástí našeho nejvyššího pohoří. Rozdíly mezi jednotlivými KÚ obcí jsou patrné, ale žádná z obcí nemá průměrnou nadmořskou výšku nižší než je průměr celé ČR, tedy 430 m n. m. Z předchozí mapy (mapy č. 5) si můžeme povšimnout, že obce Lánov a Vrchlabí vyčnívají. Jedná se o obce, které už směřují do Krkonošského podhůří a tedy je jejich nadmořská výška nižší. Tato skutečnost může mít velký vliv například na Lánov, který leží poměrně periferně a v nadmořské výšce

462 m a tudíž zde nejsou příliš vysoké předpoklady pro rozvoj horské turistiky a zimních sportů. Naopak, nejvýše položená obec, Malá Úpa leží v průměrné nadmořské výšce 1041 m.

Mapa 6: Počet přímých spojů z Prahy do jednotlivých obcí Krkonoš v sobotu 13. 12. 2014

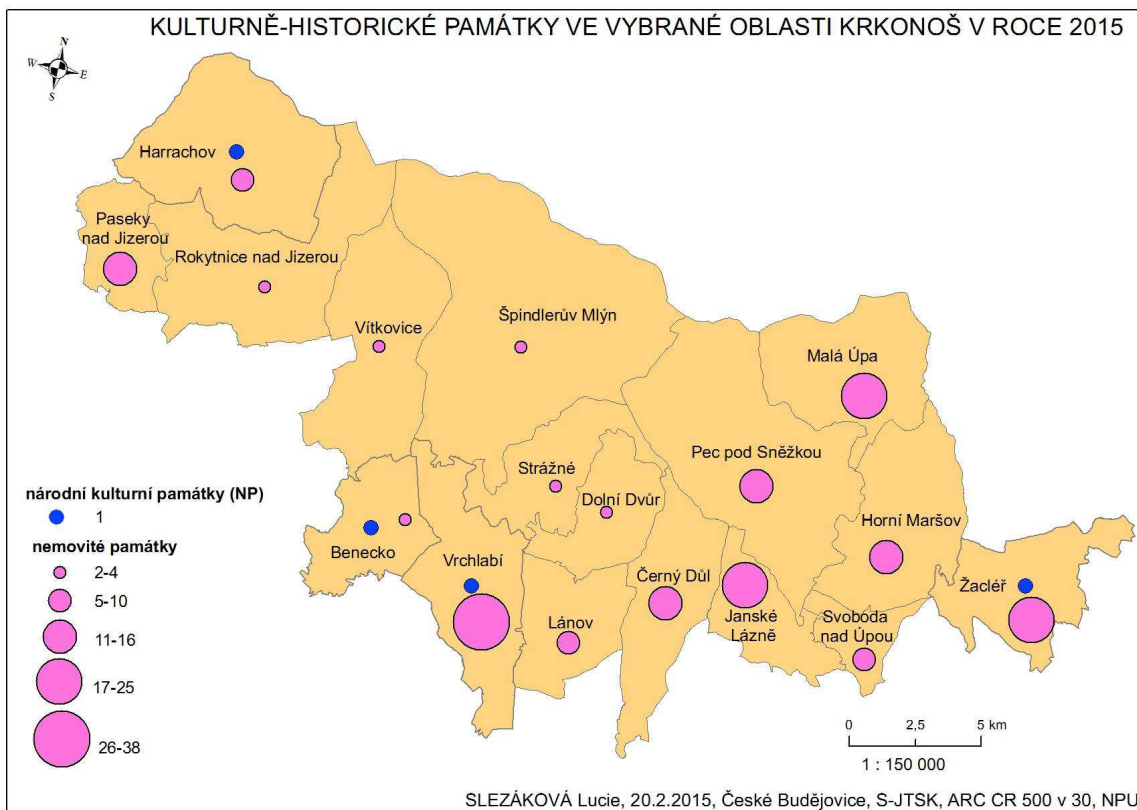


zdroj: vlastní zpracování dle idos.cz

Z předchozí mapy (mapa č. 6) je patrné, že nejlepší dopravní dostupnost je jednoznačně do Vrchlabí, kam se v sobotu z Prahy dostaneme dvanácti přímými spoji. Na druhém místě je Špindlerův Mlýn s 10 přímými spoji. Na dalších místech jsou se šesti spoji Horní Maršov, Svoboda nad Úpou a Pec pod Sněžkou. Pět spojů vede do Rokytnice nad Jizerou a čtyři do Harrachova. Do Janských Lázní nás přímo dovezou pouze 2 autobusy a do Benecka jen jeden. Do ostatních nezmíněných obcí se o víkend přímým spojením z Prahy nedostaneme. Dopravní dostupnost je výlučně spojena s přítomností dopravních komunikací, proto pak můžeme vidět, že například Svoboda nad Úpou bude mít lepší spojení než Pec pod Sněžkou či Harrachov. Železniční spojení v této oblasti není příliš kvalitní, jak můžeme vidět v mapě, tak se zde setkáme se železniční tratí jen minimálně. Železnice vede pouze do Vrchlabí, Svobody nad Úpou, Rokytnice nad Jizerou a Harrachova. Avšak jak jsme již zmiňovali, tak v současné době je v tuzemském CR

rostoucím trendem zvyšování podílů automobilové dopravy, takže stěžejní je tedy přítomnost silniční infrastruktury.

Mapa 7: Znázornění kulturně-historických památek ve vybrané oblasti Krkonoš v roce 2015



zdroj: vlastní zpracování dle npu.cz

Jak již bylo řečeno, tak i přítomnost kulturně-historických zařízení a památek zvyšuje potenciál krajiny pro turismus. Je logické, že přítomnost těchto objektů bude více četná spíše v oblasti měst či větších vesnic. Naopak v oblasti malých sídel bývá menší, není to však pravidlem. V současné době je největším městem vybrané oblasti Vrchlabí, a to se svými téměř 13 tisíci obyvateli. Druhým největším městem je Žacléř, který měl k 1. 1. 2014 3327 obyvatel. Jak vidíme v kartodiagramu (mapa č. 7), tak v obou těchto městech je koncentrace nemovitých kulturních památek velmi vysoká, a to 38 ve Vrchlabí a 28 v Žacléři. Kromě nemovitých kulturních památek právě tato dvě města vynikají přítomností NKP, a to městskou památkovou rezervací. Dále vyniká lázeňské město Janské Lázně (770 obyvatel k 1. 1. 2014) a vysoko položená obec Malá Úpa (134 obyvatel k 1. 1. 2014) (ČSÚ 2014). Naopak nejméně kulturně-historických památek nalezneme v obcích Dolní Dvůr, Strážné, Vítkovice, Rokytnice nad Jizerou a Špindlerův Mlýn. V těchto obcích hranice nepřesahuje 3 památky. Avšak řekněme, že památky nejsou hlavním tahounem

cestovního ruchu, jak zmiňuje Mariot (1969). Mariot zde říká, že důvodem krátkodobého intenzivního ruchu se mohou stát pouze ty nejvýznamnější. Méně významné památky jsou pouze jakýmsi doplňkem. Jako významné tedy budeme považovat zejména ty národní, a proto bychom měli doplnit, že v naší oblasti se kromě Žacléře a Vrchlabí setkáme s NKP Benecko a Harrachov. Benecko se může pochlubit svou vesnickou památkovou rezervací v Horních Štěpanicích a Harrachov se svou 300 let starou sklárnou se zachovalou ruční brusírnou skla.

Tabulka 3: Bodové ohodnocení dílčích potenciálů cestovního ruchu ve vybraných obcích

obec	body za:						celkem bodů
	HUZ	n. m. v.	dopr. dostupnost	podíl PPR	přepr. kapacita vleků	kulturně-historická zařízení	
Harrachov	15	8	13,5	16,5	5	5+3	66
Paseky nad Jizerou	2	9	0	16,5	7	7,5	42
Rokytnice nad Jizerou	16,5	4	15	10	16,5	4	66
Benecko	10	18	10	11	10	4+3	66
Vrchlabí	7	1	20	5	15	10+3	61
Špindlerův Mlýn	18	13,5	18	16,5	20	3	89
Vítkovice	9	10	10	16,5	8	3	56,5
Strážné	8	16,5	0	13,5	3	3	44
Dolní Dvůr	4	7	0	18	9	2	40
Lánov	1	0,5	0	8	1	5	15,5
Černý Důl	6	11	0	15	11	6,5	49,5
Pec pod Sněžkou	20	15	16,5	15	18	8	92,5
Janské Lázně	13,5	3	11	9	13,5	9	59
Svoboda nad Úpou	0,5	2	16,5	6	2	6	33
Malá Úpa	11	20	0	20	6	8,5	65,5
Horní Maršov	5	5	16,5	10	0,5	7	44
Žacléř	3	6	0	7	4	9,5+3	32,5

zdroj: vlastní zpracování

Z předchozí tabulky (tabulka č. 3) jejímž výsledkem je v posledním sloupci výsledný počet bodů, který by měl shrnovat sledovaný potenciál obcí pro CR, vidíme, že nejvíce bodů získala Pec pod Sněžkou a následovně Špindlerův Mlýn. Podle těchto výsledků můžeme označit za obce s nejvyšším potenciálem pro CR právě Pec pod Sněžkou, Špindlerův Mlýn, Harrachov, Rokytnici nad Jizerou, Benecko a Malou Úpu. Naopak nejmenší předpoklady pro CR má Lánov, Žacléř a Svoboda nad Úpou. Zda byla tato analýza pravdivá a cestovní ruch se skutečně odvíjí nejvíce na území, které pro to má nejlepší předpoklady, tak nám dokáže návštěvnost území. Nejnavštěvovanější obcí

z vybrané oblasti byl v roce 2013 právě Špindlerův Mlýn, a to s velkým náskokem. Špindlerův Mlýn v roce 2013 navštívili zhruba 222 tisíc hostů. Na druhém místě co do počtu návštěvnosti se umístil Harrachov se svými 101 tisíci hostů a na třetím místě Pec pod Sněžkou s 98 tisíci. Lánov se svými 2 tisíci hostů a Žaclěř se 4 tisíci hostů potvrdili nejnižší návštěvností svůj nejnižší potenciál vybrané oblasti. Že odpovídá návštěvnost výši potenciálu, můžeme sledovat v následující tabulce.

Tabulka 4: Porovnání návštěvnosti a potenciálu KÚ obcí pro CR

potenciál a návštěvnost vybraných obcí za rok 2013		
OBEC	Počet příjezdů hostů	Potenciál KÚ
Harrachov	101 845	66
Paseky nad Jizerou	4 274	42
Rokytnice nad Jizerou	36 747	66
Benecko	23 269	66
Vrchlabí	25 406	61
Špindlerův Mlýn	221 941	89
Vítkovice	19 943	56,5
Strážné	16 308	44
Dolní Dvůr	8 243	40
Lánov	2 840	15,5
Černý Důl	15 965	49,5
Pec pod Sněžkou	98 153	92,5
Janské Lázně	47 117	59
Svoboda nad Úpou	neuvezený údaj	33
Malá Úpa	21 479	65,5
Horní Maršov	8369	44
Žaclěř	4 084	32,5

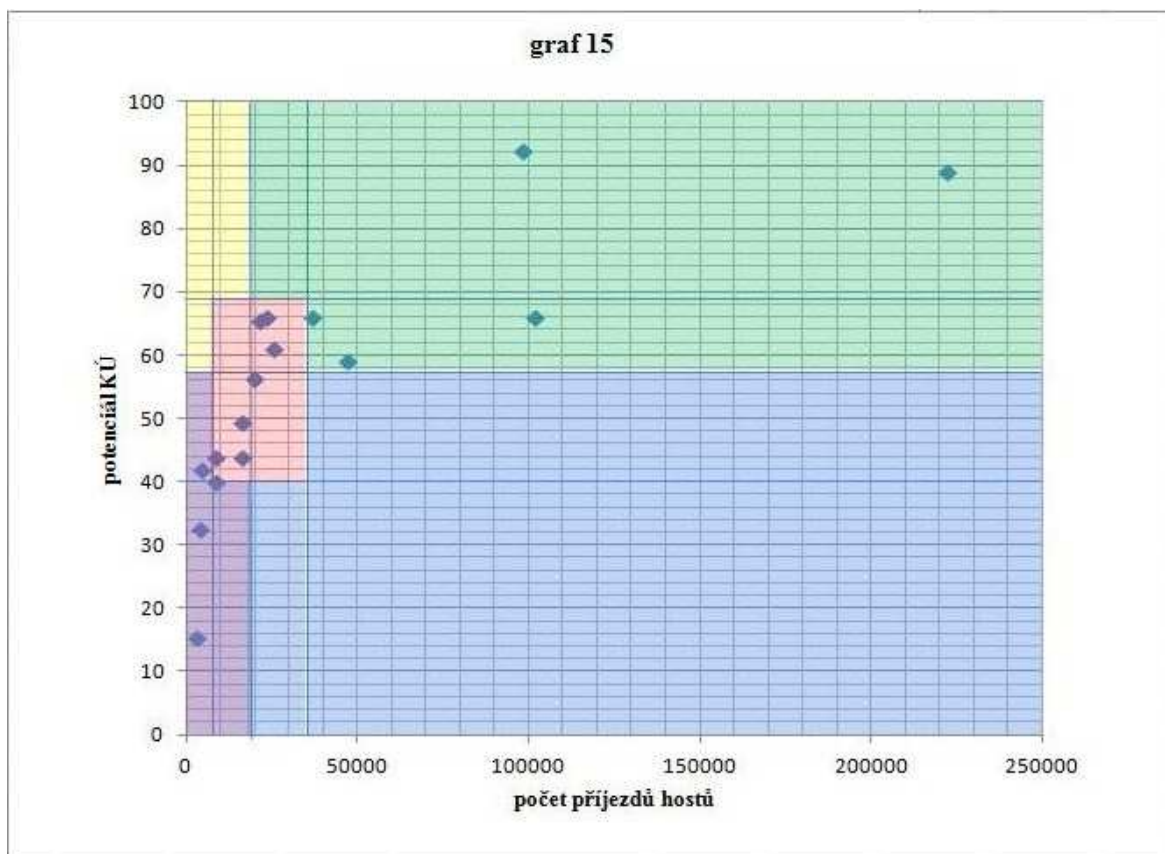
zdroj: vlastní zpracování dle ČSÚ

V celkovém porovnání můžeme říci, že obec Špindlerův Mlýn má dobré předpoklady pro rozvoj turismu a ve vybrané oblasti hraje opravdu prim. Počet hostů, které město v roce 2013 přivítalo, je více než dvojnásobkem obcí následujících.

Pro určité ucelení a završení analýzy potenciálu cestovního ruchu se můžeme podívat na následující graf (graf č. 15), který nám rozděluje obce do pěti kategorií a potvrzuje nám závislost potenciálu a návštěvnosti. Graf jsme vytvořili pomocí mediánů

hodnot o návštěvnosti a průměru hodnot potenciálu a jeho výsledky můžeme sledovat v závěrečné mapě (mapa č. 8).

graf 15. Znázornění jednotlivých KÚ obcí vybrané oblasti Krkonoš dle potenciálu a počtu hostů v roce 2014

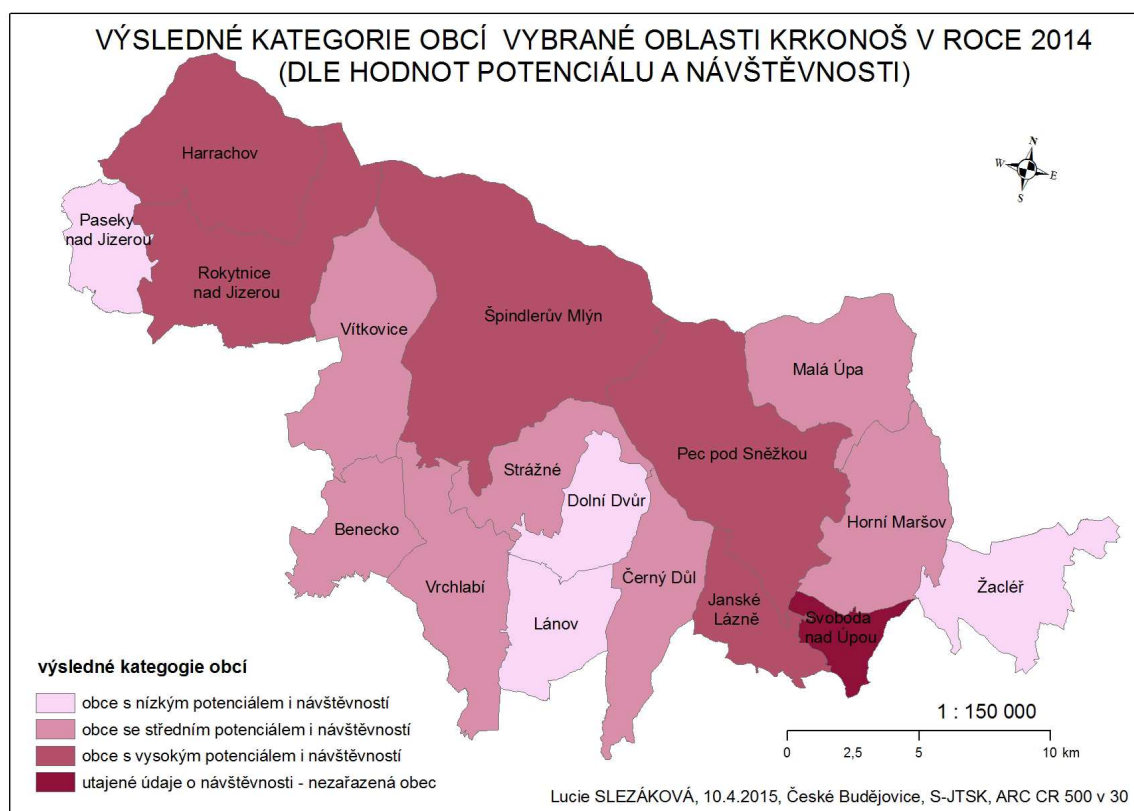


zdroj: vlastní zpracování, dle ČSÚ

Z grafu číslo 15 můžeme vidět výsledné zařazení jednotlivých obcí dle jejich potenciálu a počtu hostů. Obce můžeme rozdělit do pěti kategorií. První kategorie zahrnuje takové obce, které mají nízký potenciál pro cestovní ruch a zároveň nízkou návštěvnost. Z grafu můžeme vidět, že do první kategorie patří 4 obce s tím, že je zde zahrnuta i hraniční hodnota 40 bodů u obce Dolní Dvůr, dále sem můžeme zařadit obec s nejnižším potenciálem Žaclěř a obec Lánov a obec Paseky nad Jizerou. Do kategorie s nejnižším potenciálem bychom taktéž zařadili obec Svoboda nad Úpou, ta však se jako jediná v grafu nenachází, neboť nezveřejňuje údaje o počtu hostů. Do druhé kategorie tedy obce s nízkým potenciálem a vysokým počtem hostů nespadá žádná z vybraných obcí. Třetí kategorie obcí, obcí s nejčastějším zastoupením, reprezentuje obce se středně vysokým potenciálem

a středně vysokou návštěvností. Do třetí kategorie patří obce Benecko, Vrchlabí, Vítkovice, Strážné, Černý Důl, Malá Úpa a Horní Maršov. Do čtvrté kategorie, té s nejvyšším potenciálem a zároveň nejvyšší návštěvností, řadíme turisticky nejatraktivnější obce, a to Pec pod Sněžkou, Špindlerův Mlýn, Harrachov, Rokytnice nad Jizerou a Janské Lázně. Do poslední kategorie, kategorie s nejvyšším potenciálem a nízkou návštěvností, nespadá žádná obec. Z grafu můžeme závěrem vyvodit, že je skutečně patrný vliv potenciálu území na jeho návštěvnost.

Mapa 8: Vyhodnocení kategorií KÚ obcí podle potenciálu a počtu příjezdu hostů v roce 2014



zdroj: vlastní zpracování

Ze závěrečné mapy (mapa č. 8) můžeme vidět, že největšího potenciálu a návštěvnosti se těší KÚ obcí táhnoucích se od Janských Lázní přes Pec pod Sněžkou, Špindlerův Mlýn, Paseky nad Jizerou do Harrachova.

8. Závěr

Předkládaná bakalářská práce se zabývala zmapováním současné nabídky služeb v Krkonoších s bližším zaměřením na KÚ Špindlerova Mlýna. Jedním z výše vymezených cílů bylo zmapování služeb a s ním spojené návštěvnosti během roku a v průběhu nového tisíciletí ve Špindlerově Mlýně. Na úrovni KÚ Špindlerův Mlýn jsme sledovali návštěvnost i z hlediska národnostní struktury, kterou jsme vyhodnotili a porovnali v čase a historickém kontextu. Dalším cílem, který jsme si na začátku stanovili, byla analýza potenciálu cestovního ruchu ve vybrané oblasti Krkonoš a následné porovnání obce Špindlerův Mlýn s dalšími obcemi vybrané oblasti.

Z analýzy je patrné, že nejvyššího potenciálu dosahují nejčastěji obce ležící v centrální části Krkonoš, jako Pec Pod Sněžkou, Špindlerův Mlýn, Harrachov, Rokytnice nad Jizerou a Malá Úpa, ale také Benecko a Janské Lázně. Naopak nejhůře jsou na tom periferní oblasti Lánov, Žacléř, Svoboda nad Úpou a Horní Maršov. Tyto výsledky nám potvrdily počty hostů v jednotlivých obcích. Špindlerův Mlýn navštívilo v roce 2013 221 tisíc hostů, Harrachov 101 tisíc hostů a Pec pod Sněžkou 98 tisíc hostů. Naopak Lánov necelé 3 tisíce hostů.

Na začátku jsme si stanovili dvě hypotézy, které měla tato práce ověřit. První hypotéza se týkala národnostního složení hostů Špindlerova Mlýna. Tato hypotéza se nám potvrdila, skutečně jsou Němci a Poláci nejčetnějšími zahraničními hosty, a to v drtivé převaze minimálně v posledním tisíciletí. Druhá hypotéza nám měla potvrdit dominantnost Špindlerova Mlýna nad okolními středisky jako je Pec pod Sněžkou a Harrachov. I druhá hypotéza se nám v podstatě potvrdila, ačkoliv o něco málo lepší potenciál pro rozvoj cestovního ruchu vyšel v Peci pod Sněžkou, tak celková návštěvnost je evidentně vyšší ve Špindlerově Mlýně.

Na závěr můžeme říci, že Špindlerův Mlýn skutečně dominuje oblasti Krkonoš v rámci cestovního ruchu, a to i přes absenci kulturně-historických zařízení a památek. Je však také nutné zmínit, že oproti ostatním střediskům je zde velmi významný podíl turistů ze zahraničí, který byl v některých letech vyšší i než počet rezidentů. To, jak se bude vyvíjet návštěvnost této destinace v následujících letech, je velmi těžké předpovědět, ale vezmeme-li v potaz modernizaci střediska a jeho kvalitní infrastrukturu pro cestovní ruch, tak můžeme očekávat jistě pozitivní vývoj.

9. Seznam tabulek, obrázků, grafů, map a zkratk

Seznam Tabulek:

Tabulka 1: Přehled datových zdrojů pro analytickou část

Tabulka 2: Statistika návštěvnosti TIC ve Špindlerově Mlýně dle národnosti v letech 2007-2012

Tabulka 3: Bodové ohodnocení dílčích potenciálů cestovního ruchu ve vybraných obcích

Tabulka 4: Porovnání návštěvnosti a potenciálu KÚ obcí pro CR

Seznam obrázků:

Obrázek 1. Schéma faktorů cestovního ruchu

Obrázek 2. Schéma přitažlivostí či atraktivit v cestovním ruchu

Obrázek 3. Schéma typizace cestovního ruchu

Obrázek 4. Znárodnění Špindlerova Mlýna v rámci Krkonošského národního parku

Seznam grafů

Graf 1: Vývoj mezinárodního počtu turistů v letech 2008-2012

Graf 2: Vývoj počtu obyvatel ve Špindlerově Mlýně v letech 1971-2013

Graf 3: Typy ubytovacích zařízení ve Špindlerově Mlýně dle četnosti v roce 2014

Graf 4: Počty příjezdů zahraničních a tuzemských hostů do KÚ Špindlerova Mlýna v letech 2000-2013

Graf 5-12: Národnostní složení nerezidentů Špindlerova Mlýna v letech 2000-2014

Graf 13: Počty příjezdů nerezidentů do KÚ Špindlerova Mlýna v letech 2000-2013

Graf 14: Počet návštěvníků turistického informačního centra ve Špindlerově Mlýně v jednotlivých měsících v roce 2013

Graf 15: Znárodnění jednotlivých KÚ obcí vybrané oblasti Krkonoš dle potenciálu a počtu hostů v roce 2014

Seznam map

Mapa 1: Znárodnění KÚ obcí spadajících do geomorfologického podcelku Krkonoš

Mapa 2: Počet hromadných ubytovacích zařízení v jednotlivých KÚ oblasti Krkonoš v roce 2014

Mapa 3: Přepravní kapacita lanovek a vleků vybrané oblasti Krkonoš v osobách za hodinu, v roce 2014

Mapa 4: Podíl ploch vhodný pro rekreaci na celkové rozloze obcí vybrané oblasti Krkonoš v roce 2014

Mapa 5: Průměrná nadmořská výška ve vybraných obcích Krkonoš

Mapa 6: Počet přímých spojů z Prahy do jednotlivých obcí Krkonoš v sobotu 13. 12. 2014

Mapa 7: Znázornění kulturně-historických památek ve vybrané oblasti Krkonoš v roce 2015

Mapa 8: Vyhodnocení kategorií KÚ obcí podle potenciálu a počtu příjezdu hostů v roce 2014

Seznam zkratk

CR...cestovní ruch

UNWTO... světová organizace cestovního ruchu

ČSÚ...Český statistický úřad

KRNAP...Krkonošský národní park

KÚ...katastrální území

HUZ...hromadná ubytovací zařízení

NPÚ...národní památkový ústav

NKP...národní kulturní památka

m n. m. ...metrů nad mořem

10. Zdroje

Knižní publikace

BÍNA, J. (2002): Hodnocení potenciálu cestovního ruchu v obcích České republiky. Urbanismus a územní rozvoj, roč.5, č.1, s 2-11.

ČIHAŘ, M. (2002): Naše hory. Ottovo nakladatelství- Cesty, Praha, 278s.

DAVID, P., DAVID, P. ml., LUDVÍK, P. (2010): Krkonoše, Soukup a David, Praha, 175s.

DEMEK, J., MACKOVIČ, P. a kol. (2006): Hory a nížiny. AOPK ČR, Brno, 582s.

GOELDNER, Ch. R., RITCHIE, JR B. (2009): Tourism: Principles, practices, philosophies. John Wiley & Sons, 624p

INDROVÁ, J. a kol. (2009): Cestovní ruch. Vysoká škola ekonomická v Praze Nakladatelství Oeconomia. Praha, 122s.

KLAPKA, P. (2006): Návrh strategie udržitelnosti pro biosférickou rezervaci Krkonoš. Disertační práce. Katedra geografie Přírodovědecké fakulty Masarykovi Univerzity. Brno, 153s.

KLAPKA, P., NOVÁKOVÁ, E., FRANTÁL, B. (2007): Metodologické přístupy k hodnocení potenciálu cestovního ruchu území. Miscellanea Geographica 14, s. 65 – 70.

LOUDA, J., ZÁZVORKOVÁ B. (2007): Špindlerův Mlýn. Paseka. Praha - Litomyšl, 84s.

MARIOT, P. (1973): Metodické aspekty funkčno-chorologického honotenia lokalizačných predpokladov cestovného ruchu. Geografický časopis, ročník 25, č. 1, s 27-46.

MARIOT, P. (1971): Funkčné hodnotenie predpokladov cestovného ruchu ako podklad pre vytvorenie priestorového modelu cestovného ruchu. Geografický časopis, roč. 23, č. 3, s242-254.

MARIOT, P. (1969): Príspevok k metode výzkumu potencie krajiny z hľadiska cestovného ruchu. Geografický časopis, roč. 21, č. 1, s 57-72.

RYGLOVÁ, K. (2005): Cestovní ruch. Brno International Business School. Brno, 67s.

VLČEK, V. a kol. (1984): Vodní toky a nádrže. Zeměpisný lexikon ČSR. Academia. Praha, 315s

VYSTOUPIL, J. a kol. (2006): Atlas cestovního ruchu ČR. MMR ČR, Praha, 157s

VYSTOUPIL, J. (2008): Geografie cestovního ruchu. In: TOUŠEK, V., KUNC, J., VYSTOUPIL, J. a kol.: Ekonomická a sociální geografie. Plzeň, 411s

Internetové zdroje

Arc GIS (2013) Nadmořská výška obcí
ArcGIS 500 v 30 [1. 11. 2014]

bobová dráha (2014): Bobová dráha Špindlerův Mlýn
<http://www.bobovka.cz> [14. 1. 2015]

Czech Tourism (2014): Zahraniční hosté v hromadných ubytovacích zařízeních
<http://www.czechtourism.cz/pro-media/tiskove-zpravy/do-ceske-republiky-prijelo-historicky-nejvice-turistu> [18. 2. 2015]

ČSÚ (2014): Hromadná ubytovací zařízení v jednotlivých obcích České republiky
apl.czso.cz/huz/ [18. 11. 2014]

ČSÚ (2014): Český statistický úřad- hromadná ubytovací zařízení- definice
https://www.czso.cz/csu/czso/metodika_casove_rady_cestovni_ruch [9. 10. 2014]

ČSÚ (2014): Český statistický úřad- Počet obyvatel v obcích ČR
http://www.czso.cz/csu/2014edicniplan.nsf/publ/130072-14-r_2014 [26. 10. 2014]

ČSÚ (2014): Český statistický úřad- Počet příjezdů hostů v jednotlivých obcích ČR
http://vdb.czso.cz/vdbvo/tabdetail.jsp?druh_1_18=51&kapitola_id=654&potvrz=Zobrazit+tabulku&go_zobraz=1&childsel0=8&childsel0=8&cislotab=CRU9011CU&vo=tabulka&pro_7_31=547476&voa=tabulka&str=tabdetail.jsp [6. 12. 2014]

ČSÚ (2015): Český statistický úřad- Ekonomické subjekty na území kraje
https://www.czso.cz/csu/xl/100318_ek_subjekty [9. 4. 2015]

ČSÚ (2014): Český statistický úřad- databáze demografických údajů za Špindlerův Mlýn
https://www.czso.cz/staticke/cz/obce_d/index.htm [29. 9. 2014]

Český úřad zeměměřičský a katastrální- informace o KÚ obce
<http://www.cuzk.cz> [10. 11. 2014]

google maps (2014): Zaniklé obce na severu Čech v Sudetech
<https://www.google.com/maps/d/viewer?oe=UTF8&ie=UTF8&msa=0&mid=zXKjYP6afx-t0.k2sUmw2-2N4w> [15. 4. 2015]

hotelstars (2014): Jednotná klasifikace ubytovacích zařízení České republiky
<http://www.hotelstars.cz/metodika-klasifikace> [7. 10. 2014]

Hotel Savoy (2014): Hotel Savoy Špindlerův Mlýn
<http://www.astenhoteles.com/savoyspindleruvmlyn/default-cs.html> [19. 12. 2014]

Hotel Clarion (2011): Hotel Clarion Špindlerův Mlýn
<http://www.clarionhotelspindleruvmlyn.com/cz/?r=4076000&gclid=COXM28udjMUCFQcTwwodGlgA-Q> [19. 12. 2014]

Internetové jízdní řády
<http://www.idos.cz> [13. 12. 2014]

KRNAP (2010): Správa Krkonošského národního parku- pedologie
<http://www.krnep.cz/pudy-krkonos/> [20. 10. 2014]

- KRNAP (2010): Správa Krkonošského národního parku- podnebí
<http://www.krnep.cz/podnebi/> [20. 10. 2014]
- NPU (2014): Národní památkový ústav- nemovité památky a národní kulturní památky
<http://www.npu.cz/pro-odborniky/pamatky-a-pamatkova-pece/pamatkovy-fond/nemovite-pamatky/> [16. 2. 2015]
- ŘSD (2012): Ředitelství silnic a dálnic- mapy krajů
<http://www.rsd.cz/Mapy> [6. 12. 2014]
- Skiareál Špindlerův Mlýn a Vrchlabí
<http://www.skiareal.cz> [3. 11. 2014]
- Skiareál Harrachov, Rokytnice nad Jizerou a Paseky nad Jizerou
<http://www.skiregin.cz> [3. 11. 2014]
- Skiareál Malá Úpa, Pec pod Sněžkou, Janské Lázně, Černý Důl, Lánov, Strážné, Vítkovice, Benecko, Svoboda nad Úpou
<http://www.hory-krkonose.cz> [3. 11. 2014]
- Skiareál Žacléř, Dolní Dvůr a Horní Maršov
<http://www.ceskehory.cz/krkonose/pruvodce.html> [3. 11. 2014]
- Špindlerův Mlýn (2012): Město Špindlerův Mlýn: info, léto, zima
<http://www.mestospindleruvmlyn.cz/info-106/spindleruv-mlyn/#.VTi4BtLtmko> [16. 11. 2014]
- UNWTO (2012): Statická ročenka UNWTO
<http://www.arlt-lectures.com/unwtojan12.pdf> [18. 3. 2015]
- VisitKrkonose.cz-Krkonošský národní park- schéma krkonošského národního parku
<http://www.visitkrkonose.cz/cz/krkonosky-narodni-park/24/> [20. 10. 2014]
- arcgis (2014): <http://ags.cuzk.cz/arcgis/services> [16. 4. 2015]

11. Přílohy

Příloha 1: Počet HUZ ve vybraných obcích Krkonoš v roce 2014

Počet hromadných ubytovacích zařízení ve vybraných obcích v roce 2014	
obec	počet (HUZ)
Harrachov	76
Paseky nad Jizerou	11
Rokytnice nad Jizerou	83
Benecko	43
Vrchlabí	38
Špindlerův Mlýn	156
Vítkovice	43
Strážné	43
Dolní Dvůr	21
Lánov	7
Černý Důl	32
Pec pod Sněžkou	187
Janské Lázně	49
Svoboda nad Úpou	6
Malá Úpa	48
Horní Maršov	29
Žacléř	15

zdroj: vlastní zpracování dle ČSÚ

Příloha 2: Počty příjezdů hostů do Špindlerova Mlýna

Počty příjezdů hostů do Špindlerova Mlýna			
roky	počet hostů	rezidenti	nerezidenti
2000	178465	118351	60114
2001	189561	103897	85664
2002	201244	122897	78347
2003	205588	109696	95892
2004	213834	104435	109399
2005	225520	104897	120623
2006	225469	102202	123267
2007	202323	97605	104718
2008	211221	109186	102035

2009	195625	108453	87172
2010	201055	121327	79728
2011	210537	131976	78561
2012	220350	141457	78893
2013	221941	137555	84386

zdroj: vlastní zpracování dle ČSÚ

Příloha 3: Národnostní struktura hostů Špindlerova Mlýna

	Hosté	Přenocování
Rok	2000¹⁾	
	hosté	přenocování
celkem	178 465	764 715
v tom:		
rezidenti	118 351	536 882
nerezidenti	60 114	227 833
z toho:		
Německo	42 678	171 315
Polsko	6 269	17 370
Nizozemsko	2 737	12 179
Rusko	1 184	4 007
Slovensko	1 159	3 148
	2002¹⁾	
	hosté	přenocování
celkem	201 244	770 197
v tom:		
rezidenti	122 487	426 736
nerezidenti	78 757	343 461
z toho:		
Německo	55 284	251 915
Polsko	7 533	23 871
Nizozemsko	6 513	31 026
Slovensko	1 544	4 234
Rusko	1 274	7 435
	2004	
	hosté	přenocování
celkem	213 834	869 669
v tom:		
rezidenti	104 435	386 251
nerezidenti	109 399	483 418
z toho:		
Německo	75 384	336 402
Nizozemsko	9 561	48 162
Polsko	6 872	23 535

Dánsko	4 080	18 196
Ostatní evropské země	1 842	7 515
	2006	
	hosté	přenocování
celkem	225 469	880 135
v tom:		
rezidenti	102 202	345 510
nerezidenti	123 267	534 625
z toho:		
Německo	86 874	383 678
Nizozemsko	10 819	53 438
Polsko	7 579	25 727
Dánsko	3 926	19 466
Litva	1 739	7 060
	2008	
	hosté	přenocování
celkem	211 221	827 978
v tom:		
rezidenti	109 186	373 785
nerezidenti	102 035	454 193
z toho:		
Německo	64 905	292 426
Polsko	13 015	46 526
Nizozemsko	8 751	49 665
Dánsko	3 164	16 140
Rusko	1 762	7 460
	2010	
	hosté	přenocování
celkem	201 055	782 115
v tom:		
rezidenti	121 237	438 750
nerezidenti	79 818	343 365
z toho:		
Německo	48 052	212 530
Polsko	13 810	52 404
Nizozemsko	4 810	25 844
Dánsko	2 888	14 217
Slovensko	1 625	4 521
	rok 2012	
Celkem	222 118	818 852
v tom:		
rezidenti	143 033	477 294
nerezidenti	79 085	341 558
z toho:		
Německo	46 982	205 616
Polsko	12 508	51 695

Nizozemsko	5 019	26 360
Dánsko	3 236	14 872
Rusko	1 964	8 005
	rok 2013	
Celkem	221 941	830 541
v tom:		
rezidenti	137 555	468 938
nerezidenti	84 386	361 603
z toho:		
Německo	49 338	216 836
Polsko	14 604	58 084
Nizozemsko	4 378	24 005
Dánsko	3 059	15 640
Rusko	1 907	7 585

zdroj: ČSÚ

Příloha 4: podklady k mapě 1 a 2

obec	přepravní kapacita vleků v os/h	počet HUZ
Harrachov	4612	76
Paseky nad Jizerou	5640	11
Rokytnice nad Jizerou	18895	83
Benecko	9250	43
Vrchlabí	11700	38
Špindlerův Mlýn	20543	156
Vítkovice	6220	43
Strážné	3600	43
Dolní Dvůr	6313	21
Lánov	1400	7
Černý Důl	9325	32
Pec pod Sněžkou	19223	187
Janské Lázně	10775	49
Svoboda nad Úpou	2000	6
Malá Úpa	4870	48
Horní Maršov	1400	29
Žacléř	4100	15

Zdroj vlastní zpracování dle: czso.cz, skiareal.cz, skiregion.cz, krkonose.cz

Příloha 5: podklady k mapě 3 a 4

obec	podíl v %	výška v m
Harrachov	95%	665
Paseky nad Jizerou	95%	675
Rokytnice nad Jizerou	90%	520
Benecko	91%	845
Vrchlabí	44%	477
Špindlerův Mlýn	95%	718
Vítkovice	95%	683
Strážné	93%	798
Dolní Dvůr	96%	641
Lánov	74%	462
Černý Důl	94%	684
Pec pod Sněžkou	94%	769
Janské Lázně	86%	519
Svoboda nad Úpou	72%	516
Malá Úpa	97%	1041
Horní Maršov	90%	527
Žaclěř	73%	612

Zdroj: vlastní zpracování dle www.cuzk.cz, ARC CR 500 v 30

Příloha 6: podklady k mapě 5

obec	počet přímých spojů z Prahy
Harrachov	4
Paseky nad Jizerou	0
Rokytnice nad Jizerou	5
Benecko	1
Vrchlabí	12
Špindlerův Mlýn	10
Vítkovice	1
Strážné	0
Dolní Dvůr	0
Lánov	0
Černý Důl	0
Pec pod Sněžkou	6
Janské Lázně	2
Svoboda nad Úpou	6
Malá Úpa	0
Horní Maršov	6
Žaclěř	0

Zdroj: vlastní zpracování dle idos.cz

Příloha 7: podklady k mapě 6

obec	nemovité památky	národní kulturní památky (NP)
Harrachov	5	1(sklárna s brusírnou)
Paseky nad Jizerou	15	0
Rokytnice nad Jizerou	3	0
Benecko	4	1(vesnická p. rez.)
Vrchlabí	38	1(městská p. rez.)
Špindlerův Mlýn	3	0
Vítkovice	3	0
Strážné	3	0
Dolní Dvůr	2	0
Lánov	5	0
Černý Důl	11	0
Pec pod Sněžkou	16	0
Janské Lázně	23	0
Svoboda nad Úpou	6	0
Malá Úpa	20	0
Horní Maršov	12	0
Žacléř	28	1(vesnická p. rez.)

zdroj: vlastní zpracování dle npu.cz