

UNIVERZITA PALACKÉHO V OLOMOUCI

Pedagogická fakulta

Ústav pedagogiky a sociálních studií

MARCELA NOVOTNÁ

3. ročník – kombinované studium

Obor: Učitelství praktického vyučování a odborného výcviku

**Co ovlivňuje výběr střední odborné školy
(především SOŠ a SOUz Horní Heřmanice)**

Bakalářská práce

Vedoucí bakalářské práce: PhDr. PaedDr. Václav Klapal, Ph.D.

OLOMOUC 2013

Prohlašuji, že jsem závěrečnou bakalářskou práci vypracovala samostatně. Veškeré literární a ostatní prameny, které jsem v práci využila, jsou uvedeny v seznamu použité literatury.

V Bernarticích . . . 2013

.....

Děkuji PhDr. PaedDr. Václavu Klapalovi, Ph.D. za odborné vedení mé bakalářské práce, za jeho cenné rady, trpělivost a přístup. Dále bych chtěla poděkovat kolegům a kolegyním na SOŠ a SOUz v Horních Heřmanicích, kteří mi byli nápomocni při výzkumu a tvorbě mé práce.

OBSAH

ÚVOD	6
1 Terminologie učňovského školství	8
2 Věkové zvláštnosti	10
3 Charakteristika okresu Jeseník.....	17
3.1 Nezaměstnanost na Jesenicku.....	18
3.2 Z historie obce Horní Heřmanice	21
3.3 Současnost obce.....	22
3.4 Střední školy v Olomouckém kraji.....	23
4 Škola v Horních Heřmanicích	25
4.1 Z historie školy	25
4.2 Charakteristika školy	28
4.2.1 Jezdecký oddíl při SOU	29
4.2.2 Zahraníční aktivity školy (2011/2012)	30
4.2.3 Projektová činnost školy (2011/2012).....	31
4.2.4 Modernizace a oprava školního vybavení a majetku.....	32
4.3 Škola nabízí v současné době tyto obory	32
4.3.1 Maturitní čtyřletý obor - Mechanizace a služby.....	32
4.3.2 Opravář zemědělských strojů	33
4.3.3 Výrobce kožedělného zboží	34
4.3.4 Zemědělec - farmář se zaměřením na chov koní a jezdeckví.....	34
4.3.5 Umělecký kovář a zámečnick, pasíř.....	35
4.3.6 Obráběč kovů.....	36
4.3.7 Podkovář a zemědělský kovář	36
4.3.8 Podnikání - dvouletá denní forma studia.....	36
4.3.9 Podnikání - tříletá večerní forma studia	37
PRAKTICKÁ ČÁST	38
5 Spádové základní školy	39
5.1 Základní škola Javorník.....	39
5.2 Základní škola Vidnava	40
5.3 Základní škola Žulová	40
5.4 Základní škola Vápenná	41
6 Výzkum.....	42

6.1 Vyhodnocení dotazníku pro žáky 9. tříd Základních škol.....	43
6.2 Vyhodnocení dotazníků pro žáky SOŠ a SOUz všech oborů, všech ročníků	48
6.3 Výsledky odpovědí na otázky v dotazníku.....	51
Závěr	53
Použitá literatura	57
Seznam příloh	60
ANOTACE	63

ÚVOD

Ve své bakalářské práci se zaměřuji na motivaci žáků základních škol k přihlášení ke studiu na Střední odborné škole a Středním odborném učilišti zemědělské v Horních Heřmanicích. **Cílem** mé práce je zjistit současnou situaci, a dále zjistit, co by mohlo žáky motivovat, aby nastoupili právě na tuto školu, co by se dalo vylepšit nebo změnit. Jestli má tato škola v budoucnu dále vzdělávat další žáky a studenty je nutné se tímto zabývat a zamyslet se. Nabídka současných oborů je sice bohatá, ale není již třeba některých změn? Co žádá trh práce?

V teoretické části nejdříve uvádím některé nejčastěji používané termíny na středních školách. V další kapitole se zabývám věkovými zvláštnostmi patnáctiletých dětí a jejich specifiky. Dále charakterizuji okres Jeseník a jeho jedinečnost. V okrese Jeseník je aktuální stále větší počet nezaměstnaných a o tom pojednává další kapitola. Vyhlídky do budoucna nejsou příliš uspokojivé. Zemědělství je činnost, kterou se v pohraničí zabývala velká část obyvatelstva a zemědělská škola zde má již velkou tradici. Jistě by byla škoda, kdyby tato škola v budoucnu zanikla nebo byla přetvořena na jiný ústav. Škola v Horních Heřmanicích již za dlouhá léta svého působení vychovala a vyprodukovala velké množství zemědělců i jiných, převážně zemědělství blízkých pracovníků různých profesí. V dalších kapitolách se zabývám historií i současností školy v Horních Heřmanicích a rovněž historií i současností obce Bernartice, pod které Heřmanice spadají.

Poté je zde popsána současnost školy a nabídka tříletých a čtyřletých oborů, možnosti nástavbového studia a další nabídka. Právě tato deskripce mi poslouží jako odrazový můstek k řešení výzkumných otázek, ve kterých budu hledat u respondentů návod na možná zlepšení.

V praktické části se nejdříve zabývám spádovými školami okolo Horních Heřmanic, ze kterých navštěvuje školu větší část žáků a studujících.

V praktické části se dále zabývám výzkumem a to jak žáků ve spádových základních školách tak u žáků, kteří již ve škole v Heřmanicích studují na některém tříletém učebním oboru. Vytvořila jsem tři výzkumné otázky, na které se v závěru práce pokusím najít vhodné odpovědi.

Výzkumné otázky

1. Co je pro žáky základních škol důležité při výběru školy?
2. Kdo nejčastěji ovlivňuje žáky na ZŠ při výběru školy?
3. Čím lze zlepšit atraktivitu oborů na SOU v Horních Heřmanicích?

Vytvořila jsem dva dotazníky (viz. v příloze). Jeden jsem rozdala žákům vycházejících tříd právě na spádových základních školách a druhý jsem rozdala všem žákům ve škole v Horních Heřmanicích ve všech třídách a všech učebních oborech. Výsledky průzkumu jsou zpracovány do grafů. Ke každé otázce je vytvořen vlastní graf, ve kterém jsou také zapsány hodnoty v procentech. Pod grafem je popis a komentář k příslušné otázce. Dále následuje vyhodnocení výzkumu a závěr.

Příloha obsahuje oba dva dotazníky, použitou literaturu a prameny.

1 Terminologie učňovského školství

Dále uvádím nejčastěji používané odborné termíny týkající se tématu tak, jak jsou uvedeny v odborné literatuře.

„ Střední odborná škola - Škola připravující zejména pro výkon odborných činností, zvl. technicko-hospodářských, ekonomických, pedagogických, zdravotnických, sociálně-právních, správních, uměleckých a kulturních, i pro studium na vysoké škole. Poskytuje střední odborné vzdělání (ve studiu kratším než 4 roky) a úplné střední odborné vzdělání (ve čtyř., ev.pětiletém studiu)“ Lit.: Zákon č. 171/1990 Sb. (Průcha, 1995, str.215).

„ Střední odborné učiliště - Připravuje v učebních oborech žáky pro výkon dělnických povolání a odborných činností, ve studijních oborech pro výkon náročných dělnických povolání a některých technicko-hospodářských činností provozního charakteru. Zajišťuje zprav. teoretické a praktické vyučování a výchovu mimo vyučování. Je v kompetenci ministerstva školství a ministerstva hospodářství.“ Zákon č. 29/1984 Sb. (Průcha, 1995, str. 215).

„ Studijní obor - Forma studia na střední odborné škole nebo ve středním odborném učilišti. Obory čtyř- nebo pětileté se ukončují maturitou, obory kratší než 4 roky závěrečnou zkouškou.“ (Průcha, 1995, str. 218).

„Učeň - Neoficiální označení žáka učiliště a středního odborného učiliště. Původně pojmenování osoby připravující se na dělnické povolání. Legislativně zaniklo se zavedením statutu žáka středního odborného učiliště, tj. převedením jedné formy přípravy v odborném učilišti na úroveň střední školy. Od r. 1990 zaveden pojem „žák učňovského zařízení, který se nepřipravuje pro žádnou organizaci“, tzv. státní učeň.“ (Průcha, 1995, str. 242).

„ Učiliště - Poskytuje odbornou přípravu pro výkon povolání žákům, kteří ukončili povinnou školní docházku v základní škole v nižším než 9. ročníku nebo 9. ročník neukončili úspěšně. Ukončuje se závěrečnou zkouškou. Též souhrnný název pro všechny druhy učilišť.“

Lit.: Zákon č. 171/1990 Sb. (Průcha, 1995, str. 242).

„Žák- (1) Označení pro člověka v roli žáka, v roli vyučovaného člověka, bez ohledu na věk. Žákem může být dítě, adolescent, dospělý. (2) Označení dítěte, které navštěvuje základní školu. Diskusi vyvolává užívání tohoto výrazu též pro studující na středních školách.“ (Průcha, 1995, str.287).

2 Věkové zvláštnosti

Žáci a studenti ve věku okolo 15 let navštěvují základní a střední školu. Toto období se člení podle biologických, psychologických a sociálních znaků na období **pubescence** (11-15 let) a období **adolescence** (asi 15-20 let). (Obst, 2006) Tento věk je jedinečný a neopakovatelný, pro mnohé jedince ten nejkrásnější, plný ideálů a plánů. Člověk po celý další život prožívá mnoho zážitků s kamarády, přáteli a později svoji vlastní rodinou, ale už nikdy neprožije a nezapomene, co prožil a zažil ve svých studentských letech. Mládí, svoboda, volnost a ideály- to je neopakovatelný běh života.

Terminologie:

„Adolescence-Věkové období dospívání, které následuje po pubescenci (pubertě) a předchází rané dospělosti. Časové rozmezí se nejčastěji udává mezi 15 a 20 lety. U dívek nastupuje i končí dříve.“ (Průcha, 1995, str.16).

„ Adolescent - Mladý člověk ve věku adolescence. Jeho fyzický a psychický vývoj se blíží k svému dokončení, sociálně i mravně bývá nevyzrálý. Vazby s rodiči se uvolňují, je preferován styk s vrstevníky, rozvíjí se intenzivní emocionální (často i sexuální) život. Období hledání jistot, nedůvěry k autoritám, tendencí riskovat.“ (Průcha, 1995, str. 16).

„ Mládež-Sociální skupina tvořená lidmi přibližně od 15 do 25 let, kteří již ve společnosti neplní role dětí, avšak společnost jim ještě nepřiznává role dospělých. Má charakteristický způsob chování a myšlení, jiný systém vzorů, norem a hodnot. Každá generace mládeže reprodukuje některé kulturní hodnoty dané společnosti, jiné odmítá a vytváří hodnoty nové. Proto vzniká v průběhu socializace mládeže určité napětí, vyvolané její větší schopností prosazovat nové věci, ale menší ochotou společnosti tyto změny připustit.“ (Průcha, 1995, str.120).

„Pubescence, puberta-Věkové období dospívání, v našich podmínkách přibližně od 11 do 15 let. Rozlišuje se období prepubescence (11-13 let) a vlastní pubescence (13-15 let). Dospívání nastupuje dříve u dívek, u chlapců začíná později. Celkově nejbouřlivější období ve vývoji jedince. Jedinec se vyvíjí (zpravidla nerovnoměrně) po anatomicko-fyziologické stránce (včetně sexuálního zrání a schopnosti reprodukce), po intelektové stránce (rozvoj abstraktního myšlení), emocionálně i sociálně. Pro pubescenta je typická snaha vymanit se ze závislosti na autoritách (konflikty s rodiči, učiteli), vyvzdorovat si větší samostatnost myšlenkovou i sociální. Rizikem je příklon k nekonformním hnutím, asociálním činnostem.“ (Průcha, 1995, str. 182).

Každé dítě a každý věk má svá specifika a zvláštnosti. To, jaké metody výchovy použijeme u jednoho dítěte vůbec nemusí platit u druhého. Výchova a vzdělávání dětí je popsána v mnoha publikacích. *„Adolescence - termín je odvozen z latinského slovesa adolescere (dorůstat, dospívat, mohutnět).“* (Macek, 1999, str.11). Adolescence bývá definována jako vývojový přechod s významnými změnami jak v biologické, tak sociální sféře.

„Dospívající je napůl necivilizovaný divoch s nekontrolovatelnými impulzy, teprve postupně se „civilizuje“ (zpravidla až po dvacátém roce života) a mění se v zodpovědného člena moderní společnosti (Hall,1904;Muuss,1989).“ (Macek, 1999, str.17).

Děti, mládež

Vztahy mezi stejně starými jedinci jsou v tomto období velice důležité. Rodina je stále důležitá, ale na prvním místě jsou vztahy mezi kamarády a přáteli ve stejném věku. Adolescence je vlastně přechod od závislosti na druhých do relativní nezávislosti. Pro adolescenta je rovněž důležitá zpětná vazba od jeho vrstevníků. Také jeho okolí mu podává jisté informace. Ve věku 14-16. let se dítě snaží najít svou jedinečnost. (Macek, 1999, str. 28)

V této době se každý jedinec snaží o to, aby byl jiný než ostatní. Chce se lišit od ostatních jak v oblékání, tak střihem vlasů i šatů. Také vyjádření stylem hudby, kterou mládež poslouchá a upřednostňuje hraje významnou roli. (Macek, 1999, str.45).

Petr Macek dále uvádí: „*Adolescence je nejen důležitým obdobím v životě jednotlivce, ale má i společenskou hodnotu.*“ Vztah mezi jednotlivcem a kolektivem určuje především společnost. Zároveň na člověka působí jeho okolí, které může rozvíjet jeho změny. A to jak kladné tak i záporné. (Macek, 1999, str. 47).

Různorodost postojů a chování mladých lidí určuje mnoho podmínek: kulturních, ekonomických i politických. Zanedbatelné také nejsou osobní vztahy jednotlivce a jeho současná situace. Určitá separace života mládeže od světa dospělých a „vymezení“ zcela specifického prostoru může vést k pocitům nepřijetí a k tomu, že se dospívající cítí značně omezeni ve svém vlivu na širší společnost . Málo prostoru a šancí k rozvoji ideálů a začlenění se do společnosti-to vede ke zcela jiným, mnohdy zcestným způsobům seberealizace. Chtějí se odlišovat od ostatních a to zejména šaty , hudbou a životním stylem. (Macek, 1999, str. 50-51)

Dalšími zvláštnostmi adolescentů je užívání specifických výrazů a slangu. Dá se říci, že jeho používání určuje postavení jednotlivce ve skupině. Účes a oděv jistě dosti napoví o každém jedinci. Dává tak najevo své zařazení do určité skupiny vrstevníků nebo právě naopak, působí zcela odlišně. Jedinečný význam v životě mladého člověka zaujímá hudba. Hudební styl již o člověku leccos napoví. Hudba vyjadřuje různé pocity a stavy. Mládež se stejným hudebním stylem má většinou stejné nebo podobné názory, obléká se a češe ve stejném stylu např. jako jejich hudební vzor. Nespočet jedinců se snaží realizovat ve svých vlastních textech nebo dokonce ve svých hudebních skupinách. Dávají tak jasně najevo své pocity, názory na společnost a nebo protest proti ní. Na hudebních akcích, např. na

diskotékách a koncertech, se mladí lidé seznamují, sbližují a utvářejí různé skupinky nebo dvojice. Pro mládež v tomto věku je důležité, jak se k jejich názorům a stylu postaví jejich rodiče. (Macek, 1999, str. 52)

„Adolescenti vesměs vnímají své rodiče jako skutečně důležité osoby, které je nejvíce ovlivňují „(Macek, 1999, str. 70). Vztahy rodičů a dětí v této životní etapě jsou rovněž související se vztahy mezi vrstevníky. Přísnost a přílišná kontrola rodičů často vedou k vyhledávání vrstevníků a tvoření skupinek, které podobně smýšlejí a snaží se oprostít z jejich vlivu. Děti si myslí, že sami nejlépe vědí, co je pro ně nejlepší. Hledají aktivity kde mohou své rodiče „porazit“. S kamarády se navzájem podporují. Toto přechodné období nemá většinou dlouhé trvání. Již brzy se vztah k rodičům opět upevňuje a dítě si začíná uvědomovat jeho důležitost. Postupem času se dítě ujasňuje své priority a stává se odpovědným za své chování. (Macek, 1999, str.70)

Mladí lidé se téměř denně potýkají s problémy a starostmi, které mají ve škole, doma v rodině, mezi kamarády i sourozenci. Mnoho jedinců tráví volný čas u počítačů a někteří se trápí nebo nudí, jelikož nevědí jak by volný čas vyplnili. Adolescenti často nejsou spokojeni sami se sebou, se svým chováním, vzhledem či rodinnými poměry. Jsou to problémy a obtíže, které jsou pro ostatní zcela běžné, ale mládež se necítí zcela v pohodě a tento stav může ovlivnit i jejich zdraví. (Macek, 1999, str. 90).

Adolescence je velice citlivé období dítěte. Problémové chování mladistvých nejčastěji zahrnuje: násilí a šikanu, týrání, páchání trestné činnosti, užívání návykových látek-cigaret, alkoholu a drog, velmi rané zahájení sexuálního života a s tím související předčasné mateřství, poruchy v přijímání potravy a nelze opomenout sebevražedné pokusy. (Macek, 1999, str. 96).

Rodina je základem pro zdravý sociální vývoj každého jednotlivce. Vzdělání a zaměstnání rodičů, jejich věk, náboženská příslušnost, klima domácnosti, postoje a názory rodičů - to vše má vliv na dítě. Rodič je vzorem pro chování dítěte. (Macek, 1999, str. 98)

Petr Macek ve své knize uvádí (str.99). : „*V průběhu adolescence se zvyšuje vliv vrstevníků, při čemž důležité jsou zájmy kamarádů a jejich kontrola ze strany rodičů.*“ I když je násilná trestná činnost typičtější pro dospělost než pro adolescenci, její podíl také narůstá. Dalším velice podstatným vlivem na mládež působí masmédiá a to především televize. Nemałym činitelem ve vývoji osobnosti je škola a učitelé. (Macek, 1999, str.99)

Dalším vysoce rizikovým faktorem u mládeže je touha po experimentech. Tato touha může být nebezpečná pro zdraví jedince i společnosti. Člověk při hledání vlastního stylu i hodnot může podlehnout nebezpečným vlivům, například alkoholu či jiným návykovým látkám. (Macek, 1999, str. 99)

Podle Eriksona má životní cyklus 8 fází. Každá fáze má svá specifika. „*Novým rysem čtvrté fáze-školního věku- je smysl pro vynalézavost a efektivnost, schopnost dosáhnout stanoveného cíle.* (Polanský, 1980, str.24). V této fázi se tvoří vztah k práci. Další fáze mládí-je typická tím, že vzniká vědomí vlastní jedinečnosti, individuality, uvědomění toho, jak jsme každý odlišný a neopakovatelný.

Podle názoru E. Sprangera, autora proslulé knihy Psychologie dospívání, je „*hlavním úkolem psychologie poznávání vnitřního světa osobnosti, úzce spjatého s kulturou a dějinami.*“ (Polanský, 1980, str. 25). Stadium adolescence je zde popsáno, jako třetí svět, který je vložen mezi dětství a dospělost. Z biologického hlediska je to období, kdy končí fyzický růst. Ze sociálního hlediska je postavení mládeže různorodé. Hlavním úkolem tohoto období je vzdělání a poté příprava na budoucí zaměstnání. Z psychologického hlediska hledá

každý své postavení ve společnosti. Velmi důležitá v tomto období dítěte je seberealizace. Bez ní si mladý člověk těžko hledá místo ve společnosti.

V knize se dále uvádí: „*Sovětské psychologové, počínaje L. S. Vygotským, jednomyslně pokládají za hlavní novum pubescence - pocit dospělosti.*“ (Polanský, 1980, str.70). Není to však zcela jednoznačný pocit. Pubescent ve snaze připodobnit se dospělým často zjišťuje, že je dítětem zcela nesamostatným a odkázaným na rodiče. Je to osobnost plná rozporů, poněvadž se již cítí být dospělým, ale přitom je mu jasné, že je zcela závislý. Nejdůležitější potřebou v tomto období se zdá být potřeba osvobodit se od pravidel a režimu. Také se co nejvíce snaží vyhnout kontrole rodičů, učitelů a všeobecně starších osob. (Polanský, 1980, str.70)

„*Důležité fyziologické změny v organismu navodí i změny v nervové činnosti, která se stává vzrušivější, nevyrovnanější a dostavuje se u ní i určité oslabení.*“ (Kuric, 1964, str.100). Náhlé změny, které se týkají celého těla jak fyzicky, tak psychicky mladého člověka vyčerpávají a oslabují. Tak se často stává náchylnějším k různým poruchám. S dospíváním je spojeno mnoho rozporů a protikladů. Dospívající se snaží prosadit svoji osobnost a touží stát se samostatným. V tomto ohledu ho dospělí a to především rodiče brzdí. Musíme si uvědomit, že tyto jevy jsou pouze přechodné a časem samy odplynou. V tomto období je velice důležitá správná výchova a individuální přístup ke každému jednotlivci. Normálním projevem dětí ve středním školním věku je celkový psychický a intenzivní vývoj v oblasti citové a rozumové a rovněž touha po poznání a odpovědích na důležité životní otázky. (Kuric, 1964, str. 110)

Puberta

„*Puberta se projevuje jak v oblasti tělesné, tak duševní. Prudký růst je provázen zvýšenou potřebou potravy, pohybovou nemotorností a značnou únavností. Ta se projevuje i v duševní oblasti zvýšenou potřebou spánku. Dominujícím projevem všeho chování v pubertě je touha*

po samostatnosti a snaha po uplatnění. Roste sebevědomí, chybějí však zkušenosti a schopnost hodnocení věcí. Přesto kriticismus mládeže v tomto období vzrůstá. Dochází k odvrácení od zevního světa k vlastnímu nitru, ke snaze vybudovat si vlastní autoritu, která by nahradila dosavadní autoritu dospělých.“ (Teyschl, 1973, str. 223).

„V této době se rodí nejčistší ideály a vznikají nejúprimnější přátelství, jejichž vliv trvá mnohdy celý život. Citový život se prohlubuje, ale projevuje se v něm určitá vratkost, náladovost. Veselí se střídá se smutkem, nadšení s depresí. Citové zaměření mládeže vede k projevům umělecké tvořivosti (básně, deníky) a estetického prožívání. Po tomto přechodném období se mladý člověk přestává zabývat svým nitrem a s novým sebevědomím a optimismem se obrací k životu, k lidem, k práci.“ (Teischl, 1973, str. 224).

3 Charakteristika okresu Jeseník

Okres Jeseník leží na severu Olomouckého kraje. Rozlohou je nejmenším, ale má nejvíce lesů. Převážná část okresu se nachází na území Českého Slezska, jehož větší část patří kraji Moravskoslezskému. Okres má rozlohu 719 km². V Olomouckém kraji zaujímá plochu 13,7%. Zemědělská půda má podíl 33,4 % a orná půda má rozlohu 20,3 %. 59,4 % z celkové výměry zaujímají lesy a zbytek tvoří nezemědělská půda.

„Novodobý okres Jeseník, který vznikl 1. 1. 1996 vyčleněním z okresů Šumperk a Bruntál, zahrnuje 24 obcí, z nichž 5 obcí (Javorník, Jeseník, Vidnava, Zlaté hory a Žulová) mají statut města. Začátkem roku 2003 zanikly okresní úřady a samosprávné kraje se od té doby pro účely státní správy dělí na správní obvody obcí s rozšířenou působností (Jeseník), ty dále na správní obvody obcí s pověřeným obecním úřadem (Javorník, Jeseník, Zlaté Hory). Největším městem regionu je Jeseník, kde má své trvalé bydliště přes 12 tisíc obyvatel.“
(/www.czso.cz/)

Okres Jeseník má v současné době okolo 41 890 obyvatel. Okresu náleží 24 obcí: Bělá pod Pradědem, Bernartice, Bílá Voda, Černá Voda, Česká Ves, Hradec – Nová Ves, Javorník, Jeseník, Kobylá nad Vidnávkou, Lipová lázně, Mikulovice, Ostružná, Písečná, Skorošice, Stará Červená Voda, Supíkovice, Uhelná, Vápenná, Velká Kraš, Velké Kunětice, Vidnava, Vlčice, Zlaté Hory a Žulová.

V Jeseníkách není pouze malebná krajina, ale velice vhodné podmínky pro lázeňství a zdravotní péče dýchacího a pohybového ústrojí. Nejznámější lázně nejen v regionu, ale i známé v Evropě jsou Priessnitzovy léčebné lázně, které se nacházejí přímo ve městě Jeseník. V 1. polo-vině 19. století lázně založil místní léčitel Vincenz Priessnitz. Ten zjistil, že voda léčí a společně se zdravým pohybem na čerstvém ovzduší působí blahodárně na lidský

organismus. Lázně navštěvuje každý rok okolo 12 tisíc hostů. Od roku 1992 se tu léčí i děti. Krásné a čisté okolí sanatoria lze využít k procházkám.

Nedaleko Jeseníku, v obci Lipová Lázně se nacházejí další známé lázně. Založil je Johann Schroth. Léčí se zde především pohybové ústrojí, obezita a kožní nemoci. Ve Zlatých horách se nachází dětské sanatorium Edel, kde se léčí respirační nemoci. Léčí se pomocí rehabilitačních cvičení, otužování, inhalací, speleoterapií a také klimatoterapií. Jesenicko se nachází v chráněné krajinné oblasti Jeseníky. V CHKO nalezneme množství naučných stezek a turistických tras pro chodce i cyklisty. Stezky vedou překrásnou krajinou, nachází se zde mnoho nedotčených zákoutí. V CHKO můžeme obdivovat bohaté rostlinstvo i živočišstvo. Náleží sem 3 národní přírodní rezervace Praděd, Rejvíz a Šerák-Keprník. Mezi krásy a zajímavosti zdejšího kraje patří bezesporu řada zatopených lomů, které souvisejí s těžbou kamene. Jsou vyhledávány veřejností především v letních měsících. Několik lomů se nachází v okolí Černé Vody, Žulové a Vápenné. Hloubka těchto lomů může dosahovat 30 metrů.

Okres Jeseník se pyšní hojně navštěvovanými turistickými lákadly. Nejznámějšími a nejoblíbenější jsou krasové jeskyně Na Pomezí a jeskyně Na Špičáku. Nelze opomenout různé další krásy a zvláštnosti - vodopády, vyhlídkové věže, hrady a zámky a jiné pevnosti a zříceniny, roste tu téměř 60 památných stromů. (<http://www.czso.cz/>)

3.1 Nezaměstnanost na Jesenicku

Informace o nezaměstnanosti v České republice k 31. 12. 2012

„V prosinci míra registrované nezaměstnanosti vzrostla na 9,4 %, celkový počet uchazečů o zaměstnání se zvýšil o 7,2 % na 545 311, počet hlášených volných pracovních míst poklesl o 10,1 % na 34 893.“

„ K 31. 12. 2012 evidoval Úřad práce ČR (ÚP ČR) na svých krajských pobočkách a jejich kontaktních pracovištích celkem 545 311 uchazečů o zaměstnání. Jejich počet byl o 36 813 vyšší než na konci předchozího měsíce, ve srovnání se stejným obdobím roku 2011 je vyšší o 36 860 osob. Z tohoto počtu bylo 530 994 dosažitelných uchazečů o zaměstnání. Bylo to o 37 786 více než na konci předchozího měsíce. Ve srovnání se stejným obdobím roku 2011 byl jejich počet vyšší o 39 036. “

„V průběhu prosince bylo nově zaevidováno 60 245 osob. Ve srovnání s minulým měsícem to bylo více o 11 042 osob a v porovnání se stejným obdobím předchozího roku méně o 10 003 osob. “

„ Z evidence v prosinci odešlo celkem 23 432 uchazečů (ukončená evidence, vyřazení uchazeči). Bylo to o 14 035 osob méně než v předchozím měsíci a o 14 769 osob méně než v prosinci 2011. Do zaměstnání z nich ve sledovaném měsíci nastoupilo 11 060 osob, tj. o 5 150 méně než v předchozím měsíci a o 8 884 méně než v prosinci 2011, 12 372 uchazečů bylo vyřazeno bez umístění. “

„Ke konci prosince evidoval ÚP ČR 266 593 žen. Jejich podíl na celkovém počtu uchazečů činil 48,9 %. V evidenci bylo 62 038 osob se zdravotním postižením, což představovalo 11,4 % z celkového počtu nezaměstnaných. “

„ K 31. 12. 2012 bylo evidováno 36 120 absolventů škol všech stupňů vzdělání a mladistvých, jejich počet vzrostl ve srovnání s předchozím měsícem o 270 osob a ve srovnání s prosincem 2011 byl vyšší o 2 612 osob. Na celkové nezaměstnanosti se podíleli 6,6 % (listopad 2012 – 7,1 %, prosinec 2011 – 6,6 %). “

„ Podporu v nezaměstnanosti pobíralo 107 937 uchazečů o zaměstnání, tj. 19,8 % všech uchazečů vedených v evidenci (listopad 2012 – 18,4 %, prosinec 2011 – 25,6 %). “

„Míra registrované nezaměstnanosti k 31. 12. 2012 dosáhla hodnoty 9,4 % (listopad 2012 – 8,7 %, prosinec 2011 – 8,6 %). Míru nezaměstnanosti stejnou nebo vyšší než republikový průměr vykazalo 43 okresů, nejvyšší byla v okresech Bruntál (18,0 %), **Jeseník (16,4 %)**, Most (16,0 %), Znojmo a Chomutov (shodně 15,1 %). Míra registrované nezaměstnanosti mužů vzrostla na 8,4 % a žen na 10,6 %.“

„ Počínaje lednem 2013 MPSV již nebude vykazovat míru registrované nezaměstnanosti. Bude nahrazena novým ukazatelem – podílem nezaměstnaných osob, který srovnává počet dosažitelných uchazečů o zaměstnání ve věku 15 – 64 let k obyvatelstvu stejného věku. Na konci prosince 2012 tento ukazatel dosáhl hodnoty 7,4 % (listopad 2012 – 6,8 %), u mužů 7,4 % a u žen 7,3 % . „

„ ÚP ČR evidoval k 31. 12. 2012 celkem 34 893 volných pracovních míst. Jejich počet byl o 3 913 nižší než v předchozím měsíci a o 891 nižší než v prosinci 2011. Na jedno volné pracovní místo připadalo v průměru 15,6 uchazeče, z toho nejvíce v okresech Havlíčkův Brod (116,6), **Jeseník (94,6)**, Olomouc (87,8), Chomutov (68,2) a Jindřichův Hradec (62,2). Z celkového počtu nahlášených volných míst bylo 2 485 vhodných pro osoby se zdravotním postižením (OZP), na jedno volné pracovní místo připadalo 25,0 OZP. Volných pracovních míst pro absolventy a mladistvé bylo registrováno 4 228, na jedno volné místo připadalo 8,5 uchazečů této kategorie.“ (<http://portal.mpsv.cz>)

Najít si zaměstnání v současné době není vůbec jednoduchá záležitost. Studenti po ukončení středního i vyššího vzdělání si většinou hledají práci v oboru, kterým se vyučili či vystudovali. Pokud takovou práci nenajdou tak mohou pokračovat v dalším studiu nebo si hledají brigády, aby si vylepšili finanční situaci. Mnohdy studující chodí do zaměstnání nebo na brigádu současně se studiem, třeba i na několik hodin denně.

Nejhůře jsou na tom ovšem ti, kteří dosáhli pouze nejnižšího tj. základního vzdělání. Co můžou nabídnout na trhu práce? Kdo přijme do zaměstnání člověka, který dosáhl jen základních školních vědomostí a znalostí? Takový jedinec si velice těžce hledá práci. Požadavky na úradech práce jsou jednoznačné. Výhodu mají ti, kteří mají vzdělání. Čím vyšší vzdělání, tím lépe. Každý majitel nebo vedoucí firmy či podniku dá jistě přednost vyučeným či vystudovaným zájemcům v oboru a pokud možno i s praxí. Čím více má člověk teoretických a praktických vědomostí, zkušeností a pracovních návyků, tím dříve a snadněji si najde zaměstnání. Ten, kdo zaměstnání již má, tak si často doplňuje vzdělání dalšími školeními, kurzy či dalším studiem při zaměstnání, jen aby o své pracovní místo nepřišel. Takových studentů, kteří již mají své zaměstnání a také současně svoji rodinu je v dnešní době mnoho. Nelze opomenout, že studium je současně se stoupajícím věkem náročnější. Studující mladý člověk, pojme daleko více vědomostí než jedinec v produktivním či pozdějším věku, který již léta studovat nemusel.

3.2 Z historie obce Horní Heřmanice

„Horní Heřmanice jsou poprvé zmiňovány kolem roku 1266. Jméno mají zřejmě od zakladatele Hermana (Heřmana), čemuž odpovídá i německý název Hermsdorf. Přídavné jméno Horní (Ober) bylo k názvu přidáváno až po rozdělení Slezska v roce 1742, aby se tak odlišila rakouská část vsi od Dolních Heřmanic (Unter Hermsdorf) v Německu (dnes Jasienica Górna v Polsku). I tato ves patřila k biskupskému majetku, ale byly zde dva svobodné statky, často měnící majitele.“ (Melzer, str.190).

Zdejší fojtství bylo rozděleno r. 1414 na dva dvory, které byly spojeny až v 16. století. Obce byly opakovaně vyplněny a v roce 1633 až na 13 osadníků všichni podleli moru. Obec zpustla. Roku 1648 tu byla utábořena celá švédská armáda, které velel generál

Wittenberg. V 18.století se vesnice zalidnila, ale roku 1713 ji opět postihla morová nákaza. Roku 1836 již zde bylo 279 domů a žilo v nich 1436 obyvatel.

Situace se zlepšila v 18. Století. Často se střídali majitelé, posledním byl rod Gerblichů (1819-1934). V roce 1836 zde stálo 46 domů a žilo 355 obyvatel. Většina obyvatel se živila zemědělstvím a přádláctvím. Roku 1850 byla k obci Bernartice připojena obec Horní Heřmanice (Ober Hermsdorf), která si i nadále udržela vlastní katastr. Na pečetích měly Horní Heřmanice vázu a v ní pět růží. Areál této a okolních obcí je položen v úrodném kraji Vidnavské nížiny. Nadmořská výška se pohybuje okolo 250 metrů. Heřmanice leží na státní hranici s Polskem.

Bernartice a její okolní obce od roku 1850 získaly společnou obecní samosprávu. Sídlo bylo v Bernarticích. Úspěšně se zde rozvíjela zemědělská výroba. Bylo postaveno několik cukrovarů, lihovary a likérka. Zajímavostí je i továrna na zápalky, několik mlýnů a pila Horní Heřmanice měly výměru katastru 386 hektarů. V roce 1900 zde bylo 53 domů a 308 osob. Obyvatelstvo bylo pouze německé. Po roce 1918 se objevila skupinka Čechů. Většinou to byli státní zaměstnanci. Po odsunu Němců klesl počet osadníků. Bernartice a okolní obce patří k těm obcím na Frývaldovsku, které byly nejvíce postiženy třicetiletou válkou. Důležitá je bezesporu železnice, postavená v roce 1896. V roce 1991 bydlelo v Heřmanicích jen 60 osob v 19 domech. (Melzer, str. 191)

3.3 Současnost obce

Horní Heřmanice jsou součástí dva kilometry vzdálené obce Bernartice. V Bernarticích žije necelých 900 obyvatel. Katastr obce má rozlohu 2851 ha. Bernartice i Horní Heřmanice sousedí na severu s Polskem. V Horních Heřmanicích žije trvale kolem 55 obyvatel (r. 2001), nachází se zde 34 domů. (r. 2010). (OÚ Bernartice)

3.4 Střední školy v Olomouckém kraji

Volba školy je důležitý krok v životě každého jedince. Prospěch dítěte na základní škole, jeho manuální zručnost, zájmy a studijní předpoklady- mohou být ukazatelem pro volbu školy. Rodiče se můžou poradit s výchovnými poradci na školách nebo s odbornými poradci na úřadu práce. Ti vědí, které profese jsou nejvíce žádané a o které je v současnosti největší zájem ze strany podniků a firem. Jestli má dítě na ZŠ dobré studijní výsledky, jistě stojí za úvahu podporovat jej v dalším studiu na střední a poté na vysoké škole. Vysokoškoláci v rámci vzdělanostní struktury uchazečů o zaměstnání patří k nejméně rizikové skupině. V našem regionu se podílejí na míře nezaměstnanosti asi 5 procenty.

Pro manuálně zručné děti je vhodné odborné vzdělání na učňovské škole. V současnosti mají největší uplatnění na trhu práce absolventi technických oborů. Hejtmanství nabízí dětem tzv. učňovská stipendia. Jejich cíl je podpora zájmu žáků vycházejících tříd základních škol o učební obory, které mají nízký počet uchazečů. O absolventy těchto oborů je na trhu práce velký zájem. (Gajdušek, *Speciál- Olomoucký kraj*, 2013/01)

Učňovská stipendia pro vybrané učební obory

Od roku 2010/2011 zavedl Olomoucký kraj systém stipendií. Cílem je podpořit zájem o učňovské obory, po kterých je poptávka na trhu práce. Stipendia jsou hrazena z rozpočtu Olomouckého kraje. Ve školním roce 2012/2013 učňovské stipendium obdrží 1815 žáků. Takto se snaží Olomoucký kraj motivovat žáky při výběru školy a oborů. Pokud se žáci rozhodnou pro některý podporovaný obor, mají pravidelně měsíčně vyplácené stipendium. Finanční podpora je v prvním ročníku 300 korun, ve druhém 400 korun a ve třetím 500 korun. Pokud žák má na konci školního roku vyznamenání obdrží jednorázovou částku 1500 až 5000 korun.

Předpokladem pro vyplácení stipendia je dobrý studijní prospěch a v odborném výcviku žák může být hodnocen nejhůře známkou dobrý. Žák nesmí mít kázeňské přestupky a neomluvenou absenci. (*Speciál*- 2013/01)

V SOŠ a SOUz Horní Heřmanice jsou finančně podporované Olomouckým krajem obory obráběč kovů a výrobce kožedělného zboží.

4 Škola v Horních Heřmanicích

4.1 Z historie školy

Největší zásluhu na založení školy v Horních Heřmanicích má jistě Eduard Siegl. Byl prvním předsedou Zemědělského a lesnického spolku ve Vidnavě, který vznikl 13.1.1867. Tento spolek se později nazývá Spolek pro severozápadní Slezsko. Zakladatelé spolku mají zájem především o rozkvět zemědělství na Jesenicku. Eduard Siegl byl také ředitel cukrovaru v Bernarticích. Pomáhali mu bratři Josef a Antonín Latzelovi, což byli zámožní statkáři.

10.června 1869 byl položen základní kámen školy. Této nevšední a kulturní akce se zúčastnilo mnoho obyvatel ze širokého okolí.

„ Nejdůležitější a nejvýznamnější však byla zemědělská škola v Horních Heřmanicích, která byla založena roku 1869 jako jedna z prvních škol tohoto typu v celém Slezsku.“
(Melzer, 1993, str.191).

Stavbu školy provedl javornický stavební mistr Schwarz.Peníze se sháněli různě. Něco přispěli movití statkáři, určitá částka byla vypůjčena.

Již 10.11.1869 byla zahájena výuka.Prvním ředitelem školy se stal František Staudacher. Vyučovací jazyk byl německý. Rolnická škola byla zpočátku dvouletá. Za dva roky byla škola povýšena na tříletý vyšší zemědělský ústav.

1.ledna 1875 se již škola nazývá Slezská hospodářská zemská střední škola a spravuje ji zemský výbor. Areál školy byl zpočátku tvořen jen jednou budovou, stodolou, stájí a kůlnou.

1.dubna 1878 se začaly stavět další budovy pro potřeby školy a jejich zaměstnanců.

V roce 1896 při otevření železnice z Dolní Lipové do Bernartic, byla zřízena zastávka v Horních Heřmanicích, nedaleko od budovy školy. Došlo tak ke značnému oživení obce. Rovněž vzrostl počet zájemců o studium na zdejší škole. Brzy se ukázalo, že není dostatek školních budov.

Po vypuknutí války nastaly další komplikace. Probíhaly zde pouze krátké kurzy.

Válka si vyžádala mnoho lidských životů z řad pedagogů i studentů a jejich rodinných příslušníků.

Po roce 1918 opět vzrostl počet uchazečů o studium. Probíhala jednání o přestěhování školy do jiných měst, ale 21.9.1921 po bouřlivém jednání bylo rozhodnuto. Škola zůstane v Horních Heřmanicích a bude opravena. Opravy trvaly 2 roky.

V roce 1920 byla škola přeměněna na čtyřletou. V roce 1922 dostala jméno Vyšší zemská hospodářská škola. Hospodářství školy vlastnilo již 38 hektarů půdy. V roce 1926 byla opět otevřena dvouletá Rolnická škola.

Společenský život v Horních Heřmanicích vzkvétal. Pro zájemce o studium se konaly různé kulturní a vzdělávací akce a kurzy.

V květnu 1945 po odsunu Němců nastává škole nová etapa dějin. Na Jesenicko přichází řada nových obyvatel, kteří se chtějí vzdělávat a poté pracovat v oblasti zemědělství. 1.října 1946 je zahájena výuka v českém jazyce. V důsledku odlehlosti školy a nedostatku bytů často docházelo ke změně pedagogů i ředitelů. Učitelé působili jak ve škole, tak na různých zemědělských závodech. *„Nejdůležitější a nejvýznamnější však byla zemědělská škola v Horních Heřmanicích, která byla založena roku 1869 jako jedna z prvních škol tohoto typu v celém Slezsku. Tato střední zemědělská škola se v průběhu let různě proměňovala: od roku*

1922 byla rozšířena na čtyřletou a vedle tzv. vyšší hospodářské zde existovaly i různé dvouleté a kratší školy a kursy.“ (Melzer, str.191).

V dalším desetiletí došlo k dalším nutným stavebním úpravám a vznikla zemědělská mistrovská škola se zaměřením na obor pěstitelství a chovatelství. V roce 1960 vzniklo Zemědělské odborné učiliště. Obory zde byly dvouleté. V roce 1969 vznikl tříletý učební obor, pěstitel-mechanizátor.

Již tehdy škola plnila dobře svůj úkol, což dokazuje velký počet absolventů a jejich uplatnění v zemědělských závodech. Spolu s učebními obory byla otevřena i dvouletá nástavbová střední škola zemědělská. Postupně docházelo k modernizaci školy i dílen pro odborný výcvik. Nově byl vybaven i domov mládeže.

V dalších letech vzrostla poptávka po nových oborech a tak zde byly zřízeny další vzdělávací obory nejen zemědělské, ale i potravinářské, kovozemědělské a obor sedlář.

Žákům, kteří úspěšně ukončili tříletý učební obor nabízí škola možnost pokračovat v dvouletém nástavbovém studiu – podnikání v oboru.

Bývalý ředitel školy MVDr. Ivan Měřil píše: „Díky zřizovateli učiliště – Ministerstvu zemědělství ČR a jeho metodicko poradnímu orgánu institutu vzdělávání a výchovy se podařilo opravit, zrekonstruovat a vybavit všechny objekty, vyjasnit a změnit majetkoprávní vztahy. Jednáním s podporou uvedených orgánů včetně Pozemkového fondu je snaha umožnit škole provádět plnohodnotně odbornou přípravu a hospodařit opět na 200 ha zemědělské státní půdy, které měla škola až do roku 1965.“ (Almanach, 1994)

V roce 1994-1995 se ve škole učí a studuje 235 žáků, což je plná kapacita školy. Učiliště nabízí již 8 učebních oborů. Je otevřena nástavbová třída pro denní i večerní formu, která navazuje na tříleté obory.

Významnou součástí školy od roku 1980 je také jezdecký oddíl a koně. Členové jezdeckého oddílu jsou děti a mládež z širokého okolí, ale především žáci zdejší školy a její zaměstnanci. Základnu tvořilo přibližně 50 členů. Ti nejlepší se zúčastňují jezdeckých soutěží v parkurovém skákání a ve všestrannosti. Jezdecký oddíl rovněž pořádá sám jezdecké závody a závodní sezónu ukončí tradiční Hubertovou jízdou, které se účastní jezdcí a majitelé koní ze širokého okolí. Žáci oboru farmář pečují o školní koně a zajišťují pro ně krmiva a veškerou péči. (*Almanach*, 1994)

4.2 Charakteristika školy

Střední odborná škola a střední odborné učiliště v Horních Heřmanicích se nachází v okrese Jeseník na území Olomouckého kraje v nadmořské výšce 241 metrů. Škola se nachází v čistém a klidném prostředí, stranou bytové zástavby. Železniční zastávka je od školy vzdálená asi 200 metrů. Přes Horní Heřmanice vede regionální železniční trať z Javorníka ve Slezsku do Lipové Lázní. Nedaleko od školy a vlakového nádraží se nachází i autobusová zastávka. Vede tudy silnice II. třídy ze Zlatých Hor do Javorníku. (<http://cs.wikipedia.org/wiki/Bernartice>)

Zřizovatelem školy je Olomoucký kraj. Škola je veřejná. Navštěvuje ji asi 24% dívek a 76% chlapců. Areál školy je kompletně vybaven. Je zde vlastní jídelna s kapacitou 300 jídel. Jídelna a školní kuchyň se nachází v bezprostřední blízkosti domova mládeže. Domov mládeže je rozdělen na dívčí a chlapeckou část. Pokoje jsou převážně dvoulůžkové. Kapacita domova mládeže je 60 lůžek. Součástí domova mládeže jsou rovněž klubovny, kde je možno hrát společenské a stolní hry, sledovat televizi, video či film na dvd přehrávači. V současné době se domov mládeže stále modernizuje, na každém pokoji je možnost připojení na internet.

V areálu školy je pěkný parčík a několik laviček, které lákají při hezkém počasí k oddechu a relaxaci.

K vybavení školy patří i tělocvična s posilovnou, která se nachází několik metrů od hlavní budovy. Tělocvična je plně využívána v době výuky a také po výuce v různých zájmových kroužcích. Škola sama organizuje v tělocvičně sportovní soutěže a zápasy v různých disciplínách. Tělocvična je také využívána sportovními nadšenci z širokého okolí. Poblíž tělocvičny je i venkovní hřiště.

4.2.1 Jezdecký oddíl při SOU

Součástí školy jsou rovněž školní stáje, které jsou vzdáleny pouze několik desítek metrů od hlavní budovy. Stáje tu stojí už více než 35 let, ale v současné podobě fungují asi kolem dvaceti let. Školní koně jsou léta chloubou zdejší školy. Jezdecký oddíl při SOUz Horní Heřmanice reprezentuje školu se svými koňmi již mnoho let na parkurových soutěžích, ale především na soutěžích v jezdecké všestrannosti. Školní koně se účastní mnohých akcí pro veřejnost jako např. dožínky, vánoční představení, na poutích a mnohé další aktivity.

Jezdecký oddíl sám rovněž organizuje tradiční Hubertovu jízdu. Ta je hojně navštěvována jak účastníky z blízkého i vzdáleného okolí, kterých se mnohdy sejde i nad padesát. Jezdecké koně slouží žákům školy-jako učební pomůcka, tak dětem i dalším milovníkům koní z širokého okolí. Přijíždějí se na koně podívat a také povozit děti z mateřských, základních i středních škol, dále děti z dětských domovů nebo děti i dospělí s různými speciálními zdravotními vadami. Prohlédnou si stáje i okolí, koně si pohladí a svezou se na nich. To je pro mnohé jedinečný a nezapomenutelný zážitek. Vždyť staré arabské přísloví říká, že nejkrásnější pohled na svět je z koňského hřbetu.

Mnoho turistů, kteří zde tráví dovolenou či víkendový pobyt se sem rádi vrací. Jsou to převážně lidé z větších měst, ale není to pravidlem. Láká je sem klid, čerstvý vzduch, mnoho možností pěších i cyklistických výletů třeba na zámek Jánský vrch v nedalekém Javorníku, ale převážně jízda na koních v pěkném okolí školy za cenu, která je velmi příznivá a dostupná všem zájemcům.

Současnost školy

„ Škola zajišťuje teoretické a praktické vyučování v učebních oborech v oblasti zemědělství, zpracování kovů, zpracování kůže a teoretické vyučování ve studijním oboru Podnikání. Jejím hlavním úkolem je výchova a vzdělávání žáků a uchazečů pro získání středního vzdělání s výučním listem a středního vzdělání s maturitní zkouškou. Škola zajišťuje přípravu mládeže na povolání v učebních oborech a v maturitní nastavbě denního i večerního studia pro absolventy tříletých učebních oborů podle platného rozhodnutí MŠMT o zařazení do sítě škol.“ (Výroční zpráva za školní rok 2011/2012).

Střední odborná škola a Střední odborné učiliště zemědělské v Horních Heřmanicích má v současné době asi 195 žáků ve tříletých učebních oborech a nastavbovém studiu denní i večerní formy. Ve školním roce 2011/2012 bylo 114 žáků na učebních oborech a 81 studentů na nastavbovém studiu. Žákům všech učebních oborů jsem rozdala na vyplnění dotazník, který se nachází v praktické části, rovněž jsou zajímavé výsledky výzkumu.

4.2.2 Zahraniční aktivity školy (2011/2012)

„V průběhu uplynulého školního roku škola spolupracovala a účastnila se na následujících zahraničních aktivitách : Pokračovali jsme ve spolupráci a sportovních akcích s partnerskou Střední polytechnickou školou v Ziebicích (PL). Začátkem měsíce října

proběhla v Ziebicích sportovní soutěž na místním stadionu v lehkootletických disciplínách a kopané. V prosinci se utkaly týmy pedagogů obou škol v odbíjené. Zápas se konal v tělocvičně naší školy. V rámci partnerství mezi obcemi Bernartice a Diedorf (Bavorsko) jsme zajistili pro zástupce partnerské obce dopravu a tlumočení na exkurzi po Jesenicku.“
(Výroč.zpráva školy 2011/2012)

4.2.3 Projektová činnost školy (2011/2012)

„Během loňského školního roku pracovala škola na jednom projektu, ve dvou projektech pak vystupovala jako partner. Jedná se o následující :

- 1. Škola již dlouhodobě spolupracuje na projektech UNIV. V tomto školním roce byly v rámci projektu UNIV 2 kraje zpracovány školou učební osnovy pro rekvalifikační kurz oboru Frézař.*
- 2. Na jaře roku 2011 jsme vstoupili jako partner do projektu „ Pěči o jesenickou krajinu k novému zaměstnání“ operačního programu Lidské zdroje a zaměstnanost. V tomto projektu jsme proškoli pro Hnutí Brontosaurus Jeseníky účastníky z řad dlouhodobě nezaměstnaných. Kurzy se týkají především ochrany a údržby krajiny, základů sadařství, zelinářství, včelařství, zpracování dřeva a ekologie.*
- 3. Od jara 2012 spolupracujeme na plnění projektu CUOK Spolupráce výrobou školících materiálů a jejich ověřování v praxi na školním závodu AGRO A.R.W. Stará Červená Voda.*
- 4. Škola je rovněž zapojena do projektu MŠMT Peníze středním školám „Šablony“ kde pracuje na zhotovení podkladů pro moderní prezentaci výuky ve všeobecných i odborných předmětech.“ (Výroční zpráva školy 2011/2012)*

4.2.4 Modernizace a oprava školního vybavení a majetku

V minulém roce probíhala modernizace školy a školního majetku. Hlavním důvodem byly úspory, ale rovněž úprava bezpečnostních podmínek a zkvalitnění výuky.

- 1. „Pro potřebu výuky byl zakoupen notebook a dataprojektor, který byl instalován ve třídě dosud nevybavené tímto zařízením.*
- 2. Byla provedena výměna části oken na hlavní budově za 30 let staré. Důvodem je předcházet stížnostem žáků na chlad, přestože jsou místnosti řádně vytápěny.*
- 3. Přestěhování kovárny z původních nevyhovujících prostor do nově upravené a zařízené haly.“(Výroční zpráva školy 2011/2012)*

Škola a její součásti jsou i nadále opravovány a obnovovány, jelikož je zařízení a vybavení zastaralé. I do budoucna je plánováno s modernizací a dovybavením učeben multimediální technikou.

4.3 Škola nabízí v současné době tyto obory

4.3.1 Maturitní čtyřletý obor - Mechanizace a služby

Pro žáky, kteří úspěšně dokončili základní školu škola v Horních Heřmanicích nabízí možnost studijního oboru ukončeného maturitním vysvědčením. Obor je dosti obsáhlý. V rámci studia žáci získají znalosti a dovednosti zemědělského a strojírenského zaměření. Osnovy daného oboru obsahují také témata z ekonomie, práva a výpočetní techniky. Tímto se ve větší míře rozšiřuje uplatnění absolventů v budoucí profesi. V průběhu studia mohou zdarma žáci získat řidičské oprávnění skupin B, T nebo C. Studenti se rovněž v rámci studia účastní odborné praxe na smluvních pracovištích. Na těchto pracovištích se studenti naučí

nejen odbornou činností, ale především pracovat v kolektivu dospělých a zkušených spolupracovníků.

Nyní uvedu tříleté učební obory, jak jsou popsány v ŠVP (školní vzdělávací program) naší školy.

4.3.2 Opravář zemědělských strojů

„Učební obor určený chlapcům ukončovaný závěrečnou zkouškou a získáním výučního listu. Absolvent tohoto oboru získá základní znalosti zemědělské výroby, konstrukce v zemědělství používaných strojů a nářadí.“

V odborném výcviku se žáci naučí:

- *„Čtení a využití technické dokumentace*
- *Stanovení metod a pracovních postupů pro údržbářské a opravářské činnosti*
- *Ručnímu a strojnímu obrábění technických materiálů, tváření za tepla a tepelné zpracování*
- *Ruční svařování kovových materiálů, plamenem a elektrickým obloukem*
- *Údržbě a opravám strojů, zařízení, technologických linek, mobilních energetických prostředků v zemědělské výrobě*
- *Montáž a seřizování strojů, zařízení a technologických linek v zemědělské výrobě*
- *Renovaci opotřebovaných součástí zemědělských strojů a zařízení*
- *Vyhodnocení technického stavu strojů a zařízení s využitím diagnostických metod a přístrojů*
- *Odzkoušení provedených oprav a montáží strojních součástí*
- *Řízení a obsluhu motorových vozidel v zemědělské výrobě*
- *Vedení provozní evidence“*

„ Součástí učebního oboru je kurz svařování elektrickým obloukem a řezání plamenem. Rovněž je umožněno žákům získat řidičské oprávnění skupin B, T, C.“

4.3.3 Výrobce kožedělného zboží

„Učební obor vhodný pro chlapce i dívky je ukončen závěrečnou zkouškou s výučním listem.“

V průběhu studia se žáci naučí:

- *„Třídění, hodnocení a výběru materiálu pro výrobu*
- *Konstrukci šablon, jejich modelování a úpravám*
- *Rozměřování, řezání, stříhání či vysekávání a další manipulaci s díly z různých používaných materiálů*
- *Úpravě a zdobení před sestavením výrobku*
- *Sesazování dílců a součástí, konečné úpravě výrobku*
- *Ručnímu a strojnímu šití výrobků*
- *Průběžné a konečné kontrole, označování hotových výrobků*
- *Ošetřování a běžné údržbě zařízení, strojů, pracovních pomůcek a nářadí“*

4.3.4 Zemědělec - farmář se zaměřením na chov koní a jezdeckví

„Obor pro chlapce i dívky ukončený závěrečnou zkouškou a získáním výučního listu. Během studia se žáci naučí základním znalostem a dovednostem v rostlinné výrobě jako jsou základní zpracování půdy, předseťová příprava, hnojení, setí a sázení, ošetřování porostů během vegetace, sklizeň a posklizňová úprava produkce za použití strojů a nářadí, jednoduché opravy a technická údržba zemědělské mechanizace. Součástí kvalifikace je

i zvládnutí základních znalostí a dovedností v ekonomice a řízení výroby a příprava k jezdeckému sportu.“

„ Dívky se v odborném výcviku učí i šití a vaření, chlapci především technickým činnostem.“

„ V živočišné výrobě zvládnou práce při chovu skotu, ale především koní. Součástí je i příprava sportovních koní. Část odborného výcviku je realizována v zemědělských podnicích v okolí školy. Součástí výuky je získání řidičského průkazu skupin B nebo T.“

4.3.5 Umělecký kovář a zámečník, pasíř

„Součástí přijímacího řízení do tohoto oboru je talentová zkouška. Obor je zakončen závěrečnou zkouškou a získáním výučního listu.“

V průběhu studia se žák naučí:

- *„orientaci v technických podkladech pro výrobu uměleckých předmětů z kovů*
- *volbě postupu práce, způsobu zpracování nástrojů, pomůcek a materiálů pro ruční zhotovování užitkových a dekorativních výrobků uměleckého kovářství*
- *samostatnému zpracování výtvarného záměru a studiu technické dokumentace pro ruční zhotovování užitkových a dekorativních předmětů uměleckého kovářství*
- *zhotovování nástrojů pro potřeby uměleckého kovářství, např. tvarovacích kladiv, kleští, sekáčů apod.*
- *zhotovování výrobků uměleckého kovářství a zámečnictví, např. klik a štítů, mříží, vrat plastik, točitých schodišť, ozdobných schodišť apod.*
- *zhotovování figurálních plastik, tepaných z měděných nebo mosazných plechů nebo kovaných z oceli“*

4.3.6 Obráběč kovů

„V průběhu studia se žák naučí ovládat soustruhy, frézky, brusky a získá základy obrábění na číslicově řízených (CNC) strojích. Absolventi tohoto oboru jsou na trhu práce velmi vyhledáváni a po zapracování mají možnost velmi slušných výdělků.

Do tohoto oboru se mohou hlásit chlapci i děvčata s odpovídajícím zdravotním stavem (na přihlášce vyžadujeme potvrzení lékaře).

Žáci mohou získat řidičské oprávnění sk. A, B, T, C formou nepovinné výuky a mohou absolvovat svářečský kurz. Tato výuka bude nabízena za úplatu.

Absolventi tříletých učebních oborů se mohou po získání výučního listu hlásit do maturitního nástavbového studia (dvouletého denního nebo tříletého večerního) na naší škole.“

4.3.7 Podkovář a zemědělský kovář

„ Teoretická výuka se v pravidelných týdenních intervalech střídá s výukou praktickou v dílnách školy či na smluvních pracovištích.

Žáci se naučí kování na všech druzích kovacích strojů, ručnímu kování, podkování, tepelnému zpracování ocelí, běžné údržbě a opravám zemědělských strojů a zařízení. Součástí dovedností jsou rovněž základní opravy zemědělských strojů a zařízení, strojní obrábění, základy svařování.

V průběhu studia získávají žáci řidičské oprávnění skupiny T a oprávnění pro svařování plynem nebo CO₂. Studium je zakončeno závěrečnou zkouškou a získáním výučního listu.“

4.3.8 Podnikání - dvouletá denní forma studia

„ Nástavbový studijní obor pro absolventy tříletých učebních oborů všech odborností. Studium je bezplatné dvouleté, zakončené maturitní zkouškou. Studium je zaměřeno převážně

na ekonomické vzdělávání (ekonomika, účetnictví, marketing a management) ale zahrnuje i základní předměty všeobecné (český jazyk a literatura, cizí jazyk, matematika, fyzika) a odborné (právní nauka, elektronická komunikace).“

„Žáci mohou získat řidičské oprávnění sk. A, B, C, T formou nepovinné výuky. Tato výuka je nabízena za úplatu.“

4.3.9 Podnikání - tříletá večerní forma studia

„Nástavbový studijní obor pro absolventy tříletých učebních oborů všech odborností. Studium je bezplatné tříleté, zakončené maturitní zkouškou. Je zaměřeno převážně na ekonomické vzdělávání (ekonomika, účetnictví, marketing a management) ale zahrnuje i základní předměty všeobecné (český jazyk a literatura, cizí jazyk, matematika, fyzika) a odborné (právní nauka, elektronická komunikace).“ (<http://www.skolahermanice.cz/>)

Tyto obory jsem tak důkladně popsala proto, abych mohla mít možnost porovnat jejich oblibu a potřebu s tím, jestli samy o sobě motivují žáky jednak k výběru naší školy, jednak jestli uspokojují představy žáků, kteří již na našem SOU studují.

PRAKTICKÁ ČÁST

V praktické části mé práce se zaměřuji na výzkum jak na spádových základních školách, tak i na škole v Horních Heřmanicích.

Cílem mého výzkumu bylo především zjistit současný stav počtu žáků na spádových základních školách, jejich prospěch ve vybraných předmětech a dále podle zjištěných informací hledat způsob, jak motivovat žáky na základních školách, aby se zajímali o učební obory na středních odborných učilištích, ale především na škole v Horních Heřmanicích. Dále jsem chtěla zjistit, jaký mají názor na uplatnění na trhu práce a také možnosti dalšího vzdělávání po ukončení tříletého učebního oboru. Zjištěné informace bych dále poskytla vedení školy k posouzení a možným úpravám v osnově či školním vzdělávacím programu.

5 Spádové základní školy

V nedalekém okolí Horních Heřmanic je několik základních škol. Ve své práci se zaměřím na čtyři nejbližší, které budou sloužit jako výzkumný vzorek. Jde především o tyto základní školy: Javorník, Vidnava, Žulová a Vápenná. V těchto školách jsem rozdala žákům vycházejících ročníků dotazník, který se nachází v praktické části mé práce.

5.1 Základní škola Javorník

Město Javorník ve Slezsku je vzdáleno 9,5 km z Horních Heřmanic. Mezi těmito obcemi v okrese Jeseník funguje železniční i autobusová doprava v poměrně častých intervalech. Základní škola v Javorníku má 17 tříd. Školu navštěvuje v současné době 349 žáků na obou stupních, což je opět úbytek oproti roku předešlému (2011/2012 navštěvovalo školu celkem 364 žáků). Ve škole je zaměstnáno 23 učitelů. (Jen pro porovnání-před osmi lety školu navštěvovalo 476 žáků). Škola je zapojena do projektu „Škola na konci světa, přesto v souladu s přírodou“. Projekt je zaměřen na rozvoj přírodních a technických předmětů. Tento projekt je financovaný z prostředků ESF prostřednictvím operačního programu Vzdělání pro konkuren-ceschopnost a státního rozpočtu České republiky. Pedagogům této školy se povedlo po usilovné práci získat až 4 miliony korun, které mohou v průběhu dvou let v rámci projektu využít. Škola v Javorníku se díky projektům a posíleným rozpočtům vybavuje a modernizuje. Zlepšila se rovněž i estetická úroveň školy. (Javornický zpravodaj 10/2012)

V uplynulém školním roce odešlo celkem 47 žáků, z toho: z 9. Tříd - 44, z 8. Tříd – 2, ze 7. Tříd – 1 žák. (Tyto informace mi poskytl zástupce ředitele Marek Bury).

5.2 Základní škola Vidnava

Město Vidnava je vzdáleno z Horních Heřmanic asi 6 km. Mezi Vidnavou a Heřmanicemi jezdí během dne několik vlaků i autobusů a to převážně v ranních a odpoledních hodinách. V roce 2006 byl Vidnavě vrácen statut města. V současnosti zde žije 1376 obyvatel. Základní školu navštěvuje ve školním roce 2012/2013 173 žáků na prvním i druhém stupni, kteří jsou rozděleni do 9. tříd. Žáci školy se vzdělávají podle Vzdělávacího programu Základní školy Vidnava, č.j. 450/2007 Tvořivá škola cesta k poznání. V tomto školním roce bude škola pokračovat v započatém projektu EVVO –Chraňme životní prostředí, budeme žít na zdravé planetě. Tento projekt je podpořen Olomouckým krajským úřadem. Od roku 2011 škola využívá projektu EU - Peníze do škol, který posiluje výuku a vzdělávání ve škole. (<http://www.vidnava.cz/>)

5.3 Základní škola Žulová

Město Žulová je vzdáleno od Horních Heřmanic přibližně 11 km. Mezi Žulovou a Heřmanicemi rovněž funguje železniční i autobusová doprava. Ve městě žije přibližně 1285 obyvatel (k 26.3.2011). (cs.wikipedia.org/wiki/Žulová).

Základní škola v Žulové má první i druhý stupeň. Ve školním roce 2010/2011 školu navštěvovalo celkem 157 žáků ze Žulové i okolí. Povinnou školní docházku ukončilo 16. žáků. Nová budova školy byla otevřena v roce 2004, v roce 2006 byla uvedena do provozu tělocvična a poslední úpravy školy byly dokončeny v roce 2009. Ve třídách je většinou nový nábytek a moderní vybavení a technika, díky zapojení se do projektu Peníze do škol bylo zakoupeno 15 nových počítačů. Nadále se modernizuje vybavení sboroven, knihovny a tělocvičny. (Web ZŠ Žulová, výroční zpráva 2011/2012)

5.4 Základní škola Vápenná

Obec Vápenná je z Horních Heřmanic vzdálena asi 15 km. Mezi těmito obcemi jezdí vlaky i autobusy v poměrně častých intervalech. V roce 2011 zde žilo necelých 1400 obyvatel. (cs.wikipedia.org/wiki/Vápenná).

Zřizovatelem základní školy je obec. Škola má celkem 9. ročníků. Z důvodu malého počtu žáků na I. stupni bývají spojeny dva nejméně obsazené ročníky do společné třídy. V posledních letech se celkový počet žáků pohybuje mezi 136-150 žáky. Maximální kapacita školy je 270 žáků. Ve škole pracuje v současnosti 13 pedagogických pracovníků.

Budova školy se nachází v centru obce, nedaleko hlavní komunikace. Autobusová zastávka je téměř před budovou školy. K budově školy přiléhá asfaltové hřiště. Tělocvična s posilovnou se nachází asi 100 metrů od školy. Ve školní budově je umístěna knihovna. Jídelna je vzdálena od školy asi 400 metrů. V posledních letech škola prošla nejednou rekonstrukcí, bylo provedeno zateplení budovy, oprava střechy a úprava okolí školy. V roce 2012 z prostředků EU „Peníze školám“ byly čerpány finance pro modernizaci a vybavení učeben didaktickou technikou. Školní družina se nachází v samostatné budově, má kapacitu 75 žáků, ale v posledních letech jinařtěvuje přibližně 45-60 žáků. (ŠVP, Základní škola, Vápenná).

Ve školním roce 2011/2012 měla škola celkem 145 žáků. Vycházejících žáků bylo celkem 20, z toho 18 vyšlo z 9. třídy, 1 žák vyšel z 8. třídy a 1 žák ukončil základní vzdělání v 7. ročníku.

6 Výzkum

Výzkumný vzorek-žáci 8. a 9. tříd uvedených ZŠ

Výzkum byl proveden pomocí dotazníků. Vytvořila jsem dva dotazníky. (jsou sočástí přílohy) První dotazník jsem rozdala prostřednictvím učitelů či výchovných poradců žákům 8 a 9. tříd ve vybraných základních školách, dívkám i chlapcům. To jsou zejména tyto ZŠ: Javorník, Vidnava, Žulová a Vápenná. Pouze v ZŠ Žulová byly dotazníky vyplněny žáky v 9 i 8 třídách (z důvodu nízkého počtu žáků 9 třídy). Výsledky dotazníků jsem vyhodnotila pomocí grafů. Do grafů je vepsán počet žáků, kteří si mohli zvolit vždy pouze jednu odpověď v dotazníku. Výsledky jsem spočítala a uvedla v procentech. Výzkumu se účastnili všichni přítomní žáci z těchto čtyř spádových škol. Dotazník vyplnilo celkem 114 žáků vycházejících ročníků. Z toho bylo 52 chlapců a 62 dívek.

Druhý dotazník jsem vytvořila pro žáky na SOUz v Horních Heřmanicích. Rozdány byly žákům všech učebních oborů (Opravář zemědělských strojů, obráběč kovů, umělecký kovář, farmář-ka a sedlář-ka) všech ročníků. Celkem dotazník vyplnilo 74 učňů, z toho bylo 55 chlapců a 19 dívek.

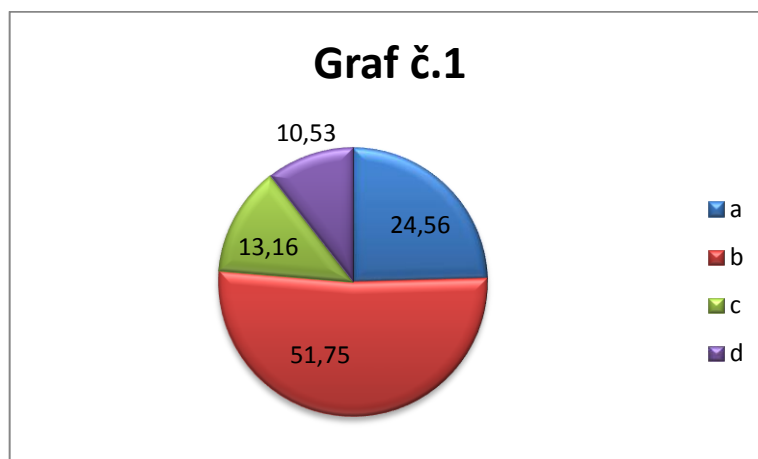
Dotazník

Výzkum jsem prováděla dotazníkovou metodou. Je to velmi často používaná metoda pro získávání různých dat a informací. Výzkumník si musí otázky pečlivě promyslet a připravit. Výhodou je, že v krátkém čase získáme velké množství informací od většího počtu dotazovaných. Pro dotazované je velice jednoduché vyplnění dotazníku a není to ani časově náročná výzkumná metoda. Po sběru všech vyplněných dotazníků je třeba vše dobře vypočítat, také převést na procenta a vyhodnotit dotazník.

Dotazník je písemný způsob kladení otázek a získání rovněž písemných odpovědí. Dotazník je soubor předem připravených a dotazů. Otázky jsou promyšleně seřazeny, musí být všem jasné a srozumitelné. Mohou být uvedeny položky uzavřené i otevřené. Dotázaný odpovídá písemně, většinou v uzavřených otázkách označí pouze jednu vyhovující odpověď. V otevřených otázkách má dotazovaný prostor na svoji vlastní formulaci odpovědi. U otevřených otázek je náročnější, ale o to zajímavější vyhodnocování. Někdy se také užívá místo pojmu dotazník pojem anketa nebo dotazování. (Chráska, 2007)

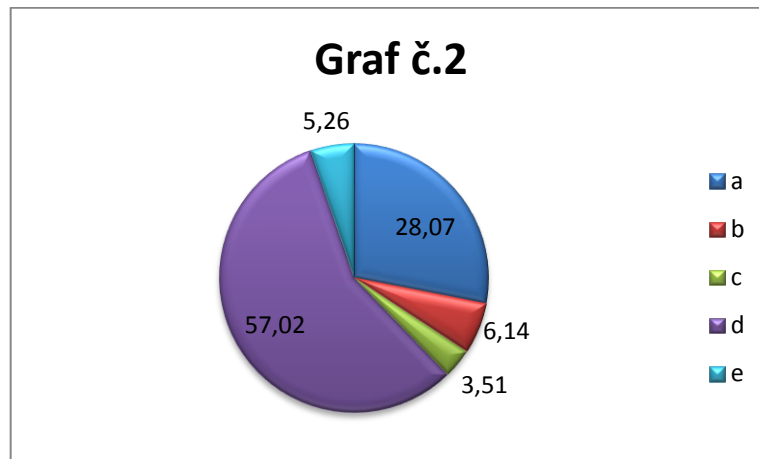
6.1 Vyhodnocení dotazníku pro žáky 9. tříd Základních škol

Otázka č.1 zněla: Jakou školu máš v budoucnu v plánu navštěvovat ?



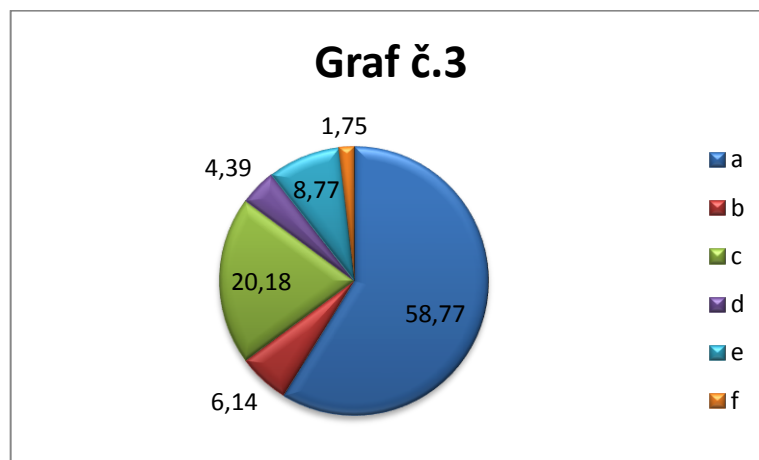
Nejvíce žáků 51,8% odpovědělo, že má zájem navštěvovat střední školu s maturitou, 24,6% označilo SOU, 13,2% má zájem studovat na gymnáziu a 10,5% žáků a žákyň zatím neví. U středních škol si nejvíce žáci volili školy zdravotní, poté stavební, hotelové, gastronomické a pedagogické. U SOU si žáci nejčastěji volili obor kuchař-číšník a poté instalatér, opravář zemědělských strojů nebo cukrář.

Otázka č. 2 zněla: Co je pro tebe nejdůležitější při výběru školy?



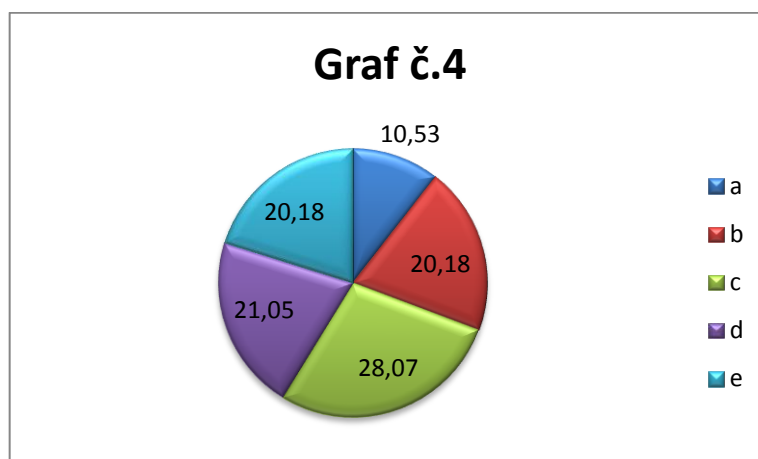
Nejvíce žáků 57% odpovědělo, že je pro ně nejvíce důležité uplatnění v budoucí profesi, 28,1% odpovědělo daný obor, 6,1% uvedlo, že nejdůležitější je pro ně vzdálenost od bydliště, 5,3% uvedlo jiný důvod a nejméně, to je 3,5% žáků uvedlo finanční dostupnost.

Otázka č. 3 zněla: Co nebo kdo tě vedl při výběru školy?



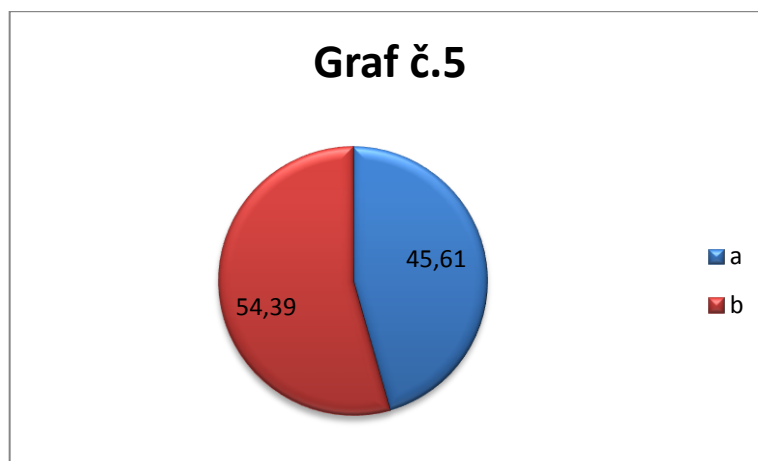
Nejvíce 58,8% žáků odpovědělo, že si školu vybrali sami. 20,2% žáků uvedlo, že je při výběru školy vedli rodiče, 8,8% se rozhodli za pomoci kamaráda nebo sourozence, 6,1% uvedlo svůj prospěch, 4,4% žákům pomohl učitel na ZŠ nebo výchovný poradce a pouze 1,8% uvedlo jiný důvod.

Otázka č.4 zněla: Jak jsi se dozvěděl o vybrané škole?



Na tuto otázku odpovědělo nejvíce tj. 28,1% žáků , že se o zvolené škole dozvěděl od rodičů nebo sourozenců, 21,1% se o této škole došlo od kamarádů, 20,2% žáků se o škole došlo na burze škol nebo jiným způsobem. 10,5% žáků se o této škole dozvěděl od učitele na ZŠ nebo výchovného poradce na ZŠ.

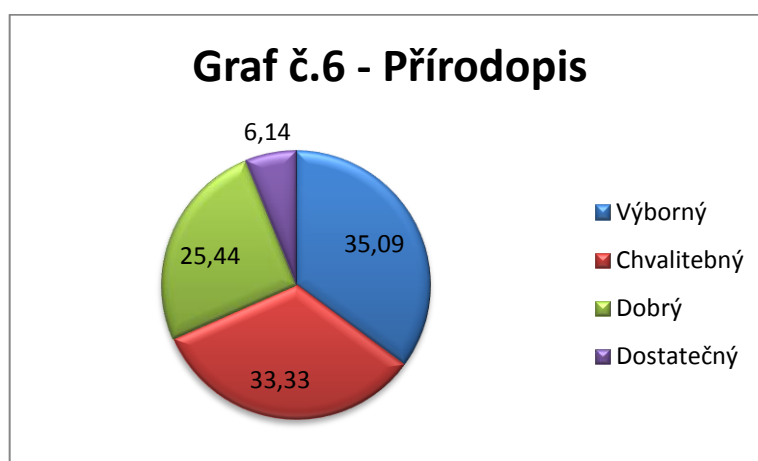
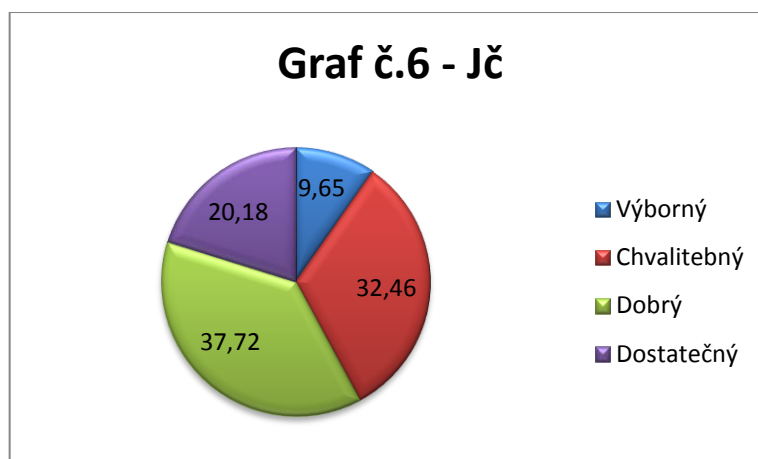
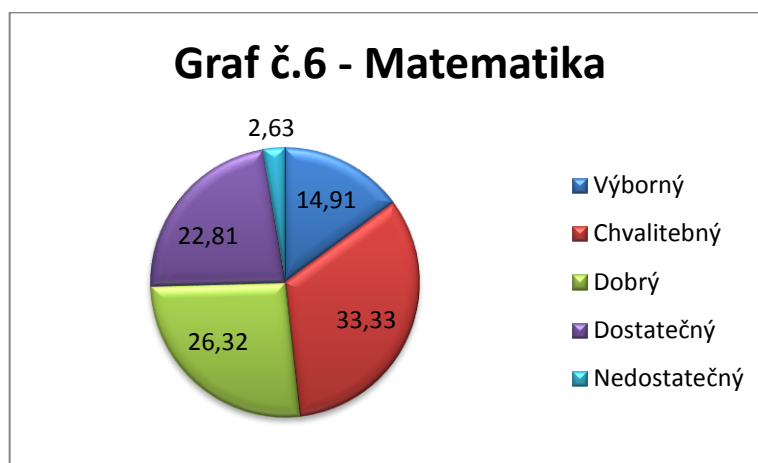
Otázka č. 5 zněla: Jsem žákem nebo žákyní



Z celého počtu 114 žáků na všech spádových školách odpovídalo 52 chlapců, to je celkem 45,6% a 62 žákyní, což odpovídá 54,4%.

Otázka č. 6 zněla: Uveď prospěch z daných předmětů – matematika, jazyk český a přírodopis

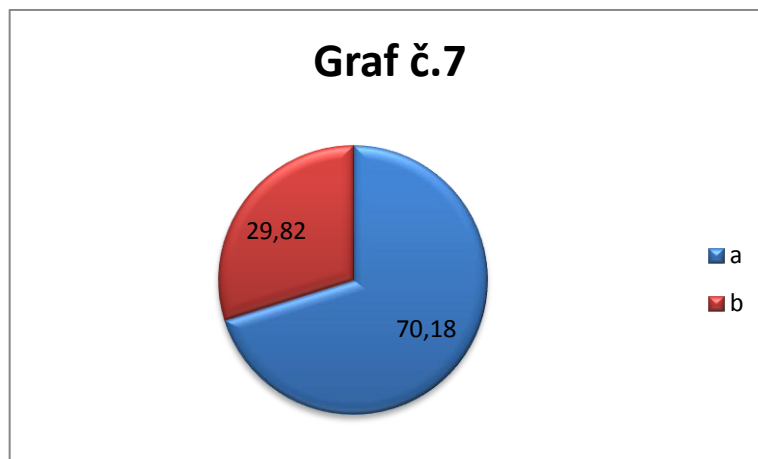
v 1.pololetí tohoto ročníku



V matematice uvedlo nejvíce žáků, a to 33,3% hodnocení chvalitebně, 26,3% známku dobrý, 22,8% je dostatečný, pouze 14,9% výborný a 2,6% žáků uvedlo nedostatečný. V jazyce

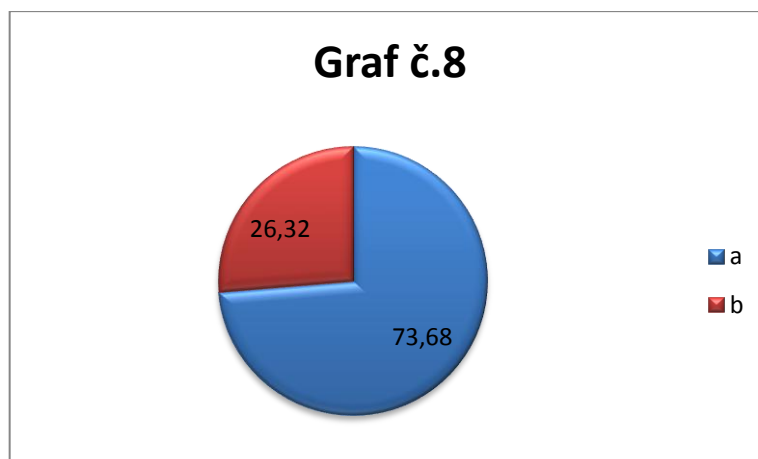
českém je nejvíce 37,7% hodnoceno jako dobrý, pak 32,5% má chvalitebný prospěch, 20,2% má dostatečnou a pouze 9,7% všech dotázaných má hodnocení výborně. V přírodopise je hodnocení o něco veselejší. Nejvíce žáků 35,1% má hodnocení na výbornou, těsně za ním 33,3% žáků má chvalitebnou, 25,4% žáků má dobré hodnocení a pouze 6,1% má dostatečnou.

Otázka č.7 zněla: Víš něco o SOŠ a SOUz Horní Heřmanice?



80 dotázaných žáků, což je 70,2 % odpovědělo, že o škole v Horních Heřmanicích už slyšelo a 29,8% žáků, což odpovídá 34 žákům o této škole zatím neví.

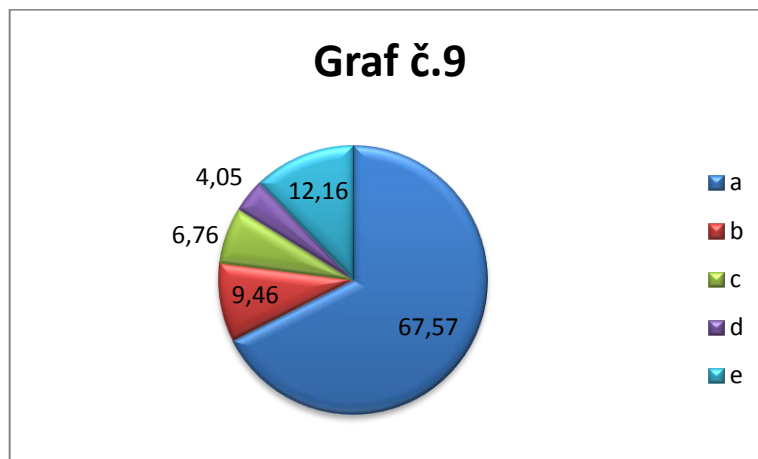
Otázka č. 8 zněla: Víš, že studentům vyučených v oborech nabízí maturitu v oboru?



73,7% žáků odpovědělo, že o této možnosti ví a 26,3% o této možnosti zatím nic neví.

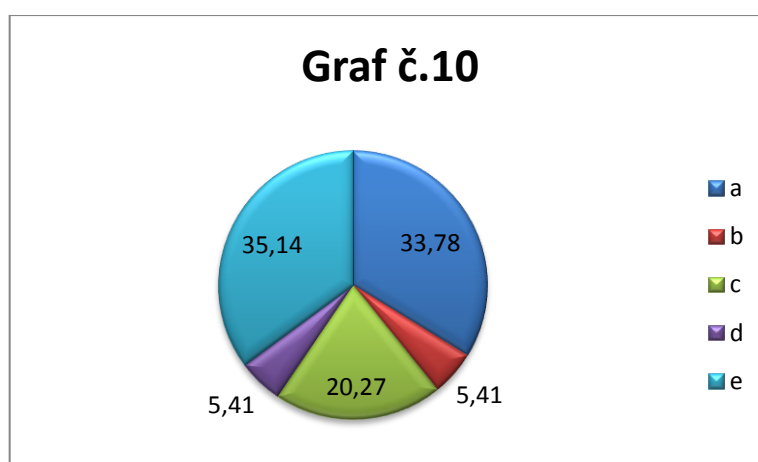
6.2 Vyhodnocení dotazníků pro žáky SOŠ a SOUz všech oborů, všech ročníků

Otázka č.1 zněla: Proč sis zvolil-a tento obor?



Z celkového počtu dotázaných tj. 74 učňů, nejvíce a to 67,6% odpovědělo, že je vedl vlastní zájem, 12,2% odpovědělo jiný důvod, 9,5% uvedlo jako důvod svůj prospěch, 6,8% dotázaných odpovědělo, že je vedli rodiče a nejméně žáků 4,1% uvedlo jako důvod výběru této školy finanční dostupnost.

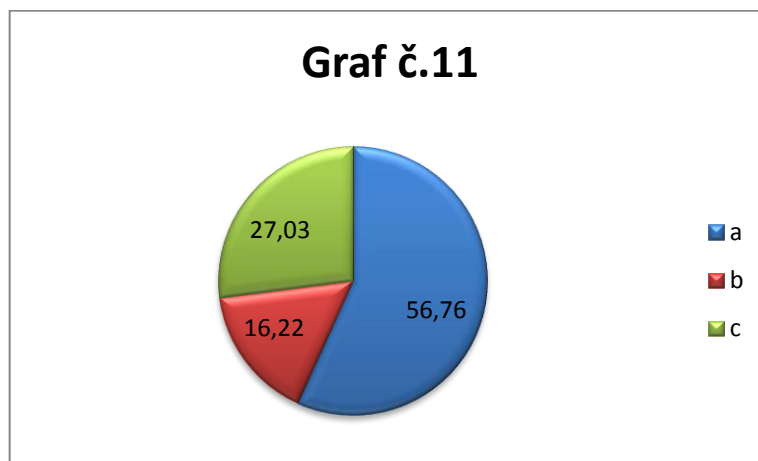
Otázka č. 2 zněla: Jak jsi se dozvěděl-a o této škole?



35,1% žáků uvedlo jiným způsobem než uvedeným., 33,8% uvedlo, že se o této škole doslechli na ZŠ od učitele (učitelky) nebo od výchovného poradce, 20,3% uvedlo, že se o této

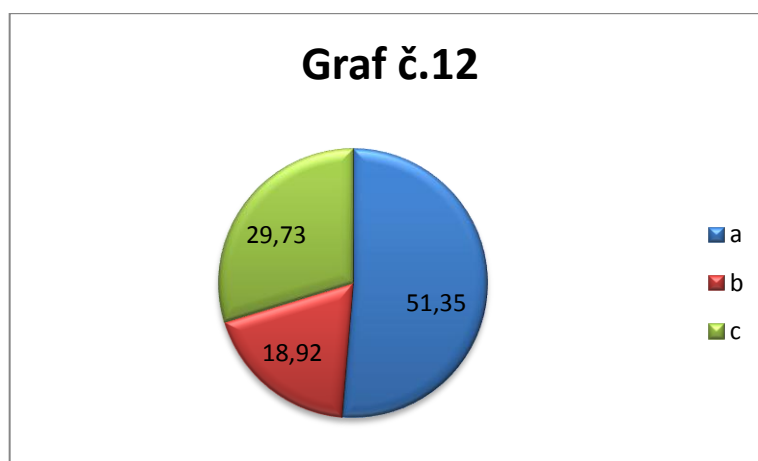
škole dozvěděli od kamaráda nebo kamarádky a stejným podílem tj. 5,4% se o této škole doslechli od rodičů nebo od sourozenců.

Otázka č. 3 zněla: Chtěl-a bys v tomto oboru pracovat?



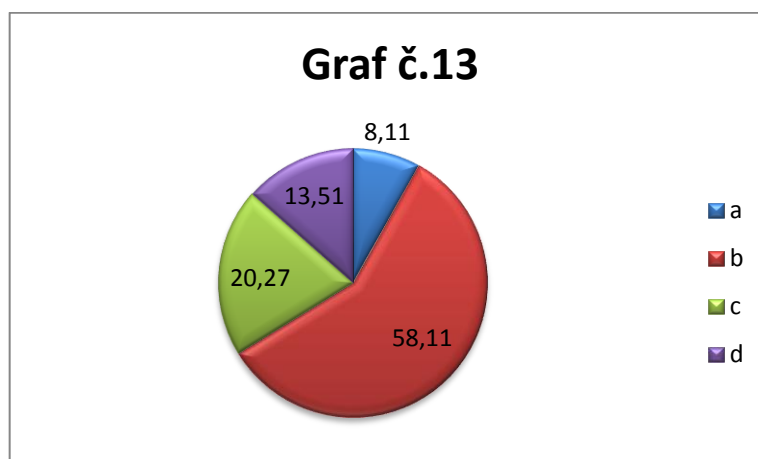
Nejvíce a to 42 učňů, což dělá 56,8% odpovědělo, že by chtěli pracovat ve zvoleném oboru. 27% dotázaných zatím neví a 16,2% by v tomto oboru pracovat nechtělo.

Otázka č. 4 zněla: Zvolil-a by sis znovu tento obor?



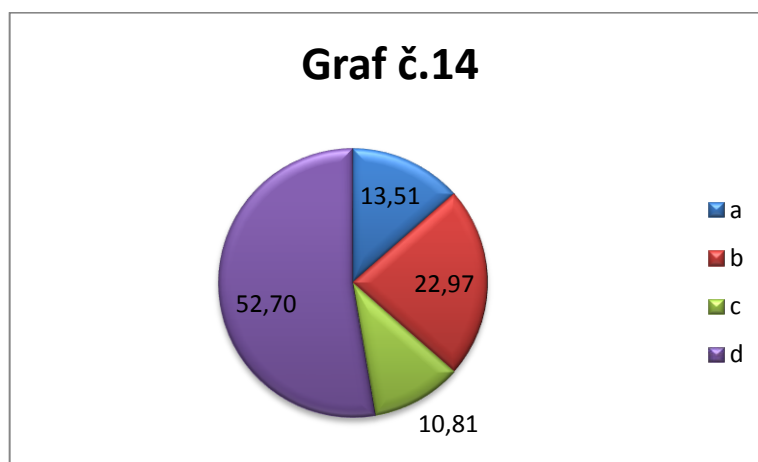
Nejvíce žáků 51,4% by si znovu vybralo tento stejný obor, 29,7% neví a 18,9% by si již tento obor nevybralo.

Otázka č. 5 zněla: Na této škole mě nejvíce baví:



Nejvíce dotázaných učňů a to 43 což je 58,1% uvedlo, že je baví nejvíce odborný výcvik, 20,3% uvedlo, že je baví teorie i odborný výcvik, 13,5% uvedlo, že je nebaví ani teorie ani odborný výcvik a 8,1% žáků baví jen teoretické vyučování.

Otázka č. 6 zněla: Co ti na této škole nejvíce chybí?



Tato otázka byla částečně otevřená, žáci si mohli vybrat jednu odpověď, ve které se mohli vyjádřit, co jim opravdu nejvíce ve škole schází. Nejvíce žáků a to 52,7% uvedlo, že jim vše vyhovuje, 23% postrádá „něco“ v odborném výcviku a to nejčastěji vhodné nebo moderní pracovní náradí a zařízení, 13,5% žáků postrádá „něco“ v teoretické výuce (nebylo přesně žáky vyjádřeno a popsáno, co jim vlastně chybí) a 10,8% žáků odpovědělo, že něco postrádají na domově mládeže či v jiném vybavení školy např. internet na pokojích, bufet, posezení

a lavičky nebo delší vycházky. (K tomu jen nutno dodat, že od plnění dotazníků se situace na domově mládeže změnila k lepšímu tak, že již na pokojích mají ubytovaní možnost připojení na internet, byl vyměněn značný počet starého nábytku za nový a rovněž bylo v okolí internátu umístěno několik odpočívadel k posezení).

Výzkumné otázky

1. Co je pro žáky základních škol důležité při výběru školy?
2. Kdo nejčastěji ovlivňuje žáky na ZŠ při výběru školy?
3. Čím lze zlepšit atraktivitu oborů na SOU v Horních Heřmanicích?

6.3 Výsledky odpovědí na otázky v dotazníku

Dotazníky vyplnilo celkem 114 žáků ze spádových základních škol. Z toho je 62 dívek (54%) a 52 chlapců (46%). Nejvíce žáků 59, (52%) si zvolilo pro další studium Střední školu s maturitou a SOU si zvolilo 28 žáků (25%) dotázaných. Při výběru školy nejvíce žáky ovlivňuje upatnění v budoucí profesi 65 žáků (57%) a zajímá je také vybraný obor, takto odpovědělo 32 žáků (28%). Při rozhodování, kam podat přihlášku na školu, nejvíce- 67 žáků (59%) se rozhodlo samo z vlastní vůle. 23 dotazovaných (20%) pomohli vybrat školu rodiče a ostatním napověděli sourozenci nebo kamarádi. 7 žáků, což je 6% uvedlo, že jsou ovlivněni svým prospěchem. O vybrané škole či oboru se nejčastěji dotazovaní dozvěděli od rodičů nebo sourozenců 32 žáků (28%). Poté, asi tak stejnou mírou shodně odpověděli, že se o dané škole doslechli od kamarádů, na burze škol či jiným způsobem (nejčastěji byl zdrojem internet). Z dalšího zkoumání vyplynulo, že prospěch ve vybraných předmětech není přímo odpovídající k výběru zvolené školy, (např. žáci s hodnocením za 1.pololetí - dobrý či dostatečný z vybraných předmětů matematika, jazyk český a přírodopis, si vybrali studium na střední škole s maturitou). Z celkového počtu dotazovaných, 80 žáků (70%) již něco ví nebo

slyšelo o škole v Horních Heřmanicích a 34 žáků (30%) odpovědělo, že o této škole neví. Je zajímavé, že ze stejného počtu, na dotaz, zda vědí, že škola v Heřmanicích nabízí maturitu v oboru odpovědělo 84 dotázaných (74%) ano a 30 žáků (26%) o této možnosti neví.

Další typ dotazníku vyplnilo celkem 74 dotázaných učňů. Z toho je 19 dívek (obor-farmář-se zaměřením na chov koní a jezdeckví a obor sedlář-ka) a 55 chlapců (obor-opravář zemědělských strojů, obraběč, umělecký kovář-zámečnick a farmář). Školu i obor v H. Heřmanicích si zvolilo z vlastního zájmu 50 dotázaných (68%), 9 žáků (12%) uvedlo jako volbu oboru jiný důvod a 7 žáků (9%) si zvolilo tuto školu s ohledem na jejich prospěch. O škole v Heřmanicích se dotazovaní dozvěděli téměř shodně od učitelů a výchovných poradců na ZŠ- 25 žáků (33%) a jiným způsobem 26 žáků (35%). 42 dotazovaných (57%) by chtělo po ukončení studia pracovat ve vystudovaném oboru, 20 žáků (27%) zatím neví, co budou dělat po škole a 12 žáků (16%) nechce pracovat v oboru, na kterém se učí. Stejnou školu i obor by si opět zvolilo 38 žáků (51%), 22 žáků (29%) neví, zda by si vybralo stejný obor a 14 žáků (19%) už by si tento obor nevybralo. Ze všech žáků baví nejvíce a to 43 žáků (58%) odborný výcvik, 15 žáků (20%) zajímá a baví jak teorie tak odborný výcvik, 10 žáků (13%) nebaví ani teorie ani odborný výcvik a 6 žáků (8%) baví na škole pouze teorie. Dle dalšího zjištění 39 žákům (53%) na škole i v celém školním areálu vše vyhovuje, 17 žákům (23%) se zdá, že něco by mohlo být lepší v odborném výcviku. Nejčastěji žáci uváděli zastaralé stroje a nářadí nebo jejich nedostatek. 10 žáků (14%) odpovědělo, že něco postrádají v teoretickém vyučování. Ale již nebylo zjištěno, co by chtěli vylepšit. 8 žáků (11%) postrádá něco na domově mládeže či v celém areálu školy. Většinou odpověděli ubytovaní žáci, že jim chybí internet na pokojích či delší vycházky. (internet na pokojích již byl zaveden v tomto školním roce).

Závěr

Cílem mé práce bylo zjistit odpovědi na výzkumné otázky:

1. Co je pro žáky základních škol nejdůležitější při výběru školy ?
 - a) Uplatnění v budoucí profesi
 - b) Daný obor
 - c) Vzdálenost od bydliště

2. Kdo nejčastěji ovlivňuje žáky na ZŠ při výběru školy?
 - a) Žáci si nejčastěji volí školu sami
 - b) Při výběru školy žákům často radí rodiče
 - c) Žáky ovlivňují mnohdy kamarádi nebo sourozenci

3. Čím lze zlepšit atraktivitu oborů na SOŠ a SOUz v Horních Heřmanicích ?
 - a) Modernizace dílen a učeben odborného výcviku, moderní stroje, nástroje a vybavení
 - b) Moderní vybavení školních tříd, tělocvičny a domova mládeže
 - c) Zkvalitnění zázemí žáků, především ubytovaných na internátě

Diskuse k závěru

Snažila jsem se výzkumem zjistit motivaci žáků na ZŠ při výběru budoucí školy, čím nebo jak by se dalo ovlivnit jejich rozhodování při této životní volbě. Dále jsem zjišťovala, jestli studenti, kteří již na školu v Heřmanicích nastoupili, chtějí pracovat ve vybraném oboru, jakým způsobem se dozvěděli o této škole, co je na této škole nejvíc baví a také co jim zde chybí a co by ještě vylepšili.

Výsledky výzkumu bych dále poskytla výchovné poradkyni na SOŠ a SOUz v Horních Heřmanicích, která je současně zástupkyní pro teoretickou výchovu, případně k dalšímu využití a posouzení dle své vlastní úvahy.

Jako pozitivní hodnotím na SOŠ a SOUz v Horních Heřmanicích, že si 68% dotazovaných žáků v učňovských oborech vybralo daný obor z vlastního rozhodnutí a 57% všech učňů by v tomto oboru chtělo i pracovat. Také je pozitivní zjištění, že 51% dotazovaných by si opět zvolilo stejnou školu i obor studia. Pro mne osobně je pozitivní i zjištění, že žáky nejvíce baví odborný výcvik a to odpovědělo 58% dotázaných, jelikož na škole sama pracuji jako učitelka odborného výcviku.

Jako negativní hodnotím, že v odborném výcviku chybí potřebné a modernější stroje, nástroje a další vybavení. Dále je nutno uvést, že se v současnosti modernizuje budova školy i domov mládeže a některé části dílen odborného výcviku.

Zde se nabízí možnost srovnání odpovědí žáků ze základních škol a žáků, kteří se učí na SOŠ a SOUz v Horních Heřmanicích. Na otázku položenou žákům na základních školách jak se dozvěděli o vybrané škole nejvíce žáků odpovědělo, že od rodičů nebo sourozenců. V dalších případech se o škole dozvěděli na burze škol, od kamarádů nebo jiným způsobem. Když odpovídali žáci-učni na škole v Heřmanicích na dotaz, jak se dozvěděli o této škole, tak nejčastěji uvedli, že se o této škole dozvěděli od učitelů a výchovných poradců na ZŠ anebo od kamarádů.

Co je tedy nejvíce důležité pro žáky na ZŠ při výběru školy?

Ze zkoumání jasně vyplývá, že pro žáky na základních školách je při výběru budoucí školy nejvíce důležité uplatnění v budoucí profesi nebo zvolený obor. Nejvíce žáků si proto zvolilo střední školu s maturitou. Tuto školu si většina zvolila sama. Jediné, co na tom vidím jako ne zrovna šťastné je to, že prospěch dle výzkumu neodpovídá tomu, aby tito žáci studovali na

středních školách. Střední školy přijmou tyto žáky v mnoha případech i bez přijímacího řízení, ale jak dlouho se tito žáci na středních školách dokáží udržet? Kolik jich dostuduje? Mají skutečně prospěch na studium na střední škole a mají návyky učit se? Rodiče investují do vzdělání značné finance, ale měli by si uvědomit, že ne každý má na to, aby studium řádně absolvoval, ale i dokončil. Také by s dětmi měli vše řádně prokonzultovat a poradit jim, případně se poradit s výchovným poradcem na ZŠ. Tato problematika by se mohla stát námětem pro další zkoumání a bádání.

Čím lze zlepšit atraktivitu oborů na SOŠ a SOUz v Horních Heřmanicích?

Z výzkumu vyplývá, že škola v Heřmanicích potřebuje jisté zkvalitnění, a to dovybavením v odborném výcviku. Žáci na základních školách dávají přednost středním školám s maturitou, většinou zcela jiné, než zemědělské obory. Co by se dalo zlepšit, zkvalitnit a nabídnout žákům, kteří se rozhodují pro výběr školy?

Škola se aktivně účastní akcí, jako jsou náborové akce, burzy škol, účastní se na třídních schůzkách, pořádá dny otevřených dveří, od roku 2012 nově pořádá „Den řemesel“, pravidelně obnovuje webovou stránku a uvádí články do regionálních novin, pořádá tradiční Hubertovu jízdu, jezdecký oddíl reprezentuje školu na jezdeckých závodech po celé ČR i v zahraničí, na školních koních se každý rok vozí děti z mateřských, základních, středních i speciálních škol z celého regionu, to bývá spojeno s prohlídkou školy, zdejší koně tradičně vozí děti na pouti v Bernarticích a účastní se Živého betlému o Vánocích, umělečtí kováři se účastní mnoha soutěží, vyrábějí krásné řemeslné výrobky, které prezentují na výstavách nebo vyrábí na zakázku a výrobek je viditelně označen logem školy. Sedláři rovněž vyrábějí a opravují spousty zajímavých řemeslných výrobků, které nabízejí a prezentují na akcích školy. Opraváři zemědělských strojů opravují zemědělskou techniku v širokém okolí školy. Všechny těchto akcí se účastní žáci školy, jejich rodiny a příbuzní, zaměstnanci školy, ale

především mnoho obyvatel okolních i vzdálených obcí. Možná pro rodiče dětí na základních školách by škola mohla zorganizovat vhodnou akci, která by je motivovala, aby své ratolesti poradili výběr této školy. Žáci školy by mohli častěji reprezentovat školu na sportovních akcích nebo odborných soutěžích, nejen v regionu. Jistě by pomohlo, kdyby se celkově v našem regionu i celém státě více financovalo do zemědělství a také do sportovních klubů. Potom by se našlo jistě více zájemců o zemědělské vzdělání, které by tato práce bavila a dokázala by jim zajistit obživu, a nejen jejich rodinám.

Výsledky výzkumu jsou velice zajímavé a dle mého úsudku by se dalo mnohé ve škole i v mimoškolních aktivitách vylepšit či obnovit.

Škola s takovou dlouholetou tradicí si jistě zaslouží, aby byla zachována pro příští generace.

Zemědělství je naší obživou a nelze spoléhat na to, že nás bude někdo živit, musíme si vypěstovat rostliny a vyrobit z nich potraviny, postarat se o to, aby nebylo zapomenuto to, co tu tak pracně a po dlouhá léta bylo vytvořeno našimi předchůdci a předky. Dříve bylo mnoho lidí pro zemědělství nadchnuto, pěstováním a chovem zvířat se u nás živilo obyvatelstvo vesnic a okolí měst. Celé rodiny pracovali na polích a starali se jak nejlépe mohli o svá stáda. V dnešní době se dováží mnoho produktů, ale v jaké ceně a hlavně v jaké kvalitě? Mnohdy je zjištěno, že jsou dovážené produkty zdraví škodlivé a zcela jiného složení, než je uvedeno na jejich obalu. Nebylo by moudré, vypěstovat a vyrobit si své vlastní, kvalitní české potraviny o kterých budeme vědět a přesně znát jejich složení. Naši předkové věděli, co je pro ně nejlepší a také podle toho žili.

Použitá literatura

CHRÁSKA, M. *Metody pedagogického výzkumu*. 1. vyd. Praha: Grada Publishing, a.s., 2007.

ISBN 978-80-247-1369-4.(272 s.)

KURIC J. a kol. *Vývojová psychologie*. SPN Praha: 1964. 44-62-01, (161 s.)

MACEK P.; *Adolescence - Psychologické a sociální charakteristiky dospívajících*, Praha:

Portál, 1. Vyd. 1999. ISBN 80-7178-348-X. (208 s.)

MELZER M.; SCHULZ J. a kol. *Vlastivěda šumperského okresu*. 1993. ISBN 80-85083-02-7

TEYSCHL O.; BRUNECKÝ Z. *Duševní vývoj a výchova dítěte*. 1973. 11-017-73 AA 12,71,

VA 13,09 – 510-21-852

OBST O. *Didaktika sekundárního vzdělávání*. 1. vyd. UP Olomouc 2006. ISBN 80-244-1360-

4 (195 s.)

POLANSKÝ M. CSc (přeložil)- *Kapitoly z psychologie dospívání*.(z ruského originálu

Psichologija staršeklassnika vydaného nakladatelstvím- Prosveščeniye v Moskvě 1980.SPN

Praha: 1988. publ. č. 4-11-18/2, (184 s.)

PRŮCHA J.; WALTEROVÁ E.; MAREŠ J. *Pedagogický slovník*. Praha: Portál, 1995. ISBN

80-7178-029-4

Prameny

Almanach vydany ke 125.výročí založení zemědělské školy v Horních Heřmanicích, v roce 1994, zpracovala ing. Šárka Švecová a MVDr.Ivan Měřil

Výroční zpráva školy SOŠ a SOUz H. Heřmanice 2011/2012

Javornický zpravodaj 10/2012

Výroční zpráva, ZŠ Žulová, 2011/2012

ŠVP-ZŠ, Vápenná, 2011/2012

Olomoucký kraj-Speciální příloha, leden 2013

Internetové zdroje

1. <http://www.czso.cz>, 1.06.2012, (Krajská správa ČSÚ v Olomouci)

([http://www.czso.cz/xm/redakce.nsf/bce41ad0daa3aad1c1256c6e00499152/59bcf50da774b862c1256f0800296d90/\\$FILE/okres%20Jesen%C3%ADk.pdf](http://www.czso.cz/xm/redakce.nsf/bce41ad0daa3aad1c1256c6e00499152/59bcf50da774b862c1256f0800296d90/$FILE/okres%20Jesen%C3%ADk.pdf))

2. Kolektiv autorů, <http://portal.mpsv.cz/sz/stat>, *Statistická ročenka trhu práce v České republice 2011*, (Poslední aktualizace: 1. 6. 2012)

3. <http://cs.wikipedia.org/wiki/Bernartice>, (Akt. str. 8. 3. 2013 v 18:36.) ,
(okres_Jesen%C3%ADk)

4. [http://www.skolahermanice.cz/index.php3?x\[0\]=13&id=14&isntfirst=1](http://www.skolahermanice.cz/index.php3?x[0]=13&id=14&isntfirst=1)

5. http://notes2.czso.cz/cz/sldb2011/cd_sldb2011_11_12/index_html_files/CZ071_PVKR13-.pdf

6. http://www.vidnava.cz/index2.php?option=com_resource&task=show_file&id=1891&hash=0a86a8084a0e3d406d61405017b292

7. cs.wikipedia.org/wiki/Žulová, (Stránka byla naposledy editována 9. 3. 2013 v 22:02.)

8. cs.wikipedia.org/wiki/Vápenná, (Stránka byla naposledy editována 9. 3. 2013 v 18:23.)

Seznam příloh

Dotazník pro žáky 9.tříd ZŠ

Dotazník pro žáky SOŠ a SOUz všech oborů a všech ročníků

Dotazník pro žáky 9.tříd ZŠ

Prosím o vyplnění dotazníku. Dotazník je anonymní. U každé otázky zakroužkuj prosím jednu odpověď. U vynechaných míst doplň odpověď dle své úvahy.

1, Jakou školu máš v budoucnu v plánu navštěvovat?

- a) SOU------(obor)
- b) Střední škola s maturitou------(obor)
- c) Gymnáziuma
- d) Zatím nevím

2, Co je pro tebe nejdůležitější při výběru školy?

- a) Daný obor
- b) Vzdálenost od bydliště
- c) Finanční dostupnost
- d) Uplatnění v budoucí profesi
- e) Jiný důvod-----

3, Co nebo kdo tě vedl při výběru školy?

- a) Sám-a
- b) Můj prospěch
- c) Rodiče
- d) Učitel ZŠ, výchovný poradce
- e) Kamarád-ka, sourozenec
- f) Jiný důvod-----

4, Jak jsi se dozvěděl-a o vybrané škole?

- a) Na ZŠ od učitele, výchovného poradce
- b) Na burze škol
- c) Od rodičů, sourozenců
- d) Od kamaráda, kamarádky
- e) Jiným způsobem-----

5, Jsem

- a) Žák
- b) Žákyně

6, Můj prospěch v 1. Pololetí tohoto ročníku z vybraných předmětů:

Matematika-----

Jazyk český-----

Přírodopis-----

7, Víš něco o SOŠ a SOUz Horní Heřmanice?

- a) Ano
- b) Ne

8, Víš, že studentům vyučených v oborech nabízejí maturitu v oboru?

- a) Ano
- b) Ne

Dotazník pro žáky SOŠ a SOUz všech oborů a všech ročníků

Prosím o vyplnění dotazníku. Vždy zakroužkuj jen jednu vybranou odpověď. Dotazník je anonymní. Jsem žákem (žákyní)-----ročníku, oboru-----.

1, Proč sis zvolil tento obor?

- a) Vlastní zájem
- b) Prospěch
- c) Rodiče
- d) Finanční dostupnost
- e) Jiný důvod

2, Jak jsi se dozvěděl-a o této škole?

- a) Na ZŠ od učitele (učitelky), výchovného poradce
- b) Od rodičů
- c) Od kamaráda (kamarádky)
- d) Od sourozenců
- e) Jiným způsobem

3, Chtěl-a bys v tomto oboru pracovat?

- a) Ano
- b) Ne
- c) Nevím

4, Zvolil-a by sis znovu tento obor?

- a) Ano
- b) Ne
- c) Nevím

5, Na této škole mě nejvíce baví:

- a) Teorie
- b) Odborný výcvik
- c) Obojí
- d) Ani jedna možnost

6, Na této škole mi nejvíce chybí :

- a) V teoretickém vyučování-----
- b) V odborném výcviku-----
- c) V době po výuce (na internátě, v tělocvičně, v areálu školy)-----
- d) Vše mi vyhovuje

ANOTACE

Jméno a příjmení:	Marcela Novotná
Katedra:	Ústav pedagogiky a sociálních studií UP Olomouc
Vedoucí práce:	PhDr. PaedDr. Václav Klapal, Ph.D.
Rok obhajoby:	2013

Název práce:	Co ovlivňuje výběr střední odborné školy (především SOŠ a SOUz Horní Heřmanice)
Název v angličtině:	What influences the choice of secondary vocational school ? (especially the high school and secondary vocational school of agriculture in Horní Heřmanice)
Anotace práce:	Tato práce je zaměřena na žáky vycházejících tříd na základních školách a jejich motivaci při výběru střední školy. Konkrétně se zaměřuji na Střední odbornou školu v Horních Heřmanicích, její studenty, slabé a silné stránky.
Klíčová slova:	Adolescence, pubescence, mládež, žák-učeň-student, střední odborné školy
Anotace v angličtině:	My project is focuses on pupils of based classes at the elementary schools and their motivation in selecting a secondary school. Specifically, i focus on the high school and secondary vocational school of agriculture in Horní Heřmanice, on students, strengths and weaknesses.
Klíčová slova v angličtině:	Adolescence, pubescence, youth, pupil-apprentice-student, secondary vocational schools
Přílohy vázané v práci:	Dotazník pro žáky 9.tříd ZŠ Dotazník pro žáky SOŠ a SOUz všech oborů a všech ročníků
Rozsah práce:	63 stran
Jazyk práce:	český