

**Česká zemědělská univerzita v Praze**

**Provozně ekonomická fakulta**

**Katedra humanitních věd**



**Bakalářská práce**

**Volnočasové aktivity dětí ve venkovském okolí Kladna**

**Tereza Najmanová**

© 2017 ČZU v Praze

## ZADÁNÍ BAKALÁŘSKÉ PRÁCE

Tereza Najmanová

Provoz a ekonomika

Název práce

**Volnočasové aktivity dětí ve venkovském okolí Kladna**

Název anglicky

**Children activities for leisure time in the vicinity of Kladno**

---

### Cíle práce

Zpracovat náměty pro zlepšení organizovaných volnočasových aktivit dětí ve venkovských obcích příměstí Kladna

### Metodika

Teoretickým rámcem a východiskem práce je pojetí volného času jako specifického fenoménu moderní společnosti (pojem, funkce, poslání, klasifikace činností ad.). Práce se potom omezuje na zkoumání vybraných jevů trávení volného času v určitém prostoru – možností využití volného času dětí do 10 let ve venkovském okolí Kladna. Teoretická část práce je výsledkem literární rešerše na sledované téma. Sekundární výzkum navazující na rešerši příslušné odborné literatury (o volném čase dětí) zprvu postihuje objekty řešení (3 vybrané velké venkovské obce se základní školou na Kladensku), a to se zvláštním zřetelem ke sledované problematice – vývoji nabídky volnočasových aktivit pro děti do 10 let v těchto obcích, a to nabízených školou a dalšími případnými aktéry. Práce pokračuje primárním výzkumem, zaměřeným ke specifickým otázkám vyžití dětí ve volném čase v místě bydliště v souvislosti s předškolní a školní docházkou. Pro sekundární výzkum bude použita technika studia dokumentů (statistických a místních pramenů) s potřebným (případným) doplněním rozhovorem s pedagogickými pracovníky. Primární výzkum bude veden převážně technikami dotazování (dotazníkem v případě kvantitativního přístupu, rozhovorem v případě kvalitativního výzkumu). Použití přístupů včetně určení specifických objektů dotazování a vytvoření výzkumných nástrojů bude upřesněno na základě výsledků sekundárního výzkumu, i když se předem předpokládá standardizované dotazování rodičů. Závěry práce budou směřovat na základě srovnání reality ve třech sledovaných obcích k námětům pro rozvoj volnočasových aktivit v místě bydliště dětí.

## Doporučený rozsah práce

30 – 40 stran

## Klíčová slova

volný čas, děti, venkovská obec, škola, sociologický empirický výzkum

---

## Doporučené zdroje informací

GIDDENS, A. *Sociologie*. Praha: Argo, 1999. ISBN 80-7203-124-4.

HOFBAUER, B. *Děti, mládež a volný čas*. Praha: Portál, 2004. ISBN 80-7178-927-5.

Knotová, D. *Pedagogické dimenze volného času*. Brno: Paido, 2011. ISBN 978-80-7315-223-9

PÁVKOVÁ, J. – HÁJEK, B. *Školní družina*. Praha: Portál, 2007. ISBN 978-80-7367-268-3.

PÁVKOVÁ, J. *Pedagogika volného času*. Praha: Portál, 2002. ISBN 80-7178-711-6.

Regionální prameny

SOCIOLOGICKÝ ÚSTAV (AKADEMIE VĚD ČR), – UNIVERZITA KARLOVA. *Velký sociologický slovník. II, P-Ž*. Praha: Karolinum, 1996. ISBN 80-7184-310-5.

SPOUSTA, V. *Metody a formy výchovy ve volném čase : kultura a umění ve výchově*. Brno: Masarykova univerzita, Pedagogická fakulta, 1996. ISBN 80-210-1275-7.

---

## Předběžný termín obhajoby

2016/17 LS – PEF

## Vedoucí práce

doc. Mgr. Helena Hudečková, CSc.

## Garantující pracoviště

Katedra humanitních věd

---

Elektronicky schváleno dne 16. 11. 2016

**doc. PhDr. Michal Lošťák, Ph.D.**

Vedoucí katedry

---

Elektronicky schváleno dne 21. 11. 2016

**Ing. Martin Pelikán, Ph.D.**

Děkan

V Praze dne 12. 03. 2017

### **Čestné prohlášení**

Prohlašuji, že svou bakalářskou práci "Volnočasové aktivity dětí ve venkovském okolí Kladna" jsem vypracovala samostatně pod vedením vedoucí bakalářské práce a s použitím odborné literatury a dalších informačních zdrojů, které jsou citovány v práci a uvedeny v seznamu použitých zdrojů na konci práce. Jako autorka uvedené bakalářské práce dále prohlašuji, že jsem v souvislosti s jejím vytvořením neporušila autorská práva třetích osob.

V Praze dne 15.3.2017

---

### **Poděkování**

Ráda bych touto cestou poděkovala doc. Mgr. Heleně Hudečkové, CSc. za pomoc, vstřícnost při konzultacích a odborné vedení bakalářské práce.

Dále mé poděkování patří vedení ZŠ a MŠ Brandýsek, ZŠ Pchery a ZŠ a MŠ Vinařice za možnou spolupráci a pomoc při primárním výzkumu.

# **Volnočasové aktivity dětí ve venkovském okolí Kladna**

## **Souhrn**

Bakalářská práce pojednává o volném času, volnočasové výchově a konkrétně pak volnočasových aktivitách dětí ve venkovských oblastech Kladna. Teoretická část práce je výsledkem literární rešerše a rozebírá volný čas z různých úhlů pohledů, definuje volný čas jako takový a popisuje jeho funkce. Dále zahrnuje kapitoly o výchově ve volném čase a o institucionalizaci péče o volný čas v obcích a regionech, kde práce pojednává o možnostech využití, nejen dotačních podpor.

Praktická část se skládá z empirického, sekundárního a primárního výzkumu. Empirický výzkum popisuje možnosti volnočasového vyžití dětí ve sledovaných obcích. Dále porovnává maximální kapacity organizací, které volnočasové aktivity pořádají. V poslední kapitole se práce zabývá výzkumným šetřením, které si klade za cíl zjistit spokojenost rodičů s nabídkou volnočasových aktivit v místě bydliště. Na základě výsledků z primárního výzkumu jsou navrženy možnosti volnočasového rozvoje v jednotlivých obcích.

**Klíčová slova:** volný čas, děti, venkovská obec, škola, sociologický, empirický výzkum, volnočasový výchova

# **Children activities for leisure time in the vicinity of Kladno**

## **Summary**

The bachelor thesis deals with free time, leisure education and particularly children's leisure activities in rural areas of Kladno. The theoretical part of the work is the result of a literary review and analyses leisure from different perspectives, defines leisure itself and describes its functions. In addition, it includes chapters on education in leisure and the institutionalization of care for leisure in municipalities and regions where the thesis deals with possibilities of using not only financial subsidies.

The practical part consists of empirical, primary and secondary research. Empirical research describes the possibilities of children's recreational activities in selected communities. Then it compares the maximum capacity of organizations that provide recreational activities. The last chapter deals with research which aims to find out parents' satisfaction from a range of leisure activities in the residential area. Based on the results of primary research there are leisure development opportunities in particular municipalities proposed.

**Keywords:** leisure, children, rural community, municipalities, school, sociological, empirical research, leisure education

# Obsah

<b>1 Úvod.....</b>	<b>10</b>
<b>2 Cíl práce a metodika .....</b>	<b>12</b>
<b>3 Teoretická východiska .....</b>	<b>14</b>
3.1 Volný čas.....	14
3.1.1 Různé pohledy na volný čas .....	14
3.1.2 Funkce volného času.....	16
3.2 Výchova ve volném čase.....	16
3.2.1 Funkce výchovy ve volném čase .....	17
3.2.2 Instituce pro volnočasovou výchovu .....	18
3.2.3 Druhy volnočasových činností.....	20
Rekreační a odpočinkové činnosti.....	20
<b>4 Institucionalizace péče o volný čas v obcích a regionech se zřetelem k venkovskému prostoru.....</b>	<b>22</b>
4.1 Volný čas v obcích a regionech (krajích).....	22
<b>5 Empirický výzkum .....</b>	<b>26</b>
5.1 Obec Brandýsek .....	26
5.1.1 Zájmové kroužky v kompetenci ZŠ a MŠ Brandýsek .....	26
5.1.2 Školní družina Brandýsek.....	26
5.1.3 Kroužek mladých hasičů.....	27
5.1.4 FK Brandýsek .....	27
5.1.5 Amatérský sportovní tým BUDOKAI .....	27
5.1.6 Aerobic a Cvičení ml. žákyň.....	28
5.2 Obec Pchery .....	28
5.2.1 Školní kluby v kompetenci ZŠ Pchery .....	28
5.2.2 Školní družina Pchery .....	28
5.2.3 SK Pchery .....	29
5.2.4 „Pcherské maminky o. s.“ .....	29
5.3 Obec Vinařice.....	29
5.3.1 Školní kluby při MŠ a ZŠ Vinařice .....	29
5.3.2 Školní družina při ZŠ a MŠ Vinařice.....	30
5.3.3 Kroužek mladých hasičů.....	30
5.3.4 SK Vinařice.....	31
5.3.5 Červený kříž.....	31
5.4 Porovnání vybraných obcí z hlediska možností volnočasového vyžití dětí (výsledky sekundárního výzkumu) .....	32
<b>6 Dotazníkové šetření.....</b>	<b>34</b>



6.1	Metodika dotazníkového šetření .....	34
6.2	Vyhodnocení dotazníkového šetření .....	34
6.2.1	Brandýsek .....	35
6.2.2	Pchery .....	36
6.2.3	Vinařice.....	38
<b>7</b>	<b>Náměty pro rozvoj volnočasových aktivit v místě bydliště dětí.....</b>	<b>41</b>
<b>8</b>	<b>Závěr.....</b>	<b>43</b>
<b>9</b>	<b>Seznam použitých zdrojů .....</b>	<b>44</b>
	<b>Přílohy.....</b>	<b>45</b>

### **Seznam obrázků**

Graf č. 1	Vyhodnocení 2. části dotazníků - Brandýsek .....	36
Graf č. 2	Vyhodnocení 2. části dotazníků - Pchery .....	38
Graf č. 3	Vyhodnocení 2. části dotazníků - Vinařice.....	40

### **Seznam tabulek**

Tabulka č. 1	Maximální kapacity organizací v obci Brandýsek.....	32
Tabulka č. 2	Maximální kapacity organizací v obci Pchery .....	32
Tabulka č. 3	Maximální kapacity organizací v obci Vinařice .....	33
Tabulka č. 4	Velikost výzkumného souboru a celková návratnost dotazníků.....	34
Tabulka č. 5	Vyhodnocení 1. části dotazníků - obec Brandýsek .....	35
Tabulka č. 6	Vyhodnocení 1. části dotazníků - obec Pchery .....	37
Tabulka č. 7	Vyhodnocení 1. části dotazníků - obec Vinařice .....	39

# 1 Úvod

„Volnočasové aktivity dětí ve venkovském okolí Kladna“ jako téma mé bakalářské práce jsem si zvolila z několika důvodů.

Jedním z nich je také situace z poloviny roku 2016, kdy v České republice na regionální úrovni NUTS II<sup>1</sup> (příp. NUTS III<sup>2</sup>) školy i veřejnost pracují na Místních akčních plánech rozvoje vzdělávání (dále jen MAP). Toto téma po dlouhé době definuje úzké spojení formálního a neformálního vzdělávání v jeden strategický celek, který by mohl ovlivnit dětské personální a sociální kompetence a z dlouhodobého hlediska přispět k lépe vnímanému životu. Všude kolem nás dnes spíše vnímáme nervozitu, agresi, násilí a různorodé procesy vyplývající z těchto emocí. Způsoby trávení volného času a vytváření dovedností v této oblasti mohou předurčovat lepší wellbeing<sup>3</sup> v budoucnosti. Jsem si vědoma, že takto definovaný předmět mé bakalářské práce je velmi sofistikovaný a že prokázat některé hypotézy, ze kterých vycházím, bude velmi složité. Můj průzkum v této oblasti je proto spíše předběžnou studií.

Pokud budou mé závěry alespoň částečně validní, budu ráda, když budou využity i pro strategický plán rozvoje MAP Kladenska. Vždyť jedním ze specifických cílů MAP je „*zlepšení spolupráce v území a využívání místních mimoškolních zdrojů pro rozvoj vzdělávání dětí a žáků a ke zlepšení spolupráce s rodiči.*“<sup>4</sup> V rámci udržitelného zlepšování žití na venkově se obec snaží občanům nabídnout smysluplné alternativy pro volnočasové využití. Zájmové kroužky či organizace nejen pro děti a mládež mohou být jeden z faktorů, který bereme v úvahu při výběru vhodné lokality pro bydlení. Navíc organizované volnočasové aktivity mládeže napomáhají celé společnosti, protože vedou ke snížení patologického a protiprávního jednání. Je mnohem jednodušší špatným návykům předcházet, než řešit následky.

Volný čas jako takový je fenoménem moderní společnosti. Je to čas, který máme pro sebe, čas, kdy nejsme v práci ani ve škole, kdy máme splněné povinnosti. Volný čas se snažíme využívat pro to, co nás baví, co nás naplňuje, pro odpočinek. Pro svou práci jsem si vybrala specifickou věkovou skupinu – děti do deseti let. Děti v tomto věku potřebují pomoci se

---

<sup>1</sup> Nomenklatura územních statistických jednotek na regionální úrovni

<sup>2</sup> Nomenklatura územních statistických jednotek na krajské úrovni

<sup>3</sup> Pocit životní pohody, spokojenost, blaho

<sup>4</sup> MŠMT. Postupy zpracování místních akčních plánů [online]. [cit. 2016-10-22]. Dostupné z: [http://www.msmt.cz/uploads/OP\\_VVV/Vyzva\\_MAP/Priloha\\_2\\_Postupy\\_MAP.pdf](http://www.msmt.cz/uploads/OP_VVV/Vyzva_MAP/Priloha_2_Postupy_MAP.pdf)

správným výběrem činností pro jejich volný čas. Nejsou dostatečně zodpovědné, začínají se formovat. Dítě může vyjádřit svá přání, ale potřebuje vedle sebe dospělého jedince, který se bude snažit být dítěti nápomocný v orientaci v nepřehledné nabídce dostupných variant aktivit ve volném čase. S dětmi jsem osobně pracovala jako pomocná síla na škole v přírodě, kde jsem jim připravovala program. Měla jsem možnost zúčastnit se vedení práce dětí v uměleckých kroužcích, jako je práce s keramickou hlinou a výtvarná tvorba. Dále pak ve věku, který jsem si v mé práci určila jako klíčový, jsem sama navštěvovala několik zájmových kroužků, které mi nabízela škola, tělovýchovná jednota a jiné zájmové organizace. V tu dobu nabídka v místě bydliště – na vesnici, nepokrývala mé zájmy a za volnočasovými aktivitami jsem byla nucena dojíždět do vzdáleného města. Proto si myslím, že toto téma je nejenom aktuální, ale mne samotné se dotýká.

## 2 Cíl práce a metodika

Teoretickým rámcem a východiskem práce je pojetí volného času jako specifického fenoménu moderní společnosti, který zásadním způsobem přispívá k pojmu – wellbeing, který se často využívá v sociologii a společenských vědách.

Před samotným výzkumem je potřeba si v teoretické části práce vymezit základní pojmy. Tato část je výsledkem literární rešerše na sledované téma. V této části práce se zaměřím na pojem a definici volného času, vymezím jeho funkce, poslání a klasifikuji volnočasové činnosti jako takové.

Druhá, praktická část mé bakalářské práce se skládá ze dvou segmentů a to ze sekundárního a primárního výzkumu. Sekundární výzkum, který bude navazovat na rešerši příslušné odborné literatury, zaměřené na volný čas dětí, zprvu postihuje objekty řešení (3 vybrané velké venkovské obce se základní školou na Kladensku), a to se zvláštním zřetelem ke sledované problematice, tou je komplexní analýza nabídek zájmových činností domy dětí a mládeže, zájmových organizací, spolků, tělovýchovných jednot a dalších subjektů podílejících se na zájmové činnosti dětí a žáků do 10 let ve sledovaných obcích ve venkovském okolí Kladna. Pro výzkum nabídky a také vývoje volnočasových aktivit pro děti a žáky v těchto obcích bude použita technika studia dostupných dokumentů. Čerpat budu ze statistických a místních pramenů. Pokud bude potřeba, doplním informace a využiji možnost rozhovoru s pedagogickými pracovníky nebo dobrovolníky, kteří zájmové aktivity zaštiťují.

K analýze volnočasových aktivit jsem si vybrala tři velké venkovské obce na Kladensku, kde mohu posoudit život školních dětí, které potkávám. Konkrétně budu zkoumat stav volnočasových aktivit v obci Brandýsek, kde sama bydlím, v nedalekých Pchérách a ve Vinařicích. Tyto obce jsem si vybrala záměrně, pro věcnou možnost komparace. Počet obyvatel se u všech třech územních celků pohybuje okolo 2000 a v každé z nich je základní škola.

Práce pokračuje primárním výzkumem, který se zaměřuje na specifické otázky vyžití dětí ve volném čase v místě bydliště v souvislosti s předškolní a školní docházkou. Primární výzkum bude veden převážně technikami dotazování prostřednictvím dotazníků, které budou zaměřeny na zájmy a jejich naplňování ve volném čase v případě kvantitativního přístupu a rozhovorem v případě kvalitativního výzkumu. Použití přístupů včetně určení specifických objektů dotazování a vytvoření výzkumných nástrojů bude upřesněno na

základě výsledků sekundárního výzkumu, i když se předem předpokládá standardizované dotazování rodičů.

V době realizace této práce ve většině regionů probíhají práce na místních akčních plánech vzdělávání. Výsledkem práce nebudou tedy jen obecná statistická data a srovnání reality ve třech sledovaných obcích, ale také zpracované náměty, které by v daných regionech a v návaznosti na činnost zřizovatelů mohly přinést alespoň částečnou změnu s cílem zlepšení organizovaných volnočasových aktivit dětí ve venkovských obcích příměstí Kladna.

## 3 Teoretická východiska

### 3.1 Volný čas

Pojem volný čas je skloňován v mnoha odborných knihách a publikacích. Základním aspektem pro vymezení volného času je rozdělení života jedince na povinnosti a volný čas. Volný čas je tedy doba vymezená pouze pro samotného jedince, kdy se může věnovat pouze sobě, nebo dobrovolně vytvářet, či se věnovat čemukoliv, co uspokojuje jeho zájmy, touhy a přesvědčení. „*Volný čas je nesmírná hodnota, ale nikoli sama o sobě a sama pro sebe, nýbrž jako neomezená možnost člověka vrátit se k sobě samému, k svému autentickému plnému životu, přemýšlet o hodnotách, uvědomovat si jejich ohrožení a věnovat se jejich záchraně.*“<sup>5</sup>

„*Z hlediska dětí a mládeže do volného času nepatří vyučování a činnosti s ním související, sebeobsluha, základní péče o zevnějšek a osobní věci, povinnosti spojené s provozem rodiny, domácnosti, výchovného zařízení i další uložené vzdělávání a další časové ztráty. Součástí volného času nejsou ani činnosti zabezpečující biologickou existenci člověka (jídlo, spánek, hygiena, zdravotní péče).*“<sup>6</sup> Volný čas dětí a mládeže je sám o sobě velmi specifický a to tím, že se děti nedokáží, tak jako dospělí jedinci, zorientovat v možných aktivitách pro volný čas. S volným časem dítěte a s jeho organizací, pomáhají nejprve rodiče a později přispívají svou pomocí i učitelé. Svoji pedagogickou činností dává učitel školákovi různé podněty, kterým může vytvářet a vymezovat zájmy dítěte.

#### 3.1.1 Různé pohledy na volný čas

Problematikou volného času se zabývá mnoho oborů, které jej zkoumají z různých úhlů pohledu.

Ekonomie zkoumá volný čas v návaznosti s průmyslem volného času, který je v současné době velmi využívaným a prosperujícím odvětvím. Ekonomické zhodnocení spočívá v tom, kolik finančních prostředků je rodina, nebo obecně společnost schopná vynaložit a vůbec podpořit tento druh průmyslu. Dříve toto odvětví rezignovalo na vzdělávání a vývoj osobnosti, dnes již existují tzv. „vědecko-zábavní“ centra, kde se může dítě poučit zábavnou formou.

---

<sup>5</sup> SPOUSTA, Vladimír, 1996 Metody a formy výchovy ve volném čase: kultura a umění ve výchově, s. 17

<sup>6</sup> PÁVKOVÁ, Jiřina, et al., 2002. Pedagogika volného času, s. 13

Podle zdrojů Akademie pro studium volného času se odhaduje, že průmysl volného času spojený se zábavou v USA zaměstnává přibližně 25 milionů lidí, což je asi čtvrtina všech pracujících. Volnočasový průmysl je jedním z nejrozsáhlejších a největších odvětví světového hospodářství.

Z hlediska politického, které je také velice úzce spojeno s ekonomikou, je volný čas zkoumán tak, jakým způsobem se stát v této sféře angažuje. Jedná se hlavně o zakládání volnočasových sdružení, pomoc při jejich organizaci, zajištění finančního zázemí, tvorba podmínek pro uspokojování volného času. „*Nabídka aktivit pro volný čas by v městech a obcích měla tvořit funkční systém*“<sup>7</sup>

Na volný čas z perspektivy sociologie a sociální psychologie se pohlíží v návaznosti na utváření mezilidských vztahů. Jde o vztah volného času dítěte v rodině, kde na subjekt může působit pozitivně i negativně vliv rodičů, vše závisí na jejich kultuře, na kultuře celé rodiny a jejího blízkého okolí.<sup>8</sup> Na dítě nemusí působit jen lidé a to rodinní příslušníci nebo pedagogové ve školních zařízeních, ale také, a to v současné době ve velké míře, hromadné sdělovací prostředky jako jsou televize a internet. V těchto médiích jsou dostupné edukativní a jinak vhodné kanály pro děti, ale také samozřejmě pořady pro děti nepřístupné, nebo stránky na internetu, na které se dítě může dostat jedním „klikem“. Příčinami vzniku poruch chování u dětí je špatná rodinná výchova, ale také nevhodné, nebo žádné využívání volného času.

Pedagogika a psychologie, tyto dva obory počítají s věkovými a individuálními odlišnostmi jedinců a ve volném čase je respektují. Toto hledisko a pohled na volný čas se snaží podporovat aktivitu, vytvářet prostor pro spontaneitu, seberealizaci, uspokojování potřeb nových dojmů a vytváření kontaktů v kolektivu.

Zdravotně hygienický pohled na trávení volného času zkoumá a sleduje správné uspořádání režimu dne, správné využití času po splnění všech povinností, hygienu prostředí i sociálních vztahů.

Oblasti se prolínají, proto je při zkoumání této problematiky zapotřebí brát ohled na všechny aspekty.

---

<sup>7</sup> PÁVKOVÁ, Jiřina, et al., 2002. Pedagogika volného času, s. 16

<sup>8</sup> SPOUSTA, Vladimír, 1994. Teoretické základy výchovy ve volném čase: úvod do studia pedagogiky volného času, s. 107

### 3.1.2 Funkce volného času

Tradiční vymezení funkcí volného času, které je citováno ve většině soudobé odborné literatury, je podle německého pedagoga volného času Opaschowského. Roku 1977 definoval sedm hlavních funkcí:

1. *„rekreační*
2. *kompensační*
3. *enkulturační a edukační*
4. *kontemplační*
5. *komunikační*
6. *participační*
7. *konzumní.*<sup>9</sup>

Rekreační funkce zahrnuje odpočinek a relaxaci, dobu potřebnou k uzdravení. Funkce kompenzační vlastně kompenzuje to, co se v životě nedaří, čeho se člověku nedostává prostřednictvím zábavy jakéhokoliv druhu. Funkce enkulturační a edukační znamená, že se ve volném čase subjekt věnuje kulturním aktivitám a sebevzdělává se. Pokud se ve svém volném čase subjekt zabývá duchovně zaměřenými činnostmi, nebo hledá smysl života, využívá funkci kontemplační. Podpoření sociálních kontaktů Opaschowski popsal ve funkci komunikační. Participační funkce vymezuje účast ve spolkových a občanských aktivitách. Poslední, konzumní funkce znamená spotřebu materiálních statků.

## 3.2 Výchova ve volném čase

Výchova mimo vyučování je určitý způsob využití volného času dětí. Probíhá v době mimo vyučování, kde na dítě nepůsobí vliv rodiny. Výchova je zajišťována speciálními institucemi.

Pro děti a mládež je specifické toto dělení institucí pro volný čas:

-podle místa konání

- mimotřídní

---

<sup>9</sup> KNOTOVÁ, Dana, 2011. Pedagogické dimenze volného času, s. 33



- mimoškolní
- výchova mimo vyučování

-podle druhu

- pravidelné (kroužky, pobyty, práce s nadanými)
- nepravidelné (víkendové akce, projekty, příležitostné aktivity).

### **3.2.1 Funkce výchovy ve volném čase**

*„Výchova mimo vyučování jako specifická oblast výchovného působení plní funkci výchovně- vzdělávací, preventivní, zdravotní a sociální. Jednotlivé typy výchovných zařízení, instituce a organizace plní tyto funkce v různé míře podle svého charakteru.“<sup>10</sup>*

#### **Zdravotní funkce**

Zdravotní funkci zajišťují zařízení a instituce tím, že vytvářejí podmínky pro činnosti, které jsou zdraví prospěšné. Pomáhají ve vytváření zdravého životního stylu, zvláště při usměrňování režimu dne střídáním různorodých aktivit.

#### **Sociální funkce**

Instituce pomáhají smysluplně zabavit děti v době, kdy jsou rodiče v zaměstnání nebo plní jiné povinnosti. Napomáhají také v získávání a navazování nových kontaktů a sociálních vztahů. Při volnočasovém vyžití v kolektivu děti rozvíjí a učí se pravidla společenského chování.

#### **Preventivní funkce**

Za prevenci sociálně patologických jevů můžeme obecně označit efektivní využívání volného času jako takové.

#### **Výchovně vzdělávací funkce**

Velmi důležitá funkce výchovy ve volném čase. Instituce se podle svých možností snaží o formování postojů a morálních vlastností, o motivaci jedince k žádoucím využívání volného času. Mladí lidé si vytvářejí názor na život a na celý svět hlavně ze svých

---

<sup>10</sup> PÁVKOVÁ, Jiřina, et al., Pedagogika volného času, s. 39

zkušeností a praktických činností. „*Důraz je třeba klást na výchovu těch druhů činností, které si člověk v určité formě nese do své dospělosti.*“<sup>11</sup>

### **3.2.2 Instituce pro volnočasovou výchovu**

Volnočasová zařízení a společenské instituce pomáhají vytvářet podmínky pro smysluplné trávení volného času. Tyto instituce mimo jiné svou činností napomáhají při prevenci pro společnost nevhodného a protiprávního jednání. Dále práce uvádí nejvýznamnější zařízení pro volnočasovou výchovu.

#### **Střediska pro volný čas dětí a mládeže**

Střediska pro volný čas nabízejí pestrou nabídku zájmových činností pro děti, ale i pro dospělé. Kromě pravidelně konaných zájmových aktivit v zájmových útvarech, které se konají 1-2krát týdně, jsou organizované také vzdělávací programy pro školy, nebo spontánní akce.

Činnost těchto středisek není omezena jen na školní rok, zajišťují také organizaci prázdninových aktivit, jako jsou například příměstské tábory. Členství ve středisku je zpoplatněné, výše poplatku se ale liší v návaznosti s náročností zájmové aktivity a pohybuje se v rozmezí 500-2500Kč za jeden rok.

#### **Školní družiny a školní kluby**

Tyto dvě instituce jsou nejčastěji zřizovány při základních školách. Školní družiny jsou určeny pro děti prvního stupně základní školy, pro děti ze stupně druhého to jsou tzv. školní kluby. Mimo věkové rozdělení dětí jsou pro obě zařízení určené stejné podmínky. Zajišťují funkci zdravotní, výchovnou, ale také funkci sociální, kdy družina pečuje o děti po dobu, kdy jsou rodiče v zaměstnání a to před i po vyučování a v době, kdy dítě čeká na jiné mimoškolní aktivity. Děti jsou vedeny profesionály a to pedagogy a vychovateli. Činnost je rozdělena na odpočinkové činnosti sloužící k regeneraci sil, zájmové činnosti, veřejně prospěšné aktivity a mimo jiné na přípravu na vyučování. Příprava na vyučování je ve školních družinách obsahem i rozsahem velmi rozmanitá.

---

<sup>11</sup> VESELÁ, Jana, Základy sociologie volného času, s. 39

Rodiče za využívání školní družiny platí poplatek v průměru 1000Kč ročně. Školní družina je jedním z nejvíce využívaných zařízení pro výchovu mimo vyučování.<sup>12</sup>

### **Základní umělecké školy**

Základní umělecké školy mají ve své kompetenci zájmové a vzdělávací činnosti v oblasti estetiky a umění. V nabídce mají aktivity zaměřené na hudbu, výtvarné umění, tanec nebo literaturu. Využívání zájmových aktivit organizovaných základními školami je zpoplatněné, výše poplatku je na rozdíl od jiných institucí, které organizují volnočasové aktivity, výrazně vyšší.

### **Jazykové školy**

Tento speciální typ školního zařízení nabízí jen volnočasové aktivity vzdělávací, které jsou zaměřeny především na oblast cizích jazyků.

### **Organizace nekomerčního sektoru**

Organizací v nekomerčním sektoru je několik typů. Občanská sdružení, obecně prospěšné společnosti, nadace a nadační fondy, zvláště jsou zařazena církevní zařízení.

Nejčastěji se můžeme setkat s formou občanského sdružení, jako příklad nejpočetnějšího občanského sdružení, které každý jistě zná, je Český junák a Pionýr.

Občanská sdružení se orientují na různá odvětví a to na sportovní aktivity, kulturní a technické činnosti, environmentálně zaměřená činnost a další.

*„Pro organizace nekomerčního sektoru, které se věnují dětem a mládeži, je na celostátní úrovni vyhlášen Program státní podpory práce s dětmi a mládeží, který je financován z vládních zdrojů“<sup>13</sup>. Personálně jsou organizace v nekomerčním sektoru řešeny dobrovolníky z řad rodičů, bývalých členů, či jiných nadšenců.*

---

<sup>12</sup> HÁJEK, PÁVKOVÁ a kol., Školní družina, s. 15-16

<sup>13</sup> KNOTOVÁ, Dana, Pedagogické dimenze volného času, s. 64

### 3.2.3 Druhy volnočasových činností

#### Rekreační a odpočinkové činnosti

V českém jazyce se tyto dva pojmy zaměňují, ve smyslu volnočasových aktivit je potřeba jejich rozlišení. Rekreační činnosti jsou činnosti založené na vydatném pohybu, nejčastěji na čerstvém vzduchu. Odpočinkové činnosti jsou naopak fyzicky i psychicky nenáročné, nejčastější formou těchto činností je spánek. Odpočinkové i rekreační činnosti mohou mít formu organizace jak hromadnou, tak i individuální, podle potřeby jedinců.

#### Zájmové činnosti

Zájmové činnosti jsou cílevědomě konané aktivity, které jsou zaměřené na uspokojování a rozvoj individuálních potřeb zájmů. Silně působí na samotný rozvoj osobnosti i na správnou společenskou orientaci. Zájmy můžeme dělit i dle úrovně činnosti, časového trvání, koncentrace, společenské hodnoty a také klasicky, podle jejich obsahu.<sup>14</sup>

- Zájmové činnosti společenskovední

Tento druh zájmové činnosti je zaměřen na výchovu k vlastenectví, vede k poznávání aktuálního společenského dění, ale také k historickým souvislostem. Společenskovední činnosti jsou zaměřeny spíše na individuální zájmy jedinců. Jedná se například o individuální sběratelství, studium cizích jazyků, dodržování lidových tradic a zvyků, seznamování se s náboženskými a filosofickými směry, s historickými objekty a památnými místy.

- Zájmové činnosti pracovní technické

Činnosti pracovní technické pomáhají ve zdokonalování se v manuálních dovednostech. Probíhá snaha o prohloubení zájmu aktérů o tvořivou práci, která se dá dále uplatnit v praxi. Druh pracovních technických zájmových činností se velmi rychle rozrůstá a to v kontextu s rychlým vývojem nových společensky důležitých oborů – kybernetika, elektronika, elektrotechnika, výpočetní technika a spousta dalších.

---

<sup>14</sup> HÁJEK, B., Nástin metodiky vedení zájmové činnosti, s. 5

- **Zájmové činnosti přírodovědné**

Činnosti přírodovědné pěstují vztah k přírodě a její ochraně. Děti si formují pocit morální odpovědnosti za ochranu přírody, uvědomují si její jedinečnost, to napomáhá k vytvoření správných postojů k životním hodnotám. Děti poznávají způsob života živočichů a rostlin v jejich přirozených podmínkách, osvojují si poznatky o neživé přírodě, většinou na procházkách. Během stárnutí jedince stoupá zájem o specifické činnosti, jako je rybářství, pěstitelství, včelařství a další.

- **Zájmové činnosti esteticko-výchovné**

Esteticko-výchovné činnosti se snaží utvářet estetický vztah dětí ke skutečnosti jako takové. Tento druh činností se zaměřuje na rozvoj uměleckého projevu pomocí výtvarného, hudebního, hudebně-pohybového, dramatického nebo literárního umění.

- **Zájmové činnosti sportovního a turistického charakteru**

Sportovní a turistické činnosti pomáhají vytvářet fyzickou i psychickou zdatnost jedince. Ze zdravotního hlediska je přiměřená pohybová aktivita podmínkou zdravého vývoje. Ideální jsou pohybové aktivity na čerstvém vzduchu, sportu v přírodě se proto přikládá velká důležitost. Tyto podmínky nejlépe splňuje turistika. V posledních letech roste poptávka po netradičních sportech, jako je aikido, florbal, squash, frisbee a mnoho dalších. Nabízené jsou ale také tradiční aktivity jako je fotbal, atletika, sportovní hry, plavání.

## 4 Institucionalizace péče o volný čas v obcích a regionech se zřetelem k venkovskému prostoru

### 4.1 Volný čas v obcích a regionech (krajích)

Obec je územně samosprávný celek, který je tvořen jedním nebo několika katastrálními územími. Region je podle nomenklatury územních statistických jednotek NUTS sociálně geografické území, které je vymezeno na základě určitých společných znaků.

Obce a regiony prostorem, svými aktivitami a podporou vytvářejí podmínky pro volnočasové aktivity mládeže. Obce se snaží zajistit podmínky personální, institucionální i materiální. Mezi vesnicemi, městy i samotnými regiony jsou rozdíly jak v tradicích, tak v ekonomické úrovni, ale přes značné rozdíly se i malé obce zajímají o volnočasové vyžití obyvatel. „*Usilují o to harmonizovat působení správy obce, dobrovolného sdružování, státu a komerčního sektoru a rozšiřovat tak jejich možnosti.*“<sup>15</sup>

V obcích, malých městech nebo ve čtvrtích velkých měst je větší možnost pružnější reakce na konkrétní podmínky a potřeby obyvatel. Zařízení pro volnočasové aktivity v místě bydliště se stala jednou z částí komunální politiky. Tato politika si klade za cíl zlepšovat kvalitu života mladé generace. Učí děti a mladé lidi k racionálnímu využívání volného času a tím se je snaží odvést od antisociálního jednání. Zařízení, která zajišťují volnočasové vyžití v místě bydliště, jsou pro děti a mládež snadno dostupná, umožňují mimo pravidelných zájmových činností také spontánní aktivity a dávají možnost vzniku neformálních sociálních vztahů. Místo bydliště berou v potaz a zvláště ho zdůrazňují jako východisko pro výchovný vliv volného času dětí a mládeže i mezinárodní dokumenty a analýzy mezinárodních organizací.

Vývoj místních volnočasových zařízení je velmi závislý na prostoru, který je vytvářen pro samosprávné uspořádání. Je to vlastně praktická zkouška schopnosti lidí v zastupitelstvu, ve školách a jiných institucích jako jsou občanská sdružení. Musejí spolupracovat a zajímat se o podmínky, které pomáhají nejmladším spoluobčanům ve zdravém růstu, v rozvoji a začlenění se do života celé společnosti.

Dříve byl volný čas doménou tradičních institucí jako je rodina a škola, postupem času se začala zakládat zařízení, která se přímo nebo prostřednictvím vedlejší činnosti na volný čas

---

<sup>15</sup> HOFBAUER, Břetislav, Děti, mládež a volný čas, s. 117

specializovala. Ve 20. století byl vývoj těchto zařízení velmi prudký, instituce rostly jak kvantitativně, tak kvalitativně, hlavně zvyšující se odbornou pedagogickou úrovní.

Hlavní organizací v péči o volný čas je Ministerstvo školství, mládeže a tělovýchovy ČR (dále jen MŠMT). Je zastřešující organizací s celostátní působností a zaměřuje se na děti a mládež. Výše bylo uvedeno, že zejména u těchto skupin populace je vhodné pečovat o volnočasové vyžití. MŠMT nabízí možnost využití dotačních programů, které mohou finančně podpořit zařízení pro volnočasové aktivity. Dotační programy jsou určeny pro nestátní neziskové organizace (dále jen NNO), které zajišťují realizaci volnočasových činností pro děti a mládež, nebo se svou činností zaměřují na podporu a rozvoj nadání dětí. Cílem MŠMT na období 2014 – 2020 je podle Koncepce podpory mládeže vytvoření a také podpora podmínek, které povedou k rozšíření a ke zkvalitnění nabídek zájmových činností, neformálního vzdělávání a dalších mimoškolních činností, které jsou vytvářeny za účelem naplnění volného času dětí a mládeže.

Konkrétně pro rok 2016 byla vyhlášena výzva k předložení žádostí v rámci programu „Rozvoj materiálně technické základny mimoškolních aktivit dětí a mládeže“. Tento program je výhradně pro NNO, jako jsou spolky, ústavy a obecně prospěšné společnosti, které vykazují práci s dětmi a jsou v provozu více jak 3 roky. MŠMT pro tento program přidělilo ze svých omezených zdrojů finanční částku v hodnotě 25 194 tis. Kč. Obecnými cíli programu je údržba a rekonstrukce zařízení a tím i vytváření vyhovujících podmínek pro nové i stávající volnočasové aktivity. Dalším cílem je zvyšování nabídky volnočasových aktivit a s tím související podchycení neorganizovaného trávení volného času dětí a mládeže a snížení sociálně patologických jevů.

Programy státní podpory jsou vyhlášeny i na roky 2017-2020. V těchto letech bude podpora zaměřena na pravidelné a dlouhodobě trvající činnosti.

Program pro rok 2017 má vyhrazené priority a to v podobě podpory zdravého životního stylu dětí a mládeže, zapojování dětí a mládeže do dění ve veřejném prostoru prostřednictvím volnočasových aktivit a také snaha o zapojení dětí s omezenými možnostmi pro pravidelné a smysluplné trávení volného času. Výše finančních zdrojů na jeden projekt místní nebo regionální působnosti je stanovena v rozmezí od 50 000Kč až do 350 000Kč. Vyšší finanční částku je možné získat na projekty s nadregionální působností.

Na rok 2017 byl také MŠMT vyhlášen dotační program „Naplnění Koncepce podpory mládeže na krajské úrovni“. Program je postaven na spolupráci ministerstva a krajů. Cílem programu je podpora rozvoje práce a neformálního vzdělávání s dětmi a mládeží na krajské

úrovni, dále pak navýšení kapacit organizací, které s dětmi pracují, zvyšování kvality odbornosti pracovníků a rozvoj dobrovolné práce s dětmi a mládeží. Program pro rok 2017 bude navazovat na předešlý první ročník programu, ve kterém byly přerozděleny dotace krajům ve výši téměř 6 858tis.Kč.<sup>16</sup>

Dalším ústředním orgánem, věnujícím svou pozornost volnému času, je Ministerstvo pro místní rozvoj ČR (dále jen MMR). Jestliže se zaměříme na venkovský prostor, je třeba uvést, že MMR vyhlásilo program „Podpora obnovy a rozvoje venkova v roce 2017“. Tento program je členěn na pět dotačních titulů, volnočasového vyžití dětí a mládeže i dospělých se týká dotační titul s číslem 2: „Podpora zapojení generací do komunitního života v obci“. Dotační titul se dále dělí na podskupinu A- „Podpora vybudování a obnovy míst aktivního a pasivního odpočinku“ a B- „Podpora obnovy a údržby venkovské zástavby a občanské vybavenosti“. Dotační titul č. 2. A bude mimo jiné podporovat úpravy nebo samotné vybudování zařízení pro volnočasové aktivity jako jsou hřiště, naučné stezky, cyklostezky apod. Dotační titul č. 2. B je pro podporu akcí, které slouží přímo dětem a mládeži. Dotace budou poskytovány na rekonstrukce místností, které slouží převážně pro spolkovou, společenskou a sportovní činnost. Program mohou využít obce nebo svazky obcí (DSO).<sup>17</sup>

Zaměření na venkov vyžaduje dále zmínit místní akční skupiny (dále MAS). V MAS se sdružují nezávislá společenství občanů, lidé ze sektoru soukromé podnikatelské sféry, neziskové organizace, ale také veřejné správy obcí, obecních svazků a instituce veřejné moci. MAS na regionální bázi spolupracují na rozvoji venkova, zemědělství a také na získávání dotací a jiné finanční podpory z Evropské Unie a z národních programů. V MAS je využit přístup LEADER, postavený tak, aby všechny myšlenky a náměty na projekty vycházely přímo z venkovských subjektů a občanů, kteří jsou problematikou nejvíce zasaženi. MAS vznikají většinou na základě impulsů aktivních obyvatel regionu, kteří mají za cíl zlepšit kvalitu života v místě bydliště. MAS mají různé právní formy, nejčastěji jsou registrovány jako spolek nebo obecně prospěšné společnosti.

Podkladem pro realizaci a využití finančních prostředků na projekty je tzv. Místní akční plán, v návaznosti na téma práce zdůrazňujeme Místní akční plán rozvoje vzdělávání (dále

---

<sup>16</sup> MŠMT. Podpora na krajské úrovni [online]. [cit. 2016-11-16]. Dostupné z: <http://www.msmt.cz/mladez/podpora-na-krajske-urovni>

<sup>17</sup> MMR. Podpora obnovy a rozvoje venkova v roce 2017 [online]. [cit. 2016-11-26]. Dostupné z: [http://www.msmt.cz/uploads/OP\\_VVV/Vyzva\\_MAP/Priloha\\_2\\_Postupy\\_MAP.pdf](http://www.msmt.cz/uploads/OP_VVV/Vyzva_MAP/Priloha_2_Postupy_MAP.pdf)



jen MAP). MAP je dokument, ve kterém jsou definovány cíle a priority určitého projektu. Příkladem obsahu plánovaných aktivit, které je možné definovat v MAP, je „*smysluplné trávení volného času, prázdnin, zapojování a rozvoj mimoškolních zdrojů a prostředí pro vzdělávání dětí a žáků, dále pak programy neformálního a zájmového vzdělávání rozšiřující nabídku vzdělávání pro rozvoj kompetencí dětí a žáků v oblasti vědy a technologií- polytechnické vzdělávání, digitálních kompetencí, aktivní používání cizího jazyka, podnikavosti a iniciativy dětí a žáků, kulturního povědomí a vyjádření dětí a žáků*“<sup>18</sup>

---

<sup>18</sup> JANOUCHOVÁ, Jitka. *Co je MAP?* [online]. Publikováno 18. 2. 2016, poslední revize 3. 3. 2016 [cit. 2016-11-30]. Dostupné z: <<http://www.premyslovci.cz/spoluprace/mistni-akcni-plan-orp-slany/682-co-je-map>>.

## **5 Empirický výzkum**

Cílem empirického výzkumu je popsat stav možností organizovaného volnočasového vyžití pro děti do deseti let. Výzkum se zabývá třemi sledovanými obcemi, které se nacházejí v blízkém okolí Kladna. Strategické umístění obcí je možné vidět v příložené mapě Příloha: IV.

### **5.1 Obec Brandýsek**

#### **5.1.1 Zájmové kroužky v kompetenci ZŠ a MŠ Brandýsek**

Základní škola v obci Brandýsek nabízí každý rok pro žáky zájmové i vzdělávací kroužky. Kroužky se konají po skončení vyučování a účast mladých žáků je zpoplatněna 200Kč na pololetí. Poplatek je určen na potřebné pomůcky a materiál. Kroužky nabízené v rámci základní školy v obci Brandýsek jsou rozdělené podle tříd. Speciálně pro první třídy je kroužek „Angličtina hrou“, kde se prvňáčci zábavnou formou snaží seznámit s cizím jazykem. Pro první stupeň je dále nabízen Taneční, Dramatický, Basketbalový kroužek a také kroužek „Šikovné ruce“. Kroužky jsou otevírány, jen pokud se přihlásí dostatečný počet žáků. Tento výčet volnočasových aktivit pořádaných základní školou v obci Brandýsek se již několik let nezměnil, ale podle ředitelky ZŠ Brandýsek je nabídka dostačující a lety ověřená. Aktivity jsou vedeny pod pedagogickým dohledem a velkou výhodou je, že dítě po skončení výuky může přejít v rámci budovy na místo konání kroužku.

#### **5.1.2 Školní družina Brandýsek**

Provoz školní družiny (dále ŠD) při ZŠ a MŠ Brandýsek je rozdělen na ranní a odpolední. Ranní provoz ŠD zajišťuje dobu od 6:30 do 7:30, kdy rodič již musí být v práci a ještě není otevřená škola, aby dítě odvedl rovnou na vyučování. Po skončení ranního provozu jsou děti skupinově vedeny pod dozorem vychovatelek do školy. Odpolední provoz ŠD je pak od 11:30 do 17:00.

Náplní ŠD je již výše zmíněný ranní provoz, kdy se jedná spíše o přebírání žáků a odchod do školy. V 11:30 je pak čas oběda, kdy žáci, kteří navštěvují ŠD, chodí na oběd organizovaně, po jídle je plánovaná hygiena a polední klid. Od 13:30 v časovém rozvržení

ŠD jsou vycházky a hry na školní zahradě, následuje hygiena, svačina a příprava na vyučování, do které ale nespadá psaní domácích úkolů. Do 17:00 probíhá individuální zájmová činnost a čekání na rodiče.

Využívání ŠD je zpoplatněno 100Kč za měsíc podle vyhlášky č. 1/1993 OÚ Brandýsek.

### **5.1.3 Kroužek mladých hasičů**

V obci Brandýsek se začalo s prvním nábořem dětí do kroužku dobrovolných hasičů již v roce 1998. Od té doby se zde vystřídalo takřka 115 malých hasičů. V současné době se pravidelně schází 23 dětí a to ve věkové kategorii od 5 do 15 let. Schůzky jsou pravidelné a jejich náplní je především hra a zábava. Děti se zábavnou formou mohou naučit vázat uzle, poznávat topografické značky, ale také základy zdravotní péče. „Mladí Tygřáci“, jak si nechají děti říkat, se také připravují na menší hasičské soutěže a závody požární všestrannosti. S dětmi jezdí dobrovolní hasiči na různé výlety a dvakrát do roka se Tygřáci mohou zúčastnit víkendového soustředění v nedalekém Libušíně.

Z důvodu nutného pojištění dítěte platí rodiče roční poplatek 100Kč, 15Kč na průkaz, který musí vlastnit každý člen a dále je vyžadován tzv. příspěvek na činnost mladých hasičů v hodnotě 100Kč za jeden měsíc.

### **5.1.4 FK Brandýsek**

Další možnost, jak mohou děti trávit volný čas v obci, nabízí Fotbalový klub Brandýsek. FK Brandýsek, dříve zájmová organizace, nyní veřejně prospěšný spolek. Pro ty nejmladší sportovce je určená Mini příprava, kde se scházejí děti od 3 do 6 let, pro starší fotbalisty do 9 let je tým Přípravka. Každý, kdo se chce zapojit do fotbalového dění musí podat přihlášku a hradit měsíční poplatek 100Kč, který zahrnuje provoz a údržbu sportoviště, ale také nákup pomůcek a práci trenérů.

### **5.1.5 Amatérský sportovní tým BUDOKAI**

V místní sokolovně se mohou nejen děti naučit a trénovat bojové umění karate. Amatérský sportovní klub se hlásí k odkazu starých mistrů a berou bojové umění jako styl života. V obci Brandýsek působí BUDOKAI již od roku 2011. Doporučení trenéra a vyučujícího je začít v 6 letech. V současnosti se bojového umění učí 10 dětí ve věku od 6 do 10 let.

Bojovníci se scházejí pravidelně v pondělí v 17:30 a ve středu v 18:30. Poplatek za účast se hradí měsíčně a činí 200Kč.

### **5.1.6 Aerobic a Cvičení ml. žákyň**

V místní sokolovně, kterou dává k dispozici obec dobrovolníkům, se scházejí za symbolický poplatek malé slečny. Aerobic se cvičí dvakrát týdně a to každé pondělí a úterý. Pondělí je vyhrazeno pro děti od 8 do 10 let, úterý pro mladší, od 6 do 7 let.

Cvičení mladších žákyň je komplexnější cvičení, které není zaměřeno na konkrétní sportovní aktivitu. Žákyně se učí základy gymnastiky, atletiky a hrají míčové hry. Mladší žákyně, dívky od 6 do 10 let sportují každou středu.

## **5.2 Obec Pchery**

### **5.2.1 Školní kluby v kompetenci ZŠ Pchery**

ZŠ Pchery je členem Asociace školních sportovních klubů již od roku 1996 a od té doby se ve sportovním klubu při této škole žáci věnují různým sportovním aktivitám. Školní sportovní klub dává možnost velkého výběru podle druhu zájmu. V nabídce sportů v klubu je florbal, futsal, volejbal a jiné míčové hry, ale i šachy, piškvorky a atletický čtyřboj. Prioritou pro ZŠ Pchery jsou sportovní aktivity, v nabídce mají ale i jiné možnosti volnočasového vyžití. Pro děti do 5. třídy jsou k dispozici kluby jako „Tvořeníčko“, Dramatický klub, Hra na flétnu, ale také Angličtina hrou a Klub tance.

Školní kluby v ZŠ Pchery jsou také zpoplatněny, členství se platí pololetně a to 50Kč.

### **5.2.2 Školní družina Pchery**

Školní družina při ZŠ Pchery je rozdělena do dvou oddělení, podle tříd. Do družiny chodí děti od 1. do 4. třídy. Zabezpečuje žákům volnočasovou náplň před odchodem na vyučování od 6:30 i před odchodem domů nebo do jiných zájmových činností do 16:00. Hlavní náplní družiny jsou činnosti spojené s odpočinkem, rekreací, zájmovými činnostmi a také zábavou. Ve školní družině, která je v budově školy, je možné se zabývat hrou i rukodělnými činnostmi, na které je vyhrazena speciální místnost. K dispozici je knihovna pro pěstování čtenářských návyků, ale také televizor, CD přehrávač a počítač, který je určen menším žákům k didaktickým hrám a starším žákům, kteří využívají internet. Pro

sportovní aktivity školní družina využívá školní tělocvičnu, ale také nedaleký park a víceúčelové sportovní hřiště, které se nachází v areálu školy. Využívání ŠD v Pcherách je zpoplatněno 100 Kč za jeden měsíc.

### **5.2.3 SK Pchery**

V obci Pchery byl založen oficiální fotbalový oddíl SK Pchery již roku 1912.

V současné době mohou být zapojeny do fotbalového oddílu děti již od 4 let. Od 4 do 6 let se děti učí pohybu na fotbalovém hřišti a zacházet s míčem. Starší děti od 6 do 9 let jsou zařazeni do týmu mladší přípravky, scházejí se při pravidelných trénincích, které jsou i 4krát za týden. Děti v mladší přípravce se zapojují do menších fotbalových turnajů a přátelských zápasů s jinými kluby či oddíly okolních vesnic. Poplatek za účast je hrazen pololetně částkou 1 200Kč.

### **5.2.4 „Pcherské maminky o. s.“**

Občanský spolek Pcherské maminky byl založen pro podporu komunitního života lidí v obci Pchery. Tato dobrovolná zájmová organizace se snaží přispívat k rozvoji obce.

Spolek Pcherské maminky má sloužit k aktivnímu a hlavně smysluplnému trávení volného času a to především rodičů a jejich dětí.

Kromě různých organizovaných akcí jako proběhlá akce „Dýňování“, kde si děti mohly s rodiči vydlabat zakoupenou dýni, spolek také nabízí specializované poradenství při řešení problémů dětí formou konzultací s odborníkem.

Tato nezisková organizace má řadu sponzorů, kteří spolek podporují jak finančními, tak věcnými dary.

## **5.3 Obec Vinařice**

### **5.3.1 Školní kluby při MŠ a ZŠ Vinařice**

Školní klub nabízí a zajišťuje organizovanou volnočasovou činnost pro žáky prvního i druhého stupně základní školy Vinařice. Hlavním cílem a posláním školního klubu je výchova a vzdělávání žáků mimo školní vyučování, kromě výchovné funkce plní také funkci sociální a zdravotní. Aktivita klubu je rozdělena do příležitostné výchovy, vzdělávání a zájmové činnosti, to znamená příležitostné akce školy, besídky a oslavy

tradičních svátků. Další část aktivity je výchova pravidelná, do které spadá činnost zájmových útvarů v rámci školního klubu.

Činnost školního klubu je zajištěna pedagogickými zaměstnanci školy, ale v případě nutnosti specializace vzdělání při vedení kroužku může být vedoucím i externí pracovník s příslušnou specializací.

Nabídka zájmových kroužků v rámci školního klubu při základní škole Vinařice je velmi pestrá. Pro věkovou skupinu, která je stěžejní pro tuto práci, je k dispozici Kroužek mladých hasičů, dále pak Aerobik, Vybíjená, Kroužek dovedné ruce, Zdravotní kroužek, Flétna, Logická matematika, Počítače, Kroužek zpěvu, Turistický kroužek a Keramika.

Cena kroužku za pololetí je 120Kč, Keramický kroužek a Kroužek dovedné ruce je zpoplatněn 300Kč a Kroužek mladých hasičů se Zdravotním kroužkem jsou zcela zdarma.

Děti, které jsou přihlášeny do školní družiny Vinařice, mají jeden kroužek zdarma.

Školní klub při MŠ a ZŠ funguje již od roku 2007.

### **5.3.2 Školní družina při ZŠ a MŠ Vinařice**

Školní družina (dále ŠD) je určena pro žáky, kteří navštěvují ZŠ Vinařice, rodič má možnost přihlásit dítě do ŠD celý rok prostřednictvím „zápisních lístků“. ŠD se nachází v budově školy a děti mají možnost využívat i prostor školní tělocvičny. Hlavním cílem provozu ŠD je všestranný rozvoj žáků, zajištění zájmových činností, odpočinku a rekreace žáků před i po vyučování. Zájmová činnost a vzdělávání v ŠD je zajišťována klasicky přes školní rok a to ráno od 6:30 do začátku výuky a odpoledne od 11:45 do 16:30. ŠD ve Vinařicích si zakládá na zdravém životním stylu, poznávání lidského těla a ochraně zdraví. Vychovatelky, které zajišťují dozor, se snaží vštípit žákům dostatečné komunikační dovednosti prostřednictvím slovních hádanek, říkanek a různých sluchových a rytmických her. Samozřejmostí je pohyb a pobyt na čerstvém vzduchu. V prostorách ŠD je k dispozici i moderní technika. Účast v ŠD je podmíněna měsíčním poplatkem 100Kč.

### **5.3.3 Kroužek mladých hasičů**

Mladí hasiči z obce Vinařice se scházejí každý čtvrtek od 16:30 do 18:00 v hasičské klubovně, na hřišti, v přírodě nebo navštěvují školní tělocvičnu. Sbor Dobrovolných hasičů učí děti zacházet s hasičskou technikou, orientaci v přírodě podle buzoly, vázat uzly a první pomoc. Další náplní kroužku jsou různé hry, sportovní aktivity a také táboráky.

Sdružení dobrovolných hasičů, které kroužek organizuje, úzce spolupracuje se ZŠ Vinařice, obcí a také s místním fotbalovým klubem. Každý rok pořádají Den dětí a pálení čarodějnic. Rodiče za účast v kroužku svých dětí platí poplatek ve výši 100Kč za rok.

#### **5.3.4 SK Vinařice**

Roku 1919 se podle Vinařické kroniky začala psát historie amatérského fotbalu ve Vinařicích. O deset let později byl ve Vinařicích založen oficiální fotbalový klub SK Vinařice. První záznam o tzv. fotbalových dětech, to je Žácích a Dorostu, je z roku 1953. Fotbal na Vinařickém hřišti je možné začít trénovat již v předškolním věku. Nejmladší fotbaloví talenti si říkají Lvíčata. Dále se podle věku a dovedností dělí vinařická mládež na mladší a starší přípravku a mladší a starší žáky. V současné době se fotbalového dění v obci účastní 25 dětí ve věku do 10 let.

#### **5.3.5 Červený kříž**

V obci Vinařice sídlí a pracuje Místní organizace Červeného kříže. Organizace vykonává mnoho dobročinných aktivit jako je dárcovství krve, navštěvuje naše nejstarší spoluobčany v domovech s pečovatelskou službou, nebo pomáhá s organizací soutěže „BESIP“. Červený kříž také pracuje s dětmi a mládeží.

Mládež Českého červeného kříže (dále MČČK) je organizace zaměřená na práci mládeže a dětí s dětmi. Členem se může stát každý od 6 do 26 let. Postavení kolektivu je rozděleno podle věku a zkušeností. Projekt „Děti“ právě pod záštitou MČČK je určen pro děti a pro jejich smysluplné trávení volného času, ale také pro mladé lidi, kteří mají možnost seberealizace v rámci práce s dětmi. Náplní projektu jsou pravidelné schůzky dětí, tábory a výlety.

## 5.4 Porovnání vybraných obcí z hlediska možností volnočasového vyžití dětí (výsledky sekundárního výzkumu)

Porovnávat vybrané obce z hlediska volnočasového vyžití dětí budu na základě možných kapacit pro děti do 10 let v jednotlivých organizacích.

Kapacitní možnosti pak převedu na celou obec, přičemž budou přepočteny na počet dětí, které navštěvují první stupeň základní školy ve vybraných obcích.

Po rozhovorech se subjekty v jednotlivých obcích si myslím, že kapacita je dostačující, většinou instituce maximální kapacitu ani nemají, jedná se pouze o teoretická čísla, která se nedaří naplnit.

**Tabulka č. 1 Maximální kapacity organizací v obci Brandýsek**

Počet dětí v ZŠ Brandýsek 1. stupeň	153
<b>Kapacity jednotlivých institucí</b>	
Zájmové aktivity v rámci ZŠ	110
Školní družina	85
Kroužek mladých hasičů	60
FK Brandýsek	50
Aerobik	15
Cvičení ml. žáků	20
BUDOKAI	20
Celková kapacita volnočasových organizací na jednoho žáka z 1. stupně ZŠ	<b>2,35</b>

**Tabulka č. 2 Maximální kapacity organizací v obci Pchery**

Počet dětí v ZŠ Pchery 1. stupeň	107
<b>Kapacity jednotlivých institucí</b>	
Zájmové aktivity v rámci ZŠ	180
Školní družina	50
SK Pchery	45
Celková kapacita volnočasových organizací na jednoho žáka z 1. stupně ZŠ	<b>2,57</b>



**Tabulka č. 3 Maximální kapacity organizací v obci Vinařice**

Počet dětí v ZŠ Vinařice 1. stupeň	103
<b>Kapacity jednotlivých institucí</b>	
Zájmové aktivity v rámci ZŠ	150
Školní družina	60
Kroužek mladých hasičů	20
SK Vinařice	50
Červený kříž	5
Celková kapacita volnočasových organizací na jednoho žáka z 1. stupně ZŠ	<b>2,76</b>

Kapacity zájmových aktivit, které jsou organizovány v rámci základních škol, se liší nejen z důvodu různého počtu jednotlivých kroužků, ale také jejich formou. ZŠ a MŠ Brandýsek nabízí dětem zájmové kroužky, které mají maximální kapacitu 15-18 dětí, podle náročnosti činnosti, na rozdíl od ZŠ Pchery a ZŠ a MŠ Vinařice, kde sdružují jednotlivé „kroužky“ do tzv. školních klubů, kde je možná maximální kapacita větší.

Kapacity ŠD jsou také různé a hlavním důvodem jsou velikosti budov, místností a jejich vybavení – hygienické podmínky aj.

Základní školy ve sledovaných obcích jsou celkově neaktivnější v organizaci volnočasových aktivit. Výjimkou je Brandýsek, kde je k dispozici místní sokolovna, kterou obec dává k dispozici místním dobrovolníkům, proto je v obci možné organizovat více mimoškolních aktivit.

Kapacity sportovních a fotbalových klubů v obcích se liší podle počtu dobrovolníků a trenérů, kteří se o mladé fotbalisty starají.

Po srovnání celkových kapacit je ze strukturovaných dat vidět, že jsou srovnatelné a dostačující.

## 6 Dotazníkové šetření

### 6.1 Metodika dotazníkového šetření

Primární výzkum je veden technikou dotazování, konkrétně dotazníkem.

Vytvořené dotazníky vycházejí a navazují na sekundární výzkum ve vybraných obcích.

Dotazníky byly sestaveny z uzavřených a jedné otevřené otázky. Na uzavřené otázky navazuje hodnotící škála, kde může respondent vyjádřit svou spokojenost s konkrétní volnočasovou aktivitou. Otázka otevřená dává možnost respondentům popsat jejich návrhy a připomínky ke sledovanému tématu. Dotazníky byly vytvořeny, konkrétně tři, pro každou sledovanou obec. Jako respondenti byli vybráni rodiče žáků prvního stupně základních škol ve sledovaných obcích. Po domluvě s vedením škol byly dotazníky předány rodičům prostřednictvím jejich dětí, které je opět, vyplněné, odevzdaly ve škole.

Dotazníkové šetření bylo realizováno v posledním týdnu února roku 2017.

### 6.2 Vyhodnocení dotazníkového šetření

Do škol ve sledovaných obcích jsem předala celkem 369 dotazníků. V domluveném termínu jsem si vyzvedla 238 vyplněných dotazníků. V tabulce č. 4 je vidět celková struktura návratnosti v jednotlivých školách.

**Tabulka č. 4 Velikost výzkumného souboru a celková návratnost dotazníků**

Kategorie respondentů	Odevzdáno dotazníků	Vyplněno dotazníků	Návratnost (%)
ZŠ a MŠ Brandýsek	153	105	68,63
ZŠ Pchery	107	54	50,47
ZŠ a MŠ Vinařice	109	79	72,48
<b>Celkem</b>	<b>369</b>	<b>238</b>	<b>64,50</b>

Dotazníky byly vyhodnoceny a jejich výsledky shrnuty do dvou částí, tak, jak byl strukturován dotazník.

V tabulkách je vyhodnocena první část dotazníků, která byla konkrétně zaměřena na jednotlivé obce. V první části měli respondenti zatrhnout aktivity, kterých se jejich děti účastní a ohodnotit je podle spokojenosti výběrem ze stupnice 1 až 5, jako ve škole: 1 – nejlepší, 5 – nejhorší, výsledkem je aritmetický průměr.

Druhá část dotazníků byla ve všech sledovaných obcích stejná. Respondenti odpovídali na otázku, zda by uvítali v obci jinou volnočasovou aktivitu. Pokud byla jejich odpověď ANO, bylo možné uvést, čeho by se měla aktivita týkat, nebo na co by měla být zaměřená.

### 6.2.1 Brandýsek

Z tabulky č. 5 lze vyčíst, že většina dětí využívá právě volnočasové aktivity zaštit'ované školou. Podle hodnocení konkrétních činností je vidět, že jsou rodiče s organizací aktivit spokojeni. I když je celkové hodnocení rodičů v zásadě kladné, průměrné hodnoty známek se pohybují od 1,0 do 1,8, jsou vidět mezi aktivitami určité rozdíly. Nejlépe hodnocené činnosti, které jsou organizovány v rámci školy, je kroužek Šikovné ruce a Dramatický kroužek. Dobře je hodnocená Školní družina, Výtvarný a Taneční kroužek. Nejméně spokojeni jsou rodiče s Angličtinou a Basketbalovým kroužkem.

Spokojenost dotazovaných s aktivitami, které jsou organizovány jinými institucemi, než ZŠ jsou hodnoceny velmi vyrovnaně. Nejlépe, průměrnou známkou 1,1, byl hodnocen Kroužek mladých hasičů a Cvičení mladších žákyň. Ostatní možnosti volnočasového vyžití rodiče průměrně hodnotili známkou 1,2. Navíc jsou všechny volnočasové aktivity, které jsou v obci nabízeny k přihlášení, zaplněny.

**Tabulka č. 5 Vyhodnocení 1. části dotazníků - obec Brandýsek**

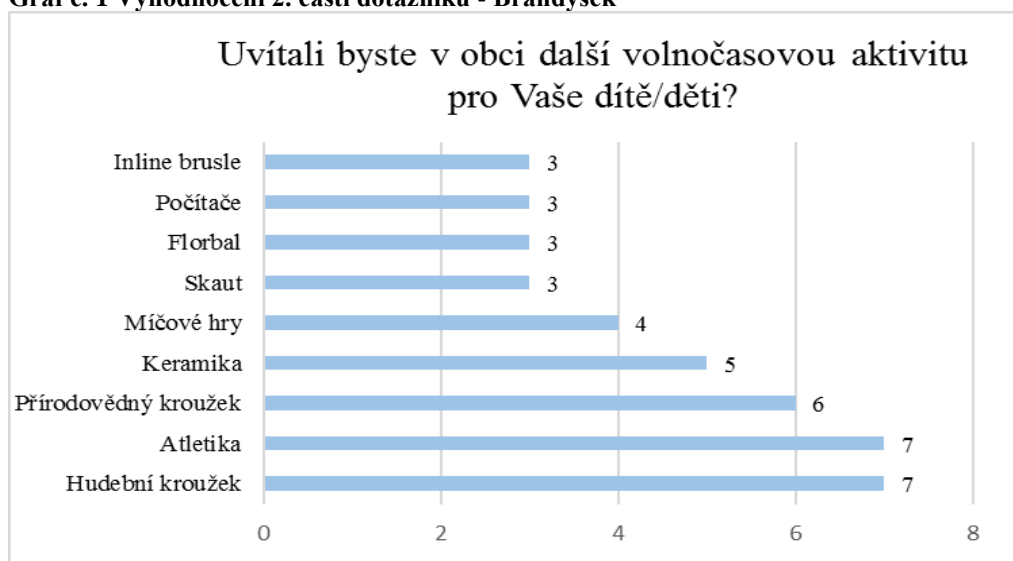
Druh aktivity	ANO	Průměrné hodnocení respondentů
<b>ZŠ a MŠ Brandýsek</b>		
Angličtina hrou	27x	1,7
Taneční kroužek	32x	1,3
Šikovné ruce	31x	1,0
Basketbalový kroužek	12x	1,8
Výtvarný kroužek	24x	1,2
Dramatický kroužek	6x	1,0
Školní družina	58x	1,4
<b>Ostatní</b>		
Kroužek ml. hasičů	8x	1,1
FK Brandýsek	16x	1,2
Aerobic	11x	1,2
Cvičení ml. žákyň	14x	1,1
Budokai	4x	1,2

V obci Brandýsek odpovědělo na 2. otázku kladně 45 respondentů, to znamená, že 42% dotazovaných rodičů by uvítalo další volnočasové aktivity a domnívá se, že nabídka volnočasových aktivit v obci není dostačující.

Na tuto otázku respondenti v obci Brandýsek odpovídali různě, proto jsem vybrala odpovědi, které rodiče zmínili alespoň 3x a znázornila jsem je prostřednictvím grafu č. 1.

Z grafu č. 1 je zřejmé, že dotazovaní rodiče v obci Brandýsek by nejvíce uvítali Hudební kroužek, Atletiku a Přírodovědný kroužek, dále pak Keramiku a více míčových her.

**Graf č. 1** Vyhodnocení 2. části dotazníků - Brandýsek



### 6.2.2 Pchery

V obci Pchery nabízí ZŠ, v porovnání s ostatními sledovanými obcemi, největší množství volnočasových aktivit, aktivity jsou ale hodnoceny hůře a účast v nich není velká. Podle odpovědí z dotazníků jsou některé aktivity, na které žádné z dětí dotazovaných rodičů nedochází. Nejlépe je hodnocen Koumák, Stolní tenis a Sovičky, těmto třem kroužkům udělili rodiče známku 1,0. Průměrně jsou hodnoceny Sportovní hry, Flétna, Klub tance, Angličtina hrou a Školní družina. Nejhůře je ohodnocen kroužek Šikulka s průměrnou známkou 1,5 a Dyshrátky, které jsou klasifikovány dokonce známkou 3,0. Velké množství kroužků, které jsou organizovány školou, kompenzuje ostatní aktivitu obce, nebo dobrovolníků, ovšem i přes to, že jsou jen dvě možnosti volnočasového vyžití mimo ZŠ, je z tabulky č. 6 vidět, že jejich činnost, podle účasti a hodnocení, v dobrém povědomí občanů obce.

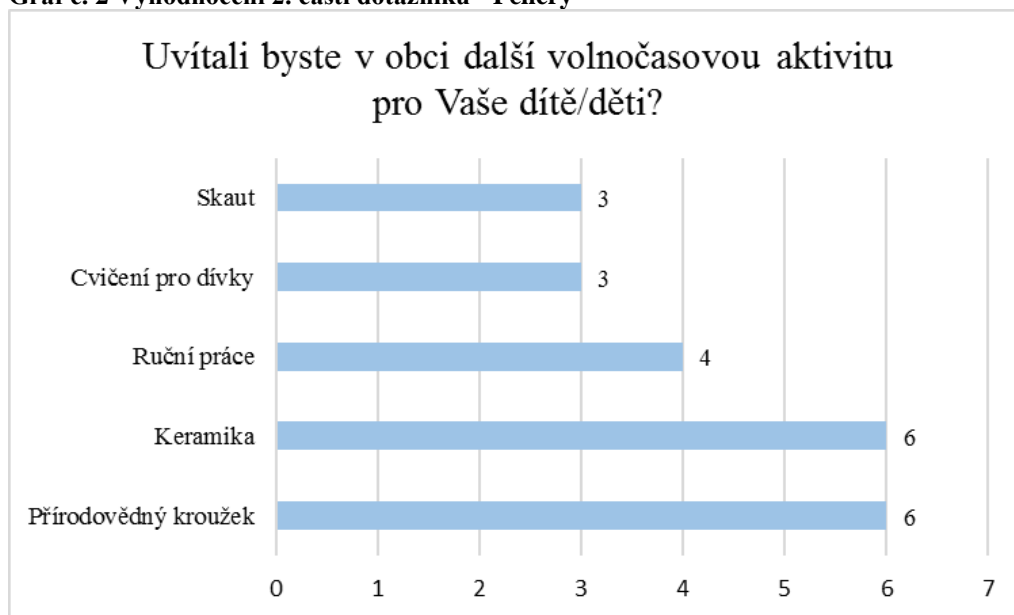
Tabulka č. 6 Vyhodnocení 1. části dotazníků - obec Pchery

Druh aktivity	ANO	Průměrné hodnocení respondentů
<b>ZŠ Pchery</b>		
Dyshrátky	3x	3,0
Stolní tenis	4x	1,0
Koumák	1x	1,0
Tvořeníčko	14x	1,1
Dramatický klub	2x	1,0
Sportovní hry	4x	1,3
Volejbal	0	
Flétna	7x	1,2
Malá kopaná	0	
Šmoulíček	0	
Klub tance	7x	1,2
Sovičky	5x	1,0
Angličtina hrou	17x	1,2
Šachový klub	0	
Šikulka	2x	1,5
Školní družina	24x	1,2
<b>Ostatní</b>		
SK Pchery	5x	1,6
Aktivity spolku Pcherské maminky	19x	1,4

V obci Pchery odpovědělo kladně na otázku, zda by rodiče uvítali další volnočasovou aktivitu, kladně 22 respondentů, to znamená, že 41% dotazovaných si nemyslí, že je nabídka volnočasových aktivit v obci dostačující.

Návrhy na další možné aktivity, které by rodiče dětí uvítali, jsou znázorněny v grafu č. 2. Vybrala jsem opět možnosti volnočasových aktivit, na kterých se dotazovaní shodli alespoň třikrát. Z grafu č. 2 je vidět, že rodiče z obce Pchery by nejvíce uvítali Přírodovědecký kroužek a Keramiku stejně tak jako v obci Brandýsek, ovšem o sportovní aktivity stojí méně a v ZŠ Pchery pokrývá hudební zájmy hra flétnu.

**Graf č. 2** Vyhodnocení 2. části dotazníků - Pchery



### 6.2.3 Vinařice

V tabulce č. 7 je vidět, že ZŠ a MŠ Vinařice se snažila nabídkou volnočasových aktivit pro svoje žáky zahrnout široké spektrum zájmových činností a podle účasti a hodnocení je zřejmé, že jsou respondenti s aktivitami celkem spokojeni. Aritmetické průměry známek, kterými dotazovaní kroužky hodnotili, se pohybují v rozmezí od 1,0 do 1,8. Nejvíce spokojení jsou rodiče s kroužkem Dovedné ruce a Kroužkem zpěvu, o trochu méně spokojení jsou respondenti s Keramikou, Turistickým kroužkem, Kroužkem mladých hasičů, Školní družinou a Flétnou. V rámci školy je nejhůře hodnocen kroužek Logická matematika.

V porovnání s obcí Brandýsek stejně tak jako v obci Pchery je většina volnočasových aktivit organizovaná základní školou. Z ostatních aktivit je velmi oblíbený fotbal organizovaný Sportovním klubem Vinařice a aktivity Červeného kříže.

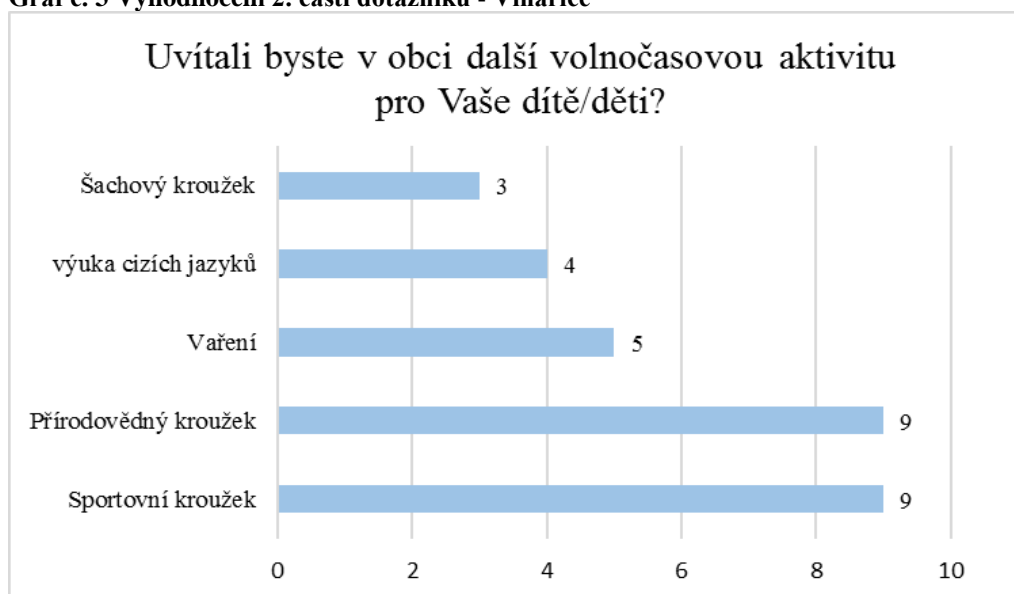
**Tabulka č. 7 Vyhodnocení 1. části dotazníků - obec Vinařice**

<b>Druh aktivity</b>	<b>ANO</b>	<b>Průměrné hodnocení respondentů</b>
<b>ZŠ a MŠ Vinařice</b>		
Aerobik	15x	1,4
Kroužek mladých hasičů	10x	1,2
Vybíjená	15x	1,1
Zdravotní kroužek	9x	1,4
Dovedné ruce	14x	1,0
Flétna	10x	1,3
Logická matematika	5x	1,8
Počítače	24x	1,4
Kroužek zpěvu	9x	1,0
Keramika	18x	1,2
Turistický kroužek	5x	1,2
Školní družina	36x	1,2
<b>Ostatní</b>		
SDH -Kroužek mladých hasičů	9x	1,7
SK Vinařice	12x	1,0
Červený kříž	1x	1,0

Na druhou otázku v obci Vinařice odpovědělo kladně 36 respondentů, to znamená, že 45% dotazovaných rodičů by uvítalo další volnočasovou aktivitu. Nejčastější odpovědi jsou znázorněny v grafu č. 3.

Rodiče z Vinařic si myslí, že by mělo být v obci více druhů sportů a Přírodovědný kroužek, stejně tak jako v ostatních sledovaných obcích. Na druhou stranu respondenti z obce Vinařice nejeví zájem o další rukodělné aktivity, které škola pokrývá kroužkem Keramika a Dovedné ruce, stejně tak jako Kroužek zpěvu stačí pro rozvoj hudebních zájmů.

**Graf č. 3** Vyhodnocení 2. části dotazníků - Vinařice





## **7 Náměty pro rozvoj volnočasových aktivit v místě bydliště dětí**

Z výsledků dotazníkového šetření vyplývají náměty pro rozvoj volnočasových aktivit v jednotlivých obcích, které nastíním v této kapitole.

V dotaznících, konkrétně pak ve druhé otázce, kde mohli rodiče volně vyjádřit svůj názor na chybějící volnočasové aktivity v obci, často zmiňovali činnosti, které již v rámci školy nebo obce organizované jsou, proto si myslím, že rodiče o dané problematice nemají jasný přehled. Z toho vyplývá první námět a to obecně, pro všechny sledované obce, zlepšení informovanosti o volnočasových aktivitách v obcích vůbec. Větší informovanost a přehled rodičů by také pomohl k naplnění volných kapacit v jednotlivých institucích, které volnočasové aktivity nabízejí.

Dále bych doporučila všem zřizovatelům základních škol ve sledovaných obcích registraci v MAS. Myslím si, že je škoda nevyužít poradenství a větší informovanost o dotačních programech.

Pokud by byli zřizovatelé škol již registrováni v MAS, mohli by například vyřešit absenci Přírodovědného kroužku, kterou výsledky sledují ve všech objektech řešení. Mohli být informováni a lépe seznámeni s již ukončenou Výzvou 4 Prorodinná opatření – Operačního programu Zaměstnanost (dále jen OPZ). Přírodovědný kroužek, Kroužek ochrany přírody nebo Farmářský kroužek je totiž možné navštěvovat v nedalekém Naučném středisku ekologické výchovy Kladno – Čabárna, o.p.s. OPZ by tak mohl pomoci při zajištění doprovodu dětí na kroužky a zájmové aktivity.

V obci Pchery rodičům chybí více cvičení pro děvčata, které zase nabízí obec Brandýsek, s možností využití OPZ by mohl být zajištěn převoz děvčat a mohla by využít nabídky sportovních zájmových aktivit Aerobic nebo Cvičení mladších žákyň.

Pokud by byli zřizovatelé ZŠ ve sledovaných obcích registrováni v MAS, jistě by mohli jednodušeji využít i jiné výzvy a programy.

Podle dotazníkového šetření chybí rodičům v obci Brandýsek a Pchery možnost přihlásit své dítě na „Keramiku“. Keramickou pec mají a také ji využívají děti v ZŠ a MŠ Vinařice. Podle mého názoru by mohla ZŠ ve Vinařicích nabídnout k využití keramickou pec dětem z ostatních škol za cenu vynaložené energie. Kdyby byl založen v ZŠ a MŠ Brandýsek a ZŠ Pchery keramický kroužek, mohly by být nevypálené výrobky (střep) převáženy k vypálení do ZŠ a MŠ Vinařice.

Pokud shrnu mé návrhy a postřehy, nejdůležitější je, podle mého názoru:

- zvýšení informovanosti rodičů a to nejen v obci, ale v rámci blízkého okolí
- registrace v MAS, která pomůže v informovanosti zase zřizovatelům škol
- užší spolupráce mezi školami

S vedením škol budu po domluvě interpretovat výsledky primárního výzkumu spolu s návrhy na zlepšení.

## 8 Závěr

Cílem a výsledkem teoretické části bakalářské práce je literární rešerše na sledované téma, konkrétně pojetí volného času jako specifického fenoménu dnešní moderní společnosti. Vymezení pojmu volného času z různých úhlů pohledu a popsání jeho funkcí. Dále se teoretická část práce zaměřuje na výchovu ve volném čase a její funkce. První část práce se snaží seznámit s druhy volnočasových činností a s institucemi, které se volnočasovou výchovou zabývají.

Důležitou kapitolou v práci je „Institucionalizace péče o volný čas v obcích a regionech se zřetelem k venkovskému prostoru“, kde je nastíněn vývoj volného času ve venkovských oblastech a jsou zde popsány vybrané instituce, které pomáhají v jeho rozvoji.

Další částí práce je stěžejní, praktická část, která je složena ze dvou částí. První část praktické práce je sekundární výzkum možností využití volného času pro děti do deseti let ve sledovaných obcích. V návaznosti na jeho výsledky jsou v práci porovnány maximální možné kapacity volnočasových institucí v obcích, přepočteny na počet dětí, které navštěvují ZŠ v konkrétní obci.

Druhá část praktické práce je primární výzkum, který byl veden standardizovaným dotazováním rodičů dětí na prvním stupni ZŠ ve sledovaných obcích. Dotazníky byly upraveny, konkrétně pro každou sledovanou obec, podle nabízených volnočasových aktivit pro děti od 3 do 10 let.

Po zpracování vyplněných dotazníků a porovnání výsledků za jednotlivé obce byly vytvořeny náměty pro rozvoj volnočasových aktivit v místě bydliště dětí, které budou i s výsledky dotazníků předány zřizovatelům místních škol. Výsledky zde neshruji, neboť z nich vyplývající náměty je věnována předcházející, tedy 7. kapitola této práce.

## 9 Seznam použitých zdrojů

Tištěné zdroje:

**HÁJEK, Bedřich.** Nástin metodiky vedení zájmové činnosti. Praha: Univerzita Karlova v Praze, Pedagogická fakulta, 2007. 65 s. ISBN 978-80-7290-265-1.

**HÁJEK, Bedřich a Jiřina PÁVKOVÁ.** Školní družina. 3., aktualiz. vyd. Praha: Portál, 2011. 151 s. ISBN 978-80-7367-900-2.

**HOFBAUER, Břetislav.** Děti, mládež a volný čas. Praha : Portál, 2004. 173 s. ISBN 80-7178-927-5.

**KNOTOVÁ, Dana.** Pedagogické dimenze volného času. 333. vyd. Brno: Paido, 2011. 101 s. ISBN 978-80-7315-223-9.

**PÁVKOVÁ, Jiřina,** et al. Pedagogika volného času. 3. vyd. Praha: Portál, 2002. 222 s. ISBN 80-7178-711-6.

**SPOUSTA, Vladimír aj.** Teoretické základy výchovy ve volném čase: úvod do studia pedagogiky volného času. 1. vyd. Brno: Masarykova univerzita, Pedagogická fakulta, 1994. 183 s. ISBN 80-210-1007-X.

**SPOUSTA, Vladimír.** Metody a formy výchovy ve volném čase: kultura a umění ve výchově. 1. vyd. Brno: Masarykova univerzita, Pedagogická fakulta, 1996. 82 s. ISBN 80-210-1275-7.

**VESELÁ, Jana.** Základy sociologie volného času. 1. vyd. Pardubice: Univerzita Pardubice, 1999. 80 s. ISBN 80-7194-187-5.

Elektronické zdroje:

**JANOUCHOVÁ, Jitka.** *Co je MAP?* [online]. Publikováno 18. 2. 2016, poslední revize 3. 3. 2016 [cit. 2016-11-30]. Dostupné z: <<http://www.premyslovci.cz/spoluprace/mistni-akcni-plan-orp-slany/682-co-je-map>>.

**MMR.** *Podpora obnovy a rozvoje venkova v roce 2017* [online]. [cit. 2016-11-16]. Dostupné z: [http://www.msmt.cz/uploads/OP\\_VVV/Vyzva\\_MAP/Priloha\\_2\\_Postupy\\_MAP.pdf](http://www.msmt.cz/uploads/OP_VVV/Vyzva_MAP/Priloha_2_Postupy_MAP.pdf)

**MŠMT.** *Podpora na krajské úrovni* [online]. [cit. 2016-11-16]. Dostupné z: <http://www.msmt.cz/mladez/podpora-na-krajske-urovni>

**MŠMT.** *Postupy zpracování místních akčních plánů* [online]. [cit. 2016-10-22]. Dostupné z: [http://www.msmt.cz/uploads/OP\\_VVV/Vyzva\\_MAP/Priloha\\_2\\_Postupy\\_MAP.pdf](http://www.msmt.cz/uploads/OP_VVV/Vyzva_MAP/Priloha_2_Postupy_MAP.pdf)

## **Přílohy**

- I. Dotazník – obec Brandýsek
- II. Dotazník – obec Pchery
- III. Dotazník – obec Vinařice
- IV. Mapa

PI: Dotazník - obec Brandýsek

## Dotazníkové šetření k bakalářské práci "Volnočasové aktivity dětí ve venkovském okolí Kladna"

Vážení a milí rodiče,  
prosím o vyplnění krátkého dotazníku k mé bakalářské práci. Dotazník je anonymní, nikde neuvádějte své jméno. Výsledky mohou pomoci ke zkvalitnění volného času dětí ve vašem bydlišti. Vyplněný dotazník prosím pošlete po Vašem dítěti zpět třídnímu vyučujícímu do 3. 3. 2017. Vše je dohodnuto s vedením školy.

Předem děkuji za vyplnění

Studentka třetího ročníku ČZU v Praze

Tereza Najmanová (pro případné dotazy: najmanova.t@seznam.cz)

### 1. Využívá vaše dítě některou z níže uvedených aktivit?

Zakroužkujte NE nebo ANO, pokud ANO, prosím „oznámkujte“ navštěvovanou zájmovou činnost podle vaší spokojenosti  
(jako ve škole 1- nejlepší, 5- nejhorší, zvolenou známku opět zakroužkujte)

#### ZŠ a MŠ Brandýsek

Angličtina hrou	NE / ANO	1	2	3	4	5
Taneční kroužek	NE / ANO	1	2	3	4	5
Šikovné ruce	NE / ANO	1	2	3	4	5
Basketbalový kroužek	NE / ANO	1	2	3	4	5
Výtvarný kroužek	NE / ANO	1	2	3	4	5
Dramatický kroužek	NE / ANO	1	2	3	4	5
Školní družina	NE / ANO	1	2	3	4	5
<b>SDH - Kroužek mladých hasičů</b>	NE / ANO	1	2	3	4	5
<b>FK Brandýsek</b>	NE / ANO	1	2	3	4	5
<b>Aerobic</b>	NE / ANO	1	2	3	4	5
<b>Cvičení ml. žákyň</b>	NE / ANO	1	2	3	4	5
<b>BUDOKAI</b>	NE / ANO	1	2	3	4	5

- 2. Uvítali byste v obci další volnočasovou aktivitu pro Vaše dítě/děti?**  
Označte opět zakroužkováním, pokud ano, více ji popište.

NE / ANO → uveďte, na co (jak) by měla být zaměřená

---

---

---

---

---

---

---

PII: Dotazník - obec Pchery

## Dotazníkové šetření k bakalářské práci "Volnočasové aktivity dětí ve venkovském okolí Kladna"

Vážení a milí rodiče,

prosím o vyplnění krátkého dotazníku k mé bakalářské práci. Dotazník je anonymní, nikde neuvádějte své jméno. Výsledky mohou pomoci ke zkvalitnění volného času dětí ve vašem bydlišti. Vyplněný dotazník prosím pošlete po Vašem dítěti zpět třídnímu vyučujícímu do 3. 3. 2017. Vše je dohodnuto s vedením školy.

Předem děkuji za vyplnění

Studentka třetího ročníku ČZU v Praze

Tereza Najmanová (pro případné dotazy: najmanova.t@seznam.cz)

### 1. Využívá vaše dítě některou z níže uvedených aktivit?

Zakroužkujte NE nebo ANO, pokud ANO, prosím „oznámkujte“ navštěvovanou zájmovou činnost podle vaší spokojenosti

(jako ve škole 1- nejlepší, 5- nejhorší, zvolenou známku opět zakroužkujte)

#### ZŠ Pchery

Dyshrátky	NE / ANO	1	2	3	4	5
Stolní tenis	NE / ANO	1	2	3	4	5
Koumák	NE / ANO	1	2	3	4	5
Tvořeníčko	NE / ANO	1	2	3	4	5
Dramatický klub	NE / ANO	1	2	3	4	5
Sportovní hry	NE / ANO	1	2	3	4	5
Volejbal	NE / ANO	1	2	3	4	5
Flétna	NE / ANO	1	2	3	4	5
Malá kopaná	NE / ANO	1	2	3	4	5
Šmoulíček	NE / ANO	1	2	3	4	5
Klub tance	NE / ANO	1	2	3	4	5
Sovičky	NE / ANO	1	2	3	4	5
Angličtina hrou	NE / ANO	1	2	3	4	5
Šachový klub	NE / ANO	1	2	3	4	5
Šikulka	NE / ANO	1	2	3	4	5
Školní družina	NE / ANO	1	2	3	4	5
<b>SK Pchery</b>	NE / ANO	1	2	3	4	5
<b>Aktivity spolku Pcherské maminky</b>	NE / ANO	1	2	3	4	5



**2. Uvítali byste v obci další volnočasovou aktivitu pro Vaše dítě/děti?**

Označte opět zakroužkováním, pokud ano, více ji popište.

NE / ANO → uveďte, na co (jak) by měla být zaměřená

---

---

---

---

---

---

## Dotazníkové šetření k bakalářské práci "Volnočasové aktivity dětí ve venkovském okolí Kladna"

Vážení a milí rodiče,

prosím o vyplnění krátkého dotazníku k mé bakalářské práci. Dotazník je anonymní, nikde neuvádějte své jméno. Výsledky mohou pomoci ke zkvalitnění volného času dětí ve vašem bydlišti. Vyplněný dotazník prosím pošlete po Vašem dítěti zpět třídnímu vyučujícímu do 3. 3. 2017. Vše je dohodnuto s vedením školy.

Předem děkuji za vyplnění

Studentka třetího ročníku ČZU v Praze

Tereza Najmanová (pro případné dotazy: najmanova.t@seznam.cz)

### 1. Využívá vaše dítě některou z níže uvedených aktivit?

Zakroužkujte NE nebo ANO, pokud ANO, prosím „oznámkujte“ navštěvovanou zájmovou činnost podle vaší spokojenosti (jako ve škole 1- nejlepší, 5- nejhorší, zvolenou známku opět zakroužkujte)

#### ZŠ a MŠ Vinařice

Aerobik	NE / ANO	1	2	3	4	5
Kroužek mladých hasičů	NE / ANO	1	2	3	4	5
Vybíjená	NE / ANO	1	2	3	4	5
Zdravotní kroužek	NE / ANO	1	2	3	4	5
Dovedné ruce	NE / ANO	1	2	3	4	5
Flétna	NE / ANO	1	2	3	4	5
Logická matematika	NE / ANO	1	2	3	4	5
Počítače	NE / ANO	1	2	3	4	5
Kroužek zpěvu	NE / ANO	1	2	3	4	5
Keramika	NE / ANO	1	2	3	4	5
Turistický kroužek	NE / ANO	1	2	3	4	5
Školní družina	NE / ANO	1	2	3	4	5
<b>SDH - Kroužek mladých hasičů</b>	NE / ANO	1	2	3	4	5
<b>SK Vinařice</b>	NE / ANO	1	2	3	4	5
<b>Červený kříž</b>	NE / ANO	1	2	3	4	5

**2. Uvítali byste v obci další volnočasovou aktivitu pro Vaše dítě/děti?**

Označte opět zakroužkováním, pokud ano, více ji popište.

NE / ANO → uveďte, na co (jak) by měla být zaměřená

---

---

---

---

---

---

