

Malý svět – oděvní kolekce

Bakalářská práce

Studijní program:

B3107 Textil

Studijní obor:

Textilní a oděvní návrhářství

Autor práce:

Kateřina Režná

Vedoucí práce:

MgA. Miroslava Focke
Katedra designu





Zadání bakalářské práce

Malý svět – oděvní kolekce

Jméno a příjmení: **Kateřina Režná**
Osobní číslo: T17000292
Studijní program: B3107 Textil
Studijní obor: Textilní a oděvní návrhářství
Zadávací katedra: Katedra designu
Akademický rok: **2019/2020**

Zásady pro vypracování:

1. Rešerše na téma somatotypy lidského těla v oděvu, definice, trendy a současná produkce.
2. Druhy kancelářských skupin oděvů.
3. Komplikace v odívání s ohledem na zvolený somatotyp.
4. Návrhy na oděvní kolekci a střihové modelace.
5. Realizace oděvů na zadané téma.
6. Fotodokumentace.

Rozsah grafických prací:
Rozsah pracovní zprávy:
Forma zpracování práce:
Jazyk práce:

tištěná/elektronická
Čeština



Seznam odborné literatury:

MUSILOVÁ, Blažena, Petra KOMÁRKOVÁ a Viera GLOMBÍKOVÁ. Základy konstruování oděvů. Liberec: Technická univerzita v Liberci, 2004. ISBN 80-7083-783-7.

Vedoucí práce: MgA. Miroslava Focke
Katedra designu

Datum zadání práce: 2. září 2019
Předpokládaný termín odevzdání: 10. srpna 2020

Ing. Jana Drašarová, Ph.D.
děkanka



Ing. Renata Štorová, CSc.
vedoucí katedry

V Liberci dne 25. května 2020

Prohlášení

Prohlašuji, že svou bakalářskou práci jsem vypracovala samostatně jako původní dílo s použitím uvedené literatury a na základě konzultací s vedoucím mé bakalářské práce a konzultantem.

Jsem si vědoma toho, že na mou bakalářskou práci se plně vztahuje zákon č. 121/2000 Sb., o právu autorském, zejména § 60 – školní dílo.

Beru na vědomí, že Technická univerzita v Liberci nezasahuje do mých autorských práv užitím mé bakalářské práce pro vnitřní potřebu Technické univerzity v Liberci.

Užiji-li bakalářskou práci nebo poskytnu-li licenci k jejímu využití, jsem si vědoma povinnosti informovat o této skutečnosti Technickou univerzitu v Liberci; v tomto případě má Technická univerzita v Liberci právo ode mne požadovat úhradu nákladů, které vynaložila na vytvoření díla, až do jejich skutečné výše.

Současně čestně prohlašuji, že text elektronické podoby práce vložený do IS/STAG se shoduje s textem tištěné podoby práce.

Beru na vědomí, že má bakalářská práce bude zveřejněna Technickou univerzitou v Liberci v souladu s § 47b zákona č. 111/1998 Sb., o vysokých školách a o změně a doplnění dalších zákonů (zákon o vysokých školách), ve znění pozdějších předpisů.

Jsem si vědoma následků, které podle zákona o vysokých školách mohou vyplývat z porušení tohoto prohlášení.

9. srpna 2020

Kateřina Režná

Poděkování

Ráda bych poděkovala své vedoucí bakalářské práce MgA. Miroslavě Focke za odborné vedení, cenné rady, věcné připomínky, a především vstřícnost a trpělivost při konzultacích. Dále bych ráda poděkovala společnosti DB Schenker za poskytnutí prostor pro nafocení kolekce v odpovídajícím prostředí. A v neposlední řadě děkuji své rodině a přátelům, za jejich podporu a pochopení.

Anotace

Bakalářská práce se zaměřuje na problematiku dámských oděvů a jejich nesouladu s podprůměrnou výškou a endomorfními rysy postavy. Seznamuje čtenáře s tělesnými somatotypy a vysvětluje jejich vzájemné rozdíly, výhody i nevýhody. Práce se také zabývá popsáním pravidel oblékání na pracovišti, tzv. dress code, konkrétně se podrobněji zaměřuje na smart casual dress code, neboť právě tak se dnes do zaměstnání obléká většina žen i mužů pracujících v uvolněnějším kancelářském prostředí. Výsledkem práce je kolekce dámských oděvů v odpovídajícím stylu pro danou skupinu.

Klíčová slova

Somatotyp, dress code, asymetrie, úprava střihů, drobná postava

Abstract

This bachelor thesis focuses on the issue of women's clothing and their discrepancy with below-average height and endomorphic features of the figure. It acquaints readers with body somatotypes and explains their mutual differences, advantages and disadvantages. The work also deals with the description of the rules of dressing in the workplace, the so-called dress code, specifically focuses in more detail on the Smart Casual dress code, since it is the most common dress code to wear in more relaxed office environment for both men and women. The result of the work is a collection of women's clothing in the appropriate style for the target group.

Keywords

Somatotype, dress code, asymmetry, pattern alteration, petite figure

Obsah

Úvod.....	9
Teoretická část.....	11
1 Dress code.....	11
1.1 Corporate dress code	12
1.2 Bussiness casual dress code	15
1.3 Smart casual dress code	17
2 Somatotypy – definice	19
2.1 Ektomorf	20
2.2 Mezomorf.....	21
2.3 Endomorf.....	22
3 Průzkum trhu.....	23
Praktická část	24
4 Inspirace	24
4.1 Silueta kolekce	24
4.2 Barevnost.....	25
4.3 Návrhy oděvů	27
4.4 Vybrané návrhy	28
4.4.1 Asymetrická sukně, halenka.....	28
4.4.2 Šaty s potiskem.....	29
4.4.3 Halenka s tvarovanou podsádkou, kalhoty s potiskem.....	30
4.4.4 Halenka s potiskem, kalhoty.....	31
4.4.5 Asymetrický kabát.....	32
4.4.6 Řada.....	33
4.5 Návrhy potisku	34
4.5.1 Technika sítotisku.....	36

5	Konstrukce střihů a jejich úpravy	37
5.1	Úprava střihu pro vrchní část těla	39
5.1.1	Úprava v prsním záševku 1	39
5.1.2	Úprava v prsním záševku 2	40
5.1.3	Úprava halenky s prsním a pasovým záševkem	41
5.1.4	Úprava délky zad	42
5.2	Úprava střihu pro sukni	43
5.3	Úprava střihu pro kalhoty	44
6	Zpracování	45
6.1	Výběr látek	45
6.2	Technické nákresy	46
6.3	Fotodokumentace kalik	51
6.4	Fotodokumentace výsledné kolekce	54
	Závěr	59
	Seznam obrázků	60
	Zdroje	62

Úvod

Bakalářská práce, kterou teď právě držíte v rukou nebo jen čtete na obrazovce monitoru před Vámi, se zabývá tématem, na kterém jsem chtěla pracovat již od prvního ročníku mého vysokoškolského studia. Téma je mně osobně velice blízké, stejně tak jako mému doslova malému rodinnému kruhu, neboť právě my žijeme většinu našich životů v „malém světě“. Ve světě, kdy žena malého vzrůstu nedosáhne na nejvyšší policičku kuchyňské linky, aby vytáhla ten krásný, leč málo používaný slavnostní porcelánový servis. Nemůže pořádně sešlápnout plyn v autě, aniž by se doslova nepřitlačila na volant, stejně tak jako musí přetrpět permanentní škracení bezpečnostním pásem. Nedokáže si elegantně sednout na barovou židličku tak, jak to zvládnou dámy vysoké metr osmdesát v každém druhém béčkovém filmu. Ještě větší problém je strastiplná cesta ze židle zpátky na zem třeba i s podpatky, které mají nahnat alespoň těch pár vytoužených centimetrů navíc. Náladu také zrovna nepodpoří zrcadlo, před kterým musí takový malý člověk překonat olympijský rekord ve skoku do výšky, aby si vůbec mohl zkontrolovat účes nebo přepudrovat nos.

Kromě těchto každodenních problémů a strastí chci ale zmínit, a hlavně vyzdvihnout právě ten jeden, kvůli kterému píši tuto práci, a ten začíná každé ráno ještě v polospánku stále na tom stejném místě, a to před otevřenou skříní. Protože právě v ten moment se každý ptá, co si dneska vezme na sebe. Otázka je to zdánlivě nevinná, ale pro ženu, která má potíže kvůli svému vzrůstu nebo vlastně jakékoliv tělesné anomálii vybrat byť jen jeden slušivý model, bývá odpověď složitější a více nervy drásající, než se může zdát. Na první pokus zkusí kalhoty. Ale protože ne každý má ve svém repertoáru dovedností mistrovskou krejčovinu, aby si oděvy mohl sám upravit, už zase si připomene, že jsou ty kalhoty vlastně moc dlouhé, a navíc ani nesejí dobře v pase. S lítostí je tak zase vrátí do policičky mezi ostatní oděvy, na kterých ještě visí cedulka z butiku. To samé se klidně opakuje další den, ale tentokrát se zbrusu novou luxusní halenkou, kterou žena viděla na internetu v katalogu jedné z dražších značek, a na kterou si posledních pár měsíců pravidelně odkládala kousek výplaty stranou, aby si mohla později udělat radost. Halenka ovšem nesejí na ramenou, v pase, a i rukávy se zdají moc dlouhé, takže onen vytoužený kousek šatníku skončí na stejné hromádce jako kalhoty z předešlého dne.

Ale tak si já své ráno nepředstavuji. Nechci si na samotném začátku

každého dne stoupnout před svou skříň a přemýšlet nad tím, co si nemohu obléct, protože předem vím, že mi oděv nebude sedět. Naopak. Chci se podívat, jaké mám možnosti, jak mohu kousky oděvů kombinovat, abych se celý den cítila sebevědomě a dobře ve své vlastní kůži. Chci si oblékat to, v čem se nebudu stydět dát si v duchu sama sobě kompliment, mrknout na svou maličkost do zrcadla a hrdě se poplácat po zádech. A chci se tak cítit každý den.

A protože chci tento pocit dopřát i ostatním ženám, které by se v mých slovech našly, píši a tvořím tuto práci.

Teoretická část

1 Dress code

Spojení slov z angličtiny by se dalo vysvětlit jako soubor pravidel a zvyklostí spojených s oblékáním různé skupiny, v různou denní dobu, za různých situací či v různém prostředí. Používá se i v češtině, neboť nemá český ekvivalent. Může se jednat o školní dress code, který udává pravidla oblékání pro studenty i učitele. Dále se používá například jako součást pozvánek na akce, kde je vyžadován určitý druh oděvu, jako jsou tematické svatby, večírky, festivaly nebo i narozeninové oslavy. Dress code je tedy něco, co nám pomáhá zapadnout do daného prostředí, splynout s davem a začlenit se tak do kolektivu. Má tedy nejen účinek estetický, ale i psychologický. [1] [2]

Tato kapitola bakalářské práce se podrobněji zabývá především rozdílnými dress cody z oblasti pracovního či kancelářského prostředí. Každý dress code má svá určitá pravidla a hranice, které by nositel víceméně neměl překračovat, a to platí jak pro muže, tak i pro ženy. Každé pohlaví má ale tato pravidla trochu jiná. Jelikož by však výsledkem této práce měla být dámská oděvní kolekce, níže zmíněná a popsaná pravidla se zabývají pouze ženskou módou, neboť pánská móda je sice stejnou měrou zajímavá a rozsáhlá, ale pro tuto práci irelevantní.

1.1 Corporate dress code

Nejformálnější způsob, jakým se člověk může do zaměstnání obléct, je corporate dress code, jinak také označován jako bussiness proffesional či bussiness formal. Ve většině kancelářských pozic není potřeba. Vyžadován je zejména u právníček, hlavně čeká-li je soudní řízení, dále na vysokých manažerských pozicích v oblasti bankovníctví, pojišťovnictví či konzultanství. [3] Nebývá sice vždy vyžadován pro každodenní nošení, ale určitě zůstává na prvním místě jako nejvhodnější garderoba na důležitá jednání s klienty, pracovní prezentace, konference a jiné. V případě, že se člověk uchází o pozici v takovéto firmě, je rozhodně vhodné přijít na pohovor právě v corporate. Na potenciálního budoucího zaměstnavatele to udělá dojem a člověk tak působí vážnějším, a tedy i spolehlivějším dojmem. [4]

Corporate vykazuje asi nejvíce pravidel a omezení mezi ostatními skupinami dress codů. Dámský oděv by měl co nejvíce vyzařovat profesionalitu, musí působit velice konzervativně, skoro až usedle a zároveň je nevhodné, aby žena budila příliš sexy nebo až vyzývavý dojem. Tomuto popisu moc kusů oděvů neodpovídá, možnosti takových žen jsou tedy docela omezené. Je třeba vybírat oděvy z kvalitních materiálů. [5]

Za nepsané pravidlo corporate dress codu se považuje určitý styl účesu. Žena by neměla chodit s rozpuštěnými vlasy. Vhodný je hladký drdol, culík nebo alespoň sepnuté vlasy na stranu tak, aby to vypadalo, že si na své vizáži dala dáma záležet. [6] [7]

Samotný oděv tvoří převážně kostýmky. Může se jednat o kalhotový či sukňový kostým, ovšem oboje má svá omezení. Sukně by neměla působit vyzývavě, nesmí být příliš obepnutá ani vysoko vypasovaná. Perfektní délka je po kolena, ale toleruje se délka těsně nad i těsně pod. Pozor se musí dávat i na výši zadního rozparku, který častokrát kazí onen profesionální dojem tím, že je vysoko a odhaluje tak více kůže, než se sluší. Pod sukni se kromě horkých letních dní nosí vždy punčochy tělové nebo černé barvy. Pro kalhoty jsou pravidla přirozeně trochu jiná. Stejně jako sukně by neměly být příliš obepnuté a vypasované, ideální délka je delší než po kotníky a volí se širší, pohodlnější střihy. Jak ke kalhotám, tak i k sukni se zpravidla nosí perfektně padnoucí sako, opět ne přehnaně vypasované, s délkou minimálně po boky a s klasickým střihem bez zbytečných střihových úprav. Pro ještě lepší dojem a taky pocit nositelky je nechat si kostýmek ušít na míru. Nejenže tak vypadá o další stupeň lépe, ale vyvolává i větší

pocit pohodlí a určité jistoty, která je v zaměstnání takového typu opravdu potřeba. Kromě střihu je také důležitá barva kostýmku. Sázkou na jistotu většinou bývá neutrální černá, kterou se nedá nic zkazit. Další dobrou volbou jsou ale i tmavší odstíny modré a šedé, popřípadě i světlé odstíny jako jsou béžová či krémová, které se častěji nosí v letních měsících. Jak je totiž známo, tmavé barvy pohlcují více světla dále přeměněného v teplo a mohou působit v teplých měsících výrazný diskomfort. Světlé barvy jsou tedy v tomto období vhodnější i pohodlnější. V rámci mezí se může zvolit i motiv proužku, musí být ovšem velice jemný, v nekřiklavých barvách a nesmí poutat příliš velkou pozornost. [8]

Pod sako se obléká halenka. Stejně jako kostýmek se na její zhotovení volí kvalitní materiály jako bavlna či hedvábí v neutrálních barvách. Těmi jsou bílá, krémová, černá nebo modrá. Přípustný je i drobný vzorek, ale podobně jako u saka, sukně a kalhot nesmí být příliš výrazný nebo zaplněn křiklavými barvami. Halenka se vybírá vždy tak, aby ladila s kostýmek. Vhodný střih je s dlouhým rukávem a s límečkem. V letních měsících se ale opět může nosit odlehčená varianta s krátkým rukávem nebo až bez rukávu. Zastrkává se do sukně či kalhot kostýmku a zapíná se do takové výšky, aby nepůsobila provokativně. [9] [10]

Speciální případ tvoří v corporate šaty, ovšem pravidla pro ně platí v podstatě stejná jako pro sukni a halenku. Délka zhruba po kolena, trochu méně i trochu více je v pořádku, ideálně s rukávy, a ne příliš velkým výstřihem. Opět je nevhodné, aby šaty byly šité moc vypasované nebo obtažené kolem postavy. Stejně jako u sukně jsou doplněny punčochami tělové nebo černé barvy. [11] [12]



Obrázek 1 Corporate dress code

Doplňky se volí velice střídavě. Určitě nejsou vhodné výrazné náušnice, náhrdelníky nebo náramky. Naopak se upřednostňují jemné náušnice, jednoduché prstýnky a důležitým doplňkem jsou hodinky, které doplňují profesionální vizáž. Hodinky mohou být značkové nebo z obyčejné konfekce, rozhodně by ale neměly být přezdobené kamínky a různobarevnými kovy. [13] [14] Posledním, ovšem neméně důležitým doplňkem je kabelka. Ta by měla plnit funkci jak estetickou, tak užitnou. Měla by být dostatečně velká a prostorná, aby dokázala pojmout vše, co dnešní žena potřebuje. Třeba i papírové podklady velikosti minimálně A4. Kabelka bývá zpravidla kožená a nejlépe jednobarevná, ladící ke zbytku outfitu. Doplnit se může lehce barevným šátkem. Tento trend se dnes rychle rozšiřuje a spoustu takových kabelek je už možné pořídit s různými šátky či decentními přízdobami.

A dostáváme se k pravidlům pro boty. Nejlepší volbou pro tento dress code asi navždy zůstanou klasické jednoduché kožené lodičky. Nejčastěji se nosí černé, ale s ohledem na celkový outfit se dá barva bot vždy trochu přizpůsobit. Platí pro ně stejná pravidla jako pro zbytek outfitu. Tedy žádné výrazné barvy nebo přehnané ozdoby. Podpatky se volí nejčastěji ve výši do pěti centimetrů, ale není zakázáno nosit i vyšší. Pro větší pohodlí je možné nosit baleríny, ale stejně jako lodičky by měly zůstat v koženém provedení. Barvou by měly ladit ke kabelce nebo kostýmku. Botami se tak celá vizáž uzavírá. [15] [16]

1.2 Bussiness casual dress code

Na pomyslném žebříčku oděvní profesionality se pod corporate business řadí bussiness casual. Je to pomyslný přechod k volnějším stylu oblékání, nabízí tedy mnohem širší možnosti kombinování různých částí oděvů, a nejedná se pouze o úzké spektrum tvořené sukní, sakem, kalhotami, halenkou nebo šaty. Proto je bussiness casual dnes jedním z nejrozšířenějších dress codů nošených ženami po celém světě. Přispívá k tomu i přístup zaměstnavatelů. Každý si totiž ve své firmě upraví pravidla trochu podle svého, takže bussiness casual se vlastně nedá považovat za zcela jednotný dress code. [17]

Ze svrchních vrstev oděvu má nositelka opravdu na výběr. Samozřejmě je možné zůstat u jednoduché halenky s límečkem, ovšem tady už jsou přijatelné jak různé střihy, tak i širší škála barev a vzorů, samozřejmě s mírou. Opět je potřeba brát v potaz, že by se měly volit kvalitní materiály. Nosit se může halenka, košile nebo třeba i polo tričko, vždy ale v kombinaci s dobře padnoucím sakem nebo alespoň kvalitním propínacím svetrem, který v této chvíli může sako lehce nahradit. [18]

Halenka nebo jakýkoliv zvolený vrchní oděv se nejčastěji kombinuje s dobře padnoucí sukní nebo třeba plátěnými kalhotami. Sukně v tomto případě už může být více vypasovaná, ale její délka zůstává stejná, tedy plus minus pár centimetrů od kolen včetně. Je možné volit výraznější vzory a barvy, ovšem s ohledem na celý outfit, který by měl dohromady ladit a vyvolávat pocit elegance a profesionality. Možnost výraznějšího vzorování a výběru barev se vztahuje i na kalhoty, které už mohou působit lehce ležérněji a uvolněněji než v corporate bussiness. Stále by se ale žena měla vyvarovat spodním oděvům příliš obepnutým. Jako samostatnou podkapitolu by se v bussiness casual daly považovat džíny. Na rozdíl od corporate bussiness, ve kterém jsou džíny naprosto nepřijatelné, je možné je zakomponovat do outfitu do práce právě v bussiness casual. Je ale samozřejmostí, že džíny by neměly působit otrhaným dojmem. Tudíž jakékoliv díry, divoké vzory nebo výrazné barvy nepřipadají v úvahu. Optimálně jsou džíny jednobarevné, laděné spíše do tmavých tónů, nejlépe značkové a vždy kombinovatelné s halenkou a sakem. Tato kombinace totiž doplňuje onu profesionalitu a vážnost, která se samotnou volbou džín lehce vytratila. [19] [20] [21]



Obrázek 2 Business casual dress code

Co se týče obuvi, už není potřeba soustředit se pouze na lodičky nebo baleríny. Boty by samozřejmě měly zůstat kožené, ale je možné vybírat i ze sandálů nebo značkových kožených tenisek, které by ale měly zůstat jednobarevné. Na rozdíl od corporate bussiness je povoleno nosit otevřenou špičku. [22]

Velkou výhodou bussiness casual je široká škála výběru doplňků. Jsou povoleny už i výraznější šperky, náušnice, náramky, prsteny, ale třeba i hedvábné šátky, šály, kožené pásky atd. Punčocháče pod sukní už nejsou nutností, ale nic se jimi nedá zkazit. Kabelka zpravidla zůstává kožená, opět dost objemná, aby unesla vše, co žena ten den potřebuje třeba na jednání. [23] [24] [25]

Celkově je bussiness casual poměrně nejednotný, neboť si jej každé pracoviště přizpůsobuje podle svého. Toto je tedy pouze přehledný výčet základních pravidel, která jsou nejčastěji uplatňována.

1.3 Smart casual dress code

Této kapitole je třeba věnovat zvýšenou pozornost, neboť právě tento dress code je použitý jako inspirace výsledné oděvní kolekce. Smart casual je styl už více uvolněný, plný možností, barev, střihů a materiálů, proto byl vybrán jako kostra této práce. V dnešním světě je tento dress code rozšířený zhruba podobně velkou měrou jako bussiness casual, ale díky jeho rozmanitosti a ještě širším možnostem si jej oblibuje stále více lidí. Oblékat se ve smart casual je pro pohodlí každého velký krok dopředu. Už není potřeba trápit se v pouzdrové sukni, pevném saku nebo často nepohodlných lodičkách. Dámy mají na výběr mezi širokou škálou kousků, které se oficiálně hodí do práce. Jedna z mála podmínek pro výběr je, aby outfit i přes svou nízkou formálnost působil elegantně, stylově a upraveně. Pravidel je u tohoto dress code sice málo, ale jedno přetrvává vždy a všude. Celkově musí oděv působit elegantně a profesionálně. Příliš odhalené kůže se do práce prostě nehodí, ať už se jedná o jakýkoliv typ dress code.[26]



Obrázek 3 Smart casual dress code

Mezi svrchní oděvy řadíme halenky, košile, polo trička, propínací svetry, zároveň už i volnější svetry, lehké topy bez rukávů nebo třeba i trika obtažená kolem těla. Barvy a vzory jsou již povoleny, ovšem nic se nemá přehánět. [27] K výraznému topu se tak volí méně křiklavé kalhoty nebo sukně a obráceně. Kalhoty nebo sukně samotné mohou udávat tón celého outfitu, neboť jsou vhodné téměř v každém střihu, jako například kalhoty cigaretové, rozšířené, sukňové, skinny, tříčtvrteční,

sedmiosminové atd. U sukní je také z čeho vybírat. Výběr se z takzvané „pouzdrovky“ rozšířil o další střihy jako třeba sukně áčková, zavinovací, plisovaná, asymetrická, maxi, balónová, skládaná, kolová nebo pak i sukně s různými ozdobami, například s volánky, výšivkou nebo zajímavými pasovými límci. Fantazii se opravdu moc vysoké meze nekladou a žena tak v práci může vyjádřit, kým vlastně je. Na rozdíl od corporate a bussiness casual už není problém obléct si do práce džíny. Naopak. Stávají se nedílnou součástí šatníku a také velmi častou volbou. [28] [29]

Outfit je vhodné doplnit o lehké sako nebo blejzr, aby žena stále vypadala formálně a elegantně. Co se týče bot, není vhodné nosit vyloženě tenisky, případně je lepší vybrat takové, které nejsou moc křiklavé, naopak jsou v tlumených barvách, nejlépe z kůže. Na druhou stranu je povoleno nosit sandály, boty s otevřenou špičkou, mokasíny atd. Vhodnými doplňky zůstávají hodinky, jemné náramky a náušnice, ale už je možné volit výraznější šperky, šátky, ozdoby do vlasů nebo třeba i různobarevné ponožky, které si podmaňují stále více a více lidí a nachází si tak svou cestu na nejen český trh. [30] [31]

2 Somatotypy – definice

Pojem somatotyp je známý nejen mezi lidmi zabývajícími se oděvnictvím, designem nebo celkově textilem, ale i mezi fanoušky fitness, zdravého stravování nebo třeba „bodybuilding“. Ve zkratce jde o rozdělení tvarů těla na základě proporcí kostí, kloubů, jejich poměrů a celkové kompozici postavy.

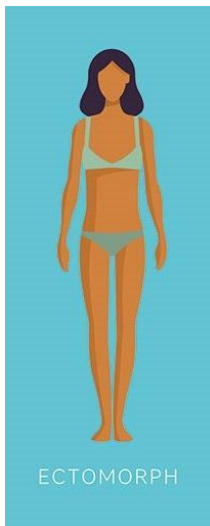
S touto teorií o somatotypech přišel americký psycholog William Herbert Sheldon, který na základě poměru tělesných proporcí rozřadil sledované subjekty do tří dnes známých kategorií, kterými jsou ektomorf, mezomorf a endomorf. Názvy kategorií odvodil z odborných pojmů pro tři rozdílné skupiny buněk zapojených do vývoje embrya v děloze, z nichž každá skupina se postupně vyvíjí v jinou tělesnou soustavu. Těmi jsou ektoderm vyvíjející se v kožní a nervovou soustavu, mezoderm, která cílí do pohybové a opěrné soustavy (svaly) a také do kardiovaskulárního systému (srdce a cévy). Poslední je endoderm, který se postupně vyvíjí v soustavu trávicí. [32]

W. H. Sheldon, jakožto především psycholog, k somatotypům také přiřadil podle něj typické osobnostní vlastnosti, charakterizující danou skupinu. [33] Dnes už se na tuto část jeho práce dívá společnost s odstupem, jeho myšlenky jsou totiž velice stereotypní. Podle Sheldonovy teorie je nepravděpodobné, že by člověk byl například stoprocentní ektomorf. Proto vyvinul číslovací systém určující podíl všech tří somatotypů v jednom člověku. Tento systém je tvořen vždy třemi čísly, která udávají poměr endomorfní, mezomorfní a ektomorfní složky. Každé ze tří čísel pak může dosahovat hodnot 1 až 7 (od nejmenšího po největší). V případě stoprocentního ektomorfa by číselná kombinace byla 117, pokud by šlo o stoprocentního mezomorfa 171 a endomorfa 711. Člověk průměrného vzrůstu a stavby těla by tak měl přibližnou číselnou hodnotu 444. [34]

Dnešní kontroverzní částí Sheldonova výzkumu je jeho praktická část, při které po dobu deseti let sledoval chování dvou set delikventů a porovnával je s chováním vysokoškolských studentů. Z jeho sledování vyšly výsledky, které udávaly, že převážná část delikventů spadá do mezomorfního somatotypu, zatímco studenti byli tvořeni převážně ektomorfy. V dnešní době se tato část jeho teorie považuje za velice výstřední. [35]

2.1 Ektomorf

K bližšímu chápání somatotypů je potřeba je více popsat. Prvním z nich je ektomorf. Ten bývá charakterizován jako štíhlý, vysoký, drobný až křehký, s ne příliš širokými rameny a s úzkými boky. Končetiny rostou více do délky. Celkově má ektomorf tendenci k útlejší kostře, tudíž zrovna neoplývá velkým množstvím svalů. Je to také somatotyp, který má největší problémy zvýšit si tělesnou hmotnost, a to jak v podobě svalů, tak tuků, a to kvůli jeho velice rychlému metabolismu. Hlava ektomorfa bývá malá, s drobným a úzkým obličejem a bradou nadprůměrně do špice. Z hlediska psychologických vlastností podle Sheldona má být ektomorf intelektuální, napjatý, úzkostlivý, slabý, nejistý, introvertní a ponořený spíše do sebe. Nejraději je o samotě v izolaci od společnosti. Zároveň je také popisován jako klidný a jemný. [36] [37]



Obrázek 4 Ektomorf



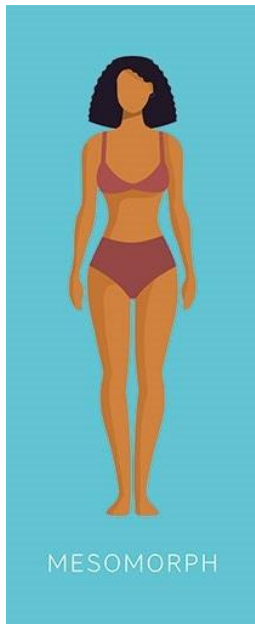
Obrázek 5 Ektomorf – příklad 1



Obrázek 6 Ektomorf – příklad 2

2.2 Mezomorf

Oproti případu popsanému výše je mezomorf popisován jako drsný, silný, velice mužný, atletický typ s velice dobře vyvinutým svalstvem, širokými rameny, útlým pasem a pevným držení těla. Výška je průměrná a končetiny nedosahují takových délek jako u ektomorfa. Naopak, jsou kratší a obalené větším množstvím svalové hmoty. Mezomorf je somatotyp, který dokáže velice lehce nabrat svalovou hmotu, proto je tento somatotyp tak častý u sportovců. Také je pro něj lehké zbavit se přebytečného tuku. Mezomorf se podle Sheldonova průzkumu jeví jako nejvíce agresivní, aktivní, asertivní a rádi podstupují risk. Je také popisován jako rázný, dynamický, přímý, dominantní a odvážný. Z říše zvířat by se dal přirovnat ke lvovi, jakožto ke králi džungle. O mezomorfech se také říká, že jsou to vítězové genetické loterie. [38] [39]



Obrázek 7 Mezomor



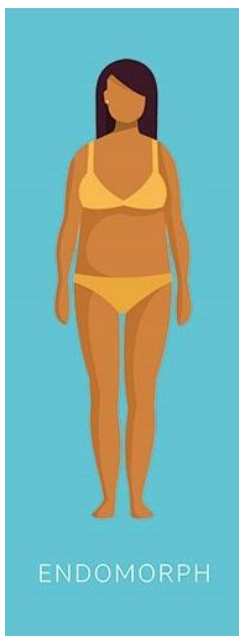
Obrázek 8 Mezomorf – příklad 1



Obrázek 9 Mezomorf – příklad 2

2.3 Endomorf

Tato bakalářská práce vznikla s ohledem právě na tento somatotyp. Endomorf je charakterizován jako kulatý, většinou malého vzrůstu a s průměrně vyvinutým svalstvem. Je geneticky náchylný ke skladování přebytečného tuku, který má také největší problém odstranit. Výhodou endomorfa je ale to, že tuk nabírá stejně snadno jako svaly, takže je volba každého jedince, ke které straně chce tíhnout víc. Kostra endomorfa je typická spíše svou šířkou než délkou, končetiny jsou tak ze všech tří skupin nejkratší, ale i nejširší. Ramena a boky bývají také širší. Endomorf je typicky popisován jako extrovert spokojený ve společnosti lidí, rád vyjadřuje svou náklonost k ostatním a stejně šťastný je, když se mu náklonost i vrací. Užívá si dobrého jídla, zábavy, přátel a celkově všech radostí života. Na druhou stranu bývá líný, sobecký a lhostejný. [40] [41]



Obrázek 10 Endomorf



Obrázek 11 Endomorf – příklad 1



Obrázek 12 Endomorf – příklad 2

3 Průzkum trhu

Z hlediska dostupnosti padnoucích oděvů je zvolená cílová skupina poměrně v nevýhodě. V několika „fast fashion“ oděvních řetězcích je sice možné nakoupit oděvy větších velikostí, tzv. „plus size“, komplikace ale nastává v situaci, kdy je zákaznice zároveň i nízkého vzrůstu. Jak už je výše uvedeno, rukávy, pas nebo délka oděvu zkrátka nesedí správně.

Společnost H&M např. na e-shopu nabízí velikosti až 4XL nebo oděvy se značkou P pro petite (drobný/malý). Reálně je ale v porovnání skladem přibližně dvacetkrát více produktů určených pro průměrnou výšku. Konkrétně určitých kalhot v klasické velikosti XL je možné koupit 103 kusů, zatímco kalhot XL/P (petite) je na skladě pouze 11. Zboží je tedy sice nabízeno, ale v malé míře. [42]

Další známý řetězec C&A je na tom o něco lépe. Velikosti je možné sehnat až do dámské 60 a vedou také speciálně řadu Petite pro menší postavu. Spousta oděvů je také vyráběna v různých délkách. Například džíny se kromě klasických velikostí jako 38, 40 atd. vyrábějí také s označením S (short – krátký) nebo L (long – dlouhý). Lépe padnoucí velikost pro zvolenou skupinu této práce by tedy bylo možné najít pod označením např. 44S. [43]

Výraznou a cenově dostupnou oděvní značkou je pak např. Dorothy Perkins, která oblečení nabízí hned ve čtyřech kategoriích. Těmi jsou Dorothy Perkins, Dorothy Perkins Tall (vysoký), Dorothy Perkins Petite (drobný/malý) a Dorothy Perkins Curve (pro ženy s výraznými křivkami). [44]

Řetězců, kterých se touto problematikou stále nezabývají a rozdílné tělesné proporce zákazníků neberou v potaz, je ale rozhodně více. Jmenovitě např. Pull&Bear, který jako největší nabízí velikost 42. To samé platí i pro Cropp, ZARA nebo Mohito. Seznam by ale mohl dále pokračovat. [45] [46] [47] [48]

Zmíněné oděvní řetězce jsou pouze fast fashion, a to z toho důvodu, že v nich bohužel dnes nakupuje velké procento žen všech věkových kategorií. Účelem této kolekce, v případě, že by se dále rozvíjela, je tedy i poněkud vyplnit mezeru na českém trhu pro malé ženy s křivkami.

Praktická část

4 Inspirace

Při pojmu inspirace je potřeba zamyslet se nad dvěma různými pohledy. Prvním z nich je pocitový, neboť tato práce je inspirována především ženami z mého blízkého rodinného kruhu, které odpovídají zvolené cílové skupině. Nemít je neustále kolem sebe a nebýt v této „malé“ situaci, je jen těžko představitelné, že by mě práce s takovýmto námětem vůbec napadla. Jedním z hlavních inspiračních zdrojů je tedy obdiv těchto žen a spolupráce s každým jejich zaoblením či křivkou.

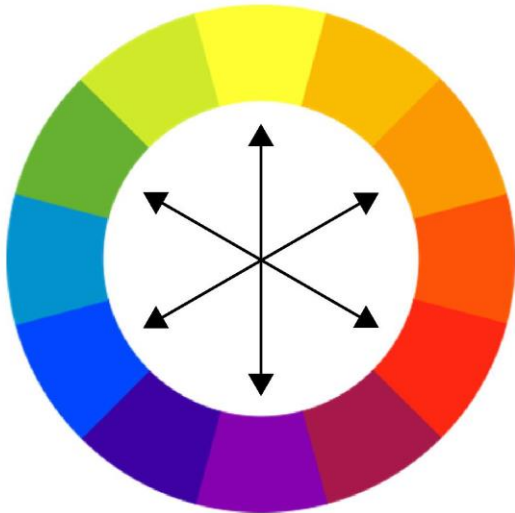
Druhý pohled je pak čistě z estetického hlediska. Barevnost, tvary, proporce, potisk, to vše je zohledněno ve výsledných návrzích této kolekce. Velkou klíčovou rolí této práce hraje asymetrie. Jako opak symetrie, tedy souměrnosti, dokáže asymetrie oděvy více rozehrát, otevírá více možností a umožňuje nositelce vybočit z davu. Je to určitý způsob, jak o sobě dát vědět, obzvlášť v kanceláři, kam je kolekce především určena. Ve výsledné kolekci také není žádoucí, aby střihy byly zbytečně složité, nebo přespříliš nápadné. V jednoduchosti je krása. To je heslo, kterým se tato práce řídí.

4.1 Silueta kolekce

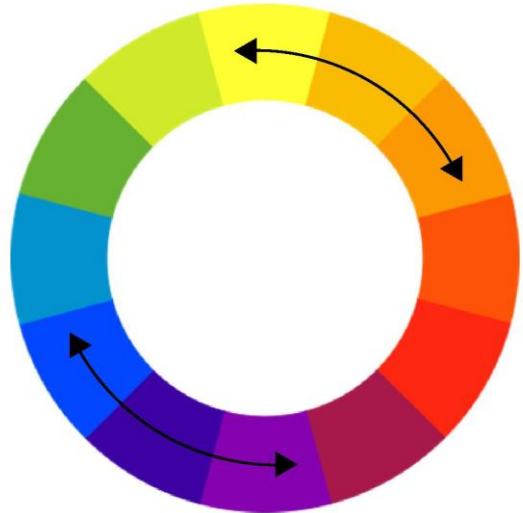
Cílová skupina této práce je tvořena z drobných žen obdařených určitou dávkou křivek. Ať už jde o širší boky, větší prsa nebo výraznější hýždě, existuje spousta žen, které se snaží tyto tvary zahalit, a to s pocitem, že tak před okolím zůstává vše schováno. Ideály krásy se sice každým dnem mění, ale ne každá žena si to sama sobě dokáže přiznat a více se ukázat světu. Tato kolekce se tedy snaží z těchto dlouho zažitých „nedostatků“ vytvořit přednosti, které naopak chtějí být viděny a zvýrazněny. Pro takovou postavu obecně platí, že by se měla zvýraznit silueta přesýpacích hodin. Toho se dá docílit např. vypasovanou pouzdrovou sukní nebo šaty s tvarem do A, které ideálně zvýrazní pas a volně splývají přes boky. Topy mohou zůstat i volnější, pokud se ležerně zastrčí do spodního oděvu, tedy sukně nebo kalhot. Vše je ušito v takové délce, aby to postavě lichotilo, aby se spodní lemy nikde nekrčily kvůli přebytku materiálu, a aby např. lem sedmiosminových kalhot nekončil až v oblasti u kotníků.

4.2 Barevnost

Konečný výběr barev pro tuto kolekci byl zúžen na námořnickou modrou, nebesky modrou, vínově až malinově červenou a bílou. Tato kombinace barev není úplně obvyklá, neboť se jedná o dvě základní barvy, kterých moc často v kombinaci není vidět. Základní barvy se totiž většinou kombinují s barvami komplementárními, neboli doplňkovými tak, aby vedle sebe působily harmonicky. Taková kombinace je pak např. žlutá s fialovou, modrá s oranžovou, zelená s červenou atd. Vedle barev komplementárních potom známe barvy analogické, které na barevném spektru leží vedle sebe, jako např. červená, oranžová a žlutá. [49]



Obrázek 13 Komplementární barvy

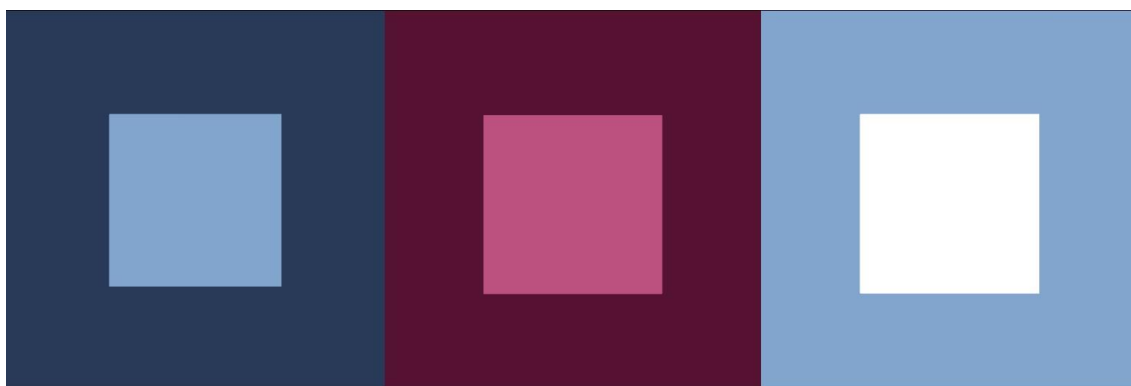


Obrázek 14 Analogické barvy

Kombinace červených a modrých tónů se tak na první pohled nemusí zdát jako nejlepší možná volba, s opatrným výběrem odstínů ale může vypadat příjemně a nenuceně. Pro splnění účelu této práce, jakožto kolekce určené k nošení do zaměstnání, bylo také nutné volit poněkud tlumenější a umírněnější tóny. Původně zamýšlená křiklavá červená tak prošla proměnou až do tmavě vínové, která ladí s většinou modrou v této kolekci a také s narůžovělým potiskem.



Obrázek 15 Barevná kombinace



Obrázek 16 Barevná kombinace a barvy potisků

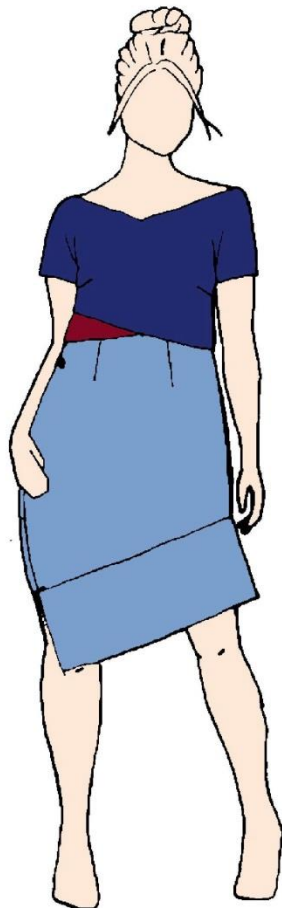
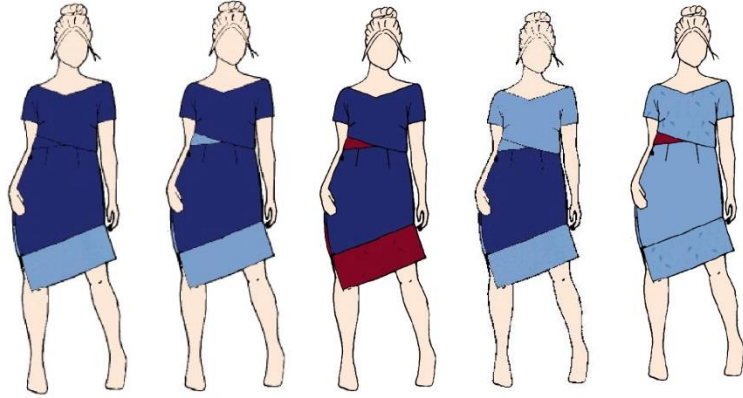
4.3 Návrhy oděvů



Obrázek 17 Pracovní návrhy

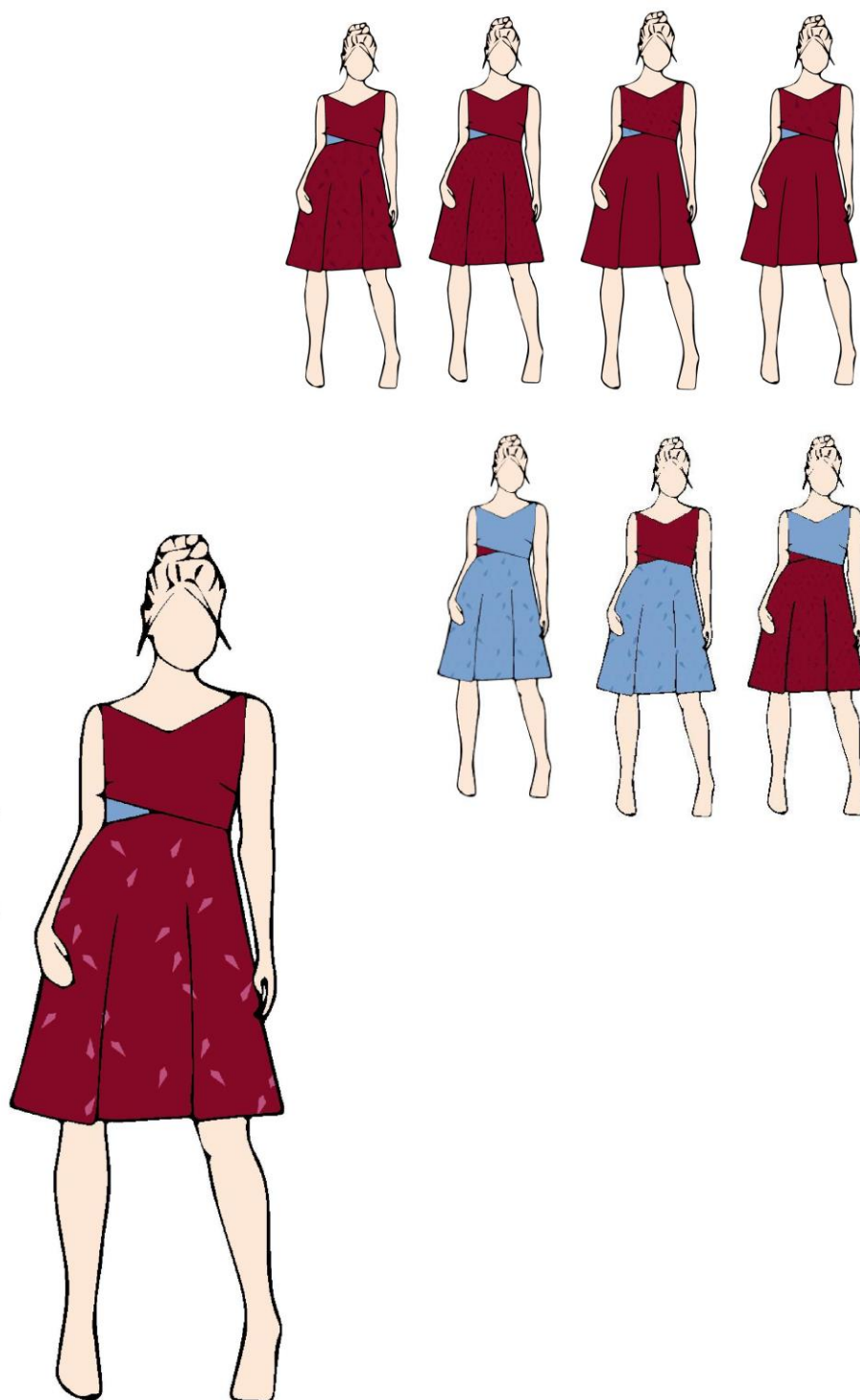
4.4 Vybrané návrhy

4.4.1 Asymetrická sukně, halenka



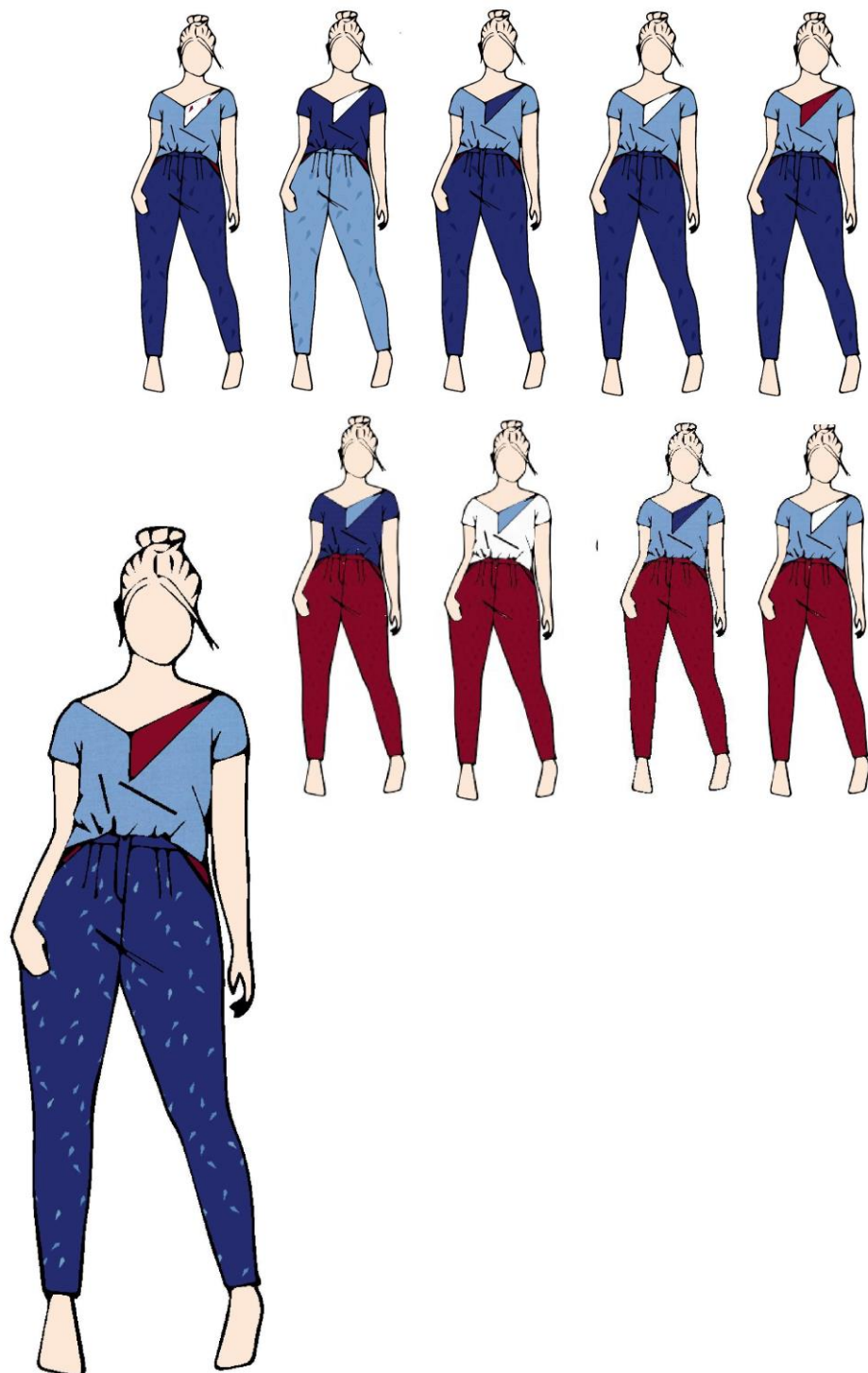
Obrázek 18 Návrh 1 a barevné variace

4.4.2 Šaty s potiskem



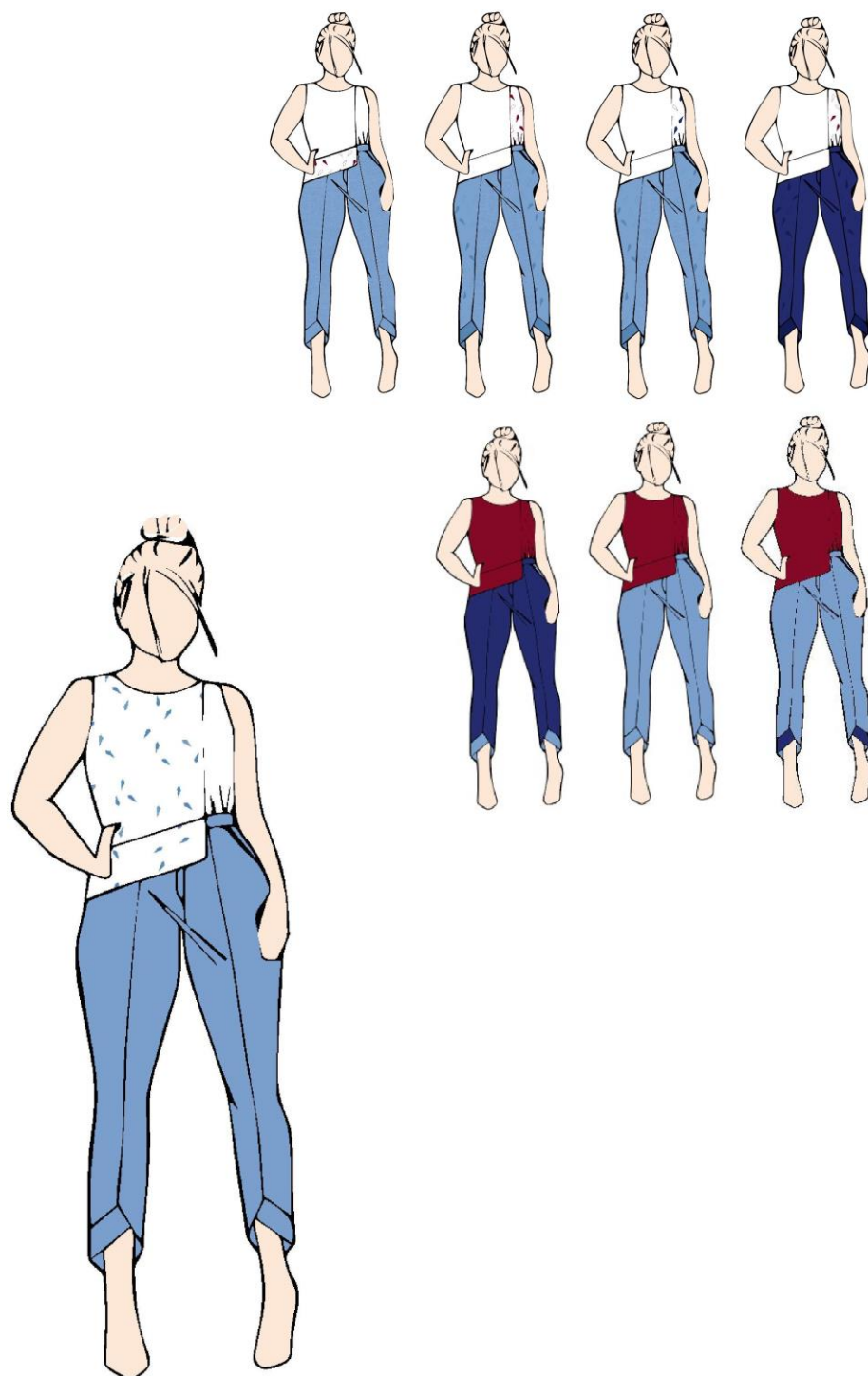
Obrázek 19 Návrh 2 a barevné variace

4.4.3 Halenka s tvarovanou podsádkou, kalhoty s potiskem



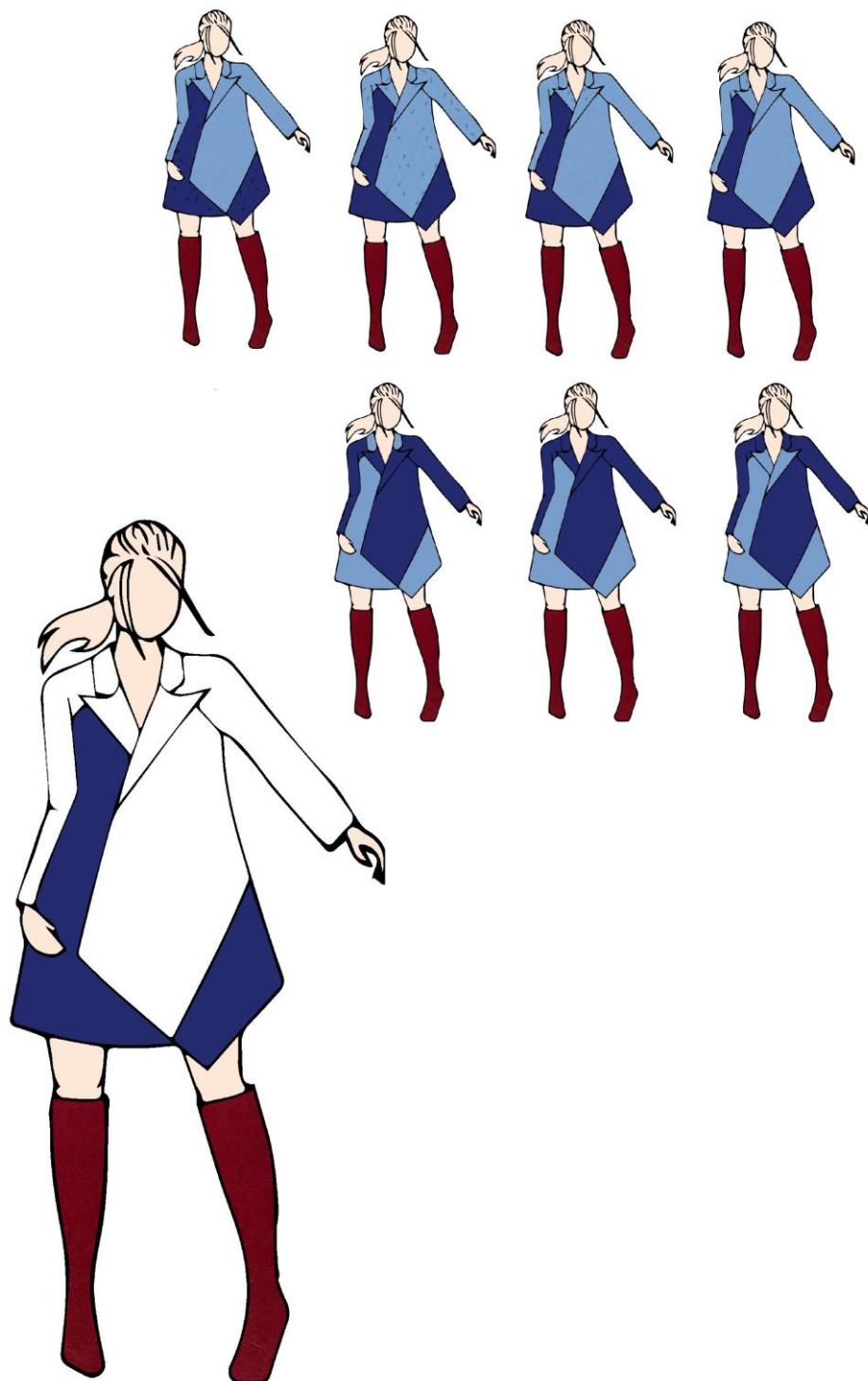
Obrázek 20 Návrh 3 a barevné variace

4.4.4 Halenka s potiskem, kalhoty



Obrázek 21 Návrh 4 a barevné variace

4.4.5 Asymetrický kabát



Obrázek 22 Návrh 5 a barevné variace

4.4.6 Řada



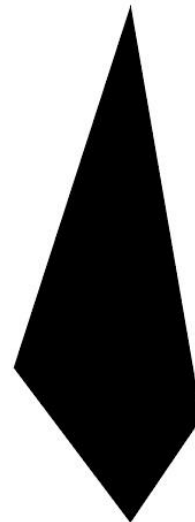
Obrázek 23 Kompletní řada vybraných modelů

4.5 Návrhy potisku

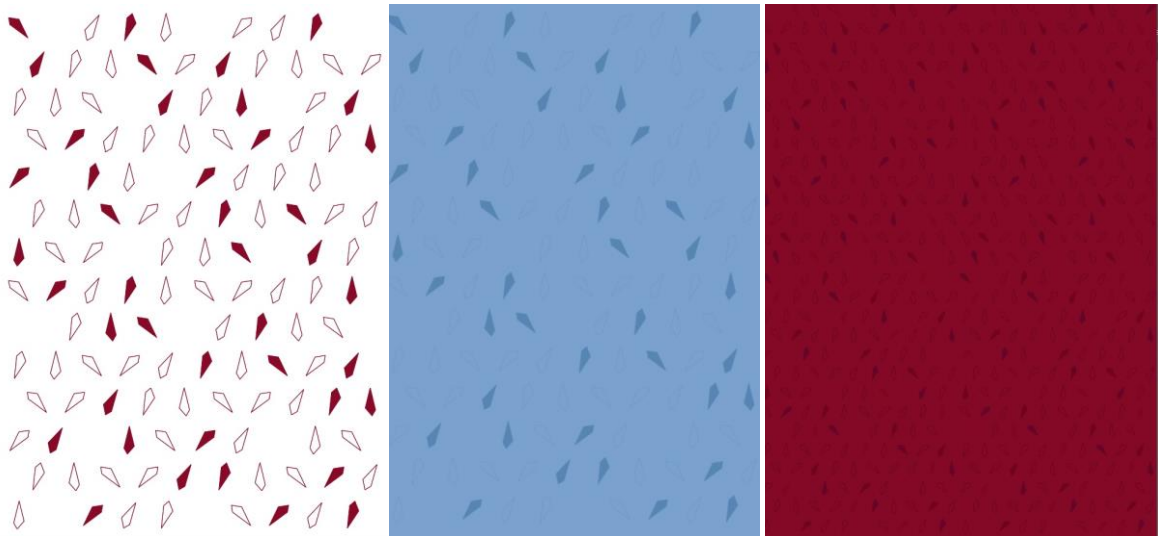
Při tvorbě potisku byl brán ohled na celkové téma práce, a tím je kancelářské prostředí. V něm najdeme nejrůznější předměty od sešíváčky, přes lepicí pásku až po nespočet propisek, zvýrazňovačů a tužek. A právě tužka, přesněji její tuha, se stala motivem potisku.



Obrázek 24 Špička tužky



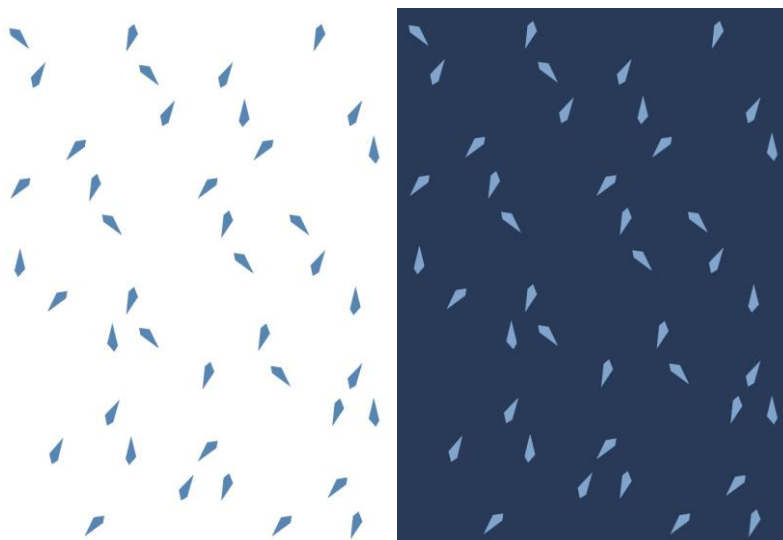
Obrázek 25 Vzor potisku



Obrázek 26 První návrhy potisku



Obrázek 27 Výsledný potisk – červená



Obrázek 28 Výsledný potisk – modrá

4.5.1 Technika sítotisku

Převážná část oděvní kolekce je tvořena ze 100% bavlny. S ohledem na tento výběr materiálu je tak nejvhodnější technika potisku právě sítotisk (silkscreen), který funguje dobře v kombinaci s přírodními vlákny. *„Princip, na němž je založen – přenesení barvy na potiskovaný materiál přes šablonu – byl znám v Číně, Koreji i Egyptě už mnoho set let před naším letopočtem. Anglický termín silkscreen odkazuje k hedvábí (silk), které bývalo nosičem šablony, přes kterou se barva protlačila na podklad (...) šablona je nejjednodušší metoda, jak oddělit tisknoucí a netisknoucí místa: totiž pomocí mechanické překážky postavené do cesty přenosu barvy na podklad.“* [50]

Pro účely této práce byla vytvořena šablona ze samolepící fólie, která byla následně nalepena na odmaštěné síto a připravená k použití. Fólie se použila z důvodu jednoduchosti vzoru, při kterém by byl celý dlouhý proces tvoření síta pomocí přímé fotomechanické metody v podstatě zbytečný. Takový princip znamená, že se na síto nanese rovnoměrně a třeba i ve dvou vrstvách světlocitlivá emulze, která po dobu schnutí (několik hodin) nesmí přijít do kontaktu se světlem z delší části spektra (může se s ní tedy pracovat pouze ve žlutém nebo červeném světle). Po zaschnutí se k sítu přiloží požadovaný vzor na pauzovacím papíře s černými motivy tam, kde chceme, aby barva prošla na tisknutý materiál. Šablona musí k sítu přiléhat vzduchotěsně. To zařídí podtlakový rám. Poté je síto osvětleno. Tam, kde není zakryto černou plochou vzoru z pauzovacího papíru, se světlocitlivá emulze „zasíťuje“, to znamená, že přilne pevně k okraji sítky a vytvoří nepropustnou plochu. V částech síta, kde tato reakce neproběhne, se poté pomocí vysokotlakového vodního čističe emulze vyplaví. Nakonec už jen zbývá, aby síto uschlo, a je připraveno k použití.

Výhoda použití samolepící fólie tedy oproti přímé fotomechanické metodě spočívá v její jednoduchosti. Jediné, co je potřeba udělat, je vzor vyřezat a bez bublin nalepit na odmaštěné síto. Velkou nevýhodou je pak životnost takto připraveného síta. Každou chvíli se totiž síto musí vymývat, aby barva mezi vlákny nezaschla a nevznikaly nám tak na textilií nežádoucí chyby. To samozřejmě platí i u fotomechanické metody. V případě použití fólie ale nastává riziko proniknutí vody pod fólii, což ohrožuje funkčnost lepidla, které tak každé nové vymývání ztrácí na síle. Je tak potřeba pracovat rychle a rozmyslet si přesný technologický postup tisku.

5 Konstrukce střihů a jejich úpravy

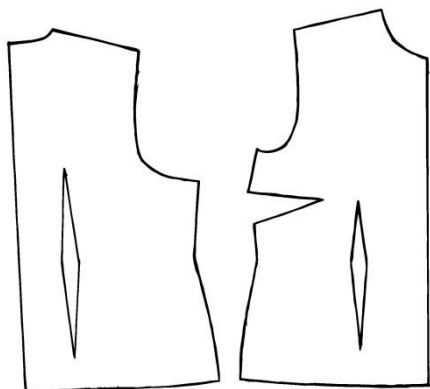
Důležitou částí této práce je samotný vývoj základních střihů. Je potřeba, aby prošly několika modelovými úpravami tak, aby seděly v kombinaci s výraznějším poprsím a mohutnějšími boky. Základní střihy jsou konstruované podle jedné z metodik konstrukce. „*Metodika konstruování je postup tvorby konstrukce střihu. V České republice jsou známy především tyto metodiky: NVS, JMKO, UNIKON, Müller & Sohn, atd. Liší se od sebe např. způsobem měření tělesných rozměrů, velikostí přídavek. Označováním konstrukčních bodů, výpočtem konstrukčních rozměrů, atd.*“ [51]

Pro tuto bakalářskou práci jsem zvolila metodiku Müller & Sohn. „*Metodika Müller & Sohn je německý systém konstruování oděvů a patří mezi nejstarší používané metodiky. Zvláštnosti této metodiky jsou v postupu konstruování, tj. zprava doleva od ZD k PD, používá hodnoty konstrukčních rozměrů ve formě zlomků a slovní označení konstrukčních přímek.*“ [52] Tuto metodiku jsem zvolila z toho důvodu, že mi vyhovuje její přehlednost v postupu konstruování střihů a už dříve jsem byla obeznámena se všemi vzorci a principy této metodiky, které jsou snadné na pochopení a ve výsledku i v konečném rýsování. Je to právě ta metodika, se kterou mi bylo umožněno se blíže seznámit a pracovat s ní nejen v samotném konstruování základních střihů, ale také v jejich následném modelování pro konkrétní oděv.

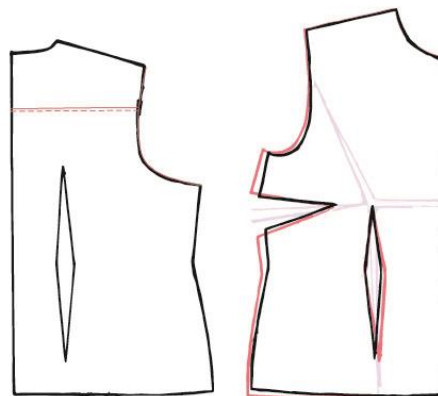
Na první pohled se může zdát, že tato práce v podstatě neřeší nijak důležitý nebo složitý problém. Základní střih pro podprůměrně vysokou postavu s většími obvodovými mírami by přece nemělo být nijak složité narýsovat. Pomocí vzorců podle Müller & Sohn metodiky by měl postup fungovat univerzálně a ve výsledku by se mělo docílit perfektně padnoucího střihu. Opak je ale pravdou. V případě, kdy je střih upraven na větší obvodové míry, je počítáno s tím, že se celý střih zvětšuje rovnoměrně. To znamená, že se prodlužují rukávy, nohavice, délka, hloubka sedu apod. Ne u všech těchto rozměrů je to ale potřeba. Vzorce potřebné pro konstrukci střihu pro vrchní část těla navíc počítají především s rozměrem obvodu hrudníku. Co ale není bráno v potaz, je fakt, že tento typ postavy většinou není pouhou „zvětšeninou“ např. časté velikosti 38. Větší velikosti mají většinou i větší poprsí nebo sedací část v porovnání s rozměrem pasu. Místo, kde má poté oděv sedět v pase, je ve výsledku deformované a střih nefunguje tak, jak má. S touto výchylnou už klasické metodiky nepočítají a zvětšené střihy, ačkoliv narýsované bez jakékoliv postupové chyby, ve výsledku nesedí správně, a v určitých partiích můžou tahat, řasit se a celkově působit nevzhledně. Proto je

potřeba tyto střihy následně upravovat podle dalších postupů, které umožní hladké pokrytí těla bez konstrukčních nedostatků.

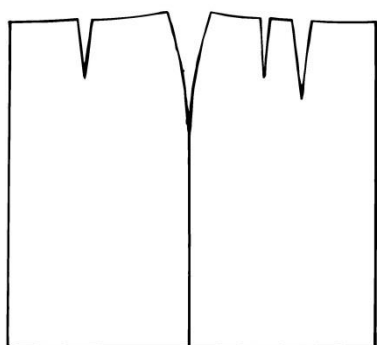
Na obrázcích níže je naznačena úprava pro zvolený typ postavy tak, aby základní střih ve výsledku správně seděl v oblasti ňader, pasu a hýždí. Tím se vytvořila nová sada základních střihů používaná dále pro modelace střihů na konkrétní oděvy.



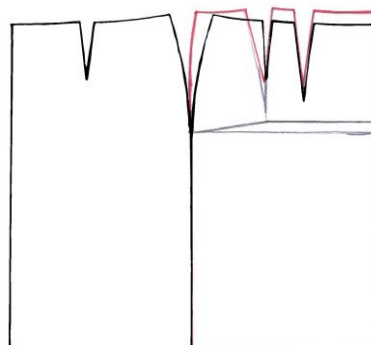
Obrázek 29 Základní střih před úpravou – halenka



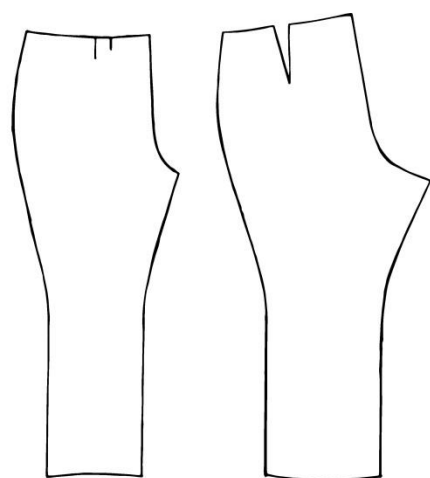
Obrázek 30 Základní střih po úpravě – halenka



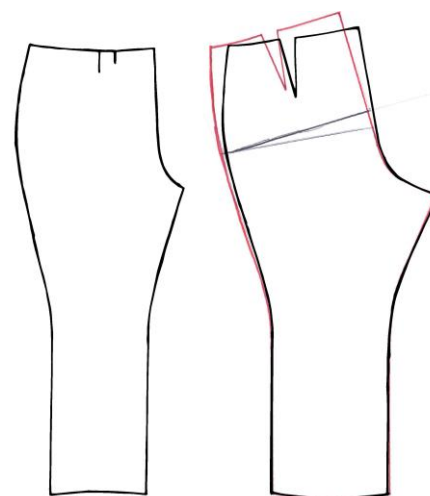
Obrázek 31 Základní střih před úpravou – sukně



Obrázek 32 Základní střih po úpravě – sukně



Obrázek 33 Základní střih před úpravou – kalhoty



Obrázek 34 Základní střih po úpravě – kalhoty

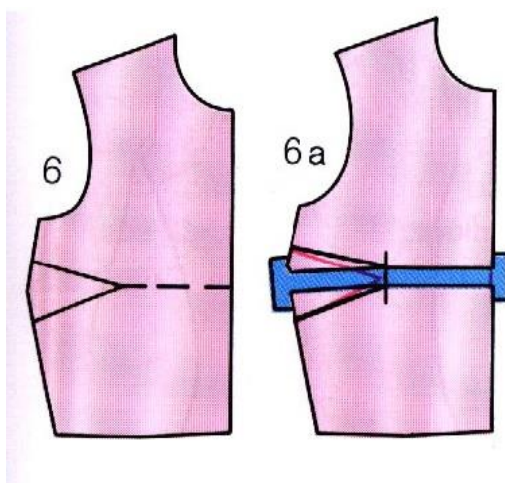
5.1 Úprava střihu pro vrchní část těla

Tato kolekce je tvořena několika oděvy založených na základním střihu pro vrchní část těla. Řeč je o třech halenkách a jedněch šatech. Ač se může na první pohled zdát, že zejména pro halenky není potřeba touto úpravou projít, není to tak. V hrudní oblasti totiž není dostatek látky, která by ji pokryla. I když je halenka volného střihu, je stále potřeba, aby seděla správně tam, kde má. Předchází se tak nežádanému tahání v oblasti hrudníku, kdy se halenka zbytečně nadzvedává nad úroveň linie, která měla původně označovat spodní okraj oděvu. Střih je tak potřeba tzv. „vypustit“. Jde o jednoduchou úpravu střihu, kdy pomocí prostřihnutí určitých linií a posouvání vzniklých částí vznikne více místa v prostoru hrudníku. Díky tomu se prodlouží přední délka a linie spodního okraje je na svém místě a nenadzvedává se. [53] [54] [55]

5.1.1 Úprava v prsním záševku 1

Tato úprava je použita pro všechny tři modely halenek.

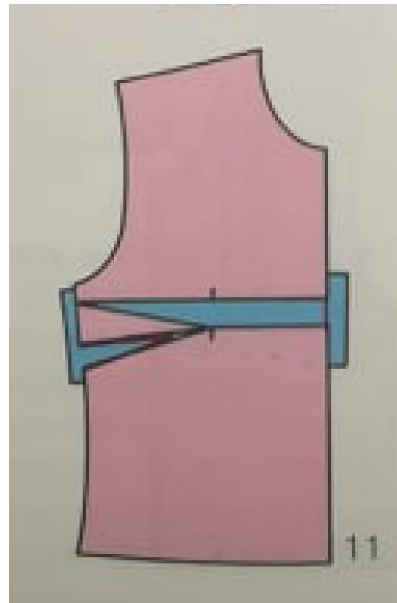
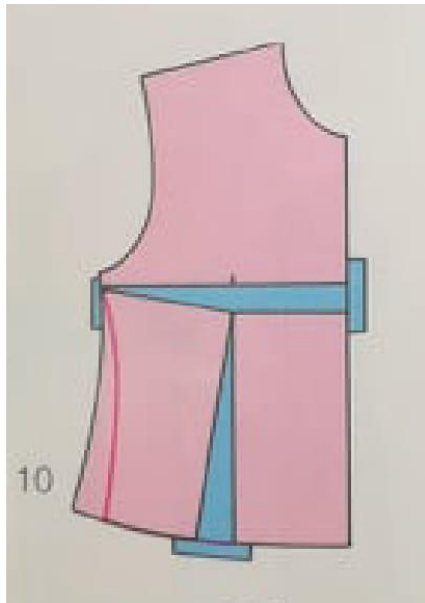
Na obrázku je vidět, jak jednoduchá je úprava v případě použití pouze prsního záševku. Nakreslí se pomocná vodorovná linie vedoucí od špičky záševku kolmo ke středu předního dílu. Přední díl je poté podél této linie rozstřižen a posunut dolů o potřebný rozměr. Nový záševok vznikne spojením původních bodů na bočním kraji předního dílu s novou špičkou záševku, která vznikne v polovině délky rozměru, o který byl střih prodloužen. Tímto postupem zůstane boční šev v původní délce, zadní díl tedy není potřeba v boční části nijak dále upravovat. Je ale možné, že jej bude potřeba upravit v jiné oblasti, aby střih padnul na kratší záda. U předního dílu se tedy prodlouží přední délka tak, aby správně seděla na větší poprsí. [56]



Obrázek 35 – Úprava střihu halenky 1

5.1.2 Úprava v prsním záševku 2

Tato úprava nastává v případě použití původního střihu zcela bez záševků. Je tak potřeba střih upravit jiným způsobem, neboť ten předešlý už počítá s jedním velkým prsním záševkem, který vznikne složením prsního i pasového záševku dohromady.

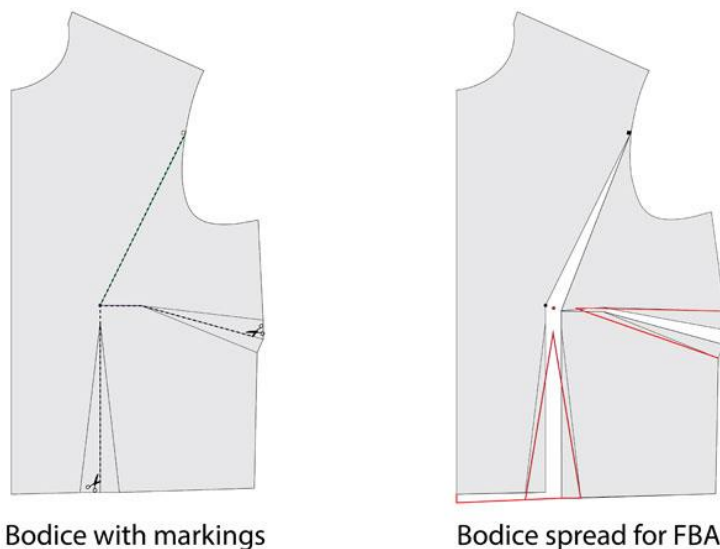


Obrázek 36 Úprava střihu halenky 2 první krok Obrázek 37 Úprava střihu halenky 2 druhý krok

Na prvním obrázku vidíme první krok k úpravě střihu. „*Díl nastříhneme podél vodorovné pomocné linie od předního středu až těsně k bočnímu švu a od spodního okraje až k bodu prsou. Chybějící délku rovnoměrně přidáme od předního středu až k tomuto bodu. Od bodu prsou až k bočnímu švu má přídavek klínovitý tvar. Okraje svislého nástřihu se roztáhnou směrem od sebe. Nejširší místo přídavku na spodním okraji odměříme a o tento počet centimetrů zredukujeme nadbytečnou šíři u bočního švu. Původně rovný spodní okraj se po provedení této úpravy mírně zaoblí.*“ [57] Až do tohoto bodu ale postup nepočítá se žádným záševkem. Ten je potřeba dále doplnit. „*Od bodu prsou zakreslíme linii v místech, kde by budoucí záševek měl ležet. Pak střihový díl nastříhneme podél vodorovné pomocné linie, a to nejprve od předního středu až těsně k bočnímu švu a potom na linii záševku až těsně k bodu prsou. Požadovanou délku rovnoměrně přidáme od předního středu až k bodu prsou. Od bodu prsou k bočnímu švu probíhá přídavek klínovitě. Okraje nástřihu na linii záševku se roztáhnou od sebe a vznikne záševek.*“ [58]

5.1.3 Úprava halenky s prsním a pasovým záševkem

Tento způsob je použit ve střihu na šaty, jejichž základní střih vychází z metodiky Müller & Sohn. Úprava je poměrně jednoduchá. Je potřeba nakreslit si několik linií. První vede středem pasového záševku až ke špičce prsou. Stejným způsobem se nakreslí linie vedoucí středem prsního záševku přes jeho hrot opět až ke špičce prsou. Poslední linie začíná zhruba v jedné třetině průramku předního dílu a spojuje se s ostatními liniemi ve stejném bodě. Takto vzniklé linie se postupně rozstříhnou a nově vzniklé tři části se od sebe roztáhnou o potřebný rozměr podle obrázku níže. Tento rozměr je polovina rozdílu mezi obvodem hrudníku ženy s většími nadry a konfekčním obvodem hrudníku. Části se navíc musí roztáhnout tak, aby původní linie vedoucí pasovým záševkem zůstala rovnoběžná s linií novou. Po této úpravě je ale potřeba ještě nakreslit čtvrtou linií vedoucí od staré špičky prsou kolmo ke středové linii předního dílu. Tato linie se opět nastříhne a část střihu, která se nachází pod ní, se posune o požadovaný rozměr tak, aby se spodnímu kraji navrátil původní tvar. Poté stačí vyznačit nové hroty záševků. Takto upravený střih má ve výsledku delší přední délku a celkově více prostoru pro pokrytí větších prsou. [59]

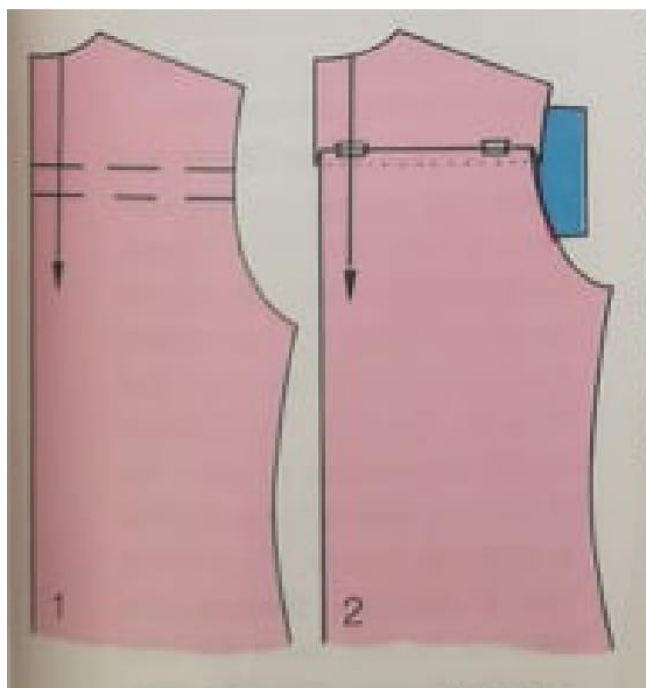


Obrázek 38 Úprava střihu halenky 3

5.1.4 Úprava délky zad

Zkrácení zad je konkrétně v této kolekci použito u střihu na šaty, které nemají průramek. Aby průramek ve výsledku „neodstával“ a pas nepadal příliš dolů, je potřeba zkrátit délku zad. Tato úprava zadního dílu je důležitá s ohledem na menší vzrůst nositelky. Přední a zadní díl halenky poté bez problému správně sedí, neboť boční ani ramenní šev se nijak nemění. Přední díl sedí díky prodloužení přední délky.

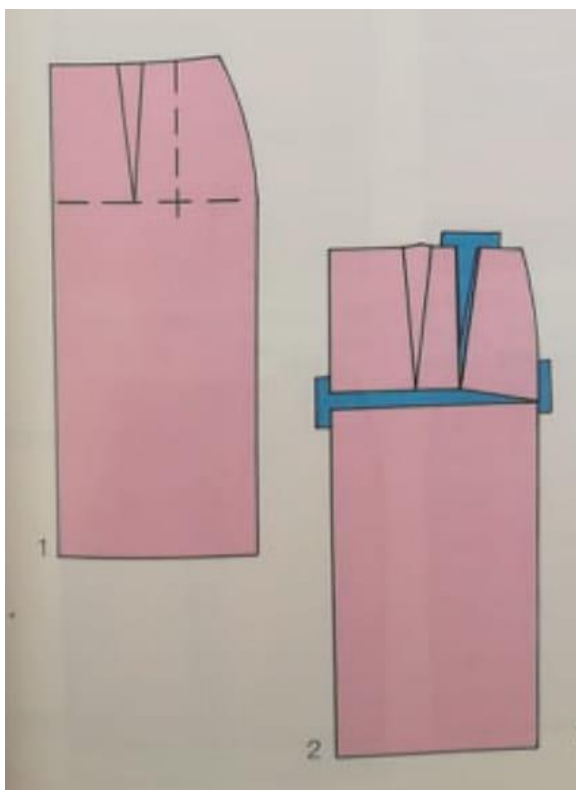
Nejprve je potřeba nakreslit si vodorovnou pomocnou linii kolmou ke středu zadního dílu vedoucí přes polovinu délky průramku. Nad tuto linii poté přijde druhá pomocná linie, která vyznačuje, o kolik chceme zadní díl zkrátit. V dalším kroku stačí zadní díl přehnout tak, aby se tyto dvě pomocné linie přesně dotýkaly. V upraveném zadním dílu je pak potřeba pouze pomocí křivítka vykreslit nově správný tvar průramku. [60] Úprava je použita ve všech modelech určených pro vrchní část těla, tedy na šatech a halenkách.



Obrázek 39 Úprava délky zad

5.2 Úprava střihu pro sukni

Střihové úpravy jsou potřeba jak pro vrchní, tak pro spodní část těla. S ohledem na zvolený typ postavy je totiž potřeba počítat s případem, kdy je obvod boků a obvod pasu v nesouladu se střihem narýsovaným podle metodiky Müller & Sohn. Buď střih sedí v pase a nesedí v bocích, nebo naopak (postava má výrazně užší pas a širší boky než standard). Tato střihová úprava přidává více volnosti do zadního dílu a umožní tak nositelce větší pohodlí i estetičtější vzhled, neboť se sukně nehrne nahoru. Úprava je použita pro model sukně.



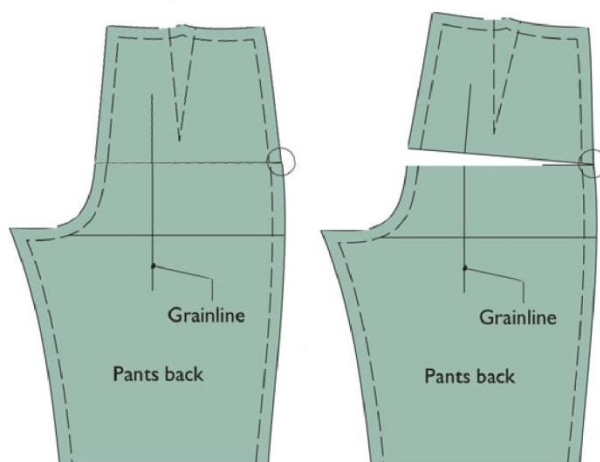
Obrázek 40 Úprava sukně pro větší hýždě

Postup je následující. Je potřeba nakreslit si dvě pomocné linie. Vodorovná linie vede kolmo na střed zadního dílu a vede přesně pod zadním záševkem. Svislá linie pak vede kolmo na linii vodorovnou nahoru až k bodu, který se nachází přesně v půlce mezi bočním švem a středem zadního záševku. Svislá linie se poté nastříhne odshora dolů až skoro k vodorovné linii, která je nastříhnuta od středu zadního dílu až těsně k bočnímu švu. Nově vzniklá vrchní část se posune o požadovaný rozměr směrem nahoru podél osy středu zadního dílu. Tímto posunutím se boční vrchní část vychýlí ze své osy do klínovitého tvaru a vznikne nový, druhý zadní záševek, který je pro větší sedací část

rozhodně velmi žádoucí. Je tak lépe vytvarovaný pas, který v konfekčních oděvech často nesedí. A to proto, že si nositelka schválně koupí o velikost větší oděv, v tomto případě právě sukni, aby ji padla a netahala v bocích. Výsledkem je ale nepadnoucí pas. Tento problém je tedy vyřešen druhým záševkem, který je ale potřeba trochu zkrátit, aby nebyl hlubší než záševek první. V případě sukně také není potřeba dále řešit pasové vybrání, neboť podle metodiky Müller & Sohn je lem pasu počítán vzorcem odvozeným z obvodu pasu, nikoliv sedu. Nutná úprava se tedy nachází pouze v sedací části. [61]

5.3 Úprava střihu pro kalhoty

Postup úpravy kalhot pro objemnější sed je podobný jako u sukně. Jde pouze o to přidat do středového švu zadního dílu více volnosti, aby střih lépe seděl na větším pozadí, a tím zamezil pasové linii v klesání dolů. Stejně jako u sukně je potřeba si vyznačit vodorovnou linii kolmou na směr vlákna vedoucí skrze polovinu délky středové části. Tuto linii je potřeba rozstříhnout skoro až k bočnímu kraji střihu. Dále se nově vzniklé dvě části od sebe rozevře o potřebný rozměr a kraj zadního středového švu se pomocí křivítka vykreslí do správného tvaru. Ještě propracovanější je způsob stejný, jako u postupu úpravy sukně. K vodorovné linii vytvoříme kolmou svislou linii procházející bodem, který se nachází v polovině vzdálenosti mezi zadní středovou přímkou a středem zadního záševku. Stejně jako u sukně se pak část více ve středu zarovná zpět do původní pozice a vytvoří se tak nový záševek. Boční šev se pouze upraví do plynulé linie. [62] Úprava je použita pro model obou kalhot.

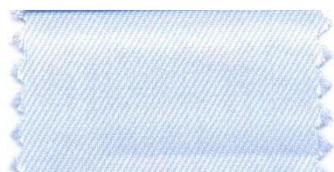


Obrázek 41 Úprava kalhot pro větší hýždě

6 Zpracování

6.1 Výběr látek

Výsledná kolekce modelů je určena pro každodenní nošení do zaměstnání v převážně kancelářském prostředí. Je proto důležité zvolit kvalitní a ověřené materiály, které kolekci dodají určitou úroveň. Zároveň by řada měla vzbuzovat luxusnější dojem než oděvy zakoupené v běžné konfekci. Všechny oděvy kromě kabátu jsou tak ušité ze 100% bavlny keprové vazby pořízené ve firmě MILETA a.s., která patří k největším textilním výrobcům v Evropě. Kabát je potom ušitý z 97% bavlny a 3% elastanu. Látka je tkaná keprovou vazbou, stejně jako zbytek materiálu kolekce. V případě sukně a kabátu byla použita podšívkovina ze 100% viskózy. Pro účely zpevnění podsádek u halenek, pasových límců u kalhot a sukně a lepší manipulace se zdrhovadly byl použit nažehlovací vlizelín s osnovní nitkou. Pro zpevnění látky kabátu pak byla použita rašlová lepicí výztuž. Kromě textilních materiálů pak byla použita zdrhovadla u kalhot, sukně a šatů, stejně tak jako zapínání ve formě skrytého háčku a očka. V případě šatů se jedná o zdrhovadlo skryté.



Non Iron Taurus Blue – halenka



Non Iron Taurus White – halenka



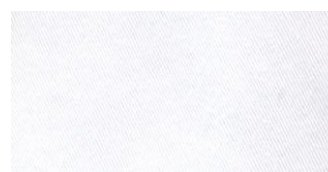
Pružný bavlněný kepr – kabát



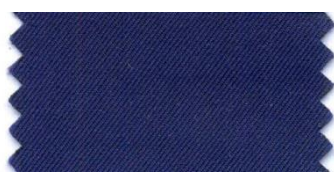
Café 159 – halenka



Café 143 – šaty



Pružný bavlněný kepr – kabát



Duca 60 – kalhoty

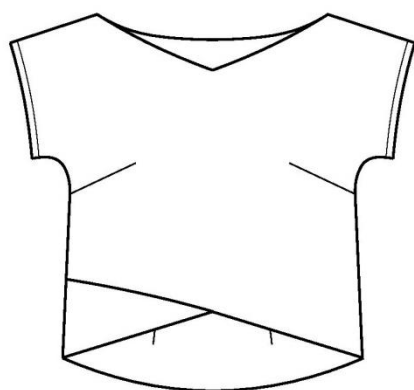


Duca 62 – kalhoty, sukně

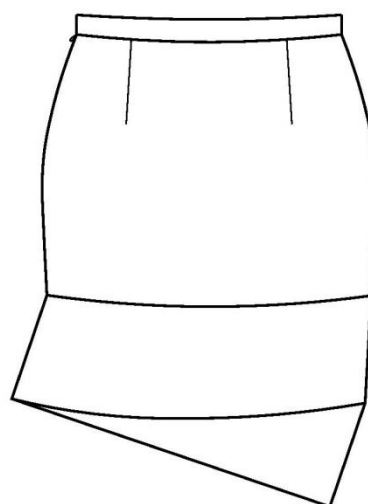
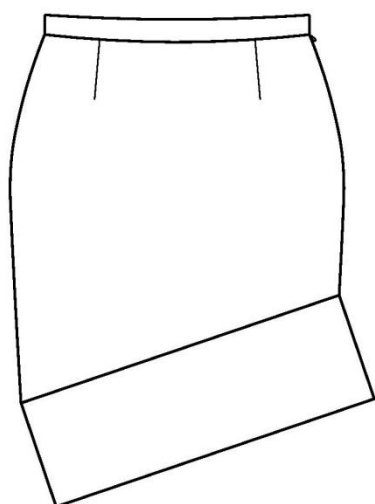
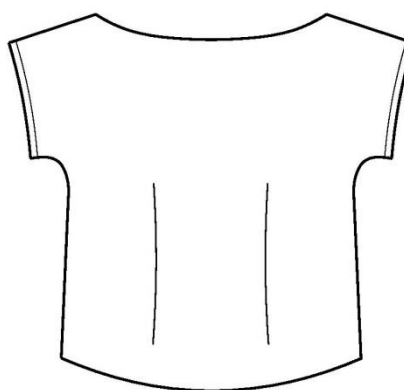
Obrázek 42 Vzorník látek

6.2 Technické nákresy

přední pohled

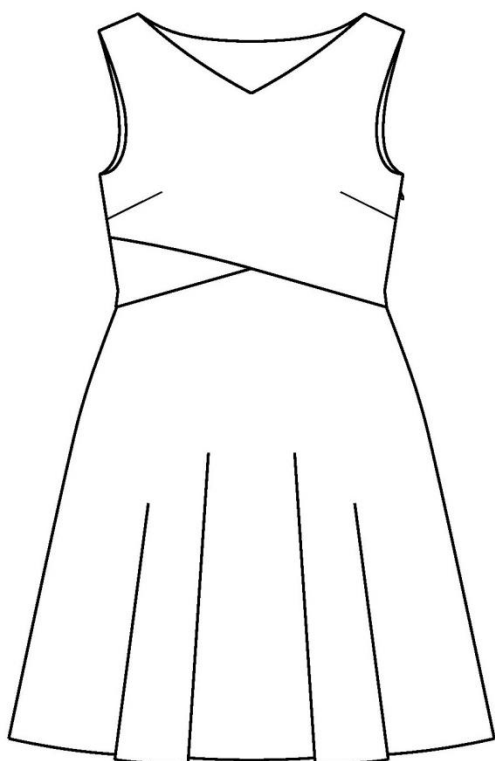


zadní pohled

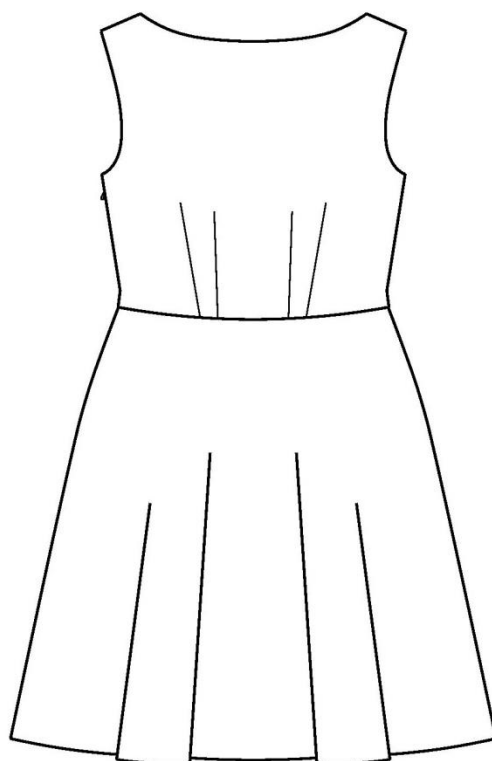


Obrázek 43 Technický nákres 1 – halenka, sukně

přední pohled



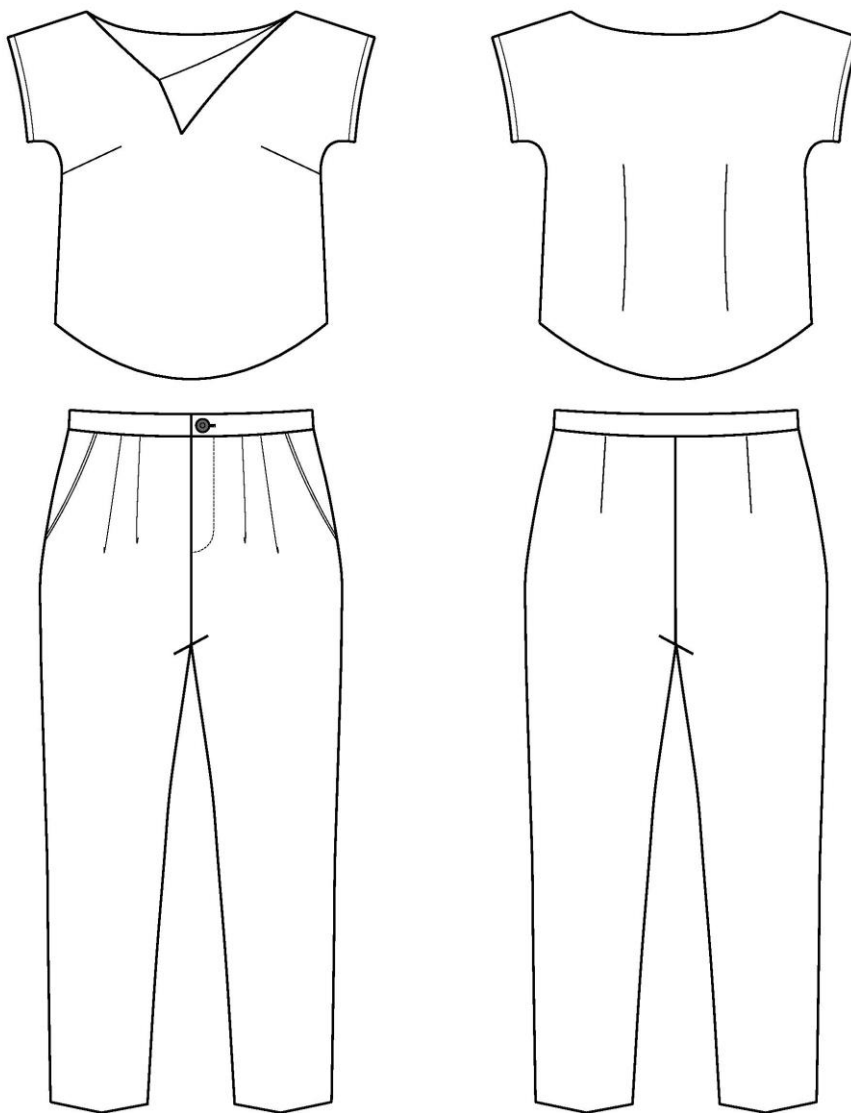
zadní pohled



Obrázek 44 Technický nákres 2 – šaty

přední pohled

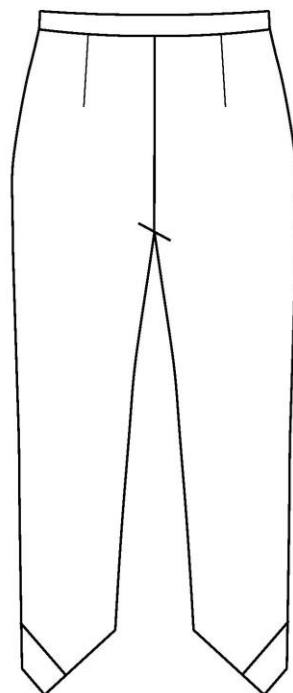
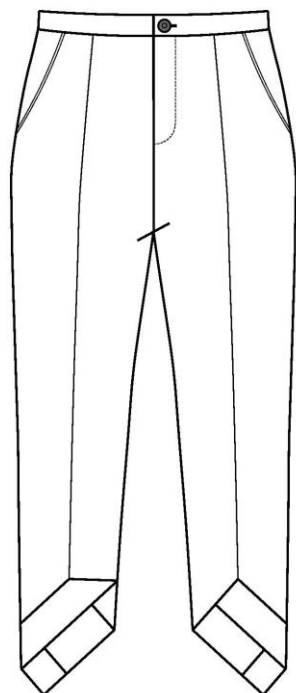
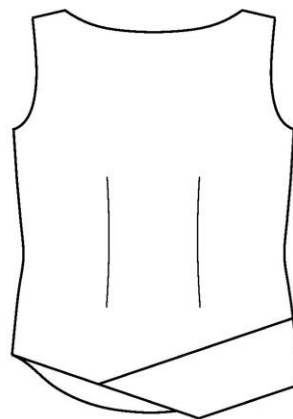
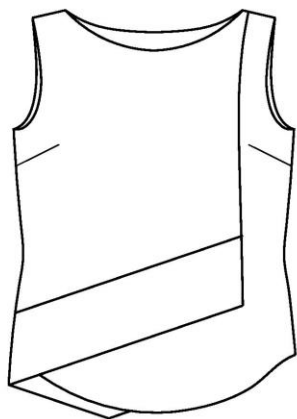
zadní pohled



Obrázek 45 Technický nákres 3 – halenka, kalhoty

přední pohled

zadní pohled

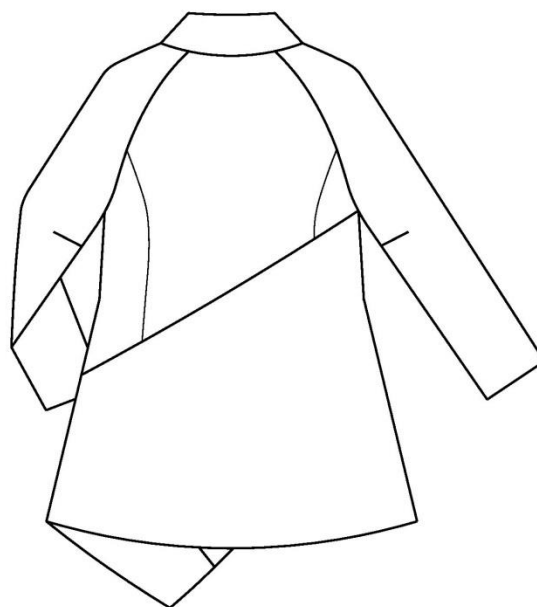


Obrázek46 Technický nákres 4 – halenka, kalhoty

přední pohled



zadní pohled



Obrázek 47 Technický nákres 5 – kabát

6.3 Fotodokumentace kalik



Obrázek 48 Kaliko halenky s asymetrickým pruhem



Obrázek 49 Kaliko sukně



Obrázek 50 Kaliko halenky



Obrázek 51 Kaliko halenky s tvarovanou podsádkou



Obrázek 52 Kaliko kalhot



Obrázek 53 Kaliko a vývoj stříhu kabátu

6.4 Fotodokumentace výsledné kolekce



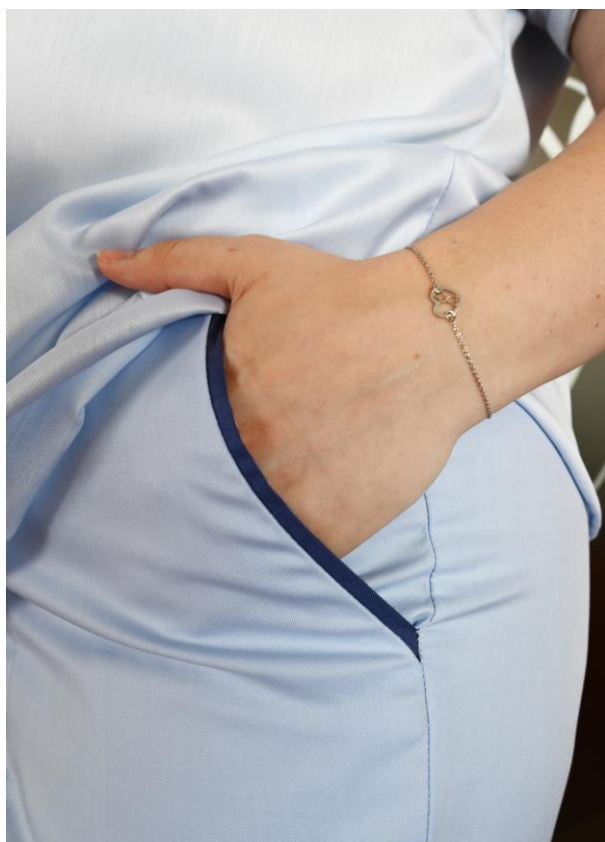
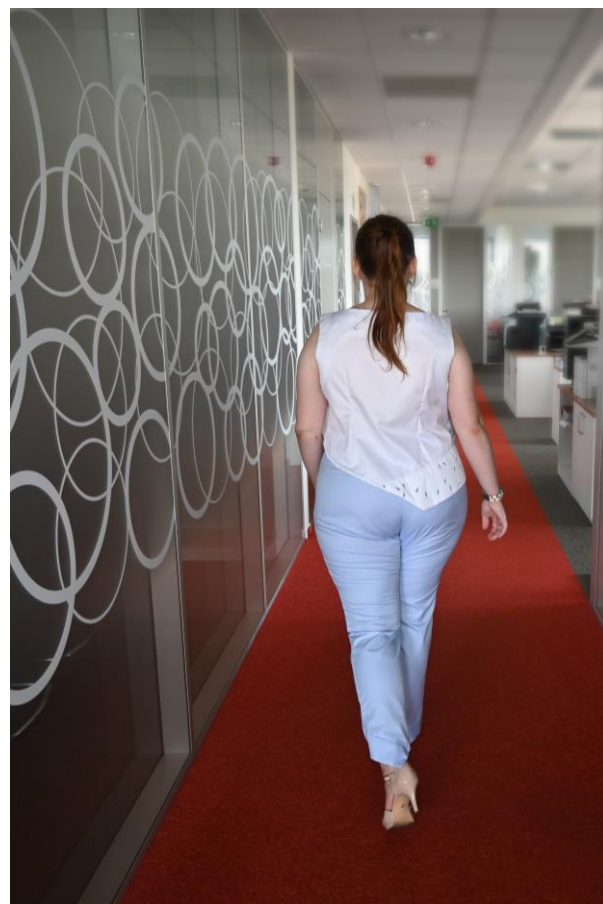
Obrázek 54 Halenka, sukně



Obrázek 55 Šaty s potiskem



Obrázek 56 Halenka s tvarovanou podsádkou, kalhoty



Obrázek 57 Halenka s potiskem, kalhoty



Obrázek 58 Asymetrický kabát

Závěr

Cílem této bakalářské práce bylo vytvořit slušivou oděvní kolekci pro dámy nízkého vzrůstu s výraznějšími křivkami, která by byla vhodná k nošení do zaměstnání, ve kterém není přísný dress code. Kolekce měla svým způsobem za úkol vytvořit zmenšenou verzi klasického šatníku, ze kterého si dotyčná žena může vybrat více kousků a navzájem je kombinovat – od halenky až po kabát.

V první části práce se čtenář dozvěděl o rozdílech mezi různými pracovními dress cody, stejně tak jako o třech tělesných somatotypech a jejich charakteristikách. Zároveň byl krátce popsán dnešní trh na území ČR určený pro cílovou skupinu.

V následující části práce se čtenář seznámil s jednoduchými úpravami střihů pro cílovou skupinu tak, aby oděvy ve výsledku lépe a komfortněji seděly. Obsaženy jsou také návrhy výsledných oděvů, jejich barevné variace, technické nákresy a informace o všech použitých materiálech včetně netextilních součástí kolekce.

Kolekce si prošla několika různými tvary, návrhy a barevnostmi, až se uchýlila k její finální podobě. Svrchní oděvy jsou navrženy tak, aby ladily k oděvům pro spodní část těla a daly se navzájem kombinovat. Vzhledem k tomu, že kolekce má vyvolávat určitý luxusní dojem, byly látky vybírány od předního českého výrobce oděvních textilií. Tato skutečnost ovšem nepopírá fakt, že pro případné rozšíření práce by pro část kolekce bylo nutné vybrat látky jiné. Na první pohled modely můžou vypadat v pořádku, ale obzvláště v případě obou kalhot a sukně se materiály projeví jako nepraktické z důvodu absence podílu elastanu, popřípadě jiného pružného materiálu ve tkanině, což znemožňuje volnější pohyb nositelky. Věřím, že u volnějších kalhot by výběr těchto látek nebyl nijak podstatný problém. Kalhoty z této kolekce jsou ovšem určeny k těsnému přiléhání na tělo, kde se nízká, téměř až nulová elasticita hodně projevila.

Celkově pro mě bylo tvoření kolekce poměrně náročné, hlavně pro tu stránku mého já, která se vypořádává se stresem a trpělivostí. Samotné téma práce mě navíc už od začátku docela omezovalo v tom, co si můžu a nemůžu dovolit vytvořit do kancelářského prostředí, kde jsou pravidla striktnější, než na jaká jsem v oblékání zvyklá. Jsem si jistá, že v případě pokračování v tomto tématu bych pár věcí udělala trochu jinak. Se splněním cíle této práce jsem ale ve výsledku spokojená a dle mého individuálního názoru, jakožto první nositelky kolekce, jsem splnila její hlavní účel, a to přimět malé silné ženy cítit se dobře ve své kůži každý den.

Seznam obrázků

Obrázek 1 Corporate dress code [63]	13
Obrázek 2 Business casual dress code [64]	16
Obrázek 3 Smart casual dress code [65]	17
Obrázek 4 Ektomorf [66]	20
Obrázek 5 Ektomorf – příklad 1 [67]	20
Obrázek 6 Ektomorf – příklad 2 [68]	20
Obrázek 7 Mezomor [69]	21
Obrázek 8 Mezomorf – příklad 1 [70]	21
Obrázek 9 Mezomorf – příklad 2 [71]	21
Obrázek 10 Endomorf [72]	22
Obrázek 11 Endomorf – příklad 1 [73]	22
Obrázek 12 Endomorf – příklad 2 [74]	22
Obrázek 13 Komplementární barvy [75]	25
Obrázek 14 Analogické barvy [76]	25
Obrázek 15 Barevná kombinace – zdroj vlastní	26
Obrázek 16 Barevná kombinace a barvy potisků – zdroj vlastní	26
Obrázek 17 Pracovní návrhy – zdroj vlastní	27
Obrázek 18 Návrh 1 a barevné variace – zdroj vlastní	28
Obrázek 19 Návrh 2 a barevné variace – zdroj vlastní	29
Obrázek 20 Návrh 3 a barevné variace – zdroj vlastní	30
Obrázek 21 Návrh 4 a barevné variace – zdroj vlastní	31
Obrázek 22 Návrh 5 a barevné variace – zdroj vlastní	32
Obrázek 23 Kompletní řada vybraných modelů – zdroj vlastní	33
Obrázek 24 Špička tužky [77]	34
Obrázek 25 Vzor potisku – zdroj vlastní	34
Obrázek 26 První návrhy potisku – zdroj vlastní	35
Obrázek 27 Výsledný potisk – červená – zdroj vlastní	35
Obrázek 28 Výsledný potisk – modrá – zdroj vlastní	35
Obrázek 29 Základní střih před úpravou – halenka – zdroj vlastní	38
Obrázek 30 Základní střih po úpravě – halenka – zdroj vlastní	38
Obrázek 31 Základní střih před úpravou – sukně – zdroj vlastní	38
Obrázek 32 Základní střih po úpravě – sukně – zdroj vlastní	38

Obrázek 33 Základní střih před úpravou – kalhoty – zdroj vlastní	38
Obrázek 34 Základní střih po úpravě – kalhoty – zdroj vlastní.....	38
Obrázek 35 Úprava střihu halenky 1 [78].....	39
Obrázek 36 Úprava střihu halenky 2 první krok [79].....	40
Obrázek 37 Úprava střihu halenky 2 druhý krok [80].....	40
Obrázek 38 Úprava střihu halenky 3 [81].....	41
Obrázek 39 Úprava délky zad [82]	42
Obrázek 40 Úprava sukně pro větší hýždě [83].....	43
Obrázek 41 Úprava kalhot pro větší hýždě [84].....	44
Obrázek 42 Vzorník látek – zdroj vlastní	45
Obrázek 43 Technický nákres – halenka, sukně – zdroj vlastní.....	46
Obrázek 44 Technický nákres – šaty – zdroj vlastní	47
Obrázek 45 Technický nákres – halenka, kalhoty – zdroj vlastní	48
Obrázek 46 Technický nákres – halenka, kalhoty – zdroj vlastní	49
Obrázek 47 Technický nákres – kabát – zdroj vlastní	50
Obrázek 48 Kaliko halenky s asymetrickým pruhem - zdroj vlastní.....	51
Obrázek 49 Kaliko sukně - zdroj vlastní	51
Obrázek 50 Kaliko halenky - zdroj vlastní	52
Obrázek 51 Kaliko halenky s tvarovanou podsádkou - zdroj vlastní	52
Obrázek 52 Kaliko kalhot- zdroj vlastní.....	52
Obrázek 53 Kaliko a vývoj střihu kabátu - zdroj vlastní	53
Obrázek 54 Halenka, sukně - zdroj vlastní	54
Obrázek 55 Šaty s potiskem - zdroj vlastní	55
Obrázek 56 Halenka s tvarovanou podsádkou, kalhoty - zdroj vlastní	56
Obrázek 57 Halenka s potiskem, kalhoty - zdroj vlastní	57
Obrázek 58 Asymetrický kabát - zdroj vlastní	58

Zdroje

- [1] Meaning of dress code in English. *Cambridge Dictionary* [online]. 2020 [cit. 2020-08-06]. Dostupné z: <https://dictionary.cambridge.org/dictionary/english/dress-code>
- [2] ŠPAČEK, Ladislav. *Business etiketa a komunikace: [jak být úspěšným manažerem, politikem, realitním makléřem, finančním poradcem, úředníkem veřejné správy]*. Praha: L. Špaček, 2013. ISBN 978-80-260-4347-8.
- [3] Pracovní Dresscode aneb jak se obléknout do práce. ©2014 [online]. [cit. 1. 4. 2016]. Dostupné z: <http://www.personalista.com/pracovni-prostedí/pracovni-dresscode-aneb-jakse-obleknout-do-prace.html>
- [4] BRODSKÝ, Jan. *Business etiketa nejen pro manažery*. Praha: Ústav práva a právní vědy, 2016. Právo a management. ISBN 978-80-87974-09-4.
- [5] ŠPAČEK, Ladislav. *Etiketa obchodníka*. Vydání druhé. Praha: Ladislav Špaček, 2018. ISBN 978-80-270-4530-3.
- [6] ŠPAČEK, Ladislav. *Etiketa obchodníka*. Vydání druhé. Praha: Ladislav Špaček, 2018. ISBN 978-80-270-4530-3.
- [7] Společenský dress code pro ženy. *SmartMen* [online]. 2018 [cit. 2020-08-06]. Dostupné z: <https://www.smartmen.cz/dress-code/business-formal/zeny>
- [8] ŠPAČEK, Ladislav. *Etiketa obchodníka*. Vydání druhé. Praha: Ladislav Špaček, 2018. ISBN 978-80-270-4530-3.
- [9] BRODSKÝ, Jan. *Business etiketa nejen pro manažery*. Praha: Ústav práva a právní vědy, 2016. Právo a management. ISBN 978-80-87974-09-4.
- [10] ŠPAČEK, Ladislav. *Moderní etiketa*. Praha: Mladá fronta, 2019. ISBN 978-80-204-5445-4.
- [11] Dámský Business Casual Dress Code. *Sekora Blog* [online]. Praha: Sekora consulting, 2015 [cit. 2020-08-06]. Dostupné z: <http://blog.sekora.cz/?tag=dress-code>
- [12] ŠPAČEK, Ladislav. *Moderní etiketa*. Praha: Mladá fronta, 2019. ISBN 978-80-204-5445-4.
- [13] ŠPAČEK, Ladislav. *Moderní etiketa*. Praha: Mladá fronta, 2019. ISBN 978-80-204-5445-4.
- [14] Společenský dress code pro ženy. *SmartMen* [online]. 2018 [cit. 2020-08-06]. Dostupné z: <https://www.smartmen.cz/dress-code/business-formal/zeny>

- [15] ŠPAČEK, Ladislav. *Etiketa obchodníka*. Vydání druhé. Praha: Ladislav Špaček, 2018. ISBN 978-80-270-4530-3.
- [16] ŠPAČEK, Ladislav. *Moderní etiketa*. Praha: Mladá fronta, 2019. ISBN 978-80-204-5445-4.
- [17] ŠPAČEK, Ladislav. *Moderní etiketa*. Praha: Mladá fronta, 2019. ISBN 978-80-204-5445-4.
- [18] ŠPAČEK, Ladislav. *Etiketa obchodníka*. Vydání druhé. Praha: Ladislav Špaček, 2018. ISBN 978-80-270-4530-3.
- [19] ŠPAČEK, Ladislav. *Etiketa obchodníka*. Vydání druhé. Praha: Ladislav Špaček, 2018. ISBN 978-80-270-4530-3.
- [20] ŠPAČEK, Ladislav. *Moderní etiketa*. Praha: Mladá fronta, 2019. ISBN 978-80-204-5445-4.
- [21] Co je dress code a k čemu je dobrý? *Absolvent* [online]. Praha: Asociace studentů a absolventů, 2017 [cit. 2020-08-06]. Dostupné z: <https://www.absolvent.cz/clanek/co-je-dress-code-cemu-je-dobry>
- [22] ŠPAČEK, Ladislav. *Moderní etiketa*. Praha: Mladá fronta, 2019. ISBN 978-80-204-5445-4.
- [23] ŠPAČEK, Ladislav. *Moderní etiketa*. Praha: Mladá fronta, 2019. ISBN 978-80-204-5445-4.
- [24] ŠPAČEK, Ladislav. *Etiketa obchodníka*. Vydání druhé. Praha: Ladislav Špaček, 2018. ISBN 978-80-270-4530-3.
- [25] Jaký je váš firemní dress code? Tipy na oděvy do zaměstnání pro muže i ženy. *SmartMen* [online]. 2018 [cit. 2020-08-06]. Dostupné z: smartmen.cz/n/jaky-je-vas-firemni-dress-code-tipy-na-odevy-do-zamestnani-pro-muze-i-zeny#businesscasual
- [26] BRODSKÝ, Jan. *Business etiketa nejen pro manažery*. Praha: Ústav práva a právní vědy, 2016. Právo a management. ISBN 978-80-87974-09-4.
- [27] SMART CASUAL DRESS CODE FOR WOMEN. *TheTrendSpotter* [online]. 2018 [cit. 2020-08-06]. Dostupné z: <https://www.thetrendspotter.net/smart-casual-dress-code-for-women/>
- [28] ŠPAČEK, Ladislav. *Moderní etiketa*. Praha: Mladá fronta, 2019. ISBN 978-80-204-5445-4.
- [29] Co je dress code a k čemu je dobrý? *Absolvent* [online]. Praha: Asociace studentů a absolventů, 2017 [cit. 2020-08-06]. Dostupné z: <https://www.absolvent.cz/clanek/co-je-dress-code-cemu-je-dobry>

- [30] BRODSKÝ, Jan. *Business etiketa nejen pro manažery*. Praha: Ústav práva a právní vědy, 2016. Právo a management. ISBN 978-80-87974-09-4.
- [31] SMART CASUAL DRESS CODE FOR WOMEN. *TheTrendSpotter* [online]. 2018 [cit. 2020-08-06]. Dostupné z: <https://www.thetrendspotter.net/smart-casual-dress-code-for-women/>
- [32] Hollin, Clive R. (2012). *Psychology and Crime: An Introduction to Criminological Psychology*. Routledge. p. 59. ISBN 978-0415497039._____
- [33] Rafter, N (2008). "Somatotyping, antimodernism, and the production of criminological knowledge". *Criminology*. 45 (4): 805–33. doi:10.1111/j.1745-9125.2007.00092.x.
- [34] Somatotype. *Britannica* [online]. Chicago: Encyclopædia Britannica, 2015 [cit. 2020-08-06]. Dostupné z: <https://www.britannica.com/science/somatotype>
- [35] What You Need To Know About Your Somatotype To Master Your Body. *Mindvalley Blog* [online]. 2019 [cit. 2020-08-06]. Dostupné z: <https://blog.mindvalley.com/somatotype/>
- [36] Somatotype. *Britannica* [online]. Chicago: Encyclopædia Britannica, 2015 [cit. 2020-08-06]. Dostupné z: <https://www.britannica.com/science/somatotype>
- [37] Are the Somatotypes Ectomorph, Mesomorph, and Endomorph Relevant In Training? *BarBend* [online]. 2017 [cit. 2020-08-06]. Dostupné z: <https://barbend.com/somatotypes-ectomorph-mesomorph-endomorph/>
- [38] Somatotype. *Britannica* [online]. Chicago: Encyclopædia Britannica, 2015 [cit. 2020-08-06]. Dostupné z: <https://www.britannica.com/science/somatotype>
- [39] Are the Somatotypes Ectomorph, Mesomorph, and Endomorph Relevant In Training? *BarBend* [online]. 2017 [cit. 2020-08-06]. Dostupné z: <https://barbend.com/somatotypes-ectomorph-mesomorph-endomorph/>
- [40] Somatotype. *Britannica* [online]. Chicago: Encyclopædia Britannica, 2015 [cit. 2020-08-06]. Dostupné z: <https://www.britannica.com/science/somatotype>
- [41] Are the Somatotypes Ectomorph, Mesomorph, and Endomorph Relevant In Training? *BarBend* [online]. 2017 [cit. 2020-08-06]. Dostupné z: <https://barbend.com/somatotypes-ectomorph-mesomorph-endomorph/>
- [42] H&M. *H&M* [online]. [cit. 2020-08-09]. Dostupné z: https://www2.hm.com/cs_cz/index.html
- [43] C&A. *C&A* [online]. [cit. 2020-08-09]. Dostupné z: <https://www.c-and-a.com/eu/cz/shop/zeny?catalogId=14551&langId=->

1008&storeId=10651&krypto=GVpil96gUe0U8EoFHYoRh5HWkwFIL%2BaNGrIk5y
EtvXX9KKq7R8fr61PHK7UVzYHOhyZELVax32laeoP2%2BH%2BRhhnMNGBWH
8%2FZM5VspQmlzCpmeRjj9WcJaSi5u7Ux%2FY65

[44] Dorothy Perkins. *ZOOT* [online]. [cit. 2020-08-09]. Dostupné z: https://www.zoot.cz/znacka/19953/dorothy-perkins?ppcbee-adtext-variant=Gener%C3%A1tor+reklamn%C3%ADho+textu+%231&gclid=Cj0KCQjwvb75BRD1ARIsAP6LcqsLXkFAQCb9AWnJTpbIbWecOdplebm4H_ztqoWIhKcSLQreiOUigaAvW0EALw_wcB

[45] PULL&BEAR. *PULL&BEAR* [online]. [cit. 2020-08-09]. Dostupné z: <https://www.pullandbear.com/cz/>

[46] CROPP. *CROPP* [online]. [cit. 2020-08-09]. Dostupné z: https://www.cropp.com/cz/cz/?gclid=Cj0KCQjwvb75BRD1ARIsAP6LcqvbD55BIV4r1-96CigNFd7ShYYjvy4jIqaWYPI0-PJWrJPTPQp20rcaAsyqEALw_wcB

[47] ZARA. *ZARA* [online]. [cit. 2020-08-09]. Dostupné z: <https://www.zara.com/cz/>

[48] MOHITO. *MOHITO* [online]. [cit. 2020-08-09]. Dostupné z: https://www.mohito.com/cz/cz/?b=1&gclid=Cj0KCQjwvb75BRD1ARIsAP6LcqViy35Gf1CRRXK5OJN1R3iyYbqowORuBTd6RSB9yjw9FPtEq-U58UaAoMPEALw_wcB

[49] PLESKOTOVÁ, Petra. *Svět barev*. Praha: Albatros, 1987.

[50] MICHÁLEK, Ondřej. *Kapitoly z černého umění: přehled grafických technik a některých průmyslových technologií tisku*. Olomouc: Univerzita Palackého v Olomouci, 2014. ISBN 9788024441856.

[51] MUSILOVÁ, Blažena, Petra KOMÁRKOVÁ a Viera GLOMBÍKOVÁ. *Základy konstruování oděvů*. Liberec: Technická univerzita v Liberci, 2004. ISBN 8070837837.

[52] MUSILOVÁ, Blažena, Petra KOMÁRKOVÁ a Viera GLOMBÍKOVÁ. *Základy konstruování oděvů*. Liberec: Technická univerzita v Liberci, 2004. ISBN 8070837837.

[53] *Šití krok za krokem (Edice Burda)*. 3. české vydání 1997. Praha: BURDA Praha spol., 1997. ISBN 3-88978-043-1.

[54] HOLLAHAN, Lee. *Oděvní střihy: jak je použít, upravit a navrhnout*. Praha: Svojtka & Co., 2013. ISBN 9788025610473.

[55] LIECHTY, Elizabeth G., Judith RASBAND a Della POTTBERG-STEINECKERT. *Fitting & pattern alteration: a multi-method approach to the art of*

style selection, fitting, and alteration. Third edition. New York: Fairchild Books, an imprint of Bloomsbury Publishing, 2016. ISBN 9781628929720.

[56] *Šití krok za krokem (Edice Burda)*. 3. české vydání 1997. Praha: BURDA Praha spol., 1997. ISBN 3-88978-043-1.

[57] *Šití krok za krokem (Edice Burda)*. 3. české vydání 1997. Praha: BURDA Praha spol., 1997. ISBN 3-88978-043-1.

[58] *Šití krok za krokem (Edice Burda)*. 3. české vydání 1997. Praha: BURDA Praha spol., 1997. ISBN 3-88978-043-1.

[59] *Four Essential Full Bust Adjustments* [online]. In: . Colette Media, 2019 [cit. 2020-08-09]. Dostupné z: <https://www.seamwork.com/issues/2019/10/four-essential-full-bust-adjustments>

[60] *Šití krok za krokem (Edice Burda)*. 3. české vydání 1997. Praha: BURDA Praha spol., 1997. ISBN 3-88978-043-1.

[61] *Šití krok za krokem (Edice Burda)*. 3. české vydání 1997. Praha: BURDA Praha spol., 1997. ISBN 3-88978-043-1.

[62] LIECHTY, Elizabeth G., Judith RASBAND a Della POTTBERG-STEINECKERT. *Fitting & pattern alteration: a multi-method approach to the art of style selection, fitting, and alteration*. Third edition. New York: Fairchild Books, an imprint of Bloomsbury Publishing, 2016. ISBN 9781628929720.S

[63] Come-vestirsi-in-ufficio-dress-code-professionale-formal-business. In: *Dalahiortiz* [online]. Milan, 2019 [cit. 2020-08-06]. Dostupné z: https://www.dalahiortiz.com/en/dalahi-tips_en/shopping_en/how-to-dress-for-the-office-and-create-a-professional-dress-code/

[64] Come-vestirsi-in-ufficio-dress-code-professionale-formal-business. In: *Dalahiortiz* [online]. Milan, 2019 [cit. 2020-08-06]. Dostupné z: https://www.dalahiortiz.com/en/dalahi-tips_en/shopping_en/how-to-dress-for-the-office-and-create-a-professional-dress-code/

[65] Come-vestirsi-in-ufficio-dress-code-professionale-formal-business. In: *Dalahiortiz* [online]. Milan, 2019 [cit. 2020-08-06]. Dostupné z: https://www.dalahiortiz.com/en/dalahi-tips_en/shopping_en/how-to-dress-for-the-office-and-create-a-professional-dress-code/

[66] Knowing your somatotype (whether you're an ectomorph, mesomorph, or endomorph) may be key to getting the results you want from your eating and exercise

regimens. In: *Everyday Health* [online]. 2019 [cit. 2020-08-06]. Dostupné z: <https://assessment.everydayhealth.com/body-type-quiz/#>

[67] Ajok-Madel-Tom-Ford. In: *VOGUE* [online]. Paris: Condé Nast Publications, 2020 [cit. 2020-08-06]. Dostupné z: <https://www.vogue.com/slideshow/top-models-of-spring-2020>

[68] Brooke-Robinson-Chloe. In: *VOGUE* [online]. Paris: Condé Nast Publications, 2020 [cit. 2020-08-06]. Dostupné z: <https://www.vogue.com/slideshow/top-models-of-spring-2020>

[69] Knowing your somatotype (whether you're an ectomorph, mesomorph, or endomorph) may be key to getting the results you want from your eating and exercise regimens. In: *Everyday Health* [online]. 2019 [cit. 2020-08-06]. Dostupné z: <https://assessment.everydayhealth.com/body-type-quiz/#>

[70] Halle Berry. In: *VOGUE* [online]. Berlin: Condé Nast Publications, 2018 [cit. 2020-08-06]. Dostupné z: <https://www.vogue.com/article/best-hourglass-bodies-marilyn-monroe-raquel-welch>

[71] Lynda Carter. In: *VOGUE* [online]. Berlin: Condé Nast Publications, 2018 [cit. 2020-08-06]. Dostupné z: <https://www.vogue.com/article/best-hourglass-bodies-marilyn-monroe-raquel-welch>

[72] Knowing your somatotype (whether you're an ectomorph, mesomorph, or endomorph) may be key to getting the results you want from your eating and exercise regimens. In: *Everyday Health* [online]. 2019 [cit. 2020-08-06]. Dostupné z: <https://assessment.everydayhealth.com/body-type-quiz/#>

[73] Ashley Graham, Lifetime's American Beauty Star, 2019. In: *VOGUE* [online]. Praha: V24 Media, 2020 [cit. 2020-08-06]. Dostupné z: <https://www.vogue.cz/galerie/fashion/celebrity/lucie-formackova/lekce-body-positivity-od-ashley-graham>

[74] Ashley Graham, Vanity Fair Oscar Party, 2019. In: *VOGUE* [online]. Praha: V24 Media, 2020 [cit. 2020-08-06]. Dostupné z: <https://www.vogue.cz/galerie/fashion/celebrity/lucie-formackova/lekce-body-positivity-od-ashley-graham>

[75] Barevný kruh. In: *Lenka Dolečková* [online]. Loukov, 2019 [cit. 2020-08-06]. Dostupné z: <https://lenkadoleckova.cz/blog/zaklady-teorie-barev-i-jak-barvy-ovlivnuji-emoce-lidi>

- [76] Barevný kruh. In: *Lenka Dolečková* [online]. Loukov, 2019 [cit. 2020-08-06]. Dostupné z: <https://lenkadoleckova.cz/blog/zaklady-teorie-barev-i-jak-barvy-ovlivnuji-emoce-lidi>
- [77] Pencil-tip-1. In: *ALTA design & engineering manufacturing* [online]. Morbio Inferiore, SWITZERLAND, 2018 [cit. 2020-08-06]. Dostupné z: <https://alta-d-e.com/>
- [78] *Šití krok za krokem (Edice Burda)*. 3. české vydání 1997. Praha: BURDA Praha spol., 1997. ISBN 3-88978-043-1.
- [79] *Šití krok za krokem (Edice Burda)*. 3. české vydání 1997. Praha: BURDA Praha spol., 1997. ISBN 3-88978-043-1.
- [80] *Šití krok za krokem (Edice Burda)*. 3. české vydání 1997. Praha: BURDA Praha spol., 1997. ISBN 3-88978-043-1.
- [81] BustAdjustments. In: *MellySews* [online]. Austin - Texas, 2015 [cit. 2020-08-06]. Dostupné z: <https://mellysews.com/how-to-do-a-bust-adjustment/>
- [82] *Šití krok za krokem (Edice Burda)*. 3. české vydání 1997. Praha: BURDA Praha spol., 1997. ISBN 3-88978-043-1.
- [83] *Šití krok za krokem (Edice Burda)*. 3. české vydání 1997. Praha: BURDA Praha spol., 1997. ISBN 3-88978-043-1.
- [84] 85-pattern-alteration-02-main. In: *Threadsmagazine* [online]. Newtown - USA: The Taunton Press, 2009 [cit. 2020-08-06]. Dostupné z: <https://www.threadsmagazine.com/2009/01/24/alter-patterns-using-the-seam-method>