

Mendelova univerzita v Brně
Agronomická fakulta
Ústav agrosystémů a bioklimatologie



**Vývoj zemědělství na Orlickoústecku s důrazem
na vybraný zemědělský podnik**

Vedoucí práce:

Ing. Soňa Dušková, Ph.D.

vypracoval:

Jaroslav Vaňous

Prohlášení

Prohlašuji, že jsem práci *Vývoj zemědělství na Orlickoústecku s důrazem na vybraný zemědělský podnik* vypracoval samostatně a veškeré použité prameny a informace uvádím v seznamu použité literatury. Souhlasím s tím, aby moje bakalářská práce byla zveřejněna v souladu s § 47b zákona č.111/1998 Sb., o vysokých školách ve znění pozdějších předpisů a v souladu s platnou *směrnicí o zveřejňování vysokoškolských závěrečných prací*.

Jsem si vědom, že se na moji práci vztahuje zákon č. 121/200 Sb., autorský zákon, a že Mendelova univerzita v Brně má právo na uzavření licenční smlouvy a užití této práce jako školního díla podle § 60 odst. 1 autorského zákona.

Dále se zavazuji, že před sepsáním licenční smlouvy o využití díla jinou osobou (subjektem) si vyžádám písemné stanovisko univerzity, že předmětná licenční smlouva není v rozporu s oprávněnými zájmy univerzity, a zavazuji se uhradit případný příspěvek na úhradu nákladů spojených se vznikem díla, a to až do jejich skutečné výše.

V Brně dne:

Poděkování

Tímto bych chtěl poděkovat vedoucí mé bakalářské práce Ing. Soni Duškové, PhD., za ochotu, odborné vedení, cenné rady a celkovou pomoc při psaní této práce. Dále bych chtěl poděkovat vedení ZD Sloupnice za poskytnuté informace ke zpracování této bakalářské práce.

Abstrakt

Bakalářská práce se zabývá počátkem vzniku zemědělství ve světě a postupujícím rozšířením zemědělství do Evropy a Českých zemí. Cílem práce bylo prostudovat odbornou literaturu o zemědělství, jeho vzniku ve spojitosti se společenskou situací na Orlickoústecku v kontextu Pardubického kraje a ČR. Dále je popisován vývoj hospodaření, technologických postupů a zaměstnanosti v zemědělství na Orlickoústecku. Zmíněné jsou podstatné okamžiky, které měly dopad na vývoj zemědělství v Českých zemích a zvláště v katastru družstva ve Sloupnici.

Praktická část je tvořena úvodními informacemi o kraji a okrese, ve kterém se ZD Sloupnice nachází a podrobným popisem podniku o vzniku a jeho fungování. V 50. letech se za socialistického režimu zakládala malá družstva v každé obci a zaměstnávala tak většinu lidí z vesnice. V osmdesátých letech se tato družstva sloučila v jedno s hlavním sídlem ve Sloupnici a od devadesátých let nese celé družstvo označení ZD Sloupnice. Podniky, které se sloučily, byly v práci popsány z historického hlediska a jedná se o tyto družstva: JZD Řetůvka, JZD Přívrat, JZD Němčice, JZD Vlčkov, JZD Řetová, JZD Sloupnice.

Získaná data byla zanalizována formou grafů, tabulek a organizačních diagramů. Ze získaných údajů z výročních zpráv, ročenek a informací od vedení družstva vyplynulo, že i přes těžší práci v podhorských podmínkách jsou výnosy, díky neustále se zlepšujícím postupům a novým technologiím, konkurenceschopné oblastem s lepšími klimatickými podmínkami.

V práci je popsána historie a připojení dceřiné společnosti Řeznictví Sloupnice s.r.o., která výborně navazuje na živočišnou výrobu produkovanou zemědělským družstvem.

Klíčová slova: Historie zemědělství, vývoj zemědělství, družstvo, hektarové výnosy, ZD Sloupnice, Orlickoústecko.

Abstract

Bachelor`s thesis dwells on the origin of agriculture in the world and advancing expansion of agriculture into Europe and the Czech Lands. The goal of the thesis was to study professional literature on agriculture, its origin in connection with social situation in Orlickoústecko in the context of Pardubice Region and the Czech Republic. Next, the development of farming, technologies and employment in agriculture in Orlickoústecko are dealt with. Essential moments influencing the development of agriculture in the Czech Lands notably in the area of the Cooperative in Sloupnice are mentioned.

The practical part is formed by initial information about the region and the district where ZD (Farm Cooperative) Sloupnice is located, and by elaborate description of the origin and functioning of the enterprise chosen. In the 1950s under the socialist regime small cooperatives were set up in every village, and most villagers were employed there. In the 1980s those cooperatives unified into one with the headquarters in Sloupnice, and since the 1990s the whole cooperative has been called ZD Sloupnice. The unified enterprises were described in the thesis from the historical point of view, and the cooperatives in question are: JZD Řetůvka, JZD Přívrat, JZD Němčice, JZD Vlčkov, JZD Řetová, JZD Sloupnice.

The data obtained were analysed in the form of graphs, tables and organization diagrams. It follows from the data from annual reports, yearbooks and information provided by the management of the cooperative that despite harder work in submontane conditions, the yields are competitive with climatically better areas owing to constantly improving procedures and technologies.

The history and affiliation of the subsidiary Řeznictví Sloupnice s.r.o. (The Butchery Sloupnice Ltd.), which follows up with livestock production of the cooperative perfectly, are described in the thesis.

Key words: History of agriculture, development of agriculture, cooperative, yields per hectare, ZD Sloupnice, Orlickoústecko.

Obsah

1	ÚVOD	9
2	CÍL PRÁCE	10
3	LITERÁRNÍ PŘEHLED	11
3.1	Zemědělství.....	11
3.2	Význam zemědělství.....	12
3.3	Vznik zemědělství.....	12
3.4	Nejstarší rolníci v Evropě.....	15
3.5	Historie zemědělství v Českých zemích.....	16
3.5.1	Zemědělství ve vrcholném středověku.....	16
3.5.2	Zemědělství 19. století až po 2. světovou válku.....	17
3.5.3	Zemědělství po 2. světové válce.....	19
3.5.4	Zemědělství 90. let až do současnosti.....	22
3.6	Zaměstnanost v zemědělství.....	24
4	METODIKA	25
5	PRAKTICKÁ ČÁST	26
5.1	Charakteristika Pardubického kraje.....	26
5.1.1	Sklizeň a hektarové výnosy plodin v Pardubickém kraji.....	26
5.2	Charakteristika okresu Ústí nad Orlicí.....	28
5.3	Vznik jednotlivých družstev v historii katastru ZD Sloupnice.....	29
5.3.1	Vznik a historie JZD Řetůvka.....	29
5.3.2	Vznik a historie JZD v obci Přívrat.....	30
5.3.3	Vznik a historie JZD v obci Němčice.....	31
5.3.4	Vznik a historie JZD v obci Vlčkov.....	32
5.3.5	Vznik a historie JZD v obci Řetová.....	33
5.3.6	Vznik a historie JZD v obci Sloupnice.....	34
5.4	ZD Sloupnice.....	39
5.4.1	Členská základna a výměra půdy.....	40
5.4.2	Zaměstnanost.....	41
5.4.3	Organizační struktura.....	42
5.4.4	Rostlinná výroba.....	43
5.4.5	Živočišná výroba.....	45
5.4.6	Bioplynová stanice.....	46
5.4.7	Řeznictví Sloupnice.....	46
5.4.8	Mechanizace.....	47
6	ZÁVĚR	48

7	SEZNAM POUŽITÉ LITERATURY	49
8	SEZNAM TABULEK A OBRÁZKŮ	54
9	SEZNAM ZKRATEK.....	55

1 ÚVOD

Zemědělství v minulosti bylo nejdůležitějším způsobem obživy. Veškeré změny měly důležitý dopad na společnost a její vývoj byl úzce spjat s rozvojem zemědělství. Zemědělství má vliv na krajinu kolem nás a její utváření. Je spojeno s ekonomikou, technikou, zpracováním zemědělských produktů a dalšími obory, které jsou spojené se zemědělskými vědami.

Nejprve se zemědělci usazovali v nejúrodnějších oblastech kolem velkých řek a až později s růstem obyvatelstva se postupovalo do vyšších míst, mezi které patří i oblast Orlickoústecka.

Vývoj zemědělství v dalších staletí byl zpomalen nebo úplně pozastaven kvůli častým válkám. Opravdu důležitý zlom přineslo 19. století. Kvůli průmyslové revoluci nastal rozmach zemědělství. Obě světové války se na zemědělství také podepsaly. Úbytek obyvatelstva byl značný, ale mělo to i své světlé stránky, protože technologický a chemický pokrok začal být využíván i v zemědělství.

České zemědělství má bohatou tradici, dosáhlo význačných výsledků a sedláci byli ve společnosti váženi.

2 CÍL PRÁCE

Cílem práce je prostudovat odbornou literaturu k tématu, dostupné statistiky a ročenky. Dále z těchto informací popsat vývoj struktury zemědělství, technologických postupů, charakteru produkce a skladbu plodin. Také uvést vývoj vybraného podniku, jeho vznik, vývoj osevních postupů, vstupů a výnosů, velikosti pozemků a vytvoření uceleného historického vývoje v katastrálním území ZD Sloupnice.

Vedení družstva plánuje vydat sborník k výročí 70 let založení zemědělského družstva ve Sloupnici v roce 2019 a tato práce má posloužit jako jeden z podkladů k jeho vytvoření.

3 LITERÁRNÍ PŘEHLED

3.1 Zemědělství

Správný národ si váží práce zemědělců, jelikož má zemědělství velký význam v životě každého národa jako odvětví materiální výroby a složka hospodářství daného národa (Kubačák, 1994). Zemědělství je charakterizováno výrobou rostlinných a živočišných produktů. Jedná se o přímý nebo zprostředkovaný proces s přírodou. Ze zemědělství vytvořené produkty, které jsou nedílnou součástí pro zajištění potravin pro spotřebitele, je třeba dále zpracovávat (Homolka, 2008). Nároky na spotřebu potravin i surovin těžených v zemědělství rostou s osídlováním, hustotou obyvatelstva i jeho koncentrací (Kudrna, 1979).

Nejpočetnější skupinou zemědělství v ČR jsou malé podniky, které tvoří dvě třetiny všech zemědělských subjektů. Hospodaří na 5 % zemědělské půdy České republiky. Podle výsledků strukturálního šetření je nejvýznamnějším typem výrobního zaměření v zemědělství chov zvířat (zkrmujeví objemná krmiva), polní a smíšená výroba.

Druhou skupinou jsou zemědělské subjekty (34 %), které tvoří podniky se zaměřením na chov zvířat zkrmujeví objemnou píci. Jedná se o extenzivní hospodaření a chovy v méně příznivých oblastech ČR. Necelá třetina všech zemědělských podniků v ČR tvoří podniky se zaměřením na polní výrobu s podílem výměry celkové obhospodařované půdy 31 %.

Třetí nejpočetnější skupinou výrobního zaměření v České republice je smíšená výroba, která se z velké části podílí na tvorbě zemědělské produkce. Z celkové výměry zemědělské půdy tyto podniky soustřeďují 41 % z celkové výměry zemědělské půdy a 43 % z celkového počtu DJ. V této skupině se kombinuje polní výroba s chovem skotu (Český statistický úřad, 2015).

3.2 Význam zemědělství

Využívání zemědělské půdy má velký vliv na krajinnou rozmanitost a kvalitu služeb (Kristensen, 2016). Dnes používáme dva rozdílné způsoby zpracování půdy. Buď jsou to technologie s orbou, kdy je půda každoročně zpracovávána pluhem a zbytky předplodin a nadzemní části plevelů jsou zaorávány do půdy, nebo jsou to technologie bez orby. Z historického hlediska je technologie s orbou považována jako konvenční, tradiční a více využívaná (Hůla, 2008).

Společně s nepřetržitým vývojem společnosti se utvářely i zemědělské systémy a utvářely se tak, aby vyhovovaly potřebám společnosti v dané době (Kostelanský, 1997).

3.3 Vznik zemědělství

Začátek zemědělství se datuje na konec 10. tisíciletí před Kristem v oblasti Předního východu a Egypta, kdy lidé pomalu začali přecházet od lovu, rybolovu a sběru plodin ke sbírání zrněk divoce rostoucího obilí a jejich zasévání do připravené půdy. Způsob hospodaření v Egyptě je znázorněn na obrázku 1. Tento přechod k zemědělství je označován jako neolitická zemědělská revoluce. Poté trvalo ještě velice dlouho, než se neolitický člověk v zemědělské činnosti zdokonalil. První městské státy začaly vznikat v povodí velkých řek, jelikož by trvalé zemědělství bez vody nemohlo fungovat (Petráň et al., 2000). Takový způsob hospodaření se nazývá náplavový systém (Kostelanský, 1997; Kudrna, 1979). Společně s obilím se pěstovalo mnoho druhů zeleniny, koření a v zahradách byly kvůli stínu vysázeny háje datlových palem, fíkovníků a dalších ovocných stromů. Prvotním vlastníkem veškeré zemědělské půdy i osiva byl faraon a až později přešla správa na chrámy a hodnostáře.

Nástroje využívané v době prvních zemědělců jsou velice primitivní, a to především ze dřeva a kamene. Suroviny jako bronz a železo se k výrobě nástrojů začínají používat v 3. až 1. tisíciletí před Kristem.

Hlavními chovanými zvířaty na území Úrodného půlměsíce byly zpočátku kozy, ovce a prasata. Všechny druhy byly domestikovány z divokých předků těchto zvířat. Později se podařilo zkrotit divokého praturu, který byl následně využíván nejen

k získávání surovin, ale také jako pomoc při tažení rádlu a vozů. Dále začali lidé též jako tažná zvířata využívat osly, koně a jejich křížence, i přesto, že kůň se velice rychle stal symbolem jezdců, což přetrvalo i do pozdějších rytířských kultur. Následovalo ochočení drůbeže, hus, kachen, slepic, holubů i včel (Petráň et al., 2000).

Kůň nesloužil člověku jen pro válečné účely, ale také jako pomocná pracovní síla všestranného využití. Mohl ho využívat všemožnými způsoby, které postupně poznával. K tomu se člověk učil i to, jak se o zvířata starat, aby lidem dobře sloužila (Růžičková, 2013).

Tradiční zemědělství bylo spojeno s rituály, magií a uctíváním božstev. To bylo využíváno pro plodnost úrody, ochranu před špatnými vlivy a dalšími okolnostmi, které mohly ohrozit jejich obživu. I přesto už museli mít značné povědomí o pravidlech vegetačního cyklu a museli rozumět obdobím zemědělcova roku (Petráň et al., 2000).

Zemědělství prošlo významným vývojem od dob nejstaršího pěstování plodin a chovu zvířat. Zemědělské postupy, jako je zavlažování, střídání plodin, hnojení a pesticidů byly vyvinuty už na počátcích zemědělství, ale učinili velký pokrok hlavně v minulém století.

V minulém století bylo zemědělství charakterizováno zvýšenou produktivitou práce, práce s umělými hnojivy a pesticidy, šlechtěním a mechanizací.

V posledních letech došlo k odporu vůči ničení prostředí a ekosystémů účinky konvenčního zemědělství, což vedlo k převratu zemědělství a vzniku ekologického hospodaření (Chauhan, 2012).



Sowing after ard tillage



Sowing after hoeing



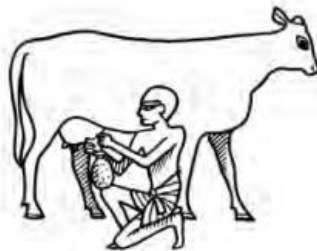
Uprooting flax



Harvesting wheat



Carrying ears of wheat



Milking a cow



Force-feeding a crane

Obrázek 1: Zemědělské nástroje a práce ve starověkém Egyptě

<http://base.dnsgb.com.ua/files/book/Agriculture/History-of-Agriculture/A-History-of-World-Agriculture.pdf>

3.4 Nejstarší rolníci v Evropě

Zemědělství se do Evropy dostalo přes území Balkánu, Ukrajiny až k Severnímu moři nebo přes severoafrické pobřeží do dnešního Španělska a Francie. Panují zde jiné klimatické i půdní podmínky než na Blízkém východě, takže pro zemědělce v Evropě bylo těžší najít správnou úrodnou půdu pro pěstování obilí. S hledáním půdy bylo často spojené i časté vypalování porostu (Petraň et al., 2000). Žďáření lesa a čištění porostu bylo nezbytné pro pěstování plodin, a proto se nejjednodušší zemědělské systémy nazývají žďárové (Kostelanský, 1997; Kudrna, 1979). Oproti několikanásobnému sklizení pravidelně zavlažovaných polí v Egyptě, se půda v Evropě často rychle vyčerpala a bylo nutné putovat za novou. Postupně však zemědělství vedlo k usedlému způsobu života, což mělo za důsledek poměrně rychlé zalidnění Evropy.

Ke konci 5. tisíciletí před Kristem lze mluvit jako o počátcích trvalého osídlení českých zemí kulturou s vypíchanou keramikou. Zemědělské osady byly s vnitřní správou a dělbou práce zcela soběstačné až na nezbytné dovozy soli a štípaných nerostů pro výrobu nástrojů. Naši předchůdci pěstovali, stejně jako na Předním východě, především nenáročné odrůdy pšenice, dále ječmen, proso, hrách, len, čočku, boby a další.

S příchodem bronzu se změnila i odolnost a výkon ručního nářadí (Petraň et al., 2000). Z obilí se zrna získávala ručně tzv. vydrolováním. Později se od vydrolování upustilo a přešlo se k vyšlapávání, vytloukávání hrstí a snopů. Vytloukávání se provádělo o příčné dřevo nebo kámen. Po těchto systémech získávání zrn lidé přestoupili k mlácení obilí pomocí cepů. Cepy jsou doloženy v českých zemích a střední Evropě v různorodých verzích. Tvar si uchovaly až do 19. a 20. století (Národní zemědělské muzeum Praha, 2012). Vyčištěné obilí se skladovalo v zemních jámách, které jsou považovány za předchůdce sil a sýpek.

Z počátku doby bronzové jsou nesporné důkazy o domestikaci koně jako tažného zvířete. Kozy a ovce byly rozšířené spíše na jihovýchodě Evropy. U nás se chovaly vedle koní spíše prasata a tur. Důležitou součástí stále byly rituály prováděné k uspokojení bohů, čímž si zemědělci zajišťovali dobrou úrodu a blahobyt rodiny (Petraň et al., 2000).

3.5 Historie zemědělství v Českých zemích

České zemědělství je provozováno v daných geografických, klimatických a půdních podmínkách ze dvou třetin jako zemědělství podhorského a horského typu (Doucha, 1998).

Na našem území se v dobách prvního osídlení rozmáhal především přílohový systém dlouhodobých úhorů (Kudrna, 1979; Kostelanský, 1997). Jeho vznik je spjat s prvními počátky zemědělské produkce, tj. s kočovným způsobem života a lovem. *Přílohem* se rozumí dříve obdělávaný pozemek, který byl pro svou nízkou úrodnost ponechán po určitou dobu ladem, aby se obnovila jeho úrodnost (Kostelanský, 1997).

Úhorový systém hospodaření se u nás využíval v některých podobách až do poloviny 19. století. V tomto století se v Českých zemích začaly pěstovat plodiny, které půdu vyčerpávaly více. Mezi ně patřily brambory, cukrová řepa, kukuřice a jetel, protože omezoval úhor, dokázal lépe zabezpečit domácí zvířata po celý rok, urychloval a zlepšoval úrodnost půdy a dal podnět ke zlepšení orného i dalšího polního náradí.

Uplatnění Norfolkského a Kentského osevního postupu v Čechách nastalo až po zrušení roboty a nevolnictví. Zlepšil se tím objem krmiva a umožnil tak rozvoj živočišné produkce, především chov skotu a přechod ke stájovému krmení. Stejně tak se zlepšila produkce chlévského hnoje a jeho využití k pravidelnému hnojení okopanin (Kostelanský, 1997).

3.5.1 Zemědělství ve vrcholném středověku

Dalším důležitým mezníkem v oblasti zemědělství bylo 12. – 13. století. Stále u nás převládá zemědělský charakter středověké společnosti, kdy přes 90 % obyvatelstva pracovalo v zemědělství. Ve 12. století dochází ke zlepšení technologií zemědělských prací, mění se skladba plodin a zavádí se i nové metody v chovu hospodářských zvířat. Oteplení, ke kterému v tomto období dochází, mělo za následek zvýšení výnosu zemědělské produkce a vyvolání agrární revoluce (Němec, 2013).

Trvalé osídlení a pravidelné zemědělství zdokonalilo zemědělské systémy (Kostelanský, 1997). Zemědělci využívali několik osevních systémů, z nichž začal převládat tzv. *trojpolní systém*, kdy bylo pole rozděleno na jař, ozim a úhor (Němec,

2013; Kostelanský, 1997). Trojpolní hospodaření samo o sobě neznamenalo zvětšení výnosů z osívaných ploch, ale umožnilo souběžně obdělávat větší podíl úrodnější půdy (Petráň et al., 2000). Základním problémem v takovém systému s neobdělávaným úhorem bylo zaplevelení vytrvalými pleveli, především pýrem plazivým (Kostelanský, 1997). Po boku nového osevního postupu se začínají pěstovat i nové plodiny a zdokonaluje se zemědělské nářadí, například koňský chomout, kravské jařmo, kosa, hamr. Rozšiřují se také vodní a větrné mlýny, což vedlo ke zlepšení zpracování obilí.

Tyto změny vedly k populačnímu růstu. Tím osadníci zvětšovali obdělávanou půdu a přecházeli z úrodných nížin i do výše položených oblastí. Tento jev se nazývá kolonizace (Němec, 2013).

Obiloviny tvořily ve středověku podstatnou složku potravy lidí i zvířat. Bylo to mnohem víc než v dobách pozdějších. V těchto dobách se obiloviny dělily na intenzivní a extenzivní. Intenzivní obiloviny požadovaly intenzivnější obdělávání půdy, patřily mezi ně pšenice a ječmen. Extenzivní vyžadovaly menší přípravu pozemku, byly to žito a oves. Žito bylo považováno za nejdůležitější a nejrozšířenější z důvodu své nenáročnosti.

Během 16. století se rozšířilo i české ovocnářství a stejně tak tomu bylo u pěstování chmele. Tomu se u nás opravdu dařilo a pěstoval se téměř všude a mělo za následek rozvoj pivovarnictví, které je u nás rozšířené dodnes (Kubačák, 1994).

Příchod 20. století s sebou přinesl novinku v zemědělství, která byla v cizině považována za samozřejmou. Jednalo se o pojišťování v zemědělství. Ve vyspělých státech, například Francii, působilo až 13 000 pojišťovacích spolků. U nás se pojišťování ujalo pouze u dobytka. Další vývoj byl zastaven válkou, i když toto odvětví zažilo velký rozmach (Prokeš, 1923).

3.5.2 Zemědělství 19. století až po 2. světovou válku

Rozvoj výrobních sil a vědeckých poznatků v rámci průmyslové revoluce nastal i v zemědělství. Příkladem byl vynález ruchadla bratraci Veverkovými roku 1827, používání průmyslových hnojiv a od druhé poloviny 19. století i využití parních strojů. *Norfolkský a Kentský čtyřhonný osevní postup* dal základ dalším nesčetným variantám střídavého hospodaření (Kostelanský, 1997).

Významná je zásluha Adolfa Prokúпка, narozeného roku 1868 v Kutlířích u Kolína. Po vystudování převzal rodinné hospodářství a za účelem získání dalších teoretických znalostí se vydal na vysoké učení zemědělské v Halle, kde tou dobou působili vynikající představitelé německé zemědělské vědy. Navštívil a poznával zemědělství nejen v Německu, ale i Belgii, Francii, Švýcarsku a jiné. Po návratu do Čech se dostal do *České strany agrární* v Praze a poté byl zvolen jako předseda do tehdejší nejvýznamnější korporace, Zemědělské rady. Stejně jako jeho otec se tak Adolf Prokúpek stal jedním z nejvýznamnějších průkopníků českého zemědělského pokroku (Strnadová, 2013).

Celé období první světové války bylo poznamenáno nepředstavitelnou bídou a hladem. Zdraví a schopní muži odcházeli do války a veškerá zemědělská práce zůstávala na ženách, dětech a starých lidech (Beneš et al., 1984). Naprostá většina českého obyvatelstva měla k Němcům záporný vztah, vycházející ze skutečnosti, že Němci působili Čechům za války velké utrpení a je tedy spravedlivé, aby po válce trpěli i oni sami. Jednotlivé případy dokazují, že velkou roli při obvinění z kolaborace sehrála i jednoduchá lidská závist a touha po pomstě. Na vesnici byli nejčastěji obviňovanými mlynáři. Ti měli za okupace přístup k základní pekařské surovině – mouce. A nebylo tak neobvyklé, že i chléb si upekli sami. Někteří své situace zneužívali a snažili se vydělávat na spoluobčanech značné sumy peněz a někteří to hráli na obě strany, kdy na veřejnosti spolupracovali s Němci, a potajmu zásobovali odboj. Naprostá většina z nich se však snažila pomoci bližním i odboji. Další skupinou, často nařknoutou z kolaborantství, byli velcí sedláci (Novák, 2013).

Počátkem 20. století pronikají do zemědělství umělá hnojiva, takže se zvětšily výnosy téměř u všech plodin (Beneš et al., 1984). Technologický a chemický pokrok však neměli jenom kladný dopad na zemědělství. Během 2. světové války se například využíval dusičnan amonný k výrobě munice a později sloužil jako zemědělské hnojivo. Taktéž organické sloučeniny fosforu využívané k výrobě nervového plynu byly později použité jako účinný insekticid. Mělo to však někdy i opačný účinek k půdnímu složení, zvýšilo se okyselení půd, snížila se úrodnost a dal se zaznamenat i nárůst škůdců a chorob. Právě tyto impulzy vedly k zamyšlení nad stávajícím způsobem zemědělství a k zamyšlení nad změnami. Proto vznikají první myšlenky ekologického zemědělství (Švédová, 2013).

3.5.3 Zemědělství po 2. světové válce

Po druhé světové válce schválilo Národní shromáždění zákon 69/1949 Sb. o jednotných zemědělských družstvech. Tím se soustředí pozornost celé strany KSČ k socialistické přestavbě našeho zemědělství v duchu přechodu od individuálního malovýrobního hospodaření k družstevnímu způsobu hospodaření. Začala likvidace velkostatků a půda byla přerozdělována v součinnosti se samotnými rolníky podle návrhu rolnických komisí místních národních výborů. Ten, kdo měl špatné zkušenosti s pozemkovou reformou prováděnou agrární stranou po první světové válce, se přesvědčuje o tom, že se naplňuje heslo, které hlásalo, že půda patří těm, kteří na ní pracují.

Roku 1947 vyhlásila KSČ tzv. Hradecký program, kterým bylo požadováno rozdělení statkářské půdy nad 50 ha a vyvlastnění půdy i pod tuto mez, pokud ji vlastník neobhospodařoval. Program se však v plném rozsahu realizoval až po roce 1948 a je přímo namířen na vesnickou buržoazii.

Pozemkovou reformou se 1 600 000 ha zemědělské půdy rozdělilo mezi drobné a střední zemědělce. Současně vzniká i státní socialistický sektor a podstatně se mění třídní složení tehdejší vesnice. Snížil se počet závodů nad 20 ha zemědělské půdy, společně s tím dochází k roztržštění zemědělské výroby, která byla základnou trvalého rozvoje zemědělství. Proces postupné socializace zemědělství tedy nastupuje jako základ dalšího vývoje, který spočívá především združstevňováním vesnice (Beneš et al., 1984). Hospodaření podniků bylo řízeno státním plánem, který ekonomicky tvrdě dopadl na soukromě hospodařící rolníky, protože jeho hlavní prioritou bylo podporování vznikajících JZD (Kostelanský, 1997).

Prvními průkopníky socialistické velkovýroby se po boku státních statků stala od roku 1949 první založená jednotná zemědělská družstva. Zprvu to byla jen družstva I. a II. typu se společnou prací na poli a společným využíváním zemědělské techniky (Beneš et al., 1984; Kostelanský, 1997)

Následně po roce 1950 už ve zvýšené míře vznikala i JZD III. a IV. typ, tj. družstva se společnou rostlinnou i živočišnou výrobou. Do roku 1959 vzrostl počet JZD na 12 560 a tato založená JZD tvořila převážně malé celky s výměrou 200 – 300 ha zemědělské půdy. Po tomto roce počet JZD klesá jejich postupným slučováním a vytvářením větších výrobních a ekonomicky výhodnějších celků. Tento proces

probíhal následující desetiletí, což mělo za následek zvýšení průměrné výměry jednoho družstva. Strojní a traktorové stanice, znázorněné na obrázku 2, významně přispěly k procesu združstevňování. Po roce 1959 přechází většina strojů a traktorů ze státních traktorových stanic do vlastnictví JZD (Beneš et al., 1984).

V průběhu let se tedy mění činnost traktorových stanic na zabezpečování služeb a pro družstevní zemědělství. Významným rysem doby po druhé světové válce je značný úbytek pracovníků v zemědělství. Mnozí odcházejí do pohraničí nebo do jiného odvětví národního hospodářství. I přes tyto okolnosti, se však v průběhu sedmdesátých a let následujících, zemědělská produkce zvyšovala, což bylo zapříčiněno zlepšujícími se podmínkami pro zemědělskou velkovýrobu, vybaveností a zvýšenou produktivitou práce (Beneš et al., 1984). Velikost družstev se zvětšovala z původní výměry 420 ha zemědělské půdy v roce 1960 na 2 485 ha v roce 1985 (Kostelanský, 1997).

V porovnání s meziválečnou dobou se zemědělská výměra půdy snížila o 10 % a počet pracovníků v zemědělství se v roce 1984 snížil téměř na $\frac{1}{4}$ předválečného stavu a produkce stoupla téměř o polovinu tehdejšího objemu. Zemědělství se tedy postupně stalo stabilizačním činitelem rozvoje našeho národního hospodářství, což má značný vliv zvláště v ohledu na nepříznivý vliv světového trhu se zemědělskými surovinami a potravinami. Československé zemědělství zaznamenává do 80. let množství úspěchů, a tím se řadí mezi státy s nejvyšší dynamikou růstu zemědělské výroby a na některých úsecích se značně přibližuje státům s nejvyspělejší zemědělskou výrobou. Pozitivní vývoj v zemědělství se v následujících letech projevuje rozvojem velkovýrobního charakteru zemědělských družstev, novými výrobními technologiemi s použitím stále lepší agrotechniky, a především se dbá na zvyšování kvalifikace pracovníků v zemědělství (Beneš et. al, 1984).

Území ČR bylo rozčleněno v roce 1960 na 4 výrobní typy s 12 podtypy. Každý z typů byl charakterizovaný reliéfem terénu, polohou, nadmořskou výškou, průměrnou roční teplotou, průměrným úhrnem srážek a dalšími faktory. Samotné typy byly pojmenovány podle hlavní okopaniny s nejlepšími podmínkami pro pěstování. Jsou to typy kukuřičný, řepařský, bramborářský a jako čtvrtý byl vymezený typ horský. Každý z nich se dále dělil na podtypy, které byly pojmenovány podle obilnin. O vhodnosti podtypu pro pěstovanou obilninu rozhodoval především půdní druh (Kostelanský, 1997).

Nové rozdělení zemědělského produkčního území ČR z roku 1996 je založeno na využití bonitovaných půdně ekologických jednotkách (BPEJ). Nově se území ČR dělí na 5 výrobních oblastí s 21 podoblastmi. Hlavní výrobní oblasti jsou kukuřičná, řepařská, obilnářská, bramborařská a píceňářská. Každá je ještě v rámci své oblasti rozdělena na podoblasti (Kostelanský, 1997).

V České republice se ekologické zemědělství rozšířilo až v 80. letech 20. století. V důsledku politické situace však informace o ekologickém zemědělství nebudily příliš velký zájem, nicméně základy ekologického zemědělství byly položeny ještě před rokem 1989. Základní kořeny se převzaly ze zahraničí, kde již bylo ekologické zemědělství rozšířené mnoho let. V roce 1993 jsme se mohli na výrobcích poprvé setkat s označením „BIO“ a společně s tím vznikl i první kontrolní systém upravující certifikaci a kontrolu biopotravin. Důležitým rokem je rok 2000, kdy došlo ke schválení zákona č. 242/2000 Sb., o ekologickém zemědělství. V roce 2010 činil podíl 10,42 % veškerého ZPF (Švédová, 2013).



Obrázek 2: Státní traktorová stanice

<http://www.hasicislatina.net/stanice.html>

3.5.4 Zemědělství 90. let až do současnosti

V našem státě začaly po roce 1989 společenské změny s dopadem na všechny odvětví národního hospodářství. Dalo by se říci, že se jednalo o zrušení socialistického výrobního způsobu a jeho náhradu soukromovlastnickými právy a podnikáním (Kostelanský, 1997). V důsledku zákonů přijatých na počátku 90. let a jejich pozdějších novelizací probíhaly v zemědělství v dalším období tři specifické transformační procesy. Byla to restituce soukromého vlastnictví půdy a ostatního zemědělského majetku, dále privatizace státního zemědělského majetku a majetkoprávní transformace zemědělských družstev (Doucha, 1998).

Zemědělská půda se mezi lety 1989 až 1997 snížila jen nepatrně, a to ze 4 296 tis. ha na 4 280 tis. ha, z čehož byla v roce 1997 3 091 tis. ha půda orná. Zato poměry v živočišné výrobě se změnily radikálně. Počet chovaného skotu se snížil o více než polovinu a druhé nejvýznamnější odvětví živočišné výroby, chov prasat, se snížil ze 4 790 tis. kusů na 3 995 tis. kusů. Hlavní příčinou poklesu stavů hospodářských zvířat byly výrazné změny poptávky po potravinách živočišného původu. Navzdory poklesu stavu chovaných zvířat vzrostla průměrná roční dojivost krav v daném období mezi lety 1989 – 1997 téměř o 10 % na 4 366,2 l (Doucha, 1998). V roce 1997 kolem 75 % zemědělské půdy obhospodařují právnické subjekty, z nichž jsou 40 % družstva (Doucha, 1998). Tento stav přetrvává do dnešních dob a někteří autoři uvádí i vyšší poměr zemědělské půdy ve vlastnictví družstev (Kostelanský, 1997).

V roce 1998 byla zahájena intenzivní příprava českého zemědělství na vstup do EU (Doucha, 1998). Dne 1. května 2004 se ČR stala členem Evropské unie, což mělo za následek několik hlavních změn v zemědělství. Mezi ty nejpodstatnější patří:

- Přiblížení struktury národního hospodářství ostatním vyspělým zemím. To vedlo ke snížení počtu pracovníků v zemědělství.
- Změna produkce zemědělských komodit, zejména v živočišné výrobě.
- U živočišných produktů došlo ke snížení míry soběstačnosti, to se týká všech hlavních komodit.
- U rostlinných produktů se míra soběstačnosti zvýšila.
- Snížení produkční kvóty cukru došlo k poklesu pěstovaných ploch cukrové řepy pro výrobu cukru.

- Vzrostla průměrná roční užitkovost dojnic.
- Klesly stavy dojnic a prasat. Naopak vzrostl dovoz prasat z ciziny.

Obecně se dá říci, že v důsledku dodržování přísných přístupových kvót a nerovných dotací se krize v mnohých oblastech zemědělství ještě prohloubila, po vstupu ČR do EU. Pro české zemědělce je nyní těžké obstát v konkurenci států, jako je například Německo nebo Francie. A to i přes aféry se zdraví škodlivými látkami, které nám ukázaly, jak je důležité se spolehnout na vlastní zdroje (Pyszko, 2011). České normy na kvalitu potravin jsou jedny z nepřísnějších v Evropě, proto je zarážející přístup českých občanů, kteří často raději zvolí levnější dovezenou variantu zemědělského produktu, než aby podpořili české zemědělce. V kampani, kterou momentálně vede český ministr zemědělství, vyzývá občany, aby dbali na nákup regionálních potravin. Podporují se tak čeští zemědělci, zlepšuje se zaměstnanost v regionu, ale utváří se tak i krajina kolem nás (Agris, 2016). V mnohých oblastech, zejména masné výrobě a produkci mléka, přestává být naše země soběstačná, i když tomu tak v minulosti nebyvalo (Pyszko, 2011). České zemědělství nejvíce negativně ovlivňuje absence pravidel pro dovoz zahraničních potravin, nejasná pravidla postavení českých zemědělců v národním hospodářství i podmínky, ve kterém pracují (Čuba, 1998).

Podle ročenky za rok 2015 činila výměra zemědělské půdy, zařazené do režimu ekologického zemědělství, téměř 495 000 ha, což představuje 11,7 % z celkové výměry zemědělské půdy ČR (Hrabalová, 2016)

3.6 Zaměstnanost v zemědělství

Transformační procesy se projeví i ve značném snížení zaměstnanosti pracovníků v zemědělském odvětví. V roce 1997 činil úbytek zaměstnanců oproti roku 1989 62 % na přibližných 200 500 lidí (Doucha, 1998). Dva roky zpět činil podíl pracovníků v zemědělství vůči trhu 4,6 % (Kostelanský, 1997). S tím se snížil i počet mechanizačních prostředků v zemědělství. Mnoho strojů chátralo. Nové, modernější, přinášely do zemědělství nové možnosti a vyšší výkonnost (Doucha, 1998).

Za období od října 2002 do září 2003 pracovalo v zemědělských podnicích celkem 163 273 osob. Z toho se fyzické osoby podílely z 25,9 % a právnické osoby z 74,1 % (Český statistický úřad, 2004). Počet zaměstnanců se v zemědělství, lesnictví a rybářství v roce 2015 snížil o 0,3 % oproti roku 2014 a činil 97,8 tisíc zaměstnanců. V samotném zemědělství naopak počet mírně vzrostl na 84,2 tisíce při poklesu jejich podílu na celkovém počtu.

Mzda v zemědělství v roce 2015 dosahovala 79,6 % průměru mezd v České republice. Růst nominální mzdy zaměstnanců v zemědělství činil 1,1 %. Došlo tedy k nárůstu reálné mzdy o 0,8%. Výdaje státu do zemědělství představovaly částku 46,5 mld. Kč za rok 2015. Ve srovnání s rokem 2014 se výdaje státu do odvětví zemědělství snížily o 0,3 % (Ústav zemědělské ekonomiky, 2015).

4 METODIKA

Zpracování praktické části spočívalo v prostudování dobových materiálů a jejich porovnání s jinými částmi republiky. Tím se prokázaly zhoršené podmínky pěstování obilovin v podhorských až horských oblastech v rámci Pardubického kraje. Pro porovnání jsou doloženy tabulky výnosností mezi západem a východem České republiky a rozdílností mezi nimi.

V práci je popsáno založení zemědělských družstev ve vesnicích katastru ZD Sloupnice a jejich sloučení do takové podoby, kterou známe dnes. Tato část je zpracovávána způsobem, který kombinuje psané paměti místních obyvatel ve sbornících a zápisem vzpomínek občanů, kteří tuto dobu zažili. Následuje podrobnější popis stávajícího podniku. K popisu pomohla získaná výroční zpráva s hospodařením družstva rok 2016. Výroční zprávu jsem konzultoval s vedením družstva pro doplnění informací a jejich ujasnění. Získané informace o hospodaření družstva v posledních letech bylo porovnáno s hospodařením družstva s lety minulými. Použité historické fotografie jsou majetkem družstva.

5 PRAKTICKÁ ČÁST

5.1 Charakteristika Pardubického kraje

Pardubický kraj se rozkládá ve východní části Čech. Sousedí s kraji Olomouckým, Středočeským, Královéhradeckým, Jihomoravským a Vysočinou. Na severovýchodě je kraj ohraničen Orlickými horami a nejzápadnějšími svahy Hrubého Jeseníku, a tvoří tak přírodní hranici mezi Českou republikou a Polskem. Celý kraj má rozlohu 4519 km² a patří tak k nejmenším v České republice. Z celkové výměry je 60,3 % půdou zemědělskou. Z vodohospodářského hlediska je Pardubický kraj významnou oblastí s množstvím vodních zdrojů. Je pramennou oblastí toků bez dalšího znečištění z dalších povodí (Český statistický úřad, 2011).

5.1.1 Sklizeň a hektarové výnosy plodin v Pardubickém kraji

V tomto roce se zvětšily v kraji plochy řepky, cukrovky a brambor na úkor ploch s obilovinami. Vedlo to ke zvýšení sklizně brambor, cukrovky a píce na orné půdě a růstu hektarových výnosů. Obiloviny vzrostly hlavně díky produkce kukuřice na zrno a ozimé pšenice. V kraji bylo k 31. 5. 2016 rozloha obhospodařované zemědělské půdy 229,5 tis. ha. Na ornou půdu připadalo 175,6 tis. ha. Osevní plochy se v kraji mění díky poptávce po jednotlivých plodinách. V roce 2005 byly osevní plochy obilovin vyčísleny na 101 tis. ha a do roku 2016 se plochy snižovaly až na 85,5 tis. ha. Díky klesající živočišné výrobě se snižovaly o osevní plochy plodin pro krmné účely a píce na orné půdě. Osevní plochy řepky byly největší v historii kraje v roce 2013. Tento nárůst nastal od roku 2004, kdy se začínala podporovat produkce biopaliv (Dědič, 2016).

Sklizeň zemědělských plodin je znázorněna v tabulce 1. Můžeme pozorovat porovnání dvou rozdílných krajů v rámci České republiky. Porovnávají se zde základní pěstované plodiny. Je patrný jemný rozdíl v pěstování obilovin, ale hlavní rozdíl je v pěstování píce na orné půdě a kukuřice na zeleno a na siláž. To může být zapříčiněno větším počtem chovaných zvířat v Pardubickém kraji.

Tabulka 1: Sklizeň zemědělských plodin v roce 2016 (Statistický úřad, 2017)

plodiny	kraj		Česká republika
	Pardubický	Ústecký	celkem
Sklizeň v tunách			
obiloviny	544 762	615 977	8 596 408
z toho	pšenice	342 902	450 065
	ječmen	109 667	115 391
brambory	36 123	14 012	699 605
cukrovka technická	246 54	216 948	4 118 356
řepka	97 008	85 506	1 359 125
pícniny na orné půdě	327 436	114 256	3 537 770
z toho kukuřice na zeleno a na siláž	837 483	261 811	9 545 239
trvale travní porosty	194 712	213 176	3 476 933

Hektarové výnosy zemědělských plodin jsou znázorněny v tabulce 2. Údaje dokazují, že jsou výnosy v Ústeckém kraji o trochu vyšší, než v kraji Pardubickém, krom okopanin, kterým se daří více v kraji Pardubickém.

Tabulka 2: Hektarové výnosy zemědělských plodin v roce 2016 (Statistický úřad, 2017)

plodiny		kraj		Česká republika
		Pardubický	Ústecký	celkem
Sklizeň v tunách				
obiloviny		6,34	6,64	6,33
z toho	pšenice	6,48	6,76	6,50
	ječmen	5,58	5,98	5,67
brambory		31,31	26,30	29,88
cukrovka technická		68,57	67,90	67,81
řepka		3,45	3,56	3,46
pícniny na orné půdě		7,45	7,44	7,41
z toho kukuřice na zeleno a na siláž		40,82	42,41	40,72
trvale travní porosty		3,76	3,69	3,74

5.2 Charakteristika okresu Ústí nad Orlicí

Z celkové rozlohy okresu patří zemědělské půdě rozloha o 748,2 km², a z toho 465,0 km² půdy orné. V okrese Ústí nad Orlicí nepanují nejpříhodnější podmínky k zemědělství, a proto se zemědělství zaměřuje i na chov skotu a s tím spojenou produkci krmiv v rostlinné výrobě. Na orné půdě se pěstují pícniny a hojně jsou využívány i louky a pastviny (Český statistický úřad, 2016). Potvrzuje to i fakt, že Pardubický kraj měl nejen v roce 2011 čtvrtý nejvyšší podíl skotu na 100 ha zemědělské půdy (Český statistický úřad, 2011).

5.3 Vznik jednotlivých družstev v historii katastru ZD Sloupnice

5.3.1 Vznik a historie JZD Řetůvka

Obec Řetůvka je historicky těsně spjata s Řetovou. Leží v údolí, kterým protéká potok odedávna lidově nazývaný Husí krk. Údolí se nachází v podhůří Orlických hor. Nejstarší zmínky o Řetůvce jsou spjaty s bývalým lanšperským panstvím ve 13. století. Tehdy zde bývala krajina pokryta hlubokými lesy. Obyvatelé tu byli převážně zemědělci, ačkoli půda v orlickém podhůří nebyla nikdy příliš štědrá. Pěstovalo se tu především žito, ječmen, oves, výjimečně pšenice, krmná řepa, někdy i len. Vedle zemědělství se v Řetůvce také věnovali plátenictví a v průběhu 19. století vzniká na Ústecku textilní průmyslová oblast, která poskytuje obyvatelům příležitost k zaměstnání, stejně jako železnice v České Třebové. Obecně je známo, že období 1. světové války bylo poznamenáno bídou a hladem. Jinak tomu nebylo ani v Řetůvce. Bída pokračovala vysokou nezaměstnaností ve třicátých letech. Nezaměstnaným se vydávaly desetikorunové poukázky na potraviny, kterým se říkalo žebračky. Proto obyvatelé v těchto dobách pracovali, kde se dalo. Například v lese, při budování cest, na stavbách. Po osvobození dochází k opravě starých domů, stavbě nových, stavba vodovodu a celkový rozkvět obce, který je podporovaný všemi obyvateli, kteří chtějí mít svou obec opět krásnou.

Jednotné zemědělské družstvo vzniklo v roce 1949, ihned po realizaci směrnice o združstevňování vesnice. Převážná část občanů byla členy KSČ a celá obec se vyznačovala pokrokovým myšlením, proto byl úkol založit JZD ihned podporován. Dne 3. června vzniká JZD, do kterého vstoupilo 130 členů, avšak pouze s 27 ha půdy. Většina členů byli bezzemci a komunisté, kteří následně JZD opustili a zůstává pouze pár, tj. 5 malozemědělců, kteří obhospodařují oněch 27 ha. Pracovalo se se značnými problémy, protože jmenovaní členové nebyli zkušení zemědělci a řada z nich pracovala v továrnách v Ústí nad Orlicí, ale nikdo nechtěl připustit rozpad družstva, a proto se organizovala pomoc brigád. Významným okamžikem byla výstavba drůbežárny, která dosahovala výborných výsledků a v podstatě držela celé družstvo po finanční stránce. Během roku 1951 vstupují i zemědělci, kteří do té doby stáli bokem a přechází se na III. typ JZD. Jelikož III. typ JZD je charakteristický společnou živočišnou výrobou, obrázek 3 ukazuje přehánění prasat v obci Řetůvka.

V následujících letech se staví vepřín a díky chovu slepic, výpomoci Ladislava Cihláře a brigádnických prací se JZD daří až do roku 1957, kdy se stávají členy všichni rolníci z vesnice až na výjimku a roku 1961 dochází ke sloučení s JZD Řetová (Beneš et al., 1984).



Obrázek 3: Přehánění prasat (ZD Sloupnice)

5.3.2 Vznik a historie JZD v obci Přívrat

Obec leží v lesy uzavřeném údolí mezi Litomyšlí a Českou Třebovou. Pole jsou méně úrodná než ve Sloupnici nebo Litomyšli, ale obec měla vždy dostatek zdravé pitné vody. Stejně tak Přívratu patřilo několik rybníků a okolní lesy byly bohaté na dřevo, takže až do konce 19. století byl Přívrat odříznutý od okolí, jelikož do obce nevedla žádná komunikace. Zahrady místních obyvatel jsou plné ovocných stromů a tak je zde hlavní obživou zemědělství až do 19. století. V tu dobu rozkvétá domácí tkalcovství a bílení prádla. V obci žilo několik řemeslníků, ale mladí lidé chodili pracovat do továren v blízké České Třebové. V obci byla zřízena škola, sbor dobrovolných hasičů a roku 1959 byla odhalena pamětní deska Antonína Benewitze, který se v místní budově hájenky čp. 1, narodil a prožil své dětství.

Zprvu bylo založeno strojní družstvo, ale jelikož nepřecházelo na vyšší typ, byly mu stroje bez náhrady odebrány a samo družstvo zaniklo. Až koncem roku 1957 po několika přesvědčovacích akcích došlo k ustanovení družstva III. typu. JZD mělo 260 ha celkové výměry půdy a dojnice s prasnicemi byly rozestě po stodolách členů družstva. Hospodaření zpočátku probíhalo s velkými obtížemi z důvodu bonity půdy a nadmořské výšky, stejně jako absence zemědělské techniky. Byl postaven kravín pro ustájení téměř 100 kusů krav s velkou pomocí občanů, kteří se na pracích zdarma podíleli, a díky jejichž obětavosti byl kravín dokončen o celé 3 měsíce dříve. Další roky JZD vzkvétalo. Byla vybudována porodna prasnic a čtyřbytový dům. V roce 1973 předala poslední soukromá zemědělkyně pozemky JZD a tím byl proces socializace zemědělství v Přívratu dokončen. Následující rok bylo JZD Přívrat sloučeno s JZD Řetová (Beneš et al., 1984).

5.3.3 Vznik a historie JZD v obci Němčice

Základ obce Němčice tvořily srubové osady podél potoka zvaného Zlatý pásek. Spojením osad Člupek a Pudilka s původní vesnicí vznikla obec, jak ji známe dnes. Leží severovýchodně od města Litomyšl. Půda kolem vsi byla hlinitá a mírně pahorkatá s jílovým, křemenným nebo zčásti písčitým podložím. Vesnice byla převážně zemědělská a kolem okraje obce byly hospodářské usedlosti s výměrou 10-15 ha. Krom obvyklých řemeslníků působících v obci se tu také pálily cihly. V Němčicích se narodilo pár významných osobností, mezi ně patří například bibliotekář Národního muzea František Páta, který byl umučen nacisty a na jeho domě byla odhalena pamětní deska, nebo významný český malíř Antonín Dvořák. V obci byla i škola a zemědělsky obec vynikala především chovatelstvím skotu, koní, drůbeže a prasat.

I v Němčicích probíhaly akce s úmyslem zlikvidovat staré selské tradice a ožebračování selských rodin komunistickou mocí a jejími orgány. Nebylo nezvyklé, že vážený člověk z obce s 37 ha zemědělské půdy byl při setí pšenice zatčen a odveden v poutech přímo z pole. Následně byl odsouzen k několika měsícům vězení, zaplacení pokuty a konfiskaci majetku. Vše mělo sloužit především jako exemplární příklad nadřazenosti v třídním boji (Němeček, 2015).

V roce 1953 proběhla přesvědčovací kampaň a v březnu je založeno JZD III. typu. Pozemky výše zmíněného hospodáře byly konfiskovány a vloženy do užívání družstva, jakožto základ nově se tvořícího družstva. Během téhož roku se členská základna rozrostla, ale v důsledku špatné organizace vedoucích a špatných hospodářských výsledků ji zase všichni opustili a zůstala členská základna na počtu zakládajících členů. Dobytek byl ze začátku ustájen po větších usedlostech na 25 místech v obci. Prvně se postavila drůbežárna, poté kravín a v roce 1958 další kravín, kdy oba dohromady pojmuly téměř 200 kusů. Dostavěla se porodna prasnic a kůlna jako sklad strojů a obilí. Družstvo mělo do roku 1960 pouze 3 traktory a 2 samovazy, takže převážnou část polních prací prováděla STS.

Po roce 1960 vzniklo celoobecní družstvo, ale potýká se s problémy ve výrobě krmení a nízké užitkovosti zvířat.

Pěstovala se zde pšenice ozimá i jarní, žito ozimé, ječmen ozimý i jarní, oves, hrách jedlý, vikev ozimá na semeno, peluška, bob s ovšem, řepka ozimá, cukrovka, krmná řepa, mrkev, brambory a spousta travin s další zeleninou. Postupným zlepšením výsledků hospodaření bylo družstvo zařazeno mezi družstva vyššího typu s pevnou odměnou. Proto nastal růst mechanizace, navýšila se plocha pro pěstování ozimé řepky a pro nižší výnosy se zrušilo pěstování cukrovky. Tyto změny ekonomicky posílily celé družstvo a v roce 1970 se přistoupilo ke stavbě šestibytového domu a sušičky. V zimním období roku 1978 dochází ke sloučení družstev JZD Nemčice, Řetová, Přívrat a Sloupnice a od 1. 1. 1979 už působí jako JZD 1. máj Sloupnice (Beneš et al., 1984).

5.3.4 Vznik a historie JZD v obci Vlčkov

Obec údajně dostala své jméno podle louky, na které místní obyvatelé kopali jámy, aby do nich chytli vlky, kterých byla v té době v okolních lesích hojnost. Část obyvatel odbývala robotní povinnost. V obci byla postavena stará škola s jednou třídou o padesáti dětech. Vlčkov se připojil k litomyšlskému okresu. V polovině 20. století došlo k elektrifikaci obce a zavedení 1. telefonu.

Někteří občané chodili za prací do České Třebové na stavbu, k železnici nebo do továren, ale převážná část obce byla zemědělská. Roku 1947 bylo v obci založeno

zemědělské strojní družstvo s 25 členy. JZD se zakládá až v únoru roku 1957 s výměrou 180 ha. V květnu téhož roku se svedl dobytek do nově postaveného chléva pro 40 krav. Výplaty po založení družstva byly opravdu malé. Začátkem 70. let byl dostavěn kravín a 27. 11. 1972 bylo odhlasováno sloučení s JZD Horní Sloupnice a samostatná činnost JZD Vlčkov končí (Beneš et al., 1984).

5.3.5 Vznik a historie JZD v obci Řetová

K založení obce došlo kolem roku 1200. První usedlíci museli vykácet porost a začali se živit výhradně zemědělstvím. Tehdejší obyvatelé nebyli povinni vykonávat robotu ruční ani tažní, avšak museli odvádět dávky v penězích nebo naturáliích, jinak známe jako *desátky*. Po třicetileté válce se však poměry zhoršily. Nastala těžká roboty, odvádění ročních dávek a každé provinění bylo tvrdě trestáno. Hospodářské poměry v 18. a 19. století byly opravdu skromné. Úrody byly malé, oralo se starým pluhem, který půdu místo orání a obracení spíše rozrýval. Veškerá práce se dělala ručně, proto bylo potřeba spousta lidí. Tehdejší předkové byli šetřiví, chléb býval vzácností, práce těžká, ale přesto si zachovali spokojenou mysl. Pěstoval se jen len, ke tkaní prádla, zástěr, kalhot, sukni, hrubého plátna a domácího lnu. Nejbližší široká udržovaná cesta vedla z Brna přes Litomyšl do Prahy, jinak zde všude byly nerovné silnice ve špatném stavu a vydala se na opravu spousta zlatých. V obci fungovala škola, kostel, pošta a hasičská zbrojnice. Ve 20. letech 20. století bylo do obce přivedeno elektrické vedení, byla zakoupena motorová stříkačka a začaly do obce jezdit první autobusy.

JZD bylo založeno podle prvního zápisu představenstva 29. září 1957. Ačkoli družstvo převzalo od členů 350 ha půdy, musel agronom často slýchat slova: „Udělej si to sám, já družstvo nechtěl“. Do konce 50. let byla postavena drůbežárna, kravín, salaš pro mladý dobytek. Po sloučení s JZD Řetůvka družstvo hospodařilo na výměře 622 ha zemědělské půdy, ale přislíbilo vybudování vodovodu do obce Řetůvka. V dalších letech bylo zvykem platit přídavky na děti a založit při narození dětí družstevníků vkladní knížku. Stejně tak se zakládala novomanželům. Od roku 1975 se sloučilo JZD Řetová s JZD Přivrat o výměře 950 ha a samostatně hospodařilo až do úplného sloučení s JZD Sloupnice a Němčice 1. 1. 1979 (Beneš et al., 1984).

5.3.6 Vznik a historie JZD v obci Sloupnice

Sloupnice leží nedaleko Litomyšle podél silnice, která spojuje Českou Třebovou, Ústí nad Orlicí a Vysoké Mýto. Pozemky na severní straně jsou méně úrodné, protože se zde nachází jiné geologického složení půdy. Největší část katastru Sloupnice zabírají pole, asi jednu třetinu lesy a můžeme si povšimnout značného nedostatku luk. Ve složení půdy najdeme jemnozrný pískovec, jíl, slín, vrstvy opuky a lomový kámen. Jíl byl používán k výrobě cihel a tašek (Beneš, 1984). Až do roku 1976 byla obec rozdělená na Dolní a Horní Sloupnici (Musil, 2017). Rozdíl nadmořské výšky mezi nejvyšším a nejnižším bodem Sloupnice je 143 metrů. To se projevuje i v klimatických rozdílech obou obcí, které jsou nejvíce zřetelné na jaře. Sníh z Dolní Sloupnice mizí rychleji, silnice jsou sušší a živelné pohromy se tu vyskytují méně často nebo alespoň s menší silou. Vodopisné poměry v obci jsou nedostatečné. Potok, který Sloupnicí protéká, vyvěrá z několika pramenů. Nelze je však označit za bohaté na vodu. Ani vodovod nestačí k zásobování obyvatelstva vodou.

První osídlení Sloupnice sahá až do mladší doby kamenné. Sloupnice je typickou kolonizační obcí a její význam se projevuje na vzniku fary při kostelu. Lesy kolem obce byly postupně žďářeny a přeměněny na zemědělskou půdu. Způsoby obdělávání půdy se měnily s majitelem Sloupnice. Toto střídání majitelů značně bránilo rozvoji zemědělství. Nástroje i výrobní prostředky byly dřevěné a velmi primitivní. Robotní povinnost byla od rána až do večera a byla velmi těžká a namáhavá. Robotníci si často stěžovali, ale stížnosti nebyly vyslyšeny a městští drábové bitím popoháněli robotníky do práce. O náročnosti soužití na vesnici a s robotou hovoří žádosti chalupníků, podruhů a dalších, které odesílali na magistrát v Litomyšli s žádostí o prominutí roboty, mnohdy doplněné o doporučení od rychtářů, u kterých podruh pracoval.

Během celého 18. století probíhalo hospodaření na usedlostech jako velmi primitivní a málo výnosné. Obdělávaná půda byla rozdělena na 3 části – obory. Na první obor se selo žito, na druhý oves a ječmen a třetí zůstával úhorem. Jakmile byly úhory vypaseny, byly pohnojeny a na podzim se zde zaselo ozimé obilí. Pšenice se obyčejně na Litomyšlsku sela velice málo v té době. Hlavními plodinami bylo žito a oves, ječmen pouze okrajově pro domácí potřebu, například na kroupy. Na určitém dílu oboru bylo strniště, na jaře bylo podmítnuto a zasela se zde zelenina (čočka, hrách,

proso, len, mák a bob, později také řepa a zelí). Brambory se ve Sloupnici objevily až koncem 18. století a říkalo se jim „*erteple*“. S úbytkem chovu ovcí se omezovala pastva a na volném úhorovém oboru se pěstoval jetel a další pícniny. Nejlépe zpeněžitelnou plodinou byl v dobách přelomu 18. a 19. století len.

Dobytku se chovalo poskrovnu. Bylo to hlavně z důvodu nedostatku krmení, jeden z největších nedostatků této doby. To mělo za důsledek nedostatek hnojiva a následně i malou úrodnost polí. Po zrušení nevolnictví docházelo k částečnému zlepšení a lidé se s chutí pustili do hospodaření pro sebe a vlastní rodiny. Zúrodnila se řada pustin a zlepšila se i kvalita hospodářského náčiní. Ve větších hospodářstvích byl žentour tažený dobyt看kem k usnadnění a zrychlení práce spojené s výmlatem. Dřevěné stavby byly přestavovány na kamenné nebo cihlové a začíná se dbát i na hygienu.

První světová válka zasáhla do života ve Sloupnici opravdu hluboce. Do obce přicházely vojenské komise a rekvírovaly potravinové zásoby, což vedlo místní k vymýšlení tajných skrýší pod dvojitými podlahami, ve slámě a dalších. V roce 1924 byla schválena elektrifikace obce a elektřina proniká i do zemědělské výroby v podobě elektromotorů, které nahradily tehdejší cepy, žentoury a benzínové motory. Pokud by obyvatelé půda neuživila, museli za prací chodit do měst do továren a na stavby, k železnici, na těžbu dřeva a jiné sezonní práce mimo obec. Obživou nejchudších v létě byly okolní lesy. Vydávali se i s celými rodinami, aby byl příležitostný výtěžek co nejvyšší, na sběr hub, ovoce i otopu. Období druhé světové války bylo pro občany prověrkou morálních vztahů při pomoci a zásobování. Pomoci se účastnili i přes nebezpečí vlastního života a pomáhali partyzánům a uprchlým zajatcům. Po roce 1945 započalo budování nových zemědělských usedlostí, ale také odešla spousta pracovníků na pomoc budování našeho pohraničí.

První zrod družstevní myšlenky ve Sloupnici sahá už před první světovou válku. V Horní i Dolní Sloupnici byly založeny družstevní mlékárny, což mělo prospěšný vliv na drobné a střední zemědělce a vlastníky kravských potahů, kteří nejvíce těžili z prodeje mléka.

Začátkem roku 1953 byl vystěhován vlastník největší výměry zemědělské půdy i lesa v Horní Sloupnici, zvířata v hospodářství byla prodána místním zájemcům za neúměrně nízkou cenu a zemědělská půda byla dána do nuceného pachtu (Beneš et. al., 1984). Toto jednání nebylo ojedinělé. Pokud občan nesplnil dodávku mléka, byl trestán pokutou i 15 000 Kčs. Takový člověk poté neměl dostatek peněz na zaplacení

pracovních sil (Němeček, 2015). Až do roku 1956 byly i všechny ostatní pozemky bez hospodáře dány místním národním výborem do nuceného pachtu zemědělcům, kteří poskytovali svými možnostmi záruku obdělávání této půdy.

15. dubna 1957 je založeno v Horní Sloupnici menšinové družstvo, které však během následujících let bylo rozšířeno o další členy. Zprvu se družstvo potýkalo s obvyklými problémy, jakožto kde ustájit krávy a prasata. Řešení byla buď provizorní úprava statků, nebo stavba kravína. Ta je znázorněna na obrázku 4. Zvyšování výroby i odměn zlepšoval růst členské základny. Souběžně rostla i potřeba dalších investic, jak už stavebních, tak i strojních, kladl se větší důraz na odborné vzdělání, organizaci práce a specializace. Proto byli někteří určeni do rozhodovacích pozic, nicméně i tak se nedokázali úplně odpoutat od manuální práce, takže se zapojovali tam, kde cítili potřebu. V 60. letech se dosáhlo stability hospodaření a začátkem dalšího desetiletí započaly nové investice do salaší, bramborárny, garáží a dalších. Ke sloučení JZD Horní a Dolní Sloupnice dochází v roce 1975 i přes veškeré počáteční potíže, pramenící především z myšlení lidí, kdy se vzájemně dohadovali, která část Sloupnice je lepší.

JZD v Dolní Sloupnici vzniká v roce 1955, kdy jsou členy KSČ vytipovány osoby, které se hodí jako představitelé a vedení JZD. Ti jsou na přípravném výboru zvoleni. Živočišná výroba byla roztříštěná, vybavení mechanizace špatné a družstvo dosahovalo špatných výsledků. Zlepšení přichází až po vystřídání několika předsedů družstva a zkraje 60. let se začíná družstvo konsolidovat a započíná výstavba nových objektů pro ustájení krav a bytových domů pro rodiny družstevníků. Na přelomu 60. a 70. let už panuje v družstvu dobrá morálka a do družstva se vrací i ti členové, kteří před lety při nezdaru odešli. Zlepšily se výnosy, dokončují se výstavby nových objektů a práce je s novými stroji snadnější (Beneš et al., 1984). Další historické fotografie znázorňují obrázky 5 –7.



Obrázek 4: Stavba kravína (ZD Sloupnice)



Obrázek 5: Výmlat obilí (ZD Sloupnice)



Obrázek 6: Neobvyklá bulva cukrové řepy z roku 1975 (ZD Sloupnice)



Obrázek 7: Sklizeň obilí mlátičkou r. 1974 (ZD Sloupnice)

5.4 ZD Sloupnice

Zemědělské družstvo se sídlem ve Sloupnici vzniklo sloučením původních sedmi družstev a současný název nese od roku 1991. V současnosti družstvo hospodaří na výměře přes 3 000 ha ve 14 katastrálních územích a nadmořské výšce od 330 do 550 metrů nad mořem.

Nejvýznamnějšími pěstovanými plodinami jsou potravinářská pšenice, sladovnický ječmen, triticales, řepka olejka, brambory a cukrová řepa. Značný podíl výměry je věnován krmným plodinám pro potřeby živočišné výroby a bioplynové stanice. Hlavní krmnou plodinou je jetel červený a kukuřice určená na siláž.

Živočišná výroba zemědělského družstva je charakterizována černostrakatým holštýnským skotem. Na třech mléčných farmách se chová téměř 1 000 kusů skotu. Podnik ve svých prostorech vykrmuje i prasata a brojlerů. Živočišná výroba zahrnuje i 20 vlastních včelstev, která se chovají s ohledem na tradici.

Středisko mechanizace zabezpečuje všechny práce v rostlinné výrobě, zajišťuje provozuschopnost veškeré techniky a technologií družstva. Dále poskytuje služby pro veřejnost tj. služby zemědělskou technikou, doprava, zemní práce, čerpací stanice, kovovýroba, opravy, prodej a servis strojů a jejich náhradních dílů.

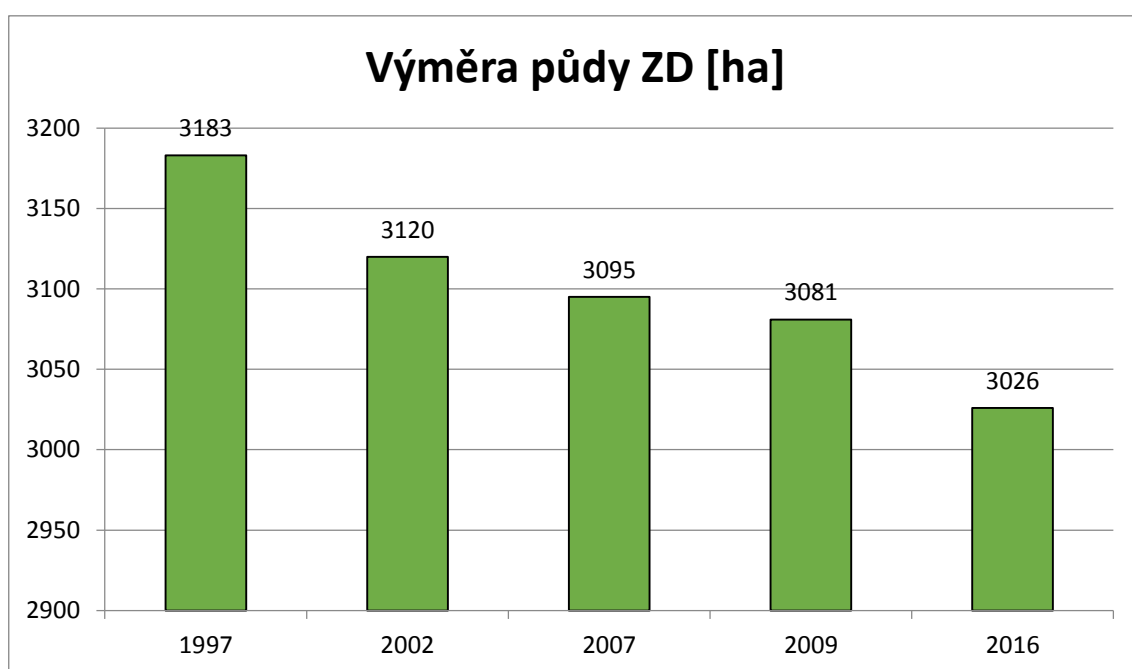
V roce 2011 se uvedla do provozu bioplynová stanice o výkonu 1 MW. Navíc v katastru družstva zajišťuje rozvoz obědů pro zaměstnance i ostatní zákazníky (ZD Sloupnice, 2016).

Zemědělské družstvo vydražilo v roce 2010 řeznictví v konkursu a připojilo ho jako dceřinou společnost Řeznictví Sloupnice s.r.o. Pokračuje tedy v tradici řeznického řemesla ve Sloupnici z konce 90. let 20. století a navazuje na živočišnou výrobu zemědělského družstva. Výrobky se dále rozváží do devíti vlastních prodejen (ZD Sloupnice, 2015).

5.4.1 Členská základna a výměra půdy

Členská základna družstva je v dnešní době tvořena z 372 členů. Tendencí posledních let je postupné snižování jejího počtu, například v roce 2007 bylo evidováno 450 členů zemědělského družstva.

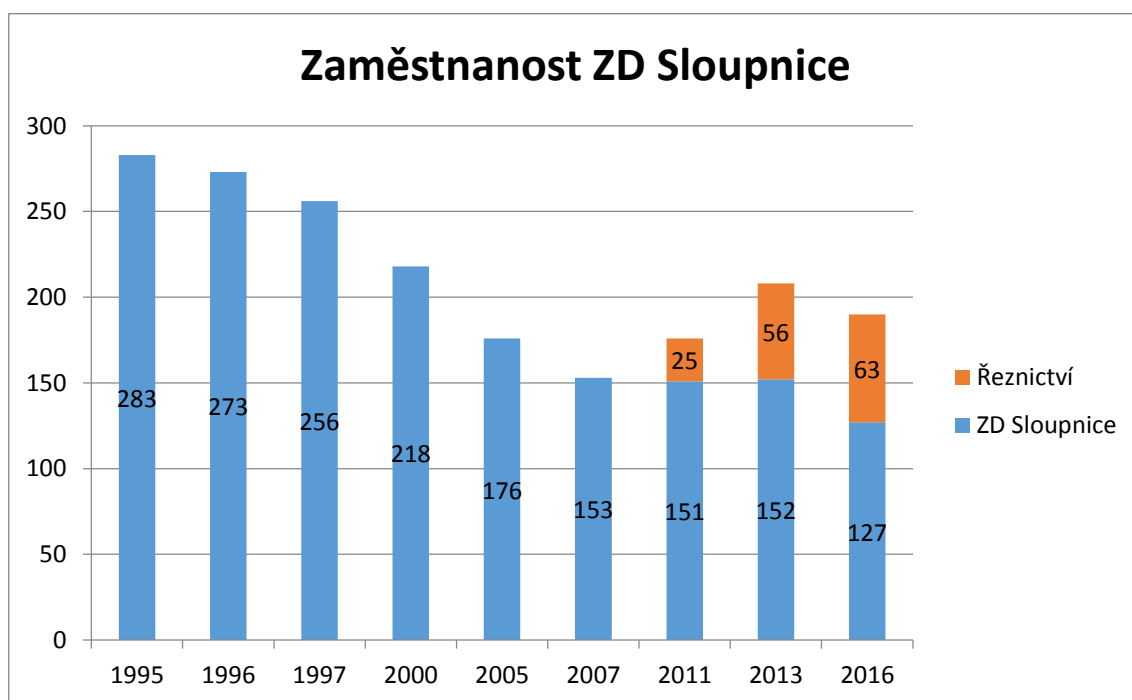
Podle veřejného registru půdy LPIS ZD vlastní a využívá 3 023 ha zemědělské půdy. Z toho je 2 565 ha orná půda, 458 ha TTP, 42 ha ostatní půdy a 8 ha zastavěné plochy. Následující graf č. 1 ukazuje vybrané roky vývoje půdy za posledních 20 let.



Z grafu jasně vyplývá úbytek půdy, který je zapříčiněný hlavně prací realitních pracovníků a vypovídáním pachtovních smluv. Do výměry půdy v následujících letech jistě zasáhne i připravovaná stavba dálnice D35, která podle plánu zasáhne do výměry ZD.

5.4.2 Zaměstnanost

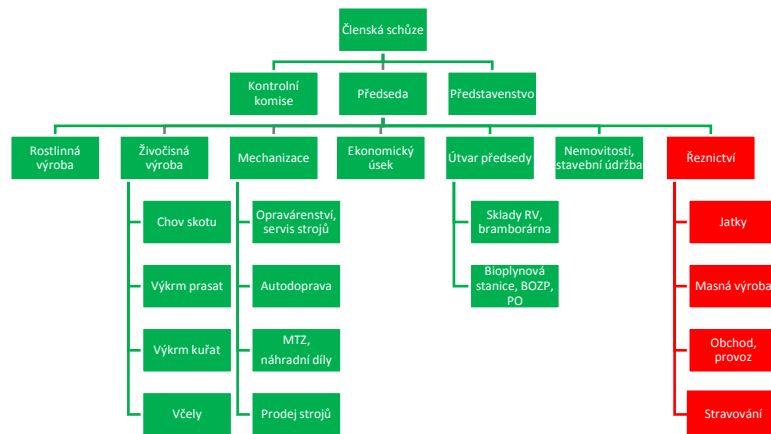
Během let se počet zaměstnanců v zemědělství snižoval. Zapříčiněno to bylo především pokrokem, kdy spoustu práce zastaly stroje. Jinak tomu nebylo ani v ZD Sloupnice. Opačný vývoj nastal v dceřiné společnosti Řeznictví Sloupnice po její koupi v roce 2010. Počet zaměstnanců je znázorněn v grafu 2.



Graf nám jasně ukazuje úbytek zaměstnanců. Znázorňuje nám i rozšíření družstva o dceřinou společnost Řeznictví Sloupnice s.r.o. Ta se v dalších letech rozpíná do celého okresu a s tím je spojený i nábor nových zaměstnanců.

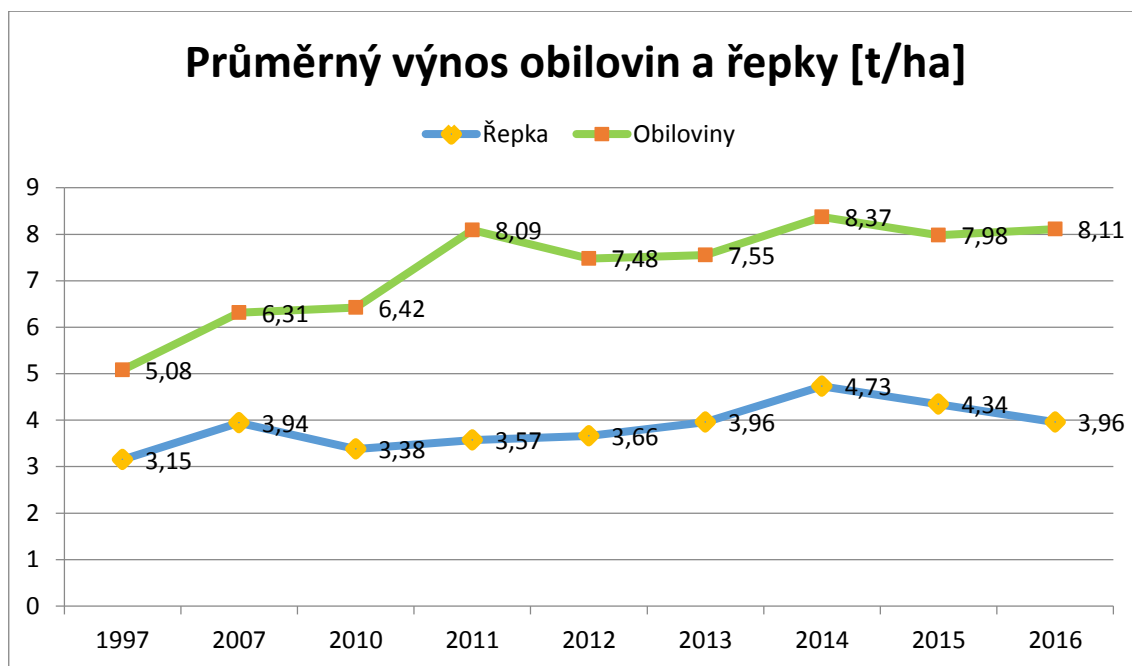
5.4.3 Organizační struktura

Organizační struktura celého podniku je znázorněna na organizačním diagramu 3. Hlavním orgánem družstva je členská schůze, dále pak představenstvo, kontrolní komise a předseda (Zágorová, 2014). Funkce družstva je pak rozdělena do úseků, které jsou znázorněny na organizačním diagramu. Červeně je zde zobrazena dceřiná společnost Řeznictví Sloupnice s.r.o.



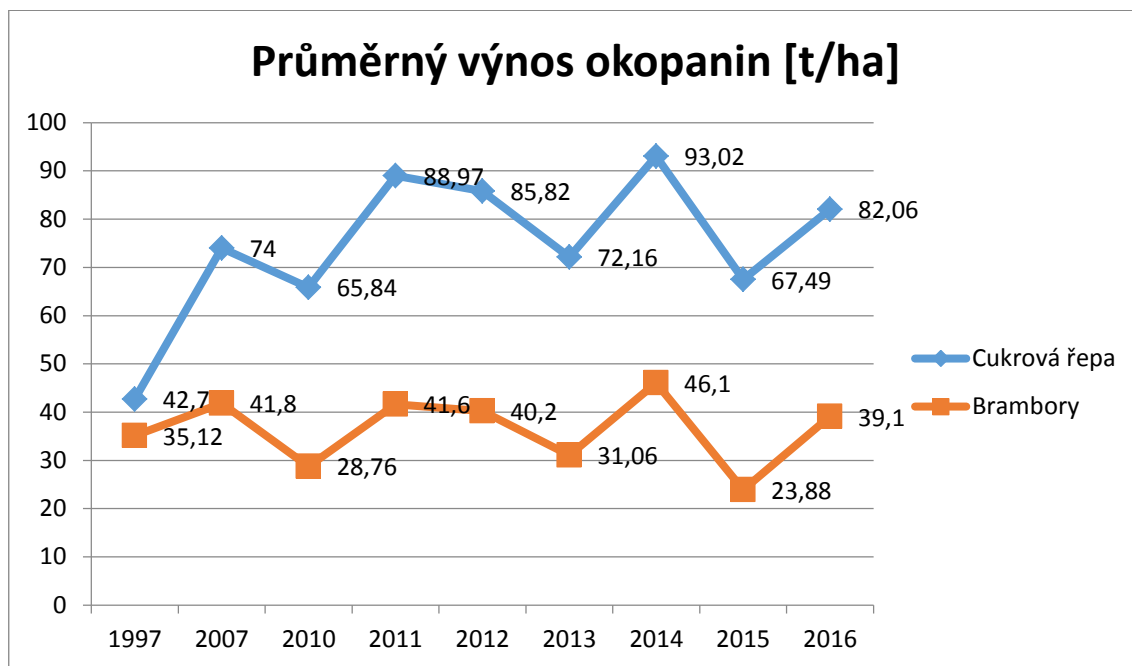
5.4.4 Rostlinná výroba

V rostlinné výrobě se pěstují plodiny potravinářská pšenice, sladovnický ječmen, triticales, řepka olejka, brambory a cukrová řepa, jetel červený a kukuřice za účelem silážování, ale i pro zrno. Výnosy ve vybraných letech můžeme vidět v grafu 3.



Z grafu vyplývá, že výnos řepky se zvětšil v průběhu let jen nepatrně, zato výnos obilovin značně rostl. Rozdíl mezi deseti lety 1997 a 2007 znázorňuje, že výnos poporostl o téměř 1,5 t/ha. Za necelých dalších deset let se znovu zvedl o skoro 2 t/ha.

Graf 4 zobrazuje výnosy okopanin. Konkrétně brambor a cukrové řepy.



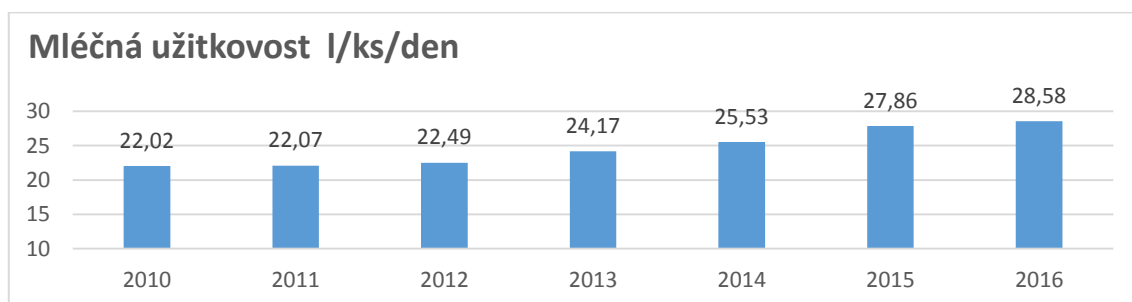
Z tohoto grafu vyplývá, že průměrný výnos brambor závisí na konkrétních podmínkách v daném roce. Stejně tak je tomu i u cukrové řepy, kde je ale vidět pokrok ve výnosech mezi roky 1997 až do dnes.

Sklady rostlinných komodit zvládají uskladnění veškeré produkce rostlinné výroby a veliký důraz se dává převážně na sladovnický ječmen, který musí splňovat obzvláště přísná pravidla pro výkup.

5.4.5 Živočišná výroba

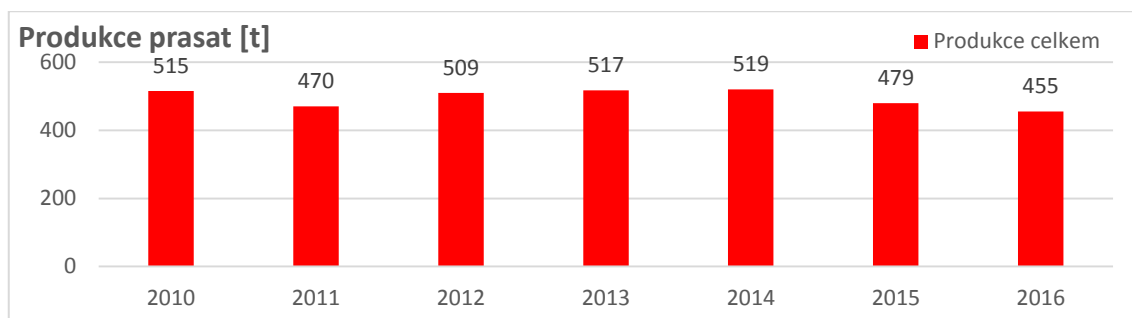
Zaměření živočišné výroby spočívá ve výrobě mléka, výkrmu prasat na jatka, výkrmu brojlerů a v chovu včel.

Následující graf 5 znázorňuje vývoj mléčné užitkovosti v litrech na jednu dojnici za den v posledních 7 letech.



Graf 5 ukazuje, že mléčná užitkovost rok od roku stále stoupá a plány počítají se vzrůstající tendencí i v dalších letech. Problémem však byly v posledních letech nízké výkupní ceny mléka.

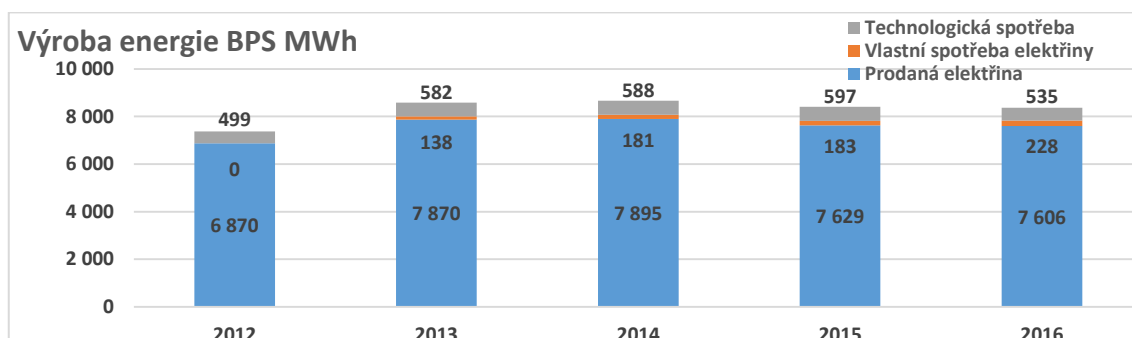
Graf 6 znázorňuje produkci prasat v ZD Sloupnice.



Společně s výkrmem prasat probíhají v několika turnusech v roce i výkrmy brojlerů.

5.4.6 Bioplynová stanice

Bioplynová stanice postavená v obci Němčice začala fungovat v průběhu roku 2012. Plný výkon byl poprvé dosažen 9. 3. 2012 a dne 19. 6. 2012 proběhla kolaudace. Následně se uskutečnil den otevřených dveří pro veřejnost a obchodní partnery. Graf 7 vyobrazuje výrobu a spotřebu energie v BPS.



5.4.7 Řeznictví Sloupnice

Řeznictví se prezentuje heslem: „*PRASE, KTERÉ ZNÁTE*“. Tento slogan má prezentovat filozofii společnosti, ve které jsou všechna poražená zvířata českého původu, v nejlepším případě dokonce regionálního. V září roku 2015 úspěšně prošlo certifikačním řízením a získalo osvědčení v režimu BIO potravin. Společnost reaguje i na sezónní chutě zákazníků a pulty prodejen se tak jednou za čas plní rozšířenou nabídkou výrobků. Z jatek se rozváží maso a uzeniny do 9 vlastních prodejen a mezi nespočet dalších regionálních odběratelů. Příkladem výrobků je například sloupnická tlačěnka, která několikrát vyhrála certifikát regionální potraviny, a další výrobky získaly právo užívat označení MLS Pardubického kraje (Krajský úřad Pardubického kraje, 2013). Pro časté zákazníky byla zavedena možnost stát se členem věrnostního zákaznického programu a užívat zákaznickou kartu s bonusy, které mohou využít při nákupech (ZD Sloupnice, 2015). Do března roku 2017 všechny prodejny přešly na systém EET.



Obrázek 8: Původ masa

https://www.reznictvi-sloupnice.cz/wp-content/uploads/2016/01/PUVOD_MASA.jpg

5.4.8 Mechanizace

Středisko mechanizace má za úkol zajistit provozuschopnost techniky a technologií ve vlastním podniku a poskytování služeb pro veřejnost. Mezi tyto služby patří oprava strojů, prodej strojů, prodej náhradních dílů, přeprava živých zvířat a traktorová a automobilová doprava. Prodej strojů je zastoupen značkami – *Case*, *Steyr*, *Tecnom*, *Pichon*, *Siloking*, *Dieci* a dalšími. Výnos z prodeje strojů není v zisku družstva vůbec zanedbatelný.

6 ZÁVĚR

Poválečný vývoj probíhal v každé obci katastru ZD Sloupnice odlišně. Někde byli lidé nakloněni družstevní myšlence, jinde měli výhrady. Nakonec však všude JZD vzniklo a stalo se nedílnou součástí vesnice a zajišťovalo mnohým obyvatelům obživu. Během let se lidé s kolektivním způsobem hospodaření sžili a nastalo slučování mezi obcemi až do zlomového roku 1984, kdy vzniká jednotné družstvo se sídlem ve Sloupnici s katastrem, jak ho známe dnes. V roce 1991 přijímá název, který používá doposud.

Se svými 3 000 ha půdy patří mezi důležité zaměstnavatele v regionu, což dokazuje 190 zaměstnanců, kteří v ZD Sloupnice pracují. V průběhu let družstvo vytříbilo postupy obhospodařování, začalo využívat nejmodernější techniku a stalo se konkurenceschopným i zemědělcům v úrodnějších částech České republiky.

Ze získaných informací je patrné, že členská základna i výměra půdy se postupně v průběhu let snižuje. Naopak za posledních 20 let vzrostl výnos obilovin o více než 3 t/ha, výnos řepky stoupl průměrně o 1 t/ha. Výnos okopanin se za 20 let zvýšil téměř dvojnásobně, i když vždy záleží na úrodnosti konkrétního roku. Výnos brambor kolísá v rámci let na podobné hodnotě, jaká byla i před 20 lety. Živočišná výroba, konkrétně mléčná užitkovost, má stoupající tendenci. Produkce vepřového masa zůstává v posledních 15 letech kolem 500 t. Lepší využití vepřového masa nastalo při připojení společnosti Řeznictví Sloupnice s.r.o. v roce 2010. Středisko mechanizace přispívá servisem a prodejem strojů. Významnou investicí byla i stavba bioplynové stanice v roce 2011.

ZD Sloupnice je nedílnou součástí regionu, důležitým zaměstnavatelem v obci i okresu. Produkuje místní, kvalitní zemědělské suroviny. Zemědělství není vždy vnímáno úplně pozitivně. Mnozí lidé zemědělce považují pouze za původce hluku, pachů a prachu. Družstvo se jim však snaží vyjít vstříc a za zmínku jistě stojí sponzorování, podpora místních aktivit a využívání stanice pohonných hmot, automobilového servisu i catering zajišťovaný řeznictvím.

Mezi nedostatky patří vnitřní kultura společnosti a výjimečně i jednání s místními obyvateli. Vedení má snahu tento problém zlepšit. Lepší povědomí o práci družstva v regionu si lidé mohou udělat při dnu otevřených dveří.

7 SEZNAM POUŽITÉ LITERATURY

AGRIS. *Jurečka: V Česku by mohlo vzniknout 42.000 míst v zemědělství.* In: agris.cz [online] 2016 [cit. 2017-04-11]. Dostupné z: <http://www.agris.cz/clanek/194049>

BENEŠ, J., BERAN, L., ČAPEK, T., HEBLT, L., HUDEČEK, V., HUŠÁK, V., KAŠPAR, V., KUBASA, V., LUDVÍČEK, F., MACH, J., MIKULECKÝ, J., MRKOS, J., STRÁNSKÝ, J., VAŇOUS, J., VAŇOUS, J., VAVŘÍN, F., VAVŘÍNOVÁ L. *35 let socializace vesnice: jednotné zemědělské družstvo 1. MÁJ se sídlem ve Sloupnici.* JZD 1. máj se sídlem ve Sloupnici, 1984: JZD Pojihlaví Kupařovice.

ČESKÝ STATISTICKÝ ÚŘAD. *Struktura zemědělských podniků vyjádřená ve třídách ekonomické velikosti.* In: czso.cz [online] 2015 [cit. 2017-04-15]. Dostupné z: <https://www.czso.cz/documents/10180/26566189/27016815k04.pdf/12539b70-95ac-4674-881d-3a5a2017b53e?version=1.1>

ČESKÝ STATISTICKÝ ÚŘAD. *Charakteristika okresu Ústí nad Orlicí.* In: czso.cz [online] 2016 [cit. 2017-04-10]. Dostupné z: https://www.czso.cz/csu/x/charakteristika_okresu_usti_nad_orlici

ČESKÝ STATISTICKÝ ÚŘAD. *Charakteristika Pardubického kraje.* In: businessinfo.cz [online] 2011 [cit. 2017-03-11]. Dostupné z: <http://www.businessinfo.cz/cs/clanky/charakteristika-pardubickeho-kraje-7262.html>

ČESKÝ STATISTICKÝ ÚŘAD. *Náklady na pracovní sílu v Ústeckém kraji v roce 2015.* In: czso.cz [online] 2015 [cit. 2017-15-04]. Dostupné z: <https://www.czso.cz/csu/xu/naklady-na-pracovni-silu-v-usteckem-kraji-v-roce-2015>

ČESKÝ STATISTICKÝ ÚŘAD. *Strukturální výsledky za zemědělství ČT – analytické vyhodnocení – 2003. Pracovní síly v zemědělství.* In: czso.cz [online] 2004 [cit. 2017-15-04]. Dostupné z: https://www.czso.cz/csu/czso/2127-04-za_rok_2003-5__pracovni_sily_v_zemedelstvi__

ČESKÝ STATISTICKÝ ÚŘAD. *Zemědělství. Sklizeň a hektarové výnosy sklizně vybraných zemědělských plodin podle krajů 2016*. In: czso.cz [online] 2017 [cit. 2017-15-04]. Dostupné z: <https://www.czso.cz/documents/10180/32501109/33010116q4k02.pdf/d188547e-46c1-42a7-9466-263f9d6e9043?version=1.2>

ČUBA, F., TRNKA, F. HURTA, J. *České zemědělství: jeho stav a možnosti rozvoje*. Luhačovice: TOKO A/S, 1998. 120 s. ISBN 80-902411-2-3.

DOUCHA, T. *Vývoj agrárního sektoru ČR v období 1989-1997: (informační studie)*. Praha: Výzkumný ústav zemědělské ekonomiky, 1998. ISBN 80-85898-75-6.

DĚDIČ, P. *Sklizeň zemědělských plodin a spotřeba hnojiv v Pardubickém kraji v roce 2016*. In: czso.cz [online] 2016 [cit. 2017-17-04]. Dostupné z: <https://www.czso.cz/csu/x/sklizen-zemedelskych-plodin-a-spotreba-hnojiv-v-pardubickem-kraji-v-roce-2016>

HOMOLKA, J., PLETICHOVÁ, D., MACH, J. *Zemědělská ekonomika*. Praha: Česká zemědělská univerzita v Praze, 2008. str. 7. ISBN 978-80-213-1830-4.

HRABALOVÁ, A. *Ekologické zemědělství v České republice*. Praha: Ministerstvo zemědělství, 2016. ISBN 978-80-7434-333-9

HŮLA, J., et al. *Minimalizace zpracování půdy*. Praha: Profi Press, 2008. ISBN 978-80-86726-28-1.

CHAUHAN, N., *History of agriculture*. In: aau.com [online] 2012 [cit. 2017-04-09]. Dostupné z: <http://www.aau.in/sites/default/files/Unit%201%20HISTORY%20OF%20AGRICULTURE.pdf>

KOSTELANSKÝ, F. *Obecná produkce rostlinná*. Brno: Mendelova zemědělská a lesnická univerzita, 1997. 212 s. ISBN 80-7157-245-4.

KRAJSKÝ ÚŘAD PARDUBICKÉHO KRAJE. *MLSem Pardubického kraje Babiččiny koláče i čertovská klobása*. In: pardubickykraj.cz [online] 2013 [cit. 2017-03-02]. Dostupné z: <https://www.pardubickykraj.cz/aktuality/74910/mlsem-pardubickeho-kraje-babiccin-y-kolace-i-certovska-klobasa?previev=archiv>

KRISTENSEN, S., *Agriculture and landscape interaction—landowners' decision-making and drivers of land use change in rural Europe* In: sciencedirect.com [online] 2016 [cit. 2017-04-09]. Dostupné z: <http://www.sciencedirect.com/science/article/pii/S0264837716305051>

KUBAČÁK, A. *Dějiny zemědělství v českých zemích. Díl 1 (od 10. století do roku 1900)*. Praha: Ministerstvo zemědělství ČR, 1994. 191 s. Obnova venkova. ISBN 80-7084-109-5.

KUDRNA, K. *Zemědělské soustavy*. Praha: Státní zemědělské nakladatelství, 1979. 693 s. Rostlinná výroba.

MUSIL, F. *Dějiny obce*. In: Sloupnice.cz [online] 2017 [cit. 2017-04-09] Dostupné z: <http://www.sloupnice.cz/dejiny>

NÁRODNÍ ZEMĚDĚLSKÉ MUZEUM PRAHA. *Prameny a studie 48: Z historie zemědělství*. In: nzm.cz [online] 2012 [cit. 2017-04-09] ISBN 978-80-86874-40-1. Dostupné z: http://nzm.cz/multimedia/uploads/2016/09/PaS_48.pdf

NĚMEC, V., KUBEŠOVÁ, H. *Zemědělství ve vrcholném středověku*. In: dejepis.com [online] 2013 [cit. 2017-02-11]. Dostupné z: <http://www.dejepis.com/ucebnice/zemedelstvi-ve-vrcholnem-stredoveku/>

NĚMEČEK, J. *Osudy sedláků na Litomyšlsku po roce 1989: Akce StB Kulak*. Chrudim: Vlastním nákladem vydal Josef Němeček, 2015. 128 s.

NOVÁK, P., *Němci na kutnohorském venkově v letech po druhé světové válce. Z historie zemědělství III.* Praha: Národní zemědělské muzeum, 2013. Prameny a studie. ISBN 978-80-86874-45-6

PETRÁŇ, J., PETRÁŇOVÁ, L. *Rolník v evropské tradiční kultuře.* Praha: Set Out, 2000. 215 s. Historica. ISBN 80-86277-08-9.

PROKEŠ, A. *Krátký přehled Československého zemědělství.* Praha, 1923. Publikace ministerstva zemědělství.

RŮŽIČKOVÁ, V. *Historické proměny uzdění koní s cílem utřídění a identifikování sbírky udidel v NZM. Z historie zemědělství III.* Praha: Národní zemědělské muzeum, 2013. Prameny a studie. ISBN 978-80-86874-45-6

PYSZKO, M. *Základní proměny zemědělství ČR po vstupu do EU.* Brno: Bakalářská práce. Masarykova univerzita, Přírodovědecká fakulta, 2011. Vedoucí práce doc. RNDr. Antonín Věžník, CSc.

STRNADOVÁ, D. *Adolf Prokůpek a jeho zásluha na povznesení českého zemědělství. Z historie zemědělství III.* Praha: Národní zemědělské muzeum, 2013. Prameny a studie. ISBN 978-80-86874-45-6

ŠVÉDOVÁ, D. *Pohled do historie a současnosti ekologického zemědělství. Z historie zemědělství III.* Praha: Národní zemědělské muzeum, 2013. Prameny a studie. ISBN 978-80-86874-45-6

ÚSTAV ZEMĚDĚLSKÉ EKONOMIKY. *Zpráva o stavu zemědělství ČR za rok 2015. Zelená zpráva.* In: uzei.cz [online] 2015 [cit. 2017-02-20]. Dostupné z: http://www.uzei.cz/data/usr_001_cz_soubory/zza2015vlada.pdf

ZÁGOROVÁ, M. *Obchodní korporace.* Ostrava: Sagit, 2014. ISBN: 978-80-7488-039-

ZD SLOUPNICE. *ZD Sloupnice, kvalita a tradice*. In: zd-sloupnice.cz [online] 2016 [cit. 2017-03-21]. Dostupné z: <https://www.zd-sloupnice.cz/o-nas/>

ZD SLOUPNICE. *ŘEZNICTVÍ SLOUPNICE s.r.o.* In: reznictvi-sloupnice.cz [online] 2015 [cit. 2017-03-25]. Dostupné z: <https://www.reznictvi-sloupnice.cz/o-nas/>

ZD SLOUPNICE. *ŘEZNICTVÍ SLOUPNICE s.r.o.* In: reznictvi-sloupnice.cz [online] 2015 [cit. 2017-03-25]. Dostupné z: <https://www.reznictvi-sloupnice.cz/vernostni-program/>

8 SEZNAM TABULEK A OBRÁZKŮ

Seznam tabulek

Tabulka 1: Sklizeň zemědělských plodin v roce 2016

Tabulka 2: Hektarové výnosy zemědělských plodin v roce 2016

Seznam obrázků

Obrázek 1: Zemědělské nástroje a práce ve starověkém Egyptě

Obrázek 2: Státní traktorová stanice

Obrázek 3: Přehánění prasat

Obrázek 4: Stavba kravína

Obrázek 5: Výmlat obilí

Obrázek 6: Neobvyklá bulva cukrové řepy z roku 1975

Obrázek 7: Sklizeň obilí mlátičkou r. 1974

Graf 1: Výměra půdy ZD

Graf 2: Zaměstnanost ZD Sloupnice

Organizační diagram 1: Organizační struktura

Graf 3: Průměrný výnos obilovin a řepky

Graf 4: Průměrný výnos okopanin

Graf 5: Mléčná užitkovost

Graf 6: Produkce prasat

Graf 7: Výroba energie BPS

9 SEZNAM ZKRATEK

BPS – Bioplynová stanice

ČR – Česká republika

DJ – Dobytčí jednotka

EET – Elektronická evidence tržeb

EU – Evropská unie

JZD – Jednotné zemědělské družstvo

KSČ – Komunistická strana Československa

LPIS – Land Parcel Identification System (Systém evidence užívání půdy)

STS – Státní traktorová stanice

ZD – Zemědělské družstvo

ZPF – Zemědělský půdní fond