

Univerzita Palackého v Olomouci

Filozofická fakulta

Katedra sociologie a andragogiky

Volnočasové aktivity dětí a mládeže v Jeseníku

Leisure activities for children and youth in Jeseník

Bakalářská diplomová práce

Hana Netopilová

Vedoucí bakalářské práce: Mgr. Vít Dočekal, Ph.D.

Olomouc 2013

Prohlašuji, že jsem bakalářskou práci vypracovala samostatně a všechny použité prameny jsem řádně citovala a vedla.

V Jeseníku 22. března 2013

Děkuji Mgr. Vítu Dočekalovi, Ph.D., za vedení této práce, jeho odborné konzultace a cenné rady.

OBSAH

ÚVOD.....	6
1. TEORETICKÁ ČÁST	8
1.1 VOLNÝ ČAS	8
1.1.1 Pojem volný čas z historického hlediska	12
1.1.2 Současné pojetí a vymezení volného času	14
1.1.3 Funkce volného času.....	16
1.2 DĚTI A MLÁDEŽ.....	19
1.2.1 Vlivy působící na vývoj jedince	19
1.2.2 Životní potřeby	20
1.2.3 Vybraná vývojová období dítěte.....	22
1.2.4 Činitelé ovlivňující volný čas dětí a mládeže	25
1.2.4.1 Rodina	25
1.2.4.2 Vrstevnické skupiny	26
1.2.4.3 Média.....	27
1.2.4.4 Ekonomická situace a lokální prostředí	27
1.3 VOLNOČASOVÉ AKTIVITY A PREVENCE.....	28
1.3.1 Rozdělení volnočasových aktivit.....	28
1.3.2 Volnočasové aktivity jako prevence sociálně patologických jevů	30
1.3.3 Zařízení pro trávení volného času.....	32
2 ČÁST PRAKTICKÁ.....	35
2.1 MĚSTO JESENÍK – ANALÝZA PODMÍNEK A MOŽNOSTI TRÁVENÍ VOLNÉHO ČASU DĚTÍ A MLÁDEŽE	35
2.1.1 Charakteristika města Jeseník.....	35
2.1.2 Nabídka školských zařízení a zájmových organizací	39
2.1.3 Nabídka kulturních zařízení.....	49
2.1.4 Nabídka sportovních zařízení	52
2.1.5 Sociální služby	60
2.2 KVANTITATIVNÍ VÝZKUM	61
2.2.1 Použité techniky sběru dat	61

2.2.2	Vymezení vzorku respondentů	62
2.2.3	Vyhodnocení výsledků výzkumu – dotazníkové šetření	62
ZÁVĚR		68
ANOTACE		70
ABSTRACT.....		71
SEZNAM POUŽITÉ LITERATURY A ZDROJŮ		72
SEZNAM OBRÁZKŮ, GRAFŮ A TABULEK		79
SEZNAM PŘÍLOH.....		80

ÚVOD

Společenské změny v posledních několika desítkách let probíhaly tak rychle, až se vymkly našim adaptačním mechanismům a přestaly tak fungovat dříve uznávané modely životního stylu a výchovy. Nové modely se však ve společnosti ještě nestačily vytvořit. Na problematiku současného konzumního života a trávení volného času mladé generace v nedávné době veřejně upozornila i velká skupina britských odborníků z řad pedagogů, psychologů, lékařů či autorů dětské literatury. Ve svém otevřeném dopise varují před nebezpečími, kterým jsou děti a mládež denně vystavovány. Nezdravé jídlo, marketing, příliš soutěživé školství a elektronická zábava otravuje dětství. Děti potřebují ve svém rozvoji to, co potřebovaly vždy. Opravdové jídlo, opravdovou hru a vlastní zkušenost se světem, ve kterém žijí. Současná doba je pro děti příliš uspěchaná a tlačí je ke zrychlenému vývoji, děti přitom potřebují čas k harmonickému dospívání.¹

Budoucí život dítěte či mladého člověka může výrazně ovlivnit prostor, který je nazýván VOLNÝ ČAS. Mnohokrát již obehávaná otázka *A co děti, mají si kde hrát...?*, nabývá dnes opět na významu. Tato otázka mě přivedla k zamyšlení nad možnostmi využívání volného času dětí a mládeže ve městě Jeseník, kde bydlím.

Společnost by měla zajistit kvalitní trávení volného času dětí a mládeže, čímž by přispěla k tlumení sociálně patologických jevů a do určité míry i k vyvážení případných nedostatků školského systému a rodinného prostředí.

V mezilidských vztazích převažují různé konflikty, sobeckost a netolerance nad tím pozitivním. O přátelství, pomoci, opoře či lásce se mlčí. Mediální atraktivita negativních událostí nenápadně ovlivňuje vidění světa a působí stále výrazněji na postoje i hodnotovou orientaci dětí i dospívajících. Víme hodně o stresech, šikaně, o školních i morálních selháních, o kriminalitě, drogách, rozvodech i dětské agresivitě. O pozitivních zážitcích, o kladných rysech osobnosti, o fungujících skupinách a organizacích a jejich zkušenostech se píše jen výjimečně. To je další z důvodů výběru mého tématu. Technické vymoženosti i negativní dopady tohoto století se nemohly vyhnout ani našemu městu. Čím dál častěji nás překvapují šokující zprávy o kriminalitě mládeže, o dětech hospitalizovaných s otravou alkoholem... Co děláme, aby tomu tak nebylo? Není mi lhostejné, jakým směrem se bude ubírat budoucí život jeseníckých dětí a mládeže, a proto jsem svou práci zaměřila právě na tuto skupinu obyvatel našeho města.

¹ Binarová, 2007.

Hlavním cílem mé práce je vytvořit soubor návrhů a opatření, směřující ke zkvalitnění nabídky volnočasových aktivit dětí a mládeže, který bude vycházet z výsledků dotazníkového šetření mezi organizátory těchto aktivit.

Vedlejším cílem je zmapování momentální nabídky, zjištění, která zařízení jsou nejvíce navštěvována a která ve městě nejvíce chybí.

Ano, snad i takto nějak by mohl vypadat úvod k bakalářské práci na výše uvedené téma. Mám-li však motivovat čtenáře a vzbudit touhu přicházím s touto nabídkou: Mám informace o tom, jak to bylo potom. Ptá-li se zvědavý čtenář po čem, doporučuji přečíst práci od úvodu až po závěr. Zvláště nedočkavý čtenář může nalistovat několik posledních stran a odpovědi se mu dostane. Dobrovolně se však připraví o cenné informace, které se nacházejí jak v teoretické, tak i v praktické části této práce.

Pro vypracování teoretické části bakalářské práce budu používat dostupné zdroje odborné literatury, internetové zdroje i zajímavé odkazy a poznatky týkající se oblasti trávení volného času dětí a mládeže. Teoretická část práce bude rozdělena do několika kapitol. V první se budu zabývat historickým i současným pohledem různých autorů na vymezení pojmu volný čas. Dále pak osvětlím funkce, volnočasových aktivit. Druhou kapitolu věnuji dětem a mládeži, budu se zabývat činiteli působícími na vývoj jedince a mimoškolní výchovou. V další kapitole se budu věnovat prevenci sociálně patologických jevů a uvedu způsoby a zařízení pro trávení volného času. V praktické části se po stručné charakteristice města Jeseník a jeho blízkého okolí budu zabývat analýzou nabídky volnočasových aktivit a podmínkami, za kterých jsou nabízeny. Následně vyhodnotím provedené dotazníkové šetření a na základě výsledků zpracuji doporučení, jejichž cílem by mělo být zlepšení současného stavu.

1. TEORETICKÁ ČÁST

1.1 VOLNÝ ČAS

Tato kapitola se zabývá základní terminologií v oblasti volného času, vymezuje pojem volný čas z jeho historického hlediska, jeho současné pojetí a funkce. Za účelem realizace stanovených cílů, uvádím jasně vymezené jednotlivé pojmy, s kterými je v práci operováno.

Volný čas a jeho způsob trávení může významným způsobem ovlivňovat vývoj a osobnost jedince. Zkoumáním volného času se zabývá především pedagogika volného času, ale i další hraniční disciplíny pedagogiky (např. psychologie, sociologie aj.). Fenomén volného času začal nabývat na svém významu především v 60. a 70. letech minulého století. Volný čas je možné chápat jako dobu, kdy si své činnosti můžeme svobodně vybírat, dělat to co nás baví, co máme rádi a co nám přináší uspokojení a uvolnění. Způsob využívání volného času je také jedním z významných ukazatelů životního stylu i hodnotové orientace člověka. Z hlediska volného času je pak možné jedince dělit podle toho, jaký význam volnému času přisuzují.²

Vymezení základních pojmů

Ve své práci používám některé související pojmy, jejichž základní výčet níže předkládám:

Dítě – lidský jedinec v období od narození do 15 let, který není trestně odpovědný.³

Mladistvý – jedinec ve věku od 15 do 18 let, který má na rozdíl od dospělého sníženou trestní odpovědnost (tento výraz je používán v souladu s trestně právní úpravou ČR).⁴

Mládež – sociální skupina, která je tvořena lidmi ve věku cca od 15 do 25 let. Tato skupina již neplní úlohu dítěte, avšak také nemá přiznanou roli dospělých.⁵

Potřeba – Potřeba je projevem určitého nedostatku, chybění něčeho, jehož odstranění je žádoucí. Doplnění deficitu těchto potřeb (resp. jejich saturace) pak vede ke zlepšení stavu člověka či ke zvýšení jeho spokojenosti.⁶

Hodnotová orientace – souhrn názorů a postojů k různým kvalitám skutečnosti, které pro člověka představují určité hodnoty, které souvisejí se zajištěním člověka jako živé bytosti,

² Pávková, Hájek, Hofbauer, et al., 1999.

³ Hartl, Hartlová, 2000.

⁴ Matoušek, Matoušková, 2011.

⁵ Průcha, Walterová, Mareš, 1998.

⁶ Trachtová, et al., 2001.

dále hodnoty související s rozvojem jeho osobnosti s jeho seberealizací a hodnoty související s rozvojem člověka jako člena širšího společenství.⁷

Adaptace – je charakterizována jako proces přizpůsobení se neměnným a nezměnitelným podmínkám životního prostředí a také přizpůsobování si v životním prostředí toho, co se změnit dá.⁸

Seberealizace – je naplnění, rozvoj vlastní osobnosti a plné využití vloh a schopností člověka. Seberealizace je dle hierarchie A. Maslowa jednou z nejvyšších potřeb člověka.⁹

Životní styl – je systémem důležitých činností a vztahů a s nimi provázaných praktik charakteristický pro určitý subjekt v jeho každodennosti.¹⁰

Sociálně patologické jevy – jedná se o nebezpečné formy deviantního chování, které jsou pro společnost nežádoucí. Jsou to jevy škodlivé, které přímo ohrožují společnost, její uspořádání nebo jednotlivé občany. Některé sociálně patologické jevy jsou trestně postižitelné dle platného právního řádu, jiné mají spíše individuální charakter i dopad¹¹

Rizikové chování – je chápáno jako aktivity, při kterých jsou porušovány obecně přijímané sociální normy a které přímo nebo nepřímo vyúsťují v psychosociální nebo zdravotní poškození jedince.¹²

Delikvence – je forma zvláště společensky nepřijatelného chování jedince, které se projevuje porušováním sociálních norem chráněných právními předpisy včetně přestupků.¹³

Kriminalita – je definována jako výskyt chování, které je v dané společnosti trestné. Jedná se o souhrn trestných činů, které se v konkrétní společnosti vyskytly a i nadále se vyskytují. Jedná se o činy a chování sankcionované podle trestního zákona a to jak zjevné, tak latentní.¹⁴

Prevence – je soubor určitých opatření, jimiž se předchází sociálnímu selhávání, nežádoucím jevům, nehodám, úrazům aj¹⁵

Nízkoprahové zařízení pro děti a mládež – poskytuje ambulantní, příp. terénní služby dětem ve věku od 6 do 26 let ohroženým společensky negativními jevy. Cílem této sociální služby je zlepšit kvalitu jejich života předcházením nebo snížením sociálních a zdravotních rizik souvisejících se způsobem jejich života a umožnit jim lépe se orientovat v jejich

⁷ Kohoutek, 2002.

⁸ Křivohlavý, 2003.

⁹ Hartl, Hartlová, 2000.

¹⁰ Dufková, 2005.

¹¹ Buriánek, 2001, s. 120.

¹² Miovský, Skácelová, Zapletalová, et al., 2010.

¹³ Matoušek, Matoušková, 2011.

¹⁴ Fischer, Škoda, 2009.

¹⁵ Matoušek, Matoušková, 2011.

přirozeném prostředí a vytvářet tak podmínky pro vhodné způsoby řešení jejich nepříznivé sociální situace.¹⁶

Volný čas je jedním z nejdůležitějších elementů, které ovlivňují životní styl dětí a mládeže. Kvalitní náplň volného času se podílí na utváření hodnotové orientace i osobnosti jedince. Proto není možné, aby děti a dospívající trávili volný čas pouze a jen podle svých představ. Mělo by být v zájmu celé společnosti, aby se na přípravě volnočasových aktivit podíleli především odborní a zkušení pracovníci. Starší generace se často pozastavuje nad zájmy současné mladé generace, které mohou z jejich pohledu hraničit až s nevhodným chováním.

Obecným cílem výchovy je všestranný rozvoj jedince. Kraus definuje výchovu jako „*dynamický proces vědomé a řízené socializace a zahrnuje všechny činnosti, které člověka formují pro život v konkrétní společnosti*“¹⁷. Výchova dětí a mládeže dnes probíhá v různých prostředích, v rodině, ve škole, v přípravě na budoucí profesi, ve volném čase, při zájmových či společensky prospěšných aktivitách, v prostředí ovlivňovaném médií aj. Nejen masivní nástup informačních technologií, ale i změny v institucionálním zabezpečení volného času a postupná komercializace kultury a sportu je součástí každodenního života dětí, mládeže i dospělých.

„*Volnočasové aktivity uskutečňované v těchto prostředích mají různý obsah a dosah, hodnotové zaměření a účinky a pomáhají utvářet jednotlivce, jejich skupiny, mladou generaci, celou společnost. Často se prolínají, protínají a navzájem podporují, někdy se však ve svém účinku míjejí nebo si navzájem překáží. Ze všech těchto důvodů význam výchovného zhodnocení volného času trvale roste.*“¹⁸ Výchovu dětí však ovlivňuje mnoho činitelů a procesů, které mohou na jejich vývoj působit i negativně a odvádět děti k alternativním způsobům trávení volného času. Nevhodné trávení volného času tak může přispívat ke zvyšující se delikvenci a kriminalitě dětí a mládeže. Z toho důvodu mají volnočasové aktivity a kvalitní trávení volného času svoji nezastupitelnou roli i z hlediska prevence těchto sociálně patologických jevů.

Z hlediska problematiky volnočasových aktivit, kterými se bakalářská práce zabývá, jsou významné jednotlivé faktory, které ovlivňují smysluplnost využívání volného času dětí. Podle Saka má volný čas ve vztahu k jedinci především funkci relaxační, rekreační a rozvojovou. „*Základní zájmová orientace ve smyslu obsahovém, ale i ve smyslu aktivní*

¹⁶ Zákon č. 108/2006 Sb., o sociálních službách, ve znění pozdějších předpisů.

¹⁷ Kraus, 2008, s. 64.

¹⁸ Hofbauer, 2004, s. 11.

*životní pozice se tvoří v mládí. Životní způsob a volný čas jedince v dospělosti je modifikací danou vývojem a rolemi spojenými s určitou životní fází. Sféra volného času dětí a mládeže a obsahové naplnění jejich volného času má proto význam pro celoživotní orientaci člověka. O vyhraněné profesní orientaci v dospělosti vypovídá obsah volného času v dětství a v mládí.*¹⁹

Oblastí volného času se zabývá především pedagogika volného času a mimoškolní vzdělávání a výchova, jejichž výchovnými prostředky jsou různé volnočasové aktivity, které se podílejí na všestranném rozvoji jedince a mohou tak účelně ovlivňovat jeho osobnost. Smysluplné trávení volného času může být v různé míře prevencí rizikového způsobu života mladé generace.

Jedním z teoretických východisek mé bakalářské práce je mimoškolní výchova, která se u nás začala rozvíjet v určitých formách už od 40. let minulého století. Toto pojetí se zaměřuje především na zkoumání volnočasových aktivit, jejich dopad na rozvoj jedince a možnosti jeho ovlivňování. Tento koncept klade důraz na metodiku práce při vedení volnočasových aktivit ve vybraných zařízeních. Cílem mimoškolní výchovy je rozvíjení metodiky mimoškolních aktivit tak, aby přispívaly k rozvoji osobnosti jedince i životního prostředí. Mnoho českých odborníků chápe mimoškolní výchovu jako jednu z pedagogických disciplín a zahrnují ji do pedagogiky volného času.²⁰

Druhým východiskem práce je samotný fenomén volného času. Zkoumání volného času jako fenoménu se začalo rozvíjet zejména v 60. letech minulého století v západní Evropě. Oblast volného času začala být pro mnoho hraničních oborů pedagogiky zajímavým výzkumem. Rozšíření pojmu pedagogika volného času v 70. letech je pak chápáno spíše jako důsledek reflexe vzrůstající významnosti volného času pro jedince než jako nějaké osamostatnění jedné z pedagogických disciplín.²¹ Přelomovým obdobím se stala až 90. léta minulého století, kdy volný čas nabýval stále více na svém významu. Výchovné možnosti volného času byly systematicky zkoumány a zjištěné poznatky využívány v nově vznikající pedagogické disciplíně, tj. pedagogice volného času.

Jako další východisko pro mou práci bych označila i způsob využívání volného času, který v posledních letech nabýval na společenském významu. Volný čas však nebývá doceněn, a tak se mnozí často ptají a pátrají po možných příčinách společensky negativních jevů, až když už je pozdě.

¹⁹ Sak, 2000, s. 98.

²⁰ Průcha, Walterová, Mareš, 2003.

²¹ Teologická fakulta Jihočeské univerzity, 2009.

Posledním východiskem je Úmluva o právech dítěte. Právo dítěte na volný čas, rekreaci a kulturní činnost, nárok na odpočinek, na hru a oddechové aktivity, právo na účast v kulturních a uměleckých aktivitách, které je spojeno s právy na zdravý životní styl dítěte.²² Vždyť upíráním práva dítěte na hru, resp. na volný čas, je vědomým zabraňováním jeho zdravého vývoje.

1.1.1 Pojem volný čas z historického hlediska

V průběhu vývoje volného času existovaly různé názory na jeho pojetí. Úvahy o volném čase můžeme najít už ve starověkém Řecku, kde se začala rozvíjet věda zaměřená na rekreologii a volný čas. Pro tuto starověkou společnost bylo charakteristické vyzdvihování intelektuální činnosti nad rukodělnou prací. Aristoteles (348–322 př. n. l.) vyjadřuje přesvědčení, že trávení volného času (scholé) je činností rozjímavou, která nesměřuje k žádnému cíli a která je milovaná pro sebe samou. Ve scholé šlo o rozvíjení talentu pro radost, není to „dolce for niente“ tedy lenošení a nuda. Jediným účelem bylo podobat se bohům.²³

Platón (427–347 n. l.) se ve svém díle „Zákony“ věnuje vztahu práce a volného času jako prostředku k dosažení určitého cíle. Zde je již patrné oddělování sféry volného času (zahálky) od sféry práce (výroby).²⁴

Ve středověku řídila lidské chování především církev. Dominuje katolicismus, který uznává hodnotu zbožného nicnedělání, naplněného modlitbou. Ve volném čase se tak věřící věnovali především modlitbám k Bohu. Pozemský život byl jakousi přípravou na posmrtný život v ráji, kde bylo volného času dostatek.²⁵

V 16. století se začínala oslavovat pracovní činnost, je vyzdvihován význam práce a naopak zahálkou a leností je opovrhováno. Je prosazován názor, že odpočinek by měl být jen takový, aby byl člověk schopen déle pracovat.²⁶

Specifický přístup měli utopičtí socialisté, kteří považují za základ reálné zabezpečení existence volného času, pro všechny příslušníky společnosti. Thomas More (1478–1535) ve svém díle „Utopie“ vytyčil požadavky svého konceptu volného času. Navrhoval zkrácení pracovní doby na 6 hodin denně s tím, že by měl člověk s volným časem nakládat dle svého svobodného rozhodnutí. Tomaso Campanella (1568–1639) ve svém díle

²² Předpis č. 104/1991 Sb. o Úmluvě o právech dítěte.

²³ Filipcová, 1970.

²⁴ Čihovský, in Hodaň, 2002.

²⁵ Čihovský, in Hodaň, 2002.

²⁶ Švigová, 1967.

„Sluneční stát“ požaduje dokonce jen 4 hodiny. Ve volném čase by se měl člověk věnovat studiu, rozhovorům, čtení, procházkám a nejrůznějším radostným způsobům života. Zavrhuje však trávení volného času hrou v kostky, hraním šachů a jiných her vsedě.²⁷

Období 19. století je charakteristické postupným rozvojem průmyslové výroby a díky novým strojním technologiím i zkracováním pracovní doby. Základním rysem trávení volného času je svobodná volba. Karel Marx (1818–1883) se na volný čas dívá jako na součást rozvoje člověka a chápe ho jako sféru lidské svobody – rozhodování o činnosti. Práci naproti tomu charakterizuje jako nutnost. Teprve v 2. pol. minulého století začal hrát volný čas významnější roli v životě společnosti i ve výchově dětí a mládeže. V této době začala vznikat nová sociologická disciplína, tzv. sociologie volného času.²⁸

Mimoškolní výchova dětí a mládeže má v našich zemích poměrně dlouholetou tradici. Této problematice se věnoval již J. A. Komenský (1592–1670), který zdůrazňoval význam her v dětském věku. Mnozí osvícení vychovatelé se věnovali mimoškolní výchově dětí dobrovolně ve svém volném čase. Tato výchova však zatím neprobíhala systematicky, protože v této době ještě neexistovala žádná specializovaná zařízení se zaměřením na využití volného času. Problematika mimoškolní výchovy dětí začala nabývat na své důležitosti v souvislosti se zavedením povinné školní docházky.²⁹

V důsledku rozvoje průmyslové výroby se obyvatelstvo začalo stěhovat do měst. Aby rodiče vydělali na obživu své rodiny, trávili v továrnách převážnou většinu svého času a nemohli se již tolik věnovat svým dětem. V důsledku zvyšující se potřeby zajištění dohledu nad dětmi po skončení vyučování, začaly postupně vznikat různé dobročinné spolky, kluby, charitativní organizace a společnosti pro stravování chudé školní mládeže. Pořádaly se různé prázdninové osady a různé další zábavné a výchovné aktivity. Vznikaly také tzv. útulky, které se dají považovat za historické předchůdce dnešních školních družin pro děti.

„Hlavním cílem bylo děti zaměstnat tak, aby se nemohly věnovat nevhodným, škodlivým a závadným činnostem. Přes toto účelové zdůvodnění byl stanoven obsah činností dosti moderně. Byl kladen důraz na tělovýchovu, turistiku, pracovní výchovu, poznávání přírody a historie regionu, děti byly vedeny k sebeobsluze, vypracovávaly si v útulku domácí úkoly. Zároveň byl již v této době vznesen požadavek, aby tuto výchovnou oblast zajišťoval pedagogický kvalifikovaný pracovník – tehdy industriální učitelka.“³⁰

²⁷ Hodaň, 2002.

²⁸ Filipcová, 1970.

²⁹ Pávková, Hájek, Hofbauer, et al., 1999.

³⁰ Pávková, Hájek, Hofbauer, et al., 2002, s. 112.

Od 30. let minulého století se útulky začaly měnit na školní družiny. Tyto školní družiny vznikaly jako výchovná a sociální zařízení za účelem podpory školní výchovy a zajištění péče o děti školou povinné v době, kdy jsou jejich rodiče v zaměstnání.³¹

1.1.2 Současné pojetí a vymezení volného času

V odborné literatuře se můžeme setkat s různým pojetím volného času. Veškerý čas, který máme ve svém životě k dispozici, lze členit např. z hlediska činností, kterým se v daném okamžiku člověk věnuje. Produktivní čas je doba, ve které se člověk věnuje práci a která je potřebná k zajištění základních životních potřeb. Je to doba, kterou děti tráví ve škole a kdy se věnují přípravě na vyučování a studium. Reprodukční čas je doba potřebná k načerpání nových sil (energie) a hygieně. Volný čas je pak vymezen jako doba, s níž lze svobodně nakládat dle vlastních potřeb a preferencí.³²

„Pod pojem volný čas se běžně zahrnují odpočinek, rekreace, zábava, zájmová činnost, zájmové vzdělávání, dobrovolná společensky prospěšná činnost i časové ztráty s těmito činnostmi spojené. Z hlediska dětí a mládeže do volného času nepatří vyučování a činnosti s ním související, sebeobsluha, základní péče o zevnějšek a osobní věci, povinnosti spojené s provozem rodiny, domácnosti, výchovného zařízení i další uložené vzdělávání a další časové ztráty. Součástí volného času nejsou ani činnosti zabezpečující biologickou existenci člověka (jídlo, spánek, hygiena, zdravotní péče). Ale i z těchto činností si někdy lidé vytvoří svého koníčka, což je zřejmě např. ve vztahu k přípravě (i konzumaci) jídla.“³³

V odborné praxi se můžeme setkat s různým výkladem pojmu volný čas. Například francouzský sociolog J. Dumazedier se ve své práci kromě jiného věnoval i teorii volného času. Zastával názor, že volný čas představuje jen určitou část mimopracovní doby, do které dále patří osobní potřeby a povinnosti (biologické potřeby a rodinné povinnosti).³⁴

Spousta říká, že volný čas je hodnotou tehdy, může-li být využit ku prospěchu člověka a jeho osobních kvalit. Volný čas chápe jako zbytkový, který zbývá po splnění všech povinností.³⁵ Pávková pak vymezuje volný čas jako *„opak nutné práce a povinností, dobu, kdy si své činnosti můžeme svobodně vybrat, děláme je dobrovolně a rádi, přinášejí nám pocit uspokojení a uvolnění“*³⁶.

³¹ Pávková, Hájek, Hofbauer, et al., 2002.

³² Veselá, 1997. s. 121.

³³ Veselá, 1997. s. 121.

³⁴ Spousta, Pelán, Fukač, 1996.

³⁵ Spousta, Faltýnková, Hřebíček, et al., 1998.

³⁶ Pávková, 2001, s. 15.

Velký sociologický slovník volný čas definuje jako „čas, v němž člověk nevykonává činnost pod tlakem závazků plynoucích ze společenské dělby práce, nebo z nutnosti zachování biofyziologického či rodinné systému“.³⁷ Průcha, Walterová a Mareš uvádějí, že volný čas je možno chápat jako opak doby nutné práce a povinností a doby nutné k reprodukci.³⁸

J. Čáp vymezuje pojem volný čas, tak že z celkového časového úhrnu vyjme pracovní či školní dobu a dobu nezbytnou k přepravě za těmito účely, dále pak čas nezbytný k uspokojování fyziologických potřeb, jako je spánek či stravování, čas na domácí práce a osobní hygienu. V podrobnějším rozboru ukazuje na některé obtížně zařaditelné činnosti, jako je péče o děti, studium při zaměstnání nebo činnost ve společenských organizacích.³⁹

Podle Hájka do volného času nepatří čas pracovní (zaměstnání, škola), čas vázaný, který zahrnuje biofyziologické potřeby člověka (jídlo, spánek, osobní hygiena) a jiné mimopracovní aktivity, jako je chod rodiny, údržba domácnosti, péče o děti, dojíždění za prací. Volný čas je tedy doba, kterou má člověk po splnění těchto potřeb k dispozici – jsou to „odpočinek a zábava, rozvoj zájmové sféry, zlepšení kvalifikace, účast na veřejném životě“⁴⁰

F. Zich vidí volný čas jako nesmírně bohatý prostor, ve kterém může člověk najít odpočinek, zábavu i poučení. Záleží pak na společenských možnostech a vyzrálosti každého jedince, jakým způsobem ho bude realizovat. U každého z nás je zdroj, který vede k vyššímu nebo naopak nižšímu stupni společenské aktivity. Často člověk sám ani neví, pro co se v daném okamžiku svého volného času rozhodne. Avšak i na tomto rozhodnutí pak může záviset způsob jeho života.⁴¹

Způsoby, kterými tráví volný čas současná mládež, se v mnoha ohledech velmi liší. Dříve dětem ke hraní stačila věc, kterou našly ve svém okolí. Věc, kterou jim půjčila maminka z kuchyně a také to co jim dokázal vyrobit tatínek. Děti si díky velké fantazii s těmito předměty dokázaly hrát neskutečně dlouho. Dnešní děti mají hračky z hračkáren a jsou o tyto prožitky ochuzeny.⁴² S ohledem na historický vývoj došlo ve vnímání volného času k velkému posunu. Současní lidé se dnes dívají na mnoho věcí úplně jinak než předchozí generace. Žijeme v době počítačů, automobilového průmyslu a stále vyvíjejícího se internetu. Dnešní svět je ovlivňován jinými trendy a morálkou než

³⁷ Petrusek, Mařík, Vodáková, 1996, s. 156.

³⁸ Pávková, Hájek, Hofbauer, et al., 2002.

³⁹ Čáp, 1997.

⁴⁰ Hájek, Hofbauer, Pávková, 2008, s. 10.

⁴¹ Zich, 1978.

⁴² Matějček, 2007.

v minulosti. Změny nastaly i v institucionálním zabezpečení volného času, v oblasti kultury i sportu.

Podle současných výzkumných poznatků je trávení volného času dětí více závislé na iniciativě, informovanosti a možnostech jejich rodičů. Toto souvisí především se vzdělaností úrovní a socioekonomickým postavením současných rodin. Děti vysokoškolsky vzdělaných rodičů se věnují mnohem atraktivnějším činnostem (sportují, navštěvují různé kroužky aj.). Většina dnešních rodin však v důsledku zhoršující se ekonomické situace nemá možnost se ani ve svém volném čase věnovat podobným činnostem. Podle současných výzkumů tráví většina dětí svůj volný čas především doma sledováním televize nebo na internetu. Více času pak u televize tráví školáci, jejichž rodiče mají nižší vzdělání.⁴³

„Významným činitelem, který určuje kvalitu trávení volného času, jsou zájmy a zájmová činnost dětí. Ta zahrnuje celou škálu rámcových oblastí od vzdělávacích aktivit, zájmových kroužků až po sportovní a všestranně zaměřené činnosti, které kladou důraz na výchovu, soužití v kolektivu, sociální schopnosti nebo pobyt v přírodě.“⁴⁴ Čím lépe je pak rodina situována, tím více tráví děti svůj volný čas s rodiči, sourozenci a prarodiči. V tomto případě mají rodiče všeobecně větší přehled o činnosti svých potomků ve volném čase, více je podněcují a motivují. Děti ze špatně situovaných rodin tráví samy téměř dvakrát více času než děti z rodin průměrně či lépe situovaných.

1.1.3 Funkce volného času

Jednou z oblastí zájmů odborníků ve sféře mimoškolní výchovy je pojetí funkce volného času v dnešní společnosti. Jak je patrné z předchozího textu, volný čas měnil svou funkci v souvislosti s historickým vývojem společnosti. V souvislosti s funkcemi volného času jsou nejčastěji zmiňovány odpočinek, zábava a rozvoj vlastní osobnosti. Ty vedou k zotavení a nabrání psychicko-motorických sil. Základní funkce přispívají významnou mírou k nalezení vlastní identity člověka, jeho místa ve společnosti a k přijetí hodnotového systému společnosti, ve kterém žije.

Od výše uvedených kategorií lze odvodit tři základní funkce volného času, kterými jsou: **relaxační funkce** – patří sem veškerý odpočinek, lenošení či zahálka. Funkce zahrnuje různé druhy fyzického odpočinku, ne však spánek jako jednu ze základních potřeb člověka,

⁴³ Bartůňková, 2012.

⁴⁴ Vodáková, 2011.

zábavná funkce – zahrnuje aktivní trávení volného času, ale i pasivní zábavu jako je např. sledování televize, poslech hudby, posezení s přáteli aj.,

sebevzdělávací funkce – zahrnuje takové aktivity, prostřednictvím kterých si člověk rozšiřuje své vědomosti i dovednosti.⁴⁵

Opaschowski se ve své práci věnoval funkcím a možnostem volného času. Za základní funkce volného času považuje především tyto:

- rekreaci (zotavení a uvolnění),
- kompenzaci (odstranění zklamání a frustrací),
- výchovu a další vzdělávání (učení o svobodě a ve svobodě, sociální učení),
- kontemplaci (hledání smyslu života a jeho duchovní výstavba),
- participaci (podílení se, účast na vývoji společnosti),
- integraci (stabilizace života rodiny a vrůstání do společenských organismů),
- enkulturaci (kulturní rozvoj sebe samých, tvořivé vyjádření prostřednictvím umění, sportu a dalších činností).⁴⁶

Slepičková naopak rozděluje funkce volného času na instrumentální, humanizační a zábavnou. Instrumentální funkci se začala věnovat pozornost počátkem 19. století, kdy se ukázalo, že jestli se chce dosáhnout v průmyslové výrobě velké produkce, je nutné, aby dělníci regenerovali své síly. Jako prostředek byl používán sport. Do humanizační funkce patří výchovné, vzdělávací a socializační možnosti trávení volného času. Funkce zábavná se váže k sociálně psychologickým aspektům volného času. Ve volném čase si člověk plní svá přání a uspokojuje potřeby.⁴⁷

Z hlediska aktuálních potřeb dělí Kratochvílová funkce volného času takto:

zdravotnicko-hygienická funkce – je zaměřená na správné rozložení volného času. Je důležité, aby každý člověk měl během dne volný čas na odpočinek či uvolnění,

seberealizační funkce – slouží k uspokojování a rozvíjení svých potřeb a schopností dle vlastního výběru,

⁴⁵ Spousta, Pelán, Fukač, 1996.

⁴⁶ Hofbauer, 2004.

⁴⁷ Slepičková, 2005.

formativně výchovná funkce – má vliv na formování osobnosti a jejích potřeb. Smyslem je vytvoření podmínek pro seberealizaci osobnosti člověka ve volném čase.⁴⁸

Francouzský sociolog volného času R. Sue naopak vymezuje tyto funkce volného času: psychologickou (uvolnění, zábava, rozvoj), sociální (socializace, symbolická příslušnost k některé sociální skupině), terapeutickou (zdravotní hledisko, smyslový rozvoj, prevence chorob, zdravý životní styl), ekonomickou (pozitivní vliv na uplatnění v profesní činnosti, výdaje na aktivity volného času).⁴⁹

Jednotlivé funkce volného času se z pohledu různých teoretických východisek od sebe více či méně odlišují. Z výše uvedených teoretických koncepcí funkcí volného času lze vymezit tři základní, do kterých se dají zařadit prakticky všechny výše uvedené funkce. Tyto základní funkce pak naplňují v různé míře jednotlivé typy zařízení a institucí dle svého účelu a charakteru. V praktické části mé práce se pak budu těmito funkcemi zabývat při hodnocení jednotlivých volnočasových aktivit v Jeseníku.

Na **výchovně-vzdělávací funkci** volného času bývá kladen velký důraz. Volný čas se může podílet na „*rozvíjení schopností dětí a mládeže, na usměrňování, kultivaci jejich zájmů a potřeb, na formování žádoucích postojů a morálních vlastností. Prostřednictvím pestrých a zajímavých činností se děti motivují k hodnotnému využívání volného času, k získávání nových vědomostí, dovedností i návyků a tím i k rozvoji poznávacích procesů a k celoživotnímu vzdělávání*“.⁵⁰

Prostřednictvím **sociální funkce** mohou jednotlivá zařízení volnočasových aktivit ovlivňovat způsob trávení volného času dětí. Tato zařízení mají možnost do značné míry vyrovnávat rozdíly mezi nestejnými materiálními i psychologickými podmínkami v rodinách. Svou prací tak mohou významně pomáhat zejména dětem z málo podnětného prostředí a dětem ohrožených společensky negativními jevy.

Zdravotně-preventivní funkci naplňují daná zařízení především tím, že přispívají k usměrňování režimu dne tak, aby podporoval harmonický vývoj dětí a mládeže. K duševnímu vývoji dětí napomáhají tím, že jim umožňují „*pobyt v příjemném prostředí,*

⁴⁸ Kratochvílová, 2004.

⁴⁹ Sue, in Hofbauer, 2004.

⁵⁰ Pávková, Hájek, Hofbauer, 1999, s. 42.

*pohodě, mezi oblíbenými lidmi i tím, že jim přináší možnost prožívat radost a uspokojení z činnosti, která je baví“.*⁵¹ Cílem preventivní funkce pak je předcházet vzniku nežádoucích a negativních způsobů chování a jednání u rizikových skupin dětí a mládeže.

Na funkcích volného času si můžeme ověřit, zda jsou opravdu tím pravým způsobem trávení volného času. Pokud alespoň některá z funkcí naplňuje způsob trávení volného času, můžeme si být jisti, že takto strávený čas má nějaký smysl, přinesl nám užitek a snad i splnil naše požadavky. Správná volba využití volného času by nám měla přinést pocit uspokojení, uvolnění, odreagování.

1.2 DĚTI A MLÁDEŽ

Podle Úmluvy o právech dítěte se v České republice považuje za dítě osoba ve věku do 15 let. Mládež je definována věkem od 15 do 18 let. Mladí lidé nejsou už v tomto věku pokládáni za děti, protože se tak nechovají a necítí. Naopak mají subjektivně blíže již k dospělým osobám a těší se na to, až budou také dospělí. Z hlediska zákonných norem jim však už náleží některá práva a povinnosti, ale zatím nemají plnou trestně právní odpovědnost. Plnou trestně právní odpovědnost má až osoba od dosažení 18 let věku, tedy osoba zletilá.

1.2.1 Vlivy působící na vývoj jedince

Na vývoj má vliv osobnost jedince, kterou lze obecně definovat jako celek duševního života člověka. Trpišovská a Vacínová chápou osobnost „*jako individuálně odlišné a relativně stabilní uspořádání způsobů, jimiž se lidé vztahují k okolí. (...) V širokém slova smyslu může být osobnost definována jako individuální, celostní a dynamický systém psychických struktur.*“⁵²

Helus pojem osobnost definuje jako „*soustavu vlastností, charakterizujících celistvou individualitu konkrétního člověka, zaměřeného na realizaci životních cílů a rozvinutí svých potencialit.*“⁵³

Osobnost jedince se v průběhu života vyvíjí a mění v důsledku působení mnoha vnitřních a vnějších faktorů. Vývoj osobnosti je výsledkem interakce těchto dvou stále působících vlivů, tj. vnitřní výbavy jedince a vnějších podmínek jeho života. Rozhodující

⁵¹ Pávková, Hájek, Hofbauer, 1999, s. 42.

⁵² Trpišovská, Vacínová, 2011, s. 98.

⁵³ Helus, 1999, s. 31.

je však vliv společenského prostředí (rodiny, sociálních skupin aj.), bez kterého by se dítě nemohlo vhodně socializovat a začlenit do společnosti.

Na vývoji a utváření osobnosti jedince se podílí mnoho významných činitelů. Patří mezi ně vliv genetiky, životní prostředí, rodina, sociální skupiny (především pak skupiny vrstevnické), vliv médií, společensko-výchovné působení i vlastní aktivita jedince (blíže k činitelům, ovlivňujícím také volný čas dětí a mládeže, v kapitole 1.2.4). Jak už bylo uvedeno v úvodní kapitole, podstatným významem se na utváření a harmonickém vývoji jedince podílejí volný čas a zájmové činnosti, kterým se daný jedinec věnuje či je preferuje. Z tohoto hlediska je důležité si uvědomit, že by se měli na obsahu a způsobu trávení volného času dětí a mládeže podílet i dospělé osoby (rodiče, učitelé, vychovatelé aj.). Tyto osoby se mohou podílet na přípravě volnočasových aktivit a alespoň částečně ovlivňovat do určitého věku dítěte jeho činnosti a zájmy.

1.2.2 Životní potřeby

Lidské potřeby představují základní rovinu zaměřenosti v lidském životě. V biologickém základu člověka jsou zakódovány tzv. primární potřeby (např. hlad, žízeň, spánek, bezpečí aj.). Naproti tomu potřeby vyššího řádu jsou úzce spojeny se společenským začleněním.⁵⁴

Potřeba je projevem určitého nedostatku, chybění něčeho, jehož odstranění je žádoucí. Doplnění deficitu těchto potřeb (resp. jejich saturace) pak vede ke zlepšení stavu člověka či ke zvýšení jeho spokojenosti. Prožívání nedostatku ovlivňuje veškerou psychickou činnost klienta a vytváří tak vzorec chování. Každý z nás uspokojuje potřeby svým způsobem. V průběhu života se naše potřeby mění jak z hlediska kvantity tak i kvality. Všichni lidé mají potřeby společné, je však nutné si uvědomit, že jsou potřeby uspokojovány nejrůznějšími způsoby, z nichž si ani dva nejsou podobné.⁵⁵

Potřeby mohou být uspokojovány žádoucím, nebo nežádoucím způsobem. O *žádoucím způsobu uspokojení potřeby* hovoříme tehdy, když se jedná o takové uspokojení potřeby, které nemá škodlivý vliv na okolí, a je v souladu se zákonnými normami a se sociálně kulturními hodnotami. Při *nežádoucím způsobu uspokojení potřeby* dochází k poškození jiných osob nebo jedince samotného a potřeby nejsou v souladu se sociálně kulturními hodnotami nebo jsou v rozporu se zákonem.⁵⁶

⁵⁴ Helus, 1999.

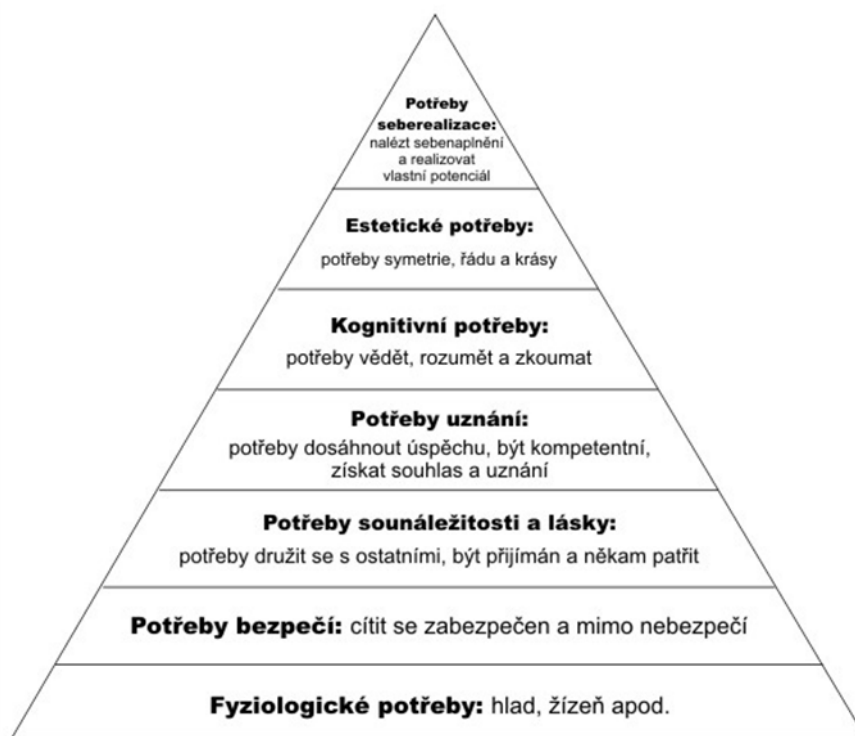
⁵⁵ Trachtová, 2001.

⁵⁶ Trachtová, 2001.

S vývojem jedince souvisejí i další dva pojmy, kterými jsou osobní růst a zrání osobnosti. Problematikou osobního růstu jako základní úlohy a možnosti lidského života se zabýval psycholog A. Maslow. V osobním růstu spatřoval projev tendence jedince dále se rozvíjet a zdokonalovat. Podle něj je tato základní tendence vlastní každému člověku, a proto je potřeba ji respektovat i podporovat. Také prosazoval myšlenku, že je člověk v jádru dobrý a že je jeho potřeba seberealizace zásadně pozitivním procesem.⁵⁷

Právě Maslow je autorem nejvíce rozšířené teorie potřeb kdy je hierarchicky uspořádal do několika úrovní podle různých oblastí, kde potřeby vznikají (viz Obrázek 1). Vytvořená hierarchie vychází z nezbytnosti a naléhavosti jejich uspokojování a vzájemné provázanosti.

Obrázek 1 – Maslowova pyramida potřeb⁵⁸



Volný čas se řadí hned do několika pater této pyramidy potřeb. Prostřednictvím volného času si může dítě a dospívající plnit potřebu uznání v partě přátel nebo zájmového kroužku, potřebu být přijímán svými vrstevníky, kognitivní potřebu dozvědět se nebo poznat něco nového a v neposlední řadě i estetickou potřebu „vytvářet“ něco hezkého.

⁵⁷ Říčan, 2006.

⁵⁸ Trachtová, 2001.

1.2.3 Vybraná vývojová období dítěte

Prvotní zkušenost s využíváním volného času dítě získává v rámci rodiny. Pro děti jsou jejich rodiče prvními vzory. Děti se od svých rodičů učí žít určitým způsobem, přebírají a napodobují tak jejich životní styl.⁵⁹ S postupem věku dítěte se mění nejen jeho hodnotová orientace, ale i jeho zájmy. Postupně se snižuje vliv rodiny, dospívající se začíná osamostatňovat od rodičů a hledat své vlastní já. Abychom dokázali pochopit zákonitosti vývoje, je nutné nejdříve znát jednotlivá vývojová období jedince, vývojové možnosti a úkoly i potencionální rizika. Jedině tak budeme schopni vhodně porozumět potřebám a zájmům dětí a mládeže a nabídnout jim vhodné zájmové činnosti. S ohledem na téma bakalářské práce se budu zabývat charakteristikou vývoje mladšího, středního a staršího školního věku dítěte.

Mladší školní věk dítěte

Jako mladší školní věk dítěte označujeme období od 6 až 7 let, kdy dítě zpravidla nastupuje do první třídy základní školy, do 11 až 12 let, kdy se začínají projevovat první známky pohlavního zrání, tj. pubescence. U dítěte se zlepšují motorické dovednosti, zvyšuje se výkonnost svalů a zrychlují se pohyby. V tomto období se uplatňuje inteligence, která je podmíněna dědičností i vnějším prostředím. V soužití s členy rodiny dochází k získání základních charakterových vlastností. Dítě se již větší měrou podílí na plnění drobných domácích povinností, za které postupně přebírá zodpovědnost. Duševní vývoj dítěte je utvářen rodinným prostředím a celkovou citovou atmosférou v rodině. Mezi schopnosti dítěte mladšího školního věku se řadí rozlišování osob a předmětů podle kritérií. Myšlení dítěte je mnohem rozvinutější, ale ještě nedosahuje stupně abstraktního myšlení. Spolu s tím se rozvíjí paměť a otevírají se nové možnosti celkové kultivace osobnosti.⁶⁰

Vstup do školy je jedním z nejdůležitějších změn v životě dítěte, která výrazným způsobem ovlivňuje jeho způsob života i sociální vztahy. Dítě se tak ve svém vývoji přibližuje svojí novou sociální rolí žáka vrstevníkům a starším kamarádům. Školní docházka je spojena se školními povinnostmi, které již není možné nijak odpustit. Školní činnost je podrobena průběžnému hodnocení, které dítě ovlivňuje po všech jeho stránkách. Škola je zdrojem nových činností a klade na dítě určité požadavky, které se budou v průběhu školních let postupně zvyšovat. Musí se naučit soustředit svoji pozornost po

⁵⁹ Pávková, Hájek, Hofbauer, et al., 2002.

⁶⁰ Helus, 2004.

delší dobu na činnosti, které mu určuje nějaká autorita (učitel, rodič). Během školních let si dítě hledá nové vzory pro své chování. Vytváří si sociální vztahy k učitelům, přátelské a kamarádské vztahy ke svým spolužákům a vrstevníkům. Učí se různým formám sociální interakce a komunikace s různými lidmi.⁶¹

Se vstupem dítěte do školy se současně mohou měnit nebo rozšiřovat jeho zájmy a záliby. Především díky zlepšeným schopnostem a nově získaným dovednostem může dítě projevat zájem o různé aktivity. V tomto období je dítě rodiči často přihlašováno na různé volnočasové aktivity a kroužky ve škole i mimo ni. Ne u všech však dítě dlouhodobě setrvává. Postupem času dochází k selekci a dítě pak dochází jen na takové volnočasové aktivity, pro které má talent a které ho hlavně baví.

Střední školní věk

Období středního školního věku, tj. puberty, je charakteristické proměnou dítěte na biologicky zralého dospělého člověka. Toto období začíná růstovým skokem s postupným vývojem sekundárních pohlavních znaků a nastává přibližně mezi 12. a 16. rokem. Je to doba celé řady dramatických změn, které kladou značné nároky jak na dospívajícího, tak na jeho okolí. Pro toto období platí, že se projevy dospívání individuálně liší v kvalitě i intenzitě.

Období pubescence lze rozdělit na dvě fáze:

Fáze prepuberty (první pubertální fáze) – začíná prvními známkami pohlavního dospívání, zejména objevením se prvních sekundárních pohlavních znaků, rychlejším růstem a končí nástupem menstruace u dívek, resp. analogickým vývojem u chlapců v podobě první noční poluce). U většiny dívek trvá tato fáze od 11 do 13 let, u chlapců probíhá fyzický vývoj asi o 1 až 2 roky později.

Fáze vlastní puberty (druhá pubertální fáze) – nastupuje po dokončení prepuberty a trvá po dosažení reprodukční schopnosti. Pravidelný ovulační cyklus a schopnost oplodnění se dostavují až za nějaký čas po první menstruaci, zpravidla za 1 až 2 roky. Podobně i reprodukční schopnosti chlapců je dosahováno o něco později po dokončení vývoje hlavních sekundárních pohlavních znaků. Věkově můžeme období vlastní puberty vymezit mezi 13. a 15. rokem.⁶²

⁶¹ Čáp, Mareš, 2001.

⁶² Langmeier, Krejčířová, 2006.

Dospívající se začínají osamostatňovat od rodičů, více se upínají na své vrstevníky a vrstevnické skupiny, s nimiž se ztotožňují. Důležité je, jaké vzory v této době mladého člověka zaujmou. Jaké impulsy mu dokáže nabídnout soužití rodičů, vztah mezi sourozenci, spolužáky a kamarády. Dospívající usiluje o to, aby obstál v očích kamarádů, chce si vydobýt pozici v partě, jejíž vliv převládá nad vlivem rodičů. Mladý člověk se začíná zajímat i o svou budoucnost, o to jak uspět ve svých plánech a předsevzetích nebo jak čelit ztroskotání. Často je přecitlivělý a má výhrady ke svému okolí. Velký význam má rodinné zázemí, které může sloužit, jako útočiště nabízejí porozumění, vyslechnutí nebo i poskytnutí pomoci.⁶³

Straší školní věk

Starší školní věk je posledním vývojovým stadiem na cestě k dospělosti. Tělesný i duševní vývoj je téměř u konce. Osobní identita je základním tématem mladých lidí. Je to vědomí sebe samého, které jedinec vyjadřuje nejen slovy, ale také postoji a jednáním s druhými. Starší školní věk, tj. adolescence, nastává mezi 16. a 22. rokem. V této době je dosahováno plné pohlavní a reprodukční zralosti, je dokončen tělesný růst, dozrávání rozumových schopností a dotváření integrity osobnosti. Toto období je charakterizováno změnou postojů a vztahů v důsledku změn v kognitivních procesech, myšlení i emocionalitě.⁶⁴

Vázanost na rodinu je obvykle dokončena, vztahy dospívajícího se postupně stabilizují a zklidňují. Významnější roli v tomto vývojovém období mají vrstevníci, se kterými má dospívající potřebu navazovat trvalejší vztahy. Adolescence svým způsobem poskytuje jedinci čas a možnost, aby našel sám sebe, porozuměl svému vnitřnímu já, zvolil si, čeho chce v životě dosáhnout a osamostatnil se ve všech oblastech, v nichž to současná společnost vyžaduje. A právě v tom bývá jeden ze zdrojů napětí, protože tempo biopsychosociálního vývoje jedince bývá rozdílné a dospělost není v současnosti přesněji definována.⁶⁵

Zájmy hrají i v tomto vývojovém stádiu významnou roli, zejména v sebezdokonalování, v hledání životního místa a při vytváření nových sociálních vztahů. Dospívající se od sebe již výrazněji liší v rozsahu, úrovni i různorodosti svých zájmů. Tyto odlišnosti jsou ovlivněny zejména rodinou, školou, sociálními skupinami nebo médii. Mezi mladou generací se mohou objevovat rozdíly s ohledem na školu, ve které studují, nebo na studijní obor (zaměření). U dospívajících se také prohlubují zájmy i v oblasti kultury a politického života. Patrná je i snaha o vlastní uměleckou tvorbu. Mladí lidé dnes projevují velký zájem především o sport,

⁶³ Helus, 2004.

⁶⁴ Langmeier, Krejčířová, 2006.

⁶⁵ Vágnerová, 2005.

cestování a turistiku nebo výpočetní techniku. V tomto životním období se také začínají více zajímat o celosvětové problémy jako je ochrana přírody, světový mír, chudoba aj.⁶⁶

1.2.4 Činitelé ovlivňující volný čas dětí a mládeže

Za vnější faktory vývoje osobnosti jedince se považuje životní prostředí. Mezi tyto faktory patří zejména vliv rodiny, školy, vrstevnických skupin, ekonomická situace nebo informační a komunikační technologie (médiá). „*Již v okamžiku početí začíná na dítě působit vliv prostředí, které je formují. Zvláště velký význam na vývoj jedince má sociální prostředí. Záměrné a cílevědomé působení na člověka, nejčastěji na dítě, nazýváme výchovou. Předpokládá se formování takových rysů osobnosti, které jsou z hlediska potřeb společnosti chápány jako kladné a žádoucí.*“⁶⁷

1.2.4.1 Rodina

Klíčovou roli při výchově dítěte hraje vždy rodina, ve které dítě vyrůstá, učí se a poznává svět okolo sebe. Výchovná úloha rodiny jako primární sociální skupiny je v životě dítěte nezastupitelná. „*V současnosti je možno rodinu považovat za institucionalizovaný sociální útvar nejméně tří osob, mezi nimiž existují rodičovské, příbuzenské nebo manželské vazby. Výchozím znakem rodiny je existence nejméně jednoho dítěte bez zřetele na jeho věk.*“⁶⁸ Rodina je sociální prostředí plné důvěrných vztahů lidí sobě nejbližších. Každé dítě je osobnost a k utváření jeho charakterových vlastností a formování osobnosti přispívá prostředí, ve kterém žije. Především v období raného dětství nemůže kvalitní působení rodiny nahradit jiná instituce. Rodinné prostředí je zázemím pro pocity přátelství, sympatie, lásku, bezpečí.⁶⁹

Rodina uspokojuje nejen biologické potřeby dítěte, ale i psychické potřeby jako je bezpečí a trvalý citový vztah. Rodina poskytuje základní výkladové vzorce pro poznávání světa a působí na vytváření představy dítěte o sobě samém – na jeho sebepojetí a sebehodnocení. V rodině se dítě pokouší uplatnit své schopnosti a z reakcí rodičů, z odměn a trestů za svoje chování se dozvídá nejen to, co je správné a špatné, ale i to, jak je ve svých činnostech úspěšné. Tím se dozvídá jaké je.⁷⁰

Od rodičů dítě postupně přejímá návyky i životní postoje. Učí se mnoha věcem, napodobuje chování. Rodiče mu zrcadí svět a ono přebírá odraz, který mu předávají. Na

⁶⁶ Kuric, 2001.

⁶⁷ Pávková, Hájek, Hofbauer, 1999, s. 35.

⁶⁸ Kraus, Poláčková, 2001, s. 78.

⁶⁹ Nováková, 2010.

⁷⁰ Matějček, 1989.

základě toho, zda jsou rodiče z hlediska emočního vztahu k dítěti odmítající, akceptující a jaká je míra jich požadavků, nároků a kontroly vůči dítěti, lze vyvodit určité výchovné styly v rodině. Výchovný styl můžeme definovat jako způsob výchovy, který je v rodině převládající, průsečík všech faktorů rodinného uspořádání, života, vztahů a originální rodinné historie.⁷¹ Faktory, které výchovu bezesporu nejvíce ovlivňují, jsou osobnost rodičů, jejich psychická stabilita, hodnotová orientace, vzdělání, sociální postavení nebo národní příslušnost.

Dříve spolu rodina trávila více volného času, než je tomu dnes.⁷² Její funkci částečně převzala škola a jiné výchovné instituce. Odpovědnost za trávení volného času dítěte však stále spočívá na rodičích. Příčinou nevhodného trávení volného času bývá i to, že děti a mládež neví, jaké jsou možnosti, neumějí se v nabídce orientovat. Rodiče by jim měli pomoci s hledáním nejvhodnějšího způsobu trávení volného času.

1.2.4.2 Vrstevnické skupiny

Zejména v období dospívání se do popředí dostávají vlivy vrstevnických sociálních skupin. Děti tráví se svými vrstevníky snad nejvíce ze svého volného času. Členství ve skupině velmi ovlivňuje způsoby trávení volného času a je zásadní pro tvorbu osobnosti a identity. Vrstevnické skupiny mohou být pro dítě oporou, ale i ohrožením jeho zdravého rozvoje.⁷³

„Vrstevnické skupiny vznikají nejprve v místě bydliště, později se dosah jejich působení zvětšuje. Tyto skupiny v minulosti byly a dodnes jsou výrazem potřeby člověka navazovat neformální mezilidské kontakty.“⁷⁴

V době dospívání je vliv kamarádů a vrstevníků na dítě obrovský. Někdy se je snaží napodobovat, jindy se od nich odlišit, anebo je předstihnout. Pokud kamarádi žijí rizikovým způsobem, představují zvýšené riziko i pro dítě. Tlak skupiny vrstevníků se uplatňuje mnoha způsoby. Pro dítě není snadné udržet si vlastní (dosud nehotovou) identitu a žít zdravě a správně tak, jak chtějí rodiče. Zvláště takové dítě, které si není jisté samo sebou, hledá jakékoliv cesty, jak dosáhnout mezi vrstevníky dobrého postavení. Nadměrná kontrola a vliv rodičů může dítě zbavit možnosti, aby se samo učilo a poznávalo lidi a jejich kvality. Může také dítě dotlačit k velmi rafinovaným způsobům, jak své vztahy

⁷¹ Pávková, Hájek, Hofbauer, 1999.

⁷² MŠMT, 2002.

⁷³ Špírková, 2010.

⁷⁴ Hofbauer, 2004, s. 99.

tajit. Nedostatečná péče a pozornost však dítě ponechává v situaci, kdy si opravdu nemusí vědět rady nebo nezná míru, za kterou už by nemělo jít.⁷⁵

1.2.4.3 Média

Současná mladá generace žije zejména pod vlivem filmů, počítačových her, mobilních telefonů a internetu. Díky těmto médiím výrazně klesá zájem dětí o dříve běžné volnočasové aktivity, jako je sport, příroda, četba knih, návštěvy různých kulturních akcí, divadla nebo výstav. Děti dnes tráví u televize a počítače většinu svého volného času.⁷⁶

Hofbauer uvádí, že mezi mladými lidmi a médii lze rozlišovat tyto formy vztahu:

- děti a mládež se stávají předmětem zájmu médií určených dospělým (médiá mluví o dětech),
- setkávají se s nimi jako uživatelé, tj. čtenáři, posluchači, diváci (médiá mluví k dětem),
- děti a mládež se sami podílejí autorsky, organizačně nebo technicky na mediální tvorbě (děti mluví prostřednictvím médií).⁷⁷

Média ve stále větší míře a rozsahu vtiskávají do mysli a vědomí člověka obsahy, které jen v malé míře odrážejí realitu přirozeného světa a ve stále větší míře produkují mediální a virtuální realitu. Vyhnout se v dnešní technické době jakémukoliv vlivu počítače a internetu je zcela nemožné. Patrné je také to, že mu propadají stále mladší a mladší děti. Počítač je tedy zdrojem různých informací ale i závislostí, které mají negativní dopad na dětské zdraví.⁷⁸

1.2.4.4 Ekonomická situace a lokální prostředí

Důležitým faktorem rozvoje osobnosti dítěte je úroveň společenského a kulturního života a sportovních aktivit. Možnosti využití divadel, kin, galerií, koncertů i tělovýchovných aktivit rostou. Ekonomická situace rodiny však může být determinantou, která omezuje volný čas dětí a mládeže. Jedná se zejména o mladé či neúplné rodiny, ve kterých je nutnost omezení finančních prostředků na volnočasové aktivity prokazatelná. Dítě, které nemůže trávit volný čas způsobem běžným pro jeho prostředí, může tento fakt vnímat jako možnou sociální exkluzi, což může být hrozbou nezdravého sociálního vývoje. Je také rozdíl, zda dítě vyrůstá na venkově či ve městě na sídlišti. Lokální prostředí vyniká zejména v situacích, kdy je dítě vyčleněno z rodiny nebo vrstevnických skupin.⁷⁹

⁷⁵ Hajný, 2001.

⁷⁶ Krutý, 2009.

⁷⁷ Hofbauer, 2004.

⁷⁸ Sak, 2006.

⁷⁹ Pávková, Hájek, Hofbauer, et al., 2002.

Život ve městech umožňuje dětem a mládeži neformální individuální i společné, zájmové nebo veřejně prospěšné činnosti. Město je však prostředím, v němž převažuje anonymita a odtažitost sociálních vztahů, někdy také nezávaznost a neodpovědnost vzhledem k sobě i svému okolí a více se zde projevují sociálně patologické jevy. Na vesnici naopak přetrvávají tradiční způsoby trávení volného času. Přestože se rozdíly mezi venkovskou a městskou populací zmenšují, zůstávají otázky využití volného času na vesnici náročným úkolem.⁸⁰

1.3 VOLNOČASOVÉ AKTIVITY A PREVENCE

1.3.1 Rozdělení volnočasových aktivit

Volnočasové aktivity jsou nedílnou součástí života každého z nás. Mohou být provozovány individuálně nebo skupinově, pravidelně a cíleně nebo naopak nahodile, nastane-li k tomu určitá příležitost. Vnímání volnočasových aktivit je velmi subjektivní a je potřeba vždy zohlednit věk jedince, jeho dosavadní zkušenosti i sociální prostředí, ze kterého pochází.

Hofbauer dělí aktivity z hlediska výchovného působení na formální, informální a neformální.

Formální výchova se uskutečňuje ve školách a vzdělávacích zařízeních. Je zajišťována státem a je věkově odstupňovaná. Zakončení školy je potvrzováno dokladem o absolvování. Patří sem vzdělávání ve škole, dálkové studium na středních i vysokých školách i distanční vzdělávání zprostředkované médií.

Informální výchova je více rozptýlená. Vede k získávání vědomostí a k rozvoji osobnosti bez institucionálního začlenění. Je to učení, které vyplývá z každodenního života. Obvykle je toto působení nezáměrné, neorganizované a nekoordinované.

Naopak **neformální výchova** je cílená a strukturovaná aktivita mimo formální výchovný systém (zájmový kroužek, umělecký soubor, sportovní družstvo, sdružení dětí a mládeže). Neprobíhá ve škole nebo vzdělávacích zařízeních a nebývá ukončena udělením osvědčení. Neformální výchova se realizuje prostřednictvím dobrovolné činnosti.⁸¹

V souvislosti s pedagogickým ovlivňováním volného času se objevilo několik přístupů ke koncepci výchovy.

⁸⁰ Pávková, Hájek, Hofbauer, et al., 2002.

⁸¹ Hofbauer, 2004.

Výchova mimotřídní – aktivity realizované školou mimo povinnou školní výuku, výchova doplňující, dobrovolná, avšak uskutečňující se ve škole.

Výchova mimoškolní – činnosti uskutečňující se mimo školu, např. ve sdruženích a zařízeních volného času.

Výchova mimo vyučování – dítě samo vstupuje do aktivit a rozhoduje o účasti v nich. Realizace probíhá prostřednictvím specifických činností a institucí.⁸²

Dle míry organizovanosti volného času může jít o:

Spontánní činnosti (např. v přírodě, na otevřených hřištích, sportovištích, čítárnách a knihovnách).

Příležitostné činnosti – jedná se o jednorázové nebo cyklické, rekreační nebo oddechové aktivity (např. přednášky, poznávací soutěže, turnaje a závody, koncerty a přehlídky, turistické aktivity). Mohou probíhat na místní, regionální, celostátní i mezinárodní úrovni.

Pravidelně se opakující činnosti – uskutečňují se v pravidelných intervalech, pod vedením kvalifikovaného vedoucího. Cílem je osvojení si vědomostí, dovedností a prohloubení vztahu k předmětu zájmu.⁸³

V odborné literatuře se můžeme setkat s následujícím členěním volnočasových aktivit dle jejich obsahu:

odpočinek a rekreační činnosti,

zájmové činnosti, které lze dále dělit na:

společenskovední,

pracovně-technické,

přírodovědné,

esteticko-výchovné,

tělovýchovné, sportovní a turistické.⁸⁴

Významné místo mezi volnočasovými aktivitami zauímají činnosti spojené s výpočetní technikou. Existuje však mnoho dalších hraničních zájmových oblastí, které nelze jednoznačně zařadit. Z historického hlediska se mění zájmy dětí, tradiční zájmové činnosti mají nedostatek zájemců a stále se objevují nové rozmanité zájmy, podmíněné především rozvojem informačních a komunikačních technologií. Zařízení volnočasových aktivit by

⁸² Hofbauer, 2004.

⁸³ Hofbauer, 2004.

⁸⁴ Pávková, Hájek, Hofbauer, et al., 2002.

neměly tyto módní trendy opomíjet, ale naopak je vhodně uchopit a pro děti a mládež vytvořit zajímavou a svým způsobem i atraktivní nabídku zájmových aktivit.

1.3.2 Volnočasové aktivity jako prevence sociálně patologických jevů

Díky společenským podmínkám má současná mládež mnohem větší možnosti kde a jak trávit svůj volný čas. Mají velké pole působnosti, kde mohou prokázat svůj talent a své zájmy. O to více jsou však mladí lidé ovlivňováni různými sociálně nežádoucími jevy, které mohou odvádět jejich pozornost od běžného způsobu života a strhnout je na jinou životní kolej.

Sociálně patologickým jevem se obecně rozumí *„takové chování jedince, které je charakteristické především nezdravým životním stylem, nedodržováním nebo porušováním sociálních norem, zákonů, předpisů a etických hodnot, chování a jednání, které vede k poškozování zdraví jedince, prostředí, ve kterém žije a pracuje, a ve svém důsledku pak k individuálním, skupinovým či celospolečenským poruchám a deformacím. Sociálně patologický jev není nahodilý, ale má svou genezi, dynamiku, příčiny, důsledky, a vztahuje se k mnoha prvkům prostředí, ve kterém vznikl.“*⁸⁵

Delikvence a kriminalita jsou vnímány jako závažné jevy, které ohrožují společnost i jednotlivce. Kriminalita je nejzávažnějším projevem a vyústěním většiny sociálně patologických jevů. Kriminalita mládeže je výrazně multifaktoriální problematika. Kriminální a delikventní chování můžeme označit jako projev poruchy sociálně adaptačních schopností a dovedností jedince. Odchylku od společenské normy lze relativně označovat jako neschopnost plnit základní požadavky a očekávání společnosti. Většině delikventních osob chybí náhled na nevhodnost vlastního chování a nemají proto potřebu usilovat o změnu a nápravu svého společensky nepřijatelného chování nebo hledat odbornou pomoc.⁸⁶

Kriminalita mládeže je v poslední době velkým problémem. Důsledkem je porušování společenských zájmů v míře splňující podmínky trestného činu, často způsobuje značné morální i materiální škody. Kriminalita se neustále mění v závislosti na změnách ve společnosti. Vždy je však možné stanovit určitý projev, který kriminalitu provází. Kriminální chování je mezi mládeží tak rozšířené, že skoro každý mladý člověk se alespoň jednou nějakého deliktu dopustí. Děti a mládež, které již v raném věku inklinují ke zločinnosti, většinou

⁸⁵ Pokorný, Telcová, Tomko, 2003, s. 9.

⁸⁶ Vágnerová, 2004.

v dospělosti v kriminální činnosti pokračují. Vliv na kriminalitu mládeže má konzumace alkoholu, braní drog, agresivní chování, záškoláctví, názory na svět i žebříček hodnot.⁸⁷

Mladiství delikventi se vyskytují nejen v rodinách, kde rodiče nemají na dítě čas, nebo ho mít nechtějí, ale také v rodinách, kde jsou podmínky pro výchovu dítěte ideální. Pokud jsou děti od mala vedeny ke sportovní nebo jiné aktivitě, buď s rodiči nebo v oddílech či zájmových kroužcích, nezbyvá jim pak čas na trávení chvil s kamarády na ulici, které často končí poflakováním u cigaret a alkoholu, či braním drog.⁸⁸

Podle Krause patří do sociálně patologických jevů zejména kriminalita a delikvence, patologické závislosti (např. drogy, gamblerství, kulty a sekty), sebevražednost, prostituce a pohlavní choroby, patologie rodiny (např. syndrom týraného, zneužívaného a zanedbávaného dítěte, domácí násilí), xenofobie, rasismus, agresivita a šikana.⁸⁹

Projevy sociálně patologických jevů u dětí jsou sledovány přibližně od věku šesti a sedmi let, kdy nastupují do školy. Dítě je členem většího kolektivu, je na něj vyvíjen tlak, aby se chovalo určitým způsobem, dodržovalo pravidla stanovená školním řádem, zapojovalo se do aktivit třídy aj. Toto všechno klade na dítě mimořádnou zátěž, kterou dítě nemusí být schopno vždy zvládnout. Můžeme se tak setkat s určitými neurotickými poruchami v důsledku reakce na nové prostředí, které se projevují neustálým vyrušováním, kázeňskými problémy, nedodržováním školní docházky až záškoláctvím. Pokud se toto chování dítěte včas neodhalí, může přerůst v mnohem závažnější formy sociálně patologického chování jako je např. páchaní trestné činnosti, závislost na návykových a omamných látkách nebo automatech.⁹⁰

Společensky a sociálně nežádoucí jevy tvoří širokou škálu problémů. Jsou mezi ně řazeny i chudoba či nezaměstnanost, které jsou rizikem zdravotním, společenským i ekonomickým.⁹¹ Mezi sociálně patologické jevy, které se u dětí a mládeže nejčastěji objevují, patří zejména šikana a násilí, záškoláctví, krádeže a závislosti na omamných psychoaktivních látkách.⁹²

Nástrojů k zabránění a potlačení delikventního a kriminálního chování u dětí a mládeže dnes existuje celá řada. K nejvýznamnějším patří prevence a preventivní opatření, díky kterým lze účinně napomáhat k předcházení vzniku těchto nežádoucích jevů.

⁸⁷ Matoušek, Kroftová, 2003.

⁸⁸ Matoušek, Kroftová, 2003.

⁸⁹ Kraus, Hroncová, 2007.

⁹⁰ Matoušek, Kroftová, 1998.

⁹¹ Kraus, Hroncová, 2007.

⁹² Fischer, Škoda, 2009.

Z hlediska sociálně-patologických jevů můžeme prevenci vymezit jako soubor opatření, jimiž lze předcházet těmto negativním jevům, a to zejména těch typů, které ohrožují základní hodnoty společnosti. Důležitou roli v této prevenci mají volnočasové aktivity, které mají plnit funkci relaxační, regenerační, kompenzační, výchovnou a sociálně preventivní. Funkcemi volnočasových aktivit jsem se podrobněji zabývala v kapitole 1.1.3. Základem systému prevence kriminality jsou preventivní programy. V programech se prolínají aktivity všech subjektů prevence.

Domnívám se, že v zájmu celé společnosti i jednotlivých škol a zařízení je používání efektivních postupů, které dokážou předcházet nebo oddálit setkání dětí a mládeže s legálními i nelegálními návykovými látkami, alkoholem i ostatními nežádoucími vlivy.

1.3.3 Zařízení pro trávení volného času

V úvodu kapitoly 1.3.1 jsem dle Hofbauera rozdělila aktivity dle zaměření na výchovu, do tří skupin. Nyní rozdělím zařízení pro zájmové vzdělávání dětí a mládeže, a to do dvou základních skupin. Do první patří takzvaná:

ŠKOLSKÁ ZAŘÍZENÍ

činnost je upravena zákonem č. 561/2004 Sb., o předškolním, základním, středním, vyšším odborném a jiném vzdělávání, jde o tzv. školský zákon. Tato zařízení se zabývají uměleckým, jazykovým a zájmovým vzděláváním:

Základní umělecké vzdělání zajišťují základní umělecké školy, jejichž působení je podrobně popsáno ve vyhlášce Ministerstva školství, mládeže a tělovýchovy č.71/2005 Sb., o základním uměleckém vzdělávání. Účast na výuce v nich je dobrovolná a uskutečňuje se v mimoškolní době. ZUŠ zpravidla zřizují obory hudební, literárně dramatický a výtvarný.

Jazykové vzdělávání probíhá v jazykových školách a blíže činnost popisuje vyhláška Ministerstva školství, mládeže a tělovýchovy č. 33/2005 Sb., o jazykových školách s právem státní jazykové zkoušky. Plní funkci zájmového vzdělávání v oblasti výuky cizích jazyků.

Domovy mládeže, které zajišťují žákům středních a vyšších odborných škol kvalifikované výchovné působení, ubytování a stravování. O přijetí na DM rozhoduje ředitel školy.

Ubytování vykonávají činnosti spojené s režimem dne, připravují se na vyučování. Úkolem vychovatelů je dbát na účelné využívání volného času ubytované mládeže.

Zájmové vzdělávání mají ve své kompetenci střediska volného času, školní kluby a školní družiny. Podrobnosti jsou zakotveny ve vyhlášce Ministerstva školství, mládeže a tělovýchovy č. 74/2005 Sb., o zájmovém vzdělávání.⁹³

Školní družina je nejpočetnějším školským zařízením výchovy mimo vyučování. Práce je zaměřena na děti prvního stupně základní školy. Plní funkci zdravotní, výchovnou i sociální, protože zajišťují bezpečnost dětí v době, kdy rodiče jsou v zaměstnání a to nejen v průběhu školního roku, ale i o prázdninách.⁹⁴ Obecným cílem školní družiny je výchova člověka, a to pomocí složek výchovy, zpravidla označované jako: rozumová, mravní, estetická, tělesná a pracovní. Výchovu ve školní družině je nutno pojímat jako specifickou formu primární prevence sociálně patologických jevů.⁹⁵

Školní klub pracuje s dětmi druhého stupně základní školy. Těžištěm práce je zájmová činnost. Školní klub je dobrovolný. Ve školním klubu se uskutečňují činnosti odpočinkové, rekreační, zájmové, sebeobslužné či veřejně prospěšné.⁹⁶

Do druhé skupiny patří:

NESTÁTNÍ NEZISKOVÉ ORGANIZACE

zabývající se výchovou a vzděláváním dětí a mládeže ve volném čase. Jde zpravidla o občanská sdružení, jejichž činnost je upravena zákonem 83/1990 Sb., o sdružování občanů. Tyto instituce se registrují u Ministerstva vnitra České republiky.

Do této skupiny patří např. Sdružení Junák – svaz skautů a skautek České republiky, Občanské sdružení YMCA – křesťanské sdružení mladých lidí nebo Občanské sdružení Duha. Tělovýchovné a sportovní organizace, kulturní a osvětová zařízení. Tato zařízení mohou být zřizována státem, krajem nebo obcí.

⁹³ Peštalová, 2010.

⁹⁴ Srov. Pávková, Hájek, Hofbauer, Hrdličková, Pavlíková, 2002, s. 43.

⁹⁵ Srov. Hájek, Pávková, a kol., 2008, s. 12, 13, 15.

⁹⁶ Srov. Pávková, Hájek, Hofbauer, Hrdličková, Pavlíková, 2002, s. 44, 114.

Občanské sdružení DUHA – nabízí:

- Pravidelnou zájmovou činnost, která je organizovaná v zájmových kroužcích, souborech, klubech nebo kurzech.
- Příležitostnou zájmovou činnost, která spočívá v soutěžích a turnajích, výletech či zájezdech, exkurzích nebo divadelních představeních. Patří sem příměstské prázdninové tábory a přednášky.
- Spontánní aktivity, jejichž činnosti jsou vymezeny provozní dobou zařízení. Patří sem, možnosti využívání hřišť, sportovišť, heren a čítáren.
- Táborová činnost o prázdninách, v době dlouhodobého volna zajišťují činnosti s dětmi i mládeží (jarní, letní či vánoční prázdniny).

Organizace působící v oblasti zájmového vzdělávání dětí a mládeže musí fungovat v souladu s řadou dokumentů. Základní listinou pro veškeré dění týkající se dětí je Úmluva o právech dítěte, která má celosvětovou působnost. Popisuje jednotlivá práva, která musí být zajištěna každému dítěti bez jakékoliv diskriminace. Dále existují listiny na úrovni Evropské unie. Např. Bílá Kniha Evropské komise sleduje obecnou problematiku mládeže v rámci oblasti Evropské unie. Je zde zvažována otázka mimoškolního vzdělávání a výchovy, která je podstatná pro zdravý rozvoj jedince. Na úrovni státu nebo jednotlivých územních celků jsou vytvářeny dokumenty, konkretizující danou problematiku. Stát vytváří např. Koncepti státní politiky pro oblast dětí a mládeže na určité období.

Kromě toho, že děti a mládež tráví volný čas pod vedením pedagogů a zkušených vedoucích v různých institucích, domnívám se, že každý z nás potřebuje nějaký volný čas jen pro sebe. Za tímto účelem může posloužit například veřejně přístupné hřiště, tělocvična nebo stadion, městské koupaliště, či návštěva kina nebo jiné kulturní akce.

Na využívání volného času dětí a mládeže se podílejí i komerční zařízení. Jsou to zábavní střediska, herny, diskotéky a bary. Tato zařízení mohou vyplnit mezeru v nabídce tradičních institucí ale také negativně ovlivňovat způsob trávení volného času dětí a mládeže. Obzvláště v nekontrolovatelných prostředích, kde může docházet ke konzumaci alkoholických nápojů mladistvými nebo distribuci a užívání drog.⁹⁷

⁹⁷ Pávková, Hájek, Hofbauer, 2002, s. 45.

2 ČÁST PRAKTICKÁ

2.1 MĚSTO JESENÍK – ANALÝZA PODMÍNEK A MOŽNOSTI TRÁVENÍ VOLNÉHO ČASU DĚTÍ A MLÁDEŽE

V této kapitole se pokusím charakterizovat lázeňské město Jeseník, kterého se týká tato bakalářská práce. V úvodu se zaměřím na vznik a historii města, dále na jeho polohu, geografii a demografii. Jedním z cílů mé práce je zmapovat nabídku volnočasových aktivit pro děti a mládež ve městě Jeseník a na základě toho vytvořit přehled jesenických spolků a organizací, které poskytují volnočasové aktivity. Zde se ukáže, zda jsou současné možnosti pro děti a mládež dostačující, nebo je potřeba navrhnout možnosti zlepšení

2.1.1 Charakteristika města Jeseník

Historie města

Málokteré menší město se může honosit tak pestrou a zajímavou minulostí, jako Jeseník. První písemné doklady jsou z dob Ptolemaia z 3. století. Na jeho mapě jsou tzv. východní Sudety označeny názvem „Askibugion“. První zmínka o slovanském osídlení pochází od římského historika Prokopia z 6. století. Zde se nachází hlavní středisko lázeňství ve Slezsku, významné středisko cestovního ruchu a křižovatka turistických cest. Městem dříve procházela významná obchodní cesta z Moravy do Slezska. Doloženy jsou i pokusy o těžbu drahých kovů. V roce 1506 udělil biskup Jan Turzo městu Jeseník vedle hornických práv i městský znak, který zobrazuje slezskou orlici a hnědého medvěda na zeleném trávniku.

Obrázek 2 – Městský znak⁹⁸



V 17. století zde probíhaly nechvalně proslulé inkviziční procesy s ženami obviněnými z čarodějnictví, které si v letech 1622–1684 vyžádaly jen v Jeseníku 102 obětí.

⁹⁸ http://www.jesenik.org/cache-files/335x335-default-b-201202231317_513px-jesenikcoacz.png.

Velký přínos pro rozvoj města i okolí přineslo lázeňství, zde spojené se jménem zakladatele prvního vodoléčebného ústavu na světě, Vincencem Priessnitzem. Těžba železné rudy, zlata a stříbra vynesla městu roku 1506 horní statut a město se stalo majetkem evropsky známé podnikatelské firmy Fuggerů z Agšpurku. Předměstí Jeseníku bylo zabydleno přadláky a pláteníky, kteří hotové výrobky vyváželi do celé Evropy. Řemeslnický ráz města potvrzují i četné cechovní řády udělené městu na rozhraní 16. a 17. století.

Poloha města a geografie

Město Jeseník leží při soutoku řek Bělé a Staříče, jejichž široká údolí oddělují Hrubý Jeseník od Rychlebských hor a pásma Orlíku, v nadmořské výšce 432 m. n. m. Město o rozloze 38,22 km² se skládá ze tří částí: Bukovice, Dětrichov a Jeseník. Při posledním sčítání dosáhl počet obyvatel města 12 759.⁹⁹

Město Jeseník je lázeňským městem, které získalo své příznivce díky jedinečné poloze v samotném srdci hor a poskytuje ojedinělé příležitosti pro letní i zimní rekreační aktivity. Ve městě je tradiční textilní a kamenická výroba. Město se vrací ke svým tradicím a hledá místo v novém ekonomickém řádu. Jeho prioritou je lázeňství a cestovní ruch.

Lokalita Jesenícko se nachází na území Olomouckého kraje. Okres se rozprostírá na ploše 719 km². Území Jesenícka je charakterizováno drsnějším, avšak rozmanitým podnebím. Nejvyšší rozdíly se týkají pohoří Hrubého Jeseníku, který spadá do chladné a mírně teplé oblasti. Jesenícko se rozkládá v chráněné krajinné oblasti. V rámci CHKO se zde nachází národní přírodní památky v národních přírodních rezervacích. Nejvýše položená naučná stezka vede ze Šeráku na Červenohorské sedlo. Turisticky oblíbená je i stezka na Rejvízu k Velkému Mechovému jezírku, nebo naučná geologicko-montanistická stezka v okolí Zlatých Hor.

Demografické vymezení města Jeseník

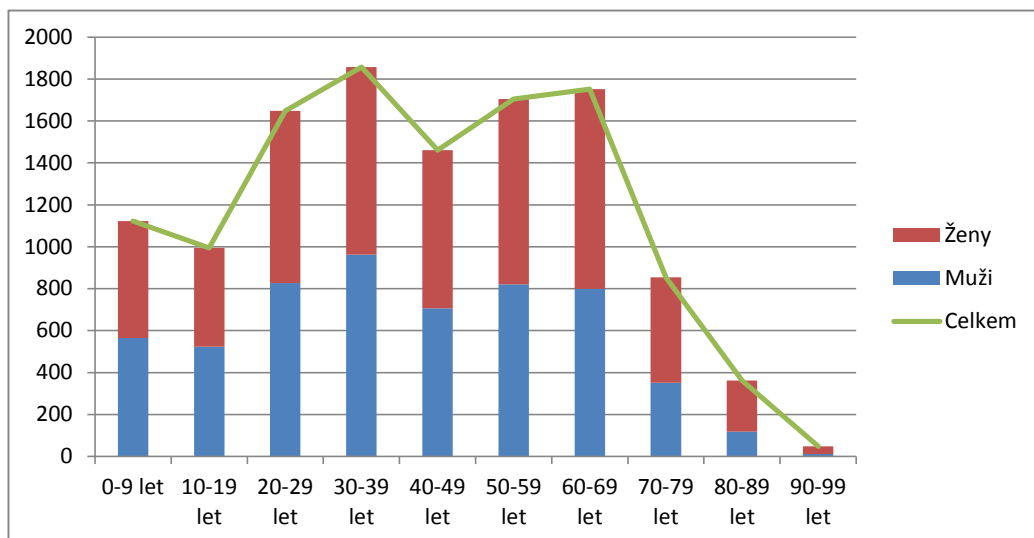
Současná struktura obyvatelstva odpovídá vývoji osídlení. Strukturu osídlení nejvíce ovlivňují přírodní a ekonomické podmínky. Velký pokles počtu obyvatel byl zaznamenán v letech okupace a následně poválečného odsunu. Takto se zmenšil počet obyvatel až o polovinu.

Z výše níže uvedeného grafu je zřejmé, že ke konci roku 2011 žilo v Jeseníku celkem 11 803 obyvatel, z toho 5 684 mužů a 6 119 žen. Ve městě žilo v tuto dobu 1 122 dětí ve věku 0–9 let, 994 dětí a dospívajících ve věku 10–19 let a 1 648 mladých dospělých ve

⁹⁹ Český statistický úřad, 2012.

věku 20–29 let. Ve městě žije i malé procento obyvatel jiné národnosti. V současném roce eviduje Oddělení evidence obyvatel Městského úřadu Jeseník celkem 212 příslušníků jiné státní příslušnosti (viz Příloha č. 1).

Graf 1 – Věková struktura obyvatel v obci Jeseník k 31. 12. 2011¹⁰⁰



Trestná činnost a prevence dětí a mládeže v Jeseníku

Vzhledem k poloze v blízkosti hranice s Polskem, patří k problémům v oblasti bezpečnosti občanů nepřehledná migrace rizikových skupin obyvatelstva i jednotlivců a jejich nežádoucí způsob chování.¹⁰¹ V několika posledních letech se Jeseníky staly oblastí páchání trestné činnosti mládeže, která se ve výskytu kriminogenních jevů stala fenoménem často diskutovaným v médiích. Jeseník i celý region je pro svou sociálně demografickou specifičnost ovlivňován nejrůznějšími sociálními i ekonomickými faktory, které mohou zvyšovat riziko páchání trestné činnosti.

Jaká je tedy bezpečnost na území Jeseníku? Zkušenost i vlastní úsudek občanů je často ovlivňován médii a tak není občan chopen rozpoznat nebo zaznamenat trestné činy. Kriminalita by měla být vnímána z hlediska pocitu bezpečí a spokojenosti občanů v samotném městě. Proto se tedy informovanost a prevence jeví jako důležité hledisko potlačování a předcházení výskytu trestné činnosti. V okrese Jeseník bylo v roce 2011 spácháno 1000 trestných činů, z toho bylo objasněno 602 případů, což je 60,2 %. Největší

¹⁰⁰ Městský úřad Jeseník, 2011.

¹⁰¹ Kovalčík, 2010.

podíl na spáchané trestné činnosti měla majetková trestná činnost s nápadem 475 skutků.¹⁰²

V průběhu roku 2011 Středisko mediační a probační služby Jeseník zaevidovalo 251 případů. V 218 případech šlo o trestnou činnost dospělých a v 33 případech o trestnou činnost mladistvých a dětí do 15 let. Drogová kriminalita byla zaznamenána v 67 případech, z nichž 6 se týkalo mladistvých a dětí do 15 let.

Podle sociálně demografické analýzy okresu Jeseník spáchali děti a mladiství v letech 2007–2009 celkem 90 trestných činů (viz Tabulka č. 1). Vývoj této trestní činnosti má kolísavý charakter. Počet přestupků u této věkové skupiny má ve sledovaném období stoupající charakter. Trestná činnost dětí do 15 let ve sledovaném období výrazně poklesla.

Tabulka 1 – Kriminalita dětí a mladistvých v letech 2007 až 2009¹⁰³

	2007	2008	2009
Trestná činnost mladistvých	40	17	33
Přestupky mladistvých a dětí	22	29	37
Trestná činnost do 15 let	52	6	8

V období let 2007–2009 má v územním obvodu Jeseník, počet případů trestní činnosti řešené sociálním kurátorem pro mládež spíše kolísavý charakter. Počet přestupků měl spíše rostoucí tendenci a počet výchovných problémů se také postupně zvyšoval. Ve sledovaném období se měnila struktura případů a i přes snížení počtu případů v roce 2008 došlo o rok později k nárůstu, kdy celkový počet případů překonal rok 2007 (viz Tabulka č. 2).

Tabulka 2 – Případy řešené kurátorem pro mládež v letech 2007 až 2009¹⁰⁴

	2007	2008	2009
Trestná činnost	92	23	41
Přestupky	22	29	37
Výchovné problémy	51	77	91
Dohledy	4	10	1
Návrhy na předběžné opatření	1	0	1
Návrh na ústavní výchovu	0	0	3
Celkem	170	139	174

¹⁰² Statistika Městské police Jeseník, 2011.

¹⁰³ Městský úřad Jeseník, in Kovalčík, 2010.

¹⁰⁴ Oddělení sociálně právní ochrany dětí, Městský úřad Jeseník, in Kovalčík, 2010.

Oddělení sociálně právní ochrany dětí Městského úřadu Jeseník má na starosti řešení problematiky umístování dětí do náhradní rodiny, ochranné a ústavní výchovy. Nejčastěji byly děti na základě soudního rozhodnutí umístovány do ústavní výchovy (viz Příloha č. 2). Oddělení sociálně právní ochrany dětí však za sledované období let 2007–2009 zaznamenalo viditelný nárůst počtu vykonaných návštěv sociálních pracovníků v rodinách. K výraznému nárůstu ostatních případů však nedošlo (viz Příloha č. 3).

Město Jeseník se zapojilo již v roce 1997 do „Komplexního součinnostního programu prevence kriminality na místní úrovni“, který je realizován Ministerstvem vnitra ČR. Součástí programu bylo vytváření projektů prevence kriminality, které by zahrnovaly problematiku na úsecích situační prevence, sociální prevence a informace pro občany.

Byla vytvořena Komise pro prevenci kriminality, která je poradním orgánem rady města, a zřízena funkce Manažera prevence kriminality, který je koordinátorem preventivních aktivit ve městě a kontaktní osobou pro Odbor prevence kriminality Ministerstva vnitra ČR.

Jako preventivní aktivity město Jeseník uplatňuje níže uvedená opatření:

Situační prevence – zvyšování efektivity a rozšiřování kamerového dohledu.

Sociální prevence – podpora projektu Duhový klub, jehož cílem je smysluplné účelné a vhodné trávení volného času skupin rizikových dětí a mládeže. Přednášková činnost pro mládež na základních i středních školách.

Informace občanům – aktivity zaměřené na medializaci a zprostředkování informací.

Propagační, ukázkové a sportovní aktivity – soutěže pro žáky škol, dopravní výchova a ukázkové akce zaměřené na spolupráci bezpečnostních složek.

2.1.2 Nabídka školských zařízení a zájmových organizací

Školská zařízení jsou základní výchovně-vzdělávací institucí. Školní výchova prostupuje se svým mnohostranným zaměřením všemi činnostmi školy ve všech stupních školské soustavy. Školní výchova probíhá v rámci vyučování, mimo vyučovacích aktivit a působením školního prostředí. Školská zařízení jsou významným místem, kde může docházet k pedagogickému ovlivňování volného času dětí a mládeže. Jde o formování zájmů i o rozvoj specifických schopností.

Na základě rozhovoru s vedoucí oboru školství – Městského úřadu Jeseník, jsem zjistila, že v Jeseníku je jedna základní škola, tři střední odborné školy, gymnázium a základní škola speciální, kterou zřizuje krajský úřad. Kromě toho je město zřizovatelem základní

umělecké školy a střediska volného času Duha. Ve městě se dále nachází soukromá výtvarná základní umělecká škola.

Dne 16. 6. 2005 schválilo zastupitelstvo města Jeseník sloučení tří v tu dobu existujících samostatných základních škol. Dnes škola nese oficiální název Základní škola Jeseník se sídlem v ulici Nábřežní, kde je realizována výuka žáků 6. až 9. tříd, a se dvěma odloučenými pracovišti v ulici Průchodní a Boženy Němcové, kde probíhá výuka žáků 1. až 5. tříd. Informace o jednotlivých pracovištích jsem získala od zástupců základní školy (ředitelé ZŠ a vychovatelé) na osobních jednáních.

Základní škola Jeseník, pracoviště Boženy Němcové

V této části základní školy se nachází celkem 9 tříd na prvním stupni, do kterých v současném školním roce dochází celkem 474 žáků. Škola byla dostavena v roce 1986. Jedná se o moderní, velkou školu s vlastní tělocvičnou, jídelnou i školní družinou. Třídy jsou prosvětlené a prostorné, s kapacitou 25 až 30 žáků v jedné třídě. Tato základní škola nabízí mimo jiné rozšířenou výuku cizích jazyků a základy informatiky. Děti mají možnost se účastnit jazykových, přírodovědných, literárních nebo matematických soutěží. Pro žáky 1. a 2. ročníků je zajištěn plavecký kurz. Pro žáky 3. ročníku jsou organizovány škola v přírodě a závody v přespolním běhu a pro žáky 5. ročníků pak i lyžařský výcvik. Škola dále nabízí několik zájmových a nepovinných předmětů, které jsou pro žáky školy bezplatné (viz Tabulka č. 3).

Tabulka 3 – Přehled nepovinných předmětů a zájmových kroužků na ZŠ Jeseník, pracoviště B. Němcové¹⁰⁵

Nepovinný předmět/ zájmový kroužek	Třída ZŠ	Kapacita předmětu (počet žáků)
Angličtina I	1. – 2. Třída	10
Angličtina II	3. – 5. Třída	10
Malá kopaná	1. – 5. Třída	15
Vybíjená	4. – 5. Třída	15
Pohybové hry	1. – 5. Třída	20
Počítačový kroužek	4. – 5. Třída	15

¹⁰⁵ Mrosek Roman – ústní sdělení (ředitel, Základní školy Jeseník, Nábřežní 28/413, Jeseník) dne 7. 1. 2013.

Školní družina se nachází přímo v budově školy. Jedná se o dvě velké, prostorné místnosti v přízemí školy. Družina tvoří dvě oddělení po 30 žácích a provoz je zajištěn ráno od 6:00 do 8:00 hodin a odpoledne od 11:40 do 16:30 hodin. Žáci sem dochází dle potřeb rodičů. Vychovatelky pracují s dětmi v oblasti pohybových aktivit (sportovní hry a kroužky) a estetické výchovy (keramika, malba, ruční práce). Roční poplatek za školní družinu činí 300 Kč za jednoho žáka.

Základní škola Jeseník, pracoviště Průchodní

Škola se nachází přímo v centru města a dochází do ní žáci prvního stupně (1. až 5. třída). Nachází se zde 10 tříd, do kterých v tomto školním roce dochází celkem 255 žáků. Škola je zřízena z bývalého kláštera a přesto, že byla přebudována, má malé třídy a úzké chodby. Jídelna, tělocvična a školní družina se nacházejí v areálu školy, nikoliv však přímo v její budově. Tak jako na předchozím pracovišti školy i zde je rozšířená výuka cizích jazyků a informační technologie. Žáci se mohou účastnit různých školních soutěží i na celostátní úrovni. Žáci 1. a 2. třídy taktéž v rámci školní výuky docházejí do plaveckého kurzu, žáci 3. třídy mají školu v přírodě a žáci 5. třídy pak lyžařský výcvik. Škola dále nabízí několik zájmových a nepovinných předmětů, které jsou pro žáky školy bezplatné (viz Tabulka č. 4).

Tabulka 4 – Přehled nepovinných předmětů a zájmových kroužků na ZŠ Jeseník, pracoviště Průchodní¹⁰⁶

Nepovinný předmět/ zájmový kroužek	Třída ZŠ	Kapacita předmětu (počet žáků)
Angličtina I	1. – 2. Třída	10
Angličtina II	3. – 5. Třída	15
Literární kroužek	3. – 5. Třída	10
Malá kopaná	3. – 5. Třída	20
Florbal	3. – 5. Třída	20

Školní družina při základní škole se nachází v areálu školy. Jedná se o třípatrovou starší budovu. Třídy jsou prostorné. Jsou zde tři oddělení o kapacitě 30 žáků. Provoz je zajištěn v době od 6:00 do 8:00 hodin a od 11:40 do 16:30 hodin. V pondělí a ve středu je školní družina otevřena až do 17:00 hodin. Vychovatelky mají týdenní a měsíční plán,

¹⁰⁶ Mrosek Roman – ústní sdělení (ředitel, Základní školy Jeseník, Nábřežní 28/413, Jeseník) dne 7. 1. 2013.

podle kterého se řídí. Dle ročního období jsou aktivity zaměřeny na různé činnosti, sportovní aktivity nebo dokonce klání (např. drakiáda, barevný den, květinový den). Roční poplatek za školní družinu činí 300 Kč za jednoho žáka.

Základní škola Jeseník, pracoviště Nábřežní

Na toto pracoviště Základní školy Jeseník docházejí žáci druhého stupně (6. až 9. třída). Budova byla postavena v roce 1986 a nachází se na okraji města. Na této škole jsou sportovní třídy se zaměřením na kopanou a běžecké lyžování. Ve škole se nachází 9 tříd, do kterých dochází celkem 224 žáků. Pro žáky jsou organizovány olympiády v německém a anglickém jazyce, soutěže v silovém souboji. Žáci 6. ročníků se účastní bruslařského kurzu, 7. ročníky lyžařského výcviku, 8. ročníky vodáckého kurzu a 9. ročníky cykloturistického kurzu. Škola dále nabízí několik zájmových a nepovinných předmětů, které jsou pro žáky školy bezplatné (viz Tabulka č. 5).

Tabulka 5 – Přehled nepovinných předmětů a zájmových kroužků na ZŠ Jeseník, pracoviště Nábřežní¹⁰⁷

Nepovinný předmět/ zájmový kroužek	Třída ZŠ	Kapacita předmětu (počet žáků)
Kopaná	6. – 9. Třída	20
Lyžování	6. – 9. Třída	15
Informatika	6. – 9. Třída	15
Keramický kroužek	6. – 9. Třída	15
Psaní PC	6. – 9. Třída	10
Ruský jazyk	6. – 9. Třída	15
Dramatický kroužek	6. – 9. Třída	15

Školní družina při základní škole pro žáky 6. až 9. tříd funguje spíše jako školní klub, který se nachází přímo v budově školy (v přízemí jsou pro to vyčleněny dvě místnosti). Doménou klubu jsou sportovní aktivity a práce na PC. Žáci se mohou účastnit akcí jako je např. Halloween, soutěže ve florbalu a stolním tenise nebo turnaje ve street hockey. Školní klub je otevřen v době od 6:00 do 8:00 hodin a od 12:30 do 16:30 hodin. Roční poplatek za školní klub činí 200 Kč za jednoho žáka.

¹⁰⁷ Mrosek Roman – ústní sdělení (ředitel, Základní školy Jeseník, Nábřežní 28/413, Jeseník) dne 7. 1. 2013.

Základní škola Jeseník od roku 2011 rozvíjí spolupráci se slovenskou základní školou v Bojnících. Každoročně se vydává skupina žáků ze Základní školy Jeseník na výměnný pobyt na Slovensko a naopak.

Základní škola Jeseník, Fučíkova

Na této základní škole jsou vzdělávány děti s rozumovými nedostatky, které nemohou být úspěšně vzdělávány na běžné základní škole. Základní škola zajišťuje vzdělávání ve dvou vzdělávacích programech:

Základní škola speciální – skládá se ze šesti tříd o kapacitě 60 žáků v ZŠ Fučíkova a tří tříd o kapacitě 21 žáků v ZŠ Rudná.

Základní škola praktická – skládá se ze dvou tříd o kapacitě 14 žáků v ZŠ Rudná, čtyř tříd o kapacitě 27 žáků v Domově Sněženska a jedné třídy o kapacitě 8 žáků v Denním stacionáři Šimon.

Škola zajišťuje vzdělávání žáků s mentálním, smyslovým, tělesným nebo kombinovaným postižením. Škola na svých odloučených pracovištích nabízí pro žáky níže uvedené zájmové kroužky.

Tabulka 6 – Přehled nepovinných předmětů a zájmových kroužků na ZŠ Jeseník, Fučíkova¹⁰⁸

Pracoviště ZŠ	Nepovinný předmět/ zájmový kroužek	Kapacita kroužku (počet žáků)
ZŠ Fučíkova	Práce na PC	10
	Hry na PC	10
	Sportovní hry	15
ZŠ Rudná	Relaxační kroužek	15
	Práce na PC	10
Domov Sněženska	Canisterapie	10
	Canisterapie	10

Škola pro své žáky pořádá soutěže v kopané a stolním tenise, dále plavecké závody, běh Terryho Foxe a dopravní soutěže, kde se učí zručnosti při jízdě na kole.

Školní družina při základní škole se nachází v budově ul. Rudná. Tvoří ji čtyři oddělení s devíti vychovateli. Provoz je zajištěn v době od 11:40 – 16:00 hodin. Děti mají možnost

¹⁰⁸ Bílek Zdeněk – ústní sdělení (ředitel, Základní škola Jeseník, Fučíkova 312, Jeseník) dne 7. 1. 2013.

se dle zájmu věnovat hudebním a výtvarným aktivitám. Dětem je dále k dispozici několik počítačů. Ve školní družině je realizován program s názvem „*I my budeme jednou dospělí*“. Školní družina je pro žáky bezplatná.

Gymnázium Jeseník

Gymnázium je krajskou školou se všeobecným zaměřením. Zřizovatelem je město Jeseník. Budova školy leží přímo v centru města. Součástí je tělocvična a venkovní hřiště na basketbal. Na škole pracují předmětové komise českého jazyka a literatury, matematiky, fyziky, chemie, biologie, informatiky a tělesné i výtvarné výchovy. Ty pro své žáky pořádají mimoškolní aktivity, např. olympiádu v českém jazyce, matematické a dramatické soutěže. Na škole pracuje kroužek kybernetiky – žáci se účastní soutěží v robotice. Každoročně škola pořádá soutěž Lego-sumo. Pro žáky 1. ročníků je pořádán lyžařský výcvik a pro žáky 3. ročníků je připraven cyklistický a vodácký týden. Gymnázium je osmileté pro žáky 5. ročníků základní školy nebo čtyřleté pro žáky 9. ročníků základní školy. Zájmové kroužky na gymnáziu jsou pro žáky s poplatkem 100 Kč za rok.

Tabulka 7 – Přehled nepovinných předmětů a zájmových kroužků na gymnáziu¹⁰⁹

Nepovinný předmět/ zájmový kroužek	Kapacita kroužku (počet žáků)
Francouzský jazyk	15
Latinský jazyk	15
Florbal	20
Basketbal	20
Volejbal	15
Robolab	3 skupiny po 5

Střední odborná škola a střední odborné učiliště strojírenské a stavební

Škola vznikla v roce 1985 jako zcela nově postavená střední škola. Jedná se o komplexně pojatý středoškolský areál včetně Domova pro mládež. Škola má dobré podmínky prostorové i materiální. Pracovníci vytvářejí co nejlepší podmínky pro výchovu a vzdělávání studentů i pro rozvoj technických a sportovních zájmů. Žáci 1. ročníku se

¹⁰⁹ Žitňanský Michal – ústní sdělení (ředitel, Gymnázium Jeseník, Komenského 281, Jeseník) dne 7. 1. 2013.

účastní lyžařského výcvikového kurzu a žáci 2. ročníku letního sportovního kurzu. Každoročně probíhá vícedenní soustředění cykloturistického kroužku a letní týdenní cyklozájezd na Slovensko. Kromě povinné tělesné výchovy probíhají na venkovním stadionu atletické závody, míčové hry a gymnastika. Školní posilovna je denně využívána. Žáci školy se zúčastňují všech sportovních soutěží, které v okrese organizuje Asociace školních sportovních klubů ČR (fotbal, stolní tenis, šplh, silový víceboj).

Tabulka 8 – Přehled nepovinných předmětů a zájmových kroužků na SOŠ a SOU strojírenské a stavební¹¹⁰

Nepovinný předmět/ zájmový kroužek	Kapacita kroužku (počet žáků)	Počet vyučovacích hodin týdně
Halová kopaná	26	2
Sportovní hry	22	2
Volejbal	18	1
Posilovna	dle zájmu	4
Cyklokroužek	20	2
Technika a technologie VPC	dle zájmu	2
Střelecký kroužek	15	1

Výše uvedené zájmové aktivity jsou pro žáky k dispozici zcela zdarma. Škola každoročně pořádá exkurze do závodu Hyundai Nošovice a zájezdy do předvánoční Vídně. Žáci dále mají k dispozici permanentky na krytý bazén nedaleko města Jeseník, do fitness centra a do divadla.

Domov mládeže se nachází přímo v budově školy. Žáci jsou ubytováni na třílůžkových pokojích hotelového typu. Dva pokoje mají vždy společnou koupelnu a WC.

Hotelová škola Vincenze Priessnitze

Škola se nachází přímo ve středu města. Nabízí žákům klasické denní čtyřleté studium a dálkové studium pětileté. Další formou je nástavbové studium pro absolventy odborných škol v oboru kuchař – číšník. Škola má 12 tříd maturitních oborů. Mezi cíle školy patří rozšíření nabídky odborné jazykové přípravy a to zejména formou zahraničních stáží.

¹¹⁰ Fišerová Soňa – ústní sdělení (ředitelka, SOŠ a SOU strojírenské a stavební Jeseník, Dukelská 1240/27, Jeseník) dne 7. 1. 2013.

Škola nedisponuje vlastním ubytovacím zařízením, proto jsou dojíždějící žáci a studenti ubytováni na Domově mládeže SOŠ a SOU strojírenské a stavební Jeseník.

Škola vyučuje jako nepovinný předmět francouzský jazyk (kapacita 15 žáků). Škola dále nabízí pro své žáky několik zájmových kroužků, např. barmanský, baristický, sportovní nebo kroužek studené kuchyně. Kapacita kroužku se mění dle zájmu žáků. Pro žáky I. ročníků je organizován lyžařský výcvik a pro žáky II. ročníků turistický pobyt. Jelikož si žáci musí větší část nákladů uhradit sami, není o tyto pobytové aktivity až takový zájem. Na škole je zaveden kreditní systém a studenti tak mohou získat za svoji účast na soutěžích kredity, které jim mohou být ku prospěchu při výběru akce hrazené z fondů Evropské Unie (např. výběrový pobyt s možností praxe v Řecku v roce 2012, nyní pobyt v Litvě a Lotyšku).¹¹¹

Soukromá odborná škola gastronomie a potravinářství

Odborná škola je příspěvkovou organizací, jejímž zřizovatelem je město Jeseník. Škola sdružuje Střední odborné učiliště a Domov mládeže. Škola nabízí svým žákům níže uvedené zájmové kroužky, které jsou bezplatné (viz Tabulka č. 9). Dále každoročně pořádá sportovní hry ve fotbale, basketbalu a volejbalu.

Tabulka 9 – Přehled nepovinných předmětů a zájmových kroužků na SOŠ gastronomie a potravinářství¹¹²

Nepovinný předmět/ zájmový kroužek	Počet vyučovacích hodin týdně
Počítačový kroužek	2
Digitální fotografie	1
Ruční práce	1
Posilovna	2
Míčové hry	1
Střelecký kroužek	1
Stolní tenis	1

¹¹¹ Koryťáková Jarmila – ústní sdělení (zástupkyně ředitele, Hotelová škola Vincenze Priessnitz, Dukelská 680, Jeseník) dne 7. 1. 2013.

¹¹² Pernicová Silvie – ústní sdělení (ředitelka, SOŠ gastronomie a potravinářství, U Jatek 916/8, Jeseník) dne 8. 1. 2013.

Zájemci z řad ubytovaných studentů v Domově mládeže při SOŠ mohou ve svém volném čase využívat akce dle měsíčních plánů nebo z nabídky zájmové činnosti Domova mládeže. Níže uvedené volnočasové aktivity jsou pro studenty zdarma.

Tabulka 10 – Přehled zájmových kroužků při Domově mládeže SOŠ gastronomie a potravinářství¹¹³

Nepovinný předmět/ zájmový kroužek	Počet vyučovacích hodin týdně
Stolní tenis	1
Sportovní hry dívky	2
Sportovní hry chlapci	2
Posilovna	2
Střelba ze vzduchovky	1
Knihovna	2

Nepravidelně se v Domově mládeže pořádají diskotéky, společenské akce, sportovní soutěže, vycházky nebo besedy.

Základní umělecká škola

Ve školním roce 2012/2013 navštěvuje školu 683 žáků. Budova školy stojí na okraji města Jeseník. Probíhá zde výuka hudební nauky, výtvarného a literárně-dramatického oboru. Z hudebního oboru se zde vyučují hra na klavír, smyčcové nástroje, elektrické nástroje, zobcovou a příčnou flétnu, harfu a varhany a také zpěv. V současném školním roce do hudebního oboru dochází 514 žáků, do výtvarného oboru 153 žáků a do literárně-dramatického oboru 16 žáků. Školné za hudební obor činí 1000 Kč za pololetí, za výtvarný obor 950 Kč za pololetí a literárně-dramatický obor 850 Kč za pololetí. Absolventi získávají závěrečné vysvědčení.¹¹⁴

Zkouší zde také pěvecké sbory Zvonky, Zvonečky, dechový orchestr mladých ZUŠ s mažoretkami, smyčcový a kytarový orchestr a Jesenické klarinetové kvarteto.

V individuálních i skupinových lekcích zde učí 32 pedagogů. Základní umělecká škola vystupuje na veřejných akcích a koncertech nebo prezentuje díla žáků na výstavách. Zúčastňuje se festivalů a přehlídek u nás i v zahraničí.

¹¹³ Krutil Jiří – ústní sdělení (zástupce ředitele pro MŠV, SOŠ gastronomie a potravinářství, U Jatek 916/8, Jeseník) dne 8. 1. 2013.

¹¹⁴ Štěpánová Helena – ústní sdělení (ředitelka, ZUŠ Jeseník, 28. října 873, Jeseník) dne 4. 1. 2013.

Soukromá výtvarná základní umělecká škola v Jeseníku

Na škole je možné studovat tyto obory – kresba, malba, modelování, keramika, dekorativní kompozice, práce s materiálem a základy dětské počítačové grafiky. Ve škole je vybudováno multimediální pracoviště s pěti výukovými stanicemi. Škola pořádá akreditované vzdělávací kurzy, víkendové kurzy kresby a malby v plenéru a základy typografie. Výukový program se zaměřuje na výtvarné vyjadřování v kresbě, malbě a grafice. Program se zaměřuje na témata, která děti dobře znají a mají k němu citový vztah. Tím se snaží přivést žáky k prožitku, k estetickým kvalitám skutečnosti, ale i k poznání výtvarného jazyka a zvládnutí výtvarné technologie. Škola má kapacitu 80 žáků. Poplatky činí 200 Kč měsíčně + 100 Kč za materiál.

Středisko volného času Duha

Středisko volného času je příspěvkovou organizací města Jeseník. Vzniklo spojením Domu dětí a mládeže Jeseník se Stanicí mladých přírodovědců Jeseník. Středisko se nachází v prostorách bývalého kláštera. Všechny prostory – hlavní budova, zahrada, čtyři skleníky a hvězdárna se nacházejí v centru města. Středisko volného času nabízí:

Pravidelnou zájmovou činnost – zaměřenou na výtvarnou výchovu, tanec, sport, turistiku, přírodovědu, techniku a jazykové vzdělání. Nabídka je určena dětem a mládeži od 5 – 26 let. Zájmové kroužky nabízí více jak 60 činností. Do střediska volného času dochází cca 1500 účastníků všech věkových kategorií.

Příležitostná činnost – akce pro širokou veřejnost a nabídka aktivit, které jsou zaměřeny dle druhu (sport, kultura, vzdělávání) a dle sociálního členění v návaznosti na věk a pohlaví. Nabídka je tedy přístupná rodičům s dětmi i handicapovanými.

Pobytové akce, letní a zimní tábory – tábory pro děti od 6 – 15 let s tematickým zaměřením, např. příměstský tábor s koňmi, plavání, výtvarné techniky, PC, i tábory všeobecně zaměřeny, které rozvíjí zdravý životní styl.

Středisko ekologické výchovy – posláním je využít volný čas dětí a mládeže k ochraně přírody. Ve stanici se chová více jak 20 živočichů (želvy, ryby, hlodavci). Ve sklenících se pěstují tropické a subtropické rostliny.¹¹⁵

Přehled jednotlivých zájmových útvarů při Středisku volného času Duha pro rok 2012/2013 je uveden v Příloze č. 4.

¹¹⁵ Fačevicová Vladislava – ústní sdělení (ředitelka, SVČ Duha, Průchodní 154, Jeseník) dne 4. 1. 2013.

2.1.3 Nabídka kulturních zařízení

Kultura je jedním z důležitých socializačních činitelů, který se podílí na utváření osobnosti dítěte a v různé míře ovlivňuje jeho hodnotovou orientaci, životní styl, zájmy apod. Kultura plní výchovnou funkci v životě dětí a mládeže. Má vliv na tvorbu hodnot a jejich zachování, obohacuje o poznání a citové prožitky. Dnes jsou děti a mládež vystaveni působení mnoha rozdílných kulturních vlivů, tlaku masmédií, snaží se podobat svým vzorům, najít sebe sama. Taky se snaží hledat různé zájmové aktivity, prostřednictvím kterých by vyplnili svůj volný čas.

Kulturní akce patří mezi formy mimoškolní a estetické výchovy. Děti a mládež navštěvují kulturní akce nejen ve svém volném čase, ale i v rámci řádné školní výuky. Návštěvy kulturních akcí, tj. návštěvy muzea, knihovny, kina nebo divadla si školy vybírají na základě kulturních nabídek nebo podle zájmu žáků. Kromě výše uvedených zařízení jsou dnes mezi dospívajícími velmi oblíbené také taneční kluby a koncerty.

Městské kulturní zařízení Jeseník

Městské kulturní zařízení je příspěvkovou organizací, která sdružuje Divadlo Petra Bezruče, kino Pohoda a Kapli. Zařízení zajišťuje provoz nejrůznějších kulturních akcí, sdružuje regionální umělce, nabízí pronájem prostor či výlep plakátů.

Divadlo Petra Bezruče

Divadlo zajišťuje programovou, vzdělávací, pořadatelskou, organizační a propagační činnost. Pořádají se zde jednorázové akce jako zábavné pořady, koncerty, výstavy, společenské akce a programy pro školy a mládež. Ve spolupráci s organizací Duha nabízí cyklické akce. Každoročně probíhá přehlídka divadelních souborů „Divadelní šatna“, 1x měsíčně je zařazena pohádka pro děti (neděle odpoledne). V divadle je výstava členů Jesenického fotoklubu. Divadlo také nabízí jazykové kurzy (němčina, angličtina) ve spolupráci s Lingua Centrem Jeseník, dále taneční a vzdělávací kurzy. Co se týče předplatného, za kurz tance a společenského chování, který probíhá v období říjen až prosinec 1x týdně, činí poplatek 1500 Kč a za jazykové kurzy, které probíhají 1x týdně od září do června, činí poplatek 2000 Kč.¹¹⁶

¹¹⁶ Macháčková Lubomíra – ústní sdělení (pracovnice dramaturgie – produkce, MKZ Jeseník, 28. října 880/16, Jeseník) dne 4. 1. 2013.

Kino Pohoda

Digitální 3D kino je otevřené denně. V kině jsou promítány filmy pro různé věkové skupiny. Také jsou pořádána filmová představení pro školy. Zařízení nabízí projekci nejnovějších filmů na velkoplošném plátně s prostorovým zvukem či speciální projekci filmového klubu. Návštěvníkům je k dispozici velmi komfortní sezení a nadstandardní prostředí. V předsáli kina je pravidelná výstava, která se každý měsíc obměňuje. Pro rodiče s dětmi jsou k dispozici rodinné pasy, které umožňují slevu až 15 Kč na jednotlivá filmová představení. Dětské promítání probíhá o víkendu v odpoledních hodinách. V loňském roce bylo kino Pohoda na třetím místě v návštěvnosti v ČR. Účast na jednotlivá představení je cca 59 % diváků.¹¹⁷

Kaple

Kaple je akusticky a stylově výjimečné místo, které se nachází několik metrů od Masarykova náměstí. Kaple je často využívána pro pořádání koncertů, vystoupení či veřejná sezení. Kaple disponuje prostorným podiem, dostatečnou kapacitou k sezení a vyvýšeným ochozem.¹¹⁸

Vodní tvrz

V budově vodní tvrze je sídlo Vlastivědného muzea Jesenicka. Nachází se na zámeckém náměstí v centru města Jeseník. Je to dvoupatrová trojkřídlá budova s nádvořím a kamenným mostem přes vodní příkop. Ve vodní tvrzi jsou instalovány tři stálé expozice. První je věnována historii jesenického regionu od pravěku, pokladům hornictví, kamenictví a lázeňství. Druhá expozice se věnuje mineralogii Jesenicka. Třetí je fauna a flóra. V muzeu se nacházejí dva prostory pro příležitostné výstavy, přednášky nebo koncerty.

Vodní tvrz je pro veřejnost otevřena od 9:00 do 17:00 hodin, v období září až květen vždy úterý až sobota a v období červen až srpen vždy úterý až neděle. Vstupné činí pro dospělé 40 Kč, důchodce, studenty a děti 20 Kč.

¹¹⁷ Víša Petr – ústní sdělení (vedoucí provozu, kino Pohoda, 28. října 880/16, Jeseník) dne 9. 1. 2013.

¹¹⁸ Macháčková Lubomíra – ústní sdělení (pracovnice dramaturgie – produkce, MKZ Jeseník, 28. října 880/16, Jeseník) dne 4. 1. 2013.

Tabulka 11 – Přehled akcí pro děti a mládež pro rok 2013 ve Vodní tvrzi¹¹⁹

Druh akce	Název akce (termín konání)
Výstava vstupné 15 Kč	Prostor bez dotyku – interaktivní výstava (1-4/2013) Kostry – kosti – kostičky (4-6/2013) Z pohádky do pohádky (6-8/2013) Dějiny středního školství na Jesenicku (9-11/2013) Šťastné a veselé zimní radovánky (11-12/2013)
Přednášky vstupné 20 Kč	Archeologický výzkum zámku Jánský vrch (1/2013) Masožravé rostliny (5/2013) Na poli a na louce (9/2013) Škola hrou (10/2013) Oslad'te si Vánoce (11/2013)
Exkurze vstupné 30 Kč	Po stopách borůvkové víly (5/2013) Jarní příroda (6/2013) Za tajemstvím hradu Rychleby (7/2013)

Knihovna Vincence Priessnitze

První zmínky o knihovně pochází z roku 1946. Základní knihovní fond tvořily dary z řad občanů. Prostory knihovny byly dříve velmi provizorní. Knihy se půjčovaly 3x týdně odpoledne, knihovnice pracovala v nevyhovujících podmínkách za minimální mzdu. Dnešní knihovna je prostorná a vybavená výpočetní technikou i internetem.¹²⁰

Ke dni 9. 1. 2013 je v knihovně registrováno celkem 2307 čtenářů (1850 dospělých, 457 dětí). Cílem ředitele knihovny je rozšířit a zkvalitnit poskytované služby občanům a přispět ke zlepšení kulturního života v Jeseníku. Pracovnice knihovny mají na starosti výpůjčku knih i organizaci besed na literární témata a soutěží pro dětské čtenáře. Výpůjční doba dětského oddělení – pro školy úterý a středa od 9:00 do 12:00 hodin, komunitní činnost středa od 13:00 do 18:00 hodin; oddělení pro dospělé – pondělí až pátek od 12:00 do 18:00 hodin. Roční poplatek za registraci pro dospělé činí 120 Kč, pro důchodce, studenty a děti

¹¹⁹ Savinková Milada – ústní sdělení (průvodkyně, Vodní tvrz Jeseník – Vlastivědné muzeum Jesenicka, Zámecké náměstí 120/1, Jeseník) dne 9. 1. 2013.

¹²⁰ Knihovna Vincence Priessnitze, 2013.

60 Kč. Za internetové služby platí pouze neregistrovaní návštěvníci knihovny (sazba za internet je 20 Kč na hodinu).¹²¹

Klub Mlýnice

Jedná se o moderně zařízený a plně klimatizovaný taneční klub, který se nachází na okraji centra města. V prostorech klubu je k dispozici 100 míst k sezení, velký bar a salonek pro privátní akce i s vlastním barem. Klub je vybaven velmi kvalitním zvukovým systémem, světelnou rampou s laserovými efekty. Každý víkend čeká návštěvníky klubu nový program taneční zábavy a tematických večírků, které začínají vždy od 21:00 hodin. Klub také každou středu od 16:00 do 21:00 hodin pořádá taneční akce pro děti. Ostatní akce jsou přístupny od 18 let. Vstupné na jednotlivé akce se pohybuje od 50 Kč do 70 Kč za dospělou osobu a 30 Kč za dítě při odpoledních akcích.¹²²

YES agency Jeseník

Agentura se zabývá pořádáním a zajišťováním hudebních akcí. V této oblasti pracuje více jak 10 let. Agentura má k dispozici vlastní techniku až na šest nezávislých produkcí. Agentura nabízí služby v oblasti destinačního managementu, teambuildingové programy a volnočasové aktivity. Agentura je schopna vytvořit program dle přání a potřeb zákazníka.¹²³

2.1.4 Nabídka sportovních zařízení

Obsahem této kapitoly je výčet sportovních zařízení, areálů, organizací a klubů, které se zabývají sportovními a pohybovými aktivitami dětí a mládeže v Jeseníku. Sportovní a pohybová činnost směřuje k rozvoji individuálních potřeb, zájmů a schopností jedince. Základní informace jsem získala od J. Kaliny, sekretáře Okresního sdružení ČSTV v Jeseníku. Informace jsem následně ověřovala šetřením v terénu.

Okresní sdružení Českého svazu tělesné výchovy

OS ČSTV vzniklo v roce 1996 sdružením tělovýchovných jednot a sportovních klubů. OS ČSTV je organizací demokratickou, nezávislou a nepolitickou.

¹²¹ Mrázková Marcela – ústní sdělení (pracovnice, Knihovna Vincence Priessnitze v Jeseníku, Lipovská 10/296, Jeseník) dne 9. 1. 2013.

¹²² Klub Mlýnice, 2013.

¹²³ YES agency Jeseník, 2013.

Tabulka 12 – Přehled sportovních oddílů TJ/ SK se sídlem v Jeseníku k 31. 12. 2012¹²⁴

Člen TJ/SK	Děti do 15 let	Mládež 15 – 18 let	Dospělý nad 18 let	Celkem
FENIX SKI Team – lyžování	38	6	29	73
Šachový klub – šachy	1	1	17	19
Tenisový klub	32	14	92	158
OMYA KST – stolní tenis	8	3	43	54
Horolezecký oddíl – horolezectví	1	1	52	54
SK Kuželkáři – kuželky + bowling	2	4	42	48
Klub vodáků – kanoistika	12	4	74	90
Okresní sdružení Šnek – cyklistika	7	3	45	55
Volejbalový klub – volejbal	-	-	34	34
Fotbalový klub – fotbal	100	36	34	170
SKI Team – lyžování	8	2	27	37
Volejbalový oddíl – volejbal	-	3	32	35
FBK Jeseník – florbal	3	11	42	56
Karate klub – karate	28	8	13	43

Členské příspěvky pro děti činí 200 Kč ročně. Každý oddíl si určuje výši oddílového příspěvku, který se pohybuje od 200 do 1300 Kč ročně.

Z výše uvedených sportovních oddílů jsem vybrala čtyři nejsilněji zastoupené oddíly dětí a mládeže, tj. fotbalový, tenisový, lyžařský a vodácký klub, a jeden neorganizovaný specifický klub, lukostřelecký oddíl.

Fotbalový klub

Fotbalový klub má celkem 9 oddílů. Je to klub, který je nejvíce zastoupen dětmi a mládeží. Oddílový poplatek je 1000 Kč za rok. Trénink probíhá 3x týdně dle počtu probíhajících zápasů. Benjamínci hrají okresní přebor, mladší a starší žáci hrají krajskou ligu a dorost je v divizi. FK SIGMA Olomouc získává mládežnickou základnu mimo jiné i z Jeseníku.

¹²⁴ OS ČSTV v Jeseníku, 2013.

Klub zakoupil autobus, který slouží k přepravě na zápasy a má v pronájmu fotbalový stadion pro tréninky i zápasy.¹²⁵

Tenisový klub Jeseník

Klub je občanským sdružením provozujícím a vlastním areál ve smetanových sadech. Klub byl založen v lednu 1993. Cílem je vytvářet vhodné materiální podmínky a organizovat sportovní činnost. Tenisový klub organizuje tenisovou školu pro začátečníky od 6 let věku. Ti posléze reprezentují tenisový oddíl v soutěžích družstev v kategorii mladší žáci, starší žáci a dorostenci. Každou sezónu je řada celostátních turnajů. Pro neregistrované členy je založena Liga amatérů, pro které jsou pořádány během sezóny turnaje ve dvouhrách i čtyřhrách. Poplatky pro rekreační tenis jsou následující:

Pronájem dvorce na 1 hodinu činí 100,-Kč. Je možno využít zakoupené permanentky v ceně 2000 Kč za 30 hodin v době od 8:00 do 15:00 hodin.

Vstupní poplatek nového člena oddílu pro rok 2013: děti do 14 let 1000 Kč, dospělí 1500 Kč.

Členské příspěvky – oddílové: děti do 14 let 1300 Kč za rok, dospělí 1600 Kč za rok.¹²⁶

FENIX SKI Team Jeseník

Tento špičkový sportovní klub je zaměřen na lyžování. Adepti jsou vybíráni ze sportovní třídy ZŠ Jeseník, ul. Nábřežní. Sdružení má 73 členů, z toho 44 tvoří děti a mládež. Systematicky vychovávají talenty v tréninkovém centru, čímž přispívají k výchově mládeže v Jeseníku. Dotace na financování klubu jsou jen částečné, ostatní náklady musí hradit klub a rodiče. Zázemí má klub v areálu bývalých kasáren (sklad, šatny, kancelář). Od roku 2000 má Jeseník přidělen statut TCM (tréninkové centrum mládeže, dříve Středisko vrcholového sportu). Za přispění sponzorů se podařilo vybudovat několik běžeckých tratí, které slouží k zimní tréninkové přípravě. FENIX SKI Team reprezentuje na republikových i mezinárodních závodech. Odchovanci jsou např. J. Švub, K. Žalčík,

¹²⁵ Salva Aleš – ústní sdělení (kontaktní osoba, Fotbalový klub Jeseník, Velká Kraš 129, Velká Kraš) dne 10. 1. 2013.

¹²⁶ Schromm Marek – ústní sdělení (kontaktní osoba, Tenisový klub, Za Pilou 313, Jeseník) dne 30. 1. 2013.

D. Schreier, P. Garabík (reprezentant ČR v biatlonu) nebo J. Magál (reprezentant ČR v běhu na lyžích).¹²⁷

Klub vodáků Jeseník

Klub byl založen v roce 1985. Základnu tvoří 90 členů, z toho je 16 dětí a mládeže. Loděnici a základnu mají vodáci na ul. Březinova, na břehu řeky Staříče. Klub má dostatek lodí na pokrytí putovního tábora, který je realizován ve dvou turnusech každoročně pro členy klubu i pro širokou veřejnost. Vodácký materiál je nabízen klub k zapůjčení. Členské poplatky jsou 50 Kč ročně za dítě a 100 Kč ročně za dospělého. Členské schůze klubu probíhají 1x ročně a schůze výboru 2x ročně, na kterých se navrhuje, odsouhlasuje a schvaluje plán akcí na celý rok.¹²⁸

Lukostřelecký oddíl Jeseník

Tento oddíl je ve městě specifikum. Vznikl v roce 1992 a má celkem 11 členů. V kategorii kadetů a kadetek má dvě dívky a dva chlapce. Vedoucí oddílu organizuje 3D soutěže (střílí se v terénu na trojrozměrné terče). Klub se schází 1x týdně (středa od 15:00 do 16:00 hodin). Členský poplatek je stanoven na 200 Kč za rok. Lukostřelba je vhodná pro děti od 10 let. Noví členové jsou seznámeni se základy lukostřelby a pod vedením se připravují na lukostřelecké soutěže.¹²⁹

Fotbalový stadion Jeseník

Fotbalový stadion se nachází na ulici Dukelská. Hrací plochu tvoří umělý povrch III. generace. Plochu lze osvětlit čtyřmi vysokými stožáry. Na tribuně je k dispozici 180 míst k sezení. Fotbalový stadion je využíván oddílem Kopané v Jeseníku a není volně přístupný. Hřiště je možno si závazně pronajmout pro fotbalové utkání za 2000 Kč nebo trénink za 1000 Kč min. na 1 hodinu. Základní a střední školy mají při organizování tělesné výchovy vstup zdarma. Stadion je majetkem města Jeseník a je v pronájmu oddílu kopané.¹³⁰

Sportovní areál Na Smrtáku Jeseník

¹²⁷ Peštuka Roman – ústní sdělení (kontaktní osoba, FENIX SKI Team, Masarykovo nám. 60, Jeseník) dne 10. 1. 2013.

¹²⁸ Toušek Milan – ústní sdělení (kontaktní osoba, Klub vodáků Jeseník, Alšova 267, Jeseník) dne 10. 1. 2013.

¹²⁹ Kejval Jaroslav – ústní sdělení (vedoucí, Lukostřelecký oddíl Jeseník, Vápenná 360, Vápenná) dne 10. 1. 2013.

¹³⁰ Čepel Pavel – ústní sdělení (koordinátor – technik, Správa majetku města Jeseník, Masarykovo nám. 1/167, Jeseník) dne 10. 1. 2013.

Tento sportovní areál je velmi oblíbené místo nejen pro děti a mládež, ale i pro dospělé. Nachází se na okraji města, je tvořen lyžařským areálem, prostory pro terénní minikáry a letním kinem.

Lyžařský areál: Kapacita vleku je 400 osob/ za hodinu, délka 200 m. K dispozici je dětský vlek pro nejmenší a hlavní vlek pro pokročilé lyžaře. Vleky jsou v provozu v pracovních dnech od 14:00 do 20:00 hodin a o víkendu od 9:00 do 20:00 hodin. Pro dospělé je poplatek 70 Kč za 16 jízd nebo časová jízdenka za 90 Kč, pro děti do 140 cm 16 jízd za 60 Kč nebo časová jízdenka za 70 Kč. Pro dětský vlek je stanovena jednotná cena 20 Kč pro všechny.

Terénní minikáry: Provoz minikár je v době od dubna do října od 13:00 do 18:00 hodin. Cena jedné jízdy je 30 Kč, 4 jízdy za 100 Kč a 8 jízd za 160 Kč.

Letní kino: Kino promítá v době letní sezóny vždy ve středu a v sobotu. Ve středu jsou promítány filmy pro rodiny s dětmi a v sobotu pro mládež a dospělé. Vstup do letního kina je zdarma.¹³¹

Sportovní areál u ZŠ Jeseník, ul. Nábřežní

Sportovní areál byl otevřen teprve v minulém roce. Je zde vybudován běžecký 200 m dlouhý ovál s polyuretanovým povrchem, doplněný po delších stranách rovinkami pro běh na 50 a 60 m a rozběžišti pro dva sektory skoku do dálky. Součástí je plocha pro rozběh skoku vysokého. Uvnitř oválu je multifunkční hřiště s umělým travnatým povrchem pro malou kopanou, házenou, basketbal, volejbal, tenis a softbal. Sportoviště je využíváno základní školou. Pořádají se zde atletické soutěže okresního formátu. Pro širokou veřejnost je hřiště k dispozici v pracovní dny od 16:00 do 21:00 hodin, o víkendu od 9:00 do 21:00 hodin. Během prázdnin je sportovní plocha k dispozici celodenně od 9:00 – 21:00 hodin. Hřiště je nabízeno ke sportovnímu využití zdarma, platí se pouze při rezervacích. Cena pro rezervaci veřejného hřiště činí za 1 hodinu – basketbal / volejbal 100 Kč, házená / kopaná / tenis 200 Kč, celý sportovní areál za 500 Kč.¹³²

Sportovní areál ve Středisku Duha

¹³¹ Vodák Emil – ústní sdělení (majitel, Sportovní areál Na Smrtáku v Jeseníku, Husova 1224, Jeseník) dne 10. 1. 2013.

¹³² Mrosek Roman – ústní sdělení (ředitel, Základní školy Jeseník, Nábřežní 28/413, Jeseník) dne 7. 1. 2013.

Ve středisku je k dispozici nové hřiště s umělým povrchem. Centrální hřiště je určeno pro házenou a fotbal. Volně přístupné veřejnosti. Nejvíce se využívá florbalové hřiště se streetballovými koši.

Tělocvičny a sportovní haly

Tělocvična ZŠ Jeseník, ul. Boženy Němcové – menší tělocvična využívaná pro účely školy, možnost pronájmu pro organizace za 200 Kč na 1 hodinu.

Tělocvična ZŠ Jeseník, ul. Průchodní – starší, dnes už ne příliš vyhovující tělocvična v areálu školy. Lze ji pronajímat pro sportovní účely za 150 Kč na 1 hodinu.

Tělocvična ZŠ Jeseník, ul. Nábřežní – nová tělocvična se nachází přímo v budově školy a slouží žákům i organizacím za poplatek 200 Kč na 1 hodinu.

Tělocvična Gymnázium Jeseník – tělocvična je zrekonstruovaná, moderní a velká. Je využívána pro hodiny tělesné výchovy a sportovní kroužky. Sportovní organizace si ji mohou pronajmout za 200 Kč na 1 hodinu.

Tělocvična SOŠ a SOU strojírenské a stavební – tělocvična se nachází v budově školy, je doplněna posilovnou a využívají ji i ubytovaní studenti na internátě. Tělocvičnu není možné si pronajmout, slouží výhradně pro potřeby školy.

Tělocvična SOŠ gastronomie – tělocvična je přímo v areálu školy, slouží hlavně k výuce tělesné výchovy a ubytovaným studentům na internátě pro sportovní a pohybové kroužky. Tělocvična je doplněna posilovnou, kterou může dle domluvy využívat i veřejnost.

Sportovní hala, ul. Dukelská – tato sportovní hala je majetkem města Jeseník. Je pronajímána k volnočasovým aktivitám – volejbal, florbal, futsal, basketbal – za 200 Kč na 1 hodinu. Hala je využívána žáky středních škol. Budova je však zastaralá a čeká na rekonstrukci.

Jesenické koupaliště

Městské koupaliště je otevřeno v případě pěkného počasí od 1. 6. do 15. 9., od 9:00 do 20:00 hodin. Jsou zde bazény pro plavce i neplavce, skokanský můstek, skluzavka, brouzdaliště a nafukovací atrakce. V areálu je hřiště na plážový volejbal, nohejbal, streetbasket, ruské kuželky a stůl na stolní tenis. V objektu je umístěno fitness centrum se saunou a občerstvením s celoročním provozem.

Tabulka 13 – Ceny vstupného Městské koupaliště Jeseník¹³³

	Celodenní vstup za 1 osobu	Od 16:00 hodin za 1 osobu
Dospělí	60 Kč	35 Kč
Děti	40 Kč	25 Kč
ZTP + dětské domovy	25 Kč	15 Kč
Skupinové slevy pro 15 a více osob	35 Kč	20 Kč

Tabulka 14 – Fitness centrum Barbora – ceník služeb¹³⁴

Otevírací doba	Pondělí – pátek	10:00 – 12:00 15:00 – 22:00
	Sobota – neděle	10:00 – 12:00 17:00 – 22:00
Ceník		
Posilovna	50 Kč/ za 1,5 hodin	
Aerobic	40 Kč/ 1 lekce	
Kolo	40 Kč/ za 1 hodinu	
Sauna	105 Kč/ bez omezení	
Sauna – děti	90 Kč/ bez omezení	
Solárium	6 Kč/ za 1 minutu	
Posilovna	495 Kč/ za 1 měsíc	

Taneční studio Lenky Bachové, Jeseník

Taneční studio provozuje taneční školu se zaměřením na mažoretky s hůlkou a trásněmi. Ve studiu se vyučuje kromě toho také balet, gymnastika, pohybová příprava dětí, aerobic i zumba. Školné se platí vždy na jedno pololetí 1200 Kč na 1 osobu. Pokud

¹³³ Jesenické koupaliště, 2013.

¹³⁴ Jesenické koupaliště, 2013.

chodí děti do více oborů, poskytuje studio slevu. Studio je určeno pro děti od 5 do 15 let a pro mládež do 18 let.¹³⁵

Herní prvky v Jeseníku

Na základě doporučení Komise pro rodinu a sociální věci přistoupil Městský úřad, odbor investic a rozvoje ke zpracování projektu na vybavení některých míst na území města, dětskými herními prvky. Ve vybraných lokalitách byla rozmístěna pružinová houpadla, jednoduché herní sestavy se skluzavkou a houpačky. Jedná se o lokality na ulici Nábřežní, Husova a v Bukovicích u Sokolovny. Herní sestavy jsou určeny pro děti od 3 do 14 let.¹³⁶

Priessnitzovy léčebné lázně Jeseník

Lázně jsou nejstarší vodoléčebné lázně na světě. Byly založeny v roce 1822. Nabízejí nejen léčebné a wellness programy, ale také možnosti, jak trávit volný čas formou sportu. Veškeré informace jsem získala na Lázeňském informačním centru a zároveň je prověřila v reálu dne 10. 1. 2013. Lázně pravidelně pořádají koncerty, vystoupení, divadelní představení i taneční večery. Nabídka sportovního využití zahrnuje tenisové kurty, volejbalové hřiště, půjčovny kol a koloběžek, park lanových překážek, minigolf i bazén.

Tenisové kurty: čtyři antukové tenisové kurty, provoz pondělí – pátek od 14:00 do 20:00 hodin, sobota – neděle od 10:00 do 20:00 hodin, cena 100 Kč na 1 hodinu. Možnost zapůjčení rakety a míčků, s možností využít služeb instruktora. Tenisové kurty jsou v provozu od 1. 5. do 30. 9.

Umělé kluziště (zimní – osvětlené): kluziště je v provozu od prosince do března. Otevírací doba je pondělí – pátek od 14:00 do 15:30 hodin a od 16:00 do 17:30 hodin (pro družstva do 18:00 hodin), v sobotu od 14:00 do 21:00 hodin a v neděli od 14:00 do 19:30 hodin. Vstupné na kluziště je pro děti do 15 let 25 Kč (zapůjčení bruslí za 25 Kč na 90 minut), dospělí 45 Kč (zapůjčení bruslí 40 Kč na 90 minut).

Bazén s vířivkou: nachází se v pavilonu Priessnitz, nabízí volné plavání + vířivku a aqua gymnastiku. Cena za 1 hodinu je 50 Kč za dospělého a 20 Kč za dítě. Kapacita bazénu je 22 osob. Provoz pro veřejnost je zajištěn každý den v odpoledních hodinách (úterý, čtvrtek

¹³⁵ Buriánková Lenka – ústní sdělení (ředitelka, Taneční studium Lenky Bachové, Palackého 1314/2, Jeseník) dne 10. 1. 2013.

¹³⁶ Kovalčík Jiří – ústní sdělení (tajemník, Komise pro rodinu a sociální věci, Masarykovo nám. 1/167, Jeseník) dne 10. 1. 2013.

od 15:00 do 21:00 hodin; pondělí, středa, pátek od 17:00 do 21:00 hodin; sobota, neděle od 13:00 do 21:00 hodin).

Areál volného času: areál je možno využít k relaxaci, odpočinku i sportu. Součástí je plocha s travnatým prostorem pro volný čas a sport. Pořádají se zde kulturní i sportovní akce. Park nízkých lanových překážek je v provozu dle klimatických podmínek, je přístupný zdarma. Je zde multifunkční dětské hřiště s prolézačkami, houpačkami a dalšími sestavami pro zábavu i rozvoj osobnosti.

Park her: nabízí zábavu pro celou rodinu, minigolf je v provozu celý týden od 10:00 do 19:00 hodin za 40 Kč na hodinu. Park je v provozu od 1. 5. do 30. 9. V jeho klidném prostředí je možné si zahrát hru Člověče, nezlob se, i jednu z nejstarších her – venkovní šachy, které zaujmou svojí velikostí.¹³⁷

2.1.5 Sociální služby

Jediným zařízením volnočasových aktivit pro děti a mládež v městě Jeseník, které je zařízením sociálních služeb, je Občanské sdružení Darmoděj. Sdružení otevřelo v květnu 2007 nízkoprahové zařízení 4. lístek. Cílovou skupinou zařízení jsou děti a mládež ve věku od 6 do 26 let, která je ohrožena sociálním vyloučením a společensky nežádoucími jevy. Klienti jsou ve dvou skupinách dle věku, od 6 do 15 let a od 15 do 26 let. Otevírací doba zařízení: pondělí, čtvrtek, pátek od 13:00 do 19:00 hodin, úterý, sobota, neděle od 13:00 do 18:00 hodin, ve středu je zavřeno. Zařízení je určeno dětem a mládeži, trávící svůj volný čas na ulici, v partě či jinak neorganizovaně. Je to alternativa k zájmovým kroužkům a aktivitám. Poskytuje se zde poradenství a sociální servis. Služby jsou poskytovány bezplatně. K dispozici je stolní fotbal, DVD přehrávač, 4 PC s připojením k internetu, miniknihovna, stolní hry. Návštěvníci zde mají teplo, světlo a svobodu volby při pohybu v klubu i výběru volnočasových činností.¹³⁸

Nízkoprahovým zařízením jsem ukončila kapitolu o školských zařízeních a zájmových organizacích. Provedla jsem analýzu podmínek a nabídky možností pro trávení volného času ve městě Jeseník, čímž jsem splnila první z cílů mé bakalářské práce.

¹³⁷ Priessnitzovy léčebné lázně Jeseník, 2013.

¹³⁸ Kadlecová Petra – ústní sdělení (sociální pracovnice, NZDM 4.lístek, Dukelská 1047, Jeseník) dne 10. 1. 2013.

2.2 KVANTITATIVNÍ VÝZKUM

2.2.1 Použité techniky sběru dat

Použité techniky

- práce s dokumenty, což je získávání informací z dokumentů písemného charakteru,
- dotazník, kdy respondenti odpovídají na otázky tištěného formuláře.

Nejdříve jsem provedla předvýzkum. Bylo nutné zjistit, zda jsou otázky v dotazníku srozumitelné a jednoznačné. Na základě výsledků tohoto předvýzkumu jsem upravila dvě otázky v dotazníku a v jednom případě jsem doplnila nabídku možností odpovědi.

Při sestavování informací o zařízeních poskytující volnočasové aktivity pro děti a mládež byla využita obsahová analýza dat.

Pro splnění cílů práce jsem zvolila techniku dotazníku. Otázky jsou respondentům předloženy v tištěné podobě a jsou získávány písemně odpovědi. Dotazník dnes patří mezi nejvyužívanější efektivní techniky sběru dat, ale s nejistou návratností. Je určen především pro hromadné získávání údajů o velkém počtu respondentů. Proto je považován za ekonomicky výhodný nástroj, umožňuje získávat velké množství výzkumných dat za vynaložení minima času i finančních prostředků.¹³⁹

„Přesná formulace konkrétního cíle a úlohy dotazníku ve vztahu ke zvolenému problému je základní podmínkou účelného koncipování dotazníku. Přispívá k cílevědomému obsahovému zaměření dotazníku i k jasnému zaměření jednotlivých položek na uzlové momenty. Naproti tomu nepřesné anebo příliš povrchní vymezení problému vede obyčejně k nejasnosti celkové obsahové koncepce dotazníku a k orientaci na náhodné, nepodstatné stránky při shromažďování dat.“¹⁴⁰ Na jejich základě lze následně provést vyhodnocení určitých skutečností (např. názorů, postojů aj.). Dotazník je v příloze č. 5. Při jeho sestavování jsem dbala především na srozumitelnost a přehlednost otázek. (Což vycházelo z výsledků dříve provedeného předvýzkumu). V úvodu dotazníku jsem vhodně formulovala pokyny k vyplnění.

¹³⁹ Gavora, 2000.

¹⁴⁰ Skalková, Tržil, 1983, s. 87.

2.2.2 Vymezení vzorku respondentů

Respondenty jsou pracovníci volného času, pedagogové, vychovatelé, trenéři, vedoucí oddílu, dobrovolníci a další osoby, které se věnují mimoškolním volnočasovým aktivitám a mají zkušenosti s dětmi a mládeží.

Výběr vzorku byl proveden metodou sněhová koule. Tato metoda je založena na kombinaci účelového výběru a prostého náhodného výběru. Základním východiskem je získání kontaktu s první vlnou účastníků výzkumu, které může proběhnout prostřednictvím využití výběru přes instituci nebo na základě předchozího osobního kontaktu samotného výzkumníka. Prostřednictvím tohoto prvního kontaktu jsem získala skupinu prvních kandidátů, které navrhnul účastník tzv. nulté fáze, tedy člověk z první vlny účastníků výzkumu a kteří tak tvoří soubor potenciálních účastníků výzkumu.¹⁴¹

Dotazníky jsem osobně rozdala a vysvětlila, k čemu mají sloužit a co je jejich záměrem. Ihned jsem si také domluvila termín pro odevzdání. Z mnoha z 50 respondentů jsem již na dané téma diskutovala. V dotazníku je 17 uzavřených a polouzavřených otázek s nabídkou možných odpovědí, popřípadě doplnění odpovědi jiné.

2.2.3 Vyhodnocení výsledků výzkumu – dotazníkové šetření

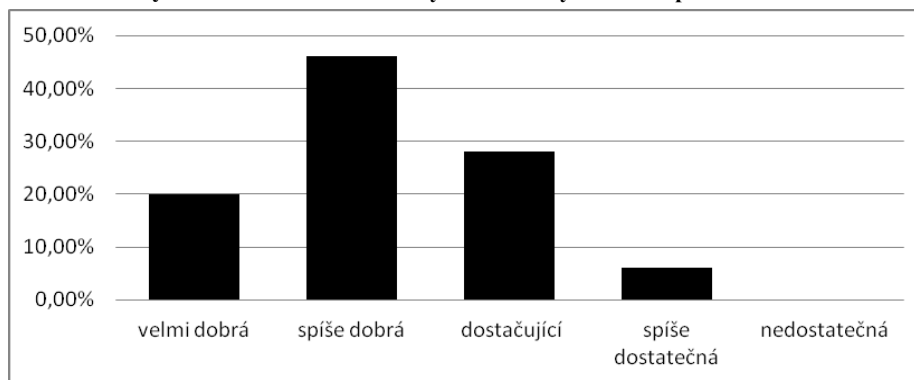
Z problému nabídky volnočasových aktivit jsem odvodila průzkumné otázky, na základě kterých byl sestaven dotazník. Hlavní otázka zní, zda je nabídka těchto aktivit dostatečná (otázky č. 1, 2, 5, 10 a 15). První vedlejší otázkou je, v jaké míře jsou aktivity využívány (otázky č. 4, 7, 16, 17) a druhou vedlejší otázkou je, které aktivity ve městě nejvíce chybí (otázky 3 a 6). Třetí vedlejší otázkou je, co brání v lepším fungování organizací, které se zabývají volnočasovými aktivitami a je tedy důvodem k nespokojenosti (otázky č. 8, 9, 11, 12 a 14).

Zhodnocení nabídky volnočasových aktivit (sportovní i kulturní).

Z dosažených výsledků je zřejmé, že současnou nabídku volnočasových aktivit pro děti a mládež v Jeseníku hodnotili respondenti jako spíše dobrou – 46 %, jako nedostatečnou ji nehodnotil ani jeden respondent.

¹⁴¹ Miovský, 2006.

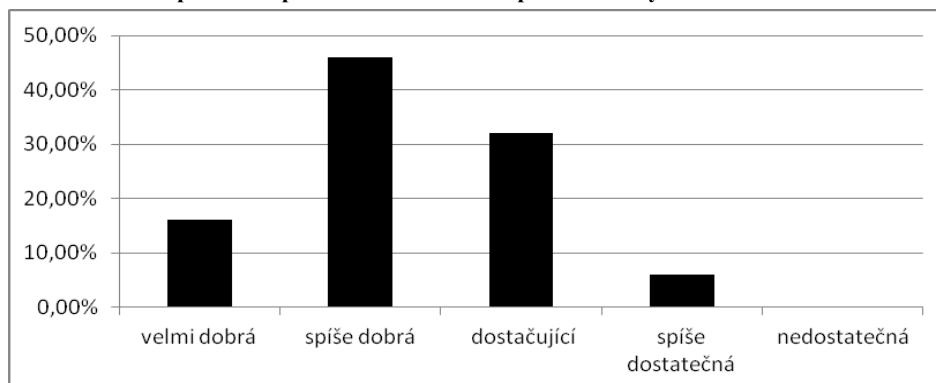
Graf 2 – znázornění vyhodnocení celkové nabídky volnočasových aktivit pro děti a mládež v Jeseníku



Výsledky hodnocení sportovní nabídky

Současná nabídka sportovního vyžití pro děti a mládež v Jeseníku byla hodnocena jako spíše dobrá – 46 % odpovědí respondentů. 32 % respondentů ji hodnotilo jako dostačující. Jako nedostatečnou ji nehodnotil nikdo, viz následující graf.

Graf 3 – znázornění odpovědí respondentů na nabídku sportovního vyžití dětí a mládeže v Jeseníku



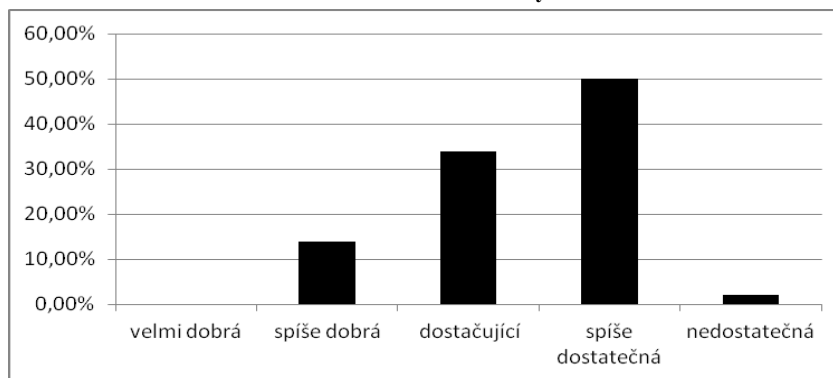
Nejvíce je dle respondentů využíváno veřejně přístupné hřiště v areálu střediska Duha 42 % a nejvíce chybí v Jeseníku sportovní hala.

Výsledky hodnocení kulturní nabídky

Kulturní nabídka je dle výzkumu spíše dostatečná – 50 %, viz následující graf. Jeden respondent ji hodnotí jako nedostatečnou. Kulturní nabídka je tedy méně vyhovující, než sportovní.

Dle výsledků výzkumu nejvíce chybí kluby pro mládež a nejvíce jsou využívány kulturní nabídky ze strany MKZ.

Graf 4 – znázornění zhodnocení kulturní nabídky dětí a mládeže v Jeseníku



Výsledky v nespokojenosti, informovanosti a spolupráci

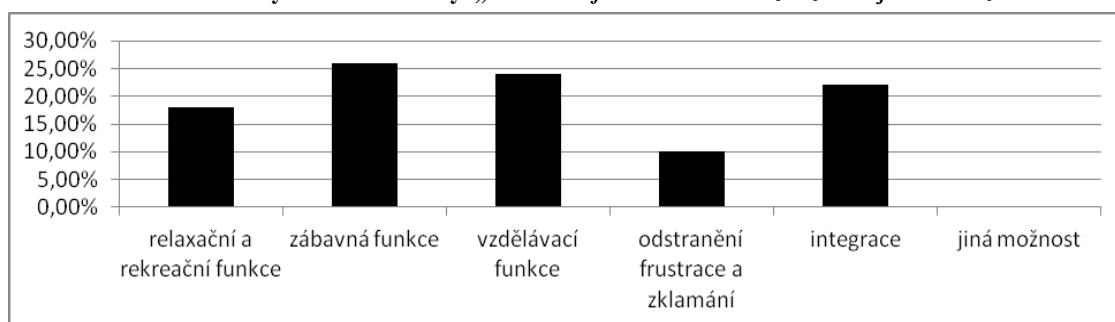
Největší nespokojenost z hlediska využití volnočasových aktivit dětí a mládeže tkví v nedostatku kvalifikovaných pedagogických pracovníků – 38 % a hned za tímto nedostatkem jsou nekontrolovaná prostředí – 36 % odpovědí respondentů, (o nekontrolovatelných prostředích se zmiňuji v kapitole 1.3.3 na str. 34, poslední odstavec)

Úroveň informovanosti dětí a mládeže ze strany organizátorů o nabídkách jednotlivých volnočasových aktivit byla hodnocena jen jako dostačující až spíše dostatečná – 62% respondentů, dva označili informovanost za nedostatečnou – 4 %, (o informovanosti píše v kapitole 1.1.2, str. 16, první odstavec). Spolupráce organizátorů s pracovníky městského úřadu byla hodnocena jako vyhovující – 80 % respondentů, pět respondentů ji označilo za nevyhovující (10 %). Jen 10 % respondentů označilo spolupráci s městským úřadem za výbornou, či spíše dobrou. Svědčí to o tom, že komunikace vázne jak mezi organizacemi a městem, tak organizacemi a veřejností.

Vyhodnocení funkcí a podpory do budoucna

Nejvíce respondentů klade důraz na funkci zábavnou – 26 % a hned za ní je funkce vzdělávací – 24 % (viz následující graf). O významu jednotlivých funkcí volného času pojednávám v kapitole 1.1.3.

Graf 5 – vyhodnocení otázky: „Na kterou funkci klade vaše zařízení největší důraz?“

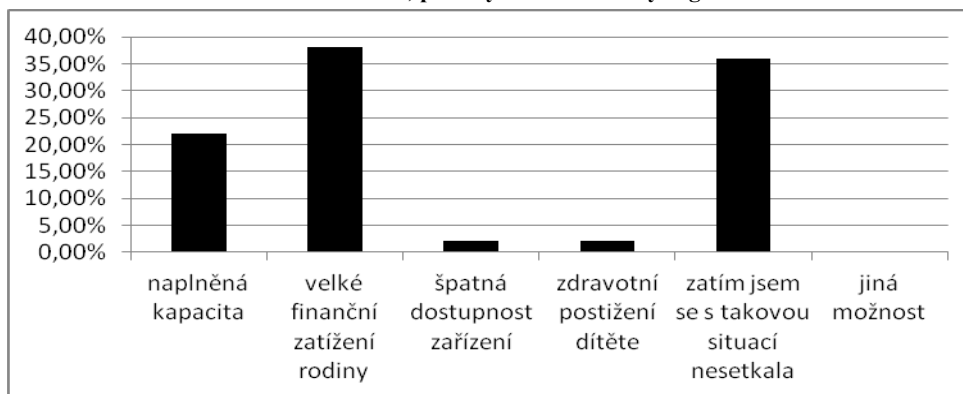


Jako nejdůležitější v oblasti rozvoje volnočasových aktivit pro děti a mládež v Jeseníku je považováno vzdělávání, ovšem nejvíce brání realizaci dle představ organizátorů nedostatek finančních prostředků i velká konkurence ze strany TV a PC. O tom, že děti tráví hodně času u TV a PC jsem pojednala v kapitole 1.2.4.3. Otázka č. 13 byla zaměřena na funkci prevence proti kriminalitě. Z výsledků je zřejmé, že podle respondentů by to měla být rodina – 58 % odpovědí, kdo by se měl největší mírou podílet na prevenci proti kriminalitě dětí a mládeže. O prevenci proti kriminalitě jsem psala v kapitole 1.3.2.

Vyhodnocení důvodů účasti, oblasti největšího zájmu

Pokud se děti aktivit účastní, je to nejčastěji z důvodu toho, že chtějí být se svými vrstevníky – 44 % odpovědí respondentů. O tom proč chtějí být děti a mládež se svými vrstevníky se zmiňuji v kapitole 1.2.4.2. Dalším důvodem je zdokonalování se v určitých aktivitách. Největší zájem je o pohybové a umělecké aktivity. S tím, že by museli dítě odmítnout, se ve své praxi nesetkalo 36 % respondentů, nejčastěji šlo o problém velkého finančního zatížení rodiny (o ekonomické situaci rodin jsem psala v kapitole 1.2.4.4) nebo naplněná kapacita (viz následující graf).

Graf 6 – znázornění důvodů, proč bylo dítě ze strany organizátorů odmítnuto



Odpověď na hlavní otázku zní, že celková nabídka volnočasových aktivit je spíše dobrá, je však lepší v oblasti sportovního využití, v případě kulturního vyžití respondenti označují nabídku jen za spíše dostatečnou. Pozitivně by bylo přijato rozšíření nabídky v oblasti vzdělávání, v dotazovaných organizacích se klade největší důraz na funkci zábavnou, vzdělávací a integrační. V případě preventivní funkce patologických jevů respondenti považují za zodpovědné rodiče, kteří by měli orientovat volnočasové aktivity svých dětí správným směrem.

Odpovědí na první vedlejší otázku, týkající se míry využití nabízených aktivit je, že ze sportovišť je nejvíce navštěvováno hřiště v areálu Duha, v kulturní oblasti vítězí zájmové nabídky ve středisku MKZ. Podle respondentů děti nejvíce láká možnost trávení volného času s vrstevníky při pohybových a uměleckých aktivitách.

Z výsledků šetření vyplývá, že v oblasti sportovní nabídky nejvíce chybí sportovní hala, v oblasti kultury potom kluby pro mládež, což nám odpovídá na druhou vedlejší otázku.

Nejčastější odpovědí na třetí vedlejší otázku, co brání lepšímu fungování zařízení, je nedostatek kvalifikovaných pedagogických pracovníků, nedostatek finančních prostředků a konkurence TV a PC. Také informovanost dětí a mládeže o nabídce aktivit je hodnocena jen jako dostačující, komunikace s Městským úřadem v Jeseníku je jen vyhovující. 64 % respondentů uvedlo, že se setkali se situací, kdy museli zájemce odmítnout, nejčastěji z důvodu velkého finančního zatížení rodiny, nebo naplněné kapacity. Vznikají tak obavy, že se tito odmítnutí jedinci mohou dostat do nekontrolovaného prostředí.

Celkové zhodnocení

Z výsledků průzkumného šetření formou dotazníku plyne, že existují tři základní oblasti problémů. První je problém v komunikaci, a to jak mezi pracovníky organizací a Městským úřadem, tak v komunikaci s rodiči a dětmi. Druhým velkým problémem je finanční situace, která brání žádoucímu rozvoji v oblasti volnočasových aktivit dětí a mládeže. Třetí oblastí je nezájem ze strany mládeže, kdy tato se nezapojuje do organizovaných volnočasových aktivit, a to hlavně z důvodu konkurence TV a PC, ale také proto, že nabídka neodpovídá jejich zájmu.

Doporučení

Hlavním cílem, který jsem si ve své práci vytyčila, je předložit soubor návrhů a doporučení vypracovaný na základě výsledků dotazníkového šetření. Tato opatření by měla přispět ke zkvalitnění současných nabídek volnočasových aktivit ve městě Jeseník.

Navrhovaný soubor doporučení jsem shrnula v následujících šesti bodech:

1. I když je sportovní nabídka hodnocena jako spíše dobrá, domnívám se, že by bylo účelné rozšířit stávající stav o další sportovní zařízení, které v Jeseníku stále chybí a o které je zjevně zájem. Je už na zvážení představitelů města nebo investorů zda půjde o sportovní halu nebo zimní stadion.

2. Spíše dostatečně je hodnocena kulturní nabídka. Z šetření však vyplynulo, že ve městě chybí kluby pro mládež, které by umožnily jak pravidelné, tak občasná setkávání mládeže. Chybí také koncerty a výstavy. Jde tedy o to, kulturní nabídku více přizpůsobit zájmu ze strany mládeže, i když si uvědomují, že se jedná spíše o finanční problém, nikoli neschopnost nebo nezájem ze strany organizátorů.
3. Zajistit dostatek kvalifikovaných pracovníků pro volnočasové aktivity, čímž by se zvýšila úroveň jednotlivých zařízení.
4. Vyhodnotit úroveň vybavenosti jednotlivých zařízení, případně vhodně a účelně investovat finanční prostředky tak, aby došlo k nápravě stávajících nedostatků.
5. Zaměřit pozornost na zlepšení propagace a informovanosti o nabízených aktivitách. Za další úvahu by rozhodně stálo vzbudit touhu a zvědavost dětí a mládeže na základě předložených přitažlivých informací s využitím netradičních forem.
6. Ať už se jedná o zkvalitnění sportovních či kulturních nebo vzdělávacích aktivit ve městě Jeseník, vždy půjde o to, že tyto činnosti úzce souvisí s dalším vývojem dítěte, pomáhají utvářet jeho postoje i osobnost. Proto by se nejen rodiče a představitelé různých zájmových organizací, ale i zastupitelé městského úřadu měli snažit o propojení a kooperaci jak mezi sebou, tak i s příslušnými státními institucemi.

Ze specifikovaných tří oblastí největších problémů vidím tato možná východiska:

Pro řešení problémů v oblasti komunikace by bylo prospěšné sestavení týmu, který by se scházel v určitém časovém úseku, plánoval akce pro místní komunitu, hodnotil úspěšnost aktivit již uskutečněných a zamýšlel se nad další činností. Koordinátorem takového týmu, složeného ze zástupců organizátorů volnočasových aktivit, zástupců města a občanů, by mohl být sociální pracovník, který má zkušenosti a znalosti opírající se o reálnou situaci v místním prostředí.

Druhý palčivý problém, kterým jsou finance, by se mohl zmírnit navázáním kvalitnější spolupráce s neziskovými organizacemi, podporou dobrovolných aktivit a získáváním dobrovolníků pro činnost v oblasti volnočasových aktivit. Další možností je snaha o zapojení podnikatelských subjektů do veřejného života.

Problém nezájmu mládeže může být vyřešen pružnější reakcí na měnící se trendy, nabízení aktivit, o které je opravdu zájem a případné přesunutí kapacity z oblastí méně žádaných tam, kde pro naplnění stavu musí zájemce odmítat. Lze využít toho, že je zájem o trávení volného času v kolektivu, kde i vzdělávání může probíhat zábavnou formou a také s využitím výpočetní techniky, kterou dnešní mládež tak obdivuje.

ZÁVĚR

Na základě získaných výsledků, které vzešly z vyhodnocených odpovědí v dotazníku, je možné podat slíbené informace o tom, co bylo po tom. Ano, tím jsem se pokoušela nalákat čtenáře v úvodu této práce k přečtení od začátku až do samého konce. Zda se mi to povedlo nevím, ale v podkapitole 2.1.2 jsem čtenáře seznámila se současnou nabídkou volnočasových aktivit ve městě Jeseník a v podkapitole 2.2.3 jsem předložila vyhodnocení průzkumu. V příloze č. 6 je grafické znázornění odpovědí na otázky v dotazníku. Čímž, si myslím, že jsem splnila to, co jsem v úvodní kapitole slibovala.

Zatímco v teoretické části jsem se zaměřila na obecné vymezení pojmů souvisejících s daným tématem, na historický i současný pohled na volný čas v kontextu vývojových období dítěte, v praktické části jsem po stručné charakteristice města Jeseník předložila nabídku jednotlivých sportovních, kulturních, zájmových i vzdělávacích zařízení, zabývajících se volnočasovými aktivitami a tento stav doplnila vlastním šetřením formou dotazníku. Výsledky praktického šetření jsem spolu s vyhodnocením a doporučením dalšího řešení shrnula v poslední kapitole praktické části této práce.

Další část tvoří objasnění technik použitých v průzkumném šetření.

Hlavním cílem práce bylo sestavení souboru doporučení, který vychází z požadavků a námětů oslovených respondentů. Byly specifikovány tři hlavní oblasti problémů, týkající se volnočasových aktivit – problém v komunikaci, v oblasti financí a přizpůsobování nabídky aktuálním požadavkům. Navrhla jsem sestavení týmu, složeného ze zástupců organizací, města a občanů, který by projednával společný postup v plnění společensky prospěšných cílů. Dále jsem navrhla aktivnější spolupráci s neziskovými organizacemi, podporu dobrovolníků a zapojení podnikatelských subjektů do veřejné oblasti. Je také potřeba pružněji reagovat na měnící se trendy ve způsobu využívání volného času a přizpůsobit nabídku zájmu dětí a mládeže.

Vedlejším cílem práce bylo zmapování momentální nabídky, zjištění, která zařízení jsou nejvíce navštěvována a která ve městě nejvíce chybí. Bylo zjištěno, že celková nabídka volnočasových aktivit je spíše dobrá, lépe je hodnocena v oblasti sportovní, v oblasti kultury je hodnocena jako dostačující, či spíše dostatečná. Mezi nejnavštěvovanější zařízení v oblasti sportu patří hřiště v areálu střediska Duha a v oblasti kultury zájmové nabídky střediska MKZ. Nejvíce respondentům ve městě chybí sportovní hala a kluby pro mládež.

Žádoucí v oblasti organizování volnočasových aktivit pro děti a mládež by neměla být konkurence, ale spíše spolupráce jednotlivých institucí. Práce by měla vést k odstranění někdy dublujících se činností, a tím také přispět k plné využitelnosti nabídek zařízení. Kvalitní nabídka, která bude odpovídat poptávce, může působit jako prevence negativních společenských jevů, jejíž nárůst je důsledkem snížení kvality společenské péče o volný čas mladé generace.

Tato práce mi umožnila nahlédnout do problematiky jednotlivých zařízení, seznámit se s negativy i pozitivy jejich práce a zároveň mě přivedla k zamyšlení nad tím, že v dnešní uspěchané době, nám zůstává málo času na budování vztahů s těmi nejbližšími, našimi dětmi, které máme připravit na úspěšný život v naší složité společnosti.

Výsledky dotazníkového šetření i samotnou analýzu nabízených volnočasových zařízení hodlám předložit na odbor školství Městského úřadu v Jeseníku. O samotnou práci již při terénním šetření projevíli zájem někteří oslovení aktéři volnočasových zařízení. Doufám, že je tak jako mě přivede alespoň k zamyšlení nad daným tématem.

ANOTACE

Příjmení a jméno autora: Netopilová Hana

Název katedry a fakulty: Katedra sociologie a andragogiky FF UP

Název diplomové práce: Volnočasové aktivity dětí a mládeže v Jeseníku

Počet znaků: 161 954

Počet příloh: 6

Počet použitých zdrojů: 54 literatura, 23 ústní zdroje, internetové zdroje 14

Klíčová slova: volný čas, děti, mládež, vývojová období dítěte, mimoškolní výchova, volnočasové zařízení, prevence

Keywords: leisure time, children, youth, family, child developmental period, extracurricular education, leisure time institution, preventiv

CHARAKTERISTIKA DIPLOMOVÉ PRÁCE

Tato bakalářská práce se zabývá využitím volného času dětí a mládeže ve městě Jeseník. Cílem práce bylo vytvořit soubor návrhů a opatření ke zlepšení nabídky volnočasových aktivit a získat přehled jesenických spolků a organizací, které poskytují volnočasové aktivity pro děti a mládež. Teoretická část obsahuje vymezení základních pojmů, východiska a historický i současný pohled na volný čas. Charakterizují zde vybraná vývojová období dítěte a činitele ovlivňující volný čas. Poslední kapitolou je popis zařízení pro trávení volného času a volný čas jako prevence sociálně patologických jevů. Praktická část je zaměřena na popis města Jeseník a nabídku jednotlivých volnočasových zařízení. V závěru předkládám výsledky dotazníkového šetření a případná doporučení. Navrhuji sestavení týmu, který by se měl zabývat společným postupem v oblasti organizace volnočasových aktivit dětí a mládeže. Větší důraz by měl být kladen na spolupráci s neziskovými organizacemi, podporu dobrovolných aktivit a činnosti dobrovolníků. Nabídka volnočasových aktivit by měla pružně reagovat na měnící se oblasti zájmu dětí a mládeže.

ABSTRACT

This thesis deals with the use of the free time of children and youth in Jeseník.

The aim was to create a set of proposals and measures to improve the supply of free time activities and get a summary of Jeseník associations and organisations that provide free time activities for children and youth. The theoretical part includes definitions of basic concepts, starting points and historical and current view of free time. I characterise here selected developmental period of the child and factors affecting free time. The last chapter is a description of the free time equipment and free time as prevention of socially pathological phenomena. Practical part is focused to the description of Jeseník city and to the offer of individual free time facilities. In conclusion I present the results of the questionnaire investigation and any recommendations. I suggest compilation a team that should be address by common action in the field of organisation free time for children and youth. Greater emphasis should be placed on cooperation with non-profit organisations, voluntary activities and support of volunteers. Offer of free time activities should flexibly respond to changing the interests of children and youth.

SEZNAM POUŽITÉ LITERATURY A ZDROJŮ

- BARTUŇKOVÁ, T.** *Volný čas dětí stále častěji tráví u televize, potvrzuje výzkum.* [online]. c2012. [cit. 2012-10-08].
- BINAROVÁ, M.** *Ohrožuje současný životní styl naše děti?* [online]. c11. 7. 2007. [cit. 2012-09-15].
- BURIÁNEK, J.** *Sociologie.* 2. vyd. Praha: Fortuna, 2001, 126 s. ISBN 80-7168-754-5.
- ČÁP, J., MAREŠ, J.** *Psychologie pro učitele.* 1. vyd. Praha: Portál, 2001. 656 s. ISBN 80-7178-462-X.
- ČÁP, J.** *Psychologie výchovy a vyučování.* 1. vyd. Praha: Karolinum, 1997. 414 s. ISBN 80-7066-534-3.
- ČÁP, J., MAREŠ, J.** *Psychologie pro učitele.* 1. vyd. Praha: Portál, 2001. 656 s. ISBN 80-7178-462-X
- ČIHOVSKÝ, J.** *K vývoji názorů na volný čas (Od Aristotela k Dumazedierovi).* In HODANĚ, B. *Volný čas a jeho současné problémy.* 1. vyd. Olomouc: Hanex Olomouc pro Fakultu tělesné kultury, 2002. 188 s. ISBN 80-85783-37-1.
- DUFKOVÁ, J.** *Životní způsob/životní styl a jeho varianty.* 1. vyd. Praha: MČSS při AV ČR, 2005. ISBN 80-7308-131-8.
- FALTÝNKOVÁ, J., HŘEBÍČEK, L., SPOUSTA, V.** et al., V. *Kapitoly z pedagogiky volného času.* 1. vyd. Brno: Masarykova univerzita, 1998. 37 s. ISBN 80-210-1274-9.
- FILIPCOVÁ, B.** *Volný čas in Malý sociologický slovník.* 1. vyd. Praha: Svoboda, 1970. 614 s. bez ISBN.
- FISCHER, S., ŠKODA, J.** *Sociální patologie.* Analýza příčin a možnosti ovlivňování závažných sociálně patologických jevů. 1. vyd. Praha: Grada, 2009. 224 s. ISBN 978-80-247-2781-3.
- GAVORA, P.** *Úvod do pedagogického výzkumu.* 1. vyd. Brno: Paido, 2000. 207 s. ISBN 80-85931-97-6.
- HÁJEK, B., HOFBAUER, B., PÁVKOVÁ, J.** *Pedagogické ovlivňování volného času.* 1. vyd. Praha: Portál, 2008. 239 s. ISBN 978-80-7367-473-1.
- HARTL, P., HARTLOVÁ, H.** *Psychologický slovník.* 1. vyd. Praha: Portál, 2000. 774 s. ISBN 80-7178-303-X.
- HELUS, Z.** *Dítě v osobnostním pojetí: obrat k dítěti jako výzva a úkol pro učitele a rodiče.* 1. vyd. Praha: Portál, 2004. 228 s. ISBN 80-7178-888-0.
- HELUS, Z.** *Psychologie.* 2. vyd. Praha: Fortuna, 1999. 120 s. ISBN 80-7168-406-6.

- HOFBAUER, B.** *Děti, mládež a volný čas*. 1. vyd. Praha: Portál, 2004. 176 s. ISBN 80-7178-927-5.
- KOHOUTEK, R.** *Základy užité psychologie*. 1. vyd. Brno: Cerm, 2002. 544 s. ISBN 80-214-2203-3.
- KOVALČÍK, J.** *Sociálně demografická analýzy okresu Jeseník* [online]. c2010 [cit. 2012-09-18].
- KRATOCHVÍLOVÁ, E.** *Pedagogika volného času: výchova v čase mimo vyučování a v pedagogické teorii a v praxi*. 1. vyd. Bratislava: Vydavateľstvo UK, 2004. 307 s. ISBN 80-223-1930-9.
- KRAUS, B.** *Základy sociální pedagogiky*. 1.vyd. Praha: Portál, 2008. 216s. ISBN 978-80-7367-383-3
- KRAUS, B., HRONCOVÁ, I.** *Sociální patologie*. 1.vyd. Hradec Králové, Gaudeamus, 2007. 325 s. ISBN 978-80-7041-896-3.
- KRAUS, B., POLÁČKOVÁ, V., et al.** *Člověk – prostředí – výchova: k otázkám sociální pedagogiky*. Brno: Paido, 2001. 199 s. ISBN 80-7315-004-2.
- KŘIVOHLAVÝ, J.** *Psychologie zdraví*. 2. vyd. Praha: Portál, 2003. 279 s. ISBN 80-7178-774-4.
- KURIC, J.** *Ontogenická psychologie*. 1. vyd. Brno: Cerm, 2001. 180 s. ISBN 80-214-1844-3.
- LANGMEIER, J., KREJČÍŘOVÁ, D.** *Vývojová psychologie*. 2. aktualiz. vyd. Praha: Grada, 2006. 368 s. ISBN 80-247-1284-9.
- MATĚJČEK, Z.** *Rodiče a děti*. 2. vyd. Praha: Avicenum, 1989. 335 s. bez ISBN.
- MATOUŠEK, O., KROFTOVÁ, A.** *Mládež a delikvence*. 2. aktualiz. vyd. Praha: Portál, 2003. 340 s. ISBN 80-7178-771-X.
- MATOUŠEK, O., MATOUŠKOVÁ, A.** *Mládež a delikvence*. 3. aktualiz. vyd. Praha: Portál, 2011. 344 s. ISBN 978-80-7367-825-8.
- MIOVSKÝ, M.** *Kvalitativní přístup a metody v psychologickém výzkumu*. 1. vyd. Praha: Grada, 2006. 332 s. ISBN 80-247-1362-4.
- MIOVSKÝ, M., SKÁCELOVÁ, L. ZAPLETALOVÁ, J., et al.** *Primární prevence rizikového chování ve škole*. 1. vyd. Praha: Sdružení Scan, Centrum adiktologie, Psychiatrická klinika, 1. LF UK v Praze a VFN v Praze, 2010. 260 s. ISBN 978-80-87258-47-7.
- NOVÁKOVÁ, J.** *Jak podporovat rozvíjení osobnosti dítěte*. [online]. c2010. [cit. 2012-10-15].
- PÁVKOVÁ, J.** *Pedagogika volného času*. 2. vyd. Praha: Portál, 2001. 229 s. ISBN 80-7178-569-5.

- PÁVKOVÁ, J., HÁJEK, B., HOFBAUER, B.,** Hrdličková, V., Pavlíková, A. *Pedagogika volného času*. Praha: Portál, 1999. 35, 42 s.
- PÁVKOVÁ, J., HÁJEK, B., HOFBAUER, V.,** et al. *Pedagogika volného času*. 3.vyd. Praha: Portál, 2002. 221 s. ISBN 80-7178-711-6.
- PEŠTÁLOVÁ, L.** *Školský zákon: zákon č. 561/2004 Sb. o předškolním, základním, středním, vyšším odborném a jiném vzdělávání: stav k 1. 1. 2010*. 2. přeprac. vyd. Třinec: Resk, 2010. 267 s. ISBN 978-80-904324-1-3.
- PETRUSEK, M., MAŘÍKOVÁ, H., VODÁKOVÁ, A.** *Velký sociologický slovník II P-Ž*. 1. vyd. Praha: Karolinum, 1996, 880 s. ISBN 80-7184-310-5.
- POKORNÝ, V., TELCOVÁ, J., TOMKO, A.** *Prevence sociálně patologických jevů: Manuál praxe*. Brno: Ústav psychologického poradenství a diagnostiky r. s., 2003. 186 s. ISBN 80-86568-04-0.
- PRŮCHA, J., WALTEROVÁ, E., MAREŠ, J.** *Pedagogický slovník*. 2. přeprac. rozš. vyd. Praha: Portál, 1998. 328 s. ISBN 80-7178-252-1.
- PRŮCHA, J., WALTEROVÁ, E., MAREŠ, J.** *Pedagogický slovník*. 4. upravené vyd. Praha: Portál, 2003. ISBN 80-7178-772-8
- ŘÍČAN, P.** *Cesta životem*. 2. vyd. Praha: Portál, 2006. 390 s. ISBN 80-7367-124-7.
- SAK, P.** *Proměny české mládeže*. 1. vyd. Praha: Petrklíč, 2000. 291 s. ISBN 80-7229-042-8.
- SKALKOVÁ, J.** *Úvod do metodologie a metod pedagogického výzkumu*. 1. vyd. Praha: Státní pedagogické nakladatelství, 1983. 204 s. ISBN
- SLEPIČKOVÁ, I.** *Sport a volný čas*. 2. vyd. Praha: Univerzita Karlova, 2005. 115 s. ISBN 80-246-1039-6.
- SPOUSTA, V., PELÁN, J., FUKAČ, J.** *Metody a formy výchovy ve volném čase: Kultura a umění ve výchově*. 1. vyd. Brno: Masarykova univerzita, 1996. 82 s. ISBN 80-210-1275-7.
- ŠPIRKOVÁ, K.** *Trávení volného času dětí pro zdravý životní styl* [online]. c2010. [cit. 2012-10-15].
- ŠVIGOVÁ, M.** *Volný čas a my*. 1. vyd. Praha: Svobodné slovo, 1967. 155 s. bez ISBN.
- TRACHTOVÁ, E.** et al. *Potřeby nemocného v ošetrovatelském procesu*. 2. vyd. Brno: IDVPZ, 2001. 184 s. ISBN 80-7013-324-8.
- TRPIŠOVSKÁ, D., VACÍNOVÁ M.** *Základy psychologie*. 1. vyd. Skripta. Ústí nad Labem: Univerzita Jana Evangelisty Purkyně, Pedagogická fakulta, 2001. 158 s. bez ISBN.
- VÁGNEROVÁ, M.** *Psychopatologie pro pomáhající profese*. 3. rozš. vyd. Praha: Portál 2004, 870 s. ISBN 80-7178-802-3.

VÁGNEROVÁ, M. *Vývojová psychologie I.: dětství a dospívání.* 1. vyd. Praha: Karolinum, 2005. 467 s. ISBN 80-246-0596-8.

VESELÁ, J. *Jak ve volném čase? 1. díl.* 1. vyd. Hradec Králové: Gaudeamus, 1997. 121 s. ISBN 80-7041-146-5.

VODÁKOVÁ, J. *Volný čas dětí? Bud' příliš kroužků, nebo pasivita.* [online]. c2011. [cit. 2012-10-10].

ZICH, F. *Co s volným časem.* 1. vyd. Praha. Pressfoto, 1978. 166 s. bez ISBN.

ÚSTNÍ ZDROJE

Bílek Zdeněk – ústní sdělení (ředitel, Základní škola Jeseník, Fučíkova 312, Jeseník) dne 7. 1. 2013.

Buriánková Lenka – ústní sdělení (ředitelka, Taneční studium Lenky Bachové, Palackého 1314/2, Jeseník) dne 10. 1. 2013.

Čepl Pavel – ústní sdělení (koordinátor – technik, Správa majetku města Jeseník, Masarykovo nám. 1/167, Jeseník) dne 10. 1. 2013.

Fačevicová Vladislava – ústní sdělení (ředitelka, SVČ Duha, Průchodní 154, Jeseník) dne 4. 1. 2013.

Fišerová Soňa – ústní sdělení (ředitelka, SOŠ a SOU strojírenské a stavební Jeseník, Dukelská 1240/27, Jeseník) dne 7. 1. 2013.

Kadlecová Petra – ústní sdělení (sociální pracovnice, NZDM 4.lístek, Dukelská 1047, Jeseník) dne 10. 1. 2013.

Kejval Jaroslav – ústní sdělení (vedoucí, Lukostřelecký oddíl Jeseník, Vápenná 360, Vápenná) dne 10. 1. 2013

Koryťáková, Jarmila – ústní sdělení (zástupkyně ředitele, Hotelová škola Vincenze Priessnitze, Dukelská 680, Jeseník) dne 7. 1. 2013.

Kovalčík Jiří – ústní sdělení (tajemník, Komise pro rodinu a sociální věci, Masarykovo nám. 1/167, Jeseník) dne 10. 1. 2013.

Krutil Jiří – ústní sdělení (zástupce ředitele pro MŠV, SOŠ gastronomie a potravinářství, U Jatek 916/8, Jeseník) dne 8. 1. 2013.

Macháčková Lubomíra – ústní sdělení (pracovnice dramaturgie – produkce, MKZ Jeseník, 28. října 880/16, Jeseník) dne 4. 1. 2013.

Mrázková Marcela – ústní sdělení (pracovnice, Knihovna Vincenze Priessnitze v Jeseníku, Lipová 10/296, Jeseník) dne 9. 1. 2013.

Mrosek Roman – ústní sdělení (ředitel, Základní školy Jeseník, Nábřežní 28/413, Jeseník) dne 7. 1. 2013

Pernicová Silvie – ústní sdělení (ředitelka, SOŠ gastronomie a potravinářství, U Jatek 916/8, Jeseník) dne 8. 1. 2013.

Peštuka Roman – ústní sdělení (kontaktní osoba, FENIX SKI Team, Masarykovo nám. 60, Jeseník) dne 10. 1. 2013.

Salva Aleš – ústní sdělení (kontaktní osoba, Fotbalový klub Jeseník, Velká Kraš 129, Velká Kraš) dne 10. 1. 2013.

Savinková Milada – ústní sdělení (průvodkyně, Vodní tvrz Jeseník – Vlastivědné muzeum Jesenicka, Zámecké náměstí 120/1, Jeseník) dne 9. 1. 2013.

Schromm Marek – ústní sdělení (kontaktní osoba, Tenisový klub, Za Pilou 313, Jeseník) dne 30. 1. 2013.

Štěpánová Helena – ústní sdělení (ředitelka, ZUŠ Jeseník, 28. října 873, Jeseník) dne 4. 1. 2013.

Toušek Milan – ústní sdělení (kontaktní osoba, Klub vodáků Jeseník, Alšova 267, Jeseník) dne 10. 1. 2013.

Víša Petr – ústní sdělení (vedoucí provozu, kino Pohoda, 28. října 880/16, Jeseník) dne 9. 1. 2013.

Vodák Emil – ústní sdělení (majitel, Sportovní areál Na Smrt'áku v Jeseníku, Husova 1224, Jeseník) dne 10. 1. 2013.

Žitňanský Michal – ústní sdělení (ředitel, Gymnázium Jeseník, Komenského 281, Jeseník) dne 7. 1. 2013.

INTERNETOVÉ ZDROJE

ČSÚ Jeseník. *Profil města Jeseník* [online]. [cit. 2012-09-18]. Dostupné z <www.jesenik.org/storage/_mesto/.../4._profil_msta_jesenk.doc>.

Jesenické koupaliště [online]. [cit. 2013-01-22]. Dostupné z <<http://www.jesenicke-koupaliste.cz/>>.

Klub Mlýnice [online.] [cit. 2013-01-20]. Dostupné z <<http://www.mlynice.eu/o-klubu.php>>.

Knihovna Vincence Priessnitze v Jeseníku. *Historie knihovnictví na Jesenicku* [online]. [cit. 2013-01-20]. Dostupné z <<http://www.knihovna-jesenik.cz/historie.htm>>.

Městský úřad Jeseník. *Výkaz počtu obyvatel města Jeseník k 31. 12. 2011.* Emailová korespondence s Kamilou Macíkovou [online]. [cit. 2012-09-10]. Dostupné z <Hana.Netopilova@mze.cz>.

MŠMT. *Volný čas a prevence u dětí a mládeže* [online]. c2002. [cit. 2012-10-22]. Dostupný z <www.msmt.cz/uploads/soubory/prevence/olnycas.pdf>.

OS ČSTV v Jeseníku. *Subjekty sdružení v OS ČSTV Jeseník* [online]. [cit. 2013-01-21]. Dostupné z <http://www.cstv.cz/jesenik/05_subjekty_02_subjekty.htm>.

Priessnitzovy léčebné lázně Jeseník [online]. [cit. 2013-01-21]. Dostupné z <<http://www.priessnitz.cz/>>.

Předpis č. 104/1991 Sb., o Úmluvě o právech dítěte [online]. [cit. 2012-09-18]. Dostupné z <<http://www.crdm.cz/download/umluva.pdf>>.

Sak, P. (2006). Proměny volného času a zaostávání pedagogiky. URL: <<http://www.blisty.cz/2006/7/3/art29205.html>> [cit. 2006-2-9].

Statistika Městské police Jeseník za rok 2011. Emailová korespondence s Miroslavem Táborským [online]. [cit. 2012-09-10]. Dostupné z <Hana.Netopilova@mze.cz>.

YES Agency Jeseník [online.] [cit. 2013-01-20]. Dostupné z <<http://www.yesagency.cz/>>.

Základy pedagogiky volného času [online]. Teologická fakulta Jihočeské univerzity.

Skriptum. Verze 7/2009. [cit. 2012-09-17]. Dostupné z <www.tf.jcu.cz/getfile/2ac71dd74a48dcd4>.

Zákon č. 108/2006 Sb., o sociálních službách, ve znění pozdějších předpisů.

SEZNAM OBRÁZKŮ, GRAFŮ A TABULEK

Obrázek 1 – Maslowova pyramida potřeb	21
Obrázek 2 – Městský znak	35
Graf 1 – Věková struktura obyvatel v obci Jeseník k 31. 12. 2011	37
Graf 2 – znázornění vyhodnocení celkové nabídky volnočasových aktivit pro děti a mládež v Jeseníku	63
Graf 3 – znázornění odpovědí respondentů na nabídku sportovního vyžití dětí a mládeže v Jeseníku	63
Graf 4 – znázornění zhodnocení kulturní nabídky dětí a mládeže v Jeseníku.....	64
Graf 5 – vyhodnocení otázky: „ <i>Na kterou funkci klade vaše zařízení největší důraz?</i> “	64
Graf 6 – znázornění důvodů, proč bylo dítě ze strany organizátorů odmítnuto	65
Tabulka 1 – Kriminalita dětí a mladistvých v letech 2007 až 2009	38
Tabulka 2 – Případy řešené kurátorem pro mládež v letech 2007 až 2009	38
Tabulka 3 – Přehled nepovinných předmětů a zájmových kroužků na ZŠ Jeseník, pracoviště B. Němcové	40
Tabulka 4 – Přehled nepovinných předmětů a zájmových kroužků na ZŠ Jeseník, pracoviště Průchodní.....	41
Tabulka 5 – Přehled nepovinných předmětů a zájmových kroužků na ZŠ Jeseník, pracoviště Nábřežní.....	42
Tabulka 6 – Přehled nepovinných předmětů a zájmových kroužků na ZŠ Jeseník, Fučíkova	43
Tabulka 7 – Přehled nepovinných předmětů a zájmových kroužků na gymnáziu	44
Tabulka 8 – Přehled nepovinných předmětů a zájmových kroužků na SOŠ a SOU strojírenské a stavební.....	45
Tabulka 9 – Přehled nepovinných předmětů a zájmových kroužků na SOŠ gastronomie a potravinářství.....	46
Tabulka 10 – Přehled zájmových kroužků při Domově mládeže SOŠ gastronomie a potravinářství.....	47
Tabulka 11 – Přehled akcí pro děti a mládež pro rok 2013 ve Vodní tvrzi	51
Tabulka 12 – Přehled sportovních oddílů TJ/ SK se sídlem v Jeseníku k 31. 12. 2012.....	53
Tabulka 13 – Ceny vstupného Městské koupaliště Jeseník.....	58
Tabulka 14 – Fitness centrum Barbora – ceník služeb	58

SEZNAM PŘÍLOH

Příloha 1 – Obyvatelstvo v Jeseníku podle státní příslušnosti

Příloha 2 – Umísťování dětí a mladistvých do náhradní rodinné, ochranné a ústavní výchovy v letech 2007 až 2009

Příloha 3 – Vybrané evidenční údaje oddělení sociálně právní ochrany dětí v letech 2007 až 2009

Příloha 4 – Přehled zájmových útvarů při Středisku volného času Duha pro rok 2012/2013

Příloha 5 – Dotazník

Příloha 6 – Vyhodnocení dotazníku

Příloha 1 – Obyvatelstvo v Jeseníku podle státní příslušnosti

Státní příslušnost	celkem	muži	ženy
Česká republika	11931	5755	6176
Arménie	3	2	1
Austrálie	1	1	0
Bangladéš	1	1	0
Bělorusko	2	1	1
Bulharsko	4	2	2
Estonsko	1	0	1
Chorvatsko	1	1	0
Indie	1	1	0
Japonsko	1	0	1
Jemen	1	1	0
Kazachstán	5	3	2
Maďarsko	2	2	0
Makedonie	6	4	2
Mongolsko	3	1	2
neuvedeno	1	1	0
nezjištěn	1	0	1
Polsko	17	9	8
Portugalsko	1	1	0
Rumunsko	1	1	0
Rusko	16	7	9
Řecko	14	11	3
Slovenská republika	34	16	18
Spojené království	1	1	0
Spojené státy americké	1	1	0
Spolková republika Německo	6	3	3
Ukrajina	9	3	6
Vietnam	78	52	26
CELKEM	12143	5851	6262

Zdroj: Oddělení evidence obyvatel, Městský úřad Jeseník, 2012.

Příloha 2 – Umístování dětí a mladistvých do náhradní rodinné, ochranné a ústavní výchovy v letech 2007 až 2009

		2007		2008		2009	
		celkem	z toho do 15 roků	celkem	z toho do 15 roků	celkem	z toho do 15 roků
Ve sledovaném roce bylo umístěno na základě rozhodnutí do péče budoucích osvojitelů		0	0	3	3	0	0
	péče jiných občanů než rodičů	4	3	2	2	0	0
	ústavní výchovy	1	0	10	8	7	5
	ochranné výchovy	2	0	3	1	4	2
	péče budoucích pěstounů	0	0	3	3	4	4
	péče zařízení pro děti vyžadující okamžitou pomoc	2	2	0	0	0	0
	osvojení	0	0	0	0	0	0

Zdroj: Oddělení sociálně právní ochrany dětí, Městský úřad Jeseník, Kovalčík, 2010.

Příloha 3 – Vybrané evidenční údaje oddělení sociálně právní ochrany dětí v letech 2007 až 2009

	Počet případů k 31. 12. 2007	Počet případů k 31. 12. 2008	Počet případů k 31. 12. 2009
Podané návrhy (podněty) soudu na omezení rodičovské zodpovědnosti	0	0	0
zbavení rodičovské zodpovědnosti	0	1	4
Napomenutí	0	0	3
Dohled	1	0	3
nařízení ústavní výchovy	0	2	5
zrušení ústavní výchovy	1	0	0
vydání předběžného opatření podle §76a OSŘ celkem	3	6	2
z toho			
soudem vyhověno	2	4	2
soudem zamítnuto	1	2	0
Podané podněty (oznámení) policii na zanedbání povinné výživy (§213 TZ)	0	0	1
ohrožení mravní výchovy mládeže (§217 TZ)	0	2	2
ublížení na zdraví (§221 TZ)	0	0	1
Orgán sociálně právní ochrany ustanoven opatrovníkem	612	521	358

z toho majetkovým opatrovníkem	0	1	0
Orgán sociálně právní ochrany ustanoven poručníkem podle §79 odst. 3 ZR	0	1	0
Orgán sociálně právní ochrany ustanoven opatrovníkem podle §45 odst. 2 TŘ	23	4	3
Počet soudních jednání, ve kterých sociální pracovníci zastupovali nezletilé děti	232	213	281
Jednání u jiných institucí, ve kterých sociální pracovníci zastupovali nezletilé dítě	58	0	12
Vykonané návštěvy sociálních pracovníků v rodině	731	894	907

Zdroj: Oddělení sociálně právní ochrany dětí, Městský úřad Jeseník, Kovalčík, 2010.

Příloha 4 – Přehled zájmových útvarů při Středisku volného času Duha pro rok 2012/2013

Hudební a dramatická činnost	Poplatek v Kč/ za rok
Kultura + zpěv	400 Kč
Country tance	200 Kč
Hip-hop, Breakdance	200 Kč
Hra na africké bubny	300 Kč
Flétnička pro I. ročník	300 Kč

Výtvarné činnosti	Poplatek v Kč/ za rok
Malá návrhářka	400 Kč
Návrhářka	300 Kč
Netradiční výtvarka	500 Kč
Keramika	600 Kč
Keramika pro dospělé	2000 Kč
Keramika pro handicapované	500 Kč
Točení na kruhu	500 Kč
Patchwork	500 Kč
Výtvarka	300 Kč

Vzdělávací činnost	Poplatek v Kč/ za rok
Seznámení s počítačem	500 Kč
Malý reportér	300 Kč
Angličtina	450 Kč
Anglická konverzace	450 Kč
Historie a šerm	200 Kč
Hra GO	300 Kč
Zdravé vaření	300 Kč
Studená kuchyně	300 Kč
Malí cukráři	300 Kč
Dívčí klub	200 Kč

Sportovní činnosti	Poplatek v Kč/ za rok
Karate	200 Kč
Pohybové hry	200 Kč
Bikros	200 Kč
Stolní tenis	200 Kč
Šachy	300 Kč
Lezení na umělou stěnu	200 Kč
Hokejbal	200 Kč
Sportovní hry	200 Kč
Lukostřelba	200 Kč
Sportovně turistický	200 Kč

Středisko ekologické výchovy	Poplatek v Kč/ za rok
Klub přátel koní	100 Kč
Chovatelský kroužek	350 Kč
Teraristický kroužek	300 Kč
Chov koček	350 Kč
Akvaristický	300 Kč
Přírodovědný	200 Kč
Malí zahradníci	100 Kč
Rybářský	400 Kč
Včelařský	300 Kč

Zdroj: Středisko volného času Duha Jeseník.

Příloha 5 – Dotazník

Vážení představitelé organizací, které se zabývají volnočasovými aktivitami dětí a mládeže v Jeseníku. Jmenuji se Hana Netopilová a jsem studentkou Filozofické fakulty UP v Olomouci, obor Sociální práce. Ve své bakalářské práci se věnuji tématu volnočasových aktivit dětí a mládeže v Jeseníku, cílem mé práce je zmapování těchto aktivit a vyhodnocení nabídky. Prosím Vás o vyplnění tohoto dotazníku, který je anonymní. Označte pouze jednu odpověď, takovou, která dle Vašeho názoru nejlépe vyhovuje, popřípadě doplňte jinou možnost lépe odpovídající Vaším zkušenostem.

Děkuji Vám za ochotu a přeji hodně úspěchů v práci s dětmi a mládeží.

1. Jaká je podle vás celková nabídka volnočasových aktivit pro děti a mládež v Jeseníku?
 - a) velmi dobrá
 - b) spíše dobrá
 - c) dostačující
 - d) spíše dostatečná
 - e) nedostatečná

2. Jaká je nabídka možností sportovního vyžití pro děti a mládež v Jeseníku?
 - a) velmi dobrá
 - b) spíše dobrá
 - c) dostačující
 - d) spíše dostatečná
 - e) nedostatečná

3. Jaká možnost sportovního vyžití dětí a mládeže v Jeseníku dle Vašeho názoru nejvíce chybí?
 - a) zimní stadion
 - b) aqvapark
 - c) sportovní hala
 - d) cyklostezky
 - e) in-line trasy
 - f) jiná možnost: _____

4. Které sportoviště v Jeseníku je podle Vás dětmi a mládeží nejvíce využíváno?
- a) sportovní areál u ZŠ Nábřežní
 - b) fotbalový stadion
 - c) veřejně přístupné hřiště v areálu střediska Duha
 - d) jiná možnost: _____
5. Jaká je nabídka možností kulturního vyžití pro děti a mládež v Jeseníku?
- a) velmi dobrá
 - b) spíše dobrá
 - c) dostačující
 - d) spíše dostatečná
 - e) nedostatečná
6. Která možnost kulturního vyžití pro děti a mládež podle Vás v Jeseníku nejvíce chybí?
- a) kluby pro mládež
 - b) koncerty
 - c) výstavy
 - d) taneční zábavy
 - e) jiná možnost: _____
7. Která možnost kulturního vyžití v Jeseníku je dětmi a mládeží podle Vás nejvíce využívána?
- a) nabízené aktivity MKZ
 - b) akce pořádané agenturou Yes
 - c) akce pořádané městskou knihovnou
 - d) jiná možnost: _____
8. S čím jste nejvíce nespokojeni u současných nabídek volnočasových aktivit pro děti a mládež v Jeseníku?
- a) nekontrolované prostředí
 - b) nedostatečná vybavenost prostor
 - c) málo veřejně přístupných hřišť

- d) nedostatek kvalifikovaných pedagogických pracovníků
- e) málo pestrá nabídka aktivit
- f) jiná možnost: _____

9. Jaká je podle Vás úroveň informovanosti dětí a mládeže ze strany organizátorů o nabídkách volnočasových aktivit v Jeseníku?

- a) velmi dobrá
- b) spíše dobrá
- c) dostačující
- d) spíše dostatečná
- e) nedostatečná

10. Rozvoj které oblasti volnočasových aktivit pro děti a mládež v Jeseníku je potřeba nejvíce podpořit do budoucna?

- a) kultura
- b) sport
- c) vzdělávání
- d) vybudování dalšího nízkoprahového zařízení
- e) jiná možnost: _____

11. Co brání nejvíce tomu, aby mohly být volnočasové aktivity pro děti a mládež realizovány podle vašich představ?

- a) nedostatek finančních prostředků
- b) nechuť a nezájem ze strany dětí a mládeže
- c) legislativa
- d) konkurence ze strany TV, PC
- e) špatná komunikace s městským úřadem a jinými subjekty
- f) jiná možnost: _____

12. Na jaké úrovni je podle Vás komunikace Vaší organizace, zabývající se volnočasovými aktivitami dětí a mládeže, s městským úřadem v Jeseníku?

- a) výborná

- b) spíše dobrá
- c) vyhovující
- d) nevyhovující

13. Kdo by se podle Vás měl největší měrou podílet na organizování volnočasových aktivit dětí a mládeže v Jeseníku, aby byly co nejučinnější prevencí proti kriminalitě?

- a) rodiče
- b) škola
- c) neziskové organizace
- d) jiná možnost _____

14. Setkáváte se ve své praxi se situací, že musíte dítě odmítnout, pokud ano, jaký je nejčastější důvod?

- a) naplněná kapacita
- b) velké finanční zatížení rodiny dítěte
- c) špatná dostupnost zařízení
- d) zdravotní postižení dítěte (zařízení není bezbariérové)
- e) zatím jsem se s takovou situací nesetkal/a
- f) jiná možnost: _____

15. Na kterou funkci volného času kladete ve Vašem zařízení největší důraz?

- a) relaxační a rekreační funkce
- b) zábavná funkce
- c) vzdělávací funkce
- d) odstranění frustrace a zklamání
- e) integrace – lepší fungování dětí v rámci rodiny a společnosti
- f) jiná možnost: _____

16. Jaký nejčastější důvod uvádí děti a mládež pro účast ve Vámi nabízených aktivitách?

- a) chtějí být se svými vrstevníky
- b) chtějí se naučit něco nového, co je zajímavá
- c) chtějí se zdokonalit v určitých aktivitách

- d) je to přání jejich rodičů
- e) jiná možnost: _____

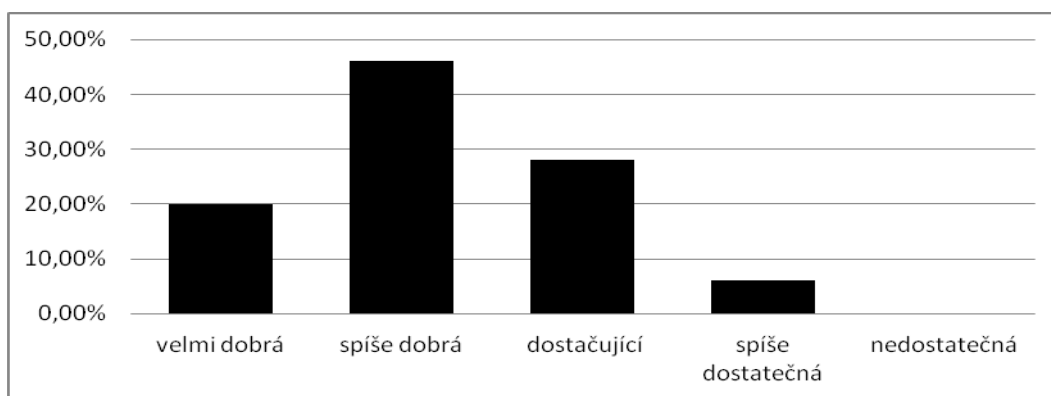
17. O který typ volnočasových aktivit je mezi dětmi a mládeží největší zájem?

- a) pohybové aktivity
- b) umělecké aktivity
- c) technické aktivity
- d) jiná možnost: _____

Příloha 6 – Vyhodnocení dotazníku

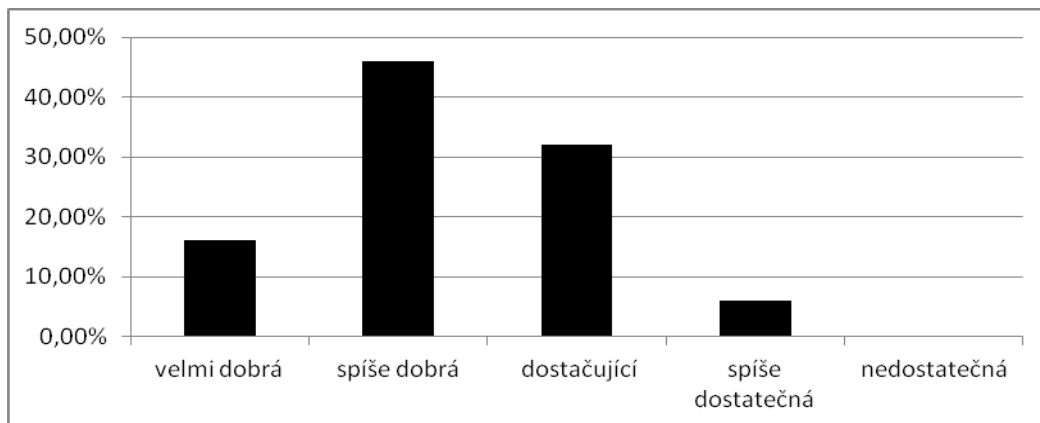
1) Jaká je podle vás celková nabídka volnočasových aktivit pro děti a mládež v Jeseníku?

odp.	hodnocení	počet	procent
a)	velmi dobrá	10	20,00%
b)	spíše dobrá	23	46,00%
c)	dostačující	14	28,00%
d)	spíše dostatečná	3	6,00%
e)	nedostatečná	0	0,00%
	celkem	50	100,00%



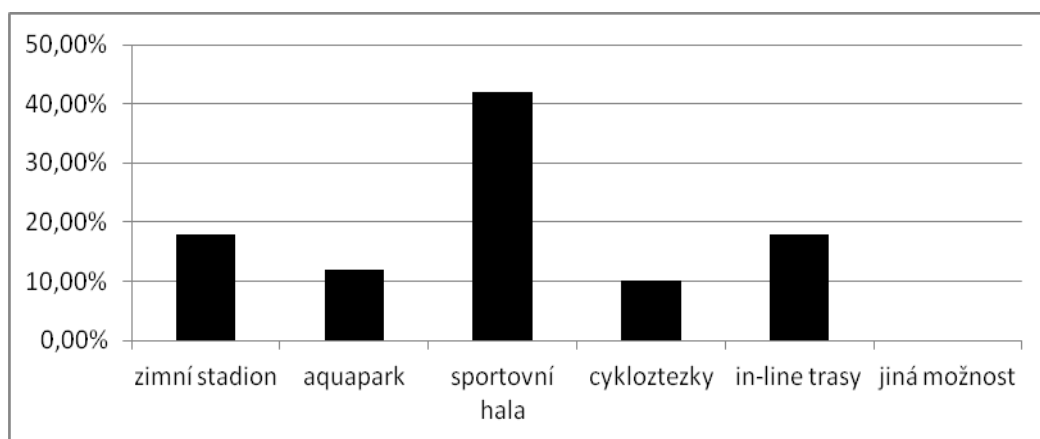
2) Jaká je nabídka možností sportovního vyžití pro děti a mládež v Jeseníku?

odp.	hodnocení	počet	procent
a)	velmi dobrá	8	16,00%
b)	spíše dobrá	23	46,00%
c)	dostačující	16	32,00%
d)	spíše dostatečná	3	6,00%
e)	nedostatečná	0	0,00%
	celkem	50	100,00%



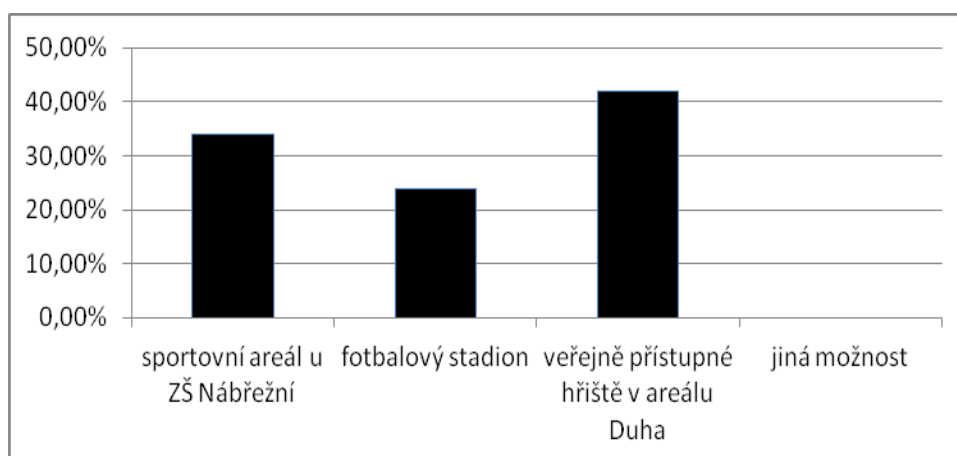
3) Jaká možnost sportovního vyžití dětí a mládeže v Jeseníku dle Vašeho názoru nejvíce chybí?

odp.	hodnocení	počet	procent
a)	zimní stadion	9	18,00%
b)	aquapark	6	12,00%
c)	sportovní hala	21	42,00%
d)	cyklostezky	5	10,00%
e)	in-line trasy	9	18,00%
f)	jiná možnost	0	0,00%
celkem		50	100,00%



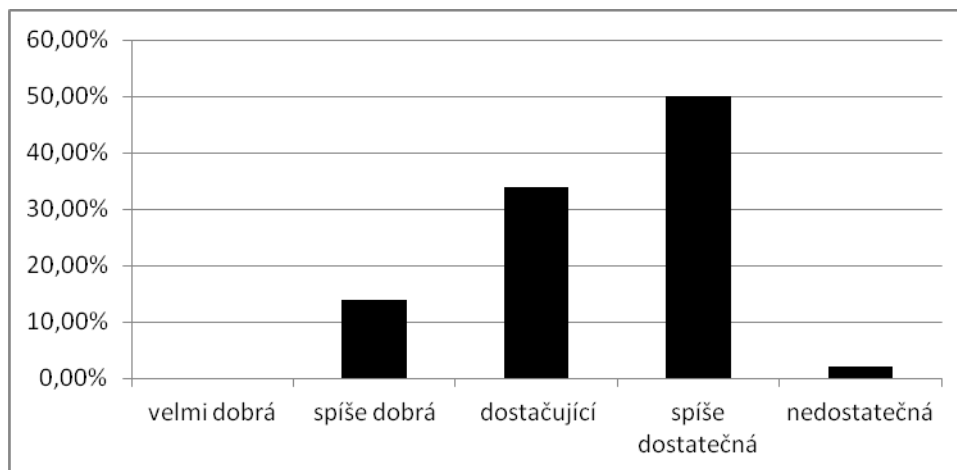
4) Které sportoviště v Jeseníku je podle Vás dětmi a mládeží nejvíce využíváno?

odp.	hodnocení	počet	procent
a)	sportovní areál u ZŠ Nábřežní	17	34,00%
b)	fotbalový stadion	12	24,00%
c)	veřejně přístupné hřiště v areálu Duha	21	42,00%
d)	jiná možnost	0	0,00%
celkem		50	100,00%



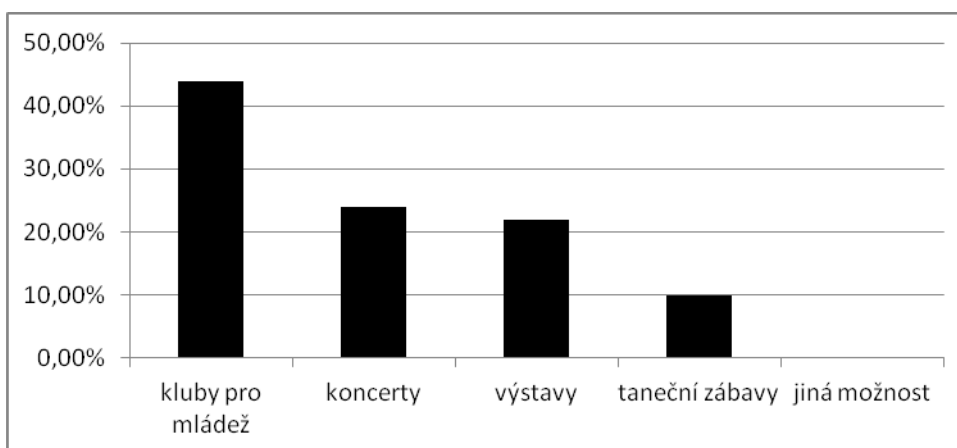
5) Jaká je nabídka možností kulturního vyžití pro děti a mládež v Jeseníku?

odp.	hodnocení	počet	procent
a)	velmi dobrá	0	0,00%
b)	spíše dobrá	7	14,00%
c)	dostačující	17	34,00%
d)	spíše dostatečná	25	50,00%
e)	nedostatečná	1	2,00%
celkem		50	100,00%



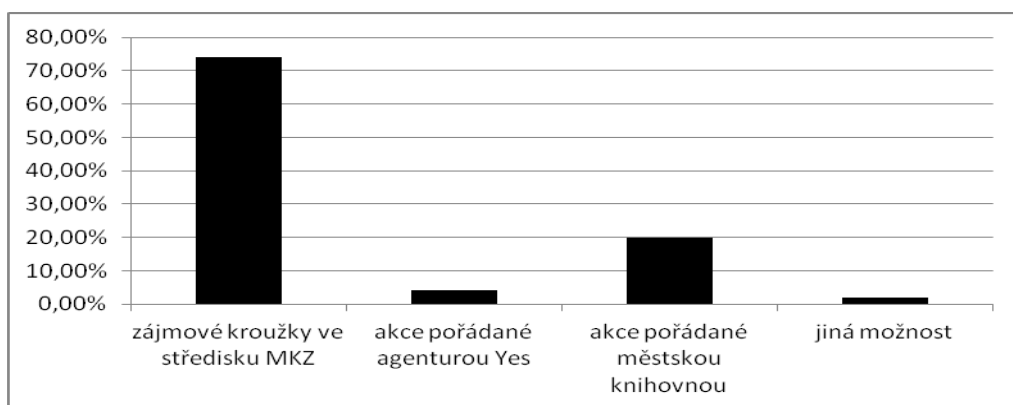
6) Která možnost kulturního vyžití pro děti a mládež podle Vás v Jeseníku nejvíce chybí?

odp.	hodnocení	počet	procent
a)	kluby pro mládež	22	44,00%
b)	koncerty	12	24,00%
c)	výstavy	11	22,00%
d)	taneční zábavy	5	10,00%
e)	jiná možnost	0	0,00%
celkem		50	100,00%



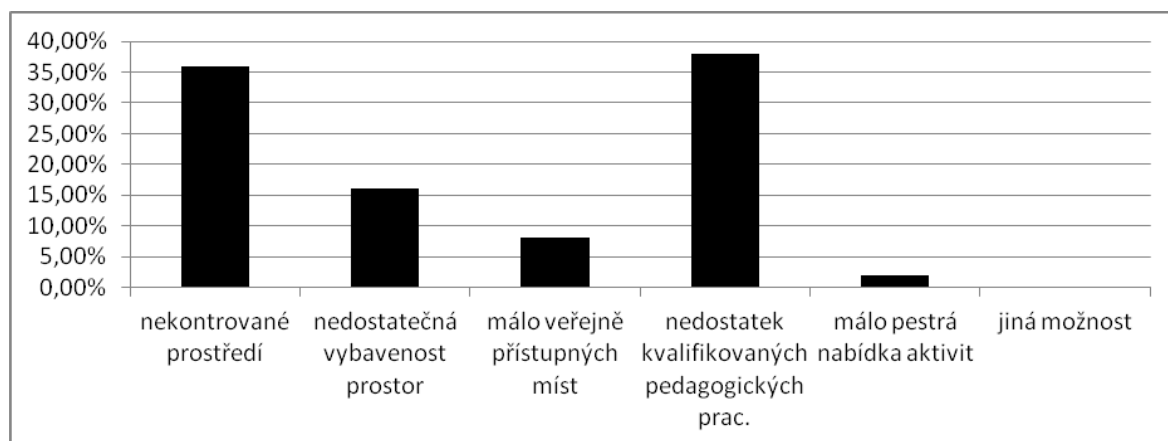
7) Která možnost kulturního vyžití v Jeseníku je dětmi a mládeží podle Vás nejvíce využívána?

odp.	hodnocení	počet	procent
a)	nabízené aktivity MKZ	37	74,00%
b)	akce pořádané agenturou Yes	2	4,00%
c)	akce pořádané městskou knihovnou	10	20,00%
d)	jiná možnost	1	2,00%
celkem		50	100,00%



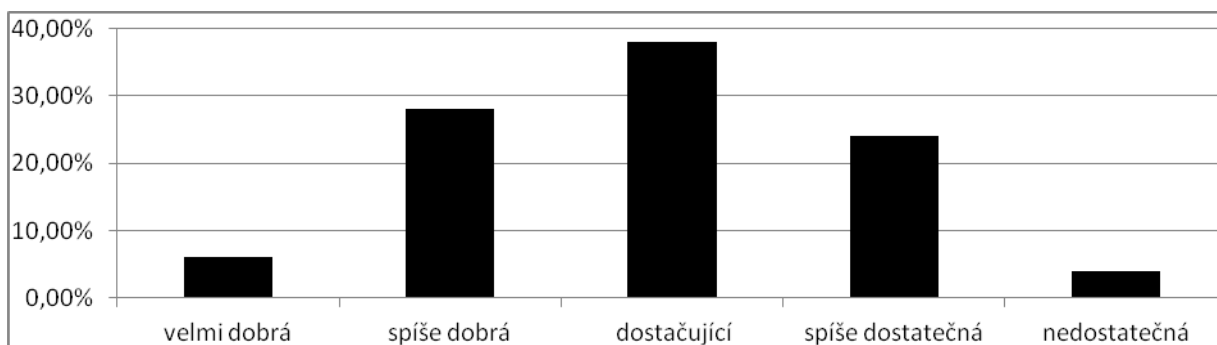
8) S čím jste nejvíce nespokojeni u současných nabídek volnočasových aktivit pro děti a mládež v Jeseníku?

odp.	hodnocení	počet	procent
a)	nekontrované prostředí	18	36,00%
b)	nedostatečná vybavenost prostor	8	16,00%
c)	málo veřejně přístupných míst	4	8,00%
d)	nedostatek kvalifikovaných pedagogických prac.	19	38,00%
e)	málo pestrá nabídka aktivit	1	2,00%
f)	jiná možnost	0	0,00%
celkem		50	100,00%



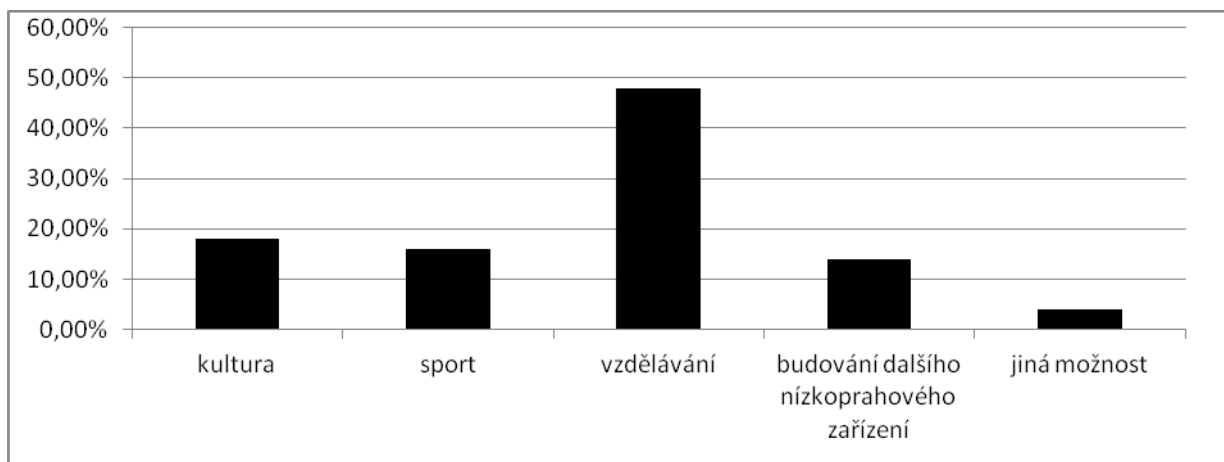
9) Jaká je podle Vás úroveň informovanosti dětí a mládeže ze strany organizátorů o nabídkách volnočasových aktivit v Jeseníku?

odp.	hodnocení	počet	procent
a)	velmi dobrá	3	6,00%
b)	spíše dobrá	14	28,00%
c)	dostačující	19	38,00%
d)	spíše dostatečná	12	24,00%
e)	nedostatečná	2	4,00%
celkem		50	100,00%



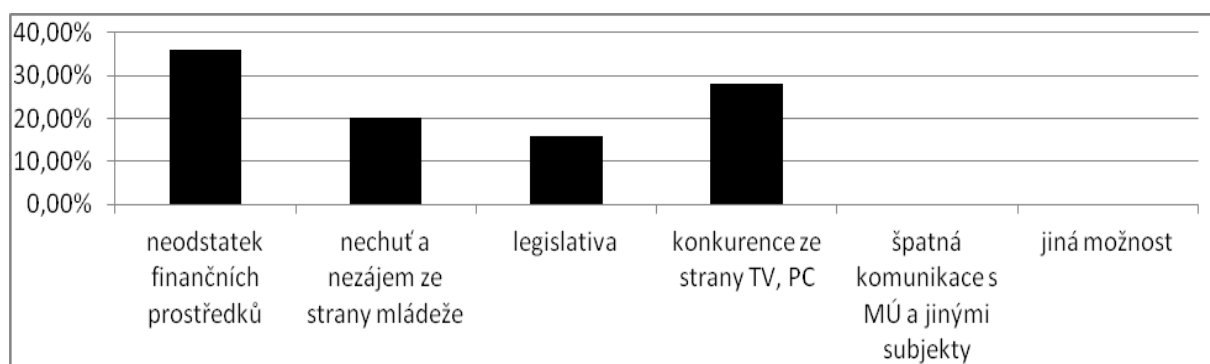
10) Rozvoj které oblasti volnočasových aktivit pro děti a mládež v Jeseníku je potřeba nejvíce podpořit do budoucna?

odp.	hodnocení	počet	procent
a)	kultura	9	18,00%
b)	sport	8	16,00%
c)	vzdělávání	24	48,00%
d)	budování dalšího nízkoprahového zařízení	7	14,00%
e)	jiná možnost	2	4,00%
celkem		50	100,00%



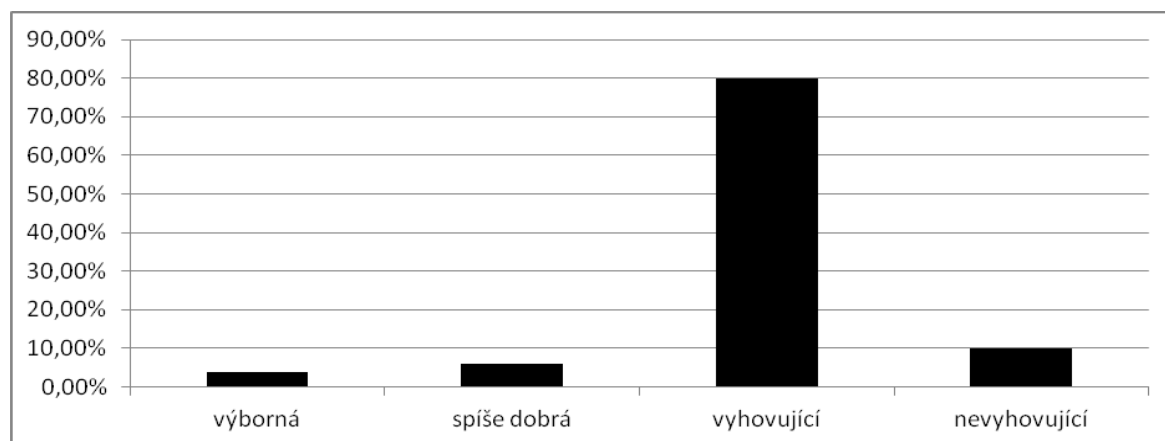
11) Co brání nejvíce tomu, aby mohly být volnočasové aktivity pro děti a mládež realizovány podle vašich představ?

odp.	hodnocení	počet	procent
a)	nedostatek finančních prostředků	18	36,00%
b)	nechuť a nezájem ze strany mládeže	10	20,00%
c)	legislativa	8	16,00%
d)	konkurence ze strany TV, PC	14	28,00%
e)	špatná komunikace s MÚ a jinými subjekty	0	0,00%
f)	jiná možnost	0	0,00%
celkem		50	100,00%



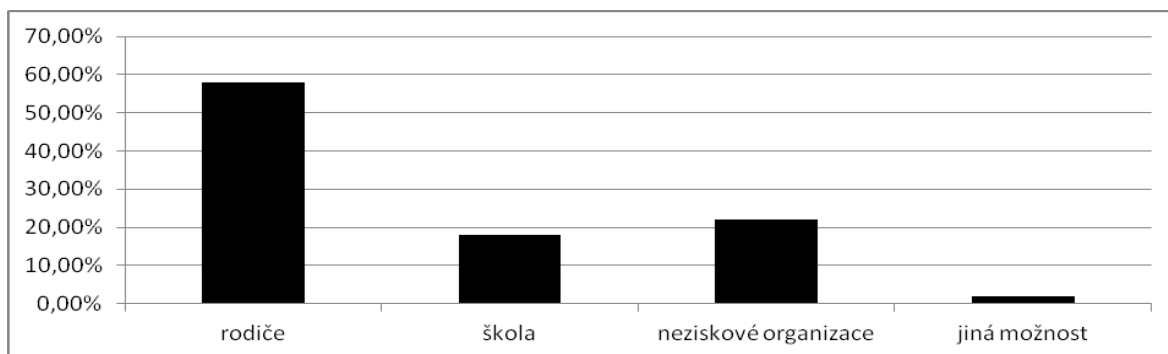
12) Na jaké úrovni je podle Vás komunikace Vaší organizace, zabývající se volnočasovými aktivitami dětí a mládeže, s městským úřadem v Jeseníku?

odp.	hodnocení	počet	procent
a)	výborná	2	4,00%
b)	spíše dobrá	3	6,00%
c)	vyhovující	40	80,00%
d)	nevyhovující	5	10,00%
celkem		50	100,00%



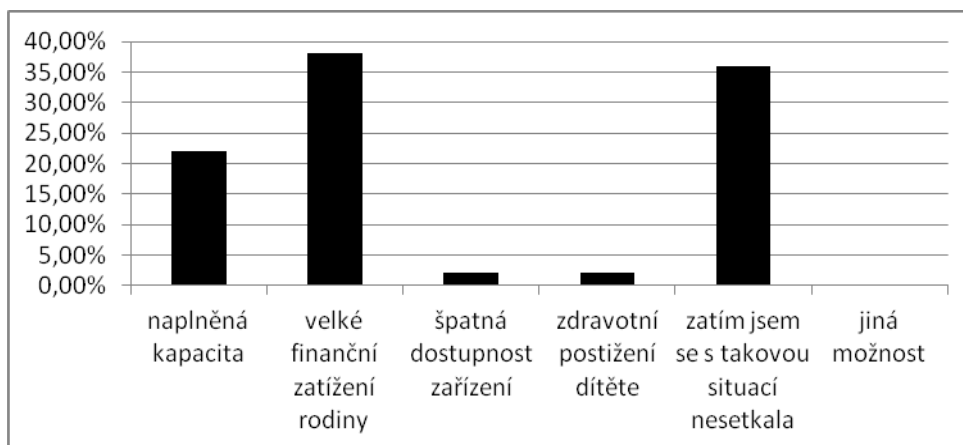
13) Kdo by se podle Vás měl největší měrou podílet na organizování volnočasových aktivit dětí a mládeže v Jeseníku, aby byly co nejúčinnější prevencí proti kriminalitě?

odp.	hodnocení	počet	procent
a)	rodiče	29	58,00%
b)	škola	9	18,00%
c)	neziskové organizace	11	22,00%
d)	jiná možnost	1	2,00%
celkem		50	100,00%



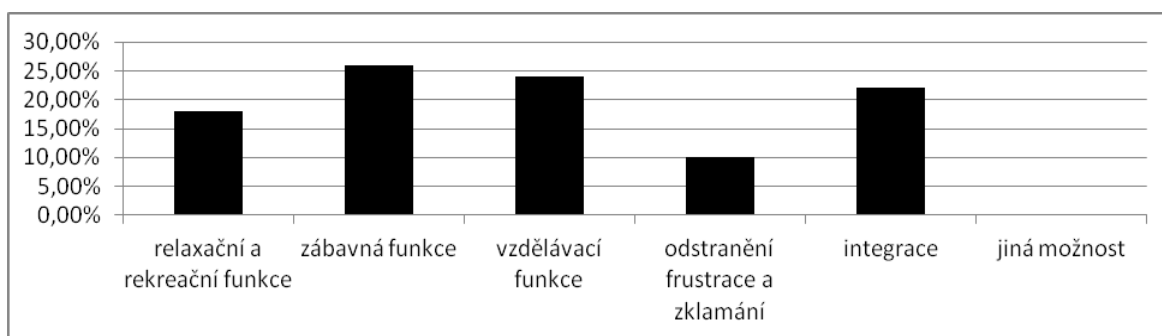
14) Setkáváte se ve své praxi se situací, že musíte dítě odmítnout, pokud ano, jaký je nejčastější důvod?

odp.	hodnocení	počet	procent
a)	naplněná kapacita	11	22,00%
b)	velké finanční zatížení rodiny	19	38,00%
c)	špatná dostupnost zařízení	1	2,00%
d)	zdravotní postižení dítěte	1	2,00%
e)	zatím jsem se s takovou situací nesetkala	18	36,00%
f)	jiná možnost	0	0,00%
celkem		50	100,00%



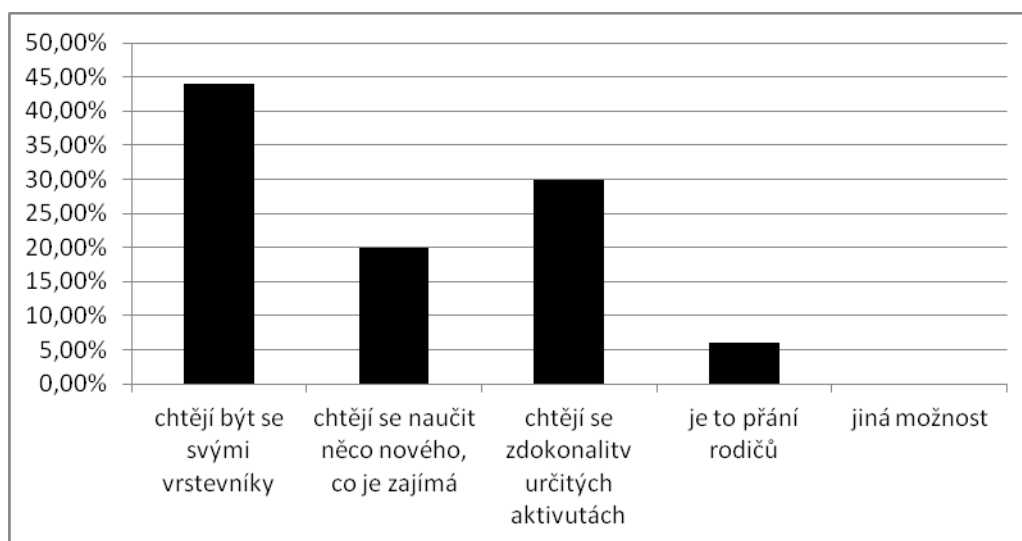
15) Na kterou funkci volného času kladete ve Vašem zařízení největší důraz?

odp.	hodnocení	počet	procent
a)	relaxační a rekreační funkce	9	18,00%
b)	zábavná funkce	13	26,00%
c)	vzdělávací funkce	12	24,00%
d)	odstranění frustrace a zklamání	5	10,00%
e)	integrace	11	22,00%
f)	jiná možnost	0	0,00%
	celkem	50	100,00%



16) Jaký nejčastější důvod uvádí děti a mládež pro účast ve Vámi nabízených aktivitách?

odp.	hodnocení	počet	procent
a)	chtějí být se svými vrstevníky	22	44,00%
b)	chtějí se naučit něco nového, co je zajímavá	10	20,00%
c)	chtějí se zdokonalit v určitých aktivitách	15	30,00%
d)	je to přání rodičů	3	6,00%
e)	jiná možnost	0	0,00%
f)	celkem	50	100,00%



17) O který typ volnočasových aktivit je mezi dětmi a mládeží největší zájem?

odp.	hodnocení	počet	procent
a)	pohybové aktivity	21	42,00%
b)	umělecké aktivity	20	40,00%
c)	technické aktivity	6	12,00%
d)	jiná možnost	3	6,00%
celkem		50	100,00%

