

Univerzita Palackého v Olomouci
Cyrilometodějská teologická fakulta
Katedra křesťanské sociální práce

Charitativní a sociální práce

Hana Šibůrková

*Masáže jako možnost pracovního uplatnění pro osoby
se zrakovým postižením*

Bakalářská práce

vedoucí práce: Ing. Ester Danihelková

2022

Prohlášení

Prohlašuji, že jsem práci vypracovala samostatně a že jsem všechny použité zdroje uvedla v seznamu literatury.

V Olomouci dne 23. 3. 2022

.....

Hana Šibůrková

Poděkování

Na tomto místě bych ráda poděkovala Ing. Ester Danihelkové za trpělivost, ochotu a vstřícnost při vedení celé práce. Zároveň bych také chtěla poděkovat své rodině a všem, kteří mi byli při psaní práce a studiu oporou.

Obsah

Úvod	6
1 Osoby se zrakovým postižením	8
1.1 Klasifikace zrakového postižení	9
1.1.1 Osoby nevidomé	10
1.1.2 Osoby s těžce slabým zrakem	11
1.1.3 Osoby slabozraké	12
1.1.4 Osoby s poruchami binokulárního vidění	12
2 Zaměstnávání osob se zrakovým postižením podle legislativy v ČR	14
2.1 Chráněné pracovní místo	18
2.2 Pracovní rehabilitace	18
2.3 Rekvalifikace	19
2.4 Vhodné pracovní pozice pro zrakově postižené	20
2.5 Vybraná pracovní pozice	21
2.6 Definice masáží	22
3 Metodologie projektu	25
3.1 Definice projektu	25
3.2 Začlenění zrakově postižených osob na trh práce v kontextu teorií sociální práce	26
4 Podnikatelský záměr	28
4.1 Název, poslání a vize projektu	28
4.2 Statistika počtu osob se zrakovým postižením	28
4.3 Struktura podnikatelského záměru	32
4.4 Marketingové charakteristiky	33
4.4.1 Hlavní poskytovaná služba	34
4.4.2 Popis zvolené lokality	35
4.4.3 Cena	36
4.4.4 Propagace	36
4.5 Organizační struktura projektu	37
4.6 Návrh finančního plánu	38
Závěr	40
Bibliografie	42
Anotace	47
Seznam tabulek a grafů	48

Seznam příloh.....	49
Přílohy	50

Úvod

Práce s osobami se zrakovým postižením je jednou z oblastí, kterou se zabývá i obor sociální práce. Cílem této bakalářské práce je příprava projektu pro pracovní uplatnění osob se zrakovým postižením. Lidé se zrakovým handicapem jsou jednou ze skupin lidí, kteří mohou mít problémy při uplatnění se na trhu práce.

Dohnalová, Bareš (2020, s. 76 [online]) zastávají názor, že velmi významným bodem, na který je potřebné zaměřit pozornost, je fakt, zda je možné snažit se o integraci osob s určitým druhem znevýhodnění na otevřeném trhu práce. Je jasné, že odpověď na tuto otázku se bude lišit v souvislosti s mírou postižení daného jedince, ale také bude záviset i na vlastnostech otevřeného trhu práce.

Moje motivace k tomuto tématu vznikla na základě mého předešlého studia v oboru Rekondiční a sportovní masér a ekonomického nastavbového studia. Velkým přínosem je také mé současné studium oboru Charitativní a sociální práce. Zde jsem měla možnost absolvovat praxi s lidmi se zrakovým postižením ve Vlastovičkách. Toto zařízení slouží jako chráněné bydlení pro osoby se zrakovým postižením, v rámci Charity Opava Příznivým faktem na této praxi bylo zjištění, že zrakově handicapovaní lidé mají více vyvinuté hmatové smysly než lidé bez postižení. Velmi mě zajímalo, jak se osoby se zrakovým postižením začleňují na trhu práce. Inspirací mi bylo také Wellness centrum Charity Opava, kde nevidomé osoby masáže poskytují.

V dnešní době je velmi důležité vytvořit na trhu práce místo, kde by se zrakově postižené osoby mohly uplatnit, a tím jim dát novou šanci a naději k začlenění se do společnosti. Vykonáváním práce, která je pro daného jedince naplňující, můžeme docílit lepší integrace do společnosti, zvyšování sebevědomí a navazování nových kontaktů u zrakově postižených osob.

Bakalářská práce je rozdělena do dvou částí. První část je zaměřena na teoretické definování zrakově postižených osob, jejich klasifikaci a následně na problematiku zaměstnávání osob se zrakovým postižením. Ve druhé části bude definován projektový záměr a následně zpracován na možnost vytvoření pracoviště, kde budou osoby se zrakovým handicapem poskytovat masérské služby. Celý projekt bude součástí Oblastní charity Třebíč.

Tématu zaměstnávání osob se zrakovým postižením a celkovému popisu takto handicapovaných lidí se věnuje několik autorů, z jejichž publikací čerpá tato práce. Jedná se především o autorky Libuši Ludíkovou, Ditu Finkovou a Hanu Bubeníčkovou. I když se

publikace těchto autorek týkaly problematiky zrakově handicapovaných lidí, většina literatury je zaměřena spíše na popis zrakového postižení, kompenzační pomůcky a práci s touto cílovou skupinou osob. Tématem zaměstnávání osob se zrakovým postižením se také zabývali studenti v kvalifikačních pracích. Pozornost je v těchto pracích zaměřena více na oblast celkového zaměstnávání osob se zrakovým postižením než na jednotlivé pracovní uplatnění pro tyto osoby. Pro účely této bakalářské práce jsou vybráni čtyři autoři kvalifikačních prací zabývající se touto tematikou. Nejnovější prací je diplomová práce z roku 2020, v níž se Kácová zaměřila na pracovní rehabilitaci a pracovní uplatnění osob se zrakovým postižením. Podobnými tématy se zabývají také Mikulášková (2017), Schejbalová (2014) a Kanioková (2014).

1 Osoby se zrakovým postižením

Nyní bude uvedena obecná definice zrakově handicapovaných osob a také porovnáno několik pramenů literatury, které pojednávají jak o minulosti zrakově postižených osob a vnímání těchto lidí společností, tak i o nynějším vnímání a definování zrakově postižených osob ve společnosti.

Postižení jakékoliv funkce zraku se řadí mezi jedno z nejvíce závažných postižení. Toto odůvodnění vzniká z faktu, že člověk získává až 80 % všech informací zrakem. Toto smyslové ústrojí má velký vliv na veškeré vyvíjení se celého člověka, ať už při rozvoji osobnosti, paměti, myšlení, či rozvíjení a zdokonalování motorických schopností. To, jak člověk využívá zrakové schopnosti, závisí na mnoha oblastech. Jednou z nich je fakt, zda se s oční vadou již narodil, nebo vada vznikla postupem času vlivem onemocnění či úrazu, který daná osoba prodělala. Velmi také záleží na čase, kdy vada vznikla, jestli v dětství, nebo dospělosti. Další důležitou oblastí je vyrovnání se dané osoby se situací ztrátou vidění. Každý člověk je originální, tudíž velmi záleží na mnoha faktorech, které osobu ovlivňují. Jedná se například o vlastnosti, schopnosti a vlohly daného člověka. Velkou roli také mohou hrát zkušenosti a přístup lidí v okolí postiženého člověka (Tyfloservis, Typy zrakových vad [online]).

Valenta a kol. (2014, s. 86) zastává názor, že společenství lidí bylo vždy velice citlivé k situacím, kdy některá osoba byla rozdílná od jiných. Jednu z takových skupin utvářeli lidé se zrakovým postižením, kteří byli nazýváni slepci. Jako nevidomá osoba byla vnímána každá, která měla těžký zrakový handicap, jež jí nedovoloval běžně se pohybovat ve společnosti. Hodnota života těchto lidí byla ve většině případů postavena na míře podpory ostatních jedinců. Tito lidé byli mnohdy pokládáni za osoby s nevšedními nadáními.

Dle Finkové se považuje za osobu se zrakovým postižením člověk, který i po snaze o vyrovnání zrakové vady chirurgickou, optickou či medikamentózní cestou má stále narušené zrakové vnímání takovou měrou, že je to pro něj přítěží či překážkou v běžném životě (Finková, Základy tyflopédie [online]).

Stejný názor na vydefinování, kdo jsou zrakově postižené osoby, má také Sjednocená organizace nevidomých a slabozrakých ČR. Ta definuje osoby se zrakovým postižením jako skupinu jedinců, kteří trpí různými druhy a stupni zrakových vad. Ztráta nebo poškození zraku tyto osoby velmi limituje a ovlivňuje jejich každodenní život. Situace zrakového postižení nastává v případě, že klasická optická korekce zrakově postižené osobě již nedostačuje. Tito lidé mají nejčastěji problémy v prostorové orientaci, samostatném pohybu

a také komunikaci. Do této kategorie spadá například čtení a psaní (Sjednocená organizace nevidomých a slabozrakých ČR [online]).

1.1 Klasifikace zrakového postižení

Zrakové postižení může být klasifikováno v obecnější rovině, ale pro účely této práce jsem si vybrala několik zdrojů, podle kterých budu klasifikaci provádět. Nejpodrobněji a nejvíce se tímto tématem zabývá Světová zdravotnická organizace (dále jen WHO).

Dle Michalíka a kol. (2011, s. 275) při použití slovního spojení „zrakově postižený člověk“ se všem ve většině případů vybaví představa nevidomého člověka. Je to velmi paradoxní, jelikož nevidomých osob je mezi zrakově postiženými úplná menšina. O mnoho vyšší počet je osob slabozrakých, které se v důsledku svého postižení velmi často potýkají s nepochopením a zlehčováním svých potřeb ze strany lidí, kteří žádné zrakové postižení nemají. Takovéto chování vyplývá z názoru, že slabozraké osoby „přece vidí“.

Michalík a kol. (2011, s. 275-276) dále přibližuje pojem zrakové postižení. Bavíme-li se o zrakovém postižení, vždy máme na mysli jakékoliv postižení zraku, které se nedá zařadit do kategorie přirozeného, nepoškozeného vidění. Dělení tohoto postižení se liší v oblasti lékařství a pedagogiky. V oblasti lékařství se nesetkáme s pojmem „zbytky zraku“, jelikož tento pojem je v této sféře neznámý. V oblasti pedagogiky je pojem „zbytky zraku“ velmi důležitý a nenahraditelný.

Finková v článku Základy tyflogedie považuje za velmi důležité rozčlenit osoby se zrakovým postižením do určitých kategorií podle specifických kritérií. Při dělení těchto osob je využíváno mnoho kritérií a měřítek, jak osoby se zrakovým postižením správně začlenit do jednotlivých skupin (Finková, Základy tyflogedie [online]).

Stejně tak jako výše zmiňovaná publikace od Michalíka a kol. (2011) i Finková v článku píše, že nejvíce používanou klasifikací se stala medicínská a lékařská. Z jejího rozdělení vychází i dělení speciálně pedagogické.

Pokud chceme využívat potenciálu, které mají osoby se sníženou funkcí vidění, můžeme je rozdělit do několika skupin. Jedná se o skupinu slabozrakých, osob se zbytky zraku, nevidomých, osob s poruchou binokulárního vidění¹, barvoslepých a osob s kombinovaným postižením (Michalík a kol. 2011, s. 276).

¹ Binokulární vidění – vidění oběma očima (Finková, Základy tyflogedie [online])

S rozdělením osob se zrakovým postižením se částečně ztotožňuje také autorka Finková, která uvádí, že praxe speciální pedagogiky osob se zrakovým postižením dělí tyto znevýhodněné osoby do čtyř oblastí. Jedná se o osoby nevidomé, slabozraké, osoby se zbytky zraku a v poslední řadě osoby s poruchami binokulárního vidění (Finková, Základy tyflopédie [online]).

V publikaci Finková, Ludíková, Růžičková (2007, s. 41) osoby se zrakovým postižením rozdělily též podle speciální pedagogiky do klasifikace, která zahrnuje čtyři totožné základní kategorie jako u autorů předešlých.

Podle Valenty a kol. (2014, s. 88) je členění bráno z mnoha různých úhlů pohledu. V medicínském prostředí je nejčastější pojetí v oblasti oftalmologické, kde základními znaky pro členění zrakového postižení je v první řadě vizus² a zorné pole³.

Dle světové zdravotnické organizace se vady a výskyt těžkých zrakových postižení jeví jako velmi závažný problém v celosvětovém pojetí (Finková, Ludíková, Růžičková, 2007, s. 37).

Ve studii WHO je členění zrakového postižení rozděleno do několika kategorií:

0. Mírná nebo žádná zraková vada – ostrost zraku je shodná nebo lepší než 6/18
1. Středně těžká zraková vada - ostrost zraku je v rozmezí 6/18 až 6/60
2. Těžká zraková vada – ostrost zraku je v rozmezí 6/60 až 3/60
3. Slepota – ostrost zraku je v rozmezí 3/60 až 1/60
4. Slepota – ostrost zraku je méně než 1/60 stupňů, člověk dokáže vnímat světlo
5. Slepota – v této oblasti člověk není schopen vnímat žádné světlo
6. Tato kategorie je nezjištěna a nikde není specifikována, řadí se do skupiny 9

(10. revize Mezinárodní klasifikace nemocí, 2022 [online])

Tato kategorizace je využívána mnoha autory v odborných publikacích, jako je třeba Květoňová-Švecová v publikaci Oftalmopedie (2000), Slowík (2007) v knize Speciální pedagogika nebo Štrébrová (2002) v publikaci Poznáváme svět se zrakovým postižením: úvod do tyflopédie.

1.1.1 Osoby nevidomé

V publikaci Finkové, Ludíkové, Růžičkové (2007, s. 41) je uvedeno, že tyto lidi jako nevidomé osoby jsou zařazováni mezi nejtěžší stupeň zrakového postižení. Můžeme sem

² Vizus – jiným slovem zraková ostrost, určuje rozpoznání dvou nejbližších bodů (Štrébrová, 2002, s. 65)

³ Zorné pole – část prostoru, které je oko schopné zachytit (Štrébrová, 2002, s. 66)

zařadit všechny osoby, které mají narušeno zrakové vnímání tak silně, že spadají do kategorie nevidomých. Tento stupeň můžeme také nazvat stupněm slepoty.

Obsahově podobný popis má také Finková, která dodává, že kategorie nevidomost lze dělit na více stupňů, které zahrnují slepotu praktickou, skutečnou a plnou. Tyto typy slepoty se od sebe liší ve využívání zorného pole nebo ostrotí zraku. Další rozlišení můžeme nalézt třeba v rozlišování světla a tmy (Finková, Základy tyflopédie [online]).

Valenta a kol. (2014, s. 92) rozšiřuje základní definici o informace a způsoby, jak nevidomí lidé vnímají okolní svět. Za nejvíce obtížné pro tyto osoby autor považuje fakt neschopnosti získávání informací skrze zrak. Osoby se zrakovým postižením funkci zraku nahrazují jinými smysly, jako jsou například hmat a sluch. I přes to, že zrakově postižení lidé mají více rozvinuté ostatní smysly, musejí využívat i vybrané kompenzační pomůcky, které jim pomohou doplnit stránku ztraceného zraku.

Pro osoby, které trpí těžkým postižením zraku, je jednou z nejdůležitějších věcí představitost. Tato schopnost nezahrnuje jen obyčejné představy věcí nebo činností. Pro osoby se zrakovým postižením jsou velmi důležité především představy, které se týkají předvídání. S těmito oblastmi se také spojuje schopnost vnímat a porozumět okolí, aniž by byl člověk schopen zachytit jakékoliv vizuální podněty (Michalík a kol., 2011, s. 278-279).

Štréblová (2002, s. 34) shrnuje projevy nevidomosti do několika oblastí. První oblastí je nemožnost zrakových schopností, dále pak nemožnost zrakového vnímání a vytváření zrakových představ, značné omezení a zatížení samotného pohybu a prostorové orientace, nemožnost grafického výkonu, omezení a ztížení praktického nebo pracovního výkonu.

1.1.2 Osoby s těžce slabým zrakem

V publikaci Štréblová (2003, s. 33) uvádí, že osoby s těžce slabým zrakem tvoří v České republice skupinu lidí, kteří jsou na pomezí skupiny osob slabozrakých a nevidomých. Osoby s těžce slabým zrakem, též také osoby se zbytky zraku, jsou z oftalmologického hlediska řazeny do skupiny s nejtěžším postižením v USA a Německu.

Dle Finkové, Ludíkové, Růžičkové (2007, s. 45) v oblasti speciální pedagogiky můžeme osoby se zbytkem zraku zařadit do kategorie, v níž se vada zraku pohybuje mezi praktickou slepotou a těžkou slabozrakostí. Kategorie „zbytky zraku“ neboli osoby s těžce slabým zrakem je v některých případech ustálená, v jiných může dojít k částečnému zlepšení nebo zhoršení.

Podle Valenty a kol. (2014, s. 93) je tato skupina osob velmi specifická. U této skupiny jsou vidět rozdílné možnosti, jak každý jedinec využívá reziduí svého zraku. I v souvislosti osob s těžce slabým zrakem můžeme pozorovat snížené, omezené či deformované vjemy, které těmto lidem brání představám o okolí a narušují je.

1.1.3 Osoby slabozraké

Finková, Ludíková, Růžičková (2007, s. 43) definují jako slabozraké všechny jedince, kteří patří do kategorie dětí, mládeže či dospělých lidí, již mají zrakové vnímání na stupni slabozrakosti.

Obsahově stejnou definici použila i Finková v elektronické publikaci *Základy tyflopédie*. Dále dodává, že u osob slabozrakých rozlišujeme kategorii slabozrakosti. Jedná se o slabozrakost lehkou a těžkou. Uvádí, že tyto osoby jsou handicapovány více i v jiných oblastech, jelikož v důsledku slabozrakosti a nutnosti vyšší soustředěnosti a pozornosti mají větší sklony k unavitelnosti. Tyto aspekty se mohou projevit v nastavení pomalejšího tempa jedince při práci či studiu (Finková, *Základy tyflopédie* [online]).

Tito lidé ve většině případů trpí vyšší únavou, sníženou koncentrací, pomalejším pracovním tempem a vyšší sugestibilitou. Dále dodává, že u slabozrakých osob se tato vada rozvíjí, čímž dochází ke snížení, omezení nebo deformaci zrakového vnímání. Z těchto nedostatků zrakového vnímání často vzniká vytvoření nepřesných, neúplných nebo zkreslených představ o osobách s tímto omezením (Finková, Ludíková, Růžičková, 2007, s. 44).

Štréblova (2002, s. 33) vidí projevy slabozrakosti ve snížené či omezené schopnosti vidění, dále pak v utváření zkreslených, nepřesných nebo neúplných představ a v pokleslé schopnosti normálního či pracovního výkonu, který vyžaduje přesný zrak. Slabozrakost se může též projevit při využívání knih, časopisů nebo denního tisku, jež nemohou přečíst bez speciálních pomůcek nebo většího a výraznějšího textu.

1.1.4 Osoby s poruchami binokulárního vidění

Kategorie osob, které mají poruchy binokulárního vidění, se považuje za nejvíce početnou skupinu mezi osobami se zrakovým postižením. S touto vadou se nejčastěji setkáme u dětí, které jsou v předškolním věku (Valenta a kol. 2014, s. 95).

Za skupinu osob s poruchami binokulárního vidění považuje Štréblová (2002, s. 31) osoby tupozraké a šilhavé. V publikaci definuje projevy tupozrakosti a šilhavosti, které můžeme spatřit v částečném omezení zrakových funkcí, kde se ve většině případů jedná o postižení pouze jednoho oka, dále pak v normální ostrosti zraku, kterou nelze dosáhnout korekcí, či v pozdějších letech ve snížení schopností zraku, které lze cvičením ustálit nebo zlepšit.

Dle Finkové ve zmíněné publikaci *Základy tyflogopedie* (viz výše) jsou tyto poruchy vidění diagnostikovány jako vady funkční. Jedná se o vady, jako jsou tupozrakost a šilhání (Finková, *Základy tyflogopedie* [online]).

K tomuto poznatku se také vyjadřuje publikace Finkové, Ludíkové, Růžičkové (2007, s. 50), která zmiňuje, že tyto poruchy vidění mohou být při brzkém nálezu zmírněny, či odstraněny. Pokud se použije správná léčba, dospělý jedinec, který měl vadu v dětství, může být bez obtíží.

Dále Finková navazuje myšlenkou, že náprava této vady je možná pravidelným cvičením očí. Největší možnost nápravy je do sedmi let dítěte. S přibývajícím věkem náprava touto cestou v oblasti cvičení klesá. Důsledek této poruchy můžeme zaznamenat například na snížené zrakové ostrosti, dvojitém vidění, při častém slzení očí či unavenosti (Finková, *Základy tyflogopedie* [online]).

Osoba trpící zrakovým postižením může žít stejně plnohodnotný život jako každý jiný člověk. Vše se odvíjí od charakteru daného postižení a schopnosti lidí, které tyto osoby obklopují. Velmi důležité je najít lidi, kteří pomohou osobám se zrakovým postižením se začleněním do společnosti (Finková, *Základy tyflogopedie* [online]).

Každý z autorů, kteří píšou o skupině osob s poruchami binokulárního vidění, zastává svoji jedinečnou definici, která se v některých částech liší od ostatních, ale v celkovém pojetí se autoři shodují v důležitých a charakteristických rysech, které jsou specifické pro tuto skupinu lidí.

2 Zaměstnávání osob se zrakovým postižením podle legislativy v ČR

Být nezaměstnaným člověkem ve společnosti, která tématu zaměstnávání připisuje velký význam, může znamenat viditelné známky selhání v této společnosti (Kohútová, 2014, s. 108 [online]).

Zaměstnávání osob se zrakovým postižením je velmi důležitým tématem, kterým se v dnešní době zabývá větší množství autorů než v minulosti. Oblast zaměstnávání zrakově handicapovaných osob velmi úzce souvisí s trhem práce a vnímáním osob, které se z důvodu svého handicapu nemohou na trh práce začlenit.

Matoušek (2008, s. 149) v publikaci Slovník sociální práce definuje slovo práce jako činnost, kterou lidé vykonávají cílevědomě, a tím si utvářejí potřebné hodnoty k uspokojení svých potřeb. S touto definicí se také ztotožňuje Švarcová a kol. (2017, s. 14), která uvádí, že: „Práce je cílevědomá lidská činnost vytvářející statky a služby“. Se slovem práce se také pojí pracovní síla. Tu lze vysvětlit jako soubor schopností, které nám umožňují danou činnost vykonat. Dále tuto definici rozvíjí Jandourek (2001, s. 191) tím, že práce je činnost, kterou vykonávají lidé, aby uspokojili základní lidské potřeby. V práci se využívá fyzická, ale i duševní síla. Pojem práce v ekonomickém kontextu znamená činnost, kterou jedinec vykonává za účelem získání peněžní odměny. Díky práci může jedinec získat mnoho potřebných hodnot, které jsou prospěšné pro jeho život.

Trh práce je místo, kde se střetává nabídka pracovních sil s poptávkou po pracovních silách (Švarcová a kol. 2017, s. 14). K tomuto slovnímu spojení se vyjadřuje také Matoušek (2008, s. 231), který rozšiřuje definici trhu práce. Uvádí ji v souvislosti s prací, která se díky trhu práce stává ekonomickou kategorií. Práce je na tomto místě oceňována mzdou.

Dle Matouška (2008, s 116-117) je nezaměstnanost nazývána cizím slovem unemployment. Je to situace, kdy je člověk ochotný a schopný pracovat, ale nemá placené místo v zaměstnání. Člověk, který je ochoten pracovat a nemá zaměstnání, se identifikuje podle kontaktu s úřadem práce či potencionálními zaměstnavateli. Rozlišujeme více druhů nezaměstnanosti.

Rozdělení a druhům nezaměstnanosti se věnuje také Švarcová a kol. (2017, s. 43-45), která dělí nezaměstnanost do dvou kategorií, jimiž jsou nezaměstnanost dobrovolná, to znamená, že lidé v této kategorii mají možnost pracovat, ale nejsou ochotni ji přijmout za poskytovanou mzdu. Tato skupina lidí se rozhodla nevykonávat práci dobrovolně. Druhou

skupinou je nezaměstnanost nedobrovolná. Tito lidé mají vůli a potřebu uplatnit se na trhu práce, ale mají problém najít vhodnou pracovní pozici. Zde jsou lidé, kteří se ne vlastní vinnou dostávají do závažné situace, již lze nazvat „sociální tíseň“.

U nezaměstnanosti nedobrovolné rozlišujeme příčiny, kvůli nimž tato situace vznikla. Toto rozdělení též definuje ve své publikaci Švarcová a kol. (2017, s. 44-45). Jedná se o tři oblasti, kterými jsou nezaměstnanost frikční, strukturální a cyklická. Frikční nezaměstnanost nastane v okamžiku, kdy se jedinec rozhodne změnit svoji práci za práci jinou. Do této kategorie se také zahrnují lidé po dokončení studia, kteří si práci hledají. Jde tedy o přirozený a krátkodobý jev, který je pro ekonomiku prospěšný. V případě nezaměstnanosti strukturální se dostáváme do oblasti, kdy jsou potlačené profese některých odvětví, jako příklad lze uvést těžební průmysl, a naopak se do popředí dostávají profese jiné. V tomto případě je dobrým, mnohdy i žádoucím řešením získání rekvalifikace. Posledním bodem je nezaměstnanost cyklická, která s sebou nese vývoj nabídky a poptávky práce a reaguje na ni cena práce (Švarcová a kol., 2017, s. 44-45).

Lipovská (2017, s. 432) k příčinám, které uvádí Švarcová a kol. (2017, s. 44-45), přidává také nezaměstnanost sezonní. Tato nezaměstnanost vzniká skutečností, že některé profese nemohou vykonávat svoji práci v určitém období roku. Jedná se například o obory cestovního ruchu.

Zaměstnávání je v životě člověka významným sebeurčujícím faktorem, který se v životě postiženého člověka jen násobí. Když společnost dokáže využít existující schopnosti postižených lidí a ocenit jejich kvality, přestane je považovat jako přítěž. Samotní postižení se pak na sebe přestanou dívat jako na osoby s omezeným právem na plnohodnotný život (Tatarková, 2002, s. 216).

Zaměstnání hraje, podle Röderové (2015, s. 125), velmi důležitou roli v životě každého jedince. Je to prostředek seberealizace a zároveň také možnosti ekonomické jistoty. To, že člověk získá a udrží si své zaměstnání, vypovídá o jeho schopnosti dosáhnout určitého pracovního postavení a také o schopnosti lépe se začlenit do společnosti. Nezaměstnaní lidé mohou být velmi často považováni za neschopné či nedůvěryhodné osoby. Tito lidé postupem času ztrácejí také sebedůvěru a motivaci pro hledání nového zaměstnání.

V časopise Sociální práce/Sociálna práca je uvedeno, že v důsledku dlouhodobé nezaměstnanosti jako jednoho z mnoha faktorů působících na člověka může docházet k sociálnímu vyloučení. Tuto skutečnost zapříčiňuje přerušení sociálních vazeb. Tím se jedinec dostává do stavu sociální izolace (Vávrová, 2010, s. 69 [online]).

Dle Bubeníčkové (2014) v publikaci Zaměstnávání osob se zrakovým postižením je velmi důležitou otázkou téma osob se zrakovým postižením ve spojení s tématem nezaměstnanosti. Tyto osoby mají velmi ztížené možnosti v oblasti získání zaměstnání, což velmi ovlivňuje a také mnohdy zhoršuje kvalitu jejich života. Nesmíme zapomínat na fakt, že do kategorie zrakově postižených osob nejsou zařazeni pouze lidé nevidomí, ale také lidé, kteří mají jiné oční vady, než je samotná slepota (Bubeníčková, 2014, Zaměstnávání osob se zrakovým postižením [online]).

Pro každého jedince je velmi podstatnou částí jeho života mít uspokojenou potřebu seberealizace v pracovní oblasti. Velmi podstatná je, v případě zrakově postižených osob, volba povolání. Pro znevýhodněné osoby je výběr o mnoho složitější než u lidí, kteří nemají žádné omezení. V případě, že je člověk zrakově znevýhodněn již od dětství, je velmi prospěšné pracovat na vyhledávání jeho talentů, potenciálu a představ o budoucím povolání, které by bylo odpovídající jeho omezení a bylo možné tohoto jedince uplatnit na trhu práce. V případě, že se u jedince objeví zrakové postižení v průběhu života, je potřebné posoudit, zda dosud vykonávanou pracovní pozici zvládne se svým handicapem, nebo je vhodné najít naprosto odlišné povolání (Finková, Ludíková, 2013, s. 9-10).

V publikaci Specifika přístupu k dospělým a seniorům se zrakovým postižením, Finková, Ludíková (2013, s. 10), se představuje, že v případě začlenění do pracovního procesu se každý jedinec potýká s mnoha změnami a adaptacemi, které mohou, ale nemusí mít vliv na jeho zrakové postižení. Každý jedinec na tyto změny reaguje jiným způsobem.

Farková (2009, s. 48-49) v tomto kontextu uvádí tři hlavní body, související se zaměstnáváním. První bod je změna vnímání svých hodnot a postavení. Tento bod velmi souvisí s platovým ohodnocením a tím, jak jedinec vnímá ohodnocení za vykonanou práci. Dalším bodem je změna ve vnímání své pozice ve skupině. V této oblasti se řeší nerovnost zaměstnanců v kontextu příchodu nového zaměstnance. Jedinec, který přijde do nové práce je vnímán jako začátečník, který může ze strany skupiny pociťovat tlak. Posledním bodem, který autorka uvádí, je změna v životním rytmu. Zde se jedná o potřebu vyrovnání časového a energetického výdeje v porovnání poměrného úbytku volného času.

V publikaci Finková, Ludíková (2013, s. 10) uvádějí, že lidé se zrakovým postižením mohou jakékoliv změny spojené s tímto tématem vnímat velmi silně. Ve většině případů se jedná o jednotlivce, kterým se předtím nedostávalo moc šancí k řešení situací, jež nastaly.

Kromě těchto autorů se zaměstnáváním osob se zrakovým postižením zabývá Čálek (1976). Všichni výše zmiňovaní se shodují, že uplatnění na trhu práce je velmi důležitou

součástí lidského života. Faktor práce dává lidem možnost setkávat se s ostatními lidmi, získat mzdu a udržovat pracovní morálku.

Téma zaměstnávání osob se zrakovým postižením je upraveno také legislativou platnou v České republice. Legislativa se zabývá obecně skupinou osob se zdravotním postižením.

Legislativní ukotvení

Osoba se zrakovým postižením spadá do jedné ze skupin osob, která se podle zákona řadí do kategorie osob se zdravotním postižením. Problematiku uplatnění zrakově postižených a celkově zdravotně postižených na trhu práce upravují například zákon č. 435/2004 Sb., o zaměstnanosti, zákon č. 262/2006 Sb., Zákoník práce, zákon č. 586/1992, Sb. o daních z příjmu, Listina základních práv a svobod a navazující zákony.

V zákoně 435/2004 Sb., o zaměstnanosti §10 je uvedeno, že: *„Právem na zaměstnání je právo fyzické osoby, která chce a může pracovat a o práci se uchází, na zaměstnání v pracovněprávním vztahu (dále jen "zaměstnání"), na zprostředkování zaměstnání a na poskytnutí dalších služeb za podmínek stanovených tímto zákonem.“*

Dále se zákon 435/2004 Sb., o zaměstnanosti věnuje vymezení, kdo je považován za osobu se zdravotním postižením. Tyto informace upravuje §67 odstavec 2, kde je uvedeno, že *„Osobami se zdravotním postižením jsou fyzické osoby, které jsou orgánem sociálního zabezpečení uznány: a) invalidními ve třetím stupni, b) invalidními v prvním nebo druhém stupni, c) zdravotně znevýhodněni.“*

Rozšíření informací, týkající se definice osob, které se považují za osoby zdravotně znevýhodněné, lze nalézt v zákoně 435/2004 Sb., o zaměstnanosti §67 odstavec 3 (viz přílohy).

V zákoně č. 435/2004 Sb., o zaměstnanosti § 81, (1) je uvedeno: *„Zaměstnavatelé s více než 25 zaměstnanci v pracovním poměru jsou povinni zaměstnávat osoby se zdravotním postižením ve výši povinného podílu těchto osob na celkovém počtu zaměstnanců zaměstnavatele. Povinný podíl činí 4 %.“*

Povinnost zaměstnávat osoby se zdravotním handicapem rozšiřuje zákon č. 435/2004 Sb., o zaměstnanosti §81 odstavec 2, který lze nalézt v přílohách této kvalifikační práce.

2.1 Chráněné pracovní místo

Zákon č. 435/2004 Sb., o zaměstnanosti §75 v odstavci 1 je uvedeno, že *„Chráněné pracovní místo je pracovní místo vytvořené zaměstnavatelem pro osobu se zdravotním postižením na základě písemné dohody s úřadem práce.“*

Bubeníčková (2014) v publikaci uvádí, že chráněné pracovní místo vytváří zaměstnavatel, který vytvoří dohodu s úřadem práce. Na toto místo může úřad práce vydat příspěvek osminásobku až dvanáctinásobku průměrné mzdy v národním hospodářství. Zaměstnavateli může být poskytnut i příspěvek na částečnou úhradu provozních nákladů na dané chráněné pracovní místo. Tento příspěvek je do maximální výše trojnásobku průměrné mzdy v národním hospodářství. Dané příspěvky se vztahují i na chráněná pracovní místa, která si pro sebe vytvářejí samy osoby se zdravotním postižením. Tímto jsou myšleny osoby se zdravotním postižením jako podnikatelé a živnostníci.

V tomto výše zmiňovaném zákoně o zaměstnanosti §75 v odstavci 1 je dále řečeno, že *„Chráněné pracovní místo musí být provozováno po dobu minimálně 2 let ode dne sjednaného v dohodě. Na vytvoření chráněného pracovního místa může poskytnout úřad práce zaměstnavateli příspěvek.“*

Oba tyto výše zmiňované zdroje věnující se tématu chráněného pracovního místa se navzájem doplňují, z čehož vyplývá, že podmínky pro chráněné pracovní místo zůstávají během let stejné.

2.2 Pracovní rehabilitace

Význam pojmu pracovní rehabilitace stanovuje zákon č. 435/2004 Sb., o zaměstnanosti §69, odstavec 2, kde je řečeno, že *„Pracovní rehabilitace je souvislá činnost zaměřená na získání a udržení vhodného zaměstnání osoby se zdravotním postižením, kterou na základě její žádosti zabezpečují úřady práce a hradí náklady s ní spojené.“*

Tento zákon v odstavci 3 dále rozšiřuje pracovní rehabilitaci o informace, co tento pojem zahrnuje. Citace výňatku tohoto zákona viz přílohy.

2.3 Rekvalifikace

Pojem rekvalifikace stanovuje zákon č. 435/2004 Sb., o zaměstnanosti § 108 (1), ve kterém je v první části uvedeno, že: „*Rekvalifikací se rozumí získání nové kvalifikace a zvýšení, rozšíření nebo prohloubení dosavadní kvalifikace, včetně jejího udržování nebo obnovování. Za rekvalifikaci se považuje i získání kvalifikace pro pracovní uplatnění fyzické osoby, která dosud žádnou kvalifikaci nezískala.*“

Další část tohoto odstavce dále rozvíjí, z jakých kritérií rekvalifikace vychází. Na první odstavec navazuje též druhý, který se věnuje oblasti poskytování rekvalifikací. Pro získání více informací je tento odstavec citován v přílohách.

Příkladem dobré praxe v otázkách zaměstnávání osob se zrakovým postižením je například pobytové rehabilitační a rekvalifikační středisko pro nevidomé Dědina, o. p. s.

Pobytové rehabilitační a rekvalifikační středisko pro nevidomé Dědina, o. p. s.

Na internetových stránkách Pobytového rehabilitačního a rekvalifikačního střediska pro nevidomé Dědina se uvádí, že toto zařízení je jediné svého druhu v České republice (Pobytové rehabilitační a rekvalifikační středisko pro nevidomé Dědina, o. p. s., Rekvalifikace [online]).

S tímto tvrzením se neztotožňuje Finková, Ludíková (2013, s. 49), které uvádí, že existují dvě střediska tohoto typu, a tím jsou Pobytové, rehabilitační a rekvalifikační středisko Dědina a Ústav sociální péče pro zrakově postižené v Brně.

Středisko Dědina dává možnost nevidomým a těžce zrakově postiženým lidem absolvovat kurzy v různých programech. Jedná se o programy sociální rehabilitace, sociálně terapeutických dílen a pracovní rehabilitace. Na tyto programy následně navazuje i možnost rekvalifikace v různých oborech pracovního uplatnění. Středisko využívá metodu individuálního přístupu ke každému klientovi a dbá na práci v malých pracovních skupinách. Služby pomáhají lidem se zrakovým postižením naučit se potřebné věci pro každodenní život a následně možnost pracovat v oboru, který si osoba se zrakovým postižením vybere. Cílem celého střediska je zajistit co nejvíce samostatný a plnohodnotný život pro osoby se zrakovým postižením (Pobytové rehabilitační a rekvalifikační středisko pro nevidomé Dědina, o. p. s., O nás [online]).

Tento zdroj také uvádí možné obory rekvalifikace, kterými jsou: nevidomý a slabozraký masér ve zdravotnictví, pomocné práce v keramické dílně, pomocník v kartonážní výrobě, pomocné práce v tkalcovské dílně, dráteník/drátenice, obsluha osobního

počítače. Všechny tyto rekvalifikační kurzy jsou zaměřeny na zohlednění schopností klienta i na požadavky potenciálního zaměstnavatele. Tyto kurzy mají možnost absolvovat pouze osoby se zrakovým postižením, které spolupracují s úřadem práce. Ten tyto rekvalifikace ve většině případů hradí. Není podmínkou úhrada rekvalifikačního kurzu ze strany úřadu práce. Kurz může hradit též zaměstnavatel zrakově postiženého, případně sponzor (Pobytové rehabilitační a rekvalifikační středisko pro nevidomé Dědina, o. p. s., Rekvalifikace [online]).

2.4 Vhodné pracovní pozice pro zrakově postižené

Finková, Ludíková (2013, s. 43-45) uvádějí výčet speciálních středních škol, které umožňují zrakově postiženým jedincům vzdělávat se v oboru, který sami považují za jim nejbližší. Školy nejčastěji nabízí obory, jako je například keramická výroba, kartáčnické a košíkářské práce, čalouník, knihař, sportovní a rekondiční masér či textilní výroba. Tyto obory jsou tříleté a zakončují se výučním listem. Po dokončení tříletého oboru jedinec může pokračovat na nástavbovém studiu, to je zakončeno maturitní zkouškou. Osoby se zrakovým postižením mají také možnost studovat čtyřleté maturitní obory, jako jsou obchodní akademie a gymnázia. Dále zde máme školy zaměřené na zpěv, hudbu, ladění klavírů nebo kulturní činnost. V poslední řadě jsou zde také praktické školy, které jsou neprofesně zaměřené. Tyto školy jsou dvouleté. Zde se studenti připravují na samostatný život, nebo k případnému studiu ve škole profesního typu. Je zde mnoho jedinců, kteří se rozhodli jít cestou vzdělávání na běžných středních školách.

Dále zrakově postižený jedinec může pokračovat na vysoké škole, kde má velkou šanci uplatnit se v humanitních i nehumanitních oborech. Na našem území neexistuje žádná vysoká škola, která by byla zaměřena přímo na vzdělávání osob se zrakovým či jiným postižením. Lze ale říci, že v současné době jsou na vysokých školách „podpůrná centra“, která nabízejí pomoc právě studentům, kteří jsou nějakým způsobem omezeni a handicapováni (Finková, Ludíková, 2013, s. 46-47).

Bubeníčková v publikaci Zaměstnávání osob se zrakovým postižením, vymezila určité pracovní profese, které jsou vhodné pro zaměstnání osob se zrakovým postižením. Jedná se o profese, jako jsou administrativní pracovník, IT pracovník, pracovník v telemarketingu, právník, psycholog, sociální pracovník, speciální pedagog, překladatel/tlumočník, učitel, hudebník, ladič klavírů, zpěvák, čalouník, kartáčník, keramik, knihař, košíkář, masér sportovní a rekondiční, tkalcovské práce, pečovatelské a provozní práce.

Výše zmíněné autorky v publikacích nastínily možnosti vhodného pracovního uplatnění na trhu práce pro skupinu osob se zrakovým postižením. V dnešní době také díky moderním technologiím takto handicapované osoby mají větší možnosti vzdělávání. Tématem pracovního uplatnění pro osoby se zrakovým postižením a jejím rozřazením se věnují také webové stránky Práce pro ZP.

2.5 Vybraná pracovní pozice

V předchozí podkapitole byly nastíněny vhodné pracovní profese pro osoby se zrakovým postižením. Tato část se bude věnovat konkrétní pracovní pozici, na kterou bude v následujících kapitolách zpracován podnikatelský záměr. Jedná se o pracovní pozici s názvem Sportovní a rekondiční masér. Bude zde popsána daná profese maséra, která bude navazovat na definici a historii masáží.

Tato profese je spojena s výkonem klasické, sportovní a reflexní masáže, které jsou prováděny v rekondičních, regeneračních či sportovních zařízeních. Vykonávat je může jedinec i v rámci vlastní živnosti. Úkolem osoby, která poskytuje masérské služby, je za pomoci masérských hmatů a technik ulevit osobám, které mají potíže s pohybovým aparátem. Tyto problémy vznikají v důsledku nějakého zranění, velkého napětí svalů, špatného držení těla či zakřivení páteře atd. Pracovní náplní mohou být masáže prováděné ručně, různé léčebně reflexní masáže, tlakové masáže a mnoho dalších speciálních technik, které bývají poskytovány při různých druzích sportovních nebo jiných aktivit. Masér vyhodnocuje situaci, kdy aplikovat daný kosmetický přípravek, s čím se pojí také poradenství v oblasti způsobu cvičení, popřípadě doporučení návštěvy specialisty v podobě zdravotnické lékařské pomoci (Bubeníčková, 2014, Zaměstnávání osob se zrakovým postižením [online]).

Název Rekondiční a sportovní masér, kód 69-53-H/04 je jednou z oblastí, která se řadí do úplné profesní kvalifikace. Pod tuto oblast lze zařadit také sportovní masáž s kódem 69-037-M (Národní pedagogický institut České republiky, Kvalifikace [online]).

V případě rekvalifikace v oboru nevidomý a slabozraký masér ve zdravotnictví tato pracovní pozice spadá do národní soustavy povolání pod název Masér ve zdravotnictví. Pro tento obor je stanoven kód 53-41-M/04 (Národní soustava povolání, Masér ve zdravotnictví [online]).

2.6 Definice masáže

„Masáž je považována za nejstarší léčebný prostředek. Naši první reakcí na jakýkoli úder či poranění je, že si začneme to místo hladit a třít, což je vlastně masáž.“ (Flandera, 2005, s. 11)

Podobně se vyjadřuje také Tesař (2015, s. 9), který dodává, že masáž byla již v dávných dobách využívána k léčení velké většiny úrazů. Pro zmírnění bolesti či úrazu člověk dané místo třel a hnětl, čímž se také údajně léčil.

Cílem masáže je pozitivní ovlivnění stavů, potíží a změn, které zapříčinila nepříznivá situace. Masáž jako léčebný prostředek má také indikace a kontraindikace. Za těmito slovy si můžeme představit situace, kdy je masáž prospěšná a naopak, kdy by masáž mohla uškodit. Rozlišujeme více druhů masáží, jako jsou manuální či přístrojová. Masáž je úkonem, který je prováděn k prospěchu nemocného, který maséra navštíví. Je proto velmi žádané a nutné provádět ji svědomitě. Největší úspěch v oboru masáží bude mít ten, kdo umí spojit zručnost, kvalitní teoretické znalosti a dovednosti (Žaloudek, 1975, s. 15-16).

Podrobným popisům a definicím masáží se věnuje mnoho autorů. Pro vymezení byli zvoleni tři autoři, kteří mají definice nejpřesnější a jsou odkazováni v publikacích jiných autorů. Z textu je možno vyčíst, že za masáž se dá považovat cokoli, co je spjato s hnětením či třením určitého místa. Byly zde popsány cíle masáže a také zmínka, že ne vždy může masáž pomoci.

Definice masáží velmi úzce souvisí také s historií, která sahá až do dávných let před naším letopočtem.

Historie masáží

Historii masáží popisuje více autorů. Pro tuto práci byly vybráni autoři Flandera (2005) a Tesař (2015). Historie masáží, je nedílnou součástí celé této oblasti, proto zde bude uveden vývoj od prvopočátků až do nynější doby.

Podle Flandery (2005, s. 11) slovo masáž pochází z Řecka, kde „massó“ po přeložení do českého jazyka znamená mačkat nebo hníst. Takováto podobná slova lze nalézt v mnoha indoevropských jazycích. Nejstarší záznamy, které se týkají masáží jako takových, pocházejí z oblasti Egypta, Mezopotámie a Číny. Můžeme ale tvrdit, že masáž byla využívána především k léčebným procesům již v období pravěku. První důkaz o masážích byl v době Asyrské říše, kdy byla nalezena váza, na které byla masáž vyobrazena.

Dle Tesaře (2015, s. 9) první a zároveň nejstarší dochované písemné zmínky pocházejí z Egypta, kde byl nalezen svitek, jež dostal název podle novodobého objevitele Ebersův papyrus, který je datován lety 1506/1505 př. n. l. Tuto informaci rozšiřuje Flandera (2005, s. 11), který popisuje svitek s rozměry o délce 20 metrů a šířce 30 centimetrů. V tomto dokumentu byly obsaženy tehdejší medicínské poznatky a léčebné postupy. Velmi staré zmínky z oblasti masáží pochází také z Číny, kde se nálezy datují do pátého či přelomu šestého století našeho letopočtu. Zde také byla vypracována metodika masáží, kterou vytvořil čínský filozof Konfucius, jenž žil ovšem již ve druhé polovině 6. a v první polovině 5. století př. n. l. Tento filozof se masážími dlouhá léta věnoval.

V Číně také vznikla první vysoká lékařská škola na celém světě, ve které se masáže vyučovaly. Postupem let se masáž více zdokonalovala a v 16. století byla v Číně vydána první encyklopedie, kde byl zpracován podrobný popis základů masáže (Tesař, 2015 s. 9).

Procedury masáží znali také lidé v Indii, kde jsou tyto poznatky využívány dodnes v podobě ajurvédských masáží. Do Evropy se masáž dostala ze středověkého Řecka, ve kterém o masáži píše již Homér ve svém díle *Odyssea*. V Evropě se za zakladatele masáží a medicíny vůbec považuje Hippokrates, který též znal masáž a její účinky na člověka. Pokud se překleneme až do období středověku, je zde znám velký úpadek masáží, jelikož v tuto dobu se pozornost zaměřovala spíše na duševní než fyzickou stránku. Po době úpadku se masáže dostaly znovu do popředí v 16. století, kdy začal být velký rozmach medicíny, a evropsí lékaři navazují na poznatky antiky. V této době se do popředí dostává celý člověk, a tím jeho fyzické i duševní zdraví (Flandera, 2005, s. 11-12).

Dále Flandera (2005, s. 12) pokračuje s historickými údaji a uvádí, že na konci 18. století začaly v různých zemích vznikat školy, kde se masáže vyučují. Následující roky přinesly moderní pojetí masáže, které vytvořil Peter Henrik Ling, jenž zpracoval vlastní systém moderního pojetí masáže. K tomuto systému ho přivedl špatný zdravotní stav.

Za českého zakladatele masáží považujeme Vítězslava Chlumského, který vydal v roce 1906 první českou publikaci s názvem *O masáži*. Před první světovou válkou byla masáž užívána jen zřídka. Obrat nastal po druhé světové válce, kdy se oblast masáží začala dostávat více do povědomí (Tesař, 2015, s. 10).

Dle Flandery (2005, s. 13) se dnes můžeme setkat z mnoha druhy masáží. Mezi tyto masáže patří například klasické, sportovní a rekondiční masáže, lymfatické, Bowenovy a východní neboli orientální. Východní masáže se pak mohou dále členit např. na thajskou či shiatsu.

Při porovnání Flandery (2005, s. 11-12) a Tesaře (2015, s. 9-10) jsou rozpory mezi daty a místy vzniku. Společně se ale shodují na celkových místech, kde se nálezy o prvních masážích vyskytly. Oba autoři následně dále hovoří o stejných klíčových událostech, které řadíme do historie všech masáží. O historii masáží píše také Žaloudek v publikaci Masáž z roku 1975.

3 Metodologie projektu

Metodologie projektu je zastřešující pojem pro definici projektu a náležitosti s ním spojené. Dále bude pozornost věnována tématu začlenění zrakově postižených osob na trh práce v kontextu teorií sociální práce. Tyto dvě oblasti budou propojeny do jednoho celku.

3.1 Definice projektu

Projekt je možno chápat z hlediska různorodosti. Tento výraz má mnoho významů. V publikacích, které se projektováním zabývají, je možno nalézt rozmanité definice.

Je velice těžké definovat slovo projekt, jelikož tento výraz má mnoho významů. Ve stavebnictví je se slovem projekt spojena například profese, kdy architekt navrhne projekt stavby. Všechny významy se potkávají a jsou si podobné, pokud použijeme označení návrh (Doležal a kol., 2016, s. 17).

Dle Němce (2004, s. 11) se slovo projekt dříve chápalo jako námět, návrh či plán, kde se jedinec zamýšlí nad úkolem, který chce zpracovat a vypracuje ho jak ze strany teoretické, tak i praktické. V dnešní době je slovo projekt chápáno jako plánování a řízení. Nejde tedy pouze o výsledek práce, ale hodnotí se celý proces.

Každý projekt je jedinečný, neopakovatelný a dočasný. I v případě podobně koncipovaného nápadu na vytvoření něčeho specifického, vždy se bude projekt v něčem lišit od předchozího (Němec, 2004, s. 11). K této definici se přiklání také Rosenau (2000, s. 5), kde v publikaci Řízení projektů zdůrazňuje jedinečnost každého projektu, jelikož se provádí pouze jednou, je vytvořen na určitou dobu a podílí se na něm jiná skupina lidí.

Kuncová, Novotný, Stolín a kol. (2016, s. 15) uvádí, že neexistuje pouze jedna definice projektu, i když používané definice se v mnohém shodují. Podle normy ISO 10006 je projekt *„jedinečný proces sestávající z řady koordinovaných a řízených činností s daty zahájení a ukončení, prováděný pro dosažení předem stanoveného cíle, který vyhovuje specifickým požadavkům, včetně omezení daných časem, náklady a zdroji.“* (Kuncová, Novotný, Stolín a kol. 2016, s. 15)

Další definici týkající se projektu uvádí také Kerzner (2006, s. 1014), který uvádí, že projekt je kterákoliv skupina úkolů a aktivit, které mají daný cíl, je zde stanovený začátek a konec, finanční možnosti, využívají lidských a jiných zdrojů a jsou multifunkční.

Metodický standard organizace Project Management Institut v publikaci A Guide to the Project Management Body of Knowledge uvádí, že „ *Projekt je dočasné úsilí podstoupené k vytvoření jedinečného produktu, služby či výsledku.*“ (A Guide to the Project Management Body of Knowledge, 2013, s. 3)

Každý projekt má mít trojrozměrný cíl. Tento cíl se nazývá „trojimperativ“. Jde o specifikace, časový plán a rozpočet projektu. Podmínky cílů by měly být měřitelné, což zahrnuje konkrétnost a možnost ověřitelnosti, a dosažitelné (Rosenau, 2000, s. 5).

Každý projekt má projektový cyklus, který se dělí na pět částí. Jedná se o identifikaci problému, plánování projektu, zajištění financování, implementace a zhodnocení. V jiném pojetí se fáze projektu mohou nazývat inicializace neboli zahájení projektu, dále plánování, realizace, kontrola a uzavření projektu (Šobáňová, 2010, s. 21-22).

3.2 Začlenění zrakově postižených osob na trh práce v kontextu teorií sociální práce

Sociální práce s cílovou skupinou osob zrakově postižených se se sociální prací může propojit v mnoha oblastech. Pokud se pozornost vztáhne na začlenění zrakově postižených osob na trh práce, kontext se sociální prací může být rozpoznatelný v jednom z nástrojů ekologické perspektivy. I když těchto nástrojů je jistě více, pro účely této práce byla vybrána technika síťování.

V časopise Sociální práce/Sociálna práca je definováno síťování jako propojení různých subjektů, které spolupracují na řešení daného problému (Baláž, Havlíková, Musil, 2020, s. 3 [online]).

Síťování v sociální práci, z anglického označení „networking“, by mělo být běžnou součástí sociální práce. Sociální práce je mnohdy označována za práci se sítěmi. Mezi tyto sítě se řadí například kontakty a mezilidské vztahy a zdroje. Metoda „networkingu“ vzniká ze systemického přístupu, který pohlíží na jednotlivce v souvislosti sociální a vztahové oblasti. Každý jedinec je součástí mnoha různých sítí, které pomáhá tvořit a je jejich součástí (Geregová, Čtvrtečková, 2020, s. 6 [online]).

Dále autorky navazují myšlenkou, že síťování ve spojitosti se sociální prací je velmi důležitý nástroj k podpoře lidí. Síť každého jedince jsou součástí každodenního života člověka. Jsou zdrojem podpory a přispívají k řešení problémů. Díky nim se pak může docílit zplnomocnění daných osob. Součástí sítě může být každý, kdo přináší podporu a pomoc

člověku, který se na sociálního pracovníka obrací (Geregová, Čtvrtečková, 2020, s. 7 [online]).

Spolupracujícími subjekty, které se mohou podílet na začlenění zrakově postižených osob na trh práce, jsou například organizace sdružující osoby se zrakovým postižením, úřady práce, rekvalifikační střediska, města či kraje. Návrh síťování je uveden v příloze této práce.

4 Podnikatelský záměr

Podnikatelský záměr je jednou z nezbytných součástí přípravy projektu, v němž autor myšlenky objasňuje cíl projektu všem zainteresovaným skupinám. V záměru autor promýšlí vizi, poslání a název navrhovaného projektu. Zjišťuje statistiky počtu osob se zrakovým postižením a promýšlí strukturu celého projektu. Dalším bodem jsou také marketingové charakteristiky, do kterých spadá hlavní poskytovaná služba, popis zvolené lokality, cena a propagace. V poslední řadě bude pozornost věnována organizační struktuře a návrhu finančního plánu.

4.1 Název, poslání a vize projektu

Celý projekt ponese název „Pomáhej dotykem“. Smysl názvu je v tom, že osoby se zrakovým postižením nemají možnost kvalitního vidění okolního světa. Pro maséra se zrakovým postižením je velmi důležité soustředit se na dotek a pohmat dané části těla, čímž docílí uvolnění spasmu svalu. Poslání projektu je začlenění osob se zrakovým postižením na trh práce, a tím přispívat ke snížení nezaměstnanosti v dané lokalitě. Vize tohoto projektu je nejdříve začít s menší skupinou lidí, a pokud se projekt osvědčí, může se pracoviště postupně rozšiřovat. Projekt bude realizován pod Charitou ČR, pod záštitou Oblastní pobočky Třebíč v místě realizace projektu. Pokud bude projekt v podobě služby poskytující masáže úspěšný, lze ho následně vyjmout ze služeb charity a založit jako samostatnou službu, která by již spadala do ziskového sektoru.

Ke zjištění situace v oblasti začleňování osob se zrakovým postižením na trh práce byl vytvořen strom problémů, se kterými se tito lidé mohou potýkat. Z hlavního problému jsou vyvozeny důsledky a příčiny této situace. V návaznosti na strom problémů je uveden též strom cílů. Hlavním cílem je zapojení nevidomých osob na trh práce. Hlavní cíl je rozšířen o příčiny a důsledky, které tato situace přináší. Strom problémů a cílů je uveden v příloze.

4.2 Statistika počtu osob se zrakovým postižením

Zjišťování statistik o počtu zrakově postižených osob je velmi obtížné, jelikož takováto data v nynější době nelze dohledat. Zrakově postižené osoby jsou jednou z kategorií, která se řadí do skupiny zdravotního postižení. Při dotazování se na úřadu práce, okresní

správě sociálního zabezpečení či obepisování a obvolávání organizací, které sdružují nevidomé osoby, nebylo možné zjistit, kolik je takovýchto osob.

Podle Světové zdravotnické organizace má na celém světě nejméně 2,2 miliardy lidí poruchu zraku na blízko nebo na dálku (World Health Organization, 2021[online]).

V polovině roku 2018 byl vydán článek na blogu Poslepu, který uvádí počty těžce zrakově postižených osob v návaznosti na Český statistický úřad a zveřejněné šetření z roku 2013. V závěru tohoto článku autor na základě podložených dat zprůměroval přibližný počet těžce zrakově postižených osob. Tento odhadovaný počet je 74 000 jedinců (Pavlíček, 2018 [online]).

Nejnovější data jsou tedy z roku 2018, kdy Český statistický úřad provedl další Výběrové šetření osob se zdravotním postižením, ve kterém také zveřejnil jednotlivé kategorie zdravotního postižení. Z tohoto šetření vyplynulo, že v České republice žije 21,9 %, což je 252,4 tisíc osob se zrakovým handicapem z celkového počtu 1 151 900 osob se zdravotním postižením. Šetření dále ukázalo, kolik osob je v jaké míře postiženo a co je nejčastější příčinou jejich postižení. Tato data byla zveřejněna koncem roku 2019 (Český statistický úřad, 2019 [online]).

Tabulka 1 - míra potíží osob se zrakovým postižením

	celkem	osoby se zrakovým postižením - míra potíží			
		žádné potíže	určité potíže	velké potíže	nevidomý/á nebo nevidí téměř nic
počet v tisících					
zřetelně vidět novinový text	252,4	54,4	135,5	48,5	13,9
rozpoznat známého na ulici	252,4	65,6	129,8	43,1	13,9
struktura v %					
zřetelně vidět novinový text	100	21,6	53,7	19,2	5,5
rozpoznat známého na ulici	100	26	51,4	17,1	5,5

(Český statistický úřad, 2019, upraveno autorkou)

Tabulka 2 - příčiny zrakového postižení v procentech

Zrakové postižení - příčina postižení v %				
celkem	vrozená vada	onemocnění	úraz	kombinace více příčin
100	12	82,8	3,5	1,8

(Český statistický úřad, 2019, upraveno autorkou)

Tabulka 3 - počet všech handicapovaných v porovnání s osobami se zrakovým postižením

	celkem	pohlaví		věková skupina				
		muži	ženy	15-34	35-49	50-64	65-79	80 a více
počet v tisících								
všech handicapovaných	1151,9	510,9	641,0	64,6	136,6	113,6	415,9	221,2
zakově handicapovaných	252,4	96,0	156,4	10,0	16,7	47,3	98,9	79,5
struktura v %								
celkem handicapovaných	100,0	100,0	100,0	100,0	100,0	100,0	100,0	100,0
zakově handicapovaných	21,9	18,8	24,4	15,5	12,2	15,1	23,8	35,9

(Český statistický úřad, 2019, upraveno autorkou)

Z rozhovoru s pracovníci krajské pobočky TyfloCentra v Jihlavě byla zjištěna orientační čísla o počtu zakově postižených osob. V České republice je zhruba 80 tisíc osob s těžkým zakovým a 252 tisíc jedinců se zakovým postižením zahrnující i lehčí formy postižení. V evidenci jejich organizace pro Kraj Vysočina je 120 uživatelů. V okrese Třebíč je z tohoto počtu v ekonomicky aktivním věku od osmnácti do šedesáti pěti let 80 uživatelů. Dále existuje mnoho dalších organizací, které zakově postižené osoby podporují. Jedná se například o organizace Tyfloservis, o. p. s., SONS, z. s. či Okamžik, z. ú. Všechny tyto organizace fungují na dobrovolné bázi klientů. Ze zjišťovaných a zjištěných dat, proto není možné určit, kolik je osob se zakovým handicapem a kolik z tohoto počtu je pracujících či nezaměstnaných. Celkově se nezaměstnanost osob se zakovým postižením pohybuje mezi 70 až 90 %.⁴

V publikaci Bubeníčková (2014) uvádí, že v roce 2002 byl pro Sjednocenou organizaci nevidomých a slabozrakých ČR proveden výzkum, který ukazuje, že nezaměstnanost u lidí se zakovým postižením dosahuje téměř 70 % (Bubeníčková, 2014, Zaměstnávání osob se zakovým postižením [online]).

V kapitole jsou shrnuta data, která se o zakově postižených jedincích podařilo zjistit. Dat je velmi málo a jsou nepřesné. Od roku 2018, kdy bylo provedeno poslední šetření, se počty těchto jedinců změnila. S přihlédnutím na oblast uplatnění na trhu práce jsou data nedostupná, jelikož úřady práce informace o počtu jednotlivých skupin zdravotně znevýhodněných lidí neposkytují.

⁴ Informace získané od Bc. Moniky Havlíkové, DiS., zástupkyně ředitelky vedoucí sociálních služeb TyfloCentrum Jihlava, o. p. s., dne 11. února 2022.

Swot analýza podnikatelského záměru

Tabulka 4 - přehled silných, slabých stránek, příležitostí a hrozeb podnikatelského záměru

Silné stránky	Slabé stránky
<ul style="list-style-type: none">- Malé pracoviště- Rodinné prostředí- Upravený pracovní úvazek dle potřeb- Záštitá služeb Charitou Třebíč- Zaměstnání zrakově postižených osob- Spolupráce s centry pro zrakově postižené osoby	<ul style="list-style-type: none">- Malé pracoviště- Rodinné prostředí- Stavba nebo úprava prostor- Nedostatky projektového záměru
Příležitosti	Hrozby
<ul style="list-style-type: none">- První služba v dané lokalitě- Spolupráce se sociálním podnikem Vrátká- Rozšířit možnost uplatnění zrakově handicapovaných na trhu práce v dané lokalitě	<ul style="list-style-type: none">- Konkurence v oboru masérství- Prosazení na trhu práce- Nedostatek finančních zdrojů

(zdroj: vlastní)

Mezi silné stránky podnikatelského záměru lze zařadit malé pracoviště, se kterým se pojí také rodinné prostředí. V malém kolektivu se lépe utváří vztahy a je zde možnost větší soudržnosti v případě, že nastane situace, kdy některý ze zaměstnanců bude potřebovat podporu. Malé pracoviště a rodinné prostředí můžeme zařadit také i do slabých stránek, protože ne vždy je malé pracoviště a rodinné prostředí žádaným prvkem. Do slabých stránek záměru lze také přiřadit stavbu či úpravu prostor tak, aby odpovídala speciálním požadavkům pro zrakově postižené maséry nebo klienty na invalidním vozíku. Další silnou stránkou je upravený pracovní úvazek dle potřeb zaměstnanců. Zaměstnanci mohou pracovat pár hodin denně a v případě většího zájmu ze strany veřejnosti se střídat dle dohody s vedoucím pracovníkem. Ve slabých stránkách je také velmi důležitý bod, kterým jsou nedostatky podnikatelského záměru. Při tvorbě projektu bude nutné mnoho věcí doplnit a vytvořit podrobnější průzkum trhu. Velkou výhodou a silnou stránkou je také záštita celého záměru Oblastní charitou Třebíč. Tato silná stránka velmi pomůže k vytvoření služeb a jejich následného udržení. Velmi silná stránka je také spolupráce s centry a organizacemi podporující zrakově handicapované osoby.

Příležitost tohoto záměru můžeme vidět ve skutečnosti, že v okrese Třebíč bude tato služba jako první svého druhu v této lokalitě. Existuje zde sociální podnik Vrátko, který nabízí různé služby od kosmetiky, přes kavárnu po trafikou či šicí dílny. Není zde tedy oblast, která by se věnovala pouze osobám se zrakovým postižením a nabízela masérské služby. K tomuto bodu se váže bod spolupráce s tímto sociálním podnikem. Tento bod lze brát také jako příležitost, jelikož tento podnik má mnoho kontaktů mezi handicapovanými lidmi a s jejich prací má velké zkušenosti. Velmi těžkým úkolem pro začínající službu je prosazení na trh práce v dané lokalitě. V dnešní době již ve větších městech existuje mnoho zařízení, kde se uplatňují zrakově postižení jedinci. Prosazování této služby v menším městě můžeme vnímat jako hrozbu. Hlavní hrozbou je fakt, že je zde více lidí bez handicapu, kteří se věnují masérské oblasti na vlastní živnost. Tato skutečnost může mít dopad na celkový chod provozovaných služeb, než se naše služby dostanou do povědomí veřejnosti. Poslední bod týkající se hrozeb podnikatelského záměru je financování. I když je zde více subjektů, které budou tento záměr dotovat, může se stát, že finanční obnos nepokryje vše, co bude potřeba.

4.3 Struktura podnikatelského záměru

Obsahem struktury podnikatelského plánu či záměru se věnuje více autorů. Pro tuto kvalifikační práci bude použita návodná struktura, kterou v publikaci 5 kroků k úspěšnému projektu uvádí Doležal, Krátký, Cingl (2013, s. 21-22). Návrh této struktury bude zpracován přímo na konkrétní záměr, jehož cílem je vytvoření služby pro uplatnění zrakově postižených osob na trhu práce formou poskytování masáží.

Mezi základní informace týkající se podnikatelského záměru patří název, přínosy a cíl projektu. Dalším bodem je výchozí stav, do kterého se řadí skutečnost, jak je tato problematika nyní řešena. Následujícím bodem jsou zdroje financování a zamyšlení se nad hrozbami, pokud by tento záměr nebyl uveden do praxe. Posledním bodem jsou nejasnosti, do kterých se řadí vše, co z důležitých věcí není jasné. Osnova záměru dále pokračuje do oblasti kontextu projektu, kde se zjišťuje, pro koho je projekt určen, kdo bude pověřená osoba, která projekt povede, či struktura projektu, která zahrnuje zúčastněné osoby, podílející se na spolupráci vytvoření záměru. V poslední řadě jsou zde dopady projektu pro okolí. Následuje oblast s názvem stručný popis, který bude popisovat výstupy projektu, kterých projekt chce dosáhnout, způsob realizace a předpokládané náklady. Poslední oblastí je závěrečné

doporučení, zde se uvádí, zda je projekt doporučený do další fáze plánování a realizace (Doležal, Krátký, Cingl, 2013, s. 21-22).

Tento projekt ponese název „Pomáhej dotykem“. Cílem tohoto záměru bude zapojit zrakově handicapované osoby na trh práce pomocí vytvoření služby, v níž vyškolení nevidomí maséři budou poskytovat masérské služby. Problematika začlenění osob se zrakovým postižením na trh práce je v nynější době řešena více než v letech předchozích. Na toto téma je zpracováno mnoho projektů. Tento projekt nabídne rozšíření nabídky pracovních míst pro zrakově handicapované osoby. Nejdříve bude projekt realizován v užší podobě. Pokud by byl velký zájem a tato myšlenka by se na trhu práce v dané lokalitě uchytila, je možno projekt rozšířit pro více zaměstnanců. Celý záměr bude zaštiťovat Oblastní charita Třebíč. Zdroje financování se tedy budou dělit mezi službu a Oblastní charitu Třebíč, která spadá pod Diecézní charitu Brno. Dalšími možnými poskytovateli finančních prostředků mohou být město nebo Kraj Vysočina. Pokud bude navázána dlouhodobá spolupráce s propagačními agenturami nebo dodavateli masérských potřeb, i zde je možnost podpory formou poskytnutí slevy na produkty. Pokud by tento záměr nedošel do fáze realizace, nevidím zde žádné radikální hrozby, které by v tomto případě čelily. Nejasností celého záměru může být fakt, že je zpracována pouze jedna část návrhu, kterou je podnikatelský záměr. Pro doplňování plnohodnotného projektu, který by se dal realizovat, je třeba učinit dalších mnoho kroků. Projekt je určen pro osoby se zrakovým postižením, které se neuplatňují na trhu práce. Záměr spadá pod Oblastní charitu Třebíč. Tohoto projektu se bude účastnit také sociální družstvo VRÁTKA, z. s. a organizace, které sdružují zrakově postižené osoby. Dopadem a výstupem projektu je snížení počtu nezaměstnaných osob se zrakovým postižením a rozšíření oblasti uplatnění se na trhu práce v dané lokalitě pro takto handicapované osoby. Tohoto cíle bude dosaženo formou založení služby. Předpokládané náklady na tento projekt jsou 1 970 000 Kč. Návrh nákladů a možnosti financování pro první rok fungování služby je uveden v kapitole 4.6.

4.4 Marketingové charakteristiky

Marketingové charakteristiky jsou nedílnou součástí plánování tohoto záměru. Do této skupiny patří popis hlavního produktu, v tomto případě hlavní služby, kterou bude klasická masáž zad. Dalším bodem spadajícím do těchto charakteristik je popis lokality, do které bude celý záměr směřován. V neposlední řadě bude pozornost věnována tvorbě ceny. Posledním

bodem, který bude součástí marketingových charakteristik, pro tento záměr jsou formy propagace.

4.4.1 Hlavní poskytovaná služba

Na začátku bude popsán jeden druh klasické masáže, a to konkrétně klasická masáž zad. Tato masáž bude zároveň hlavní poskytovanou službou v celém podnikatelském záměru. V další části bude pozornost věnována stručnému výčtu dalších masáží, které budou klientům poskytovány dle jejich výběru.

Hlavní poskytovanou službou bude klasická masáž zad. Jedná se o masáž, která mnohdy vyřeší všechny různé problémy, které mají spojitost s páteří a blokacemi nervů v této oblasti. Tato masáž je nejvíce potřebnou masáží, jelikož v dnešní době má mnoho lidí problém se zkrácenými svaly nebo bolestmi zad z důvodu špatných stereotypů a dlouhého sezení u počítače.

Masáž zad bude zahájena úvodním třením, které se provádí oběma rukama, nejdříve celými plochami dlaní, poté pouze bříšky prstů a nakonec obtahování, které se provádí hřbetem ruky. Na tuto oblast navazuje skupina hmatů s názvem vytírání. Tato skupina se dělí na šest podskupin, podle místa působení. Jedná se o vytírání pro oblast lopatek, bočních partií trupu, mezižeberních prostor, podpažní jamky, páteře, vzpřimovačů a beder. V oblasti lopatek se masáž provádí jednoručně, nebo obouručně, hladce, či krouživě. K těmto hmatům se také přiřazuje hmat s názvem osmička, kdy masér spojí obě lopatky do pomyslné osmičky. V oblasti bočních partií trupu se jedná pouze o hmat krájení, které se provádí tak, že na jedné straně stojí palec v opozici ostatních prstů. Tento hmat je veden od trnu pánevní kosti až k podpažní jamce. Při masáži mezižeberních prostor masér obkresluje bříšky prstů žebra. Vytírání oblasti podpažní jamky se provádí pouze palcem. U vytírání páteře je pozornost zaměřena především na obratle. Masíruje se zde palcem krouživě, nebo obkružováním jednotlivých obratlů. Oblast vzpřimovačů se nachází u páteře. Zde se provádí hmaty jako motýlek, při kterém se využívá celého hřbetu ruky, která je sevřená v pěst a postupně se otáčí, dále slalom a srdíčka, které se provádí palci, a také hmat pěstmi, kde masér může použít jak hladký, tak i krouživý pohyb pěstmi. Poslední oblastí ze skupiny vytírání jsou bedra. I zde se masáž provádí palci a pěstmi. K těmto hmatům se také přidávají dlaně a bříška prstů na obou rukách s názvem osmiprstí. Po skupině vytírání následuje hoblování a valchování. Tyto skupiny postupu masáže jsou zároveň i samotnými hmaty. Další oblastí je hnětení. To se

provádí krouživě a vlnovitě. Do této kategorie spadají hmaty kolébka, žehlička a protlačování pěstmi. Aby se svaly po rozmasírování uvolnily a znova nedošlo ke spasmu svalu, masér přechází do další kategorie, kterou je tepání. Provádí se zde hmaty pleskání, tleskání, smetání, škvábání, sekání, tvrdé a měkké pěsti a tepání vějířovité. Poslední oblastí masáže před jejím ukončením je chvění. Toho lze docílit špetkou a vidličkou, která se dělí na měkkou a tvrdou. Závěrem celého pracovního postupu masáže je závěrečné tření. Toto tření je totožné se třením úvodním. Po konci masáže se také provádí pasivní pohyby. Jedná se o cvičení za pomoci maséra, v tomto případě procvičení zad formou úklonu, či předklonu. Tato oblast se zařazuje do postupu masáže, ale nejedná se již o masáž jako takovou. Je tedy na klientovi, zda pasivní pohyby provádět chce, či ne. (popis klasické masáže zad viz kapitola „Přílohy“).

Masáže budou provádět proškolení pracovníci, kteří k tomuto povolání mají dobrý vztah. Krom masáže zad se zde budou provádět například klasické masáže šíje, horních a dolních končetin, břicha či hrudníku. Z oblasti jiných druhů bude možnost masáže baňkami, lávovými kameny, masáž lymfatická a další. Klienti mohou využít také poradenství, jak předejít zkrácení svalů, nebo doporučení, jak svůj bolestivý stav dané partie těla zlepšit nebo odstranit. Nabídka služeb se bude odvíjet od znalostí a schopností maséra, ale také především od volby samotného klienta. Každý masér je jedinečný a využívá jinou metodu a sled hmatů v daném typu masáže. Nikdy se proto nestane, že by jiný masér provedl úplně stejnou masáž jako masér předchozí. Masérská oblast je jedna z mnoha odvětví práce, která se neustále vyvíjí a kde je velmi dobré a také žádoucí přizpůsobovat se trhu a zákazníkům, kteří poptávají nové typy masáží.

4.4.2 Popis zvolené lokality

Místo poskytování masérských služeb bude umístěno kousek od centra města Třebíč, v Kraji Vysočina. Toto město je díky svým památkám zapsáno na seznamu UNESCO. Je zde velmi dobré spojení městské hromadné dopravy z centra, kde se také nachází vlakové i autobusové nádraží. Před objektem bude také více parkovacích stání pro automobily. Zaměstnanci ani zákazníci by se tedy neměli dostávat do problémových situací spojených se špatným dopravním spojením. Zvolený objekt bude mít bezbariérový přístup, tudíž sem mohou zavítat i lidé na invalidním vozíku. Lokalita tohoto města byla zvolena v návaznosti na to, že jsou zde dva sociální podniky, Vrátko, z. s. a MYJÓMI, družstvo invalidů. Oba podniky poskytují řadu služeb z různých oblastí, ale masáže zde chybí. V této lokalitě je tedy vhodné

s těmito podniky spolupracovat, a rozšířit tak nabídku nejen poskytovaných služeb, ale také nabídky zaměstnání pro osoby se zrakovým handicapem. Dalším důvodem pro zvolení této lokality bude možnost spolupráce se Sjednocenou organizací nevidomých a slabozrakých, TyfloCentrem, nebo Tyfloservisem v krajském městě. Do těchto organizací jsou odesílány osoby se zrakovým postižením z celého kraje. Konkrétní umístění služby se bude hledat společně s Oblastní charitou Třebíč, pod kterou budou provozované služby spadat.

Jednou z možností, jak bude masérská provozovna vypadat, je návrh provozovny (viz přílohy). Provozovna se bude skládat ze třech masérských místností, kde bude vždy k dispozici úložný prostor na potřebné věci, masérské lehátko a věšák na odkládání věcí zákazníků. Jedna z masérských místností bude též bezbariérová, aby naše služby mohly využívat klienti na invalidním vozíku. Dále zde budou dvě sociální zařízení se sprchou. Jedno zařízení bude určené výhradně pro zaměstnance a druhé pro klienty. Klientské sociální zařízení bude též bezbariérové. Bude zde také místnost pro zaměstnance, kde v případě potřeby může být také vodící pes pro nevidomého maséra. Prostor, který vznikne uprostřed mezi jednotlivými místnostmi, bude využit jako přípravný kuchyňský kout a čekárna pro příchozí zákazníky.

4.4.3 Cena

Cena služeb se bude odvíjet od nákladů spojených s chodem celé služby a provozováním všech dostupných a nabízených služeb. Brán zřetel bude také na konkurenci, které je v této oblasti mnoho. Cena hodinové masáže bude od 400 Kč. Cena za poskytnutí služby se bude lišit podle druhu vykonané masáže. Dalším bodem pro tvorbu ceny bude také závislost na stanovení výše zisku. Cena se může kdykoliv změnit.

4.4.4 Propagace

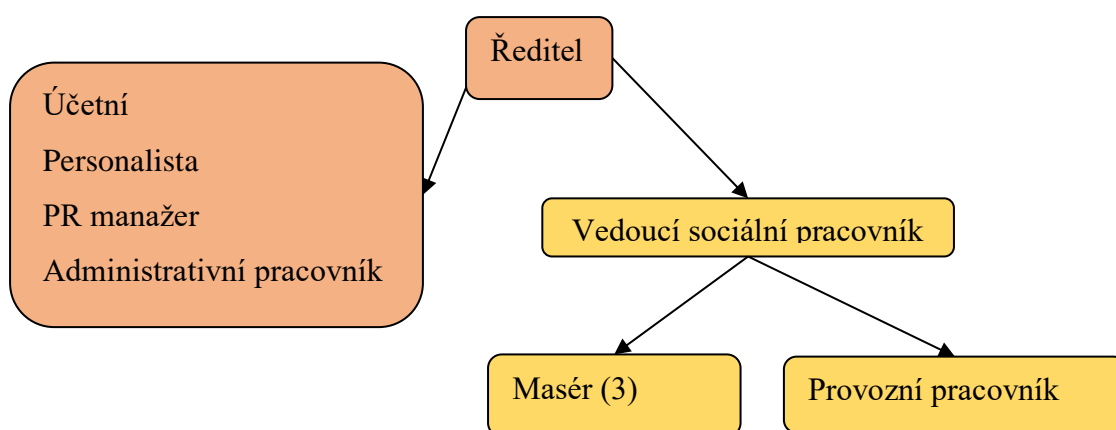
Pro začáteční propagaci bude zvolen informační typ propagace, který bude formou letáků a vizitek, které budou k rozebrání ve službách Oblastní charity Třebíč, Úřadu práce ČR, sociálního podniku Vrátko, z. s. a akcích, které pořádá město. Tuto oblast bude zaštiťovat reklamní agentura Yashica. Masérské služby budou mít své webové stránky a také profil na sociálních sítích, díky nimž se tyto služby dostanou více do povědomí veřejnosti. Spolupráce v oblasti propagace a dalších aspektů bude navázána také s městem Třebíč, které pravidelně

vydává Třebíčský zpravodaj. Nově je zde možnost propagace služeb na velkoplošné obrazovce, která je umístěna na budově u centra města. Další možností propagace bude osobní zkušenost, která se šíří rychle. Lidé na tento druh propagace reagují nejvíce. Služby budou provozovány pod Oblastní charitou Třebíč a některé pracovní pozice, jako je například PR manažer, budou součástí Oblastní charity Třebíč.

4.5 Organizační struktura projektu

Organizační struktura této služby nebude složitá. Služba bude spadat pod Oblastní charitu v Třebíči. Ke schématu uvedené organizační struktury projektu bude nutno dopracovat vazby na konkrétní strukturu Oblastní charity Třebíč, neboť pozice ředitele, účetního, PR manažera a administrativního pracovníka budou obsazeny pracovníky této charity (organizační strukturu Charity ČR lze nalézt v přílohách). Pro vytvoření organizační struktury záměru této služby zde stačí vedoucí sociální pracovník, který celou službu povede. Dále zde budou tři maséři se zrakovým postižením a jeden provozní pracovník. Organizační struktura závisí na velikosti služby. Vedoucí sociální pracovník bude dohlížet na zrakově postižené zaměstnance a bude jim nápomocen v případě, že budou něco potřebovat. Bude se také starat o objednávání a doplňování potřeb nezbytných pro výkon poskytovaných služeb. Jednou z dalších náplní práce bude také pomoc zaměstnancům při hledání dalšího možného vzdělávání se v oboru. Bude zodpovědný za své zaměstnance, kteří budou na pracovišti. Na pracovní pozici masér, musí mít zaměstnanci požadované vzdělání v oboru sportovní a rekondiční masér a velmi žádaná je také snaha dále se vzdělávat. Poslední pracovní pozicí této služby bude provozní pracovník, který bude zabezpečovat technickou stránku služby, do kterých se zahrnují například drobné opravy a údržba potřebných věcí a také úklidové práce. Služba tedy bude zahrnovat pět pracovníků. Z počátku, kdy se služba bude uvádět na trh práce, se bude brát zřetel na to, kolik zákazníků je daný den objednáno. Podle těchto dat se bude vedoucí pracovník domlouvat se zaměstnanci a rozepisovat směny.

Tabulka 5 - organizační struktura



(zdroj: vlastní)

4.6 Návrh finančního plánu

Zde je předložen návrh finančního plánu, pro první rok fungování projektu Pomáhej dotykem. Vzhledem k tomu, že se nyní jedná o podnikatelský záměr a výnosy jsou nejisté, bude větší pozornost věnována nákladům spojeným s tímto projektem. Plán výnosů projektu je rozdělen na vlastní a cizí, neboť se počítá s podporou státu a granty nadací.

Tabulka 6 – návrh nákladů služby na jeden rok a možné zdroje financování

Náklady		Výnosy	
Jednorázový vstupní náklad	600 000 Kč	VLASTNÍ	
Náklady na pronájem prostor	240 000 Kč	Tržby z poskytování služeb	830 000 Kč
Energie	60 000 Kč	Vklad Diecézní charity Brno	130 000 Kč
Materiál	20 000 Kč	CIZÍ	
Náklady na mzdy	840 000 Kč	Dotace	900 000 Kč
Vzdělávání zaměstnanců	90 000 Kč	Investoři	10 000 Kč
Propagace	100 000 Kč	Granty nadací	80 000 Kč
Ostatní náklady	20 000 Kč	Dary	40 000 Kč
Celkem náklady na službu	1 970 000 Kč	Celkem výnosy	1 990 000 Kč

(zdroj: vlastní)

Tabulka nákladů zahrnuje finanční položky, které jsou pro provozování této služby nezbytné. Jednorázový vstupní náklad zahrnuje rekonstrukci prostor a zařízení provozovny včetně nakoupení drobného spotřebního materiálu. Další položka je spjata s pronájmem daných prostor. Prostory určené k poskytování masérských služeb se budou hledat společně s Oblastní charitou Třebíč, tudíž zde nyní není jednoznačně dáno, zda tyto prostory budou

pronajaty, nebo Charita poskytne již zakoupenou budovu. Je to pouze jedna z možných variant. V oblasti nákladů na mzdy jsou zahrnuté jak mzdy zaměstnanců, tak i odvody zdravotního a sociálního pojištění.

V oblasti zdrojů jsou v tabulce navrženy možnosti financování služby. V této fázi nelze přesně určit, kolik finančních prostředků bude poskytnuto, nicméně tento výčet se s přibývajícím povědomím o této službě bude zvyšovat. Vzhledem k tomu, že tato služba bude nová, nedá se předem odhadnout roční zisk. Do oblasti vlastních zdrojů je zahrnut také vklad Diecézní charity Brno. Oblastní charita Třebíč je jednou z jejích poboček, a proto finanční vklad bude z této instituce. Z oblasti cizích zdrojů jsou zde dotace, které bude poskytovat Kraj Vysočina, město Třebíč či okolní obce. Při spolupráci masérských služeb například s dodavateli nebo organizacemi podporující zrakově znevýhodněné osoby budou získávány také dary a nadační granty.

Závěr

Cílem této bakalářské práce byla příprava projektu pro pracovní uplatnění osob se zrakovým postižením. Tento cíl byl realizován formou návrhu na založení služby, v níž by vyškolení nevidomí pracovníci poskytovali masérské služby. Celý projekt bude pod záštitou Oblastní charity Třebíč. Na projektu bude spolupracovat více subjektů, které jsou uvedeny v oblasti síťování. V rámci práce byla pozornost zaměřena na zpracování podnikatelského záměru.

Kvalifikační práce je rozdělena na dvě části. První část je věnována teoretickému vymezení osob se zrakovým postižením, do kterého se řadí klasifikace a popis zrakového handicapu. Tato oblast navazuje na zaměstnávání osob se zrakovým handicapem, kde bylo uvedeno legislativní ukotvení a popis vybrané pracovní pozice. V oblasti zaměstnávání osob se zrakovým postižením je třeba respektovat ustanovení zákona o zaměstnanosti, neboť se jedná o chráněná pracovní místa. Pro účely této práce byla vybrána pracovní pozice nevidomý a slabozraký masér ve zdravotnictví. Tato kvalifikace je vedena pod kódem 53-41M/04. V druhé části této práce byla popsána metodologie projektu, k níž se řadí také oblast začleňování osob se zrakovým postižením na trh práce v kontextu teorií sociální práce. Dále byl zpracován podnikatelský záměr, který obsahuje potřebné náležitosti projektem spojené.

Návrh záměru byl postaven na datech získaných v roce 2018 a výpovědi pracovnice krajské pobočky organizace TyfloCentra Jihlava, o. p. s. Z celé práce je patrné, že jde o návrh, neboť pro realizaci projektu bude ještě mnoho témat, která musí být v případě uvedení projektu do provozu zpracována.

Chybí zde podrobnější analýza potřebnosti a rozpočet zdrojů je navržen fiktivně pro první rok financování služby. V záměru bylo počítáno s variantou pronájmu prostor. Tento záměr na vytvoření služby v současné době nebude realizovaný, ale může sloužit jako podklad pro případnou realizaci služby. Cíl této práce byl naplněn díky vypracovanému podnikatelskému plánu a náležitostmi s ním spojené.

V bakalářské práci čerpám primárně ze zdrojů Ludíkové, Finkové a Bubeníčkové, které se věnují tématu osob se zrakovým postižením, ale také z publikací Flandery a Tesaře, kteří se zabývají oblastí masáží. Velmi podstatnou část tvoří také podnikatelský záměr, kde o projektu píše autor Rosenau nebo Doležel, Krátký a Cingl. Klíčové byly také zdroje z internetových stránek Českého statistického úřadu, na kterých bylo zveřejněno Výběrové šetření.

Pozitiva tohoto návrhu projektu mohou být viditelná ve snížení počtu zrakově postižených osob evidovaných na Úřadu práce ČR. Vytvoření pracovních míst pro zrakově handicapované osoby může mít také dopad na uvolnění míst v centrech denních služeb, denních stacionářích či organizacích, kam nevidomé osoby docházejí v případě, že jsou nezaměstnané. Vytvořením služby ve městě Třebíč dává projekt možnost uplatnit se na trhu práce v blízkosti bydliště handicapované osoby. Další výhodou je odlehčení rodinám zrakově postižené osoby tím, že nevidomá osoba přispívá do rodinného rozpočtu a nemusí pobírat dávky v nezaměstnanosti. Díky finančnímu příjmu se může zrakově postižená osoba osamostatnit. Osoba, která bude pracovat, nebude tolik sociálně vyloučená a má možnost lépe se začlenit do kolektivu. Tato skutečnost přispívá k psychické pohodě každého jedince.

Hlavní přínos této práce pro mě samotnou vidím v tom, že jsem měla možnost vytvořit návrh projektového záměru a zjistit, co obnáší práce spojená s plánováním projektu. Také jsem se dozvěděla mnohem více o tématu zaměstnávání osob se zrakovým postižením.

Na návrh projektu začlenění osob se zrakovým postižením na trhu práce v masérské oblasti by v budoucnu mohla navazovat práce vytvoření plnohodnotného projektu služby. V tomto případě by byla teorie lépe realizovatelná. Tento projektový záměr může být aplikován na jiné cílové skupiny lidí, kteří jsou soběstační. Myslím si, že můj projektový záměr je něčím novým na poli sociální práce v dané lokalitě. V této oblasti nejsou masérské služby poskytované nevidomými lidmi tolik známé, jako ve velkých městech, proto věřím, že by realizace tohoto projektu byla úspěšná.

Bibliografie

10. revize Mezinárodní klasifikace nemocí. 2022. *Poškození zraku včetně slepoty (binokulární nebo monokulární)* [online]. [cit. 2022-02-10]. Dostupné z: <https://mkn10.uzis.cz/prohlizec/H53>.

A Guide to the Project Management Body of Knowledge. 2013. PMBOK Guide. 5th edition. Project Management Institute. ISBN 978-1-935589-67-9.

BALÁŽ, Roman, J. HAVLÍKOVÁ a L. MUSIL. 2020. Sít'ování v sociální práci a předpoklady pro navazování spolupráce při řešení problémů. *Sociální práce/Sociálna práca*, č. 5, s. 3-4. [online]. [cit. 2022-03-10]. ISSN 1213-6204. Dostupné z: <https://eds.p.ebscohost.com/eds/pdfviewer/pdfviewer?vid=2&sid=58c0506e-26b2-46cc-84e1-2ad101a56759%40redis>.

BUBENÍČKOVÁ, Hana. 2014. *Zaměstnávání osob se zrakovým postižením*. Brno - Královo Pole: TyfloCentrum Brno, o. p. s. [online]. [cit. 2022-01-05]. Dostupné z: <http://www.centrumpronevidome.cz/sites/default/files/dokumenty-spolecnosti/bubenickova/zamestnavani-osob-se-zrakovym-postizenim.pdf>.

ČÁLEK, Oldřich. 1976. *Pracovní uplatnění zrakově postižených osob: aktuální problémy speciální pedagogiky*. Praha: Státní pedagogické nakladatelství.

Český statistický úřad. 2019. *Výběrové šetření zdravotně postižených osob 2018*. czso.cz [online]. 16. prosince 2019 [cit. 2022-02-15]. Dostupné z: <https://www.czso.cz/csu/czso/vyberove-setreni-osob-se-zdravotnim-postizenim-2018>.

Diecézní charita Brno. *Struktura organizace*. dchbcharita.cz [online]. ©2022 [cit. 2022-01-05]. Dostupné z: <https://dchb.charita.cz/o-nas/struktura-organizace/>.

DOHNALOVÁ, Marie a Pavel BAREŠ. 2020. *Legislativní a institucionální podmínky pro činnost sociálních podniků a pro zaměstnávání osob znevýhodněných na trhu práce: s přihlédnutím ke specifickému postavení a možnostem pracovní integrace u osob se záznamem v trestním rejstříku* [online]. Praha: Výzkumný ústav práce a sociálních věcí [cit. 2022-03-10]. Dostupné z: <https://www.vupsv.cz/download/legislativni-a-institucionalni-podminky-pro-cinnost-socialnich-podniku-a-pro-zamestnavani-osob-znevychodnenych-na-trhu-prace/?wpdmdl=8846&refresh=620b63d5a6a981644913621>.

DOLEŽAL, Jan a kol. 2016. *Projektový management: komplexně, prakticky a podle světových standardů*. Praha: Grada Publishing. ISBN 978-80-247-5620-2.

DOLEŽAL, Jan, J. KRÁTKÝ a O. CINGL. 2013. *5 kroků k úspěšnému projektu: 22 šablon klíčových dokumentů a 3 kompletní reálné projekty*. Praha: Grada Publishing. ISBN 978-80-247-4631-9.

FARKOVÁ, Marie. 2009. *Dospělost a její variabilita* [online]. Praha: Grada Publishing. ISBN 978-80-247-7766-5. [cit. 2022-01-05]. Dostupné z: <https://www.bookport.cz/e-kniha/dospelost-a-jeji-variabilita-764063/#>.

FINKOVÁ, Dita a Libuše LUDÍKOVÁ. 2013. *Specifika přístupu k dospělým a seniorům se zrakovým postižením*. Olomouc: Univerzita Palackého v Olomouci. ISBN 978-80-244-3743-9.

FINKOVÁ, Dita. *Základy tyflopédie*. [online]. [cit. 2022-01-05]. Dostupné z: <http://kurzy-spp.upol.cz/CD/2/1-03.pdf>.

FINKOVÁ, Dita., L. LUDÍKOVÁ a V. RŮŽIČKOVÁ. 2007. *Speciální pedagogika osob se zrakovým postižením*. Olomouc: Univerzita Palackého v Olomouci. ISBN 978-80-244-1857-5.

FLANDERA, Stanislav. 2005. *Klasické masáže: příručka pro absolventy kvalifikačních masérských kurzů*. Olomouc: Poznání. ISBN 80-86606-36-8.

GEREGOVÁ, Markéta a Markéta ČTVRTEČKOVÁ. 2020. Síťování při práci s lidmi, kteří užívají drogy. *Sociální práce/Sociálna práca*, č. 5, s. 5-22. [online]. [cit. 2022-03-10]. ISSN 1213-6204. Dostupné z: <https://eds.p.ebscohost.com/eds/pdfviewer/pdfviewer?vid=4&sid=d9911eb9-c5ca-4d85-97aa-c8b36c6b2c72%40redis>.

JANDOUREK, Jan. 2001. *Sociologický slovník* [online]. Praha: Portál. ISBN 80-7178-535-0. [cit. 2022-01-05]. Dostupné z: <https://ndk.cz/view/uuid:0e4eb280-17dc-11e4-8e0d-005056827e51?page=uuid:b64d3ec0-4275-11e4-bf02-5ef3fc9ae867>.

KÁCOVÁ, Kateřina. 2020. *Pracovní rehabilitace a pracovní uplatnění osob se zrakovým postižením* [online]. České Budějovice (diplomová práce). Jihočeská univerzita v Českých

Budějovicích, Zdravotně sociální fakulta. [cit. 2022-03-12]. Dostupné z: https://theses.cz/id/7rbt74/Diplomova_prace_-_Kacova_Katerina.pdf?zpet=%2Fvyhledavani%2F%3Fsearch%3Dmo%C5%BEnosti%20pracovn%C3%ADho%20uplatn%C4%9Bn%C3%AD%20zrakov%C4%9B%20posti%C5%BEen%C3%BDch%26start%3D2.

KANIOKOVÁ, Veronika. 2014. *Uplatnění zrakově postižených osob na trhu práce* [online]. Praha. (bakalářská práce). Vysoká škola ekonomická v Praze. Národohospodářská fakulta. [cit. 2022-03-12]. Dostupné z: <https://insis.vse.cz/zp/45754>.

KERZNER, Harold R. 2006. *Project management: A systems approach to Planning, Scheduling, and Controlling*. 9th Edition. Hoboken (New Jersey): Wiley. ISBN 13 978-0-471-74187-9.

KOHÚTOVÁ, Katarína. 2014. Kvalita života nezaměstnaných mladých lidí. *Sociální práce/Sociálna práca*, č. 2, s. 105-117. [online]. [cit. 2022-03-10]. ISSN 1805-885x. Dostupné z: <https://socialniprace.cz/wp-content/uploads/2020/11/2014-2.pdf>.

KUNCOVÁ, Martina, J. NOVOTNÝ, R. STOLÍN a kol. 2016. *Techniky projektového řízení a finanční analýza projektů nejen pro ekonomy*. Praha: Ekopres. ISBN 978-80-87865-26-2.

KVĚTOŇOVÁ-ŠVECOVÁ, Lea. 2000. *Oftalmopedie*. Vyd. 2. Brno: Paido. Edice pedagogické literatury. ISBN 80-85931-84-2.

LIPOVSKÁ, Hana. 2017. *Moderní ekonomie: jednoduše o všem, co byste měli vědět* [online]. Praha: Grada Publishing. ISBN 978-80-271-0120-7. [cit. 2022-01-05]. Dostupné z: <https://www.bookport.cz/e-kniha/moderni-ekonomie-766340/>.

MATOUŠEK, Oldřich. 2008. *Slovník sociální práce*. Vyd. 2. Praha: Portál. ISBN 978-80-7367-368-0.

MICHALÍK, Jan a kol. 2011. *Zdravotní postižení a pomáhající profese*. Praha: Portál. ISBN 978-80-7367-859-3.

MIKULÁŠKOVÁ, Klára. 2017. *Pracovní uplatnění osob s těžkým postižením zraku* [online]. Brno. (diplomová práce). Masarykova univerzita, Pedagogická fakulta, Katedra speciální pedagogiky. [cit. 2022-03-12]. Dostupné z: https://is.muni.cz/th/fu85a/Diplomova_prace.pdf

Národní pedagogický institut české republiky. *Kvalifikace*. narodnikvalifikace.cz [online]. ©2006-2014 [cit. 2022-03-15]. Dostupné z: <https://www.narodnikvalifikace.cz/vyber-kvalifikace/uplne-kvalifikace/skupiny-oboru-vse/pouze-platne-ano/pouze-s-termíny-zkousek-ne/seradit-1v/ku-1-8>.

Národní soustava povolání. *Masér ve zdravotnictví*. Nsp.cz [online]. ©2017 [cit. 2022-03-15]. Dostupné z: <https://www.nsp.cz/jednotka-prace/maser-ve-zdravotnictvi>

NĚMEC, Vladimír. 2004. *Projektový management*. Praha: Grada Publishing. ISBN 8024703920.

PAVLÍČEK, Radek. 2018. *Kolik je v České republice zrakově postižených lidí?*. In: Poslepu.cz [online]. 1. června 2018 [cit. 2022-02-24]. Dostupné z: <https://poslepu.cz/kolik-je-v-ceske-republice-zrakove-postizenych-lidi/>.

Pobytové rehabilitační a rekvalifikační středisko pro nevidomé Dědina, o. p. s., *Rekvalifikace*. Dedina.cz [online]. ©2022 [cit. 2022-02-10]. Dostupné z: <https://dedina.cz/rekvalifikace/>.

Pobytové rehabilitační a rekvalifikační středisko pro nevidomé Dědina, o. p. s., *O nás*. Dedina.cz [online]. ©2022 [cit. 2022-02-10]. Dostupné z: <https://dedina.cz/o-nas/>.

Práce pro ZP. *Zrakové postižení*. Praceprozp.cz [online]. ©2019 [cit. 2022-02-11]. Dostupné z: <https://praceprozp.cz/zrakove-postizeni/>.

RÖDEROVÁ, Petra. 2016. *Edukace osob se zrakovým postižením v osobnostním pojetí*. Brno: Masarykova univerzita. ISBN 978-80-210-8091-1.

ROSENAU, Milton D. 2000. *Řízení projektů*. Praha: Computer Press. ISBN 80-7226-218-1.

SCHEJBALOVÁ, Petra. 2014. *Možnosti pracovního uplatnění osob se zrakovým postižením* [online]. Brno. (bakalářská práce). Masarykova univerzita, Fakulta sociálních studií. [cit. 2022-03-12]. Dostupné z: https://is.muni.cz/th/yfxq8/Diplomova_prace.pdf.

Sjednocená organizace nevidomých a slabozrakých ČR, *Zrakové postižení*. Sons.cz [online]. ©2012-2021 [cit. 2022-02-10]. Dostupné z: <https://www.sons.cz/zrakovepostizeni>.

SLOWÍK, Josef. 2007. *Speciální pedagogika*. Praha: Grada Publishing. ISBN 978-80-247-1733-3.

ŠOBÁŇOVÁ, Petra. 2010. *Projektové řízení*. Ostrava: Ostravská univerzita v Ostravě. Filozofická fakulta. ISBN 978-80-7368-749-6.

ŠTRÉBLOVÁ, Miroslava. 2002. *Poznáváme svět se zrakovým postižením: úvod do tyflogedie*. Ústí nad Labem: Univerzita J. E. Purkyně v Ústí nad Labem. Pedagogická fakulta. ISBN 80-7044-448-7.

ŠVARCOVÁ, Jena a kol. 2017. *Ekonomie: stručný přehled: teorie a praxe aktuálně a v souvislostech: učebnice*. Zlín: CEED. ISBN 978-80-87301-22-7.

TATARKOVÁ, Eva. 2002. *Podpora zaměstnávání a zvyšování zaměstnatelnosti zrakově postižených*. In: JESENSKÝ, Ján a kol., *Edukace a rehabilitace zrakově postižených na prahu nového milénia*. s. 216-220. Hradec Králové: Gaudeamus. ISBN 80-7041-041-8.

TESAŘ, Vlastimil. 2015. *Klasické masáže*. Praha: Grada Publishing. ISBN 978-80-247-5528-1.

Tyfloservis, *Typy zrakových vad*. Tyfloservis.cz [online]. ©2020 [cit. 2022-01-05]. Dostupné z: <http://www.tyfloservis.cz/jak-slabozraky-vidi/>.

VALENTA, Milan a kol. 2014. *Přehled speciální pedagogiky: rámcové kompendium oboru*. Praha: Portál. ISBN 978-80-262-0602-6.

VÁVROVÁ, Soňa. 2010. *Institucionalizace jako překážka sociální inkluze osob se zdravotním postižením*. *Sociální práce/Sociálna práca*, č. 4, s. 67-75. [online]. [cit. 2022-03-10]. ISSN 1213-6204. Dostupné z: <https://socialniproce.cz/wp-content/uploads/2020/11/2010-4.pdf>.

World Health Organization. 2021. *Blindness and vision impairment*. Who.int [online]. [cit. 2022-03-03]. Dostupné z: <https://www.who.int/news-room/fact-sheets/detail/blindness-and-visual-impairment>.

Zákon č. 435/2004 Sb. ze dne 13. května 2004 o zaměstnanosti. In: *Sbírka zákonů České republiky*. Částka 143, s. 8289-8300. Dostupný také z: https://aplikace.mvcr.cz/sbirka-zakonu/SearchResult.aspx?q=435/2004&typeLaw=zakon&what=Cislo_zakona_smlouvy.

ŽALOUDEK, Karel. 1975. *Masáž: Příručka pro střední zdravotnické pracovníky*. Vyd. 2. Praha: Avicenum, zdravotnické nakladatelství.

Anotace

Tato bakalářská práce se zabývá tématem pracovního uplatnění osob se zrakovým postižením v masérské oblasti. Cílem práce je příprava projektu pro pracovní uplatnění osob se zrakovým postižením. Tato práce se skládá ze dvou částí. První část je teoretická a jedná se zde o obecné vydefinování zrakových vad a legislativní ukotvení v oblasti zaměstnávání osob s handicapem. Je zde vybrána pracovní pozice Rekondiční a sportovní masér, na kterou navazuje druhá část této bakalářské práce. Tato oblast je zpravována formou projektového záměru. Jedná se o strukturu projektového záměru, marketingové charakteristiky, organizační strukturu a návrh finančního plánu pro první rok fungování vytvořené služby.

This bachelor's thesis deals with the topic of employment of visually impaired people in the field of massage. The aim of the work is to prepare a project for the employment of visually impaired people. This work consists of two parts. The first part is theoretical and deals with the general definition of visual impairments and legislative anchoring in the field of employment of people with disabilities. The job position of sports and reconditioning masseur is selected here, which is followed by the second part of this bachelor's thesis. This area is administered in the form of a project plan. These are the structure of the project plan, marketing characteristics, organizational structure and draft financial plan for the first year of operation of the created service.

Seznam tabulek a grafů

Tabulka 1 - míra potíží osob se zrakovým postižením	29
Tabulka 2 - příčiny zrakového postižení v procentech.....	29
Tabulka 3 - počet všech handicapovaných v porovnání s osobami se zrakovým postižením..	30
Tabulka 4 - přehled silných, slabých stránek, příležitostí a hrozeb podnikatelského záměru..	31
Tabulka 5 - organizační struktura.....	38
Tabulka 6 – návrh nákladů služby na jeden rok a možné zdroje financování.....	38

Seznam příloh

Výňatky z legislativy

Zákon č. 435/2004 Sb. - 1 - §67 odstavec 1	50
Zákon č. 435/2004 Sb. - 2 - §81 odstavec 2	50
Zákon č. 435/2004 Sb. - 3 - §69 odstavec 3	50
Zákon č. 435/2004 Sb. - 4 - §108 odstavec 1	50
Zákon č. 435/2004 Sb. - 5 - §108 odstavec 2	51

Obrázky

Obrázek 1 - networking	52
Obrázek 2 - popis hlavní služby	53
Obrázek 3 - strom problémů.....	54
Obrázek 4 - strom cílů	55
Obrázek 5 - návrh provozovny	56
Obrázek 6 - organizační struktura Charity v ČR	57

Přílohy

Zákon č. 435/2004 Sb. - 1 - §67 odstavec 1

„Osobou zdravotně znevýhodněnou je fyzická osoba, která má zachovány schopnosti vykonávat soustavné zaměstnání nebo jinou výdělečnou činnost, ale její schopnosti být nebo zůstat pracovním začleněna, vykonávat dosavadní povolání nebo využít dosavadní kvalifikaci nebo kvalifikaci získat jsou podstatně omezeny z důvodu jejího dlouhodobě nepříznivého zdravotního stavu; osobou zdravotně znevýhodněnou však nemůže být osoba, která je osobou se zdravotním postižením podle odstavce 2 písm. a) nebo b).“ (Zákon č. 435/2004 Sb., §67 odstavec 1)

Zákon č. 435/2004 Sb. - 2 - §81 odstavec 2

„Povinnost uvedenou v odstavci 1 zaměstnavatelé plní a) zaměstnáváním v pracovním poměru, b) odebíráním výrobků nebo služeb od zaměstnavatelů, se kterými úřad práce uzavřel dohodu o uznání zaměstnavatele (§ 78) nebo zadáváním zakázek těmto zaměstnavatelům nebo odebíráním výrobků nebo služeb od osob se zdravotním postižením, které jsou osobami samostatně výdělečně činnými a nezaměstnávají žádné zaměstnance, nebo zadáváním zakázek těmto osobám, nebo c) odvodem do státního rozpočtu, nebo vzájemnou kombinací způsobů uvedených v písmenech a) až c).“ (Zákon č. 435/2004, §81 odstavec 2)

Zákon č. 435/2004 Sb. - 3 - §69 odstavec 3

„Pracovní rehabilitace zahrnuje zejména poradenskou činnost zaměřenou na volbu povolání, volbu zaměstnání nebo jiné výdělečné činnosti, teoretickou a praktickou přípravu pro zaměstnání nebo jinou výdělečnou činnost, zprostředkování, udržení a změnu zaměstnání, změnu povolání a vytváření vhodných podmínek pro výkon zaměstnání nebo jiné výdělečné činnosti.“ (Zákon č. 435/2004 Sb., §69 odstavec 3)

Zákon č. 435/2004 Sb. - 4 - §108 odstavec 1

„Při určování obsahu a rozsahu rekvalifikace se vychází z dosavadní kvalifikace, zdravotního stavu, schopností a zkušeností fyzické osoby, která má být rekvalifikována formou získání nových teoretických znalostí a praktických dovedností v rámci dalšího profesního vzdělávání.“ (Zákon č. 435/2004 Sb., §108 odstavec 1)

Zákon č. 435/2004 Sb. - 5 - §108 odstavec 2

„Rekvalifikaci může provádět pouze a) zařízení s akreditovaným vzdělávacím programem podle tohoto zákona, b) zařízení s akreditovaným vzdělávacím programem podle zvláštního právního předpisu 52d), c) škola v rámci oboru vzdělání, který má zapsaný v rejstříku škol a školských zařízení 52e), nebo vysoká škola s akreditovaným studijním programem podle zvláštního právního předpisu 52f), nebo d) zařízení se vzdělávacím programem podle zvláštního právního předpisu 52g).“ (Zákon č. 435/2004 Sb., §108 odstavec 2)

Obrázek 1 - networking



(zdroj: vlastní)

Obrázek 2 - popis hlavní služby

Popis klasické masáže zad

Úvodní tření - plochami dlaní
- vlnovky tvořené prsty
- obtahování

Vytírání:

Vytírání pro oblast lopatek- obouručné hladké
- obouručné krouživé
- hladké jednoruční
- krouživé jednoruční
- osmičkový hmat
- vytírání nad hřebenem

Vytírání pro oblast bočních partií trupu - krájení

Vytírání pro oblast mezižebních prostor - vytíráme prsty

Vytírání pro oblast zadní podpažní jamky - vytírání palcem

Vytírání pro oblast páteře - palce mi krouživě
- palci obkružováním

Vytírání pro oblast vzpřimovačů - pěstmi
- motýlek
- slalom
- srdíčka

Vytírání pro oblast beder - palci
- dlaněmi
- pěstmi
- osmi prstím

Hoblování

Valchování

Hnětení - krouživé
- vlnovité
- protlačování pěstmi
- žehlička
- kolíbka

Tepání- vějířovité

- tleskání
- pleskání
- měkké pěsti
- tvrdé pěsti
- sekání
- škubání
- smetání

Chvění- špetka

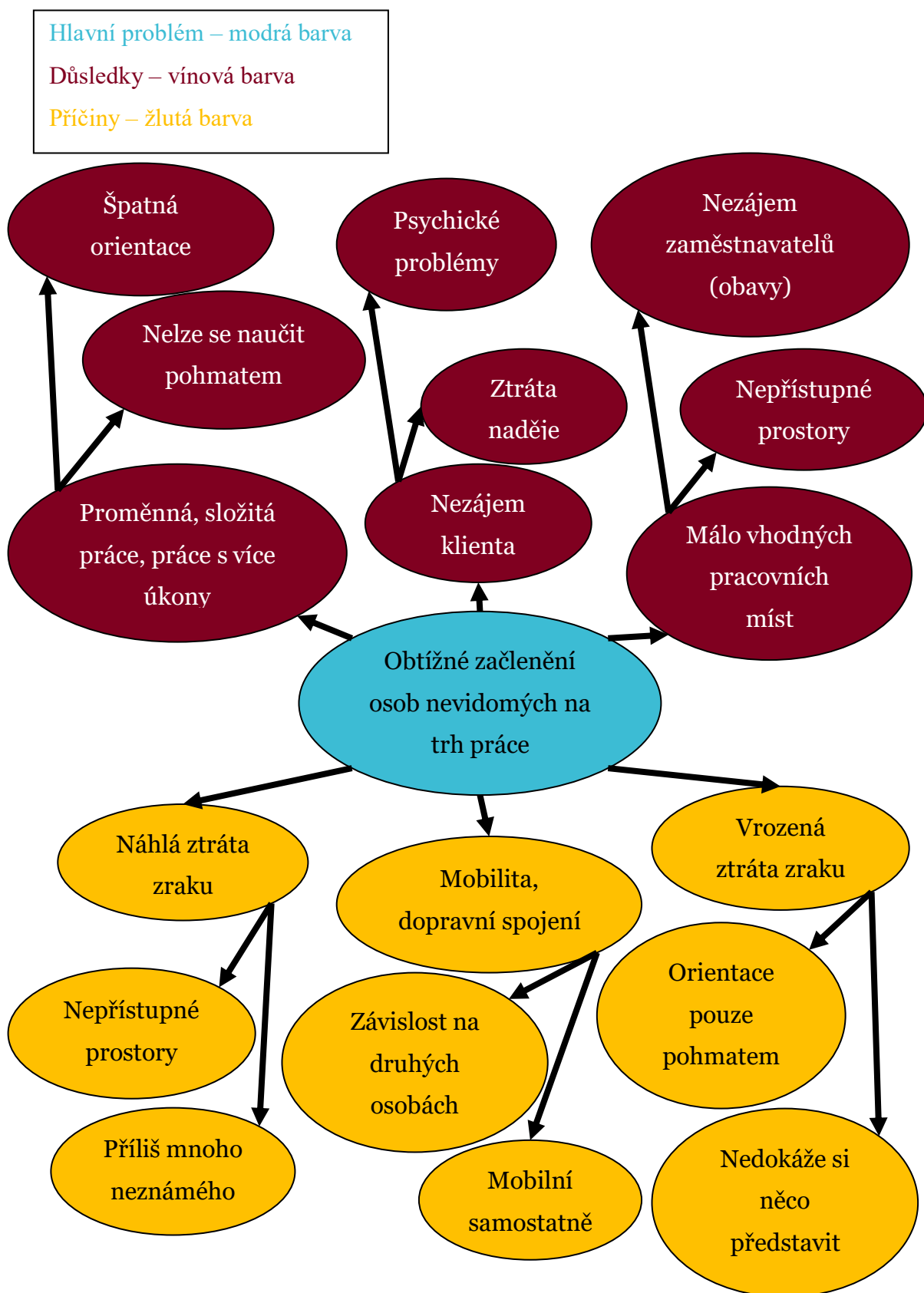
- vidlička
- měkká vidlička
- tvrdá vidlička

Závěrečné tření = úvodní tření

Pasivní pohyb

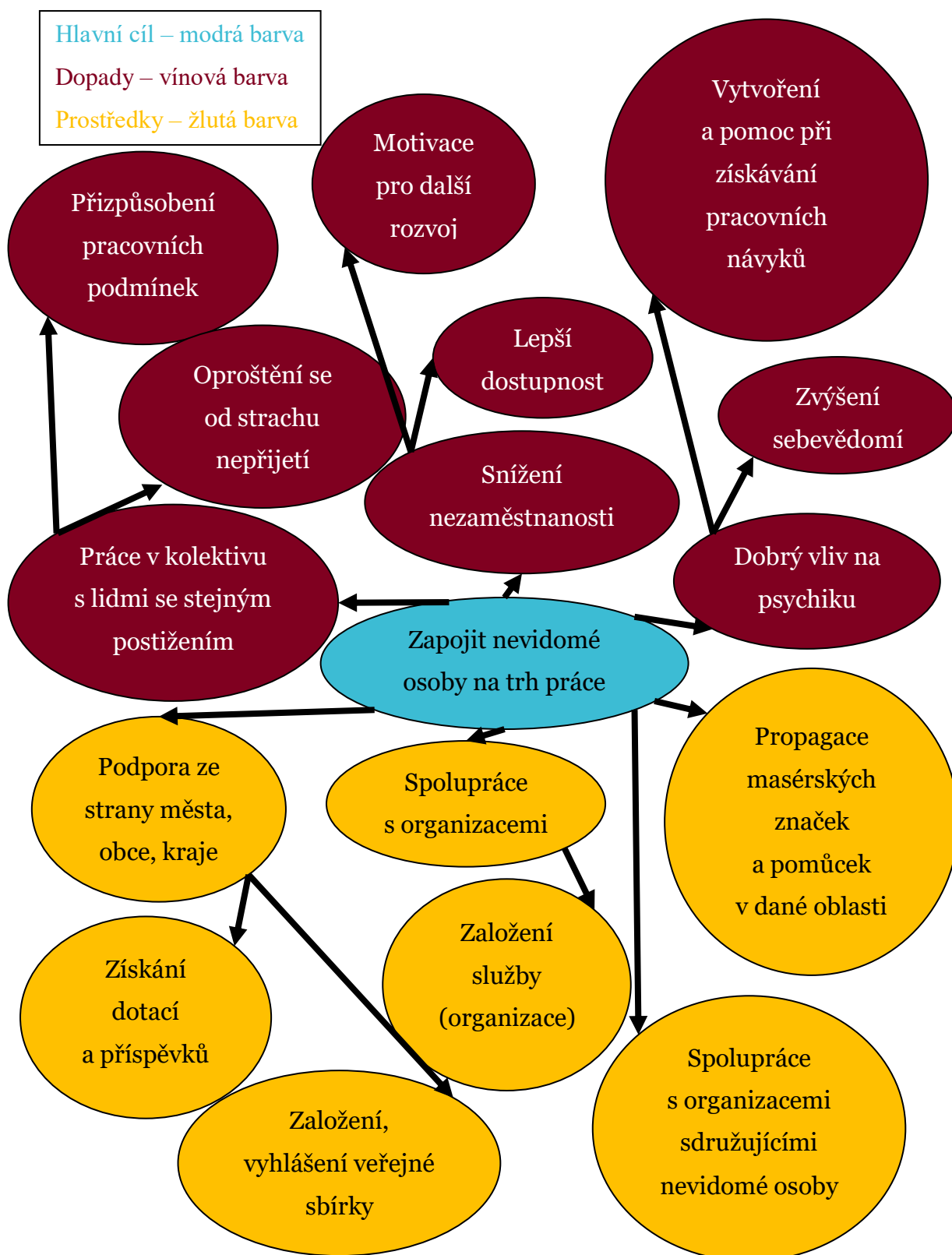
(zdroj: vlastní)

Obrázek 3 - strom problémů



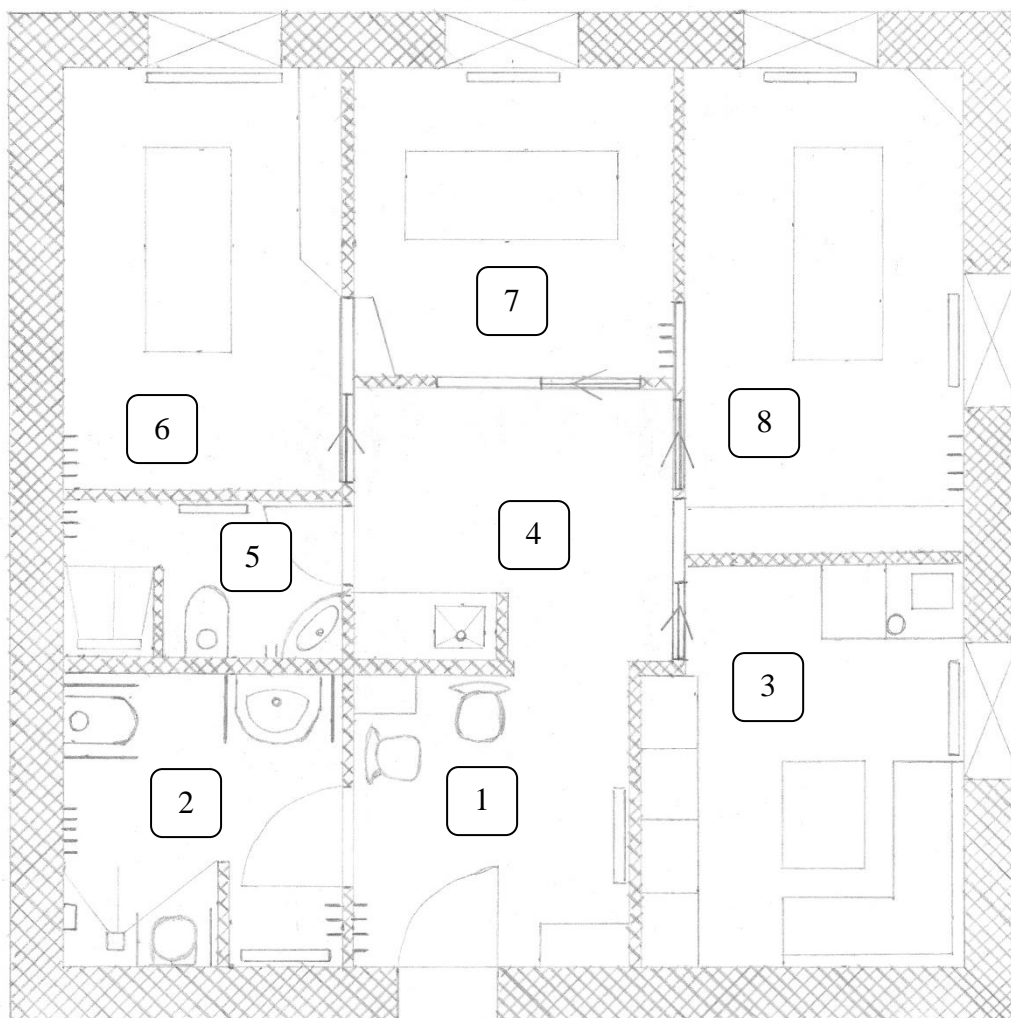
(zdroj: vlastní)

Obrázek 4 - strom cílů



(zdroj: vlastní)

Obrázek 5 - návrh provozovny



(zdroj: vlastní)

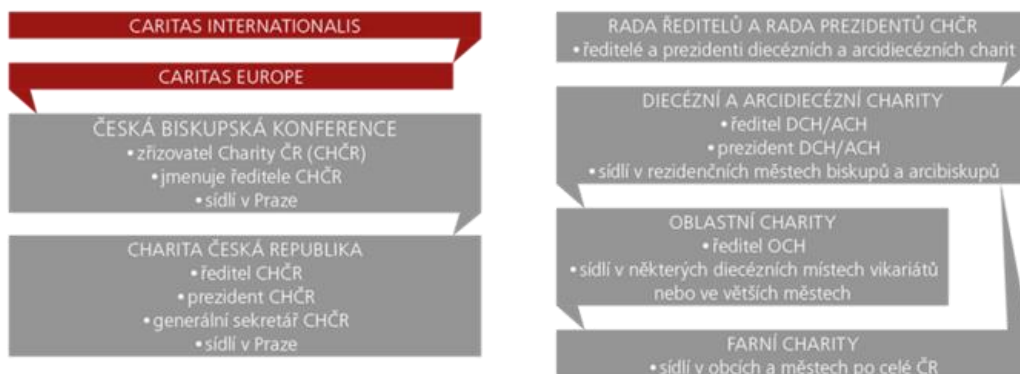
Vysvětlivky:

1. Předsíň
2. Sociální zařízení pro klienty
3. Denní místnost pro zaměstnance
4. Chodba
5. Sociální zařízení pro personál
6. Masérská místnost
7. Masérská místnost
8. Masérská místnost

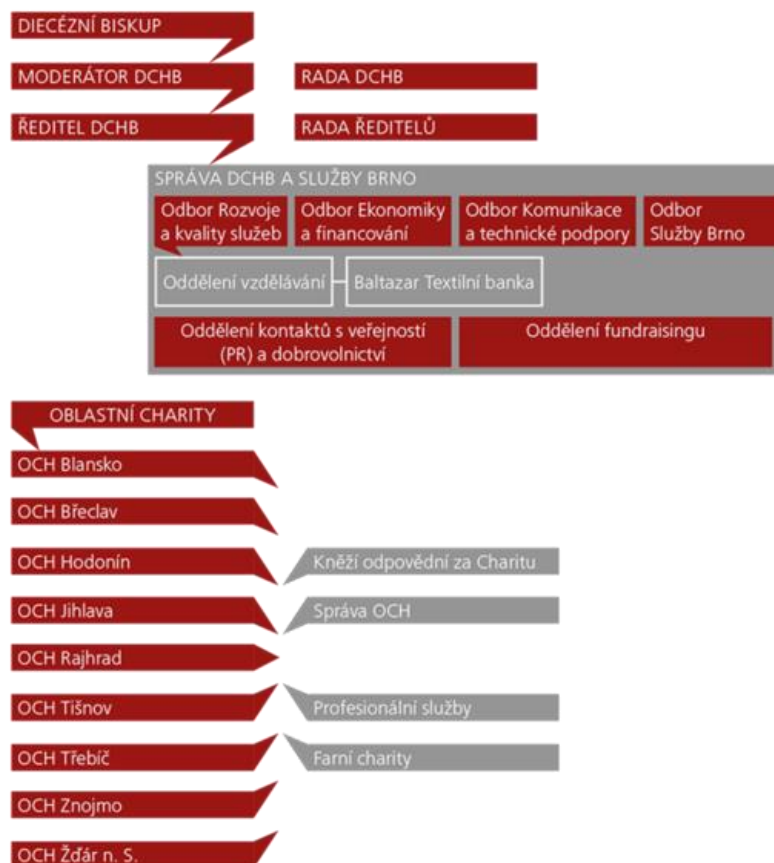
Obrázek 6 - organizační struktura Charity v ČR

ORGANIZAČNÍ STRUKTURA

ORGANIZAČNÍ STRUKTURA CHARITY V ČR



ORGANIZAČNÍ SCHÉMA



(Diecézní charita Brno, Organizační struktura [online])