

Česká zemědělská univerzita v Praze

Fakulta agrobiologie, potravinových a přírodních zdrojů

Katedra rostlinné výroby

Význam Místních akčních skupin pro rozvoj regionu Podkrkonoší

Diplomová práce

Autor práce: Bc. Martin Vávra

Vedoucí práce: Ing. Kateřina Pazderů, Ph.D.

2015

PROHLÁŠENÍ

"Prohlašuji, že jsem diplomovou práci na téma „Význam Místních akčních skupin pro rozvoj regionu Podkrkonoší“ vypracoval samostatně pod vedením Ing. Kateřiny Pazderů, Ph.D. a použil jen prameny, které uvádím v seznamu použitých zdrojů.

Jsem si vědom/a že zveřejněním diplomové práce souhlasím s jejím zveřejněním dle zákona č. 111/1998 Sb. o vysokých školách v platném znění, a to bez ohledu na výsledek její obhajoby."

Ve Vrchlabí dne 8. 4. 2015.

Bc. Martin Vávra

PODĚKOVÁNÍ

Tímto bych rád poděkoval své vedoucí práce Ing. Kateřině Pazderů, Ph.D. za její odbornou pomoc, cenné rady a připomínky, které mi pomohly při zpracování diplomové práce.

Dále bych chtěl poděkovat představitelům jednotlivých MAS, zástupcům měst a obcí a podnikatelům z území MAS Krkonoše, MAS „Přid'te pobejt!“ a MAS Království – Jestřebí hory za jejich vstřícný přístup a ochotu, bez nichž by tato práce nemohla vzniknout.

V neposlední řadě bych chtěl také poděkovat svým rodičům za podporu při studiu a přátelům za motivaci, kterou mi během studia i psaní diplomové práce poskytovali.

ABSTRAKT

Práce analyzuje a popisuje vznik, vývoj a perspektivu fungování Místních akčních skupin v ČR se zaměřením na region Podkrkonoší a Krkonoš. V rámci pohledu do historie vzniku MAS jsou zmíněny specifika dané problematiky v návaznosti na vývoj v ČR i zahraničí. Teoreticky je popsán systém a význam Místních akčních skupin pro regionální rozvoj venkovského prostoru a také praktické dopady na daný region.

V praktické části je analyzována struktura, podmínky a výsledky činnosti místních akčních skupin MAS Krkonoše (převážná část území obcí s rozšířenou působností Vrchlabí a Trutnov), MAS „Přid'te pobejt!“ (okolí města Jilemnice) a MAS Království – Jestřebí hory (okolí měst Úpice a Pilníkov). Vzhledem k poloze těchto MAS je popsána přeshraniční spolupráce v rámci příslušných struktur Evropské unie (česko-polský Euroregion Glacensis).

Na základě přehledu již realizovaných projektů a oblastí, které byly podpořeny, výsledků SWOT analýzy jednotlivých MAS a obecných limitů vycházejících z možností MAS jsou navrženy a popsány možnosti dalšího fungování včetně konkrétních návrhů aktivit, které mohou MAS realizovat. V diskuzi je pak uveden rozvojový potenciál pro jednotlivé oblasti, které jsou v daném zájmovém území k dispozici a jak je možné jej využít.

KLÍČOVÁ SLOVA

Místní akční skupina – MAS, program LEADER, zemědělství, regionální rozvoj, Euroregion Glacensis.

ABSTRAKT

This thesis analyzes and describes the origin, evolution and perspective of the operation of the Local Action Groups in the Czech Republic with a focus on the region of Podkrkonoší a Krkonoše (The Giant Mountains and its foothills). In the context of looking into the history of the LAGs are mentioned the specifics of the issue in relation to developments in the Czech Republic and abroad. In theoretical part is described the system and the importance of Local Action Groups for the regional development of the rural area and also the practical implications on the region.

In the practical part is analyzed the structure, conditions and the results of the activities of Local Action Groups MAS Krkonoše (a large part of the territory of the municipalities with extended competence of Vrchlabí and Trutnov), MAS “Přid’te pobejt!” (“Come to stay for a while!” surrounding the town Jilemnice) and MAS Království – Jestřebí hory (surrounding the cities Úpice and Pilníkov). Due to the location of these LAGs is described cross-border cooperation in the framework of the relevant structures of the European Union (Czech-Polish Euroregion Glacensis).

On the basis of an overview of projects and spheres that were supported, the results of the SWOT analysis of individual LAGs and the general limits based on the options of the LAGs are designed and described the possibilities of further operation, including specific proposals for activities that can be realized by the LAGs. In the discussion is then given a potential for development for each of the spheres that are in a given area of interest available and how it can be utilized.

KEYWORDS

Local Action Group – LAG, LEADER initiative, agriculture (rural economy), Regional development, Euroregion Glacensis.

Obsah

1 Úvod.....	1
2 Cíl práce	2
3 Přehled literatury	3
3.1 Místní akční skupiny v ČR a Národní síť MAS v ČR.....	3
3.1.1 Právní rámce fungování MAS a NS MAS a jejich struktura.....	5
3.1.2 Vznik a fungování MAS v ČR.....	9
3.1.3 Financování MAS a program LEADER.....	13
3.1.4 Hodnocení fungování MAS.....	18
3.2 Programy na rozvoj venkova a jejich souvislost s MAS.....	20
4 Materiál a metody	24
4.1 Metody použité pro analýzu MAS a vyhodnocení výsledků	24
4.2 Výchozí stav MAS, zhodnocení podkladových materiálů	25
4.2.1 MAS Krkonoše	26
4.2.2 MAS „Přid’te pobejt!“	29
4.2.3 MAS Království – Jestřebí hory	31
5 Výsledky	34
5.1 Globální přehled, spolupráce mezi MAS v rámci ČR a Evropy	34
5.2 Porovnání MAS v regionu Podkrkonoší	37
5.2 SWOT analýza	38
5.2.1 SWOT MAS Krkonoše.....	39
5.2.2 SWOT MAS „Přid’te pobejt!“	40
5.2.3 SWOT MAS Království – Jestřebí hory.....	41

5.3 Praktické ukázky činnosti MAS v jednotlivých regionech	42
5.3.1 Realizace SPL v MAS Krkonoše.....	42
5.3.2 Realizace SPL v MAS „Přid'te pobejt!“	45
5.3.3 Realizace SPL v MAS Království – Jestřebí hory.....	47
5.3.4 Souhrn realizovaných projektů.....	48
5.4 Perspektivy fungování MAS	50
5.4.1 Obecné limity a omezení pro činnost MAS.....	50
5.4.2 Návrhy nových aktivit pro MAS v regionu Podkrkonoší.....	51
6 Diskuze.....	55
7 Závěr	60
Seznam literatury a použitých zdrojů.....	61
Seznam použitých zkratk a symbolů.....	66
Seznam tabulek	67
Seznam obrázků	67
Seznam grafů.....	67
Samostatné přílohy.....	68

1 Úvod

Českou republiku lze dle administrativního členění dělit na kraje (14) a obce (6 253 k 1. 1. 2013), mimopražské oblasti pak na okresy (76, od 1. 1. 2013 slouží především pro statistické účely a územní členění některých úřadů), pro volby do senátu na přibližně stejně lidnaté celky (81) nebo dle požadavku na administraci evropských dotací do regionů NUTS2 (8). Místní akční skupiny, o kterých pojednává tato práce, však mají úkol opačný – nikoliv rozdělovat, ale spojovat. Pojem „Místní akční skupina“, zkráceně „MAS“ nebo také hovorově „maska“, se v České republice objevil na přelomu tisíciletí a dnes je známý i mezi širokou veřejností. Cílem činnosti MAS je spojit obyvatele menších obcí i venkova, úřady, podnikatelské subjekty, neziskové organizace a místní sdružení za účelem rozvoje regionu, ve kterém jsou všechny tyto skupiny „doma“. Využívá se zde toho, že pro všechny subjekty je daný region dobře znám, a proto nejlépe vědí, co je pro jeho rozvoj důležité. Podporují a propojují tak aktivity pro rozvoj venkova a zemědělství. Jak později zmiňuji, vychází se zde z přístupu „zdola nahoru“.

Rozvoj venkova je jednou z priorit každé země a teorie věnující se hospodářskému vývoji existují již desítky let. Evropská unie v roce 1991, ve snaze sjednotit různorodost a nerovnost tohoto rozvoje v různých zemích, zavedla takzvanou metodu „Leader“. V současné době jsme na začátku 5. programovacího období stanoveného Evropskou unií od roku 2014 do roku 2020. ČR se k tomuto programu připojila v roce 2006, ale přípravy probíhaly již dříve, první místní akční skupiny vznikly již v roce 2002.

Nyní již nastalo období, kdy je možné na základě prvních reálných zkušeností začít hodnotit dosažené výsledky v této oblasti a zamýšlet se nad její blízkou i vzdálenější budoucností. Vzhledem k tomu, že i v okolí mého bydliště působí několik aktivních Místních akčních skupin, tak jsem měl pro tvorbu této diplomové práce dostatek vhodné inspirace.

Konkrétně se v mé práci věnuji MAS Krkonoše (Vrchlabsko), MAS „Přid'te pobejt!“ (Jilemnicko) a MAS Království – Jestřebí hory (Úpicko a Královedvorský). S představiteli i činnostmi těchto MAS jsem měl možnost se osobně a bezprostředně seznámit a v mé práci tedy těchto získaných zkušeností využívám a vycházím z nich.

2 Cíl práce

Diplomová práce s názvem „Význam Místních akčních skupin pro rozvoj regionu Podkrkonoší“ pracuje ze základní hypotézou:

„Místní akční skupiny mohou být významným původcem regionálních aktivit rozvoje venkova i zemědělství v lokálním měřítku.“

K potvrzení či vyvrácení této hypotézy je nejdříve nutné zasadit tematiku MAS do kontextu současné situace. Prvotním cílem teoretické a rešeršní části práce je přiblížení problematiky rozvoje venkovských regionů a na základě vývoje v Evropě popsání vzniku a fungování MAS v ČR včetně určitých odlišností a lokálních trendů. V souvislosti se zmíněnou hypotézou je potřeba vnímat hodnocení jejich činnosti v ČR a zaměřit se na výsledky třech konkrétních MAS působících v regionu Krkonoš a Podkrkonoší.

V navazující výzkumné části je hlavním úkolem socioekonomická a problémová analýza, která tyto regiony lépe představí a umožní provést jejich vzájemné porovnání a stručnou komparaci s vybranými zahraničními skupinami.

Dalším krokem vedoucím k potvrzení či vyvrácení zadané hypotézy je vytvoření SWOT analýzy (z předešlé socioekonomické a problémové analýzy) a provedení šetření se zaměřením na hodnocení vlivu MAS na regionální rozvoj daného území. V hodnocení je třeba se zaměřit především na vnímání MAS veřejností a jejími samotnými členy a odhalit tak případný potenciál k rozvoji.

Za pomoci teoretických východisek, seznámení se s již realizovanými projekty a také z výsledků výzkumu (SWOT analýza) je pak cílem práce definovat rezervy v činnosti MAS a navrhnout pro aktuální situaci a budoucí směřování řešeného území vhodné činnosti a aktivity.

Vzhledem k poloze MAS je jedním z dílčích úkolů také výzkum vlivu uvedených místních akčních skupin na regionální rozvoj daného území v porovnání s dotčenými dobrovolnými svazky obcí a se zřetelem na přeshraniční spolupráci v rámci příslušných struktur Evropské unie (česko-polské Euroregiony Glacensis, Nisa, aj.).

3 Přehled literatury

3.1 Místní akční skupiny v ČR a Národní síť MAS v ČR

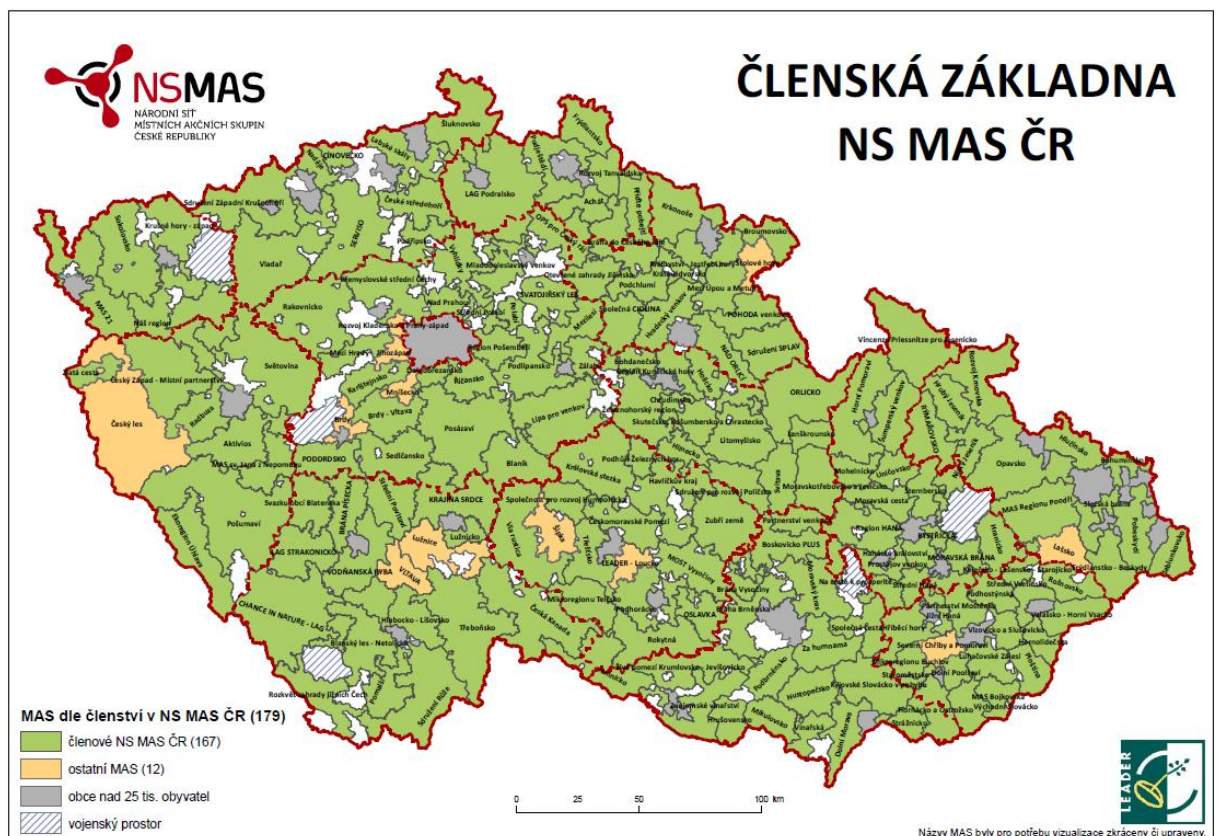
Jak je zmiňováno v úvodu, místní akční skupiny mají za úkol spojovat občany a subjekty veřejného, neziskového a ziskového sektoru a představují možný způsob jejich spolupráce. MAS jsou zřizovány za účelem praktické realizace rozvoje venkova na principu partnerství venkovských subjektů. MAS se často mylně zaměňují s mikroregiony, ale to jsou pouze svazky obcí, tedy pouze spojení veřejnoprávních subjektů. Ze svazků obcí mohou MAS čerpat inspiraci v oblasti partnerské spolupráce, kterou popisuje Hůlková (2012). Jí sestavené „Desatero“ je důležitým pilířem při realizaci především partnerských projektů.

Stejskal a Kovárník (2009) popisují tři úrovně regionální politiky: I. Nadnárodní – relativně nezávisle ji provádí přímo EU; II. Národní – tuto diferencovanou politiku provádějí jednotlivé členské země, přičemž postupně přejímají některá společná pravidla; III. Regionální – provádějí ji orgány územní samosprávy a v neposlední řadě jsou jejími aktéry tzv. klíčoví aktéři, tzn. podniky, podnikatelé a instituce. Činnost MAS spadá do její třetí úrovně.

Prvořadou úlohou územní samosprávy je zabezpečit pro své občany celou řadu veřejných statků a služeb (Provazníková, 2009), navíc je limitována dostupnými prostředky (běžné výdaje tvoří více než 65 % celkových výdajů). Odůvodnění pro volbu MAS jako vhodného vykonavatele třetí, regionální, politiky nabízí např. Vajdová a kol. (2010). V rámci Sociologického ústavu AV ČR provedli výzkum na téma „Aktéři místního rozvoje“ a ve své studii „Partnerství a participace v místní veřejné správě: význam, praxe, příslib“ popisují důležité faktory rozvoje mezi regionálními a lokálními aktéry ze soukromého, veřejného i neziskového sektoru. Jedním ze závěrů, k němuž autoři této studie došli, je potvrzení podílu všech třech sektorů a ve větší či menší intenzitě pak i jednotlivých institucionálních aktérů na rozhodování o dalším směřování obce/regionu. Například na přípravě dokumentů se podílejí pracovní skupiny složené ze zástupců města, podnikatelů a dalších subjektů. Přestože vnímají místní veřejnou správu jako rozhodujícího aktéra místního rozvoje, tak protože nevytváří uzavřenou skupinu a její relace k ostatním institucím jsou významné, je existence dalšího aktivního subjektu (tj. MAS) vítaná. Instituce veřejné správy mohou plnit roli koordinátora, iniciátora společných aktivit a organizátora participativních procesů v lokalitě.

Cílem MAS je podpora veřejně prospěšných projektů, místních aktivit, kulturních a vzdělávacích akcí, podněcování inovací v oblasti podnikání se zaměřením na místní a tradiční výrobky a spolupodílení se na tvorbě strategie k trvale udržitelnému rozvoji a využívání potenciálu území mikroregionu. Úsilí MAS je tedy zaměřeno především na nové formy zlepšování kvality života v mikroregionu, posílení ekonomického prostředí a zhodnocení kulturního a přírodního dědictví. Neméně důležitá je spolupráce při organizaci propagačních akcí a seminářů nebo při spolufinancování projektů.

MAS působí na relativně malém území, které je ekonomicky, sociálně a geograficky homogenní. MAS využívají místního partnerství a posilují tak spoluzodpovědnost za rozvoj vlastní obce a regionu. Historie MAS není dlouhá a souvisí se zavedením programu Leader v ČR (kap. 3.1.3). Se zvyšující se mírou informovanosti o tomto programu rostl počet MAS a v současné době se jejich počet pohybuje kolem 180 (obr. č. 1).



Obr. č. 1 – členská základna MAS v ČR ke dni 15. 10. 2014 (NS MAS)

Národní síť Místních akčních skupin České republiky, o.s. (zkráceně NS MAS) je sdružením místních akčních skupin pracujících metodou LEADER. Byla oficiálně založena v dubnu 2007 (NS MAS, Výroční zpráva za rok 2007), nicméně jako neformální sdružení MAS se síť vytvořila již v roce 2005. V současné době má necelých 170 členů (jejich rozložení v ČR je uvedeno na mapě na obr. č. 1). Posláním NS MAS ČR je především sdružovat MAS, reprezentovat a zastupovat MAS na národní úrovni vůči vládním institucím, ministerstvům a organizacím zřizovanými ministerstvy a dalším relevantním subjektům a na mezinárodní úrovni vůči organizacím a subjektům pracujícím v intencích iniciativy Leader a ve vztahu k ostatním partnerům, institucím a úřadům apod. V neposlední řadě je NS MAS ČR svými členy pověřena spolupracovat a komunikovat s kraji a jejich krajskými úřady, s organizacemi zabývajícími se rozvojem venkova, s finančními ústavy, na mezinárodní úrovni s příslušnými institucemi EU, s mezinárodními institucemi zabývajícími se problematikou venkova a metodou Leader. Součástí činnosti je propagace a medializace ve sdělovacích prostředcích a pomocí vlastních aktivit. K dalším činnostem MAS dále patří vytváření informačních a podnikatelských sítí a monitoring a kontrola běžících projektů.

Cílem NS MAS ČR je podpora činnosti MAS při realizaci programu obnovy a všestranného rozvoje venkova se zaměřením na zlepšení kvality života na venkově prostřednictvím setrvalého a integrovaného místního rozvoje, zajištění recipročního přenosu poznatků a zkušeností mezi členy sítě na národní úrovni i mezi členskými zeměmi Evropské unie a jejich ekvivalenty MAS a podpora spolupráce s dalšími zeměmi, které ve venkovském prostoru chtějí používat metodu Leader.

3.1.1 Právní rámce fungování MAS a NS MAS a jejich struktura

Místní akční skupiny musí mít právní subjektivitu (tj. z pohledu zákona se jedná právnickou osobu). Právní formou je nejčastěji občanské sdružení, méně časté jsou pak obecně prospěšné společnosti nebo zájmová sdružení. Každá ze zmíněných právních forem má své výhody i nevýhody.

Občanské sdružení (zkráceně o.s.) je definováno zákonem č. 83/1990 Sb., o sdružování občanů, ve znění pozdějších předpisů. Pokud je MAS občanským sdružením, nemohou se jejími členy stát obce – dle § 47 zákona č. 28/2000 Sb., o obcích. Obce se

nemohou sdružovat podle předpisů o sdružování občanů. Obec ale může do MAS nominovat svého zástupce (např. starostu či místostarostu), který zde může hájit její zájmy. Podle nového občanského zákoníku (č. 89/2012 Sb., platný od 1. ledna 2014) se zpravidla MAS, které byly založeny jako občanská sdružení, transformovaly na právní formu Zapsaný spolek. Tato změna se týká MAS Krkonoše o.s. a MAS „Přid'te pobejt!“ o.s.

Obecně prospěšná společnost (o.p.s.) je založena podle zákona č. 248/1995 Sb., o obecně prospěšných společnostech, ve znění pozdějších předpisů. Obecně prospěšná společnost nemá možnost se po založení rozšiřovat na principu členství. MAS je tedy třeba zřídit jako orgán o.p.s. a jednotlivé subjekty zapojené v MAS evidovat jako partnery o.p.s. Týká se MAS Království – Jestřebí hory, o.p.s.

Zájmové sdružení právnických osob (z.s.p.o.) se řídí podle § 20, písmene f) zákona č. 40/1964 Sb., Občanský zákoník, ve znění pozdějších předpisů. Tato právní forma může být omezující při čerpání dotací mimo programy Leader, v řadě programů podpory totiž nemůže být zájmové sdružení právnických osob žadatelem. Členem tohoto sdružení se navíc mohou stát pouze právnické osoby a členství v MAS je tak uzavřeno fyzickým osobám podnikajícím i nepodnikajícím. Nový občanský zákoník (zákon č. 89/2012 Sb.), právní úpravu zájmových sdružení právnických osob neobsahuje, s účinností toho zákona (od 1. ledna 2014) tedy již není možné další nové sdružení založit a nastane tedy tzv. „stop stav“ v počtu zájmových sdružení právnických osob, který se bude již pouze snižovat. Právní úprava zájmových sdružení právnických osob po účinnosti nového občanského zákoníku je řešena v přechodných ustanoveních § 3051, případně § 3041 a § 3042 (Slováková, 2012).

Bez ohledu na právní formu mají MAS podobnou strukturu orgánů. Obecné schéma struktury místní akční skupiny je uvedeno na obr. č. 2. (Krbová, 2006) Nejvyšším voleným orgánem je valná hromada a je svolávána minimálně jednou ročně předsedou MAS. Valná hromada je složená z pověřených zástupců měst, obcí a právnických či fyzických osob. Řídí se jednacím řádem, který schválila na svém ustavujícím zasedání. Do působnosti valné hromady patří schvalování jednacího řádu, stanov MAS a jejich změny, někdy i schvalování výběru projektů (jež byly předloženy programovým výborem), volí a odvolává členy užšího vedení (např. správní rady MAS), jmenuje manažera a účetní, schvaluje rozpočet a plán činností na příští období, výroční zprávu, rozhoduje o přijetí či vyloučení člena MAS a také rozhoduje o zrušení a likvidaci MAS. Její jednání řídí předseda MAS.

Výkonným orgánem je správní rada, která je odpovědná valné hromadě a předává jí zprávy o své činnosti. Radu svolává předseda. Do její působnosti patří rozhodování o činnosti MAS, zpracovává a předkládá valné hromadě koncepční, finanční, ekonomické a personální materiály a zastupuje skupinu při jednání s jinými organizacemi a orgány.

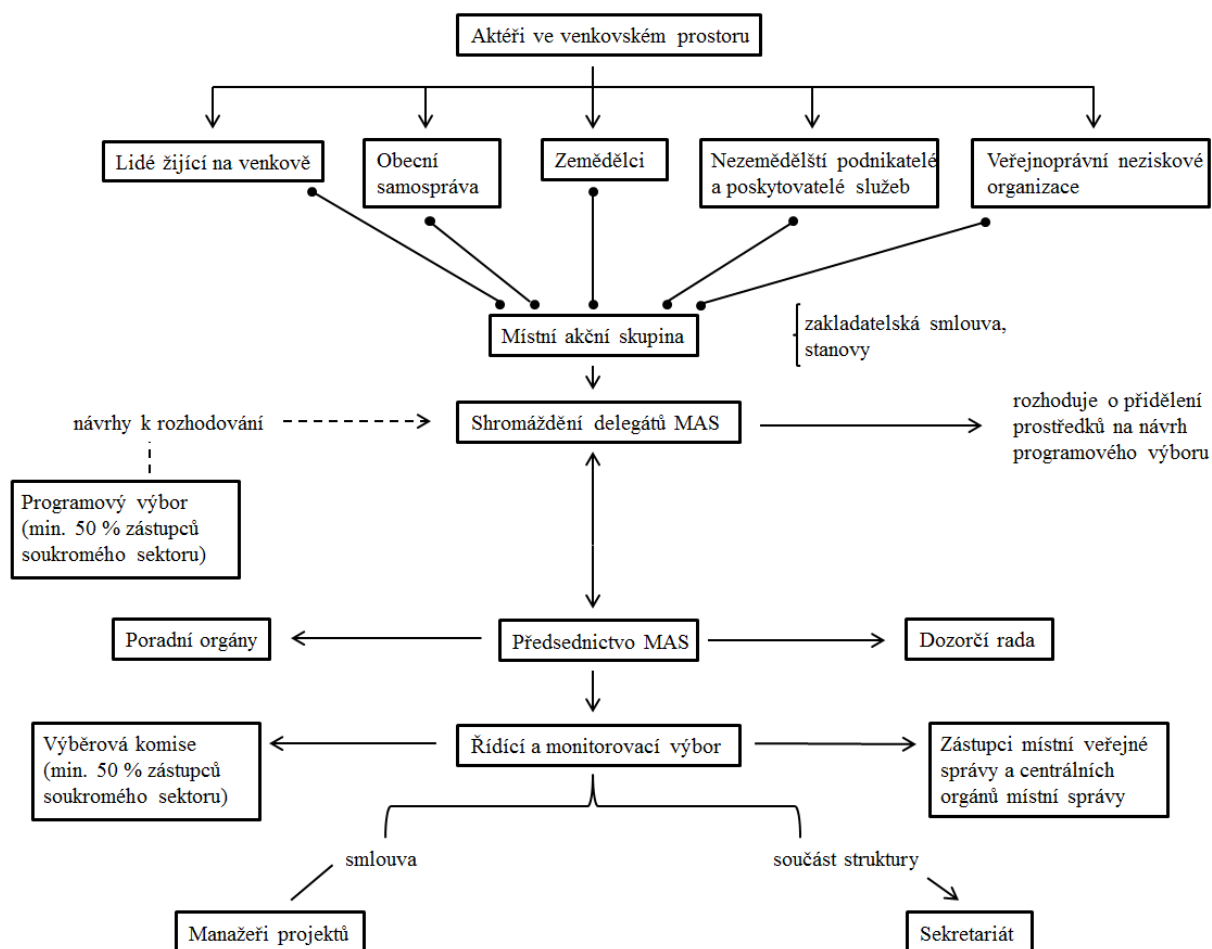
Statutárním orgánem je předseda a místopředseda, kteří jsou voleni valnou hromadou. Oba jsou oprávněni jednat jménem MAS samostatně a zastupují MAS navenek. Manažer je také oprávněn jednat za MAS, ale pouze v administrativních záležitostech. Manažer není členem MAS, ale má poradní hlas ve výběrové komisi a programovém výboru.

Programový výbor je složen nejvíce z 50 % zástupců podniků, neziskových organizací a občanů a maximálně z 50 % zástupců veřejné správy. Tak je zajištěna jejich rovnováha. Programový výbor je odpovědný valné hromadě, která ho jmenuje. Účelem výboru je zpracování strategie MAS, příprava žádosti pro poskytování dotací z programu LEADER, stanovení kritérií přijatelnosti výběru předložených projektů pro poskytnutí dotací a schvalování projektů předložených výběrovou komisí.

Výběrová komise vybírá projekty podle stanovených kritérií programovým výborem a podle strategie MAS. Složení komise je jiné než složení programového výboru. Komisi podle potřeby svolává manažer (není jejím členem) minimálně jednou za tři měsíce. Do působnosti výběrové komise patří hodnocení a vybírání předložených projektů, které dává ke schválení programovému výboru. Usnesení komise je přijato v případě souhlasu nadpoloviční většiny přítomných členů.

Složení kontrolní a revizní komise musí splňovat stejné podmínky jako složení programového výboru. Komise provádí minimálně jednou ročně kontrolu účetnictví a monitoruje naplňování projektů. S výsledky kontroly seznamuje valnou hromadu a správní radu. Členy volí valná hromada. Pro rozhodování mohou přizvat odborné poradce a projektanty, kteří jsou pouze pomocnou službou a mají jen poradní hlas.

Účetní zabezpečuje evidenci a hospodaření s finančními prostředky a majetkem MAS. Nese zodpovědnost za správnost účetní evidence.



Obr. č. 2 – obecné schéma orgánů místní akční skupiny (Krbová, 2006)

Organizační struktura Národní sítě Místních akčních skupin České republiky je podobná jako mají jednotlivé místní akční skupiny. Nejvyšším orgánem NS MAS ČR je Valná hromada NS MAS ČR, na kterou je každá členská MAS oprávněna vyslat své zástupce, z nichž vždy jeden má právo disponovat rozhodujícím hlasem vysílající MAS. Valná hromada volí členy Kontrolní komise, schvaluje členy Výboru, změnu stanov, koncepci činnosti a úkoly pro nastávající období, výši členských příspěvků atd.

Statutárním a výkonným orgánem je Výbor, který za svou činnost odpovídá Valné hromadě. Výbor má třináct členů, kteří zastupují jednotlivé kraje. Výbor zastupuje navenek jeho předseda, který je volen ze členů Výboru a jedná jménem Výboru. Funkční období členů Výboru, a tím i předsedy, je dvouleté. Výbor se na jednání řídí Jednacím řádem a Etickým kodexem.

Kontrolní komise má povinnost zajišťovat kontrolu dodržování stanov a vnitřních předpisů NS MAS, dále také účelné hospodaření a rozpočtovou kázeň NS MAS.

Krajské sítě nebo také Krajská sdružení mohou vzniknout, dohodne-li se na tom nadpoloviční většina členských MAS daného kraje. Orgány krajských sdružení jsou obdobné jako u NS MAS a spolupracují se všemi MAS na území kraje. To znamená, že na stejné úrovni podporují principy Leader na území jak členských, tak nečlenských MAS.

Tajemník je zaměstnanec NS MAS jmenovaný Výborem. Tajemník je výkonným manažerem NS MAS, jehož pracovní náplní je především profesionální zajištění činnosti NS MAS a jejích orgánů.

Ke splnění některých úkolů nebo k zajištění dlouhodobé specializované činnosti Výboru může Výbor zřídit pracovní skupiny složené ze členů Výboru, členů NS MAS ČR, případně externích odborníků. Činnosti pracovních skupin jsou zaměřeny na plnění cílů a hlavních úkolů NS MAS.

3.1.2 Vznik a fungování MAS v ČR

V České republice proběhlo v roce 1999 první setkání českých zástupců s partnery z jiných zemí na téma Leader (Svobodová a Čepelka, 2008), první publikaci o iniciativě EU Leader vydalo ministerstvo pro místní rozvoj v roce 2001 a již v roce 2002 vznikla první MAS. Další rok pak proběhla setkání v regionech a celostátní konference v Praze a evropská konference k programu SAPARD v Pardubicích.

V letech 2003 – 2006 byla díky aktivitě MZe a MMR vytvořena síť zhruba 40 funkčních místních akčních skupin, které zpracovaly své rozvojové strategie s cílem zapojení se do projektu Leader na roky 2007 – 2013. Desítky dalších MAS se postupně ustavovaly a vytvářely své rozvojové záměry v průběhu následujících let. Jednotlivé MAS se sdružují v Národní síti místních akčních skupin České republiky.

V roce 2004 se programu běžícího v ČR v souladu s programem Leader aktivně účastnilo 16 MAS, v roce 2005 se počet zvýšil na 21 skupin a v roce 2006 na 23 skupin. S rostoucím počtem skupin a zvyšující se konkurencí mezi nimi se začaly organizovat první

vzdělávací kurzy, které umožňovaly zlepšovat znalosti představitelů a manažerů MAS, s cílem zvýšení pravděpodobnosti úspěchu skupiny. Postupný vznik a zakládání MAS vede k tomu, že jsou na různých vývojových úrovních a s rozdílnými zkušenostmi. Začínající MAS se musejí potýkat s řadou problémů, nedostatkem zkušeností počínaje a například s nedůvěrou místních subjektů v úspěšnosti přijetí projektu a získání prostředků na jejich realizaci konče. I přes relativně krátkou existenci si MAS začínají budovat své místo při rozhodování o podobě svého regionu a stávají se vedle samosprávy dalším činitelem v rozvoji venkovských oblastí. Při činnosti MAS je zdůrazňován přístup „zdola nahoru“ („bottom-up“), tzn., že se snaží zapojovat místní obyvatelstvo do rozvoje, přenášet na ně pravomoci a také odpovědnost.

Aby mohla vzniknout místní akční skupina, musí kromě základních právních náležitostí uvedených v předchozí kapitole splňovat ještě další kritéria (Ondráčková, 2014):

- a) MAS musí mít zpracován pilotní záměr,
- b) působí na geograficky, ekonomicky, sociálně, environmentálně nebo kulturně homogenním území
- c) hustota obyvatel nesmí překročit hranici 120 obyvatel/km²,
- d) v regionu působnosti akční skupiny žije 10 000 – 100 000 obyvatel. Ovšem mimo měst s více než 25 000 obyvateli, která dle pravidel musí stát mimo strukturu MAS (v případě MAS Krkonoše je to město Trutnov),
- e) má zpracovanou společnou strategii se zaměřením na jednu z oblastí cílů programu Leader.

Hlavní činností MAS je tedy vypracování záměru, integrované rozvojové strategie a teprve poté samotný výběr a podpora projektů. Záměr musí být směřován alespoň na jednu z následujících oblastí:

- a) zlepšení kvality života ve venkovských oblastech
 - výstavba, strojové a technologické vybavení pro rozvoj zemědělství, podnikání a život obyvatelstva,
 - obnova venkova, zlepšení jeho estetiky, obnova veřejných prostranství,
 - vybavení a služby k pořádání společenských a kulturních akcí,
 - obnova významných budov využívaných jako společenská a informační centra;

- b) posílení místního ekonomického prostředí:
 - zlepšení podmínek místního podnikání, podpora přitažlivosti území pro rozvoj ekonomických aktivit,
 - zhodnocení místní produkce (zvýšení kvality produktu pomocí know-how a zlepšení odbytu produktu);
- c) zhodnocení přírodních a kulturních zdrojů
 - budování kanalizace a čištění odpadních vod,
 - stroje a technologie pro údržbu přírodních lokalit a kulturního dědictví.

Odevzdaný dokument musí být v souladu s osnovou záměru a musí obsahovat několik povinných částí: stručně představit mikroregion po stránce geografické, ekonomické, historické, kulturní a stavu životního prostředí; shrnout dosud uplatňovanou politiku v mikroregionu s ohledem na ekonomické dopady (dosažené cíle a výsledky) na danou oblast a s ohledem na skladbu účastníků; vypracovat SWOT analýzu dané oblasti, vyzdvihnout podněty pro rozvoj mikroregionu a představit strategii pro rozvoj území; vybrat nejméně jednu z oblastí pro realizaci záměru a tento záměr popsat; prokázat pilotní povahu záměru (např. uvedení nových výrobků nebo služeb na trh, zapojení místního obyvatelstva v rozhodovacím procesu a realizaci projektu); operačně rozčlenit záměry do opatření, u kterých se uvedou potřebné náležitosti; popsat způsoby zpracování záměru, mít organizační strukturu MAS a její právní subjektivitu, způsobilost rozhodovat o výběru projektu; vypracované postupy MAS v monitoringu finančního řízení, hodnocení a kontroly; plán financování a rozčlenit záměr ve vztahu k ostatním politikám uplatňovaným v dané oblasti.

Druhý krok v činnosti MAS je vypracování integrované rozvojové strategie, ta musí mít charakter pilotní strategie a být komplementární s ostatními strategiemi rozvoje území. Úkolem MAS je definovat a provádět strategii rozvoje dané oblasti. Pokud chce být MAS vybrána do programu Leader, musí předložit záměr, který odpovídá alespoň jedné z oblastí záměrů uvedených výše, prioritám definovaným EU a je trvale udržitelný. Rozvojová strategie musí brát v úvahu přírodní a kulturní zdroje, ekonomické podmínky a potenciál rozvoje. Rozvojovou strategii navrhují představitelé MAS, kteří ji implementují a nesou za ni odpovědnost.

V další fázi vyzve MAS zájemce z mikroregionu, aby předložili své projekty. U předložených projektů zkontroluje MAS náležitosti (v případě zjištění nedostatku je vrátí k doplnění) a předá je výběrové komisi. Ta provede bodové hodnocení a vybere projekty splňující výběrová kritéria. Programový výbor následně vybrané projekty schválí. V závěrečné etapě předávají žadatelé projektu pravidelná hlášení. Před zahájením, v průběhu a po realizaci projektu provádí MAS kontroly.

Předložené projekty se musí týkat například podpory výroby produktu nebo poskytování služeb typických pro danou oblast s lepším využitím místního potenciálu a odpovídají záměru a integrované rozvojové strategii. Projekty mají za úkol přispět k trvale udržitelnému rozvoji venkova a vybudovat dlouholetá národní a mezinárodní partnerství. Při realizaci projektu může docházet k meziregionální spolupráci. Evidenci a kontrolu přijatelnosti projektu provádí územní odbory zemědělských agentur a pozemkové úřady Ministerstva zemědělství ČR.

O finanční podporu žádají neziskové organizace, podnikatelé a samosprávy obcí. Konečnými příjemci jsou obce, svazky obcí, neziskové organizace, podnikatelé a fyzické osoby, tzn. ti, kdo předložili projekty. Získané prostředky jsou vynakládány na podporu pilotních strategií, rozvoj a využití místního potenciálu, výdaje na vytváření sítí a spolupráci a na monitoring a hodnocení programu.

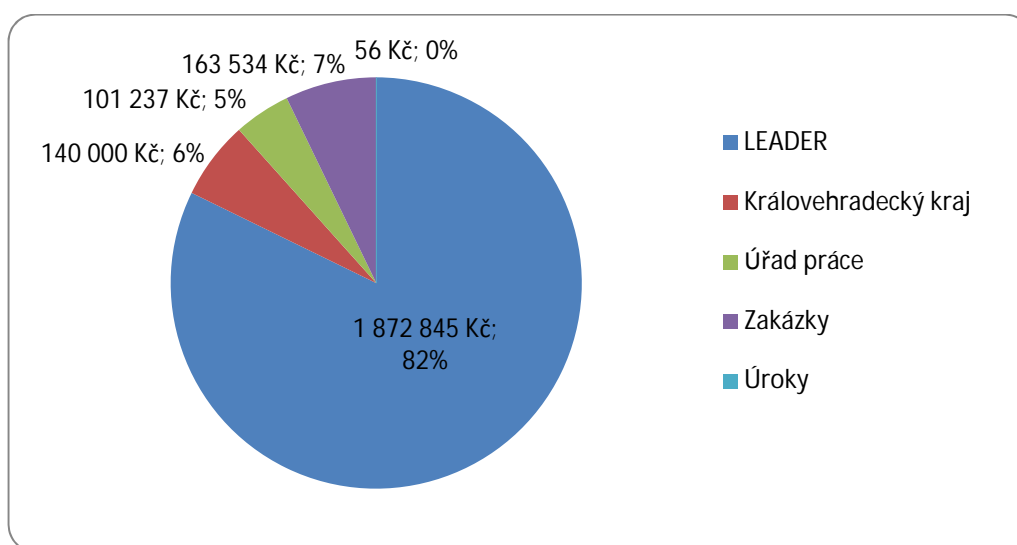
Výše podpory na realizaci projektu se liší podle příjemců. Neziskové organizace (obce, svazky obcí a jiné neziskové organizace) získají nejvíce 80 % ze státního rozpočtu a nejméně 20 % financují ze svých vlastních zdrojů (územních rozpočtů). Přijatelné náklady na jeden projekt jsou v rozmezí 100 tis. až 5 mil. Kč. Mezi přijatelné náklady se řadí například nákupy na leasing, koupě pozemku, budov, dopravních prostředků nebo provozní výdaje. Projekty ziskových subjektů (podnikající právnické a fyzické osoby) získají nejvýše 50 % ze státního rozpočtu a z vlastních zdrojů dodají nejméně 50 %. Maximální výše dotace a přijatelné náklady na jeden projekt jsou stejné jako u neziskových organizací.

Jednou z činností MAS je také archivace přijatých záměrů a projektů, osvěta veřejnosti v mikroregionu o projektech a jejich výsledcích a také zajišťuje propagaci programu označením místa realizace projektu, dle daných grafických manuálů.

3.1.3 Financování MAS a program LEADER

Financování MAS probíhá, podobně jako u mikroregionů, z vlastních i cizích zdrojů. Co se týká vlastních zdrojů, tak se jedná o příjmy z vlastní činnosti a o příspěvky, které MAS vybírají od svých členů. Členské příspěvky jsou častěji využívány mikroregiony než MAS. Pokud MAS vybírají členské příspěvky, jsou obvykle nižší než ty, které předepisují mikroregiony. To je dáno především rozdílným způsobem fungování obou typů organizací i trochu odlišným způsobem financování rozvojových záměrů. MAS mají oproti mikroregionům možnosti na svůj provoz a fungování organizace získávat finanční prostředky z různých programů. Nejčastějším způsobem určování výše členských příspěvků je u mikroregionů počet obyvatel v členských obcích. MAS častěji využívají kombinaci počtu obyvatel obce a pevné částky dle druhu subjektu (například pět set korun pro fyzické osoby, jeden tisíc korun pro obec plus tři koruny na obyvatele). Nicméně členské příspěvky jsou jen malou částí celkových příjmů a výdajů u většiny subjektů (v případě jejich výběru nedosahují či nepokrývají ani dvacet pět procent celkových příjmů). (Šafářová, Škrabal, 2008)

Na grafu č. 1 je uvedeno rozdělení zdrojů financí dle původce u MAS Království – Jestřebí hory za rok 2012 (MAS Království – Jestřebí hory (B)). Cizí zdroje jsou pro činnost MAS rozhodující, největší část (více než 80 % veškerých získaných prostředků) tvoří dotace ze SZIF (program LEADER), menší část pak tvoří dotace z grantů vypsaných krajem nebo příspěvků od úřadu práce. Mezi vlastní prostředky se započítávají finance získané za vlastní činnost a poskytnuté služby, ale ty tvoří minimální část rozpočtu (do 10 %).



Graf č. 1 – zdroje financování MAS KJH za rok 2012 (MAS KJH)

Iniciativa Leader byla původně jednou ze součástí tzv. Iniciativ Společenství, které vyústily z reformy regionální politiky z roku 1988. Zavedení této iniciativy znamenalo zcela nový přístup k problematice rozvoje venkovských oblastí, jehož nejmarkantnějším rysem se stal integrovaný přístup. V letech 2007 – 2013 už proběhla čtvrtá fáze. Od svého založení v roce 1991, kdy byla zavedena pro tehdejších 12 členských států Společenství, prošla značným vývojem a stala se významnou součástí přístupu k řešení problematiky evropského venkovského prostoru.

Je nutno podotknout, že hospodářskému vývoji venkovských oblastí byla věnována pozornost již dříve, známá je např. teorie nerovnoměrného rozvoje Alberta Hirschmana (1958). Podle Hirschmana (1958) jsou důvodem zaostalosti regionu skryté či špatně využívané stávající zdroje a nikoliv absence nějakého konkrétního zdroje či faktoru rozvoje. Zdroje dělí na vyčerpitelné (nerostné suroviny) a ty, které se užíváním rozvíjejí a množí (tzn. především lidské dovednosti či kapitál). Na tuto teorii navazují Blažek a Uhlíř (2002, 2011), kteří souhlasí s tím, že těchto „nevyčerpitelných“ zdrojů je sice na počátku málo, ale mají potenciál k velkému růstu. Hirschman (1958) ve své teorii zdůrazňuje potřebu mobilizovat a propojit současné zdroje a zaměřit aktivitu tak, aby vedla k ekonomickému růstu regionu. Teorie nerovnoměrného rozvoje Alberta Hirschmana byla sice publikována již před desítkami let, ale přitom je velmi aktuální i dle současných autorů, kteří vyzývají k aktivizaci lokálních zdrojů a propojení lokálních aktérů pro rozvoj venkovských oblastí (Čepelka, 2001).

Metoda Leader je dobrým příkladem uvedení konceptu sociálního kapitálu do reálné praxe. Leader řeší problematiku rozvoje venkova skrze vytvoření a využívání sociálního kapitálu jako veřejného vlastnictví klíčových zdrojů, které umožňují udržitelný rozvoj (Shucksmith, 2000). Scott (2004) pak přináší empirické důkazy o schopnosti Leaderu přispět k agregaci skupin s vysokou úrovní sociálního kapitálu. Přítomnost sociálního kapitálu usnadňuje oběh informací a jejich využití v rámci skupiny, která podporuje koordinaci dalších činností a aktivit.

Metoda Leader je vnímána jako podstatný nástroj, pomocí kterého mohou venkovské oblasti dosáhnout konkurenceschopnosti, soudržnosti a přiblížit se k trvale udržitelnému rozvoji. Základní požadavky na udržitelný rozvoj venkovských oblastí lze shrnout do několika bodů: silnější identita venkovských oblastí, rozvoj místních partnerství a spolupráci (typické pro vesnický život v minulosti), hrdost na venkovské kulturní dědictví, etnografické

zvláštnosti a tradice, obnovení skupinových aktivit, zajištění základní občanské vybavenosti a dostupné služby pro venkovská sídla (školy, zdravotnictví, sociální služby, kulturní a občanské aktivity), zvýšení konkurenceschopnosti a stability venkova, zemědělství a malých a středních podniků, obnova místních a tradičních řemesel a řemeslné výroby, systematická péče o krajinu, životní prostředí a biologickou rozmanitost, komplexní pozemkové úpravy včetně ekologických a vodní ochranná opatření. Součinnost všech složek života na venkově bude mít pozitivní vliv na dynamiku podnikatelské činnosti. To také povede k diverzifikaci aktivit a vytvoření více pracovních příležitostí pro venkovské obyvatelstvo, které pak povede k celkové stabilizaci venkovského života.

Program Leader může významně přispět zejména v rámci širšího rozvoje venkova k vytvoření nových pracovních míst mimo zemědělství a přispět tak ke stabilizaci venkovského obyvatelstva a zastavení vylidňování odlehlých oblastí. Užší spolupráce při řešení problémů se předpokládá nejen na místní, ale také na regionální, národní a mezinárodní úrovni a s orgány ochrany životního prostředí i udržitelného rozvoje území – Národní strategický plán rozvoje venkova ČR na období 2007 – 2013.

Účelem programu Leader, je především zlepšení kvality života ve venkovských oblastech, posílení ekonomického potenciálu a zhodnocení přírodního a kulturního dědictví venkova, spolu s posílením řídicích a administrativních schopností na venkově. Prioritou je zlepšení řízení a mobilizace přirozeného vnitřního rozvojového potenciálu venkova s cílem realizovat místní rozvojové strategie a spolupráce místních partnerství například pomocí místních akčních skupin. V rámci tohoto opatření MAS realizují svůj Strategický plán Leader (SPL). Podporu lze poskytnout MAS, které splní kritéria přijatelnosti posuzovaná SZIF a jsou vybrány Hodnotitelskou komisí složenou z expertů. Hodnotitelská komise je ustanovena ministerstvem zemědělství a MAS vybírá na základě bodování. Hodnocení a výběr MAS probíhá ve dvou kolech.

Dokumenty pro problematiku Leader jsou pro Česko následující: Strategie pro regionální rozvoj, Operační program (OP) Rozvoj venkova a multifunkční zemědělství, Program rozvoje venkova, Národní Strategický plán rozvoje venkova České republiky, Horizontální plán rozvoje venkova a jiné dokumenty zveřejněné Ministerstvem zemědělství nebo Ministerstvem pro místní rozvoj. EAFRD věcně zahrnuje obsah OP Rozvoj venkova a multifunkční zemědělství, Horizontálního plánu rozvoje venkova a iniciativy Leader.

Hospodaření s půdním fondem je důležitou součástí zvýšení potenciálu regionů. V programové dokumentaci, zejména v Horizontálním plánu rozvoje venkova a v OP Zemědělství jsou uvedena opatření týkající se půdy pro období po vstupu České republiky do Evropské unie a na období v letech 2007 – 2013. Zemědělci kromě výše uvedeného získávají přímé platby za plochu SAPS (Single Area Payment Scheme, v překladu systém jednotné platby na plochu). (Hrabánková, 2005)

Iniciativa Společenství Leader I byla zavedena v roce 1991 pro tehdejších 12 členských států Společenství. Byla založena na principech místního partnerství, tj. rozvoje místních akčních plánů, multisektorálním přístupu, hledání vazeb mezi jednotlivými akcemi a spolufinancování a propojení mezi příslušnými regionálními oblastmi prostřednictvím jednoho centra podporovaného národními koordinačními jednotkami. Místní partnerství spočívá ve vytváření místních akčních skupin, tzv. LAGs (Local Action Groups, v překladu „skupin pro místní akce“), které navzájem spolupracují a předávají si zkušenosti s rozvojem venkova. Místní akční skupiny tvoří týmy, které jsou zodpovědné za přípravu a implementaci akčního plánu. Na finanční podpoře akčních plánů se podílí evropský rozpočet, národní zdroje i zdroje regionální a místní (Tomšík, 2009).

V letech 1994 – 1999 byla pro 15 členských států EU jako nástupce Leader I zavedena Iniciativa Leader II. Zatímco v rámci iniciativy Leader I měla Evropská komise k místním akčním skupinám především přímé kontakty, v případě iniciativy Leader II byly kontakty ke konečným příjemcům více formálního a administrativního charakteru. Iniciativu Leader II je možné přirovnat k ostatním dostupným evropským programům s tou výjimkou, že nebyl financován konkrétní projekt, ale územně příslušná MAS (Tomšík, 2009).

Tomšík (2009) dále popisuje třetí fázi iniciativy Leader pro období let 2000 – 2006 (s označením Leader+), která vstoupila v platnost dle Nařízení Rady č. 1260/99 a byla zaměřená na rozvoj venkova. Oproti předchozím iniciativám nebyla vymezena pouze cílovým oblastem, ale mohla být aplikována ve všech venkovských oblastech na celém území EU. Vycházela tedy víc vstříc místním účastníkům a také zohlednila z dlouhodobého hlediska potenciál regionů. Upravená iniciativa se snažila podpořit implementaci integrovaných, vysoce kvalitních a originálních strategií udržitelného rozvoje. Velký důraz byl proto kladen na partnerství a budování sítí, které by podporovaly výměnu zkušeností. Financování iniciativy Leader+ bylo zabezpečeno z fondu EAGGF – sekce orientace. V 15 členských

státech EU vzniklo celkem 893 MAS, které mohly čerpat prostředky v rámci programu Leader+. Pro nové členské státy, které vstoupily do Evropské unie ke dni 1. května 2004, ale nebyla tato iniciativa pro zkrácené programové období 2004 – 2006 otevřena. Tyto státy ale měly možnost věnovat část prostředků určených na programy rozvoje venkova na opatření stimulační iniciativu Leader. Toho využila i Česká republika, Maďarsko, Polsko, Litva, Lotyšsko a Estonsko. V nových členských státech tak vzniklo 257 MAS typu Leader. V ČR byla v letech 2003 – 2006 díky aktivitě MZe a MMR vytvořena síť zhruba 40 funkčních MAS, které zpracovaly své rozvojové strategie, přičemž desítky dalších MAS se postupně ustavovaly a vytvářely své rozvojové záměry. Mikroregiony z České republiky se tedy již od roku 2002 mohly na tento program chystat v rámci programu v souladu s Leader+. Leader+ představoval jedno podopatření v rámci Operačního programu rozvoj venkova a multifunkční zemědělství, kdy bylo v roce 2004 vybráno 10 pilotních regionů (Svobodová, 2010).

Pro období 2007 – 2013 se stal program Leader čtvrtou, horizontální osou Programu rozvoje venkova. Místní rozvojové strategie programu Leader mají za úkol přispívat k dosahování cílů stanovených ve třech ostatních rozvojových osách. Využití prostředků Leader jako čtvrté horizontální osy se v rámci ostatních os mezi členskými státy výrazně liší, např. v České republice a na Slovensku je stěžejní část programu Leader orientována na cíle osy I.

Členské státy musí na osu IV (Leader) vyčlenit minimálně 5 % prostředků EAFRD, přičemž pro nové členské státy byla hranice snížena na 2,5 % (Tomšík, 2009). Pro období 2007 – 2013 vybral Státní zemědělský intervenční fond celkem 112 místních akčních skupin, jejichž činnost je podporována z osy IV Programu rozvoje venkova ČR na období 2007 – 2013. Hlavním cílem je realizovat místní rozvojové strategie (tzn. Strategický plán Leader) a spolupráci místních partnerství. Prostřednictvím místních akčních skupin dostávají široké vrstvy obyvatelstva šanci zapojit se do problematiky jednotlivých oblastí především formou převzetí rozhodovacích pravomocí týkajících se příslušných venkovských oblastí. Sloučením různých subjektů působících v rurálním prostoru by měly tyto principy vést k pozitivním efektům pro obnovu a rozvoj obcí a přispívat také k rozvoji zemědělského sektoru a péči o přírodu a krajinu (Svobodová, 2010). V programovacím období 2007 – 2013 je problematika rozvoje venkovských oblastí oddělena od politiky hospodářské a sociální soudržnosti EU (politika soudržnosti), tj. sekce strukturálních fondů (Pělucha a kol., 2006). Podle Nařízení Rady č. 1689/2005, čl. 61, musí přístup Leader zahrnovat strategii místního rozvoje podle

jednotlivých oblastí (strategie je určena pro řádně vymezená subregionální venkovská území); partnerství mezi veřejným a soukromým sektorem na místní úrovni (místní akční skupiny); přístup zdola nahoru spojený s tím, že rozhodovací pravomoc týkající se vypracování a provádění strategií místního rozvoje náleží místním akčním skupinám; víceodvětvové navrhování a provádění strategie založené na součinnosti mezi subjekty a projekty z různých odvětví místního hospodářství; uplatňování inovačních přístupů; provádění projektů spolupráce a vytváření sítí místních partnerství (Nařízení Rady č. 1689/2005).

Za klíčové rysy přístupu Leader lze považovat strategie místního rozvoje podle jednotlivých oblastí, vypracování a provádění strategií „zdola nahoru“, partnerství veřejného a soukromého sektoru (místní akční skupiny), víceodvětvové akce a inovace, spolupráce a vytváření sítí (Binek a kol., 2009).

3.1.4 Hodnocení fungování MAS

Místní akční skupiny jsou dle počtu získaných bodů rozřazeny do skupin A, B, C a D. Např. v roce 2012 se téměř 90 % MAS umístilo ve skupině A nebo B. Členy Hodnotitelské komise jsou zástupci Ministerstva zemědělství a Státního zemědělského intervenčního fondu. Jako podklad pro hodnocení slouží Hodnotitelské komisi dotazník vyplněný MAS. V dotazníku je u každé otázky jasně uvedeno, kolik bodů může MAS za odpověď získat. Maximální počet bodů byl stanoven na 150.

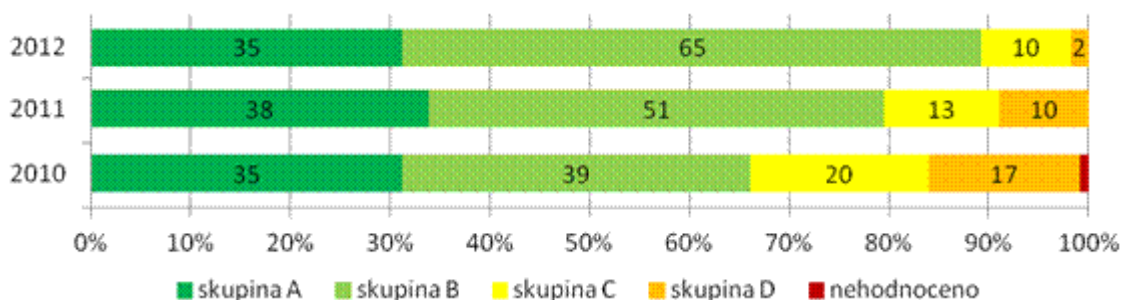
MAS v regionu Podkrkonoší a Krkonoš, kterým se věnuji v této práci, se umístily ve skupině B. Nejlepší hodnocení (z MAS v zájmovém území) získala MAS „Přid'te pobejt!“ (126 bodů), MAS Království – Jestřebí hory 118 bodů a MAS Krkonoše 114 bodů.

Činnost místních akčních skupin je hodnocena v šesti oblastech:

1. Základní parametry a strategické dokumenty MAS
2. Personální zajištění činnosti MAS
3. Administrace výzev a výběr projektů v rámci SPL
4. Integrace a rozvoj MAS
5. Monitoring a evaluace MAS
6. Propagace MAS

označení skupiny	bodové rozpětí	popis skupiny	doplňující komentář
A	150–130	nejlépe fungující MAS, příklady dobré praxe	vysoce transparentní a důvěryhodné, aktivní a aktivizující území
B	129–105	dobře fungující MAS	je u nich prokazatelná nadstavba metody LEADER (tj. umí nejen rozdělovat peníze, ale mají jasnou strategii a distribuce finančních prostředků přes ně má přidanou hodnotu oproti centralizovanému rozdělování)
C	104–80	průměrné MAS	splňují formální požadavky pro existenci a čerpání, efekt je téměř stejný, jako kdyby finance byly přerozdělovány centrálně
D	79–0	MAS, které by měly svůj přístup přehodnotit	jsou na hranici toho, co se od nich očekává, splňují pouze formální pravidla

Tab. č. 1 – hodnocení činnosti MAS – bodové rozpětí (Eagri.cz, 2012)



Graf č. 2 – porovnání výsledků v roce 2010, 2011 a 2012 (Eagri.cz, 2012)

3.2 Programy na rozvoj venkova a jejich souvislost s MAS

Program rozvoje venkova České republiky (PRV ČR) je programový dokument zpracovaný Ministerstvem zemědělství pro poskytování dotací do zemědělství a venkova a podléhá schválení Komise EU. V souladu s programem LEADER byl připravován pro roky 2007 – 2013 a nyní také pro roky 2014 – 2020 (zatím nebyl Komisí schválen, předpokládá se 1. čtvrtletí 2015). Dotace z Programu rozvoje venkova jsou spolufinancovány z Evropského fondu pro rozvoj venkova (EAFRD) a ze státního rozpočtu (Ministerstvo zemědělství). Program rozvoje venkova je dokument, který blíže specifikuje strategie stanovené v Národním strategickém plánu rozvoje venkova tak, aby tyto strategie mohly být prakticky realizovány. Každý členský stát má buď jeden Program rozvoje venkova – jako například Česká republika, nebo může mít soubor regionálních programů – například Německo, kde byly regionální programy zpracovány v podstatě na úrovni spolkových zemí. Podle čl. 39 nařízení Rady (ES) č. 1698/2005 o podpoře pro rozvoj venkova z Evropského zemědělského fondu pro rozvoj venkova Česká republika předložila jeden Program rozvoje venkova, který je vymezen a určen pro celé území ČR, s výjimkou hlavního města Prahy. Pouze agroenvironmentální opatření mohou být prováděna na celém území státu. Program rozvoje venkova pokrýval období mezi lety 2007 a 2013. Cílem programu rozvoje venkova je rozvoj venkovského prostoru formou trvale udržitelného rozvoje, zlepšení stavu životního prostředí a snížení negativních vlivů intenzivního zemědělského hospodaření, zvýšení konkurenceschopnosti zemědělství, lesnictví a potravinářství. Program také podporoval rozšiřování a rozčlenění ekonomických aktivit na venkově s cílem rozvíjet podnikání, vytvářet nová pracovní místa, snížit míru nezaměstnanosti a posílit sounáležitost.

Nařízení Rady zavedlo dvoustupňové programování a vykazování na úrovni Strategie rozvoje venkova a Programu rozvoje venkova. Program se skládá ze čtyř prioritních os. V rámci všech os je možné podporovat malé a střední podnikatele. Mezi hlavní osy Programu rozvoje venkova patří: osa I – Zlepšení konkurenceschopnosti zemědělství a lesnictví, osa II – Zlepšování životního prostředí a krajiny, osa III – Kvalita života ve venkovských oblastech a diverzifikace hospodářství venkova a osa IV – Leader. Osa IV je specifická, protože zahrnuje aktivity současné iniciativy Leader.

Politika rozvoje venkova, která je součástí společné zemědělské politiky, spadá mezi oblasti tzv. sdílených pravomocí, kdy členské státy předávají své kompetence na nadnárodní úroveň (úroveň EU), a v převážné míře je tedy determinována komunitárním právem. To v praxi znamená, že vydávání legislativních norem se odehrává na unijní úrovni a členské státy mohou uplatňovat vlastní legislativu pouze v takových případech, kdy tak Evropská unie neučinila. Z toho vyplývá, že rámec podpory pro rozvoj venkova je založen na analýze problémů evropského venkova jako celku a na této bázi je determinována i jeho struktura. Území Evropské unie je však značně heterogenní a vyznačuje se mnoha specifickými problémy a rysy. To, do jaké míry jsou členské státy (případně jejich regiony) schopny z rozvojových opatření profitovat, do značné míry záleží i na tom, jak jsou schopny identifikovat své specifické cíle a potřeby s „celoevropskými“ cíli politiky rozvoje venkova. Nařízení č. 1698/2005 doporučilo Radě přijetí strategických směrů navržených Komisí. Strategické směry Společenství pro rozvoj venkova byly přijaty Radou v roce 2006 a měly za úkol stanovit priority pro rozvoj venkova v letech 2007 – 2013. Na základě Strategických směrů Společenství poté připravil každý stát svůj Národní strategický plán rozvoje venkova (NSPRV), který měl za úkol zajistit vazby mezi obecnými cíli společenství a potřebami daného národního státu, který tvoří rámec pro přípravu jednotlivých programů pro rozvoj.

Národní strategický plán rozvoje venkova ČR vychází z hlavních strategických priorit Evropské unie pro léta 2007 – 2013 s důrazem na zvyšování ekonomického růstu, vytváření nových pracovních příležitostí a udržitelný ekonomický rozvoj. Zajišťuje vazby mezi obecnými cíli rozvoje evropského venkova a cíli rozvoje venkova ČR, odpovídajícími „evropským strategickým směrům“, třem strategickým rozvojovým osám: konkurenceschopnost; ochrana přírody, životního prostředí a krajiny; rozvoj a diverzifikace venkovského života. Zajišťuje spolupráci a koordinaci s ostatními nástroji politiky ČR a EU (strukturální politika, politika soudržnosti, ochrana životního prostředí a přírodních zdrojů, rybářská politika) s cílem zabránit překryvům ve využívání těchto nástrojů a jejich efektivním využíváním vytvářet synergické efekty. Národní strategický plán rozvoje venkova byl v ČR realizován v období let 2007 – 2013 prostřednictvím Programu rozvoje venkova.

Program je centrálně administrován a řízen. Některá opatření mají geografická omezení: osa II – LFA, NATURA 2000, oblasti povodí, osa III – venkovské obce a obce venkovského charakteru, osa IV – venkovské mikroregiony. Osa IV – LEADER má za cíl

příspěvek k realizaci priorit os I, II a především osy III, zlepšit řízení a mobilizovat přirozený vnitřní rozvojový potenciál venkovských oblastí s důrazem na vytváření a rozvíjení místních partnerství venkovských subjektů. Podpory v rámci rozvoje venkova z EAFRD prostřednictvím Programu rozvoje venkova ČR na období 2007 – 2013 jsou harmonizovány s podporami z dalších fondů Evropské unie (např. CF, ERDF, ESF) v gesci dalších vládních rezortů zejména pak Ministerstva životního prostředí ČR a Ministerstva pro místní rozvoj ČR, což vytváří komplexní systém podpory rozvoje venkova v ČR.

Program rozvoje venkova počítá pouze s prostředky z EAFRD a úplně opomíjí EAGGF. Tím uměle vyvolává pocit nedostatku financí a staví tak proti sobě zemědělský a nezemědělský venkov. Pro rozvoj „mimozemědělského“ venkova v ČR počítá Ministerstvo zemědělství pouze s osou III (diverzifikace) a osou IV (Leader) fondu EAFRD. Nařízení č. 1698/2005, čl. 17, odst. 1 a 2, stanovilo rovnováhu mezi jednotlivými definovanými cíli. 10 % finančního rámce EAFRD pro členský stát musí být věnováno na zlepšování konkurenceschopnosti zemědělství a lesnictví, 25 % na zlepšování životního prostředí a krajiny, 10 % na zlepšování kvality života ve venkovských oblastech a povzbuzení diverzifikace venkovského hospodářství a 5 % na přístup Leader.

Politika rozvoje venkova má v ČR trochu odlišnou pozici a vývoj ve srovnání například s regionální či strukturální politikou. V programovacím období 2007 – 2013 je problematika rozvoje venkovských oblastí oddělena od politiky hospodářské a sociální soudržnosti Evropské unie (politika soudržnosti), ze sekce strukturálních fondů. Ještě v období let 2000 – 2006 byl rozvoj venkova integrální součástí politiky soudržnosti a jeho cílem bylo zvyšovat konkurenceschopnost venkovského prostoru prostřednictvím zvyšování atraktivity periferních oblastí a posilování konkurenceschopnosti subjektů v nich působících. Reforma způsobů implementace dílčích politik EU vedla k tomu, že rozvoj venkova se nově stal součástí II. pilíře SZP – společně s problematikou ochrany životního prostředí, úplně se z politiky soudržnosti vyčlenil. Tento fakt má několik dimenzí svého dopadu. Nespornou výhodou je jednotné programování a financování venkovských oblastí, a také zastřešení této problematiky pod jednu instituci. Přesto je nezbytné se hlouběji zabývat potenciálními synergii mezi oběma výše uvedenými nově oddělenými politikami a definovat tak skutečné vazby na rozvoj těchto oblastí.

V letech 2007 – 2013 byly programy financované z národních prostředků v rámci české regionální nebo venkovské politiky koncipovány a řešeny spíše na regionální úrovni, zatímco programy financované z prostředků EU zaměřené přímo na rozvoj venkova a zemědělství byly koordinovány spíše centrálními orgány. Tento fakt byl podpořen poměrně silným zastoupením charakteru dotací zaměřených na revitalizaci zemědělského sektoru a agroenvironmentálních opatření v programech rozvoje venkova, jejichž příjemci jsou převážně zemědělské podnikatelé a nikoliv široké spektrum aktérů venkovského rozvoje. Problematiky rozvoje venkova v ČR se v oblasti strukturálních fondů v letech 2007 – 2013 nejvíce týkaly Regionální operační programy jednotlivých regionů soudržnosti.

Rozvoj regionů a postupné vyrovnávání jejich ekonomické a sociální úrovně patří k základním prioritám rozvojové strategie Evropské unie. K naplňování tohoto cíle slouží, mimo jiné, strukturální podpory. Smyslem těchto podpor není však představovat pro regiony finanční záchrannou síť, ale naopak jejich cílem je podpora realizace rozvojové strategie tak, aby regiony samy aktivovaly svůj potenciál k pozitivní změně ekonomických i sociálních dimenzí.

EAFRD věcně zahrnuje obsah bývalého Operačního programu Rozvoj venkova a multifunkční zemědělství, Horizontálního plánu rozvoje venkova a iniciativy LEADER a působí ve venkovských oblastech. Zásadními změnami oproti předchozímu programovacímu období byly zejména: zahrnutí oblasti NATURA 2000, pozměněné vymezení méně příznivých oblastí (LFA), zahrnutí životního prostředí v lesích, zpřísnění plnění norem Společenství, v omezení příjemců podpory v některých opatřeních na mikropodniky nebo malé podniky a zavedení proporcí rovnováhy prioritních os. Pomoc z tohoto fondu byla poskytována tedy nejen zemědělcům, ale i dalším klíčovými aktéry rozvoje venkovského prostoru, jako jsou podnikatelé, spolky, sdružení, neziskové organizace, obce, atd.

4 Materiál a metody

4.1 Metody použité pro analýzu MAS a vyhodnocení výsledků

V rámci této kapitoly stručně shrnuji použité metody a postupy, které pro dosažení cílů práce využívám.

Socioekonomická analýza – Ke třem vybraným MAS v regionu Krkonoše a Podkrkonoší jsem z veřejně dostupných zdrojů (webové stránky jednotlivých MAS, NS MAS, MZe, MMR atd.) a také na základě konzultací, návštěv a rozhovorů získal materiály o daných MAS týkající se jejich založení, historie, organizační struktury a v neposlední řadě také území, na němž působí. Účastnil jsem se také několika členských schůzí a získal jsem informace o podpořených a realizovaných projektech.

Problémová analýza – V návaznosti na socioekonomickou analýzu jsem v kvalitativním a kvantitativním výzkumu kromě rozhovorů se členy MAS a obyvateli regionu využil i zprávy, které pro MAS sestavovali nezávislé instituce. Získal jsem tak přehled možných problémů v oblastech vzdělávání, zdravotnictví, dopravní obslužnosti, věkové a vzdělanostní struktury, zemědělství nebo cestovního ruchu. Stejně jako u socioekonomické analýzy zde uvádím v následující kapitole stručný přehled zjištěných výsledků. Část problémové analýzy využívám i ve SWOT analýze.

SWOT analýza – Analýza silných a slabých stránek, příležitostí a ohrožení (SWOT Analysis), silné stránky (Strengths), slabé stránky (Weaknesses), příležitosti (Opportunities), hrozby (Threads), metoda vyvinutá Albertem Humphreyem v 60. letech 20. století. (Grasseová, 2010) SWOT analýza navazuje na popis jednotlivých MAS v rámci socioekonomické a problémové analýzy. Kromě zmíněné problémové analýzy využívám jako zdroj informací integrované strategie a dokumenty, které pro MAS zpracovávaly externí firmy a poradci.

4.2 Výchozí stav MAS, zhodnocení podkladových materiálů

V regionu Podkrkonoší a Krkonoš fungují tři místní akční skupiny: MAS Krkonoše, MAS „Přidte pobejt!“ a MAS Království – Jestřebí hory. Dohromady zaujmají plochu přibližně 1 150 km² a žije v nich necelých 90 000 obyvatel. Průměrný počet obyvatel regionu (hustota zalidnění) je značně pod průměrem ČR. Tyto akční skupiny byly založeny v letech 2005, 2004 a 2007.



Obr. č. 3 – loga MAS v regionu Podkrkonoší a Krkonoš



Obr. č. 4 – území MAS v regionu Podkrkonoší a Krkonoš

4.2.1 MAS Krkonoše

Území MAS Krkonoše zahrnuje 26 obcí ze severní části okresu Trutnov, resp. téměř celé SO ORP Vrchlabí (v MAS není pouze obec Čermná) a část SO ORP Trutnov. Vedle obcí ležících přímo v KRNAPu jsou členem MAS také obce v podhůří Krkonoš, východní výběžek zájmového území tvoří Žacléřsko. Na západě sousedí s Libereckým krajem, resp. územím MAS „Přid'te pobejt!“.

Jedná o území s relativně nízkou hustotou zalidnění (oproti republikovému průměru 133 obyv./km² i průměru za Královéhradecký kraj 116 obyv./km²). Nižší hodnota hustoty zalidnění je způsobena historickým vývojem osídlení horských oblastí Česka a fyzicko-geografickými podmínkami, neboť se jedná o území s členitým terénem limitujícím rozvoj osídlení. Tato skutečnost se odráží v náročné a nákladné péči o území, aniž by na státní úrovni existovala adekvátní opatření finanční kompenzace pro horské obce (v případě Krkonoš navíc na území velkoplošného zvláště chráněného území). Ve srovnání s rovinnými částmi Česka existuje z těchto důvodů v zájmovém území také vyšší potřeba meziobecní spolupráce.

Největším městem v oblasti je Vrchlabí, které je přirozeným spádovým centrem jeho západní části. Dalšími mikroregionálními spádovými centry jsou Hostinné v jižní a Žacléř ve východní části území. Okresní město Trutnov leží v těsném sousedství území MAS Krkonoše a má na toto území velký vliv, zejména jako pracovní a obslužné regionální centrum.

Jedním z charakteristických rysů regionu Krkonoš (ve srovnání s dalšími regiony) je vyšší zastoupení plošně větších obcí, což vytváří lepší předpoklady pro budoucí rozvoj. Současně je tato skutečnost také limitující z hlediska příjmů – rozpočet obcí se (vedle části příjmů zůstávajících přímo v obci, kde jsou generovány) odvíjí především od počtu obyvatel obcí a nikoli od jejich rozlohy. V Politice územního rozvoje ČR (MMR 2008) jsou Krkonoše spolu s Jizerskými horami (tedy i celé zájmové území) vymezeny jako specifická oblast č. 7 (SOB 7). Podle Politiky územního rozvoje ČR jde o „celistvé území s kvalitním životním prostředím, vysokými přírodními a krajinnými hodnotami a s významným rekreačním potenciálem“. Některé obce v zájmovém území jsou členy česko-polského euroregionu Glacensis, což představuje potenciální rozvojový prvek nejen z hlediska hospodářské spolupráce, ale i společenského a kulturního života.

V posledních dvou desetiletích docházelo na území MAS spíše k úbytku populace. Zpočátku docházelo k přirozenému úbytku (období 1994 – 2006), poté byl v souvislosti s reprodukci populačně silných ročníků zaznamenáván přirozený přírůstek obyvatel a od roku 2008 dochází vlivem odstěhování opět k úbytku. Ten se týká zejména měst, některých rekreačních středisek a venkovských obcí. Populačně naopak rostly zejména venkovské obce v okolí Vrchlabí a Trutnova a některá rekreační střediska.

Věková struktura obyvatelstva je relativně příznivá, přesto se, zejména ve městech, projevuje proces stárnutí. Příznivější situace je ve venkovských obcích, které jsou cílem migrace, jež vede ke zvyšování reprodukčního potenciálu místní populace.

Naopak poměrně nepříznivá je vzdělanostní struktura obyvatel projevující se relativně nízkým zastoupením obyvatel s vysokoškolským nebo úplným středním vzděláním. Výraznější je tento jev ve venkovských částech území s méně příznivou polohou a naopak lepší situace je především v zimních střediscích a ve Vrchlabí, které plní úlohu obslužného, pracovního a administrativního centra.

Dopravní poloha zájmového území je z republikového i mezinárodního hlediska nepříznivá, chybí totiž jeho napojení na síť dálnic a rychlostních silnic. Pátevní regionální komunikace i železniční tratě mají zpravidla nevyhovující parametry. Pro veřejnou dopravní obslužnost mají význam zejména autobusové linky a vlakové spoje začleněné do integrovaného dopravního systému IREDO.

Na území MAS je poměrně vysoká intenzita ekonomické aktivity spojená zejména s rozvinutým sektorem cestovního ruchu a průmyslovými podniky (dominují velcí zaměstnavatelé, např. Škoda Auto a.s. ve Vrchlabí). Menší zastoupení má sektor veřejných (a jiných) služeb. V posledních letech zde pak docházelo stejně jako v celé ČR k růstu počtu ekonomických subjektů.

Vývoj míry nezaměstnanosti negativně ovlivnila hospodářská krize v roce 2008. Dlouhodobě méně příznivá je situace na Žacléřsku, které zasáhl útlum místních tradičních odvětví (těžba černého uhlí, textilní průmysl). Naopak na Vrchlabsku je dlouhodobě příznivější situace. Významným fenoménem jsou mezisezónní výkyvy nezaměstnanosti v obcích s významným sektorem cestovního ruchu.

Zájmové území je tvořeno dvěma hlavními krajinnými typy. Severní, horskou část území tvoří pohorí Krkonoše, jižní a východní vrchovinnou část tvoří Krkonošské podhůří, resp. Broumovská vrchovina. Poměrně diverzifikované přírodní podmínky dané rozdílným geologickým podložím, tvary reliéfu, klimatem, půdami, charakterem povodí i krajinným pokryvem ovlivňují i jeho využití. Území KRNAPu slouží především k rekreaci a v jižní a východní části území je krajina intenzivně využívána (zemědělství, těžba, průmysl).

Vybavenost technickou infrastrukturou je horší zejména v menších obcích v jižní a východní části území. Chybí zde zpravidla kanalizace s ČOV, plynofikace a někdy i rozvody pitné vody. Zásobování elektrickou energií je s výjimkou východní části Krkonoš dobré, tento nedostatek by měl být odstraněn výstavbou nové transformovny v Horním Maršově. Jsou připravovány záměry rozvoje zásobování vodou, plynem i sítí kanalizace s ČOV. Ve vodním hospodářství mohou realizaci záměrů usnadnit dotační zdroje, potenciál plynofikace je limitován cenami pro koncové odběratele, které ochotu domácností k odběru plynu omezují.

Převážně venkovský charakter území s absencí významnějšího regionálního centra ovlivňuje dostupnost zařízení sociálních služeb. Ta jsou soustředěna ve Vrchlabí a sporadicky pak v ostatních obcích. Také dostupnost škol je ovlivněna charakterem sídelní soustavy. Většina obcí v zájmovém území má ZŠ (s alespoň 1. stupněm) a MŠ. Střední školy jsou pouze ve Vrchlabí, Hostinném a Janských Lázních. Struktura nabídky sekundárního vzdělávání však ne zcela odpovídá potřebám regionálního trhu práce.

Na území MAS se nachází nemocnice (ve Vrchlabí), specializované zdravotnické služby jsou poskytovány pouze v největších sídlech a přibližně v polovině obcí je ordinace praktického lékaře. Rizikem pro dostupnost zdravotní péče je vedle potenciálních dopadů úsporných opatření ve zdravotnictví také ubývání praktických lékařů.

Krkonoše patří díky atraktivitě zdejší horské krajiny a s tím spojené nabídce aktivit mezi hlavní turistické destinace v ČR. V souladu s obecnými trendy docházelo v uplynulém desetiletí ke zvyšování kapacit ubytovacích zařízení vyšší kategorie na úkor zařízení nižší kategorie. To je spojené se zvyšujícími se nároky návštěvníků, na druhou stranu to však nemusí nutně znamenat růst kvality služeb (např. odbornost a zkušenost personálu). Krkonoše jsou navíc vystavené silné konkurenci rozvinutých zahraničních i rozvíjejících se domácích středisek, což také přispívá k dlouhodobému poklesu návštěvnosti.

4.2.2 MAS „Přid'te pobejt!“

Celé území MAS „Přid'te pobejt!“ se nachází v nejvýchodnější části Libereckého kraje v okrese Semily a zahrnuje 22 obcí. Na východě a jihu sousedí s Královéhradeckým krajem, na severu pak hraničí MAS se sousedním Polskem. Západně leží správní obvod Semily. Území MAS je tvořeno obcemi sdruženými ve Svazku obcí Jilemnicko a dále obcemi Jablonec nad Jizerou, Paseky nad Jizerou, Rokytnice nad Jizerou a Vysoké nad Jizerou. S výjimkou města Vysoké nad Jizerou (které spadá pod SO ORP Semily) patří celá oblast do SO ORP Jilemnice.

Stejně jako v případě MAS Krkonoše je z důvodu horského a podhorského charakteru celé oblasti hustota osídlení necelých 80 obyvatel na km², což je výrazně pod průměrem ČR i Libereckého kraje (138 obyv./km²).

Největším administrativním i hospodářským centrem celé oblasti je město Jilemnice, druhou nejvýznamnější obcí je pak na severu území správní středisko a významné centrum cestovního ruchu Rokytnice nad Jizerou. Populační těžiště leží v obcích ve velikostní kategorii 1000 – 2000 obyvatel, kde se nachází celkem 7 obcí a žije v nich asi 42 % obyvatel.

Společným rysem oblasti Krkonoš a Podkrkonoší je negativní demografický vývoj, počet obyvatel klesá a dochází ke stárnutí obyvatelstva. Negativněji se pak tento jev vyskytuje v horských částech.

I přes významné zvýšení vzdělanosti od roku 1991 je vzdělanostní struktura horší než průměr v Libereckém kraji a ČR. Na území se nachází poměrně hustá síť mateřských škol a základních škol 1. stupně, ale pouze dvě střední školy. Velmi malý počet žáků ve vesnických základních školách navíc znamená, že lze očekávat tlak na redukci sítě škol.

Dopravní obslužnost území komplikuje hned několik faktorů. Nejvýznamnějším je periferní dopravní poloha území vůči hlavním silničním i železničním tahům. Železnice navíc nemůže zajistit obsluhu několika obcí a počty cestujících klesají. Hromadná autobusová doprava je často spojená s dálkovými autobusovými linkami. Kvalita silniční sítě (zejména krajských komunikací II. a II. třídy) je často v neuspokojivém stavu, situaci navíc komplikuje vysoce náročná zimní údržba.

Stejně jako na území MAS Krkonoše je podnikatelská aktivita v horské části MAS zaměřena na cestovní ruch a na jihu se nacházejí větší průmyslové podniky (např. Devro v Hrabačově). Velké množství turistických tras a cyklotras a přibývání adrenalinových sportů se zatím stále nevyrovná možnostem v zimním období a v zimní sezóně je v hlavních střediscích vysoký přetlak turistů. V regionu je vysoká vybavenost ubytovacími a částečně stravovacími zařízeními.

Technická infrastruktura obcí je v často v nevyhovujícím stavu nebo úplně chybí. U některých obcí je navíc nutná brzká rekonstrukce vodovodních a kanalizačních sítí. Kvůli nezájmu obcí a občanů se plynofikace dále nerozšiřuje. Z obnovitelných zdrojů energie je využívána především vodní (řeka Jizera) a solární (panely na střechách domů).

Občanská vybavenost obcí a základní služby obyvatelům jsou na relativně dobré úrovni. V regionu je poměrně hustá síť obchodů s potravinami, řemeslných služeb a také základních zdravotnických služeb. Velmi dobrá kvalita zdravotní péče je v jilemnické nemocnici a Ústavu chirurgie ruky ve Vysokém nad Jizerou. Naopak sociální služby jsou v regionu zastoupeny méně, některé druhy sociálních služeb v regionu nejsou vůbec a neexistují například registrované organizace vykonávající dobrovolnickou péči. U prozatím dobré sítě pošt lze očekávat její redukci.

Přírodní podmínky jsou podobné jako na území MAS Krkonoše, jsou zde tedy významné rozdíly mezi horskou a podhorskou oblastí. I zde je velká část území spjata s existencí Krkonošského národního parku, který má pozitivní vliv na ochranu přírody, ale znamená také určité omezení pro rozvoj obcí. Kvalita ovzduší je dobrá, v oblasti nejsou velcí znečišťovatelé a tak má na kvalitu zásadní vliv především spalování nekvalitních tuhých paliv v lokálních topeništích a vlivy dálkového přenosu emisí (především na lesy v horské oblasti). Horší je pak situace u povrchových i podzemních vod, jejichž kvalita je nevyhovující (těžké kovy, uhlovodíky, dusík, chloridy, sírany). S povrchovou vodou souvisí i riziko záplav, území stoleté vody zasahují i obytnou zástavbu. Pozitivní vliv na životní prostředí má rozšířený sběr tříděného odpadu a dobré výsledky některých měst a obcí ve výtěžnosti odpadu.

4.2.3 MAS Království – Jestřebí hory

MAS Království – Jestřebí hory, o.p.s. působí v Královéhradeckém kraji, v okrese Trutnov a svým způsobem obepíná spádovou oblast obce s rozšířenou působností Trutnov na západní, jižní a východní straně. Poloha je zajímavá tím, že sousedí hned se sedmi MAS: na západní straně s MAS Krkonoše, „Přid'te pobejt“ a Královedvorskou, na jihu pak s MAS Hradecký venkov a na východě s MAS Mezi Úpou a Metují, Stolové hory a Broumovsko. Této polohy MAS využívá a se „sousedy“ úzce spolupracuje.

Území MAS zaujímá plochu 339,16 km², tvoří ji 24 obcí a žije zde téměř 25 tisíc obyvatel. Z toho vyplývá podobnost s předchozími MAS v hustotě zalidnění – i zde je s hodnotou 71,6 obyvatel/km² výrazně podprůměrná oproti ČR a KHK. Je to dáno tím, že území je především zemědělským a venkovským regionem, s výjimkou měst Úpice (5 781 obyv.) a Rtně v Podkrkonoší (2 999 obyv.), nemají ostatní obce více než 1 500 obyvatel.

I přes úbytek pracovních míst v regionu (především kvůli uzavření několika větších závodů v oblasti textilní, důlní a strojírenské v průběhu 90. let 20. století) a nepříznivý demografický vývoj v ČR, dochází v průměru na území MAS od počátku 90. let 20. století k průběžnému nárůstu celkového počtu obyvatel. Situace v jednotlivých obcích je rozdílná, i když dochází v některých k poklesu počtu obyvatel, tak převažují ty obce, které zaznamenaly nárůst. Převážná část obyvatel je v tzv. produktivním věku, dále pak následují senioři, jejich počet převažuje nad skupinou v tzv. předproduktivním věku (do 14 let).

Poměrně dobrá je také situace ve školství. Mateřské a základní školy jsou zastoupeny v 18, resp. 17 obcích a jejich síť je rovnoměrně rozvrstvená. Sekundární vzdělávání zastupuje jedno gymnázium a dvě střední odborné školy. Vzhledem k blízkosti větších měst mimo území MAS (Trutnov, Dvůr Králové nad Labem a Hostinné) je dostupnost středních škol také dobrá.

I přes mírné nedostatky lze obecně konstatovat, že dostupnost základních sociálních služeb, základní sociální péče a také základní zdravotní péče je na dostatečné úrovni. V regionu fungují dva domovy pro seniory, šest domů s pečovatelskou službou a sedm subjektů zabývajících se tzv. terénními sociálními službami. Ve většině obcí se nachází ordinace praktického lékaře a dojezdová vzdálenost z nejbližší obce do nemocnice v Trutnově je cca. 20 minut.

Území MAS patří mezi oblasti s nepříliš hustou silniční sítí (cca. 0,57 km/km²), zcela chybí napojení na vnitrozemské dálnice a rychlostní komunikace (nedokončené napojení na D11) i na evropskou silniční síť (napojení na Polsko) a ani její kvalita není dostatečná. Regionální silniční síť je tvořena především silnicemi II. a III. tříd, přičemž převládají silnice III. třídy, které tvoří více než polovinu všech silnic. Nijak hustá není ani železniční síť, ale významné železniční tahy se nacházejí na okrajových částech území MAS. Veřejná osobní doprava je provozována zejména jako silniční autobusová doprava, která nad železniční značně převládá – podobně jako v jiných regionech ČR význam osobní železniční dopravy významně klesá, což je dáno snížením počtu vlakových spojů, poklesem zastavení vlakových spojů v jednotlivých stanicích i celkovým snížením počtu přepravovaných osob.

Technická infrastruktura je vyhovující u vodovodů, rozvodů elektrické energie a sítě veřejného osvětlení. Například vodovodní sítě pokrývají v průměru cca. 74 % území každé obce. Výrazně horší je však situace v oblasti kanalizací, napojení na funkční kanalizace je řešeno v průměru na cca. 20 % území. Podobně jako u předchozích MAS je pak málo významná plynofikace, v současnosti je napojeno pouze 7 z 24 obcí. Pozitivně lze ale hodnotit např. rozvoj informačních technologií, počet uživatelů počítačů a internetu roste.

Mezi podnikatelskými subjekty (celkem 4 974) převažují drobní podnikatelé – živnostníci. Působí jich na území MAS celkem 3 820 (tvoří tedy cca. 77 % z celkového počtu). Přesto zde lze najít také významné průmyslové podniky jako např. GEMEC – UNION, a.s. v Jívce nebo pobočka firmy JUTA a.s. Převážná část regionu byla v minulosti zaměřena na hornictví, textilní průmysl a strojírenství. V souvislosti s rozvojem textilního průmyslu se zemědělství zaměřovalo na pěstování textilních plodin. V 90. letech minulého století však došlo k výraznému útlumu ve všech výše zmiňovaných oblastech a současným trendem všeobecného rozvoje tak zůstává především přechod do oblasti cestovního ruchu.

Cestovní ruch má ke svému rozvoji velmi dobré podmínky. Na území je k dispozici řada pěších tras a cyklotras (např. Evropská cyklotrasa č. 2, tzv. Labská stezka, a cyklotrasa č. 22, tzv. Jizersko-Krkonošská magistrála). Kromě blízkosti KRNAPu je zde CHKO Broumovsko, kde se nachází Národní přírodní rezervace Adršpašsko-teplické skály a Broumovské stěny. Přestože je kapacita ubytovacích zařízení dostatečná (celkově dosahuje hodnoty 1 810 lůžek), tak dnešním potřebám nevyhovuje po stránce kvality. Na rozdíl od předchozích MAS zde není jednostranné zaměření na zimní sezónu.

Na území MAS je kromě služeb a průmyslové výroby zastoupena (ve větší míře než v předchozích MAS) také zemědělská výroba. Zemědělská půda představuje cca. 50 % plochy území. Kopcovitá krajina a nepříliš úrodná půda mají vliv na nižší výnosy v oblasti rostlinné výroby a tak je oblast využívána především pro živočišnou výrobu – jedná se hlavně o chov skotu, prasat a drůbeže. Přibližně 60 % zemědělské půdy tvoří orná půda, zatravněné plochy pak cca. 35 %. Podobně jako v jiných regionech došlo v posledních letech k rozvoji ekologického zemědělství, které má za následek postupné snižování zátěže životního prostředí v regionu. Další oblastí hospodářství je lesnictví a to pro region představuje nezanedbatelnou roli. Lesní půda dosahuje více než 40 % celkové plochy území, většinu lesů tvoří lesy hospodářské, které slouží k těžbě dřeva.

V oblasti občanské vybavenosti je jednou z nejdůležitějších služeb možnost nákupu alespoň základních potravin. Ve 24 obcích se nachází celkem 39 obchodů, pouze ve dvou obcích obchod chybí. Pošta má svou pobočku v celkem 18 obcích, ale lze očekávat stejně jako v jiných regionech postupné omezování počtu provozoven. Region také nabízí dostatečné množství volnočasových aktivit i pro stálé obyvatele. Ve většině obcí lze najít sportovní (fotbal, tenis, nohejbal, koupaliště, lyžařské vleky) i dětská hřiště, ale také kulturní nebo spolkové domy. Spolky jsou všeobecně významnou součástí místního života. Nejvýznamnější a nejpočetnější jsou spolky hasičské a myslivecké, ale je zde i několik divadelních a ochotnických spolků.

Díky neexistenci velkých průmyslových center a blízkosti cenných přírodních lokalit je životní prostředí na velice dobré úrovni. Významní znečišťovatelé, jako byly např. důlní podniky, již nejsou v provozu. Ovzduší je sice ovlivněno emisemi z dálkových zdrojů (např. Elektrárna Poříčí), ale tento vliv je v posledních letech výrazně nižší. Podobně jako v ostatních MAS podléhá příroda v regionu určitému stupni ochrany, který je přínosem pro potlačení nežádoucích vlivů na krajinu.

5 Výsledky

Praktickou část práce je možné rozdělit do několika podkapitol dle použité metody. První část je věnována srovnání jednotlivých MAS dle sociodemografických a socioekonomických údajů. Další část obsahuje samotnou analýzu údajů a východisek formou SWOT analýzy. V další části jsou shrnuty poznatky z „pohledu přes hranice“, tj. posouzení vlivu MAS v porovnání s přeshraničními aktivitami. Předposlední část této kapitoly je věnována již realizovaným projektům a v poslední části je po syntéze předchozích poznatků proveden rozbor perspektivy dalšího fungování MAS – tj. limity a omezení, rezervy dalšího rozvoje a návrhy konkrétních aktivit pro jednotlivé MAS.

5.1 Globální přehled, spolupráce mezi MAS v rámci ČR a Evropy

V úvodu práce zmiňují Národní síť MAS v ČR. Tato organizace je v celkovém pohledu nejdůležitější pro spolupráci mezi jednotlivými MAS. Jednou z forem spolupráce jsou tzv. pracovní skupiny, které zajišťují činnost NS MAS. Jedna pracovní skupina má za úkol komunikaci s úřady, regionálními institucemi atd. a na jejím chodu se podílí zástupci MAS z jednotlivých krajů. Stejně tak je zabezpečeno i zastupování NS MAS na mezinárodním fóru. Další pracovní skupiny se pak věnují public relations, vzdělávání nebo stanovám.

Přestože panuje mezi jednotlivými MAS konkurence, tak je spolupráce pro všechny zúčastněné výhodná. Konkurence vede k nutnosti vzdělávat představitele MAS a dochází tak ke zvyšování schopnosti MAS získat finanční prostředky a rozdělit je poté mezi projekty tak, aby z nich byl co nejvyšší užitek. Kromě spolupráce skrze pracovní skupiny v NS MAS se jednotlivé (zpravidla sousedící) MAS spolupodílí na projektech, které překračují hranice jejich působnosti. Příkladem můžou být MAS uváděné v této práci, kdy na území Krkonoš a Podkrkonoší působí tři MAS, a byť každá z nich funguje samostatně a má vlastní projekty, tak na sebe projekty mohou navazovat (např. rozvoj turistických tras, dopravní obslužnost atd.). Jednotlivé MAS se tedy dále na základě vzájemných dohod sdružují a uzavírají mezi sebou partnerství. Jak bylo zmíněno u MAS Království – Jestřebí hory, úzce spolupracuje se sousedními regiony, od roku 2007 např. s MAS Mezi Úpou a Metují a MAS Broumovsko+ (MAS Království – Jestřebí hory (A)).

Mezinárodní spolupráce mezi jednotlivými MAS můžeme dokumentovat na příkladu MAS Království – Jestřebí hory a polskou LGD (MAS) Kwiat Lnu. V červnu roku 2013 uzavřeli Dohodu o vzájemné spolupráci. Cílem spolupráce je především výměna zkušeností z aplikace metody Leader, managementu kanceláře, oblasti propagace a realizovaných projektů. Předpokladem je také vytvoření určitého základu pro budoucí spolupráci jiných subjektů z obou území, např. obcí, neziskových a příspěvkových organizací a podnikatelů. Podobnou dohodu pak má se slovenským Mikroregionem Poondavie již od roku 2007 (MAS Království – Jestřebí hory (A)).

Dalším příkladem mezinárodní spolupráce jsou svazky obcí nebo partnerských měst. V regionu Krkonoš se jedná o česko-polské Euroregiony Glacensis nebo Nisa. Euroregion Glacensis je nadnárodní dobrovolné zájmové sdružení měst a obcí a dalších právnických osob na území okresů Náchod, Rychnov nad Kněžnou, Hradec Králové, Trutnov, Jičín, Chrudim, Svitavy, Ústí nad Orlicí, Pardubice, Jeseník a Šumperk na české straně a sdružení měst a obcí okresů Kłodzko, Ząbkowice, Wałbrzych, Strzeliń a Dzierżoniów na polské straně. (Euroregion Glacensis, 2015)



Obr. č. 5 – mapa a logo Euroregionu Glacensis

Jeho hlavním úkolem je podpora česko-polské přeshraniční spolupráce a rozvoje příhraničního území, které je spjato úzkými geografickými a historicko-politickými vazbami. Euroregion leží na území tří krajů v ČR (Královéhradeckého, Pardubického a Olomouckého) a je největším česko-polským euroregionem s nejdelsí společnou hranicí. Současně je také nejstarší česko-polský euroregionem. Ve výjimečných případech dochází k souhlasu se členstvím subjektů ležících i mimo definované území, jako je například obec Benecko z okresu Semily. Hlavním cílem sdružení je rozvoj spolupráce obou částí euroregionu na základě Evropské charty přeshraničních regionů. Jedná se o koordinaci v podobě doporučení a námětů hospodářského, sociálního a kulturního rozvoje dotčeného území a jejich vzájemnost k programům, které připravují a realizují příslušné orgány příhraničního regionu v Polské republice a České republice. Podobně jako u českých MAS je hlavním úkolem podpora rozvoje zejména v těchto oblastech činnosti:

- územní plánování
- spolupráce v oblasti hospodářství a obchodu
- zachování a zlepšování životního prostředí
- výstavba a přizpůsobení infrastruktur přesahující státní hranice
- spolupráce při předcházení vzniku, průběhu a odstraňování důsledků přírodních katastrof a živelných pohrom
- rozvoj turistiky a zřizování nových hraničních přechodů
- spolupráce v oblasti školství, kultury a sportu
- spolupráce v humanitární a sociální oblasti

5.2 Porovnání MAS v regionu Podkrkonoší

Všechny tři MAS, působící v zájmovém území Podkrkonoší, mají kromě polohy i řadu dalších společných vlastností, nicméně je možné nalézt také rozdíly. Z popisu v předchozí kapitole, výročních zpráv a informací ze statistického úřadu je možné tyto tři MAS mezi sebou v nejvýznačnějších parametrech porovnat a některé rozdíly více rozebrat.

	MAS Krkonoše	MAS „Přid'te pobejt!“	MAS Království – Jestřebí hory
Velikost území	504,62 km ²	299 km ²	339,16 km ²
Počet obyvatel	40 278	23 827	24 891
Počet obcí	26 obcí	22 obcí	24 obcí
Počet MŠ	25	24	18
Počet ZŠ	18	15	17
Počet SŠ	3	2	1
Počet ekonomických subjektů	10 286	3 600	4 974
Zemědělská půda	21 647 ha	15 040 ha	17 488 ha
- z toho ornice	7 706 ha	5 472 ha	10 512 ha
- zatravněné plochy	13 161 ha	9 090 ha	6 121 ha
Počet lůžek v HUZ	27 825	14 200	1 810
Počet členů (partnerů) MAS	60	26	69
Počet podpořených projektů	71	80	62
- z toho zemědělství	13	13	1

Tab. 2 – porovnání MAS v regionu Krkonoše a Podkrkonoší

Například v rozloze jsou rozdíly mezi MAS Krkonoše a zbylými dvěma MAS sice velké, ale nemají na činnost velký vliv – větší rozloha u MAS Krkonoše je dána zejména relativně velkou plochou, kterou zaujímá horská část Krkonoš. Je to oblast s minimální hustotou obyvatel, neexistencí větších sídel a také v zásadě minimální ekonomickou aktivitou.

Nejvyšší počet obyvatel v MAS Krkonoše je dán především existencí velkého sídla a jeho okolí – ve Vrchlabí a přilehlých obcích žije téměř 18 tisíc obyvatel. Co se týká hustoty osídlení, tak je u všech tří MAS podobná a je výrazně pod průměrem ČR.

Podobnost jednotlivých MAS v počtu vzdělávacích zařízení vychází z toho, že je ve všech MAS přibližně stejný počet obcí. V některých obcích sice nemají vlastní mateřskou nebo základní školu, ale je zde umístěno detašované pracoviště školky, jejímž zřizovatelem je větší obec (Benecko a Horní Štěpanice).

Jak bylo zmíněno již v předchozí kapitole, MAS Království – Jestřebí hory má jiné geografické podmínky a to je důvodem výrazně vyššího podílu zemědělské půdy, zejména ornice. Větší podíl zemědělské výroby ale přitom neznamená vyšší podíl projektů zaměřených na zemědělství, které byly podpořeny.

Počty podpořených projektů jsou u všech tří MAS srovnatelné, méně projektů u MAS Království – Jestřebí hory je dáno tím, že MAS vznikla později než zbylé dvě. Z pohledu úspěšnosti žadatelů jsou výsledky shodné (přibližně 70 %).

Přestože MAS „Přid'te pobejt!“ vznikla jako první, tak má výrazně méně členů/partnerů než MAS Království – Jestřebí hory. Co do počtu podpořených projektů ale MAS nezaostává a například v hodnocení MAS z roku 2012 (kap. 3.1.4) byla ze všech tří hodnocena jako nejlepší.

Zajímavé srovnání zájmových území je z pohledu ekonomické aktivity. Přítomnost dvou horských středisek (Špindlerův Mlýn a Pec pod Sněžkou) vede díky turistickému ruchu k výrazně vyššímu počtu ekonomických subjektů a také lůžek v hromadných ubytovacích zařízeních. Například v Peci pod Sněžkou je k dispozici více než 5 500 lůžek, ve Špindlerově Mlýně pak ještě o dva tisíce více. Počet „obyvatel“ těchto obcí se v hlavní (zimní) turistické sezoně více než zdvojnásobí.

5.2 SWOT analýza

Jak uvádím v kapitole 4.1, jako podklady pro zpracování SWOT analýzy využívám zejména problémovou analýzu z předchozí části této práce (kap. 4.2 a její podkapitoly), integrované strategie jednotlivých MAS a také dokumenty, které pro MAS zpracovaly externí firmy a poradci.

5.2.1 SWOT MAS Krkonoše

<p>Silné stránky</p> <ul style="list-style-type: none"> - Výrazný a převážně pozitivní mediální obraz regionu - Existence jasných a odborně kvalitních nositelů, iniciátorů a moderátorů regionální spolupráce (MAS Krkonoše, Krkonoše svazek měst a obcí, Svazek obcí Horní Labe, Správa KRNAP, města Vrchlabí a Hostinné) - Dlouhodobá tradice turistiky (více než 150 let) vč. formování podmínek - Existence národního parku, biosférické rezervace a dalších institutů ochrany přírody a krajiny zvyšujících atraktivitu území a působících jako ochrana proti necitlivým zásahům do krajiny 	<p>Slabé stránky</p> <ul style="list-style-type: none"> - Periferní „mikropoloha“ na okraji Královéhradeckého kraje i Česka - Rozpočtové určení daní, neodpovídající požadavkům/nákladům obcí na zajištění kvality ŽP (odpady, odpadní vody) v oblasti s vyššími nároky na ochranu ŽP a skutečným výnosům v území mj. z cestovního ruchu - Pokles návštěvnosti v posledních letech, zejména ze strany zahraničních návštěvníků - Omezený inovační potenciál místní ekonomiky v důsledku charakteru území, absence vysokých škol a nedostatku vysoce (a technicky) kvalifikované pracovní síly
<p>Příležitosti</p> <ul style="list-style-type: none"> - Spolupráce s Polskem, propojení trhů - Dlouhodobý důraz kohezní politiky i dalších politik EU na rozvoj přeshraniční spolupráce - Koncentrace finančních zdrojů ze strukturálních fondů EU a z národních zdrojů mj. na oblast dopravní, technické a turistické infrastruktury - Příliv finančních prostředků ze strukturálních fondů EU na rozvoj cestovního ruchu v rámci přeshraniční spolupráce - Zvýšení kvality a odborné kvalifikace ve službách prostřednictvím podpory ze strukturálních fondů EU 	<p>Hrozby</p> <ul style="list-style-type: none"> - Zhoršení image regionu v důsledku přílišné preference místních a úzkých skupinových zájmů před potřebami regionu a výrazné změny urbanistického rázu některých sídel (hustota výstavby) - Zhoršení image Krkonoš málo účinnou spoluprací jednotlivých subjektů cestovního ruchu a zhoršující se kvalitou a neodpovídajícími cenami poskytovaných služeb (zejména ubytovacích a stravovacích) ve vztahu ke konkurenčním destinacím - Snižování části rozpočtu KRNAP (rozpočet MŽP) s dopady na zaměstnanost, doplňkové činnosti a možnosti ochrany přírody (údržba stezek, programy, apod.)

5.2.2 SWOT MAS „Přid'te pobejt!“

<p>Silné stránky</p> <ul style="list-style-type: none"> - Profesionálně fungující MAS - Realizace projektu Čistá Jizera - Malá sídelní roztržitost v podhorské části - Zachovalý krajinný ráz a příroda, existence KRNAP a jeho správy k ochraně ŽP - Bohatý kulturní, společenský a sportovní život, aktivní spolková činnost - Rostoucí objem investic do území ze zdrojů vně území (MAS, NNO, obce) - Dobré zajištění základní informovanosti občanů (www obcí, obecní zpravodaje) - Dobrá spolupráce mezi obcemi - Existence územního plánu u všech obcí 	<p>Slabé stránky</p> <ul style="list-style-type: none"> - Vysoká administrativní zátěž, se kterou se obtížně vyrovnávají zejména malé obce - Střety zájmů CR a podnikání s ochranou ŽP - Rozdělení Krkonoš do dvou krajů - Dlouhodobý úbytek obyvatel v horské části - Malý počet informačních center - Nedostatečná spolupráce mezi subjekty CR - Značný počet brownfieldů - Omezené finanční prostředky obcí na rozvoj i kulturní a sportovní vyžití - Úbytek rozhodovacích pravomocí v místě - Slabá vazba místní výroby na spotřebu, málo místních producentů
<p>Příležitosti</p> <ul style="list-style-type: none"> - Podpora investic z fondů EU a ČR - Důraz EU na podporu přeshraniční spolupráce, využití blízkosti hranice - Migrace obyvatel z měst na venkov - Příprava mnoha investičních projektů - Poptávka po regionálních produktech - Zlepšení komunikace na ose obec, kraj a ČR ve věcech rozvoje území - Využití kulturního a historického dědictví - Navázání spolupráce mezi aktéry CR (infocentra, www portály, poskytovatelé služeb) i na přeshraniční úrovni - Rozvoj technologií šetrných k životnímu prostředí, podpora projektů na úspory energií a obnovitelné zdroje (vodní, biomasa) 	<p>Hrozby</p> <ul style="list-style-type: none"> - Zhoršení hospodářské situace, úpadek tradičního odvětví, pokles kupní síly - Zhoršení podmínek pro podnikání (legislativní změny a přílišná byrokracie) - Snížení prostředků na Správu KRNAP s negativními dopady na ochranu ŽP - Nedostatek finančních prostředků obcí na jejich rozvoj, občanskou vybavenost, kulturu, sport, péči o ŽP a podporu CR - Administrativní náročnost, roztržitost a nepřehlednost dotačních programů - Rigidní přístup k ochraně ŽP tlumící rozvoj - Zhoršení image regionu (špatná spolupráce aktérů v CR, individuální zájmy, drahé a nekvalitní služby)

5.2.3 SWOT MAS Království – Jestřebí hory

<p>Silné stránky</p> <ul style="list-style-type: none"> - Dobrá komunikace a spolupráce s místními úřady a s okolními obcemi - Sídlo významných organizací a NNO - Aktivní společenské organizace a instituce - Lokálně zachované místní tradice a řemesla - Dostatek sportovních a kulturních akcí v některých obcích - Poloha a dostupnost okolních regionů - Rozvíjející se turistika (cyklo i pěší, jezdecké stezky), turisticky nepřelidněno - Fungování mnoha drobných firem a živností 	<p>Slabé stránky</p> <ul style="list-style-type: none"> - Nedostatečná informovanost a propagace vně i uvnitř regionu - chybí infocentra - Nedostatek ekologického poradenství – informace o alternativních zdrojích energií - Chybí poradenská centra k začínajícím podnikatelům - Chybí aktualizovaná strategie a koncepce kraje, svazku, obcí - Lhostejnost v environmentální oblasti, nedostatek ekologického cítění lidí - Nemožnost spolufinancování projektů malými obcemi
<p>Příležitosti</p> <ul style="list-style-type: none"> - Využití fondů a dotací pro rozvoj - Strategická poloha, blízkost hranice a z ní plynoucí přeshraniční spolupráce (obchod, zaměstnání) - Možnost využití grantů, fondů, dotací a nadací - Využití brownfieldů - Spolupráce obcí na společných projektech („nekonkurovat“ si) - Nevyužitý lidský potenciál - Multifunkční zemědělství – údržba krajiny, agroturistika, obnova pěstování tradičních plodin, využívání a pěstování alternativních energetických surovin - Rozvoj ekologicky šetrného zemědělství <p>Větší propagace regionu se zaměřením na turistický ruch, informační centra</p>	<p>Hrozby</p> <ul style="list-style-type: none"> - Nedostatečná připravenost na čerpání financí z fondů EU a ČR - Neujasněná a měnící se pravidla pro čerpání finančních prostředků z fondů - Přílišná byrokracie (v ČR i EU), a z toho – plynoucí snížení konkurenceschopnosti místních firem, legislativa v obchodě a podnikání - Vylidnění regionu a stárnutí populace - Státní zemědělská politika – prodej státní zemědělské půdy - Nešetrné hospodaření v lesnictví a zemědělství - Nízká úspěšnost žadatelů o finanční prostředky z národních a evropských fondů daná konkurencí (okolní svazky a regiony) a nezkušeností s administrací projektů

5.3 Praktické ukázky činnosti MAS v jednotlivých regionech

Pro další rozvoj regionu prostřednictvím MAS je důležité se podívat zpět na již realizované projekty, resp. na projekty realizované s podporou MAS. Lze takto získat dobrou představu o oblastech, ve kterých byla snaha MAS úspěšná a v čem nikoliv. Místní akční skupiny mohou svou inspiraci hledat v úspěšných příkladech nejen v rámci ČR, ale i zahraničí. Příklady vlivu přeshraniční spolupráce jsem zmiňoval v předchozí kapitole, a proto se zaměřím na projekty, které byly realizovány v MAS v regionu Krkonoš a Podkrkonoší.

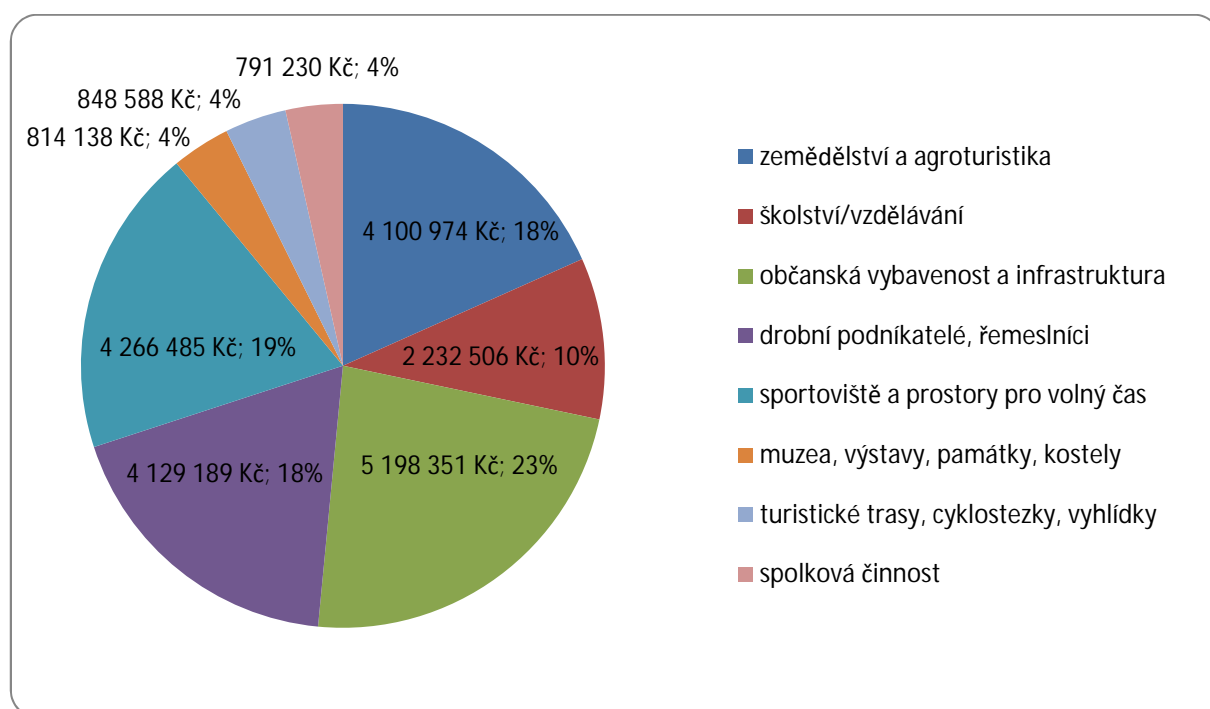
Pro porovnání jednotlivých MAS dle výše podpory a účelu/žadatele o podporu je vhodné stanovit jednotné měřítko. Realizované projekty jsou rozděleny do osmi kategorií:

- zemědělství a agroturistika
- školství/vzdělávání
- občanská vybavenost a infrastruktura – komunikace, vodovody a kanalizace, osvětlení
- drobní podnikatelé – řemeslníci
- sportoviště a prostory pro volný čas
- muzea, výstavy a expozice, památky, kostely
- turistické trasy a stezky, cyklostezky, vyhlídky
- spolková činnost – SDH, myslivci, kulturní a umělecké spolky

5.3.1 Realizace SPL v MAS Krkonoše

Místní akční skupina Krkonoše zpracovala Strategický plán Leader s názvem "Rozkvět Krakonošovy zahrady" a v roce 2008 podala žádost na jeho realizaci do Programu rozvoje venkova ČR. Finanční prostředky na realizaci SPL byly získány ve skupině MAS 32plus (MAS Krkonoše (A)), takže přerozdělované finanční prostředky byly nižší než u jiných MAS stejné velikosti (ty byly zařazeny do skupin MAS48 nebo MAS32). Objem finančních prostředků určených na realizaci projektů je v případě MAS Krkonoše cca 4 mil. Kč za rok, výše podpory se pohybuje v rozmezí 50 – 100 % a jejím prostřednictvím lze realizovat menší projekty od 50 000 Kč do 2 000 000 Kč (výše způsobilých výdajů projektu, ze kterých je stanovena dotace).

V průběhu let 2009 – 2013 bylo vyhlášeno celkem sedm výzev k předkládání projektů. Celkem bylo podpořeno 71 projektů, na které bylo přerozděleno více než 22 milionů Kč. Přehled všech podpořených projektů včetně výše podpory je uveden v příloze č. 1. Rozdělení podpory dle účelu/příjemce je zobrazeno na grafu č. 3. Největší část financí byla rozdělena mezi projekty a žadatele z oblasti „Sportoviště a prostory pro volný čas“, „Zemědělství a agroturistika“ a „Drobní podnikatelé – řemeslníci“. Menší část pak putovala na rozvoj škol a vzdělávání a shodně po 4 % pak získali ostatní žadatelé (tj. „Spolková činnost, „Turistické trasy, cyklotrasy, vyhlídky“ a „Muzea, výstavy, kostely“).



Graf č. 3 – Rozdělení podpory dle účelu/příjemce – MAS Krkonoše

Z realizovaných projektů lze jmenovat např. obnovu a modernizaci sportovně relaxačního zařízení za účelem rozšíření nabídky rekreačních aktivit ve Špindlerově Mlýně, v Rudníku vybudovanou sestavu naháněk na ovce, dojírna pro stáj v Horní Kalné, zřízení odpočinkového prostranství cestou na vlak ve Vrchlabí, realizace projektu Bezpečně přes Malé Labe – most č. 5 a č. 7 v Lánově, vybudování dětského hřiště v obci Strážné, vrchlabský projekt pro děti „Přelez, přeskoč, podlez“ (volnočasové aktivity dětí), vytvoření zázemí pro společenskou, kulturní a spolkovou činnost v Lánově a rekonstrukci a vybavení Střediska ekologické výchovy a etiky Rýchory – SEVER.

Klíčovým projektem, který MAS rozvíjí od svého vzniku v září 2005, je značení místních výrobků a udělování značky „Krkonoše – originální produkt®“ v turistickém regionu Krkonoš. Tato značka garantuje zejména místní původ výrobku a vazbu na region Krkonoš, ale také jeho kvalitu a šetrnost k životnímu prostředí.



Obr. č. 6 – logo a označení výrobku „Krkonoše originální produkt“

To vše ocení jak turisté, kteří si chtějí pořídit pravý a kvalitní suvenýr z Krkonoš, tak místní obyvatelé, kteří chtějí nákupem podpořit „svého“ místního výrobce. Místním živnostníkům, zemědělcům a malým a středním firmám proto značka přináší především konkurenční výhodu a zvýšení odbytu, ale také propagaci a reklamu pro jejich produkty a sounáležitost s regionem a vzájemnou spoluprací.

Propagace značky a značených výrobků probíhá jednak formou reklamních tiskovin (katalog výrobků, plakáty, letáky apod.), prostřednictvím médií (webové stránky, tisk) a na společných akcích a prezentacích, např. na trzích a jarmarcích. A protože je značení výrobků v jistém smyslu turistickým produktem, mohou se výrobci účastnit také různých veletrhů cestovního ruchu, jako např. Region Tour v Brně nebo mezinárodní Holiday World v Praze. V současnosti je certifikováno značkou Krkonoše – originální produkt 17 výrobků. (MAS Krkonoše)

5.3.2 Realizace SPL v MAS „Přid'te pobejt!“

Od roku 2009, kdy byla vyhlášena první výzva k podávání žádostí o dotaci, podpořila MAS v devíti výzvách 80 projektů. Mezi úspěšnými žadateli byli již v první výzvě zemědělství podnikatelé, konkrétně hospodářské družstvo Krakonošův ranč a jejich projekt rekonstrukce prostor pro ustájení telat. Jeho realizací došlo ke zlepšení podmínek ustájených zvířat a také k usnadnění práce obsluhujícího personálu. Na pomezí mezi zemědělstvím a turistikou uspěla v šesté a deváté výzvě farma Hucul. V prvním případě s projektem kompletace koňské farmy (kdy se jednalo o nákup technologie pro živočišnou a rostlinnou výrobu včetně zemědělské techniky) a ve druhém pak s projektem modernizace vybavení kuchyně penzionu (nákup kuchyňských spotřebičů kuchyně malokapacitního ubytovacího zařízení penzionu farmy).

Do oblasti turistického ruchu pak patří především projekt rekonstrukce rozhledny Žalý, za kterým stojí město Jilemnice. Kamenná rozhledna postavená v roce 1892 prošla technickými úpravami a je tak opět plně přístupná veřejnosti. Dalším z úspěšných projektů je pak vytvoření pěší stezky „Krkonošská vyhlídka“, která spojuje střed obce Čistá u Horek se žlutou turistickou trasou. S podobným projektem uspělo také Sdružení pro rozvoj turistického ruchu v Rokytnici nad Jizerou, které díky podpoře MAS vybuďovalo odpočinková místa podél stávajících turistických tras.

Úspěšnými předkladateli projektů byly také Římskokatolické farnosti. V obci Paseky nad Jizerou byla provedena výměna střešní krytiny na kostele sv. Václava, v obci Roztoky u Jilemnice proběhla obnova konstrukcí nad hlavní lodí kostela a ve Studenci u Horek se podařilo na tamním kostele zrekonstruovat střešní plášť.

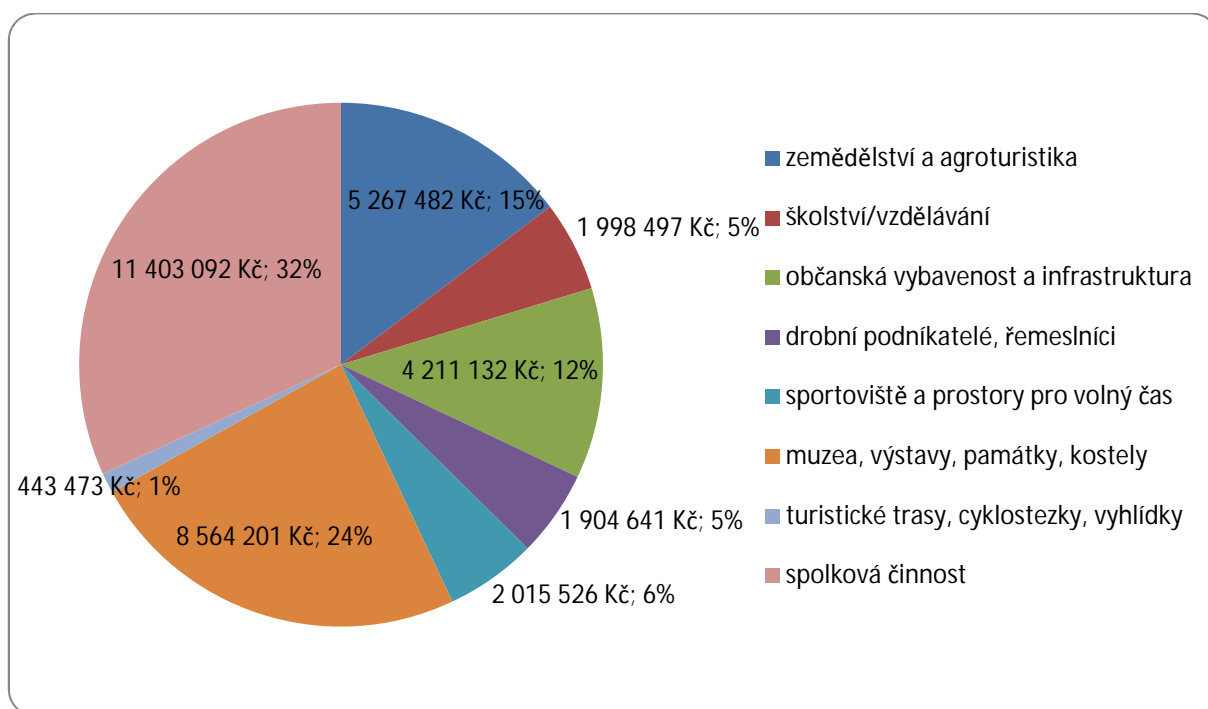
Sdružení dobrovolných hasičů (SDH), sokolské spolky a tělovýchovné jednoty uspěli především s projekty na obnovu a rekonstrukci spolkového zázemí, tj. sokoloven včetně jejich vybavení (mobiiliář a technické zázemí). Konkrétními příklady jsou SDH v Čisté u Horek, Žďáru u Staré Paky, Valteřicích nebo Studenci a tělovýchovné jednoty v Jilemnicích, Vysokém nad Jizerou nebo Jablonci nad Jizerou.

Pro místní občany pak přínos znamenají projekty podané samosprávou na obnovu budov zřizovaných školních zařízení nebo obecních budov. V obci Čistá u Horek byly provedeny stavební a technické úpravy v prostorách mateřské školky, které znamenají menší spotřebu energií a zvýšení komfortu pro žáky i učitele. Úspory přinesl také projekt

ekologizace vytápění v objektu kulturního a společenského domu v obci Horka u Staré Paky, rekonstrukce budovy obecního úřadu v obci Levínská Olešnice nebo výměna oken budovy obecního úřadu obce Roztoky u Jilemnice.

Podpora projektů zaměřených na kulturu se týkala například divadelního spolku Krakonoš (obnova a restaurování opony), obnova a rozšíření muzea ve Františkově (žadatelem bylo občanské sdružení Starý kravín), ve městě Rokytnice nad Jizerou byly vybudovány výstavní prostory v budově radnice (obrazová expozice o historii) a v zámku v Horní Branné byla otevřena expozice k tématu život pod horami.

Stejně jako u MAS Krkonoše je možné podpořené projekty rozdělit do několika kategorií a graficky vyjádřit podíly účelů/žadatelů:

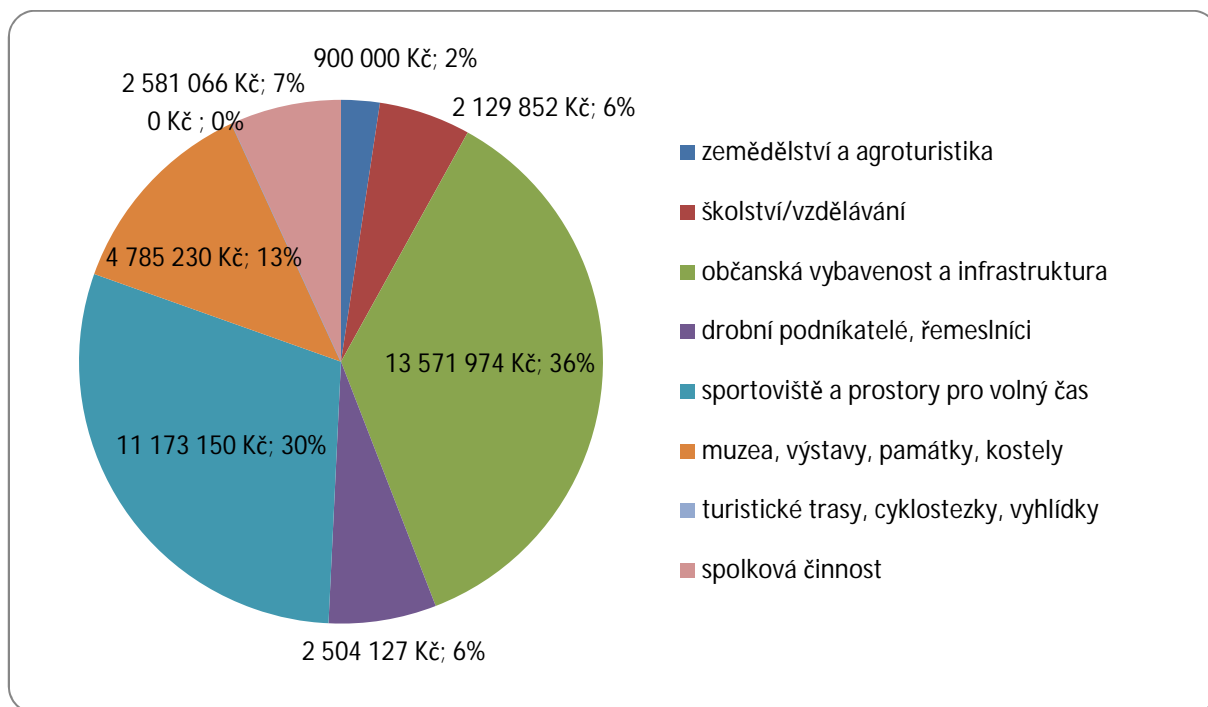


Graf č. 4 – Rozdělení podpory dle účelu/příjemce – MAS PP

V předchozí kapitole ve SWOT analýze je u MAS „Přid'te pobejt“ zmiňována mezi silnými stránkami spolková činnost a kulturní život – tomu odpovídá i přerozdělování financí, tj. 32 % a 24 %, dohromady tedy více než polovina, putovala na podporu spolkové činnosti a kultury či památek. Přibližně stejnou část pak získali žadatelé z oblasti „Zemědělství a agroturistiky“ a „Občanská vybavenost a infrastruktura“. Seznam všech podpořených projektů je uveden v příloze č. 2.

5.3.3 Realizace SPL v MAS Království – Jestřebí hory

Podobně jako u předchozích MAS bylo na území MAS Království – Jestřebí hory realizováno díky financím z programu Leader mnoho projektů – mezi 62 projektů bylo rozděleno v letech 2009 – 2013 téměř 38 milionu Kč (celkem osm výzev). Úspěšnými žadateli o podporu byly nejen obce, ale i soukromí podnikatelé či neziskové organizace.



Graf č. 5 – Rozdělení podpory dle účelu/příjemce – MAS KJH

Nejvíce financí získaly projekty v oblasti „Občanská vybavenost a infrastruktura“ a „Sportoviště a prostory pro volný čas“. Ve SWOT analýze je zmiňován dostatek příležitostí pro sportovní vyžití a výše podpory putující do této oblasti dokládá zájem na jejím dalším rozvoji. Ještě více financí směřovalo na podporu oblasti „Občanská vybavenost a infrastruktura“, jejímž účelem je snížení mírné zaostalosti v této oblasti oproti ostatním regionům. Nečekaně k výrazně vyšší zemědělské produkci bylo podpořeno mnohem méně projektů z této sféry. Naproti tomu kvůli nízkému vlivu turistiky pak nepřekvapí, že v oblasti nebyl realizován žádný projekt týkající se turistických tras, cyklostezek nebo vyhlídek. Prostředky mající vliv na cestovní ruch směřovaly spíše do památek a muzeí, konkrétně se jednalo o cca 13 % ze všech rozdělených prostředků.

Jako příklady podpořených a úspěšně realizovaných projektů můžeme jmenovat vybavení multifunkčního sálu v obci Jívka, rekonstrukci kulturního domu v Maršově v Podkrkonoší nebo opravu hygienického zázemí sokolovny v Pilníkově a v kulturním domě v Libňatově. Podmínky pro turistický ruch může zlepšit zastřešení hradu Vízmburk, podpora Pensionu Konírna (agroturistické centrum) a jeho projektu "zadními vrátky k Hrubým za zvířátky" nebo nově opravené objekty v regionálním zemědělském muzeu v Radeči.

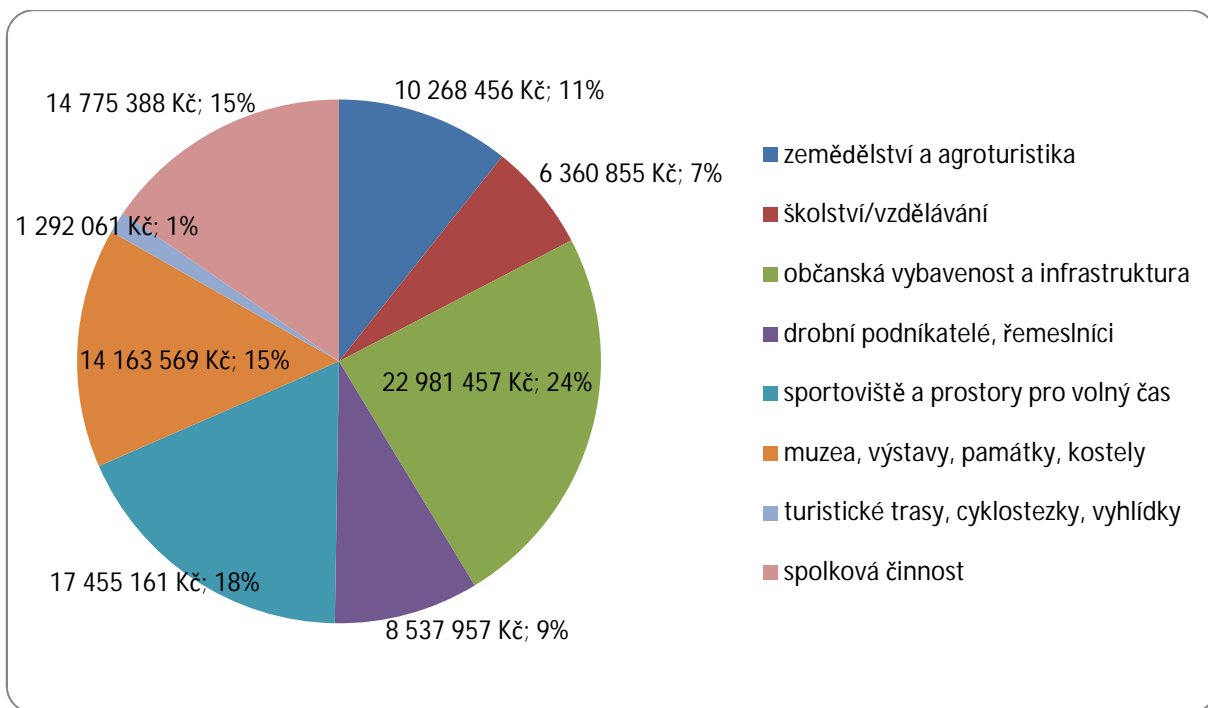
Především místním občanům je přínosem vybudování venkovního víceúčelového hřiště s umělým povrchem v Suchovršici, rekonstrukce areálu u Základní školy Velké Svatoňovice, zřízení veterinární pohotovostní výjezdové služby, zkvalitnění údržby veřejné zeleně v obci Havlovice, revitalizace hřbitova ve Vlčkovcích v Podkrkonoší nebo obnova hřbitovní zdi ve Rtyni v Podkrkonoší. Dobrovolní hasiči v Havlovicích pak díky podpoře prostřednictvím MAS získali garáže, které budou sloužit hasičské a komunální technice. Náboženská obec Církve Československé husitské v Úpici díky podpoře provedla opravu střechy Husova sboru a vybudovala bezbariérový vstup. Souhrnný seznam všech projektů je uveden v příloze č. 3.

5.3.4 Souhrn realizovaných projektů

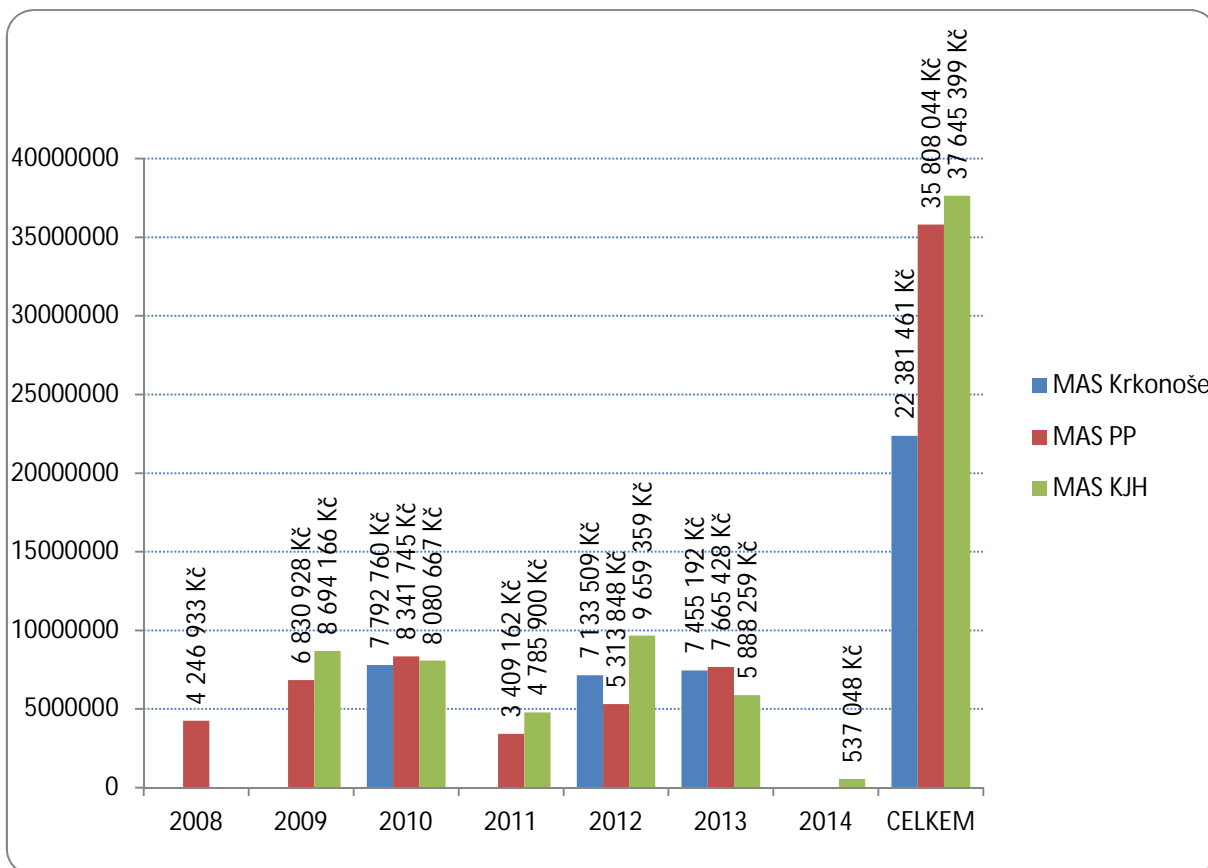
MAS v regionu Krkonoš a Podkrkonoší podpořily realizaci celkem 213 projektů v souhrnné výši 95 834 904 Kč. Z toho bylo 27 projektů z oblasti zemědělství v celkové hodnotě 10 268 456 Kč, tj. necelých 13 % celkového počtu a tedy téměř 11 % celkové hodnoty všech podpořených projektů.

Nejvíce prostředků z vybraných MAS přerozdělila MAS Království – Jestřebí hory, celkem 37 645 399 Kč, téměř srovnatelnou částku MAS „Přid'te pobejt!“ (35 808 044 Kč) a nejméně pak MAS Krkonoše, konkrétně 22 381 461 Kč.

Rozdělení mezi jednotlivé oblasti a výše přerozdělených prostředků je přehledně zobrazena na grafech č. 6 a č. 7.



Graf č. 6 – Rozdělení podpory dle účelu/příjemce – celkově



Graf č. 7 – Rozdělení podpory dle jednotlivých MAS v letech/celkově

5.4 Perspektivy fungování MAS

Sukdolák (2009) ve své práci uvádí příklad automobilky Toyota, která zavedla ve své výrobě metodu Kaizen a kterou se pak automobilový průmysl ve světě inspiroval. Metoda Kaizen (Imai 2007) odkazuje na filozofii či postupy při zlepšování procesů ve výrobě, zejména v oblasti strojírenství a řízení podniků. V japonštině slovo Kaizen znamená „zlepšení“ nebo „změnu k lepšímu“. Poprvé byl Kaizen využit v japonských firmách po 2. světové válce a díky svému úspěchu ovlivnil americké podnikání a řízení kvality výroby. Metoda Kaizen má pět základních elementů: týmová práce, osobní disciplína, vysoká morálka, kroužky kvality a zlepšovací návrhy. MAS musí mít právní subjektivitu, jsou tedy ekonomickým subjektem a jejich činnost lze přirovnat k činnosti podniku. Byť není jejich cílem tvorba zisku, tak lze metody Kaizen úspěšně aplikovat i při aktivitách MAS. Všechny pět elementů je tedy možné uplatnit a do budoucna tím činnost MAS zefektivnit a zlepšit.

5.4.1 Obecné limity a omezení pro činnost MAS

V úvodu mé práce uvádím přehled činností, které MAS vykonávají. Pro veřejnost je nejviditelnějším výsledkem jejich práce vypsání výzev, výběr projektů k podpoře a podpora jejich realizace. Málo viditelnou, avšak neméně důležitou, částí jejich práce je získání financí na podporu projektů díky sepsání záměru a strategie. A zde se objevuje řada omezujících faktorů, které činnost MAS ovlivňují. Požadavky kladené na MAS jsou vysoké a jednotlivé MAS se musí navíc vypořádat také se vzájemnou konkurencí, která u získávání financí z programu Leader funguje. Celý proces je stále náročnější a vyžaduje od MAS vysoké nasazení. Samotné MAS nemají vlastní kapacity na kompletní zpracování požadovaných dokumentů a tak si na tuto činnost musí objednat služby externích firem. Lze předpokládat, že tyto firmy mohou tvořit dokumenty nejen jedné MAS, ale že si jejich služby objedná více MAS. Na jednu stranu tím daná firma získává zkušenosti a může dokumenty kvalitněji zpracovat, ale může to způsobit i potíže: např. snaha si práci zjednodušit (záměr a strategie si jsou pak velmi podobné), preferování jedné MAS před druhou (osobní známosti, vlastní angažovanost) a hrozí samozřejmě i zánik firmy (z důvodů finančních či personálních).

Dalším limitujícím faktorem fungování MAS je jejich struktura, tj. skladba členů (či partnerů) MAS. Jak bylo zmíněno již v úvodu, MAS jsou složeny ze zástupců veřejné správy, občanů a také podnikatelů a pouze v případě jejich synergie je možné dospět k pozitivním výsledkům. Právě složení MAS ze skupin s často protichůdnými zájmy může vést k výběru problematických projektů nebo naopak zvýhodnění jedné ze skupin (např. podnikatelské zájmy na úkor obcí nebo naopak).

Podobně jako jiné dotační programy, jsou i finance získané přes program LEADER limitované svým určením. Tento faktor je pro MAS značně omezující zejména ve vztahu k možné podpoře různých projektů. Jako limitující a zároveň rizikovou lze u MAS vidět i již dříve zmíněnou strukturu.

5.4.2 Návrhy nových aktivit pro MAS v regionu Podkrkonoší

MAS v regionu Krkonoš a Podkrkonoší fungují již řadu let a jsou ve své činnosti veskrze úspěšné. To lze snadno dokumentovat nejen na jejich hodnocení, ale zejména na projektech, které byly realizovány nebo se právě realizují. Přesto je však možné najít rezervy v jejich fungování. Díky SWOT analýze, seznámení se již řešenými projekty, dotazování mezi členy MAS a za respektování limitů a omezení pro činnost MAS lze najít oblasti, které si zaslouží zvýšenou pozornost. Jak je uvedeno již v úvodu práce, jedním z hlavních úkolů MAS je, díky znalosti místních podmínek, zprostředkování podpory pro rozvoj venkovských regionů a zemědělství. Návrhy pro nové aktivity musí toto zaměření MAS respektovat a lze je tedy dělit do několika oblastí: zemědělství, turistika a akce pro veřejnost.

Zemědělství

V oblasti zemědělství byla již řada projektů podpořena, nicméně ve srovnání s ostatními oblastmi jsou ve výrazné menšině. Kromě podpořeného chovu skotu a ovcí se jako vhodné pro daný region nabízejí například včelařství a rybářství.

Včelařství je obor, který má velký potenciál k růstu. Spotřeba medu i počet včelařů a jejich produkce od roku 2008 roste (výjimkou je loňský rok, kdy byla snůška podprůměrná). Dle dostupných zdrojů ale není kvalita prodávaného medu nejlepší (Kořínková-Seifertová,

2014) a důvodem může být například nedostatečná edukovanost samotných včelařů, zejména těch z nové generace. Vzdělání v oboru včelařství nabízí minimum škol, nejbližší je vzdálená desítky kilometrů – Střední odborné učiliště včelařské – Včelařské vzdělávací centrum, o.p.s. v Nasavrkách. MAS však nemají možnost zavedení nového oboru na některé ze škol přímo ovlivnit, takže mohou pouze prostřednictvím svých členů (konkrétně zástupců obcí), za rozšíření výukových oborů lobovat. Samy MAS pak mohou formou dotace (při splnění podmínek výzvy) nabídnout např. pomoc při rekonstrukci a zařízení potřebných prostor. Vhodnější cestou je však podpora stávajících včelařů, zejména v jejich spolkové činnosti a to například formou tzv. mikrograntů, tj. drobných dotací např. do výše 20 000 Kč. Inspirací může být podpora kulturních projektů v Plzni (ČESKO, Rada Plzeňského kraje). Spolková činnost je jednou z cest, jak si včelaři mezi sebou vyměňují poznatky a zkušenosti a právě díky mikrograntům by pro tuto činnost mohli získat potřebné prostředky například na pronájem prostor a jejich vybavení. Další možností podpory pro již zavedené včelaře je možnost získání označení „Regionální produkt“ v MAS Krkonoše a v dalších MAS zavést podobnou podporu místním kvalitním produktům (lze tedy uvažovat o rozšíření této značky do sousedních regionů).

Vzhledem k přírodním podmínkám zájmového území je rybářství další oblastí zemědělské výroby, ve které je možnost dalšího rozvoje. Příkladem je již fungující Pstruhařství Jizerka v Horní Sytové. Podobné provozovny by mohly vzniknout i na Labi nebo Úpě a také by mohly být (v případě splnění podmínek výzvy) podpořeny dotací prostřednictvím MAS. V oblasti vzdělávání je v oboru rybářství o něco lepší situace než ve včelařství. V rámci KHK je možnost jej studovat na střední škole (Střední škola zahradnická, Kopidlno), v rámci ČR pak i na vysoké škole (Fakulta rybářství a ochrany vod, Jihočeská univerzita v Českých Budějovicích).

Turistika

Krkonoše jsou tradičním turistickým regionem a cestovní ruch je pro region důležitý. V regionech MAS „Přid'te pobejt!“ a MAS Krkonoše funguje řada zimních středisek, ale často chybí alternativy k zimním aktivitám nebo nejsou zcela využívány. Příkladem může být Špindlerův Mlýn, kde i přes širokou nabídku letních aktivit leží vrchol návštěvnosti v zimním období. (Kozák, 2008) Zájmové území je výjimečné svou rozmanitou krajinou, která je vhodná k pěším výletům, cykloturistice i návštěvám místních památek. Jak je uvedeno ve

SWOT analýze, region není dobře „propagován“ a návštěvníci nemají možnost získat dostatek potřebných informací. Cílem MAS není v žádném případě „suplovat“ úlohu měst a obcí, nicméně v oblasti cestovního ruchu může, díky dobré znalosti regionu a schopnosti účinně spolupracovat se sousedními MAS, nabídnout součinnost a podporu. I prostřednictvím dotací (v případě splnění podmínek výzvy) je možné činnost infocenter podpořit. Jejich úkolem by mělo být nejen podávání informací návštěvníkům, ale také snaha přilákat nové a region propagovat i za jeho hranicemi.

Zvláštní formou cestovního ruchu je lázeňská péče. Nedávný příklad lázní Velichovky (které byly po několika desítkách let fungování uzavřeny a po cca. roční pauze opět otevřeny) v sousedním regionu ukazuje, že i v této oblasti existuje prostor pro rozvoj a úspěšné fungování. (Šrámek, 2014) V zájmovém území můžeme nalézt Janské Lázně, které se specializují na léčebnou tělesnou výchovu, fyzikální terapii, balneoterapii a ergoterapii. (Město Janské Lázně, 2015) Cílovými klienty těchto terapií pak nemusí být pouze čeští návštěvníci, ale také zahraniční hosté – podobné aktivity je možné v rámci přeshraniční spolupráce zdůraznit a účinně propagovat.

Akce pro veřejnost

Aktivita a spoluúčast MAS na akcích pro veřejnost se region od regionu liší, ale na příkladu MAS „Přid'te pobejt!“ a jejich akce „Rohačky“ lze ilustrovat, jak je tato činnost důležitá. Tradiční krasojízdy na historických saních, takzvaných rohačkách, je každoročně pořádána ve Zvědavé uličce v Jilemnici. Účastníci všech generací jsou oděni v dobových kostýmech a díky své atraktivitě patří tato akce k nejnavštěvovanějším v celém regionu (Král, 2015). Již dříve je v práci několikrát zmíněn určitý nezájem a neinformovanost veřejnosti o činnosti MAS. Právě podobné akce dokážou přitáhnout pozornost a na činnost MAS upozornit. Pořádání akcí lze rozdělit dle jejich zaměření:

- zábavné a kulturní: historické lyžování; folklórní vystoupení
- naučné: odborné přednášky; turistika s výkladem
- prezentační:
 - o prezentace činnosti MAS a aktivit jejích členů;
 - o výrobky, které vznikly za podpory MAS;
 - o podpořené projekty

Zábavné a kulturní akce jsou určeny pro širokou veřejnost a účastnit se jich mohou děti i dospělí. Pro MAS sice nepředstavují zlom v oblasti informovanosti veřejnosti o své činnosti, ale „přiblíží“ představitele MAS k obyvatelům regionu. Obecně je při zábavných akcích je nutná spoluúčast měst a obcí, bez jejichž podpory by nebylo možné takovou akci uspořádat. Jako příklad jsou uvedeny folklórní vystoupení – v regionu působí několik folklórních souborů (Špindleráček, Horal) s kontakty na soubory v ČR i zahraničí. Příkladem vhodným k následování je „Vrchlabský mezinárodní folklórní festival“, kterého se účastní řada českých i zahraničních souborů. Festival využívá jejich účasti na festivalu v Hronově a při jedné návštěvě ČR tak zde mají několik vystoupení.

Naučné akce jsou na rozdíl od zábavných akcí určeny předem vytipovaným cílovým skupinám. MAS nemá mít za cíl konkurování například přednáškám Správy KRNP, ale měla by zde být jejím partnerem. Je možné například odborníky pozvat přednášet na některou ze svých prezentačních akcí nebo využít jejich znalosti uspořádáním turistického výletu s výkladem.

Na prezentačních akcích by měly MAS ukázat, co vše v rámci regionu dělají a na čem se podílejí. Zároveň by zde měly být nabídnuty možnosti spolupráce, tj. kdo by mohl jejich podporu využít. Jako oporu je vhodné zde ukázat příklady funkční spolupráce, kdy dotace získal soukromý subjekt prostřednictvím výzvy MAS.

6 Diskuze

Tato část práce je zaměřena na stručný rozbor podmínek, resp. potenciálu k rozvoji území v rámci obecných limitů a omezení, které činnost MAS a jejich možnosti ovlivňují. Vzhledem k podobnosti všech třech porovnávaných místních akčních skupin z hlediska vlastností, velikosti, polohy a částečně i výsledků SWOT analýzy je možné tento potenciál popisovat pro všechny tři MAS společně. Zároveň je možné navržené aktivity a činnosti MAS (kap. 5.4.2) přiřadit k jednotlivým oblastem tohoto potenciálu a konfrontovat je s plány a návrhy rozvoje MAS v jiných lokalitách, včetně zahraničních.

Obecná část popisu rozvojového potenciálu vychází zejména z veřejně dostupných informací statistického úřadu, územních plánů obcí, informací o jejich hospodaření a také z provedených SWOT analýz týkajících se zájmového území nezávislými institucemi.

Zanedbané plochy

Na území všech MAS nalezneme mnoho zanedbaných nevyužívaných (brownfieldy) i potenciálně rozvojových ploch tzv. na zelené louce (greenfieldy), jejichž přehled je v Databázi rozvojových lokalit Královéhradeckého kraje. Prioritou by mělo být využití již dříve fungujících ploch a areálů. Díky dřívější tradici textilního průmyslu je v regionu dostatek industriálních budov, které mohou být využity pro živnostníky a podnikatele v lehkém průmyslu. Důležitý je zde i vliv měst a obcí, které mohou žádat o podporu na zlepšení infrastruktury v jejich okolí, zejména příjezdových komunikací. Jak je zmiňováno v kap. 3.1.3, program Leader může výrazně napomoci při tvorbě nových pracovních míst a ty by mohly právě díky podpoře podnikání v zanedbaných plochách vzniknout.

Mátl a Srnová (2012) ve své publikaci Budoucnost venkova v České republice zmiňují problematiku revitalizace brownfieldů a komplikace při získávání potřebných prostředků. Na jejich obnovu mohou čerpat finance z Programu rozvoje venkova jen obce do 500 obyvatel a do velikosti brownfieldu 5 ha. V ostatních případech se žádá o prostředky v místních Regionálních operačních programech. Proto je snazší a výhodnější cestou možnost obnovení nebo nahrazení původní činnosti novou, např. jak je uvedeno v kap. 5.4.2 zavedení živočišné produkce v lokalitě bývalých zemědělských družstev a státních statků.

Památkové zóny a chráněná území

V zájmovém území všech tří MAS se nachází několik městských památkových zón a chráněných území. Památkovou zónou je např. Vrchlabí, Hostinné, Žacléř, Pilníkov, Jilemnice a Rokytnice nad Jizerou. Chráněná území pak nalezneme také ve všech třech MAS, jsou to např. Adršpašsko-teplické skály, Rýchory, Pramen Labe a v neposlední řadě Krkonošský národní park. Všechny tyto lokality jsou pro region důležité a je nutné jim věnovat náležitou péči – jak je uvedeno v teoretickém úvodě, jedná se o přispění k určité hrdosti na venkovské kulturní dědictví, etnografické zvláštnosti a tradice nebo obnovení skupinových aktivit. Prozatím putovalo na podporu památek a kulturního i přírodního dědictví méně prostředků. Zejména v MAS Krkonoše byla podpora minimální, nicméně v této oblasti je možné získat finance i z jiných zdrojů a MAS mohou případným žadatelům o podporu při získání dotací pomoci.

Rekreační zóny a turistický ruch

Rozvojový potenciál hlavních rekreačních obcí je částečně limitovaný například jejich polohou v KRNAPu, přesto je i zde velký potenciál k vytvoření nových a rozvoji stávajících zón. Území MAS Krkonoše a MAS „Přid'te pobejt!“ je vhodné především pro zimní rekreace, území MAS Království – Jestřebí hory má pak potenciál především během ostatních měsíců. Vzájemně se tak mohou dobře doplňovat, území jako celek je tedy atraktivní lokalitou po celý rok. Základním předpokladem k rozvoji je rozvoj a zkvalitnění poskytovaných služeb a také zlepšení informovanosti potenciálních návštěvníků. Prostřednictvím MAS již byla podpořena řada projektů v oblasti cestovního ruchu, např. na projekty týkající se turistických stezek, cyklotras nebo vyhlídek získali žadatelé více než 1,5 milionu Kč, na projekty v oblasti agroturistiky pak přibližně 2,3 milionu Kč.

Zvláštní pozornost je třeba také věnovat propagaci regionu a jeho nabídky pro potenciální návštěvníky. Může se jednat o formu tradičních infocenter nebo internetových stránek a sociálních sítí. Nutnost propagace, a tedy svým způsobem reklamy, je uvedena jako jedna z klíčových úloh např. v pokynech pro MAS ve Skotsku (SKOTSKO, Guidance for Local Action Group, Coordinators and Administration Staff, 2008).

Lidský rozvojový potenciál

Díky rekreační i rezidenční atraktivitě větší části zájmového území je zde poměrně dobrý lidský rozvojový potenciál. Vzdělanostní struktura sice není zcela vyhovující, nicméně v případě rozvoje regionu lze očekávat i migraci obyvatel z jiných oblastí a krajů. Tím budou vytvořeny podmínky pro zachování např. škol a tedy zachování a posílení oborů, které jsou v regionu žádané. Jednou ze základních podmínek je také vytvoření prostoru pro osídlení. V rezidenční oblasti mají potenciál ta sídla, odkud je dobrá dostupnost do zaměstnání a jsou zde k dispozici potřebné služby a občanská vybavenost.

Dalším rozměrem rozvojového potenciálu v oblasti lidských zdrojů je jeho využití přímo pro činnost MAS. V sousedním Polsku uvádějí Kwatera a Bukowska (2009) jako jeden z pilířů rozvoje MAS sdílení informací, vytváření sítí, pořádání seminářů a školení pro členy a předávání příkladů dobré praxe. Stejně tak i MAS v regionu Krkonoš a Podkrkonoší mají v této oblasti dostatek potenciálu k rozvoji, v kap. 5.4.2 je právě inspirace již realizovanými projekty v jiných MAS zmiňována jako jedna z možností, jak v MAS vytvářet nové aktivity.

Podnikatelský rozvojový potenciál

Cílem programu Leader je také zvýšení konkurenceschopnosti a stability venkova, zemědělství a malých a středních podniků. Podnikatelský potenciál je silný zejména v rekreačních centrech území, ve zbytku území je možné najít dobré předpoklady pro rozvoj lehkého průmyslu nebo zemědělství. Zejména na území MAS Království – Jestřebí hory je možné rozvíjet ekologické zemědělství nebo agroturistiku. Na celém území pak může dobře fungovat živočišná výroba se zaměřením na chov skotu nebo poněkud „exotičtější“ zvěře – vysoká (daňci, jeleni atd.). Pro stabilitu ekonomického prostředí celého území je velmi důležitá odvětvová diverzifikace jednotlivých firem. Ekonomika území není jednostranně orientována na určité hospodářské odvětví ani zde neexistuje jeden majoritní zaměstnavatel, což je výhodou.

Agroturistika je jedním z odvětví, které se úspěšně rozvíjí a bude pravděpodobně i v budoucnosti podporováno. V článku Program rozvoje venkova v novém programovém období 2014 – 2020 (Došková, Dotační noviny, 2014) je popsána plánovaná podpora agroturistiky. Tato podpora má směřovat na stavební výdaje ve vazbě na malokapacitní ubytovací zařízení (min. 6, max. 40 lůžek), přičemž toto ubytování zahrnuje stravování, sportoviště a příslušné zázemí.

Rozvojový potenciál v oblasti technické infrastruktury

Technická infrastruktura v mnoha obcích není vyhovující a pro další rozvoj je nezbytné její výrazné zlepšení. Týká se to především kanalizací a ČOV, v menší míře pak vodovodní sítě. Společně se snahou o lepší informovanost a propagaci je možné využít možnosti internetu – již dnes je internet na několika veřejných místech volně dostupný a je zde potenciál k jeho dalšímu rozšiřování. Již nyní do této oblasti směřuje více než pětina prostředků, nicméně zatím se jedná o využití hlavně na rekonstrukce obecních budov, rekultivaci zeleně apod.

Možnosti MAS podporovat technickou infrastrukturu finančními prostředky jsou však omezené a především existují jiné a vhodnější dotační programy. Ministerstvo životního prostředí prostřednictvím Státního fondu životního prostředí České republiky vyhlásilo v roce 2014 výzvu pro podávání žádostí o poskytnutí podpory v rámci Operačního programu Životní prostředí v Prioritní ose I – Zlepšování vodohospodářské infrastruktury a snižování rizika povodní. V rámci této výzvy je plánováno rozdělení 4 mld. Kč. (Kmentová, 2014). Tato výzva je určena pro města, obce a jejich příspěvkové organizace, svazky obcí nebo společnosti, které jsou z více než 50 % vlastněny obcemi nebo jinými veřejnoprávními subjekty. Vhodnou formou podpory, kterou mohou MAS poskytnout, je využití vlastních zkušeností při sestavování SPL a poradenství v oblasti dotací. Dotační poradenství ostatně již řada MAS poskytuje, ve východních Čechách provozuje dotační poradnu např. MAS Otevřené zahrady Jičínska (<http://www.otevrenezahrady.cz/dotacni-poradenstvi>).

Rozvojový potenciál v oblasti občanské vybavenosti

Také v oblasti občanského sektoru nalézáme mnoho podnětů pro zlepšení. Přestože zdravotní a sociální péče nebo vzdělávání nejsou hlavním problémem regionu, tak negativní demografický vývoj může problémy zapříčinit a další rozvoj regionu pak bude právě oblastí občanské vybavenosti limitován. Naopak je tedy zapotřebí tuto oblast využít a i díky ní zde zajistit podmínky pro rozvoj lidského kapitálu.

Program Leader by měl přispět k zajištění základní občanské vybavenosti a dostupných služeb pro venkovská sídla (školy, zdravotnictví, sociální služby, kulturní a občanské aktivity). Největší prostor pro financování projektů je v oblasti kulturních a občanských aktivit, jak je ostatně uvedeno např. u realizovaných projektů MAS „Přid'te pobejt!“ – na projekty spolkové činnosti a aktivit směřovalo 32 % prostředků.

Doprava a dostupnost území

Zásadní význam pro rozvoj regionu je jeho napojení na hlavní dopravní trasy. S výjimkou jižní části MAS Království – Jestřebí hory nemá region napojení na hlavní železniční tahy. Co se týče silniční dopravy, tak je celý region v podstatě po hlavních komunikacích nedostupný. Zejména pro východní část území MAS Krkonoše může plánovaná výstavba rychlostní silnice zásadním způsobem zlepšit dopravní dostupnost území z hlavních center a může zvýšit atraktivitu území pro případné investory. Kromě hlavních tahů je velkým úkolem také zlepšení sítě krajských komunikací II. a III. třídy – jsou často v nevyhovujícím stavu a v některých případech jsou jedinou možností dopravy do hlavních turistických center. Dopravní dostupnost je však limitující pro rozvoj většiny podnikatelských aktivit, nejen cestovního ruchu.

Finanční potenciál

Z přehledu dlouhodobých závazků obcí v zájmovém území je zřejmé poměrně vysoké dlouhodobé zadlužení obcí. Takové dlouhodobé zadlužení může výrazně omezovat schopnosti obcí k předfinancování či spolufinancování projektů podpořených z fondů EU. Bilancování fiskální kondice obcí tedy poukazuje na omezený potenciál obcí a měst ke spolufinancování rozvojových projektů, protože se vysoké zadlužení týká především mnohých hlavních potenciálních nositelů takových projektů (města a některá zimní střediska).

Vedle obcí a měst se na spolufinancování projektů mohou podílet také různé veřejné instituce působící v území. Vzhledem k absenci větších center a převážně venkovskému rázu území však takových institucí není v území příliš mnoho. Významným zdrojem ke spolufinancování rozvojových projektů je spoluúčast privátních subjektů, zejména pokud budou nositeli, nebo partnery projektů. Vzhledem k tomu, že je v regionu poměrně vysoká intenzita ekonomické aktivity, je možné předpokládat, že zde existuje značný finanční potenciál privátní sféry. Na druhou stranu je však velká část tohoto potenciálu vázána zejména na subjekty podnikající v cestovním ruchu, což je jen jedna skupina potenciálních příjemců podpory.

Kromě finančních prostředků rozdělovaných skrze MAS je možné využít i řadu jiných dotačních programů a jak je uvedeno u oblasti technické vybavenosti, MAS mohou fungovat jako poradci při tvorbě žádosti o dotaci.

7 Závěr

V práci byla díky zpracování přehledu podpořených projektů a výsledkům ze SWOT analýzy potvrzena úvodní hypotéza „Místní akční skupiny mohou být významným původcem regionálních aktivit rozvoje venkova i zemědělství v lokálním měřítku.“.

Všechny tři MAS v zájmovém území Podkrkonoší a Krkonoš plní svou úlohu dobře, což lze doložit také hodnocením MAS, které provádí Hodnotitelská komise (viz kap. 3.1.4). Nicméně v jejich fungování existují i určité nedostatky, zejména v oblasti administrativních záležitostí. Je to dáno především značnou byrokratickou zátěží v rámci spravování fondů EU v naší zemi. To se přenáší i na koncové žadatele, které to může od angažování v aktivitách MAS i výrazně odrazovat. Struktura MAS v ČR si zasluhuje ze strany státu více pozornosti a hlavně důvěry v podobě větších možností ovlivňovat nakládání s prostředky Evropské unie bez nadbytečných úředních procedur.

Ze SWOT analýzy, při respektování obecných limitů fungování MAS, pak vychází i návrhy a doporučení pro další aktivitu. Pro všechny tři MAS v zájmovém území je společným úkolem plnění účelu programu Leader, tedy silnější identita venkovských oblastí, rozvoj místních partnerství a spolupráce, zajištění základní občanské vybavenosti a dostupné služby pro venkovská sídla, zvýšení konkurenceschopnosti a stability venkova a zemědělství, obnova místních a tradičních řemesel a systematická péče o krajinu a životní prostředí. Všechny dosavadní aktivity tento program naplňují a lze předpokládat pokračování i v následujícím programovém období.

Mezi konkrétní doporučení vyplývající z analýzy dosavadní činnosti patří především zlepšení informovanosti o činnosti MAS tak, aby se více dostala do podvědomí a byla jednou z vůdčích sil určujících směřování regionu. Právě naplnění myšlenky a systému práce „zdola nahoru“ vede k aktivitám potřebným pro obyvatele i návštěvníky regionu a tedy k jeho trvale udržitelnému rozvoji.

Seznam literatury a použitých zdrojů

- BINEK, J. a kol. 2009. Synergie ve venkovském prostoru: Aktéři a nástroje rozvoje venkova. Brno, GaREP spol. s r.o., 95 s.
- BLAŽEK, J., UHLÍŘ, D. 2002. Teorie regionálního rozvoje – nástin, kritika, klasifikace. Karolinum. Praha. 211 s. ISBN: 80–246–0384–5.
- BLAŽEK, J., UHLÍŘ, D. 2011. Teorie regionálního rozvoje: nástin, kritika, implikace. Karolinum, Praha, 342 s.
- ČEPELKA, O. 2001. Iniciativa Evropské unie LEADER pro rozvoj venkova. Rozšířená verze. Ministerstvo pro místní rozvoj ČR, Edice Strukturální fondy, sv.14/2001, Praha, 153 s.
- ČESKO, Ministerstvo pro místní rozvoj. Strukturální fondy: Informace o fondech. [online]. MMR, ©2014 [cit. 8.1.2015]. Dostupné z <http://www.strukturalni-fondy.cz/cs/Fondy-EU/Informace-o-fondech-EU>
- ČESKO, Ministerstvo vnitra. Přehled změn v územní organizaci, v názvech obcí a jejich částí, část 9. – Územně správní členění české republiky. [online]. MV, ©2010 [cit. 28. ledna 2015]. Dostupné z <http://www.mvcr.cz/clanek/prehledy-zmen-v-uzemni-organizaci-v-nazvech-obci-a-jejich-casti.aspx?q=Y2hudW09Nw%3D%3D>
- ČESKO, Ministerstvo zemědělství. Hodnocení místních akčních skupin (portál Eagri.cz). [online]. MZe, ©2013 [cit. 28.1.2015]. Dostupné z <http://eagri.cz/public/web/mze/venkov/mistni-akcni-skupiny/aktuality/hodnoceni-mistnich-akcnich-skupin-2012.html>
- ČESKO, Rada Plzeňského kraje. Usnesení č. 2604/14 ze dne 22.09.2014, pravidla dotačního programu „Mikrogranty Plzeňského kraje na podporu a oživení kulturních a uměleckých aktivit pro rok 2015“. [online]. [cit. 7.2.2015]. Dostupné z <http://www.plzensky-kraj.cz/cs/clanek/mikrogranty-plzenskeho-kraje-na-podporu-a-oziveni-kulturnich-a-umeleckych-aktivit-pro-rok>
- ČESKO, Zákon č. 128/2000 Sb. ze dne 12. dubna 2000, o obcích ve znění pozdějších předpisů. In: Sběrka zákonů České republiky. 2000, částka 38.[online]. [cit. 28.1.2015]. Dostupný z [http://www.zakonycr.cz/seznamy/128-2000-sb-zakon-o-obcich-\(obecni-zrizeni\).html](http://www.zakonycr.cz/seznamy/128-2000-sb-zakon-o-obcich-(obecni-zrizeni).html)

- ČESKO. Zákon č. 248/2000 Sb. ze dne 29. června 2000 o podpoře regionálního rozvoje. In: Sbíрка zákonů České republiky. 2000, částka 73. [online]. [cit. 28.1.2015]. <http://portal.gov.cz/app/zakony/zakon.jsp?page=0&nr=248~2F2000&rpp=15#seznam>
- ČESKO. Zákon č. 40/1964 Sb. ze dne 3. února 2012, občanský zákoník. In: Sbíрка zákonů České republiky. 1964, částka 19. [online]. [cit. 7.2.2015]. Dostupné z <http://business.center.cz/business/pravo/zakony/obcanzak/>
- ČESKO. Zákon č. 89/2012 Sb. ze dne 26. února 2012, občanský zákoník. In: Sbíрка zákonů České republiky. 2012, částka 33. [online]. [cit. 7.2.2015]. Dostupné z <http://portal.gov.cz/app/zakony/zakon.jsp?page=0&fulltext=&nr=89~2F2012&part=&name=&rpp=15>
- DOŠKOVÁ, S. Program rozvoje venkova v novém programovém období 2014-2020. In.: Dotační noviny. [online]. CYRRUS Advisory, a.s., ©2014 [cit. 15.2.2015]. Dostupné z <http://dotacni-noviny.cz/program-rozvoje-venkova-v-novem-programovem-obdobi-2014-2020/>
- EUROPEAN COMMISSION, Directorate-General for Agriculture and Rural Development, Team of authors (2006). The Leader Approach – A basic guide. European Communities. Luxembourg: Office for Official Publications of the European Communities. 27 s. ISBN 92-79-02044-7
- EUROREGION GLACENSIS. Webový portál – základní informace. [online]. Euroregion Glacensis, ©2015 [cit. 5.2.2015]. Dostupné z <http://www.euro-glacensis.cz/uvodem.html>
- GRASSEOVÁ, M. a kol. 2010. Analýza v rukou manažera: 33 nejpoužívanějších metod strategického řízení. Brno: Computer Press. 325s. ISBN 978-80-251-2621-9
- HIRSCHMANN, A. O. 1958. The Strategy of Economic Development, New Haven, Yale University, 217 s.
- HRABÁNKOVÁ, M. 2005. The economic conditions for the utilisation of the land fund in the Czech Republic after its accession to the European Union. Agricultural Economics. – Czech, 51(10): 452–454.
- HŮLKOVÁ, G. a kol. 2012. Současné trendy partnerství měst a obcí – Sbíрка praktických příkladů mezinárodní spolupráce. Svaz měst a obcí České republiky. Praha. 54 s. Dostupné také z <http://www.liberec.cz/files/dokumenty/odbory/odbor-strategickeho-rozvoje-dotaci/pp/soucasne-trendy-partnerstvi-mest-obci-2012.pdf>

- IMAI, M. 1997, Gemba Kaizen, McGraw-Hill, ISBN 0-07-031446-2
- KMENTOVÁ, Š. LXI. výzva OPŽP (fázovací výzva pro PO 1). [online]. CYRRUS ADVISORY, a.s., ©2014 [cit. 28.3.2015]. Dostupné z: <http://www.dotacni.info/lxi-vyzva-opzp-fazovaci-vyzva-pro-po-1/>
- KOŘÍNKOVÁ-SEIFERTOVÁ, E. Vzrostla produkce medu, stoupl i počet včelstev a včelařů. Odborný a stavovský týdeník zemědělec [online]. Profi Press s.r.o., ©2014 [cit. 15.1.2015]. Dostupné z <http://zemedelec.cz/vzrostla-produkce-medu-stoupl-i-pocet-vcelstev-a-vcelaru/>
- KOZÁK L. Špindlerův mlýn - Krkonoše - lyžování, vleky, lanovky, ubytování [online]. Libor Kozák (IČ 66270511), ©2008 [cit. 12.1.2015]. Dostupné z <http://www.lyzarska-strediska.cz/krkonose/spindleruv-mlyn.html>
- KRÁL, M. Obrazem: Krasojízdy na rohačkách popáté ve Zvědavé uličce v Jilemnici [online]. Naše Jablonecko, s.r.o., ©2010 [cit. 6.4.2015]. Dostupné z <http://www.nasepojizeri.cz/semilsko-aktualne/obrazem-krasojizdy-na-rohackach-popate-ve-zvedave-ulicke-v-jilemnici/?aktualitaId=35228>
- KRBOVÁ, J. 2006. Jak se venkov připravuje na LEADER EU? – Úloha MAS v regionálním rozvoji. In.: SOUČEK, M., KRBOVÁ, J., PŘIBIL, J. a kol. Akcelerační a iniciační rozvojové scénáře venkovských mikroregionů. Sborník výstupu grantového projektu IG 613025. J. Hradec: Oeconomica, 2006. Kapitola 3, s. 24. ISBN 80-245-1080-4.
- KWATERA, K., BUKOVWSKÁ, R. 2009. Partnerstwo w Leaderze o współpracy i sieciowaniu LGD. Studio reklamy Bellgraf. 50 s.
- MAS Království – Jestřebí hory (A). Partnerské organizace. [online]. MAS Království – Jestřebí hory, ©2014 [cit. 5.2.2015]. Dostupné z <http://www.kjh.cz/partneri.php>
- MAS Království – Jestřebí hory (B). Financování MAS KJH v roce 2012. [online]. [cit. 10.3.2015]. Dostupné z http://www.kjh.cz/dokumenty/isu_mas_kjh_uvod.pdf
- MAS Krkonoše (A). Webový portál – realizace SLP [online]. MAS Krkonoše, ©2015 [cit. 10.2.2015]. Dostupné z <http://www.mas-krkonose.cz/realizace-spl>
- MAS Krkonoše (B). Webový portál – značení místních výrobků. [online]. MAS Krkonoše, ©2015 [cit. 5.2.2015]. Dostupné z <http://www.mas-krkonose.cz/znaceni-mistnich-vyrobku>

- MAS „Přid'te pobejt!“. Komunitně vedená strategie místního rozvoje – MAS Přid'te pobejt pro období 2014–2020. [online]. MAS „Přid'te pobejt!“, ©2014 [cit. 5.2.2015]. Dostupné z http://www.maspridtepobejt.cz/download.php?path=articles&file=sclld_mas_pp_20140820x.pdf
- MÁTL, O., SRNOVÁ, E. 2012. Budoucnost venkova v České republice: Analýza potřeb obcí po roce 2013 z hlediska budoucí kohezní politiky a společné zemědělské politiky. Praha: Svaz měst a obcí České republiky, 2012. 157 s. Dostupné z: <http://www.smocr.cz/cz/publikace/default.aspx>
- Město Janské Lázně. Webový portál města: Poskytované lázeňské služby. [online]. Město Janské Lázně, ©2015 [cit. 15.2.2015]. Dostupné z <http://www.janskelazne.com/cz/sekce/4-lazenska-pece>
- Nařízení Rady (ES) č. 1698/2005 ze dne 20. září 2005 o podpoře pro rozvoj venkova z Evropského zemědělského fondu pro rozvoj venkova (EZFRV). Úřední věstník Evropské unie, 2005, 40 s.. [online]. [cit. 25. 3. 2015]. Dostupné z <http://eur-lex.europa.eu/LexUriServ/LexUriServ.do?uri=OJ:L:2005:277:0001:0040:CS:PDF>
- ONDRÁČKOVÁ, O. Založení MAS. [online]. Ing. Olga Ondráčková – Oregio (IČ 73580015), ©2014 [cit. 6.1.2015]. Dostupné z http://oregio.cz/zalozeni_mas.htm
- PĚLUCHA, M. a kol. 2006. Rozvoj venkova v programovacím období 2007–2013 v kontextu reformy SZP EU. 1. vydání. Praha: IREAS, 2006. ISBN 80–86684–42–3.
- PROVAZNÍKOVÁ, R. 2009. Financování měst, obcí a regionů: teorie a praxe. Grada Publishing a.s. Praha. 304 s. ISBN: 978–80–247–2789–9.
- SCOTT, M. 2004. Building institutional capacity in rural Northern Ireland: the role of the partnership governance in the LEADER II programme. *Journal of Rural Studies* 20, p. 49–59.
- SHUCKSMITH, M. 2000. Endogenous development, social capital and social inclusion: perspectives from LEADER in the UK. *Sociologia Ruralis* 40 (2), p. 208–218.
- SKOTSKO, Guidance for Local Action Group, Coordinators and Administration Staff. [online]. ©2008. Leader 2007-2013. [cit. 21.3.2015]. ISBN 978-0-7559-1671-9. Dostupné z <http://www.gov.scot/Publications/2008/04/11141433/0>
- SLOVÁKOVÁ, B. Zájmová sdružení právnických osob ve světle nového občanského zákoníku. [online]. epravo.cz a.s., ©2012 [cit. 14.1.2015]. Dostupné z

<http://www.epravo.cz/top/clanky/zajmova-sdruzeni-pravnickych-osob-ve-svetle-noveho-obcanskeho-zakoniku-85632.html>

- SPF Group, s.r.o. (IČ 25492781). MAS Krkonoše - SWOT analýza 2014. [online]. SPF Group, s.r.o., ©2014 [cit. 5.1.2015]. Dostupné z <http://www.mas-krkonose.cz/downloads/mas-krkonose-b-swot-analyza.pdf>
- STEJSKAL, J., KOVÁRNÍK, J. 2009. Regionální politika a regionální nástroje. Portál, s.r.o. Praha. 212 s. ISBN: 978–80–7367–588–2.
- SUKDOLÁK, M. 2009, Diplomová práce (VŠE Praha) – Formy zlepšujících (Kaizen) aktivit ve firmách z vybraných oborů
- SVOBODOVÁ, H. 2010. Realita postavení místních akčních skupin v rozvoji venkova České republiky – cíle, aktivity, bariéry – pohledem geografa v praxi. In: Geografie pro život ve 21. století: Sborník příspěvků z XXII. sjezdu České geografické společnosti pořádaného Ostravskou univerzitou v Ostravě 31. srpna – 3. září 2010. Ostrava: Ostravská univerzita v Ostravě, 2010. ISBN 978–80–7368–903–2.
- SVOBODOVÁ, P., ČEPELKA, O. 2008. PORVLK 2007 neboli profesionalizace obnovy a rozvoje venkova Libereckého kraje. Zpráva o realizaci projektu. Tiskárna Ralsko, spol.s r.o., Mimoň. Národní observatoř venkova, o.p.s., kontaktní místo pro Liberecký kraj.
- ŠAFÁŘOVÁ, B., ŠKRABAL, I., Mikroregiony a místní akční skupiny: Principy fungování sdružení. [online]. MV, ©2008 [cit. 24. ledna 2015]. Dostupné z <http://www.mvcr.cz/clanek/mikroregiony-a-mistni-akcni-skupiny.aspx>
- ŠRÁMEK P., Lázně Velichovky obnoví provoz. In: Události. Reportážní příspěvek. Česká televize, 15.11.2014. [online]. Dostupné z <http://www.ceskatelevize.cz/ct24/regiony/292356-lazne-velichovky-obnovi-provoz-v-breznu/>
- TOMŠÍK, K. (2009). Vývoj a perspektivy evropského venkova, WoltersKluwer ČR, Praha, 208 s. ISBN 978–80–7357–495–6.
- VAJDOVÁ, Z. a kol. 2010. Síť institucionálních aktérů rozvoje malého města. Sociologický časopis, 46, č. 2, s. 281–299.
- ViaRustica.cz (IČ 26982170). Hodnocení místních akčních skupin 2012 potvrdilo trendy kvality, MAS se zlepšily. [online]. ViaRustica o.s., ©2013 [cit. 28.1.2015]. Dostupné z <http://www.viarustica.cz/aktuality/136-hodnoceni-mistnich-akcnich-skupin-2012-potvrdilo-trendy-kvality-mas-se-zlepsily>

Seznam použitých zkratek a symbolů

- AV ČR – Akademie věd České republiky
- CF – Kohezní fond, fond soudržnosti
- CR – cestovní ruch
- EAFRD – Evropský zemědělský fond pro rozvoj venkova
- EAGGF – Evropský zemědělský garanční a podpůrný fond
- ERDF – Evropský fond regionálního rozvoje
- ESF – Evropský sociální fond
- IREDO – Integrovaná regionální doprava v rámci Královéhradeckého kraje
- KHK – Královéhradecký kraj
- KRNAP – Krkonošský národní park
- LEADER (Liaison Entre Actions Développement de l'Économie Rurale, v překladu Propojení aktivit rozvíjejících venkovskou ekonomiku)
- MAS – Místní akční skupina
- MAS KJH – Místní akční skupina Království – Jestřebí hory
- MAS PP – Místní akční skupina „Přid'te pobejt!“
- MMR – Ministerstvo pro místní rozvoj
- MV – Ministerstvo vnitra
- MZe – Ministerstvo zemědělství
- NS MAS – Národní síť místních akčních skupin
- NSPRV – Národní strategický plán rozvoje venkova
- OP Zemědělství – Operační program zemědělství
- ROP – Regionální operační program
- SO ORP – správní obvod obce s rozšířenou působností
- SPL – Strategický plán Leader
- SZIF – Státní zemědělský intervenční fond
- SZP – Společná zemědělská politika
- ŽP – životní prostředí

Seznam tabulek

- Tab. 1 – hodnocení činnosti MAS – bodové rozpětí
- Tab. 2 – porovnání MAS v regionu Krkonoše a Podkrkonoší

Seznam obrázků

- Obr. č. 1 – členská základna MAS v ČR ke dni 15. 10. 2014
- Obr. č. 2 – obecné schéma orgánů místní akční skupiny
- Obr. č. 3 – loga MAS v regionu Podkrkonoší a Krkonoš
- Obr. č. 4 – území MAS v regionu Podkrkonoší a Krkonoš
- Obr. č. 5 – mapa a logo Euroregionu Glacensis
- Obr. č. 6 – logo a označení výrobku „Krkonoše – originální produkt“

Seznam grafů

- Graf č. 1 – zdroje financování MAS KJH
- Graf č. 2 – porovnání výsledků hodnocení MAS v roce 2010, 2011 a 2012
- Graf č. 3 – rozdělení podpory dle účelu/příjemce – MAS Krkonoše
- Graf č. 4 – rozdělení podpory dle účelu/příjemce – MAS „Přid'te pobejt!“
- Graf č. 5 – rozdělení podpory dle účelu/příjemce – MAS KJH
- Graf č. 6 – rozdělení podpory dle účelu/příjemce – celkově
- Graf č. 7 – Rozdělení podpory dle jednotlivých MAS v letech/celkově

Samostatné přílohy

- Příloha č. 1 – Podpořené projekty MAS Krkonoše v rámci realizace SPL 2007 – 2013
- Příloha č. 2 – Podpořené projekty MAS „Přid’te pobejt!“ v rámci realizace SPL 2007 – 2013
- Příloha č. 3 – Podpořené projekty MAS Království – Jestřebí hory v rámci realizace SPL 2007 – 2013

Příloha č. 1 – Podpořené projekty MAS Krkonoše v rámci realizace SPL 2007 – 2013

(Databáze NS MAS ČR, 2015, dostupné z www.ns-mas.cz)

Rok	Název žadatele	Název projektu	Výše dotace
2010	Ervín Schreiber	Oprava stáje pro ovce a kozy v Hor. Lysečínách	290 284 Kč
2010	Ivana Čílová	Sestava nahánek na ovce	72 000 Kč
2010	Město Žacléř	Rekonstrukce otopného systému v budově jídelny a družiny ZŠ Žacléř	643 500 Kč
2010	Středisko ekologické výchovy a etiky Rýchory – SEVER	Dotek – otevřené centrum pro vzdělávání, zábavu a setkávání obyvatel Východních Krkonoš.	138 960 Kč
2010	Město Vrchlabí	Přelez, přeskoč, podlez (volnočasové aktivity dětí)	346 498 Kč
2010	Obec Lánov	Zázemí pro společenskou, kulturní a spolkovou činnost	882 000 Kč
2010	Obec Horní Maršov	Klubovna pro Seniors	397 994 Kč
2010	Město Vrchlabí	Odpočinkové prostranství cestou na vlak	201 668 Kč
2010	Milan Drahník	Nákup servisního stroje	84 960 Kč
2010	Michal Rodr	Rozvoj areálu provozovny pily v Dolním Lánově	448 926 Kč
2010	Obec Kunčice nad Labem	Rekonstrukce dětského hřiště při ZŠ a MŠ Kunčice nad Labem	235 583 Kč
2010	Sportovní klub Janské Lázně	modernizace sportoviště pro hendikepované sportovce	333 000 Kč
2010	Obec Strážné	Dětské hřiště v obci Strážné	393 698 Kč
2010	Ivana Černá	Obnova a modernizace sportovně relaxačního zařízení za účelem rozšíření nabídky rekreačních aktivit	327 000 Kč
2010	Obec Lánov	Bezpečně přes Malé Labe – most č. 5 a č. 7	1 551 874 Kč
2010	Město Žacléř	Rekonstrukce komunikace "Betlém" v Žacléři	913 500 Kč
2010	Obec Horní Maršov	Rekonstrukce mostu	531 315 Kč
2012	Kalenská zemědělská, a.s.	Dojírna pro stáj v Horní Kalné	1 000 000 Kč
2012	Farma Basařovi, s.r.o.	Rekonstrukce střechy a fasády na kravíně K174	598 080 Kč
2012	No Limits, o.s.	Horsemanship v Krkonoších	162 855 Kč
2012	Středisko ekologické výchovy a etiky Rýchory – SEVER	Rekonstrukce a vybavení ekologického pobytového střediska v Horním Maršově	292 298 Kč

2012	Středisko ekologické výchovy a etiky Rýchory – SEVER	Vybavení pobytového ekocentra lůžky	150 000 Kč
2012	Středisko ekologické výchovy a etiky Rýchory – SEVER	Vzdělávání pracovníků Krkonošských informačních center a ostatních hospodářských subjektů	136 260 Kč
2012	Tojiba, s.r.o.	Nákup nových truhlářských strojů	192 000 Kč
2012	Petr Voborník	Tiskárna Voborník II. etapa	700 000 Kč
2012	Alena Janečková	Modernizace technického vybavení prodejny	125 751 Kč
2012	Karel Polívka	Minipivovar Friesovy boudy	999 060 Kč
2012	Petr Voborník	Barevná tiskárna s příslušenstvím	116 953 Kč
2012	Stanislav Nosek	Modernizace přístrojového vybavení	294 000 Kč
2012	Tiskárna Voborník, s.r.o.	Užitkový automobil L2H2	250 034 Kč
2012	Jiří Červinka	Vybudování letní snowtubingové dráhy	297 900 Kč
2012	Ota Černý	Vybavení sportovně relaxačního zařízení za účelem rozšíření nabídky rekreačních aktivit	54 600 Kč
2012	Miroslav Hedvičák	Klimatizace prostor bowlingové herny	76 535 Kč
2012	Yellow Point, s.r.o.	Dovybavení dětské půjčovny lyžařského vybavení v Herlíkovicích	146 295 Kč
2012	Snow&Fun, s.r.o.	Obnova vybavení sáňkařské dráhy, lyž. vleku, zlepšení služeb koloběžkové dráhy.	299 100 Kč
2012	Město Svoboda n/Úpou	Krakonošova muchomůrka	449 100 Kč
2012	Obec Rudník	Obnova kamenného kříže na p.p.č. 1774/2, k.ú. Javorník v Krkonoších	50 400 Kč
2012	Město Vrchlabí	Renovace kříže v centru hřbitova	198 100 Kč
2012	Město Žacléř	Obnova božích muk v Žacléři – lokalita Bobr	104 000 Kč
2012	Ski-X Riders	Obnova části původní cesty a vybudování odpočinkového a zážitkového místa – Louka smyslů	440 188 Kč
2013	No Limits, o.s.	Výchovně-vzdělávací a hiporehabilitační centrum	414 582 Kč
2013	Jan Franta	Mobilní dojírna pro kozy	69 402 Kč
2013	Farma Basařovi, s.r.o.	Rekonstrukce nevyužitých prostor kravína K174 na zázemí pro zaměstnance farmy	452 046 Kč
2013	Jiří Basař	Výměna technologie dosoušení na posklizňové lince a rekonstrukce střechy a fasády	496 450 Kč
2013	Kalenská zemědělská	Pořízení plastových bud pro telata s ohrádkou	200 000 Kč
2013	Jan Matějčák	Nákup mobilního stroje – ovječka balíků	90 500 Kč
2013	Jan Franta	Vybavení malé mlékárny pro faremní zpracování kozího mléka	55 175 Kč

2013	No Limits, o.s.	Permakultura v Krkonoších	199 600 Kč
2013	Středisko ekologické výchovy a etiky Rýchory – SEVER	Ekocentrum Dotek – vybavení pro infokoloniál a klubovnu	201 830 Kč
2013	Středisko ekologické výchovy a etiky Rýchory – SEVER	Ekocentrum Dotek – vybavení pobytového ekologického střediska	170 160 Kč
2013	Středisko ekologické výchovy a etiky Rýchory – SEVER	Ekocentrum Dotek – panely pro stálou expozici	153 000 Kč
2013	Obec Strážné	Pořízení techniky na údržbu veřejných prostranství v obci Strážné	720 000 Kč
2013	Miroslav Hedvičák	Rekonstrukce zázemí pro zaměstnance	145 422 Kč
2013	Stanislav Nosek	Modernizace geodetické kanceláře	140 334 Kč
2013	Petr Voborník	Podlahový mycí stroj – bateriový	90 000 Kč
2013	Jiří Holeček	Dovybavení provozovny stroji	112 200 Kč
2013	Tiskárna Voborník, s.r.o.	Kalendářová vazba s příslušenstvím	96 000 Kč
2013	Milan Drahník	Nákup pracovního stroje – profesionální přívěs na dopravu dřeva, kamení, sypkého materiálu	172 849 Kč
2013	Bonita Image, o.s.	Kurz manikúry a nehtové modeláže	160 700 Kč
2013	Tamar, o.s.	Hřiště zázraků pro děti a rodiče	445 574 Kč
2013	Karel Polívka	Rozvoj sportovního vyžití na Friesových boudách	171 163 Kč
2013	Snow&Fun, s.r.o.	Modernizace odbavovacího zařiz. na lyž. vleku a nákup vybavení do dětské zóny a na sáňkařskou dráhu.	165 625 Kč
2013	Yellow Point, s.r.o.	Nákup dětských a dospělých kol pro půjčovnu vybavení	143 162 Kč
2013	K+K Sport School, s.r.o.	Dětská lyžařská školka Janské Lázně	728 150 Kč
2013	Městys Černý Důl	Sadové úpravy zahrady u kostela sv. Michaela – II etapa	168 038 Kč
2013	Město Vrchlabí	Revitalizace městského parku ve Vrchlabí	192 800 Kč
2013	Město Žacléř	Obnova boží muky Bílý kříž v Žacléři	100 800 Kč
2013	Správa KRNAPu	Krkonošské zvířátkové stezky	408 400 Kč
2013	Bonita Image, o.s.	Letní kino ve Vrchlabí	312 300 Kč
2013	The Angel Mountain Trust	Výroba a instalace pódia a související nutné úpravy pro odpovídající akustické prostředí	428 304 Kč
2013	Jiří Kaván	Nákup ozvučovacího zařízení	50 626 Kč
CELKEM			22 381 461 Kč

Příloha č. 2 – Podpořené projekty MAS „Přid’te pobejt!“ v rámci realizace SPL 2007 – 2013

(Databáze NS MAS ČR, 2015, dostupné z www.ns-mas.cz)

Rok	Název žadatele	Název projektu	Výše dotace
2008	Krakonošův ranč – hospodářské družstvo	Rekonstrukce stávajícího objektu teletníku v Poniklé	245 806 Kč
2008	Obec Roztoky u Jilemnice	Výměna oken na budově obecního úřadu v Roztokách u Jilemnice	540 006 Kč
2008	Obec Horka u Staré Paky	Ekologizace vytápění objektu Kulturního domu	793 728 Kč
2008	Tělocvičná jednota Sokol Paseky nad Jizerou	Oprava povrchu víceúčelového hřiště	832 656 Kč
2008	Obec Horka u Staré Paky	Oprava historických soch v obci Horka u St. Paky	126 040 Kč
2008	Obec Čistá u Horek	Zrestaurování věžních hodin školní budovy v Čisté u Horek	238 500 Kč
2008	Město Rokytnice nad Jizerou	Revitalizace staré aleje a oprava kapličky na Kostelním vrchu v Horní Rokytnici nad Jizerou	347 546 Kč
2008	Sbor dobrovolných hasičů Valteřice, o.s.	Přístavba k č. p. 108 Valteřice – hasičská zbrojnice	900 000 Kč
2008	Starý kravín, o.s.	Obnova a rozšíření regionálního muzea	222 651 Kč
2009	Pavel Janata	Rekonstrukce stáje a podlahy hnojiště	329 244 Kč
2009	Obec Levínská Olešnice	Dokončení opravy a modernizace budovy obecního úřadu č.p. 94 Levínská Olešnice	447 509 Kč
2009	Obec Čistá u Horek	Rekonstrukce povrchu podlahy sokolovny v Čisté u Horek	755 394 Kč
2009	Jiří Kynčl	Modernizace provozovny kamenictví	311 400 Kč
2009	Tělovýchovná jednota Sokol Martinice	Důstojné sportovní zázemí pro všechny generace	102 870 Kč
2009	Obec Levínská Olešnice	Restaurování kulturní památky Ukřižování Ježíše Krista se zvoničkou ve Žďáru u Staré Paky	120 799 Kč
2009	Jilemnický okrašlovací spolek, o.s.	Památky Jilemnice a Horní Branné	322 416 Kč
2009	Jilemnicko – svazek obcí	Pasportizace kulturního dědictví mikroregionu Jilemnicko	421 101 Kč
2009	Římskokatolická farnost Studenec u Horek	Rekonstrukce střešního pláště kostela	900 000 Kč

2009	Sbor dobrovolných hasičů Čistá u Horek	Mobiliář pro kulturní, společenské a sportovní akce	218 160 Kč
2009	Sbor dobrovolných hasičů v Rokytnici nad Jizerou	Pořízení vybavení pro pořádání společenských, kulturních a sportovních akcí na Rokytnicku a okolí	304 200 Kč
2009	Sbor dobrovolných hasičů Poniklá	Obnova materiálového vybavení SDH Poniklá	402 492 Kč
2009	Tělocvičná jednota Sokol Studenec	Udržovací práce na objektu sokolovny ve Studenci	586 337 Kč
2009	Myslivecké sdružení Les Jilemnice, o.s.	Rekonstrukce budovy – objekt mysliveckého sdružení	709 006 Kč
2009	Junák – svaz skautů a skautek ČR, středisko Jilm Jilemnice	Rekonstrukce skautských kluboven Za Lázněmi	900 000 Kč
2010	Janovka, o.s.	Chytří horalé, cyklus vzdělávacích programů	135 000 Kč
2010	Obec Poniklá	Modernizace školní kuchyně – III. etapa	270 000 Kč
2010	Město Rokytnice nad Jizerou	Oprava střešního pláště na budově ZŠ Dolní Rokytnice, objekty B a C	481 997 Kč
2010	Město Rokytnice nad Jizerou	Výměna oken staré budovy ZŠ v Dolní Rokytnici	841 500 Kč
2010	Obec Martinice v Krkonoších	Stavební úpravy hasičské zbrojnice a přístřešek na kontejnery	711 680 Kč
2010	Obec Víchová nad Jizerou	Přístavba a stavební úpravy hasičské zbrojnice	900 000 Kč
2010	Pavel Kynčl	Modernizace truhlářské výroby	233 241 Kč
2010	Tělovýchovná jednota Vysoké nad Jizerou	Oprava povrchu víceúčelového hřiště	729 000 Kč
2010	Jilemnický okrašlovací spolek, o.s.	Památky Jilemnice a Křižlic	447 840 Kč
2010	Jilemnický okrašlovací spolek, o.s.	Památky Jilemnice a Vítkovic	449 190 Kč
2010	Římskokatolická farnost Paseky nad Jizerou	Výměna střešní krytiny na kostele sv. Václava v Pasekách nad Jizerou	900 000 Kč
2010	Sbor dobrovolných hasičů Čistá u Horek	Mobiliář pro kulturní, společenské a sportovní akce II.	112 500 Kč
2010	Sbor dobrovolných hasičů Žďár u Staré Paky	Žďár žije – pořízení materiálně – technického vybavení SDH Žďár	153 000 Kč
2010	Sbor dobrovolných hasičů Nedaříž	Oprava historické hasičské zbrojnice	217 656 Kč

2010	Tělocvičná jednota Sokol Poniklá	At' jsme vidět a slyšet!	252 900 Kč
2010	Sbor dobrovolných hasičů Poniklá	Rekonstrukce hasičské zbrojnice č.p. 124 v Poniklé	349 795 Kč
2010	Divadelní spolek Krakonoš	Obnova a restaurování velké opony v divadle Krakonoš ve Vysokém nad Jizerou	494 802 Kč
2010	Tělovýchovná jednota Sokol Horka u Staré Paky	Rekonstrukce střechy sokolovny a zateplení stropu	661 644 Kč
2011	Josef Kotyk	Zařízení kuchyně pro agroturistiku	299 999 Kč
2011	Zetka Strážník, a.s.	Rozšíření těžby stavebního kamene v lomu Studenec	1 000 000 Kč
2011	Město Jilemnice	Rekonstrukce rozhledny Žalý	1 665 690 Kč
2011	Obec Čistá u Horek	Krkonošská vyhlídka	157 050 Kč
2011	Sdružení pro rozvoj cestovního ruchu v Rokytnici nad Jizerou, o.s.	Vybudování odpočinkových míst k značeným turistickým trasám v Rokytnici nad Jizerou	286 423 Kč
2012	Josef Kotyk	Modernizace strojového parku	299 400 Kč
2012	Luboš Čerovský	Modernizace sklizně na rodinné farmě	468 000 Kč
2012	Farma Hucul, s.r.o.	Kompletace koňské farmy	500 000 Kč
2012	Krakonošův ranč – hospodářské družstvo	Moderní údržba krajiny	500 000 Kč
2012	Zbyněk Malinský	Modernizace technického zázemí farmy Malinských v Křížlicích	600 000 Kč
2012	Peterka, s.r.o.	Rozšíření sortimentu kovovýroby	90 000 Kč
2012	Michaela Dumková	Modernizace provozovny – keramické dílny	120 000 Kč
2012	Občanské sdružení "Přátelé mateřského centra Barvínek Čistá u Horek"	Památky jižního Jilemnicka	185 128 Kč
2012	Obec Poniklá	Restaurace kulturních památek Přívlaky	193 500 Kč
2012	Jilemnický okrašlovací spolek, o.s.	Památky Peřimova a Vítkovic	209 328 Kč
2012	Římskokatolická farnost Roztoky u Jilemnice	Obnova konstrukcí nad hlavní lodí kostela	794 772 Kč
2012	Tělovýchovná jednota Vysoké nad Jizerou	Stavební úpravy ubytovací části TJ Vysoké nad Jizerou	168 780 Kč
2012	Fontes tres, o.s.	Revitalizace fary v Horní Branné za účelem mezigeneračního a mezikonfesního setkávání občanů	165 240 Kč

2012	Město Rokytnice nad Jizerou	Obrazová expozice o historii Rokytnice nad Jizerou	225 000 Kč
2012	Obec Horní Branná	Expozice „Život pod horami“	794 700 Kč
2013	Farma Hucul , s.r.o.	Modernizace vybavení kuchyně penzionu farmy Hucul	44 628 Kč
2013	Luboš Čeřovský	Výměna střešní krytiny na vepříně	144 000 Kč
2013	Josef Kotyk	Modernizace chovu masného skotu	163 800 Kč
2013	Zepo, s.r.o.	Výměna střešní krytiny	672 605 Kč
2013	Krakonošův ranč – hospodářské družstvo	Hlavní skladovací jímka	1 000 000 Kč
2013	Základní škola a Mateřská škola, Čistá u Horek	Úpravy v MŠ Čistá u Horek	270 000 Kč
2013	Obec Vítkovice	Zázemí pro kulturní a sportovní akce	62 815 Kč
2013	Hedvika Holubcová	Rozšíření kosmetických služeb – nákup IPL přístroje – intenzivní pulzní světlo	150 000 Kč
2013	Tělocvičná jednota Sokol Martinice	Přiděte si zabruslit!	351 000 Kč
2013	Tělovýchovná jednota Vysoké nad Jizerou	Výměna luxferových oken na malém sále sokolovny č.p. 295 ve Vysokém nad Jizerou	51 000 Kč
2013	Sbor dobrovolných hasičů ve Studenci	Vybavení hasičské klubovny	66 600 Kč
2013	Sbor dobrovolných hasičů Martinice	Pestré akce pro děti v Martinicích	87 480 Kč
2013	Tělovýchovná jednota Vysoké nad Jizerou	Výměna podlahy a obložení na velkém sále v objektu sokolovny ve Vysokém nad Jizerou	358 427 Kč
2013	Junák – svaz skautů a skautek ČR, středisko Jilm Jilemnice	Oprava Skautského domova v Jilemnicích	362 747 Kč
2013	Tělocvičná jednota Sokol Jilemnice	Stavební úprava a vybavení nové šatny a skladu v budově sokolovny v Jilemnicích	459 066 Kč
2013	TJ Sokol Jablonec nad Jizerou	Pořízení světelné a zvukové techniky	667 833 Kč
2013	Orel – Jednota Studenec	Přístavba orlovny	1 073 427 Kč
2013	Sbor dobrovolných hasičů Čistá u Horek	Spolkový dům	1 680 000 Kč
CELKEM			35 808 044 Kč

Příloha č. 3 – Podpořené projekty MAS Království – Jestřebí hory v rámci realizace SPL 2007 – 2013

(Databáze NS MAS ČR, 2015, dostupné z www.ns-mas.cz)

Rok	Název žadatele	Název projektu	Výše dotace
2009	Obec Libňatov	Rekonstrukce a modernizace budovy MŠ	831 932 Kč
2009	Jaroslav Prouza	Modernizace sportovního zařízení JS Na Popluží a zřízení půjčovny sportovních potřeb	124 356 Kč
2009	Obec Malé Svatoňovice	Zóna pro relaxaci, hry dětí a odpočinek dospělých v Malých Svatoňovicích	378 000 Kč
2009	Obec Chotěvice	Dětské hřiště MŠ Chotěvice	446 126 Kč
2009	Město Rtyň v Podkrkonoší	Obnova hřbitovní zdi ve Rtyni v Podkrkonoší (3. a 4. etapa)	360 000 Kč
2009	Obec Radvanice	Úprava veřejného prostranství hřbitova v Radvanicích	663 701 Kč
2009	Obec Kohoutov	Oprava místní komunikace Trafo – Valášek	307 431 Kč
2009	Obec Suchovršice	Rekonstrukce cyklotrasy a odstavné plochy v obci Suchovršice	565 578 Kč
2009	Obec Batňovice	Rekonstrukce zdroje, vodojemu, přívodního a zásobního řadu Batňovice	1 103 185 Kč
2009	Obec Velké Svatoňovice	Úprava stávající komunikace "Končinská"	1 688 526 Kč
2009	Město Úpice	Vybudování komunikace v ulici Lesní – Úpice	1 760 031 Kč
2009	Chalupění	Regionální zemědělské muzeum Radeč – rekonstrukce objektu II. etapa – rozšíření výstavního prostoru	465 300 Kč
2010	Obec Libňatov	Výměna oken a zateplení stropů budovy kulturního domu	239 538 Kč
2010	Václav Klecar	Rekonstrukce stodoly na výrobu úlů	294 000 Kč
2010	Pegale – hrou za poznáním a zábavou	Dětské hřiště v kombinaci s cvičebními prvky pro dospělé a seniory	330 591 Kč
2010	TJ Sokol Havlovice, o.s.	1. Etapa oprav tělocvičny (oprava přízemí)	441 000 Kč
2010	TJ Sokol Batňovice	TJ Sokol Batňovice – rekonstrukce antukových kurtů	450 000 Kč
2010	Město Úpice	Rekonstrukce zázemí tělocvičny ZŠ Bří Čapků Úpice	1 488 483 Kč
2010	Město Pilníkov	Umělý povrch veřejně přístupného školního hřiště v Pilníkově	1 800 000 Kč

2010	Náboženská obec Církev čs. Husitské	Stavební úpravy suterénu Husova sboru v Úpici	637 058 Kč
2010	Obec Vítězná	Veřejné osvětlení v obci Vítězná	345 533 Kč
2010	Město Úpice	Rekonstrukce kanalizace v ul. Prokopa Velikého a Dr. A. Hejny v Úpici	400 500 Kč
2010	Obec Suchovršice	Výstavba veřejného osvětlení a úprava veřejných prostranství v obci Suchovršice	594 144 Kč
2010	Obec Suchovršice	Provozní prostranství v obci Suchovršice	600 820 Kč
2010	Chalupění	Regionální zemědělské muzeum Radeč – rekonstrukce objektu III. etapa – rekonstrukce střechy	459 000 Kč
2011	Obec Havlovice	Garáže pro komunální a hasičskou techniku – 1. etapa	1 800 000 Kč
2011	TJ Sokol Havlovice, o.s.	2. etapa oprav tělocvičny (rekonstrukce podlahy)	749 999 Kč
2011	Obec Batňovice	Hřiště u ZŠ v Batňovicích	1 439 604 Kč
2011	Obec Malé Svatoňovice	Vodovod a kanalizace pro lokalitu Klůček v Malých Svatoňovicích	796 297 Kč
2012	Mateřská škola, Malé Svatoňovice	Výměna rozvodu zdravotnické v budově MŠ a výměna dětských záchodů, úprava školní zahrady	335 737 Kč
2012	Základní škola Úpice – Lány	Kudy z nudy aneb „záškolácké“ aktivně relaxační zázemí pro všechny generace	536 563 Kč
2012	Obec Suchovršice	Modernizace školní kuchyně a kanceláře starosty	662 521 Kč
2012	Obec Maršov u Úpice	Opravy a úpravy kulturního domu	449 388 Kč
2012	Julie Kultová	Veterinární pohotovostní výjezdová služba	179 793 Kč
2012	KTKom, s.r.o.	Alternativní vytápění provozovny s akcentem na hospodárnost a pozitivní dopad na životní prostředí	479 214 Kč
2012	Nytron, s.r.o.	Úprava výrobních a administrativních prostor společnosti pro potřeby výroby, prezentace a školení	1 200 000 Kč
2012	Obec Libňatov	Rekonstrukce dětského hřiště u Mateřské školy v Libňatově	210 000 Kč
2012	Obec Dolní Olešnice	Sejdeme se na hřišti!	386 172 Kč
2012	Město Rtyň v Podkrkonoší	Dětské hřiště na p.p.č. 292/1 ve Rtyni v Podkrkonoší	441 840 Kč
2012	TJ Sokol Malé Svatoňovice, o.s.	Stavební úpravy a přístavba šaten – tenisové kurty	1 193 026 Kč
2012	Sdružení pro Vízmburk, o.s.	Zastřešení hradu Vízmburk – 1. etapa – zajištění stavebního povolení	138 672 Kč

2012	Občanské sdružení Kohoutov	Revitalizace kostela Nanebevzetí Panny Marie v Kohoutově	676 665 Kč
2012	Sbor dobrovolných hasičů Havlovice	Klubovna a zázemí pro volnočasové aktivity – 2. etapa projektu Garáže pro komunální a hasičskou techniku	537 931 Kč
2012	Myslivecké sdružení Svatá Kateřina	Stavební úpravy a přístavba objektu zázemí mysliveckého sdružení Chotěvice	1 031 523 Kč
2012	Obec Kočeře	Kočeřemi bezpečně	945 157 Kč
2012	Chalupění	Regionální zemědělské muzeum Radeč – stavební rekonstrukce – IV. etapa	255 157 Kč
2013	Petr Hrubý	Pension Konírna – agroturistické centrum aneb „zadními vrátky k Hrubým za zvířátky“	900 000 Kč
2013	ZŠ a MŠ Pilníkov	Hrajeme si, sportujeme	153 000 Kč
2013	Obec Velké Svatoňovice	Rekonstrukce areálu u Základní školy Velké Svatoňovice	442 031 Kč
2013	Obec Maršov u Úpice	Oprava přízemí kulturního domu	214 236 Kč
2013	Obec Libňatov	Rekonstrukce sociálního zařízení v Kulturním domě v Libňatově	278 100 Kč
2013	Obec Havlovice	Zkvalitnění údržby veřejné zeleně v obci Havlovice	299 719 Kč
2013	Julie Kultová	Veterinární pohotovostní výjezdová služba – II. etapa	351 120 Kč
2013	TJ Sokol Suchovršice	Venkovní víceúčelové hřiště s umělým povrchem 15 x 32 m	1 293 953 Kč
2013	Město Rtně v Podkrkonoší	Obnova hřbitovní zdi – 5. etapa, Rtně v Podkrkonoší	194 391 Kč
2013	Sdružení pro Vízmburk, o.s.	Zastřešení hradu Vízmburk – 2. etapa – Zastřešení západní části hradu	1 099 155 Kč
2013	SDH Havlovice	Pod jednou střechou	159 647 Kč
2013	Náboženská obec Církev čs. Husitské	Oprava střechy Husova sboru, II. etapa – bezbariérový vstup, Farského sál	214 907 Kč
2013	Chalupění, o.s.	Regionální zemědělské muzeum Radeč – rekonstrukce objektu – V. etapa	288 000 Kč
2014	Město Pilníkov	Oprava hygienického zázemí sokolovny v Pilníkově – III. etapa	166 670 Kč
2014	Obec Jívka	Vybavení multifunkčního sálu	185 189 Kč
2014	Obec Vlčkovice v Podkrkonoší	Revitalizace hřbitova ve Vlčkovících v Podkrkonoší	185 189 Kč
CELKEM			37 645 399 Kč