

Česká zemědělská univerzita v Praze

Provozně ekonomická fakulta

Katedra ekonomiky



Diplomová práce

Dotační politika na trhu s vínem v ČR

Martina Veverková

© 2015 ČZU v Praze

ČESKÁ ZEMĚDĚLSKÁ UNIVERZITA V PRAZE

Provozně ekonomická fakulta

ZADÁNÍ DIPLOMOVÉ PRÁCE

Bc. Martina Veverková

Evropská agrární diplomacie

Název práce

Dotáční politika na trhu s vínem v ČR

Název anglicky

The Subsidy Policy of Wine Market in the Czech Republic

Cíle práce

Orientace v možnostech čerpání dotací a vyhodnocení jejich dopadu na efektivnost hospodaření dvou konkrétních vinařství.

Metodika

Práce se bude skládat z teoretické a následně i z praktické části, ve které bude použito deskriptivních a komparativních metod zkoumání.

Doporučený rozsah práce

60 – 80 stran

Klíčová slova

Dotace, Společná zemědělská politika Evropské unie, Vinařství, Rentabilita

Doporučené zdroje informací

Evropské unie : Informační příručka europoslance Hynka Fajmona. Brno : Centrum pro studium demokracie a kultury, 2006, 127 s.

FOJTÍKOVÁ, Lenka. Společné politiky EU: Historie a současnost se zaměřením na Českou republiku. Vyd. 1. Praha: C. H. Beck, 2008, xv, 179 s. ISBN 978-80-7179-939-9.

MAREK, Dan a Michael J BAUN. Česká republika a Evropská unie. Vyd. 1. Brno: Barrister, 2010, 227 s. ISBN 978-808-7029-893.

NEUMANN, Pavel. Společná zemědělská politika EU: vznik, vývoj a reformy, mezinárodní komparace. Vyd. 1. Praha: Oeconomica, 2004. 65 s. ISBN 80-245-0814-1. Skripta. Vysoká škola ekonomická v Praze.

Předběžný termín obhajoby

2015/16 ZS – PEF

Vedoucí práce

doc. Ing. Mansoor Maitah, Ph.D. et Ph.D.

Garantující pracoviště

Katedra ekonomiky

Elektronicky schváleno dne 20. 11. 2015

prof. Ing. Miroslav Svatoš, CSc.

Vedoucí katedry

Elektronicky schváleno dne 20. 11. 2015

Ing. Martin Pelikán, Ph.D.

Děkan

V Praze dne 24. 11. 2015

Čestné prohlášení

Prohlašuji, že svou diplomovou práci "Dotační politika na trhu s vínem v ČR" jsem vypracovala samostatně pod vedením vedoucího diplomové práce a s použitím odborné literatury a dalších informačních zdrojů, které jsou citovány v práci a uvedeny v seznamu literatury na konci práce. Jako autorka uvedené diplomové práce dále prohlašuji, že jsem v souvislosti s jejím vytvořením neporušila autorská práva třetích osob.

V Praze dne 30. listopadu 2015

Poděkování

Ráda bych touto cestou poděkovala doc. Ing. Mansoorovi Maitahovi, Ph.D. et Ph.D., vedoucímu mé diplomové práce, za cenné rady, ochotu a odborné vedení v průběhu zpracování této práce.

Dále bych chtěla poděkovat mé rodině a blízkým přátelům za morální podporu v průběhu studií.

Dotační politika na trhu s vínem v ČR

The Subsidy Policy of Wine Market in the Czech Republic

Souhrn

Předmětem diplomové práce je porovnat ekonomický stav dvou velikostně rozdílných vinařských podniků v případě čerpání dotací a bez dotací. Komparace je založena na dostupných informacích z účetních výkazů v roce 2014.

Práce je strukturovaná na teoretickou a praktickou část. Teoretická část se zabývá vznikem Společné zemědělské politiky, historií vinné révy na našem území a poté je zaměřena na problematiku podpor vinohradnického a vinařského sektoru v ČR. Praktická část se skládá z představení modelových podniků, a s ohledem na dotace jsou vypočítány výsledky hospodaření za účetní období. Následně jsou podniky porovnávány v oblasti likvidity, rentability, zadluženosti a aktivity. Předposlední kapitola zahrnuje výsledné shrnutí jednotlivých poměrových ukazatelů. Závěrem práce je zhodnocení podniků a předložení návrhů na zlepšení dané situace.

Klíčová slova: Dotace, Společná zemědělská politika, Evropské unie, Vinařství, Rentabilita

Summary

The subject of this diploma thesis is to compare the economic status of two different wineries in the case of subsidies and without subsidies. The comparison is based on available information from the financial statements in 2014.

The thesis is divided into theoretical and practical part. The theoretical part deals with Common Agriculture Policy, the history of the grapevine on our territory and then is focused on the issue of subsidies in wine growing and wine sector in the Czech Republic. The practical part consists of introducing model companies, and the profits are calculated with regard to subsidies. Afterward the companies are compared in liquidity, profitability, debt and activity. The penultimate chapter includes a summary of the resulting financial ratios. The evaluation of companies and proposals for improving are in the conclusion.

Keywords: Subsidies, Common Agricultural Policy, European Union, Wine Sector, Profitability

Obsah

1 ÚVOD	- 11 -
2 Cíl a metodika práce	- 13 -
2.1 Cíl práce	- 13 -
2.2 Metodika práce.....	- 13 -
3 Teoretická východiska	- 15 -
3.1 Definice pojmu dotace	- 15 -
3.2 Společná zemědělská politika Evropské unie	- 15 -
3.2.1 Historický vývoj	- 17 -
3.2.2 Cíle a principy Společné zemědělské politiky.....	- 18 -
3.2.3 Nástroje Společné zemědělské politiky.....	- 20 -
3.2.4 Ceny.....	- 22 -
3.2.5 Reformy	- 23 -
3.2.6 SZP po roce 2013	- 27 -
3.2.7 Financování SZP	- 27 -
3.3 Vinná réva na území ČR	- 28 -
3.3.1 Historie vína a vinohradnictví v ČR.....	- 28 -
3.3.2 Možnosti podpory vinohradnického a vinařského sektoru v ČR	- 30 -
3.3.3 Podpory z finančních prostředků ČR	- 33 -
3.3.4 Podpory z finančních prostředků EU	- 35 -
3.3.5 Podpory z finančních prostředků EU i ČR.....	- 37 -
4 PRAKTICKÁ ČÁST	- 39 -
4.1 Výběr vinařství.....	- 39 -
4.1.1 Charakteristika Vinařství Mutěnice, s. r.o.....	- 40 -
4.1.2 Charakteristika Vinařství rodiny Špalkovy s.r.o.	- 41 -
4.2 Získané dotace.....	- 44 -
4.3 Výnosy v provozní oblasti	- 46 -
4.4 Náklady v provozní oblasti	- 47 -
4.5 Obchodní versus výrobní zaměření vinařství.....	- 48 -
4.6 Výsledek hospodaření s dotacemi a podporami.....	- 49 -
4.6.1 Provozní VH.....	- 50 -

4.6.2	Finanční VH	- 50 -
4.6.3	Mimořádný VH	- 51 -
4.6.4	VH za běžnou činnost.....	- 51 -
4.6.5	VH za účetní období	- 52 -
4.7	Výsledek hospodaření bez dotací a podpor.....	- 52 -
4.7.1	Provozní VH bez dotací a podpor	- 53 -
4.7.2	VH za běžnou činnost bez dotací a podpor	- 53 -
4.7.3	VH za účetní období bez dotací a podpor	- 53 -
5	Analýza poměrových ukazatelů	- 55 -
5.1	Likvidita	- 55 -
5.2	Rentabilita	- 57 -
5.3	Zadluženost	- 62 -
5.4	Aktivita.....	- 64 -
5.5	Souhrnné ukazatele	- 65 -
5.5.1	IN05	- 66 -
5.5.2	Soustava bilančních analýz dle Rudolfa Douchy	- 67 -
6	Výsledky a diskuze	- 68 -
7	ZÁVĚR.....	- 76 -
8	Seznam použitých zdrojů	- 80 -
9	Přílohy	- 87 -
	Příloha A: Účetní výkazy Vinařství Mutěnice, s.r.o.	- 87 -
	Příloha B: Účetní výkazy Vinařství Špalek s.r.o.	- 93 -
	Příloha C: Jednotná žádost SZIF	- 97 -

Seznam obrázků, tabulek a grafů

Obrázek č. 1: Umístění vinařství

Obrázek č. 2: Umístění vinařství

Tabulka č. 1: Dotace Vinařství Mutěnice za rok 2014 v Kč

Tabulka č. 2: Dotace Vinařství Špalek za rok 2014 v Kč

Tabulka č. 3: Podpory od Vinařského fondu 2014 v Kč

Tabulka č. 4: Výnosy provozního charakteru Vinařství Mutěnice v Kč

Tabulka č. 5: Výnosy provozního charakteru Vinařství Špalek v Kč

Tabulka č. 6: Náklady provozního charakteru Vinařství Mutěnice a Vinařství Špalek v Kč

Tabulka č. 7: Provozní výsledek hospodaření v Kč

Tabulka č. 8: Finanční VH Vinařství Mutěnice a Vinařství Špalek v Kč

Tabulka č. 9: Mimořádný VH Vinařství Mutěnice a Vinařství Špalek v Kč

Tabulka č. 10: Výnosy provozního charakteru bez dotací a podpor v Kč

Tabulka č. 11: Provozní VH bez dotací a podpor v Kč

Tabulka č. 12: Výpočet EAT, EBT, EBIT, EBITDA s dotacemi a bez dotací u obou vinařství v Kč

Tabulka č. 13: Index IN05 u obou vinařství

Tabulka č. 14: Bilanční analýza

Graf č. 1: Rozdílnosti subjektů

Graf č. 2: Porovnání EBIT u obou vinařství

Graf č. 3: Likvidita

Graf č. 4: Rentabilita

Graf č. 5: Zadluženost

Graf č. 6: Souhrnné indexy IN a Soustava bilančních analýz

1 ÚVOD

Půda tvoří jednu z nezbytných podmínek pro život a jako součást přírody je primárním výrobním faktorem v zemědělství. Práce zase napomáhá proměňovat zdroje přírody do takové formy, aby byly upotřebeny pro další a další generace. Kapitál je suma hodnot produkující příští užitek. Všechny tyto tři jmenované faktory jsou důležité i v zemědělství a v jeho odvětví vinařství, kterému se věnuje tato diplomová práce. Bez půdy bychom nemohli vysadit a pěstovat vinnou révu. Stejně jako kdybychom nechali keře ležet ladem, nestarali se o plody a následně ani nezpracovali úrodu, přišli bychom o velice drahocenný nápoj. Nakonec za účelem výroby vinného nápoje ve větším množství je nutné vlastnit kapitál například ve formě technologií. Vinařství je krásný obor, ale bez těchto znalostí, by nebylo možné dosáhnout potřebného zisku vedoucího za úspěšným podnikáním.

V České republice je vinařství na velice dobré úrovni a především bílá vína se mohou měřit s těmi světovými. Ze dvou vinařských oblastí Čechy a Morava zaujímá Morava mnohem významnější pozici. Je zde situována naprostá většina registrovaných vinic v naší zemi. Zdejší vypěstovaná vína se pyšní výjimečnými chuťovými vlastnostmi. Rozdělení vinařské oblasti Morava na další čtyři podoblasti, konkrétně mikulovská, velkopavlovická, slovácká a znojenská, a jejich vyjmenování podněcuje každého Čecha ke vzpomínce nebo zamyšlení nad návštěvou sklípku či ochutnávkou vín. V zahraničí jsou Češi vnímáni spíše jako národ „pivařů“, ale přitom víno má zde obrovskou tradici a návštěva sklípku na podzim představuje oblíbený výlet za poznáním i pobavením pro všechny věkové kategorie.

Společná zemědělská politika souvisí se vztahem mezi lidmi a zemědělstvím, což znamená, že spolu s nárůstem lidské populace bychom měli usilovat o zvyšování zemědělské produkce. Proto je v Evropě Společná zemědělská politika neustále tolik probíraným tématem. Je očividné, že náš kontinent Evropa se neobejde bez zemědělců, stejně jako oni vyžadují pomoc a oporu od Evropy. V roce 2004 se Česká republika spolu s dalšími devíti státy připojila k Evropské unii. V měřítku s ostatními je to malá země, a neměla by šanci postavit se proti sjednocující se Evropě. Členství v jakémkoliv společenství s sebou přináší spoustu výhod, jako je volný pohyb v rámci unie, možnost

rozšíření trhu pro drobné podnikatele či dosažení na evropské dotace. Kromě výhod je tu ovšem druhá strana nevýhod, jejichž příkladem může být zvýšení cen komodit, větší konkurence, zavedení kvót a částečně i ztráta samostatnosti České republiky.

Dotace ze strany státu i finanční prostředky z Evropské unie by měly být nastaveny tak, aby pomohly podpořit projekty, které mají smysl a zároveň se zavazují splnit určité podmínky. Podpory poskytované zemědělcům jsou logicky nejvíce podmíněny souladem s přírodou a zachováním kvalitního životního prostředí pro budoucí generace. I vinaři musí dodržovat určité standardy, které jim pěstování mohou zkomplikovat. Ovšem tyto podmínky by správně měl respektovat každý, ne jenom ten, jenž je motivován dotacemi.

2 Cíl a metodika práce

2.1 Cíl práce

Diplomová práce je orientovaná na interpretaci různých alternativ čerpání dotací pro vinaře a vinohradníky. Nejedná se tedy o detailní charakteristiku Společné zemědělské politiky Evropské unie, ani o vypisování veškerých dosavadních dotací, kterých je řada. Cílem je posoudit a porovnat celkový ekonomický stav bez dotací a s dotacemi u představitele velkého (Vinařství Mutěnice, s.r.o.) a malého (Vinařství rodiny Špalkovy s.r.o.) vinařství v roce 2014. V dalších etapách zpracování je záměrem zodpovědět otázky typu „Je některý z podniků závislý na příjmu z dotací?“ a „Jaká je efektivita hospodaření velikostně zcela odlišných vinařství v ČR?“

2.2 Metodika práce

Stavebním kamenem sloužícím ke zpracování diplomové práce jsou sekundární zdroje uvedené na konci této práce, tedy odborná literatura a internetové stránky, a primární zdroje ve formě účetních výkazů obou podniků. Potřebné informace o hospodaření Vinařství Mutěnice, s.r.o. a Vinařství Špalek s.r.o. byly vyňaty z rozvahy a výkazu zisků a ztráty za účetní období roku 2014. První jmenovaný podnik každoročně zpracovává výroční zprávu, tato skutečnost dopomohla k získání doplňkových informací. U druhého bylo nevyhnutelnou nutností pátrat na různých internetových stránkách.

Práce je strukturovaná na teoretickou a praktickou část. Teoretická část aplikuje do textu deskriptivní metodu na základě rešerše sekundárních zdrojů. Obsahově se zabývá definováním pojmu dotace, představením Společné zemědělské politiky Evropské unie, což zahrnuje i její historii, nástroje a principy. Dále se práce soustředí na součást této politiky, a to na vinařský sektor. Tato subkapitola popisuje vinařství v České republice a poté přechází k analýze možností podpor pro vinaře a vinohradníky i s podmínkami jejich získání.

V praktické části je nejprve objasněn výběr sledovaných podniků a charakteristika jejich činnosti. Následuje kvantitativní analýza primárních zdrojů ve formě výpočtů a jejich

kvalitativní vyhodnocení. Jde o výpočet výsledků hospodaření s poskytnutými dotacemi a bez nich. Ze získaných dat jsou postupně sestavovány různé poměrové ukazatele vedoucí k posouzení finančního zdraví obou vinařství na základě jejich vzájemné komparace. Výsledky ukazatelů likvidity, rentability, zadluženosti a aktivity ústí v syntézu a případná doporučení s ohledem na přijaté dotace. K tomu dopomáhá i index IN05 a bilanční analýza dle Rudolfa Douchy, přičemž obě metody patří mezi zástupce souhrnných ukazatelů. Předposlední kapitola obsahuje úplné shrnutí dosavadních výpočtů doplněné o grafy. Závěrem jsou konstatovány zjištěné skutečnosti, zodpovězeny výzkumné otázky nastolené v úvodním cíli diplomové práce a doporučeny postupy vedoucí ke zlepšení finančního řízení.

3 Teoretická východiska

3.1 Definice pojmu dotace

Když se řekne dotace, většinou si každý představí poskytnutí určitého obnosu finančních prostředků určenému k podpoře veřejně prospěšné věci.

Podle zákona o rozpočtových pravidlech (§ 3 písm. a) se dotací rozumí „peněžní prostředky státního rozpočtu, státních finančních aktiv nebo Národního fondu poskytnuté právníckým nebo fyzickým osobám na stanovený účel“. (Zákon o rozpočtových pravidlech, 2000)

Samuelson a Nordhaus tvrdí, že subvencování představuje přesun finančních prostředků vlády do firmy či domácnosti, za účelem poskytování nebo spotřeby dané komodity. Podle autorů je typickým příkladem vládní příspěvek na potraviny domácnostem s nízkými příjmy. (Samuelson, Nordhaus, 1991)

Marilyn Sadowsky v odstavci 636 zase vysvětluje dotaci s pomocí Organizace pro hospodářskou spolupráci a rozvoj (dále jen O.E.C.D.), kde aplikuje koncept veřejné pomoci na různě velké ekonomické sektory jako je zemědělství, rybolov, lesnictví, doprava, energetika či průmysl. Přičemž nejčastěji a nejvíce dotovaný sektor je průmysl a zemědělství. V případě zemědělského sektoru jsou používány kromě pojmu *dotace* také termíny jako *pomoc*, *asistence* či *podpora*. O.E.C.D. upřednostňuje používání výrazu *podpora zemědělství*. Pojem je tedy definován jako nástroj vyhodnocování zemědělských podpor. Objevuje se téměř ve všech dokumentech O.E.C.D. vztažených k zemědělským podporám. (Sadowsky, 2013)

3.2 Společná zemědělská politika Evropské unie

Zemědělství je velice specifické odvětví národního hospodářství, které je ovlivňováno několika faktory. Tyto faktory má každý stát možnost různými nástroji ovlivňovat. Zároveň představují příčiny a podněty k budování zemědělské integrace, která v Evropě započala už v 50. letech 20. století. Společná zemědělská politika (dále jen SZP) byla utvořena i s ohledem na dělení států na průmyslově nebo agrárně zaměřené. Tato problematika byla řešena pomocí kompenzačního principu, kdy průmyslové státy měly

výhodu v odběru dražších potravin od agrárních států výměnou za volný pohyb průmyslových výrobků v rámci EU. (König et al., 2009)

Prvky, kterými se zemědělství jednotlivých zemí vyznačuje:

- Závislost na přírodních a klimatických podmínkách, vázanost na půdu či nesoulad průběhu výrobního a pracovního procesu. Tento fakt ztěžuje pružnost nabídky na trhu a zapříčiňuje mezery ve výrobě.
- Faktor postavení malých zemědělců oproti velkým zemědělským podnikům, které jsou silnější a tudíž konkurenceschopnější.
- Čím dál vyšší nároky na kvalitu produkce.
- Nadále je známé, že zemědělská výroba je specifická nižší produktivitou práce. Čím vyšší je uplatnění techniky a technologií, tím stoupají ceny zemědělských výrobků. Naopak při zvýšení produktivity s pomocí strojů se snižují požadavky na počet pracovníků v zemědělství, a tím zároveň klesá počet obyvatel na venkově. Lidé se stěhují do měst, jelikož venkov nenabízí dostatečný počet pracovních míst.

Kromě právě vyjmenovaných činitelů přírodně ekonomického charakteru, se objevily i historicko-politické jevy, nebo také strategické a konkurenční příčiny sjednocování. Mezi ně patřil „*potravinový deficit v západní Evropě po druhé světové válce a jím podmíněné obavy o dostatek potravinové produkce v budoucnu.*“ (Neumann, 2004)

Evropské státy toužily získat výsadnější postavení na světovém trhu se zemědělskými komoditami, a zbavit se závislosti na jiných zemích. Důvodem bylo i porovnání výkonnosti zemědělství s USA, kdy zámořské státy měly mnohem vyšší konkurenceschopnost. To vedlo ke zvýšení produktivity práce v Evropě a následně to bylo zakotveno jako jeden z cílů SZP.

SZP je od samého počátku velice často propírané téma integračního procesu v Evropě, jelikož je na její pokrytí určeno poměrně velké množství finančních prostředků. Podle Evropské komise a víceletého finančního rámce pro sedmileté období 2014 – 2020 bylo v roce 2014 na okruh 2 nazývaný *Udržitelný růst: přírodní zdroje*, který zahrnuje hlavně SZP, vyčleněno 41,6% z rozpočtu EU. ^[1]

^[1] EU, European Commission. *Agriculture: A partnership between Europe and farmers* [online]. 1. Luxembourg: Publications Office of the European Union: European Union, 2014, 2014 [cit. 2015-11-11]. ISBN 978-92-79-41390-2.

SZP nahrazuje zájmy přírody a krajiny. Zemědělství je mimo produkci potravy spjato i s péčí o krajinu a o její vzácné zdroje, a také úzce souvisí s kvalitou života obyvatel na venkově. Ve všech členských zemích se zemědělci snaží udržovat krajinu a zachovávat venkovský způsob života. Zemědělství a tvorba potravin jsou základními prvky naší ekonomiky a společnosti. Tento sektor nabízí lidem množství pracovních příležitostí. Ze současných 28 členských států, má Evropská unie (dále jen EU) zhruba 12 milionů zemědělců, další 4 miliony lidí pracují v potravinářské oblasti. Zemědělský a potravinářský sektor celkem poskytuje asi 7 % všech pracovních míst a tvoří 6 % evropského hrubého domácího produktu.^[2]

3.2.1 Historický vývoj

Zemědělství bylo velmi podstatným prvkem v počátcích rozvoje integrace v západní Evropě. Druhá světová válka narušila schopnost států obstarat si vlastní zemědělskou výrobu. Bylo tedy nutností zavést aparát, který bude fungovat a který zajistí přísun dodávek potravy. (Fojtíková et al., 2008)

Jednou z prvních zemí, která se snažila iniciovat vytvoření zemědělské integrace, byla Francie. Představovala myšlenku sjednocení sektorů, která se měla názorně podobat Evropskému sdružení uhlí a oceli, i se vznikem nadnárodních řídicích orgánů. V první polovině 50. let byla zahájena přípravná jednání, jichž se účastnilo až sedmnáct států Evropy. Některé ze zemí se však následně začaly obávat centrálního řízení a vůdčího postavení zakládajících států, načež tato myšlenka byla zavrhnuta. Konkrétně integrace sektoru zemědělství byla pro menší země problematická a složitá, jelikož si každá z nich hájila své postavení, a nechtěla ustoupit. (Neumann Pavel, 2004)

Integrace v Evropě je z pohledu koordinace velice propracovaná. Ve světě není hlubší spolupráce tak velkého počtu zemí. Společné politiky všeobecně představují rozvíjení daných směrů a oblastí, tedy v praxi předávání pravomocí jednotlivých států do rukou vzniklých společných institucí. Tyto instituce mají exkluzivní pravomoci. Nejdůležitějšími oblastmi, které se budovaly od samotného počátku integrace, byly tři společné politiky. Jejich výběr byl spojen s cíli, definovanými v Římských smlouvách, první ze smluv pojednávala o založení Evropského hospodářského společenství (Smlouva o EHS). Druhá

^[2] EU, European Commission. *Multiannual financial framework 2014-2020 and EU budget 2014: the figures* [online]. 1. Luxembourg: Publications Office, 2014, 2014 [cit. 2015-11-11]. ISBN 978-927-9343-483. Dostupné z: <http://bookshop.europa.eu/en/multiannual-financial-framework-2014-2020-and-eu-budget-2014-pbKV0413055/>

nesla název Evropské společenství pro atomovou energii (EURATOM). Obě tyto smlouvy vstoupily v platnost 1. ledna 1958.

Smlouva o EHS se zabývala společnými politikami řešící oblast zahraničně obchodní, jako předpoklad pro celní unii. Následovala sféra společné zemědělské politiky, vedoucí k cíli jednotného prostoru pro zemědělskou výrobu a obchod. Poslední oblastí zajišťující společný trh byla společná dopravní politika. (Kučerová, 2006)

Smlouva o EHS stanovovala pouze hlavní cíle, ovšem neuváděla přesný postup, jak má být dosaženo vzniku SZP. Tento postup byl řešen až na samostatné konferenci v Itálii, konkrétně ve městě Stresa. Toto setkání se konalo po vstupu smlouvy v platnost, a to od 3. do 11. července 1958, a bylo zcela soustředěno na problematiku zemědělství. Především byly probírány a zpracovány přesné zásady a mechanismy SZP dle Smlouvy o EHS. (Fiala, 2009)

Podle výstupů italské konference bylo Komisí vytvořeno několik námětů, jež se jednotlivým členským státům představily v roce 1959. Poté se v roce 1962 ustanovil způsob užívání SZP v praxi. Toto zahrnovalo volný pohyb zboží vztahující se i na agrární komodity a každá skupina produktů měla společnou organizaci trhu postavenou na systému garance cen. (König, 2009)

3.2.2 Cíle a principy Společné zemědělské politiky

Cíle SZP byly uvedeny v článku 33 (bývalý článek 39) Smlouvy o založení Evropského hospodářského společenství, a zaměřovaly se na komplexní problematiku oblasti zemědělství. Původcem jejich vytvoření bylo položení si otázky, proč by měla být tato oblast řízena společně. Tak vzniklo pět základních cílů, které byly následně potvrzeny i Lisabonskou smlouvou:

- Zvýšit efektivitu zemědělské výroby na základě intenzivní podpory výrobních faktorů, především práce, a technického vývoje.
- Zabezpečit určitou životní úroveň zemědělců srovnatelnou s jinými výrobními sektory v národním hospodářství, a to především formou zvyšování důchodů těchto osob.
- Cenově stabilizovat agrární trhy.
- Zaručit pravidelnost zásobování, tedy stálou nabídku.

- Zajistit dodání potravin za odpovídající a přiměřené ceny spotřebitelům a zároveň zemědělských surovin zpracovatelům.

Tento článek nadále pojednává o způsobu vytváření SZP a o specifických metodách. Plánuje přihlížet k různým faktům. Mezi ně patří zvláštní povaha zemědělské činnosti, vycházející ze sociální struktury v zemědělství, a ze strukturálních a přírodních odlišností mezi zemědělskými regiony, dále chce přihlížet k nutnosti realizovat postupné odpovídající úpravy a také k faktu, že zemědělství jednotlivých členských států je v těsné blízkosti s celým hospodářstvím.^[3]

S touhou naplnění daných cílů z Římských smluv vzrostla potřeba organizace regulovat produkci a odbyt. Bylo zároveň nutností v tomto mechanismu zohlednit výkyvy kurzu národních měn jednotlivých členských států EHS. Jednalo se o tři principy, které k tomu mohly dopomoci. Tyto zásady byly stanoveny na konferenci ve Strese a s určitými změnami platí dodnes. Jejich vytyčením vznikl další postup rozvoje SZP, a to uzavření vnějších hranic daného území (Fojtíková et al., 2008):

- Princip jednotného společného trhu

Volný pohyb agrárních produktů po celém území byl podmíněn zrušením množstevních omezení obchodu a odstranění cel, daní a opatření s rovnocenným účinkem. Podle této zásady by se členské země měly řídit společnými předpisy jako je zákaz uplatňování ochranných mechanismů v zahraničním obchodě. Jednota trhu nadále předpokládala společná kritéria a jednotné metody výpočtu zemědělských cen. Dopomoci k tomu mělo stanovení cílové a intervenční ceny, a paušální příspěvky.

- Princip upřednostňování domácích produktů

Doplňkem k předchozímu principu je preference produktů Evropského společenství (dále jen ES) před výrobky dováženými z třetích zemí. Účelem se stala ochrana společného trhu proti levnějším dovozům mimo tento prostor, a zároveň vyrovnávání výkyvů cen na světových trzích. Podporovaly se tak i vývozní výrobky. Nástrojem k realizaci

^[3] Smlouva o založení Evropského společenství. 1957. *Euroskop* [online]. Brusel: Ministerstvo zahraničních věcí České republiky, 2015 [cit. 2015-11-17]. Dostupné z: http://www.euroskop.cz/gallery/2/756-smlouva_o_es_nice.pdf

upřednostňování byly především prahové ceny, ale i dovozní a vývozní opatření. Zajištěním tohoto principu je dosaženo jistoty v odbytu a stability na vnitřním trhu EU.

- Princip finanční solidarity

Smyslem třetího principu je, že by se veškeré náklady na provoz a aktivity společného trhu rozložily mezi všechny členské státy. Pro jednotlivé státy toto představovalo spoluzodpovědnost za vedení SZP ve smyslu finančních dopadů. Státy se pak rozdělily na čisté přispěvatele a čisté příjemce. Realizace principu probíhala prostřednictvím společného rozpočtu, kam státy přispívaly. Jako jeho složka pro řízení společné zemědělské politiky byl ustaven Evropský zemědělský garanční a podpůrný fond (dále jen EAGGF jako zkratka pro European Agricultural Guidance and Guarantee Fund).^[4]

3.2.3 Nástroje Společné zemědělské politiky

Možností jak regulovat zemědělský trh a zároveň dosáhnout stanovených cílů byla formulace nástrojů SZP. Jde o mechanismy napomáhající výrobkům vzniklým na trhu EU, a s pomocí finančních podpor obstarávají jejich prosazení na zahraničních trzích. Tržní řády komodit neboli společné tržní organizace (dále jen STO) patří mezi jeden ze základních nástrojů SZP, sloužící k ochraně domácích producentů proti výkyvům v nabídce a zároveň bránící výkyvům cen. Jsou nazývány jako regulační systémy, a mají podobu a intenzitu odvislou od daného zemědělského produktu. Nejvíce regulovanými výrobky jsou obilí, maso, mléko, cukr nebo hovězí maso. Kontrastem je ovoce a zelenina, které se regulují nejméně. (Fiala et al., 2009)

Člení se do tří skupin, jež první jsou tržní řády s cenovou dotací a zahrnují 70% zemědělské produkce. Druhou skupinou jsou tržní řády se společnou ochranou vůči světu, které zajišťují zhruba ¼ produkce. Třetí skupinu tvoří tržní řády s přímou podporou. Tato poslední skupina se týká asi 5 % agrárních komodit, u kterých nejsou evropské státy produkčně samostatné (např. luštěniny, olejniny, tvrdá pšenice), jejich výroba je však zájmem všech. (Kučerová, 2006)

^[4] MOUSSIS, Nicholas. 2011. *Access to European Union: law, economics, policies*. [online]. 21. vyd. b.m.: Rixensart, 2011 [cit. 2015-11-18]. ISBN 978-2-9601045-0-9. Dostupné z: http://www.europedia.moussis.eu/books/Book_2/6/21/04/01/?all=1

STO jsou čas od času reformovány, a kromě vína se reformy týkají i cukru, nebo ovoce a zeleniny. Od tržních řádů jsou dále odvislé už specifitější instrumenty. Ke stabilizaci příjmů za období existence SZP dopomáhaly zemědělcům různé regulační nástroje:

- 1) Cenová dotace pro producenty v EU – Úhrada rozdílu mezi garantovanou (unijní) a světovou cenou v případě, že světová cena je nižší a EU neuspokojí svoji poptávku. Tento rozdíl se poskytuje výrobcí ze společného rozpočtu EU, a k tomu se přidává světová tržní cena placená spotřebitelem.
- 2) Systém variabilních přírážek – Zkraje zavedení SZP se tento systém uskutečňoval ve formě cel na výrobky z třetích zemí, z důvodu krytí domácích producentů před vnější konkurencí. Později měly podobu dotace pro domácí vývozce, což pomohlo zbavit se nadprodukce v ES/EU a exportovat i přes vyšší cenu na světový trh. (Fiala, 2009)
- 3) Dovožní a vývozní kvóty – Představuje přímé omezení kvantity dovezeného nebo vyvezeného produktu, a jejich nastavením se udržují ceny na úrovni za určitých podmínek.
- 4) Produkční kvóty – Především omezují nadprodukcí daného produktu, ale zároveň udržují v daném regionu jeho výrobu.
- 5) Přímá podpora – Může být ve formě kompenzace za hospodaření ve znevýhodněných oblastech, za agroenvironmentální opatření či v přímých platbách sloužících jako náhrada za snížení cen. V souladu s jejich nabytím je nutno dodržovat zásady podmíněnosti neboli cross compliance. Původně byly platby vázány na produkci, ale s postupným odhalením nadbytečnosti výroby, byly v roce 2003 zavedeny přímé platby vázány na hektar zemědělské plochy. Tím se vyřešila nepřívětivost k životnímu prostředí i k bezpečnosti potravin. V letech 2005 až 2006 byl tento systém pozměněn. Zavedl se režim jednotné platby pro státy EU 15 (SPS neboli Single Payment Scheme), který zemědělci zaručí totožnou finanční dotaci bez zřetele na jeho výrobu. Pro něj je výhodná z důvodu práva zvolit si, co chce pěstovat nebo chovat. Další výhodou je, že se může lépe přizpůsobovat preferencím konzumentů a změnám v poptávce. Pro státy, které přistoupily po roce 2004, platí režim jednotné platby na plochu (SAPS neboli Single Area Payment Scheme). V podstatě je to zjednodušený systém, jenž „zahrnuje platbu stejných částek na

způsobilý hektar zemědělské půdy až do výše vnitrostátního stropu vyplývajícího z přístupových dohod.“ (König, 2009)

- 6) Exportní podpory – Jsou – li světové ceny nižší než garantované ceny v EU, využívá se exportních podpor pro evropské exportéry výrobků směřujících na světový trh. Jde o motivaci pro farmáře, ale i zpracovatele. (Kučerová, 2006)

3.2.4 Ceny

Nastavení cen bylo důležité z hlediska stimulace producentů k navýšení výroby. Daná hladina cen působila na zemědělské příjmy, což mělo vliv i na životní úroveň zemědělců. (Kučerová, 2006)

Rozdíl mezi tvorbou ceny na světovém trhu a na trhu ES/EU je takový, že na vnitřním trhu cenu každý rok určuje Rada EU dle návrhu Komise, zatímco na světovém trhu ji stanovuje trh. Podmínkou k regulaci cen je zahrnutí vynaložených nákladů zemědělce a zajištění určitého zisku. (Fojtíková et al., 2008)

Ceny stanovené u zemědělských výrobků v rámci společného trhu lze rozdělit následovně:

- Cílová neboli orientační cena (target price)

V cenovém mechanismu představuje úplně nejzákladnější cenu udávanou Radou EU. Jejím smyslem je zajistit zemědělcům srovnatelnou životní úroveň a ustálit jejich výdělek. Dále si potom klade za cíl podat informace o hodnotě zboží na trhu EU a usnadnit orientaci zemědělců i veřejnosti. (Fiala et al., 2009)

- Garantovaná neboli intervenční cena (intervention price)

Utváří se nepatrně pod úrovní cílové ceny. Podle Fojtíkové *„je to cenová úroveň, pod níž nemůže poklesnout tržní cena, protože je garantována jako minimální, zaručená cena pro zemědělce.*“ (Fojtíková et al., 2008)

Je uplatnitelná v případě vyšší nabídky nad poptávkou, když cena produktu je pro zemědělce už neakceptovatelně nízká. Východiskem je intervenční agentura, která odkoupí nadprodukcí za garantovanou cenu, čímž zaručí zemědělcům minimální příjem. (König, 2009)

- Prahová neboli mezní cena (treshold price)

Hodnota této ceny je nejnižší možnou, za kterou lze importovat na vnitřní trh z třetích zemí. Vyrovnává rozdíl mezi cenou domácího a cenou dovezeného produktu, jelikož ceny mimo EU jsou nižší. (Fiala et al., 2009)

Tato tzv. vyrovnávací dávka zvedne světovou cenu na stejnou hladinu jako v EU, tím pádem importér použije prahovou cenu a prodává výrobek na evropském trhu. (König, 2009)

3.2.5 Reformy

SZP se vyvíjela v závislosti na členských státech, které zodpovídaly za zajištění potravinové nezávislosti. Každý z nich aplikoval ochranářskou politiku různým způsobem, samozřejmě tak, aby z toho měl sám výhody. Začínaly se vytvářet zemědělské zájmové skupiny. Na nadnárodní úrovni vznikl 6. září 1958 evropský zájmový svaz COPA (Comité des Organisations Professionells Agricoles), jehož metou bylo v první řadě ovlivnit výši garantovaných cen. Proto se snažil působit na rozhodování zástupců států v Radě EU, kde se stanovují cenové stropy nebo i velikost kvót. (Fiala et al., 2009)

Na počátku 60. let Komise očekávala, že se celá SZP bude restrukturalizovat, jelikož by produkce už měla být zaručena a zároveň stabilizován venkov. Dle této prvotní vize měl být na konci 60. let Komisí zpracován dokument, který by pomohl vyřešit dlouhodobou nadprodukcí hlavně mléka, cukru a pšenice, ale i rostoucí finanční náročnost. Prvním krokem ke změně byl v roce 1968 tzv. Mansholtův plán, jehož metou bylo zmenšit počet zaměstnanců v sektoru zemědělství a zefektivnit zemědělskou výrobu. Tento extrémní dokument se však dočkal negativní reakce ze strany zájmových skupin. Tím pádem Rada EU nepodpořila Komisi, a záměr nebyl realizován. (Fojtíková et al., 2008)

Dalším krokem vedoucím k reformě SZP bylo v 80. letech 20. století vydání Zelené knihy pojmenované jako Perspektivy pro společnou zemědělskou politiku, s jejíž pomocí se mělo podařit ustálit trh a snížit výrobu v problematických oblastech. I tato reforma však nebyla úspěšná a výdaje nadále rostly. V roce 1988 bylo už nevyhnutelně nutné řešit situaci s výdaji, a proto byl na mimořádném summitu v Bruselu uveden tzv. Delorsův balíček. Jeho úmyslem bylo redukovat náklady prostřednictvím zavedení kvót proti nadvýrobě a snížení garantovaných cen, což se dočasně povedlo zhruba o 5 %. (König, 2009)

McSharryho reforma

V 90. letech se náklady rozrůstaly vyšším tempem než objem produkce. Financovat společný rozpočet však mělo jen několik zemí, což pro ně bylo více než náročné. V důsledku zvyšujících se nákladů na SZP bylo nezbytné ji reformovat. (Kučerová, 2006) Dílčím problémem byl konflikt mezi Evropským společenstvím, Všeobecnou dohodou o clech a obchodu a USA. USA podpořenému tzv. Cairnskou skupinou se nelíbil systém evropských zemědělců. Mělo oprávněný strach ze ztráty světových trhů ve prospěch evropských farmářů. Důkazem byly roky 1981 až 1991, kdy ES zvedlo podíl na světovém trhu s obilovinami o 6%, přičemž podíl USA se za stejné období snížil o 15%.^[5]

ES tak mělo snížit vývozní subvence a zrušit dumping na světových trzích. Konflikt se přesunul do bilaterální roviny, a nakonec bylo dosaženo kompromisu ve formě reformy, která znamenala přelom v historii SZP. (Fiala et al., 2009)

Reforma z roku 1992 je pojmenovaná podle irského komisaře pro zemědělství Raye McSharryho. Jejím výsledkem bylo propojit pokles cenových dotací a zaručit odpovídající příjmy zemědělcům. Toto měla vyřešit sestava 4 instrumentů:

- Postupný pokles intervenčních i prahových cen, přičemž bylo zasaženo cca ¾ zemědělské výroby. Konkrétně u obilovin se měla cena v průběhu tří let snížit až o 29 % a pokles měl následovat i u krmiv, hovězího, vepřového a drůbežího masa a u másla.
- Zavedení kompenzace ve formě přímých plateb za podmínky uvedení půdy do klidu
- Snižování produkce zemědělských výrobků (snížení kvót u mléčných výrobků)
- Podpora předčasného penzionování starších zemědělců a zároveň snížení zaměstnanosti v agrárním sektoru (Fojtíková et al., 2008)

Agenda 2000

V roce 1997 byla představena Agenda 2000 s tím, že její opatření se přijmou na zasedání Evropské rady v Berlíně v roce 1999 a to tak, aby bylo možné je zrealizovat v rozmezí let 2000 – 2006. (Neumann, 2004)

^[5] Společná zemědělská politika po reformě z roku 1992. 2009. *BusinessInfo* [online]. b.m.: CzechTrade, 2015 [cit. 2015-11-18]. Dostupné z: <http://www.businessinfo.cz/cs/clanky/zemedelska-politika-reforma-z-roku-1992-5145.html>

Cílem byl hlavně rozvoj venkova a ohleduplnost k životnímu prostředí. Poukázalo se na potřebu zvýšení konkurenceschopnosti výrobků SZP na tuzemském i světovém trhu a vylepšení kvality a bezpečnosti potravin. (Fiala et al., 2009)

To mělo souvislost především s nemocí šílených krav, která postihla Evropu hned dvakrát, a to v roce 1996 a 1999. Reforma byla zaměřena na snížení intervenčních cen u významných komodit (obiloviny o 15%, hovězí maso o 20% a mléko od roku 2005 o 15%). Snížení cenových podpor měly vynahradit vyšší přímé platby, které nejsou vázané na objem produkce. Další složkou bylo podporovat tržně orientované zemědělce a věnovat se jak problematice životního prostředí, tak i nezávadnosti potravin.^[5]

Reforma SZP z roku 2003

Návrh další změny SZP ve 21. století byl ve formě tzv. Fischlerovy reformy, konkrétně to byl nápad rakouského komisaře pro zemědělství z 22. ledna 2003. Reforma vstoupila v platnost v roce 2005, přičemž každá ze členských zemí měla možnost související opatření odsunout do roku 2007. Základní principy reformy byly následující (Fojtíková et al., 2008):

- **Decoupling** znamená oddělení vazby na produkci, čímž se zlikvidují stimuly k nadměrné produkci. Jedná se o schéma jednotné platby na farmu (SPS) a platí pro zemědělce z EU-15. Změní se počet obdržovaných plateb pouze na jednu, jež se bude vztahovat k referenčnímu období let 2000 až 2002.
- Státy, které přistoupí k EU v rámci východního rozšíření, mají jednodušší proces v rámci celkového snižování objemu produkce v podobě **schéma jednotné platby na plochu** (SAPS).
- **Cross compliance** neboli křížová shoda reprezentuje 19 legislativních standardů souvisejících s ochranou životního prostředí a půdy, bezpečností i kvalitou potravin či welfare zvířat. V případě nesplnění těchto podmínek, zemědělcům nenáleží právo na přímé platby.
- **Princip povinné modulace** zahrnuje každoroční převod části finančních prostředků do fondů určených na rozvoj venkova (II. pilíř). Tento přesun má dle reformy probíhat od roku 2005.

^[5] Společná zemědělská politika po reformě z roku 1992. 2009. *BusinessInfo* [online]. b.m.: CzechTrade, 2015 [cit. 2015-11-18]. Dostupné z: <http://www.businessinfo.cz/cs/clanky/zemedelska-politika-reforma-z-roku-1992-5145.html>

Reforma trhu s vínem

Trh s vínem byl od počátku založení SZP reformován několikrát, a to nejen z důvodu hromadění přebytků vína, ale i kvůli postupnému rozšiřování se o nové členské státy a vyhovování jejich požadavkům. V roce 1995 vstoupil v platnost Zákon č. 115/1995 Sb. o vinohradnictví a vinařství a o změně některých souvisejících právních předpisů, kterým se upravilo pěstování vinné révy na našem území a přineslo do odvětví nové spotřebitele. Tento zákon byl později novelizován a nyní je platná verze zákona č. 321/2004 Sb. V roce 2002 vznikl Vinařský fond, a zásadní byla čtvrtá reforma na trhu s vínem, která byla schválena v prosinci 2007 Radou EU a v dubnu 2008 byla přijata Nařízením Rady č. 479/2008 o společné organizaci trhu s vínem. (Vinařský obzor, 3/2008)

Jednalo se o jednu z významných reforem společné tržní organizace, která proběhla ve vinařství na začátku 21. století. Tento sektor je v EU velice důležitý, jelikož plochy vinné révy dle statistiky OIV (Mezinárodní úřad pro révu vinnou a víno) v roce 2014 měly zaujímat 3,399 milionu hektarů. Přičemž celosvětová plocha vinic v tom samém roce dosahovala podobné plochy 7,554 milionu hektarů. Jenom v EU se tedy nachází cca 45% všech světových vinic. ^[6]

Reforma se musela uskutečnit už kvůli poklesu tržního podílu evropských vinařů, ale také proto, že klesal vývoz vína do zahraničí na rozdíl od dovozu, jenž naopak rostl, a to i přes nižší konzumaci vín v Evropě. (König, 2009)

Reformování sektoru mělo pomoci ke zvýšení konkurenceschopnosti vín s evropským původem, k udržení tradic vinařství v Evropě a také k tvorbě transparentních a jednoduchých pravidel. Mezi zásadní prvky této reformy patřil mimo jiné režim podpory klučení vinic a systém národních obálek. Klučení čili likvidace vinic měla nakonec zahrnovat celkovou plochu 175 000 ha a odškodnění vinařům se mělo vyplácet v průběhu tří let, tzn. do roku 2011. Vytvoření národních obálek představovalo alokaci různého množství finančních prostředků do členských zemí, které si nadále mohly zvolit opatření, kam tyto prostředky dále poputují. Mohla to být opatření na restrukturalizaci, inovaci, podporu zelené sklizně nebo propagaci v zemích mimo EU. ^[7]

^[6] State of the Vitiviculture: World Market 2015. 2015. *International Organisation of the Vine and Wine: Intergovernmental Organisation* [online]. b.m.: OIV, 2015 [cit. 2015-11-18]. Dostupné z: <http://www.oiv.int/oiv/info/enconjoncture?lang=en>

^[7] Pohnutý život nápoje bohů, aneb reformy vinařského sektoru společné zemědělské politiky. 2008. *Global politics: Časopis pro politiku a mezinárodní vztahy* [online]. b.m.vydání: b.n., 2012 [cit. 2015-11-18]. Dostupné z: <http://www.globalpolitics.cz/clanky/vinarstvi-a-zemedelska-politika-eu>

3.2.6 SZP po roce 2013

Páté významné reformy bylo dosaženo 16. prosince 2013. Předcházela jí zdlouhavá vyjednávání, která trvala několik let. I přes to, že SZP se od 90. let již několikrát pozměnila tak, aby se mohla lépe adaptovat na nové výzvy, tato nová dohoda byla něčím ojedinělá. Poprvé šlo o přezkoumání celé SZP najednou, a zároveň spravování reformy řádným legislativním postupem, kdy Evropský parlament spoluvytváří právní předpisy spolu s Radou.

Dohoda zahrnuje období 2014 – 2020 a vstoupila v platnost v lednu 2014. Mnohá z nových pravidel se ovšem vztahují až k roku 2015, a to proto, aby měly členské státy dost času na podání informací zemědělcům a na zavedení nové politiky do praxe.

Pilířová struktura SZP zůstane zachována. První pilíř zahrnuje příjmové podpory a opatření pro řízení trhu, a druhý pilíř se zaměřuje na rozvoj venkova. Reforma se týká^[8]:

- Greening (tzv. ozelenění) plateb pro zemědělské podniky, a to prostřednictvím zavádění ekologicky šetrných zemědělských postupů jako je diverzifikace plodin, a zachování důležitých krajinných prvků, stejně jako minimálních ploch trvalých travních porostů
- Větší rovnováha při rozdělování podpor tak, aby se snížily největší rozdíly ve výši podpory příjmů určeným zemědělcům v celé EU. Nově bude pro největší zemědělský podnik platit i snížení plateb nad určitou hranici.
- Lepší cílení podpor příjmů pro zemědělce v nouzi, týká se zejména mladých zemědělců, dále pro farmáře nacházejících se v sektoru nižších příjmů a pro zemědělce v oblastech s přírodními omezeními

3.2.7 Financování SZP

Princip finanční solidarity, kdy budou všechny státy přispívat do společného rozpočtu, byl zpočátku prosazován hlavně Francií. Tato zemědělsky orientovaná země by musela v opačné situaci přispívat na SZP velmi výrazně. (Fiala et al., 2009)

^[8] Reform of the Common Agricultural Policy. 2013. *European Council Council of the European Union*[online]. b.m.: The General Secretariat of the Council, 2015 [cit. 2015-11-18]. Dostupné z: <http://www.consilium.europa.eu/en/policies/cap-reform/>

Jako pomocník pro realizaci solidarity vzniknul 14. ledna 1962 Evropský zemědělský garanční a podpůrný fond (dále jen EAGGF). Financování SZP z jeho prostředků se uskutečňovalo mezi roky 1970 až 2006. Byl určen k financování výroby a podpory vývozu, ale také na intervenční platby týkající se nákupu nadbytečné produkce na sklad. V období 70. – 80. let bral z rozpočtu EU až 70 %. (Fajmon, 2006)

Příjmovou část fondu vytvářely variabilní poplatky, daně z cukru a glukózy a odvody zemědělců za spoluodpovědnost. Výdaje fondu byly od roku 1964 rozděleny na dvě části. Důležitější záruční sekce, zahrnující asi 90 % výloh na SZP, financovala povinné výdaje na intervenční opatření, vývozní subvence, hradila přímé platby a podporovala rozvoj venkova. Druhou částí byla sekce orientační, jež reprezentovala zbylých 10 % výdajů. Jednalo se o vynaložení peněžních prostředků na dlouhodobější změny ve struktuře zemědělství. V podstatě šlo o financování budoucího rozvoje. (Fojtíková et al., 2008)

Dle nařízení Rady (ES) 1290/2005 o financování společné zemědělské politiky ze dne 21. června 2005 se přešlo na dva nové fondy. Důvodem pro jejich založení byla lepší alokace finančních prostředků. Evropský zemědělský fond pro rozvoj venkova (dále jen EAFRD) se ujal orientační a částečně záruční funkce původního fondu, a na Evropský zemědělský záruční fond (dále jen EAGF) zbylo financovat přímé platby, mechanismy tržní regulace a další platby přímo odvislé od zemědělské výroby. (Fiala et al., 2009)

3.3 Vinná réva na území ČR

Za účelem pochopení a porozumění souvislostem je vhodné seznámit se jak s historií spojenou s pěstováním této plodiny v naší zemi, tak i s vývojem ploch vinic a produkcí vína v naší zemi. Je také důležité rozlišovat pojmy vinohradnictví a vinařství. Dle zákona o vinohradnictví a vinařství č. 321/2004 Sb. reprezentuje vinohradnictví práce na vinici, od výsadby a pěstování až po sklizeň. Zatímco vinařství je specifikováno jako samotné zpracování a výroba výsledného produktu, tedy vína.

3.3.1 Historie vína a vinohradnictví v ČR

První zmínky o vinařství v Čechách se datují k roku 892, kdy podle pověsti byl český kníže Bořivoj a jeho žena Ludmila obdarováni sudem moravského vína od tamního knížete Svatopluka na počest narození jejich syna Spytihněva. Tehdy měla Ludmila vyměnit

trochu vína za dešť od bohyně Krosyně, úroda byla potom velice bohatá. Český kníže spolu s manželkou nechali vysadit první vinice v Čechách okolo Mělníka. Úplně první se nacházela mezi Nedomícemi a Dřísy. Říká se, že se na ní dokonce zasvěcoval sv. Václav do tajů pěstování i výroby vína. Zhruba v roce 1101 je i první záznam o vinicích na Moravě, v okolí Znojma a Kroměříže. Ve 13. století se vinice rozvíjely rychlým tempem, což vedlo ke vzniku vinařských organizací. Péče byla věnována především bezpečnosti a správnému provádění prací na vinicích. (Kraus et al., 1999)

Rozvoj vinic v Čechách měl na svědomí král Přemysl Otakar II., který nechal dovézt vinnou révu z Rakous a zasadit ji ve vinici na Zbraslavi v období 60. let 13. století. Karel IV. zase nechal osázet vinice v Praze a na Karlštejně vinnou révou dovezenou z Burgundska ve Francii. Císař měl víno v oblibě, a tak nabádal vlastníky zemědělské půdy okolo Prahy k založení vinic, přičemž jim přislíbil podporu ve formě hmotných výhod.^[9]

V období středověku za vlády Karla IV. (1316 – 1378) se moravské i české vinné révě dařilo. Dokládá to založení zvláštní horenské registry, horenských soudů a jmenování speciálních úředníků v těchto institucích.^[10]

Koncem 13. a začátkem 14. století se plochy moravských vinic zvětšovaly a pocíťovaly konkurenci rakouských vín. Na žádost obyvatel Brna a okolních vinařských obcí král Jan Lucemburský nechal v roce 1325 zřídit ustanovení pro období od sklizně až do Velikonoc, které povolovalo v Brně šenkování vína pouze moravského původu. 15. století zaznamenalo nárůst vinic na venkově v Čechách i na Moravě. Přibývalo případů padělání vína. V roce 1515 tak vznikl detailní viniční řád pro Prahu, který zahrnoval řešení vztahů mezi majiteli, nádeníky i odbornými dělníky. Během 16. století se řeší značná nadprodukce, přičemž byl vyhledáván vývoz do zahraničí. Zhoršovala se výnosnost, obdělávání vinic i pokles úrody. (Kraus et al., 1999)

Od 17. století české vinařství zaregistrovalo pozitivní vývoj a začalo být docela běžné budovat si na vinicích venkovská hospodářství. Avšak třicetiletá válka toto překazila. Rozloha vinic ve městech se postupem času zmenšovala. Rovněž byl zaznamenán

^[9] Historie vinařství v Čechách. 2015. *Vinice Máchalka* [online]. b.m.: Vinařské družstvo Svatý Václav, 2015 [cit. 2015-11-18]. Dostupné z: <http://www.machalka.cz/html/hceskvin.html>

^[10] Historie pěstování révy vinné v Čechách a na Moravě a počátky jejího šlechtění. 2002. *Vinařský a vinohradnický server* [online]. Brno: MZLU, 2002 [cit. 2015-11-18]. Dostupné z: <http://czechwines.cz/lide/histvin.htm>

nedostatek peněžních prostředků, a tím i úbytek pracovní síly. Vinice na venkově si vedly lépe a byly následně obnovovány a zvětšovány.^[9]

Okolo roku 1848 začínala vzkvétat průmyslová výroba a lidé přicházeli na chuť pivu a kořalce. Probíhá výstavba pivovarů a lihovarů. Obliba vína, a s tím i spotřeba, poklesla. Úpadek vinařství zapříčinil i rozpad celní hranice Rakouska s Uherskem. Laciná uherská vína jasně předčila ta moravská. Čeští zemědělci se z pěstování vinné révy přeorientovali raději na produkování průmyslových plodin, kupříkladu cukrové řepy. V druhé polovině 19. století se objevovaly náznaky záchrany našeho vinařství a jeho obnova po pohromě, kterou napáchal révokaz. Vinaři osazovali větší plochy kvalitnějších odrůd v jednotlivých parcelách. Víno už nepředstavovalo jen zemědělský výrobek, ale bylo vyhodnocováno jako tržní produkt. Z vinařství se rozvíjel průmysl. (Kraus et al., 1999)

Podle aktuální Zelené zprávy s údaji za rok 2014 se produkční plocha vinic v ČR nacházela na 19 633 hektarech, přičemž z toho byla oblast 17 611 hektarů osázená. Na zmiňovaných hektarech pěstovalo celkem 18 414 vinařů a vinohradníků. Počet pěstitelů postupem času klesá, zatímco roste výměra jejich vinic. Co se týká produkce vína, sklídilo se 63 500 tun moštových hroznů, přičemž 67 % z celkové sklizně tvořily bílé hrozny.^[11]

3.3.2 Možnosti podpory vinohradnického a vinařského sektoru v ČR

Vinařství patří mezi významná odvětví zemědělství. Mimo jiné se podílí na ekonomickém rozvoji dané oblasti. Dalo by se mluvit o velkém počtu faktorů, které ovlivňují a zároveň charakterizují vinařský sektor a působí na výnosy z vinařství. Vedle hektarového výnosu vinic jako důležitého faktoru sem patří také dotační politika, politické a právní prostředí, sezónnost nebo množství případných konzumentů a odběratelů. V oblasti vinařského sektoru v ČR se uplatňují různé instituce, jež se snaží podporovat, bránit a pomáhat zdejším vinařům a vinohradníkům:

^[9] Historie vinařství v Čechách. 2015. *Vinice Máchalka* [online]. b.m.: Vinařské družstvo Svatý Václav, 2015 [cit. 2015-11-18]. Dostupné z: <http://www.machalka.cz/html/hceskvin.html>

^[11] Zelená zpráva: Zpráva o stavu zemědělství ČR za rok 2014. 2014. *Agrární komora ČR* [online]. Ústav zemědělské ekonomiky a informací pod gescí Ministerstva zemědělství: Agrární komora, 2015 [cit. 2015-11-18]. Dostupné z: <http://www.apic-ak.cz/zelena-zprava.php>

- Státní zemědělský intervenční fond

Státní zemědělský intervenční fond (dále jen SZIF) se stará se o zprostředkování finančních prostředků z EU a z národních zdrojů. Podpora z fondu je určena i pro vinaře. Dotační podpory směřující od EU přijímá ČR prostřednictvím EAGF, a to nejčastěji ve formě přímých plateb SAPS. V nynějším programovém období 2014 – 2020 plynou podpory i v rámci Programu rozvoje venkova, a to je administrováno přes EAFRD. ^[12]

- Vinařský fond ČR

Vznik Vinařského fondu ČR byl ustanoven v roce 2002 po změně zákona č. 115/1995 Sb., o vinohradnictví a vinařství. Jeho původním posláním bylo zprostředkovat finanční pomoc při výsadbě a obnově vinic, jakož i pomoci při propagaci prodeje vína. Použito bylo především odvodů vinohradníků, vinařů a importérů vína, a také financí nabytých jako dlouhodobě návratná finanční pomoc od státu. V čele Fondu stojí jeho ředitel a dalšími orgány je Rada Vinařského fondu a Dozorčí rada.

- Svaz vinařů ČR

Jeho činnost spočívá v účasti na zpracování a úpravách legislativního procesu vinařského zákona, což zahrnuje rovnocenné podmínky pro členy, a naopak postihy za jejich nedodržování. Dále také zabezpečuje vlastní zájmy vůči strukturám EU. Všechny tyto aktivity vedou k zajištění výnosnosti vinařského sektoru v ČR, což by se mělo ukázat v budoucnu ve formě obnovených vinic.

Členy této organizace jsou fyzické i právnické osoby, které podnikají v oboru, a také malí vinaři přes vinařské spolky v obcích. ^[13]

- Ústřední kontrolní a zkušební ústav zemědělský

Dnes je působení této instituce (dále jen ÚKZÚZ) ustanoveno zákonem č. 147/2002 Sb., o Ústředním kontrolním a zkušebním ústavu zemědělském a o změně některých souvisejících zákonů, ve znění pozdějších předpisů. Představuje organizační složku státu a jako správní úřad se podřizuje Ministerstvu zemědělství. Jeho působnost je vymezena

^[12] Státní zemědělský intervenční fond: O nás. 2013. *SZIF* [online]. b.m.: SZIF, 2013 [cit. 2015-11-18]. Dostupné z: <https://www.szif.cz/cs/o-nas>

^[13] O Svazu. 2015. *Svaz vinařů České republiky* [online]. b.m.: b.n., 2015 [cit. 2015-11-18]. Dostupné z: <http://www.svcr.cz/o-svazu-vinaru-ceske-republiky>

několika zvláštními zákony, mezi něž patří i zákon č. 321/2004 Sb., o vinohradnictví a vinařství a o změně některých souvisejících zákonů. V tomto sektoru se ústav zabývá testováním vinné révy, registracemi nových odrůd a následným udílením národních ochranných práv. ^[14]

- Národní vinařské centrum

Další z podporovatelů sektoru je Národní vinařské centrum definované jako obecně prospěšná společnost se sídlem na Zámku Valtice. Den jeho zapsání do obchodního rejstříku byl 24. dubna 2002. Činnost společnosti se skládá především z organizování soutěže nazvané Salon vín České republiky, což zahrnuje samotnou Národní soutěž vín a potom celý rok veřejně přístupnou degustační výstavu titulované stovky vín na valtickém zámku. Kromě organizování této soutěže a výstavy je záměrem podporovat vinařství prostřednictvím pořádání různých školení či seminářů určených jak profesionálům, tak i laické veřejnosti. Dále vydávat odbornou literaturu a prosazovat česká i moravská vína v kooperaci s Vinařským fondem ČR a dalšími organizacemi, což se děje prostřednictvím projektů uskutečňovaných na základě finanční pomoci z EU. ^[15]

- Ministerstvo zemědělství

Nejdůležitějším právním předpisem této instituce ve vztahu k vinné révě je zákon č. 321/2004 Sb., o vinohradnictví a vinařství a o změně některých souvisejících zákonů. Jeho obsahem jsou předpoklady a požadavky v sektoru vinařství a vinohradnictví. Z národní legislativy je nutné, kromě dalších nařízení vlády a zákonů týkajících se sektoru, zmínit i vyhlášku č. 323/2004 Sb., kterou se provádějí některá ustanovení zákona o vinohradnictví a vinařství. Ministerstvo zemědělství (dále jen MZe) připravuje na základě spolupráce s vinaři novelu výše zmíněného vinařského zákona. Novela se bude týkat prodeje sudového vína, jehož evidence by měla být zpřísněna za účelem zamezení falšování vína. Platit by toto opatření mělo od druhého čtvrtletí roku 2016. ^[16]

^[14] Ústřední kontrolní a zkušební ústav zemědělský [online]. 2015. Brno: Ministerstvo zemědělství, 2015 [cit. 2015-11-18]. Dostupné z: <http://eagri.cz/public/web/ukzuz/portal/>

^[15] Aktivity Národního vinařského centra. 2015. *Národní vinařské centrum* [online]. Valtice: Národní vinařské centrum, o.p.s., 2015 [cit. 2015-11-18]. Dostupné z: <http://www.vinarskecentrum.cz/o-nas-aktivity-nvc/>

^[16] Vinařský zákon: Falšování vína by mohlo podvodníka stát až 50 milionů. 2015. *Týden* [online]. b.m.: ČTK, 2015 [cit. 2015-11-18]. Dostupné z: http://www.tyden.cz/rubriky/relax/apetit/falsovani-vina-by-mohlo-podvodnika-stat-az-50-milionu_351251.html

Na tento sektor se také vztahuje regulace EU jako součást společné zemědělské politiky, což znamená právo EU vydávat legislativu v podobě různých nařízení. Nejnovějším nařízením je nařízení Evropského parlamentu a Rady (EU) č. 1308/2013 ze dne 17. prosince 2013, kterým se stanovuje společná organizace trhů se zemědělskými produkty.

3.3.3 Podpory z finančních prostředků ČR

- Národní dotace poskytovaná MZe

Žadatel musí splňovat obecné podmínky a zároveň má určité odpovědnosti. Na základě žádosti je učiněno rozhodnutí, se kterým MZe musí potenciálního příjemce dotace písemně seznámit. Následně po obdržení dotace je možno provést kontrolu správného zacházení s finančními prostředky, tu provádí kontrolní orgány MZe, SZIF, Ministerstvo financí, příslušné finanční úřady či Nejvyšší kontrolní úřad.

Vinaři nejčastěji čerpají dotace z vypsání programu 1. I., nazvaného jako „*Podpora vybudování kapkové závlahy v ovocných sadech, chmelnicích, vinicích a ve školkách.*“ V roce 2014 byla vyplacena podpora v částce 1,5 milionů Kč pěti žadatelům, kteří vlastní celkem 40 ha vinic.^[11]

Program si klade za cíl navýšení konkurenceschopnosti a jakosti vinných hroznů. Jedná se o finanční výpomoc na opatření dlouhodobého hmotného majetku podnikatelům mimo území Prahy. Je možné poskytnout maximálně 60 000 Kč na 1 hektar zrealizované kapkové závlahy. Poskytnutí je podmíněno povinností podnikat s tímto majetkem minimálně 10 let od data vydání rozhodnutí ze strany MZe.^[17]

- Podpory od Vinařského fondu

Na základě projednání žádostí o podporu, jež se v roce 2015 mohly podávat v období od 1.1. – 15.2. a 1.7. – 15.8., je každoročně následně Radou Vinařského fondu vyneseno rozhodnutí do 30 dnů od skončení každého období.

^[11] Zelená zpráva: Zpráva o stavu zemědělství ČR za rok 2014. 2014. *Agrární komora ČR* [online]. Ústav zemědělské ekonomiky a informací pod gescí Ministerstva zemědělství: Agrární komora, 2015 [cit. 2015-11-18]. Dostupné z: <http://www.apic-ak.cz/zelena-zprava.php>

^[17] Zásady pro poskytování dotací pro rok 2015: Zásady, kterými se stanovují podmínky pro poskytování dotací pro rok 2015 na základě § 1, § 2 a § 2d zákona č. 252/1997Sb., o zemědělství, ve znění pozdějších předpisů. 2015. *EAGRI: Dotace* [online]. b.m.: Ministerstvo zemědělství, 2015 [cit. 2015-11-19]. Dostupné z: <http://eagri.cz/public/web/mze/dotace/narodni-dotace/zasady-zemedelstvi-potravinarstvi/zasady-pro-rok-2015/zasady-pro-poskytovani-dotaci-pro-rok.html>

Vstupem ČR do EU a novým vinařským zákonem č. 321/2004 Sb., o vinohradnictví a vinařství, ve znění pozdějších předpisů se změnilo fungování této instituce. Tento zákon uvádí v povinnost pěstitele a výrobce vína platit odvody na účet Vinařského fondu ČR. Vlastní-li pěstitel 1 ha a více, musí odvést ročně 350 Kč za každý hektar. Výrobce vína, jenž vyprodukuje minimálně 1000 litrů a poprvé ho uvede do oběhu, odvádí 0,50 Kč za každý litr. ^[18]

Příjmy fondu jsou tvořeny těmito odvody, příjmy z prodeje produktů, dotacemi ze státního rozpočtu či podporou ze strany krajů. V roce 2014 byly odvody za víno zastoupeny 32 % všech příjmů a podpora státu 50 %. Výdaje fondu byly tento rok zaměřeny především na podporování marketingu vína a kampaň značky „*Vína z Moravy, vína z Čech.*“. V evropských vinařských zemích existují podobně vedené organizace. ^[11]

Pro rok 2016 platí aktuální seznam tématických okruhů, na které se mohou žadatelé hlásit ^[19].

1. Účast na výstavách vín – jedná se o dotace na pronájem u výstav Go/Regiontour a Holiday World ve výši do 50 % nákladů na pronájem (maximálně do 50 000 Kč)
2. Výstavy, přehlídky, soutěže vín se rozlišují do tří kategorií:
Místní jsou podporovány 50 % nákladů na pronájem prostor a propagaci, maximálně do 8 000 Kč
Regionální představují větší rozsah než je vinařská podoblast a dá se získat opět 50 % vynaložených nákladů na pronájem prostor a propagaci, maximálně do 40 000 Kč
Soutěže se statusem OIV a jejich organizace zahrnuje podpory ve výši 50 % nákladů na pronájem a propagaci, maximálně ovšem do 250 000 Kč
3. Školení, semináře, konference jsou podporovány do 80 % nákladů na pronájem prostor, propagační materiály a odměny školitelům a personálu
Maximálně do 10 000 Kč za akce pro laickou a odbornou veřejnost

^[18] Odvody. 2006. *Vinařský fond ČR* [online]. b.m.: Vinařský fond České republiky, 2015 [cit. 2015-11-19]. Dostupné z: <http://www.vinarskyfond.cz/cz/odvody>

^[11] Zelená zpráva: Zpráva o stavu zemědělství ČR za rok 2014. 2014. *Agrární komora ČR* [online]. Ústav zemědělské ekonomiky a informací pod gescí Ministerstva zemědělství: Agrární komora, 2015 [cit. 2015-11-18]. Dostupné z: <http://www.apic-ak.cz/zelena-zprava.php>

^[19] Podpory: Podmínky pro poskytnutí podpor 1.1 - 15.2.2016. 2006. *Vinařský fond České republiky* [online]. b.m.: Vinařský fond ČR, 2015 [cit. 2015-11-19]. Dostupné z: <http://www.vinarskyfond.cz/cz/podpory>

Maximálně do 100 000 Kč pro odborné akce celostátního významu

Maximálně do 500 000 Kč pro odborné konference evropského významu

4. Propagační akce s tematikou vína a vinařství jsou financovány do výše 90 % vynaložených nákladů na pronájem prostor, na propagaci a na odměny personálu.

Jedná se o akce typu:

Otevřené sklepy, kde se podpora pohybuje od 20 000 Kč do 100 000 Kč podle počtu hektarů registrovaných vinic v obci či v seskupení pořádajících obcí a také dle počtu otevřených sklepů

Slavnosti vinobraní jsou dotovány od 20 000 Kč do 500 000 Kč, kde záleží opět na počtu hektarů registrovaných vinic v obci

Propagační aktivity spojené s osobní účastí vinařství může být financováno 100 000 Kč v případě, že se účastní více jak 20 vinařství; když se účastní méně jak 10 vinařství, dotace je ve výši 30 000 Kč

- Podpory od PGRLF

Týká se programu Podpora pojištění, konkrétněji podprogramu B. 1., pojmenovaného jako „Podpora pěstitelů na úhradu nákladů spojených s pojištěním plodin.“ Jde o úhradu části nákladů spojených s nepředvídatelnými událostmi. Podmínkou však je předchozí sjednání smluvního pojištění a úhrady minimálního ročního pojistného 1 000 Kč. Podpora je poskytnuta od 25 % do 50 % prokázaných uhrazených nákladů na pojištění vinné révy v daném roce. ^[20]

Podnikatelé v oblasti vinařství a vinohradnictví mají právo za určitých podmínek i na obdržení dotace části úroků z úvěrů, kterými financují své investice. Jedná se o programy Zemědělec a Podpora nákupu půdy.

3.3.4 Podpory z finančních prostředků EU

- Podpory v rámci SOT – zaměřeno na víno/vinice

V rámci plánu podpor České republiky v období 2014 – 2018 se rozlišují dvě různá dotační opatření, která jsou ovlivněna nařízením vlády č. 142/2014 Sb. o stanovení bližších

^[20] Zásady zemědělského pojištění: Zásady pro stanovení podmínek poskytování finanční podpory pojištění. 2015. PGRLF: Podpůrný a garanční rolnický a lesnický fond, a.s. [online]. b.m.: PGRLF, a.s., 2015 [cit. 2015-11-19]. Dostupné z: <http://www.pgrlf.cz/pgrlf/aktuality.php>

podmínek při provádění opatření společné organizace trhů se zemědělskými produkty v oblasti vinohradnictví a vinařství:

Restrukturalizace a přeměna vinic

Pro získání podpory je cílem realizace konkrétních opatření „Změna odrůdové skladby vinice a Přesun vinice do svahu“. Výše finančních prostředků je odvislá od osázené plochy – vypočítává se podle počtu sazených keřů na hektar. Podpora nákladů na restrukturalizaci a přeměnu nesmí překročit 50 % nákladů v hlavním městě Praha a 75 % mimo Prahu. Na tyto podpory se vztahuje povinnost, aby nejméně polovina z obnovovaných keřů révy rostla déle než deset let. Zároveň musí být splněny podmínky Cross compliance, a to nejméně ještě 3 roky po roce obdržení podpory. ^[21]

Investice v rámci SOT s vínem

Do konce srpna 2015 byly přijímány žádosti na následující vinařský rok 2015-2016, a to v závislosti na plánovacím období ČR 2014-2018 a také podle nařízení vlády č. 142/2014 Sb. o stanovení bližších podmínek při provádění opatření společné organizace trhů se zemědělskými produkty v oblasti vinohradnictví a vinařství. Jedná se o tři druhy investic:

- 1) Dřevěný sud či nádoba na výrobu vína
- 2) Zvláštní kvasná nádoba
- 3) Cross-flow filtr na víno

Získání podpory samozřejmě souvisí s určitými povinnostmi vinařů. Je to například povinnost podat žádost o podporu před samotným opatřením investice, povinnost provést a doložit nákup investice do konce ledna následujícího roku či také registrovat se na ÚKZÚZ jako výrobce vína. ^[22]

- Podpory v rámci SAPS

Schéma jednotné platby na plochu (Single area payment scheme) umožňuje garantovat zemědělcům rovnocennou výši podpory bez ohledu na to, co produkují. Mezi podmínkami se objevují například žadatelé o platbu na výměře vinic vyšší než 1 hektar, nebo půda

^[21] RESTRUKTURALIZACE A PŘEMĚNA VINIC 2014/2015. 2013. SZIF: *Státní zemědělský a intervenční fond* [online]. b.m.: SZIF, 2015 [cit. 2015-11-19]. Dostupné z: <https://www.szif.cz/cs/restrukturalizace-vinic>

^[22] Investice. 2013. SZIF: *Státní zemědělský intervenční fond* [online]. b.m.: SZIF, 2015 [cit. 2015-11-19]. Dostupné z: <https://www.szif.cz/cs/investice#>

zapsaná v aplikaci Registr půdy LPIS. Splněním podmínek mají poté žadatelé možnost čerpat dotace z EU. (Situační a výhledová zpráva, 2014)

Doplňek SAPS tvoří přechodné vnitrostátní podpory (dále jen PVP), jež se liší v tom, že jsou plně vypláceny z národního rozpočtu. Pokud žadateli není schválena platba SAPS, nemá nárok ani na PVP.

Přímé platby SAPS dosahovaly v roce 2014 částky 5 997,23 Kč na jeden hektar a výše přechodné vnitrostátní podpory na zemědělskou půdu byla 185,06 Kč na hektar. ^[23]

3.3.5 Podpory z finančních prostředků EU i ČR

Pomocí kofinancování EU a ČR je realizován Program rozvoje venkova 2014 – 2020, který byl odsouhlasen Evropskou komisí dne 26. května 2015. Na toto období bude ČR disponovat celkem 3,1 miliardy Eur. Z prostředků EU poputuje 2,3 miliardy Eur a zbylých 768 milionů půjde z rozpočtu ČR.

Program cílí na obnovu a zdokonalení ekosystémů s pomocí různých agroenvironmentálních postupů, podpory investic na vylepšení konkurenceschopnosti a inovování podniků v zemědělství, pomoc mladým lidem v podnikání či infrastruktura krajiny. ^[24]

- Podpory z Programu rozvoje venkova 2014 – 2020

V rámci PRV 2014-2020 jsou jeho součástí různá opatření, která podporují odlišný záměr. V minulém programovacím období se jednalo o Agroenvironmentální opatření, nyní je to Agroenvironmentálně – klimatická opatření (AEKO) s kódem M10, které se soustředí na ochranu a vylepšení životního prostředí, krajiny a jejích vlastností. Je složeno mimo jiné z podopatření Integrovaná produkce, které se zabývá šetrnými postupy pěstování ovoce, vinné révy a zeleniny. Žádost o finanční prostředky prostřednictvím AEKO může podat subjekt s minimální výměrou 0,5 % ha vinice vedený v evidenci půdy (LPIS) a po

^[23] SZIF: *Sazby Přechodných vnitrostátních podpor a ostatních přímých plateb 2014* [online]. 2013. b.m.: SZIF, 2015 [cit. 2015-11-19]. Dostupné z: <http://www.szif.cz/cs/search?q=Sazby+P%C5%99echodn%C3%BDch+vnitrost%C3%A1tn%C3%ADch+podpor+a+ostatn%C3%ADch+p%C5%99%C3%ADm%C3%BDch+plateb+2014>

^[24] PROGRAM ROZVOJE VENKOVA 2014-2020. 2013. SZIF: *Státní zemědělský intervenční fond* [online]. b.m.: SZIF, 2015 [cit. 2015-11-19]. Dostupné z: <https://www.szif.cz/cs/prv2014>

schválení je poté žadatel povinen hospodařit v rámci podmínek tohoto opatření po dobu minimálně pěti let. ^[25]

Roční základní sazba pro vinice činí 323 Eur na hektar plochy, v nadstavbové ochraně vinic je to 675 Kč na hektar. ^[26]

Opatření M11 Ekologické zemědělství je od roku 2015 další možností pro vinaře, odkud čerpat dotace. Podmíněnost získání těchto financí spočívá v registraci do systému ekologického zemědělství, pětiletá délka trvání závazku, možnost podání žádosti na jednotlivé díly půdních bloků s vysázenými keři alespoň o hustotě 1800 na jeden hektar a další podmínky spojené s ekologickými zásadami. Sazba na čerpání dotací je v přechodném období tří let ve výši 900 Eur na hektar vinice a sazba již v samotném ekologickém zemědělství je 845 Eur na hektar. ^[27]

^[25] M10 AGROENVIRONMENTÁLNĚ-KLIMATICKÉ OPATŘENÍ: (AEKO). 2013. *SZIF: Státní zemědělský intervenční fond* [online]. b.m.: SZIF, 2015 [cit. 2015-11-19]. Dostupné z: <https://www.szif.cz/cs/prv2014-m10>

^[26] Agroenvironmentálně – klimatická opatření. 2015. *AGRI ČR+* [online]. b.m.: Centrum pro studium demokracie a kultury, 2015 [cit. 2015-11-19]. Dostupné z: <http://www.agricrplus.cz/agroenvironmentalne-klimaticka-opatreni>

^[27] M11 EKOLOGICKÉ ZEMĚDĚLSTVÍ: (EZ). 2013. *SZIF: Státní zemědělský intervenční fond* [online]. b.m.: SZIF, 2015 [cit. 2015-11-19]. Dostupné z: <https://www.szif.cz/cs/prv2014-m11>

4 PRAKTICKÁ ČÁST

Následující kapitoly obsahují podstatu celé diplomové práce. Nejprve se práce bude věnovat vysvětlení volby daných vinařství, poté se zaměří na popis jejich činnosti a strukturu. Na základě získaných dokumentů, tj. rozvaha a výkaz zisku a ztrát, se pokusí nahlédnout nejen na stranu výnosů u obou vinařství, což představuje přijaté dotace a tržby, ale i na stranu výdajů, což zahrnuje náklady. Všechny tyto výpočty vychází z provozní oblasti obou vinařství v roce 2014, ke kterým se připojují i propočty v oblasti finanční a mimořádné, a výstupem jsou výsledky hospodaření. Následuje zpracování poměrových ukazatelů, kterými jsou likvidita, rentabilita, zadluženost a aktivita. U všech ukazatelů se vychází z výkazu zisku a ztrát (dále jen VZZ) a z rozvahy. Z hlediska rentability půjde navíc o zjištění situace obou vinařství za předpokladu čerpání dotací či bez nich. Pro hlubší zobrazení situace by bylo užitečné mít k dispozici i výkaz cash flow, ten se ale bohužel od podniků nepodařilo získat.

4.1 Výběr vinařství

Existuje velké množství kritérií, z nichž lze vybrat dva finální podniky v České republice. Porovnávat se dá mezi vinařskými oblastmi Čechy a Morava nebo mezi různými podoblastmi. Volba vinařství může záviset i na velikosti, což je možné měřit dle hektarů vinic, počtu zaměstnanců či vyprodukovaných litrů vína. V podstatě může být kritériem i čerpání dotací, podle toho zda je podnik získává nebo naopak.

V diplomové práci bylo zvoleno velké a malé vinařství měřené podle počtu hektarů vinic, v případě kdy obě pobírají dotace. Už od začátku bylo zamýšleno vybrat dva různé podniky, přičemž volba prvního byla jasná. Zástupcem kategorie velkého vinařství podle měřítka počtu hektarů se stalo Vinařství Mutěnice, s. r.o., které má na svých internetových stránkách velice dobře zpracovanou výroční zprávu, na které se dalo stavět. U zástupce konkurenčního druhého vinařského podniku byl poměrně velký problém, z důvodu negativní odezvy ze strany malých vinařů. Na velké množství odeslaných emailů přišly pouze dvě odpovědi. První byla od moravského vinaře víceméně omluvná a zaznělo v ní, že by velice rád vyšel vstříc. Přestože nějaké dotace dostal, tak ovšem nepatří mezi jejich příznivce, a naopak je spíše proti nim. Napsal, že udělování dotací prostřednictvím SZIF je velice rozporuplné, a proto nechce podávat žádné interní údaje. S dalším vinařem bylo

domluveno setkání. Po dlouhé a milé rozpravě o tématu diplomové práce mi však paní majitelka upřímně sdělila, že bohužel v roce 2013 prodělalo jejich vinařství velké škody při povodních a doposud se z toho dostává. Tím pádem není příliš vhodným příkladem pro srovnávání, a bohužel nemůže pomoci. Malé vinařství bylo tedy nakonec vybráno na základě povinně zveřejňovaných účetních výkazů v obchodním rejstříku, tedy konkrétně rozvahy, výkazu zisku a ztrát a přílohy k účetní závěrce. Jedná se o Vinařství Špalek s.r.o. V další kapitole půjde o jejich bližší charakteristiku.

4.1.1 Charakteristika Vinařství Mutěnice, s. r.o.

V Jihomoravském kraji zhruba 10 km od okresního města Hodonín je situována vinařská obec Mutěnice. V okolí jsou další obce proslavené vinařstvím jako Velké Bílovice, Rakvice nebo Čejkovice. Vinařství Mutěnice, s.r.o. (dále jen Vinařství Mutěnice) bylo vytvořeno již v roce 1997 a pokračuje v dlouholeté tradici pěstování a výroby vína v Mutěnicích.

Obrázek č. 1: Umístění vinařství



Zdroj: ^[33] upraveno pro potřeby práce

V obchodním rejstříku je zapsáno od 25. srpna roku 1997 pod obchodní firmou Hungaria víno, s.r.o., od 16. února 2001 už je vedena jako Vinařství Mutěnice, s.r.o. V roce 2014 byl prodán majoritní podíl společnosti Moravská vinařská společnost s.r.o., která nyní vlastní

^[33] Mapy.cz [online]. 2015 [cit. 2015-07-26]. Dostupné z: <https://mapy.cz>

71 %. Dalšími společníky jsou dle obchodního rejstříku dvě fyzické osoby s podíly 19 % a 10 %, Statutárním orgánem je jeden jednatel, který obchodní firmu zastupuje.

V současnosti je v pracovním poměru se společností více než 60 zaměstnanců, kromě výrobně zaměřených jsou to i pozice v IT, logistice či personalistice. Nepřímo společnost zaměstnává dalších 50 osob pracujících v dodavatelských firmách. Vinařství je tedy velice významným zaměstnavatelem na Hodonínsku.^[28]

Vinařství pracuje s vinnou révou pěstovanou na 40 hektarech vinic nacházejících se ve Slovácké a Velkopavlovické podoblasti. Jelikož však domácí spotřeba roste, a Česká republika ji není kapacitně schopna uspokojit, je potřeba nakupovat hrozny od pěstitelů z jiných zemí. Za dobu své existence se Vinařství Mutěnice stalo jedním z největších dovozců vína a hroznů v ČR. Ve své výroční zprávě z roku 2014 uvádí, že od svého založení vyprodukovala celkově asi 260 milionů litrů vína a roční produkce se pohybuje okolo 8 milionů lahví. Tato skutečnost je staví na pozici jednoho z největších vinařství v naší zemi. S ohledem na strukturu odrůdové nabídky si zákazníci mohou vybírat mezi 21 odrůdami bílého a červeného vína. Jejich výrobky tvoří různorodá škála krabicových vín v obalech Tetra Pak, stolních vín v PET obalech a nakonec samozřejmě i jakostně kvalitnějších vín ve skleněných lahvích. Vinařství si zakládá na moderních technologiích, což znamená, že využívají různá pomocná zařízení. Kapacita zpracovatelského a skladovacího prostoru je dostatečná přibližně pro 4 miliony litrů vína.

Společnost se účastní různých veletrhů a výstav, kde se prezentuje. Úspěchy potvrzují i získaná ocenění v roce 2014 na Weinparade, Festwine, Muvina Prešov a v Top 77 vín v ČR 2014 – 2015. Logem společnosti je staletá moravská orlice. S tímto motivem jsou představovány veškeré reklamní předměty, internetové stránky společnosti a všechny firemní písemnosti.

4.1.2 Charakteristika Vinařství rodiny Špalkovy s.r.o.

Vinařství, nacházející se poblíž Znojma, vzniklo již v roce 1970 a založil ho František Špalek. Až od roku 1989 se mu ale začala vracet nejen vložená energie i píle, a vinařství se mohlo díky státem uvolněnému soukromému podnikání začít více rozvíjet. Od počátku se

^[28] Výroční zpráva 2014: Vinařství Mutěnice. 2015. *Vinařství Mutěnice* [online]. Mutěnice: b.n., 2015 [cit. 2015-11-19]. Dostupné z: <http://vinarstvimutenice.cz/vyrocní-zpráva2014/FLASH/index.html>

jedná o rodinný podnik, postupně se další generace Špalků začaly aktivně zapojovat do práce. Spolu se svojí ženou a jejich dvěma syny, kteří oba vinařství studovali a nasbírali i potřebné zkušenosti v zahraničí, se František Špalek snaží, aby vznikala chutná a zároveň poptávaná vína.

Obrázek č. 2: Umístění vinařství



Zdroj: ^[33] upraveno pro potřeby práce

Vinařství rodiny Špalkovy s.r.o. (dále jen Vinařství Špalek) má tři společníky – otec a dva synové, kteří si rozdělují podíly ve výši 33,34 %, 33,33 % a 33,33 %. Synové zároveň vystupují i jako jednatelé obchodní firmy. Členy statutárního orgánu jsou oba jednatelé. Počet zaměstnanců v roce 2014 se pohybuje do 10 osob, z toho o víno pečují 4 osoby na plný úvazek. ^[29]

Dnes se jejich vinice rozkládají ve znojemské podoblasti, konkrétněji se lokalita nazývá Kraví hora. Na ní se nachází asi 160 hektarů vinic, přičemž Vinařství Špalek má pouhých 8,5 hektarů, což představuje asi čtyřicet tisíc jednotlivých keřků různých odrůd, spadá tedy do kategorie malých vinařství. Ročně vyprodukují asi 50 tisíc lahví. V nabídce je 10 pěstovaných odrůd.

Vinařství je progresivní a při své práci se pokouší jít cestou lásky k přírodě. Od roku 2012 je v přechodném režimu na bio-vinařství a certifikát obdrželo v roce 2015. V podstatě

^[33] Mapy.cz [online]. 2015 [cit. 2015-07-26]. Dostupné z: <https://mapy.cz>

^[29] Vinařství rodiny Špalkovy s.r.o. 2015. *Informio: Firemní a živnostenský rejstřík* [online]. b.m.: b.n., 2015 [cit. 2015-11-19]. Dostupné z: <http://www.informio.cz/vinarstvi-rodiny-spalkovy-s-r-o-26278812>

kvalita vína po této změně zůstala stejná, ale došlo k šetrnějšímu přístupu k rozmanitým živočišným i rostlinným druhům. Výsledný produkt nazývaný bio víno musí dodržovat schválené postupy ekologického zemědělství.

Vinařství se rovněž vyznačuje výrobou speciálních vín, mezi něž patří Šaler (likérové víno), Sur lie (víno na kvasnicích), Barrique (víno zrající v dubových sudech), Gryllus (rodinná značka pro prestižní cuvée) a také Edelspitz. Zpracovávání posledního jmenovaného vína supluje období druhé poloviny 19. století. Podle rodiny Špalkových se jedná o ruční sběr do dřevěných beden a následný odvoz koňským povozem do sklepa. Zaměstnanci potom vstoupí na boso do velkých dřevěných nádob a hrozny rozšlapávají. Celý proces výroby vína trvá šest set dní. Největší výhodou je, že víno vůbec nepříjde do kontaktu s umělou hmotou, neobsahuje žádné chemické látky a jeho teplota není nijak řízena. ^[30]

Už šestým rokem je vyhlašována soutěž Vinařství roku, kterou má na svědomí Svaz vinařů ČR dohromady s Národním vinařským centrem a jejím důležitým podporovatelem je také Vinařský fond. Vítězem mezi devíti nominovanými ve třech kategoriích se stalo Vinařství Špalek, což je zástupce kategorie malých vinařství představující produkci do 50 000 litrů za rok. Hodnocení je dáno na základě souhrnné klasifikace jednotlivých vinařských podniků, od samotné jakosti vína až po přístup a snahu o rozmach a renovaci vinařství.

Vinařství Špalek je zakládajícím členem těchto sdružení: Cech vinařů Nový Šaldorf, Znojmo VOC a Šaldorfské sklepy. Z dokumentace Vinařského fondu jsou nyní aktivní žádosti podané sdružením VOC Znojmo o.s., které žádá o částku ve výši 200 000 Kč na propagaci projektu Vinobus VOC Znojmo. Poslední jmenované sdružení by rádo získalo 20 000 Kč na akci Zimní otevřené sklepy a kopání písku. ^[31]

^[30] *Vinařství rodiny Špalkovy* [online]. 2015. Nový Šaldorf: Bravissimo, 2015 [cit. 2015-11-19]. Dostupné z: <http://www.saler.cz/>

^[31] Podpory. 2006. *Vinařský fond České republiky* [online]. b.m.: Vinařský fond ČR, 2015 [cit. 2015-11-19]. Dostupné z: <http://www.vinarskyfond.cz/cz/podpory>

4.2 Získané dotace

V úvahu jsou brány dotace vedené přes platební agenturu SZIF a podpory od Vinařského fondu.

Nejviditelnější položku v přijatých dotacích Vinařství Mutěnice tvoří Agroenvironmentální opatření. Opatření z finanční obálky 2007-2013 se týká PRV vztahujícímu se k minulému období, který je třeba doplatit. Tam byl poměr financování 80 % z EU, a 20 % z dotací ČR. V novém období 2014-2020 se kofinancuje již 75 % ku 25 %. Dohromady tak EU vložila 2 790 536,32 Kč a z národních zdrojů šlo na dotace 445 347,13 Kč. ^[36]

Tabulka č. 1: Dotace Vinařství Mutěnice za rok 2014 v Kč

Agroenvironmentální opatření 2007-2013	1 869 699,08
Agroenvironmentální klimatické opatření 2014-2020	285 628,74
Platba na plochu	285 243,63
SOT Restrukturalizace a přeměna vinic	795 312,00
Dotace SZIF celkem	3 235 883,45

Zdroj: Vlastní zpracování dle SZIF

U Vinařství Špalek se za nejvyšší položku považuje Restrukturalizace a přeměna vinic v rámci SOT. Což znamená, že vinařství hradí náklady ze změny odrůdové skladby vinice či z přesunu vinice do svahu. Vinařství se zaměřuje na produkci bio vín, což ho řadí mezi oprávněné příjemce takovéto dotace.

Tabulka č. 2: Dotace Vinařství Špalek za rok 2014 v Kč

Agroenvironmentální opatření 2007-2013	102 028,54
Platba na plochu	49 704,13
SOT Restrukturalizace a přeměna vinic	591 300,00
Dotace SZIF celkem	743 032,67

Zdroj: Vlastní zpracování dle SZIF

^[36] *Státní zemědělský intervenční fond* [online]. 2013. Praha 1: SZIF, 2015 [cit. 2015-11-23]. Dostupné z: <https://www.szif.cz/cs/seznam-prijemcu-dotaci>

Vinařský fond schválil žádosti o podporu v prvním jarním období roku 2014 oběma vinařstvím. Tématem byla ve všech případech účast na různých akcích, a dosáhlo se na obnosy finančních prostředků, které jsou zobrazeny v následující tabulce.

Tabulka č. 3: Podpory od Vinařského fondu 2014 v Kč

Název akce u jednotlivého vinařství		Konání v termínu	Výše požadované podpory v Kč	Výše maximální možné podpory v Kč	Výše poskytnuté podpory podle vyúčtování
Vinařství Mutěnice, s.r.o.	Účast na výstavě VINEX 2014	25.2.- 28.2.2014	50 000	50 000	27 951
	Účast na výstavě Víno a delikatesy 2014	23.4.- 25.4.2014	50 000	50 000	50 000
Vinařství rodiny Špalkovy, s.r.o.	Účast na výstavě Víno a delikatesy 2014	23.4.- 25.4.2014	30 000	30 000	26 620
	Účast na veletrhu Vinařské Litoměřice 2014	11.4.- 12.4.2014	5 000	5 000	4 840

Zdroj: Vlastní zpracování dle Žádosti 1.1.-15.2.2014 Vinařský fond ^[31]

^[31] Podpory. 2006. *Vinařský fond České republiky* [online]. b.m.: Vinařský fond ČR, 2015 [cit. 2015-11-19]. Dostupné z: <http://www.vinarskyfond.cz/cz/podpory>

Součtem provozních dotací, které jsou vypláceny platební agenturou, a podpor poskytovaných Vinařským fondem, je docíleno celkových získaných dotací. Tyto veškeré dotace se zahrnují do položky ve výkazu zisku a ztrát nazvané jako *Ostatní provozní výnosy*:

Vinařství Mutěnice = 3 313 834,45 Kč

Vinařství Špalek = 774 492,67 Kč

4.3 Výnosy v provozní oblasti

Pro důkladné prozkoumání ekonomické situace obou vinařství je důležité zohlednit jejich výnosy nacházející se v provozní oblasti výkazu zisků a ztrát. Jde v podstatě o peněžní částky z běžné činnosti za sledované účetní období. Položka *Ostatní provozní výnosy* je součástí tabulek, ovšem vypočítaná výše se neslučuje se zapsanou hodnotou v podnikových výkazech zisku a ztrát. Důvodem je spuštění výplat dotací platební agenturou SZIF od podzimu až do následujícího roku, který je pro podniky novým účetním obdobím. Ostatní provozní výnosy obou vinařství v roce 2014 tedy obsahují část výplaty dotací roku 2013 i část dožadovaných dotací podaných prostřednictvím Jednotné žádosti roku 2014. V této diplomové práci budeme uvažovat, že příjem dotací byl proveden za účetní období roku 2014.

Tabulka č. 4: Výnosy provozního charakteru Vinařství Mutěnice v Kč

Tržby za prodej zboží	111 164 000
Výkony	243 076 000
Tržby z prodeje dlouhodobého majetku a materiálu	8 962 000
Ostatní provozní výnosy	3 313 834,45
Výnosy z provozní oblasti celkem	366 515 834,45

Zdroj: Vlastní zpracování dle VZZ Vinařství Mutěnice, s.r.o.

Vinařství Špalek poskytuje k nahlédnutí veškeré výkazy pouze ve zjednodušeném rozsahu, a i přes veškerou snahu o komunikaci s podnikem za účelem získání rozvahy v plném rozsahu, nebylo dosaženo potřebných dat. Z tohoto důvodu není možno rozlišovat výkony na tržby za prodej výrobků a služeb, nedokončenou výrobu zásob a přírůstek zásob

vytvořené vlastní činností. Samotné tržby za prodej výrobků a služeb byly tedy nahrazeny obsáhlejší položkou výkony. Aby nedošlo k odlišnostem ve srovnávání obou vinařství, stejný postup byl uplatněn v tabulce č. 4 u Vinařství Mutěnice.

Tabulka č. 5: Výnosy provozního charakteru Vinařství Špalek v Kč

Tržby za prodej zboží	5 000
Výkony	7 356 000
Tržby z prodeje dlouhodobého majetku a materiálu	14 000
Ostatní provozní výnosy	774 492,67
Výnosy z provozní oblasti celkem	8 149 492,67

Zdroj: Vlastní zpracování dle VZZ Vinařství rodiny Špalkovy s.r.o.

4.4 Náklady v provozní oblasti

Následující položky obsahují všechny náklady, které se běžně objevují v provozní oblasti a jejichž celková suma bude dále používána k dalším výpočtům. Ve společné tabulce je na první pohled u obou vinařství viditelné, že největší část ze sumy nákladů zaujímá výkonová spotřeba. Ta zahrnuje spotřebu materiálu (obaly), energií (spotřebovaná elektrická energie) a služby (opravy a údržby technologií). Tato situace, kdy jsou náklady vynaložené na prodané zboží a stejně tak tržby za prodej poměrně nízké, ukazuje na silnější výrobní zaměření podniku. Tento fakt si potvrdíme výpočtem v následující kapitole.

Tabulka č. 6: Náklady provozního charakteru Vinařství Mutěnice a Vinařství Špalek v Kč

Druh nákladové položky	Vinařství Mutěnice	Vinařství Špalek
Náklady vynaložené na prodané zboží	101 819 000	0
Výkonová spotřeba	212 685 000	4 326 000
Osobní náklady	16 591 000	1 783 000
Daně a poplatky	339 000	132 000
Odpisy DHM a NM	5 890 000	964 000
Zůstatková cena prodaného dlouhodobého majetku a materiálu	8 221 000	0
Změna stavu rezerv a opravných položek v provozní oblasti a komplexních nákladů příštích období	1 020 000	32 000
Ostatní provozní náklady	6 205 000	6 000
Náklady z provozní oblasti celkem	352 770 000	7 243 000

Zdroj: Vlastní zpracování dle VZZ Vinařství Mutěnice, s.r.o. a Vinařství rodiny Špalkovy s.r.o.

4.5 Obchodní versus výrobní zaměření vinařství

Jedním z velice zajímavých zjištění je výpočet procentuálního podílu na vytvoření přidané hodnoty pomocí obchodu či výroby. Přidaná hodnota ve vinařství představuje schopnost vinaře zvýšit hodnotu vína o něco navíc, a to s každým stupněm výroby. S tím souvisí výrobní marže, jako rozdíl výkonů a výkonové spotřeby, a obchodní marže, kterou získáme odečtením nákladů vynaložených na prodané zboží od tržeb za prodej zboží. Pro zjištění orientace každého z podnikatelských subjektů budou nápomocny výpočty s použitím těchto vzorců (Knápková et al., 2013):

$$\frac{\text{VÝROBNÍ MARŽE (výkony-výkonová spotřeba)}}{\text{PŘIDANÁ HODNOTA (obchodní marže+výkony-výkonová spotřeba)}} \\ = \text{PODÍL VÝROBY}$$

$$\frac{\text{OBCHODNÍ MARŽE (tržby za prodej zboží- náklady na prodané zboží)}}{\text{PŘIDANÁ HODNOTA}} \\ = \text{PODÍL OBCHODU}$$

Vinařství Mutěnice

Podíl výroby v %:

$$\frac{(243\,076\,000 - 212\,685\,000)}{39\,736\,000} = 76,48 \%$$

Podíl obchodu v %:

$$\frac{9\,345\,000}{39\,736\,000} = 23,52 \%$$

Z 23,52 % má na přidané hodnotě podíl obchodní činnost, přičemž výroba zahrnuje 76,48 %. Výsledek potvrzuje, že u Vinařství Mutěnice je podíl obchodu zastoupen ve větší míře než u Vinařství Špalek. Toto tvrzení dokládá silnější důraz na import zahraničních vín na český trh.

Vinařství Špalek

Podíl výroby v %:

$$\frac{(7\,356\,000 - 4\,326\,000)}{3\,035\,000} = 99,84 \%$$

Podíl obchodu v %:

$$\frac{5\,000}{3\,035\,000} = 0,16 \%$$

Podstatně menší hodnoty se objevují ve výkazu zisku a ztrát u Vinařství Špalek. Ovšem zde je jasně viditelné, že výroba si u tohoto podniku zcela podmaňuje obchod, a to z 99,84 %. Podnik je tedy zaměřen spíše na výrobu a pouhých 0,16 % zbývá na obchod.

4.6 Výsledek hospodaření s dotacemi a podporami

Pro výpočet výsledku hospodaření, čímž je zisk nebo ztráta, je nutné nejprve sestavit jeho tři složky, jež se skládají z provozní, finanční a mimořádné oblasti.

4.6.1 Provozní VH

Provozní výsledek hospodaření se vztahuje k hlavní činnosti firmy a vznikne odečtením již vypočítaných nákladů od výnosů:

Tabulka č. 7: Provozní výsledek hospodaření v Kč

Druh položky v Kč	Vinařství Mutěnice	Vinařství Špalek
Provozní výnosy	366 515 834,45	8 149 492,67
Provozní náklady	352 770 000,00	7 243 000,00
Provozní výsledek hospodaření	13 745 834,45	906 492,67

Zdroj: Vlastní zpracování dle VZZ Vinařství Mutěnice, s.r.o. a Vinařství rodiny Špalkovy s.r.o.

4.6.2 Finanční VH

Kromě provozní se v podniku nachází také finanční oblast, ze které se rovněž vypočítává výsledek hospodaření. Tyto výpočty nejsou nijak ovlivněny dotacemi, tudíž se jejich hodnoty rovnají originálním VZZ u obou vinařství. V tabulce vznikl VH přičítáním výnosů a odčítáním nákladů. Společně s provozním VH při odečtení daně z příjmů tvoří VH za běžnou činnost.

Tabulka č. 8: Finanční VH Vinařství Mutěnice a Vinařství Špalek v Kč

Druh položky v Kč	Vinařství Mutěnice	Vinařství Špalek
Výnosové úroky	251 000	0
Nákladové úroky	2 977 000	36 000
Ostatní finanční výnosy	538 000	187 000
Ostatní finanční náklady	670 000	52 000
Finanční výsledek hospodaření	-2 858 000	99 000

Zdroj: Vlastní zpracování dle VZZ Vinařství Mutěnice, s.r.o. a Vinařství rodiny Špalkovy s.r.o.

4.6.3 Mimořádný VH

Stejný postup je aplikován i v případě mimořádného VH, jde o rozdíl výnosů a nákladů. V tomto případě se rovnou odečítá i daň z příjmů z mimořádné činnosti za účelem zjištění výsledku hospodaření.

Tabulka č. 9: Mimořádný VH Vinařství Mutěnice a Vinařství Špalek v Kč

Druh položky v Kč	Vinařství Mutěnice	Vinařství Špalek
Mimořádné výnosy	2 500 000	0
Mimořádné náklady	1 862 000	2 000
Daň z příjmů z mimořádné činnosti	121 000	0
Mimořádný výsledek hospodaření	517 000	-2 000

Zdroj: Vlastní zpracování dle VZZ Vinařství Mutěnice, s.r.o. a Vinařství rodiny Špalkovy s.r.o.

4.6.4 VH za běžnou činnost

S výsledkem hospodaření za běžnou činnost získáme důležitou informaci pro zjištění výsledku hospodaření za účetní období, tedy zda je podnik v zisku či ve ztrátě.

$$\text{PROVOZNÍ VH} + \text{FINANČNÍ VH} - \text{DAŇ Z PŘÍJMŮ ZA BĚŽNOU ČINNOST} \\ = \text{VÝSLEDEK HOSPODAŘENÍ ZA BĚŽNOU ČINNOST}$$

Vinařství Mutěnice

$$13\,745\,834,45 + (-2\,858\,000) - 5\,689\,000 = 5\,198\,834,45$$

Vinařství Špalek

$$906\,492,67 + 99\,000 - 38\,000 = 967\,492,67$$

4.6.5 VH za účetní období

Tento výsledek hospodaření znázorňuje účetní zisk a pro potřebu finanční analýzy ho lze nazývat i jako čistý zisk EAT (Earning After Tax).

$$\begin{aligned} & \text{VH ZA BĚŽNOU ČINNOST} + \text{MIMOŘÁDNÝ VH} \\ & = \text{VÝSLEDEK HOSPODAŘENÍ ZA ÚČETNÍ OBDOBÍ} \end{aligned}$$

Vinařství Mutěnice

$$5\,198\,834,45 + 517\,000 = 5\,715\,834,45$$

Vinařství Špalek

$$967\,492,67 + (-2000) = 965\,492,67$$

4.7 Výsledek hospodaření bez dotací a podpor

K posouzení vlivu dotací a podpor na výsledek hospodaření je třeba postupovat bez těchto zdrojů financování, čili položka *Ostatní provozní výnosy* se musí rovnat nule. Varianta, že podniky neobdrží pomoc od ČR a EU, není příliš pravděpodobná, ale zároveň ji nemůžeme zavrhnout. Přihodit se může cokoliv, příkladem může být chyba na straně žadatele (porušení podmínek pro dotaci). Proto by měl mít podnikatel určitou rezervu a počítat se situací, kdy by zůstal závislý sám na sobě ve formě tržeb z prodeje.

Tabulka č. 10: Výnosy provozního charakteru bez dotací a podpor v Kč

Druh položky v Kč	Vinařství Mutěnice	Vinařství Špalek
Tržby za prodej zboží	111 164 000	5 000
Výkony	243 076 000	7 356 000
Tržby z prodeje DM a materiálu	8 962 000	14 000
Ostatní provozní výnosy	0	0
Výnosy z provozní oblasti celkem	363 202 000	7 375 000

Zdroj: Vlastní zpracování dle VZZ Vinařství Mutěnice, s.r.o. a Vinařství rodiny Špalkovy s.r.o.

4.7.1 Provozní VH bez dotací a podpor

Při absenci dotací se tím pádem změní i provozní VH, což má logicky dopad na celkový výsledek hospodaření. Výše provozních nákladů se nemění.

Tabulka č. 11: Provozní VH bez dotací a podpor v Kč

Druh položky v Kč	Vinařství Mutěnice	Vinařství Špalek
Provozní výnosy	363 202 000	7 375 000
Provozní náklady	352 770 000	7 243 000
Provozní výsledek hospodaření	10 432 000	132 000

Zdroj: Vlastní zpracování dle VZZ Vinařství Mutěnice, s.r.o. a Vinařství rodiny Špalkovy s.r.o.

4.7.2 VH za běžnou činnost bez dotací a podpor

Vzorec zůstává stejný jako v kapitole 4.6.4 s tím, že je možno aplikovat stejné částky u finančního i mimořádného VH, které se na rozdíl od provozního VH nezměnily.

Vinařství Mutěnice

$$10\,432\,000 + (-2\,858\,000) - 5\,689\,000 = 1\,885\,000$$

Vinařství Špalek

$$132\,000 + 99\,000 - 38\,000 = 193\,000$$

4.7.3 VH za účetní období bez dotací a podpor

Stejně tak je tomu u konečného výsledku hospodaření, kde se přičítá stále stejný mimořádný VH. Opět se jedná o čistý zisk po zdanění EAT, v tomto případě nezahrnující dotace a podpory.

Vinařství Mutěnice

$$1\,885\,000 + 517\,000 = 2\,402\,000$$

Vinařství Špalek

$$193\ 000 + (-2000) = 191\ 000$$

Výsledkem hospodaření je v obou případech zisk, a to i s nulovou položkou *Ostatní provozní výnosy*. Zisk je obecně pozitivní a o podniku to svědčí, že se mu daří a vinařství prospívá. Ovšem otázkou je, zdali je tato výše zisku dostatečná na pokrytí nenadálých výdajů (nefunkční láhvovací, uzavírací a etiketovací linka) nebo na výměnu skladovacích nádob v souvislosti s nedostatečnou hygienou (nerezové nádoby s regulací teploty). Nelze zapomenout ani na nutnost zvládnout období nepříznivých klimatických podmínek, což má za následek neúrodu vinné révy (nadměrné množství srážek).

5 Analýza poměrových ukazatelů

Způsobem jak posoudit stav finančního zdraví podniku je použití poměrových ukazatelů, jako jednu ze základních metod finanční analýzy. Výběr byl postaven na jejich běžném užívání v podnicích a zároveň schopnosti nastínit stav podnikových financí na základě dostupných účetních výkazů. Mezi nástroje této analýzy patří ukazatelé likvidity, rentability, zadluženosti a aktivity. Převážná většina použitých vzorců je čerpána od autorky knihy Finanční analýza Knápkové. (Knápková et al., 2013)

5.1 Likvidita

Tento pojem představuje schopnost podniku splácet své závazky, respektive jak rychle vinařství může hradit krátkodobé závazky (vůči dodavatelům). Likvidita firmy by měla být dlouhodobá, jelikož je to klíč k úspěšnému podnikání. Samozřejmě by bylo lepší tuto schopnost obou vinařství sledovat v delším časovém úseku, ale v diplomové práci je účelem rozebrat pouze rok 2014 a porovnat dva různé podniky.

V ukazateli se používá položka oběžná aktiva zahrnující zásoby, dlouhodobé a krátkodobé pohledávky a krátkodobý finanční majetek. Krátkodobé cizí zdroje ve jmenovateli zase obsahují krátkodobé závazky, bankovní úvěry krátkodobé a krátkodobé finanční výpomoci. U Vinařství Špalek je ve zjednodušené rozvaze problém, protože nerozlišuje položku bankovní úvěry na krátkodobé, dlouhodobé a na krátkodobé finanční výpomoci, což zkresluje výpočty tohoto ukazatele. Výše obou bankovních úvěrů a výpomocí je v hodnotě 381 000, to není tak výrazná částka v porovnání s ostatními milionovými položkami. Řekněme tedy, že krátkodobé bankovní úvěry a krátkodobé finanční výpomoci jsou nulové. Existují tři druhy likvidity:

$$\frac{\text{Oběžná aktiva}}{\text{Krátkodobé cizí zdroje}} = \text{Ukazatel běžné likvidity (3. stupeň)}$$

Vinařství Mutěnice

$$\frac{191\,740\,000}{93\,799\,000} = 2,04$$

Vinařství Špalek

$$\frac{7\,335\,000}{7\,381\,000} = 0,99$$

Hodnota ukazatele 3. stupně by se měla pohybovat v rozmezí 1,5 – 2,5. Vinařství Mutěnice tuto skutečnost splňuje, to znamená, že více jak dvěma jednotkami celého oběžného majetku je kryta jedna jednotka krátkodobých cizích zdrojů. U Vinařství Špalek se započítávají pouze krátkodobé závazky, přesto hodnota vyšla 0,99. To je dosti riskantní výsledek. Vychází najevo, že vinařství v případě směny celého oběžného majetku za hotovost by nebylo schopné uspokojit své věřitele (dodavatelé).

$$\frac{\text{Krátkodobé pohledávky} + \text{krátkodobý finanční majetek}}{\text{Krátkodobé cizí zdroje}} = \text{Ukazatel pohotovosti likvidity (2. stupeň)}$$

Vinařství Mutěnice

$$\frac{122\,720\,000 + 2\,372\,000}{93\,799\,000} = 1,33$$

Vinařství Špalek

$$\frac{1\,346\,000 + 1\,274\,000}{7\,381\,000} = 0,36$$

Tento ukazatel vynechává v čitateli zásoby, které nejsou příliš snadno zpeněžitelné. Doporučovaná hodnota by měla nabývat 1 – 1,5. Interpretace u Vinařství Mutěnice je, že s 1,33 Kč krátkodobých pohledávek a finančního majetku pokrývá 1 Kč krátkodobých cizích zdrojů. Vinařství Špalek dosáhlo hodnoty 0,36 značící nutnost spolehnout se na prodej svých zásob, za účelem vyrovnání svých závazků.

$$\frac{\text{Krátkodobý finanční majetek}}{\text{Krátkodobé cizí zdroje}} = \text{Ukazatel okamžité likvidity (1. stupeň)}$$

Vinařství Mutěnice

$$\frac{2\,372\,000}{93\,799\,000} = 0,03$$

Vinařství Špalek

$$\frac{1\,274\,000}{7\,381\,000} = 0,17$$

Okamžitá neboli hotovostní likvidita poukazuje na příznivé hodnoty mezi 0,2 – 0,5. Představuje schopnost okamžitě splatit své krátkodobé závazky tím nejlikvidnějším

majetkem, prostřednictvím peněz z bankovních účtů a hotovostí v pokladně. V tomto případě se z hodnot vychylují obě vinařství, přičemž se více přibližuje k doporučené hranici Vinařství Špalek. Vinařství nejsou ihned schopna zaplatit své krátkodobé závazky, na splacení potřebují více času.

S likviditou úzce souvisí čistý pracovní kapitál (dále jen ČPK), jenž spadá do metody finanční analýzy prováděné s pomocí rozdílových ukazatelů. Jde o segment oběžných aktiv hrazený dlouhodobým kapitálem. Konstrukce spočívá v rozdílu mezi oběžným majetkem a krátkodobými cizími zdroji. Správně by měl majetek převyšovat cizí zdroje a výsledná hodnota by měla zůstat kladná, aby byl podnik schopný splácet své závazky:

$$\text{Oběžná aktiva} - \text{Krátkodobé cizí zdroje} = \text{ČPK}$$

Vinařství Mutěnice

$$191\,740\,000 - 93\,799\,000 = 97\,941\,000$$

Vinařství Špalek

$$7\,335\,000 - 7\,381\,000 = -46\,000$$

Byly vypočítány dva extrémy, kde Vinařství Mutěnice se pyšní kladnou hodnotou ČPK a jeho oběžná aktiva jsou pokrývána dlouhodobými závazky, dlouhodobými úvěry i vlastními zdroji. Vinařství Špalek má zápornou hodnotu, což vypovídá o krytí stálých aktiv z krátkodobých cizích zdrojů. Tím může vykazovat vyšší zisk. Jde o tzv. nekrytý dluh, jelikož krátkodobý cizí kapitál převyšuje oběžná aktiva.

5.2 Rentabilita

V českém překladu je to výnosnost neboli způsobilost vloženého kapitálu dosahovat zisku. V čitateli se poměrují výsledky hospodaření s druhem vloženého kapitálu ve jmenovateli. Pokaždé zde platí pravidlo čím vyšší, tím lepší. U rentability je nasnadě porovnávat výsledky obou vinařství se zahrnutím dotací a bez nich. U ostatních ukazatelů by toto rozlišení většinou smysl nemělo z hlediska obsahovosti položek ve vzorcích.

Pro rozbor rentability bude nejprve nutné rozdělit zisk na kategorie:

$$\begin{aligned}
& \text{Čistý zisk (EAT) = VH za účetní období} \\
& \quad + \text{ daň z příjmu za běžnou činnost} \\
& \quad + \text{ daň z příjmu za mimořádnou činnost} \\
\hline
& \quad = \text{Zisk před zdaněním (EBT)} \\
& \quad \quad + \text{ nákladové úroky} \\
\hline
& \quad = \text{Zisk před úroky a zdaněním (EBIT)} \\
& \quad \quad + \text{ odpisy} \\
\hline
& \quad = \text{Zisk před úroky, zdaněním a odpisy (EBITDA)}
\end{aligned}$$

Čistý zisk, zisk po zdanění neboli EAT (Earnings After Tax) byl vypočten s dotacemi v kapitole 4.6.5 a bez dotací v 4.7.3. Určitá jeho část se například může rozdělit mezi společníky a zbytek použít pro navýšení základního kapitálu. Ve Vinařství Mutěnice činí základní kapitál 61 160 000 Kč a u Vinařství Špalek je jeho výše 200 000 Kč, což odpovídá možnostem každého z vinařství s ohledem na jejich čistý zisk v následující tabulce.

Hospodářský výsledek ještě před odečtením daně z příjmů za běžnou i mimořádnou činnost se nazývá zisk před zdaněním či EBT (Earnings Before Tax). Je nejčastěji užíván ke zhodnocení zdatnosti podniků s různou daňovou zátěží.

EBIT (Earnings Before Interest and Tax) se vykládá jako zisk před úroky a zdaněním.

Pro mezinárodní srovnávání podniků slouží ukazatel EBITDA, což je zisk před odečtením úroků, daní a odpisů (Earnings Before Interest, Tax, Depreciation and Amortization). V našich podmínkách se často upravuje v závislosti na každém podniku, může jít o úpravu spojenou s mimořádnými operacemi. V poslední době se hojně užívá i z důvodu podstatně vyšší hodnoty než čistý zisk EAT, což se podnikům dobře prezentuje. Vinařství Špalek má místo 191 000 Kč čistého zisku najednou zisk 1 229 000 Kč, tedy nezahrnující úroky, daně a odpisy.

Tabulka č. 12: Výpočet EAT, EBT, EBIT, EBITDA s dotacemi a bez dotací u obou vinařství v Kč

Položky	S dotacemi		Bez dotací	
	Vinařství Mutěnice	Vinařství Špalek	Vinařství Mutěnice	Vinařství Špalek
Provozní VH	13 745 834,45	906 492,67	10 432 000	132 000
EAT	5 715 834,45	965 492,67	2 402 000	191 000
EBT	11 525 834,45	1 003 492,67	8 212 000	229 000
EBIT	14 502 834,45	1 039 492,67	11 189 000	265 000
EBITDA	20 392 834,45	2 003 492,67	17 079 000	1 229 000

Zdroj: Zdroj: Vlastní zpracování dle VZZ Vinařství Mutěnice, s.r.o. a Vinařství rodiny Špalkovy s.r.o.

- **Rentabilita tržeb ROS**

Zkratka ROS (Return On Sales) a vzorec poměřující EBIT s tržbami jsou ukazatelem znázorňujícím ziskovou marži. Kvůli srovnání s Vinařstvím Špalek, u kterého jsou k dispozici pouze výkony, nebyla jiná možnost než namísto tržeb za prodej vlastních výrobků a služeb vložit položku výkony i pro Vinařství Mutěnice, čímž kalkulace obsahuje i zásoby vlastní výroby a aktivace.

$$\frac{\text{EBIT}}{\text{Tržby za prodej zboží} + \text{Výkony}} = \text{ROS}$$

Vinařství Mutěnice včetně dotací

$$\frac{14\,502\,834,45}{111\,164\,000 + 243\,076\,000} = 0,0409 = 4,09\%$$

Vinařství Špalek včetně dotací

$$\frac{1\,039\,492,67}{5\,000 + 7\,356\,000} = 0,1412 = 14,12\%$$

Výsledek říká, že Vinařství Mutěnice po započítání dotací má ziskovou marži ve výši 4,09 %, neboli s 1 Kč obratu přichází dosažení 0,0409 Kč čistého zisku. Ve Vinařství Špalek utvoří 14 haléřů zisku z 1 Kč tržeb. Má schopnost vytvořit z tržeb více zisku.

Doteď výpočty ROS obsahovaly dotace proplácené agenturou SZIF a podpory od Vinařského fondu. Za účelem srovnání závislosti na těchto finančních zdrojích velkého a malého vinařství se zaměříme i na rentabilitu tržeb bez nich. Vzorec zůstává stejný, změna ovlivní pouze čistý zisk EAT ve smyslu jeho snížení.

Vinařství Mutěnice bez dotací

$$\frac{11\,189\,000}{111\,164\,000 + 243\,076\,000} = 0,0316 = 3,16\%$$

Vinařství Špalek bez dotací

$$\frac{265\,000}{5\,000 + 7\,356\,000} = 0,0360 = 3,60\%$$

Velikost zisku u Vinařství Mutěnice při nezapočítání dotací byla na 1 Kč tržeb zaznamenána zhruba o 23 % nižší, tedy připadá na ní 0,0316 Kč zisku. Lze vyjádřit i jako pokles ROS o 0,93 procentních bodů. Vinařství Špalek tento rozdíl zhoršil rentabilitu tržeb o 75 %.

- **Rentabilita celkového kapitálu ROA**

Její vyjádření spočívá v měření efektivity podniku bez ohledu na to, jestli jsou podnikatelské aktivity vlastního či cizího původu. Jedná se o posouzení celkového vloženého kapitálu. Ukazatel se nazývá také ROA (Return On Assets) a počítá se v něm s EBIT v čitateli, tedy bez vlivu úroků a zdanění, a ve jmenovateli se nacházejí celková aktiva podniku.

$$\frac{\text{EBIT}}{\text{Aktiva}} = \text{ROA}$$

Vinařství Mutěnice s dotacemi

$$\frac{14\,502\,834,45}{251\,570\,000} = 0,0577 = 5,77\%$$

Vinařství Špalek s dotacemi

$$\frac{1\,039\,492,67}{15\,620\,000} = 0,0666 = 6,66\%$$

Výsledky zahrnující dotace označují Vinařství Mutěnice lepší výnosovou pozici, než jaká byla v případě ROS, ovšem v tomto srovnání dvou podniků vítězí Vinařství Špalek. Je o 0,89 procentního bodu efektivnější než jeho větší konkurent.

Vinařství Mutěnice bez dotací

$$\frac{11\,189\,000}{251\,570\,000} = 0,0445 = 4,45 \%$$

Vinařství Špalek bez dotací

$$\frac{265\,000}{15\,620\,000} = 0,0169 = 1,69 \%$$

Bez dotací se stav obrátil a Vinařství Špalek je o 75 % méně rentabilní z hlediska celkového kapitálu. Vyšší, a tím i lepší výnosností, se pyšní Vinařství Mutěnice, kde míra zhodnocení vložených aktiv bez rozlišení původu dosahuje 4,45 %.

- **Rentabilita vlastního kapitálu ROE**

ROE (Return On Equity) je často užívaným ukazatelem a říká se jí i výnosnost z vlastních zdrojů. Nejužitečnější je tedy pro samotné majitele podniků, kteří díky tomuto ukazateli získají informaci o výnosnosti vložených zdrojů. Poměruje se čistý zisk po zdanění s vlastním kapitálem.

$$\frac{\text{EAT}}{\text{Vlastní kapitál}} = \text{ROE}$$

Vinařství Mutěnice s dotacemi

$$\frac{5\,715\,834,45}{80\,207\,000} = 0,0713 = 7,13 \%$$

Vinařství Špalek s dotacemi

$$\frac{965\,492,67}{7\,803\,000} = 0,1237 = 12,37 \%$$

Ukazuje se, že z vkladu ve výši 1 Kč získá majitel rodinného Vinařství Špalek 12,37 % zisku při zahrnutí dotací, tedy o 5,24 procentních bodů více než majitel konkurenčního vinařství.

Vinařství Mutěnice bez dotací

$$\frac{2\,402\,000}{80\,207\,000} = 0,0299 = 2,99 \%$$

Vinařství Špalek bez dotací

$$\frac{191\,000}{7\,803\,000} = 0,0245 = 2,45 \%$$

V případě obdržení dotací v rentabilitě vítězí Vinařství Špalek, ovšem bez těchto finančních prostředků se situace rázem změní. Zde je zaznamenán pokles u obou v rámci

desetinných čísel přibližně na podobnou úroveň, přičemž Vinařství Mutěnice získá 0,0299 Kč na 1 Kč vlastního kapitálu.

5.3 Zadluženost

Zadluženost je ukazatelem velikosti rizika, které podnik nese v souvislosti s užíváním cizích zdrojů. Znamená to, že k financování svými vlastními zdroji si vypomáhá čerpáním zdrojů i odjinud. Cílem každého podniku je vytvořit vyhovující poměr mezi těmito dvěma druhy kapitálů, jelikož i to může přispívat ke zlepšení rentability.

- **Celková zadluženost**

$$\frac{\text{Cizí zdroje}}{\text{Aktiva}} = \text{Celková zadluženost}$$

Vinařství Mutěnice

$$\frac{170\,197\,000}{251\,570\,000} = 0,6765 = 67,65 \%$$

Vinařství Špalek

$$\frac{7\,762\,000}{15\,620\,000} = 0,4969 = 49,69 \%$$

Doporučovaná výše by podle Knápkové měla dosahovat 30 – 60 %. Tomuto rozmezí přesně v polovině vyhovuje vypočítaná hodnota Vinařství Špalek. Čím větší je procento zadlužení vinařství, o to větší nebezpečí hrozí věřitelům, již tyto zdroje poskytl. V porovnání těchto dvou vinařství by se tedy více měli obávat dodavatelé Vinařství Mutěnice.

- **Míra zadluženosti**

$$\frac{\text{Cizí zdroje}}{\text{Vlastní kapitál}} = \text{Míra zadluženosti}$$

Vinařství Mutěnice

$$\frac{170\,197\,000}{80\,207\,000} = 2,1220 = 212,20 \%$$

Vinařství Špalek

$$\frac{7\,762\,000}{7\,803\,000} = 0,9948 = 99,48 \%$$

Doporučuje se míra zadluženosti pohybující se okolo 100 %. Vinařství Špalek tuto skutečnost splňuje dokonale, zatímco Vinařství Mutěnice ji převýšilo více jak dvakrát. Má podstatně vyšší podíl cizích zdrojů oproti vlastním, čímž klesá na důvěryhodnosti u banky.

- **Krytí dlouhodobého majetku dlouhodobými zdroji**

$$\frac{\text{Vlastní kapitál} + \text{Dlouhodobé cizí zdroje}}{\text{Dlouhodobý majetek}} = \text{Krytí DM dlouhodobými zdroji}$$

Vinařství Mutěnice

$$\frac{80\,207\,000 + 9\,529\,935}{57\,978\,000} = 1,55$$

Vinařství Špalek

$$\frac{7\,803\,000 + 381\,000}{8\,121\,000} = 1,01$$

Jedno z pravidel financování tvrdí, že dlouhodobá aktiva (plně automatická linka na soudky vína) by měla být financována z dlouhodobých pasiv (ze základního kapitálu). Samozřejmě to samé platí i u krátkodobých zdrojů. Ty jsou totiž poměrně nákladné a je třeba jejich rychlé návratnosti. V případě, že ukazatel vychází nad hodnotu 1, jedná se o překapitalizaci. To se týká obou vinařství, ale Vinařství Mutěnice má hodnotu vyšší. Dá se tedy říci, že se v něm nachází velké množství kapitálu. Po výpočtu ČPK se toto potvrdilo, podnik má vysoký podíl oběžných aktiv hrazených dlouhodobými cizími zdroji. Vinařství Špalek se více blíží podkapitalizaci, dokonce i ČPK je záporný, čímž by mohl zaznamenat potíže se splácením svých závazků.

- **Finanční páka** ^[32]

$$\frac{\text{Aktiva}}{\text{Vlastní kapitál}} = \text{Finanční páka}$$

Vinařství Mutěnice

$$\frac{251\,570\,000}{80\,207\,000} = 3,14$$

Vinařství Špalek

$$\frac{15\,620\,000}{7\,803\,000} = 2,00$$

Ukazatel finanční páka je jednou z možností, jak vyjádřit rozsah zadluženosti podniku. Zjišťuje míru vlastních a cizích zdrojů a měl by se pohybovat okolo 2, jako v případě Vinařství Špalek, což znamená rovnocenný poměr vlastních i cizích zdrojů. Vinařství Mutěnice dosahuje vyšších hodnot, tedy nachází se v něm více cizích zdrojů.

^[32] Měření podnikové výkonnosti a oceňování podniku. 2015. *BusinessInfo: Oficiální portál pro podnikání a export* [online]. b.m.: CzechTrade, 2015 [cit. 2015-11-19]. Dostupné z: <http://www.businessinfo.cz/cs/clanky/mereni-podnik-vykonnost-ocenovani-podnik-2826.html#!&chapter=1>

- **Průměrná úroková míra** (Grünwald, Holečková, 2007)

$$\frac{\text{Nákladové úroky}}{\text{Bankovní úvěry a výpomoci}} * 100 = \text{Průměrná úroková míra}$$

Vinařství Mutěnice

$$\frac{2\,977\,000}{88\,001\,000} * 100 = 3,38 \%$$

Vinařství Špalek

$$\frac{36\,000}{381\,000} * 100 = 9,45 \%$$

Ke zhodnocení vlivu finanční páky je používána úroková míra. Existuje pravidlo, které říká, že je-li ROA vyšší než úroková míra, finanční páka působí pozitivně na ROE. (Slavík, 2013)

Ve Vinařství Mutěnice je toto pravidlo splněno a ukazatel výnosnosti vlastního kapitálu by při zapojení dalšího cizího kapitálu mohl narůstat. Vinařství Špalek je na tom přesně naopak, jelikož úroková míra je vyšší než v obou případech ROA, s dotacemi i bez nich.

5.4 Aktivita

Podnikání obnáší povinnost vložit určité prostředky, a ukazatele aktivity posuzují, na kolik jsou tyto prostředky v podniku využívány. Opět jako u ROS nebylo vyhnutí použít ve výpočtech na místě tržeb Tržby za prodej zboží a Výkony.

- **Obrat aktiv**

$$\frac{\text{Tržby}}{\text{Aktiva}} = \text{Obrat aktiv}$$

Vinařství Mutěnice

$$\frac{354\,240\,000}{251\,570\,000} = 1,41$$

Vinařství Špalek

$$\frac{7\,361\,000}{15\,620\,000} = 0,47$$

Obratovost nám sděluje, že aktiva se ve Vinařství Mutěnice obrátí v průběhu jednoho roku celkem 1,41 krát. Čím vyšší je tento počet, tím lépe, ale minimum by mělo dosahovat hodnoty 1. Toto doporučení nenaplnuje Vinařství Špalek, které má nižší hodnotu.

- **Doba obratu zásob**

$$\frac{\text{Zásoby}}{\text{Tržby}} * 360 = \text{Doba obratu zásob}$$

Vinařství Mutěnice

$$\frac{66\,198\,000}{354\,240\,000} * 360 = 67,27$$

Vinařství Špalek

$$\frac{4\,715\,000}{7\,361\,000} * 360 = 230,59$$

V případě, že by se ekonomice přestalo dařit, je třeba urychleně přeměnit zásoby na peníze. Jedná se tedy o co nejmenší dobu obratu, v tomto porovnání je lepší Vinařství Mutěnice. Doba obratu zásob se u Vinařství Špalek jeví obzvláště vysoká a v podniku jsou zásoby vázány necelých 8 měsíců, než dojde k jejich prodeji.

- **Doba obratu pohledávek**

$$\frac{\text{Pohledávky}}{\text{Tržby}} * 360 = \text{Doba obratu pohledávek}$$

Vinařství Mutěnice

$$\frac{123\,170\,000}{354\,240\,000} * 360 = 125,17$$

Vinařství Špalek

$$\frac{1\,346\,000}{7\,361\,000} * 360 = 65,83$$

Výsledná hodnota ukazatelů je počet dnů, po které je podnik nucen čekat na peněžní vyrovnání od odběratele za své odvedené výkony. Vinařství Mutěnice vyčkává zhruba 125 dní, než může zinkasovat. Jeho odběratelé mají špatnou platební kázeň, a čím se zvyšuje doba nesplacení, tím těžší je pohledávku zpětně vymáhat.

5.5 Souhrnné ukazatele

K celkovému vyhodnocení zdraví podniků slouží bonitní a bankrotní modely. Bonitní model rozpozná nakolik je podnik finančně zdravý, zatímco bankrotní stanovuje spíše negativní stránku věci, a to zda hrozí krach.

5.5.1 IN05

Jedním z bankrotních modelů je i index IN05 manželů Neumaierových složený pro podniky v ČR. Jde o rovnici vycházející z výše prováděných poměrových ukazatelů, k nimž je připojena určitá váha:

$$0,13 * \text{Aktiva/Cizí zdroje} + 0,04 * \text{EBIT/Nákladové úroky} + 3,97 * \text{EBIT/Aktiva} + 0,21 * \text{Tržby/Aktiva} + 0,09 * \text{Oběžná aktiva/(Krátkodobé závazky + Krátkodobé bankovní úvěry)}$$

= IN05

Tabulka č. 13: Index IN05 u obou vinařství

Položky	S dotacemi		Bez dotací	
	Vinařství Mutěnice	Vinařství Špalek	Vinařství Mutěnice	Vinařství Špalek
0,13*Aktiva/Cizí zdroje	0,1922	0,2616	0,1922	0,2616
0,04*EBIT/Nákladové úroky	0,1949	1,1550	0,1503	0,2944
3,97*ROA	0,2291	0,2644	0,1767	0,0671
0,21*Obrat aktiv	0,2961	0,0987	0,2961	0,0987
0,09*Oběžná aktiva/(Krátkodobé závazky + Krátkodobé bankovní úvěry a výpomoci)	0,1840	0,0894	0,1840	0,0894
Součet hodnot = IN05	1,0963	1,8691	0,9993	0,8112

Zdroj: Vlastní zpracování

Nejprve se zaměříme na výsledky Vinařství Mutěnice, jež nemá velmi rozdílné hodnoty indexu při zahrnutí dotací a bez nich. Obě se nachází v rozpětí 0,9 – 1,6, tomu se říká tzv. šedá zóna. U Vinařství Špalek se přítomnost či absence dotací projevuje mnohem výrazněji. Jejich získáním tvoří index 1,87 a v opačném případě pouze 0,81.

5.5.2 Soustava bilančních analýz dle Rudolfa Douchy

Pro silnější vyjádřovací schopnost souhrnného vyhodnocení si sestavíme i bonitní model jednoduššího typu I, který je dobře aplikovatelný v českém prostředí. Pomáhá zjistit, na jaké úrovni se podnik zhruba nachází. V diplomové práci slouží jako doplněk pro potvrzení či vyvrácení předchozího modelu IN05. Je složen z poměrových ukazatelů, jejichž zkratka představuje první písmeno – zadluženost, likvidita, aktivita a rentabilita. Ve vzorci jsou opět těmito ukazatelům přiřazeny váhy, přičemž na rentabilitu a likviditu je kladen největší důraz: (Růčková, 2011)

$$\frac{(2*Z+4*L+1*A+5*R)}{12} = \text{Celkový ukazatel}$$

Tabulka č. 14: Bilanční analýza

Jednotlivé ukazatele	Vinařství Mutěnice s dotacemi	Vinařství Špalek s dotacemi	Vinařství Mutěnice bez dotací	Vinařství Špalek bez dotací
$\frac{\text{Vlastní kapitál}}{\text{Dlouhodobý majetek}} = Z$	1,38	0,96	1,38	0,96
$\frac{(\text{Finanční majetek} + \text{Pohledávky})}{2,17 * \text{krátkodobé dluhy}} = L$	0,62	0,16	0,62	0,16
$\frac{\text{Výkony}}{2 * \text{Pasiva celkem}} = A$	0,48	0,24	0,48	0,24
$\frac{8 * \text{EAT}}{\text{Vlastní kapitál}} = R$	0,57	0,99	0,24	0,20
Celkový ukazatel	0,71	0,65	0,58	0,32

Zdroj: Vlastní zpracování

Opět i pro tuto analýzu jsou určité hranice hodnocení. Hodnota celkového ukazatele by měla dosahovat 1, aby byl podnik na dobré cestě. Výsledky se však pohybují mezi 0,5 a 1, což je hodnoceno jako problematické, ale únosné. Vinařství Špalek bez dotací má hodnotu pod hranicí 0,5, to je bráno jako negativní výsledek.

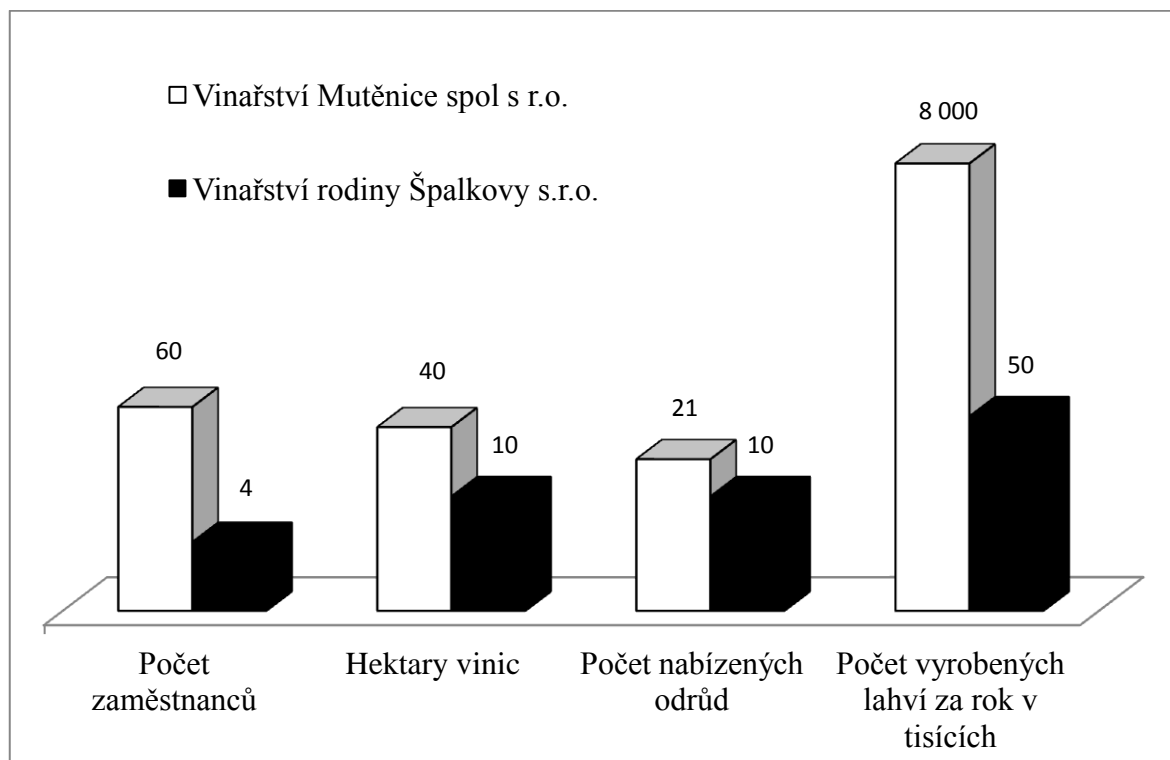
6 Výsledky a diskuze

Shrnutím dosavadních informací a grafickým vyobrazením ukazatelů, které byly řešeny výše, se nyní pokusím uceleně nastínit situaci obou vinařství.

- **Rozdílnosti subjektů**

V kapitolách 4.1.1. a 4.1.2. byly prezentovány dva modelové podnikatelské subjekty zabývající se vinařstvím v ČR. Záměrně se tyto podniky od sebe odlišují, aby posléze bylo viditelné působení dotací na každý z nich.

Graf č. 1: Rozdílnosti subjektů



Zdroj: Vlastní zpracování

Vinařství Mutěnice je ve všech zohledněných faktorech na vedoucí pozici. Zaprvé to dokazuje i více jak patnáctinásobně vyšším počtem zaměstnanců. V podniku se zpracovávají hrozny ze čtyřiceti hektarů vlastních vinic, navíc pro uspokojení poptávky je třeba vykupovat další hrozny ze stovek hektarů v zahraničí. Jejich činnost se soustředí spíše na výrobu a zpracování vín s pomocí moderních technologií. I díky technologiím a dobré logistice mohou zpracovávat a nabízet celkem 21 různých odrůd vín. Nejjednodušší

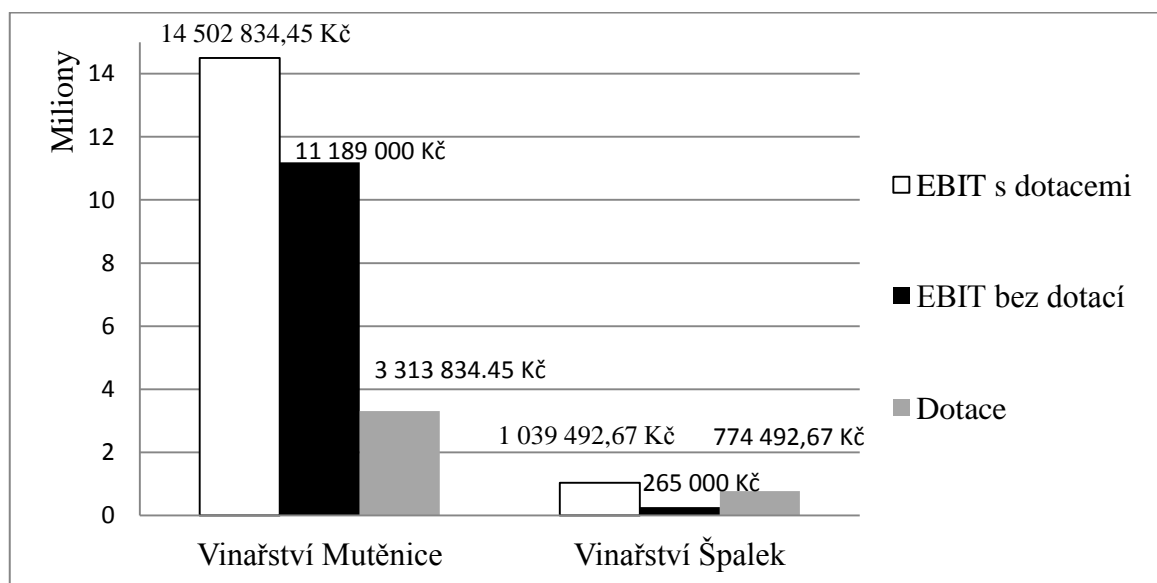
rozdíl mezi vybranými subjekty je ve vyprodukovaném počtu lahví v období jednoho roku. Mutěnické vinařství vyrobí ročně sto šedesátkrát více lahví než rodinné vinařství z Nového Šaldorfu. Při pohledu na graf je zřejmý nepoměr mezi faktory. Takový počet vyrobených lahví vína na 40 hektarech a s 60 zaměstnanci je neúměrný k počtům ve Vinařství Špalek. Musím zdůraznit, že zhruba 2/3 z prodaných lahví ve Vinařství Mutěnice tvoří dovoz. Z 23,52 % se vinařství zabývá obchodní činností, přičemž výrobní zahrnuje 76,48 %.

Vinařství Špalek tedy ročně zaměstnává pouhé 4 osoby a v sezóně sběru nabírá průměrně ještě dalších 6 brigádně, k dispozici má i méně hektarů. Víno vyrábí jen z vlastních zdrojů, tedy z 10 ha vinic situovaných poblíž Znojma. Z hlediska své činnosti se jako přidaná hodnota u Vinařství Špalek bere přechod do režimu bio a vítězství v soutěži Vinařství roku 2014 v kategorii malých vinařství. Navíc je zakládajícím členem několika sdružení v okolí Nového Šaldorfu. Toto vinařství nabízí 10 odrůd, z nichž vzejde za rok asi 50 000 lahví. Vinařství je téměř plně zaměřeno na výrobu, a to z 99,84 %.

- **Porovnání čistého zisku a dotace**

V následujícím grafu je vykreslen zisk před úroky a zdaněním. Můžeme na něm zaznamenat, jak zapůsobí dotace a kolik vůbec u jednotlivých vinařství činí. Efektem při jejich nezapočítání je výrazné snížení EBIT.

Graf č. 2: Porovnání EBIT u obou vinařství



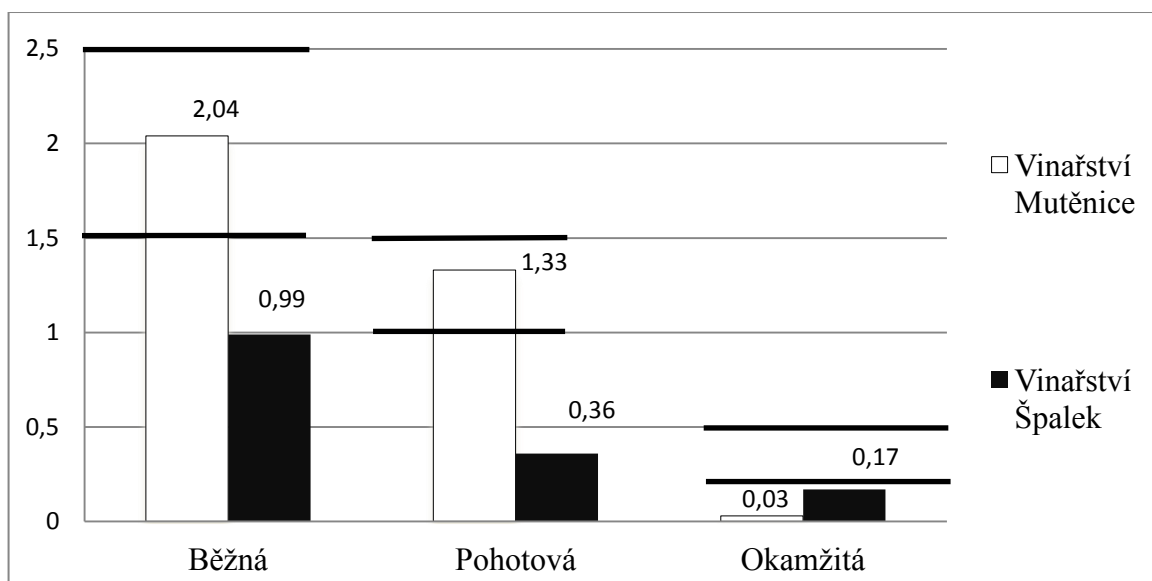
Zdroj: Vlastní zpracování

Dalo by se konstatovat, že u Vinařství Špalek tvoří samotné dotace v roce 2014 při našich výpočtech 75 % zisku před úroky a zdaněním. EBIT ve Vinařství Mutěnice dosahuje 14 502 834,45 Kč, přičemž z této částky činí dotace zhruba 23 %.

- **Likvidita**

Schopnost přeměnit podniková aktiva na peněžní prostředky, a těmi včas splácet své závazky je velice důležitý faktor i v takovém podniku jako je vinařství. Doporučené hodnoty likvidity se nacházejí mezi zelenou čarou jako horní hranicí a černou jako dolní hranicí. V tomto rozmezí běžné a pohotové likvidity je situováno Vinařství Mutěnice, okamžitá likvidita je ovšem výrazně nízká. Vinařství Špalek dosahuje nízkých hodnot ve všech měřených ukazatelích.

Graf č. 3: Likvidita



Zdroj: Vlastní zpracování

Vinařství Mutěnice se pyšní příznivým finančním zázemím a z hlediska schopnosti splacení závazků je pro věřitele důvěryhodnější. Běžná i pohotová likvidita jsou v normě, jen ukazatel okamžité likvidity je nevyhovující stejně jako u konkurenčního vinařství. Tento ukazatel nemůže být až tak úplně brán vážně, jelikož v dnešní době se často využívá kontokorentních úvěrů, které nejsou v rozvaze viditelné. Bylo by přesto vhodné **držet si více finančních prostředků na bankovních účtech a v pokladně**, pro možnost okamžitého splacení těchto dluhů. ČPK je z mého pohledu dost vysoký, činí 97 941 000

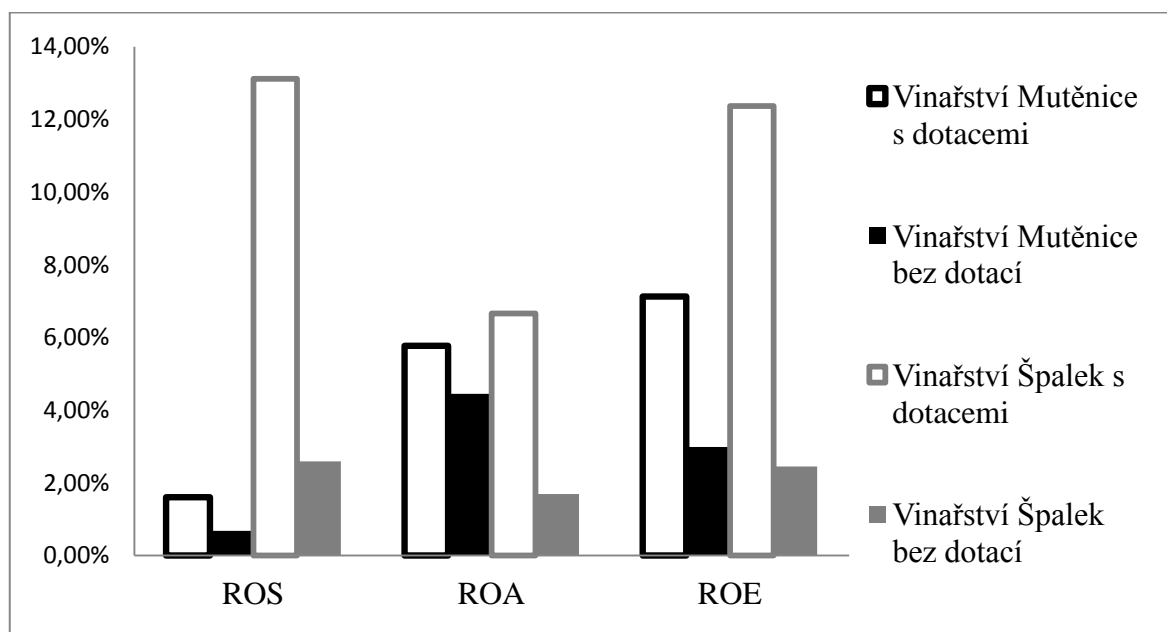
Kč. Platí pravidlo čím vyšší, tím dražší. Vinařství by se vyplatilo tyto **prostředky investovat**, protože takhle si zbytečně snižuje výnosnost a stává se méně ziskovým.

Vinařství Špalek je nuceno hradit dlouhodobý majetek z krátkodobých zdrojů. Čistý pracovní kapitál jako součást likvidity se dostal do záporných hodnot, tomu se říká tzv. nekrytý dluh. Jde o situaci, kdy dochází k potížím se splácením svých závazků a následně i se zvětšováním objemu finančních prostředků. V případě mimořádné události, kdy by vinařství muselo neplánovaně investovat, by nemělo prostředky. **Snížení krátkodobých cizích zdrojů nebo navýšení oběžných aktiv** by bylo řešením pro ČPK.

- **Rentabilita**

Další graf sumarizuje výsledné tři druhy rentabilit, které byly počítány se zahrnutím dotací a bez nich.

Graf č. 4: Rentabilita



Zdroj: Vlastní zpracování

Výnosnost podniku ovlivňuje likvidita zahrnující i ČPK. Čím jsou tyto dva ukazatele vyšší, tím se výnosnost snižuje. Důvodem, proč Vinařství Mutěnice dosahuje nižších hodnot rentability, je tedy **příliš vysoký ČPK a vyšší likvidita. Vlastnictví takovéto formy majetku představuje zbytečnou vázanost kapitálu.** V případě Vinařství Mutěnice bez

dotací je ROE menší než ROA, tedy podnik nemá dostatečnou ziskovost z vlastního kapitálu na pokrytí celkového kapitálu. Disponuje **příliš velkým cizím kapitálem**, který je drahý a snižuje tak vlastní kapitál.

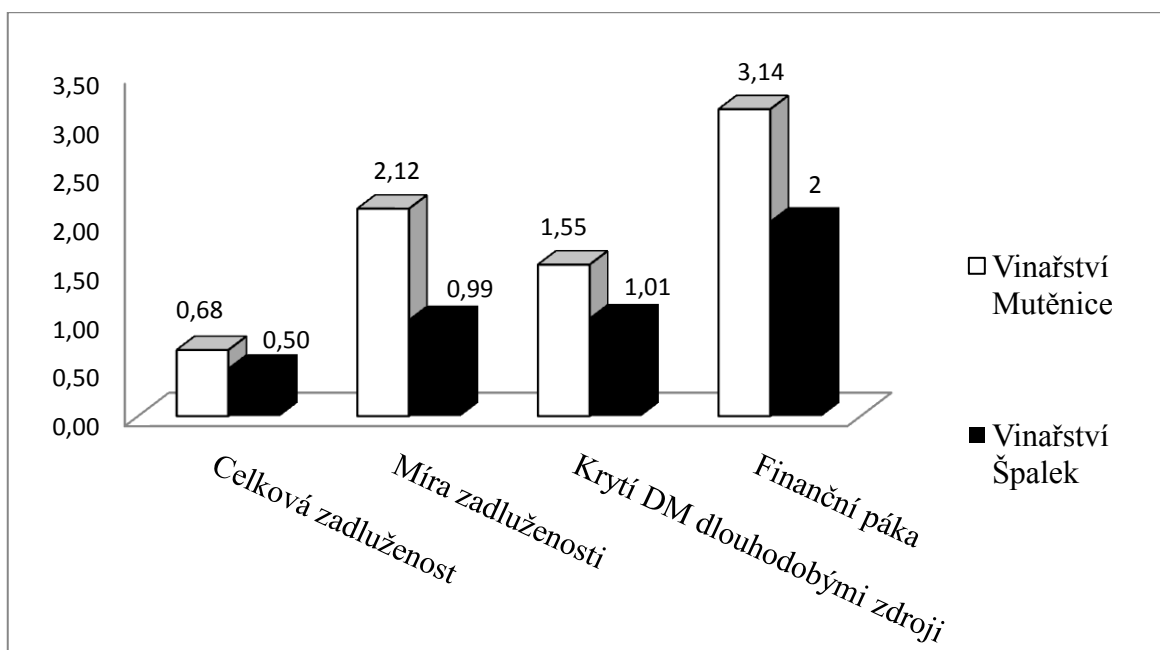
Výpočty rentability s dotacemi a bez dotací nedosahují u tohoto vinařství tak výrazného poklesu jako v případě konkurenta. Rentabilita je stabilnější, což se dá přičítat vysokému obratu, který dosahuje ročně skoro 400 milionů Kč.

Dotace velmi ovlivňují výnosnost obou vinařství. Hned první pohled signalizuje, že v roce 2014 je Vinařství Špalek s dotacemi nejrentabilnější u všech třech ukazatelů. Ovšem když se zaměříme na situaci bez dotací, hodnoty se znatelně sníží. Ve Vinařství Špalek klesnou ukazatelé ROS i ROA o 75 %, ROE dokonce o 80 %. Příčinou je pokles zisku, který se při výpočtu rentability nachází v čitateli. Z toho vyplývá, že malé rodinné vinařství podléhá dotacím mnohem více. Pro vlastníka vinařství je důležitý ukazatel ROE, který by v tomto případě bylo možno **podpořit urychlením obratovosti aktiv**.

- **Zadluženost**

Poměr mezi vlastními a cizími zdroji u obou vinařství je vyjádřen v tabulce.

Graf č. 5: Zadluženost



Zdroj: Vlastní zpracování

Vlastní kapitál z celkových pasiv u Vinařství Mutěnice tvoří 32 %, na cizí kapitál tedy zbývá 68 %. Tento poměr potvrzuje vyšší zadluženost vinařství. I míra zadluženosti, která přesahuje doporučenou hodnotu více jak dvakrát (212 %), ukazuje převahu využití cizích zdrojů. Za tohoto stavu v případě potřeby jakéhokoli půjčení financí by se vinařství nevyhnulo vysoké úrokové sazbě. Banka jako věřitel má možnost s pomocí tohoto ukazatele zhodnocovat míru rizika. Z tohoto pohledu by tedy bylo nasnadě **zmenšit množství cizích zdrojů v kapitálové struktuře nebo navýšit vlastní kapitál**. Úrokovou mírou, kterou jsem porovnála s ROA, byl odhalen pozitivní vliv finanční páky na ROE. S dalším používáním cizích zdrojů výnosnost vlastního kapitálu poroste.

Vinařství Špalek je z hlediska zadluženosti poměrně stabilní. Dosahuje přesně doporučené hodnoty celkového zadlužení 50 %, což potvrzuje i finanční páka na úrovni 2. Ovšem po výpočtu průměrné úrokové míry bylo zjištěno, že **při navýšení cizích zdrojů by se ROE snižovala** a mohlo by to skončit platební neschopností.

- **Aktivita**

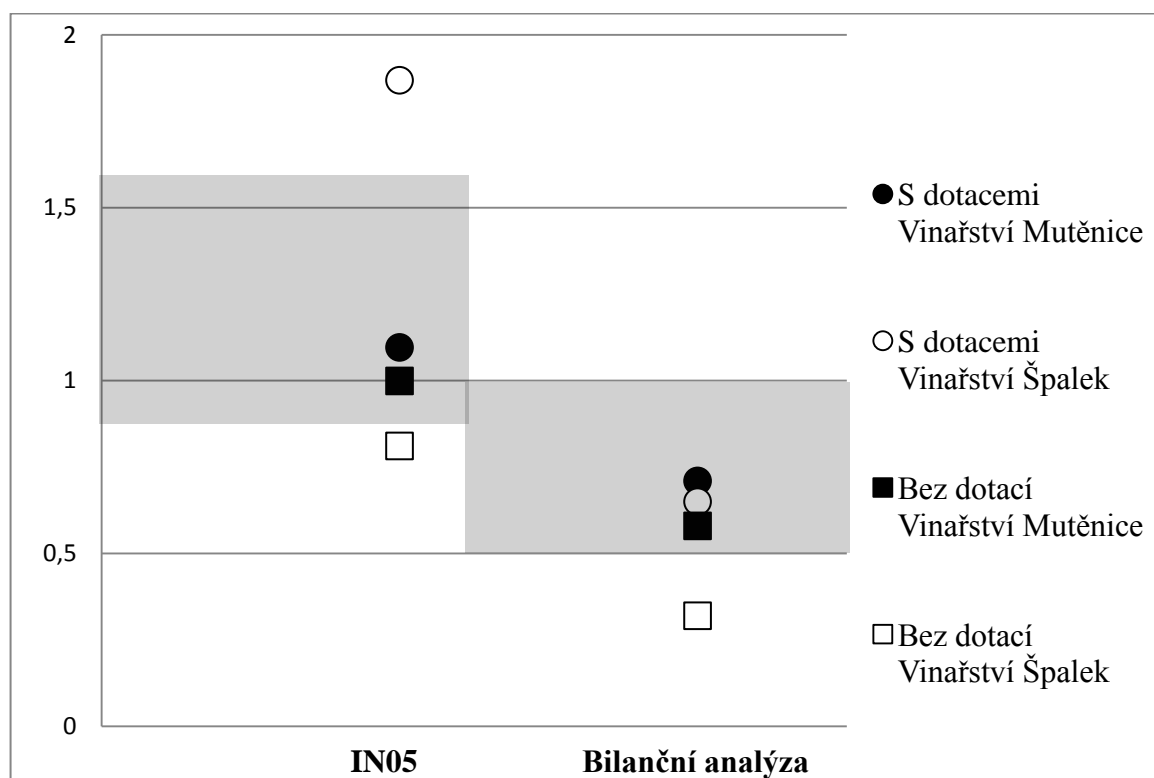
Efektivita hospodaření s aktivy byla zjišťována na základě jejich obratu, doby obratu zásob a pohledávek. Výsledné dva výpočty u Vinařství Mutěnice vyšly kladně, podnik tedy svá aktiva využívá účinně. Jen ukazatel doby obratu pohledávek se pohybuje okolo 125 dní, což je poměrně dlouhá doba. **Doporučením pro vinařství by mohl být faktoring.**

Vinařství Špalek má ukazatel obratu aktiv dost nízký. Pro růst obratovosti, by se vinařství mělo **zbavit nepotřebných aktiv či navýšit tržby**. Vázanost zásob 8 měsíců na skladě je velmi vysoká. To je způsobeno i charakterem podniku. Vinařství je specifické tím, že sklízí vinnou révu během několika měsíců, zpracuje ji a poté do další sklizně nabízí k prodeji lahve s vínem. Velikostně menší podnik, který vyrábí ročně jenom 50 000 lahví pouze z vlastních vinic, má samozřejmě menší obrat než Vinařství Mutěnice, jež odkupuje vinnou révu i ze zahraničí a vyrobí 8 milionu lahví. Navíc Vinařství Špalek se specializuje na výrobu vína z druhé poloviny 19. století. Projekt se nazývá Edelspitz a vyrábí se přesně 600 dní.

- **Souhrnné indexy**

Jedná se o index IN05 v grafu situovaný nalevo a Soustavu bilančních analýz Rudolfa Douchy napravo. Tento graf poskytuje souhrnný pohled na obě vinařství s dotacemi i bez nich v roce 2014.

Graf č. 6: Souhrnné indexy IN a Soustava bilančních analýz



Zdroj: Vlastní zpracování

V grafu jsou šedě vyznačeny zóny, náležející k jednotlivým indexům. Vlevo se nachází index IN05, v jehož šedé zóně je Vinařství Mutěnice s dotacemi i bez nich. Podniky v této zóně mají neurčitý finanční stav, který je charakterizován možnými problémy v hospodaření a zároveň za stále stejných podmínek hrozícím krachem, i když ne bezprostředním. Z šedé zóny by se vinařství mohlo dostat **zvýšením rentability a obrátivosti**.

Vinařství Špalek s dotacemi je nad šedou zónou, za těchto okolností by podnik neměl zbankrotovat, ale naopak z hlediska budoucího vývoje vytvářet hodnotu. V případě nezískání dotací je situace nepříznivá, a to tak, že by podnik spadl pod hranici šedé zóny. Tedy spěl by k bankrotu a hodnotu by ničil. Nízká hodnota je způsobena především **nízkou běžnou likviditou a obrátem aktiv**.

Bilanční analýza podle Rudolfa Douchy je ne úplně detailní klasifikací kladoucí důraz především na rentabilitu a likviditu. Pro potvrzení souhrnného hodnocení však splňuje svůj účel. Změnilo se postavení Vinařství Špalek s dotacemi, které se objevilo v šedé zóně. Je to způsobeno vyšší váhou likvidity, v níž toto vinařství vykazuje nižší hodnoty. Jinak analýza potvrdila výsledky indexu IN05.

7 ZÁVĚR

V práci nazvané „*Dotační politika na trhu s vínem v ČR*“ jsem se zaměřila na podporu vinařů v České republice z hlediska dotací, jejich závislosti na nich a efektivitě dvou velikostně naprosto odlišných podniků, Vinařství Mutěnice, s.r.o. a Vinařství Špalek s.r.o. Výsledkem jsem byla překvapená. Dá se říct, že nebýt EU, možná ani nemáme v naší zemi takový počet menších rodinných vinařství, která tak rádi všichni hojně navštěvujeme. Spatřuji tedy důležitost Společné zemědělské politiky EU a váhu poskytování finančních prostředků.

Vinařství Mutěnice, jako představitel velkého vinařství, procházelo ve sledovaném roce 2014 složitějším obdobím. O tom vypovídají i výsledky vzešlé z poměrových a souhrnných ukazatelů. Na konci roku došlo k prodeji většinového obchodního podílu Moravské vinařské společnosti, s.r.o.

Finanční zdraví je z hlediska běžné i pohotové likvidity v podniku hodnoceno pozitivně, zatímco okamžitá likvidita vychází hluboko pod hranici doporučené hodnoty (0,03). Je možné, že se jedná o využití kontokorentu nebo může jít o taktiku, kdy si podnik věří a dovolí si nejvíce likvidní prostředky investovat. Přesto z mého pohledu se někdy může vyplatit mít na pokladně a na účtech v bance dostačující obnos v případě nenadálé události. Podnik je likvidní, ale s vysokým čistým pracovním kapitálem jako součástí oběžných aktiv, váže velké množství finančních prostředků. To se odráží na nižší hodnotě ukazatelů rentability, kde se projevuje vliv dotací. Kapitálová struktura se skládá z 68 % cizích zdrojů, což dělá vinařství z větší části zadlužené. Možností pro podnik by byla optimalizace zadluženosti s pomocí faktoringu či navýšení vlastních zdrojů financování.

Z celkových aktiv mají v rozvaze nejvyšší hodnotu oběžná aktiva, konkrétně krátkodobé pohledávky a zásoby. Zákazníci splácí podniku své závazky průměrně za 125 dní, tím má vázané finanční prostředky v pohledávkách. Doporučením pro vinařství je bilanční faktoring, který by mohl pomoci i s navýšením rentability a optimalizací zadluženosti. Pohledávka by byla přesunuta na faktoringovou společnost, která by zaručovala riziko nesplacení.

Zásoby mají také významný díl na aktivech, díky stoupajícímu zájmu o produkty. Vinařství má široké portfolio produktů, jež nově nabízí i v nadnárodních obchodních

řetězcích. Nový vlastník do budoucna zamýšlí další investice, například ve formě rozšíření trhu a výrobních a skladovacích kapacit.

Mutěnické vinařství se soustředí na prodej do obchodních řetězců, účastní se i výstav a veletrhů, ale nesoustředí se na konečného zákazníka formou účasti na kulturních akcích. To je možná i důvod, proč není mezi lidmi i přes svou velikost tolik známé. Zaměřila bych se na osobnější přístup, jako je hledání drobných odběratelů ve vinotékách, účasti na vinobraních a ochutnávkách vín nebo otevření vlastní prodejny s nabídkou vín. Cestovní ruch spojený s vinařstvím je v této oblasti velmi oblíbenou činností, a určitě by se tímto povzbudil.

Můžu konstatovat, že velké vinařství dotace výrazně neovlivňují. I bez nich by se nacházelo v obdobné pozici, jako je v případě jejich pobírání. To je způsobeno poměrem mezi výší dotací a velikostí zisku před úroky a zdaněním. Dotace tvoří 23 % ze zisku před úroky a zdaněním (EBIT), stále tedy vinařství zbývá dost finančních prostředků, konkrétně 11 189 000 Kč.

Vinařství Špalek je na rozdíl od konkurence plně zaměřeno na výrobu. Nákup a prodej zboží činí pouze 0,16 %. Je také specifický certifikací BIO, a víny produkovanými technologií z konce 19. století. Při čerpání dotací jsou výsledky, i přes některé problémy, celkově pozitivní, v případě bez dotací je tomu naopak.

Negativně je hodnocena likvidita a její součást čistý pracovní kapitál. Z hlediska likvidity by mohl být podnik pro věřitele nedůvěryhodný. Nemá žádný volný kapitál, kterým by mohl pokrýt potřebné investice, jinak řečeno jeho čistý pracovní kapitál se dostává do záporných hodnot. Pro likviditu a čistý pracovní kapitál by se měl podnik neprodleně pokusit snížit své krátkodobé závazky (47 % celkových pasiv) či zvýšit oběžná aktiva. Jinak by mohlo hrozit riziko ve formě prodeje těžce nabytého dlouhodobého majetku, bez kterého by výroba nemohla pokračovat (lis na víno). Rentabilita vinařství při získaných dotacích je příznivá v ukazatelích rentabilita tržeb, rentabilita celkového kapitálu i rentabilita vlastního kapitálu. Je to dáno i vyššími cenami výrobků, jež jsou vyváženy kvalitou ve formě ručního sběru vinné révy, BIO produkce či titul Vinařství roku. Bez dotací výnosnost rapidně klesá, což je zapříčiněno sníženým ziskem. Řešení se skrývá v navýšení zisku či ve zvýšení obrátivosti aktiv.

Co se týká zadluženosti, tak se vinařství nachází v doporučeném poměru přesně 50 % vlastních zdrojů z celkových pasiv. To potvrzuje i finanční páka, ovšem s výpočtem průměrné úrokové míry bylo zjištěno, že by se vinařství nemělo více zadlužovat. Mělo by zapojit především vlastní zdroje. Důvodem je negativní působení finanční páky na ukazatel rentability vlastního kapitálu.

Abychom mohli přesněji zhodnotit ukazatele aktivity, bylo by lepší porovnat hodnoty v průběhu více let. Ve srovnání s konkurenčním vinařstvím však můžeme posoudit aktivitu i za rok 2014. Výsledné hodnoty potvrzují specifický charakter Vinařství Špalek, kde se vyrábí pouze 50 000 lahví ročně a část z nich je 600 dní dlouhá výroba vína Edelspitz. Podnik má menší obratovost aktiv a delší dobu obratu zásob. Zvýšením tržeb či zbavení se nevyužívaných aktiv, kde se zbytečně vážou finanční prostředky, by vinařství zvýšilo obrat a v důsledku i rentabilitu.

Souhrnné indexy poukazují na fakt, že podnik s dotacemi je poměrně úspěšný. Bez dotací by ovšem šel k bankrotu.

Dotace SZIF i podpory od Vinařského fondu zvyšují zisk podniků. S jejich pomocí může vinař rozmnožovat prostředky na investování v příštích obdobích. Za období roku 2014 bylo v některých ohledech Vinařství Špalek úspěšnější i přesto, že svojí velikostí a ročním obratem mutěnickému vinařství nemůže čelit. Rodinné vinařství však podléhá dotacím mnohem více. V současném stavu, kdy jsou finanční prostředky vinařům plynule poskytovány, se Vinařství Špalek daří až na pár okolností dobře. Krizový scénář však vykresluje stav, kdy by dotace byly nedostupné a zastavilo by se jejich čerpání od EU i ČR. Vinař jako podnikatel by měl disponovat určitou rezervou. Po odečtení 75 % dotací od EBIT zbývá v tomto případě částka 265 000 Kč představující potenciální rezervu, která není příliš vysoká. Rentabilita by podstatně klesla a oba souhrnné indexy ukazují, že by se v této situaci podnik dříve či později nevyhnul bankrotu. Menší podnik je tedy zcela závislý na příjmu z dotací na rozdíl od velkého Vinařství Mutěnice. Zde se nachází odpověď na první otázku, týkající se závislosti podniků, kladenou v cíli diplomové práce.

Problematika druhé otázky, vztahující se k efektivitě hospodaření velikostně odlišných vinařství v ČR, bude zodpovězena vzápětí. Vinařství Mutěnice je poměrně stabilní podnik bez ohledu na dotace. S prodejem majoritního podílu společnosti, která má zájem na jeho

rozvoji, má podle mne velký potenciál dalšího růstu. Rodinné Vinařství Špalek se pozitivně prezentuje především svými úspěchy v kvalitě vína. Od roku 2015 je certifikováno jako BIO vinařství a úspěšně se účastní i různých soutěží. Je vidět, že staví kvalitu nad kvantitu a majitelé mají práci jako svůj koníček. Z pohledu finančního zdraví na tom však tak dobře není, a je závislé na dotacích. Ve vinařství se však sklízí úspěch krok za krokem, a s dobrými víny a opatrnými postupy ve finanční oblasti se snad Vinařství Špalek bude dařit lépe.

Zjišťování efektivnosti hospodaření podniků bylo dosaženo pomocí metody poměrových ukazatelů. Tento rozbor by si zasloužil hlubší prozkoumání v průběhu více let, ale s ohledem na požadovaný rozsah a cíl směřovaný na porovnání dvou podniků s různými dotacemi, to nebylo možné obsáhnout. Práce vycházela z výkazu zisku a ztrát a z rozvahy, výkaz cash flow nebyl získán, takže nezbývalo než pracovat pouze s vybranými ukazateli.

8 Seznam použitých zdrojů

FAJMON, Hynek. 2006. *Čeští zemědělci a Společná zemědělská politika Evropské unie: Informační příručka europoslance Hynka Fajmona*. Neprodejně. Centrum pro studium demokracie a kultury (CDK).

FIALA, Petr a Markéta PITROVÁ. 2009. *Evropská unie*. 2., dopl. a aktualiz. vyd. Brno: Centrum pro studium demokracie a kultury, 803 s. ISBN 9788073251802.

FOJTÍKOVÁ, Lenka a Marian LEBIEDZIK. 2008. *Společné politiky EU: historie a současnost se zaměřením na Českou republiku*. Vyd. 1. Praha: C.H. Beck, xv, 179 s. Beckova edice ekonomie. ISBN 9788071799399.

GRÜNWARD, R.; HOLEČKOVÁ, J. *Finanční analýza a plánování podniku*. 1. vyd. Praha : Ekopress, 2007. 320 s. ISBN 978-80-86929-26-2

KNÁPKOVÁ, Adriana, Drahomíra PAVELKOVÁ a Karel ŠTEKER. 2013. *Finanční analýza: komplexní průvodce s příklady*. 2., rozš. vyd. Praha: Grada, 236 s. Prosperita firmy. ISBN 978-80-247-4456-8.

KÖNIG, Petr. *Rozpočet a politiky Evropské unie: příležitost pro změnu*. 2., aktualiz. vyd. V Praze: C.H. Beck, 2009, xxxiv, 630 s. Beckova edice ekonomie. ISBN 978-80-7400-011-9.

KRAUS, Vilém. 1999. *Réva a víno v Čechách a na Moravě*. Vyd. 1. Praha: Radix, 280 s. Tradice a současnost (Radix). ISBN 80-860-3123-3.

KUČEROVÁ, Irah. 2006. *Evropská unie: hospodářské politiky*. Vyd. 1. Praha: Karolinum, 347 s. ISBN 8024612127.

NEUMANN, Pavel. *Společná zemědělská politika EU: vznik, vývoj a reformy, mezinárodní komparace*. Vyd. 1. Praha: Oeconomica, 2004, 65 s. ISBN 80-245-0814-1.

RŮČKOVÁ, Petra. *Finanční analýza: metody, ukazatele, využití v praxi*. 4., aktualiz. vyd. Praha: Grada, c2011, 143 s. Finanční řízení. ISBN 978-80-247-3916-8.

SADOWSKY, Marilyne. *Droit de l'OMC, Droit de l'Union Européenne et Fiscalité Directe*. Groupe de Boeck. Bruxelles: Éditions Larcier, 2013. ISBN 978-2-8044-5663-4.

SAMUELSON, Paul Anthony a William D NORDHAUS. *Ekonomie*. 1. vyd. Praha: Svoboda, 1991, xl, 1011 s. ISBN 80-205-0192-4.

Situační a výhledová zpráva: Réva vinná a víno. 1.vyd. Praha: Ministerstvo zemědělství České republiky, 2015. s. 66. ISBN 978-80-7434-176-2.

SLAVÍK, Jakub. *Finanční průvodce nefinančního manažera: jak se rychle zorientovat v podnikových a projektových financích*. 1. vyd. Praha: Grada, 2013, 175 s. ISBN 978-80-247-4593-0.

Vinařský obzor: Odborný časopis pro vinohradnictví, sklepní hospodářství a obchod s vínem. 2008. Svaz vinařů ČR, 101 (2008) (číslo 3). ISSN 1212-7884.

Zákon o rozpočtových pravidlech a o změně některých souvisejících zákonů (rozpočtová pravidla). In: Sbíрка zákonů ČR: Poslanecká sněmovna, 2000, Předpis 218/2000 Sb.

Zákon č. 321/2004 Sb., o vinohradnictví a vinařství a o změně některých souvisejících zákonů (zákon o vinohradnictví a vinařství). 2004. In: . Sbíрка zákonů: Ministerstvo zemědělství, ročník 2004, číslo 321/2004 Sb.

Internetové zdroje:

[¹] EU, European Commission. *Agriculture: A partnership between Europe and farmers* [online]. 1. Luxembourg: Publications Office of the European Union: European Union, 2014, 2014 [cit. 2015-11-11]. ISBN 978-92-79-41390-2. Dostupné z: <http://bookshop.europa.eu/en/agriculture-pbNA0414861/?CatalogCategoryID=sciep2OwkgkAAAE.xjhtLxJz>

[²] EU, European Commission. *Multiannual financial framework 2014-2020 and EU budget 2014: the figures* [online]. 1. Luxembourg: Publications Office, 2014, 2014 [cit. 2015-11-11]. ISBN 978-927-9343-483. Dostupné z: <http://bookshop.europa.eu/en/multiannual-financial-framework-2014-2020-and-eu-budget-2014-pbKV0413055/>

[³] Smlouva o založení Evropského společenství. 1957. *Euroskop* [online]. Brusel: Ministerstvo zahraničních věcí České republiky, 2015 [cit. 2015-11-17]. Dostupné z: http://www.euroskop.cz/gallery/2/756-smlouva_o_es_nice.pdf

[⁴] MOUSSIS, Nicholas. 2011. *Access to European Union: law, economics, policies*. [online]. 21. vyd. b.m.: Rixensart, 2011 [cit. 2015-11-18]. ISBN 978-2-9601045-0-9. Dostupné z: http://www.europedia.moussis.eu/books/Book_2/6/21/04/01/?all=1

[⁵] Společná zemědělská politika po reformě z roku 1992. 2009. *BusinessInfo* [online]. b.m.: CzechTrade, 2015 [cit. 2015-11-18]. Dostupné z: <http://www.businessinfo.cz/cs/clanky/zemedelska-politika-reforma-z-roku-1992-5145.html>

[⁶] State of the Vitiviculture: World Market 2015. 2015. *International Organisation of the Vine and Wine: Intergovernmental Organisation* [online]. b.m.: OIV, 2015 [cit. 2015-11-18]. Dostupné z: <http://www.oiv.int/oiv/info/enconjoncture?lang=en>

[⁷] Pohnutý život nápoje bohů, aneb reformy vinařského sektoru společné zemědělské politiky. 2008. *Global politics: Časopis pro politiku a mezinárodní vztahy* [online]. b.m.vydání: b.n., 2012 [cit. 2015-11-18]. Dostupné z: <http://www.globalpolitics.cz/clanky/vinarstvi-a-zemedelska-politika-eu>

[⁸] Reform of the Common Agricultural Policy. 2013. *European Council Council of the European Union* [online]. b.m.: The General Secretariat of the Council, 2015 [cit. 2015-11-18]. Dostupné z: <http://www.consilium.europa.eu/en/policies/cap-reform/>

[⁹] Historie vinařství v Čechách. 2015. *Vinice Máchalka* [online]. b.m.: Vinařské družstvo Svatý Václav, 2015 [cit. 2015-11-18]. Dostupné z: <http://www.machalka.cz/html/hceskvin.html>

[¹¹] Zelená zpráva: Zpráva o stavu zemědělství ČR za rok 2014. 2014. *Agrární komora ČR* [online]. Ústav zemědělské ekonomiky a informací pod gescí Ministerstva zemědělství: Agrární komora, 2015 [cit. 2015-11-18]. Dostupné z: <http://www.apic-ak.cz/zelena-zprava.php>

[¹²] Státní zemědělský intervenční fond: O nás. 2013. *SZIF* [online]. b.m.: SZIF, 2013 [cit. 2015-11-18]. Dostupné z: <https://www.szif.cz/cs/o-nas>

[13] O Svazu. 2015. *Svaz vinařů České republiky* [online]. b.m.: b.n., 2015 [cit. 2015-11-18]. Dostupné z: <http://www.svcr.cz/o-svazu-vinaru-ceske-republiky>

[14] *Ústřední kontrolní a zkušební ústav zemědělský* [online]. 2015. Brno: Ministerstvo zemědělství, 2015 [cit. 2015-11-18]. Dostupné z: <http://eagri.cz/public/web/ukzuz/portal/>

[15] Aktivity Národního vinařského centra. 2015. *Národní vinařské centrum* [online]. Valtice: Národní vinařské centrum, o.p.s., 2015 [cit. 2015-11-18]. Dostupné z: <http://www.vinarskecentrum.cz/o-nas-aktivity-nvc/>

[16] Vinařský zákon: Falšování vína by mohlo podvodníka stát až 50 milionů. 2015. *Týden* [online]. b.m.: ČTK, 2015 [cit. 2015-11-18]. Dostupné z: http://www.tyden.cz/rubriky/relax/apetit/falsovani-vina-by-mohlo-podvodnika-stat-az-50-milionu_351251.html

[17] Zásady pro poskytování dotací pro rok 2015: Zásady, kterými se stanovují podmínky pro poskytování dotací pro rok 2015 na základě § 1, § 2 a § 2d zákona č. 252/1997Sb., o zemědělství, ve znění pozdějších předpisů. 2015. *EAGRI: Dotace* [online]. b.m.: Ministerstvo zemědělství, 2015 [cit. 2015-11-19]. Dostupné z: <http://eagri.cz/public/web/mze/dotace/narodni-dotace/zasady-zemedelstvi-potravinarstvi/zasady-pro-rok-2015/zasady-pro-poskytovani-dotaci-pro-rok.html>

[18] Odvody. 2006. *Vinařský fond ČR* [online]. b.m.: Vinařský fond České republiky, 2015 [cit. 2015-11-19]. Dostupné z: <http://www.vinarskyfond.cz/cz/odvody>

[19] Podpory: Podmínky pro poskytnutí podpor 1.1 - 15.2.2016. 2006. *Vinařský fond České republiky* [online]. b.m.: Vinařský fond ČR, 2015 [cit. 2015-11-19]. Dostupné z: <http://www.vinarskyfond.cz/cz/podpory>

[20] Zásady zemědělského pojištění: Zásady pro stanovení podmínek poskytování finanční podpory pojištění. 2015. *PGRLF: Podpůrný a garanční rolnický a lesnický fond, a.s.* [online]. b.m.: PGRLF, a.s., 2015 [cit. 2015-11-19]. Dostupné z: <http://www.pgrlf.cz/pgrlf/aktuality.php>

[21] RESTRUKTURALIZACE A PŘEMĚNA VINIC 2014/2015. 2013. *SZIF: Státní zemědělský a intervenční fond* [online]. b.m.: SZIF, 2015 [cit. 2015-11-19]. Dostupné z: <https://www.szif.cz/cs/restrukturalizace-vinic>

[22] Investice. 2013. *SZIF: Státní zemědělský intervenční fond* [online]. b.m.: SZIF, 2015 [cit. 2015-11-19]. Dostupné z: <https://www.szif.cz/cs/investice#>

[23] *SZIF: Sazby Přejídných vnitrostátních podpor a ostatních přímých plateb 2014* [online]. 2013. b.m.: SZIF, 2015 [cit. 2015-11-19]. Dostupné z: <http://www.szif.cz/cs/search?q=Sazby+P%C5%99echodn%C3%BDch+vnitrost%C3%A1tn%C3%ADch+podpor+a+ostatn%C3%ADch+p%C5%99%C3%ADm%C3%BDch+plateb+2014>

[24] PROGRAM ROZVOJE VENKOVA 2014-2020. 2013. *SZIF: Státní zemědělský intervenční fond* [online]. b.m.: SZIF, 2015 [cit. 2015-11-19]. Dostupné z: <https://www.szif.cz/cs/prv2014>

[25] M10 AGROENVIRONMENTÁLNĚ-KLIMATICKÉ OPATŘENÍ: (AEKO). 2013. *SZIF: Státní zemědělský intervenční fond* [online]. b.m.: SZIF, 2015 [cit. 2015-11-19]. Dostupné z: <https://www.szif.cz/cs/prv2014-m10>

[27] M11 EKOLOGICKÉ ZEMĚDĚLSTVÍ: (EZ). 2013. *SZIF: Státní zemědělský intervenční fond* [online]. b.m.: SZIF, 2015 [cit. 2015-11-19]. Dostupné z: <https://www.szif.cz/cs/prv2014-m11>

[28] Výroční zpráva 2014: Vinařství Mutěnice. 2015. *Vinařství Mutěnice* [online]. Mutěnice: b.n., 2015 [cit. 2015-11-19]. Dostupné z: <http://vinarstvimutenice.cz/vyrocnizprava2014/FLASH/index.html>

[29] Vinařství rodiny Špalkovy s.r.o. 2015. *Informio: Firemní a živnostenský rejstřík* [online]. b.m.: b.n., 2015 [cit. 2015-11-19]. Dostupné z: <http://www.informio.cz/vinarstvi-rodiny-spalkovy-s-r-o-26278812>

[30] *Vinařství rodiny Špalkovy* [online]. 2015. Nový Šaldorf: Bravissimo, 2015 [cit. 2015-11-19]. Dostupné z: <http://www.saler.cz/>

[³¹] Podpory. 2006. *Vinařský fond České republiky* [online]. b.m.: Vinařský fond ČR, 2015 [cit. 2015-11-19]. Dostupné z: <http://www.vinarskyfond.cz/cz/podpory>

[³²] Měření podnikové výkonnosti a oceňování podniku. 2015. *BusinessInfo: Oficiální portál pro podnikání a export* [online]. b.m.: CzechTrade, 2015 [cit. 2015-11-19]. Dostupné z: <http://www.businessinfo.cz/cs/clanky/mereni-podnik-vykonnost-ocenovani-podnik-2826.html#!&chapter=1>

[³³] *Mapy.cz* [online]. 2015 [cit. 2015-07-26]. Dostupné z: <https://mapy.cz>

[³⁴] Sběrka listin: Vinařství rodiny Špalkovy s.r.o. 2014. *Veřejný rejstřík a Sběrka listin* [online]. b.m.: Ministerstvo spravedlnosti České republiky, 2015 [cit. 2015-11-23]. Dostupné z: <https://or.justice.cz/ias/ui/vypis-sl-firma?subjektId=593945>

[³⁵] Jednotná žádost: Jednotná žádost 2015 - formulář. 2013. *Státní zemědělský intervenční fond* [online]. Praha: SZIF, 2015 [cit. 2015-11-23]. Dostupné z: <https://www.szif.cz/cs/jednotna-zadost>

Seznam použitých zkratek

AEKO	Agroenvironmentálně klimatická opatření
COPA	Sdružení profesních zemědělských organizací v EU
ČPK	Čistý pracovní kapitál
EAGR	Evropský zemědělský záruční fond
EAFRD	Evropský zemědělský fond pro rozvoj venkova
EAGGF	Evropský zemědělský garanční a podpůrný fond
EAT	Čistý zisk (Earning After Tax)
EBT	Zisk před zdaněním (Earning Before Tax)
EBIT	Zisk před úroky a zdaněním (Earning Before Interest and Tax)
EBITDA	Zisk před úroky, zdaněním a odpisy (Earning Before Interest, Tax and Amortization)
EHS	Evropské hospodářské společenství
ES	Evropské společenství
EU	Evropská unie
EURATOM	Evropské společenství pro atomovou energii
LPIS	Veřejný registr půdy
MZe	Ministerstvo zemědělství
OECD	Organizace pro hospodářskou spolupráci a rozvoj
OIV	Mezinárodní úřad pro révu vinnou a víno
PRV	Program rozvoje venkova
PVP	Přechodné vnitrostátní podpory
SAPS	Schéma jednotné platby na plochu
SPS	Schéma jednotné platby na farmu
STO	Společné tržní řády
SZIF	Státní zemědělský intervenční fond
SZP	Společná zemědělská politika
ÚKZÚZ	Ústřední kontrolní a zkušební ústav zemědělský
VH	Výsledek hospodaření
VOC	Vína originální certifikace-
VZZ	Výkaz zisku a ztrát

9 Přílohy

Příloha A: Účetní výkazy Vinařství Mutěnice, s.r.o. [28]

Rozvaha podle Přílohy č. 1
vyhlásky č. 500/2002 Sb.

Účetní jednotka doručí
účetní závěrku současně
s doručením daňového přiznání
za daň z příjmů

1 x příslušnému finančnímu
úřadu

ROZVAHA v plném rozsahu

ke dni **31.12.2014**
(v celých tisících Kč)

Rok	Měsíc	IČ
2014		25348701

Obchodní firma nebo jiný název účetní jednotky

Vinařství Mutěnice, s.r.o.

Sídlo nebo bydliště účetní jednotky
a místo podnikání liší-li se od bydliště

Údolní 1174
Mutěnice
696 11



Označení a	AKTIVA b	čís. řád. c	Běžné účetní období			Minulé úč. období
			Brutto 1	Korekce 2	Netto 3	Netto 4
	AKTIVA CELKEM Součet A až D	1	283 111	-31 541	251 570	275 078
A.	Pohledávky za upsaný základní kapitál	2				
B.	Dlouhodobý majetek Součet B.I. až B.III.	3	88 412	-30 434	57 978	50 089
B. I.	Dlouhodobý nehmotný majetek Součet I.1. až I.8.	4	151	-151		
B. I. 1.	Zřizovací výdaje	5				
2.	Nehmotné výsledky výzkumu a vývoje	6				
3.	Software	7	151	-151		
4.	Ocenitelná práva	8				
5.	Goodwill	9				
6.	Jiný dlouhodobý nehmotný majetek	10				
7.	Nedokončený dlouhodobý nehmotný majetek	11				
8.	Poskytnuté zálohy na dlouhodobý nehmotný majetek	12				
B. II.	Dlouhodobý hmotný majetek Součet II.1. až II.9.	13	83 266	-30 283	52 983	45 094
B. II. 1.	Pozemky	14	392		392	392
2.	Stavby	15	36 426	-10 180	26 246	27 419
3.	Samostatné hmotné movité věci a soubory hmotných movitých věcí	16	42 363	-18 218	24 145	15 340
4.	Pěstitelské celky trvalých porostů	17	3 223	-1 867	1 356	1 678
5.	Dospělá zvířata a jejich skupiny	18				
6.	Jiný dlouhodobý hmotný majetek	19	110	-18	92	59
7.	Nedokončený dlouhodobý hmotný majetek	20	244		244	206
8.	Poskytnuté zálohy na dlouhodobý hmotný majetek	21	508		508	
9.	Oceňovací rozdíly k nabytému majetku	22				
B. III.	Dlouhodobý finanční majetek Součet III.1. až III.7.	23	4 995		4 995	4 995
B. III. 1.	Podíly – ovládaná osoba	24				
2.	Podíly v účetních jednotkách pod podstatným vlivem	25				
3.	Ostatní dlouhodobé cenné papíry a podíly	26				
4.	Zápůjčky a úvěry - ovládaná nebo ovládající osoba, podstatný vliv	27				
5.	Jiný dlouhodobý finanční majetek	28	4 995		4 995	4 995
6.	Požizovaný dlouhodobý finanční majetek	29				
7.	Poskytnuté zálohy na dlouhodobý finanční majetek	30				

[28] Výroční zpráva 2014: Vinařství Mutěnice. 2015. *Vinařství Mutěnice* [online]. Mutěnice: b.n., 2015 [cit. 2015-11-19]. Dostupné z: <http://vinarstvimutenice.cz/vyrocní-zprava2014/FLASH/index.html>

Označení a	AKTIVA b		čís. řád. c	Běžné účetní období			Minulé úč. období
				Brutto 1	Korekce 2	Netto 3	Netto 4
C.	Oběžná aktiva	Součet C.I. až C.IV.	31	192 847	-1 107	191 740	224 597
C. I.	Zásoby	Součet I.1. až I.6.	32	66 198		66 198	92 192
C. I. 1.	Materiál		33	50 323		50 323	65 523
2.	Nedokončená výroba a polotovary		34				
3.	Výrobky		35	7 036		7 036	7 756
4.	Mladá a ostatní zvířata a jejich skupiny		36				
5.	Zboží		37	8 839		8 839	18 913
6.	Poskytnuté zálohy na zásoby		38				
C. II.	Dlouhodobé pohledávky	Součet II.1. až II.8.	39	450		450	204
C. II. 1.	Pohledávky z obchodních vztahů		40				
2.	Pohledávky – ovládaná nebo ovládající osoba		41				
3.	Pohledávky - podstatný vliv		42				
4.	Pohledávky za společníky		43				
5.	Dlouhodobé poskytnuté zálohy		44				
6.	Dohadné účty aktivní		45				
7.	Jiné pohledávky		46				
8.	Odložená daňová pohledávka		47	450		450	204
C. III.	Krátkodobé pohledávky	Součet III.1. až III.9.	48	123 827	-1 107	122 720	119 742
C. III. 1.	Pohledávky z obchodních vztahů		49	113 638	-1 107	112 531	100 587
2.	Pohledávky – ovládaná nebo ovládající osoba		50				
3.	Pohledávky - podstatný vliv		51				
4.	Pohledávky za společníky		52				
5.	Sociální zabezpečení a zdravotní pojištění		53				
6.	Stát - daňové pohledávky		54	1 686		1 686	394
7.	Krátkodobé poskytnuté zálohy		55	1 970		1 970	16 896
8.	Dohadné účty aktivní		56	2 500		2 500	-22
9.	Jiné pohledávky		57	4 033		4 033	1 887
C. IV.	Krátkodobý finanční majetek	Součet IV.1. až IV.4.	58	2 372		2 372	12 459
C. IV. 1.	Peníze		59	1 026		1 026	608
2.	Účty v bankách		60	1 346		1 346	11 851
3.	Krátkodobé cenné papíry a podíly		61				
4.	Požizovaný krátkodobý finanční majetek		62				
D. I.	Časové rozlišení	Součet I.1. až I.3.	63	1 852		1 852	392
D. I. 1.	Náklady příštích období		64	82		82	392
2.	Komplexní náklady příštích období		65				
3.	Příjmy příštích období		66	1 770		1 770	

Označení	PASIVA		Čís. řád.	Stav v běžném účetním období	Stav v minulém účetním období
a	b		c	5	6
	PASIVA CELKEM	Součet A až C	67	251 570	275 078
A.	Vlastní kapitál	Součet A.I. až A.V.	68	80 207	75 172
A. I.	Základní kapitál	Součet I.1. až I.3.	69	61 160	61 160
A. I. 1.	Základní kapitál		70	61 160	61 160
	2.	Vlastní akcie a vlastní obchodní podíly (-)	71		
	3.	Změny základního kapitálu	72		
A. II.	Kapitálové fondy	Součet II.1. až II.6.	73		
A. II. 1.	Ážio		74		
	2.	Ostatní kapitálové fondy	75		
	3.	Oceňovací rozdíly z přecenění majetku a závazků	76		
	4.	Oceňovací rozdíly z přecenění při přeměnách obchodních korporací	77		
	5.	Rozdíly z přeměn obchodních korporací	121		
	6.	Rozdíly z ocenění při přeměnách obchodních korporací	122		
A. III.	Fondy ze zisku	Součet III.1. až III.2.	78	987	987
A. III. 1.	Rezervní fond		79	987	987
	2.	Statutární a ostatní fondy	80		
A. IV.	Výsledek hospodaření minulých let	Součet IV.1. až IV.3.	81	13 025	9 685
A. IV. 1.	Nerozdělený zisk minulých let		82	13 025	9 685
	2.	Neuhrazená ztráta minulých let	83		
	3.	Jiný výsledek hospodaření minulých let	123		
A. V. 1.	Výsledek hospodaření běžného účetního období /+ -/		84	5 035	3 340
A. V. 2.	Rozhodnuto o zálohách na výplatu podílu na zisku /-/		124		
B.	Cizí zdroje	Součet B.I. až B.IV.	85	170 197	199 906
B. I.	Rezervy	Součet I.1. až I.4.	86		
B. I. 1.	Rezervy podle zvláštních předpisů		87		
	2.	Rezerva na důchody a podobné závazky	88		
	3.	Rezerva na daň z příjmů	89		
	4.	Ostatní rezervy	90		
B. II.	Dlouhodobé závazky	Součet II.1. až II.10.	91	9 463	5 490
B. II. 1.	Závazky z obchodních vztahů		92	9 463	5 490
	2.	Závazky – ovládaná nebo ovládající osoba	93		
	3.	Závazky - podstatný vliv	94		
	4.	Závazky ke společníkům	95		
	5.	Dlouhodobé přijaté zálohy	96		

Označení	PASIVA		čís. řád.	Stav v běžném účetním období	Stav v minulém účetním období
a	b		c	5	6
6.	Vydané dluhopisy		97		
7.	Dlouhodobé směnky k úhradě		98		
8.	Dohadné účty pasivní		99		
9.	Jiné závazky		100		
10.	Odložený daňový závazek		101		
B. III.	Krátkodobé závazky	Součet III.1. až III.11.	102	72 733	133 350
B. III. 1.	Závazky z obchodních vztahů		103	67 381	130 344
2.	Závazky – ovládaná nebo ovládající osoba		104		
3.	Závazky - podstatný vliv		105		
4.	Závazky ke společníkům		106		58
5.	Závazky k zaměstnancům		107	1	
6.	Závazky ze sociálního zabezpečení a zdravotního pojištění		108	524	371
7.	Stát - daňové závazky a dotace		109	3 943	1 353
8.	Krátkodobé přijaté zálohy		110		
9.	Vydané dluhopisy		111		
10.	Dohadné účty pasivní		112		552
11.	Jiné závazky		113	884	672
B. IV.	Bankovní úvěry a výpomoci	Součet IV.1. až IV.3.	114	88 001	61 066
B. IV. 1.	Bankovní úvěry dlouhodobé		115	66 935	50 000
2.	Krátkodobé bankovní úvěry		116		
3.	Krátkodobé finanční výpomoci		117	21 066	11 066
C. I.	Časové rozlišení	Součet I.1. až I.2.	118	1 166	
C. I. 1.	Výdaje příštích období		119	1 166	
2.	Výnosy příštích období		120		

Sestaveno dne: 29.07.2015		Podpisový záznam statutárního orgánu účetní jednotky nebo podpisový vzor fyzické osoby, která je účetní jednotkou
		
Právní forma účetní jednotky s.r.o.	Předmět podnikání Velkoobchod s révovým vínem	Pozn.: Vinařství Mutěnice, s.r.o. Údolní 1174, 696 11 Mutěnice IČ: 25348701 ; DIČ: CZ25348701 Vedená u Krajského soudu v Brně, oddíl C, vložka 27954 

Výkaz zisku a ztráty ve druhovém členění podle Přílohy č. 2 vyhlášky č. 500/2002 Sb.

Účetní jednotka doručí účetní závěrku současně s doručením daňového přiznání za daň z příjmů

1 x příslušnému finančnímu úřadu

VÝKAZ ZISKU A ZTRÁTY v plném rozsahu

ke dni **31.12.2014**
(v celých tisících Kč)

Rok	Měsíc	IČ
2014		25348701

Obchodní firma nebo jiný název účetní jednotky

Vinařství Mutěnice, s.r.o.

Sídlo nebo bydliště účetní jednotky a místo podnikání liší-li se od bydliště

Údolní 1174
Mutěnice
696 11

Označení a	TEXT b	číslo řádku c	Skutečnost v účetním období	
			běžném 1	minulém 2
I.	Tržby za prodej zboží	1	111 164	45 387
A.	Náklady vynaložené na prodané zboží	2	101 819	51 785
+	Obchodní marže I. - A.	3	9 345	-6 398
II.	Výkony Součet II.1. až II.3.	4	243 076	325 576
II. 1.	Tržby za prodej výrobků a služeb	5	236 798	313 262
2.	Změna stavu zásob vlastní výroby	6	-183	-1 210
3.	Aktivace	7	6 461	13 524
B.	Výkonová spotřeba Součet B.1. až B.2.	8	212 685	284 750
B. 1.	Spotřeba materiálu a energie	9	180 402	254 076
2.	Služby	10	32 283	30 674
+	Přidaná hodnota I. - A. + II. - B.	11	39 736	34 428
C.	Osobní náklady Součet C.1. až C.4.	12	16 591	17 329
C. 1.	Mzdové náklady	13	12 291	13 084
2.	Odměny členům orgánů obchodní korporace	14		
3.	Náklady na sociální zabezpečení a zdravotní pojištění	15	4 089	4 080
4.	Sociální náklady	16	211	165
D.	Daně a poplatky	17	339	758
E.	Odpisy dlouhodobého nehmotného a hmotného majetku	18	5 890	5 333
III.	Tržby z prodeje dlouhodobého majetku a materiálu Součet III.1. až III.2.	19	8 962	21 892
III. 1.	Tržby z prodeje dlouhodobého majetku	20	2 234	1 707
2.	Tržby z prodeje materiálu	21	6 728	20 185
F.	Zůstatková cena prodaného dlouhodobého majetku a materiálu Součet F.1. až F.2.	22	8 221	19 488
F. 1.	Zůstatková cena prodaného dlouhodobého majetku	23	1 741	598
2.	Prodaný materiál	24	6 480	18 890
G.	Změna stavu rezerv a opravných položek v provozní oblasti a komplexních nákladů příštích období	25	1 020	-76
IV.	Ostatní provozní výnosy	26	2 633	3 142
H.	Ostatní provozní náklady	27	6 205	2 241
V.	Převod provozních výnosů	28		
I.	Převod provozních nákladů	29		
*	Provozní výsledek hospodaření rozdíl výnosů a nákladů řádků I. až písmeno J.	30	13 065	14 389

Označení a	TEXT b	číslo řádku c	Skutečnost v účetním období	
			běžném 1	minulém 2
VI.	Tržby z prodeje cenných papírů a podílů	31		
J.	Prodané cenné papíry a podíly	32		
VII.	Výnosy z dlouhodobého finančního majetku	Součet VII.1. až VII.3.		
VII. 1.	Výnosy z podílů v ovládaných osobách a v účetních jednotkách pod podstatným vlivem	34		
2.	Výnosy z ostatních dlouhodobých cenných papírů a podílů	35		
3.	Výnosy z ostatního dlouhodobého finančního majetku	36		
VIII.	Výnosy z krátkodobého finančního majetku	37		
K.	Náklady z finančního majetku	38		
IX.	Výnosy z přecenění cenných papírů a derivátů	39		
L.	Náklady z přecenění cenných papírů a derivátů	40		
M.	Změna stavu rezerv a opravných položek ve finanční oblasti	41		
X.	Výnosové úroky	42	251	296
N.	Nákladové úroky	43	2 977	2 596
XI.	Ostatní finanční výnosy	44	538	710
O.	Ostatní finanční náklady	45	670	5 231
XII.	Převod finančních výnosů	46		
P.	Převod finančních nákladů	47		
*	Finanční výsledek hospodaření	Rozdíl výnosů a nákladů římská VI. až písmeno P. Součet Q.1. až Q.2.	-2 858	-6 821
Q.	Daň z příjmů za běžnou činnost		5 689	1 375
Q. 1.	-splatná	50	5 934	1 744
2.	-odložená	51	-245	-369
**	Výsledek hospodaření za běžnou činnost	52	4 518	6 193
XIII.	Mimořádné výnosy	53	2 500	25
R.	Mimořádné náklady	54	1 862	2 873
S.	Daň z příjmů z mimořádné činnosti	Součet S.1. až S.2.	121	5
S. 1.	-splatná	56	121	5
2.	-odložená	57		
*	Mimořádný výsledek hospodaření	XIII. - R. - S.	517	-2 853
T.	Převod podílu na výsledku hospodaření společníkům (+/-)	59		
***	Výsledek hospodaření za účetní období (+/-)	výsledek hospodaření za běžnou činnost + mimořádný výsledek hospodaření - T.	5 035	3 340
****	Výsledek hospodaření před zdaněním	provazní výsl. hosp. + finanční výsl. hosp. + XIII. - R.	10 845	4 720

Sestaveno dne: 29.07.2015		Podpisový záznam statutárního orgánu účetní jednotky nebo podpisový vzor fyzické osoby, která je účetní jednotkou
Právní forma účetní jednotky s.r.o.	Předmět podnikání Velkoobchod s révoým vínem	Pozn.: Vínářství Mutěnice, s.r.o. Údolní 1174, 696 11 Mutěnice IČ: 25348701, DIČ: CZ25348701 Vedená u Krajského soudu v Brně, oddíl C, vložka 27994

Příloha B: Účetní výkazy Vinařství Špalek s.r.o. [34]

Minimální závazný výčet informací

ROZVAHA

podle vyhlášky 500/2002 Sb

ve zjednodušeném rozsahu
ke dni 31.12.2014
(v celých tisících Kč)

Obchodní firma nebo jiný název
Vinařství rodiny Špalkovy, s.r.o.
Sídlo nebo bydliště účetní
jednotky a místo podnikání
liši-li se od bydliště
Nový Šaldorf-Sedlešovice 104
Znojmo 5
671 81

IČ
26278812

označ.	AKTIVA	řád.	Běžné účetní období			Minulé úč.
			období			
a	b	c	Brutto 1	Korekce 2	Netto 3	Netto 4
	AKTIVA CELKEM	001	27.642	-12.022	15.620	15.868
B.	Dlouhodobý majetek	003	20.143	-12.022	8.121	7.969
B. II.	Dlouhodobý hmotný majetek	005	20.143	-12.022	8.121	7.969
C.	Oběžná aktiva	007	7.335	0	7.335	7.668
C. I.	Zásoby	008	4.715	0	4.715	4.994
C. III.	Krátkodobé pohledávky	010	1.346	0	1.346	1.594
C. IV.	Krátkodobý finanční majetek	011	1.274	0	1.274	1.080
D. I.	Časové rozlišení	012	165	0	165	231

[34] Sbírka listin: Vinařství rodiny Špalkovy s.r.o. 2014. *Veřejný rejstřík a Sbírka listin* [online]. b.m.: Ministerstvo spravedlnosti České republiky, 2015 [cit. 2015-11-23]. Dostupné z: <https://or.justice.cz/ias/ui/vypis-sl-firma?subjektId=593945>

označ.	PASIVA	řád.	Stav v běžném účetním období	Stav v minulém účetním období
a	b	c	5	6
	PASIVA CELKEM	013	15.620	15.868
A.	Vlastní kapitál	014	7.803	7.552
A. I.	Základní kapitál	015	200	200
A. III.	Rezervní fondy, nedělitelný fond a ostatní fondy ze zisku	017	10	10
A. IV.	Výsledek hospodaření minulých let	018	7.342	7.189
A. V.1.	Výsledek hospodaření běžného účetního období (+/-)	019	252	153
B.	Cizí zdroje	021	7.762	8.240
B. II.	Dlouhodobé závazky	023	0	6.792
B. III.	Krátkodobé závazky	024	7.381	878
B. IV.	Bankovní úvěry a výpomoci	025	381	570
C. I.	Časové rozlišení	026	55	77

Sestaveno dne:	Podpisový záznam statutárního orgánu účetní jednotky nebo podpisový záznam fyzické osoby, která je účetní jednotkou
25.06.2015	Petr Ilgner
Právní forma účetní jednotky	Předmět podnikání
společnost s ručením omezeným	výroba nápojů

Minimální závazný výčet informací

VÝKAZ ZISKU A ZTRÁTY

podle vyhlášky 500/2002 Sb

ve zjednodušeném rozsahu
ke dni 31.12.2014
(v celých tisících Kč)

Obchodní firma nebo jiný název
Vinařství rodiny Špalkovy, s.r.o.
Sídlo nebo bydliště účetní
jednotky a místo podnikání
liší-li se od bydliště
Nový Šaldorf-Sedlešovice 104
Znojmo 5
671 01

IČ
26278812

Označení	TEXT	Číslo řádku	Skutečnost v účetním období	
a	b	c	sledovaném 1	minulém 2
I.	Tržby za prodej zboží	001	51	41
A.	Náklady vynaložené na prodané zboží	002	01	41
+	Obchodní marže	003	51	01
II.	Výkony	004	7.3561	6.0551
B.	Výkonová spotřeba	005	4.3261	2.9581
+	Přidaná hodnota	006	3.0351	3.1021
C.	Osobní náklady	007	1.7831	1.6781
D.	Daně a poplatky	008	1321	1091
E.	Odpisy dlouhodobého nehmotného a hmotného majetku	009	9641	9751
III.	Tržby z prodeje dlouhodobého majetku a materiálu	010	141	171
G.	Změna stavu rezerv a opravných položek v provozní oblasti	012	321	01
IV.	Ostatní provozní výnosy	013	611	631
H.	Ostatní provozní náklady	014	61	01
*	Provozní výsledek hospodaření	017	1931	4201
N.	Nákladové úroky	027	361	101
XI.	Ostatní finanční výnosy	028	1871	1871
O.	Ostatní finanční náklady	029	521	711
*	Finanční výsledek hospodaření	032	991	1061
Q.	Daň z příjmů za běžnou činnost	033	391	821
**	Výsledek hospodaření za běžnou činnost	034	2541	4451
R.	Mimořádné náklady	036	21	2921
*	Mimořádný výsledek hospodaření	038	-21	-2921
***	Výsledek hospodaření za účetní období (+/-)	040	2521	1531
****	Výsledek hospodaření před zdaněním	041	2901	2341

Označení	TEXT	Číslo řádku	Skutečnost v účetním období
a	b	c	sledovaném 1 minulém 2

Sestaveno dne:	Podpisový záznam statutárního orgánu účetní jednotky nebo podpisový záznam fyzické osoby, která je účetní jednotkou
25.06.2015	Petr Ilgner
Právní forma účetní jednotky	Předmět podnikání
společnost s ručením omezeným	výroba nápojů



SZIF
Státní zemědělský intervenční fond

Jednotná žádost 2015

Ve Smečkách 33
110 00 Praha 1
tel: +420 222 871 871
<http://www.szif.cz>

5. Deklarace veškeré zemědělské půdy

- Nežádám o poskytnutí dotace v rámci Jednotné žádosti, podávám pouze deklaraci veškeré mnou obhospodařované zemědělské půdy.

6. Cíleně pěstovaná biomasa

- Podávám Deklaraci cíleně pěstované biomasy.

7. Žádám o podporu v rámci následujících opatření

- Jednotná platba na plochu (SAPS)
- Platba pro zemědělce dodržující zemědělské postupy příznivé pro klima a životní prostředí (Deklarace diverzifikace plodin, Deklarace plochy využívané v ekologickém zájmu - EFA)
- Deklarace RRD
Deklarace Konopí
Uznávací list o uznání osiva konopí včetně návěsek z obalů nakoupeného osiva
- Mladý zemědělec

Podpory vázané na produkci VCS

- Produkce brambor určených pro výrobu škrobu
Smlouva o pěstování brambor určených pro výrobu škrobu, uzavřená žadatelem s výrobcem bramborového škrobu pro příslušný hospodářský rok
- Produkce chmele
- Produkce ovocných druhů s velmi vysokou pracností
- Produkce ovocných druhů s vysokou pracností
- Produkce konzumních brambor
Účetní doklad za dodanou sadbu
Uznávací list prokazující použití uznané sadby
- Produkce zeleninových druhů s velmi vysokou pracností
Účetní doklad prokazující nákup osiva nebo sadby
- Produkce zeleninových druhů s vysokou pracností
Účetní doklad prokazující nákup osiva nebo sadby
- Produkce cukrové řepy
Účetní doklad prokazující nabytí osiva
Smlouva (vč. dodatku) pro příslušný hosp. rok na dodávku cukrové řepy ke zpracování na cukr nebo kvasný líh
- Produkce bílkovinných plodin
- Chov telete masného typu
- Chov krávy chované v systému chovu s tržní produkcí mléka
- Chov bahnice nebo chov kozy



Jednotná žádost 2015

Ve Smečkách 33
110 00 Praha 1
tel: +420 222 871 871
<http://www.szif.cz>

Přechodné vnitrostátní podpory (PVP)

- Zemědělská půda
- Přežvýkavci (skot, ovce, kozy) počet VDJ - stav k 31.3.2007
- Chmel výměra chmele (ha) - stav k 31.3.2007
- Brambory pro výrobu škrobu počet tun škrobu (dle smlouvy na rok 2011/2012)
- Krávy bez tržní produkce mléka
- Chov ovcí a chov koz

Méně příznivé oblasti (LFA), Natura 2000 na zemědělské půdě

- Méně příznivé oblasti (LFA)
Deklarace RRD
- Natura 2000 na zemědělské půdě

Agroenvironmentální opatření (AEO) 2007-2014

- | | |
|--|--|
| <input type="checkbox"/> A1 Ekologické zemědělství | <input type="checkbox"/> B Ošetřování travních porostů |
| <input type="checkbox"/> A2-O Integrovaná produkce ovocných sadů | <input type="checkbox"/> C1 Zatravňování orné půdy |
| <input type="checkbox"/> A2-V Integrovaná produkce vinné révy | <input type="checkbox"/> C2 Pěstování meziplodin |
| <input type="checkbox"/> A2-Z Integrovaná produkce zeleniny | <input type="checkbox"/> C3 Biopásy |

Agroenvironmentálně-klimatická opatření (AEKO) 2015-2020

- | | |
|---|---|
| <input type="checkbox"/> A Integrovaná produkce ovocných sadů | <input type="checkbox"/> E Zatravňování orné půdy |
| <input type="checkbox"/> B Integrovaná produkce vinné révy | <input type="checkbox"/> F Biopásy |
| <input type="checkbox"/> C Integrovaná produkce zeleniny | <input type="checkbox"/> G Ochrana čejky chocholaté |
| <input type="checkbox"/> D Ošetřování travních porostů | |

Ekologické zemědělství (EZ) 2015-2020

- Ekologické zemědělství



Státní zemědělský intervenční fond

SZIF**Jednotná žádost 2015**

Ve Smečkách 33
110 00 Praha 1
tel: +420 222 871 871
http://www.szif.cz

Dobré životní podmínky zvířat

- Žádám o zajištění Osvědčení parametrů
- Zvětšení lehacího prostoru v chovu krav chovaných v systému s tržní produkcí mléka
- Zlepšení stájového prostředí v chovu krav chovaných v systému s tržní produkcí mléka
- Zajištění přístupu do výběhu pro suchostojné krávy
- Zlepšení životních podmínek v chovu prasat
- Zvětšení plochy pro odstavená selata

8. Společné přílohy**Příloha společná pro všechna opatření**

Platný doklad prokazující právní subjektivitu žadatele (platí pouze pro **PO nezapsané v OR**)

Mapa dílů půdních bloků - SAPS

Generovaná v aplikaci LPIS Číslo mapy

Se zákresem mimo aplikaci LPIS *

Mapa dílů půdních bloků - LFA + NAT

Generovaná v aplikaci LPIS Číslo mapy

Se zákresem mimo aplikaci LPIS *

Mapa dílů půdních bloků - AEO

Generovaná v aplikaci LPIS Číslo mapy

Se zákresem mimo aplikaci LPIS *

Mapa dílů půdních bloků - AEKO

Generovaná v aplikaci LPIS Číslo mapy

Se zákresem mimo aplikaci LPIS *

Přílohy k prokázání statutu Aktivního zemědělce

Zpráva auditora potvrzující celkové příjmy/výnosy a příjmy/výnosy ze zemědělské činnosti

Platný dokument o založení potvrzující nezbytnost zemědělské činnosti pro zajištění činnosti žadatele v oblasti vědy, výzkumu, vzdělávání a výuky, zkušebnictví nebo v oblasti hospodaření a správy majetku České republiky.

Přílohy k právnímu nástupnictví

Doklady prokazující právní nástupnictví
(VCS - Masná telata, Ovoce; PVP - Přežvýkavci, Chmel, Brambory pro výrobu škrobu)

- * Žadatel zaškrtně, pokud dokládá mapu se zákresem provedeným mimo aplikaci LPIS

**SZIF**

Státní zemědělský intervenční fond

Jednotná žádost 2015

Ve Smečkách 33
110 00 Praha 1
tel: +420 222 871 871
<http://www.szif.cz>

9. Závazky žadatele

Prohlašuji, že:

jsem neobdržel/a v tomto roce na činnost, případně na účel, pro který je dotace požadována, dotaci ze státního rozpočtu, dotaci z rozpočtu státního fondu nebo dotaci z rozpočtu územně samosprávních celků;

všechny informace uvedené v žádosti a jejich přílohách jsou pravdivé a že jsem si vědom/a své trestní odpovědnosti;

jsem si vědom/a své povinnosti informovat příslušný orgán o všech změnách týkajících se údajů uvedených v žádosti;

jsem si vědom/a, že údaje z této žádosti a z rozhodnutí vydaných na základě této žádosti budou zveřejněny v souladu s čl. 111 a 112 nařízení Evropského parlamentu a Rady (EU) č. 1306/2013 a mohou být zpracovávány subjekty Unie a České republiky příslušnými v oblasti auditu a kontroly za účelem ochrany finančních zájmů Unie;

jako fyzická osoba souhlasím s nakládáním s mými osobními údaji uvedenými v žádosti o dotaci dle zákona č. 101/2000 Sb., o ochraně osobních údajů, ve znění pozdějších předpisů a dle směrnice 95/46/ES, v platném znění;

jsem si vědom/a svých práv, které mi poskytuje zákon č. 106/1999 Sb., o svobodném přístupu k informacím, ve znění pozdějších předpisů a směrnice 95/46/ES, v platném znění;

souhlasím s tím, aby údaje z této žádosti byly vedeny Státním zemědělským intervenčním fondem jednak v listinné podobě, jednak v elektronické databázi pro potřeby zpracování žádosti a dále souhlasím, aby byly zpracovány pro účely vlastní administrace, pro statistické, evidenční a účetní účely;

budu uchovávat všechny doklady prokazující poskytnutí a užítí dotace po dobu minimálně 10 let;

jsem se seznámil s podmínkami poskytnutí dotace, o kterou žádám;

umožním vstup kontrolou pověřeným osobám a dalším subjektům oprávněným provádět kontrolu do svých objektů a na pozemky k ověřování plnění podmínek pro poskytnutí dotace a budu nápomocen/na při provádění těchto kontrol;

umožním vstup subjektům oprávněným k vyhotovení osvědčení do svých objektů a na pozemky a budu nápomocen/na při vyhotovování tohoto osvědčení pro účely nařízení vlády o podmínkách poskytování dotací na opatření dobré životní podmínky zvířat

jsem v souladu s evropskými předpisy v této žádosti uvedl veškerou mnou obhospodařovanou zemědělskou plochu;

jsem řádně zkontroloval/a všechny údaje uvedené v této žádosti a přiložených deklaracích, přičemž údaje uvedené v této žádosti a těchto deklaracích vyjadřuji mou pravou a skutečnou vůli.

Zavazuji se:

dodržovat podmínky dotace, o kterou žádám;

dodržovat podmínky dobrého zemědělského a environmentálního stavu uvedené v Příloze č. 1 a 2 nařízení vlády č. 309/2014 Sb., o stanovení důsledků porušení podmíněnosti poskytování některých zemědělských podpor a o změně některých souvisejících nařízení vlády v platném znění (dále jen "nařízení vlády CC"); v nařízení vlády č. 50/2015 Sb., o stanovení některých podmínek poskytování přímých plateb zemědělcům a o změně některých souvisejících nařízení vlády, ve znění pozdějších předpisů (dále jen "nařízení vlády Přímé podpory"); v nařízení vlády č. 72/2015 Sb., o podmínkách poskytování plateb pro oblasti s přírodními nebo jinými zvláštními omezeními, ve znění pozdějších předpisů; v nařízení vlády č. 73/2015 Sb., o podmínkách poskytování plateb v oblastech Natura 2000 na zemědělské půdě, ve znění pozdějších předpisů; v nařízení vlády č. 79/2007 Sb., o podmínkách provádění agroenvironmentálních opatření, ve znění pozdějších předpisů; v nařízení vlády č. 75/2015 Sb., o podmínkách provádění agroenvironmentálně-klimatických opatření a o změně nařízení vlády č. 79/2007 Sb., o podmínkách provádění agroenvironmentálních opatření, ve znění pozdějších předpisů; v nařízení vlády č. 76/2015 Sb., o podmínkách provádění opatření ekologické zemědělství, ve znění pozdějších předpisů; v nařízení vlády č. 74/2015 Sb., o podmínkách poskytování dotací na opatření dobré životní podmínky zvířat, ve znění pozdějších předpisů. Tyto podmínky budu dodržovat po celý kalendářní rok na veškeré mnou obhospodařované ploše;

v souladu s čl. 48 nařízení Evropského parlamentu a Rady (EU) č. 1305/2013 dodržovat změny závazných norem nebo požadavků uvedených v čl. 28 odst. 3 nařízení Evropského parlamentu a Rady (EU) č. 1305/2013, a norem nebo požadavků uvedených v nařízení vlády č. 79/2007 Sb., o podmínkách provádění agroenvironmentálních opatření, ve znění pozdějších předpisů; č. 75/2015 Sb., o podmínkách provádění agroenvironmentálně-klimatických opatření a o změně nařízení vlády č. 79/2007 Sb., o podmínkách provádění agroenvironmentálních opatření, ve znění pozdějších předpisů; v nařízení vlády č. 76/2015 Sb., o podmínkách provádění opatření ekologické zemědělství, ve znění pozdějších předpisů.

Dále v případě pěstování konopí setého prohlašuji, že:

neprodleně oznámím Státnímu zemědělskému intervenčnímu fondu počátek kvetení konopí, které pěstují na mnou deklarovaných půdních blocích/dílech půdních bloků, a že je budu pěstovat za běžných vegetačních podmínek v souladu s místní praxí nejméně po dobu 10 dnů ode dne skončení květu.

Žadatel může předložit pouze jednu jednotnou žádost ročně.

Osoba podepisující jednotnou žádost:

Jméno:

Příjmení:

Razítko a podpis žadatele
(u PO dle OR či jiného průkazného dokladu):

Místo vyhotovení žádosti:

Datum (den, měsíc, rok):

F100101001

Číslo předtisku: