

UNIVERZITA PALACKÉHO V OLOMOUCI
PŘÍRODOVĚDECKÁ FAKULTA

Katedra geografie

Kateřina SLOVÁKOVÁ



Vliv lázeňství v Luhačovicích na rozvoj Pozlovic

Bakalářská práce

Vedoucí práce: RNDr. Pavel PTÁČEK, Ph.D.

Olomouc 2012

Prohlašuji, že jsem zadanou bakalářskou práci vypracovala samostatně pod vedením RNDr. Pavla Ptáčka, Ph.D. a uvedla jsem všechnu použitou literaturu, prameny i jiné zdroje informací použité při tvorbě práce.

V Řetechově dne 28. 12. 2012

.....

Podpis

Děkuji vedoucímu mé bakalářské práce RNDr. Pavlu Ptáčkovi, Ph. D. za jeho ochotu, rady a připomínky při psaní této práce. Dále děkuji zastupitelům městyse Pozlovice za spolupráci a trpělivost a ostatním lidem, kteří mi poskytli data a informace pro mé mapování.

Srdečně děkuji všem, kteří mě jakýmkoliv způsobem podporovali při mém studiu a zvláště při psaní této závěrečné práce.

UNIVERZITA PALACKÉHO V OLOMOUCI
Přírodovědecká fakulta
Akademický rok: 2010/2011

ZADÁNÍ BAKALÁŘSKÉ PRÁCE
(PROJEKTU, UMĚLECKÉHO DÍLA, UMĚLECKÉHO VÝKONU)

Jméno a příjmení: **Kateřina SLOVÁKOVÁ**
Osobní číslo: **R09069**
Studijní program: **B1301 Geografie**
Studijní obor: **Regionální geografie**
Název tématu: **Vliv lázeňství v Luhačovicích na rozvoj Pozlovic**
Zadávací katedra: **Katedra geografie**

Z á s a d y p r o v y p r a c o v á n í :

Práce se zaměří na posouzení vlivu ekonomických a mimoekonomických funkcí na rozvoj obce s nelázeňským statutem a funkcí. Nejprve budou popsány teorie lokalizace, multiplikačního a sousedského efektu v sídelní a ekonomické geografii. Na obecné úrovni bude popsán vliv lázeňství na místní ekonomiku. Na základě dostupných primárních a sekundárních zdrojů bude tento vliv potom konkretizován na příkladě Pozlovic.

Rozsah grafických prací: Podle potřeb zadání
Rozsah pracovní zprávy: 5 000 - 8 000 slov
Forma zpracování bakalářské práce: tištěná/elektronická

Seznam odborné literatury:

- Kočárek, E. (2004): Vědy o Zemi a medicína : vybrané kapitoly z lékařské geologie, geografické medicíny a balneografie**
Toušek a kol. (2008): Ekonomická a sociální geografie, Aleš Čeněk Plzeň, 411 s.
Vystoupil, J. a kol. (2007): Marketing cestovního ruchu : distanční studijní opora. ESF MU Brno
Vystoupil, J. a kol. (2007): Metody pro tvorbu strategických a programových dokumentů cestovního ruchu. ESF MU Brno

Vedoucí bakalářské práce: **RNDr. Pavel Ptáček, Ph.D.**
Katedra geografie

Datum zadání bakalářské práce: **27. dubna 2011**
Termín odevzdání bakalářské práce: **30. dubna 2012**

L.S.

Prof. RNDr. Juraj Ševčík, Ph.D.
děkan

Doc. RNDr. Zdeněk Szczyrba, Ph.D.
vedoucí katedry

V Olomouci dne 27. dubna 2011

Seznam použitých zkratk

| | |
|------|--------------------------------------|
| CUZK | Český úřad zeměměřický a katastrální |
| ČR | Česká republika |
| ČSÚ | Český statistický úřad |
| HUZ | Hromadné ubytovací zařízení |
| JZD | Jednotné zemědělské družstvo |
| LL | Lázeňské listy |
| RIS | Regionální informační servis |
| SLDB | Sčítání lidí, domů a bytů |

Klíčová slova

Multiplikační efekt, sousedský efekt, ovlivňování, cestovní ruch, lázeňství, regionální rozvoj, Luhačovice

Key words

multiplier effect, neighbourhood effect, influencing, tourism, spa industry, regional development, Luhacovice

OBSAH:

| | | |
|-----------|--|-----------|
| 1 | ÚVOD A CÍL PRÁCE | 8 |
| 2 | METODIKA PRÁCE | 9 |
| 3 | TEORETICKÝ RÁMEC PRÁCE | 11 |
| 4 | OBEC POZLOVICE | 13 |
| | 4.1 Historie obce | 13 |
| | 4.2 Územně správní vývoj | 14 |
| | 4.3 Investice do cestovního ruchu | 17 |
| 5 | LUHAČOVICE | 20 |
| | 5.1 Vznik lázní a jejich rozvoj | 20 |
| | 5.2 Vznik akciové společnosti | 22 |
| | 5.3 Luhačovice jako město | 23 |
| 6 | INTERAKCE VLIVŮ NA POZLOVICE | 25 |
| | 6.1 Vzájemná poloha míst..... | 25 |
| | 6.2 Růst sídelní zástavby | 25 |
| | 6.3 Důležitost cestovního ruchu | 26 |
| | 6.4 Vliv lázeňství a lázeňského místa..... | 27 |
| | 6.5 Růst počtu ubytovacích kapacit..... | 30 |
| | 6.6 Vliv na zaměstnanost | 30 |
| | 6.7 Růst počtu obyvatelstva | 33 |
| | 6.8 Historické spory o území | 35 |
| | 6.9 Daňové výnosy | 36 |
| | 6.10 Vzájemná spolupráce | 38 |
| | 6.11 Rozvoj Luhačovic a okolí..... | 41 |
| 7 | ZÁVĚR | 43 |
| 8 | SUMMARY | 44 |
| 9 | POUŽITÉ ZDROJE | 45 |
| | 9.1 Tištěné zdroje..... | 45 |
| | 9.2 Elektronické zdroje | 47 |
| 10 | SEZNAM PŘÍLOH | 48 |

1 ÚVOD A CÍL PRÁCE

Každý z nás je v životě něčím ovlivňován. Během procesu výchovy jsme ovlivňováni nejen působením rodičů, ale i prostředím, ve kterém výchovný proces probíhá. Stejně tak jsme během života konfrontováni s nejrůznějšími situacemi, na které nás nikdo nepřipraví. I během dne na nás působí nejrůznější vlivy. Náš den začíná již tím, jak se vyspíme, tím co se nám zdálo. Když začínáme přemýšlet o věcech, které nás daný den čekají nebo i tím, že musíme konečně udělat něco, co jsme dlouho odkládali. Často zde může docházet i ke konfrontaci mezi tím, co chci já a co ode mě (jako člověka, studenta, rodiče, matku apod.) očekávají ostatní (společnost, sousedé, spolupracovníci ...). Ať už si to uvědomujeme nebo ne, působí na nás množství kladných i negativních vlivů, se kterými se během dne dostáváme do přímé interakce. Ovlivňuje nás již způsob našeho oblečení, chování, ve kterém se zároveň může odrážet způsob našeho myšlení, našich cílů.

Stejně jako je ovlivňován člověk během svého života, tak jsou ovlivňovány i věci kolem nás. Cílem práce je zmapovat dopady lázeňství v Luhačovicích na sousední obec Pozlovice a ne lázeňství jako takové. Pro komplexnější pochopení historických souvislostí a vzájemné provázanosti, jsou součástí práce i údaje z dějin obou obcí. Ve srovnání s Luhačovicemi jsou Pozlovice co do počtu obyvatel i rozlohy podstatně menší. Může se díky blízké poloze obou území vytvořit mezi oběma obcemi úzké pouto pro spolupráci a uskutečňování stejných záměrů?

2 METODIKA PRÁCE

Při psaní této práce byly použity jak literární tak elektronické zdroje, jejichž seznam je uveden na konci práce. Počátkem práce bylo studium odborné a geografické literatury zaměřené nejen na cestovní ruch či lázeňství, ale především na dopad těchto prvků v přímé interakci na jeho blízké okolí, tzv. multiplikační efekt. Teoretický rámec práce vychází z pojmů geografická difúze, spill-over effect, sousedský efekt a multiplikační efekt.

Pro stručné seznámení se s místy Pozlovice a Luhačovice byly použity publikace regionální úrovně *Zlínsko* (Nekuda, 1995) a vydané při příležitosti výročí obce *Pozlovice v dějinách a obrazech* (Kolařík, 2009). Dále byly použity ročenky a občasníky jednotlivých obcí za posledních 12 let. Pro data z první poloviny 20. století týkající se problematiky tzv. Pražské čtvrti bylo čerpáno z *Pamětní knihy městyse Pozlovice od roku 1922*. Aktuální informace byly čerpány z pravidelných periodik *Lázeňské listy*, *Realit* a další.

Práce se zabývá vlivem lázní na sousední obec, proto jsou zde zmíněny i publikace věnující se problematice cestovního ruchu *Geografie cestovního ruchu* (Mariot, 1983), *Marketing v lázeňském cestovním ruchu* (Seifertová, 2003), *Návrh nové rajonizace cestovního ruchu* (Vystoupil a kol., 2007). Při práci s odbornými názvy a jejich definicemi byl využit *Výkladový slovník cestovního ruchu* (Zelenka, Pásková, 2012). Při práci s historickými údaji z minulých SLDB byl použit *Historický lexikon obcí České republiky 1869 – 2005*.

Z elektronických zdrojů bylo nejčastěji čerpáno ze stránek Českého statistického úřadu, turistických informačních zdrojů, operačních programů Evropské Unie. Získaná data byla zpracovávána pomocí tabulkového procesoru Microsoft Excel 2007, ve kterém byly vytvořeny i tabulky a grafy. Některé údaje byly dále rozpracovány do mapové podoby v prostředí programu ArcGIS 10.

Jako podklad pro tvorbu map byly použity údaje dostupné z internetových zdrojů, jako např. z databáze www.czecot.cz, www.czso.cz, www.oldmaps.geolab.cz a internetových stránek jednotlivých zařízení, podniků a mého vlastního šetření. Pro

srovnání ubytovacích zařízení v Pozlovicích a Luhačovicích během posledních 10-ti let bylo použito šetření autorky z diplomové práce *Tradice a perspektivy lázeňství v Luhačovicích* (Mrnuščíková, 2002).

3 TEORETICKÝ RÁMEC PRÁCE

Práce se zabývá otázkou, jaký má vliv lázeňství a na něj vázané další ekonomické i mimoekonomické funkce na rozvoj sousední obce. Při zkoumání těchto efektů budeme pracovat s koncepty, které se v geografii běžně používají, a budeme se je posléze snažit uplatnit na konkrétním případě.

Vzájemné ovlivňování je výsledkem geografické difúze. O tomto pojmu se zmiňují autoři Gregory (1985), Hägerstrand (1968), Haggert a kol. (1977), Hampl (1987) a Pedersen (1970). V geografické difúzi se jedná o šíření jevu v prostoru a čase. Je to proces prostorového šíření sociokulturních prvků z jedné lokality či oblasti do lokality či oblasti druhé. Existuje dlouhá a významná tradice difúzních studií v kulturní geografii. Podle Sauera (1941) to byl právě Ratzel, kdo založil studium šíření kulturních zvláštností. Blaik (1978) dokonce mluvil o "krizi" v difúzním výzkumu, kterou přisuzoval k neochotě obrátit se ven z "prostorné slepé uličky" – čímž měl na mysli zaujatost prostorovou podobou a časoprostorovou posloupností. V rámci difúzních studií jsou ilustrovány mnohé zprávy o šíření AIDS. Hlavním cílem vytváření geografického šetření tak bylo mapování a modelování šíření chorob (Shannon, Pyle, 1989).

Výsledkem geografické difúze je sousedský efekt. Neighbourhood effect neboli efekt sousedství je procesem místního vlivu. Sousedé jsou prezentováni s modely postojů a způsobů chování, které může být v souladu s jejich vlastním a může posilovat jejich vlastní identitu. Zároveň ji může i popřít a tím tak ovlivnit i další, ale ne všechny, aby změnili své vlastní postoje a chování tak, aby bylo v souladu s těmi svými místními skupinami (Hall, 1988). Tento proces se dá rovněž aplikovat nejen na úrovni jednotlivců, ale i celých skupin a geografických lokalit či regionů. Dochází k přenosu znalostí, vědomostí, ekonomických i mimoekonomických činností a vzájemnému ovlivňování sousedních lokalit či regionů. Jeho nositeli jsou především lidé a instituce. Může mít jak pozitivní, tak i negativní důsledky. Příkladem mohou být ostravsko-karvinské doly, jejichž negativní znečišťování ovzduší ovlivňuje nejen život v Ostravě, ale má dopad i na okolní sídla.

S pojmem sousedského efektu souvisí i pojem Spill-over efekt neboli efekt přelévání. Jedná se druhotný efekt, který následuje z primárního efektu a který může

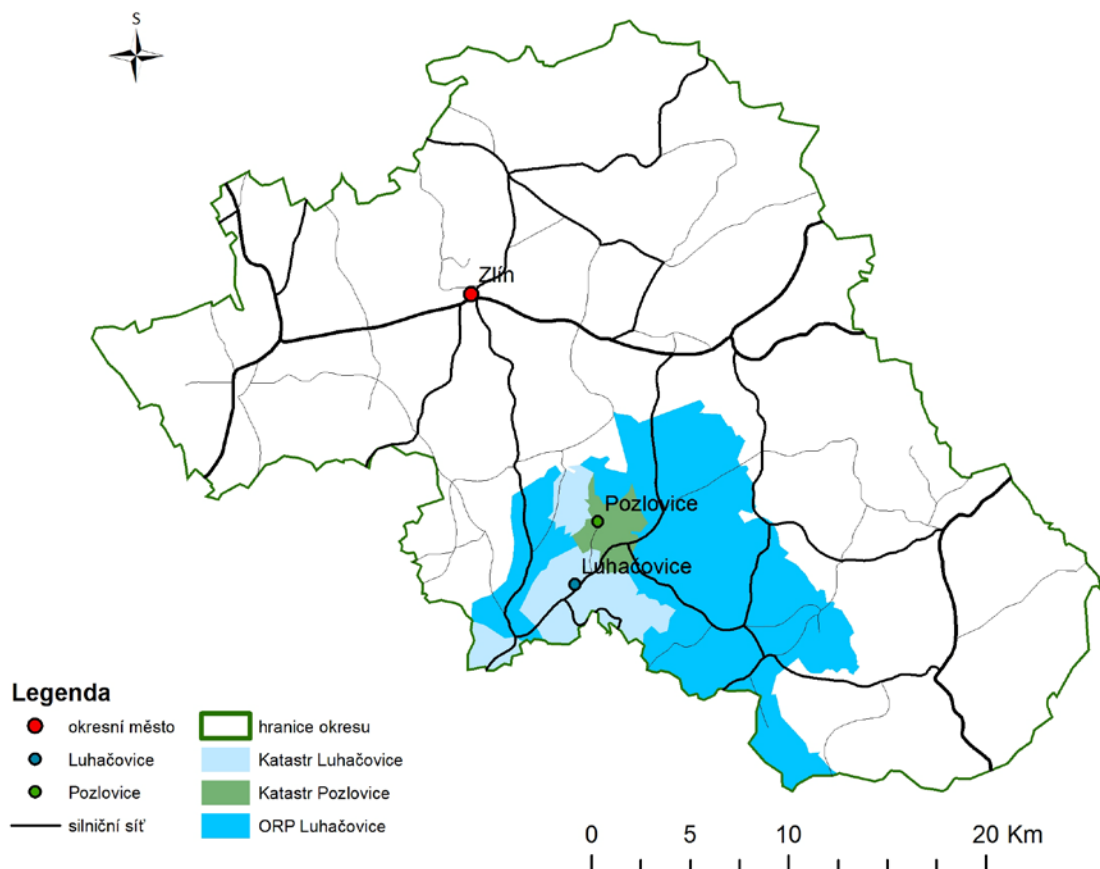
být daleko vzdálený v čase a místě od události, která byla příčinou primárního efektu (Hill, E. J. a kol. 2003). Pojem se nachází na rozhraní sociologie a ekonomie, kdy dochází k přelévání znalostí či ekonomických vazeb. Pozitivní spillover effect nastává tehdy, když výstup jednoho ekonomického subjektu způsobuje nezamýšlené přínosy jiným subjektům. V našem případě má lázeňství vázající se k Luhačovicím pozitivní dopady i na jeho široké okolí.

Se zmiňovanými pojmy sousedského efektu, geografické difúze a spill-over efektu souvisí ještě pojem multiplikačního efektu. Tento pojem se používá převážně v ekonomii. Při multiplikačním efektu dochází právě u nových základních primárních a sekundárních hospodářských činností, jako je třeba rozvoj důlní činnosti nebo výstavba ocelárny, k rozpoutání další ekonomické aktivitě v blízkém okolí. Zejména v terciárním sektoru, který poskytuje služby pro nová odvětví nebo svým zaměstnancům a jejich domácnostem. Pokusy o změření těchto dopadů se označují jako multiplikátory (Gregory a kol., 2009). Příkladem multiplikačního efektu je proces, při kterém se nově rozšířenou ekonomickou aktivitou zvyšuje kupní síla domácností a přidává více pracovních míst, což zvyšuje poptávku po bydlení a spotřebního zboží a služeb. Tím se vytváří příležitosti pro obchodní expanzi a další růst zaměstnanosti. Protože více lidí, více odvětví znamená zlepšení infrastruktury, aby region mohl být atraktivní pro podniky k nastěhování (Aoyama I. a kol., 2011).

Tato práce si neklade za cíl udělat úplnou analýzu teorií a mechanismů vedoucích k přenosu či ovlivňování sousedních geografických lokalit. Jedná se o stručný nástin a základní definice pojmů, které se v ekonomické geografii používají. Problematika efektivnosti a vzájemné spolupráce dvou či více měst i vzhledem k různým dotacím je velmi aktuální. Proto se i zde v budoucnu nabízí možnost dalšího hlubšího studia konkrétních vzájemných interakcí, které jsou v této práci zmíněny či možnosti jejich doplnění nebo podrobnějšího sledování v čase.

4 OBEC POZLOVICE

Pozlovice se nacházejí asi 3 km severovýchodně od města Luhačovice (viz obr. 1), v těsném sousedství lázní Luhačovice. V obci žije 1 230 obyvatel (ČSÚ, 2012)¹ a od roku 2008 byl obnoven titul „městys“ (Kolařík, 2009).



Obr. 1 Vymezení obce Luhačovice a Pozlovice ve Zlínském okrese

Zdroj: www.cuzk.cz, www.rsd.cz, 2012, vlastní tvorba

4.1 Historie obce

První písemná zmínka o obci pochází z roku 1287, kdy je v dokumentech jmenován Soběhrd z Pozlovic (Kolařík, 2009) a byl uveden zápis jména obce Pozlovicensem (Codex diplomaticus Moraviae IV, s. 253). Pozlovice byly povýšeny na městečko s tržním právem za Marie Terezie. Tehdy bývaly větší a významnější než

¹ K 31. 12. 2011

Luhačovice, které k nim byly přiřazeny. V kostele sv. Martina v Pozlovicích se nachází i krypta rodiny Serényiů (Konečný, Petráková, 2011).

Dějiny obce jsou úzce spjaty s hradem Světlovem, kde vládlo světlovské panství. V roce 1633 vzniká luhačovické panství, které je v rukou rodu Serényiů. Obyvatelé na panství se živili především chovem dobytka a ovcí. Poddaní neměli dost krmiva ani pastvin, protože vrchnost vlastnila většinu lesů i pastvin (Kolařík, 2009).

Pozlovicemi protéká stejnojmenný potok, který se vlévá do řeky Štávnice. Prudká povodeň 13. 9. 1910 zvedla vodu v místním potoce a zatopila dolní konec Pozlovic. Zatímco řeka Štávnice zatopila luhačovické lázně. O rok později došlo k opětovnému zatopení lázní, což dalo podnět k přípravám projektu a realizaci stavby údolní přehrady, regulaci Pozlovického potoka a řeky Štávnice. Práce začaly 7. července 1912 ihned po vykoupení všech pozemků. Během světové války byla stavba několikrát pozastavena. Důležitost celého díla umocňuje fakt, že při slavnostním zahájení stavby účinkovala Česká filharmonie a konala se slavná polní mše. Taktéž v roce 1936 prezident Eduard Beneš při své návštěvě Luhačovic navštívil i přehradu (Kolařík, 2009).

4.2 Územně správní vývoj

Pozlovice byly od počátku samostatnou obcí. V letech 1869 – 1950 se jednalo o obec nacházející se v okrese Uherský Brod. Od roku 1961 – 1976 byly Pozlovice obcí v okrese Gottwaldov. Dne 15. 7. 1976 spadají Pozlovice spolu s dalšími okolními obcemi (Podhradí, Řetechov, Kladná-Žilín a Polichno) pod správu Městského národního výboru Luhačovice a dochází ke sloučení obcí. Až do listopadu 1990 zůstávají Pozlovice jako část obce Luhačovice v okrese Zlín (Historický lexikon obcí ČR 1986 – 2005). Pozlovice ovšem usilovaly o osamostatnění, kterého se jim dostalo 24. 11. 1990, a získaly tak vlastní obecní úřad (Kolařík, 2009).

V roce 1962 byla správa přehrady převedena na MěstNV Luhačovice. U přehrady byl vybudován autokempink, jehož zařízení se od té doby několikrát zdokonalilo a doplňovalo podle rostoucích požadavků domácích i zahraničních uživatelů. Po osamostatnění obce v roce 1990 byla správa rekreační oblasti kolem přehrady opět svěřena Pozlovicím. Na pozlovické straně přehrady v sadu JZD se začaly stavět rekreační objekty Železáren Bohumín a Pozemních staveb Zlín, pozdější zařízení

Přehrada (vzdělávací středisko ministerstva financí ČR) a hotel Adamantino, které bylo v minulosti rovněž školicím střediskem. Podobně to bylo i s ostatními zařízeními v obci. Např. současný hotel Pohoda, který byl modernizován jako Wellness Hotel Pohoda **** s kapacitou 183 lůžek (2012), byl postaven v roce 1955 jako rekreační zařízení Sigmy Lutín. V 90. letech přešel celý komplex pod firmu Tasmu, s.r.o. a jako hotel Pohoda je znám od roku 2000, kdy tento objekt koupila a přejmenovala firmy ZÁLESÍ a.s. Z původní kapacity 57 lůžek, tak hotel během necelých 60-ti let zvýšil svoji ubytovací kapacitu na 183 lůžek (Michálek – ředitel hotelu, 2012).

V roce 1992 rekreační středisko Železniční průmyslové a stavební výroby v Uherském Ostrohu koupilo Ministerstvo vnitra ČR a zřídilo v něm první lázeňský dům v obci – Hubert. Rekreační středisko mládeže Voroněž, později přejmenované na Kaskáda, začalo postupně chátrat a doposud hyzdí okolí a působí starosti představitelům obce Pozlovice. V současné době je toto zařízení majetkem státu, který jej nechává dál v zapomnění (CUZK, 2012). Ve stejném období přestal být provozován i objekt Vyhlídkové restaurace, která byla v letech 2006 a 2009 přestavěna na penzion Vyhlídka.

Osamostatnění obce

Za období komunismu byla obec Pozlovice přiřčena pod správu města Luhačovice. To se postupně nelíbilo místním. Pozlovice vnímali, že se mohou mnohem lépe rozvíjet samostatně než pod správou města Luhačovice. A tak vzniklo občanské fórum, které uspořádalo petici za osamostatnění Pozlovic. Tato snaha se ukázala jako cesta správným směrem a od roku 1990 jsou Pozlovice samostatné.

Rozvoj bytových služeb

V dubnu 1949 byla znárodněna výletní restaurace i vila Václava Záhorovského na přehradě. Po znárodnění byla využívána jako rekreační objekt Ústřední rady odborů (Kolařík, 2009).

V únoru 1991 byl zahájen provoz minihotelu Alfa, který však Jednota v srpnu 1991 prodala soukromému vlastníkovi. Hotel pak 5 let fungoval pod názvem Sidonie. V současné době je zprovozněn pod názvem Hotel a valašský šenk Ogar.

Již před rokem 1989 se v Pozlovicích stavělo hodně rodinných domů. Kromě obytných domů, kterých bylo v roce 2009 již téměř 450, bylo v katastru obce 149 soukromých chat, 3 rekreační chalupy a 37 podnikových chat. Nechyběly ani nové lázeňské domy, bylo vybudováno několik masážních center, vznikla rehabilitační a školící zařízení, penziony, hotely, cukrárny, vinárny a pizzerie. Otevřely se soukromé potravinářské, textilní obchody, činnost zahájili podnikatelé ve stavebnictví, elektrotechnických, televizních, ubytovacích službách, autodopravě apod. Vznikly firmy Euro – systém s.r.o., fa Salix, fa Grace, hospůdka u hřiště (Kolařík, 2009).

Vedení obce usiluje o podporu podnikání a maximální spokojenost občanů, lázeňských pacientů i ostatních návštěvníků. Po roce 1989 se omezila výstavba soukromých chat. Výhodná poloha Pozlovic ovšem láká ke stavbě rodinných domů, proto se zastupitelé snaží udržovat v pořádku všechna zařízení obce.

Rok po osamostatnění obce se Pozlovice zapojily do programu „Obnova vesnice“, který vyhlásila vláda v roce 1991. V rámci plnění tohoto programu obec zrekonstruovala školu, opravila budovu historické fary, zrekonstruovala a rozšířila hřbitov, upravila park u Minimarketu, vybuodovala autobusovou zastávku Na Lipskách, plnou kabelizaci obce (Kolařík, 2009).

Po vzniku samostatných států Česká republika a Slovenská republika se Pozlovice ocitly až téměř na východní hranici státu. V rozvoji obce se ale tato skutečnost podstatně neodrazila, vliv to ovšem mělo na návštěvnosti Luhačovicka.

Již v roce 2003, po necelých 15-ti letech od osamostatnění, se obec Pozlovice řadí na seznam nejvýznamnějších středisek cestovního ruchu v ČR 2003 (Vystoupil a kol., 2011) viz příloha č. 1.

Významným rysem trhu práce je dojíždka za prací, která vyrovnává nesoulad v rozmístění pracovních míst a míst bydliště. To umožňuje prostorovou separaci pracovní a obytné funkce (Binek, 2010).

Tab. 1 Dojíždka za prací do Pozlovic dle SLDB 2001

| z místa | Počet | | Celkem dojíždějící | Zastoupení v % |
|-------------------|--------------|-----------|-----------------------|-------------------|
| | zaměstnaných | studenti | | |
| Zlín | 10 | 2 | 12 | 1,02% |
| Luhačovice | 110 | 24 | 134 | 11,39% |
| Podhradí | 17 | 14 | 31 | 2,64% |
| Slavičín | 12 | 0 | 12 | 1,02% |

Zdroj: SLDB 2001

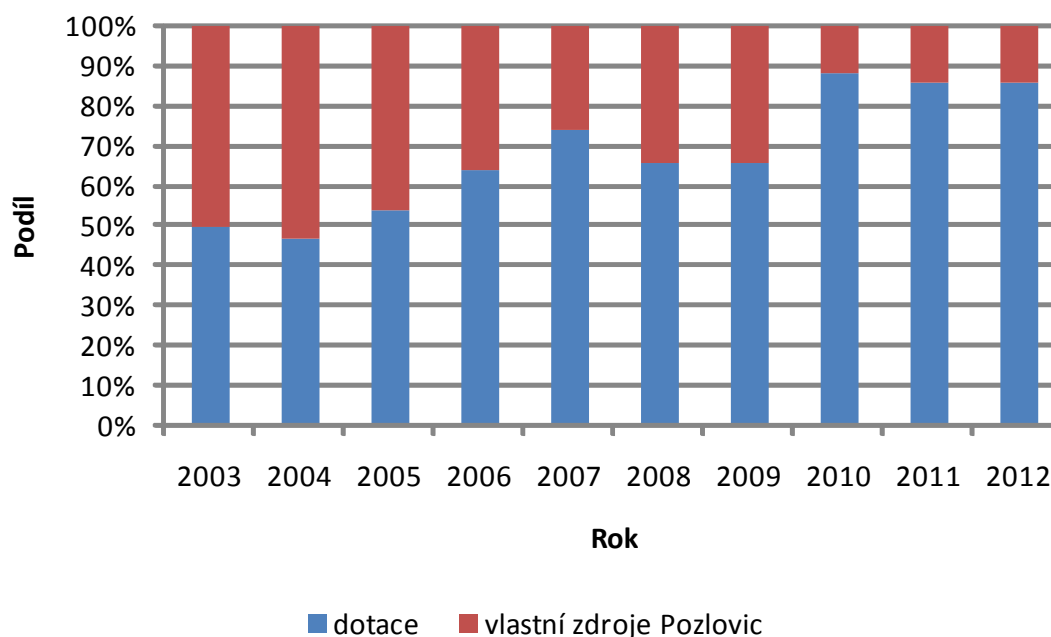
4.3 Investice do cestovního ruchu

Dle Ústavy ČR jsou obce základními územními samosprávnými celky. Jedná se o společenství občanů, které mají právo na samosprávu. Obec má právo vlastnit majetek a hospodařit s ním. Zároveň pečuje o všestranný rozvoj svého území a o potřeby svých občanů. V roce 2008 byl Pozlovicím z rozhodnutí Parlamentu České republiky obnoven titul „městys“, kterým jim bylo v roce 1758 přiznáno tržní právo.

Zjednodušeně můžeme rozlišit 3 základní oblasti rozvojových aktivit obce (Binek, 2010):

- Zajištění podmínek pro život obyvatel a podnikání (přímý vliv – investiční aktivity – převážně infrastruktura),
- Vytváření prostředí pro rozvoj občanských aktivit (nepřímý vliv),
- Vytváření prostředí pro rozvoj ekonomických aktivit (nepřímý vliv).

Zásadním finančním nástrojem jsou dotace. V systému veřejné správy je realizace větších rozvojových akcí na dotacích silně závislá (Binek, 2010). Stejně je tomu i u obce Pozlovice. Díky dotacím z Evropské Unie se mohla vybudovat naučná stezka Antonína Václavíka, postavit nové koupaliště Duha v těsném sousedství přehrady apod. Získání dotace na realizaci projektu je mnohdy vnímáno jako kritérium úspěšnosti vedení obce.



Obr. 2 Podíl dotací a vlastních zdrojů za období 2003 – 2012 při realizaci projektů

Zdroj: Rozpočet obce Pozlovice 2003 – 2012, OÚ městyse Pozlovce, 2012

Tab. 2 Dotace uskutečněné v Pozlovicích za období 2003 - 2012

| rok | celkový rozpočet | dotace | vlastní zdroje Pozlovice | v % |
|-------------|--------------------------|-------------------------|--------------------------|---------------|
| 2003 | 1 013 394,00 Kč | 506 000,00 Kč | 507 394,00 Kč | 50,07% |
| 2004 | 363 563,00 Kč | 170 000,00 Kč | 193 563,00 Kč | 53,24% |
| 2005 | 6 027 113,00 Kč | 3 248 640,00 Kč | 2 778 473,00 Kč | 46,10% |
| 2006 | 25 398 098,00 Kč | 16 287 373,00 Kč | 9 110 725,00 Kč | 35,87% |
| 2007 | 454 142,50 Kč | 336 384,00 Kč | 117 758,50 Kč | 25,93% |
| 2008 | 406 062,00 Kč | 267 062,00 Kč | 139 000,00 Kč | 34,23% |
| 2009 | 10 336 779,70 Kč | 6 801 064,00 Kč | 3 535 715,70 Kč | 34,21% |
| 2010 | 53 176 254,01 Kč | 46 875 798,61 Kč | 6 300 455,40 Kč | 11,85% |
| 2011 | 3 063 168,39 Kč | 2 633 222,42 Kč | 429 945,97 Kč | 14,04% |
| 2012 | 13 506 581,28 Kč | 11 622 055,36 Kč | 1 884 525,92 Kč | 13,95% |
| SUMA | 113 745 155,88 Kč | 88 747 599,39 Kč | 24 997 556,49 Kč | 21,98% |

Zdroj: OÚ městyse Pozlovce, 2012

Rovněž nově vybudované koupaliště DUHA u Luhačovické přehrady bylo postaveno z prostředků ROP Střední Morava, které bylo podpořeno Zlínským krajem,

MMR ČR a městem Luhačovice. Tento projekt mohl být realizován díky čerpání prostředků alokovaných na rozvoj cestovního ruchu v oblasti Luhačovicka v oblasti veřejné sféry na projekty letního koupání v oblasti přehrady v Pozlovicích a projekt krytého koupání v centru Luhačovic.

Vesnice roku 1996

V roce 1996 obdržely Pozlovice titul Vesnice roku 1996 za aktivní péči o rozvoj obce, budování a zdokonalování infrastruktury a intenzivní zlepšování podmínek pro rozvoj lázeňství. Toto ocenění pomohlo k publicitě obce a její propagaci, které se projevují i v zájmu o rekreační a turistický pobyt, o získání stavebních míst, o spolupráci a výměnu zkušeností. Pro lepší orientaci a propagaci obci byly schváleny např. tyto názvy ulic: Leoše Janáčka, Antonína Václavíka, Jurkovičova alej.

V roce 2000 se obec prezentovala na Veletrhu cestovního ruchu v Brně. Od té doby se Pozlovice pravidelně prezentují na výstavách a veletrzích cestovního ruchu a lázeňství v Praze a ve Vídni.

5 LUHAČOVICE

Luhačovice se nacházejí ve zlínském okrese 20 km jižně od krajského města Zlín v nadmořské výšce 253 m. Se svojí rozpolohou 3 299 ha zaujímají čtvrtou nejvyšší příčku obcí v okrese podle rozlohy a s počtem obyvatelstva přes 5 tisíc patří Luhačovice mezi větší obce okresu.

První zmínka o Luhačovicích se objevuje v historických pramenech z roku 1412. Tehdy byly Luhačovice poddanskou vesnicí patřící velkému světlovskému panství. K úplnému odtržení Luhačovic od novosvětlovského panství došlo v roce 1590 (Marhoulová In: Nekuda, 1995). Většina obyvatel tehdejší doby byla zemědělsky zaměřena, popř. se věnovala řemeslné výrobě. Životní úroveň obyvatelstva byla nízká. Byly zde příznivé podmínky pro pěstování ovoce, zvláště švestek, které umožňovaly vznik palíren. Na luhačovickém panství se zase někteří lidé živilí rozvážením minerální vody, kterou nazývali slanice (srov. Kašpar, 1965).

5.1 Vznik lázní a jejich rozvoj

Využívání přírodních léčivých zdrojů, koupelí a pití minerálních vod vždy hrálo v lékařství významnou roli jako jeden z nejstarších způsobů terapie užívané od nepaměti až do současnosti (Kajlík, 2007). Používání koupelí a lázní se využívalo nejdříve z náboženských důvodů, poté z hygienických důvodů a později preventivně otužujících. Až později se začínají lázně využívat k léčebným účelům (Křížík, 1980).

Podle výkladového slovníku cestovního ruchu (Zelenka, Pásková, 2012) jsou lázně tvořeny komplexem ubytovacích, stravovacích, rehabilitačních, sportovních a léčebných zařízení, využívající pro dosažení léčebného účinku na klienty přírodních a léčivých zdrojů a léčebných procedur

Velký rozvoj luhačovických lázní nastal po roce 1777, kdy byl zveřejněn pochvalný chemický rozbor Luhačovské vody vídeňského profesora Crantze (Kollmann, Zatloukal, 1987). Díky tomuto spisu vzrostl zájem o luhačovické slané vody v lékařství, které se záhy začaly plnit do lahví a vyvážet do širokého okolí. Hrabě Vincenc tak položil roku 1789 základ nynějších lázní (Balhar In: Lázně Luhačovice 1902-1926, 1927).

První zmínky o pramenech pocházejí z 16. století, ale zásadní písemná zpráva byla uveřejněna až v roce 1669 v knize Jana Ferdinanda Heroda z Todtenfeldu „*Tartaro – Mastix Moravice*“ (Moravský byč na usazeniny): „*Jest i jiný pramen na Moravě, nejlepší ze solných druhů, jež Thom. Jordán neuvádí mezi léčebnými prameny moravskými, vyvěrající v kraji hradištském, 1000 kroků od vsi Luhačovic, na panství nejjasnějšího pána, pana hraběte Ondřeje Schereniho; pramen hledí k severu a je nazýván obyvatelstvem moravsky „Slaná Woda“, Němeky „gesalztes Wasser“, neboť voda je velmi slaná, nicméně nic ostrého neprojevuje... Jsou tedy tyto slané vody při chorobách často na Moravě se vyskytujících jak k léčení, tak i předejití nemoci nanejvýš odporučené hodné. Obyvatelé oné dědiny používají té vody místo kvasnic na chléb a jiné pečivo.*“ (Kollmann, Zatloukal, 1987). Díky uveřejnění této stati začal Ondřej Serényi s úpravami v okolí pramenů dnešní Vincentky a Amandky. Tyto dva prameny byly dlouho známé jako Luhačovická voda (Balhar In: Lázně Luhačovice 1902-1926, 1927).

Na rozdíl například od většiny západočeských lázní na Moravě postrádáme výraznější urbanistické počiny 19. století, na jehož konci – s výjimkou Jeseníku (Gräfenberku) většina těchto lokalit směřovala k provincializaci. Teprve přelom století pro ně znamenal výrazný impulz. Souvisel především s kulminací společenského, národnostního a kulturního vývoje na Moravě kolem roku 1900, v němž některá lázeňská centra – po vymanění ze soukromého vlastnictví – sehrála významnou roli (Kollmann, Zatloukal, 1987).

Již koncem 19. století se v Luhačovicích začala projevovat zřetelná stagnace lázní. Šlechtický majitel nebyl schopen dochovaný stav modernizovat, natož přizpůsobovat současnému standardu. Většinu klientely provinčního letoviska tvořila vídeňská a brněnská nepříliš majetná německá společnost (Kollmann, Zatloukal, 1987).

I přes přítomnost léčivých pramenů nebyla návštěva Luhačovic jednoduchá. Místo se nacházelo daleko od hlavní cesty směřující k Vlárskému průsmyku a ubytovací možnosti byly nevyhovující. Hosté si museli najít ubytování buď ve vsi Luhačovice, která ovšem byla vzdálena od pramenů půl hodiny cesty, nebo ve mlýnech, které od počátku 17. století stály na řece poblíž pramenů (srov. Kašpar, 1965) viz příloha č. 2.

Po roce 1895 vývoj lázní upadal a návštěvnost klesala. Lázeňská zařízení začala chátrat v důsledku malých investic a neodborného vedení. Mimoto řadu Čechů

odrazovalo od návštěvy lázní jejich německý duch. Poklesl také vývoz vody, která byla z trhu vytlačována vodami českými a výrobou sodovek (Činčová, Petráková, 2002). Veškerá komunikace probíhala v němčině, i nápisy a názvy budov byly v němčině. Teprve v 80. letech 19. století byly připojeny i české nápisy a názvy (Balhar In: Lázně Luhačovice 1902-1926, 1927). Z 1 760 obyvatel Luhačovic mělo z lázeňství přímou obživu 82 %, zbylých 18 % se na lázeňství podílelo nepřímo, prodejem a lepším využitím hospodářských plodin či domácích zvířat (Hohaus In: Lázně Luhačovice 1902-1926, 1927).

K zásadnímu obratu ve vývoji Luhačovic došlo až na přelomu 19. a 20. století. Úzce souvisel s vrcholem národnostního a kulturně společenského vývoje v té době na Moravě, zejména s činností brněnské české společnosti, soustřeďující se kolem Národního divadla a Vesnických škol, mezi které patřili i Dr. František Veselý či Dušan Jurkovič. Pro krystalizující národnostní, společenský a kulturní vývoj bylo nezbytně nutné vybudovat vyhraněně české centrum. Situace v této otázce však byla na Moravě komplikovaná skutečností, že větší města měla na radnicích německé zastupitelstvo (Kollmann, Zatloukal, 1987).

5.2 Vznik akciové společnosti

Všechny větší lázně v Čechách měly německé vlastníky. Dr. František Veselý se svými přáteli Dušanem Jurkovičem a Cyrilem Holubym vytvořil plán na vybudování prvních duchem českých lázní u nás. Novými majiteli se měli stát čeští lékaři, kteří by lázně zakoupili formou akcií. Dr. Veselý rozeslal dvěma tisícům českých lékařů v Čechách, na Moravě i Slezsku první oběžník vybízející k vytvoření akciové společnosti (Činčová, Petráková, 2002). Roku 1902 zakládá doktor František Veselý akciovou společnost a odkupuje od Otty Serényiho 56 hektarů lázeňského území s prameny (Konečný, Petráková, 2011). Luhačovice se tak staly jedním z hlavních společenských a kulturních středisek, místem pobytu mnoha politiků, literátů, hudebníků a výtvarných umělců.

V roce 1905 bylo konečně uvedeno do provozu železniční spojení Luhačovice – Újezdec. V posledních letech přibývalo hostů z Haliče a ruského Polska, kteří si zároveň stěžovali na nízký komfort ubytování. I přes silné pochybnosti projektu, byla vystavěna

vila, která se původně měla jmenovat Polska, Moravanka, po dokončení dostala název Dům Bedřich Smetany. Dům byl přepychově vybavený a určený hlavně pro ubytování zámožných cizinců. Hosté sice přijížděli, ale vila pro ně byla příliš drahá. Teprve po válce se začala situace měnit. (Wurm In: Lázně Luhačovice 1902-1926, 1927).

Příliv hostů do lázní se rok od roku zvyšoval, zlepšovala se péče o ně a sílil stavební rozvoj. Oceněním tohoto vývoje bylo v roce 1915 zákonné prohlášení Luhačovic místem léčebným (Činčová, Petráková, 2002).

Sociální pojišťovny postavily léčebné domy Arco (1922), Moravu (1927), Miramonti (1928) a Bratislavu (1911). Soukromníci postupně začali podle svých finančních možností stavět vily, penziony, restaurace a hotely. Alexandria (1939), Palace (1928) a Miramonti (1928) se staly pojmem známým nejen u nás, ale i v zahraničí. Soukromá zástavba se postupně rozšiřovala i do okolí až obklíčila lázeňský střed a zabrala cenné prostory lázeňského území. Důsledkem této výstavby je vznik jižního nového městského centra s budovou spořitelny (1935), hotely, poštou (1929) a spolu s dalšími objekty se vytvořila nová část Luhačovic, které se začalo říkat lázeňský rajon. (Jančář, 1976).

V období předmnichovské republiky se staví většina lázeňských objektů (např. dům Julia Fučíka, sanatorium Palace, Společenský dům, dům dr. I. Sekaniny), buduje se postupně Bílá čtvrť, Solné, Malá Kamenná, rozrůstá se i Pražská čtvrť. Místní lázně vyhledávají stále více zahraniční hosté, hlavně z Rakouska, Maďarska a Polska (Kašpar, 1965). Nové vily a penziony byly vybudovány především v Pražské čtvrti, která byla v roce 1925 změnou katastrálních hranic mezi Pozlovicemi a Luhačovicemi připojena k lázním (Činčová, Petráková, 2002).

5.3 Luhačovice jako město

Luhačovice byly roku 1936 povýšené na město. Postupně se Luhačovice vyvíjely ze dvou původně rozdílných celků. Staré Luhačovice rostly jako vesnice kolem šlechtického zámku. Lázeňský celek vyrůstal na severním okraji obecního katastru, v údolí kolem minerálních pramenů, jež bylo původně pastviskem. Teprve počátkem 20. století se obě části spojily. Lázeňská část začala tehdy přerůstat hranice luhačovického katastru na území sousední obce Pozlovice. Tato část, pojmenovaná

Pražská čtvrť, byla připojena k Luhačovicím v roce 1925. Další růst obou obcí způsobil, že již Kašpar (1965) zmiňuje, že společně tvořily takřka jeden celek.

Zavedením celoročních provozů se kapacita lázní dále zvětšovala (Křižík, 1980). Díky znárodnění lázní a přírodních léčivých zdrojů v roce 1948² byly lázně zpřístupněny nejširším vrstvám obyvatelstva a stát se stal vlastníkem nejen veškerého lázeňského majetku, ale i všech přírodních léčivých zdrojů (Jančář, 1974).

Byla zde snaha vybudovat socialistické lázeňství, které by v první řadě plnilo lékařskou funkci. K tomuto kroku dopomohlo i vydání zákona³, který jednoznačně stanovil, že lázeňství má zdravotnický charakter a lázeňská péče je nedílnou součástí léčebně preventivní péče. Lázně se většinou stali místem setkávání se zámožné společnosti šlechty a bohaté buržoazie. Do lázní se nejezdilo jen jednou, ale opakovaně během několika let (Křižík, 1980).

V nejstarších obdobích luhačovického lázeňství se zde léčila velká řada onemocnění. Později se okruh léčených nemocí podstatně zmenšil a v 19. století převládalo léčení zažívacích orgánů. Na počátku 20. století se začala léčba orientovat více na nemoci dýchacích cest. Provoz lázní byl výhradně sezónní. Převážná část hostů se léčila ambulantně (Činčová, Petráková, 2002).

Když 30. dubna 1992 došlo k privatizaci státního podniku obnovené akciové společnosti, začala akciová společnost Lázně Luhačovice postupně systematicky uskutečňovat řadu rekonstrukcí. Při všech úpravách byl kladen důraz na zachování architektonické jedinečnosti a celkového vzhledu.

Luhačovické minerálky patří k nejúčinnějším svého druhu v Evropě. Zdejší prameny jsou hydrouhličitano-chloridosodné kyselky, bohaté na draslík, sodík a vápník. Obsahují jód, některé brom, fluor, železo, lithium, barium a kyselinu boritou a křemičitou. Jsou bohaté na volný oxid uhličitý. Prameny jsou studené a jejich teplota u vývěru je 10 – 15 ° (Činčová, Petráková, 2002).

² Zákon 125/1948 Sb.

³ Zákon 103/1951 Sb.

6 INTERAKCE VLIVŮ NA POZLOVICE

Jak bylo v úvodu práce již naznačeno, cílem práce je zmapovat dopady lázeňství v Luhačovicích na sousední obec Pozlovice. Pro hlubší zarámování dané problematiky se na začátku této kapitoly pracuje s pojmy jako je susedský efekt, spill-over effect, geografická difúze a multiplikační efekt. Tyto pojmy se pokusíme prakticky aplikovat na vztah mezi Luhačovicemi a Pozlovicemi.

6.1 Vzájemná poloha míst

Město Luhačovice se nachází v těsném susedství Pozlovice – viz obr. 1. Luhačovice jako lázně jsou známé i v zahraničí, kdežto o Pozlovicích se toho moc neví. Důležitost zde proto hraje efekt susedství.

Velkou roli tady hraje cestovní ruch v Luhačovicích, který volně přechází v cestovní ruch i do susedních Pozlovice. Rozvoj cestovního ruchu je podmíněn existencí vhodného potenciálu, který má výrazný teritoriální aspekt a je vázán na krajinný systém. Přírodní i antropogenní potenciál, který vyjadřuje způsoblost územního celku vytvořit podmínky pro rozvoj cestovního ruchu, je rozmístěn nerovnoměrně a kvalitativně různorodě, přičemž se obvykle liší i v rámci velkých územních celků (Királová, 2003). Tím největším potenciálem jsou zde míněny léčebné prameny na území Luhačovic.

Pozlovice díky své poloze, která jim zaručuje těsnou blízkost k lázním, mohou čerpat nejen ze vzájemné spolupráce s městem Luhačovice, ale i především ze jména blízkých lázní Luhačovice.

6.2 Růst sídelní zástavby

Ve vztahu Luhačovice a Pozlovice se může interpretovat difúze na postupném rozšiřování městské zástavby na základě historického mapování v porovnání se současností - viz příloha č. 3. Při druhém vojenském mapování, které pochází z let 1836-1852, měly Pozlovice vesměs stejnou zástavbu jako Luhačovice. Již v této době je možné zpozorovat mezi těmito dvěma místy počátky budování lázní (nejsevernější část Luhačovic). Z josefínského mapování (1876-1878) je patrné, jak se Luhačovice,

především díky popularizaci místních lázní, během necelých 30-ti let rozrostly téměř o 500 % rozlohy. Zároveň se postupně zvětšoval i lázeňský rajón. Kdežto Pozlovice ve srovnání s Luhačovicemi nezaznamenaly téměř žádný nárůst. Dalo by se říct, že Pozlovice jsou v současné době někde na úrovni III. Vojenského mapování Luhačovic. Zároveň se Luhačovice postupně stále více otevírají na západní, severní a jižní stranu. Obě dvě části jsou dnes stavebně spojeny. Nejsevernější část Luhačovic na mapě patřila dříve Pozlovicím (o problematice tzv. Pražské čtvrti více kap. 5.4). V minulosti byly skryté lázeňské prameny blíže k Pozlovicím než Luhačovicím. Jak je i z mapy vidět, tak obě dvě části se postupně přibližovaly lázeňskému rajónu, až se úplně spojily.

Na příkladu land use v příloze č. 4 lze pěkně ilustrovat, jak Pozlovice navazují městskou zástavbou na Luhačovice. Zároveň je možné vyzorovat, že se ubytovací zařízení začínají více vzdalovat od středu lázní a rozprostírají se více do okrajů. Jádrem celé koncentrace zůstává střed městem, ve kterém jsou lokalizovány veškeré služby: pošta, informační centrum, nákupní centra, zastávky, kanceláře apod. Atraktivitu místa umocňuje zdejší zelená krajina pokrytá hustými lesy a nehomogenní krajinou.

6.3 Důležitost cestovního ruchu

Význam cestovního ruchu nespočívá pouze v pozitivních dopadech na hospodářství dané země, ale může mít i další přínosy v podobě zachování původních tradic a kultur či ochrany životního prostředí. Z toho všeho vyplývá i význam cestovního ruchu pro rozvoj regionů. Tento regionální rozměr cestovního ruchu je současně i stabilizačním faktorem nejen ve vztahu k místnímu obyvatelstvu, ale i ve vztahu k sociálně kulturnímu zázemí, které cestovní ruch zprostředkovává pro další zájemce (návštěvníky a turisty), a tak zároveň posiluje místní identitu z hlediska hrdosti na místní tradice a kulturní specifika (Vystoupil a kol., 2007).

Cestovní ruch je jedním z největších a nejrychleji se rozvíjejících průmyslů světa. Má vliv na zaměstnanost, na tvorbu hrubého domácího produktu, vytváření devizových rezerv státu, záchranu kulturních, uměleckých a historických památek, zvyšuje všeobecnou vzdělanostní úroveň obyvatelstva (Királová, 2003).

Motiv účasti obyvatelstva na cestovním ruchu je kritériem, které přispívá k členění cestovního ruchu na zotavovací (s důrazem na fyzickou a duševní regeneraci),

poznávací (s důrazem na rozšiřování vědomostí) a speciální - s důrazem na různé osobní zájmy účastníků cestovního ruchu (Mariot, 1983).

Turistický význam regionu a jeho středisek je v rámci statistického sledování v zemích EU i celosvětově měřen ukazateli kapacitními, a to počty turistických a rekreačních zařízení a lůžek (lůžka v hromadných ubytovacích zařízeních, lůžka v soukromí, lůžka v objektech individuální rekreace – chaty, chalupy), (Vystoupil a kol., 2007).

Lázně a lázeňský cestovní ruch představují významnou součást odvětví cestovního ruchu, a to nejen v České republice. Lázeňství patřící do skupiny forem oddychového cestovního ruchu, je spojeno s aktivitami, které se orientují na regeneraci fyzických a psychických sil člověka (Mariot, 1983).

V minulosti zanikly v rámci východočeského kraje nejedny lázně, např. Mlázovice, Pecka, Miletin, Mostek, Fořt a po roce 1990 i dvoje lázně vyhlášené svou kvalitou léčby – Běloves a Železnice. Přitom Jánské Lázně, Lázně Bělohrad a Velichovky zaměstnávají kolem 1 020 osob (Janskolázeňské noviny, č. 8, 2012).

Účast na lázeňském cestovním ruchu je charakteristická pobytem v lázních, ať již za účelem regenerace, poznání nebo sociálních kontaktů. Moderním trendem jsou kondiční a preventivně-zdravotní pobyty v lázních. Vzhledem k dlouhodobé tradici a pověsti českého lázeňství a klientele s nadprůměrnými výdaji se jedná o jednu z klíčových forem aktivního cestovního ruchu pro Českou republiku (Zelenka, Pásková, 2012).

6.4 Vliv lázeňství a lázeňského místa

S rozvojem lázní Luhačovice souvisí i postupný rozvoj jeho okolí. Na začátku budování lázní začalo vznikat několik průmyslových podniků v nedalekém Uherském Brodě, v Bojkovicích či Biskupicích. Významné podniky vznikají i ve Slavičíně či Brumově-Býlnici. Luhačovicko bylo ovlivněno i průmyslovým rozmachem Zlína, kde roku 1894 Baťa zakládá své továrny na výrobu obuvi (srov. Kašpar, 1965).

Lázeňství je považováno za stabilní a přitom vysoce perspektivní segment cestovního ruchu. Důkazem je i směřování prostředků za Státního programu podpory

cestovního ruchu, kdy jako první cílová skupina nově vzniklého programu bylo vybráno právě lázeňství. Z těchto státních prostředků byla a je prováděna regenerace zejména malých lázní (např. rozšíření kapacity ubytování v soukromí) v oblasti českého venkova, kdy lázeňství je chápáno jako nástroj strukturální a regionální politiky (Hrabánková, Hájek, 2002).

Provázaností s lokálními podmínkami je cestovní ruch důležitým činitelem pro regionální rozvoj. Významným podílem na cestovním ruchu participuje v řadě regionů lázeňství. Význam cestovního ruchu je dán rovněž tím, že druhotně pozitivně ovlivňuje řadu dalších odvětví a sektorů, jako jsou zejména doprava, obchod, stavebnictví, bankovníctví, telekomunikace, kultura, sport. V některých zahraničních studiích je uváděna propojenost a statistická sledovanost vlivu cestovního ruchu (tzv. satelitní – odvětvový účet cestovního ruchu) na více než 20 odvětví (Hrabánková, Hájek, 2002).

Tab. 3 Počet HUZ a lůžek v Luhačovicích, Pozlovicích a Zlíně za období 2000 - 2011

| Počet | 2000 | | 2001 | | 2002 | | 2003 | | 2004 | | 2005 | |
|------------|----------|-------|----------|-------|----------|-------|----------|-------|----------|-------|----------|-------|
| | Zařízení | Lůžek | Zařízení | Lůžek | Zařízení | Lůžek | Zařízení | Lůžek | Zařízení | Lůžek | Zařízení | Lůžek |
| Luhačovice | 40 | 3 019 | 40 | 2 965 | 42 | 3 114 | 43 | 3 206 | 44 | 3 267 | 44 | 3 169 |
| Pozlovice | 10 | 892 | 10 | 889 | 10 | 824 | 9 | 711 | 11 | 817 | 9 | 694 |
| Zlín | 17 | 1 613 | 17 | 1 627 | 17 | 1 615 | 17 | 1 615 | 15 | 1 092 | 14 | 1 023 |
| Počet | 2006 | | 2007 | | 2008 | | 2009 | | 2010 | | 2011 | |
| | Zařízení | Lůžek | Zařízení | Lůžek | Zařízení | Lůžek | Zařízení | Lůžek | Zařízení | Lůžek | Zařízení | Lůžek |
| Luhačovice | 44 | 3 219 | 44 | 3 171 | 44 | 3 322 | 38 | 3 025 | 39 | 3 083 | 39 | 3 130 |
| Pozlovice | 10 | 749 | 12 | 890 | 11 | 777 | 9 | 707 | 11 | 879 | 10 | 858 |
| Zlín | 14 | 947 | 13 | 927 | 12 | 951 | 12 | 1 013 | 16 | 1 422 | 19 | 1 668 |

Zdroj: ČSÚ, 2012

V Luhačovicích se udržuje lůžková kapacita stabilně kolem 3 tisíc lůžek. To je dáno především celkovým zaměřením lázeňského místa. U Pozlovic je lůžková kapacita značně pohyblivá. I když počet zařízení zůstává v podstatě stejný, lůžková kapacita může během dvou let eliminovat až o 100 lůžek. Zároveň se v jednotlivých letech prováděly rekonstrukce samotných zařízení. V Pozlovicích např. v roce 2006 rekonstrukce jednoho křídla u hotelu Adamantino, v roce 2006 a 2009 rekonstrukce hotelu Vyhlídka, v roce 2010 proběhla rekonstrukce Lázeňského domu Hubert a Niva. Poslední rekonstrukce byla v roce 2012 u hotelu Pohoda. V Luhačovicích byly za poslední 3 roky zrekonstruovány např. hotel Augustiniánský dům, Alexandria,

Miramonti, Krystal, Vila Valaška, Orea hotely Fontána či Společenský dům v centru lázeňského náměstí.

Za lázeňské místo považujeme pouze takové území, na kterém jsou nebo mají být zřízeny přírodní léčebné lázně které je za lázeňské místo prohlášeno vládou na návrh ministerstva zdravotnictví. Prohlášení není nutné, je-li místo za lázeňské již uznáno zvláštními předpisy nebo má alespoň stoletou lázeňskou tradici (Kočárek, 2004). Na začátku roku 2001 byly Pozlovice zařazeny do seznamu lázeňských míst a staly se členem Sdružení lázeňských míst České republiky, jehož prostřednictvím mohou získávat jak zkušenosti s řízením a organizací lázeňského ruchu v místě, tak zkušenosti, jak získat dotace a racionálně jich využít k zlepšení lázeňských a pohostinných služeb jak ze zdrojů republiky (ministerstva, fondy a dotace kraje, vyhlašované granty aj.), tak z Evropské Unie, fondu PHARE atd.

Lázeňská místa se od ostatních měst a obcí odlišují především tím, že jsou na určitou dobu dočasným místem pobytu lázeňských hostů, pacientů, klientů lázní. Stálí obyvatelé a klienti lázní (zanedbáme-li osoby dojíždějící do lázeňského místa za prací nebo do školy) tvoří dvě hlavní skupiny, jejichž potřeby a zájmy mohou být často shodné, ale v mnoha případech rozdílné nebo i protikladné (Seifertová, 2003).



Obr. 3 Informační tabule ve vlastnictví ŘSD Zlín a ŘSZK vztahující se na Luhačovice a Pozlovice

Zdroj: Krajský úřad Zlínského kraje, 2012

Informační tabule se dělaly v rámci projektu Značení kulturního a turistického cíle, který měl na starosti Odbor řízení dotačních programů Zlínského kraje. Jak je patrné, propagace nezůstává pouze u Luhačovic, ale rozšiřuje se i směrem k Pozlovicím, ke kterým se výše uvedený projekt rovněž vztahuje. V příloze č. 5 jsou zobrazeny umístění těchto informačních panelů a směrovek vztahující se k Pozlovicím. Jak je z obrázku patrné, neeliminuje se propagace pouze v rámci Zlínského okresu, ale zasahuje i do sousedního okresu. Na propagačních panelech jsou Pozlovice prezentovány výhradně jako lázeňské místo.

Luhačovická adresa je pro turisty a firmy zaměřující se na cestovní ruch velmi působivá. Rovněž i hoteliéři využívají této adresy, i když se již jejich objekt nachází na území Pozlovic, např. Hotel Vega nejseverněji umístěné zařízení na území Pozlovic, hotel Adamantino, lázeňské hotely Niva nebo Autocamping Luhacovice.

6.5 Růst počtu ubytovacích kapacit

Nárůst penzionů a ubytování v soukromí se posunuje z Luhačovic směrem na sever a zasahuje i blízké Pozlovice viz příloha č. 6 Ubytovací zařízení v Pozlovicích a Luhačovicích dle data jejich vzniku. Většinou se jedná o hotelové komplexy spolupracující s lázněmi, které jim zajišťují klientelu. Tyto komplexy jsou pak soustředěny v okolí přehrady. Zároveň se zde objevují i možnosti ubytování v soukromí, které se opírají o jméno nedalekých lázní a krásnou místní přírodou. Až na nějaké výjimky (z důvody nevyjasněných majetkových vztahů) je zde snaha o vytvoření příjemné atmosféry pro pobyt v těchto lokalitách. Většina majitelů ubytovacích zařízení se snaží udržovat vysoký standart svých služeb a zajistit tak potřebnou péči pro své klienty viz příloha č. 7 Ubytovací zařízení dle data rekonstrukce.

6.6 Vliv na zaměstnanost

Možnost využití zaměstnanosti v Luhačovicích využívá necelých 15 % obyvatel Pozlovic – viz tab. 4. To se pak odráží i na samotné struktuře zaměstnanosti. Struktura zaměstnanosti ekonomicky aktivních obyvatel v Pozlovicích obr. 4 je velmi podobná jako struktura ekonomicky aktivních obyvatel v Luhačovicích viz příloha č. 8. Bohužel, ještě nejsou k dispozici aktuální data ze SLDB 2011, a tak musí pro přehled postačit

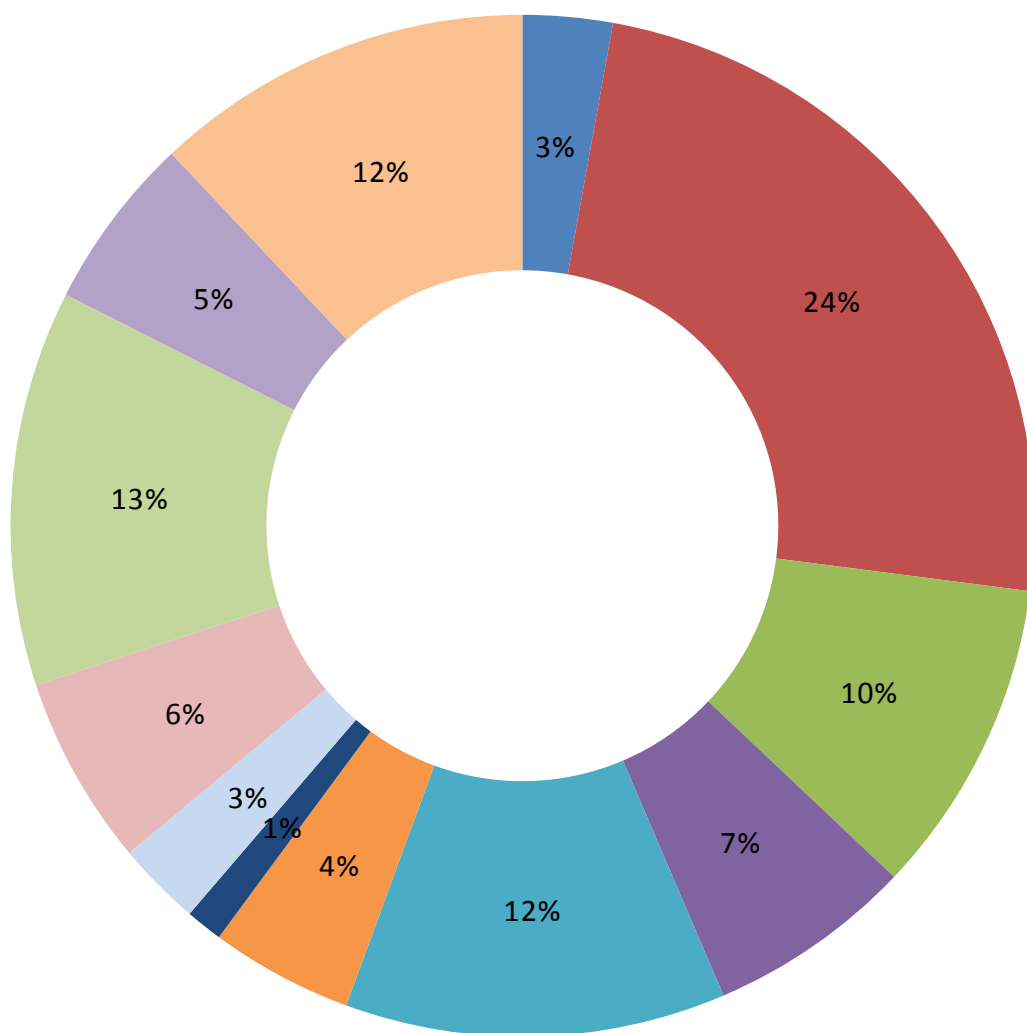
data z 10 let staršího sčítání. Nicméně struktura by měla i nadále zůstat podobná jako mají strukturu Luhačovice. Právě v zaměstnanosti lze vidět dopady multiplikačního efektu.

Vzhledem k tomu, že se v Luhačovicích nachází devítiletá základní škola a několik středních škol, stává se město postupně zajímavé i pro studenty.

Tab. 4 Dojíždka za prací do Luhačovic dle SLDB 2001

| z místa | Počet | | Celkem dojíždějící |
|------------------------|--------------|-----------|-----------------------|
| | zaměstnaných | studenti | |
| Zlín | 76 | 48 | 124 |
| Biskupice | 90 | 44 | 134 |
| Brumov-Bylnice | 26 | 9 | 35 |
| Dolní Lhota | 31 | 44 | 75 |
| Horní Lhota | 18 | 49 | 67 |
| Hřivínův Újezd | 21 | 5 | 26 |
| Ludkovice | 54 | 28 | 82 |
| Petrůvka | 35 | 3 | 38 |
| Podhradí | 32 | 15 | 47 |
| Pozlovice | 169 | 84 | 253 |
| Sehradice | 35 | 26 | 61 |
| Slavičín | 220 | 12 | 232 |
| Slopné | 39 | 16 | 55 |
| Šanov | 10 | 3 | 13 |
| Štítná nad Vláří-Popov | 18 | 3 | 21 |
| Újezd | 36 | 9 | 45 |
| Valašské Klobouky | 14 | 2 | 16 |
| Vlachovice | 15 | 1 | 16 |
| Vysoké Pole | 15 | 2 | 17 |

Zdroj: SLDB 2001



Legenda:

- | | |
|--|--|
| zemědělství, lesnictví a rybolov | peněžnictví a pojišťovnictví |
| průmysl | činnosti v oblasti nemovitostí, služby pro podniky |
| stavebnictví | veřejná správa, obrana, sociální zabezpečení |
| obchod, opravy motorových vozidel a spotř. zboží | školství, zdravotnictví, veterinární a sociální činnosti |
| pohostinství a ubytování | ostatní veřejné a osobní služby |
| doprava, pošty a telekomunikace | nezjištěno |

Obr. 4 Struktura EAO Pozlovice 2001

Zdroj: SLDB 2001

Jedna pětina obyvatel Pozlovic pracuje v průmyslu, který představuje zároveň se stavebnictvím stabilní složku zaměstnanosti. Jelikož i v samotných Pozlovicích se

nacházejí stavební firmy. V roce 2010 činila samotná míra registrované nezaměstnanosti 7,85 % (RIS, 2012).

6.7 Růst počtu obyvatelstva

Tab. 5 Počet obyvatel a domů v Luhačovicích v letech 1834 – 1970

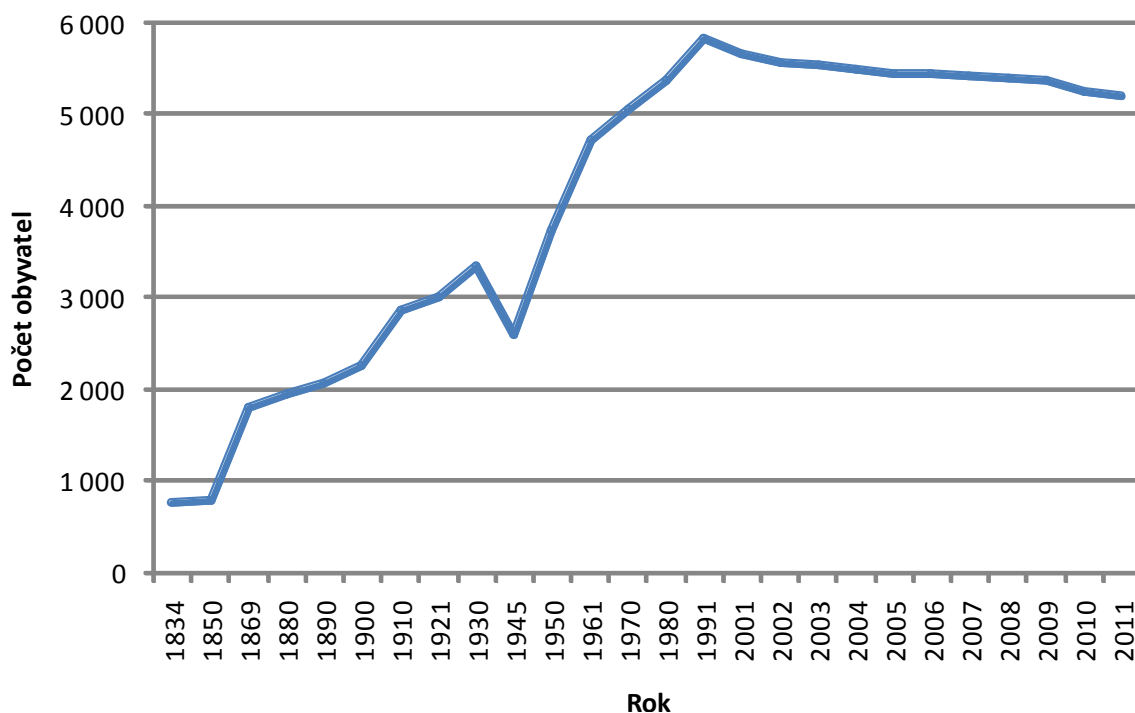
| Luhačovice | 1834 | 1850 | 1869 | 1880 | 1890 | 1900 | 1910 | 1921 | 1930 | 1945 | 1950 | 1961 | 1970 |
|-------------|------|------|-------|-------|-------|-------|-------|-------|-------|-------|-------|-------|-------|
| Počet obyv. | 759 | 783 | 1 816 | 1 955 | 2 068 | 2 267 | 2 867 | 3 005 | 3 362 | 2 591 | 3 737 | 4 733 | 5 062 |
| Počet domů | 134 | 118 | 313 | 325 | 389 | 409 | 498 | 556 | 704 | - | 880 | 878 | 936 |

Zdroj: Historický lexikon obcí ČR 1869-2005, czso.cz

Tab. 6 Počet obyvatel a domů v Luhačovicích v letech 1980 – 2011

| Luhačovice | 1980 | 1991 | 2001 | 2002 | 2003 | 2004 | 2005 | 2006 | 2007 | 2008 | 2009 | 2010 | 2011 |
|-------------|-------|-------|-------|-------|-------|-------|-------|-------|-------|-------|-------|-------|-------|
| Počet obyv. | 5 378 | 5 828 | 5 659 | 5 574 | 5 553 | 5 510 | 5 452 | 5 447 | 5 439 | 5 406 | 5 372 | 5 248 | 5 247 |
| Počet domů | 972 | 1 125 | 1 099 | - | - | - | - | - | - | - | - | - | - |

Zdroj: Historický lexikon obcí ČR 1869-2005, Ročenka Luhačovice, 2011



Obr. 5 Růst počtu obyvatel v Luhačovicích v letech 1834 – 2011

Zdroj: CZSO, 2012, Ročenka Luhačovice, 2011

Tab. 7 Počet obyvatel a domů v Pozlovicích v letech 1834 – 1970

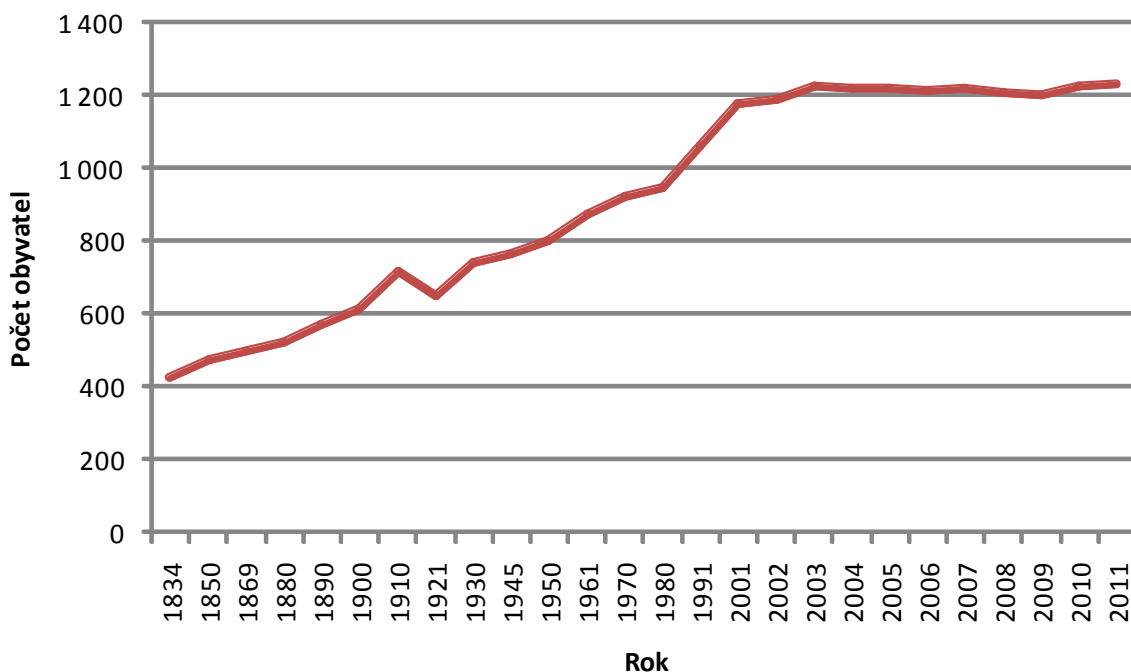
| Pozlovice | 1834 | 1850 | 1869 | 1880 | 1890 | 1900 | 1910 | 1921 | 1930 | 1945 | 1950 | 1961 | 1970 |
|-------------|------|------|------|------|------|------|------|------|------|------|------|------|------|
| Počet obyv. | 425 | 476 | 498 | 524 | 574 | 616 | 715 | 651 | 741 | 763 | 800 | 877 | 924 |
| Počet domů | 83 | - | 87 | 96 | 101 | 97 | 117 | 108 | 141 | - | 179 | 179 | 205 |

Zdroj: Historický lexikon obcí ČR 1869-2005, czso.cz

Tab. 8 Počet obyvatel a domů v Pozlovicích v letech 1980 – 2011

| Pozlovice | 1980 | 1991 | 2001 | 2002 | 2003 | 2004 | 2005 | 2006 | 2007 | 2008 | 2009 | 2010 | 2011 |
|-------------|------|------|------|------|------|------|------|------|------|------|------|------|------|
| Počet obyv. | 946 | 1062 | 1193 | 1188 | 1224 | 1221 | 1222 | 1211 | 1219 | 1206 | 1204 | 1224 | 1230 |
| Počet domů | 243 | 270 | 331 | - | - | - | - | - | - | - | - | - | - |

Zdroj: Historický lexikon obcí ČR 1869-2005, OÚ městyse Pozlovice, 2012

**Obr. 6** Počet obyvatel v Pozlovicích v letech 1834 – 2011

Zdroj: Historický lexikon obcí ČR, OÚ městyse Pozlovice, 2012

Na přelomu 19. a 20. století žilo v Pozlovicích celkem 618 obyvatel. Během následujících deseti let stoupl počet obyvatel o sto. V roce 1962 žilo v Pozlovicích 870 stálých obyvatel. V zemědělství bylo zaměstnáno 94 lidí, v průmyslových podnicích 203 obyvatel a v ostatních oborech pracovali 174 lidé aktivního věku (Kolařík, 2009).

Značný úpadek obyvatel je spojen s první světovou válkou. I když Pozlovice přišly roku 1925 o Pražskou čtvrť, přišly tím i o část obyvatel. Ale celkový počet

obyvatel tím nijak více neutrpěl, neboť v následujících letech se postupně i nadále zvyšoval. Stejně tak se navyšoval i počet domů. Od roku 2001 se ustálil počet obyvatel na těsně pod hranici 1200 obyvatel, kterou překročil v roce 2003 a pod kterou neklesá ani v současné době. Co se týče Pozlovic ve vztahu k jejímu obyvatelstvu, má obec velký potenciál a snahu o udržení dobrých vztahů se svými rodáky i nově příchozími.

Zatímco v Pozlovicích od roku 1991 počet obyvatel narůstá, v Luhačovicích dochází od stejného roku k pozvolnému úpadku, který je provází až do dnešní doby. Po roce 1850 došlo k prudkému nárůstu jak počtu obyvatel, tak i počtu domů v Luhačovicích a pověst o léčebných pramenech se roznesla po celé monarchii. Další větší nárůst je zaznamenán po roce 1900, kdy vzniká akciová společnost a lázně přechází do rukou českých vlastníků. Až do 30. let probíhá obměna Luhačovic, ve kterých se začíná stavět většina lázeňských hotelů a penzionů na náklady drobných podnikatelů toužících po zisku. Získáním statutu města v roce 1936 se v Luhačovicích moc neodráží i díky nastávající 2. světové válce. Teprve po roce 1956, kdy vláda schválila statusy pro lázeňská místa, dochází k opětovnému nárůstu počtu obyvatel, který se umocňuje převratem v roce 1989.

6.8 Historické spory o území

Pod záminkou hostiny uspořádalo panství v roce 1861 pro starosty setkání v lázeňském hotelu v Luhačovicích. Při té příležitosti byli starostové bohatě pohoštěni a poté donuceni podepsat úmluvu o narovnání vrchnostenských pozemků. Z Pozlovic byl pozván tehdejší starosta Josef Janík. Tehdy Pozlovice ztratily právo na Malou Kamennou, Jestřabí a trať Dolní háj. Průkazné písemné doklady pro tato tvrzení však nebyly dohledány (Kolařík, 2009).

Pražská čtvrť začala vznikat roku 1902 v souvislosti se vznikem akciové společnosti (o akciové společnosti více kap. 6.2). Velkou část pozlovického katastru zabíral rovněž obvod léčebného místa. K tomuto obvodu patřila i Pražská čtvrť, ve které se nacházely vily jako např. Praha, Pernštýn, Nešvorova, Prachařova, Krumplova, Emauzy, Petřín, Vikárka, Vyšehrad, Valaška, Žofín, Kancnýřova apod. Právě podle typicky pražského označení většiny vil v této části dostala tato čtvrť i pojmenování.

Obyvatelé Pražské čtvrti nebylo vesměs rodilí Pozlovjané, a proto začali usilovat o sloučení s Luhačovicemi.

V roce 1922 podala obecní rada v Luhačovicích na ministerstvo vnitra žádost, aby Pražská čtvrt byla připojena k Luhačovicím. Obecní rada v Pozlovicích se o celém procesu dozvěděla až z výnosu, ve kterém se žádalo, aby se zúčastněné obce vzájemně dohodly. Pozlovice se odvolávaly na hospodářský úpadek v případě odloučení. Vždyť obecní rozpočet obce Pozlovice tvořil ze 70 % přínos z různých ubytovacích, lázeňských a jiných přírážek a nejméně 30 % těchto přírážek připadalo na Pražskou čtvrt. Zástupci obce zkoušeli proto navrhnout sloučení obou obcí do jedné, ale s tímto návrhem zase nesouhlasili zástupci Luhačovic (Kolařík, 2009).

Pražská čtvrt, související s obcí Luhačovice, patřící však vzdálenějším Pozlovicím, byla po dlouhých průtazích rozhodnutím ministerstva v roce 1925 přidělena obci Luhačovice. Tyto snahy trvaly přes dvacet let (Wurm In: Lázně Luhačovice 1902-1926, 1927) viz příloha č. 9.

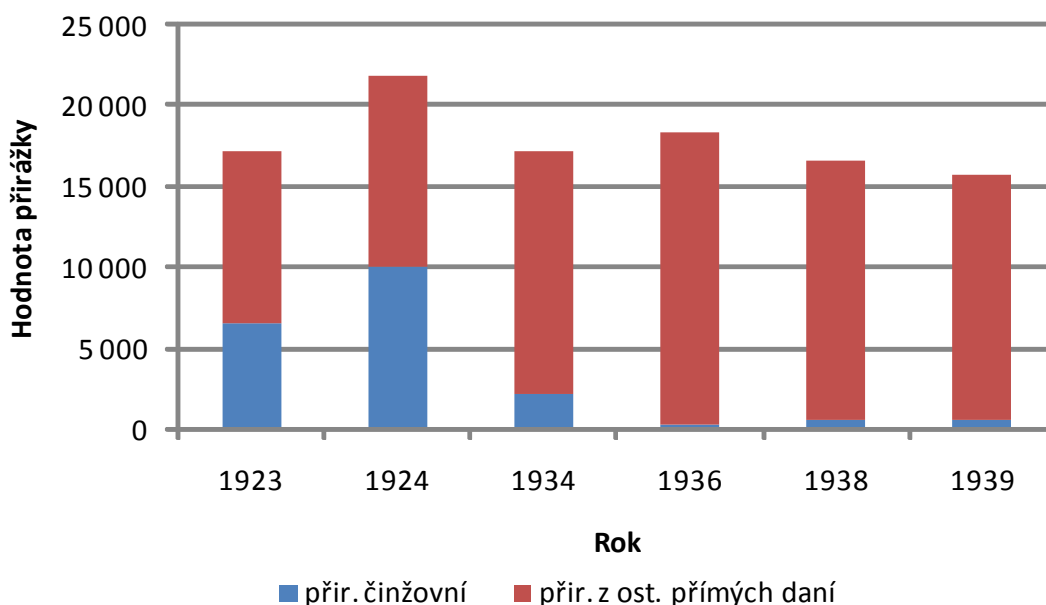
Dne 30. 12. 1926 bylo provedeno podrobné vyúčtování v místnostech školy v Pozlovicích. Tím byl definitivně ukončen spor a Pražská čtvrt byla trvale připojena k Luhačovicím. Jednou pro vždy obnosem 100 000 Kč viz příloha č. 10. Vzhledem k tehdejší ceně potravin, životních potřeb, pozemků, budov a služeb byla Pražská čtvrt oddělena za velmi nízkou cenu (Kolařík, 2009).

6.9 Daňové výnosy

Dle obecní kroniky byla v roce 1922 výměra obce 990 ha. V současné době činí výměra obce 959 ha⁴. To znamená, že Pozlovice přišly o 31 ha významné lázeňské lokality. Pozlovice přišly především o významný zdroj příjmů do obecní pokladny z lázeňských hostů a návštěvníků Pražské čtvrti. Např. v roce 1923 bylo k uhrazení pro potřeby obce 41 026 Kč, ale prostředky pro úhradu této částky byly 24 665 Kč, tím vznikl schodek ve výši 17 261 Kč. Tento schodek byl následně uhrazen obecními přírážkami. Přičemž z daně čínžovní vynesly přírážky 6 543 Kč a z ostatních daní vynesly 10 720 Kč viz obr. 7.

⁴ K 31. 12. 2011

V Pamětní knize městyse Pozlovice je zaznamenáno: *V rozpočtu na rok 1924 je schodek 21 918 Kč. Tento schodek se bude hradit 199% přírážkami na činžovní daň v celkové výši 10 031 Kč a 450% přírážkami na ostatní daně ve výši 11 887 Kč. Činžovní daň a tedy i přírážky na ni platí takřka výhradně „Pražská čtvrť“, s touto skutečností bude nutno počítat, kdyby někdy v budoucnosti došlo k jejímu odloučení.*



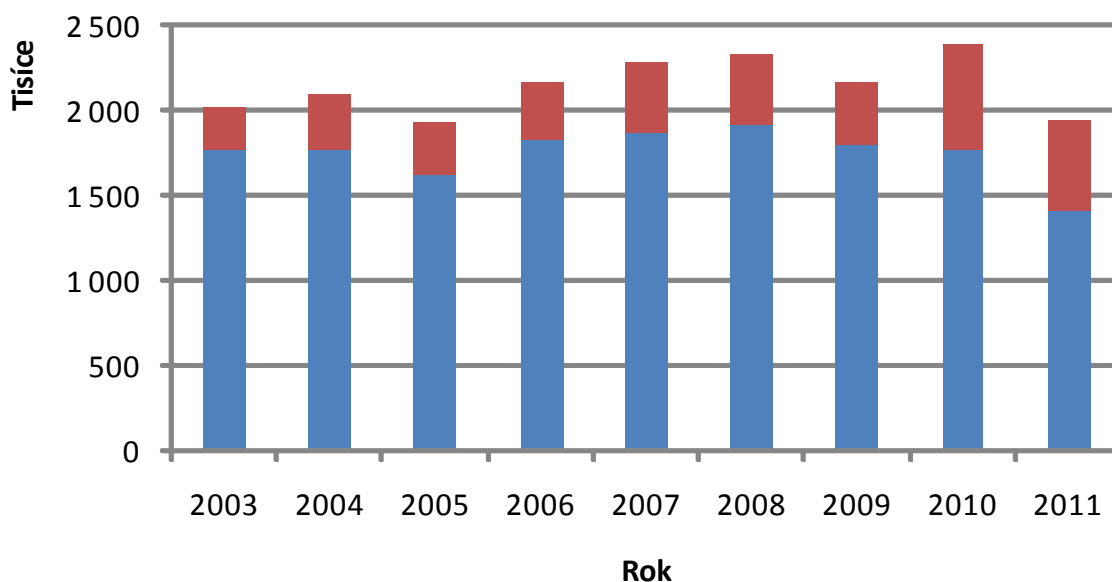
Obr. 7 Podíl přírážky činžovní a ostatních přímých daní na celkových přírážkách obce Pozlovice ve vybraných letech

Zdroj: Pamětní kniha městyse Pozlovice od roku 1922

V roce 1921 připadlo na osobu 85 Kč základny přírážkové. Tehdejší obecní kronikář a ředitel místní školy, František Vank, si spočítal, že po odloučení by tento základ činil něco kolem 2 Kč na osobu. Ovšem kromě úbytku základny přírážkové přišla obec o různé přídělky a dávky jako z přechodného ubytování cizinců, která v roce 1924 vynesla 11 930,49 Kč. Obec byla v té době již značně oslabena plánovanou stavbou přehrady, při které došlo k zastavení pozemků místních obyvatel.

Jak i z obr. 7 vyplývá, přišly Pozlovice ztrátou o Pražskou čtvrť nejen o důležitou část území, ale i o celou daň činžovní. Dále přišly o 1/3 daně domovní, část daně pozemkové, větší část daně výdělkové. Úbytek na ročních přírážkách dělá něco kolem přes 10 000 Kč. Na dávce z přechodného ubytování cizinců ztratí obec kolem 11 000 Kč, na pivní dávce 550 Kč, na 26 % přírážce ke státní dávce nápojové (100 Kč) z vína

a moštu 300 Kč, na paušální obecní dávce ze spotřeby lihovin 100 Kč, na dávce z karet 200 Kč. Celková ztráta tak činí ročně téměř 30 tisíc korun. Zhledem k tomu, že obec neměla v té době žádný obecní majetek, pouze jeden obecní domek, nepředstavovala tato možnost odloučení pro obec Pozlovice nadějně výhlídky do budoucna. I proto je kompenzovaná částka 100 000 Kč jednou provždy v podstatě směšná.



■ Poplatek za lázeňský nebo rekreační pobyt ■ Poplatek z ubytovací kapacity

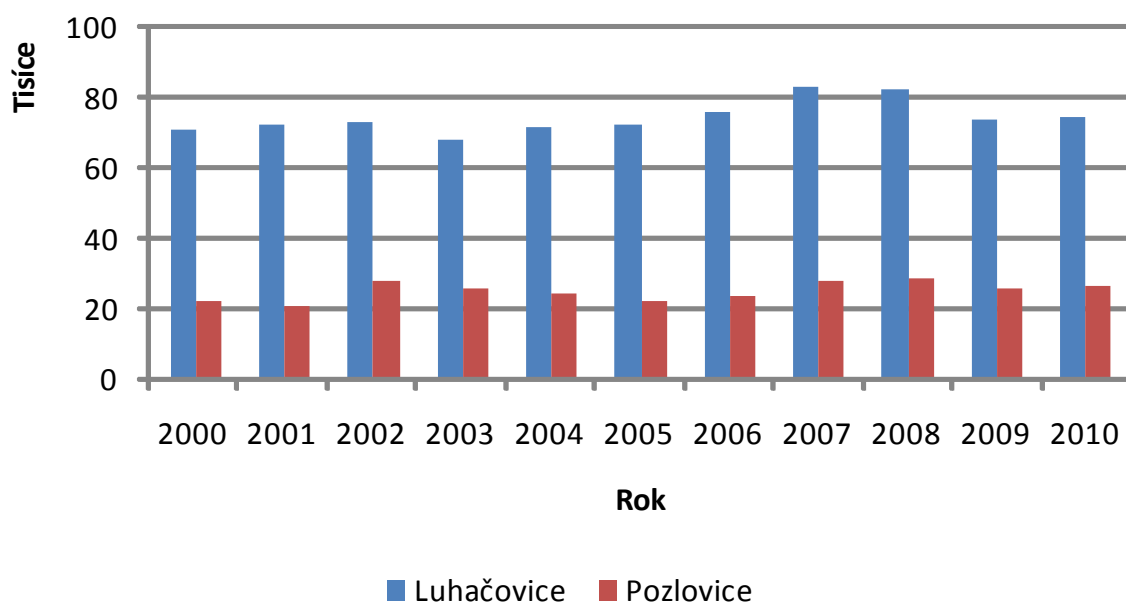
Obr. 8 Struktura příjmů poplatků za lázeňský nebo rekreační pobyt a poplatek z ubytovací kapacity v obci Pozlovice

Zdroj: Rozpočet obce Pozlovice 2003 – 2011

6.10 Vzájemná spolupráce

Působení velkého lázeňského podniku v malém městě má vliv na celkové ekonomické i společenské podmínky města. Tento podstatný vliv v Luhačovicích obstarává akciová společnost Lázně Luhačovice, která patří mezi největší zaměstnavatele ve městě a v regionu. Důležitou spoluprací mezi městem a lázní vnímá i zastupitelstvo Luhačovic. Neboť lázeňský areál je v majetku akciové společnosti, a proto se i zastupitelstvo snaží řešit problémy i rozvojové projekty společně s lázněmi (Realit, č. 6, roč. 2010).

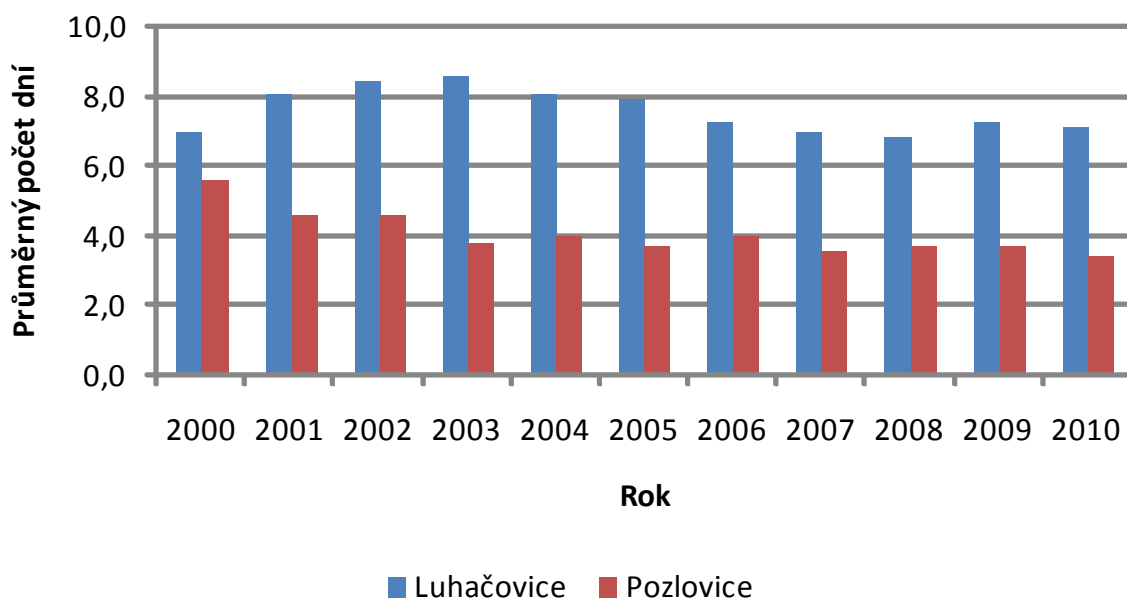
Díky společnému úsilí o propagaci jak Pozlovic, tak Luhačovic dochází mezi oběma obcemi k blízké vzájemné spolupráci. Tato spolupráce se projevuje i navenek. Na výroční konferenci v Holešově odborníci na cestovní ruch ocenili vybudování infrastruktury pro cestovní ruch v lázeňských místech Pozlovice a Luhačovice. Cenu za Významný počin v cestovním ruchu v r. 2010 si společně odnesli zástupci městyse⁵ Pozlovice, města Luhačovice a Lázní Luhačovice, a. s. A to za vybudování koupaliště Duha u Luhačovické přehrady, hotelu Alexandria a kryté plovárny v Luhačovicích, jež byly uvedeny do provozu v r. 2010 (LL 2011/1).



Obr. 9 Počet příjezdů hostů do HUZ v Luhačovicích a Pozlovicích 2000 – 2010

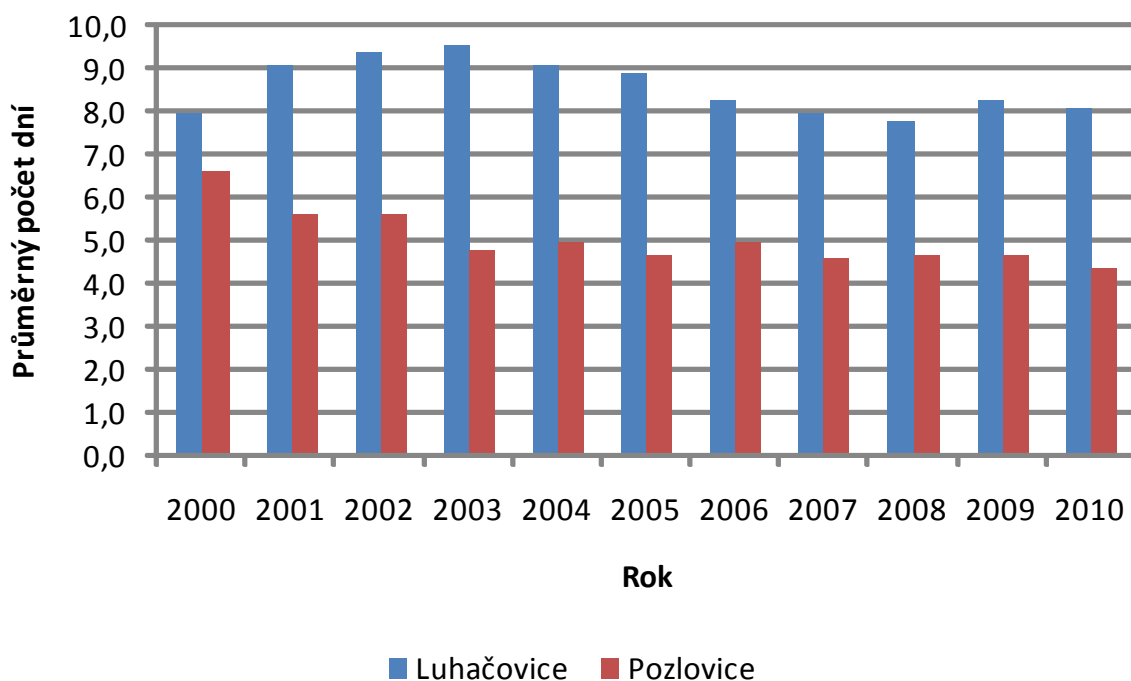
Zdroj: Veřejná databáze ČSÚ, 2012

⁵ Oprávnění užívat označení městyse získaly Pozlovice před 17. květnem 1954. Toto oprávnění potvrdil dne 13. 5. 2008 i předseda Poslanecké sněmovny Ing. Vlček, kdy předal dekret paní starostce Ing. Tkáčové



Obr. 10 Průměrný počet přenocování v HUZ v Luhačovicích a Pozlovicích 2000 - 2010

Zdroj: Veřejná databáze ČSÚ, 2012



Obr. 11 Průměrná doba pobytu v HUZ v Luhačovicích a Pozlovicích 2000 – 2010

Zdroj: Veřejná databáze ČSÚ, 2012

Dle obrázků 9 – 11 je patrné jak se Luhačovice a Pozlovice vzájemně doplňují. U Luhačovic je zároveň více zjevná tradice v terciální sféře a celkové zaměření města

na zisky z lázeňství a turistiky. Orientace Pozlovic na cestovní ruch je záležitostí spíše poslední doby. Velmi dobře to interpretuje i příloha č. 11 Typy ubytovacích zařízení v Pozlovicích a Luhačovicích ve srovnání s rokem 2002 viz příloha č. 12. Není vyloučeno, že i před deseti lety existovali na území Pozlovic soukromé osoby, které nabízeli ubytování v privátu. Avšak ubytování v soukromí je otázkou spíše posledních 5-ti let.

Akciová společnost Lázně Luhačovice měla na starosti v roce 2010 téměř 28 tis. návštěvníků, což představuje 1/3 hostů lázní (LL 1/2011). Pozlovice si udržují návštěvnickou stabilitu i během posledních pár let, kdy byla ekonomická krize, která je více pozorovatelná právě na návštěvnosti Luhačovic.

6.11 Rozvoj Luhačovic a okolí

Za posledních 10 let bylo v Luhačovicích zrekonstruováno nejméně 12 hotelů a 15 penzionů a minimálně 7 jich bylo otevřeno - viz již zmiňované přílohy č. 6 a č. 7. Díky rekonstrukci hotelů z první poloviny 20. století získala řada staveb nejrůznějších ocenění. Např. jen hotel Alexandria získal ocenění jako **Stavba roku Zlínského kraje 2010**, kde *projekt získal Cenu hejtmana Zlínského kraje za citlivou rekonstrukci a výjimečné architektonické pojetí prvorepublikového hotelu, který snese srovnání s nejmodernějšími evropskými wellness zařízeními*, v prestižní soutěži **Nejlepší z realit - Best of Reality** získal ALEXANDRIA **** Spa & Wellness hotel třetí místo, při kterém bylo rozhodující posouzení výběru lokality, urbanistické a architektonické řešení, kvalita realizace a zejména úspěšnost na realitním trhu. *Alexandria byla oceněna hlavně za originální skloubení nové části hotelu se zrekonstruovaným objektem a za zachování historického rázu budovy* (LL 2011/6), ve stejné soutěži Best of Reality se umístil v roce 2010 Wellness and spa hotel Augustiniánský dům, který byl taky vyhlášen **Stavbou roku Zlínského kraje 2009** a získal další dílčí ocenění.

Rekonstrukcí staveb snaha o rozvoj a prosazení se na trhu nestačí. V posledních letech dochází v nabídkách jednotlivých zařízení k vytváření nejrůznějších balíčků služeb, nabízejících stimulační cestování, víkendové pobyty a tzv. minidovolené. Zaměřují se na cestující ženy, důraz je kladen na kondici a zdravou výživu, pobyty umožňující vzdělávání a vyšší nároky na komfort poskytovaných služeb. Za poslední

léta některá lázeňská místa přicházejí se zajímavými nabídkami rekondičních a relaxačních programů. Různě dlouhé pobyty se zaměřují na prevenci rizikových faktorů civilizačních chorob u různých pracovních profesí (manažeři, podnikatelé, ženy...), ale i u seniorů, studentů apod. (Seifertová, 2003). I v této oblasti dochází jednotlivé hotely a jejich služby uznání. Již zmiňovaný hotel Alexandria zvítězil jako **Hit sezony 2011** v kategorii produktů ze soukromého sektoru s produktem Medical wellness, jenž spojuje péči o zdraví s wellness zážitky v právě otevřeném čtyřhvězdičkovém hotelu (LL 2011/1).

K rekonstrukci hotelů Alexandria, Augustiniánského domu a dalších objektů se vyjádřil starosta Luhačovic PhDr. František Hubáček takto: „... z tohoto pohledu byl rok 2009 celkem úspěšný. Nakonec ocenění, které jsme získali v rámci cestovního ruchu – město Luhačovice jako nejlepší lázeňské město roku 2009, ukazuje, že se Luhačovice rozvíjejí a zviditelňují.“ (LL 2010/1).

Za každou změnou, každou výzvou stojí na počátku vždycky člověk, osobnost. Ať už se jedná o starostu města, který prezentuje město jako celek, ředitele hotelů, kteří se snaží uzpůsobit nabídku poptávce, či jednotlivé návštěvníky lázní, kteří jsou hlavními hybateli rozšiřujících a zkvalitňujících se možností jak města, tak i samotných lázní. Poprvé udělilo Sdružení lázeňských míst cenu Osobnost českého lázeňství. A není náhodou, že ji pro rok 2011 získal prezident Svazu léčebných lázní ČR a generální ředitel Lázní Luhačovice, a.s. Dr. Eduard Bláha. Rozhodujícím byl osobitý zájem *o sjednocení a stmelení provozovatelů lázní, sblížení zájmů provozovatelů a měst a v neposlední řadě o neutuchajícím nasazení při letošní obhajobě hrazené lázeňské péče* (LL 2011/6).

Luhačovice patří mezi léčebné lázně, ale zároveň díky své lokalitě a přírodními prostředím v okolí jsou častým vyhledávaným místem pro příležitostný cestovní ruch (Hrabánková, Hájek, 2002).

7 ZÁVĚR

Všechno nás ovlivňuje. Často záleží i na okolnostech, jestli se my sami necháváme ovlivňovat nebo zůstáváme odolní jakýmkoliv vlivům, ať už to můžou být impulzy pozitivní či negativní.

V případě Pozlovic se jedná o jednoznačný vliv blízkých Luhačovic, které jsou zaměřeny na lázeňství a turistiku. Do společného centra pozornosti a rozvoje se tak staví lázně a jeho okolí, které zaručují prosperitu nejen městu Luhačovice, ale i Pozlovicím. Lokalizace léčebných pramenů uprostřed obou těchto sídel způsobila, že postupem času došlo k úplnému spojení zástavby města Luhačovice s Pozlovicemi. Tento posun směrem k lázním došel až k bodu rozporu (roku 1925) při řešení situace ohledně části Pražské čtvrti, která nyní patří Luhačovicím, ale dříve byla součástí Pozlovic. Pozlovice se v té době mohly cítit právem poškozeny. Vždyť zisky vybrané z daní v Pražské čtvrti tvořily značnou část rozpočtu Pozlovic. V této čtvrti se dnes nacházejí luxusní vilky zajišťující vysoký komfort pro své klienty.

Když se Pozlovice ocitly na krátký čas pod správou města Luhačovice, rozhodly se pro vlastní cestu rozvoje a díky referendu se osamostatnili. Což pro ně znamenalo novou cestu k prosperitě – především vytvořením místa, prostředí, ve kterém se bude lidem dobře žít a vychovávat nová generace. Díky tomu, zde mohlo vzniknout příjemné místo, které se po čase těší z návštěvníků, kteří v rámci svých pobytů v Luhačovicích zavítají i k přehradě v Pozlovicích a do blízké přírody. Čímž se posunuje zaměření směrem k cestovnímu ruchu a dochází tak spíše k vzájemné spolupráci než rivalitě mezi oběma místy.

Vzniká zde prostor pro difúzi, která je viditelná nejen na hranici obou sídel, ale i ve struktuře ubytovacích zařízení nacházejících se na těchto dvou územích. Jak Luhačovice, tak i Pozlovice si uvědomují bohatství, které se nachází v léčivých pramenech a společně se snaží udržovat vysoký komfort, aby uspokojili i ty nejnáročnější zákazníky. Zároveň se společně snaží pečovat o přírodu, která krásu těchto míst jenom umocňuje.

8 SUMMARY

Everything has an influence on us. In the case of Pozlovice there is a clear influence of Luhačovice, that concentrate on spa services and tourism. In the common centre of attention and progress is spa and its surroundings that ensure prosperity not only for Luhačovice, but also for Pozlovice. The location of healing springs in the middle of both towns caused later connection of these residences. This movement towards to the spa led to a conflict in 1925, when they were dealing with a situation in a district called Pražská čtvrť, which falls within authority of Luhačovice, but used to be a part of Pozlovice. Pozlovice could feel like there has been committed injustice. Profits of taxes from Pražská čtvrť made a great part of budget of Pozlovice. There are luxurious villas ensuring high comfort for the clients in this neighbourhood.

When Pozlovice used to be for a short period under the administration of the town Luhačovice, Pozlovice decided to go their own way of development and thanks to the referendum they became independent. That was a new way to the prosperity for them, especially creating a place, an environment, where people can live happily and where can be raised a new generation. That is why it was possible to create a nice place that can host visitors, that visit the dam of Pozlovice and the surroundings because of their visit of Luhačovice. These two towns focus on the tourism and there is more of a cooperation than a rivalry amongst them.

There is room for diffusion, that is visible not only on the borders of both towns but also in the structure of accommodation located in this area. Pozlovice and Luhačovice are aware of the wealth, that lies in the healing springs and together they are trying to maintain the high comfort to satisfy even the most demanding customers. At the same time they aim to take care of the nature, that only enhances beauty of this location.

9 POUŽITÉ ZDROJE

9.1 Tištěné zdroje

Dějiny lázeňství v obrazech v pohledu lékařském a kulturně historickém ze sbírek MUDr. Vladimíra Křížka, CSc: [Katalog výstavy]. Mariánské Lázně, 1980.

Lázeňské listy. roč. 2010, č. 1.

Lázeňské listy. roč. 2011, č. 1.

Lázeňské listy. roč. 2011, č. 6.

Lázně Luhačovice 1902-1926. [almanach]. Uherské Hradiště: [s.n.], 1927. 99 s.

Luhačovice 2011. [ročenka]. Luhačovice. Luhačovice: Město Luhačovice, 2011.

Pamětní kniha městyse Pozlovice od roku 1922. [kronika].

AOYAMA, Y. a kol. *Key concepts in economic geography.* London: SAGE, 2011. 278 s. ISBN 978-1-84787-895-3.

BINEK, J. *Rozvojové možnosti obcí.* Praha: Ministerstvo pro místní rozvoj ČR, 2010. 50 s. ISBN 978-80-87147-29-0.

BOČEK, A., ed. *Codex diplomaticus et epistolaris Moraviae.* Olomucii: Ex typographia Aloysii Skarnitzl, 1836-1903. IV sv., 412 s.

ČINČOVÁ, Y., PETRÁKOVÁ, B. *Počátky moderního lázeňství v Luhačovicích.* Zlín: MJM, 2002. 15 s.

DANIEL, D. Evropské dotace pomáhají s investicemi v Luhačovicích. *Realit.* roč. 2010, č. 06.

GREGORY, D. a kol. *The dictionary of human geography.* 5th ed. Chichester: Wiley-Blackwell, 2009. 1052 s. ISBN 978-1-4051-3288-6.

GREGORY, D. *Social relations and spatial structures.* London: Macmillan, 1985.

HÄGERSTRAND, T. *Innovation diffusion as a spatial process.* Chicago: University of Chicago Press, 1968.

HAGGERT, P. a kol. *Locational analysis in human geography.* London: Edward Arnold, 1977.

HALL, P. G. *Cities of tomorrow: an intellectual history of urban planning and design in the twentieth century.* Oxford: Blackwell, 1988.

HAMPL, M. a kol. *Regionální struktura a vývoj systému osídlení ČSR.* Praha: Univerzita Karlova, 1987. 255 s.

HILL, E. J. a kol. Does it matter where you work? A comparison of how three work venues (traditional office, virtual office, and home office) influence aspects of work and personal/family life. *Journal of Vocational Behavior*, 63, 2003.

- HRABÁNKOVÁ, M., HÁJEK, T. *Management cestovního ruchu*. České Budějovice: Jihočeská univerzita, 2002. 81 s.
- JANČÁŘ, A. *25 let socialistického lázeňství v Luhačovicích*. Luhačovice: Československé státní lázně, 1974. 74 s.
- KAJLÍK, V. *České lázně a lázeňství*. Praha: MMR ČR, 2007, 218 s. ISBN 978-80-239-9330-1.
- KAŠPAR, A. *Luhačovice: průvodce po lázních*. Praha: Sportovní a turistické nakladatelství, 1965. 101 s.
- KIRÁLOVÁ, A. *Marketing: destinace cestovního ruchu*. Praha: EKOPRESS, 2003. 173 s. ISBN 80-86119-56-4.
- KOLAŘÍK, J. *Pozlovice v dějinách a obrazech*. Luhačovice: Atelier IM, 2009. 270 s. ISBN 978-80-85948-66-0.
- KOLLMANN, V., ZATLOUKAL, P. *Moravské lázně v proměnách dvou staletí*. Olomouc: KVMO, 1987. 139 s.
- KONEČNÝ, M., PETRÁKOVÁ, B. *Příběhy hraběcích lázní: Serényiové v Luhačovicích: Muzeum jihovýchodní Moravy ve Zlíně, Muzeum luhačovického Zálesí 26. února až 30. října 2011*. Zlín: MJM, 2011. 12 s. ISBN 978-80-87130-13-1.
- KOŽÍK, F. *Kouzelník z vily pod lipami. - A. Jančář: Lázně Luhačovice*. Brno: Blok, 1976. 100 s.
- MARIOT, P. *Geografia cestovního ruchu*. Bratislava: VEDA, 1983. 248 s.
- MINISTERSTVO PRO MÍSTNÍ ROZVOJ ČR. *Strategie regionálního rozvoje České republiky*. Praha: MMR České republiky, 2006. 163 s. ISBN 80-239-7497-1.
- NEKUDA, V. a kol. *Zlínsko*. Brno: Muzejní a vlastivědná společnost, 1995. 783 s. ISBN 80-85048-57-4.
- PEDERSEN, P. O. *Innovation diffusion within and between national urban systems*. Geogr. Ansl. 2, 1970.
- RŮŽKOVÁ, J. a kol. *Historický lexikon obcí České republiky 1869 – 2005*. 1. vyd. Praha: ČSÚ, 2006. 2 sv. (759, 623 s.). ISBN 80-250-1277-8.
- SEIFERTOVÁ, V. *Marketing v lázeňském cestovním ruchu*. Praha: Pragoline, 2003. 120 s.
- VYSTOUPIL, J. a kol. *Geografie cestovního ruchu České republiky*. Plzeň: Vydavatelství a nakladatelství Aleš Čeněk, 2011. 315 s. ISBN 978-80-7380-340-7.
- VYSTOUPIL, J. a kol. *Metody pro tvorbu strategických a programových dokumentů cestovního ruchu*. Brno: Masarykova univerzita, 2007. 113 s. ISBN 978-80-210-4290-2.
- VYSTOUPIL, J. a kol. *Návrh nové rajonizace cestovního ruchu ČR*. Brno: Masarykova univerzita, 2007. 98 s. ISBN 978-80-210-4263-6.
- ZELENKA, J., PÁSKOVÁ, M. *Výkladový slovník cestovního ruchu*. Kompletně přeprac. a dopl. 2. vyd. Praha: Linde Praha, 2012. 768 s. ISBN 978-80-7201-880-2.

9.2 Elektronické zdroje

Český statistický úřad [online]. 2012 [cit. 2012-12-10]. Dostupné z: www.czso.cz.

Nahlížení do KN [online]. 2012 [cit. 2012-12-28]. Dostupné z: <http://nahliznidokn.cuzk.cz/VyberKatastrMapa.aspx>.

Oldmaps – Staré mapy [online]. 2012 [cit. 2012-12-10]. Dostupné z: <http://oldmaps.geolab.cz/>.

Portál Regionálních Informačních Servisů [online]. 2012 [cit. 2012-12-10]. Dostupné z: <http://www.risy.cz/cs>.

Ředitelství silnic a dálnic ČR [online]. 2012 [cit. 2012-12-10]. Dostupné z: <http://www.rsd.cz/>.

Sčítání lidu, domů a bytů 2001 [online]. 2005 [cit. 2012-12-28]. Dostupné z: <http://www.czso.cz/sldb/sldb2001.nsf/index>.

Veřejná databáze ČSÚ [online]. 2012 [cit. 2012-12-28]. Dostupné z: <http://www.czso.cz/sldb/sldb2001.nsf/index>.

Zlínský kraj [online]. 2012 [cit. 2012-12-10]. Dostupné z: <http://www.kr-zlinsky.cz/>.

10 SEZNAM PŘÍLOH

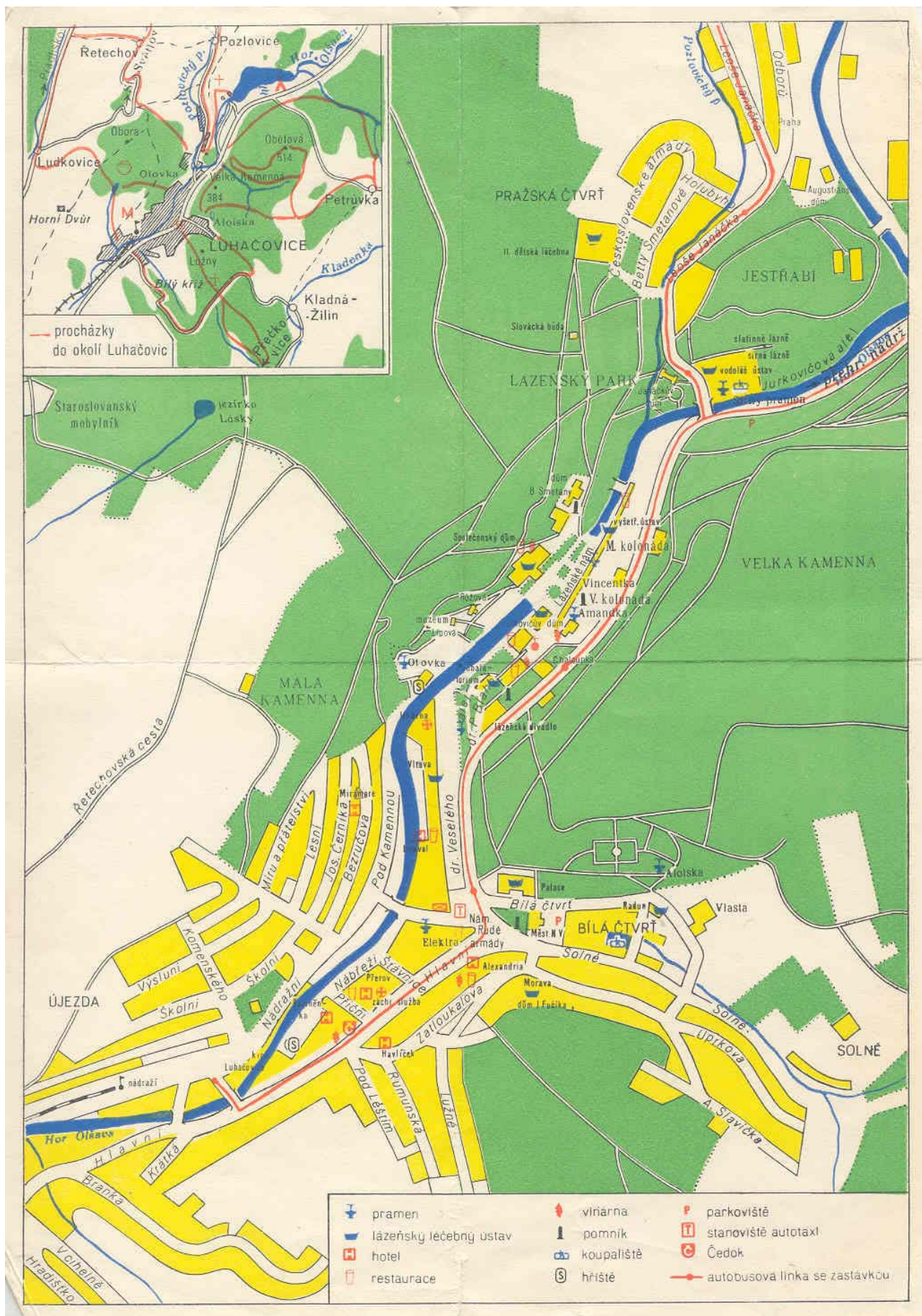
- Příloha č. 1** Střediska cestovního ruchu České republiky 2003
- Příloha č. 2** Obrázek Luhačovic z průvodce po lázních
- Příloha č. 3** Vývoj sídelní zástavby v Pozlovicích a Luhačovicích
- Příloha č. 4** Land use Pozlovic, Luhačovic a okolí podle CORINE 2006
- Příloha č. 5** Rozmístění informačních panelů vztahujících se k Pozlovicím
- Příloha č. 6** Ubytovacích zařízení v Luhačovicích a Pozlovicích dle data jejich vzniku
- Příloha č. 7** Ubytovací zařízení v Luhačovicích a Pozlovicích dle data rekonstrukce
- Příloha č. 8** Struktura EAO Luhačovice 2001
- Příloha č. 9** Úřední oznámení o změně hranic mezi Luhačovicemi a Pozlovicemi
- Příloha č. 10** Rozhodnutí o finanční náhradě ve prospěch Pozlovic
- Příloha č. 11a** Typy ubytovacích zařízení v Luhačovicích a Pozlovicích 2012
- Příloha č. 11b** Typy ubytovacích zařízení v Luhačovicích 2012
- Příloha č. 11c** Typy ubytovacích zařízení v Pozlovicích 2012
- Příloha č. 12a** Typy ubytovacích zařízení v Luhačovicích a Pozlovicích 2002
- Příloha č. 12b** Typy ubytovacích zařízení v Luhačovicích 2002
- Příloha č. 12c** Typy ubytovacích zařízení v Pozlovicích 2002
- Příloha č. 13** Ubytovací zařízení v Luhačovicích a Pozlovicích podle lůžkové kapacity 2012
- Příloha č. 14** Struktura trvale obydlených bytů v Luhačovicích a Pozlovicích 2001
- Příloha č. 15** Kapacity hromadných ubytovacích zařízení v Pozlovicích 2000 - 2011
- Příloha č. 16** Kapacity hromadných ubytovacích zařízení v Luhačovicích 2000 - 2011
- Příloha č. 15** Kapacity hromadných ubytovacích zařízení v Pozlovicích 2000 - 2011
- Příloha č. 16** Kapacity hromadných ubytovacích zařízení v Luhačovicích 2000 - 2011

Příloha č. 1 Střediska cestovního ruchu České republiky 2003

| Obec | poč. lůžek v HUZ | typ střediska |
|---------------------------|------------------|--|
| Praha | 75000 | historické město mezinárodního významu |
| Brno | 11411 | historické město mezinárodního významu |
| Špindlerův Mlýn | 9000 | horské středisko letní a zimní rekreace |
| Karlovy Vary | 8180 | lázeňské středisko |
| Pec pod Sněžkou | 7500 | horské středisko letní a zimní rekreace |
| Mariánské Lázně | 5838 | lázeňské středisko |
| Doksy | 5618 | středisko letní rekreace u vody |
| Harrachov | 4800 | horské středisko letní a zimní rekreace |
| Rokytnice nad Jizerou | 4800 | horské středisko letní a zimní rekreace |
| České Budějovice | 4594 | historické město mezinárodního významu |
| Luhačovice | 3905 | lázeňské středisko |
| Janské Lázně | 3500 | lázeňské středisko |
| Ostrava | 3200 | historické město nadregionálního významu |
| Františkovy Lázně | 3115 | lázeňské středisko |
| Liberec | 3111 | historické město mezinárodního významu |
| Seč | 2878 | středisko letní rekreace u vody |
| Železná Ruda | 2839 | horské středisko letní a zimní rekreace |
| Hradec Králové | 2707 | historické město mezinárodního významu |
| Plzeň | 2700 | historické město mezinárodního významu |
| Lipno nad Vltavou | 2690 | středisko letní rekreace u vody |
| Kořenov | 2652 | horské středisko letní a zimní rekreace |
| Horní Planá | 2650 | středisko letní rekreace u vody |
| Deštné v Orlických horách | 2383 | horské středisko letní a zimní rekreace |
| Olomouc | 2200 | historické město mezinárodního významu |
| Poděbrady | 2106 | lázeňské středisko |
| Teplice | 2100 | lázeňské středisko |
| Malá Morávka | 2091 | horské středisko letní a zimní rekreace |
| Jáchymov | 1991 | lázeňské středisko |
| Benecko | 1956 | horské středisko letní a zimní rekreace |
| Třeboň | 1819 | lázeňské středisko |
| Jablonec nad Nisou | 1749 | historické město nadregionálního významu |
| Janov nad Nisou | 1727 | horské středisko letní a zimní rekreace |
| Nové Město na Moravě | 1726 | horské středisko letní a zimní rekreace |
| Český Krumlov | 1723 | historické město mezinárodního významu |
| Chlum u Třeboně | 1680 | středisko letní rekreace u vody |
| Zlín | 1608 | historické město nadregionálního významu |
| Malá Úpa | 1527 | horské středisko letní a zimní rekreace |
| Jeseník | 1500 | lázeňské středisko |
| Tábor | 1500 | historické město mezinárodního významu |
| Vítkovice | 1500 | horské středisko letní a zimní rekreace |
| Vranov nad Dyjí | 1500 | středisko letní rekreace u vody |
| Horní Běčva | 1493 | horské středisko letní a zimní rekreace |
| Rožnov pod Radhoštěm | 1491 | horské středisko letní a zimní rekreace |
| Josefův Důl | 1401 | horské středisko letní a zimní rekreace |
| Lipová-Lázně | 1400 | lázeňské středisko |
| Pardubice | 1392 | historické město nadregionálního významu |
| Staré Město | 1379 | horské středisko letní a zimní rekreace |
| Velké Karlovice | 1377 | horské středisko letní a zimní rekreace |
| Jihlava | 1358 | historické město mezinárodního významu |
| Černá v Pošumaví | 1289 | středisko letní rekreace u vody |
| Vrchlabí | 1287 | horské středisko letní a zimní rekreace |
| Frymburk | 1265 | středisko letní rekreace u vody |
| Staré Hamry | 1215 | horské středisko letní a zimní rekreace |
| Žacléř | 1215 | horské středisko letní a zimní rekreace |
| Strážné | 1205 | horské středisko letní a zimní rekreace |
| Karviná | 1202 | lázeňské středisko |
| Zlaté Hory | 1202 | město |
| Pastviny | 1185 | středisko letní rekreace u vody |
| Stachy | 1185 | horské středisko letní a zimní rekreace |

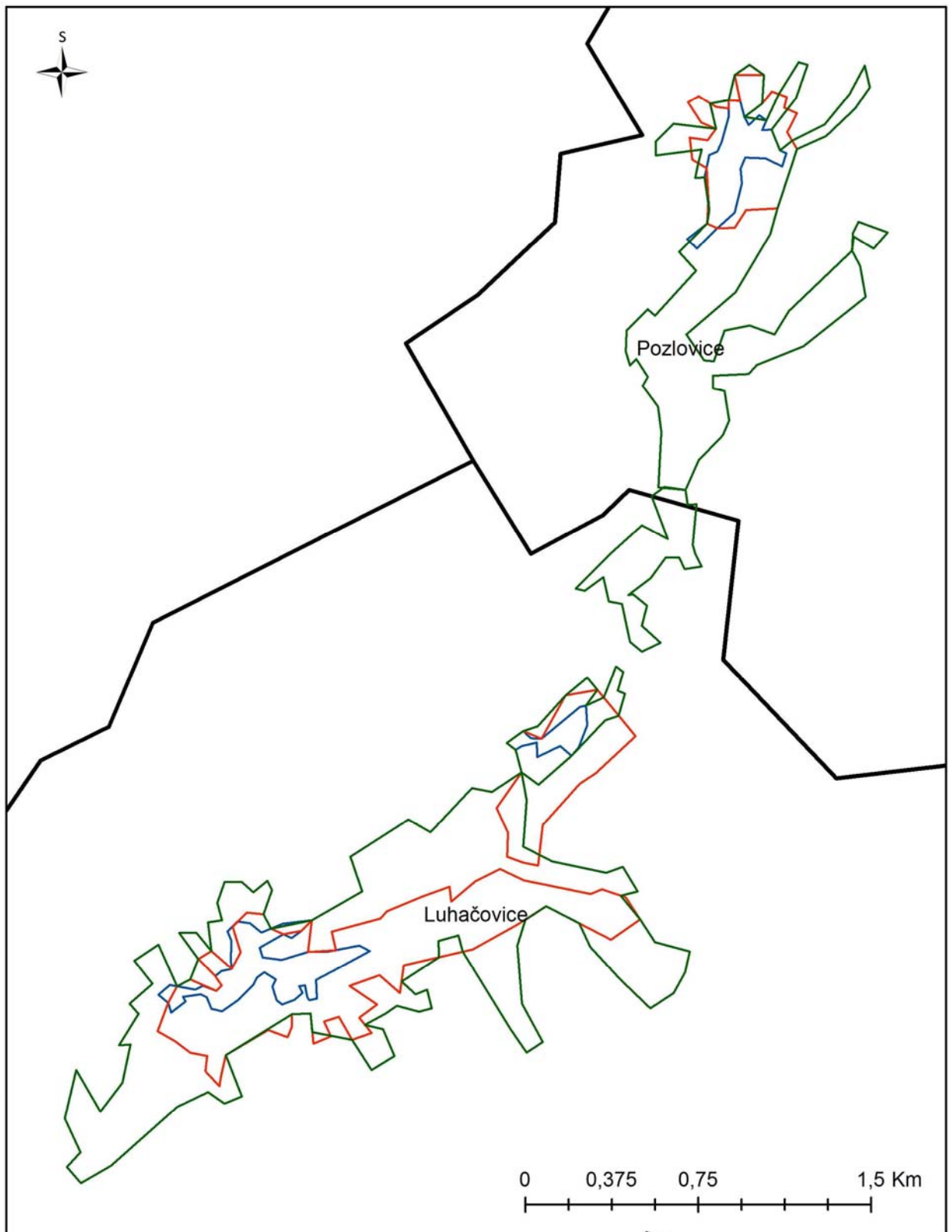
| | | |
|---------------------------------|------------|--|
| Černý Důl | 1147 | horské středisko letní a zimní rekreace |
| Břeclav | 1134 | historické město nadregionálního významu |
| Teplice nad Metují | 1054 | přírodní atraktivita |
| Cheb | 1052 | historické město mezinárodního významu |
| Desná | 1048 | horské středisko letní a zimní rekreace |
| Ústí nad Labem | 1046 | historické město nadregionálního významu |
| Slapy | 1002 | středisko letní rekreace u vody |
| Konstantinovy Lázně | 1000 | lázeňské středisko |
| Ostravice | 1000 | horské středisko letní a zimní rekreace |
| Most | 994 | historické město nadregionálního významu |
| Loučná nad Desnou | 983 | horské středisko letní a zimní rekreace |
| Bedřichov | 1384 | horské středisko letní a zimní rekreace |
| Přerov | 982 | historické město nadregionálního významu |
| Kladno | 973 | historické město nadregionálního významu |
| Česká Skalice | 964 | středisko letní rekreace u vody |
| Děčín | 942 | historické město nadregionálního významu |
| Hluboká nad Vltavou | 934 | středisko letní rekreace u vody |
| Trutnov | 928 | historické město nadregionálního významu |
| Trojanovice | 920 | horské středisko letní a zimní rekreace |
| Kralupy nad Vltavou | 910 | středisko letní rekreace u vody |
| Albrechtice v Jizerských horách | 897 | horské středisko letní a zimní rekreace |
| Bruntál | 893 | historické město nadregionálního významu |
| Ostružná | 886 | horské středisko letní a zimní rekreace |
| Vacov | 874 | horské středisko letní a zimní rekreace |
| Horní Maršov | 865 | horské středisko letní a zimní rekreace |
| Písek | 865 | historické město nadregionálního významu |
| Želiv | 865 | středisko letní rekreace u vody |
| Beroun | 862 | historické město nadregionálního významu |
| Chomutov | 851 | historické město nadregionálního významu |
| Jedovnice | 850 | středisko letní rekreace u vody |
| Znojmo | 850 | historické město mezinárodního významu |
| Pozlovice | 830 | středisko letní rekreace u vody |
| Strakonice | 827 | historické město nadregionálního významu |
| Náchod | 824 | historické město nadregionálního významu |
| Mladá Boleslav | 820 | historické město nadregionálního významu |
| Štítary | 818 | středisko letní rekreace u vody |
| Pasohlávky | 810 | středisko letní rekreace u vody |

Příloha č. 2 Obrázek Luhačovic z průvodce po lázních





Zdroj: Kašpar, 1965

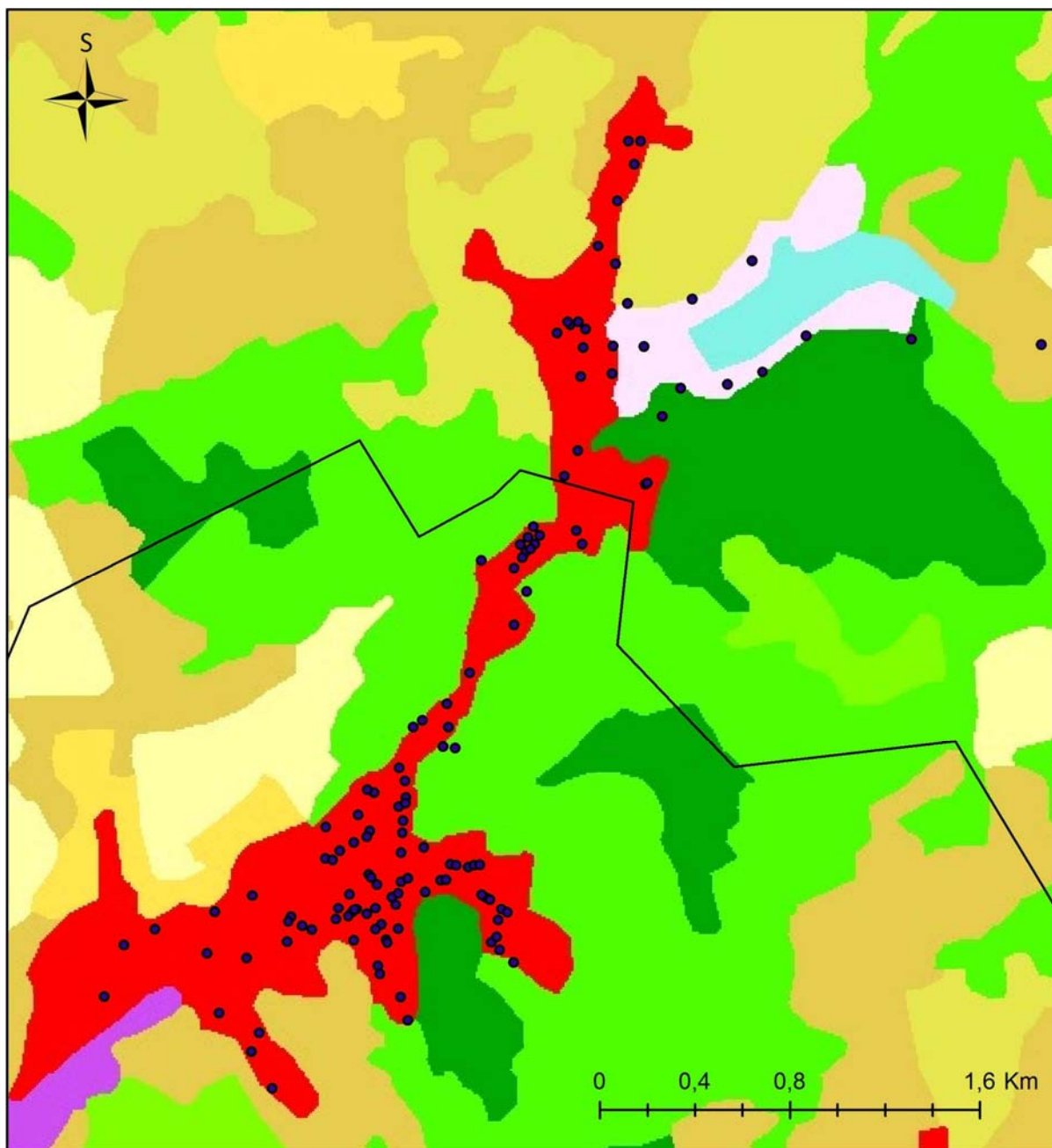
Příloha č. 3 Vývoj sídelní zástavby v Pozlovicích a Luhačovicích



Legenda

- | | |
|--|--|
|  II. vojenské mapování 1836 - 1852 |  současnost 2012 |
|  III. vojenské mapování 1876 - 1878 |  hranice katastru |

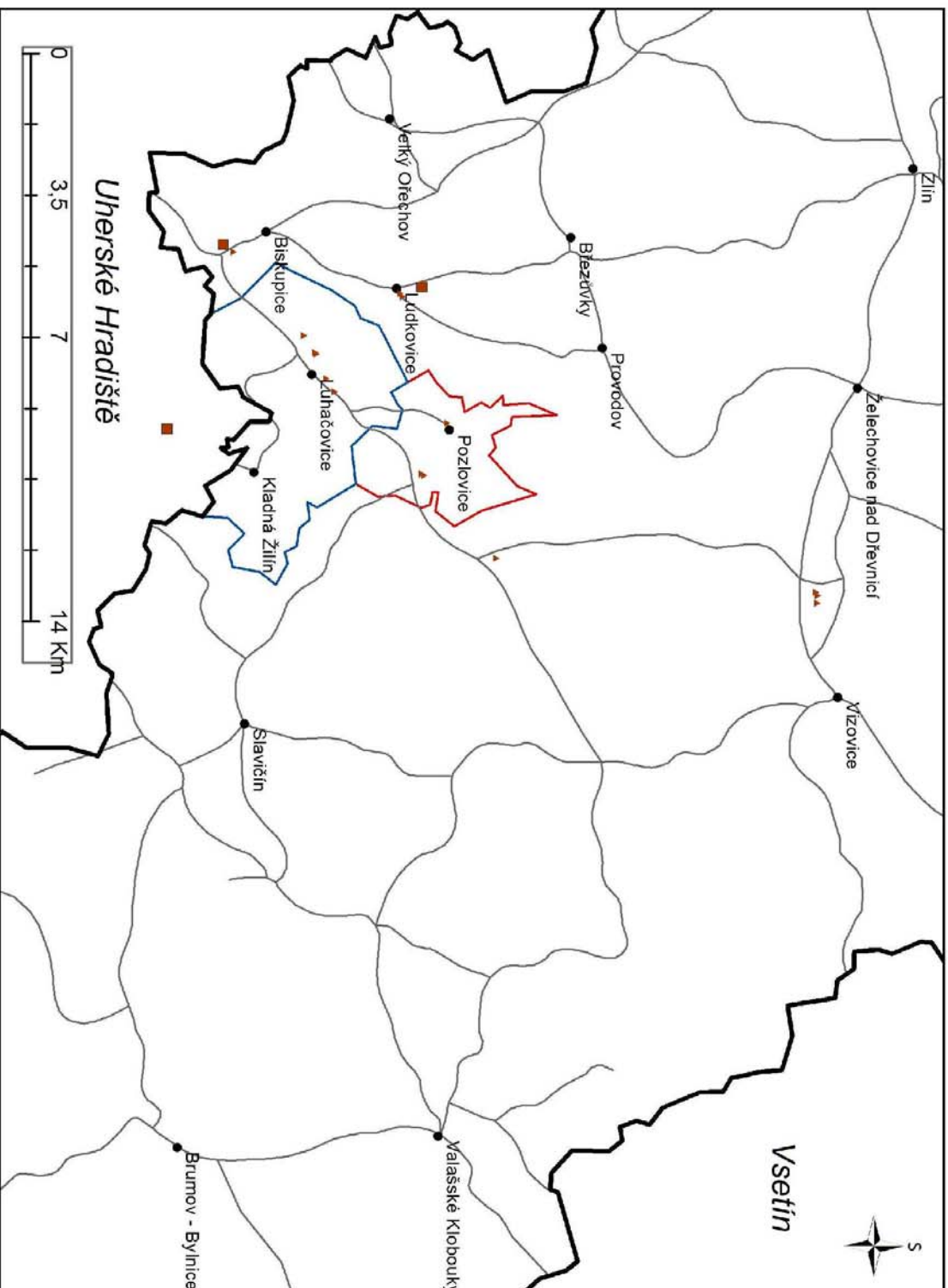
Příloha č. 4 Land use Pozlovic, Luhačovic a okolí podle CORINE 2006



Legenda

- | | |
|--|------------------------------|
| Sady, chmelnice a zahradní plantáže | Nízký porost v lese |
| Louky a pastviny | Vodní plochy |
| Směsice polí, luk a trvalých plodin | Nesouvislá městská zástavba |
| Zemědělské oblasti s přirozenou vegetací | Průmyslové a obchodní areály |
| Listnaté lesy | Sportovní a rekreační plochy |
| Jehličnaté lesy | Nezavlažovaná orná půda |
| Smíšené lesy | Ubytovací zařízení |
| Přírodní louky | Hranice katastru |

Příloha č. 5 Rozmístění informačních panelů vztahujících se k Pozlovicím



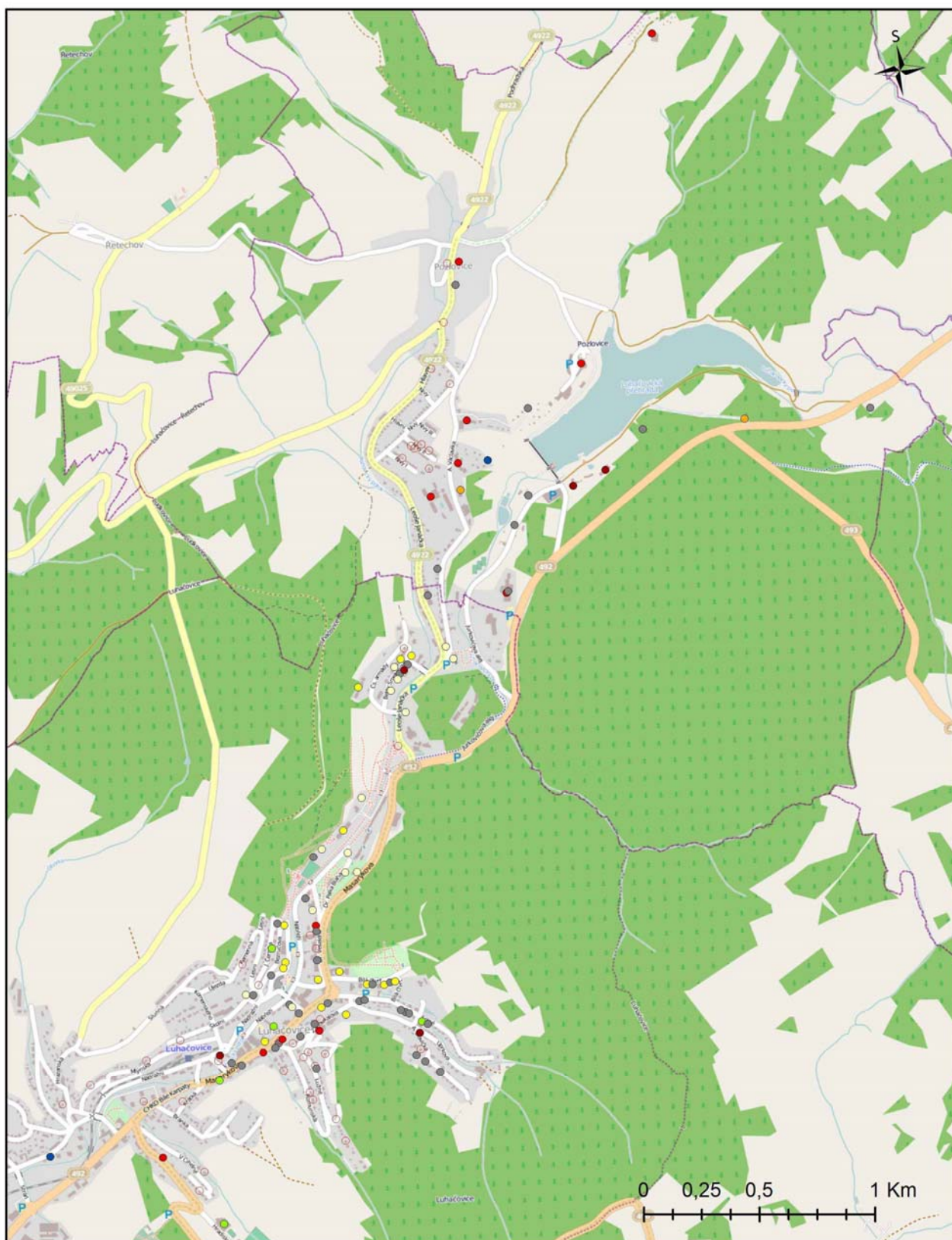
Legenda

- silnice
- vybraná sídla
- ▲ směrovka Pozlovice
- panel Lázeňské místo Pozlovice
- ▭ katastr Lhnačovice
- ▭ katastr Pozlovice
- ▭ hranice Zlínského okresu

Zdroj: Krajský úřad Zlínského kraje, 2012
vlastní zpracování, 2012

Kateřina SLOVÁKOVÁ
Olomouc 2012

Příloha č. 6 Ubytovacích zařízení v Luhačovicích a Pozlovicích dle data jejich vzniku



Legenda

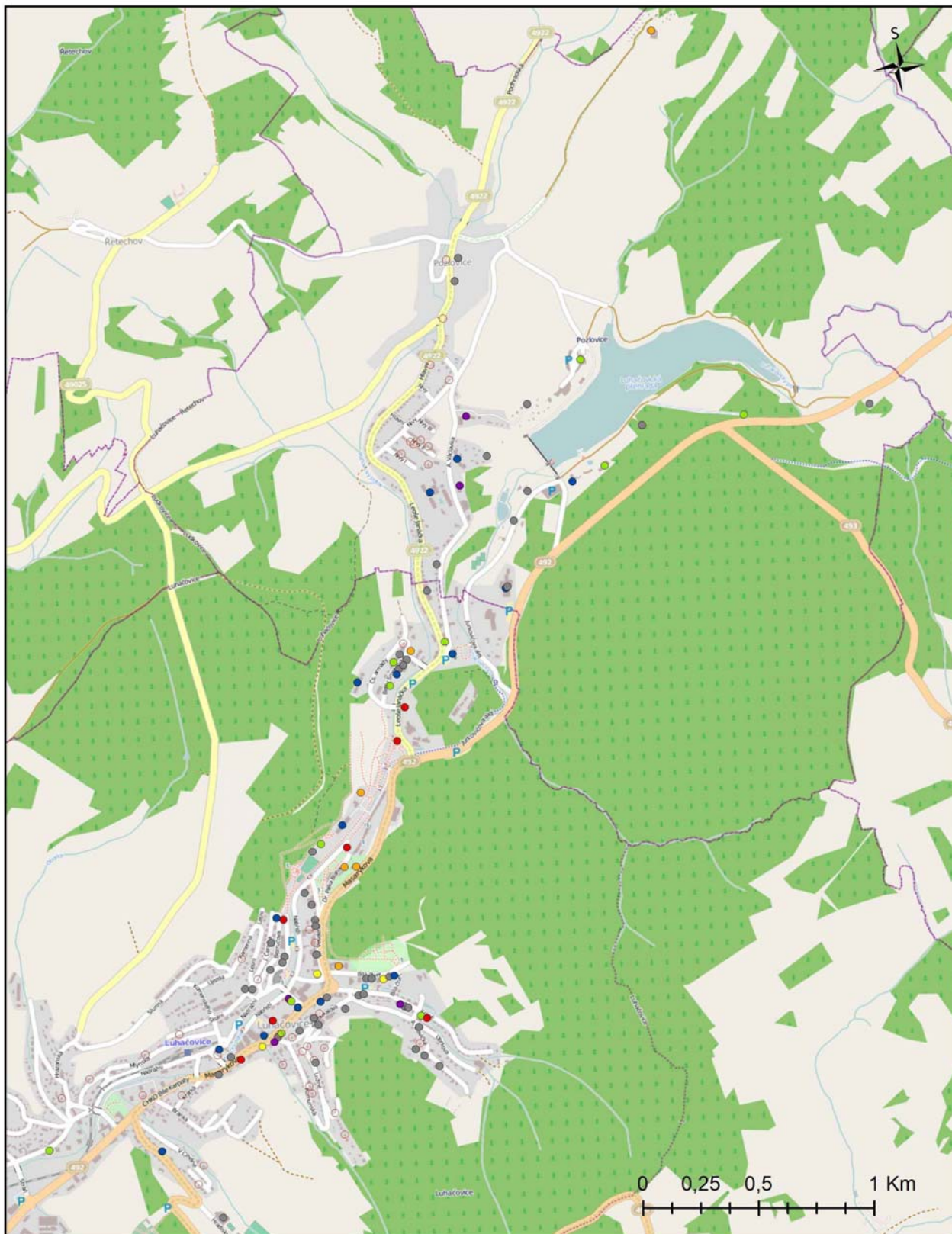
Datum založení zařízení

- | | | |
|----------------|---------------|----------------|
| ● nezjištěno | ● 1911 - 1939 | ● 1996 - 2002 |
| ○ privat | ● 1940 - 1975 | ● 2003 - 2005 |
| ○ do roku 1911 | ● 1976 - 1995 | ● po roce 2005 |

Podklad: ArcGis OpenStreerMap [online], 2012
Data: vlastní mapování, 2012

Kateřina SLOVÁKOVÁ
Olomouc 2012

Příloha č.7 Ubytovací zařízení v Luhačovicích a Pozlovicích dle data rekonstrukce



Legenda

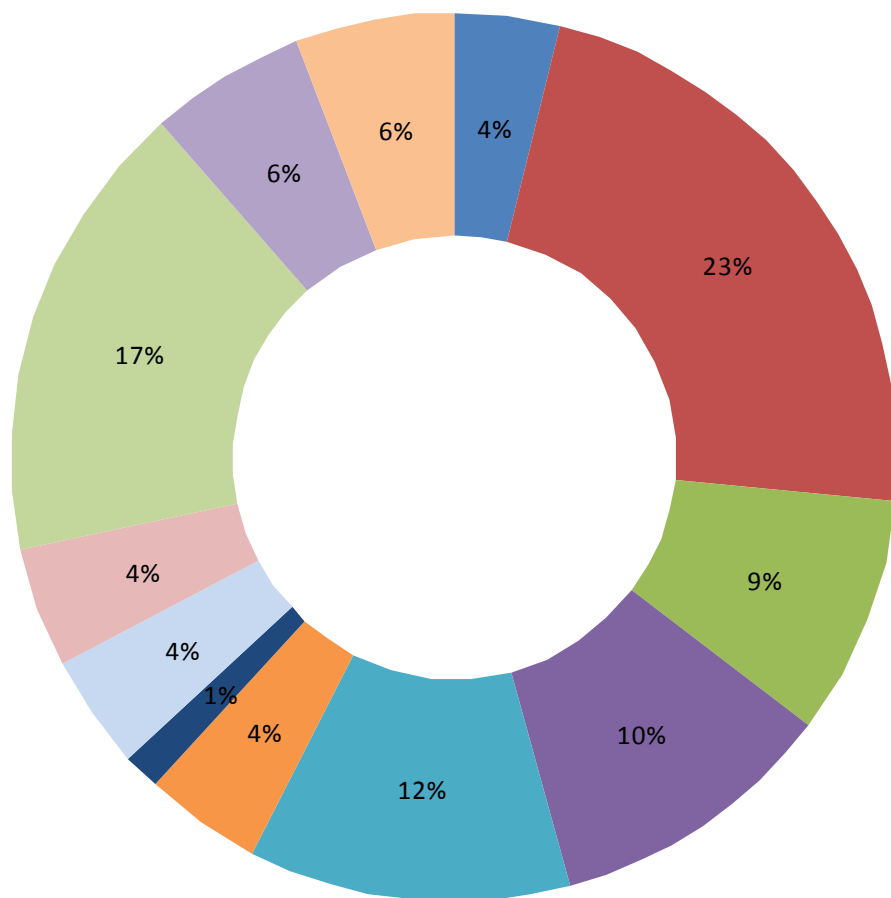
Rok rekonstrukce

- | | | |
|----------------|---------------|----------------|
| ● nezjištěno | ● 1996 - 1999 | ● 2009 - 2010 |
| ○ privat | ● 2000 - 2004 | ● po roce 2010 |
| ● do roku 1995 | ● 2005 - 2008 | |













Podklad: ArcGis OpenStreerMap [online], 2012
Data: vlastní mapování, 2012

Kateřina SLOVÁKOVÁ
Olomouc 2012

Příloha č. 8 Struktura EAO Luhačovice 2001



Legenda:

- | | |
|--|--|
|  zemědělství, lesnictví a rybolov |  peněžnictví a pojišťovnictví |
|  průmysl |  činnosti v oblasti nemovitostí, služby pro podniky |
|  stavebnictví |  veřejná správa, obrana, sociální zabezpečení |
|  obchod, opravy motorových vozidel a spotř. zboží |  školství, zdravotnictví, veterinární a sociální činnosti |
|  pohostinství a ubytování |  ostatní veřejné a osobní služby |
|  doprava, pošty a telekomunikace |  nezjištěno |

Zdroj: SLDB 2001

Příloha č. 9 Úřední oznámení o změně hranic mezi Luhačovicemi a Pozlovicemi

Okresní politická správa v Uh. Brodě 22. 1. 1925

Obce Luhačovice a Pozlovice, změna hranic

Obecní radě v Pozlovicích

Zemská správa politická v Brně sdělila sem výnosem č. 5440/III ze dne 16. ledna 1925.

Podle výnosu ministerstva vnitra ze dne 12. ledna 1925, čís. 68.830/15 bylo ve schůzi ministerské rady dne 23. prosince 1924 usneseno, že vláda povoluje změnu hranice mezi obcemi Luhačovicemi a Pozlovicemi v soudním a politickém okresu Uh. Brodském, a to tak, že tzv. „Pražská čtvrtí“ vylučuje se z obvodu obce Pozlovice a připojuje se k obvodu obce Luhačovic.

Obec Luhačovice je povinna dáti obci Pozlovicím na úbytek daňové základny přiměřenou náhradu jednou pro vždy obnosem mezi 70 000 Kč – 100 000 Kč, o jejíž konečné výši rozhodne vláda, jestliže se obě obce nedohodnou.

Obec Luhačovice s akciovou společností lázní luhačovických je povinna do 3 měsíců po vyrozumění o povolené změně na své útraty znovu obecní hranice vymeznikovat, zaměřit a doplnit k žádosti připojené litografické otisky katastrální mapy měrami tak, jak ustanovují nařízení ministerstva financí a spravedlnosti ze dne 7. 7. 1890, č. 149 ř. z., aby se na jejich základě dala tato změna provést v katastrálních operátech, pozemkových knihách a mapách, a to každá polovicí.

Připomínkám obce Pozlovice a některých majitelů domů a pozemků v Pražské čtvrti, dále Aloise Janíka, rolníka a mlynáře v Pozlovicích a Františky Gaislerové, rolnice v Pozlovicích, vláda nevyhovuje, poněvadž změna hranice jest odůvodněna stavební a hospodářskou souvislostí tzv. Pražské čtvrti s luhačovickými lázněmi.

Se zřetelem na odškodnění, jehož se má obci Pozlovicím dostat za úbytek přírážkové základny a na náklad daňový, který jí zbude, dá se očekávat, obec Pozlovická může i nadále hospodářsky být tak zabezpečena, aby mohla plnit úkoly veřejné správy.

Námítka Aloise Janíka, že přiřčením Pražské čtvrti k dosavadní obci Luhačovicím je věcí novou, k níž nebyl dán podnět do konce roku 1922 není odůvodněnou, ježto politickým úřadům správním byl dán v této lhůtě nejen písemný

podnět k rozloučení obce Luhačovic ve dvě obce: Luhačovice a Lázně Luhačovice se změnou hranic této nové obce s obcí Pozlovicemi, nýbrž také podnět ku změně hranic mezi dosavadními obcemi Luhačovickými a Pozlovicemi tím, že moravský zemský výbor v Brně zprávou ze dne 17. 3. 1919 č. 76 Sb. zák. a nařízení předložil ministerstvu vnitra také nevyřízenou žádost obce Luhačovic s řadou majitelů vil a pozemků v Pražské čtvrti za změnu hranic s obcí Pozlovicemi, jež byla podána zemskému výboru v r. 1914.

Žádosti akciové společnosti lázní luhačovických, aby z lázeňského obvodu utvořena byla nová obec Lázně Luhačovice vláda nevyhovuje, poněvadž pro toto opatření není závažných důvodů.

O tom se uvědomujete.

Za radu politické správy

Mezírka, v. r.

Zdroj: Kolařík, 2009

Příloha č. 10 Rozhodnutí o finanční náhradě ve prospěch Pozlovic

Obecní radě v Pozlovicích

Ve schůzi ministerské rady ze dne 29. ledna 1926 učinila vláda dodatkem k svému rozhodnutí ze dne 23. prosince 1924, intim. výnosem ministerstva vnitra ze dne 12. ledna 1925 č. 88830/24, toto usnesení:

Obec Luhačovice je povinna dáti obci Pozlovicím za úbytek daňové základny následkem vyloučení t.zv. Pražské čtvrti z obvodu obce Pozlovice a připojení jejímu k obvodu obce Luhačovic jednou pro vždy náhradu obnosem 100 000 Kč (jedno sto tisíc korun).

Obnos tento případně ke kmenovému jmění obce Pozlovic.

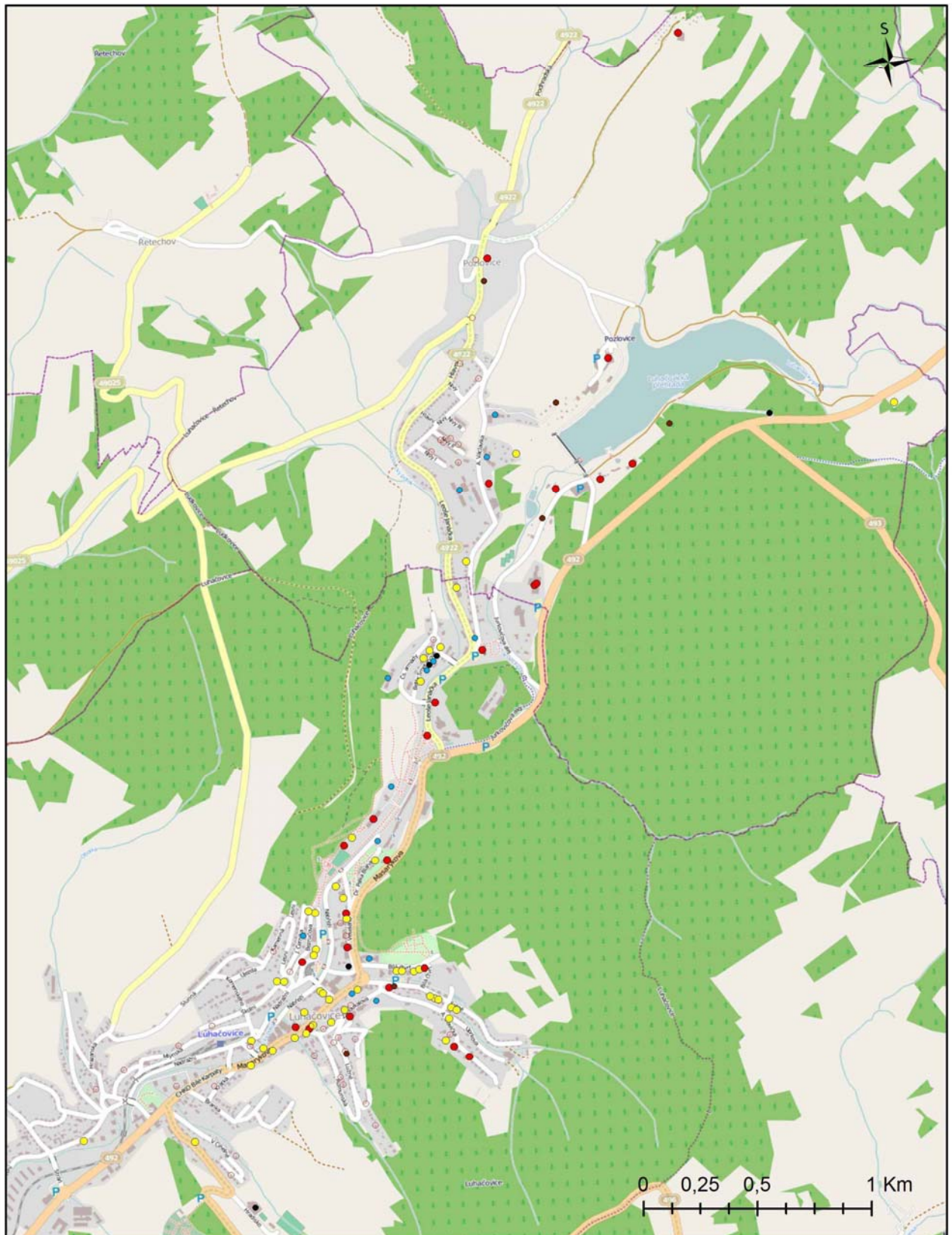
O tom Vás dle výnosu ministerstva ze dne 8. 2. 1926 č. 7673/15 a dle výnosu zemské správy politické na Moravě ze dne 16. února 1926 č. 18283 uvědomujeme.

Rada politické správy

v z. Mezírka v. r.

Zdroj: Kolařík, 2009

Příloha č.11a Typy ubytovacích zařízení v Luhačovicích a Pozlovicích 2012



Legenda

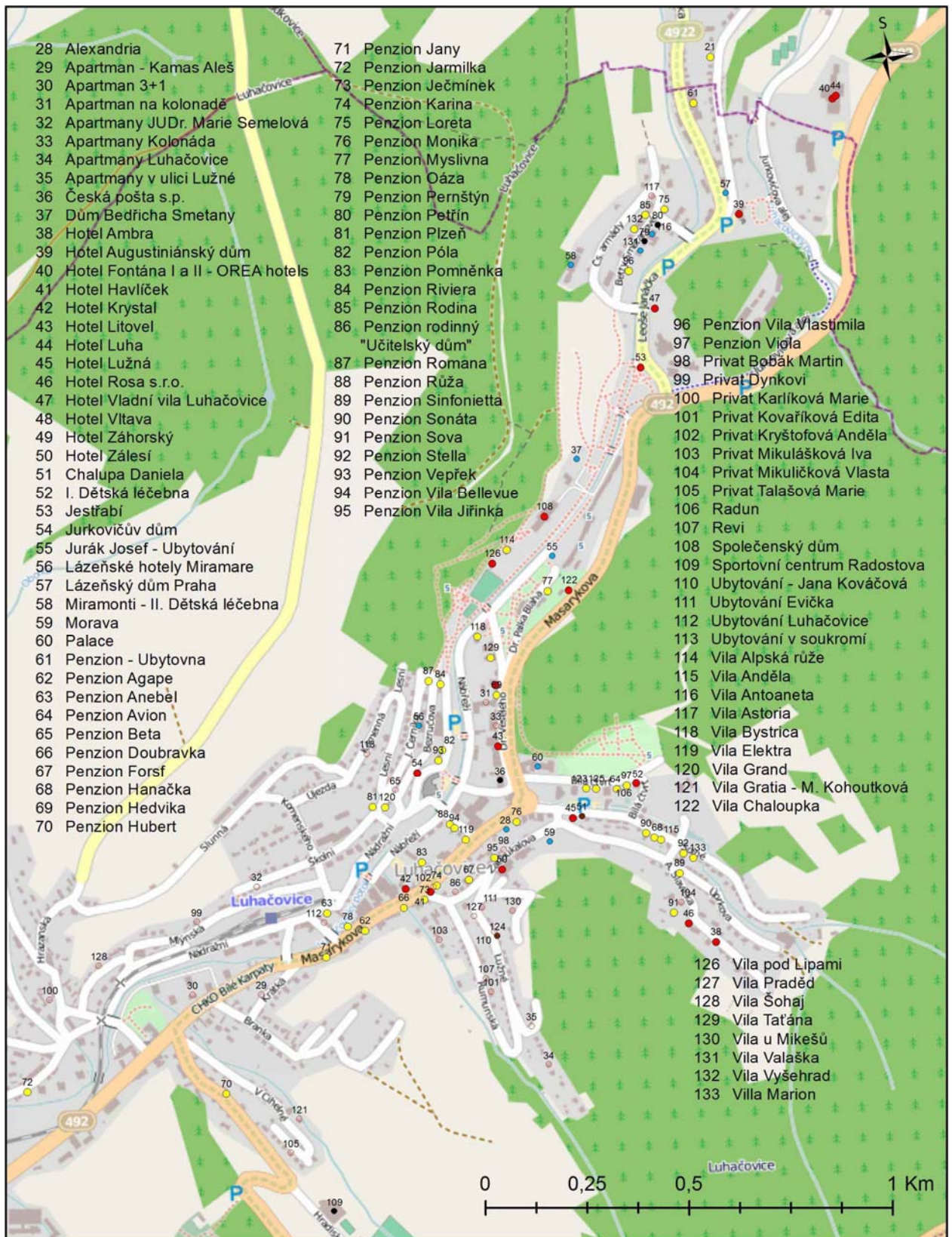
Typ zařízení

- | | | |
|-----------|---------------------|-----------|
| ● Hotel | ● lázeňské zařízení | ● chata |
| ● Penzion | ○ privat | ● ostatní |

Podklad: ArcGis OpenStreetMap [online], 2012
Data: vlastní mapování, 2012

Kateřina SLOVÁKOVÁ
Olomouc 2012

Příloha č.11b Typy ubytovacích zařízení v Luhačovicích 2012



Legenda

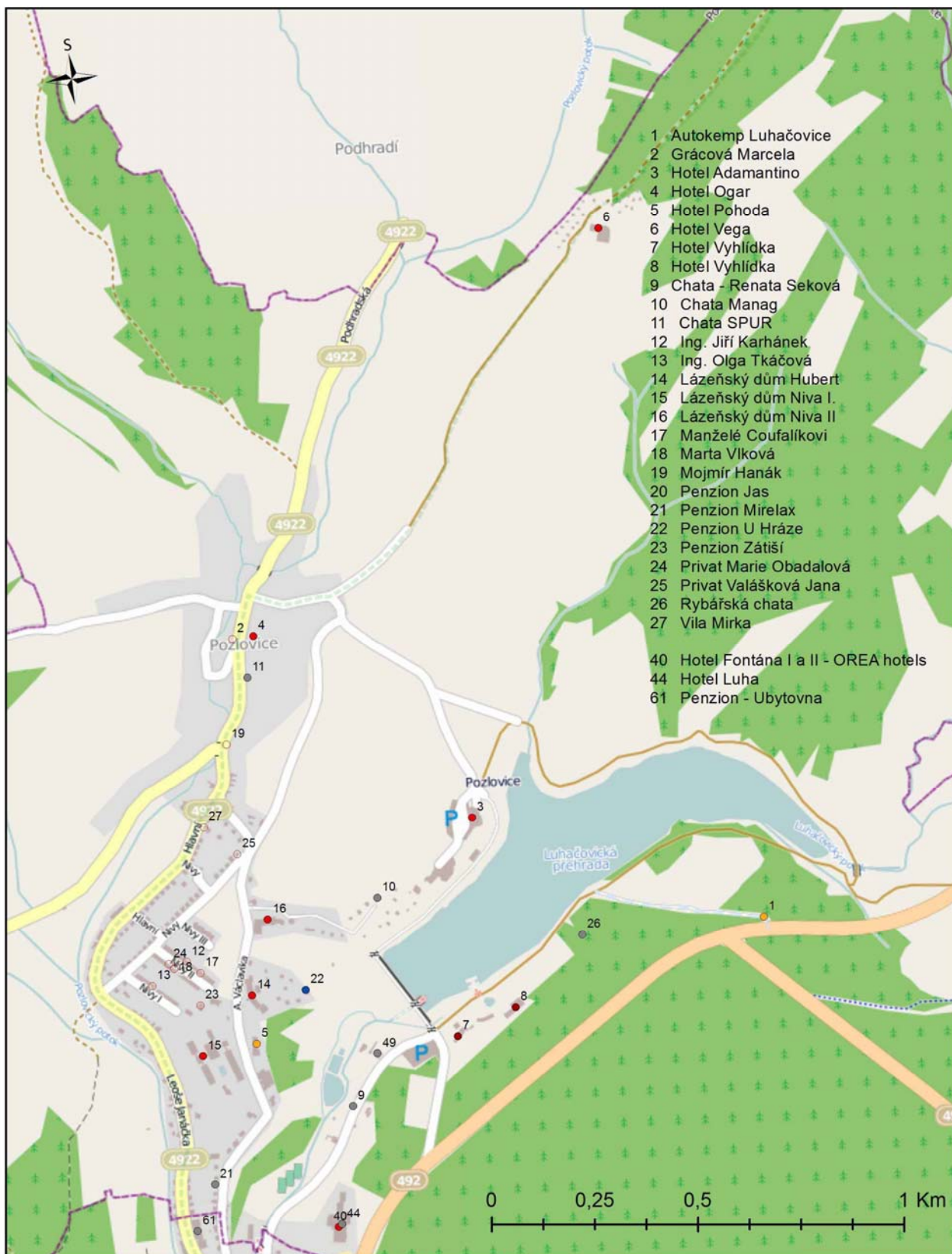
Typ zařízení

- Hotel
- lázeňské zařízení
- chata
- Penzion
- privat
- ostatní

Podklad: ArcGis OpenStreetMap [online], 2012
Data: vlastní mapování, 2012

Kateřina SLOVÁKOVÁ
Olomouc 2012

Příloha č.11c Typy ubytovacích zařízení v Pozlovicích 2012



- 1 Autokemp Luhačovice
- 2 Grácová Marcela
- 3 Hotel Adamantino
- 4 Hotel Ogar
- 5 Hotel Pohoda
- 6 Hotel Vega
- 7 Hotel Vyhlička
- 8 Hotel Vyhlička
- 9 Chata - Renata Seková
- 10 Chata Manag
- 11 Chata SPUR
- 12 Ing. Jiří Karhánek
- 13 Ing. Olga Tkáčová
- 14 Lázeňský dům Hubert
- 15 Lázeňský dům Niva I.
- 16 Lázeňský dům Niva II
- 17 Manželé Coufalíkovi
- 18 Marta Vlková
- 19 Mojmír Hanák
- 20 Penzion Jas
- 21 Penzion Mirelax
- 22 Penzion U Hráze
- 23 Penzion Zátíší
- 24 Privat Marie Obadalová
- 25 Privat Valášková Jana
- 26 Rybářská chata
- 27 Vila Mirka

- 40 Hotel Fontána I a II - OREA hotels
- 44 Hotel Luha
- 61 Penzion - Ubytovna

Legenda

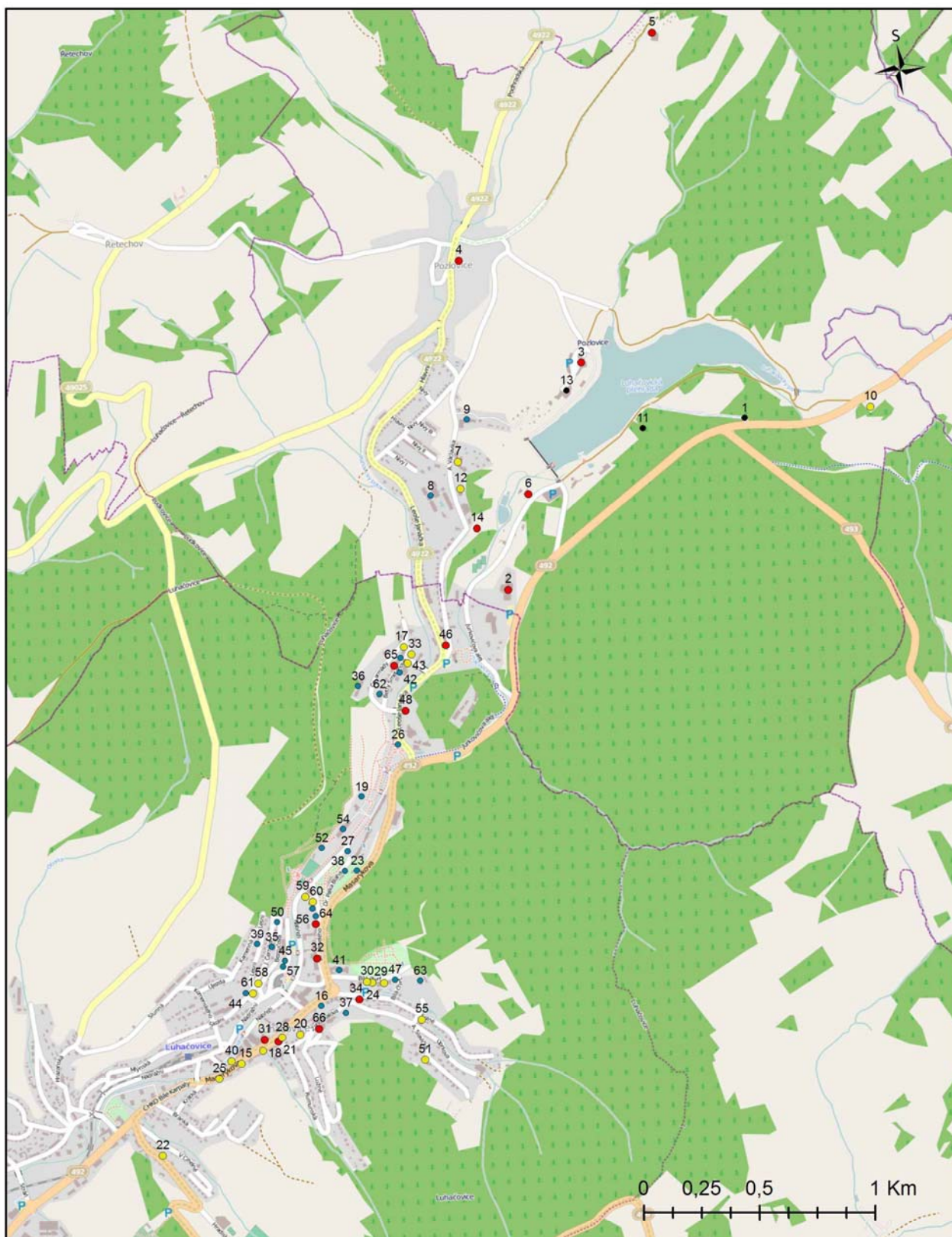
Typ zařízení

- | | | |
|-----------|---------------------|-----------|
| ● Hotel | ● lázeňské zařízení | ● chata |
| ● Penzion | ○ privat | ● ostatní |

Podklad: ArcGis OpenStreetMap [online], 2012
Data: vlastní mapování, 2012

Kateřina SLOVÁKOVÁ
Olomouc 2012

Příloha č.12a Typy ubytovacích zařízení v Luhačovicích a Pozlovicích 2002



Legenda

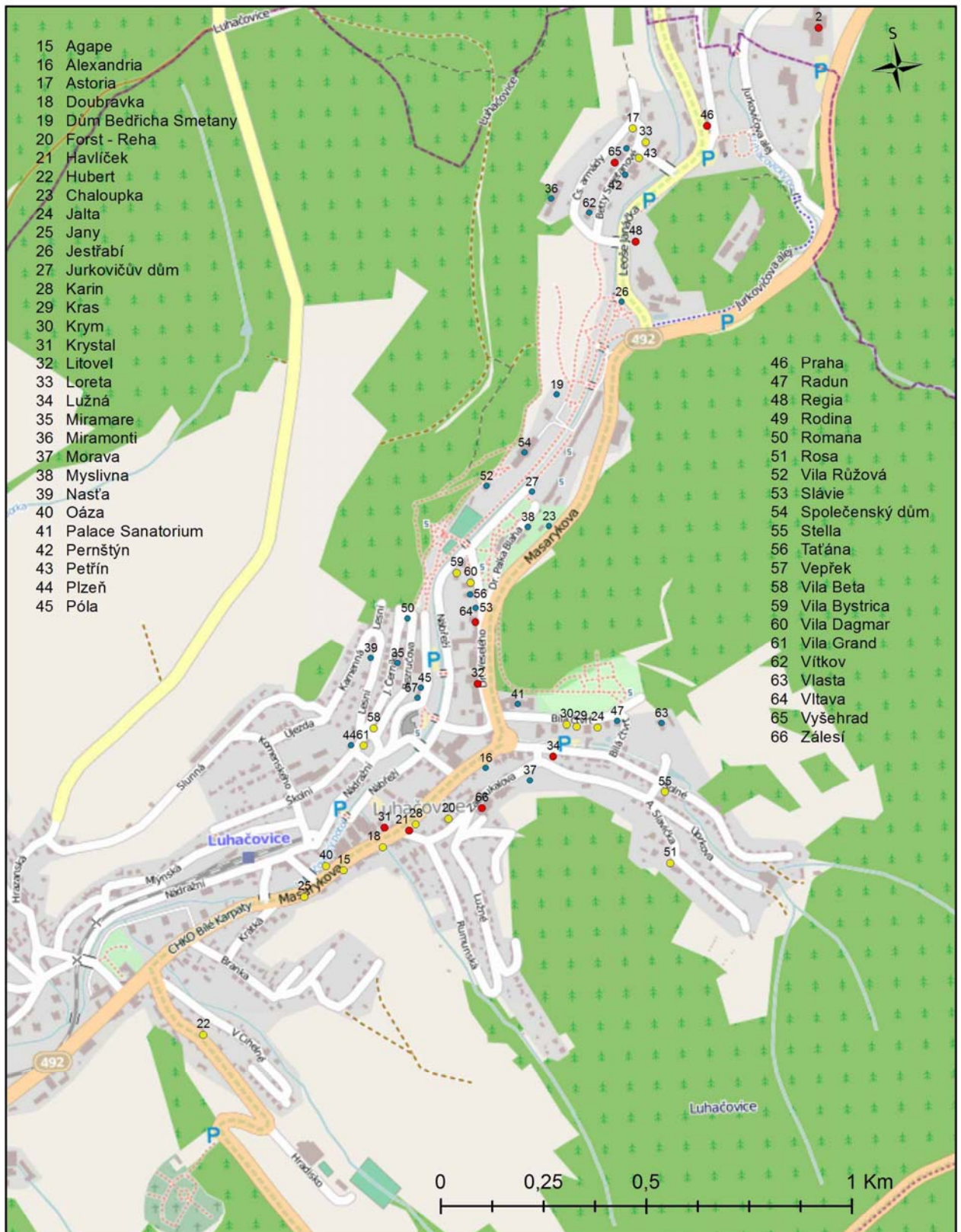
Typ zařízení

- hotel
- lázeňské zařízení
- penzion
- ostatní

Podklad: ArcGis OpenStreetMap [online], 2012
Data: Mrnušítková, 2002

Kateřina SLOVÁKOVÁ
Olomouc 2012

Příloha č. 12b Typy ubytovacích zařízení v Luhačovicích 2002



Legenda

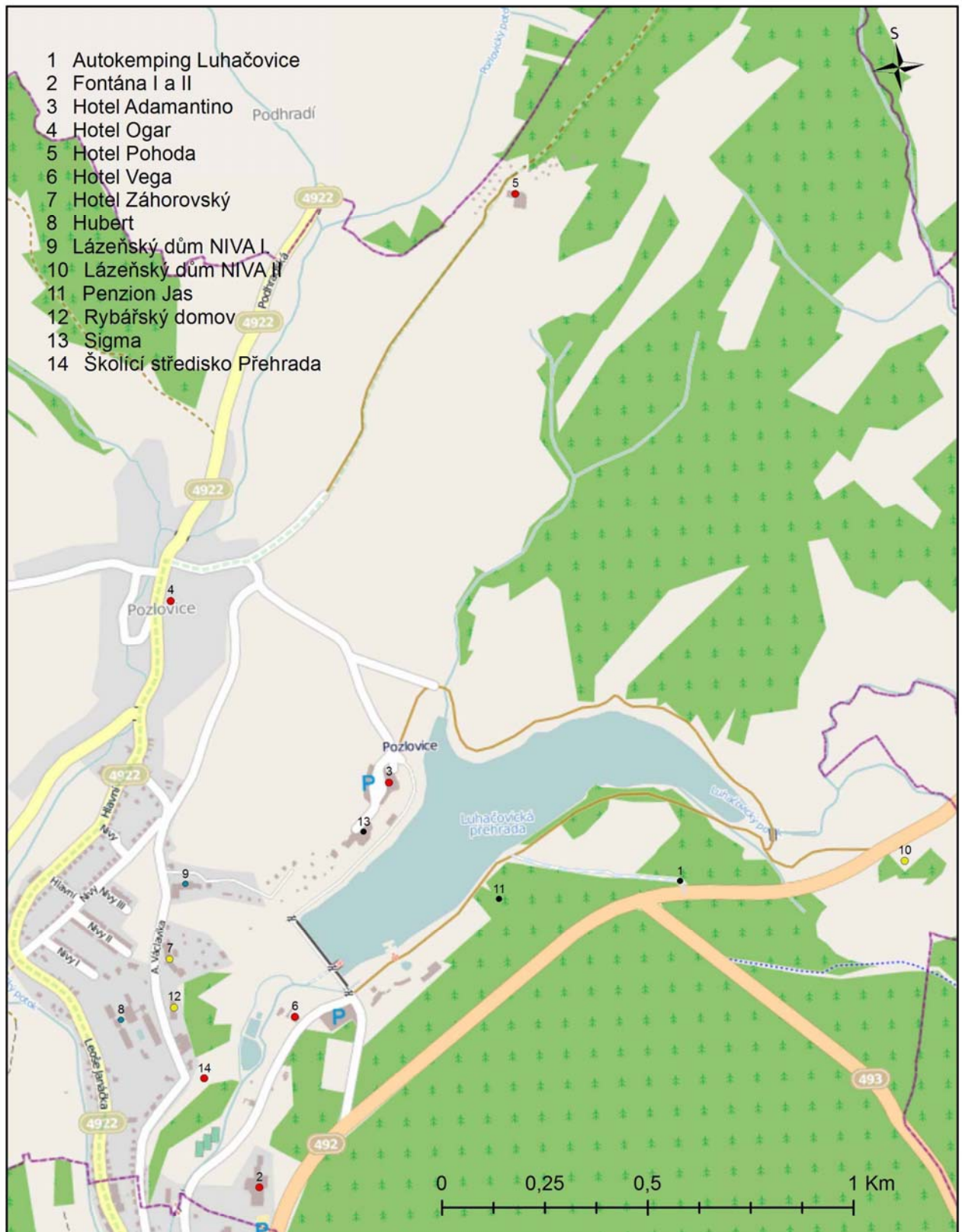
Typ zařízení

- hotel
- lázeňské zařízení
- penzion
- ostatní

Podklad: ArcGis OpenStreetMap [online], 2012
Data: Mrnušítková, 2002

Kateřina SLOVÁKOVÁ
Olomouc 2012

Příloha č.12c Typy ubytovacích zařízení v Pozlovicích 2002



Legenda

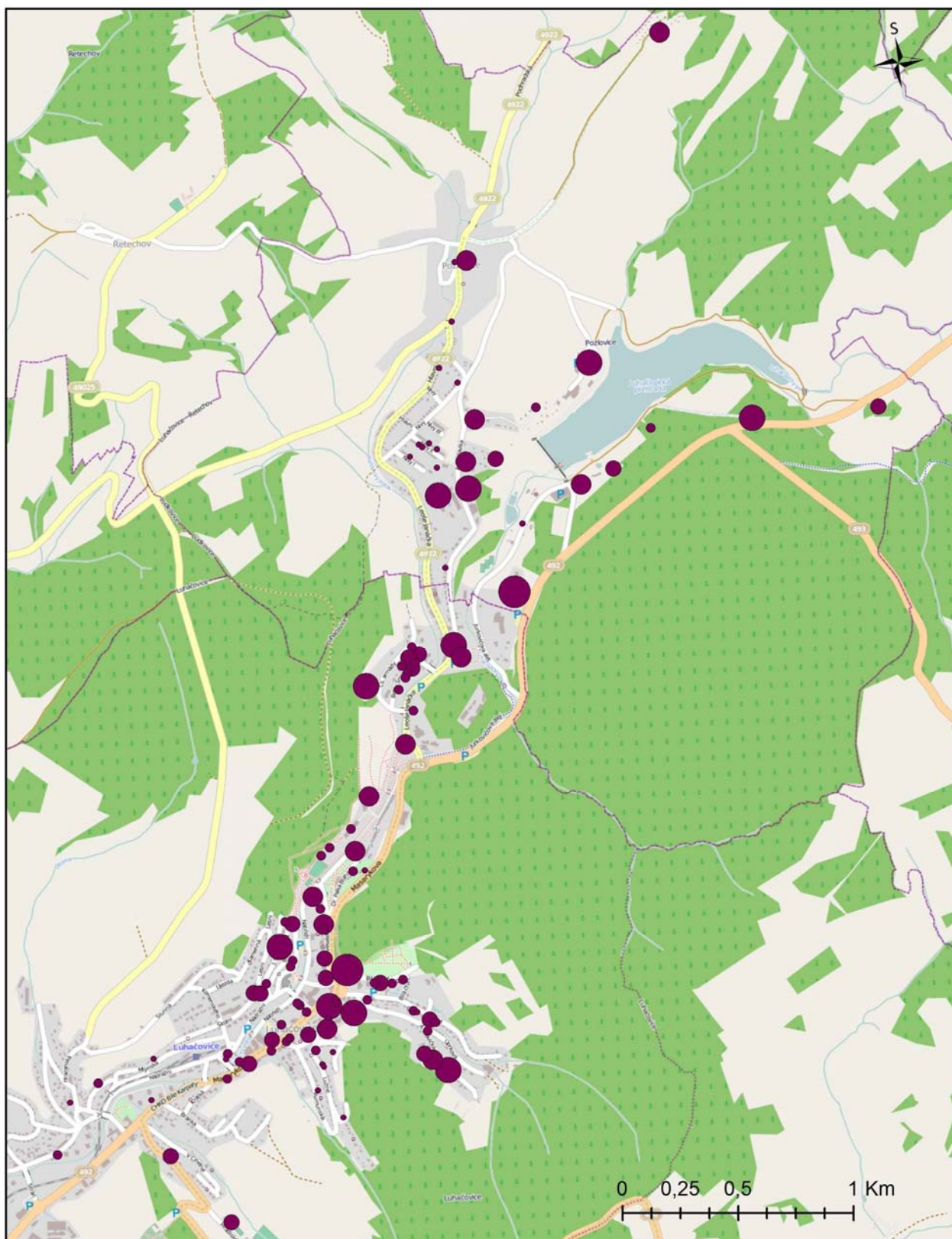
Typ zařízení

- hotel
- penzion
- lázeňské zařízení
- ostatní

Podklad: ArcGis OpenStreerMap [online], 2012
Data: Mrnušítková, 2002

Kateřina SLOVÁKOVÁ
Olomouc 2012

Příloha č. 13 Ubytovací zařízení v Luhačovicích a Pozlovicích podle lůžkové kapacity 2012



Legenda

Lůžková kapacita

- | | | | | | |
|---|------------|---|-----------|---|------------|
| ○ | nezjištěno | ● | 31 - 50 | ● | 201 a více |
| ● | 1 - 10 | ● | 51 - 100 | | |
| ● | 11 - 30 | ● | 101 - 200 | | |

Podklad: ArcGis OpenStreerMap [online], 2012
Data: vlastní mapování, 2012

Kateřina SLOVÁKOVÁ
Olomouc 2012

Příloha č. 14 Struktura trvale obydlených bytů v Luhačovicích a Pozlovicích 2001

| | Trvale obydlené byty | | | Neobydlené byty celkem | celkem | Podíl rodinných domů |
|-------------------|----------------------|---------------------------|--------------|------------------------|--------------|----------------------|
| | 2001 | z toho v rodinných domech | | | | |
| | | počet | v % | | | |
| Luhačovice | 1 988 | 1 000 | 50,30 | 290 | 2 278 | 43,90 |
| Pozlovice | 376 | 354 | 94,15 | 76 | 452 | 78,32 |

Zdroj: SLDB 2001

Příloha č. 15 Kapacity hromadných ubytovacích zařízení v Pozlovicích 2000 – 2011

| Stav k 31.12. | Počet zařízení | Pokoje | Lůžka | Místa pro stany a karavany |
|---------------|----------------|--------|-------|----------------------------|
| 2000 | 10 | 395 | 892 | 26 |
| 2001 | 10 | 389 | 889 | 26 |
| 2002 | 10 | 348 | 824 | 388 |
| 2003 | 9 | 333 | 711 | 322 |
| 2004 | 11 | 334 | 817 | 300 |
| 2005 | 9 | 307 | 694 | 250 |
| 2006 | 10 | 321 | 749 | 200 |
| 2007 | 12 | 368 | 890 | 200 |
| 2008 | 11 | 342 | 777 | 150 |
| 2009 | 9 | 316 | 707 | 150 |
| 2010 | 11 | 376 | 879 | 200 |
| 2011 | 10 | 362 | 858 | 80 |

Zdroj: veřejná databáze ČSÚ, 2012

Příloha č. 16 Kapacity hromadných ubytovacích zařízení v Pozlovicích 2000 – 2011

| Stav k 31.12. | Počet zařízení | Pokoje | Lůžka | Místa pro stany a karavany |
|---------------|----------------|--------|-------|----------------------------|
| 2000 | 40 | 1 521 | 3 019 | . |
| 2001 | 40 | 1 491 | 2 965 | . |
| 2002 | 42 | 1 578 | 3 114 | . |
| 2003 | 43 | 1 641 | 3 206 | . |
| 2004 | 44 | 1 669 | 3 267 | . |
| 2005 | 44 | 1 605 | 3 169 | . |
| 2006 | 44 | 1 638 | 3 219 | . |
| 2007 | 44 | 1 636 | 3 171 | . |
| 2008 | 44 | 1 726 | 3 322 | . |
| 2009 | 38 | 1 577 | 3 025 | . |
| 2010 | 39 | 1 612 | 3 083 | . |
| 2011 | | | | . |

Zdroj: veřejná databáze ČSÚ, 2012