



Pedagogická  
fakulta  
Faculty  
of Education

Jihočeská univerzita  
v Českých Budějovicích  
University of South Bohemia  
in České Budějovice

Jihočeská univerzita v Českých Budějovicích  
Pedagogická fakulta  
Katedra

Bakalářská práce

# Odívání v českých zemích v období renesance

Clothing in the Czech lands in the Renaissance period

Vypracoval: Aneta Plášilová  
Vedoucí práce: Dr. Dominika Sládková M.A.

České Budějovice 2013

Prohlašuji, že jsem tuto bakalářskou práci vypracovala samostatně a výhradně s použitím citovaných pramenů literatury uvedených v seznamu citované literatury.

Prohlašuji, že v souladu s §47b zákona č. 111/1998 Sb. v platném znění, souhlasím se zveřejněním své bakalářské práce, a to v nezkrácené podobě elektronickou cestou ve veřejně přístupné databázi STAG provozované Jihočeskou univerzitou v Českých Budějovicích na jejích internetových stránkách, a to se zachováním mého autorského práva k odevzdanému textu této kvalifikační práce. Souhlasím dále s tím, aby toutéž elektronickou cestou byly v souladu s uvedeným ustanovením zákona č. 111/1998 Sb. zveřejněny posudky školitele a oponentů práce i záznam o průběhu a výsledku obhajoby kvalifikační práce. Rovněž souhlasím s porovnáním textu mé kvalifikační práce s databází kvalifikačních prací Theses.cz provozovanou Národním registrem vysokoškolských kvalifikačních prací a systémem na odhalování plagiátů.

V Českých Budějovicích dne .....

Podpis.....

Děkuji vedoucí bakalářské práce Dr. Dominice Sládkové, M.A., za pomoc při vytváření této práce a za poskytnutí cenných rad a připomínek. Dále také děkuji paní Zuzaně Rubešové za odbornou konzultaci k tématu části oděvu. V neposlední řadě bych chtěla poděkovat svým přátelům a rodině, kteří mi byli po celou dobu práce oporou.

## **Abstrakt**

Bakalářská práce se skládá z teoretické a praktické části. Teoretická část je zaměřena na renesanční oděv, jeho části a vlivy italské, německé a španělské módy působící v českých zemích, které představím na konkrétních uměleckých dílech. Součástí teoretické části je výkladový slovník specifických pojmů. Praktická část bakalářské práce zahrnuje postupný vývoj realizace tří variant papírových modelů, inspirovaných portréty Bohunky z Rožmberka, Polyxeny z Pernštejna a Perchty z Rožmberka, zhotovených na principu vystřihovací a oblékací panenky pro děti. Součástí praktické části je jejich využití ve výuce na školách.

Klíčová slova: renesanční oděv, papírový model, specifické pojmy, výkladový slovník

## **Abstract**

This Bachelor paper is being composed of the theoretical and practical parts. The theoretical part is focused on renaissance clothing, its parts and Italian, German, and Spanish fashion influence in the Czech lands that are introduced on particular works of art. A part of the theory is the dictionary of specific terms. The practical part or the Bachelor paper includes realization of three variants of paper models inspired by portraits of Bohunka of Rosenberg, Polyxena of Pernstejn and Perchta of Rosenberg, made on the principal of a doll and clothes cutouts for children and its use within education.

Key words: renaissance clothing, paper model (cutout), specific terms, dictionary



## Obsah

<b>1 Úvod .....</b>	<b>6</b>
<b>2 Teoretická část .....</b>	<b>8</b>
2.1 Renesance .....	8
2.1.1 Renesance v českých zemích .....	8
2.2 Vlivy působící v českých zemích v období renesance .....	10
2.2.1 Vliv italské módy .....	10
2.2.2 Vliv německé módy .....	10
2.2.3 Vliv španělské módy .....	11
2.3 Oděv .....	12
2.3.1 Spodní oděv .....	13
2.3.1.1 Košile .....	13
2.3.1.2 Punčochy .....	16
2.3.2 Vrchní oděv dámský .....	17
2.3.2.1 Živůtek .....	17
2.3.2.2 Sukně .....	20
2.3.3 Vrchní oděv pánský .....	22
2.3.3.1 Kalhoty .....	22
2.3.3.2 Kabátec .....	24
2.3.4 Svrchní oděv .....	26
2.3.4.1 Italské vlivy .....	27
2.3.4.2 Německé vlivy .....	27
2.3.4.3 Španělské vlivy .....	29
2.3.5 Pokrývky hlavy .....	31
2.3.6 Obuv .....	32
2.3.7 Slovník pojmů .....	35
<b>3 Praktická část .....</b>	<b>42</b>
3.1 Postup vytváření modelu .....	42
3.1.1 Příprava tisku .....	42
3.2 Možnost využití ve výuce .....	44
<b>4 Závěr .....</b>	<b>45</b>
<b>Použitá literatura a zdroje .....</b>	<b>47</b>
Obrazová příloha I .....	49
Obrazová příloha II .....	62
<b>Zdroje obrazové přílohy .....</b>	<b>68</b>

# 1 Úvod

Motto:

Hamlet: *Seems, madam? Nay, it is. I know not seems.  
Tis not alone my inky cloak, good mother,  
Nor customary suits of solemn black,  
Nor windy suspiration of forced breath,  
No, nor the fruitful river in the eye...*

Hamlet: *Zdá, madam? Je! Já neznám žádné zdání.  
Já nejsem jenom tenhle černý plášť  
A černý šat a černé pentle žalu,  
Ba ani přívál předstíraných vzdechů,  
Potoky slz, co proudem prýští z očí,...*

William Shakespeare

Oděv je řeč, která promlouvá o našem aktuálním rozpoložení, je signálem, který vysíláme svému okolí. Pomáhá nám prezentovat stav, ve kterém se nacházíme, ale může nás i nechtěně odhalit. Stává se reprezentantem naší osobnosti.

Oděv byl vždy vizuálním obrazem společnosti a podléhal dobovému vkusu, s každou dobou přicházely změny, které byly v souladu s vývojem kultury, společnosti, ale i techniky.

Ve své bakalářské práci bych ráda přiblížila renesanční odívání zejména na území českých zemí. Pro nastínění, jak oděv mohl vypadat, by měly sloužit modely šatů inspirované portréty, které najdeme na hradech a zámcích Jihočeského kraje.

Renesance je obdobím nového životního názoru, rozkvětu vědy a umění. Jelikož se v tomto období rozvíjela geometrie, dala by se renesance označit za počátek stříhových šablon a stříhů, které se od té doby používají do dnes.

Želmíra Živná ve své knize *Šaty dělají člověka* napsala: „*Je jistě zásluhou renesance, která tak intenzivně rozvíjela geometrii, že měřictví a rýsování prostoupilo i zhotovování šatu. Oděv se již nearanžuje volně z kusů látky podle šíře tkaniny, ale konstruuje se šablonami, stříhy.*“ Proto je renesance významným obdobím pro oděv a jeho celkový vývoj a také důvodem, proč jsem si vybrala téma renesančního oděvu.

Tato práce bude strukturována na teoretickou a praktickou část.

V teoretické části bakalářské práce nastíním, jak vypadal oděv a jeho jednotlivé části v období renesance na českém území, a zmíním země, které ovlivnily vývoj oděvu u nás, a to Itálii, Německo a Španělsko dle časové posloupnosti. Vzhled oděvu se budu snažit demonstrovat na uměleckých i literárních dílech z období renesance. Součástí teoretické části je slovníček specifických pojmů.

Praktická část bakalářské práce popíše postup realizace papírových modelů šatů inspirovaných portréty Bohunky z Rožmberka, Polyxeny z Pernštejna a Perchty z Rožmberka, vyhotovených na principu vystřihovací a oblékací panenky pro děti.

## 2 Teoretická část

### 2.1 Renesance

Renesance (znovuzrození) jako styl vznikla již na přelomu 13. a 14. století ve Florencii. Tato epocha navazuje na antické tradice a rozvíjí vědu a umění. Humanismus byl nový životní názor, který se snažil proniknout do světa přírody a vysvětlit místo člověka na zemi. Humanisté se snažili o harmonii člověka a světa kolem něj, která by vedla k dokonalosti. Architekt Leon Baptista Alberti definuje dokonalost takto: „*Dokonalost je harmonická kombinace všech prvků, k nimž nelze nic přidat a nic ubrat bez porušení celku.*“<sup>1</sup>

#### 2.1.1 Renesance v českých zemích

Renesance do zemí Koruny české přicházela velmi pomalu, její první náznaky se objevovaly již na přelomu 15. a 16. století ještě za vlády Ludvíka Jagellonského. Zcela do Čech pronikla až v 16. století a přetrvala do 17. století. „*Celé toto období je historicky spojeno s nástupem mocného rodu Habsburků na český trůn.*“<sup>2</sup> Mezi habsburské představitele patřil jako první od roku 1526 Ferdinand I. Habsburský, země Koruny české se toho roku staly součástí česko-rakousko-uherského soustátí. Ferdinanda I. vystřídal na českém trůně jeho syn Maxmilián II., který vládl v letech 1564 -1576. Jeho vláda nebyla příliš úspěšná, v otázkách víry byl smířlivý, byl nakloněn luterství, a proto pod nátlakem luteránů zrušil basilejský kompaktát. Nové vyznání neslo název Česká konfese, kterou Maxmilián musel schválit, aby byl jeho syn Rudolf II. mohl být korunován na českého krále. Rudolf II. vládl nepříteliš schopně v letech 1576 – 1611 a od roku 1583 trvale sídlil v Praze. Díky své zálibě a mecenášství v umění a vědeckém poznání se zasloužil o velké umělecké sbírky a Praha se stala významným kulturní i vědeckým centrem. Po smrti Rudolfa II. byl uznán českým králem jeho bratr Matyáš II., který udržel soustátí Habsburků i za cenu velké konfese. Jelikož jeho manželství bylo bezdětné, přijal český sněm za příštího panovníka Ferdinanda Štýrského, který vládl v letech 1619-1637.<sup>3</sup> Vláda

---

<sup>1</sup> ŽIVNÁ, Ž. *Šaty dělají člověka*. Praha: Albatros, 1996, s. 34.

<sup>2</sup> KUBŮ, N. *České země v době renesance*. Praha: Albatros, 1994, s. 3.

<sup>3</sup> ČORNEJ, Petr. *Dějiny zemí koruny české I. I, Od příchodu Slovanů do roku 1740*. Praha: Paseka, 1992, s. 215 – 230.

Habsburků s sebou přinesla jako jediné náboženství katolickou víru a absolutismus, což vedlo k rozporům se šlechtou a městy v oblasti jejich práv a svobod. Tyto rozpory vyústily v české stavovské povstání, které následně vedlo k třicetileté válce, tedy válečnému konfliktu celé Evropy trvajícím od roku 1618 do roku 1648. Válka však nezměnila postavení českých zemí, neboť zůstaly součástí habsburského soustátí až do roku 1918.<sup>4</sup>

---

<sup>4</sup> KUBŮ, N. České země v době renesance. Praha: Albatros, 1994, s. 3.

## 2.2 Vlivy působící v českých zemích v období renesance

Renesanční oděv se v českých zemích začal pomalu objevovat na přelomu 15. a 16. století, přesto ještě na počátku 16. století je stále rozšířen pozdně gotický oděv jako důsledek husitských válek, které zpomalily jeho rozvoj. České země jsou ovlivněny módou dalších zemí - zejména italskou, německou a španělskou.<sup>5</sup>

### 2.2.1 Vliv italské módy

První krůčky italské renesanční módy do českých zemí míří v období vlády Jagellonců na přelomu 15. a 16. století. Dalším přínosem byly také kontakty mezi představiteli katolické církve, kteří byli vysíláni na studium a konsekraci do Itálie. V neposlední řadě danou módu ovlivňovali sami panovníci a katolická šlechta.

Prvky italské renesanční módy lze sledovat již na uměleckých dílech z konce 15. století na Moravě. Tam se zachovalo torzo medailonu Elišky z Melic, které bylo součástí portálu věže zámku v Tovačově (vznik 1490-1492). Začátky italské renesanční módy můžeme rovněž vidět na portrétních medailonech z Moravské Třebové, kde je vyobrazen Ladislav z Boskovic a Magdaléna z Dubé a Lipé (1495).<sup>6</sup> Další prvky italské renesanční módy můžeme pozorovat na dílech deskové malby první čtvrtiny 16. století. Jako příklady české deskové malby je možno uvést varhanní křídla se sv. Jindřichem a sv. Kunhutou v kostele Panny Marie Sněžné, dále oltář roudnický, mostecký apod. Renesanční italská móda se objevuje i na reliéfu letohrádku královny Anny z druhé čtvrtiny 16. století.<sup>7</sup>

### 2.2.2 Vliv německé módy

Působení německé módy bylo mnohem silnější než módy italské. Tento vliv souvisí s obdobím německé reformace. Martin Luther poprvé veřejně vystoupil v roce 1517, jeho učení se do českých zemí dostalo pár let na to - kolem roku 1520. Pronikalo k nám zejména ze severního pohraničí, kde saská šlechta šířila luteránství i jako životní styl, takzvanou saskou renesanci. Především móda měšťanů odrážela myšlenky reformačního náboženství a symbolizovala příslušnost nositele. Vyznačovala se prostotou, nenáročností,

<sup>5</sup> HERMENOVÁ, O. *Historický kostým*. Martin: Osveta, 1956, s. 13 a 14.

<sup>6</sup> HLOBIL, I. *Humanismus a raná renesance na Moravě*. Praha: Academia, 1992, s. 112-120.

ČORNEJ, P., BÁRTLOVÁ, M. *Velké dějiny zemí Koruny české*. Praha: Paseka, 2007, s. 650.

<sup>7</sup> ČORNEJ, P., BÁRTLOVÁ, M. *Velké dějiny zemí Koruny české*. Praha: Paseka, 2007, s. 654 – 658.

KYBALOVÁ, L. *Dějiny odívání. Renesance : (15. a 16. století)*. Praha: Nakladatelství Lidové noviny, 1996, s. 49 a 50.

střídmostí, počestností a oproštěností od zdobných prvků. Tento typ módy lze sledovat na dílech Mistra IW vzniklých v první čtvrtině 16. století. Saská šlechta obývající sever Čech se vyznačovala módou mnohem výstřednější, kterou zobrazují díla Lukáše Cranacha.<sup>8</sup>

### 2.2.3 Vliv španělské módy

Vliv španělské módy se v českých zemích rozšířil zásluhou Habsburků, kteří byli „spjati se španělským dvorem příbuzenskými vztahy - vzájemnými sňatky i výchovou na tamním dvoře.“<sup>9</sup> Habsburkové, kteří nastoupili na český trůn 23. října 1526, do českých zemí přinesli i španělskou renesanční módu, jež se velmi rychle rozšířila především mezi katolickou šlechtou. Módu tohoto typu budeme sledovat na dobových portrétech Rožmberků. Způsobu oblékání podle vzoru španělského dvora podlehla i saská šlechta a od druhé poloviny 16. století se styl rozšířil i na Moravě, zvláště mezi lidmi spojenými s katolictvím, tedy především na dvoře olomouckého biskupství. Následně se moravská šlechta spojila se španělskou vzájemnými sňatky Pernštejnů a Dietrichsteinů. Španělský oděv, který nosila moravská šlechta, lze sledovat na obrazech již zmíněných rodů.<sup>10</sup> Španělská móda prosazovala velmi přísný oděv, který se nosil s hrdostí, jelikož oděv to ani jinak nedovoloval.

---

<sup>8</sup> ČORNEJ, P., BÁRTLOVÁ, M. *Velké dějiny země Koruny české*. Praha: Paseka, 2007, s. 686-702  
SAFRLATOVÁ, Z. *Oděv, schránka lidského těla i duše*. Ústí nad Labem: Studio historica 9, 2010, s. 114 – 119.

TYLÍNEK, P. *Základní etapy vývoje oděvní kultury*. Liberec: Technická univerzita v Liberci, 2004, s. 39.

<sup>9</sup> SAFRLATOVÁ, Z. *Oděv, schránka lidského těla i duše*. Ústí nad Labem: Studio historica 9, 2010, s. 151.

<sup>10</sup> Tamtéž, s. 156 – 157.

ČORNEJ, P. *Dějiny země koruny české I. I, Od příchodu Slovanů do roku 1740*. Praha: Paseka, 1992, s. 216.

## 2.3 Oděv

*„Oděv je specifický výrazový prostředek člověka a symbolizuje často příslušnost k určité společenské vrstvě a zároveň je odrazem hospodářských a politických podmínek doby, tedy ukazatelem celkové kulturní úrovně společnosti.“<sup>11</sup>*

K renesančnímu „ideálu harmonického člověka patřil i harmonický oblek.“<sup>12</sup> Renesanční móda zdůrazňovala přirozené tělesné proporce a harmonické pojetí souměrnosti a uměřenosti, ustálila pasovou linii oděvu v přirozeném místě a upřednostňovala krásu textilií a materiálů, mezi které patřil samet nebo brokát s častými vzory granátového jablka. Renesance svým zájmem o geometrii přispěla i k výrobě oděvů pomocí konstruování šablon a stříhů, podle kterých se oděvy zhotovovaly, a tím skončilo volné aranžování látky do podoby šatu.<sup>13</sup> Práce se stříhem znamenala zásadní změnu, oděv dostal pevnou konstrukci a podobu, která se svou jedinečností a precizností dá připodobnit k sochařskému dílu. Je možné říci, že tímto způsobem byl odstartován nový směr, který vyústil ke vzniku salónů Haute couture. Tento pojem znamená doslova vysoké krejčovství, které se ve světě módy objevuje v 60. letech 19. století. Je to označení pro nejexkluzivnější podobu módy, která nám může být prezentována. Jedná se o odvětví módy, ve kterém si zájemkyně mohou objednat model pouze na zakázku. Za patrona haute couture je považován Charles-Féderic Worth, který okolo roku 1858 založil krejčovský dům v Paříži, který se specializoval na výrobu nevšedních modelů. Worthova výroba, jako první umožňovala úpravy již ušitého modelu na míru dle představ individuálních zákazníků a byla pravidelně předváděna tzv. sossies manekýnami.<sup>14</sup> V období renesance se objevovaly jedny z prvních knih se stříhy, například příručka pro krejčí Schneidermeisterbuch H. Niedermayera, která vyšla roku 1544.<sup>15</sup> Díky krejčovskému závodu v Innsbrucku, který zachoval pár krejčovských knih, můžeme vidět jak stříhy nebo stříhové šablony vypadaly. Stříh košile počítá již s rozšířením a tvarem rukávů. Na stříhu je

---

<sup>11</sup> SKARLANTOVÁ, J., ZÁVORECKÁ, J. *Základy oděvního výtvarnictví pro I. – III. Ročník středních průmyslových škol oděvních*. Praha: Státní pedagogické, 1978, s. 11.

<sup>12</sup> ŽIVNÁ, Ž. *Šaty dělají člověka*. Praha: Albatros, 1996, s. 34.

<sup>13</sup> Tamtéž, s. 34.

SKARLANTOVÁ, J., ZÁVORECKÁ, J. *Základy oděvního výtvarnictví pro I. – III. Ročník středních průmyslových škol oděvních*. Praha: Státní pedagogické, 1978, s. 76.

<sup>14</sup> LIPOVETSKY, G. *Věčný přepych*. Praha: Prostor, 2005, s. 60.

LIPOVETSKY, G. *Říše pomíjivosti: móda a její úděl v moderních společnostech*. Praha: Prostor, 2010, s. 101.

<sup>15</sup> ŽIVNÁ, Ž. *Šaty dělají člověka*. Praha: Albatros, 1996, s. 34.



zjevné církevní roucho (obr. 1). Na střihových šablonách jsou vyobrazeny kalhoty a krátká sukně, která mohla být v konečné verzi použita jako španělské spodky (obr. 2)<sup>16</sup>

V této kapitole se věnuji jednotlivým částem oděvu, které jsou rozděleny do podkapitol podle rozdělení oděvu na spodní, vrchní a svrchní. Na jednotlivých částech oděvu poukazují na prvky ovlivňující jeho vývoj, tedy způsob oblékání v českých zemích, a to zejména působením italské, německé a španělské módy.

### 2.3.1 Spodní oděv

Spodní oděv byl nošen na holém těle a odděloval tělo od vrchního oděvu. Tato spodní vrstva měla řadu funkcí, mezi které patřila např. ochrana pokožky těla před podrážděním, neboť kabátce a živůtky byly zhotovovány z tvrdých a škrábavých materiálů, navíc protkávaných zlatými či stříbrnými nitěmi. Mezi další funkce patřila funkce hygienická, a to zejména u košile tím, že sála pot, bránila poškození oděvu a zvyšovala jeho trvanlivost. Hřejivost byla další důležitou funkcí spodního oděvu. Estetickou funkci najdeme obzvláště u košile, která zdobila oděv především v dekoltáži a u rukávů oděvu. Košilí, jež byla nejrozšířenějším typem spodního oděvu neboli prádla, se budeme zabývat dále v této kapitole, kde se zaměříme na její vývoj vzhledem k působení vlivů již zmíněných zemí.<sup>17</sup>

K dámskému spodnímu oděvu rovněž patřily krátké spodní živůtky, zvané *oplečti*, a rukávce, které se u oděvu často měnily. Rovněž se nosila podoba *rubáše*, spodničky nebo tzv. *letnice*, obzvláště u nižších společenských vrstev. Později se objevily i dámské spodní košilky z jemných materiálů, jako je hedvábí a jemné plátno. Spodní oděv se užíval i na spaní.<sup>18</sup>

Mezi pánský spodní oděv se dají kromě košile zařadit také spodní kalhoty a punčochy. Stejně jako u žen mohl spodní oděv sloužit taktéž jako oděv noční.<sup>19</sup>

#### 2.3.1.1 Košile

Košile byla nezbytnou součástí oděvu, i když do konce 15. století byla zcela skryta pod oděvem. Střih košile v období renesance usiloval o co největší rozšíření objemu, proto

---

<sup>16</sup> PETRASCHECK-HEIM, Ingeborg. *Die Meisterstückbücher des Schneiderhandwerks in Innsbruck* [online]. Ferdinandeum: Tiroler Landesmuseum, 1970, s. 159 a 178. [cit. 2013-04-28].

<sup>17</sup> PETRÁŇ, J. *Dějiny hmotné kultury, II, (2), Kultura každodenního života od 16. do 18. Století*. Praha: Karolinum, 1997, s. 886 a 887.

<sup>18</sup> Tamtéž, s. 886 a 887.

<sup>19</sup> Tamtéž, s. 886- 888.

nebylo neobvyklé vkládání klínů, což odpovídalo i názvu košil jako *klínovka* či *sklínovka*.<sup>20</sup> Nejčastěji se ke zhotovení košil používaly materiály jako len<sup>21</sup> a plátno,<sup>22</sup> které mohly mít různou kvalitu, objevovaly se také bavlněné a hedvábné tkaniny. Košile se nepatrně přizpůsobovaly vlivům módy proudícím do českých zemí z Itálie, Německa a Španělska.

Ovlivnění módy v českých zemích módou italskou můžeme sledovat převážně ke konci 15. století. Košile byla pod italským vlivem v dekoltáži a na dolních částech rukávu různě modelovaná. Tato modelace byla uskutečňována pomocí nabírání, vrapování<sup>23</sup>, skládání<sup>24</sup>, lemování a všívání do pásku, ze kterého se později vyvinula manžeta a límec.<sup>25</sup> Části košile, které byly vystaveny na odív, zvláště dekolt a dolní části rukávu, byly zdobeny vyšíváním, protkáváním nebo našíváním zlatých nebo podobně vzácných nití či drahokamů.<sup>26</sup> Rukávy měly často nabíranou a skládanou formu.<sup>27</sup> Barva košile byla převážně bílá. Košili s podobnými prvky můžeme vidět na mramorových medailonech z Moravské Třebové s vyobrazením Ladislava z Boskovic a Magdalény z Dubé a Lipé. Zde je možné prohlédnout si Ladislava v rozhaleném kabátci s vrapovanou košilí, která je na hrudi všita do pásku ozdobně vyšívaného drahocennými nitěmi. V rozhalení kabátce je vidět dvojité těžký řetěz, nejspíše zlatý, který je uprostřed zdoben střapcem (obr. 3).<sup>28</sup> Magdaléna je zde vyobrazena v hojně vrapované<sup>29</sup> košili, která je stažena do ozdobného pásku či lemu s bordurovou<sup>30</sup> výšivkou, se vzorem rozet a rozvilin (obr. 4).

Pod vlivem německé dámské módy si měšťanky a zastánkyně náboženské reformace oblékaly košile pod živůtek jako vyložené spodní oděv. Jelikož živůtek nebyl dekoltován, byla pod něj často oblékána košile se stojatým límcem, který byl zdoben

---

<sup>20</sup> Viz slovník pojmů, s. 43.

<sup>21</sup> Viz slovník pojmů, s. 40.

<sup>22</sup> Viz slovník pojmů, s. 41.

<sup>23</sup> Viz slovník pojmů, s. 43.

<sup>24</sup> Viz slovník pojmů, s. 43.

<sup>25</sup> Viz slovník pojmů, s. 40.

<sup>26</sup> HLOBIL, I. PETRŮ, E. *Humanismus a raná renesance na Moravě*. Praha:Academia, 1992, s. 115-120.

<sup>27</sup> KYBALOVÁ, L. *Dějiny odívání. Renesance : (15. a 16. století)*. Praha: Nakladatelství Lidové noviny, 1996, s. 30.

<sup>28</sup> HLOBIL, I. PETRŮ, E. *Humanismus a raná renesance na Moravě*. Praha:Academia, 1992, s. 118.

<sup>29</sup> Viz slovníček pojmů, s. „vrapování je pravidelné navlnění, které je vytvořeno velkým našazením textilie upevněné do pravidelných záhybů.“ TERŠL, Stanislav. *Abeceda textilu a odívání*. Praha: Noris, 1994, s. 257.

<sup>30</sup> Viz slovník pojmů, s. 36.

nejčastěji sponami, stuhami či tkanicemi.<sup>31</sup> Košile kvůli reformačním myšlenkám, jako symbol prostoty a počestnosti, byla schovaná pod svrchním oděvem a rouškou, jak to vidíme na grafice měšťanky od Hanse Weigela, kde je živůtek až ke krku a hlava společně s krkem omotána rouškou (obr. 5). Oproti tomu sever českých zemí pod vlivem saské šlechty nosil výstřednější oděv - v tomto případě živůtek s velkým výstřihem a prostřihávanými rukávy. Pod něj se oblékala košile z jemného materiálu, která už byla zdobena vrapováním nebo skládáním, jež bylo staženo ke krku ozdobnou stuhou, páskem či náhrdelníkem. Rukávy košile prosvítaly nebo se protlačovaly ven z průstřihů nebo rozstřihů jak podélných, tak příčných. Na oltáři se zasnoubením sv. Kateřiny lze na prostřední desce oltáře pozorovat košili, která je vytlačena skrze příčný rozstřih rukávu živůtku. Košile je vrapovaná a všitá do ozdobného pásku (nejspíše vyšívaného zlatem), který obepíná krk. Horní okraj košile obepínající krk je jemně obšit krajkou. Na levém křídle oltáře je vidět košile také v dekoltáži živůtku, ale je zakončena na hrudi ozdobným lemem s jemným řasením. Podle mého názoru jsou zde vidět rukávy košile, nikoli rukávy živůtku, které jsou velmi široké a stažením pomocí pásků tvoří jakési *bacouchy*. Dolní okraj rukávu je zakončen jemným našasením (obr. 6).

Pánská košile se tímto vlivem výrazně nezměnila, stále zůstává volná a našasená s dlouhými rukávy, s vloženými klíny a hojně zdobeným dekoltem všitým do pásku. Toto můžeme pozorovat na Mostecké votivní desce vyobrazující muže v rozhalené šubě, kde je vidět košile s vrapováním, všitým do pásku, jenž obepíná krk (obr. 7).

Působením španělské módy a její uniformity a upjatosti ustupuje viditelnost košile do pozadí. Košili proto můžeme sledovat jen na manžetách na dolních okrajích rukávů a na límci, který se vyvinul z pásků a lemů, do nichž byla košile původně všívána. Límeček byl pod vlivem španělské módy zhotovován z luxusních materiálů a zkrášlován paličkovanými krajkami, které navíc byly vyšity zlatými či jinými vzácnými nitěmi. Na portrétu Marie Těšínské je vidět jemně našasený límeček košile, jehož okraje jsou lehce ozdobeny paličkovou krajkou. Dolní okraje rukávů jsou taktéž z jemně našasené krajky (obr. 8).<sup>32</sup> Skládání a vrapování límce a manžet se stalo běžnou součástí oděvu a vedlo ke vzniku okružích, které je možné sledovat nejprve u krku a následně i místo manžet na dolním okraji rukávu. Na portrétu Viléma z Rožmberka lze vidět límeček košile, jehož okraj je

---

<sup>31</sup> SAFRLATOVÁ, Z. *Oděv, schránka lidského těla i duše*. Ústí nad Labem: Studio historica 9, 2010, s. 136. a 144.

<sup>32</sup> ČECHOVÁ, L., HALÍKOVÁ, A. *Krajky, výšivky, stuhy, prýmky*. Praha: Lidové noviny, 2004, s. 43 – 53.

zřasený, což může být způsobeno našitím krajky na okraj límce. Tuto podobu můžeme spatřit i na dolních okrajích rukávů košile, která vykukuje z rukávů kabátce (obr. 9). Límec košile, který nebyl pod okružím vidět, byl často stojatý a ozdobně vyšíváný.<sup>33</sup> Košile vyšších vrstev byly vyráběny z drahých hedvábných látek, u nižších společenských vrstev zůstává košile převážně z materiálů jako plátno či kmet. Později můžeme sledovat límce nejčastěji pod okružím v různých oválných či čtverhranných variantách.<sup>34</sup>

### 2.3.1.2 Punčochy

*Punčochy* jsou součástí oděvu, který odíval dolní končetiny od upletené šlapky, až do poloviny steh.<sup>35</sup>

Do konce 15. století, kdy v českých zemích doznívá pozdně gotická móda, byly nošeny *punčochové kalhoty*. Přelom 15. a 16. století přinesl rozdělení punčochových kalhot na samostatné kalhoty, zvané *pocťovice*, a *punčochy*. *Punčochy* byly k pocťovicím přivazovány prostřednictvím podvazků anebo mohly být zapínané pomocí šněrování. K ušití *punčoch* se používaly nejčastěji soukenné a kožené materiály.<sup>36</sup> Změna ve výrobě *punčoch* nastala v druhé polovině 16. století. Zatímco do té doby se šily, od 16. stol. se ručně pletly. Pletené punčochy dokázaly lépe obepnout dolní končetinu a staly se luxusním zbožím. Na základě poptávky po tomto zboží vznikají specializované profese. *Punčochy* v tomto období jsou stále součástí kalhot. Nejprve se pletly na dvou jehlicích, poté na čtyřech jehlicích, nejčastěji z bílých a světlých přízí. Vynálezem mechanického stavu, který sestrojil roku 1589 Wiliam Lee, se usnadnila a zrychlila výroba *punčoch* - princip tohoto vynálezu se využívá dodnes. Na přelomu 16. a 17. století byly *punčochy* drahou záležitostí jak v bavlněné, tak i ve vlněné či nitěné podobě. Mezi nejdražší patřily punčochy hedvábné, které byly výsadou nejbohatších. Barevnost punčoch se rozšířila, jak můžeme sledovat i na uměleckých dílech té doby. Zejména pro španělskou módu byla typická bílá, černá, hnědá, červená, žlutá, modrá, zelená a jejich odstíny (obr. 10).<sup>37</sup>

<sup>33</sup> LUTOVSKÝ, M., BRAVERMANOVÁ, M. Hrobky a hroby našich knížat, králů a prezidentů. Praha: Libri, 2007, s. 176.

<sup>34</sup> SAFRLATOVÁ, Z. *Oděv, schránka lidského těla i duše*. Ústí nad Labem: Studio historica 9, 2010, s. 178 a 179.

<sup>35</sup> TERŠL, S. *Abeceda textilu a odívání*. Praha: Noris, 1994, s.

<sup>36</sup> Winter, Z. *Dějiny kroje v zemích českých od počátku století XV. Až po dobu pobělohorské bitvy*. Praha, 1893, s. 484.

PETRÁŇ, J. *Dějiny hmotné kultury II(2). Kultura každodenního života od 16. do 18. Století*. Praha: karolinum, 1997. ISBN: 80-7184-086-6, s. 889.

<sup>37</sup> ČECHOVÁ, A L, HALÍKOVÁ A. *Krajky, vyšívky, stuhy, prýmky*. Lidové noviny, 2004, s. 49.

## 2.3.2 Vrchní oděv dámský

Dámský vrchní šat byl ještě do konce pozdní gotiky spojen v jeden celek, počátkem renesance se rozdělil na živůtek a sukni. Za toto rozdělení vděčíme působení italské módy. V této kapitole se budu věnovat živůtku a sukni a vlivům, které působily na jejich vývoj.

### 2.3.2.1 Živůtek

Oddělením živůtku od sukne se rozšířily možnosti jeho barevných, materiálových nebo jiných variant. Rukávy živůtku byly nejzdobnějším, tedy i nejdražším prvkem. Měly také možnost obměny, jelikož se zhotovovaly zvlášť, aby se mohly kombinovat i s jinými variantami živůtku.<sup>38</sup>

Živůtek ovlivněný italskou módou byl volný a dekolt na předním díle byl stažen šněrováním, které bylo většinou umístěno na hrudi, pod prsy nebo na zadním díle živůtku. Živůtek nabízel mnoho typů dekoltů, nejčastěji do tvaru čtverce nebo oválu. Na již zmíněném mramorovém medailonu Magdalény z Dubé a Lipé vidíme živůtek s hlubokým výstřihem, který je stažen na předním díle pomocí šněrování. Výstřih živůtku zdobí ozdobný vyšívaný lem.<sup>39</sup> Ve výstřihu je možné sledovat spodní košili bílé barvy. Živůtek je zakončen v pase a jeho rukávy jsou úzké a dlouhé až k zápěstí. Rukávy takového živůtku byly rozstříženy v místech loktů a ramen, aby byla na odív vystavena část spodního oděvu. Průstřihy živůtku připomínaly tvar vejce nebo pecky.<sup>40</sup> Zdobení mohlo být v podobě řasení, převážně v místě ramen, které bylo následně staženo páskem nebo pruhem látky na několika místech rukávu, čímž se vytvářely na rukávu jakési balonky (obr. 4).<sup>41</sup>

Živůtek byl nejčastěji zkrášlen lemováním<sup>42</sup> nebo vyšíváním zlatými nitěmi a zdoben drahými kameny. Na mramorovém torzu medailonu Elišky z Melic, který je blízký florentským vzorům, je vidět uplatnění módních prvků hlavně na živůtku, jenž má

---

ŠTÝBROVÁ, M. *Dějiny odívání: Boty, botky, botičky*. Praha: Nakladatelství Lidové noviny, 2009, s. 100-101.

KYBALOVÁ, Ludmila. *Dějiny odívání. Renesance : (15. a 16. století)*. Praha: Nakladatelství Lidové noviny, 1996, s. 104-105.

<sup>38</sup> PETRÁŇ, J. *Dějiny hmotné kultury, II, (2), Kultura každodenního života od 16. do 18. Století*. Praha: Karolinum, 1997, s. 893.

<sup>39</sup> HLOBIL, I. *Humanismus a raná renesance na Moravě*. Praha: Academia, 1992, s. 118.

<sup>40</sup> Tamtéž, s. 140 a 144.

<sup>41</sup> KYBALOVÁ, L., LAMAROVÁ, M., HERBENOVÁ, O. *Obrazová encyklopedie módy*. Praha: Artia, 1973, s. 139 a 140.

<sup>42</sup> Viz slovník pojmů, s. 38.

dekolt lemovaný výšivkou z drahocenných nití obohacenou o drahé kameny (obr. 11).<sup>43</sup>

Z německých zemí do českých přichází druh živůtku, který byl často bez výstřihu a se stojatým límcem zvaný *saský límec*, hlavně u střední vrstvy, tedy měšťanek ovlivněných náboženskou reformací. U vyšších společenských vrstev míval živůtek výstřih, který byl vyplněn košilí nebo transparentní látkou. Pokud byl výstřih hluboký, byl spojený šněrováním. Dekoltované živůtky lze sledovat na oltáři se zasnoubením sv. Kateřiny, kde jsou vidět především živůtky se šněrováním, které dosahovalo až za pasovou linii, kde už byla sukně. Výjimkou je živůtek na pravém křídle oltáře, který má velmi malé šněrování. Všechny živůtky na tomto oltáři jsou lemovány širokým lemem nejspíše ze sametu a u všech živůtků je vidět košile (obr. 6).

Materiál, ze kterého byl živůtek zhotovován, byl různorodý - od sametu přes barchan<sup>44</sup> nebo atlas<sup>45</sup> až po damašek<sup>46</sup>. Barevnost látek, z nichž se živůtky šily, byla určena účelem, věkem a společenským postavením. Živůtky, které plnily reprezentativní účely, byly tmavých barev, tedy černé, šedé, tmavě modré apod. Dle Safrlatové měly dívky živůtek zhotovený ve světlých barvách, které zdůrazňovaly nevinnost.<sup>47</sup>

Rukávy živůtků byly velmi stylizovaným, drahým a dekorativním prvkem oděvu. Byly zhotovovány zvlášť, aby se daly použít s jinými variantami živůtku. Většinou se rukávy k živůtku připevňovaly pomocí lehkého stehování, šněrování nebo stužkování, aby to vypadalo, že k živůtku patří. Měly nejčastěji tvar kužele, kterého se dosáhlo pomocí řasení, průstřihů nebo vytlačováním košile nebo podšívky skrze průstřihy. Látka, která byla vytlačována skrze průstřihy, byla z luxusních a drahých materiálů. U rukávů tohoto typu byla možnost stažení do pásku, který mohl být ozdobně vyšit - tímto způsobem se dosáhlo přetínání rukávu. Tento typ rukávu lze vidět na obraze Lucase Cranacha (obr. 13), kde je rukáv jemně prostřížen a následně stažen - tedy pravidelně přetínán ozdobným páskem a tvoří jakési *koláčky*, které se od ramene až po zápěstí postupně zužují do tvaru kužele. Dolní okraj rukávů byl často stažen do pásku či manžety. Ty bývaly ozdobně vyšité a obepínaly zápěstí. Z manžet často vykukovala ozdobná krajková obruba košile. Druhy rukávů tohoto typu je možné vidět na oltáři se zasnoubením sv. Kateřiny (obr. 6), kde jsou

---

<sup>43</sup> SAFRLATOVÁ, Zuzana. Oděv, schránka lidského těla i duše. Ústí nad Labem: Studio historica 9, 2010, s. 106.

<sup>44</sup> Viz slovník pojmů, s. 36.

<sup>45</sup> Viz slovník pojmů, s. 36.

<sup>46</sup> Viz slovník pojmů, s. 36.

<sup>47</sup> SAFRLATOVÁ, Zuzana. Oděv, schránka lidského těla i duše. Ústí nad Labem: Studio historica 9, 2010, s. 144 a 145.

vidět tři typy rukávů. Na obou křídlech oltáře vidíme mohutné rukávy přetínané ozdobnými pásky nebo stuhami, které tvoří jakési *bacouchy*. Na pravé straně oltáře jsou rukávy prostřihávané a na levé straně jsou dle mého názoru rukávy košile. Uprostřed oltáře je variace rukávu s přetínáním a příčným rozstřížením, ze kterého je vytlačena košile, a rukáv je posléze volným šněrováním znova spojen.

K živůtku patřil límec, ze kterého později vznikl tzv. *kolár*. *Kolár* mohl být zdoben knoflíky, prýmkami,<sup>48</sup> sponami či tkanicemi. Většinou byl zhotovován ze sametu, damašku či šamlatu.<sup>49</sup>

Španělská móda nám přinesla živůtek, který svým tvarem směřuje do útlého pasu, tedy do tvaru špičky, tzv. *husího břicha*. Tento typ živůtku má rozšířená ramena, která se vycpávala zbytky látek, koudelí apod. Tvar živůtku dělal dámskou postavu honosnější, štíhlejší a prodlužoval ji. Španělská móda potlačovala ženské poprsí, a proto se zde objevil první korzet, vyztužený pomocí kostic v podobě kovových plátů či destiček, aby byl tvar živůtku plochý, jak je vidět na portrétu Marie Maxmiliány z Pernštejna s dcerou Polyxenou (obr. 13).<sup>50</sup> Živůtek byl ze dvou vrstev. Materiály, ze kterých byl živůtek měšťanstva ušit, byly především hedvábné, jako je karamazín<sup>51</sup>, aksamit nebo damašek. Barvy živůtku se vlivem španělské módy zpestřily. Objevovala se barva modrá, fialová, červená či zelená. Živůtky se zdobily premováním, lemováním, a to i v několika řadách pomocí sametových nebo draze vyšíváných prýmků či stuh. Tento příklad zdobení premováním v několika řadách je vidět na portrétu Bohunky z Rožmberka (obr. 14). U vyšších společenských vrstev se živůtek zdobil cennými šperky, zlatem, drahými kameny či perlami. Důležitým prvkem je špička živůtku neboli *husího břicha*, která byla hojně zdobena a zdůrazněna mohutnými šperky, například pásem z drahých kamenů, zlata nebo perel. Dále mohly být vzácné šperky v místech spoje, tedy ve švech živůtku a rukávů, kde zdůrazňovaly ramena. Na již zmíněných uměleckých dílech je možné pozorovat i tyto další typy zkrášlování dámského živůtku.<sup>52</sup>

---

<sup>48</sup> Viz slovník pojmů, s. 40.

<sup>49</sup> KYBALOVÁ, Ludmila. *Dějiny odívání. Renesance* : (15. a 16. století). Praha: Nakladatelství Lidové noviny, 1996, s. 78.

<sup>50</sup> KYBALOVÁ, Ludmila. *Dějiny odívání. Renesance* : (15. a 16. století). Praha: Nakladatelství Lidové noviny, 1996, s. 113.

KYBALOVÁ, L., LAMAROVÁ, M., HERBENOVÁ, O. *Obrazová encyklopedie módy*. Praha: Artia, 1973, s. 163 a 164.

<sup>51</sup> Viz slovník pojmů, s. 37.

<sup>52</sup> SAFRLATOVÁ, Z. *Oděv, schránka lidského těla i duše*. Ústí nad Labem: Studio historica 9, 2010, s. 189 a 190.

Rukávy byly stejně jako živůtek ze dvou vrstev. První vrstva, spodní, měla dlouhé, úzké rukávy až k zápěstí. Druhá vrstva, vrchní, byla většinou krátká, vycpávaná, formovaná tak, aby byl vidět dlouhý úzký rukáv. V místě ramen se rukávy nabíraly nebo vycpávaly a poté se zužovaly a obepínaly ruku až k zápěstí. Často byly rukávy ze dvou vrstev - spodní rukáv byl úzký, těsně obepínající ruku až k zápěstí. Svrchní rukáv mohl být krátký balonový, nabíraný a hojně zdobený. Na portrétu Bohunky z Rožmberka můžeme pozorovat krátký balonový rukáv svrchního živůtku, který je zdobený zlatými ozdobami, a spodní rukáv, jenž je dlouhý a obepíná paži až k zápěstí, kde z něj vykukuje krajka košile (obr. 14). Rukávy se také mohly rozšiřovat do tvaru falešných rukávů nebo do tvaru pláštěnky, což můžeme vidět na portrétu Marie Polyxeny z Rožmberka. Její svrchní rukáv je hodně rozšířený do falešných rukávů a spodní rukáv těsně obepíná ruku až k zápěstí, kde jej zdobí našasená krajka (obr. 15). Rukávy byly k tomu zdobeny průstřihy, rozparky ve tvaru hvězd, čtverců, kosočtverců apod. Zdobení prýmky, pásy nebo tkanicemi přetrvává i v módě španělské.<sup>53</sup> Z dolního okraje rukávů prokukuje dolní okraj košile, který byl hojně řasený, skládaný nebo na něj mohla být našita ozdobná manžeta, eventuálně krajka, která byla sladěna s okružím. Okružím sladěné s krajkou vykukující z konce rukávu lze pozorovat na všech zde zmíněných portrétech (obr. 13, 14, 15)<sup>54</sup>.

### 2.3.2.2 Sukně

Dámská sukně je v období renesance přestřižena v pase a tím získala možnost variant. Objevovaly se lehké letní sukně, které byly nepodšité a šily se z barchanu či plátna, zatímco teplé sukně se podšívaly. Například mochejrová sukně byla podšitá sukнем a naopak. Do 17. století byla pestrá barevnost sukni na denním pořádku, ale od 17. století se omezuje a převládají odstíny modré.<sup>55</sup>

V období působení italské módy byla sukně upevněna lehce nad pasem, kde byla řasena a všita do pásu. Vrchní sukně se často skládala ze sukně spodní a svrchní - ta dosahovala nejčastěji délky na zem s prodloužením do vlečky.<sup>56</sup> Působení italského vlivu

---

<sup>53</sup> SAFRLATOVÁ, Z. *Oděv, schránka lidského těla i duše*. Ústí nad Labem: Studio historica 9, 2010, s. 189 a 190.

KYBALOVÁ, Ludmila. *Dějiny odívání. Renesance : (15. a 16. století)*. Praha: Nakladatelství Lidové noviny, 1996, s. 113.

<sup>54</sup> ČECHOVÁ, L., HALÍKOVÁ, A. *Krajky, výšivky, stuhy, prýmky*. Praha: Lidové noviny, 2004, s. 51.

<sup>55</sup> PETRÁŇ, J. *Dějiny hmotné kultury II(2). Kultura každodenního života od 16. do 18. Století*. Praha: karolinum, 1997, s. 893.

<sup>56</sup> KYBALOVÁ, L., LAMAROVÁ, M., HERBENOVÁ, O. *Obrazová encyklopedie módy*. Praha: Artia, 1973, s. 139 a 140.



lze pozorovat na dochované nástěnné malbě měšťanského domu rodiny Tenglů z první třetiny 16. století. Zde je vyobrazena žena v sukni prodloužené do vlečky s linií těsně nad pasem. Svrchní sukň je zdobena dvěma prýmkami a spodní sukň byla zhotovena z cenného materiálu červené barvy (obr. 16).<sup>57</sup>

Sukně pod vlivem německé módy byla posazená v linii pasu, měla kuželovitý tvar a v pase byla bohatě řasena, až vytvářela husté trychtýřovité záhyby nebo mohla být plisována.<sup>58</sup> Na díle Lucase Cranacha si lze všimnout sukň s četnými trychtýřovitými záhyby, v pase hojně řasené. Tato sukň je dlouhá a zdobená bordurovou výšivkou ve třech řadách (obr. 17). Sukně byly šité v dlouhé délce a mohly být prodlouženy do vlečky, které se říkalo *sukně s ocasem* nebo *otáhlice*.<sup>59</sup>

Sukně byly zhotovovány z různých materiálů. Mezi ty dražší, typické pro vyšší společenskou vrstvu, patřily damašek, šamlat nebo aksamit. Pro měšťany byl typický barchan nebo haras a prostý lid měl sukně vlčnaté nebo plátěné, zvané *kytle*.<sup>60</sup> Barvy sukni byly také různé. Sukně byly zdobeny nejčastěji lemy, bordury a prýmkami, které mohly být v několika řadách a kontrastovaly s barvou sukň, ale většinou byly tmavé.

Důležitým prvkem, který se oblékal přes sukni, byl takzvaný *šorc*, *fěrtoch*, *kasanka* nebo *pásnice*, což byla zástěra, která se stala součástí vycházkového šatu. Doplňkem těchto zástěr byly různé předměty, jako měšce nebo klíče, které se připevňovaly k pasu. Jak lze vidět na vyobrazení měšťanky od Hanse Weigla<sup>61</sup>, sukň se rozšiřuje a tvoří jemné záhyby a dolní okraj je lemován stuhou ve čtyřech řadách. Přes sukni je oblečena jemně řasená zástěra. Kolem pasu je kožený pásek spadající přes bok, na kterém je zavěšena *nožnice* (obr. 5). Zástěry byly nejčastěji bílé barvy a na dolních nebo bočních okrajích byly zdobeny vyšíváním, lemováním nebo prýmkami, které mohly být v několika řadách. U vyšších společenských vrstev byly zástěry z drahého materiálu a byly zdobeny krajkou a bohatou výšivkou.<sup>62</sup> Na grafice Franze Hoogenbergha jsou vyobrazeny pražské měšťanky se zástěrami s bohatou výšivkou. Sukně měšťanek jsou hojně řasené a vytvářejí trychtýřovité záhyby, dolní okraj je zdoben výšivkou a lemován stuhami ve třech řadách

<sup>57</sup> SAFRLATOVÁ, Z. *Oděv, schránka lidského těla i duše*. Ústí nad Labem: Studio historica 9, 2010, s. 108.

<sup>58</sup> Viz slovník pojmů, s. 40.

<sup>59</sup> KYBALOVÁ, L., LAMAROVÁ, M., HERBENOVÁ, O. *Obrazová encyklopedie módy*. Praha: Artia, 1973, s. 78 a 79.

<sup>60</sup> WINTER, Zikmund. *Dějiny kroje v zemích českých od počátku století XV. až po dobu bělohorské bitvy*. F. Šimáček, 1894, s. 346.

<sup>61</sup> KYBALOVÁ, L. *Dějiny odívání. Renesance* : (15. a 16. století). Praha: Nakladatelství Lidové noviny, 1996, s. 79.

<sup>62</sup> Tamtéž, s. 78 a 79.

(obr. 18).

Sukně ovlivněná španělskou módou přestává být v pasové linii řasena a získává tvar kužele i s jeho hladkými stěnami. Délka sukně dosahovala těsně nad zem, vlečka se už neobjevuje, nebo jen velmi zřídka. Pevný tvar sukně zajišťuje *verdugada* neboli první krinolína v Evropě. Tato *verdugada* byla vyztužována kovovými obručemi, na které byla napnuta látka, nebo byla vyztužena pomocí plsti či mořské trávy. Na portrétu Bohunky z Rožmberka je podle mého názoru kvůli přehrnuté látce vidět předěl nebo konec železné vyztužné obruče *verdugady*. Také je zde vidět kuželovitý tvar sukně, která je zdobena prýmkami ve čtyřech řadách, jež se schází ve středu předního dílu sukně společně se středovým prýmkem zdobeným zlatými ozdobami (obr. 14)<sup>63</sup>. Další varianta, která udržovala zvonovitý tvar sukně, byla tzv. *vlaská břicha* neboli *klobásy*, což byly polštářky podobného tvaru, které se umísťovaly pod sukni.<sup>64</sup>

Sukně se zhotovovaly z materiálů jako samet a brokát a byly vyšívány zlatými a jinými drahocennými nitěmi a pošity perlami a drahými kameny.<sup>65</sup>

### 2.3.3 Vrchní oděv pánský

V této podkapitole se zabývám vrchním pánským oděvem a jeho částmi, mezi které patří kalhoty a kabátec, a působením módních vlivů z Itálie, Německa a Španělska na základě časové posloupnosti.

#### 2.3.3.1 Kalhoty

Z pozdního středověku se do renesance dochovala móda zvaná *Mi-part*. Je to móda punčochových kalhot, které vznikaly sešitím dvou nebo více kusů látky různých barev, jež byly často asymetrického tvaru.<sup>66</sup> Na přelomu 15. a 16. století se středověké nohavice proměnily v kalhoty, zvané *poctivice*. Tento typ kalhot byl nejčastěji v jedné barvě. *Poctivice* obepínaly horní část dolní končetiny po celé délce, až ke kolenu. Punčochy pak pokrývaly dolní část nohy a v místě nad kolenem se připevňovaly. *Poctivice* byly dále

---

<sup>63</sup> KYBALOVÁ, L., LAMAROVÁ, M., HERBENOVÁ, O. *Obrazová encyklopedie módy*. Praha: Artia, 1973, s. 163 a 164.

KYBALOVÁ, Ludmila. *Dějiny odívání. Renesance : (15. a 16. století)*. Praha: Nakladatelství Lidové noviny, 1996, s. 109 -113.

<sup>64</sup> WINTER, Zikmund. *Dějiny kroje v zemích českých od počátku století XV. až po dobu bělohorské bitvy*. F. Šimáček, 1894, s. 320.

<sup>65</sup> Tamtéž.

<sup>66</sup> KYBALOVÁ, Ludmila. *Dějiny odívání. Renesance : (15. a 16. století)*. Praha: Nakladatelství Lidové noviny, 1996, s. 63.

opatřeny takzvaným *krytím* neboli poklopцем, který přetrval z období gotiky. *Krytí* bylo vycpáváno a připevňovalo se v pase pomocí tkanic zavázaných na dvou stranách. *Krytí* se vycpávalo do různých velikostí, třeba až do velikosti dětské hlavy, také tvary se mohly lišit. Dále mohlo být *krytí* zdobeno vyšíváním, lemováním nebo ozdobnými stuhami či tkanicemi.<sup>67</sup>

Období působení italského vlivu se téměř shoduje s pozdně gotickou módou, jelikož se v tomto období stále nosily punčochové kalhoty, což je možné vidět na reliéfu Ferdinanda I., kde lze pozorovat punčochové kalhoty, které těsně obepínají dolní končetiny (obr. 19).

V polovině 16. století se do českých zemí dostala móda lancknechtů z Německa v podobě *plunder*, jinak také zvaných *kalhoty pytlaté*. Nohavice těchto kalhot měly tvar pytlů, od čehož se odvodil i jejich název. Byly velmi mohutné a nabírané, na jejich zhotovení se spotřebovalo velké množství materiálu. Mohly být zdobené nesešitými pásy či pruhy látky nebo byly pruhy vytvořeny pomocí rozparků<sup>68</sup> - tedy prvky, které byly typické pro španělskou módu. Délka *plunder* sahala nejčastěji ke kolenům, kde byl dolní okraj sepnut stuhami.<sup>69</sup> Tyto plundry lze vidět na ilustraci z knihy Konáče z Hodiškova, kde jsou zobrazeni muži v prostřihávaných plundrách dosahujících svou délkou nejdéle pod kolena, kde byly uchyceny pomocí stuhy nebo pásku (obr. 20).

V období mezi druhou polovinou 16. století a počátkem 17. století jsou stále v módě i úzké *pocivice*. Tento druh kalhot dosahuje také délky ke kolenům. *Pocivice* mohou mít průstřihy či rozparky jako plundry, jen nejsou tak široké a mohutné. Zhotovují se s plátěnou podšívkou, která je vytlačována skrze průstřihy vrchního materiálu. Takové úzké *pocivice* se dají pozorovat na portrétu od Tobiasa Stimmera, kde je vyobrazen muž v úzkých *pocivicích* sahajících svou délkou pod kolena, kde jsou upevněny stuhou zavázanou z boku na mašli - toto upevnění nejspíše drží i punčochy. Na tomto portrétu je vidět také *krytí*, které je přirozených rozměrů (obr. 21).

Španělským vlivem se rozšiřuje móda španělských *pocivic*, zvaných také *ksás*. Dolní okraj těchto kalhot sahá nejdéle ke kolenům a některé dokonce stěží zakrývají

---

<sup>67</sup> KYBALOVÁ, Ludmila. *Dějiny odívání. Renesance* : (15. a 16. století). Praha: Nakladatelství Lidové noviny, 1996, s. 57- 63. a 101.

<sup>68</sup> Viz slovník pojmů, s. 40.

<sup>69</sup> KYBALOVÁ, Ludmila. *Dějiny odívání. Renesance* : (15. a 16. století). Praha: Nakladatelství Lidové noviny, 1996, s. 61.

TERŠL, Stanislav. *Abeceda textilu a odívání*. „Praha: Noris, 1994, s. 174.

stehna. Španělské *pocivice* byly vycpávané do velké šíře a měly tvar geometrických tvarů koule či hrušky. Vycpávány byly pomocí odstřížků z látek, žíní nebo podobným materiálem. Na portrétu Ladislava Popela z Lobkovic můžeme vidět velmi vycpávané pocivice, které svou délkou zakrývají horní polovinu steh. Také lze pozorovat sestavení pocivic z pásů látky upevněných v pase. K vidění je zde rovněž krytí, které je méně nápadné, než bylo zvykem (obr. 22). Španělské pocivice mohly být zhotoveny sešitím pruhů látky nebo z nich mohly být jen sestavené a upevněné v horním a dolním okraji kalhot nebo v dalším případě jen prostřížené do tvaru rozparků. Pocivice byly podšité podšívku často odlišné barvy, která prosvítala nebo se protlačovala skrze nesešité pásy látky. Ke španělským pocivicím patřily jako součást kalhot tzv. *kanony*. Kanony byly podobné dnešním kamašim. Byly z pruhu látky, které se ovíjel kolem steh a kolen a pod kolena se připevňoval pomocí vázání. Později, na počátku 17. století, se objevily punčochy, které kanony nahradily. Nejprve se punčochy připevňovaly pomocí podvazků nebo pásků.<sup>70</sup> V tomto období se stále nosily pocivice, zejména u měšťanů, což můžeme pozorovat na vyobrazení v kostele sv. Jakuba, kde jsou postavy oděny do úzkých pocivic (obr. 23).

### 2.3.3.2 Kabátec

Jako vrchní pánský oděv se udržely *mužské sukně* v různých variantách až do poloviny 17. století. Byly šity z materiálů, od kterých se odvozoval jejich název jako *flander* – *Flanderka*, *lindiš* – *lindiška* apod. Krátká *mužská sukně* na teplá období se nazývala *horckop*. *Kabátce* se v průběhu 16. století vyvíjely v různých podobách. V 15. století se nosil kabátec těsný, vypasovaný, který se zkracoval, až dosahoval délky nad rozkrok. Rukávy se staly těsnějšími, ale i mohutnějšími, a byly zdobeny rozparky a šněrováním. Wams neboli *kabátec* byl krátký, lehký oděv do pasu, který byl nošen muži ve 14. až 16. stoletím.<sup>71</sup> Novým prvkem, který přinesla zejména španělská móda, byl stojatý límec a vycpávání kabátce na prsou a ramenou vycpávkami ze zbytků látek nebo koňských žíní.<sup>72</sup>

Vliv italské módy se v českých zemích projevuje v pozdně gotické módě v podobě

<sup>70</sup> KYBALOVÁ, L. *Dějiny odívání. Renesance* : (15. a 16. století). Praha: Nakladatelství Lidové noviny, 1996, s. 103.

Safrlatová, Z. *Oděv, schránka lidského těla i duše*. Ústí nad Labem, 2010, s. 181 a 182.

<sup>71</sup> TERŠL, S. *Abeceda textilu a odívání*. Praha : Noris, 1994, s. 87.

<sup>72</sup> MODRÁKOVÁ, R. *Čas odložil svůj šat móda z rukopisů11-16. Století*. Praha: Národní knihovna České republiky, 2008, s. 26-31.

pozdně gotických kabátců vypasovaných a podtrhujících postavu. Jediné, v čem se liší od pozdně gotické módy, je nabírání rukávů a zdobení rozstříhy, průstříhy a vytlačováním skrz košili. Typické pro italskou módu je výrazná dekoltáž kabátce, hlavně do tvaru písmena V. Vliv italské módy se dá sledovat na mramorovém medailonu Ladislava z Boskovic, který je vyobrazen v kabátci s výstřihem do tvaru písmena V se šálovým límcem<sup>73</sup>, který může být z kožešiny. Šálový límec je na zádech veden do jakési kápě zakončené střapcem. V dekoltáži je vidět vrapovaná košile, upevněná do lemu, a dvojitý těžký řetěz, nejspíše zlatý, který je uprostřed zdoben střapcem (obr. 3).

Působením německé módy se vrchní oděv čili kabátec mnoho nezměnil. Stále se nosily mužské sukne oblékané přes hlavu v různých podobách s nabíráním, skládáním, často přepásáním v pase, jež byly zhotovovány z různých materiálů - zejména sukna<sup>74</sup>, damašku<sup>75</sup> či barchanu<sup>76</sup>. Zdobení těchto sukni bylo především u otvoru na hlavu, kde mohly být zdobné prýmky,<sup>77</sup> lemy<sup>78</sup> nebo ozdobné spony. V tomto období nosili muži rovněž *kabátec*, který podtrhoval mužskou postavu, ale nebyl přehnaně přiléhavý. *Kabátec* mohl mít výstřih nejčastěji do tvaru čtverce, který byl zdoben lemováním. Kabátec mohl být zkrášlen rozstříhy, průstříhy vrchní látky a protlačením spodní látky nebo košile. Tyto prvky se uplatňovaly především na rukávech, které mohly být navíc nabírané, přepásané pomocí pásků, náhle zúžené a opět nabírané. Rukávy nemusely být pevnou součástí kabátce - mohly být přichyceny stehováním či šněrováním, což umožňovalo snadnou výměnu.<sup>79</sup>

Kabátce se zhotovovaly z materiálů jako damašek, samet, tykyta,<sup>80</sup> barchan apod. Barevnost kabátců byla rozmanitá - například červená, žlutá, ale i tmavé barvy, které sloužily pro reprezentativní účely.<sup>81</sup>

V první polovině 16. století se začal oblékat *faltrok*, což byl kabátec, který nahradil *wams*, postupně vystřídal krátký kabátec, popásní nebo putničku a do budoucna se stal

---

<sup>73</sup> Viz slovník pojmů, s. 38.

<sup>74</sup> Viz slovník pojmů, s. 41.

<sup>75</sup> Viz slovník pojmů, s. 36.

<sup>76</sup> Viz slovník pojmů, s. 36.

<sup>77</sup> Viz slovník pojmů, s. 40.

<sup>78</sup> Viz slovník pojmů, s. 38.

<sup>79</sup> SAFRLATOVÁ, Z. *Oděv, schránka lidského těla i duše*. Ústí nad Labem, 2010, s. 132-134.

<sup>80</sup> Viz slovník pojmů, s.

<sup>81</sup> WINTER, Zikmund. *Dějiny kroje v zemích českých od počátku století XV. až po dobu bělohorské bitvy*. Praha: F. Šimáček, 1894, s. 352.

předstupněm pro sako a vestu.<sup>82</sup>

Španělský způsob oblékání vyžaduje optické zúžení siluety a vehementně ji rozděluje. Proto byl kabátec vycpáván a tvarován do kuželovitého tvaru od ramen směřujícího se k pasu, aby působil honosněji. K vycpání kabátce sloužila bavlna nebo *matrace*, což byly samostatné vycpávky. Optickému zúžení napomáhal tvar kabátce vybíhajícího na předním díle do špičky, proto získal označení *husí břicho*. Kabátec dosahoval svou délkou do pasu, kde byl většinou prodloužen o šosy, které zakrývaly spojení kalhot a kabátce. Zhotovoval se nejčastěji ze dvou vrstev látky. Šosy kabátce byly ve středu rozdělené, aby bylo vidět krytí. Jinak mohly být velmi krátké, delší, rozstříhané nebo v celku, často měly stejnou podobou jako náramenice. Kabátec mohl být zdoben pomocí průstřihů nebo mohl být sestaven z ozdobně vyšitých pásů látky upevněných v pase a na hrudi do lemu, v některých případech do šosů a límce. Límeček kabátce byl stojací a mohl z něj vykukovat ozdobný límeček košile nebo okruží, což bylo typickým prvkem pro španělskou módu. Rukáv kabátce měl kuželovitý tvar, který vznikl našasením nebo vycpáním v místě ramen a následným zúžením rukávu až k zápěstí, které těsně obepínal. Rukávy mohly být rovněž dvojité, v tomto případě byl vrchní rukáv často krátký, nabíraný, balonového typu, zdobený průstřihy a podobně, a spodní rukáv těsně obepínal paži až k zápěstí. Dolní okraj rukávu kabátce byl zdoben okrajem rukávu košile nebo okružím. Límeček a dolní okraje rukávů byly spolu sladěny.<sup>83</sup> Na portrétu Viléma z Rožmberka lze pozorovat dvojitý kabátec, jehož vrchní vrstva je složena z ozdobně vyšitých pásů látky, s krátkými šosy a krátkým balonovým rukávem ve stejném stylu. Spodní vrstva kabátce prosvítající skrze pásy a rukáv obepíná paži až k zápěstí. U krku je vidět límeček košile, který má okraje ozdobené krajkou, a z dolního okraje rukávu je vidět rukáv košile zdobený řasením v podobném stylu, jako je límeček košile (obr. 9).

### 2.3.4 Svrchní oděv

Svrchní oděv byl do počátku 16. století pod vlivem pozdně gotické módy. Mezi renesanční svrchní oděvy patří zejména šuby, pláště, kožichy, zkrátka oděvy oblékané na vrchní oděv.

---

<sup>82</sup>KYBALOVÁ, L. *Dějiny odívání. Renesance* : (15. a 16. století). Praha: Nakladatelství Lidové noviny, 1996, s. 56.

<sup>83</sup>KYBALOVÁ, L. *Dějiny odívání. Renesance* : (15. a 16. století). Praha: Nakladatelství Lidové noviny, 1996, s. 100 a 101.

TYLÍNEK, P. *Základní etapy vývoje oděvní kultury*.

#### 2.3.4.1 Italské vlivy

Móda v českých zemích převzala z italského oblékání *tappert*. Ten lze zjednodušeně popsat jako volný plášť bez rukávů s možností přepásání.<sup>84</sup>

Z *tappertu* se posléze vyvinula *giubba*. Ta mohla dosáhnout délky až k chodidlům, avšak nejčastěji byla dlouhá do poloviny lýtek. Nejpoužívanějším materiálem pro její zhotovení byl samet<sup>85</sup>, brokát<sup>86</sup> nebo damašek<sup>87, 88</sup>. Italská móda dále přinesla do módy českých zemí plášť zvaný *zimarra*. Popsali bychom jej jako dlouhý, otevřený plášť s četnými záhyby. Rukávy nebyly pevnou součástí *zimarry*, byly široké do tvaru trychtýře a k plášti se připevňovaly šněrováním nebo stehováním pro případnou výměnu.<sup>89</sup>

Další převzatou variantou svrchního oděvu byl dlouhý plášť sepnutý na hrudi ozdobnou sponou nebo páskem. Takový svrchní oděv byl u vyšších společenských vrstev zhotovován z brokátu, damašku nebo sametu. Plášť nižších společenských vrstev využíval materiálů, jako je atlas<sup>90</sup>, sukno<sup>91</sup> či kanafas<sup>92</sup>. S takovýmto dlouhým pláštěm se lze setkat na reliéfu královny Anny z Belvederu, kde je vidět dlouhý volný plášť bez rukávů s šalovým límcem, prodloužený do vlečky. Zde také můžeme sledovat pánský oděv zvaný *giornea*, což byl pláštík bez rukávů, hojně řasený a dosahující délky ke kolenům. Ferdinand I. je tady vyobrazen ve skládané *giornee* se šalovým límcem (obr. 24).<sup>93</sup>

#### 2.3.4.2 Německé vlivy

V německé módě byla reprezentativním a nejdůležitějším oděvem *šuba*, která v období náboženské reformace nesla reformační myšlenky. *Šuba* se vyvinula z italského pláště *tappert*, dále se také vyskytovaly pláště podobné šubě zvané *giubba*, které se objevovaly na konci 14. století. V Itálii se zhotovovaly z brokátu a byly častokrát přepásány - takto v českých zemích vypadá *šuba* od konce 15. století do první poloviny 16. století. V druhé polovině 16. století se *šuba* stává staromódní. Jelikož se *šuba* uchytila jako

---

<sup>84</sup> KYBALOVÁ, L. *Dějiny odívání. Renesance* : (15. a 16. století). Praha: Nakladatelství Lidové noviny, 1996, s. 23 - 34.

<sup>85</sup> Viz slovník pojmů, s. 40.

<sup>86</sup> Viz slovník pojmů, s. 36.

<sup>87</sup> Viz slovník pojmů, s. 36.

<sup>88</sup> KYBALOVÁ, L., LAMAROVÁ, M., HERBENOVÁ, O. *Obrazová encyklopedie módy*. Praha: Artia, 1973, s. 153.

<sup>89</sup> KYBALOVÁ, L. *Dějiny odívání. Renesance* : (15. a 16. století). Praha: Nakladatelství Lidové noviny, 1996, s. 29 a 34.

<sup>90</sup> Viz slovník pojmů, s. 36.

<sup>91</sup> Viz slovník pojmů, s. 41.

<sup>92</sup> Viz slovník pojmů, s. 37.

<sup>93</sup> HLOBIL, I. *Humanismus a raná renesance na Moravě*. Praha: Academia, 1992, s. 118

reprezentativní oděv, zůstává tedy i po druhé polovině 16. století jako oděv určený pro úředníky a ty, kteří předstupují před soud.<sup>94</sup> Šuba měla řadu různých variant. Základní typ šuby měl tvar dlouhého otevřeného pláště se širokými, dlouhými rukávy a šalovým límcem. Tento typ šuby byl často podšit látkou kontrastní barvy nebo kožešinou, která byla vidět na límci a přednicích pláště.<sup>95</sup> Další varianty šuby se lišily v délce, šířce, řasení, tvaru a počtu dílů, ze kterých byla šita. Měly rovněž různé tvary a délky rukávů. Rukávy mohly být dlouhé, tříčtvrteční nebo nebyly vůbec. Formy rukávu byly řasené, skládané, pytlivé, vroubené, balónové, zakončené manžetou apod. Dále se šuby lišily také ve tvaru límce. Nejčastěji se užíval šalový a stojací límec, který mohl mít různou šíři a délku. Línce bývaly podšité látkou nebo kožešinou.<sup>96</sup> Podle tvaru šuby se odvíjel název. *Horckop* byla varianta šuby nošena zejména v letech 1550 až 1580, která dosahovala délky nad kolena a byla hojně řasena s možností přepásání. Rukávy byly často krátké nebo měly tvar *parukávu*. *Horckop* byl hojně zdoben, nejčastěji lemováním, a měl stojací límec. Dalším druhem byla *reverenda* neboli *horckop* kněžský, tedy vážený oděv. *Reverenda* dosahovala délky až na zem. Rukávy mohly být široké, v podobě pachů, anebo bez rukávů. Límec *reverendy* byl většinou široký. Jiný typ šuby představoval *kaftan*, který byl rovný, bez řasení, se zapínáním na knoflíky, petlice nebo mohl být přepásán v pase. Límec *kaftanu* měl úzký tvar. *Dalman* byl typ dlouhé šuby zapínané na knoflíky nebo šněrování.<sup>97</sup> Materiál, ze kterého byla šuba zhotovena, byl také rozmanitý. Podle Wintera byly šuby atlasové, damaškové, sametové, aksamitové, tykytové, harasové, šamlatové.

Dámy kromě šub nosily také dlouhé pláště tmavých barev, nejčastěji vytvořených z harasu<sup>98</sup> nebo sukna. Vyšší vrstvy si žádaly bohatší a výraznější materiály, a proto si

---

<sup>94</sup> KYBALOVÁ, L., LAMAROVÁ, M., HERBENOVÁ, O. *Obrazová encyklopedie módy*. Praha: Artia, 1973. s. 153

<sup>95</sup> KYBALOVÁ, L. *Dějiny odívání. Renesance : (15. a 16. století)*. Praha: Nakladatelství Lidové noviny, 1996, s. 54

TERŠL, S. *Abeceda textilu a odívání*. „Praha: Noris, 1994, s. 225.

<sup>96</sup>TERŠL, S. *Abeceda textilu a odívání*. „Praha: Noris, 1994, s. 54 a 55.

Safrlatová, Z. *Oděv, schránka lidského těla i duše*. Ústí nad Labem, 2010, s. 125 a126.

KYBALOVÁ, L., LAMAROVÁ, M., HERBENOVÁ, O. *Obrazová encyklopedie módy*. Praha: Artia, 1973, s. 153 a 154.

<sup>97</sup>KYBALOVÁ, L. *Dějiny odívání. Renesance : (15. a 16. století)*. Praha: Nakladatelství Lidové noviny, 1996. s. 54 a 55.

Safrlatová, Z. *Oděv, schránka lidského těla i duše*. Ústí nad Labem, 2010, s. 125 a126.

KYBALOVÁ, L., LAMAROVÁ, M., HERBENOVÁ, O. *Obrazová encyklopedie módy*. Praha: Artia, 1973, s.153 a 154.

<sup>98</sup> Viz slovník pojmů, s. 37.



nechávaly pláště podšívát drahou látkou kontrastních barev.<sup>99</sup> V neposlední řadě ženy oblékaly *kolár*, jenž vznikl z límce, který původně pokrýval pouze dekolt. *Kolár* zakrýval i ramena, někdy až celou horní polovinu těla, často byl zdoben knoflíky, prýmky, sponami nebo tkanicemi. Postupem času můžeme sledovat doplnění *koláru* mohutnějším řetězem.<sup>100</sup>

V chladných obdobích se nosily kožichy nebo výše uvedené svrchní oděvy, tedy varianty *šuby*, které byly podšité kožešinou. Kožešiny byly různé. Měšťané používali kožešiny liščí, kuní, vlčí, králičí nebo kožešiny z mláďat, tzv. *spratky*, a šlechta používala především dovážené kožešiny, jako byl norek, hranostaj či sobol. Dále se používaly kožešiny z lišek, kun, vlků, beranů nebo z mláďat, především jehňat.<sup>101</sup>

V první polovině 16. století se dále nosily kožichy, které se podobně jako šuby lišily délkou, tvarem a délkou rukávů. Takovouto šubu podšitou kožešinou je možné vidět v Třeбенickém graduálu nebo na ilustraci z Cestovního deníku Bedřicha z Donína, kde je zobrazena dlouhá šuba s kožešinovými přednicemi a límcem (obr. 25). V druhé polovině 16. století se objevoval velmi krátký kožich zvaný *plech*. Tento kožíšek zakrýval hrud', dosahoval tedy délky jen pod prsa. *Plech* mohl mít variantu bez rukávů, ale i s rukávy. Dále se objevuje *kožichový kolár*, zakrývající sotva ramena. Další druh kožichu byl *horckop*. Ten měl tvar velmi krátké šuby s rukávy, jeho délka dosahovala nejčastěji do půli stehen a byl hojně zdoben. Kožich zvaný *reverenda* nebo *šlofpelc* byl dlouhý, takzvaný noční kožich. Další druh kožichu byl *kaftan* nebo *župan*. Tento druh kožichu dosahoval také různých délek. *Kaftany* byly nejčastěji podšívány beranem. Mezi dlouhé kožichy patří zejména *dalman*, který dosahoval délky až na zem. Mohl mít jak dlouhé, tak krátké rukávy, vyznačoval se šněrováním nebo pentlicemi, které zapínaly a zdobily hrud'.<sup>102</sup>

### 2.3.4.3 Španělské vlivy

V tomto období se stále objevují všechny typy a druhy svrchního oděvu, které jsou vyjmenovány v předešlém období. Španělský svrchní oděv měl za účel nechat vyniknout

---

<sup>99</sup> SAFRLATOVÁ, Z. *Oděv, schránka lidského těla i duše*. Ústí nad Labem: Studio historica 9, 2010, s. 144.

<sup>100</sup> KYBALOVÁ, L. *Dějiny odívání. Renesance : (15. a 16. století)*. Praha: Nakladatelství Lidové noviny, 1996, s. 78.

<sup>101</sup> Winter, Z. *Dějiny kroje v zemích českých od počátku století XV. Až po dobu pobělohorské bitvy* Praha, 1893, s. 466-471

PETRÁŇ, J. *Dějiny hmotné kultury II, (2), Kultura každodenního života od 16. do 18. Století*. Praha: Karolinum, 1997, s.

<sup>102</sup> Winter, Z. *Dějiny kroje v zemích českých od počátku století XV. Až po dobu pobělohorské bitvy* Praha, 1893, s. 466-471

PETRÁŇ, J. *Dějiny hmotné kultury II, (2), Kultura každodenního života od 16. do 18. Století*. Praha: Karolinum, 1997. s. 895 a 901.

především oděvu pod ním, který byl nákladně a drahocenně zdoben. Inspirace španělskou módou se ukázala hlavně ve stojatých límcích a ve zkracování svrchních oděvů a rukávů, které mohly být i falešné nebo nebyly vůbec. Často se nosily přehozené jen přes ramena. Proto byl pro toto období obvyklý krátký pláštík, nazývaný *mantlík*, který byl zhotovován z nákladných materiálů, například z karmazínu, damašku nebo tykyty. Nezvyklé nebylo ani podšití pestrobarevnou látkou nebo kožešinou. Na oděvu měšťanky je vidět *mantlík* podšitý kožešinou i na přednicích a límci (obr. 25)<sup>103</sup>. Stejně jako *kolár* byl i *mantlík* byl zdoben prýmký, stuhami, tkanicemi a ozdobnými sponami.<sup>104</sup> Také se objevovala pláštěnka bez rukávů nebo s krátkými či falešnými rukávy. Nejčastěji mohla být zhotovena z hedvábných látek, mezi které patří aksamit, karmazín, damašek, tykyta apod. Těmito hedvábnými látkami a kožešinami mohla být i podšita. Ozdobou svrchních plášťů bylo nejčastěji přemování a krumplování<sup>105</sup> za pomoci tkanic a prýmků z drahocenných materiálů. Španělská móda přijala za svůj i *kolár*, kterému prodloužila délku a přidala rukávy. Na jeho výrobu byly hojně využívány hedvábné a bavlněné látky jako aksamit a damašek, ale nechyběla ani kůže. Zdobení *kolárů* bylo podobné jako u plášťů, tedy přemování a krumplování.<sup>106</sup>

Dále se v českých zemích objevil svrchní oděv zvaný *gamura*, který byl nošen především dámskou společností. Tento oděv se rozšiřoval směrem odshora dolů - dámy jej nosily rozhalený, aby pod ním byly vidět šaty. Rukávy *gamury* byly přizpůsobeny rukávům šatů, nejčastěji byly krátké, balonové nebo mohl být bez rukávů. *Gamuru* vystihuje dřevoryt Hanse Weigela, na kterém je znázorněna dlouhá *gamura* s krátkými rukávy s nabíráním v průramcích a postupným zúžením k lokti, kde jsou rukávy zakončeny. Zkrášlení rukávu je v podobě lemu u dolního okraje, který vede i středem. *Gamura* je na přednicích a dolním okraji lemována. Protože byla vpředu otevřená a u krku sepnutá, bylo dosaženo viditelného rozšíření šatu pod ní (obr. 26). Dalším prvkem tohoto pláště byl stojací límec, na kterém se nacházelo *okružít*.<sup>107</sup>

---

<sup>103</sup> SAFRLATOVÁ, Z. *Oděv, schránka lidského těla i duše*. Ústí nad Labem: Studio historica 9, 2010, s. 188 a 189.

<sup>104</sup> KYBALOVÁ, L. *Dějiny odívání. Renesance : (15. a 16. století)*. Praha: Nakladatelství Lidové noviny, 1996, s. 77 a 78.

<sup>105</sup> Viz slovník pojmů, s. 38.

<sup>106</sup> KYBALOVÁ, L. *Dějiny odívání. Renesance : (15. a 16. století)*. Praha: Nakladatelství Lidové noviny, 1996, s. 107.

SAFRLATOVÁ, Z. *Oděv, schránka lidského těla i duše*. Ústí nad Labem: Studio historica 9, 2010, s. 174 – 176.

<sup>107</sup> SAFRLATOVÁ, Z. *Oděv, schránka lidského těla i duše*. Ústí nad Labem: Studio historica 9, 2010, s. 114.

V chladném období se nosily všechny druhy svrchních oděvů s tím rozdílem, že všechny byly podšité kožešinou. Samozřejmě v zimních obdobích byly kožichy, především tmavých barev z cenných materiálů, jako je damašek a tykyta, které byly pošity i podšity kožešinami z vlků, lišek, kun, králíků nebo bobrů. Velmi populární byl také tzv. *šorcpelec*, což byl druh dlouhého kožichu šitého z hedvábných a bavlněných materiálů, podšitý kožešinou nebo sukнем a zdobený přemováním.<sup>108</sup>

### 2.3.5 Pokrývky hlavy

Ženy na počátku 16. století pod vlivem italské módy nosily na hlavách roušky a síťky. Roušky byly zdobené pomocí skládání, řasení či jinak naaranžované. Síťky byly u vyšších vrstev hojně zdobené perlami a drahým kamením vpletenými do síťky, která byla zhotovena ze zlatých nití. Podobný typ pokrývky hlavy lze pozorovat na medailonu Magdalény z Dubé a Lipé (obr. 5.). Dále se také objevují barety, pod kterými můžeme nalézt jak síťku, tak roušku. Dívky v tomto období nosily na hlavách čelenky a vínky, které mohly být zdobené vyšíváním nebo našíváním.<sup>109</sup> Mužská společnost si pokrývala hlavy zejména barety (obr. 4) a čepicemi, zvanými také *callote*, které se mohly nasazovat i pod baret, aby nespádl. Pozorovat je můžeme na dílech zachovaných z tohoto období.<sup>110</sup> Barety mohly dosahovat obrovských rozměrů a podle dochovaných děl mohly být hojně zdobeny.<sup>111</sup>

V období německé reformace, si ženy stále pokrývaly hlavu síťkami, rouškami, barety, nově se rozšířily i klobouky. Roušky byly zejména bílé barvy, mohly být různě aranžované, vyztužované nebo obtáčené kolem hlavy, vlasů nebo krku (obr. 5). Roušku bychom mohli nalézt i pod baretem či kloboukem. U vyšších vrstev měly velkou oblibou roušky z transparentních materiálů, zejména z hedvábí. Nižší vrstvy se musely spokojit s rouškami plátěnými nebo vlněnými. Roušky mohly být zdobeny krajkou, lemováním nebo vyšíváním. Vyšívaly se zejména motivy květin. Roušky vyráběly takzvané *šlojírnice*.

---

KYBALOVÁ, L., LAMAROVÁ, M., HERBENOVÁ, O. *Obrazová encyklopedie módy*. Praha: Artia, 1973, s. 140.

<sup>108</sup> Tamtéž, s. 140

SAFRLATOVÁ, Z. Oděv, schránka lidského těla i duše. Ústí nad Labem: Studio historica 9, 2010, s. 114.

<sup>109</sup> SAFRLATOVÁ, Z. Oděv, schránka lidského těla i duše. Ústí nad Labem: Studio historica 9, 2010, s. 107 a 108.

<sup>110</sup> LAMAROVÁ, M., KYBALOVÁ, L. *Estetika odívání pro SOU oborů oděvních a textilních*. Praha: státní pedagogické nakladatelství, 1981, s. 64.

<sup>111</sup> KYBALOVÁ, L. *Dějiny odívání. Renesance : (15. a 16. století)*. Praha: Nakladatelství Lidové noviny, 1996, s. 50.

Muži nosili v období německé reformace zejména baret. Jak jsem již zmínila, baret byl „univerzální pokrývkou hlavy“.<sup>112</sup>

V době působení španělské módy dámy stále nosily módní čepce, klobouky i barety, zejména z hedvábných a plátěných materiálů, hojně zdobených vyšíváním nebo pošíváním zlatými, stříbrnými nitěmi nebo perlami a drahými kameny. Rouška v tomto období ustupuje a je nahrazena sítkou zhotovenou z drahocenných nití, kamenů nebo perel. Klobouky, které byly v tomto období mnohdy upřednostněny před baretem, byly zejména tmavé barvy, vyrobené z hedvábných a sametových materiálů. Klobouk měl nižší tvar a širokou krempu. Klobouky byly zdobené výšivkou, prýmky, mohly být pošíité šperky nebo zdobené peřím. Svobodné dívky si pokrývaly hlavy zdobnými korunkami, vínky nebo věnečky. Zdobení těchto vínků, věnečků a korunek bylo obdobné jako u pokrývek hlavy žen.<sup>113</sup> Pro muže byly typickou pokrývkou hlavy stejně jako v předchozím období barety, čepice, ale nově se rozmohly klobouky. Barety této doby, které charakterizovala vysoká krempa, se staly se součástí oficiálního oděvu. Častý druh baretu, můžeme sledovat také na portrétu Vilém z Rožmberka (obr. 9). Nejčastěji však byly užívány čepice, a to v různých materiálových variantách. Čepice byly zhotovovány ze sametu, semiše, sukna, dále mohly být podšíité různými druhy kožešin (například lišky, kuny, králíka a podobně). Klobouky byly zhotovovány z plsti a mohly být zdobeny průstřihy a ptačími pery.<sup>114</sup>

### 2.3.6 Obuv

V druhé polovině 15. století byla móda takzvaných *zobatých střevíců*, což byly střevíce s dlouhými špičkami, které mnohdy dosahovaly extrémní délky. Původ těchto střevíců byl ve Francii, kde se nazývaly *soulier a lapoulaine*.<sup>115</sup> V českých zemích se jim říkalo *škorň s čapími nosy*, což byla obuv známá již v dřívějším období, která však přetrvala i do období renesance, kde ji obouvaly obzvláště nižší společenské vrstvy a lidé

---

<sup>112</sup> TYLÍNEK, P. *Základní etapy vývoje oděvní kultury*. Liberec: Technická univerzita v Liberci, 2004, s. 40.

<sup>113</sup> SAFRLATOVÁ, Z. *Oděv, schránka lidského těla i duše*. Ústí nad Labem: Studio historica 9, 2010, s. 184 a 185.

KYBALOVÁ, L. *Dějiny odívání. Renesance : (15. a 16. století)*. Praha: Nakladatelství Lidové noviny, 1996, s. 108.

<sup>114</sup> SAFRLATOVÁ, Z. *Oděv, schránka lidského těla i duše*. Ústí nad Labem: Studio historica 9, 2010, s. 184 a 185.

KYBALOVÁ, L. *Dějiny odívání. Renesance : (15. a 16. století)*. Praha: Nakladatelství Lidové noviny, 1996, s. 108.

Winter, Z. *Dějiny kroje v zemích českých od počátku století XV. Až po dobu pobělohorské bitvy*. Praha: F. Šimáček, 1893, s. 423.

<sup>115</sup> ŠTÝBROVÁ, M. *Dějiny odívání: Boty, botky, botičky*. Praha: NLN, 2009, s. 64

na vesnicích.

Na začátku své éry měly zobaté střevíce malou špičku, ale délka špice se prodlužovala a mohla být dlouhá až dva a půl délky chodidla. Tyto dlouhé špice byly původně rozmarem zvláště vysoké šlechty, ale netrvalo dlouho a rozšířily se i do ostatních vrstev, které směly zejména v druhé polovině 15. století nosit špice dlouhé jen o jednu délku chodidla.<sup>116</sup> *Zobaté střevíce* mohly mít šněrování nebo zdobenou část střevíce obepínající kotník, rolničku či připevněnou špici řetízkem ke kotníku. Barevnost obuvi byla velmi rozmanitá, kterou podtrhovala i móda barevných punčoch, tzv. *mi-parti*, což byla móda dvoubarevných nohavic střídavých barev.<sup>117</sup>

„*Nejčastěji tato obuv byla z jemné barevné kůže nebo sametu.*“<sup>118</sup> Nosily se proto chrániče, které měly obuv chránit před nečistotou ulic. Tyto chrániče se nazývaly *trippeny*, u nás pak *trepky* či *patnochy*, které opisovaly tvar obuvi s protaženou špičkou. Zhotovovaly se ze dřeva nebo tuhé usně a byly připevněny k obuvi širokým pásem nebo řemínky.<sup>119</sup> Na přelomu 15. a 16. století končí vláda módy špičatých střeviců zvaných *zobany* či *zobaté střevíce*, které charakterizovaly dobu pozdního středověku, tedy období pozdní gotiky.<sup>120</sup> Špičaté střevíce nezachránilo ani zkracování či otupění špičky. Zobaté střevíce neustály trend nové doby a do poloviny 16. století vymizely.

V období renesance začala móda obuvi nazývaná *kraví huba*, *medvědí tlapa*, *volská tlama* nebo *kachní zobák*. Tato móda byla na českém území zaznamenána až na konci první třetiny 16. století. Avšak v Norimberku se už roku 1493 „*vyskytuje obuv tupě zakončená nebo i v polokruhové výběžky kolem prstů se rozšiřující,*“<sup>121</sup> nazývaná také *Kuhmaul*“.<sup>122</sup>

*Hubaté střevíce* měly širokou špičku různých tvarů, mohly být zaoblené, kulaté nebo hranaté. Střevíce byly ploché a nízké se širokou přední částí, která byla oproti části patní velmi úzká, což je obzvláště viditelné u pantoflů.<sup>123</sup>

<sup>116</sup> SKARLANTOVÁ, J. *Od fíkového listu k džínům*. 1. Praha : Grada Publishing, 1999, s. 76.

<sup>117</sup> ŠTÝBROVÁ, M. *Dějiny odívání: Boty, botky, botičky*. Praha: NLN, 2009, s.64 a 67.

<sup>118</sup> SKARLANTOVÁ, J. *Od fíkového listu k džínům*. 1. Praha : Grada Publishing, 1999, s. 77

<sup>119</sup> Tamtéž, s. 67.

SKARLANTOVÁ, J. *Od fíkového listu k džínům*. 1. Praha : Grada Publishing, 1999, s. 77.

<sup>120</sup> WINTER, Z. *Dějiny kroje v zemích českých od počátku století XV. Až po dobu pobělohorské bitvy* Praha: F. Šimáček 1893, s. 34.

<sup>121</sup> Winter, Zikmund. *Dějiny kroje v zemích českých od počátku století XV. Až po dobu pobělohorské bitvy* Praha,; F. Šimáček 1893, s. 303.

<sup>122</sup> ŠTÝBROVÁ, M. *Dějiny odívání: Boty, botky, botičky*. Praha: NLN, 2009, s. 89.

<sup>123</sup> Tamtéž, s.89 a 95.

Zdobení střevíců bylo hojné a různé. Střevíce mohly být zdobeny průstřihy, zlacením, stříbřením, rytým nebo páleným ornamentem, výšivkou, perlami, drahými kameny, stuhami, přezkami nebo knoflíky. Častým zdobným prvkem byla rozeta nebo mašle umístěná na nártní části střevíce. „Zdobení hubatých střevíců zvláště hranatého tvaru, které se objevovaly do roku 1540, byly prostřihy, ze kterých koukala ven podšívka v kontrastní barvě“.<sup>124</sup>

Kolem roku 1540 se přestaly střevíce prostřihovat, ale začaly se více geometrizovat, snižovat a hluboce vykrojovat (obr. 21). Hluboce vykrojený typ obuvi zřejmě jen obtížně držel na nohou, prstová část dosahovala v extrémních případech šířky až třicet centimetrů. Proto některé střevíce musely být přepásány přes nárt, aby nespadly. „Výstřední střevíce měly ve špičce postranní výčnělky, které vytvářely rohatou špici.“<sup>125</sup>

Móda hubatých střevíců i s jejich výstředními tvary se na přelomu 16. a 17. století pomalu vytrácí a střídají ji střevíce s mnohem přirozenějším tvarem.<sup>126</sup>

Ke konci 16. století se objevují *španělské střevíce*, které mnohem přirozeněji opisují tvar chodidla. Podešev začala být symetrická, mezi přední a patní částí byla část zúžená, která oproti hubatým střevícům opisovala přirozený tvar klenby. Svrchní první část střevíce zakrývala skoro celý nárt a končila v místě klenby, kde na ni navazovala druhá část střevíce, která opisovala patu většinou do výše kotníku. Tyto střevíce mohly být upevněny přes nárt různými pásky, řemínky nebo stuhami. *Španělský střevíc* mohl být zdoben vyšíváním, perforováním, prostřiháváním, aplikacemi drahých kamenů, perel, zlatých, stříbrných nití a stuh.<sup>127</sup> Tyto střevíce zdobené prostřiháváním můžeme pozorovat na portrétu Ladislava Popela i Viléma z Rožmberka (obr. 9 a 22).

Na přelomu 17. století se u *španělských střevíců* objevuje podpatek. Podpatek byl tvořen ze dřeva, korku nebo vrstvené usně, která byla potažena svrchním materiálem.<sup>128</sup>

V této době se začal rozlišovat druh obuvi podle účelu a pohlaví. V politických řádech bylo přikázáno, jaká obuv se smí či nesmí nosit. Muži měli do práce nosit *škorně*,

<sup>124</sup> ŠTÝBROVÁ, M. *Dějiny odívání: Boty, botky, botičky*. Praha: NLN, 2009, s. 89.

LAMAROVÁ, M., KYBALOVÁ, L. *Estetika odívání pro SOU oborů oděvních a textilních*. Praha: státní pedagogické nakladatelství, 1981, s. 65.

<sup>125</sup> ŠTÝBROVÁ, M. *Dějiny odívání: Boty, botky, botičky*. Praha: NLN, 2009, s. 89 a 90.

<sup>126</sup> Tamtéž, s. 90.

<sup>127</sup> ŠTÝBROVÁ, M. *Dějiny odívání: Boty, botky, botičky*. Praha: NLN, 2009, s. 93.

<sup>128</sup> Tamtéž, s. 90 – 93.

obyčejný *skopový střevíc* nebo později *vokovaný* střevíc, tedy střevíc opatřený kovovými cvoky nebo *pokovami*, které bránily rychlému prochození podešve.<sup>129</sup>

Dále existovala obuv například pro rybníkáře, tedy *rybníkářské škorně*, pro jezdce a lovce byly *škorně rajtarské* nebo *uherské*, univerzitní byl *střevíc doktorský* s přezkou nebo *pantofel*.<sup>130</sup>

Materiály používané pro tvorbu obuvi byly usně teletinové, kůzlečí a skopové, za luxusní byl považován *kordován* nebo useň mu podobná, která mohla být jak barvená, tak v přírodní černé barvě. *Zámiš* byla kůže připomínající svou jemností jelenici. Vzácné byly také kůže z Pruska, Anglie a Nizozemí. Střevíce v 16. století měly svršky z tříslučiněnné teletiny, kozinky, sametu nebo aksamitu a podešve z hověžiny.<sup>131</sup>

Mezi obuv, kterou nosila nižší společenská vrstva a chudina, patřily dřeváky, opánky, pantofle nebo chodidlo zabalené do hadrů.<sup>132</sup>

### 2.3.7 Slovník pojmů

**Agrafa** – ozdobná spona.<sup>133</sup>

**Aksamit** - vlasová tkanina s hustým a velmi nízkým jemným vlasem, který je tvořen vlasovými osnovními nitěmi z přírodního nebo syntetického hedvábí, bavlny či vlny. Základní tkanina je v plátnové nebo krepové vazbě.<sup>134</sup>

**Atlas** - hedvábnická tkanina mírně tuhá, hladká, střední hmotnosti s velkým leskem.<sup>135</sup>

**Balonové rukávy** - bohatě řasené krátké rukávy, jejichž řasení bývá nejčastěji na hlavicové části.<sup>136</sup>

**Barchan** - materiál tkaný především z bavlny. Jeho podoba mohla být hladká, hedvábná, stříbrná. Podnázvy barchanu se odvozovaly od místa, kde byly vyrobeny, např. barchan kladský, bavorský, augšpurský apod.<sup>137</sup>

**Bordura** - vzory na tkanině, které vytvářejí okrajové orámování, tedy vzory seskupené k okraji tkaniny.<sup>138</sup>

---

<sup>129</sup> Tamtéž, s. 96.

<sup>130</sup> Tamtéž, s. 94.

<sup>131</sup> Tamtéž, s. 97.

<sup>132</sup> ŠTÝBROVÁ, M. *Dějiny odívání: Boty, botky, botičky*. Praha: NLN, 2009, s. 97.

<sup>133</sup> HERMENOVA, O. *Historický kostým*. Martin: Osveta, 1956, s. 101

<sup>134</sup> TREŠL, S. *Malá encyklopedie textilií a odívání*. Praha: SNTL, 1987, s. 8.

<sup>135</sup> TERŠL, S. *Abeceda textilu a odívání*. Praha: Noris, 1994, s. 10.

<sup>136</sup> TREŠL, S. *Malá encyklopedie textilií a odívání*. Praha: SNTL, 1987, s. 13.

<sup>137</sup> WINTER, Z. *Dějiny kroje v zemích českých od počátku století XV. až po dobu bělohorské bitvy*. Praha: F. Šimáček, 1894, s. 359.

<sup>138</sup> TERŠL, S. *Abeceda textilu a odívání*. Praha: Noris, 1994, s. 23.

**Brokát** - lesklá, hustá, hedvábnická tkanina o velké hmotnosti. Je zhotoven z přírodního hedvábí. Při výrobě se používají vícevazné atlasové vazby, které tvoří nápadný vzor doplněný o stříbrné nebo zlaté nitě.<sup>139</sup>

**Dalman** - druh dlouhé šuby zapínané na knoflíky nebo šněrování.<sup>140</sup>

**Damašek** - bavlnářská i lnářská tkanina. Tká se v atlasové vazbě, střídáním osnovních a útkových vazeb se vytvářejí rozmanité vzory.<sup>141</sup>

**Dekoltáž, dekolt** - výstřih oděvu, který svým tvarem odhaluje horní část hrudníku a zad.<sup>142</sup>

**Faltrok** - druh kabátce, nošen muži v první polovině 16. století.<sup>143</sup>

**Fěrtoch** – zástěra.<sup>144</sup>

**Gamura** - druh pláště, který je vpředu otevřený a sepnutý jen u krku či na hrudi s krátkými balonovými rukávy a stojatým límcem, aby pod ním mohlo být nezbytné okruží.<sup>145</sup>

**Giornea** - krátký pláštík, přehoz bez rukávů, který však může mít nefunkční rukávy na způsob pachů, bohatě řasený, sahá nejčastěji ke kolenům.<sup>146</sup>

**Girlanda** - květinový věnec,<sup>147</sup> v oděvnictví se jedná o vzor květinového věnce na látce.

**Giubba** - plášť podobný šubě, zhotovený z brokátových látek, který se vyskytoval na konci 14. Století. Byl často přepásán.<sup>148</sup>

**Haras** - lesklá, hrubá vlnářská tkanina používaná na pláště.<sup>149</sup>

**Horckop** - druh náročně řasené šuby s velkým stojatým límcem.<sup>150</sup>

**Husí břicho** - vrchní oděv, který vpředu vybíhá do úzké špičky, objevuje se společně se španělskou módou.<sup>151</sup>

---

<sup>139</sup> TERŠL, S. *Abeceda textilu a odívání*. Praha : Noris, 1994, s. 23.

<sup>140</sup> KYBALOVÁ, L. *Dějiny odívání. Renesance : (15. a 16. století)*. Praha: Nakladatelství Lidové noviny, 1996, s. 55.

<sup>141</sup> TERŠL, S. *Abeceda textilu a odívání*. Praha : Noris, 1994, s. 35.

<sup>142</sup> TERŠL, S. *Malá encyklopedie textilií a odívání*. Praha: SNTL, 1987, s. 30.

<sup>143</sup> KYBALOVÁ, L. *Dějiny odívání. Renesance : (15. a 16. století)*. Praha: Nakladatelství Lidové noviny, 1996, s. 56.

<sup>144</sup> Tamtéž, s. 79.

<sup>145</sup> KYBALOVÁ, L. *Dějiny odívání. Renesance : (15. a 16. století)*. Praha: Nakladatelství Lidové noviny, 1996, s. 114.

<sup>146</sup> Tamtéž, s. 27.

<sup>147</sup> HERMENOVÁ, O. *Historický kostým*. Martin: Osveta, 1956, s. 101.

<sup>148</sup> KYBALOVÁ, L., LAMAROVÁ, M., HERBENOVÁ, O. *Obrazová encyklopedie módy*. Praha: Artia, 1973, s. 153.

<sup>149</sup> TERŠL, S. *Abeceda textilu a odívání*. „Praha: Noris, 1994, s. 68.

<sup>150</sup> KYBALOVÁ, L. *Dějiny odívání. Renesance : (15. a 16. století)*. Praha: Nakladatelství Lidové noviny, 1996, s. 55.

<sup>151</sup> Tamtéž, s. 100.



**Kaftan, župan** - druh šuby, který je vpředu přeložený, přepásaný nebo zapínaný na knoflíky.<sup>152</sup>

**Kamaše** - vrchní krátké punčochy zhotovené ze sukna nebo kůže, opatřené podmínkou čili pruhem textilie připevněné k dolnímu okraji.<sup>153</sup>

**Kanafas** - bavlnářská tkanina střední hmotnosti, tkaná ze středně hrubých přízí. Bývá zdoben vazebnými efekty.<sup>154</sup>

**Kanony** - forma kamaší ovíjených kolem stehna až pod kolena, kde se přivazovaly.<sup>155</sup>

**Karmazín** - jemná hedvábnická tkanina.<sup>156</sup>

**Klínovka, sklínovka** - druh košile, do které byly vkládány klíny, aby se dosáhlo většího objemu.<sup>157</sup>

**Klín** – kus tkaniny, nejčastěji do tvaru trojúhelníku, tedy klínu, který se vsívá mezi dva okraje látky, a tak ji rozšiřuje.

**Kment** - bavlnářská lesklá jemná hladká tkanina malé hmotnosti, tkaná plátňovou vazbou z mírně natočené jemné příze.<sup>158</sup>

**Kolár** - původně límec, který zakrýval velký výstřih, postupně se z něj stala jupka bez rukávů.<sup>159</sup>

**Korzet** - dámský tvarovací spodní oděv, který je vyztužen kosticemi.<sup>160</sup>

**Krajka** - prolamovaná textilie většinou se vzorem, zhotovená různými ručními, později strojovými technikami a jejich kombinacemi z přírodních, kovových nebo umělých a syntetických vláken. Množství různě velkých tvarovaných otvorů obklopených vlákny.<sup>161</sup>

**Ksás, španělské poctivice** - kalhoty často jen sestavené z pásů svisle kladené látky, pod nimiž prosvítá podšívka, která se protlačuje ven.<sup>162</sup>

---

<sup>152</sup> KYBALOVÁ, L. *Dějiny odívání. Renesance* : (15. a 16. století). Praha: Nakladatelství Lidové noviny, 1996, s. 55.

<sup>153</sup> TREŠL, S. *Malá encyklopedie textilií a odívání*. Praha: SNTL, 1987, s. 66 a 126.

<sup>154</sup> TERŠL, S. *Abeceda textilu a odívání*. Praha: Noris, 1994, s. 91.

<sup>155</sup> KYBALOVÁ, L. *Dějiny odívání. Renesance* : (15. a 16. století). Praha: Nakladatelství Lidové noviny, 1996, s. 103.

<sup>156</sup> WINTER, Z. *Dějiny kroje v zemích českých od počátku století XV. až po dobu bělohorské bitvy*. Praha: F. Šimáček, 1894, s. 360 a 361.

<sup>157</sup> PETRÁŇ, J. *Dějiny hmotné kultury, II, (2), Kultura každodenního života od 16. do 18. Století*. Praha: Karolinum, 1997, s. 887.

<sup>158</sup> TREŠL, S. *Malá encyklopedie textilií a odívání*. Praha: SNTL, 1987, s. 73.

<sup>159</sup> KYBALOVÁ, L. *Dějiny odívání. Renesance* : (15. a 16. století). Praha: Nakladatelství Lidové noviny, 1996, s. 78.

<sup>160</sup> LAMAROVÁ, M., KYBALOVÁ, L. *Estetika odívání pro SOU oborů oděvních a textilních*. Praha: státní pedagogické nakladatelství, 1981, s. 66.

<sup>161</sup> ČECHOVÁ, I. A., HALÍKOVÁ, A. *Dějiny odívání. Krajky, výšivky, stuhy prýmký*. Praha: NLN, 2004, s. 166.

**Krumplování** – ploché vyšívání kovovými nitěmi. Součástí krumplovaných motivů bývaly kovové cetky, perly a drahokamy.<sup>163</sup>

**Krytí** - poklopec, který byl vycpáván do různých rozměrů, dosahuje až velikosti dětské hlavičky a je často zdoben.<sup>164</sup>

**Lem** - pruh tkaniny, přehnutý a upevněný kolem okraje oděvu, začišťuje, zpevňuje a zdobí oděv.<sup>165</sup>

**Len** - spřadatelné rostlinné vlákno, které patří k nejstarším textilním vláknům.<sup>166</sup>

**Lindiš** - jedno z nejlepších vlněných suken, jemné, mohlo být barevné.<sup>167</sup>

**Líмец** - součást oděvu umístěná v jeho horní části jako ozdobný prvek.<sup>168</sup>

**Mantlík** - pláštík šitý z drahých látek, zdobený kožešinami, krátký a honosný.<sup>169</sup>

**Manžeta** - zušlechtěný pruh tkaniny, přišitý k oděvu tak, že obepíná určitou část těla. Nejčastěji se používá k zakončení dolního okraje rukávů.<sup>170</sup>

**Mi-part** - barevné členění jednotlivých částí oděvů púlením, například u nohavic dvou odlišných barev byla jedna nohavice byla červená a druhá zelená.<sup>171</sup>

**Náramenice** - horná část dílu oděvu určená k pokrytí ramene.<sup>172</sup>

**Nárameník** - ozdobná součást oděvu upevněná na náramenici.<sup>173</sup>

**Okruží** - symbol španělské módy, samostatný líмец škrobený a skládaný tak, aby sklady držely a tvořily jakýsi talíř těsně obepínající krk. Rozměrné okruží se podepíralo nejčastěji drátěnou konstrukcí, které se říkalo *štycle* nebo *podpinky*.<sup>174</sup>

**Oplečí** - zahaluje část horní poloviny těla od pasu po zakrytí prsou, tedy poloviny zad.<sup>175</sup>

---

<sup>162</sup> KYBALOVÁ, L. *Dějiny odívání. Renesance* : (15. a 16. století). Praha: Nakladatelství Lidové noviny, 1996, s. 103.

<sup>163</sup> ČECHOVÁ, I. A., HALÍKOVÁ, A. *Krajky, vyšívky, stuhy prýmky*. Praha: NLN, 2004, s. 167.

<sup>164</sup> KYBALOVÁ, L. *Dějiny odívání. Renesance* : (15. a 16. století). Praha: Nakladatelství Lidové noviny, 1996, s. 57.

<sup>165</sup> TREŠL, S. *Malá encyklopedie textilií a odívání*. Praha: SNTL, 1987, s. 85.

<sup>166</sup> Tamtéž,

<sup>167</sup> WINTER, Z. *Dějiny kroje v zemích českých od počátku století XV. až po dobu bělohorské bitvy*. Praha: F. Šimáček, 1894, s. 363.

<sup>168</sup> TERŠL, S. *Abeceda textilu a odívání*. Praha: Noris, 1994, s. 120.

<sup>169</sup> TYLÍNEK, P. *Základní etapy vývoje oděvní kultury*. Liberec: Technická univerzita v Liberci, 2004, s. 40.

<sup>170</sup> Tamtéž, s. 127.

<sup>171</sup> KYBALOVÁ, L. *Dějiny odívání. Renesance* : (15. a 16. století). Praha: Nakladatelství Lidové noviny, 1996, s. 131 – 133.

<sup>172</sup> TREŠL, S. *Malá encyklopedie textilií a odívání*. Praha: SNTL, 1987, s. 100.

<sup>173</sup> Tamtéž, s. 100.

<sup>174</sup> KYBALOVÁ, L. *Dějiny odívání. Renesance* : (15. a 16. století). Praha: Nakladatelství Lidové noviny, 1996, s. 106 a 107.

<sup>175</sup> Hanácký folklorní soubor: Hanácký kroj. [online]. [cit. 2013-04-25]. Dostupné z: <http://www.kosir.unas.cz/?stranka=kroj&podstranka=zensky&jazyk=cz>

**Otáhllice** - sukň s vlečkou.<sup>176</sup>

**Pachy** - pásy vedle rukávů volně visící z ramen.<sup>177</sup>

**Paličkováná krajka** - vzniká křížením soustavy volně visících nití.<sup>178</sup>

**Partykál** - sukň španělského typu sudovitého tvaru.<sup>179</sup>

**Parukávy** - volně visící rukávy.<sup>180</sup>

**Pásek** - pruh látky.<sup>181</sup>

**Plátno** - tkalcovská základní vazba s nejmenší střídou, v níž jsou dvě nitě osnovní a dva útky provazují různě.<sup>182</sup>

**Plech** - krátký kožíšek, který zakrýval prsa.<sup>183</sup>

**Plisování** - trvalé ztvárnění textilie do záhybů pomocí tlaku a páry.<sup>184</sup>

**Plundry** - široké pánské kalhoty sahající ke kolenům, kde byly sepnuty stuhami, podložené vycpanou podšívkou a rozčleněné do množství rozparků.<sup>185</sup>

**Poctivice** - pánské kalhoty přiléhající k noze a sahající ke kolenům, jsou opatřeny poklopem.<sup>186</sup>

**Podšitý oděv** - se skládá nejméně ze dvou vrstev textilií, přičemž jedna tvoří povrchovou a druhá podšívkovou stranu oděvu.<sup>187</sup>

**Podvazky** – pomůcky sloužící k upevnění punčoch na noze.<sup>188</sup>

**Prýmek** - úzká textilie, která slouží k ozdobným účelům.<sup>189</sup>

**Punčochy** - oděvní doplněk sloužící k odívání dolní končetiny, jsou hadicového tvaru, v dolní části ukončeny tvarovou šlapkou.<sup>190</sup>

**Putnička** - krátký kabát.<sup>191</sup>

---

<sup>176</sup> KYBALOVÁ, L. *Dějiny odívání. Renesance* : (15. a 16. století). Praha: Nakladatelství Lidové noviny, 1996, s. 78.

<sup>177</sup> Tamtéž, s. 27

<sup>178</sup> ČECHOVÁ, I. A., HALÍKOVÁ, A. *Krajky, výšivky, stuhy prýmky*. Praha: NLN, 2004, s. 168.

<sup>179</sup> KYBALOVÁ, L. *Dějiny odívání. Renesance* : (15. a 16. století). Praha: Nakladatelství Lidové noviny, 1996, s. 130.

<sup>180</sup> Tamtéž, s. 101.

<sup>181</sup> TERŠL, S. *Abeceda textilu a odívání*. „Praha: Noris, 1994, s. 164.

<sup>182</sup> TERŠL, S. *Abeceda textilu a odívání*. „Praha: Noris, 1994, s. 171.

<sup>183</sup> WINTER, Z. *Dějiny kroje v zemích českých od počátku století XV. až po dobu bělohorské bitvy*. Praha: F. Šimáček, 1894, s. 460.

<sup>184</sup> TREŠL, S. *Malá encyklopedie textilií a odívání*. Praha: SNTL, 1987, s. 125.

<sup>185</sup> Tamtéž, s. 125

<sup>186</sup> KYBALOVÁ, L. *Dějiny odívání. Renesance* : (15. a 16. století). Praha: Nakladatelství Lidové noviny, 1996, s. 57.

<sup>187</sup> TREŠL, S. *Malá encyklopedie textilií a odívání*. Praha: SNTL, 1987, s. 126.

<sup>188</sup> TERŠL, S. *Abeceda textilu a odívání*. „Praha: Noris, 1994, s. 176.

<sup>189</sup> Tamtéž, s. 184.

<sup>190</sup> TREŠL, S. *Malá encyklopedie textilií a odívání*. Praha: SNTL, 1987, s. 134.

**Reverenda, šorcpelec** –je kožich.<sup>192</sup>

**Rouška** - závoj nošený jako samostatné zavítí hlavy nebo v kombinaci s diadémem či čepečkem. Býval z drahocenných hedvábných látek.<sup>193</sup>

**Rozparek** - účelně vytvořený otvor na oděvu, sloužící k usnadnění oblékání, pro volnost pohybu i pro ozdobu či získání požadovaného módního vzhledu.<sup>194</sup>

**Rubáš** - předchůdce košile, dlouhý volný oděv, který je spojen na ramenou jedním nebo dvěma pruhy, nemá rukávy.<sup>195</sup>

**Samet** - tkanina bavlnářského a hedvábnického typu, měkká tkanina střední hmotnosti s hustým lesklým krátkým vlasem, který je vytvořen buď řezaným, hustě dostaveným útkem nebo řezáním osnovních nití. Vlas je často speciální úpravou dále zušlechťován.<sup>196</sup>

**Skládání** - stejnoměrně rozmístěné jednosměrné ležaté záhyby po celém obvodě.<sup>197</sup>

**Sukno** - vlnářská tkanina střední až velké hmotnosti se zastříženým povrchem, někdy s mírným leskem. Název je odvozen ze staroslověnského súkati – soukati. Původně bylo označením pro vlněné tkaniny.<sup>198</sup>

**Šalový límec** - límec, který i s klopou tvoří jeden celek bez švu.<sup>199</sup>

**Šamlat** - hustě tkaná látka z velbloudí srsti, čisté vlny nebo z kozí srsti kombinovaných s hedvábím v osnově i v útku.<sup>200</sup>

**Šněrování** - druh zapínání oděvu, který spojuje dva okraje k sobě pomocí diagonálního provázání prýmku nebo šňůrky otvory, které jsou umístěny na okrajích v pravidelných rozestupech.<sup>201</sup>

**Šorc** – sukňě.<sup>202</sup>

**Šuba** - pánský plášť sahající ke kolenům, vpředu otevřený se šalovým límcem, často zdobený kožešinou.<sup>203</sup>

---

<sup>191</sup> KYBALOVÁ, L. *Dějiny odívání. Renesance : (15. a 16. století)*. Praha: Nakladatelství Lidové noviny, 1996, s. 56.

<sup>192</sup> WINTER, Z. *Dějiny kroje v zemích českých od počátku století XV. až po dobu bělohorské bitvy*. Praha: F. Šimáček, 1894, s. 460.

<sup>193</sup> Tamtéž, s. 344.

<sup>194</sup> TERŠL, S. *Abeceda textilu a odívání*. „Praha: Noris, 1994, s. 194.

<sup>195</sup> TREŠL, S. *Malá encyklopedie textilií a odívání*. Praha: SNTL, 1987, s. 140.

<sup>196</sup> TREŠL, S. *Malá encyklopedie textilií a odívání*. Praha: SNTL, 1987, s. 146 a 147.

<sup>197</sup> Tamtéž, s. 207.

<sup>198</sup> TERŠL, S. *Abeceda textilu a odívání*. „Praha: Noris, 1994, s. 217.

<sup>199</sup> TREŠL, S. *Malá encyklopedie textilií a odívání*. Praha: SNTL, 1987, s. 160.

<sup>200</sup> WINTER, Z. *Dějiny kroje v zemích českých od počátku století XV. až po dobu bělohorské bitvy*. Praha: F. Šimáček, 1894, s. 360.

<sup>201</sup> TERŠL, S. *Abeceda textilu a odívání*. „Praha: Noris, 1994, s. 223.

<sup>202</sup> KYBALOVÁ, L. *Dějiny odívání. Renesance : (15. a 16. století)*. Praha: Nakladatelství Lidové noviny, 1996, s. 130.

**Tappert** - varianta giorney, bez rukávů, na bocích otevřený, měl výstřih vybíhající do špičky na prsou i na zádech nebo se uzavíral šněrováním.<sup>204</sup>

**Transparentní látka** - průhledná, prosvítající látka.

**Tykyta** – taft, lehká hedvábnická tkanina plátnové vazby.<sup>205</sup>

**Verdugada** - později krinolína, plstí, trávou nebo kovovými obručemi silně vyztužená sukně, podložená spodničkami.<sup>206</sup>

**Vlaské břicho, klobása** - polštářky umístované pod sukně pro vytvoření tvaru zvonu.

**Vrapování** - ozdobný prvek, který vzniká pravidelným navlněním, jež je vytvořeno velkým našasením textilie, upevněným do pravidelných záhybů.<sup>207</sup>

**Výstřih** - plocha, o kterou je zvětšen průkrčníkový otvor oděvu.<sup>208</sup>

**Vyšívání** - různé uspořádání stehů pomocí nitě, vytvořený vzor nebo ornament.<sup>209</sup>

**Výšivka** - textilie zušlechtěná ozdobným šitím čili vyšíváním.<sup>210</sup>

**Wams** - kabátec.<sup>211</sup>

**Zimarra** - je dlouhý a široký plášť, vpředu otevřený, s mnoha záhyby a s širokými trychtýřovitě rozšířenými rukávy.<sup>212</sup>

---

<sup>203</sup> TREŠL, S. *Malá encyklopedie textilií a odívání*. Praha: SNTL, 1987, s. 165.

<sup>204</sup> KYBALOVÁ, L. *Dějiny odívání. Renesance : (15. a 16. století)*. Praha: Nakladatelství Lidové noviny, 1996, s. 27 a 29.

<sup>204</sup> WINTER, Z. *Dějiny kroje v zemích českých od počátku století XV. až po dobu bělohorské bitvy*. Praha F. Šimáček, 1894, s. 360.

<sup>206</sup> KYBALOVÁ, L. *Dějiny odívání. Renesance : (15. a 16. století)*. Praha: Nakladatelství Lidové noviny, 1996, s. 110.

<sup>207</sup> TERŠL, S. *Abeceda textilu a odívání*. Praha: Noris, 1994, s. 257.

<sup>208</sup> TREŠL, S. *Malá encyklopedie textilií a odívání*. Praha: SNTL, 1987, s. 188.

<sup>209</sup> Tamtéž, s. 188.

<sup>210</sup> ČECHOVÁ, I. A., HALÍKOVÁ, A. *Krajky, výšivky, stuhy prýmký*. Praha: NLN, 2004, s. 179.

<sup>211</sup> KYBALOVÁ, L. *Dějiny odívání. Renesance : (15. a 16. století)*. Praha: Nakladatelství Lidové noviny, 1996, s. 56

<sup>212</sup> Tamtéž, s. 29.

## 3 Praktická část

### 3.1 Postup vytváření modelu

Praktickou část bakalářské práce tvoří tři archy o velikosti A2 realizované digitálním tiskem. Vybrané portréty byly inspirací i pro barevnost modelu. Barevnost byla v čase renesance velice živá, například brokátové vzory byly plné květinových detailů a geometrického ornamentu. Textilie mají velice výraznou strukturu a hutnost, proto hledání způsobu pro vyjádření téhle jemnosti v malbě nebylo jednoduché. Po technických zkouškách se osvědčil akvarel v kombinaci s kvašem.

Každý arch obsahuje jednu ženskou postavu, části oděvu a jejich názvy. Podklad pro techniku akvarelu a kvaše je použit akvarelový papír o gramáži 300 g/m<sup>2</sup>. Pro malbu samotnou byly použity akvarelové barvy. Dále byla zvolena titanová běloba pro její intenzitu krytí, čímž se technika akvarelu proloukla s kvašem.

Přípravou pro malbu byly kresebné skici. Jako první byl nanesen jednobarevný podklad. V případě oděvu inspirovaném portrétem Bohunky z Rožmberka byl použit odstín oranžově žluté. Po zaschnutí byl k dosažení brokátového vzoru nanesen odstín oranžové barvy. Technika kvaše se v tomto případě objevuje na detailech oděvu, tedy na ozdobných lemech a prýmcích. Živůtek byl také zhotoven technikou kvaše. Na modelu oděvu Polyxeny z Pernštejna a Perchty z Rožmberka je technika kvaše použita z důvodu světlé barvy oděvu i v podkladu.

Vyhotovené části oděvu společně s postavou byly rozděleny na tři akvarelové archy o velikosti A2. Na jednotlivých arších je vždy jedna postava a části oděvu s příslušnými názvy.

#### 3.1.1 Příprava tisku

Pro možnou budoucí realizaci by dle odborníka bylo nutné modely převést do elektronické podoby, a to pomocí skeneru o rozměru 1:1 tedy A2. Poté by se udělaly další úpravy, jako jsou obrysové linky v programu Photoshop pro lepší orientaci při vystřihování modelů. Mezi další způsoby, k usnadnění vyjmutí jednotlivých částí z archu, by byla možnost výseku, perforace nebo technika samolepky s non-perm lepidlem, které umožňuje opakovatelné odlepení a znova nalepení samolepky. K dosažení odpovídající barevnosti je nezbytná kalibrace, a dle odborníka by měla být nastavena na barvy Froga 39 Europe. Pro

ověření odpovídající barevnosti bylo doporučeno vyhotovení vzorníku barev. Toto digitální nastavení bylo přípravou pro tisk ofsetem.

Tisk ofsetem je tisk z plochy. Tisková forma je plocha, která se skládá z tisknoucích a netisknoucích míst v jedné rovině. Místa netisknoucích přijímají vodu, místa tisknoucích přijímají barvu. Kresba je přenesena přímým kontaktem na ofsetovou gumu a mezi tlakovým válcem a gumou dojde k přenesení kresby na papír. Obraz je rozdělen na 4 základní barvy: kyan, magenta, yellow a black. Pro každou z nich je vytvořena tisková forma. V procesu tisku dochází k oddělenému tisku přes sebe-barevné soutisky, čímž se reprodukováný obraz spojí do požadované podoby.

## **3.2 Možnost využití ve výuce**

Papírové modely seznámí hravou formou žáky prvního stupně i druhého stupně základní školy s historií odívání, obohatí jejich vizuální představivost i slovní zásobu. Modely šatů je možné využít při výuce prvouky, dějepisu, společenských věd a výtvarné výchově. Modely jsou záměrně inspirované portréty ze zámků a hradů, které děti v Jihočeském kraji mohou navštívit, ať již na školním výletě spojeném s poznáváním, nebo samostatně, například s rodiči.



## 4 Závěr

Ve své bakalářské práci jsem si dala za cíl prozkoumat dějiny českého renesančního oděvu a vytvořit didaktickou pomůcku pro výuku většiny humanitních předmětů.

V teoretické části bakalářské práce přibližuji vývoj českého renesančního oděvu. Kapitoly jsem rozdělila podle účelu oděvu. Stručně jsem rozebrala vlivy, které na něj v tomto období působily. Pro větší přehlednost vyžadovalo zvolené téma sestavení slovníčku specifických pojmů, který jsem zahrnula do teoretické části

Renesance svým novátorským přístupem v mnoha odvětvích přinesla nový pohled na tvorbu oděvu. Přinesla jedny z prvních konstrukcí střihů, které povýšily krejčovství na úroveň uměleckého řemesla, čímž nastoupilo cestu k pozici, kterou si natrvalo získalo v podobě haute couture.

Praktickou část tvoří tři modely šatů inspirované portréty Bohunky z Rožmberka, Polyxeny z Pernštejna a Perchty z Rožmberka. Jsou to papírové modely určené ke hraní, ale zároveň mají i didaktický obsah, esteticko-historický. Jsou určeny především pro 4.-5. ročník základních škol. Rozšiřují dětem rozhled v oblasti vizuální představitivosti a obohacují jejich slovník. Vytvořené modely mohou být prospěšné nejen pro dějepis a výtvarnou výchovu, ale také pro společenské vědy, protože způsob odívání odhaluje mnohé o společnosti. Vypovídá o společenských vrstvách, hierarchii, kulturních zvycích, chování a také náboženském vyznání.

Dle mého názoru byly předem dané cíle splněny. Neboť práce zahrnuje nejen informace o renesančním oděvu v českých zemích, ale zároveň byla vytvořena pomůcka, která formou hry seznámí děti s kulturně historickým kontextem.

Renesance znamenala rozmach v umění, vědě a uměleckém řemesle, tedy i v krejčovském řemesle, které vedlo k následnému vývoji zakončenému podobou haute couture ve Francii v polovině 19. století. Pro mne bylo velkým přínosem seznámení se s technickými informacemi spojenými s přípravou pro tisk. Na začátku měla moje práce více teoretický náboj, ale čím jsem se dostávala dál ve studování látky, tím víc se mi potvrdilo, že vizuální podoba oděvu, a zvláště renesančního, má velikou obrazovou přitažlivost a mohla by oslovit děti různého věku.

Práce by mohla být realizována v praxi za předpokladu, že by modely byly

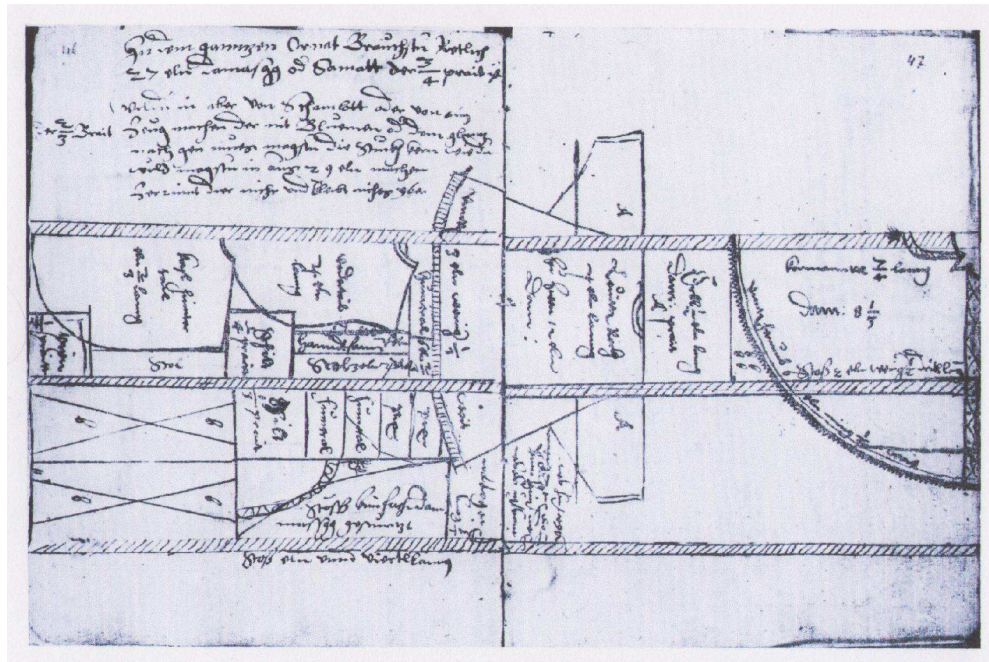
vytvořeny pomocí ofsetového tisku. Při tomto využití by byla pozorována výsledná reakce a účinnost, kterou by tyto didaktické pomůcky měly u žáků.

## Použitá literatura a zdroje

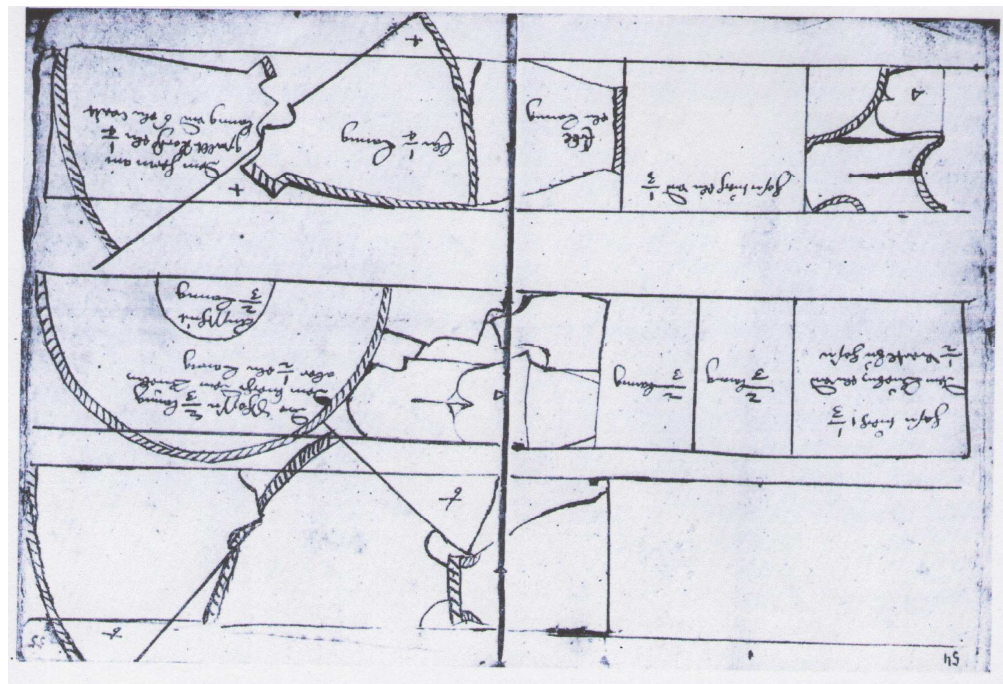
1. ČECHOVÁ, Alena L., HALÍKOVÁ, Anna. *Dějiny odívání. Krajky, výšivky, stuhy, prýmky*. 1.vyd. Praha: Lidové noviny, 2004, 218 s. ISBN 80-7106-668-0.
2. ČORNEJ, Petr. *Dějiny zemí koruny české I. I, Od příchodu Slovanů do roku 1740*. Praha: Paseka, 1992, 315 s. ISBN 80-7185-005-5
3. ČORNEJ, Petr; BARTLOVÁ, Milena. *Velké dějiny zemí Koruny české. Svazek VI., 1437-1526*. 1. Vyd. Praha; Litomyšl: Paseka, 2007, 800 s. ISBN 80-7185-264-3.
4. HERMENOVÁ, O. *Historický kostým*. 1. Vyd. Martin: Osveta, 1956, 101 s.
5. HLOBIL, Ivo. *Humanismus a raná renesance na Moravě*. 1. Vyd. Praha: ACADEMIA, 1992, 280 s. ISBN 80-200-0385-1.
6. KUBŮ, N. *České země v době renesance*. Praha: Albatros, 1994, 68 s. ISBN 978-80-7294-694-5
7. KYBALOVÁ, Ludmila. *Dějiny odívání. Renesance : (15. a 16. století)*. Praha: Nakladatelství Lidové noviny, 1996, 174 s. ISBN 80-7106-143-3
8. LAMAROVÁ, Milena. *Obrazová encyklopedie módy*. 1. vyd. praha: Artia, 1973, 623 s.
9. LAMAROVÁ, Milena., KYBALOVÁ, Ludmila. *Estetika odívání pro SOU oborů oděvních a textilních*. Praha: státní pedagogické nakladatelství, 1981, 101 s.
10. LIPOVETSKY, Gilles. *Říše pomíjivosti: móda a její úděl v moderních společnostech*. Překlad Martin Pokorný. 2. Vyd. Praha: Prostor, 2010. 425 s. ISBN 978-80-7260-229-2.
11. LIPOVETSKY, Gilles. *Věčný přepych*. 1. Vyd. Praha: Prostor, 2005, 134 s. ISBN 80-7260-144x
12. LUTOVSKÝ, M., BRAVERMANOVÁ, M. *Hrobky a hroby našich knížat, králů a prezidentů*. Praha: Libri, 2007, 320 s. ISBN 978-80-7277-228-5

13. MODRÁKOVÁ, R. *Čas odložil svůj šat móda z rukopisů 11-16. Století*. Praha: Národní knihovna České republiky, 2008, 92 s. ISBN 978-80-7050-550-2
14. PETRÁŇ, J. *Dějiny hmotné kultury, II, (2), Kultura každodenního života od 16. do 18. Století*. Praha: Karolinum, 1997, 1003 s. ISBN 80-7184-086-6
15. PETRASCHECK-HEIM, Ingeborg. *Die Meisterstückbücher des Schneiderhandwerks in Innsbruck* [online]. Ferdinandeum: Tiroler Landesmuseum, 1970, 60 s.[cit. 2013-04-28].
16. SAFRLATOVÁ, Zuzana. *Oděv, schránka lidského těla i duše*. Ústí nad Labem: Studio historica 9, 2010, 250 s. ISBN 978-80-7414-253-6
17. SHAKESPEARE, WILLIAM. *The Complete Works. The Oxford Shakespeare Works, works. 2*. Oxford: OUP, 2005, 1344 s. ISBN 9780199267170
18. SKARLANTOVÁ, J. *Od fíkového listu k džínům*. 1. Vyd. Praha: Grada Publishing, 1999, 228 s. ISBN 80-7169-785-0
19. SKARLANTOVÁ, J., ZÁVORECKÁ, J. *Základy oděvního výtvarnictví pro I. – III. Ročník středních průmyslových škol oděvních*. Praha: Státní pedagogické, 1978, 107 s.
20. Štýbrová, M. *Dějiny odívání: Boty, botky, botičky*. Praha: Nakladatelství Lidové noviny, 2009, 244 s. ISBN 978-80-7106-986-7
21. TERŠL, Stanislav. *Abeceda textilu a odívání*. Praha: Noris, 1994, 279 s. ISBN 80-900908-7-7
22. TERŠL, Stanislav. *Malá encyklopedie textilií a odívání*. Praha: Noris, 1994, 205 s.
23. TYLÍNEK, P. *Základní etapy vývoje oděvní kultury*. Liberec: Technická univerzita, 2004, 99 s. ISBN 80-7083-784-5
24. WINTER, Zikmund, ZÍBRT, Čeněk. *Dějiny kroje v zemích českých od počátku století XV. Až po dobu pobělohorské bitvy*. Praha, 1893, 664 s.
25. ŽIVNÁ, Želmíra. *Šaty dělají člověka*. 1. Vyd. Praha: Albatros, 1996, 121 s.

# Obrazová příloha I



Obrázek 1  
Krejčí Mattera 1566



Obrázek 2  
Krejčí Mattera 1566



**Obrázek 3**  
**Ladislav z Boskovic**



**Obrázek 4**  
**Magdaléna z Dubé a Lipé**





Obrázek 5  
Hans Weigel měšťanka



Obrázek 6  
Oltář se zasnoubením sv. Kateřiny



Obrázek 7  
Jacob Seisenegger, Portrét  
Marie Těšínské



Obrázek 8  
Mostecká votivní deska





**Obrázek 9**  
**Portrét Viléma z Rožmberka**



**Obrázek 10**  
**Kancionál Kniha chval božských, 1572**



**Obrázek 11**  
**Eliška z Melic**



**Obrázek 12**  
**Lucas Cranach**



**Obrázek 13**  
**Portrét Marie Maxmiliány z Pernštejna s dcerou**  
**Polyxenou**



**Obrázek 14**  
**Portrét Bohunky z Rožmberka**



**Obrázek 15**  
**Polixena z Pernštejna**



**Obrázek 16**  
**Nástěnná malba**





Lucas Cranach st., Podobizna pani v bohatém oděvu  
(těsný živůtek vpředu šněrovaný, rozšířená trychtýřovitá sukně,  
vlasy spoutané ozdobnou sítkou)



Lucas Cranach st., Portrét Kateriny  
Meklenburské, 1514  
(barek téměř skrytý v péřové ozdobě,  
upevněný na calotte, oděv z látky  
nápadného, rozměrného vzoru)

**Obrázek 17**  
**Lucas Cranach**



Franz Hoogenbergh, Pražské ženy na úpatí hradu, detail, asi 1595  
(pražské měšťanky v typickém kroji s krátkými pláštiky  
a ozdobnými zástěrami)

**Obrázek 18**  
**Franz Hoogenbergh, grafika**



**Obrázek 19**  
**Reliéf Ferdinand I.**



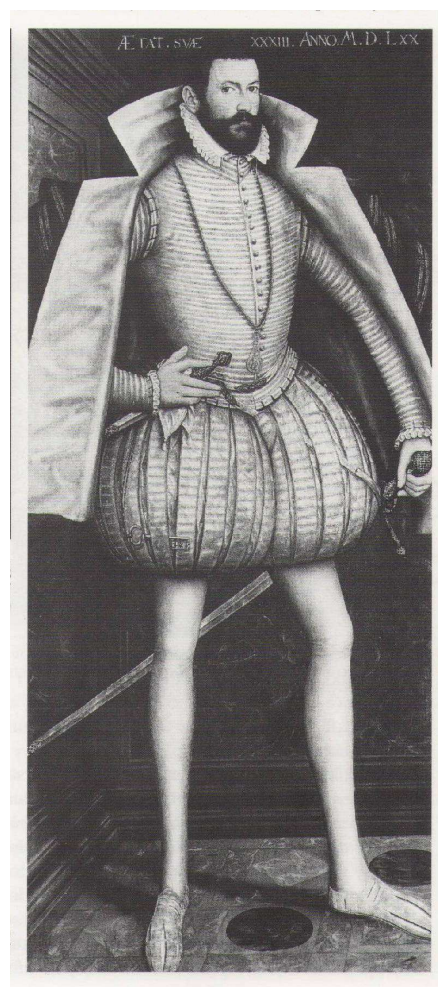
Ilustrace z knihy Konáče z Hodiškova, 1537  
(muži v prostříhovaných kabátcích a kalhotách)

**Obrázek 20**  
**Ilustrace z knihy Konáče z Hodiškova**

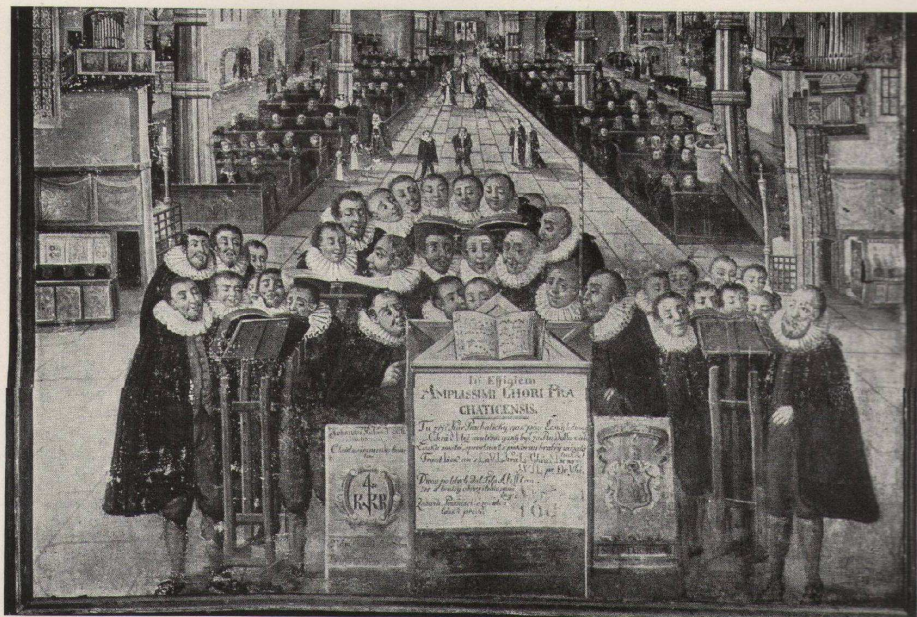




**Obrázek 21**  
**Tobias Stimmer**



**Obrázek 22**  
**Portrét Ladislava Popela z Lobkovic**



**BÜRGERKLEIDUNG VOM BEGINN DES 17. JAHRHUNDERTS**  
 Detail vom Bild des Literatenchores der Stadt Prachaticae aus dem Jahre 1604. Das Bild wurde vom dortigen Bürger Jan Kulíšek für die Stadtkirche zu St. Jakob bestellt, wo es sich bis heute befindet

**Obrázek 23**  
**Vyobrazení v kostele sv. Jakuba**



**RENAISSANCEMÄNTEL IN BÖHMEN**  
 Atelier des Paolo Stella (Er wurde im Jahre 1538 nach Prag berufen und starb 1552). Ferdinand I. (1526-64) mit der Königin Anna. Relief am Lustschlößchen der Königin Anna (Belvedere) in Prag. Zweites Viertel des 16. Jahrhunderts

**Obrázek 24**  
**Reliéf Ferdinand I. a královna Anna**





Ilustrace z Cestovního deníku Bedřicha z Donína

**Obrázek 25**  
**Ilustrace z Cestovního deníku Bedřicha z Donína**



198. Hans Weigel: Vornehme Kölnerin und  
buch. 1577

**Obrázek 26**  
**Hans Weigel**

## Obrazová příloha II



**Obrázek 1**  
**Portrét Bohunky z Rožmberka**



**Obrázek 2**  
**Polyxena z Pernštejna**



**Obrázek 3**  
**Perchta z Rožmberka**

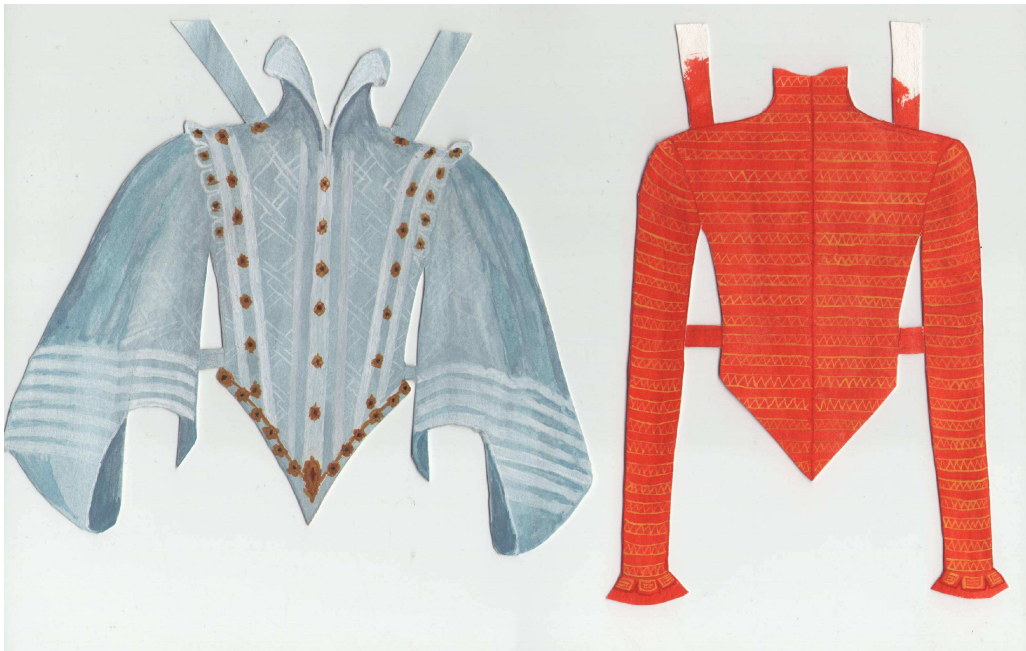


Obrázek 4  
Živůtky



Obrázek 5  
Živůtek





Obrázek 6  
Živůtky



Obrázek 7  
Živůtek



Obrázek 8  
Živůtky

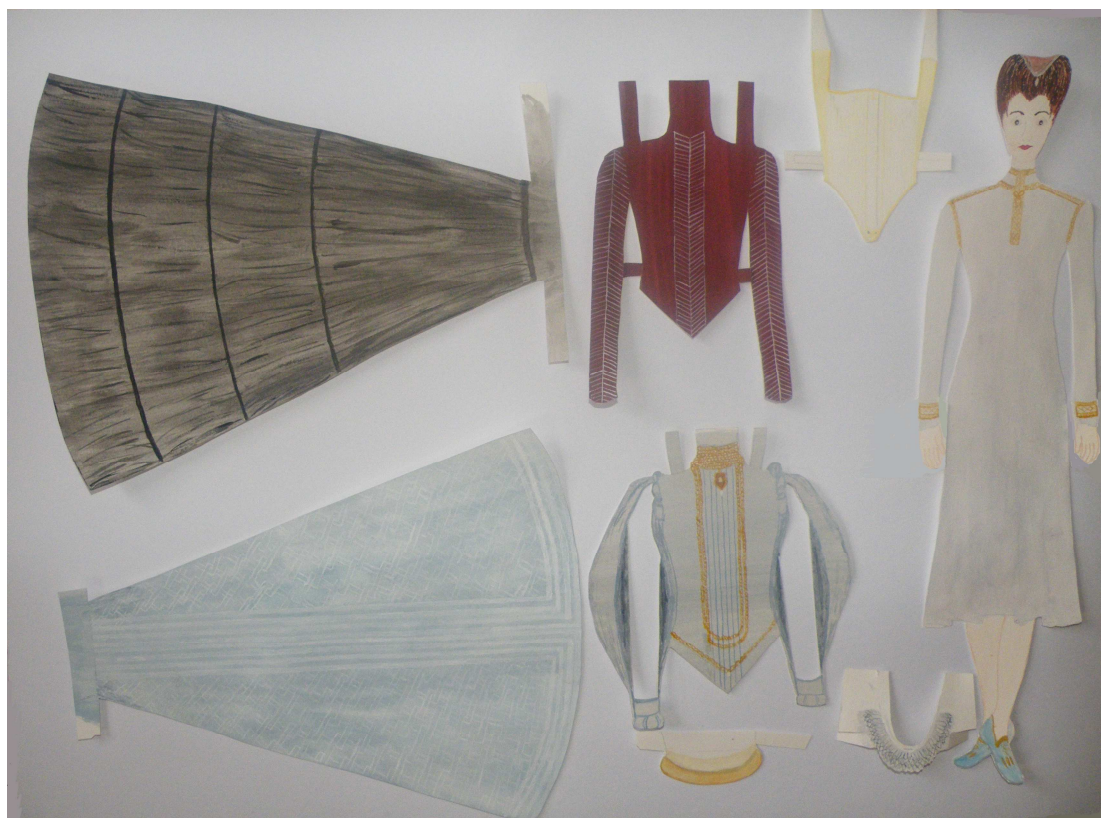


Obrázek 9  
Živůtek





Obrázek 10  
Arch Bohunka z Rožmberka



Obrázek 11  
Arch Polyxena z Perštejna



Obrázek 12  
Arch Perchta z Rožmberka

## Zdroje obrazové přílohy

Obr. 1: [http://www.landesmuseum.at/pdf\\_frei\\_remote/VeroeffFerd\\_50\\_0159-0218.pdf](http://www.landesmuseum.at/pdf_frei_remote/VeroeffFerd_50_0159-0218.pdf)

Obr. 2: <http://www.zamekmoravskatrebova.cz/index.php?id=12>

Obr. 3: <http://www.zamekmoravskatrebova.cz/index.php?id=12>

Obr. 4: KYBALOVÁ, L. *Dějiny odívání. Renaissance* : (15. a 16. století). Praha: Nakladatelství Lidové noviny, 1996, s. 79.

Obr. 5: PEŠINA, J. *Česká malba pozdní gotiky a renesance*. Deskové malířství 1450 – 1550. Praha: Orbis, 1950, obrazová příloha č. 207.

Obr. 6: <http://www.muzeum-most.cz/exponat/?id=022011.php>

Obr. 7: KYBALOVÁ, L. *Dějiny odívání. Renaissance* : (15. a 16. století). Praha: Nakladatelství Lidové noviny, 1996, s. 113.

Obr. 8: ŠROŇKOVÁ, O. *Die mode von der renaissance bis zum rokoko*. Praha: Artia, 1959, s. 74.

Obr. 9: <http://programy.mb-net.cz/mb-pravek-novovek/JS1502036.htm>

Obr. 10: HLOBIL, I. *Humanismus a raná renesance na Moravě*. Praha: Academia, 1992, obrazová příloha č. 1.

Obr. 11: [http://commons.wikimedia.org/wiki/File:Anna-von-Minckwitz\\_1543.jpg](http://commons.wikimedia.org/wiki/File:Anna-von-Minckwitz_1543.jpg)

Obr.12:

<http://opac.nm.cz:8080/autorita/30494;jsessionid=191F3114EB5B5945A3C58F80D5943431>

Obr. 13: [http://www.ckrumlov.info/docs/cz/rozemberkove\\_20110614091849.xml](http://www.ckrumlov.info/docs/cz/rozemberkove_20110614091849.xml)

Obr.14: <http://www.zamek-ceskykrumlov.eu/nejvyznamnejsi-vlastnici-ceskokrumlovskeho-hradu-a-zamku/vilem-z-rozemberka/polyxena-z-pernstejna/>

Obr. 15: SAFRLATOVÁ, Zuzana. *Oděv, schránka lidského těla i duše*. Ústí nad Labem: Studio historica 9, 2010, obrazová příloha č. 1.

Obr. 16: KYBALOVÁ, L. *Dějiny odívání. Renaissance* : (15. a 16. století). Praha: Nakladatelství Lidové noviny, 1996, s. 77.

Obr. 17: ŠROŇKOVÁ, O. *Die mode von der renaissance bis zum rokoko*. Praha: Artia, 1959, s. 34.



Obr.18:

<http://duoppa.ff.cuni.cz/shared/files/prehled%20cz%20sylaby/40%20Malirstvi%20a%20socharstvi%20ceske%20renesance.pdf>

Obr. 19: KYBALOVÁ, L. *Dějiny odívání. Renaissance* : (15. a 16. století). Praha: Nakladatelství Lidové noviny, 1996, s. 61.

Obr. 20: THIEL, E. *Geschichte des kostums*. Berlin: Henschelverlag Kunst und Gesellschaft, 1960, s. 171.

Obr. 21: KYBALOVÁ, L. *Dějiny odívání. Renaissance* : (15. a 16. století). Praha: Nakladatelství Lidové noviny, 1996, s. 108.

Obr. 22: ŠROŇKOVÁ, O. *Die mode von der renaissance bis zum rokoko*. Praha: Artia, 1959, s. 62.

Obr. 23: ŠROŇKOVÁ, O. *Die mode von der renaissance bis zum rokoko*. Praha: Artia, 1959, s. 33.

Obr. 24: KYBALOVÁ, L. *Dějiny odívání. Renaissance* : (15. a 16. století). Praha: Nakladatelství Lidové noviny, 1996, s. 84.

Obr. 25: THIEL, E. *Geschichte des kostums*. Berlin: Henschelverlag Kunst und Gesellschaft, 1960, s. 204.