

UNIVERZITA JANA AMOSE KOMENSKÉHO PRAHA

bakalářské kombinované studium
2009 – 2012

BAKALÁŘSKÁ PRÁCE

Marek Rosenbaum

**Možnosti sladění péče o vztah a kariéry u žen v etapě rané
dospělosti**

Praha 2012

**Vedoucí bakalářské práce práce:
PhDr. Marie Farková**

COMENIUS UNIVERSITY PRAGUE

Bachelor Combined (Part time) Studies
2009 - 2012

BACHELOR THESIS

Marek Rosenbaum

**Alignment options of care for the relationship and career
stage among women in early adulthood**

Prague 2012

**The Bachelor Thesis Work Supervisor:
PhDr. Marie Farková**

Prohlášení

Prohlašuji, že předložená bakalářská práce je mým původním autorským dílem, které jsem vypracoval samostatně. Veškerou literaturu a další zdroje, z nichž jsem při zpracování čerpal, v práci řádně cituji a jsou uvedeny v seznamu použité literatury.

Souhlasím s prezenčním zpřístupněním své práce v univerzitní knihovně.

Ve Zdicích dne

Jméno autora

Poděkování

Chtěl bych velmi poděkovat vedoucí mé práce, PhDr. Marii Farkové, za cenné připomínky a rady během psaní této práce. Dále děkuji všem respondentkám, bez jejichž údajů by nebylo možné výzkum zpracovat. A děkuji také své rodině za jejich podporu během psaní této práce i samotného studia.

Anotace

Bakalářská práce se zabývá problematikou sladování rodinného a pracovního života v současné ČR. Práce je zaměřena na vývoj v oblasti postavení žen na trhu práce, právní úpravu zajištění mladých žen z hlediska péče o děti a postavení zaměstnání a popis současných trendů v této oblasti z pohledu zaměstnavatelů i postavení ve společnosti. Cílem práce je popis hlavních forem sladování péče o rodinu a kariéru u žen s malými dětmi a zejména zjištění vah hlavních faktorů, které ovlivňují způsob, jakým ženy proces sladování řeší.

Klíčové pojmy

Sladování péče o rodinu a kariéru, rovné příležitosti, gender, trh práce, diskriminace, předškolní vzdělávání, alternativní formy zaměstnání, mateřská dovolená, rodičovská dovolená.

Annotation

This thesis deals with the issue of reconciling family and working life in the current CR. The thesis is focused on the development of status of women in the labor market, legislative conditions in ensuring of young women in terms of child care and employment status and description of current trends in this area from the perspective of employers and society. The goal is a description of the main forms of care for reconciling family and career for women with small children and in particular finding the main factors and their strength that affect the way women process of reconciling solve.

Key words

reconciliation of family care and career, equal opportunities, gender, labor market, discrimination, preschool education, alternative forms of employment, maternity leave, parental leave.

OBSAH

ÚVOD	I
-------------------	---

TEORETICKÁ ČÁST

1. Sociální postavení ženy ve 20. století	10
1. 1 Období světových válek.....	10
1.2 Období socialismu.....	11
1.3 Období po pádu komunistického režimu.....	11
2. Právní úpravy v oblasti žen na trhu práce v souvislosti s mateřstvím.....	12
2. 1 Úpravy v Zákoníku práce.....	12
2. 2 Úpravy ostatních oblastí související s mateřstvím a zaměstnáváním žen.....	13
2. 2. 1 Zákon o státní sociální podpoře.....	14
2. 2. 2 Zákon o nemocenském pojištění.....	15
2. 2. 3 Právní úpravy předškolního vzdělávání a jeslí.....	16
3. Východiska a formy sladřování péče o rodinu a zaměstnání.....	17
3. 1 Rozpory v současné legislativní úpravě	17
3. 1. 1 Doba čerpání rodičovské dovolené	18
3. 1. 2 Přivýdělek při rodičovské dovolené.....	19
3. 2 Diskriminace žen na pracovním trhu.....	19
3. 3 Porodnost.....	21
3. 4 Formy sladřování péče o rodinu a zaměstnání.....	23
3. 4. 1 Alternativní forma zaměstnávání.....	23
3. 4. 2 Překážky ve sladřování péče o rodinu a zaměstnání.....	24
3. 4. 3 Dělbba rolí v rodině.....	25

PRAKTICKÁ ČÁST (nemusí být realizována, záleží na dohodě s vedoucím práce)

4 Popis výzkumu.....	28
4. 1 Cíl a hypotézy výzkumu.....	28
4. 2 Charakteristika výzkumného vzorku, metody sběru dat.....	29
4. 3 Zpracování údajů.....	30
4. 4 Interpretace údajů	51
4. 4. 1 Ověření hypotézy č.1.....	52
4. 4. 2 Ověření hypotézy č.2.....	54
4. 4. 2 Ověření hypotézy č.3.....	55

ZÁVĚR	57
--------------------	----

SEZNAM POUŽITÉ ČESKÉ LITERATURY A PRAMENŮ	59
--	----

SEZNAM OBRÁZKŮ	62
-----------------------------	----

SEZNAM PŘÍLOH	63
----------------------------	----

ÚVOD

Harmonizace postavení žen na poli pracovním i soukromém je dnes velice aktuálním tématem. Ve společnosti sílí důraz na právo žen na rovné postavení na trhu práce a na právo budovat vlastní kariéru. Ženy jsou pod stálým tlakem posilování vlastních pozic a postupů v zaměstnání. Na druhé straně je ve společnosti jednoznačně posilováno postavení práv dítěte na dostatek péče ze strany rodiny, které lze s klidným svědomím nazvat „kultem dítěte“. V posledních desetiletích je posilována role otce jako vychovatele a osoby participující na péči o domácnost, přesto však ve společnosti stále převažuje názor, že role matky je v oblasti péče o malé děti nezastupitelná a matky, které v této oblasti nedostojí přísným společenským měřítkům, jsou odsuzovány.

Ženy s malými dětmi tak stojí v nelehké situaci, kdy musí řešit vhodnou míru kompromisu mezi budováním kariéry a péče o vlastní rodinu. Tento kompromis je obecně nazýván sladčováním nebo v optimističtějším pojetí harmonizací, ale pro mnoho matek se jedná o velké morální dilema.

Mnoho studií současnosti se daným tématem zabývá, ale naprostá většina z nich je orientována na trh práce, sledují míru diskriminace, se kterou se ženy setkávají buď po návratu z rodičovské dovolené zpět do zaměstnání, nebo obecný nerovný přístup zaměstnavatelů k ženám bez ohledu na rodinné postavení žen. Poukazují na malou míru využívání alternativních forem práce, nízkou participaci firem na přístupu dle projektu firem přátelských k rodině. Řada výzkumů také sleduje zákonné úpravy, rozpory v zákonných úpravách z hlediska trhu práce a z hlediska sociálního zabezpečení, nedostatečný počet státních institucí zajišťujících péči o malé děti. Nejsou k dispozici ale studie, které by popsaly samotné rozhodování žen o formě sladění péče o kariéru a rodinu, přidaly váhy jednotlivým faktorům, které při rozhodování žen hrají klíčovou roli. Tomuto tématu je věnována tato bakalářská práce.

Práce je rozdělena do dvou částí, teoretické a praktické. V teoretické části je popsán ve stručnosti vývoj postavení ženy v rodině a na trhu práce během 20. století od tradičního pojetí úlohy ženy přes vývoj společenského statutu ženy k současným

trendům v této oblasti. Další oblastí, které je věnována teoretická část je popis současné situace včetně popisu základních právních úprav dané oblasti. Je zde popsána nesourodost současných legislativních opatření v rámci rodinné politiky. V neposlední řadě je v teoretické části bakalářské práce také zahrnut popis současného systému zajištění péče o předškolní děti a popis alternativních forem zaměstnání.

Cílem této práce je popsat faktory, které jsou rozhodující pro výběr formy, jakou je realizováno rozdělení času, který žena věnuje rodině a práci. K získání podkladů, které odhalí tyto faktory a jejich váhu je využito jako výzkumný prostředek strukturovaný dotazník, výzkumný vzorek tvoří matky dětí předškolního věku.

Vzhledem k rozsahu této bakalářské práce, je výzkum zaměřen pouze na většinový vzorek matek v České republice. Nezabývá se menšinovými skupinami, ve kterých je postavení ženy předurčeno tradicí nebo náboženstvím. Vychází tedy z předpokladu, že ženám není právo na práci upíráno, že naopak návrat mladých matek do práce není motivován pouze ekonomickým přínosem pro rodinu, ale také zlepšením společenského postavení, vlastní seberealizací a navázáním širších sociálních vazeb a posílením vlastní nezávislosti v rámci rodiny. Díky mediálními tlakům zdůrazňujícím nezastupitelnost mateřské péče v kontrastu s neochotou zaměstnavatelů nabídnout alternativní formy zaměstnání však tento návrat nebývá jednoduchý.

1. SOCIÁLNÍ POSTAVENÍ ŽENY VE 20. STOLETÍ

20. století bylo poznamenáno řadou velkých sociálních změn v důsledku jak válečných konfliktů, tak obrovského technologického rozvoje. Ve spojení s rostoucím feministickým hnutím pak docházelo k významným posunům v postavení žen na trhu práce i ve společnosti. Do té doby bylo sociální postavení žen značně diskriminující. Ženy většinou nepracovaly, jejich úloha byla soustředěna na péči o rodinu a domácnost, jediné co se od ženy očekávalo, bylo vdát se a starat se o rodinu. Tento přístup se pomalu začal měnit až v průběhu smyslové revoluce.

1.1 Období světových válek

Během první republiky nastolený trend z období průmyslové revoluce dále umožňoval zlepšení postavení žen ve společnosti. Výrazné posílení ženské role během 1. světové války vedlo k uzákonění volebního práva žen v roce 1919. *„V senátu, parlamentu i pražské městské radě zasedaly poslankyně za různé politické strany. I intelektuální kruhy přijaly mezi sebe ženu nejen jako muže rovnou, nýbrž i jako stejně s ním ceněnou“* (Horská, 1999, s. 117). Toto ústavní volební právo pro ženy bylo schváleno mezi prvními v Evropě.

Stále ale zůstával tradiční model rodiny, kdy žena pracuje pouze do svatby a po svatbě a narození dětí zůstává v domácnosti.

V době 2. světové války musely ženy za muže, kteří bojovali ve válce, zastat všechny jejich dosavadní povinnosti. V řadě zemí se v souvislosti s pracovním vyčerpáním ženy rozvíjely i instituce předškolních zařízení pro děti. Po skončení války, ale muži opět zatlačili ženy zpět do domácností. I po skončení 2. světové války tedy převažoval klasický model rodiny, kdy žena je doma s dětmi, zatímco muž je živitelem rodiny.

1.2 Období socialismu

Po roce 1948 začala komunistická ideologie zasahovat do všech oblastí života, včetně toho rodinného. V souvislosti se znárodňováním a zrušením kapitalistického uspořádání ekonomiky docházelo k zapojení žen do pracovního procesu a jejich zrovnoprávnění na trhu práce. Dosavadní roli žen jako pečovatelek o děti převzal stát prostřednictvím svých institucí. Zaměstnaná žena představovala pro socialistickou vládu volnou pracovní sílu a pro domácnost potřebný ekonomický přínos. Vláda totiž cíleně nastavila úroveň platů tak, aby rodině jeden příjem nestačil a žena byla nucena do práce nastoupit (Neumann, 1999).

Ekonomická nezávislost žen na mužích však postupně vyrovnávala jejich vzájemné postavení v rodině. Mizí patriarchální rozložení společnosti, přesto však i nadále veškerá péče o domácnost stále spadá do povinností výhradně žen. Při takové zátěži bylo ale obtížné pro ženu skloubit péči o domácnost, práci na plný úvazek a zároveň péči o děti: *„V době socialismu přinejmenším dvě generace žen viděly, že je nemožné zvládnout paralelní role – to znamená udržovat domácnost a být zaměstnány – což mělo vliv na pocit viny a trvalou frustraci, protože nebyly schopné zvládat ani jednu práci ke svojí spokojenosti“* (Vodochodský, 2007, s. 14 - citace jiného autora: Šiklová, 1997, s. 267) Docházelo tedy k masivnímu rozvoji předškolních institucí – jeslí a mateřských školek, u starších dětí pak byly hojně využívány školní družiny.

1.3 Období po pádu komunistického režimu

Po listopadu 1989 prošla společnost velkými změnami. Socialistické hospodářství bylo nahrazeno tržní ekonomikou a návratem ke kapitalistickým výrobním vztahům, které už nezaručovaly jistotu pravidelného příjmu. Finanční nejistota vedla k většímu poměru času stráveného v práci oproti soukromým potřebám a vedla (spolu s dalšími faktory) i ke snížení porodnosti. Důsledkem toho bylo rušení mnoho předškolních zařízení, spolu s úpravou prodloužené mateřské dovolené na 3 roky prakticky vymizely jesle. Otázka sladění péče o rodinu s prací se stala skutečným problémem.

Zatímco u starší generace stále přetrvává tradiční model rodiny, kdy muž je hlavou domácnosti a ženě náleží i přes plný pracovní úvazek celá péče o domácnost, u mladých lidí se role pohlaví v rodině vyrovnává. Ještě patrnější to je u rodin s vyšším vzděláním. Muži se začínají podílet na práci v domácnosti a na péči o děti. Výjimečně nastupují i na rodičovskou dovolenou. Přesto stále domácnost a děti jsou pro většinu žen větší prioritou než pro muže.

S nastolenou naléhavostí potřeby sladování péče o děti a zaměstnání se objevují i nové způsoby jejího řešení. Konkrétní formy a možnosti sladování péče o rodinu a kariéru rozvíjí kapitola 3 této bakalářské práce.

2. PRÁVNÍ ÚPRAVY V OBLASTI ŽEN NA TRHU PRÁCE V SOUVISLOSTI S MATEŘSTVÍM

Zajištění žen v době těhotenství a raného mateřství řeší různé zákony z různých hledisek. Bohužel, řada z nich není provázaná a situaci žen tak různě nastavené podmínky značně komplikují.

2.1 Úpravy v Zákoníku práce

Zákonnou úpravu rozložení práce a péče o malé děti v ČSSR řešil Zákoník práce, vydaný v roce 1965 pod č. zák. 65/1965 S), který stanovil tzv. *mateřskou dovolenou* a *další mateřskou dovolenou*, po kterou žena musí být omluvena v práci a podle které jí přísluší po tuto dobu peněžitá dávka podle zákona o nemocenském pojištění. Zaměstnavatel je povinen po dobu mateřské a další mateřské dovolené ženě držet pracovní místo.

V první úpravě Zákoníku práce činila mateřská dovolená doba 22 týdnů a další mateřská dovolená se poskytovala až do 1 roku dítěte. Zákonem č. 88/1968 Sb., o prodloužení mateřské dovolené, dávkách v mateřství a o přídavcích na děti z nemocenského pojištění se doba mateřské dovolené prodloužila na 26 týdnů a později novelizací zákoníku práce zákonem č. 52/1987 Sb. až na 28 týdnů, v případě osamělé

matky nebo při porodu vícerčat až na 37 týdnů. Měnila se také doba další mateřské dovolené. Už novelizací podle zák. 153/1969 Sb. byla tato doba prodloužena do doby 2 let dítěte a dále do 3 let věku dítěte pak upravena aktualizovaným zněním Zákoníku práce zák. č. 52/1989 Sb. Až do roku 1987 přitom byla právní úprava orientovaná pouze na ženy. Novelou č. 52/1987 Sb. se změnil jak Zákoník práce, tak Zákon o dávkách v mateřství a poprvé bylo umožněno čerpání další mateřské dovolené i mužům.

Další právní úpravou z roku 2001 (novela č. 85/2001 Sb.) byla další mateřská dovolená v rámci rovného postavení nahrazena **rodičovskou dovolenou**, kde už se zákonná úprava nevztahuje pouze na matky, ale obecně na rodiče. Zároveň v této právní úpravě dochází k uzákonění rovnoprávnosti v postavení zaměstnanců včetně jejich odměňování: *„Zaměstnavatelé jsou povinni zajišťovat rovné zacházení se všemi zaměstnanci, pokud jde o jejich pracovní podmínky včetně odměňování za práci a jiných peněžitých plnění a plnění peněžité hodnoty, odbornou přípravu a příležitost dosáhnout funkčního nebo jiného postupu v zaměstnání.“* (Zákon. č. 85/2001 Sb., úplné znění zákoníku práce, §1 (3)).

Zákoník práce č. 65/1965 Sb. ve znění pozdějších úprav byl nahrazen v roce 2006 novým Zákoníkem práce, vydaným pod č. 262/2006 Sb., ale úprava oblasti mateřské a rodičovské dovolené nedoznala ani v pozdějších úpravách změn.

2.2 Úpravy ostatních oblastí související s mateřstvím a zaměstnáváním žen

Státní politika se po roce 1989 začala odvíjet od trendů západoevropských zemí a později Evropské unie. V roce 1991 by vydán zákon č. 1/1991 Sb., o zaměstnanosti, který stanovil zákaz diskriminace v právu na zaměstnání mj. i z hlediska rodinného stavu a pohlaví: *“Právo na zaměstnání nelze občanovi odepřít z důvodu rasy, barvy pleti, pohlaví, sexuální orientace, jazyka, víry a náboženství, politického nebo jiného smýšlení, členství nebo činnosti v politických stranách nebo politických hnutích, odborových organizacích a jiných sdruženích, národnosti, etnického nebo sociálního původu, majetku, rodu, zdravotního stavu, věku, manželského a rodinného stavu nebo povinností k rodině.“* (Zákon č. 1/1991 Sb., o zaměstnanosti, §1 (1)). Tento zákon upravoval také podmínky pro zprostředkovatele práce, kterými už kromě úřadů práce

mohly být podnikatelské jednotky – fyzické i právnické osoby, povinnosti zaměstnavatelů při zaměstnávání, podmínky hmotného zabezpečení uchazečů o práce, zaměstnávání cizinců a pojednával i o rekvalifikaci nebo zaměstnávání zdravotně postižených občanů. Zákon 1/1991 Sb. byl v roce 2004 nahrazen novým zákonem o zaměstnanosti č. 435/2004 Sb. Tento zákon je již rozšířený mj. o investiční pobídky a další nástroje aktivní politiky zaměstnanosti, jako jsou veřejně prospěšné práce, společensky účelná pracovní místa a další. Řeší také podmínky zaměstnávání dětí v uměleckých, sportovních reklamních a podobných oblastech činností.

Během čerpání mateřské a rodičovské dovolené jsou pro rodiny s dětmi důležité i další zákony, např. o státní sociální podpoře, o nemocenském pojištění, školský zákon a další.

2.2.1 Zákon o státní sociální podpoře

Zákon č. 117/1995 Sb., o státní sociální podpoře upravuje hmotné zabezpečení dětí a rodin pro zajištění nutných výdajů spojených se základními osobními potřebami. Původní plošné vyplácení dávek bylo s postupným rozvrstvením společnosti do různých příjmových skupin nahrazeno podmíněným vyplácením, kdy se nárok na výplatu dávek státní sociální podpory odvíjí od výše příjmu rodiny. Bez závislosti na výši příjmu rodiny jsou nadále vypláceny dávky spojené s určitou životní situací. Zákon v aktuálním znění stanoví tyto dávky (Zákon č. 117/1995 Sb., o státní sociální podpoře, §2):

- | | |
|--|----------------------------------|
| <i>a) dávky poskytované v závislosti na výši příjmu:</i> | <i>a) ostatní dávky:</i> |
| <i>1. přídavek na dítě,</i> | <i>1. rodičovský příspěvek,</i> |
| <i>2. příspěvek na bydlení,</i> | <i>2. dávky pěstounské péče,</i> |
| <i>3. porodné.</i> | <i>3. pohřebné.</i> |

Velmi diskutované v posledních letech byly časté právní úpravy porodného, které se staly významným prvkem populačních opatření státu. Až do roku 2010 byla tato dávka plošná a měnila se pouze její výše. Od roku 2011 je už nárok i na tuto dávku limitován příjmem domácnosti a navíc je vyplácena u porodu prvního dítěte.

Tabulka 1: Vyplacené dávky státní sociální podpory

Dávky (v mil. Kč)	2003	2004	2005	2006	2007	2008	2009	2010	1.pol.2011
Celkem	32 178	32 669	32 954	34 041	48 532	41 883	41 082	40 791	18 360
v tom:									
přídavek na dítě	12 519	11 790	11 195	11 033	10 236	6 232	4 736	3 862	1 815
sociální příspěvek	5 822	5 262	4 779	4 418	4 607	3 174	2 962	3 100	504
příspěvek na bydlení	2 835	2 548	2 459	2 287	1 565	1 619	2 280	3 521	2 244
příspěvek na dopravu	1 267	856	-3	-1	-	-	-	-	-
rodičovský příspěvek	7 964	10 425	12 627	13 526	28 690	28 294	28 586	27 722	13 039
zaopatřovací příspěvek	8	3	-	-	-	-	-	-	-
dávky péčovské péče	407	427	467	585	771	844	922	1 005	529
porodné	807	832	895	1 591	2 097	1 647	1 579	1 565	221
pohřebné	549	525	533	513	509	71	17	16	8
příspěvek na péči o dítě v zařízení pro děti vyžadující okamžitou pomoc	-	-	2	24	-	-	-	-	-
samostatné dávky (příspěvky na teplo, nájemné, školní pomůcky)	-	-	0	65	57	2	-	-	-

Zdroj: ČSÚ (Zaostřeno na ženy a muže 2010); MPSV (Statistická ročenka z oblastí práce a sociálních věcí 2010); ČSÚ (Vybrané údaje o sociálním zabezpečení 1.pol. 2011)

<http://www.zlin.czso.cz/csu/2010edicniplan.nsf/p/3202-10>

2.2.2 Zákon o nemocenském pojištění

Zákon č. 187/2006 Sb., o nemocenském pojištění upravuje mj. peněžitou pomoc v mateřství. Stanoví podmínky pro nárok na výplatu mateřské a výši peněžité podpory. Doba pobírání této podpory je upravena v Zákoníku práce. Nárok na podporu v mateřství je podmíněn účastí matek na nemocenském pojištění minimálně v rozsahu 270 dní v posledních dvou letech před nástupem na mateřskou dovolenou a splněním dalších dílčích podmínek. V případech, kdy matka při porodu zemřela, nemůže o dítě pečovat nebo uzavřela s otcem dítětem nejdříve od počátku 7. týdne po porodu písemnou dohodu, může být příjemcem peněžité podpory i otec dítěte. „*Výše peněžité pomoci v mateřství za kalendářní den činí 70% denního vyměřovacího základu, který je stanoven pro výplatu nemocenské*“ (Zákon č. 187/2006 Sb., o nemocenském pojištění, § 37).

Tabulka 2: Vyplacené dávky dle zákona o nemocenském pojištění

Dávky (v mil. Kč)	2005	2006	2007	2008	2009	2010	1.pol.2011
Dávky celkem vyplacené	31 660	32 773	34 671	31 882	26 033	22 789	11 656
v tom:							
nemocenské	26 258	26 963	27 881	24 769	18 215	14 944	7 580
ošetřovné	819	825	893	811	729	431	386
peněžitá pomoc v mateřství	4 579	4 981	5 893	6 297	7 084	7 410	3 687
vyrovnávací příspěvek v těhotenství a mateřství	4	4	4	4	5	4	3

Zdroj: ČSÚ (Zaostřeno na ženy a muže 2010); MPSV (Statistická ročenka z oblasti práce a sociálních věcí 2010) ; ČSÚ (Vybrané údaje o sociálním zabezpečení 1.pol. 2011)

<http://www.zlin.czso.cz/csu/2010edicniplan.nsf/p/3202-10>

2.2.3 Právní úpravy předškolního vzdělávání a jeslí

Předškolní vzdělávání zajišťují mateřské školy. Jejich vymezení a působnost upravuje zákon č. 561/2004 Sb., školský zákon. Mateřské školy spadají pod působnost Ministerstva práce a sociálních věcí (MPSV), které svými prováděcími předpisy stanovuje závazné ukazatele pro provoz škol, zejména Vyhláška č. 14/2005 Sb., o předškolním vzdělávání, která upravuje limity počet žáků ve třídách, školní stravování, podmínky pro stanovení výše úplaty za předškolní vzdělávání, organizaci předškolního vzdělávání, zajištění bezpečnosti a ochrany zdraví dětí aj. Podle školského zákona je předškolní vzdělávání určeno pro děti zpravidla ve věku od 3 do 6 let. Zákon také upravuje organizaci a některá pravidla přijímacího řízení do mateřských škol (např. zdravotní stav dětí, pravidelné očkování apod.). Kromě povinného přijímání dětí v posledním roce před zahájením školní docházky je ovšem pravomoc v rozhodování o přijetí obvykle plně v kompetenci ředitelů mateřských škol: „*Ředitel mateřské školy rozhoduje o přijetí dítěte do mateřské školy, popřípadě o stanovení zkušebního pobytu dítěte, jehož délka nesmí přesáhnout 3 měsíce*“ (Zákon č. 561/2004 Sb., školský zákon, §34 (3) .

Jesle jsou zmiňovány v souvislosti s přijímacím řízením do školních zařízení v zákoně 258/2000 Sb., o ochraně veřejného zdraví a dále v zákoně č. 117/1995 Sb. o státní sociální podpoře v souvislosti s nárokem na rodičovský příspěvek. Samotnou právní úpravu zřizování a provozu jeslí řeší však dosud platný zákon č. 20/1966 Sb., o

péči o zdraví lidu, podle kterého jsou definovány jesle jako „zdravotnická zařízení státu, obcí, fyzických a právnických osob, zajišťující léčebně preventivní péči a pečující všestranný rozvoj dětí do věku tří let“ (Zákon č. 20/1966 Sb., o péči o zdraví lidu, §11, §38). Jesle, případně mikrojesle (péče o 3-5 dětí v domácnosti jedné pečovatelky) spadají pod působnost Ministerstva zdravotnictví (MZČR) a jejich zřizovatelem jsou obce. Obce nedostávají na provoz jeslí ze státního rozpočtu žádné příspěvky, je tedy plně v kompetenci obce, nakořik se bude na provozu jeslí podílet ze svého rozpočtu a nakořik bude péče hrazena rodiči. Provoz jeslí je upraven metodickými pokyny MZČR č. 35/1976 a č. 10/1968. Tyto metodické pokyny upravují požadavky na odbornou způsobilost pracovníků jeslí, podmínky přijímání a propouštění, obecný provoz a organizaci péče, stravování, hygienické požadavky apod.

3. VÝCHODISKA A FORMY SLAĎOVÁNÍ PÉČE O RODINU A ZAMĚSTNÁNÍ

V této kapitole se budeme věnovat problematice rozdílných právních úprav různých oblastí souvisejících s mateřstvím, péče o děti a uplatněním na trhu práce, postavení ženy na trhu práce z pohledu statistických údajů, zejména s vývojem zaměstnanosti, vzdělanosti. Popíšeme zde také alternativní formy zaměstnání jako jednu z možností efektivního sladění práce a péče o rodinu včetně překážek, které takové harmonizaci brání, a v závěru kapitoly zhodnotíme přístupy k dělbě rolí v rodině mezi muže a ženy.

3.1 Rozpory v současné legislativní úpravě

Platná právní úprava všech oblastí souvisejících s mateřstvím a trhem práce není provázána a pro ženy je tak těžké se orientovat v právech a povinnostech svých i ze strany zaměstnavatele. Níže popíšeme rozdílné úpravy jednotlivých zákonů a důsledky, které z nich mohou vyplývat.

3.1.1 Doba čerpání rodičovské dovolené

Podle platných právních norem může na rodičovskou dovolenou nastoupit jak matka, tak otec dítěte. Ve skutečnosti jsou ale otcové zastoupeni v této skupině pouze 1,5%. Lze tak konstatovat, že mateřská a rodičovská, přes veškeré právní úpravy je stále čistě ženskou záležitostí. V dalším textu tedy bude často pojem rodič nahrazen matkou či ženou – bez jakéhokoli zavádějícího úmyslu, pouze za účelem pojmenování reálného stavu (MPSV - Statistická ročenka z oblasti práce a sociálních věcí 2010, 2011).

Současná legislativa umožňuje tzv. třírychlostní rodičovskou dovolenou. Podle zákona o státní sociální podpoře může rodič zvolit, zda bude na rodičovské s dítětem do 2, 3 nebo 4 let jeho věku. Od toho se odvíjí výše měsíční dávky rodičovského příspěvku. Volbu z těchto tří možností ovšem má pouze rodič, u nějž nebo jehož partnera lze stanovit tzv. denní vyměřovací základ podle zákona o nemocenském pojištění v minimální výši 362 Kč za den. Má-li rodič stanovený denní vyměřovací základ pod tímto limitem, může volit pouze mezi 3-letou a 4-letou variantou. Nejdelší, čtyřletou variantu bez možnosti výběru čerpá rodič, který se nemocenského pojištění neúčastnil a současně nelze stanovit DZV ani u jeho partnera.

Možnost volby ze tří variant ovšem nekoresponduje s vývojem legislativy v oblasti zaměstnanosti. Současná právní úprava totiž zaměstnavatelům nařizuje držet místo zaměstnancům maximálně do doby 3 let věku dítěte. Pouze po tu dobu trvá doba rodičovské dovolené. Matky, které zůstávají s dětmi doma do jejich 4 let, tak mohou učinit pouze po dohodě se zaměstnavatelem formou čerpání neplaceného volna. Po tuto dobu už ale neplatí pro zaměstnavatele zákaz výpovědi, je zde tedy reálné riziko, že se už nebude mít kam vrátit (Zákon č. 262/2006 Sb., Zákoník práce, §53, §196, Dudová, 2008, s.157).

Ani možnost 2-leté rodičovské dovolené není v podmínkách ČR bez komplikací. Díky absenci jeslí je obtížné zajistit pro dítě pod 3 roky věku celodenní péči. Mateřské školy přijímají děti až od 3 let věku a alternativa zajistit hlídání dětí v rámci soukromých podnikatelských aktivit je obvykle finančně tak náročné, že se ženám většinou nevyplatí se do práce za těchto podmínek vracet. Na druhé straně ženy na vysokých manažerských postech s adekvátními příjmy tuto formu péče o děti volí ještě

dříve, než děti dosáhnou dvou let a vrací se do práce často už po vyčerpání mateřské dovolené (Sokačová: Rodinná politika, www.genderstudies.cz, 28.9.2011; Höhne, 2010; Sladění pracovního a rodinného života, www.genderstudies.cz, 28.9.2011).

3.1.2 Přivýdělek při rodičovské dovolené

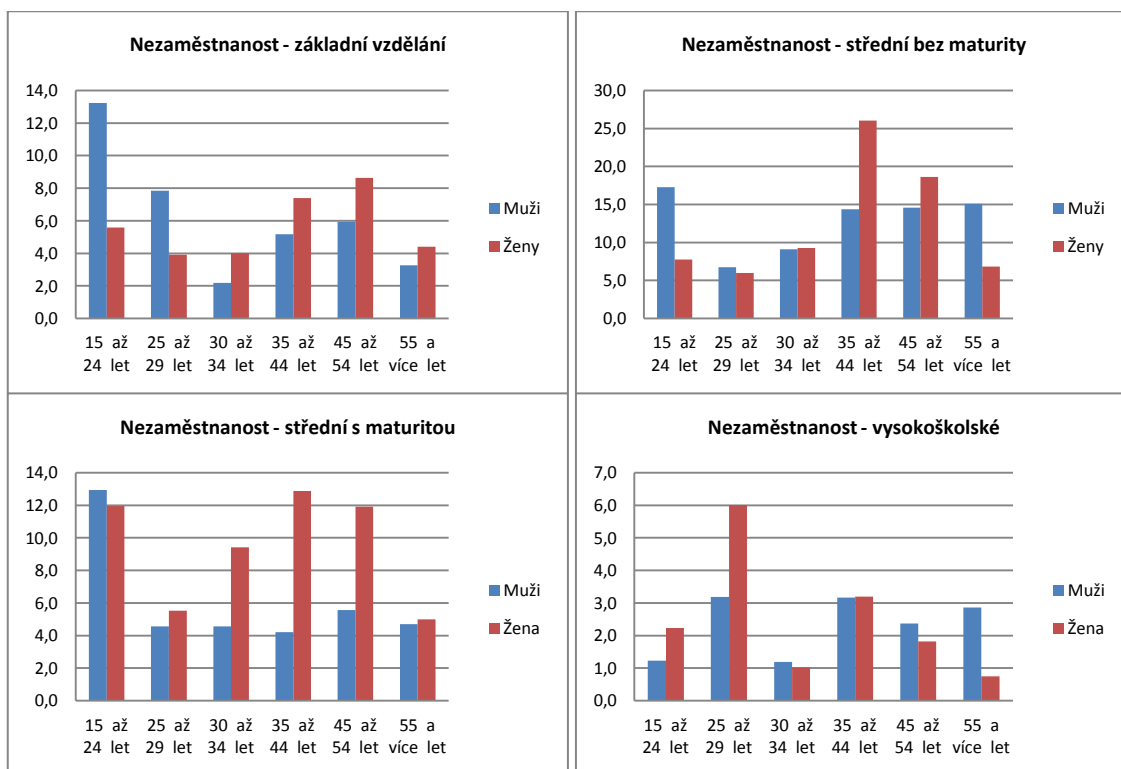
Stále větší množství žen hledá možnost přivýdělku při mateřské dovolené. Současná zákonná úprava neomezuje nárok matky na rodičovský příspěvek výší výdělku, jak tomu bylo dříve, nicméně musí být zajištěna celodenní péče o dítě. Z toho důvodu byla do konce roku 2011 omezena doba dětí strávených v mateřských školách a jeslích. U dětí do 3 let byl pobyt v těchto institucích omezen 5 dny v měsíci bez ohledu na počet hodiny strávených v jeslích nebo v mateřské škole. U matek, které čerpají rodičovskou dovolenou v prodloužené variantě, tedy do 4 let věku dítěte, byl do 31.12.2011 omezen pobyt dětí ve školkách buď 5 dny v měsíci anebo denní docházkou na max. 4 hodiny.

V rámci balíčku sociálních reforem platí od 1. ledna 2012 nová právní úprava, kdy bez rizika odnětí rodičovského příspěvku mohou být v jeslích či mateřských školách umístěny děti starší 2 let a u dětí mladších je takto strávený čas limitován 46 hodinami za měsíc (MPSV: Rodičovský příspěvek – Změny 2012, <http://socialnireforma.mpsv.cz/cs/4>, 17.2.2012)

3.2 Diskriminace žen na pracovním trhu

Zákonná úprava v České republice zcela zakazuje jakoukoli formu diskriminace z důvodu pohlaví, manželského a rodinného stavu nebo povinností k rodině. Ovšem praxe je legislativnímu vymezení zcela vzdálená. Ženy jsou diskriminovány z hlediska pohlaví obecně, jako matky nebo potenciální matky jsou pro případné zaměstnavatele často předem nepřijatelné, ačkoli plně splňují kvalifikační požadavky pro konkrétní profesi.

Graf 2: Míra nezaměstnanosti podle úrovně dosaženého vzdělání, věkových skupin a pohlaví v 3.Q 2011



Zdroj: ČSÚ, Veřejná databáze ČSÚ,

http://vdb.czso.cz/vdbvo/maklist.jsp?kapitola_id=15&vo=graf&stranka=1, 11.12.2011

Diskriminační vývoj v oblasti zaměstnanosti v porovnání zaměstnanosti mužů i žen potvrzují dlouhodobé statistiky. „Od 25 let věku mají ženy vyšší míry nezaměstnanosti než muži. V závislosti na vzdělání mají ženy vyšší míry nezaměstnanosti než muži s výjimkou základního vzdělání.“ (ČSÚ, Genderové statistiky – Úvod, http://www.czso.cz/csu/cizinci.nsf/kapitola/gender_uvod, 18.2.2012)

Tabulka3: Počty studujících na vysokých školách podle pohlaví

Počty studentů VŠ	2005/2006	2006/2007	2007/2008	2008/2009	2009/2010	2010/2011
Celkem	296 435	323 765	344 180	369 619	389 231	396 307
Ženy	152 563	171 044	185 948	203 263	216 267	221 491
Muži	143 872	152 721	158 232	166 356	172 964	174 816
Podíl - ženy	51%	53%	54%	55%	56%	56%
Podíl - muži	49%	47%	46%	45%	44%	44%

Zdroj: ČSÚ, Zaostřeno na muže a ženy – různé ročníky,

http://www.czso.cz/csu/cizinci.nsf/kapitola/gender_uvod, 19.2.2012

Převaha žen v terciárním vzdělávání má rostoucí trend. I přes vyšší vzdělání ženy stále nedosahují platové úrovně mužů.

Tabulka 4: Průměrné mzdy a medián mezd ČR podle pohlaví

Ukazatel	1998	2000	2005	2006	2007	2008*	2009	2010	3.Q. 2011
Ženy									
Průměrná mzda	11 036	12 641	18 221	19 305	20 684	21 798	22 414	22 666	-
Medián mezd	9 938	11 436	16 443	17 310	18 322	19 343	19 797	20 070	-
Muži									
Průměrná mzda	15 323	17 251	24 271	25 593	27 489	29 429	29 953	30 192	-
Medián mezd	13 271	14 623	20 265	21 185	22 850	24 367	24 158	24 693	-
Celkem									
Průměrná mzda	13 361	15 187	21 674	22 908	24 604	26 135	26 677	26 881	24 989
Medián mezd	11 693	13 100	18 589	19 512	20 908	22 123	22 229	22 608	21 185

Zdroj: ČSÚ, Zaostřeno na ženy a muže 2010, www.vykazy.cz/csu/, 27.9.2011; ČSÚ, Veřejná databáze ČSÚ, http://vdb.czso.cz/vdbvo/maklist.jsp?kapitola_id=15&vo=graf&stranka=1, 11.12.2011; ISPV, <http://www.ispv.cz/cz/Vysledky-setreni/Aktualni.aspx>, 19.2.2012

Vývoj mezd mužů a žen je další oblastí, kde rovnost pohlaví a zákaz diskriminace značně pokulhává. „*Muži mají vyšší mediánovou mzdu než ženy, a to jak podle všech kategorií zaměstnání, tak podle vzdělání*“. (ČSÚ, Genderové statistiky – Úvod, http://www.czso.cz/csu/cizinci.nsf/kapitola/gender_uvod, 18.2.2012). Ženy obecně přijímají diskriminaci v platovém ocenění jako běžnou praxi zaměstnavatelů.

3.3 Porodnost

Porodnost je jedním ze základních demografických ukazatelů a bývá obvykle prezentována jako Hrubá míra porodnosti, který udává „počet živě narozených dětí na 1 000 obyvatel k 1.7. v daném roce (tzv. střední stav)“ (portál Demografie, Porodnost, http://www.demografie.info/?cz_porodnost=, 22.9.2011). Vedle porodnosti můžeme sledovat i obecnou míru plodnosti, která představuje určité zpřesnění hrubé míry porodnosti, protože základnu zužuje pouze na ženy v reprodukčním věku. Úhrnou

plodnost pak můžeme definovat jako „počet živě narozených dětí připadajících na jednu ženu ve věku 15-49 let. Magickým číslem úhrnné porodnosti je hodnota 2,1, která zajišťuje udržení početního stavu populace“ (portál Demografie, Porodnost, http://www.demografie.info/?cz_porodnost=, 22.9.2011).

Zásadní společenské změny po roce 1989 ovlivnily způsob života včetně plánování rodinného života. Nové možnosti jako možnost volného cestování, získávání nových zkušeností nebo budování vlastní kariéry a na druhé straně nejistota v ekonomické oblasti, kdy plnou zaměstnanost nahradila tržní ekonomika a s ní i fenomén propouštění a nezaměstnanosti, to vše vedlo ke snižování porodnosti. Svůj podíl mělo jistě i osvěta a rozšíření užívání antikoncepčních preparátů. Na konci 90. let tak porodnost klesla až ke kritickému číslu 1,15 dítěte na jednu matku. Na počátku nového tisíciletí ovšem opět začala porodnost mírně stoupat.

Tabulka 5: Vývoj porodnosti v ČR

Rok	Narození v manželství úhrnem	Narození mimo manželství úhrnem	Narození celkem	Meziroční přírůstek	Přírůstek oproti roku 1993
1993	106 036	15 434	121 470	-	-
1995	81 384	15 013	96 397	-20,64%	-20,64%
1996	75 396	15 367	90 763	-5,84%	-25,28%
1997	74 736	16 194	90 930	0,18%	-25,14%
1998	73 545	17 284	90 829	-0,11%	-25,23%
1999	71 242	18 532	89 774	-1,16%	-26,09%
2000	71 301	19 868	91 169	1,55%	-24,95%
2001	69 619	21 359	90 978	-0,21%	-25,10%
2002	69 495	23 552	93 047	2,27%	-23,40%
2003	67 160	26 797	93 957	0,98%	-22,65%
2004	67 988	29 941	97 929	4,23%	-19,38%
2005	69 955	32 543	102 498	4,67%	-15,62%
2006	70 745	35 385	106 130	3,54%	-12,63%
2007	75 273	39 674	114 947	8,31%	-5,37%
2008	76 261	43 581	119 842	4,26%	-1,34%
2009	72 557	46 110	118 667	-0,98%	-2,31%
2010	69 989	47 164	117 153	-1,28%	-3,55%

Zdroj: ČSÚ, Zaostřeno na ženy a muže 2010, www.vykazy.cz/csu/, 27.9.2011; ČSÚ, Veřejná databáze

ČSÚ, http://vdb.czso.cz/vdbvo/maklist.jsp?kapitola_id=15&vo=graf&stranka=1, 11.12.2011

Poté, co se hranici třiceti let přiblížily silné ročníky z první poloviny 70. let, projevilo se to i ve zvýšené porodnosti. V roce 2010 tak byla porodnost 3,55% pod úrovní z roku 1993.

3.4 Formy slad'ování

Způsoby harmonizace všech oblastí života žen závisí na různých faktorech. Kromě osobnostních rysů každé jednotlivé ženy, jejích postojů a preferencí je také způsob jejího rozhodování ovlivněn přístupem zaměstnavatelů, zdravotním stavem svým i členů rodiny, mírou participace partnera na péči o chod domácnosti a dalších.

3.4.1 Alternativní formy zaměstnávání

Flexibilita v případě pracovního poměru může být označena jako jev pozitivní, pokud vychází vstříc potřebám zaměstnancům a umožňuje jim skloubit osobní život s profesním. Ovšem stále více se můžeme setkat s flexibilitou, kterou vnímáme veskrze negativně, a to je očekávání zaměstnavatelů, že se zaměstnanec plně přizpůsobí požadavkům firmy, takže aktivní slad'ování soukromých potřeb se zaměstnáním je velmi obtížné, ne-li nemožné (Dudová, 2008).

Ze sociologického hlediska pod flexibilizaci zahrnujeme mj. i nestandardní formy zaměstnávání, mezi které patří pružná pracovní doba, částečný pracovní úvazek nebo práce z domova.

S pružnou pracovní dobou v našich podmínkách se setkáváme pouze u některých druhů povolání. Zaměstnavatel vyžaduje po svých zaměstnancích, aby byli k dispozici, kdy je potřeba, zejména, kdy jsou v práci i ostatní. Pružná pracovní doba je tedy využívána spíše u svobodných a čistě individuálních povolání, jak jsou např. umělci, novináři, obchodní zástupci apod., samozřejmě vždy v mezích daných zaměstnavatelem (Dudová, 2008).

Částečný úvazek je další alternativní formou, jak sladit péči o děti, domácnost i zaměstnání. Bohužel, v České republice stále chybí ze strany zaměstnavatelů potřebná vstřícnost k této formě zaměstnání. Z údajů ČSÚ vyplývá, že v EU byl v roce 2009 podíl zaměstnaných na částečný úvazek z celkového počtu zaměstnaných 31%. žen a 7,4% mužů. Například v Holandsku takto pracuje 75,7% žen a 23,6% mužů. V sousedním Německu to je 44,8% žen a 8,6% mužů. Oproti tomu v České republice je takto zaměstnaných pouze 8,5% žen a 2% mužů (ČSÚ, Zaostřeno na ženy a muže 2010, www.vykazy.cz/csu/, 27.9.2011).

Neochota zaměstnavatelů k částečným úvazkům pramení z minimalizace osobních nákladů na jedno pracovní místo, což by se dalo vyřešit vhodnými aktivními prostředky ze strany státu, jako jsou různé pobídky pro zaměstnávání na částečný úvazek apod. Na druhou stranu musíme ovšem konstatovat, že není neobvyklá praxe, kdy zaměstnavatel na zkrácený pracovní úvazek sice přistoupí, nicméně množství práce požadované po zaměstnanci adekvátně nebudou. Je tedy pravděpodobné, že i takováto pobídka by skončila zneužitím ze strany zaměstnavatelů (Jurajda, 2006; Sokačová: Rodinná politika, www.genderstudies.cz, 28.9.2011).

Práce z domova je jeden z nových trendů, který se na našem pracovním trhu začíná rozvíjet. Nejčastějším příkladem jsou buď různé jednoduché manuální práce, švadleny apod. nebo naopak práce přes internet a další komunikační technologie. Z domova často vykonávají práci účetní, překladatelé, právníci apod. (Dudová, 2008). Práce z domova je jedním ze způsobů, jak žena dokáže skloubit pracovní i rodinné požadavky, ale nevýhodou může být další prohloubení genderové nerovnováhy. Zatímco muži vnímají práci z domova jako větší svobodu, ženy je upevňují své postavení hlavní nositelky péče o domácnost. Navíc tím přicházejí o důležité sociální kontakty vně rodinu a obtížně oddělují pracovní život od soukromého. Práce z domova tak může působit do značné míry kontraproduktivně (Dudová, 2008).

3.4.2 Překážky ve sladování péče o rodinu a zaměstnání

V procesu sladování péče o rodinu a zaměstnání je mnoho faktorů, které snažení matek znesnadňují. Zdrženlivý přístup zaměstnavatelů k zaměstnávání žen po návratu z rodičovské dovolené, neochota k přizpůsobení pracovních úvazků či jiné formě spolupráce je pouze jedním z těchto faktorů. Neméně závažným problémem pro mladé rodiče je nedostatečný počet míst v institucích zaměřených na péči o malé děti. „*Počátkem 90. let začal převládat názor, že pro správný vývoj dítěte je nejdůležitější, aby trávilo první roky života v individuální péči své matky*“ (Dudová, 2008, s.155). Docházelo k prodlužování rodičovské dovolené, a to s sebou neslo snižování počtu státních institucí zajišťujících péči o malé děti, zejména jeslí. Snižování porodnosti mělo za důsledek i rušení mateřských škol. V současné době, kdy se počet narozených dětí opět zvýšil, tak v mateřských školách není dostatek míst. Rodiče musí nastalou situaci obtížně řešit (Dudová, 2008; Křížková, 2005).

Velkou výhodou má v takové situaci matka, která může v tomto případě využít příbuzné, nejčastěji babičku. V dnešní době prodlužování odchodů do důchodu a také větší migrace se tyto možnosti zmenšují, i když stále to je nejčastější alternativní forma zajištění péče o děti při nástupu matek do práce. Další možností je soukromá placená péče. Ta je ale většinou značně nákladná, takže pro mnoho matek je výhodnější zůstat s dětmi doma, než většinu svého výdělku odevzdat za péči o děti. Této péči rodiče využívají spíše krátkodobě než pro každodenní celodenní hlídání. Na druhou stranu, mezi překážky sladování péče o rodinu a práci, je třeba i uvést i mateřské školy – nikoli jako instituci, ale pro obvykle nedostatečnou otevírací dobu, která opět nutí matky řešit zkrácený pracovní úvazek nebo jiné zajištění péče o dítě v době mimo otevírací dobu školek (Komparativní analýza, www.genderstudies.cz, 6.10.2011; Jurajda, 2006; Sokačová: Rodinná politika, www.genderstudies.cz, 28.9.2011).

Mezi překážky sladování péče o rodinu a zaměstnání můžeme zařadit i společenské klima. Nastolený trend nezastupitelnosti mateřské péče znesnadňuje návrat do práce ženám s dětmi mladšími než 3 roky tím, že na tuto matku bývá nahlíženo jako na tzv. „krkavčí matku“ (Marksová-Tominová, 2009). Vývoj společnosti se navíc odklání od tradičních rodinných hodnot a orientuje se spíše na kumulaci bohatství a individualismus, což snižuje míru solidarity jak ze strany zaměstnanců, tak společnosti vůbec.

3.4.3 Dělbá rolí v rodině

Rozložení péče o domácnost a děti ovlivňuje řada faktorů: sociální stereotypy rozdělení rolí na „mužské“ a „ženské“, osobní preference, ale i nové trendy a netradiční modely. V případě péče o malé děti je obecně ve vyšší míře akceptováno tradiční rozdělení rolí jak muži, tak i ženami.

Tabulka 6: Souhlas s výroky na dělbu pečovatelských závazků a domácích prací mezi muže a ženy

	celkem	pohlaví		vzdělání			přítomnost dětí	
		muž	žena	ZŠ, bez maturity	maturita, VOŠ	VŠ	0,0	1+
Rodičovskou dovolenou by měli žena a muž čerpat střídavě, aby se na péči o dítě mohli oba podílet v podobné míře								
určitě/spíše souhlasím	31,9	28,0	35,7	25,8	36,7	29,3	35,2	30,9
určitě/spíše nesouhlasím	68,1	72,0	64,3	74,2	63,3	70,7	64,8	69,1
Pokud je to pro rodinu výhodné, je správné, když muž zůstane doma a žena chodí do práce								
určitě/spíše souhlasím	61,9	56,0	67,6	54,5	66,8	61,8	63,2	61,5
určitě/spíše nesouhlasím	38,1	44,0	32,4	45,5	33,2	38,2	36,8	38,5
Muž a žena by měli mít stejné povinnosti v péči o domácnost								
určitě/spíše souhlasím	72,8	65,2	80,1	67,8	74,6	77,7	79,5	70,6
určitě/spíše nesouhlasím	27,2	34,8	19,9	32,2	25,4	22,3	20,5	29,4

Zdroj: Bartáková, Rodina a zaměstnání II, 2007, s.15

Tabulka 7: Souhlas s výroky na tradiční roli žen

	celkem	pohlaví		vzdělání			přítomnost dětí	
		muž	žena	ZŠ, bez maturity	maturita, VOŠ	VŠ	0,0	1+
Být trvale v domácnosti může přinášet radost a uspokojení stejně jako práce v zaměstnání								
určitě/spíše souhlasím	44,5	44,9	44,3	56,3	40,0	34,2	36,1	47,3
určitě/spíše nesouhlasím	55,5	55,1	55,7	43,7	60,0	65,8	63,9	52,7
Muž má vydělávat peníze a žena se má starat o domácnost								
určitě/spíše souhlasím	63,6	70,9	56,6	77,4	60,5	43,4	54,9	66,4
určitě/spíše nesouhlasím	36,4	29,1	43,4	22,6	39,5	56,6	45,1	33,6

Předškolní děti trpí, jestliže je jejich matka zaměstnaná								
určitě/spíše souhlasím	53,1	56,5	49,8	60,1	54,9	31,6	59,5	50,1
určitě/spíše nesouhlasím	46,9	43,5	50,2	39,9	45,1	68,4	40,5	49,9

Zdroj: Bartáková, Rodina a zaměstnání II, 2007, s.15

Realita hovoří za vše. Podle údajů MPSV byl podíl mužů čerpajících rodičovskou dovolenou v roce 2009 i 2010 kolem 1,5%:

Tabulka 8: Průměrný měsíční počet příjemců rodičovského příspěvku

	2009			2010		
	ženy	muži	celkem	ženy	muži	celkem
ČR	354 255	5 573	359 828	328 777	4 986	333 763

Zdroj: MPSV (Statistická ročenka z oblasti práce a sociálních věcí 2010)

Roli v názorech na větší míru zapojení mužů do péče o domácnost hraje ve značné míře vzdělání. Ženy s vyšším vzděláním podstatně více než ženy s nízkým vzděláním očekávají od partnera větší pomoc při domácích pracích. Stejně tak muži s nízkým vzděláním daleko více trvají na tradičním rozdělení rolí oproti mužům, kteří dosáhli vyššího vzdělání. Přenesení části domácích povinností na partnera je přitom důležitou možností jak napomoci skloubení práce a rodiny. (Bartáková, 2007)

Faktory, které ovlivňují způsob, jakým se ženy snaží sladit péči o rodinu a zaměstnání jsou různé. Patří mezi ně ekonomický stav rodiny, počet dětí, možnosti zajištění péče o ně, vzdělání a mnoho dalších. Snaha nalézt a pojmenovat ty nejvýznamnější z nich je cílem praktické části této práce.

4. HLAVNÍ FAKTORY OVLIVŇUJÍCÍ ROZHODOVÁNÍ ŽEN PŘI VOLBĚ ZPŮSOBU SLAĎOVÁNÍ PÉČE O RODINU A KARIÉRU V RODINÁCH S DĚTMI V PŘEDŠKOLNÍM VĚKU

Čas je neúprosný a nároky na to, co musí člověk v rámci jednoho dne nebo týdne se neustále zvyšují. Od žen se očekává, že budou úspěšně rozvíjet svou kariéru, zároveň budou vzorné matky a manželky, které kromě péče o děti zvládnou i péči o domácnost a ještě se stihnou věnovat péči o samu sebe včetně rozvoje svých vlastních zájmů. Mediální obraz moderní ženy, která zvládá všechny oblasti života s maximálním nasazením a s nejlepšími výsledky vytváří na současné ženy vysoký tlak. Většina žen tak žije v neustálém stresu, že tzv. „nestíhá“.

4.1 Cíle a hypotézy výzkumu

Zvládnout práci, péči o děti, domácnost a ještě se věnovat partnerovi i sobě samé, v podstatě znemožňuje dělat vše na sto procent. Ženy tak jsou nuceny volit, v jaké míře se budou jednotlivým oblastem svého života věnovat. A právě hlavní faktory, podle kterých se ženy rozhodují, v jaké míře se té které oblasti života budou věnovat, jsou předmětem praktické části této práce.

Ne vždy je tato volba svobodná. Osamocené ženy bez možnosti jakékoli pomoci okolí s péčí o děti se nemohou věnovat své kariéře, jak by možná chtěly. Jindy naopak ekonomická potřeba zajištění rodiny neumožní preferovanou vyšší míru péče o děti a domácnost. Cílem této práce je pojmenovat faktory a souvislosti způsobů rozhodování žen při sladování péče o rodinu a kariéru.

Všech rodičů s malými dětmi se uvedená tematika velmi osobně dotýká. Z chování a reakcí na náhodné podněty můžeme subjektivně vnímat právě způsoby rozhodování a o sladování péče o rodinu a práci v rodinách s dětmi v předškolním věku. Pomocí průzkumu popsaného v této práci bychom se chtěli pokusit toto subjektivní vnímání objektivizovat.

Na základě vlastních zkušeností jsme stanovili tyto hypotézy:

- Hypotéza č. 1:** *Čas věnovaný kariéře stoupá s mírou dosaženého vzdělání.*
- Hypotéza č. 2:** *Čas věnovaný kariéře stoupá s vyšší výdělkem za práci.*
- Hypotéza č. 3:** *Pokud by si ženy mohly svobodně vybrat, zvolily by si alternativní formu zaměstnání.*

4.2 Metody sběru dat, charakteristika výzkumného vzorku

Hlavní metodou pro sběr dat jsme zvolili dotazování. Připravili jsme strukturovaný dotazník s 25 otázkami. Otázky byly zvoleny tak, aby dokázaly přinést odpovědi na základní otázky: jak je v rodinách zajištěna péče o děti, jak se vyvíjelo ekonomické postavení žen před a po čerpání rodičovské dovolené, jaká je struktura dosaženého vzdělání v rodině, zda ženy pracovaly již v průběhu čerpání mateřské a rodičovské dovolené nebo jaké jsou preferované formy zaměstnání. Celý dotazník tvoří Přílohu A této práce, získaná data jsou formou kódovací matice uvedena v Příloze B.

Dotazníky byly určeny výhradně pro matky s dětmi v předškolním věku. Využili jsme dvě formy distribuce dotazníku. První z nich byla klasická papírová forma dotazníku. Díky strukturované podobě bylo vyplnění dotazníku poměrně snadné a zabralo pouze několik málo minut. Samotné dotazníky jsme potom umístili do míst, kde je koncentrace matek s předškolními dětmi největší. Díky pomoci a spolupráci ochotných známých jsme tedy roznesli dotazníky do dvou mateřských škol (MŠ Zdice a MŠ Beroun 3), do rodinného a mateřského centra (Rodinné centrum Pohoda v Králově Dvoře) a na pediatrické oddělení fakultní nemocnice v Motole. Dotazníky byly do určených míst umístěny v průběhu listopadu 2011 a sběr dat se uskutečnil v průběhu 2 měsíců.

Druhou formou distribuce dotazníku byla jeho elektronická verze. Pomocí volně dostupné aplikace Google Forms jsme vytvořili elektronickou verzi dotazníku, kterou jsme rozeslali pomocí emailových adres vytipovaným adresátům, tj. matkám s malými

děťmi, případně dalším osobám, které jsme požádali o předání odkazu na dotazník dalším cílovým osobám, tedy matkám s dětmi v předškolním věku. Výhodou takto připraveného dotazníku bylo, že po vyplnění nebylo nutné dotazník opět vracet pomocí emailové zprávy. Stačilo pouze na konci dotazníku potvrdit tlačítko „Odeslat“ a vyplněný dotazník se automaticky přeposlal do naší emailové schránky.

Výhodou papírové verze dotazníku bylo jednak široké sociální spektrum rodičů a jednak poměrně vysoká míra kontroly vyplnění dotazníku cílovými osobami. Na vyplnění dotazníku právě matkami s malými dětmi dohlížely učitelky v MŠ, pracovnice rodinného centra a zdravotní sestra na pediatrickém oddělení fakultní nemocnice, které dotazník předaly pouze těm ženám, které splňovaly podmínky pro vyplnění, tj., měly děti v předškolním věku. Nevýhodou bylo pouze lokální zaměření cílové skupiny na berounský region. Výsledky výzkumu tak mohly být odlišné od například severočeského nebo moravského regionu.

Naopak elektronická verze zajistila lokálně neomezený přístup k dotazníku, takže výše uvedenou nevýhodu dokázala eliminovat. Na druhé straně ale prakticky neexistovala kontrola nad tím, zda dotazník vyplňovala pouze cílová skupina. Z tohoto důvodu byly pro kontrolu zařazeny do dotazníku první dvě otázky, které se tázaných ptaly na počet dětí celkem a na počet dětí v předškolním věku. Z celkem získaných vyplněných 157 dotazníků jsme tak nakonec museli vyloučit 8 exemplářů, ze kterých vyplynulo, že respondentka nemá děti v předškolním věku.

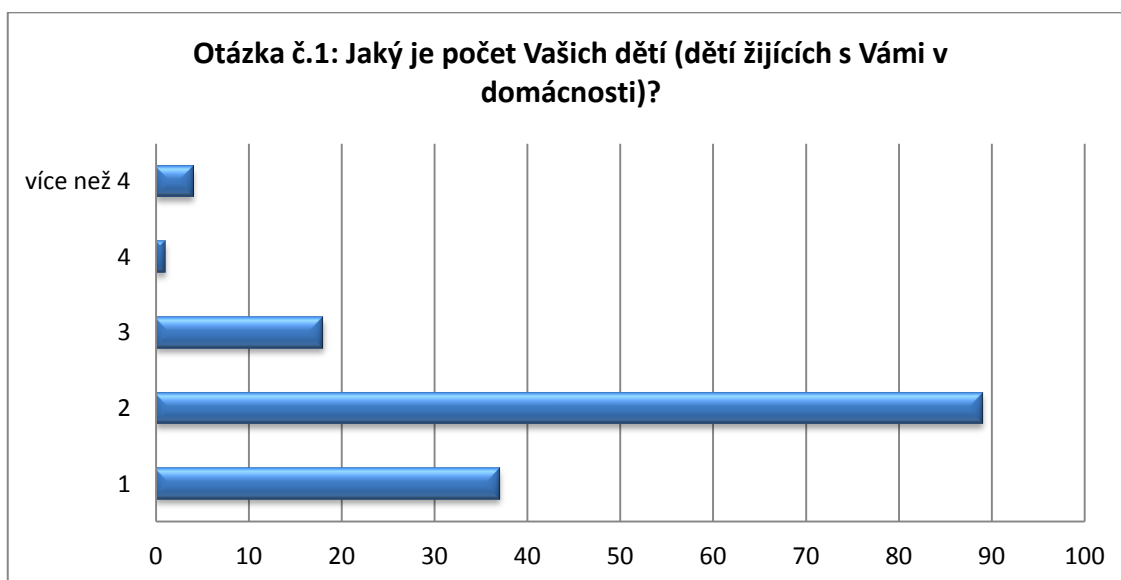
Distribuce a následný sběr dat proběhl v cca dvou měsících na přelomu roku 2011/2012. Další kapitole je věnována analýze takto získaných dat se snahou potvrdit nebo vyvrátit hypotézy nastolené v kapitole 4.1.

4.3 Zpracování údajů

Po vyloučení dotazníků, které nespádaly do vymezeného okruhu respondentů jsme získali celkem 149 vyplněných exemplářů. Podíl elektronické a papírové formy byl překvapivě vyrovnaný. Zatímco v papírové podobě jsme získali 75 vyplněných dotazníků, elektronicky jich bylo vyplněno celkem 74. Níže se budeme věnovat

jednotlivým otázkám v dotazníku a následovat bude analýza dat pro ověření hypotéz stanovených v úvodu praktické části práce.

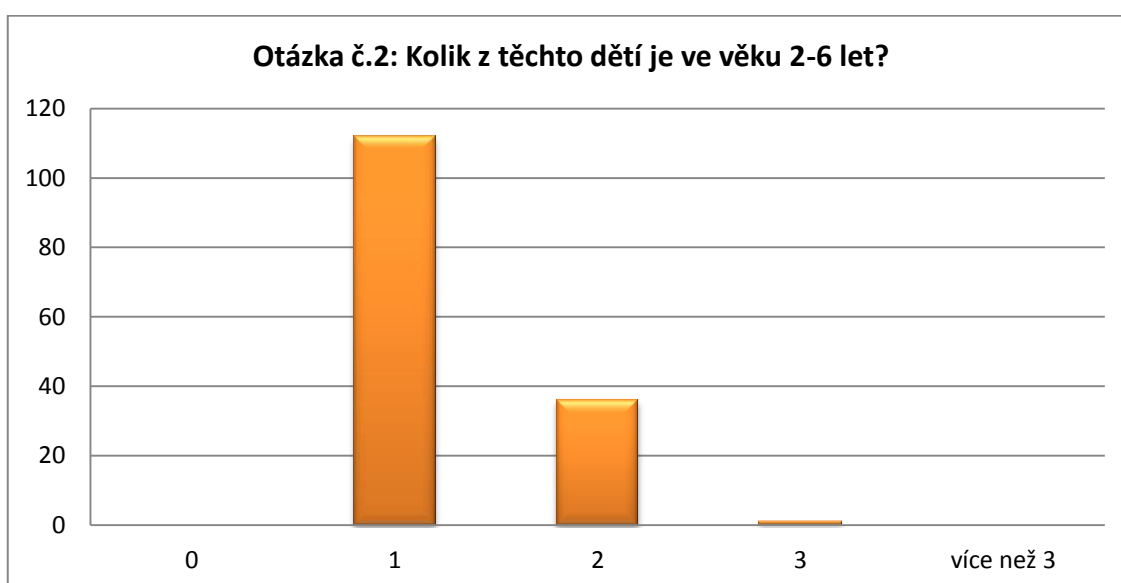
Graf 5: Odpovědi na otázku č. 1



Zdroj: Vlastní výzkum, n=149

Z uvedeného grafu vyplývá, že drtivá většina respondentek má 2 děti. Výrazný je i podíl matek s pouze jedním dítětem. V průměru tak připadlo na jednu respondentku 1,98 dítěte.

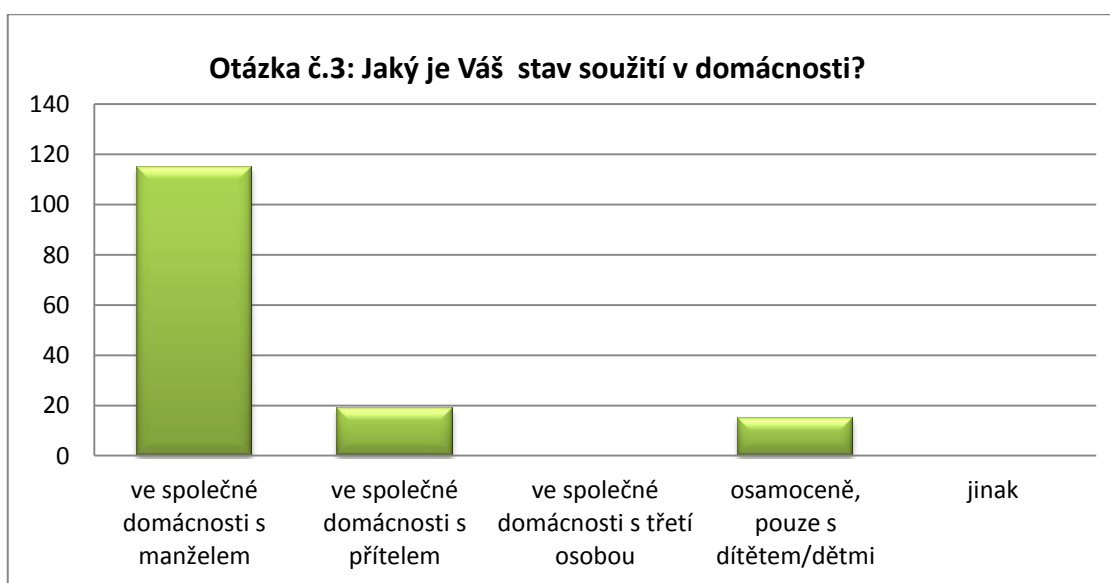
Graf 6: Odpovědi na otázku č. 2



Zdroj: Vlastní výzkum, n=149

Tato otázka měla především kontrolní charakter k ověření, zda osoba vyplňující dotazník spadá do cílové skupiny – tedy zda se jedná o matku s dětmi v předškolním věku. Ze struktury odpovědí na další otázky je možné odvodit základní věkovou strukturu dalších dětí mimo uvedený věkový rámeček. Zatímco v 29 případech je matka s dalším dítětem na mateřské nebo rodičovské dovolené, 81 dětí je už starších 6 let.

Graf 7: Odpovědi na otázku č. 3



Zdroj: Vlastní výzkum, n=149

Třetí otázka měla pomoci při orientaci v sociálních možnostech ženy při volbě sladování péče o rodinu a vztah. Ve vztahu k formě zaměstnání a úvazku a také k času stráveným s dětmi a péčí o domácnost, stejně jako ke vztahu ke stupni závažnosti jednotlivých faktorů při rozhodování. 10% respondentek žije osamoceně, pouze s dětmi. Zbýlých 90% žije ve společné domácnosti s manželem nebo přítelem. Jiné možnosti nebyly v žádném dotazníku uvedeny. Struktura odpovědí na tuto otázku ukazuje finanční náročnost a tedy nedostupnost agenturního zajištění péče o děti. Ani jedna z osaměle žijících respondentek nevedla možnost zjištění hlídání dětí prostřednictvím soukromých agentur, a to ani zřídka.

Tabulka 9: Odpovědi osamocených matek na vybrané otázky

Pořadové číslo respondenta	Soužití	Pobyt dětí v MŠ	Agenturní hlídání	Forma zaměstnání	Výše úvazku	Pracovní pozice
20.	osamoceně	celod. MŠ	nikdy	zaměstnanec	Plný - směny	Řadová PP
34.	osamoceně	celod. MŠ	nikdy	zaměstnanec	zkrácený PÚ	Řadová PP
71.	osamoceně	celod. MŠ	nikdy	zaměstnanec	Plný PÚ	Řadová PP
74.	osamoceně	celod. MŠ	nikdy	zaměstnanec	Plný PÚ	Řadová PP
75.	osamoceně	celod. MŠ	nikdy	zaměstnanec	Plný PÚ	Řadová PP
80.	osamoceně	celod. MŠ	nikdy	zaměstnanec	Plný PÚ	Řadová PP
85.	osamoceně	celod. MŠ	nikdy	zaměstnanec	Plný PÚ	Řadová PP
89.	osamoceně	celod. MŠ	nikdy	zaměstnanec	Plný PÚ	Řadová PP
91.	osamoceně	celod. MŠ	nikdy	zaměstnanec	Plný PÚ	Řadová PP
98.	osamoceně	celod. MŠ	nikdy	zaměstnanec	Plný PÚ	Řadová PP
127.	osamoceně	celod. MŠ	nikdy	zaměstnanec	Plný - směny	Řadová PP
133.	osamoceně	celod. MŠ	nikdy	zaměstnanec	Plný PÚ	Nižší MGT
137.	osamoceně	celod. MŠ	nikdy	OSVČ	Plný PÚ	TOP MGT
140.	osamoceně	celod. MŠ	nikdy	zaměstnanec	Plný - směny	Řadová PP
144.	osamoceně	celod. MŠ	nikdy	zaměstnanec	Plný PÚ	Řadová PP

Zdroj: Vlastní výzkum, n=15

Kromě jednoho případu zkráceného pracovního úvazku také všechny osamělé žijící matky pracují na plný úvazek a (kromě jednoho případu zaměstnání v top managementu a jednoho případu zaměstnání v nižším managementu) na řadové pracovní pozici. Přitom by (kromě jedné matky) všechny přivítaly možnost využít některou z alternativních forem zaměstnání – tedy pružnou pracovní dobu, zkrácený pracovní úvazek nebo práci z domova, kdyby měly možnost. Zároveň se ale 11 z těchto 15 matek ztotožňuje s názorem, že přístup zaměstnavatelů k ženám po návratu z rodičovské dovolené se dá charakterizovat tvrzením: Je možné se vrátit do původní pozice, ale bez možnosti případných úprav pracovního úvazku.

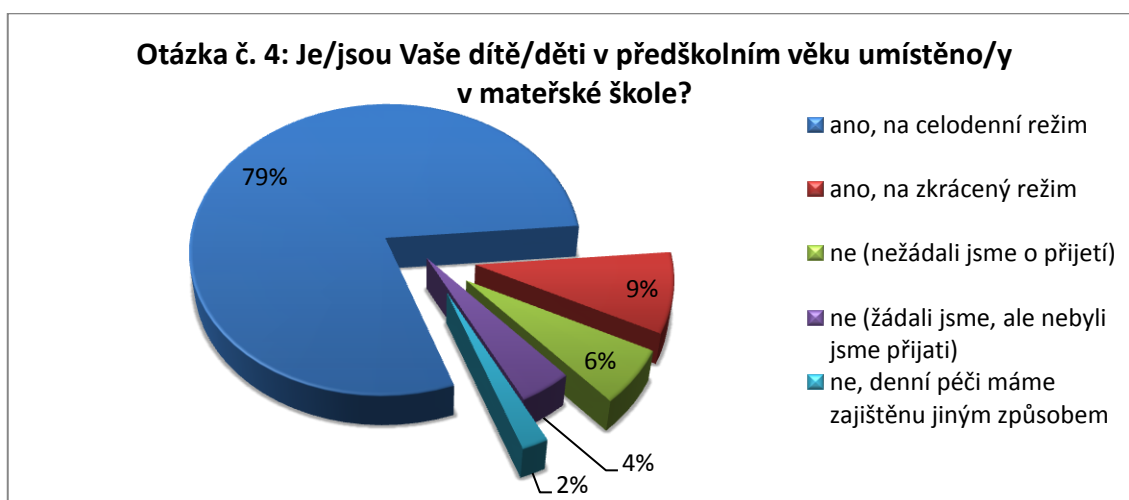
Tabulka 10: Odpovědi osamocených matek na vybrané otázky

Pořadové číslo respondenta	Preferovaná forma zaměstnání	Názor na postoj zaměstnavatelů	Čas s dětmi denně	Práce při MD/RD	Ekonomická potřeba práce při MD
20.	zkrácený PÚ	návrat bez úprav úvazku	5 hodin	do 40h/m	velmi vysoká
34.	zkrácený PÚ	návrat bez úprav úvazku	3 hodiny	příležitostně	vysoká
71.	z domova	jiná forma jen u jiného zaměstnavatele	1 hodinu	40- 100h/m	velmi vysoká
74.	plný PÚ	návrat bez úprav úvazku	1 hodinu	na plný úv.	velmi vysoká
75.	zkrácený PÚ	návrat bez úprav úvazku	3 hodiny	příležitostně	velmi vysoká
80.	zkrácený PÚ	vyjde vstříc	1 hodinu	40- 100h/m	velmi vysoká
85.	zkrácený PÚ	návrat bez úprav úvazku	3 hodiny	příležitostně	velmi vysoká
89.	pružná pr.doba	návrat bez úprav úvazku	5 hodin	ne	x
91.	pružná pr.doba	návrat bez úprav úvazku	3 hodiny	ne	x
98.	z domova	vyjde vstříc	5 hodin	do 40h/m	velmi vysoká
127.	pružná pr.doba	návrat bez úprav úvazku	1 hodinu	do 40h/m	velmi vysoká
133.	pružná pr.doba	jiná forma jen u jiného zaměstnavatele	1 hodinu	ne	x
137.	pružná pr.doba	návrat bez úprav úvazku	3 hodiny	do 40h/m	střední
140.	pružná pr.doba	návrat bez úprav úvazku	3 hodiny	do 40h/m	střední
144.	zkrácený PÚ	návrat bez úprav úvazku	1 hodinu	příležitostně	velmi vysoká

Zdroj: Vlastní výzkum, n=15

V průměru osamocené matky tráví aktivně s dětmi 3 hodiny denně. Pouze 3 matky z této skupiny nepracovaly už během rodičovské a mateřské dovolené a u zbylých 12 matek převládala jednoznačně jako motivace k práci během rodičovské ekonomická potřeba zajištění rodiny (uvedlo to 9 matek z 12).

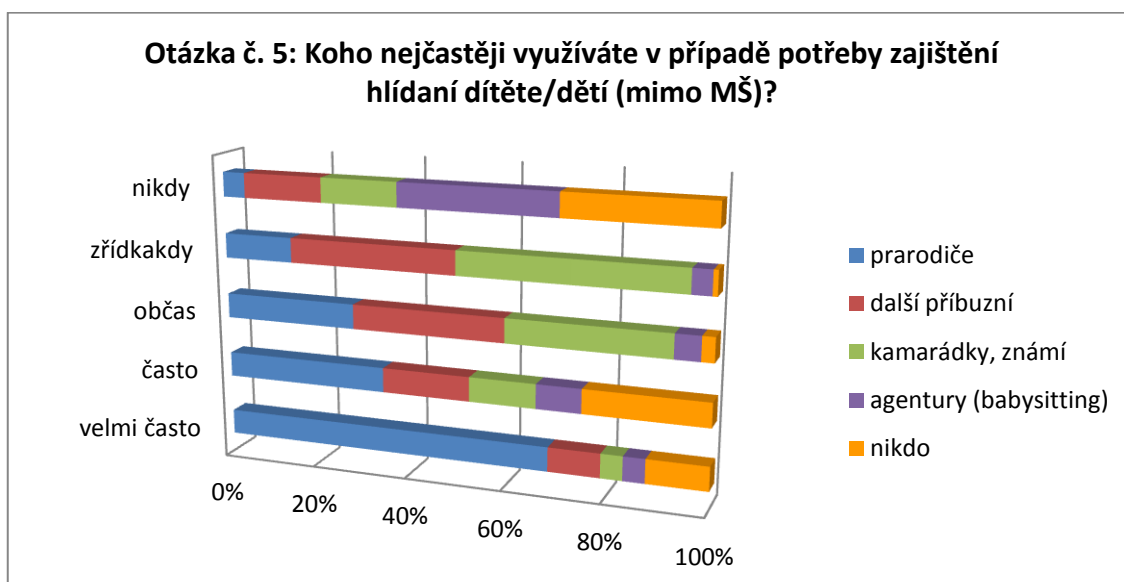
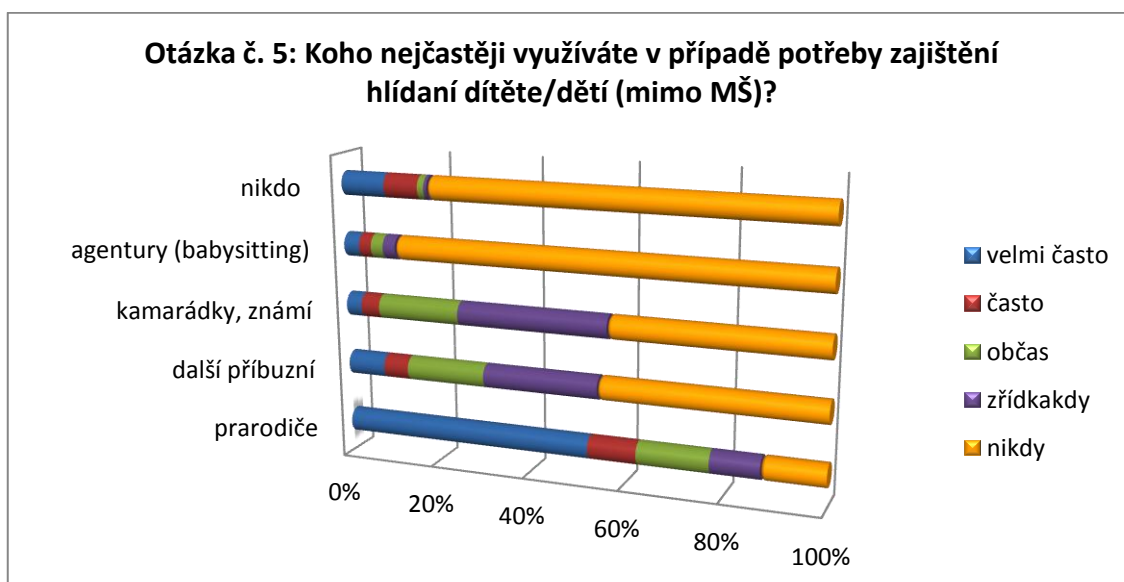
Graf 8: Odpovědi na otázku č. 4



Zdroj: Vlastní výzkum, n=149

Naprostá většina předškolních dětí ze získaného vzorku dat je umístěna v mateřských školách. Pouze 4% dotázaných uvedlo, že nebyli přijati, přestože o přijetí žádali. Z tohoto hlediska tedy objektivně nenastává překážka k pracovnímu uplatnění žen s dětmi v předškolním věku.

Graf 9-10: Odpovědi na otázku č. 5

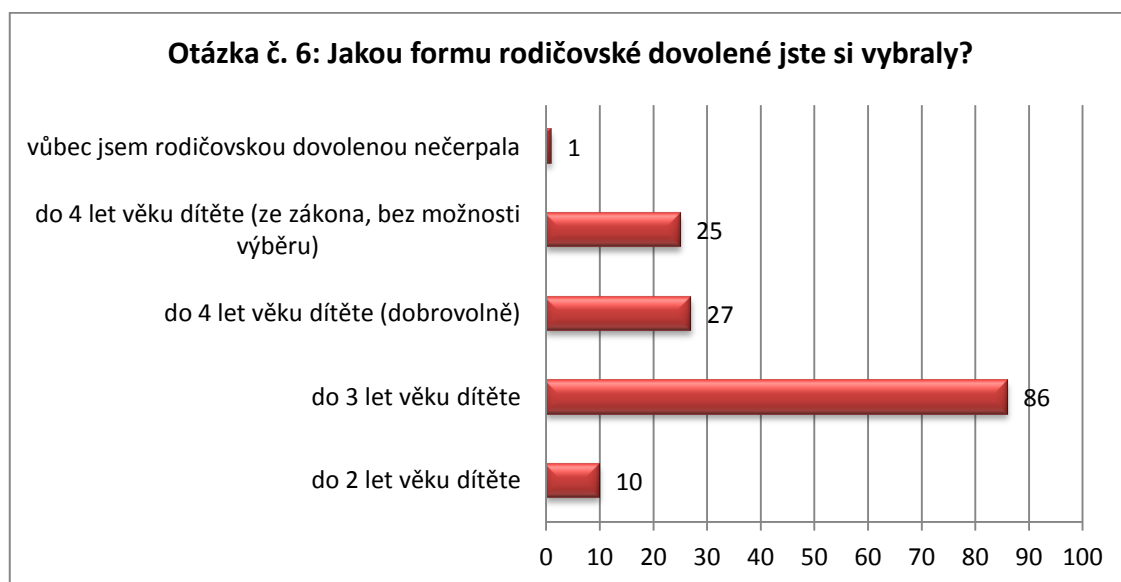


Zdroj: Vlastní výzkum, n=149

Z odpovědí je patrné, že nejčastěji využívají k hlídání dětí v případě potřeby rodiče především prarodiče, případně další příbuzné. Naopak hlídání prostřednictvím

soukromých podnikatelských subjektů příliš rozšířené není. Velmi často nebo často ho využívá pouze 6% dotázaných. Skutečný problém se zajištěním hlídání má 17% respondentů, kteří uvedli, že velmi často nebo často jim nezajišťuje v případě potřeby hlídání nikdo.

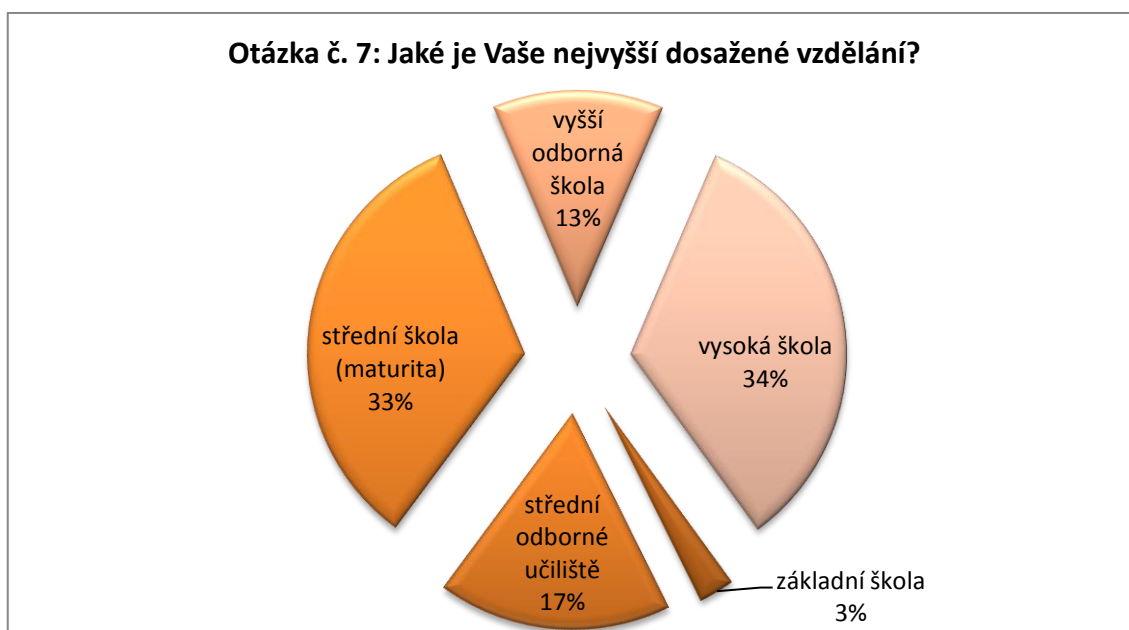
Graf 11: Odpovědi na otázku č. 6



Zdroj: Vlastní výzkum, n=149

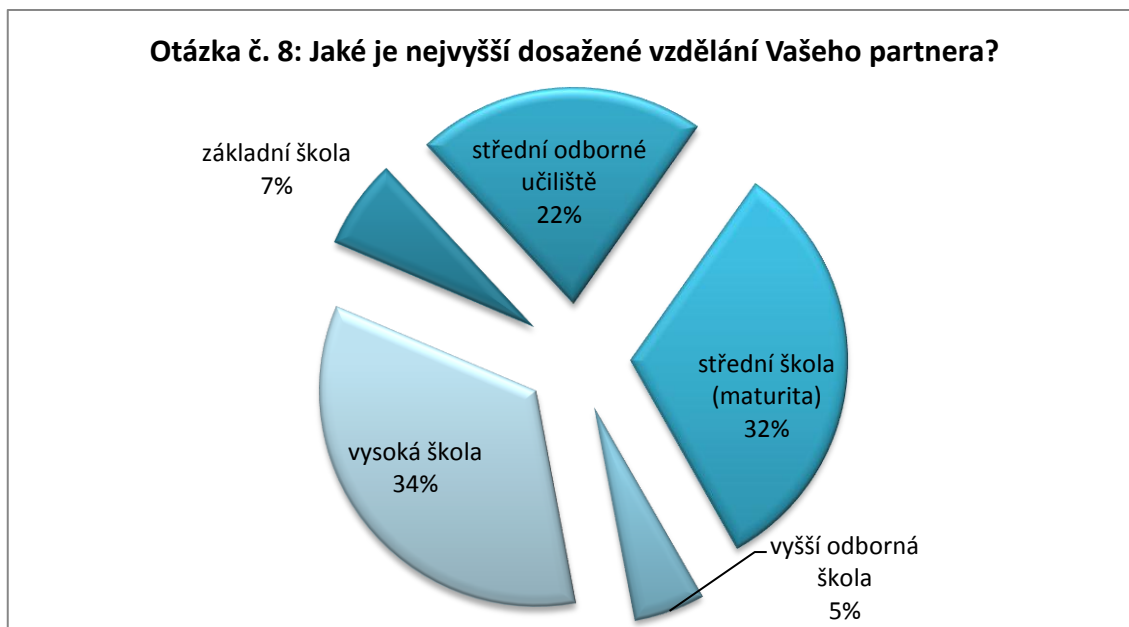
Z grafu je patrná výrazná převaha tradiční tříleté rodičovské dovolené. Tuto variantu si zvolilo 58% respondentek (86 žen). Tento podíl by byl ještě patrně vyšší o většinu z dalších 25 matek, které čerpaly rodičovskou dovolenou ve čtyřleté variantě, ovšem tuto variantu musely čerpat dle zákona, tedy bez možnosti výběru. Dvouletou variantu využilo pouze 10 žen, tedy 7% dotázaných matek. Jedna respondentka uvedla, že nečerpala rodičovskou dovolenou vůbec. Jedná se o matku, která ani nežádala o přijetí dítěte do mateřské školy, protože má péči o dítě zajištěnu jiným způsobem. Ihned po mateřské dovolené se vrátila na svou pozici, protože by „jinak o práci přišla“ (tato matka pracuje na pozici středního managementu za nadprůměrný plat v rozmezí 31 – 40 tisíc čistého měsíčně).

Graf 12: Odpovědi na otázku č. 7



Zdroj: Vlastní výzkum, n=149

Graf 13: Odpovědi na otázku č. 8

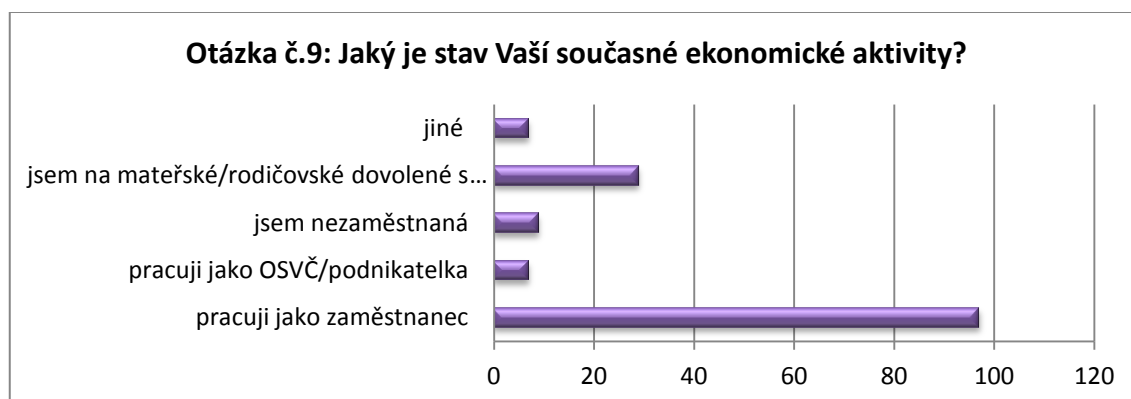


Zdroj: Vlastní výzkum, n=134

Ze struktury nejvyššího vzdělání u dotazovaných mužů a žen lze potvrdit konstatování z teoretické části práce, tedy, že vzdělanost žen je obecně vyšší než mužů.

Zatímco u žen dosahuje nejvyšší dosažené do úrovně maximálně SOU 20%, u mužů je tento podíl 27%. Naopak VOŠ nebo VŠ absolvovalo 47% žen a 39% mužů. Potvrzen je zde i fakt platové diskriminace z hlediska pohlaví, protože z celkem 19 matek se vzděláním VOŠ nebo VŠ, jejichž partneři dosáhli vzdělání maximálně maturitního, jich 16 bylo na mateřské z toho důvodu, že jejich manžel/partner má vyšší plat.

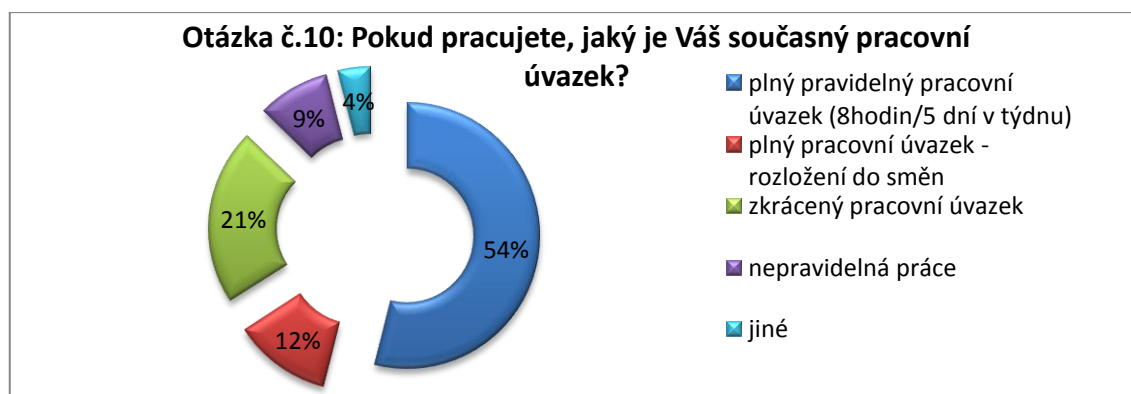
Graf 14: Odpovědi na otázku č. 9



Zdroj: Vlastní výzkum, n=149

Po skončení rodičovské dovolené většina žen pracuje v zaměstnaneckém poměru. Nepočítáme-li matky, které jsou na mateřské/rodičovské dovolené s dalším dítětem, pak podíl těchto žen je 81%. Jako podnikatelka pracuje 7 žen a stejný počet žen zvolil jako stav současné ekonomické aktivity možnost „jiné“. Z toho jedna žena je v invalidním důchodu, jedna žena je dobrovolně „v domácnosti“ a 5 žen pracuje nepravidelně a nárázově (většinou formou dohod o provedení práce).

Graf 15: Odpovědi na otázku č. 10

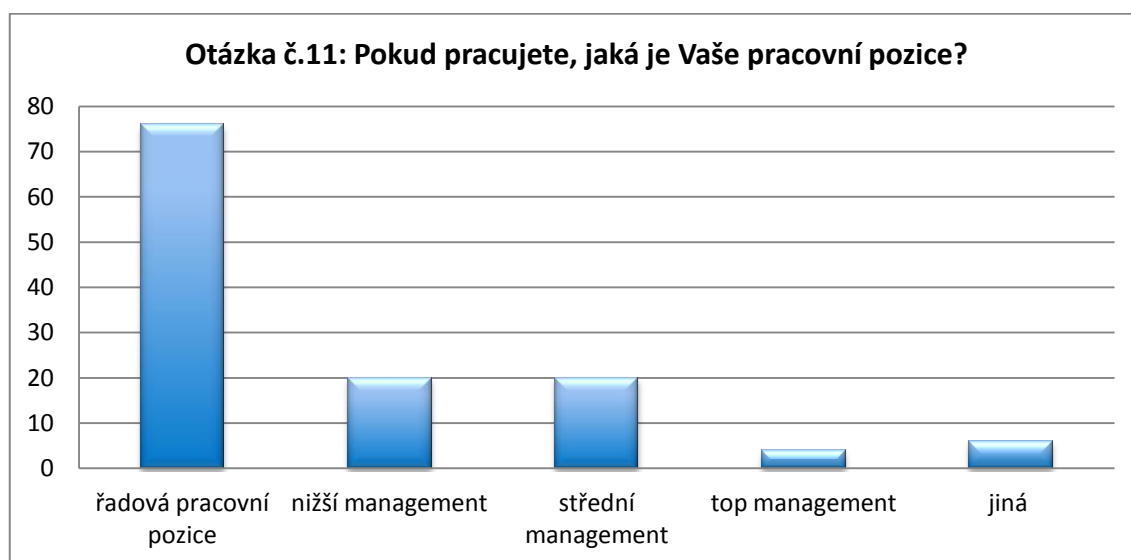


Zdroj: Vlastní výzkum, n=126

Na tuto otázku neodpovědělo 23 dotazovaných, které v současné době nepracují (7 nezaměstnaných, jedna v domácnosti, jedna v invalidním důchodu a 12 žen z celkem 29, které nyní čerpají další mateřskou/rodičovskou dovolenou).

Ze zbylých 126 žen pracuje bez ohledu na své osobní preference celých 66% žen na plný pracovní úvazek. Přitom porovnáním s odpověďmi na otázku osobních preferencí jasně vyplývá, že kdyby si ženy mohly svobodně vybrat, pracovalo by na plný úvazek pouze 15% z nich.

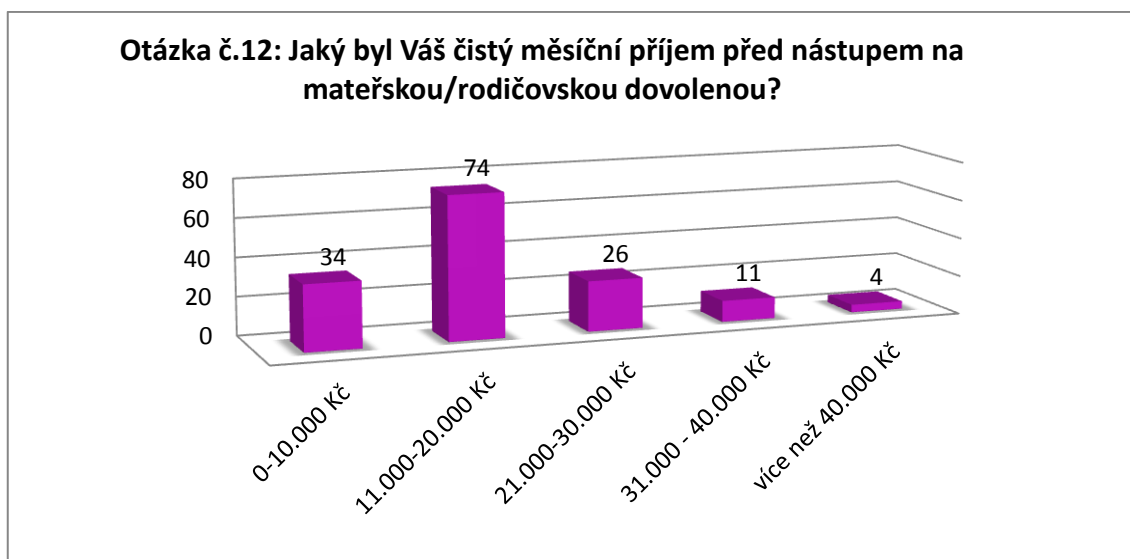
Graf 16: Odpovědi na otázku č. 11



Zdroj: Vlastní výzkum, n=126

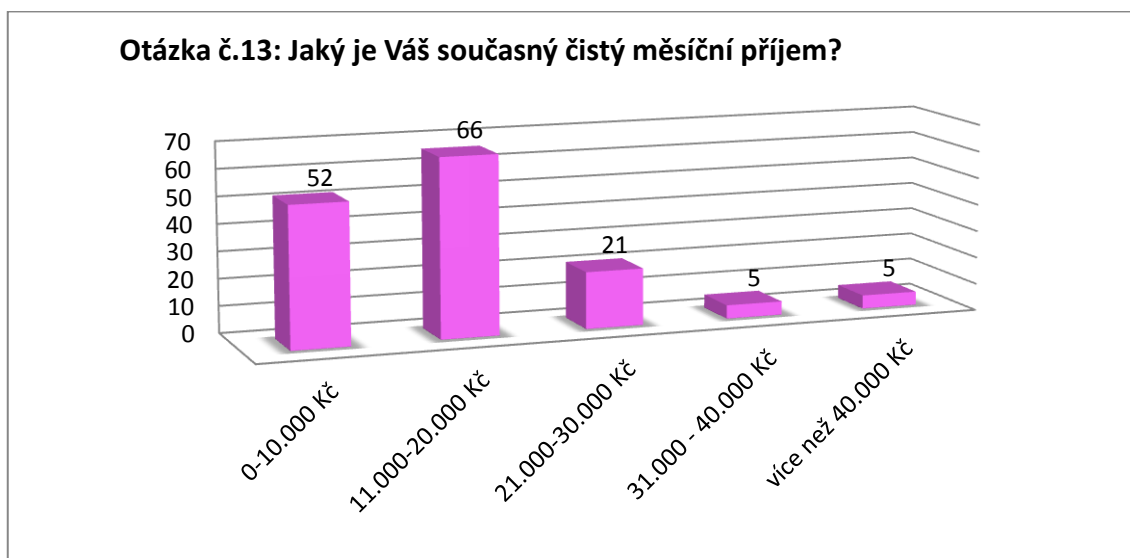
Struktura pracovních pozic ukazuje, že z pracujících dotazovaných žen jich 60% pracuje na řadové pracovní pozici. Pouze 3% zastává pozici ve vrcholovém managementu. V nižším a středním managementu pracuje celkem 32 % respondentek. Šest žen zvolilo odpověď „jiná“ (1 podnikatelka a 5 žen pracujících nárázově).

Graf 17: Odpovědi na otázku č. 12



Zdroj: Vlastní výzkum, n=149

Graf 18: Odpovědi na otázku č. 13



Zdroj: Vlastní výzkum, n=149

Odpovědi na otázky 12. a 13. v dotazníku by měly odhalit, zda si ženy po návratu z mateřské dovolené platově polepšily či naopak pohoršily. Uvedené grafy ale zahrnují celkové odpovědi včetně žen, které dosud čerpají další mateřskou/rodičovskou dovolenou. Pro nezkrácené údaje je třeba data o tyto údaje očistit. V následující tabulce je uveden přehled dosahovaných čistých měsíčních příjmů po návratu z mateřské/rodičovské dovolené ve vztahu k úrovni příjmů, které respondentky dosahovaly před nástupem na mateřskou/rodičovskou dovolenou. V tabulce není

zahrnuto 29 odpovědí matek, které v současné době čerpají mateřskou dovolenou. Údaje v tabulce se tak liší od údajů v grafech, kde jsou zahrnuty všechny odpovědi.

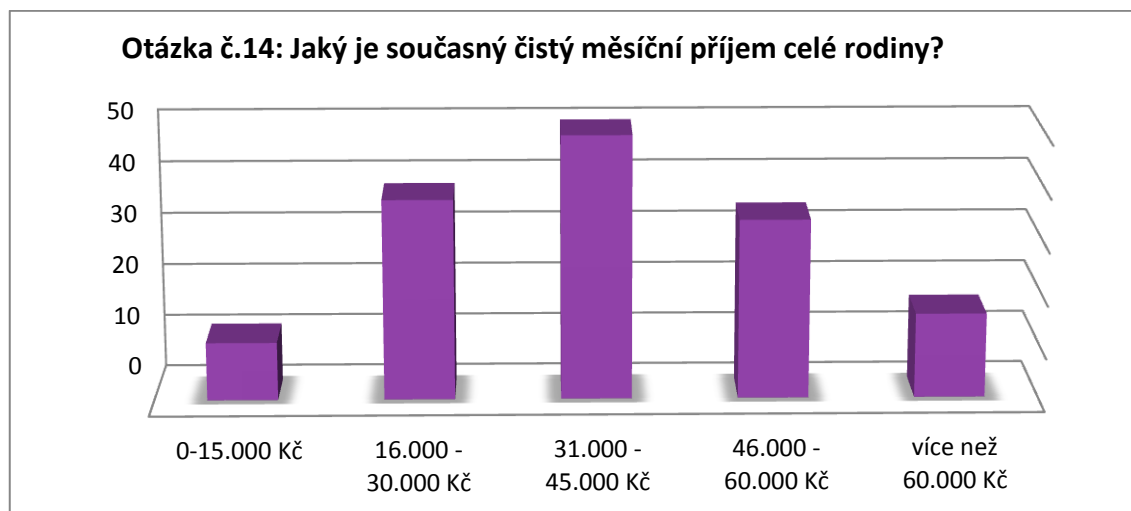
Tabulka 11: Porovnání příjmů před nástupem a po návratu z mateřské/rodičovské dovolené

Čistý měsíční příjem		Po návratu z MD/RD				
		0-10.000 Kč	11.000-20.000 Kč	21.000-30.000 Kč	31.000 - 40.000 Kč	více než 40.000 Kč
Před nástupem na MD/RD	0-10.000 Kč	13	14	0	0	1
	11.000-20.000 Kč	11	39	8	1	1
	21.000-30.000 Kč	3	7	7	1	0
	31.000 - 40.000 Kč	0	2	4	2	2
	více než 40.000 Kč	0	0	2	1	1

Zdroj: Vlastní výzkum, n=120

Růžově podbarvená políčka ukazují počet žen, které si platově po návratu z MD/RD pohoršily, modře podbarvená políčka naopak počet žen, které si platově polepšily. Žlutě podbarvená políčka pak ukazují počet žen, které zůstaly ve stejném příjmovém pásmu jako před nástupem na MD/RD. Ze získaných dat není možné určit jednoznačný trend, protože 52% žen zůstalo v původním příjmovém pásmu, 23% si „polepšilo“ a 25% naopak „pohoršilo“.

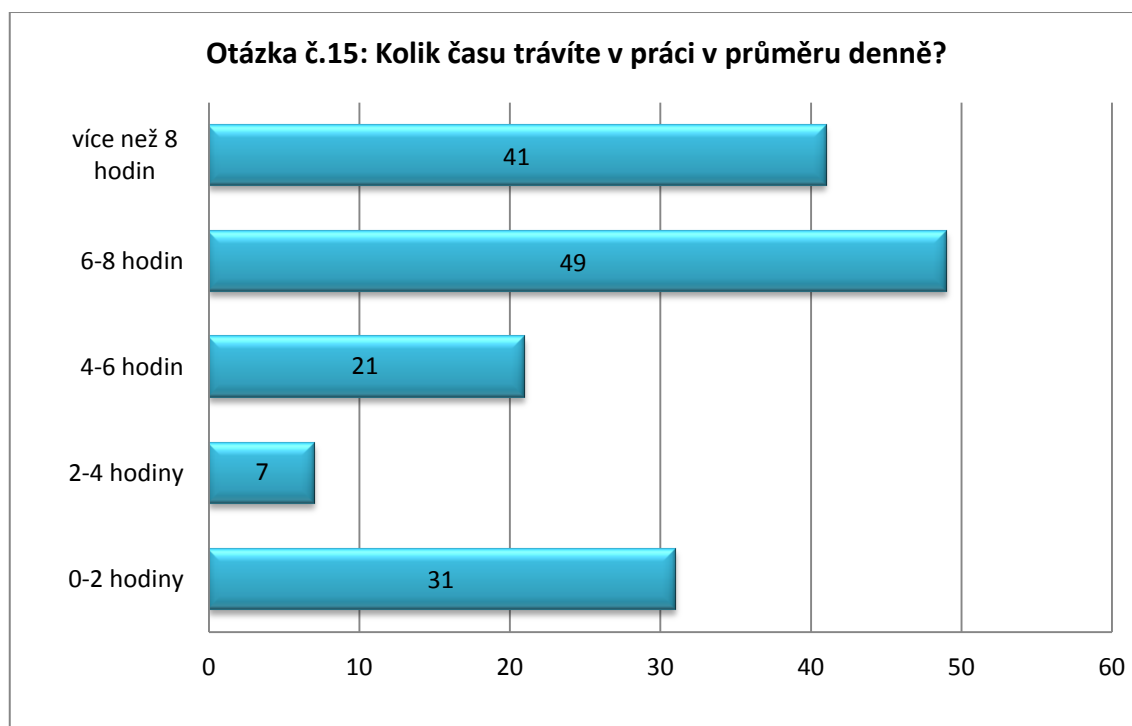
Graf 19: Odpovědi na otázku č. 14



Zdroj: Vlastní výzkum, n=149

Podle očekávání odpovídá struktura příjmů domácností normálnímu rozložení. Nejčastějším pásmem příjmů domácností je 31 – 45 tisíc Kč, které odpovídá dvojnásobku průměrného výdělku v ČR a je zde zastoupeno 34% domácností. V nejnižším pásmu se logicky objevují matky samoživitelky.

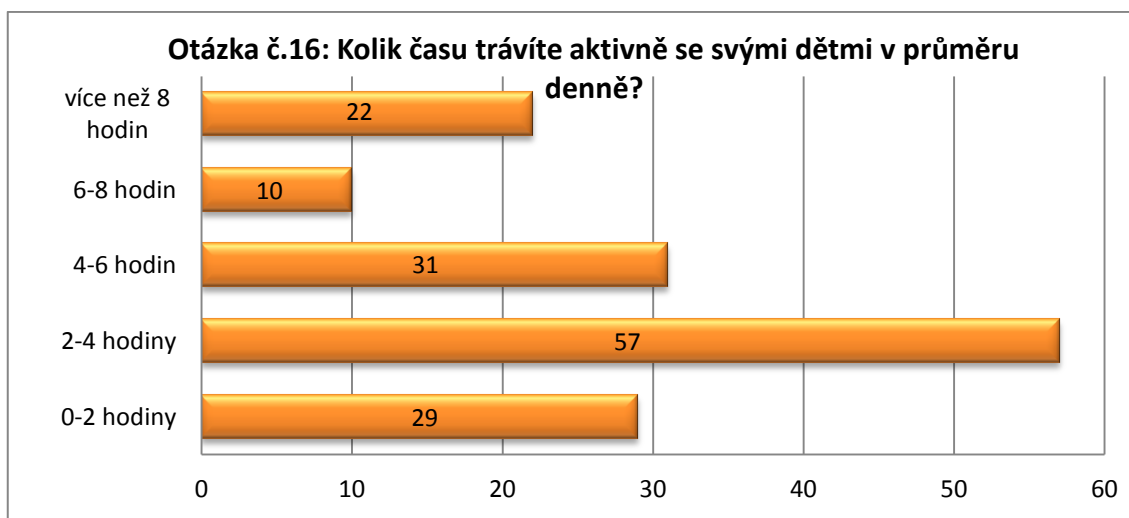
Graf 20: Odpovědi na otázku č. 15



Zdroj: Vlastní výzkum, n=149

Více než 6 hodin denně tráví v práci 60% ze všech dotazovaných. Méně než 2 hodiny denně je v práci 21% dotazovaných. Toto procento je zastoupeno 31 ženami, z nichž 23 v současné době vůbec nepracuje a zbylých 8 žen pracuje pouze nepravidelně a nárazově, většinou na základě dohod o provedení práce. Preferovaný zkrácený úvazek, tedy práci v rozmezí 2-6 hodin denně, je zastoupen v získaném vzorku dat 28 ženami, tedy pouhými 19% (pokud by si ženy mohly svobodně vybrat, pak zkrácený úvazek by si vybralo 34% a některou z alternativních forem zaměstnání, tedy zkrácený pracovní úvazek, pružnou pracovní dobu nebo práci z domova dokonce až 83% žen).

Graf 21: Odpovědi na otázku č. 16

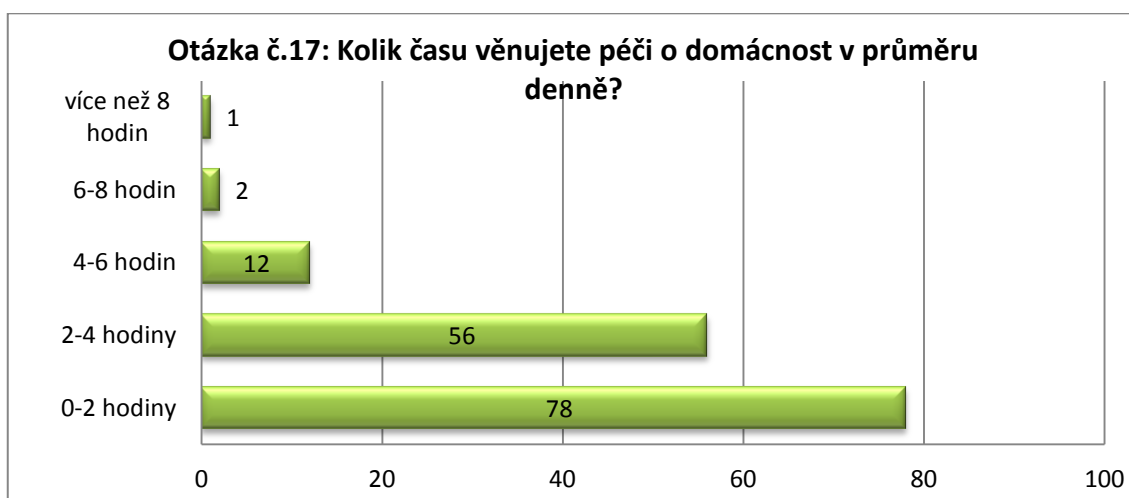


Zdroj: Vlastní výzkum, n=149

S velikostí pracovního úvazku úzce souvisí čas, který ženy aktivně tráví se svými dětmi. U této otázky musím přiznat špatně formulované zadání, které si některé respondentky vztáhly pouze k pracovnímu cyklu, zatímco jiné k celému týdnu, takže do této doby započítaly také čas strávený s dětmi zpravidla o víkendech. Výsledkem je největší zastoupení intervalu 2-4 hodiny, který uvedlo 57 žen, tedy 38% dotazovaných.

Více než 8 hodin denně tráví aktivně s dětmi 22 žen, což plně koresponduje s 23 ženami, které v současné době vůbec nepracují.

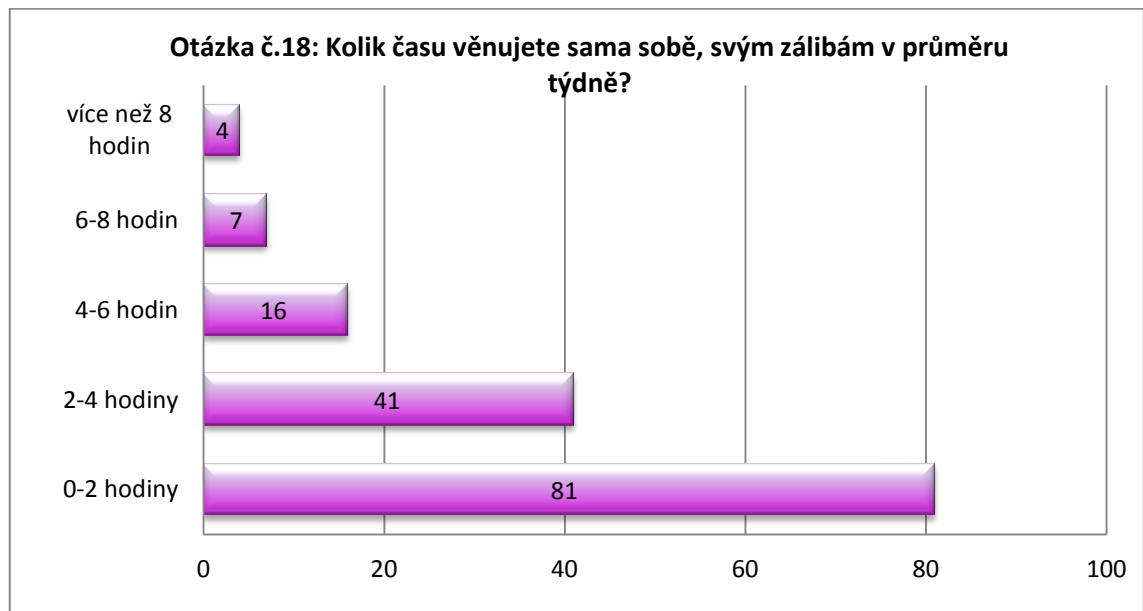
Graf 22: Odpovědi na otázku č. 17



Zdroj: Vlastní výzkum, n=149

S péčí o domácnost to ženy většinou nepřehánějí. Podle získaných dat zde platí nepřímá úměra. S nárůstem doby věnované péči o domácnost klesá počet žen, které tuto dobu domácnosti věnují. Více než 8 hodin denně věnuje péči o domácnost pouze jedna respondentka. Jedná se matku 3 malých dětí, z nichž 2 jsou umístěny v mateřské školce a s nejmladším je doma na mateřské dovolené. Naopak méně než 2 hodiny denně se o domácnost stará 52%, tedy 78 dotazovaných žen.

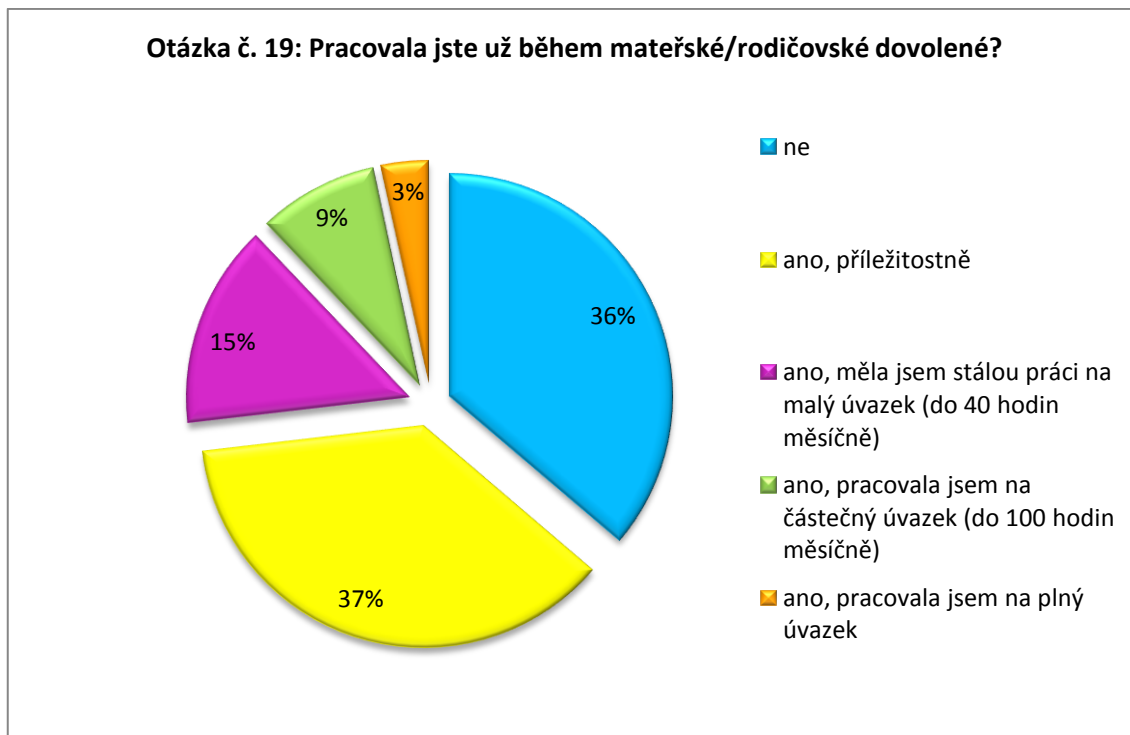
Graf 23: Odpovědi na otázku č. 18



Zdroj: Vlastní výzkum, n=149

S časem věnovaným sobě a svým zálibám jsou na tom ženy podobně jako s péčí o domácnost. Věnovat se sobě příliš nestíhají. Více než 8 hodin týdně věnují svým zálibám pouze 4 ženy, z nichž 3 pracují na zkrácený pracovní úvazek a 1 je nezaměstnaná. Méně než 2 hodiny týdně se sama sobě věnuje 54%, konkrétně 81 dotazovaných žen.

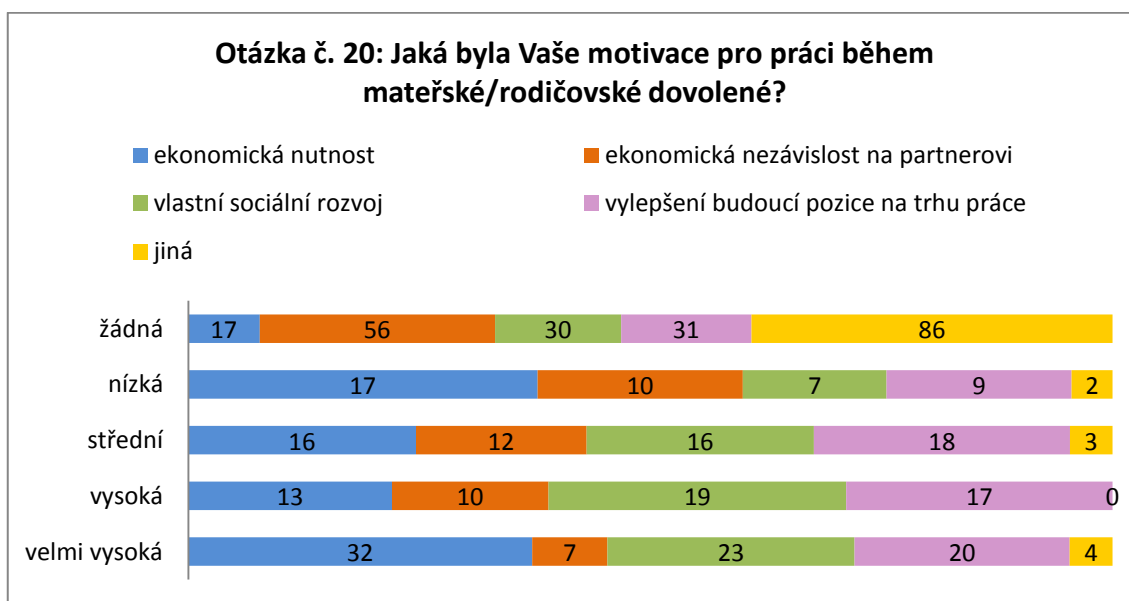
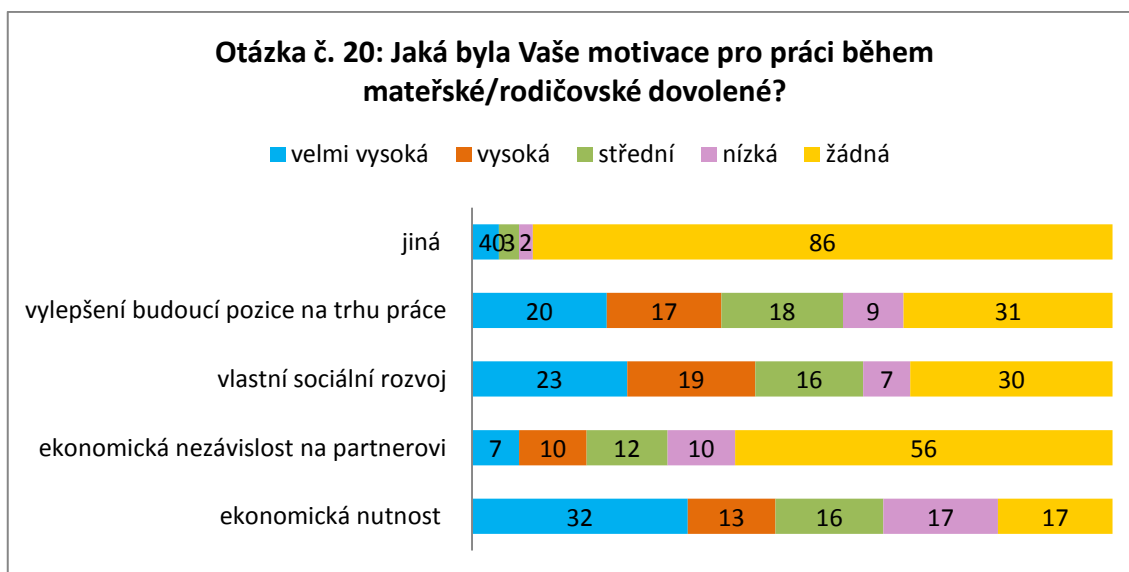
Graf 24: Odpovědi na otázku č. 19



Zdroj: Vlastní výzkum, n=149

Během mateřské nebo rodičovské dovolené pracovaly téměř dvě třetiny žen, i když větší polovina z nich pouze příležitostně. Další dvě otázky jsou zaměřené na hlavní faktory, které měly vliv, proč ženy v této době pracovaly nebo ne. Na první z nich odpovídalo 95 žen, které při rodičovské nebo mateřské dovolené pracovaly a na druhou zbylých 54 matek.

Graf 25-26: Odpovědi na otázku č. 20

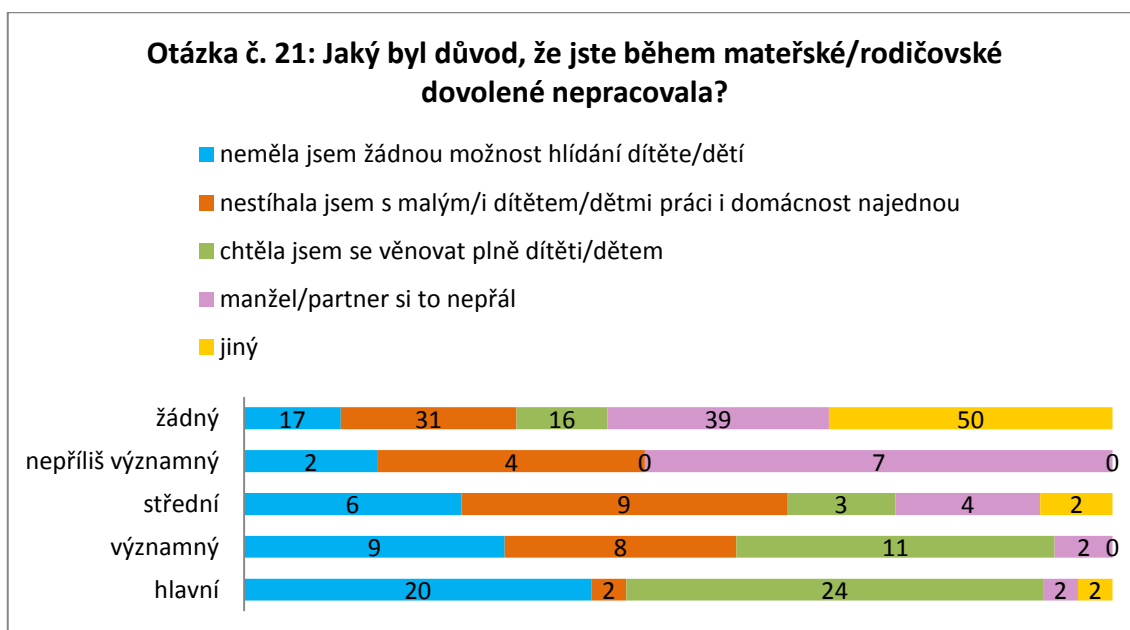
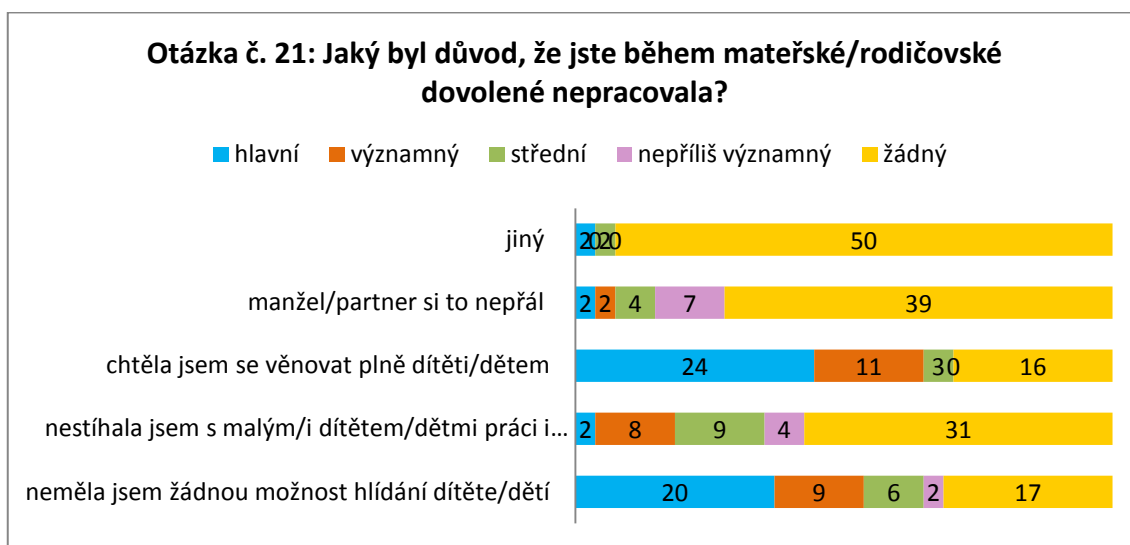


Zdroj: Vlastní výzkum, n=95

Podle očekávání mezi faktory, které nejvíce ovlivnily rozhodnutí žen pracovat i během rodičovské nebo mateřské dovolené byla finanční potřeba. Z 95 žen, které na tuto otázku odpovídaly, uvedlo 48% z nich tento míru tohoto důvodu pro příjímek při rodičovské jako velmi vysokou nebo vysokou. Patrné je zde i uvědomění si těžké pozice matek při návratu z rodičovské dovolené, proto jako vysokou nebo velmi vysokou míru motivace pro práci během mateřské/rodičovské uvedlo 39% respondentek. Naopak pouze 18% žen uvedlo mezi hlavními důvody ekonomickou nezávislost na partnerovi.

Vyrovnaný názor panoval na motivaci z oblasti vlastního sociálního rozvoje (přijít do jiného prostředí, mezi jiné lidi, nebýt jen zavřená doma s dětmi). Paritně je i rozdělen názor na motivaci z důvodu uvědomění si těžké pozice matek při návratu z rodičovské dovolené - jako vysokou nebo velmi vysokou míru motivace pro práci během mateřské/rodičovské uvedlo 39% respondentek a naopak jako nízkou nebo žádnou uvedlo 42% žen.

Graf 27-28: Odpovědi na otázku č. 21



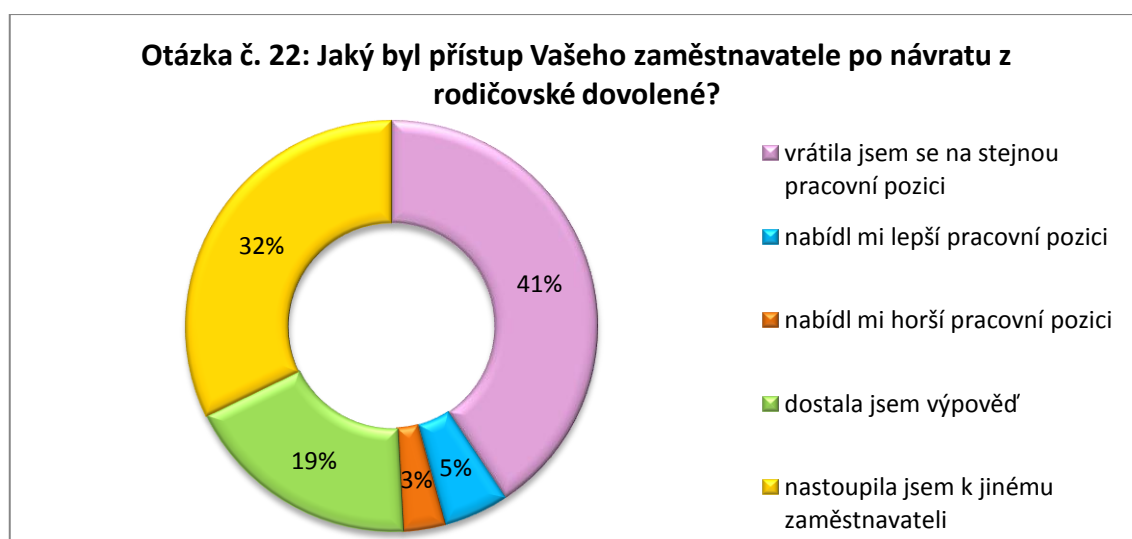
Zdroj: Vlastní výzkum, n=54

Na tuto otázku odpovídalo pouze 54 žen, které během mateřské nebo rodičovské vůbec nepracovaly. Nejvíce z nich se shodlo na tom, že nepracovaly především proto, že se chtěly věnovat plně dětem a rodině – jako hlavní nebo významný tento důvod označilo 64% matek. Významnou roli hrála také absence možnosti hlídání v době práce. Placenou péči ženy nezvažovaly a jiná forma hlídání znemožnila v různé míře práci celkem 69% žen. Pouze 31% z nich uvedlo, že tento faktor se v jejich rozhodnutí nepodílel žádnou měrou. Jako hlavní nebo významný jej označilo plných 54% respondentek.

Z odpovědí na tuto otázku také vyplynulo, že pocit „nestíhání“ není tolik rozšířený. Jako hlavní nebo významný ho uvedlo pouze 19% respondentek, zatímco jako nízký nebo žádný označilo tento faktor 64% žen. Nutno ovšem poznamenat, že odpovídaly pouze ženy, které při mateřské/rodičovské nepracovaly, takže tento faktor zvažovaly pouze hypoteticky. Nevypovídá to nic o tom, jak by na tuto otázku odpovídaly matky zaměstnané.

Muži své ženy v práci během mateřské nebo rodičovské dovolené rozhodně neomezují. Z celého vzorku 149 respondentek jich 95 pracuje a ze zbylých 54 jich jako bezvýznamnou možnost důvodu pro nepracování fakt, že si to partner nepřál, označilo dalších 39. To je celkem 90% ze všech respondentek. Jako hlavní nebo významný tento důvod označily pouze 4 matky.

Graf 29: Odpovědi na otázku č. 22



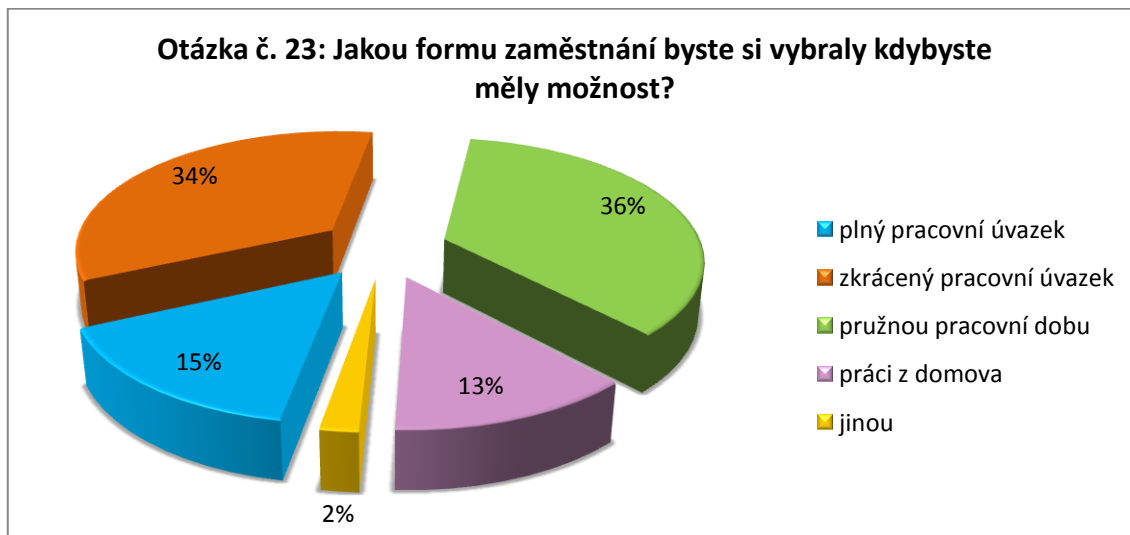
Zdroj: Vlastní výzkum, n=118

Tato otázka byla zodpovězena pouze 118 ženami. Z toho 104 jsou zaměstnané na celý nebo zkrácený úvazek. Zbylých 14 žen jsou v nyní buď v důsledku výpovědi nezaměstnané anebo na další mateřské dovolené.

Z grafu je jasně vidět, že polovina (49%) se vrátila po rodičovské dovolené ke svému původnímu zaměstnavateli, z této poloviny pak 83% na stejnou pracovní pozici, 10% žen dostalo nabídnutou lepší pracovní pozici a 7% horší.

19% žen, které se vracely po rodičovské dovolené do zaměstnání dostalo od zaměstnavatele výpověď a třetina z nich nastoupila rovnou k jinému zaměstnavateli.

Graf 30: Odpovědi na otázku č. 23

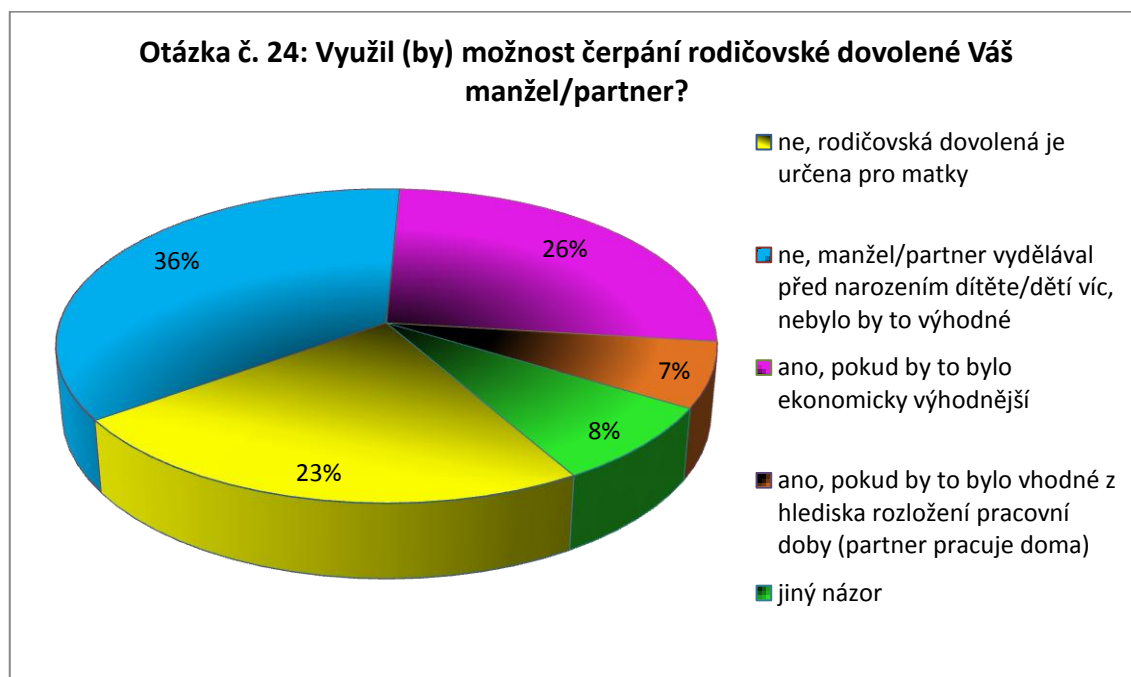


Zdroj: Vlastní výzkum, n=149

Plný pracovní úvazek by si zvolilo 23 žen ze 149, což je pouhých 15%. Ve skutečnosti tak ale pracuje 86 žen ze 126 pracujících žen, tedy 66%. Trochu menší, ale stále velký nepoměr panuje i v případě zkráceného pracovního úvazku. Zatímco ze všech respondentek by si tento druh zaměstnání vybralo 51 matek, tedy 34%, ve skutečnosti je takto zaměstnáno 27 z pracujících 126 žen, tedy 21%. U pružné pracovní doby není možné preference a skutečnost porovnat, protože dotazník obsahoval otázku na velikost pracovního úvazku, nikoli rozvržení pracovní doby.

Jednu z alternativních forem zaměstnání, tedy zkrácený pracovní úvazek, pružnou pracovní dobu nebo práci z domova by si zvolilo 123 žen z celkového počtu respondentek, tedy 83%. Skutečnost tomu však naprosto neodpovídá.

Graf 31: Odpovědi na otázku č. 24

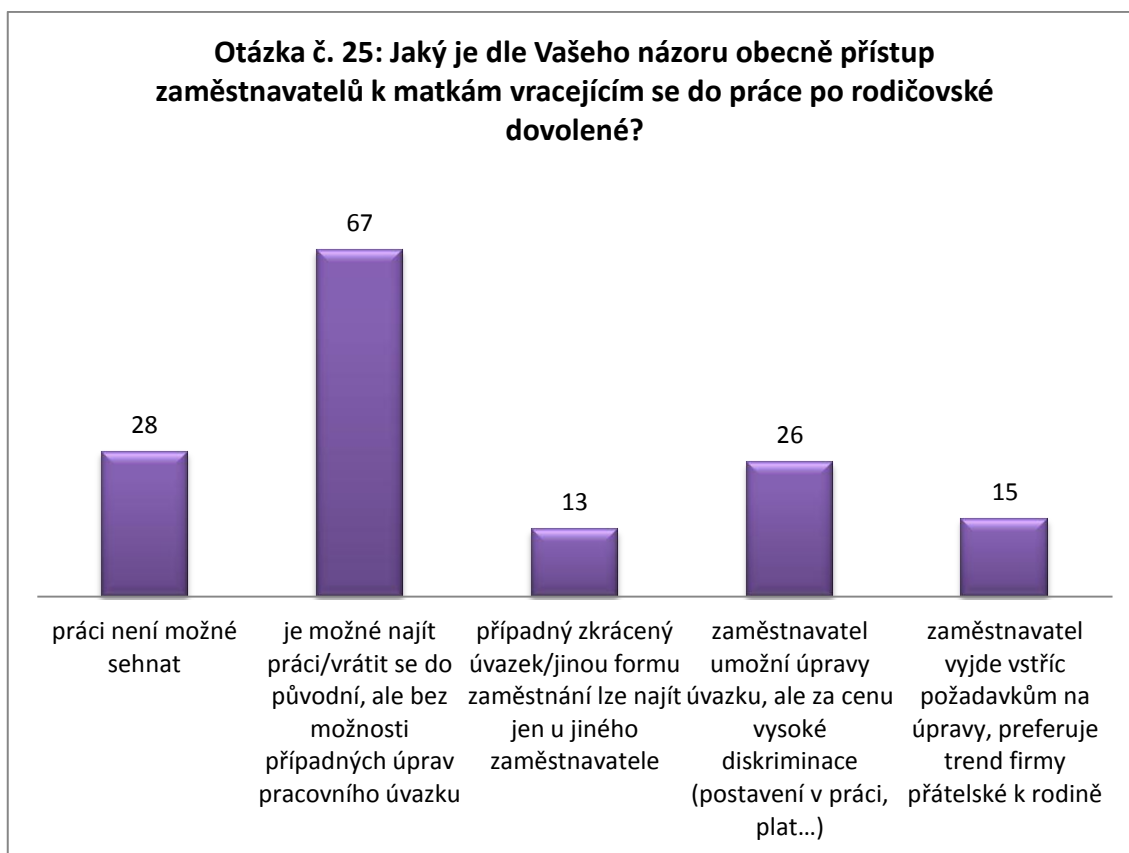


Zdroj: Vlastní výzkum, n=149

Některé z odpovědí na tuto otázkou jsou si podobné. Druhá a třetí alternativa mají téměř totožný obsah, záměrem bylo mj. odlišit drobné nuance, kdy na jedné straně se ženy přikloní k odpovědi „ne“ a kdy připustí možnost partnerovi účasti na rodičovské dovolené. Rozdíl je 10% ve prospěch konzervativního pohledu. Z odpovědí vyplynulo, že u celkem 62% respondentek stála za čerpáním rodičovské dovolené matkou horší ekonomické postavení partnerky oproti partnerovi, ale pouze 42% z toho tvořily odpovědi, které připouštěly možnost využití čerpání rodičovské dovolené ze strany otce.

Pouze necelá čtvrtina respondentek (23%) zastává konzervativní názor, že rodičovská dovolená je určena pouze pro matky.

Graf 32: Odpovědi na otázku č. 25



Zdroj: Vlastní výzkum, n=149

Odpovědi na poslední otázku dotazníku potvrzují závěry z odpovědí na předchozí otázky. Většina žen se vrátila ke stejnému zaměstnavateli, ovšem převážně na klasický plný úvazek, ačkoli by preferovaly některou z alternativních forem zaměstnání. 45% respondentek se hlásí k názoru, že zaměstnavatel umožní návrat do práce, ale bez možnosti úprav úvazku nebo formy zaměstnání. Ostatní možnosti byly vyrovnané, jejich zastoupení v odpovědích se pohybovalo od 9% do 19%.

4.4 Interpretace údajů

Na počátku praktické části jsme si stanovili tři základní hypotézy, které nám měl pomoci potvrdit nebo vyvrátit výzkum v podobě analýzy dat získaných z odpovědí

v připraveném strukturovaném dotazníku. Nyní nastává čas porovnat získaná fakta s vlastními hypotézami.

4.4.1 Ověření hypotézy č. 1

Hypotéza č. 1 byla stanovena takto: ***Čas věnovaný kariéře stoupá s mírou dosaženého vzdělání.***

V tomto případě budeme porovnávat odpovědi na otázky věnované času strávenému v práci s odpověďmi na otázky na výši vzdělání.

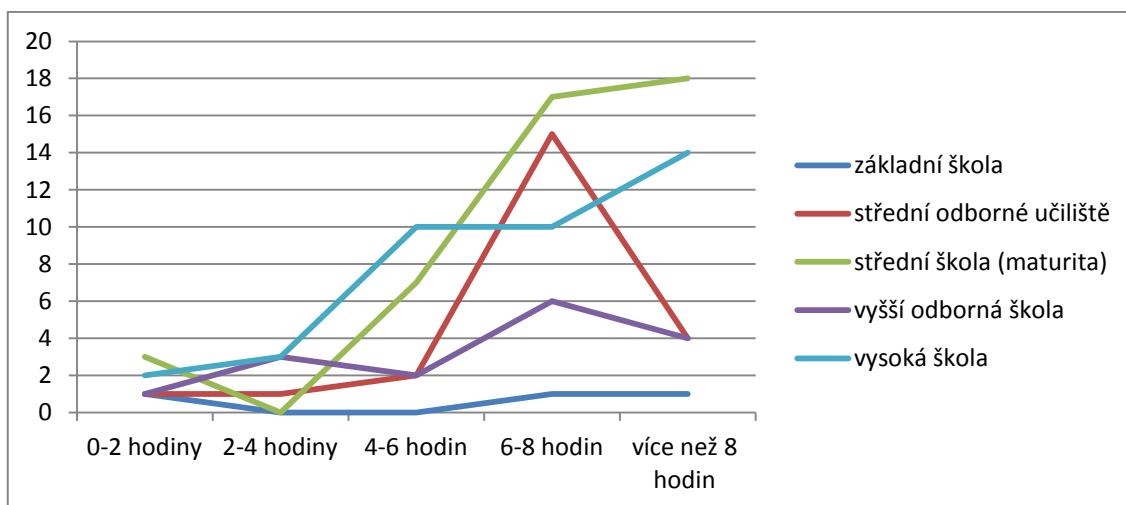
Tabulka 12: Přehled nejvyššího dosaženého vzdělání

	základní škola	střední odborné učiliště	střední škola (maturita)	vyšší odborná škola	vysoká škola	Celkem
Všechny odpovědi	4	26	50	19	50	149
Bez nepracujících žen	3	23	45	16	39	126

Zdroj: Vlastní výzkum, n=149

Získaná data týkající se výše času tráveného v práci byla ovlivněna i odpověďmi žen, které nepracují. Abychom zamezili zkreslení údajů, museli jsme nejprve data očistit o odpovědi nepracujících matek. U zbylých odpovědí jsme porovnali čas strávený v práci se stupněm nejvyššího dosaženého vzdělání.

Graf 33: Čas strávený v práci podle stupně nejvyššího dosaženého vzdělání



Zdroj: Vlastní výzkum, n=126

Pouze u vyučených žen není jednoznačný trend patrný, u ostatních stupňů vzdělání je přímá linearita jasná. U matek se základním vzděláním je rozložení času v práci různorodé, to je ale ovlivněno velmi malým zastoupením žen v této kategorii. Naopak dvě nejsilněji zastoupené kategorie, tedy středoškolačky a vysokoškolačky potvrdily, že nejčastěji tráví v práci více než 8 hodin denně. Z grafu však stále nejde vyčíst nic, co by potvrdilo naši hypotézu. Každá kategorie je totiž zastoupena jiným božstvím žen, což výsledky zkresluje. Abychom získali relevantní data, musíme použít vážený aritmetický průměr, kdy jednotlivá zastoupení v různých časových pásmech dostanou svou váhu v podobě střední hodnoty časového intervalu.

Tabulka 13: Průměrná doba strávená v práci podle stupně dosaženého vzdělání

Interval	0-2 hodiny	2-4 hodiny	4-6 hodin	6-8 hodin	více než 8 hodin	Vážený aritmetický průměr
Váha	1	3	5	7	9	
základní škola	1	0	0	1	1	5,667
střední odborné učiliště	1	1	2	15	4	6,739
střední škola (maturita)	3	0	7	17	18	7,089
vyšší odborná škola	1	3	2	6	4	6,125
vysoká škola	2	3	10	10	14	6,590

Zdroj: Vlastní výzkum, n=126

Z vážených aritmetických průměrů jsme získali toto pořadí času stráveného v práci oproti dosaženému vzdělání: Nejméně času v práci tráví ženy se základním vzděláním, následují ženy s vyšším odborným vzděláním a vysokoškolačky, ještě více stráví v práci ženy vyučené a nejvíce času jsou v zaměstnání středoškolačky. Nutno ovšem konstatovat, že i tyto výsledky jsou pravděpodobně zkreslené, neboť otevřený interval „8 a více hodin“ může představovat jinou střední hodnotu než tu, jež jsme mu přiřadili, ovšem vzhledem k omezeným možnostem strukturovaného dotazníku jsme přesnější data nebyli schopni získat.

Ze zjištěných a dostupných údajů tedy musíme konstatovat, že hypotézu č. 1 se nám potvrdit nepodařilo.

4.4.2 Ověření hypotézy č. 2

Hypotéza č. 2 byla stanovena takto: *Čas věnovaný kariéře stoupá s vyšší výdělkou za práci.*

Chceme-li srovnat odpovědi na otázky věnované času strávenému v práci a příjmům matek, musíme opět využít váženého aritmetického průměru, abychom eliminovali zkreslení dat díky různému počtu zastoupení žen v různých příjmových pásmech). Srovnáním dat docházíme k těmto závěrům:

Tabulka 14: Průměrná doba strávená v práci podle dosažených příjmů

Interval	0-2 hodiny	2-4 hodiny	4-6 hodin	6-8 hodin	více než 8 hodin	Vážený aritmetický průměr
Váha	1	3	5	7	9	
0-10.000 Kč	26	3	7	10	3	3,269
11.000-20.000 Kč	2	4	10	29	21	6,909
21.000-30.000 Kč	0	0	3	8	10	7,667
31.000-40.000 Kč	0	0	1	1	3	7,800
více než 40.000 Kč	0	0	0	1	4	8,600

Zdroj: Vlastní výzkum, n=149

Vážený aritmetický průměr potvrdil, že s časem stráveným v práci bez ohledu na úvazek stoupá i výše odměny za vykonanou práci. Z tohoto pohledu je možné konstatovat, že hypotéza č. 2 byla potvrzena.

Problém je ovšem v tom, že získaná data neumožňují přepočet na hodinovou sazbu, takže výsledky jsou značně zkreslené výší úvazku.

4.4.3 Ověření hypotézy č. 3

Hypotéza č. 3 byla stanovena takto: *Pokud by si ženy mohly svobodně vybrat, zvolily by si alternativní formu zaměstnání.*

U třetí hypotézy bude třeba věnovat pozornost odpovědím na otázku č. 23, tj. preferovaný úvazek a forma zaměstnání.

Při porovnání preferovaných forem zaměstnání s odpověďmi na skutečný rozsah úvazku jsme zjistili, že dosud převládá konzervativní přístup zaměstnavatelů a ženy po rodičovské dovolené pracují bez ohledu na své preference na plný úvazek. Náš výzkum potvrdil, že na plný úvazek pracuje 66% pracujících žen, zatímco pouhých 30% pracujících žen pracuje formou zkráceného pracovního úvazku nebo nepravidelné práce.

Pro ověření hypotézy ale je nejdůležitější posouzení odpovědí na otázku preferovaných forem pracovních úvazků. Odpovědi daly jednoznačnou odpověď:

Tabulka 15: Preferované formy zaměstnání v případě možnosti svobodné volby

Forma úvazku	počet odpovědí	v %
plný pracovní úvazek	23	15%
zkrácený pracovní úvazek	51	34%
pružnou pracovní dobu	53	36%
práci z domova	19	13%
jinou	3	2%

Zdroj: Vlastní výzkum, n=149

Tradiční plný pracovní úvazek by si zvolilo 15% žen. Pouze 2%, tedy 3 ženy ze 149 zvolilo jako odpověď možnost „jiné“. Zbýlých 83% by si vybralo některou z alternativních forem zaměstnání, tedy zkrácený pracovní úvazek, pružnou pracovní dobu nebo práci z domova.

Zavádějící v tomto případě může být, že pružná pracovní doba nspecifikuje délku úvazku, mohla by tedy pod sebou zahrnovat plný pracovní úvazek. Nicméně je rozdíl mezi klasickým pojetím plného pracovního úvazku a pružnou pracovní dobou, která už je považována za alternativní formu zaměstnání. Odpovědi na otázky zcela jasně a bez jakýchkoli pochybností potvrdily, že 83% respondentek by si zvolilo některou z alternativních forem zaměstnání, pokud by měly možnost.

Lze tedy konstatovat, že hypotéza č. 3 byla potvrzena.

ZÁVĚR

Tato bakalářská práce byla věnována problematice sladování péče o rodinu a kariéru u žen s dětmi v předškolním věku. V tomto období je úloha matky v životě dítěte velmi důležitá a dosáhnout harmonického postavení žen na poli pracovním i soukromém je velice obtížný problém. V rodinách s malými dětmi se rodiče s tímto problémem potýkají každý den. Každá rodina ale volí jiné řešení, a tak jsme chtěli zjistit, zda je možné pojmenovat faktory, které ovlivňují rozhodování žen, jak sladování péče o práci a rodinu řeší a nakolik jsou přitom svazovány omezeními pracovního trhu nebo se naopak mohou rozhodovat zcela svobodně.

Rovné postavení žen a mužů na trhu práce je dnes aktuální téma. Budování vlastní kariéry je jedním z měřítek, podle kterých jsou dnes ženy ve společnosti posuzovány. Na ženy, které se dobrovolně rozhodnou zůstat doma se nahlíží s despektem. Na druhé straně se ovšem od žen očekává, že budou příkladné matky a vzorné manželky a hospodyně a své rodině věnují potřebný čas. Ženy tak musí volit optimální míru kompromisu a každá se rozhoduje z jiných důvodů a jinak.

Teoretická část této práce byla zaměřena na stručný popis historického vývoje postavení žen a způsob sladování péče o rodinu a práci od počátku lidstva až po současnost. V další kapitole pak byly popsány legislativní rámce všech souvisejících oblastí rodinného a pracovního života. Teoretickou část uzavíral popis současného zajištění péče o předškolní děti a představení alternativních forem zaměstnání.

Cílem práce bylo popsat faktory, které jsou rozhodující pro výběr formy, jakou je realizováno rozdělení času, který žena věnuje rodině a práci. K zajištění dat jsem vytvořil strukturovaný dotazník s 25 otázkami, který byl určen k vyplnění pouze pro matky s dětmi v předškolním věku. K zajištění co největšího vzorku dat jsem využil místa s velkou koncentrací cílové skupiny, tedy dětskou ordinaci, mateřské školy, mateřské centrum a kromě toho jsem využil elektronickou verzi dotazníku, kterou bylo možné vyplnit na internetu.

Další kapitola byla věnována odpovědím na jednotlivé otázky dotazníku. Statisticky zpracována byla data ze 149 vyplněných dotazníků. Získali jsme tak odpovědi na základní otázky spojené s mateřstvím a zaměstnáním, jako jsou nejčastější

formy zajištění péče o předškolní děti, využívání soukromých agentur, jak se mateřská a rodičovská dovolená odrazí v přístupu zaměstnavatelů, zda ovlivní postavení a příjem žen, na jaký úvazek pracují po skončení rodičovské dovolené a jaký úvazek by si přály mít, kolik času věnují práci, dětem domácnosti i sobě samým, kolik žen pracuje i během mateřské a rodičovské dovolené a podle čeho se tak rozhodly.

Ze stanovených hypotéz se podařilo jednoznačně potvrdit pouze hypotézu č. 3. Na fakt, že ženy preferují alternativní formy zaměstnání, tedy zkrácený pracovní úvazek, pružnou pracovní dobu nebo práci z domova z plných 83 % a tradiční plný pracovní úvazek z pouhých 15% však zaměstnavatelé příliš nereagují. Na plný úvazek tak pracuje celých 66% respondentek. Za úvahu tedy jistě stojí zvážení podpory alternativních forem zaměstnání i ze strany státu, když tyto možnosti nejsou dosud zaměstnavateli z různých důvodů téměř využívány. V některých státech jsou taková místa u zaměstnavatelů podporována daňovými úlevami. Česká republika se tak např. v případě zaměstnaných na částečný úvazek pohybuje hluboko pod průměrem Evropské unie a na to by měla v rámci rodinné politiky reagovat a učinit potřebná opatření na podporu rodiny a zlepšení přístupu ze strany zaměstnavatelů.

Faktorů, které ovlivňují rozhodování žen a o způsobu řešení otázky sladování péče o rodinu a kariéru, je mnoho a není možné je všechny analyzovat a posuzovat v omezeném prostoru této bakalářské práce. Data získaná z odpovědí v dotazníku by mohla pomoci odpovědět na další otázky, jako je vliv počtu dětí na formu zaměstnání, alternativní možnosti zajištění péče o děti mimo mateřskou školu, vliv dosaženého vzdělání u matek i otců (jejich vzájemné působení, názory na přístup k využití rodičovské dovolené ze strany otce podle dosaženého vzdělání apod.), míra vlivu příjmů matky proti příjmům celé rodiny atd.

Existuje velké množství úhlů pohledu a možností přístupu k dané problematice. Individuální je i způsob, jakým problém sladování péče o rodinu a práci řeší každá jednotlivá žena a matka. Nezbyvá než přát všem, aby našly ten nejoptimálnější právě pro sebe a aby právě jejich rozhodnutí zajistilo harmonii v rodině, v práci a v sobě samé.

SEZNAM POUŽITÉ LITERATURY

BARTÁKOVÁ, H., KULHAVÝ, V. *Rodina a zaměstnání II. Mladé rodiny*. 1. vyd. Praha: Výzkumný ústav práce a sociálních věcí, 2007. ISBN 978-80-87007-62-4.

DUDOVÁ, R. *Nové šance a rizika: Flexibilita práce, marginalizace a soukromý život u vybraných povolání a sociálních skupin*. 1. vyd. Praha: Sociologický ústav AV ČR, 2003. ISBN 80-7330-040-0.

DUDOVÁ, R., HASTRMANOVÁ, Š., HAŠKOVÁ, H., MAŘÍKOVÁ, H., VÍZNEROVÁ, H., VOHLÍDALOVÁ, M. *Souvislosti proměn pracovního trhu a soukromého, rodinného a partnerského života*. 1. vyd. Praha: Sociologický ústav AV ČR, 2007. ISBN 978-80-7330-119-4.

HÖHNE, S., KUCHAROVÁ, V., SVOBODOVÁ, K., ŠTASTNÁ, A., ŽÁČKOVÁ, L. *Rodina a zaměstnání s ohledem na rodinný cyklus*. 1. vyd. Praha: Výzkumný ústav práce a sociálních věcí, 2008. ISBN 978-80-7330-138-5.

HORSKÁ, P. *Naše prababičky feministky*. Praha: Nakladatelství Lidové noviny, 1999. ISBN 80-7106-380-0.

JURAJDA, Š., KUCHAROVÁ V., MACHOVCOVÁ K. a kol. *Kariéra/rodina/rovné příležitosti*. Praha: Gender Studies, 2006. ISBN 80-86520-12-9.

KŘÍŽKOVÁ, A., DUDOVÁ, R., HAŠKOVÁ, H., MAŘÍKOVÁ, H. *Kombinace pracovního a rodinného života v ČR: politiky, čas, peníze a individuální, rodinné a firemní strategie*. 1. vyd. Praha: Sociologický ústav AV ČR, 2005. ISBN 80-7330-077-X.

MARKSOVÁ-TOMINOVÁ, M. *Rodina a práce – jak je sladit a nezbláznit se*. 1. vyd. Praha: Portál, s.r.o., 2009. ISBN 978-80-7367-615-5.

MAŘÍKOVÁ, H. (ed.). *Proměny současné české rodiny*. Praha: SLON, 2000. ISBN 80-85850-93-1.

MPSV ČR. *Statistická ročenka z oblasti práce a sociálních věcí*. Praha: MPSV, 2011. ISBN 978-80-7421-027-3

NEUMANN, S.K. *Dějiny ženy*. 1. vyd. Praha: Otakar II., 1999. ISBN 80-86355-03-9.

Další zdroje:

TABERY, P. *Reprezentace různých forem rodinného a pracovního života ve vybrané časopisecké produkci*. Praha: Sociologický ústav AV ČR, 2005 (vypracováno v rámci grantu č. 1J034/05-DP2: Souvislosti proměn pracovního trhu a forem soukromého, rodinného a partnerského života v české společnosti).

VODOCHODSKÝ, I. „SUPERŽENY“ A „VELKÉ DĚTI“: KONCEPTUALIZACE POSTAVENÍ MUŽŮ V RÁMCI GENDEROVÉHO ŘÁDU STÁTNÍHO SOCIALISMU. *Sociologická řada SOC – 012. 2007.časopisn (4/1997)*. ISSN 1809-5999.

Internetové zdroje:

ČSÚ. *Zaostřeno na ženy a muže 2010* [online][2010-12-31]. Dostupné z WWW: <<http://www.vykazy.cz/csu/2010edicniplan.nsf/p/1413-10>>.

ČSÚ. *Ženy a muži v datech 2011* [online][2010-12-31]. Dostupné z WWW: <http://www.czso.cz/csu/2011edicniplan.nsf/publ/1417-11-n_2011>

ČSÚ. *Veřejná databáze ČSÚ* [online][2011-12-31]. Dostupné z WWW: http://vdb.czso.cz/vdbvo/maklist.jsp?kapitola_id=15&vo=graf&stranka=1, 11.12.2011

ISPV. *Aktuálně – Růst mezd ve 3.čtvrtletí 2011* [online][2011-12-12]. Dostupné z WWW: <http://www.ispv.cz/cz/Vysledky-setreni/Aktualni.aspx>

ČSÚ, *Vybrané údaje o sociálním zabezpečení 1.pol. 2011* [online][2012-1-19]. Dostupné z WWW: <http://www.zlin.czso.cz/csu/2010edicniplan.nsf/p/3202-10>

ČSÚ, *Katalog produktů 2012 podle tematických skupin* [online][Praha 2012]. Dostupné z WWW: <http://www.czso.cz/csu/produkty.nsf/skupina?openform&:2012>

Komparativní analýza situace v oblasti sladování rodinného a pracovního života - Minianalýzy situace v oblasti harmonizace práce a rodiny ve čtyřech partnerských zemích [online] Praha 2011. Dostupné z WWW: <http://www.genderstudies.cz/download/Komparativni_analyza.pdf>.

MPSV ČR. *Rodičovský příspěvek – Změny 2012* [online] Praha 2011. Dostupné z WWW: <<http://socialnireforma.mpsv.cz/cs/4>>.

Portál Demografie. *Porodnost – základní ukazatele* [online][2004-2009]. Dostupné z WWW:
<http://www.demografie.info/?cz_porodnostukazatele=&PHPSESSID=dc9f08e8>.
ISSN 1801-2914.

Sladění rodinného a pracovního života (Kvantitativní výzkum [online] Praha 2009. Dostupné z WWW:
<http://aa.ecn.cz/img_upload/8b47a03bf445e4c3031ce326c68558ae/V_zkum_mezi_matkami_d_t__do_deseti_let.pdf>.

SOKAČOVÁ, L. *Rodinná politika: rodičovská a mateřská v kontextu sladování rodinného a pracovního života a rovných příležitostí žen a mužů* [online] Praha 2010. Dostupné z WWW:
<http://aa.ecn.cz/img_upload/8b47a03bf445e4c3031ce326c68558ae/Rodinna_politika.pdf>.

Legislativa:

Zákon č. 65/1965 Sb., Zákoník práce, ve znění pozdějších předpisů

Zákon č. 262/2006 Sb., Zákoník práce, ve znění pozdějších předpisů

Zákon č. 1/1991 Sb., o zaměstnanosti, ve znění pozdějších předpisů

Zákon č. 435/2004 Sb., o zaměstnanosti, ve znění pozdějších předpisů

Zákon č. 117/1995 Sb., o státní sociální podpoře, ve znění pozdějších předpisů

Zákon č. 187/2006 Sb., o nemocenském pojištění, ve znění pozdějších předpisů

Zákon č. 561/2004 Sb., školský zákon, ve znění pozdějších předpisů

Zákon č. 258/2000 Sb., o ochraně veřejného zdraví, ve znění pozdějších předpisů

Zákon č. 20/1966 Sb., o péči o zdraví lidu, ve znění pozdějších předpisů

Vyhláška č. 14/2005 Sb., o předškolním vzdělávání

Vyhláška č. 14/2005 Sb., o předškolním vzdělávání

Metodický pokyn MZČR č. 35/1976

Metodický pokyn MZČR č. 10/1968

SEZNAM OBRÁZKŮ, TABULEK A GRAFŮ

Seznam tabulek

- TABULKA 1: VYPLACENÉ DÁVKY STÁTNÍ SOCIÁLNÍ PODPORY
TABULKA 2: VYPLACENÉ DÁVKY PODLE ZÁKONA O NEMOCENSKÉM POJIŠTĚNÍ
TABULKA 3: STUDUJÍCÍ ŽENY NA 1000 MUŽŮ V TERCIÁRNÍM VZDĚLÁNÍ
TABULKA 4: PRŮMĚRNÉ MZDY A MEDIÁN MEZD V ČR PODLE POHLAVÍ
TABULKA 5: VÝVOJ PORODNOSTI V ČR
TABULKA 6: SOUHLAS S VÝROKY NA DĚLBU PEČOV. ZÁVAZKŮ MEZI MUŽE A ŽENY
TABULKA 7: SOUHLAS S VÝROKY NA TRADIČNÍ ROLI ŽEN
TABULKA 8: PRŮMĚRNÝ MĚSÍČNÍ POČET PŘÍJEMCŮ DODÍČOVSKÉHO PŘÍSPĚVKU
TABULKA 9: ODPOVĚDI OSAMĚLÝCH MATEK NA VYBRANÉ OTÁZKY
TABULKA 10: ODPOVĚDI OSAMĚLÝCH MATEK NA VYBRANÉ OTÁZKY
TABULKA 11: POROVNÁNÍ PŘÍJMŮ PŘED NÁSTUPEM A PO NÁVRATU Z MD/RD
TABULKA 12: PŘEHLED NEJVYŠŠÍHO DOSAŽENÉHO VZDĚLÁNÍ
TABULKA 13: PRŮMĚRNÁ DOBA STRÁVENÁ V PRÁCI PODLE DOSAŽENÉHO VZDĚLÁNÍ
TABULKA 14: PRŮMĚRNÁ DOBA STRÁVENÁ V PRÁCI PODLE DOSAŽENÝCH PŘÍJMŮ
TABULKA 15: PREFEROVANÉ FORMY ZAMĚSTNÁNÍ V PŘÍPADĚ SVOBODNÉ VOLBY

Seznam grafů

- GRAF 1: VÝVOJ MÍTY NEZAMĚSTNANOSTI PODLE VĚKOVÝCH SKUPIN A POHLAVÍ
GRAF 2: NEUMÍSTĚNÍ UCHAZEČÍ O ZAMĚSTNÁNÍ
GRAF 3: PRŮMĚRNÁ ROČNÍ MZDA ŽEN JAKO PROCENTO MZDY MUŽŮ
GRAF 4: ČETNOST ZASTOUPENÍ MUŽŮ A ŽEN V RŮZNÝCH PŘÍJMOVÝCH SKUPINÁCH
GRAF 5: ODPOVĚDI NA OTÁZKU Č. 1
GRAF 6: ODPOVĚDI NA OTÁZKU Č. 2
GRAF 7: ODPOVĚDI NA OTÁZKU Č. 3
GRAF 8: ODPOVĚDI NA OTÁZKU Č. 4
GRAF 9: ODPOVĚDI NA OTÁZKU Č. 5
GRAF 10: ODPOVĚDI NA OTÁZKU Č. 5
GRAF 11: ODPOVĚDI NA OTÁZKU Č. 6
GRAF 12: ODPOVĚDI NA OTÁZKU Č. 7
GRAF 13: ODPOVĚDI NA OTÁZKU Č. 8
GRAF 14: ODPOVĚDI NA OTÁZKU Č. 9
GRAF 15: ODPOVĚDI NA OTÁZKU Č. 10
GRAF 16: ODPOVĚDI NA OTÁZKU Č. 11
GRAF 17: ODPOVĚDI NA OTÁZKU Č. 12
GRAF 18: ODPOVĚDI NA OTÁZKU Č. 13
GRAF 19: ODPOVĚDI NA OTÁZKU Č. 14
GRAF 20: ODPOVĚDI NA OTÁZKU Č. 15
GRAF 21: ODPOVĚDI NA OTÁZKU Č. 16
GRAF 22: ODPOVĚDI NA OTÁZKU Č. 17
GRAF 23: ODPOVĚDI NA OTÁZKU Č. 18
GRAF 24: ODPOVĚDI NA OTÁZKU Č. 19
GRAF 25: ODPOVĚDI NA OTÁZKU Č. 20
GRAF 26: ODPOVĚDI NA OTÁZKU Č. 20
GRAF 27: ODPOVĚDI NA OTÁZKU Č. 21
GRAF 28: ODPOVĚDI NA OTÁZKU Č. 21
GRAF 29: ODPOVĚDI NA OTÁZKU Č. 22
GRAF 30: ODPOVĚDI NA OTÁZKU Č. 23
GRAF 31: ODPOVĚDI NA OTÁZKU Č. 24
GRAF 32: ODPOVĚDI NA OTÁZKU Č. 25
GRAF 33: ČAS STRÁVENÝ V PRÁCI PODLE STUPNĚ NEJVYŠŠÍHO DOSAŽENÉHO VZDĚLÁNÍ

SEZNAM PŘÍLOH

PŘÍLOHA A – DOTAZNÍK PRO SBĚR DAT PRO VÝZKUM V PRAKTICKÉ ČÁSTI	I
PŘÍLOHA B – KÓDOVACÍ MATICER DAT PRO VÝZKUM V PRAKTICKÉ ČÁSTI.....	VIII

PŘÍLOHY

Příloha A – Dotazník pro sběr dat pro výzkum v praktické části práce

Dotazník

Sběr materiálu pro bakalářskou práci na téma:

Hlavní faktory ovlivňující rozhodování žen při sladování péče o rodinu a práci v rodinách s dětmi v předškolním věku

Dobrý den,

jmenuji se Marek Rosenbaum a v rámci výzkumu pro svou bakalářskou práci bych Vás chtěl požádat o zcela anonymní vyplnění tohoto dotazníku. Čestně prohlašuji, že Vámi uvedené údaje budou použity pouze pro účely zpracování této bakalářské práce.

Tento dotazník je určen pouze pro matky s dětmi v předškolním věku

Otázka č. 1

Jaký je počet Vašich dětí (dětí žijících s Vámi v domácnosti)?

- a) 1
- b) 2
- c) 3
- d) 4
- e) více než 4

Otázka č. 2

Kolik z těchto dětí je ve věku 2-6 let?

- a) 0
- b) 1
- c) 2
- d) 3
- e) více než 3

Otázka č. 3

Jaký je Váš stav soužití v domácnosti?

- a) ve společné domácnosti s manželem
- b) ve společné domácnosti s přítelem
- c) ve společné domácnosti s třetí osobou
- d) osamoceně, pouze s dítětem/děťmi
- e) jinak

Otázka č. 4

Je/jsou Vaše dítě/děti v předškolním věku umístěno/y v mateřské škole?

- a) ano, na celodenní režim
- b) ano, na zkrácený režim
- c) ne (nežádali jsme o přijetí)
- d) ne (žádali jsme, ale nebyli jsme přijati)
- e) ne, denní péči máme zajištěnu jiným způsobem

Otázka č. 5

Koho nejčastěji využíváte v případě potřeby zajištění hlídání dítěte/děti (mimo MŠ)?

(prosím, přiřadte známku od 1 do 5 (velmi často=1, nikdy=5) - známky se mohou opakovat - ke každé z možností)

- a) prarodiče
- b) další příbuzní
- c) kamarádky, známí
- d) agentury (babysitting)
- e) nikdo

Otázka č. 6

Jakou formu rodičovské dovolené jste si vybraly?

- a) do 2 let věku dítěte
- b) do 3 let věku dítěte
- c) do 4 let věku dítěte (dobrovolně)
- d) do 4 let věku dítěte (ze zákona, bez možnosti výběru)
- e) vůbec jsem rodičovskou dovolenou nečerpala

Otázka č. 7

Jaké je Vaše nejvyšší dosažené vzdělání?

- a) základní škola
- b) střední odborné učiliště
- c) střední škola (maturita)
- d) vyšší odborná škola (DiS...)
- e) vysoká škola (Mgr., Ing. a vyšší)

Otázka č. 8

Jaké je nejvyšší dosažené vzdělání Vašeho partnera?

- a) základní škola
- b) střední odborné učiliště
- c) střední škola (maturita)
- d) vyšší odborná škola (DiS...)
- e) vysoká škola (Mgr., Ing. a vyšší)

Otázka č. 9

Jaký je stav Vaší současné ekonomické aktivity?

- a) pracuji jako zaměstnanec
- b) pracuji jako OSVČ/podnikatelka
- c) jsem nezaměstnaná
- d) jsem na mateřské/rodičovské dovolené s dalším dítětem
- e) jiné

Otázka č. 10

Pokud pracujete, jaký je Váš současný pracovní úvazek?

- a) plný pravidelný pracovní úvazek (8hodin/5 dní v týdnu)
- b) plný pracovní úvazek - rozložení do směn
- c) zkrácený pracovní úvazek
- d) nepravidelná práce
- e) jiné

Otázka č. 11

Pokud pracujete, jaká je Vaše pracovní pozice?

- a) řadová pracovní pozice
- b) nižší management
- c) střední management
- d) top management
- e) jiná

Otázka č. 12

Jaký byl Váš čistý měsíční příjem před nástupem na mateřskou/rodičovskou dovolenou?

- a) 0-10.000 Kč
- b) 11.000-20.000 Kč
- c) 21.000-30.000 Kč
- d) 31.000 - 40.000 Kč
- e) více než 40.000 Kč

Otázka č. 13

Jaký je Váš současný čistý měsíční příjem?

- a) 0-10.000 Kč
- b) 11.000-20.000 Kč
- c) 21.000-30.000 Kč
- d) 31.000 - 40.000 Kč
- e) více než 40.000 Kč

Otázka č. 14

Jaký je současný čistý měsíční příjem celé rodiny?

- a) 0-15.000 Kč
- b) 16.000 - 30.000 Kč
- c) 31.000 - 45.000 Kč
- d) 46.000 - 60.000 Kč
- e) více než 60.000 Kč

Otázka č. 15

Kolik času trávíte v práci v průměru denně?

- a) 0-2 hodiny
- b) 2-4 hodiny
- c) 4-6 hodin
- d) 6-8 hodin
- e) více než 8 hodin

Otázka č. 16

Kolik času trávíte aktivně se svými dětmi v průměru denně?

- a) 0-2 hodiny
- b) 2-4 hodiny
- c) 4-6 hodin
- d) 6-8 hodin
- e) více než 8 hodin

Otázka č. 17

Kolik času věnujete péči o domácnost v průměru denně?

- a) 0-2 hodiny
- b) 2-4 hodiny
- c) 4-6 hodin
- d) 6-8 hodin
- e) více než 8 hodin

Otázka č. 18

Kolik času věnujete sama sobě, svým zálibám v průměru týdně?

- a) 0-2 hodiny
- b) 2-4 hodiny
- c) 4-6 hodin
- d) 6-8 hodin
- e) více než 8 hodin

Otázka č. 19

Pracovala jste už během mateřské/rodičovské dovolené?

- a) ne
- b) ano, příležitostně
- c) ano, měla jsem stálou práci na malý úvazek (do 40 hodin měsíčně)
- d) ano, pracovala jsem na částečný úvazek (do 100 hodin měsíčně)
- e) ano, pracovala jsem na plný úvazek

Otázka č. 20

Jaká byla Vaše motivace pro práci během mateřské/rodičovské dovolené?

(prosím, přiřadte známku od 1 do 5 (velmi vysoká=1, žádná, nehrála roli=5) ke každé z možností)

- a) ekonomická nutnost (potřeba zajištění chodu domácnosti)
- b) ekonomická nezávislost na partnerovi (možnost disponovat vlastními prostředky)
- c) sociální rozvoj (možnost přijít do jiného prostředí, nebýt jen doma s dětmi)
- d) vylepšení budoucí pozice na trhu práce (udržení kvalifikace, lepší vyhlídky na získání práce po RD)
- e) jiná

Otázka č. 21

Jaký byl důvod, že jste během mateřské/rodičovské dovolené nepracovala?

(prosím, přiřadte známku od 1 do 5 (hlavní=1; žádný, nehrál roli=5) ke každé z možností)

- a) neměla jsem žádnou možnost hlídání dítěte/děti
- b) nestíhala jsem s malým/i dítětem/děťmi práci i domácnost najednou
- c) chtěla jsem se věnovat plně dítěti/dětem
- d) manžel/partner si to nepřál
- e) jiný

Otázka č. 22

Jaký byl přístup Vašeho zaměstnavatele po návratu z rodičovské dovolené?

- a) vrátila jsem se na stejnou pracovní pozici
- b) nabídl mi lepší pracovní pozici
- c) nabídl mi horší pracovní pozici
- d) dostala jsem výpověď
- e) nastoupila jsem k jinému zaměstnavateli

Otázka č. 23

Jakou formu zaměstnání byste si vybraly kdybyste měly možnost?

- a) plný pracovní úvazek
- b) zkrácený pracovní úvazek
- c) pružnou pracovní dobu
- d) práci z domova
- e) jinou

Otázka č. 24

Využil (by) možnost čerpání rodičovské dovolené Váš manžel/partner?

- a) ne, rodičovská dovolená je určena pro matky
- b) ne, manžel/partner vydělával před narozením dítěte/děti víc, nebylo by to výhodné
- c) ano, pokud by to bylo ekonomicky výhodnější
- d) ano, pokud by to bylo vhodné z hlediska rozložení pracovní doby (partner pracuje doma)
- e) jiný názor

Otázka č. 25

Jaký je dle Vašeho názoru obecně přístup zaměstnavatelů k matkám vracejícím se do práce po rodičovské dovolené?

- a) práci není možné sehnat
- b) je možné najít práci/vrátit se do původní, ale bez možnosti případných úprav pracovního úvazku
- c) případný zkrácený úvazek/jinou formu zaměstnání lze najít jen u jiného zaměstnavatele
- d) zaměstnavatel umožní úpravy úvazku, ale za cenu vysoké diskriminace (postavení v práci, plat...)
- e) zaměstnavatel vyjde vstříc požadavkům na úpravy, preferuje trend firmy přátelské k rodině

Velice Vám děkuji za čas věnovaný vyplnění tohoto dotazníku.

Příloha B – Vyhodnocovací matice

Kódování otázek:

odpověď a) 1

odpověď b) 2

odpověď c) 3

odpověď e) 4

bez odpovědi 0

Pořadové číslo respondenta	Znak																		
	1.	2.	3.	4.	5.a	5.b	5.c	5.d	5.e	6.	7.	8.	9.	10.	11.	12.	13.	14.	15.
1.	1	2	1	1	3	4	4	5	1	2	3	5	1	3	1	2	2	5	4
2.	3	2	1	4	1	5	5	5	5	2	4	5	1	3	3	2	2	4	4
3.	2	2	1	1	1	4	4	5	5	4	3	3	1	2	1	3	3	4	4
4.	2	3	1	1	1	4	4	5	5	2	3	3	1	2	2	2	4	4	4
5.	1	2	1	1	1	3	4	5	5	2	3	5	1	1	3	3	3	4	5
6.	1	2	2	1	1	5	5	2	5	2	5	5	1	1	4	1	5	5	5
7.	1	2	1	5	3	4	3	5	5	5	5	2	1	1	3	4	4	4	5
8.	1	2	2	2	2	4	5	5	5	1	3	3	2	2	1	2	1	2	4
9.	2	3	1	1	2	3	4	5	5	2	5	5	1	1	3	3	2	4	5
10.	1	2	1	1	2	5	1	5	5	2	3	5	2	3	2	3	2	4	4
11.	2	3	1	2	1	3	4	5	2	2	4	5	4	5	0	3	2	4	5
12.	2	2	1	1	5	5	4	5	1	2	4	5	4	0	0	1	1	2	1
13.	2	2	1	3	1	5	5	5	2	3	5	3	4	0	0	3	1	5	1
14.	2	2	1	1	3	5	3	5	2	2	5	5	1	1	4	5	5	4	5
15.	3	3	1	1	3	5	4	5	2	2	5	4	4	0	0	2	1	3	1
16.	2	3	1	1	3	5	5	5	1	2	4	3	1	2	1	2	2	2	4
17.	2	2	1	2	1	5	4	5	5	4	4	3	5	5	1	2	2	3	4
18.	2	2	1	1	4	4	4	5	1	2	5	3	1	1	1	2	3	3	5
19.	2	3	1	1	1	4	4	5	2	2	3	5	1	1	3	2	3	5	5
20.	3	2	4	1	1	1	5	5	5	2	3	0	1	2	1	2	2	2	4
21.	1	2	1	3	1	4	3	5	5	2	2	3	4	5	0	2	1	3	4
22.	2	2	1	1	1	5	4	5	4	4	5	5	5	3	2	5	3	3	3
23.	2	2	1	1	4	4	4	5	3	2	5	3	1	1	2	3	3	3	5
24.	1	2	2	1	3	3	4	5	5	2	3	3	1	1	3	4	3	3	5
25.	3	2	1	1	1	4	4	5	5	1	5	5	4	0	0	3	1	2	1
26.	3	2	1	3	1	3	4	5	5	2	5	5	1	3	5	4	3	5	3
27.	2	2	1	1	2	5	3	5	5	1	5	5	1	1	1	2	3	4	5

Pořadové číslo respondenta	Znak																		
	1.	2.	3.	4.	5.a	5.b	5.c	5.d	5.e	6.	7.	8.	9.	10.	11.	12.	13.	14.	15.
28.	2	3	1	1	1	5	3	2	5	3	5	3	4	0	0	2	1	5	1
29.	2	3	1	1	2	5	2	5	5	4	5	5	4	0	0	3	1	4	1
30.	2	3	1	1	2	5	2	5	5	4	5	5	4	4	5	1	1	1	2
31.	2	2	1	1	2	4	4	5	5	2	5	1	1	2	2	2	3	3	4
32.	2	2	1	1	1	5	5	5	5	2	5	5	4	0	0	2	1	4	1
33.	3	3	1	3	2	5	5	5	5	4	5	5	4	0	0	2	1	3	1
34.	3	2	4	1	3	3	5	5	2	2	5	0	1	3	1	1	1	1	3
35.	2	3	1	1	2	5	3	5	5	2	5	5	1	3	2	5	3	5	3
36.	2	2	1	1	4	4	4	5	5	2	5	3	1	3	2	5	4	5	3
37.	2	3	1	1	4	5	4	5	5	2	4	5	1	1	1	2	3	3	5
38.	1	2	1	1	1	5	5	5	5	2	5	4	1	1	2	4	4	4	5
39.	2	2	1	1	1	5	4	5	5	2	5	4	1	1	3	3	3	4	5
40.	1	2	1	1	2	5	3	5	5	4	3	2	2	5	5	4	3	3	4
41.	2	2	1	1	3	4	4	5	5	4	3	3	1	1	1	2	2	4	4
42.	2	2	1	1	1	4	4	5	2	2	3	3	1	2	1	2	2	4	4
43.	3	2	1	4	1	4	4	4	5	2	1	4	5	4	0	3	1	3	1
44.	2	2	1	2	1	5	5	5	5	2	5	5	4	0	2	3	1	3	1
45.	2	2	1	1	1	4	4	5	5	2	3	3	1	1	3	2	2	4	5
46.	2	2	1	1	1	3	4	5	5	2	3	3	1	1	1	2	2	4	5
47.	2	2	1	1	1	3	3	5	5	2	3	3	1	1	2	2	2	3	5
48.	2	3	1	2	1	3	3	5	5	2	4	3	1	3	1	1	1	2	3
49.	1	1	1	3	1	5	4	5	5	2	5	5	4	0	3	3	1	3	1
50.	3	2	2	1	4	4	4	5	1	4	3	2	1	1	3	2	2	2	5
51.	5	2	1	1	4	2	4	5	5	3	2	2	1	1	1	1	1	3	4
52.	5	2	1	1	5	5	5	5	5	3	2	3	1	2	1	1	1	2	4
53.	1	2	1	1	1	4	4	5	5	4	3	3	1	1	1	2	2	3	5
54.	1	2	1	2	3	4	4	1	5	1	5	5	1	1	3	4	5	5	5
55.	2	2	2	1	4	4	4	5	5	3	2	2	3	0	0	1	1	2	1
56.	2	2	1	2	1	4	5	5	5	3	5	3	5	4	0	2	1	2	1
57.	2	2	1	1	5	5	4	5	5	4	3	2	3	0	0	1	1	1	1
58.	2	2	1	2	3	5	5	5	1	2	4	3	4	0	0	2	2	3	1
59.	1	2	1	3	3	3	4	5	5	2	3	3	5	4	0	2	1	3	1
60.	2	3	1	2	5	5	5	1	5	3	3	5	3	0	0	4	2	4	1
61.	2	2	1	1	3	5	3	4	5	2	4	5	4	0	0	2	1	3	1
62.	2	2	1	1	4	5	2	2	5	2	3	5	5	4	0	3	1	3	1
63.	2	3	1	1	1	5	3	5	5	3	5	5	4	0	0	2	1	3	1
64.	2	3	1	1	1	5	5	5	5	2	3	2	4	0	0	2	1	3	1
65.	2	2	1	5	1	5	4	5	5	2	5	3	1	1	1	2	2	5	3

Pořadové číslo respondenta	Znak																		
	1.	2.	3.	4.	5.a	5.b	5.c	5.d	5.e	6.	7.	8.	9.	10.	11.	12.	13.	14.	15.
66.	2	2	1	2	1	3	5	5	5	2	5	5	1	2	1	2	2	4	4
67.	1	2	1	1	1	5	5	5	5	1	5	5	1	1	2	4	3	3	4
68.	1	2	1	1	2	1	3	5	5	2	2	3	1	1	1	2	2	3	4
69.	1	2	1	1	1	4	4	5	5	2	2	2	1	3	1	1	2	2	4
70.	2	2	2	5	1	4	3	5	5	1	1	2	1	1	1	2	2	2	4
71.	1	2	4	1	5	5	5	5	1	3	2	0	1	1	1	1	2	1	4
72.	2	2	2	1	3	1	3	5	5	4	2	2	1	1	1	2	2	2	5
73.	2	2	1	1	1	2	4	5	5	2	2	3	1	1	1	1	2	3	4
74.	1	2	4	1	1	5	5	5	5	1	3	0	1	1	1	1	2	1	5
75.	2	3	4	1	1	4	1	5	3	3	3	0	1	1	1	1	2	2	4
76.	2	2	1	1	1	5	5	5	5	3	2	2	1	1	1	1	2	2	4
77.	2	2	1	1	1	4	5	5	5	3	3	3	1	1	1	1	2	4	4
78.	1	2	1	1	5	1	5	5	5	1	2	2	1	1	1	1	2	2	4
79.	1	2	1	1	3	3	1	5	5	3	2	3	1	1	1	2	2	3	4
80.	2	2	4	1	1	1	2	5	5	3	3	0	1	1	1	1	2	1	4
81.	1	2	1	1	1	3	4	5	5	2	3	2	4	4	2	2	1	3	1
82.	2	3	1	1	1	4	5	5	5	4	2	2	4	4	1	1	1	2	1
83.	1	2	1	3	1	5	5	3	5	2	5	5	4	4	1	3	1	4	1
84.	3	3	1	1	5	5	3	5	5	2	5	5	1	1	3	3	1	4	5
85.	2	2	4	1	5	5	5	5	1	2	4	0	1	1	1	2	1	1	5
86.	1	2	2	3	1	5	5	5	5	2	2	2	4	2	2	2	1	2	4
87.	1	2	2	1	1	5	5	5	5	2	3	3	1	3	1	2	2	3	3
88.	2	3	1	1	3	5	5	5	5	2	4	5	1	1	3	2	2	3	5
89.	1	2	4	1	4	1	5	5	5	2	2	0	1	1	1	1	1	1	4
90.	1	2	1	4	1	3	5	5	5	2	3	3	1	3	1	2	2	3	3
91.	3	2	4	1	4	5	5	5	5	2	3	0	1	1	1	2	2	1	5
92.	2	3	2	1	5	1	3	5	5	2	3	3	1	1	3	3	3	4	4
93.	2	2	1	3	1	3	5	5	5	4	2	4	4	4	5	1	2	1	4
94.	4	3	1	4	4	3	5	5	5	4	2	2	4	0	0	1	1	2	1
95.	2	2	2	1	5	5	5	5	1	2	3	2	1	1	1	2	3	2	4
96.	3	2	1	1	5	5	5	5	1	2	5	5	1	1	1	3	2	2	4
97.	5	3	2	1	5	5	1	5	5	2	3	3	1	1	1	2	2	2	5
98.	2	2	4	1	3	5	4	5	5	3	5	5	1	1	1	1	2	2	4
99.	1	2	2	1	1	4	3	5	5	2	5	3	1	1	1	2	2	3	4
100.	2	2	1	1	4	4	1	5	5	3	5	5	4	1	1	2	1	2	4
101.	2	3	1	1	1	4	4	5	5	2	5	4	1	1	3	4	5	5	5
102.	3	2	1	1	1	5	5	5	5	3	3	5	1	1	2	1	2	5	5
103.	2	2	1	1	2	2	4	5	5	4	5	2	1	1	1	1	2	3	4

Pořadové číslo respondenta	Znak																		
	1.	2.	3.	4.	5.a	5.b	5.c	5.d	5.e	6.	7.	8.	9.	10.	11.	12.	13.	14.	15.
104.	2	2	1	1	1	2	4	3	5	2	3	3	1	1	1	2	2	3	5
105.	2	2	1	1	5	4	5	1	5	3	3	2	1	1	2	3	2	4	5
106.	2	3	1	1	2	1	3	5	5	3	3	5	2	4	5	2	1	3	3
107.	3	2	1	1	1	4	5	3	5	4	5	5	4	0	0	1	1	3	1
108.	2	2	2	1	5	5	5	5	1	4	1	2	3	0	0	1	1	2	1
109.	2	2	1	1	1	5	3	3	5	4	3	3	1	1	1	1	1	2	5
110.	2	2	1	1	5	1	2	5	5	2	4	5	1	3	1	1	1	3	1
111.	2	2	1	1	1	5	5	4	5	4	2	2	1	3	1	1	1	2	2
112.	2	3	1	1	1	3	5	5	5	2	3	3	2	5	3	2	1	2	3
113.	3	2	1	1	3	5	5	5	5	1	3	2	1	2	1	2	2	3	4
114.	1	2	1	1	3	4	4	5	2	3	4	3	1	1	1	2	2	4	4
115.	2	2	1	1	1	3	5	5	5	4	2	2	5	0	0	1	1	2	1
116.	3	3	2	1	1	5	5	5	5	2	2	3	1	1	1	1	2	2	4
117.	2	2	1	4	1	5	5	5	5	2	5	3	1	3	1	3	2	3	3
118.	2	2	1	1	2	5	3	5	5	2	5	5	1	1	1	2	3	3	4
119.	2	3	1	1	4	5	4	5	1	2	2	3	1	3	1	2	1	2	3
120.	2	3	1	1	3	4	5	5	5	3	3	5	4	0	0	2	1	2	1
121.	2	3	1	4	1	2	5	5	5	2	5	5	1	3	3	4	2	5	3
122.	2	2	1	1	1	3	4	5	5	4	3	5	1	3	1	2	1	4	3
123.	1	2	1	1	1	4	3	5	5	2	3	2	1	1	1	2	2	3	5
124.	1	2	1	1	1	2	3	4	5	2	3	3	1	3	1	2	2	3	3
125.	2	2	1	1	1	2	5	5	5	2	5	5	1	1	3	3	3	4	5
126.	2	2	2	1	4	3	5	5	5	2	1	2	1	2	1	2	2	2	5
127.	1	2	4	1	1	3	5	5	5	2	2	0	1	2	1	2	2	2	5
128.	2	2	1	1	1	4	4	5	5	2	4	3	1	3	1	2	2	3	2
129.	2	2	1	1	4	1	5	5	5	2	3	3	1	1	1	2	3	4	4
130.	2	2	1	1	1	4	4	5	5	2	3	3	1	3	1	2	2	3	3
131.	1	2	1	2	1	3	5	5	5	3	5	5	1	1	2	2	2	3	3
132.	2	2	1	1	5	5	5	5	1	4	2	2	1	2	1	1	2	2	5
133.	2	2	4	1	1	5	5	5	5	3	3	0	1	1	2	2	2	2	5
134.	2	2	1	1	5	5	5	5	1	3	5	5	4	4	5	4	2	5	3
135.	1	2	2	1	1	2	2	5	5	4	3	4	1	1	1	1	1	3	4
136.	2	2	1	1	2	1	5	5	5	2	4	5	4	3	1	3	1	4	2
137.	2	2	4	1	1	3	3	5	5	1	5	0	2	1	4	2	5	4	4
138.	1	2	2	1	1	5	5	5	2	2	5	5	1	1	2	3	3	3	5
139.	2	3	1	1	3	3	3	1	5	2	5	5	1	3	1	3	2	5	2
140.	1	2	4	1	3	5	3	5	5	2	4	0	1	2	1	2	2	1	4

Pořadové číslo respondenta	Znak																		
	1.	2.	3.	4.	5.a	5.b	5.c	5.d	5.e	6.	7.	8.	9.	10.	11.	12.	13.	14.	15.
141.	2	3	1	1	1	5	5	5	5	2	3	3	1	1	3	3	4	5	5
142.	2	3	1	1	1	5	5	5	2	2	4	3	2	1	4	2	1	4	4
143.	2	3	1	1	3	5	4	2	5	4	5	5	2	3	2	2	2	4	2
144.	5	4	4	1	5	1	5	5	2	2	2	0	1	1	1	2	2	2	5
145.	3	2	1	1	1	3	3	5	5	3	2	3	1	3	1	2	1	3	3
146.	2	3	1	1	1	5	5	5	5	2	4	5	1	3	2	2	2	3	2
147.	2	2	1	1	1	5	5	5	5	2	2	3	1	1	1	2	1	2	4
148.	3	3	1	2	1	5	5	5	5	3	3	4	4	0	0	2	1	3	1
149.	1	2	2	2	5	5	5	1	5	3	4	5	2	3	3	3	2	4	3

Pořadové číslo respondenta	Znak														
	16.	17.	18.	19.	20.a	20.b	20.c	20.d	20.e	21.a	21.b	21.c	21.d	21.e	
1.	2	1	5	1	0	0	0	0	0	1	3	3	4	3	
2.	1	2	5	1	0	0	0	0	0	5	5	1	4	5	
3.	1	1	1	2	2	4	5	5	5	0	0	0	0	0	
4.	2	1	1	2	2	3	3	3	5	0	0	0	0	0	
5.	2	1	1	1	0	0	0	0	0	4	3	1	4	5	
6.	1	1	1	2	4	1	4	2	5	0	0	0	0	0	
7.	1	1	1	5	2	4	2	2	4	0	0	0	0	0	
8.	3	3	1	3	2	3	3	1	5	0	0	0	0	0	
9.	2	1	1	2	5	5	2	3	5	0	0	0	0	0	
10.	2	1	1	2	4	5	5	1	1	0	0	0	0	0	
11.	2	1	3	1	0	0	0	0	0	5	5	1	3	5	
12.	5	2	1	1	0	0	0	0	0	1	2	2	5	5	
13.	4	1	1	2	5	5	1	2	5	0	0	0	0	0	
14.	3	1	1	3	5	5	4	4	1	0	0	0	0	0	
15.	5	3	3	2	4	5	3	4	1	0	0	0	0	0	
16.	2	1	1	3	4	5	5	4	3	0	0	0	0	0	
17.	1	1	1	3	2	3	1	1	5	0	0	0	0	0	
18.	3	1	3	2	5	4	1	4	5	0	0	0	0	0	
19.	1	1	1	3	4	4	2	1	5	0	0	0	0	0	
20.	3	1	4	3	1	5	1	3	5	0	0	0	0	0	
21.	3	2	1	2	1	5	1	1	5	0	0	0	0	0	
22.	2	2	1	2	4	1	1	1	5	0	0	0	0	0	
23.	2	1	2	5	1	5	2	5	5	0	0	0	0	0	
24.	1	1	1	2	3	3	3	3	5	0	0	0	0	0	

Pořadové číslo respondenta	Znak													
	16.	17.	18.	19.	20.a	20.b	20.c	20.d	20.e	21.a	21.b	21.c	21.d	21.e
25.	5	2	1	2	2	2	1	1	5	0	0	0	0	0
26.	3	1	2	4	5	5	4	3	5	0	0	0	0	0
27.	2	1	2	3	3	4	2	1	5	0	0	0	0	0
28.	5	2	1	2	3	5	2	2	5	0	0	0	0	0
29.	5	2	1	1	0	0	0	0	0	5	5	1	5	5
30.	5	2	2	4	5	3	2	2	5	0	0	0	0	0
31.	3	1	1	2	3	4	2	2	5	0	0	0	0	0
32.	5	1	3	3	3	3	1	1	5	0	0	0	0	0
33.	5	5	3	1	0	0	0	0	0	2	3	1	4	5
34.	2	1	4	2	4	3	1	1	5	0	0	0	0	0
35.	1	2	2	4	4	4	2	1	5	0	0	0	0	0
36.	2	2	2	4	2	5	2	3	5	0	0	0	0	0
37.	2	1	2	1	0	0	0	0	0	2	4	2	3	5
38.	1	2	1	2	2	5	3	2	5	0	0	0	0	0
39.	1	1	1	3	1	4	5	1	5	0	0	0	0	0
40.	2	1	2	2	5	5	5	1	5	0	0	0	0	0
41.	3	1	1	4	1	5	1	1	5	0	0	0	0	0
42.	1	2	1	2	3	4	2	2	4	0	0	0	0	0
43.	2	1	2	1	0	0	0	0	0	2	2	2	2	5
44.	5	2	2	4	1	1	5	2	5	0	0	0	0	0
45.	2	2	1	3	4	5	1	3	5	0	0	0	0	0
46.	2	2	3	2	4	5	2	2	5	0	0	0	0	0
47.	1	1	1	3	3	5	5	2	5	0	0	0	0	0
48.	3	2	2	1	0	0	0	0	0	3	4	2	4	5
49.	5	1	2	2	3	2	5	5	5	0	0	0	0	0
50.	2	1	1	2	1	3	3	3	5	0	0	0	0	0
51.	2	2	1	1	0	0	0	0	0	3	2	2	4	3
52.	2	2	2	1	0	0	0	0	0	1	2	2	4	5
53.	2	2	2	2	2	5	4	3	5	0	0	0	0	0
54.	1	1	2	5	5	5	1	1	5	0	0	0	0	0
55.	3	3	3	1	0	0	0	0	0	1	2	2	5	5
56.	4	3	3	1	0	0	0	0	0	3	3	2	1	5
57.	3	3	5	1	0	0	0	0	0	1	4	5	5	5
58.	5	2	1	1	0	0	0	0	0	2	5	1	2	5
59.	2	1	2	1	0	0	0	0	0	2	4	5	5	1
60.	4	3	1	1	0	0	0	0	0	1	2	5	5	5
61.	5	2	2	1	0	0	0	0	0	1	3	2	3	5
62.	3	2	1	3	5	5	1	2	1	0	0	0	0	0
63.	5	2	2	2	3	2	5	4	5	0	0	0	0	0

Pořadové číslo respondenta	Znak													
	16.	17.	18.	19.	20.a	20.b	20.c	20.d	20.e	21.a	21.b	21.c	21.d	21.e
64.	5	1	1	3	2	5	5	3	5	0	0	0	0	0
65.	3	1	1	2	5	3	1	4	5	0	0	0	0	0
66.	3	2	1	1	0	0	0	0	0	3	2	1	3	5
67.	2	1	1	2	2	1	4	5	5	0	0	0	0	0
68.	1	1	1	1	0	0	0	0	0	2	1	5	5	5
69.	2	2	4	2	1	5	5	5	5	0	0	0	0	0
70.	3	2	1	1	0	0	0	0	0	1	5	5	5	5
71.	1	1	2	4	1	5	5	5	5	0	0	0	0	0
72.	2	1	1	2	1	5	5	3	5	0	0	0	0	0
73.	3	2	2	2	1	5	3	4	5	0	0	0	0	0
74.	1	1	3	5	1	5	2	5	5	0	0	0	0	0
75.	2	2	3	2	1	3	3	3	5	0	0	0	0	0
76.	2	2	1	1	0	0	0	0	0	1	5	1	5	5
77.	1	1	1	1	0	0	0	0	0	5	5	3	5	5
78.	3	2	1	1	0	0	0	0	0	1	5	5	5	5
79.	3	1	1	3	1	5	5	5	5	0	0	0	0	0
80.	1	2	1	4	1	2	1	5	5	0	0	0	0	0
81.	5	1	3	2	1	2	3	4	5	0	0	0	0	0
82.	5	4	4	2	1	5	5	5	5	0	0	0	0	0
83.	5	3	3	2	4	5	1	5	5	0	0	0	0	0
84.	1	2	4	1	0	0	0	0	0	1	5	5	5	5
85.	2	1	1	2	1	5	5	5	5	0	0	0	0	0
86.	3	2	1	1	0	0	0	0	0	5	5	1	5	5
87.	3	2	3	1	0	0	0	0	0	5	5	1	5	5
88.	2	1	2	1	0	0	0	0	0	5	5	1	5	5
89.	3	1	1	1	0	0	0	0	0	1	5	5	5	5
90.	4	3	1	1	0	0	0	0	0	2	5	2	5	5
91.	2	2	2	1	0	0	0	0	0	5	5	1	5	5
92.	2	2	3	1	0	0	0	0	0	5	5	1	5	5
93.	2	1	2	2	5	5	1	5	5	0	0	0	0	0
94.	5	4	1	1	0	0	0	0	0	3	3	1	5	5
95.	3	1	1	1	0	0	0	0	0	1	5	5	5	5
96.	1	1	1	4	1	5	5	5	5	0	0	0	0	0
97.	2	1	1	1	0	0	0	0	0	1	3	5	5	5
98.	3	2	1	3	1	2	3	3	5	0	0	0	0	0
99.	2	2	1	2	1	5	5	5	5	0	0	0	0	0
100.	2	3	1	2	1	5	5	5	5	0	0	0	0	0
101.	2	1	1	3	3	5	4	1	5	0	0	0	0	0

Pořadové číslo respondenta	Znak													
	16.	17.	18.	19.	20.a	20.b	20.c	20.d	20.e	21.a	21.b	21.c	21.d	21.e
102.	1	3	2	1	0	0	0	0	0	5	5	1	5	5
103.	2	2	2	5	1	5	5	5	5	0	0	0	0	0
104.	2	1	2	2	1	5	5	2	5	0	0	0	0	0
105.	1	1	1	4	1	5	5	5	5	0	0	0	0	0
106.	3	1	2	1	0	0	0	0	0	1	5	5	5	5
107.	5	2	2	1	0	0	0	0	0	3	1	5	5	5
108.	4	2	2	1	0	0	0	0	0	2	5	1	1	5
109.	1	1	1	2	3	5	1	2	5	0	0	0	0	0
110.	4	2	1	3	1	5	3	2	5	0	0	0	0	0
111.	4	2	2	2	4	5	2	5	5	0	0	0	0	0
112.	3	2	1	1	0	0	0	0	0	1	2	5	5	5
113.	2	2	4	2	4	5	5	3	5	0	0	0	0	0
114.	2	1	1	3	5	2	3	5	5	0	0	0	0	0
115.	3	3	1	1	0	0	0	0	0	1	5	5	5	5
116.	2	1	1	1	0	0	0	0	0	1	5	5	5	5
117.	2	2	1	4	1	5	5	3	5	0	0	0	0	0
118.	2	2	2	1	0	0	0	0	0	5	5	1	5	5
119.	2	2	2	1	0	0	0	0	0	1	3	5	5	5
120.	5	2	4	1	0	0	0	0	0	1	5	3	5	5
121.	3	2	5	4	4	5	2	1	5	0	0	0	0	0
122.	3	1	2	1	0	0	0	0	0	5	5	1	5	5
123.	1	1	2	1	0	0	0	0	0	5	5	1	5	5
124.	2	2	2	2	3	1	2	4	5	0	0	0	0	0
125.	2	1	1	2	5	5	1	5	5	0	0	0	0	0
126.	2	2	1	2	1	5	5	5	5	0	0	0	0	0
127.	1	1	2	3	1	5	5	5	5	0	0	0	0	0
128.	4	3	2	3	4	3	3	2	5	0	0	0	0	0
129.	2	1	1	1	0	0	0	0	0	5	5	1	5	1
130.	2	2	1	1	0	0	0	0	0	5	5	1	5	5
131.	3	1	2	2	5	5	3	3	5	0	0	0	0	0
132.	2	2	1	1	0	0	0	0	0	2	5	2	5	5
133.	1	1	1	1	0	0	0	0	0	5	5	1	5	5
134.	5	1	1	2	3	2	2	1	5	0	0	0	0	0
135.	2	1	1	2	2	2	3	3	5	0	0	0	0	0
136.	4	2	1	4	2	4	1	1	5	0	0	0	0	0
137.	2	1	2	3	3	1	2	5	5	0	0	0	0	0
138.	1	1	1	2	4	3	1	1	5	0	0	0	0	0
139.	2	1	3	1	0	0	0	0	5	4	3	1	5	5
140.	2	1	2	3	3	5	3	5	5	0	0	0	0	0

Pořadové číslo respondenta	Znak													
	16.	17.	18.	19.	20.a	20.b	20.c	20.d	20.e	21.a	21.b	21.c	21.d	21.e
141.	1	1	1	2	5	5	2	5	5	0	0	0	0	0
142.	2	1	1	2	5	5	1	5	5	0	0	0	0	0
143.	3	1	1	2	4	2	5	3	5	0	0	0	0	0
144.	1	1	1	2	1	5	5	5	5	0	0	0	0	0
145.	2	1	1	2	3	1	4	2	5	0	0	0	0	0
146.	2	1	1	2	1	5	5	5	5	0	0	0	0	0
147.	3	1	1	2	1	5	5	5	5	0	0	0	0	0
148.	5	2	2	1	0	0	0	0	0	5	5	1	5	5
149.	4	1	3	2	5	5	1	5	5	0	0	0	0	0

Pořadové číslo respondenta	Znak			
	22.	23.	24.	25.
1.	4	2	2	1
2.	1	3	1	4
3.	4	3	2	1
4.	5	2	1	3
5.	1	3	3	2
6.	5	4	1	4
7.	1	3	2	2
8.	4	4	1	1
9.	5	3	4	4
10.	1	3	2	2
11.	0	1	2	2
12.	0	3	1	1
13.	0	2	2	5
14.	1	1	1	2
15.	0	3	2	2
16.	1	1	2	4
17.	3	1	3	4
18.	5	3	3	2
19.	2	2	2	2
20.	1	2	3	2
21.	4	1	1	2
22.	2	3	4	2
23.	1	3	4	2
24.	1	1	3	2

Pořadové číslo respondenta	Znak			
	22.	23.	24.	25.
25.	1	2	3	2
26.	1	3	4	5
27.	2	1	3	3
28.	4	2	2	1
29.	0	5	5	4
30.	0	4	4	2
31.	1	2	2	2
32.	1	1	3	2
33.	0	4	3	1
34.	5	2	2	2
35.	3	3	2	4
36.	1	2	3	5
37.	1	3	1	2
38.	1	2	4	2
39.	4	2	1	2
40.	0	5	3	2
41.	2	2	2	5
42.	2	2	3	5
43.	0	2	2	4
44.	1	2	3	2
45.	1	1	3	1
46.	1	2	2	4
47.	5	4	2	5
48.	1	3	2	3

Pořadové číslo respondenta	Znak			
	22.	23.	24.	25.
49.	0	4	1	4
50.	5	3	3	1
51.	5	3	1	1
52.	5	4	1	1
53.	5	3	2	1
54.	1	1	5	5
55.	4	3	2	1
56.	0	2	2	4
57.	4	2	3	1
58.	0	2	2	1
59.	0	2	3	2
60.	4	5	2	2
61.	0	4	3	4
62.	5	2	2	3
63.	0	3	2	4
64.	0	2	2	2
65.	1	2	2	2
66.	1	2	2	2
67.	4	2	1	2
68.	4	1	2	2
69.	4	1	1	2
70.	1	1	1	1
71.	5	4	5	3
72.	5	3	3	1
73.	5	1	2	2
74.	1	1	1	2
75.	4	2	1	2
76.	5	3	1	3
77.	4	3	2	1
78.	1	1	3	2
79.	5	4	2	5
80.	1	2	1	5
81.	0	4	2	2
82.	0	3	2	2
83.	0	2	1	2
84.	1	1	1	2
85.	1	2	1	2
86.	0	1	3	4

Pořadové číslo respondenta	Znak			
	22.	23.	24.	25.
87.	1	3	3	5
88.	2	1	2	5
89.	4	3	5	2
90.	1	3	2	4
91.	5	3	5	2
92.	4	2	5	3
93.	3	3	3	4
94.	0	2	3	2
95.	1	3	1	4
96.	5	2	5	2
97.	3	2	1	2
98.	1	4	1	5
99.	1	2	1	5
100.	5	2	2	1
101.	5	3	4	4
102.	1	3	2	4
103.	5	1	3	5
104.	1	4	1	2
105.	5	2	4	2
106.	0	4	3	2
107.	0	3	2	2
108.	0	4	2	1
109.	4	3	3	2
110.	1	3	3	3
111.	1	3	2	1
112.	4	3	1	1
113.	1	2	3	2
114.	5	3	2	2
115.	4	4	2	3
116.	5	3	3	1
117.	1	3	3	1
118.	1	3	1	2
119.	5	4	1	4
120.	0	2	2	2
121.	1	2	2	4
122.	1	2	2	5
123.	5	2	2	2
124.	5	1	3	1

Pořadové číslo respondenta	Znak			
	22.	23.	24.	25.
125.	5	1	1	2
126.	5	3	3	2
127.	5	3	5	2
128.	4	2	3	4
129.	5	2	1	1
130.	5	1	3	3
131.	5	2	3	2
132.	5	3	3	2
133.	5	3	5	3
134.	0	4	2	4
135.	0	3	2	1
136.	0	2	2	2
137.	4	3	5	2
138.	5	3	4	2
139.	1	2	3	4
140.	1	3	0	2
141.	5	2	1	3
142.	4	4	1	1
143.	0	3	2	4
144.	1	2	0	2
145.	5	2	1	2
146.	1	3	2	1
147.	1	3	2	2
148.	0	3	3	3
149.	0	2	4	4

BIBLIOGRAFICKÉ ÚDAJE

Jméno autora: Marek Rosenbaum

Obor: Vzdělávání dospělých

Forma studia: Kombinované

Název práce: Možnosti sladění péče o vztah a kariéry u žen v etapě rané dospělosti

Rok: 2012

Počet stran textu bez příloh: 51

Celkový počet stran příloh: 18

Počet titulů české literatury a pramenů: 26

Počet titulů zahraniční literatury a pramenů: 0

Počet internetových zdrojů: 11

Vedoucí práce: PhDr. Marie Farková