

Česká zemědělská univerzita v Praze

Provozně ekonomická fakulta

Katedra psychologie



Bakalářská práce

Demografický vývoj obce Velké Přílepy a jeho vliv na příbuzenství

Daniel Bejček

© 2016 ČZU v Praze

ČESKÁ ZEMĚDĚLSKÁ UNIVERZITA V PRAZE

Provozně ekonomická fakulta

ZADÁNÍ BAKALÁŘSKÉ PRÁCE

Daniel Bejček

Hospodářská a kulturní studia

Název práce

Demografický vývoj obce Velké Přílepy a jeho vliv na příbuzenství

Název anglicky

Demographic evolution of Velké Přílepy town and its influence on kinship

Cíle práce

Bakalářská práce bude věnována demografickému vývoji obce Velké Přílepy u Prahy a vlivu tohoto rozvoje na příbuzenství obyvatelstva. Bude se zabývat příčinami suburbanizace a jak na migraci přistěhovalců v posledních 20 letech nahlíží místní starousedlí obyvatelé.

Metodika

S využitím metod kvalitativních budou získávány data prostřednictvím rozhovorů, ve kterých budou otázky směřovat na místo původu přistěhovalců, jaký je důvod jejich přistěhování a dále na jejich život v suburbanizované lokalitě. Význam příbuzenství bude v bakalářské práci srovnáván u přistěhovalců v rámci před stěhování a po odstěhování, důležitá zde bude změna jejich chápání příbuzenství. Navýšení počtu cizinců a přistěhovalců bude kvantitativně vyjádřeno prostřednictvím studia archivních dokumentů.

Doporučený rozsah práce

40-50

Klíčová slova

demografie, matriky, migrace, příbuzenství, Velké Přílepy

Doporučené zdroje informací

HNILIČKA, Pavel. Sídelní kaše: otázky k suburbánní výstavbě kolonií rodinných domů. Vyd. 1. Brno: Era vydavatelství, 2005.

KALIBOVÁ, Květa, PAVLÍK, Zdeněk, VODÁKOVÁ, Alena. Demografie (nejen) pro demografy. Praha : Sociologické nakladatelství SLON, 2009.

KLUFOVÁ, R. , POLÁKOVÁ, Z. Demografické metody a analýzy : demografie české a slovenské populace. 1. vyd. Praha: Wolters Kluwer Česká republika, 2010.

Pavlík, Z., Rychtaříková, J., Šubrtová, A.: Základy demografie. Praha, Academia, 1986.

Předběžný termín obhajoby

2016/17 ZS – PEF

Vedoucí práce

Mgr. Ing. Martin Slaboch, Ph.D.

Garantující pracoviště

Katedra psychologie

Elektronicky schváleno dne 4. 11. 2015

PhDr. Pavla Rymešová, Ph.D.

Vedoucí katedry

Elektronicky schváleno dne 10. 11. 2015

Ing. Martin Pelikán, Ph.D.

Děkan

V Praze dne 27. 11. 2016

Čestné prohlášení

Prohlašuji, že svou bakalářskou práci "Demografický vývoj obce Velké Přílepy a jeho vliv na příbuzenství" jsem vypracoval samostatně pod vedením vedoucího bakalářské práce a s použitím odborné literatury a dalších informačních zdrojů, které jsou citovány v práci a uvedeny v seznamu použitých zdrojů na konci práce. Jako autor uvedené bakalářské práce dále prohlašuji, že jsem v souvislosti s jejím vytvořením neporušil autorská práva třetích osob.

V Praze dne 30. listopadu 2016

Poděkování

Rád bych touto cestou poděkoval vedoucímu mé bakalářské práce Mgr. Ing. Martin Slaboch Ph.D. za odbornou spolupráci, cenné rady a strategický návod jak postupovat při kompletování mé bakalářské práce.

Demografický vývoj obce Velké Přílepy a jeho vliv na příbuzenství

Demographic evolution of Velké Přílepy town and its influence on kinship

Souhrn

Téma bakalářské práce se zabývá demografickou analýzou obce Velké Přílepy, která se nachází ve Středočeském kraji. Cílem práce je zhodnotit vliv procesu suburbanizace na vývoj obce a jeho obyvatelstva v posledních 20 letech. Práce je rozdělena na dvě části. V první části je vysvětlena terminologie spojená s demografií, stručná historie demografického vědního oboru a difference v chápání pojmu příbuzenství. Druhá část se věnuje analýze demografických ukazatelů v rámci suburbanizace obce Velké Přílepy a jak tento jev ovlivňuje vztahy mezi starousedlími a novousedlími obyvateli. V konečné části empirického výzkumu je nahlíženo na změnu chápání příbuzenství v důsledku přílivu nových obyvatel.

Summary

The theme of the bachelor's thesis aims to analyze demographic structure of Velké Přílepy town, which is located in Central Bohemian region. Its main goal is to evaluate the influence of suburbanization towards its population in the last 20 years. The work is divided in two parts. The first part includes basic terminology associated with demography, brief history of demography and the difference in understanding of kinship. The second part pursues standard demographic indicators within the suburbanization of Velké Přílepy town and defines, how much are native residents and newcomers affected by this phenomenon. Final part of this work evaluates difference in understanding of kinship due to population growth of Velké Přílepy town.

Klíčová slova: demografie, matriky, migrace, příbuzenství, Velké Přílepy

Keywords: demography, registry office, migration, kinship, Velké Přílepy

Obsah

1	Úvod	10
2	Cíl práce a metodika.....	12
2.1	Cíl práce	12
2.2	Metodika.....	12
3	Literární řešerše.....	13
4	Teoretická část	15
4.1	Vymezení základních pojmů.....	15
4.2	Základní pojmy	15
4.2.1	Demografie	15
4.2.2	Obyvatelstvo, Populace	16
4.2.3	Migrace.....	16
4.2.4	Generace	17
4.2.5	Rodina	17
4.2.6	Příbuzenství.....	18
4.2.7	Suburbanizace	18
4.3	Demografie.....	19
4.3.1	Historie demografie.....	19
4.3.2	Vývoj demografie v Čechách	20
4.3.3	Základní členění demografie	22
4.4	Prameny demografických dat.....	24
4.4.1	Sčítání lidu.....	24
4.4.2	Evidence přirozené měny	25
4.4.3	Evidence migrací.....	26
4.4.4	Evidence nemocnosti.....	26

4.4.5	Ostatní prameny	27
4.4.6	Mikrocensus	27
4.5	Struktura populace.....	27
4.5.1	Struktura obyvatelstva podle věku	28
4.5.2	Struktura obyvatelstva podle pohlaví	31
4.6	Univerzalita příbuzenství	33
5	Praktická část	34
5.1	Základní informace o obci Velké Přílepy	34
5.2	Historie obce Velké Přílepy	36
5.3	Demografická analýza obce Velké Přílepy	37
5.3.1	Vývoj obyvatel za rok 2004 - 2016.....	37
5.3.2	Věková struktura obyvatel.....	39
5.3.3	Porodnost.....	40
5.3.4	Sňatečnost.....	42
5.3.5	Školství ve Velkých Přílepech	47
5.4	Analýza kvalitativního výzkumu	48
5.5	Charakteristika vzorku respondentů.....	48
5.6	Analýza strukturovaných rozhovorů	53
5.6.1	Analýza strukturovaného rozhovoru – Nově přistěhovalí respondenti	54
5.6.2	Analýza strukturovaného rozhovoru – Starousedlí respondenti.....	57
6	Závěr	61
7	Seznam použitých zdrojů	64
7.1	Odborná literatura	64
7.2	Internetové zdroje.....	64
8	Seznam obrázku, tabulek a grafů.....	65

9	Přílohy	66
----------	----------------------	-----------

1 Úvod

Bakalářská práce s názvem Demografický vývoj obce Velké Přílepy a jeho vliv na příbuzenství se zabývá komplexním zmapováním demografických ukazatelů, analýzou a migrací obyvatel v obci Velké Přílepy, na jejímž území se nachází moje trvalé bydliště.

Společně s tím se práce zabývá vlivy těchto demografických faktorů na chápání příbuzenství mezi obyvateli. Migrace má obrovský vliv na kulturu, hospodářství a z velké části i na samotné příbuzenství. Nárůst obyvatel v příměstských lokalitách mění celou strukturu obce, postupně vrhá zcela nový pohled na samotnou obec a neúmyslně narušuje její konzistenci. Tyto dopady lze chápat jako součást migrace obyvatel z metropolí na tzv. suburbie, jinak známe jako předměstí nebo příměstské lokality a jsou s migrací nedílně spojeny. Působení těchto vlivů na osidlovanou oblast může mít za následky přeměnu vztahů mezi sousedy a známými. Dochází k anonymitě, odcizování a kompletní přeměně interpersonálních vztahů v komunitě. Tím se celková struktura a původní chápání tradiční obce v průběhu let mění, suburbanizovaná zóna se stává geografickou součástí města. Do skupiny nově příchozích spadají především mladé rodiny a obyvatelé z Prahy, kteří mají vysokoškolské nebo středoškolské vzdělání a proto je také zřejmá diference mezi starousedlíky a novousedlíky, můžeme zde hovořit o tzv. polarizaci obyvatelstva. Moderní rodina si zakládá na vzdělání a proto také přináší do osidlované oblasti větší příjmy. Na rozdíl od tradiční rodiny, kde vzdělání pro děti nehrálo tak velkou roli jako od výpomoci v hospodářství. Suburbanizace není jev, který by se dal okamžitě zpozorovat, nýbrž je to proces, který je možný zaznamenat v průběhu několika let prostřednictvím statistických informací a demografických ukazatelů.

Tento proces přesunu obyvatel není v České republice žádnou novinkou, může být datován od poloviny 19. století, kdy měla největší migrační dopad průmyslová revoluce. Na okrajích velkých měst docházelo k výstavbě industriálních zařízení, od kterých se postupně opouštělo. Výstavby probíhaly blízko hlavních komunikací a je zřejmé zasahování do pozemní infrastruktury kraje.

Práce je rozdělena na teoretickou a praktickou část. V části teoretické vysvětlím základní pojmy spojené s demografií, společně se stručným historickým přehledem a vývojem demografie. Část praktická bude zaměřena na podrobnou demografickou analýzu obce Velké Přílepy, dále na vnímání pojmu příbuzenství mezi starousedlými a novousedlými obyvateli obce, stejně tak jako příčiny přistěhování. Dále se práce bude zabývat původem starousedlých obyvatel a jejich postoji na otázku moderní suburbanizace.

2 Cíl práce a metodika

2.1 Cíl práce

Bakalářská práce bude věnována demografickému vývoji obce Velké Přílepy u Prahy a vlivu tohoto rozvoje na příbuzenství obyvatelstva. Bude se zabývat příčinami suburbanizace a jak na migraci přistěhovalců v posledních 20 letech nahlíží místní starousedlí obyvatelé.

2.2 Metodika

S využitím metod kvalitativních budou získávány data prostřednictvím rozhovorů, ve kterých budou otázky směřovat na místo původu přistěhovalců, jaký je důvod jejich přistěhování a dále na jejich život v suburbanizované lokalitě. Význam příbuzenství bude v bakalářské práci srovnáván u přistěhovalců před stěhováním a po odstěhování, důležitá zde bude změna jejich chápání příbuzenství. Navýšení počtu cizinců a přistěhovalců bude kvantitativně vyjádřeno prostřednictvím studia archivních dokumentů. Empirická část výzkumu se bude zaměřovat na vztahy mezi staro a novousedlíky v místní komunitě, jejich propojení a zdali proces suburbanizace nějakým způsobem ovlivňuje sociální vazby mezi zkoumanými vzorky. Dále se prostřednictvím strukturovaných rozhovorů bude zjišťovat, zdali dochází ke kontaktu mezi původními obyvateli a nově přistěhovalými a jakým způsobem je tento kontakt navazován.

3 Literární rešerše

Oblast demografie patří mezi nejrozšířenější vědní obory. Její důležitost spočívá v samotné podstatě lidského bytí a jeho nepřetržité kontinuitě. Především se jedná zkoumání demografických procesů a jevů, které nám umožňují lépe pochopit reprodukci a kompletní stav obyvatelstva.

Kalibová (2006) ve své publikaci poukazuje na fakt, že je důležité brát na zřetel nejen elementární demografický jev jako je reprodukce, narození a úmrtí, ale s tím i spojené zákonitosti, které k tomuto procesu bezprostředně směřují. Jedná se především o hromadné jevy, které svojí podstatou zajišťují obnovu generací jako jsou např. sňatek, ovdovění, rozvod či nemoc. Podstatou demografie není však studovat tyto zákonitosti na jedincích, avšak na hromadném vzorku, z kterého se poté vyvodí základní kategorie plodnosti, porodnosti, sňatečnosti, úmrtnosti, rozvodovosti, nemocnosti a následně zhotovení kompletní analýzy.

Koschin (2005) rozvádí pojem „obyvatelstvo“ a uvádí ho na pravou míru ve srovnání s termínem „populace“. Odkazuje na důležitost této dvojice a především upozorňuje, že se nejedná o synonym. Rozdílnost spočívá v geografické a kulturní perspektivě. Jako obyvatelstvo může být označena skupina lidí, společně se vyskytující na určité lokalitě (města, státu apod.). Přičemž obyvatelstvo se může skládat z více populací (minority či multikulturální soužití více etnických skupin). Tím Koschin (2005) dochází k jasnému závěru a definici populace jakožto, skupině lidí sdílející biologické, kulturní a sociální znaky, mezi kterými dochází k reprodukci.

Roubíček (1997) referuje o transformaci demografického vědního oboru v průběhu historického vývoje, především na jeho čestnou úlohu mezi ostatními, dříve upřednostňovanými vědními obory. Postupná přeměna demografických metod umožnila pokročilejší a jednodušší analýzu sledovaných ukazatelů a plánování dlouhodobé demografické prognostiky. Roubíček (1997) poskytuje čtenářům prostřednictvím své publikace odborný diskurz napříč základním dělením demografie, složením obyvatelstva a jeho strukturou, uvádí na povědomí základní demografické prameny, způsoby sběru statistických dat, podrobné rozdělení demografických jevů a zákonitostí společně s jejich úlohou ve statistickém šetření a v neposlední řadě polarizaci základních pojmů spjatých s demografií.

Demografickými jevy společně s hloubkovým rozvrstvením struktury obyvatelstva se zabývá i Mládek (1992). Přináší další pohled na vývoj obyvatelstva a poukazuje na důležitost prognostiky jako součástí demografického vědního oboru. V rámci jeho publikace detailně popisuje přirozený pohyb obyvatelstva s jeho dílčími jevy jako jsou porodnost, plodnost, úmrtnost, potratovost apod. Zároveň osvětluje i mechanický pohyb obyvatelstva se stěžejním migračním jevem a následným vyhodnocením příčin a následků tohoto pohybu.

Vztahy mezi obyvatelstvem a jeho komplexní problematikou se zabývá Skupnik (2011). Autor ve své publikaci popisuje příbuzenské sítě jakožto souhrn sociálních vztahů vycházejících ze zákonitostí, které zabezpečují populační reprodukci. Skupnik se věnuje jak základní antropologické terminologii v rámci problematiky, tak i genezí pojmu příbuzenství společně s jeho kulturní diverzitou. Dále popisuje příbuzenské systémy v jejich nejširším diskurzu provázané příbuzenskými diagramy a uspořádáním společnosti (patrilinarity, matrilinearita apod.) v návaznosti na jejich úlohu a vliv na společenský systém. V závěru textu se věnuje otázce ohledně budoucnosti konceptu příbuzenství, jeho provázanosti a obsáhlosti.

4 Teoretická část

4.1 Vymezení základních pojmů

K porozumění textu je zapotřebí upřesnit si několik odborných termínů a pojmů, se kterými se v bakalářské práci intenzivně pracuje. Tyto pojmy můžeme znát z každodenního života, avšak jejich skutečný význam se může nepatrně lišit od toho, jak je známe, a proto je vhodné uvést a vysvětlit si termíny pomocí odborných definicí.

4.2 Základní pojmy

4.2.1 Demografie

Demografie je vědní obor, který se zabývá vývojem lidské populace. S použitím demografických metod a statistik nám poskytuje informace o chování a pohybech sociálních skupin na určitém území. Úzce souvisí s pojmem reprodukce, kterou můžeme chápat jako přirozený vývoj a obnovu populace. Jako objekt studia demografie je tedy lidská populace, mezi předměty studia demografie můžeme zařadit např. fertilitu (tj. porodnost), mortalitu (tj. úmrtnost), sňatečnost, rozvodovost, potratovost.¹

Přirozený pohyb

Stav obyvatelstva, který pracuje s přirozenými vlivy na populaci jako jsou porodnost, úmrtnost.

Mechanický pohyb

Pohyb, který se zabývá stěhováním obyvatel z daného území nebo naopak.

Sociální pohyb

Zaznamenává změny v sociální struktuře obyvatelstva prostřednictvím rozvrstvení sociálního postavení jedinců.

¹ MAŘÍKOVÁ, Hana, Miloslav PETRUSEK a Alena VODÁKOVÁ. *Velký sociologický slovník: I. svazek, A-O*. 1.vyd. Praha: Karolinum, 1996, 181 s. ISBN 80-7184-164-1.

4.2.2 Obyvatelstvo, Populace

Je důležité si uvědomit, že termíny obyvatelstvo a populace nejsou zcela totožné. Obecně jsou tyto pojmy označovány jako synonymum, avšak je mezi nimi rozdíl. Jako obyvatelstvo můžeme označit skupinu lidí, která se vyskytuje na určitém území, ať už státu, kraje nebo obce. Populace je na druhou stranu uskupení lidí, mezi kterými dochází k reprodukci (jedinci se rodí a vymírají). Jinak řečeno, obyvatelstvo se může skládat z více populací.²

4.2.3 Migrace

Pojem migrace označuje mechanický pohyb obyvatelstva. Jedná se o prostorový jev, při kterém obvykle dochází k změně trvalého bydliště jedince. Jedince, kteří migrují můžeme kategorizovat do dvou skupin. **Imigrant** je osoba, pro kterého je charakteristická cílová destinace. **Emigrant** je na druhou stranu osoba, pro kterou je charakteristická destinace, ze které pochází. Migrace může být rozdělena do dvou kategorií dle místa pohybu:³

- **Vnitrostátní migrace** – Kdy jedinec mění své trvalé bydliště uvnitř území státu, nejčastěji na oblast jiné územní jednotky (např. obce, města).
- **Mezinárodní migrace** – Migrace, která směřuje ke změně trvalého pobytu, zpravidla na území jiného státu.

S migrací jsou spojeny faktory, které ovlivňují rozhodnutí jedince k provedení mechanického pohybu. Tyto faktory se nazývají:

- **„Push“ faktory** – Faktory, které mají za následek odchod migranta např. ze své země do jiné. Mezi obvyklé příčiny změny bydliště patří např. ekonomická situace, politický režim, občanská válka, náboženské konflikty nebo špatná životní úroveň.
- **„Pull“ faktory** – Faktory, které se snaží migrant svojí změnou pobytu dosáhnout. Nejčastěji se mezi tyto faktory řadí např. lepší životní úroveň, finanční stabilita, politická svoboda či dosáhnoutí osobnostního rozvoje.

² Langhamrová, J. Demografie – učební text. Praha: VŠE, 2007. 7 s. ISBN 978-80-7399-218-7.

³ MAŘÍKOVÁ, Hana, Miloslav PETRUSEK a Alena VODÁKOVÁ. *Velký sociologický slovník: I. svazek, A-O*. 1.vyd. Praha: Karolinum, 1996, 627 s. ISBN 80-7184-164-1.

4.2.4 Generace

Jako generace (též pokolení) může být označena skupina osob, kteří byli narozeni v přibližně stejné době. Tyto osoby jsou spojovány určitým životním stylem, způsobem myšlení, sociálními prvky a významnými historickými událostmi, které jsou charakteristické pro danou dobu, v níž se jedinci narodili. Věkové rozdělení generace je možné situovat do intervalu několika let, popřípadě desetiletí. Není však pevně dáno rozmezí, podle kterého by se jedinec mohl přiřadit do určité generace, proto se bavíme o zcela relativním pojmu.⁴

- **Kohorta** – Pojem kohorta je často označován jako synonymum termínu generace. Rozdíl přináší skutečnost, že příslušníky kohorty nespojuje demografická událost (např. narození, úmrtí). Příslušníci kohorty jsou spojovány sociálním jevem (např. uzavření sňatku), který se udál ve stejném roce.⁵

4.2.5 Rodina

Rodina je jedna z nejdůležitějších a nezákladnějších společenských institucí, která utváří pilíř společenské struktury. Jedná se o skupinu osob, kteří jsou navzájem propojeny biologickými (pokrevními) nebo sociálními svazky, jako je manželství nebo adopce. Její primární (jádrový) základ tvoří muž, žena a jejich děti. Instituce rodina plní hned několik funkcí, mezi nejpodstatnější patří funkce reprodukční. Dále můžeme zmínit funkci ekonomickou, výchovnou a socializační. Z pohledu jedince na rodinu známe čtyři základní hlediska:⁶

- **Prokreační** – Nově založená rodina, která vzniká uzavřením manželství mezi mužem a ženou.
- **Orientační** – Rodina, do které přichází nově narozený jedinec.
- **Základní** – Uzavřená rodina, tvořena pouze manželským párem a jejich dětmi.
- **Rozšířená** – Jedná se o základní rodinu rozšířenou o další příbuzenstvo, jako jsou sestřenice, bratrance, prarodiče.

⁴ MAŘÍKOVÁ, Hana, Miloslav PETRUSEK a Alena VODÁKOVÁ. *Velký sociologický slovník*: I. svazek, A-O. 1.vyd. Praha: Karolinum, 1996, 339 s. ISBN 80-7184-164-1.

⁵ Langhamrová, J. *Demografie – učební text*. Praha: VŠE, 2007. 13 s. ISBN 978-80-7399-218-7.

⁶ MAŘÍKOVÁ, Hana, Miloslav PETRUSEK a Alena VODÁKOVÁ. *Velký sociologický slovník*: I. svazek, A-O. 1.vyd. Praha: Karolinum, 1996, 941 s. ISBN 80-7184-164-1.

4.2.6 Příbuzenství

Maříková (1996) definuje příbuzenství jako: „*celek vztahů, které pokrevně nebo sňatkem spojují mezi sebou určitý počet jednotlivců.*” Příbuzenství je široký pojem, a proto lze tuto definici rozšířit o relativní příbuzné. V dnešní společnosti se pojem příbuzný může uplatnit i na jedince, kteří nejsou nikterak pokrevně spjati mezi sebou. Jako příklady mohou být uvedeny sousedé, blízcí známí nebo kamarádi. Záleží už pak pouze na chápání tohoto pojmu a jeho uplatňování na příslušné osoby, které považujeme za příbuzné. Dále je vhodné zmínit, že vztah mezi rodičem a dítětem nemusí vždy pocházet z biologicky reprodukčního cyklu. V dnešní moderní době je termín **adopce** stále běžnějším řešením neschopnosti zplodit vlastní biologické potomky, a proto sociologická definice příbuzenství není zcela přesná.⁷

4.2.7 Suburbanizace

Termín suburbanizace se vyznačuje především přesunem obyvatel, ale i činností, obchodu a správy z metropolitních středisek na předměstí nebo jinak řečeno na tzv. **suburbie**. Tím je myšlena oblast nacházející se bezprostředně za hranicemi městského území. Jádru města se neustále rozšiřuje a s tím je spojena i decentralizace obyvatel. Jedná se o typický proces rozšiřování města snadno rozpoznatelnými homogenními znaky. V moderní době lze suburbanizaci charakterizovat jako výstavbu nových rodinných domků, které jsou obvykle svojí strukturou podobné.⁸[8] Typickým příkladem je rodinné až dvoupodlažní sídlo s vlastní zahradou, které se ve většině případech staví řadově. Obyvatelé těchto výstaveb se mnohdy dají zařadit do vyšší společenské vrstvy, s tím přináší i kapitál do suburbanizované oblasti a podílejí se tím na rozvoji předměstí.

⁷ MAŘÍKOVÁ, Hana, Miloslav PETRUSEK a Alena VODÁKOVÁ. *Velký sociologický slovník: I. svazek, P-Z*. 1.vyd. Praha: Karolinum, 1996, 877 s. ISBN 80-7184-164-1.

⁸ MAŘÍKOVÁ, Hana, Miloslav PETRUSEK a Alena VODÁKOVÁ. *Velký sociologický slovník: I. svazek, P-Z*. 1.vyd. Praha: Karolinum, 1996, 1250 s. ISBN 80-7184-164-1.

4.3 Demografie

4.3.1 Historie demografie

Již ve středověku docházelo k zjišťování demografických údajů a sbírání informací pro určení počtu obyvatel. Avšak tyto informace a statistiky s sebou nesly nikoliv vědecký účel, avšak ryze praktický. Početní stav obyvatelstva neměl žádný hlubší motiv, než jeho rozdělení a stratifikace společnosti do určitých proudů, které nadále sloužily vládnoucím elitám jako manipulovatelný populační rozpočet. Ať už se jednalo o přiřazení určitého počtu obyvatel do armádních složek, či doplnění hospodářského cyklu nebo jednoduché rozřazení obyvatel do sociálních tříd.⁹

Z historického hlediska se první zmínky o demografii objevují v období renesance, kdy se do čela tohoto vědního oboru postavil Angličan **John Graunt (1620-1674)**. Podnět pro demografické zmapování obyvatelstva spočívala ve zdokonalení společnosti a její statistické přehlednosti. John Graunt se zabýval vypočítáváním statistických dat ze záznamu o úmrtích. Na základě studia úmrtnosti v londýnských matrikách došel k elementárním demografickým pravidlům, platné pro široké spektrum sociálních tříd. Díky tomuto šetření odhadl například poměry mezi pohlavími, počty narozených podle pohlaví a detailní zprávu o úmrtnosti na základě věkové kategorie, které tvoří stěžejní bod pro úmrtnostní tabulky. Nasbírané data a informace mu umožnily v roce 1662 publikovat knihu s názvem *''Natural and Political Observation, made upon the Bills of Mortality''*. Díky této publikaci se stal členem Královské společnosti v Londýně.¹⁰

Anglický astronom **Edmund Halley (1656 – 1742)**, známý také díky objevení Halleyovy komety zkonstruoval na konci 17. století první úmrtnostní tabulky. Na základě úmrtnosti a porodnosti odhadl předpokládaný počet populace v relativně uzavřených kruzích podle věkových skupin.¹¹

⁹ *Demografický informační portál* [online]. [cit. 2016-10-2]. Historie. Dostupné z WWW: <http://www.demografie.info/?cz_historie=>>.

¹⁰ KOSCHIN, Felix. *Demografie poprvé*. Vyd. 2. přeprac. V Praze : Oeconomica, 2005. 8 s. ISBN 80-245-0859-1.

¹¹ *Demografický informační portál* [online]. [cit. 2016-10-2]. Historie. Dostupné z WWW: <http://www.demografie.info/?cz_historie=>>.

Jako další průkopník demografického vědního oboru může být zmíněn **Johann Peter Süßmilch (1707 – 1767)**. S jeho šetřením v oblasti tehdejšího Pruska rozšířeno o Německé venkovní oblasti uspořádal jako první numerické zákonitosti. Süßmilch sestavoval úmrtnostní tabulky a došel k závěru, že smrt nejčastěji postihuje nejmladší jedince od jejich narození a prvních měsíců života, do jejich 15 roku života kdy se úmrtnost výrazně snižuje na minimum.¹² Za úspěch na moderním poli demografie je uznáván belgický astronom, matematik a sociolog **Lambert Adolphe Jacques Quetelet (1796 – 1874)**. Jeho hlavní zásluhy spočívají ve vývoji demografických dat, jejich zjišťování a komplexnímu upřesnění. Vypracoval moderní zásady pro sčítání lidu, což vedlo k pozdějšímu Mezinárodnímu statistickému kongresu, který se odehrál v Bruselu roku 1853.¹³

4.3.2 Vývoj demografie v Čechách

Společně se světovým demografickým vývojem se ohlédneme i za historickou genezi demografie v českých zemích. Prvním významným statistikem na našem území byl český statistik a profesor na Univerzitě Karlově **Josef Antonín Riegger (1742-1795)**. Jeho hlavní zásluha spočívala v jeho dvanáctidílné statistické publikaci, která jako první uváděla na vědomí dosavadní přehled o aktuálním stavu obyvatelstva na území Moravy a Čech. Dokumenty a prameny sbíral od územních církví a farářů, kdy se u nás od roku 1782 začaly kumulovat písemné zdroje o počtu sňatků, narození a úmrtí.¹⁴ Další významnou osobou v oblasti české demografie byl **Jan Palacký (1830 – 1908)**, který rozšiřoval povědomí o vývoji obyvatelstva a světovém populačním růstu na filosofické fakultě Univerzity Karlovy. Za zmínku stojí dozajista i český antropolog **Jindřich Matiegka (1862 – 1943)**, který se podílel roku 1897 na založení Ústavu pro demografii a antropologii. Od roku 1899 začíná přednášet základy demografie na filosofické fakultě Univerzity Karlovy, kde později dochází k rozdělení roku 1920 a demografie se stává samostatným vědním oborem na přírodovědecké fakultě UK.¹⁵

¹² KOSCHIN, Felix. *Demografie poprvé*. Vyd. 2. přeprac. V Praze : Oeconomica, 2005. 8 s. ISBN 80-245-0859-1.

¹³ *Encyklopedie Britannica* [online]. [cit. 2016-10-5].

Dostupné z WWW: <<https://www.britannica.com/biography/Adolphe-Quetelet>>.

¹⁴ *Demografický informační portál* [online]. [cit. 2016-10-5]. Historie. Dostupné z WWW: <http://www.demografie.info/?cz_ceskoslovensko>.

¹⁵ KOSCHIN, Felix. *Demografie poprvé*. Vyd. 2. přeprac. v Praze: Oeconomica, 2005. 9 s. ISBN 80-245-0859-1.

Za úplného zakladatele demografie v Čechách je považován **Antonín Boháč (1882 – 1950)**, nejen že byl vedoucím odboru pro populační statistiku v na tehdejší Státním úřadu statistickém (dnešní Český statistický úřad), ale zároveň přednášel demografii na Přírodovědecké fakultě Univerzity Karlovy. Po jeho vstupu do Státního úřadu statistického nechal zorganizovat sčítání lidu, první v roce 1921 a následující v roce 1930.¹⁶

Mezi další demografické osobnosti a myslitele se řadí **František Fajfr (1892 – 1969)**, Spolupracovník Antonína Boháče a jeho pokračovatel v české populační evidenci. Jeho akademickým působištěm byla Vysoká škola ekonomická, kde přednášel demografii. Zároveň se podílel na sčítání lidu v roce 1950 a 1961. Zasloužil se o založení Československé demografické společnosti v roce 1964, kde byl předsedou až do svého úmrtí. Toto sdružení je aktivní dodnes pod názvem Česká demografická společnost. Mezi jeho nejhodnotnější díla patří čtvrtletník *Demografie* vydávaný od roku 1958.¹⁷ Od téhož roku byl ve vedení Státní populační komise, orgánu vlády, který se zabýval populační problematikou. Působení komise se zaměřovalo na oblast rozvodovosti, instituce manželství, potratovost, otázky ohledně antikoncepce a její morální problematiky.¹⁸

Dnes je demografie na vzestupu hlavně v akademickém prostředí. Mezi instituce, které tento vědní obor zastupují patří zejména Karlova univerzita a Vysoká škola ekonomická, kde působili hlavní iniciátoři a průkopníci demografie. Nynějšími vedoucími kateder jsou dva z našich předních demografů a to jsou: Vladimír Roubíček a Zdeněk Pavlík. Od roku 1989 je demografie jako naučný předmět na vzestupu, a proto vznikají oddělení týkající se demografie i na dalších vysokých školách.¹⁹

¹⁶ KALIBOVÁ, Květa. *Úvod do demografie*. 2. vyd. (5. dotisk). Praha: Karolinum, 2006. 8 s. ISBN 80-246-0222-9.

¹⁷ KOSCHIN, Felix. *Demografie poprvé*. Vyd. 2. přeprac. V Praze : Oeconomica, 2005. 9-10 s. ISBN 80-245-0859-1.

¹⁸ *Filizofická fakulta MU* [online]. [cit. 2016-10-6].

Dostupné z WWW: <<https://www.phil.muni.cz/fil/scf/komplet/fajfr.html>>.

¹⁹ KOSCHIN, Felix. *Demografie poprvé*. Vyd. 2. přeprac. V Praze : Oeconomica, 2005. 10 s. ISBN 80-245-0859-1.

4.3.3 Základní členění demografie

4.3.3.1 Demografická statika

Roubíček (1997) uvádí: „*Základní výchozí informací o obyvatelstvu jsou pro demografii údaje, které popisují stav pozorovaného obyvatelstva. Tento stav obyvatelstva je daný údaji o jeho počtu, struktuře a rozmístění*”. Z toho můžeme vymezit první dílčí kategorii označenou jako **demografická statika**. Mezi hlavní zdroje dat pro demografickou statiku patří především sčítání lidu nebo občanské soupisy.

Obyvatelstvo je nevyzpytatelný soubor jedinců s tendencí se neustále měnit a tvarovat podle sociálních, demografických, geografických a ekonomicko-hospodářských vlivů. Tyto vlivy mohou působit jak zevnitř tak i zvenčí, proto se s nimi musí ve statistickém šetření počítat. Demografická statika rozlišuje tři základní obměny obyvatelstva, jak již bylo zmíněno v prvním kapitole avšak uveďme si i alternativní definice podle Roubíčka (1997) v kontextu s členěním demografie.²⁰

Přirozený pohyb (měna) obyvatelstva, který je zajišťován reprodukcí. Roubíček (1997) definuje přirozený pohyb jako: „*Skutečnost dána přirozenou obnovou obyvatelstva výměnou generací narozených a zemřelých*”.

Mechanický pohyb (měna) obyvatelstva: „*Populační migrace dána, prostorovým přemísťováním obyvatelstva*”.

Sociální pohyb (měna) obyvatelstva: „*Měna daná změnami sociálních znaků jako jsou příslušnost, povolání, rodinný stav nebo ekonomické dispozice*”.

²⁰ ROUBÍČEK, Vladimír. Úvod do demografie. 1. vyd. Praha: CODEX Bohemia, 1997. 24 s. ISBN 80-85963-43-4.

4.3.3.2 Demografická dynamika

Jako další analytický přístup v oblasti populačního vývoje je **demografická dynamika**. Hlavními prameny sloužící ke zkoumání toho jevu jsou podle Roubíčka (1997) aktuální změny v přirozeném a mechanickém pohybu obyvatelstva, společně s tím čerpá data ze sčítání lidu. Dynamikou / pohybem obyvatelstva rozumíme například přírůstek počtu obyvatel za sledované období narozením a přistěhováním, úbytek počtu obyvatel za sledované období úmrtím nebo odstěhováním, vzájemnou kompenzaci přírůstku, úbytku a její míru. V demografickém slova smyslu jsou za součást pohybu obyvatelstva považovány také sňatky, rozvody a potraty.

4.3.3.3 Demografická prognostika

Kromě prvotního analyticko-popisného účelu se demografie zabývá i komplexní analýzou populační predikce. Roubíček (1997) uvádí, že demografie v historickém pojetí usilovala pouze o užší popis určité generace, zatímco v moderním pojetí se tento obor zabývá nejen její statistickou analýzou, ale i jejími vývojovými tendencemi. Odhad směru vývoje populace patří mezi stěžejní cíle demografické prognózy, její změny a difference se promítají do různého množství sociálních aktivit a institucí jako jsou např.:²¹

- Ekonomika (bilance státního rozpočtu, sociální dávky, podpora rodin).
- Školství (kapacita mateřských škol, základních škol).
- Zdravotnictví (počty nemocničních lůžek).
- Obchodní (kupní síla obyvatelstva).
- Důchodové a sociální zabezpečení (domovy důchodců, speciální pečovatelské domy).
- Pojišťovnictví (úrazové pojištění, úmrtí).
- Politické dění (očekávaný počet voličů u voleb).

Pramenem údajů pro tento oddíl jsou oba dříve uvedené zdroje a to jsou: registrace pohybu obyvatelstva a sčítání lidu.

²¹ Mendelova univerzita v Brně OBECNÁ DEMOGRAFIE [online]. [cit. 2016-10-12].
Dostupné z WWW: < <http://www.is.mendelu.cz/eknihovna/opory/index.pl?cast=49009;lang=cz> >

4.4 Prameny demografických dat

Kalibová (2006) popisuje demografická data jako nezbytnou součást jakéhokoliv statistického šetření. Za prameny demografických dat může být označeno v podstatě všechno, co poskytuje širokoúhlé informace o populaci spějící k jejímu statistickému uspořádání. Roubíček (1997) uvádí jako prameny demografických ukazatelů sčítání lidu, evidenci pohybu obyvatelstva a populační registr. Kalibová (2006) rozšiřuje předešlé rozdělení pramenů demografických dat o další kategorie na:

- Sčítání lidu
- Evidence přirozené měny
- Evidence migrací
- Evidence nemocnosti
- Výběrová šetření
- Registry obyvatelstva
- Historické prameny

4.4.1 Sčítání lidu

*„Sčítání lidu (též populační census) je souborná statistická akce sběru, uspořádání, zhodnocení, analýzy a publikování demografických, ekonomických a sociálních údajů. Výsledky sčítání lidu poskytují informace o stavu, počtu, rozmístění a struktuře obyvatelstva k určitému okamžiku na určitém místě“.*²²

Proces populačního sčítání je označován jako nevyhnutelná skutečnost, kdy obyvatelům určité lokace přísluší povinnost se ze zákona tohoto sčítání zúčastnit. Populační census může mít v praxi několik podob a provedení. Uvedme si dvě základní formy sčítání dle Kalibové (2006) a to jsou:

- **Metoda dotazovací** (Samotné dotazování probíhá pod dohledem sčítacího komisaře)
- **Metoda sebesčítací** (Formulář je vyplňován samostatně sčítanými osobami)

Sčítání je obvykle individuálně zaměřeno na jednotlivé osoby, avšak může se provádět i na statistických jednotkách jako je rodina nebo domácnost.

²² KALIBOVÁ, Květa. *Úvod do demografie*. 2. vyd. (5. dotisk). Praha: Karolinum, 2006. 9 s. ISBN 80-246-0222-9.

Roubíček (1997) definuje 3 základní etapy při organizaci populačního censu.

- **Příprava censu**
- **Vlastní sčítání**
- **Zpracování výsledků**

V **přípravě censu** je v první řadě zapotřebí určit adekvátní časové rozmezí, ve kterém se bude sčítání provádět, následně je kritické určit, co bude vlastně předmětem sčítání. Jedná se především o relevantní specifické znaky, z kterých vyplývají statistické zákonitosti. Další v pořadí je způsob sběru, zpracování těchto dat a především stanovení odborných a vyškolených sčítacích orgánů, které budou samotné sčítání provádět. Propagační činnost populačního censu je neméně důležitá, uvědomit obyvatelstvo o významnosti a důležitosti sčítání, společně s vysvětlením a způsobem provádění censu. V neposlední řadě se provádí analýza a zpracování výsledků pro následné vyhodnocení.

Vlastní sčítání se provádí samotným vyplňováním sčítacích archů. Sčítání se provádí jak již bylo zmíněno metodou dotazovací nebo metodou sebesčítací. V následné fázi se provádí ověřování uvedených údajů, korektní distribuce a soustředění na sčítací obvody, dále na revizní obvody a finálně na správní jednotky (okresy, kraje).

V poslední etapě **zpracování výsledků** dochází k finálnímu kontrolování správnosti výsledků. Výsledky jsou tříděny na základě specifických znaků a později publikovány. Na základě náročnosti a nákladnosti na proces sčítání lidu se tento sociální jev opakuje jen velmi zřídka a to s koordinačním doporučením Statistického úřadu OSN jednou za 10 let.

4.4.2 Evidence přirozené měny

Kalibová (2006) pod pojmem evidence přirozené měny v demografii rozumí rození a vymírání lidské populace. Jedná se o vztah, který je podmíněn základní složkou populační reprodukce, ale mohou sem být i zahrnuty faktory jako jsou rozvodovost, sňatečnost, potratovost a nemocnost. Přirozená měna však nebere v úvahu migraci, jelikož se nejedná o měnu přirozenou, nýbrž mechanickou.

K zajištění přehlednosti a evidence byla zřízená soustava registračních matrik, která zaznamenává komplexní chronologický soupis všech počtů narození, sňatků a úmrtí. Matriky

jsou sepisovány podle geografického měřítka na určité územní jednotky, které pokrývají území celého státu. Původně byly informace o přirozené měně zapisovány pouze do jedné knihy, od roku 1784 jsou však samostatně kategorizovány do tří svazků účelově určené pro narození, sňatky a úmrtí. Zapisování matrik v dřívějších dobách příslušelo pouze oprávněným církevním úřadům, avšak po roce 1950 byly povinnosti delegovány na instituce zabývající se systémem státních matrik s jejich vedením na matričních úřadech na příslušných územních jednotkách.

4.4.3 Evidence migrací

Evidence migrací slouží k poskytnutí informací o geografickém pohybu obyvatelstva. Kalibová (2006) definuje migraci jako: „*změna trvalého pobytu za hranice určité administrativní jednotky, zpravidla obce*“. Na základě pohybu se rozdělují dva typy migrace, **vnitřní** (vnitrostátní) a **vnější** (zahraniční). V roce 1949 bylo v Československu zavedeno oddělení pro evidenci vnitrostátní migrace a její předmětnost je založena na povinném hlášení k trvalému pobytu. Při pohybu, který vyústí ke změně bydliště za hranice územní jednotky (obce či města), vyplňuje migrant **hlášení o stěhování**. V něm se uvádí kromě důvodu stěhování také základní informace o dané osobě jako jsou: Věk, národnost, zaměstnání, rodinném stavu apod. Hlášení o stěhování se vyplňuje i pro jedince do 15 let.

4.4.4 Evidence nemocnosti

Nemocnost je základním ukazatelem zdravotního stavu. Zdraví je Světovou zdravotnickou organizací (World Health Organisation – WHO) definováno jako stav úplné, tělesné, duševní a sociální pohody, a neznamená tedy nepřítomnost nemoci. Aktuální evidence nemocnosti v České republice je markantně nedostatečná. Rozsah pozorovaných nemocí je striktně zúžen jen na ty nejzávažnější (poruchy zdraví či úrazy, které vyžadují lékařskou péči). Poměrně spolehlivé informace o nemocnosti existují pouze za ekonomicky aktivní obyvatelstvo na základě ukončených případů pracovní neschopnosti. Tato evidence je ale pouze výběrová a zahrnuje zhruba 20 % základního souboru.²³

²³ KALIBOVÁ, Květa. *Úvod do demografie*. 2. vyd. (5. dotisk). Praha: Karolinum, 2006. 11 s. ISBN 80-246-0222-9.

4.4.5 Ostatní prameny

Důležitým zdrojem dat jsou i výběrová šetření, registry obyvatelstva a pro historickou demografii i historické prameny. Předností výběrových statistických šetření je jejich pohotovost a hospodárnost. Registry obyvatelstva jsou založeny na průběžné registraci obyvatel daného státu a jsou nejmladším pramenem informací. Každý jednotlivec je do registru zařazen pod svým rodným číslem a jeho údaje jsou průběžně doplňovány převáděním vybraných záznamů z evidence přirozeného pohybu. U nás byl Centrální registr občanů (CRO) uveden do provozu v roce 1986 a přístup k němu mají jen oprávnění uživatelé Ministerstva vnitra (Kalibová 2006).

4.4.6 Mikrocensus

Jedná se o statistické výběrové šetření, které se zabývá sledováním údajů o struktuře, životní úrovni a jiných variabilních složkách způsobu života. Pátrá více do hloubky než samotný populační census, a proto se taky provádí na daleko menším výběrovém souboru (jedno až dvouprocentní vzorek obyvatelstva) náhodných obyvatel či domácností (Roubíček 1997). Mikrocensus se provádí, protože sčítání lidu neumožňuje některé podrobnější informace o domácnostech (příjmy, důchody) zjistit. Podnětem šetření je tady snaha odkrýt skutečnosti, které se nevyplatí šetřit u celé populace.

4.5 Struktura populace

Stav populace může být sledován z několika různých pohledů. Pro demografii samotnou je nejdůležitější elementární rozdělení populace podle pohlaví a věku. Zároveň je toto „*biologické*“ třídění nejvíc charakteristické v rámci analýzy populace.²⁴ Koschin (2005) uvádí další možná demografická třídění obyvatelstva například podle rodinného stavu nebo typu domácností. Důležitá je i dělba populace podle ekonomického hlediska na obyvatelstvo ekonomicky aktivní či neaktivní.²⁵

²⁴ ROUBÍČEK, Vladimír. Úvod do demografie. 1. vyd. Praha: CODEX Bohemia, 1997. 123 s. ISBN 80-85963-43-4.

²⁵ KOSCHIN, Felix. *Demografie poprvé*. Vyd. 2. přeprac. V Praze : Oeconomica, 2005. 93 s. ISBN 80-245-0859-1.

Jako další za zmínku stojí i geografické hledisko, referující o komplexním rozmístění obyvatelstva na území státu. V neposlední řadě je zde hledisko sociologické, které rozděluje strukturu populace například podle vzdělání, náboženství, sociálního stavu či národnosti (Koschin 2005).

4.5.1 Struktura obyvatelstva podle věku

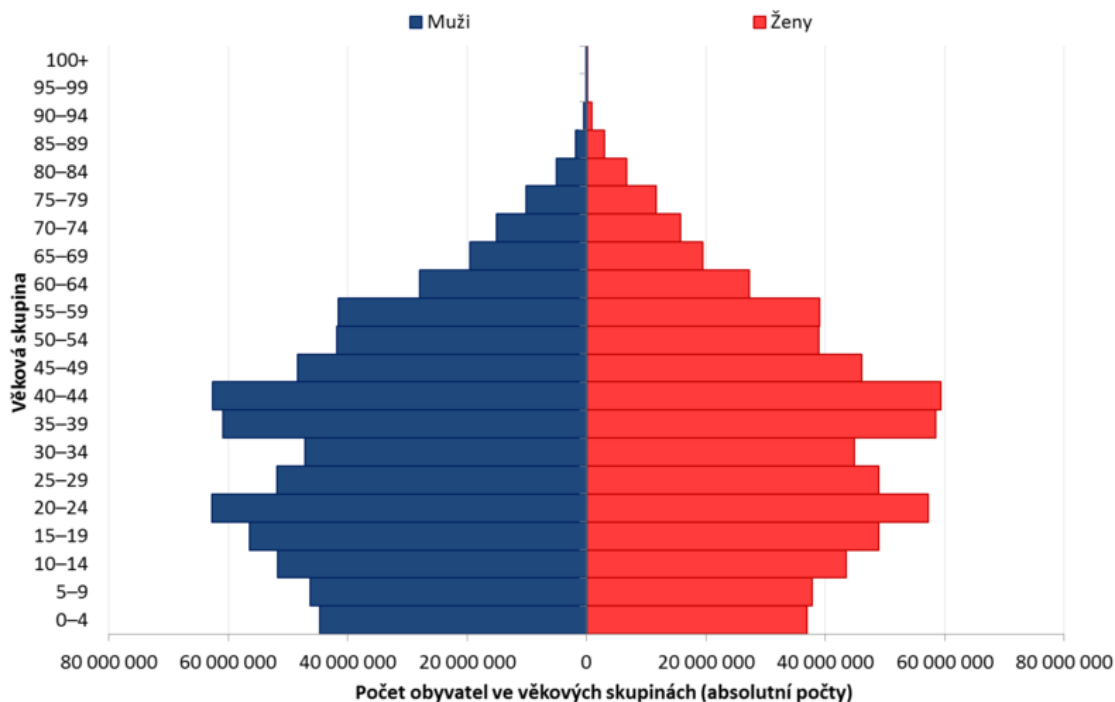
Věk a pohlaví, jak již bylo zmíněno se považují za dva základní pilíře demografické struktury. Vymezují i velmi praktické použití pro následné vyhlídky a prognózy v oblasti ekonomie, pracovní síly, zaměstnanosti, zdravotnictví, školství či dlouhodobé úvahy o obchodním trhu s produkty zaměřený na cílové skupiny.²⁶

Struktura obyvatelstva podle věku je rozdělena na základě celkového počtu obyvatel do jednotlivých věkových skupin (kategorizace může být odlišná např. podle jednoletých věkových skupin nebo víceletých). Roubíček (1997) popisuje věk jako časovou vzdálenost mezi okamžikem narození a okamžikem pozorování. Věkem obyvatele se v demografii rozumí aktuální numerická hodnota, jehož osoba dosáhla v okamžiku provádění statistického šetření. Při samotném sčítání se věk jedince zjišťuje buď podle stáří sčítaného a nebo podle jeho data narození. Datum narození se uvádí jako přesnější forma identifikace, jelikož omezuje případné nepřesnosti ve výpočtu.

Grafické znázornění věkové struktury obyvatelstva s použitím dvojitého genderového histogramu je označováno jako věková pyramida. Svislá osa věkové pyramidy interpretuje věk obyvatelstva, kde jak již bylo zmíněno, je tato kvantitativní veličina rozdělena do intervalových kategorií (např. 1-4, 5-9, 10-14, atp.). Na vodorovnou osu se vynáší relativních údajích (v procentech) nebo absolutních počtech (číselně vyjádřené) zastoupení obyvatel přepočteno na 1000 mužů a žen.²⁷

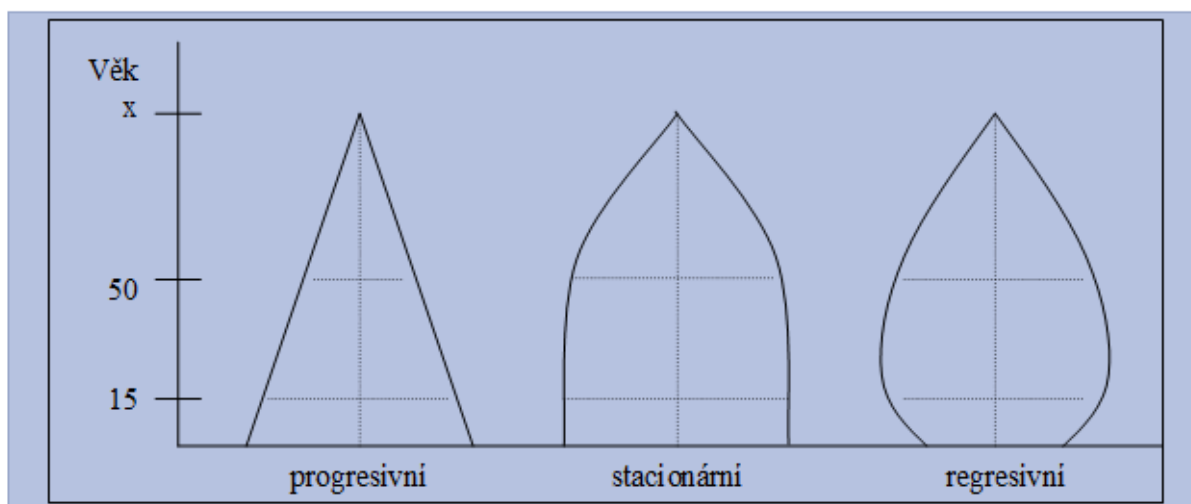
²⁶ ROUBÍČEK, Vladimír. Úvod do demografie. 1. vyd. Praha: CODEX Bohemia, 1997. 124 s. ISBN 80-85963-43-4.

²⁷ KOSCHIN, Felix. *Demografie poprvé*. Vyd. 2. přeprac. V Praze : Oeconomica, 2005. 94 s. ISBN 80-245-0859-1.



Graf 1: Ukázka věkové pyramidy (zdroj: <https://www.prirodovedci.cz/geograf/clanky/jak-a-proc-starne-cina>)

Podle schopnosti reprodukce můžeme obyvatelstvo rozdělit do třech základních generačních složek na předreprodukční složku (0 – 14 let), reprodukční složku (15 – 49 let) a postreprodukční složku (nad 50 let).



Graf 2: Schématické znázornění typů věkové struktury (zdroj: <http://www.is.mendelu.cz/eknihovna/opory/index.pl?cast=48990;lang=sk>)

Dle tohoto rozdělení definuje Kalibová (2006) tři typy věkové populační struktury:

- **Progresivní typ** se vyznačuje převážným zastoupením předreprodukční (dětské) složky v populační struktuře nad reprodukční. Tento základní údaj nám dává na vědomí nadměrnou úroveň fertility a tedy *progresivní* růst populace. Tento typ růstu je klasický pro rozvojové země a jako klasický příklad lze uvést romskou populaci na území České republiky. Grafické znázornění se skládá ze široké základny zastoupené mladou generací, přičemž špičatý vrchol uvádí slabší zastoupení starých osob, z důvodu vysoké úmrtnosti.
- **Stacionární typ** se definuje vzájemnou podmíněností předreprodukční a reprodukční složky, kde obě tyto biologické generace jsou téměř v rovnováze. Z toho můžeme chápat jakousi stabilitu v počtu narozených a zemřelých. Toto vytváří *stacionární* proces, při kterém se snižuje hladina plodnosti na úroveň, kdy se počet narozených rovná počtu zemřelých a tudíž se jedná o biologické nahrazování struktury obyvatelstva.
- **Regresivní typ** se rozpozná na základě neschopnosti předreprodukční složky početně nahradit složku reprodukční. Z toho vyplývá, že v dlouhodobém měřítku dochází ke snižování početního stavu obyvatelstva. Regresivní typ věkové struktury je aktuálně typický pro populace obývající západní severní země Evropy. Grafické znázornění se vyznačuje úzkou základnou představující slabou předreprodukční složku, následným objemovým růstem složky reprodukční a vrcholové zakončení je v porovnání s předešlými grafy znatelně širší.

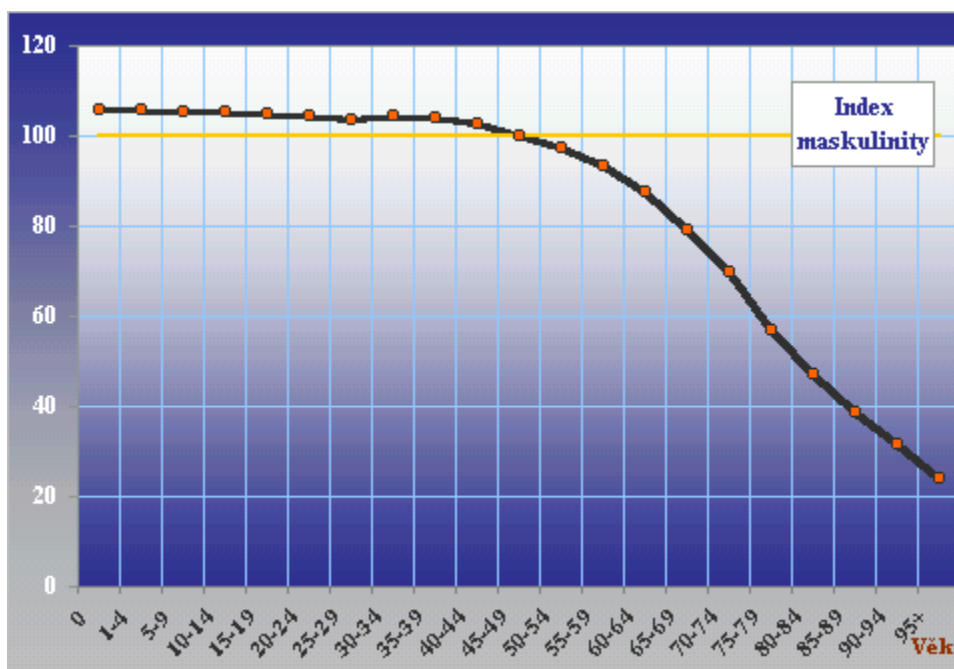
V současné době se každá populace transferuje na věkovou strukturu regresivního typu, tato skutečnost je označovaná jako *demografické stárnutí*.²⁸

²⁸ KOSCHIN, Felix. *Demografie poprvé*. Vyd. 2. přeprac. V Praze : Oeconomica, 2005. 97 s. ISBN 80-245-0859-1.

4.5.2 Struktura obyvatelstva podle pohlaví

Světové dogma poukazuje na skutečnost, že počet mužů a žen je přibližně stejný, avšak toto tvrzení není zcela přesné. Populační členění dle pohlaví je v porovnání se strukturou obyvatelstva podle věku výrazně lehčí a přesnější. K objasnění problematiky je třeba vysvětlit základní pojmy spjaté s pohlavní strukturou podle Koschina (2005).

- **Index maskulinity** vyjadřuje relaci ve vztahu mezi počtem mužů a žen. Přesněji nám tento index vysvětluje kolik mužů připadá na 100 nebo 1000 žen v příslušné věkové skupině. Je důležité si uvědomit, že index maskulinity se striktně závislý na okamžiku. Závazným biologickým předpokladem ve všech zemích je interval indexu maskulinity při narození, pohybuje se v rozmezí 105-106 (na 105 narozených děvčat, připadá 106 narozených chlapců).²⁹



Graf 3: Index maskulinity v roce 2003 (zdroj: http://www.demografie.info/?cz_pohlavivekukazatele)

²⁹ Demografický informační portál [online]. [cit. 2016-10-20]. Ukazatele. Dostupné z WWW: < http://www.demografie.info/?cz_pohlavivekukazatele >.

- **Index feminity** znázorňuje obrácenou relaci, a tedy kolik žen připadá na jednoho muže.

Jako první biologickou zákonitostí může být tedy označena skutečnost, že se rodí více chlapců než děvčat. Index maskulinity je tedy silnějším faktorem v předreprodukční složce. Avšak tato relace nezůstává konstantní s rostoucím věkem. Jak víme, tak diference v úmrtnosti mužů a žen je rozdílná ve vrcholovém věku. Hovoříme zde o tzv. mužské nadúmrtnosti, to má za následek progresivně klesající index maskulinity jak vykazuje obr. 3.³⁰

Na počátku se hodnoty indexu maskulinity při narození pohybují v rozmezí větší než 1. To znamená, že se skutečně rodí více mužů než žen. Jakmile se hodnota indexu maskulinity dostane pod hranici méně než 1, dominantním se stává index feminity. Skutečnost, kdy index maskulinity dosahuje např. hodnoty 0,949, jak tomu bylo v naší populační struktuře v roce 2003 vysvětluje, že na každých 1000 žen připadalo 949 mužů. Zde je patrná diference, kdy mužská populační dominance upadá ve prospěch žen.³¹

Tento proces transformace indexu maskulinity probíhá velmi pomalu, protože úmrtnost se nevyskytuje tak frekventovaně do středního věku. Rozdíl začíná být patrný mezi 40 až 50 rokem života (viz. obr. č. 3), kdy se bilance mezi počtem mužů a žen stává vyrovnanou a index maskulinity dosahuje hodnoty 1 (věk pohlavní rovnováhy). Následně po dosažení věku pohlavní rovnováhy je křivka indexu maskulinity silně klesající, jak je patrné z výše uvedeného obrázku. S tím je spjata i hodnota indexu, která se pohybuje z pravidla pod číslem 1. Kolem 80 roku života je index maskulinity velmi slabý a jeho hodnota se pohybuje okolo 0,5, tím se rozumí, že na jednoho muže připadá v pokročilejším roku života 2 ženy. Zde je naprosto patrná diference v kontextu úmrtnosti mužů a žen (Koschin 2005).

³⁰ KALIBOVÁ, Květa. *Úvod do demografie*. 2. vyd. (5. dotisk). Praha: Karolinum, 2006. 17 s. ISBN 80-246-0222-9.

³¹ KOSCHIN, Felix. *Demografie poprvé*. Vyd. 2. přeprac. V Praze: Oeconomica, 2005. 99 s. ISBN 80-245-0859-1.

4.6 Univerzalita příbuzenství

Každý jedinec je při svém biologickém i kulturním zrodu zařazován do příslušné příbuzenské skupiny. Tato až nedobrovolná afilace determinuje vývoj a chování jedince prostřednictvím aspektů, které mu jsou sugestivně podsouvány zaběhlým vzorcem chování vybrané skupiny. A proto se také vyjadřujeme a vystupujeme jako otcové, synové, dcery, matky atp., naše identita je podmíněna sociální rolí a na základě toho se chováme podle kulturního očekávání naší skupiny. Skupnik (2010) poukazuje na fakt, že chápání pojmu příbuzenství v sociálních vazbách je poměrně relativní. Různé kultury definují příbuzenství na zcela jiných principech než je tomu u nás. Chápeme stejně termín „strýc“ (manžel otcovy sestry) a „strýc“ (bratr matky)? Náš koncept příbuzenství tento pojem výrazně nerozlišuje, na rozdíl od jiných kultur.³²

Z předešlého můžeme usoudit, že chování jedince je podmíněno očekáváním vybrané skupiny. Přirozeným smýšlením každého člověka či skupiny, je udělovat okolnímu dění patřičný smysl a řád, aby se do něj mohl nově příchozí jedinec snáze integrovat. Jeden z mnoha způsobů udělování světu smysluplnost je vytváření sociálně příbuzenských vazeb. Z toho hlediska se na vztahy ve skupině můžeme dívat jak na organizovaný systém klasifikace, ve které se každá sociální role pojí s očekávaným příbuzenským chováním. Skupnik (2010) odkazuje na otázku ohledně organizování řádu světa podle sociální stratifikace, když můžeme definovat smysluplnost světa na základě mnoha jiných rozdělení jako např. náboženství, sdílené kultury, osvojeného jazyka nebo společného ekonomického zájmu. Důvodem elementárního členění společnosti na základě příbuzenských vazeb, ať už technologicky velmi pokročilé a nebo naopak velmi jednoduché, je vsudypřítomnost lidského faktoru a interakce mezi jedinci.³³

³² SKUPNIK, Jaroslav. *Antropologie příbuzenství: příbuzenství, manželství a rodina v kulturně antropologické perspektivě*. Praha: Sociologické nakladatelství Slon, 2010. 14 - 15 s. ISBN 978-80-7419-019-3.

³³ SKUPNIK, Jaroslav. *Antropologie příbuzenství: příbuzenství, manželství a rodina v kulturně antropologické perspektivě*. Praha: Sociologické nakladatelství Slon, 2010. 22 s. ISBN 978-80-7419-019-3.

5 Praktická část

5.1 Základní informace o obci Velké Přílepy³⁴

Velké Přílepy se nacházejí ve Středočeském kraji v okrese Praha-západ a patří společně s několika dalšími obcemi k nejstarším sídelním oblastem v Čechách, první historická zmínka o obci pochází z roku 1228. Velké Přílepy se nachází zhruba 13 kilometrů od Prahy a příslušnou obcí s rozšířenou působností je město Černošice, od kterého je Přílepská obec vzdálená 25 kilometrů. Počet obyvatel je 3358 ke dni 1.1. 2016. Do těchto čísel však nejsou zahrnuti lidé, kteří v obci žijí, ale nemají zde trvalé bydliště, počet obyvatel tedy určitě bude vyšší.

Obec Velké Přílepy se neustále zvětšuje, je to zapříčiněno neustálou suburbanizací. Jinak řečeno, mnoho lidí z měst (především z hlavního města Prahy) se stěhuje do venkovských lokalit. Mezi důvody tohoto migračního procesu můžeme řadit například neschopnost obyvatel žijících v městě platit nájem, a proto vyhledávají venkovskou lokalitu, kde si místo placení nájmu platí za hypotéku. Není mezi tím velký rozdíl, až na skutečnost, že vyplácené peníze plynou do vlastního bydlení, které potom obyvatelům nikdo nevezme. Dále můžeme zmínit obyvatele, kteří se chtějí přiblížit venkovskému způsobu života a jsou unavení z hektického života ve městech. Díky tomuto osidlování se Velké Přílepy neustále zvětšují a to má vliv na život všech obyvatel v této obci.

Počet původních obyvatel se neustále zmenšuje, z obce se postupně stává satelitní městečko. Původní řemesla zde postupně přestávají existovat a obec začíná sdílet ekonomický i demografický systém města. To je především zapříčiněno dojezdem obyvatel obce do zaměstnání v Praze. Proto obec Velké Přílepy roste i ekonomicky, neustálý přísun nových obyvatel mění celou strukturu obce. Obec zatím neposkytuje větší obchodní zařízení a obyvatelé proto musejí dojíždět do vedlejších větších obcí jako například Roztoky, které disponují velkými obchody řetězců Tesco a Albert.

Dopravní infrastruktura obce Velké Přílepy je napojována na hlavní město prostřednictvím silnice, která spojuje všechny okolní obce. Hromadná doprava je zabezpečena dopravcem ČSAD MHD Kladno a poskytuje autobusovou linku 316, která vede přes Horoměřice

³⁴ Zpracováno na základě informací o obci Velké Přílepy [online]. [cit. 2016-10-23]. Dostupné z WWW: < <http://www.velke-prilepy.cz/informace-o-obci/> >.

do Dejvic a linku 350, která směřuje přes Roztoky do Prahy. Rozkvět Velkých Přílep je značný a je očekáván přírůstek nových dopravních linek jako je například Velké Přílepy – Praha-Suchdol. Železniční doprava se bohužel v obci nevyskytuje.

Ve Velkých Přílepech je základní škola a mateřská škola. Obec se rozděluje na dva katastrální celky, z čehož jeden je Velké Přílepy a druhý celek je Kamýk u Velkých Přílep, který je z pohledu kulturního odkazu velmi atraktivní. Významná tu byla například židovská komunita, která zde měla i svojí vlastní synagogu. Obě obce byly roku 1859 spojeny do jedné samostatné obce se společnou samosprávou

V obci Velké Přílepy (přísl. Kamýk, 692 obyvatel, poštovní úřad, telegrafní úřad, telefonní úřad) byly v roce 1932 evidovány tyto živnosti a obchody:

výroba cementového zboží, holič, 6 hostinců, kolář, 2 kováři, kovosoustružnictví, 3 krejčí, 2 kůže surové, 2 mlýny, 3 obuvníci, porodní asistentka, povozník, 10 rolníků, 2 řezníci, 2 sadaři, sedlář, 5 obchodů se smíšeným zbožím, spořitelni a záložní spolek pro Kamýk, 2 trafiky, 2 truhláři, obchod s uhlím a velkostatek.³⁵



Obrázek 1: Obec Velké Přílepy (zdroj: <http://www.velke-prilepy.cz/>)

³⁵ *Adresář republiky Československé pro průmysl, živnosti, obchod a zemědělství*, sestavila a vydala firma Rudolf Mosse, Praha 1932, svazek I, str. 1825. (česky a německy).

5.2 Historie obce Velké Přílepy³⁶

První zmínky o obci pocházejí z roku 1228, tyto lokality společně s ostatními sousedícími obcemi jsou významné archeologickými vykopávkami, které zde probíhaly od 19. století. Hlavní důvodem archeologického výzkumu je výskyt obyvatelstva z mladší doby kamenné. Výsledkem těchto výzkumů je mnoho historicky velmi hodnotných předmětů, které se datují do období 3500 – 2000 př.n.l. Za zmínku určitě stojí objevení velkého jezdeckého hrobu, který je datován do období 6. století n.l. Obě vsi (Velké Přílepy a Kamýk u Velkých Přílep) se nijak nelišily od ostatních obcí v okolí. Na závěru třicetileté války došlo k vydrancování vsi švédskými vojáky a vsi byly znovu osídleny až v druhé polovině 17. Století.

Během druhé světové války byla obec Velké Přílepy přejmenovaná na „Groß Pschilep“. V obci probíhal protifašistický odboj, který byl ale nakonec rozpuštěn a většina členů byla stíhána a poté i zatčena. Po skončení druhé světové války se obec Velké Přílepy stala střediskovou obcí, která pod sebe zahrnovala ostatní obce v lokalitě jako například Lichoceves, Okoř, Noutonice a Úholičky. V roce 1950 zde vzniklo jednotné zemědělské družstvo, které v roce 1991 navštívil tehdejší prezident republiky Václav Havel. Od 70. let 20. století se začala měnit struktura Velkých Přílep. Začala výstavba nových rodinných domů a s tím přišla i demolice starých nevyužívaných statků. Nové výstavby větších projektů, které zde probíhají od 90. let, zapříčinily nastávající změnu z dřívější zemědělské obce na modernější příměstskou obec.

Sama obec je skromná na památky. Díky novým výstavbám, kompletní transformaci a především vlivem zemědělského vývoje nahradily původní stavby modernější. Jako chráněná památka je zde označován barokní špýchar, dnes se toto místo nazývá Špejchar a slouží obyvatelům obce jako rodinná restaurace.

³⁶ Zpracováno na základě informací o obci Velké Přílepy [online]. [cit. 2016-10-23]. Dostupné z WWW: < <http://www.velke-prilepy.cz/informace-o-obci/> >.

5.3 Demografická analýza obce Velké Přílepy

5.3.1 Vývoj obyvatel za rok 2004 - 2016

Česká republika má poměrně hustou sídelní síť s mnoha menšími městečky a vesnicemi, která je téměř neměnná již od středověku. Zakládání nových sídel je v posledních staletí spíše výjimečné. Klasická urbanizace s masivním přílivem lidí do měst probíhala zejména na přelomu 19. a 20. století. V současnosti dochází k další přeměně venkovské krajiny, společnosti a osídlení na městské. I tento proces poměšťování můžeme považovat za urbanizaci. Typické pro růst českých měst je spojování menších sídel v jeden celek nebo postupné pohlcování okolních obcí a městeček rostoucím městem. Procesy urbanizace a metropolizace nabraly na síle především v období průmyslové revoluce, kdy města rostla mimo jiné také výstavbou v těsném zázemí. Výsledkem bylo utváření aglomerací a metropolitních regionů.

Velké Přílepy, stejně jako každá obec v okolí metropole prochází moderní transformací v podobě přílivu nových obyvatel. Tento jev má samozřejmě vliv na populační strukturu obce, kterou si v následujících grafech znázorníme. Veškeré tabulky a grafy byly vytvořeny pomocí programu Microsoft Excel s použitím příslušných funkcí.

Rok	Počet obyvatel
2004	1105
2005	1244
2006	1611
2007	1847
2008	2065
2009	2367
2010	2644
2011	2851
2012	2984
2013	3088
2014	3120
2015	3293
2016	3358

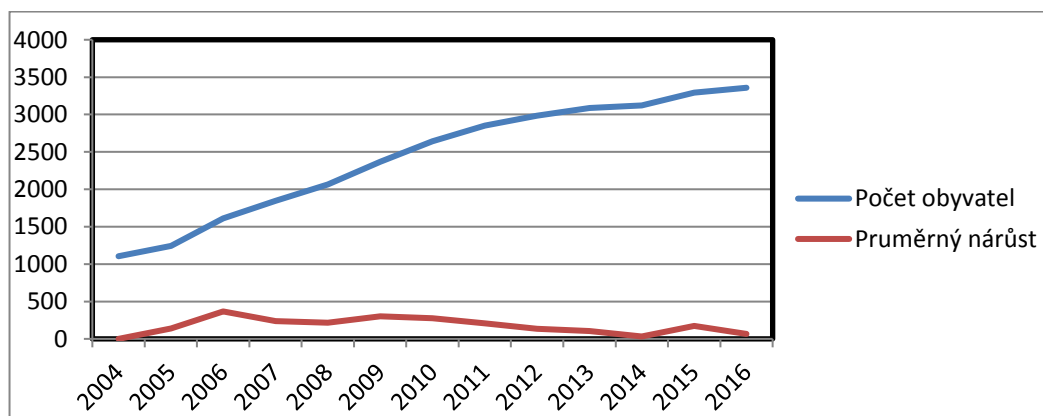
Tabulka 1 Vývoj obyvatel obce Velké Přílepy 2004 – 2016
(zdroj:<http://www.obyvateleceska.cz/praha-zapad/velke-prilepy/539813>; tabulka dle vlastního zpracování)

Z tabulky č. 1 můžeme vidět nárůst obyvatel za sledované období 2004 – 2016, v tomto období se počet obyvatel zvýšil třikrát!

t	y	$i_{di}(y)$
2004	1105	0
2005	1244	139
2006	1611	367
2007	1847	236
2008	2065	218
2009	2367	302
2010	2644	277
2011	2851	207
2012	2984	133
2013	3088	104
2014	3120	32
2015	3293	173
2016	3358	65

Tabulka 2: Průměrný roční nárůst obyvatel (zdroj: vlastní zpracování)

Z tabulky č. 2 je možné pomocí statistické diference vypočítat průměrný roční nárůst obyvatel, který činí **187,75** obyvatel za rok. Následující graf představuje kombinační růst obyvatel propojený s průměrnou roční diferencí. Z toho je patrné, že nejvíce aktivního pohybu zaznamenala obec Velké Přílepy v roce 2006, kdy se vlivem suburbanizace v tomto ročním období přistěhovalo 367 obyvatel. Naopak nejmenší podíl nově příchozích obyvatel byl zaznamenán v roce 2014 s počtem 32 obyvatel.



Graf 4: Znárodnění počtu obyvatel s ročním průměrným počtem přistěhovaných (zdroj: na základě vlastního zpracování)

5.3.2 Věková struktura obyvatel

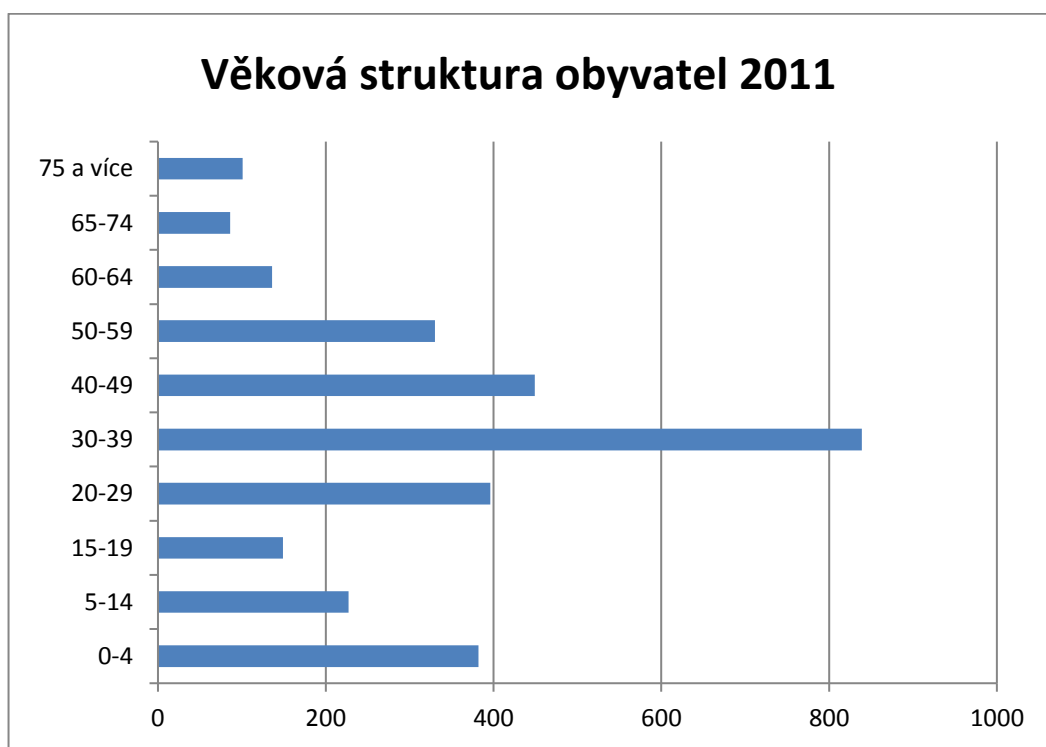


Graf 5: Grafické znázornění věkové struktury v roce 2001 (zdroj: ČSÚ, graf na základě vlastního zpracování)

Z obrázku č. 6 je patrné, že nejpočetnější věkové rozmezí v obci Velké Přílepy v roce 2001 bylo mezi 20 až 60 roky života. V té době čítala obec pouze 948 obyvatel a z grafu můžeme konstatovat, že se jedná o regresivní typ věkové struktury. Jak již bylo zmíněno, jedná se o skutečnost, kdy předreprodukční složka není schopná souměrně nahrazovat složku reprodukční. To má za následek vymírání populace obce. Tento typ věkové struktury není běžný jen pro obec Velké Přílepy, avšak pro většinu zemí severní i západní Evropy. V průběhu dekády se počet obyvatel výrazně zvětšil a s tím se i transformovala věková struktura jak je patrné z obrázku č. 7.

Věková struktura obyvatel v roce 2011 vykazuje podobnou věkovou strukturu jako předešlý graf s několika málo změnami. Především se jedná o nárůst předreprodukční složky ve věkovém rozmezí 0-4 let, což vykazuje elementární demografickou změnu v oblasti natality. Avšak typ věkové struktury je stejně jak v roce 2001 regresivní, navzdory silné předreprodukční základně není tato složka symetrická se složkou reprodukční. Z toho můžeme opět vyvodit závěr, že dochází k vymírání populace v obci z důsledku neschopnosti zajistit reprodukční proces.

Z obrázku č. 7 si lze také povšimnout nadměrného počtu obyvatel ve věkovém rozmezí 30-39 let. Do této věkové skupiny se nejčastěji řadí jedinci, kteří procházejí sociálně-demografickou změnou, jako je např. sňatek. S tím je spojena i vyhlídka nového bydliště a zajištění zázemí prokreační rodiny. Zákonitost spojená s nárůstem věkové složky 0-4 let fundamentálně koresponduje s reprodukčním procesem, kdy se prokreační rodině narodí potomek (potomek se rodí do tzv. orientační rodiny), a proto tento růst věkové složky může být vysvětlen přílivem manželských párů (ve věkovém rozmezí 30-39 let) s jejich novorozenci či batolaty.



Graf 6: Grafické znázornění věkové struktury v roce 2011 (zdroj: ČSÚ, vlastní zpracování)

5.3.3 Porodnost

Změny v počtu obyvatel jsou velmi významným faktorem, který nám umožňuje lépe pochopit složení a obsáhlost demografických jevů. Porodnost vykazuje pozitivní stránku přirozené reprodukce. Informace o počtu narozených dětí v obci Velké Přílepy byly získané na obecním úřadě od paní Edity Horákové, zabývající se evidencí obyvatel.

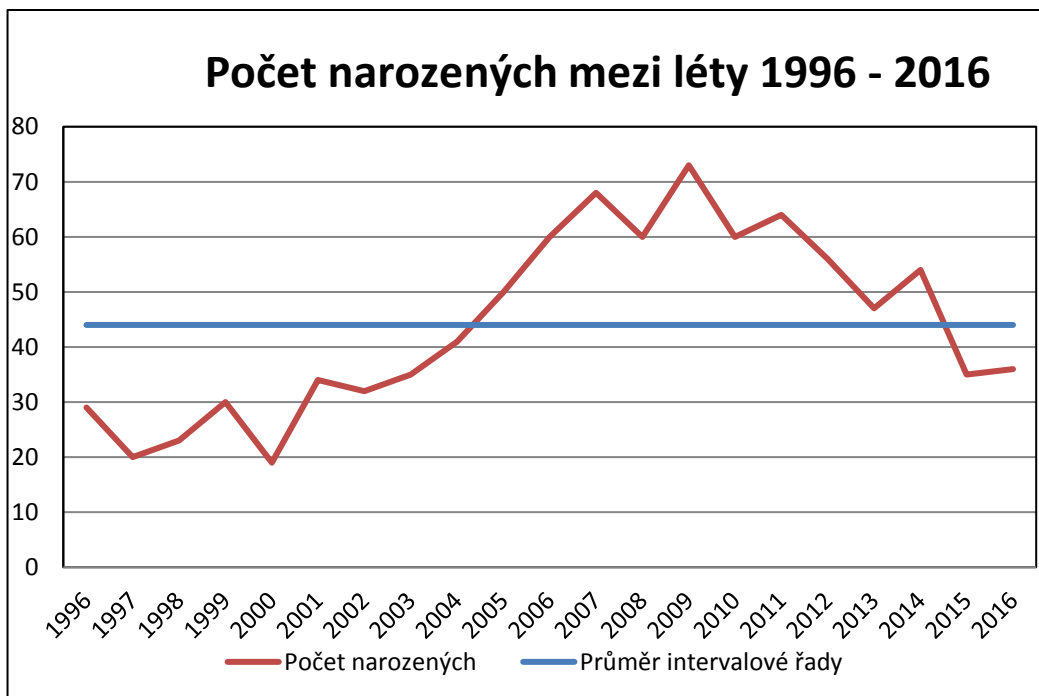
Tabulka č. 3 vykazuje počet narozených dětí v rozmezí let 1996 až 2016.

Rok	Počet narozených
1996	29
1997	20
1998	23
1999	30
2000	19
2001	34
2002	32
2003	35
2004	41
2005	50
2006	60

Rok	Počet narozených
2007	68
2008	60
2009	73
2010	60
2011	64
2012	56
2013	47
2014	54
2015	35
2016	36

Tabulka 3: Počet narozených dětí v obci Velké Přílepy v letech 1996 – 2016 (zdroj: vlastní zpracování)

Z předešlé tabulky si uvedme spojnicový graf pro lepší vizualizaci diferencí.



Graf 7: Grafické znázornění počtu narozených v obci Velké Přílepy mezi léty 1996 – 2016 (zdroj: na základě vlastního zpracování)

Z obrázku č. 8 je patrné, že v době zhruba před 20 lety je počet nově narozených silně pod průměrem, kritickou hranici dosahuje v roce 2000 s hodnotou 20 narozených jedinců. Tuto kauzalitu lze vysvětlit skutečností, kdy obec v tomto roce ještě nebyla markantně zasažena procesem suburbanizace, a proto počet obyvatel nebyl nikterak velký. Nárůst přesahující hranici průměru přichází po roce 2004, kdy se narodilo v obci 44 jedinců. Největší vzestup v natalitě je jednoznačný od roku 2006, kdy se počet obyvatel v ČR nepřetržitě zvyšoval. Tento jev je označován jako „*baby boom*”³⁷. Z toho je patrná i maximální dosažená hodnota v roce 2009, která čítá 73 nově narozených jedinců. Následující roky signalizují dle grafu pozvolný úbytek počtu narozených do roku 2015, kde se hodnota dostává znovu pod průměr.

Na základě zjištěných údajů lze konstatovat, že úhrnný podíl na počtu nově narozených v obci Velké Přílepy byl způsoben přílivem manželských párů nebo osob žijících spolu do nově vystavěných lokalit a následnou reprodukcí.

5.3.4 Sňatečnost

Veškeré údaje o počtu svateb byly získány od zaměstnankyně místního obecního úřadu, paní matrikářky PhDr. Jany Benešové, která z její pravomoci byla schopna poskytnout potřebné informace od ČSÚ na základě žádosti o zpřístupnění neveřejných dat.

5.3.4.1 Historický diskurz

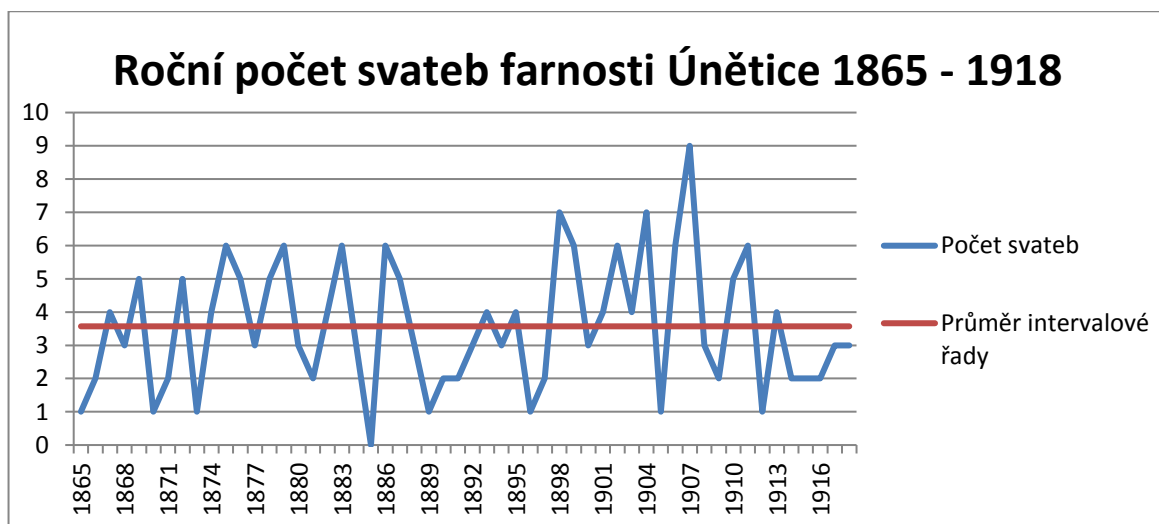
Obec Velké Přílepy vznikla spojením dvou dříve samostatných obcí. Rozdílnost je zde v geografickém rozložení k příslušné farnosti. Obec Kamýk náležela noutonické farnosti a Velké Přílepy byly pod správou farnosti únětické. Rok 1859 spojil tyto dvě části v jednu a její náležitost připsal únětické farnosti. Veškeré sňatky od tohoto roku byli zpravidla zapisovány do oddacích knih v Úněticích (v té době nazývané Ounětice). Kostel Nanebevzetí Pany Marie, který je farním kostelem pro část obce Velké Přílepy sloužil tedy jako místo k provádění církevních obřadů. Data použité v této kapitole byly nasbírány z oddacích knih únětické farnosti v letech 1865 – 1918. Předpokladem pro následující analýzu studia dokumentů je prokázat pravidelně uzavírané sňatky mezi obyvateli obce Velké Přílepy.

³⁷ Rekordní porodnost v ČR od roku 1993. Rok 2007 zaznamenal 126 tisíc novorozenců, ve srovnání s předešlou rekordní hranicí, která čítala o 5 tisíc méně.

Rok svatby	Ženich	Nevěsta
1867	Velké Přílepy	Únětice
1876	Velké Přílepy	Únětice
1880	Velké Přílepy	Únětice
1880	Únětice	Velké Přílepy
1897	Velké Přílepy	Únětice
1900	Únětice	Velké Přílepy
1903	Únětice	Velké Přílepy
1910	Únětice	Velké Přílepy
1913	Velké Přílepy	Únětice

Tabulka 4: Svatby v rámci obce Velké Přílepy (ženich nebo nevěsta zde má původ; zdroj: <http://ebadatelna.soapraha.cz/d/13287/1>; tabulka vlastní zpracování)

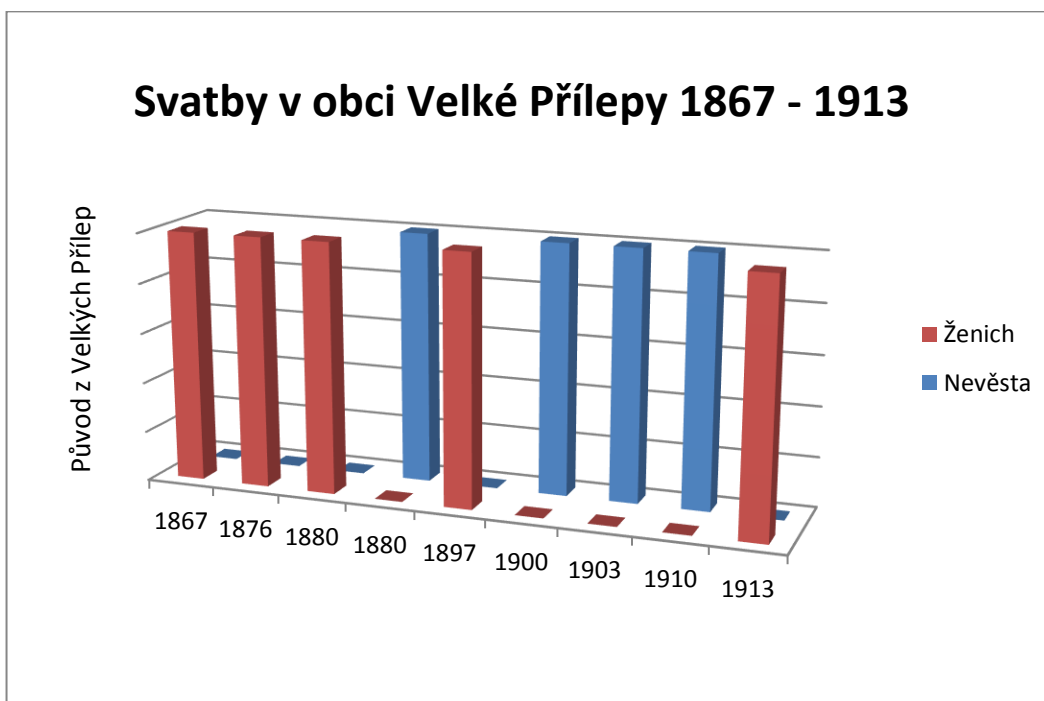
Dle zjištěných údajů na základě oddací knihy mezi léty 1865 – 1918 proběhlo v rámci obce Velké Přílepy pouze 9 svateb. Z čehož, ani v jednom případě se svatba nekonala mezi ženichem a nevěstou ze stejného místa původu. Tímto se stanovená hypotéza nepotvrzuje, z historické perspektivy se sňatky mezi obyvateli obce Velké Přílepy téměř neuzavírali. Ve valné většině se jednalo o sňatky mezi lidmi z obce Únětice a jejím okolí.



Graf 8: Znázornění počtu svateb v rámci spádové oblasti Únětice mezi léty 1865 – 1918 (zdroj: <http://ebadatelna.soapraha.cz/d/13287/1>; graf na základě vlastního zpracování)

Z obrázku č. 9 je patrné, že sňatečnost byla v dřívějších dobách silně variabilním jevem. Například v roce 1885 nedošlo ani k jednomu uzavření manželství, na rozdíl od roku 1907, kdy bylo oddáno 10 snoubenců. Ostatní svatby v intervalovém rozmezí let 1865 – 1918 kolísají kolem průměru 3,57 svateb za rok.

V dřívějších dobách bylo zvykem, že se svatební obřad odehrával v místě bydliště nevěsty v nejbližším kostele. Stejně tak jako místo pro svatební hostinu podléhalo tradici, zvykem bylo hodovat v domě rodičů nevěsty.



Graf 9: Grafické znázornění svateb v rámci obce Velké Přílepy (zdroj: vlastní zpracování)

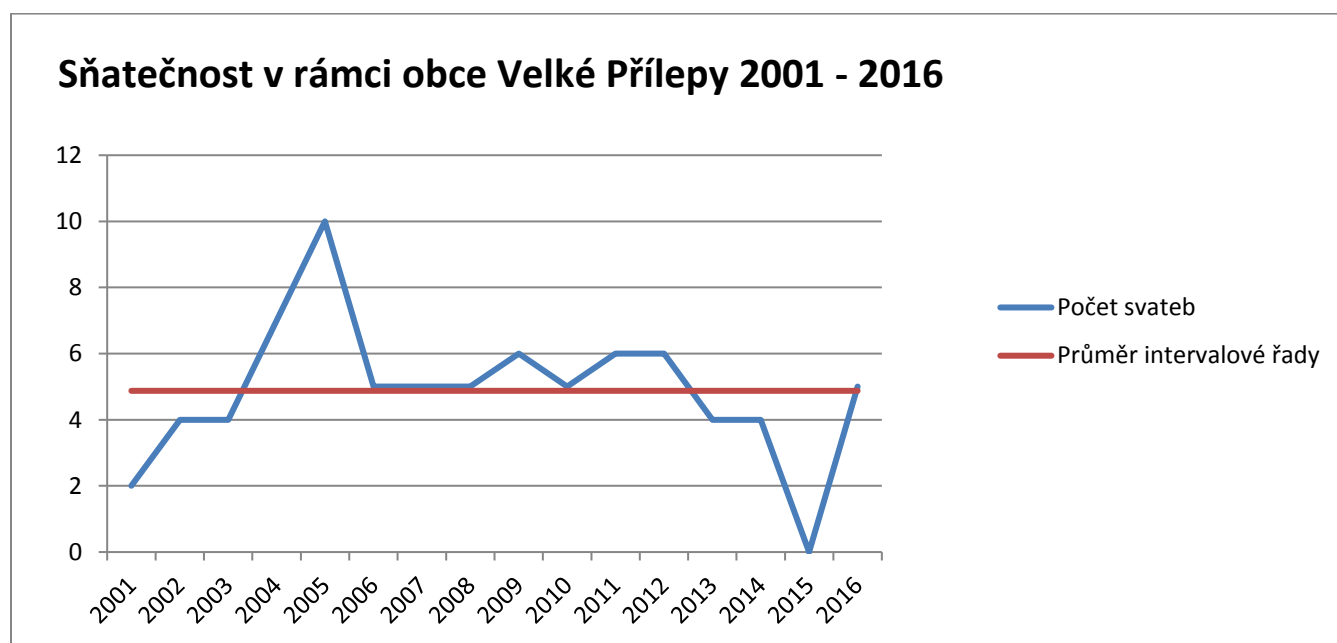
Obrázek č. 10 vykazuje pouze jednu nepravidelnost. Tím je rok 1880, ve kterém došlo ke dvěma svatbám, na rozdíl od ostatních let, kdy docházelo pouze k jedné svatbě ročně. Podíl nevěst a ženichů je v tomto časovém rozmezí vyrovnaný. Z celkového počtu svateb za léta 1865 – 1918, jenž činí 193 byl podíl snoubenců z obce Velké Přílepy na svatbách v rámci únětické farnosti pouze 4,66%.

5.3.4.2 Sňatečnost v moderním diskurzu

Následující data pocházejí z knihy manželství Velké Přílepy vedené od roku 2001. Informace byly poskytnuty matrikářkou obce Velké Přílepy PhDr. Janou Benešovou.

Rok	Počet svateb
2001	2
2002	4
2003	4
2004	7
2005	10
2006	5
2007	5
2008	5
2009	6
2010	5
2011	6
2012	6
2013	4
2014	4
2015	0
2016	5

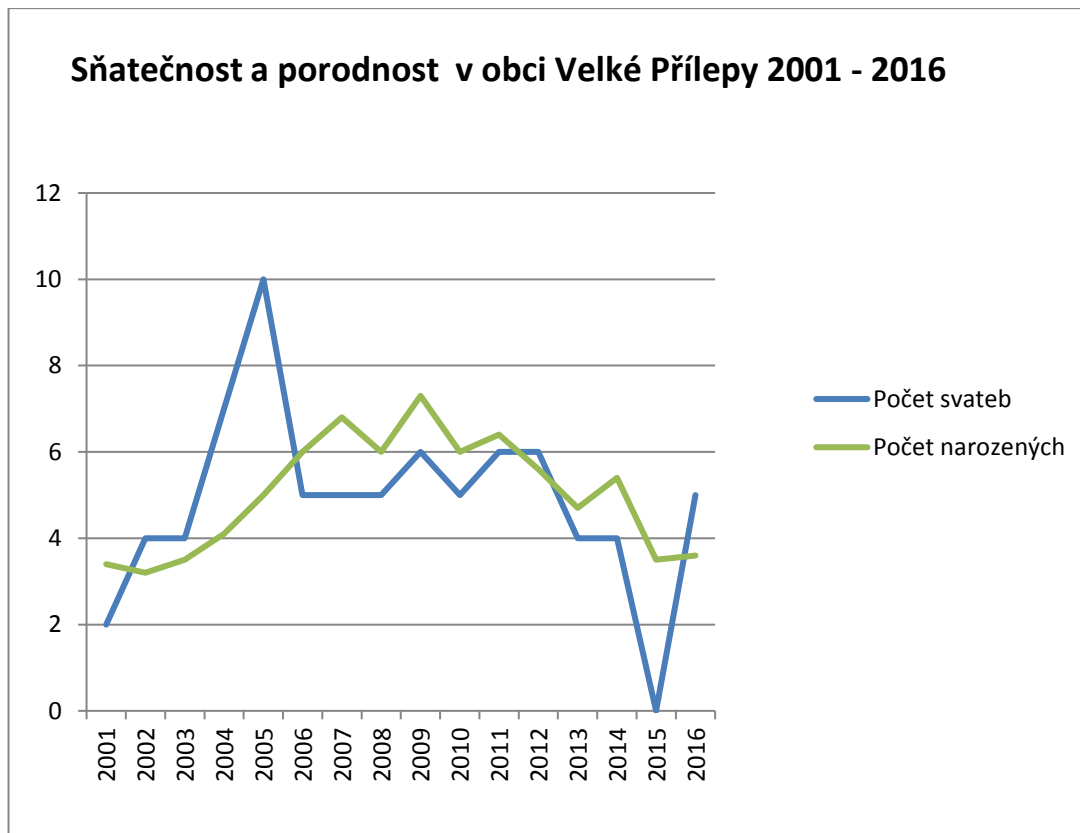
Tabulka 5: Počet svateb v rámci obce Velké Přílepy v letech 2001 – 2016 (zdroj: vlastní zpracování)



Graf 10: Grafické znázornění sňatečnosti v rámci obce Velké Přílepy (zdroj: vlastní zpracování)

Tabulka č. 6 vykazuje celkový počet svateb, které proběhly v obci Velké Přílepy od roku 2001 až po současnost.³⁸ Hodnoty v tabulce jsou velmi proměnlivé. Předpokládaná hypotéza, že s rostoucím počtem obyvatel obce se bude exponenciálně zvyšovat počet svateb, se nepotvrzuje. Sňatečnost v obci Velké Přílepy není předmětem důsledků suburbanizace. Z výsledků analýzy dat lze konstatovat, že se zde jedná o generační problém. Na základě věkové struktury nově příchozích obyvatel do obce (30 – 39 let) se dá předpokládat, že většina z těchto migrantů se již ve svazku manželském nachází.

Pro lepší pochopení demografického jevu sňatečnosti obraťme pozornost na spojnicový graf na obrázku č. 11. Největší počet svateb zaznamenal rok 2005 s hodnotou 10 svateb. Tato odchylka koresponduje s následnou nadměrnou porodností (baby boom), která se může taktéž datovat od roku 2005.



Graf 11: Grafické znázornění počtu svateb propojené s počtem narozených za léta 2001 – 2016 (zdroj: vlastní zpracování)

³⁸ Podmínkou pro relevantnost dat je původ alespoň jednoho ze svatebčanů z obce Velké Přílepy.

Jak je patrné z obrázku č. 12, dvě veličiny uvedené v grafu jsou vzájemně velmi propojené a v prostřední sekci se téměř shodují. Počet svateb dosahující stěžejní hodnoty v roce 2005 následně reflektuje zvýšený jev natality v dalších letech. Hodnoty se paralelně shodují do roku 2011, kde se vyskytuje značný pokles jak počtu narozených, tak počet svateb. Úplné minimum vykazuje rok 2015 s nulovým počtem svateb a podprůměrnou porodností. Rok 2016 čítá do 20. listopadu 5 svateb, na základě informací od matrikářky PhDr. Jany Benešové se dá předpokládat, že počet svateb je v tomto roce konečný.

Veškeré sňatky, které proběhly od roku 2001 až do roku 2016 byly civilní, v průběhu 15 let se nekonal ani jeden církevní sňatek.³⁹

5.3.5 Školství ve Velkých Přílepech

Mateřská školka Jablíčko ve Velkých Přílepech byla uvedena do provozu 26. září 1940. Školka se v prvních letech působení potýkala s kapacitními problémy, zprvu se uvažovalo o zavření školky z důvodu nedostatečného počtu dětí. Přesunutí školky do jiné lokality však tento problém vyřešilo a nové prostory v roce 1951 čítaly 39 dětí. Školka se napříč jejím vývojem neustále setkávala s provozními nedostatky v podobě nevyhovujících prostorů, neúplného zázemí a přebytkem dětí, o které se nebylo možné postarat. Rok 1970 zaznamenává jako první, neschopnost přijmout všechny děti k jejich předškolní výchově. Školka je v rámci spádové oblasti institucí pro okolní obce. Prioritně se přijímají děti z Velkých Přílep a až následně je brán zřetel na děti z okolních obcí, které nedisponují mateřskou školou. V poslední řadě jsou přijímány děti z obcí, kde se mateřská škola sice vyskytuje, avšak z důvodu plné obsazenosti již není možné přijmout všechny uchazeče. Mateřská škola procházela mnoha změnami, v roce 2005 proběhla kompletní rekonstrukce starého pavilonu. Obec získala v roce 2009 z Regionálního operačního programu regionu soudržnosti NUTS II Střední Čechy dotaci na projekt „Nový pavilon MŠ Jablíčko Velké Přílepy, okr. Praha-západ – navýšení kapacity“. Kapacita se tím navýšila o 50 míst.

³⁹ Uzavření občanského sňatku spočívá v tom, že snoubenci učiní prohlášení o uzavření manželství před starostou nebo členem matričního úřadu pověřeným obecním zastupitelstvem. Církevní sňatek je uzavřen tak, že prohlášení o uzavření manželství učiní snoubenci před příslušným orgánem církve, a to před osobou pověřenou oprávněnou církví nebo náboženskou společností (farář, jáhen) v místě touto církví nebo náboženskou společností určeném pro náboženské obřady nebo náboženské úkony.

5.4 Analýza kvalitativního výzkumu

K dosažení požadovaných výsledků v rámci determinace vztahů a příbuzenství mezi starousedlými, novousedlými obyvateli obce Velké Přílepy bylo použito dotazníkové šetření. Každý respondent byl posléze dotázán prostřednictvím strukturovaného rozhovoru.

Dotazníkové šetření bylo koncipováno pro obě skupiny (starousedlých a novousedlých) rozdílně. Oba vzorky byly dotazovány šesti shodnými otázkami, které soužily k primární kategorizaci dotazovaného. Otázky ve strukturovaném rozhovoru podléhaly diferencii na základě cíle výzkumu. Respondenti zde měli možnost otevřeně sdílet své názory a postoje v rámci probíraného tématu.

5.5 Charakteristika vzorku respondentů

Celkový počet dotazovaných činil 97, z čehož bylo 52 původních obyvatel (53,61%) a 45 přistěhovalých obyvatel (46,39%). Bilance mužů a žen, kteří se zúčastnili dotazování nebyla v přímém poměru, zastoupení mužů zde tvořilo menšinu se 42 muži (43,30%), zatímco protějšek čítal 55 žen (56,70%).

Věk respondenta	Muž	Žena	Celkem
17 nebo mladší	5	3	8
18-20	3	3	6
21-29	8	6	14
30-39	3	6	9
40-49	6	14	20
50-59	12	10	22
60 a více	5	13	18
Celkem	42	55	97

Tabulka 6: Věková struktura respondentů dotazníkového šetření (zdroj: vlastní zpracování)

Tabulka č. 6 vyjadřuje věkové zastoupení respondentů v rámci obou vzorků. Největší počet dotazovaných obsahuje věková kategorie 50 – 59 let s 22 respondenty (22,69%). Dále následuje věková kategorie 40 – 49 let s 20 respondenty (20,62%). Na třetím místě se umístila kategorie 60 a více s 18 jedinci, z dotazovaného vzorku zastoupenou výhradně starousedlými obyvateli (18,56%). Věková kategorie 21 – 29 let vykazuje 14 jedinců (14,43%). V neposlední řadě je 9 jedinců obsaženo ve věkové kategorii 30 – 39 let (9,28%). S téměř nejmenším počtem

dotazovaných disponuje kategorie ve věku 17 a mladší s 8 jedinci (8,25%) a na úplně posledním místě je zde zastoupeno 6 jedinců v kategorii 18 – 20 let (6,19%). Pro lepší pochopení rozložení věkové struktury dotazovaných vzorků obraťme pozornost na tabulku číslo 7 a číslo 8.

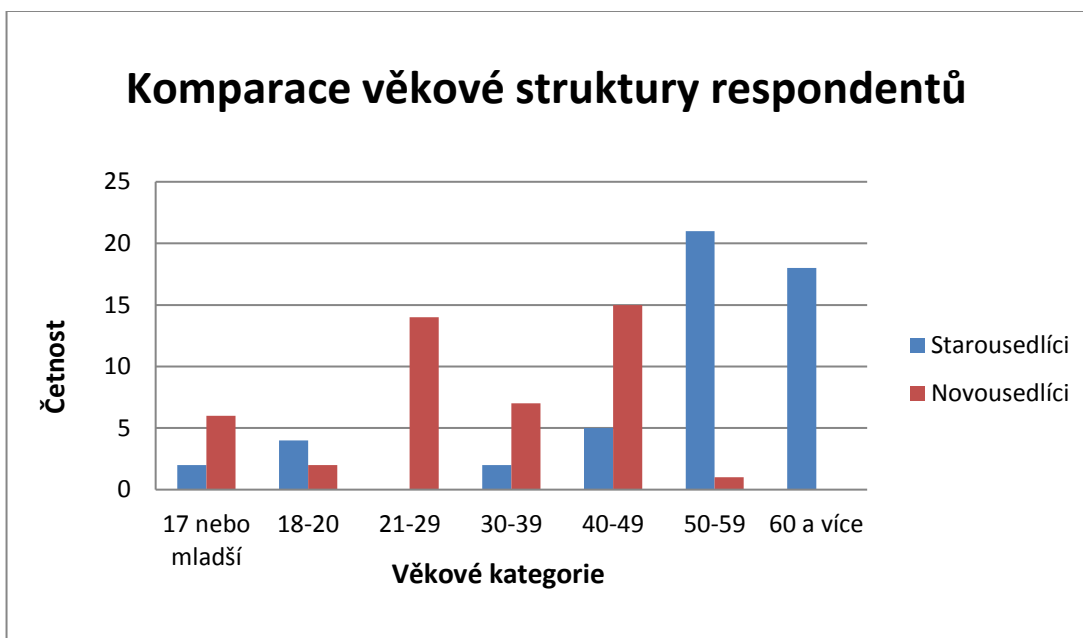
Věk respondenta	Muž	Žena	Celkem
17 nebo mladší	2	0	2
18-20	2	2	4
21-29	0	0	0
30-39	1	1	2
40-49	2	3	5
50-59	11	10	21
60 a více	5	13	18
Celkem	23	29	52

Tabulka 7: Věková struktura starousedlých obyvatel (zdroj: vlastní zpracování)

Věk respondenta	Muž	Žena	Celkem
17 nebo mladší	3	3	6
18-20	1	1	2
21-29	8	6	14
30-39	2	5	7
40-49	4	11	15
50-59	1	0	1
60 a více	0	0	0
Celkem	19	26	45

Tabulka 8: Věková struktura novousedlých obyvatel (zdroj: vlastní zpracování)

Z předešlých tabulek je patrné, že největší zastoupení věkové kategorie dotazovaného vzorku starousedlých obyvatel je od 50 let výše. Na rozdíl od novousedlých obyvatel, kde věková kategorie zaznamenává největší četnost mezi 20 až 50 lety. Postupem času dochází k nevyhnutelnému procesu vymírání starousedlých obyvatel, tento jev je aplikovatelný globálně napříč všemi vrstvami. Dále do budoucna se bude reprodukčním cyklem nahrazovat původní populace novou.

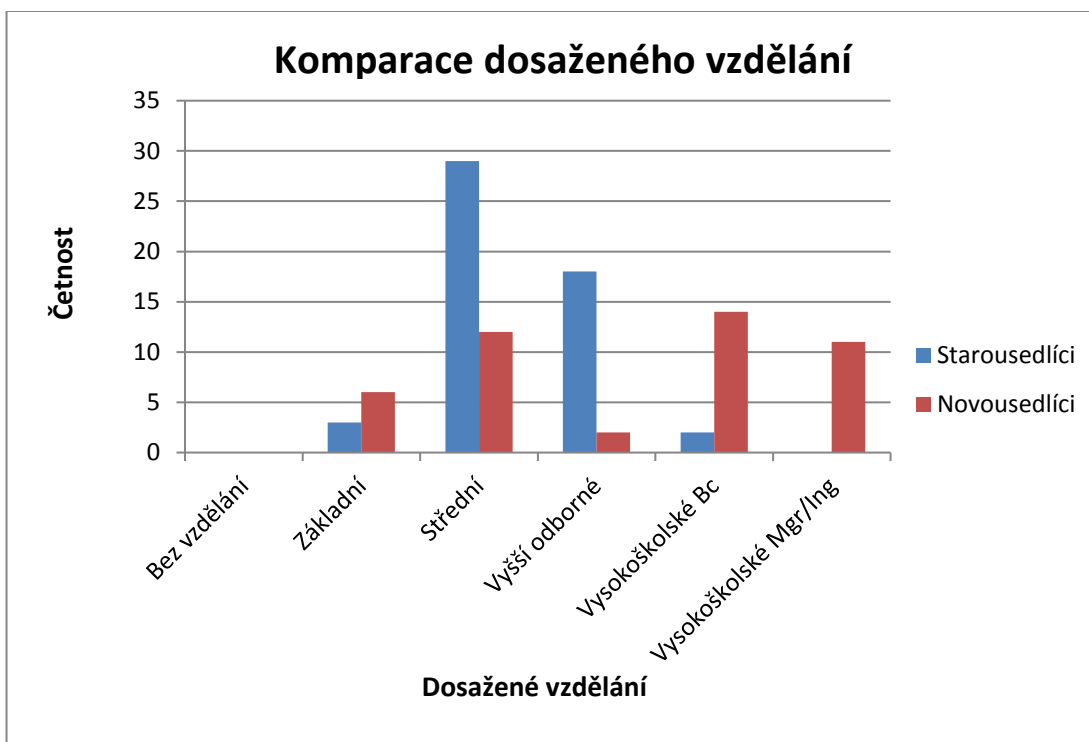


Graf 12: Grafické znázornění věkové struktury dotazovaných (zdroj: vlastní zpracování)

Další otázka směřovaná na respondenty byla ohledně jejich národnosti. Z výsledků dotazníkového šetření bylo sečteno ze strany novousedlých obyvatel celých 38 obyvatel české národnosti (84,44%), 4 obyvatelé ruské národnosti (8,89%) a jako posledních byli 3 obyvatelé národnosti vietnamské (6,67%). Ze strany starousedlých obyvatel byla otázka ohledně národnosti zcela homogenní se 100% převahou české národnosti.

V pořadí další otázka se věnovala nejvyššímu dosaženému vzdělání. V rámci novousedlých obyvatel se nejvíce vypovědělo vysokoškolskému vzdělání ukončenému bakalářským titulem s 14 jedinci (31,11%). 12 obyvatel se vypovědělo se středoškolským vzděláním ukončeno maturitou (26,67%). Další v pořadí bylo vysokoškolské vzdělání ukončeno magisterským či inženýrským titulem s 11 obyvateli (24,44%). Následně základní vzdělání zastoupeno 6 obyvateli (13,33%) a v poslední řadě vyšší odborné vzdělání s 2 obyvateli (4,44%).

Starousedlí obyvatelé převyšují středoškolským vzděláním s 29 respondenty (55,77%), druhou příčku obsazuje vyšší odborné vzdělání s 18 jedinci (34,62%), dále 3 obyvatelé se základním vzděláním (5,77%) a v poslední řadě 2 obyvatele s vysokoškolským vzděláním zakončeno bakalářským titulem (3,85%).

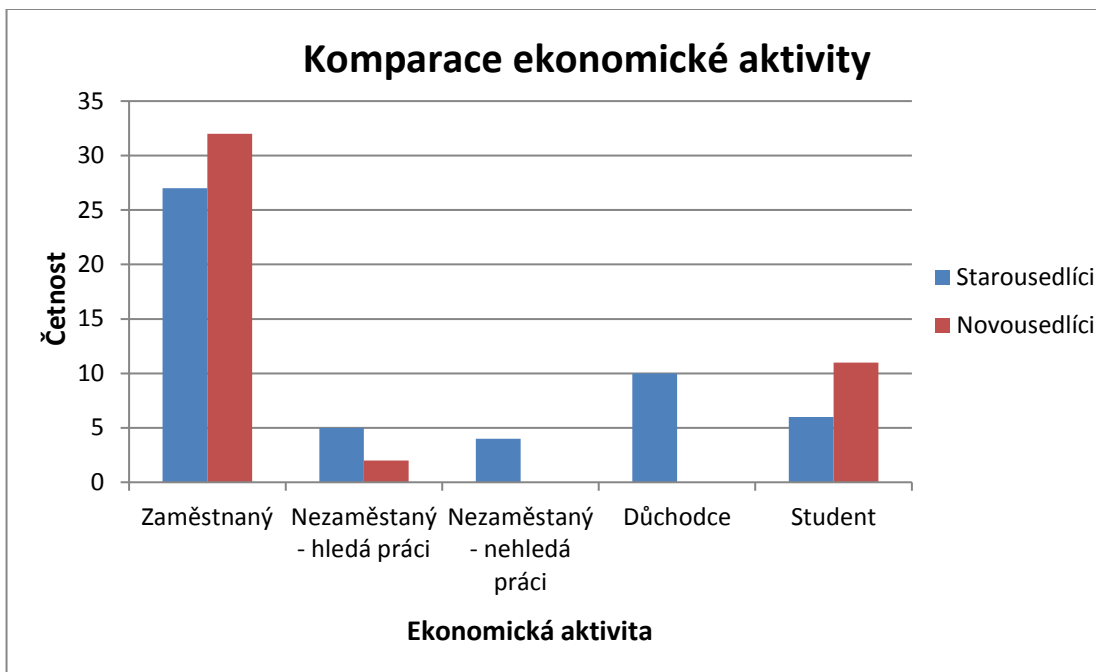


Graf 13: Grafické srovnání dosaženého vzdělání respondentů (zdroj: vlastní zpracování)

Z předešlého můžeme konstatovat, že vysokoškolské vzdělání (zakončeno Bc., Mgr. nebo Ing.) se vyskytuje ve větší míře u novousedlých obyvatel, zatímco starousedlí obyvatelé disponují větší četností u středoškolského a vyššího odborného vzdělání.

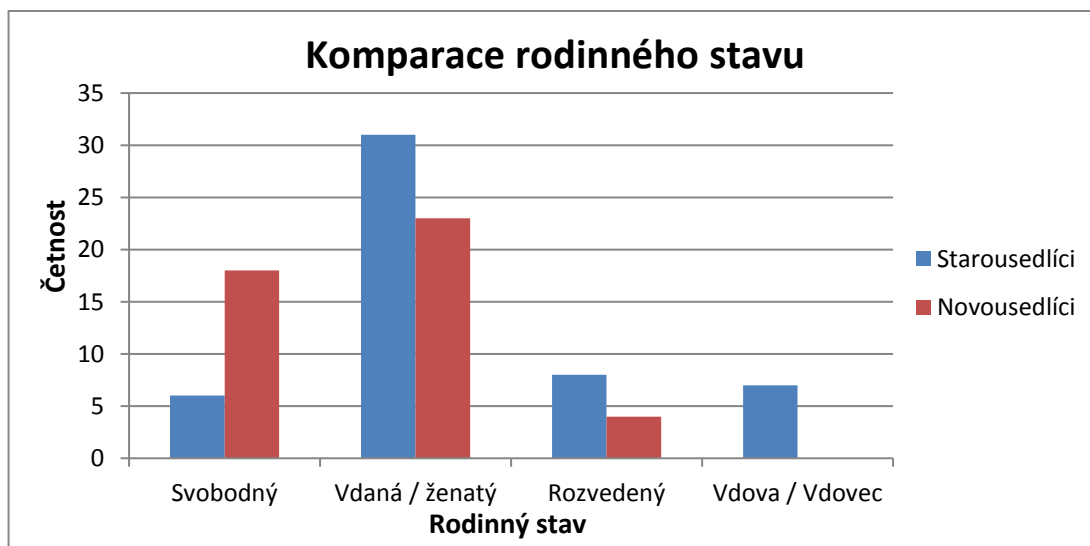
V pořadí další otázka se týkala ekonomické aktivity respondentů. Z 52 dotazovaných starousedlíků se 27 vyslovilo jako zaměstnaných (51,92%). 10 starousedlých obyvatel (19,23%) se zařadilo do důchodového věku. Třetí nejpočetnější skupinu tvořilo 6 studentů (11,54%), v neposlední řadě se vyslovilo 5 nezaměstnaných (9,62%) se statusem hledající práci a 4 nezaměstnaní (7,69%), kteří se o práci neucházejí.

Ze 45 novousedlých obyvatel se k zaměstnaným přiřadilo 32 jedinců (71,11%), dále následovalo 11 studentů (24,44%) a v poslední řadě se vyslovili 2 obyvatelé (4,44%) jako nezaměstnaní, aktuálně hledající práci.



Graf 14: Grafické srovnání ekonomické aktivity respondentů (zdroj: vlastní zpracování)

Poslední uzavřená otázka dotazníkového šetření směřovala na rodinný stav respondentů. Z podílu 45 novousedlých obyvatel se 23 jedinců (51,11%) vyskytovalo ve svazku manželském, dále 18 obyvatel (40%) se vyznačilo statutem svobodný/svobodná a pouze 4 jedinci (8,89%) byli rozvedení.



Graf 15: Grafické znázornění rodinného stavu respondentů (zdroj: vlastní zpracování)

Z perspektivy starousedlých obyvatel se největší četnost vyskytovala v kategorii vdaná/ženatý s 31 obyvateli (59,62%), dále následovali rozvedení čítající 8 obyvatel (15,38%). V kategorii vdova a vdovec se vyslovilo 7 obyvatel (13,46%) a ke kategorii svobodní se vyjádřilo 6 jedinců (11,54%).

5.6 Analýza strukturovaných rozhovorů

Proces suburbanizace kontinuálně narušuje sociální strukturu obyvatel obce Velké Přílepy. Mezi faktory narušující tuto strukturu lze zařadit: Nárůst počtu obyvatel, změna infrastruktury, intenzivní výstavba nových obydlí a především tranzice městského stylu života na venkov. Následující kapitola se věnuje důsledkům toho procesu, především jeho vlivu na mezilidské vztahy v rámci obce a chápání příbuzenství v kontextu starousedlých a nově přistěhovalých obyvatel.

K úplnosti tématu je zapotřebí si vysvětlit, od jaké časové hranice je možno se pokládat za původního obyvatele a obce a nově přistěhovalého. S časovým odstupem se dostáváme do roku 1996, kdy se rozmohla výstavba levných bytů a rodinných domků v obcích Horoměřice, Statenice, Lichoceves a Velké Přílepy. Za tímto stavebním projektem stála společnost H – SYSTEM a.s.⁴⁰, podle toho i nazvaná koncepce pro výstavbu v lukrativních lokalitách. Tímto započala masová migrace do městských suburbií nejen z centra Prahy, ale ze všech koutů České republiky. Jako starousedlý obyvatel tedy může být považován jedinec, který se v obci Velké Přílepy narodil, přistěhoval či přiženil před zahájením projektu H – System. Všichni příchozí obyvatelé po této časové události jsou z hlediska kvalitativního šetření automaticky pokládáni za novousedlé.

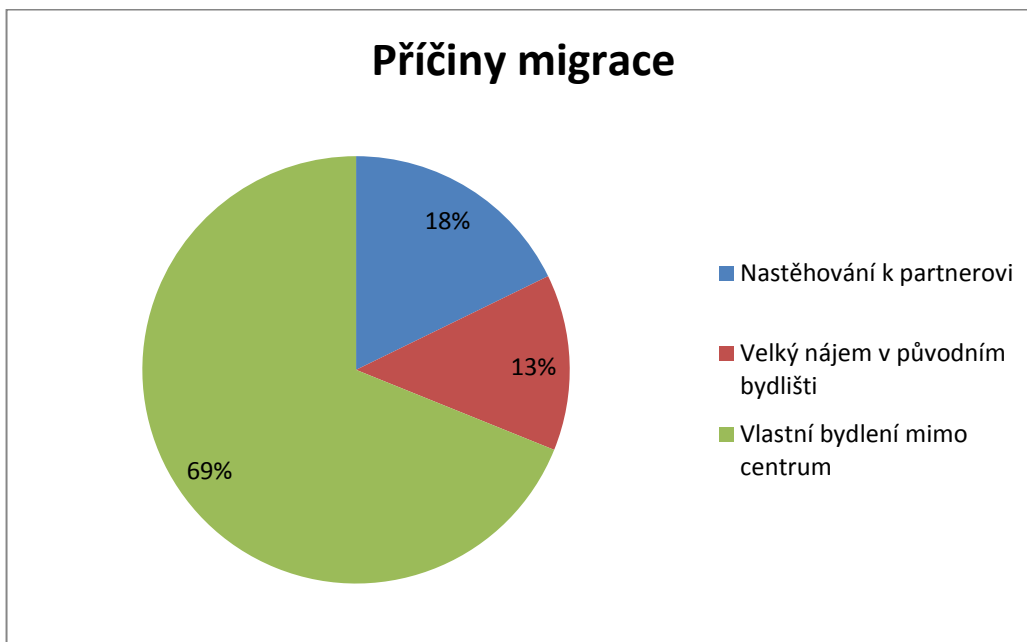
Na základě úvodní otázky strukturovaného rozhovoru „*Jak dlouho žijete v obci Velké Přílepy?*” bylo možno statisticky určit, zdali se jedná o původního nebo nově přistěhovalého jedince.

⁴⁰ Společnost se na trhu objevila v roce 1993, kdy spustila reklamní kampaň na levné bydlení. Každý ze stovek zákazníků zaplatil v průměru milión korun. Vedení H-Systemu následně začalo převádět peníze na další firmy, které ovládalo, či s jejich pomocí splácelo dluhy. Teoreticky měli klienti své domy obdržet do 2 až 3 let od podepsání smlouvy, ale na podzim roku 1997 firma zkrachovala. Firma za dobu své existence stihla dokončit asi jen 30 rodinných domků.

Z výsledků dotazníkového šetření vyplývá jednoznačná diference mezi starousedlíky a novousedlíky. Výsledky jsou patrné nejen z dotazníkového šetření, kde se statisticky projevila rozdílnost například v oblasti vzdělání, ale přednostně ze strukturovaného rozhovoru, kde se respondenti vyjadřovali k otázce vnímání vztahů mezi těmito dvěma vzorky. Šetření prostřednictvím rozhovorů prokázalo, že fundamentální smysl pojmu příbuzný znamená pro obě skupiny v jeho podstatě trochu něco jiného. Zatímco pro starousedlé obyvatele je tento pojem vnímán s daleko větším významem, hloubkou a dlouholetým propojením, na straně druhé, z perspektivy novousedlíků je příbuzenství vnímáno s daleko větším odstupem a izolovaností.

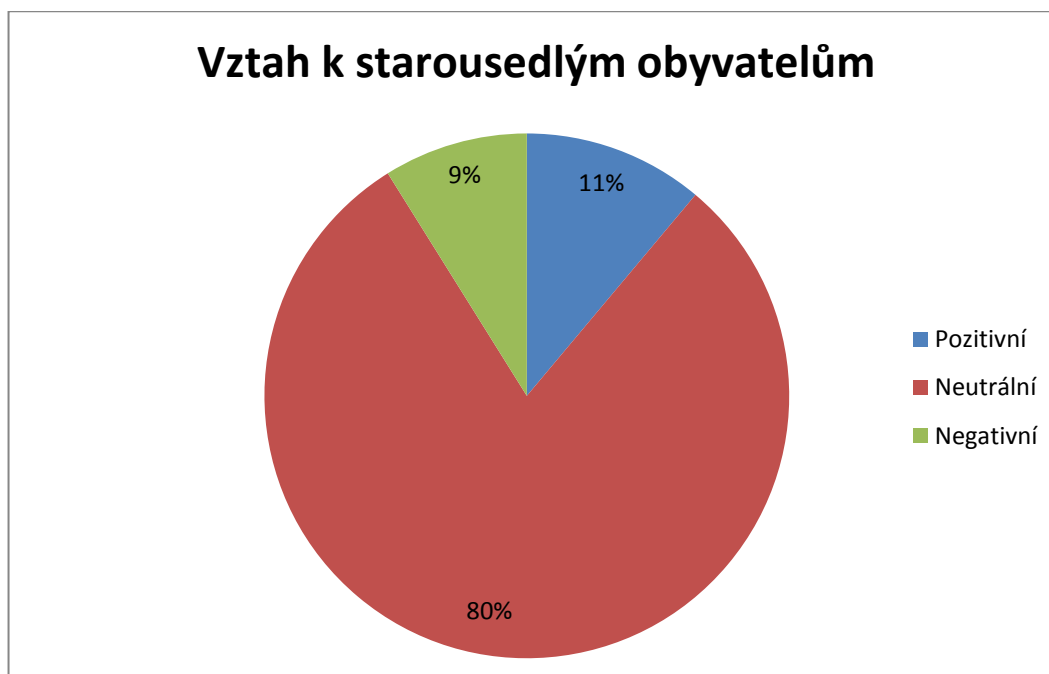
5.6.1 Analýza strukturovaného rozhovoru – Nově přistěhovalí respondenti

V rámci strukturovaného rozhovoru, první otázka směřovaná na novousedlé obyvatele zkoumala **důvody přistěhování do obce Velké Přílepy**. Z výpovědí respondentů uvedlo 68,89% jako důvod přistěhování touhu po vlastním bydlení se zahradou výhradně mimo centrum. 17,78% uvedlo, že důvodem příchodu do obce byl partner, který zde disponuje vlastním bydlením. Zbýlých 13,33% uvedlo jako důvod přistěhování příliš velký nájem v původním bydlišti.



Graf 16: Grafické znázornění příčin migrace respondentů do obce Velké Přílepy (zdroj: vlastní zpracování)

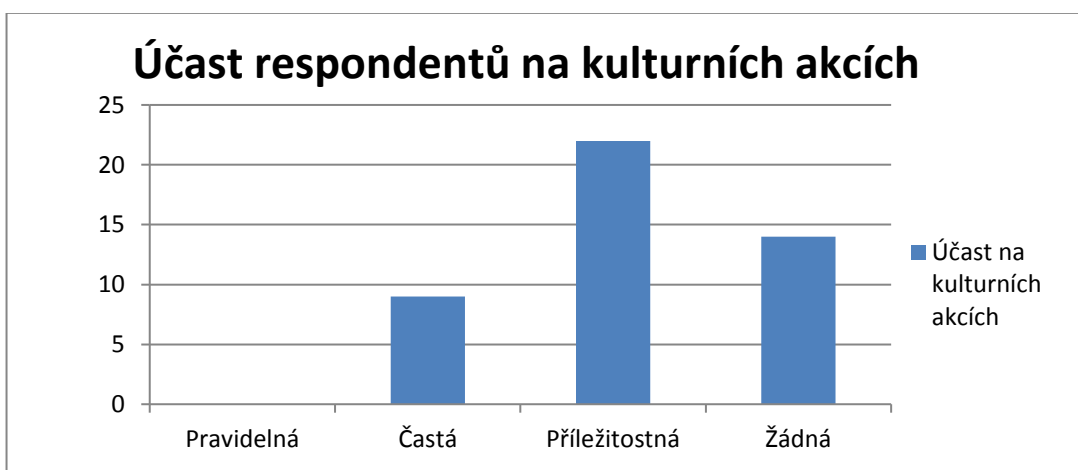
V pořadí druhá otázka v rámci rozhovoru s novousedlíky zkoumala vztahy mezi těmito dvěma vzorky. Dominantní většina z dotazovaných (80%) se vyslovila k otázce „**Jaký je Váš vztah k starousedlým obyvatelům?**“ naprosto neutrálně. Drtivá většina novousedlých obyvatel nemá ke starousedlíkům žádný (neutrální) vztah. V mnoha případech respondenti odpověděli, že se o starousedlé obyvatele vůbec nezajímají a žádným způsobem je nevnímají. Vztah se starousedlíky ve často respondenti definují slovy „*nevadí mi*“ nebo „*neřeším je*“. Z předešlého je patrná izolace a anonymita ze strany novousedlých obyvatel, které je jednoznačně způsobena uvědomělou neúčastí na sociální interakci s původními obyvateli. 11,11% novousedlých obyvatel hodnotilo vztahy se starousedlíky pozitivně. Především se jednalo o skutečnost, kdy se novousedlík nacházel přímo v sousedském vztahu se starousedlíkem, dále byly odpovědi směřované na pozitivní jednání se starousedlíky v rámci pracovní výpomoci nebo vypůjčení pracovních nástrojů. „*Jo, souseďa mám dobrýho, vždycky si od něj půjčuju lopatu*“ řekl pan Michal (56). Zbýlých 8,89% novousedlíků hodnotilo vztahy s původními obyvateli negativně. Příčinou negativních zkušeností byly z většiny špatné sousedské vztahy, kdy respondent vypovídal o opakovaném narušování nedělního klidu. „*Nechápu třeba proč furt musí v neděli sekat trávník nebo řezat na cirkulárce*“ uvedl pan Honza (48).



Graf 17: Grafické znázornění vnímání vztahů z pohledu novousedlíků (zdroj: vlastní zpracování)

Další otázka, v plném znění: „*Navazujete nějakým způsobem kontakt se starousedlími obyvateli?*“ směřovala na každodenní interakci mezi zkoumanými skupinami. Respondenti vypovídali ve všech případech stejně. Ke kontaktu dochází pouze příležitostně v rámci uspokojení potřeb, například nákup potravin v místním obchodě, návštěva autoservisu, různé pochůzky nebo setkání na autobusové zastávce. Žádný respondent však nevyprávěl, že by vyhledával aktivně pravidelný kontakt se starousedlími obyvateli. „*Já si jich nijak nevšímám, mám kámoše v Praze, a proto nemusím vyhledávat nějaký nový známosti*“ uvedl pan Martin (29).

Na otázku: „*Zúčastňujete se nějakých místních kulturních akcí?*“ již byly odpovědi smíšené v návaznosti na jejich předmět. Největší účast novousedlých obyvatel se dle respondentů vyskytuje na každoročním rozsvícení vánočního stromku, kam se tradičně dostaví velké množství obyvatel, jak původních tak nově přistěhovalých. Dále stojí za zmínku besedy pořádané obcí, kde také dochází ke kontaktu těchto dvou skupin. Jeden z respondentů referoval na dětskou složku obyvatelstva, která je určitým způsobem hlavním tmelícím prvkem obou skupin. Prostřednictvím dětí dochází k přirozené interakci mezi obyvateli na těchto kulturních akcích, které jsou ve většině případech cíleně určené pro nejmenší jedince. „*Kulturních akcí se zúčastňuju jen tehdy, pokud o to má zájem dcera. Jinak já na to moc času stejně nemám*“ uvedla paní Hanka (38). 48,89% nově přistěhovalých respondent uvedlo, že se kulturních akcí zúčastňuje jen příležitostně. O jakékoliv kulturní dění v rámci obce neprojevuje zájem 31,11% respondentů a 20% dotazovaných novousedlíků se kulturních akcí v obci zúčastňuje často. Ke kategorii „pravidelně“ se žádní respondenti nepřihlásili.



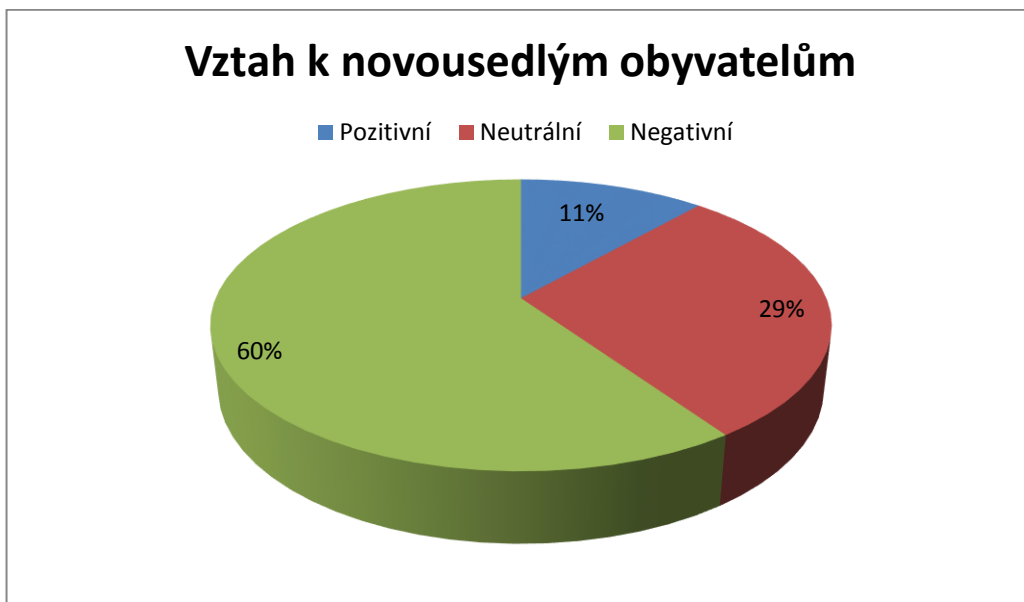
Graf 18: Grafické znázornění účasti novousedlých respondentů na kulturních akcích v obci Velké Přílepy (zdroj: vlastní zpracování)

5.6.2 Analýza strukturovaného rozhovoru – Starousedlí respondenti

Jak již bylo předneseno v předešlé kapitole, první otázka směřovaná na vzorek starousedlých obyvatel se týkala délky jejich výskytu v obci Velké Přílepy. Touto časovou událostí bylo schválení projektu H – System na obecním zasedání o územním plánování v roce 1995. Na základě toho bylo možné definovat, zdali se jedná o původního a nebo nově přistěhovalého jedince. Jedinec, který zde pobýval před tímto časovým rozmezím (1995 – 1996) může být pokládán za původního obyvatele, analogicky pro charakterizování novousedlého jedince je kritérium, aby jeho výskyt v obci započal po této historické události.

Další otázka se týkala vnímání procesu suburbanizace. **„Jak vnímáte příliv nově přistěhovalých obyvatel do obce Velké Přílepy?“** Z 52 dotazovaných se 11,54% na tuto otázku vyjádřilo pozitivně. Především je důležité zmínit, že respondenti vypovídající pozitivně se všichni řadili do věkové kategorie „17 nebo mladší“ a „18 až 20“. Z toho můžeme konstatovat, že se jedná o jedince ačkoliv příslušející do skupiny starousedlíků (žijí v obci od narození), avšak procesem suburbanizace už sdílející mentalitu novousedlých obyvatel. *„Já nevím no, mě to přijde dobrý. Třeba když sem přijdou ty cizinci, tak se ty kultury vlastně prolínají a přináší něco nového“* řekla slečna Barbora (19). Neutrálně k situaci přílivu nových obyvatel se vyslovilo 28,85%. Respondenti nijak zvlášť nevykazovali přílišný zájem o problematiku suburbanizace, stejně tak jako kontakt mezi těmito dvěma skupinami popsali jako anonymní, či vůbec žádný. *„Mě to je vlastně nějak jedno. Je sice poznat, že tu je víc lidí, ale že by mě to nějak extra vadilo to ne“* vypověděl pan Petr (69). *„Nevadí mi tu, člověk si tady na ně zvykne“* uvedla paní Renata (72). Ve valné většině se však původní obyvatelé stavěli k otázce přílivu nových obyvatel záporně. Negativně se vyslovilo 59,62% obyvatel. Starousedlíci jsou převážně velmi nespokojeni s transformací obce z poklidné zemědělské vesničky na satelitní městečko. Často byly použity termíny jako „náplava“ nebo „zbohatlíci“. Nově přistěhovalí obyvatelé se často vytrhli ze spárů anonymního velkoměsta, kde se každý soustřeďuje individuálně na svoje bytí a tento styl života přinášejí s sebou do suburbí. *„Víte co, já je nemám ráda protože nad náma (starousedlíkama) ohrnou nos jako že jim nejsme dost dobrý, přitom nám to tady celý patřilo“* uvedla paní Jana (62). Z výpovědí bylo patrné, že mnoho starousedlíků ani nepřišlo do blízkého kontaktu z nově přistěhovalými a drží se globálního stereotypu, který nabádá k automatické nevraživosti, protože jim bylo ukradeno něco, na co byli po dlouhá léta zvyklí.

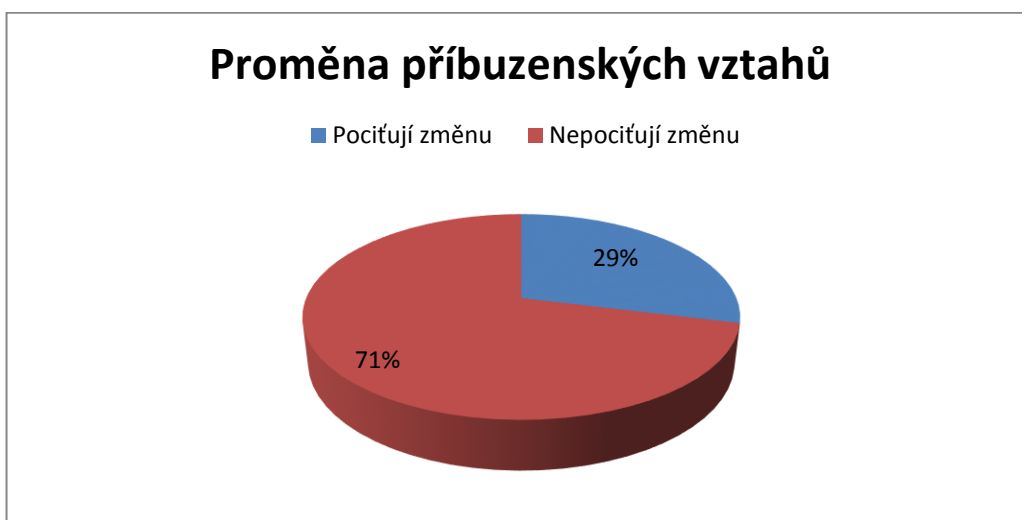
V širším diskurzu respondenti, kteří se vyslovili záporně k otázce vnímání přílivu nově přistěhovaných obyvatel se vyjadřovali velmi stručně. Z jejich výpovědí však bylo patrné určité zošklivení ve spojitosti s aktuální situací, vývojem obce Velké Přílepy a záští či despektem směřovanou proti novousedlíkům.



Graf 19: Grafické znázornění postoje původních obyvatel k přílivu novousedlých obyvatel do obce Velké Přílepy (zdroj: vlastní zpracování)

Další otázka směřovala na interakci mezi zkoumanými vzorky z pohledu původních obyvatel. Na otázku „*Navazujete nějakým způsobem kontakt s nově přistěhovanými obyvateli?*“ nadpoloviční většina odpověděla negativně. Za zmínku stojí fakt, že je zde napříč celou obcí patrná geografická segmentace zástaveb. Toto rozdělení je určené k homogennosti stavebních sekcí, a proto se jen zřídka stane, že by se novousedlík vyskytoval v bezprostřední blízkosti starousedlíka. Tento způsob uspořádání obydlí má dozajista vliv na smíšenost obou populačních vzorků a z důsledku zapřičiňuje minimální styk a individualitu obou skupin. „*Já s nima kontakt nikdy nevyhledávala, ale tím že jsem tady podnikala tak jsem s nima do styku přišla, ale to bylo pouze v rámci pracovní sféry*“ uvedla paní Hana (58). Z výsledků šetření se dá konstatovat, že obě populační skupiny mezi sebou nevyhledávají aktivně kontakt. Interakce mezi starousedlíky a novousedlíky je zde ukazatelem čistě variabilním. Z výpovědi respondentů se jedná o náhodné příležitosti či kontakt v rámci pracovní činnosti.

Dalším předmětem výzkumu ve sféře starousedlých obyvatel bylo vnímání příbuzenství a jeho případná proměna, způsobená přílivem nových obyvatel. Na otázku „*Ovlivňuje příliv nových obyvatel Vaše příbuzenské vztahy?*“ se respondenti ze vzorku původních obyvatel vyjadřovali ve většině případech stejně. Pozorovatelná diference mezi výpověďmi byla patrná v jejich frekventovanosti. Přibližně třetina respondentů (29%) vypovědělo o skutečnosti před začátkem masové výstavby a migrace, kdy byly vztahy mezi starousedlíky daleko intenzivnější, jak v rámci rodiny tak i v okruhu přátel a známých. „*U mě se to docela projevilo, ale nedá se říct že by za to mohla náplava. Většina mých kamarádů co jsem měl, se totiž někam odstěhovali a nebo jsou už po smrti*“ řekl pan Pavel (71). Další výpovědi referují o nedostatku času, který by rádi strávili se svými příbuznými, odkazují při tom na proměnu životního stylu. Každý žije hektickým způsobem, dojíždí do práce mimo obec a času je nedostatek. „*S holkama jsme se dřív vídali víc, ale teďka jak všichni někam spěchaj a nikdo nemá čas tak už to bohužel není tak často*“ uvedla paní Miroslava (48). Respondenti dále hovořili o proměně každodennosti, poukazují na efekt suburbanizace a jeho vlivu na okolní dění. Přirovnávají dnešní život v obci k městskému a dodávají: „*dřív se tady všichni znali, teď už je to jak ve městě*“. Zbylý, většinový podíl respondentů (71%) se na tuto otázku vyjádřili neutrálně, údajně nepocítují žádný rozdíl v příbuzenských vztazích před, ani po masovém přílivu přistěhovalců. Retrospektivně dodávají, že se žádná změna v rámci frekventovanosti návštěv u známých, rodinných sešlostí či jiných příbuzenských aktivit neudála.



Graf 20: Grafické znázornění změny ve vnímání příbuzenských vztahů z důsledku suburbanizace (zdroj: vlastní zpracování)

Poslední otázka „*Účastnili jste se zasedání o územním plánování v roce 1995?*“ směřovala na povědomí starousedlých respondentů na tento kritický moment ve vývoji obce Velké Přílepy. Z celého počtu 52 dotazovaných se toho zasedání nezúčastnil ani jeden. Pouze 5 respondentů mělo povědomí, že se nějaké takové zasedání kdysi konalo. Na základě informací, které byly poskytnuty obecním úřadem se toho zasedání zúčastnili pouze 3 původní obyvatelé.

Kontradiktorně v návaznosti na většinovou nespokojenost starousedlíků k problematice přílivu nových obyvatel, při příležitosti vyjádřit svůj nesouhlas na tomto zasedání a zasáhnout do jeho výsledné podoby, se původní obyvatelé vyhnuli možnosti ovlivnit procesu suburbanizace obce Velké Přílepy. „*Ne, to si vůbec nepamatuju. Já na tyhle zasedání nechodim*“ uvedl pan Lukáš (76).

6 Závěr

Cílem bakalářské práce bylo analyzovat vývoj obyvatelstva obce Velké Přílepy. Na základě demografických ukazatelů bylo možno statisticky vyjádřit početní nárůst obyvatelstva, rozdílnost v počtu narozených dětí a uzavřených svateb ve sledovaném období 20 let od počátku fenoménu suburbanizace ve Středočeském kraji. V závěru práce bylo prostřednictvím dotazníkového šetření a strukturovaných rozhovorů zhodnoceno postavení původních obyvatel obce na problematiku přílivu nově přistěhovalých obyvatel.

Z demografického hlediska byl rozebrán vývoj obyvatelstva v letech 1996 – 2016. Veškeré informace byly poskytnuty Českým statistickým úřadem ze záznamů sčítání lidu, které proběhlo v roce 2001 a následující v roce 2011. Ostatní veřejně nedostupné prameny dat byly po domluvě poskytnuty obecním úřadem obce Velké Přílepy.

V praktické části práce je kladen důraz na komplexní zmapování vývoje obyvatelstva obce Velké Přílepy. Na základě provedeného výzkumu studia archivních dokumentů je patrné, že nárůst počtu obyvatel byl v posledních 20 let nadprůměrný. Ještě v roce 2001 čítala obec pouhých 948 obyvatel. O 15 let později se její počet vyšplhal na číslo 3358 obyvatel. Tím se za 15 let zvětšil počet obyvatel trojnásobně. K tomu neodmyslitelně patří zákonitosti, které ovlivňují život zdejších, původních obyvatel a mění tím zaběhlý tradiční způsob života. Z předešlého je patrné, že se celkové počty obyvatel budou do budoucna neustále zvětšovat a kompletní transformace z tradiční vesnice na satelitní komplex vesnic v blízkosti hlavního města Prahy je nevyhnutelný. S tím je spojena i obměna populace. Původní obyvatelé vymírají a potomstvo, které za sebou reprodukčním cyklem zanechají, již nebude sdílet tradiční hodnoty a postoje svých rodičů. Mentalita novorozenců bude od prvního kontaktu s nově příchozími nenásilně formována k obrazu metropolitního způsobu života. Z demografické analýzy je patrná obměna věkové struktury populace. Rok 2001 představuje regresivní typ věkové struktury s téměř vyváženým počtem reprodukčních složek napříč celým spektrem. Na rozdíl rok 2011 vykazuje silnou přeměnu věkové struktury, kde do popředí vychází předreprodukční složka dětí spolu s reprodukční složkou jedinců s nadprůměrným výkyvem obyvatel pohybující se v produktivním věku. Z toho je patrné, že za toto časové rozmezí vzrostla porodnost a zároveň se zvýšil počet jedinců v produktivním věku, kdežto postreprodukční složka je ústupu.

Z nadprůměrného výkyvu složky v produktivním věku a úbytek složky postreprodukční je patrná vyhlídka na udržitelný rozvoj obce, což je kladné pro konečný stav salda obecního

rozpočtu. Vyšší podíl dětí nad jedinci v důchodovém věku signalizuje pozitivní přirozený přírůstek obyvatelstva. Největší nárůst v počtu obyvatel představuje rok 2006, kdy se do obce Velké Přílepy přistěhovalo 367 obyvatel. Z těchto demografický výstupů je patrná obměna generace v obci Velké Přílepy ve prospěch produktivní složky.

Empirická část práce se zaměřovala na postoje a názory starousedlých obyvatel na příliv nově přistěhovalých obyvatel. Dotazníkového šetření se zúčastnilo 97 respondentů, z čeho bylo 52 původních obyvatel a 45 nově přistěhovalých. Šetření bylo koncipováno oslovením náhodných respondentů na ulici, v institucích vymezených pro sociální interakci mezi jedinci a v rekreačních prostorách obce. S každým respondentem byl po vyplnění demografického dotazníku následně udělán krátký rozhovor k interpretaci názorů, které nebyly určené ke kategorizaci zaškrtnutím políčka v dotazníku.

Z výsledků výzkumu je patrná tenze mezi dvěma zkoumanými vzorky. Starousedlí obyvatelé vnímají v převážné většině negativně. Za zmínku stojí stereotypní terminologie, kdy jsou nově přistěhovalí obyvatelé nazýváni jako „náplava“ nebo „zbohatlíci“. Tím je referováno na movitější obyvatelé, kteří ve většině případech hledají útěk z hektického města na klidnější prostranství. Z 60% se starousedlí respondenti vyjádřili k otázce suburbanizace negativně. Hlavním zdrojem negativního postoje bylo údajné smyšlení novousedlíků jakožto vyšší vrstvy v rámci sociální stratifikace a určitý pocit opovržení směřující na starousedlíky, což se ve výsledcích projevilo jako hypotéza zcela nepravdivá. Nově přistěhovalí obyvatelé do obce Velké Přílepy nemají v naprosté většině žádné negativní smyšlení o jejím původním obyvatelstvu. Anonymita navyklá z centra Hlavního města se automaticky přenáší do místa nového bydliště, a proto nemají nově přistěhovalí žádné mínění o původním obyvatelstvu. Z výsledků šetření se pozitivně či negativně vyslovila jen malá část novousedlých obyvatel. Jejich postoje nabývaly jiného než neutrálního postavení pouze ve chvíli, pokud došlo k přímé konfrontaci s druhou skupinou ať už negativní či pozitivní. Názory starousedlých obyvatel nebyly však striktně negativní. Malé procento se vyslovilo pozitivně, jednalo se však o generace v mladém věku svým způsobem patřící do skupiny novousedlých, díky globální mentalitě mladých generací a jejich stylu života.

Tato generace, ačkoliv to mohou být rodáci z obce Velké Přílepy nelze pokládat za reprezentativní vzorek v rámci původního obyvatelstva. K obhájení tohoto výroku se lze opřít o následující zákonitosti. V důsledku vývoje moderních technologií jsou mladé generace

spojovány mezi sebou ze všech koutů světa aniž by došlo k osobnímu kontaktu, s tím jsou samozřejmě spojeny i jejich zájmy, které se odvíjejí od moderního stylu života. Dále stojí za zmínku fakt, že mladší generace plní povinnou školní docházku ne vždy pouze v místě svého bydliště, ačkoliv je to upřednostňováno. Často dochází k transferu dětí do škol umístěných v Hlavním městě, jelikož školy v místě bydliště mohou být zaplněné nebo nejsou preferované z hlediska rodičů. Zde je vhodné použít termín „melting pot“ neboli tavící kotlík, skutečnost kdy se heterogenní společnost přeměňuje na homogenní. Z předešlého je možné konstatovat, že navzdory místu narození, způsobu výchovy či jiných faktorů, které by mohly afektovat smýšlení jedince, se mladá generace vždy bude více přibližovat modernímu způsobu života než tradičnímu. V diskurzu navazování vztahů mezi starousedlíky a novousedlíky je z výsledků šetření patrná určitá segregace, na základě většiny výpovědí se ani jedna zkoumaná skupina nesnaží o navázání hlubšího sociálního kontaktu s tou druhou. Jediným tmelícím prvkem v rámci sociální interakce mezi těmito skupinami jsou děti, které svými zájmy a aktivitou nepřímo spojují obě skupiny prostřednictvím kulturních akcí.

Součástí výzkumu byla i snaha zjistit, zdali suburbanizace ovlivňuje příbuzenství mezi zkoumanými vzorky. Z výpovědí respondentů můžeme usoudit, že proces suburbanizace obce Velké Přílepy afektuje příbuzenství mezi obyvateli jen nepatrně. Z důsledku nárůstu počtu obyvatel se původní společnost tvořící v této obci stabilní jádro sociálních vztahů narušila přílivem nových obyvatel, kteří nikdy nesdíleli stejnou lokální mentalitu, sociální dispozice, kolektivní smýšlení, propojenost sociálních vazeb v sousedském měřítku a celkové povědomí o životě na vesnici. Mentalita nově přistěhovalých obyvatel nebude nikdy slučitelná s mentalitou obyvatel původních.

Z výsledků výzkumu lze konstatovat následující: Proces suburbanizace má obrovský vliv na život původních obyvatel v obci. Vzájemné propojení mezi dvěma zkoumanými vzorky je jen nepatrné. Žijí zde dvě individuální skupiny nezávisle na sobě. Pohled původních obyvatel obce na novousedlíky je většinově negativní, postoje novousedlých obyvatel jsou většinově neutrální.

7 Seznam použitých zdrojů

7.1 Odborná literatura

- MAŘÍKOVÁ, Hana, Miloslav PETRUSEK a Alena VODÁKOVÁ. *Velký sociologický slovník*: I. svazek, A-O. 1.vyd. Praha: Karolinum, 1996, ISBN 80-7184-164-1.
- LANGHAMROVÁ, J. *Demografie – učební text*. Praha: VŠE, 2007. ISBN 978-80-7399-218-7.
- MAŘÍKOVÁ, Hana, Miloslav PETRUSEK a Alena VODÁKOVÁ. *Velký sociologický slovník*: I. svazek, P-Z. 1.vyd. Praha: Karolinum, 1996, ISBN 80-7184-164-1.
- KOSCHIN, Felix. *Demografie poprvé*. Vyd. 2. přeprac. V Praze : Oeconomica, 2005. ISBN 80-245-0859-1.
- KALIBOVÁ, Květa. *Úvod do demografie*. 2. vyd. (5. dotisk). Praha: Karolinum, 2006. ISBN 80-246-0222-9.
- ROUBÍČEK, Vladimír. *Úvod do demografie*. 1. vyd. Praha: CODEX Bohemia, 1997. ISBN 80-85963-43-4.
- SKUPNIK, Jaroslav. *Antropologie příbuzenství: příbuzenství, manželství a rodina v kulturně antropologické perspektivě*. Praha : Sociologické nakladatelství Slon, 2010. ISBN 978-80-7419-019-3.

7.2 Internetové zdroje

- *Demografický informační portál* [online]. [cit. 2016-10-2]. Historie. Dostupné z WWW: <http://www.demografie.info/?cz_historie>.
- *Encyklopedie Britannica* [online]. [cit. 2016-10-5]. Dostupné z WWW: <<https://www.britannica.com/biography/Adolphe-Quetelet>>.
- *Demografický informační portál* [online]. [cit. 2016-10-5]. Historie. Dostupné z WWW: <http://www.demografie.info/?cz_ceskoslovensko>.
- *Filizofická fakulta MU* [online]. [cit. 2016-10-6]. Dostupné z WWW: <<https://www.phil.muni.cz/fil/scf/komplet/fajfr.html>>.
- *Mendelova univerzita v Brně OBECNÁ DEMOGRAFIE* [online]. [cit. 2016-10-12]. Dostupné z WWW: <<http://www.is.mendelu.cz/eknihovna/opory/index.pl?cast=49009;lang=cz>>
- *Demografický informační portál* [online]. [cit. 2016-10-20]. Ukazatele. Dostupné z WWW: <http://www.demografie.info/?cz_pohlavivekukazatele>.
- *Zpracováno na základě informací o obci Velké Přílepy* [online]. [cit. 2016-10-23]. Dostupné z WWW: <<http://www.velke-prilepy.cz/informace-o-obci/>>.
- *Wikipedia: the free encyclopedia. Obec Velké Přílepy* [online]. [cit. 2016-10-23]. Dostupné z: WWW: <https://cs.wikipedia.org/wiki/Velké_Přílepy>

8 Seznam obrázku, tabulek a grafů

Obrázek 1: Obec Velké Přílepy	35
Graf 1: Ukázka věkové pyramidy	29
Graf 2: Schématické znázornění typů věkové struktury	29
Graf 3: Index maskulinity v roce 2003	31
Graf 4: Znázornění počtu obyvatel s ročním průměrným počtem přistěhovaných	38
Graf 5: Grafické znázornění věkové struktury v roce 2001	39
Graf 6: Grafické znázornění věkové struktury v roce 2011	40
Graf 7: Grafické znázornění počtu narozených v obci Velké Přílepy mezi léty 1996 – 2016	41
Graf 8: Znázornění počtu svateb v rámci spádové oblasti Únětice mezi léty 1865 – 1918	43
Graf 9: Grafické znázornění svateb v rámci obce Velké Přílepy	44
Graf 10: Grafické znázornění sňatečnosti v rámci obce Velké Přílepy	45
Graf 11: Grafické znázornění počtu svateb propojené s počtem narozených za léta 2001 – 2016	46
Graf 12: Grafické znázornění věkové struktury dotazovaných	50
Graf 13: Grafické srovnání dosaženého vzdělání respondentů	51
Graf 14: Grafické srovnání ekonomické aktivity respondentů	52
Graf 15: Grafické znázornění rodinného stavu respondentů	52
Graf 16: Grafické znázornění příčin migrace respondentů do obce Velké Přílepy	54
Graf 17: Grafické znázornění vnímání vztahů z pohledu novousedlíků	55
Graf 18: Grafické znázornění účasti novousedlých respondentů na kulturních akcích	56
Graf 19: Grafické znázornění postoje původních obyvatel k přílivu novousedlých obyvatel	58
Graf 20: Grafické znázornění změny ve vnímání příbuzenských vztahů z důsledku suburbanizace	59
Tabulka 1 Vývoj obyvatel obce Velké Přílepy 2004 – 2016	37
Tabulka 2: Průměrný roční nárůst obyvatel	38
Tabulka 3: Počet narozených dětí v obci Velké Přílepy v letech 1996 – 2016	41
Tabulka 4: Svatby v rámci obce Velké Přílepy	43
Tabulka 5: Počet svateb v rámci obce Velké Přílepy v letech 2001 – 2016	45
Tabulka 6: Věková struktura respondentů dotazníkového šetření	48
Tabulka 7: Věková struktury starousedlých obyvatel	49
Tabulka 8: Věková struktura novousedlých obyvatel	49

9 Přílohy

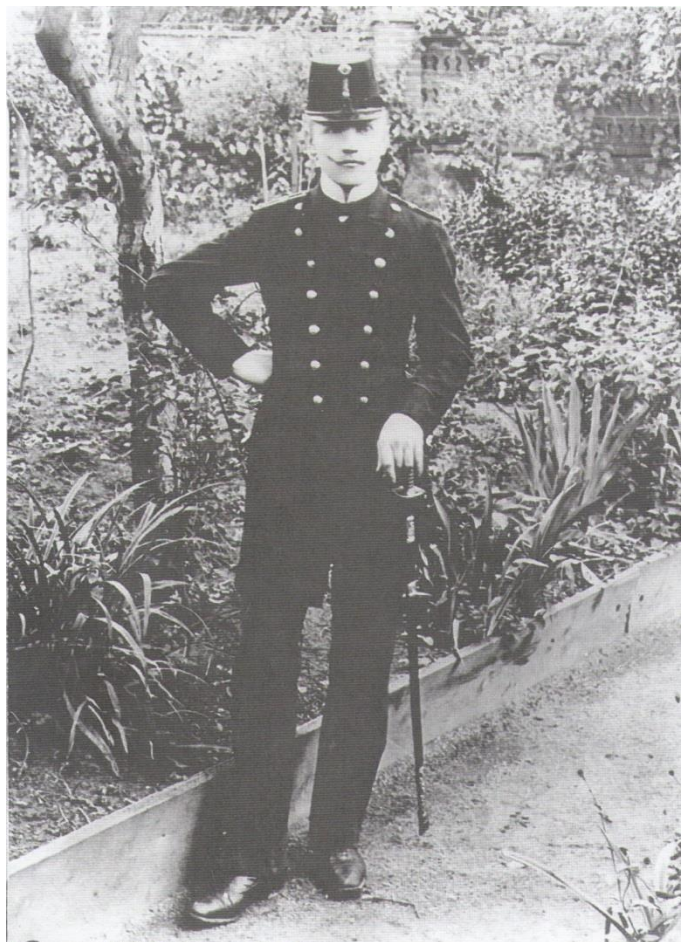
Příloha č. 1 Václav Kmoch, poštovník pošty ve Velkých Přílepech mezi léty 1876 - 1911



Příloha č. 2 žáci nautické školy, 4. ročník v letech 1937 - 1938



Příloha č. 3 Emil Kmoch, poštovní úředník ve Velkých Přílepech mezi léty 1906 - 1921



Příloha č. 4 děti z přílepské školky (50. léta)



Příloha č. 5 oslava 1. máje (50. léta, v pozadí budova areálu p. Korycha)



Příloha č. 6 obec Velké Přílepy v současné době (2008)



Příloha č. 7 obec Velké Přílepy v současné době (2008)



Příloha č. 8 dětský karneval v sále u Korychů (2008)

