

UNIVERZITA PALACKÉHO V OLOMOUCI
PEDAGOGICKÁ FAKULTA
Ústav pedagogiky a sociálních studií

BAKALÁŘSKÁ PRÁCE

Aneta Urbišová

Připravenost dítěte na vstup do základní školy a způsoby jejího zjišťování

Olomouc 2020

vedoucí práce: doc. PhDr. Martina Fasnerová, Ph.D.

Prohlašuji, že jsem bakalářskou práci vypracovala samostatně pod odborným vedením doc. PhDr. Martiny Fasnerové, Ph.D. a použila jsem jen uvedené prameny a literaturu.

V Olomouci dne 4. 4. 2020

.....

Děkuji doc. PhDr. Martině Fasnerové, Ph.D. za odborné vedení, za cenné rady a připomínky, které mi při vypracování bakalářské práce poskytla. Rovněž děkuji paní ředitelce mateřské školy za umožnění výzkumného šetření a své rodině za podporu při zpracování bakalářské práce.

Obsah

Úvod	5
1 Charakteristika dítěte předškolního věku.....	7
1.1 Fyzický vývoj dítěte předškolního věku.....	7
1.2 Vývoj hrubé a jemné motoriky a grafomotoriky	8
1.3 Vývoj dětské kresby.....	9
1.4 Vývoj poznávacích procesů	10
1.5 Vývoj řeči	12
1.6 Vývoj předmatematických představ	13
1.7 Emoční a sociální vývoj.....	14
1.8 Hra dítěte předškolního věku.....	15
2 Školní zralost a školní připravenost.....	17
2.1 Terminologické vymezení	17
2.2 Oblasti a znaky školní zralosti	18
2.3 Způsoby zjišťování školní zralosti a připravenosti.....	20
3 Zahájení povinné školní docházky	22
3.1 Zápisy do prvních tříd.....	22
3.2 Odklad povinné školní docházky.....	23
4 Metody zjišťování připravenosti dětí předškolního věku.....	25
4.1 Charakteristika výzkumného šetření.....	25
4.2 Případové studie.....	26
5 Diskuse	39
Závěr	43
Seznam literatury a pramenů	45
Seznam zkratk.....	48
Seznam příloh	49
Anotace	

Úvod

Připravenost dítěte na vstup do základní školy (dále i ZŠ) je v současné době velmi aktuální a diskutované téma. Tímto tématem se zabývá jak laická veřejnost, tak i odborníci z této oblasti. Z řad odborníků můžeme jmenovat například Bednářovou a Šmardovou (2011, 2015), které napsaly několik publikací věnující se tématu připravenosti dítěte na vstup do základní školy. Dále také můžeme zmínit Fasnerovou (2018) nebo Jucovičovou a Žáčkovou (2014). Pro dítě je vstup do školy důležitým mezníkem v jeho životě, musí plnit úkoly a povinnosti, na které doposud nebylo zvyklé, proto je velmi důležité pracovat na přípravě v mateřské škole (dále i MŠ). Existují různá kritéria, podle kterých se zjišťuje, zda je dítě připravené na zahájení povinné školní docházky. Některé děti vykazují nezralost ve vývoji a je nezbytné absolvovat vyšetření školní zralosti ve školském poradenském zařízení.

Cílem předkládané bakalářské práce je teoreticky zmapovat danou problematiku a následně zjistit úroveň připravenosti dítěte na vstup do základního vzdělávání.

Bakalářská práce je členěna do pěti kapitol. Dále je rozdělena na část teoretickou, která se skládá ze tří kapitol a část praktickou, která zahrnuje výzkumné šetření.

V první kapitole se zabýváme dítětem předškolního věku a charakterizujeme dítě ve všech oblastech vývoje. Popisujeme fyzický vývoj, vývoj hrubé motoriky, jemné motoriky a grafomotoriky, vývoj dětské kresby, vývoj poznávacích procesů, vývoj řeči, předmatematické představy, emoční a sociální vývoj a hru dítěte předškolního věku. V oblasti vývoje poznávacích procesů podrobněji popisujeme vnímání, paměť, pozornost, představivost a myšlení.

Ve druhé kapitole terminologicky vymezujeme pojmy školní zralost, školní připravenost a školní nezralost. Následně se zaměřujeme na oblasti a znaky školní zralosti a v neposlední řadě zmiňujeme i možné způsoby zjišťování školní zralosti a připravenosti.

Ve třetí kapitole se věnujeme tématu zahájení povinné školní docházky. Podrobněji se zabýváme zápisy do prvních tříd a odkladem povinné školní docházky. Vycházíme ze zákona č. 561/2004 Sb., o předškolním, základním, středním, vyšším odborném a jiném vzdělávání (školský zákon).

Čtvrtá kapitola zahrnuje výzkumné šetření. Vycházíme z oblastí školní připravenosti, které ve své publikaci zmiňují Bednářová a Šmardová (2011). Následně ověříme u každého dítěte úroveň školní připravenosti v každé oblasti. Stanovili jsme si výzkumné otázky, na které

se budeme snažit odpovědět. Součástí čtvrté kapitoly jsou i případové studie vypracované u každého dítěte, tedy celkem osm. Každá případová studie zahrnuje rodinnou a osobní anamnézu, výsledky v jednotlivých sledovaných oblastech znázorněné v tabulce a podrobnější popis výsledků v dílčím závěru.

V páté kapitole shrneme výsledky výzkumného šetření a také zde odpovídáme na stanovené výzkumné otázky. Pro lepší přehlednost jednotlivé výsledky prezentujeme v grafech.

1 Charakteristika dítěte předškolního věku

„Předškolní věk je vývojové období dítěte od dovršení třetího roku věku po vstup do školy, tzn. do dovršení šestého roku života. V tomto věkovém období dítě zpravidla navštěvuje mateřskou školu, která jej postupně připravuje na vstup do školy“ (Průcha, Walterová, Mareš, 1995, s. 175).

Dítě si projde od svého narození různými vývojovými fázemi. Dělení vývojových fází podle Šimíčkové-Čížkové (2013): období prenatální (od oplození vajíčka až po narození dítěte), novorozenecké (šest týdnů od doby porodu), kojenecké (od ukončeného šestého týdne až do jednoho roku dítěte), batole (1–3 roky), předškolní věk (3–6/7 let), mladší školní věk (6/7–12 let), prepuberta (12–15 let), puberta (15–18 let), adolescence (18–20 let), mladá dospělost (20–30 let), střední dospělost (30–45 let), starší dospělost (45–65 let), rané stáří (65–75 let), pravé stáří (období po 75. roce života).

Během předškolního období dítě prochází výrazným rozvojem ve všech oblastech vývoje. Toto období bývá často označováno jako období velké aktivity, kdy se dítě snaží vše zvládnout a něco vytvářet. V poznání dítěte převažuje představivost. Pro dítě v období předškolního věku jsou typické fantazijní představy a používání intuice při uvažování, které převažuje nad logikou. V sociální oblasti se rozvíjí kontakt a vytváření vztahů s vrstevníky. V tomto věkovém období převažuje hra. Je to pro dítě činnost, při které se učí a poznává nové věci. Dítě se naučí spolupracovat s ostatními dětmi, přizpůsobit se jim (Vágnerová, 2012).

V následujících podkapitolách se zabýváme jednotlivými oblastmi vývoje dítěte předškolního věku, který se týká fyzického vývoje, vývoje hrubé motoriky, jemné motoriky a grafomotoriky, vývoje dětské kresby, poznávacích procesů, řeči, předmatematických představ, emočního a sociálního vývoje a hry dítěte předškolního věku.

1.1 Fyzický vývoj dítěte předškolního věku

Od začátku předškolního věku se růst zpomaluje a probíhá plynulým tempem. Nadále růst pokračuje stejným tempem až do pohlavního dospívání. Roční přírůstky jsou 6-7 cm u tělesné výšky a přibližně 2 kg u hmotnosti. Kolem 6 roku průměrné dítě měří 115-117 cm a váží 20-23 kg. Rozdíl mezi chlapci a dívkami ve výšce a hmotnosti je poměrně malý, chlapci jsou zhruba o půl kg těžší a 1 cm vyšší. Na začátku předškolního období jsou proporce těla

dítěte charakterizovány poměrně krátkými končetinami, trup a hlava převažuje. Typ postavy je tedy podobný jako u batolete. Končetiny začínají rychleji růst kolem 5. roku. K první proměně postavy dochází mezi 5-6 rokem. U dítěte pozorujeme rychlejší růst končetin a také probíhá ztenčování vrstvy podkožního tuku. Dítě přechází z období první tělesné plnosti do období první vytáhlosti. Dochází ke změnám v proporcích jednotlivých částí těla. Dále u dítěte probíhá osifikace kostí. Kolem 6. roku se dokončuje osifikace zápěstních kůstek, která se podílí na rozvoji jemné motoriky. Na konci předškolního období dochází k prořezávání prvních zubů trvalého chrupu. Mezi prvními prořezanými zuby trvalého chrupu patří nejčastěji řezáky a stoličky. Na konci předškolního věku se zjišťuje, zda dítě prošlo proměnou postavy a je způsobilé pro zahájení povinné školní docházky. Známostou a jednoduchou pomůckou je určení tzv. filipínské míry. Porovnává se délka horní končetiny vzhledem k velikosti hlavy. V tomto období je růst končetin rychlý, naopak hlava roste pomaleji. Určení filipínské míry probíhá tak, že dítě má za úkol dosáhnout pravou rukou na levý ušní lalůček. Pokud to dítě dokáže, tak prošlo proměnou postavy. Je potřeba tuto pomůcku doplnit i dalšími kritérii (Machová, 1985; Malá, Klementa, 1985; Šimíčková-Čížková a kol., 2008).

1.2 Vývoj hrubé a jemné motoriky a grafomotoriky

Pro dítě v období předškolního věku je typický rozvoj hrubé i jemné motoriky. U dítěte pozorujeme velkou potřebu neustálého pohybu. Viditelně se mění pohybové dovednosti dítěte. Hrubá motorika představuje pohyb celého těla. Pohyby horních a dolních končetin jsou na začátku tohoto období málo koordinované. Zdokonalení a zpřesnění pohybů se rozvíjí postupně. Dítě se zdokonaluje v pohybech jako je skákání, běhání a pohyb na nerovném terénu. Koncem období dítěti nedělají problém různé aktivity a činnosti, které jsou náročnější, např. jízda na kole a na koloběžce, lyžování a plavání. Pro zdravý tělesný vývoj je rozvoj hrubé motoriky velmi důležitý. Je proto nezbytné, aby učitelka v mateřské škole nabízela dětem vhodné aktivity na rozvoj hrubé motoriky. Úroveň hrubé motoriky stanovuje úroveň jemné motoriky. (Šimíčková-Čížková a kol., 2008; Jucovičová, Žáčková, 2014).

Rozvoj jemné motoriky úzce souvisí s hrubou motorikou. Dítě je schopné vykonávat různé činnosti, např. držení tužky, manipulace s nůžkami, používat příbor, házení a chytání míčů a celkově se rozvíjí manuální dovednosti. Dítě si hraje s různými materiály, např. plastelína, kostky, korálky, látka, kaštiny a podobně. Dítě se v těchto dovednostech zdokonaluje postupně. Potřebné svaly pro rozvoj jemných pohybů se vyvíjí dlouhodobě. Pro

rozvoj jemné motoriky je důležité, aby dítě bylo trpělivé a pohyby rukou byly přesné a obratné. Když dítě zapojujeme do každodenních činností a využíváme přirozené příležitosti, tak nenásilným způsobem rozvíjíme jemnou motoriku. S rozvojem motoriky souvisí i schopnost samoobsluhy. Dítě se dokáže samo obléct a svléct, uklízí po sobě, zavazuje si tkaničky a pečuje o svou hygienu (Bednářová, Dandová, Kratochvílová, Nádvorníková, Syslová, Šulová, 2017; Šimíčková-Čížková a kol., 2008).

Pro rozvoj kreslení a později ve škole i psaní je důležité nezapomínat i na rozvoj grafomotorických dovedností – správný úchop psacího náčiní, uvolněnost ruky (ramenní a loketní kloub, zápěstí, prsty), zrakové vnímání (zpozorovat detaily, poloha předmětu), prostorové vnímání (rozpoznat uspořádání, směr), vizuomotorika (koordinace oka a ruky), paměť (Bednářová, Dandová, Kratochvílová, Nádvorníková, Syslová, Šulová, 2017).

S rozvojem grafomotoriky souvisí i zralost laterality ruky a oka. Podle pedagogického slovníku je lateralita „*přednostní užívání jednoho z párových orgánů*“ (Průcha, Walterová, Mareš, 1995, s. 108). Kolem 4. roku dítě začíná upřednostňovat jednu ruku před druhou – začíná se vyhraňovat lateralita (Bednářová, Dandová, Kratochvílová, Nádvorníková, Syslová, Šulová, 2017; Bednářová, Šmardová, 2015).

Pro čtení a psaní je důležité zjištění laterality ruky a oka. V prvních letech života dítěte se střídají období, kdy dítě užívá ruce symetricky nebo asymetricky. Následně dítě ve 4 letech užívá jednu ruku přednostněji. Kolem 5-7 roku se lateralita začíná jasně a zřetelně projevovat a ustaluje se až kolem 10-11 roku. Pro zjištění laterality u dítěte je nezbytné, abychom znali souhrn důležitých informací. Je potřeba prostudovat anamnézu dítěte, pozorovat dítě jak při spontánních činnostech, tak při řízených činnostech a také provést samotný test laterality (Bednářová, Šmardová, 2015; Bednářová, Dandová, Kratochvílová, Nádvorníková, Syslová, Šulová, 2017).

1.3 Vývoj dětské kresby

Výtvarná činnost se řadí mezi základní aktivity dítěte společně s pohybovými činnostmi. Dítě výtvarným projevem vyjadřuje své pocity, představy, přání, strach i obavy. Pro nás dospělé je to příležitost k poznání psychiky dítěte. Dětská kresba má svá specifika a vyvíjí se v jednotlivých stádiích (Šimíčková-Čížková a kol., 2008).

Stadia vývoje dětské kresby podle Příhody (Šimíčková-Čížková a kol., 2008):

Stadium črtací experimentace

Začíná před druhým rokem věku dítěte. Jedná se o bezplánovitou a málo koordinovanou činnost založenou na čárání dítěte na papír. Pohyby rukou nejdříve vycházejí z ramenního kloubu, později z kloubu zápěstního.

Stadium prvotního obrazu

Začíná okolo třetího roku. Vzniká prvotní tvar, dítě spojí svoji kresbu s určitým smyslem. Kresba stále není srozumitelná.

Stadium lineárního náčrtu

Začíná okolo čtvrtého roku. Dítě kreslí hrubou podobu vybraného předmětu s hlavními vlastnostmi. Kresba je nejčastěji zaměřena na člověka. Dítě kreslí podle své představy, k čemu má pozitivní vztah, co se mu líbí, vyjadřuje své subjektivní pocity. Ještě neovládá proporce a prostor.

Stadium realistické kresby

Začíná mezi pátým a šestým rokem. Dítě stále kreslí podle své fantazie. Začíná kreslit detaily a diferencovat objektivní znaky.

Stadium naturalistické kresby

Nastupuje po desátém roce a jedná se o poslední stadium dětské kresby. Dítě kreslí tak, jak se mu předmět skutečně jeví. Dochází ke zlepšování proporcí, stínování a zachycení pohybu.

1.4 Vývoj poznávacích procesů

Vývoj poznávacích procesů se v předškolním věku rozvíjí intenzivně. Podle odborné literatury řadíme k poznávacím procesům vnímání, paměť, pozornost, představivost a myšlení. Dítě a jeho poznání v předškolním věku je orientováno na okolní svět a na pochopení pravidel. Myšlení dítěte v tomto věku je nelogické. Převažuje intuitivní myšlení, které se projeví určitým výběrem informací a specifickými způsoby jejich zpracování (Vágnerová, 2012; Šimíčková-Čížková a kol., 2008).

Vnímání

„Vnímání je proces získávání a zpracovávání podnětů, informací, které neustále přicházejí jak z okolního světa, tak z vnitřního světa daného člověka“ (Průcha, Walterová, Mareš, 1995, s. 254).

Vnímání je pro dítě jeden z nejdůležitějších poznávacích procesů. Poznávání okolního světa a získávání nových informací je uskutečňováno pomocí vnímání. Vnímání dělíme na zrakové, sluchové, hmatové (dotykové), čichové a chuťové. U dítěte pozorujeme postupné zdokonalování. Vnímání převažuje synkretické (celistvé), při kterém dítě nevymezuje důležité části předmětů. Jeho pozornost je zaměřena především na výrazné předměty, které ho upoutají svými viditelnými znaky. Co se týče zrakového vnímání, tak dítě v předškolním věku začíná rozlišovat doplňkové barvy (např. růžová, fialová). Z hlediska sluchového vnímání je dítě schopné rozlišit zvuky různých původů (např. zpěv ptáků, hudební nástroje, dopravní prostředky). Specifikuje se čichové a chuťové vnímání. Dítě dokáže rozeznat chutě – sladká, slaná, kyselá, hořká. Zdrojem velkého počtu zážitků je neustále hmat. Dítě dokáže rozeznat vlastnosti daného předmětu. Vnímání se vyznačuje aktivní činností a experimentováním (Klenková, Kolbábková, 2003; Šimíčková-Čížková a kol., 2008).

Paměť

Jedná se o schopnost zapamatovat si nové jevy, ukládat si je a podle potřeby si na ně vzpomenout. Dítě si upevňuje především konkrétní a názorné vjemy. Dítě si snadno zapamatuje básničky, říkanky a písničky. Můžeme tedy říct, že velmi dobře v tomto období funguje mechanická paměť. Pomalu se začíná rozvíjet i paměť slovně logická. Často opakující se události je dítě schopno převyprávět na základě logických souvislostí. Až na konci tohoto období se objevují první znaky úmyslné paměti. Silné momenty a zážitky je dítě schopné trvale uchovat na konci předškolního věku (Klenková, Kolbábková, 2003; Šimíčková-Čížková a kol., 2008).

Pozornost

Na počátku předškolního období je pozornost nestálá a přelétavá. S rostoucím věkem dítěte se pozornost neustále zlepšuje. Dítě se dokáže soustředit na určitou činnost delší čas. Vznikají začátky tzv. úmyslné pozornosti. Schopnost soustředit se nezávisí pouze na věku dítěte, ale také na osobnosti člověka zejména na temperamentových vlastnostech jedince. Dalším faktorem je druh činnosti. Dítě vydrží u aktivity, která ho baví a zajímá ho, podstatně delší dobu než u činnosti, která ho tolik nebaví (Šimíčková-Čížková a kol., 2008).

Představivost

Dítě si dokáže vybavit různé představy a myšlenky snadněji. Vypovídá o tom schopnost souvisle opakovat děj pohádky či příběhu a také vyprávění prožité události. V období předškolního věku dochází k intenzivnímu rozvoji fantazijních představ, u dítěte stoupá obliba pohádek a fantazijní představy jsou hojně uplatněné ve výtvarném projevu. Dítě svoji představivost využívá jak v námětových hrách, tak i v reálných situacích ze života. S pomocí fantazijních představ si dítě vykládá realitu. Díky tomu dochází ke vzniku neopakovatelných originálních reakcí. Dítě své představy považuje za realitu, jsou pro něho velmi živé a reálné (Šimíčková-Čížková a kol., 2008).

Myšlení

V myšlení dítěte dochází k výrazné přeměně. Podle Piageta se dítě nachází ve druhém stadiu rozumového vývoje – Předoperační období (2-7 let). Dítě ještě nechápe myšlenkové operace. Toto období Piaget ještě člení na období předpojmové a symbolické inteligence (2-4 roky) a období názorného, intuitivního myšlení (4-7 let). Dítě v předškolním věku tedy přechází do období názorného, intuitivního myšlení. Dítě přemýšlí v celistvých pojmech a orientuje se především na své prožitky. Myšlení je zaměřeno na to, co dítě vnímá a co si dokáže představit. V myšlení nadále převažuje egocentrismus, dítě do popředí staví svoji osobu. V předškolním věku dochází také k rozvoji pojmového myšlení, díky kterému dítě začíná využívat myšlenkové operace analýza, syntéza a srovnávání. Na začátku období je dítě schopné pojmenovat jednotlivé věci (např. židle, stůl, míč, jablko), ale ještě nechápe spojení jednotlivých věcí do všeobecnějších tříd. K rychlému rozvoji dochází mezi 4.-6. rokem. Dítě rozumí tomu, že určité věci nazýváme společným jménem (např. zvířata, hračky, nábytek). Ve vytváření pojmů může dojít i k chybám, kdy dítě předčasně na základě jedné zkušenosti vyvozuje závěry. Jedná se o tzv. předčasné zevšeobecňování (Šimíčková-Čížková a kol., 2008; Šmelová, Prášilová, 2018).

1.5 Vývoj řeči

Během předškolního období dochází k viditelnému rozvoji ve vývoji řeči dítěte. Začíná tzv. druhé ptací období. Dítě se velmi často ptá proč, zajímá ho především příčina. Pozorujeme intenzivní nárůst slovní zásoby. Dochází ke zlepšení mluvnické struktury, dítě umí skloňovat a časovat. Začíná používat složitější věty a souvětí. U dítěte také můžeme vidět rostoucí zájem

o řeč. Rozdíly mezi dětmi ve vývoji řeči, v mluvnickém projevu a chápání textu jsou značné. Řeč se postupně stává hlavním dorozumívacím prostředkem (Šimíčková-Čížková a kol., 2008; Bednářová, Dandová, Kratochvílová, Nádvorníková, Syslová, Šulová, 2017).

V poměru myšlení a řeči v předškolním věku pozorujeme nerovnoměrnost. Na začátku tohoto období řeč zaostává za myšlením, myšlení je na vyšším stupni. Dítě zvládne provést nějakou činnost, ale není schopné ji pojmenovat. Ve druhé polovině předškolního období dochází ke změně. Dochází k intenzivnímu rozvoji řeči, řeč předstihuje myšlení. Rozvíjí se řečová aktivita a vytváření pojmů. Dítě si vymýšlí pojmenování pro neznámé věci a situace (Šimíčková-Čížková a kol., 2008).

1.6 Vývoj předmatematických představ

V matematice nejde pouze o mechanické vyjmenování číselné řady nebo samotné psaní číslic. Matematika slouží k rozvoji myšlení a logického uvažování. Už v předškolním věku je potřeba u dětí rozvíjet nespočet dovedností, schopností a vědomostí týkající se matematiky. Pokud si dítě během předškolního období osvojí základní pojmy a pochopí jednodušší úkoly je předpokládáno, že učivo v pozdějších letech zvládne a vytvoří si i k matematice kladný vztah (Bednářová, Šmardová, 2015).

S rozvojem matematických dovedností a schopností velmi souvisí úroveň rozvoje motoriky. Dítě poznává okolní svět pohybem, seznamuje se s předměty, umístěním a vzdáleností jednotlivých předmětů. Zjišťuje vlastnosti daných předmětů – hmotnost, velikost, tvar a množství. Je důležité, aby při práci s obrázky a pracovními listy měly děti možnost vidět a manipulovat s konkrétními předměty (Bednářová, Šmardová, 2015; Bednářová, Dandová, Kratochvílová, Nádvorníková, Syslová, Šulová, 2017).

S rozvojem motoriky také souvisí prostorové vnímání. Správné vnímání prostoru má vliv na geometrii i aritmetiku. Dítě se učí chápat pojmy týkající se uspořádání prostoru, např. nahoře, dole, pod, nad, vpředu, vzadu, vlevo, vpravo a podobně. Z hlediska vnímání času si dítě osvojuje časové posloupnosti, např. včera, dnes, zítra, co se stalo dříve, později, posloupnost příběhu a podobně. Všechny tyto dovednosti a schopnosti, které si dítě v průběhu předškolního věku osvojuje, tvoří základ tzv. předčíselných představ (Bednářová, Šmardová, 2015).

Během vývoje se vytváří myšlenkové postupy, díky kterým si dítě osvojuje pravidla, podle kterých se učí třídění, porovnávání a řazení. Porovnáváním se dítě učí chápat pojmy stejně, více a méně. Později dítě porovnává více předmětů mezi sebou. Třídění koná podle

určitých společných znaků – podle barvy, tvaru a velikosti. Okolo pátého roku dítě dokáže třídit podle více kritérií, do té doby nikoliv (Bednářová, Šmardová, 2015).

1.7 Emoční a sociální vývoj

Původem citových zážitků je u dítěte konkrétní činnost. Dochází k rozvoji smyslu pro humor, radosti ze spontánní činnosti. Negativní emoce vztek a zlost se objevují například u neúspěchu. Kolem čtvrtého roku u dítěte můžeme zpozorovat strach z neznámého prostředí a cizích lidí (Šimíčková-Čížková a kol., 2008).

Postupně se začínají rozvíjet vyšší city – zejména city sociální, intelektuální, estetické a etické (Šimíčková-Čížková a kol., 2008):

City sociální

Rozvíjí se ve dvou liniích – ve vztahu k dospělým lidem a k vrstevníkům. Na začátku převažují vztahy k dospělým (láska k rodičům), postupně narůstá potřeba vztahů s vrstevníky, dítě vyžaduje partnera ve hře. Dítě si buduje i vztah k sobě samému tzv. sebecit, který je v předškolním věku egocentricky zaměřený.

City intelektuální (poznávací)

Projevují se kladnými emocemi – radost z nové činnosti, při poznávání a získávání nových zkušeností.

City estetické

Tyto city rozvíjíme poslechem hudby a výtvarnou činností.

City etické

Dítě začíná rozumět tomu, co je dobré, co špatné, co může a co nesmí.

První zkušenosti se vztahy dítě získává v rodině, následně pak v mateřské škole, kde si osvojuje také sociální dovednosti. Vliv na socializaci dítěte má především rodina. Mateřská škola na rodinu navazuje a doplňuje ji. Dítě si postupně osvojuje sociální role (Bednářová, Šmardová, 2011).

Do sociálních dovedností zahrnujeme:

- komunikaci (verbální i neverbální),
- adekvátní reakce na nové situace,
- adaptace na nové prostředí,
- porozumění vlastním pocitům a sebeovládání,
- porozumění emocím a chování druhých lidí,
- schopnost spolupracovat (Bednářová, Šmardová, 2011).

V oblasti sociálního a emocionálního rozvoje můžeme u dětí zpozorovat velké rozdíly. Na vývoji se podílí mnoho činitelů, například rozdílné ekonomické a sociokulturní podmínky, odlišné výchovné a životní styly. Dalšími faktory jsou osobnostní charakteristiky, osobní anamnéza dítěte, úroveň mentálního vývoje a komunikační dovednosti. Je potřeba si tyto náležitosti uvědomit a k dítěti přistupovat individuálně a citlivě (Bednářová, Šmardová, 2011).

1.8 Hra dítěte předškolního věku

„Hra odráží složité vztahy mezi dítětem a jeho životním prostředím, uplatňuje se v ní práce i učení. Hra je významným socializačním a motivačním činitelem, je základní psychickou potřebou dítěte“ (Plevová, 2012, s. 64).

Hra pro dítě představuje jednu z nejdůležitějších činností. Dítě se přirozenou cestou učí, poznává věci kolem sebe, sám sebe, získává zkušenosti a rozvíjí celou svoji osobnost.

Mezi druhým a třetím rokem dítě vyhledává pohybové a manipulační hry. Při hraní využívá materiály jako je plastelína, písek a hlína. Mezi oblíbené hry patří napodobování, kdy dítě někoho nebo něco napodobuje (např. krmí panenku, zametá). U dítěte můžeme také zpozorovat hru symbolickou, např. kostky představují domeček. Převažuje hra paralelní, při které dítě pozoruje ostatní, jak si hrají.

Mezi třetím a čtvrtým rokem dítě preferuje hračky, které se pohybují (např. tříkolka, kočárek, vozík). Dítě rádo staví z kostek, skládá puzzle, kreslí a modeluje z plastelíny. Velmi oblíbené jsou hry, při kterých si dítě hraje s hračkami, které jsou imitací skutečných předmětů (např. na doktora, na vaření). Převažuje hra na někoho jiného (např. na princeznu). Dítě v tomto věku je obvykle schopné si krátký čas hrát s ostatními dětmi.

Mezi čtvrtým a pátým rokem dítě vyžaduje více pohybu. Dítě v tomto věku rádo jezdí na tříkolce, na koloběžce, běhá, skáče, lozí po průlezkách a hraje si s míčem. Neustále zlepšující

se manuální dovednost dítěti umožňuje šikovnější používání nůžek, štětce, tužky, zlepšuje se v lepení, v modelování a ve skládání mozaiky. Dítě preferuje hry, při kterých si může hrát s ostatními dětmi. Oblíbené jsou hry pohybové, konstruktivní a námětové.

Mezi pátým a šestým rokem dítě dokáže provést složitější pohybové dovednosti, např. jízda na kole, plavání, lyžování a bruslení. Díky viditelnému rozvoji jemné motoriky a grafomotoriky jsou výtvarné výtvary podařenější. Stále oblíbenými hry jsou hry pohybové, konstruktivní a námětové. Dítě si rádo hraje ve skupině s ostatními dětmi, spolupracuje s nimi, navzájem si pomáhají. Dítě rozumí společenským hrám s pravidly, např. člověče nezlob se. Dítě hraje didaktické hry, jejichž úkolem je hravou formou rozvíjet poznávací schopnosti dítěte. Na rozdíl od volných her, kdy dochází ke spontánnímu učení, tak u didaktických her probíhá učení záměrné. Didaktické hry slouží jako přechod mezi spontánními hrami a úkoly, aby dítě bylo schopno odlišit hru od úkolu a lépe přijmulo povinnosti s nadcházející povinnou školní docházkou (Bednářová, Šmardová, 2015).

2 Školní zralost a školní připravenost

Ve druhé kapitole se zaměřujeme na pojmy školní zralost, školní připravenost a školní nezralost. Následně vyjmenujeme s pomocí odborné literatury oblasti a znaky školní zralosti. Dále se zabýváme způsoby zjišťování školní zralosti a připravenosti.

2.1 Terminologické vymezení

„Školní zralost je stav dítěte, který zahrnuje jeho zdravotní, psychickou i sociální způsobilost začít školní docházku a zvládnout požadavky školní výuky“ (Průcha, Walterová, Mareš, 1995, s. 225).

„Školní zralost je způsobilost dítěte absolvovat školní vyučování, předpokládá určitý rozvoj jazyka a myšlenkových operací, schopnost aktivní pozornosti, soustředění i určitou úroveň sociálních dovedností“ (Hartl, Hartlová, 2000, s. 708).

„Školní připravenost je pojímána jako určitá úroveň vědomostí, dovedností a návyků, které by mělo dítě ovládat před vstupem do školy“ (Jucovičová, Žáčková, 2014, s. 24).

Hlavní myšlenkou těchto pojmů je, zda je dítě připraveno na zahájení povinné školní docházky a zda splňuje školní požadavky po všech stránkách. Školní připravenost se pojí s výchovou a působením vnějšího prostředí. Jedná se o připravenost verbální, připravenost na zvládnání norem chování a připravenost dítěte na roli žáka. Pojem školní zralost rozumíme vývojové předpoklady. Dochází k dozrání centrální nervové soustavy (dále i CNS). Výrazně se zlepšuje odolnost jedince při zátěži nebo stresové situaci, probíhá snižování emoční lability a také se zdokonaluje soustředění (Otevřelová, 2016).

Můžeme také zmínit pojem školní nezralost. Dítě nemá dostatečně zralé všechny funkce, které jsou nezbytné pro zahájení povinné školní docházky (Šmelová, Petrová, Suralová, 2012).

2.2 Oblasti a znaky školní zralosti

Podle odborné literatury školní zralost rozdělujeme na tělesnou (biologickou) zralost, kognitivní (rozumovou) zralost a emoční (citovou) a sociální zralost (Pugnerová, Dušková, 2019).

Tělesná (biologická) zralost

Tělesnou zralost posuzuje dětský lékař – pediatr při zdravotních prohlídkách, eventuálně jsou zapojeni i další odborní lékaři, kteří se starají o dítě z nějakého důvodu, např. dětský neurolog, alergolog a imunolog. Komplexní posuzování školní zralosti může doplnit i poradenský psycholog nebo speciální pedagog. Dítě by mělo mít určitou výšku i fyzické dispozice odpovídající věku 6 let. V odborné literatuře se můžeme setkat s orientačními požadavky na váhu a míru dítěte – 20 kg, 120 cm. Musíme brát zřetel na to, že tyto požadavky jsou pouze orientační a je důležité na každé dítě nahlížet individuálně. Na výšku i váhu mají vliv rodové dispozice a stravovací návyky rodiny (Jucovičová, Žáčková, 2014).

Znaky tělesné (biologické) zralosti (Pugnerová, Dušková, 2019):

Věk dítěte

Jedná se o rozhodující kritérium, na které se klade důraz při zápisu do první třídy. Do ZŠ ve stejném roce nastupují děti, které k 31. srpnu mají šest let.

Výška a hmotnost

K posouzení této zralosti se využívá tzv. filipínská míra, o které jsme se zmiňovaly v první kapitole v rámci fyzického vývoje dítěte předškolního věku.

Dokončení první strukturální přeměny

Kolem šestého roku je u dítěte viditelná změna postavy. Hlava již není tak velká vzhledem k tělu, trup je zploštělý a dochází ke zvyšování odolnosti vůči nemocem a infekcím.

Celkové zdraví dítěte

Celkovým zdravím dítěte je myšleno jak aktuální, tak i dlouhodobý zdravotní stav.

Někteří autoři zařazují do tělesné zralosti i vývoj hrubé a jemné motoriky a vizuomotorické koordinace. Vývoj hrubé a jemné motoriky, úroveň grafomotorických dovedností jsou velmi důležité schopnosti pro nácvik psaní, ale i pro výtvarné a pracovní činnosti. Vizuomotorická koordinace, tedy spojení ruka – oko, také souvisí s výukou psaní. Dítě je schopné konstruovat stavebnice podle vzoru, obkreslovat geometrické tvary nebo obrázky. Důležité je dbát na správný úchop psacího náčiní. Nesprávný úchop naučený v předškolním věku se v první třídě velmi špatně přeučuje a hrozí vznik dysgrafických obtíží. V předškolním věku by mělo docházet k ukončení vývoje lateralizace, dítě by mělo jednu ruku preferovat pro kreslení a později i psaní. Pokud není lateralita u dítěte jasná, je nutné se obrátit na odborníky (Jucovičová, Žáčková, 2014).

Kognitivní (rozumová) zralost

Kognitivní zralost je ovlivněna vrozenými dispozicemi, výchovou a rodinným prostředím. Na rozvoji této oblasti se podílí i MŠ. Ve věku šesti let je pro dítě typický přechod od globálního, celostního vnímání k analytickému, členěnému, dítě dokáže rozlišit detaily, ale také celek rozdělí na části a dokáže opět původní celek složit. Mluvíme o tzv. analyticko-syntetické činnosti. Dítě začíná chápat skutečnosti realisticky a logicky myslet. Velmi významná je schopnost vůlí ovládat koncentraci pozornosti. Je potřeba, aby se dítě cíleně soustředilo na sdělení učitele, postupně se čas úmyslné pozornosti, vlivem dozrávání CNS, prodlužuje. Ve vyžívání paměti dochází také k podstatným změnám, přechod mimovolného neboli spontánního zapamatování k úmyslnému a konkrétně logickému. Viditelný pokrok bychom u školsky zralého dítěte měli zpozorovat i v oblasti řeči. Dítě by mělo být schopno plynule hovořit ve větách a v jednodušších souvětích. Také výslovnost by měla být bez vad, jinak je na místě návštěva logopedického centra, nejlépe ještě před začátkem plnění povinné školní docházky (Pugnerová, Dušková, 2019).

Znaky kognitivní (rozumové) zralosti (Pugnerová, Dušková, 2019): přechod od celostního ke členěnému vnímání (dítě vnímá detaily), schopnost analýzy a syntézy, schopnost konkrétnějších myšlenkových operací, schopnost trvalejší a záměrné paměti (dítě je schopno zapamatovat si informace na delší dobu), překonávání egocentrismu, pozornost ovládaná vůlí, přiměřený vývoj řeči, rozlišení hry a povinností.

Emoční (citová) a sociální zralost

Emoční a sociální zralostí je myšlena přiměřená kontrola citů, schopnost dítěte adaptovat se v jiném než rodinném prostředí, navazovat vztahy s vrstevníky, komunikovat

s nimi, akceptovat roli žáka a spolužáka a v neposlední řadě podřídit se učiteli jako autoritě. Emoční zralost je velmi důležitá při vstupu dítěte do školy. Ve škole dítě plní mnoho povinností a je potřeba, aby mělo vytvořený kladný vztah jak ke škole, tak ke spolužákům i k učiteli. Dítě musí být schopno se vypořádat s nově vzniklými situacemi. Dítě, které je zralé pro vstup do školy, je schopné odložit momentální přání a akceptovat to, přizpůsobit se určitému režimu, nevyžadovat pozornost a korigovat své další osobní potřeby. Postupně by mělo docházet k odbourávání tzv. dětského egocentrismu (Pugnerová, Dušková, 2019).

Znaky emoční (citové) a sociální zralosti (Pugnerová, Dušková, 2019): umět se odpoutat od rodiny, podřídit se autoritě dospělého, bezproblémové přijetí nové role žáka a spolužáka, adaptace na režim školy, samostatnost v hygieně a sebeobslužných činnostech (např. nácvik na toaletu, smrkání, mytí, oblékání, obouvání, zavazování tkaniček, stolování a jiné), kontrola okamžitých nápadů a impulzů, částečně ovládat emoce, umět se vyrovnat s neúspěchem, zvládat okamžité nesplněné svého přání, schopnost přizpůsobit se určité situaci, být ohleduplný, dělit se o věci, dokázat počkat, vystřídat se, dohodnout se, kladný postoj k sobě, přiměřená sebedůvěra atd.

2.3 Způsoby zjišťování školní zralosti a připravenosti

Dítě prochází během 6-7 roku vývojovými změnami. Tyto změny jsou nezbytné pro úspěšné zvládnutí školních požadavků. Většina dětí se nachází na takové vývojové úrovni, která je přijatelná pro vstup do školy. U některých dětí dochází k nerovnoměrnému vývoji a je na místě provést orientační screeningové vyšetření školní zralosti před zápisem do školy. Následně mohou proběhnout další podrobnější psychologická vyšetření, pokud je to potřeba (Vágnerová, Klégrová, 2008).

Hodnocení školní zralosti zahrnuje screening jednotlivých aspektů školní zralosti a podrobnější vyšetření školní zralosti. Screening se používá k odlišení dětí, u kterých se mohou objevit nějaké problémy v určitých oblastech školní zralosti. Podrobnější vyšetření školní zralosti se provádí vždy na požadavek rodičů, kterým může být vyšetření školní zralosti doporučeno pediatrem, učitelkami v MŠ nebo jiným odborníkem. Toto vyšetření se provádí i na základě selhání dítěte ve screeningovém testu (Vágnerová, Klégrová, 2008).

Kernův orientační test školní zralosti se uplatňuje ke screeningovému posouzení školní zralosti, používá se v upravené verzi J. Jiráka. Skládá se ze tří úkolů: kresba mužské postavy, napodobení psacího písma a obkreslení obrazce vytvořeného z puntíků. Kresba lidské postavy

je pro děti známou činností. Tento úkol neobsahuje přesné zadání, proto děti mohou kresbu lidské postavit nakreslit, jak jsou zvyklé. Napodobení psacího písma a obkreslení obrazce je pro děti novou činností. Děti nad těmito úkoly musí přemýšlet a hledat vhodné způsoby pro splnění úkolů. Problém nastává v případě, kdy je dítě na tyto úkoly předem připraveno a orientační test školní zralosti ztrácí význam. Test je možné zadat individuálně i skupinově. K vyhodnocení výsledků se využívá pětibodový systém, který se podobá známám ve škole. Dobré výsledky značí dostatečnou školní zralost a připravenost. Pokud dítě nějaké úkoly nezvládne, je nutné provést podrobnější vyšetření. Tento test se provádí především v pedagogicko-psychologických poradnách (dále i PPP). Podrobnější vyšetření školní zralosti a připravenosti se provádí ve všech oblastech vývoje. Hodnotí se fonologická percepce, vizuální percepce, grafomotorické dovednosti, řeč, rozumové schopnosti, úkolové chování a sociálně adaptivní chování (Vágnerová, Klégrová, 2008; Fasnerová, 2018).

3 Zahájení povinné školní docházky

„Vstup do školy je pro dítě vždy radikální změnou v jeho dosavadním životě, jedná se o situaci zátěžovou a záleží na mnoha okolnostech a možnostech realizace potencialit konkrétní osobnosti dítěte, do jaké míry bude školní výkon úspěšný“ (Petrová, 2012, s. 70).

V následující kapitole se zabýváme zahájením povinné školní docházky. Podrobněji se zaměřujeme na zápisy do prvních tříd a na odklad povinné školní docházky.

3.1 Zápisy do prvních tříd

Znění školského zákona č. 561/2004 Sb., o předškolním, základním, středním, vyšším odborném a jiném vzdělávání, § 36 odst. 3.: *„Povinná školní docházka začíná počátkem školního roku, který následuje po dni, kdy dítě dosáhne šestého roku věku, pokud mu není povolen odklad. Dítě, které dosáhne šestého roku věku v době od září do konce června příslušného školního roku, může být přijato k plnění povinné školní docházky již v tomto školním roce, je-li přiměřeně tělesně i duševně vyspělé a požádá-li o to jeho zákonný zástupce. Podmínkou přijetí dítěte narozeného v období od září do konce prosince k plnění povinné školní docházky podle věty druhé je také doporučující vyjádření školského poradenského zařízení, podmínkou přijetí dítěte narozeného od ledna do konce června doporučující vyjádření školského poradenského zařízení a odborného lékaře, která k žádosti přiloží zákonný zástupce.“*

Dle § 36 odst. 4 zákona č. 561/2004 Sb., o předškolním, základním, středním, vyšším odborném a jiném vzdělávání je zákonný zástupce povinen přihlásit dítě k zápisu k povinné školní docházce, a to v době od 1. dubna do 30. dubna kalendářního roku, v němž má dítě zahájit povinnou školní docházku.

Při zápisu do prvních tříd probíhá orientační pedagogická diagnostika školní zralosti či školní připravenosti. Pro většinu dětí to je první seznámení se školou vůbec, což může mít za následek negativní výsledek zápisu. V poslední době nabízejí základní školy dětem předškolního věku různé aktivity a hry, kdy se děti s prostředím školy seznámí nenásilnou a zábavnou formou. Vzájemná intenzivní spolupráce probíhá většinou mezi základní a mateřskou školou, pokud obě školy patří do stejného právního subjektu. Děti z mateřské školy navštěvují základní školu během besídek, akademií a podobně. Některé základní školy dokonce připravují

adaptační programy pro nově příchozí děti do prvních tříd. Děti, které se účastnily takového programu mnohdy podávají u zápisu lepší výkony (Fasnerová, 2018).

Některé základní školy si dávají na přípravě zápisu záležet a pečlivě ho připraví. Pro děti připraví různé úkoly a hry, aby děti nebyly nervózní a neměly pocit, že jsou zkoušeny. Oblasti, které se u zápisu do první třídy hodnotí, jsou stejné. Zápis se koná ve třídě, kde by dítě mělo následující rok docházet. V některých případech učitelky-elementaristky v diagnostických zkouškách při zápisu používají dílčí úkoly Kern-Jiráskova testu, např. kresbu lidské postavy. Je důležité nezapomínat na to, že pedagog nedělá psychologickou diagnostiku, ale pouze pedagogickou diagnostiku. O tomto testu jsme se zmiňovaly v předchozí kapitole, používá se primárně v PPP. Tento test je ve školním prostředí známý a některé děti se na něj dopředu připravují v mateřských školách. Doporučuje se, aby si škola nachystala svůj test, který obsahuje podobné úkoly postupně na sebe navazující (Fasnerová, 2018).

Některé školy připravují netradiční zápis do prvních tříd. Takový zápis je velmi náročný na organizaci, podílejí se na něm všechny učitelky 1. stupně ZŠ. Děti jsou většinou motivované pohádkou a prochází začarovaným lesem. Jejich úkolem je osvobodit začarovanou princeznu pomocí plnění různých úkolů. Děti jsou doprovázeny staršími žáky. Během plnění úkolů dochází učitelkou, která je přítomna na stanovišti, k nenásilné diagnostice dítěte (Fasnerová, 2018).

Na konci zápisu se pedagog vyjádří, zda dítěti doporučuje či nedoporučuje nástup do školy. Po zjištění nedostatků v některých oblastech je na místě, aby pedagog navrhl rodičům odklad povinné školní docházky (Fasnerová, 2018).

3.2 Odklad povinné školní docházky

Odklad povinné školní docházky vymezuje zákon č. 561/2004 Sb., o předškolním, základním, středním, vyšším odborném a jiném vzdělávání, § 37 odst. 1.: *„Není-li dítě tělesně nebo duševně přiměřeně vyspělé a požádá-li o to písemně zákonný zástupce dítěte v době zápisu dítěte k povinné školní docházce podle § 36 odst. 4, odloží ředitel školy začátek povinné školní docházky o jeden školní rok, pokud je žádost doložena doporučujícím posouzením příslušného poradenského zařízení, a odborného lékaře nebo klinického psychologa. Začátek povinné školní docházky lze odložit nejdéle do zahájení školního roku, v němž dítě dovrší osmý rok věku.“*

Rozhodnutí o odkladu povinné školní docházky nemohou rodiče učinit sami, je potřeba, abych jejich rozhodnutí bylo podpořeno odborným posudkem z příslušného poradenského zařízení. Pokud není dítě přiměřeně tělesně i duševně vyspělé, tak zákonný zástupce písemně požádá ředitele školy o odklad povinné školní docházky. Tuto žádost je potřeba doplnit i zprávou z poradenského zařízení. Odložení povinné školní docházky bývá realizováno většinou u dětí, které vykazují nezralost ve více oblastech vývoje (Fasnerová, 2018).

Někdy dochází k situaci, kdy rodiče nepožádají o odklad školní docházky i po doporučení školských zařízení. Dítě následně vykazuje problémy v první třídě ve více oblastech, především ale ztrácí motivaci k učení a je ve škole neúspěšné (Fasnerová, 2018).

4 Metody zjišťování připravenosti dětí předškolního věku

Cílem praktické části bakalářské práce je zjistit úroveň připravenosti dítěte na vstup do základního vzdělávání. V následující kapitole ověřujeme úroveň školní připravenosti u výzkumného vzorku dětí předškolního věku. Vycházíme z oblastí školní připravenosti, které Bednářová a Šmardová (2011) rozdělily na grafomotoriku, řečové dovednosti, sluchové vnímání, zrakové vnímání, vnímání prostoru, vnímání času a základní matematické představy.

4.1 Charakteristika výzkumného šetření

Výzkum má kvalitativní charakter. Výzkumným vzorkem je osm dětí ve věku od 5 let a 8 měsíců do 6 let a 6 měsíců. Záměrně jsme vybrali čtyři chlapce a čtyři dívky, abychom následně mohli porovnat, zde jsou děvčata nebo chlapci lépe připraveni na vstup do školy. Šetření probíhalo v měsíci únoru ve školním roce 2019/2020. Byla použita metoda pozorování, analýza dokumentů a rozhovor. Pozorování probíhalo v rámci ověřování školní připravenosti, pozorovali jsme děti během plnění stanovených úkolů. Měli jsme možnost děti pozorovat i během spontánní a řízené činnosti. Analýza dokumentů proběhla u každého dítěte, abychom zjistili potřebné informace ke stanovení rodinné a osobní anamnézy. K doplnění anamnézy nám dopomohl rozhovor s paní ředitelkou. Rozhovor byl také realizovaný s jednotlivými dětmi během ověřování školní připravenosti. Následně jsme prověřovali u každého dítěte dosaženou úroveň ve všech stanovených oblastech prostřednictvím připravených úkolů. Hodnotící kritérium bylo stanoveno na zvládá, zvládá s dopomocí a nezvládá. Pro lepší přehlednost jsme jednotlivé hodnotící kritéria doplnily body následně: zvládá – 2 body, zvládá s dopomocí – 1 bod a nezvládá – 0 bodů. Výsledky prezentujeme v tabulce a podrobněji je popisujeme v dílčím závěru u každého dítěte.

Stanovili jsme si výzkumné otázky, na které se budeme snažit odpovědět:

1. Jak jsou děti připravené na vstup do školy v jednotlivých oblastech? (grafomotorika, řečové dovednosti, sluchové vnímání, zrakové vnímání, vnímání prostoru, vnímání času a základní matematické představy)
2. Převažují více děvčata v úspěšnosti než chlapci?

4.2 Případové studie

U každého dítěte byla vypracovaná případová studie, která zahrnuje rodinnou a osobní anamnézu. Potřebné informace o každém dítěti jsme zjistili prostřednictvím analýzy dokumentů a také z rozhovoru s paní ředitelkou. V rámci zachování anonymity jsme použily místo jména dítěte číslo i s vyznačením pohlaví (např. chlapec č. 1).

Případová studie I

Jméno: Chlapec č. 1

Datum narození: 21. 11. 2013 (věk během šetření – 6 let a 4 měsíce)

Rodinná anamnéza:

Chlapec pochází z úplné rodiny. Společně s rodiči s mladším bratrem a prarodiči bydlí v rodinném domě na vesnici. Oba rodiče mají středoškolské vzdělání a pracují. V rodině panují velmi dobré vztahy. Spolupráce rodičů s mateřskou školou je na výborné úrovni. Rodiče se chlapci věnují a společný čas tráví především venku v přírodě.

Osobní anamnéza:

Chlapec navštěvuje mateřskou školu od 3 let. Adaptace byla obtížná, určité problémy se vyskytují i v současné době. Chlapec občas pláče a odmítá se rozloučit s matkou při příchodu do MŠ. Když do mateřské školy odvádí chlapce otec, tyto problémy se nevyskytují. V ostatních oblastech vše zvládá bez obtíží, do činností v MŠ se zapojuje aktivně. Občas se u něho vyskytují potíže s dodržováním pravidel nastavených mateřskou školou, např. nošení hraček a předmětů z domova do MŠ. Někdy narušuje hru ostatním dětem, zasahuje do ní a manipuluje s dětmi. Díky času stráveného venku v přírodě má chlapec velmi kladný vztah k přírodě. Rád konstruuje s legem.

Sledované oblasti	Zvládá (2 body)	Zvládá s dopomocí (1 bod)	Nezvládá (0 bodů)
Grafomotorika	X		
Řečové dovednosti	X		
Sluchové vnímání	X		

Zrakové vnímání	X		
Vnímání prostoru	X		
Vnímání času	X		
Základní matematické představy	X		
Počet získaných bodů: 14			

Tabulka 1: Výsledky sledovaných oblastí případové studie I – chlapec č. 1

Dílčí závěr:

Chlapec je velmi šikovný. Ve všech sledovaných oblastech získal maximální počet bodů. V oblasti grafomotoriky nebyly spatřeny problémy. Úchop psacího náčiní je správný (špetkový), také jako tlak na podložku a sezení u stolu. V oblasti řečových dovedností chlapec vše zvládl perfektně, bez jediného zaváhání. Ověřování sluchového vnímání dopadlo bez obtíží, chlapci nečinilo žádný problém rozdělení slova na slabiky. V oblasti zrakového vnímání chlapec velmi rychle rozpoznal lišící se dvojice na obrázku i lišící se detail. Vnímání prostoru a času bylo v pořádku. V oblasti základních matematických představ rozpoznal méně, více i stejně předmětů, také mu nedělalo problém rozlišit základní geometrické tvary i základní barvy. Chlapec se po celou dobu dokázal soustředit a spolupracoval. Jeho úroveň školní připravenosti je na velmi dobré úrovni. Předpokládáme, že vstup do základní školy bude bezproblémový.

Případová studie II

Jméno: Dívka č. 2

Datum narození: 18. 1. 2014 (věk během šetření – 6 let a 1 měsíc)

Rodinná anamnéza:

Dívka vyrůstá v úplné rodině. Oba rodiče mají děti z předešlých manželství. Dívka má celkem tři starší sourozence, konkrétně starší o 10 let a více. Rodina žije společně s prarodiči v rodinném domě na vesnici. Rodiče mají středoškolské vzdělání. Matka nepracuje, otec ano. S mateřskou školou většinou komunikuje pouze otec. Matka spíše nespolupracuje, řeší své osobní problémy s pitím alkoholu. Péče o dívku a spolupráce otce s mateřskou školou je výborná. Rodina se hodně věnuje sportovním aktivitám, především v přírodě.

Osobní anamnéza:

Dívka nastoupila do konkrétní mateřské školy, kde probíhá výzkumné šetření, ve 4 letech. Poprvé do jiné MŠ nastoupila ve 3 letech. Adaptace proběhla bez obtíží. Začala se projevovat jako hyperaktivní, má potřebu být v neustálém pohybu. Projevuje se u ní také opoždění ve vývoji řeči, oslabení ve zrakovém vnímání, dívka nerozezná základní barvy. V oblasti grafomotoriky je také viditelné opoždění. Na doporučení mateřské školy dívka absolvovala vyšetření v pedagogicko-psychologické poradně. Poradna stanovila podpůrné opatření 3. stupně ve formě jedné hodiny týdně individuální speciálně pedagogické péče. Tato péče probíhá se speciální pedagogem v MŠ pravidelně od pondělí do čtvrtka 15 minut denně. V současné době PPP doporučila z důvodu nezralosti ve více oblastech odklad povinné školní docházky o jeden rok a rodiče s tímto návrhem souhlasí. Dívka je ve vztahu k dětem přátelská, do hry se přidává spíše k chlapcům. K hraní si vybírá spíše stavebnice a auta. Naopak činnostem u stolečku, výtvarným a pracovním činnostem se vyhýbá.

Sledované oblasti	Zvládá (2 body)	Zvládá s dopomocí (1 bod)	Nezvládá (0 bodů)
Grafomotorika			X
Řečové dovednosti		X	
Sluchové vnímání		X	
Zrakové vnímání			X
Vnímání prostoru			X
Vnímání času		X	
Základní matematické představy			X
Počet získaných bodů: 3			

Tabulka 2: Výsledky sledovaných oblastí případové studie II – dívka č. 2

Dílčí závěr:

Dívka měla ve všech sledovaných oblastech problém. Z celkového počtu 14 bodů získala pouze 3. Ani jednu ze sledovaných oblastí nezvládla samostatně, ale spíše s dopomocí, nebo to nezvládla vůbec. V oblasti grafomotoriky měla dívka značné problémy, a to v podobě nepochopení zadaného úkolu, nesprávného držení psacího náčiní a nepřiměřeného tlaku na podložku. V oblasti řečových dovedností se značnou dopomocí dívka úkoly zvládla, to samé

následovalo v oblasti sluchového vnímání. Úkol, který sledoval úroveň zrakového vnímání, dívce činil velké obtíže. Nebyla schopná rozeznat shodné a neshodné dvojice, a to ani s dopomocí. V oblasti vnímání prostoru byla sledovaná znalost pojmů nad, pod, vedle apod., dívka nerozuměla zadaným pojmům. Oblast vnímání času zvládla s dopomocí, úkolem bylo seřadit obrázky podle posloupnosti děje. V základních matematických představách měla dívka viditelné obtíže. Jak porovnávání předmětů, tak i znalost základních barev a základních geometrických tvarů nezvládla. Většinu času se spíše nesoustředila, její pozornost se upínala na sledování ostatních dětí. Vždy potřebovala asistenci dospělého, také neustálé vysvětlování úkolů. Odklad povinné školní docházky je nutný. Každodenní péče speciálního pedagoga v MŠ má pro dívku velký význam a pokud se bude i nadále intenzivně pracovat, tak se výsledky brzy dostaví.

Případová studie III

Jméno: Dívka č. 3

Datum narození: 31. 7. 2014 (věk během šetření – 5 let a 8 měsíců)

Rodinná anamnéza:

Dívka žije v úplné rodině. Má staršího bratra, kterému je 9 let. Rodina bydlí v rodinném domě na vesnici. Oba rodiče jsou vysokoškolsky vzdělaní a pracují. Spolupráce rodiny s mateřskou školou je výborná. Péče rodičů o dívku je na výborné úrovni, jeví o dívku zájem. Rodina tráví volný čas spolu, jezdí na výlety a věnují se společně různým sportovním aktivitám.

Osobní anamnéza:

Dívka nastoupila do mateřské školy ve 3 letech. Adaptace proběhla bez obtíží. Většinu činností zvládá samostatně a k dětem se chová kamarádsky. Do všech činností v MŠ se zapojuje bez problémů. Navštěvuje logopeda s běžnými obtížemi typické pro předškolní věk. Dívka vykazuje sportovní nadání. Preferuje námětové hry, výtvarné a pracovní činnosti.

Sledované oblasti	Zvládá (2 body)	Zvládá s dopomocí (1 bod)	Nezvládá (0 bodů)
Grafomotorika	X		

Řečové dovednosti	X		
Sluchové vnímání	X		
Zrakové vnímání	X		
Vnímání prostoru	X		
Vnímání času	X		
Základní matematické představy	X		
Počet získaných bodů: 14			

Tabulka 3: Výsledky sledovaných oblastí případové studie III – dívka č. 3

Dílčí závěr:

Dívka získala maximální počet bodů, tedy 14. Ve všech sledovaných oblastech nebyly spatřeny viditelné problémy. V oblasti grafomotoriky se neobjevily žádné obtíže, dívka použila správný úchop psacího náčiní, přiměřený tlak na podložku, ruku měla uvolněnou a tahy plynulé. V oblasti řečových dovedností dívka vše zvládla sama. Úkoly, které sledovaly oblast sluchového vnímání, zrakového vnímání a vnímání prostoru a času, zvládla dívka s přehledem. Ihned rozlišila shodné a neshodné dvojice a dokázala vytleskat jednotlivé slabiky slov. Ovládala pojmy před, za, nad, pod atd., a také dokázala velmi rychle seřadit kartičky podle děje a vyjmenovat, co se stalo nejdříve a později. Dívka se orientovala ve znalosti základních barev a základních geometrických tvarů a je zcela určitě velmi dobře připravena na vstup do základní školy. Přestup na další stupeň vzdělávání by měl proběhnout bez obtíží.

Případové studie IV

Jméno: Chlapec č. 4

Datum narození: 12. 10. 2013 (věk během šetření – 6 let a 5 měsíců)

Rodinná anamnéza:

Chlapec pochází z úplné rodiny. Společně s rodiči a starší sestrou žijí v rodinném domě na vesnici. Rodiče jsou středoškolsky vzdělání a pracují. Spolupráce rodiny s mateřskou školou je na dobré úrovni.

Osobní anamnéza:

Chlapec začal chodit do mateřské školy, kde probíhá výzkumné šetření, ve 4 letech. Poprvé do MŠ nastoupil ve 3 letech. Adaptace probíhala obtížně, nedokázal se rozloučit s matkou i otcem. Zvládat tuto situaci mu pomáhalo nošení oblíbené plyšové hračky do mateřské školy. Následně až v posledním školním roce se dokáže s rodiči při příchodu do MŠ bez obtíží rozloučit a hračku s sebou již nenosí. K dětem se chová přátelsky a je velmi hravý, do řízených činností v MŠ se však moc nezapojuje. Značné opoždění se projevuje v grafomotorice, u chlapce jsou viditelné velké logopedické problémy – chudá slovní zásoba, špatná výslovnost, neskloňuje a nečasuje. Na doporučení mateřské školy proběhlo logopedické vyšetření ve speciálně pedagogickém centru (dále i SPC). Na základě tohoto vyšetření bylo stanoveno podpůrné opatření 3. stupně ve formě dvou hodin týdně speciálně pedagogické péče se zaměřením na logopedii. Speciální pedagog se chlapci věnuje v mateřské škole každé dopoledne 20 minut. Vzhledem ke zjištěným problémům byl doporučen v SPC odklad povinné školní docházky o jeden rok a rodiče s tím souhlasí. Chlapec si nejraději hraje s různými stavebnicemi.

Sledované oblasti	Zvládá (2 body)	Zvládá s dopomocí (1 bod)	Nezvládá (0 bodů)
Grafomotorika		X	
Řečové dovednosti			X
Sluchové vnímání		X	
Zrakové vnímání		X	
Vnímání prostoru		X	
Vnímání času			X
Základní matematické představy		X	
Počet získaných bodů: 5			

Tabulka 4: Výsledky sledovaných oblastí případové studie IV – chlapec č. 4

Dílčí závěr:

Z možných 14 bodů získal chlapec 5. Většinu sledovaných oblastí zvládl s dopomocí, některé nezvládl vůbec. V oblasti grafomotoriky byla potřeba chlapci dopomoc. Po neustálém opravování držel tužku správně, netlačil příliš na podložku i správně seděl, ale byla potřeba chlapce stále opravovat. V oblasti řečových dovedností byly viditelné potíže. Nejdříve měl do příběhu doplnit slovo ve správném tvaru a potom poznat a pojmenovat nesmysl na obrázku.

V obou případech byl výsledek neúspěšný. Chlapec nebyl schopný skloňovat vybraná slova ani smysluplně a ve větách pojmenovat nesmysl na obrázku. V oblasti sluchového vnímání, zrakového vnímání a vnímání prostoru chlapec úkoly zvládl s dopomocí. Naopak v oblasti vnímání času byl chlapec úplně ztracen a nedokázal poskládat kartičky podle posloupnosti. V poslední oblasti, tedy v základních matematických představách, byla potřeba chlapci dopomoc. Neměl problém rozeznat základní barvy, ale při pojmenování základních geometrických tvarů rozeznal pouze kruh a čtverec. V porovnávání předmětů bylo potřeba neustále připomínat, ať si jednotlivé obrázky přepočítá, než řekne konečný výsledek. Chlapec se vždy vydržel soustředit pouze chvíli, ale velmi se snažil. Odklad povinné školní docházky je určitě na místě. Je potřeba ještě zdokonalovat určité oblasti, především oblast rozvoje řeči a komunikativních dovedností.

Případová studie V

Jméno: Chlapec č. 5

Datum narození: 12. 10. 2013 (věk během šetření – 6 let a 5 měsíců)

Rodinná anamnéza:

Chlapec momentálně vyrůstá v neúplné rodině. Rodiče jsou rozvedeni. Kontakt s oběma rodiči probíhá formou střídavé péče. Chlapec zatím nemá žádného sourozence, ale v současné době je matka těhotná s jiným partnerem. Otec bydlí v rodinném domě na vesnici a matka v bytě ve městě. Rodiče mají vysokoškolské vzdělání a oba pracují. Spolupráce s mateřskou školou je výborná. Rodiče se chlapci intenzivně věnují. Do péče se hodně zapojuje i babička z matčiny strany. Rodina je sportovně založená.

Osobní anamnéza:

Chlapec nastoupil do mateřské školy ve 2,5 letech. Adaptace byla obtížná. Velký problém byl v odpoutání se od rodičů a také byl často nemocný. V současné době rád dětem pomáhá, radí, chová se k nim přátelsky a ochránářsky. Do všech činností v mateřské škole se zapojuje velmi aktivně. V různých oblastech projevuje nadání. Jeho slovní zásoba je nadprůměrně obsáhlá, vyhledává především školní činnosti, má všeobecný přehled, rád řeší hádanky a logické úlohy. Úspěšně absolvoval logickou olympiádu v Mense ČR. Velkou část svého volného času věnuje fotbalu, který aktivně hraje.

Sledované oblasti	Zvládá (2 body)	Zvládá s dopomocí (1 bod)	Nezvládá (0 bodů)
Grafomotorika	X		
Řečové dovednosti	X		
Sluchové vnímání	X		
Zrakové vnímání	X		
Vnímání prostoru	X		
Vnímání času	X		
Základní matematické představy	X		
Počet získaných bodů: 14			

Tabulka 5: Výsledky sledovaných oblastí případové studie V – chlapec č. 5

Dílčí závěr:

Chlapec získal maximální počet dosažených bodů. Všechny sledované oblasti výborně zvládl sám, stačilo chlapci pouze vysvětlit zadání a další pomoc nebyla potřeba. V oblasti grafomotorických dovedností nebyl žádný problém, chlapec ze začátku držel špatně psací náčiní, ale po nápravě už tužku držel správným úchopem, tedy špetkovým. V oblasti řečových dovedností bylo vše v pořádku, chlapec správně doplnil slova do správného tvaru a dokázal ve větách vysvětlit nesmysl na obrázku. V oblasti sluchového a zrakového vnímání nebyly zjištěny žádné problémy. Pro chlapce nebyl žádný problém rozdělit slovo na slabiky a rozlišit shodné a neshodné obrázky. V další oblasti, tedy v oblasti vnímání prostoru a času nebyly spatřeny problémy. Naopak chlapec velmi rychle seřadil obrázky podle děje. V oblasti základních matematických představ správně určil větší, menší nebo stejný počet předmětů a znal základní geometrické tvary. Chlapec se dokázal soustředit po celou dobu a všechny úkoly zvládl velmi rychle. Úroveň školní připravenosti je výborná. Určitě je potřeba zadávat chlapci těžší úkoly, než zvládnou jeho vrstevníci, aby se dále rozvíjel potřebným směrem.

Případové studie VI

Jméno: Dívka č. 6

Datum narození: 13. 9. 2013 (věk během šetření – 6 let a 6 měsíců)

Rodinná anamnéza:

Dívka žije v úplné rodině. Její starší sestra navštěvuje základní školu. Rodina bydlí v rodinném domě na vesnici. Rodiče jsou vysokoškolsky vzdělání a oba pracují. Spolupráce s mateřskou školou je dobrá, rodiče mají o dívku zájem, starají se.

Osobní anamnéza:

Dívka nastoupila do mateřské školy ve 3 letech. Adaptace byla bez obtíží. Dívka je přátelská a komunikativní. Značná nevyrovnanost se vyskytuje v emoční rovině v podobě častých střídání nálad a také snaha dívky svým chováním ovlivnit okolí. Velké nadání se projevuje ve výtvarné činnosti. Aktivně se zapojuje do činností v MŠ, ráda hraje námětové hry.

Sledované oblasti	Zvládá (2 body)	Zvládá s dopomocí (1 bod)	Nezvládá (0 bodů)
Grafomotorika	X		
Řečové dovednosti	X		
Sluchové vnímání	X		
Zrakové vnímání	X		
Vnímání prostoru	X		
Vnímání času	X		
Základní matematické představy	X		
Počet získaných bodů: 14			

Tabulka 6: Výsledky sledovaných oblastí případové studie VI – dívka č. 6

Dílčí závěr:

Dívka získala 14 bodů, tedy maximální počet. Všechny sledované oblasti zvládla sama. V oblasti grafomotoriky nebyl žádný problém. Úkoly, které byly v řečových dovednostech byly také v pořádku. Dívka dokázala smysluplně vysvětlit nesmysly na obrázku i doplnila slovo ve správném tvaru. V oblasti sluchového vnímání nebyl pro dívku problém rozdělit daná slova na slabiky a spojit je s počtem teček. V oblasti zrakového vnímání a vnímání prostoru a času taktéž nebyl žádný problém, vše dívka s přehledem zvládla. Znalost pojmů nad, pod, před a za jsme prověřovali pomocí slovních pokynů, např. nad dům namaluj sluníčko, dívka jako jedna z mála dodržela pravdivost barev, sluníčko namalovala žluté, rybník modrý apod. V oblasti základních

matematických představ nebyly zjištěny žádné obtíže při plnění zadaných úkolů. Dívka ihned poznala základní geometrické tvary a dokázala správně určit větší, menší nebo stejný počet předmětů, dokázala se soustředit po celou dobu činnosti. Na vstup do základní školy je dívka připravena výborně. Protože je dívka narozená v září, tak rodiče uvažovali o předčasném zahájení povinné školní docházky minulý školní rok, ale v PPP to nebylo doporučeno. Určitě to bylo správné rozhodnutí, během celého roku se dívka mohla zdokonalit ve všech oblastech a připravit se na vstup do školy.

Případová studie VII

Jméno: Chlapec č. 7

Datum narození: 7. 6. 2014 (věk během šetření – 5 let a 9 měsíců)

Rodinná anamnéza:

Chlapec vyrůstá v úplné rodině. V rodině je nejmladší, má dvě starší sestry dvojčata. Z toho jedna sestra je tělesně i duševně postižená, druhá sestra je zdravá. Obě starší sestry navštěvují základní školu. Společně žijí v rodinném domě na vesnici. Rodiče mají vysokoškolské vzdělání a oba pracují. Spolupráce s MŠ je na dobré úrovni. Rodiče kladou na výkony chlapce vysoké nároky. Především otec, který často na dítě v šatně při příchodu i odchodu do MŠ vyvíjí nepřiměřený nátlak.

Osobní anamnéza:

Chlapec začal navštěvovat mateřskou školu od 3 let. Adaptace proběhla s mírnými obtížemi, které se projevovaly uzavřeností chlapce a neschopností komunikovat s učitelkami ani dětmi. V současné době se tyto problémy v MŠ nevyskytují. K dětem se chová kamarádsky a přátelsky. Do činností v MŠ se zapojuje aktivně, je velmi pohybově nadaný. Chlapec bývá velmi často nemocný, trpí záněty horních cest dýchacích a angínami. V domácím prostředí podle sdělení rodičů velmi často zadržává v řeči, ale v mateřské škole se toto stává velmi zřídka. Na žádost rodičů byl chlapec vyšetřen v PPP v oblasti školní zralosti, vyšetření proběhlo v době realizování našeho výzkumného šetření. Pedagogicko-psychologická poradna doporučila odklad povinné školní docházky. Chlapce baví především pohybové aktivity, společenské hry a konstruování se stavebnicemi.

Sledované oblasti	Zvládá (2 body)	Zvládá s dopomocí (1 bod)	Nezvládá (0 bodů)
Grafomotorika	X		
Řečové dovednosti	X		
Sluchové vnímání	X		
Zrakové vnímání	X		
Vnímání prostoru	X		
Vnímání času	X		
Základní matematické představy	X		
Počet získaných bodů: 14			

Tabulka 7: Výsledky sledovaných oblastí případové studie VII – chlapec č. 7

Dílčí závěr:

Chlapec získal maximální počet bodů. V oblasti grafomotoriky bylo vše v pořádku. V oblasti řečových dovedností také. Chlapec dokázal ve větách popsat nesmysl na obrázku a doplnit do příběhu slovo ve správném tvaru. Oblast sluchového a zrakového vnímání byla také bez jakýchkoliv problémů, správně rozložil slovo na slabiky a rozpoznal shodné a neshodné obrázky. Činnosti v oblasti vnímání prostoru a času proběhly bez obtíží. Chlapec se velmi dobře orientoval mezi pojmy týkající se vnímání prostoru a dokázal velmi rychle poskládat kartičky podle posloupnosti děje. Ani v poslední oblasti nebyl žádný problém, spíše naopak. Chlapec poznal základní geometrické tvary i barvy a dokázal porovnat počet předmětů. Neměl problém s koncentrací a s udržením pozornosti. Podle výsledku sledovaných oblastí je chlapec připraven na vstup do základní školy. Pedagogicko-psychologickou poradnou byl navržen odklad povinné školní docházky z důvodů zadrhávání v řeči. Podle paní ředitelky a učitelek odklad není nutný, chlapec je v mateřské škole velmi šikovný a k odkladu nevidí důvod. Záleží tedy na rodičích, jak se nakonec rozhodnou.

Případová studie VIII

Jméno: Dívka č. 8

Datum narození: 5. 2. 2014 (věk během šetření – 6 let a 0 měsíců)

Rodinná anamnéza:

Dívka žije v úplné rodině. Společně s rodiči a starší sestrou bydlí v rodinném domě na vesnici. Rodiče jsou vysokoškolsky vzdělaní a oba pracují. Otec je výrazně starší než matka a pochází z Anglie. Dívka tedy vyrůstá v bilingvním prostředí, mluví plynule česky i anglicky. V mateřské škole mluví pouze česky, ale jakmile otec dívku vyzvedává, tak dívka s ním ihned začne mluvit anglicky. Spolupráce s MŠ je výborná, rodiče se dívce pečlivě věnují a tráví společný čas hlavně v přírodě.

Osobní anamnéza:

Dívka dochází do mateřské školy od 3 let. Adaptace proběhla bez obtíží. Dívka měla neustálou potřebu cucat si palec u ruky. Během posledního půl roku došlo k výraznému zlepšení, ale paní učitelky někdy dívku spatří, jak si zakrývá obličej a cucá si palec. K dětem se chová přátelsky. Dává přednost hrám u stolečku, barevným mozaikám a kreslení.

Sledované oblasti	Zvládá (2 body)	Zvládá s dopomocí (1 bod)	Nezvládá (0 bodů)
Grafomotorika	X		
Řečové dovednosti	X		
Sluchové vnímání	X		
Zrakové vnímání	X		
Vnímání prostoru	X		
Vnímání času	X		
Základní matematické představy	X		
Počet získaných bodů: 14			

Tabulka 8: Výsledky sledovaných oblastí případové studie VIII – dívka č. 8

Dílčí závěr:

Dívka získala 14 bodů, tedy maximální možný počet. Všechny sledované oblasti zvládla sama a byla velmi šikovná. V oblasti grafomotorických dovedností měla správný úchop tužky, pouze tlak na podložku byl příliš silný, ale po slovním vysvětlení to bylo v pořádku. Ani řečové dovednosti dívce nečinily problém, i když vyrůstá v bilingvním prostředí, tak mluví plynule

česky i anglicky. V naprostém pořádku byly všechny úkoly v oblasti sluchového vnímání, zrakového vnímání a vnímání prostoru a času. Dívka vše zvládla velmi rychle. Poslední sledovanou oblastí byly základní matematické představy a zde nebyl také žádný problém. Dívka rozlišila základní barvy, poznala základní geometrické tvary i správně porovнала větší nebo menší počet předmětů. Dokázala se soustředit po celou dobu a ke každému úkolu přistupovala pečlivě a zodpovědně. Dívka je zcela připravena na vstup do školy, přechod na další stupeň vzdělávání by měl být bezproblémový.

5 Diskuse

V následující kapitole shrneme výsledky výzkumného šetření. Dále se pokusíme odpovědět na výzkumné otázky, které jsme si stanovili v předcházející kapitole.

1. Jak jsou děti připravené na vstup do školy v jednotlivých oblastech? (grafomotorika, řečové dovednosti, sluchové vnímání, zrakové vnímání, vnímání prostoru, vnímání času a základní matematické představy)

Z celkového počtu osm dětí získalo šest dětí maximální možný počet bodů, tedy 14. Zbylé dvě děti získaly 5 bodů a 3 body.

V oblasti grafomotoriky šest dětí zadaný úkol úspěšně zvládlo, jedno dítě zvládlo s dopomocí a jedno dítě nezvládlo. U dětí jsme také pozorovali úchop psacího náčiní, pět dětí mělo správný úchop, tedy špetkový, dvě děti držely správně psaní náčiní až po opravě a jedno dítě nezvládalo držet správným úchopem tužku ani po několika opravách.

V oblasti řečových dovedností uspělo šest dětí, jedno dítě potřebovalo dopomoc a jedno dítě mělo v této oblasti značné nedostatky v podobě neschopnosti mluvit smysluplně a ve větách a správně skloňovat vybraná slova.

Oblast sluchového vnímání dopadla nejlépe ze všech sledovaných oblastí. Celkem šest dětí bez jakéhokoliv problému úkol zvládlo. U zbylých dvou dětí byla potřeba nepatrná dopomoc.

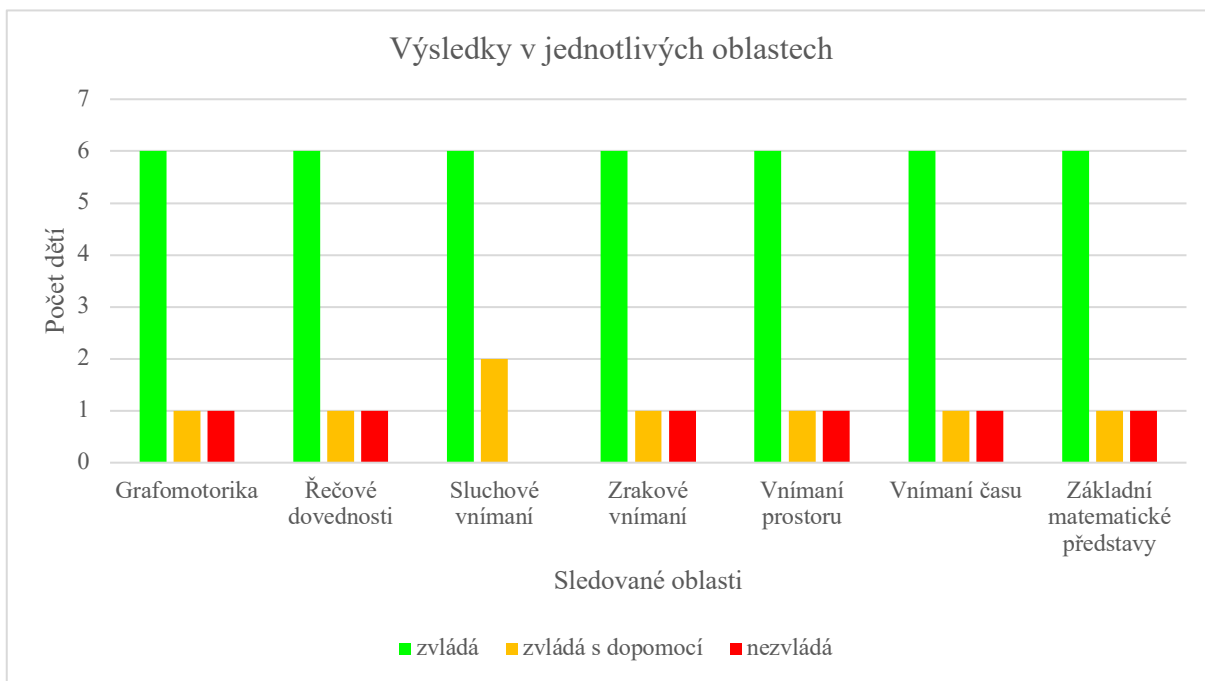
Oblast zrakového vnímání dopadla obdobně jako ostatní oblasti, tedy šest dětí bylo hodnoceno jako zvládá, jedno dítě zvládá s dopomocí a jedno dítě nezvládá. Dítě, které bylo hodnoceno jako nezvládá, nebylo schopné rozlišit shodné a neshodné dvojice na obrázku.

Úkoly, které sledovaly úroveň v oblasti vnímání prostoru, dopadly následně: šest dětí zvládá, jedno dítě zvládá s dopomocí a jedno dítě nezvládá. Zmiňovaných šest dětí v této oblasti nemělo žádný problém. U jednoho dítěte byla potřeba značná dopomoc a jedno dítě projevovalo značné nedostatky, především co se týká znalosti pojmů nad, pod, před, za apod.

V oblasti vnímání času uspělo šest dětí, jedno dítě potřebovalo dopomoc a jedno dítě úkol nezvládlo vůbec.

Poslední sledovanou oblastí byly základní matematické představy. V této oblasti šest dětí uspělo velmi dobře, jedno dítě potřebovalo dopomoc a jedno dítě mělo v oblasti výrazné problémy. Nebylo schopné rozlišit základní geometrické tvary ani základní barvy.

Ze získaných poznatků je patrné, že všech šest dětí, které ve sledovaných oblastech zadaný úkol úspěšně zvládly, jsou velmi dobře připravené na vstup do školy. U zbylých dvou dětí se objevují nedostatky ve více oblastech. Pro lepší přehlednost výsledky prezentujeme v grafu č. 1.



Graf č. 1: Výsledky v jednotlivých oblastech

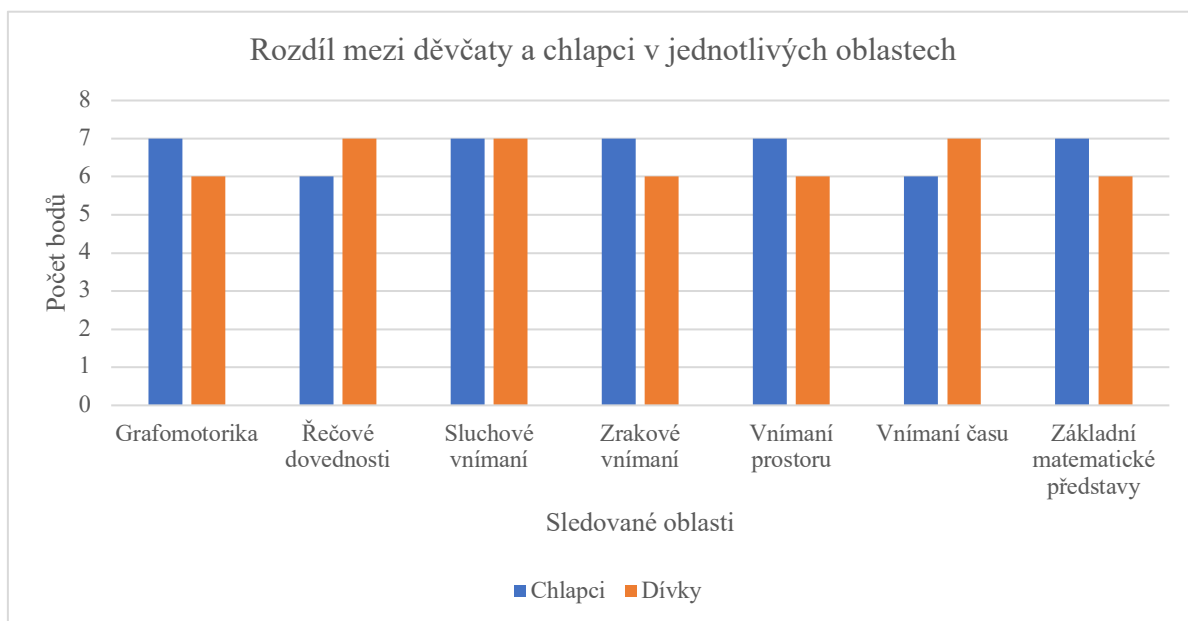
2. Převažují více děvčata v úspěšnosti než chlapci?



Graf č. 2: Porovnání úspěšnosti mezi děvčaty a chlapci

Z grafu č. 2 je patrné, že chlapci jsou o 2% úspěšnější. Jedná se o nepatrný rozdíl a můžeme tedy říct, že výsledky obou pohlaví jsou téměř totožné.

Následně porovnááme úspěšnost mezi děvčaty a chlapci v jednotlivých oblastech. Maximální možný počet dosažených bodů v jednotlivých sledovaných oblastech je 8, jak pro děvčata, tak i pro chlapce. Výsledky děvčat i chlapců ve všech oblastech souhrnně prezentujeme v grafu č. 3.



Graf č. 3: Rozdíl mezi děvčaty a chlapci v jednotlivých oblastech

V oblasti grafomotoriky byli úspěšnější chlapci, rozdíl byl ale minimální. Chlapci získali v této oblasti 7 bodů a děvčata 6 bodů.

V řečových dovednostech byla naopak děvčata lepší, získala 7 bodů a chlapci získali 6 bodů.

V oblasti sluchového vnímání byl výsledek vyrovnaný. Děvčata i chlapci získali stejný počet bodů, tedy 7.

V oblasti zrakového vnímání byli úspěšnější chlapci. Získali 7 bodů a děvčata pouze 6 bodů.

V oblasti vnímání prostoru byli také chlapci úspěšnější a získaný počet bodů je stejný jako v předchozí oblasti.

V oblasti vnímání času více vynikala děvčata, která získala 7 bodů. Naopak chlapci v této oblasti získali bodů 6.

V poslední sledované oblasti, základní matematické představy, lepšího výsledku dosáhli chlapci, kteří získali 7 bodů. Děvčata získala 6 bodů.

Z výše uvedených výsledků je zřejmé, že rozdíl mezi děvčaty a chlapci v jednotlivých oblastech je minimální. Výsledek je buď vyrovnaný anebo se liší pouze jedním bodem. Můžeme ale říct, že ze sedmi sledovaných oblastí byli chlapci úspěšnější než děvčata ve čtyřech oblastech, konkrétně v oblasti grafomotoriky, zrakového vnímání, vnímání prostoru a základních matematických představ. Zatímco děvčata byla úspěšnější pouze ve dvou oblastech, a to v oblasti řečových dovedností a vnímání času. Oblast sluchového vnímání byla vyrovnaná.

Závěr

Bakalářská práce se zabývá velmi aktuálním tématem, připraveností dítěte na vstup do základního vzdělávání. Tomuto tématu jsme se věnovali jak v části teoretické, tak i v praktické části. V teoretické části jsme charakterizovali dítě předškolního věku ve všech oblastech vývoje, dále jsme se zabývali pojmy školní zralost, školní připravenost a školní nezralost. S pomocí odborné literatury jsme tyto pojmy definovali. Zmiňovali jsme i oblasti a znaky školní zralosti a také způsoby zjišťování školní zralosti a připravenosti. Dále jsme se věnovali tématu zahájení povinné školní docházky, podrobněji jsme se zabývali zápisy do prvních tříd a odkladem povinné školní docházky. Všechny tyto teoretické poznatky nám dopomohli k realizování výzkumného šetření v praktické části bakalářské práce.

Cílem bakalářské práce bylo teoreticky zmapovat danou problematiku a následně zjistit úroveň připravenosti dítěte na vstup do základního vzdělávání.

Výzkum byl kvalitativního charakteru. Výzkumným vzorkem bylo osm dětí ve věku od 5 let a 8 měsíců do 6 let a 6 měsíců. Vycházeli jsme z oblastí školní připravenosti, které Bednářová a Šmardová (2011) rozdělily na grafomotoriku, řečové dovednosti, zrakové vnímání, sluchové vnímání, vnímání prostoru, času a základní matematické představy. Následně jsme ověřovali u každého dítěte dosaženou úroveň školní připravenosti v každé oblasti. Zároveň jsme vypracovali případové studie u každého dítěte, které obsahovaly rodinou a osobní anamnézu, výsledky v jednotlivých oblastech znázorněné v tabulce a dílčí závěr, ve kterém jsme podrobněji popisovali výsledky každého dítěte. V poslední kapitole jsme veškeré výsledky shrnuli a zodpověděli jsme výzkumné otázky, které jsme si stanovili. Použili jsme metodu pozorování, analýzu dokumentů a rozhovor. Děti jsme pozorovali během ověřování školní připravenosti, ale také během spontánních i řízených činností. Analýzu dokumentů jsme prováděli při vypracování případových studií a rozhovor proběhl jak s paní ředitelkou, tak s jednotlivými dětmi.

Ve výzkumném šetření jsme dospěli k tomu, že z osmi respondentů je šest velmi dobře připraveno na vstup do základní školy a očekáváme, že přestup na další stupeň vzdělávání bude bezproblémový. Ve všech sledovaných oblastech získaly maximální počet bodů. U zbylých dvou dětí byly spatřeny nedostatky ve více oblastech. Obě děti absolvovaly vyšetření v pedagogicko-psychologické poradně a speciálně pedagogickém centru a byl rodičům doporučen odklad povinné školní docházky. Současně s oběma dětmi intenzivně pracuje v mateřské škole speciální pedagog. Dále jsme porovnávali, jak si děti vedly v jednotlivých

oblastech, nejlépe dopadla oblast sluchového vnímání. Následně jsme porovnávali, zda jsou děvčata úspěšnější než chlapci a došli jsme k závěru, že chlapci jsou o 2% úspěšnější, jedná se ale o nepatrný rozdíl. Nakonec jsme porovnávali úspěch mezi děvčaty a chlapci v jednotlivých oblastech. Výsledek je takový, že chlapci jsou úspěšnější ve více oblastech než děvčata, ale vždy se počet získaných bodů lišil minimálně. Všechny výsledky jsme přehledně prezentovali v grafech. Vzhledem k tomu, že se jedná o kvalitativní výzkum, kterého se účastnil malý počet respondentů, tak výsledek nemůže být generalizován.

Spolupráce s mateřskou školou, ve které probíhalo výzkumné šetření, byla velmi dobrá. Paní ředitelka nám ve všem vyšla vstříc a nebyl problém se na ničem domluvit.

Cíle bakalářské práce, které jsme si stanovili, se nám podařilo naplnit. Také jsme úspěšně zodpověděli stanovené výzkumné otázky. Doufáme, že naše bakalářská práce bude přínosná pro nás, ale i pro ostatní, kteří se tímto tématem zabývají.

Seznam literatury a pramenů

BEDNÁŘOVÁ, Jiřina, Eva DANDOVÁ, Jana KRATOCHVÍLOVÁ, Hana NÁDVORNÍKOVÁ, Zora SYSLOVÁ a Lenka ŠULOVÁ. *Školní zralost a její diagnostika*. Praha: Raabe, 2017. Školní zralost. ISBN 978-80-7496-319-3.

BEDNÁŘOVÁ, Jiřina a Vlasta ŠMARDOVÁ. *Školní zralost: co by mělo umět dítě před vstupem do školy*. Brno: Computer Press, 2011. Moderní metodika pro rodiče a učitele. ISBN 978-80-251-2569-4.

BEDNÁŘOVÁ, Jiřina a Vlasta ŠMARDOVÁ. *Diagnostika dítěte předškolního věku: co by dítě mělo umět ve věku od 3 do 6 let*. 2. vydání. Ilustroval Richard ŠMARDA. Brno: Edika, 2015. Moderní metodika pro rodiče a učitele. ISBN 978-80-266-0658-1.

FASNEROVÁ, Martina. *Prvopočáteční čtení a psaní*. Praha: Grada, 2018. Pedagogika. ISBN 978-80-271-0289-1.

HARTL, Pavel a Helena HARTLOVÁ. *Psychologický slovník*. Praha: Portál, 2000. ISBN 80-7178-303-x.

JUCOVIČOVÁ, Drahomíra a Hana ŽÁČKOVÁ. *Je naše dítě zralé na vstup do školy?* Praha: Grada, 2014. ISBN 978-80-247-4750-7.

KLENKOVÁ, Jiřina a Helena KOLBÁBKOVÁ. *Diagnostika předškoláka: správný vývoj řeči dítěte*. Brno: MC nakladatelství, 2003. ISBN 80-239-0082-X.

MACHOVÁ, Jitka. *Biologie dítěte pro speciální pedagogy: ontogenetický vývoj*. 2. přeprac. vyd. Praha: SPN, 1985.

MALÁ, Helena a Josef KLEMENTA. *Biologie dětí a dorostu*. Praha: Státní pedagogické nakladatelství, 1985.

OTEVŘELOVÁ, Hana. *Školní zralost a připravenost*. Praha: Portál, 2016. ISBN 978-80-262-1092-4.

PETROVÁ, Alena. Vstup do školy. In ŠMELOVÁ, Eva, Alena PETROVÁ a Eva SOURALOVÁ. *Připravenost dětí k zahájení povinné školní docházky v kontextu současného kurikula*. Olomouc: Univerzita Palackého v Olomouci, 2012. ISBN 978-80-244-3345-5.

PLEVOVÁ, Irena. Psychologická charakteristika dítěte v předškolním věku. In ŠMELOVÁ, Eva, Alena PETROVÁ a Eva SOURALOVÁ. *Připravenost dětí k zahájení povinné školní docházky v kontextu současného kurikula*. Olomouc: Univerzita Palackého v Olomouci, 2012. ISBN 978-80-244-3345-5.

PRŮCHA, Jan, Eliška WALTEROVÁ a Jiří MAREŠ. *Pedagogický slovník*. Praha: Portál, 1995. ISBN 80-7178-029-4.

PUGNEROVÁ, Michaela a Ivana DUŠKOVÁ. *Z předškoláka školákem*. Ilustroval Martina VAŇKOVÁ. Praha: Grada, 2019. ISBN 978-80-271-0573-1.

ŠIMÍČKOVÁ-ČÍŽKOVÁ, Jitka. *Vývojová psychologie: studijní opora*. Ostrava: Ostravská univerzita v Ostravě, 2013. ISBN 978-80-7464-302-6.

ŠIMÍČKOVÁ-ČÍŽKOVÁ, Jitka a kol. *Přehled vývojové psychologie*. 2. vyd. Olomouc: Univerzita Palackého v Olomouci, 2008. ISBN 978-80-244-2141-4.

ŠMELOVÁ, Eva, Alena PETROVÁ a Eva SOURALOVÁ. *Připravenost dětí k zahájení povinné školní docházky v kontextu současného kurikula*. Olomouc: Univerzita Palackého v Olomouci, 2012. ISBN 978-80-244-3345-5.

ŠMELOVÁ, Eva a Michaela PRÁŠILOVÁ. *Didaktika předškolního vzdělávání*. Praha: Portál, 2018. ISBN 978-80-262-1302-4.

VÁGNEROVÁ, Marie. *Vývojová psychologie: dětství a dospívání*. Vyd. 2., dopl. a přeprac. Praha: Karolinum, 2012. ISBN 978-80-246-2153-1.

VÁGNEROVÁ, Marie a Jarmila KLÉGROVÁ. *Poradenská psychologická diagnostika dětí a dospívajících*. Praha: Karolinum, 2008. ISBN 978-80-246-1538-7.

Internetové zdroje

Zákon č. 561/2004 Sb. Ze dne 24. září 2004 o předškolním, základním, středním, vyšším odborném a jiném vzdělávání (školský zákon) [online]. Praha: MŠMT ČR, 2019 [cit. 2020-02-13]. Dostupný z: <http://www.msmt.cz/dokumenty-3/skolsky-zakon-ve-zneni-ucinnem-od-15-2-2019>

Seznam zkratek

CNS – centrální nervová soustava

MŠ – mateřská škola

PPP – Pedagogicko-psychologická poradna

SPC – Speciálně pedagogické centrum

ZŠ – základní škola

Seznam příloh

Příloha č. 1: Dokreslování grafomotorických prvků

Příloha č. 2: Doplnění slova do příběhu ve správném tvaru a pojmenování nesmyslu na obrázku

Příloha č. 3: Rozklad slov na slabiky a určení počtu slabik

Příloha č. 4: Odlišení shodných a neshodných dvojic

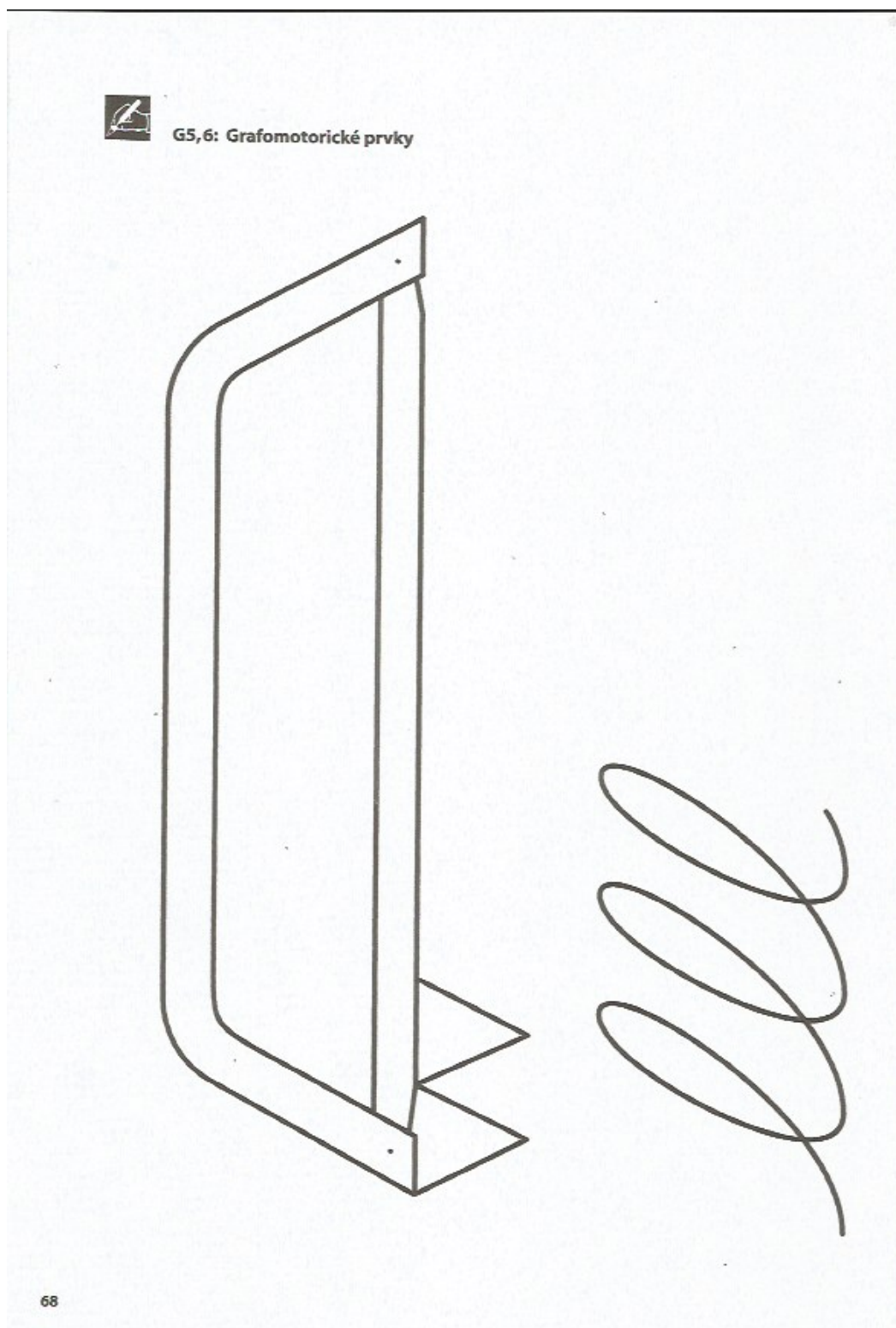
Příloha č. 5: Dokreslení daných předmětů podle slovního návodu

Příloha č. 6: Seřazení obrázků podle posloupnosti děje

Příloha č. 7: Porovnávání počtu předmětů a obkreslení geometrických tvarů danou barvou


Přílohy

Příloha č. 1: Dokreslování grafomotorických prvků







Ř19: Do příběhu doplní slovo ve správném tvaru

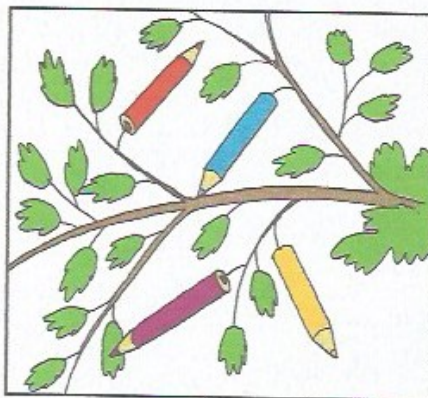
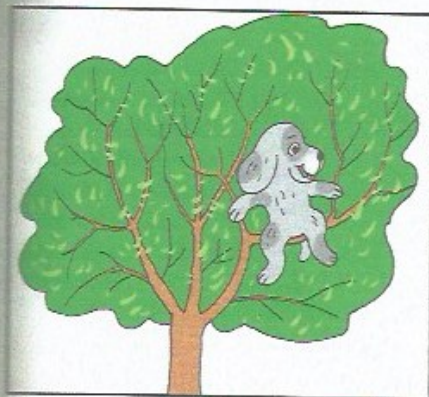
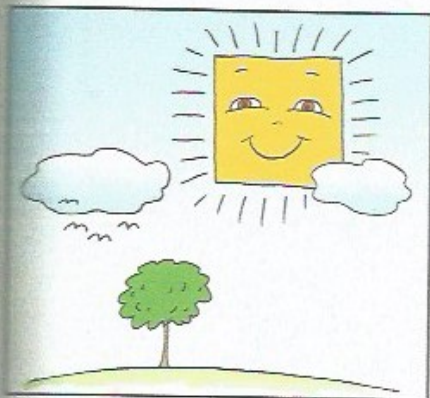
Pepík a Honzík šli za  stavět .

„Pojď s námi, Punčo,” zavolali na . „Bude legrace!” Uváleli sněhové  a začali stavět. Nakonec dali   místo  a kousky uhlí místo . Ale kde vzít starý ?  přece musí mít něco na . Všechno zachránil .  slyšeli, jak v zahradě štěká na strašáka. „Panc ,” můžeme si prosím půjčit váš ? Jen do jara,” ptali se .

 nic neříkal, tak asi souhlasil. A bylo to.  se pod  usmíval a na jaře  zase vrátili  .

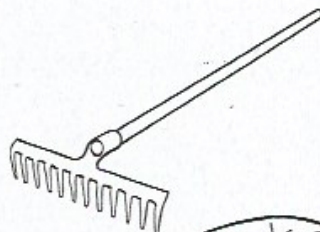
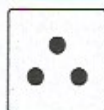
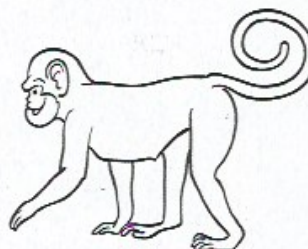
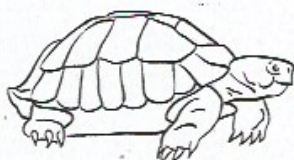


Ř7: Poznává a pojmenuje nesmysl na obrázku



SLUCHOVÉ VNÍMÁNÍ

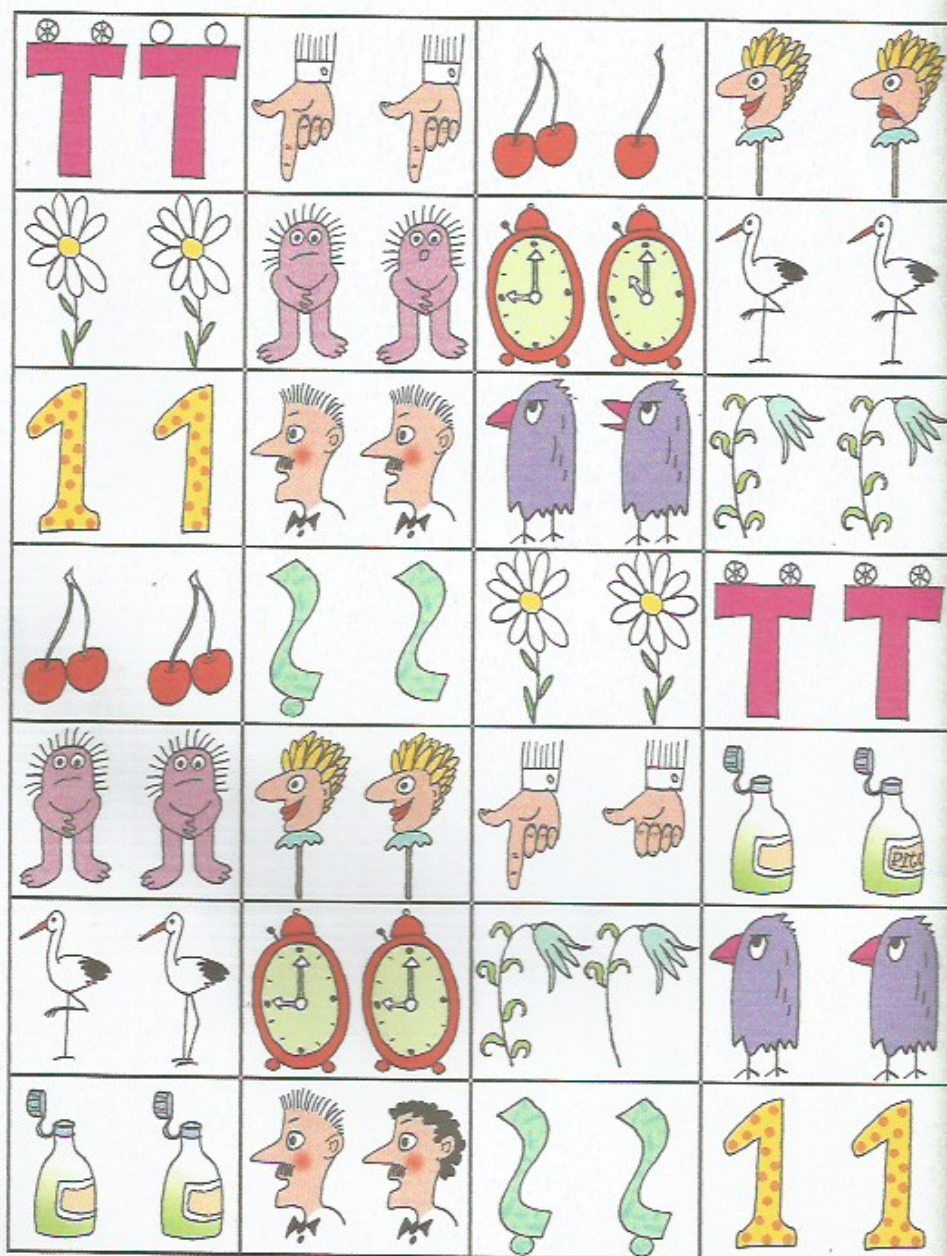
Pojmenuj obrázky a potom slova vyteskej. Spoj vždy obrázek se čtvercem s tolika puntíky, kolikrát jsi tleskl/a.



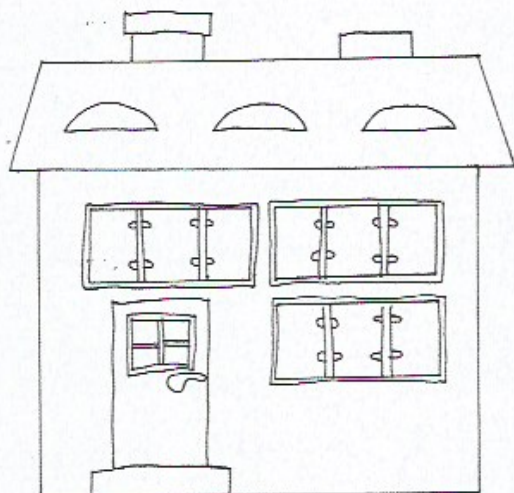
Příloha č. 4: Odlišení shodných a neshodných dvojic



Z4: Odliší shodné a neshodné dvojice lišící se detailem



Na obrázku je dům. Namaluj nad dům
sluníčko, pod dům rybník, vedle domu plot,
u domu strom, na dům anténu.



Do rybníku namaluj rybičky.

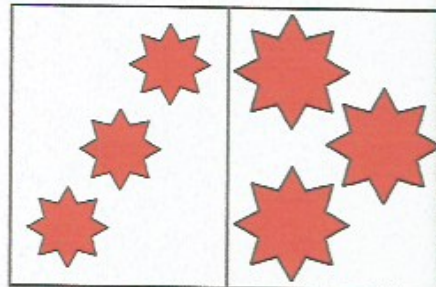
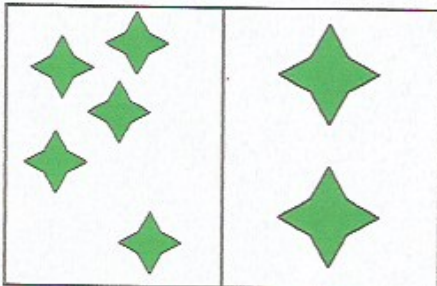
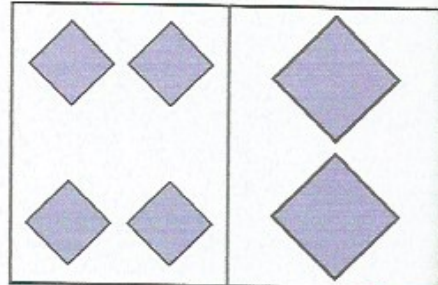
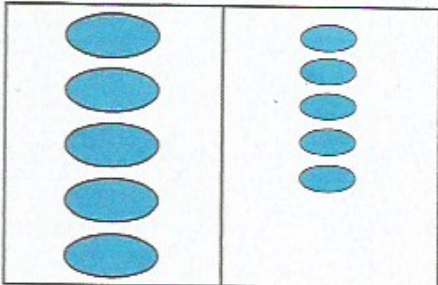
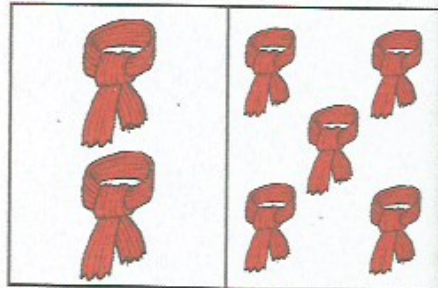
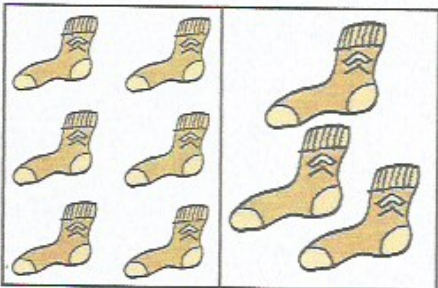
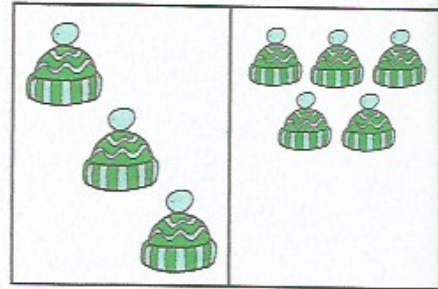
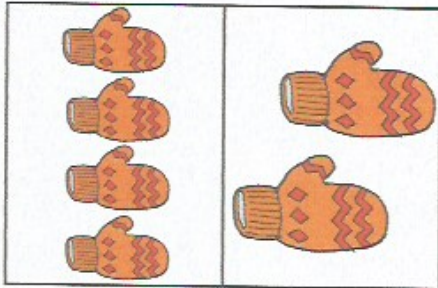
Příloha č. 6: Seřazení obrázků podle posloupnosti děje



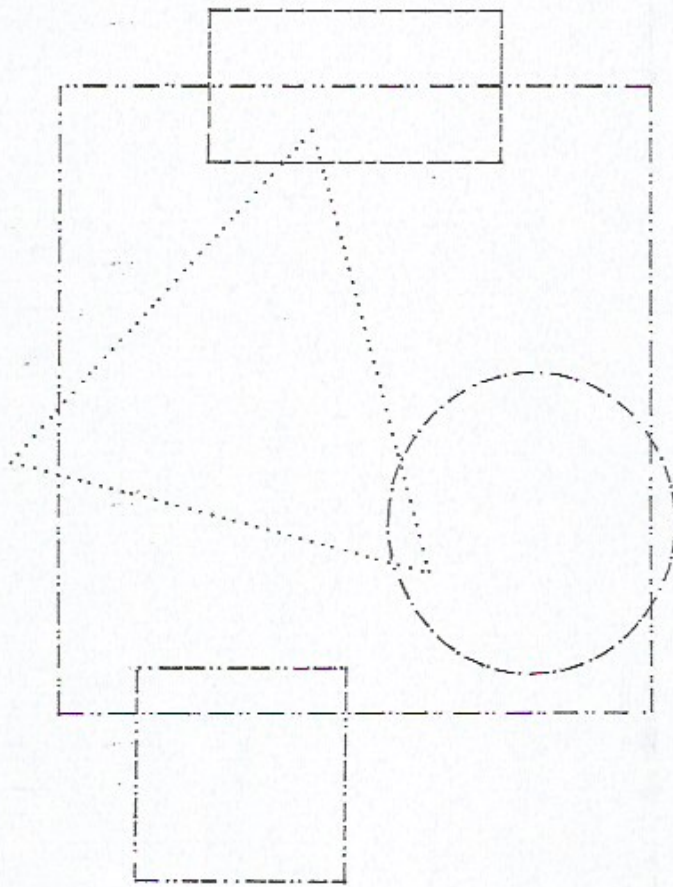
Příloha č. 7: Porovnávání počtu předmětů a obkreslení geometrických tvarů danou barvou

+ -
x :

M3: Méně, více, stejně – při odlišné velikosti a uspořádání prvků



Obkresli trojúhelník šluskou pastelkou,
obdélník červenou, čtverec modrou
a kruh zelenou.



ANOTACE

Jméno a příjmení:	Aneta Urbišová
Katedra nebo ústav:	Ústav pedagogiky a sociálních studií
Vedoucí práce:	doc. PhDr. Martina Fasnerová, Ph.D.
Rok obhajoby:	2020

Název práce:	Připravenost dítěte na vstup do základní školy a způsoby jejího zjišťování
Název v angličtině:	Preparedness of the child to enter primary school and ways of its discovery
Anotace práce:	Bakalářská práce se zabývá připraveností dítěte na vstup do základního vzdělávání. Teoretická část je zaměřena na charakteristiku dítěte předškolního věku, na pojmy školní zralost, školní připravenost a školní nezralost. Dále se zaměřujeme na oblasti a znaky školní zralosti a také na možné způsoby zjišťování školní zralosti a připravenosti. Následně se zabýváme zahájením povinné školní docházky. V praktické části ověřujeme dosaženou úroveň školní připravenosti u dětí předškolního věku. Jednotlivé výsledky jsou zpracovány v případových studiích a poslední kapitola obsahuje celkové shrnutí výzkumného šetření.
Klíčová slova:	předškolní vzdělávání, školní zralost, školní připravenost, grafomotorika, řečové dovednosti, zrakové vnímání, sluchové vnímání, vnímání prostoru a času, základní matematické představy, mateřská škola

Anotace v angličtině:	Bachelor thesis deals with preparedness of child to entry basic education. The theoretical part is focused on characteristics of child in preschool age and on the other terms like a school maturity, school readiness, school immaturity. Further, it is focused on parts and characters of school maturity and possible ways to survey a school maturity and readiness. Then we deal with the start of compulsory school attendance. In the practical part we verify the school readiness level reached by the pre-school children. Individual results of children are processed in case studies and the last chapter contains an overall summary of research investigation.
Klíčová slova v angličtině:	pre-school education, school maturity, school readiness, graphomotorics, speech skills, visual perception, auditory perception, perception of space and time, basic mathematical ideas, nursery school
Přílohy vázané v práci:	Příloha č. 1: Dokreslování grafomotorických prvků Příloha č. 2: Doplnění slova do příběhu ve správném tvaru a pojmenování nesmyslu na obrázku Příloha č. 3: Rozklad slov na slabiky a určení počtu slabik Příloha č. 4: Odlišení shodných a neshodných dvojic Příloha č. 5: Dokreslení daných předmětů podle slovního návodu Příloha č. 6: Seřazení obrázků podle posloupnosti děje Příloha č. 7: Porovnávání počtu předmětů a obkreslení geometrických tvarů danou barvou
Rozsah práce:	49 s.
Jazyk práce:	český