



Vývoj školy v Bradlecké Lhotě od roku 1918 až do jejího uzavření (1975)

Diplomová práce

Studijní program: N7504 – Učitelství pro střední školy
Studijní obory: 7503T023 – Učitelství dějepisu pro 2. stupeň základní školy
7504T243 – Učitelství českého jazyka a literatury

Autor práce: **Bc. Martina Hrubá**
Vedoucí práce: doc. PhDr. Tomáš Kasper, Ph.D.



ZADÁNÍ DIPLOMOVÉ PRÁCE

(PROJEKTU, UMĚLECKÉHO DÍLA, UMĚLECKÉHO VÝKONU)

Jméno a příjmení: **Bc. Martina Hrubá**
Osobní číslo: **P11000863**
Studijní program: **N7504 Učitelství pro střední školy**
Studijní obory: **Učitelství dějepisu pro 2. stupeň základní školy
Učitelství českého jazyka a literatury**
Název tématu: **Vývoj školy v Bradlecké Lhotě od roku 1918 až do jejího uzavření (1975)**
Zadávací katedra: **Katedra pedagogiky a psychologie**

Z á s a d y p r o v y p r a c o v á n í :

CÍL: Cílem diplomové práce je zmapovat jednotlivé školní roky (od roku 1918 až do uzavření školy, konkrétně do roku 1975). Vývoj školy bude sledován jak z hlediska proměn vnitřního života instituce, tak z hlediska působení školy v obci a v konkrétním útvaru.

POŽADAVKY: Autorka bude sledovat obraz vývoje školy na základě kroniky, ale i na základě analýzy dalších pramenů, tj. úředních materiálů z činnosti školy (třídní výkazy, katalogy žáků, konferenční protokoly), zápisů místní školní rady i materiálů samosprávných orgánů obce.

METODY: Analýza, komparace, syntéza.

Rozsah grafických prací:

Rozsah pracovní zprávy:

Forma zpracování diplomové práce: tištěná

Seznam odborné literatury:

Státní okresní archiv Semily, FOND Národní škola Bradlecká Lhota
Státní okresní archiv Semily, FOND Místní školní rada Bradlecká Lhota
Státní okresní archiv Semily, FOND Archiv obce Bradlecká Lhota
Státní okresní archiv Semily, FOND Základní devítiletá škola Bradlecká Lhota

DRAHOŇOVSKÝ, J., 2006. Přínos vlastivědného pracovníka Josefa Jana Fučíka k poznání historie Lomnicka. Diplomová práce, Brno: Masarykova univerzita.
KÁDNER, O., 1929. Vývoj a dnešní soustava školství. díl 1., Praha: Sfinx
Bohumil Janda.
KASPER, T. - KASPEROVÁ, D., 2006. Vybrané kapitoly z dějin pedagogiky. Liberec.
KASPER, T. - KASPEROVÁ, D., 2008. Dějiny pedagogiky. Praha.
RÝDL, K. - VALENTA, J. - VÁŇOVÁ, R., 1992. Výchova a vzdělávání v českých dějinách. díl 4, sv. 1, Problematika vzdělávacích institucí a školských reforem: (obecné školství 1848-1939). Praha.
SOMR, M., 1987. Dějiny školství a pedagogiky. Praha.
ŠAFRÁNEK, J., 1918. Školy české: obraz jejich vývoje a osudů. 2. svazek, r. 1848-1913, Praha: nákladem Matice české
ŠTVERÁK, V., 1983. Stručné dějiny pedagogiky. Praha.
VOTOČEK, V., 2002. Pohled do minulosti školství v Semilech. Semily.

Vedoucí diplomové práce:

doc. PhDr. Tomáš Kasper, Ph.D.

Katedra pedagogiky a psychologie

Datum zadání diplomové práce:

30. dubna 2012

Termín odevzdání diplomové práce:

30. dubna 2013



doc. RNDr. Miroslav Brzezina, CSc.

děkan

L.S.



doc. PhDr. Tomáš Kasper, Ph.D.

vedoucí katedry

V Liberci dne 30. dubna 2012

Prohlášení

Byla jsem seznámena s tím, že na mou diplomovou práci se plně vztahuje zákon č. 121/2000 Sb., o právu autorském, zejména § 60 – školní dílo.

Beru na vědomí, že Technická univerzita v Liberci (TUL) nezasahuje do mých autorských práv užitím mé diplomové práce pro vnitřní potřebu TUL.

Užiji-li diplomovou práci nebo poskytnu-li licenci k jejímu využití, jsem si vědoma povinnosti informovat o této skutečnosti TUL; v tomto případě má TUL právo ode mne požadovat úhradu nákladů, které vynaložila na vytvoření díla, až do jejich skutečné výše.

Diplomovou práci jsem vypracovala samostatně s použitím uvedené literatury a na základě konzultací s vedoucím mé diplomové práce a konzultantem.

Současně čestně prohlašuji, že tištěná verze práce se shoduje s elektronickou verzí, vloženou do IS STAG.

Datum: 23. 7. 2015

Podpis: 

Poděkování:

Touto cestou bych ráda poděkovala doc. PhDr. Tomáši Kasperovi, Ph.D., vedoucímu diplomové práce, za jeho odborné vedení, cenné rady, vstřícnost a trpělivost při vytváření této práce.

Anotace

Diplomová práce se zabývá školstvím ve 20. století. Konkrétně se věnuje dějinám jednotřídní obecné školy v Bradlecké Lhotě v letech 1918–1975. Během tohoto období byla sledována proměna a struktura školních roků v důležitých historických meznících, učitelský sbor, žáci, místní školní rada či školní budova. Jsou zde rovněž uvedeny informace o vzniku a vývoji školy, které byly čerpány z předchozí bakalářské práce. V teoretické části je pozornost zaměřena na školské dokumenty a zákony. Nedílnou součástí práce tvoří přílohy, především tabulky, grafy a dobové fotografie.

Klíčová slova:

Bradlecká Lhota, obecná škola, jednotřídní, školství, vyučování, učitelé, žáci

Annotation

The diploma thesis deals with the education in the 20th century. More precisely, it is focused on the history of the one-class elementary school in Bradlecká Lhota between 1918 and 1975. In this period, the change and structure of school years in the light of important historical milestones, teaching staff, pupils, local school board or a school building were monitored. The thesis also includes information about the foundation and development of the school, which was previously described in the author's bachelor thesis. The theoretical part is focused on school documents and corresponding law. An integral part of this thesis is attachments, especially tables, graphs and historical photographs.

Keywords:

Bradlecká Lhota, elementary (primary) school, one-class, education, teaching, teachers, pupils

Obsah

Seznam tabulek	7
Seznam použitých zkratk	8
ÚVOD	9
1. Prameny a literatura	10
2. Vývoj školství od roku 1918–1975	12
2.1 Období let 1918–1939	12
2.2 Období let 1939–1945	15
2.2.1 Vzdělávání dětí židovského původu	16
2.3 Období let 1945–1948	20
2.4 Období let 1948–1953	22
2.5 Období let 1953–1960	23
2.6 Období let 1960–1975	25
3. Základní informace o Bradlecké Lhotě a její škole	28
3.1 Obec Bradlecká Lhota	28
3.2 Škola v Bradlecké Lhotě	28
3.2.1 Učitelé	30
3.2.2 Školní výuka	31
4. Proměna a vývoj bradlecké školy od 1918–1975	33
4.1 Učitelé	33
4.2 Ostatní učitelé a učitelky	39
4.2.1 Učitelky ručních prací	39
4.2.2 Vyučující náboženství	41
4.3 Školní roky	43
4.3.1 Průběh školních let po 1. světové válce	43
4.3.2 Škola v Bradlecké Lhotě za 2. světové války	49
4.3.3 Změny v bradlecké škole po 2. světové válce	52
4.3.4 Školní léta 1960–1975	58
4.4 Žáci	61
4.5 Školní budova	64
4.6 Místní školní rada	68
ZÁVĚR	73
Zdroje	74
Seznam příloh	77

Seznam tabulek

Tabulka 1:

Přehled řídicích učitelů a ředitelů v Bradlecké Lhotě v letech 1919–1975

Tabulka 2:

Místní školní rada Bradlecké Lhoty, která byla zvolena ke dni 29. června 1919

Okresní školní radou v Semilech

Tabulka 3:

Nová místní školní rada úřadující od roku 1921

Tabulka 4:

Přehled členů pro školní rok 1940/41

Tabulka 5:

Přehled členů MŠR působících od 3. srpna 1941

Seznam použitých zkratk

ČSR – Československá republika

JZD – Jednotné zemědělské družstvo

Kčs – Koruna československá

KSČ – Komunistická strana Československa

MŠR – Místní školní rada

MNV – Místní národní výbor

n. – nad

ONV – Okresní národní výbor

SOkA Semily – Státní okresní archiv v Semilech

SRPŠ – Sdružení rodičů a přátel školy

ÚV KSČ – Ústřední výbor Komunistické strany Československa

ZDŠ – Základní devítiletá škola

ZŠR – Zemská školní rada

ÚVOD

Cílem diplomové práce je podat celistvý přehled o dějinách malotřídní školy v Bradlecké Lhotě v letech 1919–1975. Nejedná se o snadný úkol, protože to znamená zmapovat posledních 56 let trvání této školy. Škola v Bradlecké Lhotě vzdělávala žáky po celých 88 let a v roce 1975 byla uzavřena. Předchozích 32 let (1886–1918) je zdokumentováno v bakalářské práci.

Téma diplomové práce bylo zvoleno zcela záměrně. Prvním důvodem byl můj blízký vztah k uváděné oblasti (semilský okres, ze kterého pocházím). Druhým důvodem bylo, že mě zajímaly další osudy školy.¹

Diplomová práce je členěna na tři klíčové oblasti. První část shrnuje údaje o vývoji školství v Čechách ve 20. století. Tato kapitola je rozdělena do několika kategorií dle významných dějinných či reformních mezníků. Druhá část obsahuje informace z předchozí bakalářské práce, kde je uveden vznik a vývoj školy, konkrétně do roku 1918. Jsou zde vloženy také informace o samotné obci Bradlecká Lhota a nechybí ani údaje o prvních vyučujících na škole (v této kapitole je především popsán život a mimoškolní aktivity pana učitele J. J. Fučíka). Poslední část se zabývá vývojem školy v Bradlecké Lhotě od školního roku 1918/1919 až po její uzavření školy, ke kterému došlo poslední červnový den roku 1975. Pozornost je věnována učitelům a jejich mimoškolním aktivitám, místní školní radě, obsahu a změnám výuky, oslavám během školního roku či návštěvám školy.

Již v 80. letech 20. století je patrná tendence, během které se lidé stěhovali do měst. Důsledkem toho byl malý počet školních dětí ve vesnicích. Tento osud postihl i školu v Bradlecké Lhotě, protože byla zavřena kvůli nízkému počtu žáků v obci. Poslední školní rok navštěvovalo školu pouze 8 žáků a do dalšího školního roku byly přihlášeny pouze 4 děti předškolního věku.

V dnešní době se s malotřídními školami setkáme jen zřídka, sotva si dovedeme představit, jak v takových školách vypadala výuka a co všechno měl na starosti řídící učitel, později ředitel. V této práci jsou uvedeny všechny mimoškolní aktivity učitelů. Pozoruhodné je, že velké množství těchto aktivit vykonávali učitelé, aniž by si nárokovali finanční odměnu, ač by si ji zasloužili. Je evidentní, že ke své práci přistupovali obětavě a s láskou.

Přínos této práce spatřuji hlavně v podrobném popisu školních událostí, žactva a působení konkrétních učitelů. Odjakživa byli lidé fascinováni historií, proto mohou být dějiny této školy určitou inspirací i pro dnešní moderní školy a jejich pedagogy.

¹ Tyto informace jsou čerpány z obsáhlých pramenných materiálů, které jsou uloženy ve Státním okresním archivu v Semilech

1. Prameny a literatura

Nejvíce informací pro sepsání této práce bylo použito z pramenů, které se nacházejí v SOkA Semily (po zažádání jsou zde volně dostupné k nahlížení). Pro tuto práci byl nejvýznamnější písemný pramen s názvem fond Národní škola Bradlecká Lhota. Tento fond obsahuje tři kroniky: Kronika školy ve Lhotě Bradlecké (1886–1918), Kronika školy ve Lhotě Bradlecké (1919–1966) a Kronika školy ve Lhotě Bradlecké (1939–1949). Ve fondu jsou dále třídní výkazy od roku 1887, podací protokoly 1886–1946, Inventář školní knihovny 1886–1925, Seznam půjčených knih 1887–1894 a Korespondence a plány školy 1886–1953.

Potřebné informace do diplomové práce byly čerpány především z druhého a třetího dílu školní kroniky. Již z předešlého odstavce je patrné zvláštní datování uvedených kronik. Druhý díl kroniky je datován až do roku 1966, chybí zde však zápisy devíti školních let (1939/40–1948/49). Zápisy dokumentující období školy během 2. světové války a těsně po ní jsou obsaženy ve třetím dílu kroniky. Poslední rok, který je ve třetím díle zachycen, je školní rok 1948/49 a tím tato kronika končí. Zprávy o dění ve škole pokračují opět ve druhém dílu kroniky již bez přerušení a to od školního roku 1949/50 po rok 1966. Tento zvláštní zápis je způsoben tím, že dle nařízení německých úřadů z roku 1939 se musely kroniky odevzdat na Okresní úřad v Semilech. Kronika byla vrácena až po skončení druhé světové války. Obě kroniky jsou psány v českém jazyce.

Druhý díl školní kroniky má celkově 394 stran. Pozoruhodné je, že se na zápisech jednotlivých školních let podíleli téměř všichni uvedení učitelé. Tato kronika obsahuje zprávy jedenácti učitelů (J. J. Fučíka, Karla Navrátila, Josefa Stříbrného, Marie Veležinské, Bohumila Pasky, Františka Kropáčka, Josefa Dlouhého, Ladislava Večerníka, Jiřího Horáka, Miloslava Nožičky a Oldřicha Brunclíka). Jelikož druhý díl školní kroniky psalo tolik učitelů, v kronice jsou různé odchylky a zápisy nejsou zcela stejné. Někteří učitelé častokrát řešili více záležitosti obecní než ty školní. Inspirací a vzorem však byl pro většinu bradleckých učitelů první díl kroniky, kterou napsal J. J. Fučík. Rovněž nelze opomenout, že každá osoba má svůj charakteristický rukopis a zápisy byly mnohdy špatně čitelné.

Na zápisech třetího dílu školní kroniky se podíleli pouze tři učitelé (František Kropáček, Marie Nožičková-Winhová a Josef Dlouhý). Zajímavé je, že školní rok 1939/40 je jako jediný napsán na stroji a ne ručně jako všechny ostatní zápisy školních let. Tento díl má celkově 121 stran.

Obě kroniky přinášejí podrobný popis jednotlivých školních let. Pokud do bradlecké školy nastoupil nový učitel, v kronikách jsou o něm uvedeny podrobné

informace (původ, studia a pokud odešel, kam směřovaly jeho další cesty). Ve druhém a třetím dílu školních kronik jsou také tabulky, které obsahují přehledy s počty žáků, prospěchem či se zameškanými hodinami. V kronikách je vlepeno několik dobových fotografií, na kterých jsou zachyceni převážně žáci s učitelem. Rovněž jsou v nich vloženy letáčky s údaji, které významné akce byly uskutečněny v Bradlecké Lhotě.

Informace o místní školní radě jsou obsaženy ve fondu s názvem Místní školní rada Bradlecká Lhota. Tento fond je také uložen v SOkA v Semilech. Součástí fondu jsou protokoly o schůzích, dvě matriky dětí a soupis dětí školou povinných.

Posledním pramenným materiálem je fond nazývaný se Základní devítiletá škola Bradlecká Lhota. Nachází se rovněž v SOkA v Semilech. Stěžejní pramenem byla zejména Kronika 1966–1975. Uvedená kronika není číslovaná, celkem však obsahuje 70 stran. Měla pouze jednoho zapisovatele a tím byl ředitel Oldřich Brunclík. Jsou v ní vlepeny dobové fotografie a na poslední straně je novinový článek, který popisuje, proč byla škola uzavřena. Fond dále obsahuje třídní výkazy 1953–1975 a podací protokoly 1948–1975.

Teoretická část diplomové práce byla sepsána na základě dostupné literatury k dějinám školství 20. století. Nejvíce informací o této problematice bylo čerpáno z publikace autorky Zdenky Veselé – *Vývoj české školy a učitelského vzdělání* a díla Růženy Váňové – *Vývoj počátečního školství v českých zemích*. Ty byly doplněny o informace z publikace Tomáše Kaspera a Dany Kasperové – *Dějiny Pedagogiky*, Vladimíra Jůvy a Zdenky Veselé – *Dějiny výchovy, školy a pedagogiky*, Jaroslava Kopáče – *Dějiny školství a pedagogiky v Československu* či z díla Michaila Nikolajeviče Kuzmina – *Vývoj školství a vzdělání v Československu* či Vladimíra Štveráka – *Stručné dějiny pedagogiky*. Informace o vývoji školství za druhé světové války byly získány z publikace kolektivu autorů Králíková, Nečesaný a Spěváček – *Nástin vývoje všeobecného vzdělání v Českých zemích* a skript autorů Horák a Kratochvíl, jejichž název je *Nástin dějin pedagogiky*. K období druhé světové válce se váže i problematika židovská. Informace o židovském školství jsou získány z publikace Dany Kasperové – *Výchova a vzdělávání židovských dětí v protektorátu a v ghettu Terezín*. Nelze opomenout práci autorek Vališové a Kasíkové – *Pedagogika pro učitele*, v níž je obsažena kapitola nesoucí název Školský systém v Českých zemích – vývoj a současný stav.

V neposlední řadě byly do práce zařazeny informace, které jsou obsaženy v bakalářské práci Martiny Hrubé, jež se nazývá *Vznik a vývoj školy v Bradlecké Lhotě do roku 1918*. Uvedená bakalářská práce byla obhájena v roce 2011 na Technické univerzitě v Liberci na Katedře historie. Tyto informace byly použity proto, aby se připomněl vznik a vývoj školy do roku 1918.

2. Vývoj školství od roku 1918–1975

2.1 Období let 1918–1939

Převratem dne 28. října 1918 získal český národ znovu po třistaletém utlačování svou národní nezávislost a došlo k osvobození Slováků, vydaných do té doby krutému maďarskému útlaku ohrožujícím jejich národní existenci.² Po první světové válce se opět mohly začít řešit otázky, které nebyly vyřešeny v předchozím období – nedořešené otázky se týkaly i problematiky školství. V celé Československé republice mělo být jednotné školství. Bylo nutné, aby se stavěly další školy s českým vyučovacím jazykem, na které by dohlížel stát a ne církev. Stát chtěl měnit a modernizovat obsahovou stránku. V neposlední řadě bylo třeba, aby všichni učitelé získali vysokoškolské vzdělání.

Aby došlo k posílení vlivu státu nad školstvím, musela být omezena moc církve. Ministerským výnosem z listopadu 1918 měly ZŠR oznámit téměř všem typům škol, že náboženství nespadá do vyučování a že už z něj žáci a studenti nebudou klasifikováni. V řadě dalších nařízení a výnosů se dávaly možnosti osvobození od výuky náboženství vzhledem k tomu, že vyučování náboženství se stalo nepovinným.³

V tomto období stále platily školské zákony z dob Rakouska-Uherska. Podobu školského systému stále stanovovaly Hasnerovy zákony platící od roku 1869. Bylo potřeba provést školskou reformu, která by zohlednila novodobý vývoj ve společnosti a nastolené demokratické principy.

Celé dvacetiletí první republiky je vyplněno intenzivním úsilím o provedení školské reformy.⁴ Na obecných a měšťanských školách bylo třeba odstranit problémy organizace a metod vzdělání, obzvláště nahradit tzv. frontální vyučování (výklad učitele před tabulí) jinými metodami. Iničiátoři školní reformy pro základní vzdělání byli učitelé.

Nutnost reformy školského systému dokazuje i to, že se v roce 1920 konal „První sjezd československého učitelstva a přátel školství“. Nejvýznamnějším bodem sjezdu mělo být vytvoření a vyhlášení kulturního a školského programu. Na sjezdu se projednávaly otázky jednotné školy, morálky či pedagogické pokusy atd. Účastníci sjezdu spatřovali řešení v pedagogice Jana Ámose Komenského (sjezd se uskutečnil po 250. letech od úmrtí J. Á. Komenského), avšak doplněné o nové poznatky. Dalším požadavkem, na kterém se shodli členové sjezdu, bylo zavedení „sociální výchovy“. Tento požadavek vyplynul z poválečné hospodářské situace. Československé učitelstvo přijalo návrh, aby byla

² Veselá 1992, s. 71.

³ Veselá 1992, s. 74.

⁴ Vališová, Kasíková 2011, s. 80.

vytvořena jednotná školská soustava. Měšťanské školy čtyřtřídní měly být pro všechny děti povinné a nahrazovat nižší střední školy.⁵ Vážnost situace byla zřejmá účastí prezidenta T. G. Masaryka a profesora dr. Františka Drtiny.

V prostředí základního školství sehrály mimořádnou reformní úlohu tzv. pokusné školy dvacátých let a tzv. příhodovská reforma.⁶

Vyučování v pokusných školách se inspirovalo zásadami světové reformní pedagogiky, ale s návazností na myšlenky J. Á. Komenského. Veřejnost pokusné školy nepodporovala, navíc je kritizovala, že mají minimální význam pro celkovou reformu školství. Důsledkem toho velmi brzy zanikly.

Rovněž pedagog a docent vysoké školy Václav Příhoda kritizoval systém školství v Československé republice. Označil ho za nedemokratický, protože podle jeho názoru nevytvářel všem dětem stejné vzdělávací příležitosti, ale upřednostňoval děti majetných rodičů.⁷ Václav Příhoda doporučoval model jednotné školy, který by však byl vnitřně diferencovaný. Obecná škola měla tvořit její první stupeň, druhý stupeň měl být vytvořen modifikací stávající školy měšťanské a nižších stupňů škol středních (měl tedy nahradit uvedené školy a vyšší ročníky – 6. až 8. – venkovských osmiletých obecných škol), třetí stupeň měl vzniknout sjednocením dvou vyšších stupňů stávajících středních škol.⁸ Ke změnám mělo také dojít ve vyučování a to v organizační formě, metodách a způsobu hodnocení. Přestože postavení vlády k reformám bylo příznivé, tato opatření se nepodařila prosadit. Tento nezdar ovlivnila politická situace a předsudky vůči změnám.

V roce 1919 byl vydán zákon o menšinových školách, tzv. Metelkův zákon, který měl umožnit všem národnostem žijícím v československém státě, aby se mohly děti ve škole vzdělávat ve svém rodném jazyce. Podle tohoto zákona měly být zřizovány školy národnostních menšin v oblastech, kde bylo podle tříletého průměru aspoň 40 dětí jiné národnosti.⁹ Tím nebyla řešena jenom národnostní otázka, jednalo se zejména o prosazení požadavků české národnosti v místech, kde žili převážně Němci. Byly to tedy oblasti, kde neexistovaly školy pro české děti.

Stát se snažil řešit problematiku obecného školství tzv. Malým zákonem, který byl vydán dne 13. července 1922. Již z názvu vyplývá, že zaváděl pouze dílčí úpravy. Učitelstvem byl označován jako „školský zmetek“, protože nesplnil očekávání a nereagoval na reformní úsilí rozvíjené už od konce 80. let. Tento zákon měl význam

⁵ Králíková, Nečesaný, Spěváček 1977, s. 47.

⁶ Vališová, Kasíková 2011, s. 81.

⁷ Vališová, Kasíková 2011, s. 82.

⁸ Vališová, Kasíková 2011, s. 82.

⁹ Váňová 1986, s. 88.

především unifikační, neboť jeho ustanovení se vztahovala na všechny školy v republice.¹⁰ Školy byly sjednoceny nejen obsahově, ale i po stránce vnější organizace. Nejdůležitějším opatřením zákona bylo zavedení osmileté školní docházky na Slovensku a zrušení novely z roku 1883.¹¹ Tímto opatřením došlo ke zrušení úlev ve školní docházce. Mezi učební předměty byly nově zařazeny občanská nauka a výchova, ruční práce pro chlapce a pro dívky se stala povinná tělesná výchova. O rok později vydalo ministerstvo školství pro tyto předměty osnovy. V učebním plánu nadále bylo náboženství, avšak tohoto předmětu se týkaly výjimky.¹² Zákon se dotkl také maximálního počtu žáků ve třídě. Od vydání zákona v roce 1922 měl počet žáků ve třídě postupně klesat z původních 80 žáků na 60 žáků ve třídě. Tento pokles se měl uskutečnit během deseti let.¹³

Hospodářská krize 30. let se odrazila také v kritice školství. Situace si žádala reformu školství nejen kvůli sociálními tlaku, ale také protože se rozvíjela technika, obchod, kultura aj. Navíc bylo nutné demokratizovat školství.

V publikaci „Vývoj počátečního školství v českých zemích“ autorka uvádí, že na počátku 30. let bylo v československém státě 10 372 obecných škol a mezi nejpočetnější patřily školy jednotřídní a dvojtřídní, které byly typické pro venkov. Z toho vyplývá, že vzdělávání bylo zajištěno i v malých obcích. Sporným bodem těchto škol byl vzdělávací obsah, který byl oproti jiným školám „chudší“.¹⁴ Přestože bylo více obecných škol než měšťanských, zvyšoval se zájem o studium na školách měšťanských. Za období tzv. první republiky se v Čechách počet měšťanských škol zdvojnásobil a navštěvovala je asi čtvrtina žáků.¹⁵

Po vydání zákona o újezdních měšťanských školách v roce 1935 bylo možné zakládat měšťanské školy i v menších obcích a došlo jím tak ke zvýšení dostupnosti vzdělání. Územními a finančními úpravami zavedenými tímto zákonem byly vytvořeny podmínky pro to, aby měšťanské školy mohly navštěvovat všechny děti.¹⁶ Realizace tohoto zákona byla komplikována politickou situací.

Nespokojenost se stavem obecného školství vyvolala snahu po vytvoření celé nové školské soustavy.¹⁷ Roku 1938 byl předložen návrh školského systému školskými pracovníky ze Zlína, který vypracovali z 20letého sledování různých pokusů a reforem ve

¹⁰ Veselá 1992, s. 76.

¹¹ Váňová 1986, s. 87.

¹² Předmět „náboženství“ nemusely absolvovat děti bez vyznání nebo děti jiných než křesťanských náboženství či konfesijní děti poté, co jejich rodiče zažádali o odhlášení z předmětu u školního úřadu.

¹³ Kasper, Kasperová 2008, s. 199.

¹⁴ Váňová 1986, s. 88.

¹⁵ Váňová 1986, s. 89.

¹⁶ Vališová, Kasíková 2011, s. 80.

¹⁷ Veselá 1992, s. 85.

školách. Na základě tohoto návrhu vzniklo doporučení vytvořit takový školský systém, který by byl jednotný a mohlo by se z nižších stupňů navazovat na vyšší. Stupně škol by na sebe měly navazovat v tomto pořadí: 1. mateřské školy, 2. školy I. stupně (pro děti od 6 do 10 let), 3. školy II. stupně (pro chlapce a dívky od 10 do 14 let), 4. školy III. stupně (povinné pro mládež od 14 do 17 let) a 5. školy IV. stupně – vysoké školy. Pedagogická veřejnost byla tímto návrhem zaujata, a proto se organizovaly „zlínské školské sjezdy“, na kterých se projednávala zmiňovaná soustava. V lednu a únoru 1939 byly ještě uspořádány tři velké porady k tomuto tématu a účastníci se shodli na nutnosti reformy jak po stránce organizační, tak po stránce obsahové.¹⁸ Události, které se udály o měsíc později, přerušily tato jednání a školská reforma byla odložena.

2.2 Období let 1939–1945

Předešlé období bylo charakteristické tím, že chtělo demokratizovat školství. Toto úsilí však ukončila nacistická okupace Československa. Snahy o reformu školství byly na dobu šesti let pozastaveny. V tomto období docházelo ke germanizaci a „převýchově“ českých dětí a mládeže.

Obdobně jako na jiných úsecích veřejného života byl i ve školství postupně vytvářen systém řízení, v němž „führerprincip“ umožňoval formou nařízení prosadit v krátké době cokoliv.¹⁹ Příkladem toho může být i nařízení z roku 1942, kdy měl ve zkušební komisi při zkouškách rozhodující hlas předseda komise. Pokud se zkoušení účastnil „inspektor jazyka německého“, disponoval rozhodujícím hlasem on. Na podzim 1943 došlo ke zrušení MŠR a školních výborů a místo nich nastoupil „pověřený představený školní obce“.

Měšťanská škola byla změněna na tzv. školu hlavní, byl na ní omezen značně počet žáků, neboť se podle vládního nařízení ze dne 14. srpna 1941 stala školou výběrovou, čtyřtřídní a byla připojena ke čtvrtému ročníku obecné školy.²⁰ Na tuto školu mohlo být přijato maximálně 35% ze všech žáků (ze 4. postupného ročníku obecných škol), to bylo způsobeno výnosem ministerstva školství, který zpřísnil výběr žáků přijímací zkouškou (která byla ústní a písemná). V obecné škole se učili žáci, kteří se nedostali na hlavní školu, měli špatné chování nebo prospěch. Avšak obecnou školu navštěvovala převážná část české školou povinné mládeže.

¹⁸ Veselá 1992, s. 86.

¹⁹ Veselá 1992, s. 127.

²⁰ Veselá 1992, s. 128.

Od roku 1942 se mezi předměty povinně zařadilo vyučování německého jazyka již od 1. ročníku obecné školy a to ve všech třídách. V jednotlivých ročnících byl stanoven počet hodin němčiny (bylo to v rozmezí 4 - 7 hodin týdně). Zvýšil se i počet hodin tělesné výchovy. Naopak byla snížena časová dotace pro výuku českého jazyka a literatury, historie a zeměpisu.

Pomocí předmětu německý jazyk se měli čeští žáci seznamovat se vším, co se týkalo německého národa (významné politické osobnosti, události aj.). Z tohoto důvodu se pod nacistickým dohledem vydávaly a pořizovaly do škol nové učebnice. Učebnice měly být koncipovány tak, aby čeští žáci nepoznali, že se učí cizímu jazyku. České učebnice a knihy byly označeny za nevyhovující a byly ze školy vyřazeny nebo se odevzdaly na úřadech. Byl vydán zákaz o půjčování knih ze školních knihoven.

Ze škol muselo být odstraněno všechno, co by odkazovalo na národní svébytnost českého národa (například odkazy na dobu husitskou). A naopak bylo nařízeno vštěpovat žákům vědomí dějinné politické i kulturní závislosti českého národa na Německu.²¹

Poslední roky války byly ve znamení neblahých zásahů ve školství. Školní budovy byly i nadále zabírány, zhoršovalo se materiální vybavení pro potřeby vyučování, učitelé a studenti byli nasazováni na nucené práce. Na některých školách byla výuka úplně přerušena. V zimních měsících se na mnoha českých školách nevyučovalo vůbec, protože nacisté zakázali všechny dodávky paliva.²² (Nepochopitelný je výnos ministra školství, ve kterém bylo doporučeno, aby žáci chodili na bosu, protože tím by podporovali své zdraví a hlavně ušetřili obuv.)

Do obsahu vzdělání byla násilím protlačována nacistická ideologie.²³ Pro tyto účely bylo zřízeno „Kuratorium pro výchovu mládeže“. Nacistické rozkazy se u českých obyvatel setkaly s velkou nevolí a formovala se národní jednota proti německým okupantům.

České školství bylo v tak bídném stavu, že bylo nutné, aby se situace řešila hned po válce. Přestože bylo národní školství likvidováno, nebyly na něm zanechány fašistické rysy.

2.2.1 Vzdělávání dětí židovského původu

Již po vzniku Československé republiky nastala otázka, jak upravit školský systém, aby zahrnoval všechny zde žijící menšiny. Republika se na mezinárodní úrovni zavázala

²¹ Králíková, Nečesaný, Spěváček 1977, s. 67.

²² Veselá 1992, s. 131.

²³ Horák, Kratochvíl 2003, s. 104.

saint-germainskou smlouvou k ochraně menšin, což na školské úrovni znamenalo uspořádání školství tak, aby děti všech národností mohly být vyučovány ve své mateřské řeči.²⁴

Podle statistického přehledu publikace autorky Kasperové (2010, s. 36) je zcela patrné, že počet obyvatel v Čechách, kteří se přihlásili k židovské národnosti byl velmi nízký. Tento jev způsobilo to, že lidé vyznávající židovskou víru splynuli se zdejším obyvatelstvem a považovali se tedy spíše za Čechy či Němce. Navíc se nedorozumívali hebrejštinou, ale pro komunikaci používali český nebo německý jazyk.

To byl jeden z důvodů, proč se v Čechách, na Moravě a na Slovensku v období první republiky nevyskytovala žádná veřejná obecná, měšťanská ani střední škola s vyučovacím jazykem hebrejským.²⁵ Jedinou oblastí Československa, kde se vyučovalo v hebrejském jazyce, byla Podkarpatská Rus a počet žáků navštěvujících tyto školy se v následujících letech dokonce zvyšoval.

Ani na základě víry nebyly židovskými náboženskými obcemi židovské konfesijní školy zřizovány v hojném počtu.²⁶ Úkolem náboženské obce bylo to, aby zaručila vyučování předmětu náboženství na veřejných školách.

Jelikož bylo v Čechách malé zastoupení obyvatel židovské víry či národnosti, jejich děti těchto obyvatel docházely do českých nebo německých veřejných škol a kvůli nízkému počtu žáků tak nebyly zřizovány školy jen pro židovskou menšinu. Jiná situace byla na Slovensku a v Podkarpatské Rusi, kde byl počet žáků s židovskou vírou a národností podstatně vyšší.

Kasperová (2010, s. 39) ve své publikaci konstatuje, že žáci židovského původu v Československu navštěvovali více školy měšťanské nebo nižší střední školy než obecné školy.

V době protektorátu byli žáci židovského původu vyloučeni ze všech škol s německým vyučovacím jazykem. Po těchto zásazích nastala otázka, co bude s těmito žáky na českých školách. V prosinci 1939 se židovským školstvím začala zabývat protektorátní vláda.²⁷

Tato vláda se usnesla na návrhu vládního nařízení o nuceném sdružení židů. Inspirací tohoto návrhu byla norma, která byla v platnosti ve třetí říši, a to nařízení o Říšském sdružení židů ze 4. července 1939.²⁸

²⁴ Kasper in Kasperová 2010, s. 36.

²⁵ Kasperová in Kasperová 2010, s. 36, 37.

²⁶ Kasperová 2010, s. 37.

²⁷ Kasperová 2010, s. 50.

²⁸ Kasperová 2010, s. 52.

Členy svazu měli být povinně všichni židé, kteří byli protektorátními státními příslušníky nebo měli trvalý pobyt na území protektorát.²⁹ V návrhu se také řešila problematika židovského školství a zvažovalo se o tom, že vznikne oddělené židovské školství. V návrhu byl ustanoven Svaz židů, který měl jako hlavní kompetenci zabezpečit školní vzdělávání žáků židovského původu. Další povinností svazu, kterou mu určoval návrh, bylo zřizování a údržba škol na své náklady. Financování chodu školy by bylo realizováno z odevzdaného majetku židů, které by bylo necháno Svazu židů za odškodné.

Tímto návrhem byli také židovští žáci vyloučeni ze všech protektorátních veřejných škol. Židé se měli vzdělávat pouze na školách zřízených svazem, které měly být výhradně soukromými školami.³⁰

S návrhem vládního nařízení o nuceném sdružení židů nesouhlasil říšský protektor, který namítal, že žáci židovského původu by mohli docházet do veřejných škol tam, kde není zřizovatelem školy Svaz židů. Požadavkem říšského protektora bylo, aby se v návrhu jasně objevilo nařízení, že děti židovského původu nesmí docházet do žádných z veřejných škol.

Návrh o nuceném sdružení židů nakonec nebyl schválen, protože by na Svaz židů dohlížely protektorátní úřady a to říšské orgány nechtěly dovolit. Bylo rozhodnuto, že dohled nad židovskými organizacemi má v kompetenci říšský protektor a Ústředna pro židovské vystěhovalectví.³¹

Další návrh, který upravoval židovské školství, byl „návrh nařízení říšského protektora o péči o židy a židovské organizace“ z roku 1940. Návrh vypracoval velitel bezpečnosti policie Stahlecker. Jeho návrh obsahoval pouze okrajové zmínky o židovském školství. Stahleckerův návrh odsouhlasil říšský protektor, ale „vyškrtl“ z něj úlohu náboženských obcí v péči o židovské školství a sociální věci a ponechal v něm tedy jen podporu vystěhovalectví.

Dne 5. března 1940 bylo vydáno nařízení říšského protektora o péči o židy a židovské organizace.³² Tímto nařízením nebyla problematika židovského školství nijak pozměněna. Z tohoto nařízení měla židovská náboženská obec v Protektorátu Čechy a Morava jen jediný úkol a to zajistit péči o židy v oblasti vystěhovalectví. Další úkoly židovským náboženským obcím mohl udělit výhradně říšský protektor. Výsledkem tohoto nařízení bylo to, že říšské orgány dohlížely a rozhodovaly o protektorátních židech.

²⁹ Kasperová 2010, s. 51.

³⁰ Kasperová 2010, s. 51.

³¹ Kasperová 2010, s. 53.

³² Kasperová 2010, s. 54.

Všichni obyvatelé protektorátu s židovským původem museli být sdruženi do židovských náboženských obcí.

Nedlouho poté jednaly samosprávné orgány o vyloučení židovských žáků z českých protektorátních škol. Tato otázka se projednávala na schůzi ministerstva školství v létě 1940, kde se ministr školství vyjádřil tak, aby se úprava návštěvy českých škol provedla po vzoru návštěvy německých škol židy.³³

Ministr školství Kapras navrhoval, aby si židé zakládali soukromé školy. Židovští žáci vyloučení z návštěvy českých veřejných i soukromých škol měli přejít do těchto školských institucí, kde jim mělo být umožněno splnit povinnou školní docházku.³⁴ Na základě těchto požadavků byl vytvořen návrh výnosu o zákazu přijímání židovských žáků do škol s českou vyučovací řečí od začátku školního roku 1940/41, který byl 14. června 1940 zaslán říšskému protektorovi ke schválení.³⁵

Říšský protektor v této záležitosti vyjádřil souhlas s tím, aby židovští žáci nedocházeli do českých veřejných škol a nařídil, aby pro ně byly tyto školy uzavřeny již od začátku školního roku 1940/41. Říšský protektor však zároveň konstatoval, že on jediný je kompetentní v dohledu nad aktivitami židovských náboženských obcí a že jedině on jim může zadávat další úkoly (jako je například zřizování židovských soukromých škol), a proto ministerský návrh v tomto bodě zamítl.³⁶

Dne 7. srpna 1940 vydalo Ministerstvo školství a národní osvěty výnos o zákazu přijímat židovské žáky od počátku školního roku 1940/41 do škol s českým vyučovacím jazykem.³⁷ S tímto nařízením byly obeznámeny zemské školní rady a zemské úřady. Pro vyučování židovských žáků byly určeny pouze soukromé židovské školy, které se v protektorátu skoro nevyskytovaly, s výjimkou Prahy, Brna a Moravské Ostravy.³⁸

Okupační moc se tedy podařilo zabránit židovským dětem v přístupu ke vzdělání. Většina židovských žáků, kteří neměli možnost navštěvovat židovskou školu, se vzdělávala formou domácího vyučování.³⁹ Dle nařízení říšského protektora byl vydán výnos, který zakazoval učitelům obecných a měšťanských škol soukromě vyučovat děti židovského původu. Domácí vyučování pokračovalo dál, ale mohl ho vést pouze židovský učitel. Žáci učící se doma vykonávali ročníkové zkoušky. Od roku 1941 probíhaly tyto zkoušky pro židovské děti pouze na židovské škole.

³³ Kasperová 2010, s. 55.

³⁴ Kasperová 2010, s. 56.

³⁵ Kasperová 2010, s. 56.

³⁶ Kasperová 2010, s. 57.

³⁷ Kasperová 2010, s. 58.

³⁸ Kasperová 2010, s. 58, 59.

³⁹ Kasperová 2010, s. 60.

Dne 27. července 1942 vydal ministr školství Moravec výnos o zákazu veškerého vyučování židovských dětí v protektorátu.⁴⁰ Zřizovatelům nařídil okamžité uzavření všech židovských škol a rovněž zakázal soukromé vyučování židovských dětí. Tímto nařízením došlo k uzavření posledních školských institucí, kam mohli židovští žáci docházet. Poslední možností, která židovským dětem zbývala, bylo vzdělávat se ilegálně.⁴¹

2.3 Období let 1945–1948

Po skončení druhé světové války bylo nutné začít s obnovou ve všech oblastech. Dne 5. dubna 1945 byl vyhlášen Košický vládní program, který stanovoval základy pro rozvoj politického, hospodářského a kulturního života v osvobozené republice.⁴² Tento program neopomenul ani školství, protože v něm byla vyhlášena demokratizace vzdělání, vědy a kultury. Cílem v oblasti školství měl být návrat k předválečné demokratické podobě a vytvoření moderní školské soustavy.

Prvním úkolem po osvobození bylo co nejdříve zahájit vyučování. To bylo velice obtížné, protože značné množství škol bylo poškozených, či dokonce zničených. V pohraničních územích, která byla v roce 1938 odtržena od republiky, bylo české školství zcela v troskách.⁴³ Okamžitě po skončení války se začalo s opravou škod, kterou vykonávali školští pracovníci za podpory národních výborů. Je zcela neuvěřitelné, že necelý týden po skončení okupace se začalo vyučovat na většině obecných, měšťanských i středních škol, přestože někde vyučování probíhalo za „nouzových podmínek“. Aby se alespoň v malé míře nahradily časové ztráty, byl školní rok prodloužen do 20. července.⁴⁴

Další otázkou byly nacistické zásahy v zaměření škol a současně i v jejich obsahové náplni. Všechny předpisy vydané školními úřady po 30. září 1938, které odporovaly duchu Československé republiky a nevyhovovaly novým poměrům, byly prohlášeny za neplatné.⁴⁵ Do škol se vraceli vyučující, kteří byli perzekuováni.

Co se týče vnitřní organizace škol, bylo nutné odstranit všechny nacistické zásahy. Došlo k velkému přezkoumání učebních pomůcek a učebnic. Ve školách obecných a měšťanských se opět vyučovalo dle předválečných osnov (obecné školy podle osnov z roku 1933, měšťanské školy osnov z roku 1932). Pro školní rok 1945/46 byly již vydány upravené přechodné učební osnovy.⁴⁶

⁴⁰ Kasperová 2010, s. 82.

⁴¹ Kasperová 2010, s. 83.

⁴² Veselá 1992, s. 132.

⁴³ Veselá 1992, s. 132.

⁴⁴ Veselá 1992, s. 132.

⁴⁵ Veselá 1992, s. 132.

⁴⁶ Veselá 1992, s. 133.

Rovněž nelze opomenout snahu rozšiřování sítě škol. Tehdejší ministr školství a osvěty, Zdeněk Nejedlý, ve svém projevu ze dne 10. ledna 1946 uvedl velmi zajímavé informace: „Od osvobození bylo k uvedenému dni v českých zemích 1 758 obecných škol (ve školním roce 1938/39 jich bylo 1 591) a měšťanských škol bylo 321 (ve školním roce 1938/39 jich bylo 220)“.⁴⁷

Zcela nezbytné se jevílo položení základů nové školské soustavy, která měla navazovat na předválečné období, ale zároveň měla vyhovovat i soudobým požadavkům. Mezi nová opatření patřilo: zestátnění školství, prodloužení povinné školní docházky, uzákonění vysokoškolského vzdělání učitelstva a příprava jednotné školské soustavy, která by byla potvrzena zákonem.⁴⁸

První opatření, tj. zestátnění školství, bylo všemi v podstatě akceptováno, protože se s ním počítalo již v připravovaném novém školském zákoně. Bohužel byl zákon přijat až o 3 roky později.

Větší názorové rozdíly se vyskytly ve věci prodloužení školní docházky. Téměř všichni pedagogičtí a školní pracovníci se shodli v tom, že je potřeba prodloužit školní docházku do 15 let. Důvody byly spatřovány nejen v potřebě delší docházky, ale také v tom, aby rozhodnutí o volbě povolání a druhu dalšího studia bylo posunuto do zralejšího věku žáka.⁴⁹ Naskýtaly se dvě možnosti řešení. První vyžadovala prodloužit stávající osmiletou školní docházku o rok, druhá pak požadovala dvouletou docházku v mateřské škole (od 5 – 7 let) a poté by navazovala osmiletá povinná docházka (od 7 – 15 let). Přesto je patrné, že obě skupiny byly kladně nakloněny otázce prodloužení povinné školní docházky.

Opatření týkající se vysokoškolského vzdělání učitelstva byla přijata jednoznačně. Dekret prezidenta republiky ze dne 27. října 1945 na návrh vlády a po dohodě se Slovenskou národní radou stanovil v § 1, že „učitelé škol všech stupňů a druhů nabývají vzdělání na pedagogických a jiných fakultách (odděleních) vysokých škol. Zřízení těchto fakult (oddělení) se upraví zvlášť“.⁵⁰ Pedagogické fakulty byly zřízeny zákonem ze dne 17. května 1946.⁵⁰

Posledním nutným opatřením bylo vytvoření jednotné školské soustavy. Tento požadavek se objevil již ve 20. letech, proto o něj usilovali nejen pedagogové, ale byl podporován i širokou veřejností. Je třeba ale podotknout, že názory o konkrétní podobě jednotné školy se rozcházely. První skupina pedagogů se zacílila na myšlenku, že každý

⁴⁷ Veselá 1992, s. 134.

⁴⁸ Veselá 1992, s. 134.

⁴⁹ Veselá 1992, s. 135.

⁵⁰ Veselá 1992, s. 135.

má právo na stejné vzdělání, oproti tomu druhá část pedagogických pracovníků taktéž uvažovala o tom, že všichni mají právo na vzdělání, přičemž by se jednalo o vzdělání diferencované, které by bralo ohledy na „individualitu“ žáka. Pedagogové i veřejnost se domnívali, že tento požadavek bude brzy ukotven ve školském zákoně, ale zmýlili se, protože po květnových volbách roku 1946 byl návrh školského zákona z vlády vyloučen. Ve finální podobě byl znovu předložen dne 20. března 1948, kdy vyhrál model „uniformní školy“, před kterým již varoval pan Václav Příhoda. Vládní návrh zákona o základní úpravě jednotného školství pak schválilo dne 21. dubna 1948 Ústavodárné národní shromáždění.⁵¹ Školský zákon z r. 1948 stanovil, aby občané byli rovni nejen před zákonem, ale také ve škole, ve vzdělání.⁵² A plyne z něho, že veškeré školství bylo zestátněno. Tímto zákonem byla stanovena povinná školní docházka na 9 let.

2.4 Období let 1948–1953

V tomto období školní instituce žáky vychovávaly a vzdělávaly, ale působily na ně také svou politickou ideologií, snažily se je zapojit do budování státu a v neposlední řadě je ovlivňovaly i v otázce jejich politického názoru a přesvědčení. Náplní předmětu občanská výchova mělo být hlavně upevnění komunistické ideologie. Žáci posledních ročníků chodili pracovat na několik týdnů do různých hospodářských organizací a to v rámci plnění výuky, kde se seznamovali s chodem socialistických podniků v praxi.

Tendenční poznámku obsahuje publikace kolektivu autorů Králíková, Nečesaný, Spěváček (1977, s. 76), kteří uvádějí, že hlavním činitelem ve výchově je učitel...Nezbytnou součástí učitelovy práce je jeho věcné, odborné a politické vzdělání. Lze tedy odvodit, že učitel měl samozřejmě zastupovat a hájit zájmy komunistické strany či nejlépe být jejím členem. Byl tak předpoklad, že bude vykonávat učitelskou profesi v souladu s principy komunistické ideologie.

Po vydání zákona o jednotném školství vyvstala otázka, jak by se měly uspořádat „malotřídní školy“, protože bylo běžné, že se dva sousední ročníky spojovaly do jednoho oddělení (kromě 1. ročníku, neboť ten představoval samostatné oddělení). Učivo těchto spojených ročníků bylo omezeno na tzv. běhy, proto se objevila žádost s tím, aby vzniklo oddělení pro každý ročník, kde by se vyučovalo dle stejných osnov, jako na plně organizované škole.⁵³ Toto opatření mělo následující důsledky: jedním z nich bylo

⁵¹ Veselá 1992, s. 136.

⁵² Králíková, Nečesaný, Spěváček, 1977, s. 75.

⁵³ Váňová 1986, s. 134.

nepochybně zkvalitnění práce učitele. S tím ovšem souviselo zvýšení nároků na učitelovu práci a rovněž ubyla doba přímé činnosti mezi učitelem a žáky.

Ústřední výbor Komunistické strany Československa zhodnotil v roce 1951 celkovou úroveň učebnic pro národní a střední školy. Při tom vytкнуł současným učebním osnovám, že jsou málo ideologické a nevěnují se aktuálním otázkám národního hospodářství, také upozornil na obsahové a metodické chyby. Nedostatky shledal téměř ve všech předmětech. Dle sovětského vzoru hlavním učebním předmětem měl být mateřský jazyk. Aby bylo dosaženo maxima učení mateřského jazyka, došlo ke spojení vlastivědy, prvouky a mateřského jazyka v jeden předmět. Co se týče výuky čtení, velké kritice byla podrobena globální metoda. Není překvapivé stanovisko ÚV KSČ, že obsah předmětu ruský jazyk nebyl vyhovující. Učební osnovy zeměpisu, dějepisu a občanské nauky měly být rozšířeny o informace o Sovětském svazu.

Na základě směrnic ÚV KSČ byl Výzkumnými ústavu v Praze, v Brně a v Bratislavě vypracován návrh nových učebních osnov pro národní a střední školy (1952).⁵⁴ Zajímavostí je, že v těchto osnovách mělo být rovněž uvedeno, jaký má jednotlivý učební předmět přínos pro žáka a jeho celkový názor na svět.

2.5 Období let 1953–1960

Dne 24. dubna 1953 byl vydán školský zákon, který usiloval o jednotnost školského systému. Tímto zákonem byla stanovena osmiletá střední škola a jedenáctiletá střední škola.⁵⁵ Povinná školní docházka se zkrátila o rok, tj. na 8 let. (K tomuto zkrácení došlo proto, že byl nedostatek pracovní síly.) Dosavadní škola národní (takto se označoval 1. – 5. ročník tam, kde nebyly podmínky pro vytvoření plně organizované střední školy) se stala součástí střední školy s jednotným učebním plánem.⁵⁶

Nastalo několik změn v učebním plánu a osnovách 1. stupně, například byla zrušena prvouka, vlastivěda a psaní jako samostatné vyučovací předměty a učivo se zařadilo do osnov mateřského jazyka. Od 5. ročníku se toto učivo zprostředkovávalo v samostatných předmětech (zeměpis, dějepis, biologie apod.). Zajímavé je, že předmět „ruční práce“ již nebyl v učebním plánu jako samostatný.

Nový pohled se naskytl na 1. ročník, který byl označen jako „přípravný ročník“. Pedagogická náplň v tomto ročníku byla podobná jako v mateřské škole a využívalo se v ní didaktických her.

⁵⁴ Váňová 1986, s. 137.

⁵⁵ Váňová 1986, s. 137.

⁵⁶ Váňová 1986, s. 137.

Hlavní změnou na 2. stupni bylo již zmíněné zkrácení doby studia (ze 4 let na 3 roky) a z toho také vyplývá, že se musel přeměnit i učební plán. U předmětů matematika, mateřský jazyk, ruský jazyk a fyzika došlo k navýšení počtu týdenních vyučovacích hodin. Z učebního plánu naopak zmizely předměty náboženství a nauka o domácnosti (určená pro dívky).

Pokud by se srovnaly předešlé učební osnovy s novými, je nutné konstatovat, že tyto nové byly notně zjednodušeny a spíše se orientovaly na osvojení základů vědomostí, dovedností a návyků, které by žáci využili na 2. stupni. Na změny v obsahu vzdělávání nebyli učitelé připraveni, a tak se musela tato koncepce předělat.

Dva roky poté, co byl vydán tento školský zákon, zkoumal ÚV KSČ stav všeobecně vzdělávacího školství. ÚV KSČ shledal, že školská soustava odpovídala tehdejšímu stupni vývoje společnosti, ale odsoudil metody a formy výchovně vzdělávací práce škol. Rovněž našel pochybení v učebních osnovách a (znovu) v učebnicích. Kritice také podrobil rozsah učiva, že je velmi náročný a nevhodně uspořádaný, či dokonce konstatoval nedostatečnou úroveň odborné přípravy učitelů.

Na základě toho bylo uloženo zejména pracovníkům pedagogické vědy podstatně změnit charakter vzdělání, připravit a od roku 1960 uskutečnit základní úpravu obsahu a metod práce všeobecně vzdělávací školy; vypracovat a ověřit nový učební plán, učební osnovy a učebnice; provést správný výběr učiva a obsah vyučování postavit na úroveň nejnovějších vědeckých poznatků.⁵⁷ Aby nebyla práce ve školách narušena, mělo dojít jen k dílčím úpravám osnov. Mezi změny osnov patří například redukování některých témat či větší zaměření na „polytechnické vyučování“.

Tato kritika vedla k tomu, že ve školním roce 1957/58 byl předělán učební plán všeobecně vzdělávacích škol. Opět se do učebního plánu 1. stupně zařadily ruční práce. Co se týče 2. stupně byly zavedeny dílny a práce kolem školy. Nejenže se v tomto školním roce upravil učební plán, ale také se začalo pracovat na nových učebnicích.

V období poloviny šedesátých let, v době, kdy byla dořešena otázka jednotné školy i jejího zaměření, se pozornost přesunula na vnitřní práci školy. Zájem se soustřeďoval na problematiku obsahu, metod a organizačních forem vyučování.⁵⁸ Mělo tím dojít k tomu, aby se zvýšila účinnost školní práce a naopak se mělo snížit propadávání žáků. Podrobnému osvojení základních poznatků byl přikládán velký význam. Problémy nastaly v praxi, kdy se zjednodušovala, či dokonce vynechala některá témata učiva. Vzniklou situaci bylo nutné řešit, a proto na ni reagoval O. Chlup s „konceptí základního učiva“.

⁵⁷ Váňová 1986, s. 139.

⁵⁸ Váňová 1986, s. 140.

V roce 1958 se sešel XI. Sjezd KSČ, který jednal o podobě základního vzdělávání. Projednávala se otázka prodloužení základní školní docházky opět na devět let. Rozhodnutí sjezdu bylo detailně popsáno v dokumentu „O těsném spojení školy se životem a o dalším rozvoji výchovy a vzdělání v ČSR“. Naléhavým požadavkem bylo to, aby se škola přiblížila životu (hlavně práci a výrobě). Základní devítiletá škola měla za úkol poskytnout veškeré mládeži od 6 do 15 let ucelené základní všeobecné a polytechnické vzdělání, připravit ji k účasti na výrobní práci a k dalšímu vzdělávání, orientovat ji k správné volbě povolání a lépe než dosud pečovat o její morální, estetickou a tělesnou výchovu v souladu s cíli a potřebami komunistické společnosti.⁵⁹

2.6 Období let 1960–1975

Dne 15. prosince 1960 byl přijat školský zákon, jenž potvrzoval hlavní požadavky a myšlenky stranického usnesení z roku 1959. Povinná školní docházka základní školy byla opět prodloužena na 9 let. Základní škola byla také nazývána jako škola I. cyklu. V novém pojetí základního vzdělání byla posílena zejména výchovná funkce školy.⁶⁰ Důraz byl rovněž kladen na „princip celoživotního vzdělávání“. Výuka měla být postavena tak, aby žáci byli aktivní a tvořiví. Tohoto cíle mělo být dosaženo především uplatňováním vhodných metod a forem práce, výběrem učiva i moderními pomůckami.⁶¹ Taktéž neměla být opomenuta individualita jedince a to, v čem každý vynikal, mělo být rozvíjeno.

Jelikož došlo k prodloužení povinné docházky o rok, bylo nutné změnit i obsah vzdělávání. Na 1. stupni se do učebního plánu opět vrátila vlastivěda (3.ročník), ve 4.a 5.ročníku bylo zařazeno psaní a od 1. ročníku bylo zavedeno pracovní vyučování.

Mezi hlavní změny na 2. stupni patří: zavedení nových učebních předmětů (občanská výchova, pracovní vyučování) nebo rozšíření nepovinného vyučování (kurz šití a vaření, sborový zpěv, cizí jazyk, výtvarná výchova aj.). Nastaly změny v obsahu učiva, ale také i v metodách práce a vše se realizovalo s důrazem na spojení školy se životem (přitom se hledělo na věk a individuální zvláštnosti).

Tento zákon neopomněl ani malotřídni školy, kdy zákonem byly kladeny větší nároky na učitele. V práci na malotřídni škole byla dána možnost zjednodušení organizace tím, že 5. ročník mohl být převeden na nejbližší plně organizovanou školu.⁶²

⁵⁹ Váňová 1986, s. 141.

⁶⁰ Váňová 1986, s. 141.

⁶¹ Váňová 1986, s. 142.

⁶² Váňová 1986, s. 142.

Šedesátá léta jsou obdobím, kdy v oblasti školství došlo k rozvoji vědecko-výzkumné činnosti. V tomto období vznikla potřeba modernizace školství a znovu se řešila otázka diferenciaci vyučování. Etapu pokusů a změn zastavil rok 1968/69.

V červenci v roce 1973 se konalo zasedání ÚV KSČ, které mělo zásadní význam pro další vývoj základního školství. Na základě závěrů XIV. sjezdu KSČ postavilo před školu úkol obnovit socialistický charakter školství, propracovat systém komunistické výchovy mládeže, prohloubit přípravu všech učitelů a obsah vzdělání dát do souladu s výsledky vědeckotechnické revoluce.⁶³ Usnesení vymezilo několik úkolů: promyslet výběr základního učiva a zkvalitnit jeho obsah; definovat mezipředmětové vztahy a rozsah jednotlivých předmětů; určit, jak na sebe budou předměty navazovat nejen mezi jednotlivými ročníky, ale také mezi stupni základních škol; jak vylepšit metody a organizaci výchovně vzdělávacího procesu. Je třeba dodat, že se k dětem měl uplatňovat individuální a diferencovaný přístup (hlavně na 2. stupni).

Dále bylo nutné, aby se změnila výuka matematiky a aby se více pečovalo o mateřský jazyk. Není překvapivé, že se měla zvýšit úroveň ruského jazyka a občanské nauky (ta byla důležitá pro upevnění ideologie). Za nejvýznamnější úkol bylo považováno to, aby co největší počet žáků zdárně absolvoval poslední ročník základní školy. Mimo jiné se začaly vytvářet takové podmínky, které by rozvíjely nadání a vlohy žáků na 2. stupni. V tomto období se ve školách zařazovaly i volitelné předměty.

Úkoly stranického zasedání byly rozpracovány v řadě podkladových studií a na základě závěrů XV. sjezdu KSČ formulovány v projektu dalšího rozvoje československé výchovně vzdělávací soustavy, který byl schválen předsednictvem ÚV KSČ v červnu 1976.⁶⁴ Tento projekt se shodoval s tehdejšími „trendy“, které ve školství využíval Sovětský svaz. Hlavním požadavkem bylo, aby se vytvořila „jednotná vnitřně diferencovaná škola“, která má vychovávat mládež do 18ti let.

Tento zásadní školsko-politický dokument předpokládá další rozvoj základní školy nikoli jako školy, kterou končí povinné vzdělání, ale jako součástí povinného středního (desetiletého) nebo úplného středního vzdělání (dvanáctiletého).⁶⁵ Kvůli vědeckému, technickému a kulturnímu pokroku musel být změněn obsah výchovy a vzdělávání.

Do popředí zájmu se dostalo osvojování dovedností; návyk učit se nebo jak se vyznat v nadměrném množství nových informací apod. Vědomosti, dovednosti a návyky získané na základní škole se měly dále prohlubovat na školách středních. Aby se rozvíjela individualita jedince, základní škola nabízela také volitelné a nepovinné předměty. Obsah

⁶³ Váňová 1986, s. 143.

⁶⁴ Váňová 1986, s. 144.

⁶⁵ Váňová 1986, s. 144.

vzdělání i vyučování mělo být vytvořeno tak, aby podněcovalo žáka v jeho dalším vzdělávání, dokonce aby nabyté znalosti mohl prakticky využít v běžném životě. V organizační struktuře základní školy se její 1. a 2. stupeň koncipovaly počínaje rokem 1976 jako čtyřleté.⁶⁶ Ještě tentýž rok se ve školách zavedly nové učební plány, osnovy či učebnice.

⁶⁶ Váňová 1986, s. 145.

3. Základní informace o Bradlecké Lhotě a její škole

3.1 Obec Bradlecká Lhota

Tato obec patří územně pod okres Semily, který přísluší Libereckému kraji. Nedaleko obce se nacházejí dvě větší města – na severu Jičín a jižně Lomnice nad Popelkou. V sousedství jsou tyto obce: na severu Ploužnice a Žďár; na východě Syřenov a Soběraz; na jihu Železnice a na západě sousedí Cidlina, Doubravice a Kyje. Obcí protéká Ploužnický potok.⁶⁷

Co se týče podnebí obce, mohlo by se charakterizovat jako mírné až teplé. To může být způsobeno tím, že se Bradlecká Lhota nachází v údolí pod Bradleckým lesem (místním obyvatelstvem je nazýván také jako „Bradlečák“). Díky příznivému klimatu značná část obyvatel obhospodařovala zahrady a ovocné sady.

V Bradlecké Lhotě nikdy nežilo velké množství obyvatel. Počet obyvatel žijících v této vesnici nepřesáhl přes 450 obyvatel. I v dnešní době je trend takový, že lidé se stěhují z vesnic do měst a počet obyvatel trvale bydlících v Bradlecké Lhotě je přibližně 200 lidí.

3.2 Škola v Bradlecké Lhotě

O tom, že by se měla v Bradlecké Lhotě postavit škola, se poprvé jednalo v polovině 19. století (konkrétně v letech 1840–1855). Návrh nebyl schválen všemi obyvateli obce, a proto byl zamítnut. Děti z Bradlecké Lhoty docházely do školy do Železnice a obec za ně musela platit poplatky. Bradlečtí obyvatelé začali uvažovat o „vlastní“ škole ve chvíli, když v Železnici chtěli přestavět školu a všechny obce, které byly přiškoleny, se měly podílet na financování přestavby.

Z počátku se polemizovalo s myšlenkou, že by se mohla zřídit společná škola pro děti z Bradlecké Lhoty a sousední obce Kyje (taktéž byla přiškolená k Železnici). Tento plán se nerealizoval z finančních důvodů. Obec Kyje neměla zájem jakýmkoliv způsobem přispět na společnou školu a vymohla si školu vlastní. Obyvatelé Bradlecké Lhoty měli obavy z vysokých výdajů, které by obnášela stavba nové školní budovy, a proto ustaly žádosti o její zřízení.

Podnět na nové projednání nastal až roku 1883, protože v Železnici chystali stavbu nové školní budovy (původní plánovaná přestavba se neuskutečnila) a přiškolená Bradlecká Lhota by musela zaplatit 1/8 nákladů, a to už byl rozhodující důvod k tomu, aby

⁶⁷ HRUBÁ 2011, s. 21.

se v Bradlecké Lhotě postavila nová škola.⁶⁸ Druhý podstatný důvod, proč mít vlastní školu, měl souvislost opět s financemi. Obyvatelům Bradlecké Lhoty se nelíbilo, že musí platit vysoké školné, když v ostatních obcích na Semilsku bylo až o 1/3 nižší. Dne 2. února 1884 se konala všeobecná schůze, na které se odsouhlasilo vybudování školy v Bradlecké Lhotě.

Sedmý den po schůzi se zaslala „Žádost o povolení stavby škol v Bradlecké Lhotě“ okresní školní radě. Členové okresní školní rady formulovali požadavky, které se musí zabezpečit (spočítat náklady na budování a provoz školy, sepsat inventář obecního majetku, mít výpisy z obecních účtů a mimo jiné zajistit pozitivní prohlášení od Farního úřadu v Železnici).

Vedení školy v Železnici se nechtělo s nastalou situací smířit, a proto na zasedání okresní školní rady v Jičíně namítalo, že by Bradlecká Lhota měla zůstat přiškolená. (Železnická škola dostávala od obce na žáky příspěvky, a tak se jí nelíbilo, že by o ně přišla). O odškolení a zřízení nové školy v Bradlecké Lhotě musela rozhodnout zemská školní rada v Praze. (Tato žádost byla odeslána v listopadu 1884.)

Po půlročním bezvýsledném čekání na odpověď se obyvatelé Bradlecké Lhoty vydali do Prahy, aby zjistili, jak to vypadá s jejich žádostí. Dozvěděli se jen, že se žádost vyřeší do září 1885. Lhotečtí byli bezradní, protože odpověď nepřišla ani v říjnu 1885, a proto se vypravili do Nové Vsi nad Popelkou za učitelem Josefem Janem Fučíkem. Pan učitel zastával stejný názor jako okresní školní rada a to ten, že je nutné postavit školu ve Lhotě a poradil jim, že musí žádost poslat ještě jednou. Novou žádost podpořil také a vylíčil v ní všechny důvody, proč je tato stavba pro obec nezbytná.

Aby žádost nabyla většího významu, byla poslána přes poslance Josefa Maška. Poslanec získal od zemské školní rady slib, že návrh na povolení školy předloží koncem prosince 1885.⁶⁹ Zemská školní rada povolila odškolení od Železnice 17. března 1886. Poté, co byla stavba povolena, rychle se začala budovat nová škola. Tato školní budova byla dokončena již v srpnu 1886 a byla otevřena o necelé dva měsíce (19. září téhož roku).

Okresní školní rada se usnesla na tom, že se ve škole bude vyučovat od 1. ledna 1887. Rodiče z Bradlecké Lhoty nechtěli, aby děti z obce docházely do školy do Železnice, když byla škola dokončena už v létě, a proto byla napsána žádost o dovolení vyučovat v bradlecké škole již ve školním roce 1886/1887. Od semilské okresní rady dostali kladnou odpověď a výuka zde mohla být zahájena už v listopadu 1886. (Školní budova byla zcela vybavena a dodělána roku 1890, o pět let později byly náklady na školní budovu splaceny.)

⁶⁸ HRUBÁ 2011, s. 29.

⁶⁹ HRUBÁ 2011, s. 30-31.

Do nové školy mohli chodit chlapci i děvčata a výuka probíhala v jedné třídě. Vedle třídy se nacházel byt učitele. Vyučování se dělilo na dopolední a odpolední. Vyučovacím jazykem byla čeština. Pro zkvalitnění vzdělanosti si mohli žáci a obyvatelé Lhoty od roku 1887 ve škole půjčovat knížky, protože zde byla založena knihovna.

3.2.1 Učitelé

Učitelský sbor se trvale skládal ze tří kantorů: řídicí učitel, duchovní na vyučování náboženství a industriální učitelka na výuku ručních prací. Řídicí učitel měl na starosti všechny jiné předměty (tj. krom těchto dvou zmiňovaných). Prvním řídicím učitelem se stal Josef Jan Fučík, který byl vybrán jako nejvhodnější ze tří kandidátů. Pan učitel se do Lhoty přestěhoval z Nové Vsi dne 3. listopadu 1886.⁷⁰ Ještě týž den byl obdarován místními lidmi klíčem od školy.

Množství školních a mimoškolních aktivit učitele J. J. Fučíka je zcela mimořádné. Co se týče školy, podrobně zaznamenával každý školní rok ve dvou svazcích školní kroniky, psal matriku či zápisy ze schůzí. Na obecním úřadě spravoval administrativu a účty, a dokonce pomáhal s organizací a vedením veřejně prospěšných staveb (mj. i na schválení školy). Dále vystupoval se svými historickými příspěvky na veřejnosti nebo mluvil na učitelských konferencích o zkvalitnění výuky. Nemalou hodnotu mají jeho mapy Lomnicka a širokého okolí. Poté, co se stal členem Učitelské jednoty Komenský v Lomnici nad Popelkou, začal přispívat do sborníku s názvem „Lomnicko nad Popelkou“, protože si myslel, že by jím mohl zaujmout tehdejší žáky. Tyto příspěvky se staly podkladem pro jeho obsáhlé, avšak neúplné dílo „Popis a dějiny okresu Lomnického nad Popelkou“. Postupem času zájem o sborník ustal, a tak se pan Fučík rozhodl vydávat pouze sešity „Popis a dějiny okresu“. Vydal několik publikací, například „Adresář a krátký popis okresu Lomnického nad Popelkou“ či „Obrázky z minulosti města Lomnice před válkou třicetiletou“ atd. Je autorem několika článků v periodikách „Krakonoš“, „Jičínský obzor“ nebo „Časopis přátel starožitností českých“.

Josef Jan Fučík byl dvakrát ženatý. Jeho první ženou byla Eleonora Fučíková, spolu vychovávali šest dětí. Po šesti letech manželství Eleonora zemřela na tuberkulózu. Druhou manželkou se stala Anna Čejková pocházející z Bradlecké Lhoty. S Annou měli jedenáct dětí.

Pan Fučík ve škole v Bradlecké Lhotě působil od svých sedmadvaceti let a zůstal zde do svého důchodu (jedenasedmdesáti let). Učitelskému povolání se tak věnoval více než

⁷⁰ HRUBÁ 2011, s. 33.

44 let (před tím vyučoval v Nové Vsi). Poté, co v roce 1923 odešel do učitelké výslužby, nechal si ve Lhotě postavit dům a pobýval zde do konce svého života. Dne 13. června 1930 pan Josef Jan Fučík zemřel.

Další učitelé byli katecheti či kaplani a docházeli do bradlecké školy na výuku náboženství. Bradlecká Lhota spadala pod dohled fary v Železnici, která patřila pod patronát města Jičina, proto zde vyučovali hodiny náboženství kaplani z kostela ze Železnice.⁷¹

Předmět „ruční práce“ vyučovaly industriální učitelky. Od roku 1900 toto povolání vykonávala druhá manželka pana řídícího učitele - Anna Fučíková.

3.2.2 Školní výuka

Školní rok byl zahájen téměř vždy v polovině září svatou mší a vzýváním Ducha svatého „Veni sancte spiritus“. První roky školy zahájení probíhalo v železnickém kostele, od roku 1904 v kapli sv. Ludmily v Bradlecké Lhotě.⁷² Délku školního roku stanovila okresní školní rada. Ve škole se vyučovalo šest dní v týdnu, tj. od pondělí do soboty. Dopolední výuka začala v 8:30 a trvala do 11:30, poté měli žáci 1,5 hod. pauzu na oběd. Odpolední vyučování pokračovalo od jedné hodiny do čtyř hodin.

Jelikož škola v Bradlecké Lhotě byla jednotřídní a chodily do ní děti různého věku, museli se žáci roztrždit do tří oddělení. Žáci byli rozřazeni do jednotlivých oddělení nejen podle věku, ale i podle znalostí. Učitel zkoušel žáky ze čtení a počtů. Od roku 1916 se na jednotřídních školách rozdělovali žáci do čtyř oddělení.

Vyučovat v jednotřídní škole nebylo vůbec jednoduché, protože v jedné třídě mohlo být až 80 žáků, a proto se starší žáci učili většinu času samostatně. To, co učitel vykládal, se muselo prolínat ve všech odděleních. Není překvapivým faktem, že učitel věnoval nejvíce pozornosti nejmladším žákům.

Aby byla výuka v bradlecké škole co nejkvalitnější, bylo nutné ji vybavit pomůckami. Finance na školní pomůcky získávala škola od školní okresní rady, místní školní rady nebo od dárců. Pan učitel Fučík sháněl různé dárce, dokonce s žáky nacvičil a vystoupil s několika divadelními představeními. Řídící učitel občas sám pomůcky zaplatil ze svého platu.

Chudé žáky podporovala okresní školní rada, která jim většinou věnovala učebnice, katechismy nebo čítanky; místní školní rada jim přispívala každý rok 1 zlatým 50

⁷¹ HRUBÁ 2011, s. 38.

⁷² HRUBÁ 2011, s. 58.

krejčary.⁷³ Někdy se stalo, že finanční prostředky pro zaopatření chudého žáka nestačily, a proto pan učitel se vždy pokusil nějak získat chybějící peníze. Ve školním roce 1906/1907 bylo ve škole v Bradlecké Lhotě povoleno vydávat nuzným dětem v poledne polévku. Anna Fučíková je pro děti vařila. Po roce 1913 vznikla v Bradlecké Lhotě pobočka nadace „Mákovy lípy“, která se snažila pomoci všem chudým žákům.

Školní výuka se nekonala pouze ve škole, ale pan učitel také organizoval řadu výletů. Mezi výchovně vzdělávací exkurze patřily výlety na divadelní představení či na výstavy. Také navštěvovali veřejné budovy, například továrnu, plynárnu nebo tiskárnu. Učitel pořádal rovněž turistické výlety po okolí Bradlecké Lhoty (Jičín, Bradlec, Kumburk, Stará Paka, Bílá Třemešná, Prachovské skály, Libuň, Kozákov aj.).

Ve škole ctili významné dny a různá výročí, například svátek nebo výročí panování císaře Františka Josefa I. Konala se oslava na počest Jana Ámose Komenského či Františka Palackého. Též se pořádaly slavnosti, když měla škola v Bradlecké Lhotě výročí. Od roku 1910 se začal slavit „dětský den“.

Důvodů, proč nebylo ve škole vyučováno, bylo několik. Nevyučovalo se kvůli pohřbu příbuzného v rodině Fučíka, učitele z okolní obce, katechety, nebo když se školní děti účastnily zádušní mše.⁷⁴ Také pokud byl pan učitel na svatbě příbuzných či na jiné oslavě. Výuku nebylo možné realizovat, pokud ve škole probíhaly opravy, byl učitel mimo obec nebo byl nemocný či stonaly učitelovy děti. V období první světové války se musely provádět soupisy jídla a zemědělských produktů nebo sběr věcí a finančních příspěvků, a proto se ve škole mnoho hodin zameškalo. Rovněž se nevyučovalo v době prázdnin – o Vánocích, Velikonocích nebo na „dušičky“. Od roku 1906 byly letní prázdniny prodlouženy na dva měsíce, do té doby trvaly měsíc a půl.⁷⁵

V závěru školního roku školu navštívila inspekce, která ověřovala znalosti žáků z různých předmětů (mluvnice, zeměpis, matematika apod.). Inspekce neopomněla zkontrolovat vedení školních sešitů či úředních písemností školy.

Školní rok byl zakončen v červenci, kdy se konalo rozloučení svatou mší chvalozpěvem v kostele v Železnici.

⁷³ HRUBÁ 2011, s. 61.

⁷⁴ HRUBÁ 2011, s. 62.

⁷⁵ HRUBÁ 2011, s. 63.

4. Proměna a vývoj bradlecké školy od 1918–1975

4.1 Učitelé

V bradlecké škole se v rozmezí let 1918–1975 vystřídal dvanáct učitelů. Po první světové válce zůstal učitelský sbor nezměněn. Řídícím učitelem byl nadále pan Josef Jan Fučík.

Učitel Fučík v této škole vyučoval dlouhých 44 let. Jelikož měl velmi početnou rodinu, nemohl jít dříve do výslužby, přestože měl odslouženou povinnou službu. Dalším důvodem, proč nadále vykonával funkci řídicího učitele i v tak vysokém věku, bylo to, že si musel postavit a splácet nový dům, protože ve výslužbě neměl již tu výhodu bydlet ve školním bytě.

Ke dni 28. června 1922 přestal učitel Fučík vyučovat (ve svých 63 letech) a zažádal koncem srpna o dovolenou. Od 1. září 1922 do 31. prosince 1922 nastoupil na zdravotní dovolenou. Posledním srpnovým dnem 1922 panu Fučíkovi definitivně skončila školní služba a nadále zastával pouze funkci správce školy.⁷⁶ Zdravotní dovolenou si prodloužil ještě do konce března a dne 1. dubna 1923 požádal o přeložení do penze ke dni 1. září 1923.⁷⁷ ZŠR však rozhodla jinak, pan Fučík byl pensiován k 1. červnu 1923, přestože nebyl vybrán nový správce školy. Proto se pan Fučík tázal okresního školního výboru v Semilech, kdo na toto místo nastoupí. Dne 18. června 1923 byl pan Fučík požádán okresním školním výborem, aby tuto funkci zastával zcela bezplatně do dalších opatření.⁷⁸

Za jeho nástupce byl vybrán Okresním školním výborem v Semilech František Křelina, který nakonec místo nepřijal. Po dobu jednoho roku, co byl pan Josef Jan Fučík na zdravotní dovolené, se stal zatímním učitelem v bradlecké škole pan Josef Dlouhý.

Ve zdejší škole pan Josef Dlouhý nepůsobil jen jako zatímní učitel, ale v letech 1946–1951 rovněž vykonával funkci řídicího učitele. Josef Dlouhý se narodil 18. října 1903 v Soběrazi u Jičína. Povinnou školní docházku splnil v obecné škole ve Valdčicích během let 1909–1914.⁷⁹ Poté přestoupil na měšťanskou školu v Jičíně, kde absolvoval tři ročníky. Jelikož chtěl studovat na Učitelském ústavě v Jičíně, rozhodl se, že třetí ročník si zopakuje, protože v té době ještě nebyl čtvrtý ročník a pan Josef Dlouhý mohl nastoupit na školu nejdříve v 15ti letech. I tak musel požádat ZŠR o tzv. „dispens stáří“⁸⁰, jenž mu rada povolila. Od roku 1918 studoval na učitelském ústavě v Jičíně, vychodil všechny čtyři

⁷⁶ SOkA Semily, fond: Národní škola Bradlecká Lhota. *Kronika školy ve Lhotě Bradlecké 1919-1966*. s. 46.

⁷⁷ Fond Národní škola Bradlecká Lhota. *Kronika školy ve Lhotě Bradlecké 1919-1966*. s. 46.

⁷⁸ Fond Národní škola Bradlecká Lhota. *Kronika školy ve Lhotě Bradlecké 1919-1966*. s. 46.

⁷⁹ Fond Národní škola Bradlecká Lhota. *Kronika školy ve Lhotě Bradlecké 1919-1966*. s. 46.

⁸⁰ Tj. o **promínutí věku**, protože student musel splňovat předepsaný věk.

ročníky a dne 18. června 1922 odmaturoval.⁸¹ Poté podal žádost okresnímu školnímu výboru v Semilech a byl vybrán jako zástupce pana učitele Fučíka. Ke dni 8. srpna 1923 byl zatímní učitel Josef Dlouhý přeložen okresním školním výborem v Semilech na obecnou dívčí školu do Lomnice.⁸² Pan Fučík byl s nástupcem spokojený, dokonce uvedl v kronice, že jeho práce byla svědomitá a děti ho měly v oblibě.

Od školního roku 1923/24 byl zvolen zatímním učitelem a správcem školy bradlecké školy pan Karel Navrátil. Narodil se dne 4. června 1901 v Nové Pace.⁸³ Předtím než nastoupil na Učitelství ústav v Jičíně, navštěvoval školy v Nové Pace, Lomnici nad Popelkou a v Semilech. Povinnou školní docházku na učitelském ústavě skončil v únoru 1920.⁸⁴ O rok později v dubnu vykonal zkoušku způsobilosti pro obecné školy. Dokonce chodil na přednášky „Vyšší zemědělské školy družstevní v Praze“ a „Karlovy univerzity v Praze“. Zpočátku působil na různých školách v Lomnici nad Popelkou a vyučoval také ve rváčovské škole. Pouze rok strávil v bradlecké škole a pak byl jmenován učitelem v Nové Vsi u Lomnice.

Po panu Karlu Navrátilovi se stal správcem školy a řídicím učitelem pan Josef Stříbrný. Josef Stříbrný se narodil 6. srpna 1874 v Bělé u Libštátu.⁸⁵ Nejprve docházel do školy v Bělé, pak v Lomnici n. Popelkou. Dále studoval 4 roky na učitelském ústavě v Jičíně. Po studiích působil jako zatímní „podučitel“ v obecné škole v Chuchelně. V obecné škole v Horské Kamenici u Železného Brodu jako řídicí učitel vyučoval třináct let. Jeho cesta poté směřovala na obecnou školu v Čikváskách (část Košťálova), v této škole zůstal patnáct let. Pan Josef Stříbrný vykonával učitelskou profesi úctyhodných 40 let.

Zajímavostí je, že poslední rok, kdy působil pan Josef Stříbrný na bradlecké škole, požádali o penzi další dva učitelé. Do důchodu chtěla jít rovněž učitelka ženských ručních prací paní Františka Pourová a farář římsko-katolického náboženství.

Pro školní rok 1934/35 byla ustanovena jako zatímní správkyně bradlecké školy paní Marie Veležinská. Marie Veležinská se narodila 27. července 1904.⁸⁶ Navštěvovala obecní a měšťanské školy v Lomnici nad Popelkou a poté vychodila Učitelství ústav v Jičíně. V bradlecké škole vyučovala do 8. února 1935, potom si vzala zdravotní dovolenou, kterou si prodloužila až do 1. září 1935,⁸⁷ aniž by pobírala plat. Jejím

⁸¹ Fond Národní škola Bradlecká Lhota. *Kronika školy ve Lhotě Bradlecké 1919-1966.* s. 47.

⁸² Fond Národní škola Bradlecká Lhota. *Kronika školy ve Lhotě Bradlecké 1919-1966.* s. 57.

⁸³ Fond Národní škola Bradlecká Lhota. *Kronika školy ve Lhotě Bradlecké 1919-1966.* s. 59.

⁸⁴ Fond Národní škola Bradlecká Lhota. *Kronika školy ve Lhotě Bradlecké 1919-1966.* s. 59.

⁸⁵ Fond Národní škola Bradlecká Lhota. *Kronika školy ve Lhotě Bradlecké 1919-1966.* s. 64.

⁸⁶ Fond Národní škola Bradlecká Lhota. *Kronika školy ve Lhotě Bradlecké 1919-1966.* s. 193.

⁸⁷ Fond Národní škola Bradlecká Lhota. *Kronika školy ve Lhotě Bradlecké 1919-1966.* s. 193.

nástupcem se stal pan Bohumil Paska, který byl do té doby zastupujícím učitelem v Benešově u Semil.

Bohumil Paska pocházel ze Slané u Semil a narodil se 13. listopadu 1913.⁸⁸ V rodné obci chodil do obecné školy a pak se učil 4 roky v měšťanské škole v Semilech. V červnu 1932 odmaturoval na Učitelském ústavě v Hradci Králové.⁸⁹ O rok později vykonával funkci správce jednotřídní smíšené školy v Čikvaskách. Následující rok přešel do trojtřídní smíšené školy v Loučkách u Železného Brodu. Než nastoupil do bradlecké školy, působil na čtyřtřídní smíšené obecné škole v Benešově u Semil.

Od školního roku 1935/36, na základě své vlastní žádosti, byl stanoven ZŠR v Praze správcem školy pan František Kropáček, jenž předtím vykonával funkci správce školy v Košově u Lomnice nad Popelkou. František Kropáček se narodil dne 30. června 1900 v malé obci nedaleko Jičína. Vzdělání získal na obecné škole v Holíně, měšťanské škole v Jičíně a svá studia ukončil zkouškou učitelské způsobilosti na Učitelském ústavě v Jičíně. V rámci učitelské profese působil na několika školách, a to konkrétně na obecné škole ve Světlé pod Ještědem, na měšťanské škole v Českém Dubě, na státní menšinové škole v Nové Vsi u Chrastavy a také na státní měšťanské škole v Liberci. Poté se dostal do zdejšího školního okresu, když byl na vlastní žádost jmenován definitivním učitelem a správcem školy v Košově. Od 1. července 1935 nastoupil na bradleckou školu.

Pana Františka Kropáčka vystřídala učitelka Marie Nožičková-Winhová, která však ve škole v Bradlecké Lhotě působila pouze půl roku (a to v 2. pololetí školního roku 1946/47). Jejím nástupcem se stal již zmiňovaný pan Josef Dlouhý a pracoval zde ve funkci ředitele⁹⁰ až do konce školního roku 1950/51.

Po pětiletém působení byl výnosem Krajského národního výboru ze dne 19. června 1951 přeložen do Starých Křečan u Rumburku, a to s platností od 1. srpna 1951.⁹¹ Josef Dlouhý musel uposlechnout rozkaz, ač v kronice zmínil, že v bradlecké škole chtěl zůstat až do výslužby.

Dalším bradleckým ředitelem byl pan Ladislav Večerník. V kronice je o něm velmi málo informací. Na zdejší škole působil pouze dva roky a poté získal místo jako ředitel na chlapecké osmileté škole v Železném Brodě.

Poté ve zdejší škole začal vyučovat pan Jiří Horák, absolvent pedagogického gymnázia. Učitel Horák nepůsobil v bradlecké škole dlouho, již po dvou měsících byl povolán k vojenské službě. Jelikož okresní výbor neměl za pana Horáka nástupce, do

⁸⁸ Fond Národní škola Bradlecká Lhota. *Kronika školy ve Lhotě Bradlecké 1919-1966*. s. 194.

⁸⁹ Fond Národní škola Bradlecká Lhota. *Kronika školy ve Lhotě Bradlecké 1919-1966*. s. 194.

⁹⁰ SOkA Semily, fond: Národní škola Bradlecká Lhota. *Kronika školy ve Lhotě Bradlecké 1939-1949*. s. 81.

⁹¹ Fond Národní škola Bradlecká Lhota. *Kronika školy ve Lhotě Bradlecké 1919-1966*. s. 259.

zdejší školy docházela paní Marie Borůvková, ředitelka národní školy v Kyjích.⁹² Dnem 19. listopadu 1953 se obnovilo pravidelné vyučování a to díky paní Blaženě Šprdlíkové (předsedkyně „Rady žen“ a „jednatelky SRPŠ“), která oslovila učitele Miloslava Nožičku ze Železnice.

Pan Miloslav Nožička pocházel z jičínského okresu a narodil se 5. září 1909 v Soběrazi.⁹³ Vzdělával se 5 roků na obecné škole ve Valdicích, 4 roky na měšťanské škole v Jičíně a 4 roky na Učitelském ústavě rovněž v Jičíně, kde absolvoval i maturitní zkoušky. Učitelskou profesi vykonával na obecných školách nejen v jilemnickém okrese, ale také v semilském okrese. Než opustil místo učitele, vyučoval v obci Bzí u Železného Brodu. Dne 31. 7. 1951 rozvázal z rodinných důvodů pracovní poměr s dohodou a přešel do výroby.⁹⁴ Více než dva 2 roky zastával pozici „barvíř“ v podniku „Technolen“ v Lomnici nad Popelkou. Od konce listopadu 1953 byl výnosem Krajského národního výboru v Liberci opět ustanoven do funkce učitele v semilském okrese. Okresní národní výbor v Semilech mu určil s platností od 21. listopadu 1953 za pracoviště Národní školu v Bradlecké Lhotě a současně ho pověřil funkcí ředitele.⁹⁵

Pan Miloslav Nožička vyučoval v bradlecké škole 4 roky, poté s ním Školský odbor rady Okresního národního výboru v Semilech ukončil pracovní smlouvu. Rozvázání pracovního poměru bylo uskutečněno na základě výsledku prověrky ředitelů. Panu Nožičkovi bylo kromě jiného vytýkáno, že je nevalně angažován ve veřejných a politických věcech obce.

Posledním ředitelem byl pan Oldřich Brunclík. Oldřich Brunclík se narodil v Holíně (jičínský okres) 9. května 1914.⁹⁶ Studoval na dvojtřídní obecné škole v Holíně, na měšťanské škole v Jičíně a pokračoval na jičínský učitelský ústav. Po studiích nenašel zaměstnání v učitelském oboru, a proto dobrovolně nastoupil na dvouletou vojenskou službu. Poté vyučoval jeden rok na dvojtřídní obecné škole v Chotči nedaleko Nové Paky. Dále jeho cesta směřovala do obecné školy trojtřídní v Tatobitech, zde zůstal také pouze jeden rok. Po čtyřletém vyučování na pětitřídní obecné škole v Lomnici nad Popelkou, byl přeložen do Syřanova, kde vyučoval dlouhých 16 let. V roce 1959 přešel do školy v Bradlecké Lhotě a zůstal zde až do jejího uzavření. Po 17ti letech usilovné práce odešel do penze. Ve školním roce 1964/65 získal učitel Brunclík za svou práci pro školu od školního inspektora titul „Vzorný učitel“.

⁹² Fond Národní škola Bradlecká Lhota. *Kronika školy ve Lhotě Bradlecké 1919-1966*. s. 281.

⁹³ Fond Národní škola Bradlecká Lhota. *Kronika školy ve Lhotě Bradlecké 1919-1966*. s. 281.

⁹⁴ Fond Národní škola Bradlecká Lhota. *Kronika školy ve Lhotě Bradlecké 1919-1966*. s. 281.

⁹⁵ Fond Národní škola Bradlecká Lhota. *Kronika školy ve Lhotě Bradlecké 1919-1966*. s. 282.

⁹⁶ Fond Národní škola Bradlecká Lhota. *Kronika školy ve Lhotě Bradlecké 1919-1966*. s. 312.

Všichni jmenovaní učitelé se obětavě podíleli na chodu bradlecké školy. Pokud bylo nutné, pomůcky, knihy pro potřebné či výdaje školního výletu dokonce často dopláceli z vlastních zdrojů. Učitelé se starali o školní i obecní knihovnu, zvelebovali školní zahradu a okolí školy. Ve školním roce 1956/57 byl založen kroužek mladého pěstitel, ve kterém žáci sázeli květiny na školní zahradě či vypomáhali v JZD.⁹⁷ Několikrát bylo v kronice uvedeno, že pokud nikdo nedocházel do školy kvůli výuce ženských ručních prací či náboženství, řídící učitelé sami tyto předměty vyučovali. Jejich povinností dále bylo přednášet v obci a vzdělávat i tamní obyvatelstvo. Roku 1949 probíhal na bradlecké škole půlroční kurz ruského jazyka pro dospělé (pod vedením Josefa Dlouhého).⁹⁸ Učitelé museli věnovat mnoho volného času i sebevzdělávání. Kromě jiného zastávali i různé veřejné funkce, například měli na starost sčítání obyvatel, za války přidělovali potravinové lístky či mleci a šrotovací povolení atd. Učitelé se vždy podíleli na veřejném životě, stejné to bylo i v Bradlecké Lhotě. I přes usilovnou práci učitelů mohli být přerazováni na jiné školy, ač o přeložení sami nepožádali. V době komunismu musel být učitel členem KSČ. Pokud tomu tak nebylo, byl povinen opustit učitelské místo. Členem místní školní rady byl pokaždé i řídící učitel, aby zastupoval zájmy školy. Nedílnou součástí učitelovy práce bylo psaní školní kroniky (případně taktéž obecní kroniky).

Jako poděkování všem učitelům za jejich obětavou práci se začal 28. březen slavit jako „Den učitelů“. V tento den vláda každoročně oceňovala některé významné pedagogy medailí J. A. Komenského anebo řadové učitele čestnými tituly „Zasloužilý učitel“ a „Vzorný učitel“.

⁹⁷ Fond Národní škola Bradlecká Lhota. *Kronika školy ve Lhotě Bradlecké 1919-1966*. s. 303.

⁹⁸ Fond Národní škola Bradlecká Lhota. *Kronika školy ve Lhotě Bradlecké 1919-1966*. s. 245.

Tabulka 1:

Přehled řídících učitelů a ředitelů v Bradlecké Lhotě v letech 1919–1975⁹⁹

Pořadí	od šk. roku	do šk roku	Jméno učitele
1.	1919/20	1922/23	<i>Josef Jan Fučík</i>
2.	1923/24	1923/24	<i>Karel Navrátil</i>
3.	1924/25	1933/34	<i>Josef Stříbrný</i>
4.	1934/35	1934/35	<i>Marie Veležinská / Bohuslav Paska</i>
5.	1935/36	1945/46 (I. pol.)	<i>František Kropáček</i>
6.	1945/46	1945/46 (II.pol.)	<i>Marie Nožičková - Wihnová</i>
7.	1946/47	1950/51	<i>Josef Dlouhý</i>
8.	1951/52	1952/53	<i>Ladislav Večerník</i>
9.	1953/54	jen 2 měsíce	<i>Jiří Horák</i>
10.	1953/54	1957/58	<i>Miloslav Nožička</i>
11.	1958/59	30.6. 1975	<i>Oldřich Brunclík</i>

⁹⁹ Tabulka byla sestavena na základě informací z druhého a třetího dílu školní kroniky.

4.2 Ostatní učitelé a učitelky

4.2.1 Učitelky ručních prací

V učitelském sboru byly také ženy. Vyučovaly předmět ženské ruční práce, který byl později přejmenován na ženské ruční práce a domácí hospodaření či na domácí nauku. Od školního roku 1921/22 tento předmět navštěvovali i chlapci. Časová dotace ženských ručních prací byla 3-4 hodiny týdně. (Počet hodin určitého předmětu se navýšil tehdy, když byla škola dlouhodobě zavřena, konkrétně lze uvést školní rok 1938/39, kdy žáci nemohli chodit do školy kvůli válce.)

V rozmezí let 1918–1975 v bradlecké škole vyučovalo několik učitelek ženských ručních prací. Nejdéle zde působila paní Anna Fučíková, manželka řídícího učitele Fučíka, která odešla do penze koncem června 1925. V této škole strávila celkově 25 let.

Dne 31. srpna 1925 byla okresním školním výborem jmenována paní Františka Pourová, aby ženské ruční práce a domácí nauku vyučovala v Cidlině, Kyjích a v Bradlecké Lhotě.¹⁰⁰ Františka Pourová se narodila 20. října 1879 v Benešově u Semil.¹⁰¹ Zde také docházela do obecné školy, kde působil její otec jako řídící učitel. Poté, co se naučila šít, soukromě se připravila na zkoušku z ručních ženských prací, kterou vykonala ve svých 20ti letech v Hradci Králové. Ženské ruční práce vyučovala od roku 1905. Své znalosti a dovednosti prohloubila na kurzech na učitelském ústavě od července do srpna 1920.

Po paní Pourové nastoupila do bradlecké školy slečna Věra Jínová, učitelka působící v rovněž v Rovensku, Kyjích a Cidlině. Vyučovala zde až do roku 1941, pak ji vystřídala paní Věra Skalská.

Další učitelkou tohoto předmětu byla paní Antonie Berková. Antonie Berková pocházela z Bozkova a narodila se 24. října 1907.¹⁰² Povinnou školní docházku splnila na měšťanské škole v Semilech a v rozmezí let 1922–1930 absolvovala kurzy šití a vaření ve Velkém Meziříčí na Moravě. Dva roky strávila v rodinné škole a poté navštěvovala Ústav pro učitelky domácích nauk v Praze. Svou učitelskou profesi vykonávala v Novém Městě nad Metují, Jičíně nebo v Semilech.¹⁰³

Velmi zajímavý je školní rok 1942/43, kdy na pozici učitelky ženských ručních prací byla stanovena paní Milada Pánková, která byla výnosem okresního školního výboru v Semilech jmenována i učitelkou německého jazyka. Učitelka Pánková musela docházet

¹⁰⁰ Fond Národní škola Bradlecká Lhota. *Kronika školy ve Lhotě Bradlecké 1919-1966*. s. 82.

¹⁰¹ Fond Národní škola Bradlecká Lhota. *Kronika školy ve Lhotě Bradlecké 1919-1966*. s. 82.

¹⁰² Fond Národní škola Bradlecká Lhota. *Kronika školy ve Lhotě Bradlecké 1919-1966*. s. 24.

¹⁰³ Fond Národní škola Bradlecká Lhota. *Kronika školy ve Lhotě Bradlecké 1919-1966*. s. 24.

ještě do dalších škol (Kyje, Cidlina). Časová dotace německého jazyka byla 7-8 hodin týdně.

V kronice je o paní Miladě Pánkové napsáno také několik osobních informací. Narodila se dne 31. října 1919 v Plouznici.¹⁰⁴ Obecnou a měšťanskou školu navštěvovala v Lomnici n. Popelkou, poté její cesty směřovaly na Učitelství v Chrudimi, kde úspěšně odmaturovala. Od 1. dubna 1940 do 28. února 1942 působila jako učitelka praktikantka na hlavní škole chlapecké v Železném Brodě a od 1. března byla na této škole jmenována výpomocnou učitelkou.¹⁰⁵

Již o rok později místo učitelky ženských ručních prací získala slečna Hana Kynčlová, která měla dle dekretu Okresního úřadu v Semilech hlavní působnost na škole v Kyjích, ale musela vyučovat i na školách v Bradlecké Lhotě, Cidlině a Kněžnicích. Hana Kynčlová se narodila 18. února 1924 v Lomnici n. Popelkou.¹⁰⁶ V rodném městě navštěvovala obecnou školu, měšťanskou školu a odbornou školu „pro ženská povolání“, poté přešla na Ústav pro vzdělání učitelek domácích nauk v Hradci Králové. Po dvou letech ji vystřídala učitelka Miloslava Holanová – Hejduková.

Ve školním roce 1946/47 paní Miloslava Holanová – Hejduková vyučovala ženské ruční práce pouze do konce září a to z důvodu malého počtu žákyň (tento předmět navštěvovaly jen 2 žákyně), proto musely docházet na školu v Kyjích, kde měla paní učitelka hlavní působnost. Další školní rok byla škola v Kyjích uzavřena, a tak byl tento předmět opět vyučován v bradlecké škole.

Od 1. listopadu 1947 nastala opět změna a na bradleckou školu nastoupila paní Anna Havlíčková z Lomnice n. Popelkou. Tato učitelka rovněž docházela do škol v Holenicích, Kněžnicích a Cidlině. Ve zdejší škole vyučovala 2 hodiny ručních prací pro dívky i chlapce, ale i 1 hodinu týdně psaní ve 3. – 5. školním roce (bylo to kvůli novým předpisům, které neznaly učitelky domácích nauk, a proto tyto vyučují i literárním předmětům).

Po necelém roce a půl vyučování v bradlecké škole zažádala o bezplatnou dovolenou. Místo ní ve zdejší škole začala učit paní Milada Hlaváčová. Milada Hlaváčová se narodila 12. ledna 1925 v Bítouchově u Semil a do obecné a měšťanské školy chodila v Semilech¹⁰⁷. V letech 1940–1943 navštěvovala rodinnou školu v Lomnici n. Popelkou, poté co absolvovala tuto školu, byla pracovním úřadem totálně nasazena do továrny. Po revoluci v roce 1945 pracovala v dílně švadleny a na přání okresního školního inspektora

¹⁰⁴ Fond Národní škola Bradlecká Lhota. *Kronika školy ve Lhotě Bradlecké 1939-1949*. s. 35.

¹⁰⁵ Fond Národní škola Bradlecká Lhota. *Kronika školy ve Lhotě Bradlecké 1939-1949*. s. 36.

¹⁰⁶ Fond Národní škola Bradlecká Lhota. *Kronika školy ve Lhotě Bradlecké 1939-1949*. s. 45.

¹⁰⁷ Fond Národní škola Bradlecká Lhota. *Kronika školy ve Lhotě Bradlecké 1939-1949*. s. 116.

Josefa Bláhy od 1. února 1948 získala práci výpomocné učitelky ručních prací ve Velkých Hamrech.¹⁰⁸ Začátkem roku 1948 byla působnost paní Milady Hlaváčkové rozšířena do dalších škol (v Jesenném, Libuni atd.). Ve školním roce 1950/51 přešla Milada Hlaváčková na mateřskou školu v Lomnici n. Popelkou a v bradlecké škole vyučoval ženské ruční práce ředitel pan Josef Dlouhý.

4.2.2 Vyučující náboženství

Učitelé náboženství byli faráři či kaplani, kteří do Bradlecké Lhoty docházeli z kostela ze Železnice. První dva roky po válce měli žáci jednotné vyznání, a to římsko-katolické. Od školního roku 1920/21 bylo povoleno, aby se na školách vyučovalo také československé náboženství. V bradlecké škole tedy od roku 1920 působil další učitel – farář československého náboženství.

Komplikace nastaly jak pro řídicího učitele tak, pro samotné vyučující předmětu náboženství, když dne 7. února 1922 bylo rozhodnuto okresním školním výborem, aby se v Bradlecké Lhotě vyučovalo římsko-katolické náboženství jen 1 hodinu týdně, protože ve škole nebylo více jak 20 žáků tohoto vyznání.¹⁰⁹ V polovině března téhož roku bylo rozhodnutí o snížení počtu hodin vyučování náboženství schváleno zemskou školní radou.

Toto rozhodnutí se nelíbilo biskupské konsistoři v Hradci Králové, a dokonce podala odvolání proti výnosu ZŠR. Odvolání bylo zamítnuto a rozhodlo se, že do vydání prováděcích předpisů k zákonu 13. července 1922 má zůstat ustanovení o 1 hodině týdně v platnosti, protože na začátku školního roku 1922/23 bylo v bradlecké škole přes 20 dětí vyznáním katolického i československého.¹¹⁰ Z tohoto důvodu bylo dáno do rozvrhu po jedné hodině pro každé vyznání. Řídící učitel se v kronice hájil tím, že rozvrh byl schválen okresním školním inspektorem. Pokud tedy měly být v rozvrhu 2 hodiny pro katolické náboženství, správce školy namítl, že rozvrh tedy neměl být odsouhlasen. Rovněž dodal, že správa školy povolila tolik hodin katolického náboženství, kolik byla oprávněna.

Co se týče učitelů římsko-katolického náboženství, následující tři roky po válce do zdejší školy docházel kaplan Vincenc Macek, poté požádal o penzi. Jmenovaný kaplan zde působil již před válkou, konkrétně v letech 1913–1918.¹¹¹

Po něm převzal výuku římsko-katolického náboženství farář František Donát, který zde vyučoval 17 let. V pramenech je uvedeno, že pouze třikrát byl za faráře Donáta poslán do bradlecké školy záskok. Zajímavostí je, že ve školním roce 1934/35 ho zastupovala paní

¹⁰⁸ Fond Národní škola Bradlecká Lhota. *Kronika školy ve Lhotě Bradlecké 1939-1949*. s. 76.

¹⁰⁹ Fond Národní škola Bradlecká Lhota. *Kronika školy ve Lhotě Bradlecké 1919-1966*. s. 35-36.

¹¹⁰ Fond Národní škola Bradlecká Lhota. *Kronika školy ve Lhotě Bradlecké 1919-1966*. s. 35-36.

¹¹¹ HRUBÁ 2011, s. 40.

Julie Jenčková z Bradlecké Lhoty. V letech 1939–1940 chodil do školy v Bradlecké Lhotě jako výpomoc pan Karel Jirouš.¹¹²

Jelikož farář František Donát docházel ještě do dalších čtyř škol, chtěl si vyjednat, že bude chodit na výuku v jiný čas v lichý týden a sudý týden. Zamýšlel, že jeden týden bude v bradlecké škole od 9 hodin a poté bude vyučovat v Kyjích, podruhé od půl jedenácté, protože předtím by učil v Kyjích.¹¹³ Toto mu nebylo dovoleno a výuka náboženství probíhala vždy od půl jedenácté do půl dvanácté. Bylo tak rozhodnuto proto, aby mohli odejít domů žáci, kteří nevyznávali katolické náboženství.

Dalšími učiteli římsko-katolického náboženství byli pánové František Stříbrný a Jan Novák ze Železnice. Administrátor Novák začal vyučovat římsko-katolické náboženství v bradlecké škole od školního roku 1943/44. Měl zde 2 hodiny týdně a poté pokračoval do školy v Kyjích. Jan Novák se narodil 10. srpna 1914 v Potštejně, kde docházel i do školy obecné.¹¹⁴ Předtím než vstoupil do kněžského semináře v Hradci Králové, studoval gymnázium v Hradci Králové a reálné gymnázium v Rychnově n. Kněžnou. Dne 29. června 1940 byl vysvěcen na kněze.¹¹⁵ Své uplatnění měl ve funkci kaplana v Hořicích a Poděbradech. Od léta 1943 působil již jako administrátor v Železnici. Do bradlecké školy docházel po dobu deseti let.

Rovněž vyučujících československého náboženství se v bradlecké škole vystříдалo několik. První hodiny československého náboženství vedl farář Jan Chromý, který byl jeden školní rok zastoupen Jindřiškou Chromou. Pokud farář za sebe neposlal zástupce, mohl být učitelem náboženství stanoven i řídící či zatímní učitel. (Tak tomu bylo například ve školním roce 1922/23, kdy výuku za faráře Chromého převzal pan Josef Dlouhý.)

Nelze opomenout faráře Bohumila Svobodu, který na bradlecké škole působil od roku 1934 a setrval zde deset let. Jeho nástupcem se stal pan Vojtěch Jůna, kterého potřikrát nahradila paní Božena Jůnová.

Těž byl stanoven počet hodin výuky československého náboženství. ZŠR odsouhlasila dne 1. dubna 1922 se zpětnou platností od 1. září 1921, aby československá duchovní správa v Lomnici vykonávala výuku československého náboženství v bradlecké lhotě na 2 hodiny týdně.¹¹⁶ (V bradlecké škole bylo již v prvním roce, kdy bylo povoleno československé náboženství, více žáků s tímto vyznáním.) Nestejná časová dotace náboženství římsko-katolického a československého způsobila nemalé nesnáze řídícímu učitelu, když měl sestavit školní rozvrh. Z tohoto důvodu se musela dát do rozvrhu výuka

¹¹² Fond Národní škola Bradlecká Lhota. *Kronika školy ve Lhotě Bradlecké 1939-1949*. s. 5.

¹¹³ Fond Národní škola Bradlecká Lhota. *Kronika školy ve Lhotě Bradlecké 1919-1966*. s. 40.

¹¹⁴ Fond Národní škola Bradlecká Lhota. *Kronika školy ve Lhotě Bradlecké 1939-1949*. s. 46.

¹¹⁵ Fond Národní škola Bradlecká Lhota. *Kronika školy ve Lhotě Bradlecké 1939-1949*. s. 46.

¹¹⁶ Fond Národní škola Bradlecká Lhota. *Kronika školy ve Lhotě Bradlecké 1919-1966*. s. 35-36.

náboženství na první nebo poslední hodinu, aby ostatní žáci nemuseli čekat na další vyučování. Komplikace skončily již ve školním roce 1935/36 poté, co byl vyrovnán počet hodin římsko-katolického a československého náboženství (na 2 hodiny týdně).

4.3 Školní roky

4.3.1 Průběh školních let po 1. světové válce

Začátek školního roku 1918/1919 byl pojat dle starých zvyklostí, tj. svatou mší a „Veni sancte Spiritus“, avšak skončil poprvé bez bohoslužeb. Od 1. října 1918 došlo ke změně i v přijímání svátostí. Přijímání svátostí se konalo buď v neděli, nebo ve všední den ráno a až poté katolické děti přicházely do školy.¹¹⁷ Učitel náboženství již nemusel vést žáky do kostela. Od 3. května 1919 bylo náboženství dobrovolné. (Správce školy musel posoudit, jaké náboženské předměty by zde měly zůstat, a tak ve třídě ponechal kříž.)

Výuku náboženství komplikovalo to, že žáci mohli být římsko-katolického či československého vyznání anebo byli bez vyznání. Podle zákona z roku 1922 žáci bez vyznání se nemuseli účastnit výuky náboženství. Jestliže si rodiče žáků bez vyznání přáli, aby jejich děti chodily na tyto hodiny, museli zažádat o povolení. Rovněž rodiče žáků vyznávajících náboženství (které bylo v ČSR uznáváno), kteří nechtěli, aby jejich děti docházely do hodin náboženství, museli včas požádat o uvolnění z výuky náboženství.

Dne 8. prosince 1918 se konala učitelská konference, na níž byli pozváni všichni učitelé ze školního okresu Semily. Na této konferenci učitelé vykonali učitelský slib. Tento slib zněl: „*Slibuji na svou čest a svědomí, že Československé republice budu vždy věren a její vlády poslušen, že budu veškery její zákony a nařízení zachovávat, své úřední povinnosti podle nich vykonávat pilně, svědomitě a nestranně; úředního tajemství neprozradím a ve všem svém jednání jen prospěchu státu a zájmu služby budu dbáti.*“¹¹⁸
Do obnovené okresní rady byl jako zástupce zvolen pan J. J. Fučík.

V dalších letech byl začátek školního roku v podstatě podobný. Učitel promluvil k žákům, vysvětlil školní řád a informoval je také o rozvrhu. Rovněž je nabádal, aby dbali na docházku, slušné chování a čistotu. Dále sdělil, jaké pomůcky (sešity a učebnice) si mají opatřit a rozdělil žáky do oddělení. Na celý školní rok byly chudým žákům zapůjčeny školní učebnice. Žáci zazpívali národní hymny, poté se rozešli a skutečné vyučování začalo další den.

V roce 1926 se zahájení školního roku účastnil i předseda místní školní rady, pan František Černý. Svou promluvou apeloval na žáky, aby se k sobě chovali slušně, zvláště

¹¹⁷ Fond Národní škola Bradlecká Lhota. *Kronika školy ve Lhotě Bradlecké 1919-1966*. s. 6.

¹¹⁸ Fond Národní škola Bradlecká Lhota. *Kronika školy ve Lhotě Bradlecké 1919-1966*. s. 7-8.

k žákům, kteří byli německé národnosti a navštěvovali zdejší školu. Zdůraznil také, aby školáci udržoval pořádek v obci.

Od školního roku 1936/37 byl nový školní rok zahajován proslovem řídícího učitele o životě a službách prezidenta. Na počest úřadujícího prezidenta byl ve třídě pověšen jeho portrét.

Po první světové válce bylo učiněno několik změn, které se týkaly nařízení z dob Rakouska-Uherka. Bylo odstraněno a zrušeno vše, co souviselo s císařstvím a rakouskou monarchií, například císařův obraz. Rovněž byly vyřazeny nevhodné články, ve kterých se utvrzovalo rakouské vlastenectví či byla zakázána císařská hymna. Naopak se ve škole opět mohly používat vyloučené učebnice, čítanky, zpěvníky nebo knihy. Prázdniny již nepřipadaly na dny, které oslavovaly císařovy a císařovny jmeniny či narozeniny.

Nově byl významným dnem stanoven 7. březen, kdy měl narozeniny, první prezident Československa, Tomáš G. Masaryk. Pokud prezident slavil nějaké jubileum, například 75. nebo 85. narozeniny, ve škole se konala oslava na jeho počest. Žáci recitovali básně a zpívali, řídící učitel měl proslov o životě a zásluhách prezidenta, a dokonce zde také vystupovali členové místní osvětové komise s básní či jiným vystoupením. Na besídce zazněly i hudební přednesy žáků. Této události se mohla účastnit i veřejnost, většinou to byli rodiče žáků.

Když se po Tomáši G. Masarykovi se stal prezidentem Edvard Beneš, jeho narozeniny se v bradlecké škole připomínaly taktéž besídkou (a to koncem května). V těchto dnech byla na školní budově vyvěšena státní vlajka.

Nově byly stanoveny tyto prázdniny a významné dny: den Svobody, den Práce a den J. A. Komenského.¹¹⁹ Dále se uctívala památka sv. Václava, den bitvy na Bílé Hoře, den matek, poprava pánů na Staroměstském náměstí atd. O těchto významných událostech a osobách promlouval řídící učitel k žákům první nebo poslední vyučovací hodinu. Od školního roku 1935/36 byl 31. říjen považován za „den Spořivosti“, v tento den opět vystoupil učitel se svým proslovem před žáky.

Dne 16. dubna 1919 byl ustanoven „Stromový den“.¹²⁰ Na památku národního osvobození měl být vysazen jeden strom v každé obci. V Bradlecké Lhotě byla v květnu 1919 zasazena lípa svobody. Bradlečtí nezapomněli ani na oběti padlé ve válce a uspořádali tento rok první sbírku na pomník padlým. Pomník padlým ve válce byl postaven v Bradlecké Lhotě v červnu 1926.

¹¹⁹ Fond Národní škola Bradlecká Lhota. *Kronika školy ve Lhotě Bradlecké 1919-1966*. s. 8.

¹²⁰ Fond Národní škola Bradlecká Lhota. *Kronika školy ve Lhotě Bradlecké 1919-1966*. s. 9.

Změny se týkaly též školských dokumentů a vyučovacích předmětů. Školu v Bradlecké Lhotě ovlivnilo vydání tzv. „Malého zákona“, protože jím byl zaveden předmět „občanská výchova“ a „nauka o domácím hospodářství“. Dne 22. listopadu 1922 stanovila ZŠR, že vyučování „měřičství“ mají absolvovat i dívky.¹²¹ Pro chlapce byla tato hodina přínosná tím, že si mohli probírané učivo prohloubit a zopakovat.

Ve školním roce 1921/22 se zrušily úlevy v docházce. Žáci tedy museli odchodit celých osm let. Dokonce to nařizoval i zákon z roku 1922, který vymezoval dobu povinné školní docházky takto: „Ze školy lze koncem roku propustit žáky, kteří navštěvovali školu celých osm let a během školního roku mohou odejít ty děti, které do školy chodily déle než osm let.“

Ve školním roce 1922/23 bylo doporučeno okresním školním výborem, aby učitelé připravovali každoročně koncem školního roku výstavu prací žáků. První žakovská výstava se konala dne 28. června 1924 (tedy poslední školní den roku 1924) a byly na ní vystaveny chlapecké i dívčí ruční práce, výkresy nebo také učební pomůcky. Výstavy se těšily velkému zájmu veřejnosti, zejména rodičů. Dokonce si někteří návštěvníci výstavy postesklí, že za nich tyto výstavy pořádány nebyly. Výtěžek z výstavy byl věnován na uspořádání Dětského dne nebo se daroval nějaké organizaci, například České zemské komisi.

Výstavy se organizovaly každý rok, avšak ve školním roce 1928/29 výstava nebyla, protože výsledné práce se věnovaly na výzdobu knihovny a školní zahrady.

Ve zdejší škole probíhaly i jiné výstavy. Například ve školním roce 1934/35 se v polovině dubna konala „Výstava dobré knihy“ a „Týden čistoty“. Tato akce byla uspořádána Dorostem Československého Červeného kříže a za vedení správce školy. Ve škole byly vystavovány zapůjčené knihy od těchto nakladatelství: Státní nakladatelství v Praze, Dědictví Komenského, Ústřední nakladatelství učitelstva československého v Praze a Vydavatelský odbor v Brně.¹²² Knihy byly půjčeny, aniž by byla požadována finanční úhrada za půjčovné, pouze se zaplatilo poštovné. Vystaveno bylo přibližně 65 dětských knih. Výstava měla podnítit žáky k četbě.

Pro zkvalitnění výuky bylo předplaceno několik časopisů, například Naše Praha, Naše republika, Mladý svět, Lípa, Naše práce či Vzkříšení aj. Žáci si mohli časopisy volně půjčovat, protože tyto byly nechány ve třídě. Řídící učitel Kropáček si „žakovskou čítárnu“ velmi chválil a napsal v kronice, že starší děti ji hojně využívaly.

¹²¹ Fond Národní škola Bradlecká Lhota. *Kronika školy ve Lhotě Bradlecké 1919-1966*. s. 39-40.

¹²² Fond Národní škola Bradlecká Lhota. *Kronika školy ve Lhotě Bradlecké 1919-1966*. s. 195.

Výuka na škole neprobíhala, pokud musel jet učitel na schůzi okresní školní rady; pokud byl učitel nemocen, v případě smrti žáka anebo pokud zemřel učitel z okolní obce či někdo z jeho příbuzenstva. Nevyučovalo se také, když byl učitel u vojenského odvodu (v případě Josefa Dlouhého). Dále byla škola uzavřena, pokud probíhala rekonstrukce (například ve školním roce 1932/33 se opravovala okna).

Učitel jezdil s dětmi na výlety. První školní roky po válce se výletovalo v okolí Turnova, například na Malou Skálu, do Ktové, na Trosky, Hrubou Skálu, Valdštejn atd.) Při těchto výletech poznávali žáci svou rodnou vlast, a jak v kronice popisují řídící učitelé, cílem výletování bylo „budit lásku k přírodě a rodnému kraji“. Školáci navštívili také tato okolní místa – Bradlec, Kumburk, Žďár, Plouznici, Kyje, Doubravici, Cidlinu a Železnici. Dokonce jsou v kronice zmínky o návštěvě cirkusu a zvěřince.

Dále se konaly kratší vycházky, například do městského muzea, na divadelní představení či na loutková divadla a to převážně do Lomnice n. Popelkou. Je též třeba zmínit, že v Železnici bylo kino a žáci rádi chodili na promítání.

Ve školním roce 1922/23 jeli na školní výlet jako dozor oba učitelé – Josef Jan Fučík i Josef Dlouhý. Vydali se se žáky do Bílé Třemešné, do Dvora Králové, Betléma a Kuksu a zpět vlakem přijeli do Železnice a odtud pěšky do Bradlecké Lhoty. Na tento výlet žákům přispěl obecní úřad a dětem se tak zlevnilo jízdné. Pokud jel na výlet chudý žák, jeho výdaje byly zaplacený z výtěžku dětského divadla a zbytek doplácel správce školy.

První delší školní výlet byl uskutečněn ve školním roce 1923/24 a trval 3 dny. Žáci jeli s učitelem do Prahy. Ubytování měli zajištěné ve škole. Podobné výlety do Prahy na více dnů se zopakovaly ještě například ve školních letech 1931/32 a 1934/35. Překvapivý je fakt, že školního výletu se v červnu v roce 1935 zúčastnila i učitelka ženských ručních prací, slečna Věra Jínová, která prováděla žáky a učitele po Praze. Na výlet přispívali žáci, MŠR, Kampelička či sbor dobrovolných hasičů. Pokud vybraná částka nestačila, zbytek doplatil správce školy.

V květnu roku 1929 se plánoval výlet na Bezděz, Kost a Humprecht, byl však zakázán okresním školním výborem z důvodu delších zimních prázdnin. Dne 16. února 1929 bylo nařízeno ministerským výnosem, aby se ve dnech 17. 2. – 24. 2. 1929 uzavřely školy kvůli mrazům a nedostatku uhlí.¹²³ Protože v únoru byla škola zavřená, bylo vydáno nařízení, aby se školní výlety konaly jen ve volných půldnech. Dokonce se výlet nemohl uskutečnit ani v případě, kdyby se nahrazovaly zameškané hodiny. Přesto se na výlet nakonec jelo v době letních prázdnin. Tohoto výletu se účastnilo 35 školních dětí. Pro

¹²³ Fond Národní škola Bradlecká Lhota. *Kronika školy ve Lhotě Bradlecké 1919-1966*. s. 118-119.

cestu byl objednan autobus, za který se muselo zaplatit 600 Kčs. Na výlet se složili žáci, přispěla též obec či hudební kroužek, dokonce získali dar od manželky továrníka z Lomnice n. Popelkou a zbytek jako vždy doplatil správce školy.

Výlety na vzdálenější místa se nekonaly, pokud byla „finanční krize“ (jako tomu bylo ve školním roce 1932/33), z důvodu nemoci řídícího učitele nebo pro malý zájem žáků.

V bradlecké škole se konalo několik sbírek. Po první světové válce to byla například sbírka pro sirotky po českých legionářích. Peníze byly vybírány také na „Mikulášský den“ či o vánocích. Dále byla pořádána „Novoroční sbírka“ pro Československý Červený kříž.

Se sbírkami souviselo i hraní divadla v obci, protože výtěžkem se přispívalo na sirotky po českých legionářích, polévkovému ústavu v Bradlecké Lhotě nebo knihovně. Peníze vybrané za divadelní představení se dávaly i na školní výlety. Pro zvýšení úrovně divadelních her se dokonce zapůjčily kroje z Prahy, pronajal sál a svítilo se. Tato zlepšení ale zvedla finanční vydání.

V Bradlecké Lhotě se nehrála jen divadla, ale koncem října 1925 uspořádaly školní děti „Besední večer“ pro veřejnost. Na této akci vystoupil s proslovem o významu 28. října učitel Stříbrný. Žáci recitovali básně, zpívali a hráli divadlo (i loutkové).

V Bradlecké Lhotě se též pořádaly místní osvětovou komisí přednášky. Na přednáškách vystupovali zejména učitelé z obce či okolních obcí, například pánové Jan Blažek, František Černý, Josef Dlouhý, učitel Fučík nebo také faráři. Velkou návštěvnost (dospělých a žáků) měly přednášky, při nichž se promítaly „světelné obrazy“. Pokud se přednášelo o hudebním skladateli, pouštěly se ukázky na magnetofonových deskách.

Některé akce byly pořádány „Sokolem“. Převážně se jednalo o akce, na kterých se cvičilo, například „Tělocvičná hodina“. Rovněž byly organizovány akce vzdělávací, většinou různé přednášky anebo zábavné akce, třeba „Silvestrovský večer“. Oslavována byla důležitá výročí zakládajících členů Sokola, za zmínku stojí 17. září 1932, kdy na počest 100. narozenin zakladatele Miroslava Tyrše zazněl v Bradlecké Lhotě slavnostní proslov řídícího učitele z Kyjů a vzplál oheň.

Sokol v Bradlecké Lhotě neměl mnoho členů. Členové také ubývali tím, jak se stěhovali. Dokonce již učitel Fučík nabádal k tomu, aby žáci vstupovali do tohoto spolku.

Sokol neměl svoji tělocvičnu, cvičilo se v hostinci u Viků. V roce 1932 se však hostinský Vik rozhodl, že prostory na cvičení nebude poskytovat, a tak členové Sokola museli cvičit v sokolovně v Železnici. Žáci bradlecké školy údajně necvičili vůbec. Asi po

roce cvičení v železnické sokolovně se bradlečtí Sokolové mohli vrátit do prostor hostince a mohli tak obnovit svou činnost ve zdejší obci.

Tělovýchovný spolek Sokol byl v Bradlecké Lhotě jediný, který podporoval sportování zdejších žáků, ale i občanů. Sbor dobrovolných hasičů proto požádal Okresní školní výbor v Semilech o větší časovou dotaci na cvičení žáků. Okresní školní výbor s návrhem souhlasil a povolil více hodin tělocviku v rámci branné výchovy.

Od školního roku 1919/1920 bylo dovoleno ZŠR a okresním školním výborem, aby se děti vážily a měřily. Měření a vážení se uskutečnilo každý měsíc první hodinu tělocviku. Týž rok začaly dívky chodit do zvláštního oddělení na hodiny tělocviku.

Měření a vážení žáků probíhalo třikrát za rok (většinou na začátku školního roku, v zimě a na konci školního roku). Výsledky byly zapsány ve výkaze o prospěchu a docházce žactva. V rámci toho byly také školní děti informovány o stravě a bylo jim doporučeno konzumovat ve větší míře mléko a mléčné výrobky. Rovněž se prohlížel chrup žáků.

Co se týče inspekce, v letech 1919–1923 školu nenavštívil žádný inspektor. Inspekce se nekonala z důvodu přestěhování školního inspektora (Josef Porteš) nebo kvůli nemoci (na místo pana Františka Janského byl zemskou školní radou zvolen pan František Mizera). Od školního roku 1922/23 se stal okresním školním inspektorem Josef Skopeček, do té doby působil jako odborný učitel měšťanské školy a starosta Příbrami. Dne 30. prosince 1922 byl jmenován ministrem školství a národní osvěty, aby vykonával školní inspekci pro české školy, které byly v semilském okresu. Do tohoto úřadu nastoupil dne 1. února 1923.¹²⁴ V Bradlecké Lhotě vykonal školní inspektor Skopeček první návštěvu školy dne 6. března 1923.

Řídící učitel Josef Stříbrný zaznamenal v kronice, jak návštěva inspektora vypadala. Inspektor byl přítomen ve výuce, mohl si také žáky přezkoušet. Zhlédnul žákovskou tvorbu, zkontroloval úřední spisy a knihy, prošel školu (prohlédl kabinet i zahradu), rovněž ověřil školní pomůcky. Návštěva inspektora trvala 2 – 3 hodiny.

Po školním inspektorovi Josefu Skopečkovi nastoupil pan Josef Bláha. Tento školní inspektor kontroloval bradleckou školu v letech 1934–1937. Inspekce probíhala stejně jako za inspektora Josefa Skopečka. Josef Bláha zaměřil svou pozornost i na řídícího učitele Kropáčka a doporučil mu, aby se dále vzdělával.

Konec školního roku byl stanoven na poslední červnové dny. Avšak například ve školním roce 1919/1920 se končilo až 5. července, protože učitel Fučík byl na sokolském sletu a na učitelském sjezdu. Poslední školní den probíhal tak, že učitel rozdával žákům

¹²⁴ Fond Národní škola Bradlecká Lhota. *Kronika školy ve Lhotě Bradlecké 1919-1966*. s. 47.

školní zprávy, sešity a jejich ruční práce a vybral zpět vypůjčené učebnice. Žákům, kterým bylo 14 let a splnili 8letou školní docházku, bylo předáno tzv. propouštěcí vysvědčení. Učitel pronesl k žákům několik slov o tom, jak se mají o prázdninách chovat. Neopomněl ani na významné dny a památku slavných osobností české minulosti (Mistra Jana Husa či Karla Havlíčka Borovského). Pokud odcházel řídící učitel do penze, poslední školní den se se žáky rozloučil.

Poslední školní den byl zahajován standardně v osm hodin, avšak ve školních letech 1932–1933 se žáci sešli ve třídě již v sedm hodin.¹²⁵ Tato změna času byla způsobena tím, aby žáci, kteří byli odhlášeni z obecné školy, nezmeškali zápis na občanské škole v Železnici.

Poslední školní den se také podle úředního nařízení konal zápis žáků. Postupem let nastal úbytek žáků, protože se přihlásili na okolní školy (gymnázium v Jičíně, měšťanské školy v Železnici a Lomnici nad Popelkou aj.).

4.3.2 Škola v Bradlecké Lhotě za 2. světové války

Zahájení a ukončení školního roku probíhalo podle starých zvyklostí. Některé školní roky začínaly rozhlasovou relací. Žákům hrozilo nebezpečí způsobené válkou, proto řídící učitel především poukazoval na nebezpečí výbušnin a „zápalných destiček“. Pokud by školní děti takovéto nebezpečné předměty našly, byly povinny neprodleně nález ohlásit. Rovněž žáky poučil o pravidlech silničního provozu a nabádal je k tomu, aby byli opatrní při pohybu u silnic.

Značné změny se projevíly v oslavách významných dnů. Školních besídek a slavnostních projevů bylo během školního roku méně. Připomněl se den spořivosti, den matek či památka J. A. Komenského a Mistra Jana Husa. Od roku 1939 se nově slavil i 20. duben, tedy den, kdy měl německý kancléř A. Hitler narozeniny. O rok později se také za významný den považoval 15. březen – tj. „den zřízení Protektorátu Čechy a Morava“. V těchto dnech si děti vyslechly proslov řídícího učitele a na budově školy byly vyvěšeny vlajky (říšská a protektorátní).

V této době se již školní rok rozděloval na I. a II. pololetí. Poté, co bylo ukončeno první pololetí, žáci dostali od učitele školní zprávy a začali jim pololetní prázdniny.

Období druhé světové války nebylo pro školní výuku šťastné, protože stanovené prázdniny trvaly příliš dlouho. Například v roce 1940 po dohodě ministerstva školství a národní osvěty a úřadu říšského protektora v Čechách a na Moravě bylo určeno, že

¹²⁵ Fond Národní škola Bradlecká Lhota. *Kronika školy ve Lhotě Bradlecké 1919-1966*. s. 155.

pololetní prázdniny mají být ve dnech 5. – 18. února (1940). Toto nařízení se týkalo také všech národních a středních škol, učitelských ústavů, odborných škol atd. Pololetní prázdniny však neskončily v uvedený termín, jejich konec byl dvakrát změněn a nakonec se v bradlecké škole začalo opět vyučovat až 4. března 1949. Z toho vyplývá, že školní děti byly doma od 31. ledna – do 3. března 1940 včetně.¹²⁶

Během pololetních prázdniny žáci docházeli dvakrát týdně do školy, aby jim učitel zadal úkoly k procvičení a zopakování probrané látky. I přes velmi dlouhé volno žáci látku a předepsané učivo stihli probrat a to za pomoci praktikanta. Ve školním roce 1939/40 zdejší školu navštěvoval necelý ½ rok „kandidát učitelství“ pan Alois Kober (pocházející z Bradlecké Lhoty).¹²⁷ Aby žáci dohnali ztrátu, byla jim navýšena časová dotace některých hodin, například předmět ženské ruční práce se vyučoval ve 4 hodinách týdně. Poté, co se žáci opět pravidelně učili ve škole, výuka už nebyla nijak přerušena a probíhala nepřetržitě až do konce školního roku.

Podobná situace nastala o vánočních prázdninách. Ve školním roce 1940/41 bylo vyneseno ministerstvem školství a národní osvěty, že vánoční prázdniny mají být v od 21. prosince do 19. ledna včetně.¹²⁸ Tyto prázdniny trvaly téměř měsíc. Navíc byla školní výuka (krátce před vánočními prázdninami) zkrácena kvůli zatmění školních budov a začátek vyučování byl změněn na dobu 8:45 hodin (od 9. – 20. prosince 1940).

Ještě horší stav byl o rok později. Vánoční prázdniny nastaly od 20. prosince a skončily 3. března 1942 včetně.¹²⁹ Pravidelné vyučování tedy začalo 4. března a to jen díky tomu, že školy měly otop. Po dobu, co se ve škole nevyučovalo, žáci si chodili do školy pro úkoly, které museli samostatně vypracovat doma. Učitel zadané úkoly kontroloval.

Nejhorší zameškání povinné školní docházky během vánočních prázdnin bylo ve školním roce 1944/45, kdy žáci zůstali doma přes tři měsíce (od 21. prosince 1944 do 4. dubna 1945). Kvůli této situaci byl posunut konec školního roku na 19. červenec 1945.

Velikonoční svátky byly stanoveny na duben a většinou nebyly delší jak jeden týden.

Ve škole rovněž nebylo vyučováno, pokud se ve škole objevila nakažlivá choroba (například záškrť). Jestliže byla u nějakého žáka diagnostikována taková nemoc, škola byla uzavřena a učebna i s pomůckami musela být dezinfikována. Dalšími důvody mohlo být úmrtí v rodině učitele či jeho příbuzných. Příčinou přerušování výuky mohl být i tzv.

¹²⁶ Fond Národní škola Bradlecká Lhota. *Kronika školy ve Lhotě Bradlecké 1939-1949*. s. 5.

¹²⁷ Fond Národní škola Bradlecká Lhota. *Kronika školy ve Lhotě Bradlecké 1939-1949*. s. 5.

¹²⁸ Fond Národní škola Bradlecká Lhota. *Kronika školy ve Lhotě Bradlecké 1939-1949*. s. 15-16.

¹²⁹ Fond Národní škola Bradlecká Lhota. *Kronika školy ve Lhotě Bradlecké 1939-1949*. s. 36.

„Pracovní den“, kdy učitel musel odjet na celý den do Semil. Cílem těchto dní bylo poučit učitele, jak vyučovat německý jazyk nebo jak zvýšit sběr odpadků a surovin. Rovněž se promítaly různé dokumenty (například o zužitkování odpadů). Pracovní dny vedl okresní školní inspektor. Výuka se nekonala ani začátkem ledna 1944 (po dobu tří dnů), kdy se v Lomnici n. Popelkou uskutečnil kurz pro učitelstvo o leteckém nebezpečí, a pedagogové byli vyškoleni, jak se chránit před leteckými útoky a následně, jak vzniklé škody po útoku napravit.¹³⁰

Pokud byl řídící učitel dlouhodobě nemocen, na jeho místo byla opatřena náhrada. Tak tomu bylo ve školním roce 1941/42, kdy učitele Františka Kropáčka zastupoval pan Oldřich Brunclík z Lomnice n. Popelkou, který na škole vyučoval od 3. června do 27. června 1942.¹³¹

Nově se v bradlecké škole začal vyučovat německý jazyk. Tomuto předmětu byla udělena časová dotace 7-8 hodin týdně. Na zdejší školu docházela učitelka němčiny, paní Milada Pánková¹³². To znamená, že učitelský sbor byl rozšířen o dalšího pedagoga, a tak v bradlecké škole v období druhé světové války působili celkem čtyři vyučující.

Znalosti z německého jazyka musel prokázat i učitel ve „zkouškách učitelů z německého jazyka“. Učitel Kropáček navštěvoval kurzy německého jazyka (od října 1941 do května 1942), který se konal 4 hodiny týdně v Lomnici n. Popelkou.¹³³ V období prodloužených vánočních prázdnin měly tyto kurzy zvýšenou časovou dotaci – a to v počtu osmi hodin týdně. Týž rok (o letních prázdninách po dobu deseti dnů) dojížděl učitel Kropáček do povinného přeškolovacího kurzu pro učitele národních škol v Jičíně. Dle nařízení ministerstva školství a národní osvěty musel absolvovat celkem 70 povinných hodin tohoto kurzu.

Řídící učitel František Kropáček zakončil kurz německého jazyka zkouškou. Dne 23. září 1942 vykonal písemná část v Lomnici n. Popelkou a ústní část dne 6. října 1942 v Semilech.

Bradlečtí žáci chodívali do kina v Železnici, které často pořádalo představení pro školy. Promítaly se filmy dokumentující život významné osobnosti či události, například Poslední léto TGM, Příklad, Osvobozené Československo, Hrdinové mlčí aj. Žáci si museli vstupné platit. (Částka vstupného byla okolo 3 Kčs.)

I během druhé světové války navštěvovali bradleckou školu okresní školní inspektoři. V některých školních letech proběhla ve zdejší škole inspekce dvakrát. Byla

¹³⁰ Fond Národní škola Bradlecká Lhota. *Kronika školy ve Lhotě Bradlecké 1939-1949*. s. 48-49.

¹³¹ Fond Národní škola Bradlecká Lhota. *Kronika školy ve Lhotě Bradlecké 1939-1949*. s. 24

¹³² viz kapitola 4.2.1.

¹³³ Fond Národní škola Bradlecká Lhota. *Kronika školy ve Lhotě Bradlecké 1939-1949*. s. 30.

hodnocena výuka, školní budova a také učitel. V tomto období prověřili stav a výuku v bradlecké škole inspektoři: Stanislav Jelínek, František Jína, Otakar Tejnský a Josef Zeman.

Školu si dokonce přišel prohlédnout oblastní inspektor tělesné výchovy z Jičína, pan Václav Stejskal. Inspektor byl na hospitaci v předmětu tělesná výchova, kterou zhodnotil kladně a pobídl učitele, ať v této práci nadále pokračuje. Poté si prohlédl školní budovu.

Od školního roku 1942/43 byl v rámci „vitaminové akce“ mezi chudé žáky rozdělen ovocný sirup a šípková zavařenina. Tato akce byla uskutečněna pod záštitou Okresní péče o mládež v Lomnici n. Popelkou. Organizace pomáhala nejchudším žákům i v dalších letech, kdy žáky obdarovala například přípravky s vitamínem C.

Ve škole se konaly sbírky cenných odpadů, především kostí, papíru, železa, textilu či starých gum. Žáci rovněž sbírali léčivé byliny (nejčastěji listy maliníku, jahodníku, ostružiny; květy podběle atd.), které usušili na školní půdě a poté je odnesli do lékárny v Lomnici n. Popelkou. Každoročně žáci nasbírali několik desítek kilogramů kaštanů.

Zajímavostí je, že koncem května až do poloviny června roku 1943 žáci pořádali akci s názvem „Starý papír patří do stoupy“. Během ní obešli všechny domácnosti v Bradlecké Lhotě a vybírali od nich starý papír, který pak byl převezen do Lomnice n. Popelkou, aby se mohl dále zpracovat.

Školní rok byl zakončen slavností. Žáci dostali školní zprávy, sešity a mohli si odnést žakovské práce i výkresy. Slavnostní den byl skončen státní hymnou, poté žáci odcházeli domů.

4.3.3 Změny v bradlecké škole po 2. světové válce

Učitelé se připravovali na zahájení školního roku již poslední týden v srpnu. Prvý rok po druhé světové válce se museli všichni učitelé semilského okresu dostavit na dvoudenní konferenci, kde dostali pokyny, jak vyučovat jednotlivé předměty z nových učebnic a podle současných osnov. Rovněž byl změněn školní rozvrh, byl rozšířen podle sovětského vzoru o šest hodin týdně, aby se učitel mohl více věnovat žákům a také aby stihnul probrat a procvičit předepsané učivo. Celkově měl učitel v úvazku 24 hodin.

Po druhé světové válce začal nový školní rok promluvou řídicího učitele, jenž vzpomněl na oběti války, kteří padli pro naši vlast. Žákům byl připomenut školní a silniční řád. Řídicí učitel apeloval na školní děti, aby řádně docházely do školy, jelikož v období války bylo zmeškáno mnoho vyučovacích hodin a ve větší míře fungovalo samostudium

žáků. Po rozdělení do příslušných oddělení byli žáci seznámeni s potřebnými školními pomůckami.

Roku 1948 vstoupil v platnost zákon o jednotné a státní škole. Tím došlo ke zrušení dosavadních zákonů z roku 1869.¹³⁴ Dne 31. srpna 1948 skončila činnost obecné školy a od 1. září 1948 se změnila v národní školu.¹³⁵ Již nebyla funkce řídicího učitele, od tohoto roku na školách působil ředitel. Školní rok 48/49 ředitel školy žáky přivítal v nové národní škole a vysvětlil jim jednotnou školu podle zákona.¹³⁶ Následovalo rozřazení do pěti oddělení. Ředitel také pronesl řeč o důležitosti vzdělání. Rok poté byl den vydání školského zákona vyhodnocen jako významný den, žáci vyslechli projev ředitele a pořad v rozhlasu.

Od školního roku 1949/50 škola opatřila učebnice i školní sešity. Týž rok měli rodiče zakoupit pouze učebnice, sešity žáci dostali zdarma od školy. Žáci se učili z čítanky, početnice a mluvnice. Učitel si učebnice chválil, protože se mu ve třídě o pěti ročnících vyučovalo snadněji. Od tohoto roku se vyučoval i předmět vlastivěda podle učebnic. (Používali tyto učebnice: ve 3. šk. roce „Vlastivěda“; ve 4. šk. roce „Obrázky z dějiny a Živá příroda“; v 5. šk. roce „Československá republika a Neživá příroda“.)¹³⁷

Od roku 1952 probíhalo slavnostní zahájení ve vyzdobené třídě. Začátku školního roku se mohl účastnit i člen MNV (většinou to byl jeho předseda). V první školní den žáci také poslouchali školní rozhlas nebo byli přivítáni místním rozhlasem.

Podle nových řádů, které platily od 1. 2. 1951, dostali žáci „žákovské knížky“. Každý týden si do nich poznamenávali učivo, ale také různé soutěže. Školní děti dávaly žákovské knížky ke kontrole rodičům, kteří je museli podepisovat.

Ve školním roce 1947/48 byl několika dny uspořádán „Masarykův týden“.¹³⁸ Během tohoto týdne se ve vyzdobené třídě připomněla památka prezidenta Tomáše G. Masaryka. Učitel hovořil o životě a zásluhách prvního prezidenta Československa. Zajímavostí je, že při této příležitosti byla současně konána akce proti „alkoholismu“. Učitel varoval žáky před riziky alkoholu a apeloval na ně, aby nekonzumovali lihové nápoje.

Rovněž byl oslavován „Týden prezidenta Budovatele“. V těchto dnech byla třída ozdobena obrázky, které připomínaly dílo prezidenta Edvarda Beneše. Každoročně se také ctil den narozenin prezidenta Beneše, kdy měl učitel k žákům proslov.

¹³⁴ Fond Národní škola Bradlecká Lhota. *Kronika školy ve Lhotě Bradlecké 1939-1949*. s. 109-110.

¹³⁵ Fond Národní škola Bradlecká Lhota. *Kronika školy ve Lhotě Bradlecké 1939-1949*. s. 109-110.

¹³⁶ Fond Národní škola Bradlecká Lhota. *Kronika školy ve Lhotě Bradlecké 1939-1949*. s. 109-110.

¹³⁷ Fond Národní škola Bradlecká Lhota. *Kronika školy ve Lhotě Bradlecké 1919-1966*. s. 247.

¹³⁸ Fond Národní škola Bradlecká Lhota. *Kronika školy ve Lhotě Bradlecké 1939-1949*. s. 98.

Dalším oslavovaným prezidentem byl Klement Gottwald. Ve školním roce 1948/49 se žáci sešli ve vyzdobené třídě, zazpívali národní písně, přednesli básně, řečnil ředitel školy a bylo vyslechnuto rozhlasové pásmo s názvem „Náš pan prezident“, v němž mluvil o zásluhách prezidenta Gottwalda ministr Zdeněk Nejedlý. Tento školní den byl zakončen státní hymnou a na školní budově byla pověšena státní vlajka. Touto slavností byl dovršen „Týden dobré práce“, kdy bylo prezidentu Gottwaldovi uděleno čestné občanství v Bradlecké Lhotě.

Proslovem učitele či výzdobou třídy a vlajkou na školní budově se připomínal také Den horníků, Den tisku, Mezinárodní den dětí. O 28. říjnu promlouval učitel jako o dni znárodnění a vysvětloval žákům, jaké nastaly změny týkající se vlastnictví budov, jako byly továrny, doly či banky. Žákovská organizace na Mezinárodní den žen zaslala dělnicím Navety v Lomnici n. Popelkou dopis s přáním. Během trvání „pětiletky“ byl každý rok oslaven besedou.

Před vánočními prázdninami v roce 1947 si žáci ve třídě zdobili stromeček cukrovím, ozdobami či svíčkami.¹³⁹ Žáci zpívali koledy a říkali básničky s vánoční tematikou, poté se rozdala vánoční nadílka. Každý žák dostal papírový sáček, který byl zhotoven v předmětu ženské ruční práce, a byly v něm školní pomůcky – guma, držátko, tužky, pera, sešit a několik knížeček (Například: Zpráva o smrti a pohřbu TGM, 30 let Sovětského svazu, Alšovy obrázky ze slabikáře.) Nadílka byla umožněna z daru, který byl v hodnotě 500 Kčs od pana Josefa Kudrnovského. Panu Kudrnovskému byl zaslán děkovný dopis s podpisy všech školních dětí.

Nevyučovalo se v době vánočních, pololetních, velikonočních prázdnin a ve dnech svatodušních svátků. Poměrně velká ztráta vyučovacích hodin byla způsobena různými školeními pana ředitele (například doškolování důstojníků v záloze).

Dne 31. ledna 1947 daroval americký Červený kříž mouku, kakao a vitamíny.¹⁴⁰ Žáci dostávali ve škole zdarma kakao a housky. Kakao pro žáky vařila bezplatně manželka řídícího učitele. Sám učitel jezdil na lyžích do Železnice, aby odtud přivezl housky. Za tento štědrý den byly do Ameriky odeslány dva balíčky knih a obrázků jako poděkování a to i s podpisy všech školních dětí.

V květnu téhož roku zaslali Američané další dar. Bradlecké škole věnovali mýdlo, hřeben, kartáčky na zuby, gumy, papír a také hračky. Tyto dary byly rozděleny mezi všechny žáky.

¹³⁹ Fond Národní škola Bradlecká Lhota. *Kronika školy ve Lhotě Bradlecké 1939-1949*. s. 97.

¹⁴⁰ Fond Národní škola Bradlecká Lhota. *Kronika školy ve Lhotě Bradlecké 1939-1949*. s. 84.

Dalším dárcem byla například Okresní péče o mládež z Lomnice n. Popelkou, od které dostaly školní děti čokoládu a zeleninové konzervy. Stále pokračovala „vitaminová akce“, kdy ministerstvo zdravotnictví darovalo tuby s vitamínem C.

Československo se po vítězném únoru 1948 orientovalo na Sovětský svaz. V bradlecké škole probíhaly též slavnosti na počest významných sovětských osobností (narození a úmrtí Vladimíra Iljiče Lenina či J. V. Stalina) a událostí. Oslavovalo se založení Sovětského svazu, Velká říjnová revoluce, 1. máj, a dokonce se připomínal den, kdy byla založena Rudá armáda. Při těchto slavnostech vystupovali žáci s básněmi, ruskými písněmi a ředitel pronesl oslavnou řeč. Rovněž zazněla sovětská a československá hymna. Od školního roku 1950/51 se výročí Velké říjnové revoluce slavilo štafetovým během, kdy bradlečtí žáci běželi ke Kyjům, kde předali pouzdro se zdravicí svazákům.¹⁴¹ Co se týče „májových oslav“ žáci s ředitelem školy organizovali lampiónový průvod, poté byl zapálen oheň, žáci zpívali národní písně nebo recitovali básně. Ředitel vyprávěl o historii 1. máje. V neposlední řadě se koncem února od roku 1949 slavil i únorový převrat.

Na místo německého jazyka se škole vyučoval ruský jazyk. Od 4. listopadu 1949 byl dokonce zahájen ve třídě kurz ruského jazyka pro dospělé. Kurz vyučoval ředitel školy Josef Dlouhý. Tyto kurzy probíhaly dvě hodiny v pátek a pravidelně ho navštěvovalo 12 občanů ze zdejší obce. Hlavním cílem kurzu bylo učení azbuky a čtení ruských textů. Kurz skončil za necelé tři měsíce, tj. 20. ledna 1950.

Tendence o přiblížení se k Sovětskému svazu byly patrné i ze školského zákona z roku 1953.

Podle sovětského vzoru se vánoční svátky nově slavily příchodem „Dědy Mráze“. Děda Mráz poprvé navštívil lhotecké děti 28. prosince 1951.¹⁴² Všechny zúčastněné děti byly obdarovány vánoční nadílkou. Žáci národní a střední školy dostali knihu, předškolní děti si odnesly domů hračky. Na besídce bylo pro žáky též připraveno občerstvení.

Od 7. října 1949 byla stanovena žákovská organizace.¹⁴³ Ta podporovala školní práci, především dbala na pořádek a čistotu jak žáků, tak třídy, pořádala oslavy či sběry a dohlížela na vyučovací plány. Žákovská organizace vystupovala na schůzích MNV (básně, zpěv).

Počátkem školního roku 1949/50 bylo ustanoveno „Sdružení rodičů a přátel školy“, nebylo však činné, proto bylo v říjnu 1956 obnoveno. Poté byl zvolen předseda a ostatní členové SRPŠ (místopředseda, jednatel, pokladní a další členi). SRPŠ pořádalo veřejné schůze, ve kterých se projednávaly záležitosti školy (například plán školy na II. pololetí,

¹⁴¹ Fond Národní škola Bradlecká Lhota. *Kronika školy ve Lhotě Bradlecké 1919-1966*. s. 253.

¹⁴² Fond Národní škola Bradlecká Lhota. *Kronika školy ve Lhotě Bradlecké 1919-1966*. s. 253-254.

¹⁴³ Fond Národní škola Bradlecká Lhota. *Kronika školy ve Lhotě Bradlecké 1919-1966*. s. 244.

příprava na „Dětský den“ či pomáhalo s přípravami divadelních her). Některé akce pořádalo sdružení ve spolupráci s „Výborem žen“.

O rok později se v Bradlecké Lhotě konala akce s názvem „Nová škola vesnici – vesnice škole“, která byla pořádána ONV, aby občané veřejně diskutovali o škole. Ředitelé škol byli pověřeni, aby mluvili o školní práci v celém roce. Cílem této akce mělo být sblížení školy s veřejností.

Dne 7. března 1952 se v bradlecké škole založila pionýrská organizace.¹⁴⁴ Všichni zdejší žáci pionýrského věku byli jejími členy. Poté, co byl vybrán vedoucí pionýrů¹⁴⁵, museli pionýři složit veřejný slib a potom mohla začít jejich činnost. Ve velké míře se účastnili dobrovolných brigád, pomáhali při veřejně prospěšné práci (příkladem může být sběr železa, hledání mandelinky bramborové, pletí záhonků v JZD, čištění obecního potoka, při žních stavěli snopy z obilí atd.).

V bradlecké škole stále probíhaly kontroly okresních školních inspektorů. Výjimkou je pouze školní rok 1948/49, kdy školu nenavštívil žádný inspektor. O rok později si přišel prohlédnout školu pan František Tichý ze Semil, který se zúčastnil vyučování čtení. „Dne 17. června 1957 byl přítomen výuky mateřského jazyka školní inspektor Ladislav Lukáš a vedoucí školského odboru ONV pan Miroslav Ehrler.¹⁴⁶ Poté si prošli celou školní budovu.

Nadále se ve škole v Bradlecké Lhotě pořádaly výlety. Dokonce se ve školním roce 1949/50 vydali žáci s učitelem na výlet se spřátelenou syřenovskou školou. O tři roky později výletovaly školní děti se železnickými žáky osmileté střední školy do Doks. Zajímavostí je, že vedoucími tohoto výletu byli pan Miloslav Nožička a paní Marie Nožičková. (Otázkou zůstává, jestli se u nich jedná o shodu jmen, či zda byli v příbuzenském vztahu.) Většinou se cestovalo vlakem nebo autobusem a to do Českého ráje (Valdstějn, Hrubá Skála, Trosky, zámek Sychrov), do Sobotky (Humprecht, Kost), do Liberce (Ještěd, zoo). Rovněž se jezdilo i na dvoudenní zájezdy do Prahy. Ve školním roce 1951/52 žáci byli v Národním divadle na představení Prodané nevěsty. V Praze se navštěvoval Pražský hrad, Betlémská kaple, Staroměstský orloj, Petřín aj. Jeden rok byla návštěva Prahy zaměřena na techniku, kdy si děti prohlédly technické muzeum a letiště. Výlety byly hrazeny ze školních sběrů, z příspěvků SRPŠ či divadelních představení.

Žáci se často aktivně účastnili různých akcí. Slavil se Dětský den, například v červnu 1947 byl pojat opravdu velkolepě. Celou akci připravil tělovýchovný spolek Sokol a konala se ne ve škole, ale v hostinci u Víků. Slavnost byla zahájena průvodem, účastníci

¹⁴⁴ Fond Národní škola Bradlecká Lhota. *Kronika školy ve Lhotě Bradlecké 1919-1966*. s. 264.

¹⁴⁵ Vedoucím musela být osoba starší, například student gymnázia či střední školy.

¹⁴⁶ Fond Národní škola Bradlecká Lhota. *Kronika školy ve Lhotě Bradlecké 1919-1966*. s. 304.

průvodu na sobě měli dokonce národní kroj. Poté žáci tancovali, hráli hry a závodili za doprovodu písní a gramofonové hudby. Školní děti byly pohoštěny různými sladkostmi, koláči či cukrovím. Obyvatelé Bradlecké Lhoty podpořili tuto akci penězi, potravinami či svou pomocí. Na počest tohoto dne se také konaly různé jednodenní výlety.

Další významnou akcí byl Sokolský den, kdy na besídce vystoupili žáci s národními písněmi a ředitel je doprovázel na housle. Ve školním roce 1951/52 se tato akce nekonala z důvodu výskytu slintavky a kulhavky v obci a okolí.¹⁴⁷ Podobnou akcí byl dětský maškarní ples, který pořádala osvětová beseda. Vystoupení žáků bylo doplněno průvodem masek a čtenářskou soutěží, jelikož to byl ples, nechyběla hudba.

V rámci vzdělávacích akcí se navštěvovalo kino v Železnici, divadelní představení v Lomnici n. Popelkou. V bradlecké škole se konaly také přednášky, například roku 1954 ve škole uskutečnila přednáška na téma „Bezpečnost na silnici“. Obdobnou akci organizovala Okresní zábranová komise. K žákům promluvil ředitel a člen hasičů a poučovali je o tom, jak se mají chránit v případě požáru.

Ve škole se také vzpomínalo na prvního řídícího učitele pana Josefa Jana Fučíka. Na den 8. září 1958 připadlo 15. let od jeho smrti.¹⁴⁸ Začátkem prosince následujícího roku se konaly oslavy ke 100. výročí Fučíkových narozenin. V rámci tohoto jubilea v Bradlecké Lhotě bylo přichystáno několik akcí na jeho počest a podílely se na jejich přípravě všechny spolky v obci. Koncem listopadu 1959 se organizovala besídka za spolupráce Sokola. Sváteční proslov na besídce pronesl ředitel Oldřich Brunclík. Od 9. prosince 1959 do 1. ledna 1960 mohla veřejnost navštívit výstavu v muzeu v Lomnici n. Popelkou, na niž rodina pana Fučíka zapůjčila fotografie a různé předměty. Výstava se těšila velké návštěvnosti lidí z Bradlecké Lhoty a jejího okolí a z tohoto důvodu byla prodloužena do poloviny ledna 1960. Dne 13. prosince uspořádala Osvětová beseda autobusový zájezd do Lomnice n. Popelkou, kde byla na rodném domě učitele J. J. Fučíka odkryta pamětní deska.¹⁴⁹ Na tuto akci byla pozvána rodina pana Fučíka.

Dále se odehrálo divadelní představení „Lucerna“ v sále hostince u Viků, vyprávělo se o životě a díle Josefa Jana Fučíka a u jeho hrobu se uskutečnila pietní vzpomínka. Navíc ředitel školy sepsal článek s názvem „První lhotecký učitel v paměti svých žáků“ na základě informací bývalých žáků učitele. Tento článek byl publikován v památníčku „Vzpomínáme Josefa J. Fučíka“ za pomoci organizace „Dům osvěty v Semilech“.

V bradlecké škole i nadále žáci sbírali různé suroviny (papír, textil, sklo). Podle nasbíraného množství jim byla vyplacena částka, která se poté uložila na školní spoření.

¹⁴⁷ Fond Národní škola Bradlecká Lhota. *Kronika školy ve Lhotě Bradlecké 1919-1966*. s. 265.

¹⁴⁸ Fond Národní škola Bradlecká Lhota. *Kronika školy ve Lhotě Bradlecké 1919-1966*. s. 319.

¹⁴⁹ Fond Národní škola Bradlecká Lhota. *Kronika školy ve Lhotě Bradlecké 1919-1966*. s. 332.

Rovněž se pokračovalo ve sběru léčivých rostlin, které žáci odnášeli do lékárny. Z těchto peněz bylo do třídy zakoupeno mýdlo. Žáci, kteří nasbírali nejvíce, byli odměněni školními pomůckami, například pery, štětci či vodovými barvami.

V posledních školních dnech byly organizovány vycházky, při kterých se často sbíraly odpadky. Školní rok byl zakončen rozděláním školních zpráv a ředitel žáky poučil o tom, jak se mají chovat o prázdninách. Žáci, kteří vystupovali z 5. ročníku, se v týž den dostavili k zápisu do 6. třídy osmileté střední školy v Železnici.

4.3.4 Školní léta 1960–1975

Toto období je nové v tom, že byla uzákoněna devítiletá povinná školní docházka a změnil se název školy na „Základní devítiletou školu“. Vesnické školy, které měly menší počet tříd a označovaly se jako „Základní devítiletá škola 1. – 5. ročníku“.

První školní den byl zahájen za přítomnosti člena MNV a nově i maminek, které doprovodily děti do prvního ročníku. Prvňáčci byli obdarováni květinou a ředitel Brunclík je vyfotografoval. Již kolem 7 hodiny ranní místní rozhlas vyhrával písně a pochody, aby se šlo žáčkům lépe do školy. Žáci byli přivítáni proslovem školního rozhlasu a hudbou. Začátku školního roku se také účastnily předsedkyně Školské a kulturní komise paní Jaroslava Fučíková a členka Výboru žen paní Ludmila Kůtková.¹⁵⁰

Začátek školního roku 1974/75 byl mimořádný tím, že žáci dostali učebnice již na konci minulého školního roku. Sešity byly připraveny a podepsány již v posledních srpnových dnech, a proto mohla školní výuka začít s předstihem.

Na základě nařízení ÚV KSČ a vlády ČSR bylo rozhodnuto pořizovat žákům všeobecně vzdělávacích škol, odborných učilišť zcela bezplatně učebnice i školní potřeby. Podle prozatímních norem získala škola finanční částku, která stačila pouze na koupi nových učebnic do prvního ročníku, proto nové učebnice byly opatřovány postupně. Dalším ročníkům byly poskytovány učebnice, ze kterých se již na škole učilo či dotiskem starších vydání.

Sdružení rodičů a přátel školy bylo stále v činnosti. Při ustavující schůzi se vybrali členové, kterým byly přiděleny funkce. Na dalších schůzích se projednávala politická a pedagogická témata související se školstvím. SRPŠ získávalo pro školu finanční prostředky z různých divadelních představení či besídek a poté mohlo zaplatit vánoční nadílku a přispívat na školní výlety. Před uzavřením bradlecké školy se SRPŠ angažovalo stále „méně a méně“.

¹⁵⁰ Fond Národní škola Bradlecká Lhota. *Kronika školy ve Lhotě Bradlecké 1919-1966*. s. 350.

I v tomto období působila v Bradlecké Lhotě pionýrská organizace. Členové se setkávali jednou za 14 dní a vedoucí pro ně připravoval zajímavý program. Ve školním roce 1968/69 se pionýrské schůzky konaly velmi nepravidelně (a to z důvodu špatné politické situace). Pionýři se účastnili několika soutěží, které byly zaměřeny na bezpečnost v dopravě, např. „Vzorný cyklista“, „Budoucí motorista“ a jako odměnu dostávali odznaky. Jejich další aktivitou byla pomoc při brigádách, například vybírání brambor nebo lehčí práce při stavbě Kulturního domu v Bradlecké Lhotě. Dále pomáhali při úklidu obce a při ošetřování záhonků (u splavu, školy či u kulturního domu aj.). Pionýři sbírali léčivé byliny, pomerančovou kůru a odpadové hmoty. Kromě práce pionýři s vedoucími jezdili i na výlety, kdy navštívili například Humprecht, Kost a Sobotku. Za peníze, které získali ze sběru, byli na výletě v Praze na lední revue.

Ve školním roce 1961/62 probíhala celostátní akce „Dětem hodina tělesné výchovy“. Po každé třetí vyučovací hodině byla tedy vřazena 10 minutová rozcvička. Žáci měli v rozvrhu tělesnou výchovu po třech hodinách týdně, která byla obohacena jednou hodinou v těchto pravidelných rozcvičkách, a denně se cvičilo před vyučováním dle školského rozhlasu. Pokud byli členy TJ Sokola, pohybu bylo ještě o dvě hodiny více. Ve školním roce 1968/69 se pronajímал sál Kulturního domu v Bradlecké Lhotě pro hodiny tělesné výchovy. Děti si mohly půjčovat náradí a náčiní TJ Sokola, aniž by si za to nárokoval finanční odměnu. Žáci ze školy přenesli náradí (školní lavička, žíněnka, krátká a dlouhá švihadla atd.), aby se s nimi mohlo cvičit v pronajatých prostorech kulturního domu.

Finanční odbor ONV Semily škole přidělil částku 3 000 Kčs na zakoupení pozemku u kulturního domu, na kterém by mohlo být postaveno hřiště pro děti z obce, pro školní hodiny tělesné výchovy a pro žáky, kteří cvičí v TJ Sokol.¹⁵¹

V letech 1964–1970 byl pověřen inspekcí pan Miroslav Šidák, který i prozkoušel žáky 5. ročníku v českém jazyce a počtech a se znalostmi žáků byl spokojen. Bývalý okresní inspektor Ladislav Lukášek navštívil školu ohledně přednášky o veřejné bezpečnosti a pak žáky přezkoušel. Pan Lukášek promlouval rovněž na schůzích SRPŠ na téma „Výchova k bezpečnosti“. V dubnu 1972 vykonal inspekci na zdejší škole pan Ladislav Kousal a o dva roky později inspektor Ladislav Vacek.

V bradlecké škole byl také pořádán zdravotnický kurz s názvem „Buď připraven k zdravotnické ochraně“ od Červeného kříže, kterého se zúčastnili žáci 4. a 5. ročníku.

¹⁵¹ Fond Národní škola Bradlecká Lhota. *Kronika školy ve Lhotě Bradlecké 1919-1966*. s. 356.

V tomto kurzu vyučovaly zdravotní sestry Zdena Havlíková a Uranie Veljanovská z interního oddělení nemocnice v Lomnici.¹⁵²

Stalo se, že se ve škole nevyučovalo z důvodu nemoci ředitele školy. Konkrétně v roce 1962 musel být pan Brunclík v karanténě, protože v jeho rodině se objevila nakažlivá nemoc jater. Po dobu jednoho týdne ho zastupovala učitelka Jana Ježková ze školy ze Stružince. Okresní hygienik však nakažlivou nemoc nepotvrdil, proto byla karanténa zrušena a ředitel mohl opět vykonávat svoji práci.

V celé republice se v prosinci 1969 rozmohla vlna chřipkové epidemie (do školy nechodilo 7 dětí). Z tohoto důvodu byly prodlouženy zimní prázdniny, které trvaly od 20. prosince 1969 – 18. ledna 1970. Ministerstvo školství uvádělo, že zimní prázdniny se protáhly rovněž kvůli nedostatku uhlí, protože tento rok byla tuhá zima. Bradlecká škola však v tomto období měla uhlí, ale už i zdravé žáky. Jelikož byly dlouhé zimní prázdniny, pololetní prázdniny byly zrušeny.

Ve školním roce 1967/68 nastala velká změna ve vyučovacích dnech. Vždy jedna sobota byla volná, a to sudá a vyučováno bylo podle jedenáctidenního cyklu v rozvrhu hodin.¹⁵³ To znamenalo, že pokud byl sudý týden, ve škole se vyučovalo jen 5 dní. O rok později se již nerozlišoval sudý a lichý týden a standardně bylo zavedeno pětidenní vyučování. Výuka v sobotu byla úplně zrušena v celé zemi. V tomto roce bylo obnoveno vyučování náboženství (jak římsko-katolické, tak československé). Ve školním roce 1968/69 se k římsko-katolickému náboženství přihlásily dvě školní děti. Výuka náboženství probíhala jednou za měsíc.

Výlet pro školní děti byl uskutečněn ve školním roce 1967/68 do Prahy. Poprvé je v pramenech uvedeno, že na zájezd jeli i rodiče žáků. V Praze navštívili Pražský hrad, Chrám sv. Víta, Daliborku a prohlédli si i Národní divadlo, Petřín, Vyšehrad a letiště Ruzyně. Další výlet, který podnikli žáci s rodiči, byl do Hřenska. Nejprve bylo navštíveno Sklářské muzeum v Novém Boru, pak se plulo na loďkách po řece Kamenici a z Hřenska se výletníci plavili po Labi na motorové lodi až do Děčína. Náklady spojené se zájezdem uhradili místní hasiči, ale aby výlet proplatili, měli požadavek, že se musí zúčastnit všechny děti v obci. Celkově výletovalo 30 žáků a 16 dospělých.¹⁵⁴

Stále byly pořádány výlety do blízkého okolí, například na rozhlednu Tábor; vlakem do Českého ráje (Ktová, Trosky). Rovněž na Mezinárodní den dětí byly organizovány kratší zájezdy, například v posledním školním roce (před zavřením školy) se

¹⁵² Fond Národní škola Bradlecká Lhota. *Kronika školy ve Lhotě Bradlecké 1919-1966*. s. 352.

¹⁵³ Fond Základní devítiletá škola Bradlecká Lhota. *Kronika školy ve Lhotě Bradlecké 1966-1975*. s. neuv.

¹⁵⁴ Fond Základní devítiletá škola Bradlecká Lhota. *Kronika školy ve Lhotě Bradlecké 1966-1975*. s. neuv.

jelo do Bozkovských jeskyň, na zámek Frýdlant či do Liberce, kde se navštívila botanická a zoologická zahrada.

V období letních prázdnin se ve škole prováděly různé opravy, na kterých se podíleli brigádníci, ale také ředitel školy. Ve školním roce 1968/69 bylo ve školní budově položeno linoleum na chodbě, dívčím WC a v malé místnosti za šatnou. V roce 1971 se opravovala střecha, vyměnily se žlaby a pořídily se nové okapní roury.

Dne 27. června 1975 byl ukončen poslední školní rok na bradlecké škole. V tento den byli ve škole také rodiče, představitel kulturní komise a tajemník MNV. Rozhodnutím rady ONV v Semilech byla bradlecká škola zrušena pro malý počet žáků.¹⁵⁵ Ředitel Oldřich Brunclík tímto dnem skončil svou pedagogickou činnost a odešel do důchodu.

4.4 Žáci

Do bradlecké školy chodilo ve sledovaném období 1919–1975 mnoho žáků. Z písemných pramenů se nedá vyčíst přesné číslo, protože se žáci během školního roku přestěhovali jinam, přecházeli na jiné školy či navštěvovali školu pouze poslední měsíc školního roku a začátkem září se zase vrátili do rodné obce. Naopak některé děti se do Bradlecké Lhoty přistěhovaly. (V příloze se nachází tabulka a graf s konkrétními počty žáků za jednotlivé školní roky.¹⁵⁶)

Během sledovaných let nenavštěvovali školu pouze žáci české národnosti, učili se zde i Němci, kteří chodili do českých škol proto, aby se zde naučili český jazyk. Pokud byl ve třídě žák německé národnosti, učitel vyzýval české žáky, aby se k němu chovali stejně jako k ostatním spolužákům. Žáci německé národnosti mohli chodit do české školy po zaplacení školného. Zmínky o žácích německé národnosti se objevují v kronice již první rok po 1. světové válce a záznamy o nich končí se školním rokem 1935/36. Počet dětí s německou národností může být stanoven jen orientačně, protože ze zápisů není jasné, jestli pobývaly ve škole jeden rok nebo déle.

Zajímavostí je, že Okresní péče o mládež v Lomnici zveřejnila dne 23. května 1923 výzvu k občanům Bradlecké Lhoty, jestli by si někdo vzal na starost a nechal u sebe bydlet české dítě z pohraniční oblasti, nebo dokonce ze zahraničí. Nikdo z Bradlecké Lhoty však neprojevil zájem.

Především v období druhé světové války se do Bradlecké Lhoty stěhovaly rodiny s dětmi české národnosti. Tito žáci se sem přestěhovali z pohraničního území. Někteří se

¹⁵⁵ Fond Základní devítiletá škola Bradlecká Lhota. *Kronika školy ve Lhotě Bradlecké 1966-1975*. s. neuvedeno.

¹⁵⁶ Viz příloha č. 24 a 25.

po několika měsících zase vraceli zpět. Do bradlecké školy přišli například z Horního Litvínova, Rochlic či Rumburka atd.

Žáci většinou prospívali uspokojivě. Pouze malé množství dětí nezvládlo předepsané učivo a ti pak museli zopakovat ročník. Ve školních pramenech nejsou zaznamenány případy špatného chování, několik žáků však mělo dvojku z chování ve školní zprávě.

Po celou sledovanou dobu byla docházka celkem vzorná a učitel tedy nemusel žáky nabádat, aby nemeškali vyučování. V několika případech nechodili žáci do školy, protože pomáhali při hospodářských pracích. Jedna žačka zanedbávala docházku, protože sloužila u rolníků (pocházela z chudých poměrů). Pokud žák pravidelně nechodil do školy, ředitel žákovi obvykle domlouval. Pokud se situace nezlepšila ani po domluvě, psala se písemná upomínka nebo byl žák zapsán do „výkazu nedbalců.“

Zhoršení docházky způsobily nejvíce různé nemoci. Ve škole se vyskytly například nemoci jako příušnice, opuchnutí, okostnice, boláky, spalničky, chřipka, onemocnění dýchacích cest, bolení hlavy nebo žaludku či kašel. V období vánočních svátků většinou žáci onemocněli horečkou, zánětem průdušek, planými neštovicemi, zánětem středního ucha či nachlazením. Pokud se ve škole objevil případ infekční nemoci (například spála, záškrť), na příkaz státního obvodního lékaře se nevyučovalo a celá učebna musela být omyta a vydezinfikována a to i včetně pomůcek. Ve školním roce 1938/39 se ve škole mezi žáky epidemicky rozšířily spalničky, takže polovina žáků musela zůstat doma (tj. 15 žáků). O rok později se začátkem školního roku rozmohla dětská obrna a bylo přerušeno vyučování. Na škole nebylo vyučováno tedy od 14. 9. – 1. 10. 1939 včetně.¹⁵⁷ Ve školním roce 1943/44 tři žákyně onemocněly žloutenkou.¹⁵⁸ V případě těžších onemocnění (nakažlivé nemoci, zánět ledvin a zápal pohrudnice aj.) museli být žáci převezeni do nemocnice v Jičíně. Ve školním roce 1961/62 byly prodlouženy pololetní prázdniny na tři týdny z důvodu silné chřipkové epidemie. Nemoci se nevyhýbaly ani učitelům, například učitel Kropáček musel kvůli onemocnění zůstat po dobu čtyř týdnů doma.

Pokud měl učitel obavu, že se ve škole šíří nějaká nemoc, pozval si do školy lékaře a o špatném zdravotním stavu byli rodiče školáků ihned informováni. Do poradny v Lomnici n. Popelkou docházeli žáci kvůli prohlídce plic, která byla prováděna již rentgenem. Ve zdejší škole probíhala také prohlídka očí a zubů. Pokud byly zjištěny vady, rodičům byl zaslán dopis se zprávou, aby se s dětmi dostavili na lékařské vyšetření.

¹⁵⁷ Fond Národní škola Bradlecká Lhota. *Kronika školy ve Lhotě Bradlecké 1939-1949*. s. 6.

¹⁵⁸ Fond Národní škola Bradlecká Lhota. *Kronika školy ve Lhotě Bradlecké 1939-1949*. s. 6.

Bradleckou školu pravidelně navštěvoval obvodní lékař, který žáky očkoval. Pokud bylo třeba, injekci dostaly i předškolní děti. Očkovalo se proti záškrtu, neštovicím, tuberkulóze, tetanu aj. Ve školním roce 1948/49 ministerstvo zdravotnictví v Praze přidělilo prostřednictvím Okresní péče o mládež v Lomnici n. Popelkou dvě balení tablet proti chudokrevnosti a žáci každý den před svačinou dostali po jedné pilulce.¹⁵⁹ Očkování proti dětské obrně se uskutečnilo v rámci „lžičkové akce“.

Na základě lékařského posudku mohl být žák poslán do ozdravovny. Stalo se tak například v roce 1942, kdy byl žák bradlecké školy v ozdravovně od 8. června do 4. července. Tento pobyt žákovi zaplatila organizace Okresní péče o mládež v Lomnici n. Popelkou.

Lékař nenavštívil školu pouze v případě očkování nebo zdravotní prohlídky dětí, zajímal se taktéž o stav školní budovy. O letních prázdninách 1957 si školní budovu prohlédl Mudr. Jiří Pokorný, který shledal, že škola je prostoupena vlhkem a bylo by třeba udělat izolaci a odvodnění.¹⁶⁰ Jeho zpráva byla poslána školskému odboru ONV v Semilech.

Aby se ve škole nerozšiřovaly nemoci, učitel upozorňoval na to, že je potřeba dodržovat čistotu. Žáci měli dbát na čistotu těla i svého oblečení a ve škole bylo kontrolováno, jestli jsou žáci opravdu čistí (kontroly prováděla stanovená služba). Rovněž se musela dodržovat čistota třídy. Od školního roku 1936/37 se většina žáků přezouvala a teprve pak vstoupila do třídy.¹⁶¹ Pro odložení bot sloužila lavička v síni. O něco později školské úřady nařídily, že všichni žáci jsou povinni ve třídě nosit přezůvky. Poté, co do školy byla zavedena voda, do učebny bylo přiděleno umyvadlo a každé dítě u něj mělo svůj ručník. Na záchodě byl toaletní papír. Zdraví žáků se posilovalo i otužováním a před začátkem vyučování se denně cvičilo při otevřených oknech.

Žáci nemohli jít do školy, pokud se jim stal nějaký úraz, například při sportování. V zimním období k nim docházelo při sáňkování a lyžování, v létě zase při jízdě na kole. Je znám i případ, kdy žák spadl ze stromu, přivodil si tím otřes mozku a zlomenou ruku a byl ošetřen až v nemocnici v Hradci Králové. Úrazy se mohly přihodit i v učebně, příkladem může být žák Josef Haratický, který si způsobil tržnou ránu na čele a poté musel být převezen do nemocnice v Jičíně na šití.

Všechny školní děti byly pojištěny proti úrazu u Městské pražské pojišťovny v Praze. Za jednoho žáka se platilo 1 – 1,5 Kčs ročně.¹⁶² Úrazové pojištění si hradili žáci

¹⁵⁹ Fond Národní škola Bradlecká Lhota. *Kronika školy ve Lhotě Bradlecké 1939-1949*. s. 40.

¹⁶⁰ Fond Národní škola Bradlecká Lhota. *Kronika školy ve Lhotě Bradlecké 1919-1966*. s. 309.

¹⁶¹ Fond Národní škola Bradlecká Lhota. *Kronika školy ve Lhotě Bradlecké 1919-1966*. s. 214.

¹⁶² Fond Národní škola Bradlecká Lhota. *Kronika školy ve Lhotě Bradlecké 1919-1966*. s. 214.

sami, těm, kteří pocházeli z nuzných poměrů, výdaje na pojištění zaplatila MŠR. Po deseti letech muselo být pojištění znovu sjednáno. Žáci byli pojištěni i na cestu do školy a z ní. Pokud byla nutná hospitalizace žáka, náklady na jeho léčení byly proplaceny pojišťovnou. Nejhorší úraz se stal ve školním roce 1972/73 jedné žákyni, která vystoupila z auta a nerozhlédla se předtím, než přecházela silnici. Žačku srazilo auto a do školy nemohla chodit více jak měsíc.

Od školního roku 1954/55 se dokonce pojišťovala obuv a školní potřeby žáků proti krádeži.

Žáci mohli spořit v místní Kampeličce. Byly to většinou našetřené peníze jejich rodičů, kteří si je sem ukládali na jména svých potomků. Finance uložené v Kampeličce se vybíraly jen velmi zřídka.

Přestože sociální poměry bradleckých žáků byly celkem dobré, bylo třeba, aby se pomohlo těm nejchudším. Ve spolupráci s Okresní péčí o mládež v Lomnici nad Popelkou, dostali nejpotřebnější žáci obuv a oblečení. Chudým žákům pomáhal i řídící učitel, který jim dával školní potřeby (gumy, pera aj.). Ve školním roce 1939/40 bylo obdarováno 9 chlapců flanelovou košilí a 12 dívek flanelovými šaty od firmy Josefa Mizery z Lomnice n. Popelkou v rámci tzv. Národní pomoci na vánoční svátky.¹⁶³

Zajímavostí je, že od konce května 1972 a dva následující roky poté se na školu vždy přihlašoval na měsíc červen žák Tomáš Hůla, který byl vnukem ředitele Brunclíka. Tomáš Hůla byl původem ze Štětí, což byl litoměřický okres. Na začátku září se zase odstěhoval a navštěvoval školu ve své domovské obci.

4.5 Školní budova

Podoba školní budovy zůstávala i nadále stejná (to znamená, že se nijak nerozšiřovala ani nezmenšovala). Škola měla pouze jedno patro a nad vchodem byl nápis: „Naší mládeži“. Když se vstoupilo do školy, po pravé straně se nacházela učebna a vlevo byl učitelův byt. V učebně stály dvě řady lavic a vpředu byla umístěna katedra a tabule. Rovněž se zde stála kamna, skříně na školní pomůcky a mapy či obrazy s významnými osobnostmi (prezidenti, spisovatelé atd.). Na chodbě byly záchody zvlášť oddělené pro chlapce a dívky.

Školní byt tvořila kuchyň, dva pokoje a chodba, ze které se mohlo jít buď do sklepa, nebo na půdu. Právě na půdě se nacházel kabinet, jenž sloužil jako sklad pro školní pomůcky. V bytě byla celkem dvojice kamna a jedna pecová chleba, která byla v kuchyni.

¹⁶³ Fond Národní škola Bradlecká Lhota. *Kronika školy ve Lhotě Bradlecké 1939-1949*. s. 7.

Dále ke škole patřila školní zahrada, o kterou se starali žáci, aby nepustla. Zahrada se dělila na dvě části a to květinovo-ovocnou a zeleninovou. Chlapci většinou pracovali v zeleninovém oddělení a pečovali o ovocné stromy, dívky trávily více času v květinovém úseku. Zahrada vyžadovala celoroční péči a úpravy, musela se přerývat, osévat nebo se na ní přesazovaly keře a květiny. Nejvíce potíží však způsoboval plot, který se musel často opravovat. Ve školním roce 1935/36 byl ze školní zahrady odstraněn dřevník, kam se mnohdy odkládaly nepotřebné věci. Na celou zahradu dohlížel pan Grof, správce školy mu za to propůjčil nevyužitou půdu. Školní zahrada byla upravována ve spolupráci s MŠR (jednalo se o materiální, ale i manuální podporu).

Součástí školy nebyla tělocvična, a proto vznikaly nemalé komplikace, kde mají žáci cvičit. V zimě žáci sportovali v učebně, v letním období se cvičilo kolem školy. Tento problém si uvědomovalo i ministerstvo a již v roce 1922 nařídilo, aby se při stavbě nových škol zřizovaly tělocvičny, školní kuchyně, dílny a zahrady.¹⁶⁴ Od roku 1935 mohli z nařízení Okresního školního výboru v Semilech školní děti využívat ke cvičení menší hřiště, které bylo na návsi.¹⁶⁵ Aby se na hřišti mohlo cvičit, bylo třeba ho nejprve opravit, ale už o rok později bylo zase v tak špatném stavu, že učitel raději volil učebnu před přiděleným hřištěm. Rovněž chyběly prostory pro ukládání náradí ke cvičení.

Ve školní budově se nacházela i knihovna. Dá se říci, že knihovna byla rozčleněna na 4 části dle typů lidí, kteří si chtěli knihu vypůjčit. Byla zde obecní knihovna, školní knihovna, učitelská knihovna a v neposlední řadě také knihovna pro chudé žáky.

Obecní knihovnu mohli využívat všichni obyvatelé z Bradlecké Lhoty. Učitel Kropáček si stěžoval, že lidé nečtou a že mladá generace radši chodí do hospody u Viků, aby si zde zatancovali na hudbu z rádia. Velké množství textů bylo ve formě sešitů, což znamená, že nebyly svázané, a proto se nemohly půjčovat. Učitel si několikrát v kronice postěžoval, že knihy byly staré a poškozené. Již ve školním roce 1935/36 byl počet výpůjček velmi malý, i přesto knihovna disponovala novými knihami, které byly získány koupí či darem. Tato knihovna nevykazovala žádné seznamy s přehledy knih.

Školní rok 1925/26 byl zásadní pro žákovskou knihovnu, protože se předělávala. Pořizovaly se do ní nové knihy, staré se vyřazovaly a měly být později nahrazeny. Knihy škola dostávala i darem. Zajímavé je, že od roku 1931/32 měla žákovská knihovna dvě části. Jedna část obsahovala starší (opotřebované) knihy, které však byly vhodné k zapůjčení. Druhá část měla nové knihy, které si mohla opatřit z náhlé dotace MŠR. Půjčování bylo možno v období od konce října do konce dubna a to žákům z 2. a

¹⁶⁴ Fond Národní škola Bradlecká Lhota. *Kronika školy ve Lhotě Bradlecké 1919-1966*. s. 39.

¹⁶⁵ Fond Národní škola Bradlecká Lhota. *Kronika školy ve Lhotě Bradlecké 1919-1966*. s. 207.

3. oddělení. Tato knihovna si již seznam o knihách vedla. Právě četbou knih byla doplňována školní výuka. V období druhé světové války byly nevhodné knihy vyřazeny, zapečetěny a jejich seznam byl odevzdán k úřední potřebě. Vyřazené knihy byly poslány (i se závadnými školními pomůckami a mapami) Okresnímu úřadu v Semilech. Dokonce bylo zakázáno půjčovat žákům knihy. (Toto opatření se týkalo i školních učebnic. Části učebnic, které obsahovaly informace o dřívějších poměrech, byly přelepeny nebo vytrhány. Učebnice v této podobě se používaly celý školní rok 1939/40, poté byly zakázány úplně.)

Knihy pro chudé byly opatřovány nejen darem a koupí, ale i z kuponů od okresního školského výboru. Pokud bylo nutné, knihy pro potřebné obstaral učitel ze svého platu. Knihovna pro chudé fungovala tak, že se knihy půjčily na celý rok žákům, kteří to potřebovali. V případě, že se měnily učebnice, bylo nutné do školy obstarat nové. Například ve školním roce 1935/36 čítala tato knihovna 56 knih a většina jich byla ve špatném stavu (až v tak žalostném stavu, že již nebyly vhodné k půjčení).¹⁶⁶ Koncem školního roku 1939/40 byly všechny knihy z knihovny vyřazeny.¹⁶⁷

Poslední knihovna sloužila pro potřeby učitele. V učitelské knihovně byly nejen knihy, ale i časopisy či vládní věstníky. Učitel si četbou odborných knih a učitelských časopisů prohluboval své vzdělání. Jelikož v této knihovně byly stále zařazeny staré knihy a časopisy, které byly nesvázané a zcela zastaralé, musel se učitel vzdělávat jinde, například učitel Kropáček navštěvoval Komenského knihovnu v Lomnici n. Popelkou. Učitelé věnovali pozornost novým trendům ve výchově a pokrokovým metodám vyučování.

Již v půlce čtyřicátých let se objevují první zmínky o školnictví. Především se jednalo o vytápění a větrání učebny. Vzhledem k tomu, že do třídy chodilo čím dál tím méně žáků a učebna byla velká, nejednalo se o jednoduchou práci. I manipulace s kamny byla obtížná, protože tato byla často poškozena. O kamna se starala manželka řídícího učitele a jako odměnu dostala topivo pro kuchyň. V jarním období se čistila a uklízela celá školní budova. Poté, co se odstěhovali manželé Kropáčkoví, byla dokonce touto činností pověřena paní Šulcová, která pobírala měsíční plat 200 Kčs.¹⁶⁸ Od 1. listopadu 1951 nastoupila do bradlecké školy na místo uklízečky paní Benešová.¹⁶⁹ Ve školním roce 1957/58 si ředitel na paní Benešovou stěžoval, protože úklid odbývala. Když uklízečka nereagovala na ředitelskou domluvu, radši sám se svými žáky školu uklidil. Pokud byla paní Benešová nemocná, později chodila s paní Benešovou uklízet školu její dcera

¹⁶⁶ Fond Národní škola Bradlecká Lhota. *Kronika školy ve Lhotě Bradlecké 1919-1966*. s. 204.

¹⁶⁷ Fond Národní škola Bradlecká Lhota. *Kronika školy ve Lhotě Bradlecké 1919-1966*. s. 204.

¹⁶⁸ Fond Národní škola Bradlecká Lhota. *Kronika školy ve Lhotě Bradlecké 1919-1966*. s. 258.

¹⁶⁹ Fond Národní škola Bradlecká Lhota. *Kronika školy ve Lhotě Bradlecké 1919-1966*. s. 267.

Bohuslava Vejvarová. Paní Emilie Benešová zde pracovala až do uzavření bradlecké školy (školnictví se na zdejší škole věnovala 24 let).

Školní pomůcky se ukládaly na půdu do kabinetu, a pokud bylo třeba, musely se také opravit. I když se často používaly ve vyučování, většinou byly v dobrém stavu. V kabinetě se nacházely knihovny. Ve školním roce 1928/29 se do učitelské knihovny pořídila polička s přihrádkami a knihy byly řazeny tak, aby to pro učitele bylo přehlednější a snadnější. Pro zajímavost – v kabinetě byl pověšen obraz ježka.

Škola během své existence získala několik darů. Jedním z nejčastějších přispěvatelů byla místní Kampelička. Každoročně obdarovávala chudé žáky školními potřebami (držátka na pera, sací papíry, tužky, pravítka atd.), ale přispívala i větším finančním obnosem, který byl použit pro účely školy. Například ve školním roce 1929/30 o vánocích bylo možné z finančního příspěvku zakoupit nová kamna i s kouřovodem. Různými vzdělávacími obrazy podarovaly školu také firmy, například Jiří Schicht z Ústí nad Labem nebo České elektrárny z Hradce Králové.

V období protektorátu bylo nutné pro školu opatřit několik dalších věcí. Musela se obstarat protektorátní vlajka, česko-německá razítka (pro správu školy a MŠR). Do třídy se koupila nástěnná mapa Protektorátu Čechy a Morava. V učebně visel obraz říšského kancléře Adolfa Hitlera a poté i prezidenta Emila Háchy. Po skončení druhé světové války byl do školy pořízen místním národním výborem také radiopřijímač.

V průběhu školních let bylo potřeba několik oprav a vylepšení. Každoročně se o letních prázdninách malovala třída, chodba a záchody, rovněž se nově natírala tabule. Také se opravovala okna, dveře, střecha, kamna či kabinet. Kontroloval se bleskosvod, okapní roury a pumpa. Ve školním roce 1936/37 o velikonočních prázdninách se předělal byt řídicího učitele. Místo chlebové pece byl do bytu pořízen sporák a vyměnila se podlaha (použita byla prkna z obecního majetku, která byla uložena na půdě školy). Poté, co byla v obci provedena elektrifikace, ve škole se svítilo žárovkami a pořídilo se i „zvonítko“. V období druhé světové války byla škola německo-česky označena, ve školním roce 1946/47 byl název odstraněn a opět se nad vchod napsalo „Naší mládeži“. Rovněž se musely vyměnit nevyhovující lavice. Například v listopadu 1952 se opatřily čtyři nové lavice ze Semil. Do školy byly průběžně pořizovány i další moderní a praktické věci, jako například elektrický gramofon, knihovna a hodiny.

Kvůli hrozbě požáru byla škola v Bradlecké Lhotě pojištěna u Okresní pojišťovny v Lomnici n. Popelkou proti ohni.¹⁷⁰ V případě nemoci či zranění byla ve škole k dispozici i lékárníčka.

Koncem školního roku 1954/55 se v bradlecké škole začalo s generální opravou. Školní vyučování skončilo již 18. června 1955.¹⁷¹ (Tento školní rok byl ukončen dříve také z důvodu první celostátní spartakiády, která se konala v Praze.) Čtrnáct dní před letními prázdninami se vyučovalo v prostorách bývalého hostince U Havlíků. Na školní budově byla zvětšena okna, postaveny modernější záchody (již splachovací) a nová kůlna pro dříví a uhlí. Po zmenšení třídy vznikly prostory pro šatnu a menší kabinet. Ve třídě byla položena nová podlaha ze sopalitu. Dále se nainstalovalo světlo na půdu, do sklepa a nad vedlejší vchod do školní budovy. Střecha byla pokryta eternitem. Do školy byla zavedena pitná voda, která vedla vodovodem ze studánky od bývalého mlýna až do školní budovy. Změny a úpravy byly vykonány i v bytě pana ředitele. Poté, co byla zmenšena kuchyň, zřídila se zde koupelna. Velkou zásluhu na generální opravě měli členové MNV, konkrétně paní Blažena Šprdlíková a pan Bohuslav Beneš. Na těchto opravách se podílelo mnoho občanů Bradlecké Lhoty. Celkově bylo odpracováno asi 1200 hodin.¹⁷²

Jelikož generální opravy nebyly hotové ještě počátkem školního roku 1955/56, vyučování bylo zahájeno opět v budově bývalého hostince. Začátek probíhal podobně jako v předešlých letech. Žáci se sešli v 8 hodin, poslechli si z rozhlasu proslov ministra školství, vyslechli si řeč ředitele školy a poté mohli odejít domů. Pravidelná výuka začala o den později. I když nebyla škola zcela dokončena, opět se v ní vyučovalo od 20. listopadu 1955.¹⁷³

Školní budova sloužila i pro potřeby obce. Nejenže se tu konaly různé besídky, dokonce ve vyzdobené třídě probíhaly volby. Samotná škola byla rovněž předmětem oslav. Ve školním roce 1936/37 byla uspořádána oslava na počest 50letého trvání bradlecké školy.

4.6 Místní školní rada

Pokud byla v obci škola, musela na ní dohlížet místní školní rada. Každá MŠR měla předsedu, zástupce školy, zástupce církve, několik zástupců obce a náhradníky. Členové MŠR se volili znovu po třech, později po čtyřech letech. MŠR kontrolovala, jestli se ve škole neporušují školní zákony a nařízení, spravovala finance, podílela se na

¹⁷⁰ Fond Národní škola Bradlecká Lhota. *Kronika školy ve Lhotě Bradlecké 1919-1966*. s. 215.

¹⁷¹ Fond Národní škola Bradlecká Lhota. *Kronika školy ve Lhotě Bradlecké 1919-1966*. s. 295.

¹⁷² Fond Národní škola Bradlecká Lhota. *Kronika školy ve Lhotě Bradlecké 1919-1966*. s. 295.

¹⁷³ Fond Národní škola Bradlecká Lhota. *Kronika školy ve Lhotě Bradlecké 1919-1966*. s. 297.

výstavbě a provozu školní budovy. Pořizovala do třídy různé pomůcky či obrazy a podporovala chudé žáky. Každoročně přispívala na školní učebnice. Předmětem jejího zájmu byla i školní docházka a chování žáků. Pravidelně po deseti letech bylo obnovováno její pojištění proti následkům povinného ručení (platila tak 20,- každý rok). MŠR se scházela několikrát za rok. Projednávala školní záležitosti (rozpočet pro školní rok) nebo na ní hlasovali, kdo zastane jakou funkci. Svá rozhodnutí uplatňovala v případě, že se na nich shodla většina členů.

Tabulka 2:

**Místní školní rada Bradlecké Lhoty, která byla zvolena ke dni 29. června 1919
Okresní školní radou v Semilech¹⁷⁴**

Funkce	Jméno	Povolání
Předseda	Alois Kazda	Rolník a starosta
Zástupce školy	Josef Jan Fučík	Správce školy
Zást. Katolické církve	Vincenc Macek	Kaplan v Železnici
Místní školní dohlížící	Antonín Babák	Rolník, č. 41
Zástupce obce	František Jenček ml.	Rolník, č. 35
Zástupce obce	František Nýdrle	Kovář
Zástupce obce	Josef Blažek	Cestář
Náhradník	Josef Matouš	Rolník, č. 40
Náhradník	Josef Morávek st.	Domkář, č. 58

Zákonem ze dne 9. dubna 1920 byla upravena školní správa. Veškeré školství spadalo pod ministerstvo školství a národní osvěty. Dosavadní místní a okresní školní rady se rozpustily k 31. prosinci 1920.¹⁷⁵ Co se týče místní školní rady, bylo usneseno, že zástupců učitelů a volených zástupců obce má být dvakrát více, než tomu bylo dosud. V bradlecké škole byla v lednu 1921 ustanovena nová místní školní rada, která složila slib Josefu Matoušovi, zástupci Okresního školního výboru.¹⁷⁶

Tabulka 3:

Nová místní školní rada úřadující od roku 1921¹⁷⁷

Funkce	Jméno
Předseda	Alois Kazda
Zástupce školy	Josef Jan Fučík

¹⁷⁴ Tabulka byla sestavena na základě informací z druhého a třetího dílu školní kroniky.

¹⁷⁵ Fond Národní škola Bradlecká Lhota. *Kronika školy ve Lhotě Bradlecké 1919-1966*. s. 8.

¹⁷⁶ Fond Národní škola Bradlecká Lhota. *Kronika školy ve Lhotě Bradlecké 1919-1966*. s. 8.

¹⁷⁷ Tabulka byla sestavena na základě informací z druhého a třetího dílu školní kroniky.

Člen učitelstva	Anna Fučíková
Zástupce obce	František Černý
Zástupce obce	František Jenček ml.
Zástupce obce	Jan Fišer
Náhradník	Josef Blažek
Náhradník	Antonín Babák ml.
Náhradník	Jan Mařátko

Pokud učitel už na škole nemohl vyučovat, například odešel do penze nebo byl přeložen, musela se MŠR vybrat nástupce. Poprvé taková situace nastala tehdy, když se Josef Jan Fučík rozhodl, že už ze zdravotní dovolené nenastoupí do učitelské funkce. MŠR vypsal konkurz na místo řídícího učitele a správce zdejší školy. O toto místo se přihlásilo celkem šest zájemců, konkrétně to byli pánové: Josef Stříbrný, Josef Mejsnar, Jan Ludvík, Josef Čejka, Zdeněk Petrásek a Karel Navrátil. MŠR se jednomyslně shodla, aby byl na toto místo dosazen pan Josef Stříbrný, který byl správcem školy v Čikváskách a vyučoval tam již od roku 1894.

MŠR se vyjádřila k odchodu učitele Fučíka do penze. Jejich poděkování znělo takto: *„Váženému panu J. J. Fučíkovi, učiteli a správci školy ve výslužbě v Bradlecké Lhotě. Místní školní rada v Bradlecké Lhotě v řádné schůzi dne 24. září 1923 vzala na vědomí Váš odchod ze služby školní a dovoluje si vysloviti Vám tímto poděkování za Vaši mnohaletou a záslužnou činnost věnovanou nezištně zdaru naší obce a péči o vzdělání naší mládeže. Přeje Vám, abyste zbytek života strávil jste ve spokojenosti, klidu a radosti v kruhu Vaší rodiny a pokud Vám bude možno, zachoval dále přízeň zdaru obce a školy a tím i celé vlasti.“*¹⁷⁸

Členové MŠR taktéž rozhodovali o opravách ve škole. Poté, co odešel pan Fučík do výslužby, MŠR odsouhlasila, aby se opravil školní byt. Položila se nová podlaha, opravila se omítka, spravila se střecha a vyměnila se vrátka k zahradě. Celá školní budova byla vymalována. Studna byla pohloubena a vyčištěna, rovněž byly vyměněny skruže a čerpadlo.

Další volby do MŠR připadly na rok 1925. Byl stanoven předseda, náměstek a pokladník, náhradníci či zástupce školy. Jelikož byl ve škole nový učitel a správce školy pan Josef Stříbrný, měl zpočátku jen poradní hlas. Po uplynutí jednoho roku od doby, kdy se sem přistěhoval, jeho hlas se stal právoplatný. Pan Stříbrný složil slib bývalému učiteli Fučíkovi.

¹⁷⁸ Fond Národní škola Bradlecká Lhota. *Kronika školy ve Lhotě Bradlecké 1919-1966*. s. 56.

Ve školním roce 1935/36 zastupoval zájmy školy řídící učitel František Kropáček. Na starost měl úřední knihy (knihu pro zápisy protokolů). Dále zastával funkci pokladníka, takže prováděl zápisy do pokladní knihy. Po jeho přijetí do MŠR bylo svoláváno podstatně více schůzí, při nichž se jednalo o opravách a vybavení školy. Rovněž se sestavil školní rozpočet pro uvedený školní rok.

V srpnu roku 1938 se zasloužila MŠR s bradleckými spolky a učitelskou jednotou Komenský v Lomnici n. Popelkou o pamětní desku, která byla připevněna na budovu školy, aby ocenila prvního učitele bradlecké školy Josefa Jana Fučíka. V rámci této příležitosti se zahrálo v Bradlecké Lhotě divadlo, zapěl pěvecký soubor Bořivoj, dále byl položen věnec na Fučíkův hrob a k občanům slavnostně promluvil starosta. Tato akce byla připravována přes půl roku. Vše potřebné zajistil 18členný výbor, do kterého byli vybráni členové místních spolků a občané Bradlecké Lhoty a kteří se několikrát sešli na schůzích pod vedením učitele Kropáčka.

Tabulka 4:

Přehled členů pro školní rok 1940/41¹⁷⁹

Funkce	Jméno
Předseda	Antonín Šmíd
Zástupce školy	František Kropáček
Zástupce obce	Josef Blažek
Zástupce obce	Jan Fišer
Zástupce obce	František Novotný
Náhradník	neuvedeno

Výnosem přednosta Okresního úřadu v Semilech ze dne 2. července 1941 byli tito výše uvedení zástupci MŠR odvoláni ze svých funkcí a dne 3. srpna 1941 byla stanovena nová MŠR.¹⁸⁰ Poté, co byl všemi podepsán slib, nový předseda obdržel úřední knihy, pak již mohla začít nová MŠR s úřadováním. Někteří členové zastávali více funkcí, například školním dozorcem byl zvolen pan Karel Roudný, pokladníkem pan František Kropáček.

Tabulka 5:

Přehled členů MŠR působících od 3. srpna 1941¹⁸¹

¹⁷⁹ Tabulka byla sestavena na základě informací z druhého a třetího dílu školní kroniky.

¹⁸⁰ Fond Národní škola Bradlecká Lhota. *Kronika školy ve Lhotě Bradlecké 1939-1949*. s. 14-15.

¹⁸¹ Tabulka byla sestavena na základě informací z druhého a třetího dílu školní kroniky.

Funkce	Jméno
Předseda	Jan Fišer
Náměstek	Karel Roudný
Zástupce školy	František Kropáček
Zástupce obce	Karel Janouš
Zástupce obce	Josef Blažek

Za čas byla MŠR zrušena a po skončení druhé světové války byla její činnost opět krátce obnovena.

Od školního roku 1947/48 vypomáhal MŠR místní národní výbor, který poslal do bradlecké školy „brigádu občanů“, aby se opravila a vybílila škola. Tato brigáda se podílela i na dalších úpravách školy, například opravila plot kolem zahrady. Dokonce i řídící učitel udělal některé opravy. Členové MŠR získávali pro školu různé dary, od továrníka Štefana z Nové Vsi dostala škola kliky a mýdlo. V tomto školním roce zasedala MŠR ve třech schůzích, při nichž schválila úřední spisy a podala o tom sdělení.

O rok později opět nastaly změny v MŠR. Dva její členové podali rezignaci a novými členy byli pánové: Josef Dlouhý jako zástupce školy, Karel Havel, Josef Vejvara, Josef Novotný a František Blažek byli zástupci obce.

Den 31. prosinec 1949 přinesl definitivní konec školních rad a místo nich začaly působit místní a okresní národní výbory, které se zaměřovaly na I. a II. stupeň základní školy. Určil se kulturní referent, který se staral o materiální potřeby školy. Poprvé tuto funkci vykonával pan Josef Dlouhý.

V květnu 1957 byla ve volbách zvolena školská komise MNV.¹⁸² Jejími členy se stali pan Miloslav Nožička (předseda komise), paní Jarmila Blažková, Lidmila Kůtková ml. a Marie Koudelková. Školská komise se starala o to, aby se dokončily všechny práce na škole (zejména při generální opravě), a aby se vylepšil vzhled okolí školy. MNV pořizoval různé pomůcky, věci kancelářské potřeby či sportovní vybavení.

¹⁸² Fond Národní škola Bradlecká Lhota. *Kronika školy ve Lhotě Bradlecké 1919-1966*. s. 302.

ZÁVĚR

Cílem diplomové práce bylo popsat dění a chod školy od školního roku 1918/19 až po samotné zavření školy, ke kterému došlo v roce 1975. Nutno podotknout, že se jednalo o nelehký úkol, protože bylo analyzováno 56 školních let.

Teoretická část je zaměřena na vývoj a proměny školství ve 20. století a jsou v ní uvedeny všechny důležité události či vydání školských dokumentů. Tato část je rozčleněna do několika podkapitol dle historického vymezení. Nejtěžší bylo popisování vývoje školství za druhé světové války, protože informace v uvedených publikacích jsou značně „povrchové“. Na základě školní kroniky bylo zjištěno, že školy (v období pololetních prázdnin) byly na dlouhou dobu zavřeny, třeba až na tři měsíce (a to z nařízení vlády) a žáci se museli učit sami doma. Učebnice byly cenzurovány, nevhodné pasáže o dřívějších poměrech byly zalepeny či dokonce vytrženy. Historické dokumenty školy byly roku 1939 uloženy na Okresním úřadě v Semilech. Po skončení války se opět do škol mohly vrátit zabavené učebnice a písemnosti (například kroniky) a dále byly používány ve vyučování.

V praktické části byl sledován vývoj školy z hlediska proměn vnitřního života instituce, ale i v rámci působení školy v obci. Vývoj školy byl popsán na základě informací z druhého a třetího dílu školních kronik a pamětní knihy z let 1966–1975 a dalších pramenů. V diplomové práci byla věnována pozornost jednotlivým školním rokům, žákům a samozřejmě konkrétním vyučujícím. Dále byly zmíněny mimoškolní aktivity jak žáků, tak učitelů. Jsou zde připojeny informace, které předcházely školnímu roku 1918/19, podrobně je především vylíčeno, jak obtížné bylo v Bradlecké Lhotě školu prosadit a vybudovat. V práci je připomenuto, že se o to velkou měrou zasloužil první řídicí učitel Josef Jan Fučík.

Poslední den, kdy se žáci sešli s panem ředitelem Oldřichem Brunclíkem v bradlecké škole, byl 27. červen 1975. Na základě zápisu pro školní rok 1975/76, bylo zjištěno, že do této školy byli zapsáni pouze čtyři žáci. Z důvodu nízkého počtu žáků byla bradlecká škola definitivně uzavřena. Tímto dnem skončil svou učitelskou dráhu i ředitel Brunclík a po 17 letech vyučování v bradlecké škole odešel do penze. Děti z Bradlecké Lhoty, které byly školou povinné, musely po uzavření školy do škol v okolí, zejména do Železnice a Lomnice n. Popelkou. Školní budova je dodnes zachována. Po rekonstrukci v ní vznikl prostor pro čtyři byty, které jsou využívány občany Bradlecké Lhoty

Závěrem lze už jen dodat, že práce vznikla na základě dochovaných archivních materiálů, díky nimž bylo možné vytvořit ucelený přehled informací o tom, jak vypadalo a probíhalo vyučování v dřívějších dobách na jednotřídní venkovské škole a také „odkrylo“, jak bylo dříve učitelské povolání náročné.

Zdroje

Prameny

1. Státní okresní archiv Semily, **FOND Národní škola Bradlecká Lhota**

Fond obsahuje:

Kronika školy ve Lhotě Bradlecké, 1886-1918 (1. díl)

Kronika školy ve Lhotě Bradlecké 1919-1966 (2. díl)

Kronika školy ve Lhotě Bradlecké 1939-1949 (3. díl)

Třídni výkazy od roku 1887 (46)

Podací protokol 1886-1946 (5)

Inventář školní knihovny 1886-1925 (1)

Seznam půjčených knih 1887-1894 (1)

Korespondence a plány školy 1886-1953 (4 kart.)

Archivní pomůcky: Inventář: BLAŽKOVÁ, Marie – MENŠÍKOVÁ, Michaela:

Národní škola Bradlecká Lhota, 1886-1953. 1999, s. 9, ev. č. 209.

2. Státní okresní archiv Semily, **FOND Základní devítiletá škola Bradlecká Lhota**

Fond obsahuje:

Kronika 1966-1975 (1)

Třídni výkazy 1953-1975 (22)

Podací protokol 1948-1975 (2)

3. Státní okresní archiv Semily, **FOND Místní školní rada Bradlecká Lhota**

Fond obsahuje:

Protokoly o schůzích 1886-1934 (1)

Matrika dětí 1886-1951 (2)

Soupis dětí školou povinných 1916-1935 (1)

Archivní pomůcky: Inventář: ČINOVCOVÁ, Ilona – MENŠÍKOVÁ, Michaela:

Místní školní rada Bradlecká Lhota, 1886-1949 (1951). 2000, s. 4, ev. č. 382.

Literatura

DRAHOŇOVSKÝ, J., 2006. *Přínos vlastivědného pracovníka Josefa Jana Fučíka k poznání historie Lomnicka*. Diplomová práce, Brno: Masarykova univerzita.

HORÁK, J. – KRATOCHVÍL, M., 2003. *Nástin dějin pedagogiky*. Liberec: TUL. ISBN 80-7083-758-6.

HRUBÁ, M., 2011. *Vznik a vývoj školy v Bradlecké Lhotě do roku 1918*. Bakalářská práce, Liberec: Technická univerzita.

KÁDNER, O., 1929. *Vývoj a dnešní soustava školství*. díl 1., Praha: Sfinx Bohumil Janda.

KASPER, T. – KASPEROVÁ, D., 2006. *Vybrané kapitoly z dějin pedagogiky*. Liberec: TUL. ISBN 80-7372-143-0.

KASPER, T. – KASPEROVÁ, D., 2008. *Dějiny pedagogiky*. Praha. ISBN 978-80-247-247-2429-4.

KASPEROVÁ, D., 2010. *Výchova a vzdělávání židovských dětí v protektorátu a v ghettu Terezín*. 1. vyd. Praha: Filozofická fakulta Univerzity Karlovy. ISBN 978-80-7308-327-4.

KOPÁČ, J., 1971. *Dějiny školství a pedagogiky v Československu*. 1. vyd. Brno: Universita J. E. Purkyně. ISBN 55-971-71.

KRÁLÍKOVÁ, M. a kol., 1977. *Nástin vývoje všeobecného vzdělání v Českých zemích*. 1. vyd. Praha: Státní pedagogické nakladatelství. ISBN 14-617-77.

KUZMIN, M. N., 1981. *Vývoj školství a vzdělání v Československu*. 1. vyd. Praha: Academia. ISBN 509-21-826.

ŠTVERÁK, V., 1988. *Stručné dějiny pedagogiky*. 2. vyd. Praha: SPN. ISBN 14-680-88.

SOMR, M., 1987. *Dějiny školství a pedagogiky*. 1. vyd. Praha: SPN.

VALIŠOVÁ, A. – KASÍKOVÁ, H., 2011. *Pedagogika pro učitele*. 2. vyd. Praha: Grada. ISBN 978-80-247-3357-9.

VÁŇOVÁ, R., 1986. *Vývoj počátečního školství v českých zemích*. 1. vyd. Praha: SPN. ISBN 17-160-86.

VESELÁ, Z. - JÚVA, V., 1988. *Dějiny výchovy, školy a pedagogiky*. 1. vyd. Praha: SPN. ISBN 17-360-87.

VESELÁ, Z., 1992. *Vývoj české školy a učitelského vzdělání*. 1. vyd. Brno: Masarykova univerzita. ISBN 80-210-0458-4.

VOTOČEK, V., 2002. *Pohled do minulosti školství v Semilech*. Semily.

STÁTNÍ STATISTICKÝ ÚŘAD., 1968. *50 hospodářský a společenský vývoj Československa*. 1. vyd. Praha: SEVT. ISBN 36-024-68.

Internetové zdroje

<<http://bradleckalhota.cz/index.aspx>>

<<http://www.obce-mesta.info/obec.php?id=Bradlecka-Lhota-577014>>

<<http://aplikace.mvcr.cz/archivni-fondy-cr/default.aspx>>

Seznam příloh

Příloha č. 1:

Druhý díl školní kroniky

Příloha č. 2:

Titulní strana školní kroniky

Příloha č. 3:

Učitel a správce školy Josef Dlouhý

Příloha č. 4:

Pamětní deska J. J. Fučíka

Příloha č. 5:

Třídní fotografie z roku 1919 se jmenným seznamem

Příloha č. 6:

Třídní fotografie ze školního roku 1932/33

Příloha č. 7:

Třídní fotografie ze školního roku 1934/35

Příloha č. 8:

Třídní fotografie ze školního roku 1958/59 s ředitelem O. Brunclíkem

Příloha č. 9:

Fotografie školy ze září 1961

Příloha č. 10:

Pohled na školu (září 1961)

Příloha č. 11:

Třídní fotografie ze školního roku 1961/62

Příloha č. 12:

Třídní fotografie ze školního roku 1963/64

Příloha č. 13:

Žáci, kteří přestoupili do 6. ročníku na ZDŠ v Železnici ve školním roce 1964/65

Příloha č. 14:

Třídní fotografie ze školního roku 1973/74

Příloha č. 15:

Poslední třídní fotografie

Příloha č. 16

Rozloučení s ředitelem Oldřichem Brunclíkem

Příloha č. 17:

Podoba budovy bývalé školy v současné době

Příloha č. 18:

Plán školní budovy

Příloha č. 19:

Výsek z turistické mapy zachycující polohu Bradlecké Lhoty

Příloha č. 20:

Pohled na Bradleckou Lhotu

Příloha č. 21:

Okolí Bradlecké Lhoty 1

Příloha č. 22:

Okolí Bradlecké Lhoty 2

Příloha č. 23:

Graf znázorňující délku odučených let jednotlivých učitelů od roku 1918 do r. 1975

Příloha č. 24:

Tabulka s počty žáků v jednotlivých školních letech

Příloha č. 25:

Graf ukazující klesající počty žáků ve sledovaném období

Příloha č. 26:

Výkaz o školní docházce a prospěchu 1

Příloha č. 27:

Výkaz o školní docházce a prospěchu 2

Příloha č. 28:

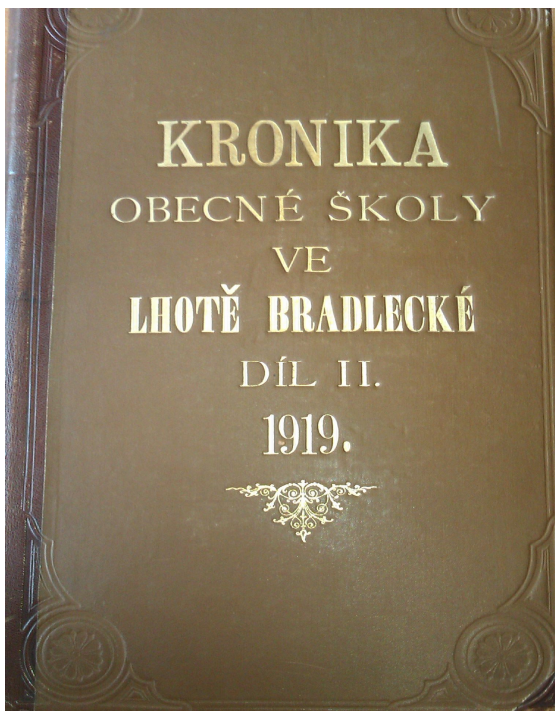
Výkaz o školní docházce a prospěchu 3

Příloha č. 29:

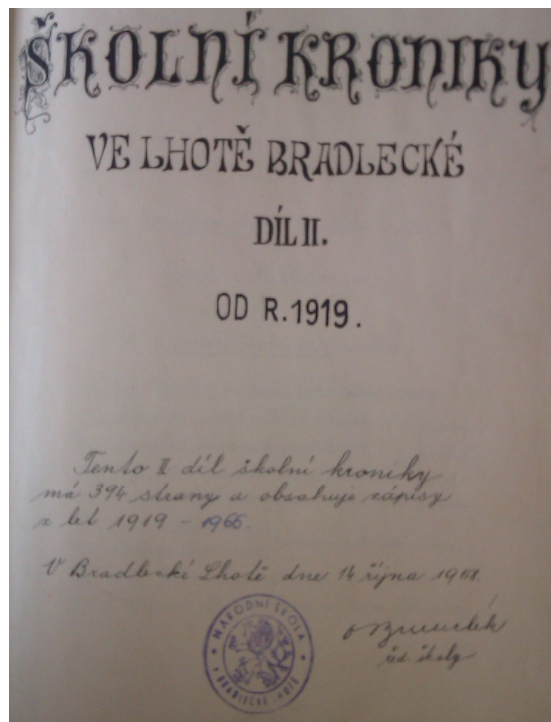
Rozvrh hodin pro školní rok 1936/37

Přílohy

Příloha č. 1:
Druhý díl školní kroniky¹⁸³



Příloha č. 2:
Titulní strana školní kroniky¹⁸⁴



Příloha č. 3:
Učitel a správce školy Josef Dlouhý¹⁸⁵



Příloha č. 4:
Pamětní deska J. J. Fučíka¹⁸⁶



¹⁸³ Vlastní fotografie druhého dílu školní kroniky ze SOkA Semily z 29.10. 2014.

¹⁸⁴ Vlastní fotografie titulní strany druhého dílu školní kroniky z 29.10. 2014.

¹⁸⁵ Kopie fotografie, která je vlepena ve druhém díle školní kroniky, str. 46. z 29.10. 2014.

¹⁸⁶ Vlastní fotografie pamětní desky z bývalé budovy školy v Bradlecké Lhotě ze 16.7. 2015.

Příloha č. 5:

Třídní fotografie z roku 1919 se jmenným seznamem¹⁸⁷



Příloha č. 6:

Třídní fotografie ze školního roku 1932/33¹⁸⁸



¹⁸⁷ Kopie fotografie, která je vlepena ve druhém díle školní kroniky, str. 14. z 29.10. 2014.

¹⁸⁸ Kopie fotografie, která je vlepena ve druhém díle školní kroniky, str. 182. z 12.11. 2014.

Příloha č. 7:

Třídní fotografie ze školního roku 1934/35¹⁸⁹



Příloha č. 8:

Třídní fotografie ze školního roku 1958/59 s ředitelem O. Brunčíkem¹⁹⁰



¹⁸⁹ Kopie fotografie, která je vlepena ve druhém díle školní kroniky, str. 197. z 12.11. 2014.

¹⁹⁰ Kopie fotografie, která je vlepena ve druhém díle školní kroniky, str. 323. z 12.11. 2014.

Příloha č. 9:

Fotografie školy ze září 1961¹⁹¹



Příloha č. 10:

Pohled na školu (září 1961)¹⁹²



¹⁹¹ Kopie fotografie, která je vlepena ve druhém díle školní kroniky, str. 348. z 12.11. 2014.

¹⁹² Kopie fotografie, která je vlepena ve druhém díle školní kroniky, str. 348. z 12.11. 2014.

Příloha č. 11:

Třídní fotografie ze školního roku 1961/62¹⁹³



Příloha č. 12:

Třídní fotografie ze školního roku 1963/64¹⁹⁴



¹⁹³ Kopie fotografie, která je vlepena ve druhém díle školní kroniky, str. 359. z 12.11. 2014.

¹⁹⁴ Kopie fotografie, která je vlepena ve druhém díle školní kroniky, str. 377. z 12.11. 2014.

Příloha č. 13:

Žáci, kteří přestoupili do 6. ročníku na ZDŠ v Železnici ve školním roce 1964/65¹⁹⁵



Příloha č. 14:

Třídní fotografie ze školního roku 1973/74¹⁹⁶



¹⁹⁵ Kopie fotografie, která je vlepena ve druhém díle školní kroniky, str. 380. z 12.11. 2014.

¹⁹⁶ Kopie fotografie, která je vlepena v Kronice (1966–1975), str. neuvědlena, z 12.11. 2014.

Příloha č. 15:

Poslední třídní fotografie¹⁹⁷



Příloha č. 16:

Rozloučení s ředitelem Oldřichem Brunclíkem¹⁹⁸



¹⁹⁷ Kopie fotografie, která je vlepena v Kronice (1966–1975), str. neuvědlena, z 12.11. 2014.

¹⁹⁸ Kopie fotografie, která je vlepena v Kronice (1966–1975), str. neuvědlena, z 12.11. 2014.

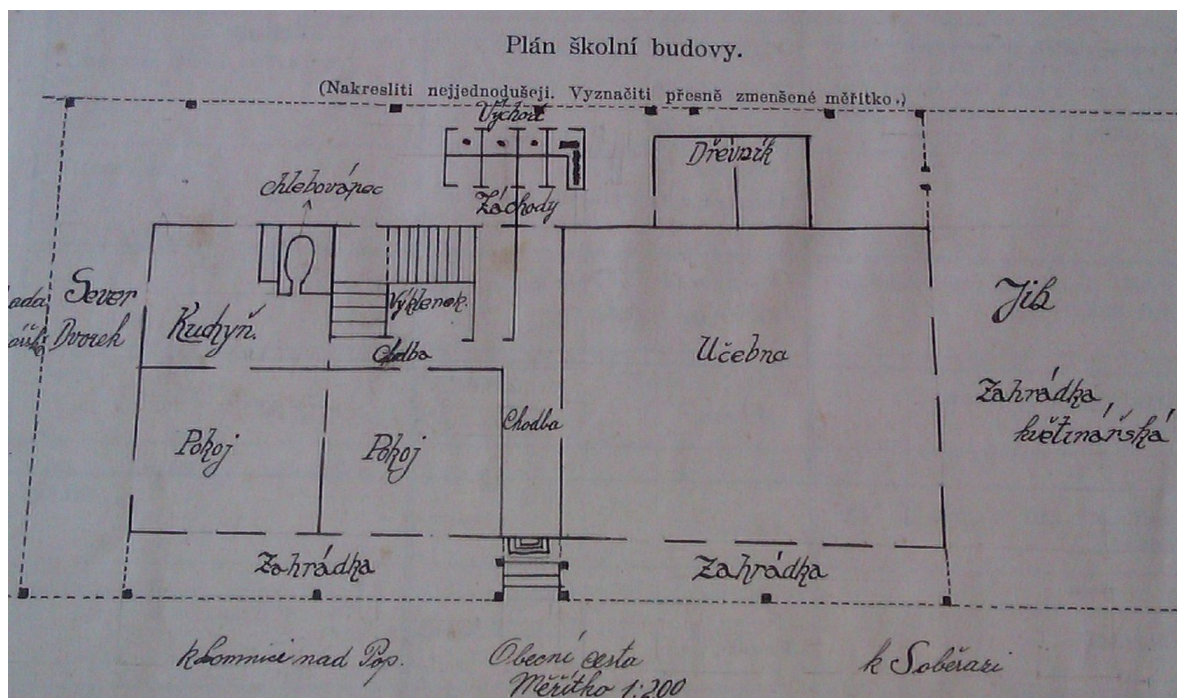
Příloha č. 17:

Podoba budovy bývalé školy v současné době¹⁹⁹



Příloha č. 18:

Plán školní budovy²⁰⁰

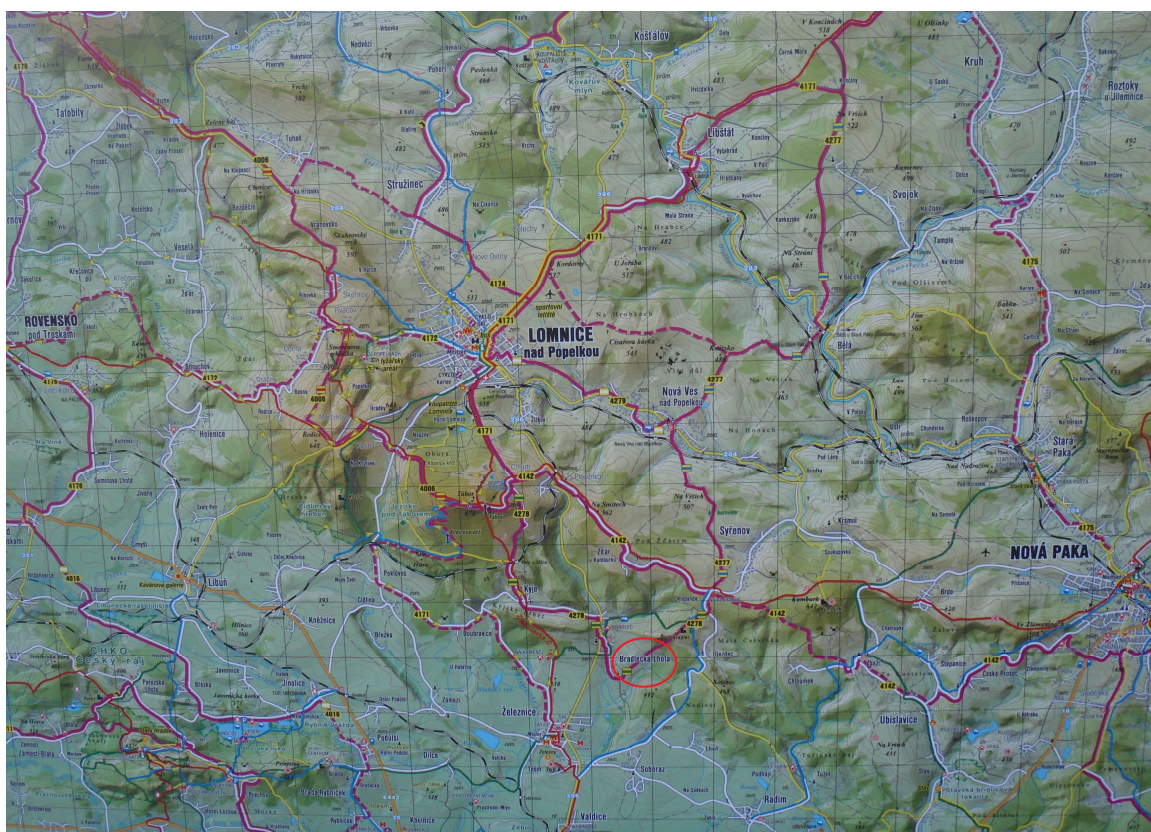


¹⁹⁹ Vlastní fotografie bývalé budovy školy v Bradlecké Lhotě ze 16.7. 2015.

²⁰⁰ Vlastní fotografie plánu školy, který je vložen v Matrice školy z 12.11. 2014.

Příloha č. 19:

Výsek z turistické mapy zachycující polohu Bradlecké Lhoty²⁰¹



Příloha č. 20:

Pohled na Bradleckou Lhotu²⁰²



²⁰¹ Vlastní fotografie turistické mapy v Bradlecké Lhotě ze 16.7. 2015.

²⁰² Vlastní fotografie Bradlecké Lhoty ze 16.7. 2015.

Příloha č. 21:

Okolí Bradlecké Lhoty 1²⁰³



Příloha č. 22:

Okolí Bradlecké Lhoty 2²⁰⁴

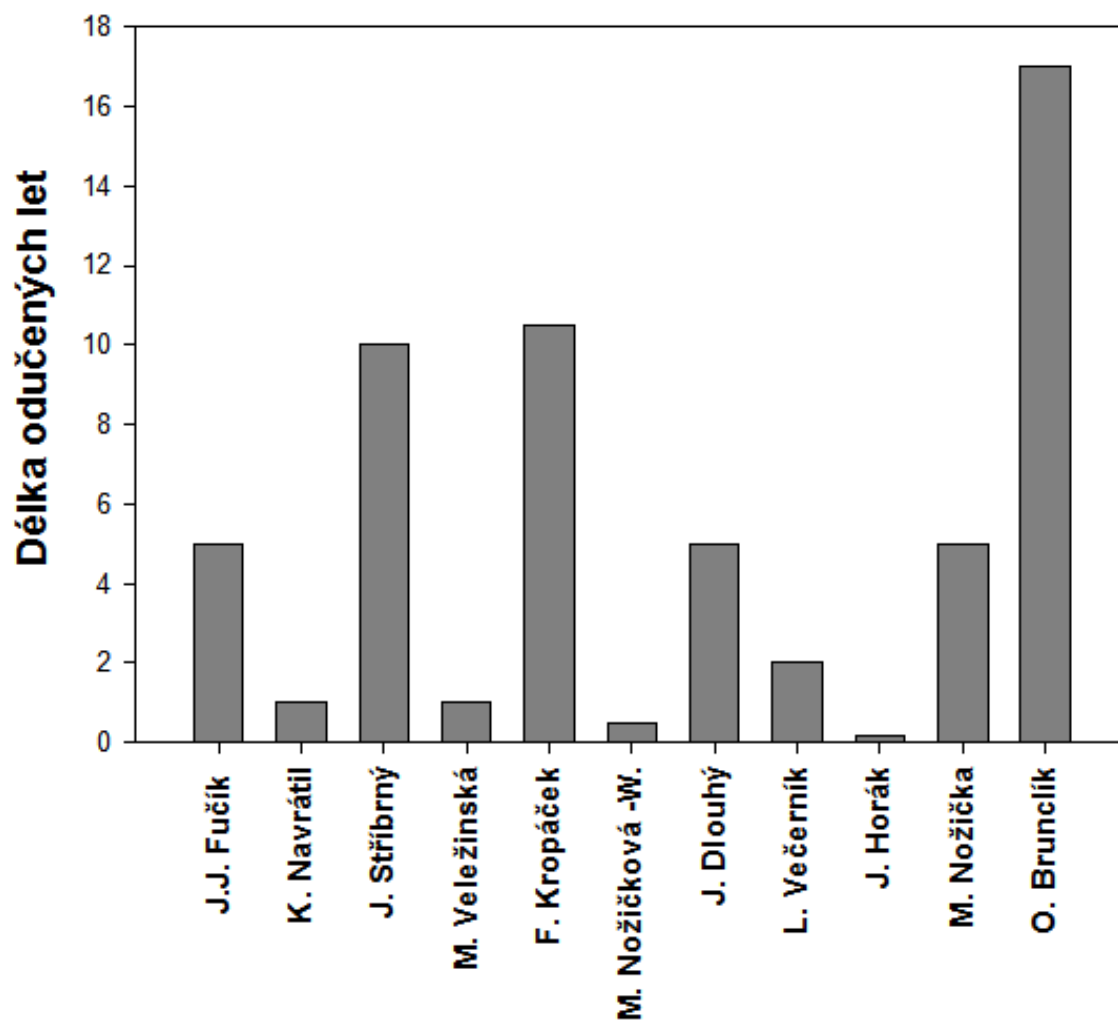


²⁰³ Vlastní fotografie Bradlecké Lhoty ze 16.7. 2015.

²⁰⁴ Vlastní fotografie Bradlecké Lhoty ze 16.7. 2015.

Příloha č. 23:

Graf znázorňující délku odučených let jednotlivých učitelů od roku 1918 do r. 1975²⁰⁵



²⁰⁵ Graf byl sestaven na základě údajů z druhého a třetího dílu školních kronik a Kroniky (1966–1975).

Příloha č. 24:

Tabulka s počty žáků v jednotlivých školních letech²⁰⁶

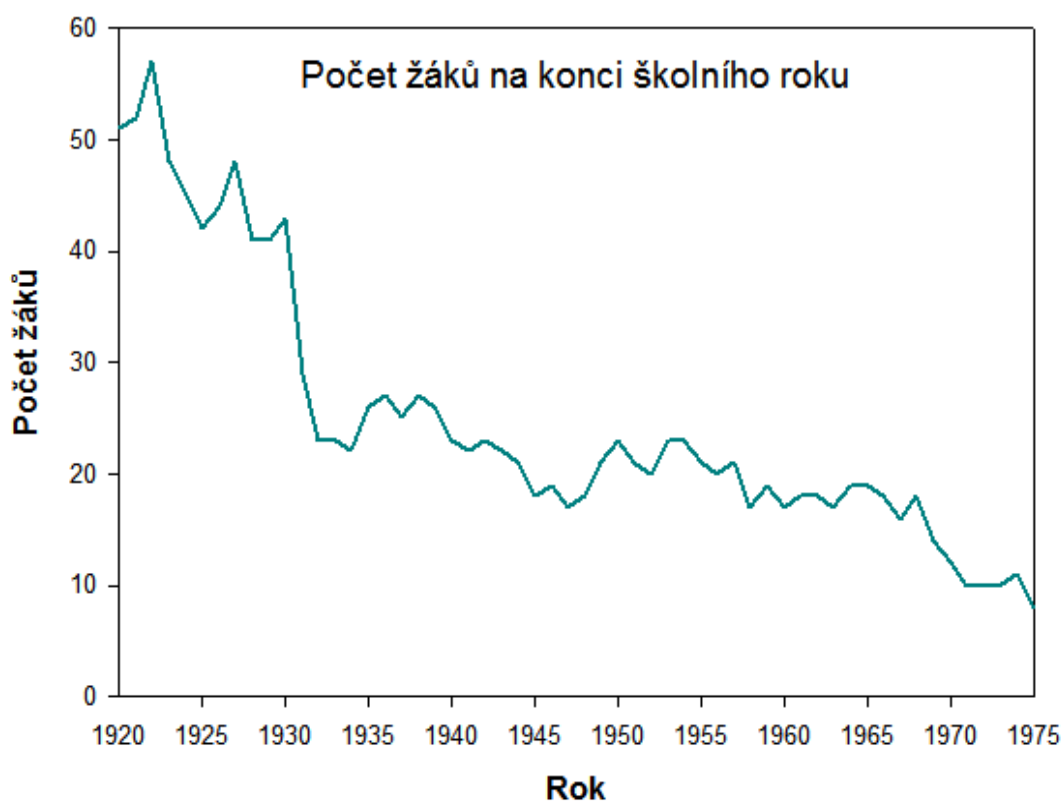
Rok	Počty žáků			Během roku	
	Na začátku	Na konci	Němci	Přibylo	Ubylo
1918 - 1919	56	47	5	0	9
1919 - 1920	60	51	6	0	9
1920 - 1921	62	52	4	0	10
1921 - 1922	61	57	6	0	4
1922 - 1923	55	48	9	0	7
1923 - 1924	49	45	10	0	4
1924 - 1925	38	42	6	5	1
1925 - 1926	42	44	7	6	4
1926 - 1927	50	48	10	2	4
1927 - 1928	42	41	1	1	2
1928 - 1929	39	41	5	3	1
1929 - 1930	44	43	Neuvedeno	1	2
1930 - 1931	33	29	Neuvedeno	0	4
1931 - 1932	23	23	Neuvedeno	0	0
1932 - 1933	23	23	Neuvedeno	0	0
1933 - 1934	24	22	3	1	3
1934 - 1935	26	26	2	0	0
1935 - 1936	27	27	2	0	0
1936 - 1937	25	25	0	0	0
1937 - 1938	27	27	0	0	0
1938 - 1939	26	26	0	1	1
1939 - 1940	22	23	0	1	0
1940 - 1941	22	22	0	0	0
1941 - 1942	22	23	0	1	0
1942 - 1943	22	22	0	1	1
1943 - 1944	21	21	0	0	0
1944 - 1945	23	18	0	5	0
1945 - 1946	23	19	0	0	4
1946 - 1947	17	17	0	0	0
1947 - 1948	19	18	0	0	1
1948 - 1949	23	21	0	0	2
1949 - 1950	24	23	0	0	1
1950 - 1951	22	21	0	0	1
1951 - 1952	20	20	0	0	0
1952 - 1953	23	23	0	0	0
1953 - 1954	23	23	0	0	0
1954 - 1955	21	21	0	0	0
1955 - 1956	20	20	0	0	0
1956 - 1957	21	21	0	0	0
1957 - 1958	17	17	0	0	0
1958 - 1959	19	19	0	0	0
1959 - 1960	18	17	0	0	1
1960 - 1961	18	18	0	0	0

²⁰⁶ Tabulka byla zhotovena na základě údajů z druhého a třetího dílu školních kronik a Kroniky (1966–1975).

Rok	Počty žáků			Během roku	
	Na začátku	Na konci	Němci	Přibylo	Ubylo
1961 - 1962	18	18	0	0	0
1962 - 1963	17	17	0	0	0
1963 - 1964	18	19	0	1	0
1964 - 1965	19	19	0	0	0
1965 - 1966	19	18	0	0	1
1966 - 1967	18	16	0	0	2
1967 - 1968	18	18	0	0	0
1968 - 1969	14	14	0	0	0
1969 - 1970	12	12	0	0	0
1970 - 1971	10	10	0	0	0
1971 - 1972	10	10	0	1	1
1972 - 1973	12	10	0	0	2
1973 - 1974	11	11	0	0	0
1974 - 1975	8	8	0	0	0

Příloha č. 25:

Graf ukazující klesající počty žáků ve sledovaném období²⁰⁷



²⁰⁷ Graf byl sestaven na základě údajů z druhého a třetího dílu školních kronik a Kroniky (1966–1975).

Výkaz o školní docházce a prospěchu 2²⁰⁹

Str. 31

III. oddělení. Číslo řadné 30

Jméno a příjmení Blážena Charousková

narozená dne 1. října 1920, náboženství řím. katol.

Rodná obec Lhota Bradlečská, v polit. okrese Semilském, země Čechy

Domovská obec ", v polit. okrese ", země "

1920 očkovaná, začala chodit do školy vůbec dne 1. září 1926, do školy zdejší dne léhož

Jméno, stav a bydliště (číslo domu) otce (nebo matky) Josef Charousek, domkař ve Lhotě Bradlečské č. 40

Jméno, stav a bydliště (číslo domu) poručníka (nebo bytného) "

Opatrovnický soud: Lomnice n. P.

Klasifikace					Výkaz docházky školní												Poznámky
ve čtvrtletí	I.	II.	III.	IV.	Vysvědění propouštěcí	dne	září	října	listopadu	prosince	ledna	února	března	dubna	května	června	
Mravy	/	/	/	/		1.											
Pilnost	/	/	/	/		2.											
Prospěch						3.											
v náboženství	/	/	/	/		5.											/
v občanské nauce a výchově	/	/	/	/		6.											
v prvouce	/	/	/	/		7.											
ve čtení	/	/	/	/		8.											
v mluvnici a v pravopise	/	/	/	/		9.											//
ve slohu	/	/	/	/		10.											
v učení o domovině	/	/	/	/		11.											
v zeměpise						12.											
v dějepise						13.											
v přírodopise						14.											
v přírodopytě	/					15.											
v počtech s měřictvím	/	/	/	/		16.	//										
v kreslení	2	/	/	/		17.	//										
v psaní	/	/	/	/		18.											
ve zpěvu	/	/	/	/		19.											
v ručních pracích výchovných						20.											
v ruč. pracích ženských s naukou o dom. hospod.	/	/	/	/		21.											
v tělesné výchově	/	/	/	/		22.											
v předmětech nepovinných						23.											
Vnější úprava písemných prací	/	/	/	/		24.											
Zameškaných omluvených	4	-	-	3		25.											
Zameškaných neomluvených	-	-	-			26.											
Měsíční součet půldnů zameškaných						27.											
						28.											
						29.											
						30.											
						31.											
							4	-	-	-	-	-	-	-	-	2	1
							-	-	-	-	-	-	-	-	-		

Jestzpůsobil..... postoupiti do vyšší třídy (vyššího oddělení).

²⁰⁹ Ukázka záznamu o prospěchu konkrétního žáka z Výkazu o docházce a prospěchu žactva, archivní materiál je uložen v SOkA Semily, z 12.11. 2014.

Výkaz o školní docházce a prospěchu 3²¹⁰

Str. 11 oddělení. Číslo řadné 12.

Jméno a příjmení dítěte Lunák J. St.
 narozen(a) dne 27. října 1914 v Bradl. Lh. příslušný(á) domovem do
 náboženství čsl. v okrese lomnickém n. P. Lichách, do školy zdejší
 očkovaný(á), začal(a) chodit do školy vůbec dne 1. září 1910
 dne brzo
 Jméno, stav a bydliště (číslo domu) otce (nebo matky) J. St. Lunák, ul. B. S. 5.
 Jméno, stav a bydliště (čís. domu) poručníka (neb stravovatele)

Opatrovnický soud:

Klasifikace				Výkaz docházky školní												Poznámky			
ve čtvrtletí				Vysvědčení prospěšně	dne	září	října	listopadu	prosince	ledna	února	března	dubna	května	června		července	srpna	
I.	II.	III.	IV.																
Mravy	2	1	1	2	1.														
Pilnost	4	4	4	4	2.														
Prospěch:					3.														
V náboženství	2	2	2	2	4.														
v občanské nauce a výchově	4	3	3	3	5.														
ve čtení	3	3	3	3	6.														
v mluvnici a pravopise	5	5	5	5	7.														
Stupeň	střední a vyšší	ve slohu				8.													
		nižší	4	3	3	3	9.												
	střední	ve věcném učení					10.												
		ve vlastivědě					11.												
		v zeměpise					12.												
		v dějepise					13.												
vyšší	v přírodopise					14.													
	v přírodozpytě					15.													
v počtech s měřictvím					16.														
v kreslení					17.														
v psaní					18.														
ve zpěvu					19.														
v ručních pracích chlapeckých					20.														
v ručních pracích ženských					21.														
v tělesné výchově					22.														
v předmě- tech nepo- vinných					23.														
Vnější úprava písemných prací					24.														
Zameška- ných půldní	omluvených				25.														
	neomluvených				26.														
Měsíční součet půldní zameškaných					27.														
					28.														
					29.														
					30.														
					31.														

3. - 15. října
mít horečky

²¹⁰ Ukázka záznamu o prospěchu konkrétního žáka z Výkazu o docházce a prospěchu žactva, archivní materiál je uložen v SOkA Semily, z 12.11. 2014.

