

UNIVERZITA JANA AMOSE KOMENSKÉHO PRAHA

BAKALÁŘSKÉ PREZENČNÍ STUDIUM

2019-2022

BAKALÁŘSKÁ PRÁCE

Petra Akrimi

**Vliv prostředí na kriminalitu mladistvých v obci s rozšířenou
působností - Kutná Hora**

Praha 2022

Vedoucí bakalářské práce:

PhDr. Zdeněk Moucha, CSc.

JAN AMOS KOMENSKY UNIVERSITY PRAGUE

BACHELOR FULL-TIME STUDIES

2019-2022

BACHELOR THESIS

Petra Akrimi

**Influence of environment on criminality of adolescents
in municipality with extended competence – Kutná Hora**

Prague 2022

The Bachelor Thesis Work Supervisor:

PhDr. Zdeněk Moucha, CSc.

Prohlášení

Prohlašuji, že předložená bakalářská je mým původním autorským dílem, které jsem vypracovala samostatně. Veškerou literaturu a další zdroje, z nichž jsem při zpracování čerpala, v práci řádně cituji a jsou uvedeny v seznamu použitých zdrojů.

Souhlasím s prezenčním zpřístupněním své práce v univerzitní knihovně.

V Praze dne

Jméno autorky: Petra Akrimi

.....

podpis

Poděkování

Děkuji vedoucímu své práce, PhDr. Zdeňku Mouchovi CSc. za trpělivost, skvělé vedení a jeho čas, dále vedoucí katedry Speciální pedagogiky paní PaedDr. Jarmile Klugerové, Ph.D. za cenné rady a konzultace.

Rovněž bych chtěla poděkovat všem, kteří mi poskytli možnost provádět výzkumná šetření v jejich organizacích.

Anotace

Cílem této bakalářské práce je, seznámit s pojmy a vlivy prostředí, které mají markantní dopad na kriminalitu mladistvých, charakterizovat problematiku vlivu prostředí na kriminalitu mladistvých konkrétně v obci s rozšířenou působností Kutná Hora. Teoretická část se bude zabývat formulací terminologie a bude východiskem pro objasnění části výzkumné. Výzkumná část si dala za cíl rozbor příčin, posouzení vlivu a uvést doporučení pro praxi ve zkoumaném regionu.

Klíčová slova

kriminalita, Kutnohorsko, mladiství, prevence, prostředí, rodina, sociálně patologické jevy

Annotation

The aim of this bachelor's thesis is to acquaint with the concepts and influences of the environment, which have a significant impact on juvenile delinquency, to characterize the issue of the influence of the environment on juvenile delinquency, specifically in the municipality with extended province Kutná Hora. The theoretical part will deal with the formulation of terminology and will be the starting point for clarifying the research part. The research part is aimed to analyse the causes, assess the impact and give recommendations for practice in the inspected region.

Keywords

adolescent, environment, Kutná Hora, prevention, socially pathological phenomena

OBSAH

ÚVOD.....	9
TEORETICKÁ ČÁST.....	10
1 VYMEZENÍ ZÁKLADNÍCH POJMŮ	10
1.1 Norma, normalita a sociálně patologické jevy.....	10
1.2 Mladiství a kriminalita mladistvých	12
1.3 Geografické vymezení spádového území	15
2 KRIMINÁLNÍ ČINNOST MLADISTVÝCH	16
2.1 Z historie kriminální činnosti mladistvých	16
2.2 Současná struktura trestné činnosti mladistvých a její specifické znaky.....	18
2.3 Opatření ukládaná mladistvým za protiprávní jednání	19
3 ANTISOCIÁLNÍ CHOVÁNÍ JAKO DŮSLEDEK NEGATIVNÍHO VÝVOJE V DĚTSTVÍ A DOSPÍVÁNÍ.....	20
4 PROSTŘEDÍ OVLIVŇUJÍCÍ KRIMINALITU MLADISTVÝCH A PŘÍČINY VZNIKU PORUCH CHOVÁNÍ U TĚTO SKUPIN.....	21
4.1 Rodina.....	21
4.1.1 Historie rodiny	21
4.1.2 Funkce rodiny	23
4.1.3 Sociálně patologické jevy v rodině.....	24
4.2 Škola	27
4.3 Vrstevnické party a subkultury a sociálně patologické jevy související	29
4.4 Média	29
4.4.1 Televizní kanály.....	30
4.4.2 Internet	30
4.5 Problematika závislostí	32
4.5.1 Znaky závislosti	33
4.5.2 Látkové závislosti	33
4.5.3 Nelátkové závislosti.....	34
PRAKTICKÁ ČÁST	35
5 VÝZKUM	35
5.1 Cíl výzkumu.....	35

5.2	Výzkumné otázky	35
5.3	Metodologie výzkumu	36
5.4	Popis lokality	37
5.5	Výzkumný soubor.....	39
5.6	Metoda tvorby dat.....	39
5.7	Metoda analýzy dat.....	40
5.8	Etické aspekty	40
5.9	Realizace výzkumu a sběr dat.....	40
5.10	Rozhovory.....	41
5.10.1	Instituce A–z pozice zastupitele města	42
5.10.2	Instituce B-vedoucí pracovník Městské policie.....	43
5.10.3	Instituce C-pracovník nízkoprahového centra pro mládež a mladistvé	43
5.10.4	Instituce D-pracovník nízkoprahového centra a občanské poradny	44
5.10.5	Instituce E-pedagog místního gymnázia.....	44
5.10.6	Instituce F-pedagog z technicky zaměřené střední odborné a vyšší odborné školy	45
5.10.7	Instituce G-pedagog odborného učiliště	46
5.10.8	Informant 1	46
5.10.9	Informant 2	47
5.10.10	Informant 3	48
5.11	Shrnutí a interpretace výsledků výzkumu.....	49
5.12	Závěr a doporučení pro praxi v regionu.....	51
	ZÁVĚR	53
	SEZNAM POUŽITÝCH ZDROJŮ.....	55
	SEZNAM ZKRATEK	60
	SEZNAM OBRÁZKŮ	61
	SEZNAM PŘÍLOH.....	62

ÚVOD

Výchova dětí a zejména mladistvých, je velmi nelehký úkol, který když zůstane podceněn, mnohdy mohou být důsledky až fatální. Prostředí hraje nezastupitelnou roli v dalším formování jejich osobností a směřování dráhy jejich dospělého věku. Je to jeden z preformujících faktorů, jehož důležitost si mnohdy neuvědomují ani lidé dospělí, v pozici vychovatelů a „průvodců životem“.

Jak uvádí Marie Vágnerová (2000, s. 16), na psychický vývoj člověka mají vliv všechny složky prostředí. Každá v jiné míře a jiným způsobem.

Téma bakalářské práce bylo vybráno záměrně proto, že se autorka o problematiku vlivu prostředí na mladistvé zajímá již několik let. Rovněž je Kutnohorsko místem kde sama vyrůstala, a tudíž je rovněž schopna na základě své osobní zkušenosti pozorovat, jakými změnami toto prostředí prochází a zároveň vnímat, jak tyto změny působí na mladistvé v současnosti.

V úvodu teoretické části jsou vymezeny základní pojmy, které souvisí s kriminalitou mladistvých a dále je zde definováno spádové území. Druhá kapitola se věnuje historii, současnosti a struktuře kriminality mladistvých a rovněž opatřením ukládaných mladistvým za protiprávní jednání. Třetí kapitola rozebírá antisociální chování, jako důsledek negativního vývoje dětství a dospívání. Čtvrtá kapitola se zabývá exogenními faktory prostředí, které velkou měrou formují startovací čáru a budoucí život mladistvých. Záměrem je také podat ucelený soubor informací o těchto faktorech a popsat sociálně patologické jevy u jednotlivých faktorů.

Praktická část se zaměřuje ve výzkumu na oblast Kutné Hory, města, které se mění před očima. Autorka by ráda ve výzkumné části práce nasbírala poznatky, jak se kutnohorští občané staví k těmto změnám, které ovlivňují faktory prostředí mladistvých, ať už z pohledu vzdělávacích institucí, tak z pohledu nedávno mladistvých. Především je výzkum zaměřen na roli vlivu rodiny, vliv sociálních sítí a subkultur. V neposlední řadě bude výzkum cílit i na vliv návykových látek a vliv geografické polohy bydliště mladistvých. Nashromážděné poznatky a informace budou následně dále zpracovány pro výstup a zformulována konkrétní doporučení pro praxi.

TEORETICKÁ ČÁST

1 VYMEZENÍ ZÁKLADNÍCH POJMŮ

Úvod teoretické části se zabývá vymezením základních pojmů, které je nezbytné definovat pro celkové pochopení textu. Je zde vysvětlen pojem sociální norma a normalita a její pojetí. Dále je vysvětlen pojem sociální patologie, který je posuzován z různých vědních oborů a pojmy mladiství a kriminalita mladistvých.

1.1 Norma, normalita a sociálně patologické jevy

Každý člověk je individualitou a je přirozené, že všichni nemohou být stejní. Každý má svá individuální pravidla, která přijal za svá a jimiž se řídí. Ovšem bez přítomnosti sociálních norem, které tvoří jakási sociální pravidla dané společnosti, by nastal chaos. Dle Fischera a Škody (2014, s. 21) jsou společenské normy tedy nezbytnou součástí každé společnosti. Určují jakési vzorce, které upravují jednání jednotlivců, či celých skupin lidí.

Jak říká Koukolík a Drtinová (2006, s. 41) existují lidé, kteří jsou přesvědčeni, že normální není vůbec nikdo a v každém z nás je kus blázna. Někteří lidé zase zastávají názor, že normalitu nelze stanovit. Dle Koukolíka a Drtinové (2006, s. 41) ani jedno vyjádření není pravda. Definovat, co je a není normální, mnohdy bývá velmi obtížné. Snahou autora práce bylo co nejvíce zpřehlednit a utvořit ucelený pohled na několik pojetí normality ve vědách o člověku a společnosti:

Statistické pojetí dle Fišera a Škody (2014, s. 26) je způsob, který je využíván v okamžiku, kdy lze nějaký jev kvantifikovat. Např. kolikrát za určité období Policie ČR vyjela k případům domácího násilí, popř. využila institut vykazání nebo intenzitu užívání návykových látek u dětí a mladistvých. Znázornit lze tuto četnost můžeme pomocí Gaussovy křivky, kdy zaznamenáme statistické údaje a znázorníme tak četnost daného jevu. Průměrem se stává hodnota, s nejvyšší četností. Hodnota, která se bude nacházet již za hranicemi odchylek, je považována za abnormalitu (deviaci-může být kladného i záporného charakteru). Zároveň vzdálenost obou odchylek znázorňuje míru variability, tedy čím větší rozpětí, tím větší tolerance. Ve společnosti platí z velké části, že to, co je časté v dané společnosti, není abnormální. Ovšem když např. dojde

k extrémnímu nárůstu domácího násilí (např. jako v době nouzového stavu) neznamenaá tedy, že se z toho stane ve společnosti norma proto, že se ve společnosti rozšířilo a jeho četnost stoupla. Sociokulturní pojetí normy je úzce spjaté s danou společností a jejím očekáváním.

Jako abnormální bývá posuzováno společností to, co se vymyká běžnému očekávání dané společnosti. Zároveň může rovněž docházet k jevu, kdy se míra tolerance k jednotlivým odchylkám mění v průběhu času. Zdravotní pojetí normality postrádá jakékoliv emoce. Jedná se o stav naprosté psychické, fyzické a sociální pohody (psycho-bio-sociální), nikoliv pouze o nepřítomnost nemoci. Individuálně vztahové pojetí je značně subjektivní a jeho užívání odpovídá tomu, co odpovídá individualitě každého jedince. Vztahuje se k profesionalitě pomáhajících profesí (učitelé, psychologové, lékaři nebo sociální pracovníci). V základu se předpokládá, že se pracuje s jedincem, který se vymyká z normy statické.

Mediální norma je určována sdělovacími prostředky, které hrají v našem životě již nezastupitelnou roli. Veškeré aktivity, jak pracovní, školní i soukromé se pomalu ale jistě přesouvají na síť a součástí připojení jsou i reklamy a sdělení, personalizované uživateli „na míru“. Rovněž neustálá přítomnost násilí ve zprávách nebo glorifikace některých sociálně patologických jevů médií je tím, co určuje normu.

Některé pohledy uvádí Koukolík, Drtilová (2006, s. 41) jako např. Freudova psychoanalýza říká, že normalita je utopie a normální ego je ideální fikce.

Velkou roli při posuzování hraje věkový faktor, který neopomíjí ani Fišer a Škoda (2014, s. 18-19), zohledňující odchylky od sociální normy u seniorů nebo u dětí. U těchto skupin existuje toleranční limit. Rovněž také u cizinců je odchylka očekávána, vzhledem k tomu, že normy daného státu a společnosti nezná, nemůže je dodržovat.

Sociální normy jsou tedy pravidla soužití v jednom sociálním prostoru. Předpisy společnosti, které se mají dodržovat, ovšem neexistují normy všelidské.

Sociální patologie dle Fischera a Škody (2014, s. 18-19) může být posuzována z různých pohledů, různých vědních oborů (sociologie, psychologie, právo, medicína).

- 1) Absolutistický pohled – Normy platí pro naprosto všechny stejně, jakákoliv odlišnost je nepřipustná;
- 2) Moralizující pohled – Rovněž extrémní, řízen morálními devianty, kteří za každých okolností dodržují pravidla. Druhou skupinou ve společném soužití jsou pak nemorální devianti, kteří mají vrozenou nemorálnost a jsou dle moralizující společnosti asociální;
- 3) Medicínský pohled – Deviace, tedy odchylka je vnímána jako nemoc a výsledný produkt jistého nesouladu v jednotlivých částích sociálního systému;
- 4) Statistický pohled – Soustředí se primárně na data a statistiky. Nebere v úvahu mezilidské interakce nebo mínění veřejnosti;
- 5) Relativistický pohled – Tento pohled se liší od ostatních svou snahou vzít v potaz při posuzování všechny aspekty (kultura, společnost, kulturní symboly, kontext konkrétního sociokulturního prostředí) a snaží se na deviantní chování hledět jako deviantní v jednom kontextu, ale ve druhém může být naopak zcela v pořádku nebo naopak žádoucím.

Dle Vágnerové (2014, s. 21) může být míra tolerance společnosti různá a může se měnit postupem času. Sociálně patologické jevy jsou jevy, které závažně porušují sociální normy dané společností, nejčastěji normy trestně-právní. Problémem přesného vymezení této patologie je pevně navázáno na obtížnost vymezení normy samotné.

1.2 Mladiství a kriminalita mladistvých

Podle Grivny, Scheinosty a Zoubkové (2019, s. 485) je všeobecně termín mladistvý využit jako označení osoby nezletilé, tedy do 18 ti let věku. Zákon č. 218/2003 Sb., o odpovědnosti mládeže za protiprávní činy a o soudnictví ve věcech mládeže a o změně některých zákonů (online, 2020), definuje v § 2 odst. 1 písm. c) se označením „mladistvý“ vymezuje jako ten, kdo v době spáchání provinění dovršil patnáctý rok, nepřekročil však osmnáctý rok svého věku. A v tomto případě se termínem „provinění“ definuje a nahrazuje termín „trestný čin“.

Pro tuto věkovou skupinu je charakteristické, že stále nemá utvořeny žádné hodnoty ani cíle, neví, jak prožívat svůj volný čas, ale chtějí žít naplno. Důsledkem často bývá sociálně patologické chování.

Kriminalitu definuje Fišer a Škoda (2014, s. 169-170) jako slovo pocházející z latinského „criminalis“, tedy „zločinný“. Je definována jako způsob chování, které je v dané společnosti trestné. Jde o souhrn trestných činů a chování, které se v konkrétní společnosti vyskytly a vyskytují, právně postihnutelného dle právního zákoníku, jak píše Gřivna, Scheinost a Zoubková (2019, s. 11-14), a to jak zjevné (vyšla najevo, byla odhalena a je evidována ve statistikách příslušných orgánů), tak latentní (skrytá, která nevyjde najevo a z tohoto ji nelze zjistit, odhalit, tudíž následně ani nijak zanést do statistik). Latentní kriminalita může představovat velký problém, protože díky nulovým záznamům dochází k zásadnímu zkreslení statistik a dat. Kriminalita bývá nejčastěji diferenciována dle svého zaměření na několik typů na kriminalitu násilnou, majetkovou, mravnostní, organizovanou, hospodářskou, kyberkriminalitu, kriminalitu proti mládeži, kriminalitu mládeže a další. Své nezpochybnitelné místo mají rovněž v kriminalitě návykové látky.

Z psychologického hlediska kriminalitu můžeme dle Vetešky a Fišera (2020, s. 29) popsat podle čtyř zdrojů:

- Důsledek impulzivního životního stylu;
- Instrumentální chování (jedná se o účelové jednání, vedoucí k naplnění osobního cíle);
- Důsledek přizpůsobení se skupině;
- Důsledek neadekvátních strategií při zvládnání stresu.

Spáchání trestného činu je spojeno s vyšetřováním, obviněním a následně popř. uložení trestu. Obzvláště pro prvosouzené je tato situace velmi zátěžová, proto jejich chování může vykazovat znaky symptomů různých psychických poruch.

Dle Gřivny, Scheinosty a Zoubkové (2019, s. 485) kriminalita nejen mladistvých, ale mládeže všeobecně vždy velmi rezonuje společností. Bohužel je neodmyslitelnou součástí společnosti. Ve většině případů se jedná trestnou činnost majetkovou, objevuje se i trestná činnost násilného charakteru.

Jedná se o sociálně patologický jev, kdy jedinci (15-18 let) nerespektují pravidla stanovená státem a daná právem a jednají v rozporu s trestním zákoníkem. Mnozí z těch, kteří patří do této věkové skupiny si neuvědomují rizikovost svého chování.

Jejich věk naplňuje podmínky pro trestnou odpovědnost, tudíž po trestných činech, které páchají (právní úpravou označované jako „provinění“), bude následovat nejen potrestání, ale také zápis do rejstříku trestů. Tento záznam může mít fatální následky pro vstup do dospělého života jedince (např. poškodí uplatnitelnost na trhu práce – obavy zaměstnavatele z uchazeče o zaměstnání se záznamem).

Kriminalita mladistvých má své specifické rysy, mezi které patří, jak píše Gřivna, Scheinost a Zoubková (2019, s. 489-492):

Nedostatečná plánovitost při přípravě trestného činu se projevuje nepromyšlenými a náhodnými skutky, se kterými se neváhají pochlubit na veřejnosti, hlavně mezi vrstevníky. Chtějí zažít dobrodružství a ukázat všem svou fyzickou zdatnost a odolnost vůči stresu, ve svých očích odvahu.

Neschopnost odložit uspokojení potřeb na pozdější dobu nebo se jich zcela vzdát je způsobena puzením, které souvisí s nedostatečnou volní regulací a nedostatečně zvnitřněnou pozitivní orientací hodnot. Chtějí všechno teď, hned, bez čekání, „ber kde ber“. Neváhají užít i agresi a násilné jednání, aby svého cíle dosáhli. Trh je přesycen „dokonalými“ hmotnými statky, které jsou nazývány na sítích ustáleným termínem jako tzv. „MUST HAVE kousky“ zboží, které jednoznačně nesmí chybět, ovšem žalostně schází peníze na jejich pořízení. Ať jsou to motorky, telefony, herní konzole, televize, počítačové sestavy, oblečení, kola nebo drogy.

Nejsou pouze ojedinělé případy, kdy jsou mladiství (ale i děti), zapojováni do kriminality dospělých. Působí jako bytoví tipaři, hlídky při trestné činnosti nebo realizátoři zločinů, např. krádeží nebo prodeje drog. Dospělému jedinci by za toto jednání hrozil trest podstatně vyšší, riziko nést nechce, tak vyše nezletilého, aby zločin zrealizoval za něj. Mnohdy tak činí i rodiče svým vlastním dětem, aby si „vydělal“ na obživu.

Páchání trestné činnosti osobami mladistvými je ovlivněno vývojem jejich osobnosti a dalšími, jak endogenními (temperament, vrozené poruchy, dispozice, poruchy osobnosti nebo genetické choroby) tak exogenními vlivy, mezi které samozřejmě patří prostředí, do kterého se narodí, a ve kterém vyrůstá (rodina, škola, vrstevníci, média, společnost a v posledních letech převážně internet a na něm lidé z celého Světa). Prostor, které ne vždy je vhodné pro socializaci a interiorizaci hodnot.

1.3 Geografické vymezení spádového území

Obec Kutná Hora se nachází ve Středočeském kraji. Kutnohorsko je situováno na severním okraji Českomoravské vrchoviny. Leží mezi Sázavou a Labem a patří svou pozicí ke střednímu Polabí. Ve středověku jedno z nejvýznamnějších českých královských měst, díky těžbě stříbra, dnes památková rezervace, zapsaná na seznamu světového kulturního dědictví. Okres Kutná Hora se rozprostírá mezi středními toky řek Labe a Sázavy a sousedí s okresy Praha-východ, Kolín, Pardubice, Chrudim a Havlíčkův Brod. Jak uvádí Plán odpadového hospodářství Města Kutná Hora (2004, s. 11), území okresu Kutná Hora se dělí do několika oblastí. Kutnohorsko, Čáslavsko, Uhlířskojanovicko a Posázaví.

Dle Zprávy o plánu odpadového hospodářství (2004, s. 12) je správní obvod obce s rozšířenou působností Kutná Hora vymezen územím obcí: Bernardov, Bludov, Bohdaneč, Církvice, Černíny, Červené Janovice, Čestín, Dolní Pohled', Hlízov, Horka II, Chabeřice, Chlístovice, Kácov, Kobylnice, Košice, Křesetice, Kutná Hora, Leděčko, Malešov, Miskovice, Nepoměřice, Nové Dvory, Onomyšl, Opatovice I, Paběnice, Pertoltice, Petrovice I, Petrovice II, Podveky, Rašovice, Rataje nad Sázavou, Řendějov, Samopše, Slavošov, Soběšín, Staňkovice, Sudějov, Suchdol, Svatý Mikuláš, Štipoklasy, Třebětín, Uhlířské Janovice, Úmonín, Úžice, Vavřinec, Vidice, Vlastějovice, Záboří nad Labem, Zbizuby, Zbraslavice, Zruč nad Sázavou.

2 KRIMINÁLNÍ ČINNOST MLADISTVÝCH

Kriminalita mladistvých je zahrnuta v celkové kriminalitě a je vymezena věkovou hranicí osob, které dovršili 15 let věku, ovšem nepřekročili 18 let věku. Tato kapitola se zabývá vývojem kriminální činnosti mladistvých a jejími typickými znaky. Dále řeší, mění se povaha kriminality mladistvých.

2.1 Z historie kriminální činnosti mladistvých

Kriminalita mladistvých je svázána se společnostmi od dávné historie, byla, je a bude jejich součástí a vždy bude rovněž představovat velký problém, který společností velmi rezonuje. Když stejný čin spáchá dospělý, nikdo se nad tím příliš nepozastaví (pokud se nejedná o čin brutální). Když ho spáchá mladistvý nebo dítě, vyvolá to vždy ve společnosti velký rozruch, i napříč stoletími.

Ve starověkých společnostech se dle Stejskalové (online, 2010) na delikventního „nedospělého“ hledělo stejnou optikou, jako kdyby byl dospělý. Byly jim vyměřovány stejné tresty. Např. Chammurapiho zákoník dle Stejskalové (online, 2010, s. 22) říká, že mají být uřaty ruce synovi, který uhoď svého otce, již ovšem není specifikováno věkové rozmezí syna. Stejskalová uvádí, že Sokrates (In: online, 2010, s. 22) v r. 390 př. n.l. napsal že: *“Dnešní děti milují přepych, jsou nevychovaní, pohrdají autoritou, neváží si starších. Ve svém domě nejsou služebníky, ale tyrany...”* Dle římského práva dítě do 7 let bylo trestně neodpovědné. Plné trestní odpovědnosti dosáhli chlapci ve 14 ti letech a dívky o dva roky dříve než chlapci, tedy ve 12 ti. Stejně tak koncept anglosaský (o mnoho století později), kde byly za neschopné záměrného trestného činu děti do 7 let věku. Dítě starší 14 ti let mohlo být již vězněno i potrestáno trestem nejvyšším, trestem smrti pověšením.

Potomci bývali v některých společnostech tehdejší morálkou jakýmsi typem majetku svých rodičů, museli jim být bezmezně oddáni a bezpodmínečně plnit jejich nařízení. Nejen, že vzpříčit se nařízení rodiče byl sám o sobě zavrženíhodný zločin, ale nezřídká se stávalo, že rodiče svého postavení zneužívali a vysílali své potomky, vykonávat za ně trestnou činnost.

Na našem území byla delikvence až do 16. století soudně stíhána, jak píše Stejskalová (2010, s. 22–23), často bez ohledu na věk pachatele. Za panování Rudolfa II. byla trestní odpovědnost za krádeže ustanovena u žen nad 15 a u mužů nad 18 let věku. V roce 1768 Marie Terezie zavedla nový trestní kodex, který primárně měl tresty odstrašovat. Delikventi do 14 ti let byli vyloučeni z trestní odpovědnosti, pokud ovšem nespáchali „hrdelní zločin“. Josef II. nahradil trest smrti trestem doživotním. Při ukládání trestů musel být brán zřetel na věk pachatele, který byl polehčující okolností (trestní odpovědnost nad 14 let). Za Františka Josefa I. Byli pachatelé ve věku od 14 do 18 let již nazýváni mladistvými a přihlíželo se k jejich věku při stanovování trestu. Pachatelé trestných činů (do 18 ti let) mohli být umístováni do polepšovacích ústavů a donucovacích pracoven, což byla alternativa trestu vězení, pro dospělé pachatele. Na našem území věk 14 let byl v této periodě brán jako dost dlouhá doba na to, aby člověk byl dostatečně dlouho vzděláván a měl dostatečně zvnitřněný rozumový i morální základ. Rozmezí 14 až 18 let bylo v označováno jako věk pochybné přičetnosti (v některých právních úpravách). Mladým pachatelům se ukládaly peněžité tresty, tresty vězení nebo umístění do polepšoven. V roce 1931 byla trestní odpovědnost stanovena na 15. rok věku. Trest měl vychovat člověka mladistvého v člověka pracujícího. Zohledněny byly jeho aspekty jako rodinné prostředí, osobní vlastnosti a jiné aspekty. Výkon trestu odnětí svobody byl vykonáván v nápravných ústavech pro mladistvé. Ve 30. letech 20. století byl vydán Zákon o trestním soudnictví nad mládeží, č. 48/1931 Sb. z. a n. Zásadou bylo se snažit co nejméně trestat, naopak vychovávat. Hranice dosažení věku čtrnácti let byla určena jako minimální, jejíž dosažení bylo podmínkou k trestní odpovědnosti.

Jak je patrné z historických pramenů, skutečně kriminalita mladistvých tu vždy byla přítomna, měnil se pouze přístup společnosti k ní. Zpočátku byli mladiství (mnohdy i děti) trestáni stejně, jako dospělí, bez ohledu na to, že např. kradli proto, že jim to rodiče poručili nebo proto, že měli prostě hlad. Postupem času se zohledňoval jejich psychický i fyzický stav, rodinné prostředí a další aspekty. Rovněž hrany trestání této věkové skupiny se obrousily. V současnosti je nejvíce diskutovaným námětem k řešení stanovení hranice trestní odpovědnosti (zda zvyšovat, či snižovat) a využití alternativních trestů pro mladistvé. Je kladen důraz především na individuální přístup a následnou, alespoň částečnou resocializaci (je-li možná).

2.2 Současná struktura trestné činnosti mladistvých a její specifické znaky

Klíčovým ukazatelem dle Gřivny, Scheinosta a Zoubkové (2019, s. 486) jsou především kriminální statistiky. U těch však musíme posoudit jejich relevantnost dat, tedy především zdroje, ze kterých statistiky čerpají. Mohou to být oběti trestných činů, pachatelé, policie, soudnictví atd. Tyto kvantitativní údaje jsou u nás děleny orgány činnými v trestném řízení zpracovávány do dvou statistik podle Matouška a Matouškové (2011, str. 145):

Policejní statistika, která sleduje několik kategorií (násilná kriminalita, majetková, hospodářská a mravnostní). Kriminalita mládeže je sledována zvlášť. Veškeré údaje jsou poskytovány pouze omezenému okruhu uživatelů. Statistiky soudní mají jako základní jednotku pachatele trestné činnosti, tedy osoby stíhané, obžalované, souzené a odsouzené – dle stádií soudního řízení. Nutno brát rovněž v potaz kriminalitu latentní, tedy kriminální skutky, které nebyly nikým ohlášeny (např. oběť znásilnění z obavy z posměchu, či předsudků). Statistiky jsou tedy tvořeny z kriminality oznámené a následně objasněné (s jistotou je určen pachatel a jeho věk). Např. dle statistických přehledů kriminality za prosinec roku 2020 jasně převažuje majetková trestná činnost nad ostatními druhy kriminality spáchanými mladistvými, rovněž vysoké číslo má maření úředního rozhodnutí. Hned na druhém místě je nedovolená výroba a držení psychotropních látek a jedů pro jiného, úmyslné ublížení na zdraví a dopravní nehody silniční nedbalostní. Ve statistikách se objevuje rovněž sprejerství, výtržnictví, ohrožení pod vlivem návykové látky. Ve statistikách za říjen 2021 opět vede žebříček majetková kriminalita, následována opět nedovolenou výrobou a držením psychotropních látek a jedů, sprejerství, maření úředního rozhodnutí, ale objevuje se i dětská pornografie a zneužití k ní nebo znásilnění. Zajímavým ukazatelem dle Matouška a Matouškové (2011, s. 93) může být i porovnání rozdílů problémového chování a delikvence u mladých lidí mezi malými a většími městy.

Matoušek a Matoušková (2011, s. 147) ve své knize rovněž uvádí, stejně, jako mnoho dalších autorů odborných publikací, že kriminalita nezletilých narůstá velmi znepokojivě. Také činy jsou brutálnější a čím dál častěji organizované. Dále je uváděno, že děti jsou dnes psychicky vyspělejší než dříve, tudíž mohou dříve nést odpovědnost

za své skutky. Veřejnost volá po tvrdších sankcích a ve výchovných ústavech tyto delikventní děti mohou velmi nepříznivě působit na děti, které jsou zatím narušené méně. Rovněž uvádí, že přibližně 80% kriminality mládeže je složena z méně a středně závažné majetkové trestné činnosti, která je páchána ve skupinách. U trestné činnosti mladistvých se jedná ve většině případů o epizodní události, které se s dovršením jistého věku (většinou kolem 20. roku), kdy dojde k dosažení určitého stupně mentální a sociální zralosti, odkloní od delikventního chování.

Relativně novým fenoménem mezi kriminálními skutky mladistvých je kyberšikana, která patří spíše do kriminality latentní, tedy skryté, protože málokteré dítě, či mladistvý se chlubí tím, že např. někomu nasdílel odhalené fotky a teď je pomocí nich neznámou osobou skrytou za anonymním účtem vydírán. Potvrzují to statistiky Linky bezpečí, která v loňském roce přijala o desítky procent více telefonátů, které se týkaly kyberšikany, kyberstalkingu nebo zneužití osobních dat. Dle slov vedoucí Linky bezpečí, Kateřiny Liškové (online, 2021) narostl tento jev o 70 % oproti roku 2019. Tento problém se pomalu dostává do povědomí veřejnost. Riziko této kriminální činnosti úměrně stoupá s časem stráveným u počítače.

2.3 Opatření ukládaná mladistvým za protiprávní jednání

Opatření ukládaná mladistvým se dělí na: výchovná opatření, ochranná opatření, trestní opatření. Ukládání opatření mladistvým za protiprávní jednání se opírá o:

Zákon č. 218/2003 Sb. o odpovědnosti mládeže za protiprávní činy a o soudnictví ve věcech mládeže a o změně některých zákonů (zákon o soudnictví, ve věcech mládeže)

Zákon č. 383/2005 Sb. o výkonu ústavní výchovy a ochranné výchovy ve školských zařízeních a preventivně výchovné péči ve školských zařízeních ve znění dalších zákonů

Vyhlášku 438/2006 Sb., Vyhláška, kterou se upravují podrobnosti výkonu ústavní výchovy a ochranné výchovy ve školských zařízeních

3 ANTISOCIÁLNÍ CHOVÁNÍ JAKO DŮSLEDEK NEGATIVNÍHO VÝVOJE V DĚTSTVÍ A DOSPÍVÁNÍ

Existuje mnoho studií odborníků, kteří se věnují souvislostem mezi psychickou traumatizací a následnou poruchou osobnosti. Např. psychické týrání může silně snížit adaptační schopnosti jedince. Ten pak není schopen seberealizovat se ve společnosti nějakým přijatelným způsobem, což velmi plynule může přejít až k chování antisociálnímu. Jak konstatuje Fišer a Škoda (2014, s. 182) důsledky negativního vývoje v dětství i dospívání, které spočívají ve snížených schopnostech, se mohou začlenit do společnosti přijímaným způsobem. „*Tyto obtíže dokonce mohou ústit až v typické příznaky specifických poruch osobnosti.*“ (Fischer, Škoda, 2014 s. 182). Slomek (2010, s. 20) uvádí, že v etiologii poruch chování je vliv sociálního prostředí jeden z klíčových. Především uvádí jako důležitý vliv rodiny.

Psychopatolog, forenzní a behaviorální psycholog PhDr. Andrej Drbohlav na svých přednáškách o poruchách chování i ve svých knihách uvádí nejen ze své praxe, ale i světové a mediálně známé praxe případy, ve kterých poukazuje na dětství a dospívání masových, či sériových vrahů, kteří měli ve většině případů velmi traumatizující zážitky právě v těchto obdobích. Následky těchto zážitků bohužel pocítla ve velké míře i společnost. Drbohlav vytvořil vlastní model predikční diagnostiky, který je komplexně analytický. „*Důsledným a naprosto specifickým studiem následků je možné přes poznání symptomů a impulzů dojít až k příčinám, a tudíž predikovat následky výrazně dříve.*“ (Drbohlav, 2013, s. 11) Ve své knize Drbohlav (2013, s. 71) dále uvádí, že provedl komparační studii, ve které psychické týrání udávalo 63 % jedinců (provázané s direktivismem v rodině) a fyzické týrání potvrdilo 61 % sexuálních sériových vrahů. Z mnoha zdrojů tedy vyplývá, že období dětství a dospívání velmi citlivě reaguje na exogenní vlivy. Každý traumatizující nebo silně negativní zážitek může zanechat vyrytou hlubokou a mnohdy nesmazatelnou stopu v budoucím konání jedince v dospělosti.

4 PROSTŘEDÍ OVLIVŇUJÍCÍ KRIMINALITU MLADISTVÝCH A PŘÍČINY VZNIKU PORUCH CHOVÁNÍ U TÉTO SKUPIN

V devadesátých letech 20. století si česká společnost prošla velkou transformací, která spolu s pozitivními změnami přinesla i ty nežádoucí. Česká republika se stala cílovou zemí pro návykové látky, kriminalita byla obohacena o nové jevy (např. počítačovou kriminalitu) a změnila se i podoba a závažnost deviantního jednání u těch nejmladších kategorií, jak uvádí Šándorová a Sychrová (2017, s. 44). Dle Sobotkové a kol. (2014, s. 95) hrají nejpodstatnější roli při vzniku antisociálního chování u dospívajících hlavní kontexty socializace: rodina, škola a prostředí vrstevníků.

4.1 Rodina

Rodina je velmi významným a velmi často opomíjeným činitelem, který zastává rozhodující roli mezi činiteli exogenními. Dle Šándorové a Sychrové (2017, s. 46) nezastupitelná funkce socializační rodiny může být poznamenána všemi změnami společnosti a zasažena např. sociální anomii, sociální korozi atd. Dle Vodáčkové a kol. (2012, s. 223) lze na rodinu nahlížet jako na systém vztahů, který se navzájem ovlivňuje. Tedy že každý člen rodiny se v danou chvíli nachází v jiné vývojové fázi, která se dotýká celé rodiny. Každému členovi to přináší spousty změn. Záleží na tom, jak je jednotliví členové zvládnou a jak je ustojí rodina jako celek.

„Rodina je tradičním společenstvím osob, které lze najít v nějaké podobě v každé známé kultuře. V jejím rámci se utvářejí základní charakteristiky duševního života jedince.“
(Jedlička a kol., 2015, s. 35).

4.1.1 Historie rodiny

Rodina je nejmenší společenskou skupinou a zároveň také tou nejdůležitější. Má splňovat funkci jednoho z hlavních činitelů socializace v životě jedince. Historicky fungovala jako místo jednak pro vzdělávání dítěte a také pro získání pracovních dovedností. Charakter rodiny se měnil s dějinami, s tím, jak se měnila celá společnost. Peter Pöthe (1999, s. 25) definuje funkci rodiny coby instituci, která vznikla primárně

jako ochranné společenství a prostředek k předávání základních duchovních a materiálních hodnot.

Především křesťanství hrálo velkou roli na našem území při formování ideálu tradiční rodiny (2013, s. 33). Tradiční rodina byla vícegenerační. Patřili sem babičky, dědečkové, prababičky, pradědové, bratřenci, sestřenice, někdy i čeleď, která nebyla pokrevně příbuzensky spjata. Rodinu brali kromě socializační také jako širokou ekonomickou jednotku, kde každý měl své místo, ale také úlohu, kterou musel splnit. Otec jako živitel, zastávající těžkou práci a opatřující dostatek všeho pro rodinu, matka kuchařka, hospodyně, vychovatelka dětí, pečovatelka o staré rodiče na výminku, o domácnost. Prarodiče pomáhali s výchovou dětí, popř. lehčími domácími pracemi. Děti měly za úkol pomáhat s hospodářstvím nebo se věnovaly prarodičům.

S průmyslovou revolucí začíná nejen odliv lidí z vesnic za prací, ale i zaměstnávání žen. Tím klesá mužovo neotřesitelné postavení v domácnosti a ženě zbývá méně času na domácnost a výchovu dětí. Nehledě na obě války, které ženě ukázaly, že musí umět také rodinu finančně zabezpečit sama. S vývojem antikoncepce se žena naučila rozhodovat se, kdy a zda vůbec se matkou stane. Rovněž velkou úlohu hrál také stát, který přebral velkou část z kvantity funkcí rodiny.

Současná rodina se pod vlivem urbanizace, technologií a dalších aspektů scvrkla na rodinu „nukleární“ (někdy bývá označována jako „jaderná“). Otec, matka dítě nebo děti. Oba rodiče pracují, protože se snaží vygenerovat co nejvíce finančních prostředků na uspokojení konzumních potřeb rodiny a čas, věnovaný dětem se krátí. Jsou více sami sebou než rodiči. Přibývá také rodin neúplných, kde je pouze jeden z rodičů, ať už matka nebo otec chybí. S nalezením nového partnera pak přichází další model dneška, tzv. rodina „sešívaná“, kterou tvoří otec, matka, děti s předchozími vztahů s jinými partnery, popř. děti společně.

„Vývoj v rodinách je zrcadlem, odrazem společnosti, ve které rodina žije, pozorujeme-li vývoj v nich, vidíme, kam se ubírá vývoj společnosti, můžeme se z toho poučit a hledat řešení.“ (Monika van den Berg, 2020, s. 29)

4.1.2 Funkce rodiny

Rodina má, jak uvádí Vágnerová (2000, s. 17-19) k danému jedinci nejbližší a zároveň má na jeho psychický vývoj velký vliv. Všichni členové na sebe vzájemně působí svými interakcemi, i když si to mnohdy ani neuvědomují. Rodina tímto dítěti zprostředkovává zkušenosti, uvádí ho do situací, které bude řešit ve svém životě ještě mnohokrát. Díky těmto získaným základním poznatkům nabyde dítě zkušenosti, tyto informace zobecní (a čeká, že se takto budou chovat všichni), osvojí si určité vzorce chování, i to, jak projevovat nebo neprojevovat své názory a pocity, socializuje se. Vztahy mezi jednotlivými členy rodiny jsou zdrojem zkušeností pro rozvoj osobnosti dítěte. V případě, že jsou vztahy pozitivní, dítě se cítí v bezpečí a je pro něho snazší brát v potaz potřeby i dalších lidí. Dítě potřebuje cítit neměnnost jistoty toho, že rodiče jsou na blízku a může se na ně vždy spolehnout. Rodina má svůj hodnotový systém, který je dítěti od narození vštěpován, rozvíjí v něm kompetence, které považuje za důležité a naopak ty, které za důležité nepovažuje cíleně nerozvíjí nebo dokonce potlačuje. Na výchově v rodině se odráží samozřejmě i transgenerační přenos: „Naši otcové jedli kyselé hrozny, nám z toho budou trnout zuby.“ Každá rodina má svůj vlastní příběh a své vlastní „kostlivce ve skříni“, kteří mohou velmi ovlivnit vývoj malého a nezkušeného člověka. Mezi základní charakteristiky rodiny patří její stabilita, soudržnost všech členů, míra integrovanosti do společnosti, materiální a vzdělanostní úroveň rodiny.

Funkce rodiny dle Bürgerové (2013, s. 26) je především:

- Biologicko-reprodukční, tedy zplodit dítě a zabezpečit podmínky pro jeho další vývoj;
- Ekonomicko-zabezpečovací, tedy zabezpečit dostatek prostředků hmotných;
- Socializačně-výchovná funkce spočívá v projevovaném zájmu o dítě, výchova, porozumění jeho potřeb a rozvíjení jeho schopností a dovedností;
- Emocionální funkce, kterou splňují jen zralí lidé a je nejdůležitějším kohezním faktorem rodiny.

Dle Pötheho (1999, s. 26), který uvádí, že dle prof. Matějčka potřebuje dítě ke správnému psychickému vývoji toto zajištění psychických potřeb od rodiny:

- potřeba náležitého přívodu podnětů – stimulace v pravý čas, v patřičném množství a kvalitě. Buduje si tak vlastní „já“;
- potřeba smysluplnosti světa – vnesení určitého řádu a pravidel, organizace podnětů tak, aby byly zpracovávány správně, aby se z nich mohly stát zkušenosti;
- potřeba jistoty – dítě potřebuje pocit jistoty k tomu, jak se rodič chová v určitých situacích, což je patrné především u otce, který svou podmíněnou láskou nevydrží tolik, co matka svou láskou bezpodmínečnou. Rovněž je důležitá odměna a trest v adekvátním, přiměřeném množství;
- potřeba otevřené budoucnosti – jasné životní perspektivy, které člověka motivují k aktivitě.

Ve společnosti je patrné, že spousta rodičů bere funkci rodiny až příliš na lehkou váhu, nepřikládají jí takový důraz. Přenechávají tím nevědomky tyto funkce různým médiím, partám, Youtuberům, Instagramerům a jiným, pro dítě naprosto cizím lidem, jejichž cílem je vlastní zisk, ne socializace a edukace daného jedince.

4.1.3 Sociálně patologické jevy v rodině

„Stát se rodičem totiž není zárukou ani osobní zralosti, ani imunity vůči osobním patologiím. Ty se pak táhnou napříč rody jako kakofonická symfonie, k níž další generace přidá svůj part.“ (Jandová, Kaplanová, 2020, s. 22)

Dle Bürgerové (2013, s. 26) podle funkčnosti dělíme rodiny do čtyř skupin:

- rodina funkční (bezproblémová, kterou není třeba sledovat, zvládá plnit své funkce v socializaci dítěte);
- rodina problémová (rodinné problémy zasahují do plnění funkcí, vyhledání odborníka);

- rodina disfunkční (hluboké narušení, ohrožující děti, např. závislosti, nutná sanace rodiny);
- rodina afunkční (nadmíra patologických jevů, které přechází v nenávistnému postoji k dítěti, zde dochází ke krajním řešením odebírání dětí).

V případě, že rodina plní všechny své funkce, socializace dítěte probíhá přirozeně a správně. Děti i dospělí zde nachází potřebné zázemí pro život. Každá rodina se občas potýká s nějakými problémy. Některé rodiny se však z takovýchto situací nedokážou vymanit. Místo na odborníky se začnou obracet např. k různým typům závislostí. Poruchové plnění socializačně výchovné funkce rodiny souvisí jednak s abnormální osobností rodičů (abnormální strukturou rodiny) nebo subdeprivací. Rodiče svou funkci plnit neumí, nemohou nebo nechtějí. Výsledkem jsou pak poruchy chování v dětství a dospívání u jejich potomků. Např. podle Pötheho (2020, s. 9) v odborné publikaci Emoční poruchy v dětství a dospívání uvádí domněnku ověřenou svou praxí, že vztahové trauma patří k nejsilnějším a vývojově nejpodstatnějším událostem každého člověka.

Potřeba dítěte se dobře narodit – tedy být chtěné, vítané a zdravé, je jedním z prvních důležitých milníků na cestě k dobrému a všestrannému rozvoji. Dle Koukolíka a Drtilové (2006, s. 189) u dítěte, které vyrůstá v ústavní péči (ať už se o něj rodiče starat nemohou, neumí nebo nechtějí), bylo zjištěno špatné zvládnání společenských vztahů, nízká úroveň školního vzdělání a nízká sociální integrace. Muži ze studie vyšli hůře než ženy, v jejich životopisech často nechyběly záznamy v rejstříku trestů a byli značně nespokojeni se svým životem. Ženy, které z výzkumu vyšly o poznání lépe jak v sociální adaptaci, tak integraci, často uváděly interrupce. Všechny výzkumné vzorky v době dokončení výzkumu dosáhly věku 40 let. Lépe na tom byly děti z SOS dětských vesniček, kde prostředí bylo příznivé a podnětné a rozhodujícím nepříznivým faktorem v jejich životě byla spíše dědičnost.

Peter Pöthe (1999, s. 25) uvádí, že při dlouhodobém pozorování dětí vyrůstajících bez rodičovské lásky ukazuje, že tyto děti mají častější zkušenosti se závislostmi na návykových látkách a častěji trpí duševními poruchami než jejich vrstevníci, které ve své blízkosti dospělou laskavou autoritu měly. Dle autora rovněž citově zanedbávané

děti také více inklinují k asociálnímu chování v dospívání, se kterým úzce souvisí trestná činnost v dospělosti

Dle Conwayové (2007, s. 10) domácí násilí není žádným novým problémem, stále existuje, ale dnes již lze obětem domácího násilí poskytnout naději. Násilné chování v rodině patří bohužel mezi velmi časté sociálně patologické jevy i v českých domácnostech. Násilí může být použito mezi dospělými, vůči dítěti nebo seniorovi. Vládní organizace To je rovnost (online, 2021) která je kampaní Úřadu vlády ČR na podporu žen a mužů v České republice uvádí, že OSPOD zaznamenává ročně více než 2000 případů domácího násilí v rodinách, kde se nachází děti. To jsou statistiky pouze z rodin, u kterých bylo domácí násilí nahlášeno a zjištěno. Proto tedy vládní organizace odstartovala v roce 2019 projekt, který představila na konferenci „Bezpečné vztahy od dětství: prevence domácího a sexuálního násilí u dětí a mladistvých“. Jedná se o projekt financovaný z Norských fondů, který cílí proti domácímu násilí na dětech a pomoc pro ně. Uskutečnili v roce 2019 třicet workshopů, jejichž součástí byl i film „Zuřivec“. Vznikl pod záštitou Norské organizace Alternative to violence a pomáhá dětem pochopit, že v takových situacích rozhodně nejsou samy, není to jejich vina a rozhodně to musí někomu říct. Protože domov, kde není mír se stává tím nejhorším vězením. Za vývojem násilného chování stojí především patologické vztahy v rodině. Cyklus násilí začíná i u samotných původců již v dětství. Muži se chovají násilně častěji než ženy, jak uvádí Koukolík, Drtilová (2006, s. 196). Příčinou patologických vztahů v rodině může být např. závislost jednoho nebo obou rodičů, ať již látková (např. alkohol, který funguje jako nejdostupnější anxiolytikum) nebo nelátková (závislostní chování na internetu, které je v mnohých případech patrné u rodičů i u dětí), trvalé partnerské neshody, nedostatek finančních prostředků, dlouhodobá nezaměstnanost, syndrom CAN.

Zpráva Úřadu vlády o plnění Akčního plánu prevence domácího a genderově podmíněného násilí na léta 2019-2022 hovoří v číslech takto: „V rámci celkového počtu vykázaní označila Policie ČR 2076 osob za ohrožené, z toho 160 mužů, 1245 žen a 671 nezletilých dětí. Nejčastěji se jednalo o případy násilí ve vztahu soužití nezletilé dítě-rodíč (523 případů) a druh družka (454 případů). Nejohroženější věkovou kategorií osob ohrožených představovala kategorie 27-40 let (514 případů). V případech vykázaní se jednalo o 729 domácností s nezletilými dětmi, v nichž vyrůstalo 1372 dětí.

Z těchto údajů vyplývá, že za osoby ohrožené byla označena přibližně pouze polovina dětí vyrůstajících v rodinách, kde došlo k vykazání násilné osoby.“ (online, 2020) Jedná se o data, která byla sbírána před koronavirovými opatřeními, tedy v aktuálnější verzi čísla budou touto situací silně poznamenána.

Nejvíce narůstající fenomén je nyní neúplná rodina (dyáda), kdy je absence jednoho z rodičů. Většinou je v čele takovéto rodiny žena, žijící v mezigeneračním soužití se svými rodiči, kteří nahrazují druhého rodiče. Následně přichází dalším velmi častý model, rodina tzv. „sešíváná“, do které si každý z páru přivedl své děti z předchozích vztahů, popř. zplodí děti společné. Ne vždy dochází k ideálnímu soužití uměle vytvořené rodiny a k jejich symbióze s „novými“ sourozenci a rodičem.

Od plození k rodičovství je velmi dlouhá, a především nelehká cesta, kde každý krok vedle zanechá velký otisk v mnoha dalších životech.

4.2 Škola

Škola, instituce vzdělávací, která čeká na každého nově školou povinného s branou otevřenou, vnáší do jeho života zcela novou kapitolu. A záleží na mnoha faktorech, zda tato kapitola bude patřit mezi ty pozitivní nebo naopak. Ve školních třídách může jedinec získat velké množství informací a zkušeností, ovšem nejen takových, které budou mít na jeho vývoj dobrý vliv.

Z dítěte se stává žák a tato role s sebou přináší nejen sociální prestiž (jediná výhoda nové role), ale také širokou škálu zátěžových situací. *„Nástup do školy je spojen s nutností osamostatnění, přijetí odpovědnosti za vlastní jednání a jeho následky.“* (Vágnerová, 2000, s. 163). Dle Vágnerové (2000, s. 160) se rovněž role školáka dělí na roli podřízenou, ve vztahu ke škole, jako k instituci, ke školnímu řádu, k pedagogovi a na roli souřadnou, ke svým spolužákům, vrstevníkům. S nimi řeší své problémy, sdílí zkušenosti, přijímají skupinové normy, ideály, hodnoty atd. Zároveň vazba na učitele posiluje pocit bezpečí a jistoty.

Šikana, kterou se Kolář neobává titulovat jako smrtelnou chorobu demokracie je všudypřítomná. Označuje ji jako nebezpečně rozbujelou sociální nemoc společnosti, v důsledku které dochází k systematickému poškozování zdraví nejen jednotlivce, ale také rodiny a společnosti vůbec. Ve svých přirovnáních jde až tak daleko,

že používá termín „fašistická totalita“. Tento jev popisuje jako dva tábory, rozdělené „Führerem“, tedy velkým vůdcem na „otrokáře“ a „otroky“ (2011, s. 17-18). Šikana, která je dlouhotrvající a unikne oku rodiče i pedagoga, může mít fatální následky.

Šikanování, které může být přítomno nejen ve školách, ale samozřejmě i při volnočasových aktivitách (kluby, tábory, praxe, brigády...) se vyvíjí od počátečního ostrakismu, tedy testování oběti a klimatu skupiny. Pokud agresor shledá, že oběť se nebrání a nebrání ji ani skupina, dochází k přitvrzování manipulace. Postupně si získává agresor sympatie skupiny, až do šikanování jedince zapojí i ostatní členy.

Ve školních zařízeních se lze setkat rovněž se zesměšňováním a ponižováním jako jednorázovým útokem (a to nejen ze strany vrstevníků) např. falešná nadřazenost odvozená od místa bydliště, socioekonomické rozdíly. *„Zesměšňování nebo ponižování dítěte může začínat nevinnou přezdívkou, která může obsahovat pejorativní informaci o vzhledu, dovednostech nebo rodině dítěte. Tomu často pomáhá fenomén tzv. nálepkování dětí, kterého se dopouští dospělé osoby.“* (Vaničková, 2009, s.23) Často se tak děje právě ze socioekonomických důvodů – neatraktivní outsider, který nedisponuje náležitě žádoucími technickou výbavou v domácnosti.

U obětí šikany mohou být následky velmi závažné, někdy i celoživotní. Poruchy spánku, noční děsy, psychosomatické potíže, těžká porucha sebehodnocení, sebedestruktivní tendence atd. Fyzická zranění se po čase zcel zhojí, ovšem psychická pouze povrchově.

Národní ústav pro vzdělávání prezentuje na svém metodickém portálu RVP.CZ (online, 2021) přednášku Pavla Dosoudila nazvanou „Metody celoškolního přístupu k prevenci a intervenci rizikového a agresivního chování“, kde představuje různé preventivní programy, které se osvědčily v různých zemích Evropské unie nebo v USA. Např. Kiusaamista Vastaa z Finska, Positive behavioral interventions and supports nebo Viennese social competence program. Např. v současné době probíhá implementace finského celoškolního programu proti šikanování (využívá ho 90 % finských škol).

4.3 Vrstevnické party a subkultury a sociálně patologické jevy související

Dle Vágnerové (2000, s. 409) Skupina (parta) přebírá roli vychovatele, v případě, kdy adolescenti spatřují na chování svých rodičů nedostatky, které jsou mnohdy dány generačně a jsou silně neimponující. Odmítají rozvahu a nadhled, naopak preferují radikálnější přístupy. A ty jim nabídne nějaká jiná akceptovaná autorita.

Party jsou neformální skupiny vrstevníků, kteří sdílí své názory, napodobují jeden druhého, většinou vedoucího skupiny. V případě, že se jedná o partu dětí, která se za domem schází na florbal nebo chodí bruslit, jedinec zde vytváří vzájemné vztahy, které ho správně formují pro jeho další život. Obzvláště tedy pro mládež rizikovou, z dysfunkčních rodin je vrstevnická skupina nejen zázemím, ale jedinec musí zde také obstát jako někdo, kdo zcela sdílí jejich hodnoty. U dětí frustrovaných z nízké podpory rodiny je potřeba silnější než u dětí s dobrým zázemím rodiny. Existují skupiny a subkultury, které jsou netoxické, ovšem existují i skupiny a subkultury až delikventní. Některé podporují sebevražedné jednání nebo sebepoškozování (např. Emo), některé podporují násilí a nesnášenlivost (Hip-Hop, skinheads, hooligans, roadies), některé zase užívání konopných a jiných omamných látek pro lepší vnímání prožitku z hudby např. (freetekno, punk, neohippies) nebo různé pseudonáboženské subkultury.

Dle výzkumu organizace proFem (online) z roku 2018 zažilo 30 % z 1000 mladých lidí ve věku 16-26 let, už i násilí ve vztahu. Z toho 61 % tvořily ženy a 39 % muži. Násilí ve vztahu řeší rozhodem 56 % a vůbec ho neřeší 24 %. Výzkum uvádí, že nejčastěji je to násilí psychického charakteru.

4.4 Média

V poslední dekádě se většina soukromého života přenesla do virtuálního světa. Období virové pandemie covid-19 a s tím spojená karanténní opatření tuto skutečnost jen prohloubilo. Informační technologie se staly nezbytnou součástí rodin a nezbytvá, než se vypořádat s jejich riziky a naučit se je bezpečně užívat tak, aby ony sloužily nám, ne my jim. Odborná publikace Ševčíkové (2014, s. 10) uvádí 4 hlavní typy rizik, která hrozí uživatelům informačních technologií: komerčního (reklamy, spamy, nabádání

ke gamblingu), agresivního (nenávistný obsah), sexuálního (pornografie) a hodnotového rázu (zkreslené informace a rady).

4.4.1 Televizní kanály

Televizní kanály jako Netflix, Amazon nebo Mall.TV se staly cukrárnou s neomezeným výběrem sladkostí v podobě nespočetného množství seriálů a pořadů. Protože se jedná o média soukromá, není jejich obsah příliš kontrolován a místo pedagogických a edukačních pracovníků se na něm podílejí marketéři, aby co nejlépe zaměřit cílovou skupinu a získali tak z ní (tedy z kreditních karet rodičů) co největší výtěžnost. Že v seriálu např. dochází ke glorifikaci člověka, který naplňuje v každém díle skutkovou podstatu trestného činu vraždy (seriál Dexter) a jeho zabíjení lidí je v něm vlastně skvělé, protože ti lidé si to zasloužili a Dexter je hoden obdivu nebo protože Spiderman vystřeluje z ruky pavučinu, dítě z terasy nepadne, také si jednu vystřelí a zachytí se. Na obrazovce to vypadá velmi jednoduše a proveditelně. Díky nekontrolovanému obsahu si tak zvnitřňují hodnoty a myšlenky, které by v reálném životě rozhodně své místo mít neměly. Posledním fenoménem televizní zábavy je v současnosti seriál Squid game, který je na ČSFD popisován, jako zdánlivě dětská hra, na kterou jsou pozváni stovky hráčů na mizině. Nečeká je pouze lákavá odměna na konci, ale při hře jde o život.

4.4.2 Internet

Dočekal, Miller, Harris (2019, s. 161) užívají termín digitální sirotci, pro děti, zavřené ve svém pokoji spolu s počítačem a jejichž rodiče a vychovatelé v honbě za vyřešením svých problémů jsou vlastně rádi, že výchovu a zábavu dětí, zastává někdo jiný, jsou globálním problémem všude ve světě. Stejně tak, jako je všudypřítomný internet. Až 60 % českých rodičů přiznává, že neví, co jejich dítě na síti dělá a 85 % rodičů neví, koho jejich děti na sítích sledují a nikdy neviděli žádný jejich příspěvek, aby si udělali představu o tom, na co se jejich potomek dívá celé hodiny. Velké množství rodičů absolutně nemá přehled, co se odehrává za dveřmi dětského pokoje a kdo tam z jejich dětí vyrůstá (a pod vlivem koho).

Objevují se nové sociálně patologické jevy jako tzv. „snapchatová dysmorfie“ (v Británii již běžný jev), kdy si dospívající vytvoří pomocí filtrů v mobilní aplikaci

ze své fotky svůj přikrášlený obraz, který projeví touhu zrealizovat pomocí plastické chirurgie. Vědci zde zjistili, že polovina dívek ve věku 16-21 let by podstoupila plastickou operaci, aby si vylepšila vzhled k obrazu svého ideálu. Sociální sítě mohou vyvolávat gigantické množství negativních pocitů. *„Podle výzkumu britské Royal Society For Public Health na skupině 1500 lidí 14-24 let se jako místo vyvolávající nejvíc negativních pocitů ukázal Instagram následovaný Snapchatem, třetí byl Facebook, pak Twitter a nejlépe dopadl Youtube. Youtube byla jediná síť, se kterou dotázaní lidé asociovali častěji pozitivní než negativní emoce. (Dočekal, Miller, Harris, 2019, s. 81-82).* Mladí lidé neváhají provozovat nebezpečné aktivity, aby pořídili co nejlepší „selfie“ i za cenu ohrožení na životě. Pojmy jako sextortion (sexuální vykořisťování), revenge porn (zveřejnění sexuální nahrávky jako pomsty), deep fakes (montáž obličeje na cizí tělo), kyberšikana, online komunity, kybergrooming (dospělý, pedofilní jedinec pod falešným profilem kontaktuje své budoucí oběti) a nebezpečí sebeodkrývání na sítích. Na síť se přenáší i partnerské násilí. Dle Akčního plánu prevence domácího a genderově podmíněného násilí na léta 2019-2020 (online, 2016) až 31,3 % mladých lidí zažívá násilí v online prostoru ze strany partnera. Zneužitím moderních technologií dochází ke kontrole, bez souhlasu oběti. Dále pak dle Akčního plánu prevence domácího a genderově podmíněného násilí na léta 2019-2020 (online, 2016) je 25,3 % obětí násilí soustavně zahlcováno nevyžádanými telefonáty, zprávami nebo emaily i v době, kdy, již vztah je ukončen. Jako nejčastější následek Akční plán uvádí dlouhodobou nemožnost soustředit se na studium. Rovněž uvádí, že Necelá čtvrtina obětí celou situaci nijak neřeší. Dle organizace Profem (online, 2021) jsou charakteristické rysy partnerského násilí dospívajících odlišné oproti násilí ve vztazích dospělých, například přítomností využívání sociálních médií.

Dle Ševčíkové a kol. (2014, s. 152) představují ohrožení rizikové online komunity, které se zabývají např. návody, jak zůstat velmi hubený, způsoby sebepoškozování a sebevraždy nebo extrémistickými postoji. Kyberšikana je další negativní fenomén, který se s distanční výukou a přesunutím veškerých aktivit na síť jen prohlubuje. Údaje linky bezpečí jasně znázorňují extrémní nárůst využívání jejich služeb právě díky kyberšikaně. Jak uvádí ve své publikaci Alena Černá, Lenka Dědková, Hana Macháčková, Anna Ševčíková a David Šmahel (2013, s. 88), tak obava o vlastní bezpečí bývá u kyberšikany ještě silnější než u šikany tradiční, jelikož oběť nemá pocit

bezpečného místa, kam se může uchýlit, právě díky všudypřítomnosti sítě. Hodnota člověka, a hlavně teenagera je měřena na počet lajků nebo srdíček. Instagram lidi naučil, jak zpeněžit své přátelství, emoce, zážitky, dokonce i sebe. Málokdo chce být popelářem nebo požárníkem, ale Instagramerem každý.

Výše jmenované toxické situace aktivně hrozí při každém spuštění notebooku nebo připojení se na sociální síť přes telefon. Dopady těchto skutečností mohou být drtivé. Nejen na psychiku a zdraví jedince, ale celý jeho budoucí život. Business model IT gigantů je postaven na záměrném způsobování závislosti klienta (uživatele), jelikož jejich příjmy vyplývají z výnosu prodeje dat o svých zákaznících. Je tedy na rodičích a ostatních edukátorech, aby aktivně vyhledávali informace a snažili se co nejlépe děti a dospívající internetovou džunglí bezpečně provést tak, aby si z ní vzal jen to, co je žádoucí.

4.5 Problematika závislostí

Dle Nešpora (2011, s. 9) je závislost definována jako: *„skupina fyziologických, behaviorálních a kognitivních fenoménů, v nichž užívání nějaké látky nebo třídy látek má u daného jedince mnohem větší přednost než jiné jednání, kterého si kdysi cenil více.“* Závislosti mezi námi byly, jsou a budou vždy součástí našich životů. Určitá část populace nějakému typu závislosti propadá, aniž by si to vůbec uvědomovali. V odborné publikaci Patologické závislosti Pokorný, Telcová, Tomko (2002, s. 13) uvádí, že závislosti nelze od našeho života oddělit, že existují nezávisle na životní úrovni, stupni vývoje společnosti nebo její kultuře. Co se však mění, je forma, intenzita, důsledky a objekty. Např. užívání alkoholu, který je velmi nebezpečnou drogou, je bráno jako věc samozřejmá, běžná a abstinující jedinec je považován téměř za deviantního. Závislost je nebezpečná nejen samotnému jedinci, který ji propadl. Je velmi nebezpečná i pro jeho okolí, které jeho závislostí dříve nebo později bude zasaženo.

4.5.1 Znaky závislosti

Dle Hellera a Pecinovské (2011, s. 22) jsou kritéria pro stanovení diagnózy závislosti:

- Silná touha užít látku nebo vykonávat závislostní činnost (craving-bažení);
- Potíže v kontrole užívání (u nelátkových závislostí provozování závislostní činnosti);
- Somatický odvykací stav, který odeznívá s opětným přísunem předmětu závislosti;
- Změna tolerance u látkových závislostí;
- Zanedbávání ostatních zájmů, či potěšení, soustředění se především na předmět závislosti;
- Pokračování užívání i přes zjevné důkazy škodlivosti závislosti.

Ke stanovení diagnózy závislosti musí dojít k objevení alespoň tři z výše uvedených jevů během posledního roku.

V manuálu pro rodiče „Drogy, poznej svého nepřítele“ (online, 2012), který ve spolupráci s plk. Mgr. Jakubem Fridrichem a MUDr. Jiřím Preslem, je velmi dobře shrnuto 10 hlavních ukazatelů, kterých by si měli rodiče u svých dětí všimnout. Jedná se jednak o problémy ve škole a změnu party, ztrátu osobních zájmů dítěte a celkovou změnu chování, únavu a pospávání během dne, ztrátu chuti k jídlu, kožní defekty a vpichy po jehlách na končetinách, mizení peněz a také nález stříkaček a drog samotných. Manuál sám o sobě je velmi dobrým počinem, zacíleným přímo na rodiče, ovšem jejich povědomí o jeho existenci je věcí spornou a je zaměřen pouze jednostranně, na závislosti látkové.

4.5.2 Látkové závislosti

Dle Hellera a Pecinovské (2011, s. 20) patří závislosti do kategorie *Duševní poruchy a poruchy chování vyvolané účinkem psychoaktivních látek (F10-F19)*. Rozlišeno podle druhu látky. Jedná se o konopné drogy, opiáty, stimulační látky, halucinogeny a psychotropní léky. Každá z těchto skupin má své zástupce, kteří jsou mezi uživateli více, či méně užíváni. Setkáváme se i s látkami, které jsou naprosto legální, a tudíž volně k prodeji, jako např. alkohol-patří dokonce do skupiny tzv. drog tvrdých, jejichž

užívání je spojeno s velkým rizikem závislosti, se kterým rovněž souvisí i zdravotní a sociální problémy uživatele nebo cigarety-patří k drogám měkkým, tedy zdravotní poškození přichází až po dlouhodobém užívání, stejně tak jako závislost. Prodej alkoholu a tabákových výrobků je podmíněn zletilostí, ovšem ne vždy je toto pravidlo prodejci dodržováno. Mezi volně prodejné patří také rozpouštědla a kofeinové nápoje, na lékařský předpis potom různá hypnotika. Jak uvádí Rotgers (1999, s. 136) v rodinách, kde je u mladistvého závislost na návykových látkách je nutno řešit i existenci problému mezi rodiči. Dále uvádí, že při velké pracovní vytíženosti nebo absenci jednoho z rodičů je velmi obtížné vytvořit vhodnou strukturu rodiny a dohled nad dítětem.

4.5.3 Nelátkové závislosti

Nelátkové závislosti mají stejný fatální dopad na jedince jako závislosti látkové, i když nezpůsobují přímou intoxikaci organismu, protože zasahují jedincovu psychiku a také značně poškozují jeho sociální vztahy. Dle organizace Prev-centrum, která se mimo jiné zabývá adiktologickými službami (online, 2017)

do této kategorie spadají klienti závislí na procesech. Na základě příjemného prožitku, který souvisí s jistou činností. Závislost na hazardu, na internetu, na sexu, jídle, nakupování nebo práci, či kleptomanie. Kromě oficiálně uznávaných diagnóz existuje rovněž množství behaviorálních závislostí, kdy jedinec projevuje závislostní chování ve vztahu k jiným konkrétním aktivitám.

PRAKTICKÁ ČÁST

5 VÝZKUM

Výzkumná část bakalářské práce je zaměřena na mapování rizikového a kriminálního chování mladistvých v obci s rozšířenou působností Kutná Hora. Dále je předmětem zkoumání vliv prostředí v regionu na danou problematiku. K zjištění vzorců je použita kvalitativní forma výzkumu, konkrétně polostrukturovaný rozhovor. Kvalitativní výzkum byl zvolen za účelem co možná nejpřesněji popsat danou problematiku. Dalším důvodem volby polostrukturovaného rozhovoru byla možnost v případě potřeby položit doplňující otázku informantům, vysvětlit pojmy, formulovat otázky citlivěji a sledovat reakce informantů. Tato část bakalářské práce definuje cíle výzkumu, výzkumné otázky a výzkumný soubor. Dále jsou zde popsány metody tvorby dat a analýzy dat. V neposlední řadě praktická část zahrnuje etické aspekty a také výsledky výzkumu.

5.1 Cíl výzkumu

Hlavním cílem výzkumu je, zjistit, jaké faktory prostředí a do jaké míry mají vliv na kriminalitu mladistvých v obci s rozšířenou působností Kutná Hora.

Dílními cíli pak je zjistit:

- 1) zda za jejich chováním stojí návykové látky;
- 2) jaký mají vztah k sociálním sítím (vliv Youtuberů, influencerů...);
- 3) jaká subkultura či parta je silně ovlivňuje;
- 4) do jaké míry se na kriminálním chování podílela rodina;
- 5) do jaké míry se na kriminálním chování podílela geografická poloha bydliště mladistvého;
- 6) o jaký druh kriminálního chování se primárně jedná.

5.2 Výzkumné otázky

Výzkumná otázka: „Mladiství, z jakého sociálního prostředí v regionu se nejčastěji dopouštějí kriminální činnosti?“

Základní design výzkumu: kvalitativní Výzkumné otázky dle cíle, hlavní a dílčí:

- 1) „Z jakého sociálního prostředí pochází mladiství, kteří se dopustili kriminálního jednání?“
 - „Jaké je vzdělání rodičů a jejich případné zaměstnání?“
 - „Jaké je klima rodiny a popř. výchovný styl rodičů?“
 - „Docházelo ze strany prostředí (rodiče, sourozenci) k vytvoření nějakých traumat u mladistvého?“ (např. syndrom CAN atd.)
 - „Jaká je existence psychiatrické zátěže nebo závislostního chování v rodině?“

- 2) „Do jaké míry bylo jejich kriminální chování ovlivněno prostředím, ve kterém žijí, popř. ve kterém vyrostli?“
 - „Jaké byly vztahy mladistvého ve školním a jiném sociálním prostředí?“
 - „Jaký typ školního zařízení navštěvoval a navštěvuje?“ (např. vesnické malotřídky, víceleté gymnázium, klasickou ZŠ...)
 - „Jejich bydliště se nachází v centru města, okrajových částech města nebo přilehlých obcích s horší dostupností?“
 - „Jaký je vztah konkrétního mladistvého k sociálním sítím?“
 - „Jaký je vztah prostředí, ve kterém mladistvý žije k návykovým látkám?“ (např. pokud mládež trpí nedostatkem podnětů, uchyluje se k formě zábavy kouření THC, nebo pití alkoholu, které bere jako formu zábavy)

5.3 Metodologie výzkumu

Praktická část bakalářské práce byla zpracována na základě kvalitativního výzkumu formou polostrukturovaného rozhovoru. Polostrukturovaný rozhovor je dle Skutila (2011, s. 91) kompromisem mezi strukturovaným a nestrukturovaným rozhovorem, kde se tazatel drží předem připravených otázek, avšak souběžně reaguje na podněty, přicházející od respondenta

Klady rozhovorů, jakožto jedné z metod kvalitativního výzkumu jsou dle Skutila (2011, s. 89):

- Přímý kontakt výzkumníka se zkoumanou osobou;
- Volnost a pružnost kladení otázek;
- Dovysvětlení otázek;
- Možnost získání osobních informací;
- Sledování nejen verbální, ale i neverbální reakce respondeta.

Zápory rozhovorů, jakožto jedné z metod kvalitativního výzkumu jsou dle Skutila (2011, s. 89-90):

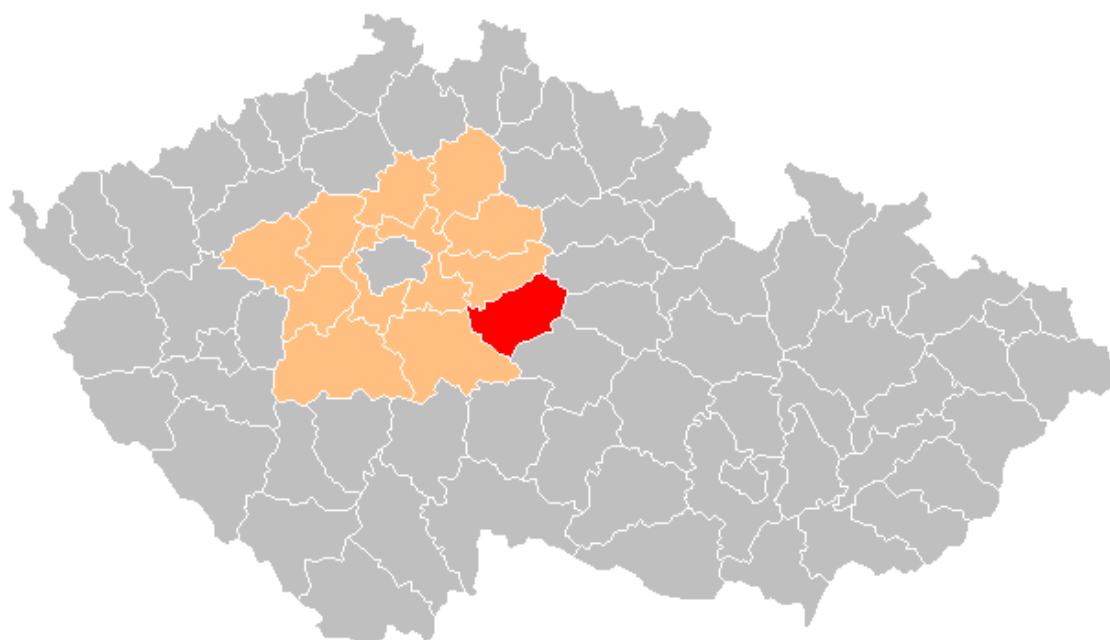
- Časová náročnost;
- Složitost zaznamenání odpovědí;
- Nižší počet respondentů.

5.4 Popis lokality

Kutnohorsko je jihovýchodní součástí Středočeského kraje, přičemž rozlohou se rozprostírá na 642,53 km². Dle Zprávy světového, kulturního a přírodního dědictví UNESCO (2010), kterou vypracoval Národní památkový ústav, správní strukturu tvoří celkem 51 obcí, kde je hlášeno k trvalému pobytu 49 251 osob. Centrem regionu je město Kutná Hora, prostírající se na ploše 33,05 km², má 21 212 obyvatel přihlášených k trvalému pobytu. Samotné město má evidováno 12 městských částí, z nichž v památkové části bydlí pouhých 12 % z celkového počtu obyvatelstva. Hlouška, Kaňk, Karlov, Vnitřní Město (památková část), Malín, Neškardice, Perštejnec, Poličany, Sedlec, Šipší, Vrchlice a Žižkov. Kraj byl vždy převážně zaměřen na zemědělství a významný rozvoj průmyslu se zde datuje od 90. let 20. století. Průmysl je zde zastoupen v mnoha oblastech. Strojírenský průmysl, potravinářský, tabákový, nábytkářský a drobný obchod. Mezi nejvýznamnější podniky v regionu v současnosti patří ČKD Kutná Hora a.s., Phillip Morris ČR a.s. nebo Foxconn CZ. Tyto průmyslové podniky tvoří řadu pracovních nabídek pro nejen místní obyvatelstvo. Velká část občanů pracuje ve službách. Nezaměstnanost se dle statistik Úřadu práce pohybovala v loňském roce lehce pod celostátním průměrem a drží se lehce nad 3 %, jak uvedla

ředitelka úřadu Iva Pospíšilová, pro Kutnohorský deník. Jsou to překvapivé statistiky, protože vždy se pohybovala Kutná Hora z hlediska nezaměstnanosti spíše nad celostátním průměrem. Na Kutnohorsku je provozováno celkem 36 mateřských škol, 29 základních škol, 3 gymnázia, 5 středních odborných škol a 4 střední odborná učiliště. V brzké době přibude nová, soukromá Obchodní akademie v části Malín. Velký podíl studentské populace místních středních škol a učilišť tvoří mládež z různých měst a krajů, tudíž většinou žijí ve školních internátech. Protože je město Kutná Hora obcí s rozšířenou působností, spadají do jejího správního obvodu ještě další města a vesnice. Dle Zprávy světového, kulturního a přírodního dědictví UNESCO (online, 2010) Město Kutná Hora je město s rozšířenou působností, tzv. Obec III. stupně. V praxi to znamená, že se Obecní úřad města, stal jakýmsi mezičlánkem přenesené působnosti samosprávy, mezi krajskými úřady a ostatními obecními úřady. Nižším článkem jsou pověřené obecní úřady a nejnižším všechny ostatní obecní úřady. Prognózovaný vývoj počtu obyvatel dle Souhrnné výzkumné zprávy sociálních služeb (2019, s. 3) udává do roku 2032 výrazné přibývání obyvatelstva staršího 65 let a zvýšení migrace na spádové území.

Obrázek 1: Poloha Územního odboru Kutná Hora v rámci České republiky



Zdroj: (online, 2021)

5.5 Výzkumný soubor

Výzkumný soubor byl členěn do dvou částí. Základní soubor č1. pro polostrukturované rozhovory tvoří instituce, které působí na mladistvé na Kutnohorsku. Tento soubor byl účelově vybrán tak, aby splňoval rozmanitost prostředí, působícího na mladistvé v dané lokalitě. Do institucí, které jsou zaměřeny na vzdělávání jsou zahrnuty střední odborné školy, gymnázia a učiliště. Ostatní instituce tvoří Městská policie, oblastní Charita, nízkoprahové centrum a zastupitelstvo města, reprezentováno místní komunální političkou. Z celkového počtu oslovených institucí (9) navázalo spolupráci celkem 7 institucí. I přes veškeré snahy se komunikace nezdařila u dvou institucí, a to u Mediační a probační služby Kutná Hora a u zástupce Praktické školy v Kutné Hoře. Vzhledem k tomu, že k dílčímu postupu analýzy dat byla vybrána metoda vytváření trsů, byly označeny jednotlivé instituce pro přehlednost písmeny abecedy A-G. Základní soubor č. 2 tvoří jednotliví zástupci městských částí Kutné Hory, kteří nedávno dosáhli zletilosti (18 let). Původním záměrem bylo oslovit pouze jednotlivé instituce, působící na mladistvé v Kutné Hoře. Ovšem díky okolnostem, které vzešly realizováním výzkumu se naskytlá příležitost provést rozhovor s bývalým mladistvým z jedné z městských částí, a to inspirovalo autorku k uskutečnění dalších dvou rozhovorů v jiných částech a obohatit tak výzkum o názor těch, kterých se výzkum týká. Pro analýzu kvalitativních dat, kde byla vybrána metoda vytváření trsů, byli tito tři informanti označeni číslicemi 1-3.

5.6 Metoda tvorby dat

Data byla získávána formou polostrukturovaného rozhovoru, který byl předem zformulován a zaznamenán na papír. Záznamový arch určený pro jednotlivé instituce, byl modifikován tak, aby korespondoval z jejich funkcí ve vztahu k mladistvým. V případě respondentů obsahoval záznamový arch, dva okruhy hlavních otázek. První okruh, který se zaměřuje na prostředí rodiny, se člení do čtyř podotázek. Druhý okruh, který zkoumá do pěti podotázek. Při realizaci rozhovoru byl použit záznamový arch. Rozhovory byly vedeny v prostředí, které bylo každému dotazované blízké.

5.7 Metoda analýzy dat

Záznamové archy byly podrobeny doslovnou transkripcí, což je dle Skutila nejpoužívanější, nejobsažnější, ale zároveň nejvíce časově náročný postup (2011, s. 217) a elektronicky přepsány. Zároveň prošly segmentací, která je dle Skutila (2011, s. 217) procesem zpracování, organizace, redukování a následné interpretace dat.

Analýza dat vychází z odpovědí získaných při rozhovorech s jednotlivými Institucemi (A-G) a Informanty (1-3). Data, získaná rozhovorem jsou interpretována dle výzkumných otázek. Podstatné informace poskytnuté od dotazovaných byly srovnávány a následně uváděny do souvislosti. Následně závěr zodpověděl výzkumné otázky a naplnily cíl šetření. Pro dílčí postup analýzy kvalitativních dat byla vybrána metoda vytváření trsů, dle Miovského (2006, s. 221) se tato metoda používá k seskupení určitých výroků do skupin. Tyto trsy vznikají na bázi vzájemné podobnosti mezi jednotkami. Tímto procesem vznikají obecnější kategorie, kde jejich zařazení do určitého trsu je sjednocováno s opakujícími se znaky (např. tematický překryv). Princip této metody je dle Miovského tedy srovnávání a seskupení dat (2006, s. 221). Smyslem kvalitativního výzkumu je proniknout do problematiky.

5.8 Etické aspekty

Veškeré instituce, ve kterých výzkum probíhal, byly seznámeny s šetřením mého výzkumu. Výzkum byl realizován se souhlasem všech dotazovaných. Jejich účast na výzkumu byla dobrovolná. Respondenti byli obeznámeni s tím, že data získaná tímto výzkumem budou využita pouze pro účely bakalářské práce. Respondentům byla zaručena anonymita, tudíž v práci nejsou uvedeny žádné identifikační údaje. V případě pořízení písemného záznamu rozhovoru byl vždy respondent dotazován, zda souhlasí se zpracováním poskytnutých údajů.

5.9 Realizace výzkumu a sběr dat

Při realizaci výzkumu byly formulovány tři okruhy, dle kterých jsou rovněž zformulovány výzkumné otázky a vedeny polostrukturované rozhovory.

Vliv rodiny a jejího působení na kriminalitu mladistvých

Rodina je nejmenší a zároveň nejdůležitější společenskou skupinou. Má naplňovat funkci jednoho z hlavních činitelů socializace v životě každého jedince. Proto se v této oblasti výzkumná práce zajímá o sociální prostředí rodiny, její klima, výchovný styl, socioekonomický status. Dále zjišťuje, zda docházelo ze strany rodiny k vytvoření nějakých traumat.

Vliv institucí na kriminalitu mladistvých

Mezi hlavní instituce, které působí (nejen) na mladistvé patří škola, kde na kriminální chování mladistvého může mít vliv více faktorů, jako je kolektiv ve třídě, chování učitelů, či škola samotná. Na mladistvé ovšem působí nepřímě i jiné instituce, jako např. sociální a vzdělávací služby, bezpečnostní orgány či politické klima dané lokality. V této oblasti, se tedy výzkum zabývá vztahy ve školním a jiném institucionálním prostředí, či do jaké míry bylo jejich chování ovlivněno typem školního zařízení, zařízení pro zájmovou činnost.

Vliv neformálního prostředí na kriminalitu mladistvých

Volný čas skýtá mnoho prostoru pro rizika sociálně patologických jevů u mladistvých. Bývají často ovlivněni svými vrstevníky, se kterými tráví mnohdy více času než s rodinou. V této oblasti je tedy zkoumáno, jaký je vztah mladistvých k sociálním sítím a k návykovým látkám, či subkulturám. Dalším důležitým faktorem neformálního prostředí je klima lokality bydliště, a proto se tato oblast zabývá i touto otázkou.

5.10 Rozhovory

Stručný popis subjektů:

- Instituce A – zastupitelka města;
- Instituce B – vedoucí pracovník Městské policie kutná Hora;
- Instituce C – pracovník nízkoprahového centra pro mládež;
- Instituce D – pracovník nízkoprahového centra a občanské poradny;
- Instituce E – pedagog místního gymnázia;

- Instituce F-pedagog z technicky zaměřené střední a vyšší odborné školy;
- Instituce G – pedagog na středním odborném učilišti, škola řemesel;
- Informant 1–18 let, nezaměstnaný, sídlištní městská část Šipší;
- Informant 2-18 let, nezaměstnaný, městská část Žižkov;
- Informant 3-18 let, student víceletého gymnázia, předměstská část Malín.

5.10.1 Instituce A–z pozice zastupitele města

Vliv rodiny a jejího působení na kriminalitu mladistvých

Zástupce instituce A uvádí, že se socioekonomický statut obyvatelstva Kutné Hory utvářel již od devadesátých let, tomu odpovídá i rozdělení městských částí. Tento jev rozdělil město na několik částí, které charakterizuje určitý životní styl rodiny. Žižkov, který je považován za prominentní čtvrť, kde je složení městské části tvořeno převážně obyvateli s vysokoškolským vzděláním; sídliště Šipší, převážně obyvatelstvo nižší střední a nižší třídy; okolní města a vesnice si žijí svým samostatným životem a socioekonomické statusy rodin jsou zde převážně na stejné úrovni. *„Někteří mladiství pře opečovávání okolím své čtvrti plně dostatku a jasně vymezené prosperující budoucnosti, chtějí ve svém nalajnovaném životě zažít v určitém věku něco nejistého.“*

Vliv institucí na kriminalitu mladistvých

Zástupce instituce A uvádí, že nedostatečná vybavenost některých městských částí vede k absenci kvalitních vzdělávacích či kulturních institucí. Uvádí do kontrastu s městskou částí Žižkov, kde je vysoká koncentrace kvalitních institucí jako např. výběrové Gymnázium Jiřího Ortena, soukromé školky a vysokou školu.

Vliv neformálního prostředí na kriminalitu mladistvých

Zástupce instituce A příkládá neformálnímu prostředí rovněž velký důraz. Uvádí, že v městské části, kde je vysoká koncentrace heren, barů a hospod a zároveň absence kulturního vyžití zapříčiňuje, že převážná koncentrace přestupků, či problematického chování se vyskytuje právě zde (majetková kriminalita, drogová kriminalita). Zástupce instituce A rovněž uvádí nový trend, který se týká i Kutnohorska a tím je přesídlování

dělnických ubytoven z průmyslových zón do rodinné zástavby. „...vzniká nám nesourodé prostředí a stupňuje se počet konfliktních situací.“

5.10.2 Instituce B-vedoucí pracovník Městské policie

Vliv rodiny a jejího působení na kriminalitu mladistvých

Instituce B uvádí: „*Krádež spáchá dítě z rodiny sociálně slabé, protože chce mít to, co ostatní, ale i dítě z rodiny ekonomicky zdatné, protože chce rodičům udělat naschvál.*“

Vliv institucí na kriminalitu mladistvých

Instituce B k tomuto tématu uvádí, že velmi dbají na prevenci (asistenti kriminality, preventisté ve školách, kamerový systém).

Vliv neformálního prostředí na kriminalitu mladistvých

Instituce B uvádí jako nejproblematictější městskou část obec Neškaredice, kde byli sestěhováni Romové z téměř celé Kutné Hory. Děti a mladiství zde nekontrolovatelně pobíhali po okolí a páchali trestnou činnost jak majetkovou, tak násilného charakteru. Zmiňuje také velký nárůst populace zahraničních pracovníků, z čehož vyplývá větší důraz na prevenci.

5.10.3 Instituce C-pracovník nízkoprahového centra pro mládež a mladistvé

Vliv rodiny a jejího působení na kriminalitu mladistvých

Instituce C uvádí, že jejich služby využívají především děti a mladiství ze sociálně znevýhodněných rodin, ve kterých rovněž není nouze o sociálně patologické jevy.

Vliv institucí na kriminalitu mladistvých

Instituce C popisuje své klienty jako klidné a soustředěné. „*Připisuji to jisté formě vděku z jejich strany vůči nám za to, že jsme schopni jim vytvořit zcela odlišné prostředí od toho, které mají doma.*“

Vliv neformálního prostředí na kriminalitu mladistvých

„Když k tomu přičtete dostupnost prostředků, které jsou pro mladistvé v dnešní době nezbytné (internet, počítač, či herní konzole), je jejich frekventovanost návštěv naší organizace na úkor (mnohdy patologického) prostředí domova pochopitelná“.

5.10.4 Instituce D-pracovník nízkoprahového centra a občanské poradny

Vliv rodiny a jejího působení na kriminalitu mladistvých

Pracovník se nejčastěji ve své funkci setkává s klienty z ekonomicky slabého prostředí, které úzce souvisí s finanční negramotností, a tudíž je zde v této komunitě páchání kriminální činnosti výraznější.

Vliv institucí na kriminalitu mladistvých

Instituce D aktivně řeší problémy finanční negramotnosti svých klientů, jejichž chování má dopad i na jejich mladistvé potomky. *„Starší syn klienta přepadl seniorku kvůli důchodu a mladší syn jde bratrovi v patách a má také již nějaké konflikty se zákonem.“*

Vliv neformálního prostředí na kriminalitu mladistvých

Instituce D uvádí jako příklad vlivu neformálního prostředí vlastní zkušenost z nedalekého města, které spadá do obce s rozšířenou působností Kutná Hora. Popisuje, jak se ráz města mění vlivem nově vznikajících dělnických ubytoven. *„...protože noví obyvatelé nijak nezapadli, segregovali se, vytváří skupinky, které popíjí v místním zámeckém parku...“ „...chci říct, že tato změna má vliv na vyrůstání mladistvých v této oblasti.“*

5.10.5 Instituce E-pedagog místního gymnázia

Vliv rodiny a jejího působení na kriminalitu mladistvých

Instituce E charakterizuje rodiny studentů takto: *„Převážně se jedná o dobře situované, vysokoškolsky vzdělané lidi, ale máme studenty, kteří i přes to, že nejsou z majetnějších rodin, jsou podporováni formou stipendií.“* Ve vztahu rodinného prostředí

a mladistvých uvádí: „...mladiství z dobře situovaných rodin mohou být pod neúměrným tlakem svých úspěšných rodičů...“ dále upozorňuje, že tím následně může dojít k demonstrativní reakci ze strany mladistvého, kdy úmyslně změní své sociální prostředí, aby tak potrestal své rodiče.

Vliv institucí na kriminalitu mladistvých

Instituce E zmiňuje podstatnou informaci, že škola bojuje s rozdílným socioekonomickým postavením svých studentů, což se odráží v možné dostupnosti poskytovaných služeb. Dále zmiňuje, že ve vztahu k návykovým látkám se gymnázium staví formou preventivních programů, přednášek, seminářů a besed.

Vliv neformálního prostředí na kriminalitu mladistvých

Instituce E v otázce subkultur a jejich vlivu na mladistvé uvádí, že jejich rozmanitost z minulých let je unifikována životem na síti.

5.10.6 Instituce F-pedagog z technicky zaměřené střední odborné a vyšší odborné školy

Vliv rodiny a jejího působení na kriminalitu mladistvých

Instituce F uvádí, že se jedná o technicky zaměřenou školu, kde je technické vybavení a zázemí dostupné veřejně pro každého studenta bez rozdílu a kde není škola primárně postavená na studijních pobytech v zahraničí, tudíž je socioekonomický status rodičů marginální.

Vliv institucí na kriminalitu mladistvých

Instituce F uvádí, že studenti jsou vystavováni mnoha lákadlům v blízkosti školy (bary, herny, sázkové kanceláře) a proto vybavili školu odpočinkovými zónami, wifi připojením a dalšími doplňkovými službami. „*Domníváme se, že pokud pro studenty vytvoříme zajímavé a zároveň klidové prostředí, nebudou mít nutkání svůj mezičas v průběhu rozdělené výuky trávit v tomto patologickém prostředí.*“

Vliv neformálního prostředí na kriminalitu mladistvých

Instituce F uvádí k subkulturám, že u svých žáků pozoruje především hraní počítačových her.

5.10.7 Instituce G-pedagog odborného učiliště

Vliv rodiny a jejího působení na kriminalitu mladistvých

Zástupce Instituce G si myslí, že děti jsou odrazem svých rodičů.

Vliv institucí na kriminalitu mladistvých

Zde zmiňuje, že studenti žádné sociálně patologické jevy nezpůsobují a školní preventista se žáky o těchto věcech hovoří.

Vliv neformálního prostředí na kriminalitu mladistvých

Ve vztahu subkultur na mladistvé uvádí: *„Kupodivu se u nás ještě nějaké subkulturní prvky naleznou. Máme tu příznivce metalové hudby a tzv. gamery, což jsou zapálení hráči počítačových her.“*

5.10.8 Informant 1

Vliv rodiny a jejího působení na kriminalitu mladistvých

Informant 1 uvádí, že oba jeho rodiče dlouhodobě pobírají invalidní důchod. Otec má diagnostikovanou paranoidní schizofrenii a matka je silně závislá na alkoholu. Také často navštěvovala nonstop podniky a herny, kradla peníze z rodinného rozpočtu, aby na konzumaci alkoholických nápojů měla. *„Její přístup mě štvál takovým způsobem, že jsem ty peníze začal brát taky. Začal jsem je brát proto, aby je neměla ona, ale já.“*

Informant 1 dále uvádí, že nemá ve svém životě motivaci se o cokoli snažit, když vidí, jak žijí jeho rodiče. Sestra Informanta 1 je matkou samoživitelkou a bydlí na ubytovně

s otcem. O bratrovi Informant 1 již několik let nic neslyšel. Informant 1 uvádí, že na jeho kriminální činnost mělo nejzásadnější vliv to, co se odehrávalo doma.

Vliv institucí na kriminalitu mladistvých

Informant 1 uvádí, že navštěvoval vzdělávací instituce velmi nerad a sotva dokončil základní školu. „...*když jsem potřeboval nějaké peníze do školy, tak jsem je nikdy neměl a ve škole mě měli spolužáci za socku.*“

Informant 1 dále uvádí, že vzhledem k tomu, že byl nějakou dobu na ulici uvítal pomoc nízkoprahového centra Atrium, kam chodil na noclehárnu.

Vzhledem ke svému častému nezákonnému jednání měl Informant 1 několikrát konflikty s policií.

Vliv neformálního prostředí na kriminalitu mladistvých

Informant 1 k tématu uvádí, že parta mu nahrazovala nefunkční rodinu. „*Klasicky jsme se poflakovali. Bylo mi jedno, co s nimi podnikám, hlavně že jsem nemusel být doma.*“

Informant 1 rovněž zmiňuje, jakým způsobem trávil volný čas a vydělával peníze, které mu tolik chyběly. Mezi zahraničními dělníky měli odběratelů dostatek. „...*díky tý marihuaně jsme si začali přivydělávat jejím dealováním.*“ Rovněž uvádí, že pro větší odběr byl ochoten se přesunout do Kolína, ale zůstal v Kutné Hoře: „...*nakonec jsme zůstali tady, protože se dělníci z Kolína přesouvají sem.*“

Na otázku, co by Informant 1 na svém životě změnil, pokud by ta možnost existovala odpovídá: „*Asi nic, protože rodiče si nevybíráte.*“

5.10.9 Informant 2

Vliv rodiny a jejího působení na kriminalitu mladistvých

Informant 2 uvádí, že jeho rodiče jsou oba zaměstnaní, bez psychiatrické zátěže a závislostí. Bydlí s nimi v jednom domě a má staršího bratra, který do domu pouze dochází na návštěvy. Dle slov Informanta 2 socioekonomický status rodiny je dobrý. „*Bydlíme sice ve stejném domě, ale prakticky se mjíme. Nejen fyzicky, ale i názorově.*“

Informant 2 dále uvádí: „...rodiče ze mě chtěli vychovat právníka, doktora, či jinak vysoce postaveného člověka ve společnosti, abych zapadal do jejich zidealizovaného prostředí. Já jsem na tuto hru ovšem nepřistoupil...“, tudíž nedokončení studií po vystřídání několika škol byl z jeho strany jakýsi bojkot očekávání rodičů.

Vliv institucí na kriminalitu mladistvých

Informant 2 uvádí, že navštěvoval střední odborné učiliště, které mu však nevyhovovalo, necítil se v daném technickém zaměření učiliště komfortně a raději by navštěvoval humanitní obor.

Vliv neformálního prostředí na kriminalitu mladistvých

Informant 2 uvádí k tématu, že se setkal s návykovými látkami a jednu dobu byl jejich aktivním uživatelem. V současné době činnosti zanechal, snaží se předejít problémům, i zdravotním. Dle jeho názoru současná mládež přešla z alkoholu na marihuanu.

K otázkám subkultur Informant 2 nastiňuje myšlenku, že subkultury již jsou mrtvým pojmem z dob dospívání jeho staršího bratra, zastává názor, že jsou nahrazeny internetem. Dále uvádí, že se cítí být členem ztracené generace. „*Prostě všichni sedíme doma, zavřený ve svých pokojích a hrajeme buď onlinovky nebo spolu komunikujeme přes sociální síť.*“ Absencí socializace ve vnějším prostředí dle Informanta 2 dochází k novým patologickým jevům ve světě digitálním.

5.10.10 Informant 3

Vliv rodiny a jejího působení na kriminalitu mladistvých

Informant 3 uvádí, že oba rodiče jsou vysokoškolsky vzdělaní, mají zaměstnání, jsou starostliví a se svým starším bratrem má dobrý vztah. Výchovný styl rodičů popisuje jako přirozeně autoritativní s rozumnými prvky kompromisu. Bydlí ve společné domácnosti s rodiči.

Vliv institucí na kriminalitu mladistvých

Informant 3 navštěvuje výběrové gymnázium, kde se sešel se svými vrstevníky, kteří mají rovněž nadstandardní zájem o výuku.

Vliv neformálního prostředí na kriminalitu mladistvých

Informant 3 uvádí, že jeho rodina bydlí na předměstí v klidné čtvrti. *„Moc jsem se tak s kamarády nepoflakoval po městě, protože jsem měl autobusový řád od rodičů, kde mě mimo školy odváželi a přivázeli ještě do zájmových kroužků.“*

K otázce subkultur Informant 3 uvádí, že o nich má povědomí, ale zároveň popisuje, že to jde zcela mimo jeho generaci. *„Myslím si, že nás zřejmě od toho odprostil internet.“*

K problematice návykových látek se Informant 3 vyjadřuje takto: *„Užívání drog je přežitek. Má generace bude mít spíše problémy spojené s digitálním světem nežli s hmatatelnými drogami, jako je alkohol, cigarety, či jiné tvrdší drogy.“*

Kriminalitu u mladistvých v svém okolí Informant 3 nepozoruje. Jako značně problematickou však uvádí sídlištní část města.

5.11 Shrnutí a interpretace výsledků výzkumu

Z výsledků výzkumu v otázkách rodinného vlivu vyplývá: dle vyjádření instituce A, že obec s rozšířenou působností Kutná Hora je rozdělena na několik městských částí a jejich charakter koresponduje se socioekonomickým statusem rodin, zde žijících. Instituce A se rovněž vyjádřila, že v městské části, kde chybí kulturní vyžití a zároveň je nadbytek heren barů a jiných podniků tohoto charakteru zapříčiňuje vysokou koncentraci přestupků, či problematického chování (majetková a drogová kriminalita). Na tom se shoduje s Informantem 3, který nepozoruje ve své městské části (předměstí Malín), kriminalitu u mladistvých ve svém okolí a zároveň uvádí, že jako značně problematickou bere v tomto ohledu městskou část sídliště Šipší. Dále výsledky výzkumu poukázaly na to, že socio-ekonomický status rodiny mladistvého hraje roli i v jiných otázkách. Instituce B uvádí, že pokud kriminální čin spáchá mladistvý z rodiny sociálně slabé, má k tomu jiný důvod než mladistvý z rodiny ekonomicky

zdatné. Část prohlášení nám potvrzuje Instituce D, která dlouhodobě řeší problémy týkající se finanční negramotnosti svých klientů z ekonomicky slabých poměrů, jejichž chování má dopad na jejich mladistvé potomky. Informant 1 dále k tématu uvádí, že na jeho kriminální činnost měly vliv primárně rodinné finance. Druhou část prohlášení Instituce B potvrzují Instituce A a E a Informant 2, kteří se shodují, že nadměrný tlak ze strany úspěšných rodičů vede k revoltě mladistvého. S touto přímo souvisí i páchaní trestné činnosti s úmyslem ztrestat rodiče.

Z výsledků výzkumu v otázkách vlivu institucí vyplývá následující: všechny dotazované instituce (A, B, C, D, E, F, G) se shodly na tom, že je třeba velmi aktivně podporovat preventivní programy pro mladistvé. Každá z institucí má své způsoby, jak tyto preventivní programy realizuje. Informant 3 je studentem Instituce G a fakt potvrzuje. Instituce C uvádí, že děti ze sociálně slabých rodin, které využívají jejich služby, jsou velmi vděčné za to, že nemusí svůj volný čas trávit v mnohdy sociálně patologickém prostředí rodiny. Instituce F se snaží předejít kontaktu svých studentů s patologickým prostředím heren a barů tím, že budují High-Tech prostředí ve škole a tím odpoutávají pozornost od prostředí patologického.

Výsledky výzkumu v otázkách vlivu neformálního prostředí ukazují že: byly subkultury jedním z nejzásadnějších zástupců neformálního prostředí ve vlivu na mladistvého hlavně v minulosti, což potvrzuje Informant 2, Informant 3 a Instituce G. Zároveň se shodují Instituce E, F a G na tom, že se prostředí mladistvých unifikovalo na síť. Dále Informant 2 i Informant 3 uvádí, že sociální síť nahrazují fenomén subkultur, což vede k novým sociálně patologickým jevům (bodyshaming, kyberšikana, patologické hráčství online her). Zajímavým výsledkem výzkumu bylo zjištění, že Informant 1 přístup k internetu nikdy neměl a členem subkultury se stále cítí být. K otázce návykových látek se některé instituce vůbec nevyjádřily. Informant 2 uvádí, že dnešní mladiství alkohol nepijí, jen občas kouří a sdílí marihuanu. Instituce G se s marihuanou setkává také. Informant 3 na otázku odpovídá, že užívání drog je pro dnešní mladistvé přežitek. Nepotvrzuje Instituce B, která uvádí drogovou kriminalitu u mladistvých hned na Kutnohorsku na druhém místě po kriminalitě majetkové (dle četnosti). Výsledek výzkumu rovněž překvapivě poukázal na nový trend ve spojitosti s neformálním prostředím. Instituce A, B a D se shodují na tom, že v obci s rozšířenou působností Kutná Hora narůstá počet nových obyvatel z řad zahraničních

pracovníků. Dále se shodují na tom, že měnící se ráz města s sebou přináší nesourodé prostředí, a i nové patologické jevy, se kterými obec takového rozsahu nemá zkušenost. Instituce B na základě tohoto bezprecedentního stavu klade velký důraz na prevenci. Instituce A tento stav rovněž označuje za bezprecedentní a zdůrazňuje nutnost potřeby reagovat na nový fenomén.

5.12 Závěr a doporučení pro praxi v regionu

Na základě informací vyplívajících z výzkumu se ukázalo, jaké faktory prostředí a do jaké míry mají vliv na kriminalitu mladistvých na Kutnohorsku. Ve výzkumu bylo použito metody vytváření trsů, která určila jednotlivé oblasti. Na základě této metody autorka interpretovala odpovědi. Cílem práce bylo charakterizovat problematiku vlivu prostředí na kriminalitu mladistvých v obci s rozšířenou působností Kutná Hora.

Z výsledku výzkumu vyplývá, že město Kutná Hora je rozděleno do jednotlivých městských částí, které korespondují se socio-ekonomickým statutem rodiny. Zároveň jsou tyto městské části dle těchto faktorů diferenciovány ve kvalitě a množství občanské vybavenosti a nabídky služeb. V souvislosti s diferenciací městských částí město zaznamenává v některých z nich narůstající počet zahraničních pracovníků. Jejich adaptace v novém prostředí má zásadní vliv na tvorbu zcela nových sociálně patologických jevů, na které nejsou místní obyvatelé, včetně vedení města, zcela připraveni.

Dále bylo dle výsledků výzkumu zjištěno, že socio-ekonomický status rodičů nemá tak značný vliv na kriminální chování mladistvých, jako má výchova a působení rodičů na jedince. Výzkum prokázal, že kriminalita mladistvých je tedy přítomna jak v rodinách ekonomicky silných, tak i v rodinách ekonomicky slabých. Rozdílem jsou důvody páčání trestné činnosti, které jsou charakteristické pro jednotlivé skupiny. Výzkum prokázal, že traumata, způsobená výchovou a rodinným prostředím, jsou přítomna velmi výrazně. Jinými slovy tedy dostatek finančních prostředků a vyšší vzdělání rodičů není zárukou pro bezchybnou budoucnost mladistvého.

Výsledky výzkumu rovněž prokázaly, že lokální instituce se intenzivně věnují prevenci. Některé z nich se svým působením snaží substituovat a eliminovat vnější patologické prostředí, které může negativně působit na mladistvé.

Dalším zjištěním z výsledků výzkumu bylo, že dochází k nahrazování subkultur postupnou unifikací na sociálních sítích. Veškeré aktivity mladistvých se systematicky přesouvají z ulice na internet. Tuto skutečnost potvrzuje fakt, že mají současní mladiství k sociálním sítím velmi vřelý vztah.

Výzkum dále prokázal, že nejčastější kriminalita mládeže na Kutnohorsku je majetkového charakteru a na druhém místě u mladistvých je kriminalita drogová. V problematice užívání návykových látek mladistvými na Kutnohorsku je dle výsledků výzkumu alkohol postupně vytěsňován THC.

Na základě demografických změn na Kutnohorsku by bylo vhodné zařazení multikulturní výchovy do školních vzdělávacích programů již od 1. stupně ZŠ. Rovněž by bylo vhodné navázat spolupráci s církevními institucemi, které na Kutnohorsku nemají zastoupení. Svým působením by tak mohly vytvářet otevřenější zázemí pro své věřící.

Dále by bylo vhodné, aby se stávající či nové instituce nesoustředily z hlediska prevence pouze na mladistvé, ale věnovaly se rovněž prevenci u rodičů. Upozornit je na již existující rizika patologických jevů na sociálních sítích a seznámit je s existencí „nových médií“, která jejich mladistvý ve svém pokoji za zavřenými dveřmi sleduje. Dále snažit se eliminovat finanční negramotnost a rovněž upozornit na riziko vzniku závislostního chování.

ZÁVĚR

Cílem bakalářské práce bylo zjistit, jaké faktory prostředí a do jaké míry, mají vliv na kriminalitu mladistvých v obci s rozšířenou působností Kutná Hora. Prostoru hraje nezastupitelnou roli ve formování osobnosti mladistvých a jejich dalšímu směřování. Kutná Hora je známa především jako turistické město, ale zároveň je stále místem, které ovlivňuje výchovu mladistvých, kteří zde žijí.

Teoretická část obsahuje stručné vymezení pojmů souvisejících s kriminalitou mladistvých, definuje spádové území, věnuje se historii, současnosti a struktuře kriminality mladistvých a rovněž opatřením ukládaných za protiprávní jednání. Rovněž také rozebírá antisociální chování a zabývá se exogenními faktory prostředí. Smyslem teoretické části bylo podat ucelený soubor informací, který byl východiskem pro objasnění části výzkumné.

Praktická část se zabývala problematikou faktorů, které ovlivňují prostředí dospívání mladistvých. Byl realizován kvalitativní výzkum, data sbírána pomocí polostrukturovaného rozhovoru, kde byly zodpovězeny stanovené výzkumné otázky. Rozhovory byly rozděleny do tří oblastí (vliv formálního prostředí, neformálního prostředí, vliv rodiny) a předkládány dvěma skupinám. Institucím a nedávno mladistvým Informantům.

Zajímavým zjištěním z výsledků výzkumu je fakt, že město Kutná Hora je rozděleno do jednotlivých částí, které ovšem korespondují se socioekonomickým statusem rodiny a s tím úzce souvisí i občanská vybavenost jednotlivých částí. Rovněž je zajímavým zjištěním v souvislosti s diferenciací městských částí, narůstající počet zahraničních pracovníků v některých z nich. Dále v tomto směru z výzkumu vyplývá, že na tuto situaci není připraven ani občan, ani radnice.

Výzkum dále potvrdil skutečnost, že socioekonomický status rodičů nemá takový vliv na kriminalitu mladistvých, jako samotná výchova.

Výsledky výzkumu prokázali dostatečnou prevenci ze strany lokálních institucí, které se v některých případech snaží eliminovat vnější patologické prostředí a minimalizovat jeho dopad.

Výsledek výzkumu prokázal, že fenomén subkultur ustupuje do pozadí a je postupně nahrazován digitálním světem. Tato skutečnost potvrzuje i postupný přesun mladistvých na internet. Z návykových látek je rovněž na ústupu alkohol, naopak mezi Kutnohorskými mladistvými v současné době roste obliba v užívání THC.

Kriminalita mladistvých na Kutnohorsku je nejvíce majetkového charakteru, na druhém místě následována kriminalitou drogovou.

Mohlo by být přínosem nevnímat Kutnohorsko jen jako turistické lákadlo, ale také jako místo, které svými vnějšími vlivy působí na své obyvatele. K tomu by mohla přispět i tato práce a stát se pomyslným varovným signálem, neboť index kriminality sice celkově klesl. Však v porovnání s Kolínem, který na tom byl vždy podstatně hůře, co se kriminality týká, si Kutná Hora pohoršila. I z tohoto důvodu se autorka práce rozhodla pro založení vzdělávacího spolku Edush@re z.s., který se bude věnovat komunitní vzdělávací činnosti a snažit se tak svou o primární prevenci nejen u dětí a mladistvých, ale i u jejich rodičů, vychovatelů a průvodců životem.

SEZNAM POUŽITÝCH ZDROJŮ

Seznam použitých českých zdrojů

- ČERNÁ, A., L. DĚDKOVÁ, H. MACHÁČKOVÁ, A. ŠEVČÍKOVÁ a D. ŠMAHEL, 2013. *Kyberšikana: Průvodce novým fenoménem*. Praha: Grada Publishing. ISBN 978-80-247-4577-0.
- DOČEKAL, D., A. HARRIS, L. HEBER a J. MULLER, 2019. *Dítě v síti: Manuál pro rodiče a učitele, kteří chtějí rozumět digitálnímu světu mladé generace*. Praha: Mladá fronta. ISBN 978-80-204-5145-3.
- DRBOHLAV, A., 2013. *Psychologie sériových vrahů: 200 skutečných případů brutálních činů sériových vrahů současnosti*. Praha: Grada. ISBN 978-80-247-4371-4.
- FISCHER, S. a J. ŠKODA, 2014. *Sociální patologie: závažné sociálně patologické jevy, příčiny, prevence, možnosti řešení*. 2., rozš. a aktualiz. vyd. Praha: Grada. Psyché (Grada). ISBN 978-80-247-5046-0.
- GŘIVNA, T., M. SCHEINOST a I. ZOUBKOVÁ, 2019. *Kriminologie: závažné sociálně patologické jevy, příčiny, prevence, možnosti řešení*. 5., aktualizované vydání. Praha: Wolters Kluwer. Psyché (Grada). ISBN 978-80-7598-554-5.
- HELLER, J. a O. PECINOVSKÁ, 2011. *Pavučina závislosti: Alkoholismus jako nemoc a možnosti efektivní léčby*. Praha: Togga. ISBN 978-80-87258-62-0.
- JANDOVÁ, L. a D. KAPLANOVÁ, 2020. *První muž, který mě zradil, byl můj otec*. Praha: Lucie Jandová. ISBN 978-80-7725-0.
- JEDLIČKA, R., 2015. *Poruchy socializace u dětí a dospívajících: prevence životních selhání a krizová intervence*. Praha: Grada. Psyché (Grada). ISBN 978-80-247-5447-5
- KOCUROVÁ, M. ed al.; 2013. *Rodina v II. decenniu 21. století*. Praha: UJAK. ISBN 978-80-87306-13-0.
- KOLÁŘ, M., 2011. *Nová cesta k léčbě šikany*. Praha: Portál. ISBN 978-80-7367-871-5.

- KOUKOLÍK, F. a J. DRTILOVÁ, 2006. *Vzpouora deprivantů: nestvůry, nástroje, obrana*. Nové, přeprac. vyd. Praha: Galén. Makropulos. ISBN 978-80-7492-120-9.
- MAREK, L., T. SOUKUP a J. MIKŠOVSKÝ, 2019. *Výzkum sociálních služeb ve správním obvodu obce s rozšířenou působností Kutná Hora: Podpora procesu plánování soc. služeb ve správním obvodu obce s rozšířenou působností Kutná Hora*. CZ.03.2.63/0.0./0.0/16-063/0006582. Ústí nad Labem.
- MATOUŠEK, O. a A. MATOUŠKOVÁ, 2011. *Mládež a delikvence: možné příčiny, struktura, programy prevence kriminality mládeže*. Vyd. 3., aktualiz. Praha: Portál. ISBN 978-80-7367-825-8.
- MIOVSKÝ, M., 2006. *Kvalitativní přístup a metody v psychologickém výzkumu*. Praha: Grada. Psyché (Grada). ISBN 80-247-1362-4.
- NEŠPOR, K., 2011. *Návykové chování a závislost: současné poznatky a perspektivy léčby*. Vyd. 4., aktualiz. Praha: Portál. ISBN 978-80-7367-908-8.
- PÖTHE, P., 1999. *Dítě v ohrožení*. 2. rozš. vyd. Praha: G plus G. Zde a nyní (G plus G). ISBN 80-861-0321-8.
- PÖTHE, P., 2020. *Emoční poruchy v dětství a dospívání*. 3., doplněné a aktualizované vydání. Praha: Grada. Psyché (Grada). ISBN 978-80-271-1038-4.
- POKORNÝ, V., J. TELCOVÁ a A. TOMKO, 2002. *Patologické závislosti*. 2. vyd. Brno: Ústav psychologického poradenství a diagnostiky. ISBN 80-865-6802-4.
- Plán odpadového hospodářství města Kutná Hora 2004: ECO TREND s.r.o., Štětkova 18, Praha 4*. Praha.
- SKUTIL, M., 2011. *Základy pedagogicko-psychologického výzkumu pro studenty učitelství*. Praha: Portál. ISBN 978-80-7367-778-7.
- SLOMEK, Z., 2010. *Etopedie: průvodce novým fenoménem*. 2., rozš. a aktualiz. vyd. Praha: Univerzita Jana Amose Komenského. Psyché (Grada). ISBN 978-80-86723-84-6.
- SOBOTKOVÁ, V., 2014. *Rizikové a antisociální chování v adolescenci*. Praha: Grada. Psyché (Grada). ISBN 978-80-247-4042-3.

- ŠÁNDOROVÁ, Z. a A. SYCHROVÁ, 2017. *Problematika rodiny v resocializačním kontextu*. Pardubice: Univerzita Pardubice. ISBN 978-80-7560-036-3.
- ŠEVČÍKOVÁ, A., 2014. *Děti a dospívající online: vybraná rizika používání internetu*. Praha: Grada. Psyché (Grada). ISBN 978-80-247-5010-1.
- VÁGNEROVÁ, M., 2014. *Současná psychopatologie pro pomáhající profese*. Praha: Portál. ISBN 978-80-262-0696-5.
- VÁGNEROVÁ, M., 2000. *Vývojová psychologie: dětství, dospělost, stáří*. Praha: Portál. ISBN 80-717-8308-0.
- VANÍČKOVÁ, E., 2009. *Interpersonální násilí na dětech*. Praha: Úřad vlády ČR. ISBN 978-80-7440--001-8.
- VETEŠKA, J. a S. FISCHER, 2020. *Psychologie kriminálního chování: vybrané otázky etiologie, andragogické intervence a resocializace*. Praha: Grada. Psyché (Grada). ISBN 978-80-271-0731-5.
- VODÁČKOVÁ, D., 2012. *Krizová intervence*. 3. vyd. Praha: Portál. ISBN 978-80-262-0212-7.
- Zpráva světového kulturního a přírodního dědictví UNESCO: za rok 2009*. Praha: Národní památkový ústav, územní odborné pracoviště Středních Čech v Praze, 2010

Seznam použitých zahraničních zdrojů

- BERG, M., 2020. *Jak se vzájemně chápat: generace X, Y, Z*. Praha: Grada. ISBN 978-80-247-2139-2.
- CONWAY, H. L., 2007. *Domácí násilí: příručka pro současné i potenciální oběti se zákonem č. 135/2006 Sb. platným od 1. ledna 2007*. Praha: Albatros. Albatros Plus. ISBN 978-80-00-01550-7.
- ROTGERS, F., 1999. *Léčba drogových závislostí*. Praha: Grada. Psyché (Grada). ISBN 80-716-9836-9.

Seznam použitých internetových zdrojů

- Akční plán prevence domácího a genderově podmíněného násilí na léta 2019 – 2022* [online]. In: . Úřad vlády, 2016, s. 53 [cit. 2021-11-10]. Dostupné z: <https://www.vlada.cz/assets/ppov/rovne-prilezitosti-zen-a-muzu/dokumenty/AP-DN---grafikaFINAL.pdf>
- Ct24: „Dětem se smějí, že nemají počítač na distanční výuku.“ Linky bezpečí i důvěry musely posílit kapacitu chatů* [online]. Praha: Česká televize, 2021, 14.1. 2021 [cit. 2021-11-11]. Dostupné z: <https://ct24.ceskatelevize.cz/domaci/3254416-detem-se-smeji-ze-nemaji-pocitac-na-distancni-vyuku-linky-bezpeci-i-duvery-musely>
- DOSOUDIL, Pavel. Metodický portál RVP: Metody celoškolního přístupu k prevenci a intervenci rizikového a agresivního chování. [online] Praha, 2021 [cit. 2021-11-10]. Dostupné z: <https://audiovideo.rvp.cz/video/4422/APIV-A---METODY-CELOSKOLNIHO-PRISTUPU-K-PREVENCI-A-INTERVENCI-RIZIKOVEHO-A-AGRESIVNIHO-CHOVANI.html>
- MAPAKRIMINALITY.CZ: Projekt otevřené společnosti o.p.s. *MAPAKRIMINALITY.CZ: Projekt otevřené společnosti o.p.s.* [online]. Praha: Otevřená společnost, 2021 [cit. 2021-11-26]. Dostupné z: <https://www.mapakriminality.cz/o-aplikaci/#>
- Okres Kutná Hora. *Wikipedia: the free encyclopedia* [online]. San Francisco (CA): Wikimedia Foundation, 2001- [cit. 2021-10-22]. Dostupné z: https://cs.wikipedia.org/wiki/Okres_Kutn%C3%A1_Hora
- Policie České republiky: Statistické přehledy kriminality za rok 2020* [online]. Praha: Policie České republiky, 2020 [cit. 2021-11-15]. Dostupné z: <https://www.policie.cz/clanek/statisticke-prehledy-kriminality-za-rok-2020.aspx>
- Policie České republiky: Statistické přehledy kriminality za rok 2021* [online]. Praha: Policie České republiky, 2021 [cit. 2021-11-15]. Dostupné z: <https://www.policie.cz/clanek/statisticke-prehledy-kriminality-za-rok-2021.aspx>

- PRESL, Jiří a Jakub FRYDRYCH. *Drogy: poznej svého nepřítele* [online]. In: . Medea Kultur, 2012, s. 15 [cit. 2021-11-10]. Dostupné z: <https://www.nzip.cz/doc/drogy-poznej-sveho-nepriatele-2012.pdf>
- Prev-centrum: Nelátkové závislosti. *Prev-centrum: Nelátkové závislosti* [online]. Praha, 2017, 2017 [cit. 2021-11-23]. Dostupné z: <https://www.prevcentrum.cz/informace-o-drogach/nelatkovve-zavislosti/>
- ProFem: Partnerské násilí mladých. *ProFem: Partnerské násilí mladých* [online]. Praha, 2021, [cit. 2021-11-10]. Dostupné z: <https://www.profem.cz/cs/s-cim-pomahame/partnerske-nasili-mladych>
- STEJSKALOVÁ, Pavlína. *Sociologické pojetí trestu se zaměřením na vývoj trestání delikventní mládeže* [online]. Rájec-Jestřebí, 2010 [cit. 2021-11-11]. Dostupné z: https://is.muni.cz/th/loi6i/Final_BP.pdf. Bakalářská práce. Masarykova univerzita, fakulta sociálních studií. Vedoucí práce Eva Šlesingerová.
- Tojеровnost: Odbor rovnosti žen a mužů. *Tojеровnost: Odbor rovnosti žen a mužů* [online]. Praha: Úřad vlády ČR, 2021 [cit. 2021-11-08]. Dostupné z: <https://www.tojеровnost.cz/cs/>
- Zákony pro lidi: Zákon č. 218/2003 Sb. *Zákony pro lidi: Zákon č. 218/2003 Sb.* [online]. AION CS, 2021, 2010-2021 [cit. 2021-11-19]. Dostupné z: <https://www.zakonyprolidi.cz/cs/2003-218>
- Zákony pro lidi: Zákon č. 383/2005 Sb. *Zákony pro lidi: Zákon č. 383/2005 Sb.* [online]. Praha: AION CS, 2014, 1.12. 2005 [cit. 2021-11-21]. Dostupné z: <https://www.zakonyprolidi.cz/cs/2005-383>
- Zákony pro lidi: Vyhláška č. 438/2006 Sb. *Zákony pro lidi: Vyhláška č. 438/2006 Sb.* [online]. Praha: AION CS, 2015, 2015 [cit. 2021-11-21]. Dostupné z: <https://www.zakonyprolidi.cz/cs/2006-438>

SEZNAM ZKRATEK

ČKD Českomoravská-Kolben-Daněk

THC tetrahydrocannabiol

UNESCO United Nations Educational, Scientific and Cultural Organization

SEZNAM OBRÁZKŮ

Seznam obrázků

Obrázek 1: Poloha Územního odboru Kutná Hora v rámci České republiky.....	38
Obrázek 2: Srovnání indexu kriminality dle územních odborů Kutná Hora x Kolín za leden 2013.....	XXX
Obrázek 3: Srovnání indexu kriminality dle územních odborů Kutná Hora x Kolín leden 2020.....	XXX
Obrázek 4: Index kriminality a počet trestných činů na územním odboru Kutná Hora celkem dle Krajského ředitelství v Praze pro listopad 2020	XXXI
Obrázek 5: Umístění Kutné Hory v žebříčku kriminality dle Mapy kriminality.....	XXXI

SEZNAM PŘÍLOH

Příloha A: Polostrukturované rozhovory	I
Příloha B: Obrázky	XXX

Příloha A: Polostrukturované rozhovory

A) Zastupitelka města a členka několika městských komisí, aktivní kutnohorská patriotka:

Jako zastupitelka je již několikáté období, ve městě se narodila, studovala zde a celý svůj profesní i soukromý život mu tak říkajíc věnuje. Svůj pracovní i volný čas zasvětila městu, jeho potřebám a potřebám jeho občanů.

Jste zastupitelkou města již několikáté funkční období, zasedáte v několika městských komisích, které jsou určujícím faktorem o současném i budoucím chodu města. Téma mé bakalářské práce je vliv prostředí na kriminalitu mladistvých v Kutné Hoře a jejího okolí, které má město v rozšířené působnosti. Mají vliv (dle Vašeho úsudku) socio-ekonomické statusy rodičů na chování mladistvých v tomto městě?

Za prvé si musíme rozdělit Vámi uvedené prostředí (což je v našem případě město Kutná Hora).

Město Kutná Hora je město, spadající pod UNESCO a díky svým úchvatným památkám, bohaté historii a bývalým stříbrným dolem (ve své době byla Kutná Hora druhým nejbohatším městem v Českých královstvích hned po Praze-razila se tu měna stříbrný Pražský groš) patří ke kulturním klenotům České republiky. Je situováno velice blízko Prahy a zároveň sousedí s průmyslovým Kolínem. V kontrastu turistického města, které má (co se vlivu prostředí týká) spíše intelektuálnější charakter, se tu také postavily významné průmyslové objekty jako ČKD či Foxconn nebo Phillip Morris. Díky tomu se od devadesátých let až po současnost začal měnit charakter jednotlivých městských částí, kde se každá jednotlivá část víceméně dala charakterizovat socio-ekonomickým statusem daného obyvatelstva.

Kutná Hora Žižkov se stala prominentní čtvrtí. Je to hlavně díky jejímu urbanisticko-geografickému uspořádání. Soubor vilových čtvrtí, situovaných v těsné blízkosti gotického chrámu sv. Barbory na straně jedné a začínajícími lesy při okraji města na straně druhé. Tzv. ideální lokalita pro život. Proto je také složení městské části tvořeno převážně obyvateli z vysokoškolského prostředí. Doslova tu vedle sebe žijí právníci, doktoři, architekti, inženýři apod. Podle toho vypadá také občanská

vybavenost. Gymnázium Jiřího Ortena, soukromé školky, vysoká škola, moderní parky s širokou paletou kulturního vyžití, kvalitní restaurace a zároveň absence barů, heren, továren či večerek. Prostředí této městské části je ideální pro rozvoj mladistvého v příjemném prostoru s kvalitním vzděláním, kde díky kvalitnímu rodinnému zázemí opouští město za účelem dosažení vysokoškolského vzdělání a přesouvá se do Prahy či do zahraničí.

Další významnou čtvrtí, určující rozdělení charakteru prostředí ve městě je historické centrum. To má, vzhledem k turistickému rázu města, zcela jasný koncept. Bydlících rodin tu moc nenalezneme (spíše senioři či starousedlíci), protože je každý volný prostor nemovitostí efektivně využíván pro komerční účely jako jsou kavárny, bary, restaurace, informační centra, stříbrnictví, obchody se suvenýry a jiné služby, určené převážně turistům z celého světa.

Následuje čtvrť Hlouška, která plynule navazuje na historickou část města. Funkce této čtvrti je z pohledu členění města velice významnou právě ze socio-ekonomického hlediska. Střetávají se tu tzv. starousedlíci s obyvateli začínající sídlištní čtvrti. Žije tu převážně střední třída s tím, že do kulturního centra to má pouhých pár minut, ale zároveň je zde na dosah část občanské vybavenosti sídlištních čtvrtí jako herny, nehlídané parky a non-stopy či dělnické ubytovny. Nachází se zde kvalitní střední průmyslová škola, několik základních škol a střední odborné učiliště. Z hlediska vlivu prostředí na mladistvé je tato čtvrť nejvíce „schizofrenickou“.

Dostáváme se k poslední významné čtvrti, a to té sídlištní. Sídlíště zde ve městě bylo vybudováno ze zcela totožných účelů, jako v každých jiných městech. Podnikové bydlení. Byty se zde stavěly převážně pro zaměstnance ČKD, Phillip Morris (tabákový koncern) či pro „pendlery“, kteří jezdí do sousedního Kolína do podniků jako automobilka, Draslovka či MiKing. Sídlíště obývá převážně obyvatelstvo z nižší střední až nižší třídy. Charakter občanské vybavenosti je tak uzpůsoben požadavkům obyvatel, kteří tu žijí. Vysoká koncentrace hospod, barů, heren, nákupní zóna velkoobchodů a zároveň absence kulturního vyžití v podobě udržovaných sportovišť, parků či divadel. Nalezneme zde sídla řady organizací, které se soustředí na sociální činnost jako jsou charity, nízkoprahová centra, ubytovny pro bezdomovce.

Následně tu máme několik nově vznikajících rezidenčních čtvrtí, které jsou na míru postaveny developerskými firmami pro movitější mladé rodiny či migrujícím podnikatelům z Prahy, kteří se díky pandemické situaci, možnosti práce z domu a zmírnění hektičnosti bydlení v Praze rozhodli žít v malebném středně velkém městě v dobré dojezdové vzdálenosti do Prahy. O těchto nově vznikajících čtvrtí mám bohužel velice málo informací, protože se jejich charakter v koexistenci se stávajícím městem teprve utváří. Bude to poněkud komplikované, protože tito noví obyvatelé si na radnici nepřihlásili trvalý pobyt.

Na závěr tu (jako město s rozšířenou působností) máme několik menších měst (Čáslav, Zruč nad Sázavou aj.) a vesnic, které si žijí tzv. svým životem a socio-ekonomický status je tu převážně na stejné úrovni.

Děkuji za velice vyčerpávající popis prostředí zkoumaného města. Dokázala byste si vybavit nějaké konkrétní případy kriminálního chování mladistvých v závislosti na charakteru jednotlivých městských částí?

Jistě. Jen na úvod bych chtěla říct, že v celorepublikovém měřítku je Kutná Hora velice poklidné město s minimem kriminality, což jste si jistě zjistila na základě jednotlivých statistik. V globálním hledisku je tedy naše město spíše soustředěné na prevenci kriminality nežli na nutnost řešení kriminálních činů ve fázi vykonání.

Rozhodně nechci generalizovat a jistě si každá městská část najde své výjimky, ale převážná koncentrace přestupků či problematického chování se vyskytuje právě v sídlištních čtvrtí našeho města. Bohužel nedostatečná vybavenost pro volnočasové aktivity mladistvých (jako jsou hřiště, kvalitní školy či kulturní zařízení) zapříčiňuje substituování kvalitního trávení volného času navštěvováním místních barů a heren. Mladiství zde tráví svůj volný čas právě proto, že jsou těmito zařízeními obklopeni a absence smysluplných zařízení je k tomu de facto svádí. Vzhledem k blízké dostupnosti nákupní zóny, jejíž součástí jsou různé hypermarkety, mají velice snadno dostupnost k alkoholickým nápojům, se kterými poté v sídlištních čtvrtích tzv. zahálí. Mladiství na sídlišti žije v kontrastu se životem mladistvého na Žižkově. Nedisponuje zahradou u rodinného domu, protože žije v panelovém bytě, rodiče nemají dostatek financí, aby svou ratolest udržovali na různých kroužcích či jiné mimoškolní zájmové činnosti, a proto si své „kulturní“ prostředí na sídlištních vytvářejí sami. Příkladem může být

tzv. checkpoint, což je takové místní stanoviště, kde se mladiství scházejí a socializují se, benzínová stanice. Zde si mladiství koupí či přinesou vlastní alkohol, přijedou ve svých upravených vozech nebo prostě jen přijdou, pustí si hudbu a „socializují se“. A právě z této benzínové stanice, situované u sídlištní čtvrti pochází můj konkrétní případ kriminální činnosti mladistvých.

Jistá parta mladistvých, kteří tuto benzínovou stanici pravidelně navštěvovali (což bylo patrné z kamerových záznamů) spáchala na této benzínové stanici ozbrojenou loupež. Zřejmě za příčinou prokrastinace a znalosti daného prostředí se rozhodli tento skutek spáchat, ale to je čistě má laická domněnka. Mimo jiné odcizené věci odcizili i dobíjecí mobilní karty, díky kterým se následně podařilo policii pachatele vypátrat. Vím, že se tato situace řešila na úrovni škol, které mladiství navštěvovali, ale konkrétní dopady této situace na mladistvé neznám.

Ano jistě, s tímto případem jsem obeznámena a pamatuji si, že tam byly tresty od podmíněčných k nepodmíněným v závislosti na konkrétní činnosti jednotlivých pachatelů.

Z informací, se kterými jsem se obeznámila v souvislosti s touto kauzou jsem se dozvěděla, že někteří mladiství, kteří spáchali tento trestný čin pocházeli právě ze sídlištního prostředí, ale jeden z pachatelů pocházel právě z výše zmiňované „bezpečné“ městské části Žižkov. To mi přišlo velice zvláštní. Jak si tuto anomálii vysvětlujete Vy?

Ano, při prvotním úsudku se tento jev zdá být velice zvláštní, ale pokud se na tuto situaci podíváte v celkovém kontextu, tak to smysl dává. S touto kauzou jsem obeznámena na úrovni zastupitele relativně poklidného a kultivovaného města a snad i proto byla dost propírána na veřejnosti. Tuším, že právě jeden z pachatelů pocházel z rodiny uznávaného lékaře a jeho rodina opravdu žije na Žižkově. Pokud se na tu situaci podívám ze sociologického hlediska, tak pro mne není překvapením, že někteří mladiství, vyrůstající v „přeopečovávaném“ okolí své čtvrti plné dostatku a jasně vymezené prosperující budoucnosti, chtějí ve svém „nalajnovaném“ životě zažít v určitém věku i něco nejistého v podobě adrenalinu, který je alespoň z toho stereotypního života, plného jistoty a předurčení, na chvíli tzv. vykolejí. Proto se mladiství ze zámožnějších čtvrtí socializují s problémovějšími vrstevníky,

ať už za účelem úniku ze stereotypu či z jednoduché revolty vůči rodičům. V takovémto případě se tedy nedivím, že bylo složení mladistvých pachatelů tak nesourodé.

Takže z této situace vyplývá, že ne vždy je prostředí (v tomto případě vnější prostředí tvořeno danou městskou částí) jasným určujícím faktorem pro kriminalitu mladistvých. Pokud tedy někdo pochází z klidné a dobře situované čtvrti, musíme nahlížet i na prostředí vnitřní, na rodinu.

Ano, souhlasím

Ještě jsem se Vás paní zastupitelko chtěla zeptat na relativně nový fenomén, kterým začínají podléhat právě města jako Kutná Hora. V důsledku migrace mladých lidí z menších měst do metropole či jiných velkých měst zde vzniká velký nedostatek pracovníků na pozice dělnických profesí v místním průmyslu. Do měst se následně začleňují pracovníci, kteří nejsou občany České republiky. Jistě, diverzita prostředí je pro společnost přínosem, ale přináší s sebou odlišný druh kultury a s tím spojené i odlišné druhy patologických jevů. Jak na tuto situaci nahlížíte z pohledu zastupitele?

Odliv mladých lidí z menších měst směrem k metropoli je patrný v celé České republice. Díky zkvalitnění a dostupnosti doby je tento způsob migrace přirozený. Jak správně říkáte, díky tomuto novému trendu vzniklo v Kutné Hoře několik „hluchých míst“, které je třeba zaplnit, aby byl chod průmyslu ve městě plynulý a udržitelný. Ještě donedávna byla tato „adaptační“ situace řešena podnikovými ubytovnami. Postupem času se životní úroveň těchto pracovníků, kteří se stali plnohodnotnými občany města, zlepšila natolik, že se již nemusí tísnit v mnohdy nekomfortních podmínkách malých ubytoven, ale místní podnikatelé jim zpřístupnili důstojné bydlení v objektech, ležících v centru města. Tady z pozice zastupitele začínáme narážet na specifický problém. Jelikož jsou tyto „nové ubytovny“ situovány uprostřed starousedlických čtvrtí, které tvoří převážně menší rodinné domy se zahrádkami, které tvoří vnitrobloky. Rozumím tomu, že s těžkou prací přichází i zasloužený odpočinek a relaxace, ale jsou jisté meze, kde právě situování ubytoven v blízkosti průmyslové zóny mělo svůj smysl. Pokud vytrhneme ubytovnu pro pracovníky v továrnách a „našroubujeme ji do rodinné zástavy, vzniká nám nesourodé prostředí a stupňuje se počet konfliktních situací. Mnozí starousedlíci podávají stížnost na hluk, nepořádek, různé patologické jevy, se kterými

ve svém prostředí nemají zkušenosti. Takže v konkrétním případě to následovně vypadá tak, že na zastupitelstvo přijdou mladí rodiče se stížností, že před zahradou, kde si hrají jejich děti, se potulují lidé pod vlivem alkoholu, zanechávají zde odpadky a v nočních či brzkých ranních hodinách jsou dosti hluční a občas agresivní a jejich ratolesti budí.

Tato měnící se situace pak může mít dle mého názoru na vliv na vývoj a výchovu daného jedince, který toto neobvyklé chování může pozorováním napodobovat, nemyslíte?

Je to možné, ale vzhledem k tomu, že je to pro nás bezprecedentní situace, budeme tento nový trend pozorovat.

Má poslední otázka bude směřovat k prevenci. Paní zastupitelko, má Vaše město nějaké preventivní programy, či pořádá semináře na téma prevence před patologickými jevy ve společnosti?

Město se podílí na spolufinancování různých organizací, jak pro děti, tak mládež a mladé dospělé. Podporuje místní Charitu, která provozuje bezprahové kluby a klubíky nebo rodinná centra (i do přilehlých obcí vyjíždějí v rámci terénní práce), rovněž kolínský Prostor, který také v Kutné Hoře provozuje bezprahový „Klubus“, Městská knihovna pořádá každý měsíc nějakou akci, Dům dětí a mládeže Dominik rovněž. Školy mají své metodiky prevence, takže si myslím, že v tomto ohledu se velmi snažíme. Poslední novinkou je odprodej jedné městské budovy soukromé firmě, která zde zřídí soukromou obchodní akademii se zahraničním přesahem.

B) Vedoucí pracovník Městské policie Kutná Hora:

Tématem mojí bakalářské práce je Vliv prostředí na kriminalitu mladistvých na Kutnohorsku. Můžete mi tedy k tomuto tématu říct něco konkrétního, jak si kutnohorští mladiství stojí?

V Kutné Hoře hodně dbáme na prevenci, protože po roce 1989 tu hodně lidí nabylo dojmu anarchie, tedy že žádná pravidla neplatí a snažili se nám tu z toho udělat „divoký západ“. Nejen mladiství, ale všechny věkové kategorie se začali zaměřovat na krádeže aut a jejich následný přeprdej za hranice. Vynaložili jsme velké úsilí, abychom maximálně rozšířili kamerový systém i na místa, která do té doby zůstávala ukrytá

a o nich věděli jen zřídka. Dále jsme využili dotačního programu z Evropských fondů a zavedli hlídky Asistentů prevence kriminality, kteří jsou blíže tzv. „podsvětí“ i k mládeži, která se nekontrolovaně shlukuje na hřištích a v parcích. Asistenti se nám na tolik osvědčili, že i když skončila dotační podpora fondů, hlídky jsme zafinancovali z městského rozpočtu. Pomáhají nám i s místní romskou komunitou, která uznává především „své“ lidi. Město rovněž zavedlo vyhlášku o zákazu konzumace alkoholu na veřejných prostranstvích.

Tedy věnujete se podrobně prevenci?

Ano. Máme i preventivní programy, se kterými jezdí naši dva preventisté po školách a dělají na toto téma přednášky.

I přes všechna tato preventivní opatření, která jsou jistě velmi účinná, si Vám dovoluji položit otázku. Jakého typu kriminální činnosti se mladiství dopouštějí na Kutnohorsku?

Majetková trestná činnost je nejčastějším jevem, dále pak drogové delikty a občas nějaká rvačka.

Dokážete si vybavit z jakého prostředí nejčastěji pochází pachatelé kriminálních skutků?

Krádež spáchá dítě z rodiny sociálně slabé, protože chce mít to, co ostatní, ale i dítě z rodiny ekonomicky zdatné, protože chce rodičům udělat naschvál. Pak už jen záleží, jak se k tomu ti rodiče postaví.

Je, dle Vašich zkušeností, nějaká městská část, která by byla více zatížena kriminalitou mladistvých, oproti ostatním?

Byly to bezesporu Neškaredice, kde byli sestěhováni Romové téměř z celé Kutné Hory a spolu s jejich rodinnými příslušníky nejen z celé republiky, ale i ze Slovenska a Maďarska tam spolunažívali. Děti a mladiství zde nekontrolovatelně pobíhali po okolí, páchali různou trestnou činností, jak majetkovou, tak násilného charakteru. Většina objektů však přešla do soukromého vlastnictví, občanům města s trvalým pobytem byly nabídnuty byty a zbytek obyvatel bez bydliště se rozjel do svých trvalých pobytů. Z Neškaredic se stala opět běžná lokalita. Jinak je zde velký nárůst populace

zahraničních pracovníků v současné době, tudíž hlídky jezdí kolem barů a heren a udržují pořádek.

C) Pracovník nízkoprahového centra pro mládež

Další rozhovor se odehrává v prostorách objektu, který je vsazen v historickém jádru města. Sídlí zde místní bezprahové centrum a já zde mám k dispozici jednoho ze zaměstnanců. Můj první dotaz směřuje k funkčnosti Vašeho centra. Jaké služby nabízíte a pokud to lze definovat, jak byste charakterizoval takového typického návštěvníka tohoto bezprahového zařízení?

Tak co se naši funkce týká, poskytuje naše centrum především služby edukativní a zábavné. Dorazit může kdokoliv, ale naše služby využívají hlavně děti a mladiství ze sociálně znevýhodněných rodin. Většinou Romských.

Typického návštěvníka centra bych zřejmě popsal jako mladistvého, který pochází z hůře situované rodiny a ve svém volném čase využívá možností rozmanitosti našeho vybavení (xbox, projektor, hřiště, počítače, wifi) ke smysluplnému a komfortnímu relaxu, někdy i ke studiu.

Vaše funkce je velice záslužná, protože jste vlastně jedním z prvních preventivních zařízení, které člověk z možného patologického prostředí může navštívit, aniž by byl nějak stigmatizován.

Ano to máte pravdu. Dle mého hlediska je mnohem efektivnější, když si mladiství najdou cestu k nám, než aby se potulovali kdesi venku bez cíle a bez nějakého vedení. Návštěvník si zde může vybrat z široké škály zájmových aktivit. Máme zde hřiště na basketbal, fitness, pingpongový stůl, ale i relaxační místnost s wifi a herními konzolemi, které jsou u nás velice oblíbené nebo zkušebnu plně vybavenou hudebními nástroji. Naši pracovníci jsou řádně proškoleni a dá se říct, že jsou našim návštěvníkům tzv. k ruce nejen jako mentoři, ale i jako kamarádi. Například když je třeba, hovoří s nimi o osobních problémech nebo pomáhají s domácími úkoly, se kterými by si třeba u nich doma s rodiči neporadili.

I když je to ve vaší organizaci evidentní, stejně se zeptám. Myslíte si, že mají socio-ekonomické statusy rodičů vliv na chování vašich návštěvníků?

Dle mého názoru je socio-ekonomický status rodičů jedním z nejdůležitějších faktorů dnešní doby (obzvláště s důrazem na ten ekonomický status). Víte, do naší organizace mladiství z dobře situované rodiny nezabloudí. Nemá důvod. Veškeré prostředky ke trávení kvalitních volnočasových aktivit má u sebe doma, v rodině či v nejbližším okolí. Takovými důležitými prvky jsou například sportovní potřeby, internetové připojení s počítačem, hudební nástroje, potřeby pro kreativní činnost apod. Naši návštěvníci ve svých domácnostech mnohdy postrádají všechny tyto prostředky.

Vyskytlo se někdy za Vašeho působení u mladistvého návštěvníka sociálně patologické jednání, popř. jakého typu? (šikana, kyberšikana, krádeže, agresivita)

Vzhledem k tomu, že návštěvníci pochází téměř z identického prostředí, jak v rodině, tak ve škole, jsou mezi sebou tzv. jednotní a mezi sebou se chovají kultivovaně. V prostředí naší organizace jsou klidní a soustředění. Připisuji to jistě formě vděku z jejich strany vůči nám za to, že jsme schopni jim vytvořit zcela odlišné prostředí od toho, které mají doma. Takže díky této zvláštní loajalitě má naše organizace spořádané návštěvníky.

Vždy když navštívím Vaši instituci, je zde relativně dost klientů a z velké části stejné tváře. Čím si tento efekt vysvětlujete?

U nás se jim dostává pozornosti, ochota se s nimi učit, trávit s nimi volný čas sportovní či kulturní aktivitou. Když k tomu přičtete dostupnost prostředků, které jsou pro mladistvé v dnešní době nezbytné (jako je internet, počítač či hrací konzole), je jejich frekvence návštěv naší organizace na úkor (mnohdy patologického) prostředí domova pochopitelná.

D) Pracovník občanské poradny při nízkoprahovém centru

Jako dlouholetá sociální pracovnice má bohaté zkušenosti s klienty, rodiči, kteří mají své potomky v různých zařízeních po ČR, potřebují pomoci vypracovat žádosti o PP nebo přemístění atd. Za případy většinou stojí návykové látky, kvůli kterým se neváhají

dopustit i trestné činnosti spojené s majetkem, ale i násilné skutky. Za svou profesní dráhu se potkala s patologickými jevy všeho druhu.

Jste pracovníci občanské poradny, která má na starosti Kutnou Horu a přilehlé oblasti. Ve vaší kompetenci je i pomoc při zpracovávání různých žádostí klientů a spolupráce s úřady. Je tedy jasné, že při návštěvách Vašich klientů se setkáváte s mnoha případy patologických jevů mladistvých (pokud se budeme v tomto případě bavit převážně o dětech klientů poradny). Je tomu tak?

Ano, naší funkcí mimo jiné je, jak jste správně uvedla, pomoc a asistence při sepisování oficiálních dokumentů pro úřady, instituce atd. a díky tomu přicházíme (pravidelně) do kontaktu mimo jiné i s rodiči mladistvých delikventů, ať už podmíněčně odsouzených, či setrvávajících ve výkonu trestu.

Můžete nám říct o jaké přečiny se převážně u potomků Vašich klientů jedná?

Co vím, tak se převážně jedná o majetkovou trestnou činnost, za kterou stojí převážně snaha sehnat peníze na drogy. Ale nedávno jsme tu měli i případ trestné činnosti s následkem smrti. Starší syn klienta přepadl seniorku kvůli důchodu a mladší syn jde bratrovi v patách a má také již nějaké konflikty se zákonem. Pokud je mi známo, tak majetkového charakteru. Snad to nikam dál nepostoupí. Rodina se nedávno přistěhovala do nedalekých Nových Dvůrů z Přelouče, kde se oba synové kriminálních skutků dopustili.

Z jakého socio-ekonomického prostředí pochází Vaši klienti (a tím tak i mladiství)?

Z větší části se jedná o romskou národnostní menšinu, která ví o našich službách a nestydí se, jako ostatní, si o pomoc říci. Spousta rodin by pomoc potřebovala, ale neřeknou si o ni. Naši klienti jsou většinou ze slabého ekonomického prostředí souvisejícího s finanční negramotností (se kterou se jim snažíme pomáhat). Je i jejich děti staví do ošemetné situace, a tudíž je zde v této komunitě páchání kriminální činnost výraznější. Mnozí to berou jako své právo, protože se k nim svět zachoval nespravedlivě. Ale samozřejmě, jak jsem říkala, jsme tu pro všechny, jen spousta lidí si myslí, že naše služby jsou pro potřebnější. Ale děláme např. i asistovaný kontakt při předávání dětí mezi rodiči, tam tedy občas řešíme i ekonomicky fungující rodiny, kde se rodiče spolu úplně nedokážou domluvit.

Ve svém výzkumu jsem již probírala vliv kriminálního prostředí na mladistvé v jednotlivých městských částech Kutné Hory. Chtěla bych se s Vámi spíše zaměřit na okolí města, které je v jeho působnosti. Vzhledem k tomu že jsem se informovala o Vašich výjezdních pracovištích v terénu, zajímalo by mne, jak byste definovala potenciál patologického prostředí pro mladistvé, které se nachází mimo „hranice“ města.

Jistě, součástí kompetencí naší občanské poradny jsou i tzv. terénní výjezdy. Navštěvujeme i okolní obce, spadající pod rozšířenou působnost města Kutná Hora. Jedním z nich je i Zruč nad Sázavou. Toto město je pro mne velice důležité, a to i z důvodu, že odsud pocházím. Zruč nad Sázavou je malebné město s počtem něco necelých 5000 obyvatel. Je zde významný zámek s krásnými zámeckými zahradami a donedávna zde žili pouze starousedlíci, Bohužel trend migrace mladších lidí do větších měst zasáhl i toto malebné městečko, a tak tu začaly místní podnikatelé strádat. Aby se místní majitelé těchto nevyužívaných komplexů užívali, přeorientovali funkci svých nemovitostí na dělnické ubytovny. Navázali fixní kontrakty s nedalekými podniky jako ČKD, Foxconn, či kolínskou TPCA. Ráz města se v tu chvíli začal měnit neuvěřitelnou rychlostí. Místní obyvatelé do té doby poklidného městečka zažívají v posledních letech nepříjemné chvíle, protože noví obyvatelé nijak nezapadli, segregovali se, vytváří skupinky, které popíjí v místním zámeckém parku, před samoobsluhou nebo na zastávkách. S konzumací alkoholu je samozřejmě spojen hluk, nepořádek a nemístné poznámky a pokřikování na místní občany. Situace již párkrát eskalovaly, ale doposud k žádné újmě na zdraví nedošlo. Celým tímto příběhem chci říct, že tato změna má vliv na vyrůstání mladistvých v této oblasti. Rodiny se začínají stěhovat do Čáslavi, Kutné Hory nebo jiných přilehlých měst právě proto, aby bylo budoucí prostředí pro jejich potomky co nejpříhodnější. Tím nám zůstává velké množství prarodičů bez pomoci a asistence, ale to je problematika k jiné, samostatné výzkumné práci.

Myslíte si, že tento „segregační jev“ se bude odehrávat i v jiných oblastech na Kutnohorsku?

Myslím si že ano, nové trendy velí, že místní lidé (a jejich potomci) již nadále nebudou vykonávat profese těžšího rázu a jejich budoucí profese nebudou manuálního zaměření.

Tím se ovšem způsobuje velká trhlina na pracovním trhu průmyslové výroby, která se musí nějak zaplnit. V konečném důsledku to znamená, že dokud bude na Kutnohorsku a přilehlém okolí dostatek průmyslových podniků a potomci starousedlíků o tuto profesi nebudou jevit zájem, stane se z tohoto segregáčního jevu normalita, což by v budoucnu znamenalo řešit na politické úrovni v rámci adaptace. Ale to už by asi byla otázka na někoho jiného.

Máte tedy pocit, že nastává na Kutnohorsku odliv z okolních městeček a vesnic?

Jednoznačně. Hodně táhne blízkost Prahy, Pardubic, Kolína a Hradce Králové, ti, co se drží více „při zdi“ jak se říká, volí jako nový domov Kutnou Horu.

E) Pedagog místního gymnázia

Gymnázium Jiřího Ortena v Kutné Hoře je širokou veřejností vnímána jako škola s největším potenciálem na Kutnohorsku (zahraníční lektoři, výměnné pobyty, studijní pobyty...). Jedná se o jak čtyř, tak i osmileté gymnázium. Je situováno v části města zvané Žižkov, který, jak nám uvedla již paní zastupitelka je obýván především místními intelektuály. Je veřejně známé, že mladiství, kteří tento institut navštěvují, pocházejí nejčastěji z ekonomicky nadstandardně zajištěných rodin, jelikož studium na této škole je velmi nákladné. Rozhovor jsem vedla s místním učitelem, který na škole působí (10let) a také zastává funkci třídního učitele.

Je evidentní, že Vaše gymnázium nabízí studentům spoustu nadstandardních edukativních programů či školních exkurzí, mnohdy i do vzdálených zemí. S tím jsou spojené jistě i náklady studentů, které jsou hrazeny rodiči. Z jakého socio-ekonomického prostředí rodiče Vašich studentů nejčastěji pochází?

Převážně se jedná o dobře situované, vysokoškolsky vzdělané lidi, ale máme i studenty, kteří i přes to, že nejsou z majetnějších rodin, jsou podporováni formou stipendií.

Pane učitelí, vyučujete na škole, o které se mluví jako o škole pro děti z lépe situovaných rodin. Je zde vůbec prostor pro patologické prostředí ať už v jejich rodinách či v prostředí, kterým se obklopují?

Je samozřejmé, že díky postavení našeho gymnázia se absence patologického prostředí v souvislosti se socio-ekonomickým postavením rodičů našich studentů přímo nabízí ale jsou ty bohužel i takové případy.

Myslíte si, že může být kriminální chování ovlivněno prostředím mladistvého?

V Kutné Hoře máme rezidenční a vilové čtvrti starousedlíků na straně jedné, panelové byty na sídlištích na straně druhé. Tento jev bohužel velmi často mívá efekt takový, že mladiství z dobře situovaných rodin mohou být pod neúměrným tlakem svých úspěšných rodičů. Tím tak může dojít k demonstrativní reakci, při které mladistvý zcela úmyslně změní své sociální prostředí. Začne navštěvovat zapadlejší kluby a podniky, aby se mezi tuto skupinu, náchylnější k patologickému chování dostal a „potrestal“ tak své rodiče.

Máte tedy nějaký případ kriminální činnosti mladistvého ve Vaší instituci?

Bohužel jsme se (ostatně jako každá jiná vzdělávací instituce) setkali se školní šikanou, která vyústila ve vyšetřování. Celkově jako prominentní škola bojujeme se socio-ekonomicky rozdílným postavením jednotlivých studentů. Díky podpůrným programům a různým stipendiím podporujeme talentované studenty z nízkopříjmového prostředí, a to se poté odráží na nerovnosti postavení studentů v jednotlivých třídách či skupinách.

V minulosti se často kolem prostředí mladistvých skloňoval pojem subkultura. Myslíte si, že je tento tento pojem stále aktuální?

Je pravdou, že si doby, kdy subkultury hrály důležitou roli v životě studentů, ještě pamatuji. Na chodbách školy jste se mohli setkat s přívrženci rapové kultury, gothiky emo či metalovými fanoušky. Každá z jednotlivých subkultur byla rozeznatelná již na první pohled, nejen co do vizuální stránky, ale i co se týče zájmů a různých životních postojů. Obávám se však, že v posledních letech byla tato rozmanitost mezi mladistvými zcela pohlcena internetem. Můj dojem je takový, že digitalizace společnosti společně s jevy s ní související zapříčinila, že již není prostor pro diverzitu mezi

mladými a začínají se spíše tak nějak unifikovat. Jak názorově, tak vizuálně. Takže můj názor je takový, že veškeré subkultury pomalu nahrazuje život na síti.

Jste také třídním učitelem a díky tomu je Váš vztah se studenty „užší“. Můžete nám popsat, jaký tedy vliv na chování má nový fenomén digitální doby jako jsou YouTubeři či Influenceři?

Je pravda, že vliv těchto komunikačních kanálů jsme zaznamenali již před nějakou dobou. Naši studenti jsou doufám natolik inteligentní, aby si informace od svých novodobých digitálních vzorů a ikon, dokázali rozlišit sami, a tudíž se morálka s nástupem těchto komunikačních kanálů nijak nezměnila. Pouze v jednom případě došlo ke změně, a to díky povrchnosti influencerů, kteří dávají mladistvým pocit toho, že forma převyšuje obsah a s tím by do budoucna mohl být problém.

Setkal jste se někdy s užíváním návykových látek u Vašich studentů?

Zřídka, jistě, nějaké případy jsme zaznamenali, ale většinou se týkalo pouze o marihuanu v tzv. rekreačním užití. Víte, naše instituce má mnoho opatření pro preventivní patologickou činnost našich studentů. Máme psychologického a studijního poradce a náš učitelský sbor se snaží jednat se studenty jako s rovnocennými partnery. Díky modernizaci školy disponujeme kamerovým bezpečnostním systémem a díky tomu těmto situacím ve většině případů předejdeme.

Má Vaše gymnázium nějaké preventivní programy či pořádá semináře na téma prevence před patologickými jevy ve společnosti?

Ano jistě, mimo to, že v naší instituci pracují studentští poradci a psycholog, pořádá naše škola pravidelné semináře či besedy na různorodá témata. Některými z nich jsou i na téma prevence před kriminálním chováním, bezdomovectví, domácí násilí či na téma šikany. Myslím si, že i přes některé nešťastné výjimky je naše škola perfektně připravena.

F) Pedagožka z technicky zaměřené střední a vyšší odborné školy:

Z jakého prostředí nejčastěji pochází studenti Vaší školy?

Prostředí jsou různorodá, vzhledem k tomu, že se jedná o technicky zaměřenou školu a v poslední době je na pracovním trhu vysoká poptávka po absolventech technicky

zaměřených škol, tak naši instituci navštěvují jak místní rodáci, tak i žáci, dojíždějící z okolních vesnic.

Mají (dle Vašeho úsudku) vliv socio-ekonomické statusy rodičů na studium či chování žáků?

Vzhledem k tomu, že jsme technická škola, technické vybavení a zázemí máme většinou dostupné veřejně, pro každého studenta bez rozdílu a filozofie naší školy není primárně postavená na studijních pobytech v zahraničí, socio-ekonomický status rodičů zde má marginální význam.

Vyskytlo se někdy za Vašeho působení u studentů sociálně patologické jednání (šikana, kyberšikana, krádeže, agresivita)?

Ano, vyskytly se krádeže i šikana.

Můžete konkrétní případ krádeže či šikany trochu rozvinout?

Co se týče šikany, byl to klasický příběh tichého až submisivního studenta, který se dostal do hledáčku jedné z mládežnických part u nás zde na škole. Dokonce byli jmenováni žáci i ze stejného ročníku, stejné třídy. O to je to smutnější.

Jak jste tuto situaci řešili?

Díky včasné intervenci jednoho z třídních učitelů se nastupující šikana nedostala až do bodu, kdy bychom museli volat policii. Zavolali jsme si rodiče všech aktérů včetně onoho šikanovaného studenta na mediaci, abychom se s nimi dohodli na řešení nastalého problému a zarazili jej v jeho zárodku. Na rodičích šikanovaného studenta bylo patrné, že svou povahu odpozoroval od svých rodičů, kteří působili velice tichým dojmem. Ale jak říkám, situaci jsme utnuli v zárodku a bohužel se s takovými drobných přečiny (na školách tohoto typu, kdy devadesát procent žáků školy tvoří mladí chlapci ve vývoji) setkáte opakovaně.

V minulosti se často kolem prostředí mladistvých skloňoval pojem subkultura. Myslíte si, že je tento tento pojem stále aktuální?

Dříve jsem tyto jevy pozorovala, ale v současné době bych řekla, že se veškeré subkultury (alespoň týkající se našich žáků) soustředí spíše na hraní počítačových her.

Zmínila jste, že část vašich studentů dojíždí. Okolí průmyslové školy je situováno v městské části, která je na pomezí obce Hlouška a sídliště. Začíná zde řekněme zóna, která svádí k různým patologickým jevům mezi mladistvými. Tím chci říct, že před areálem průmyslové školy jsou různé non stop bary a herny, které jsou dokonce pouze několik metrů od autobusové stanice, odkud Vaši studenti odjíždějí po škole zpět domů. Setkala jste se díky tomuto „nevýhodně“ situovanému prostoru školy (stála tu samozřejmě před nonstopy a hernami) s nějakými patologickými jevy?

Naši dojíždějící studenti se přepravují z větší části svými automobily, které parkují na přilehlém parkovišti, nebo v postranní ulici, ale ano. V bezprostředním okolí se tyto „svůdné“ podniky nacházejí. A netýká se to jen dojíždějících, jejichž autobusová zastávka je doslova přede dveřmi těchto podniků. Máme ve výuce několik odpoledních hodin, které zapříčiňují někdy až hodinové pauzy mezi vyučováním. To znamená, že jsou naši studenti (obzvláště s ohledem k jejich věku) vystavováni těmto lákadlům. Z tohoto důvodu jsme ve škole řešili alkohol, a dokonce i sociálně patologické jevy, spojené s gamblingem.

Snažíte se tyto jevy řešit nějak systematicky?

Ano, pokud nebudu počítat preventivní programy, které jsou dnes snad součástí každé pořádné školy, tak jak jsem již výše zmínila, naše škola nově vytvořila dílny a odpočinkovou zónu, která je vybavena wifi, 3D tiskárnami, sedačkami s místním občerstvením. Domníváme se, že pokud pro studenty vytvoříme zajímavé a zároveň klidové prostředí, nebudou mít nutkání svůj mezičas v průběhu rozdělené výuky trávit v tomto patologickém prostředí. A navíc zde ve městě prošla vyhláška, omezující vstup do heren a non stop podniků (vlastníci automaty). Díky tomu je vstup do těchto podniků podmíněn registrovaným členstvím a tu už si naši žáci nedovolí. A ještě menší estetická perlička. Jedna z heren, která spolupracuje se sázkařskou společností je situována v bezprostřední blízkosti školy a má prosklené celé průčelí, tudíž jsme donedávna byli svědky hraní rulety a hracích automatů jak ve výkladní skříni. Nová vyhláška určila něco jako zatemnění těchto prosklených prostor. Okna majitel zalepil fólií a už se na to panoptikum alespoň nikdo z nás nemusí dívat, včetně našich žáků.

G) Pedagog na středním odborném učilišti, škola řemesel:

Další rozhovor probíhá ve školním zařízení, které je zaměřeno na technické obory. Škola je ve městě známá tím, že ji navštěvují v hojném počtu studenti dojíždějící z přilehlých vesnic. Vzhledem k tomu, že se jedná o technické obory, je mezi kutnohorskou mládeží nepříliš populární.

Paní učitelko, vaše škola je jednou z mála v okolí, která se může pyšnit statusem technické školy. Dle většiny sociologických průzkumů je patrné, že tyto typy škol mají predispozici k rozmanitějšímu patologickému prostředí (než je to například u gymnázií) Souhlasíte s tímto názorem?

Nesouhlasím, průzkumy jsou jedna věc, ale má zkušenost je taková, že studenti v naší škole žádné nadměrné patologické jevy nezpůsobují.

To ráda slyším. Ale přeci jen se zeptám. Mají vliv (dle Vašeho úsudku) socio-ekonomické statusy rodičů na studium nebo na chování studentů?

Ano, myslím si, že děti jsou odrazem svých rodičů.

Vyskytlo se někdy za Vašeho působení u studenta sociálně-patologické jednání, popř. jakého typu? (šikana, kyberšikana, krádeže, agresivita...)

Čas od času se objeví – za mého působení 4 roky, ne u mých žáků.

Paní učitelko, je Vám známo, jaké je klima rodiny Vašich žáků a její výchovný styl?

Učitelé spolupracují s rodiči, letos mám 1. ročníky, tak se zatím seznamujeme.

Setkala jste se ve Vaší instituci u studentů s užíváním návykových látek?

Osobně ne.

V minulosti se často kolem prostředí mladistvých skloňoval pojem subkultura. Myslíte si, že je tento pojem stále aktuální?

Kupodivu se u nás ještě nějaké subkulturní prvky naleznou. Máme tu příznivce metalové hudby a tzv. gamery, což jsou zapálení hráči počítačových her.

Má Vaše vzdělávací zařízení nějaké preventivní programy, či pořádá semináře na téma prevence před patologickými jevy ve společnosti?

Škola má preventistu, se žáky se v různých předmětech i volném čase (/přestávky, domov mládeže, organizované přednášky, exkurze) o těchto věcech hovoří.

E) Informant č. 1 (sídlíšní městská část Šipší)

Můžete nám popsat klima Vaší rodiny?

Vzhledem k tomu, že má matka od doby, co se registrovala na pracák nepracovala a doma se strašně nudila, začal pít dost alkohol. Otec byl z toho nešťastný, ale vzhledem k tomu, že dávky obou rodičů nestačily na to, aby pokryly náklady na chod domácnosti a moji výchovu, chodil otec po brigádách, kde se dalo. Takže situace byla asi taková, že po inkasování dávek se matka ztratila (někdy klidně i na několik dní) někam pryč, otec chodil na manuální brigády a já chodil do nedaleké základní školy.

Mohl byste nám říct, jaké je vzdělání rodičů a jejich případné zaměstnání?

No moje matka byla dlouhodobě nezaměstnatelná. Měla prý v minulosti nějaký vážný úraz, a tak pobírala částečný invalidní důchod. Otec dřív pracoval v místním podniku, ale vzhledem k tomu, že to povolání bylo v těžkém průmyslu, tak si tam přivodil vážný pracovní úraz. Podrobnosti kolem toho nevím. Jediné, co vím je, že pak pobíral taky invalidní důchod jako matka.

A kde jste vyrůstal?

Žil jsem s nimi v městském bytě. Byla to 2+1.

Jaký typ školního zařízení navštěvujete?

Nejdřív základní škola, která byla hned vedle našeho bytu. Potom jsem šel na učňák.

Je nějaká existence psychiatrické zátěže nebo závislostního chování v rodině?

No, jak už jsem pře tím říkal, matka byla silně závislá na alkoholu a možná i nějakých drogách. Můj otec je schizofrenik. U matky, i kdyby nějaká psychiatrická diagnóza byla, tak k doktorovi stejně nejde a ani bychom o tom v rodině nevěděli.

S přihlédnutím k psychiatrické zátěži a závislostnímu chování v rodině vůči vám existuje nějaká situace, která Vás později poznamenala či traumatizovala?

No asi hlavně ze strany matky. Protože byla věčně opilá, tak se tahal se samýma pochybnými lidmi. Často navštěvovala herny a non stop podniky a chytla se nějakých blbých lidí. Asi nejhorší vzpomínku, která se mi v souvislosti s ní vybaví je ta, že když jsem šel jednou ze školy s kamarády do parku, tak jsem ji tam viděl válet se na lavičce s nějakýma cizíma lidmi. Všichni byli totálně opilí a já se tehdy za ní strašně styděl. Utekl jsem z parku a doufal, že mě nepozná, aby mi nedělala před ostatními kamarády ostudu. Doma jsem to pak řekl tátovi a ten na to reagoval slovy: „to víš, máme to teď těžký.“

Jak jste na celou tuto situaci reagoval jako dítě?

Nijak. Chodil jsem do školy nerad. Učil jsem se blbě, ale bylo mi to jedno, protože i když jsem přinesl domů nějakou poznámku či špatnou známku tak jsem věděl, že mámě to bude jedno a táta doma stejně není, protože někde pracuje. Byl jsem tehdy hodně venku a s kamarády.

Myslíte si, že jste si kamarády nahrazoval rodinu, která o Vás nejevila zájem?

Asi tak nějak.

Co Vás nejvíce na celé této situaci mrzelo?

Nejvíce mě štvalo to, že táta dřel jako kůň, abychom měli, co k jídlu a zaplatili nájem, přinesl peníze domů a když přišla doba, kdy jsme měli něco zaplatit, tak ty peníze nebyly. Matka je ukradla, aby si za ně koupila zase nějaký alkohol a cigarety. Později to všechno platila i za ostatní lidi v jejím okolí. Párkrát se tak stalo, že jsme byli pozadu se zaplacením energií (už nás chtěli odstříhnout). Nemluvím ani o tom, že když jsem potřeboval nějaké peníze do školy, tak jsem je nikdy neměl a ve škole mě měli spolužáci za socku. Její přístup mě štval takovým způsobem, že jsem ty peníze začal brát taky. Začal jsem je brát proto, aby je neměla ona, ale já.

Dopustili se někdy Vaši rodiče kriminálního chování?

Otec určitě ne. Byl zodpovědný. Vždycky se snažil všechny dluhy zaplatit. A když na to zrovna neměl, tak si šel někam půjčit. I kdyby to mělo bejt za nesmyslný úrok, půjčil si, hlavně aby nedlužil. A o to více pak musel pracovat. Ale co vím, tak matku

domů přivedla několikrát policie. Vždycky byla opilá. Možná i pod drogami. Začala být ve městě známá firma a já se za ní neuvěřitelně styděl. Myslím, že měla i nějaký soudní proces ohledně krádeží, ale to nevím, jak dopadlo. Jediný, co vím je, že to vždycky uhrála na svoji invaliditu a taky na to, že má tři děti. Já jsem byl nejstarší a po mně si naši udělali ještě dvě, další děti.

Ovlivnilo Vás nějakým způsobem chování Vaší rodiny?

Já myslím že ano. Jak už jsem před tím řekl, nikdo se nestaral o to, jak se mi daří ve škole, tudíž jsem školu flákal a měl jsem co dělat, abych dodělal základku. Naši mě pak nutili jít na učební obor, abych mohl přispět do domácího rozpočtu řemeslnickým platem. To se mi ale fakt nechtělo. A jak už jsem již předtím řekl, začal jsem brát rodičům peníze, protože mi přišlo nespravedlivý, že všechny rodinné peníze matka utrácela za alkohol a bůh ví co ještě. Nemluvě o tom, že všechny tyhle věci pak kupovala svejm „kamarádům“ a my pak jen s tátou každé večer čekali, jestli mámu přivezou policajti, nebo nepřijde vůbec.

Takže jste vyměnil rodinné prostředí za prostředí svých přátel. Jak jste trávili veškerý volný čas?

Klasicky jsme se poflakovali. Bylo mi jedno, co s nimi podnikám, hlavně že jsem nemusel být doma. Z peněz, které jsem vzal z domu jsem kupoval ve večerce víno a cigarety. Šli jsme si pak s kamarády sednout někam ven a klábosili.

Nepřišlo Vám v tu chvíli, že se vlastně chováte stejně jako Vaše matka, u které jste toto chování odsuzoval?

Ani ne. A pokud ano, tak jen proto, že si to zasloužila.

Otec si to ale nezasloužil.

Ne ten, ne. Toho mi bylo docela líto. Pamatuji si, jak nám chtěl udělat Vánoce, tak přemluvil mámu, aby si jela půjčit ke strýci peníze. Odjela a vrátila se po Novém roce, samozřejmě bez koruny.

Vyučil jste se tedy na odborném učilišti?

Ne, školu jsem nedodělal.

Z jakého důvodu?

Nemělo to smysl. Proč bych se vyučil zedníkem a pak svoji výplatu odevzdával matce, která by ji nechávala svým kamarádům na alkohol a ostatní věci. Měl jsem svoji partu a prostě jsme se poflakovali. Když to mohla dělat moje máma, proč bych to nemohl dělat já?! Když vyrůstáte a vidíte, jak se vaši rodiče mají relativně dobře, aniž by (teda aspoň matka) museli pracovat a mít nějaké vzdělání, tak nemáte důvod se nějak snažit.

Jak jste tedy dál ve svém životě pokračoval?

No tady v Kutný Hoře jsme se s partou scházeli na svých místech, vždycky jsme si koupili nějaký alkohol, cigarety a jeden z party měl i schované „pole“ s marihuanou, tady kousek. Takže jsme si vystačili. Prostě jsme se jen flákali. Dobře jsme věděli, kam chodí měšťáci nebo pořádkové hlídky, takže jsme většinou měli soukromí. Ambice, že někdo z naší party bude někde dělat, aby živil svou rodinu, nikdo z nás neměl. Pocházeli jsme totiž většinou ze stejného prostředí. Někde někoho prostě jen vykopli rodiče z baráku, někde se s rodiči prostě jen nebavili. U některých z nás dokonce rodiče svoje děti bili. Nebyl důvod se o něco snažit natož zůstat s nimi. Udělali jsme si vlastní rodinu.

Rozumím, měli jste někdy problém se zákonem?

No díky té marihuaně jsme si začali přivydělávat jejím dealováním.. Takže jsme na začátku měli relativně dobrý odběr díky dělnickým ubytovnám, kterých se tu za poslední dobu vyrojilo spoustu, protože je v okolí dost fabrik. Takže od nás odebírali Ukrajinci, Poláci, Slováci i Rumuni. Ale jak je to právě maloměsto, každý tu zná každého, takže už nás měšťáci měli vytipovaný. Párkrát nás odvezli na služebnu, ale nikdy nic velkého se nám nestalo. Původně jsme se chtěli přemístit do Kolína, který je asi 14 km od Hory a mysleli jsme si, že jelikož je Kolín, jedno z nejvíc průmyslových měst v republice, bude tady spousta dělníků z východu, tudíž odběratelů. Nakonec jsme zůstali tady, protože se dělníci z Kolína přesouvají sem.

Je pravda, že Kolín má s Kutnohorskem téměř neviditelné hranice, jelikož jsou obě města velice blízko sebe, a dokonce jsou i propojeny kooperující městskou hromadnou dopravou. Tato nově řešená situace je způsobena tím, že se vytvořením mnoha nových ubytoven přímo v Kutné Hoře do města přistěhovalo velké množství zahraničních pracovníků, kteří právě do Kolína za práci těmito spoji „pendlují Vraťme se ovšem k Vašemu příběhu. Jak jste tedy ve svém životě dál pokračoval?

No, jak už jsem říkal, parta se rozpadla. Každý začal mít jiný zájem. Někdo si založil rodinu, aby pobíral dávky, jiný vzali na milost rodiče zpátky domů a některý odjeli do Prahy. Ani nevím, jak dopadli. Já jsem se taky zkusil vrátit domů, matka už se vůbec do bytu nevracela a otci se zhoršilo zdraví, takže už ani na ty brigády hodit nemohl. Ségře se narodilo dítě a jsou všichni na ubytovně, protože táta neměl peníze na odkup městského bytu do osobního vlastnictví.

Říkal jste, že máte sourozence. Jak to bylo s nimi?

No mám ještě ségru a bráchu. Ségra vím, že se vyučila číšnicí a pak dělala někde v restauraci servírku. Ted' je matka samoživitelka, bydlí na ubytovně s otcem a stará se o něj a dítě. No a o bráchovi vůbec nic nevím. Poslední, co jsem slyšel bylo, že ho vyrazili z učňáku, kam sem chodil i já. Pak někam odjel a už se neozval.

Jak jste na tom tedy dnes?

Po tom, co mě otec vyhodil z baráku, protože jsem dělal problémy (párkrát mě přivezli měšťáci, když jsem byl zřetovaný nebo opilý). Chvilí jsem žil na ulici, ale pak začala být zima, tak jsem tady v Kutné Hoře hledal nějakou organizaci, kde bych se mohl schovat před zimou. Našel jsem Atrium, to je takový barák pro lidi bez domova. Chodil jsem tam asi dva měsíce. Pak začalo být teplo, tak jsem začal vypomáhat na stavbách jako přidavač. Pomalu jsem si odvykal od drog a alkoholu a našel si normální ubytovnu. Chci se dát do kupy, abych mohl býtt s otcem a se sestrou.

Má práce se zabývá vlivem prostředí na mladistvé a jejich kriminalitu jak z preventivního hlediska, tak i z toho resocializačního. Jak byste tedy z vašeho hlediska shrnul jako zásadní vliv Vašeho prostředí, popřípadě co byste zpětně ve svém životě změnil, pokud by ta možnost byla?

Zpětně jsem si jistý, že všechny tyhle věci se děly kvůli mámě. Kdyby to nebyla alkoholička na dávkách, která bere peníze z rodinného rozpočtu, táta by nemusel být pořád v práci a měl by na své děti víc času. Díky jeho pozornosti bychom všichni dostudovali školu a možná měli i nějaký ty životní cíle. Když ale vidíte, jak člen rodiny krade peníze, které byly pro Vás na školu, na jídlo a na jiný věci, tak k čemu Vás má tohle všechno motivovat? Takže nejzásadnější vliv na mě mělo to, co se dělo doma. Ty ostatní věci z toho jen vyplynuly. A co bych změnil? Asi nic, protože rodiče si nevybíráte.

F) Informant č. 2 (městská část Žižkov)

Můžete nám popsat klima Vaší rodiny?

Bydlíme sice ve stejném domě (dům rodičů), ale prakticky se mjíjme. Nejen fyzicky, ale i názorově.

Mohl byste nám říct, jaké je vzdělání rodičů a jejich případné zaměstnání?

Matka je státní zaměstnanec a otec má vedoucí pozici v tabákovém průmyslu

Je nějaká existence psychiatrické zátěže nebo závislostního chování v rodině?

Není.

Jaký typ školního zařízení navštěvujete?

Chodil jsem na učňák, ale školu jsem nedokončil.

Z jakého důvodu jste instituci opustil?

Předem bych chtěl říct, že rozhodně nechci nijak generalizovat a vztahovat svou negativní zkušenost na celou o instituci, byl to zřejmě můj osobní problém, kde mi místní atmosféra zřejmě nevyhovovala, a tudíž zde chci uvádět pouze svou osobní zkušenost v rámci této Vaší práce. Studium na učilišti jsem nedokončil, protože na mě osobně prostředí nepůsobilo komfortně. Byl jsem ze strany rodičů nucen

navštěvovat školu technického zaměření (protože v něm viděli budoucnost), ale bohužel jsem následně zjistil, že spíše tíhnu k humanitně zaměřeným oborům.

Takže jestli tomu dobře rozumím, nastavené rodinné klima (pokud to tak můžeme nazvat) technicky zaměřené školy Vám nevyhovovalo a cítil jste se segregován?

Ano, asi tak bych to popsal. Víte, když se od mala obklopujete spíše humanitně zaměřenými lidmi s konvenujícími názory, je Vám pak ta strana technického myšlení tak nějak zapovězena. Zjistil jsem, že když jsem byl „vytržen“ ze svého přirozeného prostředí do prostředí zcela mě neznámému a nechtěnému, nemohl jsem zde najít tu správnou harmonii. Sám jsem díky tomuto znechucení školu tzv. flákal. Můj přístup ke studiu korespondoval s nechutí navštěvovat tuto školu.

Myslíte si, že měl vliv socioekonomický status Vašich rodičů na studium nebo na Vaše chování?

Pokud se na celou situaci podívám s odstupem času tak ano. Má rodina je dá se říct dobře situovaná a mí rodiče ze mě chtěli vychovat právníka, doktora, či jinak vysoce postaveného člověka ve společnosti, abych zapadal do jejich zidealizovaného prostředí. Já jsem na tuto hru ovšem nepřistoupil, a proto jsem se po vystřídání několika škol ocitl na této technické škole.

Takže jste svá studia bojkotoval jako jistou revoltu vůči svým rodičům?

Ano, bojkotoval jsem jejich očekávání.

Setkal jste se v rámci svých studií s užíváním návykových látek ve svém okolí?

No jistě, mnohokrát. Dneska už mladí moc nepijí alkohol, pro ně je to přežitek, koupit si někde ve večerce levné víno a sednout si s ním do parku. To bývalo kdysi, co vím od starších sourozenců. Dnes se „shareuje“ (sdílí) marihuana či LSD. V závislosti na tom, co zrovna kdo má či nabízí.

I vy sám jste byl uživatelem?

Ano, ale to bylo dřív. Dnes už vím, že to nemá význam v ničem to nepomáhá a jen to způsobuje problémy. Nejen v životě, ale i zdravotní.

Problémy, jakého charakteru?

No však víte, když to u Vás najdou ve škole, tak je to průšvih. Co jsem slyšel, tak za to i někoho vyloučili. Po venku se nikdo nepoflakuje, tady v Kutné Hoře chodí spoustu měščíků anebo pořádkové hlídky, které jsou myslím zřízené od pracáku. Takže se jde většinou k někomu domů.

Chtěla bych se zpět vrátit k Vašemu konstatování, že dnes mládež přechází spíše z alkoholu na marihuanu apod. Jak si to vysvětlujete?

No můj názor je takový, že na prvním místě asi bude trend. Každá doba má své zástupce v čemkoliv. Pak bych asi další důvod uvedl, že mládež má dnes fakt málo peněz, takže na hospodu moc není, a proto do ní ani moc nechodíme. A ten hlavní důvod bude asi v tom, že se o nás tvrdí, že jsme ztracená nebo vyhořelá generace. Že jsme dost přecitlivělí a permanentně pod tlakem. S tím asi souhlasím. Cítím se tak. A proto je pro stimulaci stresu lepší marihuana než alkohol, který stres naopak dle mého názoru umocňuje. Jen bych chtěl ještě uvést, že se u mládeže projevuje zcela nejpodstatnější trend ve trávení volného času pod nějakým tím relaxačním stimulem, a to je počítač. Prostě už ani nepijeme, moc z nás už taky nehulí, nikdo se nikde nepoflakuje. Prostě všichni sedíme doma, zavřený ve svých pokojích a hrajeme buď „onlajnovky“, anebo spolu komunikujeme přes sociální sítě.

To mě přivádí k další otázce. V minulosti se často kolem prostředí mladistvých skloňoval pojem subkultura. Myslíte si, že je tento tento pojem stále aktuální?

Jak jsem již výše uvedl, myslím si, že je to spíše otázka doby a trendů. Od staršího bratra vím, že se i na tak malém městě jako je Kutná Hora pohybovalo dost rozmanitých skupin. Skýni, skejťáci, emari, anarchisti, a jiní. Někdy jsem až nevěřičně hltal bratrovy historky a nechápal, jak se tímto způsobem mohli mladiství rozlišovat. Bratr mi vždy říkal, že musím brát v potaz, že tehdy nebyl internet v takové podobě, jak ho známe dnes, a to nepodporovalo mladé k takové jednotnosti, jakou dnes vidím kolem sebe.

Myslíte si, že životem v online prostředí se patologickým jevům mezi mladistvými může zamezit?

Upřímně si myslím že ano, asi tímto směrem se to podle mého názoru bude budoucnost ubírat. Bohužel má život na síti i své stinné stránky. Například kyberšikana či různé „challange“.

Můžete to nějak rozvést?

Dnes, kdy je počítač součástí hlavní komunikace mezi mladými a vlastní jej každá rodina, může tento nástroj k šikaně použit téměř kdokoli. Není problém se stát obětí kohokoliv pod falešným profilem nebo naletět na nějakou hloupou výzvu ve stylu: „Patnáct minut zadrž dech.“ Když proti sobě mladiství stáli tváří v tvář a vyřizovali si účty, byla tato situace čitelná a tím pádem i lépe řešitelná. To bude asi důvod, proč už sociální sítě nijak nevyužívám. Raději hraji online hry. V tomhle světě jsme si všichni relativně rovni a začínáme se stejnými možnostmi. S ostatními hráči na sebe nejsme vulgární, a tak se (nějakým zvláštním pocitem) cítím být v této realitě v bezpečí.

G) Informant č. 3 (předměstská část Malín)

Můžete nám popsat klima Vaší rodiny?

Soudím, že naše rodina je vcelku soudržná. Rodiče jsou starostliví a s mým starším bratrem mám dobrý vztah.

Mohl byste nám říct, jaké je vzdělání rodičů a jejich případné zaměstnání?

Oba jsou vysokoškoláci. Otec pracuje u policie a má matka je vysoce postavená managerka.

Dokázal byste popsat, jaký je výchovný styl Vašich rodičů?

Vzhledem k tomu, že otec je u policie a matka má vysokou řídicí pozici, řekl bych, že jejich výchovný styl se převážně zakládá na autoritativnosti. Ne, že by hned přikazovali a rozkazovali, je to autorita přirozená s rozumnými prvky kompromisu.

Je nějaká existence psychiatrické zátěže nebo závislostního chování v rodině?

Co vím, tak ne.

Jaký typ školního zařízení navštěvujete?

Výběrová základní škola, poté gymnázium.

Jak byste charakterizoval prostředí, ze kterého pocházíte?

Vyrůstal jsem v menší obci na okraji Kutné Hory. Je to dá se říct předměstí. Klidná čtvrť plná rodinných domů. Vzhledem k tomu, že jsem to měl do školy relativně daleko, tak mě rodiče vozili do školy a zpět autem. Moc jsem se tak s kamarády nepoflakoval po městě, protože jsem měl „autobusový řád“ od rodičů, kde mě mimo školy odváželi a přivázeli ještě do zájmových kroužků.

Nechyběla Vám přítomnost Vašich vrstevníků v jiných než vzdělávacích aktivitách?

Ani ne, teď už je jiná doba. Spolužáci už ven moc stejně nechodí. Aby se scházeli po škole na kafe nebo na nějakou sportovní aktivitu, to už se moc nedělá. Spíš se všichni po škole „teleportují“ domů a tam zasednou k počítači. Mimo to, pokud bych měl nutkavou potřebu se socializovat, mám staršího bratra.

Říkáte, že mezi mladistvými se již „nenosí“ zahálka (dnes prokrastinování) v kolektivu. Víte že v minulosti (a není tomu tak dávno) byla socializace mladistvých na skupinovém začlenění postavena? Myslím tím fenomén subkultur.

O subkulturách jsem slyšel. Bratr jezdil na skejtu, takže se potloukal kole skejťáků a myslím, že to tehdy souviselo i s hip hop kulturou. Taky jsem slyšel historky o skinheads, pankáčích a metalácích. V dnešní době členy těchto subkultur už asi nepotkáte. Obzvlášť na malém městě.

Jak si toto zmizení subkultur ze společnosti vysvětlujete?

Jiná doba. Internet. Myslím si, že nás zřejmě od toho odprostil internet. Všichni jsme na jedné síti, ve stejném prostředí. To dle mého názoru způsobilo, že se pro fyzické tábory příznivců určitého životního stylu, kteří byli rozděleni do jednotlivých kmenů, stal postupem času internet tím jediným a nejsilnějším kmenem, který všechny spojil v homogenní celek. Ale v tomhle novém světě můžete jistě naleznout nějaké fragmenty či pozůstatky subkultur. Například se lidé přiřazují k jednotlivým oblíbeným YouTuberům. nebo jsou součástí fanouškovské základny známého influencera na sociálních sítích. Samozřejmě nesmíme zapomenout na hráče počítačových her.

Tak sice se subkultury z minulosti transformovaly na jeden celek v podobě internetu, ale i zde můžeme najít nějaké formy, které subkultury z minulosti připomínají.

Jaký je Váš vztah k této novodobé subkultuře? Ať už se bavíme o sociálních sítích nebo počítačových hrách.

Tak hry mě úplně minuli. Jsem spíše z generace, že pro hraní her se počítač měnil za konzoli, ale ani tu nevlastním. Možná starší bratr má nějaký PlayStation, ale to jde mimo mě. Co se týká influencerů, tak jsem absolutně mimo komerční proud. Spíše si vyhledávám takové tvůrce internetového obsahu, kteří mají nějakou přidanou hodnotu. Mým zájmem je totiž marketing, sociologie a technologické trendy. Tím pádem se zaměřuji na tvůrce tohoto obsahu.

Jaké byly Vaše vztahy ve školním a jiném sociálním prostředí (zájmová činnost, sportovní kroužek či jiné kolektivní aktivity)?

Ve škole jsem se vždy snažil být nejlepší. Sedal jsem si do předních lavic, protože čím dál jste byl od katedry, tím hůř se Vám vysvětlovaná látka poslouchala. Tento problém jsem později na gymnáziu neregistroval, neboť zde o výuku měli všichni studenti nadstandartní zájem. Jak už jsem uvedl výše, kromě jednoho kroužku (hra na klavír) jsem žádné další externí zájmové činnosti neměl. Veškerý volný čas věnuji vzdělávání se na internetu.

Pokud se Vás zeptám na užívání drog či jinou kriminální činnost ve Vašem okolí, dokázal byste nám uvést konkrétní příklad?

Užívání drog je přežitek. Alkohol, cigarety, a dokonce i marihuana je pro nás vcelku passé. Jednu chvíli byl trend tzv. wapování, vydrželo to u mých vrstevníků chvíli a pak to stejně zabalili.

V minulosti byly u mladistvých problémy s užíváním návykových látek na denním pořádku. Čím si vysvětlujete tento generační obrat?

To nedokážu říct. Asi se každá generace vyvíjí jinak. Na svém bratrovi ty odlišnosti pozoruji. Pamatuji si že, když jsem byl ještě malý, chodíval s partou na pivo a někdy se vracel i opilý. Sem tam mi vyprávěl, že vyzkoušel i nějakou tu trávu. Myslel jsem si, že mě to v budoucnosti čeká také, ale tak nějak se nic pořádně nedělo, až jsem na ty jeho historky úplně zapomněl a nebral je v potaz. Prostě to bude asi tím, jak se doba vyvíjí.

Internet, životní prostředí, principy a jiné cíle. Má generace bude mít spíše problémy spojené s digitálním světem, nežli s hmatatelnými drogami jako je alkohol, cigarety či jiné tvrdší drogy.

Užívání drog v minulosti úzce souviselo s kriminalitou mladistvých. Jak se na tuto problematiku ve svém okolí díváte dnes?

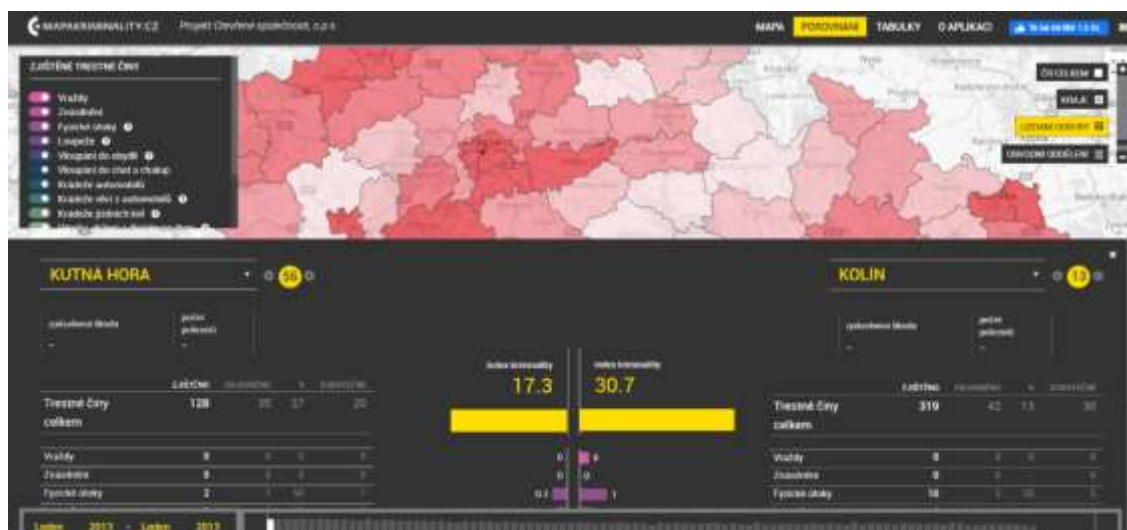
Kriminalitu u mladistvých ve svém okolí vůbec nepozoruji. Je tedy fakt, že do města či na sídliště přijdu málokdy. Vím, že v Kutné Hoře na tom není zrovna úplně nejlépe sídliště, protože tam žijí sociálně slabší a je tam vysoká koncentrace barů a heren. Ale pokud mám vzít v úvahu své prostředí předměstí a čtvrti Žižkov, kde se nachází mé gymnázium, tak jsem nějaké patrnější náznaky kriminálního chování nezaznamenal. Možná sem tam šikana. To asi ano, ale aby to byly nějaké vážnější přečiny typu krádeže či užívání tvrdých drog, to ne.

Je evidentní, že pocházíte z prostředí, kde se patologické jevy objevují zřídka kdy. Má poslední otázka se bude týkat toho, zda máte povědomí o institucích v Kutné Hoře, které se těmito patologickými jevy zabývají, popřípadě zda jste se setkal s nějakými preventivními programy?

Tak vím o tom, že se v blízkosti našeho předměstí začala výstavba, jakýchsi kontejnerových jednotek, které budou poskytovány pro řešení problematiky bezdomovectví. Tato instituce dřív sídlila tuším v centru města. Pak se zřejmě zdvihla mezi obyvateli centra vlna nevole, a to centrum staví teď tady. Radost z toho tady samozřejmě taky nemáme. Pak ještě vím o bezprahovém centru, které sídlí v blízkosti speciální školy. Ale jak už jsem uvedl, do centra se moc nedostanu, takže mám tuto instituci jen v povědomí. Jinak preventivních programů máme na gymnázium dost. Bývá to série přednášek či seminářů na různorodá témata jako jsou, závislosti na návykových látkách, netolismus, digitální detox, duševní hygiena či výše zmiňované bezdomovectví.

Příloha B: Obrázky

Obrázek 2: Srovnání indexu kriminality dle územních odborů Kutná Hora x Kolín za leden 2013



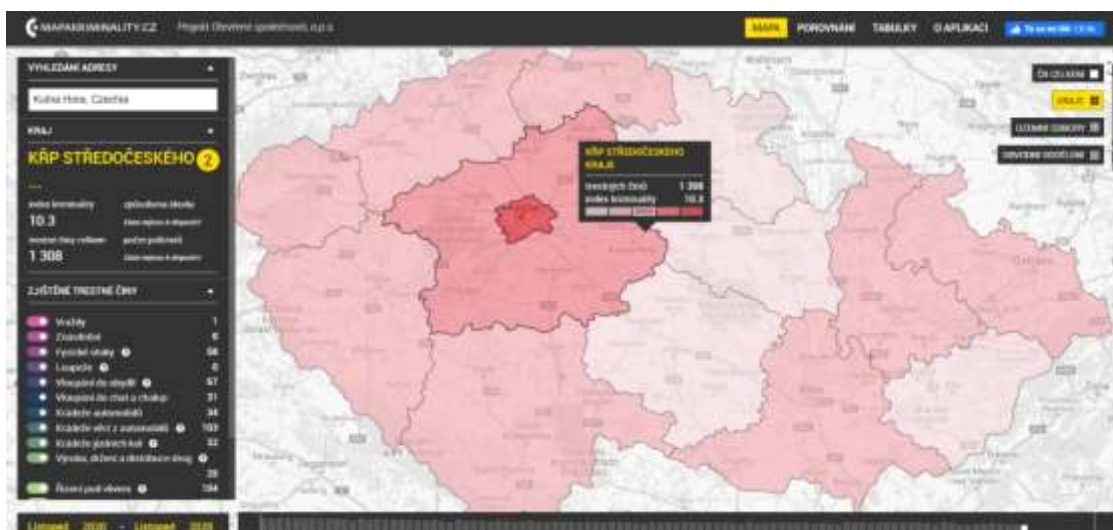
Zdroj: (online, 2021)

Obrázek 3: Srovnání indexu kriminality dle územních odborů Kutná Hora x Kolín leden 2020



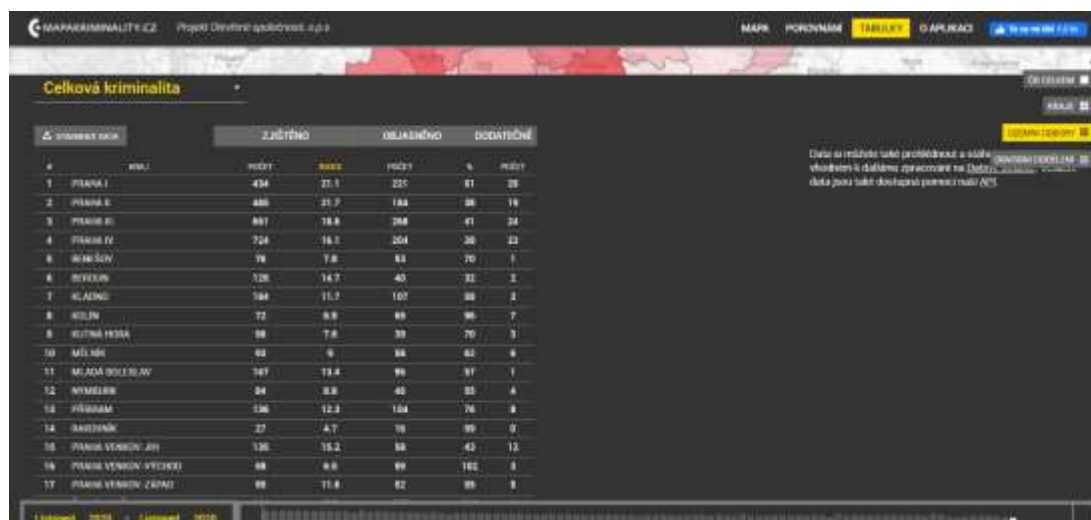
Zdroj: (online, 2021)

Obrázek 4: Index kriminality a počet trestných činů na územním odboru Kutná Hora celkem dle Krajského ředitelství v Praze pro listopad 2020



Zdroj: (online, 2021)

Obrázek 5: Umístění Kutné Hory v žebříčku kriminality dle Mapy kriminality



Zdroj: (online, 2021)

BIBLIOGRAFICKÉ ÚDAJE

Jméno autora: **Petra Akrimi**

Obor: **Resocializační a penitenciární pedagogika**

Forma studia: **denní**

Název práce: **Vliv prostředí na kriminalitu mládeže v obci s rozšířenou působností
Kutná Hora**

Rok: **2022**

Počet stran textu bez příloh: **62**

Celkový počet stran příloh: **31**

Počet titulů českých použitých zdrojů: **30**

Počet titulů zahraničních použitých zdrojů: **3**

Počet internetových zdrojů: **15**

Vedoucí práce: **PhDr. Zdeněk Moucha, CSc.**