

**Zhodnocení hospodaření a rozvoje
vybrané municipality**

Diplomová práce

Vypracovala: Bc. Hana Konečná

Vedoucí práce: doc. Ing. Václav Kupčák, CSc.

Brno 2017

Čestné prohlášení

Prohlašuji, že jsem tuto práci Zhodnocení hospodaření a rozvoje vybrané municipality vypracovala samostatně a veškeré použité prameny a informace jsou uvedeny v seznamu použité literatury. Souhlasím, aby moje práce byla zveřejněna v souladu s § 47b zákona č. 111/1998 Sb., o vysokých školách ve znění pozdějších předpisů, a v souladu s platnou *Směrnicí o zveřejňování vysokoškolských závěrečných prací*.

Jsem si vědoma, že se na moji práci vztahuje zákon č. 121/2000 Sb., autorský zákon, a že Mendelova univerzita v Brně má právo na uzavření licenční smlouvy a užití této práce jako školního díla podle § 60 odst. 1 autorského zákona. Dále se zavazuji, že před sepsáním licenční smlouvy o využití díla jinou osobou (subjektem) si vyžádám písemné stanovisko univerzity o tom, že předmětná licenční smlouva není v rozporu s oprávněnými zájmy univerzity, a zavazuji se uhradit případný příspěvek na úhradu nákladů spojených se vznikem díla, a to až do jejich skutečné výše.

V Brně dne 19. května 2017

Poděkování

Děkuji panu doc. Ing. Václavu Kupčákovi, CSc. za cenné rady při vypracování mé diplomové práce. Dále chci poděkovat zaměstnancům Městského úřadu ve Ždánicích, především paní Bc. Věře Hradilové a paní Marii Pokorné za poskytnutí cenných informací, které mi při psaní byly velmi užitečné.

Abstrakt

Tato diplomová práce se zabývá finančním hospodařením a rozvojem vybrané municipality. Konkrétně byla tato práce vytvořena pro město Ždánice, ležící v Jihomoravském kraji. Cílem bylo zjistit, jak municipalita hospodařila v letech 2011-2015 a jaké rozvojové aktivity již byly realizovány dle Programu rozvoje města pro období 2016-2024. Práce je členěna na dvě hlavní části, a to na literární rešerši a na výsledky práce. V literární rešerši jsou popsány pojmy související s obcí, regionálním rozvojem a strategickou analýzou SWOT. Ve výsledcích práce jsou analyzovány aspekty související s městem Ždánice, demografické ukazatele, ukazatele hospodaření, SWOT analýza a plnění rozvojových aktivit s vlastními návrhy rozvojových aktivit.

Klíčová slova

Municipalita, hospodaření města, rozpočet města, rozvoj města, SWOT analýza

Abstract

This diploma theses deals with the financial management and development of the selected municipality. Specifically, this work was created for the town called Ždánice, located in the South Moravian Region. The aim of the thesis was to find out how the municipality financially managed in 2011-2015 and which development activities were already implemented according to the City Development Program for the period 2016-2024. The thesis is divided into two main parts, namely the literary research and the work results. In the literary research part the concepts related to the municipality, with the regional development and SWOT analysis are described. In the work results part aspects related to Ždánice city, demographic indicators, indicators of economy, SWOT analysis and fulfilment of development activities with own proposals of development activities are analyzed.

Key words

Municipality, financial management, city budget, development of the city, SWOT analysis

OSNOVA

1	ÚVOD A CÍL PRÁCE	8
2	LITERÁRNÍ REŠERŠE	9
2.1	OBEC	9
2.1.1	<i>Druhy obcí</i>	9
2.1.2	<i>Působnost obce</i>	9
2.1.3	<i>Orgány obcí</i>	10
2.2	FINANČNÍ HOSPODAŘENÍ OBCE	12
2.2.1	<i>Rozpočet obcí</i>	12
2.2.2	<i>Rozpočtová skladba</i>	13
2.2.3	<i>Účetnictví obce</i>	16
2.2.4	<i>Monitoring obce</i>	18
2.3	REGIONÁLNÍ ROZVOJ	20
2.3.1	<i>Udržitelný rozvoj regionu</i>	20
2.3.2	<i>Program rozvoje obce</i>	22
2.3.3	<i>Územní plánování</i>	22
2.3.4	<i>Meziobecní spolupráce</i>	23
2.4	STRATEGICKÁ ANALÝZA – SWOT ANALÝZA.....	24
3	METODIKA	25
4	VÝSLEDKY PRÁCE	27
4.1	O ŽDÁNICÍCH.....	27
4.1.1	<i>Poloha municipality</i>	27
4.1.2	<i>Historie a historické budovy municipality</i>	28
4.1.3	<i>Kultura ve Ždánicích</i>	30
4.1.4	<i>Životní prostředí</i>	30
4.1.5	<i>Občanská a technická vybavenost municipality</i>	32
4.1.6	<i>Organizační struktura městského úřadu</i>	33
4.1.7	<i>Meziobecní spolupráce</i>	34
4.2	DEMOGRAFICKÉ UKAZATELE	39
4.2.1	<i>Vývoj počtu obyvatel</i>	39
4.2.2	<i>Zaměstnanost</i>	42

4.3	HOSPODAŘENÍ MUNICIPALITY	44
4.3.1	<i>Vývoj příjmů a výdajů</i>	44
4.3.2	<i>Vybrané ukazatele SIMU</i>	47
4.3.3	<i>Ukazatele přezkoumání hospodaření.....</i>	48
4.4	SWOT ANALÝZA	50
4.5	ROZVOJ MUNICIPALITY	51
4.5.1	<i>Programové cíle, opatření a aktivity</i>	51
4.5.2	<i>Vlastní návrhy.....</i>	63
5	DISKUSE.....	67
6	ZÁVĚR	70
7	SEZNAM POUŽITÉ LITERATURY.....	71
7.1	KNIŽNÍ ZDROJE	71
7.2	LEGISLATIVNÍ ZDROJE.....	73
7.3	INTERNETOVÉ ZDROJE.....	74
7.4	OSTATNÍ ZDROJE.....	78
	SEZNAM OBRÁZKŮ	79
	SEZNAM TABULEK.....	79
	SEZNAM GRAFŮ	80
	SEZNAM POUŽITÝCH ZKRATEK.....	80
	SEZNAM PŘÍLOH.....	81

1 Úvod a cíl práce

V současné době se na regionální rozvoj klade velký důraz. Mezi regiony existují disparity, které je více či méně ovlivňují. Municipality proto vyvíjejí různé aktivity, vedoucí ke snižování těchto disparit, k rozvoji samotných municipalit a ke zkvalitnění života obyvatelstva v nich žijících. Realizací těchto aktivit se také řeší problémy, se kterými se municipality potýkají, jako je například odliv obyvatelstva do větších měst či vysoká nezaměstnanost. Jednotlivé aktivity si však municipality musí pečlivě naplánovat a přizpůsobit všem aspektům, které s nimi souvisí. Municipality si proto pro své potřeby vytvářejí strategické dokumenty, jako je Program rozvoje obce. V rámci tohoto dokumentu si stanovují cíle a aktivity, kterými se chtějí dále rozvíjet, popřípadě díky kterým chtějí snižovat existující disparity. K těmto aktivitám však potřebují finanční prostředky, které jsou municipalitami plánovány v rámci rozpočtových výhledů. Municipality dnes mají možnost financovat tyto projekty z různých zdrojů, ať už se jedná o samofinancování či o různé dotace a granty.

Tato diplomová práce je členěna na dvě hlavní části. První z nich je věnována literární rešerši a v druhé části jsou obsaženy výsledky práce. V literární rešerši jsou vymezeny základní pojmy týkající se obce, finančního hospodaření obce, regionálního rozvoje a strategické SWOT analýzy. Praktická část obsahuje výsledky práce, které jsou členěny na informace o městě, jako je jeho poloha, historie, vybavenost aj., dále pak na demografickou analýzu s vývojem počtu obyvatel a zaměstnaností ve Ždánicích. Součástí je také kapitola o finančním hospodaření municipality, ve které jsou porovnávány její příjmy a výdaje, ukazatele SIMU a ukazatele přezkoumání hospodaření. V práci je také obsažena SWOT analýza, která hodnotí všechny zjištěné informace a v neposlední řadě podkapitola zabývající se současným rozvojem města a návrhy dalšího rozvoje. V závěru této práce je uvedena diskuze zjištěných výsledků.

Cílem této diplomové práce je zhodnotit hospodaření a současný rozvoj municipality, a to na základě analýzy vybraných ukazatelů. Výstupem je tedy strategická SWOT analýza obsahující silné a slabé stránky, příležitosti a hrozby municipality. Mezi výstupy dále patří rozbor jednotlivých cílů a aktivit rozvoje města s navržením dalších možných aktivit, které by mohly vést ke zvýšení kvality života obyvatelstva Ždanic a k dalšímu rozvoji.

2 Literární rešerše

2.1 Obec

Zákon č. 128/2000 Sb. o obcích, ve znění pozdějších předpisů, definuje obec jako základní územní samosprávné společenství občanů, tvořící územní celek, který je vymezen hranicí území obce. Obec je veřejnoprávní korporací, má vlastní majetek a v právních vztazích vystupuje svým jménem a nese odpovědnost vyplývající z těchto vztahů. Při plnění svých úkolů chrání veřejný zájem a pečuje o potřeby svých občanů a všestranný rozvoj svého území.

2.1.1 Druhy obcí

Ústav územního rozvoje (2017) člení obec podle rozsahu státní správy na:

- Obec s rozšířenou působností (205 obcí k 31. 12. 2015)
- Obec s pověřeným obecním úřadem (388 obcí k 31. 12. 2015)
- Obec se základním rozsahem přenesené působnosti (6 253 obcí k 31. 12. 2015)

Dle zákona č. 128/2000 Sb., o obcích, ve znění pozdějších předpisů, se obec člení na:

- obec (vesnický typ),
- město,
- městys,
- statutární město.

2.1.2 Působnost obce

Autorky Kadeřábková a Peková (2012) uvádějí, že obce získaly četný rozsah kompetencí a vykonávají řadu činností, které lze zařadit do dvou skupin podle působnosti, a to na samostatné a přenesené. Dle zákona č. 128/2000 Sb., o obcích, ve znění pozdějších předpisů, platí, že obce vykonávají působnost samostatnou, pokud není zvláštním zákonem stanoveno, že obec vykonává přenesenou působnost.

Samostatná působnost je zákonem č. 128/2000 Sb., o obcích, ve znění pozdějších předpisů, definována jako činnosti, „*kteřé jsou v zájmu obce a občanů obce, pokud nejsou zákonem svěřeny krajům nebo pokud nejde o přenesenou působnost orgánů obce*“

nebo o působnost, která je zvláštním zákonem svěřena správním úřadům jako výkon státní správy, a dále záležitosti, které do samotné působnosti obce svěří zákon“ (§ 35, odst. 1). Prostřednictvím samostatné působnosti mohou obce vytvářet podmínky pro rozvoj sociální péče a uspokojovat potřeby občanů. Jedná se především o uspokojení potřeby bydlení, výchovy a vzdělávání a dalších aktivit, uvedených v § 35, odst. 2.

Přenesenou působnost vykonávají orgány obcí ve věcech stanovených zákonem, a to v základním rozsahu a pro svůj správní obvod (Provazníková, 2015). Toto dále rozvádí Svoboda a Schelle (2007), kteří přenesenou působnost popisují jako takový výkon státní správy, který stát realizuje nepřímo, tedy prostřednictvím obcí a jejich orgánů. Dle zákona č. 128/2000 Sb., o obcích, ve znění pozdějších předpisů, „*obce obdrží ze státního rozpočtu příspěvek na plnění úkolů v přenesené působnosti“ (§ 62).*

2.1.3 Orgány obcí

Zastupitelstvo obce je orgán, který je přímo volen voliči a je mu vyhrazena volba starosty, místostarosty a členů rady z řad zastupitelstva. Zastupitelstvo také může zřizovat a rušit výbory, odvolávat z funkce či stanovovat počet členů rady obce (Čmejrek, Bubeníček, Čopík, 2010).

Dle zákona č. 128/2000 Sb., o obcích, ve znění pozdějších předpisů, vzniká mandát člena zastupitelstva zvolením. Člen zastupitelstva je odměňován peněžitým plněním, které je poskytováno měsíčně, a to podle druhu vykonávané funkce a podle počtu obyvatel obce ve výši a za podmínek, které jsou stanoveny prováděcím právním předpisem. Zastupitelstvo obce rozhoduje ve věcech náležících do samostatné působnosti obce, což je dále rozvedeno v § 35 odst. 1. Tento zákon dále stanovuje počet členů zastupitelstva obce, a to zejména s přihlédnutím k počtu obyvatel a velikosti územního obvodu, což je uvedeno v následující tabulce:

Tabulka 1 Počet členů zastupitelstva dle velikosti obce

Velikost obce dle počtu obyvatel	Počet členů
Do 500 obyvatel	5-15 členů
Nad 500 do 3 000 obyvatel	7-15 členů
Nad 3 000 do 10 000 obyvatel	11-25 členů
Nad 10 000 do 50 000 obyvatel	15 až 35 členů
Nad 50 000 do 150 000 obyvatel	25 až 45 členů
Nad 150 000 obyvatel	35 až 55 členů

Zdroj: Zákon č. 128/2000 Sb., o obcích, ve znění pozdějších předpisů

Rada obce je výkonný orgán obce v oblasti samostatné působnosti. Svými činnostmi je rada odpovědná zastupitelstvu obce. V přenesené působnosti rozhoduje pouze, stanovili to tak zákon, a v obci, kde není rada volena, vykonává její pravomoc starosta, popřípadě zastupitelstvo obce. Radu obce tvoří starosta, místostarosta či místostarostové a další členové rady, kteří jsou voleni zastupitelstvem obce. Počet členů rady je lichý (pět, sedm, devět či jedenáct členů) a nesmí přesahovat třetinu počtu členů zastupitelstva. Rada se nevolí u obcí s méně než patnácti členy zastupitelstva (Čmejrek, Bubeníček, Čopík, 2010).

Starosta je osobou zastupující obec navenek a spolu s místostarostou (či místostarosty) je volen zastupitelstvem obce, kterému odpovídají za výkon své funkce. Starosta, se souhlasem ředitele krajského úřadu, jmenuje a odvolává tajemníka obecního úřadu a v obcích, kde není funkce tajemníka zřízena, zabezpečuje výkon přenesené působnosti. Starosta odpovídá za přezkoumání hospodaření obce za uplynulý kalendářní rok a plní úkoly zaměstnavatele podle zvláštních předpisů. Jeho další funkcí je svolávání a řízení zasedání zastupitelstva obce a rady obce, kde podepisuje zápis z jednání zastupitelstva obce a z jednání rady obce, a to spolu s ověřovateli (Čmejrek, Bubeníček, Čopík, 2010).

Obecní úřad je podle Balíka (2009) tvořen starostou, místostarostou (místostarosty), tajemníkem a zaměstnanci obce. Obecní úřad se může dále členit na odbory, o tomto dělení rozhoduje rada, pokud není zřízena, rozhoduje zastupitelstvo. Funkce tajemníka je povinně zřizována v obcích s pověřeným obecním úřadem a v obcích s rozšířenou působností, tedy v tzv. obcích II. a III. stupně.

Dle zákona č. 128/2000 Sb., o obcích, ve znění pozdějších předpisů, lze ještě vymezit orgány spadající pod zastupitelstvo a radu obce, a to na výbory a komise. **Komise** mohou obce zřídit jako své iniciativní a poradní orgány, které mohou být také zřízeny pro výkon přenesené působnosti dané obce. **Výbory** si zastupitelstvo může zřídit jako své iniciativní a kontrolní orgány. V každé obci však musí být zřízen finanční a kontrolní výbor, a pokud v obci žije alespoň 10 % občanů hlásících se k jiné národnosti než české (dle posledního sčítání lidu, domů a bytů), musí zastupitelstvo zřídit výbor pro národnostní menšiny. Dále mohou být zřízeny osadní či místní výbory (Provazníková, 2015).

Zvláštní orgány obce jsou zákonem č. 128/2000 Sb., o obcích popsány jako orgány zřizované starostou, který i jmenuje a odvolává jejich členy. Tyto orgány jsou stanoveny zvláštními zákony. V čele tohoto zvláštního orgánu může být jen osoba, která prokázala zvláštní odbornou způsobilost v oblasti přenesené působnosti, pro jejíž výkon byl orgán zřízen.

2.2 Finanční hospodaření obce

Dle zákona č. 250/2000 Sb., o rozpočtových pravidlech územních rozpočtů, ve znění pozdějších předpisů, se „*finanční hospodaření územních samosprávných celků a svazků obcí řídí jejich ročním rozpočtem a střednědobým výhledem rozpočtu*“ (§ 2, odst. 1).

Zákon č. 23/2017 Sb., o pravidlech rozpočtové odpovědnosti uvádí, že „*územní samosprávné celky dbají o zdravé a udržitelné veřejné finance, přičemž vhodně podporují hospodářský a společenský rozvoj, zaměstnanost a mezigenerační soudržnost*“ (§ 2, odst. 1), a to za dodržení pravidel transparentnosti, hospodárnosti, účelnosti a efektivního nakládání s veřejnými financemi.

2.2.1 Rozpočet obcí

Rozpočtový proces je souhrn činností nezbytných k řízení hospodaření územního samosprávného celku v daném rozpočtovém období. Tento proces není u všech zemí stejný, a to z toho důvodu, že zákon o rozpočtových pravidlech územních rozpočtů neupravuje detaily přípravy, projednávání a schvalování rozpočtu obce (Provazníková, 2015).

Rozpočtový výhled slouží pro střednědobé finanční plánování rozvoje a hospodaření a je pomocným nástrojem územního samosprávného celku a svazku obcí (Máče, 2012). Zákon č. 23/2017 Sb., o pravidlech rozpočtové odpovědnosti dále popisuje střednědobý výhled rozpočtu jako plán příjmů a výdajů, či výnosů a nákladů pro každý rozpočtový rok, pro který je střednědobý výhled rozpočtu sestavován. Pavlík a kol. (2014) uvádí, že je rozpočtový výhled pomocným nástrojem, který slouží k zajištění stability potřeb obce.

Návrh rozpočtu obce je sestavován příslušným výkonným orgánem obce (finančním odborem) a je nutné, aby příjmy i výdaje rozpočtu byly splnitelné a reálné. Rozpočet obce pak projednává a schvaluje volený orgán obce (zastupitelstvo) usnesením.

K rozpočtu se vyjadřují i příslušné výbory, zejména pak finanční. Zaplnění rozpočtu, jako finančního plánu, odpovídají orgány, které sestavovaly návrh rozpočtu (Peková, Pilný, Jetmar; 2012).

Rozpočet územních samosprávných celků je vymezen zákonem č. 23/2017 Sb., o pravidlech rozpočtové odpovědnosti, kde je rozpočet uváděn jako „*plán, jímž se řídí financování činnosti veřejné instituce*“, který obsahuje „*plán příjmů a výdajů a financování vzniklého salda, nebo plán výnosů a nákladů*“ (§ 4, odst. 1). Návrh rozpočtu je územně samosprávným celkem sestavován na rozpočtový rok a střednědobý výhled rozpočtu nejméně na dva další rozpočtové roky, a to při zohlednění hospodářské skutečnosti, včetně své finanční a ekonomické situace. Sedmihradská (2015) dále uvádí, že dominantní funkcí rozpočtu je funkce kontrolní. Klíčovým prvkem je zde soulad mezi rozpočtem (schváleným zastupitelstvem) a skutečným plněním a čerpáním rozpočtu. Disponibilní prostředky jsou tak vynaloženy pouze na schválený účel a je s nimi nakládáno tak, aby byl splněn stanovený účel.

Pavlík a kol. (2014) uvádí, že vedoucím finančního úřadu spolu s finančním výborem a starostou je stanoven časový a věcný harmonogram tvorby rozpočtu, při čemž je třeba dbát na vývoj finančních prostředků města, a to s ohledem na splácení dluhu. Je také vhodné vymezit plán investic, které mají být v budoucnu realizované a plán jejich realizace. Rozpočet by měl být schválen nejlépe v předcházejícím roce, aby nebyly aktivity města zpomaleny rozpočtovým provizoriem. Rozpočet by měl být v průběhu roku aktualizován, a to při aktuálních potřebách. Obsah, tvorbu, funkce a postavení rozpočtu obce stanovuje zákon a vlastní struktura rozpočtu je upravena prováděcí vyhláškou č. 323/2002 Sb., o rozpočtové skladbě, kterou si obec stanovuje rozpočtovou skladbu.

2.2.2 Rozpočtová skladba

Rozpočtovou skladbou se dle zákona č. 250/2000 Sb., o rozpočtových pravidlech územních rozpočtů rozumí „*rozpočet územního samosprávného celku a rozpočet svazku obcí se zpracovává v třídění podle rozpočtové skladby, kterou stanoví Ministerstvo financí vyhláškou*“ (§ 12, odst. 1). Dále pak zákon uvádí, že při schvalování rozpočtu bývá orgány územního samosprávného celku a orgány svazku obcí rozpočet projednáván z hlediska třídění dle rozpočtové skladby tak, aby byly dodrženy závazné ukazatele.

Dále rozpočtovou skladbu rozvíjí vyhláška ministerstva financí č. 323/2002 Sb., o rozpočtové skladbě. Dle ní se rozpočtová skladba třídí na příjmy a výdaje, a to z různých hledisek do jednotek třídění, kterými musí jednotlivé organizační složky státu a právnické osoby (odstavec 1) označovat své rozpočtované i skutečné příjmy a výdaje. Vyhláška dále stanovuje jednotlivá hlediska třídění a systematiku jednotek třídění.

Příjmy

Příjmy jsou inkasované prostředky plynoucí z domácí i zahraniční ekonomiky, a to včetně přijatých darů, dotací či přijatých splátek půjček. Příjmy mohou být opěťované i neopěťované. Člení se na příjmy běžné a kapitálové, dále pak na přijaté transfery běžné a kapitálové (Máče, 2012). Další členění uvádí Jáč a kol. (2010), kteří příjmy člení na příjmy vlastní, dotace ze státního rozpočtu, cizí zdroje z tuzemska a ze zahraničí. Mezi vlastní příjmy pak patří příjmy daňové, obecní poplatky, výnosy z cenných papírů, příjmy z pokut, loterií, darů či poskytovaných úvěrů a také příjmy z vlastní činnosti a výnosy z majetku.

Daňové příjmy jsou hlavní formou příjmů místních rozpočtů a jedná se o tzv. sdílené a svěřené daně. U sdílených daní je výnos dělen mezi různé úrovně veřejných rozpočtů, zatímco svěřené daně jsou výlučným výnosem z daně daně pro místní rozpočet. Zákon udává relativní výši výnosu těchto daní a místní vláda jej nemůže nijak ovlivnit (Máče, 2012). Jáč a kolektiv (2010) člení daňové příjmy pro potřeby sestavení rozpočtu na příjmy přímé a nepřímé. Nepřímé daně se liší od přímých tím, že nedopadají na nositele přímo, ale jsou zahrnuty v ceně výrobků či služeb. Do nepřímých daní patří daň z přidané hodnoty a daně spotřební. Schéma rozdělení daňových příjmů obsahuje Příloha 1.

Nedaňové příjmy jsou druhou významnou skupinou a oproti příjmům daňovým může obec či kraj ovlivnit výši či strukturu těchto příjmů. Příkladem jsou příjmy z pronájmů či zisky z obecních podniků apod. Další položkou nedaňových příjmů jsou dotace ze státního rozpočtu (Černohorský, Teplý; 2011). Nepřímé daně mají spíše nárazový charakter, jelikož neplynou ze zákonem uložené povinnosti, ale z aktivity obce či jiných subjektů ve prospěch obce. Nedaňové příjmy tvoří příjmy z obecního majetku, příjmy z vlastní činnosti obce a z hospodaření subjektů, které byly obcí zřízeny či založeny. Dále je tvoří místní poplatky, přijaté úroky a transfery (např. dary) od jiných subjektů a správní municipální poplatky (Jáč a kol., 2010).

Kapitálové příjmy se dle vyhlášky ministerstva financí č. 323/2002 Sb., o rozpočtové skladbě, ve znění pozdějších předpisů, člení do dvou skupin, první z nich jsou příjmy z prodeje dlouhodobého majetku a ostatní kapitálové příjmy, do čehož spadají příjmy z prodeje dlouhodobého majetku (kromě drobného), dále pak na ostatní kapitálové příjmy. Druhou částí jsou příjmy z prodeje dlouhodobého finančního majetku.

Přijaté transfery jsou peněžní příjmy plynoucí z dotací, příspěvky ze státního rozpočtu, státních finančních aktiv, krajů, Národního fondu či také ze zahraničí. Transfery jsou významné pro rozvoj obecní infrastruktury, jelikož jejich prostřednictvím mohou obce realizovat různé významné programy. Transfery se člení na účelové dotace, poskytované na konkrétní akce či předem určené okruhy potřeb, a na specifické účelové dotace, které se váží na přijaté výdajové programy. Dále se transfery člení na investiční (kapitálové dotace), které jsou nepravdělné a vždy účelové, a na neinvestiční přijaté transfery, určeny k pořízení dlouhodobého majetku (Jáč a kol., 2010).

Výdaje

Výdaje jsou opětované i neopětované platby určené na běžné i kapitálové účely a poskytované půjčky za účelem rozpočtové politiky (Máče, 2012). Jáč a kolektiv (2010) pak výdaje člení na výdaje obligatorní (předurčeny zákonem či dohodami) a účelové (zbylá část obecních výdajů v souladu s jejich politikou), z hlediska rozpočtového plánování a z hlediska ekonomického. Z hlediska rozpočtového plánování se výdaje člení na plánovatelné výdaje (např. platy zaměstnanců obce) a neplánovatelné výdaje (např. sankce). Nejčastěji se však výdaje člení z hlediska ekonomického, kde se výdaje člení na běžné a kapitálové.

Z **běžných výdajů** jsou financovány běžné, opakující se potřeby, což je důvodem, proč se o nich hovoří jako o neinvestičních či provozních výdajích (Jáč a kol., 2010). Členit je lze na běžné neinvestiční transfery, neinvestiční nákupy a neinvestiční půjčky (Máče, 2012). Municipality běžnými výdaji zabezpečují veřejné statky, financují běžné potřeby lokálních orgánů a vlastním podnikům jsou poskytovány dotace. U vybraných obecních úřadů jsou v rámci běžných výdajů poskytovány peněžní transfery (sociální dávky) obyvatelstvu (Černohorský, Teplý, 2011).

Z **kapitálových výdajů** jsou financovány běžně se opakující potřeby přesahující jedno rozpočtové období a z pravidla se jedná o jednorázové aktivity (Jáč a kol., 2010). Kapitálové výdaje se člení na kapitálové investiční transfery, investiční nákupy a investiční půjčky (Máče, 2012). Kapitálové výdaje mají formu lokálních investic i formu finančního investování. Municipality kapitálovými výdaji financují investiční potřeby, finanční investice, splácí se úvěry i s úroky a poskytují se dotace na krytí ztrát zřízených podniků (Černohorský, Teplý, 2011).

Financování

Financování zahrnuje přírůstek terminovaných závazků, od čehož se odečtou splátky jistiny závazků, přičte se pokles stavu peněžních prostředků na bankovních účtech a odečte se přírůstek čistých operací aktivního řízení likvidity (Máče, 2012). Dle Kupčáka (2013) platí, že

$$\text{příjmy mínus výdaje} = + (-) \text{ saldo} = - (+) \text{ financování.}$$

Dle Provazníkové a Sedláčkové (2009) má financování zvláštní postavení, jelikož obsahuje stavové údaje, což znamená, že operace probíhající v třídě 8 nejsou peněžním tokem. Jedná se například o změnu stavu finančních prostředků na bankovních účtech. Financování vyjadřuje, jak jsou jednotlivé příjmové a výdajové operace financovány. Ukazatele obsažené v této třídě jsou měsíčně předkládány Ministerstvu financí.

2.2.3 Účetnictví obce

Ve věci účetnictví se ÚSC i svazky obcí řídí zákonem č. 563/1991 Sb., o účetnictví, ve znění pozdějších předpisů. Tento zákon stanovuje to, že účetní jednotky mají povinnost vést účetnictví v plném rozsahu, a to nestanoví-li tento zákon či zvláštní právní předpis jinak. Kupčák (2013) dále uvádí, že předmětem účetnictví je zobrazování stavu a vývoje aktiv (majetku aj.) a pasiv (závazků aj.), nákladů a výnosů či příjmů a výdajů. V neposlední řadě účetnictví slouží ke zjištění stavu a vývoje výsledku hospodaření.

Obce také disponují majetkem. Zákon č. 563/1991 Sb., o účetnictví, ve znění pozdějších předpisů jej člení na majetek **dlouhodobý** a **krátkodobý**, přičemž dlouhodobým majetkem se rozumí majetek a závazky, jejichž doba použitelnosti či sjednaná doba splatnosti je delší než 1 rok. Ostatní majetek a závazky jsou pak považovány za **krátkodobé**.

Dle zákona č. 128/2000 Sb., o obcích musí být majetek obce využíván hospodárně, účelně a v souladu s jejími úkoly a zájmy, a to dle zákonem vymezené působnosti. Povinností obce je pečovat o rozvoj a zachování svého majetku a musí ho také chránit před zničením, odcizením, zneužitím či poškozením. Pokud obec již majetek nepotřebuje, musí s ním nakládat dle podmínek stanovených zvláštními předpisy.

Dle Provaníkové (2015) může obec majetek pronajímat, darovat, zapůjčit či prodávat. Dále jej může vkládat do zakládaných právnických osob, svěřovat majetek svým zřizovaným příspěvkovým organizacím, vkládat jej do dobrovolných svazků obcí, ručit svým majetkem a pojišťovat jej. Majetek může být obcí také zděděn či získán darováním. V neposlední řadě může být majetek vytvářen výstavbou či vlastní činností a může být nakupován.

Účetní závěrka

Účetní závěrkou se zabývá vyhláška č. 410/2009 Sb., kterou se provádějí některé ustanovení zákona č. 563/1991 Sb., o účetnictví, ve znění pozdějších předpisů, pro některé vybrané účetní jednotky. Tato vyhláška člení částí účetní závěrky na:

- rozvahu (bilanci),
- výkaz zisku a ztráty,
- přílohu,
- přehled o peněžních tocích a
- přehled o změnách vlastního kapitálu.

Rozvaha je Provaníkovou (2015) definována jako jeden z nejvýznamnějších účetních výkazů, ve kterém je majetek organizace zaznamenáván ze dvou hledisek. Prvním z nich jsou aktiva, která uvádí složení majetku organizace (např. stavby, pozemky, software aj.). Pasiva jsou druhým hlediskem a uvádí, jak byly jednotlivé formy majetku pořízeny, tzn. zda byly pořízeny z vlastních či cizích zdrojů.

Výkaz zisku a ztráty Růčková (2015) popisuje jako dokument zachycující pohyb výnosů a nákladů. Tento dokument se sestavuje pravidelně v ročních (či kratších) intervalech. Tento výkaz obsahuje tokové veličiny, založeny na kumulativní bázi. Problémem je skutečnost, že náklady a výnosy nepředstavují skutečné peněžní toky (příjmy a výdaje).

Přehled o peněžních tocích je vyhláškou č. 410/2009 Sb. definován jako rozpis vybraných aktiv a pasiv, který podává informace o pohybu (přírůstcích či úbytcích) peněžních prostředků za běžné účetní období.

Přehled o změnách vlastního kapitálu je dokument informující o zvýšení či snížení jednotlivých složek vlastního kapitálu za určité období a u každé položky vysvětluje rozdíl mezi jejím počátečním a konečným stavem. Výkaz také přímo určuje příčiny změn mezi počátečním a konečným stavem každé položky (Máče, 2012).

Úkolem **přílohy** je dle vyhlášky č. 410/2009 Sb. doplnění a vysvětlení informací, které jsou obsaženy v ostatních částech účetní závěrky.

Závěrečný účet

Zákon č. 250/2000 Sb., o rozpočtových pravidlech územních rozpočtů, ve znění pozdějších předpisů, uvádí, že po skončení kalendářního roku se údaje o ročním hospodaření zpracovávají do závěrečného účtu, kde jsou obsaženy údaje potřebné k zhodnocení finančního hospodaření obce (např. hospodaření s majetkem, tvorba a použití peněžních fondů,...). Součástí závěrečného účtu je dle zákona „*vyúčtování finančních vztahů ke státnímu rozpočtu, rozpočtům krajů, obcí, státním fondům, Národnímu fondu a jiným rozpočtům a k hospodaření dalších osob*“ (§ 17, odst. 3). Územní samosprávné celky mají povinnost dát přezkoumat své hospodaření za kalendářní rok. Zpráva z tohoto přezkoumání je pak součástí závěrečného účtu.

2.2.4 Monitoring obce

Dle Ministerstva financí (2008) byl na základě usnesení vlády České republiky č. 1395/2008, o monitoringu hospodaření obcí, ze dne 12. listopadu 2008, schválen monitoring hospodaření obcí. Tento monitoring je prováděn každoročně, a to prostřednictvím výpočtu soustavy informativních a monitorujících ukazatelů (SIMU). Výpočty jsou prováděny pro všechny obce a jimi zřízené příspěvkové organizace.

Máče (2013) uvádí, že nejen, že je nezbytné tyto ukazatele vyčíslit na konci účetního období, ale také že se musí plánované ukazatele rozvahy i rozpočtu vymežit tak, aby byly naplněny. Nejedná se totiž jen o vyjádření finanční minulosti, ale také o predikci těchto finančních veličin, a to na základě požadovaných hodnot ukazatelů.

Do soustavy informativních a monitorujících ukazatelů dle Ministerstva financí (2008) patří:

A. Informativní ukazatele

- 1) Počet obyvatel obce
- 2) Příjem celkem (po konsolidaci)
- 3) Úroky
- 4) Uhrazené splátky dluhopisů a půjčených prostředků
- 5) Dluhová služba celkem
- 6) Ukazatel dluhové služby (v %)
- 7) Aktiva celkem
- 8) Cizí zdroje
- 9) Stav na bankovních účtech celkem
- 10) Úvěry a komunální dluhopisy
- 11) Přijaté návratné finanční výpomoci a ostatní dluhy
- 12) Zadluženost celkem
- 14) Podíl zadluženosti na cizích zdrojích (v %)
- 15) 8-leté saldo
- 16) Oběžná aktiva
- 17) Krátkodobé závazky

B. Monitorující ukazatele

- 13) Podíl cizích zdrojů k celkovým aktivům (v %)
- 18) Celková (běžná) likvidita

Obcím, jejichž ukazatel celkové likvidity je v intervalu $<0;1>$ a zároveň je jejich podíl cizích zdrojů k celkovým aktivům je vyšší než 25 %, zašle Ministerstvo financí dopis s požadavkem o zdůvodnění tohoto stavu a o stanovisko zastupitelstva dané obce. Další informace o tomto monitoringu jsou dostupné na stránkách Ministerstva financí (Ministerstvo financí ČR, 2008).

Dne 17. ledna 2017 byl přijat zákon č. 23/2017 Sb., o pravidlech rozpočtové odpovědnosti, který stanovuje, že „územní samosprávný celek hospodaří v zájmu zdravých a udržitelných veřejných financí tak, aby výše jeho dluhu nepřekročila

k rozvahovému dni 60 % průměru jeho příjmů za poslední 4 rozpočtové roky“ (§ 17, odst. 1). Pokud jsou tato procenta překročena, „územní samosprávný celek je povinen jej v následujícím kalendářním roce snížit nejméně o 5 % z rozdílu mezi výší svého dluhu a 60 % průměru svých příjmů za poslední 4 rozpočtové roky“ (§ 17, odst. 2). Údaje o příjmech a dlužích územních samosprávných celků jsou ministerstvem každý rok vyhodnocovány a o výsledcích je vláda informována prostřednictvím ministra financí. Ministerstvo také uveřejňuje seznam těch územních samosprávných celků, jejichž výše dluhu převyšuje 60 % průměru jejich příjmů z posledních 4 rozpočtových let.

2.3 Regionální rozvoj

Regionální rozvoj je velmi široký pojem, ale může být viděn jako obecná snaha o snížení regionálních disparit, a to podporou (zaměstnáváním a generováním bohatství) ekonomických aktivit v regionech (OECD, c2016).

Maier (2012) dále uvádí, že má regionální rozvoj v literaturách různé definice. I když neexistuje jeho ustálená definice, většina přístupů jej chápe jako rozvoj samotného území i jako činnost vykonávanou představiteli veřejné správy (popřípadě neziskovým a soukromým sektorem) v daném území s cílem podpořit rozvoj tohoto území. Autor dále uvádí, že lze regionální rozvoj členit na různé složky, například hospodářský rozvoj, sociální rozvoj, rozvoj dopravy či podnikání aj., přičemž jsou jednotlivé složky vzájemně propojeny.

2.3.1 Udržitelný rozvoj regionu

Zákon č. 183/2006 uvádí, že udržitelný rozvoj území spočívá „*ve vyváženém vztahu podmínek pro příznivé životní prostředí, pro hospodářský rozvoj a pro soudržnost společenství obyvatel území a který uspokojuje potřeby současné generace, aniž by ohrožoval podmínky života generací budoucích*“ (§ 18, ods. 1).

Ministerstvo životního prostředí (© 2008-2015) popisuje Summit Země, který se konal v roce 1992 v Rio de Janeiru a při kterém se 170 zástupců světa dohodlo na krocích, kterými se dá systematicky směřovat k udržitelnému rozvoji. Právě na tomto summitu byl přijat dokument Agenda 21, který obsahuje jednotlivé kroky různých oblastí. Dále popisuje Místní Agendu 21, což je nástroj, díky kterému lze zavést udržitelný rozvoj na

místní a regionální úroveň. Jedná se o proces zkvalitňování života ve všech jeho aspektech, a to zkvalitňováním strategického plánování a řízení, zkvalitňováním věcí veřejných a větším zapojováním veřejnosti, přičemž hlavní roli v tomto procesu hraje místní samospráva a státní správa.

Jeníček (2010) hovoří o tom, že dříve, než se začalo mluvit o udržitelném rozvoji, začalo se v různých dokumentech států a mezinárodních organizací objevovat téma vyváženého rozvoje. V dnešní době je mu však věnována o něco menší pozornost než rozvoji udržitelnému. Dle autora je potřeba vyváženého vývoje založena na disparitách mezi jednotlivými státy, konkrétněji pak tento pojem popisuje tak, že ačkoliv se jednotlivé státy rozvíjí, existují mezi nimi rozdíly, mezi které se nejčastěji řadí výše HDP na obyvatele či výše příjmů zahraničních investic. Tuto nevyváženost rozvoje je možno spatřit na úrovni státu, regionu či mezinárodního společenství.

Maier (2012) také popisuje, že v rámci území může vzniknout přirozená různorodost / diverzita, která se utváří na základě různých podmínek území, jako je například nerostné bohatství, turistická atraktivita apod. Tato přirozená diverzita by se dle autora neměla potlačovat, naopak by se mělo napomáhat k využití všech předností a výhod každého území a podchycení doposud nevyužitých potenciálů území. Nevyváženým rozvojem území, při kterém se narušuje přirozená územní různorodost / diverzita dochází ke vzniku disparit. Disparita často vzniká užíváním určitého zdroje v daném území na úkor jiných zdrojů v území.

Pilíře udržitelného rozvoje území

Maier (2012) definuje udržitelný rozvoj jako rovnováhu mezi tzv. pilíři rozvoje, a to konkrétně mezi pilířem ekologickým, sociálním a ekonomickým. Uváděn bývá také čtvrtý pilíř, a to pilíř kulturní či dále dobrá správa veřejných věcí. Tyto pilíře dle autora vznikly proto, aby bylo usnadněno uvažování o udržitelném rozvoji a vznikla tak určitá alternativa k oborově zúženým pohledům. Tento přístup byl také přijat stavebním zákonem. Mulačová, Mulač a kolektiv (2013) ekonomický pilíř popisují jako pilíř, který slouží k udržení stabilní úrovně ekonomického rozvoje a zaměstnanosti. Ekologický pilíř dle autorů vychází z ochrany životního prostředí a hospodárného využívání zdrojů a sociální pilíř respektuje duchovní a materiální potřeby všech členů společnosti, přičemž všechny pilíře mají stejný význam a nelze žádný z nich určit jako důležitější.

2.3.2 Program rozvoje obce

Program rozvoje obce, nebo také strategický plán rozvoje, slouží dle Pavlíka a kol. (2014) ke zlepšení současného stavu v obci, je to rámcový program obsahující postupové kroky rozvoje obce. Při plnění se očekává zvýšená aktivita a spokojenost občanů. Dokument je schvalován zastupitelstvem města a zpracován je minimálně na volební období, což uvádí i Meier (2012), který dále rozvíjí, že toto období je však pro realizaci rozsáhlejších a významnějších záměrů příliš krátké. Doporučuje proto, aby jako základ programu rozvoje obce byl použit strategický plán, který vznikl za spoluúčasti politických představitelů obce, všech rozhodujících aktérů rozvoje akce i široké veřejnosti. Strategický plán lze pak dále konkretizovat, aniž by byla porušena vize či celkové koncepce základních rozvojových cílů strategického plánu.

2.3.3 Územní plánování

Územní plánování v České republice stanovuje zákon č. 183/2006 Sb., o územním plánování a stavebním řádu, ve znění pozdějších předpisů. Tento zákon stanovuje, že cílem územního plánování je *„vytvářet předpoklady pro výstavbu a pro udržitelný rozvoj území, spočívající ve vyváženém vztahu podmínek pro příznivé životní prostředí, pro hospodářský rozvoj a pro soudržnost společenství obyvatel území a který uspokojuje potřeby současné generace, aniž by ohrožoval podmínky života generací budoucích“* (§ 18, odst. 1).

Maier (2012) uvádí, že k dosažení udržitelného rozvoje je zapotřebí soulad veřejných i soukromých zájmů v území. Územní plánování se zabývá především fyzickou stránkou změn v území, přičemž sleduje i hospodářský a společenský potenciál rozvoje. Autor dále definuje koncepci v územním plánování, která by podle něj měla vyjadřovat hlavní představy a záměry, které jsou součástí jednotícího rámce udržitelného rozvoje. Koncepce má dlouhodobý charakter a neměla by být velmi často měněna. Je však nutno průběžně posuzovat, zda je koncepce nadále udržitelná či zda je nutné ji modifikovat, popřípadě koncepci opustit a přijmout novou, takovou, která by lépe odpovídala novým podmínkám v daném území.

Územní plán je druh územně plánovací dokumentace, která si klade za cíl nalezení nových předpokladů umožňujících další výstavbu a trvale udržitelný rozvoj, a to za

předpokladu nalezení vyváženého stavu mezi zájmy společenství lidí obývajících dané území, životního prostředí a hospodaření (Pavlík a kol., 2014).

2.3.4 Meziobecní spolupráce

Euroregiony

Euroregiony (evropské regiony) označují regionální formu spolupráce, která působí přes hranice evropských zemí a má za cíl tyto země sblížovat ve společenském a kulturním životě. Euroregion je obsažen v tzv. Madridské dohodě z roku 1980, jedná se o rámcovou dohodu o spolupráci regionů Evropy přes hranice jednotlivých zemí (Ministerstvo pro místní rozvoj, [2010]). Perkmann a Sum (2002) dále uvádějí, že euroregiony mají v určitých oblastech dlouholetou tradici, obzvláště na hranicích Německa a Beneluxu, kde tato forma spolupráce vznikla. Euroregiony obvykle obsahují radu, předsednictví, předmětně orientované pracovní skupiny a společný sekretariát.

Mikroregiony

Mikroregiony neboli svazky obcí, byly vybudovány k naplnění určitého společného cíle, kterým je zpravidla koordinace celkového rozvoje území. Může se jednat například o vybudování čistírny odpadních vod, spolupráci na ochraně životního prostředí či plynofikace obcí. V současné době je v České republice více než 550 mikroregionů (Ministerstvo pro místní rozvoj, c2012-2016b). Tuto definici podporují i Ryglová, Burian a Vajčnerová (2011), kteří definují mikroregion jako území tvořené správními obvody několika obcí, které byly sdruženy za účelem dosažení společného cíle. Důležitým znakem mikroregionů je fakt, že vznikají z vlastní iniciativy. Jako dobrovolné svazky obcí jsou mikroregiony zakotveny v zákoně č. 128/2000 Sb., o obcích. Jánský a kol. (2012) píše blíže o mikroregionech, disparitách a možnostech jejich řešení.

Místní akční skupiny

Místní akční skupiny jsou společenstvím občanů, soukromé podnikatelské sféry, veřejné správy a neziskových organizací. Jejich spolupráce spočívá na rozvoji venkova, zemědělství a na získávání finanční podpory (z fondů EU či národních programů). Místní akční skupiny využívají metodu LEADER. Hlavním cílem místních akčních skupin je zlepšování kvality života a životního prostředí ve venkovských oblastech

(Národní síť místních akčních skupin ČR, c2017). Majerová, Kostelecký a Sykora (2011) uvádějí, že klíčovými představiteli v místních akčních skupinách jsou především místní aktéři, kteří mají v daném území úzké vazby na sociální, podnikatelské a politické prostředí. Autoři dále uvádějí, že místní akční skupina musí mít vytvořeny povinné orgány, které jsou schopny spravovat veřejné prostředky a zajišťovat činnost partnerství pro realizaci Strategického plánu LEADER.

2.4 Strategická analýza – SWOT analýza

SWOT analýza je dle Sedláčkové a Buchty (2006) nástrojem zaměřeným na charakteristiku klíčových faktorů s využitím závěrů předchozích analýz. Tato metoda je využívána k identifikaci hlavních silných a slabých stránek zkoumaného subjektu a k následnému porovnání s hlavními vlivy z jeho okolí (s příležitostmi a hrozbami). Z toho vyplývá, že se rozlišují dvě charakteristiky vnitřní situace subjektu (silné a slabé stránky) a dvě charakteristiky vnějšího okolí (příležitosti a rizika). Na toto navazuje také Jakubíková (2008), která člení SWOT analýzu do dvou analýz, a to do analýzy SW a analýzy OT, přičemž doporučuje začít s analýzou OT, díky čemuž může uživatel zjistit, jaké příležitosti a hrozby přichází z vnějšího prostředí, a to jak z makroprostředí (např. politicko-právní faktory, ekonomické, technologické apod.), tak i mikroprostředí (obyvatelé, dodavatelé apod.). Teprve po provedení důkladné analýzy OT dle autorky následuje analýza SW, týkající se silných a slabých stránek vnitřního prostředí.

SWOT analýza se uplatňuje především proto, aby subjekt dokázal rozvíjet silné stránky, potlačovat slabé stránky a také aby byl subjekt připraven na potenciální příležitosti a hrozby (Sedláčková a Buchta, 2006).

Ústav územního rozvoje (2007) vytvořil metodický návod pro tvorbu SWOT analýzy pro územní plánování a dle něj je tato analýza komplexní metodou kvalitativního hodnocení a současně souhlasí s výše uvedenými autory v tom, že jsou zde hodnoceny vnitřní stránky subjektu i vlastnosti vnějšího prostředí. Dále je zde uvedeno, že se SWOT analýza v územním plánování provádí převážně proto, aby bylo možno zjistit a vyhodnotit udržitelný rozvoj území. Tematicky může být SWOT analýza členěna například na ochranu přírody a krajiny, veřejnou dopravní a technickou infrastrukturu, sociodemografické podmínky a další aspekty.

3 Metodika

Diplomová práce obsahuje zhodnocení hospodaření a rozvoje vybrané municipality. Konkrétně je v práci hodnoceno město Ždánice, které bylo autorkou vybráno z důvodu znalosti této municipality, znalosti jejího okolí a vztahů s okolními municipalitami. Díky těmto znalostem mohla autorka objektivně zhodnotit vybrané ukazatele, obsažené v práci. Při vypracování byly využity poznatky získané v průběhu studia.

Práce se člení na dvě hlavní části. První část obsahuje literární rešerši, ve které jsou teoreticky popsány pojmy související s praktickou částí práce. Je zde popisována obec a její souvislosti, dále pak hospodaření obcí, regionální rozvoj a v neposlední řadě strategická analýza SWOT. K vypracování této části práce byly využity tuzemské i zahraniční zdroje.

Praktická část práce se člení na pět hlavních podkapitol. První z nich se zabývá obecnými informacemi o městě, jako je jeho poloha, historie, občanská a technická vybavenost, informace o městském úřadě a o meziobecní spolupráci municipality. Informace k této podkapitole byly čerpány převážně z webových stránek Ždánic, dále pak z informací čerpaných při konzultacích na městském úřadě či z knihy O minulosti Ždánic od Kotíka (2010).

Druhá podkapitola byla věnována analýze vybraných demografických ukazatelů, jako je vývoj počtu obyvatel a zaměstnanost. U vývoje počtu obyvatel byly využity časové řady v letech 2005-2015, a to z důvodu lepšího znázornění vývoje trendu. U tohoto ukazatele je uveden nejen celkový přírůstek obyvatelstva, ale jsou zde zohledněny také přirozené a migrační přírůstky a vývoj počtu obyvatel dle věkových skupin. Informace pro tyto ukazatele byly čerpány z Českého statistického úřadu.

Ukazatel zaměstnanosti byl v práci uveden v letech 2011-2015 a porovnává nezaměstnanost ve Ždánicích s nezaměstnaností v SO ORP Kyjov a s průměrem celé České republiky. Informace pro tuto část byly zjištěny na stránkách ČSÚ a z důvodu změny metodiky výpočtu nezaměstnanosti v roce 2012 chybí u Ždánic a SO ORP Kyjov hodnota tohoto ukazatele. Vývoj zaměstnanosti v municipalitě souvisí také s podnikatelským prostředím, kterým municipalita disponuje. Proto je zde uveden vývoj počtu podnikatelských subjektů, přičemž tyto informace byly zjištěny z ČSÚ. Uvedeni jsou zde také nejvýznamnější zaměstnavatelé Ždánic, u kterých je uveden vývoj

průměrného počtu zaměstnanců. Tyto informace byly zjištěny na stránkách Ministerstva spravedlnosti (Justice.cz).

Třetí podkapitola zkoumá vývoj příjmů a výdajů ve městě a zmiňuje vybrané ukazatele SIMU. Příjmy a výdaje jsou zde zkoumány v letech 2011-2015, a to z hlediska jejich složení a meziročních změn. Informace pro tuto část byly čerpány ze závěrečných účtů města. Ukazatele SIMU jsou každoročně počítány Ministerstvem financí, a to pro každou obec České republiky.

V předposlední podkapitole je znázorněna SWOT analýza, která obsahuje silné a slabé stránky, příležitosti a hrozby. Tato SWOT analýza je výsledkem v práci zjištěných poznatků, znalosti města a konzultací na městském úřadě ve Ždánicích.

V poslední kapitole jsou uvedeny programové cíle, opatření a aktivity, které si město vytvořilo ve svém Programu rozvoje města pro rok 2016-2024. Zkoumáno bylo jejich plnění. V tabulkách je uvedeno, zda jsou dané aktivity již splněny, částečně splněny, zda právě probíhají či jestli jejich realizace doposud neprobíhá. Informace byly čerpány z konzultací na Městském úřadě ve Ždánicích. Na konci této podkapitoly jsou uvedeny a krátce rozepsány aktivity, které by municipalita mohla realizovat, a které by mohly napomoci k jejímu dalšímu rozvoji.

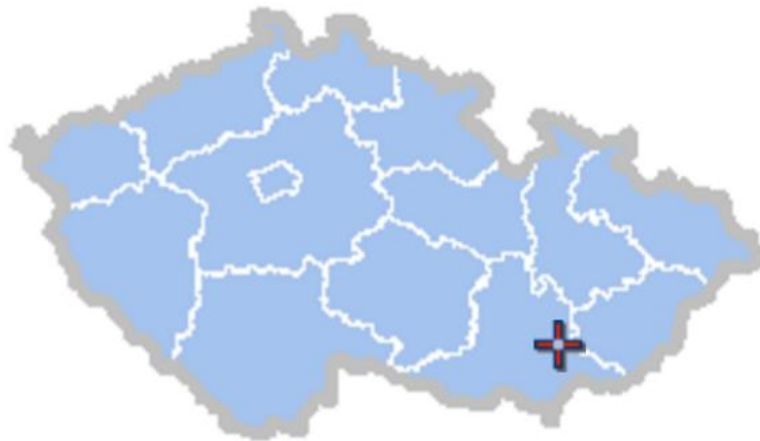
4 Výsledky práce

4.1 O Ždánicích

4.1.1 Poloha municipality

Ždánice leží v Jihomoravském kraji, v okrese Hodonín. Díky své poloze na úpatí Ždánického lesa je město hojně obklopeno lesy, dále jsou zde četně zastoupeny sady, pole a vinohrady. Město leží v nadmořské výšce 226 m n. m. a stékají se zde dva potoky - Trkmanka a Ždánický potok (Město Ždánice, [2013b]).

Městem prochází silnice II. třídy (II/431) a jižní částí katastrálního území města vede silnice I. třídy (I/54). V minulosti městem vedlo železniční spojení Čejč-Ždánice, které od roku 1908 sloužilo nákladní dopravě, od roku 1909 i dopravě osobní. V roce 1998 byla osobní doprava ukončena a v roce 2006 byl úsek tratě Uhřice u Kyjova-Ždánice zrušen (Moduly Brno, 2009). Město je zajištěno dvěma autobusovými linkami, první z nich jezdí ve směru Kyjov-Bučovice (a zpět) a druhá Ždánice-Násedlovice (a zpět). V následujícím obrázku je označena poloha města.



Obrázek 1 Poloha municipality na mapě ČR

Zdroj: Regionální informační servis, c2012-2016

Administrativně municipalita spadá do NUTS 3 – Jihomoravský kraj, do LAU 1 - Hodonín a do správního obvodu obce s rozšířenou působností Kyjov. Dle Kotíka (2010) jsou Ždánice od roku 1990 městem. Před tím byly po několik století nazývány městečkem a ve 20. letech 19. století byly Ždánice městysem.



Obrázek 2 Znak města

Zdroj: Město Ždánice, 2015

4.1.2 Historie a historické budovy municipality

Vrbas (1930) datuje první písemnou zmínku o Ždánicích k roku 1286, a to ve spojitosti s listinou krále Václava. Kotík (2010) toto tvrzení však vyvrací a první písemnou zmínku o Ždánicích datuje k roku 1349, a to ke zmínce v moravských zemských deskách olomouckých, ve kterých byly Ždánice zapsány při převodu jmění Bohuše ze Ždánic jeho bratru Vítkovi, arciděkanu olomouckému. K založení Ždánic však údajně došlo již v roce 1102.

Od roku 1306 do roku 1500 byly Ždánice majetkem různých šlechtických rodů. Ve 13. století byly majetkem rodu Přemyslovců a teprve za vlády Jana Lucemburského se Ždánice dostaly do šlechtických rukou. Prvními známými šlechtici, kteří tento majetek vlastnili, byli Albert a Bohuš, kteří se roku 1322 stali pány ze Ždánic. V letech 1500-1558 byly Ždánice v držení bratrů Hynka a Pročka ze Zástřizl. Majetek Ždánic byl roku 1558 prodán Janem, synem Hynka, pánům z Boskovic. Byli to bratři Albrecht Černohorský a Jan Šembera. Právě Jan Šembera v roce 1566 prodal Ždánice pánům z Kounic, kteří tento majetek drželi až do roku 1622 (Vrbas, 1930). Nejdelším obdobím vlastnictví Ždánic, je vlastnictví rodu Liechtensteinů, jejichž držení trvalo od roku 1622 až do roku 1945 (Kotík, 2010).

Historické a jiné významné budovy

Nad severním okrajem města, na kopci zvaném Palánek, leží **reliéfní zbytky hradu**. Ještě koncem 18. století bylo možno vidět zachované části zdiva a oken, dodnes se však nedochovaly (Hrady.cz, 2005). Dle Kotíka (2010) hrad v roce 1538, za vlády bratrů ze Zástřizl, vyhořel a zpusťl.

Ve Ždánicích také stála tvrz, která byla přestavěna na **renesanční zámek**. Tato přestavba byla provedena Oldřichem z Kounic a její dokončení se datuje k roku 1569. Po bitvě na Bílé hoře se zámek stal vlastnictvím Lichtensteinů, v roce 1928 jej koupil Dr. Ervín Seidl a od roku 1945 patřil, dle dekretu prezidenta Beneše, státu ve správě města. Od roku 1945 sídlí v přízemí zámku Vrbasovo muzeum (Kotík, 2010). Vrbas (1930) uvádí, že byl zámek vystavěn ve dvou patrech a v průčelí měl mohutnou věž. V přízemí stála kaple, která byla vysvěcena v roce 1650. Kotík (2010) dále uvádí, že poslední vlastnická úprava zámku byla provedena v roce 1992, kdy byl zámek prodán do soukromých rukou. Součástí zámku je i zámecký park, ve kterém jsou k nalezení velmi cenné a vzácné dřeviny a stoletý psí hřbitov.

V roce 1965 byla pod vedením Ing. Oldřicha Kotíka otevřena **Lidová hvězdárna ve Ždánicích** a v průběhu následujících patnácti let byla rozšířena o saunu, sklep, planetárium a ubytovnu. V minulosti zde byla velmi bohatá astronomická a kulturní činnost, avšak po prodeji objektu v roce 2002 soukromému subjektu je veřejnosti nepřístupná (Kotík, 2010). Hvězdárna byla však v roce 2016 odkoupena městem od soukromého vlastníka a chystá se její rekonstrukce a znovuotevření pro veřejnost (Krajský úřad Jihomoravského kraje, [2016a]).

Mezi další významné budovy města patří **Seidlova vila**, vybudována v letech 1907 až 1908 českým architektem Leopoldem Bauerem. Nese prvky historicismu a modernismu. Dále pak **barokní kostel Nanebevzetí Panny Marie**, který vznikl na počátku 18. století přestavbou starší mariánské kaple. Kulturní dům byl otevřen v roce 1965 a umožnil obnovení konání císařských krojovaných hodů Františkem Chalabalou (Kotík, 2010).



Obrázek 3 Kostel Nanebevzetí Panny Marie

Zdroj: Město Ždánice, 2011



Obrázek 4 Zámek ve Ždánicích

Zdroj: Město Ždánice, 2011

4.1.3 Kultura ve Ždánicích

Město má velmi bohatý kulturní život. Po celý rok se ve městě konají nejrůznější události. Každoročně se zde pořádá celá řada plesů, výstav (fotografií, obrazů), besed, akcí pro děti, koštů (vín, štrůdlů a gulášů), soutěží, koncertů, divadelních představení, jarmarků (vánoční, velikonoční) a Školní akademie.

Mezi nejvýznamnější akce ve městě patří Májová veselice, Histokolo (dříve Histopedál), Zarážení hory, Krojované hody a Fašank.

Město se také pyšní velkým množstvím spolků, kterými dle oficiálních stránek města (Město Ždánice, [2012]) jsou:

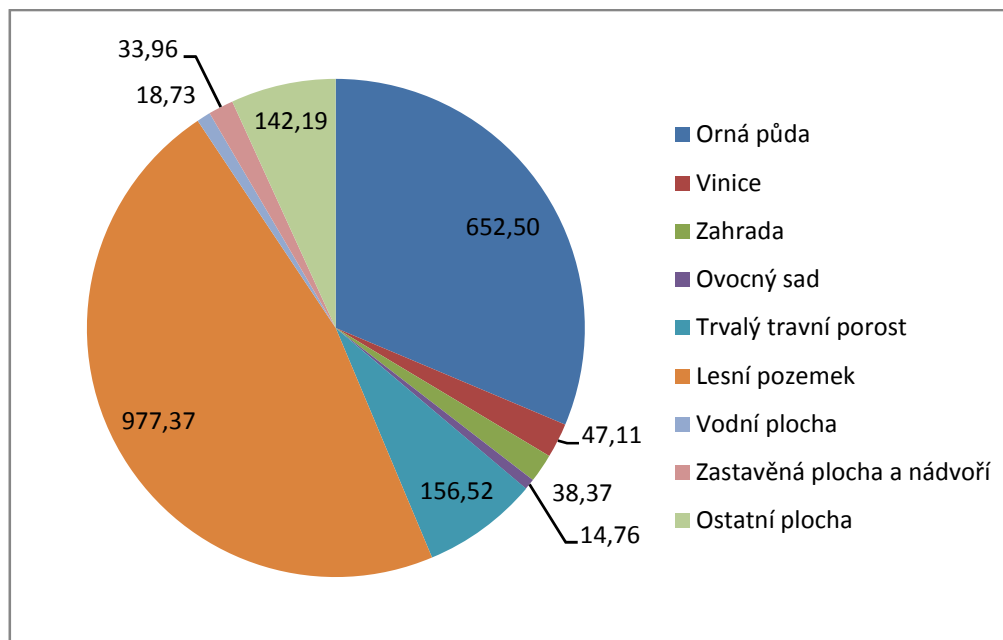
- Mužský sbor ze Ždánic,
- Ženičky,
- Ždáničan,
- Chasa ze Ždánic,
- Ždáničánek,
- Dětská cimbálová muzika při základní umělecké škole,
- Cimbálová muzika Hradisko,
- Tělocvičná jednota sokol Ždánice,
- Mažoretky Ždánice,
- Moravský rybářský svaz Ždánice,
- Sbor dobrovolných hasičů,
- Včelařský spolek,
- Český svaz zahrádkářů,
- Vinaři Ždánice,
- Sdružení pro záchranu Motýlího ráje.

4.1.4 Životní prostředí

Celková výměra katastrálního území města je 2 081,52 ha, z toho zemědělská půda zabírá 909,27 ha a nezemědělská 1 172,25 ha. Do zemědělských ploch patří orná půda, chmelnice, vinice, zahrady, ovocné sady a trvalý travní porost. Do nezemědělských ploch spadají lesní pozemky, vodní plochy, zastavěné plochy a nádvoří a ostatní plochy. Největší zastoupení má v území lesní pozemek, což je zapříčiněno umístěním města na

úpatí Ždánického lesa. Druhou největší část tvoří orná půda, kde se nejvíce pěstuje řepka a kukuřice. Struktura využití krajiny je uvedena v následujícím grafu.

Graf 1 Struktura využití krajiny v ha



Zdroj: Regionální informační servis, c2012-2016; vlastní zpracování

Jak již bylo uvedeno, nejvýznamnější složkou krajiny jsou lesní pozemky, které jsou tvořeny Ždánickým lesem. Ten se v celkové své rozloze rozkládá na ploše 110 km² a podle reliéfu se dělí na Hustopečskou pahorkatinu, Boleratickou vrchovinu a Dambořickou vrchovinu. Přes Ždánický les vede cesta Těšanka, která vede přes obec Těšany až k hradu Buchlov a poutnímu místu na Velehradě. Dříve byla tato cesta cestou obchodní a byla jednou z odboček Jantarové stezky. Dnes tvoří hranici mezi Slovákem a Hanou. Ždánický les je tvořen smíšeným lesním porostem, nejhojněji je zde zastoupen buk lesní (v menší míře pak dub zimní a lípa srdčitá). V roce 1996 byl úřadem v Hodoníně vyhlášen přírodní park Ždánický les, který má rozlohu 30,02 ha. Nejvyšším vrcholem přírodního parku je vrchol zvaný U Slepice (437 m n.m.). Celá oblast je odvodňována řekami Svratkou a Dyjí, jejichž největšími přítoky jsou říčky Litava a Trkmanka (DSO Ždánický les a Politaví, © 2011-2016b).

Součástí Ždánického lesa je přírodní rezervace U Vrby, která byla vyhlášena v roce 1994 a ve které jsou zastoupeny bučiny a dubobučiny. Tato rezervace se rozprostírá na 30 ha, ve vzdálenosti 4 km od Ždanic v blízkosti naučné stezky (Centrála cestovního ruchu Východní Moravy, c2000-2017).

Dalším významným prvkem v katastrálním území města je Motýlí ráj. Tímto názvem jsou označována dvě údolí, a to údolí Šraňky a Habrůvky, které leží v severním okraji města. Motýlí ráj je místo, kde pohromadě žije celá polovina druhů našich denních motýlů. Toto území je odborníkům známo již od roku 2006. Jen náhodou si jej všimli docent Martin Konvička z Entomologického ústavu Akademie věd a doktor Jiří Beneš. V současnosti se na území vyskytuje 84 druhů denních motýlů. Vyskytují se zde i ohrožené druhy, jako například modrásek tolicový, modrásek kozincový a další. Od roku 2008 probíhají v území řízené práce, které jsou pod dohledem přírodovědců z Daphne ČR – Institutu aplikované ekologie (Pro záchranu motýlího ráje, c2017).

Město má veřejný vodovod, který je k dispozici všem občanům a spravuje ho společnost Vodovody a kanalizace Hodonín a.s., která spravuje také kanalizaci ve městě. Město má také svou čističku odpadních vod, na kterou jsou napojeny všechny instituce města a 98 % obyvatel. Odpadové hospodářství je zajištěno sběrem a odvozem směsného komunálního odpadu, který je odvážen na skládku v Těmicích prostřednictvím společnosti Ekor Kyjov, a to ve čtrnáctidenních intervalech. Kontejnery na tříděný odpad jsou ve městě k dispozici na 15 místech a svoz tohoto druhu odpadu probíhá dle potřeby. Město také sbírá a odváží bioodpad. Obyvatelé Ždánic také mohou využít služeb sběrného dvora, kam mohou bez poplatku odevzdat velkoobjemový či nebezpečný odpad (Město Ždánice, 2015).

4.1.5 Občanská a technická vybavenost municipality

Municipalita má velmi dobrou technickou i občanskou vybavenost. Mezi technickou vybavenost patří:

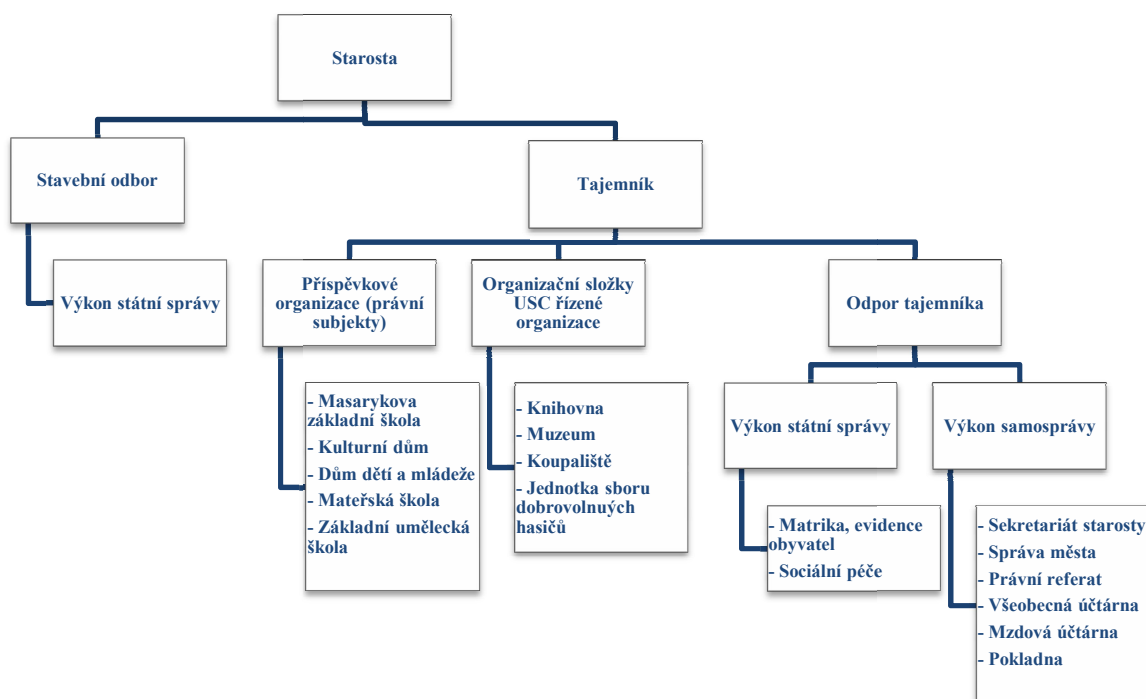
- Pošta,
- veřejný vodovod,
- kanalizace,
- čistička odpadních vod,
- plynofikace obce,
- sbor dobrovolných hasičů,
- městská policie,
- zastávka linky místního významu.

Do občanské vybavenosti spadá:

- Vzdělávání - Masarykova základní škola, Mateřská škola, Základní umělecká škola, Dům dětí a mládeže, knihovna, infocentrum.
- Sport - fotbalové a hokejbalové hřiště, tenisové kurty, posilovna, víceúčelové sportovní hřiště, koupaliště.
- Zdravotní a sociální péče - 3 ordinace praktického lékaře, 2 ordinace zubního lékařství, dětská lékařka, stomatologická laboratoř, gynekologická ordinace, lékárna, Diecézní charita Brno – Oblastní charita Hodonín.
- Obchody – potraviny, drogerie, textil, železářství.
- Stravovací a ubytovací služby.

4.1.6 Organizační struktura městského úřadu

Ždánice jsou obcí s pověřeným obecním úřadem pro následující obce: Archlebov, Dambořice, Dražůvky, Lovčice, Násedlovice, Uhřice a Žarošice. Starostou města je MUDr. Vladimír Okáč, místostarostou Mgr. Miroslav Procházka. Následující obrázek znázorňuje zjednodušenou verzi organizační struktury městského úřadu.



Zdroj: Interní informace města, vlastní návrh

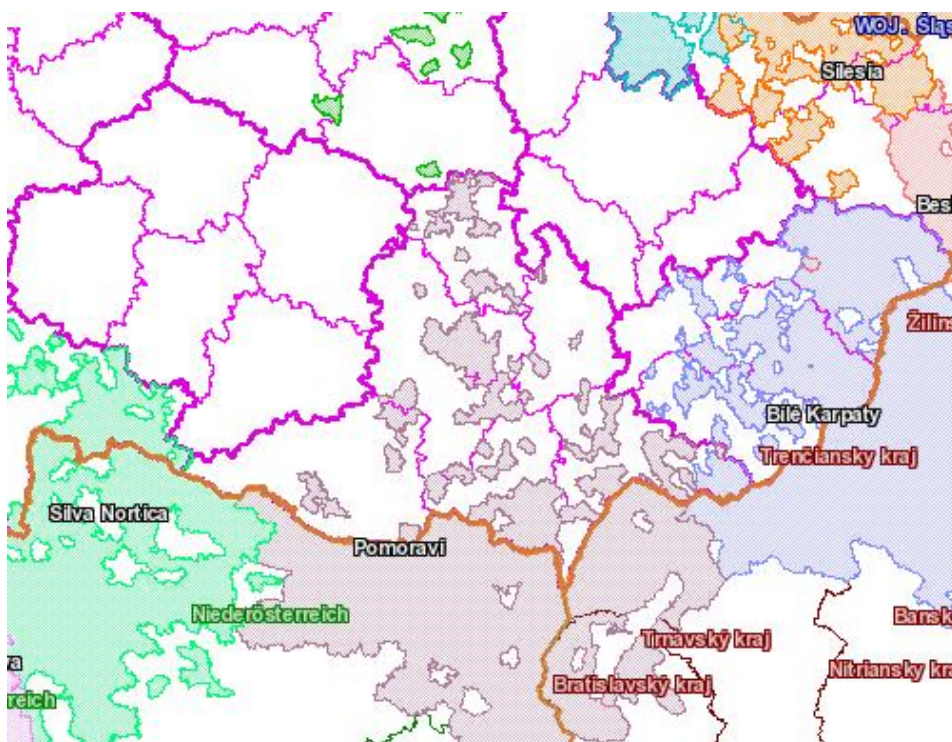
4.1.7 Meziobecní spolupráce

Město má poměrně bohatou meziobecní spolupráci. Je nejen součástí euroregionu, ale také působí ve třech mikroregionech a v jedné místní akční skupině. V této kapitole jsou všechny tyto typy spolupráce blíže popsány.

Euroregion Pomoraví

Pro euroregion je typická přeshraniční spolupráce. Euroregion Pomoraví působí ve třech státech, a to v České republice, na Slovensku a v Rakousku. Jeho cílem je spolupráce a porozumění mezi sousedícími pohraničními regiony a spolupráce zemí střední Evropy s ohledem na zachování společného kulturního dědictví. Tento euroregion se řídí Evropskou rámcovou smlouvou o příhraniční spolupráci a doplňujícím protokolem podepsaným Slovenskou republikou v roce 1998. Více o euroregionu je k nalezení na oficiálních stránkách Sdružení obcí a měst jižní Moravy (c2012).

Zastoupení obcí v euroregionu je k nahlédnutí v následujícím obrázku. Euroregion Pomoraví je zde znázorněn fialovou barvou.

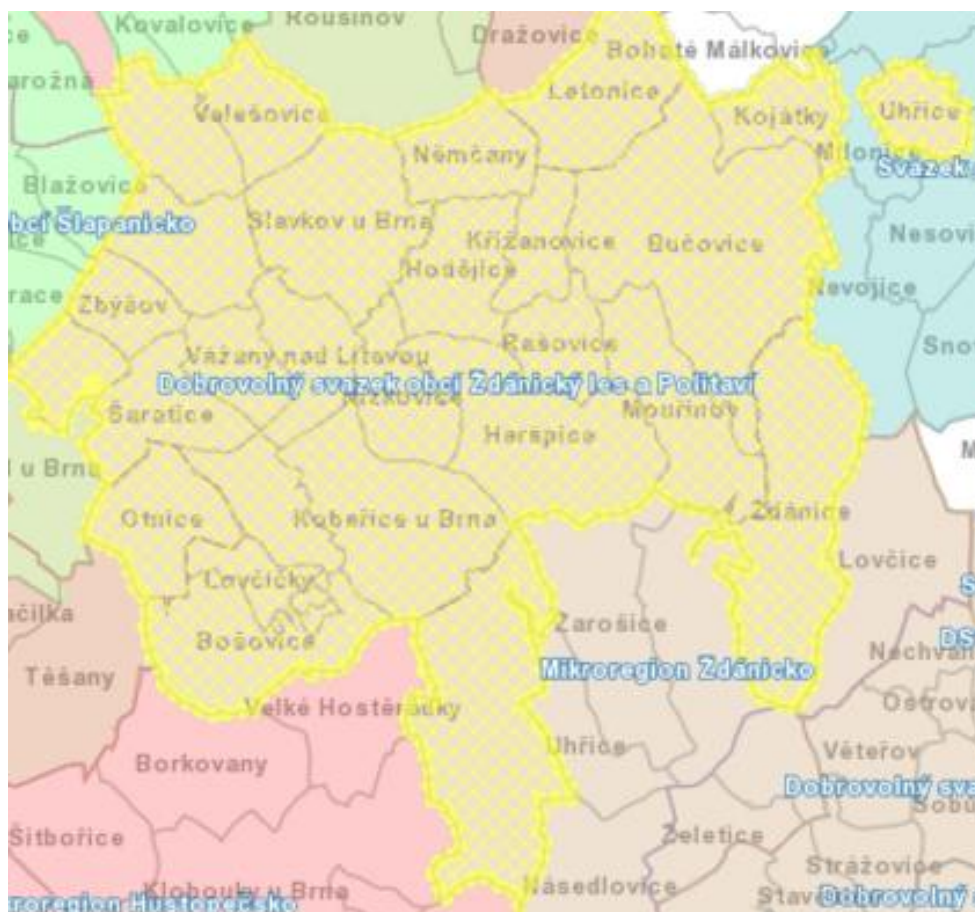


Obrázek 6 Euroregion Pomoraví

Zdroj: Ministerstvo pro místní rozvoj, 2017

Mikroregion Ždánický les a Politaví

Město je součástí dobrovolného svazku obcí (DSO) Ždánický les a Politaví, který vznikl v roce 1995. DSO sdružuje obce z okresů Vyškov a Hodonín (dnes celkem 27). Zakládací listina „Sdružení obcí Politaví“ byla podepsána čtrnácti starosty na slavkovské radnici dne 10. května 1995. Mezi základní cíle svazku patří například propagace mikroregionu, získávání finančních dotací pro realizaci společných projektů či opravy historických a církevních staveb (DSO Ždánický les a Politaví, c2011-2016a). Prostřednictvím svých webových stránek poskytuje svazek zájemcům informace o konajících se akcích a aktivitách všech členských obcí. Mezi každoročně konané akce, které jsou pořádány za vzájemné spolupráce, patří například Slavkovská iniciativa smíření, Cykloakce Ždánickým lesem a Politavím či Turnaj ve vybíjené o putovní cenu DSO Ždánický les a Politaví. Následující obrázek vyznačuje hranice tohoto dobrovolného svazku obcí.



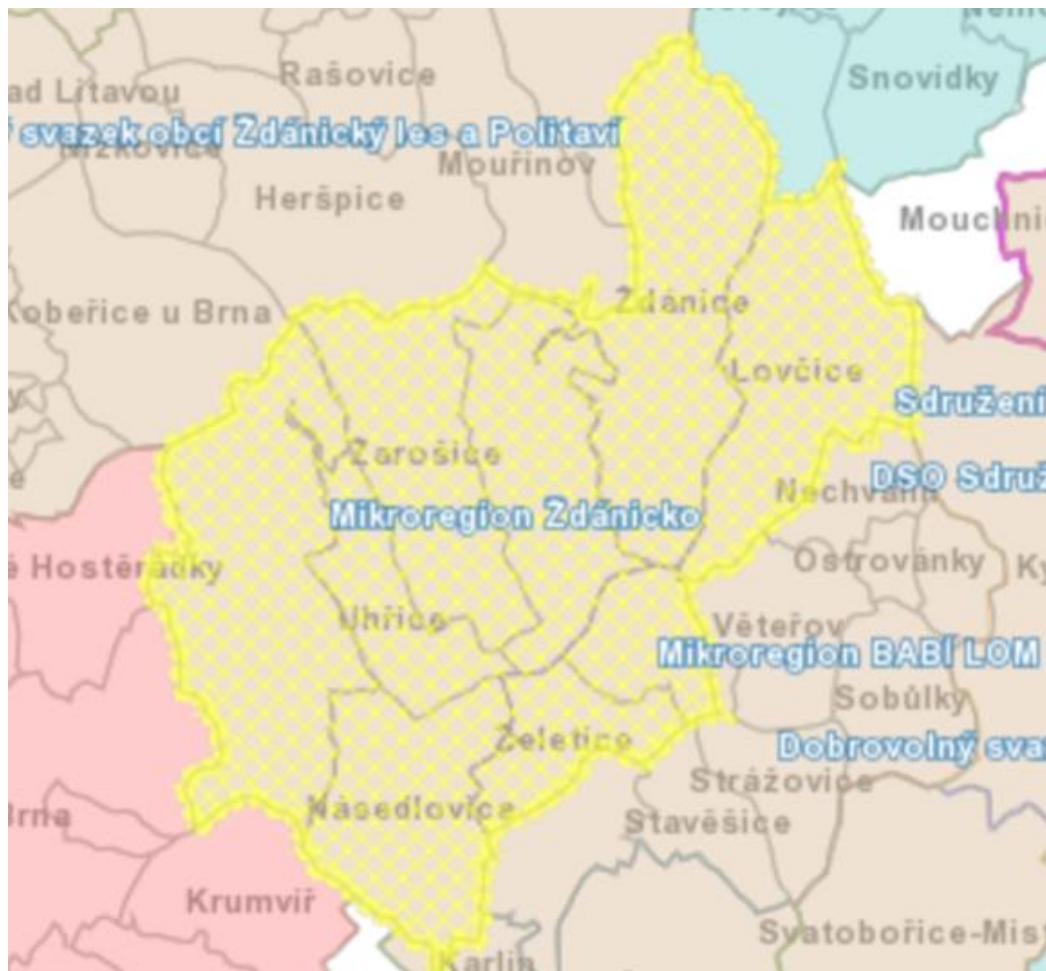
Obrázek 7 Mikroregion Ždánický les a Politaví

Zdroj: Ministerstvo pro místní rozvoj, 2017

Mikroregion Ždánicko

Tento dobrovolný svazek obcí byl založen v roce 2002 a je v něm zapojeno 9 obcí, jsou to obce Archlebov, Dambořice, Dražůvky, Lovčice, Násedlovice, Uhřice, Želetice, Žarošice a Ždánice. Svazek byl založen za účelem podpory socio-ekonomického rozvoje a především pak kvůli koordinaci, přípravě a realizaci sociálního, kulturního a hospodářského rozvoje mikroregionu (Obec Násedlovice, [2017]).

I tento dobrovolný svazek obcí pořádá společně realizované akce, jako například Ples mikroregionu, který je každoročně pořádán v některé z členských obcí. Poslední ples se konal 14. ledna 2017 v Uhřicích. Tento mikroregion je zaznačen v následujícím obrázku.

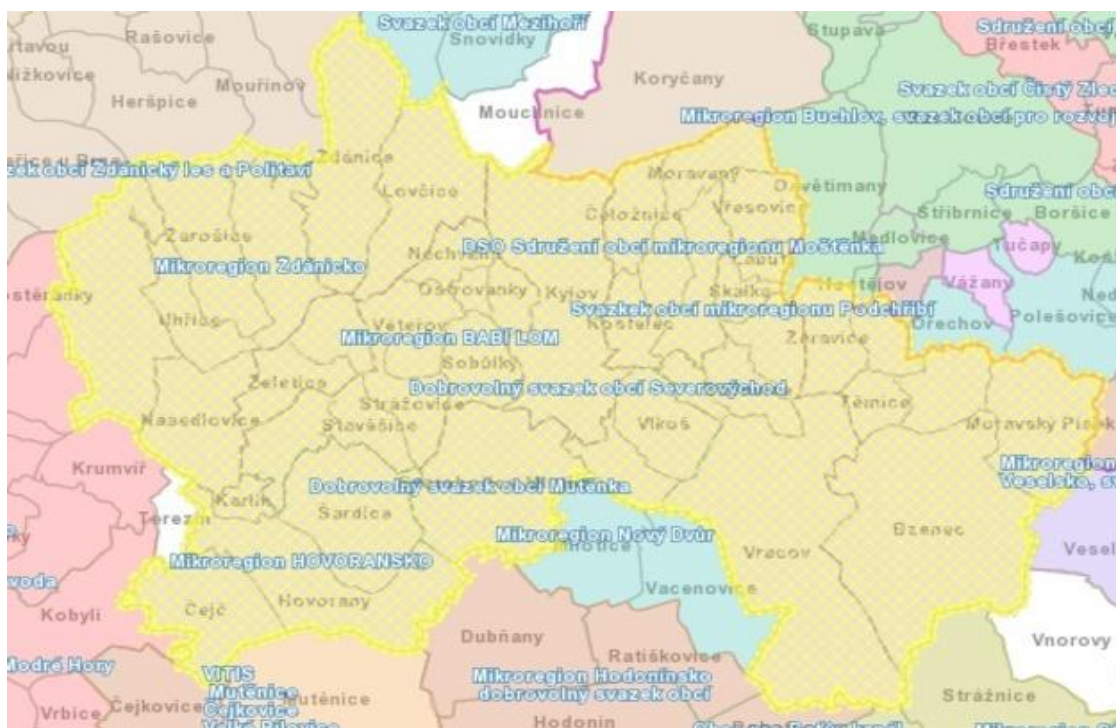


Obrázek 8 Mikroregion Ždánicko

Zdroj: Ministerstvo pro místní rozvoj, 2017

Dobrovolný svazek obcí Severovýchod

DSO Severovýchod je svazkem 42 obcí a byl založen v roce 2001. Účelem založení byla ochrana a prosazování společných zájmů všech členských obcí, dále pak posílení ekonomické stability regionů a v neposlední řadě zachování a rozvoj ekologických hodnot a kulturních tradic. Předmětem činnosti je zejména shromažďování a odvoz komunálních odpadů, včetně jejich zpracování, využití či zneškodnění, nebo také koordinace, příprava a realizace hospodářského, kulturního a sociálního rozvoje regionu. Všechny obce dobrovolného svazku obcí mají bohatou historii. V rámci tohoto mikroregionu bylo zbudováno Centrum společenských služeb, se sídlem v Kyjově, které členským obcím nabízí celou řadu služeb. Mezi tyto služby patří například poskytování odborné podpory a poradenství obcím při výkonu veřejné správy a samosprávy, poskytování služeb komunitního plánování, odborné poradenství v oblasti čerpání dotací, organizování vzdělávacích aktivit pro obce a další aktivity dostupné na oficiálních stránkách svazku (DSO Severovýchod, [2017]).



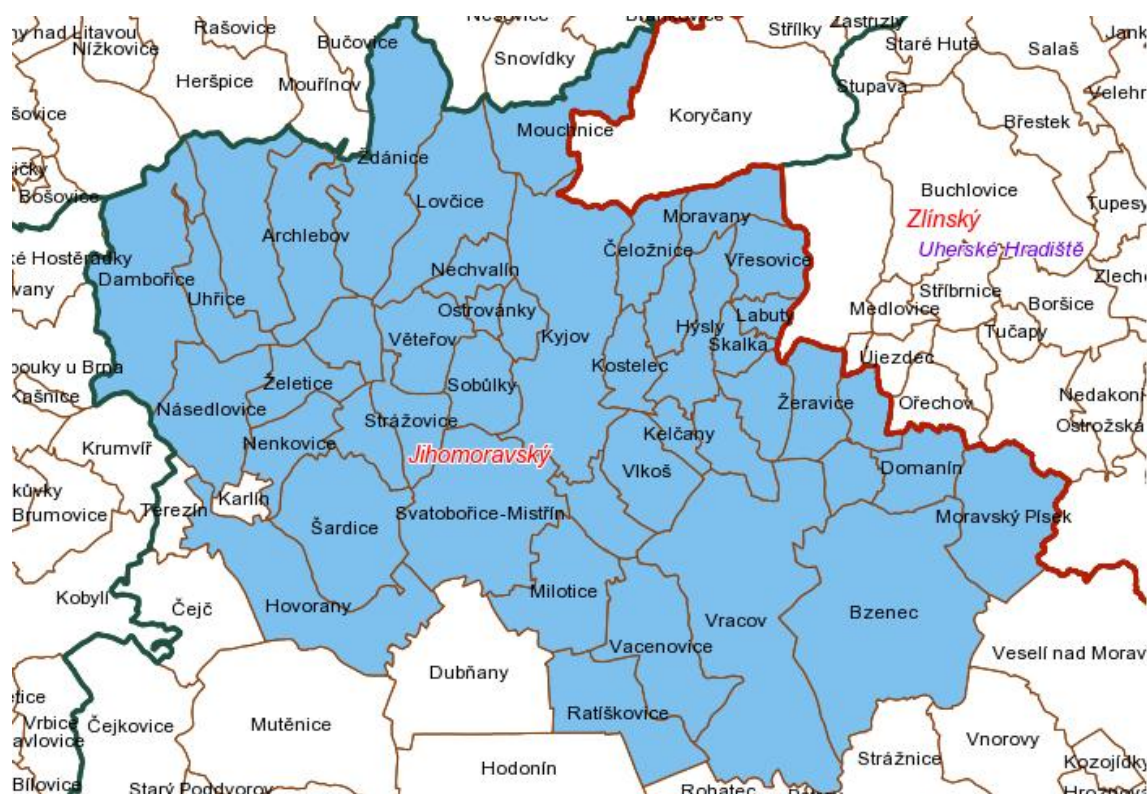
Obrázek 9 Mikroregion Severovýchod

Zdroj: Ministerstvo pro místní rozvoj, 2017

Místní akční skupina Kyjovské Slovácko v pohybu

Tato místní akční skupina (MAS) napomáhá k všestrannému rozvoji regionu. MAS pracuje na principu LEADER, což je metoda sloužící k všestrannému rozvoji regionu, a to na základě partnerství místního veřejného, podnikatelského a soukromého sektoru. Sdružení bylo založeno v roce 2002 a působí na Slovácku, ve spádovém obvodu města Kyjov. MAS spoluvytváří strategii regionu, zajišťuje dotace a realizuje projekty, které pomáhají zlepšit kvalitu života a prosperitu obyvatel. Dále také podporuje projekty, které chrání místní tradice, sociální soudržnost, kulturní identitu a místní zdroje (Kyjovské Slovácko v pohybu, [2016]).

V následujícím obrázku jsou modrou barvou znázorněny členské obce, jenž jsou součástí této místní akční skupiny.



Obrázek 10 MAS Kyjovské Slovácko v pohybu

Zdroj: Ministerstvo zemědělství, c2009-2017

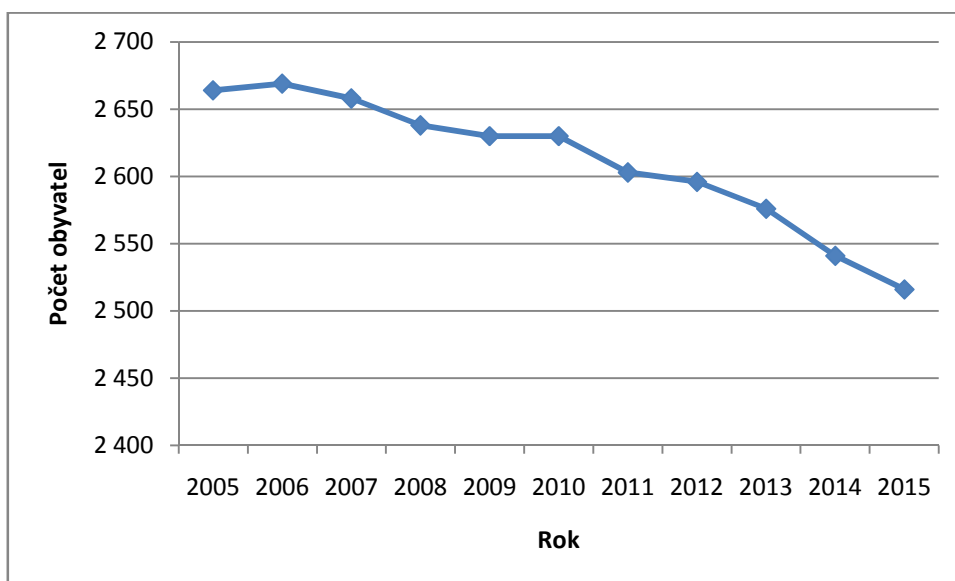
4.2 Demografické ukazatele

Tato kapitola obsahuje analýzu vybraných demografických ukazatelů pro město Ždánice. V první části je analyzován vývoj počtu obyvatel, a to prostřednictvím zkoumání přirozeného přírůstku (živě narození a zemřelí) a migračního přírůstku (přistěhovalí a vystěhovalí). Dále tato část zahrnuje pohled na věkové složení obyvatelstva města. Pro lepší znázornění trendu vývoje jsou zde analyzovány ukazatele za časové období, které počíná již rokem 2005 a končí rokem 2015. Druhá část pak zkoumá vývoj zaměstnanosti ve městě, a to v porovnání s průměrem České republiky a SO ORP Kyjov, ve kterém municipalita leží. V souvislosti s ukazatelem zaměstnanosti je zde také uveden vývoj počtu podnikatelských subjektů a nejvýznamnější zaměstnavatelé, kteří ve městě působí.

4.2.1 Vývoj počtu obyvatel

Následující graf obsahuje vývoj počtu obyvatel ve městě. Modrá spojnice odhaluje pokles, a to téměř ve všech zkoumaných letech. Během let 2005-2015 došlo k přírůstku jen v roce 2006, a to jen o 5 obyvatel (oproti roku 2005). Pokud porovnáme počet obyvatel na začátku a konci zkoumané škály let, tedy roky 2005 a 2015 zjistíme, že zde nastal úbytek o 148 obyvatel. Tento klesající trend je blíže rozebrán v další části práce.

Graf 2 Vývoj počtu obyvatel v letech 2005-2015 k 31.12.

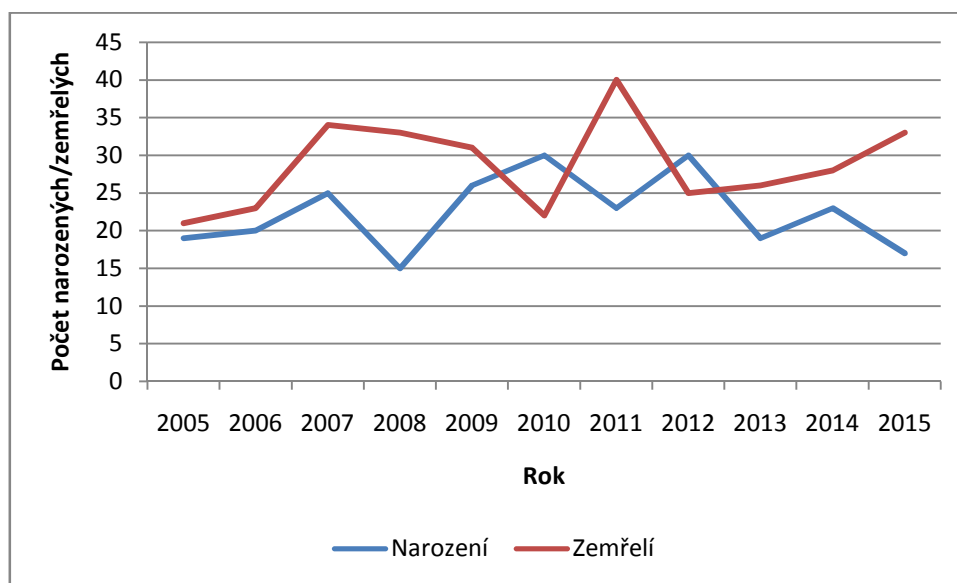


Zdroj: Český statistický úřad, 2016, vlastní zpracování

Živě narození, zemřelí

V grafu č. 3 je uveden vývoj počtu živě narozených dětí a počtu zemřelých obyvatel města v letech 2005-2015. Modrá křivka, v grafu znázorňující počet živě narozených, byla téměř ve všech letech pod křivkou červenou, značící počet zemřelých. To znamená, že ve městě, téměř ve všech letech, docházelo k přirozenému úbytku obyvatel. Jedinou výjimkou byly roky 2010 a 2012, kdy počet živě narozených převýšil počet zemřelých, a došlo tak k přirozenému přírůstku.

Graf 3 Vývoj natality a mortality v letech 2005-2015



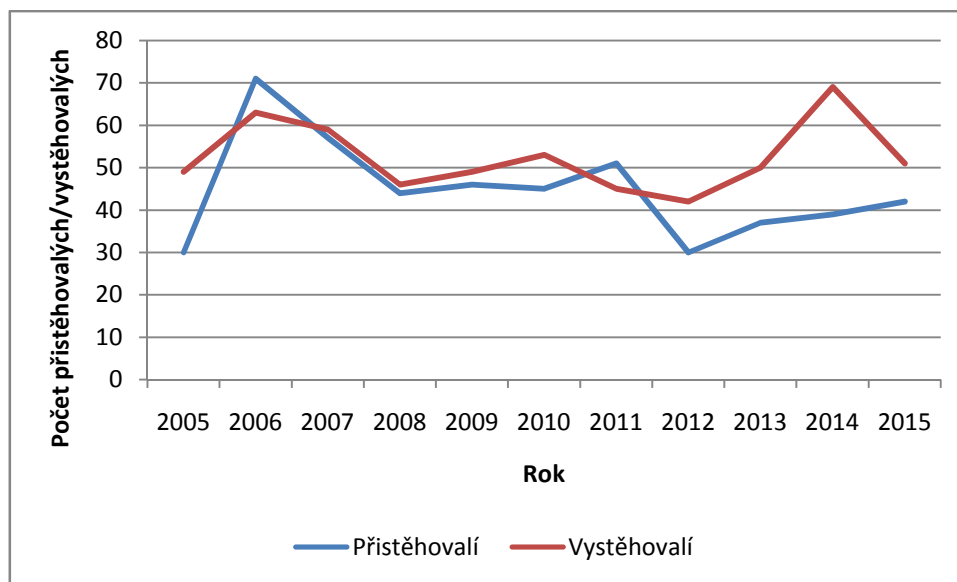
Zdroj: Český statistický úřad, 2016, vlastní zpracování

Migrace

Vývoj migrace je znázorněn v grafu pod textem. Křivka modré barvy značí vývoj přistěhovalých a červená křivka vývoj vystěhovalých obyvatel. Počet vystěhovalých obyvatel převyšoval počet přistěhovalých ve všech letech kromě roků 2006 a 2011, kdy bylo saldo migrace kladné. Záporné saldo migrace je z části zapříčiněno nedostatkem míst k bydlení a stavebních míst, což je převážně pro mladé obyvatele města značný problém. Tento problém je řešen stěhováním, většinou do okolních obcí, kde jsou byty, domy či stavební prostory k dispozici. Jelikož jsou prostory pro bydlení nedostatkovým zbožím, roste i jejich cena, což také může ovlivnit rozhodování obyvatelstva, zda zaplatit vyšší cenu ve městě, či zda se přestěhovat do jiné obce, kde je cena nižší. Další příčinou je odchod obyvatel města za prací. Ve městě působí podniky, které jsou z velké

části součástí sekundárního sektoru. Ve městě je však jen malá možnost pracovat v sektoru terciárním či kvartérním. Problémem je také úbytek obchodů ve městě a s tím spojený úbytek pracovních míst ve službách.

Graf 4 Vývoj migrace v letech 2005-2015



Zdroj: Český statistický úřad, 2016, vlastní zpracování

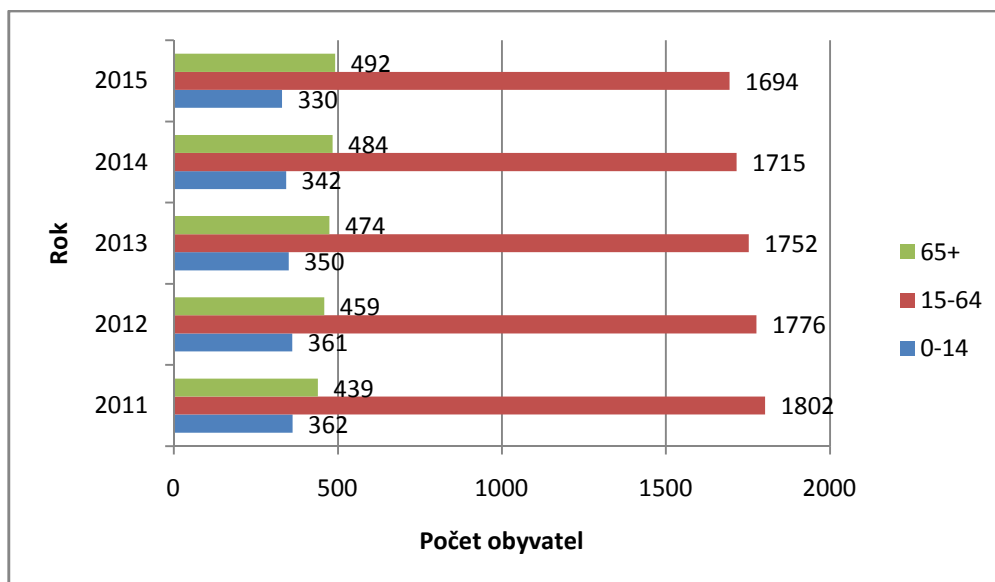
Počet obyvatel dle věkových skupin

Graf č. 5 znázorňuje vývoj počtu obyvatel dle věkových skupin. Věkové skupiny jsou rozděleny do tří kategorií, a to do kategorie 0-14, 15-64 a 65+. V grafu je patrný úbytek obyvatel ve věkové skupině 0-15, stejně jako úbytek obyvatel věkové skupiny 15-64. Počet obyvatelstva se ve skupině 65 a více ve zkoumaných letech postupně zvyšovalo. Tato skutečnost značí stárnutí obyvatelstva ve městě, což také potvrzuje fakt, že průměrný věk dle ČSÚ v letech rostl. Zatímco v roce 2011 byl průměrný věk obyvatelstva města 40,9 let, v roce 2015 se průměrný věk navýšil na 41,8 let.

Tento trend potvrzuje i strategický dokument Program rozvoje a venkova pro období 2014-2020 (2012), ve kterém se uvádí, že pro městské i venkovské oblasti ČR platí trend stárnutí obyvatelstva, což je způsobeno úbytkem populace mladší věkové skupiny (0-14) a střední věkové skupiny (15-64) a navyšováním populace nejstarší věkové skupiny (65 +). Tento trend spolu s trendem stěhování mladých lidí do měst se stal dlouholetým problémem úbytku venkovské populace. Přestože se tento nepříznivý vývoj v letech zpomaluje, což je dle dokumentu zapříčiněno masivní výstavbou

rodinných domů v okolí měst, pro město Ždánice je tento trend i nadále velmi nepříznivý, a to právě důsledkem nedostatečného množství volných bytů či domů a neexistenci stavebních míst.

Graf 5 Vývoj obyvatel města dle věkových skupin



Zdroj: Český statistický úřad, 2016, vlastní zpracování

4.2.2 Zaměstnanost

Vývoj podílu nezaměstnaných osob v jednotlivých zkoumaných oblastech v rozmezí let 2011-2015 je k nahlédnutí v následující tabulce. V roce 2012 došlo ke změně výpočtu ukazatele nezaměstnanosti, a proto tento ukazatel u oblasti ORP Kyjov a u města Ždánice chybí. Z tabulky vyplývá, že podíl nezaměstnaných osob ve správním obvodu obce s rozšířenou působností převyšuje tento podíl oproti stavu celé ČR. Ždánice mají ve všech letech podíl nezaměstnaných osob menší než obec SO ORP Kyjov, avšak stále vyšší, než je průměr České republiky. Pozitivním faktem je, že se tento ukazatel v letech snižuje.

Tabulka 2 Vývoj počtu nezaměstnaných osob v %

Podíl nezaměstnaných osob	2011	2012	2013	2014	2015
Česká republika	6,77	7,37	8,17	7,46	6,24
ORP Kyjov	9,63	-	10,23	9,06	7,75
Ždánice	8,6	-	8,8	7,93	6,59

Zdroj: Český statistický úřad, 2011-2015, vlastní úprava

Podnikatelské subjekty

Se zaměstnaností ve městě souvisí také podnikatelské subjekty působící ve Ždánicích. Tento ukazatel je uveden v tabulce č. 3. Celkový počet podnikatelských subjektů v letech kolísal a v posledním zkoumaném roce (2015) bylo oproti prvnímu zkoumanému roku (2011) o 11 podnikatelských subjektů více. Ve všech zkoumaných letech ve městě nejvíce působilo živnostníků.

Tabulka 3 Vývoj počtu podnikatelských subjektů

Podnikatelské subjekty/Rok	Podnikatelské subjekty celkem	V tom					
		právnícké osoby celkem	z toho		fyzické osoby celkem	z toho	
			obchodní společnosti	živnostníci		zemědělníci podnikatelé	
2011	517	91	29	426	400	6	
2012	522	96	30	426	389	7	
2013	518	93	28	425	361	6	
2014	519	96	29	423	377	6	
2015	528	93	24	435	396	7	

Zdroj: Český statistický úřad, 2011-2015

Nejvýznamnější zaměstnavatelé působící ve městě

V tabulce č. 4 jsou uvedeni nejvýznamnější zaměstnavatelé působící ve Ždánicích. V tabulce jsou uvedeny průměrné počty zaměstnanců společnosti za daný rok. Údaje za společnost CVP Galvanika, s.r.o. jsou uvedeny za všechny provozovny společnosti a údaj pro společnost BMB, spol. s r.o. v roce 2015 chybí, a to zřejmě z důvodu převodu společnosti na jiného majitele.

Tabulka 4 Nejvýznamnější zaměstnavatelé města

Zaměstnavatel	2011	2012	2013	2014	2015
CVP Galvanika, s.r.o.	185	184	192	225	238
NAREX Ždánice, spol. s r.o.	158	155	154	161	154
Star Technik, s.r.o.	115	115	130	140	168
CIE, s.r.o.	75	85	105	109	96
BMB, spol. s r.o.	74	70	71	59	-
AZ Plastik, spol. s r.o.	26	24	23	20	18
NÁSTROJE CZ, s.r.o.	22	25	36	36	38

Zdroj: Ministerstvo spravedlnosti (2011-2015), vlastní zpracování

Pozitivní je fakt, že ve většině podniků byl ve zkoumaných letech, navýšen počet pracovních pozic. Nejvýrazněji se to projevilo u společnosti Star Technik, s.r.o., kde za pět zkoumaných let vzniklo více než 50 nových pracovních pozic. K dalším významným zaměstnavatelům by se mohly zařadit také vzdělávací instituce města či Městský úřad ve Ždánicích.

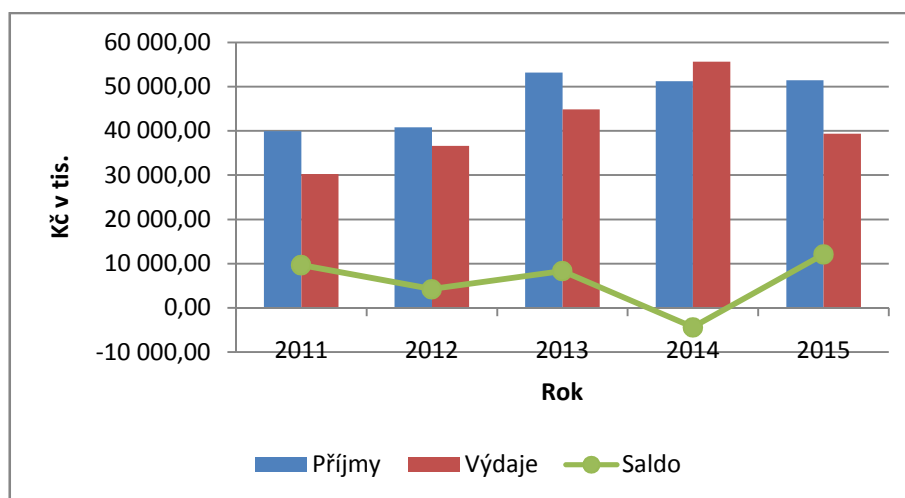
4.3 Hospodaření municipality

Následující kapitola odhaluje vývoj finančního hospodaření municipality v letech 2011-2015. Na úvod je v práci souhrnně porovnán vývoj příjmů a výdajů municipality, na což navazuje rozbor jednotlivých příjmů a výdajů ve zkoumaných letech. V posledních třech částech kapitoly jsou uvedeny vybrané ukazatele SIMU a ukazatel rozpočtové odpovědnosti, a také ukazatele přezkoumání hospodaření municipality.

4.3.1 Vývoj příjmů a výdajů

Z grafu č. 6 je patrné, že příjmy i výdaje téměř ve všech zkoumaných letech rostly. Příjmy mělo město nejvyšší v roce 2013, což bylo způsobeno zvýšením daňových příjmů a transferů. Výdaje byly nejvyšší v roce 2014, a to vlivem navýšení běžných i kapitálových výdajů. Saldo rozpočtu města nabývalo téměř ve všech letech kladných hodnot, což je v grafu vyznačeno zelenou spojnici. Jedinou výjimkou, kdy bylo saldo záporné, je rok 2014. Důvodem tohoto záporného salda je již zmíněný výrazný nárůst výdajů.

Graf 6 Vývoj příjmů a výdajů v letech 2011-2015

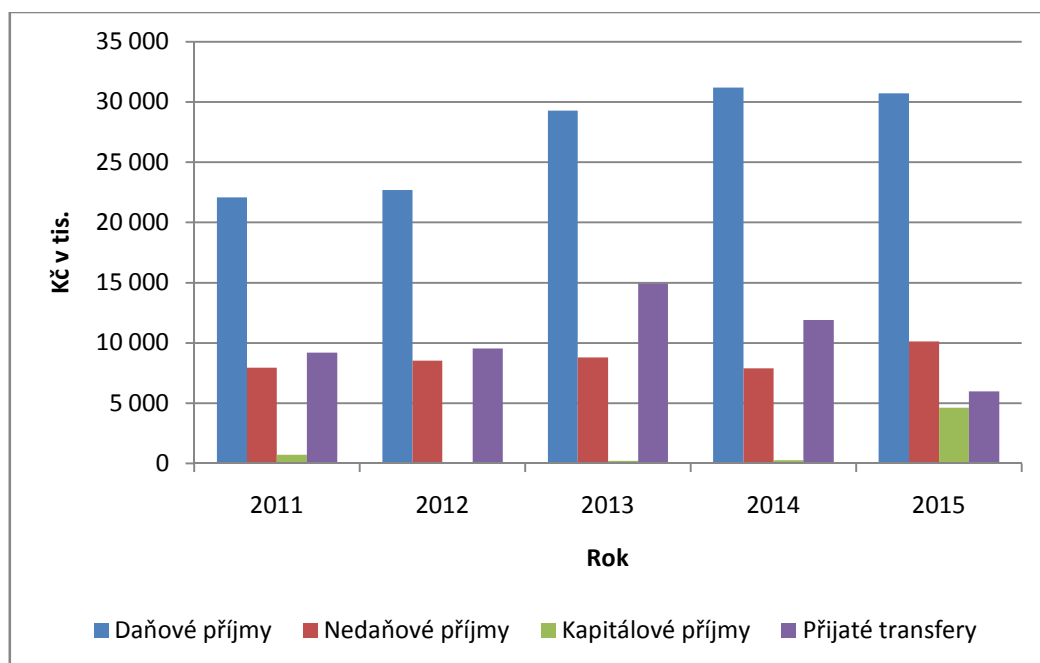


Zdroj: Závěrečné účty města, vlastní zpracování

Vývoj příjmů

V letech 2011-2015 byl vývoj příjmů spíše rostoucí, a to u všech dílčích příjmů. Největší zastoupení zde mají příjmy daňové, které byly rostoucí s výjimkou v roce 2015. Nedaňové příjmy poklesly pouze v roce 2014. Kapitálové příjmy jsou ve všech zkoumaných letech, oproti ostatním příjmům, velmi nízké, proto jsou v grafu téměř nepatrné. Jedinou výjimkou je rok 2015, ve kterém došlo k výraznějšímu navýšení kapitálových příjmů. Důvodem je prodej dvou bytových domů, ve kterých se nacházelo celkem 24 bytů, z čehož bylo zájemcům prodáno 23 bytů. Přijaté transfery byly nejvyšší v roce 2013.

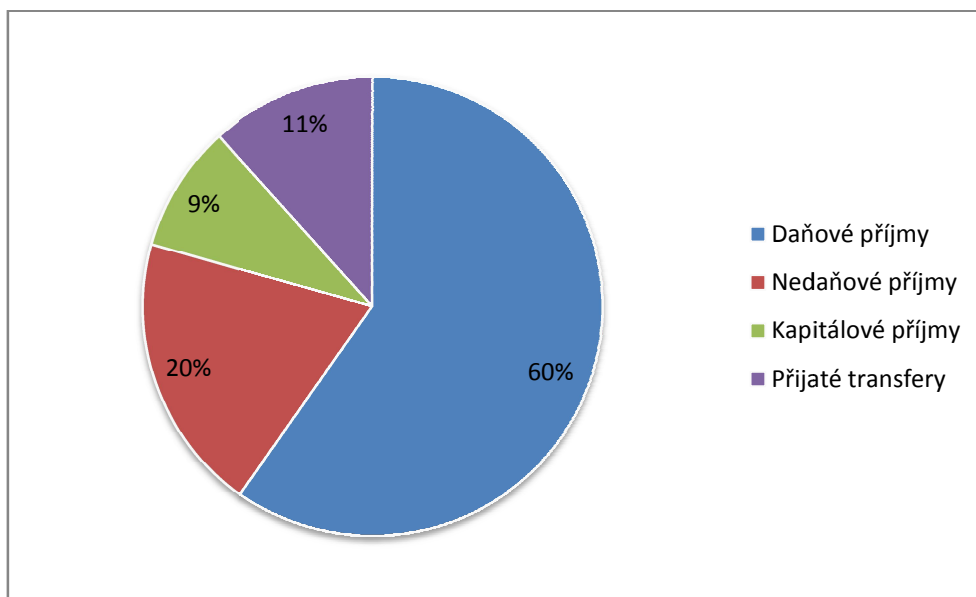
Graf 7 Vývoj jednotlivých druhů příjmů



Zdroj: Závěrečné účty města, vlastní zpracování

K lepší představě o složení celkových příjmů slouží následující koláčový graf, který byl vytvořen pro rok 2015, tedy pro poslední zkoumané období. I zde je patrná dominance daňových příjmů, které byly v daném roce v celkových příjmech zastoupeny z 60 %. Druhou největší položkou jsou s 20 % nedaňové příjmy, transfery tvořily 11 % a nejmenší položkou byly kapitálové příjmy, které dosáhly pouze 9 % z celkových příjmů města, přestože byly v tomto roce nejvyšší.

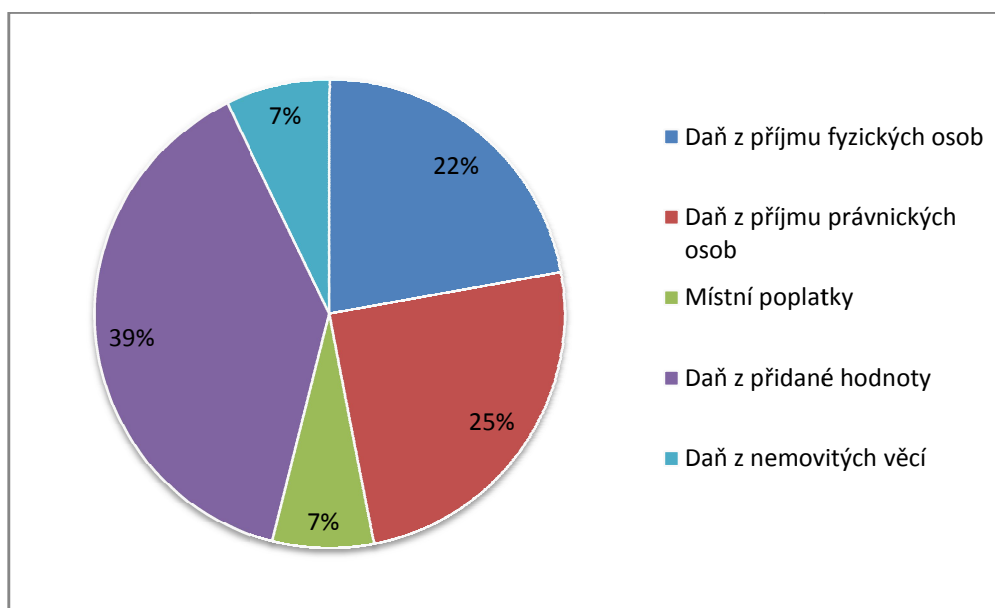
Graf 8 Složení celkových příjmů města v roce 2015



Zdroj: Závěrečné účty města, vlastní zpracování

Jak již bylo uvedeno, největší zastoupení na příjmech obce mají příjmy daňové, a proto se jim práce blíže věnuje. K posouzení složení daňových příjmů slouží následující graf, jenž udává, jakou měrou se dílčí daňové příjmy podílí na celkových daňových příjmech. V roce 2015 měla nejvyšší zastoupení daň z přidané hodnoty, která se na daňových příjmech podílela z 39 %.

Graf 9 Složení daňových příjmů města v roce 2015

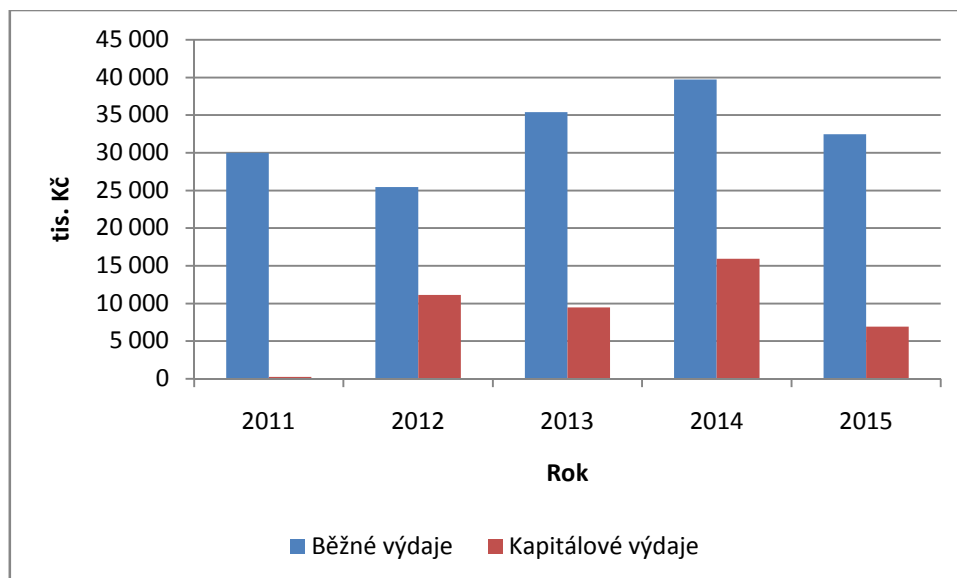


Zdroj: Závěrečné účty města, vlastní zpracování

Vývoj výdajů

Z následující tabulky je patrné, že nejvyšší podíl na celkových výdajích mají výdaje běžné. V roce 2011 byly kapitálové výdaje tak nízké, že v grafu nejsou patrné (265,57 tis. Kč). Nejvyšší kapitálové výdaje mělo město v roce 2014, a to z důvodu nákupu pozemků, které budou později sloužit jako stavební parcely. V roce 2014 byly realizovány i další projekty, které mají za následek zvýšení výdajů. Jedná se například o zateplení a novou fasádu kulturního domu, budovy městského úřadu a o fasádu a nová okna na základní umělecké škole. Běžné výdaje byly ve všech zkoumaných letech vyšší než výdaje kapitálové, a to o více než dvojnásobek.

Graf 10 Vývoj výdajů města v letech 2011-2015



Zdroj: Závěrečné účty města, vlastní zpracování

4.3.2 Vybrané ukazatele SIMU

Jak již bylo blíže popsáno v literární rešerši, Ministerstvo financí každý rok provádí výpočet Soustavy informativních a monitorujících ukazatelů (SIMU). Tato soustava obsahuje 16 informativních ukazatelů a 2 monitorující ukazatele. Pro porovnání vývoje těchto ukazatelů byly vybrány 2 informativní ukazatele a oba dva monitorující ukazatele. Z informativních ukazatelů byl vybrán ukazatel dluhové služby a podíl zadluženosti na cizích zdrojích. U monitorujících ukazatelů jde o podíl cizích zdrojů k celkovým aktivům a o ukazatel celková likvidita.

Ukazatel dluhové služby v letech klesal, jediné navýšení tohoto ukazatele nastalo v roce 2014. Hodnota ukazatele podílu zadluženosti na cizích zdrojích byla v roce 2011 58,85 %, nicméně v letech klesala a v roce 2015 se tato hodnota snížila až na 22,45 %. Město nemělo ani v jednom roce hodnoty podílu cizích zdrojů k celkovým aktivům nad hranicí 25 % a současně ukazatel celkové likvidity v intervalu <0;1>. Naopak, podíl cizích zdrojů k celkovým aktivům v letech klesal, a to až na hodnotu 5,23 % (rok 2015) a celková likvidita vzrostla na hodnotu 3,82 %. Ostatní ukazatele SIMU jsou obsaženy v příloze č. 10.

Tabulka 5 Vývoj vybraných ukazatelů SIMU

Ukazatel/rok	2011	2012	2013	2014	2015
Ukazatel dluhové služby (v %)	8,16	7,52	5,38	6,11	2,84
Podíl zadluženosti na cizích zdrojích (v %)	58,85	44,96	39,3	31,38	22,45
Podíl cizích zdrojů k celkovým aktivům (v %)	8,59	6,86	5,91	4,89	5,23
Celková likvidita	3,15	2,39	2,9	3,46	3,82

Zdroj: Ministerstvo financí (2016a)

Od roku 2017 byl schválen zákon č. 23/2017 Sb., o pravidlech rozpočtové odpovědnosti. Ten říká, že pokud je podíl dluhu k průměru příjmů vyšší než 60 %, územní samosprávný celek je povinen jej v následujícím kalendářním roce snížit nejméně o 5 % z rozdílu mezi výší svého dluhu a 60 % průměru příjmů za poslední 4 roky. Tento ukazatel vyšel pro město velmi dobře, a to jen 6 %. Tabulka s výpočtem tohoto ukazatele je k nalezení v příloze č. 11.

4.3.3 Ukazatele přezkoumání hospodaření

Přezkoumáním hospodaření ÚSC se zabývá zákon č. 420/2004 Sb., o přezkoumávání hospodaření územních samosprávných celků a dobrovolných svazků obcí. Součástí závěrečných účtů bývá zpráva o výsledku přezkoumání hospodaření, ve které jsou mj. počítány ukazatele přezkoumání hospodaření. Patří sem podíl pohledávek na rozpočtu, podíl závazků na rozpočtu a podíl zastaveného majetku na celkovém majetku územního celku. Máče (2013) uvádí, že tyto tři ukazatele jsou počítány pro potřeby zastupitelstva ÚSC a slouží k posouzení vývojových trendů v určitých oblastech hospodaření.

Údaje v tabulce č. 6 jsou uvedeny za roky 2011-2015. Vyjádřen je zde vývoj těchto tří ukazatelů. Podíl pohledávek na rozpočtu územního celku v letech rostl. Jediný pokles nastal v roce 2014. Podíl závazků na rozpočtu územního celku klesal, jedinou výjimkou byl opět rok 2014, ve kterém tento ukazatel vzrostl. Poslední ukazatel, tedy ukazatel podílu zastaveného majetku na celkovém majetku ÚSC v letech klesal. Jediný nárůst nastal v roce 2015.

Tabulka 6 Ukazatele přezkoumání hospodaření v %

Ukazatele přezkoumání hospodaření/rok	2011	2012	2013	2014	2015
Podíl pohledávek na rozpočtu územního celku	1,27	1,48	3,09	1,19	6,89
Podíl závazků na rozpočtu územního celku	10,19	9,52	7,73	12,87	8,69
Podíl zastaveného majetku na celkovém majetku územního celku	15,33	12,52	12,15	8,41	8,74

Závěr: Závěrečné účty města

4.4 SWOT analýza

Na základě výše zkoumaných ukazatelů, znalosti města a konzultacích na místním městském úřadě byla vytvořena SWOT analýza, která je uvedena níže. Tabulka vyjadřuje silné a slabé stránky, příležitosti a hrozby města.

Tabulka 7 SWOT analýza města

S – Silné stránky	W – Slabé stránky
<ul style="list-style-type: none"> • Množství vzdělávacích institucí • Dobrá dostupnost zdravotnictví • Snižující se nezaměstnanost • Množství podnikatelských subjektů • Tvorba nových pracovních míst • Kvalitní životní prostředí • Bohatý kulturní život • Podpora tradic a folklóru • Zájem občanů o dění v obci • Bohaté možnosti sportovního využití • Vyrovnané financování města • Neustálý rozvoj města • Dobrá meziobecní spolupráce 	<ul style="list-style-type: none"> • Úbytek obyvatel • Stárnutí obyvatelstva • Nedostatek míst v domě s pečovatelskou službou • Nedostatek míst pro stavbu • Nedostatek bytů k prodeji • Nedostatečné parkovací kapacity • Úbytek obchodů ve městě • Kriminalita • Drogově a alkoholově závislí mladiství
O - Příležitosti	T – Hrozby
<ul style="list-style-type: none"> • Získání grantů a dotací • Zvyšování turismu • Nové cyklostezky • Nové stavební plochy • Další přeshraniční spolupráce • Více kulturních aktivit města • Nové aktivity pro děti • Nové aktivity pro seniory • Příchod investora 	<ul style="list-style-type: none"> • Změna legislativy • Další úbytek obyvatelstva • Změny klimatických podmínek • Odliv kvalifikované pracovní síly • Pokles zájmu turistů o město • Úbytek žáků ve školách • Problémy při získávání finančních prostředků na projekty • Pokles zájmu občanů o tradice a folklór • Ztráta zájmu obyvatel o rozvoj města

Zdroj: Vlastní zpracování

4.5 Rozvoj municipality

Město si pro své potřeby vypracovalo dokument Program rozvoje města na období let 2016-2024, ve kterém má mj. určeny programové cíle, opatření a aktivity, kterých by chtělo v daných letech dosáhnout. Následující podkapitoly se věnují rozboru rozpracovanosti daných aktivit a následných vlastních návrhů dalších aktivit, které by město mohlo realizovat.

4.5.1 Programové cíle, opatření a aktivity

V Programu rozvoje města jsou programové cíle, opatření a aktivity rozčleněny do šesti částí. První z nich je infrastruktura, nemovitosti a veřejné prostranství, druhá část se zabývá kvalitou bydlení obyvatelstva a dobrými životními podmínkami, třetí část obsahuje aktivity podporující kulturně společenské akce. Ve čtvrté části jsou aktivity sloužící k ochraně životního prostředí, pátá část obsahuje podporu cestovního ruchu a poslední, tedy šestá část, podporuje vnitřní a vnější vztahy města. V následující části práce jsou jednotlivé cíle rozebrány podle toho, zda již byly splněny, zda jejich realizace právě probíhá nebo zda jejich plánování či realizace doposud nezačaly.

1. Kvalitní infrastruktura obce, údržba nemovitostí a veřejných prostranství

1.1. Zlepšení technické infrastruktury

Město má naplánováno několik aktivit ke zlepšení technické infrastruktury, což obsahuje následující tabulka. Právě probíhá rekonstrukce náměstí a mostu (1.1.1.), jehož stav byl před rekonstrukcí velmi špatný. Došlo ke zrušení ostrůvku, v jehož středu byly dříve pěstovány květiny, a místo něj byla vytvořena parkovací místa, kterých je ve městě nedostatek. Částečně byl splněn bod 1.1.2., tedy rekonstrukce některých mostků ve městě.

Rekonstrukce a modernizace veřejného osvětlení (1.1.3.) byly také na některých místech splněny, a to vždy v úsecích, které podléhaly rekonstrukci, konkrétně se jedná o úsek náměstí a v blízké době bude osvětlení upraveno také na autobusovém nádraží, které je právě v procesu rekonstrukce. Do budoucna ještě zbývá modernizace osvětlení ve zbylých částech města. Právě probíhá plánování nové technické infrastruktury pro lokalitu pod hvězdárnou (bod 1.1.4.), kde mají vzniknout nové stavební parcely.

Tabulka 8 Zlepšení technické infrastruktury

Aktivita		Plnění
1.1.1.	Rekonstrukce náměstí a mostu	Probíhá
1.1.2.	Revize a rekonstrukce mostků na místních komunikacích	Částečně splněno
1.1.3.	Rekonstrukce a modernizace veřejného osvětlení	Částečně splněno
1.1.4.	Vybudování nové technické infrastruktury pro výstavbu rodinných domů (lokalita pod hvězdárnou)	Probíhá

Zdroj: Program rozvoje města Ždánice, 2015, vlastní úprava

1.2. Zlepšení dopravní infrastruktury a bezpečnosti ve městě

Následující tabulka obsahuje projekty, které mají napomoci zlepšení dopravní infrastruktury a bezpečnosti ve městě, a to prostřednictvím oprav komunikací, rekonstrukcí a vybudováním chodníků a vytvořením parkovacích míst. Právě probíhají opravy a údržba místních komunikací, tedy bod 1.2.1. Součástí rekonstrukce náměstí je i komunikace, vedoucí přes náměstí a napojující se na státní silnici II/431.

V rámci bodu 1.2.2. byly rekonstruovány a doplněny chodníky, a to na ulici Bučovská. Tento projekt byl spolufinancován z fondu SFDI. Chodníky a místní komunikace v lokalitě pro výstavbu rodinných domů (bod 1.2.3.) prozatím vybudovány nebyly, a to z důvodu realizace jiných aktivit, které tomuto vybudování předcházejí.

Nová parkovací místa (bod 1.2.4.) byla vytvořena při projektu rekonstrukce náměstí, dále pak bylo vybudováno parkoviště u kostela. Je také plánována oprava parkoviště při realizaci rekonstrukce autobusového nádraží, kde je vybudování nových parkovacích míst zahrnuto do projektové dokumentace. Tam bude parkoviště vybudováno nejen pro potřeby obyvatel a návštěvníků města, ale také parkoviště sloužící pro soukromé účely společnosti Narex, s.r.o., která s autobusovým nádražím sousedí. Parkovací místa jsou také plánována pro sídliště Padělky, kde je nedostatek parkovacích míst problémem. V budoucnu je potřeba zbudovat parkovací místa i na ulici Servítky.

Město v rámci realizovaných projektů řeší problémy s místními komunikacemi, nevyhovujícím stavem chodníků i nedostatečným počtem parkovacích míst. Do budoucna je zde vize i dalších oprav a vybudování nových parkovacích míst.

Tabulka 9 Zlepšení dopravní infrastruktury a bezpečnosti ve městě

Aktivita		Plnění
1.2.1.	Opravy a údržba místních komunikací	Probíhá
1.2.2.	Doplnění a rekonstrukce chodníků	Probíhá
1.2.3.	Vybudování chodníků a místních komunikací v lokalitě pro výstavbu rodinných domů	Neprobíhá
1.2.4.	Vytvoření nových parkovacích míst	Částečně splněno

Zdroj: Program rozvoje města Ždánice, 2015, vlastní úprava

1.3. Oprava a údržba nemovitostí v majetku města

Bod 1.3.1. v tabulce uvedené níže byl splněn v roce 2016, kdy byl realizován finančně náročný projekt výměny starých plynových kotlů za kondenzační, a další úpravy související s projektem, a to v kotelně Masarykovy základní školy (Město Ždánice, 2017). Dále je zde do budoucna potřeba opravit kotelny v dalších budovách, například na městském úřadě, v mateřské škole či v Domě s pečovatelskou službou.

Bod 1.3.2. obsahuje několik podbodů, do kterých patří opravy a rekonstrukce budov ve správě města. Tyto podbody byly částečně splněny. Oprava staré radnice (bod 1.3.2.1.) je průběžně realizována, a to z vlastních zdrojů města. Plánuje se také modernizace smuteční síně (bod 1.3.2.2.), je také potřeba rekonstruovat zámeckou vilu (bod 1.3.2.3.), jedná se převážně o venkovní opravy. Město by chtělo získat dotace na projektovou dokumentaci i samotnou realizaci. Velkým oříškem je pro město oprava Vrbasova muzea (bod 1.2.3.5.), které se nachází v prostorách zámku, jenž je ve vlastnictví soukromé osoby. Oprava části zámku, ve které se muzeum nachází, je velmi potřebná, a to hlavně kvůli velké vlhkosti, která zapříčiňuje časté opravy podlah. Přestože má město zpracovánu studii proveditelnosti, ve které je určen způsob opravy objektu a náklady na to potřebné, realizaci projektu komplikuje soukromé vlastnictví prostor muzea.

Částečně byla rekonstruována budova hasičské zbrojnice (bod 1.3.2.6.), a to z dotace Jihomoravského kraje na statické zajištění objektů, výměnu zadních dveří a opravu hlavy komína (Město Ždánice, 2017). V rámci opravy hasičské zbrojnice je nutná ještě oprava venkovních omítek. Na tuto opravu bylo městem zažádáno o dotace. Současně také probíhá rekonstrukce objektu hvězdárny (bod 1.3.2.7.). Tento objekt byl městem odkoupen v roce 2016 a čeká na rozsáhlou rekonstrukci.

Tabulka 10 Oprava a údržba nemovitostí v majetku města

Aktivita		Plnění
1.3.1.	Rekonstrukce kotelen v objektech města	Částečně splněno
1.3.2.	Údržba a opravy budov ve vlastnictví města	Probíhá
1.3.2.1.	Oprava staré radnice č.p. 514	Probíhá
1.3.2.2.	Modernizace smuteční síně	Neprobíhá
1.3.2.3.	Rekonstrukce zámecké vily	Neprobíhá
1.3.2.4.	Přestavba objektu u zámeckého parku	Neprobíhá
1.3.2.5.	Oprava Vrbasova muzea, digitalizace exponátů	Neprobíhá
1.3.2.6.	Oprava hasičské zbrojnice	Částečně splněno
1.3.2.7.	Koupě a následná rekonstrukce objektu hvězdárny	Probíhá

Zdroj: Program rozvoje města Ždánice, 2015, vlastní úprava

1.4. Údržba veřejných prostranství

Aktivity zahrnující údržbu veřejných prostranství jsou uvedeny v tabulce č. 11. Právě probíhá dořešení majetkoprávních vztahů ohledně autobusové zastávky a parkoviště a následná úprava autobusové zastávky (bod 1.4.3.). Doposud fungující autobusová zastávka je v nevyhovujícím stavu. Je zcela otevřená, proto se při nepříznivém, větrném počasí cestující nemají kam schovat. Střeška objektu je místy děravá, propouští vodu a lavičky jsou částečně rozbity od vandalů. Součástí projektu je nejen stavba nové autobusové zastávky, ale také revitalizace zeleně v přiléhajícím parku. Počítá se i s novými chodníky s bezbariérovým přístupem a osvětlením v okolí autobusové zastávky. V těsné blízkosti je také parkoviště, které současně slouží pro obyvatele a návštěvníky měst a pro zaměstnance společnosti Narex s.r.o., a právě toto parkoviště je také součástí projektu. Došlo zde k dořešení majetkoprávních vztahů tohoto prostoru. Přínosem tohoto projektu bude pro cestující pohodlnější čekání na spoje a u frekventovanější silnice dojde ke vzniku nových parkovacích míst.

Regenerace sídlišť Padělky a Kostelní (bod 1.4.1.) se prozatím nerealizuje. V minulosti byla na sídlišti Padělky částečně provedena regenerace zeleně, avšak město by uvítalo další finanční prostředky na tuto aktivitu. Na dokončení úprav areálu zámku (1.4.2.) má město zpracován projekt, avšak chybí mu finance na jeho realizaci.

Tabulka 11 Údržba veřejných prostranství

Aktivita		Plnění
1.4.1.	Regenerace sídlišť Padělky a Kostelní	Neprobíhá
1.4.2.	Dokončení úprav areálu zámku	Neprobíhá
1.4.3.	Dořešení majetkoprávních vztahů ohledně autobusové zastávky a parkoviště a následná úprava autobusové zastávky	Probíhá

Zdroj: Program rozvoje města Ždánice, 2015, vlastní úprava

2. Dostupné kvalitní bydlení a dobré životní podmínky pro občany Ždánic

2.1. Rozvoj a podpora kvalitního bydlení a života obyvatel

Tabulka č. 12 obsahuje aktivity, které mají podpořit a rozvinout kvalitní bydlení a život obyvatel. Právě probíhá aktivita 2.1.1. Pořízení nového územního plánu města, na jehož zhotovení byla vyhlášena veřejná zakázka. Dále probíhá bod 2.1.2. Příprava nových stavebních míst, a to v prostorách pod hvězdárnou, kde město do nedávna odkupovalo pozemky a kde bude v brzké době probíhat tvorba inženýrských sítí.

Bod č. 2.1.4. Přestavba objektu staré masny na byty prozatím neprobíhá a z důvodu špatného stavu budovy. Bylo by výhodnější tento objekt zbourat a na jeho místě vystavět nové obytné jednotky, nejlépe bytový dům, který by vytvořil nové možnosti bydlení. Podobně je na tom bod 2.1.5. Výstavba nového bytového domu na místě hájenky. Oba objekty by bylo výhodnější řešit prostřednictvím developerských firem, a to z důvodu velké finanční náročnosti, která by pro město znamenala velkou zátěž. Na místě rozestavěného kina (bod 2.1.6.), které již dlouhá léta chátrá, by bylo možno, taktéž za pomoci developera, postavit nový bytový dům, či parkovací dům, což by řešilo nedostatečné parkovací kapacity města.

Další aktivitou, kterou bude muset město do budoucna řešit, je rozšíření Domu s pečovatelskou službou. Jak již bylo uvedeno v demografické analýze, populace ve městě stárne, zvyšuje se populace ve věku 65+. Dle Charity České republiky (c2017) se v budově nachází 24 bytů, z toho 6 bezbariérových, 15 bytů je pro jednotlivce a 3 byty jsou přizpůsobeny pro dvojice. Z toho vyplývá, že kapacity nejsou nikterak velké a do budoucna by bylo rozšíření vhodné. Město by k tomu mohlo využít některý z objektů, který má ve vlastnictví.

Tabulka 12 Rozvoj a podpora bydlení a života obyvatel

Aktivita		Plnění
2.1.1.	Pořízení nového územního plánu města	Probíhá
2.1.2.	Příprava nových stavebních míst	Probíhá
2.1.3.	Stavební úpravy bytového domu č.p. 209 (výměna oken, zateplení)	Neprobíhá
2.1.4.	Přestavba objektu staré masny na byty (č.p. 81)	Neprobíhá
2.1.5.	Výstavba nového bytového domu na místě hájenky	Neprobíhá
2.1.6.	Přestavba rozestavěného kina na bytové jednotky	Neprobíhá
2.1.7.	Rozšíření Domu s pečovatelskou službou	Neprobíhá

Zdroj: Program rozvoje města Ždánice, 2015, vlastní úprava

2.2. Kvalitní školství

Tabulka č. 13 obsahuje aktivity, které mají podpořit kvalitu školství. Bod 2.2.1. Modernizace interiéru místních škol a dovybavení technikou město plní průběžně. Právě také probíhá příprava žádosti o dotaci pro výstavbu školních stravovacích služeb a školní družiny (bod 2.2.2.).

Tabulka 13 Kvalitní školství

Aktivita		Plnění
2.2.1.	Modernizace interiéru místních škol a dovybavení technikou	Probíhá
2.2.2.	Výstavba školních stravovacích služeb a školní družiny u MZŠ přestavbou bývalé telefonní ústředny	Probíhá

Zdroj: Program rozvoje města Ždánice, 2015, vlastní úprava

3. Podpora kulturního, společenského a sportovního života

3.1. Podpora kulturně společenských akcí

V současné době město podporuje místní spolkové činnosti, a to na finanční bázi, z hlediska poskytování prostor či účasti na přípravě akcí, které spolky pořádají. Nejvíce však město tyto činnosti podporuje finančně, kdy spolkům každoročně přiděluje dotace v minimální výši 20 000 Kč. V tabulce uvedené níže jsou uvedeny jednotlivé akce, které Ždánice podporují. Patří sem Májová veselice, která je pořádána jednou za dva roky. Její součástí je například stavba májky či vystoupení spolků ze Ždánic i okolí. Ždánický plenér je výstava v prostorách zámecké vily, kde svá díla vystavují účastníci tvůrčí dílny. Ždánické histokolo (původně Ždánický histopedál) je každoročně pořádaná akce, při které hrají hlavní roli historická kola a historické kostýmy.

Tabulka 14 Podpora kulturního, společenského a sportovního života

Aktivita		Plnění
3.1.1.	Podpora místní spolkové činnosti zaměřené na udržování tradic a místního folklóru – Podpora regionální akce Májová veselice, projektu Ždánický plenér, Ždánický histokolo (histopedál), Setkání rodáků	Průběžné plnění

Zdroj: Program rozvoje města Ždánice, 2015, vlastní úprava

3.2. Podpora volnočasového využití všech generací

V tabulce č. 15 je uvedena podpora města v rámci volnočasového využití všech generací. Bylo vybudováno hřiště pro děti u sokolovny, dále bylo rozšířeno hřiště na ulici Kostelní a na ulici Padělky. Všechna hřiště jsou určena spíše pro mladší děti a chybí zde využití pro ty starší, do budoucna by zde tedy byla možnost dalšího rozšíření hřišť o prvky pro starší děti. Další dvě aktivity (body 3.2.2. a 3.2.3.) zahrnují přeměnu zahrady a dvorních objektů Domu dětí a mládeže na multifunkční zařízení pro děti a mládež. Na tyto aktivity by však město potřebovalo finanční podporu. Bod 3.2.4. Obnova městského koupaliště byl částečně splněn, a to vytvořením brouzdaliště pro děti (v roce 2015). Do budoucna bude ještě potřeba výměna folie bazénu.

Tabulka 15 Podpora volnočasového využití

Aktivita		Plnění
3.2.1.	Obnova dětských hřišť a doplnění hřišť o prvky pro starší děti	Splněno
3.2.2.	Přestavba zahrady u Domu dětí a mládeže na multifunkční zařízení pro děti a mládež	Neprobíhá
3.2.3.	Přestavba dvorních objektů u Domu dětí a mládeže na klubovny s multifunkčním využitím	Neprobíhá
3.2.4.	Obnova městského koupaliště	Částečně splněno

Zdroj: Program rozvoje města Ždánice, 2015, vlastní úprava

3.3. Udržení a podpora sportovních aktivit

Jak již bylo uvedeno výše, město podporuje činnost různých spolků, a to i těch sportovně založených. Příkladem může být dotace poskytovaná spolku Tělovýchovná jednota KOVO Ždánice, která v roce 2016 činila 255 000 Kč, z čehož 25 000 Kč bylo určeno na činnost oddílu mažorettek. Město také poskytuje prostory pro různé sportovní aktivity.

4. Ochrana životního prostředí

4.1. Chráněná území

V tabulce uvedené níže jsou dva body, které se věnují chráněným územím v katastrálním území města. Bod 4.1.1 v tabulce je spíše vizí do budoucna, která má napomoci tomu, aby bylo město schopno pružně reagovat, pokud by zde vzniklo nové chráněné území či jiná forma chráněného území. Bod 4.1.2 Sledování činnosti těžebních organizací je plněn průběžně. Již více než 40 let působí ve Ždánickém lese těžařská společnost MND, která dle DSO Ždánický les a Politaví (© 2011-2016b) v tamějším lese těží lehkou, bezsirnátou parafinickou až parafinicko-naftenickou ropu, jejíž zásoby se odhadují na 20 až 30 let. Dále je zde těžen zemní plyn, jehož zásobníky byly vytvořeny v již vyčerpaných ložiscích.

Tabulka 16 Chráněná území

Aktivita		Plnění
4.1.1.	Rozšířit síť chráněných území v katastru města v návaznosti na vytvořený Územní systém ekologické stability	Neprobíhá
4.1.2.	Sledovat činnosti těžebních organizací	Probíhá

Zdroj: Program rozvoje města Ždánice, 2015, vlastní úprava

4.2. Ochrana vod

Cíle a aktivity v oblasti ochrany vod jsou uvedeny v tabulce č. 17. Prvním cílem je dosažení 100% napojení všech domácností na čističku odpadních vod (bod 4.2.1.), což zcela závisí na občanech a na jejich aktivitách vedoucích k tomuto cíli. Toto připojování průběžně probíhá a počet občanů napojených na čističku odpadních vod roste. Monitoring stavu životního prostředí ve spolupráci s příslušnými orgány státní správy (bod 4.2.2.) je stabilně prováděn každý rok.

Tabulka 17 Ochrana vod

Aktivita		Plnění
4.2.1.	Dosáhnout 100% napojení všech domácností na ČOV	Probíhá
4.2.2.	Monitorovat stav životního prostředí ve spolupráci s příslušnými orgány státní správy – např. likvidace staré ekologické zátěže ve firmě Narex Ždánice s.r.o.	Probíhá

Zdroj: Program rozvoje města Ždánice, 2015, vlastní úprava

4.3. Zajištění náhradního zdroje vody pro město

Zajištění náhradního zdroje pitné vody pro město je spíše vizí do budoucna. Lokalita U Salaše by podle této vize sloužila jako rezerva pitné vody, v případě dlouhodobější neschopnosti čerpat pitnou vodu ze současných zdrojů. V současnosti město čerpá pitnou vodu z Koryčan a částečně i z Lovčic.

Tabulka 18 Zajištění náhradního zdroje vody pro město

Aktivita		Plnění
4.3.1.	Trvale sanovat lokalitu U salaše jako potencionální zdroj pitné vody pro město	Neprobíhá

Zdroj: Program rozvoje města Ždánice, 2015, vlastní úprava

4.4. Protipovodňová opatření

Téměř všechny aktivity v tabulce č. 19 jsou právě realizovány. V současné době se plánuje projekt na malou vodní nádrž U Salaše, což souvisí s body 4.4.1., 4.4.1.1. a 4.4.3. v tabulce.

Bod 4.4.2. je také právě naplňován, a to čištěním Ždánického potoka v úseku na náměstí. Řešení bodu 4.4.1.2. bylo již v minulosti plánováno, jeho realizace však v současné době neprobíhá.

Tabulka 19 Protipovodňová opatření

Aktivita		Plnění
4.4.1.	Realizovat přírodě blízká protipovodňová a protierozní opatření jako součást území Mikroregion Ždánicko	Probíhá
4.4.1.1.	Vybudování zádržné drobné vodní plochy v pramenné oblasti Trkmanky	Probíhá
4.4.1.2.	Řešení podmáčené zemědělské plochy na levém břehu Trkmanky při hranicích s katastrem Dražůvek formou víceúčelové nádrže Hrachovec	Neprobíhá
4.4.2.	Spolupracovat se správcí toků na vyčištění koryta obou toků od nanesených sedimentů	Probíhá
4.4.3.	Vybudovat zádržné vodní plochy a suché poldry v rámci protipovodňových opatření	Probíhá

Zdroj: Program rozvoje města Ždánice, 2015, vlastní úprava

4.5. Ochrana ovzduší

Aktivita z tabulky č. 20 týkající se spolupráce s místními firmami na inovacích užívaných technologií průběžně probíhá. Městem jsou každoročně monitorovány aktivity místních firem v rámci znečištění, které produkují.

Tabulka 20 Ochrana ovzduší

Aktivita		Plnění
4.5.1.	Spolupracovat s místními firmami na inovaci užívaných technologií, snižující smogové faktory	Probíhá

Zdroj: Program rozvoje města Ždánice, 2015, vlastní úprava

4.6. Revitalizace zeleně

V tabulce č. 21 jsou uvedeny aktivity přispívající k revitalizaci zeleně ve městě. Právě probíhá aktivita č. 4.6.1. Revitalizace zámeckého parku a okolí vily, která probíhá na základě veřejné zakázky. Projekt byl zahájen v říjnu roku 2016 a ukončen by měl být v červnu 2017.

Aktivita 4.6.2. Revitalizace zeleně na sídlištích a veřejných prostranstvích prozatím neprobíhá, město má však zpracován projekt na revitalizaci zeleně na sídlišti Padělký a hledá možnosti využití dotací.

Tabulka 21 Revitalizace zeleně

Aktivita		Plnění
4.6.1.	Revitalizace zámeckého parku a okolí vily	Probíhá
4.6.2.	Revitalizace zeleně na sídlištích a veřejných prostranstvích	Neprobíhá

Zdroj: Program rozvoje města Ždánice, 2015, vlastní úprava

4.7. Zkvalitnění nakládání s odpady

Ze Státního fondu životního prostředí prostřednictvím Operačního programu životní prostředí byly získány prostředky na výstavbu nového sběrného dvora. Na tento projekt byly zadány dvě veřejné zakázky. První z nich je na samotnou stavbu sběrného dvora, přičemž předpokládaná kolaudace stavby a předání stavby je stanoveno na červen 2017. Druhá veřejná zakázka byla zadána na jeho vybavení. (Profil zadavatele, 2017)

Bod 4.7.2. Osvěta v oblasti odpadového hospodářství a třídění odpadu probíhá průběžně, a to informováním občanů o možnostech využití různé formy svozu a třídění odpadů. V oblasti odpadového hospodářství je město velmi dobře zajištěno. Ve čtrnáctidenních cyklech sváží komunální odpad a bioodpad, po celém městě jsou umístěny kontejnery na tříděný odpad a o víkendech, v letních měsících, je v provozu sběrný dvůr.

Tabulka 22 Zkvalitnění nakládání s odpady

Aktivita		Plnění
4.7.1.	Výstavba nového sběrného dvora v lokalitě Nádražní	Probíhá
4.7.2.	Osvěta v oblasti odpadového hospodářství a třídění odpadu	Probíhá

Zdroj: Program rozvoje města Ždánice, 2015, vlastní úprava

5. Podpora cestovního ruchu

5.1. Cykloturistika

Cykloturistika čím dál tím více nabírá na významu a s tímto trendem drží město krok. V roce 2016 byla otevřena cyklostezka Ždánicko vedoucí ze Ždánic do Uhřic s celkovou délkou 9 km. Na realizaci projektu byla získána dotace ze Státního fondu dopravy a infrastruktury a také od Jihomoravského kraje. V témže roce byla vyspravena část cyklotrasy Za Oborou a chystá se oprava úseku U Salaše.

Do budoucna je v plánu vybudování cyklostezky za koupalištěm, která bude mít návaznost na cyklotrasu Za Oborou a cyklostezku Ždánicko (bod 5.1.3.). Údržba a dobudování mobiliáře na cyklostezkách a naučené stezce (bod 5.1.4.) jsou podle potřeby prováděny průběžně.

Tabulka 23 Podpora cykloturistiky

Aktivita		Plnění
5.1.1.	Dobudování cyklostezek	Probíhá
5.1.2.	Dokončení cyklostezky v trase bývalé železniční dráhy Ždánice-Čejč	Splněno
5.1.3.	Vybudování cyklostezky za koupalištěm v návaznosti na cyklotrasu č. 5096 v části Za oborou a cyklostezku Ždánicko	Neprobíhá
5.1.4.	Údržba a dobudování mobiliáře na cyklostezkách a naučené stezce	Probíhá

Zdroj: Program rozvoje města Ždánice, 2015, vlastní úprava

5.2. Informační tabule a informační značení

Tabulka č. 24 obsahuje aktivity sloužící k obnově a údržbě značení, informačních tabulí a s tím související propagace turistických cílů města. Aktivita 5.2.1. je plněna spíše průběžně, a to pokud jsou informační tabule v nevyhovujícím stavu, nebo pokud je potřeba změnit jejich obsah. V nejbližší době bude nová informační tabule u Infocentra a na náměstí, což má souvislost s jeho rekonstrukcí. Stejně tak probíhá plnění aktivit 5.2.2. Obnova informačního značení, jenž je prozatím v pořádku. V rámci aktivity 5.2.3. Obnova a údržba informačních tabulí Naučené stezky Ždánickým lesem, vzniklo nové značení v souvislosti s prodloužením naučné stezky a jeho oprava prozatím není potřebná. Průběžná činnost probíhá také u poslední aktivity v tabulce (bod 5.2.4.), při které jsou propagační materiály poskytovány průběžně během roku, převážně pak před pořádáním různých společenských akcí.

Tabulka 24 Informační tabule a značení

Aktivita		Plnění
5.2.1.	Obnova a údržba informačních tabulí	Probíhá
5.2.2.	Obnova informačního značení	Probíhá
5.2.3.	Obnova a údržba informačních tabulí Naučené stezky Ždánickým lesem	Probíhá
5.2.4.	Propagace turistických cílů města (propagační materiály)	Probíhá

Zdroj: Program rozvoje města Ždánice, 2015, vlastní úprava

6. Podpora vnitřních a vnějších vztahů města

6.1. Rozvíjení informovanosti

Posledním bodem je rozvíjení informovanosti všech stakeholderů města, převážně pak jeho občanů. Informace se šíří prostřednictvím webových stránek, které jsou právě nově vytvářeny, dále pak prostřednictvím vývěsek, Ždánickým zpravodajem, který je tvořen měsíčně a v neposlední řadě Turistickým informačním centrem.

Tabulka 25 Rozvoj informovanosti

Aktivita		Plnění
6.1.1.	Webové stránky, vývěsky, informační setkání s občany, spolky a podnikateli, Ždánický zpravodaj a TIC	Probíhá

Zdroj: Program rozvoje města Ždánice, 2015, vlastní úprava

4.5.2 Vlastní návrhy

Město v posledních letech realizuje projekty, které mají zvýšit kvalitu života obyvatelstva, a to všech věkových skupin. Následující část práce obsahuje další návrhy, které by město mohlo realizovat a které by mohly být pro obyvatele Ždánic i pro obyvatele okolních obcí přínosem.

Vybudování cyklostezky Lovčice-Ždánice

Současně jsou Ždánice napojené na cyklostezku vedoucí do Uhřic a dále budují trasu v oblasti U Salaše. Ždánickým lesem vede také cyklostezka, která počíná v Bučovicích, vede přes Lovčice, Nechvalín, Ostrovánky, Bukovany, Kyjov, Kostelec, Vlkoš, Vracov až do Bzence (Cyklo-jizni-morava.cz, © 2010-2017). Tato trasa však jen prochází severní částí katastrálního území města kolem tzv. Červeného kříže a dále pak přes les do Lovčic. Pro obyvatele města je zde tedy možnost využít tuto trasu, která je od centra města vzdálena téměř 4 km, a to zdoláním prudkého kopce, což není moc využíváno.

Převážně v teplejších měsících je možno na silnici mezi Lovčicemi a Ždánicemi spatřit mnoho cyklistů, kteří tímto způsobem cestují do zaměstnání, škol či zájmových kroužků. Vybudováním lepšího cyklistického napojení mezi Lovčicemi a Ždánicemi, by se vyřešil problém bezpečnosti těchto cyklistů. Tato cyklotrasa by mohla být také napojena na již existující cyklostezku Ždánicko (Ždánice-Čejč). Otázkou je, jakou trasou tuto stezku vést, zda v celé své délce podél hlavní silnice, či napojení na již zmíněnou cyklostezku Ždánice-Uhřice a vedení přes polní pozemky až do Lovčic. V obou případech by zde byla nutnost odkoupit části pozemků, kterými by cyklotrasa probíhala.

Jihomoravský kraj současně poskytuje dotaci v rámci Podpory rozvoje cyklistiky a cyklistické dopravy v Jihomoravském kraji v roce 2017, v rámci které si obce mohou až do srpna tohoto roku žádat o prostředky na zkvalitnění infrastruktury cyklistické dopravy či její výstavbu. Maximální výše podpory je 2 000 000 Kč s minimálním podílem spoluúčasti žadatele 40 % z celkových uznatelných nákladů (Krajský úřad Jihomoravského kraje, 2017). Na realizaci tohoto projektu by si tedy město, ve spolupráci s obcí Lovčice, mohlo zažádat o tuto dotaci.

Přínosem tohoto projektu by bylo zvýšení bezpečnosti na silnici mezi Lovčicemi a Ždánicemi a byl by podpořen aktivní život obyvatel.

Podpora agroturistiky

V práci byla několikrát zmíněna výhodná poloha města u Ždánického lesa a jeho obklopení polem, sady a vinohrady. Ve městě existuje 7 podnikatelských subjektů v oblasti zemědělství. Tyto skutečnosti vedou k myšlence rozvoje zemědělských aktivit o sféru cestovního ruchu, konkrétně pak o agroturistiku. Konečný (2013) agroturistiku popisuje jako jistou formu venkovského turismu. V agroturistice je rozšířeno zemědělské podnikání o aktivity cestovního ruchu, jako je například ubytování, stravování. Agroturistika přináší významné příležitosti k rozvoji či stabilizaci českého venkova.

V rámci Programu rozvoje venkova 2014-2020 právě běží druhé kolo výzvy č. 6.4.2, která má podpořit agroturistiku. Podpora se liší dle velikosti podniku na 25 % (velké podniky), 35 % (střední podniky) a 45 % (malé podniky), přičemž minimální výše podpory je 200 000 Kč a maximální 10 000 000 Kč na projekt. Do způsobilých výdajů se zahrnují výdaje na rekonstrukci, nákup či stavbu objektu, výdaje na vybavení a výdaje na nezbytnou výpočetní techniku (Ministerstvo zemědělství, 2016).

Město samotné tento projekt realizovat nemůže, jelikož se jedná o dotaci poskytovanou výhradně zemědělským podnikatelům. Mohlo by však o této možnosti zemědělce informovat či by mohlo být nápomocno při realizaci (např. prodej pozemku, prodej budovy, propagace po dokončení apod.). Tento projekt by mohl být pro město přínosný z hlediska přílivu turistů a financí, které by městu z turismu plynuly. Obyvatelstvu by mohly vzniknout nové pracovní příležitosti.

Hřiště s prvky pro starší děti

Ve městě je na několika místech umístěno hřiště s prvky pro malé děti, kam patří skluzavky, houpačky a jednodušší prolézačky. V areálu naproti zámku jsou také posilovací prvky pro dospělé. Chybí zde však hřiště s prvky pro starší děti, kde by například mohly být náročnější prolézačky, lanové prvky (např. lanová pyramida), lanovky či dětské domky. Realizací tohoto projektu by se podpořila sportovní aktivita starších dětí.

Současně však neběží žádná výzva z fondů kraje, ministerstev či Evropské unie, která by finančně podpořila zbudování tohoto hřiště. Společnost ČEZ, a.s. vyhlásila grantové řízení Oranžové hřiště, v rámci kterého si každá právnická osoba může zažádat o grant

na výstavbu nového hřiště. Musí se však jednat o zbudování zcela nového hřiště nikoliv o doplnění stávajících hřišť o nové prvky. (Nadace ČEZ, c2017). Jako nejvýhodnější by se jevilo postavit toto hřiště v centru, aby bylo všem snadněji dostupné. Na ulici Kostelní již stojí hřiště s prvky pro malé děti, vedle kterého je prostor, který by mohl být využit pro vybudování nového hřiště pro starší děti.

Realizací tohoto projektu by bylo vytvořeno místo, které by mohly využívat starší děti, a tím by byla podpořena jejich pohybová aktivita.

Další kulturní aktivity města

Ždánice jsou městem, které velmi aktivně podporuje kulturní život. V práci byla uvedena celá řada aktivit, které v průběhu roku probíhají. Další aktivitou, kterou by město mohlo realizovat je divadelní představení, které by bylo pořádáno v letních měsících, a to pod širým nebem. Jako ideální se jeví prostor zámeckého parku, který by se zámekem jako pozadím podtrhoval atmosféru představení.

Ve Ždánicích bylo také dříve provozováno letní kino, které bylo umístěno vedle restaurace Radlovec. V současnosti ve městě tento druh kultury chybí. Jedním z problémů by mohly být vyšší náklady na uskutečnění této aktivity a také problém s nalezením nového prostoru, kde by mohlo být letní kino umístěno. Tato aktivita by mohla být jen příležitostnou, promítání by probíhalo například jen jednou v měsíci, tedy třikrát v letním období. Přínosem by byla jedinečnost této aktivity, kterou obce v okolí nedisponují.

Regenerace zeleně

Současně se ve městě regeneruje zezeň zámeckého parku a také v parku u autobusového nádraží, a to v rámci jeho rekonstrukce. Je zde však potřeba regenerace zeleně na sídlištích Padělky a Servítky. Jednalo by se o ošetření a vykácení určitých dřevin a o vysázení dřevin nových. Tento projekt by byl přínosem převážně pro tu část obyvatelstva, která na daných sídlištích bydlí.

Tuto aktivitu podporuje Ministerstvo zemědělství přes Operační program životního prostředí. V současnosti však žádná výzva na tento projekt neběží, město by tedy tuto aktivitu muselo financovat z vlastních prostředků, či počkat, až bude výzva vypsaná.

Přínosem pro obyvatelstvo by byla zejména estetická stránka tohoto projektu.

Přeměna brownfieldů na obytné jednotky

Ve městě jsou budovy, které jsou neobývané a jinak nevyužité. V práci byl několikrát zmíněn problém s nedostatkem míst pro stavbu, bytů či domů. Na místě těchto brownfieldů by však mohly vzniknout nové byty. Jedná se o budovu cihelny, ležící u ulice Nádražní, dále pak o objekt bývalé masny, objekt starého kina a objekt hájenky. Tyto projekty by si však, kvůli špatnému stavu budov, žádaly jejich kompletní demolici, na jejichž místě by pak byly vystavěny bytové či panelové domy. Pro město by to však znamenalo vysoké náklady, a proto se zde vyskytuje možnost, poskytnout tyto prostory developerským firmám, které by brownfieldy přeměnily na nové byty. Spolu s bytovými či panelovými domy by zde také mohla vzniknout nová parkovací místa, kterých je ve Ždánicích nedostatek.

Přínosem této aktivity by byl vznik nových prostor pro bydlení, což by mohlo zapříčinit snížení migrace mladých lidí do okolních municipalit, a tím i zvýšení počtu narozených dětí ve Ždánicích.

5 Diskuse

V první kapitole praktické části byly zjišťovány obecné aspekty města, jako je jeho poloha, historie, kultura, stav životního prostředí, vybavenost a v neposlední řadě jeho spolupráce s ostatními obcemi v regionu. Bylo zjištěno, že je město dobře zajištěno občanskou a technickou infrastrukturou, školskými i zdravotnickými institucemi a různými možnostmi sportovního vyžití, což usnadňuje život obyvatelstva Ždánic. Díky své bohaté kulturní a spolkové činnosti, poloze města na úpatí Ždánického lesa či jeho historickým památkám je město turistickým lákadlem. Pro obyvatele města důležitý význam má zachování a rozvoj folklóru a tradic. Což je důvodem tak početného množství spolků, které v průběhu roku pořádají různé kulturní akce, na které se sjíždí návštěvníci celého regionu. Význam kultury pro regionální rozvoj uvádí i Tittelbachová (2011), která taktéž vyzdvihuje fakt, že využitím přírodních a kulturních zdrojů se zvyšují příjmy (zejména v turismu). Dále pak uvádí, že podporou kultury se zachovává kulturní rozmanitost regionů a v neposlední řadě je podporován rozvoj venkova.

práci byly dále analyzovány demografické ukazatele města. Z výsledku vyplývá, že velkým problémem je pro město výrazný pokles obyvatel, a to vlivem přirozeného úbytku i migrace. K úbytku obyvatelstva došlo ve všech zkoumaných letech. Negativním faktem je, že ve městě klesá obyvatelstvo ve věkové skupině 0-14 a 15-64 a naopak roste počet obyvatel ve věkové skupině 65+, což nasvědčuje tomu, že ve městě populace stárne a průměrný věk se zvyšuje. Tento trend stárnutí potvrzuje i dokument Program rozvoje venkova pro období 2014-2020 vytvořen Ministerstvem zemědělství (2012). Mimo stárnutí populace je ve venkovských oblastech i trend stěhování mladých lidí do měst, což způsobuje dlouholetý úbytek obyvatelstva venkovských oblastí. Dle dokumentu se však tento trend zpomaluje, a to masivní výstavbou rodinných domů v okolí měst. Pro město Ždánice je však tento trend i nadále nepříznivý, mohl by se však v nejbližších letech vyřešit, a to realizací projektu na vytvoření nových stavebních míst v lokalitě pod hvězdárnou, na kterém se teď pracuje.

Dalším sledovaným demografickým ukazatelem je podíl nezaměstnanosti ve městě. Tento ukazatel byl ve Ždánicích vyšší než celorepublikový průměr, avšak nižší než podíl nezaměstnanosti v ORP Kyjov, kam město spadá. Právě SO ORP Kyjov je ve Strategii regionálního rozvoje ČR 2014-2020, který byl vytvořen Ministerstvem pro

místní rozvoj (2013) uveden jako hospodářsky problémový region, což je z části způsobeno právě kvůli tomu, že má vyšší nezaměstnanost, než je průměr ČR. Ve sledovaných letech se podíl nezaměstnanosti ve městě pohyboval v rozmezí 6,58-8,8 %. Nezaměstnanost ve městě rok od roku klesá, což je pro město velmi pozitivní skutečnost. Jedním z důvodů snižování nezaměstnanosti je zvyšující se počet podnikatelských subjektů ve městě i vytváření nových pracovních pozic.

V rámci hospodaření municipality se ukázalo, že téměř ve všech letech mělo město kladné saldo příjmů a výdajů, jedinou výjimkou byl rok 2014. V rámci příjmů dominovaly ve všech letech příjmy daňové, převážně pak daň z přidané hodnoty. V rámci výdajů dominovaly výdaje běžné, a to ve všech zkoumaných letech. Ministerstvem financí (2008) jsou také každoročně počítány ukazatele SIMU. Pokud obce k 31.12. daného roku dosáhnou celkové likvidity v intervalu $<0;1>$ a zároveň je-li podíl cizích zdrojů k celkovým aktivům vyšší než 25 %, jsou tyto obce informovány dopisem ministra financí s požadavkem o zdůvodnění tohoto stavu. Ždánice však ve všech letech byly mimo toto kritérium. Od roku 2017 je dle zákona č. 23/2017 Sb., o pravidlech rozpočtové odpovědnosti nově počítán ukazatel podílu dluhu k průměru příjmů. Ukazatel je také počítán Ministerstvem financí a hraniční hodnota je zde stanovena na 60 %. Tento ukazatel byl pro obce počítán za rok 2016 a pro Ždánice vyšel pouhých 6 %, což je velmi pozitivní. Na základě těchto zjištění je možno konstatovat, že je město finančně stabilní.

V rámci SWOT analýzy byly zjištěny silné a slabé stránky a také příležitosti a hrozby municipality. Tato strategická analýza byla vytvořena na základě zjištěných informací plynoucích z práce, dále pak ze znalosti municipality a z konzultací na Městském úřadě ve Ždánicích. Dle Sedláčkové a Buchty (2006) se SWOT analýza uplatňuje především proto, aby subjekt dokázal rozvíjet silné stránky, potlačovat slabé stránky a také aby byl subjekt připraven na potenciální příležitosti a hrozby. Mezi nejvýznamnější silné stránky může patřit vybavenost municipality (zdravotnictvím, školstvím, atd.) a zapojování obyvatelstva do dění v obci (folklór, kultura, atd.). Tyto silné stránky by se tedy měly i nadále podporovat. Naopak nejvýznamnější slabou stránkou je odliv obyvatelstva z municipality, což je mimo jiné zapříčiněno nedostatkem stavebních míst či bytů ke koupi, což vede k odlivu mladého obyvatelstva do okolních obcí. Měly by být také hlídány a uskutečňovány příležitosti, které municipalitě plynou a měly by se předcházet či eliminovat hrozby, které municipalitě hrozí.

V závěru práce byly uvedeny aktivity, které město uvedlo ve svém Programu rozvoje pro období 2016-2024, a které mají sloužit ke zkvalitnění života obyvatelstva a k rozvoji zkoumané municipality. Bylo zjištěno, že v současné době město realizuje hned několik stanovených aktivit. Nejpodstatnější se jeví realizace projektu zaměřeného na odkup pozemků a vybudování stavebních míst v lokalitě u hvězdárny. Dle Ministerstva zemědělství (2012) výstavba v okolí měst zpomaluje úbytek a stárnutí obyvatelstva. Pro Ždánice by to tedy znamenalo alespoň částečné vyřešení problému s úbytkem obyvatelstva a s jeho stárnutím. Dále je také hojně podporován rozvoj dopravní a technické infrastruktury. Jsou zde však aktivity, které doposud nezapočaly. Důvodem je mimo jiné nedostatek financí na jejich realizaci či problém s vlastnickými vztahy daných objektů.

6 Závěr

V této diplomové práci bylo, na základě získaných informací, hodnoceno město Ždánice, ležící v Jihomoravském kraji, v okrese Hodonín. Cílem práce bylo zhodnotit hospodaření a současný rozvoj municipality, a to na základě analýzy vybraných ukazatelů. V práci byla nejdříve vypracována teoretická část obsahující literární rešerši, na kterou následně navázala praktická část s výsledky práce.

Z praktické části práce vyplývají pozitivní i negativní poznatky. Mezi pozitivní zjištění patří fakt, že město v současnosti postupuje aktivní kroky při realizaci projektů, které mají vézt ke zvýšení kvality života obyvatelstva. Ať už se jedná o zkvalitnění technické či dopravní infrastruktury, zajištění nových míst pro bydlení či podporou aktivního a kulturního života obyvatel Ždánic. K realizaci těchto projektů jsou nezbytné vlastní finanční prostředky municipality. Práce se proto také zaměřila na finanční hospodaření Ždánic a bylo zjištěno, že ve většině zkoumaných let municipalita hospodařila s přebytkem, a to i přes jisté výkyvy v příjmech či výdajích. Příznivá je také snižující se nezaměstnanost, která mj. souvisí s novými pracovními pozicemi, které jsou tvořeny existujícími společnostmi působícími v municipalitě.

Jako hlavní negativní jev lze považovat výrazný úbytek obyvatelstva a jeho stárnutí. Toto stárnutí pak může vézt ke snižování počtu dětí v místních školách, zvyšování nezájmu obyvatel o dění v obci či k nedostatečným kapacitám péče o seniory v rámci pečovatelských služeb, které se ve Ždánicích nachází. Tento úbytek byl zapříčiněn jak přirozeným úbytkem, tak i úbytkem migračním. Důvodem úbytku je mj. nedostatek míst k bydlení, což hlavně pro mladé obyvatele, kteří chtějí zakládat rodiny, představuje značný problém. Tento problém pak řeší stěhováním do okolních municipalit, kde jsou prostory pro bydlení k dispozici a často za nižší cenu. Dalším důvodem je výrazná dominance sekundárního sektoru a nedostatek terciárního a kvartérního sektoru, kvůli čemuž se obyvatelé stěhují do větších měst.

Doporučením vyplývajícím z práce je další rozvoj municipality za využívání grantů a dotací z různých fondů, budování nových stavebních míst, ať už svou vlastní činností, či prostřednictvím developerských firem a podpora služeb působících ve Ždánicích. Město by také mělo aktivně naslouchat svým občanům, kteří svou znalostí města dokážou poskytnout náměty na další rozvoj.

7 Seznam použité literatury

7.1 Knižní zdroje

BALÍK, S. *Komunální politika: obce, aktéři a cíle místní politiky*. Praha: Grada, 2009. 256 s. ISBN 978-80-247-2908-4.

ČERNOHORSKÝ, J., TEPLÝ, P. *Základy financí*. Praha: Grada, 2011. 304 s. ISBN 978-80-247-3669-3.

ČMEJREK, J., BUBENÍČEK, V., ČOPÍK, J. *Demokracie v lokálním politickém prostoru*. Praha: Grada, 2010. 240 s. ISBN 978-80-247-3061-5.

JÁČ, I. *Jedinečnost obce v regionu*. Praha: Professional Publishing, 2010. 203 s. ISBN 978-80-7431-038-6.

JAKUBÍKOVÁ, D. *Strategický marketing*. Praha: Grada, 2008. 272 s. ISBN 978-80-247-2690-8.

JÁNSKÝ, J., KUPČÁK, V., PALÁT, M., SOMERLÍKOVÁ, K., VÁLEKOVÁ, S., JUŘICA, A., LÉTALOVÁ, P. *Možnosti řešení disparit v mikroregionech České Republiky*. Monografie. 1. vyd. Brno: Mendelova univerzita v Brně, 2012. 138 s. ISBN 978-80-7375-476-1

JENÍČEK, V. *Vyvážený rozvoj: na globální a regionální úrovni*. V Praze: C.H. Beck, 2010. 132 s. Beckova edice ekonomie. ISBN 978-80-7400-195-6.

KADERÁBKOVÁ, J., PEKOVÁ, J. *Územní samospráva - udržitelný rozvoj a finance*. Vyd. 1. Praha: Wolters Kluwer Česká republika, 2012. 300 s. ISBN 978-80-7357-910-4.

KONEČNÝ, O. *Agroturistika a venkovská turistika: venkovský cestovní ruch v České republice*. Brno: Mendelova univerzita v Brně, 2013. 136 s. ISBN 978-80-7375-738-0.

KOTÍK, V. *Z minulosti Ždánic*. Ždánice: Město Ždánice, 2010. ISBN 978-80-254-6691-9.

KUPČÁK, V. *Účetnictví ve veřejné správě*. 2013. ELearningový studijní text. Regionální rozvoj a Mezinárodní teritoriální studia“, MENDELU v Brně. 68 str., reg. č.: CZ.1.07/2.2.00/28.0258

- MÁČE, M. *Účetnictví a finanční řízení*. Praha: Grada, 2013. 552 s. Účetnictví a daně (Grada). ISBN 978-80-247-4574-9.
- MÁČE, M. *Účetnictví pro územní samosprávné celky, příspěvkové organizace a organizační složky státu: aplikace v příkladech*. Praha: Grada, 2012. 632 s. Účetnictví a daně (Grada). ISBN 978-80-247-3637-2.
- MAIER, K. *Udržitelný rozvoj území*. Praha: Grada, 2012. 256 s. ISBN 978-80-247-4198-7.
- MAJEROVÁ, V., KOSTELECKÝ, T., SÝKORA, L. *Sociální kapitál a rozvoj regionu: příklad Kraje Vysočina*. Praha: Grada, 2011. 224 s. ISBN 978-80-247-4093-5.
- MULAČOVÁ, V., MULAČ, P. *Obchodní podnikání ve 21. století*. Praha: Grada, 2013. 520 s. Finanční řízení. ISBN 978-80-247-4780-4.
- PAVLÍK, M. a kol. *Jak úspěšně řídit obec a region: Cíle, nástroje, trendy, zahraniční zkušenosti*. Praha: Grada Publishing, a.s., 2014. 160 s. ISBN 978-80-247-5256-3.
- PEKOVÁ, J., PILNÝ, J., JETMAR, M. *Veřejný sektor - řízení a financování*. Praha: Wolters Kluwer Česká republika, 2012. 488 s. ISBN 978-80-7357-936-4.
- PERKMANN, M., SUM, N. ed. *Globalization, regionalization, and cross-border regions*. New York: Palgrave MacMillan, 2002. 266 s. International political economy series. ISBN 978-1-349-42397-2.
- PROVAZNÍKOVÁ, R., SEDLÁČKOVÁ, O. *Financování měst, obcí a regionů: teorie a praxe*. 2., aktualiz. a rozš. vyd. Praha: Grada, 2009. 304 s. Finance (Grada). ISBN 978-80-247-2789-9.
- PROVAZNÍKOVÁ, R. *Financování měst, obcí a regionů: teorie a praxe*. 3. aktualizované a rozšířené vydání. Praha: Grada Publishing, 2015. 288 s. Finance (Grada). ISBN 978-80-247-5608-0.
- RŮČKOVÁ, P. *Finanční analýza: metody, ukazatele, využití v praxi*. 5., aktualizované vydání. Praha: Grada Publishing, 2015. 160 s. Finanční řízení. ISBN 978-80-247-5534-2.

RYGLOVÁ, K., BURIAN, M., VAJČNEROVÁ, I. *Cestovní ruch - podnikatelské principy a příležitosti v praxi*. Praha: Grada Publishing, 2011. 216 s. ISBN 978-80-247-4039-3.

SEDLÁČKOVÁ, H., BUCHTA, K. *Strategická analýza*. 2., přeprac. a dopl. vyd. V Praze: C.H. Beck, 2006. 121 s. C.H. Beck pro praxi. ISBN 80-7179-367-1.

SEDMIHRADSKÁ, Lucie. *Rozpočtový proces obcí*. Praha: Wolters Kluwer, 2015. 180 s. ISBN 978-80-7478-967-0.

SVOBODA, I., SCHELLE, K. *Základy organizace veřejné správy*. Vyd. 2. Ostrava: Key Publishing, 2007. 206 s. Právo (Key Publishing). ISBN 978-80-87071-22-9.

TITTELBACHOVÁ, Šárka. *Turismus a veřejná správa: průniky, dysfunkce, problémy, šance : státní politika turismu České republiky : systémový přístup k řešení problémů*. Praha: Grada, 2011. 200 s. ISBN 978-80-247-3842-0.

VRBAS, J. *Ždánsko: zeměpisný a dějepisný popis*. Ve Ždánicích: Jakub Vrbas, 1930.

7.2 Legislativní zdroje

Zákon č. 23/2017 Sb., o pravidlech rozpočtové odpovědnosti

Zákon č. 128/2000 Sb., o obcích

Zákon č. 183/2006 Sb., o územním plánování a stavebním řádu

Zákon č. 250/2000 Sb., o rozpočtových pravidlech územních rozpočtů

Zákon č. 563/1991 Sb., o účetnictví

Usnesení vlády ČR č. 1395/2008, o monitoringu hospodaření obcí

Vyhláška č. 410/2009 Sb., kterou se provádějí některá ustanovení zákona č. 563/1991 Sb., o účetnictví

Vyhláška č. 323/2002 Sb., o rozpočtové skladbě

7.3 Internetové zdroje

Centrála cestovního ruchu Východní Moravy: PR U Vrby. *Vychodni-morava.cz* [online]. c2000-2017 [cit. 2017-04-10]. Dostupné z: <http://www.vychodni-morava.cz/cil/1820>

Cyklo-jizni-morava.cz: Přes Ždánický les na Kyjovsko. *Cyklo-jizni-morava.cz*[online]. c2010-2017 [cit. 2017-04-08]. Dostupné z: <http://www.cyklo-jizni-morava.cz/pres-zdanicky-les-na-kyjovsko>

Český statistický úřad: Demografické údaje za vybraná města Jihomoravského kraje. *Český statistický úřad* [online]. 2016 [cit. 2017-03-21]. Dostupné z: https://www.czso.cz/csu/xb/demograficke_udaje_za_vybrana_mesta_jihomoravskeho_kraje

Český statistický úřad: Počet podnikatelských subjektů v obcích Jihomoravského kraje. *Český statistický úřad* [online]. 2015 [cit. 2017-03-07]. Dostupné z: https://www.czso.cz/csu/xb/pocet_podnikatelskych_subjektu_v_obcich_jihomoravskeho_kraje

Český statistický úřad: Veřejná databáze. *Český statistický úřad* [online]. 2017 [cit. 2015-03-15]. Dostupné z: https://vdb.czso.cz/vdbvo2/faces/cs/index.jspx?_afP=&_afS=&_afU=501_null_&katalog=30853

DAPHNE: Motýlí ráj. *Daphne: Institut aplikované ekologie* [online]. [2016] [cit. 2017-04-10]. Dostupné z: <http://www.daphne.cz/projekty/motyli-raj>

DSO Severovýchod: Centrum společných služeb. *Dobrovolný svazek obcí Severovýchod* [online]. [2017] [cit. 2017-02-02]. Dostupné z: <http://www.dso-severovýchod.cz/>

DSO Ždánický les a Politaví: *Ždánický les a Politaví* [online], c2011-2016a [cit. 2017-05-04]. Dostupné z: <http://www.politavi.cz/region/dso-zdanicky-les-a-politavi>

DSO Ždánický les a Politaví: Ždánický les - nenápadný kraj skrytých pokladů. *Ždánický les a Politaví* [online], c2011-2016b [cit. 2017-04-11]. Dostupné z: <http://www.politavi.cz/zajimava-mista/zdanicky-les>

Hrady.cz: Hrad Palánek. *Hrady.cz: Cestujte s přehledem* [online], 2005 [cit. 2017-04-19]. Dostupné z: <http://www.hrady.cz/index.php?OID=2818&PARAM=11&tid=5488>

Charita Česká republika: Charitní pečovatelská služba. *Oblstní charita Hodonín* [online], c2017 [cit. 2017-03-12]. Dostupné z: <http://www.hodonin.charita.cz/charitni-sluzby/charitni-pecovatelska-sluzba-zdanice/>

Krajský úřad Jihomoravského kraje: Hvězdárna v Ždánicích. *Jihomoravský kraj* [online]. [2016a] [cit. 2017-04-04]. Dostupné z: <http://www.jizni-morava.cz/objekt/31211-hvezdarna-v-zdanicich>

Krajský úřad Jihomoravského kraje: Podpora rozvoje cyklistiky a cyklistické dopravy v Jihomoravském kraji v roce 2017. *Dotační portál Krajského úřadu Jihomoravského kraje* [online], 2017 [cit. 2017-05-01]. Dostupné z: <http://dotace.kr-jihomoravsky.cz/Grants/4497-506-Podpora+rozvoje+cyklistiky+a+cyklisticke+dopravy+v+v+Jihomoravskem+kraji+v+roce+2017.aspx>

Krajský úřad Jihomoravského kraje: Přírodní park Ždánický les. *Jihomoravský kraj* [online], [2016b] [cit. 2017-03-13]. Dostupné z: <http://www.jizni-morava.cz/objekt/31266-prirodni-park-zdanicky-les>

Kyjovské Slovácko v pohybu: Kdo jsme. *Kyjovské Slovácko v pohybu: region vína, památek a folklórních tradic* [online]. [2016] [cit. 2017-04-12]. Dostupné z: <https://www.kyjovske-slovacko.com/cs/kdo-jsme>

Město Ždánice: Fotogalerie – Město. *Ždánice: Oficiální stránky města* [online]. [2011] [cit. 2017-04-01]. Dostupné z: http://www.muzdanice.cz/ZD_foto.htm

Město Ždánice: Spolková činnost. *Ždánice: Oficiální stránky města* [online]. [2012] [cit. 2017-04-01]. Dostupné z: http://www.muzdanice.cz/ZD_spolky.htm

Město Ždánice: Základní informace o MěÚ. *Ždánice: Oficiální stránky města* [online]. [2013a] [cit. 2017-04-01]. Dostupné z: http://www.muzdanice.cz/MU_info.htm

Město Ždánice. Základní údaje a historie Ždánic. *Ždánice: Oficiální stránky města* [online]. [2013b] [cit. 2017-04-01]. Dostupné z: http://www.muzdanice.cz/ZD_zakladniudaje.htm

Město Ždánice: Ždánický zpravodaj. *Ždánice: Oficiální stránky města* [online]. 2017, (1) [cit. 2017-05-01]. Dostupné z:

http://www.muzdanice.cz/dokumenty/zpravodaj_pdf/2017/Zdanicky_zpravodaj_1-17.pdf

Ministerstvo financí ČR: Město Ždánice. *Monitor* [online], 2011-2015 [cit. 2017-03-21]. Dostupné z: <http://monitor.statnipokladna.cz/2015/obce/detail/00285536#simu>

Ministerstvo financí ČR: Monitoring hospodaření obcí. *Ministerstvo financí České republiky* [online], 2008 [cit. 2017-03-12]. Dostupné z: <http://www.mfcr.cz/cs/verejny-sektor/uzemni-rozpocety/monitoring-hospodareni-obci>

Ministerstvo financí ČR: Rozpočtová odpovědnost. *Monitor* [online], 2016a [cit. 2017-03-22]. Dostupné z:

<http://monitor.statnipokladna.cz/2016/obce/detail/00285536#rozpocetova-odpovednost-aktualni>

Ministerstvo financí ČR: Schéma rozdělení rozpočtového určení daní (RUD) v roce 2016. *Ministerstvo financí České republiky* [online], 2016b [cit. 2016-12-12]. Dostupné z: <http://www.mfcr.cz/cs/verejny-sektor/uzemni-rozpocety/prijmy-kraju-a-obci/zakladni-informace/2016/schema-rozdeleni-rozpocetoveho-urceni-dan-23647>

Ministerstvo pro místní rozvoj: Euroregiony. *RIS: Regionální Informační Servis* [online]. Ministerstvo pro místní rozvoj, [2010] [cit. 2017-05-04]. Dostupné z: <http://www.risy.cz/cs/krajske-ris/stredocesky-kraj/regionalni-informace/euroregiony/>

Ministerstvo pro místní rozvoj ČR: *Mapový server CRR ČR* [online], [2017] [cit. 2017-03-01]. Dostupné z:

http://mapy.crr.cz/tms/crr_a/default/?reload=1&z=1#c=3255449%252C5505552&z=0&l=ajax_default&p=&hs=1&

Ministerstvo pro místní rozvoj ČR: Mikroregiony. *RIS: Regionální Informační Servis* [online]. Praha: Ministerstvo pro místní rozvoj ČR, c2012-2016b [cit. 2017-05-01]. Dostupné z: <http://www.risy.cz/cs/vyhledavace/mikroregiony>

Ministerstvo pro místní rozvoj ČR: *Strategie regionálního rozvoje ČR 2014-2020* [online], 2013, (III.), 58-140 [cit. 2017-03-28]. Dostupné z:

<https://www.mmr.cz/getmedia/08e2e8d8-4c18-4e15-a7e2-0fa481336016/SRR-2014-2020.pdf>

Ministerstvo spravedlnosti: Veřejný rejstřík. *Justice.cz: Oficiální server českého soudnictví* [online], 2011-2015 [cit. 2017-02-03]. Dostupné z: <http://www.justice.cz/Justice2/Uvod/uvod.aspx>

Ministerstvo zemědělství: 6.4.2 Podpora agroturistiky. *EAGRI: Dotace* [online], 2016 [cit. 2017-04-22]. Dostupné z: <http://eagri.cz/public/web/mze/dotace/program-rozvoje-venkova-na-obdobi-2014/opatreni/m06-rozvoj-zemedelskych-podniku-a/x6-4-2-podpora-agroturistiky/>

Ministerstvo zemědělství: Kyjovské Slovácko v pohybu, z.s. *EAGRI: Databáze MAS* [online], c2009-2017 [cit. 2017-02-12]. Dostupné z: <http://eagri.cz/public/app/eagriapp/mas/Maps/DetailMapa.aspx?detail=true&guid=F15011960A504D7389558BE05DE06F78>

Ministerstvo zemědělství: *Program rozvoje venkova na období 2014-2020.*, 2012 [cit. 2017-04-21] Dostupné z: http://eagri.cz/public/web/file/323384/PRV_do_vlady.pdf

Ministerstvo životního prostředí: Místní Agenda 21. *Ministerstvo životního prostředí* [online]. c2008-2015 [cit. 2017-04-10]. Dostupné z: http://www.mzp.cz/cz/mistni_agenda_21

Moduly Brno: Trať č. 256 Čejč - Ždánice. *Moduly Brno* [online]. Tomáš Hora, 2009 [cit. 2017-04-19]. Dostupné z: <http://www.modulybrno.cz/trat-c-256-cejc-zdanice>

Nadace ČEZ: Oranžové hřiště. *Nadace ČEZ: Podporujeme vaši energii* [online]. c2017 [cit. 2017-04-19]. Dostupné z: <http://www.nadacecez.cz/cs/vyhlasovana-grantovazeni/oranzove-hriste.html>

Národní síť Místních akčních skupin České republiky: Místní akční skupiny. *NSMAS: České republiky* [online], c2017 [cit. 2017-05-01]. Dostupné z: <http://nsmas.cz/o-nas/mistni-akcni-skupiny/>

Obec Násedlovice: Základní informace. *Násedlovice* [online]. Násedlovice, [2017] [cit. 2017-04-12]. Dostupné z: <http://www.obecnasedlovice.cz/mikroregion-zdanicko/zakladni-informace/>

OECD: Regional Development Policy. *OECD: Better policies for better lives* [online]. c2016 [cit. 2017-03-12]. Dostupné z:

<http://www.oecd.org/cfe/regionalpolicy/regionaldevelopment.htm>

Profil zadavatele: Sběrný dvůr Ždánice - stavba. *Profil zadavatele: Váš elektronický nástroj* [online]. 2017 [cit. 2017-05-14]. Dostupné z:

https://www.profilzadavatele.cz/profil-zadavatele/mesto-zdanice_2211/sberny-dvur-zdanice-stavba_15825/

Pro záchranu motýlího ráje: O sdružení. *Pro záchranu motýlího ráje, z. s.* [online]. c2017 [cit. 2017-04-11]. Dostupné z: <http://motyliraj.zdanice.eu/o-sdruzeni.html>

Sdružení obcí a měst jižní Moravy: Euroregion Pomoraví. *SOM JM* [online]. c2012 [cit. 2017-04-12]. Dostupné z: <http://www.somjm.cz/euroregion-pomoravi/>

Ústav územního rozvoje: *Metodický návod pro tvorbu SWOT analýz s příkladem* [online]. 2007 [cit. 2017-04-26]. Dostupné z:

<http://www.uur.cz/images/konzultacnistedisko/MetodickeNavody/SWOT/AnalyzySWOT20070613.pdf>

Ústav územního rozvoje: Obce. *PÚP: Portál územního plánování* [online]., 2017 [cit. 2017-05-04]. Dostupné z: http://portal.uur.cz/spravni-usporadani-cr-organy-uzemniho-planovani/obce.asp#index_2

7.4 Ostatní zdroje

Město Ždánice: *Program rozvoje města Ždánice: Zpracovaný pro období 2016-2024.* Ždánice, 2015.

Město Ždánice: *Závěrečný účet města Ždánice 2011-2015.* Ždánice, 2012-2016.

Seznam obrázků

Obrázek 1 Poloha municipality na mapě ČR.....	27
Obrázek 2 Znak města	28
Obrázek 3 Kostel Nanebevzetí Panny Marie.....	29
Obrázek 4 Zámek ve Ždánicích	29
Obrázek 5 Organizační struktura města.....	33
Obrázek 6 Euroregion Pomoraví	34
Obrázek 7 Mikroregion Ždánický les a Politaví.....	35
Obrázek 8 Mikroregion Ždánicko.....	36
Obrázek 9 Mikroregion Severovýchod.....	37
Obrázek 10 MAS Kyjovské Slovácko v pohybu	38

Seznam tabulek

Tabulka 1 Počet členů zastupitelstva dle velikosti obce.....	10
Tabulka 2 Vývoj počtu nezaměstnaných osob v %	42
Tabulka 3 Vývoj počtu podnikatelských subjektů.....	43
Tabulka 4 Nejvýznamnější zaměstnavatelé města.....	43
Tabulka 5 Vývoj vybraných ukazatelů SIMU	48
Tabulka 6 Ukazatele přezkoumání hospodaření v %.....	49
Tabulka 7 SWOT analýza města	50
Tabulka 8 Zlepšení technické infrastruktury	52
Tabulka 9 Zlepšení dopravní infrastruktury a bezpečnosti ve městě.....	53
Tabulka 10 Oprava a údržba nemovitostí v majetku města.....	54
Tabulka 11 Údržba veřejných prostranství.....	55
Tabulka 12 Rozvoj a podpora bydlení a života obyvatel.....	56
Tabulka 13 Kvalitní školství.....	56
Tabulka 14 Podpora kulturního, společenského a sportovního života	57
Tabulka 15 Podpora volnočasového vyžití.....	57
Tabulka 16 Chráněná území	58
Tabulka 17 Ochrana vod.....	58
Tabulka 18 Zajištění náhradního zdroje vody pro město	59
Tabulka 19 Protipovodňová opatření.....	59

Tabulka 20 Ochrana ovzduší	60
Tabulka 21 Revitalizace zeleně	60
Tabulka 22 Zkvalitnění nakládání s odpady	61
Tabulka 23 Podpora cykloturistiky	61
Tabulka 24 Informační tabule a značení	62
Tabulka 25 Rozvoj informovanosti	62

Seznam grafů

Graf 1 Struktura využití krajiny v ha	31
Graf 2 Vývoj počtu obyvatel v letech 2005-2015 k 31.12.	39
Graf 3 Vývoj natality a mortality v letech 2005-2015	40
Graf 4 Vývoj migrace v letech 2005-2015	41
Graf 5 Vývoj obyvatel města dle věkových skupin	42
Graf 6 Vývoj příjmů a výdajů v letech 2011-2015	44
Graf 7 Vývoj jednotlivých druhů příjmů	45
Graf 8 Složení celkových příjmů města v roce 2015	46
Graf 9 Složení daňových příjmů města v roce 2015	46
Graf 10 Vývoj výdajů města v letech 2011-2015	47

Seznam použitých zkratk

ČR	Česká republika
ČSÚ	Český statistický úřad
DPH	Daň z přidané hodnoty
DSO	Dobrovolný svazek obcí
EU	Evropská unie
LAU	Místní správní jednotka
MAS	Místní akční skupina
NUTS	Nomenklatura územních statistických jednotek
SFDI	Státní fond dopravní infrastruktury
SO ORP	Správní obvod obce s rozšířenou působností
TIC	Turistické informační centrum
ÚSC	Územní samosprávný celek

Seznam příloh

Příloha 1 Schéma rozdělení rozpočtového určení daní 2016

Příloha 2 Druhy pozemků v katastrálním území města v ha

Příloha 3 Vývoj počtu obyvatel

Příloha 4 Vývoj počtu obyvatel dle věkových skupin

Příloha 5 Plnění rozpočtu města pro rok 2011 v Kč

Příloha 6 Plnění rozpočtu města pro rok 2012 v Kč

Příloha 7 Plnění rozpočtu města v roce 2013 v Kč

Příloha 8 Plnění rozpočtu města v roce 2014 v Kč

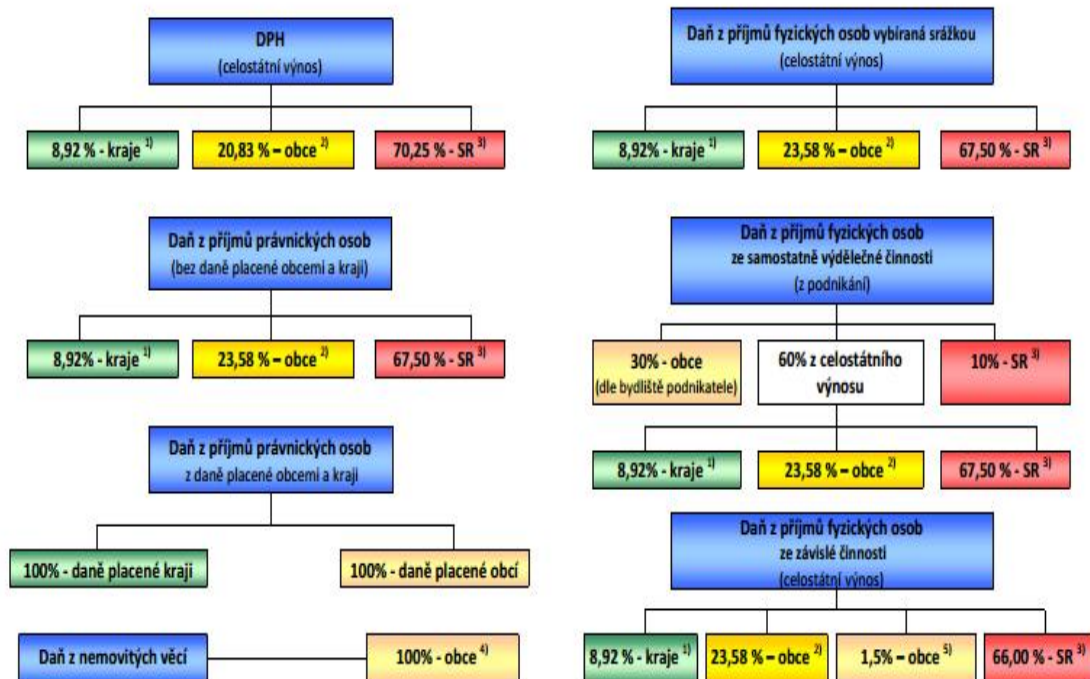
Příloha 9 Plnění rozpočtu města v roce 2015 v Kč

Příloha 10 Vypočtené ukazatele SIMU

Příloha 11 Ukazatel rozpočtové odpovědnosti města

Příloha 1 Schéma rozdělení rozpočtového určení daní 2016

Schéma rozdělení rozpočtového určení daní v roce 2016 (bez SFDI, poplatků a pokut)



Vysvětlivky:

¹⁾ Každý kraj se na procentní částí celostátního hrubého výnosu daně podílí procentem stanoveným v příloze č. 1 zákona č. 243/2000 Sb., o RUD, v platném znění

²⁾ Daňové příjmy jsou rozdělovány na základě:

1. kritéria výměry katastrálních území obce (3 %)
2. prostého počtu obyvatel v obci (10 %)
3. násobků postupných přechodů (80 %)
4. počet dětí a žáků navštěvujících školu zřizovanou obcí (7 %)

³⁾ příjmy státního rozpočtu

⁴⁾ Výnos daně z nemovitých věcí; příjemcem je ta obec, na jejímž území se nemovitost nachází.

⁵⁾ Daňové příjmy jsou rozdělovány na základě počtu zaměstnanců s místem výkonu práce v obci.

Zdroj: Ministerstvo financí České republiky (2016)

Příloha 2 Druhy pozemků v katastrálním území města v ha

Druhy pozemků (ha)	31.12.2015
Celková výměra	2 081,52
Zemědělská půda	909,27
Orná půda	652,50
Chmelnice	-
Vinice	47,11
Zahrada	38,37
Ovocný sad	14,76
Trvalý travní porost	156,52
Nezemědělská půda	1 172,25
Lesní pozemek	977,37
Vodní plocha	18,73
Zastavěná plocha a nádvoří	33,96
Ostatní plocha	142,19

Zdroj: Český statistický úřad, 2017

Příloha 3 Vývoj počtu obyvatel

Ukazatel/rok	2005	2006	2007	2008	2009	2010	2011	2012	2013	2014	2015
Počet obyv.	2 671	2 667	2 660	2 654	2 637	2 641	2 604	2 594	2 575	2 540	2 525
Živě narození	19	20	25	15	26	30	23	30	19	23	17
Zemřelí	21	23	34	33	31	22	40	25	26	28	33
Přistěhovalí	30	71	57	44	46	45	51	30	37	39	42
Vystěhovalí	49	63	59	46	49	53	45	42	50	69	51

Zdroj: Český statistický úřad, 2016

Příloha 4 Vývoj počtu obyvatel dle věkových skupin

Vývoj počtu obyvatel dle věkových skupin	2011	2012	2013	2014	2015
0-14	362	361	350	342	330
15-64	1802	1776	1752	1715	1694
65+	439	459	474	484	492

Zdroj: Český statistický úřad, 2016

Příloha 5 Plnění rozpočtu města pro rok 2011 v Kč

Položka	Schválený rozpočet	Upravený rozpočet	Plnění k 31.12.	% plnění rozpočtu
Třída 1- Daňové příjmy	20 799 000,00	22 091 000,00	22 090 826,34	100,00
Třída 2- Nedaňové příjmy	6 457 500,00	7 950 100,00	7 949 513,88	99,99
Třída 3- Kapitálové příjmy	1 105 500,00	715600,00	715648,00	100,01
Třída 4- Přijaté dotace	4 957 300,00	9 193 900,00	9 193 407,98	99,99
Příjmy celkem	33 319 300,00	39 950 600,00	39 949 396,20	100,00
Třída 5- Běžné výdaje	24 926 000,00	30 074 100,00	30 009 409,24	99,78
Třída 6- Kapitálové výdaje	5 673 000,00	265800,00	265 565,00	99,91
Výdaje celkem	30 599 000,00	30 339 900,00	30 274 974,24	99,79
Saldo:Příjmy - výdaje	2 720 300,00	9 610 700,00	9 674 421,96	100,66
Třída 8- financování				
Přijaté úvěry a půjčky	0,00	0,00	0,00	0,00
Splátky úvěrů a půjček	-2 720 300,00	-2 735 300,00	-2 735 208,00	100,00
Změna na bankovních účtech	0,00	-6 875 400,00	-6 928 068,96	100,77
Složená kauce na nájemné	0,00	0,00	11 145,00	0,00
Financování celkem	- 2 720 300,00	-9 610 700,00	-9 674 421,96	100,66

Zdroj: Závěrečný účet města, 2012-2016

Příloha 6 Plnění rozpočtu města pro rok 2012 v Kč

Položka	Schválený rozpočet	Upravený rozpočet	Plnění k 31.12.	% plnění rozpočtu
Třída 1- Daňové příjmy	20 633 900,00	22 689 900,00	22 689 366,33	100,00
Třída 2- Nedaňové příjmy	6 765 400,00	8 520 100,00	8 518 657,58	99,98
Třída 3- Kapitálové příjmy	755 500,00	73 800,00	73 745,00	99,93
Třída 4- Přijaté dotace	421 100,00	9 541 900,00	9 541 423,40	100,00
Příjmy celkem	32 364 900,00	40 825 700,00	40 823 192,31	99,99
Třída 5- Běžné výdaje	25 512 400,00	25 501 400,00	25 447 795,00	99,97
Třída 6- Kapitálové výdaje	6 263 300,00	11 136 100,00	11 135 795,00	100,00
Výdaje celkem	31 775 700,00	36 637 500,00	36 583 034,91	99,85
Saldo:Příjmy - výdaje	589 200,00	4 188 200,00	4 240 157,40	101,24
Třída 8- financování				
Přijaté úvěry a půjčky	0,00	0,00	0,00	0,00
Splátky úvěrů a půjček	-2 668 500,00	-2 668 500,00	-2 668 416,00	113,11
Změna na bankovních účtech	2 079 300,00	-1 519 700,00	-1 718 916,40	100,00
Odvod DPH-daňová přenesená povinnost	0,00	0,00	147 174,00	0,00
Financování celkem	-589 200,00	-4 188 200,00	-4 240 157,40	101,24

Zdroj: Závěrečný účet města, 2012-2016

Příloha 7 Plnění rozpočtu města v roce 2013 v Kč

Položka	Schválený rozpočet	Upravený rozpočet	Plnění k 31.12.	% plnění rozpočtu
Třída 1- Daňové příjmy	20 360 000,00	29 284 200,00	29 283 584,78	100
Třída 2- Nedaňové příjmy	6 555 900,00	8 793 700,00	8 791 556,80	99,98
Třída 3- Kapitálové příjmy	840 500,00	208 500,00	208 285,00	99,9
Třída 4- Přijaté dotace	8 129 700,00	9 140 500,00	14 940 198,00	163,45
Příjmy celkem	35 886 100,00	47 426 900,00	53 223 624,58	112,22
Třída 5- Běžné výdaje	32 812 600,00	29 629 800,00	35 391 069,93	119,44
Třída 6- Kapitálové výdaje	5 540 000,00	9 574 900,00	9 480 710,90	99,02
Výdaje celkem	38 352 600,00	39 204 700,00	44 871 780,83	114,46
Saldo:Příjmy – výdaje	- 2 466 500,00	8 222 200,00	8 351 843,75	101,58
Třída 8- financování				
Přijaté úvěry a půjčky	0	0	0	0
Splátky úvěrů a půjček	-2 719 600,00	-2 719 600,00	-2 343 204,00	86,16
Změna na bankovních účtech	5 186 100,00	-5 502 600,00	-6 360 024,75	115,58
Odvod DPH-daňová přenesená povinnost	0	0	351 385,00	0
Financování celkem	2 466 500,00	-8 222 200,00	-8 351 843,75	101,58

Zdroj: Závěrečný účet města, 2012-2016

Příloha 8 Plnění rozpočtu města v roce 2014 v Kč

Položka	Schválený rozpočet	Upravený rozpočet	Plnění k 31.12.	% plnění rozpočtu
Třída 1- Daňové příjmy	23 462 000,00	31 190 300,00	31 189 442,64	100,00
Třída 2- Nedaňové příjmy	7 041 700,00	7 899 800,00	7 897 611,24	99,97
Třída 3- Kapitálové příjmy	0	257 000,00	256 968,00	99,99
Třída 4- Přijaté dotace	3 768 100,00	8 914 900,00	11 914 348,82	133,65
Příjmy celkem	34 271 800,00	48 262 000,00	51 258 370,70	106,21
Třída 5- Běžné výdaje	29 944 200,00	36 759 700,00	39 710 721,00	108,03
Třída 6- Kapitálové výdaje	10 800 000,00	16 171 600,00	15 926 899,53	98,49
Výdaje celkem	40 744 200,00	52 931 300,00	55 637 620,53	105,11
Saldo:Příjmy – výdaje	-672 400,00	-4 669 300,00	-4 379 249,83	93,79
Třída 8- financování				
Přijaté úvěry a půjčky	0	0	0	0
Splátky úvěrů a půjček	-2 814 300,00	-2 814 300,00	-2 814 240,00	100,00
Změna na bankovních účtech	9 286 700,00	7 483 600,00	6 404 613,61	85,58
Odvod DPH-daňová přenesená povinnost	0	0	788 876,22	0
Financování celkem	6 472 400,00	4 669 300,00	4 379 249,83	93,79

Zdroj: Závěrečný účet města, 2012-2016

Příloha 9 Plnění rozpočtu města v roce 2015 v Kč

Položka	Schválený rozpočet	Upravený rozpočet	Plnění k 31.12.	% plnění rozpočtu
Třída 1- Daňové příjmy	24 993 000,00	30 734 500,00	30 733 689,99	100,00
Třída 2- Nedaňové příjmy	6 802 200,00	10 120 900,00	10 118 931,83	99,98
Třída 3- Kapitálové příjmy	0,00	4 621 000,00	4 620 925,00	100,00
Třída 4- Přijaté dotace	5 073 700,00	5 989 200,00	5 988 730,07	99,99
Příjmy celkem	36 868 900,00	51 465 600,00	51 462 273,89	99,99
Třída 5- Běžné výdaje	30 370 000,00	32 526 500,00	32 446 513,90	99,75
Třída 6- Kapitálové výdaje	6 543 500,00	6 925 000,00	6 924 261,06	99,99
Výdaje celkem	36 913 500,00	39 451 500,00	39 370 774,96	99,80
Saldo:Příjmy – výdaje	-44 600,00	12 014 100,00	12 091 498,93	100,64
Třída 8- financování				
Přijaté úvěry a půjčky	0,00	0,00	0,00	0,00
Splátky úvěrů a půjček	-1 368 000,00	-1 368 000,00	-1 368 000,00	100,00
Změna na bankovních účtech	1 412 600,00	-10 646 100,00	-10 830 017,68	101,73
Odvod DPH-daňová přenesená povinnost	0,00	0,00	106 518,75	0,00
Financování celkem	44 600,00	-12 014 100,00	-12 091 498,93	100,64

Zdroj: Závěrečný účet města, 2012-2016

Příloha 10 Vypočtené ukazatele SIMU

Ukazatel/Rok	2011	2012	2013	2014	2015
Počet obyvatel obce	2 630	2 603	2 603	2 576	2 541
Příjem celkem (po konsolidaci)	39 800 000	40 697 000	47 302 000	48 133 000	51 326 000
Úroky	512 000	392 000	203 000	127 000	89 000
Uhrazené splátky dluhopisů a půjčených prostředků	2 735 000	2 668 000	2 343 000	2 814 000	1 368 000
Dluhová služba celkem	3 247 000	3 060 000	2 546 000	2 941 000	1 457 000
Ukazatel Dluhové služby (v %)	8,16%	7,52%	5,38%	6,11%	2,84%
Aktiva celkem	273 071 000	361 432 000	379 002 000	390 381 000	393 192 000
Cizí zdroje	23 470 000	24 786 000	22 392 000	19 073 000	20 567 000
Stav na bankovních účtech celkem	17 137 000	19 714 000	25 258 000	19 140 000	30 662 000
Úvěry a komunální dluhopisy	13 812 000	11 143 000	8 800 000	5 986 000	4 618 000
PNFV a ostatní dluhy	0	0	0	0	0
Zadluženost celkem	13 812 000	11 143 000	8 800 000	5 986 000	4 618 000
Podíl zadluženosti na cizích zdrojích (v %)	58,85%	44,96%	39,30%	31,38%	22,45%
Cizí zdroje na 1 obyvatele	9 000	19 663 000	22 628 000	15 440 000	26 849 000
Oběžná aktiva	20 219 000	26 030 000	32 868 000	28 144 000	42 992 000
Krátkodobé závazky	6 415 000	10 886 000	11 315 000	8 138 000	11 252 000
Podíl cizích zdrojů k celk. aktivům (v %)	8,59%	6,86%	5,91%	4,89%	5,23%
Celková likvidita	3,15	2,39	2,9	3,46	3,82

Zdroj: Ministerstvo financí ČR, 2011-2015

Příloha 11 Ukazatel rozpočtové odpovědnosti města

Číslo řádku	Ukazatel	Hodnota v tis. Kč.
1	Příjem v roce 2016	59 158
2	Příjem v roce 2015	51 326
3	Příjem v roce 2014	48 133
4	Příjem v roce 2013	47 302
5	Průměr příjmů za poslední 4 roky	51 480
6	účet 281 - Krátkodobé úvěry	0
7	účet 282 - Eskontované krátkodobé dluhopisy (Směnky)	0
8	účet 283 - Krátkodobé závazky z vydaných dluhopisů	0
9	účet 289 - Jiné krátkodobé půjčky	0
10	účet 322 - Směnky k úhradě	0
11	účet 326 - Přijaté návratné finanční výpomoci krátkodobé	0
12	účet 362 - Krátkodobé závazky z ručení	0
13	účet 451 - Dlouhodobé úvěry	3 075
14	účet 452 - Přijaté návratné finanční výpomoci dlouhodobé	0
15	účet 453 - Dlouhodobé závazky z vydaných dluhopisů	0
16	účet 456 - Dlouhodobé závazky z ručení	0
17	účet 457 - Dlouhodobé směnky k úhradě	0
18	Dluh celkem	3 075
19	Podíl dluhu k průměru příjmů	6 %
20	5 % z rozdílu mezi výší dluhu a 60 % průměru příjmů za poslední 4 roky	-

Zdroj: Zdroj: Ministerstvo financí ČR, 2016a