

UNIVERZITA PALACKÉHO V OLOMOUCI

Filozofická fakulta

Katedra politologie a evropských studií

Barbara Lišková

Deliberativní demokracie v případě vyjednávání o vzniku
Národního parku Jeseníky

Bakalářská diplomová práce

Vedoucí bakalářské diplomové práce: Doc. Mgr. Pavel Šaradín, PhD.

OLOMOUC 2012

Prohlašuji, že jsem tuto bakalářskou diplomovou práci vypracovala samostatně na základě uvedených pramenů a literatury.

V Olomouci dne 24. 4. 2012

.....

PODĚKOVÁNÍ

Děkuji vedoucímu práce Doc. Mgr. Pavlu Šaradínovi, PhD. za vstřícný přístup během konzultací.

Děkuji Ondřeji Bačíkovi za poskytnutí řady praktických informací.

OBSAH

ÚVOD.....	5
1. TEORETICKÉ VÝCHODISKO: DELIBERATIVNÍ DEMOKRACIE.....	8
2. NÁRODNÍ PARK JESENÍKY	11
2. 1 Podoba návrhu NP.....	12
2. 1. 1 Přínosy a rizika NP Jeseníky	13
2. 2 Účastníci debat a jejich argumenty	15
2. 2. 1 Zástupci obecních a krajských samospráv	15
2. 2. 2 Podnikatelé	18
2. 2. 3 Lesy České republiky, s.p.....	19
2. 2. 4 Další účastníci debat	21
2. 3 Průběh vyjednávání	23
3. UPLATNĚNÍ DELIBERATIVNÍ DEMOKRACIE V PRAXI	25
ZÁVĚR.....	28
PRAMENY A LITERATURA	30
PRAMENY	30
LITERATURA	34
PŘÍLOHY	36
ABSTRAKT	39
ABSTRACT	39

ÚVOD

Model deliberativní demokracie se vzhledem k faktu, že zaručuje výsledek diskuze ve formě vytvoření společného názoru sdíleného všemi aktéry široké debaty, může zdát pro fungování jakékoliv demokratické společnosti jako ideální. Vezmeme-li však v potaz, že jsou jedinci v reálném životě obvykle motivováni vlastními zájmy, je vůbec možné, aby se principy deliberativní demokracie uplatnily v praxi? Jaké přínosy může mít výstup deliberativní demokracie oproti arbitrárnímu rozhodnutí či rozhodnutí učiněnému omezenou skupinou zástupců? To jsou otázky, na které se snaží tato práce najít odpověď.

Práce je koncipována jako případová studie, v níž analyzuji uplatnění teorie deliberativní demokracie v praktickém případě vyjednávání o možném vzniku Národního parku Jeseníky od roku 2008 až do současnosti. V práci ověřuji dvě hypotézy:

1. Účastníci deliberace nejsou ochotni se oprostít od svých vlastních zájmů a propagovat zájem společný.
2. Deliberace generuje vyšší míru informovanosti všech účastníků.

Práce je založena na metodologickém pluralizmu, jenž umožňuje zkoumat předložený problém komplexně. Hypotézy budu ověřovat empiricko-analytickou metodou. K sumarizaci základních informací jak o teorii deliberace, tak o procesu vyjednávání v konkrétním případě používám metodu deskripce, která tvoří podklad pro následný rozbor. Pro zhodnocení fungování deliberativní demokracie v praxi, zodpovězení výzkumných otázek a ověření hypotéz používám metodu analýzy. Obě metody však nejsou striktně odděleny a v rámci práce se prolínají.

Práce je rozdělena na tři hlavní kapitoly. V první kapitole objasňuji pojem deliberativní demokracie a na základě odborné literatury zpracovávající toto téma interpretuji její nejzákladnější charakteristické rysy a principy. Jak o ideálu, tak o praktickém fungování modelu deliberativní demokracie se vedou diskuze, které zabíhají na pole politické sociologie, politické komunikace i politické filozofie. Cílem práce je zjistit, do jaké míry funguje model deliberativní

demokracie v případě vyjednávání o vzniku Národního parku Jeseníky. Z tohoto důvodu se zcela vyhýbám debatě o užitečnosti deliberativní demokracie a diskuzi o vymezení pojmu veřejného blaha a zestručňuji problémy definice deliberativní demokracie, které zabíhají do filozofické sféry. Místo toho se soustředím na charakteristiku těch rysů, které lze aplikovat a posléze pozorovat v praxi. Na základě charakteristických znaků modelu deliberativní demokracie formuluji v závěru první kapitoly čtyři rysy, podle kterých budu analyzovat míru uplatnění deliberativní demokracie v případě vyjednávání o NP Jeseníky a její povahu.

Druhá kapitola je věnována popisu situace kolem možného zřízení nového národního parku. V podkapitole 2. 1 prezentuji návrh Národního parku Jeseníky a možné přínosy i rizika, které tento návrh představuje. V podkapitole 2. 2 pak uvádím nejdůležitější aktéry debaty o zřízení NP Jeseníky a jejich pozitivní i negativní argumenty. V poslední podkapitole 2. 3 popisuji průběh vyjednávání od schválení záměru o vytvoření nového parku Ministerstvem životního prostředí ČR v roce 2008 až do současnosti.

Ve třetí kapitole analyzuji, nakolik se vyjednávání o vzniku Národního parku Jeseníky podobá teoretickému modelu deliberativní demokracie. Zjišťuji, zda a v jaké míře jsou v diskuzi o možném novém parku zastoupeny čtyři rysy deliberativní demokracie, které jsem stanovila v první kapitole. Na konci kapitoly zmiňuji faktory, které by měly být změněny, aby se debata o NP Jeseníky více přiblížila modelu deliberativní demokracie.

Teorie deliberativní demokracie je diskutována v široké škále mezinárodní literatury, z níž část se zabývá vymezením této teorie vůči jiným normativním modelům demokracie a druhá část jsou empirické studie analyzující deliberativní experimenty. V první kapitole své práce vycházím z obou druhů literatury; z teoretických prací čerpám základní principy modelu deliberativní demokracie, z empirických studií pak vycházím při formulování charakteristických rysů deliberativní demokracie, které budu na případě vyjednávání o zřízení NP Jeseníky analyzovat. Literatura týkající se konkrétní debaty o novém národním parku je poněkud limitující. Využila jsem velké množství článků v tisku, které informovaly o průběhu jednání širokou veřejnost.

Objektivních, odborných studií, na základě kterých bych mohla hodnotit adekvátnost argumentů jednotlivých aktérů debaty, existuje velice málo. Jako nejucelenější a nejinformativnější hodnotím studii Podklad pro návrh Národního parku Jeseníky zpracovanou Ekologickými službami s.r.o. v roce 2008. Dosti informativní jsou webové stránky petičního výboru, který usilovně bojuje za vyhlášení NP Jeseníky. Na druhou stranu právě tento fakt je třeba mít na zřeteli při práci s informacemi, které zveřejňují. Pro upřesnění některých podrobností jsem využila informace poskytnuté přímo od Ondřeje Bačíka, hlavního propagátora myšlenky nového parku, a také z Oddělení národních parků Ministerstva životního prostředí ČR.

1. TEORETICKÉ VÝCHODISKO: DELIBERATIVNÍ DEMOKRACIE

Jak již název napovídá, ústředním charakteristickým rysem deliberativní demokracie je diskuze. Charakter této diskuze vymezuje Jürgen Habermas (Habermas 2002) vzhledem k liberálnímu modelu demokracie na jednom pólu a republikánskému modelu na pólu druhém. V demokratické společnosti existuje velké množství nejrůznějších, mnohdy protichůdných názorů a postojů, které obvykle reflektují subjektivní zájmy a preference. Najít v takovém prostředí konsenzus na základě ctností občanů myslících na společné blaho, jak naznačuje republikánský model demokracie, je poněkud idealistické. (Tamtéž: 86) Pokud jsou však podmínky komunikace nastaveny příslušným způsobem, lze propojit diskuze motivované sebeuvědoměním s diskuzemi motivovanými spravedlností a dosáhnout tak rozumných výsledků. (Tamtéž: 88)

Výstižnou charakteristiku deliberativní demokracie uvádí Lucie Königová s Petrem Kratochvílem:

„Deliberativní demokracie stojí na určitých institucionálních a společenských podmínkách, které umožňují volnou diskuzi o rovnocenných alternativách rozhodování: jednak tím, že dávají prostor k vyjadřování, ke sdružování a k diskuzi, a jednak tím, že zmocnění k výkonu zmíněných rozhodnutí i výkon těchto rozhodnutí samotný podmiňují právě nutností takové předchozí diskuze. Vůči této diskuzi má pak výkonná moc závazek odpovědnosti.“ (Cohen, Sabel citováni in Königová, Kratochvíl 2005: 25).

Jason Barabas ještě dodává, že jediným cílem deliberace není pouze nalezení konsenzu, ale rovněž osvěta. (Barabas 2004: 688, 699) Zapojení do procesu deliberace znamená přístup k relevantním informacím, na základě kterých mohou účastníci danému tématu lépe porozumět a dospět tak k rozumnějšímu řešení.

V ideálním modelu deliberativní demokracie občané vyjadřují zcela nezaujaté názory ve prospěch společného dobra. (Freeman 2000: 375) To si lze však v praxi jen těžko představit. Poněkud reálněji pohlíží na deliberativní demokracii Milan Znoj; vidí ji ne jako vyjednávání o kompromisu mezi několika vlastními zájmy, nýbrž jako diskuzi, při které teprve vzniká názor na to, co je

vlastně společný zájem. (Znoj 2005) John Dryzek dodává, že při takové debatě jsou účastníci dokonce ochotni se nechat přesvědčit a svůj názor změnit, a to i zcela zásadně. (Dryzek, Christian List 2003: 1) Na tento pohled se dívá kriticky Ian Shapiro, který tvrdí, že v praxi jde o hledání kompromisu, který je však málokdy absolutním kompromisem, nýbrž obvykle se více či méně blíží stanoviskům prosazovaným tou či onou stranou. (Shapiro 2002: 29)

Zcela zásadním předpokladem pro úspěšné fungování deliberativní demokracie je ochota všech účastníků dopět k výsledku přijatelnému pro všechny strany. (Habermas 2002: 87) Jestliže všichni aktéři v diskuzi bedlivě zvažují jiné postoje, jsou otevřeni novým názorům („*open-minded*“) a nedrží se upjatě svých původních, teprve tehdy mohou dobrovolně změnit svůj prvotní názor a dospět tak k novému společnému postoji. (Barabas 2004: 689)

Z dalších nezbytných předpokladů deliberace je nutné zmínit dostatek času (lze předpokládat, že čím širší veřejnost je do diskuze zapojena a čím komplikovanější je diskutované téma, tím více času proces vyjednávání zabere) a symetrii aktérů (myšleno rovnoprávné postavení v diskuzi a rovnocenný přístup k informacím). (Königová, Kratochvíl 2005: 37-38)

Praktické fungování deliberativní demokracie musí čelit řadě úskalí. Kromě již naznačených se jedná také o zajištění spravedlivosti diskuze. Pro správné fungování deliberativní demokracie je nutné zabránit aktérům, kteří mají prostředky, v ovlivňování projednávaných témat. (Shapiro 2002: 35)

Praktické využití modelu deliberativní demokracie se v různých společnostech liší. Jan Martinek velice užitečně upravuje kategorizaci váhy výstupů deliberace prezentované Johnem Dryzekem a Robertem Goodinem. J. Martinek redukuje původních osm kategorií na čtyři, a to situaci, kdy 1) rozhodnutí deliberativního orgánu se stane přímo oficiálním aktem, 2) rozhodnutí deliberativního orgánu se stane závazným, pokud bude schváleno příslušným orgánem, 3) rozhodnutí deliberativního orgánu má pouze funkci doporučení, 4) deliberace slouží pouze k zjištění názoru veřejnosti, vyvolání veřejné diskuze či zvýšení informovanosti veřejnosti. (Martinek 2009: 17)

Na základě výše popsaných rysů modelu deliberativní demokracie vymezují čtyři rysy, které budu analyzovat v případě vyjednávání o vzniku Národního parku Jeseníky:

- a) Osvěta
- b) Symetrie účastníků
- c) Ochota k diskuzi
- d) Váha výsledku

2. NÁRODNÍ PARK JESENÍKY

Myšlenka vytvoření národního parku Jeseníky se objevila několikrát již během 90. let 20. století, diskutovalo se však o ní pouze na lokální úrovni. V roce 2009 se dostala do povědomí veřejnosti nejvýrazněji, když Ondřej Bačík s Petičním výborem na podporu vzniku Národního parku Jeseníky iniciovali sepsání petice, kterou nakonec podepsalo 15 500 příznivců („Ministr Chalupa v Jeseníku převzal...“ 2011), a rozpoutali tak širokou debatu s cílem zřízení NP Jeseníky. Ačkoliv na počátku se zdálo, že národní park nebude mít žádné radikální odpůrce a mohl by tedy vzniknout v dohledné době („CHKO Jeseníky by se mohly stát...“ 2009, „Jeseníky by se národním parkem...“ 2009), proces vyjednávání trvá již dva a půl roku, a to mj. proto, že někteří účastníci diskuze nakonec vystupují zásadně proti vzniku národního parku.

2. 1 Podoba návrhu NP

Předběžný návrh podoby Národního parku Jeseníky počítá s vytvořením nového parku na 145 km², které zabírají přibližně 20 % dnešního území CHKO Jeseníky. Národní park by zasahoval do katastrálních území 15 obcí (viz obr. 1 v příloze), avšak vyhýbal by se trvale zastavěným územím. (Petiční výbor. „Navrhovaný Národní park Jeseníky...“ Nedatováno). Zahrnoval by pouze rekreační objekty, vysílač na Pradědu, lyžařský areál Ovčárna a horní část lanové dráhy spolu s přílehlou sjezdovou tratí vedoucí na Šerák. („Koncepte navrhovaného Národního parku Jeseníky...“ Nedatováno) Tyto objekty byly na území navrhovaného parku ponechány z důvodu celistvosti území parku. (Hošek 2008: 6)

„Národní park Jeseníky povede od Obřích skal přes masiv Šeráku a Keprníku včetně Červené Hory, vyhýbá se prostoru Červenohorského sedla, aby chaty a lanovky nebyly součástí. Dále povede na Jezerníky, Praděd, odtud po silnici vedoucí od Bělé pod Pradědem po hranici Karlovy Studánky. Od Národní přírodní rezervace Praděd západně do masivu Mravenečníku, kde se hranice vyhýbá přečerpávací elektrárně Dlouhé Stráně. Na jih povede okolo Kočičích skal až ke Skřítku.“ („Národní park Jeseníky? ...“ 2008)

Národní park spojuje všechny čtyři národní přírodní rezervace na území CHKO Jeseníky, pokrývá z největší části území první (32 %) a druhé (49 %) zóny CHKO, překrývá se z velké míry s ptačí oblastí Jeseníky (93 %) a s evropsky významnými lokalitami Praděd a Keprník (60 %). (viz obr. 2 v příloze) (Hošek 2008: 29)

Předběžný plán péče o NP Jeseníky rozděluje území do tří zón: první má zabírat 36 % území národního parku, druhá 42 % a třetí 22 %. („Národní park Jeseníky v blízké době nevznikne.“ *Šumperský a jesenický deník*, 22. 10. 2011) Kolem národního parku nevznikne ochranné pásmo, tuto funkci bude plnit stávající CHKO. („Koncepte navrhovaného Národního parku Jeseníky...“ Nedatováno)

2. 1. 1 Přínosy a rizika NP Jeseníky

Jak deklarovala řada přírodovědců, zřízení národního parku Jeseníky by nepochybně vedlo k efektivnější ochraně přírody Hrubého Jeseníku, která je unikátní zejména díky ekosystémům alpínské tundry, porostům původního horského smrku a řadě endemitů. („Veřejné prohlášení přírodovědců...“ 2011) Ochrana formou národního parku může pomoci zachovat ohrožené biotopy a druhy rostlin a živočichů a revitalizovat člověkem ovlivněná stanoviště. Národní park hospodaří s podstatně větším rozpočtem než CHKO, což umožňuje efektivněji chránit přírodu, výchovně působit na veřejnost a nabízet kvalitnější služby. (viz tab. 1 v příloze) Národní park přitom neznamena výraznou zátěž pro státní rozpočet.¹

Kromě primárního environmentálního přínosu by národní park měl také mít přínos ekonomický. Národní park generuje nová pracovní místa – primárně ve správě národního parku samotného, sekundárně pak zejména v cestovním ruchu.² Řada studií dokázala, že národní park působí jako prestižní značka, která přiláká více návštěvníků. (Bláha, Kotelecký 2006: 2) Z monitoringu návštěvnosti národních parků vyplývá, že po zřízení národních parků České Švýcarsko i Podyjí navštívilo lokalitu dva krát více turistů. (Banaš 2010: 116-117) Více turistů pak znamená větší tržby pro místní podnikatele. Subjekty v národním parku nebo v jeho těsné blízkosti mají rovněž větší možnosti získat celou řadu dotací, např. ze Státního fondu životního prostředí ČR, Programu péče o krajinu nebo z evropského Operačního programu životního prostředí.³ Jejich využívání závisí přirozeně na schopnostech a aktivitě jednotlivých subjektů, proto je v zájmu rozvoje regionu žádoucí podporovat projektovou gramotnost.

¹ Např. při zvažování zřízení NP Křivoklátsko byly čisté finanční nároky na státní rozpočet v prvních pěti letech odhadnuty o 13,3 mil. Kč/rok vyšší než na CHKO (Banaš 2010: 131-132), což představuje 0,13 % předpokládaných výdajů Ministerstva životního prostředí za rok 2012. (spočítáno na základě údajů z „Návrhu rozpočtu MŽP na rok 2012.“)

² Např. po zřízení NP České Švýcarsko vzniklo přibližně 200 nových pracovních míst. („Národní park Jeseníky...“ Nedatováno)

³ Např. Program na podporu obcí ležících v regionech NP, Podpora energetické soběstačnosti obcí na území národního parku, Program na podporu výkupu pozemků ve zvláště chráněných územích, jejich ochranných pásmech a významných krajinných prvcích (www.sfzp.cz), Podprogram pro naplňování opatření vyplývajících z plánů péče o zvláště chráněná území a jejich ochranná pásma a zajišťování opatření k podpoře předmětů ochrany ptačích oblastí a evropsky významných lokalit. (www.mzp.cz)

Neopomenutelnou roli hraje rada národního parku, která projednává všechny důležité dokumenty ochrany a řízení parku (např. plán péče). V ní totiž podle zákona o ochraně přírody a krajiny zasedají zástupci obcí a krajů, na jejichž území se národní park nachází, zástupci horské služby a dále ředitelem správy NP jmenovaní regionálně významní podnikatelé – především z oblasti lesnictví, zemědělství, obchodu a cestovního ruchu. (Zákon č. 114/1992 Sb.: část 3., hlava II., § 20) Rada NP je tak platformou pro setkávání a diskuzi představitelů různých zájmových skupin, kterých se národní park dotýká a kteří tak mají významnou možnost ovlivňovat fungování parku.

Rizikem, které s sebou zřízení národního parku může nést, je často zmiňovaná kůrovcová kalamita. Tomuto se však dá, stejně jako v NP Krkonoše nebo České Švýcarsko, předejít uvážlivým lesním hospodařením. Nejlepší podmínky pro přemnožení kůrovce naskýtají oslabené, nepůvodní, stejnověké smrkové monokultury. („Stanovisko pracovníků Centra...“ Nedatováno: 7) Proto je třeba pečlivě zvážit navrhování bezzásahových zón a v případě zvýšeného výskytu kůrovce odborně postupovat.

Potenciální riziko spočívá také v přetížení lokality. Zvýšený příliv turistů, který značka národního parku zřejmě do oblasti přinese, bude nutné v zájmu zachování přírodního potenciálu usměrňovat, aby nedocházelo ke kumulaci turistů v jedné lokalitě a přetěžování infrastruktury. Z tohoto důvodu by měl být podporován rozvoj pohostinství v těsné blízkosti vnějších hranic národního parku a naopak by měly být rozumně regulovány ubytovací kapacity v nejvytíženějších střediscích uvnitř parku. (Banaš 2009: 66) Lze očekávat, že tato regulace se nebude líbit podnikatelům, kteří vykonávají své aktivity uvnitř národního parku, příp. též „nadlimitním“ návštěvníkům. V této situaci je důležité objasňovat všem zúčastněným důvody pro tato omezení a nabízet přiměřené alternativy.

Před započítím procesu vyhlášení národního parku je důležité, aby všichni aktéři, kterých se nový park bude dotýkat, byli dostatečně a kvalitně informováni, aby byli schopni posoudit skutečné dopady vzniku Národního parku Jeseníky.

2. 2 Účastníci debat a jejich argumenty

Ministr životního prostředí Tomáš Chalupa prohlásil, že nezapočne proces vyhlašování nového národního parku bez všeobecné podpory, a to jak z řad veřejnosti, tak místních samospráv a dalších dotčených subjektů. („O vzniku Národního parku...“ 2011) V této kapitole proto uvádím postoje jednotlivých aktérů diskuze k případnému vzniku národního parku.

2. 2. 1 Zástupci obecních a krajských samospráv

Postoje starostů k případnému vzniku národního parku se v průběhu času měnily.

Na základě diskuzních setkání se zástupci obecních samospráv, která proběhla v září 2008, lze vysledovat rozdíl postojů v závislosti na příslušnosti k okresům. Starostové obcí na Bruntálsku vznik národního parku vítali. Očekávali větší příliv turistů a financí. Na druhou stranu se obávali omezení dosavadních aktivit (zejména rekreačních aktivit v oblasti Ovčárna – Praděd), což by vedlo ke změně jejich postoje. Starostové na Jesenicku naopak vyslovili spíše negativní postoj ke vzniku národního parku. Obávali se především mnohých omezení aktivit cestovního ruchu a omezení pohybu v přírodě. Budou-li jejich obavy rozptýleny, jsou ochotni svůj názor změnit. Konečně starostové Šumperska se postavili doprostřed pomyslné osy ano – ne. V danou chvíli neviděli žádná rizika pro své obce, jen také varovali před omezením návštěvníků. Jako pozitivum vnímali především zvýšený přísun financí. Všichni zástupci obcí napříč okresy se shodli, že požadují více informací (zejména plán péče) a chtějí být i spolu se svými občany zapojeni do veřejné debaty. (Hošek 2008: 31-32)

V průběhu dalších jednání se názory některých starostů změnila a rozdíly mezi okresy se smazaly. Mohlo se tak stát v důsledku zvýšení povědomí o problému nebo působení lobbistických uskupení. Nyní lze říci, že se starostové rozdělili do dvou táborů – pro vznik národního parku a proti němu.

Přestože po několikaleté diskuzi o podobě národního parku a jeho dopadů na region by se mohlo zdát, že starostové dotčených obcí by měli mít

dostatek kvalitních informací, aby zvážili všechny přínosy i rizika pro svou obec, zřejmě tomu tak není. Argumenty některých starostů, kteří vystupují proti vzniku národního parku, jsou zjevně založeny na mylných domněnkách.

Lze shrnout, že příznivci vzniku národního parku nejčastěji argumentují potřebou chránit místní jedinečnou přírodu, značkou národního parku, která přiláká více turistů, a vyšším přílivem financí (jak větší zisky z cestovního ruchu, tak vyšší příjmy ze státního rozpočtu a širší možnosti získání různých dotací). Naopak odpůrci parku tvrdí, že chráněná krajinná oblast chrání přírodu dostatečně, že zřízení národního parku by byla zbytečná finanční zátěž pro státní rozpočet, a obávají se omezení podmínek pro pobyt a pohyb turistů a lesního hospodaření (připomínají mediálně nafouknutý případ NP Šumavy).

Pro ilustraci uvádím vývoj postojů čtyř starostů dotčených obcí.

(Dnes bývalý) starosta Jeseníku Petr Procházka se v první chvíli stavěl k návrhu národního parku rozporupně – uvědomoval si přírodní potenciál regionu, ale obával se restrikcí, které by mohly omezit rozvoj města. („Stát chystá nové národní parky... 2008) Po absolvování série debat však změnil svůj názor ve prospěch nového parku. Tvrdí, že existuje více pozitiv než negativ. („Celebrity i podnikatelé...“ 2011)

Starosta Lipové-lázní Lubomír Žmolík se zpočátku vyjadřoval vůči návrhu nového parku silně negativně – kritizoval, že národní park povede jen k větší byrokracii a výrazně omezí prostor pro člověka a cestovní ruch („Národní park Jeseníky?...“ 2008). Později svůj postoj diplomaticky zmírnil na spíše skeptický, avšak přístupný diskuzi. Prohlásil, že *„samotný národní park přináší řadu omezení, jako je zákaz sběru lesních plodů, hub.“* („Kamzík, hory a petice.“ 2009) Právě na tomto tvrzení lze vidět nedostatečnou informovanost starosty. Podle zákona o ochraně přírody a krajiny je totiž sběr lesních plodů vyňat ze zákazu sběru rostlin.⁴

⁴ „Na celé území národních parků je zakázáno sbírat rostliny kromě lesních plodů či odchyvat živočichy, není-li stanoveno jinak v tomto zákoně, bližších ochranných podmínkách či návštěvním řádu národního parku.“ (Zákon č. 114/1992 Sb.: část 3., hlava II., § 16, odstavec 1, písmeno g)

Dalším představitelem samosprávy, který vůči návrhu národního parku aktivně vystupuje, je Ondřej Holub, starosta Malé Morávky, na jejímž katastru leží nejdiskutovanější turistické středisko, Ovčárna. Ze starostových vyjádření je jasně patrný záporný postoj ke zřízení nového parku. Jako hlavní argument uvádí výrazné zpřísnění podmínek pro aktivity v parku (zejména pro provozování lyžařského areálu na Ovčárně) a omezování návštěvníků. („Chalupa jednal v Jeseníkách...“ 2011) Další významný problém vidí ve změně v lesním hospodaření – snížení limitů těžby dřeva by podle něj mohlo vést k růstu už tak vysoké nezaměstnanosti v regionu („Národní park Jeseníky?...“ 2010: B3) a také se bojí kůrovcové kalamity, která by v důsledku nového přístupu k lesnímu hospodaření mohla nastat. Starosta se navíc domnívá, že současná chráněná krajinná oblast funguje dostatečně a vyjde stát mnohem levněji než národní park. („Prestiž, nebo kůrovec?...“ 2011) Vyjádření starosty však svědčí buď o špatné informovanosti o návrhu národního parku a změnách, které by přinesl, nebo o jejich záměrné dezinterpretaci. Zatím nebyl vytvořen plán zonace národního parku, takže nejsou známa omezení, která by se střediska Ovčárna-Praděd týkala. Nicméně již teď se tato oblast nachází v Národní přírodní rezervaci Praděd, kde platí podobně přísná pravidla jako v 1. zóně NP.⁵ Výjimkou jsou stravovací a ubytovací zařízení v oblasti Ovčárny a stejně tak části některých lyžařských vleků, které jsou z NPR vyjmuty a spadají pouze do 1. zóny CHKO.⁶ (Banaš 2009: 6) I kdyby tedy středisko Ovčárna-Praděd mělo být zahrnuto do 1. zóny NP, pravidla pro podnikatelské aktivity v této lokalitě již zpřísnit nelze.

Na stranu odpůrců vzniku národního parku se postavil také starosta Rýmařova Petr Klouda. Na počátku diskuze o novém parku se nevyjadřoval principiálně negativně, ale zdůrazňoval, že národní park nesmí omezit cestovní ruch a investiční záměry obce. („Národní park: starostové...“ 2008) Později se proti parku vyhranil mnohem ostřeji – zřízení NP považuje za vyhazování peněz, které ochraně přírody nepomůže a naopak může vést k již zmíněné kůrovcové kalamitě. („Ministr Chalupa v Jeseníku...“ 2011)

⁵ Za zmínku stojí především zákaz vstupu mimo vyznačené cesty a zákaz povolování a umístění nových staveb. (Zákon č. 114/1992 Sb.: část 3., hlava IV., § 29)

⁶ Zde sice není návštěvníkům zakázán pohyb mimo vyznačené cesty, ale stejně jako v NPR zde platí zákaz povolování a umístění nových staveb a změny využití území. (Zákon č. 114/1992 Sb.: část 3., hlava III., § 26, odstavec 2)

Rozhovorů o národním parku se účastní také představitelé Olomouckého a Moravskoslezského kraje. Oba hejtmani se shodují, že zřizovat národní park je zbytečné, že ochrana přírody na úrovni CHKO stačí. („Ministr Chalupa v Jeseníku...“ 2011, „Bude z CHKO národní park?“ 2009)

2. 2. 2 Podnikatelé

Lze předpokládat, že podnikatelé se postaví k návrhu národního parku v závislosti na tom, jak nová pravidla omezí jejich aktivity, zda značka národního parku přiláká více turistů a případně zda fakt, že podnikají na území národního parku, povede k rozšíření možností zisku dotací.

Po zvážení výše zmíněných kritérií se také podnikatelé rozdělili na dva tábory – pro vznik národního parku a proti němu.

Z odpůrců nového parku je nejvíce slyšet hlas podnikatele Josefa Figury, který provozuje lyžařské vleky ve středisku Praděd-Ovčárna, horský hotel Figura a turistickou chatu Švýcárna. Když slyšel myšlenku zřízení národního parku poprvé, nestavěl se principiálně proti za předpokladu, že nová pravidla neomezí podnikání. Nicméně později dodal, že aby se zřízením národního parku souhlasil, musela by mu být garantována možnost sportovně-rekreační areál rozvíjet. („Kamzík, hory a petice.“ 2009) Pro vyjednávání je podstatné, co přesně si pod slovem rozvíjet představuje. Jestliže jde o rozšiřování a zvyšování kapacity, pak se zřízením národního parku určitě spokojen nebude. Nicméně toto mu není povoleno ani za současného stavu. Plán péče CHKO Jeseníky odmítá rozvoj lyžařského střediska ve smyslu rozšiřování sjezdových tratí a navyšování kapacity lyžařských vleků. (Správa Chráněné krajinné oblasti Jeseníky 2003: 70) S tímto názorem se ztotožňují rovněž závěry studie Ministerstva životního prostředí. (Banaš 2009: 72) Studie Agentury ochrany přírody a krajiny České republiky dokonce doporučuje nechat stávající vleky dožít, následně odstranit a krajinu asanovat (Tamtéž: 72). Je tedy patrné, že podnikání v lokalitě Ovčárna-Praděd se musí potýkat se značnými omezeními vyplývajícími z umístění v 1. zóně CHKO resp. v Národní přírodní rezervaci Praděd. Protože se však přísná pravidla, která platí v 1. zóně CHKO nebo NPR,

do značené míry podobají pravidlům 1. zóny NP (*Zákon č. 114/1992 Sb.: část 3., hlava II., § 16, hlava III., § 26, odstavec 2, hlava IV., § 29*), je nepravděpodobné, že by se mohla po vzniku národního parku ještě zpřísnit.

Mezi podnikateli v Jeseníkách se nachází také řada těch, kteří vznik národního parku podporují. Dokládá to i fakt, že několik desítek z nich, zejména podnikajících v cestovním ruchu, podepsalo petici na podporu vzniku Národního parku Jeseníky. („Přehled výsledků veřejné kampaně...“ Nedatováno) Jedním z nich je také ředitel Lázní Dolní Lipová Radim Hatlapatka, který vítá vyšší ochranu přírodního bohatství, kterým Jeseníky disponují, protože právě zachovalá příroda láká turisty k návštěvě, značka národního parku učiní region ještě atraktivnějším a přinese prostor pro nové projekty. („Celebrity i podnikatelé...“ 2011)

2. 2. 3 Lesy České republiky, s.p.

Státní podnik Lesy ČR hrají významnou roli při vyjednávání o národním parku, jelikož spravují veškeré lesy na území CHKO Jeseníky. V případě vzniku národního parku by musely do jednoho roku převést majetek na území vytyčeného parku na správu nového parku. (*Zákon č. 114/1992 Sb.: část 3., hlava II., § 22, odstavec 2*)

Jedním z důvodů, proč by se Lesy ČR mohly postavit proti vzniku nového národního parku, je fakt, že přijdou o část svých ekonomických příjmů z hospodaření v lesích. Nicméně 92 % lesů, o které by přišly, nyní spadá do kategorie lesů ochranných nebo zvláštního určení a pouze 8 % plní funkci lesů hospodářských. (Hošek 2008: 22) Ekonomická ztráta by tedy nebyla příliš významná. To potvrdil i na jednom z jednání krajský ředitel Lesů ČR za Olomoucký kraj Pavel Indra. (Rozhovor s O. Bačíkem, 2012)

Představitelé Lesů ČR se přesto vyslovují proti vzniku nového parku. Pavel Indra argumentuje, že současná ochrana přírody je dostatečná, neboť diskutovaná oblast se nachází z velké části v 1. zóně CHKO nebo v národní přírodní rezervaci a velká většina také v evropsky významné lokalitě a téměř celé území pak v ptačí oblasti. („Prestiž, nebo kůrovec?...“ 2011) Jako druhý

argument pak zmiňuje obavy z kůrovcové kalamity, která by v důsledku nového lesního hospodaření mohla nastat. („Kůrovec versus kleč...“ 2010) V argumentaci se s Pavlem Indrou zcela shoduje také krajský ředitel Lesů ČR za Moravskoslezský kraj Jiří Silvestr. („Národní park Jeseníky? ...“ 2010: B3)

Hrozba přemnožení kůrovce je jistě opodstatněná, nicméně jak lze vidět např. v Krkonošském národním parku nebo NP České Švýcarsko, i v lesích s tak omezenými možnostmi zásahu, jak je tomu v národním parku, lze s kůrovcem účinně bojovat a jeho přemnožení předcházet.

Co by mohlo motivovat Lesy ČR k zápornému stanovisku vůči vzniku nového národního parku, je ztráta příjmů z pronájmu 14 honiteb, které zasahují do navrženého území parku (Hošek 2008: 25). Ačkoliv tento argument nikdo nezmiňuje, příjmy z pronájmu honiteb nejsou ve skutečnosti úplně zanedbatelné⁷. Honitby jsou pronajímány na 10 let a právě s koncem letošního roku tato lhůta uplyne. („Koncepce Lesů České republiky...“ Nedatováno) Lze tedy očekávat nová výběrová řízení, ve kterých se budou různé subjekty ucházet o pronájem honiteb na dalších 10 let. V případě vzniku národního parku přebírá výkon práva myslivosti správa NP a dosavadní honitby zanikají. (Banaš 2010: 111) Lze proto předpokládat, že proti vzniku nového parku se postaví také myslivecká sdružení.

Co se týče zapojení do veřejné debaty, Pavel Indra se na jaře 2011 vyjádřil, že s Lesy ČR nikdo oficiálně nejedná. („O záměru vyhlásit...“ 2011) Není překvapivé, že Lesy ČR zatím neobdržely žádný oficiální dokument z Ministerstva životního prostředí ČR vzhledem ke skutečnosti, že ministerstvo vyhlášení Národního parku Jeseníky zatím nechystá, pouze zjišťuje, jaká pozitiva a negativa může nový park přinést. („Národní park Jeseníky...“ 2011) Lesy ČR zato byly zvány na mnoho jednání a veřejných diskuzí, které se v souvislosti s Národním parkem Jeseníky konaly. Např. se účastnily setkání hned první široké diskuze s veřejností na podzim 2009 („Jeseníky by se

⁷ Z pěti honiteb, které zasahují do navrženého území parku v Moravskoslezském kraji přibližně polovinou své celkové výměry, získávají Lesy ČR cca 820 000,- Kč ročně. V Olomouckém kraji se nachází zbylých devět honiteb a průměrné ceny pronájmu tam jsou dva krát vyšší. (Spočítáno na základě údajů z www.lesy.cz a *Mapy oblasti chovu jelení zvěře Jeseníky-Východ.*)

národním parkem...“ 2009) nebo také jednání o podobě plánu péče o NP. („Národní park Jeseníky...“ 2011)

2. 2. 4 Další účastníci debat

Jednání o národním parku se od počátku pochopitelně účastní také Správa CHKO Jeseníky, v jejímž centru by se měl národní park nacházet. Správa iniciativu na vznik národního parku jednoznačně podporuje. („Přírodu Jeseníků chránil...“ 2009) Představitelé správy se zúčastnili setkání se starosty, kde návrh podoby parku poprvé představili a vysvětlili („Národní park Jeseníky?...“ 2008), později též jednání s ministrem životního prostředí („CHKO Jeseníky...“ 2009) a dále o parku diskutují na veřejných debatách s občany. („Jeseníky by se národním parkem...“ 2009, „Národní park Jeseníky? ...“ 2010: B3)

V roce 2009 byl založen pětičlenný Petiční výbor na podporu vzniku Národního parku Jeseníky. Ten inicioval sepsání petice („Petice na podporu...“ Nedatováno) volající po zřízení nového národního parku, kterou nakonec podepsalo 15 500 lidí. Petiční výbor se stal hlavním propagátorem národního parku a iniciátorem veřejných diskuzí, na které zval všechny relevantní aktéry. Pro svou věc získal výbor také podporu Klubu českých turistů a Asociace českých cestovních kanceláří a agentur. Na činnost petičního výboru dnes navazuje občanské sdružení Společnost přátel Jeseníků, o.s., založená na konci roku 2010. („Přehled výsledků veřejné kampaně...“ Nedatováno)

Na druhé straně barikády vznikla petice z iniciativy Zdeňka Pavlíčka Za záchranu a zachování populace kamzíka horského v pohoří Hrubého Jeseníku pro příští generace. Jejím signatářům se nelíbí, že podle plánu péče o CHKO Jeseníky má kamzík, jakožto nepůvodní druh, který ničí vzácné rostliny v místech, kam se jiná zvířata nedostanou, z Jeseníků zmizet. („Kamzík, hory a petice.“ 2009) Petici s více než 25 000 podpisy („Prestiž, nebo kůrovec?...“ 2011) podpořil také Senát. Ministr životního prostředí nechal zřídit pracovní skupinu, která má nalézt ideální počet kusů kamzíka pro CHKO Jeseníky. („Petice za zachování kamzíka...“ 2011) Petice za záchranu kamzíka bývá

stavěna jako protipól petice pro vznik NP Jeseníky. Obě petice si však nemusí nutně konkurovat. Zákon o ochraně přírody a krajiny nezakazuje nepůvodní druhy v národních parcích, pouze nepovoluje „*záměrné rozšiřování geograficky nepůvodních druhů rostlin a živočichů*“. (Zákon č. 114/1992 Sb.: část 3., hlava II., § 16, odstavec 1, písmeno h) CHKO Jeseníky připravuje nový plán péče, kde by kamzík při dodržení nastavených početních limitů mohl žít. Ondřej Bačák reprezentující propagátory parku se také vyslovuje pro zachování kamzíků za podmínky dodržení určitých limitů. („Spor o Jeseníky...“ 2011)

Do debaty o Národním parku Jeseníky se zapojili také odborníci. Myšlenku vyhlášení nového parku podpořilo přes 20 přírodovědců z vysokých škol, Akademie věd ČR a dalších institucí. Domnívají se, že chráněná krajinná oblast s limitovaným počtem zaměstnanců nemůže zabránit vážnému úbytku pestrosti druhů a typických krajinných prvků. Ochrana formou národního parku je tak podle nich pro jesenické hory jedinou perspektivou. („Vznik národního parku Jeseníky ...“ 2011)

2. 3 Průběh vyjednávání

Ministerstvo životního prostředí pod vedením Martina Bursíka schválilo záměr o vytvoření NP Jeseníky již v září 2008 („Stát chystá nové národní parky...“ 2008), což vyvolalo rozporuplné až spíše negativní prvotní reakce mezi starosty obcí, na jejichž katastru se má národní park nacházet. Proto se do terénu vydali autoři návrhu a zástupci CHKO Jeseníky, aby návrh starostům podrobně představili a vyslechli si jejich připomínky, které hodlali do návrhu zapracovat. („Národní park Jeseníky?...“ 2008)

O rok později přijel do Karlovy Studánky tehdejší ministr životního prostředí Ladislav Mika, aby dále diskutoval s asi 30 starosty dotčených obcí. Je překvapivé, že někteří z nich tvrdí, že o návrhu je pro ně novinkou. Jejich prvotní reakcí pak bývá obava z omezení turistiky. („Bude z CHKO národní park?“ 2009)

Během vyjednávání se do čela tábora příznivců národního parku postavil Ondřej Bačík, který jako člen Petičního výboru na podporu vzniku Národního parku Jeseníky rozpoutal širokou informační kampaň s cílem podrobně seznámit veřejnost s návrhem národního parku, diskutovat a zahnat obavy jednotlivých zájmových skupin z domnělých negativních dopadů národního parku na region a jeho ekonomiku a následně získat podpisy pro petici na podporu vzniku parku.

První široká diskuze, které se kromě starostů účastnili též zástupci Lesů ČR, Ministerstva životního prostředí, CHKO Jeseníky, petičního výboru a odborná veřejnost, se konala v listopadu 2009 opět v Karlově Studánce. Výsledkem jednání byla shoda o potřebě objektivní a podrobné informovanosti všech, kterých by se mělo zřízení národního parku týkat. Ministerstvo zde přislíbilo rozeslat starostům dotčených obcí oficiální materiál k návrhu NP Jeseníky. („Jeseníky by se národním parkem...“ 2009)

V průběhu roku 2010 proběhlo v obcích na Bruntálsku, Šumpersku a Jesenicku takových veřejných debat s účastí všech zainteresovaných ještě několik. Informační kampaň dále zahrnovala řadu konferencí, přednášek a informačních stánků v terénu. („O záměru vyhlásit Národní park...“ 2011)

Kromě toho Ondřej Bačík objíždí také školy v regionu, aby mohl o tématu diskutovat i se studenty. („Národní park se letos odsouvá.“ 2010)

V květnu 2011 přijel do regionu opět ministr životního prostředí (tentokrát Tomáš Chalupa), aby mu byla předána petice na podporu vzniku NP Jeseníky, kterou za necelý rok a půl podepsalo 15 500 lidí. („Chalupa jednal v Jeseníkách...“ 2011)

Mohlo by se zdát, že proces vyjednávání se posunul, když na podzim 2011 jednali zástupci ministerstva, obecních samospráv, Lesů ČR, ochranářů a petičního výboru o plánu péče případného národního parku. Ten mj. rozděluje park do několika ochranných zón, vymezuje ekologické priority a stanovuje omezení činnosti v jednotlivých zónách. Podle vyjádření ministerstva to však ani zdaleka neznamena, že by již nastala fáze vyhlášení parku. Stále se diskutuje, zda se vůbec najde mezi všemi zainteresovanými konsenzus. („Národní park Jeseníky...“ 2011)

Proces vyjednávání o národním parku však po celou dobu zpomaluje nestabilní situace jak na ministerstvu samotném (od schválení záměru o vytvoření NP Jeseníky v roce 2008 se na postu ministra životního prostředí vystřídal sedm představitelů⁸), tak ve vládě. V současné době, kdy se rozpadá vládní koalice, dochází k častému personálnímu střídání na významných postech a nejvyšší politické špičky čelí řadě skandálů, je činnost pracovní skupiny, která má zpracovávat Rámcový plán péče o národní park, pozastavena. (Rozhovor s O. Bačíkem, 2012)

⁸ Martin Bursík (9. 1. 2007 – 8. 5. 2009), Ladislav Miko (8. 5. 2009 – 30. 11. 2009), Jan Dusík (30. 11. 2009 – 19. 3. 2010), Jakub Šebesta (22. 3. 2010 – 15. 4. 2010), Rut Bízková (15. 4. 2010 – 13. 7. 2010), Pavel Drobil (13. 7. 2010 – 21. 12. 2010), Tomáš Chalupa (od 17. 1. 2011) (www.vlada.cz)

3. UPLATNĚNÍ DELIBERATIVNÍ DEMOKRACIE V PRAXI

Nakolik se vyjednávání o možném zřízení Národního parku Jeseníky blíží modelu deliberativní demokracie, budu analyzovat pomocí čtyř rysů deliberativní demokracie, které jsem uvedla v úvodu, a to: osvěta, symetrie účastníků, ochota k diskuzi a váha výsledku.

Do diskuze o vyhlášení NP Jeseníky bylo zapojeno velké množství aktérů – od Ministerstva životního prostředí, obecních a krajských samospráv, přes Lesy ČR a místní podnikatelské subjekty, po širokou veřejnost, ochranáře a přírodovědce. Během let 2009 a zejména 2010 rozpoutal Petiční výbor na podporu vzniku Národního parku Jeseníky širokou informační kampaň, která zahrnovala různé přednášky, informační stánky v terénu a především veřejné debaty, kterých se účastnila široká veřejnost a zástupci jednotlivých zájmových skupin jak z řad odpůrců, tak z řad příznivců nového národního parku. („O záměru vyhlásit Národní park...“ 2011) O průběhu jednání a argumentech pro i proti vyšlo množství článků v tisku i televizních reportáží. Všichni tak měli možnost získat potřebné informace a slyšet argumenty z obou stran. Lze tedy shrnout, že kritérium osvěty bylo splněno.

Symetrií aktérů je myšleno jejich rovnoprávné postavení v diskuzi (tzn. stejné možnosti být vyslyšen), rovnocenný přístup k informacím a absence intervencí kteréhokoliv účastníka do rozhodovacího procesu s cílem ovlivnit rozhodnutí ve svůj prospěch. Informační kampaň vyvolaná petičním výborem přinášela informace všem účastníkům jednání včetně široké veřejnosti. Kritérium rovnocenného přístupu k informacím je tedy splněno.

Ve veřejných diskuzích o navrhovaném parku měli všichni účastníci možnost vystoupit a vyjádřit se. Ministr životního prostředí Tomáš Chalupa několikrát prohlásil, že ne zahájí proces vyhlášení nového parku bez souhlasu jak veřejnosti, tak místních samospráv. („Chalupa jednal v Jeseníkách...“ 2011) Hlasu obecních zastupitelů i veřejnosti (myšleno pravděpodobně včetně podnikatelů) by tedy mělo být nasloucháno stejně. Zástupci ministerstva, obecních a krajských samospráv, Lesů ČR, Správy CHKO Jeseníky, petičního výboru, Klubu českých turistů, Sdružení cestovního ruchu Šumperk reprezentují

postoje svých zájmových skupin v pracovní skupině, která připravuje návrh plánu péče o nový národní park. (Rozhovor s O. Bačíkem, 2012)

Jestliže některý z aktérů disponuje větší kapacitou pro lobbing na úrovni ministerstva příp. později parlamentu, lze se domnívat, že to jsou Lesy ČR jakožto velký státní podnik, jež má k vysokým politikům, kteří o vyhlášení nového národního parku budou nakonec rozhodovat, nejbližší. Tuto domněnku podporuje také fakt, že na povrch vyplouvají personální vazby mezi politiky a vedením Lesů ČR („Nejsem Pařez...“ 2012) a je zpochybňována nezájatost při zadávání neprůhledných veřejných zakázek. („BIS: Stát tuneluje...“ 2011) Kritérium symetrie aktérů tedy zcela splněno není.

Nezbytnost dospět ke kompromisu a ochotu k diskuzi deklarovaly na počátku všechny zainteresované subjekty. Někteří, když poprvé slyšeli myšlenku vyhlásit nový národní park a nebyli ještě dostatečně informováni, se zalekli restrikcí, které by zřízení parku mohlo přinést. Většina z aktérů se však shodla, že za určitých podmínek by vyhlášení nového parku přivítala. Právě ony určité podmínky se staly klíčovým problémem debaty. Podle modelu deliberativní demokracie by účastníci diskuze měli být ochotni po společném posouzení všech faktorů své postoje měnit. Jak bylo ukázáno v kapitole 2. 2, někteří aktéři v průběhu vyjednávání svá stanoviska měnili, nicméně jiní stále trvají na svém.

Debata o novém národním parku však ještě neskončila, a tak je možné, že kýžený konsenzus najde pracovní skupina připravující návrh plánu péče. O tomto návrhu by pak znovu jednali zástupci obecních samospráv. Lze se domnívat, že kompromis vyjednaný v pracovní skupině vytvoří perspektivní základ pro další pokračování diskuze.

Kritérium ochoty k diskuzi je tedy splněno pouze zdánlivě. Většina účastníků diskuze sice prohlásila, že je ochotna o problému jednat, avšak v samotné debatě pak není ochotna zvážit přehodnocení svých postojů.

Jestliže diskuze dospěje k rozhodnutí zřídit nový národní park a ke kompromisu o jeho podobě, pak se toto rozhodnutí stane po projití legislativním procesem zákonem. Výstup deliberace pak v tomto případě lze zařadit do druhé

kategorie, tedy situace, kdy rozhodnutí deliberativního orgánu se stane závazným, pokud bude schváleno příslušným orgánem.

Na základě pozorovaných znaků modelu deliberativní demokracie lze uzavřít, že v případě diskuze o zřízení Národního parku Jeseníky se vyskytuje pouze část charakteristických rysů tohoto modelu. Debata o novém parku odpovídá modelu deliberativní demokracie z hlediska zapojení širokého spektra aktérů, probíhající osvěty a částečné ochoty diskutovat. Naopak je narušena výhodnějším postavením Lesů ČR a neochotou některých účastníků dospět ke všeobecně přijatelnému kompromisu. Mnozí z aktérů trvají na svých stanoviscích a kompromis vidí jako uznání svých postojů ostatními účastníky.

Pro pokračování diskuze, která by mohla naplňovat ideály deliberativní demokracie, je nutné, aby účastníci debaty byli přístupnější k argumentům druhých, ochotnější slevit ze svých požadavků, aby své postoje zakládali na relevantních informacích a vzdali se možnosti ovlivňovat konečné rozhodnutí kanály mimo arénu všeobecné diskuze.

ZÁVĚR

Cíle práce byly v uspokojivé míře splněny. Ukázalo se, že modelu deliberativní demokracie se praktické vyjednávání může podobat zčásti. Hlavním úskalím fungování deliberativní demokracie v praxi zůstává motivace účastníků široké diskuze k dosažení společného postoje, který by reflektoval kolektivní zájem.

Lze tedy shrnout, že první hypotéza stanovená v úvodu se z velké části potvrdila. Podle dosavadního průběhu diskuze o vzniku Národního parku Jeseníky platí, že většina účastníků deliberace není ochotna se oprostít od svých vlastních zájmů a propagovat zájem společný, který jak je uvedeno v první teoretické kapitole, by měl být formulován na základě důkladného obeznámení s problémem a pochopení všech argumentů jednotlivých účastníků.

Aby bylo možno druhou hypotézu prohlásit za platnou, měla by být modifikována na tvrzení, že deliberace *potencionálně* generuje vyšší míru informovanosti všech účastníků. Během jednání o novém národním parku měli všichni účastníci přístup k informacím z různých stran. V možnostech této práce však nebylo změřit, zda se míra a především kvalita informovanosti účastníků během diskuze skutečně zvýšila.

K posílení deliberativního principu by kromě zmíněných faktorů, mohla také přispět diskuze s občany ze širšího okolí Jeseníků, tzn. celého Olomouckého i Moravskoslezského kraje. Na tuto skupinu obyvatel by zřízení nového národního parku mělo pravděpodobně menší dopad než na obyvatele obcí, na jejichž katastru by se park přímo nacházel, ale přesto jak bylo uvedeno ve druhé kapitole, národní park ovlivňuje celý region. Zvýšená atraktivita Hrubého Jeseníku by mohla vést k rozvoji cestovního ruchu na větší ploše obou krajů, k podpoře malého a středního podnikání v celém regionu a přispět tak ke zlepšení nepříznivé ekonomické situace, se kterou se oba kraje musejí potýkat.

Bude zajímavé sledovat, jak se dále proces vyjednávání o možném zřízení nového národního parku vyvine. Pokud by se všem aktérům podařilo dospět ke konsenzu, lze předpokládat, že nalezení široké shody o společném

rozhodnutí zamezí zpochybňování rozhodnutí v budoucnu. Právě tento fakt je možno považovat za největší praktický přínos deliberativní demokracie.

PRAMENY A LITERATURA

PRAMENY

Banaš, Marek a kol. 2009. *Koncepce udržitelného rekreačního využití oblasti Ovčárna – Praděd*. Místo a vydavatel neuveden.

Banaš, Marek a kol. 2010. *Socioekonomická analýza regionu navrženého národního parku Křivoklátsko*. Ekogroup czech s.r.o. (archiv autorky)

„BIS: Stát tuneluje vlastní firmy, ovládli je lobbisté.“ *Aktuálně.cz*, 8. 9. 2011 (online). Dostupné z: <http://aktualne.centrum.cz/ekonomika/penize/clanek.phtml?id=713372> (15. 4. 2012).

Bláha, Jaromír, Vojtěch Kotelecký. 2006. *Vzácná příroda: dobrá značka*. Brno: Hnutí DUHA.

Boublík, Zbyněk. „O záměru vyhlásit Národní park Jeseníky s Lesy ČR nikdo oficiálně nejedná.“ www.lesy.cz, 29. 4. 2011 (online). Dostupné z: <http://www.lesy.cz/media/tiskove-zpravy/Stranky/o-zameru-vyhlasis-narodni-park-jeseniky-s-lesy-cr-nikdo-oficialne-nejedna-priroda-jeseniku-je-dostatecne-chranena-jiz-dnes.aspx?retUrl=%2fmedia%2ftiskove-zpravy%2fStranky%2fdefault.aspx%3fpage%3d14> (15. 4. 2012).

„Bude z CHKO národní park?“ *Infoportály.cz*, 24. 9. 2009 (online). Dostupné z: <http://www.infoportaly.cz/ms-kraj/krajsky-urad/1804-bude-z-chko-jeseniky-narodni-park> (15. 4. 2012).

„Celebrity i podnikatelé: Chceme z Jeseníků Národní park.“ *Aktuálně.cz*, 28. 4. 2011 (online). Dostupné z: <http://aktualne.centrum.cz/domaci/regiony/olomoucky/clanek.phtml?id=698442> (15. 4. 2012).

Hošek, Jan (ed.). 2008. *Podklad pro návrh Národního parku Jeseníky*. Hořovice: Ekologické služby s.r.o. (archiv autorky).

„Chalupa jednal v Jeseníkách o vzniku národního parku.“ *Aktuálně.cz*, 2. 5. 2011 (online). Dostupné z: <http://aktualne.centrum.cz/domaci/regiony/olomoucky/clanek.phtml?id=698939> (15. 4. 2012).

„CHKO Jeseníky by se mohla stát národním parkem.“ *Novinky.cz*, 15. 9. 2009 (online). Dostupné z: http://www.mzp.cz/cz/articles_novinky090915jeseniky (15. 4. 2012).

„Jeseníky by se národním parkem mohly stát už příští rok.“ *Šumperský.rej.cz*, 26. 11. 2009 (online). Dostupné z: <http://sumpersky.rej.cz/clanky/jeseniky-se-narodnim-parkem-stanou-mozna-uz-pristi-rok/> (15. 4. 2012).

„Kamzík, hory a petice.“ *MF Dnes*, 23. 10. 2009 (online). Dostupné z: http://www.jeseniky.net/rex.php?ID_clanku=116 (15. 4. 2012).

„Koncepce Lesů České republiky, s.p., k revizi honiteb v souvislosti s ukončením desetiletého období platnosti většiny nájemních smluv.“ Nedatováno. Dostupné z: <http://www.lesy-cr.cz/myslivost/Documents/koncepce-lcr-k-revizi-honiteb.pdf> (15. 4. 2012).

„Koncepce navrhovaného Národního parku Jeseníky: národní park pro přírodu i pro lidi.“ (online). Dostupné z: <http://npjeseniky.info/navrh.php> (15. 4. 2012).

„Kůrovec versus kleč. Počátek národního parku?“ *Šumperský a jesenický deník*, 4. 3. 2010 (online). Dostupné z: http://sumpersky.denik.cz/zpravy_region/kurovec-versus-klec-pocatek-narodniho-parku.html (15. 4. 2012).

Mapa oblasti chovu jelení zvěře Jeseníky-Východ. Krajský úřad Moravskoslezského kraje. Nedatováno. Dostupné z: http://iszp.kr-moravskoslezsky.cz/assets/temata/myslivost/Zakladni_informace/mapa-obalsti-chovu-jeleni-zvere-jeseniky-vychod.pdf (15. 4. 2012).

„Ministr Chalupa v Jeseníku převzal petici za národní park.“ *Zprávy.rozhlas.cz*, 2. 5. 2011 (online). Dostupné z: http://www.rozhlas.cz/zpravy/regiony/_zprava/887218 (15. 4. 2012).

„Národní park Jeseníky v blízké době nevznikne.“ *Šumperský a jesenický deník*, 22. 10. 2011 (online). Dostupné z: http://sumpersky.denik.cz/zpravy_region/narodni-park-jeseniky-v-blizke-dobe-nevznikne.html (15. 4. 2012).

„Národní park Jeseníky: příležitost pro lepší péči o unikátní přírodu Jeseníků a pro rozvoj regionu.“ Nedatováno. (online). Dostupné z: <http://npjeseniky.info/prinosy.php> (15. 4. 2012).

„Národní park Jeseníky? Návrh budí radost i obavy.“ *MF Dnes severní Morava a Slezsko*, 24. 6. 2010: B3.

„Národní park Jeseníky? Obcí se prý nedotkne.“ *Šumperský a jesenický deník*, 24. 9. 2008 (online). Dostupné z: http://sumpersky.denik.cz/zpravy_region/narodni-park-jeseniky-obci-se-pry-nedotkne-.html (15. 4. 2012).

„Národní park se letos odsouvá.“ *MF Dnes střední Morava*, 11. 2. 2010. Citováno na jeseniky.net (online). Dostupné z: http://www.jeseniky.net/rex.php?ID_clanku=146 (15. 4. 2012).

„Národní park: starostové nic nevědí.“ *Bruntálský a krnovský deník*, 29. 10. 2008 (online). Dostupné z: http://bruntalsky.denik.cz/zpravy_region/narodni-park-starostove-nic-nevedi20081029.html (15. 4. 2012).

Návrh rozpočtu MŽP na rok 2012. MŽP, nedatováno. Dostupné z: [http://www.mzp.cz/C1257458002F0DC7/cz/news_111116_rozpocet/\\$FILE/N%C3%A1vrh%20rozpo%C4%8Dtu%20M%C5%BDP%20na%20rok%202012.pdf](http://www.mzp.cz/C1257458002F0DC7/cz/news_111116_rozpocet/$FILE/N%C3%A1vrh%20rozpo%C4%8Dtu%20M%C5%BDP%20na%20rok%202012.pdf) (15. 4. 2012).

„Nejsem Pařez. Bémův ani Janouškův, říká exšéf Lesů ČR.“ *Aktuálně.cz*, 26. 3. 2012 (online). Dostupné z: <http://aktualne.centrum.cz/ekonomika/podnikani/clanek.phtml?id=738733> (15. 4. 2012).

„O vzniku Národního parku Jeseníky poprvé jednal i ministr.“ *iDNES.cz*, 3. 5. 2011 (online). Dostupné z: <http://olomouc.idnes.cz/o-vzniku-narodniho-parku->

jeseniky-poprve-jednal-i-ministr-pnn-/olomouc-zpravy.aspx?c=A110503_1578193_olomouc-zpravy_stk (15. 4. 2012).

„O záměru vyhlásit Národní park Jeseníky s Lesy ČR nikdo oficiálně nejedná.“ *Šumperský.rej.cz*, 31. 4. 2011 (online). Dostupné z: <http://sumpersky.rej.cz/clanky/o-zameru-vyhlasit-narodni-park-jeseniky-s-lesy-cr-nikdo-oficialne-nejedna/> (15. 4. 2012).

„Petice na podporu vzniku Národního parku Jeseníky.“ Nedatováno. Dostupné z: http://npjeseniky.info/files/Petice_NPJeseniky.pdf (15. 4. 2012).

„Petice za zachování kamzíka horského v Jeseníkách získala v Senátu podporu.“ *mzp.cz*, 4. 8. 2011 (online). Dostupné z: http://www.mzp.cz/cz/news_petice_na_podporu_kamzika (15. 4. 2012).

Petiční výbor na podporu Národního parku Jeseníky. „Navrhovaný Národní park Jeseníky – základní informace.“ Nedatováno, bez místa a vydavatele (archiv autorky).

„Prestiž, nebo kůrovec? Pro a proti národnímu parku v Jeseníkách.“ *iDNES.cz*, 21. 5. 2011. Dostupné z: http://zpravy.idnes.cz/prestiz-nebo-kurovec-pro-a-proti-narodnimu-parku-v-jesenikach-p6m-/domaci.aspx?c=A110520_152747_domaci_taj (15. 4. 2012).

„Přehled výsledků veřejné kampaně na podporu Národního parku Jeseníky“ (online). Nedatováno. Dostupné z: <http://npjeseniky.info/vysledky.php> (15. 4. 2012).

„Přírodu Jeseníků chránil už Lichtenštejn.“ *MF Dnes střední Morava*, 31. 1. 2009 (online). Dostupné z: http://www.jeseniky.net/rex.php?ID_clanku=89 (15. 4. 2012).

Rozhovor s Ondřejem Bačíkem. 4. 4. 2012. Olomouc (archiv autorky).

„Spor o Jeseníky: jedni prosazují národní park, druzí záchranu kamzíků.“ *iDNES.cz*, 19. 5. 2011 (online). Dostupné z: http://olomouc.idnes.cz/spor-o-jeseniky-jedni-prosazuji-narodni-park-druzi-zachranu-kamziku-1i7-/olomouc-zpravy.aspx?c=A110518_151904_olomouc-zpravy_sot (15. 4. 2012).

Správa Chráněné krajinné oblasti Jeseníky. 2003. *Plán péče o Chráněnou krajinnou oblast Jeseníky. Návrhová část*. Jeseník: Správa Chráněné krajinné oblasti Jeseníky.

„Stanovisko pracovníků Centra pro výzkum biodiverzity k otázce regulace kůrovcové gradace v Šumavském národním parku.“ Nedatováno. Dostupné z: <http://www.csebr.cz/sumava.html> (15. 4. 2012).

„Stát chystá nové národní parky: Křivoklátsko a Jeseníky.“ *Aktuálně.cz*, 8. 9. 2008 (online). Dostupné z: <http://aktualne.centrum.cz/priroda/clanek.phtml?id=615585> (15. 4. 2012).

„Veřejné prohlášení přírodovědců k situaci v Jeseníkách v souvislosti s možným vyhlášením Národního parku Jeseníky.“ 6. 12. 2011 (online). Dostupné z: <http://npjeseniky.info/prohlaseni.php> (15. 4. 2012).

„Vznik národního parku Jeseníky podpořili už i renomovaní přírodovědci.“ *iDNES.cz*, 15. 12. 2011 (online). Dostupné z: http://olomouc.idnes.cz/vznik-narodniho-parku-jeseniky-podporili-uz-i-renomovani-prirodovedci-1nl-/olomouc-zpravy.aspx?c=A1111215_1702001_olomouc-zpravy_stk (15. 4. 2012).

www.lesy-cr.cz

www.npjeseniky.info.cz

www.sfzp.cz

www.vlada.cz

Zákon č. 114/1992 Sb., o ochraně přírody a krajiny ve znění pozdějších předpisů.

LITERATURA

Barabas, Jason. 2004. „How Deliberation Affects Policy Opinions.“ *The American Political Science Review* 98 (4): 687–701.

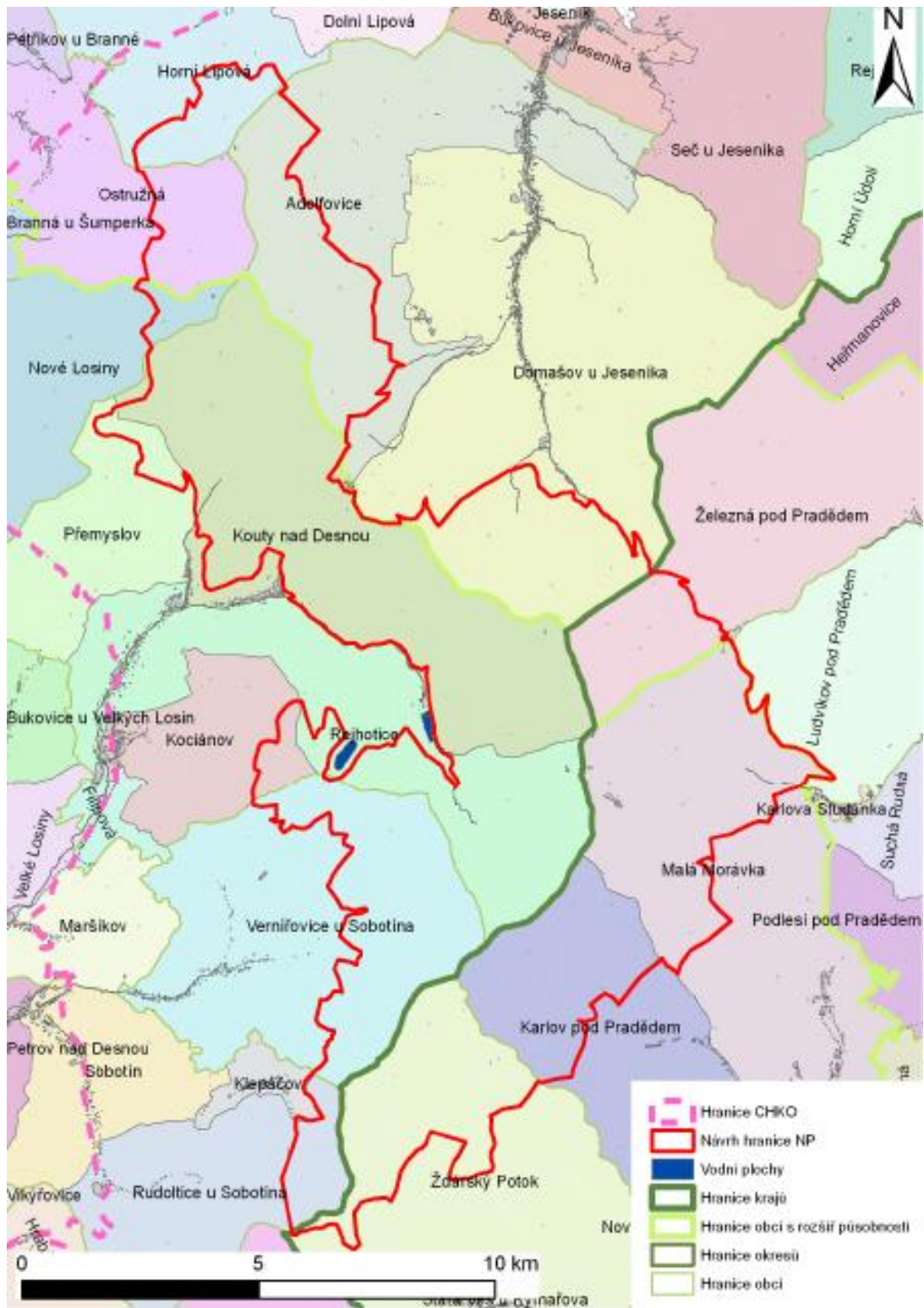
- Dryzek, John, Christian List. 2003. „Social Choice Theory and Deliberative Democracy: A Reconciliation.“ *British Journal of Political Science* 33 (1): 1–28.
- Freeman, Samuel. 2000. „Deliberative Democracy: A Sympathetic Comment.“ *Philosophy & Public Affairs* 29 (4): 371–418.
- Königová, Lucie, Petr Kratochvíl. 2005. „Jak utvářet Evropu: konvenčně nebo konventně?“ *Mezinárodní vztahy* 40 (2): 24–41.
- Martinek, Jan. 2009. *Teorie deliberativní demokracie v praxi*. (bakalářská práce) MU Brno
- Shapiro, Ian, Jürgen Habermas. 2002. *Teorie demokracie dnes*. Praha: Filosofický ústav AV ČR.
- Znoj, Milan. 2005. „Deliberativní – a co dál?“ *Listy* 35 (4): nestránkováno. (online). Dostupné z: <http://www.listy.cz/archiv.php?cislo=054&clanek=040531> (15. 4. 2012).

PŘÍLOHY

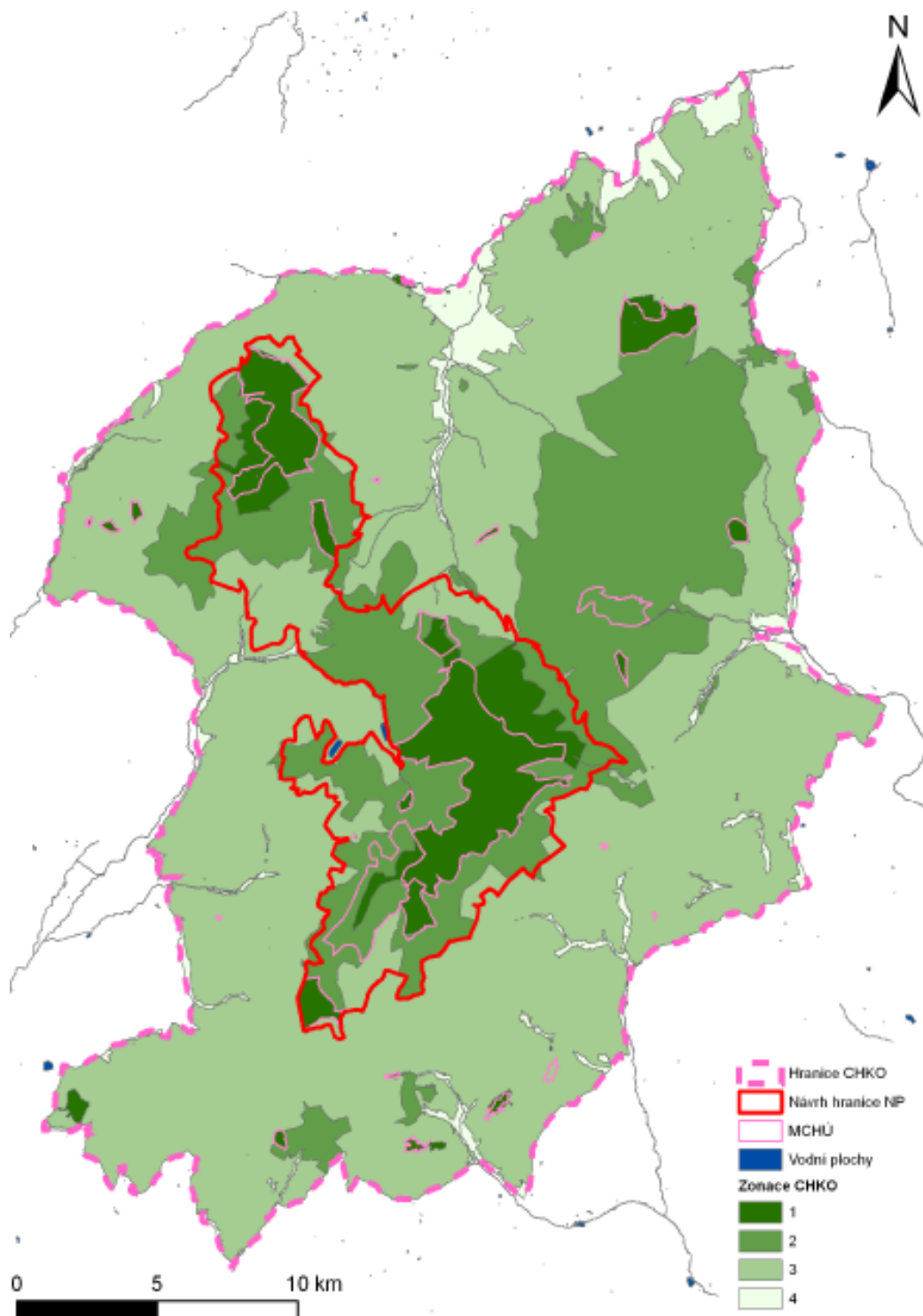
Tab. 1. Vybrané rozdíly mezi správou národních parků a CHKO. (převzato z <http://npjeseniky.info/rozdily.php>)

Porovnání rozdílů mezi národními parky (NP) a Správou CHKO Jeseníky ^{POZN 1}			
	NP Krkonoše	NP České Švýcarsko	CHKO Jeseníky
Rozloha území	363 km ²	79 km ²	744 km ²
Finanční výdaje v r. 2008	348,9 mil. Kč	82,6 mil. Kč	13,3 mil. Kč
Počet zaměstnanců celkem	336	50	17
Počet zaměst. určených pro práci s veřejností, péče o návštěvníky a vzdělávání v oblasti ochrany přírody	82	5 osob + strážci přírody (5)	1 na 1/2 pracovního úvazku
Počet profesionálních strážců přírody	20 + další ^{POZN 2}	5	1 na 1/2 pracovního úvazku
Speciální informační střediska ^{POZN 3}	5 stálých (Harrachov, Špindlerův Mlýn, Pec pod Sněžkou, Obří důl, Vrchlabí) a 4 sezónní (sruby přímo v terénu) + středisko ekologické výchovy Rýchorská bouda	3 (v Jetřichovicích, Hřensku a D.Chřibské) + finanční podpora provozu 3 dalších informačních středisek	Žádné v provozu. Předpokládá se realizace a zahájení provozu Domu přírody v Karlově Studánce v r. 2013
Muzea ^{POZN 4}	4 (Krkonošské muzeum Vrchlabí, Jilemnice, Paseky nad Jizerou, Harrachov)	Dům Českého Švýcarska v K. Lípě	
Počet akcí pro veřejnost r. 2008 / počet účastníků ^{POZN 5}	672 / 17 642	136 / 3 383	33 / 1 100
Návštěvnost infocenter celkem	259 324 osob	43 828 osob	0 osob
Hodnota realizovaných a připravovaných projektů v letech 2010 – 2012 ^{POZN 6}	cca 500 mil. Kč	108 mil. Kč	20 mil. Kč
Státní organizace, která spravuje území a zastupuje vlastníka (Českou republiku)	Správa Národního parku Krkonoše	Správa Národního parku České Švýcarsko	Lesy České republiky ^{POZN 7}

Obr. 1. Správní rozdělení – hranice sídel, obcí, pověřených obcí, okresů a krajů, zastavěná území obcí. (Hošek 2008: příloha 9)



Obr. 2. Zonace CHKO a maloplošných chráněných území. (Hošek 2008: příloha 11)



ABSTRAKT

Práce je případovou studií, ve které autor analyzuje uplatnění teorie deliberativní demokracie v případě vyjednávání o možném vzniku Národního parku Jeseníky. Autor v první části popisuje teoretický model deliberativní demokracie, v druhé části podrobně rozebírá rysy praktické diskuze o možném novém národním parku a v poslední části zkoumá, nakolik se znaky modelu deliberativní demokracie vyskytují v diskuzi o NP Jeseníky.

Autor dochází k závěru, že debata o novém národním parku vykazuje některé znaky deliberativní demokracie, avšak zdaleka ne všechny. Autor potvrzuje obě hypotézy stanovené v úvodu: 1. účastníci diskuze nejsou ochotni se oprostít od svých vlastních zájmů a propagovat zájmy společné a 2. deliberace potencionálně generuje vyšší míru informovanosti všech účastníků. Na závěr autor uvádí, jak by se muselo jednání účastníků změnit, aby případ vyjednávání o NP Jeseníky mohl být označen za deliberativní demokracii.

ABSTRACT

The thesis is a case study that analyses the use of deliberative democratic theory in the case of negotiations over constituting the Jeseniky mountains national park. The model of the deliberative theory itself is described in the first part of the paper, the features of the debate about the possible new national park are discussed in detail in the second part, and the extent to which the features occurs in the debate is explored in the third part of the thesis.

The author observes several features of deliberative democracy in the debate, some of them are missing, though. Both hypotheses formed in the preface were confirmed. 1. The participants in the negotiations are not willing to resign on their own interests and to promote common interests. 2. The deliberation potentially generates a higher degree of awareness among all participants. The author identifies the features that should be changed so that the case of negotiations over the new national park could be described as deliberative democratic.