

**Česká zemědělská univerzita v Praze**

**Provozně ekonomická fakulta**

**Katedra práva**



**Diplomová práce**

**Vymáhání pohledávek v právní teorii a praxi**

**Bc. Michaela Příbylová**

© 2015 ČZU v Praze

# ČESKÁ ZEMĚDĚLSKÁ UNIVERZITA V PRAZE

Katedra práva

Provozně ekonomická fakulta

## ZADÁNÍ DIPLOMOVÉ PRÁCE

Michaela Příbylová

Veřejná správa a regionální rozvoj

Název práce

Vymáhání pohledávek v právní teorii a praxi

Název anglicky

Debt collection in legal theory and practice

---

### Cíle práce

- vytvoření obecného přehledu právní úpravy vymáhání pohledávek v České republice
- zpřehlednění základních pojmů souvisejících s problematikou pohledávek a jejich vymáháním
- vymezení způsobů zajištění závazků
- přiblížení průběhu řízení o vymáhání pohledávek
- zjištění případných nedostatků
- návrhy na řešení nedostatků

### Metodika

- studium odborné literatury
- studium odborných článků
- studium internetových odkazů
- studium právních předpisů
- vlastní šetření

**Doporučený rozsah práce**

60-80

**Klíčová slova**

pohledávka, věřitel, dlužník, občanský zákoník, zajištění pohledávky, exekuce,

---

**Doporučené zdroje Informací**

BARINOVÁ, Dagmar a Iveta VOZŇÁKOVÁ. Pohledávky – právně daňové účetně. 3. vydání. Praha: Grada Publishing, a.s., 2007. ISBN 80-247-1816-2

VONDRÁKOVÁ, Alena. Vymáhání pohledávek. 2. vydání. Česká republika: Wolters Kluwer, a. s., 2011. ISBN 978-80-7357-686-8

WINTEROVÁ, Alena a kolektiv. Civilní právo procesní. 6. vydání. Praha: Linde, a. s., 2011. ISBN 978-80-7201-842-0

Zákon č. 513/1991 Sb., obchodní zákoník, ve znění pozdějších předpisů

Zákon č. 549/1991 Sb., o soudních poplatcích, ve znění pozdějších předpisů

Zákon č. 89/2012 Sb., občanský zákoník, ve znění pozdějších předpisů

Zákon č. 99/1963 Sb., občanský soudní řád, ve znění pozdějších předpisů

---

**Předběžný termín obhajoby**

2015/06 (červen)

**Vedoucí práce**

Ing. JUDr. Pavel Pikola, Ph.D.

---

Elektronicky schváleno dne 15. 9. 2014**JUDr. Jana Borská**

Vedoucí katedry

---

Elektronicky schváleno dne 11. 11. 2014**Ing. Martin Pelikán, Ph.D.**

Děkan

V Praze dne 16. 03. 2015

### Čestné prohlášení

Prohlašuji, že svou diplomovou práci "Vymáhání pohledávek v právní teorii a praxi" jsem vypracovala samostatně pod vedením vedoucího diplomové práce a s použitím odborné literatury a dalších informačních zdrojů, které jsou citovány v práci a uvedeny v seznamu literatury na konci práce. Jako autorka uvedené diplomové práce dále prohlašuji, že jsem v souvislosti s jejím vytvořením neporušila autorská práva třetích osob.

V Praze dne 27. 3. 2015

---

## Poděkování

Ráda bych touto cestou poděkovala svému vedoucímu JUDr. Ing. Pavlu Pikolovi, Ph.D. za odborné vedení, cenné rady, připomínky a neobyčejnou vstřícnost, se kterou mi pomáhal při zpracování diplomové práce.

Poděkování patří též Ing. Aleně Novákové, vedoucí finančního odboru Městského úřadu Rokycany, za poskytnutí potřebných podkladů a poznatků.

V neposlední řadě chci také poděkovat rodině a svým blízkým za neskonalou podporu a trpělivost během celého studia.

# Vymáhání pohledávek v právní teorii a praxi

---

## Debt collection in legal theory and practice

### **Souhrn**

Diplomová práce je zaměřena na problematiku vymáhání pohledávek v právní teorii a praxi České republiky. Teoretická část se zabývá základními pojmy souvisejícími se vznikem a zajištěním závazku. Následně jsou rozebrány možnosti, jak lze pohledávku vymoci v rámci soudního řízení, výkonu rozhodnutí nebo exekuce. Další kapitola je věnována zákonné úpravě vymáhání pohledávek územních samosprávných celků.

Předmětem praktické části je proces vymáhání pohledávek Městského úřadu Rokycany. Nejprve jsou uvedeny typy pohledávek, které město vykazuje. Dále je vyobrazen vývoj pohledávek vzniklých a vymožených za roky 2009 – 2014 včetně přehledu způsobů, jakými byly v jednotlivých letech vymáhány. Navazuje struktura nejpočetnějších dlužníků a druhy pohledávek, které jsou u těchto skupin nejčastěji evidovány. Na závěr je zhodnocen současný stav průběhu vymáhání pohledávek a zároveň jsou navržena opatření na jeho zefektivnění.

### **Klíčová slova**

Pohledávka, vymáhání, dlužník, věřitel, exekuce, výkon rozhodnutí, exekutor, soud, městský úřad, nedoplatek, pokuta.

## **Summary**

The thesis focuses on the treatment of the debt collection in Czech legal theory and practice. The theoretical part examines the basic terms related to the formation and securing of an obligation. Subsequently, the possibilities of collecting a debt in judicial proceedings, through the enforcement of a decision or execution, are discussed. The next chapter is dedicated to the statutory regulation of the collection of debts of self-governing territorial units.

The practical part is focused on the debt collection process of the Rokycany Municipal Authority. It begins by identifying the City's debts by type, followed by a depiction of the development of debts that arose and were collected between 2009 and 2014, and an overview of the methods used for their collection in individual years. Next is a structure of the most numerous debtors and the types of debts most frequently noted in those groups. In conclusion, the current state of the collection of debts is evaluated, and measures are proposed for making it more efficient.

## **Keywords**

Debt, collection, debtor, creditor, execution, enforcement of a decision, executor, court, municipal authority, arrear, fine.

## **Obsah**

<b>1 Úvod .....</b>	<b>10</b>
<b>2 Cíl práce a metodika.....</b>	<b>11</b>
2.1 Cíl práce .....	11
2.2 Metodika zpracování.....	11
<b>3 Teoretická východiska .....</b>	<b>12</b>
3.1 Pohledávka a její příslušenství .....	12
3.2 Zajištění závazku.....	13
3.3 Změny závazku .....	17
3.4 Zánik závazků .....	20
<b>4 Vymáhání pohledávky v soudním řízení .....</b>	<b>24</b>
4.1 Žaloba.....	24
4.2 Rozhodnutí .....	25
<b>5 Vymáhání pohledávky ve zkráceném řízení.....</b>	<b>27</b>
5.1 Platební rozkaz .....	27
5.2 Zvláštní druhy platebního rozkazu.....	28
<b>6 Opravné prostředky proti rozhodnutí .....</b>	<b>29</b>
6.1 Odvolání.....	29
6.2 Dovolání.....	30
6.3 Žaloba na obnovu řízení a žaloba pro zmatečnost .....	30
<b>7 Exekuce a výkon rozhodnutí.....</b>	<b>31</b>
7.1 Peněžitá plnění .....	32
7.2 Nepeněžitá plnění.....	35
7.3 Ukončení exekuce .....	36
<b>8 Vymáhání pohledávek v územní samosprávě .....</b>	<b>37</b>
8.1 Nedoplatky na místních poplatcích.....	37



8.1.1	Subjekty poplatků .....	38
8.1.2	Exekuční titul.....	39
8.2	Způsoby vymáhání nedoplatků .....	40
8.2.1	Daňová exekuce.....	40
8.2.2	Vymáhání nedoplatku prostřednictvím soudního exekutora .....	41
8.2.3	Uplatnění v insolvenčním řízení.....	41
8.2.4	Přihláška do veřejné dražby.....	42
8.3	Pokuty .....	43
<b>9</b>	<b>Praktická část.....</b>	<b>45</b>
9.1	Městský úřad Rokycany .....	45
9.2	Druhy pohledávek Městského úřadu Rokycany .....	46
9.3	Vývoj pohledávek v jednotlivých letech.....	48
9.4	Proces vymáhání pohledávek v rámci Městského úřadu Rokycany .....	51
9.5	Struktura dlužníků Městského úřadu Rokycany .....	63
9.5.1	Místo trvalého bydliště .....	63
9.5.2	Věkové kategorie.....	64
9.5.3	Pohlaví.....	65
<b>10</b>	<b>Zjištěné výsledky a návrhy na optimalizaci stavu .....</b>	<b>66</b>
<b>11</b>	<b>Závěr .....</b>	<b>74</b>
<b>12</b>	<b>Seznam tabulek a grafů.....</b>	<b>76</b>
<b>13</b>	<b>Použité zdroje.....</b>	<b>77</b>

# 1 Úvod

Diplomová práce se zabývá vymáháním pohledávek v právní teorii a praxi. Problematika pohledávek je širokou záležitostí dotýkající se činností podnikatelských subjektů, orgánů veřejné správy i fyzických osob. Na vzniku pohledávky se mohou podílet různé skutečnosti, jako nezaplacení faktury, prosté opomenutí úhrady místního poplatku vybíraného obcemi, včasné neuhrazení nájemného, nebo uložení pokuty za spáchaný přestupek.

Vznikne-li mezi věřitelem a dlužníkem závazkový právní vztah, existuje více způsobů úhrady dlužné částky. V optimálním případě je pohledávka splacena řádně a včas. Problém však nastane, pokud dlužník nemůže nebo dokonce odmítá požadované plnění uhradit. Nachází-li se dlužník v situaci, kdy nedisponuje finančními prostředky potřebnými k uhrazení pohledávky, nabízí se pro věřitele několik možností zajištění závazku. Příkladem je uzavření dohody mezi věřitelem a dlužníkem o uznání dluhu nebo sjednání splátkového kalendáře. Nepodaří-li se věřiteli s dlužníkem domluvit, nebo snaží-li se dlužník úhradě záměrně vyhnout, dochází k soudnímu řízení. Soudem jsou nejprve vyhodnoceny veškeré důkazy, které je věřitel jako žalobce povinen předložit. Bylo-li rozhodnuto ve prospěch žalující strany, je dlužník povinen ve stanovené lhůtě žalovanou částku uhradit.

Poměrně odlišný postup je aplikován u pohledávek veřejnoprávní povahy vzniklých v rámci územní samosprávy. Z titulu správce daně mají územní samosprávné celky možnost provádět vlastní daňové exekuce, které na rozdíl od soukromých věřitelů upřednostňují před finančně nákladným využitím soudního exekutora.

Navýšení jistiny o náklady soudního a exekučního řízení je jedním z faktorů determinujících negativní pocity, které v lidech termín „vymáhání pohledávek“ vyvolává. To ještě umocňují rozrůstající se inkasní společnosti, u nichž mnohdy byla důvodem vzniku vidina výnosů sestávajících převážně z nepřiměřených náhrad nákladů řízení. Pravdou nicméně zůstává, že v první řadě se jedná o uplatnění práva věřitele. A pokud jej nárokuje výhradně v mezích zákona, jde o zcela legitimní jednání.

## **2 Cíl práce a metodika**

### **2.1 Cíl práce**

Cílem teoretické části předložené práce je vytvoření obecného přehledu ohledně právní úpravy vymáhání pohledávek v České republice. V tomto kontextu jde o vymezení základních pojmů souvisejících s problematikou pohledávek. Navazující je zpřehlednění průběhu soudního řízení i zkráceného řízení. Důležitou součástí je zobecnění postupu u pohledávek vymáhaných územními samosprávnými celky.

V praktické části diplomové práce je cílem přiblížení procesu vymáhání pohledávek v rámci vybraného subjektu, jímž je Městský úřad Rokycany. Vedle uvedeného je cílem práce zjištění pravidelně se opakujících skupin dlužníků města Rokycany. Výstupem práce je odhalení nedostatků v efektivitě vymáhání pohledávek a navržení řešení na optimalizaci stavu.

### **2.2 Metodika zpracování**

První část práce, která tvoří teoretický základ, se opírá o literární prameny různorodé povahy. Patří sem především právní předpisy týkající se dané problematiky, odborné publikace, vědecké články a v neposlední řadě internetové odkazy. Prostudováním a vzájemným propojením informací získaných z výše uvedených zdrojů byl vypracován kompaktní celek představující teoretickou část.

V následující praktické části práce bylo postupováno cestou analýzy dokumentů Městského úřadu Rokycany, z nichž nejdůležitějšími byly výroční zprávy, směrnice, usnesení a vyhlášky. Na základě nastudovaných materiálů je srovnán vývoj pohledávek a jejich vymáhání za roky 2009 – 2014. Nesporným přínosem pro sestavení struktury nejčtenějších dlužníků byly odborné konzultace s pracovníky finančního odboru, kteří poskytli potřebné poznatky.

Výše uvedené metody získávání informací byly východiskem pro zpracování výstupu praktické části práce, kde jsou prezentovány zjištěné výsledky a stanoveny návrhy na řešení zefektivňující dosavadní postup vymáhání pohledávek.

## 3 Teoretická východiska

### 3.1 Pohledávka a její příslušenství

Pojem pohledávka dle § 1721 Zákona č. 89/2012 Sb., občanského zákoníku představuje oprávnění věřitele požadovat určité plnění od dlužníka. Se splatností vzniká věřiteli nárok vymáhat dluhované plnění u příslušného orgánu státní správy. Dlužníkovi současně vzniká odpovídající povinnost plnění uskutečnit. Pohledávky vznikají nejčastěji ze smluv, z protiprávního jednání a z jiných právních skutečností, například z odpovědnosti za vady nebo bezdůvodného obohacení.<sup>1</sup>

Pohledávky se dle počtu stran dělí na jednoduché, kdy na straně věřitele i dlužníka vystupuje pouze jeden subjekt, a na společné, kdy na jedné nebo obou stranách vystupuje více subjektů. [VONDRÁKOVÁ, 2011, s. 485]

Dostatečně specifikovaný obsah pohledávky je nezbytnou podmínkou, aby její vymáhání mohlo být úspěšné. Povinností dlužníka je něco dát, konat, něčeho se zdržet nebo něco trpět a věřitel je naopak oprávněn tuto povinnost od dlužníka požadovat.<sup>2</sup>

Předmětem pohledávky je plnění peněžité, které je v praxi nejpoužívanější, a nepeněžité (naturální) plnění. Nepeněžité plnění spočívá v poskytnutí věci určené individuálně nebo druhově, ale také v určité činnosti. Individuálně určená věc je charakteristická specifickými znaky a zanikne-li tato věc, plnění se stane nemožným. Druhově určená věc je od jiných věcí odlišena druhem a při zániku takto určené věci obecně platí, že dlužník je nadále povinen plnit jinou věc téhož druhu. [VONDRÁKOVÁ, 2011, s. 4]

Příslušenství pohledávky podle nového občanského zákoníku tvoří:

- úroky;
- úroky z prodlení;
- náklady spojené s uplatněním pohledávky.<sup>3</sup>

---

<sup>1</sup> **Bez důvodným obohacením** se podle § 2991 občanského zákoníku rozumí situace, kdy jeden subjekt získá majetkový prospěch na úkor druhého, přičemž tato skutečnost nemá oporu v zákoně ani ve smlouvě.

<sup>2</sup> § 1789 Zákona č. 89/2012 Sb., občanského zákoníku

<sup>3</sup> § 513 Zákona č. 89/2012 Sb., občanského zákoníku

Úroky představují úplatu za užívání půjčené jistiny a jejich výše je obvykle stanovena jako určité procento z jistiny za stanovenou dobu. Úroky z prodlení mají sankční povahu, neboť jde o nepříznivý právní důsledek prodlení dlužníka s plněním peněžitého závazku. V případě prodlení u nepeněžitého závazku nárok na úroky z prodlení nevzniká. [VONDRÁKOVÁ, 2011, s. 13 – 14]

### 3.2 Zajištění závazku

Institut zajištění závazku poskytuje věřiteli vyšší jistotu řádného a včasného splnění dluhu i jistotu uspokojení pohledávky v případě neschopnosti dlužníka splatit závazek řádně a včas.<sup>4</sup>

Zajištění lze rozlišit na osobní a věcné. Osobní zajištění závisí na majetkových poměrech jeho poskytovatele. Věcné zajištění plní funkce zajišťovací a uhrazovací. Zajišťovací funkcí je permanentní hrozba potenciálního uspokojení věřitele z předmětu zajištění, uhrazovací funkce pak spočívá v realizaci této hrozby. [RICHTER, 2013, s. 193]

Prostředky k zajištění závazku dle nového občanského zákoníku jsou:

- jistota;
- zástavní právo;
- zadržovací právo;
- ručení;
- finanční záruka;
- dohoda o srážkách ze mzdy a jiných příjmů;
- zajištění převodem práva;
- smluvní pokuta;
- uznání dluhu.<sup>5</sup>

Závazek dát **jistotu** vzniká dohodou mezi věřitelem a dlužníkem. Lze jej splnit zřízením zástavního práva nebo způsobilým ručitelem. Nikdo není povinen přijmout věc

---

<sup>4</sup> <http://pravniradce.ihned.cz/c1-52130100-zajisteni-zavazku-podle-noveho-obcanskeho-zakoniku> ze dne 18. 6. 2014

<sup>5</sup> <http://www.achourhajek.com/resources/files/insight-12-brezen-2014.pdf> ze dne 19. 6. 2014

jako jistotu do vyšší částky, než představují dvě třetiny odhadní ceny. [VONDRÁKOVÁ, 2011, s. 54]

**Zástavní právo** slouží k zajištění pohledávky v případě, že příslušný dluh nebude řádně a včas uhrazen s tím, že lze dosáhnout uspokojení z výtěžku zpeněžení zástavy do ujednané výše, případně do výše pohledávky včetně příslušenství ke dni zpeněžení zástavy, pokud nebyla výše ujednána.<sup>6</sup>

Zástavním právem lze zajistit dluh peněžitý i nepeněžitý. Rozsah zajištění nepeněžitého dluhu se nemusí řídit pouze výší obvyklé ceny v době vzniku zástavního práva, ale záleží rovněž na ujednání stran, jak rozsah vymezí. Je ale nutné, aby výše zajištěného dluhu byla nějakým způsobem určitelná.<sup>7</sup>

Zástavou může být každá věc (movitá i nemovitá) nebo jiná majetková hodnota, s níž lze obchodovat. [VONDRÁKOVÁ, 2011, s. 40]

Nejčastěji je zástavní právo zřizováno smlouvou. Dle nového občanského zákoníku je vyžadována písemná forma pouze stanoví-li tak zákon, např. pokud zastavená movitá věc není odevzdána přímo zástavnímu věřiteli nebo třetí osobě, či v případě nemovitosti. Je-li zástavou závod a jiná hromadná věc, případně nemovitost evidovaná ve veřejném seznamu, je pro zástavní smlouvu vyžadována forma veřejné listiny. Totéž platí u zástavního práva k věci movité, které vzniklo zápisem do rejstříku zástav.<sup>8</sup>

Mezi důvody zániku zástavního práva patří zánik zástavy, vzdání se zástavního práva, uplynutí doby, složení ceny zástavy, nebo vrácení zástavy. [VONDRÁKOVÁ, 2011, s. 41]

K zániku zástavního práva nově dochází i v situaci převodu zástavy na jinou osobu, která byla v dobré víře, že na věci žádné zástavní právo nevázne. To platí, pokud zástavní právo není vedeno ve veřejném seznamu nebo v rejstříku zástav a nabyvatel se o existenci zástavního práva nemohl dozvědět.<sup>9</sup>

---

<sup>6</sup> § 1309 odst. 1 Zákona č. 89/2012 Sb., občanského zákoníku

<sup>7</sup> <http://obcanskyzakonik.justice.cz/vecna-prava/konkretni-zmeny/novinky-v-zastavnim-a-zadrzovacim-pravu/> ze dne 19. 6. 2014

<sup>8</sup> § 1314 Zákona č. 89/2012 Sb., občanského zákoníku

<sup>9</sup> <http://obcanskyzakonik.justice.cz/vecna-prava/konkretni-zmeny/novinky-v-zastavnim-a-zadrzovacim-pravu/> ze dne 19. 6. 2014

**Zadržovacím právem** se rozumí jednostranný právní úkon, kdy věřitel mající povinnost vydat cizí movitou věc, kterou má u sebe, ji může zadržet k zajištění své pohledávky vůči osobě, které by jinak měl věc vydat. Není však oprávněn zadrženu věc užívat, učinit tak může pouze se souhlasem dlužníka. Zadržovací právo nemá ten, kdo se věci zmocnil svémocně nebo lstí. [VONDRÁKOVÁ, 2011, s. 41]

Zajistit zadržovacím právem je možné i dosud nesplatnou pohledávku v případě, že dlužník měl dluh zajistit a neučinil tak, nebo při prohlášení dlužníka, že dluh nesplní.<sup>10</sup>

Zadržovací právo zaniká současně se zánikem pohledávky nebo zajištěné věci, vydáním zadržené věci dlužníku, poskytnutím dostatečné jistoty, a vzdá-li se věřitel zadržovacího práva.<sup>11</sup>

**Ručením** vzniká závazek ručitele, že uhradí pohledávku namísto dlužníka přímo věřiteli, pokud tak neučiní dlužník. U ručení se utváří právní vztah mezi ručitelem a věřitelem, a to prohlášením ručitele, které musí mít písemnou formu. Souhlas dlužníka není nutný. U věřitele postačuje, vezme-li ručitele na vědomí i neformálně. Pokud jej však odmítne, nemá právo po ručiteli již nic žádat. Ručitel je oprávněn plnění odepřít, jestliže věřitel zavínil nemožnost uspokojení pohledávky dlužníkem, např. pokud věřitel nevymáhal splnění pohledávky řádným způsobem. [VONDRÁKOVÁ, 2011, s. 48 - 49]

Uhradí-li ručitel závazek dlužníka vůči věřiteli, vzniká mu nárok na náhradu za poskytnuté plnění. Ručitel nastupuje na místo původního věřitele a je oprávněn požadovat po dlužníkovi vyrovnání. V případě, že ručitel plnil za dlužníka pouze část pohledávky, může požadovat vyrovnání jen příslušné části.<sup>12</sup>

**Finanční záruku** mohou poskytnout i jiné subjekty než banka. Finanční záruka vzniká záruční listinou, v níž její výstavce prohlašuje, že uspokojí věřitele do výše určité peněžní částky, jestliže dlužník neuhradí věřiteli dluh.<sup>13</sup>

Zásadní odlišnost proti ručení spočívá ve skutečnosti, že výstavce ručí za splnění zajištěného dluhu pouze do výše a za podmínek uvedených v záruční listině.<sup>14</sup>

---

<sup>10</sup> <http://obcanskyzakonik.justice.cz/vecna-prava/konkretni-zmeny/novinky-v-zastavnim-a-zadrzovacim-pravu/> ze dne 20. 6. 2014

<sup>11</sup> § 1399 Zákona č. 89/2012 Sb., občanského zákoníku

<sup>12</sup> <http://pravnicadce.ihned.cz/c1-52130100-zajisteni-zavazku-podle-noveho-obcanskeho-zakoniku> ze dne 20. 6. 2014

<sup>13</sup> § 2029 Zákona č. 89/2012 Sb., občanského zákoníku

U finanční záruky upravené novým občanským zákoníkem může věřitel postoupit právo na plnění ze záruky i právo uplatnit finanční záruku.<sup>15</sup>

Uspokojit pohledávku je možné **dohodou o srážkách ze mzdy** uzavřenou mezi věřitelem a dlužníkem. Dlužník vyslovuje souhlas s tím, že mu zaměstnavatel bude provádět ze mzdy nebo platu srážky nepřesahující jejich polovinu a ty vyplatí věřiteli. [VONDRÁKOVÁ, 2011, s. 49] Podmínkou je, že zaměstnavatel musí s uzavřením dohody souhlasit, pokud se nejedná o uspokojení pohledávek zaměstnavatele.<sup>16</sup>

**Zajišťovací převod práva** znamená, že dlužník může postoupit věřiteli svou pohledávku, kterou má proti třetímu subjektu. Věřiteli vzniká právo vymáhat pohledávku přímo proti tomuto subjektu, pokud ji nesplnil dlužník. [VONDRÁKOVÁ, 2011, s. 52]

Právo je převedeno s rozvazovací podmínkou, což znamená, že v okamžiku splnění pohledávky nabývá dlužník své právo automaticky zpět. Naopak u nesplněného dluhu se stává převod práva nepodmíněným, například bylo-li k zajištění převedeno vlastnické právo, stává se věřitel vlastníkem.<sup>17</sup>

**Smluvní pokuta** je zajišťovacím institutem v situaci porušení smluvené povinnosti. V souvislosti s uzavřenou smlouvou jde o vedlejší úmluvu, v níž se jedna ze smluvních stran zavazuje vůči druhé straně k plnění pro případ nedodržení stanovených povinností. Pokutu lze hradit nejen v penězích, přípustné je i naturální plnění. U takové dohody musí být určena výše naturálního plnění. Uhrazení smluvní pokuty dlužníka nezbavuje povinnosti splatit dluh smluvní pokutou utvrzený. [VONDRÁKOVÁ, 2011, s. 46 – 47]

V novém občanském zákoníku není pro sjednání smluvní pokuty předepsána žádná zvláštní forma, je tedy možné ústní sjednání nebo elektronická komunikace. Smluvní pokuta se společně s institutem uznání dluhu (viz níže) vyčleňuje ze způsobů zajištění

---

<sup>14</sup> <http://pravnicaradce.ihned.cz/c1-52130100-zajisteni-zavazku-podle-noveho-obcanskeho-zakoniku> ze dne 20. 6. 2014

<sup>15</sup> § 2036 Zákona č. 89/2012 Sb., občanského zákoníku

<sup>16</sup> <http://www.podnikatel.cz/clanky/dohody-o-srazkach-ze-mzdy-nove-od-roku-2014/> ze dne 20. 6. 2014

<sup>17</sup> <http://www.patria.cz/pravo/2448445/zajistovaci-prevod-prava-bude-od-roku-2014-jasnejsi.html> ze dne 20. 6. 2014



závazků a zařazuje se do kategorie utvrzení dluhu. Funkcí smluvní pokuty a uznání dluhu není závazek zajistit, ale jde o posílení postavení věřitele.<sup>18</sup>

Svou podstatou je smluvní pokuta náhradou škody při porušení povinnosti sjednané oběma stranami. Charakter náhrady spočívá v tom, že smluvní pokuta musí být uhrazena při porušení sjednané povinnosti bez ohledu na to, zda škoda skutečně vznikla či nikoliv. Věřiteli se dostává výhody, že nemusí prokazovat vznik škody, neboť svůj nárok na náhradu pokrývá smluvní pokutou. [BAŘINOVÁ, VOZŇÁKOVÁ, 2007, s. 26 – 27]

**Uzná-li někdo písemně svůj dluh**, předpokládá se, že v uznaném rozsahu tento dluh trvá v době uznání. Podmínkou uznání dluhu je jeho určitost, musí být nezpochybnitelně identifikován. [VONDRÁKOVÁ, 2011, s. 69]

### 3.3 Změny závazku

V legislativní úpravě na základě nového občanského zákoníku jsou definovány následující způsoby změny závazku:

- postoupení pohledávky;
- převzetí dluhu;
- přistoupení k dluhu;
- převzetí majetku;
- postoupení smlouvy;
- novace;
- narovnání.<sup>19</sup>

**Postoupením pohledávky** se rozumí změna v osobě věřitele. Dosavadní věřitel jako postupitel převádí svou pohledávku nebo její část na věřitele nového, tzv. postupníka. S pohledávkou přechází rovněž její příslušenství a práva s ní spojená. Souhlas dlužníka není vyžadován, musí však být o postoupení pohledávky vyrozuměn. Dokud tak nebylo učiněno, může dlužník plnit postupiteli. [VONDRÁKOVÁ, 2011, s. 496 – 497]

---

<sup>18</sup> [http://finance.idnes.cz/smluvni-pokuta-v-novem-obcanskem-zakoniku-fjb-pravo.aspx?c=A121025\\_163954\\_pravo\\_vr](http://finance.idnes.cz/smluvni-pokuta-v-novem-obcanskem-zakoniku-fjb-pravo.aspx?c=A121025_163954_pravo_vr) ze dne 20. 6. 2014

<sup>19</sup> <http://obcanskyzakonik.justice.cz/smluvni-pravo/konkretni-zmeny-v-obecne-casti/novinky-ve-zmenach-zavazku/> ze dne 20. 6. 2014

Při postoupení pohledávky musí být splněno několik podmínek. Předně se musí jednat o pohledávku, kterou lze zcizit. Nesmí se jednat o pohledávku, která zaniká smrtí nebo by se její obsah změnil s novým věřitelem k tíži dlužníka. Nelze postoupit pohledávku, která zanikla, nebo brání-li tomu smluvní ujednání. [NOVOTNÝ a kol., 2014, s. 73]

Převratnou změnu v novém občanském zákoníku představuje možnost postoupení souboru pohledávek neboli globální cese. Pravidla jsou obdobná jako při postoupení jedné pohledávky. Může jít o pohledávky stejného druhu nebo pohledávky vzniklé ze stejného právního důvodu. Vedle již existujících pohledávek je přípustná i možnost postupování budoucích souborů pohledávek. Nezbytné je, aby byl celý soubor pohledávek dostatečně určitě vymezen. [NOVOTNÝ a kol., 2014, s. 74]

Naopak eventualita tzv. vícenásobné cese, kdy věřitel postupuje stejnou pohledávku více subjektům, není přípustná ani v novém občanském zákoníku. Význam spočívá především v ochraně a jistotě dlužníka, pro kterého bude účinné to postoupení, o němž se dozvěděl nejdříve.<sup>20</sup>

**K převzetí dluhu** dochází na základě smlouvy mezi původním dlužníkem a přijímatelem dluhu, který nastoupí na jeho místo, přičemž je vždy nutný souhlas věřitele. Forma souhlasu věřitele není předepsána, věřitel jej může udělit před nebo následně po uzavření smlouvy o převzetí dluhu. Nedá-li věřitel souhlas s převzetím dluhu, nevznikne mu přímé právo vůči přijímateli, ale má právo stále proti původnímu dlužníku. Přijímatel dluhu je povinen zařídit, aby dlužník nemusel věřiteli plnit. [NOVOTNÝ a kol., 2014, s. 75]

Obsah závazku zůstává u převzetí dluhu nezměněn a přijímatel dluhu může uplatnit veškeré námitky, které příslušely původnímu dlužníkovi. Zajištění dluhu poskytnuté třetí osobou trvá pouze tehdy, souhlasí-li tato třetí osoba se změnou v osobě dlužníka. [VONDRÁKOVÁ, 2011, s. 57]

---

<sup>20</sup> <http://www.epravo.cz/top/clanky/postoupeni-pohledavek-v-rezimu-noveho-obcanskeho-zakoniku-91544.html> ze dne 20. 6. 2014

U **přistoupení k dluhu** na rozdíl od převzetí dluhu se jedná o dohodu mezi věřitelem a třetí osobou, která ujedná s věřitelem, že za dlužníka splní jeho dluh. Lze tak učinit bez souhlasu dlužníka. Následkem dohody o přistoupení k závazku vznikne třetí osobě postavení vedle dosavadního dlužníka a jsou věřiteli zavázáni společně a nerozdílně. [VONDRÁKOVÁ, 2011, s. 60]

Zaváže-li se nabyvatel **převzít od jiné osoby (zcizitele) veškerý majetek** nebo jeho poměrnou část, stává se společně se zcizitelem solidárním dlužníkem z dluhů souvisejících s převzatým majetkem. Nabyvatel však není povinen plnit více, než představuje hodnota nabytého majetku. Omezení ovšem neplatí pro nabyvatele, který je ve vztahu ke zciziteli osobou blízkou, neprokáže-li, že vynaložil veškeré úsilí, aby se o dlužích dozvěděl. Nabyvatel ani zcizitel se nemohou od těchto ustanovení odchýlit k tíži věřitele.<sup>21</sup>

Právní úprava **postoupení smlouvy** vyjadřuje situaci, kdy jedna ze smluvních stran převede svá práva a povinnosti vyplývající ze smlouvy na třetí osobu. Následkem je výměna jedné ze smluvních stran. Protože současný převod práv a povinností může zasahovat do práv a povinností druhé smluvní strany, která ve smlouvě zůstává, je nezbytný její souhlas. Nevyjádření souhlasu neznamená neplatnost postoupení smlouvy, ale její neúčinnost vůči druhé straně.<sup>22</sup>

Podmínkou postoupení smlouvy je, že to její povaha nevylučuje. Postoupeny nemohou být především závazky, u kterých závisí plnění ze smlouvy na osobních kvalitách nebo předpokladech jedné ze stran. Postoupení rovněž nesmí zkrátit práva druhé strany, která jí ze smlouvy vyplývají. [NOVOTNÝ a kol., 2014, s. 77]

Chtějí-li smluvní strany změnit závazky, které mezi sebou stanovily, mohou tak učinit vzájemnou dohodou. **Novace** může změnit celý závazek nebo pouze pozměnit jeho část. [VONDRÁKOVÁ, 2011, s. 105]

Je možné rozlišit dva druhy novace. U privativní novace nový závazek ruší a nahrazuje původní závazek, který přestává existovat. Kumulativní novace přichází

---

<sup>21</sup> § 1893 Zákona č. 89/2012 Sb., občanského zákoníku

<sup>22</sup> [http://www.ipravnik.cz/cz/clanky/obcanske-pravo/pd\\_1/art\\_5635/k-otazce-pripustnosti-tzv-cese-smlouvy.aspx](http://www.ipravnik.cz/cz/clanky/obcanske-pravo/pd_1/art_5635/k-otazce-pripustnosti-tzv-cese-smlouvy.aspx) ze dne 21. 6. 2014

v úvahu, pokud nový závazek může existovat vedle původního závazku. Nejčastěji jde pouze o změnu nebo doplnění původního závazku. [NOVOTNÝ a kol., 2014, s. 79]

Mezi smluvními stranami mohou vznikat nejasnosti nebo rozpory ohledně jejich závazků. Vyřeší-li je strany smírně dohodou, dochází pomocí institutu **narovnání** k odstranění rozporů tak, že původní závazek zaniká a je nahrazen novým. Narovnání také upravuje sporná a pochybná práva a povinnosti. [HANDLAR, 2010, s. 131]

V uzavřeném narovnání může vznikat nepoměr práv a povinností mezi smluvními stranami. Z toho však ještě nevzniká neplatnost narovnání. Příkladem může být, ustoupí-li jedna strana druhé v zájmu rychlého vyřešení sporu a přijme nižší plnění. [NOVOTNÝ a kol., 2014, s. 80]

Narovnání, stejně jako novaci, lze uzavřít v písemné i ústní formě. Povinná písemná forma je vyžadována, pokud byl i původní závazek uzavřen písemně, nebo v případě promlčeného závazku.<sup>23</sup>

### 3.4 Zánik závazků

Právní vztah mezi věřitelem a dlužníkem je završen zánikem pohledávky. Optimálním způsobem pro zánik závazku je jeho splnění.<sup>24</sup> Ostatní způsoby, jakými může závazek zaniknout, jsou následující:

- dohoda;
- započtení;
- odstupné;
- splynutí;
- prominutí dluhu;
- výpověď;
- odstoupení od smlouvy;
- nemožnost plnění;
- smrt dlužníka nebo věřitele. [Vondráková, 2011, s. 100 - 101]

---

<sup>23</sup> § 1906 Zákona č. 89/2012 Sb., občanského zákoníku

<sup>24</sup> <http://www.vymahani-pohledavky.cz/vymahani-pohledavek.1/splneni-dluhu-soluce.49.html> ze dne 21. 6. 2014

Řádné a včasné **splnění dluhu** znamená, že dlužník poskytne sjednané plnění a věřitel oprávněně očekávané plnění přijme. [VONDRÁKOVÁ, 2011, s. 101] Dlužník je povinen splnit dluh na vlastní náklady a nebezpečí. Nebylo-li plněno řádně, vzniknou věřiteli vůči dlužníkovi nároky lišící se dle toho, zda je vada odstranitelná či nikoliv. Věřitel však musí vadu dlužníkovi ve lhůtě šesti měsíců od převzetí předmětu plnění vytknout, jinak bude vystaven riziku, že se svého nároku nedomůže.<sup>25</sup>

Obvykle je vycházeno ze zásady, že dluh se plní vcelku – najednou. Nicméně věřitel má povinnost přijmout i částečné plnění, neodporuje-li to povaze závazku nebo účelu smlouvy. S přijetím částečného plnění mohou věřiteli vzniknout zvýšené náklady, v tom případě je dlužník povinen věřiteli tyto zvýšené náklady nahradit. Dalším způsobem může být plnění ve splátkách. Na rozdíl od částečného plnění jsou splátky mezi dlužníkem a věřitelem předem dohodnuty. [NOVOTNÝ a kol., 2014, s. 84]

Smluvní strany se mezi sebou mohou **dohodnout**, že se jejich původní závazek ruší, aniž by vznikl závazek nový.<sup>26</sup> Dohoda je uplatňována zpravidla u dvoustranných závazků, kde si mají strany plnit navzájem. Závazek zaniká okamžikem, který si smluvní strany sjednaly, pokud takto neučinily, dochází k zániku závazku v okamžiku uzavření dohody. [VONDRÁKOVÁ, 2011, s. 106]

Závazek může zaniknout **započtením**, pokud mají věřitel a dlužník vůči sobě vzájemné pohledávky na plnění stejného druhu. Pohledávky se ruší v rozsahu, ve kterém se navzájem kryjí. Zánik nastává v okamžiku, kdy se setkaly pohledávky způsobilé k započtení. [HANDLAR, 2010, s. 72]

K započtení může dojít jednostranným právním úkonem nebo dohodou. U jednostranného započtení jedna ze smluvních stran musí učinit vůči druhé projev směřující k započtení. Zákonem není pro tento úkon předepsána žádná forma, postačí jej učinit i ústně. [NOVOTNÝ a kol., 2014, s. 93]

---

<sup>25</sup> <http://www.konkursni-noviny.cz/clanek/zanik-zavazku> ze dne 21. 6. 2014

<sup>26</sup> § 1981 Zákona č. 89/2012 Sb., občanského zákoníku

**Odstupné** představuje možnost jedné ze smluvních stran vyvázat se ze smlouvy, přičemž je povinna poskytnout druhé straně odstupné jako kompenzaci újmy, která jí může odstoupením od smlouvy vzniknout. [VONDRÁKOVÁ, 2011, s. 113]

Právo odstoupit od smlouvy může oprávněná strana využít pouze před tím, než sama poskytla plnění, i částečné, nebo jej od druhé strany přijala. [NOVOTNÝ a kol., 2014, s. 94 – 95]

Závazek může zaniknout, dojde-li ke **splynutí** osoby věřitele a dlužníka. Ke splynutí může dojít při postupu pohledávek nebo právním nástupnictvím. Typickým příkladem může být dědění nebo prodej podniku. [VONDRÁKOVÁ, 2011, s. 114]

Dojde-li ke splynutí věřitele a osoby poskytující zajištění závazku, například ručitele, nezanikne tím hlavní dluh. [NOVOTNÝ a kol., 2014, s. 95]

Věřitel může pohledávku svému dlužníkovi **prominout**. Zákon předpokládá, že dlužník s prominutím dluhu souhlasí, pokud dlužník výslovně neprojevil svůj nesouhlas nebo nezačal dluh hradit. Pokud věřitel vydá dlužníkovi potvrzení o splnění nebo mu vrátí dlužní úpis, aniž by došlo ke splnění dluhu, považuje se to rovněž za prominutí dluhu. [HANDLAR, 2010, s. 132 – 133]

Závazek zaniká **výpovědí**, pokud si to smluvní strany mezi sebou ujednaly nebo jestliže tak stanoví zákon. Vypovězený závazek zanikne uplynutím výpovědní doby, v případě, že jej lze vypovědět bez výpovědní doby, zaniká účinností výpovědi.<sup>27</sup>

Smlouvu uzavřenou na dobu neurčitou, jejímž předmětem je závazek k opakované nebo nepřetržité činnosti, lze vypovědět v tříměsíční výpovědní lhůtě ke konci kalendářního čtvrtletí. [VONDRÁKOVÁ, 2011, s. 108 – 109]

**Odstoupení od smlouvy** je jednostranný právní úkon jedné ze stran, který způsobí, že se smlouva zruší. Od smlouvy lze odstoupit, ujednaly-si tak smluvní strany nebo v případech stanovených zákonem. [VONDRÁKOVÁ, 2011, s. 110]

---

<sup>27</sup> § 1998 Zákona č. 89/2012 Sb., občanského zákoníku

Závazek může zaniknout v důsledku **nemožnosti plnění**, stane-li se dluh po vzniku závazku nesplnitelným. Prokázat nemožnost plnění je povinností dlužníka. Za nemožné není považováno plnění, které je možné uskutečnit za ztížených podmínek, s většími náklady nebo až po sjednaném čase. [VONDRÁKOVÁ, 2011, s. 107]

Při nemožnosti splnění části závazku, zaniká závazek pouze v odpovídající části. V plném rozsahu zanikne závazek, vyplývá-li z povahy závazku nebo z účelu smlouvy, že plnění zbytku dluhu nemá pro věřitele význam. [NOVOTNÝ a kol., 2014, s. 97]

**Smrtí dlužníka nebo věřitele** práva a povinnosti plynoucí ze závazku nezanikají, ale přecházejí na právní nástupce. Závazek zaniká, váže-li se právo nebo povinnost na konkrétního dlužníka či věřitele. [VONDRÁKOVÁ, 2011, s. 119]

## 4 Vymáhání pohledávky v soudním řízení

Nesplní-li dlužník dobrovolně oprávněnou pohledávku věřitele, pak se věřitel musí obrátit se svým nárokem na soud, který na základě návrhu uplatněnou pohledávku projedná. Základním předpisem upravujícím vymáhání pohledávek soudní cestou je občanský soudní řád. [VONDRÁKOVÁ, 2011, s. 211]

### 4.1 Žaloba

K úspěšnému vymáhání pohledávky před soudem je třeba podat žalobu splňující všechny zákonné náležitosti. V žalobě musí být označen soud a věc, které se žaloba týká. Musejí být patřičně označeni účastníci řízení, v případě vymáhání pohledávek jde vždy o věřitele na straně žalobce a dlužníka na straně žalovaného. Žalobce je povinen připojit k žalobě všechny potřebné důkazy, jichž se dovolává. Nesmí chybět označení, čeho se žalobce domáhá. [STAVINHOVÁ, HLAVSA, 2003, s. 262 – 266]

S podáním žaloby vzniká žalobci také povinnost uhradit soudní poplatek, v případě neuhrazení není možné vydat ve věci rozhodnutí.<sup>28</sup>

Povinností žalobce je uvést přesné označení nejen sebe, ale i žalovaného. Fyzická osoba musí být označena jménem, příjmením, bydlištěm, rodným číslem, eventuálně identifikačním číslem, jedná-li se o podnikatele. Právnícká osoba se označuje svým názvem, respektive obchodní firmou, sídlem a identifikačním číslem. [WINTEROVÁ, 2011, s. 201]

Žalobu je třeba podat jak u věcně, tak u místně příslušného soudu, aby byla pohledávka rychle a účinně vymožena. Není-li zákonem stanoveno jinak, jsou k řízení v prvním stupni příslušné okresní soudy, v případě hlavního města Prahy obvodní soudy. [VONDRÁKOVÁ, 2011, s. 214] Pokud jde o místní příslušnost, u nepodnikající fyzické osoby je příslušný soud, v jehož obvodu má bydliště nebo se zde zdržuje. U podnikající fyzické osoby je příslušný soud dle místa podnikání. V případě právnické osoby je místně příslušný okresní soud, v jehož obvodu má sídlo.<sup>29</sup>

---

<sup>28</sup> § 4 odst. 1 Zákona č. 549/1991 Sb., o soudních poplatcích

<sup>29</sup> § 85 odst. 1 – 3 Zákona č. 99/1963 Sb., občanského soudního řádu



Další náležitostí, kterou musí žalobce splnit, je vylíčení rozhodujících skutečností. Je třeba definovat jasně a přesně, na základě jakých skutečností žalobce svou pohledávku vymáhá. Ke skutkovým tvrzením je zapotřebí označit důkazy, a pokud jsou ve formě listin, přiložit je k žalobě, aby se s nimi soud mohl co nejdříve seznámit. [VONDRÁKOVÁ, 2011, s. 212] Důkladná příprava a doložení uvedených položek jsou klíčovými determinanty pro úspěch žalobce v řízení. [NIXON, 1998, s. 45]

Povinnost označit důkazy již v žalobě plyne z důkazního břemene, které tíží žalobce. Navrhované důkazy se nemusí vztahovat k obecně známým skutečnostem, které není třeba dokazovat, ani ke skutečnostem, u nichž je právní domněnka, že platí, dokud není prokázán opak. [WINTEROVÁ, 2011, s. 202] Za důkaz lze označit svědecké výpovědi, znalecké posudky, zprávy a vyjádření orgánů i osob, listiny, ohledání nebo výsledky účastníků.<sup>30</sup>

Po vylíčení všech rozhodujících skutečností musí být v žalobě přesně a srozumitelně obsaženo, čeho se žalobce jmenovitě domáhá. Jedná se o tzv. žalobní petit, který určuje, o čem má soud ve věci samé jednat a rozhodnout. [STAVINHOVÁ, HLAVSA, 2003, s. 266]

Žalobní petit má být formulován jako návrh autoritativního výroku soudu, aby mohl eventuelně být do rozsudku převzat v případě, že by soud žalobě vyhověl. Jedná-li se o žalobu na plnění, je nutné, aby petit přesně vyjadřoval kdo, komu, co a kdy má plnit. Pokud jde o jiné než peněžité plnění, musí být toto plnění v petitu přesně popsáno, aby se předešlo pochybnostem, zejména při případném nuceném vymáhání. [WINTEROVÁ, 2011, s. 202 – 203]

## 4.2 Rozhodnutí

Předmětem konečného rozhodnutí soudu, kterým dochází k odstranění či upravení konfliktu mezi spornými stranami, je uplatněný nárok, subjektivní právo nebo zákonem chráněný zájem. Forma soudního rozhodnutí je důležitá z hlediska, o jaké rozhodnutí jde. Rozlišuje se „slavnostnější“ forma rozhodnutí, kterou je rozsudek, a ostatní rozhodnutí, jež mají formu usnesení. [WINTEROVÁ, 2011, s. 258 – 260]

---

<sup>30</sup> § 125 Zákona č. 99/1963 Sb., občanského soudního řádu

**Rozsudkem** rozhoduje soud ve věci samé. Zpravidla je rozhodováno o celé věci, která je projednávána. Je-li to spatřováno jako účelné, může soud nejprve rozhodnout pouze o části projednávané věci.<sup>31</sup>

Rozsudek je vyhlášen „jménem republiky“ a vždy veřejně. V záhlaví rozsudku je označován soud, jména a příjmení soudců a přesné označení účastníků řízení. Výrok uvádí obsah rozhodnutí soudu ve věci samé, stejně tak rozhodnutí o nákladech řízení. Odůvodnění obsahuje údaje o tom, čeho se žalobce domáhal, jak se k věci vyjádřil žalovaný a výklad soudu o tom, které skutečnosti má za prokázané a o které důkazy opřel svá skutková tvrzení. Poučení udává informace, zda je proti rozsudku přípustné odvolání a v případě jeho přípustnosti jsou uvedeny údaje o délce odvolací lhůty a příslušném odvolacím soudu. U rozsudků odvolacího soudu jsou účastníci stejným způsobem poučeni o možnosti dovolání. Na konci nesmí chybět podpis předsedy senátu nebo jiného člena senátu, popřípadě samosoudce. [STAVINHOVÁ, HLAVSA, 2003, s. 395 – 396]

**Usnesení** se jako forma rozhodnutí používá v případech, kdy není stanovena jiná forma. Usnesením je rozhodováno především o přerušení nebo zastavení řízení, změně nebo odmítnutí návrhu, smíru sporných stran, zpětvzetí návrhu a ve věci nákladů řízení.<sup>32</sup>

Usnesení lze použít k velmi široké škále výroků. V důsledku toho jsou náležitosti usnesení předepsány méně striktně než u rozsudku. V některých případech například není třeba usnesení doručovat nebo není nutné odůvodnění. [STAVINHOVÁ, HLAVSA, 2003, s. 399 – 400]

Dalším rozdílem mezi usnesením a rozsudkem je požadavek veřejného vyhlášení, který je stanoven pouze pro rozsudek. Odlišnost mezi uvedenými formami rozhodnutí má svůj význam rovněž z hlediska přípustnosti opravných prostředků. Proti rozsudku obecně není odvolání vyloučeno, zatímco proti usnesení je nepřípustnost odvolání stanovena u více případů. [WINTEROVÁ, 2011, s. 261 – 262]

---

<sup>31</sup> § 152 Zákona č. 99/1963 Sb., občanského soudního řádu

<sup>32</sup> § 167 odst. 1 Zákona č. 99/1963 Sb., občanského soudního řádu

## 5 Vymáhání pohledávky ve zkráceném řízení

Vymáhat pohledávku je v některých případech zákonem umožněno i v rámci tzv. zkráceného řízení. Ve zkráceném řízení je možné dosáhnout pravomocného rozhodnutí v relativně krátkém časovém úseku bez ústního jednání před soudem, a to zpravidla platebním rozkazem. [VONDRÁKOVÁ, 2011, s. 221]

### 5.1 Platební rozkaz

Výjimečným způsobem rozhodnutí ve věci samé je platební rozkaz. Od rozsudku a usnesení se liší především jednoduššími podmínkami vydání a odlišným opravným prostředkem, kterým jej lze napadnout. [FICOVÁ a kol., 2005, s. 210]

Platebním rozkazem se rozumí způsob vyřízení žaloby na zaplacení dluhu ve zkráceném řízení bez slyšení žalovaného. Soud žalovanému uloží, aby do patnácti dnů od doručení platebního rozkazu uhradil žalobci uplatněnou pohledávku a náhradu nákladů řízení, nebo aby v téže lhůtě podal odpor u soudu, jež platební rozkaz vydal. Platební rozkaz není možné vydat, pokud není znám pobyt žalovaného, nebo má-li být platební rozkaz doručen žalovanému do ciziny. [WINTEROVÁ, 2011, s. 263]

Platební rozkaz musí být vždy doručen žalovanému přímo do vlastních rukou. Nepodaří-li se žalovanému platební rozkaz doručit do vlastních rukou, soud jej v plném rozsahu zruší usnesením a nařídí ve věci jednání.<sup>33</sup>

Podá-li žalovaný proti vydanému platebnímu rozkazu včas odpor, soud platební rozkaz zruší a nařídí ústní jednání. Odpor podaný po uplynutí zákonné patnáctidenní lhůty soud usnesením odmítne. Naopak není možné odmítnout odpor pouze proto, že nebyl odůvodněn. [VONDRÁKOVÁ, 2011, s. 223]

Napadá-li žalovaný výhradě výrok týkající se nákladů řízení, nejedná se o odpor proti platebnímu rozkazu, ale o odvolání. [STAVINHOVÁ, HLAVSA, 2003, s. 325]

---

<sup>33</sup> § 173 Zákona č. 99/1963 Sb., občanského soudního řádu

## 5.2 Zvláštní druhy platebního rozkazu

**Elektronický platební rozkaz** může soud vydat pouze na základě návrhu podaného na elektronickém formuláři, který je podepsaný zaručeným elektronickým podpisem žalobce. Elektronickým podpisem se rozumí údaje v elektronické podobě, které jsou připojeny k datové zprávě a slouží jako metoda k jednoznačnému ověření identity podepsané osoby. [SVOBODA, 2008, s. 95] Podmínkou je, že žalobcem požadované peněžité plnění nesmí přesahovat částku 1 000 000 Kč.<sup>34</sup>

Na základě podaného návrhu na vydání elektronického platebního rozkazu a po uhrazení soudního poplatku soud zpravidla do třiceti dnů vydá elektronický platební rozkaz. Nebyl-li soudní poplatek zaplacen, nelze elektronický platební rozkaz vydat. [VONDRÁKOVÁ, 2011, s. 230]

Mezi výhody elektronického platebního rozkazu patří rychlost jeho vydání, představuje nejrychlejší způsob vymáhání pohledávky soudní cestou. Elektronický platební rozkaz rovněž šetří žalobci náklady na soudní řízení, protože platí pouze soudní poplatek. Žalobci je umožněno sledovat průběh řízení dálkovým přístupem on-line.<sup>35</sup>

**Evropský platební rozkaz** umožňuje operativnější a jednodušší vymáhání pohledávek za dlužníky, kteří jsou občany jiného členského evropského státu.<sup>36</sup>

Podobně jako u klasického platebního rozkazu je třeba evropský platební rozkaz rovněž doručit žalovanému do vlastních rukou. K řízení o návrhu na přezkum evropského platebního rozkazu je příslušný ten soud, který napadený evropský platební rozkaz vydal. [VONDRÁKOVÁ, 2011, s. 230 – 231]

Soud může vydat **směnečný či šekový platební rozkaz**, uplatní-li žalobce své právo na zaplacení peněžité částky předložením platné směnky nebo šeku v prvopisu společně s návrhem na vydání směnečného nebo šekového platebního rozkazu. Platí obdobná pravidla jako u klasického platebního rozkazu. [VONDRÁKOVÁ, 2011, s. 231]

---

<sup>34</sup> <http://portal.justice.cz/ejustice/platebni-rozkaz.html> ze dne 24. 6. 2014

<sup>35</sup> <http://www.platebnirozkazy.cz/platebni-rozkaz/elektronicky-platebni-rozkaz/> ze dne 24. 6. 2014

<sup>36</sup> [https://e-justice.europa.eu/content\\_order\\_for\\_payment\\_procedures-41-cs.do](https://e-justice.europa.eu/content_order_for_payment_procedures-41-cs.do) ze dne 24. 6. 2014

## 6 Opravné prostředky proti rozhodnutí

Opravným prostředkem se rozumí úkon, kterým se účastník může domáhat přezkoumání soudního rozhodnutí nebo průběhu řízení. Opravné prostředky se člení na řádné a mimořádné podle toho, zda je jimi napadáno pravomocné rozhodnutí, nebo rozhodnutí, jež dosud nenabývalo právní moci. Řádný opravný prostředek se použije u dosud nepravomocného rozhodnutí a jeho přípustnost je širší než u mimořádných opravných prostředků. Řádným opravným prostředkem je odvolání. Zákonem uznávanými mimořádnými opravnými prostředky jsou dovolání, žaloba na obnovu řízení a žaloba pro zmatečnost. [WINTEROVÁ, 2011, s. 423]

### 6.1 Odvolání

Odvoláním lze napadnout jak rozsudek, tak usnesení, nikoliv však platební rozkaz, proti kterému se podává odpor, jak bylo popsáno výše. Odvolání je přípustné proti nepravomocnému rozhodnutí soudu prvního stupně, pokud zákon možnost odvolání nevyklučuje. [VONDRÁKOVÁ, 2011, s. 631]

Zákon výslovně stanoví případy, kdy odvolání přípustné není, zejména u vydání usnesení, kterým se upravuje vedení řízení, u řízení zahájených bez návrhu, u výzvy účastníka k doplnění nebo opravě podání, u schváleného smíru, u zrušení platebního rozkazu, apod. Nepřípustné je rovněž odvolání proti rozhodnutím u tzv. bagatelních sporů, ve kterých se rozhoduje o peněžitém plnění nepřesahujícím částku 10 000 Kč.<sup>37</sup>

Oprávněním podat odvolání disponují výlučně účastníci soudního řízení. Může jej podat účastník, kterému vydaným rozhodnutím nebylo plně nebo částečně vyhověno, naopak jej není oprávněn podat účastník, kterému bylo vyhověno v plném rozsahu. Odvolání je nutné podat ve lhůtě 15 dní ode dne doručení písemného vyhotovení rozhodnutí soudu. Bylo-li odvolání podáno osobou oprávněnou k jeho podání a včas, pak takto napadené rozhodnutí nenabývá právní moci, dokud o odvolání pravomocně nerozhodne soud. [STAVINHOVÁ, HLAVSA, 2003, s. 411 – 414]

---

<sup>37</sup> § 202 odst. 1 – 2 Zákona č. 99/1963 Sb., občanského soudního řádu

## 6.2 Dovolání

Přípustnost dovolání jako mimořádného opravného prostředku je vázána pouze na zákonem stanovené podmínky. Lze jím napadnout pouze pravomocné usnesení odvolacího soudu vydané v odvolacím řízení. Obdobně jako u odvolání i ostatních opravných prostředků lze napadnout výrok rozhodnutí, nikoliv pouze odůvodnění. Není však vyloučeno napadat důvody rozhodnutí, jestliže se účastník bude současně domáhat zrušení výroku napadeného rozhodnutí. [WINTEROVÁ, 2011, s. 451 – 452]

Dovolání není přípustné proti rozhodnutím, ve kterých bylo rozhodnuto o peněžitém plnění nepřesahujícím částku 50 000 Kč.<sup>38</sup>

## 6.3 Žaloba na obnovu řízení a žaloba pro zmatečnost

Prostřednictvím **žaloby na obnovu** proběhne již pravomocně ukončené řízení znovu. Je možné napadnout pravomocné rozhodnutí soudu prvního stupně i pravomocné rozhodnutí odvolacího soudu. Funkcí žaloby na obnovu řízení je náprava vadných rozhodnutí ve věci samé. [STAVINHOVÁ, HLAVSA, 2003, s. 425]

Důvodem žaloby na obnovu řízení mohou být skutečnosti nebo důkazy, které žalobce nemohl bez své viny použít před soudem první instance nebo odvolacím soudem, pokud mohou pro účastníka přivodit příznivější rozhodnutí ve věci. Druhým důvodem pro podání žaloby na obnovu řízení může být skutečnost, že již lze provést důkazy, které nebylo možné provést při původním řízení. [WINTEROVÁ, 2011, s. 465]

Účelem **žaloby pro zmatečnost** je náprava závažných nedostatků procesně právní povahy, které se vyskytly v řízení před soudem prvního stupně nebo v odvolacím řízení. Slouží k odstranění rozhodnutí vydanému v řízení, které trpí procesními vadami. Příkladem procesních vad může být proces, ve kterém nebyl podán návrh na zahájení řízení, přestože podle zákona to bylo nutné, nebo rozhodnutí ve věci, která nenáleží do pravomoci soudu, případně rozhodoval-li ve věci vyloučený soudce. [STAVINHOVÁ, HLAVSA, 2003, s. 430]

---

<sup>38</sup> § 238 odst. 1 Zákona č. 99/1963 Sb., občanského soudního řádu

## 7 Exekuce a výkon rozhodnutí

Exekucí se rozumí nucený výkon práva, kterým má být oprávněnému zajištěno uspokojení jeho pohledávky proti povinnému, jenž nesplnil to, co mu ukládá pravomocné a vykonatelné rozhodnutí. [WINTEROVÁ, 2011, s. 505]

V právní úpravě České republiky funguje tzv. **dvojkolejnost výkonu rozhodnutí**. Může jej provádět sám soud nebo pověřený soudní exekutor. Režim soudního výkonu rozhodnutí v tuzemsku fungoval nejdříve. Soud provádí výkon rozhodnutí sám prostřednictvím vlastních vykonavatelů. Nedostatkem je, že věřitel musí označit postižitelný majetek povinného a je oprávněn navrhnout soudu pouze jeden způsob výkonu rozhodnutí. Naopak institut soudního exekutora zde funguje teprve od roku 2001 a přináší věřiteli znatelně větší výhody. Soudní exekutoři mohou exekuci provádět více způsoby a současně sami dohledávají postižitelný majetek dlužníka. Podání návrhu na nařízení exekuce na rozdíl od návrhu na výkon rozhodnutí není zpoplatněno. V rámci soudního výkonu rozhodnutí je návrh na výkon rozhodnutí podáván u obecného soudu povinného, tento soud je určen přímo zákonem a nelze zvolit jiný. V případě provedení exekuce na základě exekučního řádu se návrh podává u zvoleného exekutorského úřadu. Nevýhodou exekuce je naopak skutečnost, že zatímco exekutoři jsou hmotně zainteresovaní na výsledku exekuce, u výkonu rozhodnutí se přihlíží k přiměřenosti nákladů.<sup>39</sup>

Soudní výkon rozhodnutí je upraven občanským soudním řádem. Exekuční řízení upravuje exekuční řád, který je založen na subsidiárním vztahu k občanskému soudnímu řádu, což znamená, že občanský soudní řád se použije tam, kde exekuční řád nemá zvláštní ustanovení. Soukromým věřitelům současná právní úprava tedy umožňuje výběr způsobu vymáhání práva buď prostřednictvím soudního výkonu rozhodnutí, nebo soudního exekutora. [VONDRÁKOVÁ, 2011, s. 439 – 440]

---

<sup>39</sup> <http://www.ekcr.cz/1/exekutori-radi/838-28-rozdil-mezi-exekuci-a-soudnim-vykonem-rozhodnuti?w= ze dne 24. 6. 2014>

## 7.1 Peněžítá plnění

Způsoby, kterými lze provést vynucení majetkových peněžítých pohledávek, jsou následující:

- srážky ze mzdy a jiných příjmů;
- příkázání pohledávky;
- prodej movitých věcí;
- prodej nemovitostí;
- zástavní právo na nemovitost;
- postižení podniku.<sup>40</sup>

Předmětem exekuce prostřednictvím **srážek ze mzdy** je právo povinného na mzdu ze závislé činnosti. Jinými slovy jde o pohledávku, kterou má povinný vůči zaměstnavateli. Nejedná se o mzdu již vyplacenou, protože peněžní hotovost je postižena pouze v rámci prodeje movitých věcí. [WINTEROVÁ, 2011, s. 517]

Zákon provedení exekuce vztahuje primárně na soukromoprávní příjmy, tzn. na mzdu nebo plat. Stejnému režimu podléhají i příjmy veřejnoprávní povahy, které povinnému nahrazují odměnu za práci. Jedná se o dávky sociálního zabezpečení zahrnující důchody, nemocenské dávky, peněžitou pomoc v mateřství nebo podporu v nezaměstnanosti. [STAVINHOVÁ, HLAVSA, 2003, s. 514]

Po zjištění zaměstnavatele povinného exekutor vydává exekuční příkaz na postižení mzdy, který zasílá oprávněnému a povinnému, případně jejich zástupcům, a zaměstnavateli povinného. Od okamžiku doručení je zaměstnavatel povinen provádět pravidelné srážky ze mzdy a zasílat je exekutorovi až do úplného uhrazení pohledávky včetně nákladů exekuce. [VONDRÁKOVÁ, 2011, s. 467]

Vymahatelnou peněžítou pohledávku oprávněného vůči povinnému je možné vydobýt postižením peněžíté pohledávky, kterou má povinný vůči třetí osobě, již lze označit jako dlužníka povinného neboli poddlužníka. Může se jednat o peněžní ústav nebo kteroukoli fyzickou nebo právnickou osobu. [STAVINHOVÁ, HLAVSA, 2003, s. 527]

---

<sup>40</sup> [http://www.ipravnik.cz/cz/clanky/pd\\_1/art\\_8631/detail.aspx](http://www.ipravnik.cz/cz/clanky/pd_1/art_8631/detail.aspx) ze dne 21. 6. 2014



Exekuce prováděná **příkázáním pohledávky** z účtu povinného u peněžního ústavu je nárokem povinného na peněžité plnění vůči bance, u níž má povinný na účtu uloženy peněžní prostředky. Po doručení exekučního příkazu má banka povinnost zablokovat účet povinného a po zaslání vyrozumění o právní moci usnesení o nařízení exekuce vyplatit peněžní prostředky z účtu povinného na účet exekutora. [VONDRÁKOVÁ, 2011, s. 468]

U příkázání jiných peněžitých pohledávek jsou předmětem všechny peněžité pohledávky, které nejsou pohledávkami na účtu u peněžního ústavu ani pohledávkami postizitelnými srážkami ze mzdy. Patří sem i pohledávky, které se stanou splatnými teprve v budoucnu. Mohou být postižena i jiná majetková práva povinného, například podíl povinného jako společníka nebo komanditisty ve společnosti nebo členská práva a povinnosti povinného jako člena v družstvu. [GROSSOVÁ, 2007, s. 175 a 180]

V případě provedení exekuce **prodejem movitých věcí** náležejících povinnému exekutor movité věci vždy sepíše, zajistí a převezme do své úschovy nebo je uloží u vhodného uschovatele. Jsou-li movitými věcmi stroje, výrobní zařízení a předměty podobné povahy, je účelné ponechat tyto věci na místě s tím, že povinný s těmito věcmi nesmí nakládat. [WINTEROVÁ, 2011, s. 545]

Podléhat exekuci nemohou věci, které povinný potřebuje k uspokojení hmotných potřeb, plnění pracovních úkolů a věci, jejichž prodej by odporoval morálním pravidlům. Vyloučeny jsou zejména běžné oděvní součásti a obvyklé vybavení domácnosti, snubní prsteny a předměty obdobné povahy, zdravotnické potřeby a hotové peníze do částky, která odpovídá dvojnásobku životního minima jednotlivce. [TRIPES, 2006, s. 388] Na základě občanského soudního řádu jsou v případě výkonu rozhodnutí nově vyloučena zvířata, u kterých není hlavním účelem chovu hospodářský efekt, a která slouží člověku jako jeho společník.<sup>41</sup>

Po nabytí právní moci usnesení o nařízení exekuce přistupuje exekutor k provedení dražby movitých věcí. Cenu může stanovit sám nebo může v některých případech nechat vypracovat znalecký posudek. Vyvolávací cena při dražbě movitých věcí je stanovena na jednu třetinu ceny movité věci. [VONDRÁKOVÁ, 2011, s. 470]

---

<sup>41</sup> § 322 odst. 2 Zákona č. 99/1963 Sb., občanského soudního řádu

**Prodej nemovitostí** se nejvíce vyskytuje především u vymáhání pohledávek na zaplacení vyšších peněžních částek. Základní podmínkou, aby mohla být exekuce prodejem nemovitosti nařízena, je doložení, že nemovitost je skutečně ve vlastnictví povinného, a to listinami vydanými nebo ověřenými státními orgány, případně veřejnými listinami notáře. Je třeba zabránit, aby se dražba konala zbytečně, kdyby v jejím průběhu nebo po jejím provedení uplatnila vlastnické právo k dané nemovitosti třetí osoba. [STAVINHOVÁ, HLAVSA, 2003, s. 543 – 544]

V případě zjištění, že povinný je vlastníkem nemovitosti, vydá exekutor příkaz na prodej nemovitosti ve vlastnictví povinného. Exekuční příkaz na prodej nemovitosti zasílá oprávněnému, povinnému a příslušnému katastrálnímu úřadu. Katastrální úřad vyznačí poznámku v listu vlastnictví povinného. [GROSSOVÁ, 2007, s. 211 – 212]

Exekutor po nabytí právní moci usnesení o nařízení exekuce ustanoví znalce k vypracování znaleckého posudku ohledně postižené nemovitosti. [VONDRÁKOVÁ, 2011, s. 472]

Institut zřízení **exekutorského zástavního práva na nemovitostech** se uplatňuje v případě, že oprávněný vybavený vykonávacím titulem příznávajícím peněžitou pohledávku nemá zájem na okamžitém peněžitém plnění, kterého by se dosáhlo prodejem nemovitosti, ale přesto si chce v budoucnu zajistit přednostní uspokojení z prodeje nemovitosti. Předpokladem pro zřízení zástavního práva je skutečnost, že nemovitost je ve vlastnictví povinného. [STAVINHOVÁ, HLAVSA, 2003, s. 552]

V rámci **postižení podniku** lze rozhodnout, zda je pro uspokojení pohledávky výhodnější podnik prodat nebo jej nadále spravovat a brát z něj užitky. Pokud je rozhodnuto o správě podniku, bude ustanovený správce brát z podniku užitky, které bude vyplácet oprávněnému. Povinnému zůstává vlastnické právo k podniku zachováno a po ukončení exekuce s podnikem bude moci dále nakládat.<sup>42</sup>

---

<sup>42</sup> <http://www.bulletin-advokacie.cz/zasadni-zmeny-v-exekucnim-rizeni?browser=mobi> ze dne 25. 6. 2014

## 7.2 Nepeněžitá plnění

Uspokojení práv na nepeněžitá plnění přichází v úvahu tam, kde titul neukládá povinnost zaplatit peněžitou částku, ale povinnost k jinému plnění, například povinnost něco vydat, vykonat, něčeho se zdržet anebo něco trpět. [SCHELLEOVÁ, 2008, s. 169]

Způsoby, kterými lze provést exekuci na nepeněžitá plnění, jsou zákonem vymezeny následovně:

- vyklizení;
- odebrání věci;
- rozdělení společné věci;
- provedení prací a výkonů. [VONDRÁKOVÁ, 2011, s. 467]

Právní úprava pro exekuci **vyklizením** je upravena rozdílně podle toho, zda titul ukládá povinnost vyklizení bytu (místnosti), za který je nutné poskytnout náhradu, nebo je uložena povinnost vyklidit byt, za který není třeba poskytovat náhradu. [WINTEROVÁ, 2011, s. 571]

Exekuce vyklizením objektu, za který není třeba zajistit náhradu, je provedena po nabytí právní moci usnesení o nařízení exekuce. Aby se povinný mohl alespoň dostatečně připravit na vyklizení, je nutné jej vyrozumět minimálně pět dnů předem o termínu provedení vyklizení.<sup>43</sup>

Je-li uložena povinnost vyklidit objekt, za který je nutno zajistit náhradu, nemá účastník povinnost objekt vyklidit, dokud náhrada nebude zajištěna. Exekuce vyklizením je nařízena až tehdy, kdy oprávněný prokáže, že pro povinného je zajištěna bytová náhrada, popřípadě přístřeší. [STAVINHOVÁ, HLAVSA, 2003, s. 558]

Úspěšnost provedení exekuce **odebráním věci** závisí na zastižení věci v držení povinného. Výjimkou jsou případy, kdy lze věc stejného druhu a jakosti opatřit jinak. Nutnou podmínkou je přítomnost oprávněného nebo jeho zástupce, aby věc mohla být přesně označena a poté převzata. [WINTEROVÁ, 2011, s. 576 – 577]

---

<sup>43</sup> § 340 Zákona č. 99/1963 Sb., občanského soudního řádu

Při **rozdělení společné věci** musí být v exekčním titulu uvedeno, jakým způsobem má být rozdělení provedeno. V úvahu přichází rozdělení movité nebo nemovité věci prodejem, ale také faktické rozdělení věci, které je možné pouze u věcí dělitelných, například u pozemků. [STAVINHOVÁ, HLAVSA, 2003, s. 561]

Exekuce **provedením prací a výkonů** slouží k nucenému splnění provést pro oprávněného určité práce, vykonat určitou činnost nebo se naopak určitého jednání zdržet. Jestliže se jedná o určitou práci, která může být provedena jinou osobou než povinným, může si ji oprávněný dát provést někým jiným, případně ji provede sám na náklady povinného. [VONDRÁKOVÁ, 2011, s. 476]

### **7.3 Ukončení exekuce**

V ideálním případě je exekuce ukončena naplněním svého účelu, tzn. úspěšným vymožením plnění. Nelze však vyloučit ani situaci, kdy plnění vymoženo nebude (bezvýslednost). Neuspokojená pohledávka, případně její část samozřejmě nezaniká a je možno ji vymáhat právní cestou i nadále. Exekuce může skončit rovněž zastavením učiněným ve formě usnesení. Mezi nejčastější důvody jejího zastavení patří skutečnost, že rozhodnutí, které bylo podkladem pro exekuci, se doposud nestalo vykonatelným, případně bylo následně zrušeno nebo se stalo neúčinným. Exekuci lze zastavit i tehdy, byla-li oprávněnému uložena povinnost složit zálohu na náklady související s provedením exekuce a oprávněný tak neučinil. [WINTEROVÁ, 2011, s. 501 – 503]

## 8 Vymáhání pohledávek v územní samosprávě

Při vymáhání pohledávek v rámci obcí jako základních územních samosprávných celků je důležité rozlišovat pohledávky ze samostatné působnosti a pohledávky z přenesené působnosti.<sup>44</sup>

V **samostatné působnosti** se jedná o pohledávky zejména soukromoprávní povahy, vzniklé převážně ze smluvních vztahů (kupní smlouva, smlouva o dílo, smlouva o půjčce, nájemní smlouva bytových prostor a prostor sloužících k podnikání, smlouva o pronájmu pozemku ve vlastnictví obce). V oblasti **přenesené působnosti** jde o pohledávky na základě rozhodnutí, která byla vydána příslušným orgánem, při jehož činnosti pohledávka vznikla. Patří sem rozhodnutí ve správním řízení, v řízení o přestupcích popř. jiných správních deliktech, vydání platebního výměru na neuhrazený místní poplatek, bloková pokuta apod.<sup>45</sup>

Jelikož proces vymáhání pohledávek ze smluvních vztahů spadající do samostatné působnosti byl již dostatečně rozebrán v předchozích kapitolách, bude následující kapitola věnována problematice pohledávek v rámci přenesené působnosti.

### 8.1 Nedoplatky na místních poplatcích

Nejprve je důležité objasnit, že místní poplatky figurují jak v oblasti samostatné působnosti obce, tak v přenesené působnosti. V rámci samostatné působnosti je na obci, aby stanovila poplatky, které bude vybírat, a to formou obecně závazné vyhlášky. Řízení správy místních poplatků, včetně vymáhání nedoplatků vykonává obecní úřad v rámci přenesené působnosti.<sup>46</sup>

---

<sup>44</sup> *Pozn. autorky: V samostatné působnosti*, dle Zákona č. 128/2000 Sb., o obcích, ve znění pozdějších předpisů, obec spravuje své záležitosti samostatně, vystupuje svým jménem a na vlastní odpovědnost. Naopak v rámci **přenesené působnosti** obec vykonává záležitosti jménem státu.

<sup>45</sup> [http://www.denik.obce.cz/go/dokumenty/Z\\_mf/rok\\_08/5\\_08/text5\\_08.htm](http://www.denik.obce.cz/go/dokumenty/Z_mf/rok_08/5_08/text5_08.htm) ze dne 19. 12. 2014

<sup>46</sup> § 14 - 15 Zákona č. 565/1990 Sb., o místních poplatcích

**Místní poplatky**, které mohou obce vybírat, představují dle zákona o místních poplatcích následující poplatky: ze psů; za lázeňský nebo rekreační pobyt; za užívání veřejného prostranství; ze vstupného; z ubytovací kapacity; za povolení k vjezdu motorových vozidel do vybraných míst; za provoz systému shromažďování, sběru, přepravy, třídění, využívání a odstraňování komunálních odpadů; za zhodnocení stavebního pozemku možností jeho připojení na stavbu vodovodu nebo kanalizace. [PELC, 2013, s. 17]

Zákon o místních poplatcích neobsahuje právní úpravu procesu vymáhání nedoplatku na místním poplatku. Na vymáhání pohledávek z nedoplatků na místních poplatcích se vztahuje Zákon č. 280/2009 Sb., daňový řád, ve znění pozdějších předpisů. [PELC, 2013, s. 17]

S výjimkou daňového řádu došlo ke schválení Zákona č. 281/2009 Sb., kterým se mění některé zákony v souvislosti s přijetím daňového řádu. V rámci tohoto zákona byl mimo jiné zrušen § 13 zákona o místních poplatcích, který správu místních poplatků navazoval na Zákon č. 337/1992 Sb., o správě daní a poplatků. Tento zákon byl zrušen 1. 1. 2011 s účinností daňového řádu. [PELC, 2011, s. 74]

Právní úprava v daňovém řádu předpokládá subsidiární použití občanského soudního řádu, tzn., že právní úprava občanského soudního řádu se použije v případě, kdy daňový řád nestanoví něco jiného.<sup>47</sup>

### **8.1.1 Subjekty poplatků**

Poplatníkem (přímý subjekt) je fyzická nebo právnická osoba, která je povinna poplatek uhradit. Plátcem je fyzická nebo právnická osoba (ubytovatel), která má povinnost příslušný poplatek ve stanovené výši vybrat od poplatníka pro danou obec, tzn., že zde poplatník nehradí poplatek přímo, ale prostřednictvím plátce.<sup>48</sup>

---

<sup>47</sup> § 177 odst. 1 Zákona č. 280/2009 Sb., daňového řádu

<sup>48</sup> [http://www.ochrance.cz/uploads/tx\\_odlistdocument/Doporuceni\\_Obecni\\_dane.pdf](http://www.ochrance.cz/uploads/tx_odlistdocument/Doporuceni_Obecni_dane.pdf) ze dne 20. 12. 2014

## 8.1.2 Exekuční titul

Materiální podmínkou pro vymáhání nedoplatků na místních poplatcích je exekuční titul. Pro daňovou exekuci jsou zákonem stanoveny tři následující druhy exekučních titulů:

- vykonatelný výkaz nedoplatků;
- vykonatelný platební výměr;
- vykonatelný zajišťovací příkaz.<sup>49</sup>

Samotný **výkaz nedoplatků** nemá povahu rozhodnutí, ale je spíše vnitřním aktem správce daně (v tomto případě obecního úřadu), kterým se eviduje výše nedoplatků u daňového subjektu. Výkaz nedoplatků se daňovému subjektu nedoručuje a je sestavou neuhrazených předpisů platebních povinností k určitému datu s uvedením částek nedoplatků na těchto povinnostech. [VONDRÁKOVÁ, 2011, s. 693]

**Platebním výměrem** se rozumí rozhodnutí správce daně, kterým je daňovému subjektu sdělována výše stanovené daně. Pokud je správcem daně evidován dluh na základě rozhodnutí, které je vykonatelné, nemusí vyhotovovat výkaz nedoplatků. Platební výměr má prakticky obdobné náležitosti jako platební rozkaz: označení orgánu, který jej vydal; číslo platebního výměru; označení příjemce; výrok; lhůtu k plnění (15 dnů); odůvodnění; poučení o možnosti podat odvolání; podpis úřední osoby; datum vydání a podpis rozhodnutí. [KOBÍK, KOHOUTKOVÁ, 2013, s. 544]

**Zajišťovacím příkazem** je rozhodnutí, na základě kterého je daňovému subjektu uložena správcem daně povinnost úhrady zajištěné částky. Zajištěná částka slouží ke krytí budoucího předpokládaného daňového nedoplatku. Důvodem pro vydání zajišťovacího příkazu je opodstatněná obava, že poplatek bude v době splatnosti nedobytný nebo jeho vymáhání bude spojeno se značnými komplikacemi. [VONDRÁKOVÁ, 2011, s. 657]

---

<sup>49</sup> [http://www.plzensky-kraj.cz/cs/system/files/users/u1005018/metodicka\\_pomucka\\_-\\_vymahani.pdf](http://www.plzensky-kraj.cz/cs/system/files/users/u1005018/metodicka_pomucka_-_vymahani.pdf) ze dne 21. 12. 2014

## 8.2 Způsoby vymáhání nedoplatků

V souladu s daňovým řádem lze vymáhat nedoplatek na místním poplatku vlastní daňovou exekucí, prostřednictvím soudního exekutora, uplatněním pohledávky v insolvenčním řízení nebo přihláškou do veřejné dražby.<sup>50</sup>

Obecní úřad jako správce daně zvolí takový způsob vymáhání, aby výše nákladů spojených s tímto vymáháním nebyla ve zjevném nepoměru k výši nedoplatku a bezdůvodně finančně nezatěžovala dlužníka. Jedná se o zásadu hospodárnosti. [KOBÍK, KOHOUTKOVÁ, 2013, s. 871]

### 8.2.1 Daňová exekuce

Daňovou exekucí se rozumí vynucené splnění povinnosti peněžitého plnění, které obecní úřad provede „vlastními silami“. Tímto způsobem vymáhání je zaručeno dodržení zásady ekonomie řízení, tzn., že nenavyšuje neúměrně náklady dlužníka spojené s vymáháním nedoplatku. [KOBÍK, KOHOUTKOVÁ, 2013, s. 886 - 887]

Daňovou exekuci lze provést pouze **způsoby stanovenými daňovým řádem**:

- postizením majetkových práv (srážky ze mzdy, příkázání pohledávky z účtu u poskytovatele platebních služeb, příkázáním jiné peněžité pohledávky, postizením jiných majetkových práv);
- prodejem movitých věcí;
- prodejem nemovitých věcí.<sup>51</sup>

Jedná se o subsidiární použití občanského soudního řádu. Výše uvedené způsoby vymáhání byly popsány v kapitole 7. Oproti občanskému soudnímu řádu však správce daně (obecní úřad) nemá pravomoc provést daňovou exekuci postizením podniku nebo prodejem zástavy. Existuje-li takový majetek dlužníka a není jiný způsob uspokojení pohledávky, lze podat návrh na provedení exekuce soudním exekutorem. [KOBÍK, KOHOUTKOVÁ, 2013, s. 895]

---

<sup>50</sup> § 175 odst. 1 Zákona č. 280/2009 Sb., daňového řádu

<sup>51</sup> § 178 odst. 5 Zákona č. 280/2009 Sb., daňového řádu



## 8.2.2 Vymáhání nedoplatku prostřednictvím soudního exekutora

Koncem roku 2012 byla vyhlášena novela občanského soudního řádu, která nabyla účinnosti 1. 1. 2013. Dle této novely zůstala pro soukromé věřitele zachována možnost volby mezi využitím soudního exekutora a soudního výkonu rozhodnutí. Tato dispozice však byla zrušena pro orgány veřejné moci, kterým s účinností novely zanikla možnost využívat soudní výkony rozhodnutí, které mohou vykonat podle správního nebo daňového řádu. Obec tak může výkon rozhodnutí provést buď sama, nebo prostřednictvím soudního exekutora.<sup>52</sup>

## 8.2.3 Uplatnění v insolvenčním řízení

Daňové pohledávky se dělí na pohledávky za majetkovou podstatou a na pohledávky, které nejsou pohledávkami za majetkovou podstatou. Kritériem pro příslušné rozlišování je okamžik vzniku daňové povinnosti.<sup>53</sup>

Vznikla-li pohledávka v období ode dne účinnosti rozhodnutí o úpadku do dne ukončení insolvenčního řízení, jedná se o pohledávku za majetkovou podstatou. Tato pohledávka není přihlašována do insolvenčního řízení, ale je třeba ji nárokovat u osoby s dispozičním oprávněním (insolvenční správce). Výhodou pohledávek za majetkovou podstatou je, že jsou uspokojovány v plné výši kdykoli po rozhodnutí o úpadku. [HÁSOVÁ, MORAVEC, 2013, s. 134 - 135]

Pohledávky, které nejsou pohledávkami za majetkovou podstatou, jsou daňovými povinnostmi, které vznikly do rozhodnutí o úpadku. Tyto pohledávky je nutné přihlásit do insolvenčního řízení, a to od okamžiku doručení návrhu na zahájení insolvenčního řízení. V souvislosti s insolvenčním řízením dojde k zastavení nalézacího řízení týkajícího se pohledávek, které nejsou pohledávkami za majetkovou podstatou. Zastavení nastává okamžikem ukončení přezkumného jednání, které nabývá tímto dnem právní moci. Jde o princip úpadečného práva, podle kterého mají všichni věřitelé v insolvenčním řízení rovné možnosti. Zároveň je zohledňována zásada hospodárnosti a procesní ekonomie respektující skutečnost, že pokračovat v nalézacím řízení poté, co již nelze pohledávku

---

<sup>52</sup> [http://www.ipravnik.cz/cz/clanky/pd\\_1/art\\_8631/detail.aspx](http://www.ipravnik.cz/cz/clanky/pd_1/art_8631/detail.aspx) ze dne 21. 12. 2014

<sup>53</sup> [http://www.plzensky-kraj.cz/cs/system/files/users/u1005018/metodicka\\_pomucka\\_-\\_vymahani.pdf](http://www.plzensky-kraj.cz/cs/system/files/users/u1005018/metodicka_pomucka_-_vymahani.pdf) ze dne 21. 12. 2014

jako pravomocnou přihlásit do insolvenčního řízení, se jeví jako neefektivní. Při přihlášení nepravomocné pohledávky může s velkou pravděpodobností dojít k jejímu účinnému popření. [KOBÍK, KOHOUTKOVÁ, 2013, s. 1019 - 1020]

Bude-li v případě popření pohledávky po přezkoumání postupem dle insolvenčního zákona zjištěno, že skutečná výše pohledávky činí méně než 50 % přihlášené částky, může insolvenční soud uložit správci daně příslušnou peněžitou sankci. Insolvenční správce má následně možnost změnit výsledek zastaveného nalézacího řízení v tzv. incidenčním sporu u civilního soudu.<sup>54</sup>

Účinky související se zahájením insolvenčního řízení nastávají v návaznosti na vydání vyhlášky o zahájení insolvenčního řízení. Insolvenční soud zveřejní vyhlášku v insolvenčním rejstříku nejpozději do 2 hodin poté, kdy mu by doručen insolvenční návrh.<sup>55</sup>

Zahájení insolvenčního řízení má významné dopady na postup správce daně, a to zejména ohledně možnosti provést daňovou exekuci. Dle insolvenčního zákona ji lze nařídit nebo zahájit, nelze ji ovšem provést. Je žádoucí, aby správce daně průběžně sledoval insolvenční rejstřík, jelikož informace ohledně zahájení insolvenčního řízení na majetek jeho dlužníků je rozhodující ohledně dalšího postupu pro vymožení daňové pohledávky. [KOZÁK a kol., 2013, s. 262 - 264]

#### **8.2.4 Přihláška do veřejné dražby**

Veřejná dražba je dalším ze způsobů vymáhání nedoplatku, který stanovuje daňový řád. Dražebním věřitelem oprávněným k podání návrhu na provedení nedobrovolné dražby je ten, jehož pohledávka byla přiznána vykonatelným exekučním titulem včetně platebních výměrů a výkazů nedoplatků. V případě, že dražebním věřitelem je orgán státní správy nebo samosprávy, je ze zákona zbaven povinnosti mlčenlivosti v rozsahu nezbytném pro provedení dražby.<sup>56</sup>

---

<sup>54</sup> § 178 Zákona č. 182/2006 Sb., o úpadku a způsobech jeho řešení (insolvenční zákon)

<sup>55</sup> § 101 odst. 1 Zákona č. 182/2006 Sb., o úpadku a způsobech jeho řešení (insolvenční zákon)

<sup>56</sup> § 36 odst. 1 - 3 Zákona č. 26/2000 Sb., o veřejných dražbách

Dražbu je možné provést pouze na základě písemné smlouvy o provedení dražby uzavřené mezi navrhovatelem a dražebníkem. Konání dražby vyhláší dražebník prostřednictvím dražební vyhlášky.<sup>57</sup>

Dražebníkem je osoba s příslušnými oprávněními, jež organizuje dražbu. Je-li předmětem dražby majetek státu, případně územního samosprávného celku, může být dražebníkem i k tomu příslušný orgán státní správy nebo územní samosprávný celek.<sup>58</sup>

Je-li možné z dražebního výtěžku plně uspokojit veškeré přihlášené pohledávky, má dražebník povinnost předat odpovídající částky věřitelům do 10 dnů od uhrazení vydražené ceny. Pokud lze z výtěžku uspokojit pouze část přihlášených pohledávek, hradí dražebník věřitelům jednotlivé pohledávky na základě pořadí určeného zákonem.<sup>59</sup>

### 8.3 Pokuty

Následující početnou skupinu pohledávek územních samosprávných celků představují neuhrazené pokuty uložené ve správním řízení.

Ve správním řízení je předmětem rozhodování činnost správního orgánu, jejímž účelem je vydání rozhodnutí, které zakládá, mění, ruší práva a povinnosti určené osoby, nebo které prohlašuje, že tato osoba práva a povinnosti má nebo nemá.<sup>60</sup> Územní samosprávné celky takto mohou rozhodovat o hmotných právech a povinnostech účastníků správního řízení. [SKULOVÁ, 2005, s. 23]

Správním řízením se rozumí postup správních orgánů na všech úsecích veřejné správy, tzn. i v rámci ukládání pokut. Aby pokuta uložená za protiprávní jednání byla efektivní, musí její výše odpovídat společenské nebezpečnosti a závažnosti protiprávního jednání, brát ohled na majetkové poměry dlužníka apod. Podstata pokuty spočívá v nepříznivých následcích pro dlužníka a v odstranění protiprávního jednání s cílem zamezit jeho opakování. [HENDRYCH a kol., 2009, s. 459 – 460]

---

<sup>57</sup> § 39 odst. 1 – 2 Zákona č. 26/2000 Sb., o veřejných dražbách

<sup>58</sup> [http://www.plzensky-kraj.cz/cs/system/files/users/u1005018/metodicka\\_pomucka\\_-\\_vymahani.pdf](http://www.plzensky-kraj.cz/cs/system/files/users/u1005018/metodicka_pomucka_-_vymahani.pdf) ze dne 21. 12. 2014

<sup>59</sup> <http://www.drazby-exekuce-nemovitosti.cz/drazba/> ze dne 21. 12. 2014

<sup>60</sup> § 9 Zákona č. 500/2004 Sb., správního řádu

Nabude-li rozhodnutí vydané ve správním řízení právní moci, získává uložená pokuta charakter pohledávky. Výše udělené pokuty je stanovena v zákoně o přestupcích. Územní samosprávné celky nejčastěji řeší přestupky:

- na úseku dopravy;
- proti veřejnému pořádku;
- proti občanskému soužití;
- proti majetku;
- na úseku ochrany před alkoholismem a jinými toxikomaniemi;
- na úseku školství a výchovy mládeže;
- na úseku životního prostředí;
- proti pořádku ve státní správě a územní samosprávě.<sup>61</sup>

Výše uvedenými pohledávkami územních samosprávných celků se diplomová práce zabývá v následující **praktické části** u zvoleného subjektu.

---

<sup>61</sup> § 21 – 50 Zákona č. 200/1990 Sb., o přestupcích

## 9 Praktická část

Obsahem praktické části diplomové práce je problematika vymáhání pohledávek v rámci vybraného územního samosprávného celku, kterým je město Rokycany.

### 9.1 Městský úřad Rokycany

Město Rokycany je situováno na západě území České republiky přibližně 20 km východně od statutárního města Plzeň a je součástí Plzeňského kraje. Počet obyvatel města Rokycany za rok 2014 byl dle Českého statistického úřadu 14 002.<sup>62</sup>

Dle Zákona č. 314/2002 Sb., o stanovení obcí s pověřeným obecním úřadem a stanovení obcí s rozšířenou působností je správní obvod města Rokycany s pověřeným obecním úřadem vymezen územím 34 obcí a správní obvod Rokycan jako obce s rozšířenou působností je určen obcemi okresu Rokycany.<sup>63</sup>

Úřad města Rokycany je členěn na následující odbory a oddělení:

- odbor kancelář tajemníka;
- odbor finanční;
- odbor správní;
- odbor dopravy;
- odbor rozvoje města;
- odbor stavební;
- odbor sociální a zdravotní;
- odbor školství a kultury;
- odbor obecní živnostenský úřad;
- odbor životního prostředí;
- oddělení kontroly.<sup>64</sup>

---

<sup>62</sup> [http://www.czso.cz/csu/2014edicniplan.nsf/publ/130072-14-r\\_2014](http://www.czso.cz/csu/2014edicniplan.nsf/publ/130072-14-r_2014) ze dne 25. 1. 2015

<sup>63</sup> *Pozn. autorky:* Zákon č. 128/2000 Sb. o obcích rozděluje obce podle rozsahu výkonu státní správy na **obce se základním rozsahem** výkonu přenesené působnosti; **obce s pověřeným obecním úřadem**, který s výjimkou základního rozsahu vykonává další svěřený rozsah přenesené působnosti ve správním obvodu určeném prováděcím předpisem (obce II. typu); a **obce s rozšířenou působností**, které mají na základě prováděcího předpisu v kompetenci ještě další rozsah výkonu přenesené působnosti mimo základního rozsahu a pověřeného obecního úřadu (obce III. typu).

<sup>64</sup> Městský úřad Rokycany, vnitřní směrnice č. 1: Organizační řád

## 9.2 Druhy pohledávek Městského úřadu Rokycany

Městský úřad Rokycany zabezpečuje plnění úkolů v rámci samostatné působnosti a odpovídá za přenesený výkon státní správy. Na základě toho jsou vykazovány dva typy pohledávek, a to neuhrazené závazky vzniklé v samostatné působnosti a v přenesené působnosti.

Mezi neuhrazené závazky **v samostatné působnosti** patří:

- nájemné z bytových prostor a prostor sloužících k podnikání;<sup>65</sup>
- smluvní pokuty;
- náhrada škody způsobené na majetku města.

Pohledávky vzniklé **v přenesené působnosti** představují:

- uložené pokuty (ukládá především odbor dopravy, dále také stavební odbor, živnostenský odbor, správní odbor, odbor životního prostředí, odbor školství a kultury);
- blokové pokuty uložené městskou policií;
- nedoplatky na místních poplatcích, které Městský úřad Rokycany zavedl formou obecně závazných vyhlášek. V současné době město vybírá místní poplatky ze psů a za provoz systému shromažďování, sběru, přepravy, třídění, využívání a odstraňování komunálních odpadů (dále jen „poplatek za svoz odpadu“).

Při nakládání s pohledávkami vzniklými v samostatné působnosti města se úřad v rámci procesu vymáhání řídí občanským soudním řádem a občanským zákoníkem. Předpokladem pro vymáhání pohledávek vzniklých v samostatné působnosti je existence nájemní smlouvy nebo faktury s uplynutým termínem splatnosti. Městský úřad se nejprve snaží s dlužníkem uzavřít dohodu o uznání dluhu nebo o splátkách. V případě neúspěchu jsou pohledávky vymáhány prostřednictvím soudu nebo soudního exekutora poté, kdy nabude právní moci rozhodnutí příslušného soudu přiznávající nárok Městského úřadu na pohledávku.

---

<sup>65</sup> Pozn. autorky: „Prostor sloužící k podnikání“ je nový pojem, kterým byl nahrazen dříve známý pojem „nebytový prostor“ a to s účinností nového občanského zákoníku ke dni 1. 1. 2014.

U pohledávek v rámci přeneseného výkonu státní správy je postupováno podle daňového řádu. Město má nárok na pohledávku na základě vykonatelného rozhodnutí, příkazu nebo platebního výměru. Městský úřad je dle daňového řádu oprávněn ke zjišťování informací o majetkových poměrech dlužníka u zdravotních pojišťoven a bankovních subjektů. Následně dle zjištěných skutečností lze provést vlastní daňovou exekuci.<sup>66</sup>

K vymáhání prostřednictvím soudního exekutora přistupuje Městský úřad Rokycany teprve v případě, že se nepodařilo zjistit žádné informace ohledně majetkových poměrů dlužníka nebo po neúspěšném vymáhání vlastními silami.

Evidence, správa a vymáhání pohledávek Městského úřadu Rokycany jsou v kompetenci finančního odboru (úsek místních poplatků, pohledávek, majetku a pokladny), kterému jednotlivé odbory čtvrtletně předávají veškeré pohledávky po splatnosti.

Mezi náplň činností úseku místních poplatků, pohledávek, majetku a pokladny patří:

- podrobná evidence pohledávek po lhůtě splatnosti a evidence pokutových bloků;
- odpovědnost za správnost a včasnost vymáhání pohledávek;
- spravování místních poplatků;
- vyúčtování úroků a poplatků z prodlení;
- kontrola stavu pohledávek;
- zpracování měsíčních přehledů o pohledávkách;
- záznam odepsaných pohledávek;
- archivace na úseku poplatků, pohledávek, pokladny a majetku;
- příjem úhrady správních poplatků;
- výběr peněžní hotovosti za vystavené pokutové bloky;
- evidence pošty odboru;
- spolupráce se soudním exekutorem.

---

<sup>66</sup> § 57 odst. 2 – 3 Zákona č. 280/2009 Sb., daňového řádu

### 9.3 Vývoj pohledávek v jednotlivých letech

V tabulce č. 1 je zřehledněn vývoj jednotlivých pohledávek Městského úřadu Rokycany za období od roku 2009 do roku 2014. Jedná se o stav pohledávek evidovaných k 31. 12. daného kalendářního roku.

**Tabulka č. 1: Vývoj pohledávek v jednotlivých letech**

Přehled pohledávek		2009	2010	2011	2012	2013	2014
Místní poplatky	počet	1 109	1 199	1 260	1 318	1 506	1 720
	částka (tis. Kč)	2 567	3 151	3 618	4 438	5 076	5 556
Pokuty	počet	1 169	1 431	1 402	1 791	1 905	1 970
	částka (tis. Kč)	4 462	5 862	7 368	9 073	10 113	11 069
Samostatná působnost	počet	28	29	25	23	28	29
	částka (tis. Kč)	1 142	1 728	1 540	1 272	1 443	1 501
Celkem	počet	<b>2 306</b>	<b>2 659</b>	<b>2 687</b>	<b>3 132</b>	<b>3 439</b>	<b>3 719</b>
	částka (tis. Kč)	<b>8 171</b>	<b>10 741</b>	<b>12 526</b>	<b>14 783</b>	<b>16 632</b>	<b>18 126</b>

*Zdroj: Výroční zprávy Městského úřadu Rokycany za roky 2009 - 2014*

*Pozn.: vlastní zpracování autorky*

Jak lze vidět z výše uvedené tabulky, celkový počet pohledávek je v jednotlivých letech rostoucí, protože k nově vzniklým pohledávkám se započítávají i neuhrazené pohledávky z předcházejících let. Nejvyšší podíl na souhrnném počtu pohledávek, pohybující se v průměru okolo 54 %, mají **pokuty**. Jde především o sankce uložené za jízdu pod vlivem alkoholu, překročení povolené rychlosti, špatný technický stav vozidla, nebo za přestupky proti majetku a veřejnému pořádku.

Zhruba 45 % podíl na veškerých pohledávkách mají **místní poplatky**. Jak již bylo zmíněno, Městský úřad Rokycany vybírá na místních poplatcích poplatek ze psů a poplatek za svoz odpadu. Sazba poplatku za psy je v Rokycanech odlišná v závislosti na tom, zda držitel psa je nebo není poživitelem invalidního, starobního, vdovského, vdoveckého či sirotčího důchodu. Pro poživitele důchodu je stanovena sazba 100 Kč za prvního psa a za každého dalšího 200 Kč. Držitel psa, který není poživitelem důchodu, má stanovenou sazbu 250 Kč za prvního psa a 500 Kč za každého dalšího psa.<sup>67</sup>

<sup>67</sup> Město Rokycany – Obecně závazná vyhláška č. 1/2011 o místním poplatku ze psů



Sazba poplatku za svoz odpadu je v Rokycanech stanovena částkou 550 Kč za kalendářní rok.<sup>68</sup>

V roce 2014 bylo ve městě Rokycany evidováno 1 375 psů u 1 318 poplatníků. V tomtéž roce bylo na místních poplatcích ze psů evidováno 73 pohledávek, což v případě, že se jedná o odlišné osoby dlužníků, představuje téměř 6 % poplatníků. Na úseku místních poplatků za svoz odpadu Městský úřad v roce 2014 evidoval 14 781 subjektů, z toho se jednalo o 14 020 osob s trvalým pobytem na území obce a 761 staveb určených k individuální rekreaci. V roce 2014 bylo evidováno 1 647 pohledávek za svoz odpadu, tzn. 11 % z celkového počtu subjektů místního poplatku.

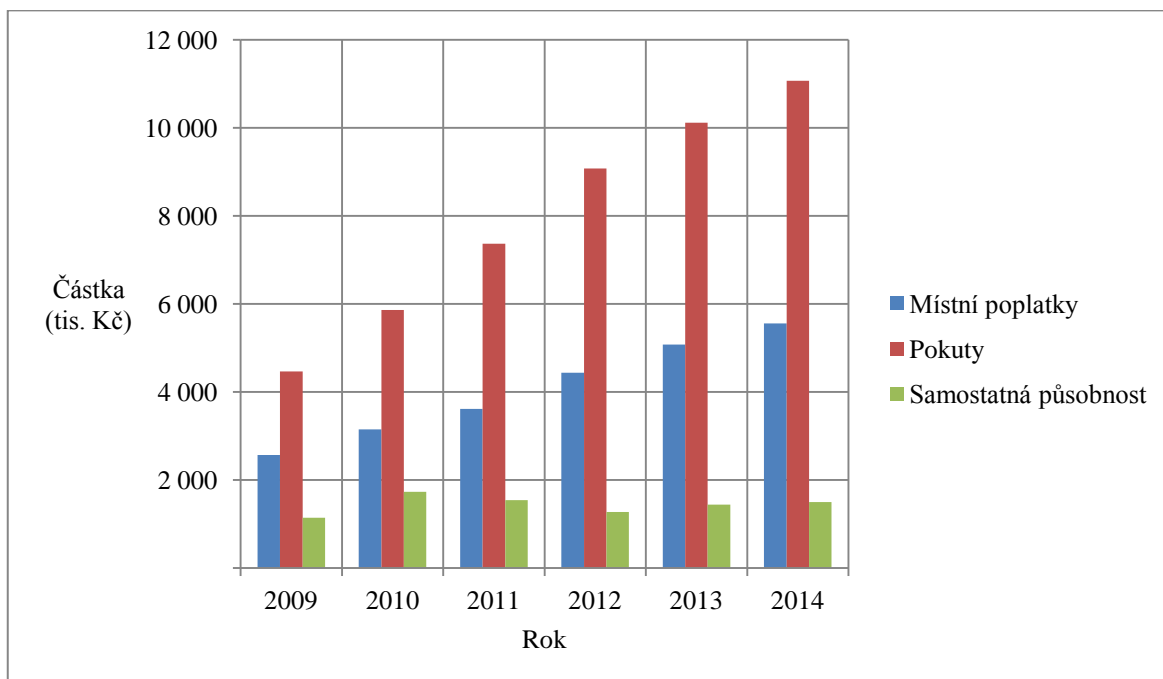
Dle zkušeností Městského úřadu Rokycany nedoplatky na místních poplatcích mnohdy vzniknou nesplněním ohlašovací povinnosti poplatníkem. Ať již z důvodu, že poplatník neví, že danou povinnost vůbec má (obvyklá příčina nedoplatek na místním poplatku za psy), nebo nedodržel zákonné lhůty pro ohlášení. Dále mají pohledávky na místních poplatcích častý původ v neuhrazení včas, ve správné výši nebo pouze ve špatném provedení platebních příkazů. Mezi nejpočetnější chyby patří špatné vyplnění složenky nebo variabilního symbolu nutného pro správné přiřazení platby.

S ohledem na souhrnný počet pohledávek v **samostatné působnosti** za jednotlivé roky se může jevit, že zmíněné pohledávky mají na celkovém počtu zanedbatelný podíl nepředstavující průměrně ani 2 %. Příčinou je skutečnost, že například u místních poplatků se může stát dlužníkem de facto každý obyvatel města Rokycany, zatímco v samostatné působnosti vznikají pohledávky především z nájemních vztahů. S přihlédnutím k výsledným částkám daných pohledávek na celkové částky veškerých pohledávek se jedná o znatelně vyšší podíl. Ten v průměru jednotlivých let tvoří zhruba 13 %, jak znázorňuje graf č. 1 na následující straně. Je to z důvodu, že na rozdíl od pohledávek z neuhrazených místních poplatků se pohledávky na úseku samostatné působnosti pohybují v řádech několika desítek tisíc korun.

---

<sup>68</sup> Město Rokycany – Obecně závazná vyhláška č. 4/2014 o místním poplatku za provoz systému shromažďování, sběru, přepravy, třídění, využívání a odstraňování komunálních odpadů

**Graf č. 1: Vývoj pohledávek v jednotlivých letech**



Zdroj: Výroční zprávy Městského úřadu Rokycany za roky 2009 - 2014

Pozn.: vlastní zpracování autorky

Pohledávky v samostatné působnosti jsou složeny, jak již bylo uvedeno, především z pronájmu pozemků, nájmu bytů a prostor sloužících k podnikání. Finančnímu odboru jsou předávány odborem rozvoje města (úsek správy majetku) po uplynutí 18 měsíční lhůty splatnosti. V zaznamenaných letech se jedná převážně o pohledávky firem a fyzických osob, které dluží Městskému úřadu Rokycany vysoké částky nájemného z prostor určených k podnikání. Naopak bytové nájemné již představuje zlomek z dané kategorie pohledávek. Většinu z původně více než 2 000 obecních bytů město odprodalo, již v roce 2009 jich zbývalo přibližně 500.<sup>69</sup> V nájemním vztahu zůstávají pouze ti, kteří nedisponují finančními prostředky potřebnými na odkup bytu.

<sup>69</sup> <http://www.ceskatelevize.cz/ct24/regiony/61864-rokycany-chteji-zvysit-najemne/?mobileRedirect=off> ze dne 28. 1. 2015

## 9.4 Proces vymáhání pohledávek v rámci Městského úřadu Rokycany

Nezaplatí-li dlužník peněžité plnění ve stanovené lhůtě splatnosti, je Městský úřad Rokycany oprávněn vyrozumět jej o výši nedoplatků a zároveň upozornit na následky spojené s neuhrazením nedoplatku.

**Tabulka č. 2: Počet vydaných platebních výměrů**

Platební výměry	2009	2010	2011	2012	2013	2014
Místní poplatky za svoz odpadu	1 200	1 400	1 136	1 395	1 442	1 451
Místní poplatky za psy	109	43	140	45	45	35
<b>Celkem</b>	<b>1 309</b>	<b>1 443</b>	<b>1 276</b>	<b>1 440</b>	<b>1 487</b>	<b>1 486</b>

*Zdroj: Výroční zprávy Městského úřadu Rokycany za roky 2009 - 2014*

*Pozn.: vlastní zpracování autorky*

Nejprve je důležité zmínit, že platební výměr není způsobem vymáhání, ale rozhodnutím, na jehož základě může Městský úřad vystavit exekuční titul, bez kterého nelze pohledávku vymáhat. Platebních výměrů v některém roce může více než počet pohledávek na daných poplatcích, protože nedoplatek nemusí být vyměřen platebním výměrem v příslušném roce, ale lze jej vyměřovat až 3 roky zpětně.

Poplatek za svoz odpadu je splatný do 30. 6. daného kalendářního roku. Městský úřad každoročně koncem dubna tiskne složenky pro ty, kteří doposud platbu neuhradili. V roce 2014 šlo zhruba o 11 tisíc poplatníků, což je nadpoloviční počet všech evidovaných subjektů. Místní poplatek ze psů je splatný do 31. 3. kalendářního roku. Do stanovených termínů splatnosti může poplatník využít možnosti uhradit platbu v hotovosti na pokladně Městského úřadu Rokycany, formou složenky nebo převodem na bankovní účet. Prvních pět pracovních dní po datu splatnosti Městský úřad ještě považuje jako platbu v termínu.

Následně po uplynutí splatnosti se vystavují platební výměry. V roce 2014 jich bylo celkem vydáno 1 486. Některé se ještě před odesláním stačí uhradit, přibližně 100 bývá uhrazeno včetně navýšení do konce kalendářního roku.<sup>70</sup> Rokycanský Městský úřad neuhrazené místní poplatky navyšuje zpravidla do jednonásobku z výše poplatku.

<sup>70</sup> *Pozn. autorky:* Neuhrazený místní poplatek může Městský úřad na základě Zákona č. 565/1990 Sb., o místních poplatcích navýšit až na trojnásobek z výše poplatku, stejně tak může být navýšen i poplatek, který přijde po lhůtě splatnosti.

Dle finančního odboru byl například v roce 2014 neuhrazený poplatek za svoz odpadu navyšován o 30 % z výše poplatku (tzn. 550 Kč místní poplatek + 165 Kč navýšení).

Zbytek neuhrazených poplatků je předáván na základě pravomocných platebních výměrů k vymáhání. V případě vymáhání nedoplatků v přenesené působnosti se může Městský úřad rozhodnout, zda přistoupí k vymáhání vlastní daňovou exekucí nebo pohledávku předá soudnímu exekutorovi.

**Tabulka č. 3: Počet odeslaných upozornění na nedoplatky**

<b>Upozornění na nedoplatky</b>	<b>2009</b>	<b>2010</b>	<b>2011</b>	<b>2012</b>	<b>2013</b>	<b>2014</b>
Místní poplatky	272	200	52	118	19	20
Pokuty	196	376	170	20	15	10

*Zdroj: Výroční zprávy Městského úřadu Rokycany za roky 2009 - 2014*

*Pozn.: vlastní zpracování autorky*

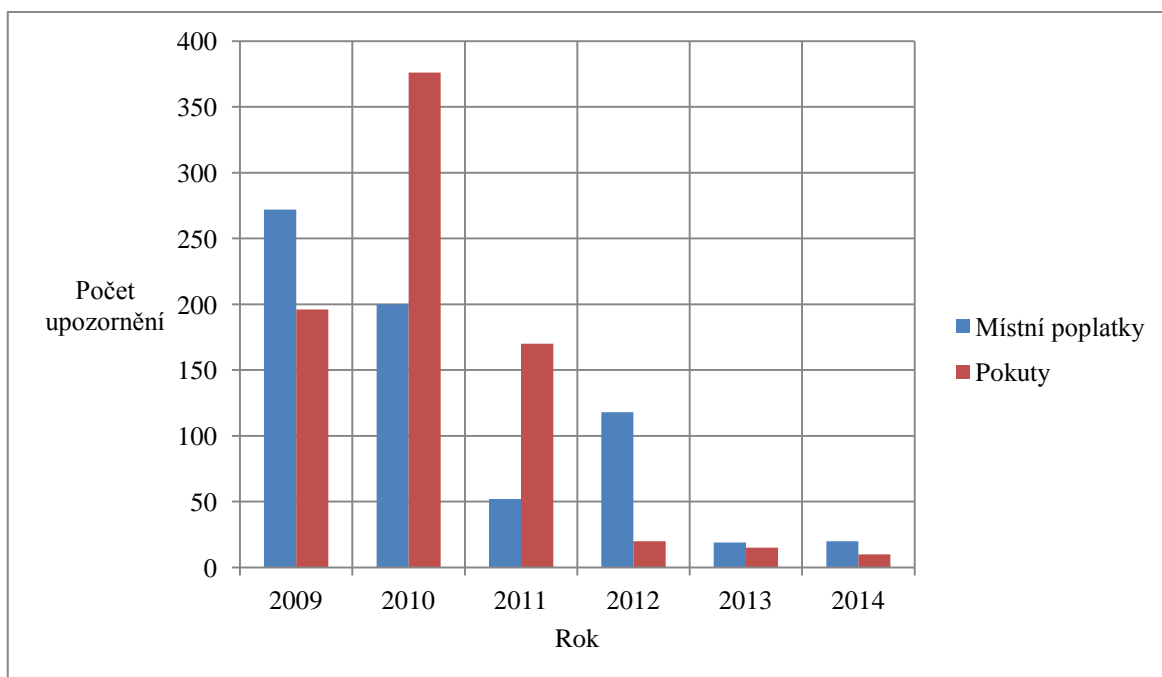
Prvním krokem vymáhacího procesu v rámci Městského úřadu je zaslání upozornění na nedoplatek dlužníkům, ve kterém jsou upozorněni na existenci dluhu a na poslední možnost úhrady pohledávky bez navýšení o exekuční náklady.

V oblasti **přenesené působnosti** došlo v souvislosti s účinností daňového řádu od 1. 1. 2011 k podstatné změně. Na rozdíl od dřívější právní úpravy ve zrušeném zákoně o správě daní a poplatků již není Městskému úřadu uložena povinnost zasílat dlužníkům výzvy k úhradě nedoplatků. Formalizované výzvy byly v roce 2011 nahrazeny upozorněním na nedoplatky, které oproti původní výzvě nemá povahu rozhodnutí, ale pouze charakter připomenutí. Z ekonomického hlediska se obesílání dlužníků nejevilo jako efektivní vzhledem k tomu, že uhrazením pohledávky reagoval pouze nepatrný podíl z nich. Rovněž z pohledu časové a administrativní náročnosti bylo zasílání výzev neefektivní. Samotný proces vymáhání byl prodloužen o časový úsek, než se adresátovi podařilo doručit výzvu do vlastních rukou (je poměrně běžnou praxí, že někteří dlužníci korespondenci záměrně nepřebírají, případně není známo jejich faktické bydliště, na kterém se zdržují) nebo dokud nebylo rozhodnuto o případném odvolání. Institut odvolání je některými dlužníky úmyslně využíván jako eventualita, jak lze pozdržet proces vymáhání a oddálit možnou exekuci, proto zpravidla nemá opodstatněné odůvodnění

a je zamítnuto. Jak bylo vysvětleno, upozornění na nedoplatky není rozhodnutím, z toho důvodu proti němu již nelze podat odvolání, ale pouze námitku.<sup>71</sup>

V praxi rokycanského Městského úřadu to znamená, že do konce roku 2010 byly výzvy posílány na doručenkou, od začátku roku 2011 se rozesílají upozornění bez doručanky. Není podstatné, zda upozornění bylo nebo nebylo převzato, ale jestliže pohledávka není uhrazena ani po jeho zaslání, je přístupováno rovnou k exekuci.

**Graf č. 2: Počet odeslaných upozornění na nedoplatky**



*Zdroj: Výroční zprávy Městského úřadu Rokycany za roky 2009 - 2014*

*Pozn.: vlastní zpracování autorky*

Na výše uvedeném grafu je názorně vykresleno, jak se na upomínání dlužníků promítla účinnost daňového řádu. S rokem 2011 začal Městský úřad Rokycany od rozesílaných upozornění na nedoplatky postupně upouštět s ohledem na skutečnost, že jen zlomek poplatníků po připomenutí pohledávku obratem uhradí.

<sup>71</sup> § 159 odst. 1 Zákona č. 280/2009 Sb., daňového řádu

**Tabulka č. 4: Počet odeslaných výzev a návrhů na vydání žaloby**

<b>Samostatná působnost</b>	<b>2009</b>	<b>2010</b>	<b>2011</b>	<b>2012</b>	<b>2013</b>	<b>2014</b>
Předžalobní výzvy	4	6	2	3	2	5
Návrhy na vydání žaloby	2	3	1	1	2	1

*Zdroj: Výroční zprávy Městského úřadu Rokycany za roky 2009 - 2014*

*Pozn.: vlastní zpracování autorky*

U pohledávek **v samostatné působnosti** Městský úřad Rokycany nejprve kontaktuje dlužníka za účelem domluvy úhrady dlužné částky, případně ohledně uzavření dohody o uznání dluhu nebo o splátkách. Jestliže bylo kontaktování bezvýsledné, je dlužníkovi finančním odborem zasílána písemná výzva, která je poté rovněž nezbytným důkazem v rámci soudního řízení. Na rozdíl od pohledávek v přenesené působnosti, kde daňový řád zrušil povinné zasilání výzev k úhradě, zde naopak novela občanského soudního řádu zakotvuje pro žalobce povinnost obeslat dlužníka předžalobní výzvou. Pokud by tak Městským úřadem nebylo učiněno, neměl by právo na náhradu nákladů řízení, přestože by měl ve věci plný úspěch. Předžalobní výzvu zasílá Městský úřad v úřední obálce s doručenkou, na jejímž základě lze následně dokázat doručení na dlužníkovu adresu.

Doručení výzvy však není jednoduchý proces především z důvodu, že dohledání aktuální adresy, na které se dlužník skutečně zdržuje, je velice zdlouhavé a nákladné.

Teprve poté, co byly využity všechny dostupné možnosti a nebylo docíleno dobrovolného uhrazení pohledávky dlužníkem ani dohody, přistupuje Městský úřad Rokycany k vymáhání soudní cestou. Jedná se většinou o krajní případy firem a fyzických osob, které Městskému úřadu dluží vysoké částky nájemného. Soud následně vydá platební rozkaz (případně rozsudek, nepodaří-li se platební rozkaz doručit do vlastních rukou adresáta), který po nabytí právní moci a pokud nedošlo k uhrazení závazku, je předáván soudnímu exekutorovi.

U žaloby podané k soudu je město Rokycany postaveno na úroveň běžného věřitele. S ohledem na finanční nákladnost soudního řízení musí Městský úřad nejprve řešit otázku, zda má vůbec význam řešit pohledávku prostřednictvím soudu. Platí to zejména u dlužníků, kteří nebudou schopni dlužnou částku uhradit ani v případě vydání platebního rozkazu. Finanční situace, ve které se dlužník momentálně nachází, je však poměrně

obtížně zjistitelná, navíc soudy před zahájením řízení (tzn. před uhrazením soudního poplatku za návrh na vydání platebního rozkazu) informace o dlužnících nezjišťují.

**Tabulka č. 5: Počet exekučních příkazů vydaných Městským úřadem**

<b>Exekuční příkazy vydané městem</b>	<b>2009</b>	<b>2010</b>	<b>2011</b>	<b>2012</b>	<b>2013</b>	<b>2014</b>
Místní poplatky	159	83	210	117	148	171
Pokuty	41	27	22	42	71	92

*Zdroj: Výroční zprávy Městského úřadu Rokycany za roky 2009 - 2014*

*Pozn.: vlastní zpracování autorky*

V rámci přenesené působnosti má Městský úřad Rokycany možnost, vyjma využití soudního exekutora, provést exekuci vlastními silami. Před možností exekuce je dlužník upozorněn na nedoplatek. Nereaguje-li, přistupuje Městský úřad k exekuci. Dostupnými prostředky jsou zjišťovány majetkové poměry dlužníka – pracovníci finančního odboru obesílají banky a zdravotní pojišťovny. Na základě zjištěných údajů je prováděna exekuce na bankovní účet dlužníka nebo srážkami ze mzdy, popř. ze sociálních dávek. Podle daňového řádu lze pohledávky vymáhat 6 let.<sup>72</sup>

Daňová exekuce bývá nařízena do jednoho měsíce od zjištění plátce mzdy, případně bankovního účtu. Proces zjišťování zaměstnavatele nebo bankovního subjektu, u něž má dlužník účet, je však poměrně zdoluhavý. Informace ze zdravotních pojišťoven jsou často neaktuální a Městský úřad se rovněž setkává s případy, kdy dlužník ještě před vydáním exekučního příkazu ukončí pracovní poměr nebo vybere peníze ze svého bankovního účtu.

Exekuční příkaz považuje Městský úřad za doručení, i když jej dlužník nepřevzme, přestože se na místě doručovací adresy zdržuje. V případě, že se dlužník na doručovací adrese nezdržuje nebo úřadu není známo místo jeho pobytu, provede se doručení exekučního příkazu formou oznámení veřejnou vyhláškou na úřední desce Městského úřadu Rokycany.

---

<sup>72</sup> § 160 odst. 1 Zákona č. 280/2009 Sb., daňového řádu

Po nabytí právní moci exekučního příkazu je provedena vlastní exekuce. Při provedení daňové exekuce Městským úřadem je pohledávka navýšena o exekuční náklady, které představují 2 % z dlužné částky, minimálně však 500 Kč.<sup>73</sup>

Zpravidla po třech letech neúspěšného vymáhání v rámci vlastní daňové exekuce jsou pohledávky předávány exekutorovi. Je to z důvodu, že Městský úřad nepořádá dražby ani neobstavuje nemovitosti vzhledem k tomu, že zde není právní oddělení. Zde je pro město ekonomicky výhodnější řešení prostřednictvím exekutora. Předání exekutorovi má pro Městský úřad výhodu, že přestává běžet lhůta 6 let. Pohledávky se tak nepromlčí.

**Tabulka č. 6: Počet pohledávek předaných k exekuci**

Pohledávky předané k exekuci	2009	2010	2011	2012	2013	2014
Místní poplatky	71	3	0	56	44	21
Pokuty	373	149	177	297	0	14
Samostatná působnost	2	4	4	1	2	2

*Zdroj: Výroční zprávy Městského úřadu Rokycany za roky 2009 - 2014*

*Pozn.: vlastní zpracování autorky*

Městský úřad Rokycany se snaží předávat soudnímu exekutorovi pohledávky skutečně nedobytné, tzn., že ani exekutor zde nemá o mnoho vyšší předpoklady pro úspěšné vymožení (viz tabulka č. 8). **Do konce roku 2012** bylo možné využívat pro pohledávky v oblasti přenesené působnosti také soudního výkonu rozhodnutí. Toto oprávnění již **od roku 2013** zákon neposkytuje. Od 1. 1. téhož roku je účinná novela občanského soudního řádu, dle které lze příslušné pohledávky předávat pouze soudnímu exekutorovi. Městský úřad primárně vymáhá pohledávky vlastní daňovou exekucí nebo prostřednictvím exekutora. V některých případech menších nedoplatků bylo upřednostňováno nařízení soudního výkonu rozhodnutí, aby se vymáhaná částka nepřiměřeně nenavýšila o náklady exekutora.

<sup>73</sup> § 183 odst. 1 Zákona č. 280/2009 Sb., daňového řádu



Městský úřad Rokycany má od roku 2005 uzavřenou Smlouvu o výkonu exekuční činnosti s JUDr. Vendulou Flajšhansovou, soudní exekutorkou z Exekutorského úřadu Plzeň – sever.<sup>74</sup>

Pohledávky v omezeném množství se Městský úřad snaží exekutorovi předávat z více důvodů. Činí tak s ohledem na minimální finanční zátěž dlužníků i na rozpočet města. V případě neúspěšného vymáhání by nákladovou povinnost vůči exekutorovi nesl Městský úřad. Rovněž je respektováno vyjádření veřejného ochránce práv k dané věci. Ombudsmanem je doporučeno primární vykonání vlastní daňové exekuce před možností podání návrhu na nařízení exekučního řízení vedeného soudním exekutorem. Samozřejmě tuto možnost nezavrhuje za určitých okolností, kde jsou ostatní dostupné prostředky bezvýsledné. Jednoznačně však kritizuje praxi, kdy obecní úřady k podání návrhu na nařízení exekuce využívají služeb advokátů, o jejichž náklady je celá jistina navyšována. Zde se právní zastoupení jeví jako neúčelné a nevhodné vzhledem k tomu, že pokud obecní úřady disponují pravomocí vykonat exekuci sami, nepotřebují právní pomoc při vypracování návrhu ani v průběhu exekučního řízení.<sup>75</sup>

Postup Městského úřadu Rokycany je v souladu s doporučením veřejného ochránce práv a služeb externích advokátů není využíváno. Sepsání návrhu na nařízení exekuce je v kompetenci příslušných pracovníků finančního odboru.

---

<sup>74</sup> Město Rokycany – Usnesení z jednání zastupitelstva města konaného dne 12. 4. 2005

<sup>75</sup> [http://www.ochrance.cz/fileadmin/user\\_upload/zpravy\\_pro\\_poslaneckou\\_snemovnu/Souhrnna\\_zprava\\_VO\\_P\\_2009.PDF](http://www.ochrance.cz/fileadmin/user_upload/zpravy_pro_poslaneckou_snemovnu/Souhrnna_zprava_VO_P_2009.PDF) ze dne 3. 2. 2015

**Tabulka č. 7: Vývoj vymožených pohledávek v jednotlivých letech**

<b>Přehled vymožených pohledávek</b>		<b>2009</b>	<b>2010</b>	<b>2011</b>	<b>2012</b>	<b>2013</b>	<b>2014</b>
Místní poplatky	počet	350	229	422	271	401	418
	částka (tis. Kč)	532	342	836	598	768	808
Pokuty	počet	193	198	278	448	689	694
	částka (tis. Kč)	2 434	1 064	2 391	2 178	2 521	2 586
Samostatná působnost	počet	6	5	5	2	2	5
	částka (tis. Kč)	102	157	20	13	59	79
<b>Celkem</b>	<b>počet</b>	<b>549</b>	<b>432</b>	<b>705</b>	<b>721</b>	<b>1 092</b>	<b>1 117</b>
	<b>částka (tis. Kč)</b>	<b>3 068</b>	<b>1 563</b>	<b>3 247</b>	<b>2 789</b>	<b>3 348</b>	<b>3 473</b>

*Zdroj: Výroční zprávy Městského úřadu Rokycany za roky 2009 - 2014*

*Pozn.: vlastní zpracování autorky*

Vývoj celkového počtu vymožených pohledávek je **rostoucí** paralelně s rostoucím vývojem celkového počtu pohledávek za jednotlivé roky, **s výjimkou roku 2010**. S rokem 2010 se v Rokycanech promítly důsledky hospodářské krize a míra nezaměstnanosti dosáhla téměř 8,4 %.<sup>76</sup> Rostoucí nezaměstnanost je obecně spojená se zadlužeností a špatnou platební morálkou. Rokycany jinak dlouhodobě patří v rámci Plzeňského kraje k okresům s nejnižším podílem nezaměstnanosti. Od roku 2011 se zde míra nezaměstnanosti dle Českého statistického úřadu pohybuje mezi 5 – 6 %.<sup>77</sup>

Rostoucí trend mají za poslední roky **vymožené pokuty**, jejichž největší podíl každoročně představují pokuty předané odborem dopravy a blokové pokuty uložené městskou policií. Pohledávky na úseku dopravy jsou však méně problematické v otázce vymahatelnosti a je zde pozorována lepší platební morálka dlužníků. Téměř nulovou vymahatelnost naopak mají pohledávky na pokutách z přestupků proti veřejnému pořádku nebo proti majetku. Často zde dochází k opakování osob dlužníků, kteří nedisponují žádným exekučně postižitelným majetkem a jsou přihlášení k trvalému pobytu na adrese Městského úřadu Rokycany.

<sup>76</sup> [http://www.rokycany.cz/VismoOnline\\_ActionScripts/File.ashx?id\\_org=14069&id\\_dokumenty=867448](http://www.rokycany.cz/VismoOnline_ActionScripts/File.ashx?id_org=14069&id_dokumenty=867448) ze dne 29. 1. 2015

<sup>77</sup> [http://www.czso.cz/xp/redakce.nsf/i/nezamestnanost\\_v\\_plzenskem\\_kraji\\_k\\_31\\_12\\_2013](http://www.czso.cz/xp/redakce.nsf/i/nezamestnanost_v_plzenskem_kraji_k_31_12_2013) ze dne 29. 1. 2015

**Tabulka č. 8: Vývoj celkové úspěšnosti vymáhání**

Úspěšnost vymáhání		2009	2010	2011	2012	2013	2014
Vymoženo městem	počet	513	381	627	654	1 044	1 057
	úspěšnost (v %)	22	14	23	21	30	28
Vymoženo exekutorem <sup>78</sup>	počet	36	51	78	67	48	60
	úspěšnost (v %)	2	2	3	2	1	2
<b>Vymoženo celkem</b>	<b>počet</b>	<b>549</b>	<b>432</b>	<b>705</b>	<b>721</b>	<b>1 092</b>	<b>1 117</b>
	<b>úspěšnost (v %)</b>	<b>24</b>	<b>16</b>	<b>26</b>	<b>23</b>	<b>32</b>	<b>30</b>

Zdroj: Výroční zprávy Městského úřadu Rokycany za roky 2009 - 2014

Pozn.: vlastní výpočty autorů

Výše uvedená tabulka č. 8 znázorňuje přehled celkového počtu vymožených pohledávek, množství pohledávek vymožených Městským úřadem Rokycany a prostřednictvím soudního exekutora. Úspěšnost vymáhání je uvedena v procentech a byla vypočítána jako podíl příslušného počtu vymožených pohledávek na celkovém počtu pohledávek v daném roce, který je uveden v tabulce č. 1.

Jak již bylo zmíněno, na **poklesu** úspěšnosti vymáhání **v roce 2010** se podílely následky hospodářské krize. **V roce 2011** naopak došlo k **nárůstu** úspěšnosti vymožených pohledávek o 10 % proti roku 2010. Důvodem zvýšené úspěšnosti je oprávnění, které Městskému úřadu poskytl daňový řád účinný od 1. 1. téhož roku, a to možnost požádat zdravotní pojišťovny o informace ohledně zaměstnavatelů dlužníků a následně provést exekuci na mzdu. Dřívější právní úprava dle již zrušeného zákona o správě daní a poplatků neumožňovala žádat zdravotní pojišťovny o součinnost při vymáhání pohledávek. Zákon však i před rokem 2011 umožňoval vydání exekučních příkazů na mzdu. Zaměstnavatel byl zjišťován pouze z údajů banky, kde na rozpisu účtů bylo vidět, kdo je plátcem mzdy.

**V roce 2013** opět **vzrostla** úspěšnost vymáhání, a to o 9 % proti roku 2012. Promítla se zde novela občanského soudního řádu, dle které Městský úřad může v přenesené působnosti vymáhat pohledávky vlastní daňovou exekucí nebo je předávat pouze soudnímu exekutorovi. Hrozba navýšení jistiny o náklady exekutora u určitých dlužníků přinesla pozitivní dopady. Vzhledem k nemožnosti využívání soudního výkonu rozhodnutí se Městský úřad snaží provádět více daňových exekucí, v rámci čehož bylo

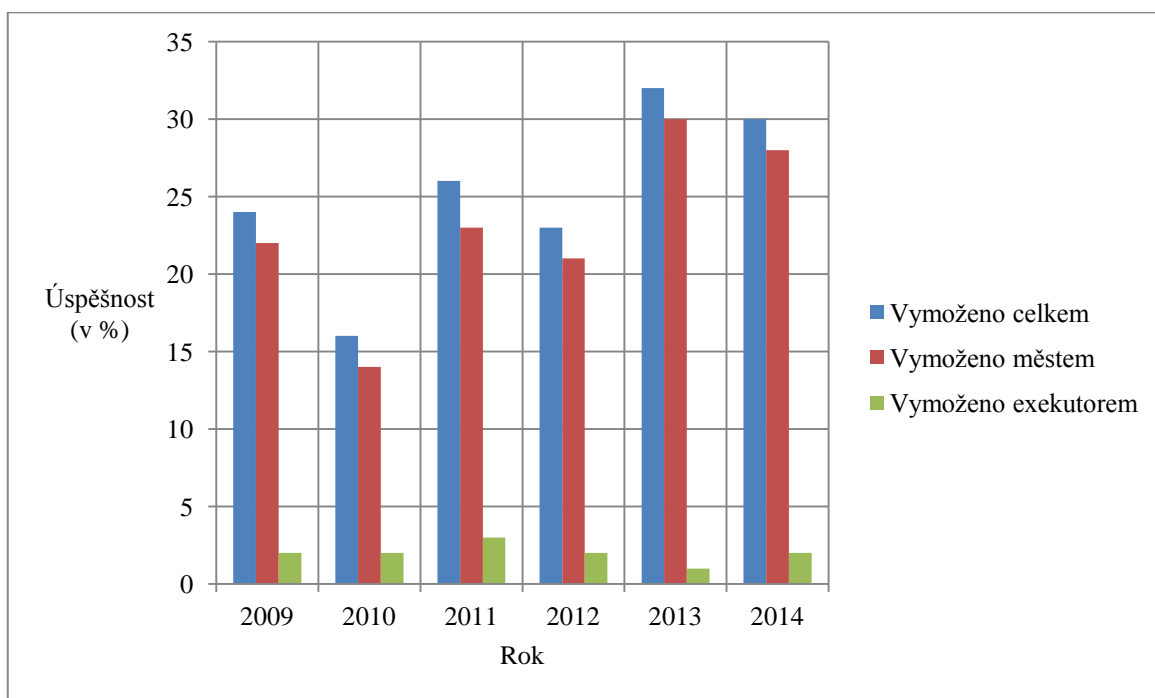
<sup>78</sup> Pozn. autorů: Do konce roku 2012 jsou zde započítány i některé drobné nedoplatky vymožené v rámci soudního výkonu rozhodnutí. Od roku 2013 jde pouze o pohledávky vymožené exekutorem vzhledem k účinnosti novely občanského soudního řádu.

zapotřebí přijmout dalšího pracovníka. Dále byl zaznamenán vyšší zájem o sjednání splátkových kalendářů, na jejichž základě dlužníci postupně hradí svůj závazek.

Ohledně vymahatelnosti pohledávek Městského úřadu Rokycany přinesl daňový řád spolu s novelou občanského soudního řádu kladnou odezvu. Je žádoucí, aby se počet vymožených pohledávek vyvíjel obdobným směrem i v následujících letech. Vzhledem ke zvýšenému úsilí provádění vlastních daňových exekucí se jeví jako potřebné přijmout taková opatření, která by zároveň vedla ke snížení administrativní zátěže spojené s procesem daňové exekuce (podrobněji viz kapitola č. 10).

Pro větší přehlednost vykresluje úspěšnost vymáhání níže uvedený graf č. 3.

**Graf č. 3: Úspěšnost vymáhání v jednotlivých letech**



*Zdroj: Výroční zprávy Městského úřadu Rokycany za roky 2009 - 2014*

*Pozn.: vlastní zpracování autorky*

Celková úspěšnost vymáhání se v letech 2009 – 2014 pohybovala střídavě mezi 16 – 32 %. Jednoznačně vyšší úspěšnost mají pohledávky vymožené Městským úřadem než soudním exekutorem. Úspěšnost vymáhání soudním exekutorem nedosahuje ani 5 %. Relativně nízkou úspěšnost exekutora lze vysvětlit tím, že Městský úřad Rokycany mu předává pohledávky ze své strany skutečně nedobytné, kde se většinou jedná o nemajetné dlužníky bez postižitelných příjmů.

**Tabulka č. 9: Vývoj úspěšnosti vymáhání u jednotlivých pohledávek**

Počet vymožených pohledávek		2009	2010	2011	2012	2013	2014
<b>Místní poplatky</b>	město Rokycany	348	226	417	271	400	410
	exekutor	2	3	5	0	1	8
	<b>celkem</b>	<b>350</b>	<b>229</b>	<b>422</b>	<b>271</b>	<b>401</b>	<b>418</b>
	<b>úspěšnost (v %)</b>	<b>32</b>	<b>19</b>	<b>33</b>	<b>21</b>	<b>27</b>	<b>24</b>
<b>Pokuty</b>	město Rokycany	161	152	206	383	643	646
	exekutor	32	46	72	65	46	48
	<b>celkem</b>	<b>193</b>	<b>198</b>	<b>278</b>	<b>448</b>	<b>689</b>	<b>694</b>
	<b>úspěšnost (v %)</b>	<b>17</b>	<b>14</b>	<b>20</b>	<b>25</b>	<b>36</b>	<b>35</b>
<b>Samostatná působnost</b>	město Rokycany	4	3	4	0	1	1
	exekutor	2	2	1	2	1	4
	<b>celkem</b>	<b>6</b>	<b>5</b>	<b>5</b>	<b>2</b>	<b>2</b>	<b>5</b>
	<b>úspěšnost (v %)</b>	<b>21</b>	<b>17</b>	<b>20</b>	<b>9</b>	<b>7</b>	<b>17</b>

*Zdroj: Výroční zprávy Městského úřadu Rokycany za roky 2009 - 2014*

*Pozn.: vlastní výpočty autorky*

Městský úřad Rokycany má nejvyšší podíl na vymožených pohledávkách z místních poplatků a pokut. U **místních poplatků** za posledních šest let byla celková úspěšnost vymáhání v průměru 26 %. Pohledávky z nedoplatků na místních poplatcích se město snaží předávat soudnímu exekutorovi v nejmenší možné míře vzhledem k bagatelnímu charakteru výše částky daného místního poplatku. Zde se jeví jako neúčelné přistupovat k vymáhání poplatků prostřednictvím exekutora, jelikož náklady exekučního řízení mohou několikanásobně převýšit vymáhanou jistinu. Z toho důvodu nemá exekutor na vymožených místních poplatcích ani 1 % podíl z celkového počtu pohledávek na těchto poplatcích.

Úspěšnost vymáhání **pokut** se za roky 2009 - 2014 pohybovala v průměru okolo 25 %. Nejlépe vymahatelné jsou pohledávky na pokutách ukládaných a předávaných odborem dopravy. Nejméně úspěšnou vymahatelnost naopak vykazují pokuty udělované za spáchané přestupky proti veřejnému pořádku, majetku, apod. Na vymožených pokutách se exekutor dle finančního odboru podílí zhruba 3 – 5 %. Příčinou zanedbatelného podílu na vymahatelnosti ze strany soudního exekutora je opět skutečnost, že se jedná pouze o problematické pohledávky.

Na úseku **samostatné působnosti** byla úspěšnost vymáhání pohledávek průměrně 15 %. Zde Městský úřad na rozdíl od ostatních druhů pohledávek není oprávněn vykonat exekuci sám. Vzhledem k tomu se na vymožených pohledávkách v samostatné působnosti podílí Městský úřad i exekutor poměrně vyrovnaně. Primárně jsou uzavírány dohody o uznání a splátkách dluhu. V případě nedodržení splátek je pohledávka žalována u soudu a po nabytí právní moci rozhodnutí je finančním odborem podán návrh na nařízení exekuce.

Početnou skupinu každoročně představují pohledávky dlužníků Městského úřadu, u kterých byly vyčerpány všechny dostupné prostředky zjišťování informací pro účely vymožení dlužné částky. Převážná část těchto dlužníků nedisponuje žádným majetkem, nevlastní bankovní účet ani nepobírá exekučně zabavitelné příjmy. Jsou-li daní dlužníci v pracovním poměru, mají zpravidla nařízených exekucí více nebo mají jiné přednostní pohledávky, např. výživné, apod.<sup>79</sup> Jde o **pohledávky nevymahatelné** a v případě dlužníků, jejichž současná finanční situace nepredikuje v nejbližší době žádné pozitivní změny, nezbyvá městu Rokycany jiná možnost než schválení prominutí těchto pohledávek.

Shrne-li se vývoj pohledávek za sledované období, lze konstatovat rostoucí počet vzniklých pohledávek, které jsou kumulovány o neuhrazené pohledávky z předchozích let. Počet vymožených pohledávek je proměnlivý v závislosti na okolnostech. K výraznému poklesu došlo v roce 2010 ve spojení s nárůstem míry nezaměstnanosti v Rokycanech v důsledku hospodářské krize. S rokem 2011 přinesla pro Městský úřad mnoho změn legislativní úprava daňového řádu. Vymahatelnost pohledávek kladně ovlivnila nová možnost žádat o součinnost zdravotní pojišťovny. V roce 2013 byl zaznamenán zvýšený zájem o splátkové kalendáře. To může být pozitivním důsledkem skutečnosti, že od téhož roku lze pohledávky v přenesené působnosti předávat k vymáhání pouze exekutorovi, jehož náklady mohou dlužnou částku neúměrně převýšit.

---

<sup>79</sup> § 279 odst. 2 Zákona č. 99/1963 Sb., občanského soudního řádu

## 9.5 Struktura dlužníků Městského úřadu Rokycany

Následující kategorizace nejčtenějších skupin dlužníků je založena na dlouholetých zkušenostech vedoucí finančního odboru i ostatních pracovníků odboru z úseku místních poplatků, pohledávek, majetku a pokladny.

### 9.5.1 Místo trvalého bydliště

Nejčastějšími dlužníky jsou osoby s trvalým pobytem hlášeným **na adrese Městského úřadu Rokycany**. V posledních letech se počet osob s úřední adresou pohybuje okolo 650, což při současném počtu obyvatel města Rokycany představuje téměř 5 %. Prakticky u každé druhé osoby je evidován nedoplatek za svoz odpadu, případně značnou část pohledávek těchto dlužníků tvoří pokuty uložené za přestupky proti veřejnému pořádku nebo majetku.

Velmi problematické je zjistit, kde se tito dlužníci fakticky zdržují a doručit jim oficiální písemnost o pohledávce, jelikož si poštu na adrese úřadu nevyzvedávají. Navíc v drtivé většině případů nedisponují žádným exekučně zabavitelným majetkem, finanční hotovostí ani bankovním účtem.

Nezřídka se vyskytují i situace, kdy se na adresu Městského úřadu přihlašují tací, kteří mají neuhrazené pohledávky u jiných soukromých věřitelů. Takto činí záměrně, aby se vyhnuli soudním obsilkám nebo exekutorům. Úředníci podatelny rokycanského Městského úřadu jsou zavaleni prací navíc, protože musejí přebírat korespondenci pro osoby registrované na úřadě. Z přihlášených si dopisy vyzvedává průměrně méně než dvacet osob. Městskému úřadu již došla trpělivost a od přebírání korespondence nebo zásilek pro dané osoby pomalu upouští. V současnosti pro tyto osoby pracovníci podatelny přebírají pouze oznámení a výzvy s informacemi, že doporučená zásilka je k vyzvednutí na poště, případně u soudu.

Dle místa trvalého bydliště jsou dalšími nejpočetnějšími dlužníky poplatníci za svoz odpadu, kteří **v Rokycanech nebydlí**, nicméně zde mají hlášený trvalý pobyt. Dále jsou to osoby, které zde mají ve vlastnictví stavbu určenou k individuální rekreaci a jsou tak na základě obecně závazné vyhlášky poplatníky za svoz odpadu.<sup>80</sup> Na rozdíl od předchozí skupiny dlužníků je zde nejčastějším důvodem vzniku pohledávky pouhé opomenutí a nedoplatek bývá po vydaném platebním výměru zpětně uhrazen.

### 9.5.2 Věkové kategorie

Pracovníky finančního odboru bylo vyzorováno, že nejvíce exekucí je prováděno **dlužníkům ve věku 30 – 35 let** na pokutách. Je to z důvodu, že tuto skupinu představují osoby s nepravidelnými příjmy a převážně pobírající podporu v nezaměstnanosti. Je zde i provázanost s první kategorií osob mající trvalý pobyt na adrese Městského úřadu Rokycany. Často se totiž jedná o mladé lidi, které odhlásili jejich rodiče z místa svého trvalého bydliště, protože nechtěli nést odpovědnost za dluhy svých dětí.

Další početná skupina dlužníků Městského úřadu Rokycany je tvořena **nezletilými poplatníky** (do 18 let věku) za svoz odpadu. Dle dřívější legislativní úpravy místních poplatků odpovídal za poplatek pouze nezletilý. V případě, že nedisponoval vlastními příjmy a zákonný zástupce za něj poplatek neuhradil, byla mu zpravidla těsně po nabytí zletilosti vyměřena exekuce. Dne 1. 7. 2012 nabyla účinnosti novela zákona o místních poplatcích, na základě které již za poplatkovou povinnost odpovídá společně a nerozdílně nezletilý poplatník a jeho zákonný zástupce. Městský úřad tak má možnost vyměřit poplatek za svoz odpadu přímo zákonnému zástupci nezletilého.<sup>81</sup> Bohužel nelze od zákonných zástupců vymáhat nedoplatky na poplatcích se zpětnou platností (tzn. za rok 2012 a jemu předcházející roky, zde je postupováno dle soudobé legislativy), což je pro dané poplatníky poměrně tíživá situace.

---

<sup>80</sup> Město Rokycany – Obecně závazná vyhláška č. 4/2014 o místním poplatku za provoz systému shromažďování, sběru, přepravy, třídění, využívání a odstraňování komunálních odpadů

<sup>81</sup> <http://www.epravo.cz/top/clanky/novela-zakona-o-mistnich-poplatcich-86755.html> ze dne 3. 2. 2015



### 9.5.3 Pohlaví

Finanční odbor nemá vysledováno, že by z hlediska pohlaví v rámci celkového počtu pohledávek dominantně převažovala jedna kategorie nad druhou. Je však možné konstatovat různorodou povahu pohledávek převažujících u mužů a žen.

**Muži** mají u rokycanského Městského úřadu na pokutách uložených odborem dopravy nebo blokových pokutách od městské policie pohledávky z více jak 50 %. Příčinu lze hledat v počtu registrovaných řidičů, dle statistik Ministerstva dopravy je ve správním obvodu obce s rozšířenou působností Rokycany registrováno 61 % mužů a necelých 39 % žen.<sup>82</sup>

Další část pohledávek je spojena s uvedenou skupinou ve věkové kategorii 30 - 35 let, ve které muži oproti ženám představují přibližně tříčtvrtinovou část dlužníků. Prolíná se zde i první skupina dlužníků registrovaných na ohlašovně úřadu.

U **žen** je v souvislosti s novelou zákona o místních poplatcích od roku 2012 zaznamenán nárůst pohledávek za svoz odpadu vyměřených na jejich děti. Je vyzpozorováno, že ve většině těchto případů se jedná o matky – samoživitelky s dětmi školního věku, které jsou s ohledem na potřeby svých dětí nucené si v rámci finančních záležitostí určovat priority a poplatky za svoz odpadu jsou pro ně druhotné.

Při shrnutí výsledků za jednotlivé kategorie lze jako nejvíce se opakující skupinu dlužníků Městského úřadu Rokycany označit muže ve věku okolo 30 – 35 let, často s trvalým pobytem hlášeným na adrese úřadu.

---

<sup>82</sup> <http://www.mdcz.cz/NR/rdonlyres/1D82D853-42F0-4580-9898-496E448E444C/0/KPocetregistrovanychridicu20061212.pdf> ze dne 3. 2. 2015

## 10 Zjištěné výsledky a návrhy na optimalizaci stavu

Při porovnání vývoje pohledávek Městského úřadu Rokycany za roky 2009 – 2014 znázorněného v tabulce č. 1 lze vidět, že počet pohledávek se každoročně zvyšuje. Příčinou je především skutečnost, že neuhrazené pohledávky z předcházejících let jsou navyšovány o nově vzniklé pohledávky daného roku.

Má-li se proces vymáhání pohledávek v rámci Městského úřadu Rokycany zefektivnit, je třeba postupovat od základů. K úplným počátkům vzniku pohledávky mnohdy patří **nedostatečná prevence a informovanost** občanů. Rokycanský Městský úřad má vyzpozorováno, že především u místních poplatků za psy je velmi častým důvodem vzniku pohledávky nesplnění ohlašovací povinnosti, plynoucí z nevědomosti poplatníka nebo z opomenutí. Zdaleka ne každý majitel psa si je vědom, že danou povinnost vůbec má. I když v těchto případech zpravidla dochází ke zpětnému uhrazení nedoplatku, při jejich sumarizaci je to již poměrně zbytečná administrativní zátěž. Proto je žádoucí zvýšit informovanost poplatníků. Toho by město mohlo dosáhnout například pomocí informačních letáků pro veřejnost umístěných do okolních veterinárních ordinací, poštovních poboček, apod. Na obdobném principu lze rovněž využívat internetové stránky města Rokycany.

První převratnou změnu pro vymáhání pohledávek v přenesené působnosti přinesl v roce 2011 **daňový řád**. Dle nové úpravy již Městský úřad nerozesílá dlužníkům výzvy (povaha rozhodnutí, doručenka), ale **upozornění na nedoplatky** (charakter připomenutí, bez doručenky). Zákon nově nechává na správci daně, zda dlužníka upomene příslušným upozorněním na nedoplatek nebo ne. Na základě toho Městský úřad obesílání dlužníků omezil a upozornění zasílá dle potřeby, kde to uzná za vhodné. I přes opodstatněnou kritiku ekonomické neefektivnosti a administrativní náročnosti odesílání výzev, která byla důvodem pro upuštění od jejich zasílání, má upozornění na nedoplatky svůj účel. Eliminovaly se vytýkané nedostatky výzev, jelikož u upozornění na nedoplatky již není proces vymáhání pozdržen časem potřebným k doručení adresátovi do vlastních rukou ani čekáním na vydání rozhodnutí o případném odvolání.

Zákon proces vyrozumění dlužníka ohledně nedoplatků zjednodušuje tím, že nepředepisuje formu upozornění. Správce daně tak může učinit nejen písemně klasickou poštou, ale i elektronicky, například SMS zprávou.

Z výše uvedeného se jeví jako vhodné, aby Městský úřad i nadále rozesílal upozornění na nedoplatky. Výjimkou jsou samozřejmě tzv. notoričtí neplatiči, kteří mají hned několik evidovaných spisů a je zřejmé, že jakékoliv upomínky budou bezvýsledné. Naopak je žádoucí, aby město takto činilo v případech, kde lze očekávat dobrovolné uhrazení, například pokud dlužník nemá v evidenci jiné pohledávky. Ze strany dlužníka se mohlo jednat o pouhé opomenutí. To se poměrně často vyskytuje u osob, které v Rokycanech nebydlí, nicméně zde mají nahlášený trvalý pobyt. V obdobných situacích dochází k následnému uhrazení. Lze tak zamezit zbytečnému zatížení dlužníka dodatečnými exekučními náklady a zároveň snížit administrativní náročnost úřadu související s procesem daňové exekuce.

Město Rokycany se snaží vymáhat své pohledávky především vlastními silami s ohledem na zásadu hospodárnosti a minimální finanční zatížení dlužníků. U pohledávek v přenesené působnosti Městský úřad nejprve usiluje o provedení vlastní daňové exekuce. V samostatné působnosti je prioritou snaha domluvy s dlužníkem o úhradě pohledávky, případně uzavření dohody o uznání dluhu nebo o splátkách. Z toho vyplývá, že Městský úřad Rokycany předává soudnímu exekutorovi pohledávky ze své strany nedobytné, proto úspěšnost exekutora není významná. Z vymáhaných pohledávek má exekutor relativně nejvyšší úspěšnost v samostatné působnosti, kde Rokycany nemají možnost provedení vlastní exekuce.

Samotnému provedení daňové exekuce předchází poměrně **zdlouhavý proces zjišťování majetkových poměrů dlužníka**, v rámci něhož příslušní pracovníci finančního odboru žádají o součinnost banky a zdravotní pojišťovny. V nynější praxi se Městský úřad Rokycany nejednou setkal se situací, kdy si dlužník ještě před vydáním exekučního příkazu vybral ze svého účtu peníze, případně ukončil pracovní poměr u zaměstnavatele.

Jelikož Městským úřadem jsou nejčastěji prováděny exekuce na bankovní účet, velmi by jeho práci zefektivnilo **urychlení zavedení centrálního registru bankovních účtů**. V současnosti je třeba pro zjištění majitele účtu obeslat veškeré bankovní subjekty. Pomohla by i pouhá informace, ve které bance má dlužník Městského úřadu otevřený účet. Město by poté mohlo tuto banku rovnou oslovit, čímž by se značně zrychlil a zjednodušil proces vymáhání. Vláda již odsouhlasila zavedení Centrální evidence účtů, která by měla být připravena počátkem roku 2016. Jejím uživatelem má být Ministerstvo financí.<sup>83</sup> Pro co nejvyšší administrativní efektivnost a flexibilitu je vhodné, aby obecní úřady jako orgány oprávněné ke zjišťování informací o majitelích účtů v rámci daňové exekuce měly do evidence rovněž přístup.

Další klíčovou změnou v oblasti legislativy pro Městský úřad Rokycany byla **novela občanského soudního řádu** účinná od 1. 1. 2013. Na základě této úpravy již **obecní úřady nemají možnost využívat soudního výkonu rozhodnutí** pro pohledávky v přenesené působnosti. Jelikož byl soudní výkon rozhodnutí pro dlužníka méně finančně nákladný než exekutor, byl Městským úřadem používán pro menší nedoplatky. Město od roku 2013 vykonává pouze vlastní daňovou exekuci a pro pohledávky, které ze strany úřadu nelze vymoci, využívá služeb soudního exekutora.

V případech drobných nedoplatků, které se v rámci daňové exekuce nepodaří vymoci postižením mzdy nebo bankovního účtu, se nabízí možnost provádění vlastních **mobiliárních exekucí** vedených zaměstnanci města. Mobiliární exekucí se rozumí terénní vymáhání pohledávky, které spočívá v soupisu movitého majetku dlužníka, jeho zabavení a následném prodeji prostřednictvím dražby.<sup>84</sup>

Pro město Rokycany však zůstává otázkou, zda by mobiliární exekuce byly realizovatelné z finančního a personálního hlediska. K vykonání mobiliárních exekucí je zapotřebí týmu odpovědných pracovníků, automobilu pro odvoz zabavených movitých věcí a zabezpečených skladových prostor. Nad možností zavedení mobiliárních exekucí již bylo uvažováno, nicméně z uvedených důvodů k realizaci prozatím nedojde.

---

<sup>83</sup> <http://www.ceskatelevize.cz/ct24/ekonomika/296261-vlada-schvalila-vznik-centralni-evidence-uctu/> ze dne 5. 2. 2015

<sup>84</sup> <http://www.ekcr.cz/1/exekutori-radi/802-1-exekucni-slovnicek?w=> ze dne 5. 2. 2015

Jinou eventualitou, která se Městskému úřadu vzhledem k novele občanského soudního řádu a odepření možnosti využívat v rámci přenesené působnosti soudního výkonu rozhodnutí nabízí, je obrátit se s vymáháním na **celní úřad**. Je žádoucí přijmout a realizovat takové alternativy, které by soudní výkon rozhodnutí nahradily.

Právě vymáhání pohledávek přes celní úřad by mohlo být jedním z východisek, které by bylo nejen šetrnější variantou pro dlužníky, ale zároveň hospodárnějším řešením pro samotné město. Zejména v případě drobných nedoplatků jsou exekutorem účtovány náklady, které mnohonásobně převyšují vymáhanou jistinu. Nepodaří-li se vymoci pohledávku od dlužníka, připadá povinnost úhrady exekučních nákladů na Městský úřad.

Celní úřad má prakticky obdobné pravomoci jako soudní exekutor. Může vyžadovat informace o dlužnících od příslušných subjektů, zabavovat a sepisovat majetek a prodávat jej v dražbě. V současné době jsou celní úřady v každém krajském městě České republiky. Pro město Rokycany to znamená, že místně příslušný celní úřad má sídlo ve 20 kilometrech vzdáleném statutárním městě Plzeň. Za služby celních úřadů jsou účtovány 2 % z vymáhané částky (minimálně 500 Kč), stejně jako tomu je v rámci daňové exekuce prováděné obecními úřady. Proto jej právě v souvislosti s novelou občanského soudního řádu začaly obce využívat zejména u drobných nedoplatků. Dle Generálního ředitelství cel se úspěšnost vymáhání pokut uložených v rámci blokového řízení pohybuje okolo 50 %. Celní úřady služeb soukromých exekutorů nevyužívají, ale exekuce provádějí sami prostřednictvím vyškolených pracovníků.<sup>85</sup>

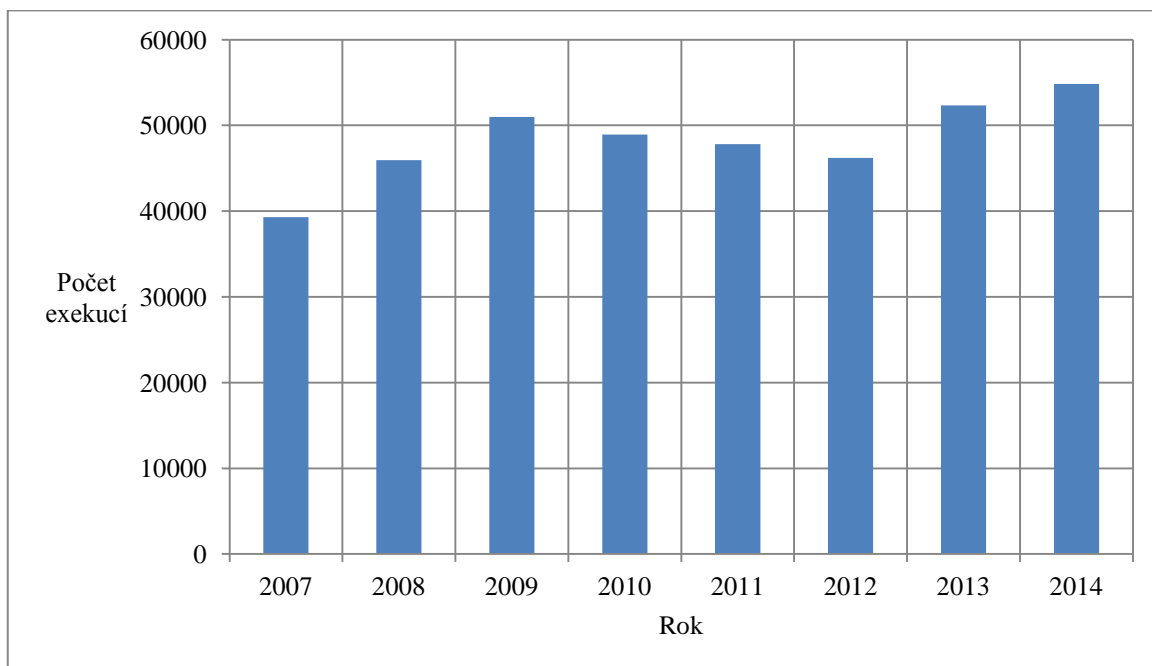
Nevýhodou však je, že obec může celnímu úřadu předat k vymáhání pouze některé poplatky, které jsou udělovány ve správním řízení (tzn. dle správního řádu). Spadají sem například zmíněné pokuty ukládané městskou policií nebo správní poplatky, nelze ale předávat nedoplatky na místních poplatcích.<sup>86</sup>

---

<sup>85</sup> [http://www.iure.org/sites/default/files/article/downloads/iure\\_zaverecna\\_analyza\\_systemovych\\_chyb\\_na\\_poli\\_exekuci\\_cervenec\\_2012.pdf](http://www.iure.org/sites/default/files/article/downloads/iure_zaverecna_analyza_systemovych_chyb_na_poli_exekuci_cervenec_2012.pdf) ze dne 21. 2. 2015

<sup>86</sup> § 106 odst. 1 Zákona č. 500/2004 Sb., správního řádu

**Graf č. 4: Počet exekucí provedených celními úřady v České republice**



Zdroj: *Hospodářské noviny*, <http://m.ihned.cz/c1-61965190-exekutorum-kazi-vydelky-celnici-urady-si-je-najimaji-na-vymahani-drobnych-dluhu> ze dne 6. 2. 2015

Pozn.: vlastní zpracování autorky

V roce 2013 po účinnosti novely občanského soudního řádu vzrostl oproti roku 2012 celkový počet exekucí provedených celními úřady o 13 %. Začíná s nimi spolupracovat i stále více menších měst. Za rok 2013 bylo celními úřady obdrženo 2 649 žádostí obcí o vymáhání jejich pohledávek. Obdobný počet byl přijat za pouhé první čtvrtletí roku 2014.<sup>87</sup>

Stejně jako pro ostatní obce, které se již na celní úřady obrátily, by dané řešení mohlo přinést očekávaný efekt i Městskému úřadu Rokycany. Jak ukázala tabulka č. 1, město má každoročně nejvíce pohledávek na pokutách, z nichž pravidelně značnou část představují také pokuty ukládané městskou policií. Tyto pokuty by Městský úřad mohl řešit primárně vlastní daňovou exekucí nebo přes celní úřad a teprve v poslední řadě využívat možnost soudního exekutora.

<sup>87</sup> <http://m.ihned.cz/c1-61965190-exekutorum-kazi-vydelky-celnici-urady-si-je-najimaji-na-vymahani-drobnych-dluhu> ze dne 6. 2. 2015

Pohledávky vzniklé v rámci samostatné působnosti Městského úřadu Rokycany představují především neuhrazené částky nájemného. Zde je žádoucí udržovat **pravidelné upomínání dlužníků a rozšiřovat způsoby komunikace** s ním, například využívat také telefonický kontakt kromě písemného upozornění, které mnohdy nepřináší výsledný efekt.

Jeví se jako vhodné uplatňovat ze strany Městského úřadu přístup na základě toho, zda dlužník ke svým závazkům zaujímá **aktivní nebo pasivní postoj**. V případě zájmu a snahy řešit svůj dluh je doporučeno zachovávat dosavadní vstřícný přístup a uzavírat s dlužníky dohody s možností využití splátkového kalendáře. Tam, kde není odezva ani ochota domluvy naopak přijmout přísnější opatření, pohledávku rovnou žalovat k soudu a po nabytí právní moci rozhodnutí předat soudnímu exekutorovi. Protože v samostatné působnosti město nedisponuje pravomocí vykonat exekuci samo, má na těchto vymožených pohledávkách exekutor relativně nejvyšší podíl.

V rámci struktury dlužníků Městského úřadu Rokycany bylo zjištěno, že nejproblematictější skupinu ohledně vymahatelnosti představují **osoby hlášené k trvalému pobytu na adrese úřadu**. Dle finančního odboru má více jak 50 % osob s úřední adresou vůči městu evidované pohledávky, z převážné části na místních poplatcích nebo pokutách. Problematicnost vymáhání spočívá v postoji a majetkových poměrech příslušných dlužníků. Administrativně zatěžují úřad nepřebíráním korespondence, nedisponují exekučně zabavitelným majetkem a jsou si vědomi toho, že jsou prakticky nepostižitelní.

Vzhledem k tomu, že u těchto dlužníků nelze počítat s dobrovolným uhrazením pohledávky, je možné řešení spatřováno v odpracování jejich dluhu **obecně prospěšnými pracemi**. V současné právní úpravě nelze pokuty vymáhat jinak než jejich uhrazením. Potřebným opatřením by mohlo být zavedení obecně prospěšných prací mezi sankce ukládané na základě zákona o přestupcích. Otázkou však zůstává, zda by takový postih dlužníků byl více vynutitelný než pokuty. Z tohoto pohledu se jako efektivnější jeví již mnohokrát diskutovaný návrh kvalifikovat vybrané opakované přestupky páchané na území obcí nejčastěji jako trestný čin. Při následném postupu dle trestního zákoníku již lze uložit obecně prospěšné práce pod hrozbou přeměny v trest odnětí svobody, pokud výkon trestu obecně prospěšných prací nebude řádně plněn.<sup>88</sup> Je však předmětné uvážit,

---

<sup>88</sup> § 52 odst. 1 a § 65 odst. 2 Zákona č. 40/2009 Sb., trestního zákoníku

zda by alternativní trest obecně prospěšných prací byl pro obce skutečně účelný, nebo bude zdrojem dodatečných nákladů. Za předpokladu řádného průběhu jsou s obecně prospěšnými pracemi spojeny náklady na nářadí, ochranné pomůcky a administrativu. Konkrétně město Rokycany již dlouhodobě zřizuje pracovní místa v rámci veřejně prospěšných prací<sup>89</sup>, tzn., že disponuje vybavením potřebným k vykonání příslušných prací. Ve zřizování nových pracovních míst mají Rokycany rovněž podporu ze strany úřadu práce, který městu mimo jiné přispívá na mzdové náklady.<sup>90</sup> V případě, že by Městský úřad dokázal správně využít předepsané hodiny obecně prospěšných prací, které budou plněny pod řádnou kontrolou, mohlo by to být pro město přínosem.

Lze očekávat, že po přijetí uvedených opatření by si alespoň určitá část z problematických dlužníků rozmyslela, zda není schůdnějším řešením pohledávku uhradit.

Častou skupinou dlužníků Městského úřadu Rokycany jsou rovněž **nezletilí poplatníci za svoz odpadu**. Zde byla na vině především dřívější nedostatečná právní úprava, na základě které odpovídal za poplatek nezletilý. Současná legislativa již Městskému úřadu umožňuje vyměřovat poplatek zákonným zástupcům. Problémem však je, že není možnost zpětného vymáhání po zákonných zástupcích. V případě, že by bylo umožněno postihnout zákonného zástupce namísto nezletilých za tyto zpětné pohledávky, značně by to ulehčilo jejich situaci.

Vzhledem k tomu, že nedoplatky na místních poplatcích za svoz odpadu každoročně představují podstatnou část pohledávek, nabízí se možnost ze strany Městského úřadu přijmout určitá opatření. Například **motivovat poplatníky** snížením sazby poplatku za předpokladu řádného splácení a důsledného třídění odpadu s tím, že pokud takto uvedené nebude poplatníky dodržováno, sazba se vrátí na původní výši. Při důkladném třídění lze očekávat snížení nákladů vynaložených na ukládání komunálního odpadu. Výše sazby poplatku by tedy záležela na postoji samotných poplatníků.

---

<sup>89</sup> *Pozn. autorky:* Na rozdíl od **obecně prospěšných prací**, které jsou alternativním trestem k výkonu trestu odnětí svobody, jsou **veřejně prospěšné práce** utvářeny úřady práce pro nezaměstnané, kterým za vykonanou práci náleží mzda.

<sup>90</sup> <http://www.denik.cz/plzensky-kraj/mesto-rokycany-prislo-o-pomocne-sily-pri-uklidu-reseni-ale-naslo-20130210.html> ze dne 21. 2. 2015



Posledním opatřením, které lze doporučit nejen městu Rokycany, ale i ostatním obecním úřadům, je vedení **statistického přehledu dlužníků**. Tím je myšleno evidovat dlužníky na základě předem definovaných kritérií, například jako v předložené diplomové práci (pohlaví, věkové kategorie, případně místo trvalého bydliště). Městský úřad Rokycany ani ostatní z řad pro účely diplomové práce oslovených úřadů si příslušné statistiky nevedou. Městský úřad tak nemá žádný oficiální přehled dlužníků. V současné době je možné vyjádřit strukturu nejčastěji se opakujících dlužníků pouze odhadem kompetentních pracovníků dle jejich zkušeností.

Navrhované opatření se na první pohled může jevit jako administrativně náročný dodatečný úkon, nicméně Městský úřad potřebnými údaji o dlužnících disponuje a pomocí počítače lze dlužníky dle příslušných kritérií jednoduše evidovat, stejně jako tomu je u současné správy pohledávek. V delším časovém horizontu může dané opatření přinést pozitivní dopady. Prostřednictvím navrhovaných statistik lze sledovat nejen vývoj jednotlivých typů dlužníků v čase, ale mohou pomoci odhalit i potenciální sociální problémy. Případně je možné zkoumat různé návaznosti a závislosti, na jejichž základě lze blíže identifikovat, které skupiny mají nejvíce pohledávek a jakých. Ze zjištěných skutečností by Městský úřad mohl dále vyhodnotit, jaký přístup je vhodné uplatňovat u konkrétních skupin pro efektivnější vymáhání. Výsledky evidovaného statistického přehledu dlužníků mohou být rovněž přínosem pro navržení a realizaci dalších řešení na zlepšení současného stavu.

Opatření na optimalizaci a zefektivnění procesu vymáhání pohledávek lze shrnout do dvou kategorií. Za prvé zde existují možnosti, které jsou v kompetenci Městského úřadu Rokycany. Příkladem je zvyšování informovanosti nebo setrvávající upozorňování na nedoplatky. Druhou skupinu představuje souhrn dalších okolností, které samotný Městský úřad nemůže ovlivnit, a sice změny ve stávající legislativě.

## 11 Závěr

Ve svém závěru diplomová práce stručně shrnuje dosažené výsledky z řešené problematiky. Cílem bylo především vytvořit obecný přehled o procesu vymáhání pohledávek, přiblížit jej v praxi vybraného úřadu, zhodnotit efektivnost a navrhnout vhodná opatření vedoucí k optimalizaci stavu.

V teoretické části se předložená práce zabývá právní úpravou vymáhání pohledávek vzniklých jak ze soukromoprávních, tak z veřejnoprávních vztahů. V rámci územní samosprávy se veřejnoprávní i soukromoprávní pohledávky prolínají. Na úseku samostatné působnosti vznikají závazky ze smluvních vztahů, zatímco v přenesené působnosti vystupuje územní samosprávný celek jako správce daně.

V praktické části je řešen proces vymáhání pohledávek Městského úřadu Rokycany. Již na začátku je uveden vývoj pohledávek za roky 2009 – 2014, který má stoupající tendenci. Je to z důvodu, že neuhrazené závazky z předcházejících let jsou každoročně kumulovány o nově vzniklé pohledávky. Z přehledu vymožených pohledávek vyplynuly za sledované období dvě zásadní změny. V roce 2010 došlo k viditelnému poklesu vymahatelnosti v souvislosti s dozníváním hospodářské krize a zvýšenou nezaměstnaností. Naopak s rokem 2011 se úspěšnost vymáhání zvýšila ve spojitosti s možností žádat o součinnost zdravotní pojišťovny, kterou Městskému úřadu poskytl nový daňový řád. Vymahatelnost dále stoupla s novelou občanského soudního řádu, dle které již Městský úřad v přenesené působnosti nemá možnost využívat soudního výkonu rozhodnutí. U části dlužníků bylo následně zaznamenáno zlepšení platební morálky vycházející s největší pravděpodobností z obavy, že by se dlužná částka mohla několikanásobně navýšit o náklady soudního exekutora. V souvislosti s tím bylo sjednáno i vyšší množství splátkových kalendářů. Zároveň se Městský úřad snaží exekutorovi předávat minimální objem pohledávek s ohledem na co nejnižší finanční zátěž dlužníků a rozpočtu města. S tím je spojena nízká úspěšnost exekutora, která nedosahuje ani 5 %, protože jsou mu předávány pouze problematické pohledávky.

Od roku 2011 se počet vymožených pohledávek vyvíjí pozitivním směrem. Je žádoucí, aby tato stoupající tendence byla zachována i v následujících letech. Rovněž je účelný postup Městského úřadu Rokycany spočívající v upřednostňování vlastních daňových exekucí, které jsou hospodárnější pro rozpočet města i finanční situaci dlužníka.

Proto je potřebné přijmout opatření urychlující a optimalizující proces daňových exekucí prováděných městem. Řešení je spatřováno v přístupu obecních úřadů z pozice správce daně do připravované centrální evidence bankovních účtů. Výrazně by se tím zkrátil dosavadní zdoluhavý proces zjišťování majetkových poměrů dlužníka. Navržena byla dále možnost města Rokycany vymáhat k tomu způsobilé pohledávky prostřednictvím celního úřadu. Lze jej využít například pro blokové pokuty. Výše nákladů spojených s vymáháním není vyšší než v rámci obecních úřadů. Je zde tedy zachována zásada hospodárnosti a současně je možné zvýšit efektivnost vymáhání.

Nejnižší platební morálka je pozorována u nemajetných dlužníků, u nichž je společným jmenovatelem převážně trvalý pobyt hlášený na adrese Městského úřadu. Město ani exekutor zde nemají mnoho šancí na vymožení dlužné částky vzhledem k absenci postižitelných příjmů nebo majetku. Tuto skutečnost si příslušné osoby plně uvědomují a na základě toho jsou přesvědčené, že město na nich nic nevymůže. Řešení zjištěného stavu přesahuje hranice možností obecních úřadů. Jsou zapotřebí změny, kterými by byla zpřísněna současná legislativní úprava. Řada obcí, Rokycany nevyjímaje, již projevila zájem o kvalifikaci opakovaných přestupků páchaných na jejich území jako trestný čin. V takovém případě může být pod hrozbou sankce uložen trest obecně prospěšných prací, kterým by si problematičtí dlužníci mohli pohledávku odpracovat, což by mohlo být alespoň určitým přínosem i pro samotné město.

Závěrem je nutné dodat, že s ohledem na dosavadní vývoj pohledávek lze předpokládat jejich rostoucí počet i v následujících letech. Životy lidí budou vždy provázet závazky různého původu, ať už se jedná o opomenutí poplatkové povinnosti, spáchaný přestupek, dlužné nájemné a další. Je žádoucí neustále napomáhat realizaci všech opatření, která mohou proces úspěšného vymáhání pohledávek zefektivnit.

## 12 Seznam tabulek a grafů

### Seznam tabulek

Tabulka č. 1: Vývoj pohledávek v jednotlivých letech .....	48
Tabulka č. 2: Počet vydaných platebních výměrů .....	51
Tabulka č. 3: Počet odeslaných upozornění na nedoplatky .....	52
Tabulka č. 4: Počet odeslaných výzev a návrhů na vydání žaloby .....	54
Tabulka č. 5: Počet exekučních příkazů vydaných Městským úřadem .....	55
Tabulka č. 6: Počet pohledávek předaných k exekuci .....	56
Tabulka č. 7: Vývoj vymožených pohledávek v jednotlivých letech .....	58
Tabulka č. 8: Vývoj celkové úspěšnosti vymáhání.....	59
Tabulka č. 9: Vývoj úspěšnosti vymáhání u jednotlivých pohledávek.....	61

### Seznam grafů

Graf č. 1: Vývoj pohledávek v jednotlivých letech .....	50
Graf č. 2: Počet odeslaných upozornění na nedoplatky .....	53
Graf č. 3: Úspěšnost vymáhání v jednotlivých letech .....	60
Graf č. 4: Počet exekucí provedených celními úřady v České republice .....	70

## 13 Použité zdroje

### Publikace

1. BAŘINOVÁ, Dagmar a Iveta VOZŇÁKOVÁ. *Pohledávky - právně – daňově – účetně*. 3. vydání. Praha: Grada Publishing, a. s., 2007. ISBN 80-247-1816-2
2. FICOVÁ, Svetlana a kolektiv. *Občianske právo procesné - základné konanie*. 1. vydání. Bratislava: Univerzita Komenského v Bratislavě, 2005. ISBN 80-7160-194-2
3. GROSSOVÁ, Marie. *Exekuce na peněžité plnění v současné právní praxi*. 5. vydání. Praha: Linde, a. s., 2007. ISBN 978-80-7201-621-1
4. HANDLAR, Jiří. *Zánik závazků dohodou v občanském a obchodním právu*. 1. vydání. Praha: C. H. Beck, 2010. ISBN 978-80-7400-184-0
5. HÁSOVÁ, Jiřina a Tomáš MORAVEC. *Insolvenční řízení*. 1. vydání. Praha: C. H. Beck, 2013. ISBN 978-80-7400-459-9
6. HENDRYCH, Dušan a kolektiv. *Správní právo – obecná část*. 7. vydání. Praha: C. H. Beck, 2009. ISBN 978-80-7400-049-2
7. KOBÍK, Jaroslav a Alena KOHOUTKOVÁ. *Daňový řád s komentářem*. 2. vydání. Olomouc: Anag, s. r. o., 2013. ISBN 978-80-7263-769-0
8. KOZÁK, Jan a kolektiv. *Insolvenční zákon a předpisy související. Nařízení Rady (ES) o úpadkovém řízení. Komentář*. 2. vydání. Praha: Wolters Kluwer, a. s., 2013. ISBN 978-80-7357-243-3
9. NIXON, Mary Anne. *A Debt Collection Guide For North Carolina Businesses*. Universal-Publishers, 1998. ISBN 1-58112-885-1
10. NOVOTNÝ, Petr a kolektiv. *Nový občanský zákoník: Smluvní právo*. 1. vydání. Praha: Grada Publishing, a. s., 2014. ISBN 978-80-247-5164-1
11. PELC, Vladimír. *Místní poplatky: oprávnění obcí: povinnosti podnikatelů, živnostníků a občanů*. 1. vydání. Praha: C. H. Beck, 2011. ISBN 978-80-7400-150-5

12. PELC, Vladimír. *Místní poplatky: praktická příručka pro obce*. 2. vydání. Praha: C. H. Beck, 2013. ISBN 978-80-7400-454-4
13. RICHTER, Tomáš. *Zajištění dluhů podle nového občanského zákoníku – základní otázky a obecná úprava*. Obchodněprávní revue. Praha: C. H. Beck, 2013, č. 7–8. ISSN 1213-5313
14. SCHELLEOVÁ, Ilona. *Exekuce*. 1. vydání. Ostrava: Key Publishing, 2008. ISBN 978-80-87071-91-5
15. SKULOVÁ, Soňa a kolektiv. *Správní právo procesní*. 1. vydání. Praha: Eurolex Bohemia, s. r. o., 2005. ISBN 80-86861-53-8
16. STAVINHOVÁ, Jaruška a Petr HLAVSA. *Civilní proces a organizace soudnictví*. 1. vydání. Masarykova univerzita: Doplněk, 2003. ISBN 80-210-3271-5
17. SVOBODA, Karel. *Elektronický platební rozkaz – co od něj čekat*. Právní zpravodaj, Praha: C. H. Beck, 2008, č. 8. ISSN 1212-8694
18. TRIPES, Antonín. *Exekuce v soudní praxi*. 3. vydání. Praha: C. H. Beck, 2006. ISBN 80-7179-489-9
19. VONDRÁKOVÁ, Alena. *Vymáhání pohledávek*. 2. vydání. Praha: Wolters Kluwer, a. s., 2011. ISBN 978-80-7357-686-8
20. WINTEROVÁ, Alena. *Civilní právo procesní*. 6. vydání. Praha: Linde, a. s., 2011. ISBN 978-80-7201-842-0

### **Právní předpisy**

1. Zákon č. 89/2012 Sb., občanský zákoník, ve znění pozdějších předpisů
2. Zákon č. 99/1963 Sb., občanský soudní řád, ve znění pozdějších předpisů
3. Zákon č. 549/1991 Sb., o soudních poplatcích, ve znění pozdějších předpisů
4. Zákon č. 565/1990 Sb., o místních poplatcích, ve znění pozdějších předpisů
5. Zákon č. 280/2009 Sb., daňový řád, ve znění pozdějších předpisů
6. Zákon č. 182/2006 Sb., o úpadku a způsobech jeho řešení (insolvenční zákon), ve znění pozdějších předpisů
7. Zákon č. 26/2000 Sb., o veřejných dražbách, ve znění pozdějších předpisů
8. Zákon č. 500/2004 Sb., správní řád, ve znění pozdějších předpisů

9. Zákon č. 200/1990 Sb., o přestupcích, ve znění pozdějších předpisů
10. Zákon č. 40/2009 Sb., trestní zákoník, ve znění pozdějších předpisů
11. Zákon č. 128/2000 Sb., o obcích, ve znění pozdějších předpisů
12. Zákon č. 314/2002 Sb., o stanovení obcí s pověřeným obecním úřadem a stanovení obcí s rozšířenou působností, ve znění pozdějších předpisů

### **Internetové odkazy**

1. Bulletin advokacie. *Zásadní změny v exekčním řízení* [online]. 2012 [cit. 2014-06-25]. Dostupné z: <http://www.bulletin-advokacie.cz/zasadni-zmeny-v-exekucnim-rizeni?browser=mobi>
2. Centrum pro komunitní práci. *Socio-demografická analýza území SO ORP Rokycany pro potřeby komunitního plánování sociálních služeb* [online]. 2012 [cit. 2015-01-29]. Dostupné z :  
[http://www.rokycany.cz/VismoOnline\\_ActionScripts/File.ashx?id\\_org=14069&id\\_dokumenty=867448](http://www.rokycany.cz/VismoOnline_ActionScripts/File.ashx?id_org=14069&id_dokumenty=867448)
3. Česká televize. *Rokycany chtějí zvýšit nájemné* [online]. 2009 [cit. 2015-01-28]. Dostupné z: <http://www.ceskatelevize.cz/ct24/regiony/61864-rokycany-chteji-zvysit-najemne/?mobileRedirect=off>
4. Česká televize. *Vláda schválila vznik Centrální evidence účtů* [online]. 2014 [cit. 2015-02-05]. Dostupné z: <http://www.ceskatelevize.cz/ct24/ekonomika/296261-vlada-schvalila-vznik-centralni-evidence-uctu/>
5. Český statistický úřad. *Nezaměstnanost v Plzeňském kraji k 31. 12. 2013* [online]. 2014 [cit. 2015-01-29]. Dostupné z:  
[http://www.czso.cz/xp/redakce.nsf/i/nezamestnanost\\_v\\_plzenskem\\_kraji\\_k\\_31\\_12\\_2013](http://www.czso.cz/xp/redakce.nsf/i/nezamestnanost_v_plzenskem_kraji_k_31_12_2013)
6. Český statistický úřad. *Počet obyvatel v obcích k 1. 1. 2014* [online]. 2015 [cit. 2015-01-25]. Dostupné z: [http://www.czso.cz/csu/2014edicniplan.nsf/publ/130072-14-r\\_2014](http://www.czso.cz/csu/2014edicniplan.nsf/publ/130072-14-r_2014)

7. Deník. *Město Rokycany přišlo o pomocné síly při úklidu. Řešení ale našlo* [online]. 2005 - 2015 [cit. 2015-02-21]. Dostupné z: <http://www.denik.cz/plzensky-kraj/mesto-rokycany-prislo-o-pomocne-sily-pri-uklidu-reseni-ale-naslo-20130210.html>
8. Dražby a exekuce nemovitostí. *Dražba* [online]. 2014 [cit. 2014-12-21]. Dostupné z: <http://www.drazby-exekuce-nemovitosti.cz/drazba/>
9. Epravo.cz. *Novela zákona o místních poplatcích* [online]. 1999 - 2015 [cit. 2015-02-03]. Dostupné z: <http://www.epravo.cz/top/clanky/novela-zakona-o-mistnich-poplatcich-86755.html>
10. Epravo.cz. *Postoupení pohledávek v režimu nového občanského zákoníku* [online]. 2014 [cit. 2014-06-20]. Dostupné z: <http://www.epravo.cz/top/clanky/postoupeni-pohledavek-v-rezimu-noveho-obcanskeho-zakoniku-91544.html>
11. European Justice. *Řízení pro platební rozkaz* [online]. 2013 [cit. 2014-06-24]. Dostupné z: [https://e-justice.europa.eu/content\\_order\\_for\\_payment\\_procedures-41-cs.do](https://e-justice.europa.eu/content_order_for_payment_procedures-41-cs.do)
12. Exekutorská komora ČR. *Exekuční slovníček* [online]. 2009 - 2015 [cit. 2015-02-05]. Dostupné z: <http://www.ekcr.cz/1/exekutori-radi/802-1-exekucni-slovnicek?w=>
13. Exekutorská komora ČR. *Rozdíl mezi exekucí a soudním výkonem rozhodnutí* [online]. 2009 - 2014 [cit. 2014-06-24]. Dostupné z: <http://www.ekcr.cz/1/exekutori-radi/838-28-rozdil-mezi-exekuci-a-soudnim-vykonem-rozhodnuti?w=>
14. Hospodářské noviny. *Exekutorům kazí výdělků celníci. Úřady si je najímají na vymáhání drobných dluhů* [online]. 2014 [cit. 2015-02-06]. Dostupné z: <http://m.ihned.cz/c1-61965190-exekutorum-kazi-vydelky-celnici-urady-si-je-najimaji-na-vymahani-drobnych-dluhu>
15. iDNES.cz. *Smluvní pokuta v novém Občanském zákoníku* [online]. 2014 [cit. 2014-06-20]. Dostupné z: [http://finance.idnes.cz/smluvni-pokuta-v-novem-obcanskem-zakoniku-fjb-/pravo.aspx?c=A121025\\_163954\\_pravo\\_vr](http://finance.idnes.cz/smluvni-pokuta-v-novem-obcanskem-zakoniku-fjb-/pravo.aspx?c=A121025_163954_pravo_vr)



16. INSIGHT. *Rekodifikace zajištění a utvrzení závazků podle nového občanského zákoníku* [online]. 2014 [cit. 2014-06-19]. Dostupné z:  
<http://www.achourhajek.com/resources/files/insight-12-brezen-2014.pdf>
17. Iuridicum Remedium, o. s. *Závěrečná analýza systémových chyb na poli exekucí* [online]. 2012 [cit. 2015-02-21]. Dostupné z:  
[http://www.iure.org/sites/default/files/article/downloads/iure\\_zaverecna\\_analyza\\_systemovych\\_chyb\\_na\\_poli\\_exekuci\\_cervenec\\_2012.pdf](http://www.iure.org/sites/default/files/article/downloads/iure_zaverecna_analyza_systemovych_chyb_na_poli_exekuci_cervenec_2012.pdf)
18. Konkurzní noviny. *Zánik závazků* [online]. 2013 [cit. 2014-06-21]. Dostupné z:  
<http://www.konkursni-noviny.cz/clanek/zanik-zavazku>
19. Ministerstvo dopravy ČR. *Počet registrovaných řidičů v České republice* [online]. 2006 [cit. 2015-02-03]. Dostupné z: <http://www.mdcr.cz/NR/rdonlyres/1D82D853-42F0-4580-9898-496E448E444C/0/KPocetregistrovanychridicu20061212.pdf>
20. Ministerstvo spravedlnosti ČR. *Platební rozkaz* [online]. 2008 [cit. 2014-06-24]. Dostupné z: <http://portal.justice.cz/ejustice/platebni-rozkaz.html>
21. Nový občanský zákoník. *Novinky v zástavním a zadržovacím právu* [online]. 2014 [cit. 2014-06-19]. Dostupné z: <http://obcanskyzakonik.justice.cz/vecna-prava/konkretni-zmeny/novinky-v-zastavnim-a-zadrzovacim-pravu/>
22. Nový občanský zákoník. *Novinky ve změnách závazku* [online]. 2014 [cit. 2014-06-20]. Dostupné z: <http://obcanskyzakonik.justice.cz/smluvni-pravo/konkretni-zmeny-v-obecne-casti/novinky-ve-zmenach-zavazku/>
23. Patria online. *Zajišťovací převod práva bude od roku 2014 jasnější* [online]. 1997 - 2014 [cit. 2014-06-20]. Dostupné z:  
<http://www.patria.cz/pravo/2448445/zajistovaci-prevod-prava-bude-od-roku-2014-jasnejsi.html>
24. Platební rozkazy. *Elektronický platební rozkaz* [online]. 2009 [cit. 2014-06-24]. Dostupné z: <http://www.platebnirozklady.cz/platebni-rozkaz/elektronicky-platebni-rozkaz/>
25. Plzeňský kraj. *Metodická příručka k postupu při vymáhání nedoplatku na místním poplatku* [online]. 2010 [cit. 2014-12-21]. Dostupné z: [http://www.plzensky-kraj.cz/cs/system/files/users/u1005018/metodicka\\_pomucka\\_-\\_vymahani.pdf](http://www.plzensky-kraj.cz/cs/system/files/users/u1005018/metodicka_pomucka_-_vymahani.pdf)

26. Podnikatel.cz. *Dohody o srážkách ze mzdy nově od roku 2014. Zaměstnavatelé si oddechnou* [online]. 2014 [cit. 2014-06-20]. Dostupné z:  
<http://www.podnikatel.cz/clanky/dohody-o-srazkach-ze-mzdy-nove-od-roku-2014/>
27. Právní informační server. *K otázce přípustnosti tzv. cese smlouvy* [online]. 2009 [cit. 2014-06-21]. Dostupné z: [http://www.ipravnik.cz/cz/clanky/obcanske-pravo/pd\\_1/art\\_5635/k-otazce-pripustnosti-tzv-cese-smlouvy.aspx](http://www.ipravnik.cz/cz/clanky/obcanske-pravo/pd_1/art_5635/k-otazce-pripustnosti-tzv-cese-smlouvy.aspx)
28. Právní informační server. *Velké změny exekučního práva od 1. ledna 2013* [online]. 2013 [cit. 2014-12-21]. Dostupné z:  
[http://www.ipravnik.cz/cz/clanky/pd\\_1/art\\_8631/detail.aspx](http://www.ipravnik.cz/cz/clanky/pd_1/art_8631/detail.aspx)
29. Právní rádce. *Zajištění závazků podle nového občanského zákoníku* [online]. 2011 [cit. 2014-06-18]. Dostupné z: <http://pravniradce.ihned.cz/c1-52130100-zajisteni-zavazku-podle-noveho-obcanskeho-zakoniku>
30. Veřejný ochránce práv. *Doporučení pro obce a města. Obecní daně* [online]. 2009 [cit. 2014-12-19]. Dostupné z:  
[http://www.ochrance.cz/uploads/tx\\_odlistdocument/Doporuceni\\_Obecni\\_dane.pdf](http://www.ochrance.cz/uploads/tx_odlistdocument/Doporuceni_Obecni_dane.pdf)
31. Veřejný ochránce práv. *Souhrnná zpráva o činnosti veřejného ochránce práv za rok 2009* [online]. 2009 [cit. 2015-02-03]. Dostupné z:  
[http://www.ochrance.cz/fileadmin/user\\_upload/zpravy\\_pro\\_poslaneckou\\_snemovnu/Souhrnna\\_zprava\\_VOP\\_2009.PDF](http://www.ochrance.cz/fileadmin/user_upload/zpravy_pro_poslaneckou_snemovnu/Souhrnna_zprava_VOP_2009.PDF)
32. Vymáhání pohledávky. *Splnění dluhu – řešení* [online]. 2009 - 2010 [cit. 2014-06-21]. Dostupné z: <http://www.vymahani-pohledavky.cz/vymahani-pohledavek.1/splneni-dluhu-reseni.49.html>
33. Zprávy Ministerstva financí ČR. *Prodej pohledávek města* [online]. 2014 [cit. 2014-12-19]. Dostupné z:  
[http://www.denik.obce.cz/go/dokumenty/Z\\_mf/rok\\_08/5\\_08/text5\\_08.htm](http://www.denik.obce.cz/go/dokumenty/Z_mf/rok_08/5_08/text5_08.htm)

### **Ostatní nastudované materiály**

1. Město Rokycany – Obecně závazná vyhláška č. 1/2011 o místním poplatku ze psů
2. Město Rokycany – Obecně závazná vyhláška č. 4/2014 o místním poplatku za provoz systému shromažďování, sběru, přepravy, třídění, využívání a odstraňování komunálních odpadů
3. Město Rokycany – Usnesení z jednání zastupitelstva města konaného dne 12. 4. 2005
4. Městský úřad Rokycany, vnitřní směrnice č. 1: Organizační řád
5. Výroční zprávy Městského úřadu Rokycany za roky 2009 – 2014