

UNIVERZITA PALACKÉHO V OLOMOUCI

Pedagogická fakulta

Katedra výtvarné výchovy

ČAS PRÁZDNOTY

Bakalářská práce

Sabina Kladivová

Výtvarná tvorba se zaměřením na vzdělávání

Čestné prohlášení

Prohlašuji, že jsem bakalářskou práci na téma „Čas prázdnoty“ vypracovala samostatně a uvedla v ní všechny použité zdroje a literaturu.

V Olomouci, dne

.....

Vlastnoruční podpis

Upozornění

Tato práce slouží jako doprovodný text k praktické bakalářské práci na KVV PdF UP.

Poděkování

Děkuji vedoucí práce Mgr. Magdaleně Adámkové Turzové, Ph.D. za rady a vedení bakalářské práce.

Obsah

Úvod.....	7
1 Teoretická část	8
1.1 Existencialismus.....	8
1.1.1 J. P. Sartre	8
1.2 Existencialismus v umění.....	9
1.2.1 Alberto Giacometti	10
1.2.2 Francis Bacon.....	12
1.2.3 Jean Fautrier	13
1.2.4 Edvard Munch	14
1.3 Figuratívni malířství	17
1.3.1 Inspirace dílem výtvarných umělců	18
1.3.2 Edward Hopper.....	18
1.3.3 Daniel Pitín	23
1.3.4 Zbyněk Sedlecký	25
1.3.5 Matthias Weischer	27
1.3.6 Caroline Walker	30
2 Praktická část	33
2.1 Prostředky pro malbu	33
2.1.1 Akrylové barvy	33
2.2 Podklad pro malbu	33
2.2.1 Plátno	33
2.3 Samostatná práce.....	35
2.3.1 Myšlenka obrazů	35
2.4 Dřívější práce	35
2.5 Provedení	42
2.5.1 Parkoviště	43
2.5.2 Eskalátor	43
2.5.3 Čerpací stanice	45
Závěr	46
Anotace	47
Seznam použité literatury	48
Seznam obrázků	50
Zdroje obrázků	51

Úvod

Má bakalářská práce se zaměřuje na téma lidské existence a osamění. Ve svých obrazech zachycuji místa, která jsou v noční hodiny zcela prázdná. Inspiraci a náměty jsem hledala ve vlastních fotografiích, fotografiích na internetu a vlastních prožitcích. Místa na mých obrazech zobrazují části města, na kterých se v denních hodinách shromažďuje více lidí. Často bývají s návaem lidí spojována. Pocit z takového místa se ale mění v určitý čas, kdy je úplně prázdné. Ve chvíli, kdy se ocitám sama uprostřed tmavého prostoru, začínám okolí vnímat jinak. Přichází pocit osamění, úzkost a strach. Začínám přemýšlet o vlastním životě a existenci a také o prostoru, ve kterém se nacházím. Vše se pomalu zahaluje do tmy, přichází myšlenky o tom, co se asi schovává ve stínu. Bakalářská práce je dělena na dvě části – na část teoretickou a praktickou.

Výstupem z praktické práce je soubor tří obrazů na plátně, malovaných akrylovými barvami. V obrazech se snažím propojit existenciální myšlenky s realistickým zobrazením malby. Textová část praktické práce se věnuje technickým aspektům malby. Popisuje použité techniky a materiály, také popisuje myšlenku obrazů. Dále přidávám popis a fotodokumentaci mé dřívější tvorby. Na závěr je přidána fotodokumentace tří obrazů, které jsou výstupem z praktické bakalářské práce.

V teoretické části bakalářské práce se věnuji existencialismu jako filosofickému směru a jednomu z hlavních myslitelů J. P. Sartrovi, dále zařazuji toto myšlení do kontextu výtvarného umění, uvádím příklady autorů, jejichž tvorba v sobě nese jeho myšlenku. V další kapitole se věnuji figurativní malbě a umělcům, kteří ve své tvorbě zobrazují městskou scénérii. Uvádím jména pěti autorů - Edward Hopper, Matthias Weischer, Daniel Pitín, Zbyněk Sedlecký a Caroline Walker, přidávám obrazovou dokumentaci a popis jejich díla. Zmínění umělci jsou pro mou bakalářskou práci inspirací, jak malířským stylem, tak obsahovými rovinami v jejich dílech.

1 Teoretická část

1.1 Existencialismus

Existencialismus neboli filosofie existence. ¹ Jeho snahou je pochopit „lidskou existenci, která je objasňována z hlediska bezprostředního prožívání a porozumění sobě samému.“²

Lidé si uvědomují svou marnost, osamělost a absurditu své existence. Toto uvědomění vede ke snaze se dále formovat a sám sebe přetvářet. Takové tvrzení zastával i jeden z nejznámějších představitelů existencialismu J.P. Sartre. Sartre existencialismus vymezil slovy „existence předchází podstatě“. Toto tvrzení si můžeme vysvětlit následovně: „Podstata (...) věcí, stanovená receptem, předchází jejich hmotné existenci, u člověka je tomu přesně naopak: člověk vybavuje svou podstatu z proudu své existence, jinak řečeno: věci jsou někým nebo něčím dělány, kdyžto člověk dělá sám sebe.“³

Postupně se existencialismus stal jedním z nejoblíbenějších filosofických směrů té doby a svou popularitu si uchoval až dodnes. Filosofie existencialismu se rychle dostala i do oblasti výtvarného umění a literatury.

1.1.1 J. P. Sartre

Sartre se považuje za jednoho z hlavních představitelů existencialismu.

Narodil se 21. června 1905 v Paříži. Již v mládí přišel o svého otce a pobýval s matkou u svého dědečka. Studoval v Paříži a Berlíně. Po návratu z Německa zpět do Francie vyučoval na Lycée Pasteur v Paříži. V roce 1939 byl povolán do války a následně zajat Němci. Po propuštění ze zajetí se účastnil francouzského podzemního odboje. Sartre zpopularizoval existencialismus široké veřejnosti. Zpřístupňuje pro běžného čtenáře filosofický směr dosud považovaný za okrajový. Mezi jeho nejvýznamnější díla patří *Nevolnost*, ve které Sartre promítá vlastní vnitřní pocity znechucení na hrdinu tohoto románu. Mezi další díla patří například *Bytí a nicota* a *S vyloučením veřejnosti*, ve které zazněla jeho slavná věta „peklo, to jsou druzí“. Sartre se, zejména po válce, angažoval také politicky, převážně měl blízko k ideologii marxismu. ⁴

¹ *Ottova všeobecná encyklopedie ve dvou svazcích*. Praha: Ottovo nakladatelství v divizi Cesty, 2003. ISBN 80-7181-959-x., s. 344

² Tamtéž, s.344

³ NEFF, Vladimír. *Filosofický slovník pro samouky, neboli, Antigorgias*. Vydání páté, rozšířené (v nakladatelství Leda první). Voznice: Leda, 2019. ISBN 978-80-7335-616-3. s. 140

⁴ NOVOZÁMSKÁ, Jana. *Existoval existencialismus?: výzva a ztroskotání Jean-Paula Sartra*. Praha: Filosofia, 1998. ISBN 80-7007-108-7. s. 49 – 81.

1.2 Existencialismus v umění

Přestože existencialismus zažil velký rozmach po druhé světové válce, kdy se umělci pokoušeli vyrovnat s jejími hrůzami, zůstala filosofie existence a vyjadřování s ní spojené v umění až do současnosti.

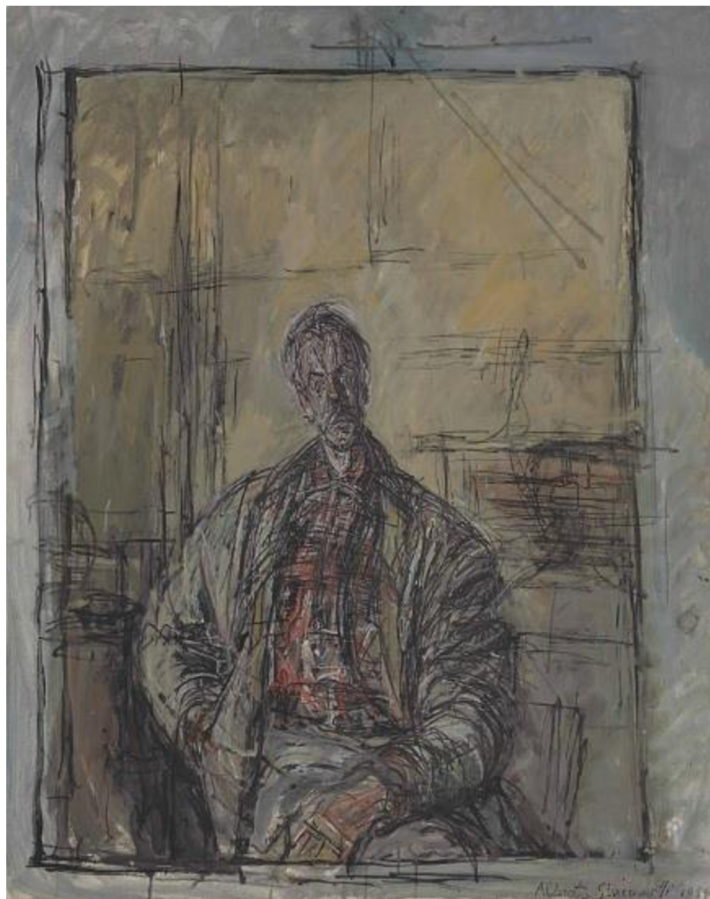
Umělci jako lidé stále hledali nové formy vyjádření a opakovaně pociťovali existenciální tíseň. Pro existencialismus v umění není důležitý styl, jakým umělec tvoří, ale samotná nálada a myšlenka díla mu dodává existenciální nádech. Pocit existenciální tísně můžeme pozorovat skrze nejrůznější výtvarné směry, jak ve figurativním, tak abstraktním díle. Pro umělce je důležitá autenticita. Ve svých dílech promítají pocity znechucení z okolního světa, odcizení, úzkost a strach.⁵

Mezi mnohé umělce, kteří se vyjadřovali v duchu existencialismu, můžeme zařadit například sochaře a malíře Alberta Giacomettiho, který byl podle Sartra vzorovým existenciálním umělcem, sochařku Germanie Richierovou a malíře Francise Bacona, Jeana Fautriera ale také Edvarda Muncha.

⁵ DEMPSEY, Amy. *Umělecké styly, školy a hnutí: encyklopedický průvodce moderním uměním*. Přeložil Miroslav KOLÁČ. Praha: Nakladatelství Slovart, 2002, 304 s., 266 il. ISBN 8072094025. s. 176-178.

1.2.1 Alberto Giacometti (1901 – 1966)

Giacometti byl švýcarský sochař, malíř, kreslíř a grafik. Na studiích v Paříži se seznámil s kubismem a surrealismem. Tyto směry se staly hlavními v jeho tvorbě. Giacometti byl členem surrealistické skupiny. Nebyl ovšem tak započtený jako ostatní členové a přivydělával si tvorbou dekorativních předmětů a bust na zakázku, to brali surrealisté jako zradu jejich ideálů a ze skupiny byl vyloučen. Velký vliv na jeho tvorbu mělo setkání s Jeanem-Paulem Sartrem.⁶ Giacometti se oprostil od surrealismu a začal se inspirovat skutečným životem.⁷ Zobrazoval křehké izolované postavy, které se ztrácí v otevřených prostorách. Jeho postavy vyjadřují zranitelnost. Díky významu jeho díla považoval Sartre Giacomettiho za jednoho z nejdůležitějších umělců existencialismu.⁸



Obrázek 1 GIACOMETTI, Alberto, *Diego v kostkované košili*, olej na plátně. 81 × 65 cm, 1956

⁶ Alberto Giacometti. *ArtMuseum.cz* [online]. [cit. 12.06.2021]. Dostupné z: http://www.artmuseum.cz/umelec.php?art_id=422

⁷ BECKETT, Wendy a Patricia WRIGHT. *Toulky světem malířství: [základní průvodce dějinami výtvarného umění]*. Praha: Fortuna Print, 1996. ISBN 80-858-73-43-5. s. 365

⁸ DEMPSEY, Amy. *Umělecké styly, školy a hnutí: encyklopedický průvodce moderním uměním*. [Praha]: Slovart, 2002. ISBN 80-7209-402-5. s. 177-178



Obrázek 2 GIACOMETTI, Alberto, Kráčejí I., 1960

1.2.2 Francis Bacon (1909 – 1992)

Francis Bacon byl anglický figurativní malíř, který se narodil v Irsku v Dublinu. Bacon byl v dětství hodně nemocný, trpěl astmatem a alergiemi. S rodiči se často stěhoval, a tak neměl stálý domov. Jeho nemoci a strádání po stálém domovu bylo pro Bacona jednou z inspirací jeho pozdějšího díla. Baconův zájem o výtvarné umění začal v roce 1927 po přestěhování do Paříže. Pohyboval se mezi bohatými lidmi a ti mu také pomohli na počátcích jeho malířské kariéry. První obrazy, které Bacon vytvořil, skupovali právě jeho přátelé. V roce 1934 uspořádal Bacon svou první samostatnou výstavu, díky které se dostal do povědomí uměleckého světa.⁹

Bacon vytváří na plátně chaos. Jeho díla jsou v duchu existencialismu. Zaměřoval se na lidské postavy, které byly různě deformované. Jeho postavy jeví známky děsu a osamění. Baconovo dílo v sobě nese pocity smutku a neklidu.



Obrázek 3 BACON, Francis. *Three Studies of Lucian Freud*, olej na plátně. 1969

⁹ Francis Bacon. *ArtMuseum.cz* [online]. [cit. 12.06.2021]. Dostupné z: http://www.artmuseum.cz/umelec.php?art_id=131

1.2.3 Jean Fautrier (1898 – 1964)

Fautrier byl francouzský malíř. V mládí pobýval v Anglii, kde studoval na Royal Academy a Slade School of Art. Po dokončení studií se navrátil do Francie.¹⁰ Fautrierova tvorba se zabývala hrůzami z války, sám ve válce sloužil. Ze svých hrůzných obrazů téměř vypustil lidskou figuru a tvořil díla abstraktní ve spojení s figurací. Při tvorbě různě narušoval povrch obrazu, do obrazů škrábal a ryl. Takové zacházení s dílem představovalo zacházení s těly padlých během války.¹¹



Obrázek 4 FAUTRIER, Jean. *La Juive*, oůej na plátně. 1943

¹⁰ Jean Fautrier. *ArtMuseum.cz* [online]. [cit. 13.06.2021]. Dostupné z: http://www.artmuseum.cz/umelec.php?art_id=269

¹¹ DEMPSEY, Amy. *Umělecké styly, školy a hnutí: encyklopedický průvodce moderním uměním*. [Praha]: Slovart, 2002. ISBN 80-7209-402-5. s. 177



Obrázek 5 FAUTRIER, Jean. *It's How You Feel*. 1958

1.2.4 Edvard Munch (1863 – 1944)

Edvard Munch byl norský malíř, grafik a sochař. Studoval na technické vysoké škole a již při prvním roce studia vznikl jeho první obraz, jednalo se o vlastní podobiznu, po které začala následovat dlouhá řada rozjímání o vlastní existenci a osobnosti.¹² Munch celkem dvacet let pobýval v cizině, navštívil Francii, Itálii, Německo a také se vracel do Norska. V Norsku se nakonec usídlil. Řadí se mezi hlavní představitele expresionismu. Snažil se do díla dostat své psychické dojmy a pocity. Ve svých dílech zobrazuje úzkost a temnotu.¹³ Patřil k umělcům, kteří toužili učinit velké emocionální gesto, a tomu podřizoval svou tvorbu. Myšlenky jeho obrazů působí v jiné nadpozemské rovině. Jeho díla stále obsahovala několik základních témat, kterými vyjadřoval svůj životní postoj. Munch měl silný vliv na moderní umění ve střední Evropě.¹⁴

¹² *Malířské umění od A do Z: dějiny malířského umění od počátků civilizace*. Přeložil Nad'a BENEŠOVÁ, přeložil Lucie KOVAŘÍKOVÁ, přeložil Petra SCHÜROVÁ, přeložil Marisa VŠETULOVÁ, přeložil Ruben PELLAR, přeložil Hana VÁLKOVÁ. Praha: Rebo Productions, 1995, 766 s. ISBN 80-85815-20-6. s. 514

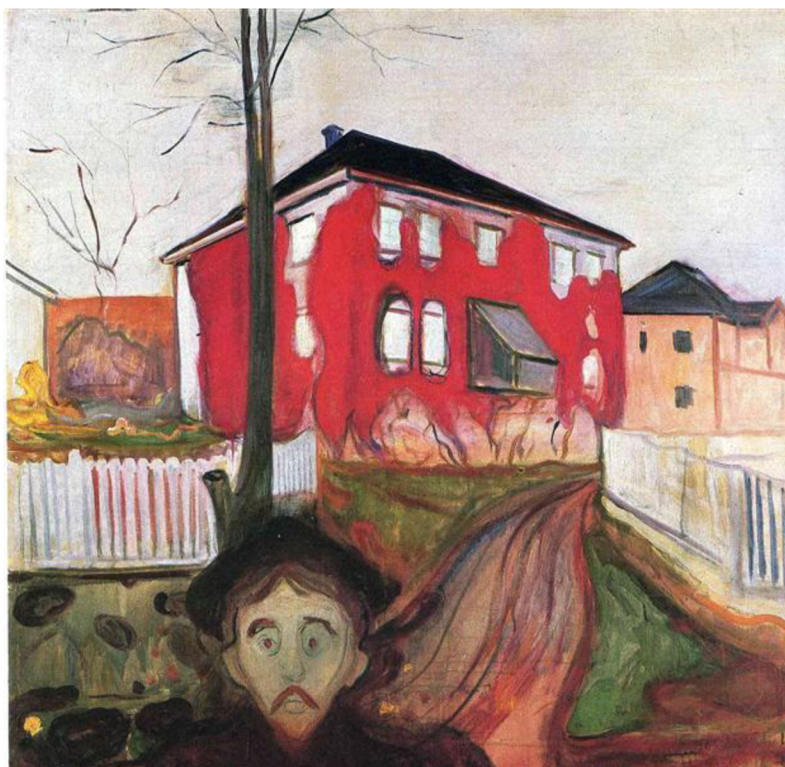
¹³ MRÁZ, Bohumír a Marcela MRÁZOVÁ-SCHUSTEROVÁ. *Encyklopedie světového malířství*. 2. přeprac. a dopl. vyd. Praha: Academia, 1988, 630 s. s. 410

¹⁴ BECKETTOVÁ, Wendy, Wendy BECKETT, Patricia WRIGHT a Patricia WRIGHT. *Toulky světem malířství*. Přeložil Jiří VEJVODA. Praha: Fortuna Print, 1996, 400 s. ISBN 8085873435. s. 325



Obrázek 6 MUNCH, Edvard. *Night in Saint-Cloud*, olej na plátně, 64.5 × 54 cm. 1890

Na tomto obraze vidíme interiér, který je prázdný a zahalen do záhadné tmy. Jediné světlo, které do prostoru proniká, je z odhaleného okna, které vrhá svůj stín na podlahu. Díky dopadajícímu světlu z ulice pozorujeme kontrast mezi světlem a stínem. Z okna vyhlíží záhadná postava skrytá ve tmě. Nejspíše se jedná o muže, zahleděného do noční ulice.



Obrázek 7 MUNCH, Edward. *Red Virginia Creeper*, olej na plátně, 1898 – 1900.

Na obraze vidíme postavu odcházející ze scény, jedná se o muže. Díky velkým a vykulleným očím vypadá mírně zmatený. Dům za mužem je zahalen do rudé barvy, která působí zlověstným dojmem. Při pohledu na dům se zdá, jakoby krvácel a byl pohlcen plameny.

1.3 Figurativní malířství

Výraz figurativní umění se začal používat po druhé světové válce. Reaguje na vlnu abstraktního umění, které bylo odrazem prožitků z druhé světové války. Jako figurativní můžeme označit veškeré umění, které zobrazuje konkrétní věci nebo přírodní jevy. Figurativní malířství má vztah k předmětnému světu, jedná se tedy o umění předmětné.¹⁵

Vychází ze zrakové zkušenosti umělce. Ve figurativním malířství se může obraz zaznamenat od přesného přepisu reality až k různé stylizaci. Tvůrce si realitu subjektivně upravuje. Postupem času docházelo k čím dál větší stylizaci racionální, expresivní i dekorativní.¹⁶ Figurativní malba podléhá vývoji lidského myšlení a to znamená, že má stále v umění své místo.

Pojem figurativní malířství se občas zaměňuje s realismem. Realismus je umělecký styl formovaný v 19. století. Realita se zobrazovala přesně taková, jaká je, pouze objektivně a bez přikrášlování. Zobrazovala tedy přesný a umělecky pravdivý obraz skutečnosti.¹⁷ Jak bylo již zmíněno, figurativní malířství sice zobrazuje konkrétní věci, ale může zde docházet i k různým subjektivním úpravám ze stran autora. Realismus tedy můžeme do figurativního malířství zařadit, ale nezaměňovat.

V mých obrazech můžeme rozpoznat městskou scenérii. Opuštěná místa s nádechem prázdnoty. Při práci jsem se inspirovala umělci, kteří tvořili právě figurativní malbou a zobrazovali urbanistické scenérie. Oslovilo mě téma jejich obrazů a zároveň samostatné zpracování. V díle níže zmíněných umělců můžeme vidět také existenciální témata.

¹⁵ MRÁZ, Bohumír a Marcela MRÁZOVÁ-SCHUSTEROVÁ. *Encyklopedie světového malířství*. 2. přeprac. a dopl. vyd. Praha: Academia, 1988, 630 s. ISBN 21-077-88. s. 179

¹⁶ *Ottova všeobecná encyklopedie ve dvou svazcích*. Praha: Ottovo nakladatelství v divizi Cesty, 2003. ISBN 80-7181-959-x., s. 357.

¹⁷ ČERNÁ, Marie. *Dějiny výtvarného umění*. 7., rozšířené a upravené vydání. Ilustroval Pavla GRÜNEROVÁ. Praha: Idea servis, 2019. ISBN 978-80-85970-93-7. s. 128

1.3.1 Inspirace dílem výtvarných umělců

V této kapitole představím tvorbu umělců figurativního malířství, jejichž tvorba mě při vytváření bakalářské práce ovlivnila. U těchto umělců mě oslovilo jak téma jejich obrazů, tak samostatné zpracování.

1.3.2 Edward Hopper (1882 – 1967)

Byl americký malíř a grafik. Své studium začal na New York School of Illustrating, později studoval na New York School of Art, kde později sám vyučoval. Hopper odjel po studiích do Francie, aby se zdokonalil ve svém malířském umění. Tato cesta podle jeho slov neměla na jeho tvorbu vliv. Na svých cestách po Evropě studoval dílo realistických malířů, např. Maneta a Courbete.¹⁸ V roce 1913 vystavoval Hopper na Armory Show v New Yorku, kde prodal jeden ze svých obrazů. Bohužel v takovém úspěchu nepokračoval na své úplně první výstavě, kde se neprodal jediný obraz. Po neúspěchu propadl depresím a začal pochybovat o své malířské kariéře. Netrvalo dlouho a dočkal se ocenění. V roce 1924 pořádal v Rehn Gallery v New Yorku již druhou samostatnou výstavu, na které prodal všechny své obrazy. Následující roky se Hopperovi dařilo a jeho obrazy zkupovala prestižní americká muzea. S nástupem abstraktního expresionismu začalo dílo Hoppera pomalu upadat.

Hopper byl považován za jednoho z nejvíce populárních malířů meziválečného a poválečného realismu. Jeho tvorba nebyla ovlivněna americkou abstrakcí. Zobrazoval osamělost a izolaci v životě v amerických velkoměstech. Zobrazoval každodenní život v melancholické podobě, postavy ve zvláštním atmosférickém osvětlení. Výběr tématu a kompozice býval ovlivněn Hopperovou fascinací ve filmu.

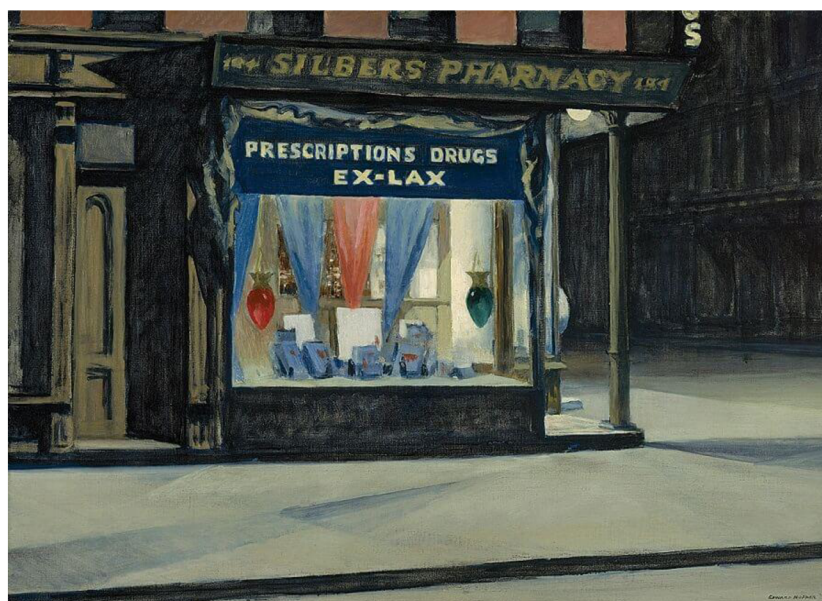
Po jeho smrti byl znovuobjeven koncem 20. století na výstavě, pořádané Whitney Museum of American Art, která se uskutečnila ve státech Evropy i USA.¹⁹

¹⁸ *Malířské umění od A do Z: dějiny malířského umění od počátků civilizace*. Přeložil Naďa BENEŠOVÁ, přeložil Lucie KOVAŘÍKOVÁ, přeložil Petra SCHÜROVÁ, přeložil Marisa VŠETULOVÁ, přeložil Ruben PELLAR, přeložil Hana VÁLKOVÁ. Praha: Rebo Productions, 1995, 766 s. ISBN 80-85815-20-6. s. 319

¹⁹ Edward Hopper. *ArtMuseum.cz* [online]. [cit. 25.05.2021]. Dostupné z: http://www.artmuseum.cz/umelec.php?art_id=325

Hopperova tvorba má v sobě jakousi osamělost. V dílech zrcadlil své pocity, život zobrazoval tak, jak ho sám cítil. Maloval americkou krajinu a města. Zobrazoval svět jako prázdné místo. Dokázal zachytit pravdivě osamělost velkoměstského života. Přestože jsou postavy na jeho obrazech ve městě plném lidí, působí osaměle. Ve svých dílech popisuje lidskou beznaděj.²⁰

Hopper je pro mou bakalářskou práci hlavní inspirací. Právě díky pocitu osamělosti a prázdnoty v jeho dílech. Dalším důvodem je samotná malba a barevnost v jeho obrazech. Ve většině obrazů z velkoměstského života můžeme pozorovat zajímavé světlo, které nás přenáší do noci, nebo brzkého rána. Je jednoduché vžít se do situace na plátně a ocitnout se na noční ulici uprostřed velkoměsta, tam kde žije spousta lidí, ale přesto se cítit sám.



Obrázek 8 Hopper, Edward. Drugstore, olej na plátně. 1927

Na tomto obraze můžeme spatřit ulici, na kterou začíná dopadat ranní slunce. Na ulici nepozorujeme žádné lidi, je tichá a opuštěná. Výloha budovy stále svítí a osvětluje předměty v ní vystavené, to dodává obrazu unikátní atmosféru.²¹

²⁰ BECKETTOVÁ, Wendy, Wendy BECKETT, Patricia WRIGHT a Patricia WRIGHT. *Toulky světem malířství*. Přeložil Jiří VEJVODA. Praha: Fortuna Print, 1996, 400 s. ISBN 8085873435. s. 366

²¹ H *Drugstore, 1927 by Edward Hopper* [online]. [cit. 11.06.2021]. Dostupné z: <https://www.edwardhopper.net/drugstore.jsp>



Obrázek 9 HOPPER, Edward. *Early Sunday Morning*, olej na plátně, 89.4 × 153, 1930.

Obraz si můžeme vyložit dvěma způsoby. V prvním zobrazuje tichou a klidnou ulici s malými podniky, které jsou v toto brzké ráno zavřeny, a ve druhém jde o dopad velké hospodářské krize. Jednotlivé detaily obrazu, jako holičská tyč na chodníku a bílé závěsy, mají představovat životní styl malých podnikatelů skrze Spojenými státy. Zajímavostí je, že Hopper do obrazu zpočátku namaloval také postavu, která vyhlížela z okna ve druhém patře. Později však zjistil, že k vyjádření jeho pocitů stačí pouze architektura a postavu přemaloval. Za horizontální souvislou linií obchodů můžeme pozorovat náznak velké budovy, která naznačuje možný zásah korporátního světa do tohoto bloku plného malých podniků.²²

²² *Early Sunday Morning, 1930 by Edward Hopper* [online]. [cit. 11.06.2021]. Dostupné z: <https://www.edwardhopper.net/early-sunday-morning.jsp>

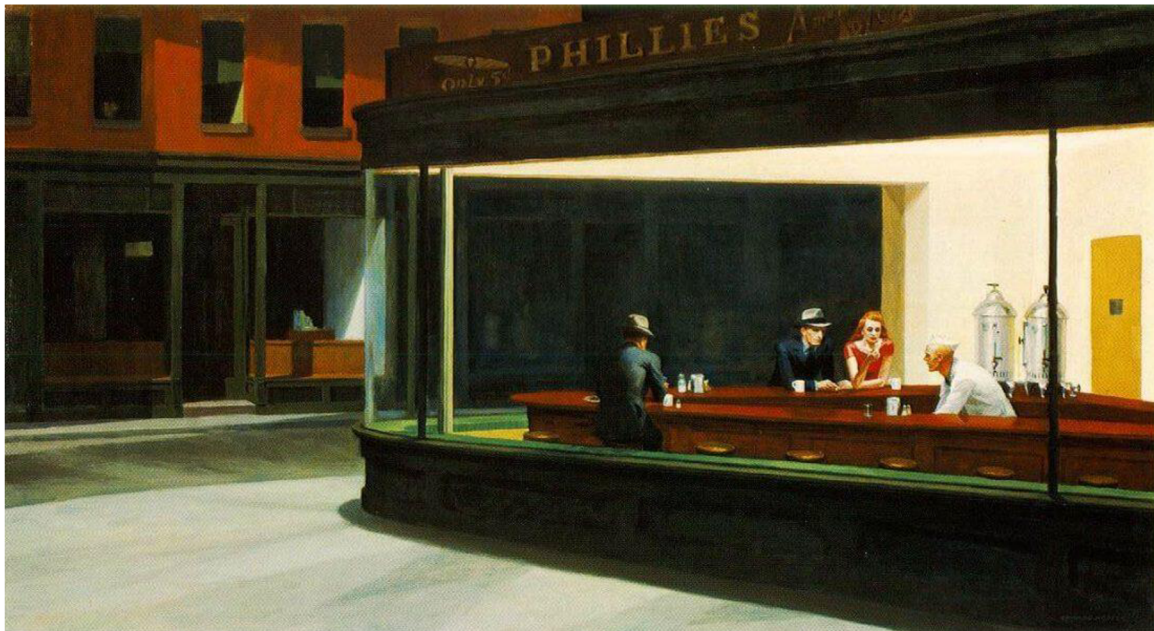


Obrázek 10 HOPPER, Edward. *Gas*, olej na plátně, 67 × 102 cm, 1940.

Na obraze vidíme čerpací stanici, která je na rozhraní mezi civilizací a přírodou. Působí opuštěně na okraji města, kde lidská říše ustupuje do říše přírody. Pomalu se stmívá, okolní lesy upadají do tmy a tvoří velkou temnou zeď. Čerpací stanice stále svítí zářivou barvou a teplými odstíny. Můžeme pozorovat muže, který vypíná čerpadlo a připravuje se na noc. Působí osamoceně, jako zbytek scenérie.²³

Hopperova čerpací stanice se tématem shoduje s jedním z obrazů mé bakalářské práce.

²³*Nighthawks*, 1942 by Edward Hopper [online]. [cit. 11.06.2021]. Dostupné z: <https://www.edwardhopper.net/nighthawks.jsp>



Obrázek 11 HOPPER, Edward. *Nighthawks*, olej na plátně, 84 × 152 cm, 1942.

Jedná se o nejznámější dílo Edwarda Hoppera. Zobrazuje restauraci, která se nachází v centru města. Děj se odehrává v noci. Uvnitř restaurace pozorujeme čtyři anonymní postavy, od diváka jsou odděleny sklem. Díky velkým skleněným oknům je prázdná ulice osvětlena světlem zevnitř.²⁴

²⁴*Nighthawks, 1942 by Edward Hopper* [online]. [cit. 11.06.2021]. Dostupné z: <https://www.edwardhopper.net/nighthawks.jsp>

1.3.3 Daniel Pitín 1977

Daniel Pitín je malíř současné umělecké tvorby. Ve svých obrazech pracuje s figurativními kompozicemi a architekturou, která je pro jeho obrazy důležitým prvkem. Pitínova tvorba je úzce spojena s filmem, vybírá si z filmu fragmenty, které poté přenáší do vlastního prostředí. Zobrazuje konflikt mezi iluzí a světem. Jeho dílo se pohybuje na hranici prostorové abstrakce. Do svých obrazů přidává prvky z filmových scén, architektury a části maleb starých mistrů. Je pro něj důležité, aby obrazy nebyly na první pohled čitelné. V obrazech se odehrává příběh, nebo více příběhů, které může divák postupně rozluštit. Můžeme pozorovat téma přírody, která je v opozici k čistým geometrickým tvarům. Pracuje s časovou linkou a prostorem. Pitín přiznal, že ho čisté, prázdné a umělé prostory mírně děsí.²⁵



Obrázek 12 PITÍN, Daniel. Kancelář, olej a akryl na plátně, 170 × 200 cm. 2007.

²⁵Daniel Pitín. *Artlist* [online]. [cit. 25.05.2021]. Dostupné z: <https://www.artlist.cz/daniel-pitin-873/>



Obrázek 13 PITÍN, Daniel. *Balkón*, olej a akryl na plátně, 155 × 210 cm. 2008.



Obrázek 14 PITÍN, Daniel. *Freudova pohovka*, olej, akryl a papír na plátně, 74 × 93 cm. 2014.

1.3.4 Zbyněk Sedlecký 1976

Jedná se o autora silné malířské generace na přelomu tisíciletí. Reflektuje proměny obrazu v závislosti na proměnách lidského vnímání. Ve starších pracích se zabývá vztahem místa, architektonického rozvrhu velkoměsta a času ve vztahu k lidské paměti. Do prostoru přidával figurální pozadí k dokreslení každodenní banální situace. V pozdějších dílech již není figura pouze doplňkem k prostředí, ale nese v sobě psychologizaci a zvnitřnění. Tvoří malé podobizny, které jsou promalované a následně narušené škrábáním a vrypy. Figurální obrazy jsou ozvláštňené umělým nasvícením. Na figuře se poté projeví zajímavá hra světla a stínů.²⁶



Obrázek 15 Obrázek 15 SEDLECKÝ, Zbyněk. Hotel Olympic, akryl na plátně, 140 × 200 cm

²⁶ *Portrét Gullivera - Zbyněk Sedlecký* [online]. [cit. 27.05.2021]. Dostupné z: <https://www.novagalerie.cz/sedlecky/>



Obrázek 16 SEDLECKÝ, Zbyněk. ČVUT Praha, akryl na plátně, 100 × 140 cm. 2007



Obrázek 17 SEDLECKÝ, Zbyněk. In front of 1, Akryl na plátně, 200 × 300 cm. 2012

1.3.5 Matthias Weischer 1973

Matthias Weischer je umělec, který žije a pracuje v Lipsku. Vystudoval lipskou akademii výtvarných umění, kde získal magisterský titul. Jeho práce jsou umístěny jak ve veřejných, tak v soukromých sbírkách po celém světě.

Na počátku jeho malířské tvorby maloval spletité prostory, nabité vlastními vzpomínkami. V pozdější tvorbě se věnoval krajině a kladl důraz na materiály povrchu. V současnosti maluje vnitřní prostory, ve kterých figurují postavy, které mají k prostoru určitý vztah. V jeho obrazech můžeme vidět interiéry a krajiny. Ve svých obrazech zpochybňuje vnímání prostoru. Na své obrazy nanáší silné pigmentové vrstvy. Zobrazuje malé detaily a zároveň vytváří prázdnotu.²⁷



Obrázek 18 WEISCHER, Matthias. oT, Olej na plátně, 80 × 110 cm. 1998.

²⁷Matthias Weischer. GRIMM [online]. [cit. 13.06.2021]. Dostupné z: <https://grimgallery.com/artists/27-matthias-weischer/>



Obrázek 19 WEISCHER, Matthias. oT, Olej na plátně, 150 × 180 cm. 1999.



Obrázek 20 WEISCHER, Matthias. Haus, Olej na plátně, 125 × 125 cm. 2000.



Obrázek 21 WEISCHER, Matthias. Tankstelle, Olej na plátně, 60 × 95 cm. 2000.

1.3.6 Caroline Walker 1982

Caroline Walker je současná umělkyně, která se narodila ve Velké Británii. V současné době stále žije a pracuje ve Velké Británii přesněji v Londýně. Caroline se zaměřuje na malbu žen, které se nacházejí v prostředí na hranici mezi soukromým a veřejným. Malovala ženy v prostředí jejich práce a také uprchlice a žadatelky o azyl. Zobrazuje vztah mezi postavou a prostorem. Pro svá díla využívá velkoformátová plátna. Zpočátku pro předlohu svých obrazů používala fotografie, na nichž vyfotila zinscenovaný děj. Později se sama vydala do ulic a zachycovala skutečné ženy v autentickém prostředí a jejich skutečný život.²⁸



Obrázek 22 WALKER, Caroline. *Filing*, Olej na plátně, 195 × 270 cm. 2018.

Na tomto obraze zachycuje Caroline nehtové studio. Díky rozložení obrazu se sám divák ocitá na ulici a nahlíží přímo na pracovnice a zákaznice. Temná ulice je osvětlena přes velké skleněné okno nehtového studia, které vrhá do tmy modrofialové světlo. Ve velkém okně se odráží neonový nápis. Na okraji obrazu můžeme pozorovat další osvětlený prostor, který není přesně definovaný. Jedná se nejspíše o mřížemi uzavřený průchod do chodby vedlejšího domu.

²⁸ Caroline Walker | GRIMM. *GRIMM* [online]. Copyright © Tereza Cervenova [cit. 13.06.2021]. Dostupné z: <https://grimgallery.com/artists/47-caroline-walker/>



Obrázek 23 WALKER, Caroline. *Study for Another Resort*, Olej na papíře, 28 x26 cm. 2017.

Při pohledu na tento obraz se ocitáme na noční procházce okolo bazénu. Je pozdě v noci a místo je zcela prázdné. Obloha je temná. Na vodní hladině se odráží světlo, to můžeme pozorovat také v korunách stromů. Místo na diváka působí tajemně.



Obrázek 24 WALKER, Caroline. Atrium, 4th Floor, Olej na plátně, 200 × 260 cm. 2018.



Obrázek 25 WALKER, Caroline. The Bungalow, Olej na plátně, 155 × 210 cm. 2016.

2 Praktická část

V praktické části se zabývám prostředky, využitými k zhotovení praktické části bakalářské práce. Přiblížím použitou techniku malby, podklady a pomůcky, které jsem použila k její realizaci.

2.1 Prostředky pro malbu

2.1.1 Akrylové barvy

Pro svou bakalářskou práci jsem si vybrala malbu akrylovými barvami. Tato technika je mi blízká a dobře se s ní pracuje. Akrylové barvy jsou poměrně nový prostředek malířské techniky. Pro umělecké účely se používá od poloviny 20. století. Výhoda akrylu spočívá v jeho všestrannosti. Můžeme malovat s použitím lazur nebo použít pastózní nánosy barev. Jednotlivé vrstvy barvy můžeme klást přes sebe. Při malbě s akrylem musíme pracovat rychleji než s olejem. Akrylové barvy rychle schnou a po zaschnutí nejdou rozpustit.²⁹

Akrylové barvy se vyrábějí z polyakrylátů a polymetakrylátů, do kterých se přidává pigment. Akrylové emulze jsou vodou ředitelné, po zaschnutí stálé a nepodléhají žloutnutí.³⁰

2.2 Podklad pro malbu

Jako podklad pro akrylovou malbu se hodí většina povrchů. Podmínkou je, že povrch musí být čistý, ne příliš hladký, bez prachu a mastnoty.³¹

Jako podklad pro svou malbu jsem si vybrala plátno. Přesněji plátno lněné.

2.2.1 Plátno

„Termín „plátno“ sloužil jako označení všech druhů roztažných textilií tradičně používaných jako podložky pro malbu.“³² Využití plátna jako podložky pod malbu se datuje již do 15. století.

²⁹ SMITH, Ray. Encyklopedie výtvarných technik a materiálů. Třetí, upravené vydání. vyd. SLOVART, 2013. ISBN 978-80-7391-482-0, s. 202

³⁰ Tamtéž, s. 203

³¹ Tamtéž, s. 205

³² SMITH, Ray. Encyklopedie výtvarných technik a materiálů. Třetí, upravené vydání. vyd. SLOVART, 2013. ISBN 978-80-7391-482-0, s. 52

Plátno můžeme pořídit přírodní (lněná, bavlněná) a syntetická (polyester), můžeme vidět také vzájemné kombinace pláten lněných a bavlněných. Při výběru plátna můžeme kromě materiálů vybírat z různé gramáže a velikosti. Gramáž je u výběru plátna důležitá, pro malbu se doporučuje spíše vyšší, nižší gramáž se vyznačuje řidší vazbou.³³

Plátna můžeme zakoupit již hotová a připravená k malování, nebo si celý proces přípravy udělat sami. Prvním krokem je sestavení rámu z dřevěných lišt. U větších formátů přidáváme také lištu středovou, která zabrání pozdějšímu kroucení obrazu. Při napínání plátna na rám je doporučený postup. Začínáme umístěním spon postupně do středu rámu k protější straně. Poté střídáme strany a plátno napínáme postupně, od středu k rohům. V rozích na závěr vytvoříme sklady plátna a přichytíme sponou. Tento postup je sice uváděn jako správný, ale každý umělec si může napnout plátno způsobem, který mu vyhovuje. Napnuté plátno opatříme nátěrem z klihu. Klih se získává ze živočišných tkání jako je kůže a kosti. Klihová vrstva zpevňuje plátno a brání následnému prosakování dalších nátěrů. Na naklížené plátno natíráme akrylový šeps. Nanesením šepsu bychom měli získat hladký a bílý povrch. Na takto ošetřené plátno již můžeme začít malovat.

Pro svou bakalářskou práci jsem si vybrala plátno lněné. Lněné plátno se vyrábí z vláken lnu, jak je z názvu patrné, tento len má dlouhý, nerozvětvený stonek. Tento materiál se používá na výrobu malířských pláten již od 15. století. Lněné vlákno je pevné za mokra i za sucha a rozměrově stálé. Tento druh plátna rychle absorbuje vlhkost.³⁴

³³ Tamtéž, s. 52

³⁴ SMITH, Ray. Encyklopedie výtvarných technik a materiálů. Třetí, upravené vydání. vyd. SLOVART, 2013. ISBN 978-80-7391-482-0, s. 52

2.3 Samostatná práce

2.3.1 Myšlenka obrazů

Má bakalářská práce obsahuje soubor tří obrazů. Na každém z nich zachycuji prostor, který je zahalen do tmy. Místa jsou tedy zachycena v noci a jediné osvětlení je umělé. Na obrazech nejsou znázorněny žádné postavy, pouze městské scenérie. Tato místa bývají v denní hodiny hlučná a plná lidí a naopak v noci se vyprazdňují, jsou chladná a tichá. V momentě, kdy je člověk na takovém místě v určitý čas úplně sám, přijde mu něčím jiné, jako by se změnilo. Jak pojednává Sartre ve svém díle *Nevolnost* „Je to abstraktní změna, na ničem neulpí. Změnil jsem se já? Když ne já, pak tedy ten pokoj, toto město, tato příroda.“³⁵

Do obrazů jsem se snažila přenést ten chladný pocit tajemna. Takový, který sama pociťuji, když stojím na prázdném místě v noci. Na místě, které bylo před pár hodinami ještě plné lidí a nyní jsem tu jen já a mé myšlenky. V takovou chvíli začíná člověk uvažovat o všem možném. Napadají nás myšlenky spojené s místem, co se asi skrývá ve stínu a také přemýšlíme o sobě samém. O své podstatě, smutku a obavách.

2.4 Dřívější práce

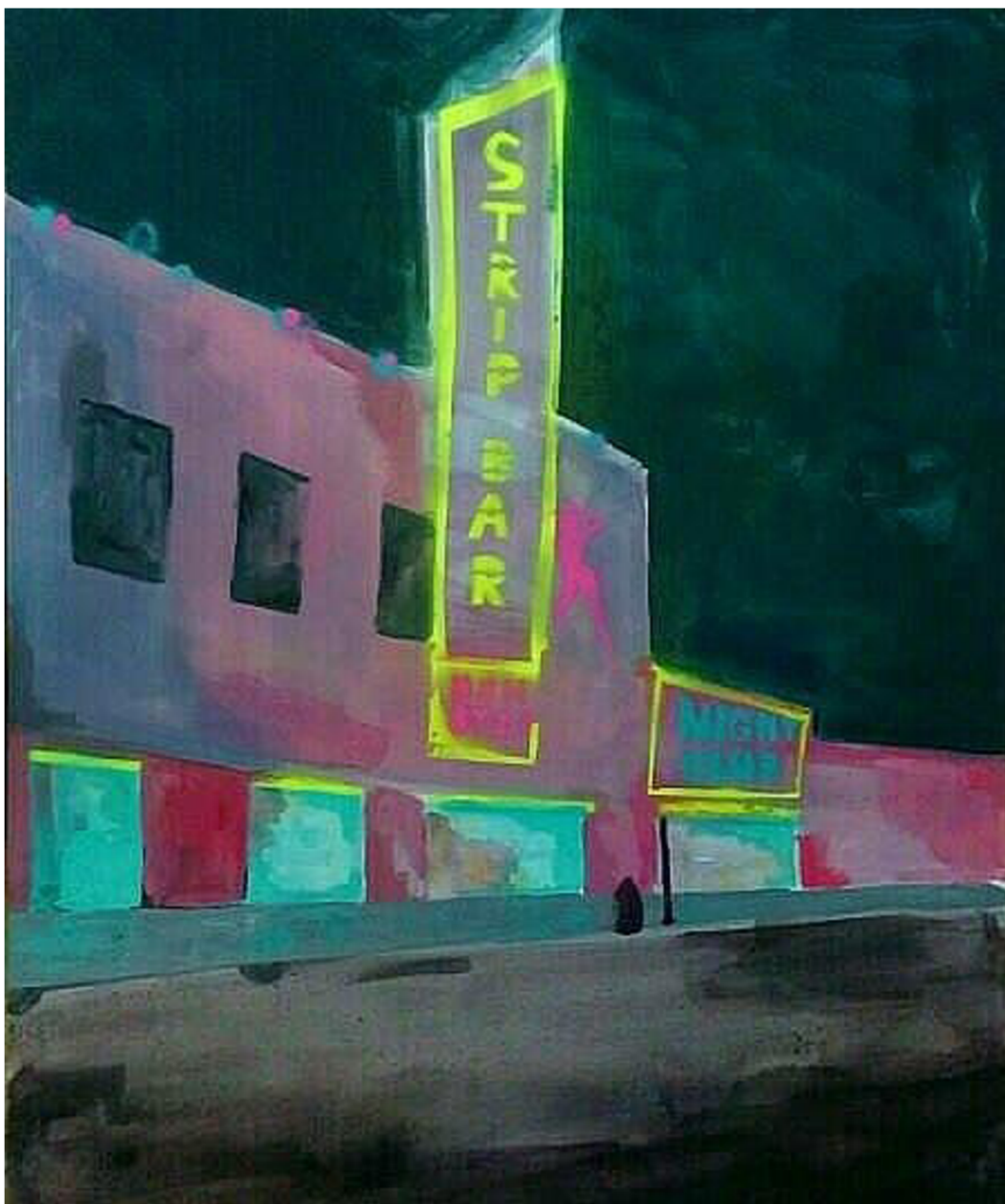
Jak po obrazové tak po myšlenkové stránce se v mé práci takové téma nevyskytuje poprvé. Již delší dobu mě zajímají prázdné městské scenérie a různá zákoutí. V malbě, ale také ve fotografii, ráda zachycuji ten okamžik prázdnoty.

³⁵ SARTRE, Jean-Paul a Jozef FELIX. *Nevolnost*. Přeložil Dagmar STEINOVÁ. Praha: Československý spisovatel, 1967, 229 s. s. 14



Obrázek 26 Ulice, 60 × 90 cm, akryl na plátně, 2015

Tento obraz představuje pohled z tramvajové zastávky u mého bydliště. Zachycuje moment projíždějícího auta, které za sebou zanechává světelnou stopu.



Obrázek 27 Stripbar, 120 × 90 cm, akryl a sprej na plátně, 2017



Obrázek 28 Noční hra, 160 × 140 cm, akryl na plátně, 2018

Na obraze pozorujeme prázdnou noční ulici. Je právě po dešti a my stojíme osamělí a přemýšlíme o vlastním životě.



Obrázek 29 Továrna, 90 x 130, akryl a sprej na plátně, 2018

Tento obraz představuje místo vytvořené člověkem, které zůstalo opuštěné napospas času a chátrá. Lidé tuto továrnu postavili a také opustili, ale i po jejich odchodu tu stále je. Pneumatiky na břehu mají představovat pozůstatky po člověku.



Obrázek 30 Motel, 150 × 100, akryl a sprej na plátně, 2019



Obrázek 31 Noční ulice, 145 × 100 cm, akryl a sprej na plátně, 2019

2.5 Provedení

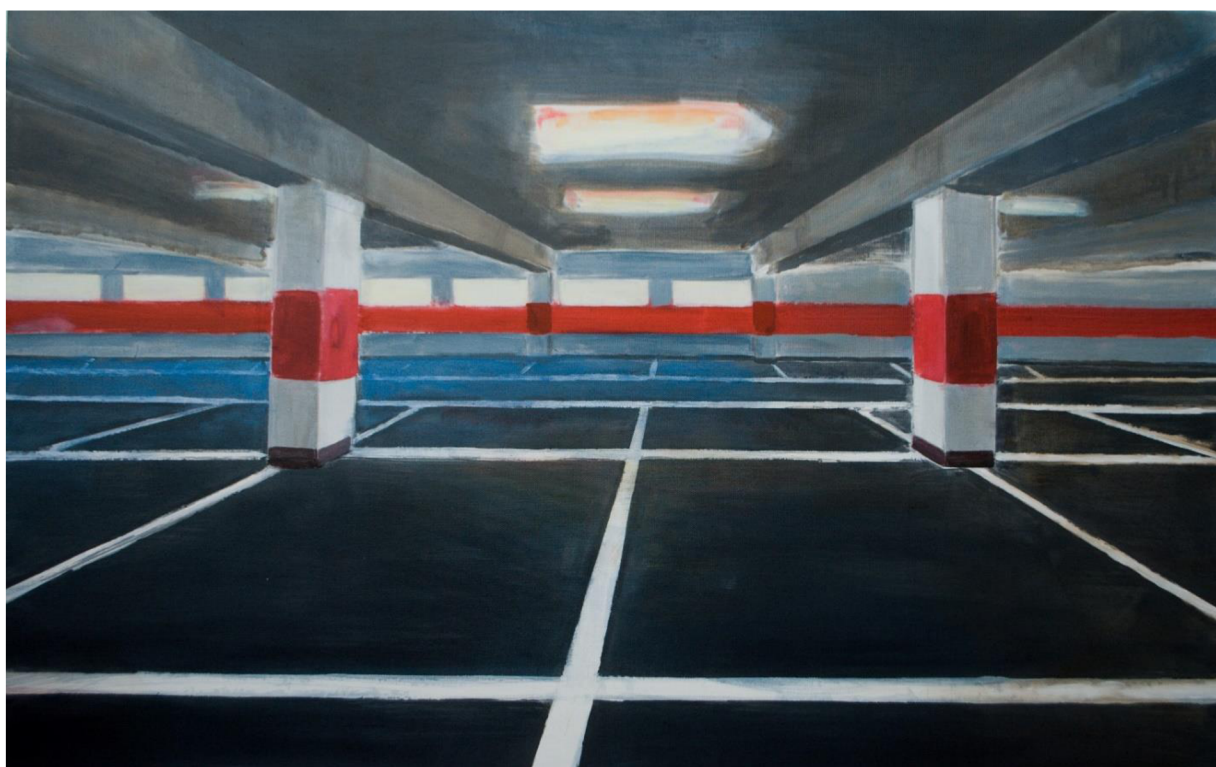
Pro malbu jsem volila plátno a akrylové barvy. Po výběru námětů jsem si vytvořila orientační návrhy. Má bakalářská práce obsahuje soubor tří obrazů. Na obrazy jsem zpočátku nanesla podkladovou lazuru v chladném tónu. Dále jsem překrývala vrstvy lazur a přidávala více pastózních nánosů. Obrazy přecházejí z pevných pastózních vrstev do více lazurních a méně geometrizovaných míst. Pro celkovou barevnost v mých obrazech jsem volila chladný šedomodrý odstín, který přidává do prostor tajemnější atmosféru. Studené barvy bývají spojovány s pocitem vzdálenosti, neurčitosti a záhadnosti.³⁶ Barva tady podporuje atmosféru na obrazech. Každý obraz nese výrazný prvek v podobě červené linie, která se staví do kontrastu k modrošedému prostoru a zvýrazňuje geometrizaci a perspektivu díla. U dvou obrazů jsem pro neonová světla použila šablonu a sprej.

³⁶ KULKA, Jiří. *Psychologie umění*. Praha: Grada, 2008. Psyché (Grada). ISBN 978-80-247-2329-7. s. 118

2.5.1 Parkoviště

Velikost obrazu: 70 × 110. cm

Na tomto obraze vidíme parkoviště, na kterém se nenachází žádná auta. Děj se odehrává v brzké ranní hodině, okny na parkoviště vniká ranní světlo, ale zářivky stále svítí. Podél celého obrazu se táhne horizontální červený pruh. Červenou barvu můžeme pozorovat také na nosných sloupech parkoviště.

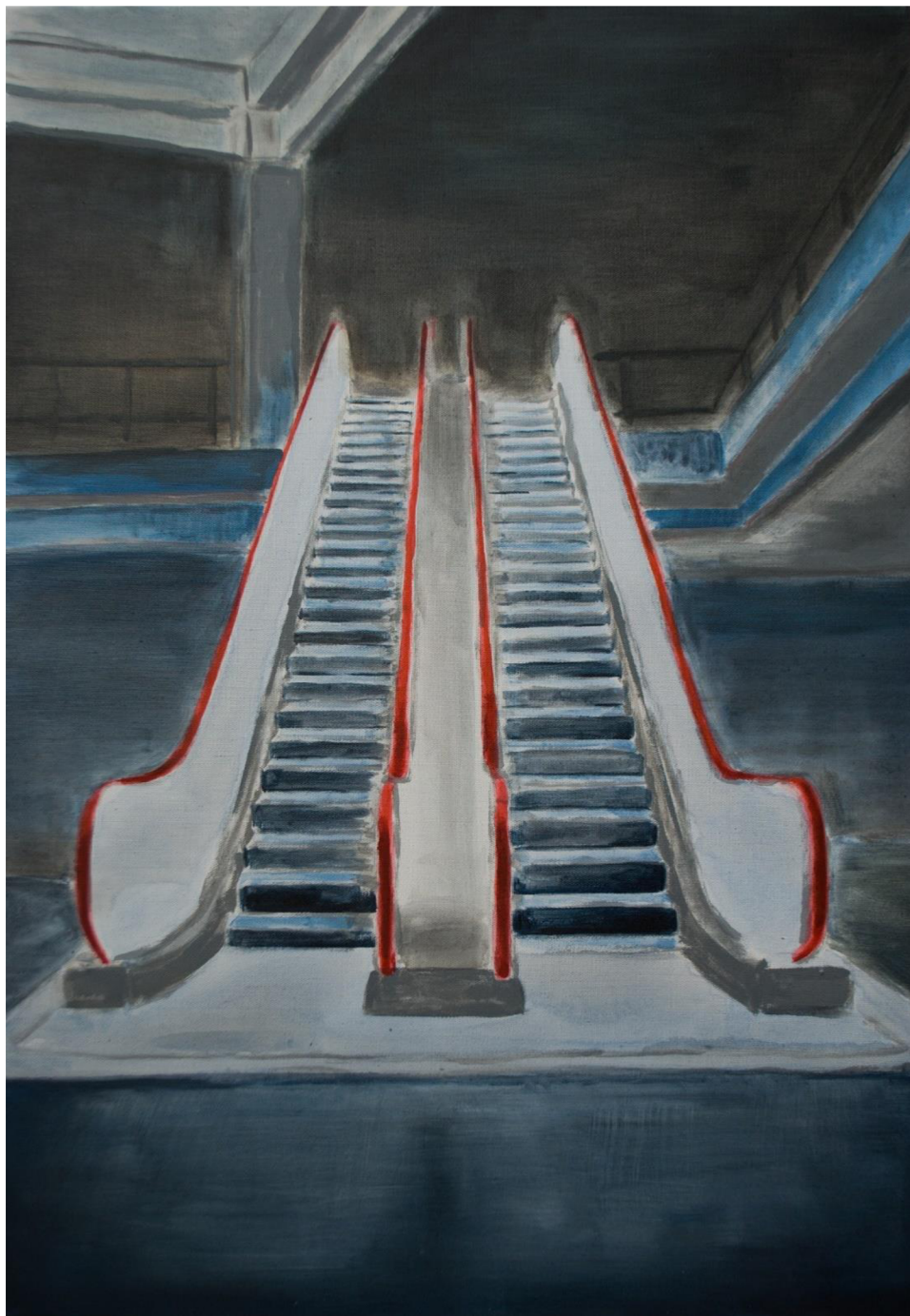


Obrázek 32 Parkoviště, 70 × 110 cm, akryl na plátně, 2021

2.5.2 Eskalátor

Velikost obrazu: 85 × 60 cm

Malba zobrazuje eskalátor v prázdném nákupním centru. Eskalátor je středový bod obrazu. Je již po zavíračce a velký prostor se zahaluje do tmy. Nevíme, co se skrývá v temných místech.



Obrázek 33 Eskalátor, 85 × 60 cm, akryl na plátně, 2021

2.5.3 Čerpací stanice

Velikost obrazu: 70 × 110 cm

Na tomto obraze můžeme vidět čerpací stanici na okraji města. Je noc a v okolí není žádné auto. Do chladné noci svítí umělé světlo z budovy. Pro neonový svítící pás jsem využila šablonu a sprej.



Obrázek 34 Čerpací stanice, 70 × 110 cm, akryl a sprej na plátně, 2021

Závěr

Ve své bakalářské práci jsem se věnovala malbě městských scénérií. Šlo mi o vyjádření prázdného, rozlehlého prostoru, který mě samotnou nutí přemýšlet o podstatě věcí. Zobrazuji místa, která jsou opuštěná, přestože se nachází přímo ve středu dění. Přemýšlela jsem, co mě k takovému tématu vede. Až po uvažování a srovnávání myšlenek k bakalářské práci mě to napadlo. Lidé v sobě také pociťují prázdnotu, mají v sobě velký, tmavý prostor, který je občas zaplněn, ale v určitých chvílích se cítíme ztraceni a osamělí. Možná proto ve mně taková místa vyvolávají ten pocit úzkosti, strachu a osamění, já sama jsem občas tím místem.

Anotace

Jméno a příjmení: Sabina Kladivová

Katedra: Katedra výtvarné výchovy

Vedoucí práce: Mgr. Magdalena Adámková Turzová, Ph.D.

Rok obhajoby: 2021

Název práce: Čas prázdnoty

Název v angličtině: Time of emptiness

Anotace práce: Bakalářská práce se skládá ze dvou částí – teoretické a praktické. V teoretické části se zabývám existencialismem, jako filosofickým směrem a jeho předním filosofem. Později zařazuji existencialismus do kontextu výtvarného umění a uvádím autory, jejichž díla se nesou v jeho duchu. Dále přibližuji figurativní malbu a uvádím umělce, kteří inspirovali mou tvorbu. V praktické části popisují použité prostředky pro tvorbu praktické bakalářské práce. Popisují myšlenku obrazů a přidávám fotodokumentaci mých dřívějších obrazů s podobnou tematikou. Ke konci praktické části přikládám fotografie výstupu z mé praktické bakalářské práce a stručně obrazy popisují.

Klíčová slova: Existencialismus, figurativní malba, město, noc, samota

Anotace v angličtině: This bachelor thesis consists of two parts – theoretical and practical. In the theoretical part I analyze existentialism as philosophical movement and its prominent thinker. Later I put existentialism into context of art and provide examples of authors, whose art reflects existentialist thought. Then I explain figurative painting and name painters, who inspired my artwork. In practical part I describe materials used in the making of the practical part of the bachelor thesis. I describe the idea of my paintings and add photos of my earlier paintings with similar themes. At the end of the practical part I add photodocumentation of the practical outputs of my bachelor thesis and briefly describe them.

Klíčová slova v angličtině: existentialism, figurative painting, city, night, solitude

Přílohy vázané v práci: 1 CD

Rozsah práce: 51 s.

Jazyk práce: čeština

Seznam použité literatury

Knižní zdroje

- 1) *Ottova všeobecná encyklopedie ve dvou svazcích*. Praha: Ottovo nakladatelství v divizi Cesty, 2003. ISBN 80-7181-959-x
- 2) NEFF, Vladimír. *Filosofický slovník pro samouky, neboli, Antigorgias*. Vydání páté, rozšířené (v nakladatelství Leda první). Voznice: Leda, 2019. ISBN 978-80-7335-616-3. s. 140
- 3) NOVOZÁMSKÁ, Jana. *Existoval existencialismus?: výzva a ztroskotání Jean-Paula Sarta*. Praha: Filosofia, 1998. ISBN 80-7007-108-7
- 4) DEMPSEY, Amy. *Umělecké styly, školy a hnutí: encyklopedický průvodce moderním uměním*. Přeložil Miroslav KOLÁČ. Praha: Nakladatelství Slovart, 2002, 304 s., 266 il. ISBN 8072094025
- 5) BECKETT, Wendy a Patricia WRIGHT. *Toulky světem malířství: [základní průvodce dějinami výtvarného umění]*. Praha: Fortuna Print, 1996. ISBN 80-858-73-43-5
- 6) *Malířské umění od A do Z: dějiny malířského umění od počátků civilizace*. Přeložil Nadě BENEŠOVÁ, přeložil Lucie KOVAŘÍKOVÁ, přeložil Petra SCHÜROVÁ, přeložil Marisa VŠETULOVÁ, přeložil Ruben PELLAR, přeložil Hana VÁLKOVÁ. Praha: Rebo Productions, 1995, 766 s. ISBN 80-85815-20-6
- 7) BECKETTOVÁ, Wendy, Wendy BECKETT, Patricia WRIGHT a Patricia WRIGHT. *Toulky světem malířství*. Přeložil Jiří VEJVODA. Praha: Fortuna Print, 1996, 400 s. ISBN 8085873435
- 8) MRÁZ, Bohumír a Marcela MRÁZOVÁ-SCHUSTEROVÁ. *Encyklopedie světového malířství*. 2. přeprac. a dopl. vyd. Praha: Academia, 1988, 630 s. ISBN 21-077-88. s.
- 9) ČERNÁ, Marie. *Dějiny výtvarného umění*. 7., rozšířené a upravené vydání. Ilustroval Pavla GRÜNEROVÁ. Praha: Idea servis, 2019. ISBN 978-80-85970-93-7
- 10) SMITH, Ray. *Encyklopedie výtvarných technik a materiálů*. Třetí, upravené vydání. vyd. SLOVART, 2013. ISBN 978-80-7391-482-0,
- 11) SARTRE, Jean-Paul a Jozef FELIX. *Nevolnost*. Přeložil Dagmar STEINOVÁ. Praha: Československý spisovatel, 1967, 229 s
- 12) KULKA, Jiří. *Psychologie umění*. Praha: Grada, 2008. Psyché (Grada). ISBN 978-80-247-2329-7.

Internetové zdroje

- 1) Alberto Giacometti. *ArtMuseum.cz* [online]. [cit. 12.06.2021]. Dostupné z: http://www.artmuseum.cz/umelec.php?art_id=422
- 2) Francis Bacon. *ArtMuseum.cz* [online]. [cit. 12.06.2021]. Dostupné z: http://www.artmuseum.cz/umelec.php?art_id=131
- 3) Jean Fautrier. *ArtMuseum.cz* [online]. [cit. 13.06.2021]. Dostupné z: http://www.artmuseum.cz/umelec.php?art_id=269

- 4) Edward Hopper. *ArtMuseum.cz* [online]. [cit. 25.05.2021]. Dostupné z: http://www.artmuseum.cz/umelec.php?art_id=325
- 5) *Drugstore, 1927 by Edward Hopper* [online]. [cit. 11.06.2021]. Dostupné z: <https://www.edwardhopper.net/drugstore.jsp>
- 6) *Early Sunday Morning, 1930 by Edward Hopper* [online]. [cit. 11.06.2021]. Dostupné z: <https://www.edwardhopper.net/early-sunday-morning.jsp>
- 7) *Gas, 1940 by Edward Hopper* [online]. [cit. 11.06.2021]. Dostupné z: <https://www.edwardhopper.net/gas.jsp#prettyPhoto>
- 8) *Nighthawks, 1942 by Edward Hopper* [online]. [cit. 11.06.2021]. Dostupné z: <https://www.edwardhopper.net/nighthawks.jsp>
- 9) Daniel Pitín. *Artlist* [online]. [cit. 25.05.2021]. Dostupné z: <https://www.artlist.cz/daniel-pitin-873/>
- 10) *Portrét Gullivera - Zbyněk Sedlecký* [online]. [cit. 27.05.2021]. Dostupné z: <https://www.novagalerie.cz/sedlecky/>
- 11) Matthias Weischer. *GRIMM* [online]. [cit. 13.06.2021]. Dostupné z: <https://grimmgallery.com/artists/27-matthias-weischer/>
- 12) Caroline Walker | GRIMM. GRIMM [online]. Copyright © Tereza Cervenova [cit. 13.06.2021]. Dostupné z: <https://grimmgallery.com/artists/47-caroline-walker/>

Seznam obrázků

Obrázek 1 GIACOMETTI, Alberto, Diego v kostkované košili, olej na plátně. 81 × 65 cm, 1956	10
Obrázek 2 GIACOMETTI, Alberto, Kráčejíci I., 1960	11
Obrázek 3 BACON, Francis. Three Studies of Lucian Freud, olej na plátně. 1969	12
Obrázek 4 FAUTRIER, Jean. La Juive, ořej na plátně. 1943.....	13
Obrázek 5 FAUTRIER, Jean.It's How You Feel. 1958	14
Obrázek 6 MUNCH, Edvard. Night in Saint-Cloud, olej na plátně, 64.5 × 54 cm. 1890	15
Obrázek 7 MUNCH, Edward. Red Virginia Creeper, olej na plátně, 1898 – 1900.....	16
Obrázek 8 HOPPER, Edward. Drugstore, olej na plátně. 1927	19
Obrázek 9 HOPPER, Edward. Early Sunday Morning, olej na plátně, 89.4 × 153, 1930.	20
Obrázek 10 HOPPER, Edward. Gas, olej na plátně, 67 × 102 cm, 1940.	21
Obrázek 11 HOPPER, Edward. Nighthawks, olej na plátně, 84 × 152 cm, 1942.	22
Obrázek 12 PITÍN, Daniel. Kancelář, olej a akryl na plátně, 170 × 200 cm. 2007.	23
Obrázek 13 PITÍN, Daniel. Balkón, olej a akryl na plátně, 155 × 210 cm. 2008.	24
Obrázek 14 PITÍN, Daniel. Freudova pohovka, olej, akryl a papír na plátně, 74 × 93 cm. 2014.	24
Obrázek 15 SEDLECKÝ, Zbyněk. Hotel Olympic, akryl na plátně, 140 × 200 cm	25
Obrázek 16 SEDLECKÝ, Zbyněk. ČVUT Praha, akryl na plátně, 100 × 140 cm. 2007	26
Obrázek 17 SEDLECKÝ, Zbyněk.In front of 1, Akryl na plátně, 200 × 300 cm. 2012	26
Obrázek 18 WEISCHER, Matthias. oT, Olej na plátně, 80 × 110 cm. 1998.	27
Obrázek 19 WEISCHER, Matthias. oT, Olej na plátně, 150 × 180 cm. 1999.	28
Obrázek 20 WEISCHER, Matthias. Haus, Olej na plátně, 125 × 125 cm. 2000.	28
Obrázek 21WEISCHER, Matthias. Tankstelle, Olej na plátně, 60 × 95 cm. 2000.	29
Obrázek 22 WALKER, Caroline. Filing, Olej na plátně, 195 × 270 cm. 2018.	30
Obrázek 23 WALKER, Caroline. Study for Another Resort, Olej na papíře, 28 × 26 cm. 2017.....	31
Obrázek 24 WALKER, Caroline. Atrium, 4th Floor, Olej na plátně, 200 × 260 cm. 2018.	32
Obrázek 25 WALKER, Caroline. The Bungalow, Olej na plátně, 155 × 210 cm. 2016.	32
Obrázek 26 Ulice, 60 × 90 cm, akryl na plátně, 2015.....	36
Obrázek 27 Stripbar, 120 × 90 cm, akryl a sprej na plátně, 2017	37
Obrázek 28 Noční hra, 160 × 140 cm, akryl na plátně, 2018	38
Obrázek 29 Továrna, 90 × 130, akryl a sprej na plátně, 2018.....	39
Obrázek 30 Motel, 150 × 100, akryl a sprej na plátně, 2019	40
Obrázek 31 Noční ulice, 145 × 100 cm, akryl a sprej na plátně, 2019.....	41
Obrázek 32 Parkoviště, 70 × 110 cm, akryl na plátně, 2021	43
Obrázek 33 Eskalátor, 85 × 60 cm, akryl na plátně, 2021	44
Obrázek 34 Čerpací stanice, 70 × 110 cm, akryl a sprej na plátně, 2021	45

Zdroje obrázků

1. GIACOMETTI, Alberto, Diego v kostkované košili [online]. 1956. Dostupné z: <https://www.artplus.cz/cs/aukcni-zpravodajstvi/1/rekordni-alberto-giacometti>
2. GIACOMETTI, Alberto, Kráčejíci I. [online]. 1960. Dostupné z: <https://www.artplus.cz/cs/aukcni-zpravodajstvi/1/rekordni-alberto-giacometti>
3. BACON, Francis. Three Studies of Lucian Freud [online]. 1969. Dostupné z: https://en.wikipedia.org/wiki/Three_Studies_of_Lucian_Freud
4. FAUTRIER, Jean. La Juive. [online]. 1943. Dostupné z: <https://www.wikiart.org/en/jean-fautrier/all-works#!#filterName:all-paintings-chronologically,resultType:masonry>
5. FAUTRIER, Jean. It's How You Feel. [online]. 1958. Dostupné z: <https://www.wikiart.org/en/jean-fautrier/all-works#!#filterName:all-paintings-chronologically,resultType:masonry>
6. MUNCH, Edvard. Night in Saint-Cloud, [online]. 1890. Dostupné z: <https://www.edvardmunch.org/night-in-saint-cloud.jsp>
7. MUNCH, Edward. Red Virginia Creeper, [online]. 1898 – 1900. . Dostupné z: <https://www.wikiart.org/en/edvard-munch/red-virginia-creeper-1900>
8. HOPPER, Edward. Drugstore, [online]. 1927. Dostupné z: <https://www.edwardhopper.net/drugstore.jsp>
9. HOPPER, Edward. Early Sunday Morning, [online]. 1930. Dostupné z: <https://www.edwardhopper.net/early-sunday-morning.jsp>
10. HOPPER, Edward. Gas, [online]. 1940. Dostupné z: <https://www.edwardhopper.net/gas.jsp#prettyPhoto>
11. HOPPER, Edward. Nighthawks, [online]. 1942. Dostupné z: <https://www.edwardhopper.net/nighthawks.jsp>
12. PITÍN, Daniel. Kancelář, [online]. 170 × 200 cm. 2007. Dostupné z: <https://www.artlist.cz/daniel-pitin-873/>
13. PITÍN, Daniel. Balkón, [online]. 2008. Dostupné z: <https://fotografmagazine.cz/magazine/fotografie-a-malba/profily/daniel-pitin/>
14. PITÍN, Daniel. Freudova pohovka, [online]. 2014. Dostupné z: <https://vltava.rozhlas.cz/ze-sveta-ktery-k-nam-promlouva-skrz-media-cisi-papirovost-rika-umelec-daniel-8081867>
15. SEDLECKÝ, Zbyněk. Hotel Olympic, [online]. 2007. Dostupné z: <https://www.artlist.cz/zbynek-sedlecky-1430/>
16. SEDLECKÝ, Zbyněk. ČVUT Praha, [online]. 2007. Dostupné z: <https://www.artlist.cz/zbynek-sedlecky-1430/>
17. SEDLECKÝ, Zbyněk. In front of 1, [online]. 2012. Dostupné z: <https://www.artlist.cz/zbynek-sedlecky-1430/>
18. WEISCHER, Matthias. oT, [online]. 1998. Dostupné z: <https://www.matthiasweischer.de/works/>
19. WEISCHER, Matthias. oT, [online]. 1999. Dostupné z: <https://www.matthiasweischer.de/works/>
20. WEISCHER, Matthias. Haus, [online]. 2000. Dostupné z: <https://www.matthiasweischer.de/works/>

21. WEISCHER, Matthias. Tankstelle, [online]. 2000. Dostupné z:
<https://www.matthiasweischer.de/works/>
22. WALKER, Caroline. Filing, [online]. 2018. Dostupné z:
<https://grimgallery.com/artists/47-caroline-walker/>
23. WALKER, Caroline. Study for Another Resort, [online]. Dostupné z:
<https://grimgallery.com/artists/47-caroline-walker/>
24. WALKER, Caroline. Atrium, 4th Floor, [online]. Dostupné z:
<https://grimgallery.com/artists/47-caroline-walker/>
25. WALKER, Caroline. The Bungalow, [online]. Dostupné z:
<https://grimgallery.com/artists/47-caroline-walker/>
26. Ulice, 2015, foto autor
27. Stripbar, 2017, foto autor
28. Noční hra, 2018, foto autor
29. Továrna, 2018, foto autor
30. Motel, 2019, foto autor
31. Noční ulice, 2019, foto autor
32. Parkoviště, 2021, foto autor
33. Eskalátor, 2021, foto autor
34. Čerpací stanice, 2021, foto autor