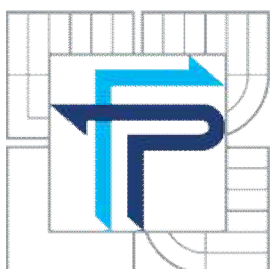


VYSOKÉ UČENÍ TECHNICKÉ V BRNĚ
BRNO UNIVERSITY OF TECHNOLOGY



FAKULTA PODNIKATELSKÁ
ÚSTAV FINANCÍ

FACULTY OF BUSINESS AND MANAGEMENT
INSTITUTE OF FINANCES

ZEFEKTIVĚNÍ ZÍSKÁNÍ DOTACŮ Z ERDF PRO ROP JV

STREAMLING A GRAND FROM THE ERDF FOR ROP JV

BAKALÁŘSKÁ PRÁCE
BACHELOR'S THESIS

AUTOR PRÁCE
AUTHOR

VERONIKA BAJEROVÁ

VEDOUCÍ PRÁCE
SUPERVISOR

Ing. VÁCLAV ZEMAN

BRNO 2012

ZADÁNÍ BAKALÁŘSKÉ PRÁCE

Bajerová Veronika

Daňové poradenství (6202R006)

Ředitel ústavu Vám v souladu se zákonem č.111/1998 o vysokých školách, Studijním a zkušebním řádem VUT v Brně a Směrnicí děkana pro realizaci bakalářských a magisterských studijních programů zadává bakalářskou práci s názvem:

Zefektivnění získání dotací z ERDF pro ROP JV

v anglickém jazyce:

Streamlining a Grant from the ERDF for ROP JV

Pokyny pro vypracování:

Úvod

Vymezení problému a cíle práce

Teoretická východiska práce

Analýza problému a současné situace

Vlastní návrhy řešení, přínos návrhů řešení

Závěr

Seznam použité literatury

Přílohy

Seznam odborné literatury:

DOČKAL, V. Strukturální fondy EU - projektový cyklus a projektové řízení: příručka projektového manažera. 2. Vyd. Brno: Mezinárodní politologický ústav MU, 2007. 137 str. ISBN 978-80-210-4390-9.

HRDÝ, M. Hodnocení ekonomické efektivnosti investičních projektů EU. 1. vydání Praha: ASPI, 2006, 203 str. ISBN 80-7357-137-4.

KALINOVÁ, M., KOTOUČOVÁ, J., a kol. Právní základy finančních služeb. 1. vydání Praha: Bankovní institut VŠ, 2002. 362 str. ISBN 80-7265-051-3.

MAREK, D. Příprava a řízení projektů strukturálních fondů Evropské unie. 1. vydání Brno: Společnost pro odbornou literaturu - Barrister & Principál, 2007. 210 str. ISBN: 978-80-87029-13-8.

Vedoucí bakalářské práce: Ing. Václav Zeman

Termín odevzdání bakalářské práce je stanoven časovým plánem akademického roku 2011/2012.

L.S.

Ing. Pavel Svirák, Dr.
Ředitel ústavu

doc. RNDr. Anna Putnová, Ph.D., MBA
Děkan fakulty

V Brně, dne 27.05.2012

Abstrakt

Bakalářská práce se zabývá financováním investičního projektu nevýrobní organizace z fondu Evropské unie. Teoretická část se vztahuje k fondům regionální politiky a jejím cílům, dále k Regionálnímu operačnímu programu sídlícího v NUTS II. Praktická část bakalářské práce zahrnuje analýzu reálného projektu. V návrhové části se zabývám problémy, které v průběhu projektu nastaly, ale kterým by se v budoucnu dalo předejít. Tato část obsahuje mé vlastní návrhy a doporučení.

Abstract

This thesis deals with the investment project financing non-manufacturing organizations from European Union funds. The theoretical section applies to funds of regional policy and its objectives, as well as the regional operational program, based in NUTS II. Practical part includes an analysis of real project. The design part is concerned with the problems that arose during the project, but who would have been prevented in the future. This section contains my own suggestions and recommendations.

Klíčová slova

Dotace, Evropská unie, fondy Evropské unie, Evropský fond regionálního rozvoje.

Keywords

Grants, European Union, funds of European Union, The European Regional Development Fund.

Bibliografická citace

BAJEROVÁ, V. *Zefektivnění získání dotací z ERDF pro ROP JV*. Brno: Vysoké učení technické v Brně, Fakulta podnikatelská, 2012. 68 s. Vedoucí bakalářské práce Ing. Václav Zeman.

Čestné prohlášení

Prohlašuji, že předložená bakalářská práce je původní a zpracovala jsem ji samostatně. Prohlašuji, že citace použitých pramenů je úplná a že jsem v práci neporušila autorská práva (ve smyslu zákona č. 121/2000 Sb. o právu autorském a o právech souvisejících s právem autorským).

V Brně dne 19. května 2012

.....

Podpis

Poděkování

Na tomto místě bych ráda poděkovala panu Ing. Václavu Zemanovi za technické připomínky, které mi pomohli dokončit bakalářskou práci. Dále bych ráda poděkovala zaměstnankyním Obecního úřadu Suchohrdly a své rodině za trpělivost a vstřícnost.

OBSAH

Úvod.....	8
1 Cíle práce.....	10
1.1 Metody a postupy zpracování	10
2 Teoretická část	11
2.1 Evropská unie	11
2.2 Rozpočet Evropské unie	12
2.3 Vývoj regionální a strukturální politiky EU.....	13
2.4 Definice regionů v EU	14
2.5 Fondy regionální politiky.....	16
2.5.1 Evropský fond regionálního rozvoje (ERDF)	16
2.5.2 Evropský sociální fond (ESF)	17
2.5.3 Fond soudržnosti (FS).....	18
2.6 Operační programy pro období 2007 – 2013 v ČR	18
2.7 Cíle regionální politiky	18
2.7.1 Cíl Konvergence	19
2.7.2 Cíl Regionální konkurenceschopnost a zaměstnanost	20
2.7.3 Cíl Evropská územní spolupráce	21
2.8 Regionální operační programy	21
2.8.1 Regionální operační program NUTS 2 Jihovýchod.....	23
2.9 Základní předpoklady	25
3 Analýza	27
3.1 Investor projektu.....	27
3.1.1 Od minulosti po současnost.....	28

3.2	SWOT analýza	29
3.3	Představení projektu	33
3.3.1	Základní údaje projektu	33
3.4	Rekonstrukce	35
3.5	Fáze aktivit projektu	37
3.5.1	Studie proveditelnosti	37
3.5.2	Rozpočet a finanční a ekonomické hodnocení projektu	38
3.6	Žádost o podporu z prostředků ROP JV	43
3.7	Výběrové řízení	45
3.8	Změny v projektu.....	46
3.9	Rozhodnutí ROP JV	47
4	Vlastní návrhy	50
4.1	Nejlevnější neznamená nejkvalitnější.....	50
4.2	Finanční a ekonomické hodnocení projektu	50
4.3	Financování projektu	62
4.4	Výhledy do budoucna	63
	Závěr.....	64
	SEZNAM POUŽITÝCH ZDROJŮ	65
	SEZNAM TABULEK	67
	SEZNAM GRAFŮ	68
	SEZNAM OBRÁZKŮ.....	68
	PŘÍLOHA	68

Úvod

V květnu 2004 vstoupila Česká republika do Evropské unie společně s devíti státy Evropy. Před samotným vstupem panoval pro občany strach z neznáma, z toho co přijde. Některé politické strany prosazovaly, že po vstupu do Evropské unie budou uspokojovány pouze zájmy velkých a mocenských států, pro které je na nejvyšším stupni dosahování zisku a vykořisťování menších států. Obávaly se, že se vstupem do EU vzdáváme části své suverenity a naši ekonomice přinese sloučení tvrdý úder, na který není připravená. Obecně se pronášelo, že Češi se stanou méně čeští a v důsledku například volného pohybu osob a volného pohybu zboží, se k nám dostanou jiné kultury a náš národ ztratí hrdost kterou má. Přes všechny paniky a jejich následné vyvracení pomocí televizních spotů, občané v červnu 2003 rozhodli na základě referenda o vstupu do Evropské unie.

Česká republika v současné době využívá to, co jí Evropská unie nabízí. Jedná se především o čerpání financí plynoucích z dotací, grantů a půjček. Podpora z EU je prioritně směřována na financování hospodářské politiky a sociální soudržnosti. Tento způsob financování je v dnešní době trendem, protože jej můžou využívat podnikatelské, tak i nepodnikatelské subjekty. Hlavním důvodem proč EU poskytuje až 90% čerpání finančních prostředků z fondů EU, je snížení rozdílů mezi členskými státy.

Tato práce se zabývá problematikou týkající se získání finančních prostředku, tzv. dotací na základě žádosti pro organizační jednotky pohybující se v nevýrobní sféře. Pro praktickou část jsem použila konkrétní obci, která uskutečnila investiční projekt a na základě předem podané žádosti obdržela dotaci jak z Evropského fondu pro sociální rozvoj (European Regional Development Fund; zkratka ERDF), tak i ze státního fondu.

1 Cíle práce

Hlavním cílem bakalářské práce je zefektivnit příjem finančních prostředků plynoucích z fondu EU, v tomto konkrétním případě z fondu pro regionální rozvoj (zkratka ERDF), díky správnému předložení žádosti o dotaci. Příjemce dotace je obec sídlící v oblasti spadající pod Regionální operační program Jihovýchod (zkratka ROP JV). V návrhové části se chci zaměřit na nezpůsobilé výdaje a na nesrovnalosti, které nastaly při sestavení žádosti o dotaci Benefit 7 a navrhnout řešení, které je pro žadatele reálnější.

1.1 Metody a postupy zpracování

Při zpracování bakalářské práce jsem vycházela ze studií literatury týkající se Evropské unie. Analytická část je zaměřena na konkrétní případ žádosti o dotaci pro obci spadající pod Regionální operační program Jihovýchod, kde budu vycházet z dokumentace poskytnutou Obecním úřadem Suchohrdly. Návrhová část se bude zabývat především dokumentem odevzdávaným jako příloha k žádosti o dotaci, a dále pak dalšími dokumenty, na jejichž základě budu vypracovávat návrhy na zlepšení.

2 Teoretická část

2.1 Evropská unie

„Evropská unie (zkratka EU) je svazek demokratických evropských zemí, které se zavázaly ke společnému úsilí o mír a prosperitu. Není státem, který by měl nahradit stávající státy, ani pouhou organizaci pro mezinárodní spolupráci. EU je jedinečná. Její členské státy vytvořily společně orgány, na které přenesly část své suverenity, takže rozhodnutí o určitých záležitostech společného zájmu lze přijímat demokraticky na evropské úrovni.“

„Evropská unie má své historické kořeny ve druhé světové válce. Myšlenka unie se zrodila, neboť Evropané byli odhodláni zabránit, aby se podobné zabíjení a ničení někdy v budoucnu opakovalo. V prvních letech se spolupráce týkala pouze šesti zemí a probíhala hlavně v oblasti obchodu a hospodářství. Dnes EU zahrnuje 27 zemí s přibližně 490 miliony obyvatel a zabývá se širokým okruhem otázek, které mají přímý dopad na náš každodenní život.“

„Evropa je světadílem s mnoha různými tradicemi a jazyky, ale také se společnými hodnotami, jakými jsou demokracie, svoboda a sociální spravedlnost. Evropská unie tyto hodnoty brání.“

„Podporuje spolupráci mezi národy Evropy, posiluje jednotu při zachování rozmanitosti a zajišťuje, aby rozhodnutí byla přijímána co nejblíže občanům. Svět jednadvacátého století se vyznačuje stále vzrůstající vzájemnou závislostí, a více než kdy předtím je nezbytné, aby každý evropský občan spolupracoval s lidmi ostatních zemí v duchu zvědavosti, otevřenosti a solidarity.“¹

¹ HLAVATÁ, Kateřina. *Evropská unie v kostce*, 2008, s. 6.

2.2 Rozpočet Evropské unie

„Rozpočet EU slouží k financování politik Evropské unie a k finančnímu zajištění fungování Unie jako takové. Nejen charakterem, ale také velikostí se výrazně liší od rozpočtů národních států, ať již jde o útvary unitárního či federálního státně správního uspořádání.“²

Finanční rámec pro léta 2007 - 2013 je založen na pěti základních principech:

1. *Trvale udržitelný růst*: Ten počítá s celkovým rozpočtem ve výši 382 miliard eur pro následujících sedm let. Prostředky budou vynaloženy zejména na financování strukturálních fondů, vědy, výzkumu a vzdělání.

2. *Ochrana a řízení přírodních zdrojů*: v této oblasti se počítá s celkovou sumou 371 miliard eur, které půjdou na společnou zemědělskou politiku a na politiku životního prostředí.

3. *Občané, svoboda, bezpečnost a spravedlnost*: plánuje celkovou sumu 10.77 miliardy eur na spravedlnost a vnitřní věci. Peníze dále půjdou do oblastí, které se zabývají podporou evropského občanství jako jsou mezinárodní výměny mladých, podpora partnerství mezi městy a spolupráce v oblasti médií a kultury - to vše na evropské úrovni.

4. *EU jako globální hráč*: tento princip bude celkovou částkou 49,5 miliardy eur podporovat rozvojové země, propagovat lidská práva, zahraniční a bezpečnostní politiku a také všeobecný rozvoj sousedních zemí.

² KÖNIG, Petr. *Rozpočet a politiky Evropské unie*, 2009, s. 7.

5. Na administrativní výdaje (včetně překladatelských služeb) celkově padne zhruba 5,75 procent rozpočtu, čili 49,8 miliardy eur.³

2.3 Vývoj regionální a strukturální politiky EU

„Evropská unie pokrývá území států a regionů, mezi nimiž jsou velké rozdíly dané kulturními, jazykovými a historickými odlišnostmi. Společným odrazem těchto rozdílů je různá ekonomická úroveň měřitelná výší hrubého domácího produktu – HDP⁴. Nejrozvinutějšími regiony se pohybují na úrovni více než 270% a nejméně rozvinuté dosahují méně než 40% průměrné úrovně HDP v EU. Na snižování těchto rozdílů se zaměřuje evropská regionální politika.“

„V roce 1988 byla provedena reforma regionální politiky a klíčovým finančním nástrojem pro realizování strukturální politiky se staly strukturální fondy. Výsledkem reformy byl prvek střednědobého plánování regionálních programů a zavedení principů regionální (strukturální) politiky. Poprvé se objevil koncepční prvek víceletých koordinovaných rozvojových programů“

„V roce 1988 byla regionální politika integrována s částí sociální a zemědělské politiky do tzv. strukturální politiky či politiky hospodářské a sociální soudržnosti. Maastrichtskou smlouvou byl v roce 1993 založen Kohezní fond – nástroj, který má pomáhat slabším zemím splnit maastrichtská kritéria. Zároveň byl založen Výbor regionů – nový poradní orgán EU, který se vyjadřuje k problémům s regionálním podtextem a má právo vlastní iniciativy.“

³ *Evropská unie v České republice*. [online]. [cit. 2010-12-11]. Dostupné z: http://ec.europa.eu/ceskarepublika/abc/budget/index_cs.htm.

⁴ Hrubý domácí produkt (HDP) je peněžním vyjádřením celkové hodnoty statků a služeb nově vytvořených v daném období na určitém území; používá se pro stanovení výkonnosti ekonomiky.

„Místo dosavadních jednoletých cyklů byla tedy nově zavedena střednědobá období, tzv. programová období. Aktuální programovací období je sedmileté 2007 až 2013 a podle tzv. pravidla $n + 2$ musí být vyúčtováno do konce roku 2015.“⁵

„Regionální politika EU je jak prostředek pro vyjádření finanční solidarity, tak mocnou hnací silou ekonomické integrace. Solidarita a soudržnost jsou klíčovými hodnotami, na nichž je založena regionální politika EU.“

Solidarita znamená, že tato politika má přinášet prospěch občanům a regionům hospodářsky a sociálně tak či onak znevýhodněným v porovnání s průměrnou situací v EU.

Soudržnost je zásada, která s sebou přináší uvědomění si toho, že pro všechny je výhodné zmenšovat rozdíly v příjmech a bohatství mezi chudšími zeměmi a regiony a těmi, jež jsou na tom lépe.⁶

2.4 Definice regionů v EU

„Pro vzájemná porovnání, a to především z hlediska statistického, slouží tzv. nomenklatura územních statistických jednotek – NUTS (z fr. Nomenclature es unités territoriales statistice). Rozdělení regionů na NUTS II je provedeno podle počtu obyvatel tak, aby každý region pokrýval území s 1 až 2 miliony obyvatel.“⁷

⁵ TAUER, Vladimír; ZEMÁNKOVÁ, Helena; ŠUBRTOVÁ, Jana. *Získejte dotace z fondů EU*, 2009, s. 15.

⁶ VILAMOVÁ, Šárka. *Jak získat finanční zdroje Evropské unie*, 2004, s. 11.

⁷ TAUER, Vladimír; ZEMÁNKOVÁ, Helena; ŠUBRTOVÁ, Jana. *Získejte dotace z fondů EU*, 2009, s. 16.

Regiony rozeznáváme následovně:

NUTS I – největší regionální srovnávací jednotka, úroveň zemí, makroregionů

NUTS II – dle počtu obyvatel

NUTS III – úroveň okresů, případně krajů

NUTS IV – úroveň okresů, případně mikroregionů

NUTS V – úroveň obcí

Tabulka 1: Definice územních statistických jednotek NUTS

Úroveň	Doporučený minimální počet obyvatel	Doporučený maximální počet obyvatel
NUTS 1	3 000 000	7 000 000
NUTS 2	800 000	3 000 000
NUTS 3	150 000	800 000

Zdroj: *BusinessInfo.cz* [online]. [cit. 2010-12-11]. Dostupné z: <http://www.businessinfo.cz/cz/clanek/zdroje-financovani-z-eu-2007-2013/regionalni-politika-evropske-unie/1001573/44179/?rtc=1>.

Přijímání pomoci ze strukturálních fondů je předem podmiňováno vytvořením uvedených regionů soudržnosti. Tyto regiony soudržnosti jsou deklarovány v zákoně č. 248/2000 Sb., kde se uvádí⁸: „... pro potřeby spojené s koordinací a realizací hospodářské a sociální soudržnosti, spočívající zejména ve využívání finančních prostředků z předvstupních a strukturálních fondů Evropských společenství se zřizují regiony, jejich územní vymezení je totožné s územními statistickými jednotkami NUTS 2...“

⁸ Zákon č. 248/2000 Sb., o podpoře regionálního rozvoje, ve znění pozdějších předpisů. § 15.

2.5 Fondy regionální politiky

Regionální politika Evropské unie, nazývaná též politika hospodářské a sociální soudržnosti (HSS), je naplňována prostřednictvím strukturálních fondů a Fondu soudržnosti.

„Snižování rozdílů mezi regiony a vyrovnávání odlišné sociální a ekonomické situace členských zemí při zachování jejich kulturních a historických hodnot patří k prioritám EU. Strukturální fondy, které patří mezi nástroje politiky hospodářské a sociální soudržnosti, byly postupně vytvořeny k naplňování této politiky. Jejich účelem je prostřednictvím rozvojových programů a projektů snižovat rozdíly v úrovni různých regionů a zaostalost nejvíce znevýhodněných oblastí.“⁹

Strukturální fondy rozdělujeme:

1. Evropský fond regionálního rozvoje (ERDF)
2. Evropský sociální fond (ESF)

Fond soudržnosti

2.5.1 Evropský fond regionálního rozvoje (ERDF)

„Evropský regionální rozvojový fond byl zřízen v roce 1974 jako základní nástroj regionální politiky k financování strukturální pomoci prostřednictvím regionálních rozvojových programů zaměřených na nejvíce postižené oblasti ke snižování

⁹ TAUER, Vladimír; ZEMÁNKOVÁ, Helena; ŠUBRTOVÁ, Jana. *Získejte dotace z fondů EU*, 2009, s. 17.

meziregionálních nerovností. V současnosti je nejvýznamnějším ze strukturálních fondů.¹⁰

„Evropský regionální rozvojový fond je určen k tomu, aby svou účastí na rozvoji a strukturálních změnách zaostávajících regionů a přeměně upadajících průmyslových oblastí pomáhal odstraňovat zásadní regionální rozdíly ve Společenství.“¹¹

ERDF financuje:

- Produktivní investice pro vytváření a zachování trvale udržitelných pracovních příležitostí,
- rozvoj vnitřního potenciálu podporujícího místní rozvoj a zaměstnanost a činnost malých a středních podniků,
- podpora služeb pro podniky
- přímé podpory investic,
- vytváření infrastruktury pro místní rozvoj a rozvoj zaměstnanosti, atd.¹²

2.5.2 Evropský sociální fond (ESF)

„ESF byl založen v roce 1960 a je hlavním nástrojem sociální politiky a zaměstnanosti Evropské unie. Pomoc ESF je zaměřena především na nezaměstnanou mládež, dlouhodobě nezaměstnané a sociálně znevýhodněné skupiny a ženy. ESF je hlavním finančním nástrojem, přes který Evropská unie převádí své cíle strategické politiky zaměstnanosti do praxe.“

„ESF směřuje svou podporu do strategických dlouhodobých programů, které pomáhají regionům po celé Evropě, zvláště těm zaostávajícím, aktualizovat a modernizovat dovednosti pracovní síly a pěstovat podnikatelské iniciativy. To láká do těchto regionů

¹⁰ HRDÝ, Milan. *Hodnocení ekonomické efektivnosti investičních projektů EU*, 2006, s. 107.

¹¹ Nařízení ES 1784/1999 o Evropském regionálním rozvojovém fondu, čl. 1.

¹² HRDÝ, Milan. *Hodnocení ekonomické efektivnosti investičních projektů EU*, 2006, s. 107 – 108.

domácí i zahraniční investice, a tím jim pomáhá dosáhnout větší ekonomické konkurenceschopnosti a prosperity.“¹³

2.5.3 Fond soudržnosti (FS)

„Mimo strukturální fondy stojí Kohezní fond (Fond soudržnosti). Fond soudržnosti se nezaměřuje na regionální politiku, ale je orientován na územní celého státu a spolufinancuje velké projekty v oblasti životního prostředí a dopravních sítí.“¹⁴

2.6 Operační programy pro období 2007 – 2013 v ČR

V rámci cílů politiky hospodářské a sociální soudržnosti EU připravila ČR na roky 2007 – 2013 celkem 26 operačních programů, které jsou shrnuty v Národním strategickém referenčním rámci, který v červenci 2007 schválila Evropská komise.¹⁵

2.7 Cíle regionální politiky

V období 2007—2013 sleduje regionální politika tři cíle, k jejichž dosažení má v evropském střednědobém rozpočtovém rámci (tzv. finanční perspektiva) prostřednictvím strukturálních fondů Fondu soudržnosti vyčleněno 347 miliard eur pro:

Cíl Konvergence,

Cíl Regionální konkurenceschopnost a zaměstnanost,

Cíl „Evropská uzemní spolupráce.

¹³ VILAMOŤÁ, Šárka. *Jak získat finanční zdroje Evropské unie*, 2004, s. 20-21.

¹⁴ TAUER, Vladimír; ZEMÁNKOVÁ, Helena; ŠUBRTOVÁ, Jana. *Získejte dotace z fondů EU*, 2009, s.18.

¹⁵ Tamtéž s. 20.

Tabulka 2: Rozdělení prostředků fondů EU mezi cíle politiky 2007-2013

Cíl	Fondy pro EU27		Fondy pro ČR	
Konvergence	283 mld. €	81,54%	25,88 mld. €	96,98%
Regionální konkurenceschopnost a zaměstnanost	54,96 mld. €	15,95%	419,09 mil. €	1,56%
Evropská územní spolupráce	8,72 mld. €	2,52%	389,05 mil. €	1,46%
Celkem	347 mld. €	100,00%	26,69 mld. €	100,00%

Zdroj: *Fondy Evropské unie: Informace o фондеch EU*. [online]. [cit. 2010-11-12]. Dostupné z: <http://www.strukturalni-fondy.cz/Informace-o-fondech-EU/Regionalni-politika-EU>.

2.7.1 Cíl Konvergence

Podpora hospodářského a sociálního rozvoje regionů na úrovni NUTS II s hrubým domácím produktem (HDP) na obyvatele nižším než 75 % průměru tohoto ukazatele pro celou Evropskou unii. Dále jsou k čerpání z tohoto cíle způsobilé státy, jejichž hrubý národní důchod (HND) na obyvatele je nižší než 90 % průměru tohoto ukazatele pro celou Evropskou unii. Tento cíl je financovaný z ERDF, ESF a FS.¹⁶

Pro cíl konvergence jsou připraveny následující operační programy:

- ***Sektorové operační programy***
- ***Regionální operační programy***

¹⁶ *Fondy Evropské unie: Informace o фондеch EU*. [online]. [cit. 2010-11-12]. Dostupné z: <http://www.strukturalni-fondy.cz/Informace-o-fondech-EU/Regionalni-politika-EU>.

„Tyto programy obsahově navazují na systém sektorových programů. Jejich podpora je směřována k řešení problémů vázaných na konkrétní region ČR. Takto podporují využití potenciálu daného území a přispívají k jeho vyváženému rozvoji.“¹⁷

2.7.2 Cíl Regionální konkurenceschopnost a zaměstnanost

Podpora regionů na úrovni NUTS II nebo NUTS I, které přesahují limitní ukazatele pro zařazení do cíle Konvergence. Tento cíl je financovaný z ERDF a ESF a v České republice pod něj spadá hlavní město Praha.¹⁸

Pro Prahu jsou připraveny dva operační programy:

- ***OP Praha Konkurenceschopnost***
- ***OP Praha Adaptabilita***

Jsou zaměřeny na podporu konkurenceschopnosti Prahy, a to zejména prostřednictvím zkvalitnění městského prostředí, zlepšení dostupnosti dopravních a telekomunikačních služeb a inovačních potenciálu města.¹⁹

¹⁷ TAUER, Vladimír; ZEMÁNKOVÁ, Helena; ŠUBRTOVÁ, Jana. *Získejte dotace z fondů EU*, 2009, s. 21.

¹⁸ *Fondy Evropské unie: Informace o fondech EU*. [online]. [cit. 2010-11-12]. Dostupné z: <http://www.strukturalni-fondy.cz/Informace-o-fondech-EU/Regionalni-politika-EU>.

¹⁹ TAUER, Vladimír; ZEMÁNKOVÁ, Helena; ŠUBRTOVÁ, Jana. *Získejte dotace z fondů EU*, 2009, s. 21.

2.7.3 Cíl Evropská územní spolupráce

„Podpora přeshraniční spolupráce regionů na úrovni NUTS III nacházejících se podél všech vnitřních a některých vnějších pozemních hranic a všech regionů úrovně NUTS III podél námořních hranic, které jsou od sebe obecně vzdáleny nejvýše 150 kilometrů. Dále je podporována meziregionální a nadnárodní spolupráce regionů. Tento cíl je financovaný z ERDF a v České republice pod něj spadají všechny regiony.“²⁰

2.8 Regionální operační programy

V rámci cíle Konvergence je pro období 2007-2013 připraveno celkem 7 regionálních operačních programů (ROP) určených pro celé území České republiky s výjimkou Hlavního města Prahy.

Patří sem:

- ROP NUTS II Jihovýchod,
- ROP NUTS II Jihozápad,
- ROP NUTS II Moravskoslezsko,
- ROP NUTS II Severovýchod,
- ROP NUTS II Severozápad,
- ROP NUTS II Střední Čechy,
- ROP NUTS II Střední Morava.²¹

²⁰ *Fondy Evropské unie: Informace o fondech EU.* [online]. [cit. 2010-11-12]. Dostupné z: <<http://www.strukturalni-fondy.cz/Informace-o-fondech-EU/Regionalni-politika-EU>>.

²¹ *Abeceda fondů EU 2007–2013*, 2008, s. 9.

Obrázek 1: Regiony soudržnosti ČR



Zdroj: PX. [online]. [cit. 2010-05-17]. Dostupné z: <<http://paxelis.blogspot.com/2007/03/nuts.html>>.

„Regionální operační programy pokrývají několik tematických oblastí s cílem zvýšení konkurenceschopnosti regionů, urychlení jejich rozvoje a zvýšení atraktivity regionů pro investory. Každý ROP je řízen samostatně Regionální radou (RR) příslušného regionu soudržnosti.“²²

²² *Fondy Evropské unie: Informace o fondech EU.* [online]. [cit. 2010-11-12]. Dostupné z: <<http://www.strukturalni-fondy.cz/getdoc/810a501c-e85f-4e99-92f3-d1824296f1d4/Regionalni-operacni-programy>>.

Specifické cíle ROP:

- **modernizace technické infrastruktury** zvyšující přitažlivost regionu pro investice při zohledňování ochrany životního prostředí,
- **zvýšení prosperity regionu** vytvářením prostředí pro rozvoj malých a středních podniků včetně prostředí pro inovace a vytváření nových pracovních příležitostí,
- **zvýšení podílu cestovního ruchu** na hospodářské prosperitě regionu a na vytváření pracovních příležitostí,
- **modernizace a zlepšení podmínek pro obyvatele ve městech a na venkově**, související s rozvojem hmotného prostředí, lidských zdrojů, kultury a volnočasových aktivit, přispívajících ke zvýšení atraktivity těchto území pro hospodářský rozvoj.²³

2.8.1 Regionální operační program NUTS 2 Jihovýchod

„Region soudržnosti NUTS 2 Jihovýchod svým názvem vypovídá o své poloze v rámci území ČR. Region sousedí s regiony soudržnosti NUTS 2 Střední Morava, Severovýchod, Střední Čechy a Jihozápad a je tvořen dvěma územními jednotkami NUTS 3: krajem Vysočina a Jihomoravským krajem.“

„Svou rozlohou 13 991 km² je region soudržnosti Jihovýchod druhým plošně největším regionem soudržnosti NUTS 2 ČR po regionu soudržnosti Jihozápad. Územní jednotka NUTS 3 kraj Vysočina má celkovou rozlohu 6 796 km² a Jihomoravský kraj se rozprostírá na ploše 7 195 km². Počtem obyvatel 1 641 125 (k 1. lednu 2006) je region soudržnosti NUTS 2 Jihovýchod nejlidnatějším regionem soudržnosti v rámci ČR, na celkovém počtu obyvatel ČR se podílí zhruba 16 %.“

²³ *BusinessInfo.cz* [online]. [cit. 2010-12-11]. Dostupné z: <http://www.businessinfo.cz/cz/rubrika/rop/1001614/>.

„Co se týká pozice regionu Jihovýchod v ekonomice ČR, jedná se o druhý nejvýznamnější region soudržnosti se zhruba 15% podílem na tvorbě celorepublikového HDP. Důležitým rysem vývoje ekonomiky regionu Jihovýchod je soustavný růst HDP od roku 1999.“

„Na území regionu soudržnosti Jihovýchod se nachází celkem 1 376 samosprávných obcí, z tohoto počtu ovšem 92 % tvoří obce s počtem obyvatel do 2 tis. Pouze ve dvou obcích regionu žije více než 50 tis. obyvatel. Tato specifická sídelní struktura neumožňuje vymezovat „města“ v pojetí obvyklém z evropského pohledu.“²⁴

Regionální operační program Jihovýchod (ROP JV) je financován z Evropského fondu pro regionální rozvoj (ERDF). Řídícím orgánem ROP JV je Regionální rada regionu soudržnosti Jihovýchod, která byla zřízena zákonem č. 248/2000 Sb., o podpoře regionálního rozvoje.

„Proces schvalování projektů – nastavení postupů, konzultace a hodnocení projektů podle hodnotících kritérií provádí Úřad Regionální rady a předává seznam zhodnocených projektů Výboru Regionální rady ke schválení. Kontrolu realizace projektů, vyúčtování, platby, monitoring a evaluace provádí opět Úřad Regionální rady.“

„Základním předpokladem pro efektivní využití finančních prostředků (kromě kvalitních projektů) je fungující, jednoduchá a přehledná implementační struktura. Za tímto účelem byla zřízena územní pracoviště v obou statutárních městech regionu soudržnosti Jihovýchod.“²⁵

Žádost o dotaci z programu ROP JV se zpracovává v systému Benefit 7 (jedná se o elektronickou žádost). Pro žadatele je volně ke stažení na stránkách www.eu-zadost.cz . Na oficiálních stránkách ROP JV www.jihovychod.cz je vystavena

²⁴ *Regionální operační program NUTS 2 Jihovýchod: 2007-2013*. 2007, s. 18.

²⁵ *Regionální rada regionu soudržnosti Jihovýchod*. [online]. 2010, [cit. 2010-12-11]. Dostupné z: <<http://www.jihovychod.cz/cs/regionalni-rada/zakladni-informace>>.

Uživatelská příručka Benefit 7, která podrobně popisuje postup při vyplnění žádosti. Žádost se předkládá ve dvou vyhotoveních tištěných pro finální uložení.

2.9 Základní předpoklady

Kdo může o podporu EU žádat

„Obvykle se jedná o obecné vyjmenování možných typů žadatelů jako jsou např. kraje, obce, malé a střední podniky, fyzické osoby, neziskové organizace, vysoké školy atp. Základem pro identifikace žadatele je jeho IČO.“²⁶

Na jaké aktivity je možno podporu získat

„Finanční podporu je možno získat na investiční i neinvestiční projekty zaměřené do oblastí jako např. Rozvoj dopravy a dopravní infrastruktury, Ochrana životního prostředí, Rozvoj měst a obcí, Přeshraniční spolupráce, Rozvoj cestovního ruchu, Rozvoj lidských zdrojů, Zlepšování kvality služeb poskytovaných veřejnou správou a samosprávou, Podpora podnikání, Rozvoj vědy a výzkumu, atd.“²⁷

Jakým způsobem se žádá o podporu

„Žádost o získání prostředků ze strukturálních fondů je formalizovaný dokument – projekt, jehož zpracování se řídí pravidly, která stanovila Evropská komise, a která rozpracovaly jednotlivé řídicí orgány ČR do metodických pokynů.“

²⁶ TAUER, Vladimír; ZEMÁNKOVÁ, Helena; ŠUBRTOVÁ, Jana. *Získejte dotace z fondů EU*, 2009, s. 27.

²⁷ Tamtéž.

„Při vytváření projektové žádosti je proto vždy nutno detailně se seznámit s aktuálně platnou verzí dokumentace ke konkrétnímu projektu.“

„Před vlastní tvorbou projektové žádosti je však nutné určit, zda daný projektový záměr lze financovat z konkrétního operačního programu. Za tímto účelem je vhodné zpracovat nejprve základní projektový rámec, kde definujeme předpoklady nutné k realizaci projektu, dále jeho aktivity a stanovíme logický vztah mezi aktivitami a výstupy a výsledky projektu.“

„Tento stručný projektový rámec může být cennou pomůckou při koncipování jakéhokoliv projektu, bez ohledu na způsob jeho financování.“²⁸

²⁸ TAUER, Vladimír; ZEMÁNKOVÁ, Helena; ŠUBRTOVÁ, Jana. *Získejte dotace z fondů EU*, 2009, s. 27.

3 Analýza

V praktické části bakalářské práce se zabývám konkrétním případem dotace získané z Evropského fondu pro regionální rozvoj (ERDF), který z poměrné části dotoval projekt týkající se obce Suchohrdly. Obec je nyní čtrnáctým rokem osamostatněna od města Znojma a proto se snaží co nejlépe samostatně fungovat. Pro zvelebení života v obci se snaží maximálně využívat prostředky pro získání dotací, ať již plynoucí z Evropské unie tak i z rozpočtu České republiky.

Dotaci nazvanou „Přístavba MŠ Suchohrdly – Pavilon česko-rakouského partnerství“ v této části analyzuji a následně se věnuji nedostatkům, které v žádosti nastaly a kterým by se dalo předcházet.

Obecní úřad Suchohrdly mi poskytl veškeré podklady a informace týkající se dané dotace, proto následující údaje odpovídají reálným skutečnostem.

3.1 Investor projektu

Investorem projektu je obec, která se nachází v Jihomoravském kraji, přesněji řečeno v okrese Znojmo. Obec Suchohrdly leží v kopcovitém terénu 4 kilometry severovýchodně od města Znojma a 63 kilometrů jihozápadně od města Brna. Jsou zde vedeny 2 hlavní silnice, které se střetávají v křižovatku u obecního úřadu v horní části obce. Na jihu a jihovýchodě stoupá částečně zalesněný kopec zvaný Na Hájku. Obec je zcela zařízená pro moderní občany, je zde vodovod, plynovod a kanalizace. Jsou zde 3 autobusové zastávky, které využívá městská hromadná doprava – MHD Znojmo i autobusy Integrovaného dopravního systému Jihomoravského kraje (IDS JMK). V současné době v obci žije 1.158 stálých obyvatel.

Obec je právnickou osobou a proto každoročně podává přiznání k dani z příjmu právnických osob. Obec Suchohrdly je plátcem DPH. Orgánem obce je obecní zastupitelstvo, komise a obecní úřad sídlící na ulici Těšetická 114.

Na následujícím obrázku je vyobrazena poloha obce Suchohrdly a pro lepší orientaci i poloha města Brno.

Obrázek 2: Mapa Jižní Morava - poloha obce Suchohrdly



Zdroj: Vlastní zpracování.

3.1.1 Od minulosti po současnost

Obec stará 785 let prošla za svou éru velkými změnami. Avšak pro nynější občany bylo nejdůležitější odtržení a osamostatnění se od města Znojmo. Obec byla do konce roku 1997 městskou částí Znojmo a toto období považují lidé obce za stagnující, s negativním vlivem na kulturní dění obce. Mladí lidé odcházeli do měst a majetek obce byl rozprodávám ve výprodejích pro komerční aktivity. Proto občané velmi usilovali o osamostatnění, které se uskutečnilo díky referendu, a od roku 1998 vznikla samostatná obec Suchohrdly. Od tohoto data je také vedena nová kronika, která je k nahlédnutí v prostorách obecního úřadu. Rok 1998 byl pro obec klíčový, ale zároveň i velmi náročný. Obec opět dostala do svých rukou především mateřskou a základní školu, kulturní dům, zvoničku a tenisové kurty. Kanceláře obecního úřadu se umístily v nevyužitých prostorách mateřské školy a obecní úřad začal nepravidelně vydávat *Obecní zpravodaj*, který i v této době informuje občany o závazných

vyhláškách, jednání zastupitelstva a nedílnou součástí je i společenská rubrika. Obec také projednala s Městským úřadem Znojmo dopravní obslužnost MHD.

Současná starostka Hana Matochová je ve své funkci od roku 2002. V tomto roce vznikl Mikroregion Znojmsko, jehož součástí se obec stala společně s přilehlými obcemi, kterými jsou obec Dyje, Dobšice, Kuchařovice a Nový Šaldorf. Mikroregion byl založen pro zajištění získání větších příjmů plynoucí pro obce. Pod taktovkou Hany Matochové a zastupitelstva se začala obec opravdu rozvíjet. Od založení obce vznikly symboly obce – prapor a znak, byla vybudována kanalizace, nové silnice, nová výstavba rodinných domů, pojmenovaly se ulice pro snadnější orientaci, opravily se kurty a fotbalové hřiště. Rekonstrukcí prošel kulturní dům, hasičská zbrojnice a Havranův dům, kde vznikly nové prostory pro ubytování, služby a knihovnu. Oprava byla financována z programu SAPARD. Proběhla výstavba obecního sklepa financovaného z prostředků EU a státního rozpočtu, kde je instalována stálá výstava s názvem „Historie a příběh sousedství“. Každoročně se začaly pořádat společenské plesy a nejrůznější kulturní akce.

V obci se stále funguje základní škola, kterou v roce 2008 navštěvovalo 50 žáků. Dále mateřská škola, kterou ve stejném roce navštěvovalo 38 dětí. Pro mateřskou školu byla tato kapacita nedostačující, proto obec v 2008 zažádala o dotaci pro přístavbu a rozšíření prostor o tzv. Pavilon česko-rakouského partnerství, čímž by se dané kapacity zvýšily. Projekt je popsán v následujících kapitolách.

3.2 SWOT analýza

Analýza SWOT je nástroj, sloužící k identifikaci vnitřních silných a slabých stránek organizace, příležitostí a hrozeb, které organizaci ohrožují z vnějšího prostředí společnosti.

Celková analýza SWOT spočívá v rozboru a zhodnocení současného stavu organizace (vnitřní prostředí) a z druhé strany hodnotí současný stav okolí (vnější prostředí).

Analýza SWOT staví silné a slabé stránky organizace proti příležitostem a hrozbám pro definování strategií dalšího rozvoje.

V následující tabulce jsou uvedeny výsledky analýzy, které slouží pro další analýzu obce a které upozorňují na problémové oblasti obce Suchohrdly.

Tabulka 3: SWOT analýza obce Suchohrdly

Silné stránky	Slabé stránky
<ul style="list-style-type: none"> • Propojení s IDS JMK • Dopravně dostupná poloha, MHD • Rakouská partnerská obec Alberndorf • Zpracovaný územní plán • Dostatek ploch pro výstavbu • Občanská vybavenost na vysoké úrovni 	<ul style="list-style-type: none"> • Vytížená dopravní infrastruktura • Malé množství kvalitního využití volného času • Nedobudovaná technická infrastruktura
Příležitosti	Hrozby
<ul style="list-style-type: none"> • Získání zdrojů z dotačních fondů • Poloha v blízkosti města Znojmo • Rozvoj kulturních tradic • Vybudování cyklostezky • Podpora ekonomických aktivit • Využívání mezinárodních spoluprací 	<ul style="list-style-type: none"> • Odkup zemědělské půdy pro nezemědělské účely • Nedostupnost bydlení pro sociálně slabé a začínající rodiny • Zvyšování lokálního znečištění • Vysoká míra nezaměstnanosti

Zdroj: Vlastní zpracování.

Silné stránky obce

Mezi nejnovější silnou stránku bych zařadila připojení obce do Integrovaného dopravního systému Jihomoravského kraje (IDS JMK). Dne 1.7.2010 došlo k poslednímu rozšíření IDS, kdy se etapou zvanou E6 připojilo do stávajícího systému 168 obcí Znojemska. Výsledkem této integrace je především lepší dostupnost do města Znojmo i přilehlých obcí, kam autobusy MHD Znojmo nezajíždělo, ale i vznik zcela nových spojů.

Obec má kvalitně zpracovaný územní plán. Tento stěžejní dokument je podkladem pro rozvoj obce, ovlivňuje využití ploch obce i jejich výstavbu. V současné době obec disponuje volnými pozemky, které za úplatu prodává jako stavební parcely pro výstavbu rodinných domů.

Občanská vybavenost je v obci na vysoké úrovni. Vyjma obecního úřadu se v obci nachází základní škola, která má pouze první stupeň výuky a mateřská škola, jejíž součástí je dětské hřiště. Dále je zde hasičská zbrojnice, kulturní dům a Havranův dům kde se nachází knihovna, kadeřnictví, manikúra a pedikúra. Pro sportovní vyžití zde slouží fotbalové hřiště a tenisové kurty.

Slabé stránky obce

Obec Suchohrdly kříží dvě hlavní pozemní komunikace, přičemž jedna vede do města Znojmo a druhá na státní silnici směřující do města Brno. Obě silnice jsou proto velmi využívané automobilovou a autobusovou dopravou, ale také těžkými vozy. Podél těchto cest je hluk a zároveň občané a životní prostředí jsou zatěžovány výfukovými plyny.

Jako další slabou stránku bych uvedla nedokončenou technickou infrastrukturu. Obec je stále ve výstavbě, proto není ve všech ulicích dokončena kanalizace a některé spojovací cesty stále čekají na zpevnění nebo rekonstrukci.

Příležitosti obce

V současné době se obec připravuje na další dotovaný projekt. Obec má s dotacemi velké zkušenosti a projekty, kterými si obec prošla jsem blíže rozepsala v následující kapitole. Co je pro ni také velkou příležitostí i do budoucna, je partnerská obec Alberndorf, sídlící v Rakousku. Společně uskutečnily dva projekty, kolektivní spolupráci a získané nové zkušenosti si velmi chválí.

Také místní občané se aktivně podílí na dění v obci. Především místní omladina se postarala o znovuzavedení posvícení, které spočívá ve stavění máje a posvícenské zábavy. V obci se také pravidelně koná výstava HOBBY, kde občané vystavují ovoce, zeleninu, květiny a rukodělné výrobky. Dále zde pořádají každoroční cyklistickou vyjížďku „Po stopách Napoleona“, vítání občánků, společenské plesy a různé zábavné činnosti pro děti i dospělé.

Výhodou obce je její polohová situace. Suchohrdly se nachází téměř v těsné blízkosti města Znojmo, kam jezdí z prací podstatná část obyvatel. Město Znojmo dále nabízí kulturní vyžití. Nalézá se zde městské divadlo, kino, restaurace a bary.

Hrozby obce

Za největší hrozbu považuji vysokou míru nezaměstnanosti. Nezaměstnanost na Znojemsku byla v roce 2010 druhou nejvyšší v České republice a to ve výši 17,38 %.

Obec se dále obává velkého odkupu zemědělské půdy pro nezemědělskou činnost. Na Znojemsku se stalo vysokým trendem stavění slunečních elektráren, které obec nepovažuje za atraktivní. Na místech, kde se mohly pěstovat zemědělské plodiny stojí elektrárny velkých rozměrů, které hyzdí krajinu. Obec je v současné době obklíčena těmito elektrárny ze všech stran.

3.3 Představení projektu

V této kapitole přibližuji samotný projekt, který nese název Příkladová MŠ Suchohrdly – Pavilon česko-rakouského partnerství.

3.3.1 Základní údaje projektu

1. Časový interval projektu

Zahájení projektu: únor 2008

Ukončení projektu: prosinec 2009

Zahájení provozu: prosinec 2009

Tabulka 4: Časový harmonogram

Aktivity	2008											
	1	2	3	4	5	6	7	8	9	10	11	12
Příprava projektu	■	■	■									
Podání žádosti			■									
Rozhodování				■	■	■	■	■				
Podpis smlouvy									■	■		
Výběrové řízení											■	■
Aktivity	2009											
	1	2	3	4	5	6	7	8	9	10	11	12
Výběrové řízení	■	■										
Realizace			■	■	■	■	■	■	■	■		
Zajištění vybavení								■	■	■		
Kolaudace											■	
Žádost o platbu											■	
Zahájení provozu												■

Zdroj: HALÁMEK, Petr. *Příkladová MŠ Suchohrdly – Pavilon česko-rakouského partnerství: Studie proveditelnosti*, 2008, s. 8.

Návrh se začal realizovat již v minulých letech, kdy se konaly jednání směřující k rozšíření budovy mateřské školy. Na počátku roku 2008 byla zpracována technická dokumentace a na základě těchto podkladů byl sestaven rozpočet celého projektu. Ve stejném období byla zpracována studie proveditelnosti a připravena žádost o poskytnutí dotace vyhotovená v programu Benefit 7. Samotná realizace projektu se uskutečňovala v období od března do října 2009. Kolaudace proběhla v listopadu 2009, kdy byla rovněž podána žádost o platbu.

2. Místo realizace projektu

Projekt se realizoval v areálu budovy mateřské školy, jejíž součástí je obecní úřad a školní jídelna. Prostory mateřské školy a školní jídelny náleží příspěvkové organizaci Základní školy a Mateřské školy Suchohrdly. Budova se skládá ze dvou podlaží a podkrovních prostor. Stavba sídlící na adrese Těšetická 114 se nachází v katastrálním území Suchohrdly u Znojma.

Historie budovy

Budova byla postavena v roce 1929 pod názvem Masarykova obecná škola, kde byla mateřská škola a 2 třídy základní školy. Vyučování zde započalo 1.1.1930 a obě školy fungovaly do konce září 1938 (do mnichovského diktátu). Od října 1938 zde byla německá škola a české děti potají navštěvovaly českou školu ve vedlejší vesnici. Česká škola opět zahájila vyučování až 15.5.1945 a přihlásilo se 16 dětí. Suchohrdly byly jednou z prvních obcí Znojemska, kde bylo zahájeno vyučování. V červnu téhož roku školu navštěvovalo již 76 dětí.

3. Cíle projektu

- a) rozšíření školního zařízení a moderní vybavení pro předškolní výuku
– zlepšení kvality výuky dětí,

Cílovou skupinou projektu jsou především děti z Mateřské školy Suchohrdly, děti z partnerské obce Albendorf, žáci Základní školy Suchohrdly a občané žijící v mikroregionu Znojmo. Občanů žijících v tomto mikroregionu je téměř 6000, z nich 15% tvoří děti předškolního a školního věku.

b) posílení vztahů partnerských obcí.

Jak již z názvu projektu vyplývá, na díle se podílely dvě partnerské obce sídlící v sousedících státech. Obec Suchohrdly sídlící v mikroregionu Znojmo spolupracovala s rakouskou obcí Alberndorf. Cílem projektu je posílení vztahů obou partnerských obcí, avšak tento projekt nebyl jediným partnerským gestem. Pavilon česko-rakouského partnerství je zároveň využit jako místo setkání s partnery obce a místo pro pořádání akcí s tímto spojené.

3.4 Rekonstrukce

Projekt byl charakterizován jako investiční projekt zaměřený na rozšíření školního zařízení a na modernizaci vybavení sloužících k předškolní výuce. Součástí projektu je i vybudování multimediální učebny, protože v mikroregionu Znojmo nejsou v současné době dostatečné kapacity pro moderní výuku v mateřských i základních školách. Současně se požadovala rekonstrukce prostor obecního úřadu a zmodernizování školní jídelny a kuchyně. Realizace projektu vede k naplnění cíle programu ROP NUTS II Jihovýchod, pro oblast 3.3 Rozvoj a stabilizace venkovských sídel a plně odpovídá jeho podmínkám.

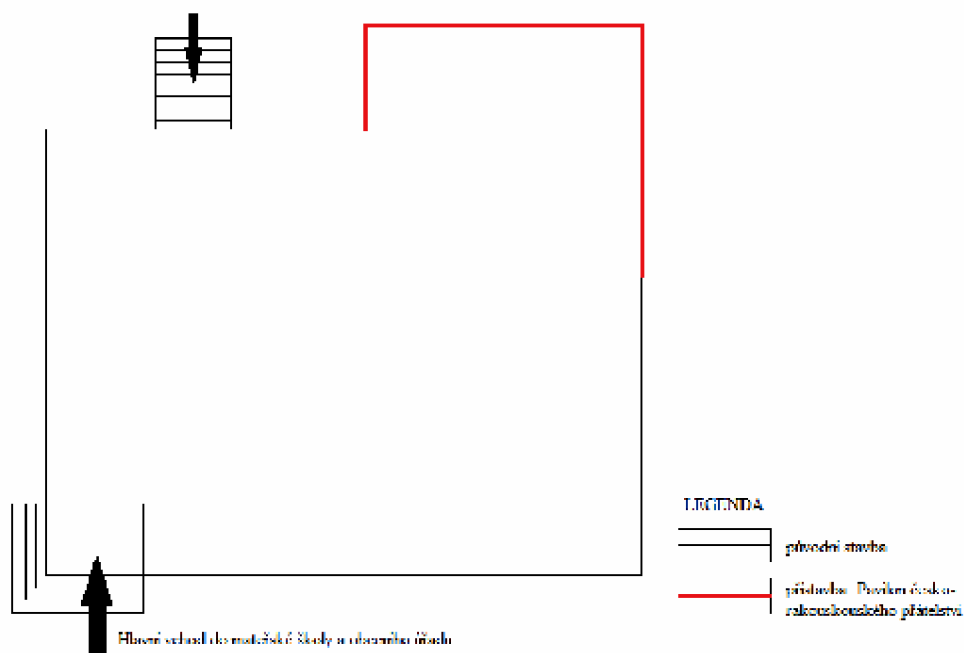
Předmět stavebních úprav – přístavba

Přestavba zahrnuje v největší míře přístavění přibližně čtvercové zastřešené dvoupodlažní budovy, jejíž střecha volně navazuje na stávající. Přístavba řeší v 1. podlaží vybudování nové varny a jídelny pro děti mateřské školy, základní školy,

obecního úřadu a cizích strážníků a v 2. patře učebnu mateřské školy. Přístavba je o rozloze 85,31m².

Na následujícím obrázku je graficky vyobrazen půdorys stavby a řešené přístavby, tudíž je zde vidět stav budovy před a po rekonstrukci.

Obrázek 3: Půdorys budovy



Zdroj: Vlastní zpracování.

Předmět stavebních úprav – zrekonstruování půdních prostor

Půdní vestavba, kde se nově vybudoval multimediální prostor a sociální zázemí slouží obecnímu úřadu a Základní škole Suchohrdly. Tento prostor je užíván pouze dětmi nad 6 let věku. Současně zde probíhá výuka cizích jazyků pro občany mikroregionu, o kterou je v této době velmi vysoký zájem.

3.5 Fáze aktivit projektu

1. **Přípravná fáze (předinvestiční)** – projektová příprava zahrnovala:
 - kompletaci studie proveditelnosti,
 - stavební povolení,
 - podklady pro územní rozhodnutí,
 - interní dokumentaci obce,
 - technickou dokumentaci,
 - rozpočet projektu,
 - finančního a ekonomického hodnocení projektové žádosti a
 - žádost o podporu z prostředků ROP JV.

2. **Investiční fáze** obsahovala stavební práce, které vedly k vybudování a modernizaci jídelny, multimediální učebny a sociálního zázemí pro obecní úřad. Dodavatel těchto prací byl vybrán na základě řádného výběrového řízení na základě směrnice obce číslo 10, o zadávání veřejných zakázek malého rozsahu v období od září 2008 do února 2009. Tato fáze byla zakončena kolaudací.

3. **Provozní fáze a udržení výsledků projektu** – fáze započala po kolaudaci a probíhá v současné době, kdy je provoz Pavilonu česko-rakouského přátelství zajišťován Mateřskou školou Suchohrdly.

3.5.1 Studie proveditelnosti

Jedná se o technickoekonomickou studii, která souhrnně popisuje investiční záměr, ze všech důležitých hledisek. Výstupem studie je zhodnocení realizovatelnosti projektového záměru. Studie proveditelnosti bývá také nazývána Feasibility Study.

Před podáním žádosti o dotaci musí být vypracována studie proveditelnosti, která je přílohou k projektovému návrhu. Struktura studie musí vycházet z Pokynů pro žadatele ROP JV. Pro obec Suchohrdly Feasibility Study zhotovil poradce pro zpracování projektů s podporou fondů EU pan Ing. Petr Halámek, Ph.D. Jako poklady ke studii byly využity interní materiály obce, ale především dokumenty pro stavební povolení, které vypracoval v únoru roku 2008 projektant pan Tomáš Goldmann. Samotná studie proveditelnosti byla vypracována v březnu 2008.

Přílohou vypracované studie proveditelnosti je zpracování finančního a ekonomického hodnocení projektu v systému eCBA.

3.5.2 Rozpočet a finanční a ekonomické hodnocení projektu

Rozpočet projektu

Rozpočet vypracoval František Štancl, autorizovaný technik pro pozemní stavitelství. Položky rozpočty jsou uvedeny na následující tabulce.

Tabulka 5: Rozpočtové náklady

Základní rozpočtové náklady (ZRN)	Částka [Kč]	Ostatní rozpočtové náklady	Částka v [Kč]
Hlavní stavební výroba	2 832 827,00	Globální zařízení staveniště	172 049,00
Přidružená stavební výroba	3 960 889,00	Kompletační činnost	104 670,00
Montážní práce	375 000,00	Rezerva	339 686,00
Celkem	7 168 716,00	Celkem	616 405,00

Zdroj: ŠTANCL, František. *Položkový rozpočet*. 2008, s. 1.

Mezi *hlavní stavební výrobu* byly zařazeny položky týkající se hrubé stavby, např. základy, lešení, stěny a příčky, schodiště atd. Do *přidružené stavební výroby* byly zařazeny položky nespádající do první kategorie, např. vodovod, plynovod, kanalizace, podlahy, malby atd. V kategorii *montážní práce* byly zahrnuty pouze dvě položky, jimiž jsou elektromontáže a vzduchotechnické montáže. *Globální zařízení staveniště* představuje vedlejší náklady na zařízení staveniště, jsou to hodnoty, které souvisí se zajištěním pomocných provozů potřebných pro provádění díla. Zařazujeme zde sociální objekty pro pracovníky stavby, oplocení atd.

V tabulce 6 jsou sečteny základní a ostatní rozpočtové náklady, které tvoří základ pro DPH a celková cena za objekt.

Tabulka 6: Cena za objekt

Položka	Částka [Kč]
ZRN + ostatní náklady (základ pro DPH)	7 785 121,00
DPH 19%	1 479 172,08
<i>Cena za objekt celkem</i>	<i>9 264 293,00</i>

Zdroj: ŠTANCL, František. Položkový rozpočet. 2008, s. 1.

Finanční a ekonomické hodnocení projektu

Doba hodnocení projektu je 20 let, tzn. finanční a ekonomické hodnocení začíná v roce 2008 a končí v roce 2027.

Investiční výdaje projektu jsou pouze v podobě stavebních prací v celkové částce 9 264 293 Kč. Celá hodnota je způsobilým výdajem neboli uznatelným nákladem, což v praxi znamená, že ji lze profinancovat z poskytnuté dotace. Zbytková hodnota

dotace nebyla vypočtená programem, ale jedná se o zadanou hodnotu v částce 4 500 000 Kč. Tu lze charakterizovat jako hodnotu uvažované investice v posledním roce referenčního období (rok 2027), může tedy sloužit i jako hodnota likvidační. Neinvestiční výdaje jsou nulové.

Sumarizace

Celková výše investice	9 264 293 Kč
Vypočtená zbytková hodnota investice	0 Kč
Zadaná zbytková hodnota investice	4 500 000 Kč

Dotace na způsobilé výdaje projektu z prostředků ROP JV jsou ve výši 92,50 %, což představuje částku 8 569 471 Kč. Obec Suchohrdly mohla nejdříve zažádat o platbu v listopadu roku 2009.

Sumarizace

Způsobilé výdaje projektu	9 264 471 Kč
Nárok na podporu z ROP	8 569 471 Kč
Skutečná míra podpory	92,50 %

Cash-flow projektu

V tabulce 7 na následující straně jsou rozepsány vybrané položky finančního cash-flow (zkratka CF) projektu. Soustředila jsem se především na položky investiční výdaje, ostatní provozní náklady, výše dotace z Regionálního operačního programu, čisté cash-flow projektu, cash-flow plynoucí pro Regionální operační program, finanční cash-flow a výši vlastního podílu financování.

Finanční cash-flow se vztahuje opět na referenční období, tudíž na jednotlivé roky v období 2008 – 2027.

V roce 2008 se neuskutečnily žádné příjmy ani výdaje, položky cash-flow jsou v tomto roce nulové, proto nejsou v tabulce 7 zahrnuty. V roce 2008 došlo pouze k přípravám vztahujícím se k projektu, podání žádosti a čekání na rozhodnutí ROP JV, taktéž započalo výběrové řízení.

Tabulka 7: Finanční CF projektu [Kč]

Položky	2009	2010	2011	2012	2013 - 2026²⁹	2027
Investiční výdaje	9 264 293	0	0	0	0	0
Zbytková hodnota	0	0	0	0	0	4 500 000
Ostatní provozní náklady	10 500	105 000	105 000	115 000	115 000	115 000
Dotace z ROP	0	8 569 471	0	0	0	0
Čisté CF	-9 274 793	-105 000	-105 000	-115 000	-115 000	4 385 000
CF pro ROP	-9 274 793	8 464 471	-105 000	-115 000	-115 000	4 385 000
Finanční CF	-9 274 793	8 464 471	-105 000	-115 000	-115 000	4 385 000
Požadavky na vlastní financování	9 274 793	0	0	0	0	0

Zdroj: Finanční a ekonomické hodnocení projektu, 2008, s. 7.

²⁹ Uvedené hodnoty se vztahují ke každému roku v období od 2013 – 2026.

Čisté cash-flow (tzv. projektové cash-flow). Z uvedených výsledných hodnot vyplývá, jaké výdaje by nositel projektu měl. Následující rok po začátku referenčního období hodnota čistého cash-flow klesla na částku -9 274 793 Kč. Příčinou této změny jsou výše zmíněné investiční výdaje v hodnotě 9 264 293 Kč a ostatní provozní náklady. V dalších letech se projektové cash-flow měnilo v závislosti na změnách ostatních provozních výdajů (Přehled těchto jednotlivých výdajů lze vidět v tabulce 8). V posledním roce referenčního období (2027) hodnota projektového CF stoupla na částku 4 385 000 Kč díky zbytkové hodnotě investice v hodnotě 4 500 000 Kč.

Finančního cash-flow nám udává, jaké množství peněz v průběhu referenčního období projektem prošlo.

Výrazné záporné každoroční finanční cash-flow dokazuje závislost investice na dotačních zdrojích. V případě, že by žádosti nebylo vyhověno ze strany ROP JV, by se nedal projekt v žádném případě realizovat. V našem konkrétním případě ovšem k této situaci nedošlo a obec Suchohrdly dotaci z ERDF dostala, i když ne v plné výši.

V následující tabulce 8 jsou pro větší přehlednost sepsány ostatní provozní výdaje, které se vyskytují i ve finančním cash-flow projektu.

Tabulka 8: Ostatní provozní výdaje [Kč]

Název výdaje	Výdaje za 1 rok v období		
	2009	2010 – 2011	2012 - 2027
Elektrická energie	3 500	45 000	45 000
Vodné, stočné	4 000	24 000	24 000
Plyn, teplo	3 000	36 000	36 000
Opravy, údržba	0	0	10 000
Pojištění majetku	0	0	0
Celkem	10.500	105.000	115.000

Zdroj: Finanční a ekonomické hodnocení projektu, 2008, s. 4.

Součástí finanční a ekonomické analýzy projektu je žadatel povinen vyplnit tabulku *finančního zdraví podniku*³⁰. I v tomto případě dopadla obec Suchohrdly pozitivně a hodnocení bylo A, tudíž vynikající finanční zdraví.

3.6 Žádost o podporu z prostředků ROP JV

Žádost byla zpracována v elektronické podobě na základně formuláře Benefit 7. Celek je členěn na 21 částí, počínaje představením projektu a končící přílohami.

Vybraná členění:

1. Personální zajištění projektu

Projekt zajišťovali především 4 osoby, a to starostka obce Hana Matochová v pozici vedoucího realizačního týmu, která má dlouhodobé zkušenosti s realizací investičních projektů, dále Tomáš Goldmann jako stavební dozor, Martin Smetana – provozovatel budovy MŠ a ZŠ Suchohrdly a ekonomka Anna Bajerová.

2. Zkušenosti žadatele

Obec Suchohrdly má zkušenosti s mnoha investičními projekty. Mezi ty nejdůležitější patří Rekonstrukce Havranova domu v hodnotě 6 milionů Kč, která proběhla roku 2004. V tomto případě obec čerpala zdroje ze strukturálních fondů EU. Dalším byl projekt v roce 2007 s názvem Historie a příběhy sousedství, který posílil partnerské vztahy obce Suchohrdly a rakouské obce Alberndorf v hodnotě 1,3 milionů Kč. I v tomto případě šlo o čerpání z EU. Jako poslední a zároveň nejdražší byl projekt Kanalizace Suchohrdly v celkové ceně 50 milionů Kč. Vybudování probíhalo v letech 2002 – 2008

³⁰ Finanční zdraví se určuje na základě posouzení především účetních výkazů a jejich vývoj v čase. Z výsledků vyplývá, zda u žadatele nehrozí riziko možného úpadku.

a jako zdroje financování sloužily dotace ze státního rozpočtu (Státní fond životního prostředí) a vlastní zdroje.

3. Partner projektu

Partnerem projektu se stal Dobrovolný svazek obcí Znojemsko, jedná se o svazek obcí. Tento orgán byl založen pro rozvoj mikroregionu Znojemsko. Jeho hlavním cílem je spolupráce mezi obcemi, aby byly soudržné a posílily tím rozvoj regionu. Dále aby spolupracovaly při realizaci projektů investičního charakteru, především volnočasové aktivity a kanalizace. Dobrovolný svazek obcí se aktivně účastnil přípravy studií projektu, a v realizační fázi se účastnil kontrolních dnů a publicitou projektu. Partner měl již v minulosti zkušenost s obdobným projektem.

4. Přehled financování projektu

	Náklady projektu [Kč]	Náklady projektu [%]
Vlastní podíl žadatele - veřejné prostředky	694 822,00	7,50
Vlastní podíl žadatele - soukromé prostředky	0,00	0,00
Dotace z rozpočtu RR z toho z EU	8 569 471,00 7 874 693,05	92,50 85,00
Celkové výdaje projektu	9 264 293,00	100,00

Zdroj: *Finální verze žádosti (ROP-IP)*, 2008, s. 23.

5. Rovné příležitosti

Součástí projektu bylo i vybudování multimediální učebny, která slouží především dětem z mateřské školy a žákům ze základní školy. Tato učebna přispívá ke snížení sociálních rozdílů mezi dětmi.

6. Publicita

Hlavní zdroj publicity byl místní i regionální tisk, ve kterém byli občané informováni o průběhu stavebních prací. Tyto údaje byly současně vystaveny na oficiálních internetových stránkách obce Suchohrdly a obce Alberndorf, v tisku mikroregionu Znojemsko. Avšak nejvýznamnější publicitou je stálá vysvětlující tabulka umístěná

při vchodu do mateřské školy, která informuje o spolupráci se strukturálním fondem EU. Zároveň splňuje požadavky, které tyto pamětní desky musí obsahovat.

3.7 Výběrové řízení

Výběrové řízení se konalo od listopadu 2008 do února 2009. Zúčastnilo se jej 9 žadatelů, přičemž 2 z nich byli osloveni od obce Suchohrdly.

Vítězem výběrového řízení se stala Stavební firma Jelínek – Znojmo, který splnil podmínku sestavení rozpočtu s nejnižšími náklady.

V tabulce na následující straně jsou rozepsané náklady sestavené Stavební firmou Jelínek - Znojmo. Náklady jsou rozděleny na dvě základní části, a to základní rozpočtové náklady, kam spadá hlavní, vedlejší stavební výroba a montážní práce a ostatní rozpočtové náklady, kde se počítá se zařízením staveniště a kompletačními činnostmi.

Tabulka 9: Položky nákladů

Základní rozpočtové náklady (ZRN)	Částka [Kč]	Ostatní rozpočtové náklady	Částka v [Kč]
Hlavní stavební výroba	2 324 476,00	Zařízení staveniště	55 580,00
Vedlejší stavební výroba	3 859 345,00	Kompletační činnost	13 895,00
Montážní práce	763 657,00		
<i>Celkem</i>	<i>6 947 478,00</i>	<i>Celkem</i>	<i>69 475,00</i>

Zdroj: JELÍNEK, Jiří. *Nabídka a doklady k prokázání splnění kvalifikace*, 2009, s. 10.

Následující tabulka volně navazuje na předešlou týkající se jednotlivých položek nákladů. V tabulce 10 jsou sečteny veškeré náklady, které Stavební firma Jelínek

– Znojmo celkem vyčíslila a je to tedy i hodnota, za kterou je stavební firma schopna realizovat projekt.

Tabulka 10: Celkové rozpočtové náklady

Položka	Částka [Kč]
ZRN + ostatní náklady (základ pro DPH)	7 016 953,00
DPH 19%	1 333 221,07
<i>Cena za objekt celkem</i>	<i>8 350 174,00</i>

Zdroj: JELÍNEK, Jiří. Nabídka a doklady k prokázání splnění kvalifikace, 2009, s. 7.

Se stavební firmou byla sepsána Smlouva o dílo dle Obchodního zákoníku. V této smlouvě se objednatel se zhotovitelem domluvili na jednotlivých podmínkách jejich spolupráce. Součástí smlouvy byl položkový rozpočet.

Ke smlouvě byl později sepsán Dodatek č. 1, kterým se upravil položkový rozpočet. Dodatkem č. 1 se měnil předmět smlouvy, upravoval se o více práce a změny požadované objednavatelem. Jednalo se o 22 úprav, které se týkaly např. elektromontáže, základů, schodiště, podkroví, ústředního podkroví atd. K jednotlivým úpravám byly sepsány změnové listy.

3.8 Změny v projektu

Obec po zjištění skutečnosti, že stavební firma vyčíslila rozpočet ve výši 8 350 174 Kč, který je nižší o 914 119 Kč než dříve uvedený rozpočet sestavený autorizovaným technikem pro pozemní stavby panem Františkem Štanclem, poslala Úřadu regionální rady regionu soudržnosti Jihovýchod Protokol o provedení změny a souhlas se změnou.

V protokolu uvedla důvody změny:

1. Ve slepém rozpočtu pro výběrové řízení nebylo zahrnuto vybavení pavilonu a učebny, což potvrdily výsledky průzkumu trhu – stavební firmy se touto činností nezabývají.
2. Během realizace stavebních prací bylo zjištěno, že pro objekt MŠ není dostatečný příkon elektrické energie a proto musí být provedena rekonstrukce všech rozvodů.

Obec žádala, zda by rozdíl 914 119 Kč mohla využít pro financování výše zmíněné potřeby. Došlo by tedy pouze o přesun finančních prostředků v rámci rozpočtu projektu bez jeho navýšení.

3.9 Rozhodnutí ROP JV

Regionální rada po posouzení žádosti souhlasila se změnou původní hodnoty investice (9 264 293 Kč) za novou na základě výběrového řízení (8 350 174 Kč).

Po ukončení veškerých stavebních prací a po podání žádosti o dotaci proběhla v prostorách MŠ průběžná fyzická kontrola podle zákona č. 320/2001 Sb., o finanční kontrole ve veřejné správě, která se týkala ověření plnění smluvních podmínek, ověření využití finančních prostředků, ověření souladu údajů, kontroly dokladů, prohlídky místa realizace projektu a pořízení fotodokumentace kontrolní skupinou.

Provedenou kontrolou a prohlídkou místa nebyly zjištěny závažné nedostatky, ale byly zjištěny nezpůsobilé výdaje, kterými byly některé položky Dodatku č. 1. Tyto položky mají v podané žádosti Benefit nulové hodnoty, proto nebyly ROP JV uznané a obec je musela hradit z vlastního rozpočtu.

Zjištěné nezpůsobilé výdaje projektu:

Změnový list 1 – Elektromontáže - svítidla, která nebyla obsažena v projektové dokumentaci.

Změnový list 3 – Změna fasády na přístavbě – zateplovací systém nebyl v původním rozpočtu.

Změnový list 4 – Výplně otvorů – počet dveří, zárubní a související práce byly nad rámec projektu.

Změnový list 5A – Výplně otvorů – prováděné nad rámec projektu.

Změnový list 13 – Nátěry – práce opomenuté ve slepém položkovém rozpočtu.

Změnový list 15 – Zařízení velkokuchyně – zařízení nebylo součástí původní projektové žádosti.

Změnový list 17 – Venkovní schodiště – přístupové schodiště do kuchyně z kovové konstrukce nebylo zahrnuto v původním rozpočtu.

Změnový list 18 – Podlahy, PVC – nebyly počítány v původním rozpočtu.

Změnový list 19 – Dveřní kování – nebylo zahrnuto v původním rozpočtu.

Výše zjištěné nezpůsobilé výdaje projektu byly důvodem předpracování financování. Příspěvek Regionální rady Jihovýchod byl snížen o 866 487,09 Kč, čímž se samozřejmě také snížil procentuelní podíl financování na celém projektu. Obci Suchordly se zvýšil podíl financování a to na výši 19%, což představovalo hodnotu 1 588 793,12 Kč. V této ceně byly také zahrnuty veškeré nezpůsobilé výdaje.

Pro větší přehlednost jsou v tabulce 11 uvedeny původní i skutečné hodnoty projektu.

Tabulka 11: Přehled financování projektu

Položky	Původní hodnota		Opravená hodnota		Skutečná hodnota	
	Částka [Kč]	Podíl [%]	Částka [Kč]	Podíl [%]	Částka [Kč]	Podíl [%]
Příspěvek z RR	7 874 649,03	85	7 079 647,90	85	6 213 160,81	74,5
Příspěvek ze SF	694 821,97	7,5	626 263,05	7,5	548 220,07	6,5
Vlastní podíl žadatele	694 821,97	7,5	626 263,05	7,5	1 588 793,12	19
<i>Předpokládané výdaje</i>	<i>9 264 293,00</i>	<i>100</i>	<i>8 350 174,00</i>	<i>100</i>	<i>8 350 174,00</i>	<i>100</i>

Zdroj: Vlastní zpracování.

4 Vlastní návrhy

V této kapitole bakalářské práce se věnuji nedostatkům, které v průběhu realizace dotované investice nastaly, a kterým by se v budoucnu dalo předcházet. Zároveň v některých situacích navrhuji vlastní podněty, které vedou k uspořené části finančních prostředků.

4.1 Nejlevnější neznamená nejkvalitnější

Výběrové řízení bylo uskutečňováno na základě směrnice obce číslo 10, o zadávání veřejných zakázek malého rozsahu v období od září 2008 do února 2009, kterou si zastupitelé obce sami odsouhlasili. Jak tomu bývá snad ve všech případech, tak i zde se stala vítězem řízení firma, která byla schopná realizovat projekt s nejnižšími náklady. V tomto případě tedy rozhodovaly jednotlivé rozpočty soutěžících firem. Avšak nemyslím si, že by zrovna tento způsob výběru dodavatele byl ten nejideálnější. Myslím si, že „nejlevnější neznamená nejkvalitnější“ a u stavebnictví to platí obzvlášť. Na stavbu jsou mnohdy použity nejlevnější prostředky, aby se stavební firma vešla do sestaveného rozpočtu. Tyto častokrát nekvalitní produkty mohou krátce po zařazení do užívání přestat plnit svou funkci a následné opravy mohou rozpočet obce značně zatížit.

4.2 Finanční a ekonomické hodnocení projektu

U dokumentu Finanční a ekonomické hodnocení projektu, který je součástí přílohy bakalářské práce, jsem zjistila nereálné závěry.

Zaměřila jsem se na podkapitolu s názvem Ostatní provozní výdaje. Mezi tyto výdaje dokument uvádí: spotřeba elektrické energie, vodné a stočné, plyn a teplo, opravy

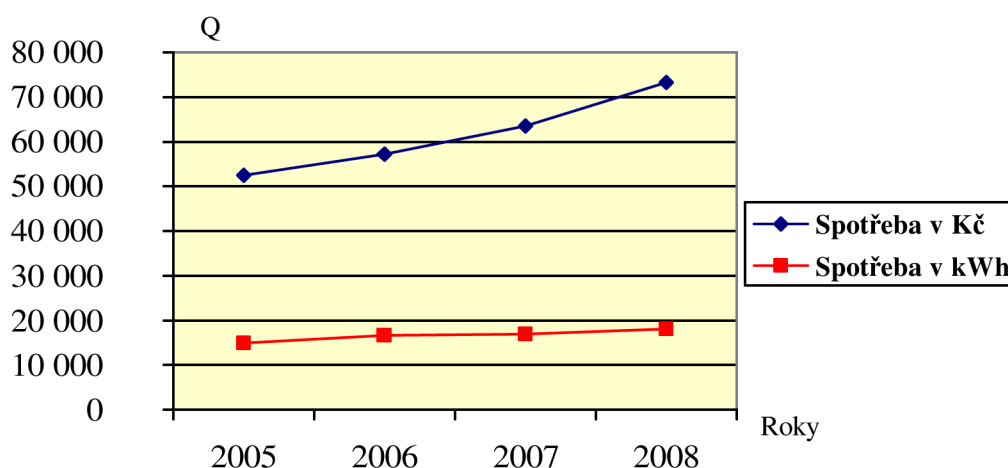
a údržby, pojištění majetku. Tato tabulka nekoresponduje se skutečností, protože předpokládá, že jednotlivé výše uvedené výdaje budou od roku 2010 do roku 2027 stále stejné. Zjednodušeně řečeno, předpokládá, že například elektřina bude v období 2010 – 2027 stále ve stejné výši a výdaje s ní spojené budou neustále totožné. S tímto tvrzením nesouhlasím a sestavila jsem novou tabulku, která je závislá na skutečném vývoji cen jednotlivých komodit.

Elektrická energie – E.ON Energie, a.s.

V první řadě jsem se soustředila na spotřebu elektrické energie. Na následujícím grafu je vyobrazen vývoj skutečné spotřeby elektrické energie v korunách (modrá úsečka), ale také spotřeba v technických jednotkách (červená úsečka). Jako podklady pro sestavení grafu jsem použila přijaté faktury od společnosti E. ON Energie, a.s v letech 2005 - 2008.

Ve všech uvedených částkách je zahrnuta spotřeba elektrické energie za obecní úřad, mateřskou školu a školní jídelnu, jedná se tedy o celou budovu. Uvedené částky jsou bez DPH.

Graf 1: Spotřeba elektrické energie v letech 2005 - 2008



Zdroj: Dokumentace Obecního úřadu Suchohrdly.

Na grafu č. 1 lze zřetelně vidět, že spotřeba elektrické energie (uvedena v kWh³¹) s každým rokem vzrůstá, a s touto spotřebou roste také cena. Spotřeba a cena je tedy přímo úměrná.

Do následující tabulky č. 12 jsem zapsala skutečnou spotřebu elektrické energie v korunách a technických jednotkách zjištěnou z faktur společnosti E.ON Energie, a.s. Tato tabulka mi posloužila jako podklad pro sestavení grafu č. 1.

Tabulka 12: Spotřeba elektrické energie 2005 - 2008

Rok	Skutečně vyčíslená spotřeba elektřiny [Kč]	Skutečně vyčíslená spotřeba elektřiny [kWh]
2005	52 448	14 872
2006	57 193	16 631
2007	63 535	16 953
2008	73 243	18 016

Zdroj: Dokumentace Obecního úřadu Suchohrdly.

Z předcházející tabulky vyplývá, že v období od roku 2005 do roku 2008 bylo:

1. průměrné zvýšení spotřeby v kWh za jeden rok přibližně o 6%.
2. průměrné zvýšení ceny za 1 kWh přibližně o 4,5%.

Z výše zjištěných údajů jsem vycházela při sestavování předpokládaných výdajů na elektřinu na následující roky. Pro větší přehlednost a zjednodušení jsem zde uvedla pouze prvních 6 let, začínající rokem rekonstrukce.

³¹ Kilowatthodina (zkratka kWh) je jednotkou energie.

Tabulka 13: Předpokládaný vývoj spotřeby elektrické energie

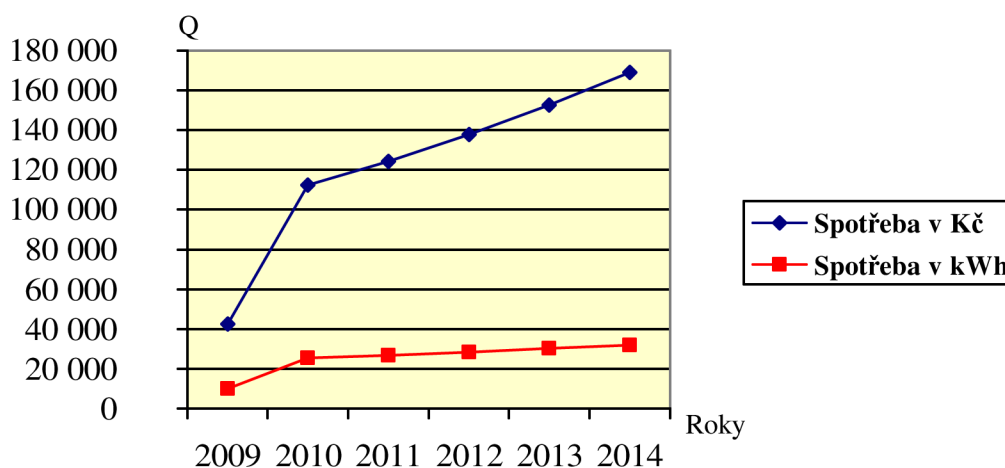
Rok	2009	2010	2011	2012	2013	2014
Spotřeba [kWh]	10 000	25 302	26 820	28 429	30 134	31 942
Spotřeba [Kč]	42 484	112 332	124 427	137 827	152 667	169 115

Zdroj: Vlastní zpracování

Pro **rok 2009** jsem použila přibližně poloviční spotřebu a to z toho důvodu, že v tomto roce byla rekonstrukce realizovaná, tudíž budova byla neobyvatelná (březen – říjen 2009). Mateřská škola a obecní úřad byly přemístěny do jiných budov a kuchyň s jídelnou byly uzavřeny. V **roce 2010** byla otevřena nová přístavba. Vzhledem k velikosti přistavené části, otevření multimediální třídy, zprovoznění půdních prostor k užívání a dovybavení kuchyně novými spotřebiči jsem spotřebu elektrické energie zvýšila o čtvrtinu oproti předešlému neupravenému roku. Pro následující roky jsem postupovala již bez jakýchkoliv komplikací.

Graf by pro předpokládanou spotřebu vypadal následovně.

Graf 2: Předpokládaná spotřeba elektrické energie pro období 2009 - 2013



Zdroj: Vlastní zpracování

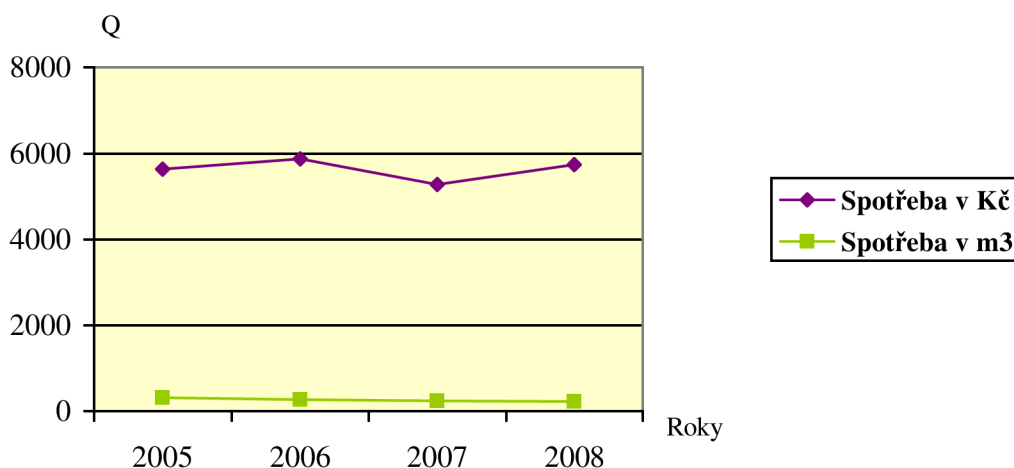
Myslím si, že roční vyčíslení za elektrickou energii bude skutečně s časem vzrůstat, protože tato komodita má rostoucí charakter na trhu. Mezi příčinami můžeme hledat stále rostoucí cenu za 1 kWh a také větší využívání elektřiny.

Vodné, stočné - Vodárenská akciová společnost, a.s.

Na grafu č. 3, je skutečný vývoj spotřeby vody v budově v letech 2005 – 2008. Spotřeba vody v korunách je uvedena fialovou úsečkou, zatímco spotřeba v technických jednotkách (m³) je vyobrazena zelenou úsečkou. I zde jsem jako podklad použila poskytnuté přijaté faktury za vodárenskou společnost.

V zkoumaných letech obec platila pouze vodné, protože se připojila ke kanalizaci až v roce 2009. I v tomto případě se jedná o společnou spotřebu vody pro obecní úřad, mateřskou školu a školní jídelnu. Největší podíl spotřeby vody má školní jídelna, která vaří pro děti v mateřské škole, zaměstnance obce a seniory, kteří si tuto službu zaplatí.

Graf 3: Spotřeba vody v letech 2005 - 2008



Zdroj: Dokumentace Obecního úřadu Suchohrdly.

Z grafu č. 2 je patrné, že spotřeba vody v m³ v uvedených letech klesala, zatímco platby za spotřebu měly kolísavý charakter. V tomto případě tedy spotřeba vody v technických jednotkách není přímo úměrná spotřebě v korunách. K sestavení grafu jsem použila následující tabulku.

Tabulka 14: Spotřeba vody 2005 - 2008

Rok	Skutečně vyčíslená spotřeba vody [Kč]	Skutečně vyčíslená spotřeba vody [m ³]
2005	5 641	307
2006	5 873	269
2007	5 280	234
2008	5 742	230

Zdroj: Vlastní zpracování

Z předchozí tabulky vyplývá, že cena za m³ vody stále roste a je zřejmé, že bude růst i nadále. Hodnota za 1 m³ se v daném období průměrně zvýšila o 10%.

Předpokládaný růst spotřeby vody v dalších letech je vyčíslen v tabulce č. 15. I v tomto případě jsem použila pro rok 2009 poloviční částku.

Dále v roce 2009 byla obec připojena na kanalizaci, tudíž obec začala platit i stočné. Stočné se odvíjí od ceny v Kč/m³. V budově se ročně spotřebovalo (v období roku 2005 – 2008) přibližně 260 m³ vody a cena stočného v roce 2009 činila pro Svazek Znojensko 27,95 Kč/m³³². Tato částka průměrně činí za rok 7 267 Kč. Z internetových stránek nelze zjistit jaký byl vývoj ceny stočného pro Suchohrdly, proto ve všech letech počítám se stejnou částkou. K předpokládané výši za vodné jsem tudíž připočetla i předpokládanou výši za stočné. Také zde jsem pro znázornění vývoje spotřeby vody použila pouze roky 2009 – 2014.

³² *Vodárenská akciová společnost, a.s.* [online]. 2009. [cit. 2012-04-11].

Dostupné z <<http://www.vodarenska.cz/divize-znojmo/nove-ceny-vodneho-a-stocneho-ve-svazcich-znojensko-a?highlightWords=cena+sto%C4%8Dn%C3%A9ho+2009>>.

Tabulka 15: Předpokládaný vývoj spotřeba vody

Rok	2009	2010	2011	2012	2013	2014
Spotřeba [Kč]	6 792	14 941	16 435	18 078	19 885	21 873

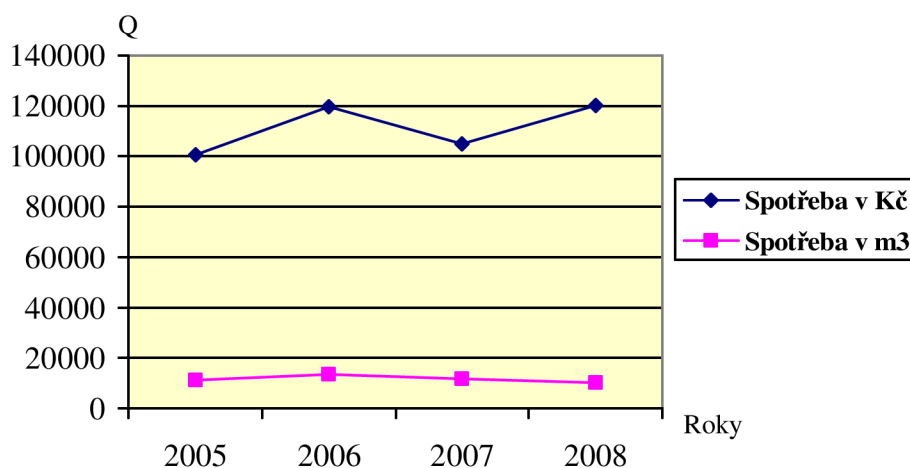
Zdroj: Vlastní zpracování

Plyn – Jihomoravská plynárenská, a.s.

Do grafu č. 4 jsem zapsala roční platbu plynárenské společnosti za jednotlivé roky v korunách, která je uvedena tmavě modrou úsečkou a dále výši spotřeby plynu v technických jednotkách, v tomto případě v m³. Tato spotřeba je na grafu vyobrazena růžovou úsečkou.

Za podkladový materiál jsem použila faktury plynárenské společnosti Jihomoravská plynárenská, a.s. za období 2005 – 2008. V těchto vyfakturovaných částkách není zahrnuta daň ze zemního plynu.

Graf 4: Spotřeba plynu v letech 2005 - 2008



Zdroj: Dokumentace obce Suchohrdly.

Jako podkladový materiál pro sestavení grafu č. 4 mi posloužila následující tabulka, ve které jsem uvedla skutečnou výši plateb za spotřebovaný plyn v budově a také spotřebu plynu v m³.

Tabulka 16: Spotřeba plynu 2005 - 2008

Období	Skutečně vyčíslená spotřeba plynu [Kč]	Skutečně vyčíslená spotřeba plynu [m³]
2005	100 597	11 168
2006	119 568	13 449
2007	105 030	11 730
2008	120 205	10 169

Zdroj: Vlastní zpracování

Z údajů vyplývá, že se v budově každoročně spotřebovalo přibližně stejné množství plynu, avšak v roce 2006 byla hodnota nejvyšší. Tento skok mohlo zapříčinit silné mrazivé počasí v zimním období, od kterého by se odvíjela větší spotřeba. Jestliže byla tato domněnka správná, jsem se přesvědčila v následující části.

Zjištění teplot v zimním období

Na internetových stránkách meteoaltánku ve Znojmě³³ jsem zjistila průměrné teploty za jednotlivé zimy. Teploty z meteoaltánku jsou k dispozici od roku 2009, kdy byla tato funkce spuštěna, ale dají se zde dohledat údaje již od května 2006. Pro zimu 22.12.2005 – 20.3.2006 jsou proto údaje na stránkách nedohledatelné.

³³ *Znojmo město s přívlastkem*. [online]. 2009. [cit. 2012-04-18]. Dostupné z: <<http://www.znojmocity.cz/meteoaltanek.htm>>.

Pro další roky jsou následující:

22.12.2006 – 21.3.2007 = průměrná teplota 4,7°C

22.12.2007 – 20.3.2008 = průměrná teplota 3,2°C

Po zjištění průměrných teplot jsem se opět vrátila k tabulce č. 16 a tyto údaje jsem porovnávala s vyšší spotřebou v m³. Všimla jsem si, že při překlenutí let 2006/2007 byla sice průměrná teplota v zimním období vyšší než v následujícím roce, ale spotřebovaného plynu bylo v tomto roce o 1500 m³ více. Z těchto informací usuzuji, že teploty v daném období nemají na spotřebu plynu v m³ takový vliv a spotřeba je ovlivněna jinými příčinami.

Do následující tabulky č. 17 jsem uvedla předpokládanou spotřebu plynu pro roky 2009 -2014. Opět jsem pro první rok a zároveň rok rekonstrukce použila pouze poloviční údaj. Předpokládám, že v následujících letech se spotřeba v m³ nepatrně zvýší, a to díky nové přístavbě a tedy i novým prostorám, které se musí vytápět, avšak tuto změnu nepovažuji za nikterak drastickou.

V následujících letech jsem počítala s průměrnou vyšší spotřebou 11 629 m³ a od ní se průměrně vyvíjející cena (vycházela jsem z údajů uvedených v tabulce č. 16).

Tabulka 17: Předpokládaný vývoj spotřeby plynu

Rok	2009	2010	2011	2012	2013	2014
Spotřeba [Kč]	59 538	126 114	133 567	141 460	149 821	158 675

Zdroj: Vlastní zpracování

Opravy a údržby

V kapitole 2 jsem se již zmínila, že prostory mateřské školy a školní jídelny patří pod Příspěvkovou organizaci Základní školy a Mateřské školy Suchohrdly. Z této informace vyplývá, že veškerou údržbu a drobné opravy si příspěvková organizace hradí sama a nespadá tedy pod činnost obecního úřadu. Ta se ale také částečně angažuje a to tím, že 4krát ročně příspěvkové organizaci posílá neinvestiční náklad na provoz ve výši 150 000 Kč/čtvrtletí. Proto jsem i tuto nemalou částku zahrnula do „Ostatních provozních výdajů“.

Pojištění majetku

Uzavření pojistných smluv týkající se rekonstruované budovy jsou jednou z podmínek pro udělení dotace z Evropské unie. V původním Finančním a ekonomickém hodnocení projektu ovšem nebyly tyto provozní výdaje zahrnuty.

Obec Suchohrdly měla již uzavřenou pojistnou smlouvu s Českou pojišťovnou, a.s. týkající se dané budovy, proto jsem předpokládala, že dojde pouze k navýšení cílové částky ve smlouvě a to na částku hodnoty budovy po rekonstrukci.

Po konzultaci s referentem společnosti České pojišťovny, a.s. jsem zjistila, že pojištění staveb pro případ živelných a dalších rizik by stálo ročně 25 500 Kč.

Vyhodnocení

Pro vyhodnocení jsem zapsala veškeré výše zjištěné skutečnosti do následující tabulky č. 18 s názvem Srovnání spotřeby komodit. Tato tabulka porovnává mé zjištěné údaje s údaji uvedenými ve Finančním a ekonomickém hodnocení projektu v podkapitole Ostatní provozní výdaje. Pro srovnání jsem zde uvedla také skutečné výdaje zjištěné za roky 2009 a 2010.

V tabulce jsou porovnány výdaje za elektrickou energii, vodné a stočné, plyn a teplo, opravy a udržování a pojištění majetku. Pro srovnávání jsem použila rok konání rekonstrukce plus čtyři následující roky, tzn. roky 2009 – 2013.

Tabulka 18: Srovnání spotřeby komodit [Kč]

Výdaj název	Rok				
	2009	2010	2011	2012	2013
Elektrická energie	42 484	112 332	124 427	137 827	152 667
	3 500	45 000	45 000	45 000	45 000
	56 470	110 619	125 596	-	-
Vodné, stočné	6 792	14 941	16 435	18 078	19 885
	4 000	24 000	24 000	24 000	24 000
	10 834	15 994	-	-	-
Plyn, teplo	59 538	126 114	133 567	141 460	149 821
	3 000	36 000	36 000	36 000	36 000
	97 701	122 539	-	-	-
Opravy, údržba	600 000	600 000	600 000	600 000	600 000
	0	0	0	10 000	10 000
	600 000	600 000	600 000	-	-
Pojištění majetku	25 500	25 500	25 500	25 500	25 500
	0	0	0	0	0
	36 629	36 629	36 629	-	-
Celkem	734 314	878 887	899 929	922 865	947 873
	10 500	105 000	105 000	115 000	115 000
	801 634	885 781	-	-	-

Zdroj: Vlastní zpracování

Vysvětlivky:

Černou barvou jsou zapsány vlastní předpokládané výdaje dle mého propočtu.

Červenou barvou jsou zapsány výdaje dle Finančního a ekonomického hodnocení projektu.

Modrou barvou jsou zapsány skutečně zjištěné výdaje v letech 2009 a 2010.

V tabulce č. 18 je zřetelně vidět, jak se v jednotlivých letech i u jednotlivých komodit spotřeba měnila, ale je také patrné, že předpokládaný vývoj spotřeby je naprosto odlišný od údajů uvedených ve Finančním a ekonomickém hodnocení projektu (dále jen FEHP).

Rok 2009 – FEHP počítá s velmi malou spotřebou elektrické energie a to pouze ve výši 3 500 Kč. Tato částka je naprosto nereálná. Rekonstrukce byla prováděna pouze půl roku, druhou půlku roku činnost v budově probíhala. Další výdaje jsou rovněž odlišné. Opravy a pojištění FEHP vůbec nezahrnuje. Mé zjištěné výdaje na pojištění majetku se také liší od těch skutečných a je to zapříčiněno tím, že si obec při sjednání pojištění smluvila pojištění komplexní, které zahrnuje více pojistných smluv, jako například Pojištění movitých věcí pro případ krádeže a loupeže nebo Pojištění odpovědnosti za škodu podnikatele.

Rok 2010 - 2011 – Spotřeba elektrické energie ve FEHP vzrostla, ale ani z poloviny neodpovídá předpokládané, ale také skutečné spotřebě. Vodné a stočné je v mém případě nižší, ale v případě plynu je opět mnohonásobně vyšší oproti údajům ve FEHP. I v těchto letech FEHP nepočítá s opravami a pojištěním.

Rok 2012 - 2013 – Teprve v tomto období FEHP vyčíslila částku spadající do oprav, a to v hodnotě 10 000 Kč. Obec se ale v této kategorii angažuje ve výši 600 000 Kč/rok. Pojištění majetku není opět ve FEHP zahrnuto. Ostatní částky uvedených komodit se v tabulce k sobě ani nepřibližují.

Mé zjištěné celkové částky jsou téměř totožné s těmi skutečnými, zatímco hodnoty uvedené v FEHP jsou v jednotlivých letech absolutně odlišné. Již v prvním roce se od sebe liší zhruba o 790 000 Kč. Troufám si tvrdit, že ostatní provozní výdaje byly ve Finančním a ekonomickém hodnocení nekvalitně zpracovány. Kdybych výsledné hodnoty zaměnila mými předpokládanými hodnotami, změnila by se i celková tabulka Finančního cash-flow projektu, která je součástí dokumentu.

K takovýmto nepřesným výsledkům by v FEHP nemělo docházet, protože jsou tyto závěry důležité pro subjekty, které žádají o dotaci. Obec Suchohrdly mohla z uvedených výsledků vycházet a mohla si myslet, že ostatní provozní výdaje budou v roce 2009

pouze 10 500 Kč, i když předpokládaná výše výdajů je 822 766 Kč. Kdyby se spoléhala na výsledky FEHP a neměla by dostatek financí, mohla by se tímto dostat do velkých finančních problémů a rekonstrukce by nemusela být vůbec uskutečněna.

4.3 Financování projektu

Obec Suchohrdly v průběhu realizace rekonstrukce utrpěla 2 finanční ztráty:

1. **Náklady stavební firmy** - Stavební firma, která vyhrála výběrové řízení, byla schopna provést stavební práce za nižší cenu (8 350 174 Kč), než byly původní náklady na projekt (9 264 293 Kč). Tuto zásadní změnu obec měla za povinnost uvést Regionální radě. Zároveň radu žádala, zda by mohl být rozdíl 914 119 Kč použit pro jiné potřeby, protože do žádosti zapomněla uvést vybavení pavilonu a rekonstrukce elektrických rozvodů objektu mateřské školy. Regionální rada nesouhlasila s ponecháním rozdílu, o tuto částku snížila výdaje na projekt a tak se menší částí podílela na financování projektu.

Obec tímto přišla přibližně o 795 045 Kč z příspěvku Regionální rady.

2. **Nezpůsobilé výdaje** – Po ukončení stavebních prací a podání žádosti o dotaci proběhla v budově fyzická kontrola, kterou byly zjištěny nezpůsobilé výdaje. Položky nebyly v žádosti uvedeny a proto nebyly uznané.

Obec tímto přišla přibližně o 866 487 Kč z příspěvku Regionální rady.

Tyto 2 nerozvážené chyby přišly obec velmi draze, protože se díky nim musela větší měrou účastnit na financování projektu a to přibližně o 893 971 Kč více než bylo původně plánováno.

Žádost musí být dobře zpracována a promyšlena, aby v žádné případě nevznikaly nezpůsobilé výdaje a neseřisovaly se různé dodatky ke smlouvám, které Regionální rada většinou neschválí.

4.4 Výhledy do budoucna

V současné době obec vybírá vhodného dodavatele pro výměnu oken v areálu budovy. Pro moderní, čistý a upravený vzhled budovy je zapotřebí také provést zateplení obvodového zdiva a nová fasáda. Při celkovém odborném zateplení budovy je úspora energie na vytápění 40%.

I pro tuto rekonstrukci může obec zažádat o dotaci z Evropské unie i z operačního programu Životního prostředí. Následující problematika a průběh zateplování není obsahovou součástí mé bakalářské práce.

Závěr

Cílem bakalářské práce bylo zefektivnit získávání dotací. V první řadě se jednalo o zaměření se na nesrovnalosti v dokumentu Finanční a ekonomické hodnocení projektu a další problémy, které při realizaci projektu nastaly. Uvedený cíl byl splněn.

Předložila jsem překážky, které se vyskytly v průběhu konkrétní žádosti o dotaci a které by při správném provedení zajistily ušetření finančních prostředků. Jednalo se především o nesrovnalosti v žádosti Benefit 7 a nezpůsobilé výdaje.

Z žádosti Benefit 7 jsem vybrala konkrétní případy, které nekorespondovaly se skutečností a navrhla jsem jejich řešení, jež bylo pro žadatele realističtější a vycházelo z předešlého výzkumu. Mé údaje zjištěné na základě řadě výpočtů byly téměř totožné s údaji skutečnými. Pokud by se měl žadatel řídit a vycházet z údajů uvedených ve Finančním a ekonomickém hodnocení projektu, mohl by se dostat do značných finančních problémů.

Dále jsem upozornila na nezpůsobilé výdaje, kterým by se v budoucnu dalo předcházet díky kvalitnějšímu zpracování žádosti.

Jedním ze základních pravidel při sestavování žádosti je mít projekt dopodrobna promyšlen a v případě jakýchkoliv dotazů se obrátit na odborníky.

SEZNAM POUŽITÝCH ZDROJŮ

- [1] *Abeceda fondů EU 2007–2013*. Praha: Ministerstvo pro místní rozvoj. 2008. 28 s.
- [2] *BusinessInfo.cz* [online]. [cit. 2010-12-11]. Dostupné z: <<http://www.businessinfo.cz/cz/rubrika/rop/1001614/>>.
- [3] *Evropská unie v České republice*. [online]. 2011, [cit. 2010-12-11]. Dostupné z: <http://ec.europa.eu/ceskarepublika/abc/budget/index_cs.htm>.
- [4] *Finanční a ekonomické hodnocení projektu*. 2008. 14 s.
- [5] *Fondy Evropské unie: Informace o fondech EU*. [online]. 2010, [cit. 2010-11-12]. Dostupné z: <<http://www.strukturalni-fondy.cz/Informace-o-fondech-EU/Regionalni-politika-EU>>.
- [6] *Fondy Evropské unie: Informace o fondech EU*. [online]. 2010, [cit. 2010-11-12]. Dostupné z: <<http://www.strukturalni-fondy.cz/getdoc/810a501c-e85f-4e99-92f3-d1824296f1d4/Regionalni-operacni-programy>>.
- [7] HALÁMEK, Petr. *Přístavba MŠ Suchohrdly – Pavilon česko-rakouského partnerství: Studie proveditelnosti*. 2008. 23 s.
- [8] HLAVATÁ, Kateřina. *Evropská unie v kostce*. České vyd. 1. Praha: Jan Vašut, 2008. 438 s. ISBN 978-80-7236-665-1.
- [9] HRDÝ, Milan. *Hodnocení ekonomické efektivnosti investičních projektů EU*. 2006. 107 s.
- [10] JELÍNEK, Jiří. *Nabídka a doklady k prokázání splnění kvalifikace*. 2009. 29 s.
- [11] KÖNIG, Petr. *Rozpočet a politiky Evropské unie: příležitost pro změnu : 2., aktualiz. vyd. V Praze: C.H. Beck, 2009. 630 s. Beckova edice ekonomie. ISBN 978-80-7400-011-9.*
- [12] Nařízení ES 1784/1999 o Evropském regionálním rozvojovém fondu, 1999.
- [13] *PX*. [online]. [cit. 2010-05-17]. Dostupné z: <<http://paxelis.blogspot.com/2007/03/nuts.html>>.
- [14] *Regionální operační program NUTS 2 Jihovýchod: 2007-2013*. 2007. 216 s.

- [15] *Regionální rada regionu soudržnosti Jihovýchod*. [online]. 2010, [cit. 2010-12-11]. Dostupné z: <http://www.jihovychod.cz/cs/regionalni-rada/zakladni-informace>.
- [16] ŠTANCL, František. *Položkový rozpočet*. 2008. 14 s.
- [17] TAUER, Vladimír; ZEMÁNKOVÁ, Helena; ŠUBRTOVÁ, Jana. *Získejte dotace z fondů EU: tvorba žádosti a realizace projektu krok za krokem : metodika, pravidla, návody*. Vyd. 1. Brno: Computer Press, 2009. 160 s. ISBN 978-80-251-2649-3.
- [18] VILAMOVÁ, Šárka. *Jak získat finanční zdroje Evropské unie*. 1. vyd. Praha: Grada, 2004. 196 s. ISBN 80-247-0828-0.
- [19] *Vodárenská akciová společnost, a.s.* [online]. 2009. [cit. 2012-04-11]. Dostupné z <http://www.vodarenska.cz/divize-znojmo/nove-ceny-vodneho-a-stocneho-ve-svazcich-znojemska?highlightWords=cena+sto%C4%8Dn%C3%A9ho+2009>.
- [20] Zákon č. 248/2000 Sb., o podpoře regionálního rozvoje, ve znění pozdějších předpisů, 2000.
- [21] *Znojmo město s přívlastkem*. [online]. 2009. [cit. 2012-04-18]. Dostupné z: <http://www.znojmocity.cz/meteoaltanek.htm>.

SEZNAM TABULEK

Tabulka 1: Definice územních statistických jednotek NUTS	15
Tabulka 2: Rozdělení prostředků fondů EU mezi cíle politiky 2007-2013	19
Tabulka 3: SWOT analýza obce Suchohrdly	30
Tabulka 4: Časový harmonogram.....	33
Tabulka 5: Rozpočtové náklady	38
Tabulka 6: Cena za objekt	39
Tabulka 7: Finanční CF projektu [Kč]	41
Tabulka 8: Ostatní provozní výdaje [Kč]	42
Tabulka 9: Položky nákladů	45
Tabulka 10: Celkové rozpočtové náklady	46
Tabulka 11: Přehled financování projektu	49
Tabulka 12: Spotřeba elektrické energie 2005 - 2008	52
Tabulka 13: Předpokládaný vývoj spotřeby elektrické energie.....	53
Tabulka 14: Spotřeba vody 2005 - 2008	55
Tabulka 15: Předpokládaný vývoj spotřeba vody.....	56
Tabulka 16: Spotřeba plynu 2005 - 2008	57
Tabulka 17: Předpokládaný vývoj spotřeby plynu	58
Tabulka 18: Srovnání spotřeby komodit [Kč]	60

SEZNAM GRAFŮ

Graf 1: Spotřeba elektrické energie	51
Graf 2: Spotřeba vody	54
Graf 3: Spotřeba plynu	56

SEZNAM OBRÁZKŮ

Obrázek 1: Regiony soudržnosti ČR.....	22
Obrázek 2: Mapa Jižní Morava - poloha obce Suchohrdly	28
Obrázek 3: Půdorys budovy	36

PŘÍLOHA

Příloha: Finanční a ekonomické hodnocení projektu

Finanční a ekonomické hodnocení projektu

1. Identifikace projektu

Název projektu:	Přístavba MŠ Suchohrdly - Pavilon česko-rakouského partnerství
Název žadatele:	Obec Suchohrdly
Právní forma:	obec nebo její organizace
IČO:	67024645
ROP:	ROP NUTS II Jihovýchod
Prioritní osa:	3. Udržitelný rozvoj měst a venkovských sídel
Oblast podpory:	3.3 - Rozvoj a stabilizace venkovských sídel
Podoblast podpory:	
Veřejná podpora:	projekt nezakládá veřejnou podporu a negeneruje příjmy
Zahájení projektu:	2 / 2008
Ukončení projektu:	12 / 2009
Zahájení provozu:	12 / 2009
Doba hodnocení [roky]	20

2. Identifikace položek pro finanční cash-flow – fáze realizace projektu

2.1 Investiční výdaje projektu

Název investice	Způsobilé výdaje	Doba životnosti [roky]	2.2008 [Kč]	12.2009 [Kč]
nákup pozemků/nemovitostí	Ne	0	0	0
projektová dokumentace	Ne	25	0	0
stavební práce	Ano	50	0	9 264 293
stroje a technologie	Ne	15	0	0
Celkem			0	9 264 293

Celková výše investice [Kč] 9 264 293

Vypočtená zbytková hodnota investice [Kč] 0

Zadaná zbytková hodnota investice [Kč] 4 500 000

Používat zadanou zbytkovou hodnotu investice Ano

Komentář

Odhad zbytkové hodnoty investice na konci hodnotícího období na základě doby životnosti, která přesahuje dobu hodnocení.

2.2 Neinvestiční výdaje projektu

Název výdaje	Způsobilé výdaje	Celkem [Kč]	2008 [Kč]	2009 [Kč]
výdaje na publicitu	Ne	0	0	0
mzdové výdaje	Ne	0	0	0
odvody zaměstnavatele	Ne	0	0	0
spotřební materiál	Ne	0	0	0
Celkem			0	0

2.3 Příjmy z realizace projektu

Název výdaje	Celkem [Kč]	2008 [Kč]	2009 [Kč]
příjmy z projektu	0	0	0
Celkem		0	0

3. Identifikace položek pro finanční cash-flow – provozní fáze projektu

3.1 Příjmy a výdaje z produkce

Název produktu	kapacita/rok	jednotková cena [Kč]	koeficient výdajů [%]	2009 [%]	2010 [%]	2011 [%]	2012 [%]	2013 [%]	2014 [%]	2015 [%]	2016 [%]
produkt 1	0	0	0,00	50,00	80,00	100,00	100,00	100,00	100,00	100,00	100,00
produkt 2	0	0	0,00	50,00	80,00	100,00	100,00	100,00	100,00	100,00	100,00
produkt 3	0	0	0,00	50,00	80,00	100,00	100,00	100,00	100,00	100,00	100,00
produkt 4	0	0	0,00	50,00	80,00	100,00	100,00	100,00	100,00	100,00	100,00
Jednic. výdaje celkem [Kč]				0	0	0	0	0	0	0	0
Příjmy celkem [Kč]				0	0	0	0	0	0	0	0

Název produktu	2017 [%]	2018 [%]	2019 [%]	2020 [%]	2021 [%]	2022 [%]	2023 [%]	2024 [%]	2025 [%]	2026 [%]	2027 [%]
produkt 1	100,00	100,00	100,00	100,00	100,00	100,00	100,00	100,00	100,00	100,00	100,00
produkt 2	100,00	100,00	100,00	100,00	100,00	100,00	100,00	100,00	100,00	100,00	100,00
produkt 3	100,00	100,00	100,00	100,00	100,00	100,00	100,00	100,00	100,00	100,00	100,00
produkt 4	100,00	100,00	100,00	100,00	100,00	100,00	100,00	100,00	100,00	100,00	100,00
Jednic. výdaje celkem [Kč]	0	0	0	0	0	0	0	0	0	0	0
Příjmy celkem [Kč]	0	0	0	0	0	0	0	0	0	0	0

3.2 Počet zaměstnanců a mzdové výdaje

Průměrná hrubá mzda [Kč/měsíc] 0

	2009	2010	2011	2012	2013	2014	2015	2016	2017	2018	2019
Přepočtený počet úvazků	0,00	0,00	0,00	0,00	0,00	0,00	0,00	0,00	0,00	0,00	0,00
Mzdové výdaje celkem [Kč]	0	0	0	0	0	0	0	0	0	0	0

	2020	2021	2022	2023	2024	2025	2026	2027
Přepočtený počet úvazků	0,00	0,00	0,00	0,00	0,00	0,00	0,00	0,00
Mzdové výdaje celkem [Kč]	0	0	0	0	0	0	0	0

3.3 Ostatní provozní výdaje

Název výdaje	2009 [Kč]	2010 [Kč]	2011 [Kč]	2012 [Kč]	2013 [Kč]	2014 [Kč]	2015 [Kč]	2016 [Kč]	2017 [Kč]	2018 [Kč]	2019 [Kč]	2020 [Kč]
elektrická energie	3 500	45 000	45 000	45 000	45 000	45 000	45 000	45 000	45 000	45 000	45 000	45 000
vodné, stočné	4 000	24 000	24 000	24 000	24 000	24 000	24 000	24 000	24 000	24 000	24 000	24 000
plyn, teplo	3 000	36 000	36 000	36 000	36 000	36 000	36 000	36 000	36 000	36 000	36 000	36 000
opravy, údržba	0	0	0	10 000	10 000	10 000	10 000	10 000	10 000	10 000	10 000	10 000
pojištění majetku	0	0	0	0	0	0	0	0	0	0	0	0
Ost. výdaje celkem [Kč]	10 500	105 000	105 000	115 000	115 000	115 000	115 000	115 000	115 000	115 000	115 000	115 000

Název výdaje	2021 [Kč]	2022 [Kč]	2023 [Kč]	2024 [Kč]	2025 [Kč]	2026 [Kč]	2027 [Kč]
elektrická energie	45 000	45 000	45 000	45 000	45 000	45 000	45 000
vodné, stočné	24 000	24 000	24 000	24 000	24 000	24 000	24 000
plyn, teplo	36 000	36 000	36 000	36 000	36 000	36 000	36 000

opravy, údržba	10 000	10 000	10 000	10 000	10 000	10 000	10 000
pojištění majetku	0	0	0	0	0	0	0
Ost. výdaje celkem [Kč]	115 000	115 000	115 000	115 000	115 000	115 000	115 000

3.4 Ostatní provozní příjmy

Název příjmu	2009 [Kč]	2010 [Kč]	2011 [Kč]	2012 [Kč]	2013 [Kč]	2014 [Kč]	2015 [Kč]	2016 [Kč]	2017 [Kč]	2018 [Kč]	2019 [Kč]	2020 [Kč]
ostatní příjem 1	0	0	0	0	0	0	0	0	0	0	0	0
ostatní příjem 2	0	0	0	0	0	0	0	0	0	0	0	0
ostatní příjem 3	0	0	0	0	0	0	0	0	0	0	0	0
ostatní příjem 4	0	0	0	0	0	0	0	0	0	0	0	0
Ost. příjmy celkem [Kč]	0	0	0	0	0	0	0	0	0	0	0	0

Název příjmu	2021 [Kč]	2022 [Kč]	2023 [Kč]	2024 [Kč]	2025 [Kč]	2026 [Kč]	2027 [Kč]
ostatní příjem 1	0	0	0	0	0	0	0
ostatní příjem 2	0	0	0	0	0	0	0
ostatní příjem 3	0	0	0	0	0	0	0
ostatní příjem 4	0	0	0	0	0	0	0
Ost. příjmy celkem [Kč]	0	0	0	0	0	0	0

4. Zajištění financování

4.1 Úvěrové financování

Název úvěru	Objem úvěru [Kč]	Typ úvěru	Úroková sazba (p.a.) [%]	Přijetí	Splatnost [počet let]
nový úvěr	0	konstantní anuita	6,0	1/2008	5
Celkem [Kč]	0				

4.2 Dotace na způsobilé výdaje projektu z prostředků ROP

Míra podpory [%] 92,50

	Celkem	2008 [Kč]	2009 [Kč]
Přehled způsobilých výdajů projektu	9 264 293	0	9 264 293
Nárok na podporu z ROP	8 569 471	0	8 569 471

Nárok na podporu celkem [Kč] 8 569 471

Žádost o podporu [Kč] 8 569 471

Skutečná míra podpory [%] 92,50

4.3 Harmonogram žádostí o platbu

Pořadí žádosti o platbu	Částka [Kč]	Datum
1. žádost o platbu	8 569 471	11/2009
Celkem [Kč]	8 569 471	

5. Finanční cash-flow projektu

všechny částky v [Kč]	2008 [Kč]	2009 [Kč]	2010 [Kč]	2011 [Kč]	2012 [Kč]	2013 [Kč]	2014 [Kč]	2015 [Kč]	2016 [Kč]	2017 [Kč]
Investiční výdaje	0	9 264 293	0	0	0	0	0	0	0	0
Zbytková hodnota investice	0	0	0	0	0	0	0	0	0	0
Neinvestiční výdaje projektu	0	0	0	0	0	0	0	0	0	0
Příjmy z realizace projektu	0	0	0	0	0	0	0	0	0	0
Příjmy z produkce	0	0	0	0	0	0	0	0	0	0
Jednicové výdaje	0	0	0	0	0	0	0	0	0	0
Mzdové výdaje	0	0	0	0	0	0	0	0	0	0
Ost. provozní výdaje	0	10 500	105 000	105 000	115 000	115 000	115 000	115 000	115 000	115 000
Ost. provozní příjmy	0	0	0	0	0	0	0	0	0	0
Dotace z ROP	0	0	8 569 471	0	0	0	0	0	0	0
Příjem z úvěrů	0	0	0	0	0	0	0	0	0	0
Splátky úroků	0	0	0	0	0	0	0	0	0	0
Splátky jistin	0	0	0	0	0	0	0	0	0	0
Daň z příjmu	0	0	0	0	0	0	0	0	0	0
Čisté cash-flow (projektové)	0	-9 274 793	- 105 000	- 105 000	- 115 000	- 115 000	- 115 000	- 115 000	- 115 000	- 115 000
cash-flow pro ROP	0	-9 274 793	8 464 471	- 105 000	- 115 000	- 115 000	- 115 000	- 115 000	- 115 000	- 115 000
Diskontované cash-flow pro ROP (d.s.5%)	0	-8 833 136	7 677 525	- 90 703	- 94 611	- 90 106	- 85 815	- 81 728	- 77 837	- 74 130
Finanční cash-flow	0	-9 274 793	8 464 471	- 105 000	- 115 000	- 115 000	- 115 000	- 115 000	- 115 000	- 115 000
Diskontované finanční cash-flow (d.s.5%)	0	-8 833 136	7 677 525	- 90 703	- 94 611	- 90 106	- 85 815	- 81 728	- 77 837	- 74 130
Požadavky na vlastní financování	0	9 274 793	0	0	0	0	0	0	0	0

všechny částky v [Kč]	2018 [Kč]	2019 [Kč]	2020 [Kč]	2021 [Kč]	2022 [Kč]	2023 [Kč]	2024 [Kč]	2025 [Kč]	2026 [Kč]	2027 [Kč]
Investiční výdaje	0	0	0	0	0	0	0	0	0	0
Zbytková hodnota investice	0	0	0	0	0	0	0	0	0	4 500 000
Neinvestiční výdaje projektu	0	0	0	0	0	0	0	0	0	0
Příjmy z realizace projektu	0	0	0	0	0	0	0	0	0	0
Příjmy z produkce	0	0	0	0	0	0	0	0	0	0
Jednicové výdaje	0	0	0	0	0	0	0	0	0	0
Mzdové výdaje	0	0	0	0	0	0	0	0	0	0
Ost. provozní výdaje	115 000	115 000	115 000	115 000	115 000	115 000	115 000	115 000	115 000	115 000
Ost. provozní příjmy	0	0	0	0	0	0	0	0	0	0
Dotace z ROP	0	0	0	0	0	0	0	0	0	0
Příjem z úvěrů	0	0	0	0	0	0	0	0	0	0
Splátky úroků	0	0	0	0	0	0	0	0	0	0
Splátky jistin	0	0	0	0	0	0	0	0	0	0
Daň z příjmu	0	0	0	0	0	0	0	0	0	0
Čisté cash-flow (projektové)	- 115 000	- 115 000	- 115 000	- 115 000	- 115 000	- 115 000	- 115 000	- 115 000	- 115 000	4 385 000
cash-flow pro ROP	- 115 000	- 115 000	- 115 000	- 115 000	- 115 000	- 115 000	- 115 000	- 115 000	- 115 000	4 385 000
Diskontované cash-flow pro ROP (d.s.5%)	- 70 600	- 67 238	- 64 036	- 60 987	- 58 083	- 55 317	- 52 683	- 50 174	- 47 785	1 735 293
Finanční cash-flow	- 115 000	- 115 000	- 115 000	- 115 000	- 115 000	- 115 000	- 115 000	- 115 000	- 115 000	4 385 000
Diskontované finanční cash-flow (d.s.5%)	- 70 600	- 67 238	- 64 036	- 60 987	- 58 083	- 55 317	- 52 683	- 50 174	- 47 785	1 735 293
Požadavky na vlastní financování	0	0	0	0	0	0	0	0	0	0

6. Výsledky hodnocení efektivity projektu včetně dotace

Čistá současná hodnota (FNPV ROP) [Kč]	- 542 150
Index rentability (FNPV ROP / I) [%]	-6,14
Vnitřní míra výnosnosti (FIRR ROP) [%]	3,32
Statická doba návratnosti [roky]	20
Dynamická doba návratnosti [roky]	není dosaženo

7. Socio-ekonomické dopady projektu

Druh dopadu	+/-	Míra dopadu			Počet dopadů
rozvoj zaměstnanosti v regionu	+		1		počet nových pracovních míst z realizace projektu
úspora času při parkování	+	úspora času na 1 vozidlo	0	min	počet vozidel za den
technické zhodnocení památek	+	míra zlepšení současného stavu	0	%	počet návštěvníků za rok
zajištění přístupu na internet zdarma	+	průměrná doba na internetu	0	min	počet uživatelů služby za rok
počet nově připojených na internet	+		1		počet nových připojení za rok
zlepšení stavu infrastruktury pro kulturu	+	míra zlepšení současného stavu	0	%	počet pravidelných uživatelů
zlepšení stavu infrastruktury pro kulturu	+	míra zlepšení současného stavu	100	%	počet jednorázových uživatelů za rok
zlepšení stavu infrastruktury pro sport a mládež	+	míra zlepšení současného stavu	0	%	počet pravidelných uživatelů
zlepšení stavu infrastruktury pro sport a mládež	+	míra zlepšení současného stavu	0	%	počet jednorázových uživatelů za rok
zlepšení stavu škol a školských zařízení	+	míra zlepšení současného stavu	35	%	počet žáků / studentů
zlepšení stavu ambulantních zdravotnických zařízení	+	míra zlepšení současného stavu	0	%	počet ošetřených za rok
zlepšení stavu lůžkových zdravotnických zařízení	+	míra zlepšení současného stavu	0	%	počet pacientů za rok
zlepšení stavu zařízení sociální péče, denní stacionáře	+	míra zlepšení současného stavu	0	%	počet uživatelů za rok
zlepšení stavu zařízení sociální péče, lůžková zařízení	+	míra zlepšení současného stavu	0	%	počet obsazených lůžek
zlepšení stavu parků a veřejné zeleně (klidové zóny)	+	míra zlepšení současného stavu	50	%	počet návštěvníků za den (min. 10 min.)
zlepšení stavu parků a veřejné zeleně (průchozí)	+	míra zlepšení současného stavu	0	%	počet průchozích za den
zlepšení stavu veřejných prostranství (mimo parky)	+	míra zlepšení současného stavu	0	%	počet uživatelů za den
vlivy na ŽP, odstranění ekologických zátěží	+		1		investice do odstranění zátěží [Kč]

Druh dopadu	2009	2010	2011	2012	2013	2014	2015	2016	2017
rozvoj zaměstnanosti v regionu	1	1	1	1	1	1	1	1	1

úspora času při parkování	0	0	0	0	0	0	0	0	0
technické zhodnocení památek	0	0	0	0	0	0	0	0	0
zajištění přístupu na internet zdarma	0	0	0	0	0	0	0	0	0
počet nově připojených na internet	0	0	0	0	0	0	0	0	0
zlepšení stavu infrastruktury pro kulturu	0	0	0	0	0	0	0	0	0
zlepšení stavu infrastruktury pro kulturu	1800	1800	1800	1800	1800	1800	1800	1800	1800
zlepšení stavu infrastruktury pro sport a mládež	0	0	0	0	0	0	0	0	0
zlepšení stavu infrastruktury pro sport a mládež	0	0	0	40	0	0	0	0	0
zlepšení stavu škol a školských zařízení	220	230	240	245	250	250	250	250	250
zlepšení stavu ambulantních zdravotnických zařízení	0	0	0	0	0	0	0	0	0
zlepšení stavu lůžkových zdravotnických zařízení	0	0	0	0	0	0	0	0	0
zlepšení stavu zařízení sociální péče, denní stacionáře	0	0	0	0	0	0	0	0	0
zlepšení stavu zařízení sociální péče, lůžková zařízení	0	0	0	0	0	0	0	0	0
zlepšení stavu parků a veřejné zeleně (klidové zóny)	40	43	46	46	46	46	46	46	46
zlepšení stavu parků a veřejné zeleně (průchozí)	0	0	0	0	0	0	0	0	0
zlepšení stavu veřejných prostranství (mimo parky)	0	0	0	0	0	0	0	0	0
vlivy na ŽP, odstranění ekologických zátěží	0	0	0	0	0	0	0	0	0

Druh dopadu	2018	2019	2020	2021	2022	2023	2024	2025	2026
rozvoj zaměstnanosti v regionu	1	1	1	1	1	1	1	1	1
úspora času při parkování	0	0	0	0	0	0	0	0	0
technické zhodnocení památek	0	0	0	0	0	0	0	0	0
zajištění přístupu na internet zdarma	0	0	0	0	0	0	0	0	0
počet nově připojených na internet	0	0	0	0	0	0	0	0	0

zlepšení stavu infrastruktury pro kulturu	0	0	0	0	0	0	0	0	0
zlepšení stavu infrastruktury pro kulturu	1800	1800	1800	1800	1800	1800	1800	1800	1800
zlepšení stavu infrastruktury pro sport a mládež	0	0	0	0	0	0	0	0	0
zlepšení stavu infrastruktury pro sport a mládež	0	0	0	0	0	0	0	0	0
zlepšení stavu škol a školských zařízení	250	250	250	250	250	250	250	250	250
zlepšení stavu ambulantních zdravotnických zařízení	0	0	0	0	0	0	0	0	0
zlepšení stavu lůžkových zdravotnických zařízení	0	0	0	0	0	0	0	0	0
zlepšení stavu zařízení sociální péče, denní stacionáře	0	0	0	0	0	0	0	0	0
zlepšení stavu zařízení sociální péče, lůžková zařízení	0	0	0	0	0	0	0	0	0
zlepšení stavu parků a veřejné zeleně (klidové zóny)	46	46	46	46	46	46	46	46	46
zlepšení stavu parků a veřejné zeleně (průchozí)	0	0	0	0	0	0	0	0	0
zlepšení stavu veřejných prostranství (mimo parky)	0	0	0	0	0	0	0	0	0
vlivy na ŽP, odstranění ekologických zátěží	0	0	0	0	0	0	0	0	0

Druh dopadu	2027
rozvoj zaměstnanosti v regionu	1
úspora času při parkování	0
technické zhodnocení památek	0
zajištění přístupu na internet zdarma	0
počet nově připojených na internet	0
zlepšení stavu infrastruktury pro kulturu	0
zlepšení stavu infrastruktury pro kulturu	1800
zlepšení stavu infrastruktury pro sport a mládež	0
zlepšení stavu infrastruktury pro sport a mládež	0

zlepšení stavu škol a školských zařízení	250
zlepšení stavu ambulantních zdravotnických zařízení	0
zlepšení stavu lůžkových zdravotnických zařízení	0
zlepšení stavu zařízení sociální péče, denní stacionáře	0
zlepšení stavu zařízení sociální péče, lůžková zařízení	0
zlepšení stavu parků a veřejné zeleně (klidové zóny)	46
zlepšení stavu parků a veřejné zeleně (průchozí)	0
zlepšení stavu veřejných prostranství (mimo parky)	0
vlivy na ŽP, odstranění ekologických zátěží	0

Komentář

Projekt je především zaměřen na děti a žáky z mateřské a základní školy v Suchohrdlich a ostatní MŠ v rámci mikroregionu Znojensko. MŠ Suchohrdly má v současnosti 40 dětí (zlepšení o 60%), ZŠ navštěvuje 50 dětí, zlepšení o 15%, ostatní MŠ v regionu navštěvuje 180 dětí (zlepšení podmínek o 20% - pravidelné využití multimediálních učeben). Kapacita školky v Suchohrdlich bude díky realizaci projektu navýšena. Vzhledem k současnému trendu nárůstu obyvatelstva v této obci se předpokládá i nárůst počtu dětí a žáků ve školách této obce. Dalším záměrem projektu je posílit partnerské vztahy s obcí Alberndorf a ostatními obcemi zájmového území (mikroregion Znojensko). Předpokládá se, že za rok se uskuteční 12 společných akcí s průměrnou účastí 150 osob.

8. Socio-ekonomické hodnocení projektu

Čistá současná hodnota (ENPV) [Kč]	4 946 681
Index rentability (ENPV/I) [%]	56,33
Vnitřní míra výnosnosti (EIRR) [%]	11,81
Statická doba návratnosti [roky]	10
Dynamická doba návratnosti [roky]	13

9. Rekapitulace výsledků

Nárok na podporu celkem [Kč]	8 569 471
Žádost o podporu [Kč]	8 569 471
Skutečná míra podpory [%]	92,50
Index rentability (FNPV ROP / I) [%]	-6,14
Index rentability (ENPV/I) [%]	56,33

Čestné prohlášení

Žadatel tímto čestně prohlašuje, že disponuje dostatečným množstvím finančních prostředků tak, aby byla plně zajištěna finanční udržitelnost projektu po celé hodnotící období. Minimální požadovaná výše vlastních prostředků je zdola omezena výstupem „Požadavky na vlastní financování“ v tabulce „Finanční cash-flow“ projektu.

Žadatel dále prohlašuje, že veškeré uvedené údaje jsou úplné a pravdivé a je si vědom případných právních následků nepravdivého prohlášení.

.....
podpis statutárního zástupce žadatele

Datum finalizace: 30.3.2008