

**Založení podniku společnosti s ručením  
omezeným a jeho podnikání formou živnosti  
v oblasti služeb**

**Bakalářská práce**

**Vedoucí práce:**

**doc. JUDr. Ing. Radek Jurčík, Ph.D.**

**Eva Skalníková**

**Brno 2017**



### **Poděkování**

Chtěla bych poděkovat panu docentu Jurčíkovi za vřelý přístup a za vedení bakalářské práce. Dále bych chtěla poděkovat mé rodině za pomoc a ochotu během celého mého studia.



### **Čestné prohlášení**

Prohlašuji, že jsem tuto práci: **Založení podniku společnosti s ručením omezeným a jeho podnikání formou živnosti v oblasti služeb** vypracovala samostatně a veškeré použité prameny a informace jsou uvedeny v seznamu použité literatury. Souhlasím, aby moje práce byla zveřejněna v souladu s § 47b zákona č. 111/1998 Sb., o vysokých školách ve znění pozdějších předpisů, a v souladu s platnou *Směrnicí o zveřejňování vysokoškolských závěrečných prací*.

Jsem si vědoma, že se na moji práci vztahuje zákon č. 121/2000 Sb., autorský zákon, a že Mendelova univerzita v Brně má právo na uzavření licenční smlouvy a užití této práce jako školního díla podle § 60 odst. 1 Autorského zákona.

Dále se zavazuji, že před sepsáním licenční smlouvy o využití díla jinou osobou (subjektem) si vyžádám písemné stanovisko univerzity o tom, že předmetná licenční smlouva není v rozporu s oprávněnými zájmy univerzity, a zavazuji se uhradit případný příspěvek na úhradu nákladů spojených se vznikem díla, a to až do jejich skutečné výše.

V Brně dne 20. května 2017

---

## **Abstract**

Skalníková E., Establishing of a limited liability company and its business in the form of trade in services. Bachelor thesis. Brno: Mendel University in Brno, 2017.

This bachelor thesis deals with the assessment of the current changes concerning the legal regulation of speed and cost of establishing a company in the form of a limited liability company and the business of a limited liability company and the impact of this legal business in the service sector. In this thesis could be found a comparison of the establishment of the limited liability company in selected countries, such is Austria and Slovakia. Furthermore, the advantage and disadvantage of the business of limited liability company will be evaluated in the form of trade in services and the difficulty in obtaining a trade license.

## **Keywords**

Limited liability company, concession, trade in services, comparison, difficulty of establishment of limited liability company, PEST analysis, Austria, Slovakia.

## **Abstrakt**

Skalníková E., Založení podniku společnosti s ručením omezeným a jeho podnikání formou živnosti v oblasti služeb. Bakalářská práce. Brno: Mendelova univerzita v Brně, 2017.

Tato bakalářská práce se zabývá posouzením aktuálních změn týkajících se právní úpravy rychlosti a nákladů na založení podniku ve formě společnosti s ručením omezeným a živnostenského podnikání společnosti s ručením omezeným a dopad tohoto právního podnikání v sektoru služeb. Ve vlastní práci bude provedena komparace založení společnosti s r.o. ve vybraných zemích, a to v Rakousku a Slovensku. Dále zde bude zhodnocena výhodnost a nevýhodnost podnikání společnosti s r.o. formou živnosti v oblasti služeb a obtížnost získání živnostenského oprávnění.

## **Klíčová slova**

Společnost s r.o., živnostenské podnikání, podnikání formou služeb, komparace, náročnost založení společnosti, PEST analýza, Rakousko, Slovensko.



# Obsah

<b>1</b>	<b>Úvod a cíl práce</b>	<b>14</b>
1.1	Úvod .....	14
1.2	Cíl práce.....	14
<b>2</b>	<b>Metodika</b>	<b>16</b>
<b>3</b>	<b>Společnost s ručením omezeným</b>	<b>17</b>
3.1	Společnost s r. o. obecně .....	17
3.2	Základní kapitál .....	18
3.2.1	Odměňování společníků .....	18
3.2.2	Kmenový list.....	19
3.3	Orgány společnosti .....	19
3.3.1	Valná hromada .....	19
3.3.2	Jednatel .....	20
3.3.3	Dozorčí rada .....	20
3.3.4	Smlouva o výkonu funkce .....	20
3.3.5	Souběh funkcí .....	21
3.3.6	Jednočlenná obchodní společnost a její orgány .....	22
3.4	Ručení ve spol. s r. o. ....	22
<b>4</b>	<b>Založení společnosti s r.o.</b>	<b>23</b>
4.1	Uzavření společenské smlouvy.....	23
4.2	Složení základního kapitálu.....	25
4.2.1	Prohlášení správce vkladu, vklad základního kapitálu .....	25
4.3	Získání živnostenského oprávnění .....	25
4.4	Návrh na zápis do OR.....	25
4.4.1	Přílohy .....	26
4.4.2	Lhůta pro podání návrhu .....	26
4.5	Zápis společnosti do OR .....	27
4.6	Registrace.....	27



4.6.1	Centrální registrační místa.....	27
4.6.2	Jednotný registrační formulář .....	27
4.6.3	Registrace k dani z příjmů .....	28
4.6.4	Registrace k silniční dani.....	28
4.6.5	Registrace k dani z přidané hodnoty .....	29
4.6.6	Registrace zaměstnavatele u příslušné zdravotní pojišťovny .....	29
4.6.7	Registrace zaměstnavatele u okresní správy sociálního zabezpečení.....	29
4.7	Elektronická evidence tržeb.....	29
4.7.1	Povinnost evidence tržeb.....	30
4.7.2	Začátek evidování tržeb.....	30
4.7.3	Evidence tržeb ve „zjednodušeném režimu“ .....	31
4.7.4	Vybavení potřebné k evidenci tržeb .....	31
4.7.5	Před zahájením evidence tržeb .....	32
<b>5</b>	<b>Živnostenské podnikání</b>	<b>33</b>
5.1	Činnosti, kterou nejsou živnost.....	33
5.2	Druhy živností.....	33
5.3	Podmínky provozování živnosti.....	34
5.3.1	Všeobecné podmínky .....	34
5.3.2	Zvláštní podmínky obecně.....	34
5.3.3	Odborná způsobilost – živnosti řemeslné.....	35
5.3.4	Odborná způsobilost – živnosti vázané.....	35
5.3.5	Odborná způsobilost – živnosti volné.....	37
5.3.6	Odborná způsobilost – živnosti koncesované .....	37
5.4	Ohlášení živnosti či podání žádosti o udělení koncese.....	39
5.4.1	Správní poplatky .....	39
5.4.2	Vznik živnostenského oprávnění a potřebná dokumentace .....	40
<b>6</b>	<b>Vlastní práce</b>	<b>42</b>
6.1	Index snadnosti podnikání.....	42
6.1.1	Vymezení pojmů v indexu snadnosti podnikání.....	42
6.1.2	Zhodnocení indexu snadnosti podnikání .....	44
6.2	Postup založení společnosti s r. o. v České republice.....	45

6.2.1	Časové a finanční náklady na založení s.r.o. v České republice .....	48
6.3	Postup založení společnosti s r.o. v Rakousku .....	48
6.4	Založení společnosti s r.o. na Slovensku .....	51
6.4.1	Časové a finanční Náklady na založení s.r.o. na Slovensku.....	54
6.5	Analýza náročnosti založení společnosti s r. o.....	55
<b>7</b>	<b>Analýza PEST</b>	<b>57</b>
7.1	Politické prostředí.....	57
7.1.1	Daň z příjmu právnických osob .....	57
7.2	Ekonomické prostředí.....	58
7.2.1	Vývoj základní sazby DPH.....	58
7.2.2	Pojistné placené zaměstnancem a zaměstnavatelem.....	59
7.2.3	Míra inflace .....	59
7.2.4	Míra nezaměstnanosti .....	59
7.2.5	Hrubý domácí produkt.....	60
7.3	Sociální prostředí .....	61
7.3.1	Demografický vývoj .....	61
7.3.2	Věková struktura obyvatelstva .....	62
7.4	Technologické prostředí .....	63
7.5	Rozhodovací model .....	63
<b>8</b>	<b>Zhodnocení podnikání spol. s r.o. formou živnosti v oblasti služeb</b>	<b>66</b>
8.1	SWOT matice začínajícího podnikání formou s. r. o. ....	67
8.2	Aktuální trendy v podnikání formou s.r.o. v sektoru služeb .....	68
8.2.1	Společnost s r.o. na klíč .....	68
8.2.2	Ready made společnosti - s.r.o. ....	69
8.2.3	Podnikové inkubátory .....	69
<b>9</b>	<b>Závěr</b>	<b>71</b>
<b>10</b>	<b>Literatura</b>	<b>72</b>

## **Seznam obrázků**

<b>Obr. 1</b>	<b>Kroky pro založení spol. s r.o.</b>	<b>23</b>
<b>Obr. 2</b>	<b>Povinnost evidence tržeb</b>	<b>30</b>
<b>Obr. 3</b>	<b>Vývoj daně z příjmu právnických osob ve vybraných zemích v letech 2006-2016</b>	<b>57</b>
<b>Obr. 4</b>	<b>Věková pyramida Rakouska, Slovenska a České republiky za rok 2016</b>	<b>62</b>

## Seznam tabulek

<b>Tab. 1</b>	<b>Možnosti využití JRF při založení s.r.o.</b>	<b>28</b>
<b>Tab. 2</b>	<b>Rozdělení činností podle NACE a začátek elektronické evidence tržeb podle fáze</b>	<b>31</b>
<b>Tab. 3</b>	<b>Ukázka rozdělení profesí podle druhu živnosti</b>	<b>34</b>
<b>Tab. 4</b>	<b>Ukázka požadované odborné způsobilosti u vybraných vázaných živností</b>	<b>36</b>
<b>Tab. 5</b>	<b>Ukázka odborné způsobilosti u vybraných koncesovaných živností v oblasti služeb</b>	<b>38</b>
<b>Tab. 6</b>	<b>Správní poplatky na živnostenském úřadě</b>	<b>40</b>
<b>Tab. 7</b>	<b>Index snadnosti podnikání ve vybraných zemích v roce 2017</b>	<b>44</b>
<b>Tab. 8</b>	<b>Notářské poplatky v České republice v roce 2017</b>	<b>45</b>
<b>Tab. 9</b>	<b>Ostatní notářské poplatky v České republice v roce 2017</b>	<b>46</b>
<b>Tab. 10</b>	<b>Náklady na založení společnosti s r. o. v České republice</b>	<b>48</b>
<b>Tab. 11</b>	<b>Náklady na založení společnosti v Rakousku</b>	<b>51</b>
<b>Tab. 12</b>	<b>Náklady na založení společnosti na Slovensku</b>	<b>54</b>
<b>Tab. 13</b>	<b>Přehled indikátorů pro založení spol. s r.o. ve vybraných státech v roce 2017</b>	<b>56</b>
<b>Tab. 14</b>	<b>Vývoj základní sazby DPH ve vybraných zemí (v %)</b>	<b>58</b>
<b>Tab. 15</b>	<b>Pojistné placené zaměstnancem a zaměstnavatelem v roce 2016 (v %)</b>	<b>59</b>
<b>Tab. 16</b>	<b>Průměrná roční míra změny inflace v letech 2010-2016 ve vybraných zemí (v %)</b>	<b>59</b>
<b>Tab. 17</b>	<b>Míra nezaměstnanosti ve vybraných zemí v letech 2010 – 2016 (v %)</b>	<b>60</b>
<b>Tab. 18</b>	<b>HDP na obyvatele v PPS ve vybraných zemí v letech 2007 – 2015 (v %)</b>	<b>60</b>

---

<b>Tab. 19</b>	<b>Fullerův trojúhelník</b>	<b>64</b>
<b>Tab. 20</b>	<b>Matice vážených skóre</b>	<b>65</b>
<b>Tab. 21</b>	<b>Výhody a nevýhody podnikání spol. s r.o. formou živnosti</b>	<b>66</b>
<b>Tab. 22</b>	<b>Porovnání finanční výhodnosti s.r.o. a živností</b>	<b>66</b>
<b>Tab. 23</b>	<b>SWOT matice podnikání formou s.r.o.</b>	<b>67</b>
<b>Tab. 24</b>	<b>Ceny jednotlivých společností za služby</b>	<b>68</b>

# 1 Úvod a cíl práce

## 1.1 Úvod

Světová ekonomická globalizace vedoucí k posilování nadnárodních a globálních společností významně ovlivňuje jednotlivé ekonomické trhy. V tomto prostředí se snaží posílit svoji pozici i Evropská unie, jejímž cílem mimo jiné bylo právě vytvořením jednotného evropského trhu posílit pozici evropských států ve světové ekonomice.

Vytvoření jednotného evropského trhu bez celních a administrativních bariér vedlo jednak k významnému otevření trhů pro jednotlivé členské státy, ale současně je tento společný trh negativně ovlivňován rozdílností právního prostředí členských států upravujícího odlišným způsobem podmínky pro podnikání.

Evropská legislativa je sice nadřazena legislativám národním a stanovuje určité mantinely, které musejí členské země implementovat do svých legislativ, avšak míra aplikace se v jednotlivých zemích značně liší.

Vznik jednotného evropského trhu přinesl podnikatelským subjektům možnost nejen volného obchodu, ale současně jim umožnil i svobodnou volbu místa svého podnikání. Vzhledem k odlišným národním legislativám je však poměrně složité vyhodnotit kde v jaké zemi, či na jakém místě v rámci Evropské unie je vhodné podnikatelský záměr realizovat. Nejen, že v jednotlivých členských státech EU jsou odlišné administrativní postupy procesu založení společnosti a získání potřebných oprávnění, ale stejně rozdílné jsou i daňové zákony, či legislativa upravující způsoby vedení účetnictví apod.

Při přípravě podnikatelského záměru tak dnes hraje značnou roli nejen důkladný marketingový průzkum, ekonomický model záměru, ale zvažování tohoto záměru je rozšířeno i studii vyhodnocující kde tento záměr realizovat s ohledem na otevřený evropský trh.

Tato práce čerpá nejen z dostupných literárních zdrojů, ale významných zdrojem informací je i legislativa předmětných zemí a to České republiky, Slovenské republiky a Rakouska.

## 1.2 Cíl práce

Cílem této bakalářské práce je posoudit aktuální změny právní úpravy týkající se rychlosti a nákladů na založení podniku ve formě společnosti s ručením omezeným a živnostenského podnikání společnosti s ručením omezeným a dopad tohoto právního podnikání v sektoru služeb.

Dílním cílem bakalářské práce bude vyhodnotit na základě analýzy jednotlivých faktorů, ve které zemi, ze tří porovnávaných (ČR, SR a Rakousko) by bylo nejvhodnější založit podnikatelský subjekt společnost s r.o. podnikající formou živnostenského oprávnění v oblasti služeb.

Jednotlivými hodnocenými faktory budou nejen finanční náklady a administrativní náročnost procesu založení podnikatelského subjektu, ale i průzkum vnějšího prostředí, které ovlivňují činnost podnikatelského subjektu.

Druhým dílčím cílem bude zhodnocení výhodnosti podnikání společnosti s ručením omezeným formou živnosti a výhody a nevýhody této formy podnikání a obtížnost získání živnostenského oprávnění. V tomto kroku budou také uvedeny aktuální trendy související s podnikáním formou společnosti s ručením omezeným v sektoru služeb.

## 2 Metodika

Bakalářská práce je rozdělena na teoretickou a praktickou část. V teoretické části je zpracována literární rešerše týkající se tématu bakalářské práce. Tato rešerše je zpracována na základě znalostí, které autorka získala pomocí studia odborné literatury. Tyto znalosti budou využity také v praktické části.

V praktické části bude autorka postupovat na základě výzkumných otázek, pomocí kterých bude obecné určení cíle převedeno do konkrétnější podoby. Hlavní výzkumnou otázkou bude: *V jaké zemi jsou nejvhodnější podmínky pro založení společnosti s ručením omezeným?* Řešení dané otázky autorka uvede na základě výsledku Fullerova trojúhelníku, kde provede zhodnocení všech faktorů ovlivňujících rozhodování podnikatele při výběru místa pro založení společnosti s r.o. Faktory bude zkoumat u vybraných zemí (tj. Rakousko, Česká republika a Slovensko).

Dílní otázkou potom bude: *Jaké postupy jsou nutné pro založení společnosti ve vybraných zemích? Jaká je doba založení společnosti s r.o. v jednotlivých zemích?* Odpovědi na tyto otázky autorka uvede pomocí DoingBusiness, kde jsou uvedené všechny potřebné informace.

Další dílní otázkou potom bude: *Jaké je vnější prostředí ve vybraných zemích?* Odpověď na dílní otázku bude autorka vyhodnocovat pomocí PEST analýzy v praktické části bakalářské práce.

Dále se v praktické části bude autorka zabývat výhodami a nevýhodami podnikání společnosti s r.o. formou živnosti v oblasti služeb. Následně zhodnotí podnikání s.r.o. pomocí SWOT analýzy, kde se bude zabývat slabými a silnými stránkami, kterými může společnost disponovat a příležitostmi a hrozbami, kterých společnost může dosáhnout vůči okolnímu prostředí.

Obtížnost získání živnostenského oprávnění bude autorka posuzovat podle jednotlivých druhů živností, tedy podle toho, zda podnikatel žádá o živnost vázanou, řemeslnou, volnou nebo koncesovanou. Příklady bude autorka brát z oblasti služeb.

Na závěr autorka zhodnotí aktuální trendy související s podnikáním s.r.o. formou živnosti v oblasti služeb. Zde bude provedena komparace vybraných společností nabízejících založení ready made společnosti nebo společnosti na míru.



## 3 Společnost s ručením omezeným

Společnost s ručením omezeným tvoří důležitou část malých a středních podniků v České republice a má významný vliv na správné fungování ekonomiky. V této bakalářské práci je pro společnost s ručením omezeným dále uváděná zkratka s.r.o. nebo společnost s r.o.

Ekonomika v České republice prošla transformací na ekonomiku tržního typu. Usnadnění podmínek pro založení společnosti přivedlo na trh mnoho podniků, převážně malého a středního typu. (Široký, 2003)

V současné době po nové právní úpravě si může založit s.r.o. každý podnikatel, který zaplatí základní poplatky pro založení společnosti (cca 8 000 Kč viz níže) a složí základní minimální kapitál 1 Kč. Málokterý podnikatel si ale uvědomuje, že případné zrušení společnosti s r.o. není jednoduchý proces. Případné zrušení společnosti řeší soud, kde se předkládá písemná dohoda všech společníků a musí mít podobu veřejné listiny, musí tedy být formou notářského zápisu. (Široký, 2003)

V případě likvidace je proces zrušení také "běh na dlouho trať", jelikož se musí podat návrh na zrušení u obchodního soudu, zveřejnit informace o likvidaci, zaplatit všechny poplatky notáři a za zrušení živnostenského listu. (Široký, 2003)

Každý podnikatel si tedy musí velice důkladně promyslet, zda se má do daného podnikání pouštět a zda jeho podnikatelský záměr má na trhu uplatnění.

### 3.1 Společnost s r. o. obecně

Společnost s r.o. se označuje za kapitálovou obchodní společnost, resp. za kapitálovou společnost s prvky osobní společnosti. (Josková, 2015).

Z titulu kapitálové společnosti má s.r.o. povinnost vkladu základního kapitálu, v zákonem stanovené minimální výši. S tímto souvisí i druhý znak a to je povinnost společníků podílet se na vkladu základního kapitálu, ve svém souhrnu tento základní kapitál vytvářejí. Třetím znakem kapitálové společnosti je obchodní podíl společníka, který je určený podílem jeho vkladu na celkovém základním kapitálu, jak nás dále informuje Hejda (2013).

Společnost s r. o. je vedle akciové společnosti nevyužívanější forma obchodní společnosti. Na rozdíl od akciové společnosti je její vlastnická struktura transparentní a její společníci se zpravidla podílejí na řízení společnosti na rozdíl od akciové společnosti, kde se na jejím řízení často podílí najatý management. Tento typický znak přibližuje společnost s r.o. prvkům osobních společností. (Josková, 2015)

Společníci ručí za závazky společnosti s r.o. a to do výše nesplaceného základního vkladu, tento princip je zakotven již v názvu tohoto typu obchodní kapitálové společnosti. (Hejda, 2013)

## 3.2 Základní kapitál

Nová právní úprava podle Joskové (2015) umožňuje flexibilnější a jednodušší vstup pro začínající podnikatele, jelikož minimální splacený základní kapitál činí částku 1,- Kč, tím se otevírá vstup do podnikání vyššímu množství podnikatelů.

Z důvodu vyšší konkurence vzniká tlak na cenu a kvalitu nabízených a poskytovaných služeb, což je příznivé pro potencionální zákazníky.

### 3.2.1 Odměňování společníků

Obchodní podíl zahrnuje práva a povinnosti, na které má společník nárok. Existuje více druhů podílů, které jsou převoditelné na jiného společníka nebo na třetí osobu mimo společnost, v případě smrti společníka se podíl převede se souhlasem valné hromady na jinou osobu. Na obchodní podíl jde také vydat exekuční příkaz. (Horáková, 2015)

Příjmy jednatelů i společníků jsou zdaňovány různě podle toho jakou činnost v s.r.o. vykonávají a na základě typu uzavřeného smluvního vztahu. Odměňování společníků pracujících ve společnosti má formu příjmů ze závislé činnosti, dále mohou být podle Otavové (2010) odměňováni na základě výplaty podílů na zisku společnosti s r.o.

Otavová (2010) uvádí, jaké mohou nastat způsoby odměňování a rozdíly jednotlivých forem odměňování. Modelové situace možného zdanění z práce Otavové (2010) aktualizoval Sinecký (2016) na webových stránkách [www.portal.pohoda.cz](http://www.portal.pohoda.cz):

- *Společník zároveň jednatelem i zaměstnancem*  
V této modelové situaci se objevují tři základní přístupy zdanění. Příjem společníka v roli zaměstnance bude zdaněn na základě smlouvy zaměstnanecké (nedoporučuje se) nebo smlouvy příkazní, ve které se společník nemusí řídit zákoníkem práce. Z titulu jednatele na základě smlouvy o výkonu funkce nebo smlouvy příkazní plyne společníkovi povinnost odvést při částce vyšší jak 2500 Kč odvody SZ a ZP a zdanit tento příjem zálohovou či srážkovou daní. Jelikož je ve smlouvě dvakrát podepsána tatáž osoba, je vhodné nechat podpis úředně ověřit.
- *Více společníků či jednatelů ve společnosti s r.o.*  
Tato modelová situace je z formálního hlediska jednodušší, jelikož zde není vše postaveno pouze na jedné osobě. Opět zde platí, že odměna vyšší jak 2500 Kč bude zdaněna a bude podléhat odvodům SZ a ZP.
- *Výplata podílu na zisku*  
Výplata dividend podléhá dvojímu zdanění. V prvním případě se jedná o zdanění na straně společnosti ve výši 19 %, poté je zisk ještě zdaněn 15 % při výplatě podílníkovi.

### 3.2.2 Kmenový list

Horáková (2015) dále informuje, že společnost může na základě společenské smlouvy vydávat kmenové listy. Hovoříme o cenných papírech na řad, se kterými nelze obchodovat ani je veřejně nabízet, jelikož představují pouze podíl společníka společnosti.

Horáková (2015) popisuje následující náležitosti kmenového listu:

- identifikace společnosti a společníka
- označení cenného papíru, že se jedná o kmenový list
- výše vkladů připadajících na podíl
- určení podílu, na který je kmenový list vydán
- číslo kmenového listu
- podpis jednatele

## 3.3 Orgány společnosti

### 3.3.1 Valná hromada

Nejvyšším orgánem společnosti s r.o. je valná hromada. Společník se jednání valné hromady účastní buď osobně, nebo v zastoupení zplnomocněným zástupcem. Plná moc k zastupování na valné hromadě musí mít písemnou formu a musí z ní být patrné, zda byl zástupce zmocněn pro jednání na jedné, či více valných hromadách. (Horáková, 2015)

Valná hromada rozhoduje formou hlasování na základě prosté většiny hlasů přítomných společníků, pokud společenská smlouva neurčí jinak. Určí-li společenská smlouva jinak, je valná hromada schopna přijímat usnesení, pokud jsou přítomni společníci, kteří svými hlasy tvoří alespoň polovinu všech hlasů. Každý společník má jeden hlas za každou 1 Kč vkladu do základního kapitálu, pokud společenská smlouva neurčí jinak. (Josková, 2014)

Josková (2015) dále informuje, že valnou hromadu je povinen svolat jednatel nejméně jednou za účetní období, případně častěji, pokud zákon nebo společenská smlouva určí povinnost, že má být valná hromada svolána častěji. Řádnou účetní závěrku společnosti je valná hromada povinna projednat nejpozději do 6 měsíců od posledního dne předcházejícího účetního období.

Společníci mohou přijímat rozhodnutí i bez konání valné hromady a to přijetím návrhu oběhem (rozhodování „per rollam“). Společníci nemají povinnost se k takovému jednání scházet, a pokud se k němu nevyjádří, platí, že s ním nesouhlasí. Pokud je ze zákona nutné pořízení veřejné listiny o rozhodnutí valné hromady, je možné toto rozhodnutí mimo valnou hromadu přijmout pouze za podmínky, že projev vůle společníka bude opatřen jeho úředně ověřeným podpisem. (Horáková, 2015)

### 3.3.2 Jednatel

Statutárním orgánem společnosti tvoří jeden či více jednatelů. Jako statutární orgán jsou jednatele oprávněni jednat ve všech záležitostech společnosti. Jednatel může být společník nebo cizí osoba (osoba bez účasti na obchodních podílech společnosti, která byla pověřena výkonem funkce jednatele). (Josková, 2014)

Statutární orgán má řadu povinností stanovených obecně závaznými předpisy, některé povinnosti se nacházejí přímo v zákoně a některé se předpokládají na smluvním základě. Jednatelé také mají určitý rozsah zodpovědnosti vůči věřitelům společnosti a také k sobě navzájem. (Janků, 2011)

Josková (2014) dále uvádí, že pokud tvoří statutární orgán společnosti více než jeden jednatel, jedná se o kolektivní orgán. Jednateli jako statutárnímu orgánu přísluší obchodní vedení společnosti. Nikdo není oprávněn udělovat jednatelem pokyny týkající se obchodního vedení, na druhou stranu ale jednatel zajišťuje a odpovídá za řádné vedení předepsané evidence a účetnictví, vedení seznamu společníků a na žádost informuje společníky o věcech společnosti.

Jednatel může být fyzická osoba splňující základní podmínky, mezi které patří dosažení věku 18 let, dále svéprávnost a trestní bezúhonnost, což potvrdí formou čestného prohlášení. (Horáková, 2015)

### 3.3.3 Dozorčí rada

Společnost s r. o. se může rozhodnout zřídit dozorčí radu, jejíž případnou existenci určí ve společenské smlouvě. (Josková, 2015)

Ve společenské smlouvě lze určit činnosti, které bude dozorčí rada vykonávat. Pokud tak není určeno, zabývá se dozorčí rada především dohledem nad činnostmi jednatelů, nahlíží do obchodních a účetních knih, jiných dokladů a účetních závěrek a kontroluje v nich obsažené údaje. Dále povinna jednou ročně podávat zprávu o své činnosti valné hromadě. (Josková, 2015)

Členem dozorčí rady nemůže být osoba, která jedná za spol. s r. o., tedy jednatel nebo jiná oprávněná osoba zapsaná v obchodním rejstříku. (Josková, 2015)

### 3.3.4 Smlouva o výkonu funkce

Ve společnosti s ručením omezeným musí být písemnou formou uzavřena smlouva o výkonu funkce členem jejího orgánu. Toto platí jak pro jednatele, tak i pro členy dozorčí rady. (Horáková, 2015)

Horáková (2015) dále informuje, že smlouvu schvaluje jako nejvyšší orgán společnosti valná hromada. Ve smlouvě musejí být uvedeny přesné údaje o způsobu odměňování člena tohoto orgánu, vymezení všech složek jeho odměn a především určení pravidel pro výplatu zvláštních odměn, stejně jako podílu na zisku. Pokud by odměňování ve smlouvě nebylo takhle definováno, je výkon funkce bezplatný.

### 3.3.5 Souběh funkcí

Trojanová (2015) popisuje hlavní důvody, proč existující judikatura odmítá souběh funkcí. Jedná v podstatě o dvojí odměnu za stejnou činnost, v případě že statutární orgán vykonává obchodní vedení společnosti, a tatáž osoba vykonává i činnost, související s obchodním vedením společnosti ještě na základě pracovní smlouvy.

Další problém nastává podle Trojanové (2015) v oblasti odpovědnosti zaměstnance za škody vůči společnosti, jelikož odpovědnost statutárního orgánu v rámci výkonu jeho funkce je principiálně jiná, než odpovědnost zaměstnance.

Trojanová (2015) uvádí následující rizika spojená se souběhem funkcí:

- *Neplatnost pracovní smlouvy*

Jde o nejpodstatnější riziko, souběh funkcí především u vysokých manažerských pozic způsobuje neplatnost souběžně sjednané pracovní smlouvy.

Důvodem je to, že náplní práce manažera je zpravidla řízení (části) obchodních záležitostí společnosti, což je v podstatě totéž jako obchodní vedení společnosti. To v kombinaci s pracovním poměrem tohoto manažera, a tedy výkonem závislé práce definované pracovní smlouvou, způsobuje neplatnost této souběžně sjednané pracovní smlouvy.

- *Neplatnost obchodních smluv*

Smlouvy signované tímto manažerem mohou způsobit společnosti značné škody. Rizika vznikají i v rámci právních vztahů s obchodními partnery. Obchodní smlouvy, které s dodavatelem uzavřel manažer (zaměstnanec společnosti), typicky generální ředitel, zastupující společnost jako jeden ze dvou či více společně jednajících členů statutárního orgánu, jsou neplatné. Společnosti tak může vzniknout poměrně vysoká škoda a to i zpětně.

- *Nejasná odpovědnost manažera a možné ručení společnosti*

Souběh funkcí může mít významný negativní vliv i na majetek společnosti, a to pro principiální odlišnosti odpovědnosti za škodu způsobenou zaměstnancem a škodu způsobenou statutárním orgánem. Statutární orgán je ze zákona vždy povinen jednat s péčí řádného hospodáře a odpovídá za řízení společnosti i negativní důsledky svých rozhodnutí až do výše případné škody a to v trestně právní rovině. Takovou odpovědnost u statutárních orgánů nelze vyloučit ani smluvně, jelikož ji definuje zákon. Věřitelé, kteří plnění od společnosti nedostanou, mohou vymáhat své pohledávky i na členech statutárního orgánu právě z titulu této odpovědnosti.

Na druhou stranu generální ředitel (zaměstnanec) ručí za své neúmyslné pochybení pouze do výše čtyř a půl násobku své měsíční mzdy.

Trojanová (2015) také informuje, že rizika souběhu funkcí platí obdobně i pro prokuristu. Nejvyšší soud již před lety judikaturou stanovil, že vztah mezi prokuristou a podnikatelem není vztahem pracovněprávním. Prokurista tedy může s danou společností uzavřít pracovní poměr pouze v případě, že jeho náplní práce

bude činnost, která je odlišná od výkonu činnosti prokuristy společnosti. Soud zde tedy připodobnil výkon prokury k funkci jednatele společnosti.

### **3.3.6 Jednočlenná obchodní společnost a její orgány**

Společnost s r. o. může být nově založena jediným společníkem, který může všechny podíly připadající pouze jemu. Nejvyšší orgán zastává společník v jednočlenné společnosti sám, ale platí pro něj stejná pravidla jako o vícečlenné společnosti. Pokud tedy musí být rozhodnutí nejvyššího orgánu osvědčeno veřejnou listinou, pak musí mít také rozhodnutí jediného společníka formu veřejné listiny. (Josková, 2015)

Smlouva, která je uzavřena mezi jednočlennou společností zastoupenou jediným společníkem a mezi tímto společníkem vyžaduje písemnou formu a to s úředně ověřenými podpisy. To neplatí v případě, je-li taková smlouva uzavřena v rámci běžného obchodního styku a za podmínek v něm obvyklých. (Josková, 2015)

## **3.4 Ručení ve spol. s r. o.**

Jak již název napovídá, společníci ve společnosti s r.o. ručí za závazky společnosti pouze v omezené míře, a to obchodním majetkem společnosti a výší svého nesplaceného podílu na základním kapitálu společnosti zapsaném v obchodním rejstříku. (Josková, 2015)

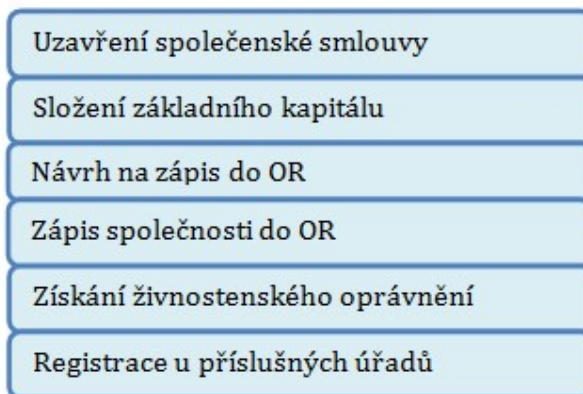
Josková (2015) dále informuje o důležitosti prověření si společníka, se kterým společnost chceme zakládat. Pokud některý ze společníků neuhradí nesplacený vklad zapsaný v obchodním rejstříku a vznikne závazek společnosti vůči věřiteli, může tento věřitel požadovat kompenzaci i po ostatních společnících. Společník by měl být někdo, s kým máme dlouhodobé zkušenosti z pracovního případně i osobního života, že je spolehlivý, zodpovědný a má naši důvěru.

Nově může s.r.o. zakládat jediný společník s minimální výší základního kapitálu a je tedy zbytečné přidělovat si starosti s někým, kdo nemá podnikatelského ducha a je nespolehlivý pouze z nutnosti vstupního základního kapitálu pro založení obchodní společnosti.

## 4 Založení společnosti s r.o.

Společnost s ručením omezeným formou živnosti v oblasti služeb může být založena na základě společenské smlouvy (v případě více společníků) nebo pomocí zakladatelské smlouvy (v případě jediného společníka). (Josková, 2015)

Celý postup zakládání společnosti s r.o. lze podle Filipa (2016) rozdělit do několika kroků:



Obr. 1 Kroky pro založení spol. s r.o.

### 4.1 Uzavření společenské smlouvy

Společenská smlouva společnosti s ručením omezeným musí být pořízena ve formě veřejné listiny (notářského zápisu). David (2016) také uvádí následující základní náležitosti smlouvy:

- *Obchodní firma*

Na úvod si společníci musí zvolit název společnosti, který by měl být jednoduchý, originální a snadno zapamatovatelný, v ideálním případě by již název měl charakterizovat, čím se společnost zabývá. Podle § 424 (NOZ) nesmí naopak název působit zaměnitelně a klamavě. Tuto případnou skutečnost si mohou zakladatelé ověřit na stránkách [www.justice.cz](http://www.justice.cz), kde naleznou veřejný rejstřík (Josková, 2014).

Druhou část názvu společnosti tvoří dodatek, který vypovídá o typu obchodní společnosti a může mít podobu společnosti s ručením omezeným, spol. s r.o. nebo s.r.o. (Hejda, 2013).

- *Předmět podnikání*

Přesné vymezení předmětu podnikání nalezneme v Zákoně o živnostenském podnikání 445/1991 Sb. (dále jen ŽZ) v přílohách č. 1-5. Činnosti jsou rozdělené podle živností.

- *Sídlo společnosti*  
Nově může být sídlo firmy i v bytě (§136-137, ZOK), dodržují-li společníci klid a pořádek v domě.  
Právnícké osoby uvádějí adresou, uvedenou v návrhu na zápis do veřejného rejstříku.
- *Činnost společníků*
- *Identifikace společníků (jméno, adresa, sídlo)*
- *Výše a druh podílů*  
Základní podíl dává stejná práva a povinnosti všem společníkům. Jeden společník však může vlastnit i více podílů různých druhů (§135, ZOK). Jejich obsah pak musí být také podle § 136 (ZOK) uveden
- *Práva a povinnosti společníků*
- *Výše vkladů, nepeněžitě vklady*  
Vklady do základního kapitálu mohou být peněžité i nepeněžité. Je-li vklad nepeněžitý a jeho cena není zjistitelná, stanoví hodnotu vkladu soudní znalec znaleckým posudkem (§ 143, ZOK). Spolu s částkou musí být vždy uveden také popis vkladu.  
Znalecký posudek musí mimo jiné zahrnovat metody ocenění a zdůvodnění vypočítané hodnoty vkladu (§ 143, ZOK), soudní znalec si za vypracování znaleckého posudku nárokuje odměnu od společnosti a to na základě předem stanovené dohody.
- *Základní kapitál*  
Nově od 1. 1. 2014 postačí výše vkladu společníka ve výši 1,- Kč. Tato symbolická částka otevírá možnosti širšímu počtu lidí. Obecně se však nedoporučuje společnost zakládat na této částce, jelikož se tím značně zvyšuje riziko úpadku související s předlužením společnosti. (Běhounek, 2014)  
Pokud se společnost s r. o. nepodrobí celkovému zákonu o obchodních korporacích, potom je vklad společníka v minimální výši 20 000 Kč. (David, 2016)
- *Počet jednatelů a jejich zastupování společnosti*  
Je nutné uvést ve společenské smlouvě přesný počet jednatelů. Společnost může spravovat i jeden jednatel. (David, 2016)

Další náležitosti, které podle Davida (2016) obsahuje společenská smlouva je *vkla-  
dová povinnost, lhůta pro splnění vkladové povinnosti, určení jednatele, určení členů  
orgánů společnosti, určení osoby správce vkladů.*

Do smlouvy také zapisujeme identifikační údaje určené osoby. Změní-li se společenská smlouva jinak než vlivem jiných právních skutečností, tj. dohodou společníků nebo rozhodnutím valné hromady (je-li toto připuštěno), pořizuje se o takovéto změně veřejná listina. (Josková, 2014)



## 4.2 Složení základního kapitálu

### 4.2.1 Prohlášení správce vkladu, vklad základního kapitálu

Jedná se o osobu, která zakládá účet v bance, na který vkládá a spravuje splacené vklady na základním kapitálu jednotlivých společníků před vznikem společnosti. Má-li vklad podobu movité věci, je rovněž předán správci vkladů. U nepeněžitého vkladu je nutné předložit jeho popis, ocenění, částku, kterou započítáváme na emisní kurz a určení osoby znalce. Po založení lze tyto údaje vypustit a do úplného znění společenské smlouvy je již není třeba zahrnovat. (Josková, 2014)

### 4.3 Získání živnostenského oprávnění

Živnostenské oprávnění vzniká podle Kohouta (2016) až dnem zápisu právnické osoby do obchodního rejstříku. Společnost je už tedy založená, ale vzniká až zápisem do obchodního rejstříku, návrh na tento zápis je nutné podat do 90 dnů ode dne doručení výpisu. Pokud tak ohlašovatel neučiní, může se živnostenský úřad rozhodnout, že nebyly splněny podmínky pro vznik živnostenského oprávnění.

Při návrhu na zápis společnosti do obchodního rejstříku není nutné předkládat živnostenské oprávnění, jelikož je to typ podnikatelského oprávnění, který je volně dostupný z veřejné evidence, a to z živnostenského rejstříku. (§ 13 RejZ)

Více informací k živnostenskému podnikání je uvedeno v samostatné kapitole č. 5.

### 4.4 Návrh na zápis do OR

Návrh na zápis společnosti s r. o. je nutné podat na elektronickém formuláři, jedná se o „inteligentní formulář“, který nalezneme na internetových stránkách Ministerstva spravedlnosti [www.justice.cz](http://www.justice.cz). (Josková, 2015)

Jednatel nebo osoba zmocněná na základě plné moci musí podepsat a podat návrh na zápis společnosti. Návrh je možné odevzdat v listinné podobě s úředně ověřenými podpisy, nebo elektronicky s uznanými elektronickými podpisy. (Filip, 2016)

Na stránkách [www.justice.cz](http://www.justice.cz) v sekci Podání do veřejného rejstříku žadatel zvolí inteligentní formulář. Následně vybere typ podávaného návrhu, v našem případě se bude jednat o prvozápis a poté určí požadovanou právní formu, tedy společnost s r. o. Vyplnění formuláře není složité, každý krok je zde popsán vysvětlivkami a jsou zde i červená políčka, která uživatele upozorní na případné chyby.

V prvozápisu popisuje Filip (2016) následující údaje:

- název a sídlo společnosti
- předmět podnikání
- určení společníků společnosti

- základní kapitál
- výše a druh podílů společníku
- údaje o případných kmenových listech
- výše vkladů a rozsah jejich splacení
- popis statutárního orgánu, počet jednatelů a rozsah jejich jednání

#### 4.4.1 Přílohy

Návrh na zápis neboli prvozápis, je tvořen přílohami v listinné nebo elektronické podobě. Filip (2016) popisuje typ příloh níže:

- **Souhlas zapisovaných osob**, že budou zapsány obchodního rejstříku. Jejich podpisy musí být opět úředně ověřeny nebo součástí notářského zápisu.
- **Notářský zápis o založení společnosti** – společenská smlouva, zakladatelská listina v případě jediného zakladatele
- **Doklad o splacení části předmětu vkladu** - U peněžitého vkladu je nutné splatit alespoň 30 % částky, které můžeme prokázat výpisem z bankovního účtu, kde se složená částka nachází. Informace a potřebné prohlášení o vnesení nepeněžitého vkladu do společnosti získáme od správce vkladu. (Josková, 2015)
- **Znalecký posudek**, který je nutné dodat v případě nepeněžitého vkladu. Způsob ocenění a přesný popis nepeněžitého vkladu vypracuje soudní znalec.
- **Oprávnění k podnikání** – v případě živnostenského podnikání doklad není potřebný, informace jsou veřejně přístupné v živnostenském rejstříku.
- **Právní důvod užívání prostor**, v nichž je umístěno sídlo společnosti, které dokládá vlastník nemovité věci. Prohlášení musí být písemné s úředně ověřeným podpisem a nesmí být starší jak tři měsíce. (§14 RejZ)
- **Doručovací adresa** – V případě, že je navrhovatel zahraniční osoba, předkládá doručovací adresu kvůli doručování písemností.

#### 4.4.2 Lhůta pro podání návrhu

Nestanoví-li společenská smlouva jinak, je lhůta pro podání návrhu na zápis společnosti do obchodního rejstříku stanovena v § 9 odst. 1 ZOK na 6 měsíců ode dne založení společnosti.

Není-li návrh do této doby podán, přistupuje se k tomu jako k odstoupení od smlouvy a nastávají příslušné právní účinky. (Josková, 2015)

## 4.5 Zápis společnosti do OR

Zápis do obchodního rejstříku může nově provádět rejstříkový soud, nebo notář. Notářský zápis je přímý zápis, který žadateli ušetří spoustu času, jelikož zde neprobíhá žádné soudní řízení. Stačí k notáři donést potřebné doklady (viz níže) a ten se o vše potřebné postará. Rejstříkový soud vybírá soudní poplatek 2700 Kč. Notářská odměna činí pouze 300 Kč (bez DPH), jedná se tedy o rychlejší, jednodušší a levnější způsob zápisu. (Josková, 2015)

## 4.6 Registrace

### 4.6.1 Centrální registrační místa

Centrální registrační místo (dále jen CMR) vzniklo z důvodu zjednodušení a zrychlení administrativy u podnikatelů a také z důvodu zlepšení podnikatelského prostředí. CMR nalezneme na obecních živnostenských úřadech a plní funkci základních registračních míst. (Zichová, 2008)

Praktický přínos přináší CMR fyzickým i právnickým osobám po celou dobu své podnikatelské činnosti, jelikož je jediným místem, kde podnikatel nalezne většinu potřebných úřadů k vyřízení svých podnikatelských záležitostí. Podnikatel zde může učinit oznámení vůči (Zichová, 2008):

- Živnostenskému úřadu (Ohlášení živnosti, Žádost o udělení koncese)
- Finančnímu úřadu
- Okresní správě sociálního zabezpečení
- Zdravotní pojišťovně
- Úřadu práce

### 4.6.2 Jednotný registrační formulář

Před zahájením do podnikání, ale i během podnikání, musí podnikatel podat řadu formulářů, které mají základní náležitosti stejné. Jedná se zejména o identifikační údaje. (MPO, 2016a)

Různé formuláře, které lze podat na CMR, proto nahradil Jednotný registrační formulář (dále jen JRF), který slouží podnikatelům pro zjednodušení a zrychlení administrativního procesu při zahájení a v průběhu živnostenského podnikání. (MPO, 2016a)

Tab. 1 Možnosti využití JRF při založení s.r.o.

Instituce	Registrace, přihláška
Živnostenský úřad	Ohlášení živnosti Žádost o koncesi Oznámení o zahájení provozování živnosti v provozovně
Finanční úřad	Přihláška k registraci pro právnické osoby Přihláška k registraci k dani z přidané hodnoty Přihláška k registraci pro plátcovy pokladny Oznámení o změně registračních údajů
Úřad práce	Hlášení volného pracovního místa a poté jeho obsazení

Zdroj: MPO, 2016a

Před začátkem vyplňování formulářů je vhodné nastudovat pokyny k příslušným formulářům, které také naleznete na stránkách Ministerstva průmyslu a obchodu.

#### 4.6.3 Registrace k dani z příjmů

Společnost s r. o. vystupuje jako poplatník daně z příjmů právnických osob, jedná se o příjmy získané na území České republiky a v zahraničí (např.: obchodní aktivity české a slovenské pobočky společnosti). Přihlášku k registraci k dani z příjmu právnických osob (dále jen PO) je nutné podat do 15 dnů od vzniku s. r. o. (Filip, 2016).

V okamžiku, kdy je společnost povinna odvádět daň za zaměstnance, či například srážky daně z úroků, vystupuje také jako plátce daně z příjmu právnických osob, jak dále popisuje Filip (2016), v tomto případě musí společnost předložit přihlášku k registraci k dani z příjmu PO nejpozději 8. den ode dne, kdy jí příslušná povinnost nastala.

#### 4.6.4 Registrace k silniční dani

Společnost se k silniční dani neregistruje, nicméně je povinna podávat za určitých podmínek daňové přiznání. Ne každá společnost musí být totiž zaregistrována jako plátce silniční daně. Pokud se jedná například o společnost, poskytující daňové poradenství a vedení účetnictví pouze firmám v místě svého sídla, pak nepotřebuje firemní vozidlo a tato registrace se jí netýká. (Filip, 2016)

Daňové přiznání je nutné podávat za těchto podmínek (Filip, 2016):

- Pokud je v technickém průkazu vozidla společnost zapsaná jako jeho provozovatel.
- Je-li v technickém průkazu zapsán provozovatel, který zemřel nebo osoba, která již zanikla, či byla zrušena a společnost toto vozidlo využívá.
- Provozovatel vozidla byl z registru vozidel odhlášen a společnost toto vozidlo využívá. Vyplácí-li společnost cestovní náhrady zaměstnanci za využití jeho osobního automobilu.

#### 4.6.5 Registrace k dani z přidané hodnoty

Společnost s r. o. vykonávající samostatně ekonomickou činnost, do které je zahrnuto poskytování služeb, je povinna platit daň z přidané hodnoty (dále jen DPH). Plátcem daně se však stane až druhý měsíc následující po měsíci, kdy obrat za 12 posledních kalendářních měsíců překročí 1000 000 Kč. (Filip, 2016)

*Příklad: Firma EFB, s.r.o. dosáhla v období červen 2015 – květen 2016 obratu 1000 005 Kč. Od 1. června 2016 ji tedy vzniká povinnost podat přihlášku k registraci DPH a to nejpozději do 15 po skončení kalendářního měsíce, ve kterém obrat překročila, tj. do 15. června.*

#### 4.6.6 Registrace zaměstnavatele u příslušné zdravotní pojišťovny

Podnikatel je dále povinen registrovat se u příslušné zdravotní pojišťovny, jelikož je plátcem části pojistného z příjmů ze závislé činnosti a funkčních požitků podle zvláštních předpisů. (Filip, 2016)

Pokud má podnikatel zaměstnance, je také povinen platit dvě třetiny pojistného za tyto zaměstnance. Podnikateli nevznikají pouze finanční povinnosti ale také povinnosti informační, jelikož musí příslušnou zdravotní pojišťovnu informovat o různých skutečnostech týkajících se příslušného zaměstnance a to nejpozději do 8 dnů od vzniku dané skutečnosti. Jedná se především o nástup do zaměstnání a jeho ukončení zaměstnání. (Filip, 2016)

Zaměstnavatel má také povinnosti podle Filipa (2016) vést měsíční evidenci o pracovních úrazech zaměstnanců, kterou zdravotní pojišťovně předkládá nejpozději pátý den následujícího kalendářního měsíce.

#### 4.6.7 Registrace zaměstnavatele u okresní správy sociálního zabezpečení

Registrace u okresní správy sociálního zabezpečení je analogií registrace předešlé. Pokud má zaměstnavatel zaměstnavatele na základě určité smlouvy, je povinen o tom informovat příslušnou okresní správu sociálního zabezpečení nejpozději 8 den od vzniku dané skutečnosti. (Filip, 2016)

Filip (2016) uvádí, že povinnost registrace u okresní správy sociálního zabezpečení vzniká zaměstnavateli tehdy, zaměstnává-li osoby, kterým vznikla účast na nemocenském pojištění. Povinnost dané registrace zaměstnavateli nevzniká, pokud zaměstnává osoby na základě dohody o provedení práce, osoby ze zahraničí, nebo se jedná o zaměstnání malého rozsahu.

Zaměstnavatel také musí přihlásit každou mzdovou účtárnu na příslušné okresní správě a zajišťovat sociální zabezpečení zaměstnanců, a to především vedením podkladové evidence kvůli důchodovému pojištění. (Filip, 2016)

### 4.7 Elektronická evidence tržeb

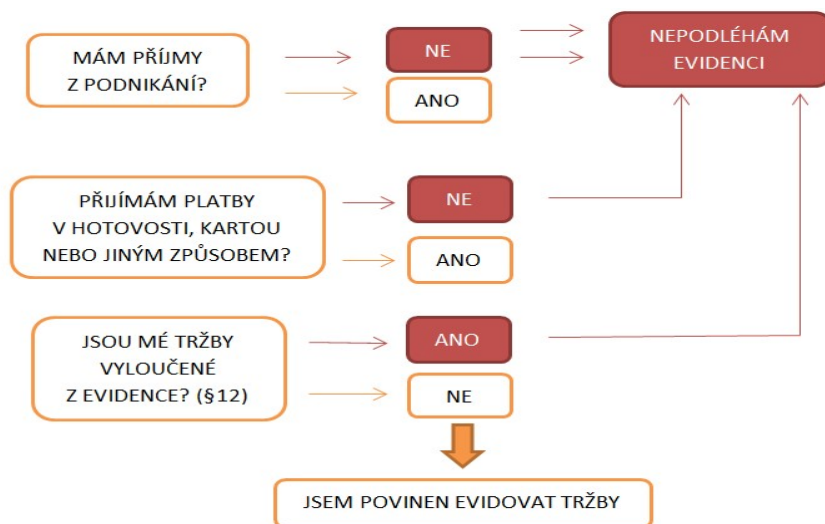
Minulý rok vznik v České republice 112/2016 Sb. Zákon o evidenci tržeb (dále jen ZoET), kde se nachází právní úprava o evidenci tržeb. Jelikož se jedná o rozsáhlou novou problematiku, měl by si ji každý podnikatel pečlivě nastudovat.

Předmětem této bakalářské práce však elektronická evidence tržeb není, proto si uvedeme pouze základní informace, které by měl každý podnikatel znát a rozdělíme si je do následujících podkapitol.

#### 4.7.1 Povinnost evidence tržeb

V následujícím schéma je znázorněno, kdy je poplatník povinen evidovat tržby. Pokud poplatník přijme tržbu, která je příjmem z podnikání a je uskutečněna platbou v hotovosti, platební kartou nebo podobným způsobem, musí danou tržbu zaevidovat. (etrzby, ©2016-2017)

Jedná-li se o platby, které jsou uskutečňovány přímo převodem z účtu na účet nebo inkasem, nevztahuje se na ně povinnost evidence. Jelikož v dnešní době disponuje mnoho lidí chytrými telefony a internetem v mobilu, kde mají okamžitý přístup k internetovému bankovníctví, měl by podnikatel zvážit alternativu plateb pouze přes bankovní účet, kde by se vyvaroval případným komplikacím a zbytečným starostem. Např. při provozování realitní kanceláře se provize makléře pohybují ve vyšších částkách, které většina zákazníků stejně zaplatí z bankovního účtu a nikoliv v hotovosti. (etrzby, ©2016-2017)



Obr. 2 Povinnost evidence tržeb  
Zdroj: Šabo, 2016

#### 4.7.2 Začátek evidování tržeb

V tabulce je několik vybraných podnikatelských činností z oblasti služeb, které jsou zařazeny do příslušné fáze ze čtyř fází, ve kterých bude postupně spuštěna evidence tržeb. (Šabo, 2016)

Poplatník pomocí klasifikace NACE zjistí, odkdy mu vzniká povinnost evidovat tržby. Z hlediska povinnosti evidence tržeb nehraje žádnou roli to, zda se jedná o tržby z hlavní nebo vedlejší činnosti. (Vondrák, 2016)

Tab. 2 Rozdělení činností podle NACE a začátek elektronické evidence tržeb podle fáze

Fáze	Začátek fáze	Činnost
1	01. 12. 2016	Stravovací a ubytovací služby
2	01. 03. 2017	Maloobchod a velkoobchod
3	01. 03. 2018	Stravování a pohostinství (tržby z dodání zboží např. párek v rohlíku, zmrzlina, popcorn apod.) Opravy a údržba motorových vozidel Taxislužba, Železniční osobní doprava meziměstská Podnikatelé ve výrobě (pekaři, cukráři, řezníci) Svobodná povolání (lékaři, právníci, veterináři apod.)
4	01. 06. 2018	Vybraná řemesla a výrobní činnosti Specializované stavební činnosti (elektrikáři, obkladači, malíři apod.) Opravy počítačů a výrobků pro osobní spotřebu a převážně pro domácnost (hodinový manžel, opravář počítač) Poskytování ostatních osobních služeb (kadeřnické, masérské, kosmetické služby apod.) Apod.

Zdroj: Vondrák, 2016

Všechny podnikatelské činnosti podle klasifikace NACE jsou podrobně vymezeny v zákoně ZoET. Velké části živnostníků podnikajících v oblasti služeb bude mít povinnost evidence tržeb až v roce 2018.

#### 4.7.3 Evidence tržeb ve „zjednodušeném režimu“

Zákon umožňuje poplatníkovi evidovat některé tržby v tzv. zjednodušeném režimu off-line. Výhodou režimu off-line je skutečnost, že podnikatel nemusí zasílat údaje o přijetí evidované tržby v momentě uskutečnění platby, ale může tak učinit nejpozději do 5 dnů od vzniklé tržby. Tento způsob evidence využije podnikatel, který se nachází na místě, kde není dostatečně kvalitní internetové spojení. (etrzby, ©2016-2017)

#### 4.7.4 Vybavení potřebné k evidenci tržeb

K elektronickému evidování tržeb je potřeba zařízení schopné vystavit účtenku zákazníkovi a zaslat údaje o evidované tržbě na Daňový portál. Každý podnikatel může využít zařízení, které nejvíce bude vyhovovat jeho podnikatelské činnosti, a to např. pokladnu, počítač, tablet či chytrý telefon. (Vondrák, 2016)

#### **4.7.5 Před zahájením evidence tržeb**

Poplatník musí před zahájením evidence tržeb zažádat na Finanční správě o autentizační údaje. Pomocí těchto údajů se poté může přihlásit do webové aplikace Elektronické evidence tržeb. (etrzby, ©2016-2017)

Po zaevidování provozoven, obdrží poplatník vygenerovaný certifikát. Certifikát je nutné nainstalovat do pokladního zařízení. Pro snadnější orientaci vznikla aplikace také v pilotním režimu, kde si může poplatník vše vyzkoušet. (etrzby, ©2016-2017)



## 5 Živnostenské podnikání

Živnostenské podnikání, jeho podmínky a kontrolu nad jejich dodržováním definuje zákon 455/1991 Sb. o živnostenském podnikání (Živnostenský zákon, dále jen ŽZ). Tento zákon definuje živnostenské podnikání (jinak též živnost) jako soustavně provozovanou samostatnou činnost a to vlastním jménem, na vlastní odpovědnost a za účelem dosažení zisku.

Živnost dle ŽZ § 5 mohou provozovat fyzické nebo právnické osoby (jinak též podnikatelé) za předpokladu, že splní podmínky definované tímto zákonem. Dále se budeme zabývat pouze právnickou osobou, která je předmětem této bakalářské práce.

### 5.1 Činnosti, kterou nejsou živnost

ŽZ § 3 vyjmenovává činnosti, které živností nejsou. Jedná se především o některé činnosti fyzických osob a činnosti vyhrazené zákonem státu či určené právnické osobě.

V oblasti služeb se jedná podle § 3 ŽZ například o *činnost bank, poskytování platebních služeb, pořádání loterií, provozování rozhlasového a televizního vysílání, provozování dráhy a drážní dopravy, distribuci léčiv apod.*

### 5.2 Druhy živností

Podle způsobu získání oprávnění k provozování živnosti (jinak též „živnostenského oprávnění“) rozděluje ŽZ § 9 živnosti na ohlašovací a koncesované.

Ohlašovací živnosti jsou provozovány na základě ohlášení na živnostenském úřadu. Rozdělují se podle ŽZ na živnosti řemeslné, vázané a volné. V přílohách č. 1, 2 a 4. ŽZ nalezneme podrobný popis obsahové náplně každé dané profese.

V případě koncesované živnosti je nutné zažádat písemně o vydání koncese živnostenský úřad. V příloze č. 3 ŽZ najdeme živnost koncesovanou. Příklady jednotlivých oblastí živností – viz ukázka:

Tab. 3 Ukázka rozdělení profesí podle druhu živnosti

Druh živnosti	Živnosti z oblasti služeb
Řemeslné	Truhlářství, podlahářství, zednictví, malířství, tesařství, opravy silničních vozidel, holičství, kadeřnictví, kosmetické služby, manikúra apod.
Vázané	Činnosti účetních poradců, vedení účetnictví a daňové evidence, poskytování spotřebitelského úvěru, provozování autoškoly, provozování solárií, psychologické poradenství, masérské služby apod.
Koncesované	Provádění veřejných dražeb, provozování cestovní kanceláře, provozování pohřební služby, krematoria, ostraha majetku a osob apod.
Volné	Zprostředkování obchodu a služeb, ubytovací služby, reklamní činnost, marketing, fotografické služby, překladatelská a tlumočnická činnost apod.

Zdroj: Příloha č. 1-4 ŽZ

### 5.3 Podmínky provozování živnosti

Podmínky, které musí splnit fyzická osoba nebo v případě právnické osoby odpovědný zástupce ustanovený do této funkce, se podle ŽZ § 6 a 7 § definují na podmínky všeobecné a zvláštní.

Podmínky je nutné nejen splnit při vzniku živnostenského oprávnění, ale i po celou dobu jeho provozování. Jestliže nastane situace, kdy dojde k porušení některé z podmínek, může dojít k pozastavení provozování živnosti nebo při hrubém porušení podmínek až k zrušení živnostenského oprávnění. (Zichová, 2008)

Vedle podmínek pro provozování živnosti je ŽZ § 17 upraveno i místo, kde je živnost provozována a toto je označováno jako provozovna. Podnikatel je povinen zabezpečit, aby provozovna byla způsobilá k provozování příslušné živnosti, a v případě většího počtu provozoven musí být pro každou ustanovena osoba odpovědná za její činnost.

#### 5.3.1 Všeobecné podmínky

Všeobecné podmínky v § 6 zahrnují základní požadavky, které musí FO nebo PO splňovat, jedná se o dosažení věku 18 let, svéprávnost a trestní bezúhonnost.

Trestní bezúhonnost se posuzuje ve vztahu k předmětu podnikání na základě výpisu z Rejstříku trestů. (§6, ŽZ)

#### 5.3.2 Zvláštní podmínky obecně

Zvláštní podmínky definují odbornou a jinou způsobilost, kterou musí uchazeč o živnostenské oprávnění splňovat, aby mohl provozovat příslušnou živnost. ŽZ podrobně hovoří o tom, jakým způsobem a kdy se odborná způsobilost prokazuje.

V §7 ŽZ došlo k zpřesnění definice odborné praxe a to s účinností od 1. 5. 2016, kdy doba praxe musí být souměřitelná na základě typu pracovního poměru. Rozdílné odborné zkušenosti bude mít zaměstnanec, který má týdenní pracovní dobu a zaměstnanec pracující na zkrácený úvazek.

Podrobný popis živností a potřebné odbornosti k vykonávání jednotlivých živností nalezneme v přílohách č. 1-4 ŽZ.

### **5.3.3 Odborná způsobilost – živnosti řemeslné**

Živnosti řemeslné se nacházejí v příloze č. 1 ŽZ. Jejich odborná způsobilost se prokazuje především dokladem o vzdělání v příslušném oboru a to výučním listem, dokladem o ukončení vzdělání na střední odborné nebo vysoké škole. (§ 21, § 22 ŽZ).

Mezi další doklady umožňující provozování živnosti řemeslné, které jsou uvedeny v § 21 a § 22 ŽZ, patří řádné ukončení rekvalifikace a následná jednoroční praxe v oboru, nebo vykonání šestileté praxe v daném oboru.

### **5.3.4 Odborná způsobilost – živnosti vázané**

U vázaných živností je příslušnou legislativou v příloze č. 2 k ŽZ stanoveno jakým způsobem prokazovat odbornou způsobilost.

Podmínky odborné způsobilosti se liší především v dokazování odborné praxe, doba odborné praxe se liší v závislosti získaného stupně vzdělání. (§ 24 ŽZ)

Požadovaná odborná způsobilost je ukázána na vybraných vázaných živnostech v oblasti služeb v následující tabulce.

Tab. 4 Ukázka požadované odborné způsobilosti u vybraných vázaných živností

Předmět podnikání	Požadovaná odborná způsobilost
Činnost účetních poradců, vedení účetnictví, vedení daňové evidence	<ul style="list-style-type: none"> <li>• vysokoškolské vzdělání a 3 roky praxe v oboru, nebo</li> <li>• vyšší odborné vzdělání a 5 let praxe v oboru, nebo</li> <li>• střední vzdělání s maturitní zkouškou a 5 let praxe v oboru, nebo</li> <li>• osvědčení o rekvalifikaci a 5 let praxe v oboru</li> </ul>
Poskytování nebo zprostředkování spotřebitelského úvěru	<ul style="list-style-type: none"> <li>• střední vzdělání s maturitní zkouškou v oboru, nebo</li> <li>• osvědčení o rekvalifikaci či jiný doklad odborné kvalifikace v oboru, nebo</li> <li>• 3 roky praxe v oboru</li> </ul>
Poskytování služeb v oblasti bezpečnosti a ochrany zdraví při práci	<ul style="list-style-type: none"> <li>• vysokoškolské vzdělání a 1 rok praxe v oboru, nebo</li> <li>• vyšší odborné vzdělání a 2 roky praxe v oboru, nebo</li> <li>• střední vzdělání s maturitní zkouškou a 3 roky praxe v oboru, nebo</li> <li>• osvědčení o rekvalifikaci a 3 roky praxe v oboru</li> </ul>
Provozování autoškoly	<ul style="list-style-type: none"> <li>• profesní osvědčení vydané příslušným krajským úřadem a 1 rok praxe v oboru</li> </ul>
Provozování solárií	<ul style="list-style-type: none"> <li>• odborná způsobilost k výkonu lékaře, nebo</li> <li>• odborná způsobilost k výkonu povolání zdravotní sestry, porodní asistentky apod., nebo</li> <li>• vysokoškolské vzdělání se zaměřením na tělesnou kulturu, tělovýchovu a sport, nebo</li> <li>• osvědčení o rekvalifikaci pro nezdravotnické pracovníky a 1 rok praxe v oboru</li> </ul>
Psychologické poradenství	<ul style="list-style-type: none"> <li>• vysokoškolské vzdělání obor psychologie</li> <li>• u jednooborového studia 1 rok praxe v oboru, nebo</li> <li>• u víceoborového studia 3 roky praxe v oboru</li> </ul>
Masérské, rekondiční a regenerační služby	<ul style="list-style-type: none"> <li>• odborná způsobilost k výkonu lékaře, nebo</li> <li>• odborná způsobilost k výkonu fyzioterapeuta nebo maséra, nebo</li> <li>• vysokoškolské vzdělání obor rehabilitační či tělovýchovné zaměření, nebo</li> <li>• osvědčení o rekvalifikaci, nebo</li> <li>• profesní kvalifikace pro klasickou či sportovní masáž</li> </ul>
Průvodcovská horská činnost	<ul style="list-style-type: none"> <li>• střední vzdělání s maturitní zkouškou a profesní kvalifikace pro horskou průvodcovskou činnost, nebo</li> <li>• osvědčení o rekvalifikaci a 4 roky praxe v oboru</li> </ul>

Zdroj: Příloha č. 2 ŽZ

Z tabulky je patrné, že požadovaná odborná způsobilost v oblasti služeb se pohybuje v rozmezí 0 až 5 let praxe podle druhu vykonávané živnosti a podle dosaženého vzdělání. Nejvyšší nároky jsou kladeny na psychologické poradenství, kde je vysokoškolské vzdělání přímo dáno zákonem.

Může nastat situace, kdy má podnikatel prostory k provozování živnosti a po živnosti je v daném regionu poptávka, ale nesplňuje požadovanou odbornou způsobilost. V takovém případě může podnikatel otevřít svoji živnost pomocí odpovědného zástupce. (§ 11 ZŽ)

Odpovědný zástupce podle § 11 (ZŽ) je zařizuje dodržování živnostensko-právních předpisu, stará se o řádný provoz živnosti a je s podnikatelem ve smluvním vztahu.

Při zakládání společnosti s r.o. se obvykle stanoví za odpovědného zástupce osoba, která je jejím statutárním orgánem a splňuje požadované podmínky provozování živnosti. (§ 11 ZŽ)

Požadovanou odbornou způsobilost všech vázaných živností nalezneme v příloze č. 2 ŽŽ.

### **5.3.5 Odborná způsobilost – živnosti volné**

Živnosti volné představují nejjednodušší formu živnosti, jelikož k jejich provozování není nutné prokazovat žádnou odbornou způsobilost. Živnostenské oprávnění může dostat každý, kdo splňuje pouze všeobecné podmínky. (§ 25 ZŽ)

Přehled všech živností volných nalezneme v příloze č. 4 ŽŽ.

### **5.3.6 Odborná způsobilost – živnosti koncesované**

Podnikatel může provozovat koncesovanou živnost jedině na základě uděleného státního povolení (koncese). Pro udělení koncese je nutné splnit odbornou způsobilost a další možné podmínky, které jsou dokládány doklady a jsou definovány v příloze č. 3 ŽŽ. (Zichová, 2008)

Požadované podmínky u vybraných živností, které je nutné splnit při žádosti o koncesi, jsou uvedeny v následující tabulce. Příklady koncesovaných živností jsou brány z oblasti služeb.

Tab. 5 Ukázka odborné způsobilosti u vybraných koncesovaných živností v oblasti služeb

Živnost	Požadovaná odborná či jiná způsobilost
Provádění veřejných dobrovolných dražeb	<ul style="list-style-type: none"> <li>• VŠ a 1 rok praxe v realitní či dražební činnosti, nebo</li> <li>• VOŠ a 3 roky praxe v realitní či dražební činnosti, nebo</li> <li>• střední vzdělání a 5 let praxe v oboru, nebo</li> <li>• osvědčení o rekvalifikaci a 9 let praxe v oboru, nebo</li> <li>• doklady podle ŽZ §7 odst. 5 písm. j), k), l) nebo m)</li> </ul>
Provádění veřejných nedobrovolných dražeb	<ul style="list-style-type: none"> <li>• VŠ a 3 roky praxe v realitní či dražební činnosti, nebo</li> <li>• VOŠ a 4 roky praxe v realitní či dražební činnosti, nebo</li> <li>• střední vzdělání a 6 let praxe v oboru, nebo</li> <li>• osvědčení o rekvalifikaci a 10 let praxe v oboru, nebo</li> <li>• doklady podle ŽZ §7 odst. 5 písm. j), k), l) nebo m)</li> </ul>
Provozování cestovní kanceláře	<ul style="list-style-type: none"> <li>• VŠ vzdělání v oboru vzdělání zaměřeném na cestovní ruch, nebo</li> <li>• VOŠ v oboru vzdělání zaměřeném na cestovní ruch, nebo</li> <li>• střední vzdělání s maturitou v oboru vzdělání zaměřeném na cestovní ruch, nebo</li> <li>• VŠ a 1 rok praxe v oboru, nebo</li> <li>• VOŠ a 3 roky praxe v oboru, nebo</li> <li>• střední vzdělání s maturitou a 6 let praxe v oboru, nebo</li> <li>• doklad o profesní kvalifikace pro provozování cestovní kanceláře a 2 roky praxe v oboru, nebo</li> <li>• doklady podle ŽZ §7 odst. 5 písm. b), c), f), g), h) nebo i)</li> </ul>
Ostraha majetku a osob	<ul style="list-style-type: none"> <li>• vysokoškolské vzdělání, nebo</li> <li>• VOŠ právního, bezpečnostního nebo obdobného zaměření, nebo</li> <li>• střední vzdělání s maturitou v oboru a tři roky praxe v oboru, nebo</li> <li>• střední vzdělání s maturitou, tři roky praxe v oboru a profesní kvalifikace pro danou činnost</li> <li>• dále musí být podnikatel spolehlivý a všechny osoby vykonávající předmětnou činnost bezúhonní</li> </ul>
Služby soukromých detektivů	<ul style="list-style-type: none"> <li>• vysokoškolské vzdělání a 1 rok praxe v oboru, nebo</li> <li>• VOŠ právního, bezpečnostního nebo obdobného zaměření a 1 rok praxe v oboru, nebo</li> <li>• střední vzdělání s maturitní zkouškou v oboru a 3 roky praxe v oboru, nebo</li> </ul>

	<ul style="list-style-type: none"> <li>• střední vzdělání s maturitní zkouškou, 3 roky praxe a osvědčení o rekvalifikaci</li> <li>• také zde platí podmínka spolehlivosti podnikatele a bezúhonnosti všech osob</li> </ul>
Silniční motorová doprava	<ul style="list-style-type: none"> <li>• Podle § 8a zákona č. 111/1994 musí žadatel prokázat odbornou způsobilost úspěšným absolvováním zkoušky, která je rozdělena podle typu vozidla, hmotnosti a přepravované věci. Zkouška se skládá z testu a případové studie a je možné ji opakovat.</li> </ul>

Zdroj: Příloha č. 3 ŽZ

## 5.4 Ohlášení živnosti či podání žádosti o udělení koncese

Podnikatel, či odpovědný zástupce, splňující všechny všeobecné a zvláštní podmínky pro podnikatelskou činnost může přejít k samotnému ohlášení živnosti či k žádosti o udělení koncese. Tento krok podnikatel činí prostřednictvím Jednotného registračního formuláře pro právnické osoby, který je k dispozici na webových stránkách Ministerstva průmyslu a obchodu, na kterémkoliv obecním živnostenském úřadě nebo v CMR. (MPO, 2016a)

Podnikatel může předejít dlouhému čekání na živnostenském úřadu elektronickým objednááním, kterým si předem objedná zvolený termín k přepážce u příslušného živnostenského úřadu. Postup elektronického objednáání je velice jednoduchý. Podnikateli je po zvolení požadované činnosti, dne a času schůzky, přidělen PIN. Tento PIN podnikatel zadá do terminálu v rezervovaném čase schůzky na živnostenském úřadě a poté je přednostně obsloužen. (brno, ©2016b)

Elektronické objednáání je možné učinit na 1 až 60 dní dopředu. (brno, ©2016b)

### 5.4.1 Správní poplatky

Správní poplatky týkající se živnostenského podnikání, které musí podnikatel uhradit při jeho zahájení, jsou uvedeny v následující tabulce:

Tab. 6 Správní poplatky na živnostenském úřadě

Předmět poplatku	Poplatky v Kč	Předmět poplatku	Poplatky v Kč
Ohlášení živnosti	1000	Změna rozhodnutí o udělení koncese	500
Další ohlášení živnosti	500	Vydání rozhodnutí o schválení odpovědného zástupce	500
Přijetí žádosti o koncesi	1000	Výpis z rejstříku trestu	100
Přijetí další žádosti o koncesi	500	Výpis z živnostenského rejstříku (cena za jednu i započatou stránku)	20
Přijetí podání kontaktním místem veřejné správy	50		

Zdroj: brno, ©2016a

Z tabulky vyplývá, že cena za ohlášení živnosti a za žádost o udělení koncese je shodná, tj. 1000 Kč. Pokud se podnikatel rozhodne, že pro svůj podnikatelský zájem potřebuje více živností (např. v kosmetickém salónu může provozovat kadeřnictví, kosmetické služby, manikúru, pedikúru apod.) musí uhradit za každou další ohlášenou živnost 500 Kč.

Pokud podnikatel nesplňuje všeobecné a zvláštní podmínky pro provozování podnikatelské činnosti, může určit odpovědného zástupce a za vydání rozhodnutí o schválení odpovědného zástupce uhradí 500 Kč.

Při zápisu podnikatele do živnostenského rejstříku není zpoplatněno vydání prvního výpisu z příslušného rejstříku. Pokud je schválení odpovědného zástupce provedeno současně s rozhodnutím o udělení koncese, není toto schválení předmětem poplatku.

Další výjimky, které nejsou předmětem poplatku, je možné nalézt na webových stránkách města Brna [www.brno.cz](http://www.brno.cz), které se zabývají také správou města a nachází se zde podrobné informace o jednotlivých úřadech. (brno, ©2016a)

#### 5.4.2 Vznik živnostenského oprávnění a potřebná dokumentace

Pokud podnikatel ustanoví odpovědného zástupce, musí doložit souhlas odpovědného zástupce s ustanovením do funkce, jako vzor může podnikatel využít dokument "Prohlášení odpovědného zástupce", který nalezne na webových stránkách [www.mpo.cz](http://www.mpo.cz). (MPO, 2017)

Pokud je adresa sídla podnikatele ohlašujícího živnost nebo žádajícího o koncesi odlišná od jeho bydliště, musí předložit doklad, který prokazuje právní důvod



pro využívání prostor daného sídla (např. nájemní smlouva, či souhlas vlastníka ne-movitosti apod.). (MPO, 2017)

Podnikatel může provozovat ohlašovací živnost dnem ohlášení živnosti na živnostenském úřadu (CMR). V případě žádosti o udělení koncese může provozovat živnost až v momentě, kdy nabylo právní moci rozhodnutí o udělení příslušné koncese. U obou uvedených živností předpokládáme správnost doložených dokladů, jinak by byl proces vzniku delší. (MPO, 2017)

Vlastnictví živnostenského oprávnění podnikatel poté prokazuje prostřednictvím výpisu z živnostenského rejstříku. (MPO, 2017)

## 6 Vlastní práce

Založení společnosti je zásadní rozhodnutí pro každého podnikatele a pouze znalost oboru či řemesla nestačí. Je důležité v rámci podnikatelského plánu také zvolit správně místo pro podnikatelskou činnost. V rámci vzniku Jednotného vnitřního trhu se mohou lidé volně pohybovat a pracovat ve všech členských státech, odpadá tedy náročná administrativa ohledně pracovního povolení či registrace k pobytu.

V této bakalářské práci se autorka zaměří na vybrané sousední státy České republiky, a to na Rakousko a Slovensko.

### 6.1 Index snadnosti podnikání

Světová banka každoročně vytváří Index snadnosti podnikání, ve kterém hodnotí jednotlivé státy. Hodnocení daných států se týká především podmínek pro podnikání, rychlosti a snadnosti podnikání malých a středních podniků. Dále zde posuzuje a srovnává počty administrativních úkonů, které je potřeba získat při zahájení podnikání. (businessinfo, 2016)

Čím nižší je Index snadnosti podnikání, tím je daná země pro zahraniční investory atraktivnější. (businessinfo, 2016)

#### 6.1.1 Vymezení pojmů v indexu snadnosti podnikání

Index snadnosti podnikání je tvořen následujícími body (doingbusiness, 2017a):

- **Relativní pořadí snadnosti podnikání** – Určuje pozici, na které se daný stát nachází v rámci srovnání všech 189 států.
- **Zahájení podnikání** – Hodnotí se zde počet administrativních postupů, které musí podnikatel při zahájení podnikání vykonat, dále čas nutný na realizaci postupů, výše nákladů a minimální kapitál.
- **Získání stavebního povolení** – Některé podnikatelské činnosti vyžadují větší prostory k realizaci dané činnosti (např. továrny, skladiště, parkoviště). V případě, že podnikatel uvažuje o výstavbě vlastních prostor, musí také zvážit jednoduchost a rychlost vyřízení stavebního povolení na příslušném stavebním úřadě.  
Do konečného výsledku je zahrnutý počet nutných postupů, časová náročnost, náklady (%skladové hodnoty) a index kontroly kvality.
- **Získání elektřiny** – Tento ukazatel měří rychlost, počet postupů, čas, transparentnost indexů sazeb, spolehlivost dodávek a náklady nutné pro trvalé připojení podniku na elektřinu.

- **Registrace majetku** – Zde se hodnotí čas, počet postupů a náklady, které jsou spojeny se zajištěním práva k nemovitostem, převodem toho práva a také s registrací vlastnictví na příslušném úřadě.
- **Získání úvěru** – Sledují se zde možnosti poskytnutí finančního úvěru, přístup k potřebným informacím na základě rozšířenosti a dostupnosti finančních úřadů a veřejných rejstříků. Dále se zde zkoumá účinnost zákonných práv věřitelů a možnosti vymáhání dlužné částky.
- **Ochrana investorů** – Tento ukazatel chrání především menší investory, jelikož uvádí rozsah zveřejňování informací všech podnikatelských subjektů. Hodnotí se také práva investorů, jejich ochrana a odpovědnost za své rozhodnutí, index podnikové transparentnosti, rozsah vlastnictví a nutnost kontroly podnikání.
- **Placení daní** – Hodnotí se množství plateb za rok, časová náročnost při odvádění a výpočtu daní, celková sazba daně (% ze zisku) a doba evidence dokumentace.
- **Mezinárodní obchod** – Sledují se faktory působící na export a import zboží, jedná se zejména o administrativu, čas, náklady a případné překážky obchodu.
- **Legislativní ochrana** – Hodnotí se možnosti vymáhání plnění obchodních smluv, a to z hlediska času a nákladů. Významným faktorem je také způsob řešení soudních procesů.
- **Řešení insolvence** – Tento ukazatel uvádí čas a náklady na činnosti, které musí podnikatel vykonat od uzavření podniku až po splacení dlužné částky věřiteli. Jedná se o průběh konkurzního řízení a o množství administrativních a legislativních překážek.

Každá podnikatelská činnost je jinak charakteristická, má tedy jinak orientované podnikání. Podnikání může být orientováno materiálově, pracovně, energeticky či tržně. (Zichová, 2008)

Pro každého podnikatele jsou potřeby při založení společnosti individuální. Jiné nároky a požadavky bude mít podnikatel, který chce provozovat kosmetický salón a podnikatel, který nabízí zednické a malířské práce.

V tabulce je možné vidět pořadí v Indexu snadnosti ve vybraných zemích v jednotlivých oblastech za rok 2017:

Tab. 7 Index snadnosti podnikání ve vybraných zemích v roce 2017

<b>Ukazatele</b>	<b>Česká republika</b>	<b>Slovensko</b>	<b>Rakousko</b>
Celkové pořadí	27	33	<b>19</b>
Zahájení podnikání	81	<b>68</b>	111
Získání stavebního povolení	130	103	<b>49</b>
Získání elektřiny	<b>13</b>	53	20
Registrace majetku	31	<b>7</b>	30
Získání úvěru	<b>32</b>	44	62
Ochrana investorů	53	87	<b>32</b>
Placení daní	53	56	<b>42</b>
Mezinárodní obchod	1	1	1
Legislativní ochrana	68	82	<b>10</b>
Řešení insolvence	26	35	<b>18</b>

Zdroj: doingbusiness, 2017a, doingbusiness, 2017b, doingbusiness, 2017c

### 6.1.2 Zhodnocení indexu snadnosti podnikání

V celkovém pořadí vybraných zemí dle indexu snadnosti podnikání se pro rok 2017 nejlépe umístilo Rakousko a to na 19 místě. U jednotlivých ukazatelů se však pořadí zemí značně liší.

V komparaci s ostatními zeměmi dosahuje Česká republika lepších výsledků pouze v získání elektřiny a získání úvěru. Slovensko také dominuje pouze ve dvou kritériích, a to v zahájení podnikání, na což má vliv počet úkonů a v registraci majetku.

Naopak Rakousko má lepší postavení ve srovnání s ostatními zeměmi v pěti kritériích, a to v získání stavebního povolení, ochraně investorů, placení daní, legislativní ochraně a v řešení insolvence.

Pokud by se tedy podnikatel rozhodoval na základě indexu snadnosti podnikání, jevílo by se Rakousko jako nejvýhodnější země pro založení podnikatelské činnosti.

V samotném zahájení podnikání se však Rakousko umístilo na 111 místě a příčina tohoto umístění, je objasněna v podkapitole 6.5, kde se nachází analýza náročnosti založení s.r.o.

Podrobnosti o umístění každé země je detailně popsáno na stránkách [www.doingbusiness.org](http://www.doingbusiness.org).

## 6.2 Postup založení společnosti s r. o. v České republice

Založení společnosti s r.o. je probráno v teoretické části, z toho důvodu zde bude uveden jen stručný přehled všech kroků, které musí podnikatel před založením společnosti učinit (doingbusiness, 2017c):

- *Ověření názvu zakládající společnosti*  
Každý zakladatel společnosti musí vytvořit jedinečný a nezaměnitelný název své firmy. Ověření o vhodném názvu může podnikatel učinit na webových stránkách Ministerstva spravedlnosti [www.justice.cz](http://www.justice.cz). Tento krok je učiněný online, zdarma a trvá méně než jeden den.
- *Návštěva notáře*  
Společenská smlouva musí být zapsána formou veřejného zápisu a notářsky ověřena. Notáři je nutné předložit pouze občanský průkaz. Výpis z katastru nemovitostí a výpis z evidence Rejstříku trestu pro jednatele lze vyhotovit přímo u notáře prostřednictvím Czech POINTU.  
Notářský poplatek za sestavení notářské smlouvy se vypočítá procentuálně z hodnoty základního kapitálu:

Tab. 8 Notářské poplatky v České republice v roce 2017

Výše základního kapitálu (v Kč)	Výše sazby (v %)	Notářský poplatek (v Kč)
Do 100 000	2,0	2 000
Do 500 000	1,2	6 000
Do 1000 000	0,6	6 000
Do 3000 000	0,3	9 000
Do 20 000 000	0,2	40 000

Zdroj: doingbusiness, 2017c

Při zakládání společnosti poskytuje notář řadu služeb, které podnikateli usnadňují proces a dobu založení dané společnosti s r.o. Odměna za jednotlivé nabízené služby notáře, je uvedena v tabulce č. 9:

Tab. 9 Ostatní notářské poplatky v České republice v roce 2017

Činnost notáře	Výše odměny
Sepsání dalších listin	500 – 1000 Kč
Zápis do Obchodního rejstříku	1300 Kč bez DPH
Soudní poplatek za zápis společnosti do OR	2700 Kč
Vystavení originální kopie společenské smlouvy	100 Kč za stránku
Vystavení kopie společenské smlouvy	30 Kč za stránku
Výpis z evidence Rejstříku trestů	100 Kč

Zdroj: doingbusiness, 2017c

Jak můžeme vidět, náklady u notáře bude mít každá zakládající společnost jině, jelikož každý podnikatel má individuální nároky a požadavky při založení společnosti. Je tedy velice důležité domluvit se předběžně s notářem na výši odměny.

Pokud bude podnikatel zakládat nejlevnější variantu společnosti s r.o. (tedy výše základního kapitálu je 1 Kč a společenská smlouva obsahuje jen náležitosti předepsané ZOK), budou náklady na založení u notáře činit 6 900 Kč (2000 + 1300 + 2700 + 100 + 8x100).

Ve výpočtu nákladů je také zahrnuta kopie společenské smlouvy, která má přibližně 8 stránek. Návštěva notáře je odhadnuta na 1 den.

- **Získání potvrzení od správce vkladu v bance**

Je nutné získat potvrzení, že je u příslušné banky uložen minimální základní kapitál (v současné době 1 Kč) a že má společnost s r.o. otevřený firemní bankovní účet.

Poplatek se odvíjí od podmínek, které banka uzavře s příslušnou bankou (např. o dlouhodobém využívání bankovního účtu). Poplatek může tedy být nulový, stejně tak i v hodnotě 5000 Kč. Vyřízení potvrzení trvá přibližně 2 dny.

- **Registrace na živnostenském úřadě**

Podnikatel při zakládání společnosti s r.o. musí předložit výpis z živnostenského rejstříku.

Živnostenský úřad má povinnost dokončit registraci do 5 pracovních dnů od podání žádosti podnikatele. Průměrná doba vyřízení je 1-2 dny a výpis z živnostenského rejstříku si může podnikatel vyzvednout osobně nebo mu je zaslán na poštu či do elektronické datové schránky. Poplatek za výpis z živnostenského rejstříku činí 1000 Kč.

- **Zápis společnosti s r.o. do obchodního rejstříku**

Společnost může být zapsána do obchodního rejstříku buď pomocí notáře, kde částka dohromady činí 4000 Kč nebo svépomocí prostřednictvím soudu.

V případě, že se podnikatel rozhodne zapsat společnost s.r.o. osobně, zaplatí za registraci 6000 Kč. Jedná se tedy o nákladnější a časově náročnější variantu.

Lhůta pro zapsání společnosti s.r.o. do obchodního rejstříku je 5 pracovních dnů, tato doba se však může protáhnout až na 7 kalendářních dnů. Zápis prostřednictvím notáře trvá 1 den.

- **Registrace k dani**

Při podání žádosti o registraci daně z příjmu obdrží podnikatel daňové identifikační číslo, které je stejné jak u DPH, tak u daně z příjmu.

Registrace je zdarma a doba vyřízení je menší než jeden, jelikož lze provést registraci online.

- **Registrace k sociálnímu zabezpečení a zdravotnímu pojištění**

Prováděno online s předchozím krokem a bez poplatků. Všechny potřebné tiskopisy jsou v elektronické podobě na stránkách [www.vzp.cz](http://www.vzp.cz) a [www.cssz.cz](http://www.cssz.cz).

### 6.2.1 Časové a finanční náklady na založení s.r.o. v České republice

Tab. 10 Náklady na založení společnosti s r. o. v České republice

Činnost	Náklady v Kč	Počet dnů
Žádost o výpis z rejstříku trestu	100,-	méně než 1
Ověření originality názvu s. r. o.	bez poplatku	1
Vyhotovení základních listin společnosti (základní kapitál do 100 000 Kč)	2000,- kopie základních listin 800,-	1
Získání potvrzení od správce vkladu	bez poplatku	2
Žádost o vydání živnostenského oprávnění nebo koncese	1000,-	2
Registrace společnosti do OR	notářské poplatky 4000, nebo soudní poplatky 6 000,-	1
Registrace na k dani z příjmu a DPH	bez poplatku	méně než 1
Registrace u sociální pojišťovny	bez poplatku	méně než 1
Registrace u zdravotní pojišťovny	bez poplatku	méně než 1
Celkem	7900,-	9

Zdroj: doingbusiness, 2017c

### 6.3 Postup založení společnosti s r.o. v Rakousku

V Rakousku, stejně jako u nás, jsou různé právní formy podnikání. Obdobou české spol. s r.o. je rakouská společnost Gesellschaft mit beschränkter Haftung (dále GmbH). Doingbusiness (2017a) popisuje následující kroky pro založení GmbH v Rakousku:

- **Získání potvrzení od Hospodářské komory**

Formulář NeuFö2 je veřejně dostupný formulář v elektronické podobě na stránkách rakouského ministerstva financí, který se využívá při založení a převodu společnosti.

Podnikatel musí formulář vyplnit a nechat potvrdit od Hospodářské komory. Potvrzení, že zakládáný podnik je novým podnikatelským subjektem, je bezplatné a vyřízené přibližně za 1 den.

První krok je pro podnikatele dobrovolný, ale může vést k osvobození od placení určitých správních poplatků a daní. Jsou-li splněny určité podmín-



ky, bude upuštěno od následujících poplatků a daní, a to od kolků a některých správních poplatků, daně z převodu nemovitostí, poplatků za zápis do katastru nemovitostí, poplatků za zápis do obchodního rejstříku a za 1 rok některých vedlejších mzdových nákladů zaměstnavatele.

Podnikatel musí prokázat, že stanovené podmínky byly splněny a to prostřednictvím potvrzení ze strany veřejných orgánů nebo na příslušném úřadě správy sociálního zabezpečení.

- **Notářské ověření smlouvy**

Notářské ověření společenské smlouvy musí být sepsáno formou notářského zápisu. Notářský zápis musí obsahovat název a sídlo firmy, předmět podnikání, základní kapitál a počáteční vklad každého společníka.

Minimální náklady na notářský zápis jsou vyčísleny na 75 EUR. Případné navýšení nákladů je závislé na výši základního kapitálu a je předmětem jednání s notářem.

- **Vklad minimálního základního kapitálu na bankovní účet**

Minimální základní kapitál pro založení rakouské GmbH je 10 000 Eur, z toho musí být při vzniku společnosti splaceno 50 %, tj. 5 000 Eur. Vyřízení opět trvá přibližně jeden den a bez poplatku.

Poplatek za potvrzení o splaceném kapitálu může být u každé banky v jiné výši a pohybuje se v rozmezí od 0 Eur do 30 Eur.

- **Registrace společnosti u místně příslušného Obchodního soudu**

K žádosti o registraci rakouské spol. s r.o. musí být přiložena *zakladatelská listina* formou notářského zápisu, dále *stanovy společnosti*, *potvrzení banky* o splacené výši základního kapitálu společnosti, *prohlášení společníků*, že splacený základní kapitál není zatížen žádnými závazky, *podpisové vzory* statutárních zástupců.

V případě, že má obchodní soud pochybnosti o názvu společnosti, může požádat o stanovisko Hospodářské komory. Společnost (GmbH) je založena a má právní subjektivitu okamžikem zápisu do obchodního rejstříku.

Se zápisem do obchodního rejstříku souvisí poplatek 32 EUR; případně další jednotlivé poplatky v závislosti na tom, co je předmětem registrace, například registrace jednatele společnosti činí 28 EUR. Notáři, či advokáti jsou povinni podat jakýkoliv návrh, jakož i související dokumenty, či listiny v elektronické podobě a poplatek za podání takovéto žádosti je ve výši 49 EUR.

Od soudních poplatků jsou osvobozeny subjekty splňující podmínky pro uplatnění start upové vládní podpory.

- **Registrace na finančním úřadě**

Obchodní rejstřík v Rakousku automaticky informuje daňové orgány o registraci nových firem, přesto daňové orgány požadují soubor dokumentů, který podnikatel musí při registraci doložit.

Jedná se především o zahajovací rozvahu, společenská smlouva, výpis z obchodního rejstříku, identifikační údaje jednatele a podpisové vzory představitelů společnosti. Dokumenty je možné doložit v elektronické podobě. Číslo DPH je obvykle vydáno současně s daňovým identifikačním číslem.

Zákonná lhůta pro získání daňového identifikačního čísla je 1 měsíc, avšak průměrná doba registrace na finančním úřadě je 12 dní. Registrace na finančním úřadě je bez poplatků.

- **Registrace na živnostenském úřadě**

V případě, že je nutné povolení k provozování živnosti, trvá dokončení daného postupu déle. Vše je závislé na požadavcích zúčastněných a příslušných orgánů. Registraci může podnikatel provést elektronicky, osobně nebo poštou.

- **Registrace zaměstnanců k sociálnímu zabezpečení**

V systému ELDA nalezne podnikatel číslo účtu zaměstnance, o které musí před registrací elektronicky zažádat na stránkách [www.elda.at](http://www.elda.at), registrace je zdarma a doba vyřízení je menší než jeden den, jelikož provádí se zároveň s předchozím krokem č. 5.

- **Registrace na městském úřadě**

Obce vybírají místní poplatky od všech podnikatelských i nepodnikatelských subjektů, proto je i zde nutná registrace, která je opět zdarma, trvá méně než jeden den a provádí se s krokem č. 5.

Tab. 11 Náklady na založení společnosti v Rakousku

Činnost	Náklady	Počet dnů
Obdržení potvrzení od Hospodářské komory	bez poplatku	1
Notářské ověření společenské smlouvy	75 Eur	1
Uložení minimálního kapitálu v bance	bez poplatku	1
Registrace u obchodního soudu	soudní poplatek 32 Eur registrace jednatelů společnosti notářem 28 Eur, poplatek za podání žádosti notářem 49 Eur	6
Registrace na FÚ, registrace k DPH	bez poplatku	12
Registrace živnosti	bez poplatku	méně než 1
Registrace zaměstnanců k SZ	bez poplatku	méně než 1
Registrace na městském úřadě	bez poplatku	1
<b>Celkem</b>	<b>107 EUR</b>	<b>21</b>

Zdroj: doingbusiness, 2017a

Evropská unie klade důraz na snížení poplatku při založení společnosti s r.o. a na zkrácení doby jejího založení. Náklady na založení společnosti by neměly přesáhnout 100 EUR, doba založení trvat déle než tři dny a všechny úkony by měl být podnikatel schopen provést online. (europa, 2017)

Z hlediska finanční náročnosti Rakousko téměř splňuje požadovanou hranici 100 Eur avšak doba založení společnosti je poměrně velká.

Soudní poplatky neplatí subjekty, které splňují podmínky pro uplatnění start upové podpory vlády v kroku číslo 1.

## 6.4 Založení společnosti s r.o. na Slovensku

Na Slovensku existuje obdoba české společnosti s ručením omezeným, a to je spoločnosť s ručením obmedzeným, která je také uváděna pod zkratkou s.r.o. a v této práci budeme zkratku dále využívat.

Doingbusiness (2017b) uvádí následující kroky pro založení s.r.o., které na sebe navazují nebo se realizují současně:

- **Ověření jedinečnosti názvu zakládané firmy**

Osvědčení, zda zakládaná firma má jedinečný a nezaměnitelný název společnosti, se provádí elektronicky na webových stránkách obchodního rejstříku ([www.orrsr.sk](http://www.orrsr.sk)).

Náklady na vytisknuté ověření činí 3 Eura. Poplatek za ověření v elektronické podobě činí pouze 0,33 Eura. Podnikatel může provést bezplatně ověření na stránkách obchodního rejstříku. Doba vyřízení daného ověření je méně než jeden den, jelikož se jedná o online postup.

- **Návštěva notáře**

Podnikatel na základě počtu osob zakládá u notáře buď zakladatelskou listinu (1 společník) nebo společenskou smlouvu (více společníků). Podepsaná smlouva musí mít úředně ověřené podpisy, které je možné ověřit buď na registračním úřadu, nebo přímo u notáře.

Poplatek za ověření podpisu u notáře je 2,39 Eur (bez DPH), v případě ověření na registračním úřadu je poplatek 1,5 Eur. V praxi jsou běžně dostupné a využívané obě varianty. Doba ověření podpisů je 1 den.

- **Čestné prohlášení správce vkladu**

Minimální základní kapitál je 5000 Eur (přibližně 135 000 Kč), před registrací společnosti musí každý společník splatit nejméně 30 % z celkové výše svého vkladu, tj. ze 750 Eur a celkem musí být splaceno alespoň 50 % minimálního základního kapitálu (což je 2500 Eur).

Před podáním návrhu na zápis společnosti s r.o. do obchodního rejstříku musí být splaceny všechny nepeněžitě vklady. Pokud zakládá společnost s r.o. na Slovensku jediný společník, může se společnost zapsat do obchodního rejstříku pouze tehdy, má-li jediný společník splacený základní kapitál v celé výši. (Benko, 2016)

Správce vkladu je povinen vydat písemné prohlášení o celkové výši splaceného vkladu a o jednotlivém splacení společníků. (Benko, 2016) Prohlášení správce vkladu se poté přikládá k návrhu na zápis s.r.o. do obchodního rejstříku. Vystavení prohlášení správce vkladu je zdarma a trvá přibližně jeden den. V příloze se také podává potvrzení z banky o otevření účtu a splacení vkladů společníků.

- **Získání živnostenského oprávnění a registrace daně z příjmu u okresního soudu**

Společnost s r.o. musí zažádat na okresním soudě o vydání živnostenského listu. V příloze ohlášení živnosti musí být doložena zakladatelská listina či společenská smlouva, na základě které vystavuje okresní soud živnostenský list pro danou s.r.o.

Také zde platí, že musí být splněny všeobecné a zvláštní podmínky pro provozování živnosti, které musí splňovat statutární orgán společnosti, tedy jednatel společnosti s r.o.

Pokud podmínky jednatel nesplňuje, může společnost určit odpovědného zástupce, který požadavky nebo odbornou způsobilost k vykonávání podnikatelské činnosti splňuje. Odpovědný zástupce musí být buď zaměstnancem firmy, anebo jejím společníkem. (Benko, 2016)

Zažádat o vydání živnostenské listu lze v listinné podobě na okresním úřadu, kde se nachází JKM nebo elektronicky prostřednictvím Ústředního portálu veřejné správy na webových stránkách [www.slovensko.sk](http://www.slovensko.sk). (Benko, 2016)

Poplatek za ohlášení živnosti v listinné podobě za každý jeden předmět podnikání je ve výši 5 Eur v případě, že se jedná o živnost volnou. Správný poplatek za vázanou živnost činí 15 Eur.

Pokud podnikatel ohlásí živnost elektronicky, neplatí za živnost volnou žádný poplatek. U živnosti řemeslné a vázané se závazek snižuje na 7,5 Eur.

Na živnostenském úřadě je podnikateli udělené také identifikační číslo osoby. Současně s ohlášením živnosti je možné na JKM vykonat také registraci k dani z příjmu a podat návrh na první zápis do obchodního rejstříku. Soudní poplatek za první zápis společnosti s r.o. do obchodního rejstříku činí 300 Eur. Pokud podnikatel podá návrh na první zápis podán elektronicky na stránkách Ústředního portálu veřejné správy, sníží se poplatek na 150 Eur. Předpokládaná doba vyřízení všech skutečností na JKM jsou 3 dny.

- **Ověření daňových nedoplatků na finančním úřadě**

Od 1 října 2012 podle zákona č. 246/2012 nutné předložit při zakládání s.r.o. formulář, ve kterém jsou zobrazeny případné nedoplatky společníků. Pokud by daňový nedoplatek společníka činil více než 170, nemohl by společník založit s.r.o. Vyřízení formuláře trvá přibližně 5 dní a je bez poplatku.

- **Registrace u místní sociální pojišťovny**

Společnost s r.o. musí být zaregistrována k důchodovému, nemocenskému a invalidnímu pojištění a k pojištění pro případ nezaměstnanosti u místní sociální pojišťovny. Pokud podnikatel zaměstnává zaměstnance, musí zaměstnance zaregistrovat u místní sociální pojišťovny nejpozději do 8 dnů ode dne, kdy zaměstnanci začali ve společnosti pracovat.

Sociální pojišťovna v praxi přijímá žádost o registraci zaměstnance až v případě, kdy je společnost zapsána do obchodního rejstříku. Registrace zaměstnanců k sociálnímu pojištění je dále odvíjena od typu smlouvy a výše platu, což je stejné jako v České republice.

Vyřízení registrace u místní sociální pojišťovny trvá přibližně jeden den a je bez poplatku.

### 6.4.1 Časové a finanční Náklady na založení s.r.o. na Slovensku

Tab. 12 Náklady na založení společnosti na Slovensku

Činnost	Náklady	Čas ve dnech
Ověření originality názvu s.r.o.	v elektronické podobě 0,33 Eura v listinné podobě 3 Eura	méně než 1
Vyhotovení základních listin společnosti – ověření podpisu	u notáře 2,39 Eur (bez DPH) na registračním úřadu 1,5 Eur	1
Prohlášení správce vkladu	bez poplatku	1
Registrace společnosti k dani z příjmu a získání živnostenského oprávnění	poplatek za ohlášení živnosti volné 5 Euro správní poplatek za ohlášení živnosti vázané je 15 Euro elektronické ohlášení živnosti volné je zdarma elektronické ohlášení živnosti řemeslné a vázané je za poplatek 7,5 Euro soudní poplatek za první zápis s.r.o. do OR je 300 Eur elektronický první zápis s.r.o. na stránkách Ústředního portálu veřejné správy je poplatek 150 Eur	3
Získání formuláře o daňových nedoplatcích společníků na finančním úřadě	bez poplatku	5
Registrace u Sociální pojišťovny	bez poplatku	1
Celkem		11,5

Zdroj: doingbusiness, 2017b

Náklady na založení společnosti s r.o. na Slovensku se pohybují v poměrně širokém pásmu dle konkrétního postupu založení společnosti. V případě, že je podnikatel dobře informovaný, může ušetřit až polovinu finančních prostředků.

Náklady na založení se nepatrně liší v závislosti na druhu zakládané živnosti. Na následujících příkladech budou popsány dva možné postupy založení živnosti volné.

- **Nejúspornější postup založení** - Pokud podnikatel dodá ověření originality názvu společnosti v elektronické podobě, provede vyhotovení základních listin na registračním úřadu, elektronicky ohlásí živnost volnou a elektronicky vyhotoví první zápis s.r.o. na stránkách Ústředního portálu veřejné správy, budou celkové náklady na založení společnosti činit 151,83 Euro (0,33 + 1,5 + 150).

- **Nejnákladnější postup založení** - Naopak pokud podnikatel dodá ověření originality názvu s.r.o. v listinné podobě, provede vyhotovení základních listin pomocí notáře, ohlásí živnost volnou na živnostenském úřadě a první zápis do OR provede u soudu, budou celkové náklady za založení společnosti činit 310,39 Euro (3 + 2,39 + 5 + 300).

## 6.5 Analýza náročnosti založení společnosti s r. o.

Doing Business studuje právní a veřejně dostupné informace o vstupu do podnikání v každé ekonomice. Pomocí vyplněného dotazníku od firemních právníků, notářů a úředníků vlády sestavuje přehledy o možnostech vstupu do podnikání za normálních okolností s minimálními požadavky na kapitál v jednotlivých zemích. (businessinfo, 2016)

Dotazník se zabývá především komparací náročnosti a rychlosti vstupu do podnikání malých a středních podniků v jednotlivých státech pomocí různých indikátorů. Mezi které podle doingbusiness (2017a) patří:

- *Počet postupů* – Postup je jakákoliv interakce mezi zakladateli společnosti a třetí stranou (právníky, notáři, auditoři apod.), stejně tak i návštěva příslušného úřadu. V některých státech je zapotřebí souhlas manžela k registraci podnikání, otevření bankovního účtu či národní občanství, to vše je bráno za další postupy.

Jsou zde zahrnuty pouze postupy požadované od všech společností při zahájení podnikání. Získání elektrického připojení, vody, plynu či kanalizace se netýká každého podniku, tudíž nejsou v ukazateli zahrnuty.

- *Doba založení* – Zahrnuje celkový počet dní potřebných k registraci společnosti. Doba založení se měří v kalendářních dnech. Výpočet času je odvozen z průměrné doby potřebné k dokončení registrace firmy. Vychází se zde z předpokladu, že minimální doba potřebná pro každý postup je jeden den. V případě, že lze daný postup provést prostřednictvím internetu, uvádí se minimální doba půl dne. Proces doby založení je ukončen v momentě, kdy je podnikatelský subjekt oprávněn k podnikání.

Není zde zahrnutý čas, který podnikatel potřebuje k nastudování a shromáždění informací potřebných jednotlivým postupům.

- *Náklady* - Náklady jsou zde uvedeny jako procento z příjmu na obyvatele. Zahrnují všechny úřední poplatky a náklady související s právními nebo profesionálními službami.

Náklady na registraci k dani z přidané hodnoty se nepřihlíží.

- *Minimální základní kapitál* - Představuje minimální částku, kterou musí podnikatel nebo notář uložit v bance před registrací, během registrace nebo tři měsíce po vzniku společnosti. Tato částka je uvedena jako procento z příjmu na obyvatele a je obvykle pevně ukotvená v každé legislativně jednotlivých ekonomik.

Tab. 13 Přehled indikátorů pro založení spol. s r.o. ve vybraných státech v roce 2017

<b>Indikátor</b>	<b>Slovenská republika</b>	<b>Rakousko</b>	<b>Česká republika</b>
Počet procedur	6,0	8,0	8,0
Doba založení	11,5	21,0	9,0
Náklady (%příjmu na obyvatele)	1,2	0,3	5,7
Minimální základní kapitál (v% z příjmu na obyvatele)	17,8	12,8	0,0

Zdroj: doingbusiness, 2017a, doingbusiness, 2017b, doingbusiness, 2017c

Z tabulky č. 13 je zřejmé, že nejméně procedur pro založení společnosti je nutné absolvovat na Slovensku, přesto se však nejedná o nejrychleji založenou společnost. I když v České republice musí podnikatel absolvovat 8 procedur, doba jejich vyřízení je ze všech vybraných zemí nejkratší.

V Rakousku je nutné absolvovat stejné množství procedur jako v České republice, doba jejich vyřízení je však dvakrát delší než v České republice.

V současné době, tj. květen 2017, se kurz Eura pohybuje přibližně na úrovni 26,5 Kč za 1 Euro. V přepočtu jsou tedy náklady na nejúspornější založení společnosti na Slovensku zhruba 4024 Kč (151,83 x 26,5), v Rakousku jsou náklady na založení společnosti 2836 Kč (107 x 26,5) a v České republice náklady činí 7900 Kč.

Při založení společnosti musí podnikatel splatit polovinu minimálního základního kapitálu, na Slovensku činí tato částka v přepočtu 66 250 Kč, v Rakousku 132 500 Kč a v České republice 1 Kč.

Výše uvedené údaje jsou zaznamenány v tabulce č. 13, a jsou zde přepočteny na procenta z příjmu na obyvatele.



## 7 Analýza PEST

Při výběru místa či země, kde chce podnikatel založit svoji společnost, je nutné zabývat se také analýzou vnějšího prostředí. Danou problematiku zkoumá PEST, která obsahuje politické, ekonomické, sociální a technologické faktory. PEST analýza zahrnuje množství na sobě nezávislých faktů, které jsou veřejně dostupné na stránkách světových organizací. (Zikmund, 2010)

Analýza prostředí je důležitá z toho důvodu, že např. do Indie nebude žádný podnikatel dovážet hovězí maso nebo do Egypta zimní bundy.

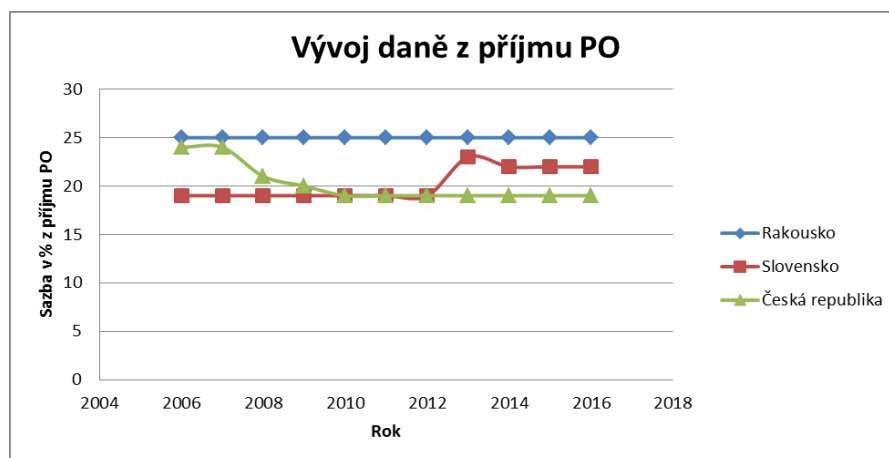
### 7.1 Politické prostředí

Politické prostředí má významný vliv na rozhodování podnikatele. Analyzuje se zde především stabilita politické scény, tj. jak často se mění zákony, právní normy, vláda a jaký to má dopad na stabilitu legislativního rámce. Legislativní rámec určuje různá omezení v podnikání, podmínky pro zaměstnávání, ale i ekologickou legislativu. (Zikmund, 2010)

Každá společnost se musí řídit daňovými zákony dané země, které podstatně ovlivňují výši čistého zisku a dobu návratnosti investic.

#### 7.1.1 Daň z příjmu právnických osob

Vývoj daně z příjmu právnických osob ve vybraných zemích je zaznamenán v následujícím grafu:



Obr. 3 Vývoj daně z příjmu právnických osob ve vybraných zemích v letech 2006-2016  
Zdroj: KPMG, ©2017

V současné době je zdanění příjmu právnických osob 25 % v Rakousku, 23 % na Slovensku a 19 % v České republice.

I když je z grafu na první pohled patrné, že nejvýhodnější sazbu daně z příjmu právnických osob má Česká republika, nejedná se však v tomto ohledu o nejatraktivnější zemi. Důvodem je skutečnost, že v ČR se velmi dynamicky mění daňové prostředí včetně sazeb. Během 10 let se výše daňové sazby změnila celkem 4krát.

Nejstabilnější zemí ve vztahu ke změnám daňové legislativy je Rakousko, jelikož zde se výše daňové sazby za posledních 10 let vůbec nezměnila. Nejhorší se z hlediska daní při komparaci zemí jeví Slovensko, přestože změna sazby nastala 3krát, mají některé změny oproti České republice vrůstající dopad na vyšší daňového zatížení.

## 7.2 Ekonomické prostředí

Analýza ekonomického prostředí se zabývá působením a vlivem místní, národní a světové ekonomiky. Zkoumá se především odhad cen pracovní síly, produktů a služeb. Ekonomické prostředí zahrnuje vývoj daní, makroekonomické ukazatele, stabilitu měny, výše úrokové sazby, ale i trendy v oblasti distribuce. (Zikmund, 2010)

V této bakalářské práci se zabývám především mírou inflace, mírnou nezaměstnaností, vývojem základní sazby DPH, vývojem HDP na obyvatele v PPS a výší pojistného ze strany zaměstnavatele a zaměstnance. Vybrané ukazatele posuzuji v Rakousku, České republice a na Slovensku.

### 7.2.1 Vývoj základní sazby DPH

Evropská unie ve snaze odstranit překážky pro volný oběh zboží a služeb stanovila určité mantinely, ve kterých se země Evropské unie mohou pohybovat v rámci výše daně z přidané hodnoty. Snahou je dosahování konkurenceschopnosti na základě podnikatelských dovedností jednotlivých ekonomických subjektů a zamezení vlivu daňové politiky.

Tab. 14 Vývoj základní sazby DPH ve vybraných zemích (v %)

Země	2010	2011	2012	2013	2014	2015	2016
Česká republika	20,00	20,00	20,00	21,00	21,00	21,00	21,00
Slovenská republika	19,00	20,00	20,00	20,00	20,00	20,00	20,00
Rakousko	20,00	20,00	20,00	20,00	20,00	20,00	20,00
Průměr EU	19,67	19,71	20,00	20,15	20,18	20,19	20,12

Zdroj: KPMG, ©2017

Z tabulky č. 14 je zřejmé, že sazby daně z příjmu jsou u vybraných zemí velice podobné a pohybují se v blízkosti průměrné výše sazby DPH v EU.

Nepřímé zdanění služeb a zboží tedy neovlivňuje podnikatele ve výběru země pro svoji podnikatelskou činnost.

### 7.2.2 Pojistné placené zaměstnancem a zaměstnavatelem

Především pojistné placené zaměstnavatelem je poměrně významným kritériem pro rozhodování o výhodnosti podnikání v dané zemi. Důvodem je skutečnost, že se jedná v závislosti na počtu zaměstnanců o relativně významný a pravidelně se opakující náklad související s podnikáním v konkrétní zemi.

Tab. 15 Pojistné placené zaměstnancem a zaměstnavatelem v roce 2016 (v %)

Země	Pojistné placené zaměstnancem (v %)	Pojistné placené zaměstnavatelem (v %)
Česká republika	11,00	34,00
Slovenská republika	13,40	35,20
Rakousko	18,12	21,48

Zdroj: KPMG, ©2017

Nejnižší náklady z titulu placení pojistného zaměstnavatelem má podnikatel v Rakousku a to 21,48% z hrubé mzdy. Nižší odvody zaměstnavatele jsou kompenzovány vyššími odvody pojistného, které platí zaměstnanec.

### 7.2.3 Míra inflace

Míra inflace je jeden z nejčastěji hodnocených ekonomických ukazatelů, avšak z hlediska hodnocení výhodnosti podnikání v konkrétní zemi nehraje míra inflace příliš významnou roli ve vztahu k podnikání v oblasti poskytování služeb.

Tab. 16 Průměrná roční míra změny inflace v letech 2010-2016 ve vybraných zemích (v %)

Země	2010	2011	2012	2013	2014	2015	2016
Česká republika	1,2	2,2	3,5	1,4	0,4	0,3	0,6
Slovenská republika	0,7	4,1	3,7	1,5	- 0,1	- 0,3	- 0,5
Rakousko	1,7	3,6	2,6	2,1	1,5	0,8	1,0
EU (28)	2,1	3,1	2,6	1,5	0,5	0,0	0,3

Zdroj: Eurostat, ©2016a

Průměrné inflaci EU se nejvíce se přibližuje Česká republika a následně Rakousko. Naopak na Slovensku se projevuje deflace, se kterou je také spojena vyšší míra nezaměstnanosti, která je uvedena v následující tabulce.

### 7.2.4 Míra nezaměstnanosti

Situaci na pracovním trhu můžeme analyzovat pomocí míry nezaměstnanosti, tento makroekonomický ukazatel nás informuje o počtu osob, které nechtějí pracovat nebo nejsou schopny zaměstnání najít.

Tab. 17 Míra nezaměstnanosti ve vybraných zemích v letech 2010 – 2016 (v %)

Země	2010	2011	2012	2013	2014	2015	2016
Česká republika	7,3	6,7	7,0	7,0	6,1	5,1	4,0
Slovenská republika	14,5	13,7 <sup>i</sup>	14,0	14,2	13,2	11,5	9,7
Rakousko	4,8	4,6	4,9	5,4	5,6	5,7	6,0

Zdroj: Eurostat, ©2016b

Pozn.: <sup>i</sup> = odhad

Česká republika má v současné době jednu z nejnižších měr nezaměstnanosti v Evropské unii a nachází se i značně pod průměrem míry nezaměstnanosti v EU, což je 8,2 %. Míra nezaměstnanosti ve výši 4 % v České republice může činit problémy při získávání pracovníků na nově vytvořená pracovní místa.

Na Slovensku klesla míra nezaměstnanosti o 5 % za posledních 7 let, přestože i tak je v této zemi nejvyšší míra nezaměstnanosti z porovnávaných zemí, jeví se tato změna jako změna příznivá. Důvodem poklesu nezaměstnanosti je fakt, že se vláda snaží omezit zaměstnávání levné pracovní síly ze zahraničí pomocí státních dotačních programů vybraných skupin obyvatelstva a změnou metodiky vykazování nezaměstnanosti. Podle slovenských firem se na Slovensku nachází nedostatek vhodných zaměstnanců, a tak zaměstnávají raději osoby ze zahraničí.

Naopak v Rakousku vidíme, že se míra nezaměstnanosti pomalým tempem zvyšuje, jelikož je ovlivněna přílivem pracovní síly ze zahraničí, zvýšeným počtem migrantů usilujících o azyl a také osobami staršími 50 let, poněvadž u této věkové skupiny se vyskytuje největší nezaměstnanost.

Podle Velvyslanectví České republiky ve Vídni ([www.mzv.cz](http://www.mzv.cz), 2017) můžeme očekávat, že míra nezaměstnanosti bude stagnovat na úrovni 6,2 % v roce 2017 a 2018. Je zde přihlédnuto i k důsledkům imigrační politiky.

### 7.2.5 Hrubý domácí produkt

Hrubý domácí produkt je makroekonomický ukazatel, který popisuje výkonnost dané ekonomiky. Jedná se o celkovou peněžní hodnotu statků a služeb vytvořenou v dané zemi. Pro mezinárodní srovnávání je HDP přepočtený na obyvatele, jelikož je v každé zemi jiný počet obyvatel.

Tab. 18 HDP na obyvatele v PPS ve vybraných zemích v letech 2007 – 2015 (v %)

Země	2007	2008	2009	2010	2011	2012	2013	2014	2015
EU (28)	100	100	100	100	100	100	100	100	100
ČR	082	084	085	083	083	083	084	086	087
SR	067	071	071	074	075	076	077	077	077
Rakousko	124	124	126	126	128	131	131	130	128

Zdroj: Eurostat, ©2016c

HDP České republiky představující kupní sílu 87 % průměru EU. Slovenská republika má nejméně tuzemské produkce ze všech porovnávaných zemí, a to 77 %

průměru EU. Přestože Slovensko i Česká republika zaostávají za Rakouskem, jejich tuzemská produkce má vzrůstající trend, tudíž se výkonnost ekonomik obou zemí postupně zlepšuje. Rakousko má již 10 let HDP na obyvatele vyšší než je průměr EU. Má tedy nejvýkonnější ekonomiku z porovnávaných zemí.

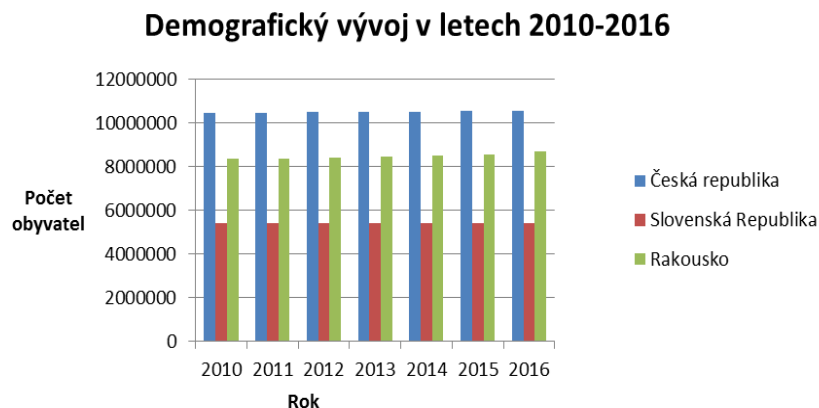
### 7.3 Sociální prostředí

Analýza sociálního prostředí je nejvíce důležitá pro podnikatele, kteří jsou ve styku s koncovým spotřebitelem. Jedná se především o demografické údaje, trendy životního stylu, náboženství či etnikum. (Zikmund, 2010)

Analýza sociálního prostředí má velký přínos především pro podnikatele, kteří se rozhodují, jaká bude jejich cílová skupina potencionálních zákazníků a jaké bude jejich zacílení reklamy. (Zikmund, 2010)

#### 7.3.1 Demografický vývoj

V případě, že podnikatel uvažuje, že bude podnikat v jiné zemi, je vhodné, aby poznal také strukturu obyvatelstva dané země. Pomocí demografické analýzy může podnikatel také odhadnout množství potencionálních zákazníků, kterým bude nabízet své služby.



Demografický vývoj ve vybraných státech v letech 2010-2016

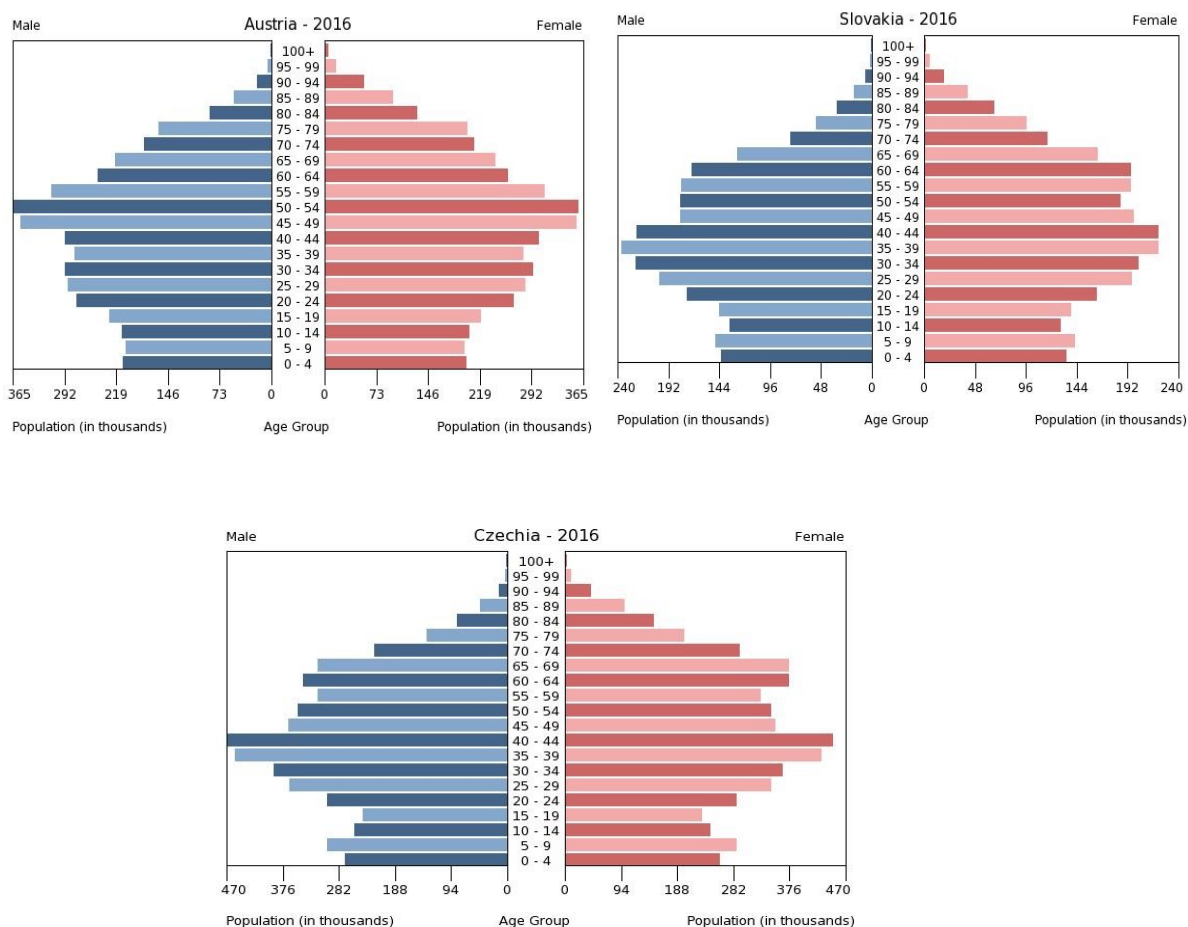
Zdroj: Eurostat, ©2016d

Populace ve vybraných zemích má rostoucí trend, znamená to tedy, že přibývá množství potencionálních zákazníků a firmy tento růst vnímají pozitivně.

Z grafu je dále patrné, že nejvíce potencionálních zákazníků se nachází v České republice, jelikož je zde téměř dvojnásobek obyvatel oproti Slovenské republice. I zde hraje značnou roli předmět činnosti, kterou chce podnikatel provozovat.

### 7.3.2 Věková struktura obyvatelstva

Populační pyramida detailně ilustruje strukturu obyvatelstva na základě pohlaví a věku. Na levé straně je zobrazena mužská populace a na pravé straně je zobrazena populace ženská. Věkové skupiny jsou rozděleny vždy po 5 letech. Tvar populační pyramidy se postupně vyvíjí v průběhu času na základě plodnosti, úmrtnosti a mezinárodních migračních trendů.



Obr. 4 Věková pyramida Rakouska, Slovenska a České republiky za rok 2016  
Zdroj: CIA, 2017

Z grafu věkových pyramid Rakouska, České republiky a Slovenska lze zpozorovat, že reprodukční složka je poměrně stejně velká jako předproduktivní složka, což znamená, že se lidé dožívají vyššího věku a ubývá počet narozených dětí. Věková struktura obyvatelstva značně ovlivňuje také oblast, do které bude země investovat. V případě, že obyvatelstvo země stárne, bude daná země investovat především do zdravotnictví a sociálních zařízení. Pokud však populace země mládne a rodí se

více dětí, bude daná země investovat do školství a vzdělávacích programů, což firmě může přinést kvalifikovanější zaměstnance.

#### **7.4 Technologické prostředí**

Technologické prostředí podnikání v oblasti služeb může být značně rozdílné a v závislosti na typu poskytované služby může hrát méně či více významnou roli.

Jedná se o řadu konkrétních oblastí jako například úroveň technologií v oblasti komunikací, logistiky a podpory IT technologií, které mohou prostřednictvím vhodného HW nebo SW významně ovlivňovat efektivnost podnikání. Do technologického prostředí se může promítat i vliv systému státní podpory určitých oblastí podnikání a rovněž vliv ekologických regulací.

#### **7.5 Rozhodovací model**

V tabulce č. 19 jsou vypočteny váhy nejdůležitějších faktorů ovlivňujících podnikatele při rozhodování, kde založit společnost s ručením omezeným. Váhy jsou vypočteny na základě preferencí, pomocí párového srovnávání. Každý podnikatel má jiné priority v závislosti na předmětu podnikání a odvětví, ve kterém chce podnikatelskou činnost provozovat. Z toho důvodu je výsledek Fullerova trojúhelníku a matice vážených skóre spíše orientační a může sloužit jako vzor každému začínajícímu podnikateli při rozhodování o volbě místa.

Mezi nejdůležitější faktory ovlivňující podnikatele při rozhodování o volbě místa byly zvoleny náklady na založení podniku, počet procedur, doba založení a základní. Ostatní faktory byly zvoleny z PEST analýzy a to stabilita výše daně z příjmu právnických osob a pojistné placené zaměstnavatelem.

Tab. 19 Fullerův trojúhelník

Faktor	Váha	Počet preferencí	Náklady na založení	Počet procedur	Doba založení	Základní kapitál	Výše daní	Pojistné placené zaměstnavatelem
Náklady na založení	0,133	2		1	0	1	0	0
Počet procedur	0,067	1			1	0	0	0
Doba založení	0,133	2				1	0	0
Základní kapitál	0,067	1					0	0
Výše daní	0,267	4						0
Pojistné placené zaměstnavatelem	0,333	5						
<b>Celkem</b>	<b>1</b>	<b>15</b>						

1 = preference faktoru v řádku, 0 = preference faktoru ve sloupci  
 Počet preferencí = součet jedniček v řádku a nul ve sloupci

Mezi nejdůležitější faktory ovlivňující výběr země pro podnikatelskou aktivitu jsou výše daní a pojistné placené zaměstnavatelem. Daňové zatížení v počátku podnikání není významné s ohledem na možnou ztrátu v prvním roce. Mimo to lze v průběhu zdaňovacího období daňové zatížení optimalizovat. Naproti tomu pojistné placené zaměstnavatelem je pravidelný měsíční náklad, který především v počátku podnikání významně ovlivňuje cash flow a potřebu provozního kapitálu.

Z Fullerova trojúhelníku je patrné, že největší vliv na výběr místa pro založení společnosti s r.o. má výše daní a minimální výše splaceného kapitálu. Náklady na založení společnosti mají také větší váhu, jedná se však o jednorázový poplatek.



Tab. 20 Matice vážených skóre

Faktory	Váha	Skóre		
		Česká republika	Slovensko	Rakousko
Náklady na založení	0,133	3	2	1
Počet procedur	0,067	2,5	1	2,5
Doba založení	0,133	1	2	3
Základní kapitál	0,067	1	2	3
Výše daní	0,267	2	3,	1,
Pojistné placené zaměstnavatelem	0,333	2	3	1
<b>Celkové vážené skóre</b>		<b>1,9665</b>	<b>2,533</b>	<b>1,5005</b>

Skóre: 1 = nejlepší, 3 = nejhorší

Z výpočtu celkového váženého skóre je možné konstatovat, že nejvhodnější zemí pro založení společnosti s r.o. je Rakousko, která mělo nejméně bodů, tj. 1,5005. Na druhém místě se umístila Česká republika s 1,9665 body a na třetím místě se umístilo Slovensko s 2,533 body.

Rozdíl mezi nejvhodnější zemí a nejméně vhodnou zemí je poměrně velký 1,0325. Ve zvoleném Fullerově trojúhelníku je největší váhu představuje výše daní a pojistné placené zaměstnavatelem, jelikož se jedná o náklad opakující se každý měsíc.

Potřeby každého podnikatele jsou individuální, a proto zvolený Fullerův trojúhelník slouží hlavně jako vzor.

## 8 Zhodnocení podnikání spol. s r.o. formou živnosti v oblasti služeb

Podnikání spol. s r.o. formou živnosti v oblasti služeb přináší řadu výhod i nevýhod, které by měl každý podnikatel pečlivě zvážit. Komparace je provedena s osobou samostatně výdělečně činnou, neboli OSVČ.

Tab. 21 Výhody a nevýhody podnikání spol. s r.o. formou živnosti

Výhody podnikání s.r.o.	Nevýhody podnikání s.r.o.
<ul style="list-style-type: none"> <li>• Výše minimálního základního kapitálu (symbolicky 1 Kč).</li> <li>• Časová flexibilita.</li> <li>• Přímé řízení podniku.</li> <li>• Kontrola a dohled nad aktivitami společnosti.</li> <li>• Ručení za závazky pouze do výše nesplaceného vkladu zapsaného do OR.</li> <li>• Větší přístup k finančním zdrojům.</li> <li>• Možnost předat úspěšnou a prosperující společnost další generaci nebo výhodně prodat.</li> <li>• Při dosahování vysokých příjmů dochází k menším odvodům.</li> </ul>	<ul style="list-style-type: none"> <li>• Časově i finančně nákladnější proces založení společnosti oproti založení OSVČ.</li> <li>• Vyšší nároky na administrativu oproti OSVČ.</li> <li>• Povinnost vést administrativně náročné podvojně účetnictví.</li> <li>• Delší proces zániku dané společnosti s nutnou asistencí notáře.</li> <li>• Při nižších příjmech jsou odvody vyšší než u OSVČ.</li> </ul>

Při rozhodování, zda podnikat jako OSVČ a nebo založit společnost s r.o. musí brát podnikatel v potaz především rozsah svých podnikatelských aktivit, s kolika lidmi by společnost zakládal, jaký by byl tedy počet zakladatelů a zaměstnanců. A nakonec by měl zvážit také administrativní náročnost obou možností.

Tab. 22 Porovnání finanční výhodnosti s.r.o. a živnosti

Osoba samostatně výdělečně činná	Kč	Společnost s ručením omezeným	Kč
Roční fakturace	900 000	Výnosy společnosti	900 000
Skutečné náklady	250 000	Skutečné náklady	250 000
Uplatnění paušálu 60 %	540 000		
Základ daně	360 000	Základ daně	650 000
Zaokrouhlený základ daně	360 000	Zaokrouhlený základ daně	650 000
Daň (15%)	54 000	Daň (19%)	123 500

Na základě výpočtu v tabulce je zřejmé, že v případě malého obratu, se finančně více vyplatí podnikat jako OSVČ., jelikož je zde o polovinu nižší daňové zatížení.

### 8.1 SWOT matice začínajícího podnikání formou s. r. o.

SWOT matice se zabývá rozbořem vnějšího i vnitřního prostředí, působícího na společnost s.r.o. Vnější prostředí lze definovat pomocí PEST analýzy, která je popsána výše a určuje hrozby působící na společnost z okolí a příležitosti, které může společnost s r.o. využít.

Vnitřní prostředí obsahuje slabé a silné stránky, které může společnost ovlivňovat. V současné době je velice těžké odlišit se od konkurence, u mnoha společností s r.o. podnikajících formou živnosti v oblasti služeb je klíčem úspěchu spíše lokalita a dobrá pověst společnosti. Pokud bude zákazník spokojen například v kadeřnickém či kosmetickém salónu, bude využívat služby salónu i v budoucnosti.

Tab. 23 SWOT matice podnikání formou s.r.o.

Silné stránky	Slabé stránky
Časová flexibilita. Poskytování kvalitních služeb. Originalita. Osobní přístup k potencionálním zákazníkům. Cena poskytovaných služeb.	Časová flexibilita. Nízký finanční obrat na začátku podnikání. Nedostatek kvalifikovaných pracovníků. Malá reklamní kampaň. Malé povědomí o firmě.
Příležitosti	Hrozby
Přístup k cizím zdrojům. Chybná strategie konkurence. Možnost získání dobrého jména. Oslovení nových zákaznických segmentů.	Daňová reforma. Příchod nové konkurence. Malé povědomí o nové formě. Menší finanční možnosti na propagaci firmy oproti velkým podnikům. Vysoká počáteční investice.

Cílem SWOT analýzy je minimalizace slabých stránek a maximalizace silných stránek. Na základě SWOT analýzy je možné vidět, že nejdůležitější pro začínajícího podnikatele je se zviditelnit a to pomocí reklamní kampaně, na základě které se zvýší povědomí o firmě, což přiláká nové potencionální zákazníky.

Oslovení zákazníka je možné mnoha způsoby na základě charakteru poskytované služby (*např. zrealizovat den otevřených dveří, veletrh, poskytnout potencionálnímu zákazníkovi poprvé službu zdarma či za poloviční cenu apod.*).

## 8.2 Aktuální trendy v podnikání formou s.r.o. v sektoru služeb

### 8.2.1 Společnost s r.o. na klíč

Na trhu se velmi rozmohlo poskytování služeb na klíč od stavění domů až po zakládání společností. Tato forma založení je pro podnikatele velice atraktivní, jelikož odpadají starosti se složitou administrativou a s osobním vyřizováním na úřadech. Založení společnosti na klíč přináší podnikateli také úsporu času. Stačí si na internetových stránkách vybrat společnost, která tyto služby aktivně nabízí. Následně stačí společnosti dodat elektronicky nebo osobně informace týkající se naší společnosti, které zahrnují název společnosti, jednatele, společníky a případnou adresu sídla.

Spousta podnikatelů vykonává svoji pracovní činnost buď z domu, nebo na cestách. Je tedy zbytečné platit nájem za prostory málo využívané v centru města, kde se ceny nájemného pohybují poměrně vysoko. Proto firmy poskytují také sídla pro podnikatele. Sídlo se většinou nachází na místech (např. v Praze, Brně, Ostravě apod.), které jsou atraktivní jak pro podnikatele, tak po potencionální zákazníky.

V sídle je zpravidla nachází více zasedacích místností, je tedy možné kdykoliv uspořádat pracovní jednání. Na začátku podnikání si musí podnikatel důkladně promyslet, jestli zvolit o něco dražší postup a úsporu času nebo společnost založit svépomocí. Porovnání cen společností poskytujících založení společnosti s r.o. na klíč naleznete v následující tabulce:

Tab. 24 Ceny jednotlivých společností za služby

Název společnosti	Cena s.r.o. na klíč v Kč (vč. DPH)	Cena ready made s.r.o. v Kč
Firmy Praha s.r.o.	11 900	18 900
ELITE CZECHIA, s.r.o.	11 900	15 900
Simply Office s.r.o.	12 979	13 900
SPOLEČNOSTI RAZ, DVA, TŘI, SE	13 500	12 900
Profispolecnosti.cz s.r.o.	13 900	14 900
RTB holding a.s.	15 900	18 900
ALTAXO SE	17 900	18 900
Valian.cz s.r.o.	17 900	21 900
Spolecnostinaklic, s.r.o.	<b>17 990</b>	<b>17 990</b>
Abacanta s.r.o.	22 609	19 900
<b>Průměrná cena v Kč (vč. DPH)</b>	<b>14 875</b>	<b>17 409</b>

Zdroj: Jednotlivé webové stránky uvedených firem.

Z tabulky je patrné, že ceny ready made společností jsou v průměru vyšší jak ceny společností na klíč a to z toho důvodu, že ready made společnost s r.o. je již založená společnost. Podnikateli odpadají starosti s vytvářením originálního názvu společnosti a po vyřízení formalit a zaplacení může velice brzy začít podnikat.

Náklady na klasické založení společnosti činí 7 900 Kč, proto se začínajícímu podnikateli nejvíce vyplatí založit společnost svépomocí.

Pokud však podnikatel dá přednost časově rychlejší variantě před finanční úsporou, měl by provést komparaci cen jednotlivých společností za poskytované služby. Ceny nabízených služeb se mohou lišit až o 10 000 Kč, jak můžeme vidět u společností Firmy Praha s.r.o. a Abacanta s.r.o. v tabulce č. 22.

### **8.2.2 Ready made společnosti - s.r.o.**

Třetí způsob, který může začínající podnikatel využít je koupě tzv. ready made společnosti. Hlavním rozdílem mezi ready made společností a společností na klíč je ten, že ready made společnost, je již zapsaná v obchodním rejstříku a zpravidla má již i potřebná oprávnění k podnikání. Jedná se o předpřipravenou společnost, se kterou může začít podnikatel podnikat téměř okamžitě.

Jednotlivé ceny za nabízené ready made společnosti s.r.o. jsou uvedeny v předchozí tabulce č. 22.

### **8.2.3 Podnikové inkubátory**

Začátek podnikání vyžaduje velkou znalost administrativy, práv, účetnictví, ale i nemalou finanční investici. Podnikatel musí zaplatit poplatky při založení firmy, pronájem kanceláře a nakoupit potřebné vybavení pro správné fungování chodu společnosti. Každý podnikatel nemá možnosti, jak zvládnout velké množství nástrah, a proto vznikly podnikatelské inkubátory, které pomáhají začínajícímu podnikateli překonat zmíněné překážky, stát se konkurenceschopnějším a postavit se na vlastní nohy. (jakzaitpodnikani, 2017)

Možnost vstupu do podnikatelského inkubátoru není automatická. Nejdůležitější je mít dobrý nápad a také podnikatelský plán, který se přidává k prvotní žádosti. Na základě konzultací a jednání podnikatelský inkubátor potom rozhodne, zda podnikatele do programu přijme. (jakzaitpodnikani, 2017)

Podnikatelské inkubátory je možné najít na vysokých školách, v specializovaných centrech v každém krajském městě, kde si začínající podnikatel může vybrat program v oblasti, která mu nejvíce vyhovuje. Podnikatelské inkubátory nabízejí v rámci svých služeb (Jakzaitpodnikani, 2017):

- Pronájem kanceláře (zdarma, nebo za symbolickou částku), vybavení kanceláře s připojením k internetu, reprezentativní místo pro obchodní schůzky.
- Spolupráce s ostatními živnostníky a firmami v podnikatelském inkubátoru (navázání prvních kontaktů a realizace prvních zakázek).

- Poradenství v oblasti podnikatelského práva, účetnictví, bezpečnosti práce i mentoringu (předávání zkušeností ohledně marketingu, růstu či vývoje firmy).

## 9 Závěr

Evropská unie se snaží prostřednictvím regulací přiblížit a pokud možno co nejvíce sjednotit podmínky podnikání v jednotlivých členských zemích. Jedním z významných faktorů je i zkrácení doby založení a snížení poplatků při zakládání společnosti s ručením omezeným. Z toho důvodu se v zemích Evropské unie mění právní úprava podnikání, jejímž cílem je zatraktivnění příslušné země pro investory, kteří by zde zakládali své podniky, a tím odporovali rozvoj ekonomiky daného států.

Cílem této bakalářské práce bylo pomocí dílčích výzkumných otázek posoudit a vyhodnotit aktuální legislativní podmínky pro založení společnosti s ručením omezeným z hlediska doby potřebné pro její založení a souvisejících nákladů.

Doba založení společnosti s ručením omezeným je nejkratší v České republice, kde založení společnosti trvá pouhých 9 dní. Na Slovensku trvá proces založení 11,5 dní a nejdelší doba založení je v Rakousku, a to 21 dní. Náklady na založení společnosti jsou vyhodnoceny procentuálně z příjmů na obyvatele a nejmenší náklady podle uvedených výsledků jsou v Rakousku. V přepočtu jsou tedy náklady na nejúspornější založení společnosti na Slovensku zhruba 4024 Kč, v Rakousku jsou náklady na založení společnosti 2836 Kč a v České republice náklady činí 7900 Kč.

Z pohledu základního kapitálu je situace opačná, jelikož při založení společnosti musí podnikatel splatit polovinu minimálního základního kapitálu, na Slovensku činí tato částka v přepočtu 66 250 Kč, v Rakousku 132 500 Kč a v České republice 1 Kč.

Na základě výhod a nevýhod musí podnikatel zvážit, jakou formu podnikání si zvolí a kde jej bude realizovat. Musí brát v potaz nejen čas potřebný pro založení společnosti a související náklady ale musí zohlednit i rozsah svých podnikatelských aktivit, s kolika společníky by případně společnost zakládal, jaký by byl počet zaměstnanců, apod. S ohledem na tyto skutečnosti je z této práce patrné, že váha faktorů čas a nákladů na založení společnosti díky legislativním změnám postupně klesá a významnějšími se stávají faktory vnějšího prostředí a daňové legislativy.

## 10 Literatura

- BĚHOUNEK, PAVEL. *Společnost s ručením omezeným: prakticky včetně účetnictví a daní*. 11 vyd. Olomouc: ANAG, 2014. Účetnictví (ANAG). ISBN 978-80-7263-886-4
- BENKO, JÁN. *Ako založit' s.r.o. v roku 2017*. In: Podnikajte.sk [online]. 2016 [cit. 2017-05-19]. Dostupné z: <https://www.podnikajte.sk/start-podnikania/c/3021/category/sro/article/ako-zalozit-sro-2017.xhtml>
- Ceník našich služeb*. PROFISPOLECNOSTI.CZ [online]. ©2013 [cit. 2017-05-19]. Dostupné z: <http://www.profispolecnosti.cz/cenik/sluzby>
- Ceník našich služeb*. VALIAN.CZ [online]. ©2013 [cit. 2017-05-19]. Dostupné z: <http://www.valian.cz/cz/cenik/>
- Ceník ready made společností*. SIMPLYOFFICE [online]. ©2016 b [cit. 2017-05-19]. Dostupné z: <https://www.simplyoffice.cz/cenik/ready-made>
- Ceník služeb pro firmy*. SRO4YOU [online]. [cit. 2017-05-19]. Dostupné z: <http://www.sro4you.cz/Cenik-sluzeb-pro-firmy>
- Ceník služeb: Prodej společností*. MOY.CZ [online]. ©2012-2017 [cit. 2017-05-19]. Dostupné z: <http://moy.cz/cenik/>
- Ceník založení firmy (s.r.o.) na klíč*. SIMPLYOFFICE [online]. ©2016a [cit. 2017-05-19]. Dostupné z: <https://www.simplyoffice.cz/cenik/zalozeni-firmy-na-klic>
- Ceník*. FIRMY PRAHA S.R.O. [online]. ©2017 [cit. 2017-05-19]. Dostupné z: <http://firmy-pha.cz/cenik-ready-made-spolecnosti-sidlo-zalozeni/>
- Ceník*. SPOLEČNOSTI 1 2 3 [online]. [cit. 2017-05-19]. Dostupné z: <http://www.spolecnosti123.cz/cenik.php>
- Ceník*. SPOLEČNOSTINAKLIC.CZ [online]. ©2013 [cit. 2017-05-19]. Dostupné z: <http://www.spolecnosti-na-klic.cz/faq/cenik/>
- Co může přinést podnikatelský inkubátor?* JAK ZAČÍT PODNIKÁNÍ [online]. ©2017 [cit. 2017-05-19]. Dostupné z: <http://www.jakzacitpodnikani.cz/co-muze-prinest-podnikatelsky-inkubator/>
- DAVID, JIŘÍ, EVA DOBROVOLNÁ, JIŘÍ GRYGAR, ET AL. *Vzory podání a smluv s vysvětlivkami: podle občanského zákoníku, zákona o obchodních korporacích, katastrálního zákona, občanského soudního řádu, zákona o zvláštních řízeních soudních a exekučního řádu*. 2. aktualizované a doplněné vydání. Praha: Leges, 2016. Praktik (Leges). ISBN 978-80-7502-148-9.
- DAVID, JIŘÍ, EVA DOBROVOLNÁ, JIŘÍ GRYGAR, ET AL. *Vzory podání a smluv s vysvětlivkami: podle občanského zákoníku, zákona o obchodních korporacích, katastrálního zákona, občanského soudního řádu, zákona o zvláštních řízeních soudních a exekučního řádu*. 2. aktualizované a doplněné vydání. Praha: Leges, 2016. Praktik (Leges). ISBN 978-80-7502-148-9.



- Dostupné z: <http://www.businessinfo.cz/cs/clanky/soubeh-funkci-ve-firme-procne-68355.html>
- Ease of Doing Business in Austria*. THE WORLD BANK: DOING BUSINESS [online]. ©2017a [cit. 2017-05-19]. Dostupné z: <http://www.doingbusiness.org/data/exploreeconomies/austria#starting-a-business>
- Ease of Doing Business in Czech Republic*. THE WORLD BANK: DOING BUSINESS [online]. ©2017c [cit. 2017-05-19]. Dostupné z: <http://www.doingbusiness.org/data/exploreeconomies/czech-republic>
- Ease of Doing Business in Slovak Republic*. THE WORLD BANK: DOING BUSINESS [online]. ©2017b [cit. 2017-05-19]. Dostupné z: <http://www.doingbusiness.org/data/exploreeconomies/slovakia>
- ELIÁŠ, KAREL A MAREK SVATOŠ. *Nový občanský zákoník 2014: rejstřík : redakční uzávěrka 26.3.2012*. Ostrava: Sagit, 2012. ÚZ. ISBN 978-80-7208-920-8.
- FILIP, VÁCLAV A DAVID FYRBACH. *Společnost s ručením omezeným*. Praha: Wolters Kluwer, 2016. Právo prakticky. ISBN 978-80-7552-231-3.
- GDP per capita in PPS*. EUROSTAT [online]. ©2016c [cit. 2017-05-19]. Dostupné z: <http://ec.europa.eu/eurostat/tgm/table.do?tab=table&init=1&language=en&pcode=tec00114&plugin=1>
- HEJDA, JAN. *Nový zákon o obchodních společnostech a družstvech: zákon č. 90/2012 Sb., o obchodních společnostech a družstvech : (zákon o obchodních korporacích) : poznámkové znění*. 1 vyd. Olomouc: ANAG, 2013. ISBN 978-80-7263-823-9.
- HICP - inflation rate*. EUROSTAT [online]. ©2016a [cit. 2017-05-19]. Dostupné z: <http://ec.europa.eu/eurostat/tgm/table.do?tab=table&language=en&pcode=tec00118&tableS>
- HORÁKOVÁ, JANA. *Základy práva pro neprávnický*. Druhé, nezměněné vydání. Praha: Informatorium, 2015. ISBN 978-80-7333-119-1.
- JANKŮ, M. *Liability of statutory organs in Limited liability companies*. *Acta Universitatis agriculturae et silviculturae Mendeliana Brunensis = Acta of Mendel University of agriculture and forestry Brno = Acta Mendelovy zemědělské a lesnické univerzity v Brně*. 2011. sv. 59, č. 2, s. 121--128. ISSN 1211-8516
- Jednotný registrační formulář*: MINISTERSTVO PRŮMYSLU A OBCHODU [online]. Praha, 2016a [cit. 2017-05-19]. Dostupné z: <https://www.mpo.cz/dokument159758.html>
- JOSKOVÁ, LUCIE A PAVEL PRAVDA. *Zákon o obchodních korporacích s komentářem*. Praha: GRADA publishing, 2014. ISBN 978-80-247-4834-4.
- JOSKOVÁ, LUCIE, JAN ŠAFRÁNEK, PĚVA POKORNÁ, PAVEL PRAVDA A MARKÉTA PRAVDOVÁ. *Nová společnost s ručením omezeným: právo, účetnictví, daně*. Aktualizované vydání. Praha: Grada Publishing, 2015. Právo pro praxi. ISBN 978-80-247-5837-4.

- KOHOUT, MARTIN. *Obchodní právo*. Vydání I. Praha: Univerzita Jana Amose Komenského Praha, 2016. ISBN 978-80-7452-125-6.
- Kompletní ceník služeb*. RTB: SPOLEČNOTI NA KLÍČ [online]. ©2016 [cit. 2017-05-19]. Dostupné z: <http://www.rtbholding.cz/spolecnosti/cenik/>
- OTAVOVÁ, M. *Odměňování společníků společnosti s ručením omezeným s ohledem na výši základu pro výpočet důchodu*. *Acta Universitatis agriculturae et silviculturae Mendeliana Brunensis = Acta of Mendel University of agriculture and forestry Brno = Acta Mendelovy zemědělské a lesnické univerzity v Brně*. 2010. sv. LVIII, č. 6, s. 335--345. ISSN 1211-8516.
- Population on 1 January*. EUROSTAT [online]. ©2016d [cit. 2017-05-19]. Dostupné z: <http://ec.europa.eu/eurostat/tgm/table.do?tab=table&language=en&pcode=tps00001&tableSelection=1&footnotes=yes&labeling=labels&plugin=1>
- Rádce (nejen pro začínající) podnikatele*. MINISTERSTVO PRŮMYSLU A OBCHODU [online]. 2017 [cit. 2017-05-19]. Dostupné z: <https://www.mpo.cz/cz/podnikani/zivnostenske-podnikani/pruvodce-zivnostenskym-podnikanim/radce-nejen-pro-zacinajici-podnikatele--225510/>
- Ready made s.r.o. výhodně na prodej se zajímavými názvy od 13.900 Kč (společnosti k okamžitému prodeji)*. ELITE CZECHIA [online]. ©2017 [cit. 2017-05-19]. Dostupné z: <http://www.eliteczechia.cz/ready-made-spolecnost>
- ŘÍČAŘ, MICHAL. *V ČR LONI VZNIKLO 26 953 NOVÝCH FIREM, NEJVÍCE OD ROKU 2007*. In: [www.bisnode.cz](http://www.bisnode.cz) [online]. Praha, 2016 [cit. 2016-12-04]. Dostupné z: <http://www.bisnode.cz/tiskove-zpravy/v-cr-loni-vzniklo-26953-novych-firem-nejvice-od-roku-2007/>
- SINECKÝ, FILIP. *Zdaňování jednatelů a společníků v s.r.o.* In: [Portal.pohoda.cz](http://portal.pohoda.cz): Daně, účetnictví, mzdy [online]. 2016 [cit. 2017-05-16]. Dostupné z: <https://portal.pohoda.cz/dane-ucetnictvi-mzdy/dan-z-prijmu/zdanovani-jednatelu-a-spolecniku-v-s-r-o/>
- Správní poplatky na úseku živnostenského podnikání*. BRNO [online]. Brno, ©2016a [cit. 2017-05-19]. Dostupné z: <https://www.brno.cz/sprava-mesta/magistrat-mesta-brna/usek-hospodarsko-technicky/zivnostensky-urad-mesta-brna/spravni-poplatky-na-useku-zivnostenskeho-podnikani/>
- Světová banka: Podnikatelské prostředí v ČR se zlepšuje*. BUSINESSINFO.CZ: OFICIÁLNÍ PORTÁL PRO PODNIKÁNÍ A EXPORT [online]. 2016 [cit. 2017-05-19]. Dostupné z: <http://www.businessinfo.cz/cs/clanky/svetova-banka-podnikatelske-prostredi-v-cr-se-zlepsuje-83504.html>
- ŠABO, MARTIN. *Elektronická evidence tržeb krok za krokem*. Praha: Verlag Dashöfer, 2016. ISBN 978-80-87963-31-9.
- ŠIROKÝ, J. *Zrušit společnost s ručením omezeným není vůbec jednoduché*. *Lobby*. 2003. sv. Neuveden, č. 6, s. 24-25. ISSN 1212-4524.

- Tax Rates Online*. KPMG [online]. ©2017 [cit. 2017-05-19]. Dostupné z: <https://home.kpmg.com/xx/en/home/services/tax/tax-tools-and-resources/tax-rates-online.html>
- THE WORLD FACTBOOK*. CENTRAL INTELLIGENCE AGENCY [online]. 2017 [cit. 2017-05-19]. Dostupné z: <https://www.cia.gov/library/publications/the-world-factbook/rankorder/rankorderguide.html>
- TROJANOVÁ, PETRA. *Souběh funkcí ve firmě: Proč ne?* In: BusinessInfo.cz: Legislativa, právo [online]. 2015 [cit. 2017-05-16].
- Unemployment rate - annual data*. EUROSTAT [online]. ©2016b [cit. 2017-05-19]. Dostupné z: <http://ec.europa.eu/eurostat/tgm/table.do?tab=table&init=1&language=en&pcode=tipsun20>
- VONDRÁK, ZDENĚK, LUCIE VONDRÁKOVÁ A MICHALA VONDRÁKOVÁ. *Elektronická evidence tržeb: praktická příručka*. Olomouc: ANAG, 2016. Daně (ANAG). ISBN 978-80-7554-048-5.
- Výchozí stránka pro elektronickou obsluhu občanů*. BRNO [online]. Brno, ©2016b [cit. 2017-05-19]. Dostupné z: <https://www.brno.cz/sprava-mesta/magistrat-mesta-brna/usek-hospodarsko-technicky/zivnostensky-urad-mesta-brna/vychozi-stranka-pro-elektronickou-obsluhu-obcanu/>
- Zahájení podnikání*. EUROPA.EU: VAŠE EVROPA [online]. 2017 [cit. 2017-05-19]. Dostupné z: [http://europa.eu/youreurope/business/start-grow/start-ups/index\\_cs.htm](http://europa.eu/youreurope/business/start-grow/start-ups/index_cs.htm)
- Základní kroky k evidenci tržeb: Jednotlivé kroky poplatníků před zahájením evidence tržeb*. ETRZBY [online]. Praha, ©2016-2017 [cit. 2017-05-19]. Dostupné z: <http://www.etrzby.cz/cs/zakladni-kroky-k-evidenci-trzeb>
- Zákon o evidenci tržeb 112/2016 Sb.
- Zákon o obchodních společnostech a družstvech (zákon o obchodních korporacích) č. 90/2012 Sb.
- Zákon o veřejných rejstřících právnických a fyzických osob č. 304/2013 Sb.
- Zákon o živnostenském podnikání 445/1991 Sb.
- Založení s.r.o. na klíč je u nás již od 4.500 Kč*. ELITE CZECHIA [online]. ©2017 [cit. 2017-05-19]. Dostupné z: <http://eliteczechia.cz/zalozeni-obchodni-spolecnosti-na-miru>
- ZICHOVÁ, JAROSLAVA. *Živnostenské podnikání*. Ostrava: Key Publishing, 2008. Management (Key Publishing). ISBN 978-80-7418-001-9.
- ZIKMUND, MARTIN. *Kde se vzala a k čemu je PEST analýza*. In: Businessvize: Management: Plánování [online]. 2010 [cit. 2017-05-16]. Dostupné z: <http://www.businessvize.cz/planovani/kde-se-vzala-a-k-cemu-je-pest-analyza>
- Živnostenský zákon: 2014 : redakční uzávěrka 7.10.2013*. Ostrava: Sagit, 2013. ÚZ. ISBN 978-80-7488-006-3.