

UNIVERZITA JANA AMOSE KOMENSKÉHO PRAHA

Magisterské kombinované studium

2013 – 2015

DIPLOMOVÁ PRÁCE

Miroslava Škorvánková

Asistent pedagoga u žáka se SVP na málotřídní škole

Praha 2015

Vedoucí diplomové práce:

PhDr. Zuzana Hadj Moussová

JAN AMOS KOMENSKÝ UNIVERSITY PRAGUE

Master Combined (Part time) Studies

2013 - 2015

DIPLOMA THESIS

Miroslava Škorvánková

**Teacher's assistant to pupil with special education
requirements on the small school with composite classes**

Prague 2015

The Diploma Thesis Work Supervisor:

PhDr. Zuzana Háj Moussová

Prohlášení

Prohlašuji, že předložená diplomová práce je mým původním autorským dílem, které jsem vypracovala samostatně. Veškerou literaturu a další zdroje, z nichž jsem při zpracování čerpala, v práci řádně cituji a jsou uvedeny v seznamu použité literatury.

Souhlasím s prezenčním zpřístupněním své práce v univerzitní knihovně.

V Praze dne

Miroslava Škorvánková

Poděkování

Chtěla bych poděkovat PhDr. Zuzaně Hadj Moussové za odborné vedení, za pomoc a rady při zpracování této diplomové práce.

Anotace

Diplomová práce se zaměřuje na důležitost asistenta pedagoga u žáka se SVP na málotřídní škole. V teoretické části vysvětluje základní pojmy, legislativu spojenou se vzděláváním žáka se SVP i s asistentem pedagoga. Dále přibližuje činnost asistenta pedagoga u žáka se SVP. V praktické části je hlavním cílem zjistit význam asistenta pedagoga u žáka se SVP na málotřídní škole a analyzovat reakce žáků, žáka se SVP, zákonných zástupců i asistenta pedagoga. Důležitou součástí je pozorování třídního učitele i jeho získané zkušenosti v oblasti vzdělávání na málotřídní škole a spolupráce s asistentem pedagoga u žáka se SVP. V závěru praktické části jsou formulovány myšlenky, které dokazují potřebnost a důležitost asistenta pedagoga u žáka se SVP. Informace byly získávány formou kvalitativního výzkumného šetření. Zvolenými metodami se staly pozorování, kazuistika žáka, analýza prací žáka se SVP i dotazníkové šetření.

Klíčové pojmy

asistent pedagoga, balbuties (kockavost), integrace, kazuistika žáka, málotřídní škola, pedagogicko-psychologická poradna, pomocné školy, sociální znevýhodnění, speciální základní školy, zdravotní postižení, zdravotní znevýhodnění, žák se SVP

Annotation

This thesis focuses on the importance of teacher's assistant to pupil with special education requirements on the small school with composite classes. It explains the basic concepts, legislation associated with education pupil with special education requirements and with teacher's assistant in the theoretical part. Then the theoretical part details the activities of the teacher's assistant to pupil with special education requirements. In the practical part there is the main aim to find out the importance of teacher's assistant to pupil with special education requirements on the small school with composite classes and to analyze the reactions of other pupils in the class, the pupil with special education requirements, guardians and the teacher's assistant. An important part of the thesis is the observation of class teacher and her gained experiences in education on the small school with composite classes and the cooperation with the teacher's assistant to pupil with special education requirements. At the end of the practical part some ideas are formulated, which demonstrate the necessity and importance of the teacher's assistant to pupil with special education requirements. The informations was gathered through the quality research survey. Observation, casuistry of pupil, analysis of a pupil's work who has special education requirements and questionnaire were chosen methods.

Key words

casuistry of pupil, educational and psychological counselling, health disability, health disadvantage, integration, pupil with special education requirements, small school with composite classes, social disadvantage, special grammar school, special schools, stuttering, teacher's assistant

Obsah

ÚVOD.....	8
TEORETICKÁ ČÁST.....	11
1 PODMÍNKY A VÝVOJ VZDĚLÁVÁNÍ OSOB SE ZDRAVOTNÍM POSTIŽENÍM V ČR	11
1.1 Současná podoba vzdělávací soustavy ve vztahu k potřebám žáků se zdravotním postižením.....	14
2 ASISTENT PEDAGOGA.....	18
2.1 Legislativní zakotvení profese asistenta pedagoga	19
2.2 Funkce asistenta pedagoga.....	22
2.3 Pracovní náplň asistenta pedagoga	23
2.3.1 Funkce a okruhy pracovní náplně asistenta pedagoga.....	23
2.3.2 Přímá a nepřímá pedagogická činnost asistenta pedagoga	23
2.3.3 Asistent pedagoga ve vztahu k žákovi.....	27
2.4 Úskalí a problémy při vykonávání profese asistenta pedagoga.....	30
2.4.1 Motivace pro práci asistenta pedagoga.....	30
2.4.2 Pracovní rizika, kterým je možné předcházet.....	31
2.5 Etický kodex asistenta pedagoga	32
3 ŽÁK SE SVP NA MÁLOTŘÍDNÍ ŠKOLE	35
PRAKTICKÁ ČÁST	45
4 CHARAKTERISTIKA VÝZKUMNÉHO PROBLÉMU	45
4.1 Předmět a cíl výzkumného šetření	45
4.2 Základní výzkumný problém:	46
4.3 Metodologie výzkumu.....	47
4.4 Charakteristika výzkumného vzorku	48
4.5 Analýza údajů získaných z práce asistenta pedagoga se žákem ve školním roce 2013 - 2014	53
4.6 Charakteristika místa šetření	54
5 ANALÝZA VYUČOVÁNÍ A INTEGRACE V ZÁKLADNÍ ŠKOLE MÁLOTŘÍDNÍ.....	57
5.1 Činnost asistenta pedagoga ve vztahu k žákovi se SVP na málotřídní škole.....	59
6 ANALÝZA VÝSLEDKŮ VÝZKUMNÉHO ŠETŘENÍ.....	61
7 SHRUTÍ	76
ZÁVĚR	78
SEZNAM POUŽITÉ LITERATURY:	80
INTERNETOVÉ ZDROJE:	82
SEZNAM TABULEK.....	84
SEZNAM GRAFŮ	84
SEZNAM PŘÍLOH.....	84

ÚVOD

„Vzdělání je schopnost porozumět druhým.“

J. W. Goethe

Školství v České republice prochází v současné době procesem transformace. Cílem změn je vytvoření demokratické a humánní školy, která by poskytovala všem členům společnosti stejné šance na dosažení odpovídajícího stupně vzdělání a zajišťovala každému občanovi uplatnění práva na rozvoj svých individuálních předpokladů. **„Nejzásadnější koncepční změnou, k níž naše školství dospělo, je skutečnost, že výchova a vzdělání dětí, žáků, a studentů se zdravotním postižením přestaly být doménou speciálního školství a v souvislosti s integračními trendy a trendy inkluzivního vzdělávání se staly záležitostmi všech typů škol a školských zařízení.“** (Teplá, Šmejkalová, 2010, s. 5)

Ne každý člověk má to štěstí, že hraje postupně své životní role jako zdravý, úspěšný jedinec, který nemusí překonávat úskalí svého zdravotního stavu. Někomu není dáno žít jako zdravý od samého počátku svého života. Jiný se do této situace dostane později tím, že onemocní závažnou nemocí či utrpí úraz, který mu znemožní žít život zdravého dítěte, žáka, studenta nebo již dospělého člena společnosti.

Stát jako garant vzdělávání určuje pravidla, za kterých tento proces probíhá. Stanovuje, v jakém věku i rámcově to, co se bude dítě či student učit a kde. Nijak z této pozice nevyčleňuje osoby, které mají zdravotní postižení či znevýhodnění. Pouze říká, za jakých podmínek se tento proces uskuteční. V ČR je základní škola pro děti, které dosáhnou určitého věku, povinná. I zde stát s pomocí konkrétních institucí uděluje výjimky. Zpravidla jde právě o děti, které ještě nejsou pro pravidelnou školní docházku zralé, nebo jsou zdravotně postižené či znevýhodněné. Otázkou samozřejmě je, jaké zdravotní postižení či znevýhodnění brání dítěti v konání docházky do školy.

Jsou-li podmínky docházky do školy dány zákonem, platí pochopitelně pro všechny bez rozdílu. Jde jen o to vytvořit takové podmínky, aby i děti se zdravotním postižením či znevýhodněním byly schopny školu zvládnout. Stát musí reagovat na všechny možné varianty zdravotního postižení či znevýhodnění a vytvořit zázemí pro jeho překonání tak, aby bylo co nejvíce vstřícné a pro děti realizovatelné. Vytvořit pro

dítě přátelské prostředí, ve kterém každý zažije svůj úspěch. Jedním z mnoha, kdo tomuto může přispět, pomoci a vytvořit takové podmínky, je i asistent pedagoga.

Na základě zkušeností ze zahraničí, především Dánska, Velké Británie – Skotska, Německa, Rakouska, Nizozemí atd., v kontextu s požadavky Evropské agentury pro speciální vzdělávání (European Agency for development in Special Needs Education), ve které má již Česká republika od 1. 5. 2004 své zastoupení, a ve smyslu akceptování evropských i světových trendů v oblasti vzdělávání dětí se speciálními potřebami, jsou v České republice zajištěny podmínky pro integrované a inkluzivní vzdělávání. Umožňuje je nová školská legislativa, která nabyla účinnosti od 1. 1. 2005. **„Jednu z významných podmínek představuje zajištění nezbytných podpůrných personálních služeb, posílených o profesi asistenta pedagoga.“** (Teplá, Šmejkalová, 2010, s. 5)

V diplomové práci se autorka zaměřuje právě na profesi asistenta pedagoga na málotřídní škole. Málotřídní škola, ve které se žáci vzdělávají ve spojích – více ročníků v jedné třídě, je jednou z forem povinného základního školství. Je to systém, který oproti obvyklým školám s jedním ročníkem ve třídě vykazuje určité zvláštnosti. Jistě má své klady i zápory. Ale na vesnicích, kde je menší počet žáků do ročníku a kde je vůle samosprávy školu udržet, jiná možnost není. Pokud by tato forma školní docházky v místě bydliště nebyla, žáci by museli i v raném školním věku dojíždět jinam.

Vzdělávání v tomto typu základní školy má svá specifika. Protože se v jedné třídě vzdělávají dva nebo i tři ročníky současně, jsou kladeny vysoké nároky na pedagoga. Žáci se v jednotlivých ročnících musí soustředit na „svoji problematiku“. Zpravidla je v ročníku méně žáků. Učitel je ale maximálně vytížen přechodem výuky mezi ročníky. Vyskytne-li se dítě-žák se zdravotním postižením či znevýhodněním, je právě posílení práce pedagoga o jeho asistenta nanejvýš žádoucí. Bez jeho spolupráce by vyučující neměl prostor se mu plně věnovat. Takovému žákovi je potom zajištěna maximální možná péče, která ve svém konečném důsledku přináší dítěti plné uspokojení z učení i prožitek úspěchu ve škole.

Cílem diplomové práce je ověření poznatků a zkušeností, které autorka získala při vzdělávání žáka se zdravotním postižením v málotřídní škole za pomoci asistenta pedagoga. Tyto zkušenosti budou porovnány v situacích, kdy asistent pedagoga se žákem se SVP spolupracoval a kdy žák pracoval bez něho. Jako výzkumnou metodu pro získání potřebných informací autorka zvolila dotazníky. Ty byly určeny pro zákonné zástupce žáka, spolužákům ve třídě a samotnému žákovi se SVP. Jejich výsledky přinesou určité informace, které budou zpracovány a vyhodnoceny. Pro další autorčinu pedagogickou praxi budou tato zjištění významným přínosem. Spolu se zkušenostmi z dané problematiky bude získán ucelený obraz o tom, kdy a za jakých okolností je vhodné spolupráci žáka a pedagogického asistenta prosazovat a argumentovat toto zákonnému zástupci žáka, řediteli školy nebo pedagogicko-psychologické poradně.

TEORETICKÁ ČÁST

1 Podmínky a vývoj vzdělávání osob se zdravotním postižením v ČR

Historie veškerého lidského konání je vždy spojena s vývojem konkrétní společnosti. Ta si stanovuje svůj řád, který ji tento vývoj umožňuje. Nedílnou součástí společenského řádu je i způsob vzdělávání. Ten je závislý na době a vyspělosti společnosti. Systém vzdělávání je jakýmsi jejím zrcadlem, ve kterém se odráží obraz toho, na co a za jakých podmínek klade ta či ona společnost důraz. Co je jejím hnacím motorem. Nezapomíná se přitom ohlížet do své minulosti.

Vždy každá etapa systému vzdělávání na minulost alespoň částečně navazuje. Jde-li o zajištění budoucnosti dětí, žáků, studentů se zdravotním či jiným znevýhodněním, nejedná se prakticky o nic výjimečného. Je pouze nutné konstatovat, že jejich situace ve vzdělávání je jiná, těžší, složitější, než mají lidé zdraví. A právě povinností těch zdravých je vytvořit pro ně podmínky k tomu, aby i jejich vzdělání bylo co nejhodnotnější a probíhalo v podmínkách pro ně přijatelných. Aby i oni jednou našli své místo ve společnosti.

V období 50 – 70 let minulého století byli žáci se zdravotním znevýhodněním součástí normální školy. Postupně vznikl systém „jednotné školy“. Ten zajišťoval vzdělávání všech dětí příslušného věku bez ohledu na znevýhodnění. Jednotná škola pro ně byla místem, kam chodily „do školy“, pokud jim to jejich zdravotní stav dovozoval. V tomto období zaznamenáváme i postupný rozvoj poradenské činnosti, která se po překonání určitého času rozvinula do dnešní podoby.

„Segregace této skupiny žáků nepředstavovala v této době násilný prvek a nebyla ani tak zamýšlena. Celkově platí, že vzdělávací příležitosti a jejich poradenská podpora byly v této době teprve systémově rozvíjeny.“ (Kolektiv autorů, 2013, s. 5)

Následující čas mezi léty 1970 – 1989 už tak vstřícný k těmto dětem nebyl. Zatím co západní země nadále prohlubovaly společné vzdělávání obou skupin dětí ve školách, země východního bloku na období let 1950 – 1970 nenavázaly. Je třeba konstatovat, že se obě skupiny zemí nelišily v didaktických či metodických postupech a formách výuky. Podstatný rozdíl byl v náhledu na děti se zdravotním či jiným znevýhodněním. V komunistických zemích východní Evropy začalo být dětem upíráno právo na plnohodnotné vzdělávání. Tehdy prosazované názory, že všechno západní je špatné, mu k tomu dávaly „jakési právo“. Zdravé a „jiné“ děti se v systému vzdělávání začaly dělit. Obě skupiny se již v jedné škole nesetkávaly.

Přibližně do roku 2004 byli žáci se smyslovým, tělesným, mentálním postižením, s vadami řeči, s několika vadami či obtížně vychovatelní vzdělávání v systému tzv. speciálních škol. Byly tu pro ně vytvořeny podmínky, včetně vzdělání pedagogického sboru. Bylo-li dítě postiženo těžce, bylo rozhodnutím úřadu na základě psychologického a lékařského vyšetření osvobozeno od povinné školní docházky. Toto rozhodnutí bylo trvalé. Bez ohledu na jeho možný další vývoj, změnu zdravotního stavu atd. Zákonný zástupce prakticky neměl žádnou šanci na tomto něco změnit. Dítě bylo umístěno v určeném zařízení s péčí. Součástí toho přístupu ke vzdělávání postižených dětí bylo i právo školy pro „normální žáky“ přeřadit dítě do jiného typu – zvláštní nebo pomocné školy v okamžiku, kdy se vyskytly překážky, které bránily jeho pobytu v normální škole. Mám na mysli zhoršené učební výsledky nebo zdravotní stav. Takto realizované „zbavení se žáka“ probíhalo i na střední škole. Speciální školy realizovaly takové učební a výchovné procesy, které připravovaly absolventy do pracovního procesu, především na dělnická pracovní místa. Tehdejší vzdělávací systém proklamoval, že výsledné vzdělání ze všech typů a druhů škol je rovnocenné. Zdravotní důvody, které rozdělovaly děti do jednotlivých typů škol, byly často zbytečně zveličovány a nepříznivě tak ovlivnily nejen výslednou kvalitu vzdělání dítěte, ale i jeho život v dospělosti.

Speciální základní školy poskytovaly vzdělávání, přiměřené postižení žáků.

Docházely do nich děti:

- zrakově postižené
- sluchově postižené
- tělesně postižené
- s vadami řeči
- obtížně vychovatelné
- s více vadami
- nemocné ve zdravotních zařízeních

Pomocné školy byly určeny pro děti-žáky s mentálním postižením. Teoretické vzdělávání bylo určitým způsobem utlumeno ve prospěch rozvoje praktických činností. Předpokládalo se, že absolvent se velice těžce začlení do pracovního procesu společnosti. Spíše se škola snažila naučit žáka základním dovednostem sebeobsluhy u sebe doma a ve společnosti.

Speciální střední školy navazovaly na systém speciálních základních škol a umožňovaly přiměřené vzdělávání studentů v:

- středních odborných učilištích
- gymnáziích
- středních odborných školách
- praktických školách a odborných učilištích

Poradenský systém pro školy byl nadále rozvíjen ve formě okresních a krajských pedagogicko-psychologických poraden.

1.1 Současná podoba vzdělávací soustavy ve vztahu k potřebám žáků se zdravotním postižením

Po roce 1989 došlo postupně v českém školství k sérii kroků, které výrazným způsobem ovlivnily a nadále ovlivňují systém vzdělávání dětí se zdravotním znevýhodněním. Zavedeny byly určité koncepce a normativně právní akty a pedagogická nebo speciálně pedagogická opatření. Demokratická společnost přinesla i do školství určitý podíl odpovědnosti jedince za své konání. Současně bylo konstatováno, že každý jedinec musí mít ke vzdělání rovný přístup. Usnesením vlády ČR č. 605/2004 ve své Střednědobé koncepci přístupu státu k občanům se zdravotním postižením se říká, že: „V rámci pravidla o rovném přístupu je vzdělání chápáno jako základní lidské právo s universální lidskou hodnotou. Rozhodujícím se postupně stane orientace vzdělávání zdravotně postižených na zvýšení schopnosti pohybu na trhu práce“. Žáci a studenti se zdravotním postižením se přestávají „uklízet“ do škol a zařízení, kde je jakoby nikdo nevidí, nenarušují chod a vzdělávání v hlavním vzdělávacím proudu – základních a středních školách pro zdravé děti. Na druhou stranu je nutné konstatovat, že některé děti vyžadují takovou míru péče, že pro jejich vzdělávání musí být vytvořeny speciální podmínky. Z tohoto důvodu se vzdělávání v ČR stává smíšeným. Vedle škol s dětmi bez zdravotního postižení zůstávají školy speciální pro zdravotně hendikepované žáky. Stát, jako garant vzdělávání, o tomto uspořádání rozhoduje legislativně zákonem č. 561/2004 Sb. O předškolním, základním, středním, vyšším odborném a jiném vzdělání (školský zákon) a sérií prováděcích právních norem. Speciální školy jako zvláštní typ základní školy jsou určeny pro žáky s těžkým mentálním postižením, s více vadami a autismem. Zvláštní škola bude podle dosavadních právních norem základní školou praktickou. Pomocná škola základní školou speciální.

Výše uvedená právní úprava rozčlenění základního školství v sobě nese i možnost ustanovit funkci asistenta pedagoga. Vzhledem k tomu, že školský zákon stanoví rozčlenění základních škol podle potřeb vzdělávání žáků, určuje i to, pro koho jsou určeny, respektive jakou míru zdravotního postižení musí dítě mít, aby se mohlo v jednotlivém typu školy vzdělávat.

V paragrafu 16 již zmíněného zákona (školský zákon, 2004) se říká: „Děti, žáci a studenti se speciálními vzdělávacími potřebami jsou ti, kteří mají:

- sociální znevýhodnění
- zdravotní postižení
- zdravotní znevýhodnění

Současně je pro zdůraznění podpory zákona uvedeno, že: „Děti, žáci a studenti se zdravotním postižením budou integrováni v případech, kdy to bude možné a žádoucí, do běžných škol, v jednotlivých školách však mohou být zřizovány i jednotlivé třídy, v nichž se bude uskutečňovat vzdělávání těchto jedinců s využitím zejména forem a metod vzdělávání, přizpůsobených jejich potřebám nebo mohou být zřizovány celé školy, které budou specializovány na jejich vzdělávání (důvodová zpráva na podporu zákona).“

V období před vznikem zákona 561/2004 Sb. (školský zákon) měl zákonný zástupce při výběru normální nebo jiné základní školy povinnost zvolit tzv. spádovou školu podle místa svého bydliště. Školský zákon toto zrušil a dal rodičům prakticky volnou ruku ve výběru školy. Bylo to nejen správné rozhodnutí, respektující demokratické principy společnosti, ale svým způsobem konstatovalo, že povinná základní školní docházka může být pro žáky s hlubokým mentálním postižením chápána i uskutečněna jinak. Rozhodl-li se zákonný zástupce pro tuto možnost, po poradě s lékařem, poradenským zařízením pro školy a se souhlasem příslušného úřadu, mohl realizovat individuální vzdělávání. Příslušný krajský úřad má zajistit odpovídající pedagogickou a metodickou pomoc.

Tato zcela zásadní změna ve vzdělávání dětí se zdravotním postižením, byla pravděpodobně velkou úlevou pro zákonné zástupce, neboť dovoľovala se ve velké míře přizpůsobit např. dennímu režimu dítěte, jeho zvyklostem, návštěvám lékaře či obtížím, spojeným s jejich zdravotním stavem. Současně kladla velký důraz na morálku, odpovědnost, slušnost a profesionalitu pedagogických a sociálních pracovníků. Ne vždy jsou jejich morální kvality takové, aby překonaly potřebu „nějakého vyučování, které stejně nemá velký smysl.“ **Vyhláška MŠMT č. 73/2005 sb. o vzdělávání dětí, žáků a studentů se speciálními vzdělávacími potřebami a dětí, žáků a studentů mimořádně nadaných** stanoví, za jakých podmínek a s jakými podpůrnými opatřeními

bude vzdělání realizováno. Patří mezi ně např. učební a zdravotní pomůcky, asistent pedagoga, nižší počet žáků ve třídě.

Vyhláška současně stanovuje, kdo má právo se za dítě s těžkým zdravotním postižením považovat. Jde zejména o žáka:

- s těžkým postižením zraku nebo sluchu
- s velkými obtížemi v dorozumívání
- hluchoslepý
- s více vadami současně
- s autismem
- s velkým tělesným postižením
- s těžkým mentálním postižením

Vyhláška současně stanoví formu, jakou bude vzdělávání uskutečněno:

- individuální integrace
- skupinová integrace
- ve škole pro žáky se zdravotním postižením (speciální škola)
- kombinace uvedených forem

Přitom individuální integrace se rozumí v běžné škole nebo ve škole pro žáky s jiným zdravotním postižením.

Současně vyhláška MŠMT č. 72/2005 Sb. o poskytování poradenských služeb ve školách a poradenských zařízeních upravuje potřebné náležitosti vzdělání dětí, žáků a studentů se zdravotním postižením tak, že tímto zařízením je pedagogicko-psychologická poradna nebo speciální pedagogické centrum.

V období několika posledních let je v českém základním a středním školství realizován projekt – **Národní program vzdělávání**. Jeho výsledkem má být stanovení hlavního cíle vzdělávací politiky státu. Současně stanovuje výslednou kvalitu vzdělávání v jednotlivých typech škol. Jeho výsledkem je praktická možnost škol upravit si své „osnovy“ podle vlastního uvážení při respektování již uvedeného Rámcového vzdělávacího programu. Tato volba je jistě přínosem pro jednotlivé školy, které si tak vytvoří svoji vlastní část těchto vzdělávacích programů. Jistě se mohou vyskytnout názory a polemiky o tom, že případná změna školy u žáka může vyvolat

určité problémy, spojené s tím, že každá škola má svoji část „vytvořeného učiva“. Je to ale jen část učiva, neboť Rámcový vzdělávací program mají školy stejný. Vzniklé rozdílnosti proto žák s pomocí své nové školy jistě překoná. Názorové proudy, které se vyskytly v počátcích tvorby Rámcových vzdělávacích programů a Školních vzdělávacích programů a které poukazyvaly právě na obtížnosti, které mohou vzniknout přechodem žáka na jinou školu, byly postupem času otupeny.

2 Asistent pedagoga

Lidský život je od nepaměti chápán jako jedinečný. Je dílem přírody, která nedovolí, abychom byli dva lidé stejní. Jsme si jen více či méně podobní. Máme jakoby stejné vlastnosti, vypadáme jakoby stejně, žijeme stejné životy, máme stejné starosti i radosti. Ve skutečnosti je to opravdu jen jako. Každý jsme jedinečným tvorem, jsme originálním výtvozem přírody. Jedním z darů, který nám byl do života dán, je naše zdraví. Je to fenomén, který je jaksi samozřejmý, bereme jako fakt, že jsme zdraví. Žijeme život a nepřemýšlíme o tom, jestli si něčím tento dar neničíme. Tělo však funguje jinak, než jsme většinou schopni domyslet a jednoho dne nám „vystaví účet“. Potom již může být pozdě.

Některým z nás příroda tuto „samozřejmost zdraví“ nedala. Někteří lidé se narodí se zdravotním hendikepem nebo postupně během života onemocní. Jiným se tak stane následkem úrazu atd. Z hlediska vzdělávání však máme nejen povinnost, ale hlavně stejné právo na vzdělání jako zdraví lidé. Nikdo a nic nemůže v demokratické společnosti zabránit tomu, aby se člověk se zdravotním postižením či znevýhodněním vzdělával. Moderní společnost, vědoma si významu vzdělání a jedinečnosti lidského života, jej musí zajistit všem.

Má-li se žák se zdravotním postižením či znevýhodněním vzdělávat, musí mít vytvořeny podmínky, odpovídající jeho situaci. Tyto podmínky stanovuje garant vzdělávání – stát. Musí je zakotvit do příslušné legislativy. Tak vznikla pozice asistenta pedagoga. Rámcově lze jeho význam chápat jako pomoc žákovi, který je zdravotně postižený či znevýhodněný. Asistent pro něho představuje určitou oporu, pomoc, usnadnění některých, pro žáka obtížných situací. Žáka podporuje. Ve velké míře mu pomáhá prožít úspěch, uspokojení ze vzdělávání. Svým způsobem jej chrání před eventuální nepřízní okolí.

2.1 Legislativní zakotvení profese asistenta pedagoga

Vzhledem k tomu, že vzdělávání jako takové probíhá pod právní ochranou garanta – státu, je nutné všechny formy činnosti asistenta pedagoga legislativně ukotvit. Každá činnost, směřující k nějakému cíli, má svůj vývoj. Stanovují se různé směry, návrhy, koncepce, tvoří se zákony. Právní ukotvení funkce asistenta pedagoga je z hlediska historického významu vzdělávání od vzniku státu v roce 1918 prakticky novým fenoménem. Kolektiv autorů (2013, s. 27-29) je uvádí následovně: „

Koncepční materiály:

- Národní program rozvoje vzdělávání v České republice. Bílá kniha (Praha 2001).
- Dlouhodobý záměr vzdělávání a rozvoje výchovně vzdělávací soustavy České republiky (Praha 2007).
- Střednědobá koncepce státní politiky vůči občanům se zdravotním postižením. Usnesení vlády ČR č. 605 ze dne 16. 6. 2004.
- Národní plán podpory a integrace občanů se zdravotním postižením vládní usnesení č. 1004 ze dne 17. 8. 2005. na období 2006 - 2009, včetně dodatku č. 710/2007.
- Národní plán vytváření příležitostí pro osoby se zdravotním postižením na období 2010/2014, Usnesení vlády ČR č. 253 z roku 2010.

Zákony:

- Zákon č. 561/2004 Sb., o předškolním, základním, středním, vyšším odborném a jiném vzdělávání (školský zákon), ve znění pozdějších předpisů, především Zákona č. 383/2005 Sb.
- Zákon č. 563/2004 Sb., o pedagogických pracovnících a o změně některých zákonů, ve znění pozdějších předpisů.
- Novela zákona č. 195/2012 Sb. o pedagogických pracovnících, kterou se mění zákon č. 563/2004 Sb.

Nařízení vlády:

- Nařízení vlády č. 75/2005 Sb., o stanovení rozsahu přímé vyučovací, přímé výchovné, přímé speciálně pedagogické, přímé pedagogicko-psychologické činnosti pedagogických pracovníků.
- Nařízení vlády č. 222/2010 Sb., o katalogu prací ve veřejných službách a správě.

Vyhlášky:

- Vyhláška č. 14/2005 Sb., o předškolním vzdělávání, ve znění Vyhlášky č. 43/2006 Sb.
- Vyhláška č. 48/2005 Sb., o základním vzdělávání a některých náležitostech plnění povinné školní docházky, ve znění Vyhlášky č. 454/2006 Sb.
- Vyhláška č. 13/2005 Sb., o středním vzdělávání a vzdělávání v konzervatoři, ve znění Vyhlášky č. 374/2006 Sb.
- Vyhláška č. 10/2005 Sb., o vyšším odborném vzdělávání, ve znění pozdějších předpisů.
- Vyhláška č. 492/2005 Sb., o krajských normativech.
- Vyhláška č. 72/2005 Sb., o poskytování poradenských služeb ve školách a školských poradenských zařízeních.
- Vyhláška č. 73/2005 Sb., o vzdělávání dětí, žáků a studentů se speciálními vzdělávacími potřebami a vzdělávání dětí, žáků a studentů mimořádně nadaných, ve znění pozdějších předpisů.
- Vyhláška č. 317/2005 Sb., o dalším vzdělávání pedagogických pracovníků, akreditační komisi a kariérním systému pedagogických pracovníků, ve znění Vyhlášky č. 412/2006 Sb.

Informace MŠMT:

Informace MŠMT k zabezpečení vzdělávání dětí, žáků a studentů se speciálními vzdělávacími potřebami s podporou asistence č. j. 14 453/2005-24 (Věstník MŠMT č.10/2005)

Legislativní definice institutu asistenta pedagoga

- Základy právní úpravy vedly k současnému vyjádření – zákonné definici jeho role, v současnosti uvádí § 16 odst. 9 zákona č. 561/2004 Sb.:

„Ředitel mateřské školy, základní školy, základní školy speciální, střední školy, konzervatoře a vyšší odborné školy může ve třídě nebo studijní skupině, ve které se vzdělává dítě, žák nebo student se speciálními vzdělávacími potřebami, zřídit funkci asistenta pedagoga. V případě dětí, žáků a studentů se zdravotním postižením a zdravotním znevýhodněním je nezbytné vyjádření školského poradenského zařízení.“

Prováděcím předpisem je v tomto případě již zmíněná vyhláška č. 73/2005 Sb., která v období **do 31. 8. 2011** definovala jeho pozici takto:

§ 7 Asistent pedagoga

- 1) Hlavními činnostmi asistenta pedagoga jsou pomoc žákům při přizpůsobení se školnímu prostředí, pomoc pedagogickým pracovníkům školy při výchovné a vzdělávací činnosti, pomoc při komunikaci se žáky, při spolupráci se zákonnými zástupci žáků a komunitou, ze které žák pochází.
- 2) Žádost o souhlas se zřízením funkce asistenta pedagoga obsahuje název a sídlo právnické osoby, která vykonává činnost školy, počet žáků a tříd celkem, počet žáků se speciálními vzdělávacími potřebami, dosažené vzdělání asistenta pedagoga, předpokládanou výši platu nebo mzdy, zdůvodnění potřeby zřízení funkce asistenta pedagoga, cíle, kterých chce ředitel školy zřízením této funkce ve škole dosáhnout, a náplň práce asistenta pedagoga.

Uvedené bylo novelou (vyhláška č. 147/2011) modifikováno od 1. 9. 2011 do současně platného znění:

§ 7 Asistent pedagoga

- (1) Hlavními činnostmi asistenta pedagoga jsou:
 - a) pomoc pedagogickým pracovníkům školy při výchovné a vzdělávací činnosti, pomoc při komunikaci se žáky a zákonnými zástupci žáků a komunitou, ze které žák pochází,
 - b) podpora žákům při přizpůsobení se školnímu prostředí,
 - c) pomoc žákům při výuce a při přípravě na výuku,
 - d) nezbytná pomoc žákům s těžkým zdravotním postižením při sebeobsluze a pohybu během vyučování a při akcích pořádaných školou mimo místo, kde škola v souladu se zápisem do školského rejstříku uskutečňuje vzdělávání.

(2) Žádost o souhlas se zřízením funkce asistenta pedagoga obsahuje název a sídlo právnické osoby, která vykonává činnost školy, počet žáků a tříd celkem, počet žáků se speciálními vzdělávacími potřebami, dosažené vzdělání asistenta pedagoga, předpokládanou výši platu nebo mzdy, zdůvodnění potřeby zřízení funkce asistenta pedagoga, cíle, kterých chce ředitel školy zřízením této funkce ve škole dosáhnout, a náplň práce asistenta pedagoga.“

2.2 Funkce asistenta pedagoga

Docházka do základní školy je pro všechny děti příslušného věku povinná. Stát, jako garant vzdělávání, má určité prostředky, jak toto zajistit. Přenáší odpovědnost za docházku na zákonné zástupce dítěte. Stanovuje věk dítěte pro začátek školní docházky, umožňuje výjimky. Osoby, které za dítě odpovídají a neplní vzhledem ke školní docházce své povinnosti, může postihovat. Současně má ale i povinnost prostřednictvím svých institucí pomáhat, těm, kteří tuto pomoc potřebují. Již dříve jsem uvedla, že jedním z takových pomocníků je asistent pedagoga. Jeho ustanovení do funkce pedagogického pracovníka má své podmínky. Ve své podstatě jde o vzájemnou komunikaci mezi třídním učitelem dítěte, zákonným zástupcem, ředitelem školy, školským poradenským zařízením, speciálním pedagogem školy a zřizovatelem školy. Vyústěním tohoto je zřízení funkce asistenta pedagoga v souladu se zákonem.

Kolektiv autorů (2013) uvádí: „ Funkci asistenta pedagoga stanovuje ředitel příslušné školy, na kterou žák s postižením či znevýhodněním dochází. Potřebuje k tomu souhlas krajského úřadu a doporučení školského poradenského zařízení (zákon č. 561/2004 Sb., § 16, odst. 9, zákon č. 563/2004 Sb. § 20, o pedagogických pracovnících a § 7 vyhláška č. 73/2005 Sb.) Zákon o pedagogických pracovnících č. 563/2004 Sb., v § 2 odst. 2 určuje, kdo koná přímou pedagogickou činnost: jsou jimi učitel, vychovatel, speciální pedagog, asistent pedagoga, trenér, psycholog, pedagog volného času, vedoucí pedagog. Funkce asistenta pedagoga musí být realizována ve třídě, do které dochází žák se speciálními vzdělávacími potřebami.“

2.3 Pracovní náplň asistenta pedagoga

2.3.1 Funkce a okruhy pracovní náplně asistenta pedagoga

Žák se zdravotním postižením či znevýhodněním, který potřebuje pro své vzdělávání speciální podmínky, má zajištěno právo na vzdělávání v běžné základní škole. Ti, kteří potřebují, mají možnost pracovat s pomocí asistenta pedagoga. Ten jim pomáhá ve všem, co tito žáci potřebují. Nejedná se pouze o zvládnání učiva, ale i výchovy a ostatních činností, ve kterých se zdravotní postižení či znevýhodnění projevuje. Je žákovi oporou a chrání jej i před negativními vlivy, které může jeho postižení či znevýhodnění vyvolat u některých spolužáků nebo žáků ostatních ročníků. Stává se určitým prostředníkem mezi žákem a učitelem, žáky navzájem a zákonným zástupcem žáka. Napomáhá žákovi nebo studentovi se lépe začlenit – integrovat se mezi ostatní členy společnosti.

2.3.2 Přímá a nepřímá pedagogická činnost asistenta pedagoga

Asistent pedagoga je pedagogický pracovník, konající přímou pedagogickou činností. Jeho pracovní postavení proto musí být legislativně zakotveno. Děje se tak zákonem č. 561/2004 Sb. a č. 563/2004 Sb. Na ně navazující vyhlášky, nařízení vlády a metodické pokyny, které tuto činnost rozpracovávají. Zákon 561/2004 Sb. v § 16 uvádí možnost ředitele školy se souhlasem příslušného krajského úřadu zřídit pro žáka se SVP funkci asistenta pedagoga na základě vyjádření školského poradenského zařízení. Přímou pedagogickou činností asistenta pedagoga stanovuje zákon č. 563/2004 Sb. v § 2 odst. 2 písmene f. Vyhláška 73/2005 Sb. o vzdělávání dětí, žáků a studentů v § 7 odst. 1 určuje hlavní činnosti asistenta pedagoga. Nařízení vlády č. 75/2005 Sb. o ustanovení rozsahu přímě vyučovací, přímě výchovné, přímě speciálně pedagogické a přímě pedagogicko-psychologické činnosti pedagogických pracovníků, nařizuje ředitelům škol stanovit rozsah hodin přímé pedagogické činnosti v rozsahu 20 – 40 hodin týdně. Vyhláška 73/2005 Sb. charakterizuje činnost asistenta pedagoga do několika hlavních činností. Jsou jimi zejména:

- Pomoci žákovi se zdravotním znevýhodněním při začlenění do prostředí.

- Spolupráce asistenta pedagoga s ostatními pedagogickými pracovníky.
- Vytvořit prostředníka v komunikaci mezi žákem a ostatními spolužáky, mezi žákem a pedagogickými pracovníky, mezi žákem a zákonným zástupcem.

Finanční odměnu a s tím spojené finanční zařazení stanovuje nařízení vlády č. 222/2010 Sb. Samotnou pracovní náplň asistenta pedagoga stanovuje ředitel školy s přihlédnutím k platné legislativě, doporučení školského poradenského zařízení, organizaci výuky ve škole a skutečné potřeby žáka. Kompletní pracovní náplň podepisuje asistent pedagoga vždy s pracovní smlouvou, není-li určeno jinak. Podle skutečného obsahu pracovní náplně je stanoveno i platové zařazení do jednotlivé platové třídy. To se pohybuje v rozmezí 4. – 9. platové třídy.

Bařinková a kolektiv (2012, s. 11-12) uvádějí zařazení do jednotlivých platových tříd takto: „

4. platová třída

Přímá pedagogická činnost spočívající v pomocných výchovných pracích zaměřených na zkvalitnění společenského chování dětí a žáků nebo studentů.

Přímá pedagogická činnost spočívající v pomocných výchovných pracích zaměřených na vytváření základních pracovních, hygienických a jiných návyků.

5. platová třída

Provádění rutinních prací při výchově dětí a žáků, upevňování jejich společenského chování, pracovních, hygienických a jiných návyků, péče a pomoc při pohybové aktivizaci dětí a žáků nebo studentů.

6. platová třída

Výchovné práce zaměřené na zkvalitnění společenského chování dětí a žáků.

Výchovné práce zaměřené na vytváření základních pracovních a hygienických návyků.

7. platová třída

Výklad textu, popřípadě učební látky a individuální práce s dětmi a žáky podle stanovených vzdělávacích programů a pokynů.

8. platová třída

Vzdělávací a výchovná činnost podle přesně stanovených postupů a pokynů učitele nebo vychovatele zaměřená na speciální vzdělávání, individuální vzdělávání nebo specifické výchovné potřeby dítěte, žáka nebo skupiny dětí nebo žáků.

9. platová třída

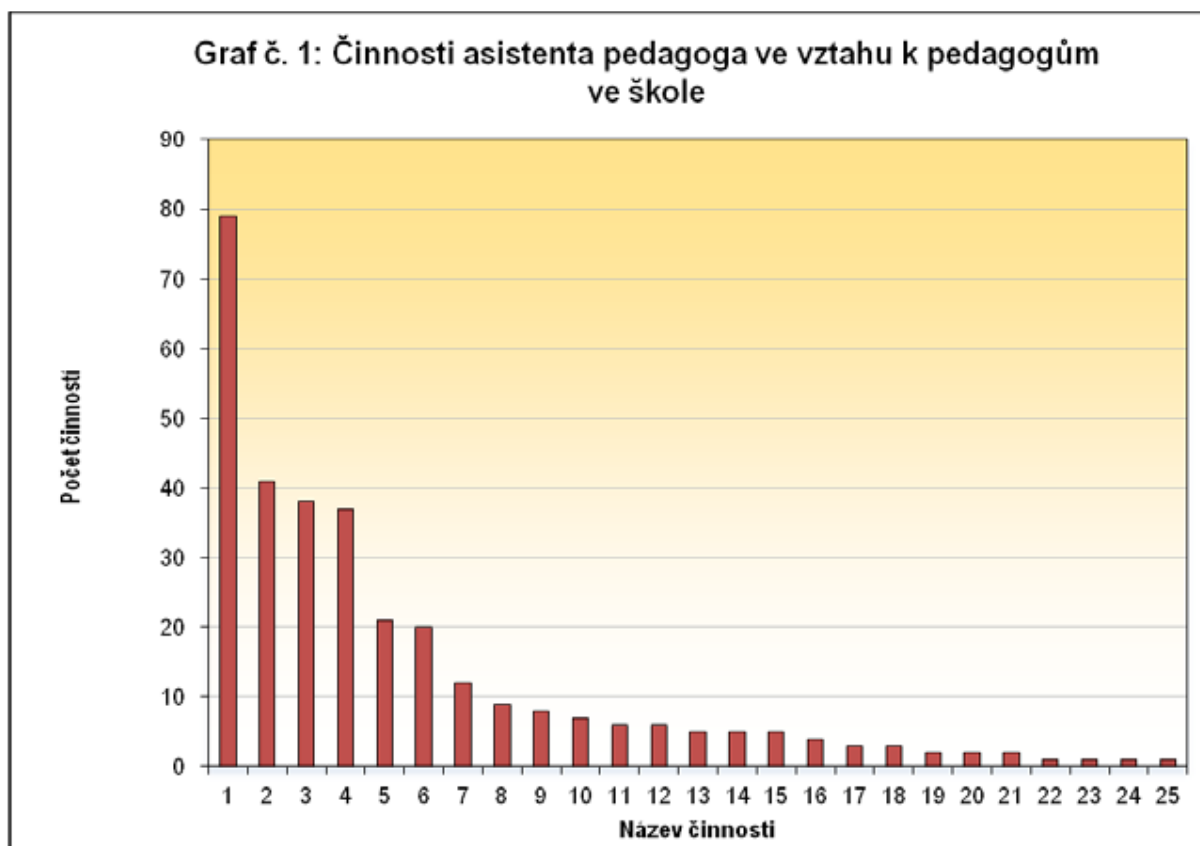
Samostatná vzdělávací a výchovná činnost při vyučování zaměřená na speciální vzdělávací potřeby dítěte nebo žáka podle rámcových pokynů učitele nebo speciálního pedagoga.

Samostatná vzdělávací, výchovná nebo speciálně pedagogická činnost vykonávaná v souladu se stanoveným individuálním vzdělávacím plánem dítěte nebo žáka podle rámcových pokynů speciálního pedagoga školského poradenského zařízení a v souladu s pokyny učitele s pedagogy a vzájemné komunikaci mezi sebou.“

Většinu společného času v pedagogickém procesu asistenta pedagoga a žáka, studenta, zahrnuje přímá pedagogická činnost. Ta obnáší práci se žákem při vyučování a dohled o přestávce, při kulturních nebo jiných aktivitách ve škole či mimo školu. Nepřímá pracovní činnost je spojena s přípravou žáka na vyučování a spolupráce pedagogického asistenta se žákem po vyučování, tvorba učebních pomůcek atd. Ve většině případů je pracovní náplní asistenta pedagoga přímá i nepřímá pedagogická činnost. Samotná náplň práce asistenta pedagoga je individuální dokument, který reaguje na stupeň postižení žáka, věk žáka, vzdělávací potřeby, podmínky v rodině, možnosti školy aj. Velká část práce asistenta pedagoga se odehrává ve třídě, ve které se vzdělávají spolužáci. V některých případech je výuka realizována v samostatné učebně (pro lepší vytvoření podmínek vzhledem k pochopení či upevnění učiva).

Velmi důležitým atributem práce asistenta pedagoga je jeho spolupráce s ostatními učiteli – třídním či učiteli jiných předmětů. Asistent pedagoga musí vědět, jak probíhá vyučovací hodina, znát její strukturu a potřebné pomůcky na vyučování. Je třeba si osvojit jednotlivé zvláštnosti pedagogické práce toho kterého učitele. Současně asistent spolupracuje s pedagogy při zajišťování dozoru při jiných akcích, než je samotná vyučovací hodina. V neposlední řadě se připravuje na výuku i tím, že vytváří individuální učební pomůcky, které žákovi umožní lépe si osvojit učivo. Příkladem

spolupráce asistenta pedagoga s ostatními učiteli ve škole jsou grafy – Činnost asistenta pedagoga ve vztahu k pedagogům ve škole (graf č. 1), Činnost asistent pedagoga ve vztahu k žákovi ve třídě (graf č. 2). (Bařinková a kolektiv, 2012, s. 15-18)



Zdroj: Bařinková a kolektiv, 2012

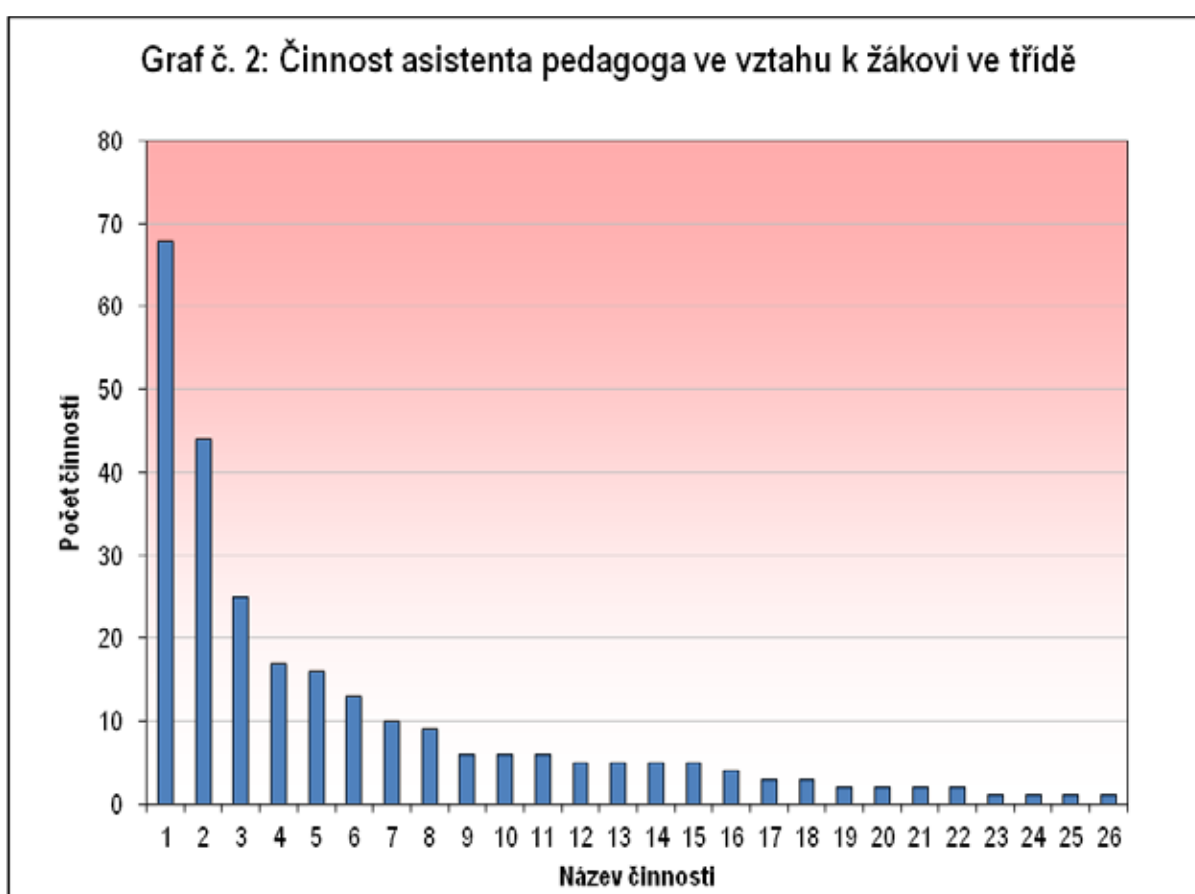
Název činnosti	Počet činností
1 Úzce spolupracuje s třídním učitelem nebo s učiteli konkrétních předmětů.	79
2 Dozor/dohled nad žákem ve škole (v době přestávek, ve třídě, tělocvičně, jídelně) nebo v rámci kulturních, sportovních a jiných aktivit pořádané školou v době nepřítomnosti pedagoga (po předchozí domluvě s vedením školy).	41
3 Spolupráce s vedením školy, výchovným poradcem, metodikem prevence, školním psychologem, školním speciálním pedagogem.	38
4 Pomoc učiteli při přípravě učebních a speciálně pedagogických pomůcek (např. hmatové obrázky), didaktické techniky a zajištění materiálů na výuku (pracovních listů).	37
5 Pomoc pedagogům ve výchovně vzdělávací činnosti při komunikaci s dětmi, individuálním přístupu k žákům a odstraňování výchovných a vzdělávacích obtíží, konzultace	21

	přípravy na vyučování (přepis textu z Braillova písma do „černotisku“ a zpět).	
6	Doprovod žáka (jako pedagogický dozor) při mimotřídních a mimoškolních aktivitách.	20
7	Zajišťování organizační pomoci při mimoškolních zájmových a kulturních aktivitách.	12
8	Spolupráce s odborníky mimo školu: školská poradenská zařízení (PPP, SPC), OSPOD, NNO, Policie ČR apod.	9
9	Spolupráce s třídním učitelem při tvorbě IVP.	8
10	Účast na pedagogických a provozních poradách a metodických schůzkách.	7
11	Příprava hodin výchov PV, VV, TV dle instrukcí a pod dohledem třídního učitele, které pak může AP vést samostatně.	6
12	Vedení školní dokumentace (např. třídní knihy) a administrativy spojené s evidencí pedagogické činnosti a výsledků žáků	6
13	Možnost vyjádření se při návrhu výchovných opatření, při zápisech zprávy pro pedagogickou radu.	5
14	Podíl na hodnocení žáků ve spolupráci s učitelem.	5
15	Vedení portfolia žáka dle předchozí domluvy s možností využívání jej při hodnocení práce žáka.	5
16	Příprava výzdoby ve třídách a v prostorách školy, péče o svěřené prostory, nástěnky, pomůcky, případné poškození hlásí správci majetku.	4
17	Informační schůzky AP s romským poradcem.	3
18	Zastup/suplování přechodně nepřítomného učitel v rámci sjednaného druhu práce.	3
19	Kopírování výukových materiálů pro žáka ve škole.	2
20	Příprava tematického plánu učiva na začátku školního roku.	2
21	Účast na třídních schůzkách.	2
22	Metodické vedení AP z kmenové školy.	1
23	Odpovědnosti učitele a AP za uspořádání a čistotu vybavení pomůcek v učebně.	1
24	Spolupráce s učiteli při řešení problémů s porušováním školního řádu žáka.	1
25	Účast na výchovných komisích.	1

2.3.3 Asistent pedagoga ve vztahu k žákovi

Nedílnou součástí práce pedagogického asistenta je upevňování sociálních dovedností, které si žák, student, přináší do procesu vzdělávání z rodiny, komunity, jejíž je součástí. Asistent pedagoga tyto dovednosti rozpoznává, dotváří, upevňuje. Tím nejenže dotváří žákovi sociální dovednosti, ale současně jej chrání před okolím. To by

mohlo v případě nepřiměřeného chování žáka vytvářet nepříjemný a nežádoucí tlak, který by jedince v komunitě znevýhodňoval. Asistent pedagoga rozhodně nesmí v tomto bodě vzájemné spolupráce se žákem nahrazovat jeho zákonného zástupce. Pokud asistent pedagoga dojde k poznání, že se sociální návyky žáka v rodině utvářejí z určitého důvodu nevhodně, nebo že je žákovi až nepřiměřeně pomáháno, měl by na toto zákonné zástupce vhodným způsobem upozornit. Smyslem spolupráce asistenta pedagoga se zákonnými zástupci žáka-studenta je především činnost, spojená s jeho co největší samostatností a samoobslužností.



Zdroj: Bařinková a kolektiv, 2012

	Název činnosti	Počet činností
1	Individuální pomoc žákovi přímo ve výuce dle rozvrhu podle IVP při získávání základních dovedností a vědomostí.	68
2	Napomáhání při vzájemné komunikaci pedagogů se žáky a žáků mezi sebou, řešení konfliktních situací mezi spolužáky.	44

3	Pomoc žákům při přípravě na vyučování před hodinou.	25
4	Příprava na vyučování, psaní úkolů, doučování, příprava učebních pomůcek a potřeb v odpoledních hodinách v prostorách školy. Pomoc dětem, které projeví o nabídnutou spolupráci zájem.	17
5	Soustavné pozorování žáků se záznamem do deníku (slouží pro hodnocení žáka, tvorbu IVP, ...), výměna poznatků z pozorování s pedagogem.	16
6	Pomoc žákům při adaptaci, aklimatizaci na školní prostředí.	13
7	Pomoc při úpravě školního prostředí, při zajišťování/nákupu speciálních pomůcek a didaktických materiálů.	10
8	Rozvoj zájmové činnosti žáků (dle osobních předpokladů), vedení zájmového kroužku.	9
9	Vnímání výkyvů nálad a způsoby řešení (práce s emocemi), eliminace nečekaných situací (např. sebepoškozování, vulgarismy).	6
10	Sledování chování dítěte z hlediska projevů forem rizikového chování. Pomoc při řešení rizikového chování s třídní učitelkou (porušení školního řádu - záškoláctví a jiné výchovné problémy).	6
11	V rámci školní družiny ŠD pomoc s psaním domácích úkolů.	6
12	Podpora při neúspěchu (špatná známka, nezvládnutí úkolů ve vyučování dle představ žáka nebo rodičů/zákonného zástupce).	5
13	Přebírání dětí před vyučováním od rodičů přímo ve škole před zahájením vyučování, u autobusové zastávky, ze školní družiny a odpoledne předávání zpět rodičům.	5
14	Příprava na vyučování, psaní úkolů, příprava učebních pomůcek a potřeb pro žáky v odpoledních hodinách.	5
15	Vedení a pomoc při orientaci v prostoru a mimo prostor budovy.	5
16	Příprava náhradních aktivit vhodných pro zvládnutí náročných situací po nezbytně nutnou dobu mimo učebnu (žák s ADHD), příprava aktivit na přestávky.	4
17	Účast na přípravě a aplikace strukturovaných úkolů a jejich rozdělení na menší části ve vyučování (např. žák s PAS).	3
18	V případě absence žáka kopírování probraného učiva a materiálů	3

k domácí nebo školní práci.

19	Doprovod žáka při jeho nevolnosti domů, doprovod žáka k lékaři.	2
20	Pomoc při orientaci na ploše (na tabuli, v sešitě, v textu učebnice/knihy).	2
21	Sledování zdravotního stavu žáka a v případě náhlého onemocnění žáka informování bez zbytečných průtahů vedení školy a rodiče žáka.	2
22	Upevňování jejich společenského chování, pracovní, hygienické a jiné návyky.	2
23	Pomoc při vedení záznamů.	1
24	Pozorování edukačního procesu z hlediska vytváření podmínek pro zdravý psychický a sociální vývoj dítěte.	1

2.4 Úskalí a problémy při vykonávání profese asistenta pedagoga

Profese asistenta pedagoga je pedagogická práce s dítětem, žákem nebo studentem, jejímž smyslem je pomoc, vytvoření optimálních podmínek k učení a v neposlední řadě společné prožití úspěchu z vykonané práce. Ve své podstatě jde o velice náročnou činnost, která zatěžuje nejen mladého a začínajícího, ale i zkušeného pedagoga. Vzájemná spolupráce je dlouhodobá, vystavená nejedné krizové situaci. Je náročná na vzájemnou komunikaci asistenta se žákem, ostatními pedagogy i zákonnými zástupci.

2.4.1 Motivace pro práci asistenta pedagoga

Výkon samotné profese je natolik náročný, že motivačním faktorem nemůže být jen zisk zaměstnání či potřeba zaměstnání jenom změnit. Nestačí jen pocit, že chci někomu pomáhat. Jde o každodenní kontakt se žákem, pedagogy ve škole, zákonnými zástupci. Ten sám o sobě vyžaduje osobnost, vyzrálého jedince, který je schopen a ochoten toto podstoupit. Vzájemný kontakt mezi asistentem pedagoga a klientem se zpravidla vytváří pozvolna, nenásilně. Vzájemnou každodenní společnou práci se společnými úspěchy i neúspěchy. Neustále je třeba sledovat, zda se vzájemný kontakt prohlubuje a jak předcházet nedorozumění. Je na asistentovi pedagoga, aby se těmito otázkami zabýval

nejen při práci se žákem, ale i s jeho zákonnými zástupci. Akcentem působení asistenta pedagoga je pedagogický takt a vysoký stupeň profesionality jeho chování. Obecně musí být jedinec pro tuto spolupráci osobnostně vhodným typem. Nepodstatným atributem je, při vysokých požadavcích na odbornou zdatnost a osobnostní předpoklady, nedobré finanční ohodnocení této profese.

2.4.2 Pracovní rizika, kterým je možné předcházet

1. Prvním předpokladem zahájení spolupráce s dítětem, žákem nebo studentem, je přesné stanovení podmínek. Ty musí jednoznačně obsahovat všechny náležitosti, spojené s výkonem profese. Ať již jde o samotnou pedagogickou činnost ve škole či aktivity mimo vyučování.
2. Co nejpřesněji stanovit rozsah vedení pedagogické dokumentace, pokud bude součástí pracovní náplně asistenta pedagoga. Specifikovat rozsah a způsob vzájemné komunikace mezi zákonným zástupcem žáka a asistentem pedagoga. Určit termíny, ve kterých bude pedagogická dokumentace předkládána řediteli školy.
3. Ředitel školy pověří osobu z pedagogického sboru, která seznámí asistenta s pomůckami, které žáci při výuce používají. Pedagogický asistent případně navrhne jejich doplnění.
4. Během vyučovacího procesu může dojít z mnoha důvodů ke skluzu v množství a kvalitě probíraného a osvojeného učiva oproti ostatním dětem. Asistent pedagoga spolu s učitelem musí najít příčinu a snažit se nastavit podmínky, za kterých se tento problém minimalizuje. Svoji roli zde může hrát samotná komunikace učitele a asistenta pedagoga, zkušenost asistenta pedagoga, jeho pracovní postupy, možnost konzultace s poradním zařízením, zákonnými zástupci či pedagogy školy.
5. Součástí pracovní smlouvy je i platový výměr zaměstnance. Asistent pedagoga si musí být vědom toho, že vykonává velmi kvalifikovanou, ale málo placenou činnost. Musí zvážit, zda je ochoten tuto skutečnost respektovat. Případná změna, vedoucí k eventuálnímu ukončení spolupráce asistenta pedagoga s žákem z finančních důvodů, je velmi nežádoucí. Žák je v tomto případě

vystaven nežádoucímu tlaku, který se může „přetavit“ ve ztrátu motivace, zhoršení zdravotního stavu nebo i uzavření se do sebe.

6. Asistent pedagoga získává během spolupráce se žákem, ostatními pedagogy ve škole, zákonnými zástupci i poradenským zařízením školy množství informací, které mají osobní vztah k jednotlivým lidem. Je nežádoucí, aby se staly informacemi veřejnými. Veškeré informace jsou vždy směřovány ke konkrétní osobě. Nikdo jiný by jejich obsah neměl znát. Je nutná mlčenlivost!
7. Asistent pedagoga vede žáka a učí ho samostatnosti. Častým problémem je přílišná péče asistenta pedagoga, která zabraňuje rozvoji samostatnosti u dítěte, žáka, studenta. Co je schopno dítě udělat samo, musí tak učinit. „Ustoupit do pozadí, jdou-li věci správným směrem“.
8. Jedním z klíčových problémů spolupráce je vzájemná míra sympatie či antipatie asistenta a žáka.

2.5 Etický kodex asistenta pedagoga

Prezentace vzdělávání je v ČR založena na hodnotě demokracie a lidských práv. Asistent pedagoga jako pedagogický pracovník koná svoji činnost v souladu s těmito hodnotami tak, jak jsou vyjádřeny v Chartě lidských práv Spojených národů a v Úmluvě o právech dítěte.

Etická pravidla

- Asistent pedagoga respektuje osobnost dítěte se všemi jeho atributy.
- Svoji profesi vykonává ve prospěch dítěte a v souladu s jeho zájmy, zájmy zákonných zástupců, společnosti.
- Konání asistenta pedagoga nesmí omezovat zákonná práva jiných osob.
- Vystupuje profesionálně, neupřednostňuje své soukromé zájmy.
- Svůj osobní volný čas nestaví nad čas práce s dítětem.
- Neustále na sobě odborně pracuje.

Ve vztahu k dětem, žákům, studentům:

- Respektuje svobodný přístup ke vzdělání pro všechny.
- Podporuje svým jednáním pocit odpovědnosti každého jedince za své činy.
- Přípravuje svěřené žáky na jejich budoucí roli v lidské společnosti.
- Ke všem žákům přistupuje při plnění svých povinností stejně.
- Dodržuje zásadu důvěrnosti získaných informací o žácích.
- Důvěrné informace sděluje pouze kompetentním osobám.
- Pracuje tak, aby výsledky jeho práce byly ku prospěchu žáka i pedagogů.
- V žákovi podporuje pocit odpovědnosti za své konání i povinnosti v přístupu ke vzdělání.
- Přiměřeně chrání žáka před ponižováním a znevažováním jeho stavu.

Ve vztahu k zaměstnavateli:

1. Plní své pracovní povinnosti, jak nejlépe dovede v zájmu svého zaměstnavatele a ku prospěchu dítěte.
2. Sleduje odbornou literaturu, změny školské legislativy a aplikuje nové poznatky ve své práci.

Ve vztahu ke svým kolegům:

1. Respektuje své spolupracovníky jako osoby, které spolu s ním realizují vzdělávací a výchovný proces u dítěte, žáka, studenta.
2. Uznává odborné zkušenosti a praktické dovednosti svých kolegů a respektuje je.
3. Uznává, že k vytčenému cíli může vést několik správných cest-různých názorů svých kolegů.
4. Dodržuje profesionální mlčenlivost.

Ve vztahu ke své odbornosti:

1. Dbá na zvyšování prestiže své profese.
2. Neustále zdokonaluje své odborné znalosti a praktické dovednosti.
3. Využívá nejnovější informace, které mohou obohatit jeho znalosti a předává je ve vhodné formě žákovi.

Ve vztahu ke společnosti:

1. Svým působením na žáka vytváří co nejlepší předpoklady jeho budoucího zařazení do společnosti.
2. Ve svém osobním životě je příkladem mravnosti, dbá o svoji dobrou pověst.
3. Ve své práci respektuje kulturní i jiné odlišnosti prostředí, ve kterém spolupracuje se žákem.
4. Řídí se ve své práci zákony, školskou legislativou i vnitřními předpisy konkrétní školy.

3 Žák se SVP na málotřídní škole

Vymezení pojmů – málotřídní škola, žák se SVP, koktavost (balbuties), integrace

Málotřídní základní škola

Soustava českého školství, poskytující žákům základní vzdělání, je tvořena mimo jiné základními školami plně organizovanými a základními školami málotřídními. Málotřídní základní školy mají svoji historickou tradici. Poprvé se podle tohoto modelu vzdělávání vyučovalo v roce 1933. Obecně platí, že za málotřídní základní školu je považována ta, která má alespoň v jedné třídě více než jeden ročník, nebo jsou v jedné třídě spojeny všechny ročníky. Varianta málotřídní školy je možná pouze na prvním stupni základní školy, tedy první až pátý ročník. Zákon 561/2004 Sb. o předškolním, základním, středním, vyšším odborném a jiném vzdělávání variantu málotřídní základní školy nijak blíže nespécifikuje. Zákon v § 46, odst. 2 říká: „Základní vzdělávání v základní škole má 9 ročníků, člení se na 1. a 2. stupeň, první stupeň tvoří 1. - 5. ročník, druhý stupeň potom 6. - 9. ročník. V místech, kde nejsou podmínky pro zřízení všech 9 ročníků lze zřídit základní školu, která nemá všechny ročníky.“

Problematiku vzniku málotřídní školy více osvětluje vyhláška č. 48/2005 Sb. o základním vzdělávání a některých náležitostech plnění povinné školní docházky. V § 4., odst. 4-5 říká: „nejmenší počet žáků v jedné třídě prvního stupně je 10. Na prvním stupni, který má celkem dvě třídy, je v průměru 12 žáků na třídu. Ve škole, kde jsou na prvním stupni tři třídy, je průměr žáků na třídu 14. Průměr 15 žáků na třídu má potom základní škola, tvořená čtyřmi a více ročníky.“ „Přítom nejčastější variantou základní školy málotřídní je škola dvojtřídní.“ (Tupý, 1978, str. 25). Tento typ základní školy je nejčastěji realizován v menších obcích.

Vyhláška č. 48/2005 Sb. v § 8 vymezuje i označování tříd. Určuje, že ve třídě prvního stupně, kde jsou spojeni žáci z více ročníků, se třída označuje římskou číslovkou. V závorce potom za touto číslovkou jsou arabskými číslicemi označeny ročníky, které jsou v této třídě. Pokud průměrné počty žáků jednotlivých tříd nespĺňují literu vyhlášky 48/2005 Sb., je možné podle zákona 561/2004 Sb., § 23 odst. 4, požádat zřizovatele základní málotřídní školy o udělení výjimky ze zákona. Tu je možné udělit

pouze tehdy, když zřizovatel školy bude souhlasit s úhradou výdajů na vzdělávací a provozní činnost školy nad uvedený krajský normativ při minimálním počtu žáků.

Z obecně dostupných informací je zřejmé, že z celkového počtu základních škol, které jsou momentálně v soustavě základního školství, tvoří základní školy málotřídní nezanedbatelný počet. V publikaci Na prahu změn (Trnková a kol., 2010, str. 32 a 34) je číselně vyjádření počtu málotřídních škol do roku 2000. Z této publikace upravená tabulka tento fakt potvrzuje.

Tab. 1: Počty základních škol v soustavě českého školství v letech 1989-2000 – vybrané ročníky

Ročník	1989/90	1991/92	1993/94	1995/96	1997/98	1999/00
Základní školy celkem	3904	4065	4199	4212	4132	4068
Školy s oběma stupni	2446	2497	2522	2491	2494	2484
Pouze 1. stupeň	1458	1568	1677	1721	1638	1584
Z toho málotřídní školy	1118	1242	1300	1422	1482	1435
Podíl málotřídních škol v % z celkového počtu škol	28,7	30,5	31	33,8	35,9	35,3

Zdroj: Trnková a kolektiv, 2010

Žák se speciálními vzdělávacími potřebami

Takovýmto žákem se rozumí osoba, která je ve svém vzdělávání zdravotně nebo sociálně znevýhodněna. Rozhodnutí o tomto stavu nepřísluší zákonnému zástupci, ale k tomu určené instituci. Tento stav musí být v soustavě vzdělávání legislativně ukotven. Ve svém důsledku usnadňuje danému žákovi snadnější přístup ke vzdělávání v závislosti na jeho skutečném znevýhodnění. Ve své podstatě jde o pomoc v teoretické i praktické části vzdělávání žáka (pomoc v teoretické části zahrnuje například úpravu učebních osnov, v praktické části pomůcky a prostředky, usnadňující vzdělávání).

- Legislativní podpora – zákony, vyhlášky, metodické pokyny.
- Finanční podpora – příspěvky, sociální dávky, určené zákonným zástupcům žáka.
- Operativní pomoc – speciální pomůcky, potřebné k usnadnění přístupu ke vzdělávání.
- Poradenská pomoc a podpora – pedagogická, psychologická, lékařská, určená žákům i zákonným zástupcům.
- Vzdělávací podpora – poskytují samotné školy, ve kterých se žáci vzdělávají.
- Sdružování zákonných zástupců žáků do spolků, klubů pro vzájemnou podporu a získávání informací.

Školská legislativa, podporující vzdělávání žáků se speciálními vzdělávacími potřebami

1. Vyhláška č. 75/2005 Sb., o poskytování poradenských služeb ve školách a školských poradenských zařízeních v návaznosti na vyhlášku č. 116/2011 Sb.
§5 pedagogicko-psychologická poradna – poskytuje poradenskou službu v oblasti pedagogicko-psychologické a speciálně pedagogické. Její pracovníci působí v poradně nebo školském zařízení.
2. Speciální pedagogické centrum – poskytuje poradenskou službu v oblasti výchovy a vzdělávání dětí se zdravotním a mentálním postižením.
3. Škola, ve které je žák vzděláván – ředitel školy zajišťuje poradenskou službu prostřednictvím výchovného poradce nebo školním metodikem prevence či

školním psychologem, popřípadě speciálním pedagogem (vyhláška č. 116/2011 Sb., § 7).

4. Asistent pedagoga – zákon č. 561/2004 Sb., o předškolním, základním, středním vyšším odborném a jiném vzdělávání (školský zákon) umožňuje § 16 odst. 9 a 10 řediteli mateřské školy, základní školy, speciální základní školy, střední školy, konzervatoře, vyšší odborné školy zřídit místo asistenta pedagoga pro žáky se speciálními vzdělávacími potřebami ve třídě či skupině, kde je žák vzděláván. K zajištění pozice asistenta pedagoga je třeba souhlas krajského úřadu. Školské poradenské zařízení se k pozici asistenta pedagoga vyjadřuje tehdy, pokud se jedná o žáka se zdravotním postižením či znevýhodněním. Podle zákona č. 198/2012 Sb., který mění zákon č. 563/2004 Sb., o pedagogických pracovnících, je asistent pedagoga pedagogický pracovník, který vykonává přímou pedagogickou činnost.

Koktavost – balbuties

Definice dle Lechty (1990):

„Koktavost pokládáme za syndrom komplexního narušení koordinace orgánů participujících na mluvení, který se nejnápadněji projevuje charakteristickým nedobrovolným (tonickým, klonickým) přerušováním plynulosti procesu mluvení“

- Primárně se jedná o narušení nesymbolických procesů, vzápětí se toto narušení objeví také v symbolických procesech – přerušování řeči má vliv na koncipování myšlenek balbutika, časté parafrázie brání spontánnosti verbálního projevu.
- Vyšší výskyt v období fyziologických těžkostí ve vývoji řeči, období vstupu do školy, puberta.
- Častěji u mužů.

Etiologie

Peutelschmiedová (1994):

Názory na vznik koktavosti překonané:

Koktavost vzniká v důsledku anomálie jazyka a jeho uložení.

Názory přetrvávající:

koktavost vzniká v důsledku dědičnosti – prokázáno, není jisté, zda se dědí dispozice určité orgánové odchylky nebo genetická výbava.

Názory aktuální:

Vznik v důsledku dědičnosti – prokázáno, není jisté, zda se dědí dispozice určité orgánové odchylky nebo genetická výbava. Vznik koktavosti spojený s poškozením centrální nervové soustavy – neurologické faktory, poškození mozku v průběhu těhotenství a porodu, biochemické látky, které v mozku fungují jako neuropřenašeče.

Typy poruch plynulosti řeči

1. Orgánově podmíněné poruchy plynulosti řeči.
2. Sekundární neurotické nadstavby vznikající na primárně predispozičním základě, na bázi orgánového poškození.
3. Dysfluence vznikající už primárně jako neuróza – do skupiny lze v podstatě zařadit konkrétní příčiny vzniku. Nejčastější příčiny:
 - Dědičnost (40 – 60 %)
 - Negativní vliv sociálního prostředí – dlouhotrvající neurotizace
 - Psychotraumata
 - Orgánové příčiny
 - Poruchy metabolismu
 - Vrozená řečová slabost
 - Narušená sluchová zpětná vazba

Dle Lehty (2003) tři vzájemně se prolínající skupiny faktorů:

A – Dispoziční činitelé

B – Orgánové odchylky

C – Patosociální vlivy

Dosud není přesně stanoven mechanismus vzniku a fixování narušení plynulosti řeči.

Klasifikace koktavosti

Podle doby vzniku

Předčasná koktavost – děti mladší 3let

Pozdní koktavost – po 7. roce

Podle verbálních symptomů

Tonická (napjaté bezhlasé setrvání v artikulačním postavení)

Klonická – (opakování, prodlužování nebo vyhýbání se určitým slovům)

Tonoklonická

Klonotonická

Podle původu

Koktavost fyziologická

Koktavost kombinovaná s dysartrií – dysartrická koktavost, dysfatická, hysterická a traumatická koktavost

Podle uvědomění si poruchy

Inscientní forma koktavosti bez křečí mluvidel

Uvědomělá neboli frustrační forma

Podle stupně

Od minimálního po výrazné příznaky, často znemožňující komunikaci

Příznaky v řeči

Respirace

Dýchání je přerývané, nepravidelné, povrchní, mohou se objevit poruchy dýchacích pohybů. Při těžké koktavosti až respirační potíže – dýchací spazmy, inspirační tvoření hlasu.

Fonace

Tvrdé hlasové začátky v důsledku spasmů na hlasivkách, může docházet až k poškození hlasivek. Při těžkých spazmech není schopen vytvořit hlas.

Artikulace

Nejde o vadnou výslovnost, průběh artikulace je narušen křečemi obvykle na začátku slov a vět.

Klonická forma – trhané opakování hlásek, slabik, méně závažná forma.

Tonická forma – tlačení, napínání při snaze o verbální projev.

Postoj k verbální komunikaci

- Často bývá negativní, obavy z těžkostí při mluvení.
- Dává si pozor na určité situace nebo slova, o kterých ví, že mu činí potíže.
- Při opakovaných neúspěších při komunikaci může dojít až ke spontánnímu odmítání verbální komunikace – logofobii.

Logofobie – strach před řečí ale i situační strach, strach vyjádřit osobní názor, nedůvěra v sebe.

Narušené koverbální chování

Jedná se o celou řadu příznaků, které se objevují během mluvení a působí rušivě:

- Grimasy, mrkání, kývání ze strany na stranu, přešlapování, manipulace s prsty, celkový psychomotorický neklid.
- Časté vyhýbání zrakovému kontaktu.
- Nafukování nosních křídel.
- Výskyt tzv. souhybů – křečové stavy různých svalových skupin před začátkem hovoru.
- Výskyt součinů – složité pohyby pro získání času nebo zakrývací manévr, hledá vhodnou polohu pro mluvení.

Příznaky v písemném projevu

- Ztížený začátek psaní
- Narušení plynulosti vedení čáry
- Opakování, přepisování, škrtnání, vynechávání písmen
- Následkem organicity může být větší přítlak
- Specifické rysy kresby

Tělesné projevy

- Změněná frekvence pulzu, zvýšený krevní tlak
- Poruchy metabolismu a nespavost
- Zvýšená unavitelnost

Klinický obraz koktavosti spočívá podle Lechty ve vzájemném prolínání 3 skupin symptomů.

- Dysfluence, neplynulosti (repetice, prolongace)
- Nadměrná námaha při projevu (překonávání bloků svalstva artikulačního aparátu, prvky narušeného koverbálního chování)
- Psychická tenze – během mluvení a postupně i před ním, před potřebou komunikovat, s možným vyústěním do logofobie

Tab. 2 : Obraz koktavosti dle Lechty – vzájemné prolínání 3 skupin symptomů

Neplynulost	Nadměrná námaha	Psychická tenze
Chronická koktavost (přibližně 14 let a více). Habitace příznaků.	Prodlužování bloků spolu s tremorem rtů, sanic.	Logofobie, únikové vyhýbavé chování, silné pocity frustrace a obav z komunikace, změny ve složitosti mluvy.
Fixovaná koktavost (asi 7 – 13 let). Převaha prolongací, repetice hlásek.	Bloky, napětí, tlačení, zápolení se slovy, narušené koverbální chování.	Rozpaky, pocit blamáže, vyhýbavé chování, situační strach, anticipování bloků a obtížných komunikačních situací.
Incipientní koktavost (asi 5 – 7 let). Prolongace, opakování částí slov, redukováná samohláska, sporadický výskyt období fluentní řeči.	Nepřirozená artikulace, vegetativní příznaky, znaky svalového napětí, někdy narušené koverbální chování, zvýšení tonusu nebo akcelerace při dysfluenci.	Projevy netrpělivosti, hektiky, občas uvědomění si obtíží, nejasné pocity frustrace, ustupující zrakový kontakt.
Vývojová dysfluence (asi 3 – 4 roky). Vsuvky, slovní repetice, opravy nekompletních vět.	Žádné nápadné projevy.	Žádné projevy.

Zdroj: Lechta, 2010

Integrace

Integrace (Slovník cizích slov, 1998) znamená sjednocení, proces spojování do vyšších celků, zapojení, začlenění. V roce 1967 přijala WHO definici integrace jako schopnost určité osoby podílet se na normálních společenských vztazích. Jde o stav, kdy osoba se zdravotním hendikepem žije s nepostiženými, spolupracuje s nimi a vytváří společné hodnoty, které jsou společností uznávány jako rovnocenné, společensky významné. Ve vzdělávacím procesu žáků se zdravotním znevýhodněním chápeme tento

pojem jako „ dynamický, postupně se rozvíjející pedagogický jev, ve kterém dochází k partnerskému soužití postižených a intaktních na úrovni vzájemně vyvážené adaptace během jejich výchovy a vzdělávání a při jejich aktivním podílu na řešení výchovně vzdělávacích situací.“ (Pipeková, 1998, str. 29)

„Integrace je snaha poskytnout v různých formách výchovu a vzdělávání jedinci se specifickými vzdělávacími potřebami v co možná nejméně restriktivním prostředí, které optimálně odpovídá jeho skutečným potřebám.“ (Vítková, 2004, str. 17). Pojem integrace je v dnešním školství již zcela běžný. Zahrnuje zařazení žáka se speciálními vzdělávacími potřebami mezi ostatní, kteří tuto potřebu nemají. Školské zařízení však musí pro integraci vytvořit vhodné podmínky. Mezi ně patří vytvoření vzdělávacího programu, prostředí ve škole. Je nutné si uvědomit, že integrační řetězec netvoří jen tyto dvě podmínky. Nejdůležitějšími jeho články je samotný integrovaný žák, jeho učitelé, zákonní zástupci a pedagogický asistent. Při vytvoření těchto podmínek může být dítě integrováno v různém typu základní školy.

PRAKTICKÁ ČÁST

4 Charakteristika výzkumného problému

Na výkonnost a pracovní výsledky žáka se SVP na málotřídní škole mají silný vliv jeho momentální psychický stav, motivace, únava, zájmy i samotné zdravotní postižení. Vyučování v málotřídní škole je samo o sobě pro žáky mnohdy náročné, neboť pracují ve spojích (dvojspoj, trojspoj). Jedním z důsledků vyučování ve spoji je i to, že často žáci plní pokyny učitele formou samostatné práce. Pro dítě se SVP je tato forma vzdělávání obtížná. Vyučující postupně zjišťuje, že učební výsledky mnohdy neodpovídají studijním předpokladům či možnostem žáka. Právě proto, že zdravotní postižení mu to nedovolí a tím vše komplikuje. Výsledkem je celková neúspěšnost školní docházky, negativní přístup ke škole a vzdělávání vůbec. Tento fakt poznamenává žákovu psychiku na dlouhé období. Napravit tuto realitu je potom velmi náročné, mnohdy nemožné. Pokřivený je i vztah k sobě samému, spolužákům, celému světu.

Jednou z cest u tohoto negativního pohledu na školu a souvislosti s ní spojené, je u žáka se SVP pomoc pedagogického asistenta. Ten je žákovi, jeho pedagogům i zákonným zástupcům každodenním pomocníkem v tom, aby se škola stala místem přátelským, kde se žák dovídá nové, pro něho důležité informace, setkává se spolužáky. Asistent pedagoga sice nezmění žákův zdravotní stav, ale může výrazně ovlivnit jeho studijní výsledky a zklidnit psychiku.

Na tento fakt se zaměřuje diplomová práce, cílem je prokázat důležitost asistenta pedagoga u žáka se SVP v málotřídní škole.

Na málotřídní škole v Mistrovicích autorka pracuje jako učitelka 14 let. Svě dosavadní zkušenosti uvádí i ve své diplomové práci. Během této doby učila i žáky se SVP a v poslední době spolupracovala s asistentem pedagoga. To byl i důvod, proč bylo vybráno toto téma diplomové práce.

4.1 Předmět a cíl výzkumného šetření

Předmětem výzkumného šetření je integrovaný žák málotřídní školy – žák se SVP i jeho spolužáci, zákonní zástupci žáka se SVP, asistent pedagoga. Snahou je v rámci

výzkumu dokázat vliv potřebnosti asistenta pedagoga u žáka se SVP na málotřídni škole ve vyučování. Vychází se z předpokladu, že asistent pedagoga je veden vyučujícím, plní jeho pokyny a se žákem se SVP vytvoří harmonickou dvojici a ostatními žáky je přijat. Jako podklad výzkumu poslouží teoretická část, ze které se vycházelo při koncipování nejen dotazníku ale i celého výzkumu. **Jedním z hlavních cílů šetření je potvrdit přínos asistenta pedagoga u žáka se SVP na málotřídni škole.**

4.2 Základní výzkumný problém:

Jaký má vliv asistent pedagoga na žáka se SVP na málotřídni škole?

Výzkum se zakládá na následujících hypotézách:

H1

Žák se SVP ve dvojspoji, trojspoji na málotřídni škole nestíhá přijímat a zpracovávat informace ve vyučování.

H2

Kvalita přijímaných informací a jejich zpracování se zlepší s pomocí asistenta pedagoga na málotřídni škole.

H3

Asistent pedagoga na málotřídni škole přispívá k rovnováze žáka se SVP.

Formulace výzkumných otázek

Pro účely výzkumného šetření si klademe následující otázky:

- Je vztah mezi žákem se SVP a asistentem pedagoga harmonický?
- Má asistent pedagoga vliv na sebevědomí žáka se SVP?
- Usnadňuje asistent pedagoga vyučování žákovi se SVP?
- Má asistent pedagoga vliv na osvojení znalostí a dovedností žáka se SVP?
- Do jaké míry ovlivňuje psychiku žáka se SVP?
- Přispívá asistent pedagoga k pohodovému školnímu životu?

4.3 Metodologie výzkumu

Diplomová práce má charakter kvalitativního výzkumného šetření, jehož součástí je každodenní spolupráce autorky s asistentem pedagoga u žáka se SVP. Ke zpracování byly použity tyto techniky:

- Kazuistika žáka se SVP
- Analýza prací žáka se SVP
- Pozorování
- Dotazník pro žáka se SVP
- Dotazník pro spolužáky žáka se SVP
- Dotazník pro zákonné zástupce žáka se SVP

Hlavní výzkumnou metodou diplomové práce je kazuistika žáka se SVP. Byla vytvořena na základě autorčina pozorování jako třídního učitele i pozorování asistenta pedagoga, záměrných rozhovorů s jedincem i zákonnými zástupci a každodenní činností ve škole. K diagnóze byly použity zprávy z PPP. Součástí kazuistiky je analýza údajů žáka se SVP, třídního učitele i asistenta pedagoga.

Druhou metodou je analýza prací žáka se SVP bez asistenta pedagoga a s asistentem pedagoga.

Další metodou jsou dotazníky. „Podstatou je soubor otázek (výroků) zkonstruovaný podle kritérií vědecké metodologie, předkládaný v písemné formě.“ (Pedagogický slovník, 2008, s. 49). Dotazování bylo anonymní a omezeno pouze na pracoviště výzkumníka, návratnost dotazníků byla tedy stoprocentní. Výhodou je dobré porozumění a zkušenosti výzkumníka. U dotazníku pro žáka se SVP byly zvoleny pouze otázky uzavřené. U dotazníku pro spolužáky bylo použito 11 otázek. Převládly otázky uzavřené. Výhodou těchto otázek je lehké zpracování i vyhodnocování. Ve čtyřech otevřených otázkách autorka zjišťovala, jak se projevila přítomnost asistenta pedagoga ve třídě. V dotazníku pro zákonné zástupce byly zadány pouze otevřené otázky. Zjištěné výsledky přispějí k ověření hypotéz. Pozorování obecně znamená smyslové vnímání okolního světa. Užitím této metody autorka zjišťuje důležitost asistenta pedagoga u žáka se SVP na málotřídní škole. Protože pracuje na málotřídní škole, využila každodenní pozorování v procesu učení se žákem se SVP i asistentem pedagoga. Hlavní výhodou je detailní popis pozorovaného žáka. Pozorování má klady i

zápory. Kladem této metody je, že obraz skutečnosti je přímý a bezprostřední. Nevýhodou však může být subjektivní pohled na pozorovaný jev. Život ve škole i ve třídě probíhá velmi rychle a klade značné nároky na pozorovatele. Činnost asistenta pedagoga v okamžiku sledování žáka napomáhá vidět věci v širším pohledu, neboť jsou sledovány současně dva subjekty. Jejich syntéza má pro utváření výsledků sledování nezanedbatelný vliv.

4.4 Charakteristika výzkumného vzorku

Výzkumu se celkem zúčastnilo 6 žáků málotřídní školy, 1 žák se SVP, třídní učitel málotřídní školy, asistent pedagoga a zákonní zástupci žáka se SVP. Zkoumaným vzorkem byl žák se SVP 4. ročníku. Jeho spolužákem ze 4. ročníku byl jediný žák. Tito žáci byli ve spoji s pěti žáky 5. ročníku. Autorka si tuto třídu vybrala, z toho důvodu, protože byla jejich třídní učitelkou, žáka se SVP učila od druhého ročníku, takže ho už dobře znala.

Kazuistika žáka se SVP

Případová studie

Jméno: Martin

Věk: 11 let

Diagnóza: Řečová vada (opožděný vývoj řeči, porucha expresivní složky řeči - balbuties). Grafomotorické obtíže. Úroveň intelektových předpokladů odpovídá dolnímu pásmu podprůměru. Jedná se o žáka se speciálními vzdělávacími potřebami podle §16 zákona č.561/2004 Sb. (Školský zákon) ve znění pozdějších předpisů.

Osobní anamnéza

Komplikovaný perinatální vývoj (přidušený při porodu, mluvit začal asi ve 3 letech, celkově pomalejší ve vývoji). Opožděný vývoj řeči, navštěvoval logopedickou poradnu a docházel na rozvoj grafomotorických dovedností.

Rodinná anamnéza

Chlapec vyrůstá v plně funkční rodině. Má jednoho sourozence, starší sestru, která má ve škole výborný prospěch. Vztahy mezi rodiči i sourozenci jsou dobré a společně se snaží poskytovat chlapci zázemí a veškerou podporu. Matka má vysokoškolské vzdělání, pracuje v rodinné firmě. Vzdělání otce je také vysokoškolské, pracuje rovněž v rodinné firmě. Rodina žije v prostorném rodinném domě.

Základní charakteristika žáka

Martin je vyšší hubené postavy, bez fyzických nápadností. Je citlivý. Má drobné problémy s koordinací, především při složitějších úkonech. Nad spolužáky vyniká silou. Rodina o něj vzorně pečuje, chlapec chodí upraven a věci má v bezvadném pořádku. Součástí jeho povahových rysů je neustálé rovnání věcí na lavici do komínků, pokládání pera se zavřeným vrškem rovnoběžně s penálem, pravítkem a sešity. Ke klidu potřebuje pravidelný režim a časový harmonogram. Změny přijímá obtížně. Má výrazné problémy s vyjadřováním, projevuje se u něj koktavost, která mu znemožňuje plynulost mluvního projevu. Zvláště ve vypjatých, emočních situacích tento jev graduje. Ve škole, v hodinách komunikuje méně než s kamarády. Mezi spolužáky je oblíbený a nekonfliktní. Na svůj věk je infantilní, rád si ještě hraje. Jeho velmi oblíbenou činností je vyprávění „fantastických historek“. Ve svých názorech je silně ovlivnitelný.

Údaje z psychologického vyšetření

Martin působí dojmem staršího dítěte, je fyzicky vyspělý.

U Martina je patrné pomalé pracovní tempo, slabá verbální kompetence. Obtížně při prvním setkání zvládal separaci od maminky. V testu intelektových předpokladů podal Martin nevyrovnaný výkon ve smyslu jednotlivých subtestů, rozdíl mezi verbální a neverbální složkou je zanedbatelný. Rozložení kolísá z pásma středního průměru až do pásma defektu. Potíže měl v úkolech zaměřených na vizuomotorickou koordinaci, krátkodobou auditivní paměť, schopnost zobecňovat a pracovat s významy a obsahy slov nebo pojmů. Martinova slovní zásoba je aktuálně na úrovni 8 let 8 měsíců. Nejvíce se mu dařilo v názorové m subtestu – rozlišování

podstatného od nepodstatného a při anticipaci vývoje událostí (konvergentní myšlení).

Údaje ze speciálně pedagogického vyšetření

Martin dobře spolupracoval a plnil zadané úkoly. V jeho řeči se vyskytovaly neplynulosti. Orientační zkouška prokázala souhlasnou laterální. Píše pravou rukou, psací akt je neplynulý, místy zbytečně rychlý. Grafémy jsou neúpravné, nestejně velikosti, různosklonné, nad linkou. Výkon v diktátu z hlediska četnosti chyb je defektní, v přepisu podprůměrný. Do písemného projevu a čtení se výrazně projevuje řečová vada. Čte celoslovně, podprůměrným tempem. Předvedl dobré porozumění obsahu přečteného textu. Sluchová syntéza stále není rozvinutá vzhledem k věku chlapce. Cviky zaměřené na jemnou motoriku byly provedeny neplynule, pomalu, se zjevnou diskoordinací.

Školní anamnéza

Na základě podrobného vyšetření školní zralosti dítěte byl Martinovi PPP doporučen a následně realizován odklad školní docházky. Závěr z PPP zněl celková nezralost (řečová, grafomotorická, socioemoční, vývojová, intelektová). V době nástupu povinné školní docházky se vzdělával se svými spolužáky. Brzy se však začaly objevovat problémy se zvládnutím učiva. Chlapec nestíhal tempo výuky, resp. tempo spolužáků v běžných školních činnostech. Nastaly obtíže se soustředěním. Martinovi dělala problém samostatná práce, dostával úkoly jednoduššího typu s jasnými instrukcemi. Po domluvě matky s třídní učitelkou dostával Martin úkoly navíc z důvodu intenzivnějšího procvičování učiva. Na vysvědčení v 2. pololetí 1. ročníku byl ohodnocen dvojkami z českého jazyka a prvouky, jedničkou z matematiky. Zákonným zástupcům bylo doporučeno třídní učitelkou navštívit PPP pro výukové obtíže. Závěr z vyšetření v PPP z roku 2011 zněl: *Řečová vada (opožděný vývoj řeči, fixované neplynulosti na ústupu). Aktuální výsledek v testu intelektových předpokladů odpovídá střednímu pásmu podprůměru. Jedná se o žáka se speciálními vzdělávacími potřebami podle §16 zákona č.561/2004 Sb. (Školský zákon) ve znění pozdějších právních předpisů. V souladu s odst. 6 tohoto zákona doporučuji vytvoření nezbytných podmínek pro jeho vzdělávání na ZŠ*

odpovídajících jeho potřebám. Pro přetrvávající problémy byl doporučen individuální přístup k žákovi, tolerování projevů řečových vad v písemném projevu i ve čtení. Nahrazení některých diktátů doplňovačkami a klasifikovat pouze to, co stihne vypracovat. Na základě doporučení PPP ve 2. ročníku začal být Martin na žádost zákonných zástupců slovně hodnocen z českého jazyka i matematiky. Ve 4. ročníku byl slovně hodnocen i z anglického jazyka, neboť i zde se značně projevovala řečová vada. Vzhledem k mentálnímu vývoji, výukovým problémům a vyučování ve spoji došlo na podkladě žádosti zákonných zástupců a souhlasu vedení školy ke spolupráci Martina s asistentem pedagoga. A ta stále trvá s pravděpodobností ukončení docházky do málotřídní školy. Spolupráce s asistentem pedagoga probíhá v předmětech: český jazyk, matematika, anglický jazyk.

Doporučení PPP z posledního vyšetření z roku 2014

Doporučujeme i nadále využívat pomoci asistenta pedagoga, ke zvážení je opakování ročníku. K dalšímu zvládnutí učiva základní školy je nutná orientace na podstatné (bez zabíhání do podrobností), vybudování pevných základů nezbytných pro postup do dalších ročníků. Ověřujte jeho znalosti z aktuálně procvičené látky, ve starším učivu bude selhávat. Doplňovací, pravopisná cvičení a diktáty zaměřujte pokud možno na jeden sledovaný mluvnický jev. Tolerujte sníženou kvalitu písma, ale vyžadujte čitelnost. Grafomotorické obtíže se mohou projevat i v rýsování a výtvarných činnostech. Martina je třeba chválit za úsilí a procesy bez ohledu na výsledek. Je důležité oprostít se od podaných výkonů, ale respektovat intelektové předpoklady a dále ho rozvíjet. Tolerujte Martinovy přetrvávající neplynulosti v řeči a rozvíjejte komunikační schopnosti hrou, pomocí obrázků a knih.

Analýza údajů získaných z pozorování třídního učitele

Martin je milý, citlivý chlapec. Jako třídní učitelka, člověk, který s ním tráví dlouhou dobu, jsem si u něho získala důvěru. Věřící mi. Ve vztahu ke spolužákům je dosti důvěřivý a lehce ovlivnitelný. Je schopen udělat mnohé z toho, k čemu ho navádějí. Své jednání nedomýšlí, respektive reaguje zpětně až na výsledek svého konání. Pokud nemá děj správný časový harmonogram, jeho jednání je zmatečné,

nejisté. Sám se do klidu neuvede. Potřebuje utěšit, zklidnit a ujasnit situaci. Martinovo pracovní tempo je pomalé, potřebuje motivovat k činnosti. V českém jazyce se u žáka projevují výukové obtíže ve všech oblastech. Čte pomalu, projevuje se neplynulost, což způsobuje řečová vada. Komunikuje velmi málo, má slabou slovní zásobu. Básničky se učí rád a celkem snadno. Jinak je paměť krátkodobá. Písemný projev je méně čitelný, je nutné ho brzdit a pozitivně hodnotit. Nejtěžší je samostatná práce a práce s textem, zde vyžaduje pomoc. Je snadno unavitelný, únava se projevuje zejména ke konci týdne.

V matematice počítá stále s prsty. Paměťové počítání nezvládá. Dobře si drilem osvojil malou násobilku. Ovládá písemné operace, ve kterých dělá chyby, často potřebuje připomenout postup. Slovní úlohy řeší pouze s pomocí učitele nebo asistenta pedagoga. K pochopení je nutné grafické znázornění, konkrétní pomůcka. V rýsování se projevují grafomotorické obtíže, zvládá jednoduchá zadání. Chybí mu logické myšlení.

V přírodovědě i ve vlastivědě je obtížné pro Martina se orientovat v učebnici, najít potřebné informace. Je pro něho nutné se připravovat a opakovat učivo na každou hodinu. Spolupráce s rodiči je výborná. V hodinách neruší. Snaží se v rámci svých možností.

Výtvary v pracovních činnostech a výtvarné výchově souvisí s jeho problémy v oblasti jemné motoriky. Kresba je nevyzrálá, projevuje se jednoduchost, práci s nůžkami i lepidlem zvládá s obtížemi. Částečné úspěchy dosahuje v hudební výchově. Při zpěvu nedochází k jeho problémům s plynulostí řeči (balbuties). Martin se účastní všech školních aktivit, nemá problém se skupinovou prací. Žáci ho berou, nesmějí se mu, protože ho dobře znají od mateřské školky. Myslím, že k jeho respektování přispívá i málotřídní škola a tedy malý počet dětí. Dobře na něho působí kladné hodnocení. Při práci s Martinem je důležitá trpělivost a individuální přístup k celé jeho osobnosti. Není dobře ho vystavovat rychlým změnám i emočně náročným situacím. Když funguje vše, jak má, je snaživý. Spolupráce s rodinou je výborná a chlapec je milován. S asistentem pedagoga má Martin vztah pěkný, rozumí si. Asistent pedagoga dodává Martinovi bezpečí a klid. Spolupráce učitele s asistentem pedagoga je výborná.

4.5 Analýza údajů získaných z práce asistenta pedagoga se žákem ve školním roce 2013 - 2014

Martin je žákem málotřídní Základní školy a mateřské školy Mistrovice. Celý školní rok 2013 – 2014 pracoval s pomocí asistenta pedagoga v předmětech český jazyk, matematika, anglický jazyk na podkladě žádosti zákonných zástupců. Chování Martina je třeba charakterizovat v několika rovinách. Je velmi citlivý na jakékoli změny v jeho zvyklostech. Obtížně reaguje na změny, které ostatní žáci řeší snadno. Je infantilní. V jeho chování se objevují až autistické náznaky. Například dbá na přísné dodržování jím určených situací (srovnané sešity a učebnice na okraji lavice, zavřený penál s urovnanými psacími potřebami). Dopad svého jednání občas nedomýšlí (neúmyslné šlápnutí na nohu, vražení do spolužáka, ohrožující manipulace s předměty).

K učení přistupuje v rámci svých možností zodpovědně. Má podporu v rodině a je dobře veden. Bezproblémově přijal spolupráci s asistentem pedagoga. Naučil se s ním spolupracovat a vytvořil si k němu vztah. Ten mu dává pocit jistoty a bezpečí při vyučování. Obecně komunikuje obtížněji, protože nezvládne formulovat myšlenky stejně rychle jako spolužáci. Navíc jej omezuje balbuties. I to je důvod potřeby spolupráce s asistentem pedagoga. Tento problém má další negativní dopady na učební proces. Například čtení s porozuměním je nedostatečné, slovní matematické úlohy jsou obtížné, protože je nedokáže čtením řádně pochopit. Martinova paměť je krátkodobá. Učivo potřebuje mnohokrát opakovat, osvojení je nejisté. Při upevňování dalšího učiva to procvičené zapomíná. Potřebuje „roztlačit, nastartovat“ do problematiky. V tomto je spatřován velký význam jeho spolupráce s asistentem pedagoga. K učivu potřebuje názorné pomůcky, neustálou motivaci a zařazování herních prvků do výuky. Konkurenční prostředí jej nemotivuje. Uvědomuje si, že se obtížně vyjadřuje a sám říká, že mu mozek nefunguje a že je hloupý. Spolužáci jej dlouhodobě znají a berou ho takového, jaký je. Umějí jej povzbudit, pochválit. Asistenta pedagoga u Martina přijali za samozřejmost a ztotožnili se s ní. Křivka jeho výkonnosti kolísá. Ve druhé polovině týdne je již často unavený. I po této stránce vyžaduje individuální přístup. Školní prostředí je

v tomto období pro Martina přátelské. Spolupráce se zákonnými zástupci žáka (především matkou) je výborná.

4.6 Charakteristika místa šetření

Výzkum probíhal na Základní málotřídní škole v Mistrovicích. Nachází se v Pardubickém kraji v podhůří Orlických hor. V budově je současně i mateřská škola.

Základní škola a mateřská škola Mistrovice

„ Škola je dílna lidskosti. “ *J. A. Komenský*

„ Má-li se člověk stát člověkem, musí se vzdělat. “ *J. A. Komenský*

Základní škola Mistrovice je málotřídní škola s 1. - 5. postupným ročníkem. Podle zřizovací listiny má kapacitu 50 žáků. V posledních letech se jejich počet pohybuje kolem 30. Výuka je realizována ve dvou učebnách při spojení dvou ročníků. Nejpočetnější ročník je vyučován samostatně.

Škola sídlí ve starší, ale zřizovatelem postupně renovované budově. Nachází se zde dvě třídy, školní družina, škola mateřská a jídelna s kuchyní. Pro tělesnou výchovu škola využívá prostornou tělocvičnu TJ Sokol a místní fotbalové hřiště. Je umístěna ve středu obce mimo hlavní silnici.

Pedagogický sbor tvoří čtyři učitelky, z nichž jedna má vzdělání pro práci se specifickými poruchami učení. Další pracuje také jako vychovatelka ve ŠD. Všechny se dále vzdělávají v nových výukových metodách a přístupech. Tři učitelky absolvovaly kurs základní počítačové gramotnosti a základní kurs první pomoci.

Naše škola byla zapojena do dlouhodobého operačního programu Vzdělávání pro konkurenceschopnost.

Spolupráce s rodiči se stále rozvíjí. Nejméně třikrát ročně organizujeme třídní schůzky. Informace o prospěchu a chování probíhají diskrétně formou učitel – rodič – žák. Pro rodiče budoucích prvňáčků se koná před koncem školního roku zvláštní schůzka s učitelkou prvním ročníku. Ostatní rodiče jsou zváni do vyučovacích hodin. Pravidelně informuje rodiče žáků o dění ve škole a to pomocí kontaktního zápisníku a webových stránek. Rodiče nám pomáhají organizovat většinu našich akcí. Někteří školu podporují drobnými sponzorskými dary. Odborné konzultace při nápravě vad a poruch, na vyžádání i preventivní programy přímo ve škole nám poskytuje pedagogicko-psychologická poradna. Aktivně reagujeme na podněty školské rady, na její doporučení. Velmi dobrý vztah se zřizovatelem dokládá jeho finanční podpora vyučovacího procesu i renovace školní budovy. Na druhé straně účast žáků školy na většině obecních akcích pro veřejnost je také nadstandardní.

Spolupracujeme také s místní knihovnou, sborem dobrovolných hasičů a TJ Sokol. Pravidelně probíhají metodická setkání učitelů okolních málotřídních škol. Účastníme se téměř všech akcí, které málotřídní školy organizují pro žáky, některé také sami připravujeme. Okolní základní umělecké školy obohacují vzdělávací nabídku naší školy o možnost návštěv výchovných koncertů. Četné kontakty udržujeme s ostatními základními školami v nejbližším okolí.

Zaměření školy

Jsme školou, jejíž školní vzdělávací program „Škola pro všechny“ vychází ze vzdělávací koncepce činnostního učení. Nabízíme **široké spektrum činností** („klíče“), **proces objevování a aktivní učení**. Vytváříme zázemí pro samostatnost a tvořivost. Zároveň věnujeme pozornost dětem se SVP. Respektujeme jejich osobní maximum a individuální potřeby. Vzdělávací obsah i výchovné a vzdělávací strategie naší školy směřují k naplňování klíčových kompetencí - tj. k vybavení žáků souhrnem vědomostí, dovedností, schopnostmi, postoji i hodnotami nezbytnými pro osobní rozvoj a uplatnění ve společnosti. Jsou prostředkem k jejich utváření a rozvoji.

Vzdělávání žáků se speciálními vzdělávacími potřebami

Opírá se o:

- Zákon 561/2004 Sb., ze dne 4. 9. 2004 o předškolním, základním, středním, vyšším odborném a jiném vzdělávání (školský zákon) ve znění pozdějších novel
- Vyhlášku MŠMT ČR č. 73/2005 Sb., o vzdělávání dětí, žáků a studentů se speciálními vzdělávacími potřebami a dětí, žáků a studentů mimořádně nadaných ve znění pozdějších novel
- Individuální vzdělávací plány
- Informace MŠMT č. j. 14 453/2005-24 k zabezpečení vzdělávání dětí, žáků a studentů se speciálními vzdělávacími potřebami s podporou asistence

Vzdělávání žáků se speciálními vzdělávacími potřebami se v naší škole uskutečňuje, pokud je to možné, formou individuální integrace do běžných tříd s upravenými vzdělávacími programy, popř. s asistentem pedagoga.

Zásady práce s dítětem s vadou řeči

vycházíme z typu poruchy (poruchy neurotické, poruchy plynulosti, poruchy artikulace)

nenutíme k verbálním projevům před skupinou

uvědomujeme si, že logopedická péče má význam v každém věku

podporujeme zdravý vývoj řeči

sledujeme vývoj řeči (zejména u 1. ročníků)

respektujeme věk dítěte

chválíme nejen výkon, ale i snahu

budujeme sebepojetí dítěte (předcházení komplexu méněcennosti)

5 Analýza vyučování a integrace v základní škole málotřídní

Málotřídní škola se od běžné základní školy v mnohém liší. Města, ve kterých zpravidla žije více obyvatel než na venkově, mají základní školy plně organizované. V místech, kde tomu tak není – kde je počet obyvatel podstatně menší, je třeba zajistit ze zákona povinnou školní docházku školou, která není plně organizovaná. Většinou jde o první stupeň základní školy a málotřídní školu. S plně organizovanou školou je v něčem stejná a v něčem jiná. Stejná je v tom, kdo ji ze zákona zřizuje. Stejný je i tok financí pro zajištění chodu školy. Žáci musí splňovat určitý věk k nástupu do školy. Mají povinné RVP a ŠVP. Výuku zajišťují kvalifikovaní pedagogičtí pracovníci.

Jiná je málotřídní škola oproti plně organizované např. v tom, že je na ni „více vidět“. Malý počet žáků může přinášet finanční problémy, spojené s materiálním vybavením, učebními pomůckami. Velmi záleží na tom, jak se k této problematice staví zřizovatel školy – obec. Jak silná je vůle obce školu udržet v chodu a dofinancovat vše potřebné. Protože jsou některé málotřídní školy v místech, do kterých je obtížnější například doprava, ne vždy se daří zajistit výuku pedagogy s potřebnou kvalifikací. Vysoká konkurence mezi školami a hrozba, že zákonný zástupce přesune své dítě do jiné, lépe vybavené a personálně obsazené školy, nutí zřizovatele a ředitele školy k zajištění co nejkvalitnějšího prostředí ke vzdělávání žáků v málotřídní škole.

Tento fakt platí i pro vzdělávání dětí se specifickými vzdělávacími potřebami. Určitou výhodou je i prostředí, ve kterém se málotřídní školy nacházejí – prostředí venkova s přírodou v okolí, klidnějším prostředím, větší bezpečností pro děti. V mnoha případech si tak žáci snadněji připomenou některé tradice, zvyky, což v důsledku může vést ke větší úctě k tradicím. Na pedagogické pracovníky málotřídní školy toto prostředí vytváří určitý tlak. Jsou více na očích veřejnosti. Lidé k nim mají blíže, mnoho obyvatel obce se navzájem zná. Lidé se více setkávají na společenských akcích. Učitelů je ve škole daleko méně, zpravidla dva nebo tři. Vyučování probíhá ve spojích více ročníků. Pro pedagogy je tato skutečnost značně stresující. Navíc jsou pedagogičtí pracovníci zpravidla zapojeni do veřejného života obce.

Z hlediska vyučovacího procesu se málotřídní základní škola vyznačuje určitými rysy:

- Nižší počet žáků zaručuje častější a bližší kontakt s pedagogem. Ten se může věnovat žáku intenzivněji, žák má větší možnost se projevit.

- Žáci mohou mezi sebou více komunikovat a spolupracovat.
- Výuka žáků různého věku v jedné třídě nutí spolu komunikovat děti různého stáří.
- Ve škole se všichni více znají, děti spolu tráví i volný čas v kroužcích, organizovaných obcí.
- Učitelé spolu více komunikují a předávají si informace o žácích snadněji.
- Učitel a zákonný zástupce žáka jsou v těsnějším kontaktu.
- Obecně je práce pedagogického pracovníka na málotřídní škole velmi namáhavá.
- Málotřídní škola je velmi dobře vybavena technickými pomůckami i speciálními pomůckami. (interaktivní tabule, počítače, krabice DIPO, atd.)

Z pohledu vzdělávání žáků v základní škole málotřídní a specifických podmínek, za kterých je organizováno, probíhá i výuka integrovaného žáka zcela standartním způsobem. Dá se říci, že v některých směrech má takový žák i lepší podmínky, než v plně organizované škole. Bez ohledu na velikost školy a její organizaci platí pro výuku integrovaného žáka stejná pravidla a musí mu být vytvořeny odpovídající podmínky.

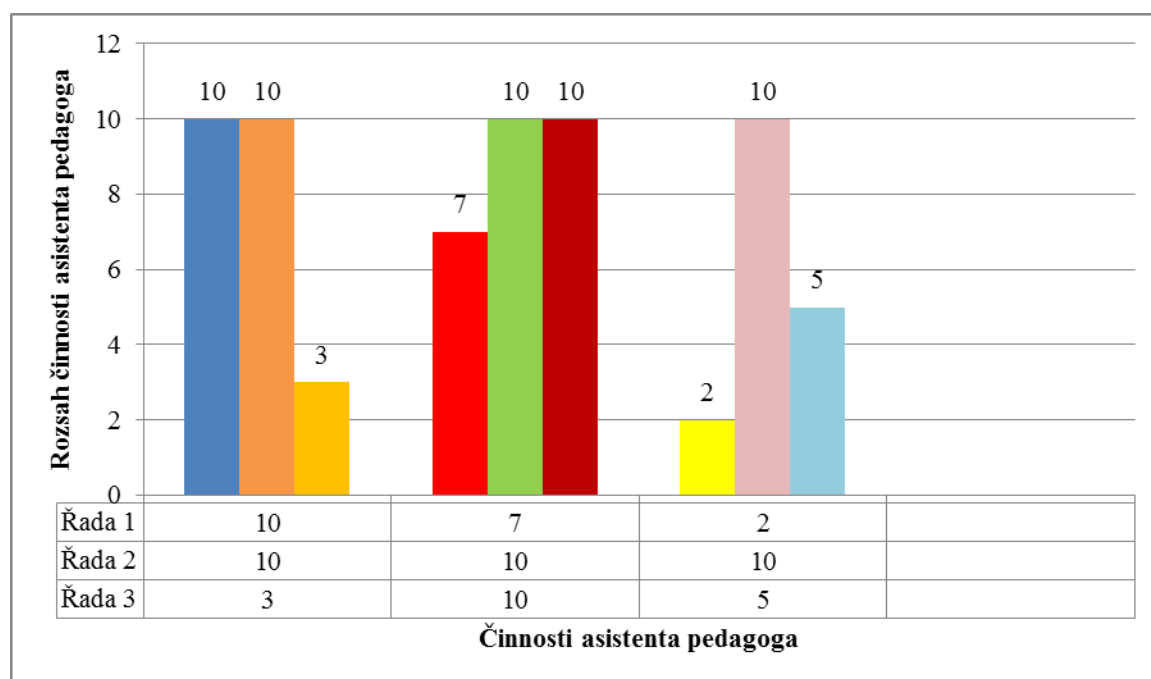
- Menší počet žáků ve třídě málotřídní školy je pro integraci výhodou.
- Integrovaný žák zná místní prostředí, spolužáky již ze školky, dětmi je brán takový, jaký je.
- Integrovaný žák využívá ke vzdělávání speciální pedagogické metody.
- Integrovaný žák má sestaven IVP podle jeho rozumových schopností.
- Na výuce žáka s IVP se podílí speciální pedagog nebo je pedagogickému pracovníkovi poskytnuta podpora PPP.
- Žákovi jsou poskytnuty speciální učební pomůcky.
- Žák používá více sad učebnic, aby si jejich přemístováním např. domů nekomplikoval situaci.

Vyučující na základní škole málotřídní vede zpravidla skupinovou výuku. To je dáno i tím, že v jedné třídě je spojeno několik ročníků (zpravidla dva, výjimkou nejsou tři). Vzhledem k počtu žáků ve třídě je realizován i individuální přístup. Vše záleží na

organizaci vyučovací hodiny. Integrovaný žák, začleněný do učební skupiny, nese svoji zodpovědnost za její výsledky. Komunikuje s vrstevníky, což rozšiřuje jeho sociální vnímání. Integrovaný žák je více vtažen do děje, emočně situaci prožívá. Žáci bez zdravotního postižení či znevýhodnění více vnímají potřeby integrovaného žáka. Navzájem si více vycházejí vstříc.

5.1 Činnost asistenta pedagoga ve vztahu k žákovi se SVP na málotřídní škole

Graf č. 3 Zobrazení každodenní práce asistenta pedagoga se žákem se SVP



Zdroj: vlastní tvorba, 2015

Legenda

Maximální rozsah činnosti asistenta pedagoga je v grafu stanoven číslem 10.

Řada 1

10 – Spolupráce s třídním učitelem a s ostatními pedagogy

7 – Práce se speciálními pomůckami (grafická znázornění, kartičky pro určování i /y)

2 – Rozvoj zájmové činnosti žáka, vedení zájmového kroužku

Řada 2

10 – Individuální pomoc žákovi přímo ve výuce dle rozvrhu v předmětech ČJ, M, AJ

10 – Napomáhání při vzájemné komunikaci pedagoga se žákem

10 – Vnímání výkyvů nálad a způsoby řešení (práce s emocemi), eliminace nečekaných situací

Řada 3

3 – Práce se žákem v jiné učebně (jen asistent pedagoga a žák)

10 – Soustavné pozorování žáka se záznamem informací pro zákonné zástupce (denní písemná informace, jednou týdně souhrnná informace zákonnému zástupci)

5 – Napomáhání při vzájemné komunikaci mezi žákem a pedagogy

6 Analýza výsledků výzkumného šetření

Potvrzení hypotéz:

H1 Žák se SVP ve „dvojspoji, trojspoji“ na málotřídní škole nestíhá přijímat a zpracovávat informace ve vyučovacích předmětech český jazyk, matematika a anglický jazyk.

Zdravotní postižení je pro žáka určitou více či méně se projevující překážkou v jeho procesu vzdělávání. Takový žák je v situaci, kterou si většinová populace dokáže jen obtížně představit, natož s touto realitou žít a vzdělávat se. Postižení má celou řadu vedlejších stavů, které mohou být a zpravidla také jsou problémem v jeho vzdělávání. Jsou silně individuální a nepřenositelné. Okolní svět je vnímá zprostředkovaně na podkladě informací zdravotně postiženého, nebo vlastním pozorováním.

Zatím, co žák většinové populace není ve vyučovacím procesu zatěžován svým zdravotním stavem a může se tak plně soustředit na problematiku daného vyučovacího předmětu, zdravotně postižený žák je v přesně opačné situaci. Aby se mohl plně věnovat vyučování i on, musí nejprve vynaložit určité úsilí na překonání zdravotních obtíží a teprve potom na plnění zadání v hodině. Nachází-li se tento žák v málotřídní škole ve dvojspoji či dokonce trojspoji, je jeho situace obtížná, respektive obtížnější, než u žáka bez zdravotního postižení. Velmi rychle dojdeme na základě tohoto poznání k závěru, že výsledky ve škole mohou být pro takového žáka neuspokojivé, prostředí stresující, pocit úzkosti ze školy, únava, častější nemoc.

Vyučování ve spoji je obecně pro žáky složitější než vyučování v jednom ročníku. Vyučování jednorozhodkové znamená pro všechny žáky ve třídě stejné množství informací od vyučujícího. Všichni žáci řeší stejný problém, mají stejné zadání. Nejsou rušeni žádnými dalšími informacemi. Ve spoji je situace jiná. Vyučující rozděljuje informace a zadávání problematiky mezi dva nebo dokonce tři ročníky. Žák musí věnovat maximální pozornost tomu, jaké zadání platí právě pro něho a jeho ročník. To je okamžik, kdy zdravotně postižený žák ztrácí kontakt. Jednoduše není schopen si vybrat pro něho podstatné, zorientovat se v dané situaci a zpracovat zadání k určitému výsledku. Protože nezvládne prvotní zadání, další už prakticky neřeší. Dostává se do

stavu určité bezradnosti. Stresová zátěž je tak velká, že vede k celkovému „vypnutí“ žáka. Výsledkem je rezignace na řešení problému- matematického příkladu, určování i- y v českém jazyce, či překladu v cizím jazyce. Protože v tu chvíli není vyučující u něho a nemůže mu ihned pomoci, žák přestává pracovat. Otáčí se, provádí zcela nepodstatné činnosti pro vyučování. V sešitě si kreslí obrázky, kreslí po lavici atd. V neposlední řadě se vrací ke svému původnímu zadání v hodině, které nedokázal vyřešit a začíná „začmárávat“ vše, co s ním souvisí. Důsledkem jsou „pročmárané“ díry v listech sešitu, přeškrtnuté věty. Ve vyplňování písemných listů se často objevuje slovo „nevím“.

Martin je žák se zdravotním postižením. Koktá. Právě u něho se objevují všechny vedlejší příznaky, jak je popsáno v jiné kapitole této diplomové práce. Nezvládnutá učební kapitola ve škole znamená více času a práce doma s rodiči. Ale právě únava, jako jeden z doprovodných jevů Martina postižení, nedovoluje intenzivní domácí práci. Martin potřebuje odpočinek, změnu režimu, pobyt s vrstevníky, volnočasové aktivity. Značná část školního učiva tak zůstává nezvládnuta, nebo pochopena jen částečně. Martin si osvojuje určité praktiky, kterými se snaží škole vyhnout. Patří mezi ně například časté poukazování na nevolnost, bolení břicha či jiných orgánů. Neúčast na vyučování je potom dalším negativním jevem jeho školní docházky. Ke zlepšení situace nestačí ani maximální snaha učitele se Martinovi věnovat, ani spolupráce s rodiči.

Problematika Martina a jeho zdravotního postižení má i druhou stranu, pro něho pozitivní. Málotřídni škola je místo, kde se setkávají děti z vesnice. Znají se léta, po vyučování spolu tráví volný čas. Každý je v něčem „dobrý“ a je středem obdivu. Děti k sobě přistupují pořád stejně – ve škole i mimo ni. Pro Martina je toto velké pozitivum. Jeho zdravotní postižení není středem posměchu, šikany či jiných negativních jevů. Spolužáci jej berou takového, jaký je. Nic to však nemění na obtížnosti situace, ve které se Martin celkově nachází. Je jisté, že pro zkvalitnění Martina období školní docházky musí dojít k zásadnímu řešení, které mu zjednoduší situaci, bude mu nápomocné v takové míře, aby se jeho problémy ve škole ještě více neprohlubovaly. S velkou pravděpodobností jím je asistent pedagoga.

Potvrzením hypotézy č. 1 jsou výsledky samostatných prací z matematiky, českého jazyka i anglického jazyka školního roku 2013 – 2014 (viz přílohy A, B, C). Jedná se o samostatné písemné práce, ve kterých asistent pedagoga se žákem nespolupracoval.

Příloha A - učivo matematiky 2. pololetí 4. ročníku je písemným samostatným procvičováním. Učivo bylo procvičováno, vědomosti upevňovány, na toto téma zadány domácí úkoly. Asistent pedagoga se žákem nespolupracoval. Písemné opakování není klasifikováno, jde o informativní test. Celková grafická úprava stránky odpovídá písemnému projevu žáka tak, jak je již charakterizováno – čmáranice, přeškrťování výsledků, ignorance některých částí písemného opakování, uvádění slova „nevím“. Z výsledku je patrné, že cvičení č. 1 – písemné násobení - jsou 4 z 6 příkladů spočítány správně. Všechny slovní úlohy jsou nedotčeny. Písemné dělení je s nesprávným výsledkem, neboť posledním nejvíce procvičovaným tématem bylo písemné násobení dvojciferným činitelem. Cvičení č. 6 – zapiš pomocí zlomku- jsou jednoduché písemné údaje s jedním nesprávným výsledkem. Zadání tabulky cvičení č. 7 – tabulka nevyplněna.

Příloha B – učivo českého jazyka, 2. pololetí 4. ročníku. Samostatné písemné procvičování podle zadání. Práce opět není celkově hodnocena, jde o opakování. Cvičení č. 1 – 5 je nezvládnuto, žákem proškrtnuto. Je zřejmé, že se o vyřešení ani nepokusil. Zadání č. 6 je snadné, příklady jsou uvedeny. V zadání č. 7 je zpracován pětilístek odpovědí. Obtížnější část – napsání citoslovce ke slovu zvon, je označena slovem „nevím“. Závěrečná kapitola cvičení č. 8 je opět zpracována neúplně v části podtrhnutí výrazů k textu kapitoly č. 7 a s velkým počtem chyb v doplňování i / y. I na druhé straně se objevují čmáranice (v rámci úspory papíru byl použit popsáný papír z jedné strany).

Příloha C – učivo anglického jazyka, 2. pololetí 4. ročníku. Samostatné písemné opakování, celkově bodované. Práce není zadána jako neoznámená, žák se na ni připravoval, procvičoval i v domácím úkolu. V celém testu je vidět neznalost jednotlivých slov, slovních spojení. Cizí jazyk je pro žáka obtížný. Nejtěžším úkolem bylo zadání č. 6 – překlad. Původně žák něco napsal (zdá se, že spíše přepisoval česky),

poté rychle gumoval, podtrhával, obtahoval.... Z celkového počtu možných získaných bodů 103 je výsledných 33.

H2 Kvalita přijímaných informací a jejich zpracování se zlepší s pomocí asistenta pedagoga na málotřídní škole

Skutečná situace Martina v jeho školní docházce a plnění školních povinností je již známa. Bylo uvedeno, že pro celkovou změnu Martinova školního života je třeba realizovat spolupráci s asistentem pedagoga. K té došlo v září 2013. Byly vybrány předměty, které jsou pro něho obtížné – český jazyk, matematika, anglický jazyk. Tak se vytvořily předpoklady pro zkvalitnění učebního procesu s maximálním využitím času ve škole. Tímto by se měla odstranit nadměrná zátěž odpoledního učení se doma a vytvořit prostor pro volnočasové aktivity. Eliminovat tak stresovou zátěž z vyučování samotného.

Spolupráce s pedagogickým asistentem byla zahájena. Vzhledem k tomu, že nebyla zatížena žádnými negativními vlivy, její efekt se dostavil prakticky ihned. Asistent pedagoga se skutečně stal prodlouženou rukou učitele. Bylo pouze nutné najít efektivní spolupráci, která znamená pomoc, ale neznamená práci asistenta pedagoga za žáka. V čem byla přítomnost asistenta zřejmá prakticky ihned?

- Zvýšila se pozornost žáka směrem k vyučujícímu.
- Zadávaný učební text nebyl začmáráván.
- Žák přestal vyrušovat ostatní spolužáky.
- Slůvko „nevím“ se přestalo v zadání vyskytovat.
- Domácí úkoly byly provedeny pečlivěji.

Kvalita vzájemné spolupráce mezi žákem a učitelem, žákem a asistentem pedagoga, asistentem pedagoga a rodiči se postupně zkvalitňovala s přibývajícím časem. Asistent pedagoga se ve spolupráci mezi žákem a učitelem ukázal jako významný mezičlánek, který přispívá ke zkvalitnění přijímaných informací směrem k žákovi a napomáhá ke zlepšení jejich zpracování. Z tohoto závěru lze konstatovat, že volba asistenta pedagoga byla pro Martina správná volba. **Hypotéza č. 2 tím byla potvrzena.**

Dokladem potvrzení H2 jsou písemná procvičování učiva z českého jazyka- 1. pololetí 4. ročníku, matematiky 1. pololetí 4. ročníku a anglického jazyka – 1. pololetí 4. ročníku, která jsou výsledkem spolupráce žáka s asistentem pedagoga. (viz přílohy D, E, F). Asistent pedagoga se podílel na zpracování cvičení tak, že napomáhal žákovi formou navádění na již získané vědomosti, připomínání souvislostí v učivu. Pokud se nedařilo přiblížit určité téma opakování, byly využívány učební názorné pomůcky, grafická znázornění k navození souvislostí. Žádná část práce nebyla vyplněna asistentem pedagoga. Veškeré úsilí bylo nasměrováno tak, aby se žák realizoval co nejvíce samostatně s eventuálním „roztlačením“ v okamžiku, kdy si nevěděl rady. Výsledkem jsou dobře zpracovaná zadání, ze kterých měl žák radost. Posílila jeho chuť do další práce. Výsledné hodnocení bylo veskrze pozitivním impulzem do dalšího období školní docházky. Písemné práce, ve kterých žák spolupracuje s asistentem pedagoga, jsou uvedeny jako přílohy. Příloha D – matematika, příloha E – český jazyk, příloha F- anglický jazyk.

H3 Asistent pedagoga na málotřídní škole přispívá k rovnováze žáka se SVP.

Dílčí otázka:

„Vztah žáka a asistenta pedagoga je harmonický?“

K potvrzení nebo vyvrácení této hypotézy byly zpracovány výsledky celkem tří dotazníků, které byly vypracovány žákem se SVP, zákonnými zástupci a spolužáky žáka se SVP. Vlastní realizační fáze dotazování se uskutečnila v měsíci květnu roku 2014. Všechny byly vypracovány přibližně ve stejném období, tedy v době 9 měsíců vzájemné spolupráce žáka a asistenta pedagoga, spolupráce s jeho zákonnými zástupci a působení asistenta pedagoga ve třídě s ostatními spolužáky žáka se SVP. Jednotlivé dotazníky jsou pojmenovány:

1. Dotazník pro žáka se SVP

2. Dotazník pro zákonné zástupce žáka
3. Dotazník pro spolužáky žáka se SVP

Dotazník pro žáka se SVP

- | | |
|--|-----------------|
| 1. Jsi spokojen se svým asistentem pedagoga? | ano – ne |
| 2. Pomáhá Ti v hodinách při učení? | ano – ne |
| 3. Těšíš se do školy? | ano - ne |
| 4. Když máš problém, svěříš se mu? | ano - ne |
| 5. Mluvíš s ním o tom, co děláš ve volném čase? | ano - ne |
| 6. Máte něco společného? | ano - ne |
| 7. Mluvíš o asistentovi doma? | ano - ne |
| 8. Spolupracuje podle Tebe s rodiči? | ano - ne |
| 9. Jel bys s ním na výlet? | ano - ne |
| 10. Vzal bys ho na dovolenou? | ano - ne |
| 11. Chtěl bys s ním pracovat i v dalším ročníku? | ano - ne |
| 12. Je Ti v něčem vzorem? | ano - ne |
| 13. Cítíš se ve škole lépe, když máš asistenta pedagoga? | ano - ne |

Analýza výsledků „Dotazníku pro žáka se SVP“

Součástí praktické části diplomové práce je analýza získaných informací, která potvrdí nebo nepotvrdí otázku harmonického vztahu mezi žákem a asistentem pedagoga. Dále potvrdí či vyvrátí hypotézu H3 přispívá asistent pedagoga na málotřídní škole k rovnováze žáka se SVP? Dotazník byl Martinovi zadán s řádným vysvětlením, k čemu a proč odpovídá na zadané otázky 9 měsíců od doby, po kterou úzce spolupracuje s asistentem pedagoga. Zpracovával jej za přítomnosti třídní učitelky pro případ, že by něčemu nerozuměl nebo se potřeboval během vyplňování na něco zeptat. S tím, že Martin bude dotazník zpracovávat, byli seznámeni zákonní zástupci. Ti s tímto souhlasili. Jednotlivé otázky byly koncipovány tak, aby byly srozumitelné a odpověď na ně byla jednoznačná ano, ne, nevím.

Celkem bylo zadáno 13 otázek s tím, že pro vyplnění nebyl stanoven žádný čas. Pouze je třeba dotazník postupně zpracovat. Ze 13 zadaných otázek bylo 12 odpovědí ano, jedna ne. Otázka s odpovědí **ne** má číslo 10. Je třeba si v této souvislosti uvědomit, že odpověď **ne** na jednu z otázek dokazuje, že žák vyplňoval dotazník s rozmyslem, v klidu, nebál se vyslovit svůj názor.

Pro potvrzení hypotézy hovoří tyto argumenty:

1. Přítomnost asistenta pedagoga je pro žáka vhodná alternativa.
2. Žák asistenta pedagoga přijal bez výhrad.
3. Byl tímto překonán – prakticky nevznikl generační problém.
4. Žák si uvědomuje, že asistent pedagoga je jeho pomocník, ne nepřítel.
5. Asistent pedagoga se stal součástí školní docházky žáka.
6. Vznikl určitý, podle výsledku testu – harmonický vztah mezi žákem a asistentem pedagoga.
7. Žák se nestydí za to, že mu asistent pedagoga pomáhá.
8. Podle vyjádření zákonných zástupců žáka se změnil jeho vztah ke škole, do školy se těší.
9. S pomocí asistenta pedagoga trpělivěji a s větším odhodláním přemáhá pocit únavy, který je důsledkem jeho zdravotního postižení – koktání.
10. Zažívá úspěch z toho, že se mu ve vyučování daří lépe plnit učební úkoly než dříve.
11. Stres z vyučování se podstatně zmenšil – úzkost z možnosti neúspěchu ve škole je menší.
12. Díky tomu, že ve vyučování stačí plnit více povinností než před spoluprací s asistentem pedagoga má po vyučování více času na zájmové aktivity a částečně i přípravu do školy.
13. S asistentem pedagoga řeší i problematiku svého volného času v podobě sdělování dojmů a zážitků.
14. Je si vědom toho, že asistent pedagoga za něho neplní učební povinnosti, ale směřuje ho k jejich splnění.

Současně je třeba konstatovat, že odpověď na otázku č. 10 je důkazem toho, že žák spojuje potřebu asistenta pedagoga se svojí školní docházkou, s pomocí při plnění školních povinností a ne svým volným časem, rodinou, sourozenci. To je zcela v souladu s tím, proč je asistent pedagoga u žáka přítomen.

Shrnutí výsledku dotazníku

Po dobu spolupráce mezi žákem a jeho asistentem pedagoga vznikl vztah, který překročil rámec školy. Žák není na asistenta významněji citově vázán. Žák se ve škole zklidnil, netrpí přehnaným stresem z neúspěchu. Jeho učební výsledky ho uspokojují natolik, že i při obtížích, které si plně uvědomuje, zažívá úspěch, intenzivně prožívá radost z podařené práce. Kladný výsledek jej motivuje, což se v minulosti v takové míře neprojevovalo. Změnil se jeho přístup ke škole, nebojí se do ní chodit. Výsledek je proto jednoznačně pozitivní. Asistent pedagoga bylo pro žáka správné rozhodnutí. Mezi nimi se vytvořil vztah, který lze označit za harmonický. Asistent pedagoga přispívá k rovnováze žáka se SVP. **Závěry tohoto dotazníku hypotézu H3 potvrzují.**

Dotazník pro zákonné zástupce žáka

1. Plní pedagogický asistent vaše očekávání?
2. Spolupracuje s vámi?
3. Co pozorujete u vašeho syna za dobu přítomnosti pedagogického asistenta ve vztahu ke škole?
4. Chodí do školy váš syn rád? Těší se do školy?
5. Mluví o pedagogickém asistentovi váš syn doma?
6. Je váš syn klidnější, vyrovnanější?

Odpovědi na otázky:

1. **Ano, plní. Můj syn vlastně využije čas ve škole na 100 %. Doma už jen dopilujeme nebo opakujeme znalosti a dovednosti a nemusíme „drilovat“ jako dříve. Dříve jsme museli všechno probrané učivo ve škole znova**

probírat doma odpoledne a tím se mu postupně začala vytvářet nechuť ke škole. Dnes toto odpadá a vztah ke škole je lepší.

2. **Ano, máme zařízený systém úkolníčku, kam mi asistent téměř každý den podává zprávu, co synovi šlo a naopak nešlo. Dále pravidelně na konci každého týdne jsem obdržela mailovou zprávu, jak si vedl v uplynulém týdnu. Navíc se jednou za čtvrtletí scházíme s panem asistentem i paní učitelkou dohromady a řešíme situaci. S tímto systémem jsem byla velmi spokojená a pomohl mi zefektivnit práci se synem, protože jsme procvičovali jen věci, které mu nešly.**
3. **Syn má pravidelnou intenzivní osobní asistenci až ve čtvrté třídě a mám pocit, že za tento rok udělal ve škole opravdu velký pokrok. Navíc, jak jsem již zmínila v bodu 1), čas ve škole využije na 100 % a tím odpadá stále domácí procvičování a učení, které vedlo až k odporu ke škole.**
4. **Syn nikdy nepatřil k dětem, které by se velmi těšily do školy, ale musím říci, že do školy chodí docela rád.**
5. **Je pravda, že syn bere asistenta jako něco normálního, takže o něm mluví asi stejně často jako třeba o paní učitelce nebo o někom jiném. Spíš někdy zmíní nějakou historku, kterou pan asistent vyprávěl.**
6. **Ano, opravdu mám pocit, že je klidnější.**

Vyhodnocení dotazníku pro zákonné zástupce žáka

Rozhodnutí zefektivnit vyučování žákovi se SVP vzešlo ze vzájemné dohody zákonných zástupců, vedení školy a třídní učitelky na doporučení školského poradenského zařízení. Současně s realizací tohoto projektu je třeba hledat odpovědi na některé otázky. Dotazník má ověřit správnost rozhodnutí o poskytnutí asistenta pedagoga z pohledu zákonných zástupců a zároveň má potvrdit či vyvrátit H2 a H3. H2

kvalita přijímaných informací a jejich zpracování se zlepší s pomocí asistenta pedagoga na málotřídni škole. H3 Asistent pedagoga na málotřídni škole přispívá k rovnováze žáka se SVP. Jak rodiče vidí dosavadní spolupráci, jak se podle nich zobrazuje ve výsledku vzdělávání jejich syna.

Zdravotní postižení Martina výrazně omezuje nejen ve slovním projevu, ale má i další negativní dopady. Mezi ty patří zvýšená unavitelnost. Projevuje se apatií, neschopností se koncentrovat, vnímat vyučování. To ve svém důsledku brání v plnění úkolů a činností ve vyučovací hodině. Zažití neúspěchu je potom důvodem k nezájmu o školu, respektive plnění učebních povinností ve škole. Výsledkem je potřeba intenzivnější přípravy na vyučování formou domácí práce. Té však brání únava, nepochopení učiva. Důsledkem je zvýšená únava, problematika nemá řešení. Smyslem spolupráce asistenta pedagoga se žákem proto je zefektivnění školní činnosti, postupovat ve vyučování takovým tempem a formami, které budou žáka stimulovat. Domácí povinnosti se tím zmenší. Bude více volného času na koníčky, delší regenerace sil žáka. Domácí příprava na vyučování se soustředí na učivo, které je třeba upevnit. Tuto informaci předává asistent pedagoga zákonnému zástupci předem domluveným způsobem. Tato teorie se potvrdila, vyučování se zefektivnilo se všemi pozitivními důsledky.

Komunikace mezi pedagogickým asistentem a zákonným zástupcem byla domluvena předem tak, aby zahrnovala každodenní aktuální informace. Ty mají vést k upevnění učiva, které se ve škole odučilo, respektive se soustředit nato, co činilo problém. Informace jsou písemné, telefonické, eventuálně formou osobního kontaktu. Koncem týdne následuje shrnující informace. Žák vidí, jaké zprávy pedagogický asistent rodičům píše do úkolníčku. Má tak jasnou představu o domácí práci. Je tím odstraněno riziko stresu z učení se doma.

Dnes prakticky 14 ti měsíční každodenní spolupráce s asistentem pedagoga je pro žáka veskrze pozitivní. Výsledkem je mimo již zmíněných skutečností i to, že se změnil pohled Martina na školu. Zažívá úspěch, je klidnější, spokojenější. Občasné neúspěchy chce napravovat. Probouzí se vyšší ctižádost. Škola již není takový strašák. Nepodstatné

není ani to, že Martin přijal asistenta pedagoga úplně samozřejmě. Výše uvedené skutečnosti tak, jak je prezentují zákonní zástupci v odpovědích dotazníku, mají vysokou vypovídací hodnotu. Naplnila se jejich očekávání ve smyslu spolupráce asistenta pedagoga s nimi i jejich synem. Spolupráce probíhá ke všeobecné spokojenosti. Lze proto konstatovat, že **odpovědi zákonných zástupců v dotazníku podpořily tvrzení, že mezi žákem a asistentem pedagoga je harmonický vztah a zároveň potvrdily hypotézu H2 i H3.**

Dotazník pro spolužáky žáka se SVP

Spolužákům žáka se SVP byl předložen dotazník, týkající se působení asistenta pedagoga ve třídě. Celkem bylo osloveno 6 žáků, z toho pět 5. ročníku a jednoho 4. ročníku, vzdělávaných ve spoji 4. – 5. ročník. Celkem každý vyplnil odpověď na 11 otázek, pro všechny žáky stejných. Z 11 otázek bylo 7 uzavřených, tzn. s odpovědí ano – ne. Čtyři zbývající byly otevřené – s krátkou stručnou odpovědí. Uzavřené byly odpovědi na otázku č. 1, 4, 5, 6, 7, 8, 9. Otázky č. 2, 3, 10, 11 byly otevřené.

Zadané otázky dotazníku:

1. Ovlivnil asistent pedagoga atmosféru ve třídě? ano – ne
- 2. Jak ovlivnil asistent pedagoga atmosféru ve třídě?**
- 3. Jak se projevila přítomnost asistenta pedagoga ve vaší práci?**
4. Pomáhá asistent pedagoga paní učitelce i vám v práci? ano – ne
5. Pomáhá asistent pedagoga paní učitelce při práci s žákem se SVP? ano – ne
6. Mají podle vás žák a asistent pedagoga pěkný vztah? ano – ne
7. Spolupracuje žák se SVP s asistentem pedagoga? ano – ne
8. Jsou patrné nějaké změny v chování žáka se SVP? ano - ne
9. Je asistent pedagoga pro žáka se SVP na málotřídní škole důležitý? ano – ne
- 10. Je pro vás asistent pedagoga v něčem příkladem? V čem?**
- 11. Motivuje vás asistent pedagoga ve vaší přítomnosti k učení?**

Vyhodnocení otevřených otázek dotazníku pro spolužáky žáka se SVP:

Otázka č.

2. Jak ovlivnil asistent pedagoga atmosféru ve třídě?

- Tím, že nás dokáže rozesmát vtípky.
- Je nám dobře.
- Atmosféra ve třídě je podstatně humornější.
- Je zde větší zábava.
- Tím, že říká různé vtipy.
- Více humoru.

3. Jak se projevila přítomnost asistenta pedagoga ve vaší práci?

- Více toho umím.
- Nijak.
- Naučil nás několik nových věcí.
- Dokáže vysvětlit různé těžké úlohy a zažil KSČ. Pomohl nám ve vlastivědě.
- Dobře. Pracoval i se mnou.
- Naučil nás nové věci.

10. Je pro vás asistent pedagoga v něčem příkladem? V čem?

- Je mi příkladem v tom, že je vtipný a chytrý.
- V češtině.
- Je chytrý, vzdělaný a humorný.
- Je pro mě příkladem v matematickém myšlení a vtipkování.
- V chytrosti.
- Ve vtipu.

11. Motivuje vás asistent pedagoga ve vaší přítomnosti k učení?

- Ano, většinou vtipem.
- Ne.
- Ano.
- Ano, motivuje.
- Ano.
- Ano, motivuje.

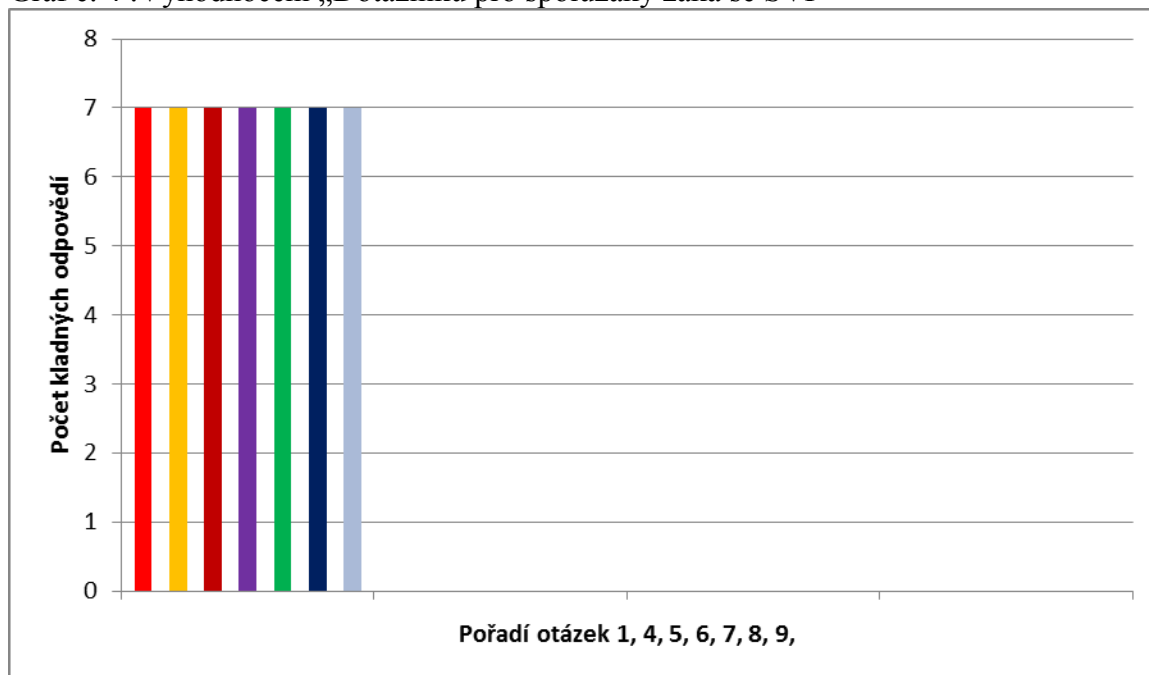
Graf „ Dotazník pro spolužáky žáka se SVP“

Sloupcový graf zobrazuje odpovědi na uzavřené otázky dotazníku č. 1, 4, 5, 6, 7, 8, 9.

Nejvyšší možný počet kladných odpovědí je zobrazen číslem 7.

- | | |
|---|----------|
| 1. Ovlivnil asistent pedagoga atmosféru ve třídě? | ano – ne |
| 4. Pomáhá asistent pedagoga paní učitelce i vám v práci? | ano – ne |
| 5. Pomáhá asistent pedagoga paní učitelce při práci s žákem se SVP? | ano – ne |
| 6. Vytvořil podle vašeho názoru asistent pedagoga se žákem pěkný vztah? | ano – ne |
| 7. Spolupracuje žák se SVP s asistentem pedagoga? | ano – ne |
| 8. Jsou patrné nějaké změny v chování žáka se SVP? | ano – ne |
| 9. Je asistent pedagoga pro žáka se SVP na málotřídní škole důležitý? | ano – ne |

Graf č. 4 :Vyhodnocení „Dotazníku pro spolužáky žáka se SVP“



Zdroj: Vlastní tvorba, 2015

Asistent pedagoga je pedagogický pracovník, který zaujímá ve třídě žáků určité zvláštní postavení. Na málotřídní škole je tato skutečnost ještě více viditelná, protože ve spojených třídách jsou společně vyučováni žáci různého věku. To je jeden z důvodů již zmiňovaného „zvláštního postavení“. Rozdílný věk žáka ovlivňuje chápání této reality. Asistent pedagoga se intenzivně věnuje jednomu žákovi, přesto je viditelný všemi a je součástí třídy. Je podstatně starší, než žáci. Ti se ho musí naučit „nevnímat“. Alespoň v té rovině, aby jeho přítomnost nepůsobila rušivě. Asistent se musí snažit co nejrychleji „splýnout s davem“.

Postupně se ve třídě vytvoří nový vztah – mezi asistentem a ostatními žáky. Vznikají určité konkrétní situace, kdy se asistent pedagoga zapojí do vyučování například tím, že odpovídá nebo doplňuje informace i jiných žáků, aby podpořil vyučujícího. Pokud je žáky kladně přijat, berou oni tuto skutečnost jako samozřejmou a snaží se jeho znalostí co nejvíce využít. Obrovskou výhodou je v takové situaci asistent pedagoga, který je svojí profesí také učitel. Přestávají v asistentovi vidět cizí element a vnímají ho jako jednoho z nich. Tento faktor má značný vliv na žáka, jemuž je asistent pomocníkem. Asistent pedagoga musí mít

vznik tohoto stavu jako jednu ze svých priorit. Je jednou z podmínek jeho úspěšné práce. Zdravotně postižený žák získává nově sebevědomí, je v klidu, necítí se jiný, je součástí třídy. Kladné přijetí asistenta pedagoga ostatními žáky třídy je dalším předpokladem k vytvoření jejich vzájemného harmonického vztahu.

Odpovědi žáků třídy na zadané otázky potvrzují skutečnosti, které byly již výše uvedeny. Je zřejmé, že asistent byl třídou přijat velmi kladně, „zapadl do třídy“. Žáci jej mají svým způsobem rádi, oživil atmosféru ve třídě. Má jim co říci. Tím vším současně pomáhá Martinovi. **Výsledek dotazníku je dalším potvrzením vzniku harmonického vztahu mezi Martinem a jeho asistentem pedagoga a zároveň potvrzením hypotézy H3.**

7 SHRnutí

Diplomová práce řeší přítomnost a důležitost asistenta pedagoga ve vyučovacím procesu u žáka se SVP na málotřídní škole. Jejím základním cílem bylo ukázat, že činnost asistenta pedagoga v procesu integrace, je na málotřídní škole velmi potřebná a obohacující pro všechny, kterých se tato problematika týká – integrovaného žáka, zákonných zástupců, vyučujících i asistenta pedagoga samotného. Každý z uvedených do procesu přispívá a současně si z něho i odnáší. Sekundárními cíli se staly jejich reakce k úloze asistenta pedagoga. Neméně důležitým tématem jsou i autorčiny každodenní zkušenosti z málotřídní školy, ve které pracuje jako učitelka.

V teoretické části vysvětluje legislativní úpravu vzdělávání zdravotně postižených a znevýhodněných, pojem asistenta pedagoga a samotnou činnost asistenta pedagoga. V diplomové práci se přibližuje specifikace málotřídní školy i integračního procesu ve vzdělávání. Třetí kapitola vystihuje žáka se SVP.

V praktické části byla vytyčena určitá témata. Autorka si stanovila hlavní cíl práce i výzkumné otázky. Představila metody výzkumu a techniky šetření. Charakterizovala prostředí, ve kterém se výzkum uskutečnil. Podrobně popsala žáka se SVP i analyzovala údaje z dotazníkového šetření. Byly sestaveny tři hypotézy, které se podařilo ověřit. Metodami výzkumu dospěla autorka k určitým výsledkům. Kromě dotazníkového šetření byly výsledky získávány pozorováním i analýzou prací žáka se SVP. Vyplývá z nich, že práce asistenta pedagoga u žáka se SVP má patřičný význam, přispívá ke klidu žáka se SVP i obohacuje výuku ostatním žákům. Všechny tři dané hypotézy se potvrdily.

Lze tedy konstatovat, že asistent pedagoga a žák se SVP spolu vytvářejí harmonickou dvojici, která ve svém výsledku přispívá k psychické rovnováze žáka. Zároveň se pro něho stává důvěryhodným a přátelským pomocníkem ve vzdělávání. Díky individuálnímu přístupu, svým pedagogickým zkušenostem, spoluprací s učiteli a množstvím neuvedených podnětných drobností, dokáže žáka se SVP dovést k potřebnému výsledku. Ve výzkumu je také uvedena otázka, zda přispívá asistent pedagoga k „pohodovému“ školnímu životu. V našem případě bylo konstatováno, že ano. Asistent pedagoga byl velmi zkušený pedagog s praxí na základní, střední i střední

speciální škole. Už tím, že byl jediným pedagogem – mužem v málotřídní škole, vnášel do vzdělávacího procesu i života žáků mužské vidění problematiky. To umožňuje ostatním spolužákům určitý výběr v názorech na řešení zadaných úkolů, jinou zkušenost v postupech k cíli.

Věřím, že diplomová práce přinesla hodnotné a důležité informace o práci asistenta pedagoga pro žáka se SVP na málotřídní škole. Že může být inspirací pro další pedagogy, kteří ještě nemají s touto problematikou zkušenosti. Jediný a nepodstatný problém autorka viděla ve financování asistenta pedagoga, což v diplomové práci nerozebírá.

Lze tvrdit, že asistent pedagoga je pro žáka se SVP důležitým partnerem v integračním procesu. Usnadňuje mu vyučování, ovlivňuje jeho psychiku, má vliv na jeho sebevědomí. Integruje ho do většinové populace s co nejmenšími vedlejšími důsledky pro něho i všechny zúčastněné. Pomáhá mu formovat jeho jedinečnou osobnost.

Závěr

Základní listina práv a svobod umožňuje každému člověku právo na vzdělání. Jak a kde se tento proces uskuteční, je přitom velice důležité. S velkou pravděpodobností bude mít na vzdělávané dítě celoživotní dopad. O tom, kde se bude budoucí školák se zdravotním postižením vzdělávat, rozhoduje několik, na sobě závislých, faktorů. Má-li probíhat kvalifikovaně a v souladu s legislativou, je třeba vytvořit jakýsi „realizační tým“. Jeho členové budou nejen každý podle svého určení dítě vzdělávat, ale budou mezi sebou úzce spolupracovat. Členy týmu jsou zpravidla zákonní zástupci žáka, vedení školy, třídní učitel, asistent pedagoga a členové školského poradenského zařízení. Každý člen tohoto týmu má předem stanovené povinnosti. Všichni jsou si rovnocennými partnery a měli by věřit v zdárný průběh integrace.

Třídní učitel spolu s učiteli, kteří se na výuce podílejí, mají největší zodpovědnost. Spolu s nimi spolupracuje asistent pedagoga. Vzájemné kompetence jsou nastaveny tak, že učitel řídí práci asistenta pedagoga. Radí mu, zadává práci, kontroluje výsledky spolupráce integrovaného žáka s asistentem pedagoga. V případě potřeby asistent pedagoga zhotovuje individuální učební pomůcky nebo připravuje učební materiály. Učitel kontroluje domácí práci žáka a zadává domácí úkoly. Vyučující, který realizuje integraci spolu s asistentem pedagoga, nemusí být automaticky speciální pedagog, ale musí být s problematikou zdravotního postižení obecně i konkrétně, vzhledem k dítěti, které bude vzdělávat, seznámen. Na jeho bedrech leží velká odpovědnost v přípravě ostatních žáků na tuto situaci. Stejně tak musí nastavit podmínky pro práci asistenta pedagoga. Většinová populace dětí jej musí přijmout, musí cítit jeho význam a smysl práce. Pokud se tak nestane, asistent pedagoga nemusí být přijat a integrovanému žákovi se budou vysmívat.

Učitel jednotlivého předmětu spolu s asistentem pedagoga určují na základě momentální situace způsob spolupráce integrovaného žáka s asistentem. Mám tím na mysli například používání učebních pomůcek, krátkodobou výuku v jiných prostorách, než je učebna s ostatními žáky apod. Odpovědnost za proces nese učitel. Toto vše se může v plné míře dít pouze tehdy, vytvořil-li se mezi integrovaným žákem a asistentem pedagoga určitý vzájemný vztah důvěry, spolupráce a pochopení. Pokud ostatní žáci vidí kladný vztah mezi učitelem a asistentem pedagoga a v plné míře si uvědomují jeho

důležitost pro práci integrovaného žáka. Asistent pedagoga musí o svých kvalitách tyto žáky přesvědčit svými znalostmi, chováním a jednáním. Svými znalostmi v určitých situacích napomáhá učiteli ve vzdělávání i žáků většinové populace. Je součástí třídy, tvoří její atmosféru, spolupracuje s učitelem i žáky.

Asistent pedagoga informuje učitele o plnění úkolů v jednotlivých předmětech a stanovuje tak míru domácí přípravy integrovaného žáka na další vyučování. Nedílnou spoluprací učitele s asistentem pedagoga je i vzájemná informovanost zákonných zástupců žáka. Asistent pedagoga například informuje o práci integrovaného žáka v jednotlivém vyučovacím předmětu formou krátké zprávy ve speciálním sešitku, který nosí žák u sebe v aktovce. V ní například doporučuje množství a téma domácí přípravy, průběh osvojování jednotlivého učiva či obtíže, které se vyskytly. Na konci týdne poskytne zákonnému zástupci ucelenou informaci o průběhu celého týdne s výsledky a svým stanoviskem.

Je nutno říci, že asistent pedagoga je velmi důležitou, pravděpodobně nepostradatelnou osobou v integračním procesu dítěte se zdravotním postižením v základní málotřídní škole s většinovou populací. Je tím, kdo mu pomáhá, je mu určitou oporou, autoritou. Současně ale netvoří bariéru mezi žákem a jeho spolužáky. Nesmí mu svou přítomností bránit ve vytváření vztahů se spolužáky. Spolužákům musí být „neviditelný“. Jedině za těchto podmínek se může integrace v souvislosti s asistentem pedagoga dařit.

Seznam použité literatury

BAŘINKOVÁ, Z. a kol. *Spolupráce s asistentem pedagoga*. Národní ústav pro vzdělávání, školské poradenské zařízení a zařízení pro další vzdělávání pedagogických pracovníků, 2012, 70 s. ISBN 978-80-87652-65-7.

KLIMEŠ, L. *Slovník cizích slov*. 6., přeprac. a dopl. vyd. Praha: Státní pedagogické nakladatelství, 1998, xxviii, 862 s. Odborné slovníky. ISBN 80-723-5023-4.

Kolektiv autorů. *Asistent pedagoga – analýza personálních, legislativních, statistických a procedurálních aspektů*. Inovace činnosti SPC při posuzování speciálních vzdělávacích potřeb. Pedagogická fakulta Univerzita Palackého, Olomouc, 2013, 57 s. reg č.: CZ.1.07/1.2.00/14.0020

LANG, G. a Ch. BERBERICH. *Každé dítě potřebuje speciální přístup: vytváření integrovaných a inkluzivních tříd*. Vyd. 1. Překlad Stanislav Kostiha. Praha: Portál, 1998, 146 s. Speciální pedagogika (Portál). ISBN 80-717-8144-4.

LECHTA, V. *Diagnostika narušené komunikační schopnosti*. Vyd. 1. Překlad Jana Křížová. Praha: Portál, 2003, 359 s. ISBN 80-717-8801-5.

LECHTA, V. *Koktavost: integrativní přístup*. Vyd. 2., rozš. a přeprac. Praha: Portál, 2010, 333 s. ISBN 978-807-3676-438.

MAREŠ, J. a J. KŘIVOHLAVÝ. *Komunikace ve škole*. Vyd. 1. Brno: Masarykova univerzita, 1995, 210 p., [10] p. of plates. ISBN 80-210-1070-3.

MICHALÍK, J. *Školská integrace dětí s postižením*. 1. vyd. V Olomouci: Univerzita Palackého, 1999, 135 s. ISBN 80-706-7981-6.

MÜLLER, O. *Dítě se speciálními vzdělávacími potřebami v běžné škole*. 1. vyd. V Olomouci: Univerzita Palackého, 2001, 289 s. ISBN 80-244-0231-9.

- PIPEKOVÁ, J. *Kapitoly ze speciální pedagogiky*. Brno: Paido - edice pedagogické literatury, 1998, 234 s. ISBN 80-859-3165-6.
- PIPEKOVÁ, J. *Kapitoly ze speciální pedagogiky*. 2., rozš. a přeprac. vyd. Editor Jarmila Pipeková. Brno: Paido, 2006, 404 s. ISBN 80-731-5120-0.
- PRŮCHA, J., E. WALTEROVÁ a J. MAREŠ. *Pedagogický slovník*. 1. aktualiz. a rozš. vyd. Praha: Portál, 2008, 395 s. ISBN 978-80-262-0403-9.
- PRŮCHA, J., E. WALTEROVÁ a J. MAREŠ. *Pedagogický slovník*. 4. aktualiz. vyd. Praha: Portál, 2008, 322 s. ISBN 978-807-3674-168.
- SVOBODA, M. *Psychodiagnostika dětí a dospívajících*. Vyd. 1. Praha: Portál, 2001, 791 s. ISBN 80-717-8545-8.
- TEPLÁ, M. a H. ŠMEJKALOVÁ. *Základní informace k zajišťování asistenta pedagoga do třídy, v níž je vzděláván žák nebo žáci se zdravotním postižením*. Vyd. 1. Praha: Institut pedagogicko-psychologického poradenství ČR, 2007, 30 s. ISBN 978-80-86856-35-3.
- TRNKOVÁ, K., D. KNOTOVÁ a L. CHALOUPKOVÁ. *Málotřídní školy v České republice: [malotřídky]*. Brno: Paido, c2010, 197 s. ISBN 978-807-3152-048.
- TUPÝ, K. *K didaktickým problémům malotřídních škol*. 1. vyd. Praha: SPN, 1978, 145, [3] p. ISBN 8021100265.
- VALENTA, M. *Psychopedie: [teoretické základy a metodika]*. 3. dopl. a upr.. vyd. Praha: Parta, 2007, 386 s. ISBN 978-807-3200-992.
- VALENTA, M. *Přehled speciální pedagogiky a školská integrace*. 1. vyd. Olomouc: Univerzita Palackého, 2003, 322 s. Učebnice (Univerzita Palackého). ISBN 80-244-0698-5.
- VÍTKOVÁ, M. *Integrativní speciální pedagogika: integrace školní a sociální*. 2. rozš. a přeprac. vyd. Brno: Paido, 2004, 463 s. ISBN 80-731-5071-9.

Internetové zdroje:

Školní vzdělávací program – základní vzdělávání [online]. [cit. 2014-09-12]. Dostupné na WWW: <<http://www.zsstmistrovice.cz/index.php?stranka=dokumenty>>

Vyhláška č. 72/2005 Sb., o poskytování poradenských služeb ve školách a školských poradenských zařízeních [online]. MŠMT, [cit. 2014-09-12]. Dostupné na WWW: <<http://www.msmt.cz/dokumenty/vyhlaska-c-72-2005-sb-1?highlightWords=vyhlaska>>

Vyhláška č. 73/2005 Sb., o vzdělávání dětí, žáků a studentů se speciálními vzdělávacími potřebami a dětí, žáků a studentů mimořádně nadaných [online]. MŠMT, [cit. 2014-09-15]. Dostupné na WWW: <<http://www.msmt.cz/dokumenty/vyhlaska-c-73-2005-sb-1>>

Zákon č. 561/2004 Sb., o předškolním, základním, středním, vyšším odborném a jiném vzdělávání (školský zákon) [online]. MŠMT, [cit. 2014-09-15]. Dostupné na WWW: <<http://aplikace.msmt.cz/Predpisy1/sb190-04.pdf>>

Zákon č. 563/2004 Sb., o pedagogických pracovnících. [online]. MŠMT, [cit. 2014-10-12]. Dostupné na WWW: <<http://www.msmt.cz/mladez/zakon-c-563-2004-sb-o-pedagogickych-pracovnicich>>

Zákon č. 198/2012 Sb., kterým se mění zákon č. 563/2004 Sb., o pedagogických pracovnících. [online]. MVCR, [cit. 2014-10-15]. Dostupné na WWW: <<http://aplikace.mvcr.cz/sbirka-zakonu/ViewFile.aspx?type=z&id=24333>>

Nářízení vlády č. 75/2005 Sb., o stanovení rozsahu přímé vyučovací, přímé výchovné, přímé speciálně pedagogické a přímé pedagogicko-psychologické činnosti pedagogických pracovníků. [online]. MŠMT, [cit. 2014-11-08]. Dostupné na WWW: <http://www.msmt.cz/uploads/soubory/narizeni75_2005.pdf>

Vyhláška č. 147/2011 Sb., kterou se mění vyhláška č. 73/2005 Sb., o vzdělávání dětí, žáků a studentů se speciálními vzdělávacími potřebami a dětí, žáků a studentů mimořádně nadaných. [online]. MŠMT, [cit. 2014-11-10]. Dostupné na WWW: <http://www.msmt.cz/file/16097_1_1/>

Bílá kniha – Národní program rozvoje vzdělávání v České republice. [online]. MŠMT, [cit. 2014-11-15]. Dostupné na WWW: <<http://aplikace.msmt.cz/pdf/bilakniha.pdf>>

Vyhláška č. 412/2006 Sb., kterou se mění vyhláška č. 317/2005 Sb. [online]. MŠMT, [cit. 2014-12-03]. Dostupné na WWW: <http://www.msmt.cz/uploads/soubory/vyhlasky/vyhlaska412_2006.pdf>

Informace MŠMT k zabezpečení vzdělávání dětí, žáků a studentů se speciálními vzdělávacími potřebami s podporou asistence. [online]. Dostupné z WWW: <http://www.msmt.cz/socialni-programy/informace-msmt-k-zabezpeceni-vzdelavani-deti-zaku-a-studentu-se-specialunimi-vzdelavacimi-potrebami-s-podporou-asistence?highlightWords=453%2F2005-24>

Seznam tabulek

Tab. 1: Počty základních škol v soustavě českého školství v letech 1989-2000 vybrané ročníky.....	36
Tab. 2: Obraz koktavosti dle Lechty – vzájemné prolínání 3 skupin symptomů.....	43

Seznam grafů

Graf č. 1: Činnost asistenta pedagoga ve vztahu k pedagogům ve škole.....	26
Graf č. 2: Činnost asistenta pedagoga ve vztahu k žákovi ve třídě.....	28
Graf č. 3: Zobrazení každodenní práce asistenta pedagoga se žákem se SVP na málotřídní škole.....	59
Graf č. 4: Vyhodnocení „Dotazníku pro spolužáky žáka se SVP“.....	74

Seznam příloh

Příloha A: Písemný list z matematiky bez asistenta pedagoga.....	I
Příloha B: Písemný list z českého jazyka bez asistenta pedagoga.....	II
Příloha C: Písemný test z anglického jazyka bez asistenta pedagoga.....	III
Příloha D: Písemný list z matematiky s asistentem pedagoga.....	IV
Příloha E: Písemný list z českého jazyka s asistentem pedagoga.....	V
Příloha F: Písemný list z anglického jazyka s asistentem pedagoga.....	VI

Příloha A: Písemný list z matematiky bez asistenta pedagoga

OPAKOVÁNÍ

1. Násob písemně:

2 637 · 4 <hr style="width: 100%;"/> 15 048	7 385 · 7 <hr style="width: 100%;"/> 51 695	4 381 · 8 <hr style="width: 100%;"/> 35 048	5 743 · 69 <hr style="width: 100%;"/> 396 267	18 966 · 71 <hr style="width: 100%;"/> 1 346 686	25 058 · 90 <hr style="width: 100%;"/> 2 255 220
---	---	---	---	--	--

2. Kolik dlaždic je potřeba k vydláždění náměstí, jestliže se budou pokládat do 95 řad a v každé řadě bude 588 dlaždic?

2 2

3. Vypočítej neznámé číslo:

a) $x + 1\ 400 = 50\ 000$
x = _____

b) $100 \cdot y = 16\ 000$
y = _____

2 2

4. Děli písemně a proved zkušku správnosti:

58 510 : 6 = 9 750	25 764 : 4 = 6 441	316 504 : 9 = 35 168
--------------------	--------------------	----------------------

3 3

5. V obchodním domě prodávali stavebnice po 357 Kč. V jednom měsíci prodali 68 stavebnic a ve druhém měsíci 92 těchto stavebnic. Kolik korun utržili za tyto prodané stavebnice?

3 3

6. Zapiš pomocí zlomku:

a) čtyři pětiny $\frac{4}{5}$

b) pět osmin $\frac{5}{8}$

c) jednu dvanáctinu $\frac{1}{12}$

d) tři sedminy $\frac{3}{7}$

7. Ve výprodeji bylo zboží zlevněno o jednu čtvrtinu. Vypočítej novou cenu zboží.

	stará cena	sleva $\frac{1}{4}$ ze staré ceny	nová cena
zahradní bazén	8 000		
sekačka	1 600		
motorová pila	6 400		

6

Maximální počet bodů: 26

Dosažený počet bodů: 20

6 400 : 4 = 1 600
6 400 : 4 = 1 600

Zdroj: Martin

Příloha B: Písemný list z českého jazyka bez asistenta pedagoga

1. Na linky piš podstatná jména v určeném tvaru:

„Jeho Veličenstvo král Václav třetí, (zvonář - 5. p. č. j.) žádá a tobě ukládá, abys do neděle ulil zvon znamenité velikosti pro královské město Rakovník. Nikoli však obyčejný zvon! Jeho hlas nechť slyší jenom ti, kdo mají čisté svědomí.“ (Král - 1. p. č. mn.) někdy mívají pošetilé nápady, ale Jiřka to nevyvedlo z (míra - 2. p. č. j.) Okamžitě si vybavil, co o tom praví kniha zvonářských tajemství. A pravila doslova: Takový zvon ať raději mlčí, ať je bez srdce. *H. Doskočilová: Pohádky pro děti, pro mámy a pro táty*

3b.

2. Co znamenají následující slovní spojení?

Znamení velikost pošetilé nápady 2b.

3. Najdi slovo mnohoznačné a uveď nejméně dva jeho významy:

3b.

4. Vymysli ke dvěma vzorům každého rodu podst. jm. podřazené slovu KRÁLOVSTVÍ.

r. síř:
r. žen:
r. muž: 6b.

5. Doplň tabulku správnými tvary sloves:

ČAS MINULÝ	ČAS PŘÍTOMNÝ	ČAS BUDOUCÍ
pravila		uslyší
	žádá	

6b.

6. Napiš tři konkrétní příklady, kdy člověk nemůže mít čisté svědomí:

... když se někdo chová bez důvěry ...

3b.

7. Vytvoř zajímavý pětilístek na téma:

ZVON

Jaký může být? (příd. jm.) *dobrý*

Co dělá? (slovesa) *zvoni* *proje* *volá* *hlučí*

Kde se využívá? (věta) *na kostelech*

Napiš citoslovec patřící ke slovu zvon: *zvon zvon zvon*

8b.

8. Podtrhni, které informace vyčteme z textu. Doplň i/y.

Zvon dodat v neděl i; v ponděl i, má b i obrovský, do v i se ho v y zvednou dva jeřáb y, v y sí na věž y spolu s anděl y, v y vyroben z ocel y nebo mosaz y, posázen drahokam y, král zadal úkol y zvonář y Jiřkov y, má zvon přinést v pyt y zakrytém větve y, um y stí ho v hradní kap y, zvon má měnit hlas y, usly y ší ho l y dé s čistým svědom y m, král y to leží na srdc y, je to tajemstv y, na hradě chovají orl y a páv y.

počet chyb: hodnocení:

Druhá strana:

ji postup:

nuté díly masa protkne slaninou a osolíme. Očištěnou zeleninu a cibuli nakrájíme na plátky, smahneme na tuku, přidáme maso, krátce je v základu opečeme a podlijeme mírně vodou. K masu a pepř a nové koření, bobkový list a tymián a pečlivě opláchnutý citrón, nakrájený na plátky, ome octem, přikryjeme maso a dusíme (pečeme pod poklicí) doměkka. Během dušení (pečení) obracíme, přeléváme šťávou a doléváme vodou. Měkké maso vyjmeme, šťávu zahustíme světlou žkou připravenou z másla a prosáté hladké mouky, rozředíme vodou, rozšleháme a zvolna vaříme asného promíchání nejméně 20 minut. Během varu přidáme smetanu. Omáčku procedíme, ome soli, octem a cukrem a znovu krátce provaříme.

popis vzhledu:

ž dva plátky hovězího masa ukrojeného přes vlákno, na řezu je v mase slanina. Maso má typickou nuť, je šťavnaté a přiměřeně měkké, přelitá omáčkou bílé až nažloutlé barvy, pikantní vůně a chuti konzistence.

10:46/23.5.2013

Číslo receptury: 8

Zdroj: Martin

Příloha C: Písemný test z anglického jazyka bez asistenta pedagoga

1. COMPLETE. (DOPLŇ.)

I am We are
 You are You are
 He, She, It is They are 3/10

2. COMPLETE. (DOPLŇ.)

garage
 kitchen
 garden
 bathroom ☺
 bedroom 10/10

3. COMPLETE THE DIALOGUE. (DOPLŇ ROZHOVOR.)

A: Hello! What's your name?
 B: My name is Jerry. What is your name?
 A: My name is Jill. Where are you from, Jerry?
 B: I'm from Montreal. It's a big city in Canada, in North America. And you?
 A: I'm from London. It's the capital of Britain. 6/22

4. MATCH. (SPOJ.)

continent	↔	stát
country	↔	město
village	↔	světadíl
town	↔	velkoměsto
city	↔	vesnice 3/5

5. COMPLETE. (DOPLŇ.)

name: Paul
 age: 12
 from: London, Britain
 My name's Paul.
 I'm 12 years old.
 I'm from London, from Britain. 6/10

6. TRANSLATE. (PŘELOŽ.) NEDARŽILO JE !!!

Táta je v kuchyni. 4 Dad is in the kitchen
 To je velká vesnice. 1 It is a big village
 Odkud jsi? 0 Where are you from?
 Já jsem v garáži. 0 I am in the garage
 Kolik je Ti let? 0 How old are you? ☹

Zdroj: Martin

Příloha D: Písemný list z matematiky s asistentem pedagoga

CO UŽ UMÍM

1. Vypočítej z paměti:
- $85 \cdot 10 = 850$ $13\ 000 : 100 = 130$ $7 \cdot 500 = 3\ 500$ $8 \cdot 4\ 000 = 32\ 000$
 $2\ 600 : 10 = 260$ $11 \cdot 60 = 660$ $23 \cdot 200 = 4\ 600$ $300 : 32 = 9\ 300$
 $530 \cdot 100 = 53\ 000$ $45 \cdot 40 = 1\ 800$ $50 \cdot 16 = 800$ 11
2. Trať pro závod motokár má jeden okruh dlouhý 850 m. Kolik metrů najede závodník při projetí 20 okruhů? Kolik je to kilometrů?
 O: zodpověděl projede 178 km. $850 \cdot 20 = 17\ 000\ m = 17\ km$
3. Pan Janák chce koupit do kanceláře 4 židle po 845 Kč. Může přikoupit ještě stůl za 2 080 Kč, má-li na nákup připraveno 4 500 Kč? Kolik Kč mu (zbyde – bude chybět)?
 O: namítl přikoupit stůl, bude chybět 960 Kč. $845 \cdot 4 = 3\ 380\ Kč$ $4\ 500 - 3\ 380 = 1\ 120$
4. Zapiš tři čísla, pro která platí nerovnost:
 a) $927 < \underline{928} < 1\ 043$
 $920, 1000, 1001, 1002, 1003, 1004$
 b) $23\ 657 > \underline{23\ 656} > 23\ 638$
 $23\ 655, 23\ 654, 23\ 653, 23\ 652$
5. Vypočítej písemně:
- | | | | |
|------------|------------|-------------|-------------|
| $7\ 065$ | 294 | 438 | 597 |
| $\cdot 43$ | $\cdot 37$ | $\cdot 260$ | $\cdot 804$ |
| $303\ 795$ | $11\ 878$ | $116\ 280$ | $47\ 795$ |
6. Napiš vždy dvě možná řešení:
 a) Provoz je delší než 15 m, ale kratší než 19 m. Provoz může měřit $16, 17, 18 < 19$ (1 b)
 b) Řidič ujel méně než 380 km, ale více než 290 km. Řidič mohl ujet $290 < 300, 301, 302 < 380$ (1 b) 2
7. Pan Vávra vybral z banky 8 000 korun na zaplacení zájezdu pro tři dospělé osoby. Kolik korun stál zájezd pro jednoho, jestliže mu po platbě zbylo z této částky jen 350 korun?
 O: Zájezd pro jednoho 2550 Kč. $8\ 000 - 350 = 7\ 650$ $7\ 650 : 3 = 2\ 550$
8. Vypočítej. Pak proved zkušku.
 $3\ 411 : 3 = 1\ 137\ zb. 0$
 $61\ 842 : 7 = 8\ 834\ zb. 4$

Doplň tabulky:

kg	5	4	10	12	kg	2 000	6 000	20 000	13 000
g	5 000	4 000	10 000	12 000	t	2	6	20	130

Převeď na dané jednotky:

- $4\ kg\ 800\ g = 4\ 800\ g$ $3\ t\ 50\ kg = 3\ 050\ kg$ $7\ 600\ g = 7\ 600\ g$ $600\ g$
 $13\ kg\ 9\ g = 13\ 009\ g$ $16\ t\ 16\ kg = 16\ 016\ kg$ $2\ 800\ kg = 2\ 800\ kg$ $2\ t\ 800\ kg$

Zdroj: Martin

Příloha E: Písemný list z českého jazyka s asistentem pedagoga

Doplňte í, í, y, ý.

Zb^íhěk odpovídal hbl^ítě a b^ístře. Krupob^ítí zničilo ob^ílné pole.

V bab^íččině b^íydliští dodržují starob^ílé oby^íčeje. Rob^íln sb^íl z desek

boudu pro Bob^íka. Nab^ídl nám b^ílou kávu. V horách dob^ílvají drahé

kameny. Pálí ho dobré b^íydlo. Zab^ídl se v novém b^íg^ítě. B^íčí hodiny

odb^íly poledne - b^ím, bam. Přála si, ab^í jí ukázal b^ílou kob^íylku.

Na doby^í t^í farmě chovají b^íky.

14. Škrtni slova, která na řádek nepatří, a dopiš slova vyjmenovaná.

Kopýtko, p^ít, lichokopytník, lepít, kopyta.

Neklopýtni, klopýtavá, klopít^í zrak, klopýtnutí.

Zatřpytit se, blýskat se, netřpytí se, třpytivý.

Zpytují, zpívát si, nezpytují, spisovat.

15. Doplní I/Í, Y/Ý a piš k podstatným jménům

P^ílný, b^ístří, svědom^ítý, um^ítý, šp^ínavý, l^ísý, m^ílý, třp^ítvivý, bl^ískavý,
mam^ínčin, hb^ítá, b^íčí, l^íná, pl^íživá, klop^ítavá.

Člověk
.....

Prstýnek
.....

Chůze
.....

16. Dovedeš doplnit různé tvary vyjmenovaných slov?

PYKAT: ty vězni nikdo

PÝR: záhon bez zápasit s na zahrádce.

PÝŘIT SE: dívka se my se já se

ČEPÝŘIT SE: kohouti se nikdo se včera

Sloveso	NEURČITEK	OSOBA	ČÍSLO	ČAS
Blýskalo se	blýská se	3	jednotného	M
Bude me bydlet	bydlí	1	množné	B
Pil jsem	Pil	1	jednotného	M

Zdroj: Martin

Příloha F: Písemný list z anglického jazyka s asistentem pedagoga

1. Complete the sentences with „am, is, are“. Doplň do vět tvary slovesa „to be“.

- a) We ^{are} in Poland. f) This letter ^{is} from Paul.
- b) This postcard ^{is} for you. g) Prague ^{is} great city.
- c) Mandy ^{is} from Australia. h) They ^{are} in New York.
- d) I ^{am} in the garden. i) Mrs Hill ^{is} at the door.
- e) You ^{are} on the phone. j) I ^{am} on holiday.

VÝBORNE!

2. Write sentences from exercise 1 in short forms. Opište věty ze cv. 1 se zkrácenými tvary.

We're in Poland.
 This postcard's for you. Mandy's from Australia.
 I'm in the garden. You're on the phone. This letter's from Paul.
 Prague's great city. They're in New York.
 Mrs Hill's at the door. I'm on holiday.

Přelož:

my schoolbag — moje školka,
 your sandwich — tvůj sendvič,
 his T-shirt — jeho tričko,
 their chairs — jejich židle,
 her radio — její rádio,
 our car — naše auto,
 his kite — jeho drak.

their house — jejich dům,
 our garden — naše zahrada,
 her bed — její postel,
 my computer — můj počítač,
 your pencil case — tvůj penál,
 your toys — tvé hračky,
 his book — jeho kniha.

Zdroj: Martin

BIBLIOGRAFICKÉ ÚDAJE

Jméno autora: Miroslava Škorvánková

Obor: Speciální pedagogika - učitelství

Forma studia: kombinovaná

Název práce: Asistent pedagoga u žáka se SVP na málotřídní škole

Rok: 2015

Počet stran textu bez příloh: 79

Celkový počet stran příloh: 6

Počet titulů české a slovenské literatury a pramenů: 20

Počet titulů zahraniční literatury a pramenů: 0

Počet internetových zdrojů: 11

Vedoucí práce: PhDr. Zuzana Hadj Moussová