

Česká zemědělská univerzita v Praze

Provozně ekonomická fakulta

Katedra práva



Bakalářská práce

Česká republika a systém Intrastat

Petr Primus

© 2016 ČZU v Praze

ZADÁNÍ BAKALÁŘSKÉ PRÁCE

Petr Primus

Veřejná správa a regionální rozvoj

Název práce

Česká republika a systém Intrastat

Název anglicky

Czech Republic and the Intrastat system

Cíle práce

Popsat postup České republiky a postavení Celní správy České republiky při sběru, zpracování a vlastní kontrole údajů v systému Intrastat, vedených ke statistice obchodu se zbožím mezi ČR a ostatními členskými státy EU.

Analyzovat problémy a nedostatky související se sběrem, zpracováním a kontrolou těchto údajů pro statistiku obchodu se zbožím mezi členskými státy EU v systému Intrastat.

Nalezení a navrnutí legislativních, případně nelegislativních řešení, k odstranění zjištěných problémů a nedostatků, k zajištění kvality a efektivity systému Intrastat.

Metodika

Deskripce legislativní úpravy problematiky statistiky intrakomunitárního obchodu jak z pohledu předpisů České republiky, tak z pohledu předpisů Evropské unie.

Analýza legislativních a jiných problémů a nedostatků v systému Intrastat.

Zjištěné problémy a nedostatky (ve statistice obchodu EU) jsou předmětem konzultace s vedoucím práce.

Nalezení a navrnutí řešení ke zlepšení efektivity celého systému Intrastat.

Doporučený rozsah práce

30-40 stran

Klíčová slova

Intrastat, celní správa, statistika obchodu, EU, DPH, ČSÚ, zpravodajská jednotka, referenční období, kombinovaná nomenklatura, následná kontrola

Doporučené zdroje informací

- AMBROŽ, Jan, Daň z přidané hodnoty v příkladech. Praha: Koršach, 2009. 251 s. ISBN
 - BENDA, Václav, TOMÍČEK, Milan. DPH u intrakomunitárních dodávek a dovozu a vývozu
 - BERGER, Wolfgang, KINDL, Caroline, WAKOUNIG, Marian. Směrnice ES o dani BOVA POLYGON, 2013. 342 s. ISBN 978-80-7273-171-8.
- Další literatura po dohodě s vedoucí práce.
- GALOČÍK, Svatopluk, JELÍNEK, Josef. Intrastat a DPH v příkladech. 2., aktualiz. vyd. ISBN 978-80-7263-779-9.
 - KÁRNÍK, Miroslav. Clo a celní politika od A do Z. 1. vyd. Olomouc: ANAG, c2012. 303 s. Kombinovaná nomenklatura (popis a seznam zboží). Vyd. 1. Praha: BOVA POLYGON,
 - MATOUŠEK, Pavel. Clo: výklad je zpracován k právnímu stavu ke dni 1.3.2007. Vyd. 1.
 - POLÁK, Pavel. Intrastat: příručka pro zpracování statistických hlášení Intrastat. Díl 2, Praha: ASPI, 2007. 480 s. Meritum-výkladová řada. ISBN 978-80-7357-263-1. Praha: Grada, 2009. 112 s. Účetnictví a daně. ISBN 978-80-247-3073-8. zboží: praktické postupy uplatňování daně s využitím příkladů. Vyd. 5., aktualiz. Praha: z přidané hodnoty: praktický komentář. Vyd. 1. Praha: 1. VOX, 2010. 736 s. ISBN 978-80-2005. 169 s. ISBN 80-7273-126-2. 86324-83-8. 978-80-86296-21-0.

Předběžný termín obhajoby

2015/16 ZS – PEF

Vedoucí práce

JUDr. Daniela Světlíková

Garantující pracoviště

Katedra práva

Elektronicky schváleno dne 10. 9. 2014

JUDr. Jana Borská

Vedoucí katedry

Elektronicky schváleno dne 11. 11. 2014

Ing. Martin Pelikán, Ph.D.

Děkan

V Praze dne 19. 11. 2015

Čestné prohlášení

Prohlašuji, že svou bakalářskou práci „Česká republika a systém Intrastat“ jsem vypracoval samostatně pod vedením vedoucího bakalářské práce a s použitím odborné literatury a dalších informačních zdrojů, které jsou citovány v práci a uvedeny v seznamu literatury na konci práce. Jako autor uvedené bakalářské práce dále prohlašuji, že jsem v souvislosti s jejím vytvořením neporušil autorská práva třetích osob.

V Praze dne 30. 11. 2015

Petr Primus

Poděkování

Rád bych touto cestou poděkoval vedoucí bakalářské práce JUDr. Daniele Světlíkové za odborné vedení a cenné rady při vypracování této bakalářské práce. Také bych chtěl poděkovat pracovníkům ČSÚ za spolupráci a pomoc při poskytnutí potřebných údajů a možnost zpracování těchto dat.

Česká republika a systém Intrastat

The Czech Republic and the Intrastat systém

Souhrn

Vstupem do EU se Česká republika připojila ke dvěma systémům vykazování statistických údajů o zahraničním obchodu. V rámci obchodu se třetími zeměmi se jedná o systém Extrastat a pro oblast obchodu v rámci EU o systém Intrastat. Tato bakalářská práce se zabývá systémem Intrastat, který upravuje statistiku o obchodu se zbožím mezi členskými státy EU, která je důležitým zdrojem informací nejen pro EU, jako celek, ale i pro jednotlivé členské státy. Statistické údaje o obchodu se zbožím poskytují významné informace z hlediska ekonomického, ale i obchodního a politického. Důležitá je tedy vypovídající schopnost statistiky o tomto obchodu, kterou zajistí pouze kvalitní a přesné údaje, ale i správné nastavení podmínek pro vykazování statistických údajů v systému Intrastat.

Bakalářská práce se proto zaměřuje na identifikaci problémů při vykazování údajů v systému Intrastat a hledá možná řešení pro jejich eliminaci či zmírnění jejich dopadů. V této souvislosti jsou v práci popsány vykazované statistické údaje i legislativní předpisy České republiky a EU i role Celní správy České republiky při sběru, zpracování a kontrole statistických údajů.

Summary

By accession to the European Union (EU) the Czech Republic joined the two systems of reporting foreign trade statistics. Within the bounds of trade with the third countries it is the Extrastat system and within the bounds of EU it is the Intrastat system.

This thesis deals with the Intrastat system. It controls the statistics about trade in goods among the EU member states, which is an important source of information not only for the EU as a whole but also for the individual member states. Statistical data on trade in goods provide important information in terms of economic as well as commercial and political.

Information statistics ability on trade is very important and this ensures only high quality and accurate data, but also the proper setting conditions for the reporting of statistical information in the Intrastat system.

Bachelor thesis therefore focuses on identifying problems in reporting data on the Intrastat system. It looks for possible solutions for their elimination or reduction of their impacts. In this context there are described reporting statistics and legal regulations of the Czech Republic and the EU and also the role of Customs Administration of the Czech Republic in the collection, processing and monitoring of statistical data.

Klíčová slova: Intrastat, celní správa, statistika obchodu, EU, DPH, ČSÚ, zpravodajská jednotka, referenční období, kombinovaná nomenklatura, následná kontrola

Keywords: Intrastat system, Customs, trade statistics, EU, VAT, CSO, reporting unit, reference period, combined nomenclature, follow-up checking

Obsah

1	Úvod.....	13
2	Cíl a metodika.....	15
2.1	Cíl.....	15
2.2	Metodika.....	15
3	Teoretická východiska.....	17
3.1	Evropská statistika a přistoupení České republiky k této statistice.....	17
3.1.1	Intrastat.....	17
3.1.2	Systém Intrastat a systém Extrastat.....	19
3.1.3	Území EU.....	20
3.1.4	Eurostat.....	20
3.2	Orgány České republiky a jejich role v systému Intrastat.....	21
3.2.1	Český statistický úřad.....	21
3.2.2	Celní správa České republiky.....	22
3.3	Celní zákon.....	25
3.3.1	Sběr, zpracování a kontrola statistických údajů.....	25
3.3.2	Následná kontrola.....	26
3.3.3	Pořádková pokuta.....	26
3.3.4	Přestupky.....	27
3.3.5	Správní delikty.....	27
3.4	Vyhláška o statistice, upravená o právní předpisy Společenství a o metodiku ČR.....	28
3.4.1	Způsob sdělení údajů, používaný doklad.....	28
3.4.2	Povinnost vykazovat data do Intrastatu, referenční období a registrace osob.....	29
3.4.3	Náležitosti vykazování, hodnota prahu, negativní hlášení a jednorázový výkaz.....	31
3.4.4	Předávání výkazů, lhůty pro předávání a uchování dokladů.....	42
3.4.5	Předávání výkazů, lhůty pro předávání a uchování dokladů.....	43
3.4.6	Zvláštní druh a pohyb zboží.....	44
3.4.7	Způsob provádění oprav.....	46
4	Vlastní práce.....	48
4.1	Systém Intrastat a Česká republika.....	48
4.1.1	Chybějící údaje zkreslují statistiku.....	48
4.1.2	Vliv nevykázaných údajů na HDP v ČR.....	51

4.2	Systém Intrastat a Evropská unie.....	53
4.2.1	Intrakomunitární obchod se zbožím mezi Českou republikou a Rakouskem.....	53
4.2.2	Intrakomunitární obchod se zbožím mezi Českou republikou a Slovenskem	56
4.2.3	Intrakomunitární obchod se zbožím mezi Českou republikou a Německem	59
4.3	Prahy jednotlivých členských států Společenství	62
5	Hodnocení výsledků a návrhy řešení	66
5.1	Hodnocení následných kontrol Intrastatu a odchylek při vykazování.....	66
5.2	Hodnocení zrcadlového srovnání vzájemného intrakomunitárního obchodu mezi ČR a vybranými členskými státy EU.....	68
5.3	Hodnocení problematiky nastavení hodnoty prahu pro vykazování údajů v systému Intrastat	70
5.4	Návrhy řešení.....	73
6	Závěr	75
7	Seznam použitých zdrojů.....	78
8	Přílohy.....	82

Seznam tabulek

Tabulka 1: Orgány Celní správy České republiky	25
Tabulka 2: Provedené následné kontroly Intrastatu v České republice za roky 2005 - 2013	49
Tabulka 3: Hrubý domácí produkt.....	52
Tabulka 4: Zrcadlové porovnání vykazovaných statistických údajů v Intrastatu mezi ČR a Rakouskem.....	54
Tabulka 5: Zrcadlové porovnání vykazovaných statistických údajů v Intrastatu mezi ČR a Slovenskem.....	57
Tabulka 6: Zrcadlové porovnání vykazovaných statistických údajů v Intrastatu mezi ČR a Německem	60
Tabulka 7: Výše prahu pro vykazování statistických údajů v systému Intrastat pro roky 2013 a 2014 v členění dle jednotlivých členských států EU	62
Tabulka 8: Právní předpisy stanovující minimálních hodnotu prahů, pod nimiž jsou členské státy EU osvobozeny od povinnosti poskytovat informace v rámci systému Intrastat	65
Tabulka 9: Hodnota prahu pro vykazování.....	71
Tabulka 10: Hodnota prahu pro vykazování.....	71
Tabulka 11: Hodnota prahu pro vykazování.....	72

Seznam grafů

Graf 1: Počet kontrol a pozitivních kontrol Intrastatu v České republice za roky 2005 – 2013	50
Graf 2: Rozdíl vykazované částky za zboží odeslané z České republiky	55
Graf 3: Rozdíl vykazované částky za zboží odeslané z Rakouska	55
Graf 4: Rozdíl vykazované částky za zboží odeslané z České republiky.....	58
Graf 5: Rozdíl vykazované částky za zboží odeslané ze Slovenska.....	58
Graf 6: vykazované částky za zboží odeslané z České republiky.....	60
Graf 7: Rozdíl vykazované částky za zboží odeslané z Německa	61

Seznam zkratek

Členský stát – Členský stát Evropské unie

ČR – Česká republika

ČSÚ – Český statistický úřad

DIČ – Daňové identifikační číslo právnické nebo fyzické osoby k dani z přidané hodnoty, přidělované finančním úřadem

DPH - Daň z přidané hodnoty

ES - Evropské společenství

EU - Evropská unie (případně Společenství podle historické souvislosti s ohledem na vývoj integračního procesu; pokud je zkratka používána v souvislosti s označením evropského území jako země dovozu v souvislosti s obchodně-politickými opatřeními)

EUR – měna eurozóny

GŘC – Generální ředitelství cel

HDP - Hrubý domácí produkt

JCD – „Jednotná celní deklarace“ – označení písemného celního prohlášení podávaného celním orgánem na stanoveném tiskopise za účelem propuštění zboží celním orgánem do příslušného vývozního nebo dovozního celního režimu či pro přidělení jiného celně schváleného určení (nově název JSD – jednotný správní doklad, který lze podávat i elektronicky)

Kč – Koruna česká

Kombinovaná nomenklatura – Nomenklatura celního sazebníku EU (osmimístná zbožíová nomenklatura vytvořená rozšířením šestimístné nomenklatury Harmonizovaného systému popisu a číselného označování zboží)

Místně příslušný celní úřad – Celní úřad vykonávající působnost na území samosprávného celku ČR, ve kterém je pro zpravodajskou jednotku místně příslušný správce DPH (§ 93a zákona č. 235/2004 Sb., o dani z přidané hodnoty, ve znění pozdějších předpisů a § 6 zákona č. 17/2012, o Celní správě České republiky).

Povahy transakce – Charakteristiky, které odlišují jednu transakci od druhé, přičemž transakcí se rozumí jakákoliv operace, ať už obchodní nebo neobchodní, která vede k pohybu zboží zahrnovaného do Intrastatu

Společenství – Zkrácený a zjednodušený název pro Evropské hospodářské společenství, Evropská společenství nebo EU, používaný zejména v legislativě z minulých let

Třetí země – Země nebo státy, které nejsou členy EU

WTO - Světová obchodní organizace

1 Úvod

Dnem 1. ledna roku 1993 se stala Česká republika svrchovaným státem s celním územím, které se nachází v samém srdci Evropy. Jako každý suverénní stát si i Česká republika chránila svůj trh. Veškeré dovážené a vyvážené zboží včetně zboží, které projíždělo přes Českou republiku tranzitem, podléhalo dohledu celních orgánů a na jeho dovoz nebo vývoz se vztahovala cla, licence, rostlinářské, veterinární opatření a jiná obchodně politická opatření. V České republice začal platit nový celní zákon č. 13/1993 Sb., a následně se vydávaly i měnily ostatní celní předpisy nižší právní síly. Již 1. ledna roku 1993 se vznikem České republiky byla vytvořena celní unie se Slovenskem. Znamenalo to, že tyto státy přijaly jednotný celní sazebník a ve vnějším obchodě, tedy v obchodě s ostatními státy vystupovala Česká a Slovenská republika jako jeden celek s jednotnou obchodní politikou. Postupem doby se Česká republika společně se Slovenskou republikou začaly stále více integrovat do Evropy a přistupují k postupnému uzavírání dohod s ostatními evropskými státy, o uplatňování preferenčních výhod na zboží, mající původ v těchto státech.

Česká republika se stává členem Středoevropské zóny volného obchodu (dohoda CEFTA) a v roce 1995 i zakládajícím členem Světové obchodní organizace WCO.

Integrace České republiky do Evropy pak vyvrcholí 1. května 2004, kdy je Česká republika přijata za řádného člena Evropského společenství. Vstupem České republiky do Evropského společenství došlo ke zrušení hranic mezi Českou republikou a ostatními členskými státy a Česká republika se tím stala součástí celního území Evropského společenství. Na základě toho došlo i k celkovým změnám v zahraničním obchodě České republiky, neboť výměna zboží mezi jednotlivými členskými státy EU není považována z hlediska DPH za obchod se zahraničním. Za obchod se zahraničím je považován obchod se státy, které se nachází mimo území EU. Vstupem České republiky do EU vznikla České republice, mimo jiné i povinnost vykazovat údaje do systému Intrastat. Systémem Intrastat je označeno statistické sledování pohybu zboží mezi jednotlivými členskými státy Společenství.

Úvodní část této práce se věnuje samotnému vykazování údajů do systému Intrastat. V této části jsou uvedeny právní předpisy spojené s problematikou vykazování,

vykazované údaje, osoby s povinností vykazovat i orgány pověřené sběrem, zpracováním a předáváním statistických údajů do systému Intrastat.

Pro druhou část této práce, byl podnětem článek pod názvem „Ve statistikách chybí přes miliardu“, který byl publikován dne 9. 12. 2013 v Libereckém deníku. Tato část přibližuje chybovost zjištěnou při kontrolách vykazování údajů do statistiky a ukazuje, co způsobují nesrovnalosti ve statistice České republiky. Neboť je systému Intrastat součástí evropského statistického vykazování, tak k ověření statistických údajů v ČR, bylo využito zrcadlové srovnání pohybu zboží mezi Českou republikou a nejbližšími třemi obchodními partnery. Tato část také ukazuje legislativní nastavení podmínek pro vykazování statistických údajů o obchodu mezi členskými státy EU.

Závěrem této bakalářské práce je provedeno hodnocení vykazovaných statistických údajů do systému Intrastat s návrhem řešení pro nastavení takových právních norem, které povedou ke sjednocení pravidel pro vykazování, a tím i ke zvýšení efektivity vykazovaných statistických údajů.

Bakalářská práce je zpracována k legislativnímu stavu ke dni 31. 12. 2014.

2 Cíl a metodika

2.1 Cíl

Hlavním cílem bakalářské práce je odhalení rozdílů a identifikace nedostatků související se sběrem, zpracováním a kontrolou údajů o statistice obchodu se zbožím mezi Českou republikou a EU v systému Intrastat. Současně se práce soustředí na vykazování statistických údajů v České republice z pohledu nevykázaných údajů i úspěšnosti provedených následných kontrol Intrastatu, ale i v rámci analýzy vzájemného porovnání statistických údajů o obchodu se zbožím, mezi Českou republikou a třemi nejbližšími obchodními partnery, sousedním Německem, Rakouskem a Slovenskem. Zároveň práce zhodnotí sběr statistických údajů z hlediska nastavení prahů pro vykazování, které sice vychází z legislativních předpisů, ale zároveň je nastavení prahů určitým odrazem ekonomické vyspělosti jednotlivých členských zemí.

V rámci toho práce uvede, jaké statistické údaje jsou předmětem vykazování, jejich sběr, způsob vykazování, právní předpisy, které upravují statistiku, kontrolu statistických údajů i roli Celní správy České republiky v této statistice, závěrem navrhne řešení ke zlepšení zjištěných nedostatků.

2.2 Metodika

Ke zpracování bakalářské práce a splnění cílů této práce bude využita metoda sběru dat a metoda sběru statistických údajů. Nasbíraná data a údaje budou předmětem metody komparace a vyhodnocení. V rámci práce bude využita i praxe autora u Celní správy České republiky. Dále bude provedena i analýza dokumentů a deskripce právních předpisů.

V bakalářské práci bude provedena deskripce právních předpisů, upravujících kompetence Celní správy České republiky v souvislosti s problematikou vykazování statistických údajů. Analýze právních předpisů bude podrobena především ustanovení § 319, § 293 a § 294 zákona č. 13/1993 Sb., celní zákon. Zvláště pak bude analyzována vyhláška č. 201/2005 Sb., o statistice vyváženého a dováženého zboží a způsobu sdělování údajů o obchodu mezi Českou republikou a ostatními členskými státy Evropských společenství, jejíž jednotlivá ustanovení budou doplněna o vydanou metodiku „Příručku

pro Intrastat CZ 2014“. K tomuto doplnění bude využita osobní i praktická zkušenost autora bakalářské práce v Celní správě České republiky.

Ve vztahu k Nařízení Evropského parlamentu a Rady (ES) č. 222/2009 ze dne 11. března 2009, kterým se mění nařízení (ES) č. 638/2004 o statistice Společenství obchodu se zbožím mezi členskými státy bude v této práci samostatně provedena analýza ustanovení, které se věnuje stanovení prahu pro pokrytí obchodu se zbožím. Nasbíraná data nastavení prahů v jednotlivých členských státech EU budou podrobena komparaci a vyhodnocení z hlediska legislativního nastavení.

Na základě veřejně dostupných údajů Celní správy České republiky, vztahujících se k provedeným následným kontrolám Intrastatu bude provedena analýza a vyhodnocení těchto kontrol. Za použití matematických výpočtů, zejména aritmetických průměrů bude hodnocen trend chybovosti údajů v závislosti na počtu kontrol a počtu pozitivních kontrol. Výsledky budou zpracovány graficky a porovnány metodou komparace. Na základě porovnání výsledků u pozitivních kontrol bude vypočítán jejich průměrný vývoj, a to za poslední období a v porovnání s rokem 2005.

Na základě nevykázaných statistických údajů nebo chybně vykázaných statistických údajů v systému Intrastat, bude v této práci ukázán názorný příklad vlivu statistických údajů na makroekonomický údaj - hrubý domácí produkt. Příklad bude řešen matematickým výpočtem a pro výpočet bude použita výdajová metoda. K výpočtu budou využity statistické údaje zpracované Českým statistickým úřadem pro dané období a údaj z provedené následné kontroly Intrastatu.

Na základě veřejně dostupných údajů Českého statistického úřadu, vztahujících se k zahraničnímu obchodu s nejbližšími třemi sousedními státy, bude proveden sběr dat a statistických údajů, jejich analýza, komparace a vyhodnocení výsledků. V práci budou využity údaje ze zahraničního obchodu mezi Českou republikou a Rakouskem, Slovenskem a Německem. Důvodem výběru německy mluvících zemí je jiný způsob sběru statistických údajů a v případě Slovenska se jedná o náš bývalý unijní stát. Výsledky budou zpracovány graficky.

3 Teoretická východiska

3.1 Evropská statistika a přistoupení České republiky k této statistice

Vstupem České republiky do Evropských společenství dne 1. května 2004 došlo v České republice ke změně charakteru zahraničního obchodu České republiky, neboť Česká republika přistoupila ke dvěma typům obchodu se zbožím.¹ Výměna zboží mezi Českou republikou a ostatními členskými státy EU, přestala být z hlediska DPH obchodem se zahraničním, ale oběh zboží mezi členskými státy je považován za odeslání (dodání) a přijetí (pořízení) zboží.² Zahraničním obchodem, dovozem a vývozem zboží, zůstala výměna zboží mezi Českou republikou a třetími zeměmi, tedy se zeměmi nacházejícími se mimo území EU.³ V širším pojetí můžeme říci, obchod jednotlivých členských států EU se třetími zeměmi.

Před vstupem České republiky do Evropských společenství se statistické údaje o zahraničním obchodu se zbožím čerpaly přímo z údajů, uváděných o jednotlivých dovozech nebo vývozech zboží na základě tiskopisu „Jednotná celní deklarace“.⁴ Údaje o dováženém nebo vyváženém zboží evidovaly a kontrolovaly celní orgány. Statistické údaje o dováženém nebo vyváženém zboží přebíral od celních orgánů Český statistický úřad, který prováděl jejich zpracování pro statistiku i statistické údaje publikoval, vydával přehledy a vypracovával prognózy. Vstupem České republiky do EU, přistoupila zároveň Česká republika ke dvěma evropským systémům statistického vykazování obchodu se zbožím, k systému Intrastat a k systému Extrastat.⁵

3.1.1 Intrastat

Intrastat lze stručně popsat jako systém sběru a zpracování dat pro statistiku obchodu se zbožím mezi členskými státy Společenství resp. EU, což lze souhrnně pojmenovat také jako „Statistika o Intrakomunitárním obchodu“. Do systému Intrastat

¹ MATOUŠEK, P., SABELOVÁ, L., *Clo: výklad je zpracován k právnímu stavu ke dni 1.3.2007*, s. 11-17

² GALOČÍK, S., JELÍNEK, J., *Intrastat a DPH v příkladech*, s. 6-7

³ AMBROŽ, J., *Daň z přidané hodnoty v příkladech*, s. 143

⁴ MATOUŠEK, P., SABELOVÁ, L., *Clo: výklad je zpracován k právnímu stavu ke dni 1.3.2007*, s. 361- 363

⁵ GALOČÍK, S., JELÍNEK, J., *Intrastat a DPH v příkladech*, s. 6

se vykazují údaje o zboží, které lze zařadit do Kombinované nomenklatury celního sazebníku Společenství.⁶ Celní sazebník společenství je vydán Nařízením Rady (EHS) č. 2658/1987 o celní a statistické nomenklatuře a o společném celním sazebníku a vychází z Přílohy č. 1 tohoto nařízení.⁷ Uvedená příloha je každým rokem do 31. října měněna, vydáním nového Nařízení Komise EU a na základě této změny dochází každý následující rok k vydání nového celního sazebníku.⁸

System Intrastat zahrnuje i sběr údajů o zboží, které není přímo předmětem tohoto Intrakomunitárního obchodu. Takovým případem je třeba zboží, které je dovážené ze třetích zemí a jeho celní projednání, například propuštění do navrženého celního režimu volný oběh na území Společenství, proběhne v jiném členském státě, než je členský stát, který je určen jako příjemce tohoto dováženého zboží.⁹ Dovážené zboží získá na základě celního projednání např. při vstupu do prvního členského státu status „zboží Společenství“,¹⁰ a to i přes to, že je přepravováno do jiného členského státu na území Společenství, který je na základě uzavřené smlouvy mezi obchodními partnery tohoto obchodu, uveden jako příjemce tohoto zboží. Dovážené zboží je pak přepravováno z členského státu, kde došlo k jeho celnímu projednání a propuštění do navrhovaného celního režimu do jiného členského státu, který je jeho příjemcem, jako „zboží Společenství“.¹¹ Při tom je toto zboží předmětem Intrakomunitárního obchodu, který je zahrnutý do systému Intrastat, neboť státy odeslání a přijetí tohoto zboží se nachází na území Společenství. Nic na tom nemění skutečnost, že nejsou obchodními partnery v rámci tohoto obchodu.

Do Intrastatu na území České republiky se vykazují údaje o pohybu zboží, které má celní status zboží Společenství, při jeho přepravě přes státní hranici mezi ČR a ostatními

⁶ POLÁK, P., *Intrastat: příručka pro zpracování statistických hlášení Intrastat*, s. 13

⁷ KÁRNÍK, M., *Clo a celní politika od A do Z*, s. 94

⁸ MATOUŠEK, P., SABELOVÁ, L., *Clo: výklad je zpracován k právnímu stavu ke dni 1.3.2007*, s. 236

⁹ BERGER, W., KINDL, C., WAKOUNIG, M., *Směrnice ES o dani z přidané hodnoty: praktický komentář*, s. 203-204

¹⁰ NAŘÍZENÍ RADY (EHS) č. 2913/92, článek 4 [2014-09-08]

¹¹ BERGER, W., KINDL, C., WAKOUNIG, M., *Směrnice ES o dani z přidané hodnoty: praktický komentář*, s. 186-187

členskými státy Společenství.¹² Zároveň jsou údaje v systému Intrastat jedním z pramenů informací, sloužících ke kontrolnímu srovnání s údaji daňovými. Rozpor v těchto údajích směřuje k daňovým nesrovnalostem.

Příručka pro Intrastat CZ 2014, k pojmu Intrastat ještě doplňuje, že: „*Intrastat lze popsat jako statistický systém sledující pohyb zboží mezi členskými státy EU, a to je mezi Českou republikou a ostatními členskými státy EU, pokud toto zboží bylo odesláno z ČR do jiného členského státu EU nebo bylo přijato do ČR z jiného členského státu EU, přičemž skutečně přestoupilo státní hranici ČR*“.¹³

Výjimkami z tohoto základního pravidla jsou případy, kdy zboží dočasně vstoupí do České republiky pouze z dopravních důvodů (tranzituje přes ČR) nebo se jedná o tzv. zvláštní druhy zboží či zvláštní pohyby zboží.¹⁴

Obecně řečeno, osoby, které mají v ČR povinnost vykazovat data do systému Intrastat se nazývají zpravodajské jednotky.¹⁵ Tato povinnost podávat „Výkaz pro Intrastat“ vzniká osobám jak právnickým, tak i fyzickým, registrovaným nebo identifikovaným v ČR k DPH v případě, že zboží, které přijaly z jiného členského státu nebo odeslaly do jiného členského státu v průběhu jednoho kalendářního roku, dosáhlo hodnoty prahu pro vykazování.¹⁶

3.1.2 Systém Intrastat a systém Extrastat

Statistika zahraničního obchodu EU se při svém vykazování opírá o systém Intrastat a Extrastat, které se odlišují tím, že „*Systémem Intrastat je označen jako statistické sledování pohybu zboží mezi jednotlivými členskými státy Společenství a systém Extrastat je označen jako statistické sledování pohybu zboží mezi územím Společenstvím*

¹² BENDA, V., TOMÍČEK, M., *DPH u intrakomunitárních dodávek a dovozu a vývozu zboží: praktické postupy uplatňování daně s využitím příkladů*, s. 262

¹³ (http://ucetni-portal.cz/stahnout/příručka-pro-intrastat-v14_4371.docx), [online, cit. 2015-11-14]

¹⁴ NAŘÍZENÍ KOMISE (ES) č. 1982/2004, článek 14 [2014-12-30]

¹⁵ GALOČÍK, S., JELÍNEK, J., *Intrastat a DPH v příkladech*, s. 7

¹⁶ BENDA, V., TOMÍČEK, M., *DPH u intrakomunitárních dodávek a dovozu a vývozu zboží: praktické postupy uplatňování daně s využitím příkladů*, s. 265

*a třetími zeměmi. Oba systémy řídí orgán Komise Evropského společenství Eurostat, který sídlí v Lucembursku.*¹⁷

Statistika zahraničního obchodu se při svém vykazování opírá o systém Intrastat a systém Extrastat. Celkový obrázek o zahraničním obchodu se zbožím, tvoří u každé členské země EU, tedy i České republiky součet údajů ze systému Intrastat a ze systému Extrastat, a to podle směru obchodu. Celkový vývoz zboží členské země zahrnuje údaje z Intrastatu (odeslání) a údaje z Extrastatu (vývoz), a naopak celkový dovoz zboží do členské země zahrnuje údaje z Intrastatu (příjetí) a údaje z Extrastatu (dovoz).¹⁸

3.1.3 Území EU

Celní území Společenství je geografickým územím, které bylo určeno předpisy Společenství.¹⁹ Celní území je popisováno včetně pobřežních vod, vnitřních mořských vod a vzdušného prostoru nad členskými státy a jejich územím. Předpisy Společenství uvádí, jaká část těchto území je vyjmuta z celních pravidel Společenství a jaká část těchto území není daňovým územím a je vyjmuta z daňových pravidel Společenství. Dovoz zboží na některá území Společenství se z hlediska celních pravidel rozlišují na území s pravidly stejnými jako pro třetí země nebo území se zvláštním statutem i jinými pravidly.²⁰

3.1.4 Eurostat

Je statistickým úřadem EU založeným v roce 1953 při vzniku Evropského společenství uhlí a oceli, se sídlem v Lucemburku. Po vzniku Evropského hospodářského společenství (rok 1959) došlo ke vzniku Statistického úřadu Evropských společenství se zaměřením na sběr a posuzování údajů k provádění společné zemědělské politiky. V průběhu let rozšířil své úkoly. S rozšířením EU o nové členské země, rozšířil i Eurostat své působnosti a pozornost zaměřil i na zpracování statistických programů pro dílčí období jeho činnosti. Dnes plní Eurostat klíčovou úlohou při vyhodnocování statistických dat

¹⁷ GALOČÍK, S., JELÍNEK, J., *Intrastat a DPH v příkladech*, s. 6

¹⁸ GALOČÍK, S., JELÍNEK, J., *Intrastat a DPH v příkladech*, s. 7

¹⁹ NAŘÍZENÍ EVROPSKÉHO PARLAMENTU A RADY (ES) č. 638/2004, článek 4 [2014-12-11]

²⁰ MATOUŠEK, P., SABELOVÁ, L., *Clo: výklad je zpracován k právnímu stavu ke dni 1.3.2007*, s. 29-31

na úrovni celé EU a je organizační složkou Evropské Komise.²¹ Eurostat zprostředkovává a poskytuje srovnání regionů a členských států za účelem vnitřní politiky EU. Zpracovává i ekonomická data, která jsou základními podklady pro finanční instituce, jako jsou Mezinárodní měnový fond nebo Evropská centrální banka. Tyto údaje jim pomáhají především v ekonomických otázkách.²² V jednotlivých státech EU jsou pověřeny organizace, které se řídí společnými nařízeními EU a zároveň legislativou své země při sběru, zpracování a předávání statistických dat prostřednictvím aplikace Intrastat.

Eurostat pracuje pouze s údaji, poskytnutými národními statistickými úřady, jednotlivých členských států a dle statistických zásad. Mezi takové statistické zásady patří například profesionální nezávislost, nestrannost, objektivita, spolehlivost, statistická důvěrnost, efektivita nákladů.²³

3.2 Orgány České republiky a jejich role v systému Intrastat

3.2.1 Český statistický úřad

ČSÚ je garantem systému Intrastat pro Českou republiku a zároveň vlastníkem dat. Jediný ČSÚ je také oprávněn poskytovat statistické údaje dalším subjektům. Sběr statistických údajů pro Intrastat a jejich předání ČSÚ provádí Celní správa České republiky již od vstupu do EU na základě § 319 zákona č. 13/1993 Sb., celní zákon, ve znění pozdějších předpisů (dále jen „celní zákon“), na základě dohody uzavřené mezi ČSÚ a Generálním ředitelstvím cel Praha.

ČSÚ patří dle § 3 zákona č. 89/1995 Sb., o státní statistické službě, ve znění pozdějších předpisů (dále jen „zákon o statistické službě“) k orgánům, vykonávající v České republice statistickou službu.²⁴ Na základě zákona o statistické službě „ČSÚ zabezpečuje získávání a zpracování údajů pro statistické účely a poskytuje statistické informace státním orgánům, orgánům územní samosprávy, veřejnosti a do zahraničí.

²¹ MATOUŠEK, P., SABELOVÁ, L., *Clo: výklad je zpracován k právnímu stavu ke dni 1.3.2007*, s. 359

²² KÖNIG, P. a kol., *Rozpočet a politiky Evropské unie: příležitost pro změnu*, s. 630

²³ NAŘÍZENÍ EVROPSKÉHO PARLAMENTU A RADY (ES) č. 223/2009, článek 2 [2014-12-24]

²⁴ MATOUŠEK, P., SABELOVÁ, L., *Clo: výklad je zpracován k právnímu stavu ke dni 1.3.2007*, s. 359-360

*Zajišťuje vzájemnou srovnatelnost statistických informací ve vnitrostátním i mezinárodním měřítku.*²⁵

V souladu s § 4 zákona o statistické službě je ČSÚ oprávněn předávat statistické údaje ze systému Intrastat do zahraničí. ČSÚ předá Eurostatu měsíční „Výsledky svých statistik obchodu se zbožím mezi členskými státy nejpozději do:

a) 40. kalendářního dne po skončení referenčního měsíce pro souhrnné údaje, které budou stanoveny Komisí

*b) 70. kalendářního dne po skončení referenčního měsíce pro podrobné údaje včetně informací uvedených v čl. 9 odst. 1 prvním pododstavci písm. b) až h).*²⁶

ČSÚ provádí kontrolu u vykazovaných údajů. Tato kontrola probíhá porovnáváním dat z předchozích období a kontrolou se zaměřením na identifikaci chyb a odchylek ve vykazovaných údajích. Dále ČSÚ provádí porovnání s údaji uváděnými o prodeji a nákupu zboží z jiného členského státu, uváděnými v daňovém přiznání k DPH.

Požadavek na opravy jsou ČSÚ zasílané GŘC prostřednictvím aplikace Kozoroh, nejpozději do 15. pracovního dne v měsíci (rychlé opravy) a nejpozději do 20. pracovního dne v měsíci (pomalé opravy). Požadavky vychází z nesouladu mezi nastavenými údaji a vykázanými údaji.²⁷

3.2.2 Celní správa České republiky

System Intrastat je závazný pro všechny členské státy Společenství. Česká republika přistoupila k systému Intrastat dne 1. 5. 2004, vstupem České republiky do EU. V České republice byl dán sběr dat pro statistiku zahraničního obchodu uvnitř Společenství (Intrakomunitárního obchodu) do kompetence Celní správy České republiky.²⁸ Zároveň s touto kompetencí (sběrem dat) před jejich předání ČSÚ, byla Celní správě České republiky předána i kompetence kontroly předávaných statistických údajů do systému Intrastat.²⁹ Kontrola těchto údajů je jedním z hlavních nástrojů ověření správnosti

²⁵ Zákon č. 89/1995 Sb., o státní statistické službě, § 4 [2014-11-22]

²⁶ NAŘÍZENÍ EVROPSKÉHO PARLAMENTU A RADY (ES) č. 638/2004, článek 12 [2014-12-11]

²⁷ HRBEK, L., *Bakalářská práce: Statistika obchodu mezi členskými státy Evropské unie a role Celní správy ČR*, s. 30-31

²⁸ MATOUŠEK, P., SABELOVÁ, L., *Clo: výklad je zpracován k právnímu stavu ke dni 1.3.2007*, s. 360

²⁹ Zákon č. 185/2004 sb., o Celní správě České republiky, § 1-5[2014-09-05]

vykazovaných statistických dat, předávaných do systému Intrastat ze strany zpravodajských jednotek.

Celní správa České republiky je bezpečnostním³⁰ sborem s celorepublikovou působností pro oblast celnictví, kterou vykonává pomocí soustavy správních orgánů. Kompetence Celní správy České republiky při sběru, zpracování i kontrole statistických údajů, stejně tak i při udělování sankcí za nesplnění některé z povinnosti, upravuje především § 319, § 293 a § 294 celního zákona.³¹

Sekundárním předpisem k celnímu zákonu je pak vyhláška Českého statistického úřadu a Ministerstva financí č. 201/2005 Sb., o statistice vyváženého a dováženého zboží a způsobu sdělování údajů o obchodu mezi Českou republikou a ostatními členskými státy Evropských společenství, ve znění pozdějších předpisů (dále jen „vyhláška o statistice“).

Z důvodu toho, že národní předpisy upravují problematiku Intrastat pouze v rovině základních hledisek, vydává Česká republika podobně jako ostatní členské státy EU na základě „*Metodického doporučení Komise Evropských společenství Eurostat, jako základní a souhrnný informační materiál - příručku, ve které jsou shrnuta a do praktické podoby zpracována ustanovení základních právních předpisů k aplikaci systému Intrastat*“.³²

Pro vykazování údajů v systému Intrastat v roce 2014 vydal Český statistický úřad ve spolupráci s Generálním ředitelstvím cel upravující metodiku „Příručku pro Intrastat CZ 2014“.³³

Oprávnění Celní správě České republiky ke sběru, kontrole a předávání statistických údajů ČSÚ, vychází z ustanovení § 319 celního zákona a z dohody uzavřené mezi ČSÚ a GŘC.

3.2.2.1 Generální ředitelství cel

GŘC je orgánem celní správy se sídlem v Praze. GŘC je účetní jednotkou s republikovou působností, zároveň působí jako podřízený orgán Ministerstva financí

³⁰ Zákon č. 17/2012 Sb., o celní správě České republiky, § 1, odst. 1 [2014-11-25]

³¹ Zákon č. 13/1993 Sb., celní zákon, § 319, § 293, § 294 [2014-12-25]

³² MATOUŠEK, P., SABELOVÁ, L., *Clo: výklad je zpracován k právnímu stavu ke dni 1.3.2007*, s. 363

³³ MATOUŠEK, P., SABELOVÁ, L., *Clo: výklad je zpracován k právnímu stavu ke dni 1.3.2007*, s. 363

České republiky a nadřízený orgán pro celní úřady.³⁴ Metodicky řídí a koordinuje oblast Intrastatu u celní správy, zajišťuje příslušný software, poskytuje potřebné informace, plní úkoly v oblasti kvality a kvantity dat ve spolupráci s ČSÚ, sleduje legislativu a ve spolupráci s ČSÚ zajišťuje potřebné změny.

ČSÚ zasílá GŘC požadavek na rychlé opravy, které jsou řešeny prostřednictvím aplikace Kozoroh, nejpozději do 15. pracovního dne v měsíci. Oprava se provádí nejpozději do 18. pracovního dne v měsíci. Požadavek na pomalé opravy předává ČSÚ prostřednictvím aplikace Kozoroh do 20. pracovního dne v měsíci a musí být vyřešeny do 30 kalendářních dnů.³⁵

3.2.2.2 Cení úřady

Celní úřady jsou zřizovány jako organizační součást celní správy a jsou v podřízenosti GŘC. Nejsou účetní jednotkou a jsou v postavení vnitřní organizační složky GŘC.³⁶ V oblasti statistiky obchodu se zbožím mezi členskými státy provádí registraci osob (zpravodajských jednotek) a jejich zástupců do informačního systému, provádí autorizaci odesílatelů pro přístup k informačnímu systému celní správy, evidují ukončení činnosti i změny ve stavu zpravodajských jednotek, poskytují zpravodajským jednotkám potřebné informace a spolupráci. Převádějí do informačního systému (ve lhůtě do desátého nebo dvanáctého pracovního dne kalendářního měsíce, následujícího po referenčním období) údaje pro oblast Intrastatu, zejména z dokladů v listinné podobě, plní úkoly a požadavky GŘC v oblasti statistiky, provádí porovnání statistických údajů, jejich kontrolu a opravy, provádí následnou kontrolu Intrastatu.

V České republice vykonává tuto činnost 15 celních úřadů.³⁷

³⁴ Zákon č. 17/2012 Sb., o celní správě České republiky, § 1-5 [2014-11-25]

³⁵ HRBEK, L., *Bakalářská práce: Statistika obchodu mezi členskými státy Evropské unie a role Celní správy ČR*, s. 26-31

³⁶ Zákon č. 17/2012 Sb., o celní správě České republiky, § 6-10 [2014-11-25]

³⁷ Zákon č. 17/2012 Sb., o celní správě České republiky, § 6 [2014-11-25]

Tabulka 1: Orgány Celní správy České republiky

Orgány Celní správy České republiky	
Generální ředitelství cel	
Celní úřad pro Hlavní město Prahu	Celní úřad pro Středočeský kraj
Celní úřad pro Plzeňský kraj	Celní úřad pro Pardubický kraj
Celní úřad pro Jihočeský kraj	Celní úřad pro Královohradecký kraj
Celní úřad pro Liberecký kraj	Celní úřad pro Olomoucký kraj
Celní úřad pro Ústecký kraj	Celní úřad pro Moravskoslezský kraj
Celní úřad pro Karlovarský kraj	Celní úřad pro Zlínský kraj
Celní úřad pro Kraj Vysočina	Celní úřad pro Jihomoravský kraj
Celní úřad Praha Ruzyně	

Zdroj: <zákon č. 17/2012 Sb., o celní správě České republiky>[2014-11-25], vlastní zpracování

3.3 Celní zákon

3.3.1 Sběr, zpracování a kontrola statistických údajů

Statistiku údajů v celní správě upravuje § 319 celního zákona v odst. 1 celního zákona „*Celní orgány provádí „Sběr, zpracování a kontrolu statistických údajů“ u zboží, kterému bylo přiděleno celně schválené určení a u vybraných výrobků, k nimž vznikla daňová povinnost ke spotřební dani.*“³⁸

§ 319 celního zákona odkazuje v odst. 2) na přímo použitelný právní předpis Společenství,³⁹ který upravuje rozsah údajů k zabezpečení sběru a zpracování údajů do statistiky, ale i náležitosti dokladu pro statistiku z hlediska jeho obsahu a formy.

§ 319 celního zákona odkazuje v odst. 3) na přímo použitelný předpis Společenství,⁴⁰ který upravuje „*Rozsah a způsob vykazování údajů o obchodu se zbožím mezi Českou republikou a ostatními členskými státy EU, zejména sběr, zpracování, prvotní*

³⁸ Zákon č. 13/1993 Sb., celní zákon, § 319, odst. 1 [2014-12-25]

³⁹ NAŘÍZENÍ RADY (ES) č. 1172/95, článek 4-19 [2014-12-29]

⁴⁰ NAŘÍZENÍ EVROPSKÉHO PARLAMENTU A RADY (ES) č. 638/2004, článek 1-16 [2014-12-11]

*kontrolu i následnou kontrolu těchto údajů zajišťují celní orgány, které je poskytují pro statistické účely.*⁴¹

§ 319 celního zákona odkazuje v odst. 4) na přímo použitelný předpis Společenství,⁴² který je v České republice dále upraven vyhláškou o statistice, a který upravuje povinnost osob (zpravodajských jednotek), předávat celním orgánům pomocí listinného dokladu nebo elektronicky, pravdivé a úplné údaje o obchodu se zbožím mezi Českou republikou a ostatními členskými státy.

3.3.2 Následná kontrola

§ 319 a) celního zákona upravuje následnou kontrolu údajů o obchodu se zbožím mezi členskými státy. Za účelem přesvědčit se o správnosti a úplnosti sdělených údajů o obchodu se zbožím mezi členskými státy Evropské unie a Českou republikou je prováděna celními orgány následná kontrola údajů o tomto obchodu (dále jen „Následná kontrola Intrastatu“). Následnou kontrolou Intrastatu je zároveň ověřováno, zda při sdělení statistických údajů o obchodu se zbožím nedošlo k porušení povinnosti uvedené v § 319 odst. 1 celního zákona.

Pokud celní zákon nestanoví jinak, použije se na pravomoci celních orgánů, jakož i na práva o povinnosti kontrolované osoby při provádění „Následné kontrole Intrastatu“ ustanovení daňového řádu upravující daňovou kontrolu.⁴³

U osob stanovených v přímo použitelném předpisu Společenství, lze provádět „Následnou kontrolu Intrastatu“.⁴⁴ Následná kontrola Intrastatu může být provedena ve lhůtě dvou let od konce lhůty k předání výkazu dle § 5 odst. 2 vyhlášky o statistice.

3.3.3 Pořádková pokuta

Dle ustanovení § 319 b) celního zákona lze uložit „*Pořádkovou pokutu osobě:*

- *kteřá celním orgánům neumožní zahájit činnost nebo úkon*
- *kteřá neposkytne celním orgánům potřebnou součinnost*

⁴¹ Zákon č. 13/1993 Sb., celní zákon, § 319, odst. 3 [2014-12-25]

⁴² NAŘÍZENÍ EVROPSKÉHO PARLAMENTU A RADY (ES) č. 638/2004, článek 7 [2014-12-11]

⁴³ Zákon č. 280/2009 Sb., daňový řád, § 85-88 [2014-12-26]

⁴⁴ NAŘÍZENÍ EVROPSKÉHO PARLAMENTU A RADY (ES) č. 638/2004, článek 4 [2014-12-11]

- která ruší pořádek, ač byla předtím napomenuta“⁴⁵

Pořádková pokuta může být uložena až do výše 5 000 Kč. Rozhodnutím celních orgánů může být pořádková pokuta uložena osobě, závažně ztěžující nebo bránící provádění celního dohledu, celní kontroly, kontroly po propuštění zboží nebo následné kontroly.⁴⁶

Pokud uložení pořádkové pokuty nepovede k nápravě, lze pořádkovou pokutu ukládat opakovaně.

Pokud ode dne, kdy došlo k nesplnění povinnosti, uplyne doba delší, než jsou tři měsíce, nelze vydat rozhodnutí celních orgánů o uložení pořádkové pokuty.

Pořádková pokuta a její výše odpovídá zejména charakteru protiprávního jednání, jeho závažnosti, době jeho trvání a návaznosti na vykonávanou činnost.

3.3.4 Přestupky

Přestupku podle ustanovení § 293 odst. 1 písmene h) se dopustí fyzická osoba, která má odpovědnost podávat údaje do systému Intrastat tím, že *„Na základě přímo použitelného předpisu Společenství, upravující oblast celní politiky, nesdělí celním orgánům informace o obchodu se zbožím mezi členskými státy Evropské unie a Českou republikou v souladu s § 319 odst. 4 celního zákona. Za tento přestupek lze uložit pokutu do 100 000 Kč. V blokovém řízení lze za přestupek podle § 293 odstavce 1 uložit pokutu do 5 000 Kč.“*⁴⁷

3.3.5 Správní delikty

Správního deliktu podle ustanovení § 294 odst. 1 písmene h) se dopustí právnická nebo podnikající fyzická osoba, která má odpovědnost podávat údaje do systému Intrastat tím, že *„Na základě přímo použitelného předpisu Společenství, upravující oblast celní politiky, nesdělí celním orgánům informace o obchodu se zbožím mezi členskými státy Evropské unie a Českou republikou v souladu s § 319 odst. 4 celního zákona. Za správní*

⁴⁵ Zákon č. 13/1993 Sb., celní zákon, § 319 b), odst. 1 [2014-12-25]

⁴⁶ Zákon č. 13/1993 Sb., celní zákon, § 319, odst. 1 [2014-12-25]

⁴⁷ Zákon č. 13/1993 Sb., celní zákon, § 293, odst. 1, písm. h) [2014-12-25]

*delikt podle odstavce 1 lze uložit propadnutí zboží, a to samostatně nebo s pokutou.*⁴⁸
Za tento správní delikt lze uložit pokutu do 1 000 000 Kč.⁴⁹

3.4 Vyhláška o statistice, upravená o právní předpisy Společenství a o metodiku ČR

3.4.1 Způsob sdělení údajů, používaný doklad

§ 1 vyhlášky o statistice odkazuje v případě způsobu sdělení údajů do systému Intrastat na přímo použitelný předpis Společenství⁵⁰ a v případě dokladu používaného pro sdělení údajů do systému Intrastat na přímo použitelný předpis Společenství.⁵¹

System Intrastat je zvláštním systémem sběru údajů, vztahujících se k poskytování statistických informací o odeslání a přijetí zboží v rámci Společenství. Do Intrastatu se nevykazuje přijaté nebo odeslané zboží, které je pro celní nebo daňové účely deklarované na jednotném správním dokladu.

System Intrastat je povinný pro všechny členské státy Společenství, ale způsob jakým bude probíhat sběr těchto údajů je ponechán vytvářející Evropskou Komisí (Eurostat) na každém členském státě samostatně, pouze je upřednostněno elektronické zpracování a přenos těchto statistických údajů. Z výše uvedeného plyne, že systém Intrastat je metodicky podobný, avšak v oblasti prvotního sběru údajů se v jednotlivých členských státech odlišuje.

Výjimku ve vykazování v systému Intrastat tvoří zboží, které vstoupí na území vykazujícího členského státu pouze dočasně z důvodu tranzitu přes území tohoto státu, anebo se jedná o zvláštní druhy zboží nebo zvláštní pohyby zboží,⁵² kdy mohou být použity jiné zdroje informací než systém Intrastat nebo celní prohlášení.

Do systému Intrastat se však vykazují i údaje o zboží, které naopak nepřestoupilo hranici vykazujícího členského státu v případě, jedná-li se o „*Zásobování lodí nebo*

⁴⁸ Zákon č. 13/1993 Sb., celní zákon, § 294, odst. 1, písm. h) [2014-12-25]

⁴⁹ MATOUŠEK, P., SABELOVÁ, L., *Clo: výklad je zpracován k právnímu stavu ke dni 1.3.2007*, s. 365

⁵⁰ NAŘÍZENÍ EVROPSKÉHO PARLAMENTU A RADY (ES) č. 638/2004, článek 1-18 [2014-12-11]

⁵¹ NAŘÍZENÍ EVROPSKÉHO PARLAMENTU A RADY (ES) č. 638/2004, článek 5, odst. 4 [2014-12-11]

⁵² NAŘÍZENÍ KOMISE (ES) č. 1982/2004, článek 14 [2014-12-30]

*letadel, změny v ekonomickém vlastnictví lodí a letadel a za určitých podmínek i obchod s mořskými produkty, dodávky pro/ze zařízení na volném moři a kosmické lodí.*⁵³

Statistické údaje do systému Intrastat se předávají nejméně jedenkrát měsíčně vnitrostátním orgánům, v ČR jsou to celní orgány. Způsob podání „Výkazu pro Intrastat“, náležitosti podání i formulář dokladu pro písemné podání upravuje v ČR tato vyhláška o statistice, která je každoročně doplněna o návod v podobě metodiky: „Příručka pro Intrastat“.

3.4.2 Povinnost vykazovat data do Intrastatu, referenční období a registrace osob

§ 3 odst. 1) vyhlášky o statistice upravuje povinnost vykazovat data do Intrastatu. Tuto povinnost má jak právnická, tak i fyzická osoba, pokud je registrována nebo identifikovaná k dani z přidané hodnoty (dále jen „DPH“) v České republice.⁵⁴ To platí i pro zastupující členy skupin spojených osob registrovaných k DPH,⁵⁵ ale i „*Stát, kraje, obce, organizační složky států a krajů a obcí, dobrovolné svazky obcí, hlavní město Praha a jeho městské části a právnické osoby založené nebo zřízené zvláštním právním předpisem nebo na základě zvláštních právních předpisů,*“⁵⁶ které jsou podle zákona o DPH identifikovány k dani.⁵⁷ Příručka pro Intrastat upravuje, že tato „*Povinnost se vztahuje i na osoby, které jsou registrované k DPH v ČR a současně v jiném členském státě EU a v České republice nemají své sídlo, místo podnikání nebo provozovnu, nebo zahraničním osobám s daňovou povinností k DPH v ČR.*“⁵⁸ Uvedené osoby se stávají zpravodajskou jednotkou pro systém Intrastat.

Tyto osoby vykazují údaje o zboží odeslaném do jiného členského státu EU nebo o zboží přijatém z jiného členského státu. Údaje se vykazují prostřednictvím „Výkazu“

⁵³ (http://ucetni-portal.cz/stahnout/příručka-pro-intrastat-v14_4371.docx), [online, cit. 2015-11-14]

⁵⁴ Zákon č. 235/2004 Sb., o dani z přidané hodnoty, § 95-96

⁵⁵ Zákon č. 235/2004 Sb., o dani z přidané hodnoty, § 5 [2014-12-28]

⁵⁶ Zákon č. 235/2004 Sb., o dani z přidané hodnoty, § 5, odst. 3 [2014-12-28]

⁵⁷ Zákon č. 235/2004 Sb., o dani z přidané hodnoty, § 96-98 [2014-12-28]

⁵⁸ (http://ucetni-portal.cz/stahnout/příručka-pro-intrastat-v14_4371.docx), [online, cit. 2015-11-14]

pro Intrastat v případě, že hodnota tohoto zboží dosahuje prahu pro vykazování.⁵⁹ Údaje se vykazují do „Výkazu“ pro Intrastat odděleně, zvlášť na odeslané zboží a zvlášť na přijaté zboží, podle směru jeho pohybu přes státní hranice. Údaje do systému Intrastat vykazuje osoba odpovědná za poskytnutí informací (zpravodajská jednotka). Údaje vykazuje osoba, která je registrovaná či identifikovaná k DPH a uzavřela smluvní vztah s partnerem z jiného členského státu EU a na základě tohoto vztahu došlo k odeslání nebo přijetí zboží, které je předmětem tohoto smluvního vztahu, s výjimkou smlouvy o přepravě zboží. Osoba odpovědná je i osoba bez uzavřeného smluvního vztahu, která přímo odesílá nebo přijímá (přebírá dodávku) zboží, nebo která zajišťuje odeslání nebo přijetí (dodávky) zboží. Osoba odpovědná je i osoba, která odesílá nebo přijímá zboží, jehož je vlastníkem a odeslání nebo přijetí zboží není spojeno se změnou vlastnictví. Odpovědné osoby mohou tuto informační povinnost přenést na třetí osoby, což jim však nesnižuje jejich odpovědnost a povinnost, která podléhá sankcím, jejichž výši upravuje každý členský stát samostatně.⁶⁰

Údaje o odeslaném zboží, u kterého se jeho dodání musí uvádět do příznání k DPH, uvede ten, kdo má povinnost uvádět údaje do příznání k DPH i do systému Intrastat. Stejně postupuje ten, kdo vykazuje údaje o přijatém zboží, u kterého se jeho pořízení musí uvádět do příznání k DPH, ten kdo má povinnost uvádět údaje do příznání k DPH, uvede tyto údaje i do systému Intrastat.

Dle ustanovení § 3 odst. 2) vyhlášky o statistice, vykazuje zpravodajská jednotka údaje do „Výkazu“ pro Intrastat od „Referenčního období“,⁶¹ kterým je kalendářní měsíc:

- kalendářní měsíc, ve kterém došlo k dosažení hodnotového prahu u zboží z ČR odeslaného nebo přijatého

- měsíc následující po kalendářním měsíci, ve kterém došlo k dosažení hodnotového prahu u zboží z ČR odeslaného nebo přijatého, pokud má zpravodajská

⁵⁹ Vyhláška č. 201/2005 Sb., o statistice vyváženého a dováženého zboží a způsobu sdělování údajů o obchodu mezi Českou republikou a ostatními členskými státy Evropských společenství, příloha č. 2, část I. [2014-09-04]

⁶⁰ NAŘÍZENÍ EVROPSKÉHO PARLAMENTU A RADY (ES) č. 638/2004, článek 7 [2014-12-11]

⁶¹ NAŘÍZENÍ EVROPSKÉHO PARLAMENTU A RADY (ES) č. 638/2004, článek 6 [2014-12-11]

jednotka povinnost přiznat DPH o dodání zboží do jiného členského státu⁶² respektive pořízení zboží z jiného členského státu⁶³

O volbě počátku referenčního období podle uvedených možností rozhoduje zpravodajská jednotka sama. Podstatné je, že počátkem referenčního období není den platby za zboží, které dosáhlo prahu pro vykazování do Intrastatu, ať už je platba uskutečněna před dodáním nebo převzetím zboží, ale počátkem referenčního období je odeslání, respektive přijetí zboží, v rámci obchodu s jiným členským státem, při čemž zboží překročí státní hranici ČR.⁶⁴

Pokud v průběhu kalendářního roku zpravodajské jednotce vznikne povinnost vykazovat údaje do Intrastatu, tak tato povinnost trvá až do konce následujícího kalendářního roku nebo do dne ukončení platnosti přiděleného tuzemského DIČ.

Do výkazu pro Intrastat se neuvádějí údaje o zboží přijatém nebo odeslaném před počátkem referenčního období, tedy údaje předcházející měsíci, v němž došlo k dosažení prahu pro vykazování, při obchodu se zbožím mezi členskými státy.

Před vyhotovením prvního „Výkazu“ předává zpravodajská jednotka písemně místně příslušnému celnímu úřadu⁶⁵ informaci o tom, že u ní došlo k dosažení prahu a vzniku povinnosti vykazovat údaje do Intrastatu.⁶⁶

Dle ustanovení § 3 odst. 2) vyhlášky o statistice má u obchodní transakce povinnost vykazovat i osoba, registrovaná nebo neregistrovaná k DPH v případě, že došlo k dosažení prahu a splnění podmínek pro vykazování, u zboží odeslaného, respektive přijatého, z jiného členského státu, které překračuje hranice ČR.

3.4.3 Náležitosti vykazování, hodnota prahu, negativní hlášení a jednorázový výkaz

Ustanovení § 4 odst. 1 vyhlášky o statistice odkazuje na „Přílohu č. 3“ této vyhlášky, která upravuje náležitosti a uváděné údaje do výkazu o statistice obchodu se zbožím mezi členskými státy (dále jen „Výkazu“ pro Intrastat).

⁶² NAŘÍZENÍ EVROPSKÉHO PARLAMENTU A RADY (ES) č. 638/2004, článek 6, odst. 2 [2014-12-11]

⁶³ Zákon č. 235/2004 Sb., o dani z přidané hodnoty, § 22 a § 25 [2014-12-28]

⁶⁴ (http://ucetni-portal.cz/stahnout/příručka-pro-intrastat-v14_4371.docx), [online, cit. 2015-11-14]

⁶⁵ Zákon č. 17/2012 Sb., o celní správě České republiky, § 6-10 [2014-11-25]

⁶⁶ (http://ucetni-portal.cz/stahnout/příručka-pro-intrastat-v14_4371.docx), [online, cit. 2015-11-14]

V první části přílohy č. 3 jsou uvedena základní pravidla pro vykazování. Mezi která patří, že statistické údaje předávají zpravodajské jednotky celním úřadům v elektronické podobě nebo v listinné podobě a ve stanovené lhůtě po ukončení referenčního období.⁶⁷ Zpravodajské jednotky vkládají do systému Intrastat data, která lze podle vykazování rozdělit do třech typů:

- a) Výkaz pro Intrastat (běžný)
- b) Jednorázový výkaz
- c) Negativní hlášení

Statistické údaje se odesílají celnímu úřadu elektronicky, v programových aplikacích k tomu účelu určených.⁶⁸ Pro rok 2014 se jednalo o programové aplikace Instatonline a InstatDesk.⁶⁹

„Jednorázový výkaz“ pro Intrastat, který má méně než patnáct řádků, lze předat celnímu úřadu v listinné podobě i elektronicky.

Ve druhé části přílohy č. 3 je uveden popis základních údajů, které mají být do „Výkazu“ pro Intrastat uváděny. Tento popis údajů je uveden v bodě 3.4.3.1 až 3.4.3.15 této bakalářské práce.

Ustanovení § 4 odst. 2 vyhlášky o statistice uvádí s odkazem na I. část „Přílohy č. 2“ této vyhlášky, že do systému Intrastat se vykazují údaje o přijatém nebo odeslaném zboží do dosažení prahu pro vykazování. Pro určení, zda bylo dosaženo prahu pro vykazování je rozhodující součet fakturovaných hodnot přijatého zboží, nebo součet fakturovaných hodnot odeslaného zboží. Práh pro vykazování údajů do „Výkazu“ pro Intrastat je v ČR stanoven ve výši 8 000 000 Kč pro přijaté zboží a ve výši 8 000 000 Kč pro odeslané zboží.⁷⁰

Po dosažení hodnoty prahu pro vykazování, někdy se také hovoří o limitu, má zpravodajská jednotka povinnost podávat „Výkaz“ pro Intrastat. Povinnost a odpovědnost, hlídat si fakturované hodnoty zboží ve směru přijetí a odeslání, a v případě

⁶⁷ (http://ucetni-portal.cz/stahnout/příručka-pro-intrastat-v14_4371.docx), [online, cit. 2015-11-14]

⁶⁸ MATOUŠEK, P., SABELOVÁ, L., *Clo: výklad je zpracován k právnímu stavu ke dni 1.3.2007*, s. 366

⁶⁹ (http://ucetni-portal.cz/stahnout/příručka-pro-intrastat-v14_4371.docx), [online, cit. 2015-11-14]

⁷⁰ Vyhláška č. 201/2005 Sb., o statistice vyváženého a dováženého zboží a způsobu sdělování údajů o obchodu mezi Českou republikou a členskými státy Evropských společenství, § 4, příloha č. 2, část I., bod 1 [2014-09-04]

dosažení prahu podávat po uplynutí referenčního období „Výkaz“ pro Intrastat, leží zcela na zpravodajské jednotce. Pokud jsou fakturované hodnoty v jiné měně než české, použije zpravodajská jednotka pro správné stanovení prahu, přepočtení z cizí měny na české koruny, a to podle směnného kurzu:

- používaného pro vedení účetnictví⁷¹
- pro přiznání nebo osvobození DPH⁷²
- pro stanovení celní hodnoty dováženého nebo vyváženého zboží⁷³

K posouzení, zda zpravodajská jednotka dosáhla hodnotového prahu z hlediska vykazování údajů do Intrastatu, se počítají celkové fakturované údaje o odeslaném nebo přijatém zboží za každý kalendářní rok. Doba pro vykazování počíná běžet od začátku každého kalendářního roku (od 1. ledna), nebo od doby, kdy bylo zpravodajské jednotce přiděleno DIČ. Pokud v průběhu každého kalendářního roku (od 1. ledna do 31. prosince) celkový součet fakturovaných hodnot přijatého nebo odeslaného zboží nedosáhl prahu pro vykazování, nemá zpravodajská jednotka povinnost podávat „Výkaz“ pro Intrastat. Do celkové fakturované hodnoty, k dosažení prahu pro vykazování údajů do Intrastatu, se nepočítají hodnotové údaje o zboží, které se ani neuvádějí do „Výkazu“ pro Intrastat, jako vratné obaly, bezúplatné předměty apod. Do celkové fakturované hodnoty k dosažení prahu pro vykazování se počítají hodnotové údaje o nakoupeném i prodaném zboží, ale i např. vráceném zboží nebo zboží posílaném jako náhradu za chybně odeslané zboží apod. „Výkaz“ pro Intrastat se nepodává za období před dosažením prahu pro vykazování.⁷⁴ V případě odeslání nebo přijetí zboží v rozloženém stavu, se „Výkaz“ pro Intrastat podává až v měsíci (referenčním období), kdy dojde k dodání nebo odeslání poslední části rozebraného zboží, i když k překročení prahu pro vykazování došlo v měsíci převzetí nebo dodání první části rozebrané zásilky.

Zpravodajská jednotka, které vznikla povinnost, z důvodu překročení prahu pro vykazování, podávat měsíčně „Výkaz“ pro Intrastat, podává měsíční výkaz pravidelně ve stanovené lhůtě (do dvanáctého pracovního dne kalendářního měsíce), následujícího po referenčním období a v předepsané formě celním orgánům.

⁷¹ Zákon č. 563/1991 Sb., o účetnictví, § 24 [2014-12-28]

⁷² Zákon č. 235/2004 Sb., o dani z přidané hodnoty, § 4 [2014-12-28]

⁷³ NAŘÍZENÍ EVROPSKÉHO PARLAMENTU A RADY (ES) č. 471/2009, článek 5 [2014-12-30]

⁷⁴ (http://ucetni-portal.cz/stahnout/přiručka-pro-intrastat-v14_4371.docx), [online, cit. 2015-11-14]

§ 4 odst. 2 vyhlášky o statistice dále upravuje, že zpravodajská jednotka má podávat měsíční výkaz i v případě, že v referenčním období žádné přijetí nebo odeslání zboží nerealizovala. O neuskutečnění přijetí nebo odeslání zboží v referenčním období podává zpravodajská jednotka „Negativní“ hlášení, které odesílá stejnou formou a stejným způsobem jako běžný „Výkaz“ pro Intrastat, tedy samostatně pro přijaté a samostatně pro odeslání.⁷⁵

§ 4 odst. 3 vyhlášky o statistice upravuje povinnost zpravodajské jednotky při dosažení prahu na základě (příležitostného) jednorázového přijetí nebo odeslání zboží. Za předpokladu, že zpravodajská jednotka žádné jiné přijetí nebo odeslání zboží do konce kalendářního roku neočekává, může podat „Jednorázový výkaz“ pro Intrastat s tím, že nemá již povinnost podávat pro další referenční období negativní hlášení.⁷⁶

Jednorázový výkaz lze také podat pro přijaté nebo odeslané zboží několika zbožíových zásilek, dodaných v rámci jedné ucelené dodávky v období nejvýše dvou referenčních období. Jednorázový výkaz lze také podat při ukončení přijetí nebo ukončení odeslání zboží v rozloženém stavu, dodaného nebo přijatého v období několika kalendářních měsíců. Zpravodajská jednotka je povinna předat místně příslušnému celnímu úřadu písemné oznámení, v němž podává informaci o skutečnosti, že dosáhla prahu pro vykazování a že se bude jednat o „Jednorázový výkaz“.⁷⁷

Zpravodajská jednotka s povinností podávat běžný „Výkaz“ pro Intrastat za přijaté zboží, což je směr její obchodní aktivity, která jednorázově odesílá zboží, dosahující prahu pro vykazování, je povinna podat běžný „Výkaz“ pro Intrastat pro přijaté zboží a „Jednorázový výkaz“ pro Intrastat pro odeslané zboží. Stejným způsobem, pouze naopak postupuje zpravodajská jednotka, jsou-li její obchodní aktivity zaměřeny směrem na odeslané zboží a jednorázově převezme přijaté zboží. Jednorázový výkaz pro Intrastat je v těchto případech podán zpravodajskou jednotkou stejnou formou a ve stejné lhůtě jako běžný „Výkaz“ pro Intrastat.

„Jednorázový výkaz“ pro Intrastat, který má méně než patnáct řádků, lze předat celnímu úřadu v listinné podobě, jinak podává výkaz elektronicky. Elektronicky lze tento

⁷⁵ (http://ucetni-portal.cz/stahnout/příručka-pro-intrastat-v14_4371.docx), [online, cit. 2015-11-14]

⁷⁶ BERGER, W., KINDL, C., WAKOUNIG, M., *Směrnice ES o dani z přidané hodnoty: praktický komentář*, str. 10

⁷⁷ MATOUŠEK, P., SABELOVÁ, L., *Clo: výklad je zpracován k právnímu stavu ke dni 1.3.2007*, s. 366

výkaz odeslat v programových aplikacích k tomu určených, nebo prostřednictvím datové zprávy.⁷⁸

Vzor „Jednorázového výkazu“ v listinné podobě tvoří přílohu č. 6 této bakalářské práce.

3.4.3.1 Kmenová data a základní údaje

Ve „Výkazu“ pro Intrastat se ke snadné identifikaci zpravodajské jednotky a jejího případného zástupce uvádí tyto „Kmenové údaje“:

- a) *DIČ zpravodajské jednotky a označení „CZ“*
- b) *Obchodní jméno nebo příjmení a jméno zpravodajské jednotky*
- c) *Příjmení a jméno kontaktní osoby včetně čísla telefonu, faxu, e-mailové adresy*⁷⁹

Kontaktní osoba zpravodajské jednotky je zpravidla fyzická osoba, která má adresu místa trvalého, nebo jiného pobytu v ČR, a která může k „Výkazu“ podat bližší informace, případně vysvětlení. Kontaktní osobou může být např. zaměstnanec společnosti, která výkaz podává.

Za zpravodajskou jednotku může celnímu úřadu podávat „Výkaz“ pro Intrastat pověřený zástupce zpravodajské jednotky (třetí osoba) s místem podnikání, sídlem nebo provozovnou v ČR. V případě, že „Výkaz“ pro Intrastat vypisuje nebo podává třetí osoba, uvádí se do kolonky předepsaného tiskopisu u této osoby slovo „Ano“. Zástupce zpravodajské jednotky smí za zpravodajskou jednotku zastupovat pouze v rozsahu stanoveném zpravodajskou jednotkou.

V příslušné programové aplikaci, ve které je „Výkaz“ pro Intrastat elektronicky podáván zůstávají kmenová data zvlášť uchovávaná k opakovanému využití. Zpravodajská jednotka nebo její zástupce může kmenová data doplňovat o případné změny nebo nové údaje.

Při podání „Jednorázového výkazu“ v listinné podobě se údaje o zpravodajské jednotce a jejím případném zástupci uvádí do předepsaného tiskopisu, ve stanovené formě a s uvedením data vystavení (den, měsíc, rok) a referenčního období (měsíc, rok), za které se výkaz podává.

⁷⁸ (http://ucetni-portal.cz/stahnout/příručka-pro-intrastat-v14_4371.docx), [online, cit. 2015-11-14]

⁷⁹ (http://ucetni-portal.cz/stahnout/příručka-pro-intrastat-v14_4371.docx), [online, cit. 2015-11-14]

3.4.3.2 Pohyb zboží

Do „Výkazu“ pro Intrastat podávaném elektronicky se v příslušné programové aplikaci vyznačí směr pohybu zboží, zda se jedná o údaje pro „přijaté“ nebo „odeslané“ zboží, nebo zda se jedná o negativní hlášení a v jakém směru pohybu zboží.⁸⁰ Při podání „Jednorázového výkazu“ v listinné podobě je předepsaný tiskopis zvlášť pro přijaté nebo odeslané zboží.

3.4.3.3 Referenční období

Do „Výkazu“ pro Intrastat podávaném elektronicky i v listinné podobě se vyznačí předepsaným způsobem kalendářní měsíc (referenční období)⁸¹, za který se výkaz podává.⁸²

3.4.3.4 Kód zvláštního druhu nebo pohybu zboží

Dvoumístným kódem (velkých písmen latinské abecedy) se do „Výkazu“ pro Intrastat označuje „*Zvláštní druh zboží nebo jeho pohyb,⁸³ zjednodušeně⁸⁴ vykazované zásilky malé hodnoty nebo údaje o odesílaném zboží*“,⁸⁵ uvedené do „Výkazu pro Intrastat“, patřící do podpoložek ke kapitolám 22, 27, 29, 34, 38 Kombinované nomenklatury celního sazebníku Společenství.

Seznam zvláštního druhu nebo pohybu zboží⁸⁶ tvoří přílohu č. 5 této bakalářské práce.

⁸⁰ (http://ucetni-portal.cz/stahnout/přiručka-pro-intrastat-v14_4371.docx), [online, cit. 2015-11-14]

⁸¹ NAŘÍZENÍ EVROPSKÉHO PARLAMENTU A RADY (ES) č. 638/2004, článek 6 [2014-12-11]

⁸² (http://ucetni-portal.cz/stahnout/přiručka-pro-intrastat-v14_4371.docx), [online, cit. 2015-11-14]

⁸³ NAŘÍZENÍ KOMISE (ES) č. 1982/2004, článek 14 [2014-12-30]

⁸⁴ NAŘÍZENÍ EVROPSKÉHO PARLAMENTU A RADY (ES) č. 638/2004, článek 10 [2014-12-11]

⁸⁵ Vyhláška č. 201/2005 Sb., § 4, příloha č. 3, část II., bod 6 [2014-09-04]

⁸⁶ (http://ucetni-portal.cz/stahnout/přiručka-pro-intrastat-v14_4371.docx), [online, cit. 2015-11-14]

3.4.3.5 Kód povahy transakce

Dvoustupňovým kódem (číselným znakem arabských číslic) se do „Výkazu“ pro Intrastat uvádí kód povahy transakce. Kódem povahy transakce odeslaného nebo přijatého zboží se do „Výkazu“ pro Intrastat vyjadřují charakteristiky jednotlivých transakcí (obchodní operaci). Kódem povahy transakce se u odeslaného nebo přijatého zboží zejména udává, zda došlo ke změně vlastnictví, zda byla za zboží poskytnuta úhrada, účel odeslání nebo přijetí apod. Kódem povahy transakce uváděným do „Výkazu“ pro Intrastat dochází k odlišení a upřesnění jednotlivých transakcí (obchodní operaci).⁸⁷

Seznam kódů povahy transakce⁸⁸ tvoří přílohu č. 2 této bakalářské práce.

3.4.3.6 Kód státu určení

Dvoustupňovým kódem (alfabetickým kódem velkých písmen latinské abecedy) se do „Výkazu“ pro Intrastat uvádějí kódy státu určení odeslaného zboží. Členským státem určení je předpokládané místo, kam má být zboží přímo adresované z členského státu odeslání. Státem určení není členský stát, kde je odeslané zboží pouze uskladněno, překládáno nebo přes tento stát pouze tranzituje. Státem určení je však jiný členský stát, kde je odeslané zboží podrobena zpracovatelské operaci (přepracování, kompletace apod.).⁸⁹

Seznam kódů států určení tvoří přílohu č. 1 této bakalářské práce.

3.4.3.7 Kód státu odeslání

Dvoustupňovým kódem (alfabetickým kódem velkých písmen latinské abecedy) se do „Výkazu“ pro Intrastat uvádějí kódy státu odeslání přijatého zboží. Členským státem odeslání je místo, ze kterého se zboží odesílá přímo do ČR. Státem odeslání není členský stát, kde je odeslané zboží pouze uskladněno, překládáno nebo přes tento stát pouze tranzituje. Státem odeslání je však jiný členský stát v případě, že je v tomto státě odeslané zboží podrobena zpracovatelské operaci (přepracování, kompletace apod.).⁹⁰

⁸⁷ (http://ucetni-portal.cz/stahnout/příručka-pro-intrastat-v14_4371.docx), [online, cit. 2015-11-14]

⁸⁸ NAŘÍZENÍ KOMISE (ES) č. 1982/2004, článek 10, příloha č. III [2014-12-30]

⁸⁹ (http://ucetni-portal.cz/stahnout/příručka-pro-intrastat-v14_4371.docx), [online, cit. 2015-11-14]

⁹⁰ (http://ucetni-portal.cz/stahnout/příručka-pro-intrastat-v14_4371.docx), [online, cit. 2015-11-14]

Seznam kódů států odeslání tvoří přílohu č. 1 této bakalářské práce.

3.4.3.8 Kód skupiny dodacích podmínek

Velkým tiskacím písmem (latinské abecedy) se vyjadřuje kód skupiny dodacích podmínek, do které patří dodací podmínka vztahující se k odeslanému nebo přijatému zboží. Dodací podmínky uváděné k jednotlivým kódům odpovídají pravidlům Incoterms 2000 a Incoterms 2010, která v obchodním světě upřesňují náklady, odpovědnost i rizika kupujících a prodávajících. Pro výběr správného kódu do „Výkazu“ pro Intrastat je rozhodující odpovídající dodací podmínka obchodu, která většinou bývá dohodnuta při sjednání obchodu a je uvedena v kupní smlouvě nebo ve sjednaném kontraktu. Pro výběr správného kódu je tedy důležité, zda je použita dodací podmínka spojená s úhradou nákladů za pojištění zboží, dopravu zboží do sjednaného místa apod.⁹¹

Do „Výkazu“ pro Intrastat se uvádí zvolený kód s přihlédnutím k uvedeným vysvětlivkám se kterým je spojena skupina dodacích podmínek.

Seznam kódů skupiny dodacích podmínek tvoří přílohu č. 3 této bakalářské práce.

3.4.3.9 Kód státu původu

Dvoumístným kódem (alfabetickým kódem velkých písmen latinské abecedy) se do „Výkazu“ pro Intrastat uvádějí v případě přijatého zboží kódy státu původu. Státem původu v případě přijatého zboží je stát, kde bylo zboží vyrobeno, vypěstováno, zpracováno, anebo v případě více států, stát, kde byla provedena poslední zpracovatelská operace, která dala zboží jeho závěrečnou podobu rozhodnou pro zařazení⁹² do Kombinované nomenklatury celního sazebníku Společenství.⁹³ Není-li znám stát původu nebo země původu⁹⁴ nebo je známo pouze seskupení států např. EU, uvádí se do „Výkazu“ pro Intrastat kód „QU“.⁹⁵

Seznam kódů států původu tvoří přílohu č. 1 této bakalářské práce.

⁹¹ (http://ucetni-portal.cz/stahnout/přiručka-pro-intrastat-v14_4371.docx), [online, cit. 2015-11-14]

⁹² (http://ucetni-portal.cz/stahnout/přiručka-pro-intrastat-v14_4371.docx), [online, cit. 2015-11-14]

⁹³ NAŘÍZENÍ RADY (EHS) č. 2913/92, článek 23-25 [2014-09-08]

⁹⁴ NAŘÍZENÍ RADY (ES) č. 1207/2001, článek 1-10 [2014-12-28]

⁹⁵ MATOUŠEK, P., SABELOVÁ, L., *Clo: výklad je zpracován k právnímu stavu ke dni 1.3.2007*, s. 369

3.4.3.10 Kód druhu dopravy

Číslem (arabská číslice) se uvádí druh dopravy při přepravě zboží. Uvádí se předpokládaný aktivní dopravní prostředek, kterým se zboží přepravuje nebo prostředek, který pohání soupravu, při přepravě zboží, které vstupuje přes státní hranici území ČR v rámci přijetí nebo při výstupu z území ČR v rámci odeslání.⁹⁶

Seznam kódů druhu dopravy⁹⁷ tvoří přílohu č. 4 této bakalářské práce.

3.4.3.11 Kód zboží

Do „Výkazu“ pro Intrastat se uvádí kód zboží, který je vyjádřen jako osmimístný číselný kód odpovídající momentálnímu stavu zboží, které je předmětem přijetí nebo odeslání.⁹⁸ Osmimístným číselným kódem zboží je kód odpovídající podpoložce kombinované nomenklatury celního sazebníku Společenství⁹⁹, v rámci sazebního zařazení přijatého nebo odeslaného zboží dle jeho popisu, složení, případně účelu použití.¹⁰⁰

V Úředním věstníku Evropských společenství vychází každý rok nařízení, kterým Evropská komise přijímá úplnou verzi kombinované nomenklatury a celních sazeb vycházející z opatření Evropské Rady a Evropské Komise. Přijaté nařízení je použitelné vždy od 1. ledna následujícího roku.¹⁰¹ Pro rok 2014 je platné Nařízení Komise (EU) č. 1001/2013, kterým se mění příloha I nařízení Rady (EHS) č. 2658/87, o celní a statistické nomenklatuře a o společném celním sazebníku.

Při sazebním zařazení zboží do kombinované nomenklatury celního sazebníku Společenství se aplikují Všeobecná interpretační pravidla.¹⁰² Celní správa České republiky vydává každoročně aktualizované údaje o změnách kombinované nomenklatury celního sazebníku Společenství.¹⁰³

⁹⁶ (http://ucetni-portal.cz/stahnout/přiručka-pro-intrastat-v14_4371.docx), [online, cit. 2015-11-14]

⁹⁷ NAŘÍZENÍ KOMISE (ES) č. 1982/2004, článek 12, příloha č. 5 [2014-12-30]

⁹⁸ (http://ucetni-portal.cz/stahnout/přiručka-pro-intrastat-v14_4371.docx), [online, cit. 2015-11-14]

⁹⁹ NAŘÍZENÍ RADY (EHS) č. 2658/87, příloha I [2014-12-26]

¹⁰⁰ POLÁK, P., *Intrastat: příručka pro zpracování statistických hlášení Intrastat*, s. 7-31

¹⁰¹ KÁRNÍK, M., *Clo a celní politika od A do Z*, s. 93-97

¹⁰² POLÁK, P., *Intrastat: příručka pro zpracování statistických hlášení Intrastat*, s. 7-31

¹⁰³ (<https://www.celnisprava.cz/cz/clo/sazebni-zarazeni-zbozi/Stranky/default.aspx>), [online, cit. 2015-11-14]

3.4.3.12 Statistický znak

Pokud se v případě přijatého nebo odeslaného zboží, jedná o sledovaný druh zboží, patřící do podpoložek ke kapitolám 22, 27, 29, 34, 38, Kombinované nomenklatury celního sazebníku Společenství, uvádí se do „Výkazu“ pro Intrastat k tomuto zboží, zvláštní dvoumístný číselný statistický kód (číselným znakem arabských číslic) nazývaný „Statistický znak“.¹⁰⁴

Seznam podpoložek KN celního sazebníku Společenství s uvedením sledovaného druhu zboží a statistických kódů tvoří přílohu č. 5 této bakalářské práce.

3.4.3.13 Vlastní hmotnost v kg

Do „Výkazu“ pro Intrastat se uvádí vlastní hmotnost přijatého a odeslaného zboží. Ke každé podpoložce vykazovaného zboží, kromě elektrické energie a radioaktivních látek, kde se vlastní hmotnost nezjišťuje a uvádí číslo „0,001“. Vlastní hmotnost se udává, jako hmotnost zboží bez obalu. V těžko zjištělných případech se může vlastní hmotnost uvádět včetně ochranného nebo komerčního obalu. Vlastní hmotnost menší než 1 kg se uvádí do „Výkazu“ pro Intrastat v gramech, a to na tři desetinná místa. V případě vlastní hmotnosti větší než 1 kg se hmotnost zboží zaokrouhluje na celé kilogramy. Hmotnost nižší než půl kilogramu se zaokrouhluje směrem dolů a hmotnost půl kilogramu a více se zaokrouhluje směrem nahoru.¹⁰⁵

3.4.3.14 Množství v doplňkových měrných jednotkách

Údaj o množství přijatého nebo odeslaného zboží se ve „Výkazu“ pro Intrastat uvádí na tři desetinná místa. Množství přijatého nebo odeslaného zboží se předává v měrných jednotkách¹⁰⁶ uváděných ke zboží podle podpoložky KN celního sazebníku Společenství.¹⁰⁷ Pokud je k dané podpoložce zboží celního sazebníku Společenství uvedena pomlčka nebo elektronické verzi kód „ZZZ“, místo kódu měrné jednotky, uvádí

¹⁰⁴ (http://ucetni-portal.cz/stahnout/příručka-pro-intrastat-v14_4371.docx), [online, cit. 2015-11-14]

¹⁰⁵ (http://ucetni-portal.cz/stahnout/příručka-pro-intrastat-v14_4371.docx), [online, cit. 2015-11-14]

¹⁰⁶ NAŘÍZENÍ KOMISE (ES) č. 1982/2004, článek 8 [2014-12-30]

¹⁰⁷ NAŘÍZENÍ RADY (EHS) č. 2658/87, příloha I [2014-12-26]

se ve „Výkazu“ pro Intrastat nula. V případě množství vyjádřeném počtem kusů, párů nebo článků se uvádí množství zboží v celých číslech. Za číslo se uvádí desetinná čárka a za desetinou čárkou tři nuly.¹⁰⁸

3.4.3.15 Fakturovaná hodnota (v Kč)

Do „Výkazu“ pro Intrastat se uvádí údaj o fakturované hodnotě přijatého nebo odeslaného zboží, které je předmětem obchodu.¹⁰⁹ Údaj se uvádí bez mezer a interpunkčních znamének. Fakturovaná hodnota se vykazuje v korunách českých, zaokrouhlených na celé koruny směrem nahoru. Fakturovaná hodnota nemůže být minusová. Číslo nula se ve „Výkazu“ pro Intrastat uvádí u zboží, jehož přijetí je spojeno s platbou odesílatele nebo odeslání je spojeno s poskytnutím platby dodavatele.¹¹⁰ Fakturovaná hodnota je převodní hodnotou zboží, která navíc zahrnuje vše, co musí zaplatit kupující prodávajícímu, aby získal zboží. Fakturovaná hodnota zahrnuje především vlastní cenu zboží bez DPH. Do fakturované hodnoty se mohou započítat i ceny služeb (přímé náklady), spojené s dodáním zboží, pokud jsou hrazeny kupujícím prodávajícímu dle sjednaných podmínek. V případě služeb se jedná především o náklady na licence, dopravu, balné apod. Nejedná se o náklady hrazené kupujícím třetím osobám, ale o náklady hrazené kupujícím na jedné nebo několika fakturách přímo prodávajícímu.¹¹¹

Pokud je přijaté nebo odeslané zboží fakturované v cizí měně, použije se pro přepočítání na českou měnu převodní kurz.¹¹² Ve „Výkazu“ pro Intrastat se použije převodní kurz platný pro referenční období (kalendářní měsíc), ve kterém došlo k přijetí nebo odeslání zboží. Platný měsíční kurz pro přepočítání fakturované hodnoty je publikován na internetových stránkách Celní správy ČR¹¹³ a ČSÚ.¹¹⁴

¹⁰⁸ (http://ucetni-portal.cz/stahnout/přiručka-pro-intrastat-v14_4371.docx), [online, cit. 2015-11-14]

¹⁰⁹ NAŘÍZENÍ KOMISE (ES) č. 1982/2004, článek 8 [2014-12-30]

¹¹⁰ (http://ucetni-portal.cz/stahnout/přiručka-pro-intrastat-v14_4371.docx), [online, cit. 2015-11-14]

¹¹¹ MATOUŠEK, P., SABELOVÁ, L., *Clo: výklad je zpracován k právnímu stavu ke dni 1.3.2007*, s. 370-371

¹¹² NAŘÍZENÍ KOMISE (EHS) č. 2454/93, článek 1-10 [2014-12-28]

¹¹³ (<https://www.celnisprava.cz/cz/aplikace/Stranky/kurzy.aspx>), [online, cit. 2015-11-14]

¹¹⁴ (https://www.czso.cz/csu/czso/intrastat_new), online, cit. [2015-11-14]

3.4.4 Předávání výkazů, lhůty pro předávání a uchování dokladů

Dle § 5 odst. 1 vyhlášky o statistice se „Výkaz“ pro Intrastat podává místně příslušnému celnímu úřadu.¹¹⁵ Výkaz pro Intrastat se podává po dosažení prahu pro vykazování u požadovaných statistických údajů. Odesílá se elektronicky a v případě „Jednorázového výkazu“ lze použít listinné podoby.

Místně příslušný celní úřad pro zpravodajskou jednotku je takový celní úřad, který má stanovenou působnost v místě sídla nebo trvalého pobytu u tuzemské zpravodajské jednotky, výjimku mohou tvořit jen osoby registrované ke skupinové registraci k DPH. V případě zahraniční zpravodajské jednotky, která nemá v ČR sídlo, místo podnikání nebo provozovnu je to celní úřad s působností v místě, kde se nachází sídlo finančního úřadu, kde je zpravodajská jednotka registrovaná jako zahraniční osoba s povinností přiznat DPH v České republice.¹¹⁶

§ 5 odst. 2 vyhlášky o statistice upravuje lhůty pro předávání výkazu a uchování dokladů. Jednorázový výkaz pro Intrastat v listinné podobě se doručuje místně příslušnému celnímu úřadu do desátého pracovního dne po ukončení referenčního období na adresu místně příslušného úřadu. Za včasné doručení výkazu pro Intrastat je odpovědná zpravodajská jednotka.

Výkaz pro Intrastat předávaný elektronicky se odesílá celnímu úřadu do dvanáctého pracovního dne po ukončení referenčního období.¹¹⁷ Na základě písemného oznámení zpravodajské jednotky o dosažení prahu pro vykazování údajů do Intrastatu, sdělí místně příslušný celní úřad zpravodajské jednotce formu, náležitosti a podmínky potřebné pro elektronickou komunikaci (údaje k identifikaci, přístupové heslo apod.) a elektronickou adresu pro předávání „Výkazu“ pro Intrastat.

Údaje lze celnímu úřadu odeslat za celé referenční období jednorázově nebo po částech. Elektronicky se celnímu úřadu odesílají pouze údaje požadované k vyplnění „Výkazu“ pro Intrastat, bez jakýchkoliv příloh, s vyznačením identifikačních údajů odesílatele a referenčního období, za které jsou údaje poskytovány.

Zpravodajská jednotka uchovává údaje uváděné do „Výkazu“ pro Intrastat ve zvolené podobě (elektronicky nebo v listinné podobě) po dobu dvou let od ukončení

¹¹⁵ Zákon č. 17/2012 Sb., o celní správě České republiky, § 6 [2014-11-25]

¹¹⁶ (<https://www.celnisprava.cz/cz/aplikace/Stranky/kurzy.aspx>), online, cit. [2015-11-14]

¹¹⁷ MATOUŠEK, P., SABELOVÁ, L., *Clo: výklad je zpracován k právnímu stavu ke dni 1.3.2007*, s. 374

lhůty pro jejich předání celnímu úřadu.¹¹⁸ Pokud jsou údaje vyhotovovány a předávány celnímu úřadu prostřednictvím zmocněného zástupce, může tyto údaje uchovávat tento zástupce. Dále se doporučuje uchovávat i podklady pro údaje uváděné ve „Výkazu“ pro Intrastat. Zpravodajská jednotka uchovává tyto údaje a doklady (obchodní smlouvy, dodací listy, nákladní listy, proforma faktury, přijaté a vydané faktury a účty apod.) pro případ následné kontroly celního úřadu.¹¹⁹

Za zpravodajskou jednotku může „Výkaz“ pro Intrastat vyhotovit a příslušnému celnímu úřadu předat její zástupce, který má sídlo, místo podnikání nebo provozovnu České republice. Rozsah a forma zastupování je věcí smluvního vztahu mezi zpravodajskou jednotkou a jejím zástupcem. I v případě zvoleného zástupce se zpravodajská jednotka nezříká právní odpovědnosti k úkonům, které pro ni z vyhlášky o statistice vyplývají. Na požádání celního úřadu je zástupce zpravodajské jednotky povinen předložit celnímu úřadu plnou moc nebo jiný dokument osvědčující oprávnění zastupovat zpravodajskou jednotku a rozsah tohoto zastupování.¹²⁰

3.4.5 Předávání výkazů, lhůty pro předávání a uchování dokladů

Dle § 6 vyhlášky o statistice je zpravodajská jednotka povinna místně příslušnému celnímu úřadu nebo celnímu úřadu, kterému zpravodajská jednotka podává výkaz, nebo ke kterému je přihlášená k podávání elektronického výkazu v písemné podobě, oznámit písemně a bezodkladně níže uvedené skutečnosti.

Vznik povinnosti podávat „Jednorázový výkaz“ nebo běžný „Výkaz“ pro Intrastat z důvodu dosažení prahu pro vykazování u odeslaného nebo přijatého zboží v rámci „Statistiky o Intrakomunitárním obchodu“.

Změnu, přeměnu, sloučení, rozdělení nebo zrušení zpravodajské jednotky. Patří sem nejen změna názvu zpravodajské jednotky, ale i změna adresy, sídla, místa podnikání, změna DIČ, ukončení platnosti DIČ aj.¹²¹

¹¹⁸ MATOUŠEK, P., SABELOVÁ, L., *Clo: výklad je zpracován k právnímu stavu ke dni 1.3.2007*, s. 376

¹¹⁹ MATOUŠEK, P., SABELOVÁ, L., *Clo: výklad je zpracován k právnímu stavu ke dni 1.3.2007*, s. 368

¹²⁰ (http://ucetni-portal.cz/stahnout/příručka-pro-intrastat-v14_4371.docx), [online, cit. 2015-11-14]

¹²¹ Zákon č. 90/2012 Sb., o obchodních korporacích, § 1-94 [2014-12-29]

Pokud je změna spojena s přidělením nového DIČ je zpravodajská jednotka pro systém Intrastat novým subjektem, který začne vykazovat údaje do Intrastatu, až po dosažení prahu pro vykazování. Pokud dojde ke sloučení dvou a více zpravodajských jednotek, řídí se povinnost vykazovat údaje do Intrastatu přiděleným DIČ, které bude sloučená zpravodajská jednotka používat. Pokud si jedna ze sloučených zpravodajských jednotek své původní DIČ zachová, navazuje činnost nově sloučené zpravodajské jednotky z hlediska vykazování do Intrastatu na činnost původní zpravodajské jednotky.¹²² Výkaz pro Intrastat se podává v závislosti na dosažení prahu pro vykazování na základě doposud uskutečněných obchodních transakcí.

Odpovědnost zpravodajské jednotky podávat Výkaz“ pro Intrastat zůstává například v případě ukončení její obchodní činnosti nezapsané v obchodním rejstříku nebo prohlášením konkurzu pod dohledem správce konkurzní podstaty.

Zpravodajská jednotka „není povinna“ oznámit celnímu úřadu, kterému výkaz podává, ukončení roční povinnosti podávat negativní hlášení pro odeslané nebo přijaté zboží.

3.4.6 Zvláštní druh a pohyb zboží

Ustanovení § 7 odst. 1 vyhlášky o statistice s odkazem na „Přílohu č. 2“ a „Přílohu č. 5“ této vyhlášky, upravuje statistiku údajů pro zvláštní druhy a pohyby zboží, které stanoví článek 14 až 20 nařízení Komise (ES) č. 1982/2004, kterým se provádí nařízení Evropského parlamentu a Rady (ES) č. 638/2004 o statistice Společenství obchodu se zbožím mezi členskými státy a o zrušení nařízení Komise (ES) č. 1901/2000 a (EHS) č. 3590/92.

Za zvláštní zboží nebo zvláštní pohyb zboží se považuje zboží v příloze č. 5 této bakalářské práce.

Pro účely vykazování údajů systému Intrastat se zvláštním druhem zboží a zvláštním pohybem zboží rozumí odeslání nebo přijetí zboží, které je pro svou zvláštní charakteristiku významné pro vykazování údajů, důvodem je jeho povaha i samotný pohyb zboží.¹²³

¹²² Zákon č. 235/2004 Sb., o dani z přidané hodnoty, § 96-98 [2014-12-28]

¹²³ (http://ucetni-portal.cz/stahnout/přiručka-pro-intrastat-v14_4371.docx), [online, cit. 2015-11-14]

Při uvádění údajů ve „Výkazu“ pro Intrastat, lze pro odeslané a přijaté zvláštní zboží a pohyby zboží uplatnit výjimky, které toto zboží odlišují od obecně stanovených pravidel pro vykazování, doplněné o možnost zjednodušeného poskytování údajů.¹²⁴ Příkladem může být způsob vykazování u zboží nízké hodnoty, které splňuje podmínky a je uváděno jako přijaté nebo odeslané ve „Výkazu“ pro Intrastat. U takového zboží lze vykazovat méně údajů, tedy použít „Zjednodušený“ způsob vykazování údajů pro malé zásilky tedy takové, které jsou předmětem vykazování pod kódem „MZ“, a které nepřekročí fakturovanou hodnotu 200 EUR.¹²⁵ V případě jiné fakturované měny než EUR se pro ověření, zda se jedná o zásilku nepatrné hodnoty, použije přepočtení na českou měnu a pak na měnu euro dle kurzu stanoveného pro výpočet celní hodnoty.¹²⁶

Členské státy si mohou stanovit i jiné prahy pro zjednodušení, může to být například osvobození od povinnosti informovat o množství zboží, o povaze transakce nebo možnost vykazat nejvýše 10 hodnotově nejvýznamnějších druhů zboží z celkového množství, a to podle jeho zařazení do podpoložek kombinované nomenklatury celního sazebníku Společenství.¹²⁷

Ustanovení § 7 odst. 1 vyhlášky o statistice dále upravuje, že zpravodajské jednotce, která nedosáhla prahu pro vykazování podle bodu 3.4.3 a nemá tedy povinnost podávat „Výkaz“ pro Intrastat“ tato povinnost vznikne, pokud odešle nebo přijme sledovaný druh zboží. Jedná se o zboží v celkové hodnotě nad 100 000 Kč, které v jednom směru odešle nebo přijme zpravodajská jednotka v průběhu jednoho referenčního období a jehož počáteční kód při celním zařazení do podpoložky kombinované nomenklatury celního sazebníku začíná číslem 2710, 2711, 2712, 2713, 2715 a dále, pokud se jedná o zboží, přijaté nebo odeslané pod kódem kombinované nomenklatury 29091910, 34031990 a dále pokud se jedná o zboží, uvedené v „Seznamu sledovaných druhů zboží“ v příloze č. 5 této bakalářské práce.

Zpravodajská jednotka označuje toto zboží ve „Výkazu“ pro Intrastat kódem zvláštní zboží nebo zvláštní pohyb zboží „BD“ a údaje do Intrastatu předává stanoveným

¹²⁴ NAŘÍZENÍ KOMISE (ES) č. 1982/2004, článek 13 [2014-12-30]

¹²⁵ MATOUŠEK, P., SABELOVÁ, L., *Clo: výklad je zpracován k právnímu stavu ke dni 1.3.2007*, s. 36

¹²⁶ NAŘÍZENÍ RADY (EHS) č. 2913/92, článek 169-171[2014-09-08]

¹²⁷ NAŘÍZENÍ EVROPSKÉHO PARLAMENTU A RADY (ES) č. 638/2004, článek 10, odst. 4, písm. c) [2014-12-11]

způsobem, buď v listinné podobě jako „Jednorázový výkaz“ nebo elektronicky. Vykazované hodnoty o sledovaném druhu zboží se stávají, stejně jako každé jiné odeslání nebo přijetí součástí, která se započítává do prahu pro vykazování.¹²⁸

Ustanovení § 7 odst. 2 vyhlášky o statistice upravuje, že do „Výkazu“ pro Intrastat se neuvádějí údaje o přijetí nebo odeslání vybraného zboží, jako jsou platební prostředky, měnové zlato, zboží pro pomoc v nouzi, zboží podléhající diplomatické imunitě, zboží pro přechodné použití, zboží použité jako nosiče informací, reklamní materiál, obchodní vzorky apod.¹²⁹ Seznam zboží, které se do výkazu neuvádí je uveden v „Příloze I“ nařízení Evropského parlamentu a Rady (ES) č. 638/2004 o statistice Společenství obchodu se zbožím mezi členskými státy a o zrušení nařízení Komise (ES) č. 1901/2000 a (EHS) č. 3590/92 a dále je uveden i v příloze č. 5 této bakalářské práce.

3.4.7 Způsob provádění oprav

Ustanovení § 8 vyhlášky o statistice s odkazem na „Přílohu č. 6“ této vyhlášky, upravuje postup oprav „Výkazu“ pro Intrastat po jeho předání celnímu úřadu.

Chybné nebo nepřesné údaje ve „Výkazu“ pro Intrastat po jeho předání celnímu úřadu se provádí opravou referenčního období, ke kterému se chybné a nepřesné údaje ve výkazu vztahují a podle právních předpisů platných v době podání výkazu.

Výkaz pro Intrastat, předaný celnímu úřadu elektronicky se opravuje ve stejné programové aplikaci, v jaké byl odeslán celnímu úřadu původní výkaz, způsobem stanoveným pro danou aplikaci.

Chybné nebo nepřesné údaje v „Jednorázovém výkazu“ pro Intrastat, předané celnímu úřadu v listinné podobě se opravují vystavením nového tiskopisu výkazu s nápisem „Oprava“. Nápis je uveden v pravém horním rohu tiskopisu. Pokud se do tohoto výkazu v listinné podobě doplňovaly nové údaje, uvede se na pravém okraji tiskopisu ke každému nově doplněnému nebo opravenému řádku křížek.¹³⁰

¹²⁸ (http://ucetni-portal.cz/stahnout/přiručka-pro-intrastat-v14_4371.docx), [online, cit. 2015-11-14]

¹²⁹ MATOUŠEK, P., SABELOVÁ, L., *Clo: výklad je zpracován k právnímu stavu ke dni 1.3.2007*, s. 366-367

¹³⁰ (http://ucetni-portal.cz/stahnout/přiručka-pro-intrastat-v14_4371.docx), [online, cit. 2015-11-14]

Údaje ve „Výkazu“ pro Intrastat, předané celnímu úřadu se opravují nejpozději do 30 dnů ode dne, co se o chybě nebo nepřesnosti zpravodajská jednotka dozvěděla, nejpozději však do ukončení lhůty k podání opravy „Výkazu“ pro Intrastat, což je referenční období za měsíc červen následujícího roku.

Chybné nebo nepřesné údaje ve „Výkazu“ pro Intrastat, po jeho předání celnímu úřadu není nutné opravovat ve vykazovaných fakturovaných hodnotách, pokud se touto opravou nezmění vykázaná hodnota původního údaje ve „Výkazu“ více než o 5 %. Tento limit lze použít pro přijaté i odeslané zboží, při navýšení hodnoty, snížení hodnoty i v případě, že fakturovaná hodnota zboží není vykázána vůbec.

Chybné nebo nepřesné údaje ve „Výkazu“ pro Intrastat po jeho předání celnímu úřadu, není nutné opravovat u vykazovaného množství zboží, pokud se touto opravou nezmění vykázané množství ve „Výkazu“ více než o 5 %.

Chybné nebo nepřesné údaje ve „Výkazu“ pro Intrastat po jeho předání celnímu úřadu, není nutné opravovat u jiných údajů, než je vykazované množství nebo hodnota zboží, pokud hodnota těchto nadbytečných, chybějících nebo nepřesných údajů ve „Výkazu“ nepřesáhne hodnotu 1 000 Kč.

Chybné nebo nepřesné údaje ve „Výkazu“ pro Intrastat, po jeho předání celnímu úřadu, není nutné opravovat ve vykazovaných fakturovaných cenách, snížených na základě dobropisu, vystaveného prodávajícím ve prospěch kupujícího např. z důvodu uznané reklamace, pokud tato opravovaná dobropisovaná částka s dalšími případnými rozdíly, nezmění původně vykázanou fakturovanou hodnotu ve „Výkazu“ více než o 5 %.¹³¹

Chybné nebo nepřesné údaje ve „Výkazu“ pro Intrastat, po jeho předání celnímu úřadu, není nutné opravovat ve vykazovaných fakturovaných cenách, vrácených na základě dobropisu, vystaveného prodávajícím ve prospěch kupujícího na celou zásilku, případně na nějakou její část. Původně vykázaná fakturovaná hodnota se ve „Výkazu“ nezmění.¹³²

Ve „Výkazu“ pro Intrastat se tento dobropisovaný údaj vůbec nezachytí ani v případě, že si kupující zboží ponechá nebo ho zničí, případně ho vrací prodávajícímu

¹³¹ (http://ucetni-portal.cz/stahnout/příručka-pro-intrastat-v14_4371.docx), [online, cit. 2015-11-14]

¹³² MATOUŠEK, P., SABELOVÁ, L., *Clo: výklad je zpracován k právnímu stavu ke dni 1.3.2007*, s. 375-376

4 Vlastní práce

4.1 Systém Intrastat a Česká republika

Podmětem pro zpracování bakalářské práce na téma Česká republika a systém Intrastat byl článek publikovaný v Libereckém deníku dne 9. 12. 2013 pod názvem „Ve statistikách chybí přes miliardu“. Článek popisuje, jak v českých statistikách chybí část údajů o obchodu se zbožím mezi Českou republikou a ostatními členskými státy EU, tedy dat vztahujících se k systému Intrastatu. Část dotčeného článku je následně citována:

„Pořádek musí být, tvrdí celníci, když přicházejí do firem na kontrolu. Letos příslušníci oddělení následných kontrol celního úřadu pro Ústecký kraj provedli v kraji 52 kontrol o vykazování údajů Intrastat. Zjistili, že celkem bylo zkesleno vykazování údajů pro Intrastat o téměř 1 miliardu a 131 milionů Kč. Ústečtí celníci při kontrolách ve 41 případech zjistili, že v 39 případech se firmy o tyto statistiky vůbec nezajímaly, firmy nebyly registrovány jako zpravodajské jednotky k vykazování údajů do Intrastatu, ačkoliv registrovány být měly a u dvou firem sice docházelo k vyplňování údajů, ale bylo prováděno chybně nebo hlášení firma vyplnila po zákonem stanovené lhůtě.“¹³³

4.1.1 Chybějící údaje zkeslují statistiku

První věcí, kterou je nutné řešit v rámci této praktické části bakalářské práce, ve vztahu k uvedeným informacím, je vývoj problematického vykazování v systému Intrastat v rámci ČR za období let 2005 až 2013. Tedy za období, které bylo zvoleno s ohledem na skutečnost, že rok 2005 byl prvním uceleným rokem, ve kterém byly vykazovány údaje v systému Intrastat po vstupu ČR do EU. Posouzení trendu chybovosti údajů v systému Intrastat je možné určit z informací o celkovém počtu provedených následných kontrol Intrastatu a z výslednosti těchto kontrol. Potřebná data, která jsou uvedena v níže uvedené tabulce, vychází z údajů, zveřejňovaných k této problematice Celní správou ČR, která je v souladu s ustanovením § 319, odstavce 3, celního zákona¹³⁴, oprávněna, respektive povinna, provádět mimo jiné kompetence i sběr, prvotní zpracování a kontrolu těchto údajů. Rozsah a způsob vykazování těchto údajů vychází z nařízení

¹³³Liberecký deník. 2013, č. 286, s.4

¹³⁴Zákon č. 13/1993 Sb., celní zákon, § 319 [2014-12-25]

Evropského Parlamentu a Rady (ES) č. 638/2004, o statistice Společenství obchodu se zbožím mezi členskými státy a o zrušení nařízení Rady (EHS) č. 3330/91. Pro účely této bakalářské práce použijeme především údaje o následné kontrole údajů o obchodu se zbožím mezi ČR a ostatními členskými státy EU, která je prováděna jako „Následná kontrola Intrastatu“.

Účelem této následné kontroly Intrastatu je přesvědčit se o správnosti a úplnosti vykázaných statistických údajů ze strany zpravodajských jednotek, dále také ověřit, zda byla splněna povinnost vykázat údaje v systému Intrastat. Tato povinnost se týká statistických jednotek, které v rámci obchodu s jiným členským státem přijaly nebo odeslaly zboží, které dosáhlo hodnoty prahu pro vykazování.

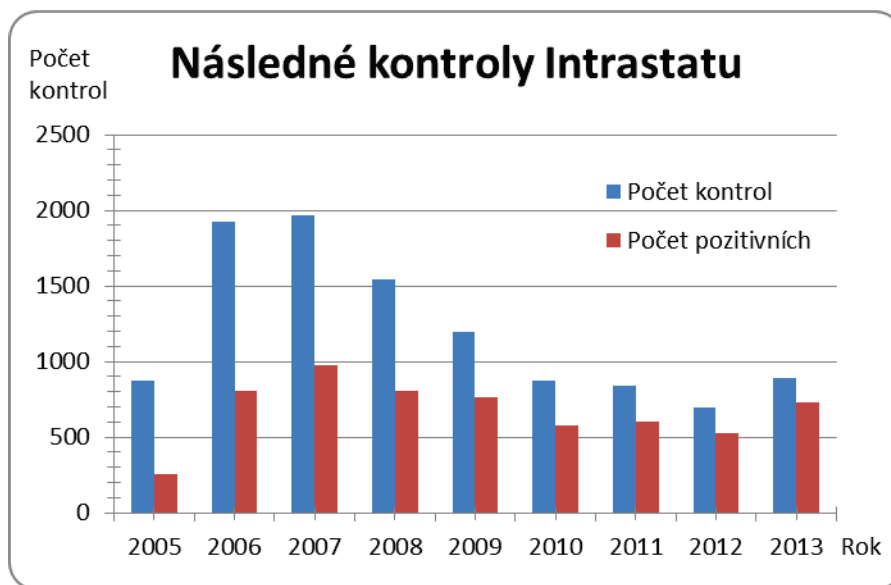
Tabulka 2: Provedené následné kontroly Intrastatu v České republice za roky 2005 - 2013

Rok	2005	2006	2007	2008	2009	2010	2011	2012	2013
Počet kontrol	878	1926	1967	1544	1192	877	844	698	891
Počet pozitivních kont.	251	810	979	802	762	575	601	527	729
Výslednost v %	28,6	42,0	49,8	51,9	63,9	65,6	71,4	75,5	81,8
% změna v počtu pozitivních kontrol, oproti předchozímu roku	0	322,7	120,9	81,9	95,0	75,5	104,5	87,7	138,3
% změna v počtu pozitivních kontrol, oproti roku 2005	0	322,7	390,0	319,5	303,6	229,1	239,4	210,0	290,4

Zdroj: (<http://www.celnisprava.cz/cz/statistiky/Stranky/vyrocnizpravy.aspx>)

[2015-02-15], vlastní zpracování

Graf 1: Počet kontrol a pozitivních kontrol Intrastatu v České republice za roky 2005 – 2013



Zdroj: (<http://www.celnisprava.cz/cz/statistiky/Stranky/vyrocní-zpravy.aspx>) [2015-02-15], vlastní zpracování

Z uvedeného je zřejmé, že počet kontrol po počátečním nárůstu mezi lety 2005 až 2006, zůstal v následujících dvou letech (2006-2007) na přibližně stejné úrovni, v dalších letech, až do roku 2013 byl pak zaznamenán postupný pokles v počtu kontrol. I přes znatelný pokles počtu kontrol od let 2006 až 2007, však výrazně rostl počet pozitivních zjištění, a to z hodnoty 28,6% v roce 2005 až na úroveň 81,8% v roce 2013. Tento nárůst počtu pozitivních kontrol lze přičítat několika faktorům. Jednak zlepšené analýze získávaných dat celní správou, na základě se pak provádí výběr subjektů k následné kontrole, tak i na základě nárůstu zkušeností, získávaných celní správou v průběhu let. Dalším faktorem může být nárůst počtu pochybení při vykazování v systému Intrastat nebo změny v počtu zpravodajských jednotek, které mají povinnost data v systému Intrastat vykazovat. Zároveň z dat, prezentovaných v tabulce č. 2 není možné zjistit, jaká pochybení byla konkrétně v uvedených případech za jednotlivé roky zjištěna, protože Celní správa ČR tato data nezveřejnila.

Bližší specifikace, která by umožnila vytvořit ucelenější pohled je dostupná pouze pro rok 2013, neboť tyto údaje Celní správa ČR zveřejnila. K provedeným následným kontrolám Intrastatu v ostatních letech nelze v případě pozitivních kontrol objektivně určit

v kolika případech zpravodajská jednotka nepředávala statistické údaje do systému Intrastat vůbec, ani v kolika případech byly statistické údaje celnímu úřadu odeslány, ale „Výkaz“ pro Intrastat byl chybně. Také není možné jednoznačně určit, u kolika pozitivních kontrol se jednalo o chybné údaje přímo ovlivňující či neovlivňující výši vykázané fakturované hodnoty a v kolika případech o ostatní vykazované údaje, jako je kód podpoložky kombinované nomenklatury, kód původu zboží, údaj o množství zboží apod.

V roce 2013 bylo na základě následných kontrol Intrastatu identifikováno v České republice 580 zpravodajských jednotek, které nepodávaly „Výkazy“ pro systém Intrastat, ačkoliv hodnota přijatého nebo odeslaného zboží dosahovala prahu pro vykazování do systému Intrastat. Toto zjištění představovalo téměř 80 % úspěšnost z celkového zjištění v případě pochybení (pozitivních kontrol) za tento rok. Na základě provedených následných kontrol Intrastatu, došlo ze strany zpravodajských jednotek k dodatečnému odeslání chybějících statistických údajů do systému Intrastat v celkové hodnotě 72 mld. Kč.¹³⁵

V případě chybně vykazovaných statistických údajů o přijatém nebo odeslaném zboží, byly v roce 2013 nejčastěji zjištěny chyby vztahující se k fakturované hodnotě zboží, kódu podpoložky kombinované nomenklatury a kódu druhu dopravy. Dále je nutné dodat, že se jedná o 290% nárůst kontrolních zjištění v roce 2013, při porovnání s rokem 2005, v případě pozitivních kontrol.

4.1.2 Vliv nevykázaných údajů na HDP v ČR

Tato část bakalářské práce se věnuje možným dopadům nevykazování nebo chybného vykazování statistických údajů v rámci systému Intrastat na makroekonomický údaj - hrubý domácí produkt (dále jen „HDP“). HDP je peněžním vyjádřením celkové hodnoty statků a služeb, které byly v daném období nově vytvořeny na území konkrétního státu, používá se také jako jeden z ukazatelů pro stanovení výkonnosti ekonomiky ČR a chyby při jeho vykazování tak mohou ovlivňovat pohled na výkonnost české ekonomiky.

¹³⁵ (<http://www.celnisprava.cz/cz/statistiky/Stranky/vyrocnizpravy.aspx>), [online, cit. 2015-02-14]

Možné dopady na výši HDP jsou v této části práce prakticky řešeny ve vztahu k informacím uvedeným v bodu 4.1 této práce na příkladu Ústeckého kraje. V roce 2013 bylo v tomto kraji zjištěno, že do údajů pro statistiky nebyla zahrnuta částka 1,131 miliardy Kč. Tato částka, zjištěna na základě výsledku následných kontrol Intrastatu, provedených za rok 2013, byla využita, jako názorný příklad vlivu statistických údajů na makroekonomické údaje ČR s tím, že nevykázaný statistický údaj byl prezentován jako údaj o přijatém zboží rezidentů a výpočtem byl doplněn do již zveřejněného výsledku výpočtu HDP ČR za rok 2013, zjištěné výdajovou metodou, uvedené na stránkách Českého statistického úřadu za rok 2013.

Tabulka 3: Hrubý domácí produkt

Název položky	mil. Kč
Výdaje na konečnou spotřebu	2828472
Domácnosti	1998767
Vládní instituce	801984
NISD	27721
Tvorba hrubého kapitálu	1022327
Tvorba hrubého fixního kapitálu	1019056
Změny zásob	-1193
Čisté pořízení cenností	4464
Hrubé domácí konečné výdaje	3850799
Vývoz zboží a služeb ¹⁾	3188344
Dovoz zboží a služeb ²⁾	2952883
Saldo vývozu a dovozu	235461
Hrubý domácí produkt	4086260

Zdroj: (<http://apl.czso.cz/pll/rocenka/rocenka.indexnu>) [2015-02-03], vlastní zpracování

Výpočet:

K výpočtu správné výše HDP ČR v roce 2013 byla použita „Výdajová metoda výpočtu HDP“ a to za použití vzorce: $HDP = C + I + G + X$

(C) - Výdaje domácností na spotřebu

(I) - Soukromé hrubé domácí investice

(G) - Výdaje státu na nákup výrobků a služeb

(X) - Čistý export, tj. export minus import

Původní výše HDP ČR v 4 086 260 mil. Kč:

$$\underline{4\ 086\ 260} = 1\ 998\ 767 + 1\ 022\ 327 + (801\ 984 + 27\ 721) + (3\ 188\ 344 - 2\ 952\ 883)$$

Po započtení zjištěných, chybějících statistických údajů ve výši 1 131 mil. Kč (Ústecký kraj)

Nová výše HDP ČR v 4 085 129 mil. Kč:

$$\underline{4\ 085\ 129} = 1\ 998\ 767 + 1\ 022\ 327 + 829\ 705 + (3\ 188\ 344 - 2\ 954\ 014)$$

Výsledkem je tedy pokles HDP o částku 1 131 mil. Kč. Výpočet ukazuje, jaký makroekonomický vliv může mít neuvedení zjištěných statistických údajů do systému Intrastat ČR.

4.2 Systém Intrastat a Evropská unie

Německo, Rakousko a Slovensko jsou státy, které byly zvoleny pro komparaci jimi vykazovaných údajů v systému Intrastat k údajům, které jsou v této souvislosti vykazovány Českou republikou. Srovnání údajů je řešeno porovnáním údajů o odeslaném zboží u jednoho z řešených států a údajů „stejných“ v případě přijatého zboží na straně státu druhého. Na základě tohoto postupu jsou zjišťovány případné rozdíly ve vykazovaných údajích.

4.2.1 Intrakomunitární obchod se zbožím mezi Českou republikou a Rakouskem

K zrcadlovému porovnání vzájemného zahraničního obchodu mezi Českou republikou a Rakouskem byly vybrány vykazované statistické údaje z roku 2013. Oba státy vychází při publikování statistiky zahraničního obchodu z údaje o původu zboží. Statistika

údajů zpracovaná v této práci však vychází ze statistiky země odeslání zboží. Jedná se o údaj jednoznačně přesnější v tom, že dává jasný přehled o fyzickém pohybu zboží přes státní hranici. Data ke statistickému porovnání obou států byla seřazena podle jednotlivých zbožových tříd Kombinované nomenklatury celního sazebníku Společenství a jsou uvedena v tabulce níže. Vykázaná hodnota zboží je vyjádřena v měně EUR.

Tabulka 4: Zrcadlové porovnání vykazovaných statistických údajů v Intrastatu mezi ČR a Rakouskem

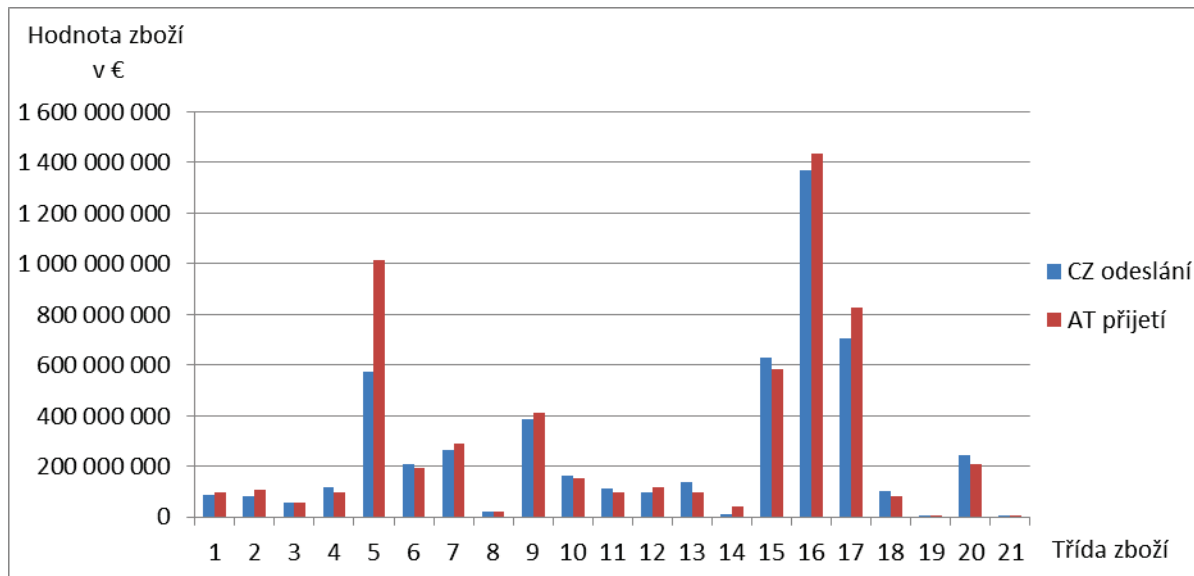
Třída	AT přijetí	CZ odeslání	Bilance	Podíl	AT odeslání	CZ přijetí	Bilance	Podíl
I	96 955 401	86 911 242	-10 044 159	89,6	61 601 235	67 730 349	-6 129 114	91
II	108 920 190	84 598 060	-24 322 130	77,7	51 907 787	53 351 144	-1 443 357	97,3
III	54 791 084	56 047 949	1 256 865	102,3	9 540 672	11 852 910	-2 312 238	80,5
IV	99 600 900	116 572 228	16 971 328	117	142 945 956	148 426 802	-5 480 846	96,3
V	1 014 492 705	575 538 739	-438 953 966	56,7	286 086 979	252 166 647	33 920 332	113,5
VI	192 477 862	210 246 260	17 768 398	109,2	423 787 740	418 971 775	4 815 965	101,2
VII	287 776 392	263 392 956	-24 383 436	91,5	298 281 456	345 143 046	-46 861 590	86,4
VIII	22 068 047	22 501 505	433 458	102	25 997 253	24 072 733	1 924 520	108
IX	412 645 591	388 151 970	-24 493 621	94,1	103 400 498	99 677 484	3 723 014	103,7
X	151 834 272	163 025 497	11 191 225	107,4	168 376 279	180 432 664	-12 056 385	93,3
XI	96 681 235	112 634 372	15 953 137	116,5	114 819 772	119 317 260	-4 497 488	96,2
XII	116 596 807	96 362 945	-20 233 862	82,7	39 516 501	38 644 045	872 456	102,3
XIII	96 823 258	138 786 002	41 962 744	143,3	65 713 368	60 963 383	4 749 985	107,8
XIV	43 672 245	10 117 193	-33 555 052	23,2	217 283 327	118 140 442	99 142 885	183,9
XV	582 109 071	628 215 983	46 106 912	107,9	593 065 331	569 338 584	23 726 747	104,2
XVI	1 437 606 431	1 370 921 264	-66 685 167	95,4	896 897 740	999 755 702	-102 857 962	89,7
XVII	824 851 584	706 913 628	-117 937 956	85,7	535 453 403	509 948 623	25 504 780	105
XVIII	83 408 983	103 310 076	19 901 093	123,9	91 015 292	82 439 117	8 576 175	110,4
XIX	2 844 955	3 654 123	809 168	128,4	2 837 800	2 281 455	556 345	124,4
XX	211 444 042	244 866 695	33 422 653	115,8	177 289 399	162 823 955	14 465 444	108,9
XXI	533 673	4 684 796	4 151 123	877,8	2 631 019	13 782 350	-11 151 331	19,1
Suma	5 938 134 728	5 387 453 485	-550 681 243	90,7	4 308 448 807	4 279 260 472	29 188 335	100,7

Zdroj: (<https://www.czso.cz/csu/czso/domov>) [2015-02-03], vlastní zpracování

Ze zrcadlového porovnání zahraničního obchodu mezi Českou republikou a Rakouskem vyplývá, že celková hodnota odeslaného zboží, vykázaného českou stranou za rok 2013, byla ve výši 5 387,453 mil. EUR, tedy o 9,27 % nižší, než je celková hodnota („stejného“) zboží, přijatého a vykázaného rakouskou stranou, která byla ve výši

5 938,134 mil. EUR. Rakouská strana vykazuje vyšší hodnoty v přijatém zboží, než česká strana v odeslaném zboží, rozdíl činí 550,681 mil. EUR.

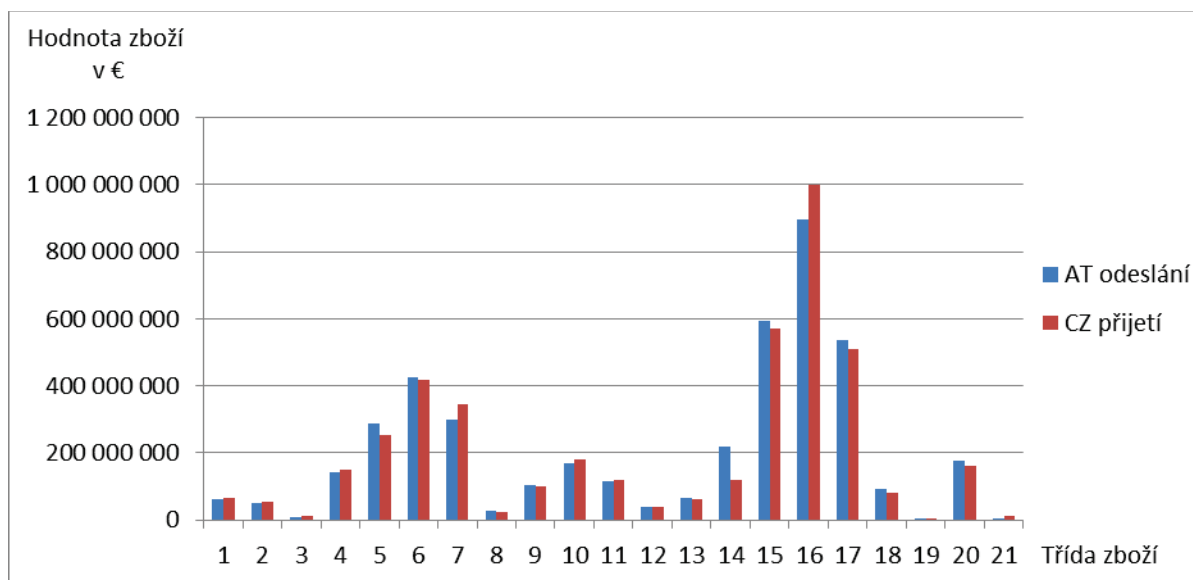
Graf 2: Rozdíl vykazované částky za zboží odeslané z České republiky



Zdroj: (<https://www.czso.cz/csu/czso/domov>) [2015-02-03], vlastní zpracování

Ze zrcadlového porovnání zahraničního obchodu mezi Rakouskem a Českou republikou vyplývá, že celková hodnota odeslaného zboží, vykázaného rakouskou stranou za rok 2013, byla ve výši 4 308,448 mil. EUR, tedy o 0,67 % vyšší, než je celková hodnota („stejného“) zboží, přijatého a vykázaného českou stranou, která byla ve výši 4 279,260 mil. EUR. Rakouská strana vykazuje vyšší hodnoty v odeslaném zboží, než česká strana v přijatém zboží, rozdíl činí 29,188 mil. EUR.

Graf 3: Rozdíl vykazované částky za zboží odeslané z Rakouska



Zdroj: (<https://www.czso.cz/csu/czso/domov>) [2015-02-03], vlastní zpracování

Nejčastější příčiny vzniklých rozdílů v analýze zrcadlového porovnání:

- rozdílný kód podpoložky Kombinované nomenklatury celního sazebníku EU, uváděný o odeslaném zboží (ve státě odeslání) a o stejném zboží (ve státě přijetí)

- nebyly uváděny údaje o přesunu zboží a majetku. Jednalo se často i o bezúplatný oběh zboží a majetku, kdy vlastníky zboží a majetku jsou firmy, které mají v jednom členském státě sídlo a ve druhém, sousedním členském státě dceřinou společnost. Majetek i zboží, byl předmětem oběhu mezi firmami a jejich dceřinými společnostmi, aniž byl uváděn do výkazu

- rozdílný kód povahy transakce, uváděný o odeslaném zboží (ve státě odeslání) a o stejném zboží (ve státě přijetí)¹³⁶

4.2.2 Intrakomunitární obchod se zbožím mezi Českou republikou a Slovenskem

K zrcadlovému porovnání vzájemného zahraničního obchodu mezi Českou republikou a Slovenskem byly vybrány vykazované statistické údaje z roku 2013. Oba státy vychází při publikování statistiky zahraničního obchodu z údaje o původu zboží. Statistika údajů zpracovaná v této práci však vychází ze statistiky země odeslání zboží.

¹³⁶ (<https://www.czso.cz/csu/czso/cr/zajimavosti-ze-zahranicniho-obchodu-tdqkv61ucy>), [online, cit. 2015-09-10]

Jedná se o údaj jednoznačně přesnější v tom, že dává jasný přehled o fyzickém pohybu zboží přes státní hranici. Data ke statistickému porovnání obou států byla seřazena podle jednotlivých zbožových tříd Kombinované nomenklatury celního sazebníku Společenství a jsou uvedena v tabulce níže. Vykázaná hodnota zboží je vyjádřena v měně EUR.

Tabulka 5: Zrcadlové porovnání vykazovaných statistických údajů v Intrastatu mezi ČR a Slovenskem

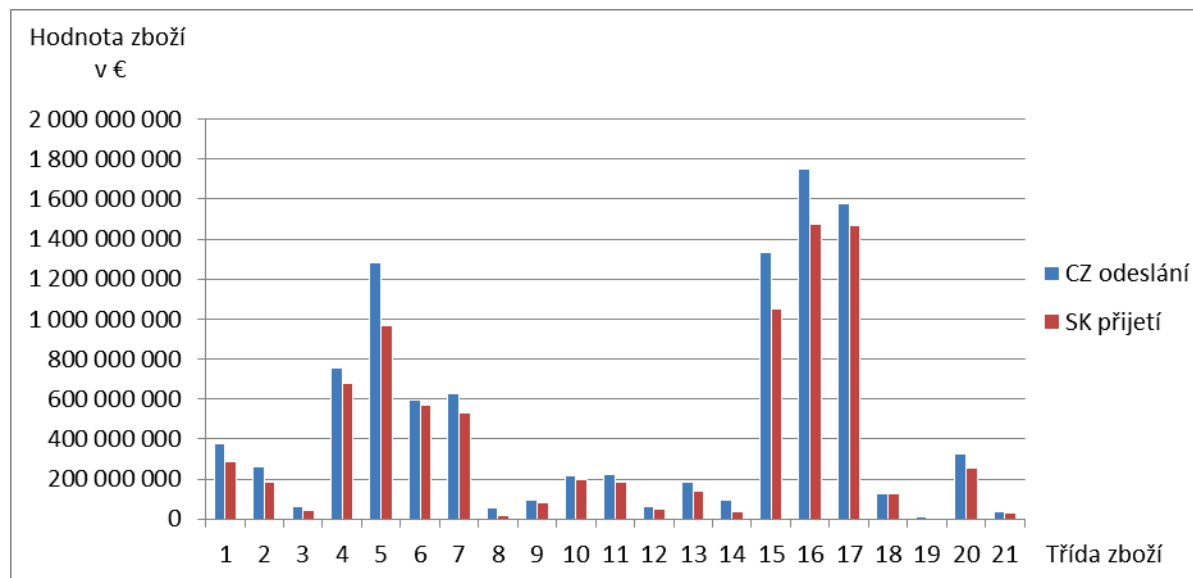
Třída	CZ odesláni	SK přijetí	Bilance	Podíl	CZ přijetí	SK odesláni	Bilance	Podíl
I	379 298 963	286 990 790	92 308 173	32,2	161 445 464	161 350 705	-94 759	-0,1
II	262 843 271	187 011 426	75 831 845	40,5	165 162 810	157 612 603	-7 550 207	-4,6
III	61 977 612	41 403 614	20 573 998	49,7	29 435 715	37 218 219	7 782 504	26,4
IV	755 083 680	680 889 145	74 194 535	10,9	298 445 917	319 456 864	21 010 947	7,0
V	1 282 030 549	970 052 636	311 977 913	32,2	1 013 738 292	997 658 700	-16 079 592	-1,6
VI	594 682 585	569 937 640	24 744 945	4,3	395 180 498	378 323 534	-16 856 964	-4,3
VII	626 541 838	530 419 269	96 122 569	18,1	430 459 523	474 824 427	44 364 904	10,3
VIII	53 771 729	18 684 020	35 087 709	187,8	17 466 171	26 549 086	9 082 915	52,0
IX	92 523 926	84 430 901	8 093 025	9,6	118 949 823	126 379 371	7 429 548	6,2
X	215 263 563	199 608 145	15 655 418	7,8	179 542 779	185 418 355	5 875 576	3,3
XI	225 296 036	183 554 852	41 741 184	22,7	240 332 640	204 305 239	-36 027 401	-15,0
XII	61 756 592	46 838 392	14 918 200	31,9	53 188 963	25 142 587	-28 046 376	-52,7
XIII	181 938 316	138 871 906	43 066 410	31,0	193 336 329	163 708 567	-29 627 762	-15,3
XIV	93 174 613	38 261 070	54 913 543	143,5	89 783 213	110 293 935	20 510 722	22,8
XV	1 331 640 934	1 048 391 622	283 249 312	27,0	1 236 113 944	1 312 106 440	75 992 496	6,1
XVI	1 748 435 125	1 473 607 454	274 827 671	18,7	1 988 070 126	1 947 391 973	-40 678 153	-2,0
XVII	1 574 101 479	1 466 135 196	107 966 283	7,4	543 537 466	588 573 837	45 036 371	8,3
XVIII	129 038 566	124 331 463	4 707 103	3,8	60 820 630	42 259 590	-18 561 040	-30,5
XIX	8 890 050	6 832 054	2 057 996	30,1	2 823 548	2 022 922	-800 626	-28,4
XX	322 994 188	252 928 277	70 065 911	27,7	165 381 100	168 268 945	2 887 845	1,7
XXI	39 399 963	27 528 971	11 870 992	43,1	3 554 370	5 853 111	2 298 741	64,7
Suma	10 040 683 578	8 376 708 843	1 663 974 735	19,9	7 386 769 318	7 434 719 010	47 949 692	0,6

Zdroj: (<https://www.czso.cz/csu/czso/domov>) [2015-02-03], vlastní zpracování

Ze zrcadlového porovnání zahraničního obchodu mezi Českou republikou a Slovenskem vyplývá, že celková hodnota odeslaného zboží, vykázaného českou stranou za rok 2013, byla ve výši 10 040,683 mil. EUR, tedy o 16,57 % vyšší, než je celková hodnota („stejného“) zboží, přijatého a vykázaného slovenskou stranou, která byla ve výši

8 376,708 mil. EUR. Česká strana vykazuje vyšší hodnoty v odeslaném zboží, než slovenská strana v přijatém zboží, rozdíl činí 1 663,974 mil. EUR.

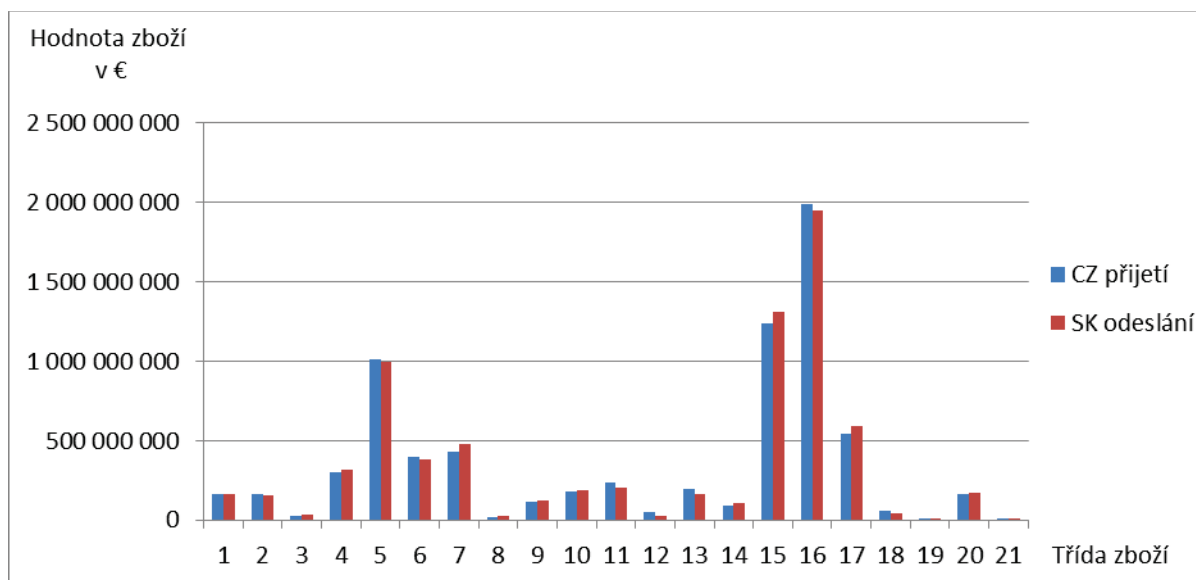
Graf 4: Rozdíl vykazované částky za zboží odeslané z České republiky



Zdroj: (<https://www.czso.cz/csu/czso/domov>) [2015-02-03], vlastní zpracování

Ze zrcadlového porovnání zahraničního obchodu mezi Slovenskem a Českou republikou vyplývá, že celková hodnota odeslaného zboží, vykázaného slovenskou stranou za rok 2013, byla ve výši 7 434,719 mil. EUR, než je celková hodnota („stejného“) zboží, přijatého a vykázaného českou stranou, která byla ve výši 7 386,769 mil. EUR tedy o 0,65 % nižší. Slovenská strana vykazuje vyšší hodnoty v odeslaném zboží, než česká strana v přijatém zboží, rozdíl činí 47,949 mil. EUR.

Graf 5: Rozdíl vykazované částky za zboží odeslané ze Slovenska



Zdroj: (<https://www.czso.cz/csu/czso/domov>) [2015-02-03], vlastní zpracování

Nejčastější příčiny vzniklých rozdílů v analýze zrcadlového porovnání:

- rozdílné prahy pro vykazování údajů ve státě odeslání a ve státě přijetí zboží, malé firmy nevykazují vůbec

- rozdílný kód podpoložky Kombinované nomenklatury celního sazebníku EU, uváděný o odeslaném zboží (ve státě odeslání) a o stejném zboží (ve státě přijetí)

- jiná metodika při vykazování elektrické energie

4.2.3 Intrakomunitární obchod se zbožím mezi Českou republikou a Německem

K zrcadlovému porovnání vzájemného zahraničního obchodu mezi Českou republikou a Německem byly vybrány vykazované statistické údaje z roku 2013. Oba státy vychází při publikování statistiky zahraničního obchodu z údaje o původu zboží. Statistika údajů zpracovaná v této práci však vychází ze statistiky země odeslání zboží. Jedná se o údaj jednoznačně přesnější v tom, že dává jasný přehled o fyzickém pohybu zboží přes státní hranici. Data ke statistickému porovnání obou států byla seřazena podle jednotlivých zbožových tříd Kombinované nomenklatury celního sazebníku Společenství a jsou uvedena v tabulce níže. Vykázaná hodnota zboží je vyjádřena v měně EUR.

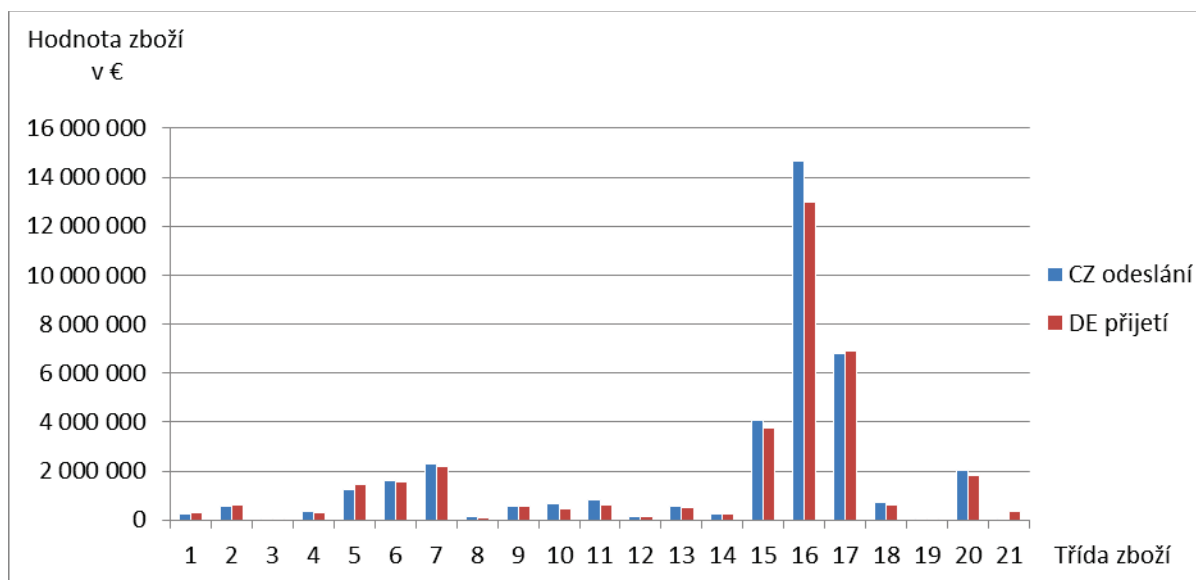
Tabulka 6: Zrcadlové porovnání vykazovaných statistických údajů v Intrastatu mezi ČR a Německem

Třída	CZ odesláni	DE přijetí	Bilance	Podíl	CZ přijetí	DE odesláni	Bilance	Podíl
I	270 743	301 004	-30 261	89,95	572 640	641 159	68 519	111,97
II	565 005	628 478	-63 473	89,90	303 473	263 816	-39 656	86,93
III	21 763	16 164	5 599	134,64	45 092	71 298	26 205	158,12
IV	344 511	329 055	15 456	104,70	811 980	800 677	-11 304	98,61
V	1 227 671	1 440 804	-213 133	85,21	2 623 202	1 549 405	-1 073 797	59,07
VI	1 593 146	1 553 063	40 084	102,58	2 437 118	2 593 544	155 342	106,37
VII	2 272 143	2 194 154	77 989	103,55	2 986 763	2 844 350	-142 413	95,23
VIII	140 865	117 356	23 510	120,03	92 302	114 438	22 136	123,98
IX	578 675	566 980	11 695	102,06	161 898	183 602	21 704	113,41
X	652 172	471 156	181 015	138,42	763 001	753 544	-9 457	98,76
XI	802 741	641 771	160 969	125,08	1 034 435	952 628	-81 807	92,09
XII	143 856	126 968	16 887	113,20	126 510	122 359	-4 151	96,72
XIII	543 952	536 719	7 234	101,35	304 107	350 531	46 424	115,27
XIV	267 355	268 456	-1 101	99,59	111 759	165 870	54 111	148,42
XV	4 058 294	3 778 750	279 544	107,40	3 829 690	3 775 539	-54 150	98,59
XVI	14 651 160	13 002 648	1 648 512	112,68	10 231 203	10 281 956	50 753	100,50
XVII	6 817 907	6 909 986	-92 079	98,67	3 547 418	3 696 525	149 107	104,20
XVIII	710 666	638 920	71 746	111,23	870 305	930 992	60 688	106,97
XIX	10 679	10 214	465	104,55	5 124	5 517	393	107,68
XX	2 029 909	1 838 563	191 346	110,41	659 636	658 715	-921	99,86
XXI	7 698	354 699	-347 001	2,17	48 281	281 855	233 574	583,78
Suma	37 710 911	35 725 908	1 985 003	105,56	31 565 936	31 037 235	-528 701	98,33

Zdroj: (<https://www.czso.cz/csu/czso/domov>) [2015-02-03], vlastní zpracování

Ze zrcadlového porovnání zahraničního obchodu mezi Českou republikou a Německem vyplývá, že celková hodnota odeslaného zboží, vykázaného českou stranou za rok 2013, byla ve výši 37 710,911 mil. EUR, tedy o 5,26 % vyšší, než je celková hodnota („stejného“) zboží, přijatého a vykázaného německou stranou, která byla ve výši 35 725,908 mil. EUR. Česká strana vykazuje vyšší hodnoty v odeslaném zboží, než německá strana v přijatém zboží, rozdíl činí 1 985,003 mil. EUR.

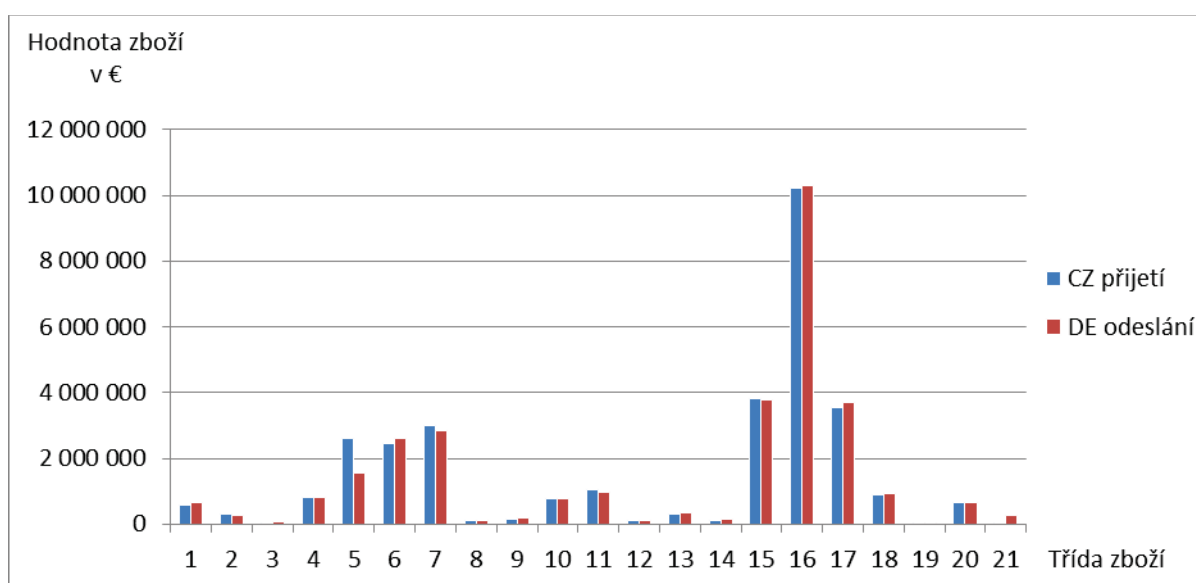
Graf 6: vykazované částky za zboží odeslané z České republiky



Zdroj: (<https://www.czso.cz/csu/czso/domov>) [2015-02-03], vlastní zpracování

Ze zrcadlového porovnání zahraničního obchodu mezi Německem a Českou republikou vyplývá, že celková hodnota odeslaného zboží, vykázaného německou stranou za rok 2013, byla ve výši 31 037,235 mil. EUR, tedy o 1,67 % nižší, než je celková hodnota („stejného“) zboží, přijatého a vykázaného českou stranou, která byla ve výši 31 565,936 mil. EUR. Německá strana vykazuje nižší hodnoty v odeslaném zboží, než česká strana v přijatém zboží, rozdíl činí 528,701 mil. EUR.

Graf 7: Rozdíl vykazované částky za zboží odeslané z Německa



Zdroj: (<https://www.czso.cz/csu/czso/domov>) [2015-02-03], vlastní zpracování

Nejčastější příčiny vzniklých rozdílů v analýze zrcadlového porovnání:

- chybné údaje o zboží, které je odeslané do sousedního členského státu, který však není příjemcem zboží, ale zboží bylo přes tento stát dopravováno pouze tranzitem, neboť je předmětem přímého odeslání do jiného členského státu EU

- chybně uváděné nebo neuváděné údaje o zboží, které bylo předmětem zušlechťovacích operací v sousedním členském státu

- rozdílně fakturované hodnoty o stejném zboží ve státě odeslání a ve státě přijetí

- nejsou uváděny údaje o dováženém zboží, které je předmětem celního řízení v jednom z těchto států, nejčastěji v Německu a které je dále dopravováno jako zboží Společenství

- jiná metodika při vykazování elektrické energie¹³⁷

4.3 Prahy jednotlivých členských států Společenství

V rámci porovnání vykazovaných statistických údajů v intrakomunitárním obchodu je nutné přihlídnout k rozdílné výši prahů pro vykazování statistických údajů do systému Intrastat, který je v jednotlivých členských státech EU nastaven odlišně. Výše prahů pro vykazování dle jednotlivých členských států pro roky 2013 a 2014 je uvedena v následující tabulce. Pro lepší srovnání výše jednotlivých prahů jsou hodnoty pro odeslání a přijetí zboží uvedeny ve stejné, původní měně EURO.

Tabulka 7: Výše prahu pro vykazování statistických údajů v systému Intrastat pro roky 2013 a 2014 v členění dle jednotlivých členských států EU

	Přijetí		Odeslání	
	Hodnota zboží v €		Hodnota zboží v €	
	2014	2013	2014	2013
Belgie	700 000	700 000	1 000 000	1 000 000
Bulharsko	184 065	122 710	107 371	122 710
Česká republika	320 000	320 000	320 000	320 000
Dánsko	804 000	522 000	670 000	670 000
Německo	500 000	500 000	500 000	500 000
Estonsko	200 000	190 000	130 000	120 000
Irsko	191 000	191 000	635 000	635 000

¹³⁷ (https://www.czso.cz/csu/czso/spolecne_tiskove_prohlaseni_16_11_2005), [online, cit. 2015-01-15]

Řecko	100 000	100 000	90 000	90 000
Španělsko	250 000	250 000	250 000	250 000
Francie	460 000	460 000	460 000	460 000
Chorvatsko*	157 500	226 700	157 500	226 700
Itálie*	200 000	200 000	200 000	200 000
Kypr	100 000	100 000	55 000	55 000
Lotyšsko*	130 000	142 288	130 000	142 288
Litva	202 734	202 734	217 215	217 215
Lucembursko	200 000	200 000	150 000	150 000
Maďarsko	357 000	357 000	357 000	357 000
Malta	700	700	700	700
Nizozemsko	1 500 000	900 000	1 500 000	900 000
Rakousko	550 000	550 000	550 000	550 000
Polsko	358 423	267 000	358 423	267 000
Portugalsko	350 000	250 000	250 000	250 000
Rumunsko*	112 040	111 094	201 672	199 969
Slovinsko	120 000	120 000	200 000	200 000
Slovensko	200 000	200 000	400 000	400 000
Finsko	500 000	275 000	500 000	500 000
Švédsko	450 000	450 000	450 000	450 000
Velká Británie	1 407 720	703 860	293 275	293 275

Poznámky: * Chorvatsko - členský stát EU od 1. července 2013

* Itálie - není stanovena míra pokrytí sbíraných informací, protože data do Intrastatu jsou získávána v rámci statisticko-daňového systému

* Lotyšsko - členem EU od 1. ledna 2014

* Rumunsko - prahy pro rok 2014 zůstaly v národní měně neměnné oproti roku 2013

Zdroj: (http://www.weingarten.ihk.de/produktmarken/international/EU_Binnenmarkt/Warenverkehr_innerhalb_der_EU/2181542/intrastat.html) [2015-02-04], vlastní zpracování

Rozborem údajů uvedených v tabulce je možné zjistit, jak se zachovaly jednotlivé členské státy, aby dodržely předepsané pokrytí obchodu se zbožím, sedmnáct států hodnoty prahů pro rok 2014 zachovalo ve výši roku 2013, osm států hodnoty prahů navýšilo a v případě Chorvatska a Lotyšska došlo k snížení prahů pro vykazování.

Při posouzení růstu prahu v roce 2014 v porovnání s rokem 2013 je patrný růst u států, jako je např. Dánsko, Nizozemí, Finsko a Velké Británii. Při detailním posouzení

např. Velké Británie zjistíme, že došlo k růstu prahu pro přijetí zboží z částky 703 860 EUR na částku 1 407 720 EUR. Znamená to, že Velká Británie, aby naplnila předepsaných 93 % minimálního pokrytí obchodu se zbožím, oproti původnímu pokrytí 95 %, musela přistoupit ke zvýšení prahu. Tím došlo ve Velké Británii i k poklesu počtu zpravodajských jednotek a snížení ekonomických nákladů těchto jednotek souvisejících s vykazováním údajů do Intrastatu.

Pokud dojde k posouzení např. obchodu se zbožím mezi Belgií a Českou republikou zjistíme, že výše osvobozujících prahů pro zboží je v Belgii vyšší (700 000 EUR pro přijetí a 1 000 000 EUR pro odeslání), než v České republice (320 000 EUR pro přijetí a 320 000 EUR pro odeslání). Znamená to, že v České republice mají zpravodajské jednotky nižší osvobozující práh pro vykazování, než Belgie. Z toho lze dovodit, že obchod v Belgii se pohybuje z pohledu zpravodajských jednotek ve vyšších hodnotách než v České republice.

Prahy, od nichž se vykazují data v systému Intrastat, si stanovují jednotlivé členské státy EU samostatně. Jsou však povinny dodržet zmíněné minimální procentuální hranice stanovené právními předpisy uvedenými v tabulce 8. Tato tabulka obsahuje právní přepisy upravující tuto problematiku od roku 2005, který byl prvním uceleným obdobím pro vykazování dat v systému Intrastat po vstupu ČR do EU. Minimální prahy uvedené v tabulce č. 7 jsou vyjádřeny v procentech a vypočítávají se jako procentuální část z celkové hodnoty obchodů příslušného členského státu EU, a to samostatně pro odeslané a pro přijaté zboží. Od těchto prahů jsou poté jednotlivé členské státy povinny poskytovat informace v rámci systému Intrastat.

Tabulka 8: Právní předpisy stanovující minimálních hodnotu prahů, pod nimiž jsou členské státy EU osvobozeny od povinnosti poskytovat informace v rámci systému Intrastat

Stanovení minimálních prahů, pod nimiž jsou členské státy EU osvobozeny od povinnosti poskytovat informace v rámci systému Intrastat		
Název právního předpisu	Odeslané zboží	Přijaté zboží
Nařízení Evropského parlamentu a Rady (ES) č. 638/2004 ze dne 31. března 2004 o statistice Společenství obchodu se zbožím mezi členskými státy a o zrušení nařízení Rady (EHS) č. 3330/91	97%	97%
Nařízení Evropského parlamentu a Rady (ES) č. 222/2009 ze dne 11. března 2009, kterým se mění nařízení (ES) č. 638/2004 o statistice Společenství obchodu se zbožím mezi členskými státy	97%	95%
Nařízení Komise (EU) č. 1093/2013 ze dne 4. listopadu 2013, kterým se mění nařízení Evropského parlamentu a Rady (ES) č. 638/2004 a nařízení Komise (ES) č. 1982/2004, pokud jde o zjednodušení systému Intrastat a shromažďování informací pro Intrastat	97%	93%
Nařízení Evropského parlamentu a Rady (EU) č. 659/2014 ze dne 15. května 2014, kterým se mění nařízení (ES) č. 638/2004 o statistice Společenství obchodu se zbožím mezi členskými státy, pokud jde o svěření přenesených a prováděcích pravomocí Komisi pro účely přijímání některých opatření, předávání informací celními správami, výměnu důvěrných informací mezi členskými státy a definici statistické hodnoty	97%	93%

Zdroj: (<http://eur-lex.europa.eu/homepage.html>) [2015-02-04], vlastní zpracování

Jak z tabulky 8 vyplývá, pro řešený rok 2013 byl stanoven minimální práh ve výši 97 % pro odeslané zboží a 95 % pro přijaté zboží a dále ve výši 97 % pro odeslané zboží a 93 % pro přijaté zboží pro rok 2014. Z tabulky je zároveň patrná snaha nastavit v průběhu času výši prahů tak, aby došlo ke zjednodušení vykazování pro zpravodajské jednotky s menším objemem obchodu v rámci EU a snížení finančních a administrativních nákladů jak na straně zpravodajských jednotek, tak na straně správních orgánů příslušného členského státu.

5 Hodnocení výsledků a návrhy řešení

Na základě teoretických a praktických poznatků zpracovaných v předcházejících částech této bakalářské práce, věnující se problematice vykazování statistických údajů v systému Intrastat, jsou v této kapitole hodnoceny získané výsledky. Následně jsou zde navrhována řešení, ať už legislativního či nelegislativního charakteru tak, aby mohli být zcela eliminovány nebo alespoň zmírněny problémy související se sběrem, zpracováním a kontrolou vykazovaných statistických údajů o Intrakomunitárním obchodu.

5.1 Hodnocení následných kontrol Intrastatu a odchylek při vykazování

Jak bylo uvedeno v předcházející kapitole této bakalářské práce, v bodě 4.1 této práce, důležitým faktorem pro odstranění nesrovnalostí v oblasti vykazování údajů Intrastatu je především kontrolní činnost Celní správy ČR. Jedná se jak o prvotní fázi přijímání, kdy dochází k přijímání dat od zpravodajských jednotek o odeslaném či přijatém zboží, tak fázi následné kontroly týkající se na jedné straně ověřování vykázaných údajů u jednotek, které řádně podávají hlášení Intrastatu, tak na straně druhé k ověřování plnění povinností ve vztahu k systému Intrastat u jednotek, které nevykazují, ale vykazovat by měly, a to s ohledem na informace dostupné kontrolnímu orgánu ze své činnosti nebo z činnosti jiných kompetentních orgánů. Právě tato následná fáze kontrolní činnosti Celní správy ČR je fází pro eliminaci chyb ve statistikách Intrastatu fází nejdůležitější s ohledem na fakt, že až 80 % (rok 2013) pozitivních zjištění se týká skutečnosti, že zpravodajská jednotka nevykazuje data v systému Intrastat, přesto, že došlo z její strany k překročení hodnotových prahů pro vykazování. To má samozřejmě nezanedbatelné dopady do výsledné statistiky a následně v příslušných konsekvencích i na ukazatele ekonomické situace České republiky ovlivněním ukazatelů makroekonomického charakteru, jako je například HDP, tak jak byla tato problematika ukázána na příkladu uvedeném v bodě 4.2 předcházející kapitoly. Jak z prezentovaných dat o výslednosti prováděných následných kontrol Celní správou ČR vyplývá, počet pozitivních kontrol k celkovému počtu kontrol je poměrně vysoký.

Příkladem je rok 2013, kdy bylo na základě následných kontrol Intrastatu identifikováno v České republice 580 zpravodajských jednotek, které nepodávaly „Výkazy“ pro systém Intrastat, ačkoliv hodnota přijatého nebo odeslaného zboží dosahovala prahu

pro vykazování do systému Intrastat. Na základě provedených následných kontrol Intrastatu, došlo ze strany zpravodajských jednotek k dodatečnému odeslání chybějících statistických údajů do systému Intrastat. V roce 2013 bylo zjištěno nevykázání statistických údajů v celkové hodnotě 72 mld. Kč.¹³⁸

V případě chybně vykazovaných statistických údajů o přijatém nebo odeslaném zboží, byly v roce 2013 nejčastěji zjištěny chyby vztahující se k fakturované hodnotě zboží, kódu podpoložky kombinované nomenklatury a kódu druhu dopravy.

To může samozřejmě svědčit o schopnosti kontrolního orgánu lépe cílit zaměření prováděných kontrol, ale na druhé straně tato skutečnost vypovídá o velikosti prostoru chybného vykazování dat Intrastatu. S ohledem na zmíněnou skutečnost, že téměř 80 % kontrol v roce 2013 konstatovalo jako pozitivní zjištění nevykazování dat v systému Intrastat.

Pokud se nejedná o chyby a nepřesnosti, které není třeba v Intrastatu opravovat, mají neuvedené nebo chybně uvedené statistické údaje o odeslaném nebo přijatém zboží, vliv nejen na statistiku obchodu se zbožím v rámci EU, ale i na ekonomické ukazatele České republiky. Jak se projeví chybné statistické údaje vykazované v systému Intrastat na výkonnost ekonomiky České republiky, demonstruje tato práce v bodě 4.1.2 na příkladu výpočtu hrubého domácího produktu za rok 2013. Pouze pro názornost výpočtu příkladu byly použity nevykázané nebo chybně vykázané statistické údaje o přijatém zboží rezidentů v Ústeckém kraji ve výši 1 131 mil. Ve skutečnosti kontrolní zjištění v Ústeckém kraji vedlo k okamžité nápravě statistických údajů.

Pro příklad výpočtu HDP České republiky v roce 2013, byly použity skutečné výstupní údaje z roku 2013, uvedené pro stanovení HDP České republiky pro tento rok. Výpočet ukazuje pouze pro názornost, co může způsobit statistická odchylka ve výši 1 131 mil Kč v případě makroekonomického údaje, kterým je HDP. K výpočtu správné výše ukazatele HDP ČR v roce 2013 byla použita „Výdajová metoda výpočtu HDP“. Výsledkem je pokles HDP v České republice o částku 1 131 mil. Kč. Pokud by se neuvedené nebo chybně uvedené statistické údaje, vztahovaly k odeslanému zboží (rezidentů), byl by výsledkem růst HDP České republiky o stanovenou částku.

¹³⁸ (<http://www.celnisprava.cz/cz/statistiky/Stranky/vyrocnizpravy.aspx>), [online, cit. 2015-02-14]

Statistické odchylky v o obchodu se zbožím mezi Českou republikou a ostatními státy EU neovlivňuje pouze HDP, ale ovlivňuje i ostatní ekonomické ukazatele, jako je „Obrat zahraničního obchodu“ a „Platební bilance“.

5.2 Hodnocení zrcadlového srovnání vzájemného intrakomunitárního obchodu mezi ČR a vybranými členskými státy EU

Zrcadlové srovnání statistických dat o odeslaném či přijatém zboží mezi jednotlivými členskými státy EU umožňuje obecně ověření správnosti takových dat, dále odhaluje možné disparity vznikající v daném členském státě, jehož statistika je předmětem srovnání a umožňuje nalézání takových řešení, která tyto disparity pomohou zmírnit či zcela eliminovat. Pro každý členský stát, ale zároveň i pro celkovou statistiku EU, představuje zrcadlové srovnání důležitý nástroj. K hodnocení zrcadlového porovnání, byly použity údaje za rok 2013, uvedené v bodě 4.2 této práce, o obchodu se zbožím mezi Českou republikou a třemi nejbližšími obchodními partnery.

Při zrcadlového srovnání údajů o obchodu mezi Českou republikou a Rakouskem za rok 2013, bylo zjištěno odeslané zboží z ČR do Rakouska v celkové výši 5 387,453 mil. EUR, ale rakouská strana vykázala přijaté „stejně“ zboží v celkové výši 5 938,154 mil. EUR. Rozdíl mezi odesláním a přijetím je 550,681 mil. EUR (9,27 %), a při porovnání je odesláním CZ < přijetím AT. Odeslané zboží do ČR, vykázané rakouskou stranou, bylo v celkové výši 4 308,488 mil. EUR, ale česká strana vykázala přijaté „stejně“ zboží v celkové výši 4 279,260 mil. EUR. Rozdíl mezi odesláním a přijetím je 29,188 mil. EUR (0,67 %) a při porovnání je odesláním AT > přijetím CZ.

Při porovnání prahů má Rakousko vyšší hodnotu prahu pro přijetí i odesláním zboží (550 000 EUR), než Česká republika (320 000 EUR). Hodnota prahu pro vykazování je blíže popsána v bodě 5.3 této práce.

Při zrcadlového srovnání údajů o obchodu mezi ČR a Slovenskem za rok 2013 bylo zjištěno, že bylo odeslané zboží z ČR na Slovensko v celkové výši 10 040,683 mil. EUR, ale slovenská strana vykázala přijaté „stejně“ zboží v celkové výši 8 376,708 mil. EUR. Rozdíl mezi odesláním a přijetím je ve výši 1 663,974 mil. EUR (16,57 %), a při porovnání je odesláním CZ > přijetím SK. Slovensko odeslalo do ČR zboží v celkové výši 7 434,719 mil. EUR, ale česká strana vykázala přijaté „stejně“ zboží v celkové výši

7 386,769 mil. EUR. Rozdíl mezi odesláním a přijetím je 47,949 mil. EUR (0,65 %), a při porovnání je odesláni SK > přijetí CZ.

Při porovnání prahů má Slovensko vyšší hodnotu prahu pro odesláni zboží (400 000 EUR), než Česká republika (320 000 EUR). Slovensko má nižší hodnotu prahu pro přijetí zboží (200 000 EUR), než Česká republika (320 000 EUR). Hodnota prahu pro vykazování je blíže popsána v bodě 5.3 této práce.

Při zrcadlového srovnání údajů o obchodu mezi ČR a Německem v roce 2013 bylo zjištěno, že ČR odeslalo do Německa zboží v celkové výši 37 710,911 mil. EUR, ale německá strana vykázala přijaté „stejně“ zboží v celkové výši 35 725,908 mil. EUR. Tento rozdíl činí 1 985,003 mil. EUR (5,26 %), a při porovnání je odesláni CZ > přijetí DE. Německo odeslalo do ČR zboží v celkové výši 31 037,235 mil. EUR, ale česká strana vykázala přijaté „stejně“ zboží ve výši 31 565,936 mil. EUR. Rozdíl je 528,701 mil. EUR (1,67 %), a při porovnání je odesláni DE < přijetí CZ.

Při porovnání prahů má Německo vyšší hodnotu prahu pro přijetí i odesláni zboží (500 000 EUR), než Česká republika (320 000 EUR). Hodnota prahu pro vykazování je blíže popsána v bodě 5.3 této práce.

Z výše uvedených zrcadlových srovnání vykazovaných údajů je tedy zřejmé, že k rozdílům ve vykazování dochází a tyto nejsou, jako v případě zboží odeslaného do Rakouska (9,27 %) na Slovensko (16,57 %) nebo do Německa (5,26 %), zanedbatelné. Vznik takových rozdílů má více příčin. Mezi ty nejvýznamnější zdroje chyb patří bezesporu uvedení nesprávných kódů Kombinované nomenklatury celního sazebníku EU, na straně státu (zpravodajské jednotky) odesláni zboží a jiného na straně státu (zpravodajské jednotky) přijetí zboží. K takovým rozdílům dochází i přesto, že oba členské státy, respektive zpravodajské jednotky jak na straně přijetí, tak i na straně odesláni, používají shodný celní sazebník pro určení správného kódu kombinované nomenklatury a postupují při zařazování zboží v tomto celním sazebníku podle stejných pravidel, případně souvisejících judikátů či stanovisek.

Dalším faktorem, který významně přispívá k chybám při vykazování údajů v rámci systému Intrastat je majtková provázanost zpravodajských jednotek, které sídlí na území více členských států. Především v případě mateřských a dceřiných společností dochází k chybám ve vykazování, kdy tyto údaje o přeshraničním pohybu zboží a majetku nejsou vykazována vůbec nebo jen v omezené míře. Jednalo se často i o bezúplatný oběh zboží

a majetku, kdy vlastníky zboží a majetku jsou právě společnosti, které mají v jednom členském státě sídlo a ve druhém, sousedním členském státě dceřinou společnost.

Mezi nejvýznamnější prvky, které působí na správnost vykazovaných údajů v rámci systému Intrastat, lze zařadit také nesprávné vykázání kódu, kterým je označován charakter realizované transakce.

Rovněž rozdílné prahy pro vykazování jsou příčinou vzniku rozdílů ve vykázaných statistických údajích v rámci systému Intrastat. Této problematice se podrobněji věnuje bod 5.3 této práce.

Rozdíly ve vykázaných údajích mohou také vzniknout na základě uvedení jiných hodnot stejného zboží ve státě odeslání a ve státě přijetí.

Příčinou rozdílu vykazovaných údajů v rámci systému Intrastat, může být také skutečnost, že je zboží odesláno do sousedního členského státu, který však není příjemcem zboží, ale zboží bylo přes tento stát dopravováno pouze tranzitem, neboť je předmětem přímého odeslání do jiného členského státu EU.

Velmi časté rozdíly vznikají u zboží, které je dováženo ze třetích zemí a je předmětem celního řízení v některém členském státu. Takové zboží má být dopravováno dále, do jiného členského státu, jako zboží s celním statutem zboží Společenství. Ve státě, kde došlo k celnímu řízení a propuštění zboží do volného oběhu, mělo být odeslané zboží vykázáno v systému Intrastat, jako zboží odeslané a v členském státě přijetí jako zboží přijaté.

Posledním významným faktorem, který lze zmínit, je chybné vykázání nebo naprosté nevykázání zpravodajskými jednotkami v rámci systému Intrastat údajů o zboží, které bylo předmětem zušlechťovacích operací prováděných v jiném členském státu.

5.3 Hodnocení problematiky nastavení hodnoty prahu pro vykazování údajů v systému Intrastat

Jedním z problémů majících vliv na přesnost vykazovaných údajů v systému Intrastat jsou i skutečnosti řešené v části 4.3 této práce, tedy, že jednotlivé členské státy EU jsou vázány na základě platných právních předpisů pouze dodržením minimálních procentuálních hranic pro vykazování údajů v systému Intrastat. V roce 2013 byla tato hranice nastavena pro odeslané zboží na úrovni 97 % z celkové hodnoty obchodů příslušného členského státu EU a v případě přijatého zboží pak na úrovni 95 %, a v roce

2014 pak jsou tyto hranice nastaveny pro odeslané zboží na úrovni 97 % z celkové hodnoty obchodů příslušného členského státu EU a v případě přijatého zboží pak na úrovni 93 %. Následně si jednotlivé členské státy EU mohou prostřednictvím národní legislativy v daných mantinelech upravit danou hranici libovolně.

Rozborem údajů uvedených v tabulce 7 je možné zjistit, že aby jednotlivé členské státy dodržely předepsané pokrytí obchodu se zbožím, tak sedmnáct států hodnoty prahů pro rok 2014 zachovalo ve výši roku 2013, osm států hodnoty prahů navýšilo a v případě Chorvatska a Lotyšska došlo k snížení prahů pro vykazování.

Posouzení nastavení hodnoty prahu mezi Českou republikou (CZ) a Rakouskem (AT)

Tabulka 9: Hodnota prahu pro vykazování

Směr:	odeslání CZ	přijetí AT	odeslání AT	přijetí CZ
Práh	320 000 EUR	550 000 EUR	550 000 EUR	320 000 EUR

Zdroj: (<https://www.czso.cz/csu/czso/domov>) [2015-02-03], vlastní zpracování

Pokud dojde k posouzení obchodu mezi Českou republikou a Rakouskem, který je uveden v zrcadlovém porovnání v bodě 4.2.1 a hodnocen v bodě 5.2 zjistíme, že v České republice mají zpravodajské jednotky (osvobozující) práh pro vykazování údajů do systému Intrastat nižší, než zpravodajské jednotky v Rakousku. Tím lze dovodit, že obchod v Rakousku se pohybuje z pohledu zpravodajských jednotek ve vyšších hodnotách než v České republice a české zpravodajské jednotky musí do „Výkazu“ pro Intrastat uvádět údaje nižší fakturované hodnoty.

Posouzení nastavení hodnoty prahu mezi Českou republikou (CZ) a Slovenskem (SK)

Tabulka 10: Hodnota prahu pro vykazování

Směr:	odeslání CZ	přijetí SK	odeslání SK	přijetí CZ
Práh	320 000 EUR	200 000 EUR	400 000 EUR	320 000 EUR

Zdroj: (<https://www.czso.cz/csu/czso/domov>) [2015-02-03], vlastní zpracování

Pokud dojde k posouzení obchodu mezi Českou republikou a Slovenskem, který je uveden v zrcadlovém porovnání v bodě 4.2.2 a hodnocen v bodě 5.2 zjistíme, že v České

republiky mají zpravodajské jednotky (osvobozující) práh pro vykazování údajů do systému Intrastat nižší pro odeslané zboží a vyšší pro přijaté zboží, než zpravodajské jednotky na Slovensku. V České republice musí zpravodajské jednotky uvádět do „Výkazu“ pro Intrastat nižší fakturované hodnoty u odeslaného zboží, ale vyšší u přijatého zboží.

Posouzení nastavení hodnoty prahu mezi Českou republikou (CZ) a Německem (DE)

Tabulka 11: Hodnota prahu pro vykazování

Směr:	odeslání CZ	přijetí DE	odeslání DE	přijetí CZ
Práh	320 000 EUR	500 000 EUR	500 000 EUR	320 000 EUR

Zdroj: (<https://www.czso.cz/csu/czso/domov>) [2015-02-03], vlastní zpracování

Pokud dojde k posouzení obchodu mezi Českou republikou a Slovenskem, který je uveden v zrcadlovém porovnání v bodě 4.2.3 a hodnocen v bodě 5.2 zjistíme, že v České republice mají zpravodajské jednotky (osvobozující) práh pro vykazování údajů do systému Intrastat nižší, než zpravodajské jednotky v Německu. Tím lze dovodit, že obchod v Německu se pohybuje z pohledu zpravodajských jednotek ve vyšších hodnotách než v České republice a české zpravodajské jednotky musí do „Výkazu“ pro Intrastat uvádět údaje nižší fakturované hodnoty.

Rozdílnost prahů pro vykazování údajů do Intrastatu v jednotlivých členských státech, zemích odeslání a přijetí zbožím, vede ke skutečnosti, že fakturovaná hodnota zboží v jednom státě se do „Výkazu“ pro Intrastat nezachycuje a v druhém státě ano, neboť přesahuje práh pro vykazování.

K těmto skutečnostem se navíc u států neplatících společnou měnou EUR přidávají odchylky vznikající přepočtem hodnoty přijatého nebo odeslaného zboží, za které je placeno v různých měnách na národní měnu, v níž jsou data pro Intrastat na úrovni zpravodajských jednotek vykazována. Případně platby prováděné mezi členy EU v jiných měnách. Tyto skutečnosti lze ale považovat za běžnou a prakticky neodstranitelnou část mezinárodního, respektive intrakomunitárního obchodu.

Všechny výše uvedené skutečnosti vedou ke vzniku disparit při vykazování údajů v systému Intrastatu.

5.4 Návrhy řešení

Ve vztahu k problematice následných kontrol Intrastatu a odchylek při vykazování lze na základě nashromážděných poznatků uvést jako základní doporučení pro tuto oblast pokračování a posílení spolupráce kontrolního orgánu Celní správy České republiky s Českým statistickým úřadem a finančními úřady.

ČSÚ je schopen poskytovat své rozборы vykázaných dat v systému Intrastat, a to především z hlediska dat srovnávající hodnoty obchodovaného zboží ve vztahu k jeho obchodovanému množství.

Důležitá je však spolupráce i s příslušnými finančními úřady, které jsou schopny v souladu s platnými právními předpisy poskytovat Celní správě ČR, jako daňovému správci, informace z daňových přiznání k DPH, a to především v části II. tohoto přiznání (místo osvobozená a s místem plnění mimo tuzemsko s nárokem odpočet daně), které jsou důležité pro účinnější a efektivnější provádění následných kontrol Intrastatu, jelikož poskytují informace o zboží.

Dalším prvkem, který lze doporučit, jsou kroky směřující k lepší informovanosti zpravodajských jednotek o jejich povinnostech ve vztahu k systému Intrastatu. Špatná informovanost v této oblasti způsobuje, že „potenciální“ zpravodajské jednotky vůbec netuší, že mají předávat statistické údaje o přijetí nebo odeslání zboží v systému Intrastat.

Nezanedbatelnou roli v otázce odstranění chyb při vykazování údajů v systému Intrastat lze spatřovat v možnosti zrcadlového srovnání vykazovaných dat Intrastatu mezi členskými státy EU na straně odeslání zboží a členskými státy EU na straně přijetí zboží. Zřízení například stálých pracovních skupin jednotlivých členských států, které by pravidelně ročně prováděly zrcadlová srovnání vykazovaných statistických údajů, by významným způsobem přispělo k odstraňování možných disparit ve vykazovaných statistických údajích a usnadnilo by vyhledávání jejich příčin a jejich následnou eliminaci nebo alespoň zmírnění, což by vedlo ke zvýšení efektivnosti v této činnosti. Jak již bylo v této práci částečně uvedeno, správnost statistických údajů má dopady nejen na celou EU, jako celek, ale především na makroekonomické výkazy států, ovlivňuje však i obchodní hodnocení země z pohledu obchodních partnerů a v neposlední řadě ovlivňuje také politické nálady v jednotlivých členských zemích.

V otázce odstraňování chyb při samotném vykazování statistických údajů v systému Intrastat, případně nevykazování statistických údajů vůbec, lze především

doporučit legislativní úpravu oblasti stanovující výši minimálních prahů pro vykazování. Je pravda, že ze strany národních statistických úřadů následně dochází k dopočítávání statistických odchylek, což jistě vede ke zlepšení a narovnání statistických údajů, ale určitě to není řešení všemocné.

Benevolence v nastavení prahů v jednotlivých státech vede ke vzniku řady problémů, jejichž nezanedbatelná část by byla odstraněna, stanovením společné fixní hranice pro vykazování statistických údajů, která by byla závazná pro všechny členské státy EU. V tomto případě však bude nutné volit tuto fixní hranici v takové výši, která bude zohledňovat požadavky na získávané statistické údaje a zároveň bude zohledňovat administrativní náročnost a nákladnost sběru statistických údajů v systému Intrastat. V neposlední řadě musí být zohledněno také množství dotčených zpravodajských jednotek, které budou tyto statistické údaje vykazovat, neboť tyto související náklady, zvyšují náročnost celého systému sběru statistických údajů do systému Intrastat, což vytváří ekonomické mantinely pro toto vykazování.

6 Závěr

Tato bakalářská práce se zabývá systémem Intrastat v České republice, k němuž přistoupila Česká republika zároveň se vstupem do EU a který upravuje statistiku obchodu se zbožím mezi jednotlivými členskými státy EU. Z důvodu, že se jedná o statistiku celoevropskou, popisuje tato bakalářská práce základní principy této statistiky, statistické orgány, právní předpisy a nastavení této statistiky z hlediska EU. V práci je také popsána právní úpravu systému Intrastat v České republice. Hlavním garantem národní statistiky je Český statistický úřad. Celní správa České republiky získala v této statistice kompetence sběru, zpracování a kontroly statistických údajů, jakož i udělování sankcí za porušení některé z povinností. V rámci bakalářské práce je popsána organizační struktura Celní správy České republiky, jsou zde analyzovány právní předpisy i vykonávané činnosti v souvislosti se statistikou, dále jsou v práci popsány práhy pro vykazování, osoby, které tuto povinnost mají, forma, způsob a náležitosti vykazování, provádění oprav výkazů, lhůty pro vykazování i archivování údajů, ale i jednotlivé statistické údaje, které jsou předmětem statistického vykazování o přijetí nebo odeslání zboží.

Hlavním cílem bakalářské práce je odhalení rozdílů a identifikace nedostatků související se sběrem, zpracováním a kontrolou údajů o statistice obchodu se zbožím mezi Českou republikou a EU v systému Intrastat.

V této práci bylo zjištěno, že skutečně dochází k tomu, že údaje do systému Intrastat nejsou vykazovány vůbec, anebo že bývají vykazovány chybně. Také bylo zjištěno, že nastavené podmínky nejsou jednotné a dovolují určité statistické odchylky. Dále jsou popsány činnosti prováděné v rámci dosažení hlavního cíle této bakalářské práce.

Nejprve popsán celorepublikový trend chybovosti při vykazování statistických údajů v systému Intrastat v období let 2005 až 2013. K posouzení chybovosti byly zvoleny veřejně dostupné údaje o celkovém počtu provedených následných kontrol Intrastatu a jejich výslednosti a byla vypočítána průměrná výslednost těchto kontrol. Na základě komparace výsledků pozitivních kontrol (zjištěno porušení právních předpisů) je vypočítán jejich průměrný vývoj, a ten byl porovnán s předchozím obdobím i s rokem 2005. V roce 2013 bylo na základě pozitivních kontrol Intrastatu v ČR zjištěno, nevykázání statistických údajů v celkové hodnotě 72 mld. Kč. V případě chybně vykazovaných

statistických údajů o přijatém nebo odeslaném zboží, byly nejčastěji chyby u fakturované hodnoty, kódu podpoložky kombinované nomenklatury a kódu druhu dopravy. Ve vztahu k novinovému článku „chybějící údaje zkreslují statistiku“ je v této práci, ke stejnému období ukázán názorný příklad vlivu statistických údajů na makroekonomický údaj - hrubý domácí produkt. Příklad je řešen matematickým výpočtem pro výpočet hrubého domácího produktu za použití výdajové metody.

Na základě veřejně dostupných údajů, vztahujících se k zahraničnímu obchodu s nejbližšími třemi sousedními státy je v této práci proveden sběr dat a statistických údajů, jejich analýza, komparace a vyhodnocení výsledků. V práci jsou využity údaje o zrcadlovém obchodu mezi Českou republikou a Rakouskem, Slovenskem a Německem. Výsledné rozdíly jsou vysoké a jsou v této práci vyhodnoceny a zpracovány. Mezi nejčastější příčiny vzniklých rozdílů v této analýze a komparace zrcadlového obchodu mezi Českou republikou a sousedními členskými státy jsou rozdílné údaje uváděné u odesílatele zboží a u příjemce tohoto (stejného) zboží, u kódu podpoložky Kombinované nomenklatury celního sazebníku a u fakturované hodnoty. Mezi další příčiny rozdílů patří odlišné prahy pro vykazování. Častou chybou byla i skutečnost, že do „Výkazu“ pro Intrastat nebyly zpravodajskými jednotkami zahrnuty údaje o zboží, které bylo předmětem zušlechťovacích operací v jiném členském státě nebo o přesunu zboží a majetku, kdy vlastníky zboží a majetku jsou firmy, které mají v jednom členském státě sídlo a ve druhém členském státě dceřinou společnost.

Ve vztahu ke zjištěním, zejména na základě zjištění při zrcadlovém porovnání obchodu se zbožím, byla v této práci samostatně provedena analýza ustanovení právního předpisu, který se věnuje stanovení prahu pro vykazování. Pro rok 2013 byl v rámci EU stanoven minimální práh pro pokrytí obchodu se zbožím ve výši 97 % pro odeslané zboží a 95 % pro přijaté zboží. Jednotlivé členské státy jsou vázány právními předpisy EU k zachování této minimální hranice pro vykazování, výsledkem je, že v každém členském státě je nastavena jiná hranice prahu pro vykazování a proto se prahy jednotlivých zemí liší.

Pro zlepšení statistického vykazování, navrhuje autor kroky směřující k lepší informovanosti zpravodajských jednotek o jejich povinnostech ve vztahu k systému Intrastatu. Špatná informovanost způsobuje, že „potenciální“ zpravodajské jednotky vůbec netuší, že mají předávat statistické údaje v systému Intrastat. Pro účinnější a efektivnější

sběr dat a kontrolu, navrhuje autor této práce zlepšení spolupráce mezi kompetentními orgány, zejména finančními úřady. Lepší spolupráce s finančními úřady, které jsou schopny v souladu s platnými právními předpisy poskytovat Celní správě ČR informace z daňových přiznání k DPH, zlepší a zefektivní provádění následných kontrol Intrastatu.

Nezanedbatelnou roli v otázce odstranění chyb při vykazování údajů v systému Intrastat lze spatřovat v možnosti zrcadlového srovnání vykazovaných údajů do systému Intrastat. Autor této práce navrhuje zřízení například stálých pracovních skupin jednotlivých členských států, které by prováděly každoročně zrcadlová srovnání vykazovaných statistických údajů, což by významným způsobem přispělo k odstraňování možných disparit ve vykazovaných statistických údajích.

Pro zachování vypovídající schopnosti statistiky o obchodu se zbožím je důležité samotné nastavení systému Intrastat, což vede k jednotným výstupům a odstraňování chyb při samotném vykazování statistických údajů. Auto této práce navrhuje legislativní úpravu oblasti stanovující všem členským zemím fixní výši minimálních prahů pro vykazování. Benevolence v nastavení prahů pro vykazování vede ke vzniku řady problémů. V tomto případě však bude nutné fixní hranici volit v takové výši, která bude zohledňovat požadavky na získávané statistické údaje a zároveň bude zohledňovat administrativní náročnost a nákladnost sběru statistických dat v systému Intrastat.

Závěrem je třeba říci, že odhalení rozdílů ve statistice i správné nastavení podmínek pro vykazování statistických údajů dává naději na zvyšování efektivnosti statistických dat, což povede ke zvýšení vypovídající schopnosti statistických údajů v systému Intrastat, které jsou důležitým podkladem pro ekonomická, obchodní, ale i politická hlediska.

7 Seznam použitých zdrojů

Bibliografie

AMBROŽ, Jan. *Daň z přidané hodnoty v příkladech*. Praha: Koršach, 2009. 251 s. Daně pro každého. ISBN 978-80-86296-21-0.

BENDA, Václav, TOMÍČEK, Milan. *DPH u intrakomunitárních dodávek a dovozu a vývozu zboží: praktické postupy uplatňování daně s využitím příkladů*. Vyd. 5., aktualiz. Praha: BOVA POLYGON, 2013. 342 s. ISBN 978-80-7273-171-8.

BERGER, Wolfgang, KINDL, Caroline, WAKOUNIG, Marian. *Směrnice ES o dani z přidané hodnoty: praktický komentář*. Vyd. 1. Praha: 1. VOX, 2010. 736 s. ISBN 978-80-86324-83-8.

GALOČÍK, Svatopluk a JELÍNEK, Josef. *Intrastat a DPH v příkladech*. 2., aktualiz. vyd. Praha: Grada, 2009. 112 s. Účetnictví a daně. ISBN 978-80-247-3073-8.

HRBEK, Ladislav. *Statistika obchodu mezi členskými státy Evropské unie a role Celní správy ČR*. Brno, 2007/2008. Bakalářská práce. Právnická fakulta Masarykovy univerzity. Katedra správní vědy, správního práva a finančního práva.

KÁRNÍK, Miroslav. *Clo a celní politika od A do Z*. 1. vyd. Olomouc: ANAG, ©2012. 303 s. Právo. ISBN 978-80-7263-779-9.

KÖNIG, Petr a kol. *Rozpočet a politiky Evropské unie: příležitost pro změnu*. 2., aktualiz. vyd. V Praze: C.H. Beck, 2009. xxxiv, 630 s. Beckova edice ekonomie. ISBN 978-80-7400-011-9.

MATOUŠEK, Pavel a SABELOVÁ, Lenka. *Clo: výklad je zpracován k právnímu stavu ke dni 1.3.2007*. Vyd. 1. Praha: ASPI, 2007. xxv, 480 s. Meritum - výkladová řada. ISBN 978-80-7357-263-1.

POLÁK, Pavel. *Intrastat: příručka pro zpracování statistických hlášení Intrastat*. Díl 2, Kombinovaná nomenklatura (popis a seznam zboží). Vyd. 1. Praha: BOVA POLYGON, 2005. 169 s. ISBN 80-7273-126-2.

Právní předpisy Evropské unie

EU. NAŘÍZENÍ RADY (EHS) č. 2913/92 ze dne 12. října 1992, kterým se vydává celní kodex Společenství [2014-09-08].

EU. NAŘÍZENÍ RADY (ES) č. 1172/95 ze dne 22. května 1995, o statistice obchodu se zbožím Společenství a členských států s třetími zeměmi, v platném znění, upravuje vyhláška o statistice, která určuje rozsahu údajů pro zabezpečení sběru a zpracování údajů pro vedení statistiky a formu, obsah i náležitosti dokladu pro statistiku [2014-12-25].

EU. NAŘÍZENÍ EVROPSKÉHO PARLAMENTU A RADY (ES) č. 638/2004 ze dne 31. března 2004 o statistice Společenství obchodu se zbožím mezi členskými státy a o zrušení nařízení Rady (EHS) č.3330/91 [2014-12-11].

EU. NAŘÍZENÍ KOMISE (ES) č. 1982/2004 ze dne 18. listopadu 2004, kterým se provádí nařízení Evropského parlamentu a Rady (ES) č. 638/2004 o statistice Společenství obchodu se zbožím mezi členskými státy a o zrušení nařízení Komise (ES) č. 1901/2000 a (EHS) č. 3590/92 [2014-12-30].

EU. NAŘÍZENÍ EVROPSKÉHO PARLAMENTU A RADY (ES) č. 222/2009 ze dne 11. března 2009, kterým se mění nařízení (ES) č. 638/2004 o statistice Společenství obchodu se zbožím mezi členskými státy [2014-12-30].

EU. NAŘÍZENÍ EVROPSKÉHO PARLAMENTU A RADY (ES) č. 223/2009 ze dne 11. března 2009 o evropské statistice a zrušení nařízení (ES, Euroatom) č. 1101/2008 o předávání údajů, na které se vztahuje statistická důvěrnost, Statistickému úřadu Evropských společenství, nařízení Rady (ES) č. 322/97 o statistice Společenství a rozhodnutí Rady 89/382/EHS, Euroatom, kterým se zřizuje Výbor pro statistické programy Evropských společenství [2014-12-24].

EU. NAŘÍZENÍ EVROPSKÉHO PARLAMENTU A RADY (ES) č. 471/2009 ze dne 6. května 2009 o statistice Společenství týkající se zahraničního obchodu se třetími zeměmi a o zrušení nařízení Rady (ES) č. 1172/95 (Text s významem pro EHP) [2014-12-30].

EU. NAŘÍZENÍ KOMISE (EU) č. 1093/2013 ze dne 4. listopadu 2013, kterým se mění nařízení Evropského parlamentu a Rady (ES) č. 638/2004 a nařízení Komise (ES) č. 1982/2004, pokud jde o zjednodušení systému Intrastat a shromažďování informací pro Intrastat [2014-12-25].

Právní předpisy České republiky

Česko. Zákon č. 563/1991 Sb., ze dne 12. prosince 1991 o účetnictví [2014-12-28].

Česko. Zákon č. 13/1993 Sb., ze dne 15. prosince 1992 celní zákon [2014-12-24].

Česko. Zákon č. 89/1995 Sb., ze dne 20. dubna 1995 o státní statistické službě, [2014-11-22].

Česko. Zákon č. 185/2004 Sb., ze dne 1. dubna 2004 o Celní správě České republiky [2014-09-05].

Česko. Zákon č. 235/2004 Sb., ze dne 1. dubna 2004 o dani z přidané hodnoty [2014-12-28].

Česko. Vyhláška č. 201/2005 Sb., ze dne 18. května 2005 o statistice vyváženého a dováženého zboží a způsobu sdělování údajů o obchodu mezi Českou republikou a ostatními členskými státy Evropských společenství [2014-09-04].

Česko. Zákon č. 280/2009 Sb., ze dne 22. července 2009 daňový řád [2014-12-26].

Česko. Zákon č. 17/2012 Sb., ze dne 8. prosince 2011 o Celní správě České republiky [2014-11-25].

Česko. Zákon č. 90/2012 Sb., ze dne 25. ledna 2012 o obchodních společnostech a družstvech (zákon o obchodních korporacích) [2014-12-29].

Elektronické zdroje

ČESKÝ STATISTICKÝ ÚŘAD, GENERÁLNÍ ŘEDITELSTVÍ CEL. *Příručka pro Intrastat CZ 2014*. [online]. [cit. 2015-11-14]. Dostupné z WWW: http://www.ucetni-portal.cz/stahnout/prirucka-pro-intrastat-v14_4371.docx

CELNÍ SPRÁVA ČESKÉ REPUBLIKY. *Sazební zařazení zboží*. [online]. [cit. 2015-11-14]. Dostupné z WWW: <https://www.celnisprava.cz/cz/clo/sazebni-zarazeni-zbozi/Stranky/default.aspx>

CELNÍ SPRÁVA ČESKÉ REPUBLIKY. *Kurzovní lístek*. [online]. [cit. 2015-11-14]. Dostupné z WWW: <https://www.celnisprava.cz/cz/aplikace/Stranky/kurzy.aspx>

ČESKÝ STATISTICKÝ ÚŘAD. *Intrastat*. [online]. [cit. 2015-11-14]. Dostupné z WWW: https://www.czso.cz/csu/czso/intrastat_new

ČESKÝ STATISTICKÝ ÚŘAD. *Intrastat*. [online]. [cit. 2015-09-10]. Dostupné z WWW: <https://www.czso.cz/csu/czso/cr/zajimavosti-ze-zahranicniho-obchodu-tdqkv61ucy>

CELNÍ SPRÁVA ČESKÉ REPUBLIKY. *Výroční zpráva*. [online]. [cit. 2015-02-15]. Dostupné z WWW: <http://www.celnisprava.cz/cz/statistiky/Stranky/vyrocní-zpravy.aspx>

EUR-LEX. *Evropská legislativa*. [online]. [cit. 2015-02-14]. Dostupné z WWW:
<http://eur-lex.europa.eu/homepage.html>

NĚMECKÝ STATISTICKÝ ÚŘAD. *Hodnotové prahy*. [online]. [cit. 2015-02-04].
Dostupné z WWW:
[http://www.weingarten.ihk.de/produktmarken/international/EU_Binnenmarkt/
Warenverkehr_innerhalb_der_EU/2181542/intrastat.html](http://www.weingarten.ihk.de/produktmarken/international/EU_Binnenmarkt/Warenverkehr_innerhalb_der_EU/2181542/intrastat.html)

ČESKÝ STATISTICKÝ ÚŘAD. *Zahraniční obchod*. [online]. [cit. 2015-02-03].
Dostupné z WWW: <https://www.czso.cz/csu/czso/domov>

ČESKÝ STATISTICKÝ ÚŘAD. *Intrastat*. [online]. [cit. 2015-01-15]. Dostupné z
WWW: https://www.czso.cz/csu/czso/spolecne_tiskove_prohlaseni_16_11_2005

Ostatní zdroje

Celníci se nestačí divit: Ve statistikách chybí přes miliardu. *Liberecký deník*. 2013, č. 286,
s.4. ISSN 1214-8571.

8 Přílohy

Seznam příloh

Příloha 1: Kódy států	82
(http://ucetni-portal.cz/stahnout/příručka-pro-intrastat-v14_4371.docx), [online, cit. 2015-11-14]	
Příloha 2: Kódy povahy transakce	85
(http://ucetni-portal.cz/stahnout/příručka-pro-intrastat-v14_4371.docx), [online, cit. 2015-11-14]	
Příloha 3: Kódy Skupin dodacích podmínek	91
(http://ucetni-portal.cz/stahnout/příručka-pro-intrastat-v14_4371.docx), [online, cit. 2015-11-14]	
Příloha 4: Kódy druhů dopravy	92
(http://ucetni-portal.cz/stahnout/příručka-pro-intrastat-v14_4371.docx), [online, cit. 2015-11-14]	
Příloha 5: Seznam sledovaných druhů zboží	93
(http://ucetni-portal.cz/stahnout/příručka-pro-intrastat-v14_4371.docx), [online, cit. 2015-11-14]	
Příloha 6: Výkazy pro intrastat – odeslání a přijetí	102
Vyhláška č. 201/2005 Sb., o statistice vyváženého a dováženého zboží, příloha č. 4 [2014-09-04].	
Příloha 7: Zboží, o kterém se údaje nevykazují	103
(http://ucetni-portal.cz/stahnout/příručka-pro-intrastat-v14_4371.docx), [online, cit. 2015-11-14]	

Příloha 1: Kódy států

	Název země		
		BV	Bouvetův ostrov
		BR	Brazílie
AF	Afghánistán	IO	Britské indickooceánské území
AL	Albánie	VG	Britské Panenské ostrovy
DZ	Alžírsko	BN	Brunej Darussalam
AS	Americká Samoa	BG	Bulharsko
VI	Americké Panenské ostrovy	BF	Burkina Faso
AD	Andorra	BI	Burundi
AO	Angola	MK	Bývalá jugoslávská republika Makedonie
AI	Anguilla		
AQ	Antarktida	XC	Ceuta
AG	Antigua a Barbuda	CK	Cookovy ostrovy
AR	Argentina	CW	Curaçao
AM	Arménie	TD	Čad
AW	Aruba	ME	Černá Hora
AU	Austrálie	CZ	Česká republika
AZ	Ázerbájdžán	CN	Čína
BS	Bahamy	DK	Dánsko
BH	Bahrajn	CD	Demokratická republika Kongo
BD	Bangladéš	DM	Dominika
BB	Barbados	DO	Dominikánská republika
BE	Belgie	DJ	Džibutsko
BZ	Belize	EG	Egypt
BY	Bělorusko	EC	Ekvádor
BJ	Benin	ER	Eritrea
BM	Bermudy	EE	Estonsko
BT	Bhútán	ET	Etiopie
VE	Bolívarovská republika Venezuela	FO	Faerské ostrovy
BQ	Bonaire, Svatý Eustach a Saba	FK	Falklandské ostrovy
BA	Bosna a Hercegovina	FJ	Fidži
BW	Botswana	PH	Filipíny

FI	Finsko	ZA	Jižní Afrika
FR	Francie	GS	Jižní Georgie a Jižní Sandwichovy ostrovy
TF	Francouzská jižní území		
PF	Francouzská Polynésie	SS	Jižní Súdán
GA	Gabon	JO	Jordánsko
GM	Gambie	KY	Kajmanské ostrovy
GH	Ghana	KH	Kambodža
GI	Gibraltar	CM	Kamerun
GD	Grenada	CA	Kanada
GL	Grónsko	CV	Kapverdy
GE	Gruzie	QA	Katar
GU	Guam	KZ	Kazachstán
GT	Guatemala	KE	Keňa
GN	Guinea	KI	Kiribati
GW	Guinea-Bissau	CC	Kokosové ostrovy
GY	Guyana	CO	Kolumbie
HT	Haiti	KM	Komory
HM	Heardův ostrov a McDonaldovy ostrovy	CG	Kongo
		CD	Kongo, demokratická republika
HN	Honduras	KR	Korea
HK	Hongkong	KP	Korejská lidově demokratická republika
CL	Chile		
HR	Chorvatsko	XK	Kosovo
IN	Indie	CR	Kostarika
ID	Indonésie	CU	Kuba
IQ	Irák	KW	Kuvajt
IR	Írán	CY	Kypr
IE	Irsko	KG	Kyrgyzská republika
IS	Island	LA	Laos
IT	Itálie	LS	Lesotho
IL	Izrael	LB	Libanon
JM	Jamajka	LR	Libérie
JP	Japonsko	LY	Libye
YE	Jemen	LI	Lichtenštejnsko

LT	Litva	NI	Nikaragua
LV	Lotyšsko	NU	Niue
LU	Lucembursko	AN	Nizozemské Antily
MO	Macao	NL	Nizozemsko
MG	Madagaskar	NF	Norfolk
HU	Maďarsko	NO	Norsko
MK	Makedonie	NC	Nová Kaledonie
MY	Malajsie	NZ	Nový Zéland
MW	Malawi	PS	Okupované palestinské území
MV	Maledivy	OM	Omán
ML	Mali	TC	Ostrovy Turks a Caicos
MT	Malta	PK	Pákistán
MA	Maroko	PW	Palau
MH	Marshallovy ostrovy	PA	Panama
MU	Mauricius	PG	Papua Nová Guinea
MR	Mauritánie	PY	Paraguay
YT	Mayotte	PE	Peru
XL	Melilla	PN	Pitcairn
UM	Menší odlehlé ostrovy USA	CI	Pobřeží slonoviny
MX	Mexiko	PL	Polsko
FM	Mikronésie	PT	Portugalsko
BO	Mnohonárodní stát Bolívie	AT	Rakousko
MD	Moldavsko	GQ	Rovníková Guinea
MN	Mongolsko	RO	Rumunsko
MS	Montserrat	RU	Rusko
MZ	Mosambik	RW	Rwanda
MM	Myanmar	GR	Řecko
NA	Namibie	PM	Saint Pierre a Miquelon
NR	Nauru	SV	Salvador
DE	Německo	WS	Samoa
NP	Nepál	SM	San Marino
QU	Neznámá země původu	SA	Saúdská Arábie
NE	Niger	SN	Senegal
NG	Nigérie	MP	Severní Mariany

SC	Seychely	TG	Togo
SL	Sierra Leone	TK	Tokelau
SG	Singapur	TO	Tonga
SK	Slovensko	TT	Trinidad a Tobago
SI	Slovinsko	TN	Tunisko
SO	Somálsko	TR	Turecko
TZ	Sjednocená republika Tanzanie	TM	Turkmenistán
AE	Spojené arabské emiráty	TC	Turks a Caicos
GB	Spojené království	TV	Tuvalu
US	Spojené státy	UG	Uganda
LK	Srí Lanka	UA	Ukrajina
XS	Srbsko	UY	Uruguay
CF	Středoafriická republika	UZ	Uzbekistán
SD	Súdán	CX	Vánoční ostrov
SR	Surinam	VU	Vanuatu
SH	Svatá Helena, Ascencion a Tristan da Cunha	VN	Vietnam
LC	Svatá Lucie	TL	Východní Timor
BL	Svatý Bartoloměj	WF	Wallis a Futuna
KN	Svatý Kryštof a Nevis	ZM	Zambie
SX	Svatý Martin (nizozemská část)	EH	Západní Sahara
VA	Svatý stolec	ZW	Zimbabwe
ST	Svatý Tomáš	QU	Neznámá země původu
VC	Svatý Vincenc a Grenadiny	QV	Zvláštní zboží – zařízení na moři
SZ	Svazijsko	QR	Zvláštní zboží - zboží dodávané do lodí a letadel
SY	Sýrie		
SB	Šalamounovy ostrovy		
ES	Španělsko		
SE	Švédsko		
CH	Švýcarsko		
TJ	Tádžikistán		
TZ	Tanzanie		
TH	Thajsko		
TW	Tchaj-wan		

Příloha 2: Kódy povahy transakce

Kód Charakteristika kódu

- 11** Transakce zahrnující skutečný nebo zamýšlený převod vlastnictví za finanční nebo jiné protiplnění, s výjimkou transakcí patřících pod kódy začínající číslem 2, 7, 8 nebo 9, jedná-li se o přímý prodej nebo nákup jiný než označovaný kódy 12 až 19.
- 12** Transakce zahrnující skutečný nebo zamýšlený převod vlastnictví za finanční nebo jiné protiplnění, s výjimkou transakcí patřících pod kódy začínající číslem 2, 7, 8 nebo 9, jedná-li se o dodávku pro prodej po schválení či po vyzkoušení nebo dodávku pro následný prodej nebo zprostředkovanou obchodním zástupcem.
- 13** Transakce zahrnující skutečný nebo zamýšlený převod vlastnictví za finanční nebo jiné protiplnění, s výjimkou transakcí patřících pod kódy začínající číslem 2, 7, 8 nebo 9, jedná-li se o výměnný obchod (například barterový).
- 14** Transakce zahrnující skutečný nebo zamýšlený převod vlastnictví za finanční nebo jiné protiplnění, s výjimkou transakcí patřících pod kódy začínající číslem 2, 7, 8 nebo 9, jedná-li se o finanční leasing (prodej či nákup na splátky).
- 19** Ostatní transakce zahrnující skutečný nebo zamýšlený převod vlastnictví za finanční nebo jiné protiplnění, neoznačované kódy 11 až 14, s výjimkou transakcí patřících pod kódy začínající číslem 2, 7, 8 nebo 9 (například odeslání zboží prodaného osobám neregistrovaným k dani z přidané hodnoty nebo přijetí zboží od takových osob).

Poznámky ke kódům 11 až 15:

- a) Kódy se týkají zbožových transakcí, při kterých se mění vlastnictví ke zboží mezi osobou usazenou v České republice a osobou, která v ní usazena není, a ani se zde nezaregistrovala k dani z přidané hodnoty. Za zboží, které je předmětem těchto transakcí, bude nebo je provedena platba či jiné protiplnění. Zahrnují se sem dodávky zboží, u nichž se předpokládá prodej nebo nákup mezi osobami

registrovanými k dani z přidané hodnoty v různých státech Evropské unie a k protiplnění dochází až následně.

- b) Patří sem i prodej a nákup náhradních dílů a součástí zboží.
- c) Finančním leasingem se rozumí pronájem zboží, při kterém se rizika a výhody plynoucí z vlastnictví převádějí na nájemce, který se po ukončení leasingu stává vlastníkem zboží.
- d) Při možnosti použití více jak jednoho kódu pro jednu transakci, se použije kód menší.

- 21** Vrácení zboží, jehož předchozí odeslání nebo přijetí se označuje kódem povahy transakce začínajícím číslem „1“.
- 22** Bezplatná náhrada za vrácené zboží, jehož předchozí odeslání nebo přijetí se označuje kódem povahy transakce začínajícím číslem „1“.
- 23** Bezplatná náhrada za nevrácené zboží (například při reklamaci), jehož předchozí přijetí se označuje kódem povahy transakce začínajícím číslem „1“.
- 29** Vrácení zboží, jehož předchozí odeslání nebo přijetí se označuje kódem povahy transakce „91“.
- 30** Transakce zahrnující převod vlastnictví zboží bez finančního či jiného protiplnění (například zásilky s pomocí).

Poznámka ke kódu 30:

Kódem „30“ se označuje i vrácení zboží jehož původní odeslání nebo přijetí bylo označeno tímto kódem.

- 41** Dočasné odeslání nebo přijetí zboží za účelem jeho zpracování dle smlouvy (bez převodu vlastnictví na zpracovatele), pokud se má po zpracování vrátit zpět do České republiky nebo do členského státu Evropské unie, ze kterého bylo ke zpracování poprvé přijato nebo do něj odesláno.

- 42** Dočasné přijetí zboží za účelem jeho zpracování dle smlouvy (bez převodu vlastnictví na zpracovatele), pokud se nemá po zpracování vrátit zpět do České republiky nebo do členského státu Evropské unie, ze kterého bylo ke zpracování poprvé přijato.
- 49** Vrácení zboží, které bylo odeslané nebo přijaté za účelem jeho zpracování dle smlouvy (bez převodu vlastnictví na zpracovatele), a neprošlo žádnou zpracovatelskou operací.
- 51** Zpětné odeslání zboží po jeho zpracování dle smlouvy do členského státu Evropské unie, ze kterého bylo ke zpracování přijato, a zpětné přijetí zboží po jeho zpracování dle smlouvy z členského státu Evropské unie, do kterého bylo ke zpracování z České republiky odesláno.
- 52** Zpětné odeslání zboží po jeho zpracování dle smlouvy do členského státu Evropské unie, ze kterého nebylo ke zpracování přijato, a zpětné přijetí zboží po jeho zpracování dle smlouvy z členského státu Evropské unie, do kterého nebylo ke zpracování z České republiky odesláno.
- 59** Vrácení zboží zpět přijatého nebo zpět odeslaného po provedení jedné nebo více zpracovatelských operací při jeho zpracování podle smlouvy.

Poznámky ke kódům 41 až 59:

- a) Zpracování podle smlouvy zahrnuje operace (přeměnu, stavbu, montáž, vylepšení, renovaci) s cílem vyrobit nový či skutečně vylepšený výrobek. To neznamena nutně změnu klasifikace výrobku. Nepatří sem opravy a údržba zboží ani dočasné dodávky zboží za účelem jeho kompletace, balení, třídění, kontroly a podobných jednoduchých operací.
- b) Kód „49“ označuje vrácení zboží, jehož předchozí odeslání nebo přijetí se vykazalo pod kódem „41“ nebo „42“.
- c) Kód „59“ označuje vrácení zboží, jehož předchozí odeslání nebo přijetí se vykazalo pod kódem „51“ nebo „52“.

- 70** Odeslání a přijetí zboží podle projektů společné obrany či jiných společných mezivládních výrobních programů.
- 80** Dodávky stavebních materiálů a technického zařízení pro práce pozemního a inženýrského stavitelství v rámci všeobecné dodavatelské smlouvy, které nevyžadují vystavení faktury za jednotlivé položky smlouvy, ale za její celek.
- 82** Vrácení zboží, které bylo přijato nebo odesláno v rámci dodávky stavebních materiálů a inženýrského stavitelství v rámci všeobecné dodavatelské smlouvy, které nevyžadují vystavení faktury za jednotlivé položky smlouvy, ale za její celek.
- 83** Odeslání nebo přijetí zboží dodávaného náhradou za původně odeslané nebo přijaté zboží označené kódem povahy transakce „80“.
- 91** Odeslání zboží vyváženého zpravodajskou jednotkou mimo území Evropské unie, které není propouštěno do vývozního celního režimu v České republice, ale v jiném členském státě Evropské unie cestou k výstupnímu celnímu úřadu. Přijetí zboží dováženého zpravodajskou jednotkou na území Evropské unie, které bylo propuštěno do celního režimu volného oběhu cestou od vstupního celního úřadu v jiném členském státě Evropské unie.
- 92** Odeslání nebo přijetí vlastního majetku přemísťovaného do jiného členského státu Evropské unie nebo z takového státu jednou osobou registrovanou k dani z přidané hodnoty ve státě určení i odeslání.
- 94** Odeslání nebo přijetí částí nebo součástí zboží, které jeho vlastník dodává osobě, od níž následně nakoupí zboží, při jehož výrobě požaduje použití těchto částí nebo součástí.
- 96** Dočasné odeslání nebo přijetí zboží, při kterém nedochází ke změně vlastnictví, je spojeno s poskytnutím náhrady a předpokládána doba zpětného přijetí nebo odeslání zboží přesahuje 24 měsíců, přičemž se neoznačuje kódem 41, 42 nebo 70 (zejména dočasné zapůjčení, pronájem nebo skladování za úhradu).

- 97** Dočasné odeslání nebo přijetí zboží, při kterém nedochází ke změně vlastnictví, není spojeno s poskytnutím náhrady a předpokládaná doba zpětného přijetí nebo odeslání zboží přesahuje 24 měsíců, přičemž se neoznačuje kódem 41, 42 nebo 70 (zejména bezplatné zapůjčení).
- 99** Ostatní transakce, které nelze označit některým z výše uvedených kódů.

Poznámka ke kódům 94 až 99:

Bylo-li původní odeslání nebo přijetí zboží vykázáno s kódem povahy transakce 94, 96, 97 a 99, stejným kódem se označuje i jeho zpětné přijetí nebo zpětné odeslání a poskytnutí náhradního zboží za ně.

Příloha 3: Kódy Skupin dodacích podmínek

Kód skupiny Vysvětlivka

K	zahrnuje dodací doložky Incoterms, při kterých si zajišťuje a hradí hlavní přepravné kupující
L	zahrnuje dodací doložky Incoterms, při kterých prodávající hradí přepravné do přístavu určení
M	zahrnuje dodací doložky Incoterms, při kterých zajišťuje a hradí hlavní přepravné prodávající
N	zahrnuje dodací doložku Incoterms s místem dodání zboží na státní hranici nebo sjednané dodací podmínky neodpovídající žádné z doložek Incoterms

Vysvětlivky:

1. Pro dodací podmínky **Incoterms® 2010** se do výkazu pro Intrastat uvádí kód skupiny dodacích podmínek v souladu s tímto porovnáním:

Kód skupiny Odpovídající dodací podmínky Incoterms® 2010

K	EXW, FCA, FAS, FOB
L	CFR, CIF,
M	DAT, DAP, DDP, CPT, CIP
N	Dodací podmínka neodpovídající žádné z podmínek Incoterms

2. Pro dodací podmínky **Incoterms 2000** se do výkazu pro Intrastat uvádí kód skupiny dodacích podmínek v souladu s tímto porovnáním:

Kód skupiny Odpovídající dodací podmínky Incoterms 2000

K	EXW, FCA, FAS, FOB
L	CFR, CIF, DES, DEQ
M	DDU, DDP, CPT, CIP
N	DAF nebo sjednané dodací podmínky neodpovídající žádné z doložek Incoterms 2000

Příloha 4: Kódy druhů dopravy

2 - Železniční doprava (včetně kamionů na nákladním vagónu)

3 - Silniční doprava

4 - Letecká doprava

5 - Poštovní zásilky

7 - Pevná přepravní zařízení (např. potrubí a vedení)

8 - Vnitrozemská říční doprava

9 - Vlastní pohon

Příloha 5: Seznam sledovaných druhů zboží

Kód a název položky

*Statistický kód a název sledovaného druhu zboží
kombinované nomenklatury²⁰⁾*

Kapitola 22

22071000

Ethylalkohol

nedenaturovaný

*s obsahem alkoholu 80% obj.
nebo více*

10 Ethylalkohol nedenaturovaný s obsahem alkoholu 80%
objemových nebo více pro výrobu směsí paliv pro
pohon motorů

90

Ethylalkohol nedenaturovaný s obsahem alkoholu 80%
objemových nebo více pro jiné použití než pro výrobu
směsí paliv pro pohon motorů

22072000

Ethylalkohol a destiláty,

denaturované, s jakýmkoliv

obsahem alkoholu

10 Ethylalkohol a destiláty, denaturované, s jakýmkoliv
obsahem alkoholu pro výrobu směsí paliv pro pohon
motorů

90 Ethylalkohol a destiláty, denaturované, s jakýmkoliv
obsahem alkoholu pro jiné použití než pro výrobu směsí
paliv pro pohon motorů

Kapitola 27

27101121

Lakový benzin (White spirit)

10 Lakový benzin jako komponenta pro výrobu
motorových benzínů

- 20 Lakový benzin jako komponenta pro výrobu motorové nafty
- 90 Lakový benzin pro jiné použití než jako komponenta pro výrobu motorových paliv

27101125

***Speciální druhy benzínu,
ostatní***

- 10 Benzin speciální, ostatní jako komponenta pro výrobu motorových benzínů
- 20 Benzin speciální, ostatní jako komponenta pro výrobu motorové nafty
- 90 Benzin speciální, ostatní pro jiné použití než jako komponenta pro výrobu motorových paliv

27101141

***Motorový benzin, ostatní
o obsahu olova
nepřesahujícím 0,013 g/l,
s oktanovým číslem (OČVM)
nižším než 95***

- 10 Motorový benzin ostatní s obsahem olova do 0,013 g/l, s oktanovým číslem do 95 bez přísad
- 20 Motorový benzin ostatní s obsahem olova do 0,013 g/l, s oktanovým číslem do 95 s přísadami proti zatloukání ventilů

27101190

Ostatní lehké oleje

- 10 Ostatní lehké oleje jako komponenta pro výrobu motorových benzínů
- 20 Ostatní lehké oleje jako komponenta pro výrobu motorové nafty
- 90 Ostatní lehké oleje pro jiné použití než jako komponenta pro výrobu motorových paliv

27101929

Střední oleje pro jiné účely,

ostatní

- 10 Střední oleje pro pohon nebo výrobu směsí paliv pro pohon motorů
- 20 Střední oleje pro výrobu tepla bez ohledu na způsob spotřeby tepla
- 91 Střední oleje s funkčními přísadami²¹⁾
- 99 Střední oleje pro jiné použití než pro pohon, výrobu motorových paliv nebo výrobu tepla

27101941

*Těžké oleje plynové,
pro jiné účely, obsah síry
do 0,05% hmotnostních*

- 30 Těžké oleje plynové pro výrobu tepla bez ohledu na způsob spotřeby tepla, obsah síry do 0,05% hmotnostních
- 51 Těžké oleje plynové pro pohon nebo výrobu směsí paliv pro pohon motorů, obsah síry do 0,05 % hmotnostních
- 91 Těžké oleje plynové s funkčními přísadami²¹⁾, obsah síry do 0,05 % hmotnostních
- 99 Těžké oleje plynové pro jiné použití než pro pohon, výrobu motorových paliv nebo výrobu tepla, obsah síry do 0,05 % hmotnostních

27101945

*Těžké oleje plynové,
pro jiné účely, obsah síry
nad 0,05, ale nepřesahující
0,2% hmotnostních*

- 30 Těžké oleje plynové pro výrobu tepla bez ohledu na způsob spotřeby tepla, obsah síry nad 0,05, ale nepřesahující 0,2 % hmotnostních
- 51 Těžké oleje plynové pro výrobu směsí paliv pro pohon motorů obsah síry nad 0,05, ale nepřesahující 0,2%

hmotnostních

- 91 Těžké oleje plynové s funkčními přísadami²¹⁾, obsah síry nad 0,05, ale nepřesahující 0,2 % hmotnostních
- 99 Těžké oleje plynové pro jiné použití než pro výrobu motorových paliv nebo výrobu tepla, obsah síry nad 0,05, ale nepřesahující 0,2 % hmotnostních

27101949

***Těžké oleje plynové,
pro jiné účely, obsah síry
nad 0,2 % hmotnostních***

- 30 Těžké oleje plynové pro výrobu tepla bez ohledu na způsob spotřeby tepla, obsah síry nad 0,2 % hmotnostních
- 51 Těžké oleje plynové pro výrobu směsí paliv pro pohon motorů, obsah síry nad 0,2 % hmotnostních
- 91 Těžké oleje plynové s funkčními přísadami²¹⁾, obsah síry nad 0,2 % hmotnostních
- 99 Těžké oleje plynové pro jiné použití než pro výrobu motorových paliv nebo výrobu tepla, obsah síry nad 0,2 % hmotnostních

27101961

***Těžké oleje topné, pro jiné
účely, obsah síry do 1 %
hmotnostních***

- 10 Těžké oleje topné pro výrobu tepla, obsah síry do 1 % hmotnostních
- 90 Těžké oleje topné pro jiné použití než pro výrobu tepla, obsah síry do 1 % hmotnostních

27101963

***Těžké oleje topné, pro jiné
účely, obsah síry nad 1%,
ale nepřesahující
2 % hmotnostních***

- 10 Těžké oleje topné pro výrobu tepla, obsah síry nad 1 %,

ale nepřesahující 2 % hmotnostních

- 90 Těžké oleje topné pro jiné použití než pro výrobu tepla, obsah síry nad 1 %, ale nepřesahující 2 % hmotnostních

27101965

Těžké oleje topné, pro jiné účely, obsah síry nad 2 %, ale nepřesahující 2,8 % hmotnostních

- 10 Těžké oleje topné pro výrobu tepla, obsah síry nad 2 %, ale nepřesahující 2,8 % hmotnostních
- 90 Těžké oleje topné pro jiné použití než pro výrobu tepla, obsah síry nad 2%, ale nepřesahující 2,8% hmotnostních

27101969

Těžké oleje topné, pro jiné účely, obsah síry nad 2,8 % hmotnostních

- 10 Těžké oleje topné pro výrobu tepla, obsah síry nad 2,8 % hmotnostních
- 90 Těžké oleje topné pro jiné použití než pro výrobu tepla, obsah síry nad 2,8 % hmotnostních

27101981

Motorové oleje, mazací oleje pro kompresory, mazací oleje pro turbíny

- 11 Motorové oleje automobilové
- 12 Motorové oleje letecké
- 20 Motorové oleje ostatní; ne automobilové, letecké
- 30 Mazací oleje pro chladicí kompresory
- 40 Mazací oleje pro plynové a vzduchové kompresory
- 50 Mazací oleje turbínové
- 90 Oleje kompresorové, turbínové, ostatní

27101983

Kapaliny pro

<i>hydraulické účely</i>	10	Oleje hydraulické
	90	Kapaliny pro hydraulické účely, ostatní
27101985		
<i>Bílé oleje, kapalný parafin</i>	10	Oleje bílé technické
	20	Oleje medicínální (paraffinum liquidum)
27101987		
<i>Převodové oleje</i>		
<i>a oleje pro reduktory</i>	11	Oleje převodové automobilové
	12	Oleje převodové letecké
	20	Oleje převodové průmyslové
	90	Oleje převodové pro reduktory
27101991		
<i>Oleje používané při obrábění kovů, při uvolňování odlitků z forem, antikorozi oleje</i>	10	Oleje pro obrábění kovů
	20	Oleje pro uvolňování odlitků
	30	Oleje antikorozi
27101993		
<i>Elektroizolační oleje</i>	10	Oleje transformátorové
	20	Oleje elektroizolační, ostatní
27101999		
<i>Ostatní mazací oleje a ostatní oleje</i>	10	Oleje ložiskové
	20	Oleje mazací pro technologické účely
	30	Oleje pro přenos tepla, kalení
	41	Maziva plastická automobilová, obsahující nad 70% minerálních olejů
	42	Maziva plastická ostatní, obsahující nad 70% minerálních olejů
	50	Oleje textilní
	60	Oleje postřikové

	70	Oleje formové
	90	Oleje ostatní
27132000		
<i>Ropné živice</i>	10	Asfalty ropné silniční (pro stavbu silnic a úpravy vozovek)
	20	Asfalty ropné stavebně izolační (zálivky, nátěry apod.)
	30	Asfalty ropné průmyslové (pro výrobu lepenek, krytin apod.)
	40	Asfalty ropné modifikované (speciální, s polymery a kopolymery)
	90	Živice petrolejové ostatní
27150000		
<i>Živičné směsi na bázi přírodního asfaltu, přírodní živice, ropné živice, minerálního dehtu nebo minerální dehtové smoly (například živičné tmely, ředěné produkty)</i>	10	Asfaltové emulze (asfalt s vodou a emulgátory)
	20	Asfaltové výrobky s rozpustidlem (ředěné asfalty)
	90	Směsi živičné na bázi přírodní ropné živice, dehtu, smoly apod., ostatní

Kapitola 29

29091990		
<i>Acyklické ethery a jejich halogen-, sulfo-, nitro- nebo nitrosoderiváty, ostatní</i>	40	Methyltercbutylether (MTBE) jako komponenta pro výrobu motorových benzinů
	90	Ostatní acyklické ethery a jejich halogen-, sulfo-, nitro- nebo nitrosoderiváty, pro jiné použití než jako

komponenta pro výrobu motorových paliv

Kapitola 34

34031990

Ostatní

- 10 Přípravky pro mazání strojů, zařízení a vozidel obsahující méně než 70% hmotnostních minerálních olejů
- 90 Ostatní

34039990

Ostatní

- 10 Přípravky pro mazání strojů, zařízení a vozidel neobsahující minerální oleje
- 90 Ostatní

Kapitola 38

38249091

Mono-alkylestery mastných

kyselin, obsahující

96,5 obj.% a více esterů

(FAMAE)

- 70 Mono-alkylestery mastných kyselin (např. MEŘO), pro pohon motorů nebo pro výrobu směsí paliv pro pohon motorů
- 99 Mono-alkylestery mastných kyselin, pro jiné použití než pro pohon motorů

38249097

Ostatní chemické výrobky

a přípravky chemického

průmyslu nebo příbuzných

průmyslových odvětví (včetně

*sestavajících ze směsí
přírodních výrobků), jinde
neuvedené ani nezahrnuté,
ostatní*

- 10 Směs 70 – 85 % objemových kvasného lihu bezvodého zvláště nebo obecně denaturovaného a automobilového benzínu (např. palivo ethanol E85) pro pohon motorů nebo pro výrobu směsí paliv pro pohon motorů
- 20 Směs bioethanolu obsahujícího min. 92,2% hmotnostních ethanolu vyrobeného z biomasy a vyšších nasycených alkoholů s aditivy (např. palivo ethanol E95 pro vznětové motory) pro pohon motorů nebo pro výrobu směsí paliv pro pohon motorů
- 80 Směsi minerálních olejů s mono-alkylestery mastných kyselin (např. MEŘO), jejichž hmotnostní podíl je nad 30%, pro pohon motorů nebo pro výrobu směsí paliv pro pohon motorů
- 90 Směsi minerálních olejů s mono-alkylestery mastných kyselin, jejichž hmotnostní podíl je nad 30%, pro jiné použití než pro pohon motorů
- 99 Ostatní chemické výrobky a přípravky, jiné než směsi minerálních olejů s mono-alkylestery mastných kyselin

Příloha 6: Výkazy pro intrastat – odeslání a přijetí

VÝKAZ PRO INTRASTAT ODESLÁNÍ

Období (r/mmm) <input style="width: 40px;" type="text"/>	Počet řadků <input style="width: 40px;" type="text"/>	List <input style="width: 40px;" type="text"/>	z <input style="width: 40px;" type="text"/>
Zpracovadelská jednotka DIČ <input style="width: 150px;" type="text"/> Obchodní jméno nebo název anebo příjmení, jméno a adresa		Třetí strana Obchodní jméno nebo název anebo příjmení, jméno a adresa	
Kontaktní osoba Tel. <input style="width: 100px;" type="text"/> Fax <input style="width: 100px;" type="text"/> E-mail <input style="width: 150px;" type="text"/>		Kontaktní osoba Tel. <input style="width: 100px;" type="text"/> Fax <input style="width: 100px;" type="text"/> E-mail <input style="width: 150px;" type="text"/>	

řádk. č.	Kód zboží	Stát určení	Stát původ	Fakturovaná hodnota v Kč	Vlastní hmotnost v kg	Množství v doplňkové MJ	Transakce	Dodací podm.	Druh dopr.	Stát. znak	Zvl. pohyb
01	1	2	3	4	5	6	7	8	9	10	11
02											
03											
04											
05											
06											
07											
08											
09											
10											
11											
12											
13											
14											
15											

Příjmení a jméno:

Datum:

Podpis:

VÝKAZ PRO INTRASTAT PŘIJETÍ

Období (r/mmm) <input style="width: 40px;" type="text"/>	Počet řadků <input style="width: 40px;" type="text"/>	List <input style="width: 40px;" type="text"/>	z <input style="width: 40px;" type="text"/>
Zpracovadelská jednotka DIČ <input style="width: 150px;" type="text"/> Obchodní jméno nebo název anebo příjmení, jméno a adresa		Třetí strana Obchodní jméno nebo název anebo příjmení, jméno a adresa	
Kontaktní osoba Tel. <input style="width: 100px;" type="text"/> Fax <input style="width: 100px;" type="text"/> E-mail <input style="width: 150px;" type="text"/>		Kontaktní osoba Tel. <input style="width: 100px;" type="text"/> Fax <input style="width: 100px;" type="text"/> E-mail <input style="width: 150px;" type="text"/>	

řádk. č.	Kód zboží	Stát odesl.	Stát původ	Fakturovaná hodnota v Kč	Vlastní hmotnost v kg	Množství v doplňkové MJ	Transakce	Dodací podm.	Druh dopr.	Stát. znak	Zvl. pohyb
01	1	2	3	4	5	6	7	8	9	10	11
02											
03											
04											
05											
06											
07											
08											
09											
10											
11											
12											
13											
14											
15											

Příjmení a jméno:

Datum:

Podpis:

Příloha 7: Zboží, o kterém se údaje nevykazují

- a) měnové zlato;
- b) platební prostředky, které jsou zákonnými platidly a cennými papíry, včetně prostředků, které jsou platbami za služby (například poštovné, daně, uživatelské poplatky);
- c) zboží pro přechodné použití či po něm, při splnění všech následujících podmínek:
 - 1. není plánováno či uskutečněno žádné jeho přepracování,
 - 2. předpokládaná doba jeho přechodného použití není delší než 24 měsíců,
 - 3. odeslání nebo přijetí tohoto zboží se nepřiznává k DPH jako jeho dodání nebo pořízení;
- d) zboží, které se pohybuje (dopravuje) mezi ČR a jejími územními enklávami v ostatních členských státech EU, kterými se rozumí zastupitelské orgány (např. velvyslanectví) a národní ozbrojené síly umístěné mimo území ČR;
- e) zboží, které si mezi sebou odesílají a přijímají mezinárodní organizace a zboží, které se pohybuje mezi členskými státy EU a jejich zastupitelskými orgány a národními ozbrojenými silami, které hostí ČR;
- f) zboží použité jako nosiče informací (např. s nahraným softwarem), které jsou vyvinuté a zpracované na zakázku odběratele nebo nejsou předmětem obchodních transakcí, případně se jedná o doplňky předešlých dodávek, jako jsou třeba aktualizace, u kterých není příjemci toto zboží fakturováno (například flash disky, DVD, CD, filmy, plány, nebo audio a video kazety);
- g) software stahovaný z internetu nebo dodávaný elektronicky e-mailem;
- h) bezplatné dodávky reklamního materiálu a obchodních vzorků;
- i) bezplatné dodávky zboží, které samo o sobě není předmětem obchodní transakce, jestliže jediným účelem jeho přijetí nebo odeslání je příprava nebo podpora následné obchodní transakce;
- j) zboží pro opravu a po ní, a s ní související náhradní díly. Oprava zahrnuje uvedení zboží do jeho původní funkce a stavu. Cílem operace je prosté udržení zboží v provozuschopném stavu; to může zahrnovat některé přestavení či vylepšení, které ale žádným způsobem nemění povahu zboží;
- k) dopravní prostředky, které při výkonu své činnosti překračují státní hranici.