

Univerzita Hradec Králové  
Pedagogická fakulta  
Ústav primární a preprimární edukace

**Luboš Sluka - Písňová tvorba pro děti a její využití v  
hudební výchově na 1. stupni základní školy**

Diplomová práce

Autor: Simona Pailová  
Studijní program: M 7503 Učitelství pro základní školy  
Studijní obor: Učitelství pro 1. stupeň ZŠ  
Vedoucí práce: PhDr. Hana Příbylová

Hradec Králové

2016

## Zadání diplomové práce

**Autor:** Simona Pailová

Studium: P081451

Studijní program: M7503 Učitelství pro základní školy

Studijní obor: Učitelství pro 1. stupeň základní školy

**Název diplomové práce:** **Luboš Sluka - Písňová tvorba pro děti a její využití v hudební výchově na 1. stupni základní školy**

Název diplomové práce AJ: Luboš Sluka - Song works for children and their use in musical education at elementary schools

### **Cíl, metody, literatura, předpoklady:**

Práce se bude věnovat hudebnímu skladateli Luboši Slukovi, jeho životu a dílu se zaměřením na tvorbu pro děti.

SLUKA, Luboš. Zpíváno dětem, cyklus písní pro vyšší hlas a klavír. Praha: Statná nakladatelství krásné literatury, hudby a umění, 1957. Slovník české hudební kultury. Jiří Fukač, Jiří Vysloužil. Praha: Editio suprahustý, 1997. 1035 s. ISBN 80-7058-462-9. SMOLKA, Jaroslav. Česká hudba našeho století. Praha: Státní hudební nakladatelství, 1961. 175 s. GREGOR, Vladimír. Česká dětská píseň umělá. Praha: Mír, novinářské závody, n.p. 1959. 150 s. KNOPOVÁ, Blanka. Lidová píseň zdroj dětské hudební kreativity. In: Lidová píseň a hudební výchova. Olomouc: HANEX, 1997. 189 s. ISBN 80-85783-16-9 STOLAŘÍK, Ivo. Lidová píseň a lidová hudba v Českých zemích a na Slovensku. In: Lidová píseň a hudební výchova. Olomouc: HANEX, 1997. 89 s. ISBN 80-85783-16-9 OBEŠLOVÁ, Miluše. Hlasová výchova 6-9letých dětí na základní škole. Hradec Králové: Gaudeamus, 2005. 149 s. ISBN 80-7040-439-1 SEDLÁK, František a Rudolf SIEBR. Didaktika hudební výchovy I: na prvním stupni základní školy : učebnice pro studenty pedagogických fakult. 2. uprav. vyd., upr. vyd. Praha: Státní pedagogické nakladatelství, 1988.

Garantující pracoviště: Hudební katedra,  
Pedagogická fakulta

Vedoucí práce: PhDr. Hana Příbylová

Oponent: MgA. Jan Kyselák

Datum zadání závěrečné práce: 4.1.2012

## **Prohlášení**

Prohlašuji, že jsem diplomovou práci vypracovala pod vedením vedoucí diplomové práce samostatně a uvedla jsem všechny použité prameny a literaturu.

V Hradci Králové, dne: 25. 4. 2016

Podpis:

## **Poděkování**

Děkuji panu Luboši Slukovi a jeho manželce paní Haně za věnovaný čas při mém rozhovoru o jeho životě a dobrodružství v rodném městě Opočně. Dále patří mé poděkování PhDr. Haně Příbylové za trpělivost, vstřícnost a odborné vedení mé diplomové práce. Poděkování patří také rodině, mému příteli za jejich podporu a povzbuzení.



## Anotace

PAILOVÁ, Simona. Luboš Sluka – Písňová tvorba pro děti s využitím na 1. stupni základních škol. (Diplomová práce). Hradec Králové: Pedagogická fakulta Univerzity Hradec Králové, 2016.

Diplomová práce pojednává o českém hudebním skladateli Luboši Slukovi a jeho tvorbě.

Práce je rozdělena na dvě části. První část je zaměřena na život a studium Luboše Sluky, poskytuje informace dostupné z použité literatury a z osobního setkání. V této části také zmiňuji kompletní díla, především díla se zaměřením na písňovou tvorbu pro děti a mládež. Jeho tvorbu rozděluji na komorní, symfonickou, vokální, sborovou, instrumentální, písňovou, filmovou.

Ve druhé části diplomové práce využívám modelové situace poslechových činností s využitím cyklu písní pro ženský hlas a klavír Zpíváno dětem, které se mohou využít ve výuce na prvním stupni základních škol.

Klíčová slova: Luboš Sluka, dílo, poslechové činnosti, modelové situace, hudební výchova, tvorba pro děti.

# Annotation

Pailova Simona Lubos Sluka –*Song works for children and their use in musical education at elementary schools*. (Thesis). Hradec Králové. Pedagogical Faculty, the University of Hradec Kralove,2016.

The thesis deals with the Czech composer Lubos Sluka and his work.

The thesis is divided into two parts. The first part focuses on Lubos Sluka's life and study, it provides the information obtained from the bibliography and personal meeting. In this section I mention the complete works, especially works on the song compositions for children and youth. His work consists of chamber, symphonic, vocal, choral, instrumental compositions, songs and films.

The second part of the thesis deals with the model situations of listening activities using the song cycle for female voice and piano Sung by children. It can be used in the teaching process at elementary school.

Keywords: Lubos Sluka, work, hearing activities, simulated conditions, musical education, work for children.

## Obsah

1	Úvod.....	8
2	Luboš Sluka.....	10
	2.1 Dětství a školní léta.....	12
	2.2 Období studií.....	13
	2.3 Konzervatoř a AMU.....	13
3	Opočno – významné město kulturního a hudebního dění.....	16
4	Ostatní umělecká činnost Luboše Sluky.....	18
	4.1 Pondělníci.....	18
	4.2 Člen nakladatelství.....	18
	4.3 Básník a malíř.....	19
5	Dílo Luboše Sluky.....	21
6	Píseň.....	26
	6.1 Lidová píseň.....	26
	6.2 Sběratelé lidových písní.....	29
	6.3 Umělá píseň.....	30
7	Specifika písňové tvorby pro děti vhodné pro poslech.....	32
	7.1 Hudební činnosti.....	32
	7.2 Poslech v hudební výchově.....	35
8	Modelové situace.....	37
	8.1 Zpíváno dětem.....	37
	8.2 Zvonili.....	38
	8.3 Matičce.....	41
	8.4 Housátka.....	45
	8.5 Modrá očka- Žabky.....	47
9	Závěr.....	54
10	Seznam použité literatury.....	55
11	Seznam příloh.....	58

# 1 Úvod

Ve své diplomové práci se budu zabývat životem a dílem hudebního skladatele Luboše Sluky, především jeho vokální tvorbou pro děti a mládež. Tento významný český hudební skladatel se narodil ve východních Čechách v malebném městečku Opočno pod Orlickými horami. Autorovo dílo je obsáhlé a žánrově různorodé. Celá řada jeho skladeb je také vyznamenána mnoha cenami.

Téma mé diplomové práce jsem si vybrala především proto, že jsem se narodila v Opočně, ve stejném městě jako uznávaný skladatel Luboš Sluka. Opočno je významné společenské a kulturní město ve východních Čechách, které uctívá celoživotní dílo a umělecký přínos Luboše Sluky v oblasti vážné hudby doma i v zahraničí. Již od útlého dětství jsem navštěvovala Základní uměleckou školu v Opočně. Častokrát jsem od své tehdejší paní učitelky zpěvu Evy Bažantové, která byla jeho dobrou přítelkyní, slýchávala historiky o významném rodáku z Opočna. Později jsem navštěvovala koncerty, které byly pořádány na jeho počest. Na koncertech jsem měla možnost Luboše Sluku osobně poznat a poprvé s ním promluvit. Při psaní mé diplomové práce mi byla nabídnuta možnost setkat se s tímto významným opočenským rodákem a sepsat s ním pár řádků o jeho životě, školních začátcích, snech a dílech. Pan Luboš Sluka je velmi milý, přátelský a sečtělý člověk. Dětství prožil v Opočně, do kterého se stále rád vrací i se svojí ženou Haničkou.

Ve své práci uvádím přehled a stručnou charakteristiku vybraných publikací a materiálů, které byly doposud o skladateli a jeho tvorbě napsány, a které jsem při psaní této práce použila. V první kapitole se zmiňuji o jeho životě, dětství stráveném na opočenském zámku, studiích na gymnáziu, na konzervatoři a AMU v Praze. Dovídáme se, co nejvíce ovlivnilo jeho skladatelské začátky a v čem všem nacházel inspiraci pro svoji tvorbu. Ve druhé kapitole jsem se zaměřila na město Opočno, na významné kulturní a hudební centrum, ve kterém se skladatel narodil. Píšu také o Luboši Slukovi jako o úspěšném členovi různých spolků, básníkovi, malíři. O jeho dílech se zmiňuji ve čtvrté kapitole.

V dalších kapitolách se zmiňuji o lidové a umělé písni, o specifikách písňové tvorby pro děti a mládež. Poukazuji na základní hudební činnosti, se kterými se setkáváme při výuce na prvním stupni základních škol.

Sedmá kapitola se zaměřuje na cyklus písni Zpíváno dětem, který přináší ucelené informace o jednotlivých písních a jejich využití ve výuce na prvním stupni základních škol.

Touto prací jsem chtěla zvýšit povědomí o osobnosti Luboše Sluky a jeho tvorbě pro děti.

## 2 Luboš Sluka

Luboš Sluka je významný český skladatel, ale také pokrokový a velmi společenský člověk. Již od studentských let byl členem různých spolků, které podporovaly a rozvíjely nejenom hudbu, ale i všestranné umění naší společnosti a našeho národa. Mnozí z nás si Luboše Sluku pamatují jako skladatele drobných skladeb pro děti a mládež zahrnující přes 60 titulů včetně rozsáhlé Klavírní školičky pro děti předškolního věku.<sup>1</sup> Početná skupina lidí ho zná z televizních obrazovek jako autora hudby k filmům například Pod jezevčí skálou, Za trnkovým keřem, Na pytlácké stezce nebo Kočičí princ.

*„Byla to práce obtížná, často ve velkém časovém stresu. Dneska bych to již dělat nechtěl. V současné době využívají skladatelé hlavně počítače, video, kdežto já musel jít do střížny, dělat si poznámky se stopkami a skládat i podle paměti. Dokumenty byly taktéž podloženy symfonickou hudbou od začátku do konce. A minuta hudby, to je strašně moc not.“<sup>2</sup>*

Ačkoliv většinu života prožil ve svobodném povolání, působil také i v několika významných funkcích. Byl dramaturgem České televize, šéfredaktorem nakladatelství Panton, předsedou Společnosti českých skladatelů a předsedou Asociace hudebních vědců a umělců.<sup>3</sup> Od roku 1994 byl členem Pondělníku, seskupení jedenácti přátel, skladatelů a muzikologů, kteří se setkávali každé pondělí a diskutovali o politice a problémech naší společnosti. Texty seskupil do knižní podoby Ilja Hurník ve spolupráci s redaktorkou Miladou Motlovou. Najdeme zde texty nejen Luboše Sluky, ale i dalších významných osobností mezi něž patří například: Ilja Hurník, Ivo Jirásek, Martin Turnovský a Jiří Berkovec.<sup>4</sup>

Za svá díla obdržel Sluka různá ocenění například v Moskvě, Vídni i Varšavě. V České

---

1

<sup>1</sup> Čeští skladatelé současnosti, 1985, str. 256

<sup>2</sup> JaK, Luboš Sluka. *Deštík*, 2008, č.5, str. 28

<sup>3</sup> SLUKA, Luboš. *Hrátky*. Praha 1: 2013. Editio Musica Humana. ISMN 979-0-706546-17-9

<sup>4</sup> HURNÍK, Ilja. *Pondělníci*. Praha: 2002. Karolinum. ISBN 80-246-0557-0

republice byl oceněn cenou Pražské konzervatoře, Českého hudebního fondu, Pantonu, Ministra kultury. Byl také vyznamenán čestnou medailí T.G Masaryka. V roce 2003 na jeho počest Mezinárodní astronomická společnost pojmenovala nově objevenou planetku jménem LUBOSSLUKA.<sup>5</sup>

O Slukovu tvorbu se v současné době zajímá větší okruh posluchačů. Hlavním důvodem je to, že se jedná o žijícího a tvořícího skladatele hudebních děl, která jsou stále žádána starší i mladší generací. V roce 2013 získal v oblasti vážné hudby nejvyšší ocenění – Zlatou cenu Ochranného svazu autorského (OSA).<sup>6</sup>

Nejvíce informací o jeho životě a díle můžeme čerpat ze studií a článků v různých časopisech jako: Opočenská noviny, Mladá fronta dnes, Rychnovský deník, Hradecký deník, Deštník. S jeho jménem se setkáváme v mnoha publikacích zaměřených na hudební umění. O skladatelově životě a tvorbě se můžeme dočíst například ve Slovníku hudební kultury nebo Československém hudebním slovníku. Život a dílo Luboše Sluky nám také přiblíží rozhlasový pořad Osudy vysílaný Českým rozhlasem na stanici Vltava. Bylo mi umožněno zapůjčit si tento materiál v podobě nahrávky přímo od pana Jiřího Králíčka, který se skladatelem spolupracuje. I přesto mi nejvíce informací, údajů a materiálů poskytl osobní rozhovor se skladatelem Lubošem Slukou a jeho ženou Hanou, který proběhl v jejich příjemném a útulném bytě.

---

<sup>5</sup> Československý hudební slovník, 1963, str. 536.

<sup>6</sup> Ochranný svaz autorský pro práva k dílům hudebním zpracovává osobní údaje za účelem výkonu kolektivní správy majetkových autorských práv.

## 2.1 Dětství a školní léta

Luboš Sluka, český hudební skladatel, se narodil 13. 9. 1928 v Opočně. Jeho dětství bylo poklidné a harmonické. Díky prostředí, ve kterém vyrůstal, získal velmi kladný vztah k hudbě. Rodiče svého syna velmi podporovali v jeho rozhodnutí, se stát skladatelem. Otec Antonín byl knihtiskař, ale vynikal i v jiných oborech. Byl uznávaným hudebníkem amatérem, který hrál na několik druhů nástrojů. Věnoval se hře na flétnu, pikolu, housle, basu, v neposlední řadě byl výborným zpěvákem a divadelním ochotníkem. Matka Eliška byla povoláním úřednice, která výborně hrála na klavír. Luboš Sluka rád vzpomíná na čtyřruční rodinné koncerty se svojí matkou. V celé rodině se často muzicírovalo a hudba byla součástí jejich každodenního života.<sup>7</sup>

V Opočně bylo několik spolků - divadelní, pěvecký, ochotnický, sportovní, které měly vliv na život Luboše Sluky. Jeho tatínek Antonín byl jejich členem a v některých také předsedou. Mimo jiné zastával funkci jednatele a archiváře spolku Vorel.<sup>8</sup> Luboš Sluka navštěvoval všechna divadelní představení a zkoušky, pozoroval herce a hudebníky a toužil se stát jedním z nich. Tajuplnou inspirací byl pro něj renesanční Zámek Opočno, kde strávil část svého dětství a podle jeho slov zde se svojí sestrou vyrostl. Jejich dědeček Karel byl správcem zámku dlouhých 30 let. Dodnes zná všechna romantická zákoutí a skrytá přílehlá místa.<sup>9</sup> Luboš Sluka se domnívá, že výrazný vliv na jeho hudební rozvoj měl právě pobyt na zámku.

*"Za branou zámku se neustále děly věci, Colloredo-Mansfeldové zde shromažďovali trofeje, obrazy, zbraně. Měl jsem možnost sledovat rozmanité dění i život šlechty. Z ciziny docházely obrovské balíky vycpaných zvířat, nábytku a já u toho asistoval."<sup>10</sup>*

Od šesti let Luboš Sluka i jeho sestra navštěvovali výuku klavíru u paní řidičí Odvárkové, z blízké vesničky Pohoří. Cvičení na klavír ho velmi nebavilo, jediné, co ho v té době přitahovalo k muzice bylo kolo, které mu paní řidičí Odvářková vždy půjčila.

<sup>7</sup> Z osobního rozhovoru s Lubošem Slukou

<sup>8</sup> Pěvecký a hudební spolek vznikl pravděpodobně v 70. letech 19. století

<sup>9</sup> SLUKA, Luboš. *Osudy*. 2007. 1 díl – Český rozhlas

Rozhlasové vyprávění českého skladatele o rodném Opočnu, hudebním životě a tvorbě.

<sup>10</sup> SLUKA, Luboš. *Osudy*. 2007. 1 díl – Český rozhlas



Z radosti z jízdy na kole se snažil překonat věci, které ho nebavily. „*Mě a sestru učila paní řidičí Odvárková z Pohorí. Ta mi dala první základy muziky, začal jsem houslemi, poté flétnou a akordeonem*“<sup>11</sup>

Od čtrnácti let byla hudba pro Luboše Sluku velmi zajímavá a stala se součástí jeho života. Jedinečným a důležitým zdrojem poznávání hudby se stal každodenní poslech rozhlasových koncertů vážné hudby a nedělních ukázek operní tvorby.<sup>12</sup> Myslím si, že tenkrát nikdo ještě netušil, že jeho hudba bude znít po celém světě, jeho koncerty budou navštěvovat stovky posluchačů a dostane se do povědomí nejednoho interpreta.

## 2.2 Období studií

Největší školou hudebnosti té doby byly hodiny hudební výchovy. Zpívalo se ve všech předmětech, nejen při hodinách hudební výchovy. Všichni učitelé měli povinnost hrát na nějaký hudební nástroj, většina upřednostňovala hru na housle.<sup>13</sup> Luboš Sluka navštěvoval Obecnou školu v Opočně. Poté si vybral studium na Reálném gymnáziu v Rychnově nad Kněžnou. Do tohoto období spadají jeho první pokusy komponování, protože už v této době začal mít o hudbu hlubší zájem. Studium ale nemohl dokončit jednak z důvodu uzavření gymnázia během války, jednak z důvodu vážné nemoci otce. Sny o studiích na konzervatoři musel tedy opustit, aby nebyl chod rodinné tiskárny ohrožen. Vyučil se typografem na Odborné škole grafické v Novém městě nad Metují. "*Můj tatínek, Antonín Sluka, byl knihtiskař. Opočenskou tiskárnu převzal po svém otci Janovi, který ji vybudoval koncem 19. století, tedy v době, kdy se vzdal místa faktora ve slavné hradecké Pospíšilově tiskárně.*"<sup>14</sup> Posléze se stal ředitelem kůru na opočenském zámku, kde působil jako výborný hráč amatér na varhany. Současně působil jako sbormistr místních pěveckých spolků. Byl uznáván a podporován staršími kolegy.

## 2.3 Konzervatoř a AMU

Po dlouhých šesti letech práce v tiskárně přišel jako dvaadvacetiletý na pražskou

<sup>11</sup> Z osobního rozhovoru s Lubošem Slukou

<sup>12</sup> BEDNÁŘ, Pavel. *Skladatel putující vesmírem*. Opočenské noviny. 2008, ročník XI, č. 15, str.1. ISSN 550 292/2008/15

<sup>13</sup> SLUKA, Luboš. *Osudy*. 2007. 1 díl. Český rozhlas

<sup>14</sup> HURNÍK, 2002, str. 93

konzervatoř, kde získal tři absolutoria v oborech dirigování (1954), bicích nástrojů a skladby (1955).<sup>15</sup>

Luboš Sluka v knize *Pondělníci* také tvrdí, že dostat se na konzervatoř nebylo jednoduché. Naštěstí v té době znal již několik posluchačů konzervatoře a ti mu dali cenné rady, jak postupovat a na co se připravit. Pokud by nezačal studovat na konzervatoři, musel by nastoupit na vojnu, což bylo pro Luboše nemyslitelné. Přihlásil se tedy ke studiu bicích nástrojů. Byl překvapen, že u přijímacích zkoušek měl pouze zazpívat. Poté s údivem zjistil, že byl přijat na pěvecké oddělení. Díky prof. Píchovi byl převeden z pěveckého oddělení na oddělení bicích nástrojů k profesoru Emilu Špačkovi, vzácnému umělci a člověku.<sup>16</sup>

Časem se při studiu na konzervatoři spřátelil s významnými hudebníky - Silvií Kodetovou,<sup>17</sup> Karlem Velebným<sup>18</sup> a Milanem Bláhou<sup>19</sup>. Studium pro něj bylo velmi inspirující a stalo se součástí jeho hudebního života. První větší nabídku na komponování získal za napsání melodrama k básni *Má země*. Tuto práci mu zprostředkovala paní Soňa Hokešová, profesorka na obligátní klavír, která Luboše Sluku velmi podporovala a stala se, při jeho skladatelských začátcích, jeho věrnou posluchačkou. Jednalo se o melodram, který měl premiéru v pražské Libni. Byla to první veřejně provedená skladba v Praze. Ve druhém ročníku konzervatoře složil Malou klavírní suitu, která se stala velmi oblíbenou a hraje se dodnes. Dirigování studoval u profesorů Bohumila Špidry a Aloise Klímy, kompozici u Františka Píchy<sup>20</sup> a Miroslava Krejčího.<sup>21</sup>

Po absolvování konzervatoře přijal místo jako korepetitor a aranžér lidových písní a skladeb pro orchestr v Armádním uměleckém souboru. Nemusel na vojnu, protože byl přijat jako civilní zaměstnanec. Lépe se zde seznámil s písňovou literaturou a úpravou

---

<sup>15</sup> Kolektiv autorů. *Čeští skladatelé současnosti*. Praha 2, nakl. Panton, 1985, str. 256

<sup>16</sup> HURNÍK, Ilja. *Pondělníci*. Praha: KAROLINUM, 2002. *ISBN 80-246-0557-0*

<sup>17</sup> Sopranistka. Studovala na pražské konzervatoři a JAMU

<sup>18</sup> Jazzový hudebník, herec, pedagog. Všestranně nadaný multiinstrumentalista

<sup>19</sup> Významný akordeonista

<sup>20</sup> František Pícha (3.10.1893) – vystudoval skladbu na pražské konzervatoři u J. B. Foerster, Jaroslava Kříčky a Josefa Suka. Jeden z prvních absolventů mistrovské školy Sukovy

<sup>21</sup> GARDAVSKÝ, Čeněk. *Skladatelé dneška*. Praha: PANTON, 1961 str. 132, 172

lidových písní.<sup>22</sup>

Ve studiu skladby pokračoval na Akademii múzických umění v Praze u Jaroslava Řídkého<sup>23</sup> a od roku 1956 ve třídě Pavla Bořkovce.<sup>24</sup> I přesto, že s komponováním filmové hudby neměl zkušenosti, byla mu nabídnuta možnost komponovat hudbu k dokumentárnímu filmu pro Výzkumný ústav lesního hospodářství v Opočně. Po konzultacích a studiu dostupných materiálů začal komponovat skladbu pro orchestr. Bylo to velké dobrodružství a výzva, kterou Luboš Sluka zvládl s přehledem. Z tohoto důvodu bylo pro něj velmi významné studium filmové a scénické hudby u V. Trojana,<sup>25</sup> lektora scénické a filmové hudby na AMU.<sup>26</sup> Byl velmi rád, že se může naučit něčemu novému a posunout se ve své skladatelské činnosti o stupínek výše. Studium na AMU ukončil v roce 1959 kantátou *Ve jménu života*.

V letech 1962 – 1963 byl hudebním dramaturgem České televize v Praze. Věnoval se také aranžování skladeb a zejména korepetici a koncertní spolupráci s našimi významnými pěvci. Od roku 1963 působil v hudebním nakladatelství Panton jako odpovědný redaktor a v letech 1969 až 1976 jako šéfredaktor nakladatelství.

---

<sup>22</sup> SLUKA, Luboš. *Osudy. 2007. Díl 5. Český rozhlas*

<sup>23</sup> Řídký, Jaroslav ( 1897-1956). Žák J. B. Foerstera, J. Kříčky. Český hudební skladatel, dirigent, pedagog, profesor Pražské konzervatoře, člen České akademie věd a umění.

<sup>24</sup> Bořkovec, Pavel ( 1894-1972). Žák J. B. Foerstera, J. Kříčky, Josefa Suka. Český hudební skladatel a pedagog významných skladatelů.

<sup>25</sup> Václav Trojan ( 24. 4. 1707- 5. 7. 1983) – hudební režisér, pedagog, hudební dramaturg kreslených filmů, lektor scénické a filmové hudby na AMU. Řada filmů byla poctěna různými cenami. V roce 1982 mu byl udělen titul národní umělce

<sup>26</sup> Kolektiv autorů. *Čeští skladatelé současnosti*. Praha: Panton, 1985, str 296

### 3 Opočno – významné město kulturního a hudebního dění

Opočno žilo a stále žije kulturním a hudebním životem. I v dnešní době se zde konají koncerty, besedy a setkání významných českých i zahraničních interpretů.

Na své rodné město stále vzpomíná, což se projevuje i v jeho bohaté tvorbě.

Opočenská beseda Zastupitelstva města Opočna udělila tomuto významnému rodáku, jako projev úcty a ocenění za celoživotní dílo a umělecký přínos v oblasti vážné hudby doma i v zahraničí, v roce 2008 Čestné občanství. Luboš Sluka má nejhezčí vzpomínky na opočenský zámek, kde byl jeho dědeček správcem. „ *Když jsem spával u dědečka bylo to zajímavé. Zámek pro mě skýtal různá tajemství. Když tam přijela šlechta, pozoroval jsem, co se děje. V zámku jsem vyrostl a znám tam každý kout. Byla to krajina mého dětství.* “ Opočno bylo před 2. světovou válkou městem s bohatým společenským a kulturním životem. „ *Snad každý Opočeňák působil v nějakém spolku,* “ míní Luboš Sluka a dodává: „ *Chodili jsme na všechny koncerty a vždy jsme se na ně moc těšili.*“<sup>27</sup>

Luboš Sluka chtěl věnovat nějaké své skladby rodnému kraji. Hledal podněty a nápady, které by mohl zhudebnit a oslovit tak nejednoho posluchače, případně nějakého vokalistu nebo instrumentalistu. Dílem, které se vztahuje k rodnému kraji, byla suite Z východních Čech, jež měla premiéru v roce 2004 v Domě hudby v Pardubicích při představení nových varhan. Přímo k rodnému Opočnu se vztahuje Vigílie pro varhany. Tu Sluka složil k inauguraci varhan v Mariánském kostelíku v Opočně, které byly zrestaurovány díky sbírce. Nejnovější skladba Luboše Sluky, která byla věnována rodnému Opočnu, se jmenuje Missa Votiva a měla premiéru 23. 8. 2014 v kostele Nejsvětější Trojice v Opočně v podání Pražského katedrálního sboru.

Město Opočno pořádá na počest tohoto významného rodáka každoročně několik koncertů, kterých se Luboš Sluka i se svojí manželkou Hanou zúčastňuje, pokud jim to zdravotní stav dovolí. Na koncertech zní jeho známé i méně známé skladby a posluchači vždy odchází s dobrým kulturním zážitkem.

*„Luboš Sluka je bezpochyby výjimečným slavným opočenským rodákem. Svou*

---

<sup>27</sup> *Opočenské noviny*. Praha, 2008, XI, č. 15, str.1

*dlouholetou skladatelskou tvůrčí činností obohatil naše národní kulturní dědictví o mezinárodně uznávané hodnoty. Tóny jeho skladeb boří hranice a překonávají stovky kilometrů, on zůstává svými kořeny pevně srostlý se svým krajem a s rodištěm, jež jsou trvalým zdrojem jeho inspirace. Zůstává pevně zakořeněn ve svém Opočně kam se tak rád vracívá.*<sup>28</sup>

---

<sup>28</sup> Opočenské noviny, 2008, roč. XI, str. 7

## 4 Ostatní umělecká činnost Luboše Sluky

Umělecká činnost Luboše Sluky se dá rozdělit do tří základních aktivit.

### 4.1 Pondělníci

Pondělníci byli neoficiálním muzikantským společenstvím jedenácti přátel, kteří se setkávali pouze v pondělí. Bylo limitováno počtem a nebyl jmenován žádný předseda. Jednalo se převážně o hudebníky, kteří se v tomto společenství snažili odreagovat od problémů všedního života. Byli to hlavně dobří přátelé, kteří se navzájem podporovali, chápali a poslouchali podivuhodné příběhy ze svých bohémských životů. Historie Pondělníků se datuje od roku 1939. Ze zakladatelů mohu jmenovat Jana Hanuše a Otakara Jeremiáše. Své příběhy o životě napsalo všech jedenáct současných "Pondělníků", k nimž patřili: Jan Hanuš,<sup>29</sup> Jan F. Fischer,<sup>30</sup> Ivan Medek,<sup>31</sup> Zdeněk Šesták,<sup>32</sup> Oldřich F. Korte,<sup>33</sup> Jiří Berkovec,<sup>34</sup> Štěpán Lucký,<sup>35</sup> Ilja Hurník,<sup>36</sup> Luboš Sluka, Martin Turnovský<sup>37</sup> a Ivo Jirásek<sup>38</sup>. Publikace *Pondělníci* vznikla v roce 2002, jejímž hlavním autorem je I. Hurník. Řada vzpomínek Pondělníků souvisí právě s Lubošem Slukou.

### 4.2 Člen nakladatelství

Přestože Slukův hlavní hudební význam byl ve skladatelské činnosti, zviditelnil se také v letech 1962-1963 jako dramaturg Československé televize. Využil možnosti, která mu byla nabídnuta skladatelem Janem Hanušem a v roce 1963 se stal odpovědným redaktorem vážné hudby v nakladatelství Panton. V té době nemělo nakladatelství dobré zázemí a finanční podporu, proto si muselo na svůj chod vydělat. Zásahu na zviditelnění nakladatelství měla knížka pedagoga Štěpána Urbana *Na kytaru bez not*. Nakladatelství si za několik let získalo své umělce, se kterými dlouhodobě

<sup>29</sup> Hanuš, Jan (1945-2004) – český hudební skladatel, dirigent, spoluzakladatel a ředitel Pantonu.

<sup>30</sup> Fischer, Frank Jan (1921-2006) – český hudební skladatel a překladatel. Získal řadu ocenění například Cenu mezinárodní poroty Expo 58 v Bruselu.

<sup>31</sup> Medek Ivan (1925-2010) – český novinář, muzikolog. Spolupracovník Českého komorního orchestru.

<sup>32</sup> Šesták, Zdeněk (1925) – český hudební skladatel propagující díla citolibské skladatelské školy.

<sup>33</sup> Korte, František Oldřich (1926) – Český hudební skladatel, pianista, dramaturg.

<sup>34</sup> Berkovec, Jiří (1922) – český hudební skladatel, klavírista, spisovatel.

<sup>35</sup> Lucký, Štěpán (1919-2006) – český hudební skladatel. Především autor hudby pro film a televizi.

<sup>36</sup> Hurník, Ilja (1922-2012) – český hudební skladatel, klavírista, významný hudební pedagog.

<sup>37</sup> Turnovský, Martin (1928) – český dirigent.

<sup>38</sup> Jirásek, Ivo (1920-2004) – český hudební skladatel.

spolupracovalo. Později přišel Sluka s návrhem vydávat gramofonové desky, což se ukázalo jako dobrý zdroj příjmu a udrželo nakladatelství v dobré pozici. V době komunistického režimu Panton vydával, i přes neustálé zakazy, skladby nežádoucích autorů, kteří byli považováni za emigranty.

V roce 1976 byl po čtrnácti letech z Pantonu propuštěn a z politických důvodů musel odejít i z veřejného a společenského života.<sup>39</sup> Po listopadové revoluci spolupracoval na utváření nové Společnosti skladatelů v rámci Asociace hudebních umělců a vědců a stal se prvním předsedou její dramaturgické komise. V únoru 1992 byl zvolen předsedou Společnosti skladatelů a v lednu 1993 předsedou celé Asociace hudebních umělců a vědců. V roce 1998 založil své vlastní nakladatelství Editio Musica Humana, ve kterém stále vydává své skladby.

### 4.3 Básník a malíř

#### a) Básník

Luboš Sluka je uznávanou osobností nejen v oblasti vážné hudby, ale i jako autor tří básnických sbírek napsaných v klasické japonské formě haiku.<sup>40</sup> Na doporučení Miloně Čepelky, který si přečetl jeho básně, se Luboš Sluka rozhodl je vydat v knižní podobě. Mezi prvními se objevily básnické sbírky *Vstoupím do nebe* (2003), *Až tu nebudu* (2006) a *Ještě se vrátím* (2008). Básně nám vnutí myšlenku zamyslet se nad láskou, životní jistotou a hudbou, která provází životem nejednoho člověka.

Příklad básně ze sbírky **Vstoupím do nebe**:

*„Když píšeš básně  
pro lidi i pro sebe,  
vstoupíš do nebe.  
Vstoupím do nebe  
a budu zpívat písně  
jenom pro tebe.“<sup>41</sup>*

<sup>39</sup> SLUKA, Luboš. *Osudy*. 2007. 1 díl. 6. vydání - Český rozhlas

<sup>40</sup> Haiku je literární útvar, v němž je verš svázaný pravidlem sedmnácti slabik ve třech řádcích, což pro autora znamená vysokou vyjadřovací úspornost. Pravidlem tohoto útvaru je také snaha opustit dané téma v okamžiku, kdy bylo představeno.

<sup>41</sup> SLUKA, Luboš: *Vstoupím do nebe*. Praha: Editio Musica Humana, 2003.

## **b) Malíř**

Malovat začal již na Obecné škole v Opočně. V té době ho ovlivnili restaurátoři, kteří přijížděli na opočenský zámek. Později, kdy se seznámil s odbornou literaturou, začal obdivovat malíře Františka Kupku, opočenského rodáka, který žil ve Francii. Byl pro něj velkou inspirací a měl k němu osobní vztah díky své tetě Ireně, která žila v Paříži od roku 1930, která byla blízkou přítelkyní paní Kupkové. Malování se věnuje již přes padesát let.



## 5 Dílo Luboše Sluky

Skladatelské činnosti se Luboš Sluka věnuje výhradně od roku 1977. Jeho dílo je předznamenáno českou lyričností, zpěvností a srozumitelnou, jasnou melodickou linií. Jeho skladatelská tvorba je zakořeněna v krajině českého lidového umění a tvůrců české národní hudby, především Bedřicha Smetany. Jeho nejoblíbenějším českým skladatelem, kvůli zpracování lidových motivů, je Leoš Janáček.

Širokou veřejnost na sebe nejvíce upozornil Sonátou pro violoncello a klavír, jejíž invence navazuje na hudební dikci Janáčkovu. Výborná a znamenitá instrumentální dispozice přesvědčivě dokumentovala talent, vyzrálost i technickou připravenost skladatele. Slohový svět, který si skladatel vytvořil, se stal základem větší části jeho další kompoziční tvorby. Zůstal na poli melodicko-harmonickém vyjadřování a tonality- byť často krajně rozšířené a komplikované.<sup>42</sup>

Slukovo dílo je žánrově různorodé a velmi rozsáhlé a bohaté. Dominuje v něm oblast komorní hudby.

### a) Komorní hudba

- Malá suita pro klavír (1950)
- Divertimento pro tři flétny (1951)
- Dvě elegie, pro housle a klavír (1951)
- Divertimento pro tři flétny (1951)
- Sonáta pro violoncello a klavír (1956)
- Hry a sny pro klavír (1963)
- Pastorale pro housle, klarinet a klavír (1973)
- Pastorale pro housle violu a klavír (1973)
- Pohádka pro flétnu, kytaru a violoncello (1973)
- D-S-C-H pro basklarinet (nebo violoncello) a klavír (1976)
- Klec pro dva sláviky, pro violoncello a a klavír (1986)
- Smyčcový kvartet č. 2 (1986)

---

<sup>42</sup> Kolektiv autorů, *Čeští skladatelé současnosti*. Praha: Panton, 1985.

- Sunset Suite pro smyčcový kvartet (1991)
- 4 smyčcové kvartety, dua, tria, sonáty (1992)
- Zpěvy pro trubku a varhany (2001)

**b) Symfonická hudba** je také velmi obsáhlá patří do ní:

- Oravská balada (1954)
- Nokturno pro violoncello a komorní orchestr (1957)
- Rybářská suite pro orchestr (1989)
- Suita na paměť Jaroslava Ježka (2006)
- Sinfonietta per archi (2007)
- Variační fantazie pro klavír a orchestr
- Vzpomínka na Ležáky pro velký orchestr
- Oravská balada
- Cesta uzdravení
- Z Východních Čech
- Sinfonietta
- Lento affabile<sup>43</sup>

**c) Vokální tvorbu** reprezentuje 14 písňových cyklů, řada sborů a 4 kantáty. Nejslavnější kantáta z roku 1959 pro mužský sbor, recitátora a symfonický orchestr, kterou se Luboš Sluka proslavil nese název Ve jménu života (1959) zkomponována na báseň S. K. Neumanna. Kantáta z roku 1977 pro dětský sbor a klavír na slova Vladimíra Šefla - Radosti není nikdy dost. ( 1977)\

**d) Sborová tvorba**

- Na konci tisíciletí (1988)
- Země překrásná pro ženský sbor na slova Františka Nechvátala (1973)
- Dva ženské sbory na slova ukrajinské lidové poezie (1962)

**e) Písňová tvorba obsahuje:**

- 4 Eve Maria pro zpěv a varhany (1946 – 1952)

---

<sup>43</sup> Čeští skladatelé současnosti. Praha: Panton 1985, str.257.

- O sanctissima pro zpěv, housle a varhany (1947)
- Zpíváno dětem pro vyšší hlas a klavír na slova J. V. Sládka. (1952)
- Šest písní na slova moravské lidové poezie pro vyšší hlas a klavír (1954)
- Tři písně na slova Švédské lidové poezie pro baryton a klavír (1954)
- Písně renesanční pro střední hlas a klavír na texty renesančních básníků (1957)
- Tři zpěvy pro střední hlas a klavír (1968)
- Květomluva pro střední hlas a klavír na slova Roberta Desnose (1973)
- Čekání na Ježíška
- Kladské písně a balady ze sbírky J. Š. Kubína (1964)
- Vyznání pro hluboký hlas a smyčce na slova Michelangela Buonarrotiho (1985)

Slukovy skladby, zejména z oblasti vážné tvorby, jsou zachovány na více než 25 gramofonových deskách (též v Rusku, USA, Japonsku, Německu, Kanadě), 18 CD (ve Francii, Japonsku, Německu, Kanadě, USA, Holandsku, Belgii, Švýcarsku). Vývoj jeho individuálního stylu dokumentuje Via del silenzio pro varhany, Sonáta pro housle a klavír, D-S-C-H pro basklarinet a klavír, II. Klavírní trio a symfonická meditace Cesta uzdravení.<sup>44</sup>

#### **f) Tvorba pro děti a mládež**

- Hrátky, Klavírní školička (1969)
- Hry a sny (1963)
- Klavírní brevír pro mladé i starší pianisty (1987)
- Návraty, Chvilky u klavíru (1969)
- Slavíček v keřku spieva (1982)
- Martínek a králíci (1977)
- Písničky (1962)
- Sázikovy písničky (1977-79)
- Písničky ze školičky (1974-82)
- Beránci a beránky (1975)
- Pojd'te si hrát s námi (1975-77)
- Množiny (1978-80)

---

<sup>44</sup> Čeští skladatelé současnosti. Praha: Panton, 1985, str.257.

- Dobře je na zemi ( 1981).<sup>45</sup>

V padesátých letech napsal 2 Pangu lingua. Varhanní Vigílii chtěl oslavit inauguraci nových varhan v Mariánském kostelíku v Opočně. Neratovskou mši (Missa Neratovensis) napsal na podzim v roce 2009 k počtě znovuzkříšení kostela Panny Marie Nanebevzaté v Neratově. Prvně byla uvedena na mši svaté v katedrále sv. Víta na Pražském hradě 18. dubna 2010 a první koncertní provedení uskutečnil v kostele Nejsvětější Trojice v Opočně na slavnostním koncertu duchovní hudby Díkůvzdání 11. září 2010. Je věnována všem, kteří se zasloužili o znovuzkříšení kostela v Neratově. Celý tento duchovní koncert je rámován skladbami Canti, to znamená zpěvy pro trubku a varhany, které věnoval své drahé ženě Haně, která se velmi zasloužila o uskutečnění tohoto Díkůvzdání.<sup>46</sup>

V roce 1962 se Luboš Sluka začal věnovat hraným celovečerním filmům. Mezi nejvýznamnější Slukovy filmové práce v oblasti celovečerního filmu patří nejznámější dětská trilogie Václava Gajera Pod jezevčí skálou (1978), Na pytlácké stezce (1978) a Za trnkových keřem (1980). Sluka doprovodil trilogii převážně lyrizujícími hudebními plochami v duchu tradičního filmového symfonismu.<sup>47</sup> Hlavní postavu v těchto celovečerních filmech ztvárnil dětský herec Tomáš Holý, který byl v té době velmi oblíbený a získal si srdce nejednoho diváka. Diváci se prostřednictvím těchto filmů seznámí s divokou šumavskou přírodou.

### **g) Filmová tvorba**

- Dva kluci v palbě (1983)
- Divoký koník Ryn (1981)
- Makový mužíček (1979)
- Vrtkavý král (1974)
- O nejbohatším vrabci na světě (1961)

Luboš Sluka se také proslavil v pohádce Oty Kovala, Kočičí princ (1978). Skladby byly žánrově pestřejší a veselejší než u Gajerovy trilogie.

---

<sup>45</sup> Čeští skladatelé současnosti. Praha: Panton 1985 str. 257

<sup>46</sup> SLUKA, Luboš. *Osudy*. 2007. 1 díl. Český rozhlas

<sup>47</sup> MATZNER, Antonín. PILKA, Jiří. *Česká filmová hudba*. Praha – Podlesí: Dauphin, 2002.

Do oblasti tvorby pro děti lze zařadit velice známou Klavírní školičku, na které spolupracoval se Zdenou Janžurovou a Miladou Borovou. Jednotlivá cvičení, písně a skladby zkomponoval, či upravil. Tato školička je určena převážně pro práci s předškolními a raně školními dětmi. Je koncipována netradičně na základě hry podle sluchu. V hravé činnosti se snaží probudit jejich hudební citění, navodit sluchovou a rytmickou představivost, rozvíjet paměť i tvořivost.<sup>48</sup> Snažila jsem se najít ve zpěvnících nějaké písničky pro děti od Luboše Sluky, se kterými se v dnešní době na prvním stupni základních škol pracuje a v minulých letech pracovalo. Ve zpěvníku pro 1. - 4. ročník základních škol Já písnička z roku 1993 autora Petra Jánského jsem se se jménem Luboš Sluka nesešla. V hudební výchově pro základní školy z roku 2007 od Marie Liškové jsem také žádnou píseň od Luboše Sluky nenašla. Ve Zpěvníku pro 3. roč. z roku 1985 od Jana Budíka jsem našla jedinou písničku Za komínem na slova Miloně Čepelky. Tato píseň je v C dur s rozsahem přes oktávu.<sup>49</sup> Myslím si, že v dnešní době by netrénovaní žáci ve 3. ročníku měli s touto písničkou díky rozsahu značný problém. Tvorba Luboše Sluky v historii dětské písně není zase až tak obsáhlá.

K poslechové činnosti bych zařadila již zmíněný cyklus Zpíváno dětem (1952), sbírka písní pro vyšší hlas a klavír na slova Josefa Václava Sládka věnované Sylvii Kodetové. Sbírkou písní Zpíváno dětem obsahuje 5 písní: Zvonili, Matičce, Housátka, Modrá očka a Žabky. Všechny písně mají srozumitelný text, který je pro dětského posluchače velmi hravý a zajímavý. Jednotlivé písně mají rozsah jedné až dvou stran.

---

<sup>48</sup> BOROVIÁ, Milada, JANŽUROVÁ, Zdena. *Klavírní školička*. Praha: Schott Music, 1981.

<sup>49</sup> BUDÍK, Jan. *Hudební výchova pro 3. ročník základní školy*. 1. vyd. Praha: Státní pedagogické nakladatelství, 1986. str. 56.

## 6 Píseň

V češtině bývá výraz píseň často zastupován významově jen nepatrně posunutým slovem písnička. Výraz píseň etymologicky souvisí se staročeským slovesem pěti. U slov píseň a zpěv lze částečně přemýšlet o synonymitě výrazů. Zpěvem se spíše rozumí vokální aktivita, teprve v druhé řadě je jejím výsledkem píseň. Příznačným rysem písně je syntakticko-sémantická jednota hudby a textu. Slovesný text má funkci jako podklad. Při zhudebnění textu i při jakémkoli vzniklém spojení slova a nápěvu vystupuje jako základní významový faktor slovesný text. Výraz píseň může také označovat básnický útvar určený ke zhudebnění. V dřívějších dobách byl každý písňový text určen ke zpěvu, přičemž zdůrazňoval žánrovou příbuznost s písňovou lyrikou.<sup>50</sup>

Píseň je již po staletí jedním ze základních typů hudebního projevu lidské kultury. Píseň je jednohlasá vokální skladba menšího rozsahu založena na veršovaném textu s lyrickým charakterem.<sup>51</sup> Jádro vokální hudby tvoří nejen hudba pro jeden či více hlasů (a capella) nýbrž i projevy, v nichž se zpěv spojuje s hudebními zvuky jiného původu, především s hudbou instrumentální. Spojení hudby a řeči nachází odjakživa výrazná a trvalá uplatnění v řadě heteronomních kontextů (pracovní písně, obřad a kult, liturgie, zpívání lyrika, epika, slavnosti, společenský zpěv). V kolektivním zpěvu se vždy uplatňovaly různé kombinace sólového a sborového zpěvu.<sup>52</sup> Za píseň se nepovažuje vokální projev, jehož strukturace nedosahuje úrovně rozvitého strofického řešení, jako popěvek, říkadla. V písňové formě rozlišujeme především píseň umělou a lidovou.

### 6.1 Lidová píseň

Zpěv je bezesporu nejstarším hudebním projevem lidstva. Přinesl člověku první možnost vnímat a zažívat tóny či jejich sledy. I když lidová píseň byla dílem jednoho člověka, neznámého autora, celým svým charakterem zachycuje jednání lidí, atmosféru doby, řeč a zvyky určitého kraje. Z hudebního hlediska se jedná o jednohlasý případně vícehlasý vokální písňový útvar, který je spojen s instrumentálním doprovodem. Za základní rysy lidové písně byl považován většinou neznámý autor, snadná osvojitelnost

<sup>50</sup> *Slovník české hudební kultury*. Praha: Editio Supraphon, 1997, str. 694.

<sup>51</sup> ZENKL, Luděk, *ABC Hudebních forem*. Praha: Editio Praga, 1999, str. 176.

<sup>52</sup> *Slovník české hudební kultury*. Praha: Editio Supraphon, 1997, str. 1006.

a nespisovný charakter textu. Repertoár se šířil převážně ústní tradicí. V některých písniích bylo využito lidové řeči nebo nářečí.<sup>53</sup> Textová, rytmická, melodická a formální mnohotvárnost představuje mimořádně vhodný materiál pro osvojování hudebních poznatků, je zdrojem podnětů pro aktivní tvořivou práci dětí a vede k pochopení základních hudebních vyjadřovacích prostředků, které napomáhají k rozvoji člověka.<sup>54</sup> Od doby Johanna Gottfrieda Herdera (1744 - 1803), který jako první v evropských hudebních dějinách probudil zájem o lidovou píseň, se i u nás objevily desítky sběratelů a teoretiků, z nichž mnozí byli v zajetí tehdy panujících estetizujících názorů a teorií převážně německých autorů, kteří hlásali, že lidová kultura je odpadem kleslých kulturních hodnot vysokého umění.

O první klasifikaci písni se pokoušeli již sběratelé z minulého století. Za základní třídění písňové tvorby našich národů považovali dělení na píseň instrumentální a vokální. Lidovou píseň je také možné třídit podle míry dějovosti na píseň lyrickou, epickou, lyricko-epickou. Z hlediska funkce na píseň obřadní, taneční, pracovní, píseň ke hrám, Podle obsahu jednotlivých tématických okruhů lze třídit na píseň milostnou, vojenskou, zbojnickou, pijáckou, časovou atd. Pro klasifikaci je velmi důležité sociální prostředí, ve kterém píseň vznikly (selské, řemeslnické, vojenské). Podle věkových skupin interpretů dělíme píseň na dětské, pro mládež, píseň starců atp.<sup>55</sup>

### **a) Obřadní píseň**

Obřadní píseň jsou předpokládaným nositelem nejstaršího období lidové tvorby. Značná část písni se pojí s tradičními zvyky a obyčejí, které byly věnovány významným událostem. Hlavním znakem těchto písni je malý tónový rozsah a recitativní ráz písni, zejména těch, které se pojí s pohanskými tradicemi.

- koledy milostné
- koledy pobožné
- hry
- hody

---

<sup>53</sup> *Slovník české hudební kultury*. Praha: Editio Supraphon, 1997.

<sup>54</sup> KNOPOVÁ, Blanka. *Lidová píseň a hudební výchova*. Olomouc: HANEX, 1997 str. 39.

<sup>55</sup> VALOVÝ, Evžen. *Lidová píseň: úvod do studia pro posluchače pedagogické fakulty*. 1. vyd. Brno: Univerzita J.E. Purkyně, 1977. str. 48.

### **b) Taneční písně**

Text těchto písní bývá méně významný a může mít libovolnou povahu. Taneční charakter i funkci měly často písně zpívané na místech, kde se lidé bavili a tančili.

### **c) Pracovní písně**

Do této skupiny zařazujeme písně, které jsou vázány přímo či nepřímo k pracovnímu procesu.

### **d) Lyrické písně**

Lyrické písně neměly většinou přímé společensko-funkční poslání. Vyjadřovaly subjektivní vztah anonymního skladatele. Poukazovaly na etiku, morálku lidu, emocionální postoje národa. Jejich základní a nejpočetnější skupinou jsou především písně milostné, které byly nositelem hlubokého citu a textové dokonalosti.

### **e) Vojenské písně**

Početnou skupinu tvoří písně vojenské. Jejich ráz se měnil s organizací vojenské služby.

### **f) Protestní písně**

Protestními písněmi reagoval prostý lid na společnost. V době krutých podmínek roboty vzniká v souladu s lidovým odbojem řada písní vyzývajících lid k boji proti nesnesitelným životním podmínkám.

### **g) Epické písně**

Epické písně tvoří základ české balady. Společným znakem je dramatický příběh, mravní poučení z příběhu, potrestání viníka.<sup>56</sup>

---

<sup>56</sup> VALOVÝ, Evžen. *Lidová píseň: úvod do studia pro posluchače pedagogické fakulty*. 1. vyd. Brno: Univerzita J.E. Purkyně, 1977.



## 6.2 Sběratelé lidových písní

Autorem první zmínky o významu lidové písně a současně výzvy k jejímu sbírání byl Václav Hanka.<sup>57</sup> Některé jeho texty skutečně zlidověly (např. *Sil jsem proso, Moravo ad.*).<sup>58</sup> Významným sběratelem lidových písní byl taktéž Karel Jaromír Erben, jehož stěžejní sbírka *Prosto-národní české písně a říkadla* nejen, že patřila k předním dílům české literatury, ale také seznamovala celá pokolení básníků a folkloristů s českou lidovou poezií. Za zmínku stojí i sbírka Františka Ladislava Čelakovského *Slovanské národní písně*, která poukázala na hloubku a lidovou kulturu slovanského národa.

Významnou osobností sběratelské tradice byl František Bartoš, velký Erbenův pokračovatel, který spolupracoval na svých sbírkách s hudebním skladatelem a sběratelem Leošem Janáčkem. Roku 1891 Otakar Hostinský zhodnotil sběratelskou práci svých předchůdců slovy:

*“Kdyby sběratelé naši před padesáti i více lety nezachránili, co se zachránit dalo, dnes velký počet písní, které výhradně byly odkázány na podání ústní, byl by zajisté nadobro ztracen. (...)”*<sup>59</sup>

Do tohoto období můžeme zařadit i sběratelskou činnost národního umělce Ludvíka Kuby, který procestoval všechny slovanské země, kde si zapisoval lidové písně, kreslil hudební nástroje, památky výtvarné a hmotné kultury. *Slovanstvo ve svých zpěvech* patří k jeho jedinečným dílům ve světové literatuře.

Dějiny lidového zpěvu můžeme sledovat ve zprávách kronikářů, v církevních shromážděních, která se vztahují k různým zvykům a obřadům. Písně byly pro český lid významné již v době husitské, kdy se zpívaly především duchovní písně umělého i lidového charakteru.<sup>60</sup> Husitské písně se staly symbolem nadšení a revoluční síly českého lidu. Významným bojovým chorálem *Ktož jsú boží bojovníci* zaháněla husitská vojska celé legie křižáků. Vedle lidové písně světské se s příchodem křesťanství objevila také píseň duchovní. K nejstarším duchovním písním patří *Hospodine, pomiluj ny*.

<sup>57</sup> Václav Hanka – český spisovatel, buditel, jazykovědec, editor staročeských památek.

<sup>58</sup> STOLARÍK, Ivo. *Lidová píseň a hudební výchova*. Olomouc: HANEX, 1997 str. 93.

<sup>59</sup> BONUŠ, František. *Lidová píseň a její tradice*. 1. vyd. Praha: Osvěta, 1952. str. 18.

<sup>60</sup> MARKL, Jaroslav. *Nejstarší sbírky lidových písní*. Praha: Editio Supraphon, 1987.

Lidová píseň v době temna, kdy český lid byl nejvíce vykořisťován těžkou robotou, podporovala vzdor a životní optimismus českého lidu. Stala se záchranou českého národa, rostla z odporu proti cizácké šlechtě. Rozvoj národního obrození úzce souvisel s celkovým hospodářským a sociálním vývojem. V tomto období došlo k rozšíření zpěvu, hudby a literatury. Nové písně, kterými mladá česká inteligence bojovala za své ideály, se mísí s tradiční písní lidovou. Vzniká zde pozoruhodné sblížení a vzájemné ovlivňování obou těchto proudů.

České národní obrození nebylo něčím, co se vymyká logice historického procesu. Naopak byl to proces nutný a zákonitý, vyvolaný revolučními změnami přechodu od feudálního řádu ke kapitalismu. Pokusy o německou jazykovou unifikaci cizích národností habsburské monarchie zařadily českou národnost mezi národy utlačované a ponížené. Národní obrození se stalo nástupem českého lidu. Důležitou roli měla obětavá práce národních buditelů z řad české inteligence, která vnášela trpělivě a neochvějně národní uvědomění do širokých vrstev českého etnika. Mezi významné národní buditele patřil: Karel Havlíček Borovský, František Palacký, Josef Jungmann, Josef Dobrovský. Josef Kajetán Tyl, Božena Němcová, Karel Jaromír Erben, Magdalena Dobromila Rettigová.<sup>61</sup>

### 6.3 Umělá píseň

Umělá píseň má svého autora a nejčastěji je doprovázená hrou na klavír. Může být buď strofická, nebo prokomponovaná. Jsou často spojovány do písňových cyklů. Vývoj evropské světské umělé písně můžeme sledovat již od středověku (trubadúři, truvéři, minnesängři), ale podoba koncertní sólové písně s klavírním doprovodem se rozvinula až v 18. stol. (Mozart, Beethoven). Největšího rozmachu však dosáhla v 19. století, kdy se písní věnuje snad každý skladatel. U některých skladatelů jsou písně dokonce jednou z nejvýznamnějších oblastí jejich tvorby. Kromě Franze Schuberta je to např. Robert Schumann, Gustav Mahler. Mezi českými skladateli v oblasti písňové tvorby zauímají přední místa především Antonín Dvořák, Jaroslav Křička, Bedřich Smetana a Antonín Dvořák.<sup>62</sup>

---

<sup>61</sup> KOČÍ, Josef. *České národní obrození*. Vyd. 1. Praha: Svoboda, 1978. str. 450.

<sup>62</sup> ZENKL, Luděk, *ABC Hudebních forem*. Praha: Editio Praga, 1999. str. 176.

Pozoruhodný byl i zájem českých skladatelů o dětské umělé písně. Mezi významné skladatele dětských písní patřil kromě již zmíněného Jaroslava Křičky i Vítězslav Novák, Josef Bohuslav Foerster, Josef Suk, Miroslav Krejčí, Adolf Cmíral, Ilja Hurník, Petr Eben, Jiří Strniště a mnoho dalších.<sup>63</sup>

**Sbírky některých autorů, kteří skládali pro dětské posluchače:**

Jaroslav Křička – Dětem (1917), Jiříčkovy písničky (1922), Jdou zvířátka, jdou (1934),  
O vláčcích a mašinkách, Danečkovy písničky (1957)

Petr Eben – dětské písně Zelená se snítka

Ilja Hurník – Kapr blech a tak dále

Karel Bendl – Skřivánčí písně

---

<sup>63</sup> GREGOR, Vladimír. *Česká dětská píseň umělá*. Praha 1: Mír, 1959.

## 7 Specifika písňové tvorby pro děti vhodné pro poslech

Je velmi důležité vhodně vybírat hudební poslechový materiál pro rozvoj dětského hudebního vnímání. Je potřeba, aby učitel při výběru písní respektoval určité zásady: uměleckou hodnotu, esteticko-výchovnou hodnotu, věkovou přiměřenost, vhodnost k pedagogickému využití, rozmanitost výběru a atraktivitu písní,

Pro dětského posluchače, který má přirozený zájem o hudbu, by měl být výběr písní i instrumentální hudby pestrý. Mají rády rytmus, zpěv a pohybový projev. Z hudebně didaktického hlediska by měl odpovídat cílům a požadavkům výchovy. Hudební rozvoj velmi souvisí s celkovým vývojem jeho osobnosti.

Hudební výchova spolu s výtvarnou výchovou je součástí vzdělávací oblasti Umění a kultura. Dle pojetí Rámcově vzdělávacího programu má hudební výchova vést k aktivnímu vnímání hudby, k jejímu využívání jako prostředku komunikace a k hudebnímu porozumění. Hudební výchova je významnou součástí komplexní estetické výchovy. Využíváme mezipředmětové vztahy s výchovou tělesnou, výtvarnou, prvoukou i vlastivědou.

### 7.1 Hudební činnosti

Tvorba Luboše Sluky obsahuje některé písně, které jsou pro děti dosti obtížné, vyžadují již zkušeného interpreta. Písně můžeme využít při hodinách hudební výchovy na základních školách v poslechových a pohybových činnostech. Hlavním cílem hudební výchovy je žáka pomocí uměleckého díla vychovávat. Současná hudební výchova má 4 základní hudební činnosti. V nich se může a má každé dítě uplatnit podle svých schopností, jimiž se aktivně projevuje. V hudebních činnostech si žáci také osvojují základní vědomosti, upevňují a rozvíjí si své dovednosti a získávají konkrétní hudební zkušenosti.<sup>64</sup>

Hudební výchova je považována nejen žáky, ale mnohdy i učiteli, za jakýsi vedlejší předmět. Učitelé hudby ovšem vědí, že svou činností podporují rozvoj sluchu, sluchových představ, paměti, drobné motoriky, volných vlastností, sebekázně a

---

<sup>64</sup> BUDÍK, Jan. *Hudební výchova pro 1. roč. Základní školy*. Praha 2: Fortuna, 1998. Str 8.

soustředění.<sup>65</sup>

V hudební výchově se žáci seznamují se čtyřmi druhy hudebních činností: pěveckou, instrumentální, hudebně pohybovou a poslechovou. Vzájemně se doplňují, podmiňují, prolínají a seskupují v různé celky podle průběhu hudebního výchovně vzdělávacího procesu. Prostřednictvím těchto činností žák může uplatnit svůj individuální hlasový potenciál při sólovém, skupinovém i sborovém zpěvu, své individuální instrumentální dovednosti při souborové hře a doprovodu zpěvu, své pohybové dovednosti při tanci a pohybovém doprovodu hudby a v neposlední řadě mu je také dána příležitost interpretovat hudbu podle svého individuálního zájmu a zaměření.

Uvedené činnosti je třeba chápat v jednotě a ve vzájemné podmíněnosti tak, že často jedna činnost vyplývá z druhé a může se zpětně do ní vracet. Například pěvecká reprodukce je podmíněna předcházejícím poslechem hudby, hra na dětské hudební nástroje, rozvíjející účinně hudební sluch, popřípadě může zprostředkovat pěvecký projev u nezpívajících žáků. V každé vyučovací hodině hudební výchovy se také nerealizují všechny činnosti. Jejich výběr je určován hlavně použitým hudebním materiálem a atmosférou ve třídě.<sup>66</sup> Hudební aktivita dětí je zajišťována souborem těchto činností:

#### **a) Pěvecké činnosti**

Zahrnují zpěv písní i rozmanitých popěvků, vhodných úryvků z poslouchaných instrumentálních skladeb a elementární melodizaci různých slov, otázek, odpovědí, přísloví, říkadel a rozpočítadel. Největší měrou přispívají k plynulému systematickému rozvoji všestranné hudebnosti žáků.<sup>67</sup>

#### **Do pěveckých dovedností zahrnujeme také:**

- mluvní projev – dýchání, výslovnost, nasazení a tvorba tónu, hlasová hygiena, rozšiřování hlasového rozsahu
- hudební rytmus – realizace písní ve dvoučtvrtečním, tříčtvrtečním, čtyřčtvrtečním taktu

<sup>65</sup> KOUTSKÝ, Jaroslav. *Didaktika hudební výchovy na 1. stupni*. Liberec. 2008.

<sup>66</sup> SEDLÁK, František. *Didaktika hudební výchovy*. Praha.: Státní pedagogické nakl, 1988.

<sup>67</sup> BUDÍK, Jan. *Hudební výchova pro 1. roč. Základní školy*. Praha 2: Fortuna, 1998. Str. 8.

- dvojhlas a vícehlas
- záznam vokální hudby – zachycení melodie písně pomocí jednoduchého grafického vyjádření

### **b) Instrumentální činnosti**

Vycházejí z přirozené hravosti dětí. Doplnují většinou ostatní činnosti, zvláště pěvecké. Podporují a osvěžují je rytmicky a melodicky, pomáhají aktivizovat kladný vztah žáků k hudbě. Nejjednodušším doprovodem je hra “na tělo“ sestávající se z rytmického tleskání, podupávání a luskání. Jsou využívány dětské rytmické hudební nástroje, mezi které patří: dřívka, triangel, tamburína, bubínek, prstové činely, činely. Mezi nejznámější melodické nástroje patří xylofon nebo zvonkohra.

Instrumentální činnosti zahrnují:

- využití Orffova instrumentáře, zobcových fléten, keyboardů
- rytmizaci, melodizaci, stylizaci a hudební improvizaci – tvorba předeher, meziher a doher s využitím tónového materiálu písně
- záznam instrumentální melodie – čtení a zápis rytmického schématu

### **c) Hudebně pohybové činnosti**

Přispívají k celkové tělesné uvolněnosti žáků potřebné zvláště při zpěvu a instrumentálních činnostech. Podporují orientaci dítěte v průběhu melodie. Jsou součástí tradičních dětských hudebně pohybových her. Děti ztvárňují hudbu a reagují na ni pomocí pohybu, tance, gest.<sup>68</sup>

- taktování, pohybový doprovod znějící hudby
- pohybové vyjádření hudby a reakce na změny v proudu znějící hudby
- orientace v prostoru

### **d) Poslechové činnosti**

Navazují na ostatní hudební činnosti. Žáci se učí aktivně naslouchat rozmanitým hudebním projevům. Snaží se rozlišovat kvalitu tónu, jeho sílu, barvu a výšku.

- vztahy mezi tóny – délka, síla, barva, výška
- hudební výrazové prostředky a hudební prvky s výrazným sémantickým

<sup>68</sup> BUDÍK, Jan. *Hudební výchova pro 1. roč. Základní školy*. Praha 2: Fortuna, 1998. Str. 9.

nábojem – rytmus, melodie, harmonie, barva, kontrast, gradace, melodie  
vzestupná nebo sestupná, harmonické změny v hudebním doprovodu

- hudba vokální, instrumentální, vokálně- instrumentální, lidský hlas a hudební nástroj
- hudební styly a žánry
- hudební formy
- interpretace hudby

## 7.2 Poslech v hudební výchově

Ve své práci jsem se zaměřila na poslechové činnosti v hudební výchově. Je důležité naučit žáka zaposlouchat se do hudby, soustředit se na poslech a potlačit všechny ostatní vjemy. Teprve takové soustředění může posluchači přinést míru estetického zážitku, kterou umělecky hodnotná hudba může poskytnout. Úkolem výchovy je, aby si žáci během své docházky osvojili určitý repertoár poslechem skladeb, které by jim sloužily nejen jako výchozí zásoba osvědčených estetických hodnot, ke kterým se budou rádi vracet, ale aby v nich měli názorný příklad hudebně naukových pojmů, které si při poslechu skladeb osvojili.

Při poslechu skladby a při následujícím rozhovoru o skladbě žák potřebuje znát řadu hudebních pojmů, aby rozuměl učiteli a aby také sám mohl o skladbě hovořit. Poslechu hudby je dobré věnovat dvacet minut za měsíc. Za tu dobu je možné žáky seznámit s jednou skladbou a s několika novými pojmy z hudební nauky. Je také důležité organizovat dobu poslechu a využít všech možností estetického působení na žáky. Začneme vhodnou motivací, v níž žáky seznámíme se skladbou a se skladatelem. K zajištění pozornosti používáme nejčastěji snadně splnitelný úkol, který žákům před poslechem hudby zadáme. Následně skladbu přehrajeme.

První poslech má být pro žáky estetickým zážitkem, nerušíme je dodatečnými poznámkami ani jinými zásahy do poslechu skladby. Po skončení skladby metodou rozhovoru začne nejdůležitější část, kterou je rozbor skladby. Klademe předem připravené otázky, kterými chceme dosáhnout, aby si žáci správné dojmy z poslechu potvrdili a nesprávné si uvědomili. Pro zapamatování jednotlivých částí skladby je

vhodné ji po krátkých úsecích přehrát znovu. Po rozboru následuje syntéza. Učitel s žáky zopakuje, co si zapamatovali a získané poznatky shrne do stručného zápisu na tabuli. Na závěr poslechu skladbu ještě jednou zopakujeme. V tuto chvíli již může učitel hudbu komentovat.<sup>69</sup>

*“Hudba dokáže i beze slov vylíčit příběh, bez barev vykreslit přírodní scénérii, vybídnout k tanci, vyzpívat touhu, radost, žal. Budeme-li aktivně naslouchat, zjistíme, že k nám promlouvá tóny. Postupně se utvrdíme v tom, že i jejich časové řazení v průběhu skladby má své zákonitosti. Hudební řeč je vystavěna ze šesti základních kamenů: rytmu, tempa, dynamiky, melodie, barvy a harmonie. Tyto výrazové prostředky hudby se ve skladbě vzájemně podporují. Jeden z nich často přebírá rozhodující úlohu a napoví, co nám hudba chce sdělit, např. zda je veselá, smutná, žertovná, melancholická atp.”<sup>70</sup>*

---

<sup>69</sup> DANIEL, Ladislav. *Metodika hudební výchovy*. 1992. str. 99.

<sup>70</sup> TICHÁ, Alena. *Zpíváme a nasloucháme hudbě*, str. 147.



## 8 Modelové situace

V této kapitole následuje zpracování písňového cyklu *Zpíváno dětem* do modelových situací s využitím v hudební výchově pro základní školy. Vystupuje zde učitelka, která děti motivuje (dále jen **U**), předpokládané odpovědi dětí jsou psány v závorkách.

### 8.1 Zpíváno dětem

Písňový cyklus „Zpíváno dětem“ zkomponoval Luboš Sluka v roce 1952 na slova Josefa Václava Sládka, který byl považován za zakladatele české poezie pro děti. Jeho rytmické verše také zhudebnili skladatelé Karel Bendl a Josef Bohuslav Foerster.<sup>71</sup> Cyklus písní *Zpíváno dětem* pro vyšší hlas a klavír byl věnován Sylvii Kodetové, která jej téhož roku poprvé předvedla za doprovodu Zory Lochmanové v Československém rozhlasu a v roce 1954 na III. přehlídce Svazu českých skladatelů v Domě umělců v Praze. Luboš Sluka se v tomto cyklu nechal inspirovat básněmi ze sbírky *Dětem* Josefa Václava Sládka s obrázky Mikoláše Alše. Po prostudování básní ve sbírce Josefa Václava Sládka jsou texty stejné jako v písních.<sup>72</sup>

Cyklus *Zpíváno dětem* obsahuje pět písní: *Zvonili*, *Matičce*, *Housátka*, *Modrá očka*, *Žabky*. Tyto písně mají velmi zajímavý kontrast mezi textem a stavbou melodie, která je vyloženě ariózní, určena pro pokročilý zpěv sólového sopránů, ideálně profesionálního. Text s triviálním dětským obsahem dle určení autora i názvu směřuje k dětským uším. Klavírní doprovod je velmi moderní. Jednotlivé písně cyklu nejsou zkomponovány v jednom hudebním stylu. Spojuje je jen text Sládkových dětských básní. V cyklu se střídají písně s různým tempem a dynamikou. Hlasová poloha písní je sopránová a předpokládá zkušeného dospělého interpreta. Rozsahově se pohybují od  $d^1$  až  $g^2$ . Ráz písní je zpěvný a melodicky svěží. Texty jsou pro dětského posluchače hravé a dobře srozumitelné. Notový zápis všech písní je velmi propracovaný. Dostatečně vykresluje svoji hudební představu, přesto ponechává velký prostor pro interpreta a jeho vlastní pojetí a myšlení.

V následujících kapitolách se zabývám poslechovými a hudebně pohybovými

---

<sup>71</sup> Josef Václav Sládek - 1945-1912 – český spisovatel, básník, novinář, překladatel

<sup>72</sup> SLUKA, Luboš. *Zpíváno dětem*. 1952.

činnostmi k písním Zvonili, Matičce, Modrá očka, Žabky, Housátka.

## 8.2 Zvonili

Text první písně Zvonili<sup>73</sup> z cyklu Zpíváno dětem je napsán srozumitelně a pro posluchače zábavně. Píseň je v malé písňové formě, má tři části: *a b c*. Je napsaná ve dvoučtvrťovém taktu. Rozsah písně je od  $g^1$  –  $g^2$ . Text vypráví příběh o zvonech a mravenečkovi, který žaloval na ostatní.

*Zvonili, zvonili na zvoneček  
lidé se sbíhali na kopeček  
jak na koni: „ Kdo to zvoní?  
Zvonil to maličký mraveneček.*

*Ty jeden ošklivý mravenečku  
co-že ty dělat máš u zvonečku?  
Běž si domů, hled' si svého,  
nezvoň a nežaluj na každého!*

### Návrh pedagogického využití

- poslech písně
- rytmizace lehkých a těžkých dob s pomocí Orffových nástrojů
- rytmická deklamace textu písně
- dramatizace písně
- výtvarné činnosti

### Hlavní cíl hodiny

Žáci soustředěně poslouchají píseň. Návčik cítění přirozeného metra písně, lehkých a těžkých dob.

### Motivace

Učitel si povídá s dětmi o zvířátkách, jaké znají, kde se vyskytují, čím se živí. Učitel

---

<sup>73</sup> Příloha č. 1

rozdá dětem několik obrázků s různými zvířaty. Úkolem žáků je roztřídit zvířátka, která mohou žít v lese a která nikoliv.<sup>74</sup>

**U:** O jednom zvířátku napsal písničku známý český skladatel Luboš Sluka. Součástí jeho jména je také živočich. Věděli byste který? (sluka – pták s dlouhým zobákem a krátkými nožičkami). Ve stručnosti se s tímto skladatelem seznámíme.

## 1. Poslech

První poslech je vždy nerušený, děti se pohodlně posadí a poslouchají píseň.

Žák pracuje pouze se zvířátky, která žijí v lese. Na konci prvního poslechu žák ukáže obrázek, na kterém se vyskytuje zvířátko, o němž se zpívá v písničce. (mravenec)

**Analýza skladby** - Povídání s žáky: O čem se v písničce zpívá? Je písnička pomalá, rychlá, veselá, smutná? Jaký hudební nástroj hraje ve skladbě? Jaký mraveneček byl? Co špatného mraveneček provedl? (žaloval na ostatní). Máte vy sami zkušenost se žalováním?

Na doplnění informací seznámíme děti s životem mravenců, kdy se dozví čím se živí, kde bydlí, proč jsou užiteční (potrava, stavění mraveniště na jih).

**Pracovní poslech s ověřením v činnostech** - Žáci dostanou sadu obrázků, které seřadí v průběhu poslechu podle děje písně.<sup>75</sup>

**Kontrola správných výsledků** - Učitel v průběhu kontrolního poslechu rozvěsí obrázky ve správném pořadí na tabuli. Žáci si své úkoly zkontrolují.

## 2. Zvukomalebný rytmický doprovod

### *Rytmizace pomocí Orffových nástrojů*

Žáci zprvu vytleskají či vypleskají metrum písně, když se s ním dostatečně ztotožní, rozdělíme je na skupiny, každá skupina dostane jiný rytmický úkol. Jedna bude vytleskávat či hrát na nástroje těžké doby (např. činely, triangl, zvonek). Další bude hrát lehké doby (bubínek), třetí zahraje každou dobu, čtvrtý vytuká na dřívkách osminové

---

<sup>74</sup> Příloha č. 2

<sup>75</sup> Příloha č. 3

hodnoty.

Pro snazší pochopení rytmických modelů můžeme použít rytmické deklamace části textů. Takto vzniklý doprovod lze s pomocí deklamace nacvičit i samostatně bez poslechu. Začíná skupina ve dvoučtvrtečním taktu, ostatní se přidávají postupně (dle dirigování učitele).

### Další příklad

#### *Využití Orffových nástrojů:*

1. skupina zahraje na triangel každou těžkou dobu.
2. skupina zahraje na činely každou lehkou dobu
3. skupina zahraje na zvonkohru každou dobu
4. skupina zahraje na dřívka osminové hodnoty

hled' hled' hled'

běž běž běž

do mů do mů do mů

mra ve ne ček mra ve ne ček

### 3. Deklamace

**U:** rozdá dětem vytištěný text písně

Učitel zahraje část melodie na klavír, děti budou recitovat text různými způsoby: tajemně, ustrašeně, potichu, nahlas. Při vyslovení slova zvonili - zvonit vybraný žák zazvoní na zvoneček.

*Ty jeden ošklivý mravenečku  
co-že ty dělat máš u zvonečku?  
Běž si domů, hled' si svého,  
nezvoň a nežaluj na každého!*

### 4. Pantomima při poslechu písně

**U:** rozdá dětem role - jeden žák představuje mravenečka, dostane zvoneček nebo triangel a postaví se doprostřed místnosti. Ostatní se rozestaví podél stěn. Začátkem písně začne mraveneček zvonit, ostatní se k němu blíží (např. co těžká doba, to krok). Při slovech „*Kdo to zvoní*“ se k sobě sobě obracejí a dělají udivená gesta dle své fantazie. Jeden žák ukáže na mravenečka a při slovech „*Ty jeden...*“ všichni mravenečkovi hrozí výraznými gesty a mimikou. Při slovech „*Běž si domů...*“ začnou mravenečkovi ukazovat směr k domečku (předem určené místo ve třídě) a během závěrečné části písně mravenečka doprovázejí na toto místo. S posledním akordem si mraveneček sedne do domečku a ostatní se od něj prudce otočí.

## 8.3 Matičce

Druhá píseň z cyklu *Zpíváno dětem* je ve tříčtvrtečním taktu v pomalém tempu. Jedná se o píseň oslavující matku a její lásku. Je v malé písňové formě:  $a b a'$ . Rozsah této písně je od  $es^1$  –  $as^2$ .<sup>76</sup>

Ve sbírce *Skřivánčí písně* od Karla Bendla se objevuje také píseň *Matičce* na stejný text Josefa Václava Sládka, ale na jinou melodii. Je intonačně jednodušší, mohou ji zpívat i děti. Klavírní doprovod naprosto kopíruje hlasovou linku, ale chybí mu předehra. Píseň je v písňové formě  $a b a$ . Je napsána v *As dur* a s rozsahem  $es^1$  –  $des^2$ .<sup>77</sup>

---

<sup>76</sup> Příloha č. 4

<sup>77</sup> Příloha č. 5

**Matičce - Karel Bendl (hudba), Josef Václav Sládek (text)**

Prostě, srdečně.

*p*  
Ma - tič - ko má mi - lá, mo - je dra - há mat - ko, vy jste ja - ko ho - lub  
a já ho - lou - bát - ko. Vy jste ho - lub si - vý, já ho - loubek bí - lý -  
kde jsme se vtom ši - rém svě - tě na - tre - fi - li!

**Matičce – Luboš Sluka (hudba), Josef Václav Sládek (text)**

Andante

*con calore*  
Ma - ti - čko má mi - lá, mo - je dra - há  
*mf*  
*p legato espress.*  
mat - ko, vy jste ja - ko ho - lub a já ho - lou - bát - ko.  
*p dolce*  
*espress.*

### Návrh pedagogického využití

- poslech písně Matičce z cyklu Zpíváno dětem od Luboše Sluky a písně Matičce se sbírky Skřivánčí písně od Karla Bendla
- rozpoznávání melodií dvou písní
- rytmizace slov ve dvoučtvrt'ovém, tříčtvrt'ovém a čtyřčtvrt'ovém taktu

### Hlavní cíl hodiny

Žáci soustředěně poslouchají obě písně. Snaží se zjistit, podle čeho rozlišíme dvě různá zhudebnění téhož textu (rozdílný rytmus, vedení melodie, hlasový rozsah).

### Motivace

U: Čím je dnešní den výjimečný? (Den matek). Říci dětem, že je hezké mamince ke Dni matek vyrobit nějaký dárek nebo zazpívat písničku. Dvě takové si dnes společně při hudební výchově poslechneme.

Každého z nás maminka nebo tatínek pojmenovali různými jmény. Každý vytleskejte jméno své maminky, babičky, dědečka, tatínka.

The image shows three staves of musical notation, each with a treble clef and a time signature. The first staff is in 2/4 time and has the lyrics 'Ja - na' repeated twice. The second staff is in 3/4 time and has the lyrics 'ba - bi - čka' repeated twice. The third staff is in 4/4 time and has the lyrics 'Do - mi - ni - ka' repeated twice. Each staff shows a simple melody with quarter notes and rests, illustrating the different rhythmic patterns for the same text.

## 1. Poslech – Luboš Sluka - Matičce

První poslech je vždy nerušený, děti se pohodlně posadí a poslouchají píseň.

**Analýza skladby** - o čem se zpívá v této písničce? (o mamince). Kdo v ukázce píseň zpívá? (žena - muž). Víte, jak se říká vysokému ženskému hlasu? (soprán). Znáte nějaké jiné zpěvačky - zpěváky? Jaký hudební nástroj doprovází zpěvačku? (klavír). K jakému zvířátku byla maminka přirovnána?

**Vysvětlení co znamenají výrazy** - bdělost, schovejte mne k němu pod vašimi křídly.

## Druhý poslech ověření v činnostech (Luboš Sluka - Matičce)

Žáci poslouchají píseň a přitom společně s učitelem využívají Orffovy nástroje.

1. skupina dětí pomocí dřívek vytukává vždy 1. těžkou dobu.

2. skupina dětí vytleskává 2. a 3. dobu.

Učitel pustí dětem písničku Karla Bendla Matička a zeptá se v čem je rozdíl a která píseň se jim více líbí.

**U:** Děti nyní vám pustím jinou písničku, poznáte v čem je shodná a v čem se od předcházející liší? (stejný text, jiná melodie, jiný rytmus). Děti mohou během poslechu ukazovat rukou stoupání a klesání melodie.

## 2. Kartičky

Dětem rozdáme po dvou kartičkách, na jedné kartičce bude vytištěna část melodie písně Karla Bendla, na druhé část písně L. Sluky. Při opětovném poslechu obou písní se žáci snaží na základě sluchového, vizuálního vjemu přiřadit zápisy melodií ke správným písním.





### 3. Pohyb - Třídobá chůze

#### Sousedská

1. *cvičení* - Všechny děti ve tříčtvrtečním taktu vyšlapují doby, první s měkkým zhoupnutím v kolenou. Postupujeme do kruhu, ruce v bok.

2. *cvičení* - 1. skupina - Děti stojí v kruhu čelem do jeho středu, mají ruce v bok. Úkrok vpravo stranou a dva kroky na místě, totéž vlevo. Při úkroku zhoupnutí v kolenou.

2. skupina – Děti sedí na patách uprostřed kruhu uprostřed kruhu a pleskají na stehna 1. dobu. Poté se děti prostřídají

## 8.4 Housátka

Píseň Housátka je ve tříčtvrtečním taktu. Text vypráví o housátkách v trávě. Píseň je v malé písňové formě: *a b a*. Rozsah této písně je od  $g1$  –  $g2$ .<sup>78</sup>

*Zelená, zelená travička, sešla studená rosička,*

*jarní slunko zlatou nití vyšívá na lukách kvítí,*

*housátka se v trávě svítí jako zlatá klubička.*

*Zelená, zelená travička, vzešla studená rosička*

#### Návrh pedagogického využití

- poslech písně Housátka z cyklu Zpíváno dětem od Luboše Sluky
- rozlišování dynamiky, tempa a nálady písně
- seznámení s dirigováním třídobého taktu

#### Hlavní cíl

Žáci soustředěně poslouchají píseň Housátka. Poznání tempa, dynamiky a nálady písně.

#### Motivace

U: Rozdá dětem namnožené tajenky, kde děti luští hudební pojmy, se kterými se již setkaly. Ve znění tajenky se děti dozví, o kom bude nová písnička.

1. Hudební nástroj, na který se hraje pomocí smyčce.
2. Dynamické znaménko, značí se *f* (silně).
3. Dětský žánr, který se zpívá dětem před usnutím.

<sup>78</sup> Příloha č. 6

4. Významný český hudební skladatel.
5. Zpěváci kteří zpívají to samé, ale ne současně.
6. Jak se říká opakované části skladby.
7. Hůlka, kterou používá dirigent.
8. Umělecký tanec, hudebně dramatické dílo.

1.		H	O	U	S	L	E							
2.	F	O	R	T	E									
3.		U	K	O	L	É	B	A	V	K	A			
4.		S	M	E	T	A	N	A						
5.		K	Á	N	O	N								
6.	R	E	P	E	T	I	C	E						
7.			T	A	K	T	O	V	K	A				
8.			B	A	L	E	T							

### 1. Poslech

První poslech je vždy nerušený, děti se pohodlně posadí a poslouchají píseň.

**Analýza skladby** - O čem se v písničce zpívá? Jaké roční období popisuje písnička? O jaké denní době se v písni mluví? Kde se housátka procházela?

Jakou náladu ve vás vyvolává to, že skladatel používá v melodii i v klavírním doprovodu poměrně vysokou tónovou polohu?

**Druhý poslech s ověřením v činnostech**<sup>79</sup> - Děti se zamyslí nad tím, jakou náladu u nich píseň vyvolala. Rozhodnou se, jaká byla nálada, dynamika a tempo písničky zakreslením X do příslušného políčka označeného číslicí od jedné do pěti.

Luboš Sluka – Housátka	1	2	3	4	5	poznámka
vesele – smutně						
silně - slabě						
rychle - pomalu						

<sup>79</sup> HERDEN, Jaroslav. *My pozor dáme a posloucháme*. Praha: Scientia, 1994. str. 90

<b>Nálada</b>	<b>Dynamika</b>	<b>Tempo</b>
1) hodně veselou	1) velmi silně (ff)	1) velmi rychle (vivace)
2) veselou	2) silně (f)	2) rychle (allegro)
3) ani veselou, ani smutnou	3) středně silně (mf)	3) klidně (moderato)
4) smutnou	4) slabě (p)	4) pomalu (andante)
5) hodně smutnou	5) velmi slabě (pp)	5) velmi pomalu (adagio)

**Výsledek** - Po tomto poslechu děti porovnají výsledky (názory). Zjistíme, kterých názorů na píseň bylo nejvíce. Děti si vzájemně výsledky porovnají a s učitelem si popovídají o tom, co je k jejich názoru mohlo vést.

Například: rytmus (opakované čtvrté hodnoty, staccato), melodie (např. vysoká poloha hlasu), harmonie (dur-moll))

## 2. Hra na dirigenta

Učitel si nejprve s žáky vysvětlí:

*Kdo je dirigent?*

*Kde jej můžeme vidět? (ve filharmonii)*

*Jakou má funkci v orchestru? (řídí orchestr)*

*Čím řídí orchestr? (taktovkou, rukama, mimikou, postojem celého těla)*

**Poté se žáci při poslechu zaměřují na dynamiku** - Nejdříve procvičují zjednodušené formy dirigování třídobého taktu, na začátku výuky jednou rukou poté oběma zrcadlově.

**U:** Hraje libovolnou třídobou skladbu, děti dirigují.

Písničku Housátka si děti mohou dirigovat s pomocí učitele (raději od začátku melodie zpěvu, předehra by byla pravděpodobně příliš obtížná).

## 8.5 Modrá očka- Žabky

Další píseň z cyklu Zpíváno dětem se jmenuje Modrá očka. Je ve dvoučtvrtém taktu v pomalém tempu. V tónině C Dur. Píseň má velký rozsah od  $d^1$  –  $as^2$ . Text působí libozvučně. V doprovodu je přítomen houpavý rytmus, který evokuje kolébání dítěte v

kolébce. Píseň je v malé písňové formě: a b a. Po obsahové stránce odpovídá dětem mladšího školního věku, které se mají naučit poznávat ukolébavku a určit její výrazové prostředky.<sup>80</sup>

Karel Bendl ve své sbírce Skřivánčí písně, taktéž jako Luboš Sluka, zhudebnil stejný text od Josefa Václava Sládka. Pro dětského interpreta je intonačně jednodušší. Píseň je napsaná v tónině A dur. Má dvě části *a b* s repeticí. Klavírní doprovod zcela kopíruje zpěvnou linku.<sup>81</sup>

### Modrá očka - Karel Bendl (hudba), Josef Václav Sládek (text)

Zvolna, cituplně. *p*

Hvěz-dič-ky už vy - šly, čer-vá-nek už  
Ve hníz-deč-ku slad - ce, ti - še us - nul

shas, oě - ka, mo - drá oě - ka, už je k spa - ní čas.  
pták, oě - ka, mo - drá oě - ka, spě - te ta - ké tak.

<sup>80</sup> Příloha č. 7

<sup>81</sup> Příloha č. 8

## Modrá očka - Luboš Sluka (hudba), Josef Václav Sládek (text)

Larghetto

Hvě-zdi-čky už vy - šly, čer - vá-nek už

zhas, o - čka, mo-drá o - čka, už je k spa - ní čas,

### Návrh pedagogického využití

seznámení s charakteristikou ukolébavky

- zmelodizování říkanky – Spi maličký spi
- poslech písně Modrá očka text Josefa Václava Sládka od Luboše Sluky
- poslech písně Žabky na text Josefa Václava Sládka od Luboše Sluky
- seznámení s pojmem zvukomalba

### Hlavní cíl

Žáci soustředěně poslouchají píseň a snaží se sami charakterizovat ukolébavku.

Zmelodizování říkanky Spi maličký spi.

### Motivace

U: Zeptá se děti zdali vědí, co je ukolébavka a jestli nějakou znají. V případě, že děti odpoví kladně, nechá je píseň zazpívat. Učitel se může přidat s doprovodem nebo děti zpívají samy. Popovídají si při jaké příležitosti se ukolébavky zpívají, ukáží si kolébavý pohyb (jako při kolébání kolébky nebo třeba jen kolébání trupem jako medvědi z nohy na nohu).

**U:** Seznámí děti s textem *Spi, maličký, spi*. Na tabuli předepíše do notové osnovy noty: e<sup>1</sup>, g<sup>1</sup>, a<sup>1</sup>. Tyto tóny jim předehraje na klavír a děti si je několikrát přezpívají, v různém pořadí, podle toho, na který tón učitel ukáže. Poté dětem rozdá notové papíry s předepsanými notami, vždy dva takty úplné melodie a rytmu, dva takty vynechané. Text je vepsaný celý pod příslušné takty. První dva takty učitel žákům nejprve předzpívá, poté je zazpívají děti, aby měly inspiraci pro další činnost, kterou je doplnění chybějící melodie do prázdných taktů. Pro doplňování smějí použít pouze tři výše určené tóny, čtvrtové a osminové noty, nebo pomlky. Učitel žáky upozorní, v jakém taktu má říkadlo být napsáno.

**Spi, maličký, spi**

*Spi, maličký, spi,  
zavři očka svý,  
dám ti buben a housličky,  
nedám tě za svět celičky,  
spi, maličký, spi.*

**U:** Vybere jednu nově vzniklou melodii a přehraje ji nejprve velice rychle.

**U:** Děti hrají to jako ukolébavku? Jak by to mělo znít, aby to byla ukolébavka?  
(pomaleji, potichu)

**Příklad melodizace říkadla**

1. řádek – zpěv
2. řádek – triangel
3. řádek – bubínek
4. řádek – tyčky

2/4 Spi ma-li-čký spi za-vři o-čka svý

2/4 dám ti bu-ben a hou-sli-čky ne-dám tě za svět ce-li-čký

2/4 spi ma-li-čký spi

## 1. Poslech obou písní Modrá očka a Žabky<sup>82</sup>

U: Dětem rozdá tři obrázky, na kterých jsou skákající žabky, dítě které spinká a obrázek pily.<sup>83</sup> Děti se pohodlně posadí, mohou si zavřít oči a poslouchat.

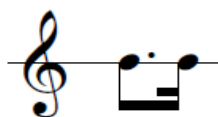
U: Nyní jsme si povídali o ukolébavkách, tak si teď vyzkoušíme, jestli už jste se naučili, jak ukolébavku poznáte. Pustím vám dvě rozdílné písničky a vy ke každé z nich vyberete obrázek, který podle vás k té písničce patří. Učitel pustí žákům obě písničky, poté děti řeknou, jak obrázky přiřadily.

### Určení hudebních prostředků

U: Kterou píseň byste chtěli slyšet před usnutím? (Modrá očka nebo Žabky) Proč si to myslíte? (Modrá očka - byla méně hlasitější a pomalejší). Jak na vás obě písničky působily? (vesele, smutně, ospale)

### Druhý poslech písně Žabky – ověření v činnostech

U: Děti, víte, co je to zvukomalba? Malíř umí namalovat obrázek zvířat, lidí, stromů tak, že máme pocit, jako bychom slyšeli zvuky, které vydávají (štěkání, povídání, šumění). Oproti tomu hudba umí vymalovat zvuky takovým způsobem, že si pod nimi představíme toho, kdo zvuk vydává, jaký dělá pohyb, jakou má náladu. V písničce Modrá očka jsme slyšeli pohyb vyjádřený vázanou melodií, jako když se kolíbá kolébka. V písničce o žabkách znázornil skladatel jejich poskakování krátkými tóny v klavírním doprovodu a zajímavým rytmickým modelem v melodii viz tento rytmus.



Učitel několikrát vytleská tento rytmický model. Hned na začátku písně se na tento rytmus zpívá slovo „skáče“. Učitel si to s dětmi několikrát zkusí zatleskat a říkat.

Poté co si žáci rytmický model dostatečně osvojí, napíší při následném poslechu celé písně na papír čárku pokaždé, když v melodii zaslechnou tento rytmus. Na závěr s

<sup>82</sup> Příloha č. 8

<sup>83</sup> Příloha č. 9



učitelem zkontrolují, zda počítali správně. (rytmický model se objevuje šestkrát).

## **2. Pohybové vyjádření k písni Modrá Očka - Uspávání hračky**

Děti se rozsadí po zemi, každý si najde místo, kde mu bude příjemně. Při poslechu části *a* kolébají hračku, během části *b* ji uloží na zem, lehnou si k ní do příjemné polohy. Během mezihry **U**: „A teď, děti, cítíte klid, jako byste ležely ve své postýlce, zavřete si oči a nechte se ukolébat písničkou.“

## **3. Pohybové vyjádření k písni Žabky**

Píseň přímo navazuje na předchozí poslech. Učitel do předehty zvolá vesele: „A teď na vás začalo pršet, honem vstávejte, žabičky, skákejte po třídě a vaši medvídci taky.“ Děti se pohybují skoky žab dle své fantazie.

## 9 Závěr

Cílem mé diplomové práce je podání ucelené informace získané z odborné literatury, novinových článků a v neposlední řadě i osobního setkání o významném českém hudebním skladateli Luboši Slukovi, jeho životě a jeho tvorbě. Dále poukázat na základní hudební činnosti, se kterými se setkáváme při výuce na prvním stupni základních škol. Současná hudební výchova, která je založena na aktivních činnostech jako je zpěv, poslech hudebních děl, instrumentální hra a hudebně pohybový projev, rozvíjí prostřednictvím těchto činností osobnost dítěte a jeho schopnost hudbě naslouchat. V mé práci jsem také uvedla specifika písňové tvorby pro děti a mládež konkrétně v poslechových činnostech. Dále přispět k řešení rozvoje dětí při těchto činnostech, převážně klasické hudby.

Cyklus Zpíváno dětem obsahuje písně, které jsou pro děti na prvním stupni základních škol dosti obtížné, vyžadují již zkušeného interpreta. V diplomové práci jsem se zaměřila na vytvoření přehledného a použitelného materiálu v podobě modelových situací, které lze využít při poslechových činnostech v hudební výchově na prvním stupni základních škol. Myslím si, že vhodnou motivací a správným využitím modelových příkladů, lze již u dětí mladšího školního věku podporovat hudební rozvoj, tvořivost a fantazii. Svou prací bych ráda přispěla ke zlepšení hudební výchovy v prvním stupni základních škol, aby byla důležitou součástí, protože hudební výchova je založena především na prožitku dětí. Modelové situace jsou variabilní a vždy záleží na aktuální situaci, zájmů, ale především na učiteli samotném.

## 10 Seznam použité literatury

### Prameny

SLUKA, Luboš. *Zpíváno dětem*, cyklus písní pro vyšší hlas a klavír. Praha: Státní nakladatelství krásné literatury, hudby a umění, 1957.

### Literatura

BONUŠ, František. *Lidová píseň a její tradice*. Praha: Osvěta, 1952, 45 s. Edice přednášek pro osvětové besedy.

BUDÍK, Jan. *Hudební výchova pro 1. ročník základní školy*. Praha: Fortuna, 1998. 184 s. ISBN 80-7168-540-2.

Československý hudební slovník. Praha: Státní hudební nakladatelství, 1965. 1080 s.

GARDAVSKÝ, Čeněk. *Skladatelé dneška*. Praha: Panton, 1961, 260 s. Čtení o hudbě.

DANIEL, Ladislav. *Metodika hudební výchovy*. Vyd. 2., dopl. Ostrava: Montanex, 1992, 105 s. ISBN 80-85300-98-2.

FUKAČ, Jiří, VYSLOUŽIL, Jiří. *Slovník české hudební kultury*. Praha: Editio suprahon, 1997. 1035 s. ISBN 80-7058-462-9.

GREGOR, Vladimír. *Česká dětská píseň umělá: píseň jednohlasá s průvodem klavíru, houslí nebo orchestru*. Praha: Svaz československých skladatelů, 1959, 150 s. Knižnice Hudebních rozhledů.

HANUŠ, Jan. *Pondělníci*. Praha: Karlova Univerzita, nakladatelství Karolinum, 2002, 151 s. ISBN 80-246-0557-0.

HERDEN, Jaroslav. *My pozor dáme a posloucháme*. Praha: Scientia, 1994. 119 s. ISBN 80-85857-56-5.

JANŽUROVÁ, Zdena a Milada BOROVIČKOVÁ. *Klavírní školička pro děti 4.-7. leté*. 4.vyd. Praha: Panton, 1992. ISBN 80-7039-154-5.

JENČKOVÁ, Eva. *Muzika od potoka*. Hradec Králové: Tandem, 2014-. Hudba v současné škole. Výběrová řada. ISBN 978-80-86901-23-7.

*Kolektiv autorů. Čeští skladatelé současnosti. Praha : Panton, 1985. 325s.*

KNOPOVÁ, Blanka. *Lidová píseň– zdroj dětské hudební kreativity*. In: Lidová píseň a hudební výchova. Olomouc : HANEX, 1997. 189 s. ISBN 80-85783-16-9.

KOUTSKÝ, Jaroslav. *Didaktika hudební výchovy na 1. stupni*. Liberec: Technická univerzita v Liberci, 2008, 166 s. ISBN 978-80-7372-372-9.

KUBÍN, Štefan, Josef. HORÁK, Jiří. *Kladské písničky*, Praha: Pražská akciová tiskárna, 1925. 22 s.

KULHÁNKOVÁ, Eva. *Hudebně pohybová výchova: metodická příručka pro hudební výchovu ve škole*. Vyd. 1. Praha: Portál, 2000, 136 s. ISBN 80-7178-427-0.

MARKL, Jaroslav. *Nejstarší sbírky českých lidových písní*. Praha: Supraphon, 1987. 682 s.

MATZNER, Antonín, PILKA, Jiří. *Česká filmová hudba*. Praha – Podlesí: Dauphin, 2002. 453 s. ISBN 80-7272-013-9.

RAKOVÁ, Milena, Ljuba ŠTÍPLOVÁ a Alena TICHÁ. *Zpíváme a nasloucháme hudbě s nejmenšími*. Praha: Portál, 2009, 184 s. ISBN 978-80-7367-543-1.

SEDLÁK, František a Rudolf SIEBR. *Didaktika hudební výchovy I: na prvním stupni základní školy : učebnice pro studenty pedagogických fakult.* 2. uprav. vyd., Praha: Státní pedagogické nakladatelství, 1988, 312 s.

SLÁDEK, Josef, Václav. *Dětem.* Praha: Státní pedagogické nakladatelství, 1958. 81 s.

SMOLKA, Jaroslav. *Česká hudba našeho století.* Praha: Státní hudební nakladatelství, 1961. 175 s.

STOLAŘÍK, Ivo. *Lidová píseň a lidová hudba v Českých zemích a na Slovensku.* In: *Lidová píseň a hudební výchova.* Olomouc: HANEX, 1997. 89 s.  
ISBN 80-85783-16-9.

SLUKA, Luboš. *Vstoupím do nebe.* Praha: Editio Musica Humana, 2003.

ŠIMANOVSKÝ, Zdeněk. *Hry s hudbou a techniky muzikoterapie ve výchově, sociální práci a klinické praxi.* Praha: Portál, 1998. 246 s. ISBN 80-7178-264-5.

VALOVÝ, Evžen. *Lidová píseň: úvod do studia pro posluchače pedagogické fakulty.* Brno: Univerzita J.E. Purkyně, 1977.

### **Mediální prostředky**

(JAK). *Luboš Sluka - hudební skladatel, dlouholetý chalupář na Plasnicích a osmdesátník. Deštník.* Deštné v Orlických horách, 2008, č. 5.

BEDNÁŘ, Pavel. *Skladatel putující vesmírem.* Opočenské noviny. 2008, ročník XI, č. 15.

JELÍNEK, Štěpán. *Luboš Sluka osmdesátiletý.* Opočenské noviny. 2008, ročník XI, č. 17.

SLUKA, Luboš. *Osudy.* 2007. Praha – Český rozhlas Vltava.

## **11 Seznam příloh**

Příloha č. 1 Zvonili – Luboš Sluka

Příloha č. 2 Obrázky zvířat

Příloha č. 3 Dějové obrázky

Příloha č. 4 Matičce – Luboš Sluka

Příloha č. 5 Matičce – Karel Bendl

Příloha č. 6 Housátka – Luboš Sluka

Příloha č. 7 Modrá očka – Luboš Sluka

Příloha č. 8 Modrá očka – Karel Bendl

Příloha č. 9 Žabky – Luboš Sluka

Příloha č. 10 Obrázky k písním

Příloha č. 11 Fotografie Luboše Sluky s manželkou Hanou Slukovou pořízena při osobní návštěvě

# Příloha č. 1 Zvonili – Luboš Sluka

Synce Kodetové

## ZPÍVÁNO DĚTEM

### 1. ZVONILI

LUBOŠ SLUKA  
(\*1928)

Con moto

PĚV

AVÍR

*poco f*

*mf*

Zvo-ni-li,

zvo-ni-li na zvo-ne-ček, li-dé se sbí-ha-li

na ko-pe-ček jak na ko-ni: „Kdo to zvo-ní?“

*subito mp* *mf*

Zvonil to ma-lič-ký mra-ve-ne-ček. „Ty je-den o-škli-vý

*sostenuto* *p* *poco dim.* *espress.* *f* *in tempo*

© Copyright 1957 by Státní nakladatelství krásné literatury, hudby a umění • Praha

Všechna práva vyhrazena  
All rights reserved

mra-ve-ne-čku, *leggiere* co-že ty dě-lat máš u zvo-ne-čku?" *rit.*

*mf* *rit.*

*a tempo*  
Běž si do-mů, hled' si své-ho, ne-zvoň a

*mf a tempo*

ne-ža-luj na kaž-dé-ho! Běž si do-mů,

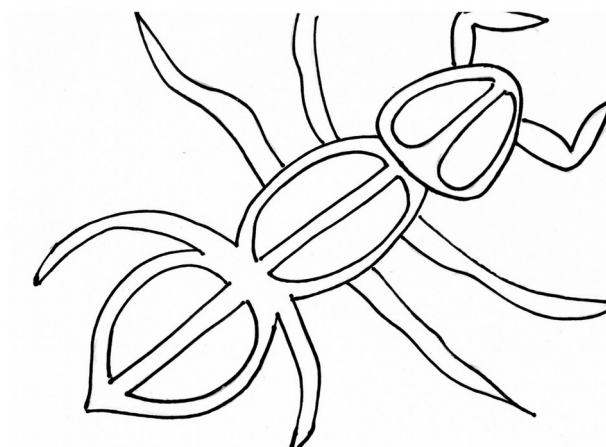
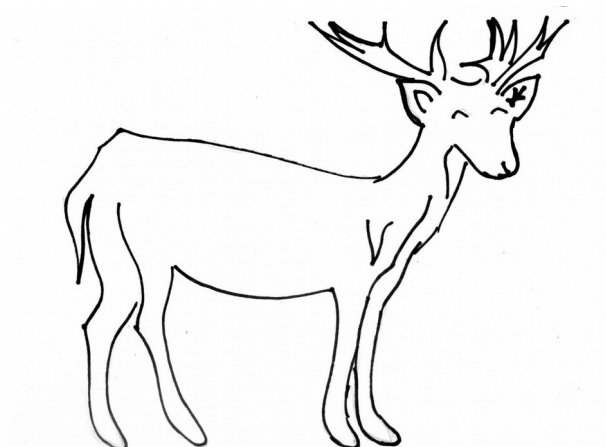
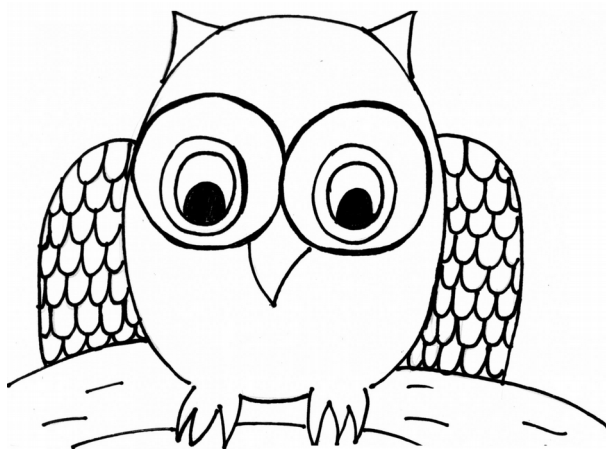
*mf* *f*

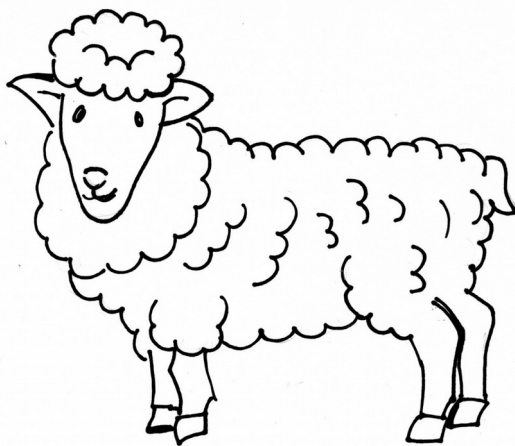
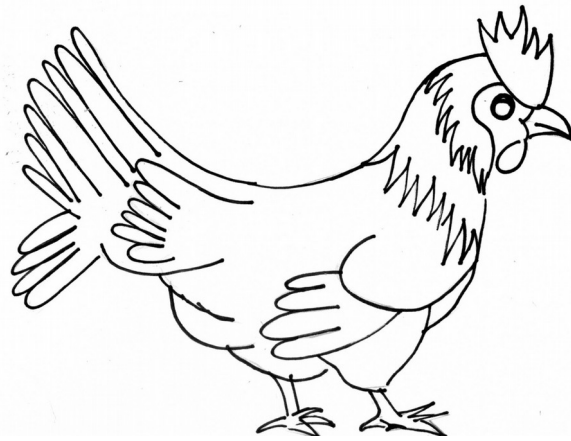
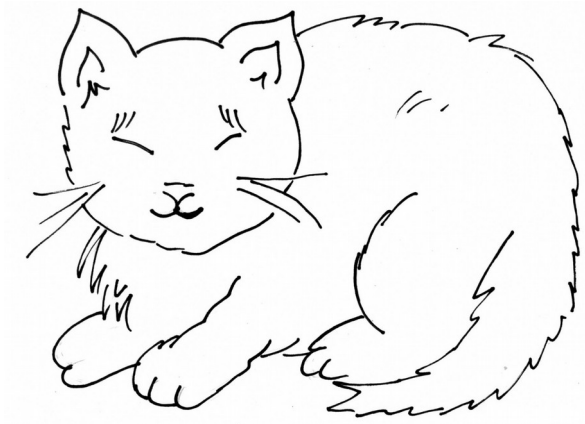
hled' si své-ho, ne-zvoň a ne-ža-luj na kaž-dé-ho!

*sfz*

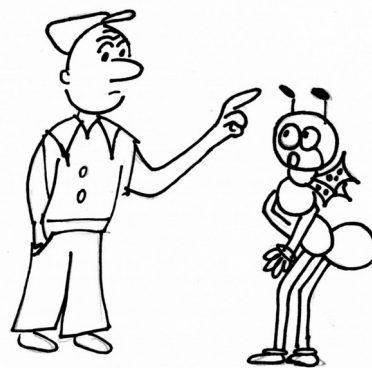
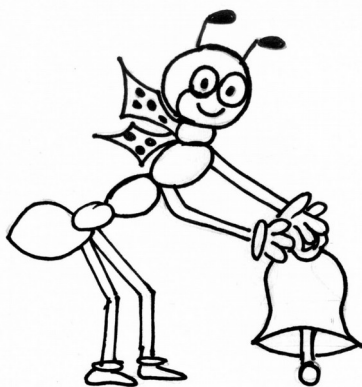
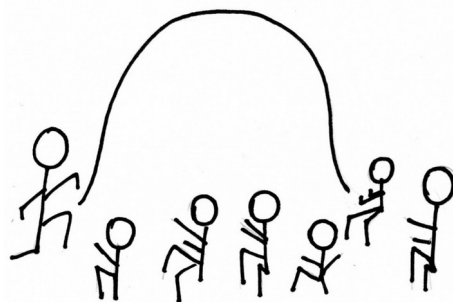
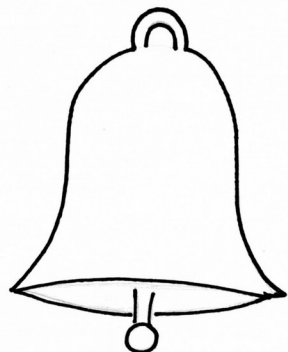


Příloha č. 2 Obrázky zvířat





Příloha č. 3 Dějové obrázky



Příloha č. 4 Matičce – Luboš Sluka

2. MATIČCE

Andante *con calore*

Ma-ti-čko má mi-lá, mo-je dra-há

*mf* *p legato espress.*

mat-ko, vy jste ja-ko ho-lub a já ho-lou-bát-ko.

*p dolce* *espress.*

*pochettino più mosso*

Vy jste ho-lub si-vý,

*cantabile*

*cantabile*

já ho-lou-bek bi - lý, kde jsme se v tom ši-rém svě - tě  
*poco a poco rit. e dim.*

Tempo I.  
 na-tre - fi - li. V tom va-šem sr - dé - čku to-lik lá - sky  
*poco cresc.*

by - dli, scho - vej-te mne k ně - mu, pod va - ši-mi  
*espress.*

kři - - - dly.



Příloha č. 5 Matičce – Karel Bendl

Prostě, srdečně.

Ma - tiě - ko má mi - lá, mo - je dra - há mat - ko, vy jste ja - ko ho - lub  
a já ho - lou - bát - ko. Vy jste ho - lub si - v ý, já ho - loubek bí - lý -  
kde jsme se vtom ši - rém svě - tě na - tre - fi - li! Vtom va - šem sr - deč - ku  
to - lik lás - ky byd - lí, scho vej - te mne k ně - mu pod va - ši - mi kříd - ly!

*p*  
*p*  
*p*  
*p*  
*zdržovat*  
*zdržovat*  
*p*  
*led.* *led.*

Příloha č. 6 Housátka – Luboš Sluka

### 3. HOUSÁTKA

Allegro moderato

Ze-le-ná, ze-le-ná

tra - vi - čka, se - šla stu-de-ná ro - si-čka,

jar - ní slun - ko zla - tou ni - ti vy - ši - vá

na lu - kách kví - ti, hou - sá - t - ka

*mf* *f* *mp* *p* *espress.* *poco rit.* *a tempo* *espress.* *mp* *p*



se v trá - vě svi - - ti ja - ko zla - tá klu - bí - čka.

*cresc.*

*poco rit. espress.* *a tempo*

*mf* *sfz*

Ze-le-ná, ze-le-ná tra - vi - čka, vze-šla stu-de-ná

ro-si-čka.

*calando* *dim.* *ppp*



Příloha č. 7 Modrá očka – Luboš Sluka

4. MODRÁ OČKA

Larghetto

Hvě-zdi-čky už vy - šly, čer - vá-nek už  
zhas', o - čka, mo-drá o - čka, už je k spa-ní čas,  
o - čka, mo-drá o - čka, už je k spa-ní čas. rit.  
Do ka-li-šků kvě-tů vla-hý sen už slét, za-vře-te se, o - čka,  
*pp* *ppp*

*poco rit.*  
 ja - ko mo-drý květ.

*poco rit.*  
*pp* *p poco più* *cresc.*

*rit.* *a tempo*  
 Ve hní-zde-čku slad - ce,

*rit.* *a tempo*  
*pp* *p*

ti - še u - snul pták, o - čka, mo-drá o - čka, spě - te ta - ké

*mf* *mp*

tak, o - čka, mo-drá o - čka, spě - te ta - ké tak.

*mf* *p* *pp* *ppp* *sostenuto*



Příloha č. 8 Modrá očka – Karel Bendl

*Zvolna, cituplně. p*

Hvěz-dič-ky už vy-šly, čer-vá-nek už  
Ve hníz-deč-ku slad-ce, ti-še us-nul

shas, pták, oč-ka, mo-drá oč-ka, už je k spa-ní čas.  
oč-ka, mo-drá oč-ka, spě-te ta-ké tak.

*p*  
Do ka-liš-ků kvě-tů, bla-hý sen už slet;  
Už jste se den ce-lý na-kou-ka-la mce,

*p O málo zdloužeji*  
zav-ře-te se, oč-ka ja-ko mo-drý květ.  
oč-ka, mo-drá oč-ka, spě-te, do-brou noc!

*p O málo zdloužeji*

Pro případ že by průvod byl obtížný, možno vynechati malé noty.

Příloha č. 9 Žabky – Luboš Sluka

5. ŽABKY

Animato

*scherzando*

*mf* *staccato* *espress.* *espress.*

Ská - če žab-ka po sil - ni - ci ská - čou žab-ky dvě, jest - li já vás,

žab-ky, chyt-nu, bu-de s vá-mi zle!

*poco rit.* *Meno mosso*

*poco rit.* *mf* *mp*

Co my žab-ky má - me dělat, když ten dešťík



*poco rit.*

pad, lé - pe hez-ky pře-ska-ko-vat než se u - rou - sat,

*poco rit.*

*m.s.*

*animato*

lé - pe hez - ky pře-ska-ko-vat než se u - rou - sat.

*poco f*

*mp*

*mf*

*Tempo I.*

A nás ta-dy o - bě chy-til ten ne-šťast-ný

*mf*

*dim.*

*poco rit.*

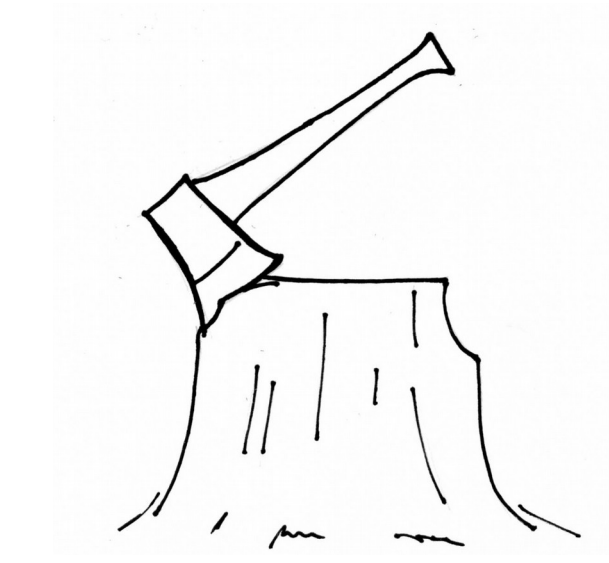
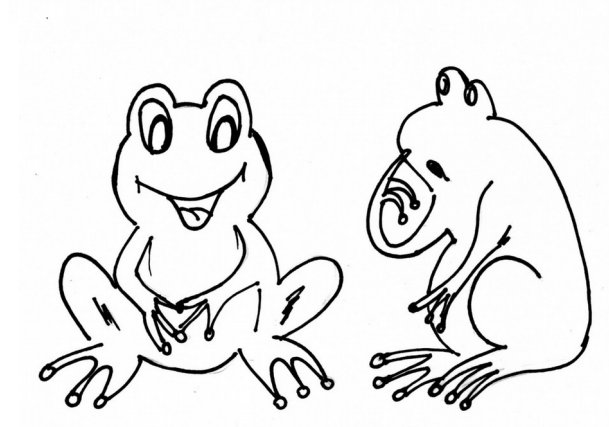
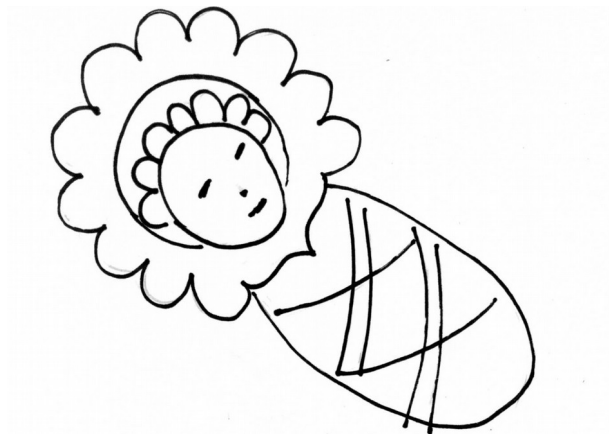
*mf*

děšť, a když jed-nu z nás si chyt - neš, i - nu, vem to nešť.

*f*

*m.s.*

Příloha č. 10 Obrázky k písním



*Příloha č. 11 Fotografie Luboš Sluka s manželkou Hanou Slukovou pořízena při osobní návštěvě*

