

Česká zemědělská univerzita v Praze

Provozně ekonomická fakulta

Katedra statistiky



Bakalářská práce

**Analýza vývoje sňatečnosti a rozvodovosti
a registrovaného partnerství v ČR**

Lucie Guerrerová

© 2015 ČZU v Praze

ČESKÁ ZEMĚDĚLSKÁ UNIVERZITA V PRAZE

Katedra statistiky

Provozně ekonomická fakulta

ZADÁNÍ BAKALÁŘSKÉ PRÁCE

Lucie Guerrerová

Veřejná správa a regionální rozvoj

Název práce

Analýza vývoje sňatečnosti a rozvodovosti a registrovaného partnerství v ČR

Název anglicky

Analysis of marriage, divorces and registered partnerships development in CR

Cíle práce

Cílem bakalářské práce je zhodnocení demografického vývoje v České republice. Analýzy budou zaměřeny na popis vývojových tendencí sňatečnosti, rozvodovosti a registrovaného partnerství.

Metodika

Pro zjištění stavu a vývoje ukazatelů charakterizujících sňatečnost, rozvodovost a počty registrovaných partnerství v ČR budou použity metody explorační analýzy. Na základě jejich výsledků pak budou zvoleny vhodné statistické metody jako například metody induktivní statistiky, či analýzy časových řad, které umožní kvalifikované provedení požadovaných analýz.

Doporučený rozsah práce

30 – 40 stran

Doporučené zdroje informací

- FRANCOVÁ, M., DVORÁKOVÁ ZÁVODSKÁ, J. Rozvody, rozchody a zánik partnerství, Wolters Kluwer ČR, a. s., Praha 2010, ISBN 978-80-7357-586-1
- HAMPLOVÁ, D. Vstup do manželství a nesezdaného soužití v ČR po roce 1989 v souvislosti se vzděláním, Sociologický ústav AV ČR, Praha 2003, ISBN 80-7330-029-X
- KALIBOVÁ, K., PAVLÍK, Z., VODÁKOVÁ, A. Demografie (nejen) pro demografy, Sociologické nakladatelství (SLON), Praha 2009, ISBN 978-80-7419-012-4
- KALIBOVÁ, K. Úvod do demografie, Karolinum, Praha 1997, ISBN 80-7184-428-4.
- KOCOURKOVÁ, J., RABUŠIČ, L. Sňatek a rodina: zájem soukromý nebo veřejný?, Univerzita Karlova, Praha 2006, ISBN 80-86561-93-3
- MATOUŠEK, O. Rodina jako instituce a vztahová síť, Sociologické nakladatelství, Praha 1997, ISBN 80-85850-24-9
- MOŽNÝ, I. Rodina a společnost, Sociologické nakladatelství (SLON), Praha 2006, ISBN 80-86429-58-X
- NESNÍDAL, J. Občanský zákoník I. s komentářem, Poradce, s. r. o., Český Těšín 2012, ISBN 978-80-7365-336-1
- NOVOTNÝ, P. a kol. Nový občanský zákoník, Rodinné právo, GRADA Publishing, spol. s r. o., Praha 2014, ISBN 978-80-247-5167-2
- PAVLÍK, Z., RYCHTAŘÍKOVÁ, J., ŠUBRTOVÁ, A. Základy demografie, Academia, Praha 1986
- SEIDL, J. a kol. Od žaláře k oltáři, Host – vydavatelství, s. r. o., Brno 2012, ISBN 978-80-7294-585-6
- ŠMÍD, O., ŠÍNOVÁ, R. a kol. Rozvod manželství, Leges, s. r. o., Praha 2013, ISBN 978-80-87576-66-3
- ŠTĚPÁNKOVÁ, M., ČIŽINSKÝ, P. Registrované partnerství pro začínající, Gay a lesbická liga, Praha 2006, ISBN 80-239-7821-7

Předběžný termín obhajoby

2015/06 (červen)

Vedoucí práce

prof. Ing. Libuše Svatošová, CSc.

Elektronicky schváleno dne 13. 10. 2014

prof. Ing. Libuše Svatošová, CSc.

Vedoucí katedry

Elektronicky schváleno dne 11. 11. 2014

Ing. Martin Pelikán, Ph.D.

Děkan

V Praze dne 06. 03. 2015

Čestné prohlášení

Prohlašuji, že jsem svou bakalářskou práci „Analýza vývoje sňatečnosti a rozvodovosti a registrovaného partnerství v ČR“ vypracovala samostatně pod vedením vedoucí bakalářské práce a s použitím odborné literatury a dalších zdrojů, které jsou citovány v práci a uvedeny v seznamu literatury na konci práce. Dále prohlašuji, že jsem v souvislosti s vytvořením bakalářské práce neporušila autorská práva třetích osob.

V Praze dne 12. 3. 2015

Lucie Guerrerová

Poděkování

Ráda bych touto cestou poděkovala prof. Ing. Libuši Svatošové, CSc. za odborné vedení a poskytnutí užitečných rad při zpracování bakalářské práce. Dále bych chtěla poděkovat celé své rodině za podporu při studiu.

Analýza vývoje sňatečnosti a rozvodovosti a registrovaného partnerství v ČR

Analysis of marriage and divorces and registered partnerships development in CR

Souhrn

Práce je zaměřena na demografický vývoj sňatečnosti, rozvodovosti a registrovaného partnerství v České republice. Sňatky a rozvody jsou sledovány v letech 2000 až 2013. Registrované partnerství je sledováno od 1. 7. 2006, kdy zákon č. 115/2006 Sb. o registrovaném partnerství nabyl účinnosti.

Literární rešerše se zabývá charakteristikou manželství, svatebním obřadem v historii a v současnosti, podmínkami uzavření sňatku a ukazateli sňatečnosti. Dále je popisován zánik manželství, historie rozvodů, ukazatele rozvodovosti, registrované partnerství a vývoj legislativního procesu schválení zákona o registrovaném partnerství.

Vlastní práce analyzuje vývoj sňatečnosti v ČR, zabývá se průměrným věkem snoubenců, sleduje sňatky podle kalendářních měsíců, ve kterých byly uzavřeny a dle jednotlivých krajů ČR. Dále je sledován vývoj rozvodovosti v ČR, průměrná délka manželství končící rozvodem a rozvodovost v jednotlivých krajích ČR. Vývoj registrovaného partnerství je popisován v rámci celé ČR i za jednotlivé kraje, včetně rozdělení na mužské a ženské páry.

Summary

The thesis concentrates on demographical development of marriage and divorce and registered partnership in the Czech Republic. Marriage and divorce are monitored in the years 2000 to 2013. Registered partnership is monitored from 1.7.2006, when the law No. 115/2006 of statute book about the registered partnership came into force.

The literary research deals with the characteristic of marriage, wedding ceremony in the history and nowadays, conditions for enter into marriage and indicators of marriage. Further

is described marriage ending, history of divorces and indicators of divorce, registered partnership and development of legislative process of registered partnership law approval. The own thesis analyses the development of marriage in the Czech republic, deals with average age of the engaged couple, studies marriage according to calendar months, when people enter into marriage and according to individual regions of the Czech republic. There is a development of divorces in the Czech Republic, average length of marriage finished by divorce and divorces in individual regions of the Czech Republic studied. The development of registered partnership is described within the whole Czech Republic and in individual region too, including dividing into male and female couples.

Klíčová slova: demografický vývoj, sňatečnost, rozvodovost, registrované partnerství

Keywords: demographical development, marriage, divorce, registered partnership

Obsah

1	Úvod	11
2	Cíl práce a metodika	12
2.1	Cíl práce	12
2.2	Metodika	12
2.2.1	Analýza časových řad	12
2.2.2	Charakteristiky časových řad	13
2.2.3	Modely časových řad	14
2.2.4	Klasické modely trendu	14
2.2.5	Regresní analýza	15
2.2.6	Jednofaktorová analýza rozptylu (ANOVA)	16
2.2.7	Scheffého metoda	16
2.2.8	Intervalový odhad	16
3	Literární rešerše	17
3.1	Sňatek a sňatečnost	17
3.1.1	Vznik manželství	17
3.1.2	Svatební obřad dříve a dnes	18
3.1.3	Sňatečnost a podmínky sňatku	20
3.1.4	Ukazatele sňatečnosti	21
3.1.5	Vývoj sňatečnosti v České republice	22
3.2	Rozvod a rozvodovost	23
3.2.1	Zánik manželství	23
3.2.2	Historie rozvodů	24
3.2.3	Rozvodovost	24
3.2.4	Ukazatele rozvodovosti	25
3.3	Registrované partnerství	26

3.3.1	Vývoj legislativního procesu schválení zákona o registrovaném partnerství	27
4	Vlastní práce	30
4.1	Sňatečnost v ČR	30
4.1.1	Průměrný věk snoubenců	32
4.1.2	Sňatky dle jednotlivých měsíců v letech 2000 až 2013	34
4.1.3	Sňatky uzavřené v jednotlivých krajích ČR v letech 2000-2013	35
4.2	Rozvodovost v ČR	36
4.2.1	Rozvody v jednotlivých krajích ČR v letech 2000-2013	39
4.2.2	Sňatečnost a rozvodovost v ČR v letech 2000-2013	41
4.3	Registrované partnerství v ČR	42
4.3.1	Registrovaná partnerství v jednotlivých krajích ČR	43
4.4	Sňatečnost, rozvodovost a registrované partnerství v krajích	46
4.4.1	Hlavní město Praha	46
4.4.2	Středočeský kraj	46
4.4.3	Jihočeský kraj	47
4.4.4	Plzeňský kraj	48
4.4.5	Karlovarský kraj	49
4.4.6	Ústecký kraj	49
4.4.7	Liberecký kraj	50
4.4.8	Královehradecký kraj	51
4.4.9	Pardubický kraj	51
4.4.10	Kraj Vysočina	52
4.4.11	Jihomoravský kraj	53
4.4.12	Olomoucký kraj	53
4.4.13	Zlínský kraj	54
4.4.14	Moravskoslezský kraj	55

5	Závěr.....	56
6	Citovaná literatura	58
7	Seznam grafů	61
8	Seznam tabulek.....	62
9	Seznam příloh.....	63

1 Úvod

Uzavření sňatku představuje pro mnoho lidí jeden z nejdůležitějších momentů jejich života. Z historie je známo, že se dříve uzavírala manželství převážně tzv. „z rozumu“. Velkou roli zde hrálo hlavně majetkové zajištění a postavení ve společnosti. Láska při výběru životního partnera byla méně důležitá. Sňatky se uzavíraly také na základě volby rodičů a snoubenci vstupovali do svazku ve velmi mladém věku. V naší zemi se již volba partnera na základě výběru jiné osoby neuplatňuje. V dnešní době hraje důležitou úlohu při uzavírání sňatku láska, ale také stále existují sňatky z rozumu, a to hlavně z důvodu finančního zajištění. V současnosti mladí lidé do svatby nespěchají a spíše ji odkládají do pozdějšího věku. Stále přibývá párů, které se rozhodnou pro nesezdané soužití. Ještě na začátku 90. let 20. století představovalo uzavření sňatku pro většinu lidí přirozenou životní etapu a krok k založení rodiny. V České republice jsou přípustné dva druhy sňatků, a to sňatek církevní a občanský. Sňatek církevní je uzavírán před orgány církve a občanský před orgánem veřejné moci. V současnosti dochází k poklesu sňatečnosti a vyššímu počtu nesezdaných soužití. Běžnou součástí života se stalo ukončení manželství rozvodem. Zatímco dříve byl rozvod považován za nemorální a rozvedení lidé byli často vyloučeni ze společnosti, dnes je k němu společnost tolerantní. Rozvod znamená narušení rovnováhy celé rodiny a vznik neúplných rodin.

Za obdobu manželství můžeme považovat registrované partnerství, které uzavírají osoby stejného pohlaví před příslušným matričním úřadem. V České republice je institut registrovaného partnerství uzákoněn od 1. 7. 2006. Schválení zákona o registrovaném partnerství předcházely velmi dlouhý legislativní proces, který trval téměř 10 let. Uzavřením registrovaného partnerství však partnerům nevznikají totožná práva a povinnosti, jako manželům. Některá jsou omezena. Například společné jmění manželů u partnerů nevzniká. Dalším omezením je nemožnost osvojení dítěte partnery, kteří uzavřeli registrované partnerství.

2 Cíl práce a metodika

2.1 Cíl práce

Cílem bakalářské práce je zhodnocení demografického vývoje v České republice za období let 2000 až 2013. Analýzy jsou zaměřeny na popis vývojových tendencí sňatečnosti, rozvodovosti a registrovaného partnerství. Je zde zkoumán vývoj sňatků v ČR i v krajích, rozdělení sňatků dle jednotlivých měsíců a průměrný věk ženichů a nevěst při prvním sňatku. Dále se práce zabývá rozvodovostí v rámci krajů i celé ČR a průměrnou délkou manželství končící rozvodem. U registrovaného partnerství je zkoumán jeho vývoj a počty mužských a ženských párů, které partnerství uzavřely.

2.2 Metodika

Pro zjištění stavu a vývoje ukazatelů charakterizujících sňatečnost, rozvodovost a počty registrovaných partnerství v České republice budou použity metody explorační analýzy. Na základě jejich výsledků pak budou zvoleny vhodné statistické metody jako například metody induktivní statistiky, či analýzy časových řad, které umožní kvalifikované provedení požadovaných analýz.

Jednotlivé analýzy a metody jsou zpracovány prostřednictvím programu Microsoft Excel. Údaje týkající se sňatečnosti a rozvodovosti za období let 2000 až 2013 byly čerpány z Českého statistického úřadu. Počty registrovaných partnerství jsou sledovány od 1. 7. 2006, kdy zákon č. 115/2006 Sb., o registrovaném partnerství nabyl účinnosti. O registrovaných partnerstvích nejsou oficiálně vedeny žádné statistiky. Údaje poskytl pan M. Šlehofer, bývalý gay aktivista a člen Nadace Sokrates, SOHO v ČR a gay iniciativa ČR, který soustřeďuje data z jednotlivých matričních úřadů.

2.2.1 Analýza časových řad

Funkcí časové řady je statistická analýza dynamiky hromadných jevů. Časová řada je základním prostředkem statistické analýzy dynamiky hromadných jevů. Je to množina ukazatelů, které jsou uspořádány v čase. [14]

Časové řady se člení podle charakteru ukazatele:

Okamžikové časové řady

- hodnoty jsou představovány k určitému okamžiku nebo datu

Intervalové časové řady

- hodnoty jsou představovány v určitém časovém intervalu [14]

Podle periodicity ukazatele:

Krátkodobé - kratší než 1 rok

Dlouhodobé - nejméně roční [14]

Časová řada původních hodnot představuje *řadu neupravených hodnot ukazatelů*. V případě napočtení určitých statistických charakteristik (součet, průměr atd.) z řady původních hodnot, nazýváme nově vzniklou řadu *časová řada odvozených charakteristik*. [14]

2.2.2 Charakteristiky časových řad

Dynamiku vývoje časových řad je možné charakterizovat pomocí statistických charakteristik. [14]

Absolutní charakteristiky:

Porovnávají absolutní hodnoty jednotlivých členů. Hodnoty časové řady se označují jako y_t ($t=1,2,\dots, n$)

- *první diference*:

$$dy_t = y_t - y_{t-1} \quad t = 2, 3, \dots, n$$

Charakterizují absolutní přírůstek nebo úbytek zkoumaného ukazatele v určitém okamžiku proti okamžiku, který mu bezprostředně předchází. [14]

Relativní charakteristiky (bezrozměrné veličiny):

- *koeficienty růstu*:

$$k_t = \frac{y_t}{y_{t-1}} \quad t = 2, 3, \dots, n$$

Představují rychlost změn hodnot v časové řadě. Jestliže bude koeficient růstu vyjádřen v %, nazývá se tempo růstu. [14]

- průměrný koeficient růstu:

$$\bar{k} = \sqrt[n-1]{\frac{y_n}{y_1}}$$

Určuje se za celou časovou řadu. Lze ho vyjádřit jako geometrický průměr jednotlivých koeficientů k_t . [14]

2.2.3 Modely časových řad

Časové řady mohou obsahovat tři složky:

- Trend – vyjadřuje hlavní tendenci dlouhodobého vývoje časové řady [14]
- Periodická kolísání – je důsledkem působení periodicky se opakujících faktorů na sledovaný jev. Projevuje se periodickými výkyvy ukazatelů časové řady okolo trendu, které mohou střídavě růst nebo klesat. Rozlišují se dle délky jedné periody:
 - Cyklické kolísání – periodika výkyvů ukazatelů časové řady přesahuje období delší než jeden rok.
 - Sezónní kolísání – roční perioda
 - Krátkodobé kolísání – perioda kratší než jeden rok [14]
- Náhodné kolísání – je způsobeno vedlejšími faktory náhodného charakteru. Projevuje se drobnými, nepravidelnými výkyvy, které nelze předvídat. [14]

2.2.4 Klasické modely trendu

Pro volbu trendové funkce je možné použít grafickou analýzu pozorovaných hodnot sledované veličiny, která je však považována za nepřesnou a subjektivní. Další možností je analýza dynamických vlastností funkcí a výsledků pozorování. Tento postup však také nemusí vést k jednoznačnému výběru trendové funkce a postup může být velmi zdlouhavý. [14]

K určení trendové složky modelu se využívá regresní analýzy. Základními typy trendu jsou například:

- Lineární $T_t = a + bt$
- Kvadratická $T_t = a + bt + ct^2$
- Logaritmická $T_t = a + b \log t$

- Exponenciální $T_t = a b^t$
- Mocninná $T_t = a t^b$ [14]

2.2.5 Regresní analýza

Základem regresní analýzy je metoda nejmenších čtverců. Při této metodě je požadováno, aby součet čtverců odchylek jednotlivých hodnot časové řady od trendu byl minimální. V případě lineárního trendu získáme metodou nejmenších čtverců tzv. soustavu normálních rovnic a řešením této soustavy se pak získají odhady parametrů lineárního trendu [14]:

$$b = \frac{n \sum t y_t - \sum t \sum y_t}{n \sum t^2 - (\sum t)^2}$$

$$a = \frac{\sum y_t}{n} - b \frac{\sum t}{n} = \bar{y} - b \times \bar{t} \quad [14]$$

Při konstrukci matematicko-statistického modelu časové řady je důležitý odhad strukturálních parametrů trendové funkce a odhad míry shody. Míra shody charakterizuje stupeň souladu modelu se zjištěnými empirickými údaji. [14]

Ukazatelem sloužícím k syntetickému popisu stupně shody modelu s empirickými údaji je index determinace I^2 :

$$I^2 = 1 - \frac{\sum_{t=1}^n (y_t - y'_t)^2}{\sum_{t=1}^n (y_t - \bar{y})^2} \quad [14]$$

Index determinace je bezrozměrné číslo a splňuje relaci: $0 \leq I^2 \leq 1$. Čím je index determinace blíže jedné, tím lépe model popisuje zkoumaný jev. Tato funkce nejlépe a nejpřesněji vystihuje reálný vývoj zkoumaného jevu v minulosti a předpokládáme, že bude podobně vystihovat i budoucnost. [14]

Dalším často používaným ukazatelem je index korelace I :

$$I = \sqrt{I^2}$$

Čím bude hodnota indexu korelace bližší jedné, tím lépe model vystihuje variabilitu vysvětlované proměnné, v případě hledání trendu časové řady, model lépe vystihuje zákonitosti vývoje příslušné časové řady. [14]

Jestliže má několik typů modelů velmi blízké hodnoty indexu determinace, respektive indexu korelace, dáváme přednost jednodušší funkci. [14]

2.2.6 Jednofaktorová analýza rozptylu (ANOVA)

Pro stanovení shody průměrných hodnot (rozvody) v jednotlivých krajích, byla použita jednofaktorová analýza rozptylu. Nulová hypotéza říká, že průměry jsou shodné. Alternativní hypotéza říká, že se alespoň jeden průměr výrazně odlišuje. Testové kritérium F vychází z porovnání rozptylu mezi skupinami a rozptylu uvnitř skupin (reziduálního rozptylu). Rozhodnutí o zamítnutí nulové hypotézy vychází z porovnání hodnoty testového kritéria s kritickou hodnotou (tabulky) nebo je přímo vypočtena pravděpodobnost chyby prvního druhu (p hodnota).

Při testování v programu Excel vypočítá program p -hodnotu. Samotné rozhodnutí pak proběhne takto: Jestliže vyjde $p \leq \alpha$, zamítneme H_0 ve prospěch H_1 , pokud naopak $p > \alpha$, nelze zamítnout H_0 . [18]

Při analýze rozptylu jde o zkoumání závislosti spojité veličiny (y) na veličině kategoriální (x), která je někdy nazývána faktor. [18]

2.2.7 Scheffého metoda

Metoda porovnává rozdíly mezi průměrnými hodnotami. Hypotéza o rovnosti dvou průměrných hodnot je zamítnuta na hladině významnosti α jestliže platí:

$$|\bar{x}_1 - \bar{x}_2| > \sqrt{\left(\frac{1}{n_i} + \frac{1}{n_j}\right) (m-1) * s^2 * F_{\alpha[m-1; m*(n-1)]}}$$

2.2.8 Intervalový odhad

Metoda spočívá v tom, že na základě náhodného výběru jsou určeny meze intervalu, který s předem danou pravděpodobností obsahuje neznámou hodnotu populační charakteristiky. Interval je nazýván *interval spolehlivosti* a jeho hranice *meze spolehlivosti*. [15]

Interval spolehlivosti pro střední hodnotu:

$$P\left(\bar{x} - t_{\alpha} \frac{s}{\sqrt{n}} \leq \mu \leq \bar{x} + t_{\alpha} \frac{s}{\sqrt{n}}\right) = 1 - \alpha$$

[15]

3 Literární rešerše

V každé společnosti jsou stanoveny odlišné podmínky uzavírání manželství a rozvodů. Demografie se zabývá zkoumáním těchto procesů hlavně z důvodu, že mají vliv na reprodukční chování. [1]

U procesů sňatečnosti a rozvodovosti demografie studuje jejich pravidelnosti, krátkodobé výkyvy nebo také dlouhodobé trendy. Abychom mohli sledovat vývoj sňatečnosti a rozvodovosti, je třeba vysvětlit jednotlivé demografické události a pojmy, které jsou spojeny s procesem demografické reprodukce. Za demografické události jsou považovány narození, úmrtí, potrat, ale také sňatek, rozvod, ovdovění atd., neboť ovlivňují proces porodnosti a úmrtnosti. [2]

Základní demografická data, jako například počet sňatků a rozvodů, je možné získat z evidence přirozené měny, výsledků sčítání lidu, evidence migrací, výběrových šetření nebo registrů obyvatelstva. Analytická data se vypočítávají ze základních dat a označují se dle způsobu výpočtu. Mohou to být ukazatele, míry, kvocienty a indexy. Sňatečnost a rozvodovost, jsou zahrnuty do procesu přirozené měny. Evidence této přirozené obnovy obyvatel, je vedena prostřednictvím soustavy registračních knih – matrik, v nichž jsou za jednotlivé územní jednotky zaznamenávána všechna narození, úmrtí a sňatky. [2]

3.1 Sňatek a sňatečnost

3.1.1 Vznik manželství

Manželství je trvalý svazek muže a ženy, který vzniká způsobem stanoveným zákonem č. 89/2012 Sb., občanský zákoník. Vzniká okamžikem svobodného a úplného souhlasného projevu vůle obou snoubenců, že spolu vstupují do manželství. Hlavním smyslem je založení rodiny, řádná výchova dětí, vzájemná pomoc a podpora. [3]

Manželství by mělo představovat společenství dvou nejbližších lidí, u kterých se předpokládá vzájemné plnění zákonných, ekonomických a morálních povinností, které spočívají v empatii jednoho manžela k druhému, v porozumění k jeho vnímání života, v úctě a respektu. Vzájemnou podporou a pomocí je myšleno vzájemné pochopení, povzbuzování a opora. Občanský zákoník umožňuje dva druhy sňatků, a to občanský a církevní. [4]

Rozdíl mezi těmito sňatky spočívá v tom, před jakým orgánem snoubenci projeví vůli vstoupit do manželství. V případě občanského sňatku, se jedná o projev vůle snoubenců, před orgánem veřejné moci v přítomnosti matrikáře a u církevního sňatku, před orgánem církve nebo oprávněné náboženské společnosti. Občanský sňatek je možné uzavřít na místech určených orgánem veřejné moci, který provádí sňatečný obřad a je přihlíženo k vůli snoubenců. Může jít o místo obvyklé k uspořádání sňatečných obřadů, ale i o místo výjimečné, pokud si ho přejí snoubenci. Musí však být zachována důstojnost a slavnostní forma obřadu. Místo sňatečního obřadu u církevního sňatku určují vnitřní předpisy církve. Občanský zákoník ukládá u církevního sňatku povinnost předložení osvědčení, které vydal příslušný matriční úřad o tom, že jsou splněny všechny požadavky zákona pro uzavření manželství. Církve a náboženské společnosti si mohou určovat podmínky uspořádání církevních obřadů, jako např. u křesťanského sňatku, musí být alespoň jeden ze snoubenců pokřtěn. [4]

Sňatečný obřad musí probíhat veřejně, slavnostně a za přítomnosti dvou svědků. Snoubenci musí uvést, že neznají překážky, které by jim bránily v uzavření manželství, že znají svůj zdravotní stav, zvážili budoucí majetkové poměry, bydlení i hmotné zabezpečení po uzavření manželství. [3]

Uzavření sňatku je jedním z nejdůležitějších mezníků života lidí. Mění se jím rodinný stav a také ovlivní strukturu původních rodin snoubenců. Sňatek je považován za společenský akt. [1]

3.1.2 Svatební obřad dříve a dnes

Svatba je odedávna spojena se svatebními rituály. Podle historických pramenů se do těchto rituálů promítaly představy o uspořádání a vzniku světa, o jeho řízení skrytými vyššími silami. Dávné společnosti považovaly za hybatele světa nadpřirozené síly. Jak se společnost vyvíjela, začala věřit ve zlé a dobré demony, kteří všechno dění ovlivňují. Magické praktiky se později staly náboženskými kulty, z nichž některé přežily až do dnešní doby. Nejvíce těchto náboženských praktik se udrželo u sňatků. I dnes jsou některé měsíce považovány za vhodné k uzavření sňatku a naopak. Ve středověku se považovalo za nejvhodnější dobu, období po skončení všech prací na poli a po sklizení úrody. Proto bylo uzavíráno nejvíce sňatků v období po masopustu a po skončení žní. Ještě v 18. století byl sňatek velmi propracovaným rituálem, který umožňoval rodinám zvládnout ekonomické, vztahové

i psychologické aspekty této důležité životní změny. Je známo, že existoval návod, jak uspořádat svatbu, ve kterém bylo určeno, jak měly jednotlivé fáze obřadu vypadat. Důraz byl kladen na to, že ve všem měl být první muž a podílet se aktivně. Před svatbou se musel třikrát veřejně prohlásit vznik nového manželství. Námluvy domlouval družba, který také tlumočil žádost o nevěstu. Po projevení souhlasu rodičů nevěsty se domlouvalo věno. Ženichův otec musel slíbit připsání části svého majetku na syna, což bylo ekonomickou zárukou nové rodiny. V den svatby, poděkoval ženich prostřednictvím družby rodičům za vychování a ty mu požehnali. To samé se odehrálo v domě nevěsty. Nevěsta se ve svatební den skryla se ženami do komory, protože jí nesmělo být vidět. Družba ji musel vykoupit pro ženicha koláčem a poté se všichni odebrali do kostela. Po odchodu z kostela, byli novomanželé zastaveni řetězy a družba je musel vykoupit. Dále následoval svatební oběd, který podle tradice začínal tím, že mladík nesl mísu, kterou rozbil, a z té vytekla voda s řezankou. Svatebčané házeli na novomanžele rozinky, mandle a rýži. Družba donesl svazek s litaniemi a všem předčítal nejčastější nectnosti v manželství. Od svatebčanů se vybíraly peníze „na kolíbkou“ a „na fakana“, což bylo dítě vyrobené z kusů látky. K večeru ženy sundaly nevěstě z hlavy věnec a místo něho dostala čepec, který musela dvakrát za sebou shodit a potřetí si ho nechat. Tím dávala najevo, že želí svobodného stavu. Následně zahalili nevěstu, přivedli starou ženu a ženich musel hádat, zda je to jeho manželka. Když uhádl, bylo zvykem dát staré ženě minci a svatebčané přivedli nevěstu pravou a novomanželé se odebrali na společné lože. Svatební obřad předurčoval role v manželství. Zajištění rodiny bylo domlouváno veřejně. Sňatek byl závazně a veřejně slíben rodiči. Během obřadu se velmi málo projevovali samotní aktéři, protože většinu domlouval družba, a to proto, aby žádný ze snoubenců nemohl vyjádřit jiný názor na sňatek. Během obřadu se projevovala magická symbolika. Například se věřilo tomu, kolik zrněk rýže zůstane nevěstě na šatech, tolik budou mít manželé dětí. Manželství bylo považováno za posvátné a nezrušitelné. [5]

Dnešní svatební obřady jsou velmi zredukovány. Partneři se vybírají sami. Námluvy jsou jen výjimečné. Mnoho párů ještě před svatbou čeká dítě. Za manželství odpovídají jen sami snoubenci, už není potřeba ani souhlasu rodičů. Ekonomická podpora rodičů stále zůstává, ale není to veřejná věc. Družba v dnešní době již neexistuje. Některé praktiky svatebního obřadu se částečně zachovaly, jako například házení rýže na novomanžele. [5]

3.1.3 Sňatečnost a podmínky sňatku

Sňatečností se rozumí proces formování, tj. uzavírání sňatků, které je možné v případě, že tomu nebrání zákonem stanovené překážky. [2]

Zákonnými překážkami manželství jsou:

- Nezletilost, plná nespěprávnost a omezená svéprávnost – manželství nemůže uzavřít nezletilý, který není plně svéprávný. Ve výjimečných případech, jsou-li pro to závažné důvody, může soud povolit uzavření manželství nezletilému, který není plně svéprávný a dovršil 16 let věku. [3]
O závažnosti důvodů rozhoduje soud. Takovým důvodem může být např. těhotenství snoubenky. [4]
- Dříve uzavřené a stále existující manželství, registrované partnerství nebo jiný svazek uzavřený v cizině. [4]
- Příbuzenský poměr – manželství nemůže být uzavřeno mezi osobami v přímé linii. Dále mezi osobami, jejichž příbuzenství vzniklo osvojením, mezi poručníkem a poručencem a mezi dítětem a poručníkem nebo osobou, do jejíž péče bylo dítě svěřeno. [4]

Uzavřít sňatek je možné pouze mezi ženou a mužem. Osoby stejného pohlaví mají možnost vstoupit pouze do registrovaného partnerství což je obdobou manželství, ale není totožné a není centrálně statisticky evidováno. [16]

Osoby, které splňují všechny podmínky k uzavření sňatku jsou označovány „sňatkuschopné obyvatelstvo“. Velikost a skladba tohoto souboru, je závislá na populačním vývoji a zároveň na úrovni úmrtnosti, porodnosti a rozvodovosti. [1]

Počet uzavřených manželství je ovlivněn velikostí souboru sňatkuschopného obyvatelstva. Intenzita sňatečnosti, je závislá na populační politice, systému hodnot a politické a hospodářské situaci v dané zemi. [2]

Na rozdíl od narození či úmrtí, nemusí sňatek nastat u všech příslušníků zkoumané populace a může být i několikrát opakován. Za neobnovitelnou událost, je považován pouze první sňatek. V monogamních společnostech rozlišujeme první sňatky, což jsou sňatky svobodných a sňatky dalšího pořadí, do kterých se řadí sňatky rozvedených a ovdovělých. Protogamním manželstvím nazýváme sňatek mezi svobodnými snoubenci a manželství uzavřené mezi rozvedenými či ovdovělými je palingamní. Jestliže je možné si ke sňatku vybrat manžela pouze z jedné etnické, sociální, náboženské nebo územně vymezené

subpopulace, jedná se o endogamii, která může být označena také jako homogamie. V druhém případě, kdy musí být manžel vybrán mimo vlastní skupinu, jde o exogamii, neboli heterogamii. [6]

Evidence sňatků je vedena pomocí dokumentu Hlášení o uzavření manželství, které je shromažďováno Českým statistickým úřadem. Tento úřad každý rok vydává publikaci „Pohyb obyvatel“, kde je možné nalézt statistické informace o uzavřených sňatcích. [16]

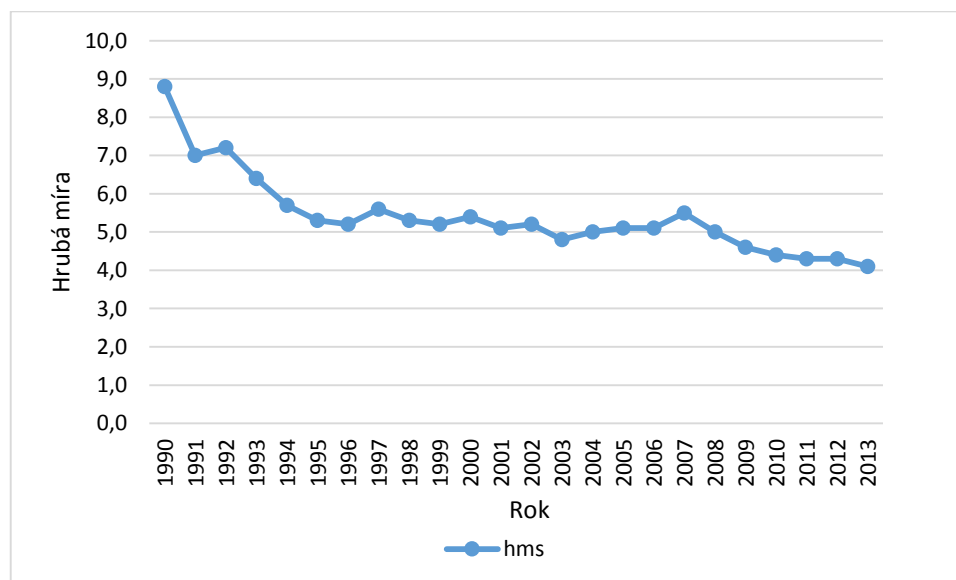
3.1.4 Ukazatele sňatečnosti

Hrubá míra sňatečnosti (hms) je nejjednodušším ukazatelem pro intenzitu sňatečnosti a vyjadřuje počet sňatků (S) na 1000 obyvatel středního stavu (P) v ročním vymezení. [2]

$$hms = \frac{S}{P} * 1000$$

Na tento ukazatel má vliv věková struktura dané populace a sňatky rozvedených a ovdovělých osob, neboli sňatky vyšších pořadí. Změny populačního klimatu ovlivňují hodnoty hrubé míry sňatečnosti, které mají následně vliv na vývoj porodnosti. [2]

Graf 1 - Hrubá míra sňatečnosti ČR v letech 1990-2013 (v ‰)



Zdroj: data z ČSÚ [19], vlastní zpracování

Obecná míra sňatečnosti (oms) udává počet sňatků osob ve věku 16 - 49 let v poměru k počtu sňatkuschných osob ve stejné věkové kategorii 16 - 49 let. [16]

Dalším ukazatelem intenzity zkoumaného jevu je *úhrnná sňatečnost*, která udává průměrný počet uzavřených sňatků na sto osob. Při podrobnějším rozboru sňatečnosti sledujeme muže a ženy zvlášť a rozdělujeme míry sňatečnosti podle věku. Děláme rozdíl mezi *sňatečností svobodných*, což představuje počet prvních sňatků v určitém věku, v poměru ke střednímu stavu svobodných osob v daném věku a *redukovanou míru sňatečnosti*, která představuje počet sňatků svobodných v určitém věku, v poměru se středním stavem obyvatelstva v daném věku, bez ohledu na rodinný stav. Dalším sledovaným může být *průměrný věk snoubenců*. [1]

Jevem, který můžeme zkoumat je *sezónní trend sňatečnosti*, který představuje četnost uzavřených sňatků v jednotlivých měsících roku. [2]

Proces uzavírání manželství je nejlépe popsán tabulkami sňatečnosti, které patří do souboru tabulek života. Tabulky sňatečnosti rozdělujeme na jednovýchodné, které popisují proces uzavírání manželství bez vlivu úmrtí a migrace svobodných. Druhým typem jsou dvouvýchodné tabulky, které tyto vlivy zohledňují. [6]

3.1.5 Vývoj sňatečnosti v České republice

Na počátku 90. let 20. století znamenal vstup do manželství a založení rodiny pro většinu mladých lidí samozřejmou součástí životních plánů. Toto období bylo charakteristické časnými sňatky a porody, krátkými intervaly mezi porody a celkově vyšší porodností. Již od poloviny 90. let tento trend odezněl a byl nahrazen nízkou sňatečností, porody v pozdějším věku a snižováním porodů vyššího pořadí. Došlo k odklonu od uniformity, charakteristické pro předchozí období, k rozmanitosti typů partnerského soužití i počtu dětí. Zvýšil se počet nesezdaných soužití, homosexuálních párů i osob samostatně žijících. Nesezdané soužití je často považováno, za přechod mezi svobodným stavem a manželstvím. [7]

Tradiční manželství začalo být nahrazováno neformálním partnerstvím. Trendem doby je odkládat sňatky do vyššího věku, což je provázáno nižší stabilitou manželství. Rozvod se stal obvyklým jevem. [1]

Od 90. let došlo v české společnosti ke změně demografického chování a to především v uzavírání sňatků. Mladí lidé spolu nejdříve zkouší žít a sňatek uzavírají později nebo ho dlouhodobě odkládají. Došlo také k posunu průměrného věku snoubenců. [8]

3.2 Rozvod a rozvodovost

3.2.1 Zánik manželství

V současné době se stal rozvod manželství běžnou součástí společenského života.

Podle zákona č. 89/2012 Sb., občanský zákoník, rozvod představuje jednu z forem zániku manželství. K zániku manželství může dojít také úmrtím některého z manželů, popřípadě obou nebo změnou pohlaví jednoho z manželů, což má za právní následek také zánik manželství. Snoubenci většinou vstupují do manželství s přesvědčením, že jejich manželství bude na celý život. V řadě případů však dochází k tomu, že některý z manželů není v manželství spokojen nebo si nalezne jiného partnera a v tomto případě přichází na řadu rozvod manželství u soudu. [9]

Jediným zákonným důvodem k rozvodu je rozvrat manželství, který nastává v případě, je-li soužití manželů hluboce, trvale a nenapravitelně rozvráceno a nelze u něj očekávat jeho obnovení. I přesto, že je prokázán kvalifikovaný rozpad soužití, soud nemůže manželství rozvést v případě, naplnění negativních podmínek rozvodu, které stanoví § 755, odst. 2, Občanského zákoníku. Tyto negativní podmínky můžeme rozdělit do dvou kategorií. První z nich slouží k ochraně nezletilého dítěte, aby rozvod manželství nebyl v rozporu s jeho zájmy a druhá k ochraně manžela, který se na rozvratu porušením manželských povinností převážně nepodílel a kterému by byla rozvodem způsobena zvláště závažná újma. Soud manželství nerozvede, dokud není rozhodnuto, o poměrech nezletilého a plně nesvéprávného dítěte po rozvodu manželů. [3]

Soud, který rozhoduje o rozvodu, musí zjistit existenci rozvratu a jeho příčiny. Avšak v případě, že se druhý manžel připojí k návrhu na rozvod a při splnění všech zákonných podmínek, soud příčiny rozvratu nezjišťuje a manželství rozvede. Vychází ze souhlasu obou manželů s rozvodem a nezjišťuje co je příčinami. [9]

S rozvodem souvisí celá řada sociálních důsledků, jako např. narušení fungování rodiny a výchovy dětí, změna ekonomického i sociálního postavení některých členů původní rodiny, změna způsobu života apod. [1]

Počty rozvedených manželství jsou statisticky evidovány, ale ve skutečnosti je počet rozpadlých manželství, která však nejsou rozvedena vyšší. [2]

3.2.2 Historie rozvodů

Historie rozvodů souvisí s historií křesťanství, které považuje sňatek za trvalý závazek stvrzený vyšší, božskou instancí „co bůh spojil, člověk nerozdělí“, a proto ho v zásadě zavrhl. Ve výjimečných případech mohla církevní instance udělit dispens, což byla určitá forma rozvodu. Rozvod byl a dosud je v některých společnostech chápán jako morální prohřešek. [1]

Do počátku 19. století bylo manželství považováno dle římskokatolického práva za svátost a nerozlučitelné. Na přelomu 18. a 19. století došlo v oblasti ekonomické, společenské a sociální ke změnám, které nazýváme globální revolucí moderní doby, jejíž součástí byla i demografická revoluce. V souvislosti s těmito změnami, došlo ke změnám v postoji společnosti k rozvodu. Novým občanským zákoníkem z roku 1811, bylo umožněno prohlásit manželství za neplatné, při nedodržení zákonných překážek k uzavření sňatku. Existovaly dvě varianty rozvodu, a to rozvod od stolu a lože, který byl bez právního zrušení manželství a rozvod. V roce 1919 byl novelou manželského práva zaveden povinný civilní sňatek a rozvázání manželství bylo možné rozvodem od stolu a lože a rozlukou, která právně manželství rušila. V roce 1950 byl novým zákonem o rodinném právu zaveden rozvod jako jediná forma zániku manželství za života manželů. Nový zákon o rodině z roku 1964 představoval zjednodušení rozvodové legislativy i soudního řízení, což představovalo zrušení principu viny a zavedení smírčího řízení. Úpravou zákonných předpisů v roce 1973 bylo zrušeno předběžné řízení o smíření manželů. [2]

Od 1. ledna 2014 vstoupil v účinnost zákon č. 89/2012 Sb., občanský zákoník, ve kterém je upraveno rodinné právo, jehož součástí je zánik manželství. V novém občanském zákoníku není rozvod jediným způsobem zániku manželství za života manželů, ale je stanoveno, že manželství zaniká i změnou pohlaví jednoho z manželů. [9]

3.2.3 Rozvodovost

Rozvodovost představuje demografický jev hromadného charakteru. Její úroveň ovlivňuje celá řada faktorů, jako např. tradice, náboženství, hodnotová orientace. Je také závislá na úrovni sňatečnosti, populační politice a rozvodové legislativě. Negativním důsledkem vysoké intenzity rozvodovosti jsou neúplné rodiny, tj. rodiny, kde chybí jeden z rodičů a kde žijí nezletilé děti. [2]

Vysokou pravděpodobností rozvodu a zejména jeho snadností, přestává být manželství jistotou a ztrácí se jeho význam. Rozvodovost se postupně snižuje, protože přibývá nesezdaných soužití a rozpadů těchto svazků. [10]

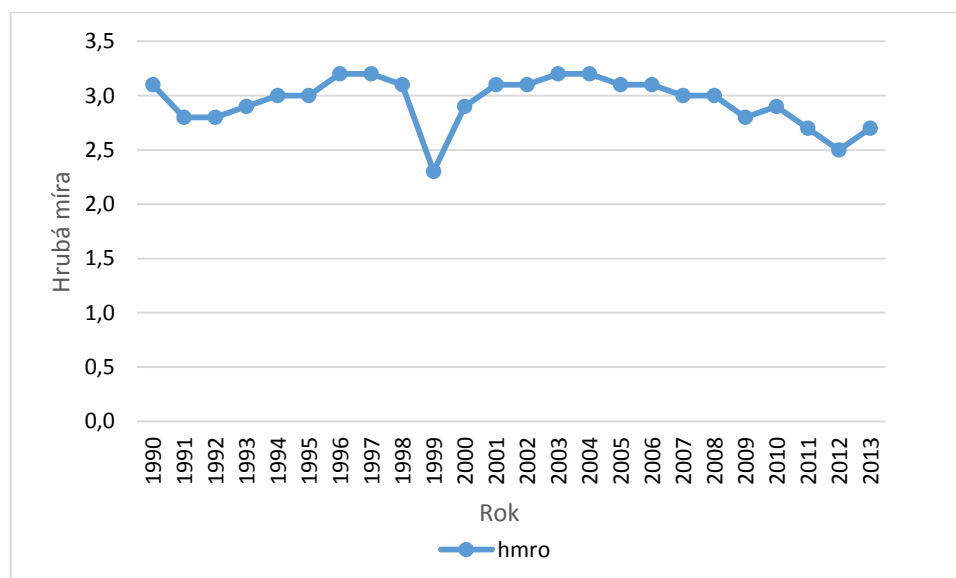
3.2.4 Ukazatele rozvodovosti

Hrubá míra rozvodovosti (hmro) je nejjednodušší ukazatel a je definována, jako podíl rozvodů (R) na 1000 obyvatel středního stavu (P). [2]

$$hmro = \frac{R}{P} * 1000$$

[2]

Graf 2 - Hrubá míra rozvodovosti ČR v letech 1990-2013 (v ‰)



Zdroj: data z ČSÚ [19], vlastní zpracování

Míra rozvodovosti manželství (mrm) představuje počet rozvodů v poměru s počtem existujících manželství. [2]

Při hodnocení ukazatelů založených na věku při rozvodu, je třeba brát v úvahu, že úroveň rozvodovosti závisí především na době uplynulé od uzavření sňatku a až poté na věku při sňatku a tím i na věku při rozvodu. Tímto ukazatelem je *míra rozvodovosti manželství podle věku* (rmx), která představuje poměr počtu rozvodů ve věku x ke střednímu stavu vdaných žen, resp. ženatých mužů ve věku x, obvykle v ročním vymezení. [2]

Dalším ukazatelem založeným na věku je *míra rozvodovosti podle věku* (r_x) a je definován, jako počet rozvodů ve věku x ke střednímu stavu všech žijících žen, resp. mužů ve věku x bez ohledu na rodinný stav. [2]

Úhrnná rozvodovost manželství (\bar{r}) je úhrn měr rozvodovosti podle věku a vyjadřuje jaký podíl žen, resp. mužů se rozvede. Do těchto hodnot se promítají i opakované rozvody. [2]

Doplňujícím ukazatelem pro hodnocení dlouhodobé úrovně rozvodovosti v závislosti na věku, je *podíl rozvedených osob ze všech žijících v dané věkové skupině*. [2]

Dalším ukazatelem pro úroveň rozvodovosti je *index rozvodovosti* (i_r), který představuje poměr počtu rozvodů a počtu sňatků ve sledovaném roce. Do poměru jsou však dávány dvě různorodé veličiny, které spolu nesouvisí. [2]

Proces zániku manželství rozvodem lze hodnotit pomocí kohortní analýzy rozvodovosti nebo pomocí tabulek rozvodovosti. Kohortní analýza rozvodovosti studuje proces zániku manželství u sňatkové kohorty (tj. sňatků uzavřených během jednoho roku), v závislosti na době trvání manželství. Při této analýze sledujeme, jaký podíl sňatků končí rozvodem za předpokladu neexistence jevů, jako je úmrtnost a migrace. Dalším sledovaným je rozložení rozvodů v závislosti na době uplynulé od sňatku. Výstupem ze sňatkové kohorty může být nejen rozvod, ale i úmrtí jednoho z manželů, tj. ovdovění. U kohortní analýzy rozvodovosti je vyžadováno podrobnější statistické šetření, které však není vždy k dispozici. [2]

Statistika poskytuje třídění rozvodů dle délky trvání manželství, údaje o rozvodech dle počtu nezletilých dětí, údaje o způsobu vyřízení podaných návrhů, kterými může být zamítnutí, usmíření, ukončení rozvodem. Další poskytované údaje jsou o příčinách rozvodovosti. Za příčiny rozvodovosti, které jsou statisticky sledované, jsou považovány např. neuvážený sňatek, alkoholismus, nevěra, nezájem o rodinu, zlé nakládání či trestný čin atd. Rozvodovost lze také studovat podle socioprofesionálních skupin, úrovně vzdělání, ekonomické aktivity žen nebo velikostních skupin obcí. [2]

3.3 Registrované partnerství

Od 1. července 2006 mají osoby stejného pohlaví možnost uzavřít registrované partnerství, které je upraveno zákonem č. 115/2006 Sb., o registrovaném partnerství a o změně některých souvisejících zákonů, ve znění pozdějších předpisů. Tento zákon umožňuje párům stejného pohlaví zformalizovat jejich vztah a dát mu právní podklad. Z hlediska právní síly svazku,

množství a intenzity práv a povinností partnerů, které vyplývají ze zákona, je registrované partnerství někde na půl cesty mezi nesezdaným soužitím a manželstvím. [11]

Za partnera je považována osoba, která partnerství uzavřela. Vzniká projevem vůle dvou osob stejného pohlaví, a to formou souhlasného, svobodného a úplného prohlášení, že spolu vstupují do partnerství. Prohlášení se činí před matričním úřadem v kraji podle místa trvalého pobytu alespoň jedné z osob vstupujících do partnerství. Příslušné matriční úřady stanoví Ministerstvo vnitra vyhláškou. Partnerství se uvádí na místo rodinného stavu v občanském průkazu a jiných veřejných listinách, ve kterých je rodinný stav uváděn. [12]

Podmínkou vstupu do partnerství je státní občanství ČR alespoň jedné osoby. Do partnerství nemůžou vstoupit osoby navzájem příbuzné v linii přímé a sourozenci, osoby mladší 18 let, nezpůsobilé k právním úkonům a také osoby, které již dříve uzavřely manželství nebo které již dříve vstoupily do partnerství anebo do obdobného svazku osob stejného pohlaví v zahraničí, a jejich manželství nebo partnerství anebo obdobný svazek stále trvá. Zákon o registrovaném partnerství dále podrobněji upravuje vznik a zánik partnerství, jeho neexistenci a neplatnost, povinnosti a práva partnerů apod. Partnerství zaniká smrtí jednoho z partnerů nebo prohlášením za mrtvého anebo zrušením soudem. Jestliže jeden z partnerů podá k soudu návrh na zrušení partnerství a prokáže-li, že vztah již fakticky netrvá, soud partnerství zruší. V případě, že se k návrhu na zrušení druhý partner připojí, soud již vztah nezkontroluje a rozhodne o zrušení partnerství. Registrovaná partnerství se evidují v knihách registrovaného partnerství, které vedou příslušné matriční úřady. [12]

3.3.1 Vývoj legislativního procesu schválení zákona o registrovaném partnerství

Uzákonění registrovaného partnerství bylo během na dlouhou trať. Od předložení prvního návrhu zákona v Parlamentu ČR v roce 1997 ke schválení zákona uplynulo téměř deset let. [11]

Sdružení organizací homosexuálních občanů SOHO v ČR se zabývalo prosazením registrovaného partnerství od roku 1992 a připravilo návrh, který by začlenil registrované partnerství do Zákona o rodině a do Občanského zákoníku. SOHO vydávalo časopis SOHO revue, ve kterém vyjádřily podporu změny některé významné osobnosti. Dále byla sdružením zpracována první petice na podporu registrovaného partnerství. V únoru 1995

oslovilo SOHO nejvyšší ústavní činitele, předsedy poslaneckých klubů a sněmovních výborů s žádostí o podporu jeho zapracování do nové úpravy rodinně právních vztahů, kterou vláda v té době připravovala. Vládě byly předloženy tři varianty řešení (pro dvojice stejného a různého pohlaví, pouze pro dvojice stejného pohlaví a nezavádět institut registrovaného partnerství, ale řešit majetkoprávní vztahy). V listopadu 1995 byl návrh zákona vládou Václava Klause poprvé zamítnut. SOHO se tedy rozhodlo pokusit se prosadit institut registrovaného partnerství cestou poslanecké iniciativy. V prosinci 1997 byl poslanecké sněmovně předložen první poslanecký návrh zákona o registrovaném partnerství osob stejného pohlaví, ve kterém již bylo upuštěno od možnosti uzavřít registrované partnerství páry opačného pohlaví. Vláda ČR Josefa Tošovského návrh zamítla. Třetím návrhem byl poslanecký návrh zákona o partnerském soužití osob téhož pohlaví, který byl sněmovně předložen v únoru 1999. Vláda Miloše Zemana zastoupena 1. místopředsedou vlády Vladimírem Špidlou, vyjádřila s tímto návrhem souhlas. V květnu 1999 se konal v Karlových Varech 2. ročník Mezinárodního duhového festivalu, na podporu přijetí zákona o registrovaném partnerství v ČR. V prosinci 1999 byl návrh zákona podruhé poslaneckou sněmovnou zamítnut. [13] [17]

Vláda Miloše Zemana v září 2001 připravila vládní návrh zákona o partnerském soužití osob stejného pohlaví. Jednalo se poprvé v historii ČR o vládní iniciativu. V minulosti šlo vždy o čistě poslanecké návrhy. V Praze se uskutečnil za podpory Gay iniciativy v ČR a A-clubu Praha veřejný happening na podporu zákona o partnerském soužití. V říjnu 2001 poslanecká sněmovna vrátila návrh zákona k přepracování. Vláda Vladimíra Špidly v roce 2004 odložila projednávání vládního návrhu zákona na neurčito, bez udání důvodů. V dubnu 2004 byl ve spolupráci s Gay iniciativou v ČR a Gay a lesbickou ligou vypracován poslanecký návrh zákona o registrovaném partnerství. V květnu vláda ČR Vladimíra Špidly zaujala k návrhu zákona neutrální stanovisko. Gay iniciativa a Gay a lesbická liga začala shromažďovat podpisy významných osobností veřejného života a veřejnosti na petici, jako podporu k přijetí zákona o registrovaném partnerství. V únoru 2005 nebyl poslanecký návrh zákona schválen o jeden hlas. Nový poslanecký návrh zákona, ve kterém byly dopracovány připomínky z projednávání předchozího návrhu, byl předložen v dubnu 2005. Důležitou skutečností, která zásadně ovlivnila projednávání tohoto již pátého návrhu, který byl Poslanecké sněmovně předložen, byla demise premiéra Stanislava Grose a jmenování nové vlády pod vedením Jiřího Paroubka. Premiér Paroubek zaujal k zákonu pozitivní stanovisko a prohlásil,

že bude žádat, aby členové a členky poslaneckého klubu ČSSD hlasovali pro jeho prospěch. Gay a lesbické iniciativy podporovaly návrh zákona peticemi a byla zahájena rozsáhlá informační kampaň. V prosinci 2005 byl zákon ve třetím čtení konečně schválen poslaneckou sněmovnou. Petici na podporu zákona podepsalo k lednu 2006, 486 významných osobností. Návrh zákona schválil i Senát a to nadpolovičním počtem hlasů. Dále se zákon postoupil prezidentu ČR Václavu Klausovi, který ho však v únoru 2006 vetoval. Václav Klaus byl dlouhodobě znám, jako kritik zákonné úpravy gay a lesbických partnerství. Média věnovala zákonu v této fázi enormní pozornost. Vrácením zákona se do hry dostala opět Poslanecká sněmovna, která mohla veto přehlasovat, avšak jediné většinou všech poslanců, tedy nikoliv pouze většinou všech momentálně přítomných. Dne 15. března 2006 Poslanecká sněmovna Parlamentu ČR v hlasování rozhodla, že zákon o registrovaném partnerství vstoupí v platnost. Zákon byl dne 3. dubna 2006 vyhlášen ve Sbírce zákonů a 1. července 2006 nabyl účinnosti. V první den účinnosti zákona jej využili již tři páry a uzavřely registrované partnerství. [13] [17]

4 Vlastní práce

Práce je zaměřena na analýzu sňatečnosti, rozvodovosti v České republice i v jednotlivých krajích ČR za roky 2000 až 2013. Registrované partnerství je analyzováno od 1. 7. 2006 do konce roku 2013.

4.1 Sňatečnost v ČR

Vývoj sňatečnosti je sledován v rámci celé České republiky za roky 2000 až 2013. V tabulce 1 jsou uvedeny počty sňatků v absolutních číslech, přepočtené počty sňatků na 1000 obyvatel středního stavu, 1. diference neboli rozdíl mezi počty sňatků dvou po sobě jdoucích roků a koeficient růstu, který udává poměr počtu sňatků v daném roce a v předchozím roce.

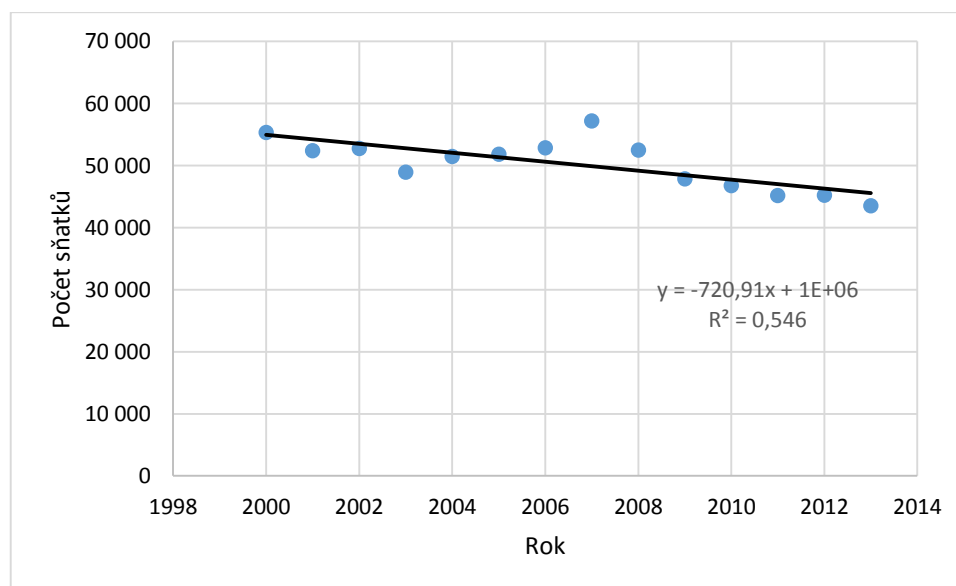
Tabulka 1 - Uzavřené sňatky v ČR za roky 2000-2013

Rok	Počet sňatků	Počet sňatků na 1000 obyvatel	1. diference	Koeficient růstu
2000	55 321	5,4	X	X
2001	52 374	5,1	-2 947	0,94672909
2002	52 732	5,2	358	1,006835453
2003	48 943	4,8	-3 789	0,928146097
2004	51 447	5,0	2 504	1,051161555
2005	51 829	5,1	382	1,007425117
2006	52 860	5,1	1 031	1,019892338
2007	57 157	5,5	4 297	1,081290201
2008	52 457	5,0	-4 700	0,917770352
2009	47 862	4,6	-4 595	0,912404446
2010	46 746	4,4	-1 116	0,976682964
2011	45 137	4,3	-1 609	0,965579943
2012	45 206	4,3	69	1,001528679
2013	43 499	4,1	-1 707	0,962239526
CELKEM	703 570	X	X	X
PRŮMĚR	50 255	X	-909	0,981676521

Zdroj: data z ČSÚ [19], vlastní výpočty

Počty uzavřených manželství se v letech 2000 až 2002 snižovaly, ale stále se udržovaly nad hranicí 50 tis. sňatků. Poprvé bylo dosaženo minimálního počtu oddaných párů v roce 2003, kdy bylo uzavřeno 48 943 sňatků. V letech 2004 až 2006 se počty svateb nijak výrazně nezvyšovaly. K výraznému nárůstu došlo až v roce 2007. Oproti předchozímu roku bylo uzavřeno o 4 297 sňatků více, což bylo způsobeno hlavně tzv. „magickým datem“ 7. 7. 2007, který byl pro mnoho párů velmi atraktivní. Navíc toto „magické datum“ připadlo na sobotu, která je v ČR nejvyužívanějším dnem ke konání svateb. V roce 2007 bylo uzavřeno 57 157 sňatků, což bylo nejvíce za celé sledované období. Od roku 2007 docházelo ke snižování počtu uzavřených manželství. Výjimkou byl rok 2012, kdy ovšem došlo pouze k nevýraznému nárůstu o 69 sňatků. Naopak v roce 2013 došlo oproti předchozímu roku k poklesu sňatků o 1 707. Nejméně osob za celé sledované období vstupovalo do manželství v roce 2013, kdy bylo uzavřeno 43 499 sňatků. Z tabulky 1 je patrné, že počet uzavřených manželství meziročně klesl průměrně o 909 sňatků. Počet sňatků meziročně průměrně klesl na 98,2 %, což znamená, že došlo k poklesu o 1,8 %. Počty sňatků se v roce 2013 oproti roku 2000 výrazně snížily a to o 11 822 sňatků.

Graf 3 - Sňatky v ČR za roky 2000-2013 a trend sňatků



Zdroj: data z ČSÚ [19], vlastní zpracování

V grafu 3 je znázorněn vývoj sňatků uzavřených v období let 2000 až 2013. Je zde vidět výrazný nárůst v roce 2007 o 4 297 sňatků oproti roku 2006 a naopak pokles v roce 2008

o 4700 svateb. Vývoj uzavřených manželství je v grafu vyjádřen lineární trendovou funkcí a tento trend má klesající charakter. Směrnice trendové přímky je záporná (-721) což vyjadřuje průměrný meziroční pokles o 721 sňatků.

Rozdíl oproti poklesu sňatků, který vykazuje průměrný absolutní přírůstek v tabulce 1 (pokles o 909 sňatků), je dán tím, že průměrný absolutní přírůstek závisí pouze na první a poslední sledované hodnotě. Nebere tedy v úvahu chování veličiny uprostřed sledovaného období. Směrnice však bere v úvahu všechny naměřené hodnoty.

4.1.1 Průměrný věk snoubenců

Věk ženichů a nevěst je zde vyjádřen jako průměrný věk snoubenců při prvním sňatku a je sledován mezi lety 2000 až 2013.

Tabulka 2 - Průměrný věk ženichů a nevěst v letech 2000-2013

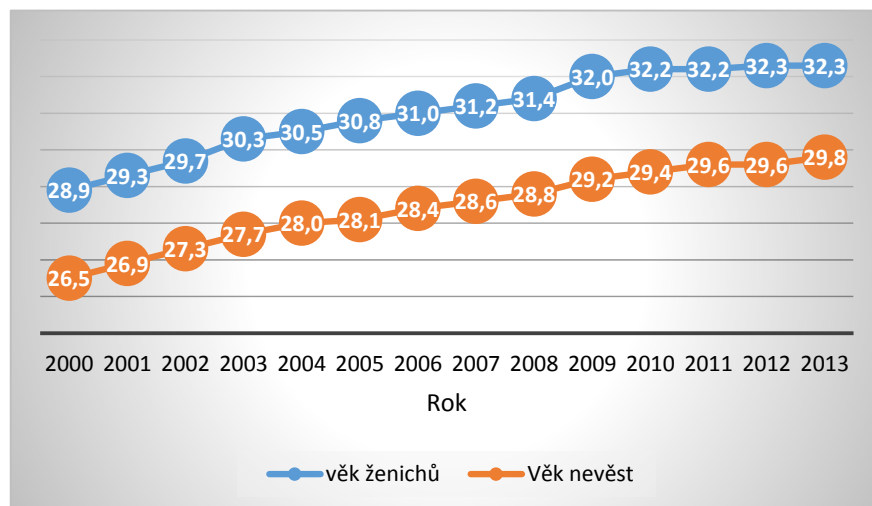
Rok	Věk ženichů	Věk nevěst
2000	28,9	26,5
2001	29,3	26,9
2002	29,7	27,3
2003	30,3	27,7
2004	30,5	28,0
2005	30,8	28,1
2006	31,0	28,4
2007	31,2	28,6
2008	31,4	28,8
2009	32,0	29,2
2010	32,2	29,4
2011	32,2	29,6
2012	32,3	29,6
2013	32,3	29,8

Zdroj: data z ČSÚ [19], vlastní zpracování

V letech 2000 až 2013 se věk ženichů průběžně zvyšoval. V roce 2000 vstupovali svobodní muži do manželství průměrně ve věku 28,9 a v roce 2013 již ve věku 32,3. Průměrný věk svobodných ženichů se tedy zvýšil o 3,4 roky.

Průměrný věk svobodných nevěst se také od roku 2000 průběžně zvyšoval. V roce 2000 ženy vstupovaly do manželství průměrně ve věku 26,5 a v roce 2013 již ve věku 29,8. Oproti roku 2000 tedy věk svobodných nevěst vzrostl o 3,3 roku.

Graf 4 - Průměrný věk ženichů a nevěst v letech 2000-2013



Zdroj: data z ČSÚ [19], vlastní zpracování

Pro zjištění průměrného rozdílu věku ženichů a nevěst byl použit interval spolehlivosti, který byl vypočítán pomocí programu Microsoft Excel. Bodovým odhadem byl zjištěn průměrný rozdíl věku 2,59. S 95% pravděpodobností je průměrný rozdíl věku ženichů a nevěst v rozmezí 2,51 až 2,66. Interval spolehlivosti je poměrně úzký, což značí velkou přesnost odhadu. Tabulku výpočtů obsahuje příloha 1.

V období let 2000 až 2013 se zvýšil věk svobodných ženichů každý rok průměrně 1,0086krát, oproti předchozímu roku. Věk ženichů se meziročně průměrně zvýšil na 100,85 %. Výpočet průměrného koeficientu růstu věku ženichů je uveden v příloze 19. Výpočtem průměrného koeficientu růstu věku svobodných nevěst, jehož výpočet je uveden v příloze 20, bylo zjištěno, že se průměrný věk každý rok zvýšil 1,0090krát. Průměrný věk nevěst se tedy meziročně průměrně zvýšil na 100,90 %

4.1.2 Sňatky dle jednotlivých měsíců v letech 2000 až 2013

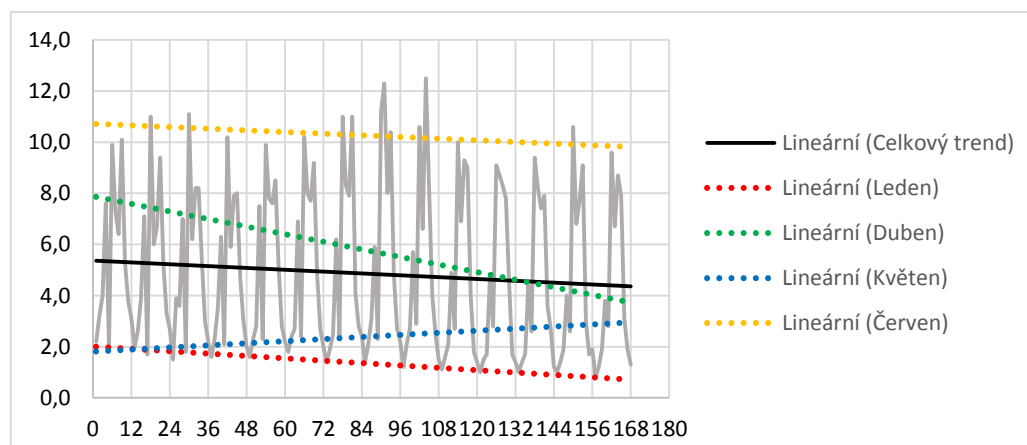
V tabulce 3 jsou vyjádřeny počty sňatků na 1000 obyvatel středního stavu za jednotlivé měsíce. Nejvíce sňatků za celé období bylo uzavřeno v měsíci červnu, kdy bylo oddáno 122 082 párů. Druhým nejoblíbenějším měsícem bylo září s počtem 105 998 svateb a následující byl srpen s počtem 100 583 svateb. Naopak nejméně využívaným měsícem ke svatelním obřadům byl leden, kdy vstoupilo do manželství pouze 17 209 párů.

Tabulka 3 - Sňatky uzavřené v jednotlivých měsících (počty sňatků na 1000 obyvatel)

	Leden	Únor	Březen	Duben	Květen	Červen	Červenec	Srpen	Září	Říjen	Listopad	Prosinec
2000	2,2	3,2	4,0	7,6	1,9	9,9	7,3	6,4	10,1	5,3	3,8	3,1
2001	2,0	2,6	3,9	7,1	1,7	11,0	6,0	6,7	9,4	5,2	3,3	2,7
2002	1,5	3,9	3,6	7,0	1,8	11,1	6,2	8,2	8,2	5,4	3,0	2,2
2003	1,6	2,3	3,5	6,3	2,1	10,2	5,9	7,9	8,0	4,7	3,0	2,0
2004	1,6	2,3	2,8	7,5	2,3	9,9	7,8	7,6	8,5	5,1	2,8	2,2
2005	1,8	2,4	2,7	6,9	2,4	10,2	8,0	7,7	9,2	4,9	2,7	2,0
2006	1,4	1,9	2,5	6,2	2,3	11,0	8,3	7,9	11,0	4,1	2,8	2,4
2007	1,4	2,1	3,1	5,9	2,3	11,2	12,3	8,0	10,4	4,8	2,7	2,2
2008	1,2	2,1	2,7	5,7	2,9	10,6	6,6	12,5	8,2	4,0	2,5	1,5
2009	1,1	1,6	2,1	4,9	2,7	10,0	6,9	9,3	9,0	4,0	1,8	1,4
2010	1,0	1,5	1,7	4,7	2,8	9,1	8,7	8,3	7,8	4,5	1,7	1,4
2011	1,0	1,4	1,7	4,4	2,6	9,4	8,2	7,4	7,9	3,6	2,7	1,2
2012	1,0	1,4	1,9	4,0	2,6	10,6	6,8	7,7	9,1	3,0	1,7	1,9
2013	0,8	1,2	1,9	3,8	2,8	9,6	6,7	8,7	7,9	3,1	1,9	1,3

Zdroj: data z ČSÚ [19], vlastní zpracování

Graf 5 - Trend sňatků ve vybraných měsících v letech 2000-2013



Zdroj: data z ČSÚ [19], vlastní zpracování

Nejvyšší body křivky jsou červenec 2007 („magické datum“ 7. 7. 2007) a srpen 2008 („magické datum“ 8. 8. 2008). Při analýze dat bylo zřejmé, že celkový trend je klesající. Byly vybrány měsíce leden, duben, květen, červen.

Vývoj dubnových dat ukazuje na strmější pokles oproti celkovému trendu, vývoj květnových dat ukazuje naopak nárůst. Z toho je zřejmé, že pověra týkající se května, jako nevhodného měsíce pro svatby již neplatí a snoubenci naopak nacházejí výhody svateb v tomto měsíci. Vývoj lednových a červnových dat nevykazuje oproti celkovému trendu výrazný pokles ani nárůst.

4.1.3 Sňatky uzavřené v jednotlivých krajích ČR v letech 2000-2013

Tabulka 4 - Sňatky na 1000 obyvatel uzavřené v jednotlivých krajích ČR 2000-2013

	2000	2001	2002	2003	2004	2005	2006	2007	2008	2009	2010	2011	2012	2013
Hl. m. Praha	5,9	5,5	5,7	5,6	5,8	5,8	5,8	6,0	5,4	5,0	4,8	4,7	4,7	4,4
Středočeský	5,4	5,2	5,2	4,9	5,1	5,2	5,3	5,6	5,2	4,6	4,6	4,4	4,3	4,0
Jihočeský	5,5	5,1	5,2	4,7	4,8	4,9	4,9	5,5	4,9	4,5	4,5	4,5	4,3	4,1
Plzeňský	5,7	5,3	5,3	4,7	5,1	5,0	5,2	5,4	4,9	4,4	4,4	4,3	4,4	4,1
Karlovarský	6,1	5,9	6,0	5,2	5,6	5,2	5,2	5,7	4,9	4,3	4,2	4,1	4,3	4,3
Ústecký	5,4	5,4	5,4	4,9	5,4	5,2	5,3	6,1	5,4	4,7	4,4	4,2	4,0	3,8
Liberecký	5,7	5,5	5,7	4,8	5,3	5,3	5,4	5,9	5,4	4,8	4,4	4,5	4,4	4,3
Královehradecký	5,5	5,2	5,0	4,8	4,8	4,9	5,0	5,4	4,9	4,4	4,5	4,2	4,2	4,1
Pardubický	5,2	5,0	5,1	4,5	4,6	4,9	5,1	5,4	4,8	4,3	4,2	4,3	4,3	4,0
Vysočina	5,1	4,9	5,0	4,6	4,7	4,8	4,7	5,0	4,5	4,2	4,3	4,2	4,3	4,0
Jihomoravský	5,3	5,0	5,0	4,9	5,0	5,0	5,2	5,5	5,1	4,6	4,4	4,2	4,3	4,3
Olomoucký	4,9	4,7	4,7	4,5	4,6	4,8	5,0	5,2	4,8	4,4	4,2	4,1	4,2	4,1
Zlínský	5,0	4,7	4,8	4,2	4,6	4,7	4,6	5,0	4,6	4,3	4,3	4,1	4,1	4,1
Moravskoslezský	5,0	4,8	4,7	4,5	4,7	4,7	4,9	5,4	5,0	4,5	4,4	4,2	4,2	4,1

Zdroj: data z ČSÚ [19], vlastní zpracování

V tabulce 4 je uveden počet sňatků na 1000 obyvatel v krajích ČR. Ke krajům s nejvyšší mírou sňatečnosti patří Hlavní město Praha, Liberecký a Karlovarský kraj. Naopak nejnižší míra sňatečnosti je zjištěna u kraje Zlínského, Olomouckého a u kraje Vysočina.

4.2 Rozvodovost v ČR

Rozvodovost je sledována v rámci celé České republiky v letech 2000 až 2013. Tabulka 5 uvádí počty rozvedených manželství v absolutních číslech, přepočtené počty rozvodů na 1000 obyvatel středního stavu, 1. difference neboli rozdíly mezi počty rozvodů dvou po sobě jdoucích roků a koeficient růstu, který udává poměr počtu rozvodů v daném roce a v předchozím roce.

Tabulka 5 - Rozvody v ČR za roky 2000-2013

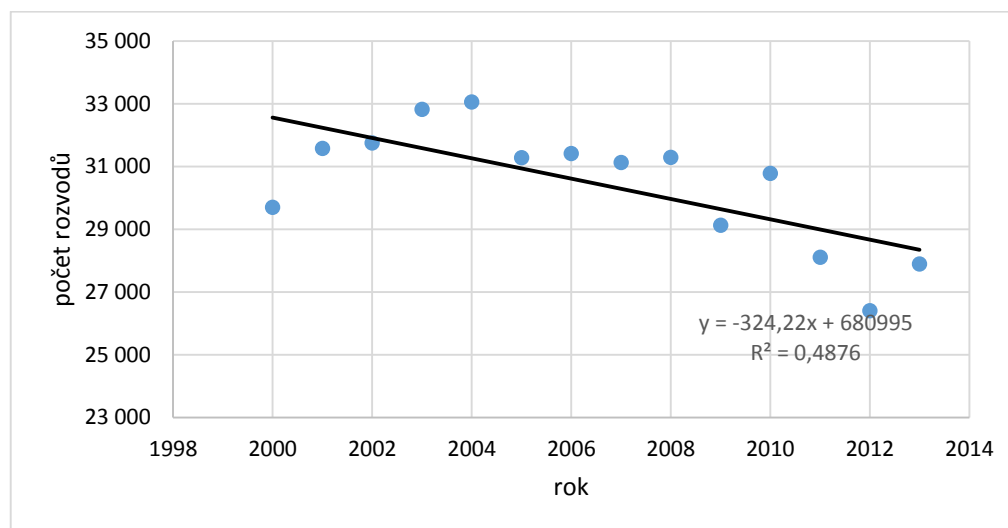
Rok	Počet rozvodů	Počet rozvodů na 1000 obyvatel	1. difference	Koeficient růstu
2000	29 704	2,9	X	X
2001	31 586	3,1	1 882	1,0633585
2002	31 758	3,1	172	1,0054455
2003	32 824	3,2	1 066	1,0335663
2004	33 060	3,2	236	1,0071899
2005	31 288	3,1	-1 772	0,9464005
2006	31 415	3,1	127	1,0040591
2007	31 129	3,0	-286	0,9908961
2008	31 300	3,0	171	1,0054933
2009	29 133	2,8	-2 167	0,9307668
2010	30 783	2,9	1 650	1,0566368
2011	28 113	2,7	-2 670	0,9132638
2012	26 402	2,5	-1 711	0,9391385
2013	27 895	2,7	1 493	1,0565487
CELKEM	426 390	X	X	X
PRŮMĚR	30 456	X	-139	0,9951783

Zdroj: data z ČSÚ [19], vlastní výpočty

V období let 2000 až 2004 došlo k vzestupu rozvodovosti. V roce 2004 dosáhl počet rozvedených manželství svého maxima za celé sledované období 2000-2013. V roce 2004 bylo rozvedeno 33 060 párů. V následujících letech docházelo k snižování rozvodovosti až do roku 2010, kdy došlo k výraznému navýšení o 1650 rozvodů oproti roku 2009. V roce 2011 bylo rozvedeno o 2 670 párů méně než v roce 2010. Rok 2012 představoval minimální

míru rozvodovosti za celé sledované období. V roce 2012 bylo rozvedeno 26 402 manželství. Následující rok 2013 došlo k vzestupu rozvodovosti o 1493 rozvodů oproti roku 2012. Počet rozvedených manželství meziročně klesl průměrně o 139 rozvodů. Počet rozvodů meziročně průměrně klesl o 0,5 %.

Graf 6 - Rozvody v ČR za roky 2000-2013 a trend rozvodů



Zdroj: data z ČSÚ [19], vlastní zpracování

Graf 6 zobrazuje celkový klesající trend rozvodů. Nadprůměrné roky v počtu rozvodů jsou 2003 a 2004, naopak podprůměrné jsou roky 2000 a 2012. Ze směrnice trendové přímky lze usoudit, že meziročně dochází k průměrnému poklesu o 324 rozvodů.

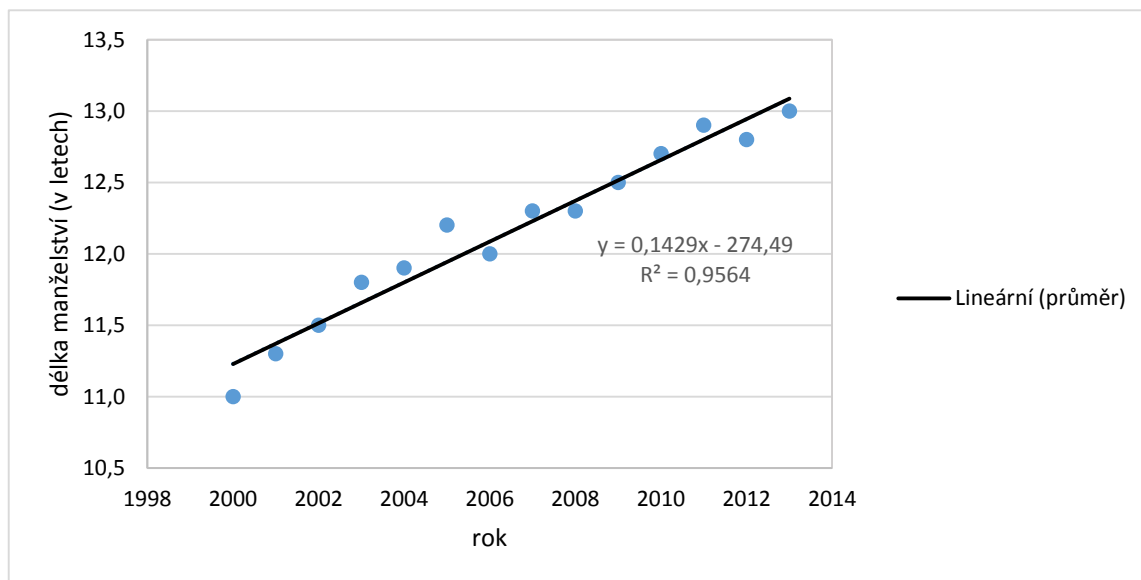
Rozdíl oproti poklesu rozvodů, který vykazuje průměrný absolutní přírůstek v tabulce 5 (pokles o 139 sňatků), je dán tím, že průměrný absolutní přírůstek závisí pouze na první a poslední sledované hodnotě. Nejsou brány v úvahu veličiny uprostřed sledovaného období. Směrnice trendové přímky však bere v úvahu všechny naměřené hodnoty.

Tabulka 6 - Průměrná délka manželství končící rozvodem v letech 2000-2013

Rok	Průměrná délka manželství končící rozvodem (v letech)
2000	11,0
2001	11,3
2002	11,5
2003	11,8
2004	11,9
2005	12,2
2006	12,0
2007	12,3
2008	12,3
2009	12,5
2010	12,7
2011	12,9
2012	12,8
2013	13,0

Zdroj: data z ČSÚ [19], vlastní zpracování

Graf 7 - Průměrná délka manželství končící rozvodem v letech 2000-2013



Zdroj: data z ČSÚ [19], vlastní zpracování

Trendová přímka je stoupající a meziročně dochází k nárůstu průměrně o 0,14 roku, což značí nárůst délky trvání manželství přibližně o 1,5 měsíce. Z grafu je zřejmé, že nejvíce podprůměrným rokem byl rok 2000 a nejvíce nadprůměrným byl rok 2005.

Pro přesnější vyhodnocení modelu byla pomocí programu Microsoft Excel provedena detailní regresní analýza. Výsledky analýzy jsou uvedeny v příloze 2.

Korelační koeficient je 0,978, je tedy velmi vysoký (blíží se 1), což značí silnou lineární závislost.

Index determinace je 95,6 %, což znamená, že model vystihuje variabilitu vysvětlované proměnné (délky manželství) z 95,6 %.

P hodnota ($1,57 \times 10^{-9}$) regresního koeficientu je velmi malá (menší než 0,05), což ukazuje na jeho významnost. Regresní koeficient (směrnice regresní přímky) je kladný a to znamená, že je potvrzen nárůst délky trvání manželství ukončených rozvodem. Jak je již zmiňováno u grafu, regresní koeficient 0,1429 udává, že se průměrná délka trvání těchto manželství meziročně prodlužuje průměrně o 0,14 roku (přibližně o 1,5 měsíce).

4.2.1 Rozvody v jednotlivých krajích ČR v letech 2000-2013

Tabulka 7 - Počet rozvodů na 1000 obyvatel v jednotlivých krajích ČR 2000-2013

	2000	2001	2002	2003	2004	2005	2006	2007	2008	2009	2010	2011	2012	2013
Hl. m. Praha	3,2	3,5	3,3	3,3	3,4	3,1	3,2	3,0	3,0	2,5	2,8	2,6	2,2	2,4
Středočeský	3,0	3,0	3,1	3,4	3,4	3,2	3,2	3,1	3,0	2,9	3,3	2,8	2,8	2,9
Jihočeský	2,7	3,0	3,2	3,2	2,9	3,0	2,7	2,6	3,1	2,7	2,9	2,8	2,5	2,7
Plzeňský	3,0	3,1	3,1	3,4	3,3	3,1	3,0	3,1	2,8	2,7	2,8	2,9	2,5	2,8
Karlovarský	3,8	3,5	3,8	4,1	3,8	3,9	3,6	3,6	3,7	3,6	3,3	2,9	2,9	2,9
Ústecký	3,3	4,0	3,8	3,8	4,1	3,5	3,6	3,4	3,5	3,4	3,1	2,8	2,8	2,7
Liberecký	3,0	3,4	3,4	3,5	3,4	3,3	3,6	3,6	3,2	3,2	3,1	3,0	2,6	3,0
Královehradecký	2,8	3,0	3,3	3,0	3,3	3,1	3,1	3,2	2,7	2,9	3,0	2,6	2,4	2,8
Pardubický	2,6	2,8	2,7	2,8	2,9	2,8	2,6	2,8	2,5	2,6	2,5	2,4	2,5	2,4
Vysočina	2,2	2,3	2,3	2,4	2,4	2,4	2,4	2,4	2,6	2,2	2,6	2,2	1,9	2,2
Jihomoravský	2,6	2,8	2,8	2,8	2,9	2,8	2,7	3,0	2,9	2,6	3,1	2,5	2,6	2,6
Olomoucký	2,7	2,8	2,9	3,0	3,1	3,0	3,1	2,9	2,9	2,7	2,8	2,7	2,4	2,7
Zlínský	2,2	2,5	2,4	2,7	2,6	2,4	2,7	2,6	2,7	2,5	2,5	2,4	2,3	2,4
Moravskoslezský	3,1	3,3	3,3	3,4	3,5	3,2	3,2	3,1	3,2	2,8	2,9	2,8	2,6	2,7

Zdroj: data z ČSÚ [19], vlastní zpracování

K nejvíce rozvodovým krajům patří Ústecký, Karlovarský, a Liberecký. Naopak ke krajům s nejnižší rozvodovostí patří Vysočina, Zlínský a Pardubický, viz příloha 3.

Pomocí programu Microsoft Excel byla provedena jednofaktorová analýza rozptylu (ANOVA) – porovnání průměrných počtů rozvodů. Byla vyjádřena nulová hypotéza: průměrné počty rozvodů v krajích jsou srovnatelné. Hodnota testového kritéria je větší než kritická hodnota (P hodnota je velmi malá, menší než 5 %). Zamítáme tedy nulovou hypotézu o srovnatelnosti průměrů, což znamená, že průměrná rozvodovost (počet rozvodů na 1000 obyvatel) v jednotlivých krajích není srovnatelná.

Tabulka 8 - Analýza rozptylu ANOVA (porovnání krajů)

Zdroj variability	SS	Rozdíl	MS	F	Hodnota P	F krit
Mezi výběry	19,91454	13	1,531888	20,86295	1,3574E-29	1,774262
Všechny výběry	13,36357	182	0,073426			
Celkem	33,27811	195				

Zdroj: data z ČSÚ [19], výpočty Microsoft Excel

Pomocí Scheffého metody byly porovnány rozdíly mezi kraji. V tabulce 9 jsou barevně zvýrazněny dvojice krajů se statisticky významnými rozdíly průměrných počtů rozvodů na 1000 obyvatel v letech 2000-2013.

Tabulka 9 – Rozdíly krajů v průměrných počtech rozvodů na 1000 obyvatel

KRAJ	průměr rozvodů na 1000 obyvatel	KVK	ÚLK	LBK	MSK	STČ	PLK	PHA	HKK	JHČ	OLK	JHM	PAK	ZLK
Karlovarský (KVK)	3,53													
Ústecký (ÚLK)	3,41	0,11												
Liberecký (LBK)	3,24	0,29	0,18											
Moravskoslezský (MSK)	3,08	0,45	0,34	0,16										
Středočeský (STČ)	3,08	0,45	0,34	0,16	0,00									
Plzeňský (PLK)	2,97	0,56	0,44	0,26	0,11	0,11								
Hl. m. Praha (PHA)	2,96	0,56	0,45	0,27	0,11	0,11	0,01							
Královhradecký (HKK)	2,94	0,59	0,47	0,29	0,14	0,14	0,03	0,02						
Jihočeský (JHČ)	2,86	0,67	0,56	0,38	0,22	0,22	0,11	0,11	0,09					
Olomoucký (OLK)	2,84	0,69	0,58	0,40	0,24	0,24	0,14	0,13	0,11	0,02				
Jihomoravský (JHM)	2,76	0,76	0,65	0,47	0,31	0,31	0,21	0,20	0,18	0,09	0,07			
Pardubický (PAK)	2,64	0,89	0,78	0,60	0,44	0,44	0,34	0,33	0,31	0,22	0,20	0,13		
Zlínský (ZLK)	2,49	1,04	0,92	0,74	0,59	0,59	0,48	0,47	0,45	0,36	0,34	0,27	0,14	
Vysočina (VYS)	2,32	1,21	1,09	0,91	0,76	0,76	0,65	0,64	0,62	0,54	0,51	0,44	0,31	0,17

Zdroj: data z ČSÚ [19], vlastní výpočty

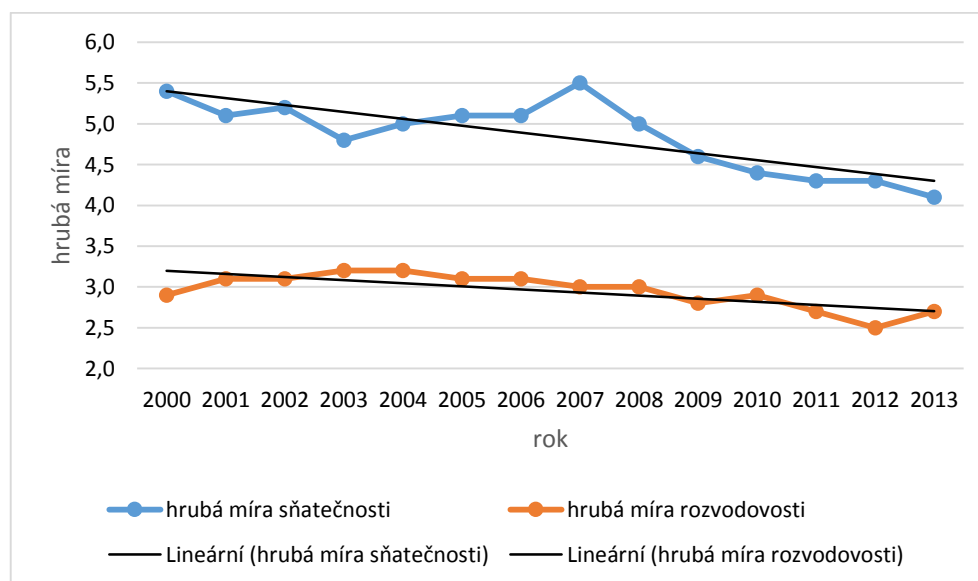
4.2.2 Sňatečnost a rozvodovost v ČR v letech 2000-2013

Graf 8 představuje vývoj hrubé míry sňatečnosti a rozvodovosti v ČR. U sňatečnosti docházelo ve sledovaném období k vyšším výkyvům než u rozvodovosti. Nejvýraznější výkyv u hrubé míry sňatečnosti je v roce 2007 a je způsoben tzv. „magickým datem“ 7. 7. 2007. Počty sňatků v letech 2000 až 2013 mají celkově klesající tendenci. Nejvíce manželství bylo uzavřeno v roce 2007 a to 5,5 sňatku na 1000 obyvatel. Oproti roku 2006 došlo k nárůstu o 4297 uzavřených manželství. Naopak nejnižší hrubou mírou sňatečnosti vykazuje rok 2013 a to 4,1 sňatku na 1000 obyvatel.

Celkový trend rozvodovosti vykazuje také klesající charakter. Rok 2003 a 2004 představuje nevyšší hrubou mírou rozvodovosti za celé sledované období a to 3,2 rozvodů na 1000 obyvatel. Nejnižší mírou rozvodovosti vykazuje rok 2012, kdy bylo rozvedeno 2,5 manželství na 1000 obyvatel. Ze sklonů lineárních trendů obou modelů je zřejmé, že hrubá míra sňatečnosti klesá rychleji než hrubá míra rozvodovosti.

Jednotlivé hodnoty hrubé míry sňatečnosti a rozvodovosti obsahuje příloha 4.

Graf 8 – Hrubá míra sňatečnosti a rozvodovosti ČR 2000-2013 (v ‰)



Zdroj: data z ČSÚ [19], vlastní zpracování

4.3 Registrované partnerství v ČR

Vývoj uzavřených registrovaných partnerství je evidován od 1. 7. 2006, kdy zákon č. 115/2006 Sb., o registrovaném partnerství nabyt účinnosti. Počty registrovaných partnerství jsou sledovány v rámci celé České republiky.

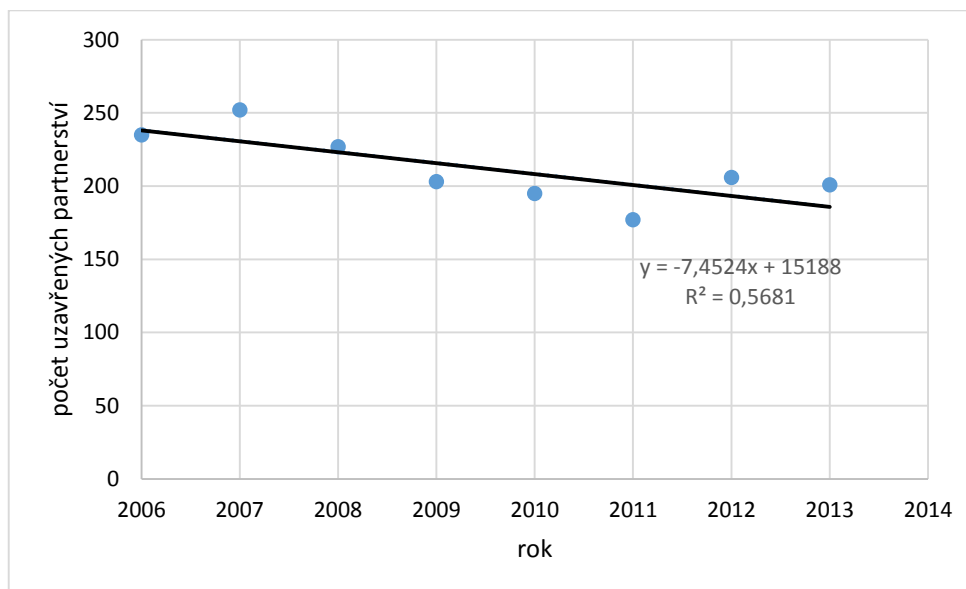
Tabulka 10 - Registrovaná partnerství uzavřená v ČR v letech 2006-2013

Rok	Počet	1. diference	Koeficient růstu
2006	235	X	X
2007	252	17	1,072340426
2008	227	-25	0,900793651
2009	203	-24	0,894273128
2010	195	-8	0,960591133
2011	177	-18	0,907692308
2012	206	29	1,163841808
2013	201	-5	0,975728155
CELKEM	1696	X	X
PRŮMĚR	212	-4,857142857	0,977921575

Zdroj: data M. Šlehofer, vlastní výpočty

Od 1. 7. 2006 - 31. 12. 2006 bylo zaregistrováno 235 párů stejného pohlaví. V následujícím roce 2007 bylo uzavřeno nejvíce partnerství za celé sledované období a to 252 párů, což je o 17 párů více než v předchozím roce. V dalších letech počty registrovaných partnerství klesaly až do roku 2011, ve kterém bylo zaregistrováno 177 párů, což bylo nejméně za celé sledované období. V roce 2012 došlo k nárůstu na 206 párů, tedy k navýšení oproti předchozímu roku o 29 párů. Rok 2013 představoval oproti roku 2012 velmi slabý pokles. Za celé sledované období došlo k poklesu registrovaných partnerství. Rozdíl mezi rokem 2006 a 2013 činil pokles o 34 partnerství. Počet uzavřených partnerství meziročně klesl průměrně o 4,86. Počet partnerství meziročně průměrně klesl na 97,8 %.

Graf 9 - Registrovaná partnerství uzavřená v ČR v letech 2006-2013



Zdroj: data M. Šlehofer, vlastní zpracování

Graf 9 zobrazuje vývoj uzavřených registrovaných partnerství v letech 2006 až 2013. Je zde zobrazena lineární trendová funkce, která má klesající charakter. Nadprůměrný byl rok 2007 a naopak podprůměrný byl rok 2011.

4.3.1 Registrovaná partnerství v jednotlivých krajích ČR

Tabulka 11 - Uzavřená registrovaná partnerství v krajích ČR 2006-2013

	1.7.2006 - 31.12.2006	2007	2008	2009	2010	2011	2012	2013	CELKEM
Hl.m.Praha	81	79	74	68	62	49	59	66	538
<i>Muži</i>	65	55	60	53	49	34	46	43	405
<i>Ženy</i>	16	24	14	15	13	15	13	23	133
Středočeský	26	26	22	23	16	16	20	18	167
<i>Muži</i>	20	15	16	15	14	8	15	13	116
<i>Ženy</i>	6	11	6	8	2	8	5	5	51
Jihočeský	3	12	11	4	8	8	6	7	59
<i>Muži</i>	3	7	6	3	5	4	3	3	34
<i>Ženy</i>	0	5	5	1	3	4	3	4	25
Plzeňský	9	6	8	11	9	16	12	7	78

Muži	7	4	5	7	7	9	7	7	53
Ženy	2	2	3	4	2	7	5	0	25
Karlovarský	2	8	13	7	6	4	7	3	50
Muži	1	7	8	6	5	1	3	1	32
Ženy	1	1	5	1	1	3	4	2	18
Ústecký	23	24	18	16	19	12	22	16	150
Muži	16	18	12	10	16	6	9	3	90
Ženy	7	6	6	6	3	6	13	13	60
Liberecký	8	17	7	15	13	12	7	8	87
Muži	6	13	4	6	8	6	4	4	51
Ženy	2	4	3	9	5	6	3	4	36
Královehradecký	11	6	7	2	9	5	4	8	52
Muži	8	2	3	2	7	3	2	6	33
Ženy	3	4	4	0	2	2	2	2	19
Pardubický	5	11	7	0	8	6	9	6	52
Muži	3	8	4	0	5	2	4	4	30
Ženy	2	3	3	0	3	4	5	2	22
Vysočina	5	2	4	1	4	2	2	4	24
Muži	5	1	3	1	3	1	2	2	18
Ženy	0	1	1	0	1	1	0	2	6
Jihomoravský	23	27	26	22	20	24	19	20	181
Muži	19	21	17	11	14	18	9	11	120
Ženy	4	6	9	11	6	6	10	9	61
Olomoucký	7	12	10	10	8	8	11	10	76
Muži	4	10	8	3	5	6	6	7	49
Ženy	3	2	2	7	3	2	5	3	27
Zlínský	7	2	2	5	2	3	5	10	36
Muži	6	2	1	3	2	2	3	8	27
Ženy	1	0	1	2	0	1	2	2	9
Moravskoslezský	25	20	18	19	11	12	23	18	146
Muži	14	12	12	11	4	7	15	10	85
Ženy	11	8	6	8	7	5	8	8	61

Celkem muži	177	175	159	131	144	107	128	122	1 143
Celkem ženy	58	77	68	72	51	70	78	79	553
CELKEM	235	252	227	203	195	177	206	201	1 696

Zdroj: data M. Šlehofer, vlastní zpracování

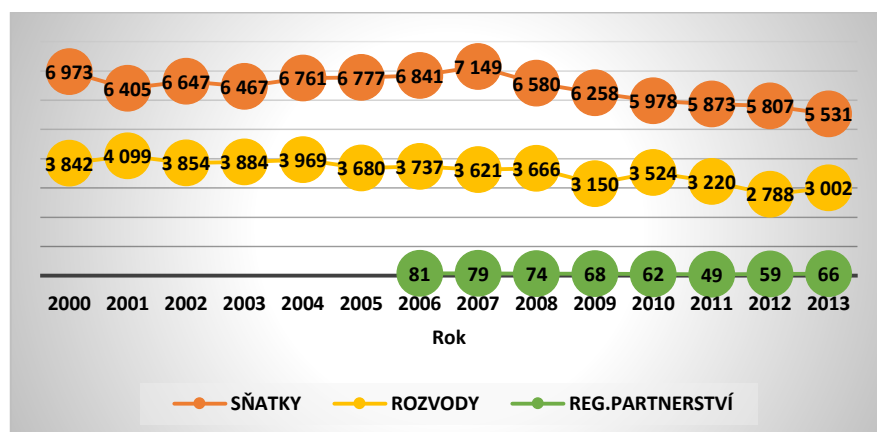
V letech 2006 až 2013 bylo uzavřeno celkem 1696 registrovaných partnerství, z toho 1143 mužských párů a 553 ženských párů. Rozdíl činil o 590 registrovaných partnerství mužů více než žen. Rok 2006 vykazuje největší rozdíl v počtu uzavřených registrovaných partnerství, který činil o 119 mužských párů více než ženských. Naopak nejmenší rozdíl vykazuje rok 2011, kdy bylo registrováno pouze o 37 mužských párů více. Ostatní roky vykazují také převahu mužských párů, ale rozdíl není tak významný.

4.4 Sňatečnost, rozvodovost a registrované partnerství v krajích

4.4.1 Hlavní město Praha

Nejvyšší počet uzavřených sňatků v Praze je evidován v roce 2007 (7149 sňatků), naopak nejnižší počet byl v roce 2013 (5531 sňatků). Oproti roku 2000 došlo v roce 2013 ke snížení počtu svateb o 1442 sňatků. Počet rozvodů za sledované období byl nejvyšší v roce 2001 (4099 rozvodů) a nejnižší rozvodovost byla v roce 2012 (2788 rozvodů). Rozvodovost v roce 2013 klesla o 840 rozvodů oproti roku 2000. Registrovaná partnerství byla uzavřena nejvíce za celé sledované období v roce 2006 (81 partnerství). Postupně se počty registrovaných partnerství každoročně snižovaly. Nejmenší počet registrovaných partnerství byl v roce 2011, kdy uzavřelo registrované partnerství pouze 49 párů.

Graf 10 - Hl. m. Praha – Počty sňatků, rozvodů, registrovaných partnerství



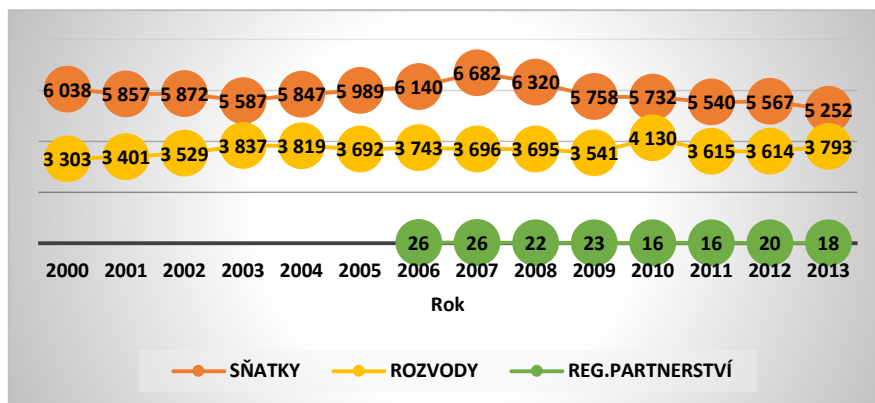
Zdroj: data z ČSÚ [19], vlastní zpracování

4.4.2 Středočeský kraj

Nejvyšší počet uzavřených sňatků ve Středočeském kraji je evidován stejně jako v Praze v roce 2007 (6682 sňatků). Naopak nejméně svateb bylo v roce 2013 (5252 svateb). Oproti roku 2000 došlo v roce 2013 ke snížení počtu svateb o 1430 sňatků. Počet rozvodů ve Středočeském kraji byl nejvyšší v roce 2010 (4130 rozvodů) a nejnižší rozvodovost za sledované období byla v roce 2000 (3303 rozvodů). Rozvodovost se v roce 2013 oproti roku 2000 zvýšila o 490 rozvodů.

Počet registrovaných partnerství byl nejvyšší v letech 2006 a 2007 (26 partnerství), naopak nejnižší byl v letech 2010 a 2011 s počtem 16 uzavřených partnerství.

Graf 11 - Středočeský kraj – Počty sňatků, rozvodů, registrovaných partnerství

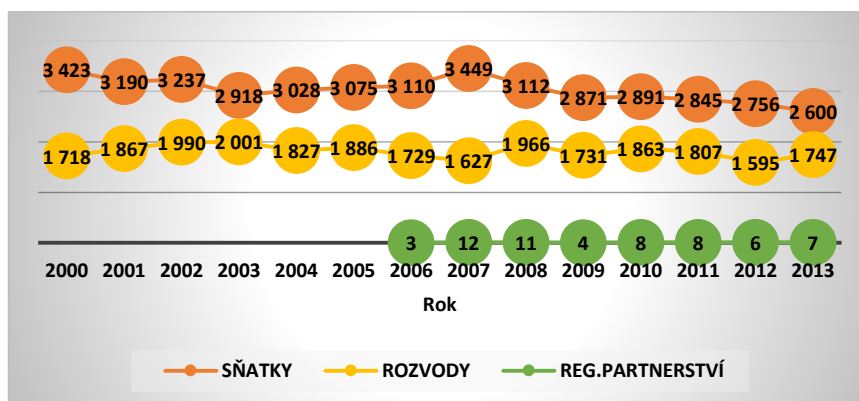


Zdroj: data z ČSÚ [19], vlastní zpracování

4.4.3 Jihočeský kraj

V Jihočeském kraji bylo uzavřeno nejvíce sňatků v roce 2007 (3449 sňatků). Nejnižší sňatečnost byla v roce 2013 (2600 párů). Rok 2013 vykazuje oproti roku 2000 snížení počtu sňatků o 823. Počet rozvedených párů dosáhl svého maxima za v roce 2003 (2001 rozvodů). Nejnižší počet rozvodů byl v roce 2012 (1595 rozvodů). Rozvodovost se v roce 2013 zvýšila oproti roku 2000 o 29 rozvodů. Nejvíce registrovaných partnerství bylo uzavřeno v roce 2007 (12 partnerství). Naopak nejméně bylo v roce 2006, kdy uzavřely registrované partnerství pouze 3 páry.

Graf 12 - Jihočeský kraj – Počty sňatků, rozvodů, registrovaných partnerství



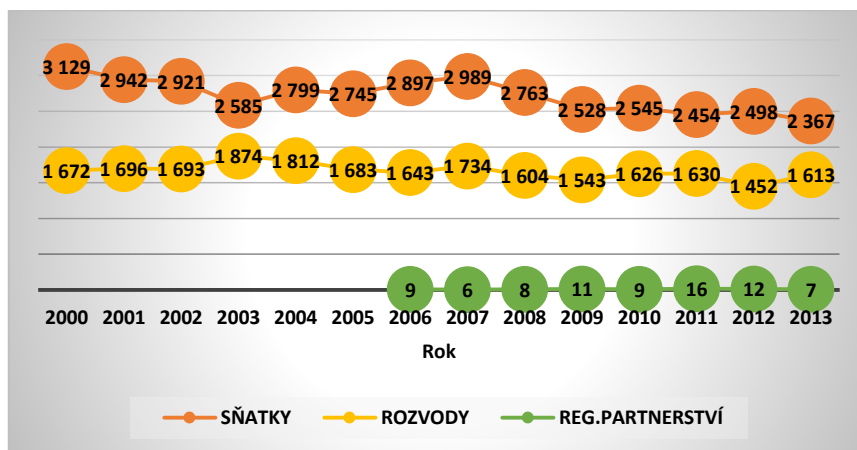
Zdroj: data z ČSÚ [19], vlastní zpracování

4.4.4 Plzeňský kraj

Nejvyšší počet uzavřených sňatků v Plzeňském kraji byl v roce 2000 (3129 sňatků) a naopak nejméně svateb bylo v roce 2013 (2367 svateb). Oproti roku 2000 došlo v roce 2013 ke snížení počtu svateb o 762 sňatků. V Plzeňském kraji byl počet rozvodů nejvyšší v roce 2003 (1874 rozvodů) a nejnižší rozvodovost za sledované období byla v roce 2012 (1452 rozvodů). Rozvodovost se v roce 2013 oproti roku 2000 snížila o 59 rozvodů.

Počet registrovaných partnerství byl nejvyšší v letech 2011 (16 partnerství), naopak nejnižší počet byl v roce 2007, kdy bylo uzavřeno pouze 6 partnerství.

Graf 13 - Plzeňský kraj – Počty sňatků, rozvodů, registrovaných partnerství

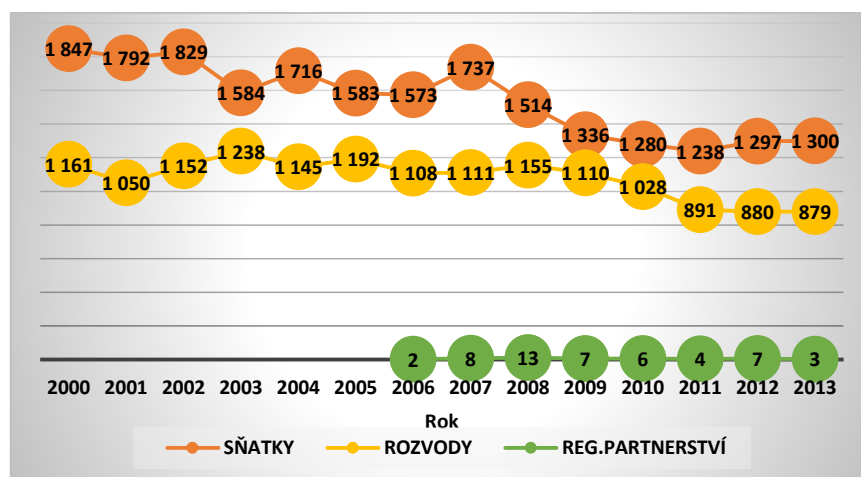


Zdroj: data z ČSÚ [19], vlastní zpracování

4.4.5 Karlovarský kraj

Nejvyšší počet uzavřených sňatků v Karlovarském kraji je evidován v roce 2000 (1847 sňatků), naopak nejnižší počet byl v roce 2011 (1238 sňatků). V roce 2013 došlo ve srovnání s rokem 2000 ke snížení sňatečnosti o 547 sňatků. Počet rozvodů za sledované období byl nejvyšší v roce 2003 (1238 rozvodů) a nejnižší rozvodovost byla v roce 2013 (879 rozvodů). Rozvodovost v roce 2013 klesla o 282 rozvodů oproti roku 2000. Registrovaná partnerství byla uzavřena nejvíce za celé sledované období v roce 2008 (13 partnerství). Nejmenší počet registrovaných partnerství byl v roce 2006, kdy uzavřely registrované partnerství pouze 2 páry.

Graf 14- Karlovarský kraj – Počty sňatků, rozvodů, registrovaných partnerství



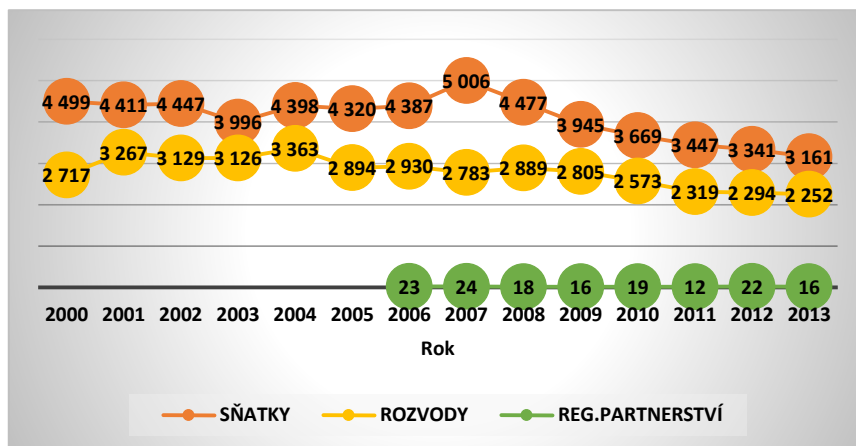
Zdroj: data z ČSÚ [19], vlastní zpracování

4.4.6 Ústecký kraj

Nejvyšší sňatečnost byla v Ústeckém kraji v roce 2007 (5006 sňatků). Nejméně sňatků bylo uzavřeno v roce 2013 (3161 sňatků). V roce 2013 se snížil počet svateb oproti roku 2000 o 1845 sňatků. Počet rozvodů v Ústeckém kraji byl nejvyšší v roce 2004 (3363 rozvodů) a nejnižší rozvodovost za sledované období byla v roce 2013 (2252 rozvodů). Rozvodovost se v roce 2013 oproti roku 2000 snížila o 465 rozvodů.

Počet registrovaných partnerství byl nejvyšší v roce 2007 (24 partnerství), naopak nejnižší byl v roce 2011 s počtem 12 uzavřených partnerství.

Graf 15 - Ústecký kraj – Počty sňatků, rozvodů, registrovaných partnerství

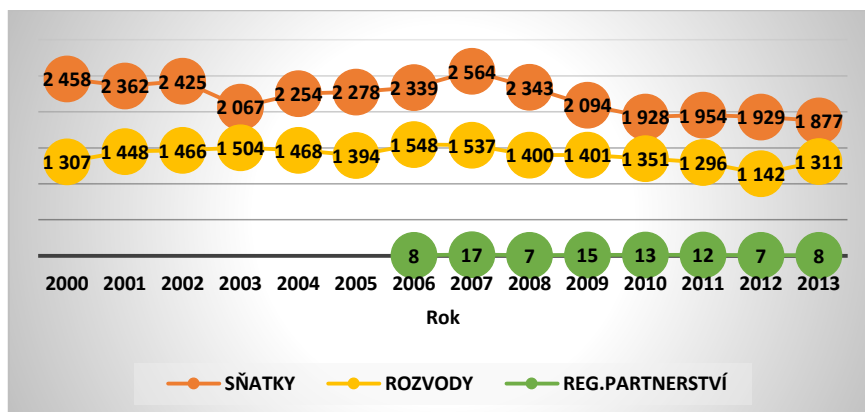


Zdroj: data z ČSÚ [19], vlastní zpracování

4.4.7 Liberecký kraj

Nejvíce oddaných párů bylo jako ve většině krajů ČR v roce 2007 (2564 sňatků). V roce 2013 bylo v Libereckém kraji nejméně sňatků za celé sledované období (1877). Rozvodovost byla nejvyšší v roce 2006, kdy bylo uskutečněno 1548 rozvodů. Nejméně rozvodů 1142, bylo v roce 2012. Nejvíce registrovaných partnerství bylo uzavřeno v roce 2007 (17 partnerství), naopak nejméně bylo v letech 2008 a 2012, kdy bylo uzavřeno pouze 7 partnerství.

Graf 16 - Liberecký kraj – Počty sňatků, rozvodů, registrovaných partnerství

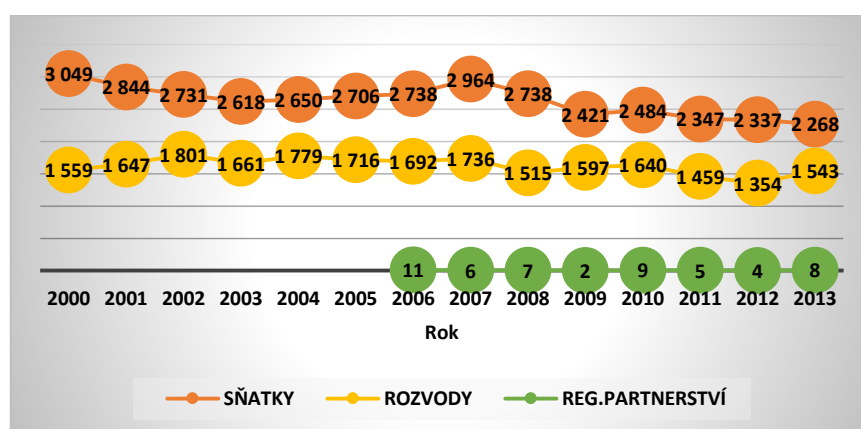


Zdroj: data z ČSÚ [19], vlastní zpracování

4.4.8 Královehradecký kraj

Nejvíce sňatků bylo uzavřeno v roce 2000 (3049 sňatků), naopak nejméně svateb bylo v roce 2013 (2268 svateb). V roce 2013 oproti roku 2000 došlo k poklesu sňatečnosti o 781 sňatků. Rozvodovost byla nejvyšší v roce 2002, ve kterém došlo k 1801 rozvodům a nejnižší počet rozvodů byl v roce 2012 (1354 rozvodů). V Královehradeckém kraji bylo nejvíce registrovaných partnerství uzavřeno v roce 2006. Nejméně uzavřených partnerství bylo v roce 2009 (2 páry).

Graf 17 - Královehradecký kraj – Počty sňatků, rozvodů, registrovaných partnerství



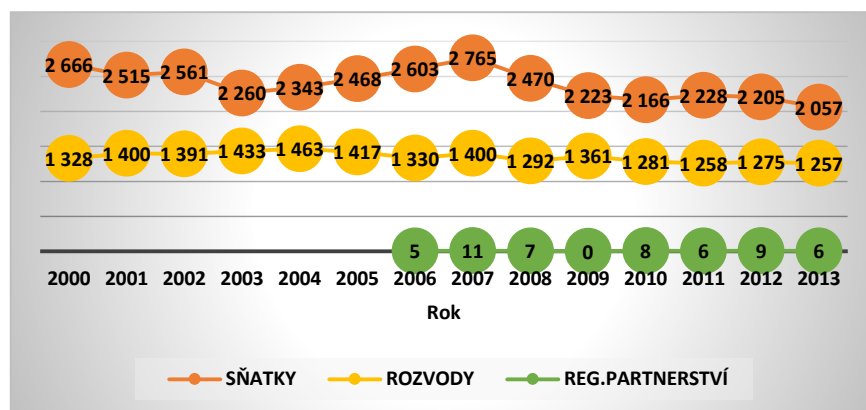
Zdroj: data z ČSÚ [19], vlastní zpracování

4.4.9 Pardubický kraj

Nejvíce párů bylo oddáno v Pardubickém kraji v roce 2007 (2765). Nejméně sňatků bylo uzavřeno v roce 2013 (2057 sňatků). V roce 2013 došlo oproti roku 2000 ke snížení počtu sňatků o 609. Rozvodovost byla za sledované období nejvyšší v roce 2004 (1463 rozvodů), naopak nejnižší byla v roce 2013 (1257 rozvodů).

Nejvyšší počet registrovaných partnerství bylo uzavřeno v roce 2007 (11). V roce 2009 nebylo v Pardubickém kraji uzavřeno žádné registrované partnerství.

Graf 18 - Pardubický kraj – Počty sňatků, rozvodů, registrovaných partnerství

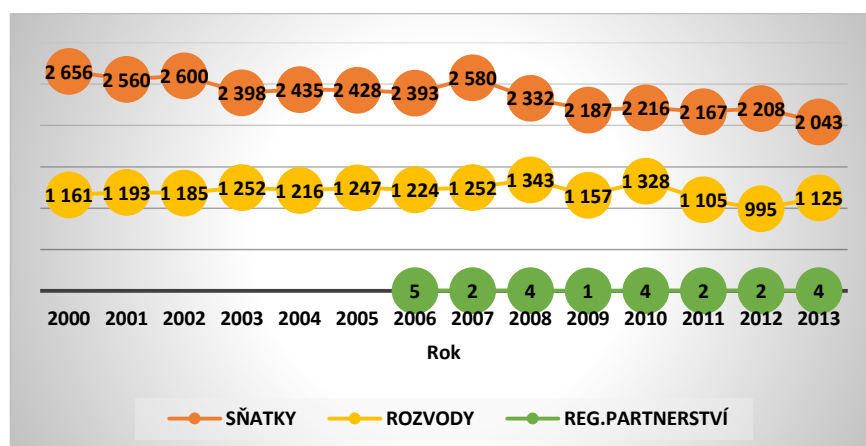


Zdroj: data z ČSÚ [19], vlastní zpracování

4.4.10 Kraj Vysočina

Nejvyšší sňatečnost v kraji Vysočina byla v roce 2000 (2656 sňatků), naopak nejnižší byla v roce 2013, kdy bylo uzavřeno 2043 sňatků. Oproti roku 2000 se snížil počet svateb v roce 2013 o 613 sňatků. Rozvodovost v kraji Vysočina byla nejvyšší v roce 2008 (1343 rozvodů). Nejméně rozvodů bylo v roce 2012 (995 rozvodů). V roce 2006 bylo uzavřeno 5 registrovaných partnerství, což představuje nejvíce partnerství v kraji Vysočina za celé sledované období. Naopak nejméně bylo uzavřeno v roce 2009.

Graf 19 - Kraj Vysočina – Počty sňatků, rozvodů, registrovaných partnerství

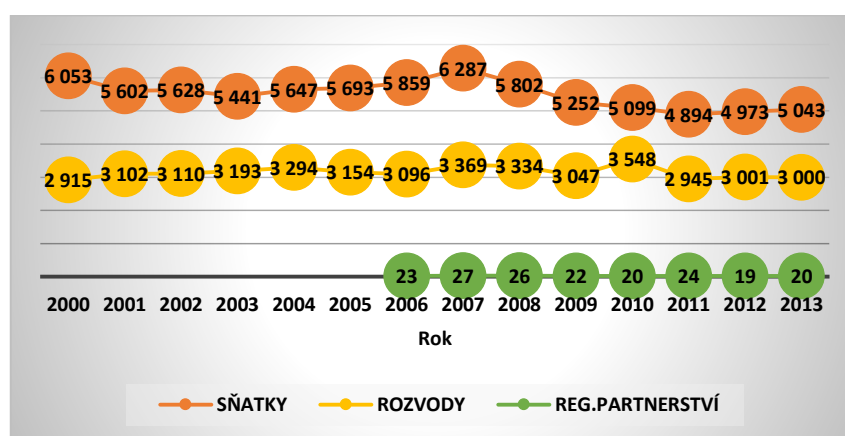


Zdroj: data z ČSÚ [19], vlastní zpracování

4.4.11 Jihomoravský kraj

V Jihomoravském kraji bylo v roce 2007 uzavřeno 6287 sňatků, což bylo nejvíce za období od roku 2000 do 2013. Naopak nejméně sňatků 4894 bylo uzavřeno v roce 2011. Sňatečnost v tomto kraji v roce 2013 poklesla oproti roku 2000 o 1010 sňatků. Nejvíce rozvodů bylo zaznamenáno v roce 2010 a to 3548. S nejnižším počtem rozvodů byl zaznamenán rok 2000 (2915 rozvodů). Nejvíce registrovaných partnerství bylo uzavřeno v roce 2007 (27 partnerství) a naopak nejméně v roce 2012, kdy bylo uzavřeno 19 partnerství.

Graf 20 - Jihomoravský kraj – Počty sňatků, rozvodů, registrovaných partnerství



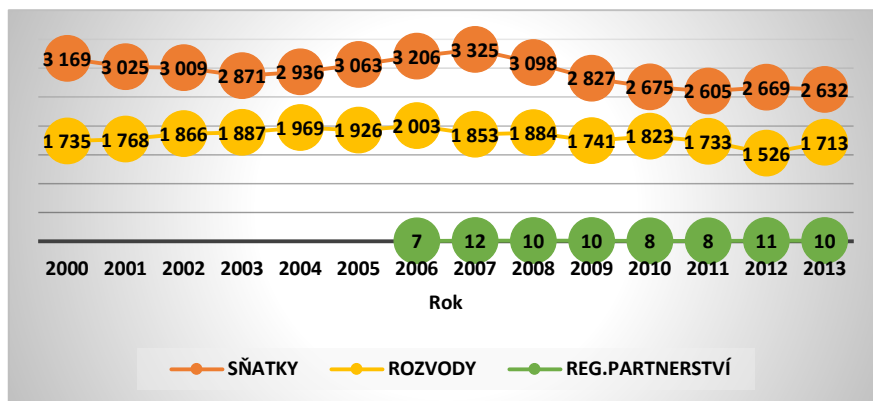
Zdroj: data z ČSÚ [19], vlastní zpracování

4.4.12 Olomoucký kraj

Rokem s nejvyšším počtem sňatků byl rok 2007, kdy bylo oddáno 3325 párů. Nejnižší počet sňatků byl uzavřen v roce 2011 (2605 sňatků). K nejvíce rozvodům došlo v roce 2006, kdy bylo rozvedeno 2003 manželských párů. Naopak nejméně rozvodů bylo v Olomouckém kraji zaznamenáno v roce 2012 (1526 rozvodů).

Nejvíce registrovaných partnerství bylo zaznamenáno v roce 2007 (12 partnerství). Nejméně dvojic vstoupilo do partnerství v roce 2006, kdy bylo zaregistrováno pouze 7 partnerství.

Graf 21 - Olomoucký kraj – Počty sňatků, rozvodů, registrovaných partnerství

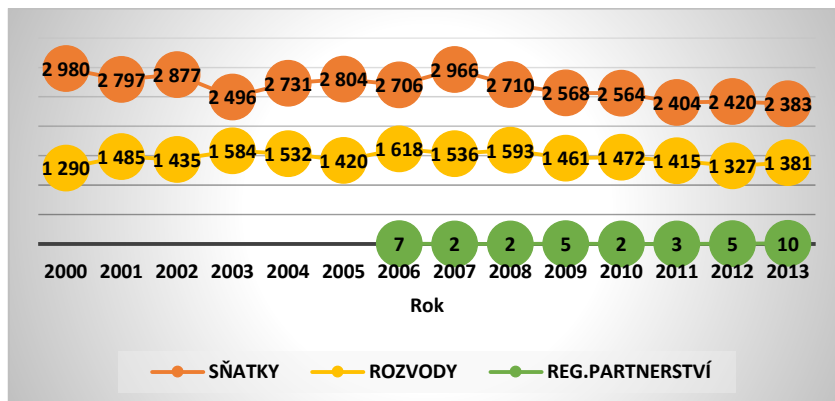


Zdroj: data z ČSÚ [19], vlastní zpracování

4.4.13 Zlínský kraj

Počet sňatků ve Zlínském kraji za 14 sledovaných let byl nejvyšší v roce 2000 (2980 sňatků). Nejnižší počet sňatků 2383 byl zaznamenán v roce 2013. Oproti roku 2000 klesla sňatečnost v roce 2013 o 597 sňatků. V roce 2006 došlo k 1618 rozvodům, což bylo nejvíce rozvodů za sledované období. Naopak nejméně rozvedených párů bylo v roce 2000 (1290 rozvodů). Registrovaná partnerství byla ve Zlínském kraji uzavřena nejčastěji v roce 2013 (10 partnerství). V letech 2007, 2008 a 2010 byla uzavřena pouze 2 partnerství, což bylo nejméně za období od roku 2000 do 2013.

Graf 22 - Zlínský kraj – Počty sňatků, rozvodů, registrovaných partnerství

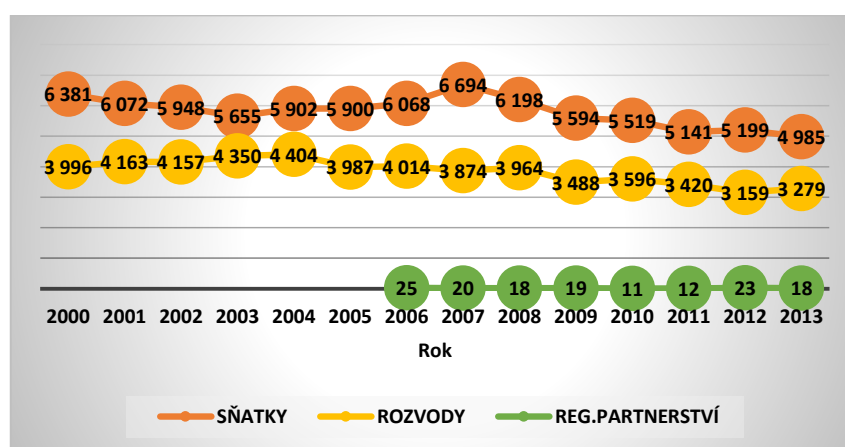


Zdroj: data z ČSÚ [19], vlastní zpracování

4.4.14 Moravskoslezský kraj

V Moravskoslezském kraji bylo v roce 2007 uzavřeno 6694 sňatků, což bylo nejvíce za celé sledované období. Nejméně sňatků 4985, bylo uzavřeno v roce 2013. V roce 2013 došlo oproti roku 2000 ke snížení počtu svateb o 1396. Rozvodovost byla nejvyšší v roce 2004 (4404 rozvodů) a naopak nejnižší byla v roce 2012, kdy došlo k 3159 rozvodům. Nejvíce uzavřených registrovaných partnerství bylo v roce 2006 (25 partnerství). V roce 2010 bylo uzavřeno pouze 11 partnerství, což bylo nejméně za období od roku 2000 do 2013.

Graf 23 - Moravskoslezský kraj – Počty sňatků, rozvodů, registrovaných partnerství



Zdroj: data z ČSÚ [19], vlastní zpracování

5 Závěr

Cílem práce bylo zhodnocení vývoje sňatečnosti, rozvodovosti a registrovaného partnerství. Analýzy sňatků a rozvodů byly prováděny v rámci České republiky za období let 2000 až 2013. Registrovaná partnerství byla popisována od 1. 7. 2006, kdy nabyl účinnosti zákon o registrovaném partnerství

Vývoj uzavřených manželství byl vyjádřen lineární trendovou funkcí a tento trend má klesající tendenci. Počty sňatků v roce 2013 oproti roku 2000 výrazně klesly o 11 822 sňatků. Nejvíce svateb (57 157) za celé sledované období bylo uzavřeno v roce 2007. Oproti roku 2006 se počet svateb zvýšil o 4 297. Nárůst byl způsoben hlavně tzv. „magickým datem“ 7. 7. 2007, který připadl na sobotu a byl pro mnoho párů atraktivní. Naopak nejméně osob za celé sledované období vstupovalo do manželství v roce 2013, kdy bylo uzavřeno pouze 43 499 sňatků. Došlo meziročně průměrně k poklesu o 909 sňatků, což znamená, že došlo k poklesu průměrně o 1,8 %. Dále byl sledován průměrný věk snoubenců při prvním sňatku. Průměrný věk ženichů i nevěst se průběžně zvyšoval. V roce 2013 se průměrný věk ženichů oproti roku 2000 zvýšil o 3,4 roku. U nevěst došlo k navýšení průměrného věku o 3,3 roku. Pomocí intervalu spolehlivosti byl zjištěn průměrný rozdíl věku snoubenců. Bodovým odhadem byl zjištěn rozdíl věku ženichů a nevěst 2,59. S 95% pravděpodobností byl průměrný rozdíl v rozmezí 2,51 až 2,66. Sledovány byly také sňatky uzavřené v jednotlivých měsících. Nejvíce svateb bylo v měsíci červnu, září a srpnu. Naopak nejméně využívaným měsícem ke svatebním obřadům byl leden. Trendovou funkcí sňatků ve vybraných měsících let 2000 až 2013 byl zjištěn nárůst svateb v měsíci květnu. Z toho je zřejmé, že pověra týkající se května, jako nevhodného měsíce pro svatby již neplatí a snoubenci naopak nacházejí výhody tohoto měsíce.

Sňatečnost v krajích ČR byla zkoumána prostřednictvím hrubé míry sňatečnosti. Ke krajům s nejvyšší mírou sňatečnosti patří Hlavní město Praha, Liberecký a Karlovarský kraj. Naopak nejnižší míra sňatečnosti byla zjištěna u kraje Zlínského, Olomouckého a u kraje Vysočina. Stejně jako u sňatečnosti byl také zaznamenán klesající trend rozvodovosti. Počet rozvedených manželství meziročně klesl průměrně o 139 rozvodů. V roce 2004 dosáhl počet rozvedených manželství svého maxima za celé sledované období let 2000 až 2013. V roce 2004 bylo rozvedeno 33 060 párů. Naopak minimální počet rozvodů (26 402) byl v roce

2012. Regresní analýzou bylo zjištěno, že se průměrná délka trvání manželství končící rozvodem meziročně prodlužuje přibližně o 1,5 měsíce délky trvání manželství.

Pomocí testu ANOVA a Scheffého metody bylo zjištěno, že mezi kraji jsou statisticky významné rozdíly v rozvodovosti. K nejvíce rozvodovým krajům patří Ústecký, Karlovarský a Liberecký kraj. Naopak ke krajům s nejnižší rozvodovostí patří Vysočina, Zlínský a Pardubický.

Registrované partnerství bylo sledováno od 1. 7. 2006, kdy nabyl zákon o registrovaném partnerství účinnosti. Za celé sledované období došlo k poklesu registrovaných partnerství. Nejvyšší počet uzavřených partnerství (235) byl zaznamenán v roce 2006 a to pouze za 6 měsíců roku. Nejméně registrovaných partnerství (177) bylo v roce 2011. Počet zaregistrovaných párů stejného pohlaví meziročně průměrně klesl o 2,2%. Všechny sledované roky vykazují převahu mužských párů. V období 2006 až 2013 uzavřelo partnerství o 590 mužských párů více než párů ženských.

V České republice dochází k poklesu sňatečnosti. Lidé stále více dávají přednost nesezdanému soužití, nebo odkládají sňatek do vyššího věku. To má také za následek zvyšování průměrného věku snoubenců při sňatku. V posledních letech také dochází k poklesu rozvodovosti a to může souviset se snižováním sňatků. Na snížení počtu rozvodů může mít vliv uzavírání sňatků v pozdějším věku, kdy si snoubenci již před svatbou vyzkouší společné soužití a teprve později vstoupí do manželství.

6 Citovaná literatura

Knižní publikace:

1. KALIBOVÁ, Květa, PAVLÍK, Zdeněk a VODÁKOVÁ, Alena. *Demografie (nejen) pro demografy*. 3. přeprac. vyd. Praha : Sociologické nakladatelství (SLON), 2009. 241 s. ISBN 978-80-7419-012-4.
2. KALIBOVÁ, Květa. *Úvod do demografie*. 1. vyd. Praha : Karolinum, 1997. 52 s. ISBN 80-7184-428-4.
3. NESNÍDAL, Jiří. *Občanský zákoník I. s komentářem*. Český Těšín : Poradce, s. r. o., 2012. 320 s. ISBN 978-80-7365-336-1.
4. NOVOTNÝ, Petr, a další. *Nový občanský zákoník, Rodinné právo*. 1. vyd. Praha : GRADA Publishing, spol. s r. o., 2014. 194 s. ISBN 978-80-247-5167-2.
5. MATOUŠEK, Oldřich. *Rodina jako instituce a vztahová síť*. 2. rozšíř. a přeprac. vyd. Praha : Sociologické nakladatelství, 1997. 144 s. ISBN 80-85850-24-9.
6. PAVLÍK, Zdeněk, RYCHTAŘÍKOVÁ, Jitka a ŠUBRTOVÁ, Alena. *Základy demografie*. 1. vyd. Praha : Academia, 1986. 736 s.
7. KOCOURKOVÁ, Jiřina a RABUŠIČ, Ladislav. *Sňatek a rodina: zájem soukromý nebo veřejný?* Praha : Univerzita Karlova, 2006. 158 s. ISBN 80-86561-93-3.
8. HAMPLOVÁ, Dana. *Vstup do manželství a nesezdaného soužití v ČR po roce 1989 v souvislosti se vzděláním*. 1. vyd. Praha : Sociologický ústav AV ČR, 2003. 52 s. ISBN 80-7330-029-X.
9. ŠMÍD, Ondřej a ŠÍNOVÁ, Renáta a kolektiv. *Rozvod manželství*. 1. vyd. Praha : Leges, s. r. o., 2013. 336 s. ISBN 978-80-87576-66-3.

10. MOŽNÝ, Ivo. *Rodina a společnost*. Praha : SOCIOLOGICKÉ NAKLADATELSTVÍ (SLON), 2006. 311 s. ISBN 80-86429-58-X.
11. ŠTĚPÁNKOVÁ, Martina a ČIŽINSKÝ, Pavel. *Registrované partnerství pro začínající*. Praha : Gay a lesbická liga, 2006. 23 s. ISBN 80-239-7821-7.
12. FRANCOVÁ, Marie a DVOŘÁKOVÁ Závodská, Jana. *Rozvody, rozchody a zánik partnerství*. 2. aktual. vyd. Praha : Wolters Kluwer ČR, a. s., 2010. 248 s. ISBN 978-80-7357-586-1.
13. SEIDL, Jan a kolektiv. *Od žaláře k oltáři*. 1. vyd. Brno : Host - vydavatelství, s. r. o., 2012. 582 s. ISBN 978-80-7294-585-6.
14. SVATOŠOVÁ, Libuše a KÁBA, Bohumil. *Statistické metody II*. 1. vyd. Praha: Česká zemědělská univerzita v Praze, 2012. 132 s. ISBN 978-80-213-1736-9.
15. SVATOŠOVÁ, Libuše a KÁBA, Bohumil. *Statistické metody I*. 1 vyd. Praha: Česká zemědělská univerzita v Praze, 2012. 132 s. ISBN 978-80-213-1672-0.

Internetové zdroje:

16. DEMOGRAFIE – sňatečnost. Demografie. [Online] Demografické informační centrum. [Citace:10.08.2014.] http://www.demografie.info/?cz_snatecnost=, ISSN 1801-2914.
17. ŠLEHOFER, Miloslav. Historie registrovaného partnerství v kostce.[Online] [Citace:20.08.2014] <http://www.nakluky.cz/magazin/item/4418-historie-registrovaneho-partnerstvi-v-kostce/>.
18. HRACH, Karel. Interaktivní sbírka úloh ze statistiky. UJEP Ústí nad Labem, Provozně ekonomická fakulta [Online] [Citace: 10.02.2015] <http://fse1.ujep.cz/index.php?art=5150>.

19. ČESKÝ STATISTICKÝ ÚŘAD. Statistické ročenky ČR [Online]
[Citace:05.10.2014]

http://www.czso.cz/csu/redakce.nsf/i/statisticke_rocenky_ceske_republiky.

7 Seznam grafů

Graf 1 - Hrubá míra sňatečnosti ČR v letech 1990-2013 (v ‰)	21
Graf 2 - Hrubá míra rozvodovosti ČR v letech 1990-2013 (v ‰)	25
Graf 3 - Sňatky v ČR za roky 2000-2013 a trend sňatků	31
Graf 4 - Průměrný věk ženichů a nevěst v letech 2000-2013	33
Graf 5 - Trend sňatků ve vybraných měsících v letech 2000-2013	34
Graf 6 - Rozvody v ČR za roky 2000-2013 a trend rozvodů	37
Graf 7 - Průměrná délka manželství končící rozvodem v letech 2000-2013	38
Graf 8 – Hrubá míra sňatečnosti a rozvodovosti ČR 2000-2013 (v ‰)	41
Graf 9 - Registrovaná partnerství uzavřená v ČR v letech 2006-2013	43
Graf 10 - Hl. m. Praha – Počty sňatků, rozvodů, registrovaných partnerství	46
Graf 11 - Středočeský kraj – Počty sňatků, rozvodů, registrovaných partnerství	47
Graf 12 - Jihočeský kraj – Počty sňatků, rozvodů, registrovaných partnerství	47
Graf 13 - Plzeňský kraj – Počty sňatků, rozvodů, registrovaných partnerství	48
Graf 14- Karlovarský kraj – Počty sňatků, rozvodů, registrovaných partnerství	49
Graf 15 - Ústecký kraj – Počty sňatků, rozvodů, registrovaných partnerství	50
Graf 16 - Liberecký kraj – Počty sňatků, rozvodů, registrovaných partnerství	50
Graf 17 - Královehradecký kraj – Počty sňatků, rozvodů, registrovaných partnerství	51
Graf 18 - Pardubický kraj – Počty sňatků, rozvodů, registrovaných partnerství	52
Graf 19 - Kraj Vysočina – Počty sňatků, rozvodů, registrovaných partnerství	52
Graf 20 - Jihomoravský kraj – Počty sňatků, rozvodů, registrovaných partnerství	53
Graf 21 - Olomoucký kraj – Počty sňatků, rozvodů, registrovaných partnerství	54
Graf 22 - Zlínský kraj – Počty sňatků, rozvodů, registrovaných partnerství	54
Graf 23 - Moravskoslezský kraj – Počty sňatků, rozvodů, registrovaných partnerství	55

8 Seznam tabulek

Tabulka 1 - Uzavřené sňatky v ČR za roky 2000-2013.....	30
Tabulka 2 - Průměrný věk ženichů a nevěst v letech 2000-2013	32
Tabulka 3 - Sňatky uzavřené v jednotlivých měsících (počty sňatků na 1000 obyvatel)....	34
Tabulka 4 - Sňatky na 1000 obyvatel uzavřené v jednotlivých krajích ČR 2000-2013	35
Tabulka 5 - Rozvody v ČR za roky 2000-2013	36
Tabulka 6 - Průměrná délka manželství končící rozvodem v letech 2000-2013.....	38
Tabulka 7 - Počet rozvodů na 1000 obyvatel v jednotlivých krajích ČR 2000-2013.....	39
Tabulka 8 - Analýza rozptylu ANOVA (porovnání krajů).....	40
Tabulka 9 – Rozdíly krajů v průměrných počtech rozvodů na 1000 obyvatel.....	40
Tabulka 10 - Registrovaná partnerství uzavřená v ČR v letech 2006-2013	42
Tabulka 11 - Uzavřená registrovaná partnerství v krajích ČR 2006-2013	43

9 Seznam příloh

Příloha 1 – Průměrný rozdíl věku ženichů a nevěst - Interval spolehlivosti	64
Příloha 2 - Regresní analýza trvání manželství ukončené rozvodem	64
Příloha 3 - Průměry počtu rozvodů na 1000 obyvatel u jednotlivých krajů ČR v letech 2000-2013	65
Příloha 4 - Hrubá míra sňatečnosti a rozvodovosti 2000-2013 (v %).....	65
Příloha 5 - Hl. m. Praha – Počty sňatků, rozvodů, registrovaných partnerství.....	66
Příloha 6 - Středočeský kraj – Počty sňatků, rozvodů, registrovaných partnerství	66
Příloha 7 - Jihočeský kraj – Počty sňatků, rozvodů, registrovaných partnerství	67
Příloha 8 - Plzeňský kraj – Počty sňatků, rozvodů, registrovaných partnerství	67
Příloha 9 - Karlovarský kraj – Počty sňatků, rozvodů, registrovaných partnerství	68
Příloha 10 - Ústecký kraj – Počty sňatků, rozvodů, registrovaných partnerství.....	68
Příloha 11 - Liberecký kraj – Počty sňatků, rozvodů, registrovaných partnerství.....	69
Příloha 12 - Královehradecký kraj – Počty sňatků, rozvodů, registrovaných partnerství ...	69
Příloha 13 - Pardubický kraj – Počty sňatků, rozvodů, registrovaných partnerství.....	70
Příloha 14 - Kraj Vysočina – Počty sňatků, rozvodů, registrovaných partnerství.....	70
Příloha 15 - Jihomoravský kraj – Počty sňatků, rozvodů, registrovaných partnerství	71
Příloha 16 - Olomoucký kraj – Počty sňatků, rozvodů, registrovaných partnerství	71
Příloha 17 - Zlínský kraj – Počty sňatků, rozvodů, registrovaných partnerství.....	72
Příloha 18 - Moravskoslezský kraj – Počty sňatků, rozvodů, registrovaných partnerství...	72
Příloha 19 – Průměrný věk svobodných ženichů v letech 2000-2013.....	73
Příloha 20 – Průměrný věk svobodných nevěst v letech 2000-2013	73

Příloha 1 – Průměrný rozdíl věku ženichů a nevěst - Interval spolehlivosti

Stř. hodnota	2,585714286
Chyba stř. hodnoty	0,036096852
Medián	2,6
Modus	2,6
Směr. Odchylka	0,135062053
Rozptyl výběru	0,018241758
Špičatost	-0,812382058
Šikmost	0,080284382
#ODKAZ!	0,4
Minimum	2,4
Maximum	2,8
Součet	36,2
Počet	14
Hladina spolehlivosti (95 %)	0,077982508

Zdroj: data z ČSÚ [19], Microsoft Excel

Příloha 2 - Regresní analýza trvání manželství ukončené rozvodem

Regresní statistika	
Násobné R	0,977980045
Hodnota spolehlivosti R	0,956444968
Nastavená hodnota spolehlivosti R	0,952815382
Chyba stř. hodnoty	0,132736761
Pozorování	14

ANOVA

	Rozdíl	SS	MS	F	Významnost F
Regrese	1	4,642857	4,64286	263,5135135	1,56967E-09
Rezidua	12	0,211429	0,01762		
Celkem	13	4,854286			

	Koeficienty	Chyba stř. hodnoty	t Stat	Hodnota P	Dolní 95%	Horní 95%	Dolní 95,0%	Horní 95,0%
Hranice	-274,4857143	17,65796	-15,5446	2,58314E-09	-312,9591064	-236,012	-312,959	-236,012
Rok	0,142857143	0,0088	16,2331	1,56967E-09	0,123682802	0,162031	0,123683	0,162031

Zdroj: data z ČSÚ [19], Microsoft Excel

Příloha 3 - Průměry počtu rozvodů na 1000 obyvatel u jednotlivých krajů ČR v letech 2000-2013

<i>Výběr</i>	<i>Počet</i>	<i>Součet rozvodů na 1000 obyvatel</i>	<i>Průměr rozvodů na 1000 obyvatel</i>
Hl.m.Praha	14	41,5	2,964286
Středočeský	14	43,1	3,078571
Jihočeský	14	40	2,857143
Plzeňský	14	41,6	2,971429
Karlovarský	14	49,4	3,528571
Ústecký	14	47,8	3,414286
Liberecký	14	45,3	3,235714
Královehradecký	14	41,2	2,942857
Pardubický	14	36,9	2,635714
Vysočina	14	32,5	2,321429
Jihomoravský	14	38,7	2,764286
Olomoucký	14	39,7	2,835714
Zlínský	14	34,9	2,492857
Moravskoslezský	14	43,1	3,078571

Zdroj: data z ČSÚ [19], Microsoft Excel

Příloha 4 - Hrubá míra sňatečnosti a rozvodovosti 2000-2013 (v ‰)

rok	hrubá míra sňatečnosti	hrubá míra rozvodovosti
2000	5,4	2,9
2001	5,1	3,1
2002	5,2	3,1
2003	4,8	3,2
2004	5,0	3,2
2005	5,1	3,1
2006	5,1	3,1
2007	5,5	3,0
2008	5,0	3,0
2009	4,6	2,8
2010	4,4	2,9
2011	4,3	2,7
2012	4,3	2,5
2013	4,1	2,7

Zdroj: data z ČSÚ [19], vlastní zpracování

Příloha 5 - Hl. m. Praha – Počty sňatků, rozvodů, registrovaných partnerství

ROK	SŇATKY	ROZVODY	REGISTROVANÁ PARTNERSTVÍ
2000	6 973	3 842	
2001	6 405	4 099	
2002	6 647	3 854	
2003	6 467	3 884	
2004	6 761	3 969	
2005	6 777	3 680	
2006	6 841	3 737	81
2007	7 149	3 621	79
2008	6 580	3 666	74
2009	6 258	3 150	68
2010	5 978	3 524	62
2011	5 873	3 220	49
2012	5 807	2 788	59
2013	5 531	3 002	66
CELKEM	90 047	50 036	538

Zdroj: Data z ČSÚ [19], M. Šlehofer, vlastní zpracování

Příloha 6 - Středočeský kraj – Počty sňatků, rozvodů, registrovaných partnerství

ROK	SŇATKY	ROZVODY	REGISTROVANÁ PARTNERSTVÍ
2000	6 038	3 303	
2001	5 857	3 401	
2002	5 872	3 529	
2003	5 587	3 837	
2004	5 847	3 819	
2005	5 989	3 692	
2006	6 140	3 743	26
2007	6 682	3 696	26
2008	6 320	3 695	22
2009	5 758	3 541	23
2010	5 732	4 130	16
2011	5 540	3 615	16
2012	5 567	3 614	20
2013	5 252	3 793	18
CELKEM	82 181	51 408	167

Zdroj: Data z ČSÚ [19], M. Šlehofer, vlastní zpracování

Příloha 7 - Jihočeský kraj – Počty sňatků, rozvodů, registrovaných partnerství

ROK	SŇATKY	ROZVODY	REGISTROVANÁ PARTNERSTVÍ
2000	3 423	1 718	
2001	3 190	1 867	
2002	3 237	1 990	
2003	2 918	2 001	
2004	3 028	1 827	
2005	3 075	1 886	
2006	3 110	1 729	3
2007	3 449	1 627	12
2008	3 112	1 966	11
2009	2 871	1 731	4
2010	2 891	1 863	8
2011	2 845	1 807	8
2012	2 756	1 595	6
2013	2 600	1 747	7
CELKEM	42 505	25 354	59

Zdroj: Data z ČSÚ [19], M. Šlehofer, vlastní zpracování

Příloha 8 - Plzeňský kraj – Počty sňatků, rozvodů, registrovaných partnerství

ROK	SŇATKY	ROZVODY	REGISTROVANÁ PARTNERSTVÍ
2000	3 129	1 672	
2001	2 942	1 696	
2002	2 921	1 693	
2003	2 585	1 874	
2004	2 799	1 812	
2005	2 745	1 683	
2006	2 897	1 643	9
2007	2 989	1 734	6
2008	2 763	1 604	8
2009	2 528	1 543	11
2010	2 545	1 626	9
2011	2 454	1 630	16
2012	2 498	1 452	12
2013	2 367	1 613	7
CELKEM	38 162	23 275	78

Zdroj: Data z ČSÚ [19], M. Šlehofer, vlastní zpracování

Příloha 9 - Karlovarský kraj – Počty sňatků, rozvodů, registrovaných partnerství

ROK	SŇATKY	ROZVODY	REGISTROVANÁ PARTNERSTVÍ
2000	1 847	1 161	
2001	1 792	1 050	
2002	1 829	1 152	
2003	1 584	1 238	
2004	1 716	1 145	
2005	1 583	1 192	
2006	1 573	1 108	2
2007	1 737	1 111	8
2008	1 514	1 155	13
2009	1 336	1 110	7
2010	1 280	1 028	6
2011	1 238	891	4
2012	1 297	880	7
2013	1 300	879	3
CELKEM	21 626	15 100	50

Zdroj: Data z ČSÚ [19], M. Šlehofer, vlastní zpracování

Příloha 10 - Ústecký kraj – Počty sňatků, rozvodů, registrovaných partnerství

ROK	SŇATKY	ROZVODY	REGISTROVANÁ PARTNERSTVÍ
2000	4 499	2 717	
2001	4 411	3 267	
2002	4 447	3 129	
2003	3 996	3 126	
2004	4 398	3 363	
2005	4 320	2 894	
2006	4 387	2 930	23
2007	5 006	2 783	24
2008	4 477	2 889	18
2009	3 945	2 805	16
2010	3 669	2 573	19
2011	3 447	2 319	12
2012	3 341	2 294	22
2013	3 161	2 252	16
CELKEM	57 504	39 341	150

Zdroj: Data z ČSÚ [19], M. Šlehofer, vlastní zpracování

Příloha 11 - Liberecký kraj – Počty sňatků, rozvodů, registrovaných partnerství

ROK	SŇATKY	ROZVODY	REGISTROVANÁ PARTNERSTVÍ
2000	2 458	1 307	
2001	2 362	1 448	
2002	2 425	1 466	
2003	2 067	1 504	
2004	2 254	1 468	
2005	2 278	1 394	
2006	2 339	1 548	8
2007	2 564	1 537	17
2008	2 343	1 400	7
2009	2 094	1 401	15
2010	1 928	1 351	13
2011	1 954	1 296	12
2012	1 929	1 142	7
2013	1 877	1 311	8
CELKEM	30 872	19 573	87

Zdroj: Data z ČSÚ [19], M. Šlehofer, vlastní zpracování

Příloha 12 - Královehradecký kraj – Počty sňatků, rozvodů, registrovaných partnerství

ROK	SŇATKY	ROZVODY	REGISTROVANÁ PARTNERSTVÍ
2000	3 049	1 559	
2001	2 844	1 647	
2002	2 731	1 801	
2003	2 618	1 661	
2004	2 650	1 779	
2005	2 706	1 716	
2006	2 738	1 692	11
2007	2 964	1 736	6
2008	2 738	1 515	7
2009	2 421	1 597	2
2010	2 484	1 640	9
2011	2 347	1 459	5
2012	2 337	1 354	4
2013	2 268	1 543	8
CELKEM	36 895	22 699	52

Zdroj: Data z ČSÚ [19], M. Šlehofer, vlastní zpracování

Příloha 13 - Pardubický kraj – Počty sňatků, rozvodů, registrovaných partnerství

ROK	SŇATKY	ROZVODY	REGISTROVANÁ PARTNERSTVÍ
2000	2 666	1 328	
2001	2 515	1 400	
2002	2 561	1 391	
2003	2 260	1 433	
2004	2 343	1 463	
2005	2 468	1 417	
2006	2 603	1 330	5
2007	2 765	1 400	11
2008	2 470	1 292	7
2009	2 223	1 361	0
2010	2 166	1 281	8
2011	2 228	1 258	6
2012	2 205	1 275	9
2013	2 057	1 257	6
CELKEM	33 530	18 886	52

Zdroj: Data z ČSÚ [19], M. Šlehofer, vlastní zpracování

Příloha 14 - Kraj Vysočina – Počty sňatků, rozvodů, registrovaných partnerství

ROK	SŇATKY	ROZVODY	REGISTROVANÁ PARTNERSTVÍ
2000	2 656	1 161	
2001	2 560	1 193	
2002	2 600	1 185	
2003	2 398	1 252	
2004	2 435	1 216	
2005	2 428	1 247	
2006	2 393	1 224	5
2007	2 580	1 252	2
2008	2 332	1 343	4
2009	2 187	1 157	1
2010	2 216	1 328	4
2011	2 167	1 105	2
2012	2 208	995	2
2013	2 043	1 125	4
CELKEM	33 203	16 783	24

Zdroj: Data z ČSÚ [19], M. Šlehofer, vlastní zpracování

Příloha 15 - Jihomoravský kraj – Počty sňatků, rozvodů, registrovaných partnerství

ROK	SŇATKY	ROZVODY	REGISTROVANÁ PARTNERSTVÍ
2000	6 053	2 915	
2001	5 602	3 102	
2002	5 628	3 110	
2003	5 441	3 193	
2004	5 647	3 294	
2005	5 693	3 154	
2006	5 859	3 096	23
2007	6 287	3 369	27
2008	5 802	3 334	26
2009	5 252	3 047	22
2010	5 099	3 548	20
2011	4 894	2 945	24
2012	4 973	3 001	19
2013	5 043	3 000	20
CELKEM	77 273	44 108	181

Zdroj: Data z ČSÚ [19], M. Šlehofer, vlastní zpracování

Příloha 16 - Olomoucký kraj – Počty sňatků, rozvodů, registrovaných partnerství

ROK	SŇATKY	ROZVODY	REGISTROVANÁ PARTNERSTVÍ
2000	3 169	1 735	
2001	3 025	1 768	
2002	3 009	1 866	
2003	2 871	1 887	
2004	2 936	1 969	
2005	3 063	1 926	
2006	3 206	2 003	7
2007	3 325	1 853	12
2008	3 098	1 884	10
2009	2 827	1 741	10
2010	2 675	1 823	8
2011	2 605	1 733	8
2012	2 669	1 526	11
2013	2 632	1 713	10
CELKEM	41 110	25 427	76

Zdroj: Data z ČSÚ [19], M. Šlehofer, vlastní zpracování

Příloha 17 - Zlínský kraj – Počty sňatků, rozvodů, registrovaných partnerství

ROK	SŇATKY	ROZVODY	REGISTROVANÁ PARTNERSTVÍ
2000	2 980	1 290	
2001	2 797	1 485	
2002	2 877	1 435	
2003	2 496	1 584	
2004	2 731	1 532	
2005	2 804	1 420	
2006	2 706	1 618	7
2007	2 966	1 536	2
2008	2 710	1 593	2
2009	2 568	1 461	5
2010	2 564	1 472	2
2011	2 404	1 415	3
2012	2 420	1 327	5
2013	2 383	1 381	10
CELKEM	37 406	20 549	36

Zdroj: Data z ČSÚ [19], M. Šlehofer, vlastní zpracování

Příloha 18 - Moravskoslezský kraj – Počty sňatků, rozvodů, registrovaných partnerství

ROK	SŇATKY	ROZVODY	REGISTROVANÁ PARTNERSTVÍ
2000	6 381	3 996	
2001	6 072	4 163	
2002	5 948	4 157	
2003	5 655	4 350	
2004	5 902	4 404	
2005	5 900	3 987	
2006	6 068	4 014	25
2007	6 694	3 874	20
2008	6 198	3 964	18
2009	5 594	3 488	19
2010	5 519	3 596	11
2011	5 141	3 420	12
2012	5 199	3 159	23
2013	4 985	3 279	18
CELKEM	81 256	53 851	146

Zdroj: Data z ČSÚ [19], M. Šlehofer, vlastní zpracování

Příloha 19 – Průměrný věk svobodných ženichů v letech 2000-2013

Rok	Průměrný věk	1. diference	Koeficient růstu
2000	28,9	x	X
2001	29,3	0,4	1,01384083
2002	29,7	0,4	1,01365188
2003	30,3	0,6	1,02020202
2004	30,5	0,2	1,00660066
2005	30,8	0,3	1,00983607
2006	31,0	0,2	1,00649351
2007	31,2	0,2	1,00645161
2008	31,4	0,2	1,00641026
2009	32,0	0,6	1,01910828
2010	32,2	0,2	1,00625
2011	32,2	0,0	1
2012	32,3	0,1	1,00310559
2013	32,3	0,0	1
průměr	31,0	0,3	1,00859252

Zdroj: data z ČSÚ [19], vlastní zpracování

Příloha 20 – Průměrný věk svobodných nevěst v letech 2000-2013

Rok	Průměrný věk	1. diference	Koeficient růstu
2000	26,5	X	x
2001	26,9	0,4	1,01509434
2002	27,3	0,4	1,01486989
2003	27,7	0,4	1,01465201
2004	28,0	0,3	1,01083032
2005	28,1	0,1	1,00357143
2006	28,4	0,3	1,01067616
2007	28,6	0,2	1,00704225
2008	28,8	0,2	1,00699301
2009	29,2	0,4	1,01388889
2010	29,4	0,2	1,00684932
2011	29,6	0,2	1,00680272
2012	29,6	0,0	1
2013	29,8	0,2	1,00675676
průměr	28,4	0,3	1,00906885

Zdroj: data z ČSÚ [19], vlastní zpracování