

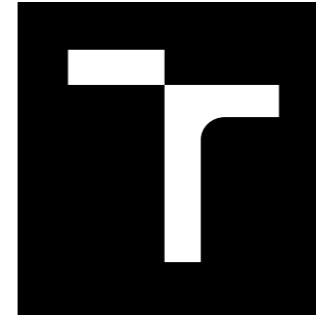
VYSOKÉ UČENÍ TECHNICKÉ V BRNĚ

Fakulta architektury

DIPLOMOVÁ PRÁCE

Brno, 2021

Bc. Natálie Ivkovičová



VYSOKÉ UČENÍ TECHNICKÉ V BRNĚ

BRNO UNIVERSITY OF TECHNOLOGY

FAKULTA ARCHITEKTURY

FACULTY OF ARCHITECTURE

ÚSTAV PROSTOROVÉ TVORBY

DEPARTMENT OF SPATIAL DESIGN

**ELEMENTÁRNÍ ARCHITEKTURA / ARCHITEKTURA
PŘIJÍŽDÍ**

PRIMARY ARCHITECTURE / ARCHITECTURE IS COMING

DIPLOMOVÁ PRÁCE

MASTER'S THESIS

AUTOR PRÁCE

AUTHOR

Bc. Natálie Ivkovičová

VEDOUCÍ PRÁCE

SUPERVISOR

Ing. arch. Barbora Ponešová, Ph.D.

BRNO 2021

Zadání diplomové práce

Číslo práce: FA-DIP0045/2020
Ústav: Ústav prostorové tvorby
Studentka: **Bc. Natálie Ivkovičová**
Studijní program: Architektura a urbanismus
Studijní obor: Architektura
Vedoucí práce: **Ing. arch. Barbora Ponešová, Ph.D.**
Akademický rok: 2020/21

Název diplomové práce:

Elementární architektura / Architektura přijíždí

Zadání diplomové práce:

Architektura není jen jednorázový projekt pro konkrétní město a jeho rozvoj. Je pro rozvoj vzdělání široké veřejnosti, jejím povědomí o architektuře obecně a vštěpení si určitého vnímání estetičnosti. Uvědomění si prostoru kolem sebe a pochopení jej. Architektura je častokrát prezentována a předávána pouze způsobem od architektů pro architekty. Informace se často nedostanou mimo architektonický odborný kruh.

Cílem práce je najít vhodný způsob zprostředkování architektury a jejích širokých témat do životů široké veřejnosti. Jednou z možných cest je přenesení architektury až za hranice velkých měst a škol, ve kterých bývá nejvíce koncentrována, do regionálních měst či vesnic, či zprostředkováním jemného estetického a prostorového vzdělání dětem. Cílem je architektonický návrh ideálního prostoru a vyhovujících podmínek pro popularizaci architektury lidem a její zprostředkování či interpretaci do srozumitelné formy. Práce s mobilitou v rámci tohoto prostoru si klade za cíl dosáhnout obecného povědomí o této tématice.

Rozsah grafických prací:

Teoretická východiska:

- Referenční příklady
- Analýzy místa / Definice problému
- Vlastní strategie / Koncept

Podrobná dokumentace:

- Celkový urbanistický výkres
- Situace 1:1000 / 1:500
- Půdorysy, řezy, pohledy 1:200 / 1:100
- Detaily 1:20 – 1:1
- Perspektiva / Axonometrie (exteriér, interiér)
- Architektonický model
- Průvodní zpráva

Seznam literatury:

Murray Hudson a Terry White : Planning Learning Spaces, 2019

Karsten Harriese: Etická funkce architektury, Arbor Vitae, 2012

Jan Jehlík: Rukověť urbanismu: Architektura poznávání a navrhování prostředí, Asdruck Books, 2018

Ignasi De Solá-Morales: Diference. Topografie současné architektury, Zlatý řez, 2014

Jana Tichá: Prostor a místo: Architektonická tvorba na území České republiky 1989-2014, Zlatý řez, 2016

Zumthor, Peter: Promýšlet architekturu, Archa, 2013

Termín zadání diplomové práce: 15.2.2021

Termín odevzdání diplomové práce: 24.5.2021

Diplomová práce se odevzdává v rozsahu stanoveném vedoucím práce; současně se odevzdává 1 výstavní panel formátu B1 a diplomová práce v elektronické podobě.

Bc. Natálie Ivkovičová
student(ka)

Ing. arch. Barbora Ponešová, Ph.D.
vedoucí práce

doc. Ing. arch. Jiří Palacký, Ph.D.
vedoucí ústavu

V Brně dne 15.2.2021

Ing.arch. MArch Jan Kristek, Ph.D.
děkan

Čestné prohlášení

Prohlašuji, že jsem diplomovou práci s názvem Elementární architektura/Architektura přijíždí vypracoval/a samostatně a pod vedením vedoucí/ho diplomové práce.

V Brně., dne 24.5. 2021
Natálie Ivkovičová

Anotace

Cílem práce je najít vhodný způsob a řešení zprostředkování architektury a jejích širokých témat do životů veřejnosti. Navrhnout ideální prostor a vyhovující podmínky pro popularizaci nejen architektury, ale i oborů přidružených jako je umění, zahradní architektura a stavitelství, kde dojde k propojení všech těchto disciplín. Hlavní součástí návrhu je potom nalezení vhodného způsobu „přenosu“ architektury z velkých měst a těch, ve kterých je vyučována, do regionálních měst či vesnic. Tento způsob prezentace a sdílení by byl uskutečněn pomocí pojízdných pavilonů, které by tvořily mobilní ateliéry. Celý systém bude koordinován a spravován pod záštitou budovy, kde dojde ke srovnání a modularizaci těchto mobilních pavilonů. Budova vytvoří „těžiště architektury“, kde se spojí všechny funkce do jedné. Tato centrála slouží jako doplňující funkce školám architektury, stavebního inženýrství, výtvarného umění a zahradní architektury. Dojde tedy ke spolupráci studentů napříč všemi obory s místem pro prezentaci a vystavování vůči veřejnosti.

Klíčová slova

Galerie architektury, výuka, studenti, vlak, architektura

Textová část

Úvod

Když se zamyslíme nad otázkou podstaty prezentace architektury a její promlouvání směrem k lidem, může nás prvotně napadnout, že architektura přeci k lidem promlouvá tak jak je, tak jak stojí. Jak ji lidé vidí nebo spíše nevidí. Stačí to ale?

Je pravda, že architektura je nedílnou součástí našich životů. Je to prostor, který nás obklopuje a ve kterém žijeme. Prvotní problém nastává, když si veřejnost neuvědomuje, do jaké míry se týká i jí. Lidé mají tendence domnívat se, že jde o věc týkající se pouze privilegované společnosti a často si ji spojují se snobismem. Architekti slouží jako prostředníci a interpretují architekturu lidem. Týká se všech, je všude kolem nás. Je třeba, aby vzdělání v tomto směru proniklo do veřejného povědomí a architektura byla stále popularizována. Způsob prezentace je klíčový. Informace se často nedostanou mimo architektonický odborný kruh a předávány jsou většinou stylem od architektů pro architektky. Architektura je důležitou součástí rozvoje vzdělání široké veřejnosti, jejího povědomí o problematice obecně a vstěpení si určitého vnímání estetičnosti, uvědomění si prostoru kolem sebe a pochopení jej.

Koncept

Hlavní součástí návrhu je nalezení vhodného způsobu „přenosu“ architektury z velkých měst, ve kterých je vyučována, do regionálních měst či vesnic. Tento způsob prezentace a sdílení by byl uskutečněn pomocí pojízdných pavilonů, které by tvořily mobilní ateliéry. Studenti z fakult architektury se vypraví do vybraného regionálního města, kde budou mít možnost vyzkoušet si roli architekta, spolupracujícího s městem-investorem. Dojde tak k setkání s občany města, exkurzím, workshopům, k akcím pro školky a školy a zapojení dětí do celého procesu. Studenti architektury zprostředkují lidem poznání svého města z jiného úhlu a perspektivy. Na konci svého působení by vznikl návrh, studie či přímo realizace v daném městě či vesnici, která by pomohla pochopit obyvatelům daného města či vesnice, kde mnohdy žijí celý život, o čem vlastně architektura je.

Pavilony jsou provedeny jako studenty libovolně přestavěné nákladní kontejnery přepravované primárně železničními intermodálními vozy. Ty umožňují překládku kontejnerů na nákladní vůz. Přeprava ateliérů po železnici je primární. V Česku má železniční doprava, stejně jako ve zbytku Evropy, podstatné místo. Jde o způsob cestování budoucnosti především díky svým ekologickým pozitivům. Železnice je rovněž vysoce modularizovaná, zároveň nabízí spoustu možností využití. Železniční trať se větví a prochází napříč kouty nejen naší země, často vede významnými a mnohdy již zapomenutými místy, které stojí za naši pozornost. Spojením vagonů by potom vznikla příležitost pořádat putovní výstavy a festivaly architektury v různých městech. Tato atraktivní forma je další způsob přilákání veřejnosti a export kultury a vzdělání po zemi. Souprava vlaků vytvoří dlouhou lineární expozici, která může cestovat po celé zemi. Soustava vagonů jedoucích za sebou působí významným a výrazným dojmem, jež by mohl být díky různorodé formě každého vagonu, kterou by si každá škola přizpůsobila. Vlaky se těší oblibě u lidí napříč generacemi a díky tomu se nabízí velká možnost zpopularizování a vystavování architektury tímto způsobem.

Tento systém převozu, kdy ateliéry tvoří kontejnery, byl vybrán, aby došlo k co největší variabilitě v mobilitě, protože ač železnice nabízí velké výhody, nevede do každého města v zemi. V případě, že by tedy bylo vybráno město mimo železniční trať, jsou tu nákladní vozy, které kontejnery převezou.

Celý systém bude koordinován a spravován pod záštitou budovy, kde dojde ke srovnání a modularizaci těchto mobilních pavilonů. Budova vytvoří „těžiště architektury“, kde se spojí všechny funkce do jedné v jakýsi galerijní depot, ve kterém zároveň dojde k prezentaci děl, které byly vytvořeny, či navrhnuty v regionálním městě. Ve chvíli, kdy se ateliéry nebudou nacházet na jiném místě, stanou se prvky v expozici. Toto těžiště slouží jako doplňující funkce školám architektury, stavebního inženýrství, výtvarného umění a zahradní architektury. Dojde tedy ke spolupráci studentů napříč všemi obory a místem pro prezentaci a vystavování vůči veřejnosti.

Urbanismus

Při hledání vhodné parcely byly brány v potaz tyto podmínky:

Budova by měla stát v místě, kudy vedou koleje nebo je lze snadno připojit, či využít staré a nepoužívané. Dále pak umístění budovy ve městě, kde se vyučuje architektura, z důvodu snadné dostupnosti studentů, aby se na provozu budovy mohli aktivně podílet. Ačkoli myšlenka projektu pracuje i s decentralizací, další podmínkou bylo umístění tohoto těžiště v centru nebo v blízkosti centra velkého města, kde je výborná dostupnost a stavba je veřejnosti „na očích“. Na jiném, ne tolik dostupném a exponovaném místě, by se tato myšlenka sdílení povědomí o architektuře hůře realizovala. Export architektury a propletení do regionů zajistí pojízdné pavilony, které se po ukončení působení mohou vrátit i s návštěvníky, které přiveze na exkurzi do budovy.

Pro umístění stavby bylo vybráno území nacházející se v blízkosti centra města, v jihovýchodní části brněnského ringu. Nachází se v blízkosti Hlavního nádraží a vede tudy železniční vlečka, nyní sloužící k odstavení lokomotiv a vlakových souprav. Na místě se dále nachází autobusové nádraží pro dálkové spoje s přístřeškem od architekta Bohuslava Fuchse a staré sklady s rampou. V územním plánu je tato parcela prozatím určena k přetvoření v navazující park směrem od Hlavního nádraží, a návrh předkládá vizi dalšího zpracování této parcely. V rámci celé parcely bylo zvoleno umístění budovy v jižní části naproti Fuchsovu přístřešku, který se stane urbanistickou součástí budovy. Na celém okruhu a místě bývalých hradeb se nachází významné městotvorné instituce, utvářející charakter Brna. Především na východní části jde o solitérní velkoformátové stavby, usazené a obklopené zelení. V tomto duchu jsem se rozhodla při umísťování stavby pokračovat a spolu s návazností na podlouhlý tvar nádražní budovy vytvořit solitérní lineární stavbu obklopenou zelení. Dalším důvodem je respektování prostoru v horním cípu parcely, v němž by případná budoucí zástavba měla představovat další kloub tohoto okruhu a také výrazná osová návaznost na Janáčkovu divadlo. V ulici Koliště se nachází vjezd do podzemního parkování tvořícího tři podlaží a umožňující zásobování, odvoz odpadů a předávku. Z úrovně Koliště vede také schodiště podél zdi, ústící do prostoru budovy, kde se nachází venkovní vlaková expozice a zahrádka kavárny. V dalších fázích rozvoje území lze uvažovat i o dalším propojení parcely a budovy s jižní částí území pomocí lávky.

Návrh

Zahradopark

Koncept solitéru v zeleni ztvárňují parkem, pozvolna obklopujícím budovu. V návaznosti na parky nacházející se na okruhu kombinují sevřenost striktní městské parkové formy pomocí pěšího bulváru a uvolněnější bujně zeleně a pěšinek, které nesou biodiverzitu. Bulvár prochází před a skrz Fuchsovým přístřeškem, který je osvobozený od zastavěných buněk a je v něm umístěna expozice „Umění ve veřejném prostoru“. Od ulice Divadelní navazuje zpevněná plocha vytvářející nálevku a předprostor směrem ke galerii. Severní a východní část parku představuje volně rostoucí zeleň bez výsadby a zásahu. Jde o kontrast divokosti s městským prostorem. Ponechány jsou i staré koleje, které vytváří prostor pro hru pro děti nacházející se v ateliéru, který na tuto část navazuje.

Galerie

Centrum je tvořeno dvěma částmi. Podstatnou část tvoří hala, ve které se sroccují pojízdné ateliéry. Hala vytváří galerijní depot, do kterého zajíždí vozidla s kontejnery. „Nástupiště“ o šířce 4,5 m umožňuje volný pohyb v expozici. V hale se pohybuje mostový jeřáb, umožňující překládku kontejnerů a vrstvení na sebe. Nástupiště je proto rozšířeno o druhé patro, které vynáší ocelová konstrukce, a lze na něj na které je možné po schodech vstoupit. Vše musí fungovat za přísných bezpečnostních podmínek. Tento systém ocelových ramp umožňuje poměrně volný pohyb mezi jednotlivými kontejnery – za přísných bezpečnostních podmínek – a otevírá tak celý prostor v jeden celek. Pochozí ocelovou konstrukci také tvoří zábradlí, kloubově ukotvené v ocelovém sloupu, které se v případě přítomnosti kontejneru může sklopit a přeměnit se tak v rampu propojující pochozí část a kontejner.

V přízemí haly se nachází otvory s několika vstupy. Hala je propojena s druhou částí budovy, jejíž podstatnou část tvoří galerie architektury. Dochází k plynulému přechodu mezi těmito celky, které propojuje expozice. Přímo na ose od ulice Divadelní je hlavní vchod do galerie, umocněn klenbovým otvorem. Při vstupu se vchází do převýšeného atria, jehož ústředním prvkem je velké točité schodiště uprostřed. Z atria se pak prochází skrze budovu na druhou stranu nebo do stran do provozů budovy. Po pravé straně je vstup do galerie, knihkupectví a kavárna. Po levé straně se vchází do společného ateliéru dětí a studentů architektury. Tento společný ateliér má vstup do klidnější části zahradoparku a také společné mezipatro umožňující prostor maximálně využít.*

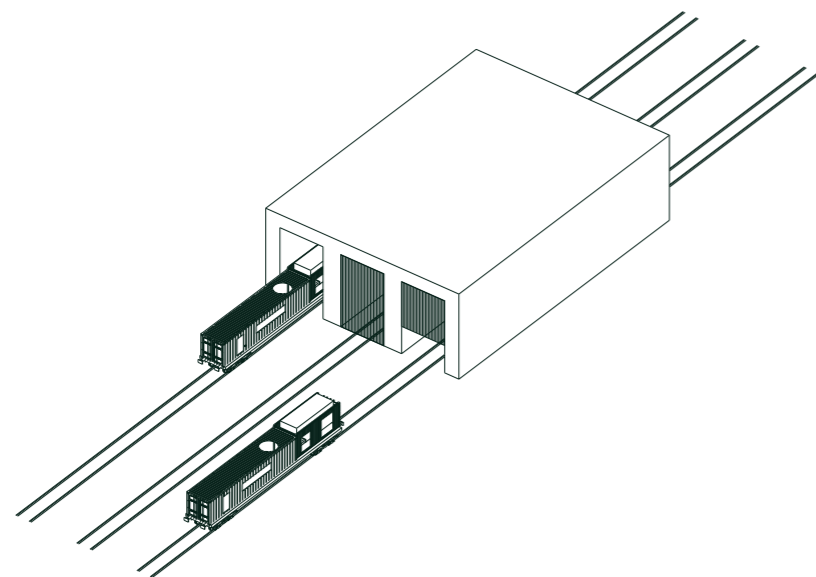
Ve 2NP galerie pokračuje v konkrétnější expozice, jako je historie architektury, materiály a také centrum 3d technologií. V druhé části budovy se nachází zázemí pro zaměstnance. 3NP je věnováno přednáškovému sálu, posluchárně a knihovně. Ve 4NP se nachází otevřené ateliéry pro studenty či začínající architekty. V ateliérech se studenti různých oborů mohou střídát. Ateliéry volně navazují na skleníky, které jsou spravovány studenty nejen oboru zahradní architektura, ale jsou také volně přístupné veřejnosti. Skleníky a ateliéry jsou částečně zakryty atikou, aby nepřerušily lineární dojem z budovy. Rozponem skleníky kopírují Fuchsův přístřešek a jemně tak na něj navazují. Fasádu budovy galerie a centra architektury tvoří a sjednocují kanelury. V přízemí jsou provedeny barevně v menším profilu. V čelních fasádách se otvory nachází pouze v přízemí, mimo velký vstupní otvor. Do výšky 3NP je celoplošně prosklená severní fasáda. Fasáda haly je transparentní s kovovými prvky, které navazují a pokračují do severní budovy a je tak dosaženo vizuálního propojení.

Konstrukce

Konstrukci haly s pojízdnými ateliéry tvoří železobetonové sloupy vynášející mostový jeřáb, příhradové vazníky a rámovou konstrukci, která vynáší vysunovací vrata. Hala je založena na železobetonových patkách. Železniční svršek je tvořen systémem Edilon sedra ERS, kdy kolejnice jsou zapuštěny do betonu. Kolejnice jsou tedy pojízdné i nákladními vozy. V podlaze jsou zabudovány také výsuvné ocelové nohy, které umožňují umístění kontejnerů i bez vozu. Hala je podélně ztužena kovovými prvky tvořícími rovněž fasádu a vynášejícími otvory. Kovovými rámy jsou také vynášeny transparentní profily (dříve copility) a plechové lemování. Konstrukci severní budovy galerie včetně parkovacích podlaží tvoří železobetonový skelet. Objekt je založen na pilotech.

** Centrum pro děti volně reaguje na ateliérový projekt, nesoucí název Vstupte. Projekt byl zpracován v rámci tématu diplomové práce Elementární architektura. Spoluautorkami projektu jsou Bc. Viola Hertelová a Bc. Barbora Hrončeková. Projekt implementaci architektury do běžné výuky zpracovává a analyzuje z různých úhlů a lehce upozorňuje na současnou problematiku zaběhnutého školství v ČR. Východiskem a závěrem práce bylo vytvoření takzvané nárazníkové zóny či předprostoru, kde by docházelo k interakci studentů architektury a dětí a neinvazivní formou se zlepšovala estetická a prostorová znalost.*

Obrazová část



Prvotní koncept zachycující myšlenku těžiště, ve kterém se koncentrují pojízdné ateliéry, a zároveň utvářejí muzeum/galerii.

Širší vztahy

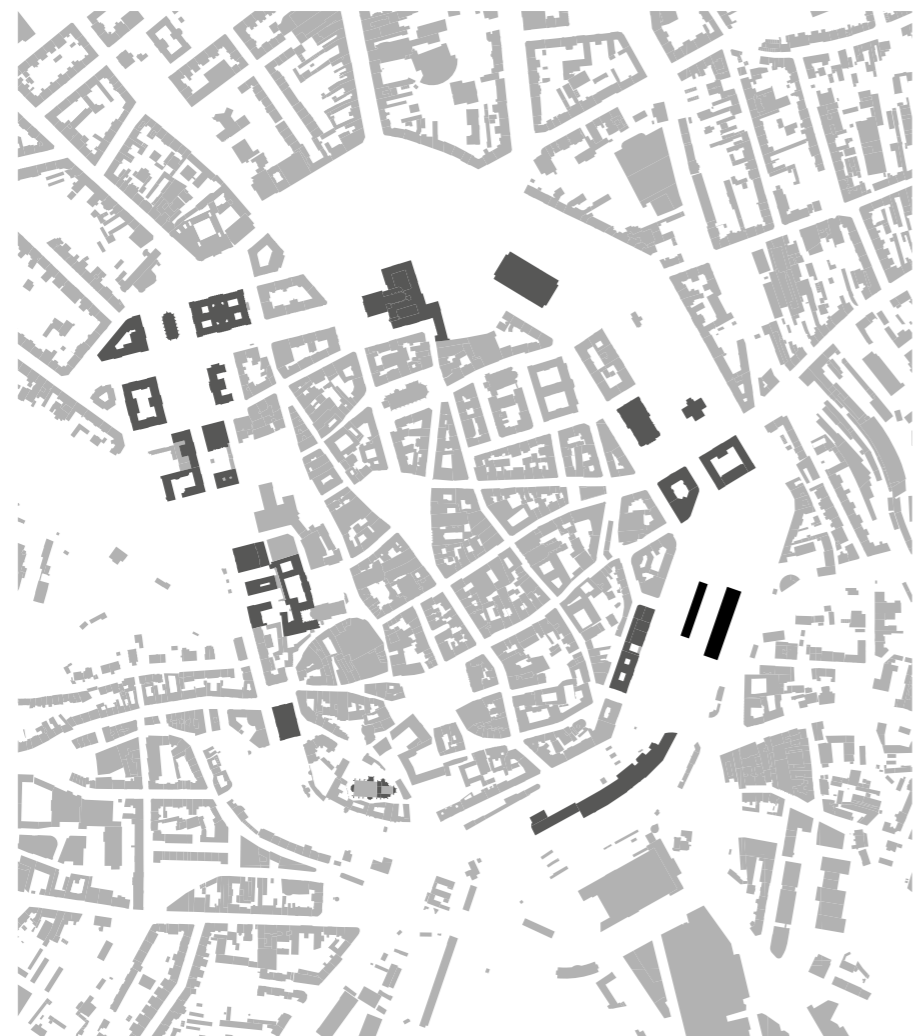


Současný stav

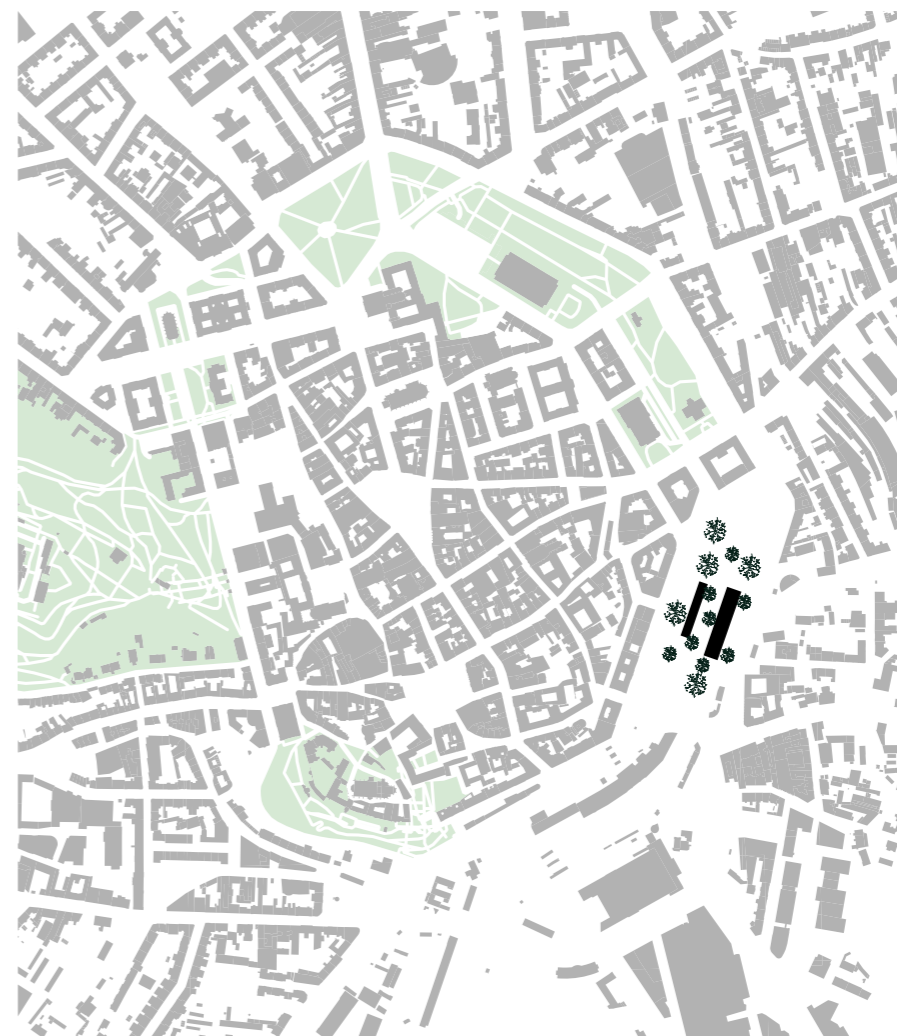


Navrhovaný stav





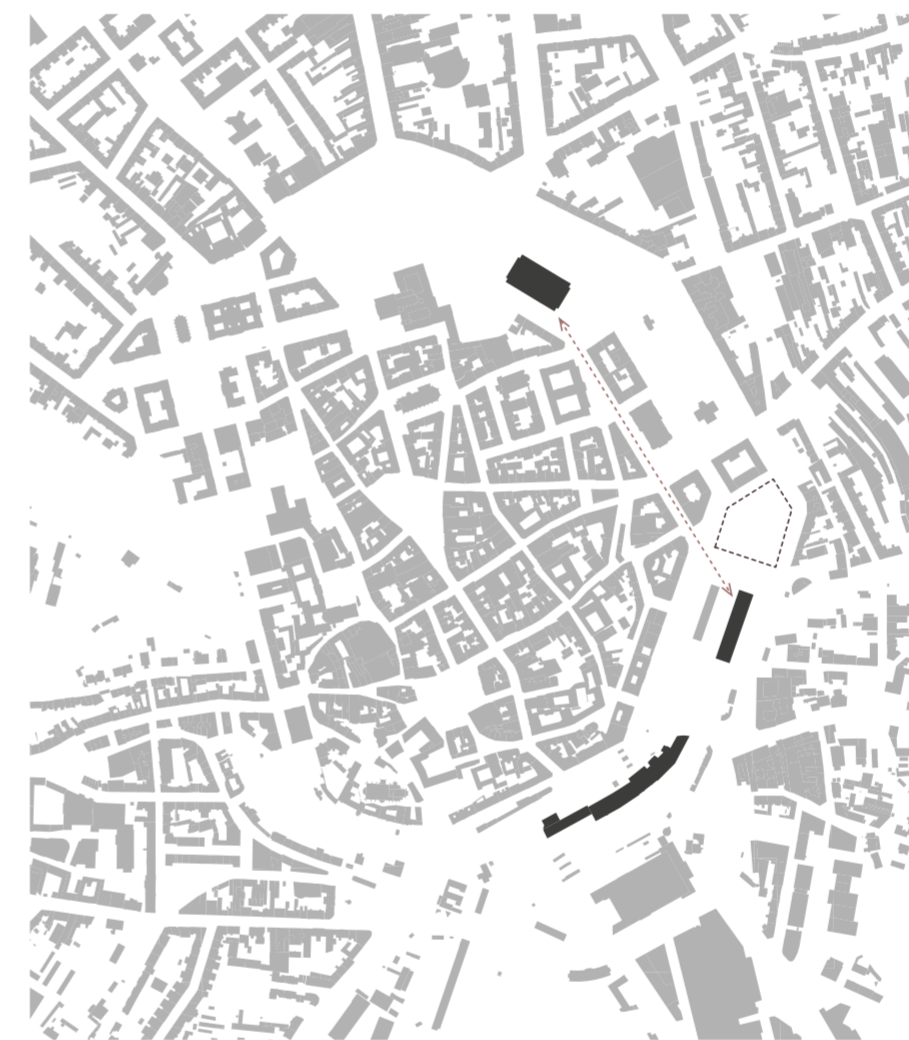
Městotvorné instituce ležící na brněnském okruhu



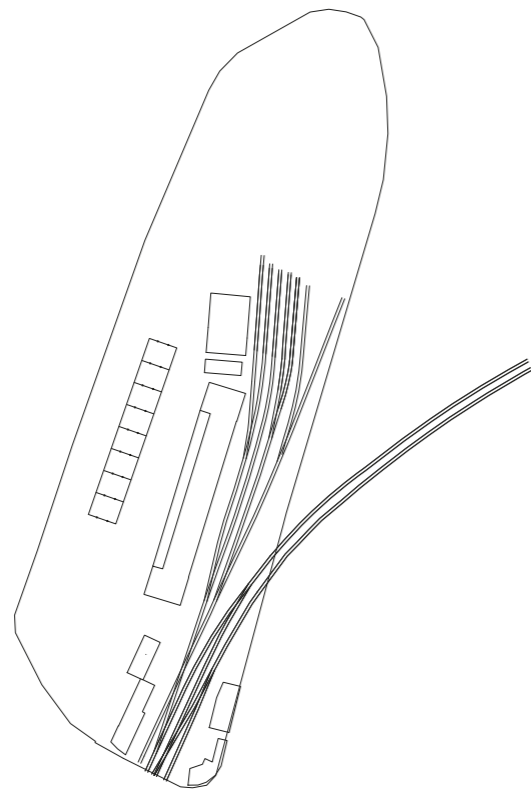
Solitéry v zeleni



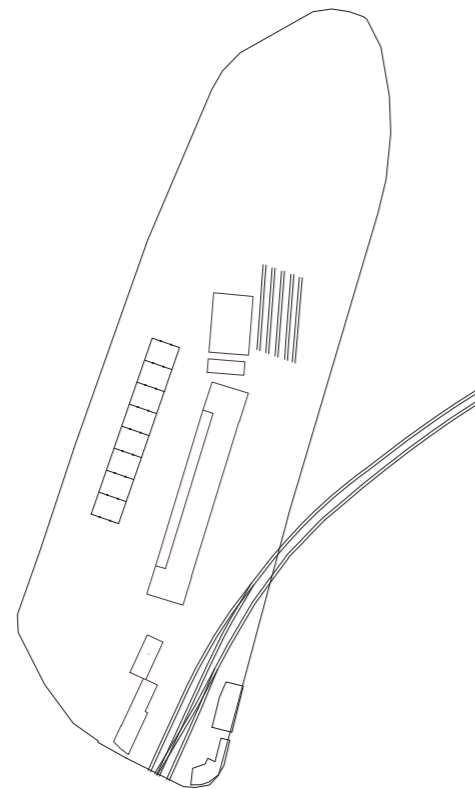
Druhově rozdílná zástavba.
Při umístění v dané parcele je vhodné reagovat
především na solitérní budovy ležící na okruhu



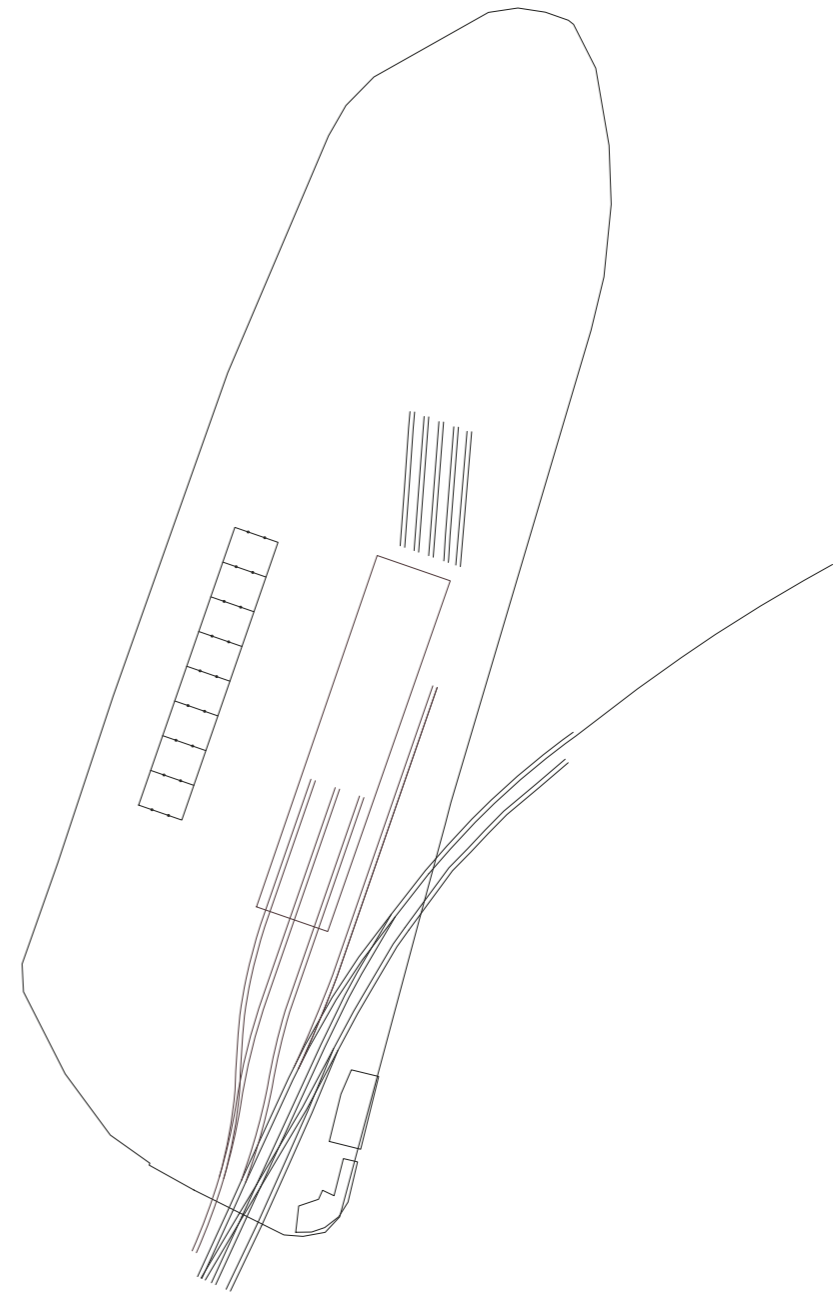
Vycházení z lineárnosti budov



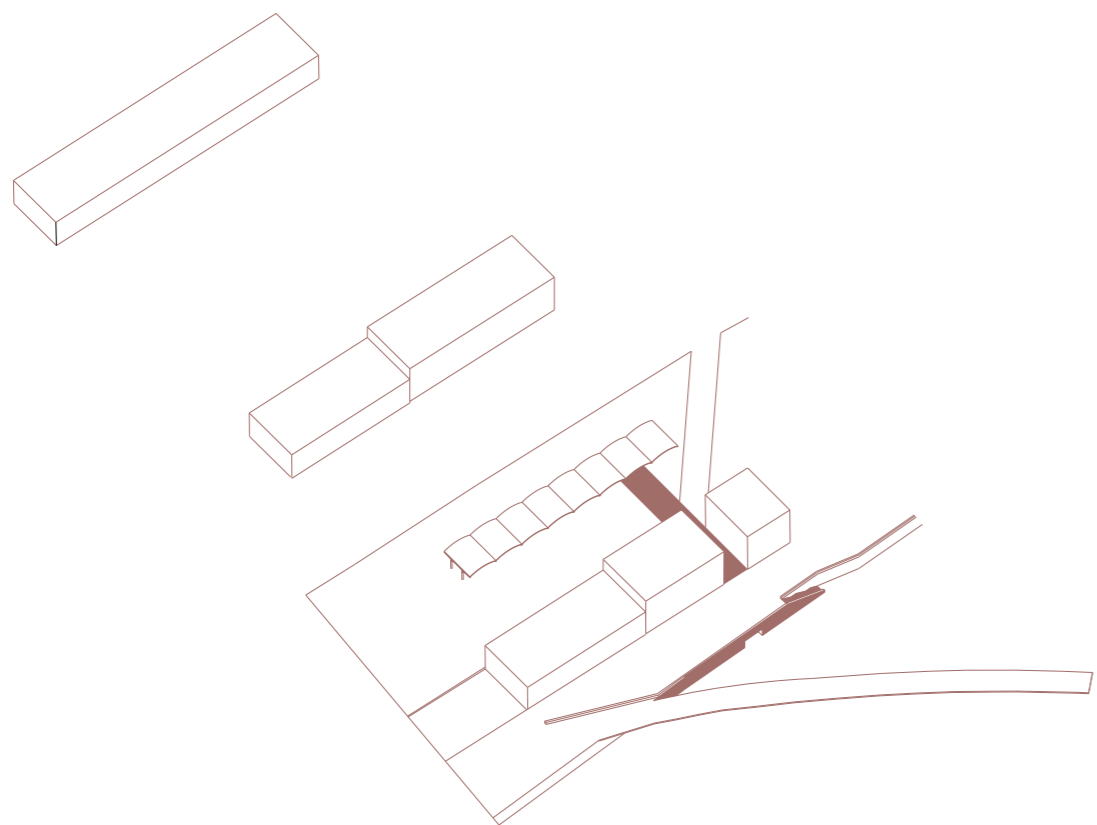
Stávající stav



Ponechané prvky jako je Fuchsův přístřešek, či zbytky starých kolejí

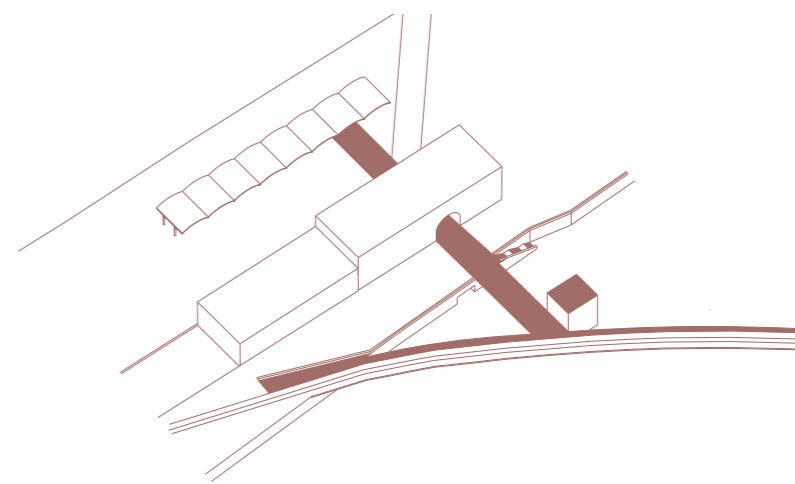


Nové konstrukce



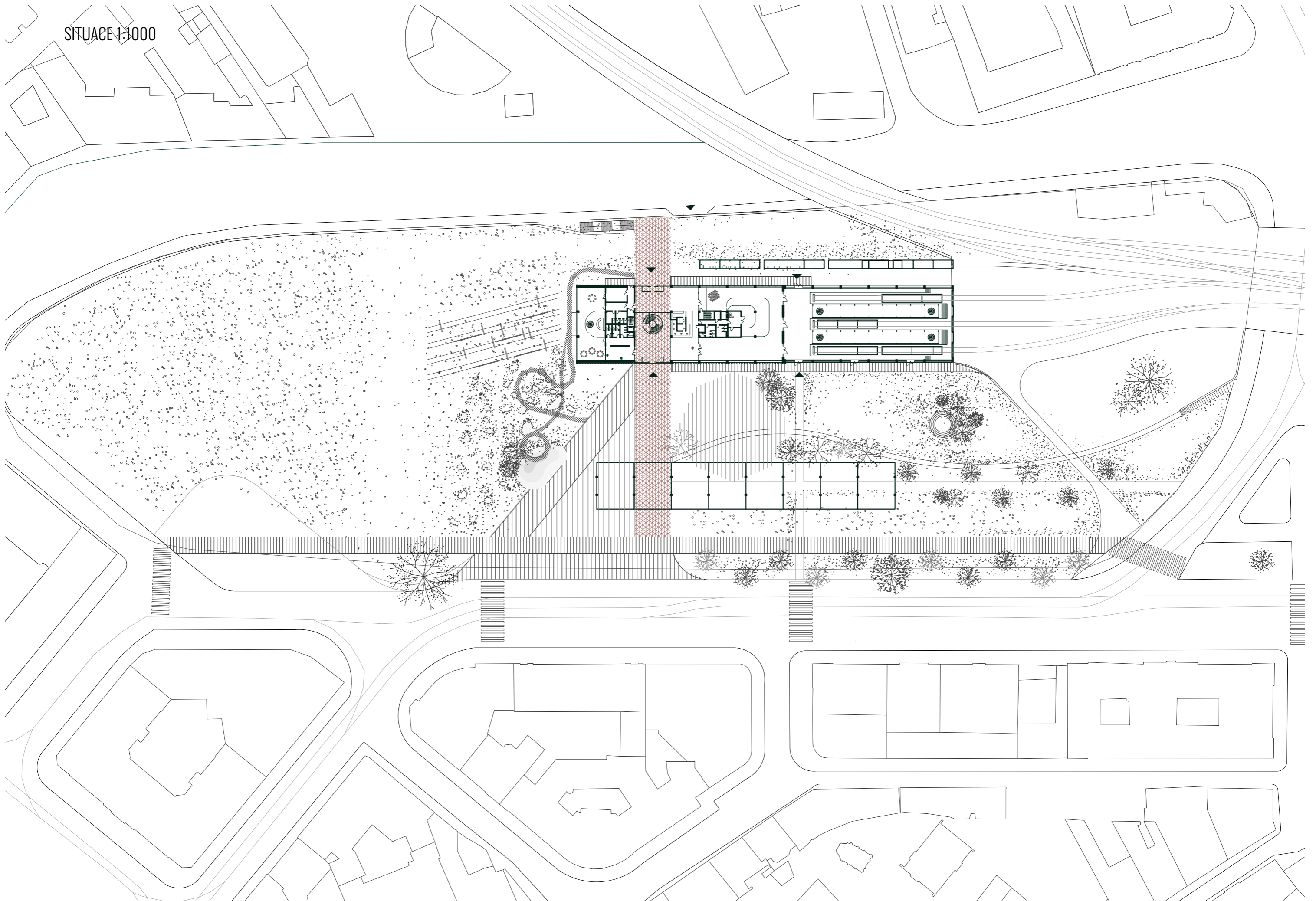
Etapy výstavby

Výchozí podlouhlý tvar je rozdělan na dva celky tvořící halu - centrálu mobilních ateliérů a budovu galerie s přidruženými funkcemi. Budova galerie je převýšena z kapacitních důvodů a tvoří dominantní prvek v území. Ze strany koliště se nachází vjezd do podzemního parkování a schodiště propojující území.

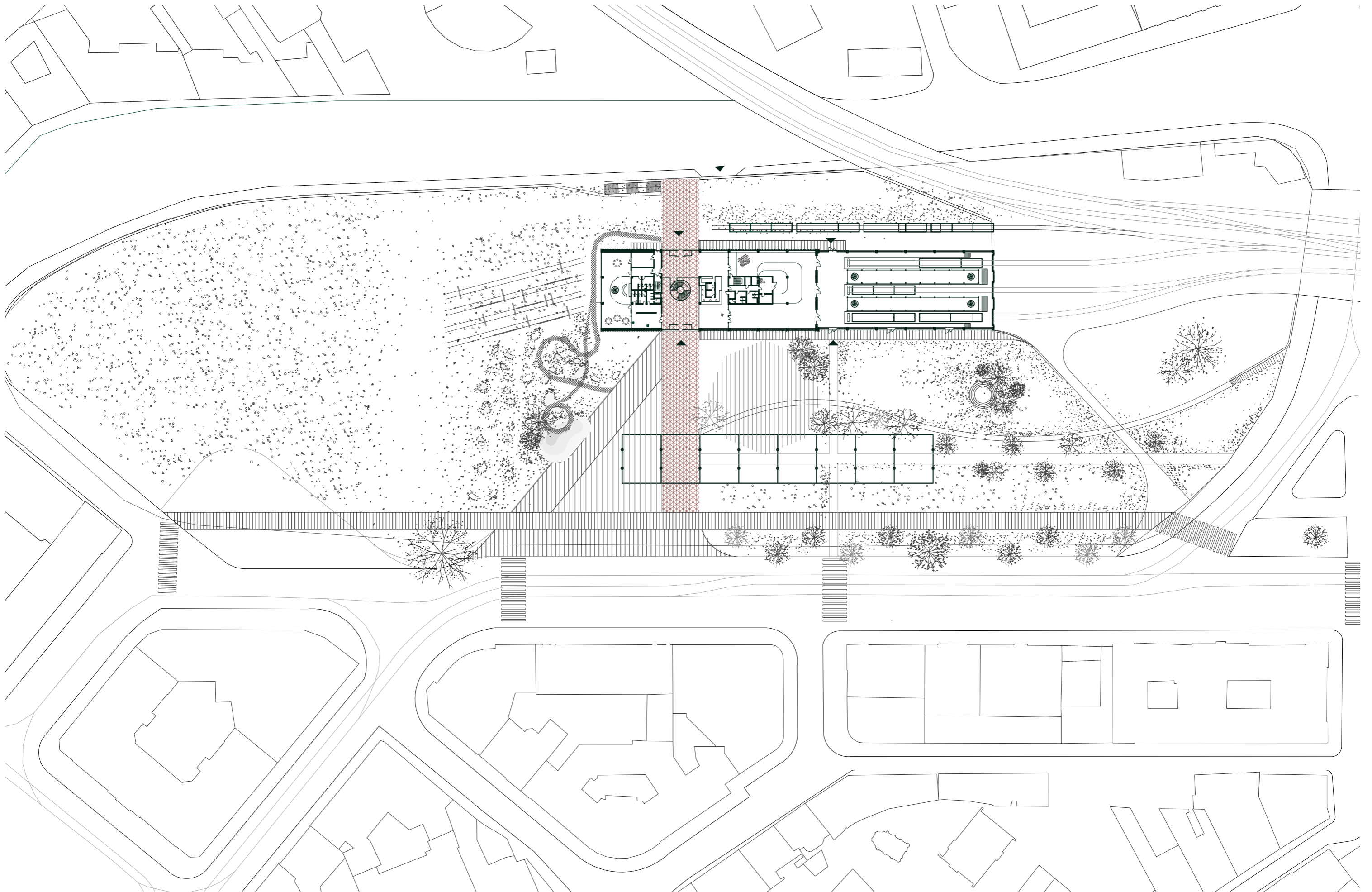


Do budoucna lze uvažovat i propojení obou území lávkou. Pokud by došlo k omezení dopravy, lávka se protáhne do železničního mostu a spoluvytvoří pěší zónu.

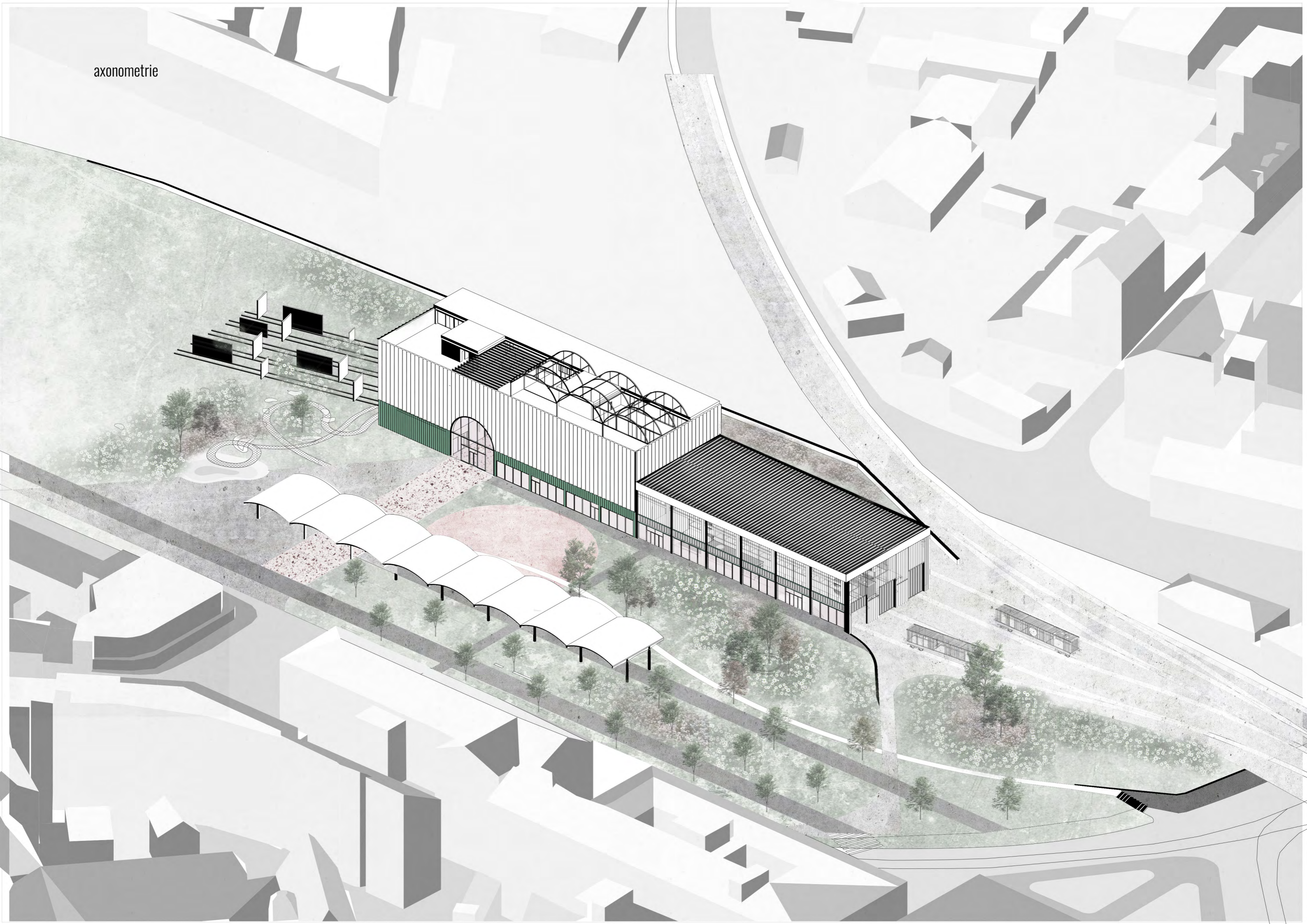
SITUACE 1:1000



SITUACE 1:1000



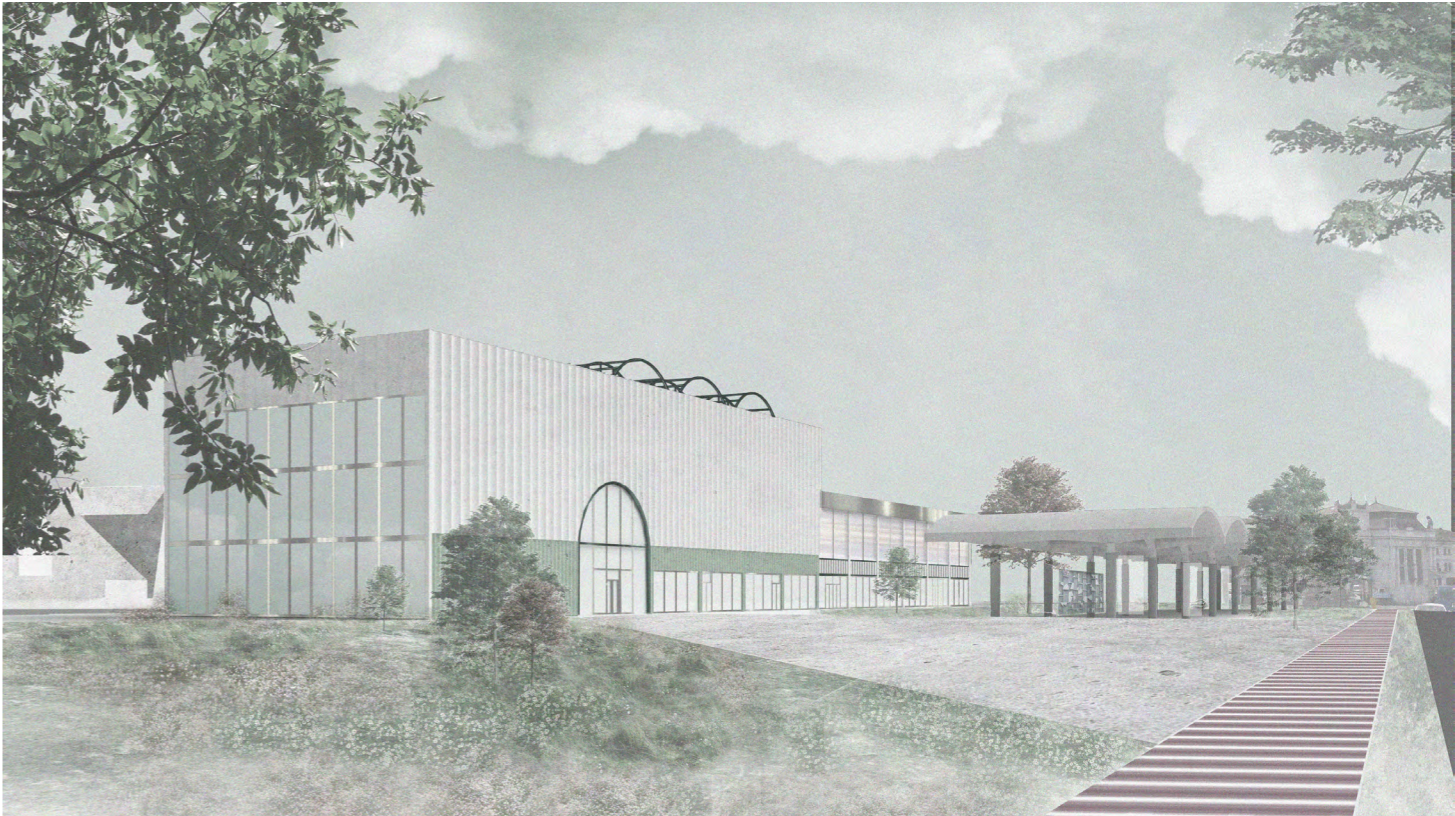
axonometrie

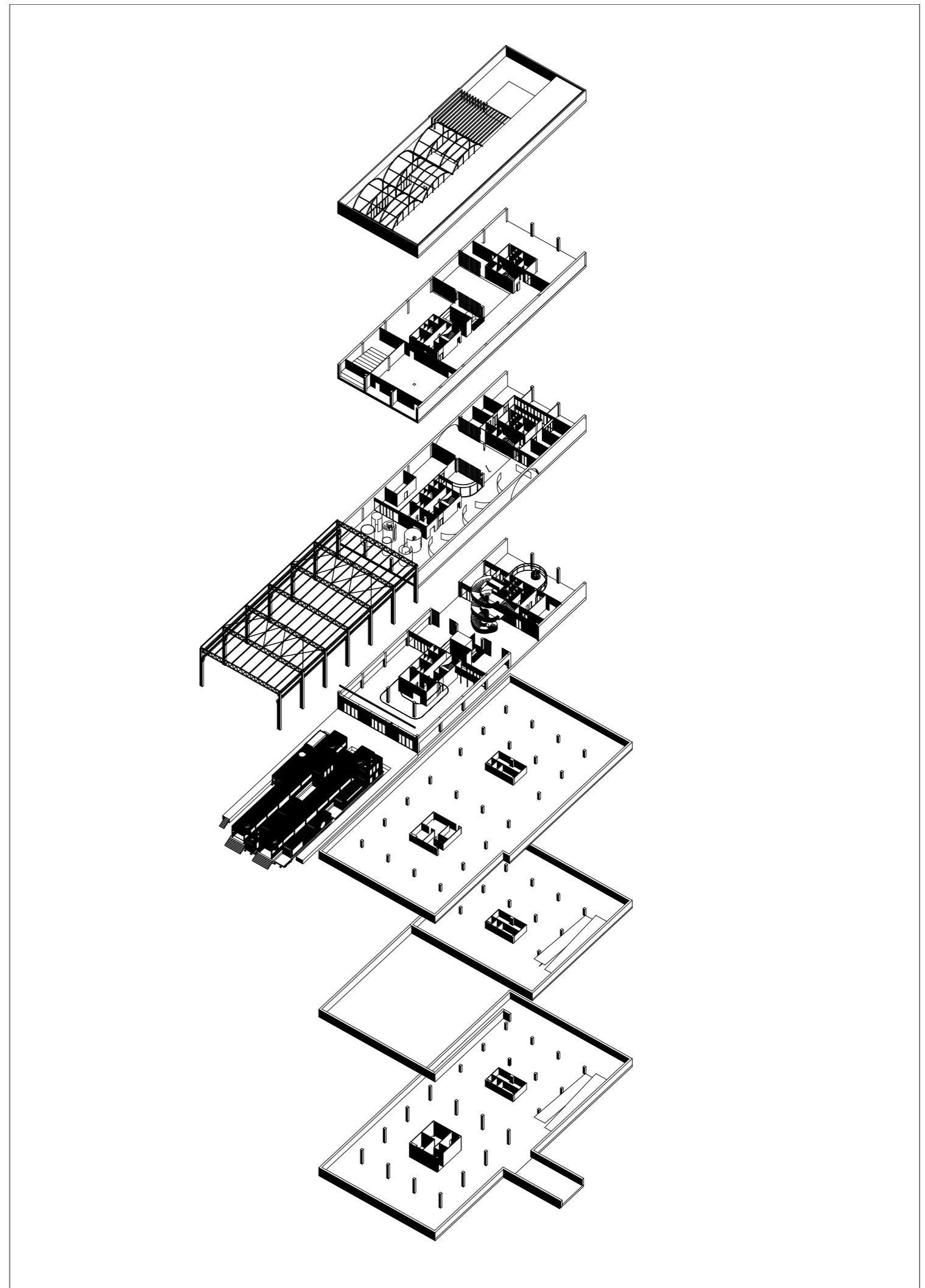


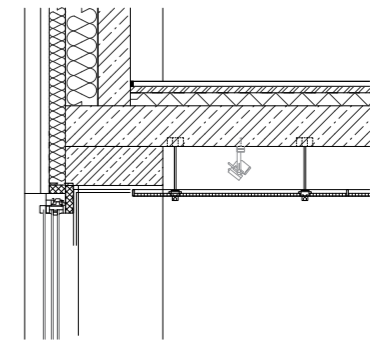
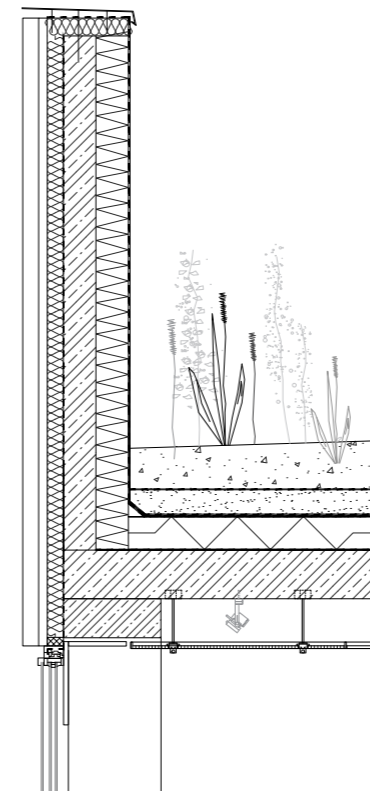
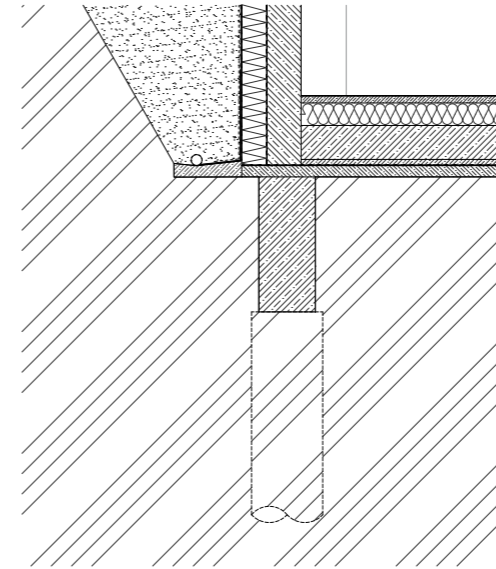
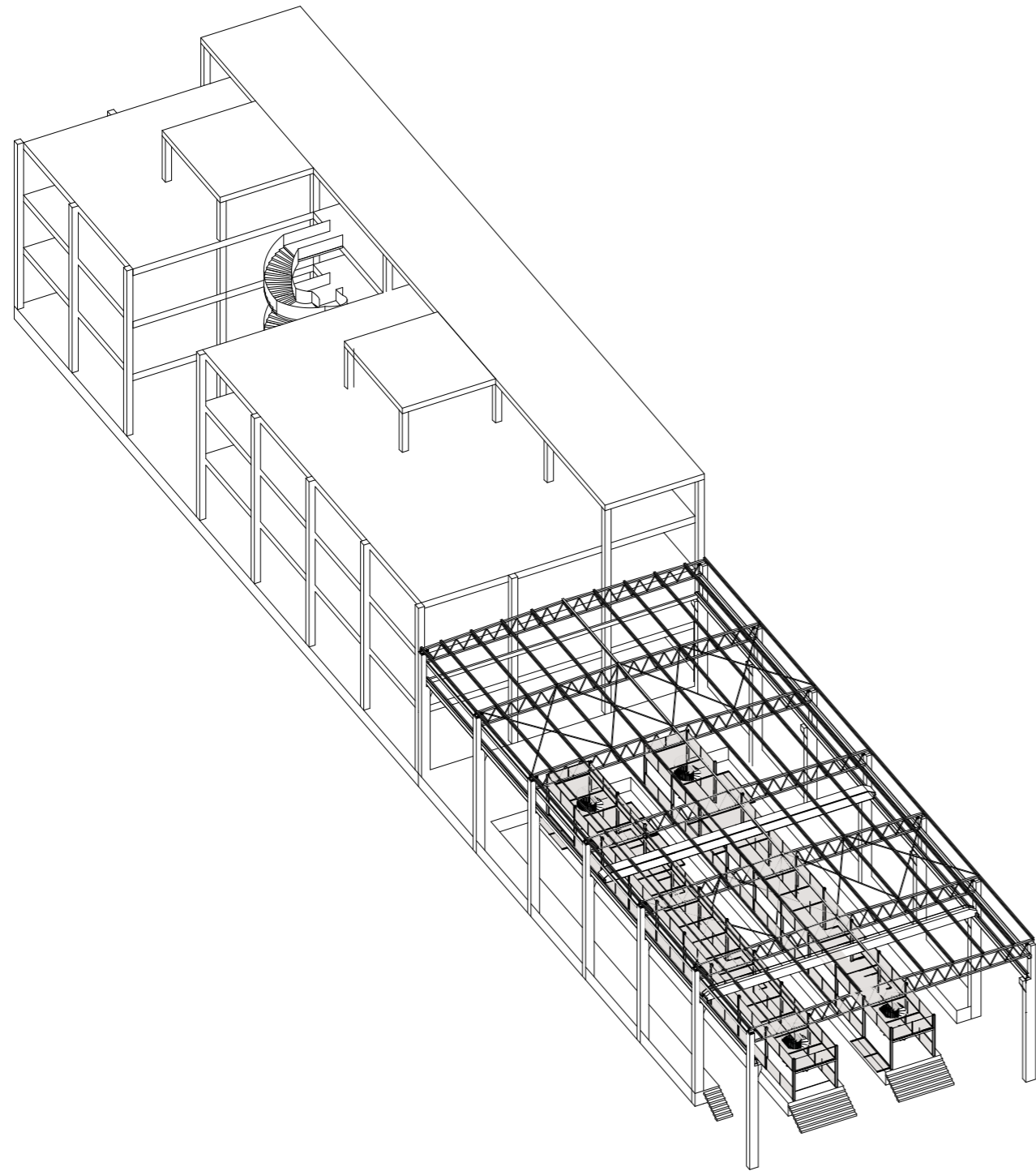
vizualizace

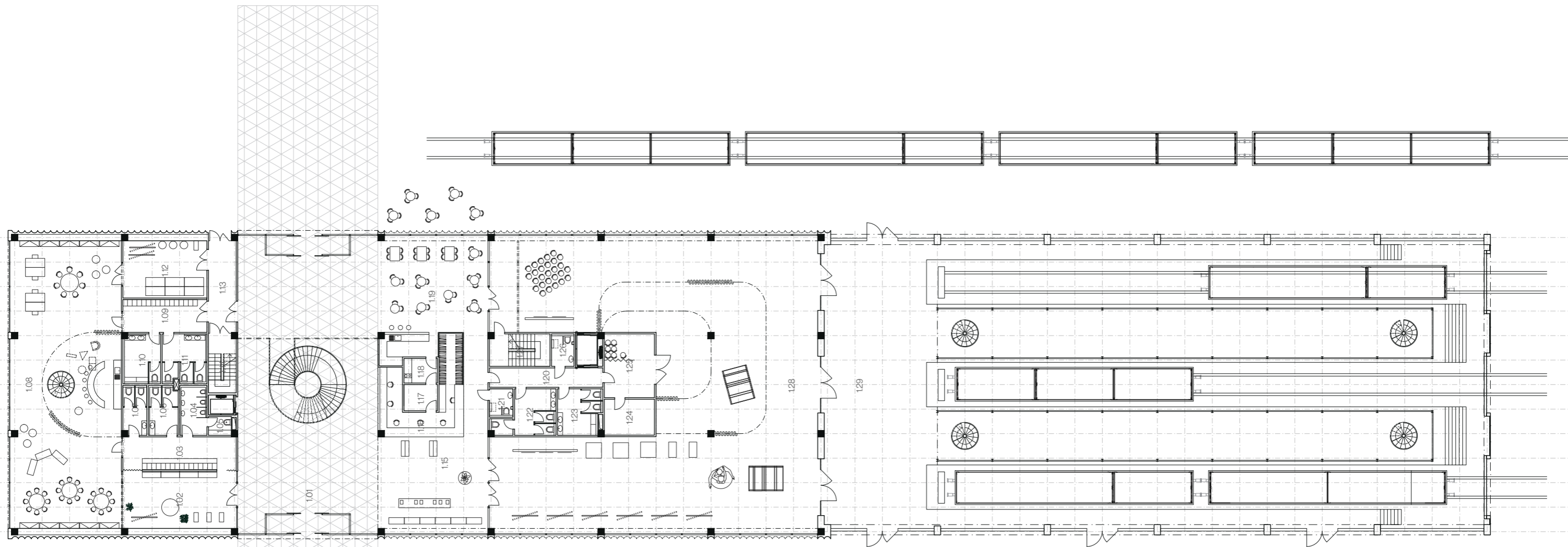


vizualizace

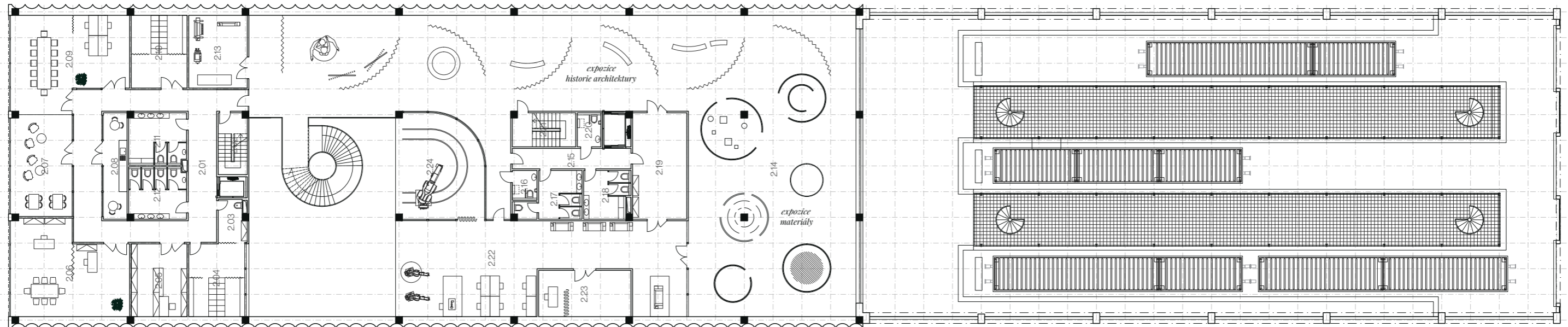




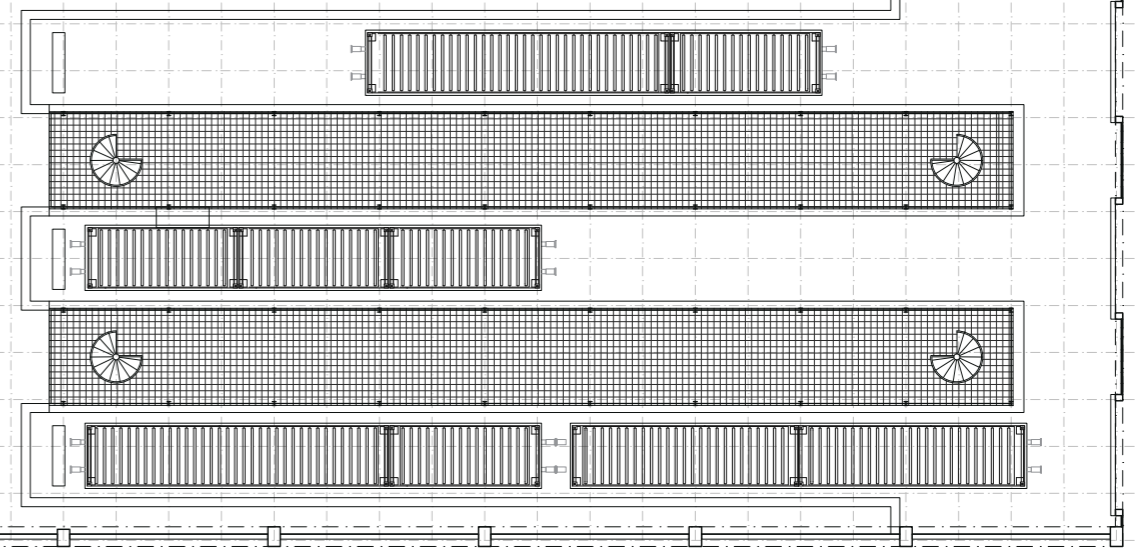


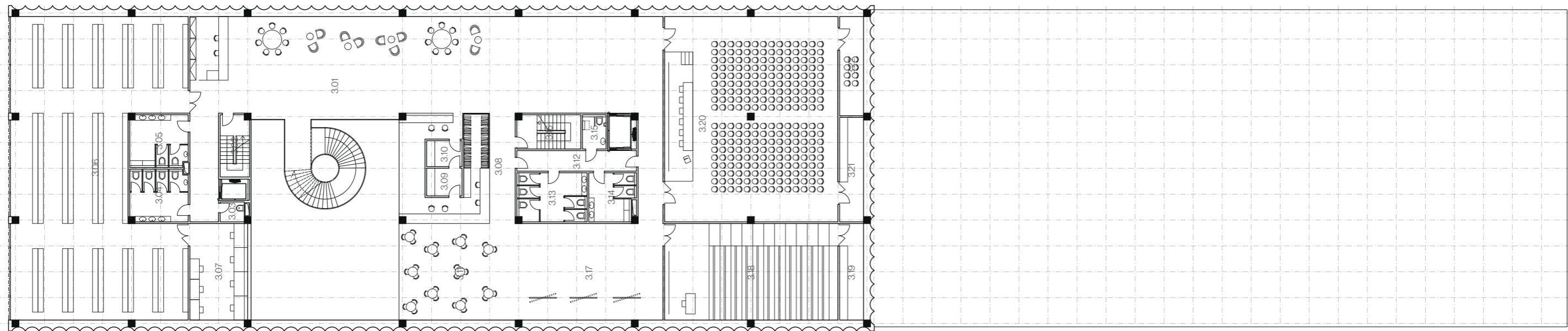


101	atrium	250,90 m ²	116	pokladna	30,30 m ²
102	dětská galerie	38,90 m ²	117	šatna - zaměstnanci	5,30 m ²
103	šatna	22,30 m ²	118	přípravna	5,00 m ²
104	WC děti	8,10 m ²	119	kavárna	70,20 m ²
105	úklidová komora	2,50 m ²	120	chodba	13,20 m ²
106	WC muži	8,80 m ²	121	WC invalid.	4,00 m ²
107	WC ženy	7,00 m ²	122	WC ženy	13,90 m ²
108	ateliér dětí - studenti	178,80 m ²	123	WC muži	11,90 m ²
109	šatna	16,50 m ²	124	dílna	10,80 m ²
110	WC muži	11,10 m ²	125	sklad	19,20 m ²
111	WC ženy	13,20 m ²	126	WC invalid.	4,40 m ²
112	sklad pomůcek	28,90 m ²	127	schodiště	11,60 m ²
113	chodba	15,20 m ²	128	expoziční	462,80 m ²
114	schodiště	9,20 m ²	129	expoziční	1109,30 m ²
115	giftshop	72,20 m ²			

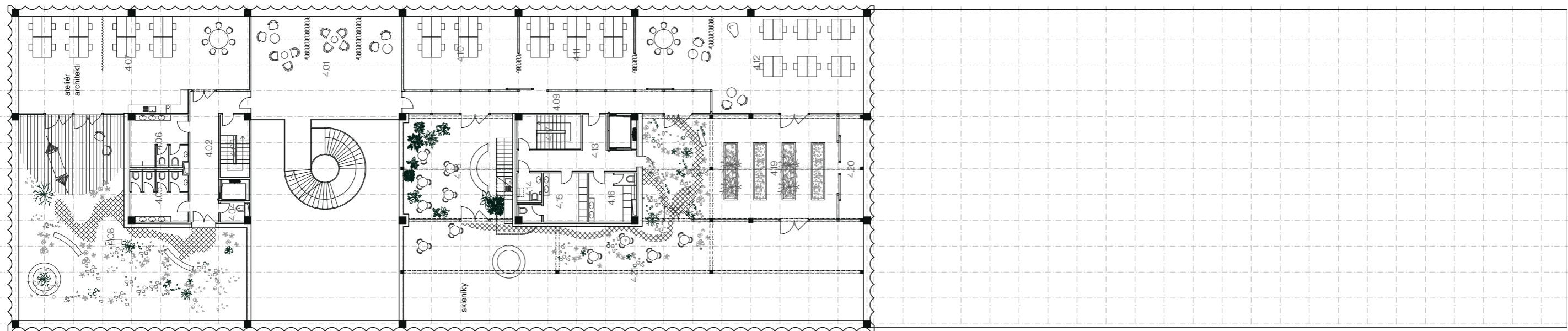


2.01	chodba	72,10 m ²	2.14	expozice	530,80 m ²
2.02	schodiště	9,70 m ²	2.15	chodba	13,20 m ²
2.03	úklidová m.	6,20 m ²	2.16	WC invalid.	4,00 m ²
2.04	šatna	22,30 m ²	2.17	WC ženy	13,90 m ²
2.05	archiv	22,30 m ²	2.18	WC muži	11,90 m ²
2.06	ředitelství	51,80 m ²	2.19	sklad	31,50 m ²
2.07	denní m.	29,80 m ²	2.20	WC invalid.	4,40 m ²
2.08	kuchyňka	13,80 m ²	2.21	schodiště	11,60 m ²
2.09	zasedací m.	51,80 m ²	2.22	centrum 3D	
2.10	šatna	22,30 m ²		technologii	126,10 m ²
2.11	WC muži	16,30 m ²	2.23	VR	23,40 m ²
2.12	WC ženy	16,30 m ²	2.24	3D tisk	44,30 m ²
2.13	copy centrum	22,30 m ²			



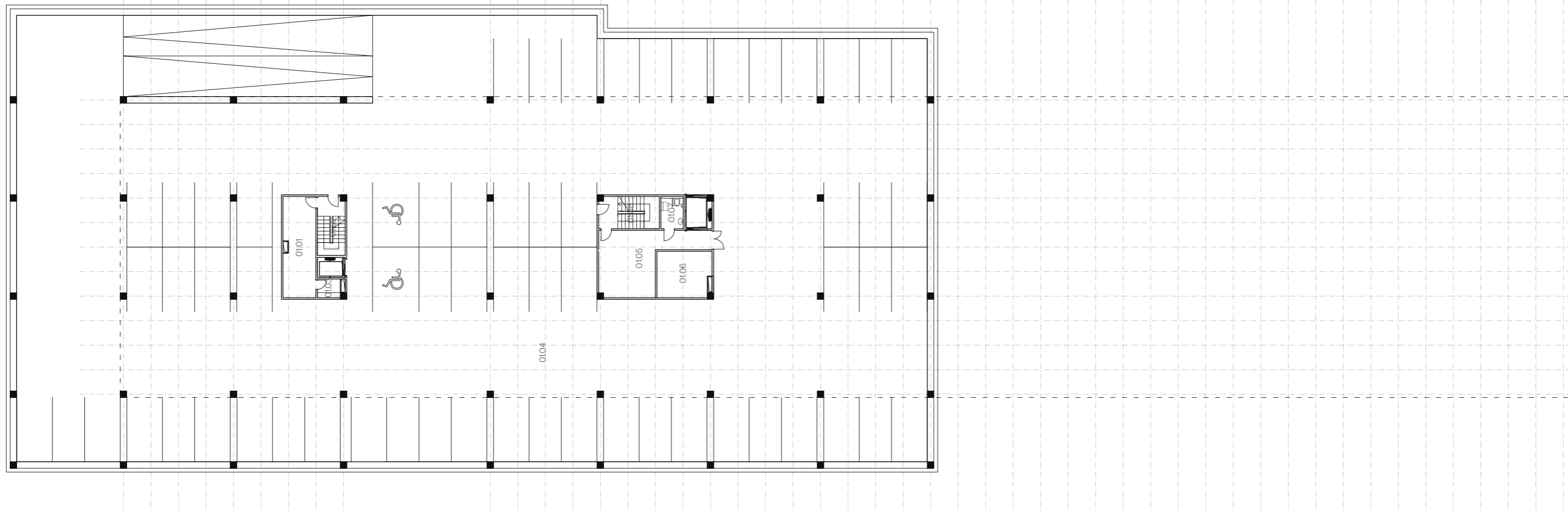


3.01	shromažďovací prostory, studovna	2680,90 m ²	3.13	WC ženy	18,40 m ²
3.02	schodiště	9,70 m ²	3.14	WC muži	11,90 m ²
3.03	úklidová m.	2,60 m ²	3.15	WC invalid.	4,40 m ²
3.04	WC ženy	16,30 m ²	3.16	schodiště	11,60 m ²
3.05	WC muži	16,30 m ²	3.17	výstava	76,90 m ²
3.06	knihovna	241,40 m ²	3.18	posluchárna	90,30 m ²
3.07	digitální knihovna mediatéka	30,10 m ²	3.19	audiovizuální místnost	12,50 m ²
3.08	šatna	64,90 m ²	3.20	přednáškový a konferenční sál	191,70 m ²
3.09	přípravna	5,30 m ²	3.21	audiovizuální místnost	13,50 m ²
3.10	zázemí	4,90 m ²	3.22	sklad	12,50 m ²
3.11	bufet	56,90 m ²			
3.12	chodba	13,20 m ²			

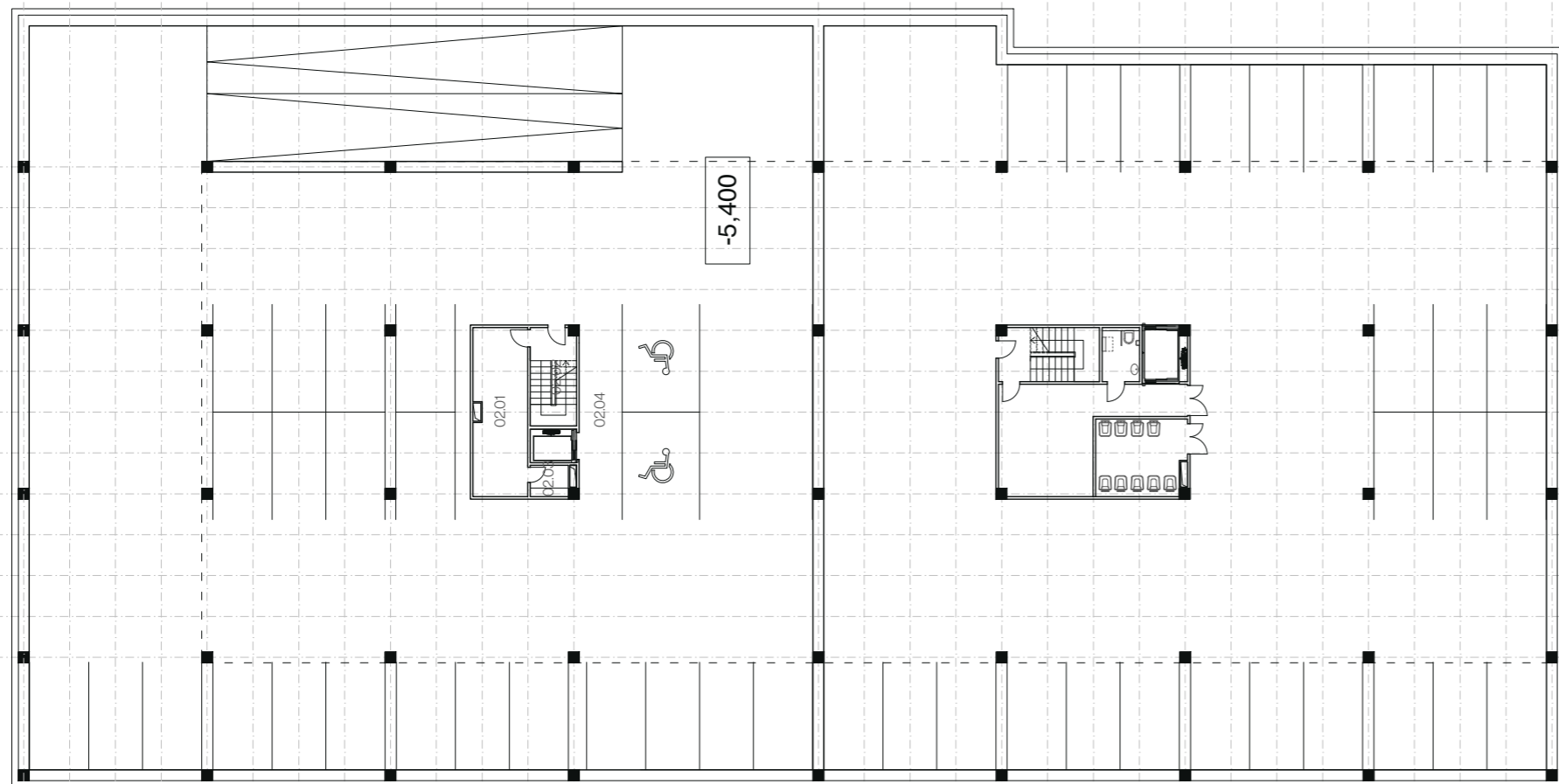


4.01	shromažďovací prostory	83,30 m ²	4.11	atelier	44,20 m ²
4.02	chodba	23,80 m ²	4.12	atelier	108,50 m ²
4.03	schodiště	9,70 m ²	4.13	chodba	17,80 m ²
4.04	úklidová m.	2,60 m ²	4.14	WC invalid.	4,00 m ²
4.05	WC ženy	16,30 m ²	4.15	WC ženy	13,90 m ²
4.06	WC muži	16,30 m ²	4.16	WC muži	11,90 m ²
4.07	atelier	112,50 m ²	4.17	schodiště	11,60 m ²
4.08	terasa	117,90 m ²	4.18	skleník	57,90 m ²
4.09	chodba	35,90 m ²	4.19	skleník	109,50 m ²
4.10	atelier	45,20 m ²	4.20	sklad nářadí	13,50 m ²
			4.21	terasa	244,40 m ²

- 01.01 technická místnost 19,60 m²
- 01.02 schodiště 9,70 m²
- 01.03 úklidová místnost 2,50 m²
- 01.04 parkoviště 2276,90 m²
- 01.05 chodba 29,30 m²
- 01.06 sklad 14,80 m²
- 01.07 WC 4,40 m²
- 01.08 schodiště 11,70 m²



02.01 technická místnost 19,60 m²
02.02 schodiště 9,70 m²
02.03 sklad 2,50 m²
02.04 parkoviště 1218,50 m²



- 01.01 technická místnost 19,60 m²
- 01.02 schodiště 9,70 m²
- 01.03 úklidová místnost 2,50 m²
- 01.04 parkoviště 2276,90 m²
- 01.05 chodba 29,30 m²
- 01.06 sklad 14,80 m²
- 01.07 WC 4,40 m²
- 01.08 schodiště 11,70 m²

