

Česká zemědělská univerzita v Praze

Fakulta agrobiologie, potravinových a přírodních zdrojů

Katedra zahradní a krajinářské architektury



**Fakulta agrobiologie,
potravinových a přírodních zdrojů**

**Divoká příroda v dílech krajinářské a zahradní
architektury**

Bakalářská práce

Autor práce: Asel Kachkanakova

Obor studia: Zahradní a krajinářská architektura

Vedoucí práce: doc. Ing. arch. Jan Vaněk, CSc.

© 2022 ČZU v Praze

Čestné prohlášení

Prohlašuji, že svou bakalářskou práci "Divoká příroda v dílech krajinářské a zahradní architektury" jsem vypracovala samostatně pod vedením vedoucího bakalářské práce a s použitím odborné literatury a dalších informačních zdrojů, které jsou citovány v práci a uvedeny v seznamu literatury na konci práce. Jako autorka uvedené bakalářské práce dále prohlašuji, že jsem v souvislosti s jejím vytvořením neporušila autorská práva třetích osob.

V Praze dne datum odevzdání

Poděkování

Ráda bych touto cestou poděkovala panu doc. Ing. arch. Janovi Vaňkovi, CSc. za cenné rady poskytnuté při psaní.

Divoká příroda v dílech krajinářské a zahradní architektury

Souhrn

Bakalářská práce se zabývá tématem použití divoké přírody v zahradní a krajinářské architektuře. Stručně shrnuje vývoj od anglického krajinářského parku až do dnešní doby. Práce dále obsahuje výklad několika praktických využití divoké přírody v dnešní běžné tvorbě. Část práce je věnována významným osobnostem, jejich životu a dílu. Popsány jsou i vybrané příklady realizací z Evropy a Ameriky. Vybrané osobnosti a příklady nejsou kompletním přehledem, ale spíše seznámením s tématem a inspirací pro další tvorbu.

Práce se skládá ze dvou částí, teoretické a praktické. Teorie zahrnuje příběh vývoje lidského využívání divoké přírody a práce několika tvůrců, kteří jsou spojeni s tímto tématem.

Praktická část se skládá z vytvoření modelu založeného na znalostech získaných v procesu psaní práce. Projekt byl vytvořen ve všech bodech uvedených v zadání a odpovídá znalostem získaným během studiu.

Teoretická práce se zabývá jak historickým přístupem k využívání divoké přírody a její inspirací v dílech zahradní a krajinářské architektury, tak nástinem příkladů několika tvůrců a děl, které jsou s použitím divoké přírody spjaty. Literatura je čerpána převážně z cizojazyčných zdrojů, knižních a internetových, protože české literatury o tomto tématu je nedostatečné množství. Tyto zdroje jsou pak uvedeny na konci práce v kapitole použitých zdrojů.

Klíčová slova: divoká příroda, krajinářský koncept, přírodní zahrada, přírodní prvek, přírodní navrhování

Wilderness in a landscape design

Summary

The bachelor thesis deals with the use of wildlife in landscape architecture. It briefly summarizes the evolution from the English landscape garden till today. The thesis also includes the interpretation of several practical uses of wildlife in today's standard creating. A part of the thesis deals with important distinguished personalities, their lives and works. Chosen examples of realizations of Europe and America are described. Chosen examples are not the complete overview, they are rather a familiarization with the theme and inspiration for further creations.

The work consists of two parts, theoretical and practical. The theory summarizes the story of the development of human use of wildlife and the work of several creators who are associated with this topic.

The practical part consists of creating a model based on the knowledge gained in the process of writing a thesis. The project was created in all points listed in the assignment and corresponds to the knowledge gained during the study.

The theoretical part deals with both the historical approach to the use of wildlife and its inspiration in the works of garden and landscape architecture, as well as an outline of examples of several creators and works that are associated with the use of wildlife. Literature is drawn mainly from foreign language sources, books and the Internet, because there is insufficient Czech literature on this topic. These resources are then listed at the end of the work in the chapter on resources used.

Keywords: wildlife, landscape concept, natural garden, natural element, natural design

Obsah

1	Úvod	9
2	Cíl práce	10
3	Literární rešerše	11
3.1	Divoká příroda	11
3.1.1	Pojem divoká příroda	11
3.1.2	Příklady využití divoké přírody v soudobé tvorbě	11
3.1.2.1	Přírodní zahrada	11
3.1.2.2	Vypůjčená krajina	12
3.1.2.3	Střešní zahrada	13
3.2	Historie použití divoké přírody v dílech krajinářské architektury	15
3.2.1	Anglické krajinářství	15
3.2.2	19. století	17
3.2.3	Tendence v 70. letech 20. století	17
3.3	Příklady děl využívající a inspirované divokou přírodou	19
3.3.1	The High Line	19
3.3.2	Lurie Garden	20
3.3.3	Gardens of El Pedregal	21
3.3.4	Meadow Hills, Rogner Bad Blumau	22
3.3.5	Natur-Park Südgelände	23
3.3.6	Ecokathedraal	24
3.3.7	Bibliothèque nationale de France	25
3.4	Tvůrci děl inspirovaných divokou přírodou	26
3.4.1	William Robinson (1838-1935)	26
3.4.2	Jens Jensen (1860-1951)	28
3.4.3	Mary Reynolds (1975-)	29
4	Metodika	31
4.1	Zhodnocení podkladových údajů	31
4.1.1	Lokalizace	31
4.1.2	Historie a současnost	32
4.1.3	Širší vztahy	33
4.1.4	Revitalizace	33
4.1.5	Popis území	34
4.1.6	Dendrologický průzkum	35
4.2	Vlastní projekt	36
4.2.1	Koncept	36

4.2.1.1	Návrh kácení a výsadby	36
4.2.2	Návrh revitalizace	37
4.2.3	Řezopohled	38
4.2.4	Vizualizace	39
4.2.5	Ekonomické zhodnocení	40
5	Výsledky	43
6	Diskuze	44
	Vlastní projekt a jiné příklady přírodních parků	45
7	Závěr	46
8	Literatura	47

1 Úvod

Pojem “divoká příroda” (angl. wilderness) nemá obecně přijímanou definici. Dr. Johnson to definuje jako “místo osamělosti a divokosti”, spíše poetickou definici než přesnou. Moderní lexikografové definují divokou přírodu jako “kus země, kde může být les nebo pouštní planina, která není člověkem pěstována nebo obývána”. Je lepší se opírat o takové definici, ale má také stopu ne zcela jasných konotací.

Samozřejmě absolutně divoká příroda (nedotčená), zcela nezávislá na vlivu lidské civilizace, v současnosti neexistuje. Prostřednictvím idealizace však lze koncept “území divoké, svobodné přírody” rozšířit na poměrně významné množství přírodních území, která se člověkem podstatně nezměnila.

Definice “divoké přírody” může zahrnovat hory, pouště, tundru, arktické oblasti, podvodní oblasti, jeskyně. S některými úseky - staré růstové lesy, zarostlé delty velkých řek, velké bažiny, říční kaňony, oblasti panenských stepí.

2 Cíl práce

Tato práce má pomoci pochopit, jak se divoká příroda projevuje v dílech krajinářské architektury.

Úkolem je sledovat vývoj přístupu člověka k přírodě, jak se projevuje, jak ho vnímáme a jak ho můžeme v životě využít. V této bakalářské práci bude ukázán studium příkladů vytváření zahrad, kde má divoká příroda své místo, studium autorů, kteří se zajímali o přírodě v lidském životě, protože bez ohledu na to, jak dlouho budeme toto téma studovat, bude to pro nás vždy mít nepochopitelný význam a mnoho různých konceptů a aplikací. Hlavním úkolem je inspirovat se předchozími studiemi, autory a historií a vytvořit si vlastní přístup.

Tato práce je pokusem porozumět a využít získané znalosti v praxi. Účelem práce není poučení o používání divoké přírody a nezahrnuje veškerý materiál pro studium této oblasti.

3 Literární rešerše

3.1 Divoká příroda

3.1.1 Pojem divoká příroda

Pojem divočina či divoká příroda je běžně skloňovaným slovem, přesto není jednoduché určit jeho přesnou definici. První si vezmeme pojem příroda. Příroda znamená v nejužším významu slova volně žijící ekosystém s určitou mírou biodiverzity, v širším pojetí pak může znamenat celou biosféru, či dokonce hmotný svět (fysis), tedy předmět zájmu přírodních věd. Druhou část sousloví *divoká* si můžeme přiblížit na synonymech: *prudký, dravý, nevázaný, zuřivý, krutý, brutální, lítý, rvavý, neukázněný*. A hned jsem tam kde potřebujeme být u slova divočina. Tento pojem první na světě do zákona zavedli Spojené státy v podobě The Wilderness Act of 1964. Za průkopníka v tomto oboru je považován Aldo Leopold který mimojiné prohlásil: “Divočina je bohatství, které se nemůže rozrůstat, ale jen a pouze ztenčovat - vytváření divočiny v pravém významu tohoto slova není možné.”

O divoké přírodě má totiž každý své mínění a představy. V zahradní architektuře je spjat s názvy, které vznikají s tvorbou na přelomu 19. a 20. století. S teoretickými pracemi a díly Williama Robinsona, Willyho Langeho, Jense Jense a dalších průkopníků tohoto oboru tak poprvé slyšíme výrazy jako divoká zahrada, přírodní zahrada, přírodní styl a další. Do dnes využití divoké přírody v zahradní architektuře vyvíjí a získává na popularitě. Přírodní zahrada dnes dostává význam komerční, který je spjat s přírodě blízkým hospodařením, zahradničením a vychází spousta brožur, které již s architektonickou tvorbou mají málo společného, přesto jeho kořeny jsou pevně spojeny s historickou tvorbou významných autorů a má své místo.

3.1.2 Příklady využití divoké přírody v soudobé tvorbě

3.1.2.1 Přírodní zahrada



Obr. 1: Přírodní zahrada (zdroj: <https://www.magazinzahrada.cz/planujeme-prirodni-zahradu/>)

Dnešní klasické zahrady, které známe z odborných knih, časopisů nebo které vidíme na mnoha místech kolem sebe, je postavena na neustálé péči. Na boji s přírodními podmínkami, jako sucho, vlhkost, mraz, škůdci a plevely. Takové zahrady potřebují hodně práce, energií a vody, aby byly krásné. Když odjedeme na čas pryč, začne zahrada pustnout, přerůstat, uvadat, ovoce přezrávat a padat na zem. Zahrada je napadána chorobami a škůdci a pomalu se do ní začne infiltrovat okolí. Opustí-li člověk tuto zahradu, ona zahyne. Proti tomu přírodní zahrada je postavena na principu vlastní vyváženosti. Přestože i ona je jen výtvořem člověka a tedy imitací skutečné přírody má jednu základní výhodu. Je výrazně nenáročná na údržbu. V klasické zahradě je člověk tvůrcem a jednoznačně stanovuje běh věcí a jejich vývoj, v zahradě přírodní je spíše pozorovatelem.

Přírodní zahrada bývá v nezručných rukou pojata jako neprostupná směs veškerého rostlinstva, která postrádá jakoukoliv kompozici či účel, s cílem dosáhnout přírodního stavu divočiny. Nic ale nebrání vytvořit běžné funkční plochy, které nás těší, které se nezdají být zanedbaným místem zahrady, a o které je však třeba se starat. Příkladem takovéto plochy může být krásná květnatá louka, která bez naší pomoci v podobě pravidelného kosení nemá šanci na přežití. Jakousi variantou přírodní zahrady je divoká zahrada. Termín, který je používán pro obdobné užití prostoru, avšak pouze, nebo alespoň s velkou převahou, s domácími rostlinami. Zde se dostáváme do kontaktu s filosofií blízké Williamu Robinsonovi nebo Louisovi Le Royovi. Hranicí různých pojetí tohoto fenoménu pak zůstává, kde chceme a jsme schopni přírodu ovládat. Úskalím se totiž může stát, že nerozpoznáme okolní přírodu od prostoru, který pak již jen stěží můžeme nazývat zahradou.

Jedním z možných komponentů přírodní zahrady mohou být jezírka. Voda patří od pradávna mezi základní prvky zahrady, ať už byla ve své historii formována do formálních bazénů, volně protékající vody nebo říční krajiny. Přináší do kompozice dynamiku nebo klid. V přírodní zahradě pak zastává roli životního prostoru mnoha živočichů. A přestože i v konvenčním jezírku je život, zde se bavíme o přirozeném vodním prostředí. Tedy snažíme se vytvořit přirozeně formovaný vodní objekt, se všemi stupni výšky vodní hladiny, kde žijí rostliny mělkých vod až po lekníny a na ně vázaní živočichové. A jen takový objekt bude i vypadat přirozeně, jelikož i v divoké přírodě je takto formován.

3.1.2.2 Vypůjčená krajina

“Vypůjčená scenérie je pojem známý z japonských zahrad. Ale výborně funguje v jakémkoli typu zahrady. Vypůjčení scenérie je založeno na tom, že zakomponujete okolní krajinu, okolní výhled do své zahrady, resp. svoji zahradu zakomponujete do okolní scenérie, tak aby jste využili krásného výhledu s co největším efektem.” (Vypůjčená scenérie, 2016).

Je to umění, které vyhledává lákavé pohledy do vzdálené krajiny, které již nejsou součástí zahrady, ale s pohledy na ně dokážeme pracovat, umocňovat je nebo naopak skrývat. A spíše shlíží na velkolepost a krásu divoké krajiny, než by vytvářelo méně okouzující napodobeninu.



Obr. 2: Vypůjčená scenérie (zdroj: <https://www.jaksinavrhnutzahradu.cz/zvetsujici-trik-pro-vasi-zahradu-vypujcena-scenerie/>)

Divoká příroda okolo nás je tak vtahována do kompozice vlastní zahrady. Klidná vodní hladina může odrážet vzrušující a dramatické horizonty hor a mraků. V Číně je právě takováto scenérie předobrazem vypůjčené ideální krajiny. Krajiny hor a vody, porostlých skalnatých vrchů a pod nimi protékajících řečišť. My bychom takovouto krajinu mohli nacházet v jemných křivkách kopců pokrytých lesy a pod nimi louky se zvířaty. Předobraz naší krajiny je spíše krajina kulturní než divoká, a přesto je to krajina, kterou můžeme jen vzdáleně pozorovat, být vtaženi do její scenérie, ale její procesy a životní cykly a stádia ovlivnit nemůžeme a tím se pro nás stává divokou.

3.1.2.3 Střešní zahrada

Střešní zahrady jsou jednou ze starých forem zahradního krajinářství. Již od starověku lidé pěstují rostliny na stavebních konstrukcích. Nejstarší a, možno říct, nejznámější příklad střešních zahrad je visuté zahrady Semiramidiny, které vznikly již před 2800 lety. Příkladem ze starověkého Říma byla Villa dei Misteri v Pompejích, která měla zvýšenou terasu, kde se pěstovaly rostliny. Středověké egyptské město Fustat mělo řadu výškových budov, které Nasir Khusraw na počátku 11. století popsal jako stavby se střešními zahradami s voly taženými vodními koly, které sloužily pro zavlažování zahrad.

Střešní zahrady dnes jsou limitovány pouze statickými limity konstrukcí. Na trhu se rozvíjí kompletní systémy pro zřízení a údržbu. Je třeba zvážit možné formy realizace, které se dělí na intenzivní s mocností profilu i přes 1 m, a které jsou schopny být podkladem

prakticky pro kteroukoliv vegetaci, až po extenzivní ozelenění střech, které se spokojí s mocností substrátu do 20 cm. A máme-li se bavit divoké přírodě, která zde hraje roli, soustředíme se na ozelenění extenzivní. V ideálním případě minimalizujeme průběžnou údržbu pouze na kontrolu technických prvků. Cílem takového ozelenění je tak dosáhnout rovnovážného stavu volného přísunu živin, retence srážkové vody a samoregulačních procesů ve vegetaci. Není zapotřebí dodatečná zálivka, snad kromě extrémních podmínek.

Založení můžeme cíleně projektovat, provést osázení nebo osev, nabízí se ale také možnost spontánního vzniku, kdy pouze vytváříme prostředí, které je postupně rostlinami samo osídleno, buď naprosto bez našeho zákroku, nebo můžeme jednoduchými opatřeními iniciovat vznik vyváženého, klimaxového společenstva. Takováto forma divoké přírody pak přináší nové prostory, zvláště příhodné ve městech, ve kterých místa s volnou zelení pomalu ztrácí své místo a jsou nahrazovány výstavbou. V poslední době se rozvíjí i vertikální vegetace, která má stejné pozitivní dopady po estetické a technicko-izolační stránce, je však nutně vázána na umělou závlahu a tak můžeme jen těžko mluvit o divoké přírodě. Výjimku nalzáme ve vertikálních zahradách, která spontánně vzniká na prostorách přirozeně vlhkých nebo dokonce přirozeně zásobovaných protékající vodou, kde v nerovnostech a štěrbinách podkladu nalzájí své místo převážně mechy nebo i vyšší rostliny.



Obr. 3: Střešní zahrada (zdroj: <https://www.jakbydlime.cz/zahrada-na-strese-se-stala-oazou-klidu/>)

3.2 Historie použití divoké přírody v dílech krajinářské architektury

Podoba i funkce zahrad se již v minulosti různými způsoby měnila a historické souvislosti jsou jedním z faktorů ovlivňujících jejich současnou podobu. Tradičně byly funkce zahrady zejména zásobitelské a hospodářské, již ve starověku se však zahrady využívaly jako prostředí skýtající odpočinek, naplňovaly také estetické potřeby člověka. Pobyt v zahradě je spojován s množstvím estetických zážitků a napomáhá k rozvíjení lidské tvořivosti a prohlubování smyslovosti člověka. Zmiňuje také důležitý psychologický aspekt, jímž je možnost pozorovat své dílo od začátku do konce a prožívat potěšení z vlastní tvořivosti. Zahrada také poskytuje prostor pro rekreační trávení volného času.

Od původního záměru, ochrany úkrytů a úprav jejich okolí, k záměrným zahradním, parkovým a krajinným kompozicím, prošla zahradní a krajinářská architektura dlouhým vývojem - slohovými obdobími. Vykrytalizovaly v podstatě dva typy krajinářských děl. Pravidelné (formální), sestavené z pravidelně členěných obrazců, organizovaných podle hlavních skladebních os. Druhou skupinu tvoří kompozice nepravidelné (krajinářské) s velmi variabilním plánem, se skrytými jinotaji, vzbuzujícími emoce. Jejich obrazy jsou uživateli předestřeny v často složitě formulovaných posloupnostech. Tváří se přirozeně, i když je účastník jimi záměrně veden.

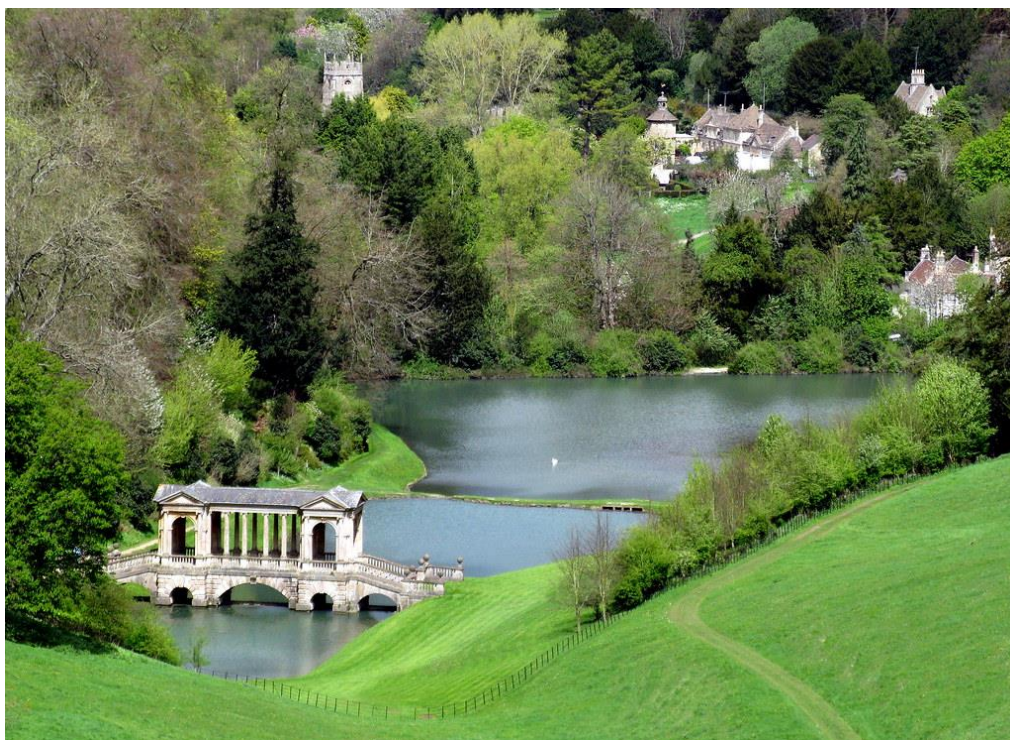
3.2.1 Anglické krajinářství

Cesta anglické zahradnické tradice vedla přes počátky v dobách Říma, kdy Římané poznali, že na území Británie jsou kvalitní podmínky pro většinu rostlin, které byli zvyklí pěstovat, a tak v zemi, kde lid není seznámen se zemědělstvím a pěstováním rostlin, Římané odstartovali zdejší zahradní tvorbu. Kolem Římských vil tak vznikaly zahrady se stříhanými ploty a oborami, podobající se parkům. Po pádu Římské říše však anglická zahradní architektura čekala tisíc let ve značném tvůrčím útlumu, aby ji opět vzkřísil vliv francouzské zahrady a dal předpoklady ke vzniku anglického krajinářství.

V 17. století Lord Bacon říká, že kromě klasických prvků tvarované zeleně, měly by se udržovat i části hrubých a zanedbaných míst k vytvoření a zkoumání divoké přírody. Začíná tak nevole k francouzské pravidelnosti a okázalosti a začíná se projevovat obdiv k přírodní kráse. “Důvodem k tomuto může být i přítomnost častých britských mlh a tak zanikání hry s perspektivou, jak ji známe z francouzské tvorby”. (Hurych, Pinc, 1984). Dalším důvodem byla záliba v kvetoucích keřích, které se ve stříhaných zahradách nemohly uplatnit.

Od počátku 18. století vlivem politické, ekonomické a společenské situace vzniká jasná láska k přírodě a jejím napodobování. Významnými autory v této době jsou pak zejména Charles Bridgeman (1690-1738), William Kent (1685 – 1748) a Lancelot Capability Brown (1716 – 1783). Dávají za vznik dílům pro britské mecenáše umění, často inspirované římskými ruinami a italskou krajinou. Myšlenkovou rovinu kritiky formálních úprav a pozvednutí dokonalosti přírody zastával například Alexander Pope. Pope v praxi předvedl, co psal. Jeho známá zahrada v Twickenhamu obsahovala v roce 1716 (podle jiných 1790) několik malebných a přírodních scénérií, popisovaných různými autory (Loudon, 1835 in Dějiny anglického krajinářského parku, 2001, [online]). Jednou z prvních realizací, o které

tvrdíme vytvořena v novém, krajinářském, stylu, je zahrada ve Stowe. Postupně ji přetvořovali z původního formálního uskupení všichni tři výše zmínění architekti spolu s Johnem Vanbrughem a přímé linie tak postupně nahradili liniemi přirozenými, oblými, plochu členili skupinami a pásy porostů a doplnili historizujícími stavbami. Zahrada se stala proslulou a navštěvovanou lidmi z celé Evropy, stala se inspirací pro krajinářské zahrady. Anglická krajinářská zahrada se vyvíjela a stala se moderním trendem pro mnoho panství, nelze ale říct, že by vytlačila klasickou formální tvorbu, která s ní naopak existovala současně. Lancelot “Capability” Brown, považovaný za mistra zahradní tvorby, byl s časem odsuzován za šablonovitost své tvorby, jako i celá krajinářská tvorba, která postupně dostávala pověst trendu, za který majitelé pozemků vynakládají velké částky, aby byly jejich pozemky předělány z formálních prostorů se stromořadími na krajinářské zahrady inspirované divokou přírodou.



Obr. 4: Anglický park Prior Park (zdroj: https://www.flickr.com/photos/hunky_punk/8301612438)

Brown však měl svého velkého obdivovatele a pokračovatele, největšího krajinářského architekta pozdního krajinářského období, Humphry Repton. Ten se zabýval teorií krajinářské tvorby a sám zahrady také tvořil. Vydával teoretická díla, která shrnovala pravidla pro úspěšné projektování krajinářských zahrad s ohledem na přirozený vzhled a vizuální efekty. (Jellicoe, 2000) říká, že jeho místo v historii je postaveno na jeho analytických písemnostech, ve kterých byly poprvé opravdu zaznamenány optické jevy tak, jak byly popisovány v psychologických vědách, na kterých bylo toto umění založeno. Jedním z dílčích pojetí krajinářské zahrady byla tvorba takzvaného okrasného statku “ferme ornée”. Takto vzniklá krajina, která tedy slouží nejen okrasnému, ale i hospodářskému užitku. Toto

ztvárnění, představováno především Williamem Shenstonem v Leasowes, však bylo ostře kritikováno Humphry Reptonem jako nesmysl a dle jeho mínění mělo být nahrazeno klasickou krajinářskou zahradou. Repton však se svou kritikou sklídl i nepřázeň svých obdivovatelů. Pozdní krajinářská tvorba na konci 18. století je pak daleko liberálnější i k úpravám formálním, bez toho aby byla slepě sledována přírodní forma, která dávala za vznik dílům často špatně rozlišitelným od volné krajiny, a tak vznikly i formy zeleně v přímých formálních liniích, květinové záhony a další prvky, které byly v předchozí polovině století odsuzovány.

3.2.2 19. století

Pomalou doznívá éra krajinářského parku. Tvorba ve jménu nejdůvěrnějšího napodobení přírody začíná být chudá. Lásky a obdivu k přírodě se však nevytrácí. Naopak vznikající romantismus se k přírodě obrací jako ke vzoru dokonalosti i se svými stinnými stránkami. Volná divoká příroda je v hlavní roli, což se odráží také v umění této doby, protože umění vyjadřuje pocity člověka skrze přírodu (Stibral, 2005). Ale v lačnosti po oživení nudné krajinářské zahrady začínají opět vznikat ozdobné partery a dekorativní výsadby a tak se v 19. století stále více objevují exotické rostliny, pestrobarevné kultivary a zahrada tak dostává podobu barevné sbírky rostlin z celého světa, která není vedena nějakou vyšší kompozicí.

Vznikají nové odrůdy a používají se exotické rostliny, s čímž souvisí stavba skleníků, kdy se jako materiál začíná uplatňovat železo a sklo (Dokoupil, 1957 in Vinterová, 2013). Ani průmyslová revoluce, která hnala 19. století kupředu, si nevynechala odklon od lásky k přírodě. Vznikají veřejné parky, v touze najít přírodu v průmyslovém městě, soukromé zahrady, i plány celých měst ovlivněné klasicismem, který tvořil pravidelné geometrické kompozice inspirované renesancí. V Americe na krajinářský park navazuje především pokračovatel Humphryho Reptona Frederick Law Olmsted, který se snaží vytvářet nejen veřejné parky, ale celé systémy zeleně, které je propojují. Se svým Central Parkem v New Yorku odstartoval nový pohled na veřejný prostor. Ve 30. letech 19. století se snaží John Claudius Loudon sestavit teorii, která staví do popředí jednotlivý exemplář rostliny. Ten v běžné přírodě nemůže vyniknout, protože roste v hustých skupinách, a tak je zde umění povýšeno nad principy přírody. Ve druhé polovině století však hnutí Arts and Crafts, vedené zesilujícím odporem proti průmyslu a úpadku řemesla, stojí za omezením používání exotických rostlin a přehnaného dekorativismu, za podporou řemeslné tradice a přirozenosti. Mezi zakladatele hnutí patřil i William Robinson, jehož dílo se stalo předpokladem vývoje divoké přírody v zahradní architektuře ve 20. století a pokračujícím dodnes.

3.2.3 Tendence v 70. letech 20. století

V 70. letech začíná období, které se někdy nazývá ekologickou revolucí. Ta je reakcí na devastování životního prostředí bezohledným průmyslem a v zahradní architektuře se projevuje odporem k dosavadní "zmechanizované" zahradní tvorbě a se základy z Divoké

zahrady Williama Robinsona vzniká nové hnutí, které se na tyto fakty chystá reagovat. Počátek cesty od “okrajového žánru ke střednímu proudu” lze hledat v pozdních sedmdesátých letech v Holandsku a Německu, později se ideje přírodní zahrady rozšířily dále, především do Anglie a USA. Impulsem k tomuto hnutí bylo omrzení z ekonomicky funkčního ztvárňování zeleně, energetická krize a myšlenky ochrany životního prostředí. Zpochybňován byl přenos technických principů na zahradnictví, jako je standardizace prvků, mechanizace a minimalizace doby stavby.

Dosavadní krocení přírody, její uspořádání a přizpůsobování technickým vymoženostem mělo ustoupit novému přístupu: “Má se nechat růst co roste a lidské zásahy omezit na nejnútnější míru – příroda se uspořádá sama”, tvrdil guru tohoto hnutí Holanďan Louis Le Roy, jež své myšlenky shrnul v knize “Přírodu vypnout, přírodu zapnout” (Le Roy 1978). “Divoké zahrady”, “přírodní zahrady”, “ruderální zahrady” nebo “ekologické zahrady” měly být místem vlády přírodních procesů, kde svůj prostor najde rostlinná sukcese, vznik a zánik, růst a odumírání, své nezbytné místo zde má i volně žijící fauna. Podstatu takové zahrady tedy netvoří, co se v ní vidí, ale to, co se v ní odehrává. Oplocený prostor zahrady se stává biotopem a zahradničení v něm, omezené na minimum korekčních zásahů a statut pozorovatele, praktickou ochranou přírody nebo zásadním výrazem kritiky civilizace. Ve své původní fundamentalistické podobě se ukázala civilizačně kritická “divokost” tohoto typu zahrady jako sotva dosažitelná utopie a tento oduševnělý způsob zahradničení našel jen málo příznivců. K důvodům patřila, mimo jiné, jak malá rozloha zahradních pozemků, tak zjištění, že značná pasivní úloha člověka přináší i méně potěšení ze zahrady. Další příčinou byl ve většině populace hluboko zakořeněný archetyp, že čistota (respektive úpravnost) a krása tvoří v zahradě jednotu. V Německu měla v té době velký vliv také kniha Urse Schwarze “Naturgarten”. Přes výše uvedené byl tento pohled na zahradu a v ní rostoucí rostliny převratný a významně ovlivnil další vývoj oboru. Tato teorie byla například základem pro použití rostlin “ruderálních” parků, jež vznikly v Německu v posledním desetiletí 20. Století (nap. Hafensinsel Saarbrücken, Landschaftspark Duisburg-Nord, Naturpark Südgelände Berlin).

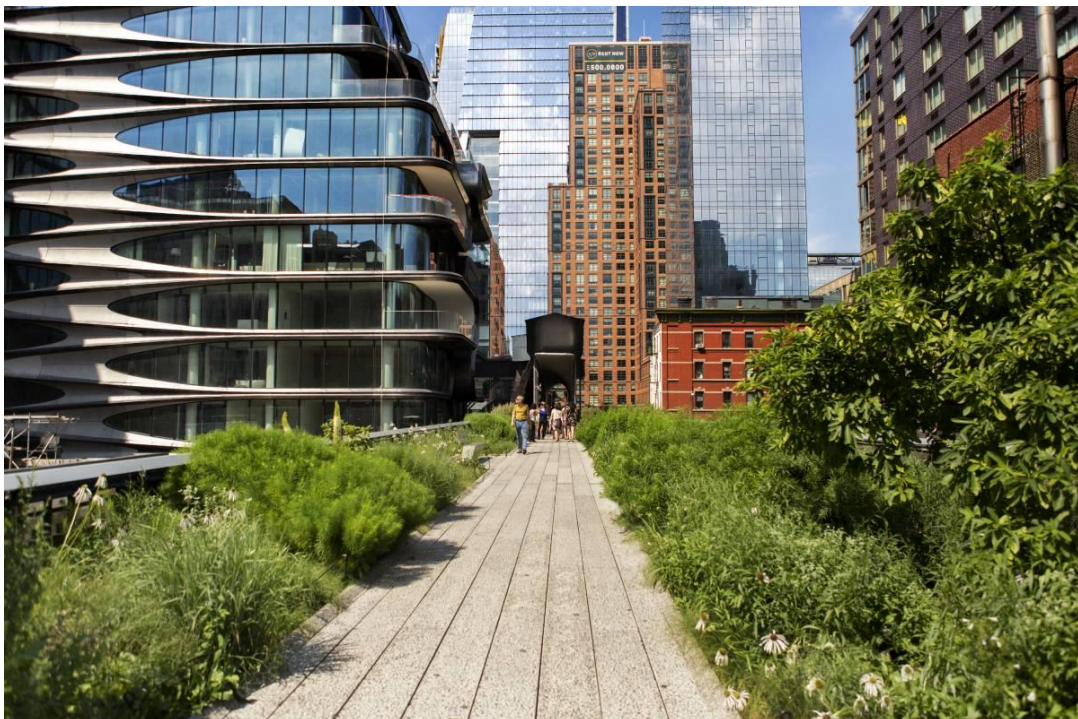
V 70. letech pak také vzniká hnutí tzv. permakultury. Tento název je kombinací dvou anglických slov Permanent a agriculture, což v překladu znamená trvalé zemědělství. Hlavními představiteli tohoto systému jsou Bill Mollison (1928) a David Holmgren (1955). Impulsem k tomuto bylo první vydání knihy Permaculture oběma představiteli v roce 1978. Reakcí na poškozování životního prostředí a znehodnocování ekosystémů tak vzniká hnutí trvale udržitelného zemědělství, snaha vytvořit takový životní prostor pro rostliny, který co nejdůvěrněji napodobí jejich optimální podmínky, které by našli v přírodě. Setkáváme se tak s pěstováním s podmínkami podobnými lesu, kde rostliny nalézají dostatek živin a vláhy bez vnějších zásahů.

Tyto podněty se pak podepsaly na vývoji, který probíhá dodnes. Na snahách pochopit přírodní procesy, na uvědomění jejich nezbytnosti a na snaze žít s nimi v rovnováze.

3.3 Příklady děl využívající a inspirované divokou přírodou

3.3.1 The High Line

Tento prostor vznikl původně v roce 1930 jako nákladní železniční trať vyzvednutá nad ulicemi Manhattanu pro zvýšení bezpečnosti. Od roku 1980 však tato infrastruktura nebyla využívána. High Line je veřejný park postavený na historické železniční trati procházející nad ulicemi Manhattanu. Je ve vlastnictví města New York a jeho údržbu provádí spolek Friends of the High Line. Tato společnost byla založena v roce 1999 zdejší komunitou a bojovala za zachování a přeměnu High Line v době, kdy byla historická struktura pod hrozbou demolice. Nyní je neziskovou organizací, která spolupracuje s městským oddělením pro údržbu parků, aby se High Line zachoval jako mimořádný prostor pro všechny návštěvníky. (Park Informations, 2000) Aby tedy tato zajímavá realizace mohla vzniknout, získávají Friends of the High Line v roce 2002 podporu města a tak může v roce 2006 začít stavba první části dle projektu společností James Corner Field Operations a Diller Scofidio + Renfro. Druhá část byla veřejnosti zpřístupněna na jaře 2011. Podíl na realizaci má i Piet Oudolf, který projektoval rostlinné výsadby.



Obr. 5: The High Line (zdroj: <https://www.nycgo.com/attractions/the-high-line/>)

Vzniká zde tak zajímavá kompozice do sebe vzájemně vrůstajících struktur. Na jedné straně jsou to historické pozůstatky kolejiště, na straně druhé je to nový materiál pochozích ploch a na straně třetí je to vegetace. Nic ale nikde nekončí ani nezačíná. Jako bychom celý prostor zastavily v právě probíhajícím procesu pohlcování jednoho druhým. Koleje jsou zde jasným

pozůstatkem historie, který je patrný, ale jakoby přestával hrát svou kdysi dominantní roli v prostoru tak, jak by to probíhalo v přírodě. Nejpatrnější souboj zde ale sehrává vegetace a nové povrchy. Betonové pochozí povrchy v podobě úzkých pásů se nepravidelně vlévají do vegetace a naopak. Je vlastně na naší představě, kdo tento souboj vyhrává.

Původní záměr byl však zřejmě navodit pocit situace prostoru, který ztratil svou funkci a je pomalu pojídán vegetací. Tohoto dojmu bylo výborně docíleno, přestože v kompozici není téměř nic ponecháno náhodě. Nic zde není přirozeně vzniklé, vegetace je zde projektována, a přesto je zde díky umění Pietta Oudolfa docíleno pocitu, jakby tento prostor vznikl spontánně.

3.3.2 Lurie Garden

Součástí Millenia Parku v Chicagu je projekt Lurie Garden. Realizace byla v roce 2004 dokončena společností Gustafson Guthrie Nichol mimo jiné ve spolupráci s Pietem Oudolfem. Tato realizace zde vznikla pod mottem “město v zahradě”, a v prostoru dominují především výrazné trvalkové výsadby, které projektoval právě Piet Oudolf, které návštěvníkovi nabízí krásu všech čtyř ročních období. Tato realizace dostala řadu ocenění, která jsou zajisté oprávněná. Celý prostor je ze severu a západu oddělen stříhaným plotem, který je zde veden treláží. Obepíná zahradu jako velké rameno, což zde vyjadřuje i svou symboliku. Toto ztvárnění reprezentuje Sandburgův popis Chicaga jako “města s velkými rameny” a uzavírá zahradu po stranách a chrání tak trvalkové výsadby od zástupů lidí na koncertech.



Obr. 6: Lurie Garden (zdroj: https://www.gardenvisit.com/gardens/lurie_garden_millennium_park)

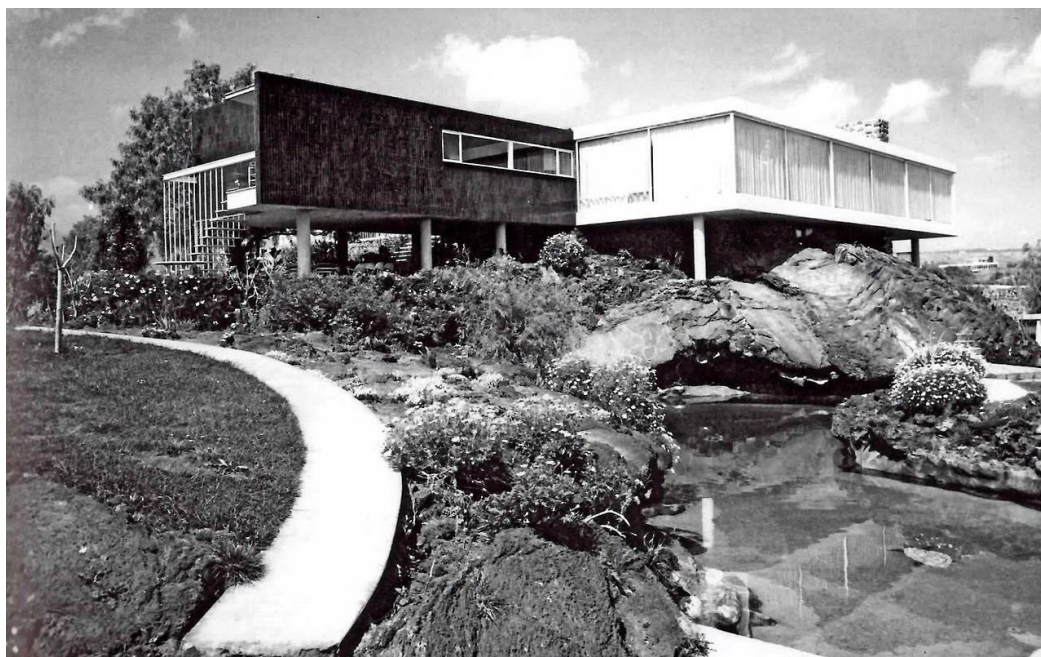
Plocha je rozdělena na dvě části, středem procházejí cestou z dřeva, kterou doprovází říčka a která obě části přivádí do kontrastu. Západní část tvoří slunná část, tzv. Light Plate. Jeho plochu tvoří krásné trvalkové výsadby plné barev a her tvarů. Člověk zde shlédne rozlehlou plochu, která připomíná rozkvetlou prérii, která neztrácí na kráse ani v zimě, kdy prostor plní suché části květin a trav. Light Plate ale nereprezentuje divokou přírodu, která přebírá otěže nad prostorem. Naopak, zde je prostor, který nám říká, že město ovládl člověk, bývalou krajinu poznal, přetvořil a dokáže s ní žít v souladu. A právě do kontrastu s touto plochou přichází východní, temná a chladná část, Dark Plate. Ta zde naopak vyjadřuje přírodu, která zde byla předtím, než zde člověk začal stavět budovy a vytvářet město. Ve stínu stromů zde tak vzniká prostor, který připomíná krajinu mokřadů a niv řek, divokou přírodu, která je ukryta pod budovami města. Tak tedy zní záměr projektu. Čas ještě musí ověřit jeho platnost a plnou funkčnost, která je dne ještě omezena, protože stromy zatím nemají svou plnou velikost.

3.3.3 Gardens of El Pedregal

V roce 1945, začal proslulý mexický architekt Luis Barragan pracovat na zahradách v El Pedregal, části Mexika, které bylo plné náměstí, fontán, jezírek, kaktusů a pepřovníků. Považoval El Pedregal za svůj nejdůležitější projekt a kritici ho považovali za bod obratu v mexické moderní architektuře. (Eggener, 2002) Jeden z nejpřesvědčivějších popisů tohoto místa podává prof. Damec: Jedná se o rezidenční obytnou čtvrť v zahradách, které vznikly první, aby vzbudily zájem investorů v jedinečném místě, na jižním okraji mexické megapolis, otevřené do krajiny lávových hor, jejichž reliéf, výraz, materiál a vegetace jsou jedinečné, jakoby utvořené prehistorickými živly a těžko by snesly nějaké příkrášlení nebo trapnou kamufláž. Barragan zadání řeší originálním a poměrně jednoduchým způsobem. Obrazně řečeno, nic nebo málo sem přináší, žádné nové materiály, žádné další opakování přírodních forem, žádné nové rostliny, spíš jen odebírá, odtěžuje, osvobozuje jako sochař do materiálu zakleté tvary od všeho zbytečného. Cesty, schody, plošiny jsou vytesány, nebo spíš odhaleny tak, že působí naprosto přirozeně, jako by zde byly odjakživa. Z původní vegetace je odstraněno vše přebytečné, jsou odhaleny jen malebné solitéry a zdůrazněny jejich habituální přednosti jako výtvarné detaily. Z odtěžených lávových bloků jsou směrem dovnitř, do proláklín, do nitra lávových masívů dostavěny jakoby v jejich pokračování, obvodové zdi jednotlivých rezidencí a jejich vnitřních zahrad.

Probíhá zde kontakt s jakousi duší divoké přírody místa. Není zde zachováno vše, co nám příroda nabídla a co tu vytvořila. Hledíme na její předobraz, na její kostru, kterou dokázal Barragan vyextrahovat. Jsou zde stromy, které vyjadřují povahu krajiny, jsou zde lávové útvary, do kterých byly vytesány schody. A to vše je v kontrastu s budovami a objekty, které jsou vedeny v ostrých liniích čtverců a obdélníků a barevných kombinací, se kterými Barraganovi pomáhal malíř Chucho Reyes. Do dnešní doby se místo změnilo. Část domů byla přestavěna a změněna. Některé jsou naopak součástí Mexického kulturního dědictví. Celý areál je však osobním vlastnictvím a není pro veřejnost otevřen. Přesto nám Luis Barragan svým dílem zanechává další, odlišný pohled na tvorbu prostoru v souladu s divokou přírodou,

kteřou se neinspiruje v jejích projevech ve volné krajině, ale hledá její krásu přímo na místě, kde ji nechává a pouze ji vytváří dokonalé prostředí, aby vynikla.



Obr. 7: Jardines de Pedregal (zdroj: <https://novocom.top/view/142786-jardines-de-pedregal-mexico/>)

3.3.4 Meadow Hills, Rogner Bad Blumau

V letech 1993-1997 se realizoval projekt s názvem Meadow Hills ve Švýcarském městě Bad Blumau. Jedná se o lázeňský komplex společnosti Rogner International Hotels & Resorts ve východním Štýrsku, poblíž metropole Graz v Rakousku. Projekt byl navržen

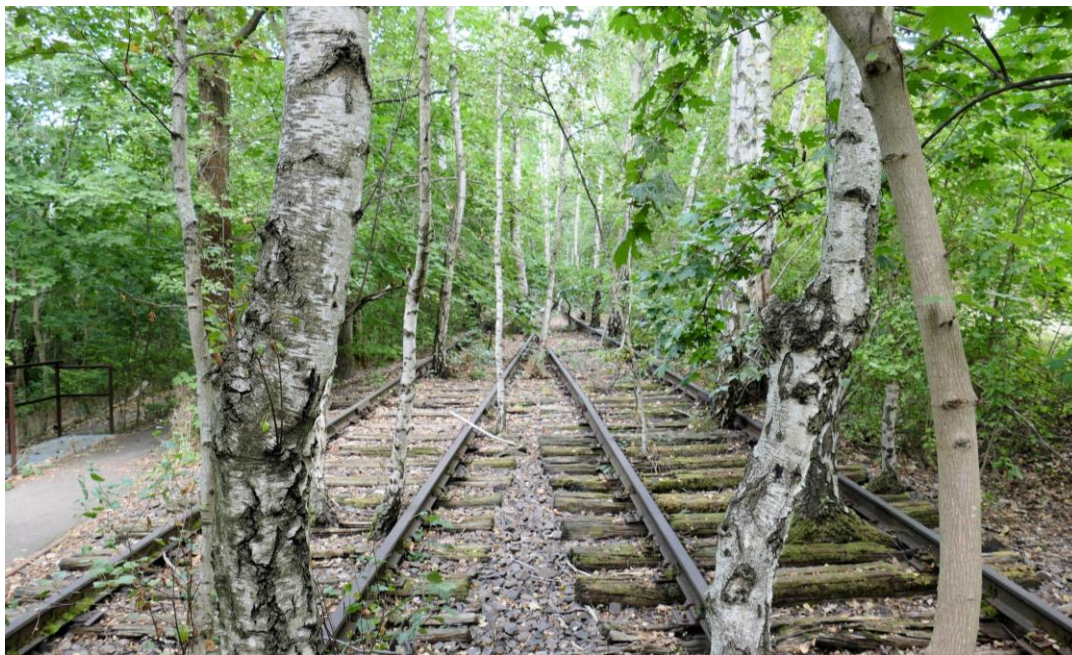


Obr. 8: Rogner Bad Blumau (zdroj: <https://www.blumau.com/en/arrive-and-discover/architecture.html>)

Friedensreichem Hundertwasserem, rakouským malířem a architektem. Lidé sem dojíždějí využívat zdejší přírody a především místní mineralizované vody. Tento komplex se ovšem od řady další liší. Hundertwasser ho navrhl tak, že splynul se zdejší krajinou. Budovy volně stoupají ze země a zase se do ní noří. Veškerá architektura je zde pojata v jakýchsi vlnách, které stoupají z luk. Žádný dům není stejný, ani jednotlivá okna. Vše je zde na jednu stranu chaotické a na tu druhou uklidňující, právě jemností linií a neuspořádaností. Z pohledu svrchu bychom tuto strukturu, nebýt vozovek a dalších zpevněných ploch, zřejmě ani nezaregistrovali. Zvláštností projektu totiž je to, že střechy budou nejsou jen střešními zahradami, ale střešními zahradami přímo se zdejší krajinou. Jak název prozrazuje, jedná se vlastně o kopce luk se svými keři a stromy. Vše je zde zdánlivě původní. Jakoby zde tyto kopce byly odjakživa a my je jen rozřízli a dívali se, co je uvnitř.

3.3.5 Natur-Park Südgelände

V Německu, nedaleko centra Berlína se nachází bývalé seřaďovací nádraží Berlin-Tempelhof. To zde fungovalo do Druhé světové války. Od konce války však místo postupně zanikalo a přestalo fungovat. Od té doby zde však příroda začala tvořit něco, co do dnešní doby vytvořilo velmi zajímavou strukturu. Za pouhých 50 let se zde vytvořila různorodá, druhově bohatá přírodní oáza ve středu velkoměsta. V průběhu let se zde objevila hodnotná prostředí jako přírodní lesy a travní společenstva. Prostor byl klasickým opuštěným železničním prostorem. Zachovaly se koleje, některé budovy a další pozůstatky bývalé dopravy. Za podpory zainteresovaných občanů a finanční výpomoci spřátelených institucí se však podařilo místu najít nové funkční využití. 18 hektarů vzniklé džungle bylo zpřístupněno veřejnosti.



Obr. 9: Natur-Park Südgelände (zdroj: <https://www.stefiswelt.de/naturpark-suedgelaende/>)

Některé porosty byly částečně zredukovány, aby zde mohla vzniknout jednoduchá infrastruktura pěších cest, které vedou návštěvníky po bývalých kolejích, kterými prorůstá zub času divoké přírody. V parku se nachází technické artefakty v podobě světelných sloupů, rozhlasů, kolejí i lokomotivy. Jednou ze zchovalých budov je Brückenmeisterei, kde návštěvníci naleznou nejen úkryt před nepřejícím počasím, ale i občerstvení a informace. Divoká příroda si zde nachází cestu v podobě lesů, které jsou porostlé liánami, ale i volných prostorů travních společenstev druhově bohatých luk. Zvláště v jižní části parku se nacházejí druhy, které v této lokalitě nejsou běžné. Jsou divoké druhy růží nebo jestřábníků. V 90. letech zde byly provedeny průzkumy, které odhalily veliký počet chráněných a vzácných druhů nejen rostlin, ale i živočichů. Aby byla tato křehká rovnováha v Berlíně tak zvláštní a jedinečná, zachována, veřejnosti je přístup omezen jen na vyhrazených místech. V roce 2000 byl tento park prezentován na EXPO 2000 jako "globální projekt". Dnes se na místě setkávají lidé, kteří hledají divokou přírodu uprostřed velkoměsta, ale i lidé, kteří stojí o historii místa a železniční dopravy. Pořádají se tu kulturní akce, divadelní představení, koncerty atd.

Tento park je místem, které podlehl procesům, které započal sledovat Louis Le Roy ve své Ekokatedrále v Nizozemsku. Prostor, využívaný člověkem ztratil svou funkci bez potřebné péče, kterou člověk vynakládá pro boj proti divoké přírodě, ona sama prostor nakonec přebírá a tvoří z ní místo, jak dokazuje tento park, plné života, který z velkoměsta již dávno vymizel. Vzniká tu bezprostřední kontakt s přírodou a díky uvážlivému jednání dnes můžeme tyto procesy pozorovat a být jejich součástí v tomto parku, který svou historii neztrácí.

3.3.6 Ekokathedraal

"Ekokatedrála" je projekt, který se nachází uprostřed lesů severně od Mildam, u obce Heerenveen v Nizozemsku. Byl založen za účelem studia procesů divoké přírody v lidském prostředí. Ekokatedrála je projektem zahájeným krajinářským architektem a filosofem Louisem Le Royem (1924-2012) v 70. letech 20. století. Celý objekt je vystaven ze stavebního odpadu, dlažby, cihel, sloupků nebo obrubníku, ovšem bez použití jakéhokoliv pojiva a technické podpory, čím se dostává přímo do kontaktu dílo lidské ruky s divokou přírodou. Vzniká tak struktura, ve které rostliny a živočichové nacházejí svůj životní prostor a podílejí se tak stejnou měrou na utváření tohoto místa. Záměrem projektu je jeho přetrvání do roku 3000, aby bylo možné studovat přírodní procesy, které se zde odehrávají už dnes. V roce 2001 byla založena nadace pro realizaci podobných projektů v Nizozemsku, ale i v zahraničí, pro komplexnější studium divoké přírody a v dnešní době existuje a probíhá osm podobných projektů.

Stejně tak, jak je místo vytvářeno postupně, ani kompozice zde nemá pevná vodítka. Vše závisí na dostupném materiálu a jeho množství, a tak se zde vyvíjí odlišné struktury. Celý prostor působí dojmem starobylého komplexu svatyní středoamerických indiánů. Věže, brány a zdi utvářené z betonových a cihelných kvádrů jsou dnes, čtyřicet let od svého založení vstřebávány okolní přírodou. Materiál, již při výstavbě starý a opracovaný, dodává dnes místu dojem, že nebylo vytvořeno v době, kterou by si mohl kdokoliv z našeho okolí pamatovat.

Vše je zde naprosto oddáno přírodním procesům. Nejedná se o dílo, které chceme udržet v současném stavu. Nic zde nemá řád. Nakonec toto místo možná úplně zmizí pod mechem, keři a stromy, které již dnes přebírají nadvládu nad prostorem. Veřejnost má možnost místo navštívit na vlastní nebezpečí, nejedná se o nějaký komerční projekt. Nenajdete zde přístřešek ani toaletu a občerstvení, parkoviště a další služby jsou pouze v blízkých obcích. To dává místu další rozměr, který je o to více spjat s přírodou a lidskou vůlí, jít přírodě naproti a pouze je s úctou pozorovat a třeba si zde najít místo pro meditaci.



Obr. 10: Ekokathedraal (zdroj: <http://www.cascade1987.nl/2009/09/>)

3.3.7 Bibliothèque nationale de France

Jedná se o jednu z budov Francouzské národní knihovny, která se nachází v Paříži. Vysněný projekt tehdejšího francouzského prezidenta François Mitterranda, on sám pokládá za jednu z největších, ne-li největší, moderních knihoven světa. Co se týče Francouzské národní knihovny, její historie sahá až do 16. století, kdy dostala právo prvního výtisku. Dodnes tak uchovává výtisky až z pozdního středověku. Jednou z budov národní knihovny je právě budova v Paříži, na břehu řeky Seiny, nazývána také Site Tolbiac či Site François-Mitterrand. Na tento projekt byla v roce 1989 vypsána soutěž. Vítězný projekt pak nakonec patřil architektu Dominique Perraultovi a budova byla po své výstavbě veřejnosti otevřena v roce 1996. Celý komplex má podobu čtyř otevřených knih, čtyř vysokých budov s půdorysným tvarem písmene L. A tyto budovy pak ve svém nádvoří ukrývají kus divoké přírody. Do tohoto prostoru totiž byl doslova instalován kus přirozeného lesa. Nejedná se tedy o prostor, který byl nějak inscenovaně vytvářen, naopak jde o prostor, kde se využila inspirace přírodou do té úrovně, že sem byl dodán konkrétní obraz přírody. Prostředí, které by se jinak tvořilo desítky let, zde bylo de facto přes noc, se svoji přírodní rovnováhou. Bohužel projekt

provází mnoho potíží. Nejen technických, které začínají nefunkční klimatizací a končí kluzkým povrchem dřevěných teras před budovou, ale bohužel i potíže spojené právě s tímto borovým hájem, který bez technické pomoci zatím nemá šanci na perspektivní budoucnost. Vegetace musí být zavlažována, stromy jsou podporovány konstrukcemi. A tak rovnováha divoké přírody zde ztrácí svůj smysl pod tíhou péče, která se musí vynaložit jen na její přežití.



Obr. 11: Bibliothèque nationale de France (zdroj: <http://architectuul.com/architecture/french-national-library>)

3.4 Tvůrci děl inspirovaných divokou přírodou

3.4.1 William Robinson (1838-1935)

Zahradní architekt, zahradník, novinář a spisovatel, narozen v Irsku roku 1838, studoval mladý William Robinson zahradnictví v Glasnevin National Botanic Gardens. Byl velmi pilným žákem a tak již ve svých jednadvaceti letech se stal vedoucím zahradníkem na místních pozemcích. V mládí pracoval u irského baroneta sira Hunta Johnsona Walshe, kde měl ve svých jednadvaceti letech na starosti velké skleníkové hospodářství. Podle některých pramenů nechal v zimě roku 1861, snad po hádce, vyhasnout oheň v kotli, kterým se skleníky vytápěly, a v důsledku toho všechny rostliny zmrzly. Historie sice označuje příběh za přehnaný, ale do jisté míry to svědčí o jeho zarputilé povaze, se kterou prosazoval své záměry. Ať už kvůli tomuto incidentu nebo z jiného důvodu, odešel v témže roce do Dublinu. Díky své pečlivosti byl rovněž v roce 1861 doporučen řediteli Královské botanické společnosti do Regent's Parku v Londýně. Tam byl pověřen starostí o část parku, kde byly pěstovány rostliny domácí a rostliny venkovské anglické zahrady (Cottage Garden). Zde Robinson realizoval své představy, které ztvárňoval do podoby přirozené přírodní scenérie. Zároveň stylizoval i části s

roślinami z jiných koutů světa, z Ameriky i Asie. O pět let později se vydal na cesty po Francii a Alpách, které přerostly na několikaleté cestování po celém světě. Na svých cestách zkoumal život rostlin v jejich přirozených podmínkách, učil se chápat jejich potřeby a přirozené uspořádání a následně možné využití doma v Anglii. Zároveň je ovlivněn i myšlenkami Charlese Darwina, na kterých postupně staví svůj koncept “divoké zahrady”.

Své znalosti se snažil publikovat a tak dostat své myšlenky do veřejného i odborného povědomí. Je autorem mnoha článků v časopisech a novinách, nicméně stěžejní díla jeho spisovatelské činnosti jsou dvě knihy, “The Wild Garden” jejíž první vydání vyšlo v roce 1870 a “The English Flower Garden” z roku 1883. V obou knihách kritizuje viktoriánský způsob zahradničení. Obměňované záhony, které považuje za nehezké a dokonce za nejhorší záhony vůbec. Rovné linie dekorativních, ornamentálních záhonů. Linie, které považuje za neživé, za věc, která patří architektuře a ne přírodě. Koncept divoké zahrady spočívá v zásadě v pěstování domácích i dokonale odolných exotických rostlin za podmínek, kterým se bude dařit i bez další péče, tzv. hardy plants. Divoká zahrada není ani divočina, ani neobdělávaná pustina, ani zahrada pouze a primárně s domácími rostlinami. Tato myšlenka téměř bezúdržbové zahrady se stala velmi populární a to i pro zvyšující se ceny práce dělníků. Tyto knihy se pak staly důležitým předobrazem vznikajícího hnutí Arts and Crafts, kterého byl Robinson spoluzakladatelem a duchovním otcem. Toto vše se stalo předpokladem toho, že se stal populární osobou a jeho práce byly oblíbené. A tak mohl sám založit svůj vlastní časopis a zahradnictví. Pojmenoval ho jednoduše “The Garden”. Přispívala do něj řada významných osobností oboru, mezi nimiž byla i Robinsonova dlouholetá přítelkyně a kolegyně Gertrude Jekyll. Díky své popularitě a ziskům si mohl pořídít panství na venkově. V roce 1885 tak začal realizovat své představy na Gravetye Manor v Západním Sussexu.



Obr. 12: Gravetye Manor (zdroj: [https://www.wikiwand.com/en/William_Robinson_\(gardener\)](https://www.wikiwand.com/en/William_Robinson_(gardener)))

Celý život zasvětil tvorbě spjaté s divokou přírodou, kterou studoval a snažil se ji naodobit a zdůraznit její krásu. Opovrhoval tradičním zahradnictvím své doby, bojoval proti

ornamentálnosti a stylu zahradnictví a vytvářel volné kompozice domácích rostlin. Zahradní architektura, jako pergoly, schodiště, zídky a další drobné stavby se vytratily na úkor rostlin. Rostliny nesázel jednotlivě, neboť krása rostlin se ve skupinách umocňuje, a tak opakoval v nerovnoměrných intervalech větší skupiny rostlin. Spolehlivé rostliny ve skupinách tvořily kostru záhonu. Neuznával tradiční stupňovitost rostlinných výsadeb, a tak v porostu nízkých rostlin vysazoval rostliny vysoké, které s nimi tvořily výškový kontrast, a mohla vzniknout jejich stavba. Další věcí, která nebyla do této doby známa, bylo jeho použití půdopokryvných rostlin, kterými zaplňoval volná místa v záhonech. Tímto způsobem pak mohlo vzniknout přirozené společenství, které je jinak narušováno na volné půdě, která byla běžnou součástí tehdejších záhonů, a které tak musely být pravidelně udržovány. V knize "The Wild Garden" Robinson uvádí své důvody pro doporučení divoké zahrady. Tvrdí, že se stovkám květin bude lépe dařit v náročných podmínkách neobdělávané půdy, než tomu kdy bylo v podle něj staromódních záhonech. Divoká zahrada dává možnost použít mnoho rostlin, které jsou nevýrazné jako jednotlivci, ale jsou velmi efektivní ve větší mase. Umožňuje použít mnoho jarních cibulovin v místech jako jsou louky, pastviny, hájky aj., kde je možné ponechat bez péče a nebude nutné rozkopávání záhonů dvakrát ročně jako v klasických záhonech konce 19. století.

Přínos Williama Robinsona na zahradní tvorbu nalézáme dodnes. V jeho době byl člověkem, který poprvé použil prvky divoké přírody, které dnes bereme za běžnou součást zahradnictví. Na jeho práci navázala spousta tvůrců, kteří se těmito myšlenkami nechali inspirovat a dále je rozvíjeli. Fenomén divoké zahrady vzniká zde, v rukou Williama Robinsona, který ukázal cestu, kterou do té doby nikdo nešel.

3.4.2 Jens Jensen (1860-1951)

Jens Jensen byl dánským americkým zahradním architektem, narozeným v druhé polovině 19. století. Své mládí trávil na rodinné farmě, kde se narodil jeho vztah k přírodě. A tak již na své povinné vojenské službě kreslil plány zahrad ve francouzském a anglickém stylu. Ve svých čtyřiaadvaceti letech emigroval do USA, kde se pak po nějaké době usadil v Chicagu. Město se rychle vyvíjelo, vznikala nová infrastruktura a Jensen si začal všimnout, že původní krajina se ztrácí. Byl zaměstnán ve společnosti West Park Commissions na pozici pomocného pracovníka. Netrvalo však dlouho a Jensen již na konci 90. let sám navrhuje exotickou výsadbu Union Parku. Ta ovšem neměla dlouhého trvání a rostliny začaly chřadnout, tak je Jensen nahradil rostlinami původními a tento projekt se stal brzy populární a zároveň první svého druhu v Chicagu. Bylo to první použití divokých rostlin ve veřejném zahradním prostoru.

Inspirován divokou přírodou amerických stepí, nalézá zázemí v nově vznikajícím stylu na přelomu dvou staletí, Prairie School. Toto hnutí bojuje proti používání nepůvodních rostlin, prohlašuje, že evropská zahradní tvorba je k přírodě a ke krajině bezohledná. Používá původní rostliny, přirozené vodní toky i charakteristické uspořádání horniny. Koncem 19. století společnost West Park Commissions začala mít problémy s korupcí a Jens Jensen, který s fungováním společnosti nebyl spokojen byl nakonec v roce 1900 propuštěn.

O několik let později však do špatně fungující společnosti nastupuje jako generální nadřízený a pod jeho vedením společnost opět nabrala obrátky a na zakázkách, na kterých se Jensen v té době podílel, můžeme stále sledovat jeho přístupy. Jensen se později začal věnovat vlastní tvůrčí praxi. Odsuzoval přímé linie a naopak tvořil převážně s křivkami, pozvolně se vinoucími cestami a tvary vegetace, skrytými nebo umocňovanými pohledy do okolní krajiny. Řadu zakázek vytvořil pro Henry Forda. Jako své nejlepší dílo považoval Columbus Park v Chicagu. Prostor, který vznikl na pozemcích polí a lesů, Jensen přetvořil podle svých představ přirozeného vývoje krajiny v tomto místě a vytvořil tak krajinu pastvin, hájků, remízků a meandrujících vodních toků, opět inspirován přírodou, které tak obdivoval. Po smrti své manželky v roce 1935 se přestěhoval do Ellison Bay ve Wisconsinu, kde založil “The Clearing”, dle jeho slov takzvanou “školu půdy”. Na tomto místě se pak mohli procvičovat budoucí zahradní architekti, kterým Jensen v jejich vývoji pomáhal a předával jim své poznatky. Na tomto místě pak v roce 1951 umírá. Jeho tvorba byla celý život spjata s divokou přírodou. V dnešní době jeho tvorba stále uznávána a obdivována a řada jeho projektů prochází obnovou.



Obr. 13: Humboldt Park (zdroj: <https://www.chicagoparkdistrict.com/parks-facilities/humboldt-alexander-von-park>)

3.4.3 Mary Reynolds (1975-)

Mary Reynolds je irská zahradnice, krajinářka, autorka a veřejná aktivistka, známá jako nejmladší soutěžící, která získala zlatou medaili na Chelsea Flower Show. V současné době pracuje jako autorka, designérka a ekologka. V roce 2016 vydala svou první knihu “The Garden Awakening”.

Reynolds byla vychována na farmě ve Wexfordu v Irsku se svými rodiči a pěti sourozenci, z nichž je nejmladší. Život na farmě stal základem její jednoty s přírodou a

inspiroval její budoucí díla. V pěti letech zažila jakési zjevení, když slyšela, jak jí rostliny šeptají, každá svým vlastním hlasem, požadující její pozornost.

Od té doby začala snít, dělat plány a načrtávat zahrady založené na jednotě s přírodou - vinuté výsadby, které doplňují a napodobují sérii Fibonacci, matematicky přesné spirály, ve kterých listy rostou na větvích, takže každý z nich je vybaven světlem. Naivní a zasněná dívka, která nikdy necestovala mimo svou farmu, dostala nápad vytvořit výstavní zahradu na květinové přehlídce v Chelsea, přestože neměla v kapse ani cent. K účasti na zahradní výstavě bylo zapotřebí sponzorství ve výši nejméně 150 000 liber šterlinků. Ale její absolutně průkopnický návrh na znovuvytvoření divokého přírodního prostoru na výstavní ploše byl tak jedinečný a překvapivý, že zvítězil ve výběrové komisi Královské zahradnické společnosti (RHS). A pak práce skutečně začala.

Nebylo by přehnané říci, že její vítězství bylo prohlášeno za revoluční. Odborníci a kritici ocenili pečlivě promyšlený pohled designérky na přírodu a dokonce byla zvolena jednou z deseti nejlepších krajinářských designérů všech dob, stejně jako Lancelot Brown a Gertrude Jekyll. Reynolds navíc plánuje uspořádat praktický kurz, který by sdílel její znalosti s podobně smýšlejícími lidmi. Mezitím se svým charakteristickým charismatem a smyslem pro humor radí každému v otázkách souvisejících s používáním přírodních rostlin v zahradě.



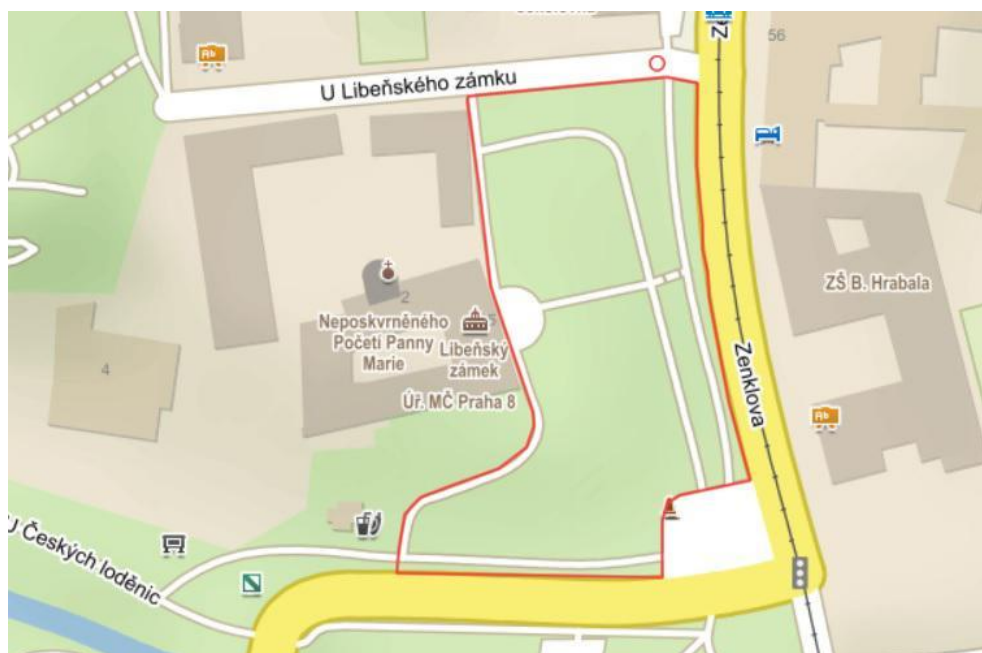
Obr. 14: Moon gate (zdroj: <https://www.faena.com/aleph/the-invention-of-the-irish-garden>)

4 Metodika

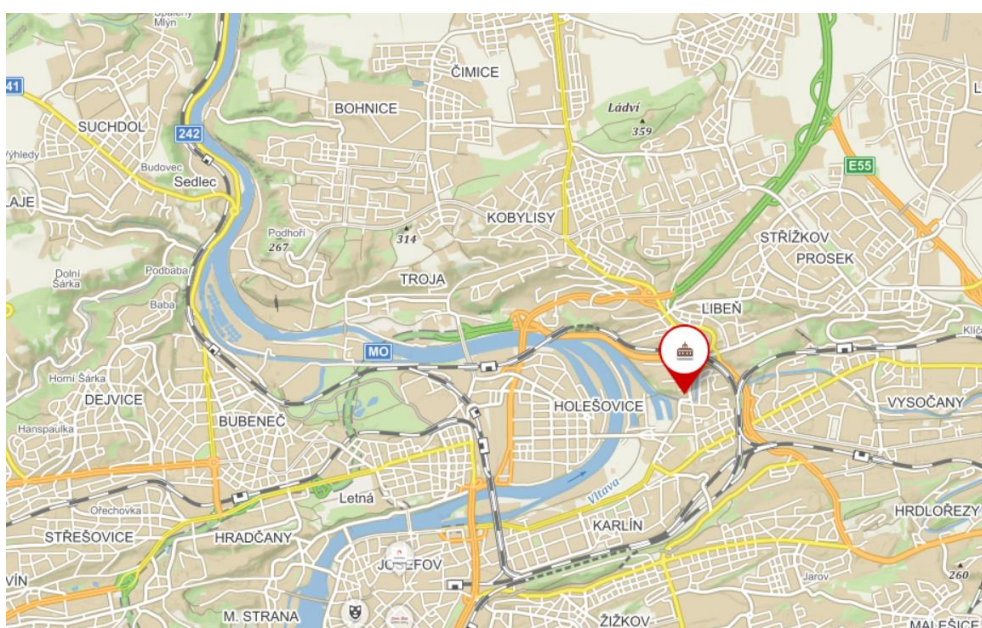
4.1 Zhodnocení podkladových údajů

4.1.1 Lokalizace

Vybrané území se nachází v Zenklově ulici č. 1/35 v Praze 8-Libni před Libeňským zámkem. Jedná se o plochu zámeckého parku, v současnosti zde sídlí část úřadu MČ Praha 8, nacházejí se zde například kanceláře starosty.



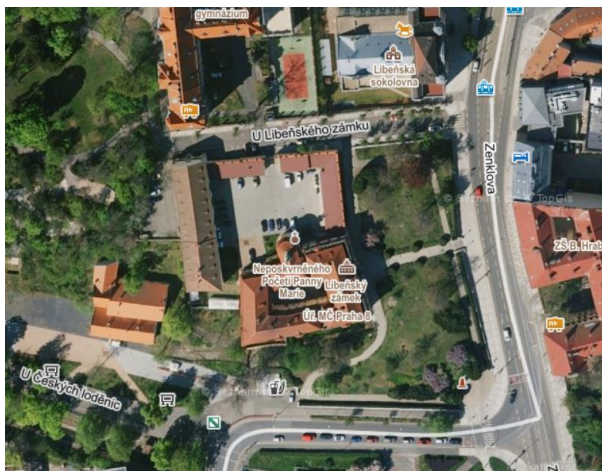
Obr. 15, 16: Lokalizace parku před Libeňským zámkem (zdroj: <https://en.mapy.cz/zakladni?x=14.4709058&y=50.1077547&z=17>)



4.1.2 Historie a současnost



Obr. 17: Území v roce 1824-1843 (zdroj: <https://ags.cuzk.cz/archiv/>)



Obr. 18: Území v roce 2020 (zdroj: <https://en.mapy.cz/zakladni?x=14.4722240&y=50.1077762&z=18&source=base&id=1898926>)



Obr. 19: Libeňský zámek kolem roku 1940 (zdroj: <https://m.praha8.cz/Libensky-zamek.html#&gid=1&pid=13>)



Obr. 20: Libeňský zámek kolem roku 1982 (zdroj: <https://m.praha8.cz/Libensky-zamek.html#&gid=1&pid=14>)

Park se nachází před rokokovým zámekem, na místě kterého minulé stávala gotická tvrz. Na počátku minulého století se libeňský zámek dočkal dalších stavebních úprav, které prováděl stavitel Bartoněk. Postupně se upravovala také zeleň před hlavním zámeckým průčelím, která dodnes odděluje zámek od rušné komunikace. Důstojné úpravy se dočkal i zámecký park. Zásahu na tom měl zahradní architekt František Thomayer, který zřídil mimo jiné i park na Karlově náměstí.

4.1.3 Širší vztahy

Katastrální území: Libeň [730891]

Parcelní číslo: 2

Výměra [m²]: 5035

Nadmořská výška: 191 m.n.m.

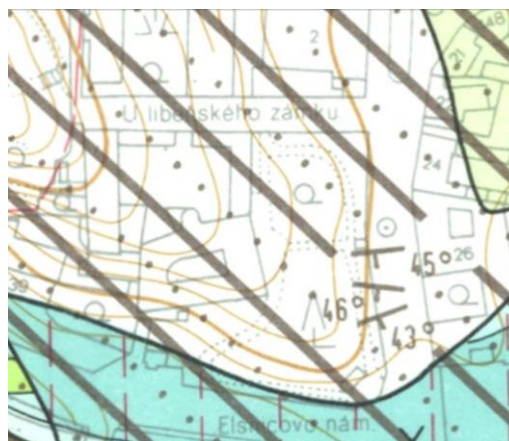
Geomorfologie : Poberounská soustava

Klimatická oblast: Teplá (T2)

Potenciální vegetace: C - Dubo-habrové háje



Obr. 22: Mapa geologických poměrů (zdroj: <http://app.dtmp/index.html>)



Obr. 21: Inženýrské síť (zdroj: <http://app.iprpraha.cz/>)

http://app.iprpraha.cz/apl/app/ig_mapy/)

4.1.4 Revitalizace

Vzhledem k tomu, že lokalita je poměrně stará, bylo území pravidelně přestavováno. Dnešní podobu zámek získal ve druhé polovině 18. století, zatímco park před zámkem na počátku 20. století vypadal přirozeněji a na konci století začal vypadat mnohem elegantněji a prázdněji. V roce 2016 byl park revitalizován, aby se vrátil zpět k pohledu z počátku 20. století.

Přestože se rekonstrukce parku může jevit jako jednoduchá záležitost, terén ani hydrogeologické podmínky situaci moc nenahrávají. Nejdříve si dlaždiči museli poradit s extrémním vysvahováním chodníků, kdy museli zvolit správnou technologii a skladbu mozaiky, nyní situaci komplikuje spodní voda. Ta sem zatéká z Thomayerových sadů, kde podmáčí okolí studánky, louku i hřiště. Stavba nyní hledá technologické řešení, které by do budoucna zabránilo poškozování upraveného terénu právě působením spodní vody.

4.1.5 Popis území

Půvabný rokokový zámek se nachází v srdci Libně na pokraji rozlehlých Thomayerových sadů a od rušné komunikace jej odděluje zámecký park.

Libeňský zámek spolu s parkem a pomníkem JUDr. Jana Podlipného je nemovitá kulturní památka, zapsaná v Ústředním seznamu kulturních památek pod R.č.Ú.s. 40676/1-1619 a zároveň je v ochranném pásmu památkové rezervace v hl. m. Praze. Předmětem ochrany této kulturní památky je objekt jako celek. U památky zahradního umění, jímž tento park je, předmětem památkové ochrany je hlavně jeho architektonická kompozice, cestní síť včetně povrchů a zeleň.

Z východní a jižní strany vybraný pozemek ohraničen červeným tisem (*Taxus baccata*), na centrální cestě před zámkem jsou také kulovité tisy z obou stran. Mezi těmi kulovitými tisy rozmístěny záhony s cibulovinami, jako ladoňky (*Scilla siberica*) a narcisy (*Narcissus poeticus*). Na pozemku jsou také různé třešně (*Prunus*) a lipy (*Tilia*).



Obr. 23: Pohled na zámek a centrální cestu (zdroj: autor 2021)



Obr. 24: Pohled na živý plot z tisu a *Prunus cerasifera* (zdroj: autor 2021)

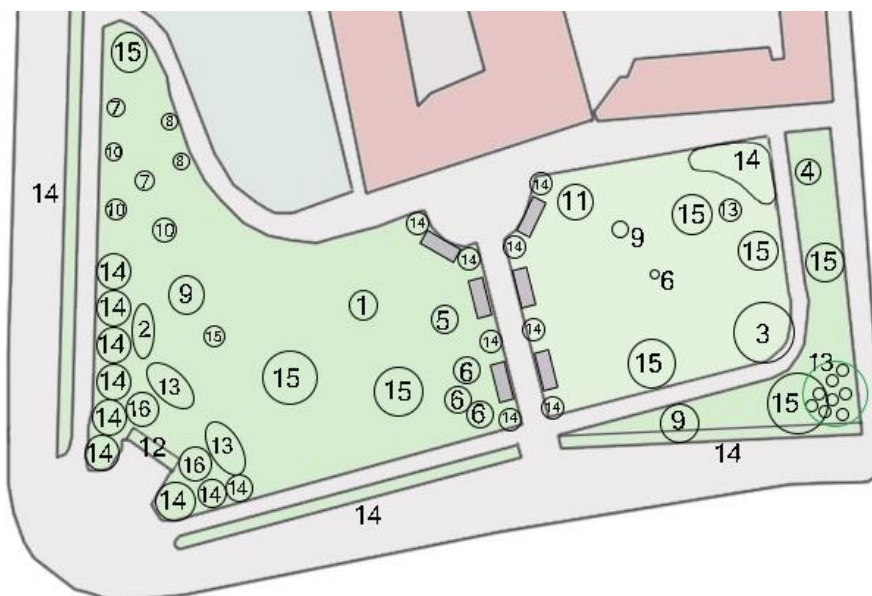


Obr. 25: Pohled na zámek z jižní strany přes šácholany (zdroj: autor 2021)



Obr. 26: Záhony s narcisy (zdroj: autor 2021)

4.1.6 Dendrologický průzkum



Obr. 27: Zmapování současné výsadby dřevin (zdroj: autor 2021)

Tabulka 1: Seznam dřevin (zdroj: autor 2021)

	Latinský název	Český název
1	<i>Acer rubrum</i>	Javor červený
2	<i>Euonymus alatus</i>	Brslen křídlatý
3	<i>Fagus sylvatica</i>	Buk lesní
4	<i>Fraxinus excelsior</i>	Jasan ztepilý
5	<i>Magnolia liliiflora</i>	Šácholan liliokvětý
6	<i>Magnolia soulangeana</i>	Šácholan Soulangeův
7	<i>Malus sylvestris</i>	Jabloň lesní
8	<i>Lonicera involucrata</i>	Zimolez zákrovečný
9	<i>Prunus avium</i>	Třešeň ptačí
10	<i>Prunus cerasifera</i>	Slivoň myrobalán
11	<i>Prunus serrulata</i>	Sakura ozdobná
12	<i>Symphoricarpos albus</i>	Pámelník bílý
13	<i>Syringa vulgaris</i>	Šeřík obecný
14	<i>Taxus baccata</i>	Tis červený
15	<i>Tilia cordata</i>	Lípa malolistá
16	<i>Viburnum rhytidophyllum</i>	Kalina vrásčitolistá

4.2 Vlastní projekt

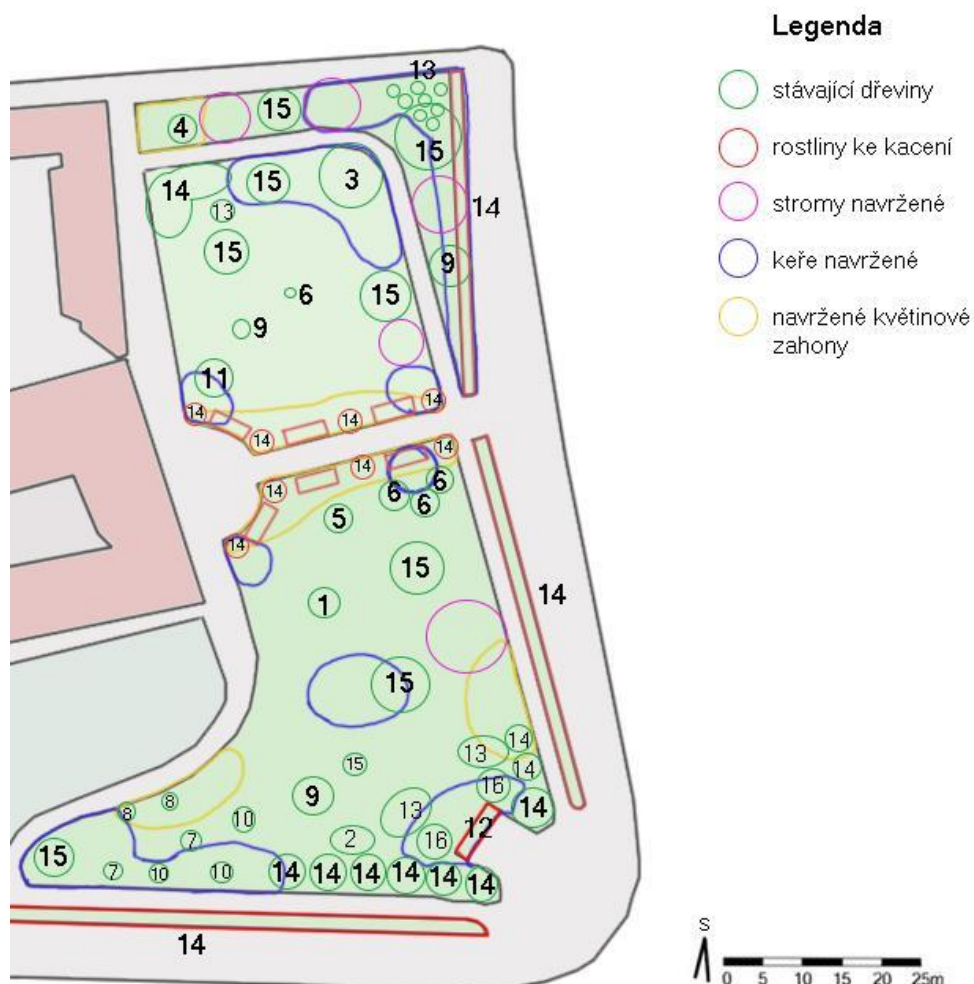
4.2.1 Koncept

Většina stávajících dřevin v návrhu zůstává nedotčena. Projekt celkově je vytvořen tak, aby vypadal přirozeněji. Živý plot z *Taxus baccata* úplně odstraněn, v horní části území změněn na volnou skupinu keřů (*Cotoneaster lucidus*). Přidány stromy, další keře a nové květinové záhony. Téměř všechny rostliny jsou docela nenáročné, to znamená, že člověk skoro nemusí účastnit péče o park. Přidané stromy jsou *Aesculus hippocastanum*, *Tilia platyphyllos* a *Quercus rubra*.

Centrální cesta před zámekem je teď obklopena květinovými záhony a má keře jen na dvou koncích cesty.

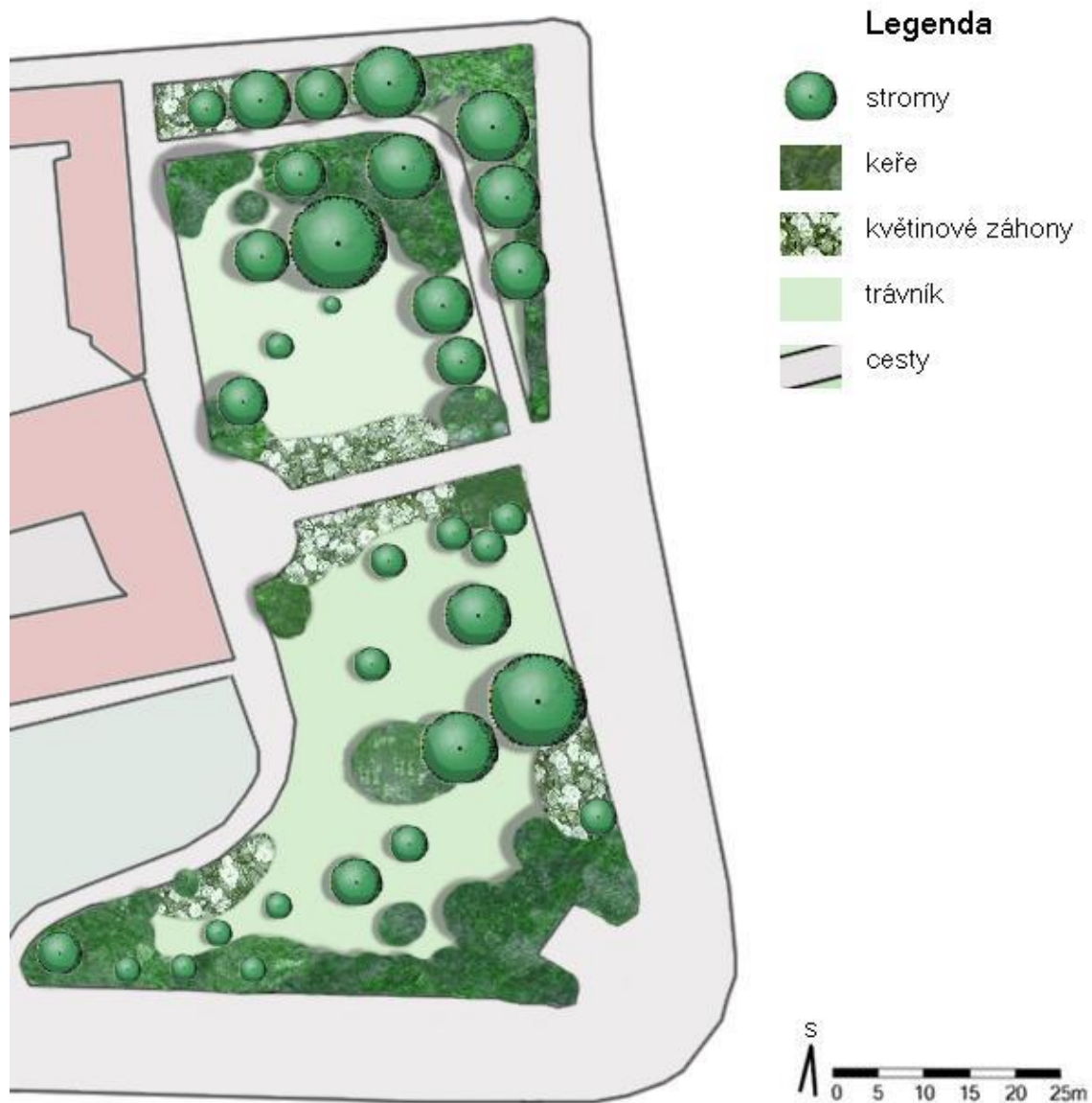
4.2.1.1 Návrh kácení a výsadby

Názvy stromů viz Tabulka 1.



Obr. 28: Návrh kácení dřevin (zdroj: autor 2021)

4.2.2 Návrh revitalizace



Obr. 29: Návrh revitalizace parku před Libeňským zámkem (zdroj: autor 2021)

4.2.3 Řezopohled

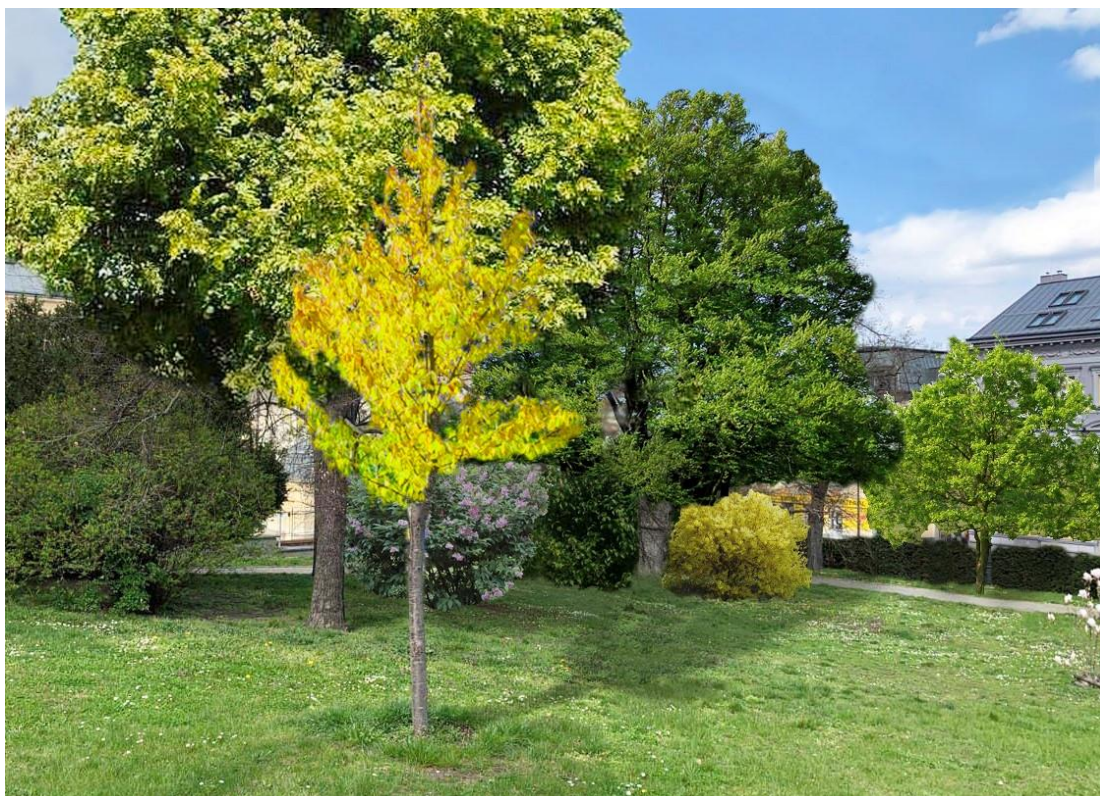


Obr. 30: Řezopohled (zdroj: autor 2021)

4.2.4 Vizualizace



Obr. 31, 32: Vizualizace (zdroj: autor 2021)



4.2.5 Ekonomické zhodnocení

Tabulka 2: Výkaz výměr a materiálů (zdroj: autor 2021)

č. řádku	Popis položky	m.j.	výměra	ceny v Kč	
				jednot. cena	dodávka
Rostlinný materiál					
1	<i>Aesculus hippocastanum</i>	ks	2,00	1220,00	2 440,00
2	<i>Tilia platyphyllos</i>	ks	1,00	499,00	499,00
3	<i>Quercus rubra</i>	ks	2,00	2590,00	5 180,00
4	<i>Cotoneaster lucidus</i>	ks	20,00	399,00	7 980,00
5	<i>Cornus alba</i>	ks	7,00	199,00	1 393,00
6	<i>Cornus mas</i>	ks	10,00	149,00	1 490,00
7	<i>Forsythia intermedia</i>	ks	6,00	139,00	834,00
8	<i>Physocarpus opulifolius</i>	ks	10,00	89,00	890,00
9	<i>Syringa josikaea</i>	ks	7,00	459,00	3 213,00
10	<i>Viburnum opulus</i>	ks	5,00	199,00	995,00
11	<i>Ajuga reptans</i> 'Tottenham'	ks	6,00	59,00	354,00
12	<i>Alchemilla mollis</i>	ks	6,00	59,00	354,00
13	<i>Allium giganteum</i>	ks	18,00	106,00	1 908,00
14	<i>Buglossoides purpureocaerulea</i>	ks	9,00	89,00	801,00
15	<i>Digitalis purpurea</i>	ks	14,00	69,00	966,00
16	<i>Helleborus orientalis</i>	ks	8,00	239,00	1 912,00
17	<i>Hosta elata</i>	ks	8,00	299,00	2 392,00
18	<i>Hosta</i> 'Summer Breeze'	ks	5,00	159,00	795,00
19	<i>Lupinus polyphyllus</i>	ks	12,00	59,00	708,00
20	<i>Polygonatum humile</i>	ks	10,00	36,00	360,00
21	<i>Salvia officinalis</i>	ks	7,00	229,00	1 603,00
22	<i>Tiarella wherryi</i>	ks	40,00	59,00	2 360,00
23	<i>Waldsteinia geoides</i>	ks	25,00	59,00	1 475,00
24	<i>Waldsteinia ternata</i>	ks	15,00	59,00	885,00
Odstranění nevhodných dřevin					
25	Odstranění nevhodných dřevin výšky nad 1 m s odstraněním pařezu do 100 m ² v rovině	m ²	818,00	58,00	47 444,00
26	Odstranění květinových výsadeb v terénu z cibulovin nebo hlíznatých	ks	150,00	2,30	345,00

Výsadba dřevin					
27	Výběr a označení rostlinného materiálu ve školce	ks	70,00	5,00	350,00
28	Hloubení jamek s výměnou půdy na 50% v rovině nebo na svahu do 1:5 přes 0,01 do 0,02 m ³	ks	70,00	20,40	1 428,00
29	Dodání zeminy	m ³	10,30	700,00	7 210,00
30	ztratné 3%				216,30
31	Výsadba dřeviny s balem do předem vyhloubené jamky se zalitím v rovině nebo ve svahu do 1:5	ks	70,00	39,20	2 744,00
32	Ukotvení dřevin třemi kůly, délky do 2 m	ks	5,00	144,00	720,00
33	kůly k ukotvení vč. úvazce	ks	15,00	184,00	2 760,00
34	ztratné 1%				82,80
35	Hnojení půdy v rovině nebo na svahu do 1:5 umělým hnojivem na široko	t	1,00	4 110,00	4 110,00
36	AGRO Dusíkaté vápno 1kg hnojivo	kg	1 000,00	99,00	99 000,00
37	ztratné 3%				2 970,00
38	Dovoz vody pro závlivku rostlin	m ³	8,00	287,00	2 296,00
39	Voda pro závlivku	m ³	8,00	37,50	300,00
40	ztratné 3%				9,00
41	Mulčování vysazených rostlin mulčovací kůrou do 100 mm v rovině nebo na svahu do 1:5	m ²	4 000,00	25,00	100 000,00
42	Kůra mulčovací	m ³	400,00	780,00	312 000,00
43	ztratné 4%				9 360,00
44	Přesun hmot pro sadovnické a krajinné úpravy ručně	t	40,00	840,00	33 600,00
Založení trvalkového záhonu					
45	Založení štěrkového záhonu pro výsadbu trvalek v rovině	m ²	873,00	595,00	519 435,00
46	Výsadba květin do připravené půdy se zalitím, cibulí	ks	18,00	8,48	152,64
47	Výsadba květin do připravené půdy se zalitím, trvalky	ks	165,00	10,90	1 798,50
48	Dovoz vody pro závlivku rostlin	m ³	8,00	287,00	2 296,00
49	Voda pro závlivku	m ³	8,00	37,50	300,00
50	ztratné 3%				9,00
51	Hnojení rostlin	m ²	873,00	5,00	4 365,00

52	Dodání hnojiva SILVAGEN	m3	0,29	10 000,00	2 900,00
53	ztratné 3%				87,00
54	Mulčování záhonů kačirkem nebo drceným kamenivem tloušťky mulče přes 20 do 50 mm	m2	873,00	38,30	33 435,90
55	Dodání mulče - frakce 20-40 mm	m3	28,00	780,00	21 840,00
		Cena celkem			1 255 351,14
56	Přesun hmot v sadovnické a krajinářské tvorbě	t	60,00	797,00	47 820,00
57	Přesun stavebních kapacit 1%	%			19 697,14
58	Zařízení staveniště 1%	%			19 697,14
59	Celková částka bez DPH				1 342 565,41
60	Celková částka s DPH 21%				1 624 504,15

5 Výsledky

V této bakalářské práci byly ukázány různé způsoby pochopení a použití divoké přírody v dílech zahradní a krajinářské architektury.

V první části práci jsou shrnuty obecné informace o historii divoké přírody v krajinářské a zahradní architektuře – příkladů vytváření zahrad, kde má divoká příroda své místo, a studium autorů, kteří se zajímali o přírodu v lidském životě. Poté už jsou rozebrány dané kategorie v závislosti na jednotlivých otázkách.

Zjistili jsme, že zahrady, i když většinou vyplňují zásobitelské a hospodářské funkce, často spojovány s estetickými zážitky a zmiňují psychologické aspekty. Od původního záměru, ochrany úkrytů a úprav jejich okolí, k záměrným zahradním, parkovým a krajinným kompozicím, prošla zahradní a krajinářská architektura dlouhým vývojem - slohovými obdobími. Vykrytalizovaly v podstatě dva typy krajinářských děl. Pravidelné (formální), sestavené z pravidelně členěných obrazců, organizovaných podle hlavních skladebních os. Druhou skupinu tvoří kompozice nepravidelné (krajinářské) s velmi variabilním plánem, se skrytými jinotaji, vzbuzujícími emoce.

Také jsme zjistili, že začátkem přirozených krajinářských zahrad byly anglické zahrady, které byly odstartovány kvůli Římanům. Další jsme pochopili, že “od počátku 18. století vlivem politické, ekonomické a společenské situace vzniká jasná láska k přírodě a jejím napodobování”, jak je to ukazano v kapitole “Anglické krajinářství”, a to lze považovat za začátek používání prvků divoké přírody v krajinářské a zahradní architektuře. Ve stejné kapitole jsme viděli, že prvním nejznámějším parkem, který byl vytvořen v novém, krajinářském, stylu, byla zahrada ve Stowe, která byla radikálním odklonem od klasických pravidel francouzské zahrady.

6 Diskuze

V této bakalářské práci byl rozebrán vývoj použití divoké přírody v dílech zahradní a krajinářské architektury. V literární části byla vysvětlena historie divoké přírody v zahradách a byli ukázáni autoři, kteří se zabývali o divoké přírodě v krajinářské architektuře. Z kapitoly “Historie použití divoké přírody v dílech krajinářské architektury” vyplývá, že lidé vždycky měli zájem o přírodu: poprvé to bylo s cílem zkrotit ji pro své pohodlí, ale s časem jsme pochopili, že měli bychom respektovat a pomoci přírodě. Začali jsme využíváním divočiny pro své cíle i když pobyt v zahradě byl spojován s množstvím estetických zážitků a byl rekreačním trávením času. Pak se lidé naučili zkrotit divoký život a tento život postupně začal ztrácet své primární vlastnosti. Takhle o mnoho později se lidská činnost stala impulsem pro nový typ zahrad a parků.

Úkolem této práci bylo sledovat vývoj přístupu člověka k přírodě, jak se projevuje, jak ho vnímáme a jak ho můžeme v životě využít. Přístup člověka k přírodě vždycky se mění, například dnes přírodní zahrada dostává význam komerční, který je spjat s přírodě blízkým hospodařením, zahradničením a vychází spousta brožur, které již s architektonickou tvorbou mají málo společného, přesto jeho kořeny jsou pevně spojeny s historickou tvorbou významných autorů a má své místo. Římané odstartovali anglickou zahradní tvorbu v zemi, kde lid není seznámen se zemědělstvím a pěstováním rostlin. Kolem Římských vil tak vznikaly zahrady se stříhanými ploty a oborami, podobající se parkům.

Projevuje se divoká příroda v člověkem navržené zahradě udržováním části hrubých a zanedbaných míst k vytvoření a zkoumání divoké přírody, lidé se snažili imitovat divokou přírodu a začali šlechtit rostliny, které mohou růst v jiných podmínkách než měly originálně. Ale právě zvláště vyšlechtěné rostliny potřebují více péči a nejsou vhodné pro nenáročné “divoké” zahrady. Proto bylo rozhodnuto logicky používat místní rostliny, které nepotřebují zvýšenou péči.

S časem lidé stali vnímat přírodu pozitivně a začínají podporovat její ochranu. V 70. letech začíná období, které se někdy nazývá ekologickou revolucí. Ta je reakcí na devastování životního prostředí bezohledným průmyslem a v zahradní architektuře se projevuje odporem k dosavadní “zmechanizované” zahradní tvorbě a se základy z Divoké zahrady Williama Robinsona vzniká nové hnutí, které se na tyto fakty chystá reagovat. Impulsem k tomuto hnutí bylo omrzení z ekonomicky funkčního ztvárňování zeleně, energetická krize a myšlenky ochrany životního prostředí.

Všechny poznamenané úkoly byly využity v praktické části práce pro vlastní projekt. Tato práce měla pomoci pochopit a využít získané znalosti v praxi. Díky všem novým a starým autorům, o kterých jsem se dozvěděla a které už znám, díky kterých jsem studovala během vytvoření této bakalářské práci, byl navržen vlastní projekt.

Chtělo by se říct, že dosáhla jsem stoprocentně cíle této práci, ale divoká příroda je takový druh tématu, který nelze sebrat, popsat a vysvětlit v jedné práci. Ale celkově můžeme říci, že cíl bakalářské práci byl úspěšně dosažen.

Vlastní projekt a jiné příklady přírodních parků

V této kapitole diskuze bych chtěla porovnat svůj projekt s “příklady děl využívající a inspirované divokou přírodou”. Většina těch příkladů (The High Line, Lurie Garden, Natur-Park Südgelände a Ekokatedrála) navrhována tak, aby dominantou projektu byla zahrada místo budovy, jako v divočině, kde rostliny jsou hostitelem a všechno ostatní je málo významné nebo má menší roli. Skoro pro všechny ty příklady byly použity rostliny, které na tomto místě už rostou nebo mohly by růst skoro bez žádnou péči. A je to právě to, co v mém chápání označuje divokou přírodu - to, co příroda dělá a ví sama o sobě, bez lidské pomoci.

Moc mi to inspirovalo pro vytvoření mého projektu a proto jsem se snažila udělat to stejně, aby parková část byla dominantou nebo alespoň hrála v této krajině významnější roli. Ale dopadlo to spíše tak, že zahrada a hlavní budova rokokového zámku se vzájemně doplňují, i když mají různé styly vytvoření. Celkově pro mě to vypadá dobře díky tomu kontrastu a to pro mě je taky úspěšným výsledkem.

Nejvíce jsem se inspirovala zahradou Lurie a projektem The High Line, proto velkou snahou byl nápad navrhnout projekt tak, aby rostliny byly umístěny po ploše co nejhustší, jak to bylo uděláno ve výše uvedených parcích. Ale zase není to úplně možný s tím, že plocha před Libeňským zámkem je dost malá a používá se jako park pro místní obyvatelé s dětmi a mazlíčky. Proto bylo řešeno nechat zeleň před zámkem stále užitelnou jako park, ale i s tím vegetace se nachází tak, že skoro s veškerého pohledu před Vámi je hodně rostlin.

Podle mého mínění hlavním důvodem proč zahrada není dominantou a proč se to stalo tak, že zahrada a budova zámku se spíše doplňují, bylo menší území a velký rokokový zámek. Pokud by park před zámkem byl o trochu větší, možná mohli bychom udělat i jinou zahradu, ve které všechno kromě rostlin je vidět až při bližším ohledání.

7 Závěr

- Divoká příroda je pojmem, který každý zná. Je tedy složité specifikovat, co vlastně divoká příroda je. Kdo může říct, že nějaká realizace divokou přírodu obsahuje, a která už ne.
- Tato práce se tedy nezabývá hledáním těchto hranic, ale nahlíží na stopy použití divoké přírody v historii, na autory, kteří jí byli inspirováni a na díla jejich a jiných autorů. To, co zde práce zanechává, jsou informace, které mohou být pro druhé stručným vysvětlením, co v minulosti lidi vedlo k tomu, aby začali prvky divoké přírody používat, a které pro ně mohou být inspirací a podnětem pro další studium této problematiky. Příklady autorů a děl, jsou vybrány pro svou rozdílnost nahlížení na divokou přírodu, svůj přístup, způsoby ztvárnění a způsoby inspirace. Stejně tak, jak může být odlišná představa o divoké přírodě, tak jsou odlišné různé realizace. A nemůžeme říci, co je lepší nebo horší, co příliš nebo málo přírodní. Neexistuje měřítko, kterým by se to dalo měřit. Nejsou zde žádná vodítka nebo šablony.
- Tyto informace byly inspirací pro vypracování studie, která je praktickou částí této práce. Park před Libeňským zámkem v Praze 8 je dost populárním místem v této části města. Park přežil různé změny během své existence a nejnovější revitalizace přinesla parku přirozenější pohled, jaký měl v minulém století. Park si však stále zachoval pravidelnější tvar, a tak jsem se rozhodla projekt dodělat ještě přirozenější.

8 Literatura

Publikace

ROBINSON, William. The Wild Garden. London: John Murray, 1870. Dostupné z: <https://play.google.com/books/reader?id=R6Y1AAAAMAAJ&printsec=frontcover&output=reader&authuser=0&hl=cs&pg=GBS.PP11>

JELICOE, Geoffrey a Susan JELICOE. The landscape of man: shaping the environment from prehistory to the present day. 3rd ed. London: Thames and Hudson, 2000, 408 s. ISBN 0-500-27819-9.

BISGROVE, Richard. William Robinson: the wild gardener. London: Frances Lincoln Limited Publishers, 2008, 256 s. ISBN 978-0-7112-2542-8.

KROUPA, Jiří. 2004: Dějiny a teorie zahradního umění. Brno: Masarykova univerzita, 2004

KUPKA, Jiří. 2010. Krajiny kulturní a historické. České vysoké učení technické v Praze. ISBN 978-80-01-04653-1. Dostupné z: http://www.krajinyraz.cz/KUPKA_Krajiny_kulturni_a_historicke.pdf

MAREČEK, J. 2005. Krajinářská architektura venkovských sídel. Česká zemědělská univerzita. Praha. 362 s. ISBN: 80-213-1324-2.

OTRUBA, I. 2002 Zahradní architektura Tvorba zahrad a parků. ERA group spol. s r.o., Brno

VOREL, I., KUPKA, J. 2011. Krajinný ráz: identifikace a hodnocení. České vysoké učení technické v Praze. Praha. 148 s. ISBN: 978-80-01-04766-8.

BOOMGAARDEN, Heike, Bärbel OFTRING a Werner OLLIG. Přírodní zahrady. Brno: CPress, 2012. ISBN 978- 80-264-0032-5.

DAMEC, Jiří. Krajinářská architektura na přelomu 20. a 21. století. Trendy ve veřejné zeleni. Zahradnická fakulta MZLU. Lednice, 2006. ISBN 80-7157-973-4.

MIČOLA, Petr. Zelená revoluce. Olomouc, 2011. Dostupné z: http://www.atelierbonmot.cz/cs/clanky/petr/zelena_revoluce.pdf

PAVLÍK, Milan. Regenerace historických budov, sídel a krajiny, ochrana památek. Praha: ČVUT, 1998. ISBN 80-01-01797-4.

PEJCHAL, Miloš. "Přírodě blízké" vegetační prvky. In Management sídelní zeleně. 1. vyd. Luhačovice: společnost pro zahradní a krajinářskou tvorbu 2004. s 93 – 95.

WOLSCHKE-BULMAHN, Joachim. Nature and Ideology: Natural Garden Design in the Twentieth Century. Washington, D.C.: Dumbarton Oaks, 1997. ISBN 0-88402-246-3.

STIBRAL, Karel. Proč je příroda krásná?: Estetické vnímání přírody novověku. 1. vyd. Praha: Dokořán, 2005, 202 s. ISBN 80-7363-008-7.

LOUDON, Piet a Noël KINGSBURY. Designing with plants. 1st ed. Portland: Timber Press, 2000, 160 s. ISBN 0-88192-437-7.

WHITEFIELD, Patrick. Permakultura v kostce. Praha : Synergie, 1996. ISBN 80-901797-4-6

Sotnikova V. 2010. ЛАНДШАФТНАЯ АРХИТЕКТУРА: УЧЕБНОЕ ПОСОБИЕ (Krajinářská architektura: Učební pomůcka) Dostupné z: <http://window.edu.ru/resource/248/77248>

Hairutdinov Z. 2019. Теория ландшафтной архитектуры и методология проектирования 2-е изд. Учебное пособие для СПО. (Teorie krajinářské architektury a metodologie projektování) Moskva. Dostupné z: <https://books.google.cz/books?id=JYCzDwAAQBAJ&printsec=frontcover&hl=ru#v=onepage&q&f=false>

Kaidalova E. 2019. ИСТОРИЯ ЛАНДШАФТНОЙ АРХИТЕКТУРЫ (Historie krajinářské architektury) Novgorod. Dostupné z: https://bibl.nngasu.ru/electronicresources/uch-metod/landscape_arch/872586.pdf

Nashchokina M. 2019. ТЕНДЕНЦИИ РАЗВИТИЯ СОВРЕМЕННОЙ ЛАНДШАФТНОЙ АРХИТЕКТУРЫ (Vovojové trendy moderní krajinářské architektury) Contemporary World's Architecture, 1/2019, Pp. 207–226. Dostupné z: <http://www.niitiag.ru/file/2085>

Dobalová, Sylva, Zahrady Rudolfa II. Jejich vznik a vývoj. Praha, 2009. ISBN 978-80-86890-25-8

Hendrych, Jan, Tvorba krajiny a zahrad. Praha, 2005. ISBN 80-01-03163-2

HADAČ E.: Krajina a lidé, Academia, Praha, 1982

HURYCH V. A KOL.: Sadovnictví 1, SZN, Praha, 1984

HURYCH V., A KOL.: Sadovnictví 2 – Okrasné dřeviny, SZN, Praha, 1985

HIEKE K.: Praktická dendrologie I a II, SZN, Praha, 1978

MAREČEK J.: Krajinné plánování – přednášky, Lednice, 1986

MAREČEK J.: Zeleň ve venkovských sídlech a v jejich krajinném prostředí, Rada pro životní prostředí Vlády ČSR, Praha, 1986

JELLICOE, G.: The landscape of Man, London, 1975

ŘÍHA J. K. : Země krásná, A. Dědourek, Třebechovice pod Orebem, 1948

KYSELKA, I. Architektura krajiny a rekreace : architektura a urbanismus krajiny a zeleně. Ostrava : VŠB-TU Ostrava, 2007.

OTRUBA, I. Zahradně architektonická tvorba : Význačné zahradní a parkové celky. Brno : MZLU, 2002.

SKLENIČKA, P. Základy krajinného plánování. Praha : N.Skleničková, 2003.

SÝKORA, J. Územní plánování vesnic a krajiny. Praha : ČVUT, 2002.

MACHOVEC, J. Sadovnické květinářství. Praha : SPN, 1983.

MACHOVEC, J. Sadovnická dendrologie. Praha : SPN, 1982.

MAUER, O. Deteriorizace a rekultivace I a II. Brno : VŠZ, 1985.

MÍČHAL, I. a kol. Územní zabezpečování ekologické stability : Teorie a praxe. Praha : MŽP ČR, 1991.

WAGNER, B. Základy sadovnické a krajinářské tvorby I. : Historický vývoj. Praha : SPN, 1983.

WAGNER, B. Základy sadovnické a krajinářské tvorby II. : Estetické zákonitosti. Praha : SPN, 1983.

WAGNER, B. Sadovnická tvorba I. : Sadovnické úpravy v intravilánu. Praha : SPN, 1982.

WAGNER, B. Sadovnická tvorba II. : Sadovnické úpravy v zájmovém území a v krajině. Praha : SPN, 1983.

Webové stránky

Borrowed scenery. In: Wikipedia [online]. 2013 [cit. 01.03.2021]. Dostupné z:http://en.wikipedia.org/wiki/Borrowed_scenery

Ecokathedralen. In: Stichting TIJD [online]. 2004 [cit. 22.03.2021]. Dostupné z:<http://www.stichtingtijd.nl/nl/ecokathedralen>

Francouzská národní knihovna. In: Wikipedia [online]. 2001 [cit. 22.03.2021]. Dostupné z:http://cs.wikipedia.org/wiki/Francouzsk%C3%A1_n%C3%A1rodn%C3%AD_knihovna

Histoire de la BnF. In: Biblioteque nationale de France [online]. 2014 [cit. 22.03.2021]. Dostupné z:http://www.bnf.fr/fr/la_bnf/histoire_de_la_bnf.html

High Line History. In: Friends of High Line [online]. 2000 [cit. 17.03.2021]. Dostupné z:<http://www.thehighline.org/about/high-line-history>

Natur-Park Südgelände. In: Grün Berlin [online]. 2011 [cit. 22.03.2021]. Dostupné z:<http://www.gruenberlin.de/parks-gaerten/natur-park-suedgelaende/uebersicht/>

Natur-Park Schöneberger Südgelände. In: Grün Berlin [online]. [cit. 22.03.2021]. Dostupné z:<http://www.gruen-berlin.de/parks-gaerten/natur-park-suedgelaende/>

Jens Jensen. In: Jens Jensen Legacy Project [online]. 2010 [cit. 03.04.2021]. Dostupné z:<http://www.jensjensen.org/drupal>

Mary Reynolds (landscape architect). In: Wikipedia [online]. [cit. 07.04.2021] Dostupné z:[https://en.wikipedia.org/wiki/Mary_Reynolds_\(landscape_designer\)](https://en.wikipedia.org/wiki/Mary_Reynolds_(landscape_designer))

Jensen Biography. In: Jens Jensen Legacy Project [online]. 2010 [cit. 05.04.2021]. Dostupné z:<http://www.jensjensen.org/Bio/Bio.htm>

Zahrada jako část přírody. [online] [cit. 12.02.2021] Dostupné z:http://landscape.totalarch.com/search_new_forms_landscape_architecture/2

Ekologické zahrady. [online] [cit. 22.12.2020] Dostupné z:<https://olymp.in/news/7-sady-xxi-veka-ekologicheskie-sady-7-1-sad-kak-chast-prirody-toj-mestnosti-gde-on-proektiruetsya/695>

The Lurie Garden Design Narrative. In: Lurie Garden [online]. 2013 [cit. 21.03.2021].
Dostupné z:<http://www.luriegarden.org/lurie-garden-design-narrative>

William Robinson (gardener). In: Wikipedia [online]. 2001 [cit. 03.04.2021]. Dostupné
z:[http://en.wikipedia.org/wiki/William_Robinson_\(gardener\)](http://en.wikipedia.org/wiki/William_Robinson_(gardener))

LOUDON, John Claudius. Dějiny anglického krajinářského parku. Wikipedia [online].
2001 [cit. 23.02.2021]. Dostupné
z:http://cs.wikipedia.org/wiki/D%C4%9Bjiny_anglick%C3%A9ho_krajin%C3%A1%C5%99sk%C3%A9ho_parku

Permakultura. In: Wikipedia [online]. 2001 [cit. 23.02.2021]. Dostupné z: -
<http://cs.wikipedia.org/wiki/Permakultura>