

Česká zemědělská univerzita v Praze

Provozně ekonomická fakulta

Katedra humanitních věd



Bakalářská práce

Formování orgánů místní samosprávy v obci Zbuzany

Jan Ryšavý

© 2017 ČZU v Praze

ZADÁNÍ BAKALÁŘSKÉ PRÁCE

Jan Ryšavý

Veřejná správa a regionální rozvoj

Název práce

Formování orgánů místní samosprávy v obci Zbuzany

Název anglicky

The Process of Setting Up the Local Government in the Municipality of Zbuzany

Cíle práce

Cíl práce spočívá ve zjištění faktorů ovlivňujících způsob formování orgánů místní samosprávy v obci Zbuzany (okres Praha – západ). Dílčími cíli práce bude v rámci zvoleného tématu: 1. Charakterizovat hlavní socioekonomické ukazatele obce a vyhodnotit jejich vliv na vývoj a fungování místní samosprávy. 2. Identifikovat aktéry politického procesu v obci (lokální politické subjekty, zájmové skupiny, podnikatelské subjekty apod.) a analyzovat jejich vzájemné vztahy. 3. Definovat charakter rozhodovacího procesu místní samosprávy na základě komparace výsledků komunálních voleb od roku 1994.

Metodika

Při vypracování práce bude využit výzkumný přístup, jenž zohledňuje odlišnosti v obsahu a způsobu rozhodování orgánů místní samosprávy v obcích různých kategorií. Práce bude mít charakter případové studie. Ke sběru dat budou využity zejména dvě základní techniky – studium dokumentů a dotazování. Dále budou použity další standardní metodologické postupy, především komparace.

Doporučený rozsah práce

40 – 60 str.

Klíčová slova

Zbuzany, místní samospráva, komunální volby, volební strana, lokální stranický systém, komunální koalice.

Doporučené zdroje informací

- Balík, S. Komunální politika. Obce, aktéři a cíle místní politiky. Praha: Grada, 2009, ISBN 978-80-247-2908-4.
- Bernard, J.; Kostelecký, T.; Illner, M.; Vobecká, J. Samospráva venkovských obcí a místní rozvoj. Praha: Sociologické nakladatelství SLON, 2011, ISBN 978-80-7419-069-8.
- Čmejrek, J. a kol. Participace občanů na veřejném životě venkovských obcí ČR. Praha: Kernberg Publishing, 2009, ISBN 978-80-87168-10-3.
- Čmejrek, J.; Bubeníček, V.; Čopík, J. Demokracie v lokálním politickém prostoru. Praha: Grada Publishing, 2010, ISBN 978-80-247-3061-5.
- Čmejrek, J.; Bubeníček, V.; Luhanová, M. Politika v regionálním rozvoji. Úvod do studia. Praha: Provozně ekonomická fakulta České zemědělské univerzity v Praze, 2004, ISBN: 80-213-1157-6.
- Čmejrek, J. Obce a regiony jako politický prostor. Praha: Nakladatelství Alfa, 2008, ISBN 978-80-87191-00-4.
- Jüptner, P. Komunální koalice a politické modely. Politologická revue č. 2, 2004, s. 80 101.
- Vobecká, J.; Kostelecký, T. (eds.) Politické důsledky suburbanizace: Analýza případových studií proměn politického chování a občanské participace ve vybraných suburbánních lokalitách Prahy a Brna. Praha: Sociologický ústav AV ČR, 2007. ISBN: 978-80-7330-129-3.

Předběžný termín obhajoby

2016/17 LS – PEF

Vedoucí práce

Ing. Václav Bubeníček, Ph.D.

Garantující pracoviště

Katedra humanitních věd

Elektronicky schváleno dne 6. 10. 2016

doc. PhDr. Michal Lošťák, Ph.D.

Vedoucí katedry

Elektronicky schváleno dne 24. 10. 2016

Ing. Martin Pelikán, Ph.D.

Děkan

V Praze dne 03. 02. 2017

Čestné prohlášení

Prohlašuji, že svou bakalářskou práci "Formování orgánů místní samosprávy v obci Zbuzany" jsem vypracoval samostatně pod vedením vedoucího bakalářské práce a s použitím odborné literatury a dalších informačních zdrojů, které jsou citovány v práci a uvedeny v seznamu použitých zdrojů na konci práce. Jako autor uvedené bakalářské práce dále prohlašuji, že jsem v souvislosti s jejím vytvořením neporušil autorská práva třetích osob.

V Praze dne 9. 3. 2017

Poděkování

Rád bych touto cestou poděkoval vedoucímu své bakalářské práce, panu Ing. Václavu Bubeníčkoví, Ph.D za cenné rady a doporučení, které jsem v průběhu obdržel na konzultacích. Dále bych chtěl poděkovat své rodině za obrovskou podporu, kterou mi po celý průběh mého studia poskytovala.

Formování orgánů místní samosprávy v obci Zbuzany

Souhrn

Bakalářská práce „Formování orgánů místní samosprávy v obci Zbuzany“ se zabývá lokálním politickým systémem v obci a především faktory, které ovlivňují proces formování orgánů obce a rovněž proces politického rozhodování v obci. První část práce vychází ze základních teoretických východisek, která poskytují základní přehled o nejdůležitějších pojmech a teoriích. Jsou zde uvedeny základní orgány obce, komunální volební systém, problematika lokálního stranictví, komunální koalice a proces suburbanizace. Druhá část práce je rozdělena na dvě kapitoly. První kapitola poskytuje základní informace o obci, včetně demografického přehledu a sociálně – ekonomických charakteristik. Druhá kapitola analyzuje místní politický systém. Popisuje zejména jednotlivá volební období od roku 1990, včetně všech působících lokálních aktérů. Následuje aplikace lokálních modelů demokracie na místní politický systém. Taktéž je zde analyzována kontinuita kandidatury místních aktérů. V závěru práce jsou shrnuty hlavní faktory, které ovlivňují způsob formování orgánů místní samosprávy.

Klíčová slova: Zbuzany, místní samospráva, komunální volby, volební strana, lokální stranický systém, komunální koalice, suburbanizace

The Process of Setting Up the Local Government in the Municipality of Zbuzany

Summary

The bachelor thesis "The Process of Setting up the Local Government in the Municipality of Zbuzany" deals with the political system of the municipality and, in particular, with the main factors affecting the process of setting up the local authorities as well as the political decision-making process. The first part is based on a theoretical basis providing an elemental overview of the principal terms and theories. The aspects of essential municipal authorities, a communal electoral system, political affiliation issues at local level, a municipal coalition but also a suburbanization process are introduced here. The second part of this work is divided into two chapters. The first chapter gives basic information about the commune, including demographical overview and socio – economic characteristics. The second chapter is analyzing the local political system. Respective election periods since 1990 are more fully described here; all political members active at that time are included. It is followed by the application of local democratic models to the local political system. The analysis of candidature and its continuity of mentioned political members can be found there. The concluding part summarizes the main factors influencing the process of setting up the local government of the municipality.

Keywords: Zbuzany, local government, communal electoral system, political party, local parties system, municipal coalition, suburbanization

Obsah

1	Úvod.....	11
2	Cíl práce a metodika	12
3	Teoretická část	13
3.1	Orgány místní samosprávy.....	13
3.1.1	Zastupitelstvo obce	13
3.1.2	Rada obce.....	15
3.1.3	Starosta a místo starosta obce	15
3.1.4	Další orgány místní samosprávy.....	16
3.1.4.1	Obecní úřad a tajemník.....	16
3.1.4.2	Výbory zastupitelstva, komise rady a správce obce.....	17
3.2	Komunální volební systém.....	17
3.2.1	Volební právo	17
3.2.2	Způsob volby	18
3.2.3	Volební formule	18
3.2.4	Uzavírací klauzule	19
3.2.5	Volební obvod.....	19
3.3	Lokální stranictví	20
3.3.1	Lokální politické strany	20
3.3.2	Nezávislí kandidáti a jejich sdružení	21
3.4	Charakter lokální politiky	23
3.4.1	Lokální modely demokracie	23
3.4.2	Komunální koalice	25
3.4.3	Nejmenší obce.....	26
3.4.4	Obce menší střední velikosti.....	27
3.4.5	Obce větší střední velikosti.....	29

3.4.6	Největší obce.....	30
3.5	Suburbanizace	32
3.5.1	Úvod, definice, historie.....	32
3.5.2	Politické důsledky suburbanizace.....	32
4	Praktická část	35
4.1	Analýza demografických a sociálně ekonomických charakteristik obce.....	35
4.1.1	Základní informace o obci, historie	35
4.1.2	Vývoj počtu obyvatelstva	36
4.1.3	Věková struktura obyvatelstva.....	37
4.1.4	Vzdělání obyvatel, zaměstnanost.....	40
4.1.5	Občanská vybavenost, místní infrastruktura.....	41
4.2	Analytická část - Analýza místní samosprávy	44
4.2.1	Rozbor volebních výsledků	44
4.2.1.1	Volební období 1990 - 1994; 1994 – 1998; 1998 – 2002.....	44
4.2.1.2	Volební období 2002 – 2006	46
4.2.1.3	Volební období 2006 – 2010	47
4.2.1.4	Volební období 2010 – 2014	47
4.2.1.5	Volební období 2014 – 2018	48
4.2.1.6	Volební účast	50
4.2.2	Analýza politického systému.....	51
4.2.2.1	Aplikované modely lokální demokracie.....	51
4.2.2.2	Analýza kontinuity kandidatury	55
5	Závěr	57
6	Seznam použitých zdrojů.....	60
7	Přílohy.....	63

Seznam obrázků

Obrázek 1 – Typologie lokálních modelů demokracie.....	23
Obrázek 2 – Schéma kontinuity kandidatury.....	55

Seznam grafů

Graf 1 – Vývoj počtu obyvatel v obci Zbuzany.....	37
Graf 2 – Porovnání věkové struktury v obci Zbuzany rok 2001 x 2015	38
Graf 3 – Vývoj počtu přistěhovalých a narozených	39
Graf 4 – Procentuální vývoj volební účasti v obci.....	50

Seznam tabulek

Tabulka 1 – Počty volených zastupitelů odvíjející se od počtu obyvatel obce.....	14
Tabulka 2 - Dosažené stupně vzdělání obyvatelstva v obci v roce 2011	40
Tabulka 3 – Dosažené stupně vzdělání obyvatelstva v obci v roce 2001	40
Tabulka 4 – Počty ekonomicky aktivních/neaktivních obyvatelů 2011	41
Tabulka 5 – Politické subjekty v obci v období 1990 - 2002	44
Tabulka 6 – Politické subjekty v obci ve volebním období 2002 - 2006	46
Tabulka 7 – Politické subjekty v obci ve volebním období 2006 - 2010	47
Tabulka 8 – Politické subjekty v obci ve volebním období 2010 - 2014	47
Tabulka 9 – Politické subjekty v obci ve volebním období 2014 - 2018	48

1 Úvod

Tématem této bakalářské práce je Formování orgánů místní samosprávy v obci Zbuzany. Práce se zabývá analýzou sociálně – demografických ukazatelů obce, komunální politikou v obci, identifikací místních aktérů politického procesu (politické subjekty působící v obci, podnikatelské subjekty, zájmová a občanská sdružení).

Komunální politika spadá do nejnižšího stupně politického systému. S obnovením demokratického systému po sametové revoluci v roce 1989, nabývá komunální politika opět své postavení v politickém systému. Česká republika se vyznačuje velmi vysokým počtem malých obcí v poměru k počtu velkých měst. Počet malých obcí tvoří více než $\frac{3}{4}$ celkového počtu obcí. S tím souvisí i značná variabilita komunálních systémů v jednotlivých obcích, což je jednou z hlavních překážek obecné charakteristiky komunální politiky v České republice.

S nástupem suburbanizace lze pozorovat výraznou přeměnu dotčených obcí, která souvisí jak se (strukturálně) – územními změnami, tak i s procesem rozhodování při politických procesech. Takovéto obce povětšinou zaznamenávají výrazný příliv nových obyvatelů, kteří obvykle mají rozličný styl života v porovnání s původními obyvateli těchto obcí.

V praktické části této práce je zpracována případová studie obce Zbuzany (Praha - západ), která svými specifickými znaky naplňuje charakteristiky kategorie obcí, kde proces suburbanizace vyžaduje určitou přeměnu v organizaci, struktuře či v samotném fungování místních samospráv. Tyto úřady se nyní musí potýkat často s nejrůznějšími negativními tlaky jak zvenčí tak zevnitř, kterým je pro naplnění lokálních cílů nutné odolat.

2 Cíl práce a metodika

Cíl práce spočívá ve zjištění faktorů ovlivňujících způsob formování orgánů místní samosprávy v obci Zbuzany (okres Praha - západ). Práce má charakter případové studie. Při vypracování práce jsou využity různé metodologické postupy. Zejména však postup komparace, který umožňuje definovat charakter rozhodovacího procesu místní samosprávy v analyzované obci na základě komparace výsledků obecních voleb v jednotlivých letech. Dále je použit výzkumný přístup, jenž zohledňuje odlišnosti v obsahu a způsobu rozhodování orgánů místní samosprávy v obcích různých kategorií. Podklad pro teoretickou část této bakalářské práce tvoří především odborná literatura. Prvním dílčím cílem je charakterizovat hlavní socioekonomické ukazatele obce a vyhodnotit jejich vliv na vývoj a fungování místní samosprávy. Za účelem splnění tohoto dílčího cíle jsou informace získány především ze studia dat Českého statistického úřadu s následným vlastním zpracováním tabulek a grafů. Druhým dílčím cílem je identifikovat aktéry politického procesu v obci (lokální politické subjekty, zájmové skupiny, podnikatelské subjekty, apod.) a analyzovat jejich vzájemné vztahy. Pro splnění tohoto cíle jsou informace získány z internetových zdrojů a z rozhovorů s místními politickými aktéry. Od počátku výzkumu byli kontaktováni někteří bývalí i současní zastupitelé se žádostí o poskytnutí rozhovoru. Někteří však nereagovali na tuto výzvu. V rámci samotné uskutečnitelnosti rozhovorů nejsou uvedena jména respondentů, s kterými byl rozhovor uskutečněn. Nicméně poklady pořízené z rozhovorů jsou archivovány a jsou trvale k dispozici. Okruhy otázek, které byly respondentům pokládány, jsou uvedeny v příloze této práce. Třetí dílčí cíl spočívá v definování charakteru rozhodovacího procesu místní samosprávy. Pro naplnění tohoto cíle jsou informace získané především z prostudování místních vydávaných periodik, rozhovorů s respondenty a též z internetových zdrojů (zejména oficiální webové stránky obce).

3 Teoretická část

3.1 Orgány místní samosprávy

V této kapitole bude postupně představen hlavní výčet orgánů působících na úrovni obecní samosprávy. Obec, jakožto právnická osoba může navenek jednat pouze pomocí svých orgánů. Představitelé těchto orgánů jsou fyzické osoby, které plní svoji úlohu v obecním zřízení. Práva, povinnosti a další nezbytné informace pro zajištění chodu těchto orgánů obce, bychom našli v zákoně č. 128/2000 Sb. O obcích. Taktéž v ústavě České republiky je zakotven pojem zastupitelstvo (obce). (Balík, 2009)

3.1.1 Zastupitelstvo obce

Za předpokladu splnění určitých podmínek, má každý občan dané obce právo volit a být volen do zastupitelstva obce. Podmínky zahrnují například dovršení osmnáctého roku života, trvalý pobyt na území dané obce. Zastupitelský mandát je možné získat pouze zvolením a následným složením slibu na ustavujícím zasedání zastupitelstva. Ustavující zasedání zastupitelstva je konáno po zveřejnění výsledků voleb, nejpozději do 15 dnů od zveřejnění. Reprezentanti voličů na komunální úrovni, v tomto případě zastupitelé, nejsou vázáni žádnými příkazy, pokyny ani nařízeními. Zastupitel je po svém zvolení odkázán pouze na své svědomí, protože jakékoliv námítky či příkazy od svých voličů mohou být ignorovány. Mandát obecních zastupitelů je tedy reprezentativní. Reprezentativní mandát byl obnoven až po sametové revoluci v roce 1990. V době socialismu byly totiž mandáty na většině úrovní politického systému imperativní, resp. vázané. Tyto mandáty v podstatě znemožňovaly uplatňování svobodné vůle zastupitele. (Balík, 2009; Outlý, 2003)

Dnes má zastupitel tři základní práva – právo iniciativy, interpelace a právo informace. První z nich, právo iniciativy, zaručuje zastupiteli možnost předkládat návrhy zastupitelstvu, radě, výborům nebo komisím. Toto právo je neomezitelné. Druhé právo, právo interpelace, opravňuje zastupitele vznést jakýkoliv dotaz či podnět na radu obce, předsedy výborů nebo například na vedoucí příspěvkových organizací, které daná obec zřizuje. Poslední právo informace, opravňuje dotazování ohledně záležitostí s výkonem funkce obecních zaměstnanců či opět právnických osob, které daná obec zřizuje. Mimo těchto práv existují pro komunální zastupitele i dvě povinnosti, které by v ideálním případě měli všichni zastupitelé dodržovat. Jde především o povinnosti aktivní účasti zejména na zasedání zastupitelstva. Druhá povinnost spočívá v tom, že každý zastupitel by se měl

vyhnout střetů zájmů. V reálném prostředí je velmi složité tyto povinnosti vymáhat, především z důvodu principu fungování reprezentativních mandátů. (Balík, 2009)

Ve věcech samostatné působnosti rozhoduje zastupitelstvo dané obce. Do těchto funkcí (úkolů) zastupitelstva patří například schvalování rozpočtu a závěrečného účtu obce, vydávat obecně závazné vyhlášky obce nebo volit starostu a místostarostu (v obcích kde se volí rada obce, provádí tuto volbu též zastupitelé dané obce). (Balík, 2009)

Zastupitelstvo obce se schází obvykle dle potřeby. Nejdelší prodleva mezi jednotlivými schůzemi však může dosáhnout maximálně 3 měsíců. V případě, že zastupitelstvo není po dobu 6 měsíců usnášeníschopné, Ministerstvo vnitra toto zastupitelstvo rozpustí. Aby mohlo rozhodovat ve věcech místní samosprávy, musí být přítomna nadpoloviční většina všech zastupitelů. Široká veřejnost se může zúčastnit kteréhokoliv zasedání zastupitelstva. Oznámení o nadcházejícím zasedání musí být vždy s předstihem zveřejněno. Taktéž je možnost na daném obecním úřadě požadovat zápis ze zasedání zastupitelstva, který spadá do přístupných dokumentů pro veřejnost. (Balík, 2009)

Tabulka 1 – Počty volených zastupitelů odvíjející se od počtu obyvatel obce

<i>Počet obyvatel obce</i>	<i>Počet mandátů v zastupitelstvu</i>
do 500 obyvatel	5 až 9
501 až 3 000 obyvatel	7 až 15
3001 až 10 000 obyvatel	11 až 25
10 001 až 50 000 obyvatel	15 až 35
50 001 až 150 000 obyvatel	25 až 45
nad 150 000 obyvatel	35 až 55
hl. m. Praha	70 až 80

Dostupné dle: (Outlý, 2003; Zákon č. 128/2000 Sb. o obcích)

Pro ilustraci, jak je odvíjen vývoj počtu zastupitelů od počtu obyvatel obce, je přiložena tabulka č. 1. Počet mandátů v zastupitelstvu je dán vždy v určitém intervalu, z toho vyplývá, že zákon (č. 128/2000 Sb.) vykazuje v tomto ohledu značnou flexibilitu. „Zastupitelstvo obce nejpozději 85 dnů před volbami samo rozhodne o tom, kolik členů bude v následujícím období mít“. (Outlý, 2003)

3.1.2 Rada obce

Rada obce se zřizuje pouze v obcích, kde je počet členů zastupitelů 15 a vyšší. Z kapitoly 1.1.1 vyplývá, že rada obce je odpovědna za výkon své práce a povinností zastupitelstvu obce. Počet členů rady nabývá hodnot od 5 – 11, přičemž zvolený konečný počet musí být vždy lichý, v zájmu vyvarování se vyrovnaného počtu hlasů při rozhodování. Do rady obce jsou voleni starostové, místostarostové a radní, všichni však musejí být zvoleni do zastupitelstva obce v daném volebním období. Analogicky jako u zastupitelstva obce i rada obce musí mít pro zachování své usnášeniščnosti přítomnu nadpoloviční většinu všech svých členů. Na rozdíl od zastupitelstva obce, rada obce nemá zákonem stanovenou lhůtu a četnost scházení (zasedání). Rozdílně taktéž probíhá samotné zasedání rady, které je oproti zasedání zastupitelstva obce neveřejné. Na obecních úřadech však musí být k nahlédnutí zápis ze schůzí rady, který je dostupný jednak zastupitelstvu obce, ale i široké veřejnosti. (Balík, 2009; Zákon č. 128/2000 Sb.)

Existuje případ, kdy může být činnost rady obce omezena a její pravomoci přecházejí na zastupitelstvo obce. Tato situace nastává, když počet členů rady poklesne na 4 členy a méně a počet není zvýšen na nejbližším zasedání zastupitelstva obce. (Balík, 2009)

Rada obce má mnoho působností a funkcí v obecním zřízení. V následujících řádkách jsou uvedeny funkce rady, které autor práce shledává nejvýznamnějšími. Do působnosti rady obce patří například připravování návrhů pro jednání zastupitelstva a zabezpečování plnění jejího usnesení. Rada obce rovněž vydává v přenesené působnosti nařízení obce. „*Nařízení obce je sekundárním právním předpisem, který provádí zákon*“. (Kopecký, Průcha, Havlan, 2015) V obcích, kde se rada obce nevolí, tuto úlohu zastává zastupitelstvo obce v přenesené působnosti. Do doby platnosti a účinnosti zákona č. 128/2000 Sb. platilo, že nařízení obce vydával starosta obce. Rada obce též stanovuje celkový počet zaměstnanců, kteří pracují na obecním úřadě, případně v organizačních složkách obce. (Balík, 2009; Kopecký, Průcha, Havlan, 2015; Zákon č. 128/2000 Sb.)

3.1.3 Starosta a místo starosta obce

Starosta zastupuje obec navenek. Ačkoliv je patrně nejviditelnějším orgánem místní samosprávy, jeho funkce s sebou nese pouze omezené pravomoci. Většinu rozhodnutí musí napřed schválit zastupitelstvo nebo rada obce. V případě nedodržení zákonem daných

pravidel, se starosta obce může vystavit trestněprávní či občanskoprávní odpovědnosti. Starosta i místostarosta je volen zastupitelstvem na prvním ustavujícím zasedání a to absolutní většinou. Na rozdíl od kandidatury do zastupitelstva obce, které se může účastnit také občan jiného státu, za předpokladu dovršení 18 let života a trvalého pobytu na území obce. Starostou či místostarostou obce se může stát pouze občan České republiky. Starosta je v době své nepřítomnosti zastupován místostarostou. Obec může mít i více místostarostů. (Balík, 2009; Outlý, 2003)

Starosta má pravomoc se souhlasem krajského úřadu jmenovat tajemníka obecního úřadu. Mezi další hlavní úlohy starosty patří především: zajištění informovanosti veřejnosti o činnosti obce, dále odpovídá za včasné objednání přezkoumání hospodaření obce či svolávání a řízení zasedání zastupitelstva obce a rady obce. Poslední jmenovaná kompetence patří mezi nejvýznamnější. Často totiž velmi výrazně ovlivní výsledek zasedání způsob rozvržení a obsah projednávaných záležitostí na zasedání zastupitelstva/rady obce. (Balík, 2009; Zákon č. 128/2000 Sb.)

3.1.4 Další orgány místní samosprávy

V této kapitole jsou stručně představeny další orgány místní samosprávy, zejména jejich úlohy a pravomoci v obecním zřízení. Probírané orgány čítají obecní úřad, tajemníka obecního úřadu, výbory zastupitelstva, komise rady a zástupce obce.

3.1.4.1 Obecní úřad a tajemník

Povětšinou na obecních úřadech mají svá pracoviště jednak starosta a místostarosta, ale i tajemník obecního úřadu a další zaměstnanci obecního úřadu. Toto je zde uvedeno, protože ne všechny obce resp. obecní úřady mají za povinnost funkci tajemníka obecního úřadu zřídit, neboť toto rozhodnutí je čistě v kompetenci obce. Zákon o obcích udává, že obce s pověřeným obecním úřadem a v obcích s rozšířenou působností vzniká povinnost funkci tajemníka obecního úřadu obsadit. Jedná se tedy o tzv. obce II. a III. stupně. To jsou obce, které v přenesené působnosti vykonávají pro menší obce ve svém okolí některé správní funkce. Toto se týká především obcí s pověřeným obecním úřadem, kde bylo třeba najít jakousi „náhradu“ za zrušené okresní úřady. (Balík, 2009)

Obecní úřad jako takový, má především za úkol plnit požadavky od zastupitelstva obce, případně rady obce ve věcech samostatné působnosti. Taktéž zajišťuje v přenesené

působnosti výkon státní správy. Tajemník obce je ze své činnosti odpovědný starostovi obce. Starosta taktéž přebírá pravomoci funkce tajemníka, pokud v dané obci není post tajemníka obsazen. Mezi hlavní funkce tajemníka patří například zajišťování výkonu přenesené působnosti svěřené obci, určení platu zaměstnanců pracujících na obecním úřadě či vydávání spisového, skartačního a pracovního řádu obecního úřadu. (Balík, 2009)

3.1.4.2 Výbory zastupitelstva, komise rady a správce obce

Zastupitelstvo obce zřizuje výbory. Rada obce naopak zřizuje komise. Struktura a další požadavky pro členy výborů zastupitelstva jsou zakotveny v zákoně. Pro členy komise rady tomu tak není, s výjimkou je – li jí svěřen výkon přenesené působnosti. Potom by měl předseda komise rady prokázat zvláštní odbornou způsobilost. Komise rady předkládají svá stanoviska a náměty radě obce. Zastupitelstvo má povinnost zřídit vždy kontrolní a finanční výbor. Kontrolní výbor například dohlíží nad dodržováním právních předpisů jednak ostatními výbory, ale i obecním úřadem ve věcech samostatné působnosti. Finanční výbor dohlíží, jak název napovídá, nad hospodařením s majetkem a s finančními aktivy. (Balík, 2009; Zákon č. 128/2000 Sb.)

Správce obce je svým způsobem velmi zajímavý institut. Správce obce je povinen zajistit výkon přenesené působnosti, ale i některých záležitostí v samostatné působnosti obce. Zástupce obce zahajuje svou činnost například v době poté, co bylo zastupitelstvo rozpuštěno, či nebyly konány vyhlášené volby. (Balík, 2009)

3.2 Komunální volební systém

Komunální volební systém v České republice prošel od roku 1990 značnou obměnou. Nyní se řídí dle zákona 491/2001 Sb., který je v pořadí již čtvrtým vydaným volebním zákonem od výše zmíněného roku. Mezi nejdůležitější změny, které tento zákon přináší, patří například zavedení uzavírací klauzule nebo změny metody přepočtu získaných hlasů na mandáty. Komunální volební systém v ČR je postaven na principu poměrného zastoupení. Tento princip zaručuje spravedlivější rozdělení mandátů, které se odvíjí od preferencí voličů. (Balík, 2009; Čmejrek, Bubeníček, Čopík, 2010)

3.2.1 Volební právo

Je rozlišováno aktivní a pasivní volební právo. Právo je ovlivněno především věkem občana. Aktivní právo, tedy možnost volit, získává každý občan dovršením

osmnáctého roku života. Toto právo se nevztahuje pouze ke komunálním volbám, ale i pro volby do Parlamentu ČR. Pasivní volební právo, tedy právo být volen, je na úrovni komunálního systému taktéž určeno na hranici dovršení 18 roku života. Tím se volební pasivní volební právo na úrovni komunálního systému odlišuje od vyšších úrovní politického systému (právo být volen do poslanecké sněmovny – 21 let/ senát – 40 let). K tomuto pasivnímu právu se však vztahují ještě další podmínky, které musí být splněny. Jde zejména o podmínky: české občanství, trvalý pobyt na území dané obce či vyvarování se vykonávání některých neslučitelných funkcí (např. funkce soudce, státního zástupce, prezident NKÚ,...). (Balík, 2009; Čmejrek, Bubeníček, Čopík, 2010)

3.2.2 Způsob volby

V ČR můžeme komunální systém označit jako listinný, neboť volby probíhají podle kandidátních listin. Jsou rozlišovány celkem tři listinné systémy. První, přísně vázané kandidátní listiny jsou takové, které neumožňují voličům měnit pořadí kandidátů ani volit příslušníky jiných politických subjektů. Druhé, vázané kandidátní listiny dovolují voličům udělovat preference jednotlivým kandidátům. Přidělení preference kandidátovy jiné kandidátní listiny však možné není. Třetí a poslední typ jsou volné kandidátní listiny. Ty umožňují voličům přiřazovat své voličské preference jednak jednotlivým kandidátům, ale i kandidátům jiných subjektů. S touto formou kandidatury se lze setkat i na úrovni českého komunálního systému. (Balík, 2009)

3.2.3 Volební formule

Volební formule je metoda přepočítávání hlasů na mandáty. Do těchto formulí jsou zahrnuty volební kvóty a volební dělitele. Volební kvóty jsou poměrně komplikované metody systému přerozdělování hlasů na mandáty, neboť je zapotřebí zjistit minimální počet hlasů k získání mandátu a na základě toho mandáty postupně přerozdělovat. Pouze zřídka se podaří všechny mandáty přerozdělit hned v první fázi. Naopak volební dělitele přerozdělují mandáty politickým subjektům podle celkového počtu hlasů získané politickým subjektem s následným dělením řadou dělitelů. Tyto vypočtené podíly se následně seřadí a jednotlivé mandáty jsou přidělovány příslušným subjektům, dokud není celkový počet volených zastupitelů naplněn. Všechny mandáty jsou rozděleny hned při prvním výpočtu. V ČR je používána d'Hondtova metoda volebního dělitele. U této metody

je volební zisk postupně dělen řadou dělitelů (1;2;3;4;...;n), kde n je rovno počtu jmen na kandidátní listině. (Balík, 2009; Čmejrek, Bubeníček, Čopík, 2010)

3.2.4 Uzavírací klauzule

Mezi hlavní funkce uzavírací klauzule patří zejména snížit na co nejmenší míru fragmentaci (ideologickou, názorovou,...) jednotlivých zastupitelstev. Její výše činí: 5 % celkového počtu získaných hlasů ve volbách vydělených počtem volených zastupitelů a vynásobeno počtem zastupitelů dané kandidátní listiny. Tuto hranici tedy musí politický subjekt překonat, aby mu mohl být přidělen odpovídající počet mandátů, dle používané metody přerozdělování hlasů na mandáty. Nevýhody při používání klauzule mohou spočívat například v malém počtu vládnoucích politických subjektů nebo ve vysoké míře propadlých hlasů. Zastánci naopak vyzdvihují výhody v podobě vyšší akceschopnosti zvolených zastupitelstev, která spočívá v nízké míře názorové rozštěpenosti a tím umožňující efektivnost procesu rozhodování. (Balík, 2009)

Uzavírací klauzule tedy „vyřazuje“ nejmenší politická seskupení v dané obci. Toto však zpravidla platí pouze v případech vyššího počtu volených zastupitelů, respektive u větších obcí. U malých zastupitelstev je vypočtená hodnota klauzule obvykle nižší než činí přirozený práh pro zisk mandátu. Obecně lze říci, že klauzule začíná ovlivňovat zastupitelstva, až když počet jejich členů dosáhne 15 a více. (Balík, 2009)

3.2.5 Volební obvod

Velikost volebního obvodu je určena počtem mandátů, které se v daném volebním obvodu rozdělují. Na velikosti obvodu i zásadně závisí proporcionalita voleb. S rostoucí velikostí obvodu a tím souvisejícím růstem zastupitelských křesel obvykle proporcionalita roste, v opačném případě klesá a od hranice 5 mandátů a méně obvykle nastává silná disproporcionalita. Obce rozdělené do více obvodů jsou v ČR spíše výjimečné a to zejména díky vysokému poměru nejmenších obcí. Ve většině případů tedy zastupitelstvo tvoří jeden obvod. (Balík, 2009; Čmejrek, Bubeníček, Čopík, 2010)

Velmi zajímavý pojem, který se vztahuje k volebním obvodům je tzv. gerrymandering. Spočívá v podstatě s důkladně promyšleným utvářením hranic jednotlivých obvodů. Takto určené obvody mohou ve výsledku způsobit, že určitý politický subjekt dosáhne ve volbách mnohem příznivějšího výsledku. Obvykle se používá

v jednomandátových obvodech k prosazení vítězství vládní strany. Nezbytná nutnost je geografická znalost rozložení voličských preferencí na daném území. Nevyhnutelné také bývá obětování některých obvodů, kde zkrátka opoziční politický subjekt mandát získá. (Balík, 2009; Čmejrek, Bubeníček, Čopík, 2010)

3.3 Lokální stranictví

Politické strany umožňují občanům převést jejich vůli a požadavky do politického rozhodování. Tvoří tedy nezbytný zprostředkovatelský článek zastupitelské demokracie. Členové politických stran tvoří aktivně participující část obyvatelstva, která by v rámci jedné politické strany měla mít ucelené názory, jednotné rozhodování a podobné ideologické smýšlení. Cíl politických stran obvykle spočívá v získání maximální míry politické síly, díky které následně mohou reflektovat zájmy svých voličů. Vývoj politických stran prošel v průběhu času značnou obměnou. Od velmi početných masových stran politických stran až k stranám elitním, které jsou povětšinou charakteristické procesem vylidňování. Výše uvedený jev platí zejména pro parlamentní politické strany, nicméně důsledky se samozřejmě projevují i na komunálním stupni politického systému. Na lokální úrovni působí mnoho typů politických subjektů. Zejména však politické strany a hnutí, ale i značné množství nezávislých subjektů. Tyto subjekty se však velmi odlišují ve své vnitřní organizaci, ale i kontinuitě politického vývoje. Často tedy lze rozlišit různé úrovně vnitrostranické disciplinovanosti. Časté obměny těchto politických subjektů nejsou výjimkou. Personální složení hlavních aktérů na místních politických scénách, především v nejmenších obcích, však obvykle zůstávají neměnné. (Čmejrek, Bubeníček, Čopík, 2010)

3.3.1 Lokální politické strany

Určení jednotné charakteristiky pro lokální politické strany je velmi nesnadné. Především z důvodu vysokého počtu působících subjektů. Politické strany působící na lokální úrovni jsou parlamentní strany a hnutí ale i strany regionální či lokální. Zvýšení počtu lokálních politických stran přinesl zákon č. 152/1994 Sb., který sice dnes již je nahrazen volebním zákonem z roku 2001, nicméně podmínky pro požadovaný počet podpisů voličů nezávislých subjektů upravil zákon z roku 1994. Tento zákon změnil dřívější počet podpisů vyjádřený v absolutních hodnotách na poměrný počet (tj. vyjádřený procenty), který se odvíjí podle počtu obyvatel obce. V malých obcích se tato změna příliš netýká, teprve v obcích/městech, kde počet obyvatel přesáhne cca 14 500 obyvatel, se

výhodnější variantou stává založit politickou stranu. K založení politické strany je potřeba 1 000 podpisů voličů. Nutno podotknout, že například při volbách v roce 2006 tvořili zvolení členové lokálních politických stran pouze zanedbatelný počet. (Čmejrek, Bubeníček, Čopík, 2010)

Často lze nalézt politické strany, které mají za cíl vzestup do vyšších úrovní politického systému. Existence poměrně velkého počtu stran, působících na národní úrovni, pomocí kterých nezávislí kandidáti zaštiťují svou kandidaturu (zejména díky absenci povinnosti získat podpisy na petici), dokazují, že probíhá jistý odklon od lokálních politických stran, neboť poskytují lepší servis kandidátům, kteří také nezdědka mívají ambice o získání mandátů na vyšších úrovních politického systému. (Čmejrek, Bubeníček, Čopík, 2010)

3.3.2 Nezávislí kandidáti a jejich sdružení

Kandidatura nezávislých subjektů je v prostředí na úrovni komunálního procesu v ČR velmi častá. Především k tomu přispívají některá specifika, kterými český politický systém na komunální úrovni disponuje. Nezávislí kandidáti a jejich sdružení sestavují své samostatné kandidátní listiny především v malých obcích. Analýza sídelní struktury ČR, dokazuje, že více jak 2/3 celkového počtu obcí tvoří obce s počtem obyvatel nepřesahující hranici 1 tisíce. A nejde pouze o tyto statisticky podložené charakteristiky. V níže zmiňovaném kvalitativním rozdělení obcí do kategorií je zmíněno, že zejména v nejmenších obcích, ale občas i v kategorii menších středních obcí, jsou politické strany brány jakou zdroj určitých nešvarů, nekalých praktik a dalších negativních projevů. Je pak tedy zcela zřejmé, že v rámci interakce osobních vztahů voliči raději zvolí nezávislého kandidáta, či jeho sdružení v rámci přesvědčení, že právě tyto politické subjekty mají nejvyšší zájem o rozvoj dané obce. (Čmejrek, Bubeníček, Čopík, 2010)

Jak už bylo výše zmiňováno, volební zákon z roku 1994 výrazně zvýšil hranice minimálního počtu na podpisové petici, kterou musí být každá kandidatura nezávislého subjektu (jednotlivý nezávislý i SNK) podložena. Toto zpřísnění zákona pak mělo za důsledek, že dochází k zakládání politických stran, které sice jsou z hlediska zákona politickými stranami, nicméně často již v samotném názvu mají zakotveno slovo „nezávislost“ a kandidující pod jejich záštitou jsou bez politické příslušnosti. V poslední době se více než prosazování regionálních subjektů více projevuje centralizace politických

stran na národní úrovni, které následně spíše podporují kandidaturu nezávislých aktérů, kteří působí v nejrůznějších obcích v ČR. (Balík, 2009)

V obecních volbách v roce 2006 tvořili kandidáti nezávislých seskupení a jednotlivci téměř 40 % všech kandidátů. To dokazuje, že význam těchto jednotlivců či sdružení je na lokální úrovni politického procesu poměrně značný. Výše zmiňované lokální politické strany disponují obvykle vyšší kontinuitou v působení na politické scéně. Některé nezávislé subjekty však mají primárně jiný zájem nežli podílení se na politickém procesu či na nějakém jiném podstatném ovlivňování směřování a vývoje obce. Ve většině obcí existují nejrůznější spolky a kluby, ty však zároveň mohou sestavit kandidátní listiny formou sdružení nezávislých kandidátů. Jedná se například o tělovýchovné spolky, které takto činí nezdědka k prosazení svým zájmů. U těchto sdružení potom zpravidla kontinuita politického působení v dané municipalitě bývá značně stabilnější. (Čmejrek, Bubeníček, Čopík, 2010)

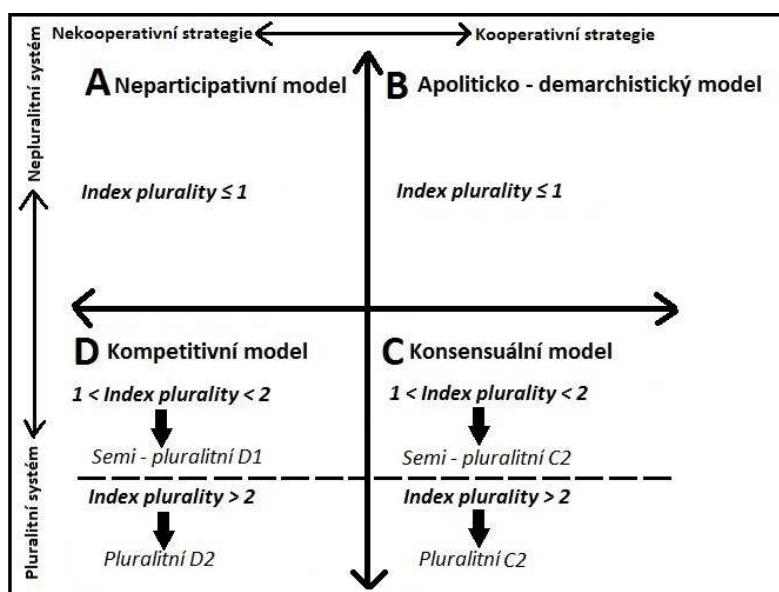
3.4 Charakter lokální politiky

Tato kapitola bude zaměřena především na lokální modely demokracie a na komunální koalice, které i na komunální úrovni politického systému lze identifikovat. Kapitola obsahuje zároveň popis jednotlivých kategorií, do kterých jsou obce členěny na základě jejich velikosti.

3.4.1 Lokální modely demokracie

Lokální modely demokracie v malých obcích lze určit především na základě způsobu sestavování kandidátních listin. Při používání způsobu sestavování kandidátních listin jako kritéria se předpokládá, že existuje nějaký určitý vzorec zavedeného chování a způsob fungování stranického mechanismu. Díky tomuto kritériu lze vymezit kategorii zaměřovaných malých obcí, zohledněna jsou i ostatní definiční kritéria (např. provázanost osobních vztahů či úroveň participace občanů). Za hlavní definiční kritérium je považován formát stranického systému resp. míru plurality a míru soutěživosti systému, kterou vyjadřujeme v míře rivality. (Čmejrek, Bubeníček, Čopík, 2010)

Obrázek 1 – Typologie lokálních modelů demokracie



Vlastní zpracování dle: (Čmejrek, Bubeníček, Čopík, 2010)

Vše znázorňuje obrázek č. 1. Na horizontální ose je měřena míra rivality a na vertikální ose je vyjádřena míra plurality. Na základě toho jsou rozlišeny 4 modely lokální demokracie. Pluralitní systémy jsou ještě rozděleny na semi - pluralitní a „zcela“ pluralitní. Míra plurality je vyjádřena pomocí indexu plurality, jehož hodnotu lze získat vydělením

celkového počtu kandidátů počtem obsazovaných mandátů. To předurčuje, že za pluralitní systémy jsou považovány lokální politické modely, ve kterých působí pouze jeden politický subjekt, samozřejmě za předpokladu převyšujícího počtu kandidátů k počtu volených zastupitelů. (Čmejrek, Bubeníček, Čopík, 2010)

Těmto modelům lokální demokracie je věnována i kapitola v praktické části této práce. V této části práce je proto uvedena pouze velmi stručná charakteristika jednotlivých modelů. *Model A* představuje obce, kde nízká míra plurality a nekooperativní strategie ohrožují samostatnost obce. Obvykle tato situace nastává v obcích, kde mají obyvatelé nejrůznější obavy převzít vedení obce od předchozích zastupitelů. Jeden z důvodů může být například vysoká zadluženost obce, která je jen velmi těžko řešitelná. Takovéto obce pak mohou být administrativně připojeny k některé z okolních obcí. Často bývají záchranou nově přistěhovalí obyvatelé, kterým záleží na autonomii dané obce. *Model B* vyjadřuje obce, ve kterých je míra rivality na nízké úrovni, míra plurality však zůstává také na nízké míře. Obvykle se na místní scéně lze tedy setkat pouze s jedním politickým subjektem. V rámci složitých a provázaných vztahů občané ani povětšinou nechtějí nic měnit na stávajícím fungování místní správy. Občanům však záleží na udržení samostatnosti obce. O tomto modelu je však uvažováno povětšinou v teoretické rovině, neboť je předpokládáno, že proces rozhodování probíhá mimo politický systém. Častý výskyt spolků, občanských sdružení a jiných zájmových skupin obvykle zaručuje i vyšší míru aktivní občanské participace, která mívá za důsledek zvýšení míry plurality. Tím se vlastně vyznačují základní charakteristiky modelu *C*. *Model C*, tedy konsenzuální model, je charakteristický nízkou mírou rivality a pluralitním lokálním politickým systémem. Z toho vyplývá, že počet aktivních politicky participujících se jedinců či seskupení je zde vyšší než u předchozích dvou modelů demokracie. Obvykle také v obcích, které naplňují znaky tohoto modelu demokracie, je značně rozvinutý společenský život, který souvisí s častým pořádáním společenských akcí (sportovní akce, kulturní akce, ...). Co se týče venkovských obcí, jedná se o velice častý model lokální demokracie, který se v těchto obcích často vyskytuje. Poslední *model D*, který je nazýván kompetitivní, lze aplikovat na obce, které se vyznačují pluralitním systémem fungování lokálních politických subjektů a určitou mírou rivality. V těchto obcích obvykle místní političtí aktéři usilují o získání nadpoloviční většiny mandátů pro svou kandidátní listinu, v rámci naplnění cíle, který spočívá v získání a udržení se v pozici při vedení dané obce. I když uvedené charakteristiky definují

fungování stranických systému spíše ve větších obcích, reálně se s tímto modelem lze setkat spíše v malých obcích. Zde často dochází ke konfrontaci dvou či více zneprátelených skupin, které mají odlišný názor na vývoj rozhodování v obci. Jelikož celkový počet členů zastupitelstva obvykle nepřesáhne hranici 10 členů, vyznačují se pak tyto obce často se opakujícími mimořádnými volbami. Více téhle problematice bude věnováno v praktické části, neboť zkoumaná obec vykazuje mnohé z těchto uvedených znaků. (Čmejrek, Bubeníček, Čopík, 2010)

3.4.2 Komunální koalice

Komunální koalice slouží obvykle pro prosazení politických cílů. K posouzení důvodu vzniku koalic používáme 2 teorie. Z hlediska první teorie lze analyzovat koalice především jako racionální chování politických subjektů, které vede k získání rozhodujícího podílu na vládě v dané obci. Jedná se především o získání maximálního počtu mandátů či jiných pracovních pozic na obecním úřadě. Z hlediska druhé teorie lze posuzovat zájem politického subjektu spadat do dané koalice stupněm naléhavosti prosazení vlastního politického programu, ideologie či jiné tradice. V porovnání s první teorií je tato teorie značně odlišná. Zde totiž nejde o maximalizaci politického užítku pro daný politický subjekt za každou cenu. Dá se říci, že z pohledu první teorie by toto formování koalic naplňovalo deviantní formu utváření komunálních koalic. (Čmejrek, Bubeníček, Čopík, 2010)

Při posuzování utváření místních koalic je třeba vycházet především z charakteru lokálního politického procesu, především z místní politické kultury, zvyků a tradic. Z čehož vyplývá, že tento proces bude nabývat značné odlišnosti, nežli tomu bude ve vyšších stupních politického systému (např. parlamentní/vládní sestavování koalic). Úskalí při vytváření komunálních koalic spočívá jednak v nejednotnosti vnitřního stranického rozhodování politických subjektů a jednak také v konstrukci volebního zákona. Tyto charakteristiky utváření komunálních koalic budou probírány při kategorizujícím rozdělování obcí, které se nachází v následujících 4 dílčích kapitolách. (Čmejrek, Bubeníček, Čopík, 2010)

Komunální politika v České republice nevykazuje jednotnou podobu, tudíž zcela nelze jednotně charakterizovat tuto úroveň politického systému, aniž by při tom nebyl nerozdělen do více kvalitativně odlišných typů. Kvalitativním rozdělením probíhá

především podle velikostního kritéria dané obce. Bude použito tedy revidované pojetí výzkumu Petra Jüptnera, na základě kterého byly obce rozděleny na jednotlivé typy, které začleňujeme do 4 kategorií. (Jüptner, 2004)

3.4.3 Nejmenší obce

Do prvního kvalitativního typu patří obce do velikosti 1700 obyvatel, přičemž tato hranice bývala až 2000 obyvatel. Empirický výzkum však dokázal nutnost hranici o 300 obyvatel snížit. Za velmi zajímavý fakt lze považovat, že počet těchto nejmenších obcí v ČR tvoří cca $\frac{3}{4}$ celkového počtu obcí v ČR. Obecně lze prohlásit, že velké politické strany, které nezřídka mají své zastoupení i v parlamentu České republiky, se soustředí spíše na větší obce (města), o kterých bude pojednáno v následujících kapitolách. Pokud politické strany v těchto nejmenších obcích působí, obvykle mají velmi malý počet členů a nezřídka kandidátní listinu sestavují až těsně před konáním obecních voleb. Způsob jejich fungování lze přirovnat spíše k spolkovým útvarům nežli k politickým subjektům. Často se objevují kandidáti, kteří se příslušností k určité politické straně vůbec nehlásí a vystupují jako nezávislí kandidáti. Povětšinou ani nikoho příliš nezajímá kdo, a za jako politickou stranu v malé obci kandiduje. Mnohem větší význam často nabývají mezilidské vztahy a vzájemná provázanost, kterou lze v malých venkovských obcích nezřídka zaznamenat. V poslední době tedy mandáty v této úrovni politického systému získávají nejvíce nezávislí kandidáti, ať už jako jednotlivci či sdružení nezávislých kandidátů. Velké politické strany bývají často médií probírané téma, nezřídka i v negativním smyslu. I toto může přispívat k dojmu, že tyto parlamentní politické strany představují jistý zdroj rozepří a špinavých praktik. Naopak nezávislí kandidáti nabývají povětšinou v očích voličů lepší mínění. Mnoho názorů také dospívá k mnohem lepšímu hodnocení pracovní výkonnosti nezávislých kandidátů, která velmi úzce souvisí se schopností vzájemné domluvy při vedení obce. Často bývá kritizovaný volební systém. Mandáty jsou získávány podle toho, kolik hlasů získá určitá kandidátní listina. Existují názory, že zastupitelské mandáty by měli získat kandidáti s nejvyšším počtem hlasů bez ohledu, na které kandidátní listině v daných volbách figurovali. V případě kandidatury pouze nezávislých jednotlivců je daný fakt částečně eliminován, ovšem s nevýhodou neexistence náhradníka v případě odstoupení nějakého zastupitele. Nejmenší obce se také vyznačují poměrně nízkou politickou disciplinovaností. Pokud se zastupitelské frakce scházejí, mívají zastupitelská zasedání často charakter „společenského posezení“. (Čmejrek a kol., 2009; Jüptner, 2004)

Tvorba koalic v nejmenších obcích není příliš rozšířena. Výskyt ovšem zaznamenávají předvolební koalice, především z důvodu menšího počtu občanů, kteří v dané obci kandidují. Volební zákon však tyto předvolební koalice značně znevýhodňuje. Dvě kandidátní listiny s nižšími počty kandidátů zaznamenají obvykle větší volební úspěch, nežli jedna početná kandidátní listina. Volební systém na komunální úrovni je totiž nastaven tak, že rozděluje mandáty jednotlivým politickým subjektům na základě získaných hlasů všemi kandidáty na dané kandidátní listině. Pokud koalice v malé obci existují, obvykle ani nezáleží na odlišnosti politických idejí „koaličních“ politických stran působících v dané obci. Často tedy lze zaznamenat případ spolupráce KSČM a ODS (levice x pravice). Samozřejmě záleží na aktuální politické situaci v dané obci. Pokud jsou všichni zastupitelé schopni se domluvit a vystupovat navenek jako celek, jedná se o nesoutěživý charakter komunálního systému. V tomto případě ani není třeba koalice vytvářet, protože nabyvatel mandátu starosty bývá již předem znám. Rada obce ani funkce tajemníka není zřízena, tudíž nenabývá žádný smysl usilovat o jiné „exekutivní posty“. Jiná situace ovšem nastává v případě v obcích, kde se projevuje soutěživost systému, kdy například dva nepřátelené subjekty usilují o získání exekutivního postavení v obci. S ohledem na velikost obce svoji roli mohou hrát minimální vítězné koalice, které se po uskutečnění voleb vytvářejí v zájmu naplnění výše zmíněného cíle. (Čmejrek, Bubeníček, Čopík, 2010; Jüptner, 2004)

3.4.4 Obce menší střední velikosti

Do této kategorie jsou zaříděny obce, u kterých se počet obyvatel pohybuje v rozmezí 1701 – 9000. S narůstající velikostí těchto obcí se situace na místní politické scéně začíná mírně odlišovat, oproti kategorii nejmenších obcí. Hlavní rozdíl spočívá především ve vzrůstající důležitosti rolí politických stran při sestavování kandidátních listin. Voliči často kandidáty politických stran upřednostní před nezávislými kandidáty. Může však jít pouze o optický klam, často totiž jde pouze o vyplňování nezávislými kandidáty kandidátní listiny nějaké politické strany, jejíž působnost v obci je značně omezena. Nutno dodat, že vyskytující se politické strany často spadají do regionálních či komunálních kategorií politických stran. Tyto strany především otevírají možnosti pro participaci občanů na nižších stupních politického systému. (Čmejrek a kol., 2009; Jüptner, 2004)

Komunální politický systém je v kategorii těchto obcí dle Petra Jüptnera tvořen tzv. „jádry“ a „křovím“. Zjednodušeně řečeno „jádra“ tvoří aktivisté, kteří se aktivně participují v komunálním politickém systému. Jsou povětšinou členy místního nezávislého sdružení kandidátů nebo politických stran. Obvykle nejsou tvořena tak vysokými počty členů, jako je tomu v případě tzv. „křoví“. Tito kandidáti obvykle pouze vyplňují volná místa na kandidátních listinách a nemají skutečný úmysl získat zastupitelský mandát. (Jüptner, 2004)

Ani v této kategorii obcí nelze předpokládat pravidelné konání schůzí politických subjektů působících v dané obci. S tím souvisí i proměnná stranická disciplinovanost, respektive jednomyslné hlasování v rámci dané politické organizace. V této velikostní kategorii obcí se již téměř nelze setkat s kandidáty, kteří by kandidovali samostatně. Poměrně značnou roli oproti tomu stále zastávají sdružení nezávislých kandidátů, kteří jsou spolu s politickými stranami (parlamentní i regionálně – komunální) hlavními politickými aktéry. Je ovšem třeba zohlednit také značný počet bezpartijních na kandidátních listinách některé politické strany. Opět se také velmi často vyskytuje vytváření více spřátelených kandidátních listin. To se děje zejména z důvodu zvýhodnění těchto kandidátních listin volebním zákonem. Voliči taktéž hodnotí a volí spíše podle osobnosti kandidáta, aniž by byl zvažován jeho „politický profil“. (Jüptner, 2004)

Politické prostředí v menších středních obcích též neposkytuje příliš prostoru pro užívání pojmu „koalice“. Analogicky jako v případě obcí spadajících do kategorie nejmenších, i zde lze nalézt množství osobních vztahů mezi orgány místní samosprávy. Velkou roli opět hraje míra soutěživosti v dané obci, která může výrazně ovlivnit místní politické spektrum. V případě nesoutěživosti systému, kterým se povětšinou tyto obce vyznačují, je opozice brána spíše jako část představitelů s obdobným politickým smýšlením s rozdílem, který spočívá v postavení mimo exekutivní koalici. Nežádka však zejména v suburbánních obcích zvyšuje soutěživost politického systému rozhodování například o developerských projektech či jiné výstavby nějakého objektu nebo zařízení, které by mohlo mít vliv na budoucí život v obci. Zvláště tzv. „jádra“ se vyznačují výše zmíněnými vztahy, které často bývají neprůhledné a provázané, často též mívají dlouhou historii, která zasahuje až do doby, kdy nynější aktéři politického procesu v dané obci nepůsobili. Často se vyskytují případy, kde tyto „jádra“ sestaví v dané obci více kandidátních listin v zájmu

získání co možná nevyššího počtu zastupitelských křesel. Obvykle však je již před volbami předvídatelný výsledek rozložení exekutivních pozic, nežádka spočívající ve vzniku velké „koalice“, ve které však není jednotná míra exekutivních pravomocí. (Jüptner, 2004)

3.4.5 Obce větší střední velikosti

Do této kategorie jsou zařazeny všechny obce, které mají počet obyvatel v rozmezí 9001 – 45 000. V obcích spadajících do této kategorie je výskyt sdružení nezávislých kandidátů již výrazně omezen. Toto může být způsobeno zejména nutností sbírání podpisů občanů, které jsou ke kandidatuře nezávislých nezbytné. V obcích, které mají počet obyvatel blízký se k horní hranici výše uvedeného intervalu počtu obyvatel, může být kandidatura pro nezávislé subjekty poměrně komplikovaná. Zákon č. 491/2001 Sb. o volbách do zastupitelstev obcí například udává, že sdružení nezávislých musí získat od 7 % občanů obce podpis na předvolební petici. Což v této kategorii může činit více jak 3000 podpisů od občanů dané obce. Na druhou stranu lze říci, že sběr těchto podpisů, může zároveň vytvářet pozitivní předvolební kampaň v dané obci. Pokud se tedy nezávislí kandidáti rozhodnou kandidovat, zpravidla svou kandidaturu zaštiťují stranickou příslušností k nějaké regionálně – komunální politické straně. (Jüptner, 2004; Zákon č.491/2001 Sb)

S rostoucí velikostí obcí také roste disciplinovanost a četnost scházení zastupitelských a stranických frakcí. Zatímco v obcích spadajících do předchozích dvou kategorií se zastupitelstvo scházelo povětšinou velmi nepravidelně, zejména při nutnosti projednávání důležitých problémů, v kategorii větších středních obcí nacházíme i obce se zastupitelskými frakcemi, které se schází pravidelně. Rozdílnosti lze také pozorovat v oblasti, která se týká míry soutěživosti politického systému. V této kategorii je téměř nemožné najít nesoutěživý místní politický systém. Obce se totiž v naprosté většině vyznačují tzv. polosoutěživým politickým systémem. V těchto systémech je nejdůležitější rozdělení exekutivních postů po vyhlášení výsledků voleb, zatímco v mezivolebním období míra soutěživosti systému značně klesá. Jako příčinu můžeme označit především často vznikající velké exekutivní koalice, které následně v dané obci působí. (Jüptner, 2004)

Pouze velmi sporadicky se v této kvalitativní kategorii obcí vyskytují předvolební koalice. Naopak nejdůležitější je vytvoření velkých exekutivních koalic po zveřejnění

výsledků voleb. Od toho se následně odvíjí volba starosty, místostarosty a rady obce. Z důvodu vytváření koalic mezi politickými stranami s obvykle většinovým podílem v zastupitelstvu, nelze povětšinou identifikovat tzv. „jádra“ těchto subjektů. Při utváření koalic lze spatřit, že politické ideologie na komunální úrovni politického systému v poměrně již velkých obcích/městech nehrají přílišnou roli. Naopak stěžejní význam zde nabývají zájmy a prosperita města. Politický systém v těchto obcích nedosahuje takových rozměrů, aniž by vzájemné vztahy a povědomí o osobnosti místních politických aktérů zůstalo utajeno. Volební preference voličů se tedy obvykle odrážejí od spokojenosti s politickým vývojem v dané obci bez ohledu příslušnosti kandidátů k levici či pravici. (Jüptner, 2004)

3.4.6 Největší obce

Do této skupiny obcí jsou zařazeny všechny, které mají 45 000 obyvatel a více. Počet těchto obcí v České republice nenabývá příliš vysoké hodnoty vzhledem k celkovému počtu obcí. Jde řádově pouze o desítky takovýchto obcí, které většinou zastávají roli statutárního či krajského města. Povětšinou se zde lze setkat pouze se stranickými kandidáty politických stran, kandidatura nezávislých kandidátů v této velikostní kategorii obcí se v podstatě nevyskytuje. Participují se zde jak parlamentní politické strany, tak i regionálně – komunální politické strany. Na kandidátních listinách těchto regionálně – komunálních politických stran lze najít jména bezpartijních kandidátů. Etablované politické strany čítají v těchto obcích stovky členů, regionálně – komunální strany pouze desítky členů. (Jüptner, 2004)

Politický systém v nejvyšší komunální úrovni vykazuje poměrně značnou míru soutěživosti. Politické posty a mandáty na radnicích a magistrátech přinášejí značnou politickou prestiž a s ní vzrůstající možnosti o přestoupení na parlamentní úroveň politického systému. Vyjednávání a přerozdělování pravomocí po vyhlášení výsledků voleb nezřídka zasahuje i mezi nejvyšší politické elity dané politické strany. Disciplinovanost jednotlivých zastupitelských frakcí, ale i jednotlivých členů politických stran dosahuje vysoké míry. Pravidelné schůze jsou téměř samozřejmostí. Vliv politických ideologií nelze jednoznačně určit. Obecně lze ale říci, že politické ideologie (levice versus pravice) zde nabývají většího rozměru nežli tomu je u obcí nacházejících se v předchozích třech kategoriích. I tak však existují případy, kdy politické strany na této úrovni komunální

systemu spolu utvoří koalici, ačkoliv jejich politické ideologie jsou rozličné. Ideální stav přichází, kdy zastupitelské frakce hlasují v zájmu města a jejich občanů, což se v některých případech naplňuje. (Jüptner, 2004)

Vytváření koalic na tomto nejvyšším stupni komunální politiky je velmi častým jevem. Z důvodu zavedení 5 % hranice pro vstup politické strany na místní politickou scénu, i předvolení koalice v těchto obcích nabývají poměrně značného významu. Hlavním důvodem pro vznik koalicí je obsazení nadpoloviční většiny všech mandátů svými koaličními členy. S tím souvisí i následný zisk důležitých postů na magistrátu. Utvářejí se buďto minimální vítězné koalice nebo velké koalice. Důvod pro vytváření minimálních koalic spočívá především v koncentraci politické moci. Minimální koalice má pouze tolik členů popřípadě mandátů, kolik je nutné k získání rozhodující politické moci. Z hlediska analýzy tvorby koalic jde o racionální chování politických aktérů s maximalizací možného užitku. Tyto minimální koalice také bývají nejčastější formou koalic vyskytujících se v této skupině obcí. Naopak vytváření velkých koalic může zapříčinit nerovnováhu v rozložení sil v dané koalici, kterou však velká koalice obvykle omezí na minimum, a to z důvodu většího množství působících politických aktérů. Velké koalice mohou pozitivně ovlivňovat i vnímání uplatňované politiky občany daného města, neboť se částečně omezuje velikost opozice, byť za ústupky v podobě prosazení volebního programu či obsazení významných postů. (Balík, 2009; Čmejrek, Bubeníček, Čopík, 2010; Jüptner, 2004; Zákon č.491/2001 Sb)

3.5 Suburbanizace

V této kapitole budou probírány zejména politické důsledky suburbanizace na komunální systémy v dotčených obcích. Kapitola obsahuje dvě části, kde první tvoří jakýsi úvod do problematiky a druhá část obsahuje výše zmíněné aspekty dopadu.

3.5.1 Úvod, definice, historie

Aby mohl kdy být započat proces suburbanizace, musela nejdříve proběhnout samotná urbanizace měst. Urbanizace ve velmi zjednodušeném pojetí znamená stěhování lidí do měst. Důsledky či ještě samotný průběh tohoto procesu lze zaznamenat v jakékoliv části světa. Nejde však pouze o prostý příliv nových obyvatel, jedná se především o komplexní společenský proces, který mění celou organizaci společnosti včetně vztahů a stylů života lidí. Počátky urbanizace se datují až k průmyslové revoluci. Proces stěhování obyvatel z venkova do měst však nemohl trvat nekonečně. A proto ve vyspělých zemích západní civilizace lze pozorovat již zcela opačné jevy – tedy opětovnou dekoncentraci obyvatelstva v centrech velkoměst. (Horská, Maur, Musil, 2002; Kostecký, Vobecká, 2007)

První projevy suburbanizace byly v nejvyspělejších státech západní civilizace zaznamenány již po druhé světové válce. A především v 70 a 80. letech 20. století nabyl tento jev ve zmiňovaných státech největšího rozsahu. Nutno dodat, že v některých státech (ČR), probíhá doposud. Opět se jedná o velmi složitý proces, při kterém dochází k přestěhování obyvatel z jejich center na periferie měst. Z toho plynou jednak pozitivní, ale i negativní dopady pro obě zmíněné oblasti. V České republice a v dalších post - komunistických státech byl tento jev až do převratu eliminován zásluhou socialistického politického systému. V nynější době však rozdíly postupně ubývají a sociálně prostorovou diferenciaci v těchto státech lze najít v oblasti bydlení, vzdělávání i ekonomické aktivity obyvatel. (Kostecký, Vobecká, 2007)

3.5.2 Politické důsledky suburbanizace

Politickým aspektům suburbanizace nebyla v ČR věnována taková pozornost jako jiným důsledkům suburbanizace. Na začátku kapitoly jsou uvedeny jednotlivé aspekty, které lze odvodit z agregátních statistických dat. Některé informace však tímto způsobem získat nejdou, proto budou shrnuty výsledky z případových studií, které jsou součástí analýzy Jany Vobecké a Tomáše Kosteckého.

Jedním zřetelně pozorovaným jevem je pokles míry tzv. „občanskosti“. Příčiny spočívají především v odlišnosti stylu života v těchto lokalitách¹. Často obyvatelé žijí výrazně individualisticky bez zájmu družít se s ostatními obyvateli. S tím souvisí například i zdoluhavé dojíždění za prací, tudíž lidé tráví většinu svého času mimo danou obec. Sociálně – ekonomická situace obyvatelstva v těchto lokalitách často nabývá lepších výsledků, nežli tomu je u jiných lokalit. Lidé mají vyšší vzdělání, vyšší platy a vedou v těchto lokalitách teritoriálně separovaný život. Pověštinou tedy nepřicházejí do kontaktu se sociálně nižší skupinou obyvatel z jiných oblastí a jejich problémy tedy neregistrují. Částečně tím může vysvětlit voličské preference (zejména v parlamentních volbách) v suburbánních lokalitách, které v naprosté většině zahrnují pouze pravicové politické subjekty. Tento jev však nelze pozorovat u všech obyvatel. Neplatí tedy, že vlastník nemovitosti v lokalitě, vždy bude pravicově orientován. Toto se vztahuje především na starousedlíky, kteří byli majiteli nemovitosti v lokalitě ještě předtím, než došlo k procesu suburbanizace v lokalitě. Hodnota jejich majetku se sice několikanásobně zvýšila, vzdělání a společenské postavení však nikoliv. (Kostelecký, Vobecká, 2007)

Z důvodu sociální heterogenity z hlediska složení obyvatelstva lokalit v ČR, spočívající v přílivu nového obyvatelstva do již existujících obcí obklopujících velká města, lze pozorovat odlišné znaky těchto lokalit, nežli tomu je v jiných (západních) zemích. Z tohoto důvodu tedy nelze zaznamenat snížený zájem o politiku v lokalitách resp. neklesající volební účast v jednotlivých volbách. Nově přichozí občané míru politické participace v daných lokalitách zvyšují. Jedná se ale i o aktivní zapojení do místní politiky. Zejména z důvodu nespokojenosti se stávajícím vedením obce a možnosti ovlivnění jejího dalšího směřování. Novousedlíci se také často zapojují do nejrůznějších spolků a sdružení působících v lokalitě. Konflikty mezi novousedlíky a starousedlíky na komunální scéně se vyskytují spíše výjimečně. Pouze v některých případech lze zaznamenat politickou polarizaci mezi těmito dvěma skupinami, ovšem další politický vývoj v těchto lokalitách často tento jev eliminuje. Nežádá se tvořen rovněž tlak na otevřenou komunikaci mezi obecním úřadem a obyvateli. Vybrané lokality vykazují rostoucí míru stranictví, především v pravicově orientovaných politických subjektech. Tento jev ovšem nenabývá ve všech

¹ Lokalita = myšleno suburbánní obec nebo okrajová městská část, která sice není administrativně oddělena, ale z hlediska dalších znaků ji lze tak identifikovat

lokalitách stejného rozměru, zejména z důvodu vysoké míry výskytu nezávislých politických subjektů v těchto lokalitách. (Kostecký, Vobecká, 2007)

Významným faktorem, který ovlivňuje politický systém v obci je doba samotného počátku suburbanizace. V lokalitách s dříve započatým procesem suburbanizace můžeme pozorovat odlišnou úroveň infrastruktury, celkového rozvoje obce, podobu územního plánu a mnoho dalších rozdílných aspektů. Speciálně na úroveň infrastruktury (silniční, kanalizační, plynofikace,...) má suburbanizace vliv. Prostředky jsou získány jednak od investorů nebo z nejrůznějších dotací. A zejména kvůli častému jednání s investory je tvořen tlak na profesionalizaci radnic a obecních úřadů, především z důvodů praktikování nekalých praktik ze strany investorů. (Kostecký, Vobecká, 2007)

Do témat komunální politiky, které přímo ovlivňuje proces suburbanizace, patří zejména záležitosti výstavby škol a školek, volnočasového vyžití obyvatel, zajištění dopravní infrastruktury (návaznost na rychlostní silnice, budování chodníků, místní komunikace,...), udržení přírodního rázu krajiny (cyklostezky, turistické trasy,...). Problém způsobuje fakt, že mnoho novousedlíků nepřihlásí svůj trvalý pobyt do těchto lokalit, obec následně nedostává dotace z přerozdělování rozpočtu a na výše zmíněné záležitosti zcela chybějí finance v rozpočtech obcí. (Kostecký, Vobecká, 2007)

4 Praktická část

Praktická část této bakalářské práce je rozdělena na dvě hlavní podkapitoly. První kapitola se zabývá demografickými a sociálně ekonomickými charakteristikami obce Zbuzany. Druhá část je naopak zaměřena na analýzu místního lokálního politického systému, včetně identifikace aktérů, kteří ovlivňují proces místního politického rozhodování.

4.1 Analýza demografických a sociálně ekonomických charakteristik obce

Tato kapitola je rozdělena do několika podkapitol, které poskytují základní údaje o obci, včetně demografických a ekonomických ukazatelů a vytváří tak nezbytný základ pro porozumění specifik probírané v analytické části této práce.

4.1.1 Základní informace o obci, historie

Obec Zbuzany je součástí Středočeského kraje. Nachází se jihozápadně od Prahy, v okrese Praha – západ. Katastrální území obce činí necelých 5 km². K 1. 1. 2016 v obci žilo 1296 obyvatel. Obec je členem svazku obcí Region Jihozápad a potažmo i Regionu Karlštejsko. Dle vyjádření respondenta č. 1 členství v tomto svazku obcí plně dostačuje, neboť spolupráce je na dobré úrovni. Obec má schválený místní program obnovy venkova. Zbuzany jsou charakteristické především zástavbou rodinných domů. To úzce souvisí s procesem suburbanizace, který v obci stále probíhá. Obec je především atraktivní svou polohou, lze totiž skloubit klidné bydlení na okraji velkoměsta s veškerými výhodami, které z toho vyplývají (dostupnost služeb, pracovních pozic, vzdělání, ...). (Glaser, Flendrová, 2013; ČÚZK, 2016; ČSÚ, 2016)

Zbuzany jsou obcí s velmi bohatou historií. O tom svědčí i vydaná kniha „Zbuzanky, aneb, obec je rodu ženského“, která byla vydána místním spolkem Zbuževa. Tato kniha velmi důkladně rozebírá historii obce. Nicméně v odstavcích níže jsou vybrány pouze nejdůležitější okamžiky z minulosti, které ovlivňovaly celkový historický vývoj obce, jakož i komunální politický systém v obci. (Hradilková a kol., 2014)

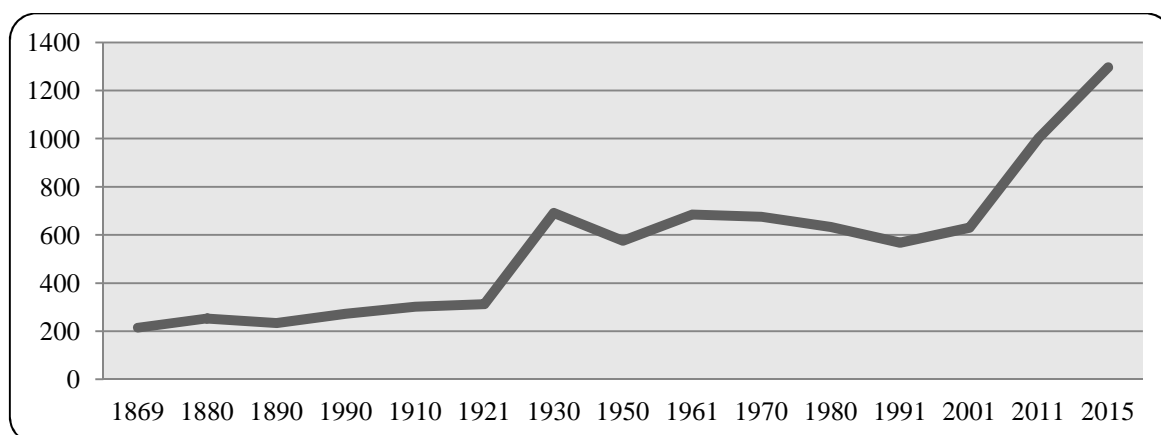
Nedaleká obec Ořech nedávno oslavila právě tisícileté výročí a podle dochovaných informací k Ořechu patřila i část Zbuzan. Nicméně první dochované písemné zmínky o Zbuzanech se vztahují k přelomu 14. a 15. století. V této dávné době patřily Zbuzany svou polovinou pod Břevnovský klášter a další polovina obce spadala na Pražské

arcibiskupství. Teprve v první polovině 17. století je zaznamenáno působení některých silných selských rodů, jejichž potomci žijí v obci i dnes. Právě příslušníci těchto rodů se nyní aktivně podílejí na politickém procesu v obci. Zbuzany byly tímto výjimečné, neboť žádná z okolních vesnic nezaznamenala tak silný vliv těchto sedláckých rodů na dění v obci. Období druhé poloviny 18. století a rok 1848 (zrušení poddanství) bylo pro tyto rody velmi důležité, protože z pouhých nájemců půdy se díky veřejné dražbě stali jejich majiteli. V obci se v její historii objevilo mnoho obchodů se smíšeným zbožím, ale i mnoho hostinců – první hostinec o, kterém existují dochované informace, byl otevřen již v roce 1609. V průběhu času byla v obci zaznamenána i přítomnost řeznictví či obchodu s textilem nebo drogérie. Toto je zde uvedeno hlavně pro pozdější porovnání s nynější občanskou vybaveností obce, která však v poslední době zaznamenala mírný rozvoj. Obec rostla poměrně pomalu, růst se začal projevovat od poloviny 18. století a byl velmi pozvolný až do konce 19. století. Teprve ve 20. století zaznamenala obec značný vývoj. V období první republiky obec převýšila svou původní velikost více jak třikrát a to především díky podporovanému stavebnímu ruchu v obnoveném Československém státě. (Hradilková a kol., 2014; Kopřiva, 2004)

4.1.2 Vývoj počtu obyvatelstva

Graf č. 1 zobrazuje průběžný vývoj počtu obyvatel v obci Zbuzany od roku 1869. Lze zřetelně zaznamenat dva časové úseky, ve kterých počet obyvatel výrazně narostl. První časový úsek zasahuje do 20. let minulého století. Jde o výše zmíněné přistěhování obyvatel, která započala rokem 1923. Ve Zbuzanech tehdy přibyla celá stovka nových domů, což mělo za důsledek vznik i nových čtvrtí v obci. Byli to především lidé, kteří se stěhovali odněkud za kvalitnějším životem, obvykle bez větších finančních prostředků, kteří budovali své domky postupně, podle možností. I tehdy však mělo stěžejní význam právě blízkost velkého města, což zajišťovalo obyvatelům pracovní místa, pokud nezůstali pracovat na místních statcích. (Hradilková a kol., 2014)

Graf 1 – Vývoj počtu obyvatel v obci Zbuzany



Vlastní zpracování dle: (ČSÚ - obyvatelstvo)

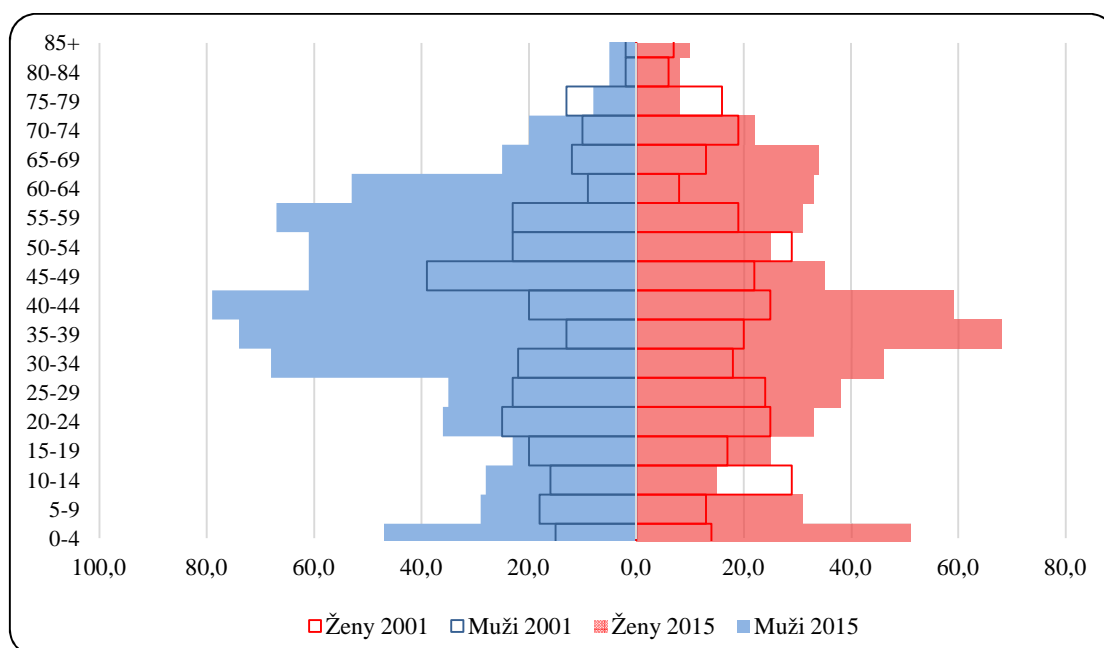
Od padesátých let až do přelomu tisíciletí je zaznamenán poměrně konstantní stav počtu obyvatel, s fluktuací mezi 600 – 700 obyvatel. Po roce 2000 však přichází druhá masivní vlna přílivu obyvatel způsobena právě započatým procesem suburbanizace, který od té doby v obci probíhá. Tento proces má za důsledek, že během 10 let se počet obyvatel v obci téměř zdvojnásobil. S ohledem na plánovanou výstavbu a vysoký počet volných stavebních parcel lze očekávat, že trend růstu obyvatel bude pokračovat i nadále. V obci je například naplánovaný developerský projekt, který počítá s výstavbou několika bytových domů, ve kterých bude vybudováno téměř 270 nových bytových jednotek. Růst počtu obyvatel zapříčiněný procesem suburbanizace s sebou nese i požadavky v podobě profesionalizace obecních úřadů. Dle některých vyjádření respondentů je již nyní patrný tlak na profesionalizaci místního politického aparátu, neboť realizované činnosti na obecním úřadě (žádání o dotace, vyjednávání s developery, ...) dosahují stále větší složitosti. (Kostecký, Vobecká, 2007)

4.1.3 Věková struktura obyvatelstva

Graf č. 2 porovnává věkové pyramidy obyvatelstva v letech 2001 a 2015. Rok 2001 je vyznačen pouze obrysovými čarami. Z dané podoby věkové pyramidy v roce 2001 lze spíše usoudit, že naplňuje znaky spíše degresivního typu věkových pyramid. Alternativa stacionárního typu věkové pyramidy, zde dle autora není příliš opodstatněná, neboť skupina obyvatel v předproduktivním věku (dětská složka) je menší, nežli skupina obyvatel ve věku produktivním (reprodukční složka). Degresivní typ věkové pyramidy označuje věkovou strukturu většiny západních civilizací. Znamená to, že populace v těchto zemích celkově stárne a vymírá. Důsledky na sebe nenechají dlouho čekat - např. nedostatek

dostatečných finančních prostředků na sociální politiku státu až nynější předproduktivní populace dosáhne produktivního věku a nynější produktivní populace dosáhne věku poproduktivního (postreprodukční složka). I tento graf tedy dokazuje, že proces suburbanizace nebyl v roce 2001 ve Zbuzanech zdaleka tak patrný, jako tomu je v nynější době. Při prozkoumání věkové pyramidy z roku 2015, která je značena souvislou barevnou výplní, lze usuzovat, že tato věková pyramida taktéž nabývá téměř znaků regresivních věkových pyramid. Slovo téměř je použito proto, že věková skupina 0 - 4 je zastoupena takovou měrou, jak obvykle nebývá u regresivních typů věkových pyramid obvyklé. Jedná se o obrovský nárůst počtu narozených dětí ve věku 0 – 4 roky, který u chlapců i děvčat zapříčiňuje více jak dvojnásobný počet v této věkové skupině oproti roku 2001. Věkové skupiny 5 – 9 resp. 10 – 14 však takto výrazný nárůst nezaznamenaly. Z tohoto důvodu se lze domnívat, že stále jde o regresivní typ věkové pyramidy. Nicméně díky tomuto zaznamenanému jevu (nárůst počtu dětské složky u věkové skupiny 0 – 4) lze usuzovat, že další vývoj věkové struktury v obci by mohl směřovat spíše k jiným modelům věkových pyramid (stacionární/progresivní). Vše bude záležet na vývoji přílivu obyvatelstva do obce, případně vývoji ukazatele porodnosti, který by mohl být ovlivňován nově příchozími mladými obyvateli. Dále je patrné, že taktéž počet občanů spadající do věkové skupiny 30 – 44 let, narostl u některých věkových skupin téměř až 4 krát. (www.demografie.info)

Graf 2 – Porovnání věkové struktury v obci Zbuzany rok 2001 x 2015

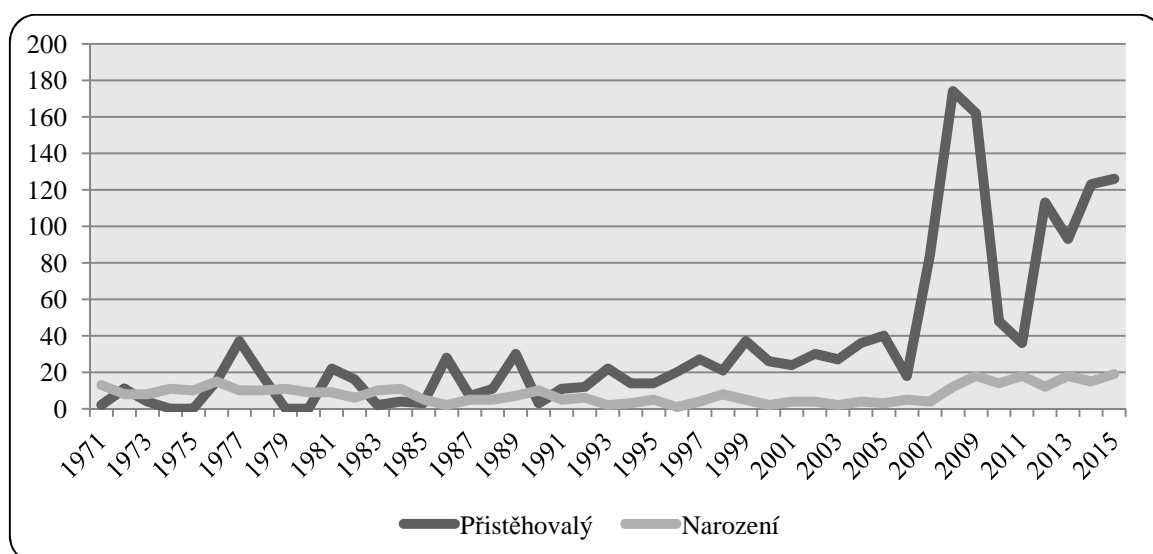


Vlastní zpracování dle: (ČSÚ – SLDB, 2001; ČSÚ – obyvatelstvo, 2015)

Výše popsané jevy zcela odpovídají tvrzením, které jsou obsaženy v některých odborných publikacích. Je uváděno, že do suburbánních oblastí se stěhují spíše obyvatelé v mladším a středním věku. Často také s malými dětmi nebo s očekáváním nedalekého časového horizontu v podobě založení rodiny. Ve Zbuzanech je tedy situace spíše taková, že nejdříve dojde k přistěhování mladších lidí povětšinou spadajících do střední nebo vyšší společenské třídy a teprve potom zřejmě dochází k zakládání rodin. Tuto hypotézu dokazuje právě vysoký počet dětí ve věkové skupině 0 – 4 let, do které spadají jednak novorozenci a kojenci, ale také děti, které již navštěvují místní (nově vystavěnou) mateřskou školu. Vzhledem k tomu, že proces suburbanizace byl ve Zbuzanech započatý cca roku 2002, není předpoklad pro hypotézu, že by nově přistěhovalí občané z této první vlny novousedlíků přišli již se svými potomky. Rodiče těchto dětí pravděpodobně spadají do již zmiňované početné věkové skupiny 30 – 44 let. (Kostecký, Vobecká, 2007)

Graf č. 3 dokresluje celou situaci v obci. Za povšimnutí stojí především výrazný příliv nových obyvatel, který vykazuje vysoké výkyvy. To lze přisoudit například dokončení developerského projektu výstavby bytových domů v „dolní“ části obce (ulice Lomená). Zároveň tento graf zobrazuje absolutní počty živě narozených dětí v příslušných letech. Poměrně vysoké počty v 70. letech, dle autorova mínění, lze přisuzovat tzv. Husákovým dětem. Nicméně ani tyto hodnoty nedosahují hodnot, které v posledních cca 10 letech jsou v obci zaznamenány.

Graf 3 – Vývoj počtu přistěhovalých a narozených



Vlastní zpracování dle: (ČSÚ - obyvatelstvo)

4.1.4 Vzdělání obyvatel, zaměstnanost

Tabulka 2 - Dosažené stupně vzdělání obyvatelstva v obci v roce 2011

Obyvatelstvo 15leté a starší = 852					
Základní vč. neukončeného	Střední vč. vyučení, bez maturity	Úplné střední s maturitou	Nástavbové studium	Vyšší odborné vzdělání	Vysokoškolské
96	216	244	30	21	175

Vlastní zpracování dle: (ČSÚ – SLDB, 2011)

Tabulka č. 2 zobrazuje vzdělanostní strukturu, která byla zjištěna při Sčítání lidu, domů a bytů v roce 2011. Za povšimnutí stojí především poměrně vysoké procento vysokoškolsky vzdělaných obyvatel. Počet obyvatel s vysokoškolským diplomem ve Zbuzanech činí více jak 17 % z celkového počtu obyvatel. To je v rámci celého Středočeského kraje, ve kterém tento údaj činí necelých 10 %, vysoký nadprůměr. Obdobné situace platí i pro ostatní kraje s výjimkou hlavního města Prahy. V hlavním městě činí podíl vysokoškolsky vzdělaných lidí více jak 20 %. Opět na této skutečnosti lze prokázat vysokou provázanost právě s hlavním městem Prahou. Lidé žijící ve Zbuzanech mají poměrně dobře dopravně dostupnou většinu středních a vysokých škol nacházejících se v Praze. Dále pak hodně lidí právě za prací do Prahy dojíždí a zaměstnavatelé v Praze zkrátka vysokoškolské vzdělání na mnoha pracovních postech vyžadují. (ČSÚ – SLDB, 2011)

Tabulka 3 – Dosažené stupně vzdělání obyvatelstva v obci v roce 2001

Obyvatelstvo 15leté a starší = 525					
Bez vzdělání	Základní vč. neukončeného	Vyučení a střední odborné bez mat.	Úplné střední s maturitou	Vyšší odborné a nástavbové	Vysokoškolské
2	96	208	133	13	59

Vlastní zpracování dle: (ČSÚ – SLDB, 2001)

Pro porovnání je přiložena tabulka č. 3 s údaji z roku 2001. Počet vysokoškolsky vzdělaných lidí v roce 2001 činil 59 obyvatel, což v té době představovalo necelých 10 % všech obyvatel Zbuzan. Při porovnání počtu vysokoškolsky vzdělaných lidí s rokem 2011, zjistíme, že se tento podíl zvýší o více jak 7 %. To je pravděpodobně další projev suburbanizace. Patrně jde o důsledek přistěhování velkého množství lidí, kteří ve většině

případů pocházejí z hlavního města Prahy a jejich vyšší společenský status s sebou nese i nezbytnost vysokoškolského vzdělání.

Následující tabulka č. 4, zobrazuje, že více jak polovina obyvatel žijících ve Zbuzanech jsou ekonomicky aktivní občané. Ve většině případů se jedná o zaměstnance. Ve Zbuzanech žije ale i mnoho úspěšných podnikatelů. Na východním okraji obce je vybudovaný menší logistický park. Našli bychom zde například firmu zabývající se obráběním dřeva – Interex, firmu zabývající se dovozem a prodejem podlahovin – Avanti anebo firmu zabývající se výrobou a prodejem plastových oken - Okna JIS. Z toho vyplývá, že obyvatelé Zbuzan mohou hledat pracovní příležitosti jednak v blízké Praze, ale i v samotné obci. Nežřídkou se také majitelé těchto firem působících v obci aktivně participují v probíhajících politických procesech v obci ve formě kandidatury do zastupitelstva či členství v některých ze zřizovaných výborů.

Tabulka 4 – Počty ekonomicky aktivních/neaktivních obyvatelů 2011

		Celkem	Muži	Ženy
Ekonomicky aktivní celkem		531	280	251
zaměstnaní		503	266	237
Z toho podle postavení v zaměstnání	zaměstnanci	373	182	191
	zaměstnavatelé	27	21	6
	pracující na vlastní účet	84	56	28
ze zaměstnaných	pracující důchodci	23	12	11
	ženy na mateřské dovolené	22	-	22
nezaměstnaní		28	14	14
Ekonomicky neaktivní celkem		397	163	234
nepracující důchodci		155	58	97
žáci, studenti, učni		118	63	55

Vlastní zpracování dle: (ČSÚ – SLDB, 2011)

4.1.5 Občanská vybavenost, místní infrastruktura

Ve Zbuzanech se dále nachází fotbalové hřiště s občerstvením (které částečně doplňuje úlohu místní restaurace/hospody), kde se o sobotách hrají přátelská utkání mezi okolními vesnicemi. Ve Zbuzanech je nově otevřená mateřská školka s dostatečnou kapacitou pro místní děti. Do základní školy potom je nutné dojíždět. Nejbližší základní škola je k dispozici v Jinočanech a v také v Ořechu (pouze do 5. třídy prvního stupně,

cca 2 km od Zbuzan), další možnost splnění povinné školní docházky nabízí základní škola v Řeporyjích (cca 3 km od Zbuzan).

V poslední době se situace v obci vyvíjí velmi pozitivně co do vzrůstu počtu dostupných obchodů a služeb zaměřené na místní občany. Jedná se především o otevření nové kavárny na návsi obci, které proběhlo koncem srpna 2016. Koncem roku 2015 byla v obci otevřena malá vinotéka. Též lze zmínit zřízení kadeřnictví a manikúry v areálu obecního úřadu, který nově zrekonstruované prostory v areálu pronajímá právě výše zmíněným subjektům. I z tohoto lze usuzovat, že nynější vedení obce má zájem na rozvoj obce i v tomto směru. Dále se ve Zbuzanech nachází obchod se smíšeným zbožím. Tento obchod nabízí základní sortiment, v neširší míře potraviny.

Nejbližší zdravotní středisko včetně lékárny se nachází v nedaleko ležících Jinočanech. Nejbližší nemocnice se nachází v Motole. Pobočka České pošty se také nachází v Jinočanech.

Z turistického hlediska jsou Zbuzany zajímavé tím, že se zde nachází Automuzeum Praga. V tomto muzeu si návštěvníci mohou prohlédnout historické vozy. Automuzeum Praga je uváděno ve všech seznamech světových muzeí a je hodnoceno kulturní komisí UNESCO jako třetí největší značková sbírka na světě. (Horálková, 2013)

Nedaleko obce se rozprostírá Prokopské a Dalejské údolí. Jedná se o přírodní rezervaci patřící ještě pod katastrální území hlavního města Prahy. Je to ideální místo na vycházku, jízdu na kole či relaxaci. Cykloturistiku lze také provozovat v nedalekém Českém krasu (Berounsko, Karlštejnsko).

Kulturní akce v obci organizuje obecní úřad spolu se spolky. V obci například působí občanské sdružení Zbuževa a spolek Zbuzanské aleje. V poslední době, subjektivně z autora pohledu, se výrazně zvýšil počet pořádaných akcí obecním úřadem, především zaměřený na děti a mládež (masopustní pochody, karnevaly, předvánoční akce,...). Ve spolku Zbuževa působí zejména místní ženy a pomáhají ostatním ženám například při opětovném zapojení se na pracovní trh po mateřské dovolené. Dle vyjádření respondenta č. 3 se pozitivně rozvíjí spolupráce výše zmíněných spolků a obecního úřadu, z čehož plyne pozitivní důsledek v podobě růstu počtu aktivně participujících se místních občanů. (Landová, 2012)

Co se týče dopravní obslužnosti, jsou Zbuzany ve velmi výhodné pozici. Nacházejí se totiž v podstatě v bezprostřední vzdálenosti od Pražského okruhu. Blízkost této rychlostní komunikace však s sebou nese i určitá negativa, jde zejména o nadměrný hluk, který téměř ve všech částech obce dosahuje za určitých (povětrnostních) podmínek vysoké míry. Obyvatelé tak musejí mnohdy snášet výše zmíněné negativum a zároveň se smířit se sníženou kvalitou ovzduší, kterému tato dopravní infrastruktura taktéž neprospívá. Dle vyjádření respondenta č. 1, hlukový smog nelze zcela odstranit hlukovými stěnami, které již jsou částečně v okolí instalovány. Jediné pravděpodobně účinné řešení by spočívalo ve snížení rychlostního limitu na této dopravní tepně. Jeden bod z volebního programu SNK - Spokojený domov pro mimořádné volby roku 2016 udává, že bude usilováno u ŘSD a Ministerstva dopravy o snížení rychlostního limitu na 50 km/h. Vzhledem k samotné podstatě a velké vytiženosti této rychlostní komunikace však toto opatření dosud realizované nebylo. Obec dále disponuje vlakovou stanicí, ze které se dá pohodlně dostat regionálním vlakem téměř do centra Prahy (Smíchovské nádraží). Další alternativa hromadné dopravy spočívá v příměstském autobuse, který obcí projíždí.

Ve Zbuzanech je vybudována veřejná kanalizace. Lidé žijící například v Praze toto berou jako samozřejmost. Pro mnohé obce je ale stále výstavba veřejné kanalizace tak finančně náročná, že mnohdy na malých obcích chybí. Kanalizační infrastruktura obce Zbuzany je napojena na ČOV, která je majetkem sousední obce Jinočany. ČOV se nachází zhruba na půli cesty mezi obcemi Zbuzany a Jinočany. Tato čistička odpadních vod svou kapacitou prozatím pokrývá požadavky těchto dvou obcí. Nicméně dle vyjádření respondenta č. 1 je její kapacita, resp. maximální přítok odpadních vod na hraně technických možností (využito více jak 90 % kapacity). Proto například výše zmiňovaný velký developerský projekt ve Zbuzanech je prozatím na základě tohoto tvrzení téměř nemožné naplnit především z hlediska nedostatečné kapacity ČOV. Současná kapacita dle respondenta č. 1 bude dostačovat maximálně ještě na pokrytí požadavků projektu Jižní louky, který zahrnuje kompletně vybavené (včetně zasíťování) stavební pozemky v „horní“ části obce s plánovanou výstavbou především rodinných domů. Jistým řešením by bylo vybudování samostatné ČOV, jejímž vlastníkem by byla obec Zbuzany. Tato záležitost je nyní v projednávání. (Zbuzanské obča(s)noviny č. 1/2016)

4.2 Analytická část - Analýza místní samosprávy

V analytické části této práce jsou identifikovány všechny působící politické subjekty v obci Zbuzany od roku 1990. Z hlediska časového zaměření bude podroben zkoumání především vývoj od obecních voleb v roce 2002. Pro lepší interpretaci a přehlednost jsou použity v textu zkratky pro vybrané působící politické subjekty, které za dobu své existence měnily své názvy, které často bývají velmi dlouhé.²

4.2.1 Rozbor volebních výsledků

V této kapitole jsou jednotlivé přehledy včetně rozboru každého volebního období. V závěru kapitoly je podroben analýze vývoj volební účasti.

4.2.1.1 Volební období 1990 - 1994; 1994 - 1998; 1998 - 2002

Tabulka 5 – Politické subjekty v obci v období 1990 - 2002

Kandidátní listina		Hlasy	
		Absolutní počet	%
Obecní volby 1990			
1	Nezávislí kandidáti	-	31.80
2	Občanské fórum	-	68.20
Obecní volby 1994			
1	Sdružení nezávislých kandidátů	863	42.58
2	Nezávislí kandidáti	160	7.89
3	Sdružení KSČM, NK	544	26.84
4	Občanská demokratická strana	225	11.10
5	Nezávislí kandidáti	148	7.30
6	Nezávislí kandidáti	87	4.29
Obecní volby 1998			
1	Komunistická strana Čech a Moravy	479	25.42
2	Sdružení nezávislých kandidátů - míst.celkem (SNK 1)	1311	69.59
3	Nezávislí kandidáti	94	4.99

Vlastní zpracování dle: (ČSÚ – volby.cz)

² SNK 1 = SNK – míst. celkem (1998-2002), Sdruž.nezav.kand. obce Zbuzany (2002-2006), SNK obce Zbuzany (2006-2010;2010-2014;2014-2015), ZBUZANY-DOBŘÁ ADRESA + ZBUZANY MÍSTO PRO ŽIVOT (2015-2016), Zbuzany Spokojený domov (2016-2018)

SNK 2 = SNK „Zbuzany pro lidi“

Při obecních volbách v roce 1990 kandidovaly ve Zbuzanech celkem 2 politické subjekty. Jednalo se o sdružení nezávislých kandidátů, které získalo 4 zastupitelské mandáty. Kandidáti, kteří byli na kandidátní listině Občanského fóra, získali mandátů 7. V tomto roce tedy bylo voleno celkem 11 zastupitelů, což je znatelně více, nežli je tomu nyní, navzdory tomu, že tehdejší počet zapsaných voličů (424) je ve srovnání s rokem 2016 sotva poloviční.

Při následujících volbách v roce 1994 lze zaznamenat vyšší míru aktivní politické participace v obci. Celkový počet volených zastupitelů pro toto volební období dosahoval již nynějšího počtu 7 zastupitelů. Zajímavostí těchto voleb je kandidatura třech samostatných nezávislých kandidátů. Tehdy používaná volební formule Sainte – Laguë zvýhodňovala malé politické subjekty. Zde tedy nastává případ, že jeden ze tří nezávislých kandidátů získá zastupitelský mandát, navzdory tomu, že kandidátní listiny ostatních politických subjektů čítaly povětšinou podstatně více jmen. Hypoteticky, pokud by byl volen vyšší celkový počet zastupitelů (např. volební období 1990 – 94 – > 11 zastupitelů), v pořadí 8 přidělovaný mandát by získal další samostatný nezávislý kandidát. Občanské fórum již v obci nepůsobí, mandát však získal bezpartijní kandidát Občanské demokratické strany, která svými ideologiemi do značné míry navazuje na činnost tehdy již zaniklého Občanského fóra. Zajímavé spojení je také sdružení nezávislých a KSČM, ve kterém společně kandidovali nezávislí s členy KSČM. Dokazuje to tvrzení Petra Jüptnera, že v malých obcích obvykle příliš nezávisí na politologických ideologiích a takováto politická seskupení, která by byla na parlamentní úrovni zcela vyloučena, nejsou výjimkou. (Balík, 2009; Horák, 2014; Jüptner, 2004)

Při volbách v roce 1998 byly sestaveny celkem 3 kandidátní listiny. Opět kandidoval jeden nezávislý kandidát, který však mandát nezískal. Dále svou kandidátní listinu sestavila KSČM, již samostatně bez NK, která získala 2 mandáty pro své kandidáty. Sdružení nezávislých získalo 5 mandátů a právě toto sdružení, samozřejmě s určitými personálními obměnami, působí v obci dodnes. Od tohoto volebního období až do června 2015 získalo vždy nadpoloviční většinu mandátů.

4.2.1.2 Volební období 2002 – 2006

Tabulka 6 – Politické subjekty v obci ve volebním období 2002 - 2006

Kandidátní listina		Hlasy	
		<i>Absolutní počet</i>	<i>%</i>
1	Komunistická strana Čech a Moravy	335	13.17
2	PV-Sdružení nezávislých kandidátů ³	290	11.40
3	SNK obce Zbuzany (SNK 1)	1 664	65.43
4	SNK - Za lepší Zbuzany	254	9.99

Vlastní zpracování dle: (ČSÚ – volby.cz)

V tomto volebním období působily v obci celkem 4 politické subjekty. Přičemž ve třech případech se jednalo o sdružení nezávislých. Čtvrtá kandidátní listina byla tvořena zástupci politické strany KSČM. Kandidátní listina nově vzniklého PV – SNK byla tvořena převážně jmény kandidátů dosud nespojovaných s místním politickým procesem. Výjimku tvoří pouze Jan Hradilek, který v předchozích volbách kandidoval za SNK 1. Zmiňovaný kandidát také od roku 2014 kandiduje za SNK 2. Nyní (tj. po volbách 2014 až doposud) je jedním ze zastupitelů obce a též od mimořádných voleb roku 2016 zastává funkci předsedy stavebního výboru. Dle vyjádření respondenta č. 4 PV – SNK vzniklo náhle, resp. byla to náhlá reakce lidí, kteří nebyli spokojeni s místní vládou. Hlavní důvod založení tohoto SNK spočíval v zabránění vybudování skládky na Bakové (na katastrálním území obce). Kandidátní listina tak byla sestavena z lidí, kteří měli stejný cíl v podobě zabránění zřízení této skládky a naopak v podpoře výsadby zeleně v obci. Skládka na Bakové nebyla realizována. (Zbuzanské obča(s)noviny č. 4/2016; Zbuzany - oficiální web obce, 2016)

Jeden zastupitelský mandát získal i kandidát s politickou příslušností ke straně KSČM. Dle vyjádření respondenta č. 1 žije v obci i dosud poměrně značné množství voličů zastávající z hlediska politických ideologií spíše levicovější postavení. Nicméně při těchto obecních volbách byl počet novousedlíků stále nízký. Ti mají své ideologické preference obvykle opačné.

SNK – Za lepší Zbuzany v tomto volebním období nedostalo přidělen žádný zastupitelský mandát, ačkoliv někteří členové této strany získali více hlasů nežli zvolený kandidát politické strany KSČM. Tento jev lze přisoudit použité volební formuli

³ Celý název PV – SNK zní: Pravda vyděsí – Sdružení nezávislých kandidátů.

přepočtení hlasů na mandáty, která pracuje s absolutním počtem hlasů získaných politickým subjektem. A jelikož kandidátní listina SNK - Za lepší Zbuzany nebyla zdaleka zaplněna, tak jako kandidátní listina předložena politickou stranou KSČM, použitá volební formule tuto méně zaplněnou kandidátní listinu znevýhodnila.

4.2.1.3 Volební období 2006 – 2010

Tabulka 7 – Politické subjekty v obci ve volebním období 2006 - 2010

	Kandidátní listina	Hlasy	
		<i>Absolutní počet</i>	<i>%</i>
1	SNK - Za rozvoj a prosperitu Zbuzan	885	36,17
2	SNK obce Zbuzany (SNK 1)	1299	53,09
3	Komunistická str. Čech a Moravy	263	10,75

Vlastní zpracování dle: (ČSÚ – volby.cz)

V tomto volebním období kandidovaly tři politické subjekty. Strana KSČM získala při těchto volbách nejméně hlasů. Na základě tohoto nízkého počtu získaných hlasů nebyl přidělen kandidátům z této strany žádný zastupitelský mandát. Taktéž jejich kandidátní listina čítala o dva kandidáty méně než kandidátní listiny ostatních subjektů, čímž tato kandidátní listina byla částečně znevýhodněna. Především však lze tento fakt ospravedlnit tím, že v roce 2006 proces suburbanizace začal ovlivňovat celkové preference místních voličů a tím i přímo složení a fungování lokálního politického systému. Naopak SNK – Za rozvoj a prosperitu zaznamenalo poměrně značný úspěch v podobě získání třech zastupitelských mandátů. Toto SNK tvořili jednak členové SNK – Za lepší Zbuzany, ale i členové PV – SNK. Nadpoloviční většinu zastupitelských křesel a tím i kontrolu nad vedením obce opět získává SNK 1.

4.2.1.4 Volební období 2010 – 2014

Tabulka 8 – Politické subjekty v obci ve volebním období 2010 - 2014

	Kandidátní listina	Hlasy	
		<i>Absolutní počet</i>	<i>%</i>
1	SNK obce Zbuzany (SNK 1)	1622	100

Vlastní zpracování dle: (ČSÚ – volby.cz)

Toto volební období se díky kandidatuře pouze jediného politického subjektu vyznačuje značným nezájmem o politické dění v obci. Z vyjádření respondenta č. 2 lze

odvodit že, SNK 1 tehdy mělo pevně upevněnou svoji politickou moc v obci. To tedy zapříčinilo, že žádný z ostatních politických subjektů svoji kandidátní listinu nesestavil. Dle vyjádření respondenta č. 3 si lidé na tuto situaci v obci zvykli. Vesnici se v té době nic nekonalo kromě dětských dnů. Neprobíhal taktéž žádný kontakt mezi obyvateli a obcí. Dle vyjádření respondenta č. 4 byla tehdy například dokončována výstavba kanalizace, což v mínění voličů vyvolalo značné sympatie k uplatňované politice SNK 1. Proto bylo velmi pravděpodobné, že i v tomto volebním období si SNK 1 udrží nadpoloviční většinu zastupitelských mandátů. Toho si byly vědomy i ostatní působící politické subjekty v obci (např. z minulého volebního období), a proto svoji kandidátní listinu toto volební období nesestavily.

4.2.1.5 Volební období 2014 – 2018

Tabulka 9 – Politické subjekty v obci ve volebním období 2014 - 2018

Kandidátní listina		Hlasy	
		<i>Absolutní počet</i>	<i>%</i>
1	SNK - "Zbuzany pro lidi" (SNK 2)	1 429	46,99
2	SNK obce Zbuzany (SNK 1)	1 612	53,01
<i>Mimořádné volby 13. 6. 2015</i>			
1	SNK - "Zbuzany pro lidi" (SNK 2)	1383	48,05
2	SNK - ZBUZANY – DOBRÁ ADRESA	1 014	35,23
3	SNK - ZBUZANY – MÍSTO PRO ŽIVOT	481	16,71
<i>Mimořádné volby 16. 7. 2016</i>			
1	Zbuzany Spokojený domov (SNK 1)	772	26,16
2	SNK - „Zbuzany pro lidi“ (SNK 2)	2178	73,83

Vlastní zpracování dle: (ČSÚ – volby.cz)

Volební období 2014 – 2018 probíhá v obci poměrně rozličným způsobem, nežli tomu bylo u všech předchozích volebních období po roku 1989. Jedná se především o konání již dvou mimořádných voleb. Obě mimořádné volby byly vyhlášeny z důvodu poklesu počtu zastupitelů pod 5 členů. V roce 2014 vzniklo nové SNK 2, jehož vznik byl determinován především názorovými neshodami uvnitř SNK 1, které se odehrály v minulém volebním období. Dle vyjádření respondenta č. 1 šlo především o neshody, které se týkaly podoby územního plánu obce a s tím souvisejícím vztahem k developerům. Toto všechno tedy pravděpodobně vyvolalo odchod 2 členů SNK 1 a založení nového

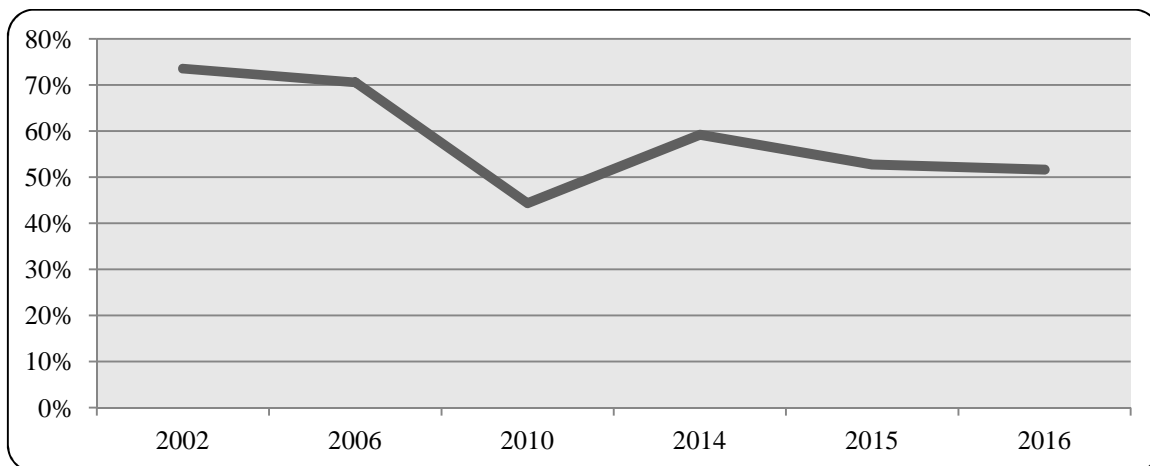
sdužení nezávislých. Dle vyjádření respondenta č. 1 se v tomto sdužení nezávislých participují tzv. „staromilci“, kteří jsou velmi aktivní a zastávají například názory, které se nestaví pozitivně pro další rozšiřování obce (zvyšování počtu bytů/domů a obyvatel). Nicméně SNK 1 si stále v těchto volbách udrželo nadpoloviční počet všech obsazovaných mandátů a tím i kontrolu nad vedením obce. Další rozepře způsobilo výběrové řízení na opravu komunikace v logistické části obce. Tehdy oceněná částka (30 mil. Kč) této rekonstrukce byla podle SNK 2 příliš vysoká. Reakce SNK 2 v podobě odstoupení všech tří členů zapříčinila poměrně značný zvrat, když při mimořádných volbách v roce 2015 získali nadpoloviční počet mandátů, ačkoliv v procentuálním vyjádření nedosáhli ani poloviny počtu všech získaných hlasů. Částečně lze tuto mírnou disproportionality přisuzovat použité volební formuli, při přepočítávání hlasů na mandáty, která navzdory existenci dvou zcela obsazených „opozičních“ kandidátních listin zvýhodnila právě SNK 2. Svou roli také pravděpodobně sehrálo i personální sestavení kandidátní listiny sdužení ZBUZANY – MÍSTO PRO ŽIVOT, na které se vyskytli kandidáti, kteří se až na výjimky (např. Michal Vlasák -> SNK 1; vol. období 2010 – 14) v obci dosud aktivně politicky neparticipovali.

Při dalších mimořádných volbách v roce 2016 byly sestaveny již pouze dvě kandidátní listiny. SNK 2 získalo téměř $\frac{3}{4}$ z celkového počtu hlasů. Díky tomu tohle sdužení nezávislých získalo 5 mandátů. S nevyšší pravděpodobností voliče přesvědčil charakter lokální politiky, které toto SNK uplatňovalo od doby svého působení. Výše zmiňovaný developerský projekt s plánovanou výstavbou stovek bytů si zalíbení u většiny občanů, dle autorova mínění, nezískal. Dle publikovaných informací z rozhovorů s respondenty, článků v místních periodikách a zveřejněné činnosti na webu obce (petice proti výstavbě, územní plán, ...) je zřejmé, že právě toto SNK 2 značně odmítá rozsáhlou developerskou výstavbu, podporuje otevřenost a transparentnost místní politiky, vysazování zeleně v obci a zaměřuje se na rozšiřování občanské vybavenosti obce. Dle vyjádření respondenta č. 3 by se situace v komunikaci mezi obcí a občany ještě zlepšila, pokud by byla kromě diskuzí konána ještě nějaká veřejná slyšení. Dle vyjádření respondenta č. 1 je nyní důležitý rozvoj především dovnitř obce (např. v oblasti školství, výstavby infrastruktury či sportovních hřišť). Probíhá revitalizace polních cest. Nebude se však jednat o cyklostezky. Také je usilováno o zachování přírodní památky v bezprostřední

blízkosti obce (katastrální území obce), kterou je bývalý lom Mramorka. (Zbuzanské obča(s)noviny č. 4/2016)

4.2.1.6 Volební účast

Graf 4 – Procentuální vývoj volební účasti v obci



Vlastní zpracování dle: (ČSÚ – volby.cz)

Graf č. 4, který zobrazuje vývoj volební účasti při obecních volbách v obci Zbuzany od roku 2002, má klesající tendenci. Výjimkou je pouze rok 2014, ve kterém volební účast oproti předchozím obecním volbám narostla. Volby v letech 2002 a 2006, se vyznačují především poměrně vysokou volební účastí (74 % resp. 71 %). V letech 2002 a 2006 byla průměrná účast při obecních volbách 63 % resp. 60 %. Obecně čím je obec menší, tím je obvykle volební účast vyšší resp. velmi malé obce se obvykle vyznačují velmi vysokou volební účastí. Částečně lze proto ospravedlnit takto vysokou volební účast, neboť Zbuzany v těchto letech obýval sotva poloviční počet občanů, který zaznamenáváme nyní. V roce 2010 volební účast výrazně poklesla. Je nutné brát v potaz také výrazný „nezájem“ o aktivní politickou participaci v obci, která se promítla v podobě sestavení pouze jedné kandidátní listiny SNK. Zde tedy nelze aplikovat tvrzení odborných studií, že obce, které jsou zasaženy procesem suburbanizace, volební účast obvykle neklesá, spíše naopak, a aktivní participace novousedlíků obvykle není zanedbatelná. V roce 2014 volební účast opět stoupá. Jde o rok, kdy se dva bývalí kandidáti SNK 1 oddělili od tohoto sdružení nezávislých a založili nové SNK („Zbuzany pro lidi“). Tento konflikt na komunální scéně mohl i přispět k tomu, že mezi občany opět narostl zájem ovlivnit vypjatou situaci na místní politické scéně. Následně se konaly dvoje mimořádné volby, v letech 2015 a 2016. Je patrné, že v roce 2016 volební účast sotva překonala hranici 50 %.

Jedním z důvodů může být například konání těchto mimořádných voleb v době letních prázdnin, tudíž část oprávněného obyvatelstva měla možnosti na projevení svých voličských preferencí při volbách značně omezeny či úplně znemožněny. Není to však determinováno pouze tímto omezením, v roce 2015 byly mimořádné volby konány ještě před začátkem letních prázdnin (cca v polovině měsíce června). Svou roli jistě hraje i znechucení voličů, které může vést i k jisté apatii, která by při potencionálních dalších volbách v tomto volebním období mohla vést k dalšímu snižování voličské účasti. (Čmejrek a kol., 2009; Kostecký, Vobecká, 2007)

4.2.2 Analýza politického systému

Tato podkapitola se zabývá analýzou komunálního politického systému v obci Zbuzany. Na místní politický systém jsou jednak aplikovány lokální modely demokracie a následně je provedena analýza kontinuity kandidatury místních politických aktérů.

4.2.2.1 Aplikované modely lokální demokracie

V této části jsou aplikovány určité modely lokální demokracie. Modely lokální demokracie jsou aplikovány pouze na volební období, která byla započata až po přelomu tisíciletí. Tyto modely lokální demokracie pocházejí z empirického výzkumu. Politické prostředí na místní (obecní) úrovni má v České republice nespočet podob. Není rozhodně snadné vyhledat alespoň dvě stejné obce, které by měly všechny znaky a procesy v místní politice stejné. (Čmejrek, Bubeníček, Čopík, 2010)

Základním faktorem je míra rivality v určité obci. Celkovou soutěživost ovlivňuje mnoho kritérií. Tyto kritéria se nesoustřeďují pouze na opoziční rozepře, je třeba také brát v úvahu psychologicko-sociální aspekty, které jsou zakotveny v místních tradicích a kultuře. Dle míry rivality následně můžeme rozlišit kooperativní model a nekooperativní model. Dle formátu stranického systému lze označit místní politický systém za pluralitní či nepluralitní. K určení míry plurality je použit index plurality. Ten udává poměr mezi všemi kandidujícími a volnými zastupitelskými mandáty. (Čmejrek, Bubeníček, Čopík, 2010)

Ve Zbuzanech nelze určit jednotný lokální model demokracie v uplynulých 20 letech. Souvisí to zejména se změnami zaměření vedení obce, zvyšování atraktivity dané oblasti a v neposlední řadě také se změnami v míře aktivní participace místních

občanů. Dle vyjádření respondenta č. 1 není míra participace občanů na ovlivňování dění v obci či její směřování konstantní. V posledním desetiletí došlo k výrazným výkyvům, které směřují z jednoho extrému do druhého.

V roce 2002 je hodnota indexu plurality 3,9. Dle představené metodiky modelů lokální demokracie lze usuzovat, že se jedná o pluralitní stranický systém. Nicméně je třeba zdůraznit, že nadpoloviční počet mandátů získalo SNK 1. Sdružení nezávislých – Pravda vyděsí a politická strana KSČM získalo po jednom zastupitelském mandátu. Z vyjádření respondentů lze usuzovat, že situace z hlediska konfliktních linií/štěpení názorů tehdy nebyla tak vypjatá, jako tomu je v současné době. Z tohoto důvodu se autor domnívá, že se jedná o jakýsi *konsensuální model* (C) lokální demokracie v obci Zbuzany. SNK – Za lepší Zbuzany nezískalo žádný mandát, tudíž jeho vliv na místní proces rozhodování prakticky neexistoval. Z vyjádření respondenta č. 4 vyplývá, že kooperativní strategie byla tehdy zavedena mezi SNK 1 a KSČM, jejichž zastupitelé mnohdy hlasovali jednomyslně. PV - SNK vzniklo náhle, za účelem prosazení jednoho konkrétního cíle, ale politické cíle nemělo. (Čmejrek, Bubeníček, Čopík, 2010)

V roce 2006 dosáhl tento index hodnoty 3,6. V tomto roce uspěly při obecních volbách především SNK 1 a SNK – Za rozvoj a prosperitu Zbuzan. Zastupitelská křesla byla těmto subjektům přiřazena v poměru 4/3. Toto rozmístění politické moci v obci se velmi nápadně podobá i nedávné době (např. obecní volby 2014 a 2015). Ačkoliv svoji kandidátní listinu sestavily tři politické subjekty, lze hovořit spíše o „opoziční“ vládě, neboť politická strana KSČM při těchto obecních volbách nezískala žádný zastupitelský mandát. Dle vykazovaných charakteristik se politický model v obci začíná podobat spíše modelu (D) tj. *kompetitivnímu modelu* demokracie. Dle vyjádření respondenta č. 2, však sdružení nezávislých se třemi mandáty pocíťovalo určitou beznaděj něco změnit na vedení a směřování obce. Toto se naplno projevilo při dalších volbách, kdy kandidovalo již pouze SNK 1. Dle vyjádření respondenta č. 4 již v tomto volebním období docházelo k určitým konfliktům na místní politické scéně a to především mezi některými členy SNK 1 a SNK – Za rozvoj a prosperitu Zbuzan. Což svědčí o nárůstu soutěživosti místního systému. (Čmejrek, Bubeníček, Čopík, 2010)

Situace v roce 2010 je výrazně odlišná, nežli tomu bylo ve všech předchozích volbách, které v obci proběhly od roku 1990. Index plurality v tomto roce dosahuje

hodnoty 1,29, tudíž velmi nízké hodnoty. Nicméně v tomto volebním období lze označit místní politické prostředí v obci jako semi – pluralitní. Toto označení tedy zcela nekoresponduje s teorií stranických systémů, neboť voliči měli dostupnou pouze jednu alternativu své volby. Svou kandidátní listinu sestavilo pouze SNK 1, která čítala 9 kandidátů. Počet kandidátů sice mírně přesáhl volený počet zastupitelů (7/9), lze však hovořit spíše o jakémsi náboru členů do zastupitelstva, při kterém záleží na seřazení jednotlivých kandidátů na kandidátní listině. Dle zavedené teorie lokálních modelů demokracie, lze v tomto případě hovořit o semi - pluralitním *konsenzuálním* (C) modelu, který některými svými znaky odpovídá charakteru místní politiky v daném období. Dle autorova názoru však danou situaci více vystihuje *apoliticko – demarchistický* (B) model, neboť vykazované charakteristiky odkazují spíše na vyvinutější verzi tohoto modelu demokracie. Nastalou situaci v roce 2010 sice nelze zcela charakterizovat jako hraniční, kdy by v případě ještě dalšího poklesu počtu kandidujících byla ohrožena autonomie obce a s ní související udržitelnost místní politiky. Nicméně značný nezájem o místní politickou scénu je zcela nevyvratitelný, demonstrováný například nejnižší volební účastí za celé sledované období. Jedním základním požadavkem pro vznik tohoto modelu (B) může být například spokojenost se stávajícím vedením a směřováním obce. Existují totiž obce, kde jsou občané spokojeni s politickým vedením obce a nevznikají tak žádné aktivity směřující na tomto stavu cokoli měnit. Toto mohlo souviset například s tehdejší poměrně značnou výstavbou/rekonstrukcí infrastruktury obce (kanalizace, rekonstrukce většiny silnic ve vlastnictví obce, plynofikace,...), která probíhala s určitým časovým předstihem před těmito volbami. Nicméně jako pravděpodobnější varianta se jeví určitá apatie jak voličů, tak působících politických subjektů z minulého volebního období, která byla vyvolaná předpokladem, že pevné postavení SNK 1 v lokálním politickém systému nelze zvrátit. (Čmejrek, Bubeníček, Čopík, 2010)

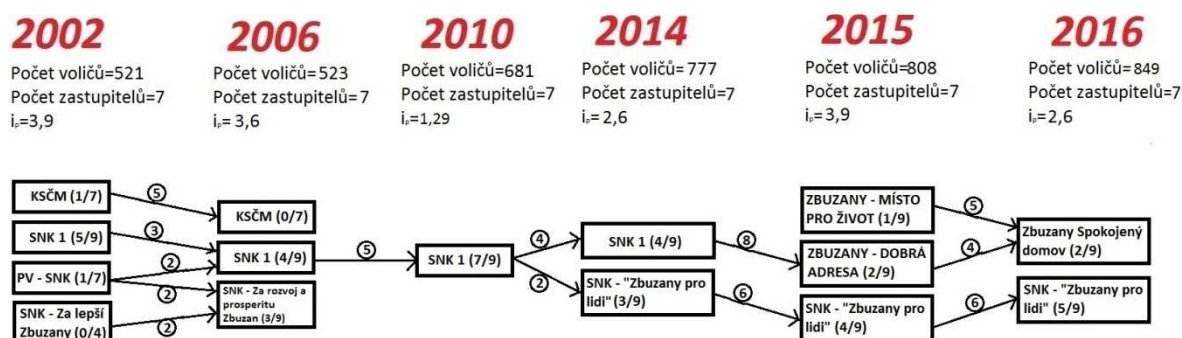
V roce 2014 nastává změna, když vznikne nové SNK 2, které sestavilo kandidátní listinu. Určité neshody ve vedení obce a jejího dalšího směřování vyvolalo odchod 2 členů SNK 1 a založení již zmiňovaného SNK 2. A právě od tohoto roku se obec Zbuzany opět nachází ve skupině obcí, které spadají pod *kompetitivní model* (D). V roce 2015 i 2016 se musely konat mimořádné volby z důvodu poklesu členů zastupitelstva pod 5. V obou případech tato skutečnost byla zapříčiněna odstoupením všech členů zastupitelstva toho SNK, které v daném volebním období nezískalo většinu. Z toho lze usuzovat, že míra

rivality v obci od roku 2014 výrazně narostla. V roce 2015 a 2016 probíhaly poměrně rozsáhlé volební kampaně obou zúčastněných SNK. Základním kamenem těchto kampaní bylo vydávání různých místních „stranických“ periodik a jiných volebně - motivačních tiskovin. Obsahem těchto tiskovin povětšinou bývalo zdůrazňování úspěchů, které SNK dosáhlo v minulém volebním období. V některých případech bylo možno nalézt i volební program daného SNK. Na druhé straně velmi často bylo možné nalézt v těchto tiskovinách spíše kritické hodnocení opozičního SNK, které se nejčastěji vztahovalo k politickému procesu rozhodování v obci, vztahu obce k developerům a nedostačující infrastruktuře obce. Dle charakteristiky tohoto modelu lze říci, že v méně rozvinutých systémech se „komparativní výhoda“ hledá zejména v obsazení kandidátní listiny známou (lokální) osobností. Při volbách v roce 2014 bychom na kandidátní listině SNK 1 našli jméno herečky, moderátorky a zároveň místní obyvatelky Alice Bendové. Ve více rozvinutých systémech potom nastávají rozdíly především v odlišnostech volebních programů. (Čmejrek, Bubeníček, Čopík, 2010)

V obci Zbuzany se volí 7 zastupitelů. V letech 2014 a 2015 byl poměr přidělených mandátů 3/4 resp. 4/3. Cílem rozhodně není utvoření exekutivní koalice, protože jednotlivá SNK dle vykazovaných charakteristik při procesu rozhodování kooperují pouze uvnitř sdružení. Z dosavadního politického vývoje lze usoudit, že obě SNK od obecních voleb roku 2014 usilují o získání a především udržení kontroly nad rozhodováním v politických a veřejných záležitostech obce. Vzhledem k tomu, že při poklesu zastupitelů pod pět členů z jakýchkoliv důvodů je nutné vypsání mimořádných voleb, je situace značně zkomplikovaná. V případě 7 volených zastupitelů a kandidujících dvou SNK je nutné, aby dané SNK získalo alespoň nadpoloviční většinu (tj. 4 mandáty). Může však nastat případ, kdy udržení kontroly nad vedením obce za těchto podmínek není možné. Ve Zbuzanech v roce 2014 a 2015 odstoupili vždy všichni 3 zastupitelé z opozičního SNK. Jako první se pro tento krok rozhodli zastupitelé SNK 2, následující rok však přesně tento postup aplikovalo i SNK 1. Z této skutečnosti lze odvodit, že pro získání udržitelné exekutivní pozice nad kontrolou vedení obce je nutný zisk minimálně 5 mandátů. Toto nastalo v červenci roku 2016, kdy SNK 2 získalo celkem 5 mandátů. Případný odstup 2 zastupitelů opozičního SNK 1 by nemělo do konce volebního období (trvajících do roku 2018) stávající vedení obce nijak omezit či personálně pozměnit.

4.2.2.2 Analýza kontinuity kandidatury

Obrázek 2 – Schéma kontinuity kandidatury



Vlastní zpracování dle: (ČSÚ – volby.cz)

Na tomto schématu lze sledovat, jak jednotlivci „přecházejí“ mezi politickými stranami a sdruženími. Počet voličů ve Zbuzanech neustále narůstá, zatímco počet volených zastupitelů zůstává stále na stejné hodnotě, tedy 7 zastupitelů. Dále je zde vypočítaný index plurality. Ten udává, o kolik více bylo při daných volbách kandidátů, než volných zastupitelských mandátů. Mezi roky 2002 a 2006 není příliš velký rozdíl ve velikosti tohoto indexu, navzdory tomu, že nám zde v roce 2006 ubylo jedno sdružení nezávislých kandidátů. Ze schématu je patrné, že došlo k částečnému spojení PV – SNK a SNK – „Za lepší Zbuzany“, neboť roce 2006 dva kandidáti z každého ze jmenovaného sdružení kandidovalo společně na jedné kandidátní listině pod názvem „Za rozvoj a prosperitu Zbuzan“, též ve formě sdružení nezávislých kandidátů. Dva členové PV – SNK se též v těchto volbách připojili k SNK 1. Dle vyjádření respondenta č. 4 bylo způsobeno to, že členové zaniklého PV – SNK zvolili rozdílné kandidátní listiny pro svou další participaci tím, že dva členové PV – SNK měli názorové neshody s SNK 1 a proto se rozhodli kandidovat společně za SNK – Za rozvoj a prosperitu Zbuzan. Další dva členové PV – SNK byli osloveni SNK 1. Tuto nabídku přijali a kandidovali tudíž za toto sdružení nezávislých. Zajímavá je především situace při obecních volbách v roce 2010 a 2014. Velký „zvrát“ nastal v roce 2010, kdy ve Zbuzanech kandidovalo pouze 9 kandidátů, kteří všichni byli zapsáni na kandidátní listině SNK 1. Tohoto roku dosáhl index plurality hodnoty 1,29, to samozřejmě znamená, že počet volných mandátů pouze velmi nepatrně převýšil počet kandidátů. Toto volební období tak bylo charakterizováno poměrně velkým nezájmem o politické dění v obci. Při těchto obecních volbách KSČM a SNK – „Za rozvoj a prosperitu Zbuzan“ již svou kandidátní listinu sestavily. U politické strany KSČM je toto rozhodnutí odůvodnitelné tím, že by pravděpodobně v této lokalitě měly již velmi

zanedbatelné šance na úspěch. Dle vyjádření respondenta č. 2, který byl členem SNK – Za rozvoj Zbuzan, byla činnost sdružení ukončena z důvodu, že členové tohoto sdružení nezávislých neviděli naději získat nadpoloviční většinu zastupitelských mandátů, neboť SNK 1 mělo velmi pevně upevněnou svoji politickou moc v obci. Dle tohoto vyjádření, kandidáti SNK – Za rozvoj a prosperitu Zbuzan ztratili sílu a chuť nadále kandidovat.

V roce 2014 zde přibýlo další nově vzniklé hnutí SNK 2 - „Zbuzany pro lidi“ a právě díky této změně index plurality opět vzrostl. Dle vyjádření respondenta č. 1, který byl jedním ze dvou kandidátů, kteří přešli ze SNK 1, toto bylo zapříčiněno nejednotnými názory v oblasti vedení obce. A proto se dva členové sdružení SNK 1 oddělili a založili nové sdružení a sestavili kandidátní listinu, která čítala 9 kandidátů. Nezískali však již nadpoloviční počet mandátů. Následně došlo v roce 2015 z důvodu poklesu počtu zastupitelů pod 5 k vyhlášení mimořádných voleb. Nastala situace, že vznikla v podobě SNK (ZBUZANY – MÍSTO PRO ŽIVOT) další zcela nová kandidátní listina, do které nepřechází žádný kandidát ze stávajících dvou působících SNK. Situace se vyjasňuje s dalšími mimořádnými volbami v roce 2016, které jsou zapříčiněny stejnou nastalou situací jako v roce 2015. Při těchto volbách byly sestaveny pouze 2 kandidátní listiny. Schéma zřetelně vykresluje, že kandidátní listiny ZBUZANY – MÍSTO PRO ŽIVOT a ZBUZANY – DOBRÁ ADRESA, byly spřátelené kandidátní listiny. Toto tvrzení podporuje i samotný fakt, že druhé mimořádné volby v roce 2016 byly vyvolány odstoupením třech zastupitelů výše zmiňovaných SNK (ZBUZANY – MÍSTO PRO ŽIVOT a ZBUZANY – DOBRÁ ADRESA). Kandidátní listina SNK s názvem Zbuzany Spokojený domov byla tak zcela tvořena členy z těchto dvou zmiňovaných SNK. Jak je uvedeno výše ve vysvětlivce, sdružení Zbuzany Spokojený domov označuji jako SNK 1, jehož historie působení tohoto lokálního politického seskupení je poměrně dalekosáhlá.

Z analýzy vyplývá, že ve Zbuzanech nedochází k přílišnému „přelétání“ lidí z jedné strany do druhé. Ve sledovaném období lze v podstatě zaznamenat pouze dva případy tohoto jevu. První nastává při obecních volbách v roce 2006, když bývalí členové PV – SNK nevolí pro svou další kandidaturu v obci jednotnou kandidátní listinu. Druhý případ se týká voleb roku 2014, který je reprezentován „odštěpením“ dvou kandidátů od SNK 1, což bylo zapříčiněno výše zmiňovaným konfliktem.

5 Závěr

V první (teoretické) části této práce byla probrána základní teoretická východiska. Byla zde představena základní fakta o orgánech obce, komunálním volebním systému a lokálním stranictví. Dále následovala kapitola o charakteru lokální politiky, která představila teorii čtyř modelů lokální demokracie a dále se zabývala utvářením koalic na lokální úrovni. Za tímto účelem bylo podrobně představeno kvalitativní rozdělení obcí do čtyř samostatných kategorií. Poslední kapitola v této části práce představuje proces suburbanizace a především z obecného hlediska představuje dopady tohoto jevu na lokální politické systémy dotčených obcí.

Druhá část (praktická) této práce je rozdělena na dvě hlavní podkapitoly. První podkapitola zahrnuje demografické a sociálně - ekonomické charakteristiky obce, neboť jeden z dílčích cílů práce je charakterizovat socioekonomické ukazatele obce a vyhodnotit vliv na vývoj a fungování místní samosprávy. Z důvodu pochopení vývoje historie obce jsou zde uvedena základní informace z minulosti. Následují charakteristiky vývoje počtu obyvatel a věkové struktury obyvatel obce, které prodělaly v poslední době značně progresivní vývoj. Z hlediska sociálně – ekonomických charakteristik jsou následně uvedeny informace o vzdělanosti a zaměstnanosti obyvatel, které jsou v této suburbární obci značně specifické. Dále jsou uvedeny základní informace týkající se místní úrovně infrastruktury a občanské vybavenosti, které jsou nezbytné pro identifikaci základních politických problémů obce a zároveň zdrojem možných konfliktů na místní politické scéně.

Druhá podkapitola je věnována analytické části práce. Tato podkapitola je rovněž členěna na dvě části. V první části je proveden rozbor volebních výsledků a identifikace všech aktérů politického procesu v obci, což je druhý z dílčích cílů této práce. Druhá část této podkapitoly je věnována analýze politického systému v obci. Zde je definován charakter rozhodování místní samosprávy, což je třetí dílčí cíl této práce.

Analytická část (druhá podkapitola praktické části) tvoří nejdůležitější část této práce. Pomocí této kapitoly je možno identifikovat faktory ovlivňující způsob formování orgánů místní samosprávy v obci Zbuzany, což je hlavním cílem této bakalářské práce.

První faktor, který místní politiku značně ovlivňuje, je bezesporu vzrůstající počet obyvatel v důsledku probíhajícího procesu suburbanizace. Tento proces byl v obci započat

především z toho důvodu, že se obec nachází v žádaném periferním pásmu okolo Prahy. Lokalitu, kde se obec nachází, lze tedy považovat za další významný aspekt, který ovlivňuje formování orgánů místní samosprávy. Výrazný nárůst obyvatel s sebou přináší určité následky. Nejedná se pouze o značné uzemní rozšiřování obce, ale jde především o změny, které je nezbytné provést v oblasti organizace fungování místní samosprávy. Na zkoumanou obec výše zmiňovaný proces působí zejména nutností zajistit odpovídající úroveň místní infrastruktury a občanské vybavenosti a omezit vliv developerů na snesitelnou úroveň. Co se týče dopravní infrastruktury obce, lze se domnívat, že je nyní v přijatelném stavu, neboť v minulé dekádě za vedení obce (SNK 1) byly ve velkém rozsahu rekonstruovány místní komunikace. Taktéž byla vybudována kanalizace a provedena plynofikace obce. Nynější hlavní problém infrastruktury obce spočívá hlavně v zásobování obce pitnou vodou, které v důsledku zvyšování počtu obyvatel začíná být nedostatek. Obec částečně spravuje vodovodní síť v obci sama. Nyní je v řešení proces vybrání komplexního externího správce a provozovatele vodovodní sítě. Taktéž situace s ČOV je značně komplikovaná. Do budoucna bude tak zřejmě nevyhnutelné investice v podobě výstavby vlastní ČOV. Tlak developerů je determinován žádanou lokalitou v bezprostřední blízkosti Prahy. Částečně tento tlak také souvisí s místní infrastrukturou, neboť obec se v posledních cca 10 – 15 letech rozrostla natolik, že tato infrastruktura (vodovodní síť, ČOV) již nevyhovuje. To je také hlavní příčina toho, proč velké developerské projekty dostávají od obce zamítavé stanovisko pro povolení stavby. Tyto dva vlivy (tlak na vyřešení situace ohledně místní vodovodní a kanalizační infrastruktury, vliv developerů) na místní samosprávu tak vyvíjí určitý tlak na profesionalizaci místního politického aparátu.

Druhým faktorem, který ovlivňuje způsob formování orgánů místní samosprávy, jsou konfliktní linie mezi určitou částí starousedlíků a tzv. „staromilců“⁴. Analyzovanou obec v minulosti obývalo mnoho sedláckých rodů. Nynější potomci tzv. „staromilci“ usilují o zachování alespoň současné podoby obce, především co se týče počtu obyvatel, počtu obytných staveb a územní rozlohy. Některé části obyvatel, kteří spadají do skupiny starousedlíků, naopak nevdají další rozrůstání obce. Pojmem starousedlíci je však rozuměna

⁴ Výraz „staromilci“ je zde použit dle vyjádření jednoho z respondentů, který takto označil jednu část starousedlíků. Odkazuje na skupinu lidí, kteří jsou buďto potomky vlivných sedláckých rodů působících v obci (cca. od poloviny 19. stol.), případně na některé přistěhovalé obyvatele za doby tzv. první republiky a v období 50. - 60. let minulého století.

ta část obyvatelstva, která v obci sice žije nejvýše několik desítek let. Z pohledu části obyvatelů nazývaných „staromilci“ je tato doba stále zanedbatelná, neboť obvykle vývoj jejich rodové návaznosti je v obci stabilnější. Třetí skupinu tvoří tzv. novousedlíci, do níž lze zařadit tu část obyvatelstva, která se do obce přistěhovala cca v posledních deseti letech. Dle získaných informací lze říci, že tato skupina nyní usiluje o zachování určité míry komfortu, kterou obec pro zatím poskytuje. Tento standard z hlediska komfortu života v obci by však mohl být velmi snížen dalším rozšiřováním obce. Lze tudíž tvrdit, že tzv. „staromilci“ a novousedlíci mají alespoň jeden společný zájem. Za hlavní důsledek těchto konfliktů lze považovat konání dvou mimořádných obecních voleb v aktuálním volebním období (2014 – 2018). To se i jistě odráží v negativních dopadech na obec jako takovou (např. rok 2015 – rozpočtové provizorium).

Vzhledem k výsledkům provedené analýzy komunálního systému v obci Zbuzany lze jen těžko předvídat další politický vývoj. Hloubka sporů mezi místními politickými aktéry zapříčiňuje, že bude trvat ještě dlouhou dobu, než tyto spory definitivně utichnou. Je předpoklad, že toto volební období (končící na podzim 2018) bude řádně probíhat pod stávajícím vedením obce. Z rozhovorů s respondenty a z dalších poznatků vyplívá, že obec podporuje aktivity v oblasti kulturního a sociálního života. Zároveň je kladen větší důraz na komunikaci mezi občany a obcí, se snahou zapojit je do místních záležitostí.

6 Seznam použitých zdrojů

Odborná literatura:

BALÍK, Stanislav. 2009. *Komunální politika. Obce, aktéři a cíle místní politiky*. Praha : Grada Publishing, a.s. ISBN 978-80-247-2908-4.

ČMEJREK, Jaroslav, BUBENÍČEK, Václav, a ČOPÍK, Jan. 2010. *Demokracie v lokálním politickém prostoru*. Praha : Grada Publishing, a.s. ISBN 978-80-247-3061-5.

ČMEJREK, Jaroslav a kol. 2009. *Participace občanů na veřejném životě venkovských obcí ČR*. Praha : Kernberg Publishing s.r.o. ISBN 978-80-87168-10-3.

HORÁK, Martin. 2014. *Úspěch i zklamání: demokracie a veřejná politika v Praze 1990-2000*. [překl.] Michaela Pixová. Praha : Karolinum. ISBN 978-80-246-2330-6.

HORSKÁ, Pavla, Eduard MAUR a Jiří MUSIL. 2002. *Zrod velkoměsta: urbanizace českých zemí a Evropa*. Praha: Paseka. ISBN 80-7185-409-3.

HRADILKOVÁ, Jana a kol. 2014. *Zbuzanky, aneb, obec je rodu ženského*. Zbuzany : Zbuževa, o. s. ISBN 978-80-260-6760-3.

JÜPTNER, Petr. 2004. Komunální koalice a politické modely. *Politická revue* č.2., stránky 80-101. ISSN 1211-0353

KOPECKÝ, Martin, PRŮCHA, Petr, HAVLAN, Petr a JANEČEK, Jan. 2015. *Zákon o obcích. Komentář*. Praha : Wolters Kluwer. ISBN 978-80-7478-758-4.

KOSTELECKÝ, Tomáš a VOBECKÁ, Jana. 2007. *Politické důsledky suburbanizace: Analýza případových studií proměn politického chování o občanské participace ve vybraných suburbánních lokalitách Prahy a Brna*. Praha : Sociologický ústav AV ČR. ISBN 978-80-7330-139-3.

OUTLÝ, Jan. 2003. Volby do zastupitelstev - vývoj a souvislosti. *Politologická revue* č. 2., stránky 17-44. ISSN 1211-0353

Internetové zdroje:

ČSÚ. Obyvatelstvo. [Online] Český statistický úřad. [Citace: 23. Listopad 2016.] <https://www.czso.cz>.

ČSÚ. Sčítání lidu, domů a bytů 2001. *Veřejná databáze*. [Online] Český statistický úřad. [Citace: 26. Listopad 2016.] <https://www.czso.cz>.

ČSÚ. Sčítání lidu, domů a bytů 2011. *Veřejná databáze*. [Online] Český statistický úřad. [Citace: 26. Listopad 2016.] <https://www.czso.cz>.

ČSÚ. Zastupitelstva obcí. *Volby.cz*. [Online] Český statistický úřad. [Citace: 30. Listopad 2016.] <https://www.volby.cz>.

ČÚZK. 2016. k.ú.: 791962 - Zbuzany - podrobné informace. [Online] Český úřad zeměměřický a katastrální, 2016. Listopad 2016. [Citace: 23. Listopad 2016.] <http://www.cuzk.cz>.

Demografie.info. Typy věkových struktur. *Demografie.info*. [Online] Demografické informační centrum - občanské sdružení. [Citace: 18. Únor 2017.] http://www.demografie.info/?cz_pohlavivektypyvekstruktur=. ISSN 1801-2914.

GLASER, Ing. Vladimír, FLENDROVÁ, Monika. 2013. Strategie obce Zbuzany. *Zbuzany.eu*. [Online] 20. Prosinec 2013. [Citace: 22. Listopad 2016.] http://www.zbuzany.eu/vismo/dokumenty2.asp?id_org=19196&id=22135&n=strategie-obce-zbuzany&p1=2226.

HORÁLKOVÁ, Elena. 2013. Podle Emila Příhody byly doby, kdy dostal auto Praga a k tomu večeři. *Dvojka*. [Online] Český rozhlas, 18. Leden 2013. [Citace: 21. Prosinec 2016.] http://www.rozhlas.cz/dvojka/jejakaje/_zprava/1158915.

KOPŘIVA, Ing. Josef. 2004. O vzniku obce. *Zbuzany - oficiální web obce*. [Online] 5. Duben 2004. [Citace: 17. Duben 2016.] <http://www.zbuzany.eu/z-davne-historie/d-5839/p1=2226>.

LANDOVÁ, Marína. 2012. Cíle Klubu ZBUŽEVA. *ZBUŽEVA*. [Online] 27. Prosinec 2012. [Citace: 11. Březen 2016.] <http://zbuzeva.eu/cile-klubu-zbuzeva/d-1001/p1=1011>.

Mapy.cz [online]. [Citace: 8. Březen 2017]. Dostupné z: www.mapy.cz

Zbuzany, Obec. 2016. Zastupitelstvo. *Zbuzany – oficiální web obce*. [Online] 2016. [Citace: 3. Únor 2017.] <http://www.zbuzany.eu/zastupitelstvo/os-1365>.

Legislativní zdroje:

Česká republika. Zákon č. 128/2000 Sb. o obcích. In: *Sbírka zákonů České republiky*. Dostupné také z: <https://www.zakonyprolidi.cz/cs/2000-128>

Česká republika. Zákon č.491/2001 Sb. o volbách do zastupitelstev obcí a o změně některých zákonů. In: *Sbírka zákonů České republiky*. Dostupné také z: <https://www.zakonyprolidi.cz/cs/2001-491>

Místní periodika:

Zbuzanské obča(s)noviny: Zbuzanské obča(s)noviny č. 1/2016. Zbuzany: Jan Hradilek, 2016, roč. 2, č. 1.

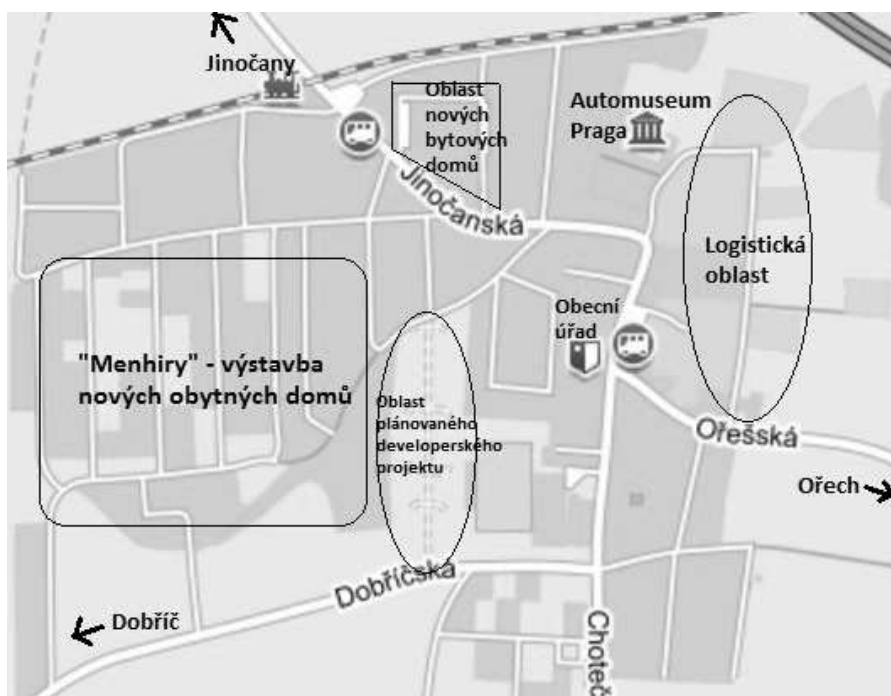
Zbuzanské obča(s)noviny: Zbuzanské obča(s)noviny č. 4/2016. Zbuzany: Jan Hradilek, 2016, roč. 2, č. 4.

7 Přílohy

Příloha č. 1: Základní otázky pro rozhovory s místními politickými aktéry

- 1) Historie obce – proměny obce, vývoj po roku 1989?
- 2) Vize obce – kam bude budoucnost obce pravděpodobně směřovat, jaké by mělo být její optimální určení?
- 3) Hlavní politické problémy obce?
- 4) Identifikace skupin v obci – starousedlíci, novousedlíci, atd.?
- 5) Kandidátní listiny – způsob sestavování, příčiny pluralitního x nepluralitního prostředí, činnost v mezivolebním období, sestavování koalic?
- 6) Konflikty – jaké jsou hlavní konfliktní body v obci?
- 7) Občanství v obci – identita v obci (občanská společnost)?

Příloha č. 2: Mapa obce



Vlastní zpracování dle: (www.mapy.cz)