

**UNIVERZITA PALACKÉHO V OLMOUCI**

**PEDAGOGICKÁ FAKULTA**

**Katedra antropologie a zdravovědy**

# **Diplomová práce**

**Bc. Veronika Papcunová**

**Předškolní pedagogika**

**Hodnocení školské zralosti u dětí předškolního období**

Olomouc 2018

vedoucí práce: RNDr. Kristína Tománková, Ph.D.

## **Prohlášení**

Prohlašuji, že jsem svou diplomovou práci vypracovala samostatně pod odborným dohledem své vedoucí práce. Také prohlašuji, že ve své práci uvádím pouze informační zdroje, které jsem uvedla v seznamu použité literatury.

Ve Vajglově dne 17. 4. 2018

.....

## **Poděkování**

Touto cestou bych chtěla poděkovat vedoucí diplomové práce RNDr. Kristíně Tománkové, Ph. D. za připomínky, cenné rady a ochotu a vstřícnost. Dále bych chtěla poděkovat mateřským školám v Moravském Berouně a Břidličné, které byly ochotné se výzkumu zúčastnit. Také bych chtěla poděkovat své blízké rodině a příteli za pomoc a trpělivost.

## Obsah

ÚVOD.....	5
1 Školní zralost.....	7
1.1 Školní zralost a školní připravenost.....	7
1.2 Oblasti školní zralosti.....	8
1.3 Faktory školní zralosti.....	9
1.4 Školní nezralost.....	11
2 Diagnostika školní zralosti.....	13
2.1 Kern – Jiráskův test školní zralosti.....	13
2.2 Stanford – Binetova zkouška (Test Terman – Merrillové).....	15
2.3 Edfeldtův reverzní test.....	15
2.4 Test obkreslování od Zdeňka Matějčka a Marie Vágnerové.....	16
2.5 Wechslerovy testy inteligence.....	16
2.6 Filipínská míra.....	16
2.7 Kapalínův index.....	17
3 Charakteristika dítěte předškolního věku.....	18
3.1 Tělesný a pohybový vývoj.....	18
3.2 Myšlení a řeč.....	20
3.3 Percepce (vnímání) a další kognitivní procesy.....	21
3.4 Kresba.....	22
3.5 Fantazie, představivost.....	23
3.6 Emocionální vývoj.....	24
3.7 Sociální vývoj.....	24
4 Metodika výzkumu.....	26
4.1 Cíle šetření.....	26
4.2 Charakteristika výzkumného souboru.....	26
4.3 Charakteristika použitých výzkumných metod.....	27
5 Zpracování dat a analýza výsledků.....	31
5.1 Výzkum tělesné zralosti dětí předškolního věku.....	31
5.2 Zhodnocení platnosti filipínské míry.....	36
5.3 Výzkum psychické zralosti dětí předškolního věku.....	36
5.4 Případové studie vybraných respondentů.....	40
5.5 Limity práce.....	48
6 Závěr.....	50
7 Doporučení pro praxi.....	52

Souhrn.....	53
Summary.....	54
Referenční seznam.....	55
Seznam zkratk, seznam tabulek a grafů.....	60
Seznam příloh.....	61
Přílohy .....	62
Příloha č. 1 – souhlas s poskytnutím informací.....	62
Příloha č. 2 - zadání Kern – Jiráskova testu .....	63
Příloha č. 3 – Kern – Jiráskův test školní zralosti – chlapec A .....	66
Příloha č. 4 – Kern – Jiráskův test školní zralosti – dívka B.....	68
Příloha č. 5 – Kern – Jiráskův test školní zralosti – dívka C.....	70
Příloha č. 6 – Kern – Jiráskův test školní zralosti – chlapec D .....	72
Příloha č. 7 – Kern – Jiráskův test školní zralosti – chlapec E.....	75
Příloha č. 8 – Kern – Jiráskův test školní zralosti – dívka F .....	77
ANOTACE.....	79

## ÚVOD

Problematika školní zralosti v současné době je velmi populární téma. Dochází k rozvíjení poznání především u matek, co mohou udělat pro své dítě již od narození. Můžeme také v dnešní době zaznamenat nárůst různých alternativních metod a to nejen vzdělávacích.

Autorka si téma vybrala proto, že sama pracuje s dětmi předškolního věku a tato problematika ji velmi zaujala už právě proto, že systémů hodnocení školní zralosti je spousta a sama úplně přesně neví, k jakému hodnocení se přiklonit. Domnívá se, že problematika samotného hodnocení školní zralosti je úvodní stupeň pro dobrý start do první třídy. Samotné hodnocení pokládá za velmi důležité před vstupem do základní školy, protože pokud se úspěšný start nepovede, tak následně se netrápí „jen“ dítě, ale spolu s ním také rodič a samozřejmě i učitel.

V práci se autorka zaměří na hodnocení školní zralosti u dětí předškolního věku v oblasti tělesné a psychické. V tělesné oblasti proběhne výzkum za účelem získání dat váhy, výšky a zvládnutí tzv. „filipínské míry“. Tato data budou porovnávána s referenčními hodnotami celostátního antropologického výzkumu, které byly zkoumány v roce 2001. Pro hodnocení psychické stránky vývoje autorka zvolila Jiráskův orientační test školní zralosti, který se skládá ze tří částí – napodobení psacího písma, obkreslení skupiny teček a kresba postavy. Tyto oblasti budou nakonec vyhodnoceny a budou získána data o tom, zdali dítě bylo či nebylo zralé pro nástup do základní školy.

Praktickou část výzkumu obohatíme i o kvalitativní výzkum, kdy uvedeme šest vybraných respondentů, kteří byli vybráni podle hodnocení testu školní zralosti. Součástí kazuistik bude i ukázka splnění orientačního testu školní zralosti dítětem, které je zralé i nezralé do základní školy.

V teoretické části diplomové práce se autorka zaměří na objasnění pojmu „školní zralost“ a co vše tato oblast obnáší. Dále rozdělí jednotlivé oblasti zkoumání školní zralosti s krátkým popisem, co v oblastech pozorujeme a následně hodnotíme. Také se zaměří na samotné hodnocení školní zralosti, bude popisovat nejznámější testové materiály, protože jich je celá řada.

V závěru práce autorka uvede limity, které ji v práci omezovaly a zhodnotí výsledky své práce a bude se snažit ji porovnat s jinými kvalifikačními pracemi a vědeckými příspěvky.

# **Teoretické poznatky**

# 1 Školní zralost

Vstup do základní školy je pro většinu dětí a také i rodičů velkým milníkem. Školním dětem začíná nová etapa jejich života a je pomyslně ukončena etapa předchozí – předškolní. Do školy může dítě nastoupit až po dovršení věku šesti let. Otázkou však zůstává, zdali je dítě na školu připravené – dostatečně zralé. V kapitole je popsána školní zralost a školní připravenost, dále oblasti školní zralosti, faktory ovlivňující zralost dětí předškolního věku a také definujeme školní nezralost.

## 1.1 Školní zralost a školní připravenost

„Aby dítě vyhovělo nárokům školy a plnilo i očekávání rodičů, je třeba, aby jeho dílčí schopnosti a dovednosti byly na také úrovni, aby se mohly stát prostředkem k dalšímu rozvoji. Takovýto stupeň vývoje dítěte označujeme jako školní zralost nebo připravenost na školu.“ (Vašátková, 2003, s. 45)

Termíny školní zralost a připravenost se významově překrývají, ale mají také i své odlišnosti. Obecně oba dva odpovídají na otázku, zdali je dítě do školy připraveno po všech stránkách. Rozdíl je v tom, že školní zralost se orientuje v určitých sledovaných oblastech – tělesná, mentální a sociálně-emoční. V pojmu školní zralosti můžeme shlédnout spíše vnitřní vývojové předpoklady – například vyžívání centrální nervové soustavy, zlepšování odolnosti jedince při zátěži či rozvoj pozornosti. Naproti tomu školní připravenost se zajímá o prožité sociální zkušenosti. Zdali dítě je připraveno zvládnout určitý druh chování, zdali umí pracovat samostatně nebo zvládne-li sebeobsluhu. (Otevřelová, 2016)

Pojem školní zralost vymezuje již Matějček jako: „schopnost (připravenost, pohotovost) dítěte dostát nárokům vzdělávacího procesu, a to nárokům kladeným na jeho organismus (především nervový systém), nárokům intelektovým, citovým a společenským.“ (Matějček, 1994, s. 94)

„Za školní zralost budeme považovat takový stav somato – psycho – sociálního vývoje, který:

- je výsledkem úspěšně dovršeného vývoje celého předchozího období útlého a předškolního dětství,
- je vyznačen přiměřenými fyzickými a psychickými dispozicemi pro požadovaný výkon ve škole a je doprovázen pocitem štěstí dítěte,
- je současně dobrým předpokladem budoucího úspěšného školního výkonu a sociálního zařazení.“ (Langmeier, Krejčířová, 2006, s. 106, 107)



V novější literatuře je definována školní zralost obecně jako „dosažení takového stupně vývoje (v oblasti fyzické, mentální, emocionálně – sociální), aby se dítě bylo schopno bez obtíží účastnit výchovně – vzdělávacího procesu, nebo alespoň bez větších obtíží“ (Bednářová, Šmardová, 2010, s. 2)

Pokud tedy jedinec nedosáhne takového stupně vývoje, byť jen v jedné části, je považován za „nezralé“ dítě do základní školy.

Školní připravenost popisují kompetence, které dítě získává učním a sociálními zkušenostmi – především v mateřské škole. Seznam kompetencí můžeme nalézt v Rámcovém vzdělávacím programu pro předškolní vzdělávání (2017), který je rozpracován do jednotlivých kategorií. Kompetence jsou členěny do oblastí kognitivních, emocionálně-sociálních, pracovních a somatických. (Bednářová, Šmardová, 2007)

## 1.2 Oblasti školní zralosti

Budíková a kol. (2004) uvádí oblasti, které jsou důležité pro posouzení školní zralosti.

- „Rozumový vývoj (vědomosti, znalosti, intelekt),
  - vývoj řeči,
  - grafomotorika,
  - pozornost,
  - pracovní návyky,
  - zrakové a sluchové rozlišování,
  - orientace a vztahy v prostoru a čase,
  - představa předpočetní,
  - přiřazování a rozeznávání barev,
- sociální vývoj,
- emocionální vývoj.“ (ibid)

V rozumovém vývoji tedy sledujeme – v řeči rozsah slovní zásoby, výslovnost a schopnost se umět vyjádřit. Dítě by mělo být schopné odpovídat celou větou, případně větou rozvitou.

Odpovědi bychom měli porozumět, případné běžné odchylky se tolerují (např: rotacismus).

V oblasti grafomotoriky se zaměřujeme na správný úchop tužky, spontánní ovládnutí čáry a jejího směru a samozřejmě na uvolněnou celou končetinu, která koná pohyb. Pozornost dítěte by měla být alespoň deset minut. V kategorii pracovních návyků sledujeme, jestli dítě dokáže setrvat u činnosti a dokončit ji. Dítě zralé do základní školy by mělo být schopné se orientovat

v prostoru (nad, pod, mezi, vepředu, vzadu, vpravo - vlevo) a také v čase. V představách předpočetních by dítě mělo rozumět pojům první, poslední, větší, menší apod.

Ve vývoji sociálním se zaměřujeme na vztahy – jak vztahy s vrstevníky, tak vztahy s dospělými. Pozorujeme, zdali dítě dokáže komunikovat s dospělými i se svými kamarády, zdali si najde kamaráda pro hru.

V emocionálním vývoji pozorujeme jak je dítě odolné zvládat různé zátěžové situace – odpoutat se od rodičů či rodiny. (Budíková a kol., 2004)

Nádvorníková (2017) doporučuje rozdělit hodnocení školní zralosti do dvou částí. V první části zkoumáme fyzickou připravenost jedince. V této oblasti se zaměřujeme na přirozený růst jedince, výšku a váhu. Fyzická zdatnost je neméně důležitou součástí zralosti. Dítě například bude muset nosit školní aktovku, což by mu mohlo činit problémy, pokud by bylo nezralé ve fyzické oblasti. Zajímavým ukazatelem může být i unavitelnost dítěte. Většinou platí pravidlo, pokud dítě v mateřské škole vždy po obědě usíná, je na školu nezralé. V základní škole musí dítě pracovat i po obědě (družina, odchod domu), a pokud bude unavené, tak mu bude činit problém i napsat domácí úkol. Jucovičová, Žáčková (2014) pokládají ještě za ukazatel fyzické zralosti výměnu dentice (výměna mléčných zubů), která ale nemusí být přítomná u všech dětí nastupujících do základní školy.

Druhou oblast označuje jako připravenost psychickou. Psychická zralost je dána především vývinem mozku, který ovlivňuje mentální schopnosti (vnímání, myšlení, soustředění, komunikace). Zrání centrální nervové soustavy probíhá u každého jedince v jiném časovém rozmezí a tak nemůžeme očekávat, že všechny děti budou umět konkrétní funkce ve stejném věku. (ibid)

### **1.3 Faktory školní zralosti**

Faktory školní zralosti označují výčet předpokladů, které by dítě bylo ovládat, než nastoupí do školy základní. Charakteristiku jednotlivých předpokladů můžeme rozdělit na předpoklady dané z rodiny, a předpoklady samotného dítěte.

#### *Předpoklady z rodinného prostředí:*

**Rodinné klima** – Postavení vzdělávání v tabulce hodnot rodičů.

**Podnětné prostředí rodiny** – Dětem z podnětného prostředí je věnována dostatečná pozornost i při vstupu do základní školy. Důležité je také prostředí stabilní, klidné, poskytující pocit jistoty.

## **Socioekonomické zabezpečení rodiny**

**Nároky na očekávané studium** – jaké jsou nároky na dítě, požadavky na druh vzdělávání.

### Předpoklady dítěte:

**Věk dítěte** – Obecně platí, že děti nastupují do základní školy mezi 6. – 7. rokem věku života. V České republice je takto stanovena povinná školní docházka. Děti, které 1. 9. daného roku dovrší věku 6 let, by mělo nastoupit do základní školy. Může se však vyhovět rodičům a dítě může začít navštěvovat základní školu o rok dříve či později. Častější případ je odklad povinné školní docházky. Obě možnosti však musí být podloženy lékařským vyšetřením a vyšetřením v pedagogicko – psychologické poradně.

**Pohlaví** – Samotné pohlaví dítěte nerozlišuje, že dítě bude automaticky považováno za nezralé. Spíše rizikovější pohlaví pro školní nezralost je uváděno pohlaví mužské. Samozřejmě musíme také přihlídnout k dalším faktorům, které jsou významnější než pohlaví jedince.

**Zdravotní stav** – Zdravotní stav je důležitým předpokladem. Pokud má dítě častou absenci (dlouhodobá nemoc, porucha imunitního systému) nemusí být v kolektivu až tak známé, může mít potíže s „neustálou“ adaptací, může být po nemoci více unavené. Toto poté přechází i do školy. Později v základní škole může špatný zdravotní stav způsobovat potíže s pracovním tempem.

**Rozvoj komunikačních dovedností** – Větší komplikace může způsobit vadné vyslovování hlásek. Dítě při nástupu do školy by většinu hlásek mělo umět. Toleruje se hlavně vadné vyslovování hlásky Ř a také R. Ostatní hlásky by mělo dítě umět před vstupem do školy. V první třídě má dítě za největší úkol naučit se číst, psát a počítat. Proto, když má ještě se k tomuto připojit logopedická cvičení, tak je dítě „zavaleno“ činnostmi, a nemá čas na odpočinek.

**Intelektové předpoklady** – Na úplném začátku školní docházky nejsou intelektové schopnosti až tak důležité. Tyto schopnosti budou využívány až v letech následujících. V tomto případě se vedou časté diskuze, zdali je odklad školní docházky tou správnou možností. Nepředpokládá se, že se intelekt během roku změní, ale pokud bude dítě o rok vyspělejší, tak mezi dětmi mladšími bude mít „lepší pozici“.

**Vnímání** – Dítě by mělo mít zvládnuté zrakové a sluchové vnímání. Tyto dva druhy vnímání jsou nejdůležitějšími předpoklady pro úspěšnou výuku čtení a psaní. Při rozlišování písmen bude muset dítě být schopno rozlišit jej zrakem (b, d), ale i sluchem (p, b).

**Grafický projev** – V první třídě bude nejdůležitější činností naučit dítě psát. S psaním souvisí rozvoj grafického projevu. Dítě by mělo mít dobře zvládnutou oblast grafomotoriky. S grafomotorikou úzce souvisí motorika hrubá i jemná. Proto již v mateřské škole dochází k nábviku různých psacích dovedností (čáry, vlny, kličky, závitky atd.).

**Soustředění** – Soustředění dítěte na začátku předškolního období je zcela nízké. Postupně, u každého jedince individuálně, dochází ke zlepšování koncentrace. Dítě na konci předškolního období je schopné setrvat u činnosti i 20 minut. V základní škole je tento předpoklad důležitý, protože bude muset vydržet vyučovací hodinu vydržet v klidu se učit.

**Schopnost učení se** – Mateřské školy se tuto schopnost snaží děti naučit v co největší míře ještě předtím, než do základní školy nastoupí. Po nástupu do základní školy bude muset tuto schopnost aplikovat téměř polovinu dne.

**Pracovní návyky** – Dítě by mělo být schopno umět pracovat na zadaném úkolu, mělo by u činnosti vydržet, i když pro něj zrovna není atraktivní, s cílem pracovat samostatně a v běžném čase.

**Psychomotorické tempo** – Nejlepší pro nástup do základní školy je tempo přiměřené. Optimální pracovní tempo není ani rychlé, ani pomalé. Pokud je tempo příliš rychlé, jedinec dělá častěji chyby, práce je nedůsledně vykonaná a naopak. Při velmi pomalém pracovním tempu dítě neustále nestíhá ostatním dětem. To může vést k frustraci dítěte.

**Přiměřená schopnost prosazení** – Jedinec se umí aktivně zapojit do činnosti, umí ve skupině se prosadit, sdělí svůj názor, je schopen odpovědět, když je tázan. Dospělého by taktéž měl umět požádat o pomoc v případě, že si neví rady. (Mertin, Gillernová, 2003)

## **1.4 Školní nezralost**

„Za nezralé nebo nepřipravené dítě se považuje takové dítě, které nedosahuje požadovaného stupně vývoje a není vidět výrazný pokrok v jeho vývoji z hlediska vnějšího a takové děti bývají například nesamostatné, plačtivé, zakřiknuté a nevydrží u jedné činnosti“ (Berčíková, Šmelová, Stolinská, 2014)

To, že je dítě nezralé pro vstup mateřské školy poznají sami rodiče, kteří své dítě znají nejlépe. Ti také mohou rozhodnout o tom, zdali dítě do školy půjde, či nikoliv. Dalším člověkem, který ví o dítěti mnoho poznatků je učitel mateřské školy. Učitel spolu s dítětem tráví dost času, aby mohl dítě zhodnotit i třeba vzhledem k jeho vrstevníkům. Toto hodnocení mezi vrstevníky se rodičům nepodaří. Nezralost musí také potvrdit dětský lékař a pedagogicko – psychologická

poradna případně speciálně – pedagogické centrum. Tyto instituce musí vydat potvrzení o nezralosti v případě odkladu povinné školní docházky. Konečné rozhodnutí o odkladu školní docházky je ovšem na rodičích. (Ležalová, Šulová, 2012)

Mezi hlavní příčiny školní nezralosti řadíme nedostatky v tělesném vývoji a zdravotním stavu, snížená inteligence, neurotické chování, nerovnoměrný vývoj centrální nervové soustavy (některé schopnosti jsou výrazně opožděny) nebo nepodnětné rodinné prostředí. (Řičan, Vágnerová, 1991)

Farkas, Hibel (2008) popisují také příčiny nezralosti dětí předškolního věku. Mohou to být podmínky biologické, zdravotní, sociální, psychické či ekonomické. Tyto podmínky ovlivňují jak rodiče, tak jejich děti. (ibid)

## 2 Diagnostika školní zralosti

Diagnostika školní zralosti je důležitá pro rodiče i pedagogy. Diagnostické metody nám pomáhají zjistit, zdali je dítě do základní školy připravené. Odborné diagnostické metody využívají především poradenští pracovníci v pedagogicko – psychologických poradnách nebo speciálně – pedagogických centrech, pediatři a některé testovací metody využívají i sami pedagogové.

Některá odborná literatura člení diagnostiku podle jednotlivých oborů využití. Setkat se můžeme s diagnostikou pedagogickou, psychologickou speciálněpedagogickou či dalšími. Tato kapitola vyjmenovává a krátce charakterizuje využitelné testové metody.

Zelinková (2001) říká, že diagnostiku může provádět každý člověk, který se nad dítětem zamýšlí na úrovni dané svými vědomostmi a specializací.

„Pedagogická diagnóza se orientuje na to, jak jsou rozvinuté základní vědomosti, dovednosti a návyky dítěte, nakolik je seznamováno s prostředím, jež ho obklopuje, jaká je kvalita jeho řeči a myšlení, zda má zájem o hru a o další činnosti“ (Monatová, 2000, s. 63)

Neměli bychom opomenout, že všechny testy jsou orientační, vždy musíme mít na paměti, o jaké dítě se jedná a v jaké situaci se nachází. Podstatné informace nám přinese i rozhovor s rodiči a pedagogy mateřské školy. Nyní si představíme nejvyužívanější diagnostické materiály, které zjišťují školní zralost.

### 2.1 Kern – Jiráskův test školní zralosti

Nejvyužívanějším testem, který se používá pro zjištění školní zralosti je Kern – Jiráskův test školní zralosti. „Původní Kernův test Grundleistungstest (obsahoval šest úloh – čmárání, obkreslení jednoduché věty, nakreslení dětské postavy, obkreslení skupiny bodů a dvě úlohy simultánního postihování množství) byl modifikován na naše poměry.“ (Svoboda, Krejčířová, Vágnerová, 2015, s. 626) Jiráskova modifikace Kernova testu obsahuje tři úkoly, které dítě má správně splnit. První úkol zadává dítěti nakreslit mužskou postavu, druhý požaduje napodobit psací písmo a třetí obkreslit skupinu bodů. V průběhu testu je dítě diagnostikem po celou dobu pozorováno, má za úkol zjistit doplňkové informace o dítěti (lateralita, rozpoložení dítěte).

Kresba vyzrálého dítěte by měla obsahovat zřetelné detaily v obličeji, dítě by nemělo na žádný detail zapomenout. Proporce jednotlivých částí těla by měly být souměrné, tak jako v reálné situaci. Stejně tak, by mělo nakreslit všechny detaily týkající se těla (krk, počet prstů, oblečení). Linie by měly být zdvojené. (Jirásek, 1992)

Druhým úkolem je napodobení psacího písma. Pro tuto práci byla použita věta: „Eva je tu.“ Diagnostik si všímá správné velikosti písma, neměla by být větší, ani menší. Dále se zaměřuje na tečky, jak nad písmenem J, tak na konci věty, ty by neměly chybět. Celá věta by měla být v souvislé linii.

Třetí úkol žádá jedince, aby obkreslili skupinu bodů, která je uskupena do daného tvaru. Důležitost klademe na rozmístění teček. V zadání je přesně dán řád řádků a sloupců, který chceme, aby dítě dodrželo. Dostatečně zralé dítě nakreslí body přesně do sloupců a řádku tak, jako jsou v zadání. Samotné body mohou být zmenšené než ve skutečnosti, ovšem větší by neměly být než 1,5x velikosti bodu v zadání.

K vyhodnocení testu jsou použity známky, které se následně sečtou.

#### Kresba postavy

1 – nakreslená postava má hlavu, tělo, končetiny; je spojena krkem, na hlavě jsou přítomny detaily, paže jsou ukončeny pěti prsty, nohy jsou zahnuté, postava je nakreslena syntetickým způsobem zobrazení,

2 – splnění všech požadavků na známku 1, ale chybí syntetický způsob zobrazení, tři chybějící části jsou tolerovány, pokud je použito syntetické zobrazení,

3 – kresba má hlavu, tělo a končetiny, které jsou nakresleny dvojčarou, tolerujeme vynechání detailů či nevhodné proporce postavy,

4 – primitivní kresba s trupem, končetiny jsou znázorněny jednou čarou,

5 – chybí jasné zobrazení trupu, kresba znázorňuje hlavonožce, čmárání.

#### Napodobení psacího písma

1 – napodobení je přesně podle předlohy, všechna písmena jsou jasně čitelná, slova jsou rozdělena na tři celky, nechybí dvě tečky,

2 – při napodobení není čitelné jedno písmeno, tolerujeme vynechání jedné tečky, řádek by měl být vodorovný a písmo tvoří tři slova,

3 – pět čísel je čitelných, věta tvoří minimálně dvě části, na délku se nemusí vejít na jeden řádek, počáteční písmeno musí být naznačeno větší než ostatní, tolerujeme vynechání teček,

4 – písmo nemusí tvořit řádek, alespoň dvě písmena lze rozeznat,

5 – čitelné napodobení aspoň jednoho písmena, čmárání.

### Obkreslení skupiny bodů

1 – přesné napodobení podle předlohy, body musí být v zákrytu svisle i vodorovně, zmenšit obrazec je možné, zvětšit pouze o jeho polovinu, více není přípustné,

2 – toleruje se vychýlení jednoho bodu, kreslení bodu jako nevyplněného kroužku je také připuštěno,

3 – nakreslené body se podobají předloze, lze uznat vyšší i nižší počet nakreslených teček, toleruje se i jakékoliv vychýlení z řádku i sloupce,

4 – tečky tvoří nějaký uzavřený geometrický tvar,

5 – body jsou volně rozptýlené po ploše papíru. (<http://www.ssvp.wz.cz>, 2018, [online])

Tento výsledek nám podává informaci o tom, na jaké „školní úrovni“ se dítě momentálně nachází. Když dítě splní všechny úkoly na známku 1, znamená to, že na konci testu má tři body – nejlepší umístění. Průměrně děti v tomto testu dosahují výsledku 7 – 9 bodů. Pod tuto hranici řadíme děti, kterým by odklad povinné školní docházky prospěl.

## **2.2 Stanford – Binetova zkouška (Test Terman – Merrillové)**

Stanford – Binetova zkouška je koncipována jako inteligenční test, který může být využit od věku dvou let dítěte až do dospělosti. Jeho úkolem je zjistit úroveň mentálních znalostí jedince. Smékal popisuje IV. revizi testu a její úkoly. Ty jsou sestaveny do patnácti oblastí – například paměť na korálky, paměť na předměty, napodobování, skládání a stříhání papíru, matice atd. Tyto úkoly se střídají, takže nedochází k únavě pozornosti jedince. Hlavní úloha testu je prověřit pozornost dítěte, jeho paměť, vyjadřovací schopnosti. Test probíhá dvakrát po sobě, přičemž ve druhém opakování dítě zpracovává pouze ta zadání, která se mu v první části nepodařila. Poslední revize má za úkol rozpoznat mentálně retardované žáky od žáků se specifickými poruchami učení, zaměřuje se na identifikaci nadaných žáků. Největším přínosem testu je možnost zkoumání kognitivních vědomostí od raného věku až do dospělosti. (<http://www.psychodiagnostika-sro.cz>, [online])

## **2.3 Edfeldtův reverzní test**

Edfeldtův reverzní test se začal používat od druhé poloviny 20. století. Tato zkouška je určena pro děti od 5 do 8 let, nejlepší je však otestovat dítě dva měsíce před nástupem do základní školy. Tento test pro vyhodnocení nám pomůže zjistit, zda bude mít dítě později ve škole potíže



se čtením. Celý test se zaměřuje na rozlišování či nerozlišování zrcadlově převrácených tvarů – reverzní tendenci. Úkol spočívá v tom, že jsou jedinci předloženy dva obrázky, které jsou stejné, nebo zrcadlově obrácené nebo se jinak drobně odlišují. Dítě musí odlišit, které obrázky nejsou stejné. Cíle je tedy zjistit zralost dítěte vizuálně rozlišovat reverzní tendence. (Svoboda, Krejčířová, Vágnerová, 2009), (Edfeldt, 1992)

## **2.4 Test obkreslování od Zdeňka Matějčka a Marie Vágnerové**

Test obkreslování je neverbální test, který vznikl v 50. letech 20. století. Zkouška může být zadávána dětem skupinově i individuálně od 5 do 12 let. Testová úloha obsahuje 12 předloh různé obtížnosti (snadné geometrické tvary, obtížnější vnitřně členěné plošné tvary, nejobtížnější trojrozměrné útvary). Testy jsou využitelné při zjišťování úrovně školní zralosti, pro diferenciální diagnostiku dětí se sníženými kognitivními schopnostmi, dětí s poruchou pozornosti a hyperaktivitou, a dalších. Zadanou úlohu dítě kreslí podle předlohy, kterou má neustále před sebou a má za úkol kartu co nejpřesněji překreslit. Test zjišťuje úroveň zrakového vnímání, senzomotorickou koordinaci a úroveň grafomotoriky. Test je využíván především u dětí, které nemluví českým jazykem z důvodu neverbálnosti. (Matějček, 2005)

## **2.5 Wechslerovy testy inteligence**

David Wechsler, známý rumunský psycholog 20. století, vytvořil Wechslerův test inteligence pro dospělé (WAIS) skládající se s jedenácti různých zkoušek, které se zabývají rozvojem různých kognitivních funkcí. Následně vytváří i variantu pro děti – Wechslerův test inteligence pro děti (WISC). Děti mají v inteligenčním testu různé úkoly zjišťující úroveň kognitivních dovedností. Samotný test obsahuje dvě části – verbální a performační. Verbální část se zabývá porozuměním textu, opakováním čísel, rychlostí při počítání. Naopak ke zjišťování performační části testu není potřeba jazyk. Dítě by mělo umět poskládat dějové karty v návaznosti, jak mají být, zvládne postavit puzzle, zvládá bludiště, dokáže pracovat se symboly. Nejnovější verzi testu vytvořili Krejčířová, Boschek a Dan v roce 2002 a je často využíván v pedagogicko – psychologických poradnách. (Svoboda, Krejčířová, Vágnerová, 2009)

## **2.6 Filipínská míra**

Filipínská míra se používá k orientačnímu zhodnocení školní zralosti. Vzhledem k její jednoduchosti ji může provést téměř kdokoliv – rodič, učitel, pediatr. Jedná se o jednoduchou ukázkou vzpažení pravé horní končetiny, která se ohne v lokti tak, že předloktí musí zůstat ležet na temeni hlavy. Dítě po ohnutí končetiny zkouší, zdali dosáhne na levý ušní boltec. V současné době je filipínská míra označována spíše jako zastaralý způsob hodnocení školní zralosti. (Jucovičová, Žáčková, 2014)

## **2.7 Kapalínův index**

Posledním uvedeným ukazatelem školní zralosti v této práci je tzv. „růstový věk dítěte“.

Růstový věk dítěte je možné vypočítat jako poměr výšky a váhy dítěte. Samotný výsledek pak označujeme jako Kapalínův index. Čím vyšší bude tento index, tím vyšší je šance nato, že je dítě zralé do základní školy. Například, pokud dítě váží 25 kg a měří 130 cm, Kapalínův index tedy bude 5,2. (<https://pracovnisesity.raabe.cz>, 2008, [online])

Samotné orientační zkoušky tělesné zralosti nedokážou zcela posoudit školní zralost. Tyto zkoušky by měly být vždy kombinovány s hodnocením i psychické, emocionální a sociální stránky zkoumaného jedince.

### **3 Charakteristika dítěte předškolního věku**

Předškolní věk dítěte označuje vývojové období, které následuje po období kojeneckém, tedy začíná kolem třetího roku a končí kolem roku šestého, vstupem do mladšího školního období. Toto vývojové období bývá také označováno jako „věk iniciativy“ či „věk otázek“ a to proto, že dítě v tomhle věku se již snaží samo prosadit a aktivně se zapojovat do různých činností. V mnohých případech dítě již navštěvuje mateřskou školu, kde tyto aktivity může rozvíjet dle libosti. Také mezi svými vrstevníky zažívá první pocity úspěchu či neúspěchu a zároveň se může i prosadit či nikoliv. Základním pilířem je již aktivita, která je účelně rozvíjena a také musí být vhodným způsobem regulována. K regulaci aktivit může přispívat v první řadě rodič, a také učitel, který dítě rozvíjí v předškolním zařízení. (Vágnerová, 1997)

Opravilová (2016) popisuje období předškolního věku, jako důležité období pro socializaci dítěte. Dítě se v tomto věku dostane do sociálního prostředí, které je mu velmi blízké. Tuto funkci kontaktu jedince s jeho vrstevníky nejčastěji plní mateřská škola. Úkolem vzdělávání v mateřské škole je doplnění výchovy rodinné a zajištění dostatečné aktivizace dítěte a napomáhání v osobním rozvoji každého jedince. (ibid)

V předškolním období dochází k vývoji všech oblastí, které si následně popíšeme.

#### **3.1 Tělesný a pohybový vývoj**

V předškolním období dochází k výrazným změnám v tělesném vývoji. Z „kojenecké buclatosti“ se děti spíše začínají vytahovat do výšky. Podle posledního celostátního antropologického výzkumu, který proběhl v roce 2001 je průměrná výška dětí 115 cm. Každý rok dítě vyroste asi 5 – 10 cm. Průměrná váha dítěte předškolního věku je 20 kg. (SZÚ, 2001)

Pravidelně dítě sleduje jeho dětský lékař a vyhodnocuje jeho výšku a hmotnost. Nesmíme zapomenout, že svou roli mohou hrát i genetické faktory a dědičnost. (Kasper, 2000)

„Dítě na konci předškolního období roste do délky – mluvíme o období „vytáhlosti“, prodlužují se horní i dolní končetiny, rozvíjí se podélná i příčná klenba nohy, pokračuje osifikace kostry, dokončuje se prořezávání mléčných zubů.“ (<http://www.raabe.cz>, [online])

V předškolní etapě může docházet k růstovému spurtu, kdy dítě oproti růstu hmotnosti spíše roste do výšky. Tento poměr mezi veličinami výšky a váhy označujeme jako Body Mass Index (BMI) a ukazuje nám nejrychleji, jaký je rozdíl v proporcionalitě postavy jedince. (Vignerová, Bláha, 2001 in Dvořáková a kol., 2015)

„Do konečného zhotovení organismu je ještě daleko, není ještě dotvořena centrální nervová soustava, na níž závisí chování a psychická činnost, zůstává typické i to, že se dítě rychle unaví.“ (Blahníková, 2010, s. 7)

V pohybovém vývoji můžeme zaznamenat zlepšení v koordinaci pohybů, ať už v jemné či hrubé motorice.

„Motorika člověka je souhrn všech jeho potenciálních pohybových předpokladů, které mu spolu s konstitučními a psychickými činiteli umožňují vykonávat různé pohybové úkony a činnosti.“ (Szabová, 1999, s. 11)

Dítě je obratnější, pohotovější. Pohybové aktivity bychom měli zařazovat pro správný vývoj páteře i celého těla. Pokud se dítě nenaučilo správným pohybovým dovednostem, můžou se později projevovat pocity méněcennosti, obav, že něco nezvládne. Následkem potom může být společenské stranění v různé míře. Pokud si dítě správné návyky pohybového vývoje neupevní v tomto období, pak následně se učí tyto dovednosti mnohem obtížněji. (<http://www.raabe.cz>, [online])

Příkladem pohybové aktivity, kterou by mělo dítě zvládnout na konci předškolního období je například - zavázat si tkaničky na botách, chodí bez pomoci druhé osoby na schodech, na schodech střídá končetiny, dokáže skákat na jedné noze se zavázanýma očima, a podobně.

Pokud dítě není přiměřeně obratné a zdatné, začne se to odrážet v jeho vývoji. (Fraňková, Pařízková, Malichová, 2014)

S hrubou a jemnou motorikou taktéž souvisí grafomotorika. V překladu se jedná se o „motoriku psaní“. Jedinci se učí psát různé grafomotorické cviky, které následně v základní škole jsou základem pro správné tvary písmen.

„S grafomotorikou souvisí také preference jedné strany – lateralita. Lateralita se určuje u párových orgánů (roka, noha, oko, ucho), při hodnocení laterality zjišťujeme, jaký párový orgán jedinec upřednostňuje.“ (Bednářová, 2015, s. 62)

Děti do 4 let mohou psací náčiní při práci střídát. Toto střídání by se mělo po čtvrtém roce upravit a dítě by mělo začít jednu ruku upřednostňovat. Pro následné psaní ve škole je vizuomotorika (koordinace oko – ruka) velmi důležitá. (ibid)

## 3.2 Myšlení a řeč

Na počátku vstupu do předškolní etapy je myšlení předoperační. Dítě ještě není schopno pracovat s pojmy a vytvářet logické myšlenkové operace. V předškolním období dítě zpravidla myslí konkrétně a názorně, jeho činnost musí být spojena s konkrétním předmětem či situací.

Pomocí myšlenkových operací dochází k vyjádření a sdělení svých výsledků myšlení, které jsou následně vyjádřeny řečí. Vztah mezi myšlením a řečí začal zkoumat již Jean Piaget (1896 – 1980). (Plevová in Šmelová a kol., 2012)

Dítěti se po nastoupení do základní školy začne přesouvat reálná aktivita a činnost do mysli, a postupným zráním se propracovává ke zvnitřňování reálného světa. K tomuto abstraktnímu myšlení dozrává jedinec od počátku školní docházky zhruba až do 12 let. (Piaget, Inhelder, 1967; Piaget, 1999)

Základní myšlenkové operace vyjmenovává Vágnerová, Plháková (2003) in Šmelová a kol. (2012) a dělí je na:

- analýzu a syntézu,
- srovnávání a třídění,
- abstrakci a zobecnění,
- konkretizaci.

Analýza znamená myšlením umět rozložit vjem na jednotlivé vlastnosti, naopak syntéza tyto vlastnosti dokáže spojit v jeden celek, jeden pojem. Srovnáváním zjišťujeme podobné vlastnosti předmětů a tříděním dokážeme rozpoznat stejné znaky určitých druhů předmětů (například podle barvy/ podle tvaru). Schopnost abstrakce znamená myšlenkovou operaci, která je schopná vyčlenit podstatné a nepodstatné vlastnosti. Při zobecňování hledáme předmětům nadřazenou skupinu (dítě vidí obrázek jablka, hrušky a banánu a je schopné myšlením zjistit, že k zobecnění použije slovo ovoce). Konkretizace označuje opačný pojem abstrakce. (ibid)

Dítě na konci vývoje předškolního věku by mělo být schopné všechny tyto myšlenkové operace ovládat. Typická je pro toto období otázka „proč“, děti v tomto období jsou velmi zvědavé a chtějí všechno vědět a poznávat. Pokud dítě si situaci prožije a pozná, tím se jeho myšlení stává přesnější.

Jak už bylo řečeno výše, myšlení a řeč spolu úzce souvisí. Řečí dokáže dítě vyjádřit jeho touhy, přání či nesouhlas. Řeč se pro něj stává hlavním základním kamenem pro komunikaci s okolním světem. V průběhu celého předškolního období dochází ke zpřesňování artikulace jednotlivých

hlásek, rapidně se rozšiřuje slovní zásoba, začínají se projevovat základní gramatická pravidla jazyka.

„V souvislém vyjadřování se uplatní všechny předchozí získané jazykové schopnosti a dovednosti – výslovnost, slovní zásoba, zvládnutí gramatických pravidel, ale i melodie řeči nebo přiměřené řečové tempo.“ (Váchová a kol., 2015, s. 77)

Pro začátek předškolního věku je typické, že myšlení předbíhá řeč. Příkladem může být nakreslení obrázku, které následně neumí pojmenovat. Naopak při ukončování předškolní etapy předbíhá řeč myšlení. Děti v tomto období umí velmi dobře označit všechny situace, které zažije, dokáže i vymýšlet neznámých věcem názvy. (Plevová in Šmelová a kol., 2012)

„Řečový vývoj dítěte bez správného mluvícího prostředí může vyvolat různé nezdravé odchylky od normy.“ (Svatošová, 2011)

### **3.3 Percepce (vnímání) a další kognitivní procesy**

Je velmi důležité sledovat psychické zrání dětí předškolního věku. V období předškolního věku zde dochází k velmi bouřlivým změnám – například přechod od předoperačního myšlení k operačnímu, rozvíjí se komunikační dovednosti, pozornost, paměť nebo i schopnost kladení otázek. (Šulová, 2014)

„Vnímání je základní kognitivní proces, který nám umožňuje být v kontaktu s okolím světem, účelně jednat a orientovat se v životním prostředí.“ (Plevová, in Šmelová a kol., 2012, s. 54)

Percepce (proces vnímání) je u dětí předškolního věku velmi významný. Základní podmínkou k rozvoji percepce je dozrávání centrální nervové soustavy. Vnímání dětí předškolního věku je synkretické (jedinec nerozlišuje detaily) a neanalytické. Ke konci etapy předškolního období vnímání přechází na diferencované, v oblasti smyslového vnímání se rozvíjí analyticko – syntetická činnost. Nejvíce jsou využívány vjemy zrakové, protože nejvíce upoutají pozornost dětí. Dominantním kritériem pro vnímání je barvy předmětu, a také tvar a velikost. Dítě v průběhu předškolního období vnímá předměty pouze z dálky. Při dozrávání centrální nervové soustavy dochází k přeměně na soustředivost na detaily. Čím je dítě starší, tím více se na ně zaměřuje. Rozlišování detailů využije například při rozpoznávání písmen v první třídě. Pokud tedy nedošlo u jedince k rozvoji vnímání je otázkou, zdali je dítě zralé do základní školy. Rozvoj vnímání je u každého jedince individuální, každý vjem je prozatím egocentrický a subjektivně zabarvený. (ibid)

Nedokonalosti ve vnímání mohou děti mít při odhadování vzdáleností předmětů, při trojrozměrném vnímání. Před nástupem do školy by měla být zvládnuta orientace v prostoru a v čase. Jedinec by měl zvládnout pojmy související s časem (včera, zítra, ráno, noc, atd.) a také by se měl umět zorientovat v prostoru (domov, školka, obchod atd.). (Kuric, Vašina, 1987)

„Poznání dítěte se může vyvíjet různě, přestože je možnost rozvoje dána všem zdravým dětem. Ke skutečnému rozvoji dochází tehdy, kdy se možnosti, to znamená vnitřní předpoklady, spojí s dostatkem vnějších podnětů“ (Opravilová, Gebhartová, 1998, s. 27)

Jean Piaget rozvrhuje vývoj kognitivních procesů do pěti stádií. Stádium trvající v předškolní etapě vývoje jedince označuje jako senzomotorické období. Toto období vychází z konkrétních činností dítěte, řešení pokusem a omylem. (Splavcová, Kropáčková, 2016)

Paměť dětí předškolního věku ještě není dostatečně rozvinutá, ale čím snadnější bude obsah toho, co si dítě má zapamatovat a vjem bude dostatečně silný, tím pevnější bude jeho vybavení. Dítě si zatím vše vybavuje na základě podobnosti nebo blízkosti k jinému předmětu. (Rendlová, 1995)

„Pozornost je vždy individuální a selektivní – to znamená, že mezi vnímáním jednotlivých lidí a zejména dětí jsou velké rozdíly. Pozornost u dětí předškolního věku je poměrně krátkodobá a situační – totéž dítě je v různých situacích různě pozorné, záleží na jeho aktuálním stavu i na tom, co je pro něj v tom okamžiku důležité.“ (Nádvorníková, 2014, s. 51)

### **3.4 Kresba**

Kresba je jistý prostředek pro vyjádření aktuální reality tak, jak ji dítě chápe. Na začátku vývoje v batolecím období mluvíme o čmáranicích, kdy dítě má radost z vlastní činnosti. Tyto kresby postupně přechází do kreseb podle svých představ. S vývojem kresby také souvisí diferenciací kloubu ruky a koordinace prstů. Později dítě učíme správný úchop psacího náčiní.

Vývoj kresby prochází několika etapami: (Vágnerová, 2005)

- Presymbolická, senzomotorická etapa – činnost dětí převážně batolecího věku, typické je čmáraní, dítě se o svůj výtvar díle nezajímá,
- Etapa přechodu na symbolickou úroveň – jedinci postupně dochází, že čmáraním může dosáhnout k zobrazení reality, stává se pro něj určitým symbolem, výsledný výkres bývá pojmenován až dodatečně,
- Etapa primárního symbolického vyjádření – dítě již dokáže zobrazit kresbou něco konkrétního, až nyní se kresba stává zobrazením skutečnosti (očima dětí).

Děti kresbou znázorňují vše, co je zaujme, velmi často se snaží zachytit lidskou postavu (maminka, tatínek, učitelka). Vývoj kresby lidské postavy má také svůj průběh:

### **Stadium hlavonožce**

První stadium, které je jedinec schopen nakreslit. Pracuje podle své zkušenosti či svého pozorování ostatních jedinců. Velký význam přikládá hlavě, proto ji kreslí největší. Na hlavě můžeme nalézt detaily (dítě jej vnímá při navazování sociálního kontaktu). Jedinec si také uvědomuje možnost pohybu pomocí končetin a tak jsou také zobrazeny. Hlavonožce kreslí většinou děti ve věku tří let.

### **Stadium subjektivně fantazijního zpracování**

Toto stadium můžeme vidět u dětí kolem čtvrtého až pátého roku věku. Jejich kresby jsou detailnější, ovšem kreslí pouze ty detaily, které jsou pro ně důležité

### **Stadium realistického zobrazení**

Na konci předškolního období se dětská tvorba více a více podobají skutečnosti. Dítě nyní kreslí to, co vidí. (Vágnerová, 2005)

Kresba je vhodným prostředkem pro následný rozvoj psaní v základní škole. Při práci s kreslicím náčiním bychom měli sledovat, jak dítě uchopuje tužku, případně vadný úchop opravovat. Také bychom při kresbě měli využívat různých postupů kreslení. (Kutálková, 2010)

## **3.5 Fantazie, představivost**

Představy definuje Plevová jako „názorné obrazy předmětů a jevů, které v daném okamžiku nevnímáme nebo případně jsme je ani v dané podobě nikdy nevnímali“. (Petrová, in Šmelová a kol., 2012, s. 55)

Fantazijní produkce má v této etapě harmonizující význam. Můžeme jen těžko rozpoznat, co děti vyprávějí jako vzpomínky, či jako fantazijní myšlenky. Dítě předškolního věku potřebuje občas přizpůsobit realitu svým představám. Nejčastěji se projevuje animismem – dochází v mysli dítěte k ožívování předmětů, které nejsou živé, nebo také antropomorfismem – zvířatům děti připisují lidské vlastnosti. Jedinci v tomto věku již dokážou odlišit živé bytosti od neživých, ale ještě jsou pořád schopné tyto rozdíly přehlížet. Častým fantazijním prvkem vyskytujícím se u předškolních dětí je konfabulace. Dítě se nesnaží lhát naschvál, ale snaží se svou nevědomost vyplnit svou fantazií. U konce předškolní etapy by se měly „dětské lži“, animismus i antropomorfismus zcela vytratit.



### 3.6 Emocionální vývoj

Emoční vývoj dětí předškolního věku je již více stabilní a vyrovnanější než v období batolecím. Předškolní děti bývají nejčastěji pozitivně naladěni, negativní emoce se projevují pouze na probíhající situaci. Emoční prožívání je závislé na vývoji centrální nervové soustavy. Mladší děti při vstupu do mateřské školy častokrát zkouší své emoce prosadit a vyčkávají, jaká reakce si jim dostane od učitele. Děti vyzrálejší, na konci předškolní etapy by měly být schopné reagovat na situaci přiměřeně svému věku.

„Emoce jsou psychické procesy, které zahrnují subjektivní zážitky libosti a nelibosti, provázené fyziologickými změnami, motorickými projevy i změnami pohotovosti a zaměřenosti.“ (Svobodová, Hovjacká a kol., 2015, s. 36)

Vágnerová (2005) uvádí typické způsoby emočního prožívání dětí předškolního věku:

- Vztek a zlost – negativní projev, nebývá až tak častý, pouze při aktuálním kontaktu s vrstevníkem, nebo při kumulaci příkazů či zákazů,
- Projevy strachu – souvisí s představivostí, děti si v mysli vytvářejí imaginární stvoření, strašit kamarády, strach ale také může souviset s negativní zkušeností, která nabývá na intenzitě,
- Veselost – typický pozitivní stav pro předškolní věk, rozvíjí se dětské vtípky,
- Uspokojení v rámci očekávání – dítě se umí na něco těšit, ale také se může i obávat.

V předškolním věku se taktéž rozvíjí emoční inteligence (děti chápou své pocity, povedou pochopit pocity druhých), rozvíjí se vztahové emoce – začínají se objevovat sympatie, antipatie, láska, pocity sounáležitosti. V závěru etapy předškolního vývoje je dítě schopno orientovat se v emocích jiných lidí, začíná se projevovat schopnost empatie. Také je dítě vedeno k tomu, aby se samo ohodnotilo – tyto sebehodnotící emoce mohou být pozitivní i negativní a dítě by je mělo zvládnout unést.

„Citový vývoj a rozvoj dítěte je důležitým prvkem výchovy „zdravého“ jedince a jednou z podmínek úspěšného vrůstání dítěte do mezilidských a společenských vztahů“ (Gillernová, 2010 in Svobodová, Hovjacká, 2015, s. 36)

### 3.7 Sociální vývoj

Předškolní období v životě jedince je z hlediska sociálního vývoje velmi potřebné. Dochází k přechodu od rodinných vazeb k vazbám dalším, nejčastěji vrstevnickým. Dítě je schopné začít navazovat kontakty samo s jinými lidmi než, které doposud znalo. U kontaktu s vrstevníky jde

zcela o nový vztah – symetrický – obě děti jsou na stejné úrovni. Samotný vztah mezi dvěma dětmi je náročnější, protože zaručuje méně jistot než vztah dítě – dospělý. Proto jsou vztahy s vrstevníky krátkodobější, pokud se dítěti vztah nelíbí, tak jej opouští a vyhledává jistotu u dospělého. (Vágnerová, 1997)

„Zralost osobnosti předškolního dítěte se projeví také vznikem potřeby sociálního kontaktu s vrstevníky.“ (Vágnerová, 1997, s. 122)

Ve třech letech, mnohdy i dříve již dítě může začít navštěvovat mateřskou školu, kde se setkává se svými vrstevníky, se kterými může začít probíhat proces socializace.

Vágnerová (1997) rozděluje faktory, které ovlivňují výběr kamaráda v předškolním období:

- Pohlaví – na začátku děti volí stejné pohlaví, později se od něj odprošťují a dokážou si hrát i s druhým pohlavím,
- Zevnějšek dítěte – to, co se jedinci líbí, je pro něj pozitivní,
- Vlastnictví určitého předmětu – dítě se učí, že své ohodnocení ve třídě může zvýšit pomocí materiálních věcí,
- Způsob chování – populárnější děti bývají milí, oblíbení, přátelští, sociálně zdatnější.

Základním úkolem této vývojové etapy je naučit dítě se prosadit v kolektivu. Ve skupině dochází k jisté specifikaci sociálních rolí. Děti se učí rozvíjet schopnosti soupeření i spolupráce s ostatními. Dítě se tyto naučené schopnosti snaží uplatnit ve skupině samo.

## **4 Metodika výzkumu**

V následující kapitole autorka popíše cíle, které si stanovila pro její výzkum, na základě výzkumného problému stanovíme výzkumné otázky. Dále charakterizuje soubor, se kterým spolupracovala a popíše výzkumné metody, které využila ve své práci.

### **4.1 Cíle šetření**

Hlavní cíl výzkumné části diplomové práce je zhodnotit tělesný vývoj dětí předškolního věku a zjistit, zdali jsou děti předškolního věku připravené pro vstup do základní školy. Dílčí cíle autorka stanovila následující:

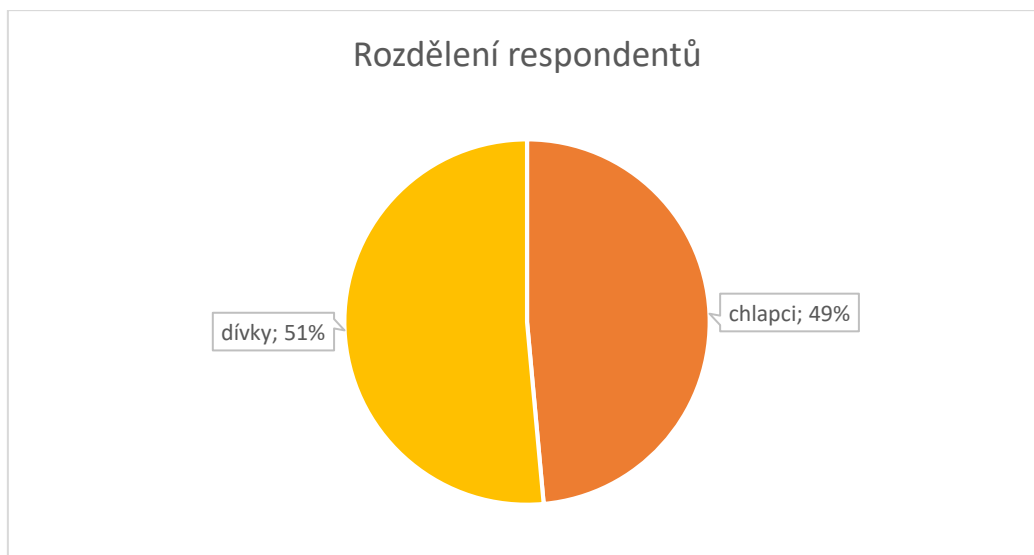
- Zjistit, kolik dětí předškolního věku je zralé pro vstup do základní školy,
- vysledovat, zdali je rozdíl mezi dívkami a chlapci ve zralosti,
- zhodnotit platnost tzv. „filipínské míry“,
- porovnat výsledky tělesných proporcí dětí s referenčními hodnotami 6. celostátního antropologického výzkumu dětí a mládeže 2001.

Na základě dílčích cílů byly stanoveny výzkumné otázky.

1. Je hmotnost a výška dětí totožná jako při posledním CAV z roku 2001?
2. Jaká je úspěšnost filipínské míry?
3. Vidíme rozdíl mezi chlapci a dívkami v psychické zralosti?
4. Kolik procent dětí je připraveno na vstup do základní školy?

### **4.2 Charakteristika výzkumného souboru**

Výzkumný soubor obsahuje 103 dětí ve věku od 5 do 6 let. Do výzkumu byli zahrnuti chlapci – 50 i dívky – 53. Vyloučeny z výzkumu byly děti s odkladem povinné školní docházky. Výzkumný vzorek autorka našla na dvou mateřských školách v Moravskoslezském kraji a Olomouckém kraji. Po konzultaci s ředitelkami mateřských škol přistoupila autorka k oslovení rodičů, které žádala o souhlas s měřením tělesných proporcí a aplikováním testu školní zralosti. Následující graf ukazuje rozdělení výzkumného souboru respondentů podle pohlaví.



Graf 1 - rozdělení respondentů

Mateřská škola Moravský Beroun začala s autorkou spolupracovat v březnu 2016, kdy byla zjištěna první data o dětech, které měly nastoupit do základní školy. Mateřská škola sídlí v Olomouckém kraji a je čtyřtřídní. Děti jsou ve třídách rozděleny homogenně, v roce 2015/2016 byly v mateřské škole dvě třídy předškolních dětí. Důvodem byl velký zájem o odklad povinné školní docházky. Výzkum zde proběhl i v roce 2016/2017, kde již byla třída předškolních dětí pouze jedna.

Autorka navštívila i mateřskou školu v Břidličné. Mateřská škola sídlí v kraji moravskoslezském. Jedná se o menší mateřskou školu, třídy jsou zde tři. Děti jsou taktéž rozděleny dle věku homogenně. Výzkum zde proběhl ve školním roce 2016/2017 i 2017/2018, proběhl vždy v měsíci březnu.

V obou mateřských školách byly děti vždy pozitivně naladěni, na úkoly se těšily. Po vhodné motivaci děti samy začaly pracovat na úkolech. Pokud některému zadání nerozuměly, nebo zapoměly, tak se nebály zeptat. Autorce práce dokonce kreslily obrázky i po splnění úkolu. Po splnění úkolu byla pro děti připravena odměna.

### 4.3 Charakteristika použitých výzkumných metod

Data pro výzkumnou část této práce byla získána pozorováním předškolních dětí v jejich známém prostředí – v mateřské škole. Tady byly děti přeměřeny a převáženy na váze vždy v 9 hodin ráno. Digitální váha zaznamenává hodnotu s přesností 100 g. Měření probíhalo s přesností na centimetry.

Dále zadala dětem autorka Kern – Jiráskův test školní zralosti, který následně vypracovaly. Získaná data budou využita k porovnání s daty tělesných proporcí z předchozích let. Na pozorování budou volně navazovat případové studie vybraných dětí. Záznamy z pozorování byly podkladem pro vypracování kazuistik. Pro sběr dat jsme využili taktéž analýzu výsledků činnosti.

Pro účely výzkumného šetření této práce byl zvolen výzkum kvalitativní i kvantitativní.

### **Kvantitativní výzkum**

Kvantitativně zaměřený výzkum byl v práci využit ke zhodnocení získaných dat, která jsme získali od dětí předškolního věku a potřebovali jsme tyto data porovnat. Tato číselná data obsahují tělesnou výšku dětí a jejich hmotnost.

Kvantitativně orientovaný výzkum popisuje Gavora (2000, s. 32) jako „metodu, která ověřuje již existující poznatky z pedagogické teorie.“ Chráska (2007, s. 12) definuje tento typ výzkumu jako „klasický pedagogický výzkum“.

### **Kvalitativní výzkum**

Kvalitativně orientovaný výzkum uvádí svá data bez číselné podoby. Zaměřuje se především na pozorování v přirozeném prostředí jedince, klade důraz na menší skupiny jevů, typické je vysvětlování a následný popis případů. Kvalitativní výzkum se zaměřuje na slovní popisování, texty a produkty činností jednotlivců. (Čábalová, 2011)

U kvalitativního výzkumu se soustředíme na rozhovory (s dětmi, rodiči, pedagogy), pozorování či ohniskové skupiny. Tyto metody jsou časově náročné, předpokládá se dlouhodobý kontakt s respondenty. Důležité je zde zaměření na reprezentativnost pojmů, naproti tomu kvantitativní výzkum se zajímá o reprezentativnost výzkumného vzorku. (Chráska, Kočvarová, 2014)

„Pro popis, analýzu a interpretaci nekvantifikovaných či nekvantifikovatelných vlastností zkoumaných psychologickým fenoménům naší vnitřní a vnější reality využívá kvalitativních metod.“ (Miovský, 2006, s. 18)

Následně popíšeme metody kvalitativního výzkumu, které jsou využity v práci.

#### Pozorování

Pozorování charakterizuje Gavora (2000, s. 76) jako „sledování činnosti lidí, záznam (registrace nebo popis) této činnosti, její analýzu a vyhodnocení.“

Průcha a kol. (2009, s. 2013) definuje pozorování jako „sledování smyslově vnímatelných jevů, zejména chování osob, interakce učitel – žáci, průběhu skupinové práce, průběhu konfliktu aj.“

Poláchová, Vašátková (2010) zařazuje pozorování mezi základní metody výzkumu, protože umožňuje poznávat jevy, které probíhají v přirozeném prostředí respondenta.

Pozorování dětí předškolního věku sloužilo k následnému vypracování případových studií. Autorka navštěvovala pravidelně mateřskou školu a pozorovala děti při různých denních činnostech ranních i odpoledních. Sledovanou oblastí se staly všechny složky školní zralosti – pohybový vývoj, myšlení, vnímání, komunikace a další. Pro tuto práci autorka vybrala pozorování zúčastněné a to proto, aby se s dětmi zapojila do aktivit, mohla je tak poznat blíže a také proto, aby výsledky byly co nejobjektivnější.

Zúčastněné pozorování se soustřeďuje na hlubší analýzu jevu, který chceme vyzkoumat. Pozorovatel se aktivně zapojuje do dění v sociální situaci. V této situaci se dostává do vztahu se zkoumanými jedinci, což mu umožňuje více vhlédnout do problematiky zkoumaných jevů. V průběhu zúčastněného pozorování můžeme využívat podle potřeby všechny dostupné informace a prostředky o jedinci, které by mohly být nápomocny při zkoumání. V tomto případě například kresby dětí, jejich výtvary, hodnocení nebo rozhovory s učiteli. (Hendl, 2016)

V průběhu zúčastněného pozorování musí následovat po sobě jednotlivé fáze:

- navázání kontaktu s respondenty,
- pozorování (popisné, fokusované, selektivní),
- záznam dat (popisné, reflektující),
- závěr pozorování (odpoutat se od cílové skupiny). (ibid)

Zúčastněné pozorování pro účely této práce probíhalo vždy jedenkrát za měsíc. Autorka vždy navštívila mateřskou školu v odpoledních činnostech, aby zaznamenala přirozené chování v prostředí vybraných respondentů.

### Případová studie

Případová studie neboli kazuistika pochází z latinského casus – případ. Kazuistika má za úkol shromáždit co největší množství dat od jednoho nebo několika jedinců. Pro účely této práce bude využita osobní případová studie. Osobní případová studie se zabývá zkoumáním určité vlastnosti (školní zralosti) u každého jedince jednotlivě. (Hendl, 2016)

Skutil a kol. (2011) vymezuje kazuistiku jako metodu podrobného popisu a výkladu jednotlivého případu. Na základě srovnávání případových studií dochází k vyvozování společných projevů, příčin a přístupů, které následně můžeme aplikovat u dalších podobných respondentů. Do kazuistiky také zařazujeme anamnézu osobní a rodinnou.

Případovou studii autorka vytvořila na základě pozorování. K samotnému vytvoření využila materiály, které má mateřská škola k dispozici, další informace byly získány přímo od učitelek předškolních tříd. Jedinci byli vybráni do kazuistiky na základě splnění Kern – Jiráskova testu školní zralosti. Autorka vybrala šest nejzajímavějších případů (podle analýzy produktu činnosti respondentů), které v kazuistikách detailně popsala.

Anonymizace dat byla zajištěna mateřskou školou, kdy rodiče na začátku docházky dítěte podepisují souhlas se zpracováním osobních údajů a taktéž autorka práce vytvořila souhlas se zpracováním údajů k její práci. Souhlas autorka přikládá do příloh práce.

#### Analýza produktů činnosti

Pedagogickým odborníkům jsou kresebné testy nejvíce známé. Pro učitele dětí předškolního věku jsou častokrát jediným vodítkem, jak zjistit zralost dítěte. Výhodou produktů činností jedinců je jednoduchá administrace, časová nenáročnost, pozitivní motivace a příjemná atmosféra u plnění zadaného testu. V kresbě lze vidět řadu poznatků týkajících se kognitivních procesů, psychické vyzrálosti, oblast grafomotoriky, temperament dítěte i jeho emoční stav. (Skutil a kol., 2011)

V oblasti vytvořeného produktu činnosti bychom se měli soustředit na kategorie:

- počet zakreslených prvků,
- nesouvisející prvky se zadáním,
- kompletnost zakreslení své představy,
- originalita zakreslených prvků,
- souvislost mezi zakreslenými objekty,
- tvarová kompatibilita prvků s realitou,
- vzájemná proporce objektů a postav,
- využití prostoru plochy papíru,
- celková kompozice kresby. (Doulík, 2016)

## 5 Zpracování dat a analýza výsledků

V následující kapitole popíšeme průběh výzkumné části tělesné a psychické zralosti dětí předškolního věku. V tělesné oblasti budeme zkoumat výšku, hmotnost, BMI, percentil a filipínskou míru. Všechny oblasti budou zpracovány odděleně pro chlapce a pro dívky.

### 5.1 Výzkum tělesné zralosti dětí předškolního věku

Tělesná zralost dětí byla zjišťována autorkou v mateřských školách, kde pravidelně tělesné proporce dětí sledují. Data, která vypovídají o váze a výšce dětí tedy získala od samotných pedagogů jednotlivých mateřských škol. Samotné měření proběhlo vždy s autorkou práce, pod jejím dohledem. Zjišťování schopnosti filipínské míry bylo zadáváno autorkou ihned po zjištění výšky a váhy dítěte.

Tělesnou zralost autorka vyhodnotí v tabulce. Tabulku rozdělila na dvě části. První část obsahuje data chlapců (tabulka č. 1) a druhá část zaznamenává získaná data dívek (tabulka č. 2). V tabulce najdeme výšku a hmotnost dítěte, dále tzv. BMI – Body Mass Index, percentil a také splnění filipínskou míru.

BMI jsem vypočítala podle vzorce pro jeho výpočet  $BMI = \frac{hmotnost}{výška^2}$ . Pro zjištění percentilu každého dítěte zadávala autorka jednotlivé hodnoty do „kalkulačky BMI“, (<http://vyzivadeti.cz>, [online] kde se jí zároveň ukázal i percentil v grafu. Tento údaj si autorka zaznamenala do tabulky a následně jej vyhodnotila.

**Percentil 0,4 – 3** = hmotnost dítěte je opravdu výrazně nižší než by měly být doporučované hodnoty,

**Percentil 3 – 10** = hmotnost dítěte je nižší, než by měla být (vzhledem k výšce / vzhledem k věku),

**Percentil 10 – 25** = BMI dítěte je odpovídající normě,

**Percentil 25 – 50** = BMI dítěte je odpovídající normě,

**Percentil 50 – 75** = BMI dítěte je odpovídající normě,

**Percentil 75 – 90** = BMI dítěte je odpovídající normě,

**Percentil 90 – 97** = hmotnost dítěte je vyšší, než by měla být (vzhledem k výšce / vzhledem k věku),

**Percentil 97 – 99,6** = hmotnost dítěte je výrazně vyšší než by měla být.



Pro snadnější orientaci autorka jednotlivé kategorie barevně rozlišila.

Tabulka 1 - naměřené hodnoty tělesných proporcí chlapců předškolního věku

CHLAPCI									
5 - 6 let									
výška - cm	váha - kg	BMI	percentil	fil. míra	výška - cm	váha - kg	BMI	percentil	fil. míra
131	29,50	17,19	75 - 90	splnil	113	21,50	16,84	50 - 75	splnil
123	25,30	16,72	50 - 75	splnil	123	26,10	17,25	75 - 90	splnil
122	26,80	18,00	90 - 97	splnil	109	19,20	16,16	50 - 75	nesplnil
109	19,10	16,08	50 - 75	nesplnil	124	27,80	18,08	90 - 97	splnil
118	25,90	18,60	90 - 97	splnil	108	18,70	16,03	50 - 75	splnil
121	26,80	18,30	90 - 97	splnil	122	26,20	17,60	75 - 90	splnil
127	29,20	18,10	90 - 97	splnil	136	30,20	16,33	50 - 75	splnil
127	25,60	15,87	50 - 75	splnil	129	27,50	16,53	50 - 75	splnil
129	29,20	17,55	75 - 90	splnil	134	32,40	18,04	90 - 97	splnil
132	26,40	15,45	25 - 50	splnil	126	26,80	16,88	75 - 90	splnil
117	26,40	19,29	90 - 97	splnil	128	25,80	15,75	50 - 75	splnil
130	26,50	15,68	25 - 50	splnil	113	25,20	19,74	97- 99,6	splnil
128	24,10	14,71	25 - 50	splnil	117	25,60	18,70	90 - 97	splnil
116	17,50	13,00	3 - 10	nesplnil	124	21,80	14,18	10 - 25	nesplnil
121	23,10	15,78	50 - 75	splnil	128	30,10	18,37	90 - 97	splnil
127	22,20	13,76	10 - 25	splnil	125	27,30	17,47	75 - 90	splnil
115	18,90	14,30	25 - 50	splnil	125	21,80	13,95	10 - 25	nesplnil
138	31,60	16,60	50 - 75	splnil	127	29,20	18,10	90 - 97	splnil
135	34,80	19,09	97- 99,6	splnil	129	27,70	16,64	75 - 90	splnil
129	31,30	18,80	90 - 97	splnil	130	31,50	18,64	90 - 97	splnil
126	27,90	17,57	75 - 90	splnil	121	25,50	17,42	75 - 90	splnil
114	19,60	15,08	10 - 25	nesplnil	118	20,00	14,36	25 - 50	nesplnil
120	26,00	18,06	90 - 97	splnil	121	27,80	18,99	97- 99,6	splnil
119	20,50	14,48	10 - 25	splnil	131	21,40	12,47	0,4 - 3	splnil

125	24,80	15,87	50 - 75	splnil	129	26,90	16,16	50- 75	splnil
-----	-------	-------	---------	--------	-----	-------	-------	--------	--------

	výška	hmotnost	BMI
průměr	123,78	25,66	16,6922

Průměrná tělesná výška chlapců ve věku 5 až 6 let je podle 6. Celostátního antropologického výzkumu (2001) 115,2 cm. Podle naší tabulky se hodnoty tělesné výšky zvýšily, pokud je porovnáme s 6. CAV 2001. Průměrná tělesná výška tohoto výzkumu ukazuje, že hodnota je 123,78.

Průměrná tělesná hmotnost chlapců předškolního věku byla vyhodnocena jako 25,66. CAV 2001 zaznamenal průměrnou hodnotu tělesné hmotnosti 20,3. I zde můžeme shlédnout, že hodnoty hmotnosti se mírně zvýšily.

Tabulka 2 - naměřené hodnoty tělesných proporcí dívek předškolního věku

DÍVKY									
5 - 6 let									
výška - cm	váha - kg	BMI	percentil	f. míra	výška - cm	váha - kg	BMI	percentil	f. míra
115	19,3	14,59	3 - 10	<b>nesplnil</b>	125	25	16	50 - 75	splnil
125	20,8	13,31	0,4 - 3	splnil	118	24,9	17,88	75 - 90	splnil
114	22,8	17,54	75 - 90	splnil	115	26,5	20,04	97- 99,6	splnil
124	27,7	18,02	75 - 90	splnil	124	27,1	17,62	75 - 90	splnil
119	21,5	15,18	25 - 50	splnil	129	22,9	13,76	3 - 10	splnil
119	25,3	17,86	75 - 90	splnil	117	24,1	17,6	75 - 90	splnil
120	22,5	15,63	25 - 50	splnil	115	17,5	13,23	3 - 10	splnil
108	19,2	16,46	50 - 75	splnil	103	16,9	15,93	50 - 75	<b>nesplnil</b>
123	25,3	16,72	50 - 75	splnil	109	18,7	15,74	25 - 50	splnil
119	22	15,54	25 - 50	<b>nesplnil</b>	111	16,8	13,64	10 - 25	splnil
130	28,9	17,1	50 - 75	splnil	125	21,9	14,02	10 - 25	splnil
121	22,2	15,16	25 - 50	splnil	130	29,1	17,22	75 - 90	splnil
122	24,9	16,73	50 - 75	splnil	132	31,1	17,85	75 - 90	splnil

119	22,4	15,82	25 - 50	splnil	124	23,8	15,48	50 - 75	splnil
111	21,8	17,69	75 - 90	splnil	125	25,2	16,13	50 - 75	splnil
126	26,6	16,75	50 - 75	splnil	119	18,6	13,13	0,4 - 3	<b>nesplnil</b>
119	25,6	18,08	75 - 90	<b>nesplnil</b>	121	28,3	19,33	97- 99,6	splnil
124	28,9	18,8	90 - 97	splnil	129	25,1	15,08	25 - 50	splnil
124	25,3	16,45	50 - 75	splnil	122	26,9	18,07	75 - 90	splnil
124	23	14,96	25 - 50	splnil	131	35	20,4	97- 99,6	splnil
120	28,1	19,52	97 - 99,6	splnil	129	22,9	14,19	10 - 25	splnil
121	26,5	18,1	75 - 90	splnil	142	32	15,87	50 - 75	splnil
143	31,5	15,4	25 - 50	splnil	121	24	16,39	50 - 75	splnil
122	21,7	14,58	10 - 25	splnil	139	33,2	17,18	75 - 90	splnil
126	29,5	18,58	90 - 97	splnil	119	24,2	17,09	75 - 90	<b>nesplnil</b>
128	26	15,87	50 - 75	<b>nesplnil</b>	120	28,3	19,65	97- 99,6	splnil
131	28,3	16,5	50 - 75	splnil					

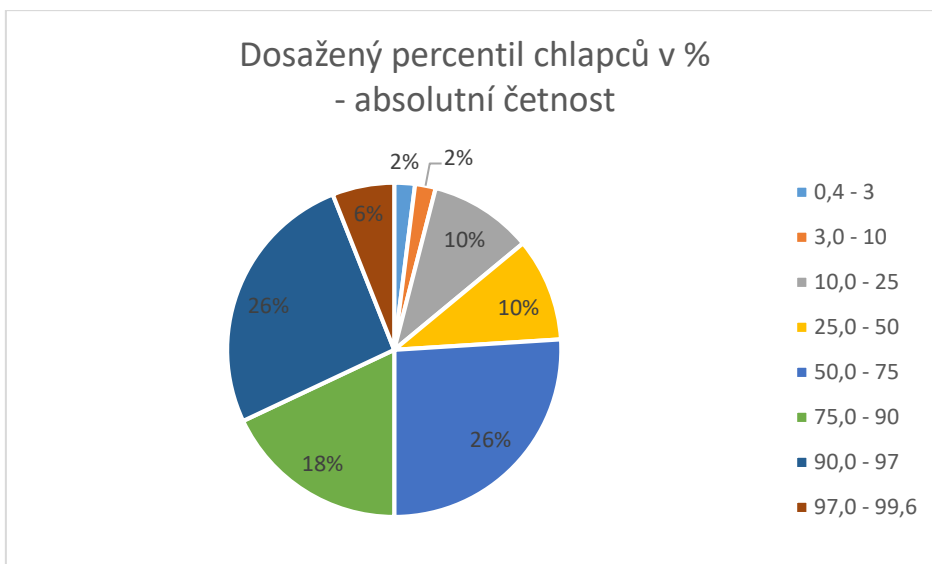
	výška	hmotnost	BMI
průměr	122,5	24,86038	16,5181

Tělesná výška u dívek v roce 2001 podle CAV byla naměřena 114,5 cm. Podle tabulky výše hodnotíme, že u dívek došlo k mírnému zvýšení hodnoty průměrné tělesné výšky.

U tělesné hmotnosti dívek vidíme průměrnou hmotnost 24,86 kg. Při poslední revizi CAV bylo zjištěno, že průměrná hmotnost dívek ve věku 5 až 6 let byla 20 kg.

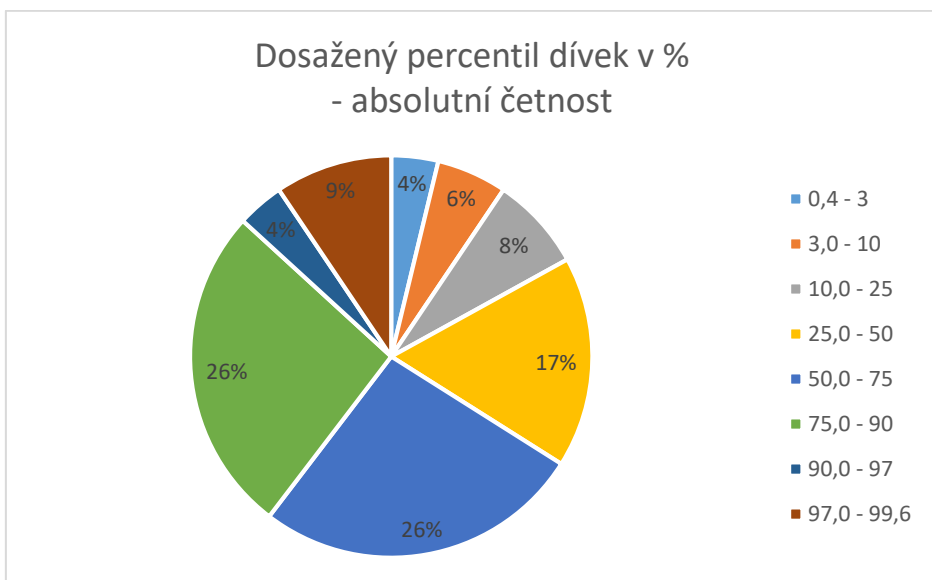
Celkově u chlapců i u dívek došlo k nárůstu hmotnosti i tělesné výšky vzhledem k poslednímu 6. celostátnímu antropologickému výzkumu. Také průměrná hodnota Body Mass Indexu odpovídá normálním hodnotám vývoje jedinců předškolního věku.

V následujících grafech rozdělujeme zastoupení jednotlivých dosažených percentilových hodnot u chlapců a u děvčat.



*Graf 2- dosažený percentil chlapců předškolního věku*

U chlapců předškolního věku je průměrný dosažený percentil 50. – 97. Nejčastěji zastoupeným percentilem byl 50. – 75. a 90. – 97. shodně 13 účastníků výzkumu. Percentilu 75. – 90. dosáhlo 9 dětí. Pět respondentů získalo 10. – 25., a také dalších 5 dětí se zařadilo do kategorie 25. – 50. Okrajové percentilové hodnoty byly zaznamenány po jednom dítěti – 0,4. – 3. a také 3. – 10. U percentilu 97. – 99,6 bylo zastoupení třech dětí.



*Graf 3- dosažený percentil dívek předškolního věku*

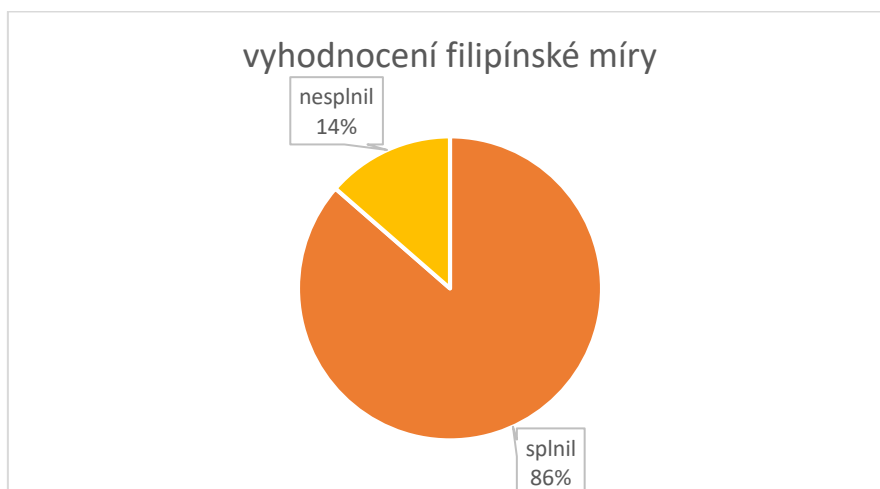
Průměrný percentil u dívek před nástupem do základní školy je 25. – 90. percentil. Tyto percentily zahrnutí téměř dvě třetiny celkového grafu. Dívky jsou menší výškou i hmotností než chlapci.

Nejčastěji dívky ve výzkumu dosahovaly percentilu 50. – 75. a 75. – 90 a to shodně po 14 dětech. Devět účastníků získalo percentil 25. – 50. Další percentily dosáhly menšího počtu respondentů a to 0,4. – 3. celkem 2 děti, 3. – 10. tři účastníci a 10. – 25. čtyři děti. Na opačné straně dosáhly percentilu 90. – 97. dvě děti a 97. – 99,6. celkem 5 dětí.

Kvalifikační práce zabývající se výzkumem u předškolních dětí, aby porovнала výsledky své práce s dalšími, autorka nenalezla.

## 5.2 Zhodnocení platnosti filipínské míry

Filipínská míra je zastaralý způsob zjišťování školní zralosti. Pokud dítě nedosáhlo ohnutou rukou v lokti na lalůček protějšího ucha než ruka, tak bylo považováno za nezralé. Výzkum autorky zaznamenal, že 14% z celkového počtu respondentů tuto aktivitu nesplnila, tak jak bylo autorkou požadováno. Dnešní literatura uvádí, že zhruba 1/5 dětí (20%) dostává odklad nástupu do základní školy. (např: [www.sancedetem.cz](http://www.sancedetem.cz), 2017, [online]) Jak můžeme shlédnout, ve výzkumu nedosáhlo filipínské míry 14 %, tedy celkově se jedná o hodnotu nižší, než je stanovená v literatuře. I přesto hodnotíme filipínskou míru jako orientační ukazatel školní zralosti.



Graf 4- vyhodnocení úspěšnosti filipínské míry

## 5.3 Výzkum psychické zralosti dětí předškolního věku

Výzkum psychické zralosti dětí předškolního věku proběhl s pomocí Kern – Jiráskova testu. Ten byl zadáván dětem, které měly ten rok nastoupit do základní školy. Výzkum proběhl ve dvou mateřských školách. Děti s odkladem povinné školní docházky byly z tohoto výzkumu vyloučeny. Věkové rozmezí dětí tedy je 5 – 6 let. Úkol byl postupně zadán všem dětem, které šly v daném roce k zápisu do základní školy. Test byl dětem předkládán vždy v polovině měsíce března v letech 2016 a 2017. Dětem byl test hromadně zadán a následně individuálně vysvětlen,

pokud zadání nepochopili. Následně podle svého tempa děti na zadaných úkolech pracovaly. Každé dítě mělo na vyplnění testu neomezený čas. Všechny děti prováděly úkol samostatně a používaly k práci silnou tužku č. 2 pro lepší úchop a ke kresbě postavy taktéž silné pastelky.

V následujících dvou tabulkách představíme výsledky získaných dat od respondentů v Jiráskově testu školní zralosti. Tabulka č. 3 zaznamenává data chlapců předškolního věku a tabulka č. 4 naopak dívky předškolního věku.

Tabulka 3- hodnocení Jiráskova testu školní zralosti u chlapců předškolního věku

CHLAPCI							
úkol č. 1	úkol č. 2	úkol č. 3	celkem	úkol č. 1	úkol č. 2	úkol č. 3	celkem
2	4	3	9	5	4	4	13
1	2	2	5	4	2	2	8
4	5	3	12	3	1	2	6
2	1	2	5	1	3	2	6
2	1	2	5	2	3	1	6
3	2	4	9	2	1	4	7
1	1	2	4	3	3	1	7
3	1	1	5	3	2	2	7
4	3	1	8	2	2	2	6
1	4	2	7	4	3	1	8
3	3	4	10	3	4	2	9
1	3	2	6	1	1	1	3
2	3	3	8	2	4	1	7
3	1	2	6	3	2	2	7
2	3	4	9	3	2	1	6
5	5	4	14	4	3	1	8
2	2	1	5	2	3	3	8
3	2	2	7	2	4	2	8
3	3	2	8	4	4	2	10
1	2	2	5	1	2	3	6
1	2	4	7	3	2	2	7
3	3	3	9	3	3	3	9
1	3	2	6	2	3	2	7
3	2	2	7	4	5	4	13
3	1	1	5	4	3	3	10

3 - 6 bodů	18
7 - 11 bodů	28
12 - 15 bodů	4

Dosažené hodnoty u chlapců jsme rozčlenili do jednotlivých bodových kategorií, podle kterých následně rozpoznáme, kteří respondenti nejsou pro vstup do základní školy připraveni. Z uvedené tabulky vidíme, že 4 chlapci dosáhli bodového ohodnocení 12 – 15 bodů. Tento test bychom měli po dvou měsících zopakovat, a pokud by výsledky byly shodné, je vhodné uvažovat nad odložením nástupu do základní školy. Dále 28 chlapců obstálo v testu s hodnocením 7 – 11 bodů a nejlepšího výsledku (3 – 6 bodů) dosáhlo 18 chlapců.

Tabulka 4- hodnocení Jiráskova testu školní zralosti u dívek předškolního věku

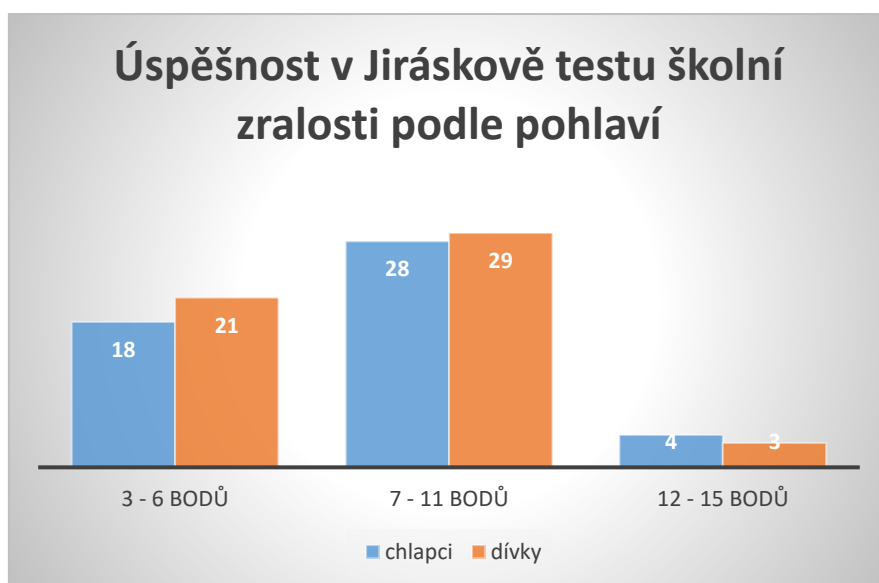
DÍVKY							
úkol č. 1	úkol č. 2	úkol č. 3	celkem	úkol č. 1	úkol č. 2	úkol č. 3	celkem
3	5	4	<b>12</b>	2	3	1	<b>6</b>
4	2	3	<b>9</b>	2	3	3	<b>8</b>
4	5	3	<b>12</b>	2	4	3	<b>9</b>
2	2	2	<b>6</b>	3	4	2	<b>9</b>
1	3	3	<b>7</b>	2	3	1	<b>6</b>
2	3	3	<b>8</b>	1	3	3	<b>7</b>
3	3	2	<b>8</b>	3	4	2	<b>9</b>
2	1	1	<b>4</b>	3	3	3	<b>9</b>
4	2	2	<b>8</b>	3	5	4	<b>12</b>
3	4	3	<b>10</b>	1	2	1	<b>4</b>
2	2	2	<b>6</b>	2	2	1	<b>5</b>
3	3	3	<b>9</b>	1	2	2	<b>5</b>
2	2	1	<b>5</b>	1	2	3	<b>6</b>
1	1	2	<b>4</b>	2	2	1	<b>5</b>
1	2	3	<b>6</b>	3	3	2	<b>8</b>
1	1	2	<b>4</b>	2	3	2	<b>7</b>
1	1	1	<b>3</b>	4	2	3	<b>9</b>
3	4	2	<b>9</b>	3	4	2	<b>9</b>
2	2	1	<b>5</b>	2	3	2	<b>7</b>
2	5	1	<b>8</b>	4	2	1	<b>7</b>
4	2	3	<b>9</b>	2	4	1	<b>7</b>
1	1	1	<b>3</b>	3	2	2	<b>7</b>
4	4	3	<b>11</b>	1	3	2	<b>6</b>
3	2	1	<b>6</b>	2	3	3	<b>8</b>
4	4	3	<b>11</b>	1	1	2	<b>4</b>
1	2	1	<b>4</b>	3	4	3	<b>10</b>
3	4	4	<b>11</b>				

3 - 6 bodů	21
------------	----

7 - 11 bodů	29
12 - 15 bodů	3

Po sečtení jednotlivých bodů za úkoly jsme sestavili tabulku s bodovým rozdělením. Děti dosahující výsledku 12 – 15 bodů by tento test měly opakovat ještě za dva měsíce, a pokud i tento výsledek bude opět stejný, pak odborníci doporučují odložit povinnou školní docházku. Nejlepšího výsledku 3 – 6 bodů dosáhlo 21 děvčat. Ve střední hranici 7 – 11 bodů jsme zaznamenali 29 dívek.

V následujícím grafu porovnáváme úspěšnost dívek a chlapců v Jiráskově orientačním testu školní zralosti.



Graf 5- úspěšnost chlapců a dívek v Jiráskově testu školní zralosti

Z uvedeného grafu můžeme vypočítat, že rozdíl mezi chlapci a děvčaty v hodnocení školní zralosti je velmi nepatrný. Obě kategorie dosáhly podobných výsledků. Výsledku 3 – 6 bodů dosáhlo 17,47 % chlapců a 20,38 % dívek. 27,18 % chlapců dosáhlo výsledku 7 – 11 bodů a podobného výsledku dosáhly i dívky - 28,15 %. Poslední kategorie 12 – 15 bodů dosáhlo 3,88 % chlapců a 2,91 % dívek. Pokud výsledky budou podobné, začneme uvažovat nad odkladem povinné školní docházky. Z uvedeného grafu můžeme vidět, že pouze sedm dětí potencionálně není zralých na vstup do základní školy.

V současnosti je problematika školní zralosti velmi známým a diskutovaným tématem, o čemž svědčí i mnoho kvalifikačních prací, které popisují a zkoumají určité oblasti školní zralosti. Například diplomová práce Markéty Chalupské se ve své praktické části také zabývá zkoumáním školní zralosti pomocí Jiráskova orientačního testu školní zralosti. Problematikou školní zralosti u dětí předškolního věku se zabývá také Vendula Komendová. Svou praktickou



část zaměřuje na případové studie, které popisují pozorování dětí s řádným nástupem do základní školy a dětí s odkladem školní docházky. Tyto dvě různé skupiny dětí porovnává. Také bakalářská práce Kristýny Románkové se zabývá školní zralostí dětí, své zkoumání směřuje k dětem navštěvující přípravnou třídu základní školy. Zajímavý výzkum přináší i práce Zuzany Filípkové, která ve své kvalifikační práci zkoumá sociálně znevýhodněné prostředí a jeho vliv na školní zralost dětí. V práci jsou výsledky dětí ze sociálně nepodněného prostředí porovnány s výsledky majoritní společnosti.

Vědecký článek od Lenky Šulové „Nástup dítěte do školy jako významný vývojový mezník“ popisuje, co by dítě mělo zvládnout, než do základní školy nastoupí. Dále popisuje změny, které jedinec prožije a se kterými se bude muset vyrovnat (na příklad, že do školy bude muset chodit stále, strach z neznámého). Také seznamuje čtenáře se správnou přípravou na školu, která by se neměla podceňovat a také radí rodičům, jak dětem pomoci při jejich nástupu a adaptaci v novém prostředí.

Poslední zmíněnou prací bude příspěvek Richarda Kořínka. Ten svůj příspěvek zaměřil na předškolní vzdělávání a školní zralost dětí ze sociálně znevýhodněného prostředí. Výzkumnou část jeho práce vytvořil s cílem ověřit souvislost školní zralosti se sociálně ekonomickými podmínkami rodičů.

Autorce práce se příspěvek Richarda Kořínka jeví jako přínosný, protože v současné době stále více dětí pochází ze sociálně nepodněného prostředí. Bylo by přínosem tuto práci obohatit i o hledisko sociální.

## **5.4 Případové studie vybraných respondentů**

V následující podkapitole uvedeme vybrané kazuistiky dětí, které splnily všechny části hodnocení vhodné pro tuto práci. V případových studiích jsme se zaměřili na osobní a rodinnou anamnézu, dále na splnění Jiráskova orientačního testu školní zralosti a také v závěru tyto výsledky vyhodnotíme.

### **Kazuistika č. 1 – chlapec A**

Jméno: Marek I.

Věk: 6 let, 4 měsíce

Osobní anamnéza

Marek se narodil v prosinci roku 2009. Narodil se spontánním porodem ve 40. týdnu těhotenství. Po porodu nebyly přítomny žádné obtíže, jednalo se o fyziologicky zdravého novorozence. Do mateřské školy nastoupil v září roku 2013. Adaptace na mateřskou školu proběhla bez obtíží, do školky se každé ráno velmi těší. Problémovou oblastí u Marka je řeč – a to jak vlastní vyjadřování, tak i porozumění řeči. Mívá potíže s pochopením úkonů, které se po něm v mateřské škole chtějí. Častou docházkou se naučil denní režim, takže jej zvládá nyní už bezchybně, problém ovšem dělají situace, které nezná, nebo se má zapojit do hry, kterou nikdy nehrál. V březnu roku 2016 váží 23,8 kg a měří 124 cm.

### Rodinná anamnéza

Marek vyrůstá v úplné rodině. Matka i otec jsou průměrně středního věku, oba mají střední odborné vzdělání. Ve společné domácnosti s nimi žije ještě starší sestra Eva. Eva navštěvuje třetí třídu místní základní školy. Při docházce do mateřské školy měla Eva podobný problém jako Marek – řečové schopnosti byly na nízké úrovni. Otec dětí je české národnosti, matka má národnost ruskou. Proto v její řeči je přítomen ruský přízvuk, který obě děti doma slyší, a následně mají potíže s porozuměním i vyjadřováním. V roce 2014 došlo u matky k závažnému onemocnění, kdy trávila mnoho času v nemocnici, úlohu matky převzal otec. Učitelky z mateřské školy se snažily „zastoupit matčinu roli“, chlapec se chtěl s nimi v této době často „mazlit“. Společně s rodiči navštěvuje jednou v měsíci klinickou logopedii ve větším městě, bohužel následný intenzivní domácí trénink se nekoná.

### Kern – Jiráskův test školní zralosti

Při prvním zadání testu frontálně všem dětem Marek nepochopil, co se po něm žádá. Autorka mu následně vysvětlila individuálně úkol a poté již pochopil, na čem má pracovat. První úkol začal plnit ihned, po dokreslení autorce popisuje, že na obrázku je jeho maminka. Samotná postava je velmi prostá. Kresba odpovídá věkově k dítěti čtyřletému až pětiletému. Postavě je nakreslena hlava, bez větších detailů. Můžeme shlédnout pouze vlasy, oči a ústa. Tělo je nakresleno jako čára. Po nakreslení těla si uvědomil, že je tělo kulaté, a tak z každé strany kreslí půloblouk. Taktéž končetiny jsou čáry. Kresba je bez dalších detailů, na papíru A4 je velmi malá. Ke svému znázornění postavy si vybral pouze jednu pastelku – modrou.

Druhá část testu obsahuje zkoušku psacího písma. Jisté napodobení písma u Markovy práce můžeme shlédnout. Důkladně zvýrazňuje ty místa, kde se písmena překrývají a zapomněl na tečku nad písmenem J.

Poslední úkol – obkreslit skupinu teček podle předepsaného vzoru - vypracoval Marek odlišně. Měl snahu zachovat útvar, jako byl v zadání, ale linie puntíků jsou nejisté, roztřesené. Celkově nakreslil větší počet teček, než bylo naznačeno v zadání.

### Vyhodnocení

V tělesné oblasti je Marek zralý jedinec, jeho výška i váha jsou v souladu s průměrným měřením z roku 2001. Po vypracování testu ovšem doporučujeme rodičům odklad povinné školní docházky, který mu následně v pedagogicko-psychologické poradně byl přidělen. Do základní školy nastupuje o rok později, a jeho komunikace i další složky školní zralosti se podle učitelek výrazně zlepšily.

### **Kazuistika č. 2 – dívka B**

Jméno: Jana M.

Věk: 6 let

### Osobní anamnéza

Jana se narodila roce září březnu 2010. Narodila se císařským řezem ve 37. týdnu těhotenství. Po porodu měla potíže s dýcháním, proto první dva dny života strávila na novorozenecké JIP, kde byla připojena k přístroji, který ji pomáhal s dýcháním. Po dvou dnech se dýchací obtíže zlepšily a byla přesunuta za svou matkou. Nyní je zdravý jedinec. Na první pohled je patrný značný výškový rozdíl oproti jiným dětem stejně starým. Ve svých šesti letech měří pouze 110 cm. Váha Jany je průměrná – 24,5 kg. Ohnutí ruky v lokti přes hlavu, pro zjištění filipínské míry, Jana nezvládne.

### Rodinná anamnéza

Jana pochází ze sociálně nepodnětného prostředí. Na první pohled je zřejmé, že rodina nemá dostatek finančních možností, aby svou dceru zajistily. Do mateřské školy chodí ve věcech velmi obnošených. S Janou doma bydlí otec s matkou a další 4 sourozenci. Všichni její sourozenci, dvě děvčata a dva chlapci, jsou starší. Téměř všechny děti, vyjma jednoho děvčete, měly odklad povinné školní docházky. Rodina žije v menším bytě na vesnici a každý den do města dochází. Práci rodiče momentálně nemají. Docházka dětí do mateřské i základní školy je občasná. Do mateřské školy Janu vodí většinou její sourozenci, občas matka. Otce Jany učitelky ze školy neviděly.

### Kern – Jiráskův test školní zralosti

Dívka při zadání testu hromadně zadání neposlouchala. Byla na ní vidět značná roztěkanost, nebyla schopná vydržet na místě. Autorka tedy test s ní vypracovala následně individuálně – pouze s ní. Již nakreslení postavy dělalo dívce potíže. Nejprve nevěděla, co po ní žádá autorka, až po praktické ukázce pochopila a začala malovat taktéž. Postava je rozčleněna na dvě části – kulatá hlava a tělo. Na tělo navazují končetiny, které jsou jednodušší. Prsty nejsou naznačeny, kresba postrádá krk. V obličeji se nachází pouze oči a ústa, kresbě chybí další důležité detaily jako vlasy, nos či uši. Kresba odpovídá věku 3 – 4 let.

Druhý úkol již dívka pochopila, co má nakreslit. Větu se snažila přepsat co nejpřesněji, ale časově pracovala velmi dlouho. Většina písmen ve větě je převrácených, či tvoří nerozpoznatelné kličky. Tečka se nachází pouze za celou větou.

Poslední úkol, obkreslení skupiny teček taktéž nezvládá. Jednotlivých bodů nakreslila sice jedenáct, ovšem ve zcela jiném tvaru než jsou zadány. Velikost teček je odpovídající.

Ke všem třem úkolům použila Jana stejnou pastelku.

### Vyhodnocení

Jana je podle hodnocení tělesných proporcí zralá pro vstup do základní školy. Filipínskou míru zvládne. V psychické oblasti je nezralost viditelnější. Pedagožky učící Janu, rodičům doporučují odklad školní docházky. Ředitelka školy odeslala Janu s rodiči do pedagogicko – psychologické poradny, kde bylo zjištěno, že dívka zřejmě má lehkou mentální retardaci. Odklad povinné školní docházky byl tedy na místě, a během roku pedagogicko – psychologická poradna spolu se speciálně – pedagogickým centrem zajistila vhodné podmínky, aby měla dívka výuku co nejsnadnější. Do základní školy nastoupila Jana o rok později s asistentkou pedagoga.

### **Kazuistika č. 3 – dívka C**

Jméno: Amálie D.

Věk: 5 let, 6 měsíců

### Osobní anamnéza

Amálie se narodila ve 41. týdnu těhotenství. Porod proběhl spontánním způsobem. Dívka se narodila s váhou 4200 g. Délka novorozence nebyla po porodu změřena. Po narození probíhalo vše bez komplikací. Do předškolního věku neonemocněla jinou nemocí než rýmou. Podle dětské lékařky od narození dívka dobře prospívá. Nyní váží 25,3 kg a měří 124 cm. Amálie je narozená v srpnu, takže téměř ihned po dovršení šesti let by měla nastoupit do základní školy.

### Rodinná anamnéza

Amálie se narodila jako nejmladší dítě do rodiny se sedmi členy. Nejstarší sestra v době narození Amálie navštěvovala učební obor, další sourozenci navštěvovali základní školu (9., 5., 4. třída). Nejmladší bratr necelý měsíc po narození dívky nastoupil do 1. třídy. Socioekonomický status rodiny je velmi nízký. V rodinném třípatrovém domě se stavením společně s nimi bydlí prarodiče dětí z otcovy strany. Děti každé odpoledne pomáhají rodičům pečovat o zvířata, která mají. Společně bydlí na vesnici vzdálené 2 kilometry od města, kde navštěvují mateřskou a základní školu. Osobní automobil nevlastní, na autobus častokrát nemají finanční prostředky, proto každý den ráno i odpoledne chodí domů pěšky. Větší děti docházejí samy, menší děti vyzvedává matka, která je na mateřské dovolené. Otec již tři roky práci nemá.

### Kern – Jiráskův test školní zralosti

Ke své práci Amálie použila pouze jednu barvu pastelky. Kresba její postavy údajně popisuje svého otce. Samotná kresba odpovídá věku 4 – 5 let. U rukou můžeme shlédnout dvojité linie kresby, ale u dalších částí postavy je tato linie pouze jedna. Na hlavě má postava krátké vlasy, uši dívka kreslí ve správném postavení. V obličeji můžeme rozpoznat usmívající se rty a dále pět neupřesněných koleček. Autorka se domnívá, že se jedná o dvě oči, nos a dvě tváře. Dívka slovně autorce práce nesdělila, co nakreslila. Horní končetiny postrádají prsty, dolní končetiny jsou tvořeny čarou, která na konci má zřejmě boty. Celkově je kresba neodpovídající kresbě dítěte před vstupem do základní školy.

Při napodobování psacího písma nedošlo k rozpoznání žádného z písmen. Těčky ukončující větu a nad písmenem J nejsou přítomny. Při obkreslování skupiny bodů se dívka snažila napodobit předtištěný vzor. Se svým úkolem pokračovala ihned pod zadání, proto je celý obkreslený útvar posunutý. Počet bodů odpovídá počtu bodů v zadání. Jednotlivé body jsou zhruba ve stejné velikosti, rozdíl je pouze ve vybarvenosti. Dívka nakreslila kruhy (uvnitř nevybarvené) namísto zadaných (vybarvených) bodů.

### Vyhodnocení

Rodičům Amálie byl učitelkami mateřské školy doporučen odklad povinné školní docházky. Po tělesné stránce, která je průměrná, je zralá; ale filipínskou míru nezvládne. Kresba postavy ovšem neodpovídá kresbě předškolního dítěte. Sama autorka práce doporučuje oddálit nástup do základní školy. Rodiče jsou také přesvědčeni, že v srpnu jejich dítě ještě nebude zralé pro vstup do školy, takže s odkladem souhlasí.

## **Kazuistika č. 4 – chlapec D**

Jméno: Adam F.

Věk: 5 let, 9. měsíců

### Osobní anamnéza

Adam se narodil své matce velmi brzy – ve 29. týdnu gravidity. Po narození vážil 950 g a měřil 35 cm. Ihned po porodu byl převezen do fakultní nemocnice v Olomouci, kde zůstal další tři měsíce, než nabyl váhy 3 kg. V inkubátoru byl připojen k přístrojům, které dopomáhají s dýcháním. Během jeho pobytu v nemocnici byl jednou operován s břišní kýlou. Po propuštění domů probíhalo již všechno v pořádku. Ve dvou letech byl opět hospitalizován s akutní laryngitidou. Mateřskou školu navštěvuje od svých čtyřech let, jeho docházka byla proměnlivá, protože bývá často nemocný. Nyní v předškolním oddělení je jeho přítomnost pravidelná. Celková stavba těla je menší, než je průměr v jeho věku.

### Rodinná anamnéza

Adam pochází z početné rodiny. Kromě mámy a táty má ještě další dva sourozence. Dvě starší sestry (7, 15 let), které navštěvují 1. třídu místní základní školy a gymnázium v okresním městě vzdáleném 15 km. Do třech let věku Adama rodina žila v prostorném rodinném domě ve městě. Po jeho třetích narozeninách došlo mezi rodiči k rozchodu, později i k rozvodu. Děti zůstaly s matkou, otce navštěvují po domluvě. Do mateřské školy chodí Adama vyzvedávat střídavě matka i otec. Společně se matka s dětmi přestěhovaly do menšího panelového bytu a otec se vrátil ke svým rodičům. Adam o obou rodičích často povídá, a vždy se na oba velmi těší.

### Kern – Jiráskův test školní zralosti

Při zadávání prvního úkolu Adam bedlivě poslouchal, co bude jeho úkolem. Test mu byl zadáván individuálně. Zadání úkolu nepochopil správně a namísto postavy nakreslil svou rodinu. Celá jeho práce je nakreslena tužkou, nabídnuté pastelky ke své práci nechtěl použít. Nejvíce se na obrázku vyjímá matka, které namaloval husté vlasy. Na papíru nakreslil čtyři postavy – dvě ženské a dvě mužské. Jednu sestru zapomněl ve své kresbě uvést. Všechny postavy jsou stejného rozměru, linií i detailů. Mužské postavy mají nakresleny krátké vlasy, ženské postavy mají vlasy delší. Linie kreseb jsou již dvojité. Postavám dokresluje vždy dva prsty na každé končetině a na dolní končetiny kreslí prsty špičaté. V obličejí nalezneme jednoduché detaily. Uši a krk všechny postavy postrádají. Zadání druhého úkolu zvládl dobře. Větu „Eva je tu.“ Se snažil přepsat čitelně, velikost písmen je téměř stejná jako zadání. Všechna

přepsaná písmena jsou velmi podobná vzoru. Písmo postupně klesá k pravé straně papíru. Tečky nad písmenem a na konci věty nejsou dopsány.

Třetímu úkolu věnuje Adam největší pozornost. Úkol, jehož zadání se nachází v horní části papíru, překresluje na spodní konec listu. Navíc útvar zrcadlově přetáčí. Velikost nakreslených bodů odpovídá zadání úkolu.

### Vyhodnocení

Nedostatečná váha a výška mohou být ukazatelem, že dítě není na nástup do základní školy zralé. Filipínskou míru dítě nezvládá. Ale, jak můžeme vidět v testu školní zralosti, všechny tři úkoly byly splněny častokrát lépe, než některé děti, které do základní školy nastoupily. Pedagogové v mateřské škole by nástup do základní školy odložili. K tomu se přiklání i autorka práce. Během roku se jeho drobná postava může dorovnat svým spolužákům a psychické schopnosti se v průběhu roku budou zdokonalovat.

### **Kazuistika č. 5 – chlapec E**

Jméno: Jan R.

Věk: 6 let, 1 měsíc

### Osobní anamnéza

Honzík se narodil svým rodičům císařským řezem, který byl vyvolávaný z důvodu nefunkční placenty. Narodil se ve 39. týdnu těhotenství. Celé těhotenství probíhalo v pořádku, až ke konci se začaly zhoršovat průtoky plodu. Proto lékaři dospěli k řešení vyvolávaného porodu. Po četných komplikacích se vyvolávání zastavilo a dítě se narodilo akutní sekci. Po porodu měřil 50 cm a vážil 3,5 kg. Ihned po porodu krátce nedýchal, do 10 sekund se dýchání obnovilo. Později v nemocnici se u něj neobjevily žádné další potíže, pouze byl dva dny v inkubátoru, kvůli žloutence. Dosud je dobře prospívající, zdravé dítě, které má 28 kg a měří 135 cm.

### Rodinná anamnéza

Chlapec se narodil rodičům jako jejich první společné dítě. Otec dítěte již jednoho potomka má – starší dceru, která nyní s otcem nežije, ani se s ním nestýká. Jan se narodil do úplné rodiny, která se po roce a půl rozrostla o další dítě – dívku. PO porodu druhého dítěte docházelo k častějším výkyvům nálady u Honzika. Delší dobu nechtěl mladší sestru přijmout, ale v roce a půl na to s největší pravděpodobností připraven se s někým o matku dělit. Postupně tyto obtíže

ustávaly. V předškolním věku potíže zcela vymizely a Jan je nyní velmi sympatický chlapec, který mateřskou školu navštěvuje rád.

#### Kern – Jiráskův test školní zralosti

Při zadání testu školní zralosti Jan naslouchal, co bude jeho úkolem. První dva úkoly si zapamatoval, se třetím úkolem se přišel k autorce poradit. Ta mu zopakovala zadání testu a následně jeho práci dokončil. Kresba postavy se chlapci velmi podařila. Věkově odpovídá dítěti předškolního období, které se nachází před vstupem do základní školy. Ke své kresbě využil barevné škály pastelek. Na obrázku kreslí svou matku. Detaily v obličeji jsou zřejmé, postavě nechybí vlasy, oči ani ústa. Nos není vyznačen nebo splývá s růžovou barvou těla. Na hlavu je připojen krk, který přechází v kulaté tělo, které je vykresleno fialově. Popisuje matky oblečení. Končetiny jsou kresleny s pomocí dvou linií, na konci horních končetin jsou přítomny prsty – obě mají pět prstů. Dolní končetiny mají obuté boty. Celkově je kresba velmi povedená.

Napodobení psacího písma u Honzíka dopadlo nadějně. Chlapec se snaží přepsat větu co nejpřesněji. Písmena jsou zvládnuta bezchybně, slova jsou držena ve stejné linii, velikost písmen odpovídá zadání. Nad písmenem J chybí tečka, na konci věty ji chlapec nezapomněl napsat.

Poslední úkol měl Honzík zvládnutý během chvilky, i když se přišel poradit. Obkreslené body jsou umístěny přesně podle zadání, jsou nakresleny černou pastelkou. Všechny body jsou stejně velké, velikostí odpovídají zadání.

#### Vyhodnocení

Chlapec a jeho rodičům byl doporučen nástup do základní školy. Jeho tělesná oblast ještě není zcela vyspělá (22,5 kg, 115 cm), filipínskou míru nezvládne. Po psychické stránce můžeme shlédnout, že dítě zvládá činnosti, které se bude ve škole učit. Samotné učitelky hodnotí dítě jako vhodné pro nástup do základní školy.

#### **Kazuistika č. 6 – dívka F**

Jméno: Lucie T.

Věk: 5 let, 11 měsíců

#### Osobní anamnéza

Lucie se narodila do úplné rodiny jako první dítě. Těhotenství matka prožila v pracovní nepřítomnosti, ze začátku hrozilo riziko potratu. Lucie se narodila o tři týdny dříve, než byl



stanoven termín porodu. Porodní váha byla 2650 g, a měřila 46 cm. Doposud nemá Lucie žádné zdravotní potíže, všechny lékařské prohlídky od narození absolvuje zdravá.

### Rodinná anamnéza

Lucie byla první dítě svých rodičů. Byla dlouho očekávaná, početí se přes dva roky nedařilo. V době těhotenství byla matka velmi opatrná. V jejích třech letech neočekávaně, ale s radostí se narodil její bratr. Společně žijí v nově postaveném domě na okraji města. Celá rodina je velmi sportovně založená, obě děti pravidelně navštěvují sportovní aktivity odpoledne. Večer přicházejí domů unavení, tato únava se občas projeví i v mateřské škole.

### Kern – Jiráskův test školní zralosti

Lucie zadání všech úkolů pochopila ihned a pustila se do práce. Ke své práci již nepotřebovala žádný kontakt s autorkou, pouze donesla vyplněné všechny tři úkoly. Kresba postavy odpovídá jejímu věku, můžeme zaznamenat barevnost obrázku. Jako postavu si vybrala svou maminku. V obličeji kresby můžeme shlédnout již propracované detaily – řady, obočí. Hlava má také vlasy, které odpovídají matce ve skutečnosti. Na hlavu navazuje krk, ze kterého vytvořila matce šaty. Dívka má již tendenci kreslit dvojdimenzionálně, kresby již obsahují dvě linie, které jsou spojeny. Na trup navazují horní končetiny, které jsou zakončeny prsty (čtyřmi). Dolní končetiny dívka obula do lodiček. Celkově je kresba velmi vyzrálá, od dítěte předškolního věku.

Druhý úkol byl taktéž splněn. Linie písmen jsou v souladu s liniemi zadání, jsou zdůrazněna ta místa, kde jsou písmena blízko sebe – tak jako je v zadání. Na konci věty a nad písmenem J nechybí tečka. Písmo je odpovídající dítěti zralého do základní školy.

Poslední úkol byl taktéž bez problému splněn. Body jsou obkresleny v přiměřené velikosti a jsou uspořádány tak, jak můžeme vidět v zadání.

### Vyhodnocení

Dítěti a jeho rodičům je doporučen nástup do základní školy. Tělesná vyspělost (26 kg, 128 cm) je zřejmá, filipínskou míru dokonale zvládne. Psychická část je dle autorky zcela v pořádku, dítě je pro vstup do základní školy připravené.

## **5.5 Limity práce**

Během získávání dat pro výzkum této práce nezaznamenala autorka větší obtíže, které by ji ve své práci limitovaly. Jediným problémem, který nastal, byla nemocnost dětí v březnu, kdy autorka navštěvovala mateřské školy. Při pozorování pro účely případových studií probíhalo

vše bez obtíží, pozorované děti byly většinou všechny přítomny při návštěvě. Několikrát se stalo, že jedinec nechtěl při zjišťování dat psychické složky zralosti spolupracovat, ale autorka dítě vhodně motivovala, a následně začalo pracovat. K možnému zkreslení diplomové práce mohlo dojít vzhledem k výzkumnému vzorku. Zajímavým zjištěním by bylo rozšíření práce na další mateřské školy, případně rozšíření práce i o hodnocení sociálně – emoční složky jedince.

## 6 Závěr

Hlavní cíl práce, který byl zaměřen na zhodnocení tělesného vývoje dětí pěti až šestiletých v současné době a také zjištění, zdali jsou tyto děti připravené pro vstup do základní školy, byl splněn. Nyní vyhodnotíme výzkumné otázky této práce.

Při poslední (šesté) revizi Celostátního antropologického výzkumu z roku 2001 byla stanovena průměrná výška u chlapců (5 – 5,99 let) 115,2 cm a u dívek 114,5 cm. Vyhodnocení výzkumu této práce ukázalo, že průměrné hodnoty tělesné výšky se zvýšily. Děvčata v průměru dosahují výšky 122,5 cm a chlapci 123,78 cm. Odchylka, která tvoří rozdíl hodnot mezi současností a rokem 2001 je 8,5 cm u chlapců a 8 cm u dívek. Předpokládáme, že za nárůstem tělesné výšky stojí především faktor genetický, který nejvíce ovlivňuje rozvoj tělesné výšky.

Průměrná hmotnost u chlapců byla v roce 2001 20,3 kg a u dívek 20,0 kg. Současný výzkum ukázal, že u chlapců byla průměrná váha 25,66 kg a u dívek 24,86 kg. Rozdíl mezi těmito dvěma hodnotami je u obou pohlaví okolo 5 kilogramů. Za nárůstem hmotnosti u dětí předškolního věku může podle autorky být špatná životospráva či nevhodné stravovací návyky. Tyto problémy začínají již u rodičů, kteří by se měli snažit o to, aby jejich dítě vedlo zdravé stravování. Bohužel častokrát do mateřské školy přicházejí děti, které netuší, co jsou základní potraviny nebo jak chutnají.

Míra úspěšnosti filipínské míry byla v práci zhodnocena pomocí grafu, který ukazuje, že pro účely této práce nezvládlo 14 % dětí filipínskou míru. Celkem se tedy jedná asi o 1/7 dětí předškolního věku, které si nedosáhly na lalůček ucha. Úspěšnost tohoto měření tedy byla 86 %, což zhruba odpovídá i počtu nezralých dětí do základní školy a následných odkladů povinné školní docházky (asi 1/5 dětí). Autorka tento diagnostický nástroj považuje za orientační zkoušku zjišťování školní zralosti, má zato, že spíše odhaluje tělesnou nezralost dětí. Psychickou a sociálně – emoční oblast toto zkoumání nemůže zhodnotit. Proto bychom tento nástroj mohli volit jako doplňkovou metodu sloužící k celkové diagnostice školní zralosti dětí předškolního věku.

Praktická část této práce ukazuje, že mezi chlapci a dívkami shledáváme pouze nepatrné rozdíly při hodnocení školní zralosti. U hodnocení tělesné složky respondentů můžeme shlédnout malý rozdíl mezi tělesnou výškou a tělesnou hmotností chlapců a dívek. Ve vyhodnocování psychické složky jsou tyto rozdíly mezi pohlavími zcela zbytečné, protože výsledky jsou velmi podobné u chlapců a děvčat. Ve zvládnutí filipínské míry je shodný výsledek u obou pohlaví. Chlapců i dívek, kteří filipínskou míru nezvládli, bylo sedm.

Nikdy se stoprocentní jistotou nemůžeme vědět, jak je dítě na vstup do školy připraveno. Pokud dítě absolvuje například psychologické vyšetření, může dojít k tomu, že se dítě bude stydět, nebo neukáže všechny své dovednosti, které ovládá. Nejobektivnější pro posouzení školní zralosti jsou lidé, kteří přijdou s dítětem do styku každodenně. Těmito lidmi jsou především rodiče a pedagogové mateřské školy.

Ve výzkumu výše můžeme shlédnout, že v tělesné oblasti i psychické jsou hodnoty nezralosti dětí podobné. Můžeme tedy vyhodnotit, že ve výzkumu uspělo v tělesné oblasti kolem 88 % všech dětí, v psychické části výzkumu bylo úspěšných kolem 92 % a ve zvládnutí filipínské míry 86 % dětí. Tyto děti mohou nastoupit do základní školy a neměl by u nich nastat žádný problém po nástupu. Průměrně je tedy připraveno na povinnou školní docházku 88,6 % dětí.

Teoretické poznatky k uvedené problematice byly nastudovány pomocí literárních zdrojů a následně byla vytvořena teoretická část diplomové práce. Na ni navazuje praktická část, která popisuje metodiku výzkumu, která byla v práci využita, dále také práce analyzuje získaná data a výsledky šetření.

Pro hlubší nahlédnutí do řešené problematiky uvedla autorka v diplomové práci také vybrané případové studie respondentů. Pro účely případových studií byly vybrány děti, které Jiráskův orientační test školní zralosti zvládli bez potíží, děti, které při testu byly hodnoceny jako nezralé pro vstup do základní školy a také děti, které pochází z nepodnětného prostředí.

Získané výsledky potvrdily skutečnost, že tělesné rozměry (výška a hmotnost) dětí se od roku 2001 zvýšily. Bylo analyzováno, do jaké míry platí pravidlo filipínské míry a také s pomocí Jiráskova orientačního testu školní zralosti bylo zjištěno, jakých výsledků jedinci předškolního věku dosáhli při zkoumání jejich psychické stránky

## 7 Doporučení pro praxi

Pedagogové obou mateřských škol mají kvalitní přístup k přípravě dětí na vstup do základní školy. V samotném rozvíjení dětí bychom se mohli zaměřit na zkvalitnění úrovně grafomotorických schopností. Doporučujeme zařadit více pohybových činností souvisejících s koordinací pohybů celého těla. Vždy bychom měli děti učit postupně dovednosti hrubé motoriky – chůze, poskoky, přeskoky, atd; dále dovednosti jemné motoriky – například navlékání korálků, manipulace s malými kuličkami, pinzetou; až se postupně dopracovat k rozvíjení jednotlivých grafomotorických dovedností. Tato cvičení bychom měli zařazovat téměř každodenně. Před samotným nácvičkem psaní (při práci s pracovním sešitem, pracovním listem) by každé dítě mělo procvičit nejprve celou paži, poté lokty, zápěstí a prsty, aby došlo k co největšímu uvolnění psací končetiny. Cvičení lze zařazovat v řízené činnosti frontálně u všech dětí, ale i individuálně či ve volných činnostech dětí. Děti předškolního věku jsou velmi zvědavé, a pokud jim bude nabídnuta nabídka aktivit související právě s motorikou psaní, zcela jistě dojde následně k pokroku. Za zvážení stojí ještě rozvíjet děti v oblasti kresby postavy (před samotnou kresbou zopakovat detaily, spojené s názornou ukázkou).

Teoretická část práce může být vodítkem pro rodiče, jejichž dítě má nastoupit do základní školy a chtějí se o školní zralosti dozvědět více. Taktéž praktická část může rodičům dětí ukázat, jak se hodnoty tělesných proporcí dětí zvyšují. Pro některé může být práce popisem, jak orientačně hodnotit školní zralost u dětí předškolního věku.

## **Souhrn**

Diplomová práce se zabývá tématem hodnocení školní zralosti dětí, které se nacházejí v předškolním věku. Teoretická část popisuje pojem školní zralost a nezralost u dětí, dále charakterizuje schopnosti, které se v předškolním věku rozvíjejí, a také vyjmenovává hlavní diagnostické nástroje, které při hodnocení školní zralosti můžeme využít. Praktická část popisuje metodiku výzkumu, dále obsahuje výsledky šetření, které proběhlo u dětí předškolního věku. Byl stanoven hlavní cíl výzkumu, na základě kterého byly zvoleny dílčí cíle. Tyto cíle sloužily pro vytvoření výzkumných otázek. Zkoumána byla tělesná výška, tělesná hmotnost a filipínská míra. Tyto výsledky byly porovnány s referenčními hodnotami z roku 2001. Pro výzkum psychické oblasti byl použit Jiráskův orientační test školní zralosti. Výsledky respondentů byly vyhodnoceny pro jednotlivá pohlaví odděleně. V diskuzi a závěru byly výsledky práce zhodnoceny s obdobnými vědeckými pracemi. Diplomová práce porovnává zralost dětí předškolního věku mezi pohlavími i mezi minulostí a současným stavem.

## **Summary**

This diploma thesis deals with the topic of evaluation of school maturity of children, who are in pre-school age. The theoretical part describes the concept of school maturity and immaturity in children, it also characterizes the abilities that develop in pre-school age and also lists the main diagnostic tools that we can use when evaluating school maturity. The practical part describes the methodology of the research, it also contains the results of the survey that took place in pre-school age children. The main objective of the research was set on which partial targets were selected. These goals served to create research questions. Physical height, body weight, and Filipino rate were examined. These results were compared with the 2001 reference values. Jirásek's orientation test for school maturity was used for psychological research. Respondents' results were evaluated separately for each sex. In the discussion and conclusion, the results of the work were evaluated with similar scientific works. This thesis compares the maturity of pre-school children between the sexes and between the past and the present condition.

## Referenční seznam

### Literatura

BEDNÁŘOVÁ, J., ŠMARDOVÁ, V.; Diagnostika dítěte předškolního věku. Co by dítě mělo umět ve věku od 3 do 6 let. Brno: Computer Press, a. s., 2007, 120 s. ISBN – 978 – 80 – 251 – 1829 – 0.

BEDNÁŘOVÁ, J.; Brzy budu psát!. Brno: Edika, 2015. 64 s. ISBN – 978 – 80 – 266 – 0667 – 3.

BEDNÁŘOVÁ, J.; ŠMARDOVÁ, V. Školní zralost. Brno: Computer Press, 2010. 100 s. ISBN – 978 – 80 – 251 – 2569 – 4.

BEDNÁŘOVÁ, J; a kol. Školní zralost a její diagnostika. Praha: Raabe, 2017. 148 s. ISBN – 978 – 80 – 7496 – 319 – 3.

BERČÍKOVÁ, A., ŠMELOVÁ, E., STOLINSKÁ, D.; Učitel – aktér edukačního procesu předškolního vzdělávání. Olomouc: Univerzita Palackého v Olomouci, 2014. 77. s. ISBN – 978 – 80 – 244 – 4033 – 0.

BLAHNÍKOVÁ, M.; Encyklopedie předškoláka: Všechno, co musím vědět, než půjdu do školy. Praha: Svojtka&Co., s. r. o., 2010. 288 s. ISBN – 978 – 80 – 256 – 0095 – 5.

BUDÍKOVÁ, J.; KRUŠINOVÁ, P.; KUNCOVÁ, P. Je vaše dítě připraveno do první třídy?. Brno: Computer Press, 2004. 1. vyd., 157 s. ISBN – 80 – 722 – 6637 – 3.

ČÁBALOVÁ, D.; Pedagogika. Praha: Grada, 2011. 272 s. ISBN – 978 – 80 – 247 – 2993 – 0.

DOULÍK, P.; Vybrané základy metodologie pedagogického výzkumu: (se cvičeními). Ústí nad Labem: Univerzita J. E. Purkyně v Ústí nad Labem, 2016. 110 s. ISBN – 978 – 80 – 7414 – 989 – 4.

DVOŘÁKOVÁ, H., A KOL.; Rozvíjíme dovednosti hrubé a jemné motoriky dětí. Praha: Nakladatelství Dr. Josef Raabe, s. r. o., 2015. 164 s. ISBN – 978 – 80 – 7496 – 187 – 8.

EDFELDT, A. W.; Reverzný test – příručka. Bratislava: Psychodiagnostika, 1992.

FARKAS, G., HIBEL, J.; Being Unready for School: Factors Affecting Risk and Resilience. In: BOOTH, A., CROUTER, A. C.; Disparities in School Readiness: How Families Contribute to Transitions into School. New York: Lawrence Erlbaum Associates, 2008. 352 s. ISBN – 978 – 0 – 8058 – 5981 – 2.



- FRANĀKOVÁ, S., PAŘÍZKOVÁ, J., MALICHOVÁ, E.; Jídlo v životě dítěte a adolescenta.: Teorie, výzkum, praxe. Praha: Karolinum, 2014. 304 s. ISBN – 978 – 80 – 246 – 2247 – 7.
- GAVORA P.; Úvod do pedagogického výzkumu. Brno: Paido, 2000. 207 s. ISBN – 80 – 85931 – 79 – 6.
- HENDL, J.; Kvalitativní výzkum. Praha: Portál, 2016. 4. vyd., 440 s. ISBN – 978 – 80 – 262 – 0982 – 9.
- CHRÁSKA, M., KOČVAROVÁ, I.; Kvantitativní design v pedagogických výzkumech začínajících akademických pracovníků. Zlín: Univerzita Tomáše Bati ve Zlíně, 2014. ISBN – 978 – 80 – 7454 – 420 – 0.
- CHRÁSKA, M.; Metody pedagogického výzkumu: základy kvantitativního výzkumu. Praha: Grada, 2007. 272 s. ISBN – 978 – 80 – 247 – 1369 – 4.
- JIRÁSEK, J.; Orientační test školní zralosti – příručka. Bratislava: Psychodiagnostika, 1992.
- KASPER, H.; Ernährungsmedizin und Diätetik. München: Urban und Fisher, 2000. ISBN – 343 – 7420 – 100.
- KURIC J.; VAŠINA L.; Obecná a ontogenetická psychologie pro učitele. Brno: Univerzita Jana Evangelisty Purkyně, 1987. 2. vyd., 258 s. ISBN – 55 – 047 – 87.
- KUTÁLKOVÁ, D.; Jak připravit dítě do 1. třídy. Praha: Grada, 2010. 208 s. ISBN – 978 – 80 – 247 – 3246 – 6.
- LANGMEIER, J., KREJČÍŘOVÁ, D.; Vývojová psychologie. Praha: Grada, 2006. 4. vyd., 368 s. ISBN – 80 – 247 – 1284 – 9.
- LEŽALOVÁ, R., ŠULOVÁ, L.; Diagnostika školní zralosti. Praha: Nakladatelství Dr. Josef Raabe, s. r. o., 2012, 134 s. ISBN – 978 – 80 – 87553 – 52 – 7.
- MATĚJČEK, Z.; DYTRYCH, Z. Děti, rodina a stres. Praha: Galén, 1994. 214 s. ISBN – 80 – 85824 – 06 – X.
- MATĚJČEK, Z.; Prvních 6 let ve vývoji a výchově dítěte: normy vývoje a vývojové milníky z pohledu psychologa: základní duševní potřeby dítěte: dítě a lidský svět. Praha: Grada Publishing, 2005. 182 s. ISBN – 80 – 247 – 0870 – 1.
- MERTIN, V., GILLEROVÁ, I.; Psychologie pro učitelky mateřské školy. Praha: Portál, 2003. 232 s. ISBN – 978 – 80 – 7178 – 799 - 0.

- MIOVSKÝ, M.; Kvalitativní přístup a metody v psychologickém výzkumu. Praha: Grada, 2006. 332 s. ISBN – 80 – 247 – 1362 – 4.
- MONATOVÁ, L.; Speciálně pedagogická diagnostika z hlediska vývoje dětí. Brno: Paido, 2000. 92 s. ISBN – 80 – 85931 – 86 – 9.
- NÁDVORNÍKOVÁ, H., A KOL.; Rozvíjíme vnímání a tvořivost dětí. Praha: Nakladatelství Dr. Josef Raabe, s. r. o., 2014. 158 s. ISBN – 978 – 80 – 7496 – 163 – 2.
- OPRAVILOVÁ, E., GEBHARTOVÁ, V.; Kurikulum předškolní výchovy – 2. díl – Léto v mateřské škole. Praha: Portál, 1998. 128 s. ISBN – 80 – 7178 – 245 – 9.
- OPRAVILOVÁ, E.; Předškolní pedagogika. Praha: Grada, 2016. 224 s. ISBN – 978 – 80 – 271 – 9087 – 4.
- OTEVŘELOVÁ, H. Školní zralost a připravenost. Praha: Portál, 2016. 144 s. ISBN – 978 – 80 – 262 – 1092 – 4.
- PIAGET, J.; Psychologie inteligence. Praha: Portál, 1999. 164 s. ISBN – 80 – 7178 – 309 – 9.
- POLÁCHOVÁ VAŠŤATKOVÁ, J.; Vádamékum pedagogického výzkumu: studijní texty pro distanční vzdělávání. Olomouc: Univerzita Palackého v Olomouci, 2010. 53 s. ISBN – 978 – 80 – 244 – 2630 – 3.
- PRŮCHA, J. A KOL.; Pedagogický slovník. Praha: Portál, 2009. 395 s. ISBN – 978 – 80 – 7367 – 647 – 6.
- RENDLOVÁ, H.; Šimon půjde do školy. Program všestranného rozvoje předškolního dítěte. Praha: Portál, 1995. 225 s. ISBN – 80 – 7178 – 046 – 4.
- ŘÍČAN, P., VÁGNEROVÁ, M.; Dětská klinická psychologie. Praha: Avicenum, 1991. 359 s. ISBN – 80 – 201 – 0131 – 4.
- SKUTIL; M., A KOL.; Základy pedagogicko – psychologického výzkumu pro studenty učitelství. Praha: Portál, 2011. 256 s. ISBN – 978 – 80 – 7367 – 778 – 7.
- SPLAVCOVÁ, H., KROPÁČKOVÁ, J.; Vzdělávání dětí od dvou let do mateřské školy. Praha: Portál, 2016. 168 s. ISBN – 978 – 80 – 262 – 1042 – 9.
- SVATOŠOVÁ, M.; Říkanková cestička, Staříč: Infra, s. r. o., 2011. 89 s. ISBN – 978 – 80 – 86666 – 37 – 2.

SVOBODA, M., KREJČÍŘOVÁ, D., VÁGNEROVÁ, M.; Psychodiagnostika dětí a dospívajících. Praha: Portál, 2015. 3. vyd., 792 s. ISBN – 978 – 80 – 262 – 0899 – 0.

SVOBODOVÁ, E., HOVJACKÁ, M., A KOL.; Rozvíjíme city, vůli, sebepojetí a komunikaci dětí. Praha: Nakladatelství Dr. Josef Raabe, s. r. o., 2015. 124 s. ISBN – 978 – 80 – 7496 – 189 – 2.

SZABOVÁ, M.; Cvičení pro rozvoj psychomotoriky. Praha: Portál, 1999. 1. 152 s. ISBN – 80 – 7178 – 276 – 9.

ŠMELOVÁ, E., PETROVÁ, A., SOURALOVÁ, E. A KOL.; Přípravenost dětí k zahájení povinné školní docházky v kontextu současného kurikula. Olomouc: Univerzita Palackého, 2012. 312 s. ISBN – 978 – 80 – 244 – 3345 – 5.

ŠULOVÁ, L., A KOL.; Význam domácí přípravy pro začínajícího školáka. Praha: Wolters Kluwer, 2014. 252 s. ISBN – 978 – 80 – 7478 – 542 – 9.

VÁGNEROVÁ, M.; Vývojová psychologie I. Dětství a dospívání. Praha: Karolinum, 2005. 1. vyd., 467 s. ISBN – 80 – 246 – 0956 – 8.

VÁGNEROVÁ, M.; Vývojová psychologie I. Praha: Karolinum, 1997. 353 s. ISBN – 80 – 7184 – 317 – 2.

VÁCHOVÁ, A., A KOL.; Rozvíjíme jazyk a řeč dětí. Praha: Nakladatelství Dr. Josef Raabe, s. r. o., 2015. 126 s. ISBN – 978 – 80 – 7496 – 173 – 1.

VAŠÁTKOVÁ, D.; Vybraná témata pedagogické psychologie. Hradec Králové: Univerzita Hradec Králové, 2003. 2. vyd., 64 s. ISBN – 80 – 7041 – 641 – 6.

ZELINKOVÁ, O.; Pedagogická diagnostika a individuální vzdělávací program: Nástroje pro prevenci, nápravu a integraci. Praha: Portál, 2001. 208 s. ISBN – 978 – 80 – 7367 – 326-0.

## Internetové zdroje

FÍNOVÁ, I. Vývoj dítěte od 3 do 6 let – část I.[online]. [cit. 2018-03-10]. Dostupné z: <http://www.raabe.cz/blog/vyvoj1/>

HORVÁTOVÁ, I. Kdy má mít budoucí prvňáček skutečně odklad. [online]. 1. 6. 2017. [2018-03-24] Dostupné z: [www.sancedetem.cz/srv/www/content/pub/cs/clanky/kdy-ma-mit-budouci-prvnacek-skutecne-odklad-209.html](http://www.sancedetem.cz/srv/www/content/pub/cs/clanky/kdy-ma-mit-budouci-prvnacek-skutecne-odklad-209.html)

KROPÁČKOVÁ, J. Kdy je dítě zralé a kdy je připravené na vstup do školy? [online]. 2008 [cit. 2018-03-10]. Dostupné z: <https://pracovnisesity.raabe.cz/kdy-je-dite-zrale-a-kdy-je-pripravene-na-vstup-do-skoly>

Orientační test školní zralosti – pokyny pro vyhodnocení. [online]. [cit. 2018-04-05]. Dostupné z: <http://www.ssvp.wz.cz/Texty/testskolzral.html>

SMÉKAL, V. Stanford – Binetova inteligenční škála – IV. revize. [online]. [cit. 2018-10-15]. Dostupné z: [http://www.psychodiagnostika-sro.cz/cz/Katalog\\_popis.asp?kod=555&ZozArg=1&Kateg=1&MT](http://www.psychodiagnostika-sro.cz/cz/Katalog_popis.asp?kod=555&ZozArg=1&Kateg=1&MT)

Státní zdravotní ústav. [online]. [cit. 2018-03-21]. Dostupné z: <http://www.szu.cz/publikace/data/kniha-6-cav-2001-ke-stazeni>

Dětská BMI kalkulačka. [online]. [cit. 2018-04-02]. Dostupné z: <http://vyzivadeti.cz/kalkulacka-bmi/>

## **Seznam zkratek, seznam tabulek a grafů**

### **Seznam zkratek**

BMI – index tělesné hmotnosti, Body Mass Index

g – gram

kg – kilogram

cm – centimetr

m – metr

CAV 2001 – Celostátní antropologický výzkum z roku 2001

### **Seznam tabulek**

Tabulka 1 - naměřené hodnoty tělesných proporcí chlapců předškolního věku .....	32
Tabulka 2 - naměřené hodnoty tělesných proporcí dívek předškolního věku.....	33
Tabulka 3- hodnocení Jiráskova testu školní zralosti u chlapců předškolního věku.....	37
Tabulka 4- hodnocení Jiráskova testu školní zralosti u dívek předškolního věku .....	38

### **Seznam grafů**

Graf 1 - rozdělení respondentů .....	27
Graf 2- dosažený percentil chlapců předškolního věku.....	35
Graf 3- dosažený percentil dívek předškolního věku .....	35
Graf 4- vyhodnocení úspěšnosti filipínské míry.....	36
Graf 5- úspěšnost chlapců a dívek v Jiráskově testu školní zralosti.....	39

## **Seznam příloh**

Příloha č. 1 – Souhlas s poskytnutím informací

Příloha č. 2 – Zadání Kern – Jiráskova testu

Příloha č. 3 – Kern – Jiráskův test školní zralosti – chlapec A

Příloha č. 4 – Kern – Jiráskův test školní zralosti – dívka B

Příloha č. 5 – Kern – Jiráskův test školní zralosti – dívka C

Příloha č. 6 – Kern – Jiráskův test školní zralosti – chlapec D

Příloha č. 7 – Kern – Jiráskův test školní zralosti – chlapec E

Příloha č. 8 - Kern – Jiráskův test školní zralosti – dívka F

## **Přílohy**

### **Příloha č. 1 – souhlas s poskytnutím informací**

Souhlas s poskytnutím informací

Dobrý den, jsem studentkou 2. ročníku navazujícího magisterského studia oboru Předškolní pedagogika na Pedagogické fakultě Univerzity Palackého v Olomouci a píší diplomovou práci na téma „Hodnocení školské zralosti u dětí předškolního období“.

Cílem mé práce bude zjistit školní zralost u dětí předškolního věku z hlediska fyzického a psychického vývoje. Výzkum mé práce bude probíhat pomocí zjištění dat z diagnostiky, které si Vaše mateřská škola vytváří.

V diplomové práci budou data anonymní a budou použita výhradně za účelem výzkumu této práce. V diplomové práci se neobjeví žádná jména ani konkrétní informace týkající se Vaší osoby či Vašeho dítěte.

Velmi Vám děkuji za projevenou důvěru a Vaši spolupráci.

Bc. Veronika Papcunová

Souhlasím s poskytnutím informací o mém dítěti pro zhotovení diplomové práce „Hodnocení školské zralosti u dětí předškolního období“.

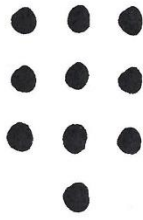
Datum:

Podpis:

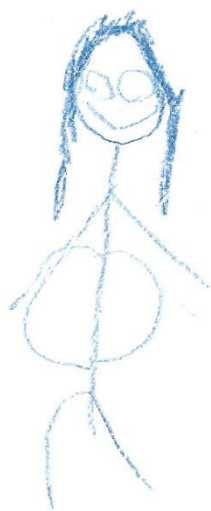
**Příloha č. 2 - zadání Kern – Jiráskova testu**  
Kresba postavy (bílý A4 papír)



Eva je Lu.



**Příloha č. 3 – Kern – Jiráskův test školní zralosti – chlapec A**  
Kresba postavy

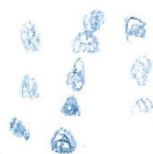
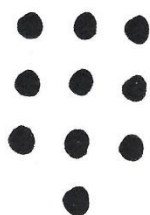


Napodobení psacího písma

Eva je Lu.

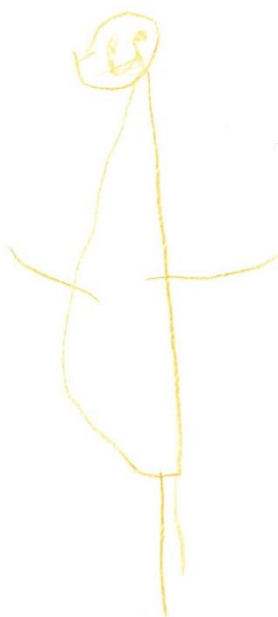
Eva je Lu.

Obkreslení skupiny bodů



**Příloha č. 4 – Kern – Jiráskův test školní zralosti – dívka B**

Kresba postavy

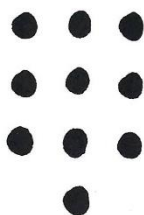


Napodobení psacího písma

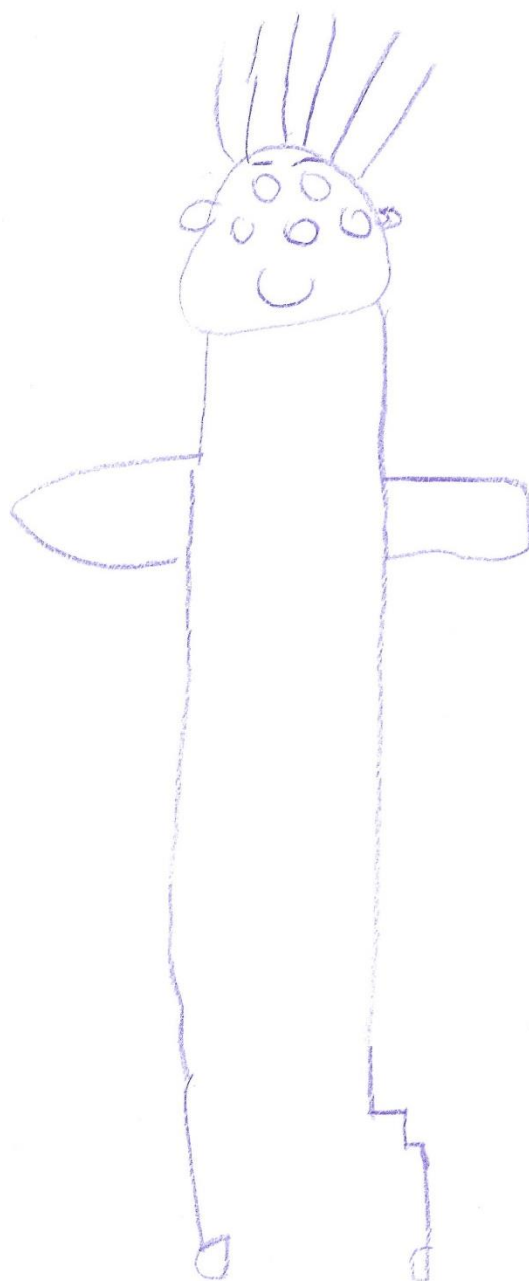
Eva je Lu.

Eva je Lu.

Obkreslení skupiny bodů

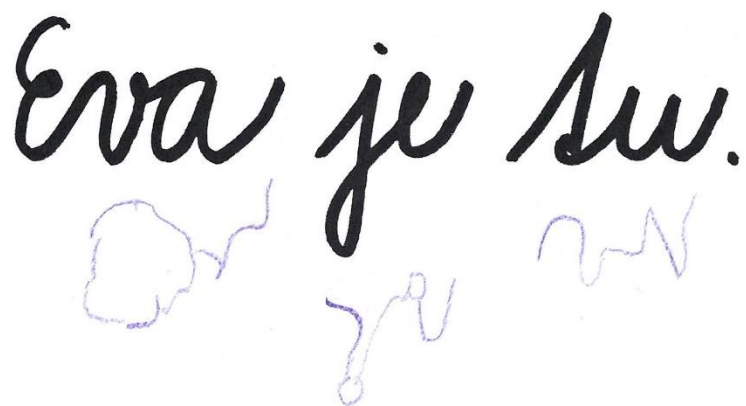


**Příloha č. 5 – Kern – Jiráskův test školní zralosti – dívka C**  
Kresba postavy

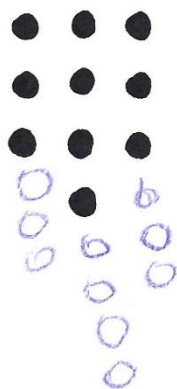


Napodobení psacího písma

Eva je Lu.

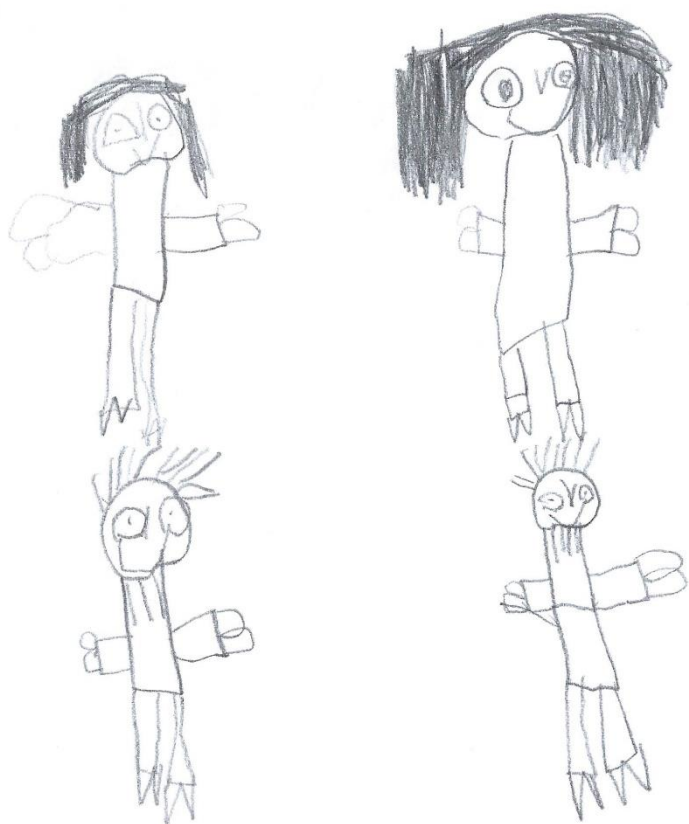
The image shows the cursive sentence "Eva je Lu." written in black ink. Below each word, there are blue ink tracing guides. Under "Eva", there is a blue outline of the word with wavy lines indicating stroke direction. Under "je", there are blue outlines of the letters with arrows showing the path of the pen. Under "Lu", there are blue outlines of the letters with arrows showing the path of the pen.

Obkreslení skupiny bodů





**Příloha č. 6 – Kern – Jiráskův test školní zralosti – chlapec D**  
Kresba postavy

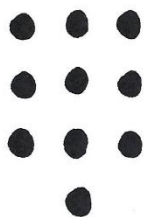


Napodobení psacího písma

Eva je tu.

Eva je tu.

Obkreslení skupiny bodů



**Příloha č. 7 – Kern – Jiráskův test školní zralosti – chlapec E**  
Kresba postavy

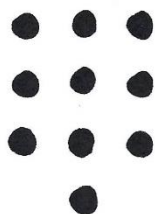


Napodobení psacího písma

Eva je tu.

Eva je tu.

Obkreslení skupiny bodů



**Příloha č. 8 – Kern – Jiráskův test školní zralosti – dívka F**  
Kresba postavy

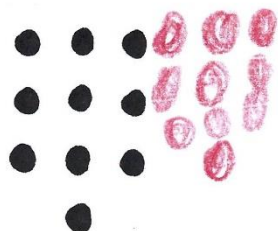


Napodobení psacího písma

Eva je tu.

Eva je tu.

Obkreslení skupiny bodů



## ANOTACE

<b>Jméno a příjmení:</b>	Bc. Veronika Papcunová
<b>Katedra:</b>	Katedra antropologie a zdravotní vědy
<b>Vedoucí práce:</b>	RNDr. Kristína Tománková, Ph.D.
<b>Rok obhajoby:</b>	2018

<b>Název práce:</b>	Hodnocení školské zralosti u dětí předškolního období
<b>Název v angličtině:</b>	Assessment of school maturity of pre – school children
<b>Anotace práce:</b>	<p>Diplomová práce se zabývá dětmi předškolního věku, které absolvují poslední ročník ve dvou vybraných mateřských školách Olomouckého a Moravskoslezského kraje. Cíl práce bude zaměřit se na hodnocení školní zralosti a jejich oblastí - tělesné a psychické.</p> <p>Cílem teoretické části bude seznámit čtenáře s terminologií problematiky, s druhy hodnocení, které byly využity v práci a také s charakteristikou předškolního období.</p> <p>Praktickou část autorka zaměří na zkoumání tělesných proporcí dětí předškolního věku, které bude poté porovnávat se referenčními hodnotami Celostátního antropologického výzkumu a další část práce se zaměří na psychickou zralost dětí – vyhodnocení testu školní zralosti. Autorka v druhé části diplomové práce využila i kazuistiky dětí, které jsou příkladem zkoumání psychické stránky jedince.</p>
<b>Klíčová slova:</b>	Školská zralost, hodnocení školské zralosti, předškolní věk
<b>Anotace v angličtině:</b>	<p>The thesis deals with children in preschool age, who completing now the last year in kindergarten. Author were selected two kindergarten in Olomouc region and Moravian – Silesian region. The aim of the work will be focused on evaluation of school maturity and her areas – physical and mental.</p> <p>The aim of teoretical part will be introduced the reader with terminology, with other types of evaluation, that have been use dat work, and also with a characteristic preeschool age.</p> <p>The practical part focuses the author on examining body proportions preeschool children, that they will then evaluate by referent values National anthropological research. Next part of the work will concentrate at psychological maturity of</p>



	children – evaluation of the school maturity test. Author in a second part of thesis use case studies that are an example of exploring the individual's psychic.
<b>Klíčová slova v angličtině:</b>	School maturity, evaluation of school maturity, preschool age
<b>Přílohy vázané v práci:</b>	8
<b>Rozsah práce:</b>	81
<b>Jazyk práce:</b>	Český jazyk